

MENDELOVA UNIVERZITA v BRNĚ

AGRONOMICKÁ FAKULTA

Ústav krajinné a aplikované ekologie



Agronomická
fakulta

Mendelova
univerzita
v Brně



**Agrocentrum Ohrada a jeho vliv na rozvoj
venkova v zázemí Letovic**

Bakalářská práce

Vedoucí práce:

Doc. RNDr. Antonín Vaishar, CSc.

Vypracovala:

Sabina Kraváčková

Brno 2017

Zadání práce

Čestné prohlášení

Prohlašuji, že jsem bakalářskou práci „Agrocentrum Ohrada a jeho vliv na rozvoj venkova v zázemí Letovic“ vypracovala samostatně a veškeré použité parametry a informace uvádím v seznamu použité literatury. Souhlasím, aby moje práce byla zveřejněna v souladu s § 47b zákona č. 111/1998 Sb., o vysokých školách a o změně a doplnění dalších zákonů (zákon o vysokých školách), ve znění pozdějších předpisů, a v souladu s platnou *Směrnicí o zveřejňování vysokoškolských závěrečných prací*.

Jsem si vědoma, že se na moji práci vztahuje zákon č. 121/2000 Sb., autorský zákon, a že Mendelova univerzita v Brně má právo na uzavření licenční smlouvy a užití této práce jako školního díla podle § 60 odst. 1 autorského zákona.

Dále se zavazuji, že před sepsáním licenční smlouvy o využití díla jinou osobou (subjektem) si vyžádám písemné stanovisko univerzity, že předmětná licenční smlouva není v rozporu s oprávněnými zájmy univerzity, a zavazuji se uhradit případný příspěvek na úhradu nákladů spojených se vznikem díla, a to až do jejich skutečné výše.

V Brně dne:

Podpis:

Poděkování

Na tomto místě bych ráda poděkovala především vedoucímu své bakalářské práce doc. RNDr. Antonínu Vaisharovi, CSc. za jeho laskavý přístup k vedení mé bakalářské práce, za cenné připomínky a rady na konzultacích. Mé poděkování také patří subjektům uvedeným v bakalářské práci, za spolupráci a získání údajů pro praktickou část. Dále bych chtěla poděkovat celé své rodině za jejich trpělivost a velkou podporu při psaní práce i v průběhu celého studia, a v neposlední řadě své sestře Ing. Nikole Fránkové za její rady, oporu a čas, který mi věnovala.

ASTRAKT

Název práce: Agrocentrum Ohrada a jeho vliv na rozvoj venkova v zázemí Letovic

Cílem bakalářské práce je zjistit vliv Agrocentra Ohrada na rozvoj venkova v mikroregionu Letovicko. Teoretická část práce vystihuje agrobiznys jako řetězec činností vedoucích od prvovýroby k odbytí konečnými spotřebiteli. Současně popisuje agroturistiku jako součást venkovského cestovního ruchu, která by měla být součástí řetězce agrobiznisu. Praktická část charakterizuje zájmové území Letovicka a samotné Agrocentrum Ohrada, z hlediska podmínek pro rozvoj agrobiznisu, agroturistiky a možné ekonomické podpory, prostřednictvím SWOT analýzy. V závěru práce vyhodnocuji význam společnosti pro rozvoj mikroregionu a agrobiznisu.

Klíčová slova: Agrocentrum Ohrada, agroturistika, mikroregion Letovicko, SWOT analýza, venkovská turistika, agrobiznys, rozvoj venkova.

ABSTRACT

Thesis title: Agrocentrum Ohrada and its influence on rural development in Letovice hinterland

The goal of this thesis is to investigate the influence of Agrocentrum Ohrada on rural development in the micro region Letovicko. The theoretical part of the thesis characterizes agribusiness as a chain of activities leading from primary production to final consumer. Simultaneously it describes agrotourism as a part of rural tourism that should be a part of a chain of agribusiness. The practical part of the thesis characterizes the hobby area of Letovicko and Agrocentrum Ohrada, in terms of conditions for development of agribusiness, agrotourism and possible economic support, through SWOT analysis. In conclusion of the thesis I evaluate the importance of the company for development of micro region and agribusiness.

Key words: Agrocentrum Ohrada, agrotourism, Letovice mikroregion, SWOT analysis, rural tourism, agribusiness, rural development.

Obsah

1	ÚVOD.....	8
2	CÍL PRÁCE.....	10
	I. TEORETICKÁ ČÁST.....	11
3	LITERÁRNÍ PŘEHLED	12
3.1	Agrobyznys	12
3.2	Venkovský cestovní ruch.....	15
3.2.1	Agroturistika	15
3.2.2	Ekoagroturistika.....	17
3.2.3	Venkovská turistika v České republice	17
3.2.4	Význam agroturistiky pro jednotlivé subjekty.....	18
3.3	Program rozvoje venkova ČR	19
3.4	SWOT analýza.....	20
	II. PRAKTICKÁ ČÁST.....	21
4	METODIKA PRÁCE	22
5	CHARAKTERISTIKA ÚZEMÍ MIKROREGIONU LETOVICKO.....	23
5.1	Geografická poloha	23
5.2	Rozloha a obyvatelstvo	24
5.3	Přírodní podmínky.....	25
5.4	Zemědělství	26
5.5	Dopravní dostupnost.....	27
5.6	Služby a vybavenost obcí.....	29
5.7	Cestovní ruch.....	31
5.8	Sdružování obcí jakožto příspěvek k ekonomickému rozvoji.....	32
6	SWOT ANALÝZA.....	34
6.1	Vnitřní prostředí	34
6.1.1	Silné stránky	34
6.1.2	Slabé stránky.....	34
6.2	Vnější prostředí	35
6.2.1	Příležitosti	35
6.2.2	Rizika	35
7	OBEC VÍSKY	36
7.1	Geografická poloha	36
7.2	Dopravní dostupnost.....	36
7.3	Cestovní ruch.....	37

8	AGROCENTRUM OHRADA	40
8.1	Profil Agrocentra	40
8.2	Nabídka služeb a produktů	41
8.2.1	Gastronomické zázemí	42
8.2.2	Ubytovací zázemí	42
8.2.3	Wellness centrum	43
8.2.4	Minipivovar	43
8.2.5	Vlastní chov plemene Highland Cattle	45
8.2.6	Jízdárna	47
8.2.7	Pořádané akce	47
8.3	Spolupráce s Turistickým informačním centrem Letovice.....	47
8.4	Ekonomická podpora venkova	48
9	SWOT ANALÝZA	50
9.1	Vnitřní prostředí	50
9.1.1	Silné stránky	50
9.1.2	Slabé stránky	50
9.2	Vnější prostředí	51
9.2.1	Příležitosti	51
9.2.2	Hrozby	51
10	DISKUZE	52
11	ZÁVĚR	55
12	LITERATURA	57
13	SEZNAM TABULEK	60
14	SEZNAM OBRÁZKŮ	60

1 ÚVOD

Agrobyznys a problematika s ním spojená je v současné moderní ekonomice považována za intenzivně sledovanou, neustále řešenou a do budoucna představuje perspektivní oblast z hlediska zaměření podnikatelů. Jedná se o takový druh podnikání, kdy je předmětem nejen samotná prvovýroba, ale také celý řetězec následujících činností spojených s prvotními surovinami až po odbyt výrobků konečnými spotřebiteli. Úzce spjatý pojem s tématem agrobyznysu představuje oblast cestovního ruchu, která je spojená s venkovským a zemědělským prostředím, a nazýváme jej Agroturistika. Samotná agroturistika v již zmíněném řetězci zaujímá roli předmětu pro získávání doplňujících finančních i produkčních zdrojů menších podnikatelů a motivaci k budoucím inovacím a investicím.

Tato bakalářská práce je zaměřena na konkrétní středisko poskytující cestovní ruch právě v podobě agroturistiky. Jedná se o mnou zvolené Agrocentrum Ohrada, jehož charakteristikou se v práci zabývám, a zároveň zkoumám, jakým způsobem ovlivňuje rozvoj venkova na území mikroregionu Letovicko, v němž je situováno.

Bakalářská práce je rozdělena na část teoretickou a praktickou. v teoretické části je uvedena literární rešerše pojednávající o základních pojmech, jako je agrobyznys, venkovský cestovní ruch, program rozvoje venkova a marketingová situační analýza SWOT.

Praktická část práce je dále rozdělena na jednotlivé kapitoly, k jejichž vypracování jsem využila informace získané z rozhovorů se zástupci obce Letovice, zaměstnanci Turistického informačního centra v Letovicích a s majitelem Agrocentra Ohrada. Praktická část se tedy zabývá samotnou charakteristikou území mikroregionu Letovicko, jeho polohou, rozlohou, přírodními podmínkami, možnostmi dopravní dostupnosti, celkovou vybaveností obcí v mikroregionu, samotným cestovním ruchem a v neposlední řadě místním zemědělstvím. Dále se věnuji již samotnému profilu Agrocentra, nabídce jeho služeb a produktů, charakteristickým rysům, spolupráci s ostatními subjekty sídlícími v mikroregionu Letovicko i v mikroregionech sousedních, a tím se snažím přiblížit jeho konkrétní účast na podpoře ekonomické situace na venkově. Následná diskuze a závěr práce pojednávají o výsledcích práce, splnění cíle

práce, o doporučeních k budoucímu sledování situace v Agrocentru a o rozvoji agrobiznisu a jeho možném rozšíření o agroturistiku.

2 CÍL PRÁCE

Hlavním cílem bakalářské práce je zhodnocení významu Agrocentra Ohrada pro rozvoj venkova v mikroregionu Letovicko. Podstatné je zjištění základních, přehledných a relevantních informací o rozvíjejícím se agrobyznysu a rozrůstající se agroturistice v našich regionech. Důležité je také zjištění existujících, vnitroregionálních podmínek pro případný rozvoj agrobyznysu, a s ním úzce spjaté agroturistiky, v mikroregionu Letovicko, za kterých by tyto komoditní řetězce fungovali. Je také důležité mít na paměti, že je třeba podporovat nejen velké agropodniky, sídlící v hlavních tržních centrech, ale především podpořit zemědělce s menšími provozy na venkovech. Podpora těchto menších podnikajících subjektů, pak může vést k rozvoji jejich podnikání v agrobyznysu, s řadou rizik zemědělské produkce, zpracování, distribuce a odbytu produktů. Jedním z takto podporovaných subjektů, nacházejícím se na území mikroregionu Letovicko, je právě mnou zkoumané Agrocentrum Ohrada, jehož vliv na rozvoj venkova je v práci obsažen.

I. TEORETICKÁ ČÁST

3 LITERÁRNÍ PŘEHLED

3.1 Agrobiznys

Pro začátek mé práce by bylo vhodné přiblížit čtenáři, co je pojmem agrobiznys míněno. Základy teorie agrobiznysu vypracovali v padesátých letech dvacátého století američtí ekonomové *John H. Davis* a *Ray A. Goldberg*. Jejich publikace a *Concept of Agribusiness* vydaná v roce 1957 se stala základem ke zkoumání agrární ekonomiky, systémového studia industrializační fáze rozvoje zemědělství v rámci potravinového hospodářství, ale i východiskem pro řešení konkrétních otázek rozvoje tohoto segmentu ekonomiky. Podle Davise a Goldberga nezahrnuje agrobiznys pouze zemědělskou prvovýrobu, ale jeho definice zní takto:

„...souhrn všech činností týkajících se zpracování a distribuce produktů vyrobených na farmě; to znamená výrobní činnosti na farmě a dále skladování, zpracování, dopravu a prodej zemědělských komodit a produktů z nich vyrobených...“
(Davis, Goldberg, 1957)

Dle této klasické definice agrobiznysu jsou do něj zahrnována tato odvětví:

- a. Zemědělská prvovýroba, lesnictví, vodní hospodářství
- b. Potravinářský a další zpracovatelský průmysl
- c. Krmivářský průmysl
- d. Služby pro zemědělství a potravinářství (zásobování, nákup, opravárenství, šlechtitelství a semenářství, aplikovaný výzkum, školství, poradenství, atd.)
- e. Dodavatelská odvětví vstupů do zemědělství a potravinářství (specializované strojírenství, chemie, energetika, atd.)
- f. Potravinářský obchod a veřejné stravování

Následující schéma tzn. obrázek č. 1, zobrazuje začlenění výrobců zemědělských produktů v rámci základní struktury agrobyznysu.

AGROBYZNYS	Agrárně-průmyslový komplex	Agrárně-potravinářský komplex	Zemědělská prvovýroba, lesnictví, vodní hospodářství
			Potravinářský a další zpracovatelské průmysly
			Krmivářský průmysl
			Služby pro zemědělství a potravinářství
	Dodavatelská odvětví vstupů do zemědělství a potravinářství		
	Potravinářský obchod a veřejné stravování		

Obrázek 1. Základní struktura agrobyznysu

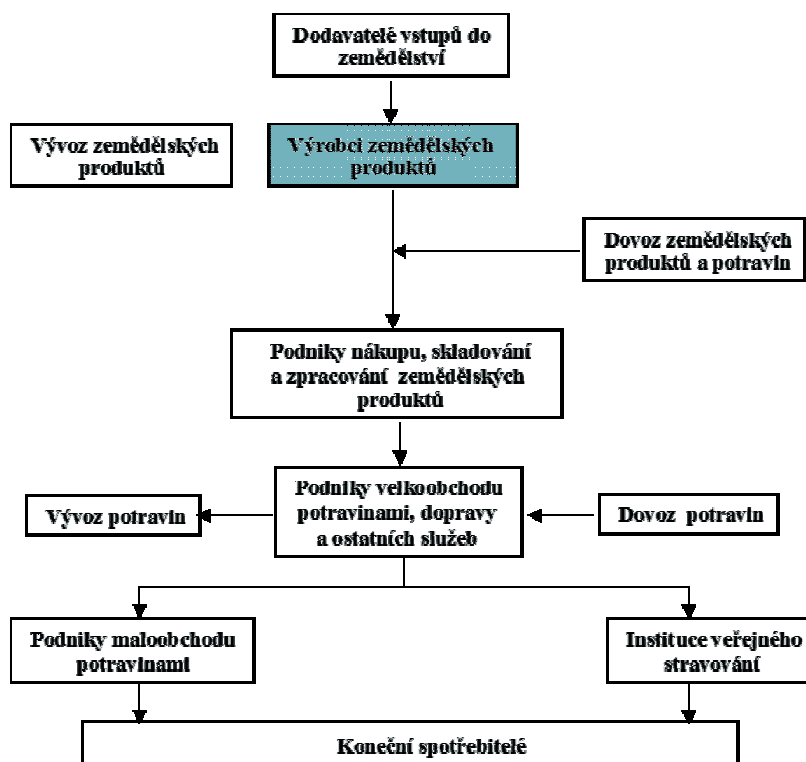
Zdroj: Vlastní zpracování dle Bečvářové, Tamáše a Zdráhala, 2013

Definici agrobyznysu upřesnili také Sonka a Hudson (1999), podle nichž je agrobyznys charakterizován jako řetězec subsektorů vzájemně propojených řadou přímých i zpětných vazeb, zahrnující:

- a. Výzkum, genetické a osivářské firmy a dodavatele dalšího biologického materiálu
- b. Dodavatele ostatních vstupů
- c. Zemědělské výrobce
- d. Nákupce zemědělských produktů
- e. Zpracovatele první a druhé fáze zpracování zemědělských produktů do konečných výrobků
- f. (Malo)obchod a instituce veřejného stravování

Agrobyznys tedy představuje souhrn odvětví celé ekonomiky, která zahrnuje nejen činnosti potřebné k zemědělské prvovýrobě, ale i vytváření vazeb s předcházejícími a navazujícími články výroby a procesy spojené se zpracováním a vytvořením konečného výrobku. Představuje tak nedílnou součást fungování veškeré dnešní ekonomiky.

Bečvářová (2001) uvádí ještě jedno přehlednější schematické vyjádření základní struktury agrobyznysu:



Obrázek 2. Základní struktura agrobyznysu

Zdroj: Bečvářová, 2001

K nejvýraznějším procesům, které v současném období ovlivňují nejen světovou ekonomiku, ale do značné míry celou světovou civilizaci, patří procesy globalizace. Právě tyto globalizační procesy zásadně ovlivňují předpoklady postupného vývoje i v agrárním sektoru. Rozvoj produkční dimenze agrobyznysu je podmíněn mimoprodukční funkcí zemědělství, efektivností užití faktorů s rozsahem, který přesahuje původní úzké vymezení zemědělství jako rozhodující odvětví výroby potravin. Důležitou mimoprodukční odnoží zemědělství je právě agroturistika, které se níže podrobněji věnuji, a která je velmi úzce spjata s agrobyznysem. Rozvoj produkční dimenze je také podmíněn úspěšností celého systému výroby a realizace finálních výrobků zemědělského původu (Bečvářová, Tamáš, Zdráhal, 2013).

Pro zkoumání otázek efektivního fungování celého systému výroby potravin, od užívání přírodních zdrojů pro výrobu zemědělských produktů a jejich zhodnocení až do podoby finálních výrobků a služeb pro konečné spotřebitele, se vyžaduje komplexnější

teoreticko-metodologický přístup k řešení ekonomických a hospodářsko-politických souvislostí výroby potravin (Bečvářová, Tamáš, Zdráhal, 2013). Takto obsáhlé studie však přesahují rámec této práce, proto se po drobném teoretickém uvedení do agrobiznysu zaměříme na další důležitý aspekt zkoumané problematiky, jímž je venkovský cestovní ruch.

3.2 Venkovský cestovní ruch

Venkovský cestovní ruch, nazývaný také jako venkovská turistika, se rozvíjí zcela mimo turistické a rekreační oblasti, ale i mimo městská osídlení. Zařadit sem můžeme všechny pobyty uskutečněné ve vesnickém osídlení i mimo něj, například chatové lokality (Konečný 2013). Pourová (2002) uvádí, že cestovní ruch na venkově má mnoho podob, ovšem podle autorky jsou nejtypičtějšími tyto čtyři:

- Vesnický turismus,
- Agroturismus,
- Ekoagroturismus,
- Chataření a chalupaření.

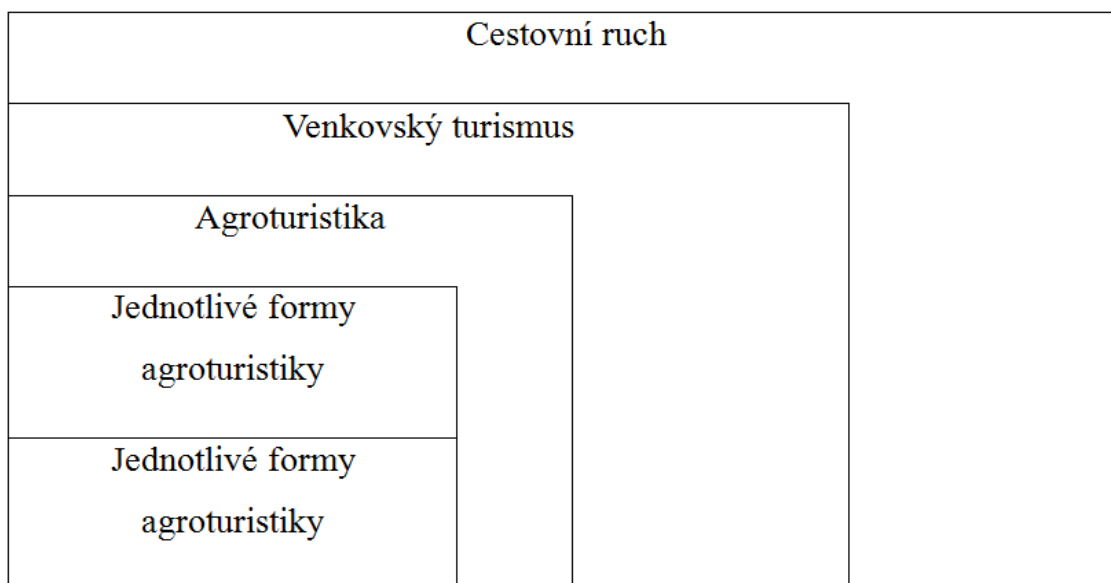
Venkovský cestovní ruch a ekoturismus jsou zařazovány jako součást tzv. *zeleného cestovního ruchu*, jež řadíme k měkkému turismu, snažícího se zmírnit a minimalizovat negativní dopady turismu, a to nejen na přírodní prostředí (Konečný, 2013). Vzhledem k zaměření a problematice práce, jsou následující definice rozšířeny pouze na agroturistiku a ekoagroturistiku.

3.2.1 Agroturistika

Podstatou řady využívaných významů pojmu agroturismus je vždy spojení turismu a zemědělství (Konečný, 2013). Agroturistika jakožto součást zemědělství disponuje jedním základním charakteristickým prvkem, a to, že jejím výstupem nejsou klasické hmatatelné produkty, avšak spíše slouží k přírodnímu vyžití a trávení volného času především městské populace na venkově. Sharpley a Sharpley i (1997) uvádějí definici agroturismu takto:

„Agroturistika představuje turistický produkt, který je přímo spjatý se zemědělským prostředím, jeho produkty a pobytem na farmě.“

Využívány jsou i další pojmy, vycházející z obdobné literatury, jako faremní turistika, turistika na farmě, na farmě založený turismus, dovolená na statku, ovšem nejčastěji je agroturismus chápán jako jeden z typů venkovského turismu.



Obrázek 3. Vymezení agroturistiky v rámci turismu

Zdroj: upraveno dle Habána a Otepky 2004

Pourová (2002) agroturistiku popisuje jako specifickou formu venkovského cestovního ruchu, která je charakteristická svým přímým vztahem k zemědělství, vedle bezprostředního využívání přírody a krajiny venkova. Autorka uvádí, že charakteristickým rysem agroturistiky je v první řadě možnost volného pohybu v pracovním prostředí zemědělských usedlostí a seznámit se tak se zemědělskými procesy, výrobou a různými drobnými pracemi, přičemž majitel objektu musí dbát na bezpečnost práce. Agroturistika bývá v zemědělské prvovýrobě nejčastěji využívána jako vedlejší, doplňková činnost, vedoucí k získávání dodatečných finančních prostředků, za situace, kdy je zemědělská výroba dominantní činností. Agroturistiky se využívá spíše v rodinných hospodářstvích, kterých je u nás v České republice jen skromné množství, a to z důvodu, že často nejsou schopni konkurovat ve výrobě větším zemědělským podnikům a tak se zaměří i na vedlejší činnost – agroturistiku.

Habán a Otepka (2004) rozlišují tyto typy agroturistiky:

- Dovolena na farmě (nabídka ubytování a dalších služeb),
- Gastronomický agroturismus (důraz kladen na konzumaci vlastních výrobků)
- „*Skandinávský typ agroturismu*“ (pronájem budov, nabídka kempovacích prostor).

3.2.2 Ekoagroturistika

Druhým zvoleným pojmem pro bližší vysvětlení je ekoagroturistika. v případě ekoagroturistiky se jedná o turismus na ekologicky hospodařících farmách, které se vyznačují zdravotně příznivým životním prostředím. Produkty vzešlé z tohoto ekologického zemědělství jsou přísně kontrolované a musí splňovat všechny kladené podmínky a náležité ekologické aspekty na tento typ zemědělství. Na základě splněných daných podmínek mohou využívat ochranné známky BIO demonstrující patřičné vlastnosti výrobků (Galvasová a kol. 2008). Jedním z podstatných znaků této formy agroturistiky je mimo sepětí s hospodařící rodinou také účast na zemědělských pracích a konzumace produktů ekologického zemědělství.

3.2.3 Venkovská turistika v České republice

Významným rokem pro agroturistiku v České republice byl sametový rok 1989, který odstartoval restrukturalizaci a transformaci zemědělství, která probíhala v následujících letech. Farmy v této době začaly jednak rozšiřovat produktovou nabídku, a jednak se začaly soustředit i na poskytování vedlejších služeb, a to především služeb cestovního ruchu – agroturistiku (Konečný 2013).

Před tímto rokem se na venkovskou turistiku pohlíželo především jako na ekonomickou podporu venkova, vzhledem k vznikajícím novým podnikatelským aktivitám pro zemědělství a vytvořením dalších pracovních příležitostí pro venkovské obyvatelstvo (Moravec, 2007). Teprve až od počátku 90. let 20. století se na agroturismus začalo pomýšlet jako na rekreační vyžití v oblastech zemědělské produkce, a ne pouze jako na ekonomickou funkci (Konečný, 2013).

Během posledních dvaceti let započalo v České republice budování agrocenter a farem, a vůbec celkově venkov procházel mnoha změnami, které stále nekončí

(Pourová, 2010). Tyto změny souvisí především s rozšiřováním funkcí a činností zemědělských institucí. Agrocentrum představuje instituci s primárně zemědělským zaměřením, která vedle toho poskytuje i sekundární služby, pod čímž si lze představit např. provoz restaurace, a jiná vyžití, jako např. umožnění návštěvníkům, jak již bylo naznačeno výše, jednak vyzkoušet si na vlastní kůži výrobní procesy, a jednak blízký kontakt se zvířaty od krmení až po projížďky např. na koních. Rozvoj těchto objektů a transformací však zpočátku nebyl tak dynamický jako rozvoj jiných sektorů ekonomiky, tedy průmyslu a služeb (Pourová, 2010). Snad i z toho důvodu se venkovskému cestovnímu ruchu dostalo významné podpory ze strany státu. Začaly se zavádět speciální programy na podporu rozvoje agroturismu, čemuž, jak se domnívám, přispěl i vstup naší republiky do Evropské unie, která poskytuje řadu dotací na projekty různorodého charakteru, tedy i v oblasti zemědělství. Ministerstvo zemědělství dále zavedlo program na podporu rozvoje agroturistiky, což podpořilo Ministerstvo pro místní rozvoj vytvořením programu pro rozvoj venkova. Tyto programy přispěly k podpoře obcí především rozvojem podnikatelských činností a péčí o místní krajinu a životní prostředí (Drobná a Morávková, 2010).

Další podporou atraktivity agroturistiky jsou osvědčené projekty Evropské unie jako Cesty po stopách sýrů, Vinařské cesty, Jablečné cesty, Mléčné cesty atd. Tyto projekty začaly být žádané a vyhledávané i v naší republice s nadějí že agroturistika může i u nás pařit do zážitkového cestovního ruchu (Foret a kol., 2013).

3.2.4 Význam agroturistiky pro jednotlivé subjekty

Jestliže shrneme informace uvedené výše, tak význam agroturistiky spočívá v sepětí člověka s životním prostředím, pomocí cestovního ruchu vedoucího k poznání zemědělských činností a v podpoře a rozvoji těchto nových podnikatelských činností.

Dle Pourové (2002) má agroturistika význam pro:

Zemědělské subjekty

- hraje roli vedlejší doplňkové činnosti, vedoucí k získání dodatečných finančních prostředků
- vede k vyššímu stupni vybavení farem, pro bezpečnost a komfort

- napomáhá při finálních procesech sklizně, což je období, kdy se na farmách pohybuje spousta turistů, kteří přispívají svojí produkcí

Obce

- představuje využití nepotřebných staveb, které již neslouží svému původnímu účelu
- z hlediska vyšší vybavenosti obce, pro rozvoj venkovské turistiky
- zachovávání tradic a folklóru
- představuje nové pracovní příležitosti
- je zdrojem financí k vylepšování obecní vybavenosti

Stát a jednotlivé regiony

- představuje podnikatelsky významnou, z pravidla sezónní, mimoprodukční funkci v zemědělské prvovýrobě
- přispívá ke snižování nezaměstnanosti, prostřednictvím nových pracovních příležitostí
- zachovává venkovské osídlení
- exportní aktivitu státu zvyšují hosté ze zahraničí

3.3 Program rozvoje venkova ČR

Jelikož se dále v práci zmiňuji o působení Programu rozvoje venkova (dále jen PRV), uvádím zde základní informace o současném programovém období mezi roky 2014-2020, které bylo oficiálně schváleno Evropskou komisí.

Hlavní cíle i PRV byly zaměřeny na obnovu, zachování a zlepšení ekosystémů, na investice pro konkurenceschopnost, inovace zemědělských podniků, podporu vstupu mladých lidí do zemědělství nebo na krajinnou infrastrukturu. Finanční toky plynoucí z unijních zdrojů i českého rozpočtu, byly a budou použity z 59,16 % na ochranu životního prostředí, dále z 20,39 % na podporu konkurenceschopnosti, z 11,09 % na zpracování zemědělských produktů a dobré životní podmínky zvířat. Dalším cílem je v neposlední řadě vytváření nových pracovních míst a zvýšení hospodářského rozvoje ve venkovských prostorech prostřednictvím podpory diverzifikace ekonomických aktivit (www.eagri.cz, 2017).

Program nadále podporuje různá podopatření jako jsou nezemědělské podnikatelské činnosti, energie získávaná z obnovitelných zdrojů, ale hlavně podpora cestovního ruchu, konkrétně podpora agroturistiky. Tato podpora souvisí se stavebními výdaji s vazbou na malokapacitní ubytovací prostory (od 6 do 40 lůžek) plus možnosti stravování a potřebného zázemí (www.dotacni-noviny.cz).

3.4 SWOT analýza

Dalším důležitým krokem pro moji práci je definice analýzy SWOT, kterou aplikuji v praktické části práce. Nezbytné informace pro zpracování této analýzy poskytují situační analýzy vnitřního a vnějšího prostředí dané organizace. Situační analýza vnějšího prostředí představuje informace o okolních faktorech, které organizaci ovlivňují, a u kterých se organizace musí pokusit předpokládat, zda se jedná o příležitosti (Opportunities) nebo hrozby (Threats). Tyto faktory jsou, dá se říci, ne příliš ovlivnitelné, ale dá se na ně připravit a na základě dostatku informací reagovat. Naopak situační analýza prostředí vnitřního zkoumá interní ovlivňující faktory, na jejichž základě dále hodnotí a definuje silné (Strengths) a slabé (Weaknesses) stránky společnosti. Zde se jedná o faktory, které organizace může naprosto ovlivňovat.

Všechny tyto čtyři faktory se navzájem ovlivňují a společně tvoří analýzu SWOT, která poukazuje na zřejmý cíl, kdy je třeba se pokusit o dosažení maximalizace příležitostí a silných stránek a minimalizaci hrozeb a slabých stránek organizace, pro zajištění co nejvyšší efektivity. (Pošvář, Chládková, 2009).

II. PRAKTICKÁ ČÁST

4 METODIKA PRÁCE

K vypracování této bakalářské práce bylo nutné si stanovit základní postupové kroky:

1. Zhodnocení zájmového území Letovicka z hlediska podmínek pro rozvoj agrobiznisu prostřednictvím řízených rozhovorů se starostou obce Letovice, v jejíž blízkosti je situováno Agrocentrum Ohrada, a taktéž se zaměstnanci Turistického informačního centra v Letovicích. Rozhovory byly provedeny na městském úřadě a v informačním centru v Letovicích.
2. Analýza podniku Agrocentrum Ohrada metodou zúčastněného pozorování přímo v areálu agrocentra. Východiskem byl rozhovor s majitelem části agrocentra a současně s majitelem pozemku, na němž se agrocentrum nachází, který mi poskytl veškeré potřebné informace spojené s jejich činností. Cílem bylo vytvoření otázek tak, aby byly srozumitelné, nenáročné a relevantní.
3. Na základě výše uvedených rozhovorů provést SWOT analýzu mikroregionu Letovicka a Agrocentra Ohrada. SWOT analýza je prostředkem pro vytyčení vlivu vnitřních a vnějších faktorů. Vnitřními faktory se rozumí slabé a silné stránky, které lze ovlivnit. Naopak faktory vnější, kterými se rozumí příležitosti a hrozby, ovlivnit příliš nelze, jelikož závisí na vnějších okolnostech a podmínkách.

5 CHARAKTERISTIKA ÚZEMÍ MIKROREGIONU LETOVICKO

Nyní se přeneseme do konkrétního území mikroregionu, který jsem pro svou práci zvolila, a tím je Letovicko. Na tomto území se nachází svazek obcí nazvaný Mikroregion Letovicko, který byl založený v souladu s ustanoveními §49 až 53 zákona č. 128/2000 Sb. o obcích k znásobení sil a prostředků při prosazování záměrů, jež rozsahově a významově přesahují jednotlivé účastnické obce. Toto sdružení obcí bylo založeno 18. května 2000. Později 11. prosince 2001 byl transformován na svazek obcí v souladu s platnou legislativou. Nejvyšším orgánem svazku obcí Letovicko je valná hromada tvořená zástupci členů jednotlivých obcí tvořících tento mikroregion (www.letovice.net).



Obrázek 4. Mapka mikroregionu Letovicko

Zdroj: (www.regionboskovicko.cz)

5.1 Geografická poloha

Mikroregionu Letovicko se nachází na území okresu Blansko v nejsevernější části Jihomoravského kraje na hranici kraje Pardubického. I přes geografické umístění Letovicka na samotné hranici okresu Blansko a hranici Jihomoravského kraje, lze v této zdánlivě nevýhodné periferní poloze nalézt výhodu týkající se vytváření složitých a důležitých mezi-mikroregionálních vztahů (Galvasová a kol., 2005).

Z geomorfologického pohledu se mikroregion rozkládá na území provincie Česká vysočina, konkrétně na třech geomorfologických celcích. v Boskovické brázdě, na východě sousedící s Dražanskou vrchovinou, se rozkládá hlavní část území včetně střediska Letovice. V jižní části Svitavské pahorkatiny leží severní část území mikroregionu. Západní hraniční pásmo Letovicka se line po rozpínající se Hornosvratecké vrchovině (Galvasová a kol., 2005).

Zájmové území Letovicka je vymezené obcemi Deštná, Horní Poříčí, Horní Smržov, Křetín, Lazinov, Letovice, Míchov, Pamětice, Petrov, Prostřední Poříčí, Roubanina, Skrchov, Stvolová, Vísky, Vranová a Chrudichromy (www.letovice.net).

Mikroregion Letovicko jakožto svazek obcí představuje součást Regionu Boskovicko, skládajícího se z šesti sousedících mikroregionů, mezi něž patří Boskovicko, Letovicko, Svitava, Olešnicko, Malá Haná a Kunštátsko-Lysicko (www.regionboskovicko.cz).

5.2 Rozloha a obyvatelstvo

Území Letovicka se rozkládá na ploše 106,55 km², což představuje 12,2 % rozlohy okresu Blansko. Mikroregion tvoří 16 obcí, ve kterých žije k 31. 12. 2015 10 078 trvale bydlících obyvatel. Hustota zalidnění je poměrně nízká, 94 obyvatel na 1 km², a to, jak oproti průměrnému okresnímu zalidnění (121 obyvatel na 1 km²), tak oproti průměru celé České republiky (133 obyvatel na 1 km²). Výše uvedené údaje korespondují s obsahem tabulky 1., přičemž byly získány z dat Českého statistického úřadu a podrobeny vlastnímu zpracování. Trendem současnosti je snižující se nezaměstnanost celé České republiky, a tudíž ovlivňuje ekonomickou situaci i ve zkoumaném mikroregionu.

Tabulka 1. Počet obyvatel v jednotlivých obcích mikroregionu Letovicko a katastrální výměra (v ha)

Počet obyvatel mikroregionu Letovicko			
	Počet obyvatel (k 31. 12. 2015)	Katastrální výměra (k 31. 12. 2016)	Zemědělská půda (k 31. 12. 2016)
Deštná	224	329,21	184,33
Horní pořičí	278	506,10	323,62
Horní Smržov	138	390,49	178,62
Křetín	510	595,27	201,45
Lazinov	162	386,41	123,29
Letovice	6 746	5101,51	2 638,85
Míchov	170	301,45	130,10
Pamětice	246	350,26	230,70
Petrov	135	314,54	196,56
Prostřední Poříčí	280	488,53	289,10
Roubanina	132	268,70	175,77
Skrchov	113	212,37	144,69
Stvolová	160	374,59	150,88
Vísky	247	379,35	242,24
Vranová	353	389,97	244,48
Chrudichromy	184	266,97	211,22
Letovicko	10 078	10 655,72	5 665,9

Zdroj: ČSÚ, MOS – Městská a obecní statistika, 2017 (zpracoval autor)

5.3 Přírodní podmínky

Dominantou pahorkatinového krajinného rázu jsou dvě údolí největších řek Svitavy a jejího pravého přítoku řeky Křetínky, které mikroregionem protékají. Zde na řece Křetině je vystavěna důležitá vodní nádrž Letovice. Přehrada Letovice se stala oblíbeným místem pro rekreaci díky nenásilnému zapadnutí do místní pastevní a skalní krajiny. Nadmořská výška svou rozmanitostí samozřejmě ovlivňuje podnebí, pohybuje se mezi 320 až 600 m n. m. Průměrná teplota se pohybuje mezi 7 až 8°C, mikroregion se řadí do mírně teplé klimatické oblasti a výskyt srážek 600 – 700 mm za rok je nadprůměrný. Území se ještě řadí mezi oblasti charakteristické dlouhým teplým létem a krátkou mírnou zimou. Čistotu ovzduší na území mikroregionu Letovicko můžeme charakterizovat jako spíše dobrou, a to především v menších obcích. Pochopitelně ovzduší poblíž Letovic lze považovat za více znečištěné, a to především kvůli zvýšené koncentraci továren sloužících k průmyslové výrobě, a tudíž častému výskytu škodlivin (Galvasová a kol., 2005). Zde se nabízí k zamyšlení současně diskutovaný ožehavý

problém lokálních topenišť a nevyhovujících topných zařízení, která mohou naopak ovzduší venkova znečišťovat. V současnosti se mi však nepodařilo získat konkrétní informace o výskytu tohoto problému v mnou zkoumané oblasti. Celkově je však zatím ovzduší Letovicka klasifikováno jako dobré.

5.4 Zemědělství

Pestrost a rozmanitost geologického složení se jeví jako poměrně značné, z důvodu výskytu především hornin z prvohor a druhohor, ale mj. zahrnuje i tropické zvětraliny využívané jako malířské hlinky, slepence, pískovce, břidlice i jílovce. Po celém Jihomoravském kraji se vyskytují nadprůměrné až vysoce úrodné zemědělské půdy, ovšem Letovicko se vyznačuje spíše půdami méně úrodnými. Provozuje se zde tedy především zemědělství pahorkatin, zaměřující se na pěstování píce, ječmene, pšenice a na chov skotu. Na území tohoto mikroregionu se lze převážně setkat s hnědozeměmi, hnědými půdami a nivními hydromorfními půdami (Galvasová a kol., 2005). Průměrný podíl zemědělské půdy v Jihomoravském kraji je 60,44 %. Vyšší podíly zemědělské půdy mají hlavně mikroregiony v jižní části kraje, avšak Letovicko patří mezi 9 mikroregionů s podílem zemědělské půdy přes 50 %, viz tabulka 1. (www.uur.cz). Od roku 2003 se počty zemědělských podniků v mikroregionu snížily (viz tabulka 2.) a plochy orné půdy jsou menší než u ostatních regionů a z toho plyne, že zemědělství zde je méně intenzivní (Galvasová a kol., 2005).

V této oblasti je několik zemědělsky podnikajících subjektů, viz tabulka 2., avšak žádný z nich se zcela nezabývá agrobyznysem jako takovým. I když některé subjekty mají slušný základ i podmínky k tomu, aby tohoto stylu podnikání jednou dosáhly. Jako příklad uvádím akciovou společnost LEDEKO, sídlící v Letovicích, která se zabývá rostlinnou a živočišnou výrobou. V rostlinné výrobě soustředěné na obiloviny jsou nosnou plodinou pšenice, řepka ozimá, ječmen jarní a triticales. Živočišná produkce je zaměřená na výrobu mléka a hovězího a vepřového masa. Vedle této zemědělské produkce se dále zabývá vnitrostátní a mezinárodní autobusovou dopravou a stolařskou výrobou. Firma provozuje již 15 let vlastní pekárnu a soustřeďuje se i na částečný prodej syrového kravského mléka v mléčném automatu, kde probíhá odbyt konečnými spotřebiteli. Mléko, které není určeno do mléčných automatů, je dodáváno mlékárně Olma, a. s. Olomouc (www.ledeko.cz).

Tabulka 2. Počet podnikatelských subjektů se zjištěnou aktivitou v primárním sektoru národního hospodářství na území mikroregionu Letovicko

Počet podnikatelských subjektů s převažující činností v odvětví Zemědělství, lesnictví, rybolov na území mikroregionu Letovicko		
Obec	Počet (k 31. 12. 2003)	Počet (k 31. 12. 2016)
Skrchov	1	1
Roubanina	3	1
Horní Smržov	4	1
Míchov	10	3
Lazinov	5	4
Petrov	14	2
Stvolová	6	4
Chrudichromy	6	3
Pamětice	5	4
Vísky	21	7
Deštná	4	7
Horní Poříčí	12	2
Prostřední Poříčí	6	8
Vranová	5	3
Křetín	10	7
Letovice	76	46
Letovicko	188	103

Zdroj: Galvasová a kol., 2005 a ČSÚ, MOS – Městská a obecní statistika, 2017 (zpracoval autor)

5.5 Dopravní dostupnost

Mezi nejvíce exponované lze zařadit obce s dopravní polohou poblíž silnice I. třídy I/43 a železniční trasy č. 260 Brno – Česká Třebová. Obce s průměrnou dopravní polohou jsou situovány podél silnice II. třídy II/365 a obce ostatní, nacházející se převážně v severní části mikroregionu, řadíme již spíše mezi periferní. Mezi periferně umístěné obce lze zařadit obce Deštná, Horní Smržov a Roubanina. Jednou z negativních skutečností se jeví horší zajištění dopravní obslužnosti ve všech obcích, kromě Letovic, a to především o víkendech a svátcích (mimo vlaková spojení), (Galvasová a kol., 2005). Jsou zde sice v souladu s pravidly IDS JMK zajištěny 3 spoje, což dle mého názoru nedostačující a nepohodlné. Centrem dopravní sítě je město

Letovice, které je vzdálené od krajského města Brna 40 km (www.regionboskovicko.cz).

Doprava silniční

Centrální částí území mikroregionu vede ve směru sever – jih, z Brna přes Svitavy, Lanškroun a Králíky na hraniční přechod Dolní Lipka do Polska, silnice první třídy č. I/43. Galvasová a kol. ve své studii z roku 2005 uvádí, že v této době byla plánována příhodná přestavba a rozšíření této silnice v úseku Brno – Svitavy (Moravská Třebová) a její následné přeřazení do kategorie rychlostní komunikace (R43). Dodnes však toto rozšíření nebylo uskutečněno, byť by to dle mého názoru mikroregionu prospělo. Dopravní propojenost a množství dopravních staveb je důležitým prvkem pro efektivnost a rychlost přepravy výrobků, osob, potažmo i služeb, atd. Dále se mikroregionem táhnou už jen silnice II. třídy II/365 a i II/368 obě s počátkem trati v Letovicích. Udržované silnice I. a II. třídy doprovázejí silnice III. třídy, které z trvajících nedostatku finančních prostředků bývají často v neuspokojivém technickém stavu.

Doprava železniční

Velice uspokojující je na Letovicku dopravní obsluha zajištěná železniční dopravou, i přes skutečnost výskytu pouze dvou zastávek, umístěných v Letovicích. Územím prochází již výše zmíněná železniční trasa č. 260 Brno – Česká Třebová, která zajišťuje více než uspokojující dostupnost krajského města Brna. Četnost vlakových spojů i jejich časová frekvence se pohybuje téměř bez rozdílu pracovních a víkendových dnů. Prostřednictvím železniční stanice Letovice jsou zajištěny spoje osobních vlaků s Brnem i spoje vlaků spěšných a rychlíků do ostatních větších měst České republiky (Galvasová a kol., 2005).

Stezky pro cyklistiku

Cykloturistika je v současné době jedním z nejvíce propagovaných sportů a získává si stále více oblibenců. S její oblíbeností a rozšiřujícím se počtem cyklistů na silnicích, souvisí především budování nových vhodných infrastruktur, k nim přizpůsobených. Patří mezi ně značené trasy doplněné informačními tabulemi

a mapami, kterými se Letovicko jenom hemží. Mikroregionem vede 16 vsutku pozoruhodných cyklotras a další jsou stále budovány. K nejvíce oblíbeným a významným trasám můžeme řadit Pernštejn – Svojanov, Letovice – Velké Opatovice a Letovice – Horní Poříčí (Galvasová a kol., 2005).

5.6 Služby a vybavenost obcí

Dalším významným prvkem týkajícím se tohoto tématu jsou služby, které jsou v rámci obcí dostupné. Význam veškerých služeb se rozděluje na komerční a veřejné služby. Přičemž komerční služby se dále dělí na nevýrobní, výrobní, maloobchodní, finanční a poštovní služby, sloužící k potřebám obyvatelstva, a dále potom služby veřejné, kam řadíme různé instituce a programy přinášející rozvoj lidského potenciálu.

Služby komerční

Nevýrobní služby vedou k uspokojování přímých potřeb obyvatel a řadíme mezi ně kadeřnictví, prádelny, fotografické služby, taxislužbu, autodopravu, půjčovny, zahradnictví, pohřební služby, čistírny apod. Převažující množství nevýrobních činností mikroregionu se vyskytuje v podstatě pouze v Letovicích, s výjimkou kadeřnictví v obci Vranová.

Mezi služby výrobní patří činnosti řemeslníků, jež vykonávají opravárenské a drobnější zakázkové výrobní služby. Jedná se o řemesla stavební, dřevozpracující, kovožpracující, opravy vozidel, obuvi, krejčí apod. v tomto případě nastává podobná situace, jako u služeb nevýrobních, kdy se nabídka těchto činností vyskytuje z větší části opět v Letovicích. Dále je poměrně slušný výběr výrobních služeb v Chrudichromech a Lazinově.

Do skupiny maloobchodních služeb se zařazují prodejny potravin, zeleniny, ovoce, masa, drogerie atd. Dále s touto skupinou souvisí i řetězce veřejného stravování, kam patří restaurace a pohostinství. Kromě obce Skrchov se ve všech ostatních obcích daného mikroregionu vyskytuje alespoň jedna prodejna s potravinami a ve většině z nich působí nabídka smíšeného zboží. Všechny ostatní maloobchodní prodejny se vyskytují v Letovicích. Pokud jde o nákup potravin a smíšeného zboží, je z řad supermarketů ve městě Letovice zastoupen Albert a Penny market, což se zdá pro běžné

každodenní potřeby dostačující. Avšak pokud má být předmětem nákupu širší sortiment zboží, především pak oblečení, obuv, sportovní vybavení, nábytek atd., pak je nutno navštívit větší město se širší nabídkou, kterým jsou v případě Letovicka např. Svitavy, Boskovice, popřípadě již vzdálenější krajské město Brno. Celkovou maloobchodní úroveň na Letovicku můžeme tedy označit za standardní. Kromě Skrchova, Roubaniny a Horního Smržova, má každá obec alespoň jednu restauraci nebo pohostinství.

Stav poštovních a finančních služeb, kam patří bankovní a pojišťovací činnost, se na Letovicku podle posledních šetření jeví jako spíše vyhovující. Finanční služby byly vždy směřovány do městských center, popřípadě do větších obcí. Banky a spořitelny jsou zřízeny celkem ve čtyřech obcích, pošta se vyskytuje pouze ve třech obcích – Letovice, Křetín a Vísky. Zastoupení pojišťovny v mikroregionu chybí.

Služby veřejné

Jak již bylo nastíněno, mezi služby veřejné řadíme služby takové, které rozvíjí lidský potenciál a lidský kapitál, především tedy školní instituce. Úplná základní škola je v mikroregionu zřízena pouze v Letovicích. V obcích Deštná, Horní Poříčí, Křetín a Vísky se nachází pouze neúplné základní školy. Na území mikroregionu funguje celkem sedm mateřských škol. Nejčastěji se za povinnou školní docházkou dojíždí do Letovic, popřípadě do vedlejšího mikroregionu do města Boskovice. v Letovicích jsou dále zřízeny dvě střední školy, jako jediné v mikroregionu: SOŠ a SOU – Masarykova škola práce a Biskupské gymnázium.

Pro mimoškolní aktivity mládeže a dětí přibližně tři čtvrtiny obcí mikroregionu nabízí například venkovní hřiště. Počet tělocvičen a koupališť je však skromnější, najdeme je v pouhé čtvrtině obcí. Problémy trávení volného času, mohou nastat při nepříznivém počasí a v chladném období, kvůli nedostatku společenských místností a kluboven, které se nachází pouze v pěti obcích. V šesti obcích Letovicka jsou zřízeny organizované aktivity pro děti a mládež, jako jsou kroužky a různé kluby. v Letovicích je k dispozici Dům dětí a mládeže.

Zdravotní služby jsou v mikroregionu zajištěny sítí zdravotních středisek a v nich řadou lékařů praktických, dětských a stomatologů, se sídlem pouze

v Letovicích a Křetíně. Specializovaná zdravotní péče je zajištěna lékaři v Letovicích v Nemocnici Milosrdných bratří.

Úroveň sportovního a kulturního vyžití se v mikroregionu jeví jako ucházející. Rozvoj volnočasových činností dětí a mládeže zde je zajištěn dostatečným množstvím hřišť, ovšem počet tělocvičen, využívaných v zimních obdobích, je nedostačující. Co do kulturní roviny, v každé obci mikroregionu, kromě obce Horní Smržov, nalezneme knihovnu a ve třetině obcí se nachází kulturní dům. Jen v Letovicích je občanům k dispozici celkem 15 knihoven a také jen zde je provozováno klasické i letní kino, jako jediné v mikroregionu.

5.7 Cestovní ruch

Potenciál cestovního ruchu a turismu pro území mikroregionu Letovicko lze označit spíše za průměrný. Výhodou mikroregionu z hlediska cestovního ruchu je jeho poloha na okraji Českomoravské vrchoviny, kterou dále podporuje příhodná dopravní dostupnost z jihu od Brna a ze severu od Svitav. V rámci turismu tvoří potíže omezené množství a dostupnost kulturně-historických památek a nedostatečná nabídka ubytovacích zařízení.

Dominantní zájem turistů představuje pravděpodobně nádrž Letovice, jinak známá také jako Křetínka, a to především z hlediska rekreace a sportovního rybaření. Zdánlivě nejvyhledávanější a nejvýznamnější velkoplošné chráněné území v mikroregionu představuje přírodní park *Halasovo Kunštátsko*, který zasahuje na území mikroregionu pouze svojí částí do okolí obce Petrov a představuje plochu 23,2 km². Mezi další přírodní parky, jež podporují cestovní ruch na Letovicku, patří *Park Letovice*, *Babolský háj*, *Údolí Křetínky* a *Řehořovo Kořenecko*.

Mikroregion nabízí mimo jiné krásné zákoutí přírody. Je tvořen mnoha významnými krajinnými prvky, které dávají vzniknout charakteristickému vzhledu krajiny. Mezi tyto významné krajinné prvky patří Letovské amfibolity, Lada nad Slatinkou, Ščerky, Meandry u Skrchova, Vlkovské jalovce, lesní porost pralesního typu Pánský les a skalní útvar Kamenná svatba.

Jak už bylo zmíněno výše, dostupnost historických památek na Letovicku byla a je omezená řadou překážek. Nejvýznamnější historickou památkou se v mikroregionu jeví zámek v Letovicích, který byl v minulých letech navrácen původním majitelům a uzavřen pro veřejnost, avšak dnes je už opět veřejnosti přístupný. Dále zde najdeme renesanční zámek nacházející se v obci Křetín, který byl dříve využíván jako škola a dnes jako dětská léčebna. Západně nedaleko Letovic byl zbudován keltský skanzen Isarno, který přibližoval život Keltů a byl jedním z největších turistických lákadel, ovšem od roku 2009 osada jen chátrala a nikdo se nechtěl ujmout vedení, proto byl roku 2011 provoz ukončen. Tato skutečnost je i velkou ztrátou z důvodu konání mnohých tematických akcí, např. hrnčířské slavnosti a vítání jara.

Mikroregion se dále chlubí mnohými církevními památkami. Mezi oblíbené patří románský kostel sv. Michala ve Vískách, gotický kostel sv. Prokopa v Letovicích, barokní kaplička v Horním Poříčí a barokní chrámy v Deštné, Letovicích, Křetíně a v Roubanině. Ze jmenovaných církevních památek dominuje klášter Milosrdných bratří v Letovicích, využívaný jako nemocnice s původně dochovanou barokní lékárnou.

Do mikroregionu turisty dále láká technická památka letovická vodárenská věž, a dochovaná vesnická a selská architektura v obcích Vranová, Lazinov a také v místní části Letovice Novičí.

Cestovní ruch na území mikroregionu Letovicko také velmi značně podporuje nedaleké město Boskovice, jež nabízí procházku židovskou čtvrtí a návštěvu westernového městečka. Na boskovickém zámku, zřícenině hradu a také na hradu Svojanov je v průběhu roku pořádána řada kulturních a jiných festivalů. Za povšimnutí stojí rozhodně také uměle vytesané jeskyně se sochami svatého Václava a blanických rytířů v blízké obci Rudka. V obci Rudka se také od roku 2009 nachází další unikátní dílo tzv. „*Zahrada smyslů*“.

5.8 Sdružování obcí jakožto příspěvek k ekonomickému rozvoji

Vzhledem k tématu této práce, soudím, že je dále vhodné nastínit ekonomickou situaci v mikroregionu jakožto svazku obcí, jelikož Agrocentrum Ohrada svojí činností podporuje především ekonomickou stránku formou cestovního ruchu. Důležitými

ukazateli ekonomické situace v mikroregionu Letovicko jsou jednotlivé členské obce. Ve většině z nich žije pouze malé množství obyvatel, kdy v polovině případů jde o obce s méně než 200 obyvateli (konkrétně 8 obcí). Pouze u 2 obcí, u Letovic a Křetína, převyšuje počet obyvatel hodnotu 500. a je tudíž jasné, že po jejich sdružení jejich ekonomická síla vzrostla (Galvasová a kol., 2005).

K tomuto bodu přispívá svým názorem bývalý starosta obce Letovice, se kterým jsem měla možnost téma blíže prodiskutovat. Zmínil, mimo jiné, že v rámci společenského vývoje v České republice a z důvodů dotací bylo sdružování obcí nutné. A proto bylo příhodné, že především menší obce začaly fungovat pospolu, převážně z důvodů ekonomické udržitelnosti chodu obcí, dostupnosti důležitých služeb a schopnosti spolufinancovat a realizovat rozvojové projekty. Právě tento stav nastal i v mnou zmíněných obcích.

Z prvních dotačních příjmů, které byly příznivým důsledkem slučování obcí, se, jak též zmiňuje bývalý starosta Letovic, realizovala rekonstrukce cest ve všech členských obcích a rozšíření a značení místních cyklotras (116 km). Druhým projektem plynoucím z dotačního titulu bylo zavedení internetu. Jako třetí projekt byla zvolena oprava a údržba drobné venkovské architektury.

Ekonomickou situaci a rozvoj dále příznivě ovlivňuje přítomnost větších podniků, které se stávají důležitými partnery obcí, kterým je mimo jiné i Agrocentrum Ohrada (Galvasová a kol., 2005).

6 SWOT ANALÝZA

Nyní následuje vytyčení faktorů vnějšího a vnitřního prostředí, ovlivňujících mikroregion Letovicko, formou SWOT analýzy, která je definována v teoretické části práce.

6.1 Vnitřní prostředí

6.1.1 Silné stránky

- svazek obcí – silnější ekonomické i finanční prostředky
- výhodná poloha
- oblíbená místa pro rekreace
- charakteristická mírná, krátká zima a dlouhé, teplé léto (z hlediska cestovního ruchu)
- dobrá úroveň ovzduší (v obcích)
- dobrá dostupnost krajského města Brna (převážně železniční dopravou)
- výskyt restaurace téměř v každé obci
- vysoký počet cyklostezek
- nízká hustota zalidnění (z hlediska zátěže životního prostředí a zástavby zemědělských půd)

6.1.2 Slabé stránky

- horší úroveň ovzduší v Letovicích a jeho blízkém okolí (průmyslová výroba, silniční doprava, lokální topeniště)
- méně úrodné půdy
- horší dopravní obslužnost v okrajových obcích
- většina poskytovaných služeb všech typů v Letovicích (dojíždění za nimi)
- nízký počet kulturně-historických památek a ubytovacích zařízení

6.2 Vnější prostředí

6.2.1 Příležitosti

- výstavba rychlostní komunikace ve směru Brno – Svitavy
- oprava silničních komunikací III. třídy
- budování nových cyklistických tras
- snižující se nezaměstnanost

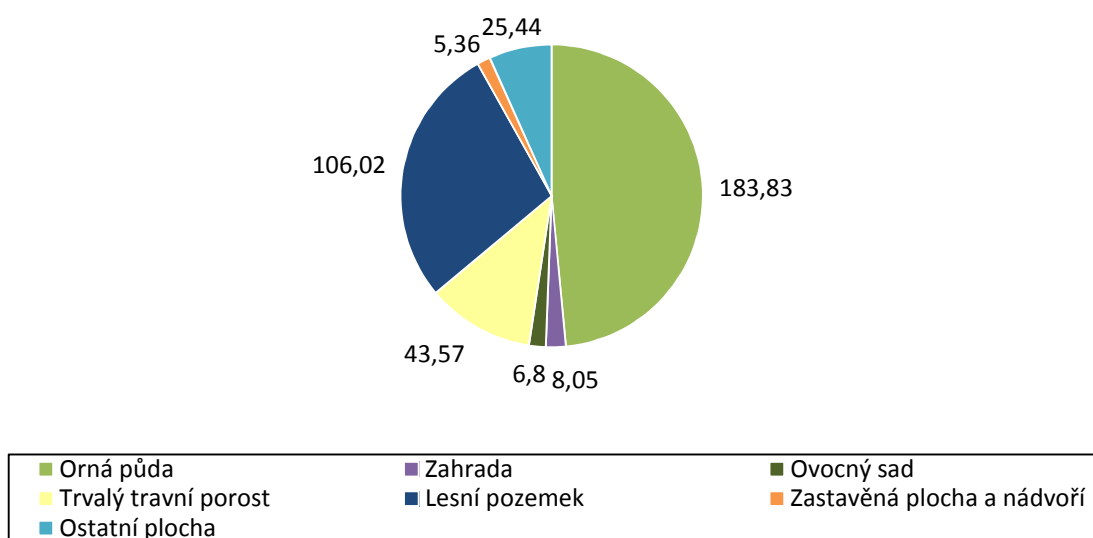
6.2.2 Rizika

- pokles poptávky po daném nabízeném cestovních ruchu
- zhoršení stavu ovzduší i v ostatních obcích
- nedostačující propagace atraktivity mikroregionu a služeb, které nabízí

7 OBEC VÍSKY

7.1 Geografická poloha

Obec Vísky je malebná vesnička rozkládající se v severní části Jihomoravského kraje a zároveň na severu okresu Blansko, tedy v západním úbočí Boskovické brázdy, v oblasti, která se místně nazývá Malá Haná. Nadmořská výška, ve které se vesnice nachází, se pohybuje mezi 421 m. n. m. a 464 m. n. m. Katastrální území obce činí okolo 379 ha, které obývá přibližně 250 obyvatel. Obec Vísky leží téměř na půli cesty mezi Boskovicemi a Letovicemi, přičemž od Boskovic je vzdálená 8 kilometrů a od Letovic 6 kilometrů. Do krajského města Brna se lze bez problémů dopravit za necelou hodinu (Vondálová, 2010).



Obrázek 5. Druhy pozemků obce Vísky (v ha)

Zdroj: www.czso.cz (zpracoval autor)

7.2 Dopravní dostupnost

Sledovanou obcí nevede žádný hlavní silniční tah, který by způsoboval dopravní zatížení, či problém s hlučným provozem. Ovšem hovoří se o možné výstavbě rychlostní komunikace R43, o které jsem se zmínila výše, a která má vést mezi Vískami a Boskovicemi. Co se týče dopravy železniční na území mikroregionu Letovicko, železnice prochází pouze obcí Letovice, ale samotnou obcí Vísky nikoli. Jak už bylo

zmíněno v situační analýze mikroregionu, nejbližší železniční stanice se nachází v Letovicích. Obec je součástí Integrovaného dopravního systému Jihomoravského kraje (IDS JMK). Jediné dvě zastávky v obci jsou obsluhovány dvěma dopravními linkami IDS JMK, které představují přímé spojení s městy Boskovice a Letovice, odkud dále navazuje železniční spojení.

7.3 Cestovní ruch

Z pohledu cestovního ruchu má obec Vísky poměrně výhodnou polohu. Nejen, že se vyskytuje pouhých 40 km od města Brna, jež je druhým největším městem v České republice a skýtá tak značné množství městského obyvatelstva, které se chce pochopitelně rekreovat především na venkově, ale také má v dosahu 24 km směrem na jih CHKO (Chráněnou krajinnou oblast) Moravský kras, přinášející pozoruhodné přírodní úkazy. Mezi těmito úkazy je vhodné vyzdvihnout ten nejnavštěvovanější, a tím je propast Macocha, která se pyšní hloubkou více než 138,5 m a je tak nejhlubší svého druhu ve střední Evropě. V Moravském krasu se nachází ještě nemalá řada jeskyní, ovšem pouze pět z nich je přístupných veřejnosti. Mezi tyto jeskyně patří Punkevní jeskyně, Kateřinská jeskyně, Jeskyně Balcarka, Sloupsko-šošůvské jeskyně a Jeskyně Výпустek. Ovšem jak je zřejmé z výše uvedeného grafu, i samotné Vísky mají co nabídnout v převaze ploch zeleně oproti zastavěným a jiným plochám, což je u vesnic obvyklé. Mimo jiné tento fakt nahrává k připomínce vhodnosti umístění Agrocentra Ohrada z hlediska agroturistiky, kdy turisté (povětšinou lidé z měst) vyhledávají příjemná a klidná místa obklopená čistou přírodou a ne přemnoženými nákupními centry.

Obec byla také oceněna jako *Vesnice Jihomoravského kraje roku 2008*, je tedy i příjemně upravená a čistá. Dále poskytuje vyžití i sportovně nadaným jednotlivcům v podobě např. běžeckého závodu „*Vísecká desítka*“, který obec pořádá každoročně od roku 2006. V okolí obce vedou tři naučné stezky – *Naučná stezka Katné*, *Naučná stezka k obrázku* a *Naučná stezka Písečná*, jež byly zbudovány s pomocí dotací z Programu rozvoje venkova v roce 2013.

V obci je dále možnost využít dvě bowlingové dráhy a kulečnický stůl v zrekonstruované budově Orlovny. Příjemnou podívanou v obci představuje stálá

expoze minerálů Václava Stoupala, která zaujme jak znalce, tak i nezasvěcené, svojí krásnou a rozmanitostí barev.

Pro turisty zdržující se ve Vískách, může být lákavou kulturně-historickou památkou farní kostel sv. Michaela, který nese znaky profilu románského původu s pozdějšími přestavbami. Zvláštností, jež podporuje návštěvnost kostela na vrcholu vesnice, je projekt „*Sochařský ateliér*“, konající se každoročně od roku 2010 pod širým nebem, jako podpora mladých umělců. Každým rokem tak přibude několik soch, které buď doplňují kamenný betlém, nacházející se v bezprostřední blízkosti kostela, nebo jsou rozmístěny na jiných vybraných místech v obci. Sochy byly prvním rokem tvořeny ze dřeva, ale pro náročnost údržby se od druhého roku začalo využívat pískovce. Vesnice je tak zajímavá z mnoha různých pohledů a pro mnoho různých druhů turistických cílů.

Své si najdou také cyklisté a plavci. V blízkosti Vísek vede půvabnou krajinou několik značených cyklostezek. V letní sezóně lze dále využít přírodního koupání ve vodní nádrži Křetínka vzdálené zhruba 8 km. Naopak v zimní sezóně se nabízí 20 km vzdálený Ski-areál Olešnice. A samozřejmě je třeba vyzdvihnout také *Agrocentrum Ohrada*, jež z hlediska cestovního ruchu ve Vískách přispívá z velké části, a kterému se dále podrobněji věnuji.



Obrázek 6. Kostel sv. Michaela ve Vískách

Zdroj: foto autor (2017)



Obrázek 7. Kamenný betlém

Zdroj: foto autor (2017)

8 AGROCENTRUM OHRADA

Nyní se dostávám k samotnému jádru této práce, a tedy Agrocentru Ohrada. Na úvod podrobného popisu profilu Agrocentra je třeba zmínit fakt, že informace byly získány díky osobnímu rozhovoru přímo s majitelem.



Obrázek 8. Logo Agrocentra Ohrada

Zdroj: foto autor (2016)

8.1 Profil Agrocentra

Jak už jsem uvedla výše, Agrocentrum Ohrada se rozkládá v obci Vísky nedaleko města Letovice a bylo vybudováno v roce 2004. Současná budova Agrocentra sloužila dříve jako kravín, který se postupem času přestal využívat a přes 10 let pouze chátral. Z tohoto důvodu se JZD Letovice, jako tehdejší majitel, rozhodlo budovu prodat. Firma Orelio spol. s r. o., zabývající se obchodováním s jatečnými zvířaty, odkoupila tento objekt se záměrem jeho rekonstrukce a dalším využíváním pro chov prasat. Na základě vyjádření občanů o nesouhlasu s plánovaným využitím byla společnost nucena upustit od tohoto záměru. V roce 2003 se naskytla společnosti možnost využít předvstupního programu Evropské unie SAPARD (Special Accession Programme for Agriculture and Rural Development – Speciální předvstupní program pro zemědělství a rozvoj venkova) k předělání areálu na agroturistické centrum a ten samý rok byl vypracován projekt na rekonstrukci i její zahájení, na základě podepsané dohody se SZIF (Státní zemědělský intervenční fond).

Celá rekonstrukce podléhala několika etapám. První etapa se započala odkoupením pozemků, přiléhajícím k pořízené budově, a jejich terénní úpravou. V roce 2004 poskytoval areál díky programu SAPARD ubytování pro 24 osob v podobě 9 pokojů, restauraci, bazén a konírnu. Postupně docházelo k rozšiřování ubytovací části na 40 pevných lůžek plus přistýlky. Druhá etapa probíhala v roce 2005, kdy bylo provedeno zbudování společenské místnosti ve střední části budovy. Dále tato etapa pokračovala vybudováním rehabilitačního centra, které bylo v roce 2006 zprovozněno na základě projektu podaného na Ministerstvo pro místní rozvoj. V rehabilitačním centru jsou umístěny prostory pro masáže, fitness centrum, sauna, pára, whirlpool a masážní vany. Provozovatelem rehabilitačního centra se stala dceřiná společnost Rehacentrum Ohrada, jež byla k tomu účelu zřízena. V roce 2009 – 2010 byla provedena třetí etapa skládaná z výstavby půjčovny jízdních kol, následovaná zbudováním komunikace v areálu a vytvářením zázemí v podobě venkovních altánků, využívaných pro pořádané akce. Čtvrtá etapa představovala založení chovu pastevního skotu plemene Highland, Skotského národního skotu.

Od roku 2009 předala společnost Orelio spol. s r.o. provoz Agrocentra své dceřiné společnosti Hotel Dermot a.s. V roce 2013 byl založen minipivovar s názvem Vesnický pivovar Ohrada, jehož rozšíření bylo dohotoveno v loňském roce (2016) v prostorách bývalé jízdárny, a dále byl založen multifunkční sál, využívaný jako společenský nebo pro cvičební prostory. Roku 2015 byly v rámci Agrocentra zbudovány také pivní lázně.

Agrocentrum se rozkládá přibližně na ploše 1,5 ha a další rozšíření prostor a pozemků není v současné době možné, z důvodu nulové nabídky ploch ke koupi. Majitelé okolní půdy nemají zájem prodat přiléhající, Agrocentru vyhovující pozemky.

8.2 Nabídka služeb a produktů

Jedním z hlavních důvodů k vybudování Agrocentra Ohrada byla podpora rozvoje venkova za pomoci zprostředkování komplexních volnočasových aktivit a relaxačních služeb doprovázených a podporovaných především agroturistikou.

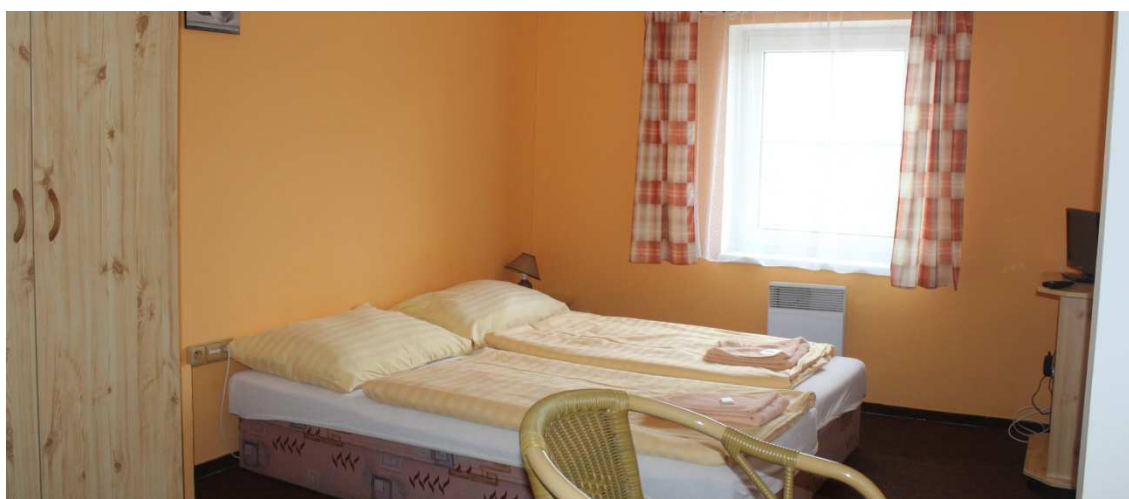
8.2.1 Gastronomické zázemí

Areál Agrocentra nabízí celodenní pohoštění ve stylově zařízené restauraci, jak pro ubytované hosty, tak i pro projíždějící veřejnost. Kapacita restaurace činí celkem 50 míst, dále je ovšem k dispozici pro soukromé akce malý salónek, představující kapacitu 20 míst, nebo velký salón poskytující účast až pro 80 hostů. V letní sezóně je kapacita restaurace rozšířena o prostor venkovní zahrádky s posezením a pro zabavení dětí je v dohledu k dispozici dětské hřiště, které bylo vybaveno za pomoci dřívějšího programovacího období Programu rozvoje venkova stejně jako částečné vybavení kuchyně.

Restaurace nabízí široký výběr specialit i klasických pokrmů obměňovaných podle sezóny. Skutečnou delikatesou, kterou lze vnímat jako jedno z lákadel turistů, jsou steaky a jiné pokrmy připravené z masa vlastního chovu skotského národního skotu plemene Highland.

8.2.2 Ubytovací zázemí

Celková ubytovací kapacita činí 40 pevných lůžek plus možnosti přistýlek ve dvou, tří a čtyřlůžkových pokojích. Všechny tyto pokoje zahrnují kromě stylového vybavení i vlastní sociální zařízení. Příznivá je také bezbariérová dostupnost přízemních pokojů, kterou ocení zákazníci s omezenou možností pohybu.



Obrázek 9. Ubytování v Agrocentru Ohrada

Zdroj: foto autor (2017)

8.2.3 Wellness centrum

Další komfortní službu představuje wellness centrum, zahrnující služby relaxačního zařazení. Agrocentrum nabízí využití krytého bazénu o rozměrech 9 x 4 m s hloubkou 130 cm, který doplňují převlékárny, sprchy a jiná hygienická zařízení. K vytápění a ohřevu vody v bazénu byl zbudován solární ohřev umístěný na střeše budovy.

Wellness centrum nabízí řadu dalších možností, jak zákazníkům zajistit zasloužilý odpočinek. Mezi tyto možnosti patří pivní lázně, parní sauna, finská sauna s ochlazovacím bazénkem, whirlpool, masážní vany, aromatické olejové koupele, vířivky, nejrůznější masáže a mimo jiné i léčivé zábaly.

8.2.4 Minipivovar

Prostor, který dříve býval jízdárnou, je dnes přetvořen na vesnický minipivovar, který představuje podporu nabídky piva v restauraci Agrocentra. Minipivovar je spolufinancován Evropskou unií z Evropského zemědělského fondu pro rozvoj venkova v rámci podpory zakládání podniků a jejich rozvoje.

Piva uvařená v minipivovaru se dále objevují i v hospodách a restauracích v mikroregionu, ale také na různých kulturních akcích v podobě stánkového prodeje. Pivo je zde vařeno zejména z českých a moravských surovin a samotný proces vaření je možné sledovat přímo z pivního salónku v prostorách pivovaru. V nabídce najdeme například pivo „Bejček“ (světlý ležák), „Víšecská pšenka“ (pšeničné pivo) a „Pacholek“ (polotmavý ležák), který získal zlatou pečeť 2015 na Slavnostech piva v Táboře.



Obrázek 10. Erb Vesnického pivovaru Ohrada

Zdroj: foto autor (2016)



Obrázek 11. Vybavení Vesnického pivovaru Ohrada

Zdroj: foto autor (2017)

8.2.5 Vlastní chov plemene Highland Cattle

Jedním z typických rysů Agrocentra je vlastní chov skotského náhorního skotu – Highland Cattle, který hostům ozvláštňuje zdejší pobyt. Jedná se o extenzivní masné plemeno, u kterého výkrm probíhá celoročně prostřednictvím pastevních porostů na pastvinách, jelikož se vyznačuje odolností vůči nepříznivým mikroklimatickým jevům. Highland Cattle je oblíbeným hobby plemenem především pro jeho odolnost, nenáročnost, otužilost a dlouhověkost. Chov zde byl založen v roce 2010 zakoupením deseti krav a jednoho býka. Pro stádo jsou vymezeny rozsáhlé pastviny přiléhající k Agrocentru o rozloze 40 ha. Chov se jeví jako turisticky velmi atraktivní především pak pro děti, pozorující malá telátka, která se rodí bezproblémově na pastvině bez pomoci ošetřovatelů a jsou vděčným předmětem pozorování návštěvníků. Významným faktorem rozhodování ohledně pořízení plemene pro Agrocentrum byly také specifické vlastnosti hovězího masa, jako je šťavnatost a jemnost, ze kterého se i zde připravují speciality v restauraci Ohrada. Chuť masa se také velice podobá zvěřině (Kuchtík a kol., 2013).

Toto plemeno je malého tělesného vzrůstu, kohoutková výška činí něco mezi 115 – 130 cm u krav a u býků 120 – 140 cm. Hmotnost dospělých krav se pohybuje okolo 450 – 550 kg, u býků 700 – 850 kg. Jejich tělo pokrývá hustá delší srst se zbarvením hnědočerným, žlutým, černým či červeným. Výrazným rysem jsou velké a dlouhé rohy.



Obrázek 12. Skotský náhorní skot - Highland Cattle

Zdroj: foto autor (2017)



Obrázek 13. Telata skotského náhorního skotu - Highland Cattle

Zdroj: foto autor (2017)

8.2.6 Jízdárna

Agrocentrum mezi svými širokými službami nabízí také možnost jízdy na koních pro pokročilé, začátečníky i děti. Výuka jízdy na koních začátečníků a dětí probíhá ve venkovní jízdárně. Pro jezdce pokročilé jsou zprostředkovány vyjížďky do malebné, klidné okolní přírody. Dříve byl k dispozici jako jízdárna i prostor uvnitř Agrocentra, ovšem, jak už bylo zmíněno, v roce 2013 byl v těchto prostorách zbudován minipivovar. Z plemene koní se zde setkáme s českými teplokrevníky a také je zde chován jeden zástupce plemene Hafling. Počet chovaných koní se pohybuje od 6 do 8 kusů. Současný stav činí 6 chovaných koní.

8.2.7 Pořádané akce

Jak už bylo naznačeno výše, Agrocentrum nabízí hostům spoustu služeb typu prohlídka pivovaru, chovu skotu, projížďka na koních, wellness procedury, příprava svatební hostiny, rodinných oslav atd. Mimo tyto služby dále pořádá výročí otevření pivovaru, Hubertovu jízdu na koních jedoucích v okolí Agrocentra, dvakrát ročně probíhají dny hovězích specialit a jako jednu z největších akcí zde konaných jsou oslavy oblastních dožínků, probíhající koncem srpna již 13 ročníků.

8.3 Spolupráce s Turistickým informačním centrem Letovice

Dobré vztahy a spolupráci navázalo Agrocentrum s Turistickým informačním centrem sídlícím v Letovicích, které bylo zřízeno za účelem podpory cestovního ruchu na letovicku s celoročním provozem. Spolupráce funguje na základě propagace v podobě výměny informací, které jsou následně poskytovány dále účastníkům cestovního ruchu. Agrocentrum obdrží od informačního centra letáčky s informacemi ohledně míst, které lze na letovicku navštívit, a postupuje tyto letáčky svým návštěvníkům za účelem doporučení návštěvy i jiných míst, a tak návštěvníci Agrocentra nemusí vůbec navštívit informační centrum. Na oplátku informační centrum zveřejňuje plánované akce Agrocentra na svém webu, a tím zvyšuje povědomí o Agrocentru a jeho službách.

8.4 Ekonomická podpora venkova

Z činnosti Agrocentra dále vyplývá i poměrná ekonomická podpora venkova v rámci území mikroregionu Letovicko. Svoji činností přivádějí do mnou sledované lokality spoustu účastníků cestovního ruchu a tím dopomáhají finančnímu toku do rozpočtu mikroregionu Letovicko, jakožto svazku obcí. Jejich zákazníci ovšem nejsou pouze hosté zde ubytovaní. Služeb Agrocentra využívají například firmy na různé meetingy a školení, a jedná se často o společnosti pocházející nejen z místního mikroregionu. Zdejší prostory se dokonce využívají i na semináře Agrární komory zemědělců. Dalšími zákazníky jsou také restaurace, působící v mikroregionu i mimo něj, které odtud odebírají vyráběné pivo pro své podniky. Jedním z těchto zákazníků je zákazník oblíbený Penzion Kopeček v Rájci - Jestřebí.

Provoz Agrocentra se samozřejmě neobejde bez zaměstnanců, jejichž počet se odvíjí od sezóny. Práci zde vykonává zhruba 10 osob zaměstnaných na hlavní pracovní poměr a dalších zhruba 15 osob v průběhu sezóny na dohody o provedení práce, jako posílení řad zaměstnanců. Tato skutečnost naznačuje, že Agrocentrum Ohrada představuje několik pracovních příležitostí, což napomáhá snižovat lokální nezaměstnanost, která v současné době stejně jako celorepubliková nezaměstnanost, sleduje klesající trend. Tyto pracovní pozice obsazují především obyvatelé místního mikroregionu, a to přibližně z 80 %.

Dalším přínosem je obchodování s dodavateli Agrocentra. Dodavatelem chmele do vesnického minipivovaru je CHMELAŘSTVÍ, družstvo Žatec. Slad pro výrobu piva poskytuje sladovna z místní oblasti Malé Hané, tedy sousedícího mikroregionu. Agrocentrum si zakládá na produkci vlastního piva a chovu skotu, ale kromě masa získaného z tohoto chovu, odebírá restaurace v Agrocentru maso od místních subjektů, například z řeznictví Šutera z Olešnice, kde zároveň nechávají skot z vlastního chovu porážet. Dalším dodavatelem restaurace je Obchodně odbytové družstvo Olešnice – VSP Group, a. s., dodávající brambory.

Tabulka 3. Procentuální podíl přenocovaných hostů z tuzemska a zahraničí za rok 2015

Přenocování hosté za rok 2015 (v %)				
	1. čtvrtletí	2. čtvrtletí	3. čtvrtletí	4. čtvrtletí
Tuzemsko	96	90	92	91
Zahraničí	4	10	8	9
Součet	100	100	100	100

Zdroj: interní informace Agrocentra (zpracoval autor)

Údaje po zaokrouhlení

Tabulka 4. Procentuální podíl přenocovaných hostů z tuzemska a zahraničí za rok 2016

Přenocování hosté za rok 2016 (v %)				
	1. čtvrtletí	2. čtvrtletí	3. čtvrtletí	4. čtvrtletí
Tuzemsko	81	98	80	92
Zahraničí	19	2	20	8
Součet	100	100	100	100

Zdroj: interní informace Agrocentra (zpracoval autor)

Údaje po zaokrouhlení

Jak už bylo řečeno, Agrocentrum přivádí svým působením na toto území řady účastníků cestovního ruchu. Z tabulek uvedených výše, kde jsou uvedena data pouze v procentuálním vyjádření, z důvodu ochrany interních údajů Agrocentra, je zřejmé, že návštěvníci nejsou pouze z České republiky, ale také ze zemí zahraničních. Tato skutečnost přispívá ke zvyšování exportní aktivity celého státu, ačkoliv je podíl zahraničních hostů výrazně nižší než hostů tuzemských, což je pochopitelné.

9 SWOT ANALÝZA

Následuje zpracování analýzy SWOT, definované v teoretické části práce, která vychází ze situační analýzy Agrocentra Ohrada a mikroregionu Letovicko.

9.1 Vnitřní prostředí

9.1.1 Silné stránky

- dlouholetá zkušenost
- dopravní dostupnost (jak soukromým vozidlem, tak veřejnou dopravou)
- bezbariérový přístup
- stylová restaurace
- vlastní chov skotu (speciality z hovězího masa podávané v restauraci)
- vlastní minipivovar (prodej vlastního piva)
- ubytovací kapacita
- prostory k soukromým oslavám pro větší počet osob
- venkovní hřiště a jiná zázemí pro děti
- wellness centrum
- jízdárna s koňmi
- spolupráce s informačním centrem v Letovicích (z čehož plyne doporučení návštěvy Agrocentra)

9.1.2 Slabé stránky

- nedostatečná reklama (především ve větších městech např. Brno)
- snížený provoz během zimních měsíců (restaurace, ubytovací kapacita)
- každoroční obměna zaměstnanců v období letní sezóny (na posílení řad zaměstnanců)
- absence informací v cizím jazyce na internetových stránkách
- zrušení interní jízdárny (ovšem ve prospěch minipivovaru)

9.2 Vnější prostředí

9.2.1 Příležitosti

- v blízkém okolí se nevyskytuje konkurence se stejným zaměřením na agroturistiku
- finanční tok formou dotací na další rozvoj
- růst zájmu o tento druh cestovního ruchu (především pro obyvatele měst)
- výstavba rychlostní komunikace R43 (z ní plynoucí zvýšená dostupnost, možnost reklamy formou billboardů)
- blízkost CHKO (lehce dostupná možnost návštěvy)
- nabídka ke koupi nových pozemků vhodných pro Agrocentrum (změna názoru vlastníků těchto parcel)

9.2.2 Hrozby

- potencionální růst konkurenčního působení v blízkém okolí
- výskyt onemocnění u zvířat (především koně, skot)
- potencionální pokles zájmu o agroturistiku
- ztráta dlouhodobého spolehlivého dodavatele
- omezení či úplné zrušení podpory rozvoje venkova formou dotací ze strany státu a EU
- znečištění ovzduší a zvýšení hluku v případě výstavby rychlostní komunikace R43

10 DISKUZE

Následující kapitola obsahuje zhodnocení výsledků analýz vztahovaných k vlivu Agrocentra Ohrada na rozvoj venkova na území mikroregionu Letovicko. Tato část práce byla zpracována na základě informací získaných z provedeného šetření, ze Strategie rozvoje pro Mikroregion Letovicko, ze strany Agrocentra v podání majitele, dále informací od současného a bývalého starosty obce Letovice a v neposlední řadě z Turistického informačního centra v Letovicích.

Z hlediska podmínek pro možný rozvoj agrobyznysu na území mikroregionu Letovicko je důležitý výskyt půdních druhů a půdních typů. Na zkoumaném území se vyskytují převážně půdní druhy hlinité a písčitohlinité. Především v případě půd hlinitých se jedná o zemědělsky nejvíce využívané půdní typy. S půdními druhy už kvalita zdejší půdy mírně klesá, a to z důvodu výskytu převážně hnědozemí a hydromorfních půd, kdy se hnědozemě vyznačují jako středně úrodné půdy, zatímco u půd hydromorfních voda omezuje přístup vzduchu, což vede ke změnám v půdním profilu. V mikroregionu je zemědělství méně intenzivní než v ostatních regionech Jihomoravského kraje, ale i přesto se zde vyskytuje 103 podnikajících subjektů v odvětví zemědělství, lesnictví a rybolovu. I když se některé zemědělsky podnikající subjekty blíží k osvojení celého řetězce agrobyznysu od prvovýroby ke konečnému výrobku, tak doposud toho žádný závod nedosáhl. Avšak na příkladu akciové společnosti LEDEKO (uvedeném v praktické části) můžeme vidět, že k tomuto dosažení nemá subjekt daleko, a že mnou zkoumané území subjektům poskytuje dostatek podmínek pro rozvoj agrobyznysu. Vhodné podmínky pro tento rozvoj pramení i z vhodné dopravní dostupnosti, jak silniční tak železniční dopravou, což by mohla ještě více podpořit přestavba a rozšíření silnice první třídy I/43 v úseku Brno – Svitavy a její přeřazení do kategorie rychlostní komunikace. Dalším faktorem přispívajícím k rozvoji agrobyznysu jsou přírodní podmínky dané lokalitou, která se vyznačuje dlouhým teplým létem a krátkou mírnou zimou. Tato fakta ovlivňují zemědělství i samotnou agroturistiku nejen v samotném mikroregionu Letovicko, ale ve všech ostatních regionech České republiky.

Nyní už k samotnému Agrocentru Ohrada, které se zabývá agroturistikou a nachází se v obci Vísky vzdálené zhruba 45 km od krajského města Brna.

Agrocentrum vznikalo od roku 2003 v několika etapách od odkoupení pozemků po dohotovení rozšíření minipivovaru v loňském roce. V blízkém okolí se nenachází jiný podnikající subjekt se zaměřením na agroturistiku, jako tomu je v Agrocentru. Výhodou pro činnost Agrocentra je krásná krajina a klidná vesnice, v níž je situováno. Dobré vztahy a spolupráce panují mezi Turistickým informačním centrem v Letovicích a Agrocentrem, kdy si vzájemně vycházejí vstříc a navzájem se podporují. Agrocentrum poskytuje svým návštěvníkům typy na zajímavá místa v okolí, kam se mohou podívat a nemusí tedy navštívit informační centrum, které jako protislužbu zveřejňuje plán akcí konaných v Agrocentru na svých webových stránkách. Zaměstnanci informačního centra doporučují návštěvu Vísek každému, kdo se v dané lokalitě hodlá zdržet na 1 až 2 dny. Pobyt ve Vískách zpříjemňuje výskyt cyklotras pro cyklisty, zprovoznění tří naučných stezek v délce více jak 5 km pro pěší turisty, navíc integrovaná doprava nezávisí na hromadné dopravě, a jestliže turisté nevlastní žádné vozidlo, mohou využít hromadné autobusové dopravy.

Během letní sezóny (myšleno měsíc červenec a srpen) navštíví Turistické informační centrum přibližně 800 návštěvníků, kteří se zajímají o tento mikroregion, nejsou místními obyvateli, a kterým jsou doporučovány k návštěvě Vísky. Zhruba 100 návštěvníků z těchto 800, kteří toto doporučení dostanou, skutečně navštíví Agrocentrum. Časté jsou i opakované návštěvy plynoucí ze spokojenosti návštěvníků se službami poskytovanými zde. Za posledních 6 let zaznamenalo informační centrum jedinou limitující skutečnost ohledně návštěvy Agrocentra. Jednalo se o skupinu turistů, kteří se chtěli velmi do Vísek podívat, ale nebyli spokojeni s dopravní dostupností a vzdáleností od jediné železniční zastávky v Letovicích.

V obci Vísky se již několik let každoročně pořádá sochařský ateliér, kdy mladí umělci tesají sochy doplňující kamenný betlém v bezprostřední blízkosti kostela sv. Michala, anebo jsou tyto sochy rozmístěny po vesnici. Agrocentrum každoročně poskytuje ubytování a stravu účastníkům tohoto sympózia. Nejen z této strany je podpora rozvoje venkova obrovská. Existence Agrocentra tedy velmi napomáhá cestovnímu ruchu, což agrocentrum podpořilo i vytvořením pivovaru, a tím zvýšilo zájem o návštěvnost.

Vedle podpory cestovního ruchu přispívá Agrocentrum Ohrada také ekonomickou podporou venkova, jelikož jejich zákazníky nejsou pouze hosté zde ubytovaní. Dalšími zákazníky jsou například restaurace působící v mikroregionu i mimo něj, které odebírají pivo pro své podniky. Jedním z těchto zákazníků je Penzion Kopeček v Rájci - Jestřebí. Provoz se samozřejmě neobejde bez potřebných zaměstnanců, jejichž počet se variabilně odvíjí od sezóny. Tyto pracovní pozice obsazují především obyvatelé místního mikroregionu, a to přibližně z 80 %. Tato skutečnost dokazuje, že Agrocentrum Ohrada představuje několik pracovních příležitostí, a tím napomáhá ke snižování se nezaměstnanosti. Dalšími přínosy jsou obchody s dodavateli Agrocentra. Dodavatelem chmele do pivovaru pro výrobu piva je CHMELÁŘSTVÍ, družstvo Žatec, slad poskytuje sladovna z místní oblasti Malé Hané, tedy sousedícího mikroregionu. Agrocentrum si sice zakládá na vlastním pivě a chovu skotu, ale kromě masa získaného z vlastního chovu, odebírá restaurace v Agrocentru maso od místních subjektů, například z řeznictví Šutera z Olešnice, kde navíc nechávají skot z vlastního chovu porážet.

Z hlediska agrobiznisu není Agrocentrum Ohrada příliš schopné osvojit si tento řetězec činností a dosáhnout tak fungujícího procesu od prvovýroby po konečný produkt. Z důvodu nedostatku prostor musí Agrocentrum využívat i jiných subjektů (zmíněných výše), v podobě porážek, krmení a surovin k výrobě piva. Jak bylo zmíněno v situační analýze, Agrocentrum se rozkládá přibližně na ploše 1,5 ha a další rozšíření prostor a pozemků není v současné době možné, a to z důvodu nulové nabídky ploch ke koupi. Majitelé okolní půdy nejeví zájem o prodej přiléhajících pozemků, které by Agrocentru k rozšíření vyhovovaly.

Teoretická část ukázala definice agrobiznisu z několika různých zdrojů, avšak žádná z nich nepopisuje agroturistiku jako jeho součást. Ačkoliv se v České republice převážně vyskytují větší zemědělsky podnikající subjekty, které doplňující finanční prostředky plynoucí z agroturistiky nepotřebují, tak naopak menším podnikatelským subjektům, byť je jich v České republice pomálu, by agroturistika mohla výrazně pomoci v rozšíření produkce a v osvojení si agrobiznisu. Jak bylo uvedeno, agroturistika je velmi úzce spjata s agrobiznisem, a proto by bylo vhodné z hlediska její důležitosti v tomto odvětví rozšířit definice agrobiznisu právě o tyto služby.

11 ZÁVĚR

V této bakalářské práci jsem se zabývala úlohou Agrocentra Ohrada z hlediska jeho vlivu na rozvoj venkova v zázemí mikroregionu Letovicko. Práce poskytuje přehled faktů, díky nimž výstavba Agrocentra prospěla v úloze rozvoje venkova, a které ukazují možnosti v případném rozvoji agrobiznisu na Letovicku i v samotné Ohradě.

V praktické části byla popsána současná situace na Letovicku z hlediska podmínek pro cestovní ruch, který se lokálně označuje jako průměrný, v rámci přírodních podmínek, dopravní dostupnosti, množství kulturně-historických památek a dostatku ubytovacích zařízení. Také se zmiňuji o výskytu zemědělských podnikatelů, o lokálních podmínkách pro rozvoj agrobiznisu, a dále uvádím příklad konkrétní společnosti hospodařící na Letovicku, u které byl ve větší míře zaznamenán podíl agrobiznisu na jejich činnosti. Poté následuje část práce věnovaná obci Vísky, kde se nachází Agrocentrum Ohrada, její dostupnosti, turistickému vyžití a ostatním podmínkám pro agroturistiku.

Praktická část byla dále zaměřena na profil Agrocentra Ohrada, jeho postupný vývoj a současný provoz, a popis obce Vísky, kde je situováno. Na základě informací od majitele Agrocentra bylo zjištěno, že se zabývají poskytováním služeb v rámci agroturistiky zaměřené na přímý kontakt s produkcí a chodem zemědělských závodů. Některé definice agroturistiky však uvádějí, že agrocentra či agrofarmy jsou vybaveny kapacitou do 10 pevných lůžek. Česká republika se ovšem vyznačuje spíše většími zemědělskými subjekty, pro které je v případě poskytování agroturistických služeb kapacita do 10 pevných lůžek zbytečně nízká, a tedy nevyhovující. Na základě zpracovaných údajů se celková vybavenost areálu Agrocentra Ohrada dá označit za nadstandardní i z hlediska kapacity 40 pevných lůžek. V rámci spolupráce s Turistickým informačním centrem bylo dále zjištěno, že Ohrada patří mezi nejvíce navštěvované turistické destinace na Letovicku. Co se týká agrobiznisu, Ohrada tento řetězec činností neovládá až do úplného konce, a to vzhledem k využívání služeb jiných subjektů k výrobě konečných produktů, které jsou zde nabízeny. I kdyby se vedení Agrocentra rozhodlo pro případné rozšíření provozů a osvojení si tohoto řetězce, je nutné uvažovat závažné skutečnosti, které tomu brání. Především se jedná o nedostatečnou nabídku pozemků přiléhajících k Agrocentru, které by pro toto

rozšíření vyhovovaly. Agrocentrum je pro své zázemí a polohu v klidné vesnici velmi oblíbené i pro větší konané akce, jako jsou různé semináře a setkání, které zde pořádá např. Agrární komora zemědělců. Agrocentrum se zabývá tedy agroturistikou, která je soustředěna na letní sezónu, a tím pádem tato skutečnost pořádání seminářů a jiných firemních akcí napomáhá vykrýt kapacitu a služby i v jiných obdobích mimo hlavní sezónu. Pobyt zde také přímo vyžadují návštěvníci ze spřáteleného města obce Letovice – Kirlichten. Tento fakt dokazuje, že toto místo neláká pouze tuzemské účastníky cestovního ruchu, ale také účastníky zahraniční. Nejen poskytováním služeb svým zákazníkům však přispívají k rozvoji mikroregionu, ale také navázanými vztahy s dodavateli surovin a odběrateli vlastních produktů.

Celkově se na základě uvedených skutečností dá tvrdit, že Agrocentrum Ohrada se svým vlivem v určité míře podílí na rozvoji venkova v zázemí mikroregionu Letovicko. Z hlediska cíle práce mohou poznamenat, že rozvoj agrobiznysu v Agrocentru Ohrada je značně nepravděpodobný, a to z výše uvedených důvodů nedostatečné kapacity pozemků pro obohacení provozu. Obecně lze říci, že podmínky pro rozvoj agrobiznysu v rámci mikroregionu Letovicko jsou dostačující a vyvíjí se pozitivním směrem. Pro budoucí plány rozvoje venkovských oblastí bych doporučila zaměřením se na sledování vývoje nejen Agrocentra Ohrada, ale také ostatních agrocenter nacházejících se v České republice z důvodu obrovského potenciálu, který představují.

12 LITERATURA

BEČVÁŘOVÁ, V. *Zemědělská politika*. Vyd. 1. Brno: Mendelova zemědělská a lesnická univerzita, 2001, ISBN 80-7157-514-3.

BEČVÁŘOVÁ, V., V. TAMÁŠ a I. ZDRÁHAL. *Agrobyznys v rozvoji regionu*. Brno: Mendelova univerzita v Brně, 2013. ISBN 978-80-7375-799-1.

DAVIS, J.H. a R.A. GOLDBERG. *a Concept of Agribusiness*, Boston, Mass: Research Division, Harvard Business School, 1957.

DROBNÁ, D. a E. MORÁVKOVÁ. *Cestovní ruch: pro střední školy a pro veřejnost*. 2., upr. vyd. Praha: Fortuna, 2010. ISBN 978-80-7373-079-6.

FALTA, D. *Chov zvířat II: alternativní chovy zvířat a farmové chovy zvířete*. Brno: Mendelova univerzita v Brně, 2013. ISBN 978-80-7375-722-9.

FORET, M. *Cestovní ruch v regionálním rozvoji*. Brno: Mendelova univerzita v Brně, 2013. ISBN 978-80-7375-739-7.

GALVASOVÁ, I., J. BINEK, K. CHABIČOVSKÁ a J. HOLEČEK. *Aktualizace strategie rozvoje mikroregionu Letovicko*. Brno: GaREP, spol. s r. o., 2005.

GALVASOVÁ, I. a KOL. *Průmysl cestovního ruchu*. Vyd. 1. Praha: Ministerstvo pro místní rozvoj ČR, 2008. ISBN 978-80-87147-06-1.

HABÁN, M. a P. OTEPKA. *Agroturistika*. Nitra: SPU, 2004. ISBN 80-8069-451-6.

KONEČNÝ, O. *Agroturistika a venkovská turistika: venkovský cestovní ruch v České republice*. Brno: Mendelova univerzita v Brně, 2013. ISBN 978-80-7375-738-0.

MORAVEC, I. a KOL. *Venkovská turistika v Rakousku, České republice a Francii*. CKP: České Budějovice, 2007.

POŠVÁŘ, Z. a H. CHLÁDKOVÁ. *Management*. Brno: Mendelova zemědělská a lesnická univerzita v Brně, 2009. ISBN 978-80-7375-347-4.

POUROVÁ, M. *Agroturistika*. Vyd. 1. v Praze: Česká zemědělská univerzita, Provozně ekonomická fakulta ve vydavatelství Credit, c2002. ISBN 80-213-0965-2.

POUROVÁ, M. *Marketing a management venkovského cestovního ruchu*. Vyd. 1. Praha: Vysoká škola cestovního ruchu a teritoriálních studií, 2010. ISBN 978-80-254-7787-8.

SHARPLEY, R. a J. SHARPLEY. *Rural tourism: An introduction*. London: Thomson Business Press. 1997.

SONKA, S, T., HUDSON, M.A., *Why Agribusiness Anyway? Agribusiness, An International Journal* 5.4., 1999.

VONDÁLOVÁ, P. *Vísky: Publikace vydaná u příležitosti vítězství obce v krajském kole soutěže Vesnice roku 2008*. Obecní úřad Vísky, 2010.

Internetové a ostatní zdroje:

Český statistický úřad. *MOS Městská a obecní statistika*. Vdb.czso. [online] 2017 [cit. 2017-03-15] Dostupný na: <https://vdb.czso.cz/mos/okres.jsp?k=CZ0641>

DOŠKOVÁ, S. *Program rozvoje venkova v novém programovém období 2014-2020*. Dotacni-noviny. [online] 2014 [cit. 2017-03-05] Dostupný na: <http://dotacni-noviny.cz/program-rozvoje-venkova-v-novem-programovem-obdobi-2014-2020/>

Dotace. *Program rozvoje venkova 2014-2020*. Eagri. [online] 2017 [cit. 2017-03-05] Dostupný na: <http://eagri.cz/public/web/mze/dotace/program-rozvoje-venkova-na-obdobi-2014/>

Ledeko. *Ledeko, a. s. Letovice*. Ledeko. [online] 2017 [cit. 2017-03-15] Dostupný na: <http://www.ledeko.cz/>

Letovice Oficiální stránky města. *Mikroregion Letovicko*. Letovice. [online] 2017 [cit. 2017-01-02] Dostupný na: <http://www.letovice.net/informace-o-meste/mikroregion-letovicko/>

Region Boskovicko. *Letovicko*. Regionboskovicko. [online] 2017 [cit. 2017-01-10] Dostupný na: <http://www.regionboskovicko.cz/letovicko.asp>

Ústav územního rozvoje. *Monitoring mikroregionu Jihomoravského kraje*. UUR. [online] 2012 [cit. 2017-02-13] Dostupný na: <https://www.uur.cz/default.asp?ID=3779>

Visky. *Vesnice Jihomoravského kraje roku 2008*. Visky. [online] 2017 [cit. 2017-02-02] Dostupný na: <http://www.visky.cz/>

Interní zdroje - Agrocentrum Ohrada

Interní zdroje - Turistické informační centrum Letovice

Interní zdroje - současný a minulý starosta obce Letovice

13 SEZNAM TABULEK

Tabulka 1. Počet obyvatel v jednotlivých obcích mikroregionu Letovicko a katastrální výměra (v ha) 25

Tabulka 2. Počet podnikatelských subjektů se zjištěnou aktivitou v primárním sektoru národního hospodářství na území mikroregionu Letovicko 27

Tabulka 3. Procentuální podíl přenocovaných hostů z tuzemska a zahraničí za rok 2015 49

Tabulka 4. Procentuální podíl přenocovaných hostů z tuzemska a zahraničí za rok 2016 49

14 SEZNAM OBRÁZKŮ

Obrázek 1. Základní struktura agrobiznisu 13

Obrázek 2. Základní struktura agrobiznisu 14

Obrázek 3. Vymezení agroturistiky v rámci turismu 16

Obrázek 4. Mapka mikroregionu Letovicko 23

Obrázek 5. Druhy pozemků obce Vísky (v ha) 36

Obrázek 6. Kostel sv. Michaela ve Vískách 39

Obrázek 7. Kamenný betlém 39

Obrázek 8. Logo Agrocentra Ohrada 40

Obrázek 9. Ubytování v Agrocentru Ohrada 42

Obrázek 10. Erb Vesnického pivovaru Ohrada 44

Obrázek 11. Vybavení Vesnického pivovaru Ohrada 44

Obrázek 12. Skotský náhorní skot - Highland Cattle 46

Obrázek 13. Telata skotského náhorního skotu - Highland Cattle 46