

ČESKÁ ZEMĚDĚLSKÁ UNIVERZITA V PRAZE

FAKULTA PROVOZNĚ EKONOMICKÁ



KATEDRA EKONOMIKY

DIPLOMOVÁ PRÁCE

**EKONOMICKÁ ANALÝZA VYUŽITÍ FINANČNÍCH ZDROJŮ ZE
STRUKTURÁLNÍCH FONDŮ EU**

Autor : **Jitka Šírová**

Vedoucí diplomové práce : **Ing. Michal Malý, Ph.D.**

Praha 2008

ČESTNÉ PROHLÁŠENÍ

Prohlašuji, že jsem diplomovou práci s názvem „Ekonomická analýza využití finančních zdrojů ze strukturálních fondů EU“ vypracovala samostatně po odborných konzultacích s Ing. Michalem Malým, Ph.D. a veškerou literaturu a podkladové materiály jsem uvedla v příloženém seznamu použité literatury.

V Praze dne 10.5.2008

.....
Jitka Šírová

PODĚKOVÁNÍ

Chtěla bych na tomto místě poděkovat vedoucímu diplomové práce Ing. Michalu Malému, Ph.D. za odborné vedení práce, podnětné rady, připomínky a komentáře v průběhu tvorby, které mi napomohly k sepsání této diplomové práce.

**EKONOMICKÁ ANALÝZA VYUŽITÍ FINANČNÍCH ZDROJŮ ZE
STRUKTURÁLNÍCH FONDŮ EU**

**ECONOMIC ANALYSIS OF UTILIZING FINANCIAL
RESOURCES FROM EU STRUCTURAL FUNDS**

EKONOMICKÁ ANALÝZA VYUŽITÍ FINANČNÍCH ZDROJŮ ZE STRUKTURÁLNÍCH FONDŮ EU

SOUHRN:

Strukturální fondy slouží k financování strukturální pomoci Společenství, která je směřována zejména do chudších regionů členských států a s jejíž pomocí je posilována hospodářská a sociální soudržnost EU. Iniciativy Společenství jsou zvláštní programy zřízené Evropskou komisí k řešení specifických problémů dotýkajících se celého území EU, které doplňují jiné programy Evropského Společenství nebo usnadňují jejich realizaci. V rámci programů Interreg IIIB CADSES a Interreg IIIC se realizují projekty nadnárodního a meziregionálního významu které, přestože jsou neinvestičního charakteru, mají velký význam pro vyvážený rozvoj celého evropského prostoru.

Diplomová práce úvodem obecně charakterizuje význam strukturální politiky a strukturálních fondů. Následující část práce je věnována samotným programům Interreg IIIB CADSES a Interreg IIIC, jejich charakteristice, cílům a opatřením, průběhu spolupráce, popisu řídicích struktur a dále pak situaci v České republice.

Stěžejní část diplomové práce popisuje výsledky ekonomické analýzy, která hodnotí možnosti čerpání finančních prostředků ze strukturálních fondů EU. Jsou zde hodnoceny výsledky českých projektových partnerů ve srovnání s průměrnými výsledky dosaženými v obou programech Iniciativy.

V závěrečné části jsou shrnuty poznatky českých projektových partnerů z průběhu spolupráce na projektech obou programů Interregu III, které byly získány dotazníkovým šetřením.

KLÍČOVÁ SLOVA :

Strukturální politika, Strukturální fondy, Iniciativy Společenství, Interreg IIIB CADSES, Interreg IIIC.

ECONOMIC ANALYSIS OF UTILIZING FINANCIAL RESOURCES FROM EU STRUCTURAL FUNDS

SUMMARY:

Structural funds serve to finance EC aid, which is divided mainly amongst poorer member states. The economic and social stability of the EU is strengthened by such aid. EU initiatives are special programmes established by the European Commission in order to solve specific problems over the whole of the EU territory; they complete other EU programmes or simplify their realisation. Transitional and interregional projects are realized within the framework of the *Interreg IIIB CADSES* and *Interreg IIIC* programmes, and although they are not of the investment character, they are greatly significant in the balanced development of the whole European area.

The significance of the structural policy and funds is generally described at the beginning of the thesis. The next part of the thesis focuses on the *Interreg IIIB CADSES* and *Interreg IIIC* programmes: the characteristics, aims and proceedings thereof, as well as the cooperative procedure and a description of hierarchy structures therein, and also a description of the situation in the Czech Republic.

The main part of the thesis describes the findings of the economic analysis, that compares the potentialities of utilizing financial resources from the EU structural funds of czech project partners participating in the *Interreg IIIB CADSES* and *Interreg IIIC* programmes in comparison with the average findings of the both programmes.

The final part of the thesis describes the own experiences of the subjects involved in projects within the framework of both programmes, which were obtained by a questionnaire .

KEY WORDS :

Structural policy, Structural funds, EU Initiatives, *Interreg IIIB CADSES*, *Interreg IIIC*.

Obsah:

1	ÚVOD	9
2	CÍL PRÁCE A METODIKA	10
2.1	Cíl práce	10
2.2	Metodika diplomové práce	11
3	LITERÁRNÍ REŠERŠE	14
3.1	Teoretická východiska dané problematiky	14
3.1.1	Strukturální politika	14
3.1.2	Politika hospodářské a sociální soudržnosti EU	15
3.1.3	Cíle regionální politiky-rozpočtové období 2000-2006.....	15
3.1.4	Fondy EU-rozpočtové období 2000-2006.....	16
3.1.5	Regiony pro regionální politiku	17
3.1.6	Národní rozvojový plán ČR 2004-2006.....	19
3.1.7	Rámec podpory Společenství ČR 2004-2006	19
3.2	Iniciativy Společenství	20
3.2.1	Financování projektů.....	21
3.2.2	INTERREG IIIB CADSES	22
3.2.2.1	Definování prostoru CADSES.....	22
3.2.2.2	Průběh spolupráce.....	22
3.2.2.3	Cíle integrace v rámci území CADSES.....	23
3.2.2.4	Priority programu Interreg IIIB CADSES	23
3.2.2.5	Řídící struktury	27
3.2.2.6	Princip vedoucího partnera projektu.....	29
3.2.3	INTERREG IIIC	32
3.2.3.1	Základní informace o Programu	32
3.2.3.2	Průběh spolupráce.....	32
3.2.3.3	Cíle podpory	33
3.2.3.4	Typy podporovaných projektů.....	34
3.2.3.5	Řídící struktury	35
3.2.4	Programové období 2007-2013.....	36

3.3	Empirická část	37
3.3.1	Interreg IIB CADSES	37
3.3.1.1	Projekty v rámci programu Interreg IIB CADSES	37
3.3.1.2	Partnerství v rámci projektů.....	40
3.3.1.3	Projektové rozpočty	44
3.3.1.4	Spolupráce projektových partnerů	46
3.3.1.5	Výstupy projektů.....	47
3.3.2	Interreg IIC	48
3.3.2.1	Projekty v rámci programu Interreg IIC	48
3.3.2.2	Partnerství v rámci projektů.....	51
3.3.2.3	Právní status subjektů v rámci programu.....	53
3.3.2.4	Projektové rozpočty	54
3.3.2.5	Výstupy projektů.....	55
3.3.3	Výsledky dotazníkového šetření	56
4	ZÁVĚR	60
5	Seznam použitých zkratk.....	64
6	Seznam tabulek	65
7	Seznam literatury	66
8	Přílohy	68

1 ÚVOD

Význam strukturálních fondů pro hospodářskou a sociální soudržnost je v rámci EU nezastupitelný. Strukturální fondy se zaměřují na snižování rozdílů v úrovni rozvoje různých regionů a zaostalosti nejvíce znevýhodněných regionů včetně venkovských oblastí. Jsou jedním z nejvýznamnějších nástrojů regionální a strukturální politiky EU a slouží k naplňování jejich cílů.

V této práci jsou hodnoceny Iniciativy společenství - Interreg IIIB Cades a Interreg IIIC v programovém období 2000-2006. Program Interreg III je jednou z Iniciativ Evropského společenství a slouží k překonání nevýhod plynoucích z příhraniční pozice dané oblasti. Člení se na tři části -část A se týká přeshraniční spolupráce, část B je zaměřena na nadnárodní spolupráci a část C podporuje meziregionální spolupráci. Podrobně bude sledována problematika části B a C, které se od části A, a také ostatních programů spolufinancovaných ze strukturálních fondů ve svých pravidlech výrazně liší. V rámci obou programů jsou realizovány projekty nadnárodního významu které, přestože jsou neinvestičního charakteru, mají velký význam pro vyvážený rozvoj celého evropského prostoru.

Do projektů se mohou zapojit nejen regiony, obce a jejich sdružení, ale též obecně prospěšné organizace, univerzity a další subjekty. Cílem obou programů je především čerpání a výměna zkušeností, společné hledání cest k řešení problematiky nadnárodního významu a jejich koordinované prosazování v evropských orgánech. Závěry jednotlivých projektů programů Interreg IIIB a Interreg IIIC napomáhají realizaci následných investičních projektů z fondů Evropské unie, neboť prokazují jejich vzájemné vazby a opodstatnění.

Iniciativa ES Interreg III z období 2000-2006 dala základ v současném programovacím období novému cíli politiky hospodářské a sociální soudržnosti s názvem Evropská územní spolupráce (EUS), realizovanému prostřednictvím přeshraniční, nadnárodní a meziregionální formy spolupráce a dvou síťových programů: ESPON 2013 a INTERACT II.

2 CÍL PRÁCE A METODIKA

2.1 Cíl práce

Tato práce navazuje na bakalářskou práci Možnosti čerpání finančních zdrojů ze strukturálních fondů EU, jejímž cílem byla analýza veškerých aspektů zapojení českých subjektů do projektů v rámci výše zmíněných programů. Jmenovitě důvody pro zapojení, přínosy, očekávání, problémy a úzká místa, připravenost a ochotu spolupracovat v rámci těchto projektů.

Vzhledem k ukončenému programovacímu období 2000-2006 se naskýtá možnost zhodnocení průběhu obou programů v ČR. V obou programech měly české subjekty možnost zapojení již před vstupem ČR do EU, čímž jim bylo umožněno získat důležité zkušenosti v této oblasti. Po vstupu ČR do EU (1. května 2004) nám bylo umožněno ucházet se o prostředky přímo z Evropského fondu regionálního rozvoje, čímž se podstatně zpřehlednila naše situace.

Cílem této práce je ekonomická analýza možností čerpání českých projektových partnerů z předvstupních fondů EU a Evropského fondu regionálního rozvoje.

2.2 Metodika diplomové práce

Ekonomická analýza (CBA) se provádí u všech projektů předkládaných do předstrukturálních a strukturálních programů. Jejím cílem je prokázat účinnost projektu na sociální a ekonomickou situaci regionu a jeho vhodnost pro plnění rozvojových priorit programu. Vstupy pro tuto analýzu jsou jak finanční náklady a výnosy investice v její realizační i provozní fázi, tak její sociálně ekonomické přínosy pro daný region. Ty jsou kalkulovány např. na základě daňové výtěžnosti, snížení nezaměstnanosti, snížení nevhodnosti, úspory času, úspory energetických zdrojů, apod..

(www.businessinfo.cz)

Vzhledem k důvěrnému charakteru vstupních dat projektů a vzhledem k jejich cílům bylo v této práci využito dostupných informací, které vypovídají o průběhu čerpání z finančních prostředků EU.

Základem hodnocení je samotné zapojení a činnost českých projektových partnerů v daném období, struktura a průběh partnerství, projektové rozpočty a výstupy projektů. Pro zhodnocení míry zapojení jsou tyto výsledky srovnávány s průměrnými hodnotami dosaženými v rámci obou programů, které byly zpracovány z nařízení Řídících orgánů Iniciativ ES.

Ke sběru primárních informací byla použita kvantitativní metoda telefonického dotazování. Vlastní dotazníková metoda byla využita pro zjištění osobních poznatků z oblasti realizace projektů a problematiky spolupráce. Samotný dotazník je uveden v příloze. Pro sběr sekundárních dat bylo použito studia dostupné literatury a statistických dat a metod vyhledávání informací prostřednictvím internetu. Jelikož se jedná o aktuální problematiku byly pro tuto práci použity jednotlivé programové dokumenty, operační programy a nařízení EU. Dále pak domácí a zahraniční webové stránky jednotlivých organizací a institucí zabývajících se danou problematikou. Tyto údaje se staly základem pro zpracování teoretických východisek v rámci literární rešerše.

Kvantitativní metoda telefonického dotazování – často používaná metoda výzkumu trhu. Hlavními výhodami telefonického dotazování jsou pružnost a

operativnost, k nevýhodám patří zejména neochota některých respondentů odpovídat neznámým osobám, omezený časový prostor pro dotazování a nemožnost pozorování reakcí respondentů. (Machková, 2002)

Vlastní dotazník byl sestaven za pomoci odborné literatury a publikovaných brožur, které jsou k dispozici na oficiálních internetových stránkách obou programů. Zároveň vychází z cílů této práce, tj. zjištění osobních poznatků z oblasti realizace projektů a problematiky spolupráce. Otázky jsou formulovány tak, aby získanou odpovědí bylo dosaženo relevantní a validní informace o dané problematice a tak, aby svou formulací a srozumitelností vybízely ke spolupráci. Příprava dotazníku byla prováděna tak, aby vyhověla všem principům dotazníkového šetření, jak jsou definovány *M.Dismanem* (1993).

Výběr vzorku respondentů byl proveden pomocí nenáhodného systematického výběru. Vzorek respondentů byl omezen, a to reálnými možnostmi, tj. počtem projektových partnerů zapojených do zkoumaných částí programů. Respondenti byli dotazováni telefonicky a bylo použito otázek otevřených i otázek uzavřených. Bohužel nejčastěji z důvodu časové vytíženosti a částečně i ochoty spolupracovat, byla spolupráce navázána pouze s 64 respondenty z celkově 129 oslovených.

Studium dokumentů – analýza jakýchkoliv dokumentů, které nebyly vytvořeny za účelem našeho výzkumu. Záznamem mohou být právě tak dobře psané dokumenty jako jakékoliv materiální stopy lidského chování. (Disman, 2002)

Metody sběru sekundárních informací prostřednictvím internetu -

- Vyhledávání – k vyhledávání informací na internetu slouží různé vyhledávací služby, které nám po zadání klíčového slova nabídnou několik odkazů na stránky, které se vztahují určitým způsobem ke zvolenému slovu, jako např. katalogy, vyhledávače.
- Brouzdání – pomocí prohlížení různých webových stránek se dostaneme k informacím, které nás zajímají. (Blažková, 2005)

Použité metody zkoumání jsou metoda indukce a dedukce, metoda analýzy, metoda syntézy a metoda komparace.

Indukce je myšlenkový postup poznání, kdy se z jednotlivých faktů dochází k obecnějšímu tvrzení. Induktivní postupy shromažďují empirický materiál, na jehož základě sestavují hypotézy, formulují zákonitosti a vytvářejí obecné teorie. Na základě řady tvrzení se odvozuje obecný závěr, který má jistou pravděpodobnost. Neplyne z toho jistý závěr, jeho jistotu je třeba ověřit až v praxi. Induktivní závěr je tím jistější, čím víc jednotlivých případů jsme vzali v úvahu.

Dedukce je myšlenkový postup poznání, charakterizovaný postupem, kdy od všeobecného tvrzení vyvozujeme závěry týkající se jednotlivého. Jde o takový druh úsudku, ve kterém z obecných předpokladů docházíme k jedinečnému závěru. Podmínkou správnosti tvrzení je správnost těchto předpokladů. Indukce a dedukce jsou dvě neoddelitelné stránky vědeckých postupů poznání, které se vzájemně podmiňují. Vědecký proces poznání vyžaduje jednotu obou těchto myšlenkových postupů.

Analýza je systematické rozkládání celku na dílčí části. Při analýze proto vystupuje vztah celku k části. Tento postup nám umožní hlouběji proniknout do podstaty zkoumaného jevu a postihnout hlavní články.

Syntéza je proces zkoumání jevů v jednotě jejich částí prostřednictvím shrnutí a zobecnění poznatků získaných analýzou. Na rozdíl od analýzy je pro syntézu charakteristický postup od části k celku. Je systematickým skládáním jednotlivých jevů v organický celek. Proto syntéza umožňuje poznávat jevy jako jednotné celky.

Princip metody srovnávání spočívá v tom, že skutečný jev srovnáváme vždy s určitou srovnávací základnou. Tuto základnu bereme za normu pro hodnocení. Tak můžeme posoudit zkoumané jevy v jiném časovém období nebo v jiném ekonomickém objektu. (<http://pef.czu.cz>)

Ke zpracování praktické části, tedy tabulek, grafů a vyhodnocení byly využity oficiální internetové stránky programů Interreg IIIB CADSES a Interreg IIIC a tištěné publikace Ministerstva pro místní rozvoj. K získání výsledků byly použity jednoduché statistické metody jako je průměr a komparace. Nashromážděná data se stala základem pro vytvoření tabulkových grafů, jež jsou slovně okomentovány.

3 LITERÁRNÍ REŠERŠE

3.1 Teoretická východiska dané problematiky

3.1.1 Strukturální politika

V Evropské unii se uplatňuje tzv. politika hospodářské a sociální soudržnosti neboli strukturální politika. Tato politika byla definována v roce 1988 na základě rozhodnutí spojit regionální politiku s částí sociální a zemědělské politiky v jedinou, jako reakce na kritiku nízké míry koordinace mezi nimi. Strukturální politika je koncipovaná jako tzv. komunitární politika. Její samotná realizace spočívá na členských státech, zatímco koordinace a harmonizace spadá do působnosti orgánů Evropské unie.

Strukturální politika se věnuje aktuálním otázkám vztahujícím se k dané problematice jak na evropské, tak na domácí úrovni. Spočívá v poskytování finančních stimulů a pobídek v koordinaci politiky členských států. Klíčovým prvkem strukturální politiky jsou strukturální fondy, ostatní finanční nástroje a půjčky Evropské investiční banky. Obsahem této politiky je využívání specifických nástrojů ke zmírnění záporných důsledků integrace do EU, zejména v sociální oblasti a zemědělství, dále pak ke zmírnění negativních dopadů na některé hospodářské sektory a v neposlední řadě k dosažení finanční rovnováhy mezi prosperujícími a znevýhodněnými regiony.

V roce 1989 byla provedena zásadní reforma strukturálních fondů a byl zvýšen jejich celkový objem. Smlouva o Evropské unii podepsaná v Maastrichtu v únoru 1992, která vešla v platnost 1. 11. 1993, následně včlenila tuto politiku do Smlouvy o založení Evropského společenství (čl.130a až čl.130e, nyní 158 až 162, v hlavě XIV, nyní XVII). Stanovila, že posílení ekonomické a sociální soudržnosti je základním cílem Unie. Smlouvou o EU byly úkoly strukturální politiky přesně vymezeny:

- článek 130a:

„Na podporu svého celkového harmonického rozvoje Společenství rozvíjí a sleduje činnost vedoucí k posilování své hospodářské a sociální soudržnosti. Společenství

usiluje zejména o snižování rozdílů mezi úrovněmi rozvoje různých regionů a o zmírňování zaostalosti regionů, které jsou v nejméně výhodné situaci.“ (Lukáš, 2000)

- článek 130b:

„Členské státy řídí své hospodářské politiky a koordinují je tak, aby dosáhly též i cílů v čl.130a. Formulování a provádění politik a činností Společenství a zavádění vnitřního trhu přihlíží k cílům v čl.130a a přispívá k jejich dosažení. Společenství podporuje dosažení těchto cílů prostřednictvím Strukturálních fondů (EAGGF, ESF, ERDF), Evropské investiční banky a jinými dostupnými finančními nástroji.“ (Lukáš, 2000)

3.1.2 Politika hospodářské a sociální soudržnosti EU

Regionální politika Evropské unie, nazývaná také politika hospodářské a sociální soudržnosti (HSS), je odrazem principu solidarity uvnitř Evropské unie, kdy bohatší státy přispívají na rozvoj chudších států a regionů, aby se zvýšila kvalita života obyvatel celé Evropské unie.

Regionální politika je politikou solidarity. Více než třetina rozpočtu Evropské unie je věnována snížení rozdílů v rozvoji jednotlivých regionů a nerovností v blahobytu občanů. Prostřednictvím této politiky chce EU přispět k rozvoji zaostávajících regionů, k restrukturalizaci průmyslových oblastí, které se ocitly v obtížné situaci, k ekonomické diverzifikaci venkovských oblastí, kde je zemědělství na ústupu, či k revitalizaci zanedbaných městských čtvrtí.

3.1.3 Cíle regionální politiky-rozpočtové období 2000-2006

Pro programové období 2000 - 2006 byly Evropskou komisí vytyčeny tři cíle.

Cíl 1 - Podpora rozvoje zaostávajících regionů

Regiony s HDP pod hranicí 75% průměru EU se mohou těšit podpoře udržitelného rozvoje zejména prostřednictvím investic do výroby. Cíl 1 je dosahován za podpory prostředků ze všech čtyř strukturálních fondů - ERDF, ESF, EAGGF a FIFG.

Cíl 2 - Podpora oblastí potýkajících se s restrukturalizací

Všechny oblasti, které nespádají pod Cíl 1 a které dlouhodobě vykazují vysokou míru nezaměstnanosti, kriminality, špatnou úroveň školství nebo životního prostředí. Cíl 2 je naplňován z prostředků ERDF, ESF, FIG.

Cíl 3 - Podpora politiky zaměstnanosti a vzdělání

Snížení nezaměstnanosti prostřednictvím rekvalifikace, vzdělávání a školení. Jediný fond, který jehož finanční prostředky jsou použity na dosažení Cíle 3 je ESF.

3.1.4 Fondy EU-rozpočtové období 2000-2006

Existují čtyři strukturální fondy a každý z nich pokrývá specifickou oblast.

Evropský fond regionálního rozvoje (ERDF) - objemem finančních prostředků je největším fondem. Ze zdrojů ERDF jsou financovány projekty v regionech spadajících do cílů 1 a 2.

Evropský sociální fond (ESF) - je hlavním nástrojem sociální politiky a zaměstnanosti EU. Pomoc ESF je zaměřena na mládež, dlouhodobě nezaměstnané a sociálně znevýhodněné skupiny a ženy v rámci všech 3 cílů regionální politiky EU.

Evropský orientační a záruční fond pro zemědělství (EAGGF) - z jeho zdrojů je financován rozvoj venkovských oblastí. EAGGF je rozdělen do dvou sekcí. Orientační sekce podporuje rozvoj venkova v souladu s Cílem 1, což se promítá do modernizace a racionalizace zemědělské výroby. Záruční sekce působí v oblastech vývozních kompenzací, stabilizací cen atp.

Finanční nástroj pro podporu rybolovu (FIG) - zajišťuje financování rozvoje přímořských regionů i rybářského odvětví.

3.1.5 Regiony pro regionální politiku

V Evropské unii existuje 27 různých systémů správního členění, což omezuje možnosti vzájemného statistického a ekonomického srovnávání regionů pro účely politiky HSS.

Pro statistické monitorování a analýzy ekonomické a sociální situace v regionech byla proto v roce 1988 zavedena jednotná nomenklatura územních statistických jednotek (NUTS). Na jejím základě jsou dle počtu obyvatel definovány tři hlavní úrovně regionálního členění území:

Tabulka č. 1: Úrovně regionálního členění území

Úroveň	Doporučený min. počet obyvatel	Doporučený max. počet obyvatel
NUTS I	3 000 000	7 000 000
NUTS II	800 000	3 000 000
NUTS III	150 000	800 000

Zdroj: <http://www.strukturalni-fondy.cz/regionalni-politika>

Česká republika byla historicky tradičně dělena na kraje odpovídající úrovni NUTS III, avšak kvůli vstupu do Evropské unie musela zavést mezi stát a kraje ještě jeden stupeň členění odpovídající úrovni NUTS II: regiony soudržnosti. Kromě tří úrovní NUTS ještě existují dvě nižší úrovně územněsprávního statistického členění, které však již nejsou určující pro rozdělení prostředků z fondů EU. Jedná se o tzv. místní administrativní jednotky (LAU). (www.strukturalni-fondy.cz)

Tabulka č. 2: Územní členění České republiky

Úroveň	Název	Počet jednotek
NUTS I	Stát	1
NUTS II	Regiony soudržnosti	8
NUTS III	Kraje	14
LAU I	Okresy	76 + 15 pražských obvodů
LAU II	Obce	6 249

Zdroj: <http://www.strukturalni-fondy.cz/regionalni-politika>

Obrázek č.1: Skladba 14 krajů (NUTS III) a 8 regionů soudržnosti (NUTS II) ČR



Zdroj: <http://www.strukturalni-fondy.cz/regionalni-politika>

3.1.6 Národní rozvojový plán ČR 2004-2006

Národní rozvojový plán ČR pro zkrácené programovací období schválila vláda ČR v prosinci 2002 a již 3. března 2003 jej předložila EK a mohla zahájit vyjednávání o výši a zaměření podpory ze strukturálních fondů a z Fondu soudržnosti.

NRP obsahuje popis současné situace v ČR včetně problematických oblastí a hlavní cíle rozvojové strategie na léta 2004 – 2006. Tuto strategii NRP dále rozvíjí prostřednictvím operačních programů, které navazují na již probíhající národní rozvojové programy. NRP také stanovuje systém pro řízení a monitorování realizace strukturálních fondů a určuje finanční rámec pomoci včetně rozdělení prostředků mezi jednotlivé cílové oblasti.

Dlouhodobým záměrem ČR je dosažení stabilního růstu, který bude umožňovat postupné vyrovnání ekonomické úrovně s průměrem zemí EU. Na tomto základě byl globální cíl NRP 2004 – 2006 definován jako: „Udržitelný rozvoj založený na konkurenceschopnosti“. (www.stukturalni-fondy.cz)

3.1.7 Rámec podpory Společenství ČR 2004-2006

Rámec podpory Společenství (RPS) představuje základní strategii socio-ekonomického rozvoje pro regiony soudržnosti ČR mimo území hlavního města Prahy. Je základním, zastřešujícím programovým dokumentem pro poskytování pomoci ČR ze strukturálních fondů EU v období 2004-2006. Vypracovala jej Evropská komise ve spolupráci s Českou republikou na základě předloženého NRP a byl přijat dne 17.6. 2004.

Rámec podpory Společenství vymezuje prioritní cíle a oblasti, do kterých směřují prostředky ze strukturálních fondů EU. Definuje základní institucionální uspořádání pro čerpání pomoci ze strukturálních fondů a finanční rámec. (www.strukturalni-fondy.cz)

3.2 Iniciativy Společenství

V programovém období 2000-2006 došlo v porovnání s předchozím obdobím ke snížení počtu Iniciativ na čtyři. Z rozpočtu strukturálních fondů na ně bylo vyčleněno 10,44 mld. €, což představuje maximálně 5,35 % prostředků na politiku HSS.

Interreg III – tato iniciativa se zaměřuje na přeshraniční (A), nadnárodní (B) a meziregionální (C) spolupráci s cílem podporovat harmonické a vyvážené regionální plánování a rozvoj celého území EU. Z celkových prostředků EU bylo vyčleněno na program INTERREG III zhruba 4,875 mld. € z ERDF pro léta 2000-2006.

Leader+ - Iniciativa má za úkol podporovat spolupráci aktivních činitelů působících ve venkovských společenstvích a ekonomikách za účelem rozvoje venkova prostřednictvím Iniciativ vyvinutých tzv. místními akčními skupinami. Spolupráce spočívá ve vzájemném posuzování nových místních strategií trvale udržitelného rozvoje. Tato iniciativa je financována z prostředků EAGGF a na období 2000-2006 na ni bylo vyčleněno 2,02 mld. €.

Equal - Iniciativa směřuje k podpoře nadnárodní spolupráce s cílem podporovat nové nástroje v boji proti všem formám diskriminace a nerovnosti na trhu práce. Speciální pozornost je věnována žadatelům o azyl. EQUAL je financován z ESF a v programovacím období 2000-2006 pro něj bylo vyhrazeno 2,847 mld. €.

Urban II - Iniciativa podporuje hospodářskou a sociální obnovu měst a městských oblastí postižených krizí s cílem podporovat jejich udržitelný rozvoj. Na období 2000-2006 bylo na iniciativu URBAN II vyčleněno 0,7 mld. €. (www.strukturalni-fondy.cz)

3.2.1 Financování projektů

Projekty realizované v rámci obou programů IIIB CADSES a Interreg IIIC jsou financovány z prostředků fondu ERDF, které musí být doplněny národním spolufinancováním. Národní spolufinancování je prováděno z veřejných i soukromých zdrojů.

Míra spolufinancování z fondu ERDF je závislá na sídle příslušného partnera projektu. Patří-li projektový partner do regionu (NUTS II) Cíle 1, může z ERDF získat až 75% tzv. způsobilých výdajů projektu. Projektoví partneři z regionů Cíle 2 mají nárok na proplacení max. 50% nákladů. V České republice spadá do Cíle 2 pouze Praha.

Dotace ze státního rozpočtu je poskytována pouze českým projektovým partnerům zapojeným do již schválených nebo připravovaných nadnárodních a meziregionálních projektů a je poskytována do výše maximálně 50% národního spolufinancování, konkrétně:

- max. 12,5% z celkové částky způsobilých výdajů české části projektu bez ohledu na status Cíle 1 a Cíle 2 u projektů spolufinancovaných z fondu Phare;
- max. 12,5% z celkové částky způsobilých výdajů české části projektu pro regiony Cíle 1 a max. 25% z celkové částky způsobilých výdajů české části projektu pro regiony Cíle 2 u projektů spolufinancovaných z ERDF. (MMR ČR, 2005)

3.2.2 INTERREG IIIB CADSES

3.2.2.1 Definování prostoru CADSES

Evropa byla pro realizaci Interreg IIIB rozdělena do třinácti území. Největším a nejkompexnějším z nich je území CADSES - střeoevropské, jaderské, podunajské a území jihovýchodní Evropy. Tento prostor zahrnuje 18 zemí. Jedná se o Albánii, Bosnu a Hercegovinu, Bulharsko, Českou republiku, Chorvatsko, Srbsko a Černou Horu, severní a východní Itálii, Maďarsko, Makedonii, Moldávii, východní část Německa, Polsko, Rakousko, Rumunsko, Řecko, Slovensko, Slovinsko a část Ukrajiny.

3.2.2.2 Průběh spolupráce

V prostoru CADSES na začátku programového období 2000 - 2006 spolupracovaly čtyři členské státy EU, a to Rakousko, Německo, Itálie a Řecko. Kandidátské země se spolupráce účastnily, ale bez nároku na finanční prostředky z ERDF. Většinou byl tento handicap řešen grantovými schématy v rámci Národního programu Phare, která byla administrována v jednotlivých kandidátských zemích. Tento postup převzala i česká strana. Návrh grantového schématu a s ním související pravidla pro žadatele musely být projednány s Delegací Evropské komise v Praze a následně byla vyhlášena výzva na předkládání žádostí. Ta byla určena pouze pro české projektové partnery, kteří již byli zapojeni do schválených projektů v rámci iniciativy ES Interreg IIIB CADSES.

Pravidla programu Phare bohužel nedovolovala na rozdíl od iniciativy Interreg IIIB CADSES financovat účast ziskových subjektů. Z tohoto důvodu prosazovaly nové členské státy tzv. omezenou výzvu, jejímž cílem bylo ziskovým subjektům nahradit program Phare a tím zajistit realizaci české části projektu v plném rozsahu. Omezená výzva byla zaměřena na projektové partnery z nových členských zemí zapojené v již schválených projektech z první a druhé výzvy iniciativy, tedy před vstupem ČR do EU. (MMR ČR, 2003)

3.2.2.3 Cíle integrace v rámci území CADSES

Integrace v území CADSES se orientuje na dosahování níže uvedených cílů:

- stanovení společného chápání územních politik;
- zřízení základny pro rozvíjení společných pravidel a zásad v územním plánování;
- vytváření jednotné představy dopravních a komunikačních sítí;
- podpora nejlepších podmínek trvale udržitelného rozvoje;
- ochrana přírodního dědictví a předcházení jeho devastaci – včetně předcházení povodním a katastrofám;
- zhodnocení potenciálu kulturního a historického dědictví jako prvku ekonomického rozvoje.

Tyto cíle se odrážejí ve čtyřech prioritách programu Interreg IIB CADSES.

3.2.2.4 Priority programu Interreg IIB CADSES

Podpora územně rozvojových přístupů a činností pro sociální a ekonomickou soudržnost (Priorita 1)

Cíle podpory:

- zintenzivnění nadnárodní spolupráce subjektů určujících politiku územního rozvoje na nadnárodní, národní a regionální úrovni, které podstatně ovlivňuje integrovaný územní rozvoj v CADSES nebo v jeho částech (zejména regionální rozvoj, životní prostředí, doprava, rozvoj měst a venkova atd.) s ohledem na podporu polycentrického a udržitelného rozvoje a ekonomické a sociální soudržnosti;
- rozvoj a provádění nadnárodních projektů zaměřených na posílení městských ekonomik, infrastruktury a sociálních systémů, podporu restrukturalizace měst a rozvoj s ohledem na dynamiku, atraktivitu a konkurenceschopnost měst, zlepšení spolupráce mezi městy a okolními obcemi a podporu přenosu znalostí týkajících se městské politiky;

- realizace nadnárodních projektů podporujících rozvoj z vnitřních zdrojů, diverzifikaci ekonomické struktury a stabilní sociální rozvoj při uvážení specifické typologie venkovských území;
- vyhodnocení územních dopadů a horizontální koordinace projektů prováděných prostřednictvím různých předvstupních nástrojů, posílení partnerství a vztahů mezi venkovskými územními a regionálními městskými středisky, rozvoj modelů pro zlepšení demografické a sociální stability a další podpora výměny informací v rámci rozvoje venkova;
- vývoj nadnárodní iniciativy širšího rozsahu pro země původu a destinace emigrantů včetně společných strategií územní politiky a strategií na sociální zapojení, zejména pro ženy emigrantky.

Efektivní a trvale udržitelné dopravní systémy a přístup k informační společnosti

(Priorita 2)

Cíle podpory:

- podpora efektivních, multimodálních a udržitelných dopravních systémů v prostoru CADSES;
- rozvoj a realizace nadnárodních projektů zaměřujících se na zlepšení přístupnosti jako na prioritní úkol ekonomické a sociální politiky;
- rozvoj a realizace projektů zaměřených na zlepšení přístupu ke znalostem a informační společnosti a na podporu využití technologií založených na lidských schopnostech a na modernizaci a zlepšení administrativních přístupů v prostoru CADSES.

Podpora nakládání s krajinou, přírodním a kulturním dědictvím (Priorita 3)

Cíle podpory:

- podpora zdůraznění významu přírodního a kulturního dědictví a krajiny;
- rozvoj a realizace nadnárodních projektů zaměřených na kulturní dědictví jako na složku regionálního rozvoje a na rozvojové mechanismy a nástroje, které zlepšují efektivitu politiky ochrany kulturního dědictví proti každému způsobu ohrožení prostřednictvím přijetí společných metodologií;

- rozvoj a realizace nadnárodních projektů zaměřených na integraci problémů krajiny do politiky plánování územního rozvoje a územních činností.

Ochrana životního prostředí, hospodaření se zdroji a předcházení rizikům (Priorita 4)

Cíle podpory:

- podpora funkčně integrovaného řízení strategických zdrojů životního prostředí v prostoru CADSES včetně ochrany hodnot životního prostředí, přírodních zdrojů a ochrany před nebezpečím přírodních katastrof;
- rozvoj a realizace nadnárodních projektů zaměřujících se na funkčně integrovanou ochranu a řízení zdrojů;
- rozvoj a realizace nadnárodních projektů zaměřených na předcházení přírodním a člověkem zaviněným katastrofám a krizový management;
- rozvoj a realizace nadnárodních projektů zaměřených na integrované vodní hospodářství a protipovodňovou ochranu, např.:
 - a. zlepšení způsobů udržitelného využití půdy;
 - b. řízení zemědělství a lesnictví v územích ohrožených povodněmi a určení těchto území;
 - c. integrace infrastruktury v rozvoji pasivních zábran;
 - d. rozvoj retenčních území;
 - e. rozvoj řešení a studií proveditelnosti pro odvádění dešťové vody;
 - f. plánování hrází posunutých výše;
 - g. rozvoj a další posílení společných strategií pro monitorování;
 - h. výstražné a ochranné systémy;
 - i. plánování hrází posunutých výše;
 - j. rozvoj a další posílení společných strategií pro monitorování;
 - k. výstražné a ochranné systémy. (MMR ČR, 2005)

Program oslovuje především subjekty, které se zabývají územním rozvojem, a to v oblastech:

- územního plánování;
- regionální (ekonomická) politiky;
- územně významné sektorové a problémové politiky.

Na úrovni projektů se tento Program orientuje na různé skupiny veřejných a soukromých subjektů:

- instituce provádějící politiku územního rozvoje, instituce a rozvojové agentury zabývající se nadnárodní problematikou;
- národní, regionální a místní úřady provádějící politiku na úsecích regionálního rozvoje, politiku rozvoje měst a venkova, dopravy, technologií a inovací, ochrany přírody a managementu životního prostředí;
- univerzity, asociace a podpůrné organizace regionálního rozvoje, inovační a rozvojové agentury;
- soukromé instituce jako jsou ekonomické a sociální asociace, obchodní komory, regionální rady, jakož i soukromé společnosti (tj. podniky zajišťující infrastrukturu) a nevládní organizace na příslušných úsecích činnosti.

Interreg IIIB má dvakrát tak dlouhé programové období a šestkrát více finančních prostředků než předchozí Interreg IIC. Proto jsou od něj očekávány mnohem konkrétnější výsledky. Upřednostňují se společné realizační činnosti před vytvářením sítí a výměnou zkušeností. Větší pozornost se věnuje konkrétním činnostem, které připravují investice a infrastrukturu malého rozsahu jako součást projektů. Cílem je dosáhnout integrovanějšího souboru projektů, kde studie, vyhodnocení atd. jsou pouze částí širších činností.

Činnosti prováděné v rámci tohoto Programu:

- nadnárodní studie, plánovací rozvojové koncepty nebo projekty, programová a politická vyhodnocení (jako EIA, TIA, SEA);
- vytvoření nové a rozšíření existující nadnárodní spolupráce;

- pilotní akce, pilotní a demonstrační projekty s nadnárodní dimenzí (pokud jsou založeny na nadnárodních konceptech nebo strategiích);
- výměna know-how a zkušeností mezi subjekty politiky územního rozvoje (srovnávací analýzy nástrojů, metodologií, standardů a konceptů);
- studie proveditelnosti pro investice;
- financování doplňkových investic malého rozsahu do infrastruktury (úzká místa, místa střetů), navržené dle nadnárodních strategických konceptů;
- financování investic malého rozsahu (např. informační a inovační střediska nadnárodního významu, sítě IKT, části budov) navržené dle nadnárodních strategických konceptů;
- financování realizace struktur navrhovaných nadnárodními strategickými koncepty;
- management projektů;
- související a navazující činnosti. (MMR ČR, 2005)

3.2.2.5 Řídící struktury

Řídící struktury iniciativy ES Interreg IIIB CADSES byly ustaveny na začátku programového období a jsou pro všechny spolupracující země společné. Zásadním rozdílem oproti ostatním programům spolufinancovaným ze strukturálních fondů je organizace finančního řízení iniciativy. Alokované finanční prostředky z ERDF pro všechny členské země jsou na účtu Platebního orgánu. Snaha přidělovat prostředky ve výši alokací jednotlivých zemí existuje, ale není striktně dodržována.

Řídící orgán (Managing Authority – MA)

Řídícím orgánem pro programové období 2000 – 2006 bylo italské Ministerstvo infrastruktur a dopravy, Divize Interreg – sekce CADSES MA. Řídící orgán je odpovědný za efektivitu, správnost řízení, čerpání finančních prostředků a uzavírá smlouvy o poskytnutí prostředků z ERDF s vedoucími partnery projektů.

Platební orgán (Paying Authority – PA)

Italské Ministerstvo infrastruktur a dopravy, samostatná sekce - PAs zastávalo funkci Platebního orgánu. Platební orgán je odpovědný za sestavení a předložení žádostí o platby z ERDF Evropské komisi, přijímá platby od Evropské komise, vyplácí finanční prostředky z ERDF vedoucím partnerům projektů a je také odpovědný za zdůvodnění a certifikaci nárokovaných výdajů.

Monitorovací výbor (Monitoring Committee – MC)

Monitorovací výbor byl ustaven členskými státy iniciativy jako orgán dohledu. Zahrnuje představitele národních, regionálních a místních orgánů všech účastnících se zemí a Evropské komise. Jako poradci se jednání účastní zástupci Řídícího a Platebního orgánu a Evropské investiční banky. Hlavním cílem Monitorovacího výboru je zajistit kvalitu a efektivnost realizace iniciativy.

Řídící výbor (Steering Committee – SC)

Řídící výbor odpovídá za výběr projektů, které budou realizovány v rámci iniciativy. Výběr provádí na základě kritérií schválených Monitorovacím výborem. Zahrnuje představitele národních, regionálních a místních orgánů všech účastnících se zemí. Jako poradci se jednání účastní zástupci Řídícího orgánu a Platebního orgánu a Evropské investiční banky.

Společný technický sekretariát (Joint Technical Secretariat – JTS)

Společný technický sekretariát pro iniciativu ES Interreg IIIB CADSES sídlí v Drážďanech. Jeho současné personální obsazení je mezinárodní a pracovníci byli vybráni na základě mezinárodního výběrového řízení, které vypsala Řídící orgán. Společný technický sekretariát poskytuje technickou podporu Monitorovacímu výboru, Řídícímu výboru, Řídícímu orgánu a Platebnímu orgánu.

Národní výbory (National Committees – NC)

Národní výbor má poradní a podpůrnou funkci v jednotlivých členských zemích. Jeho členové se scházejí před zasedáními Monitorovacího výboru a Řídícího výboru,

aby připravili doporučení, resp. národní stanoviska pro delegace na jednání těchto výborů. Národní výbor pro iniciativu ES Interreg IIIB CADSES byl v České republice ustaven ministrem pro místní rozvoj v druhé polovině června 2002. Jeho předsedou byl náměstek ministra pro místní rozvoj odpovědný za územní plánování a stavební řád. Národní výbor má celkem 25 členů. Jeho složení bylo zvoleno tak, aby bylo vyvážené a zahrnovalo zástupce z národní, regionální a místní úrovně. V červenci 2004 byla jeho působnost rozšířena i o iniciativu ES Interreg IIIC.

Kontaktní místa CADSES (CADSES Contact Points – CCP)

Kontaktní místo CADSES navazuje na činnosti Společného technického sekretariátu na národní úrovni a zároveň slouží žadatelům o projekty jako kontaktní místo, pomáhá jim s přihláškami projektů a při procesu realizace projektu. Přispívá k informovanosti a publicitě v příslušné zemi a podporuje činnost Národního výboru. Kontaktní místo CADSES musí být vytvořeno v každém partnerském státě.

Národní koordinátor (National Coordinator – NC)

Národním koordinátorem je v ČR Ministerstvo pro místní rozvoj, odbor územně a stavebně správní. Je odpovědný za vytvoření implementační struktury iniciativy na národní úrovni. Tato činnost zahrnuje zajištění efektivního a výkonného řídicího, monitorovacího a kontrolního systému. (MMR ČR, 2003)

3.2.2.6 Princip vedoucího partnera projektu

Vedoucí partner projektu (Lead Partner – LP)

U projektů realizovaných v rámci iniciativy ES Interreg IIIB CADSES je stanoven princip vedoucího partnera, což znamená, že jeden projektový partner přejímá odpovědnost za finanční a obsahovou realizaci projektu. Vedoucí partner projektu podepisuje smlouvu o poskytnutí prostředků z ERDF s Řídícím orgánem, a proto je v prvé řadě odpovědný za správné použití finančních prostředků.

Možnost iniciovat projekty a působit jako vedoucí partner projektu je otevřena pro všechny organizace oprávněné k účasti na projektu. Vedoucí partner projektu je odpovědný za postup projednání žádosti a realizaci celého projektu a doporučuje se mu sepsat s ostatními projektovými partnery písemnou smlouvu, která jasně definuje jejich úkoly.

Vedoucí partner projektu je odpovědný především za:

- předložení žádosti o projekt;
- podepsání Smlouvy o poskytnutí prostředků z ERDF pro celý projekt;
- finanční prostředky poskytnuté z ERDF, včetně ručení Řídícímu orgánu za celkovou částku;
- nadnárodní řízení projektu;
- sběr informací o projektu, monitorování a podávání zpráv o stavu celého projektu v rámci odsouhlaseného monitorovacího systému;
- monitorování a zprávy o finančních tocích za celý projekt;
- zajištění informovanosti a publicity o projektu v souladu s příslušnou evropskou legislativou.

Projektový partner (Projekt Partner – PP)

Projektový partner se účastní projektu pod vedením vedoucího partnera projektu. Může jím být jak veřejný, tak i soukromý subjekt, který se zabývá územním plánováním, regionální nebo ekonomickou politikou či jinou obdobnou problematikou.

Každý projektový partner musí buď sám, nebo prostřednictvím jiného najatého subjektu zpracovat svou dílčí část projektu.

Projektový partner:

- spolupracuje pod vedením LP a společně s dalšími projektovými partnery na návrhu projektu;
- pracuje na projektu v souladu se Žádostí o projekt;
- zpracovává dílčí zprávy za svoji část projektu a nechává si certifikovat výdaje za každých 6 měsíců;

- podává žádost o poskytnutí dotace ze státního rozpočtu Národnímu koordinátorovi;
- podepisuje s Národním koordinátorem Smlouvu o poskytnutí dotace ze státního rozpočtu;
- podává půlročně žádosti o platby spolu s dílčími zprávami orgánu kontroly prvního stupně. (MMR ČR, 2003)

3.2.3 INTERREG IIIC

3.2.3.1 Základní informace o Programu

Základním cílem meziregionálních projektů programu Interreg IIIC je podpora evropských regionů při řešení vznikajících socioekonomických problémů, způsobených zejména globalizací, pomocí výměny zkušeností s dalšími nesousedícími regiony, které mají podobné problémy.

Do Programu jsou zapojeny všechny členské státy Evropské Unie a přihlásily se také Norsko a Švýcarsko, které financují program a vybrané projekty z vlastních zdrojů.

Iniciativa INTERREG IIIC podporuje evropská projektová partnerství mezi městy, regiony a jinými subjekty činnými v městském a regionálním rozvoji. Kromě toho klade zvláštní důraz na výzvy a možnosti, které se nabízejí regionům podél vnější hranice Evropské unie. Regiony s obdobnými problémy by měly v rámci meziregionální spolupráce nalézat společná řešení.

Česká republika byla zařazena do zóny Východ, která měla Řídící orgán a Platební orgán v Rakousku, konkrétně na Magistrátu města Vídně, který byl současně sídlem Společného technického sekretariátu iniciativy v programovém období 2000-2006. (MMR ČR, 2003)

3.2.3.2 Průběh spolupráce

K usnadnění zapojení kandidátských zemí byla v rámci iniciativy ES Interreg IIIC připravena tzv. omezená výzva, která byla vyhlášena již v roce 2003. Byli osloveni vedoucí partneři projektů, aby nabídli svým partnerům z přistupujících zemí možnost dodatečně si zažádat o prostředky z ERDF. Tato omezená výzva byla určena stejně jako u iniciativy ES Interreg IIIB CADSES jen projektovým partnerům z přistupujících zemí, kteří si mohli zpětně zažádat o prostředky z ERDF. Pro sestavení rozpočtu nebyla ze strany Řídícího orgánu stanovena žádná omezení. Přesto finanční účast těchto

partnerů musela být přiměřená jejich činností v projektu a také celému rozpočtu projektu.

Vzhledem k tomu, že Řídící orgán vyhlásil omezenou výzvu velmi brzy, ještě před vstupem ČR do EU, využila této možnosti většina českých projektových partnerů. Hlavním důvodem byla snaha sjednotit procedury s ostatními partnery. (MMR ČR, 2005)

3.2.3.3 Cíle podpory

Cílem podpory je podpořit intenzivnější výměnu zkušeností a vypracování společných strategií a aktivit v oblasti regionálního rozvoje. Iniciativa umožňuje nesousedícím regionům spolupracovat v rámci společných sítí, individuálních kooperačních projektů anebo v operacích regionálního rámce. Spolupráce v rámci Iniciativy umožňuje projektovým partnerům přístup k cenným zkušenostem a know-how v oblasti regionálního rozvoje stejně tak jako při využívání strukturálních fondů EU. Obecně mají projekty přispět ke zvýšení efektivity politik a nástrojů regionálního rozvoje.

V rámci iniciativy ES Interreg IIIC jsou zpracovávány mezinárodní projekty, do kterých musí být zapojeno více regionů z více členských, případně nečlenských zemí. Počet partnerských regionů závisí na typu projektu (individuální projekt, síť, operace regionálního rámce).

Tato meziregionální spolupráce je realizována na celém území EU včetně zapojených nečlenských zemí. Pro snazší administrativní zajištění tak velkého prostoru spolupráce bylo území EU rozděleno na čtyři programové zóny – Sever, Východ, Jih a Západ. Každá zóna má svoje programové řízení, rozhodovací struktury i programové dokumenty, ale regiony mohou spolupracovat napříč jednotlivými zónami. Základní dokumenty všech čtyř zón iniciativy ES Interreg IIIC (Program, Programový dodatek, Manuál pro žadatele, Jednací řád Řídícího a Monitorovacího výboru apod.) jsou ve své podstatě stejné. Mají pouze nepatrné odlišnosti vyplývající ze specifických podmínek jednotlivých zapojených členských zemí.

Žadatelé si mohou vybrat z pěti témat spolupráce a z jedné zvláštní priority. Jsou to:

- oblasti Cíle 1 a Cíle 2 (tímto tématem Iniciativa podporuje spolupráci při aktivitách, které vykonávají v rámci programů Cíle 1 a 2 strukturálních fondů, to znamená opatření na podporu hospodářské konverze regionů, které čelí strukturálním obtížím);
- iniciativa INTERREG (zkušenosti z dřívějších anebo probíhajících etap Iniciativy mají v rámci tohoto tématu sloužit jako výchozí bod pro další rozvoj společných projektů a politických záměrů);
- rozvoj měst (nezávisle na specifických rozvojových aktivitách podporovaných Iniciativou URBAN se toto téma zaměřuje na širší spolupráci v oblasti městského rozvoje. Téma je k dispozici všem městům a městským oblastem);
- inovační akční programy (v této kategorii se pomocí Iniciativy podporují kooperační opatření k jednomu, dvěma nebo třem z uvedených témat inovačního akčního programu na období 2000 – 2006, kterými jsou hospodářství založené na znalostech, informační společnost a regionální identita);
- jiná vhodná témata (Iniciativa podporuje také meziregionální spolupráci zaměřenou na témata, která nespadají do shora popsaných oblastí, ale jednoznačně se vztahují k regionálnímu rozvoji);
- zvláštní priorita – spolupráce v příhraničních regionech (v procesu rozšiřování EU vyvstávají podél nynějších vnějších hranic EU nové výzvy a možnosti).

3.2.3.4 Typy podporovaných projektů

- studie, výzkumy a přípravy budoucích projektů;
- školení, semináře, workshopy, konference, studijní cesty, společná jednání;
- marketingové strategie a aktivity;
- informační činnosti a aktivity podporující vztah s veřejností;

- management a koordinace;
- pilotní a ukázkové projekty;
- ostatní aktivity, které přispívají k dosažení cílů Iniciativy (MMR ČR, 2003)

3.2.3.5 Řídící struktury

Pro řízení programu ES Interreg IIIC ustavily všechny zóny stejné typy orgánů. Jejich struktury a funkce jsou obdobné jako v Interregu IIIB. Jedná se o Řídící orgán, Platební orgán, Monitorovací výbor, Řídící výbor a Společný technický sekretariát.

Na rozdíl od iniciativy Interreg IIIB CADSES, kde je jediným oficiálním jazykem angličtina, byly pro iniciativu ES Interreg IIIC stanoveny dva oficiální pracovní jazyky, a sice angličtina a francouzština. Angličtina je závazná pro východní, severní a západní zónu, francouzština je předepsána v zóně jižní. Tyto oficiální jazyky se používají při veškeré komunikaci např. při vyplňování žádostí o projekty, hodnocení projektů, vypracovávání zpráv, ale také při komunikaci mezi projektovými partnery a řídicími strukturami.

3.2.4 Programové období 2007-2013

Iniciativa Interreg III dala v současném programovacím období základ novému cíli politiky HSS s názvem Evropská územní spolupráce (EUS). Stejně jako Interreg III je realizován prostřednictvím přeshraniční, nadnárodní a meziregionální spolupráce a dvou síťových programů ESPON 2013 (monitorovací síť pro evropské územní plánování) a INTERACT II (program pro výměnu zkušeností s přeshraniční, meziregionální a nadnárodní spoluprací).

Operační programy Přeshraniční spolupráce (v programovací období 2000-2006 program Interreg IIIA) se týkají vždy hraničních regionů NUTS III sousedících s regiony v jiném členském státu. Pro Českou republiku tedy existuje operační program pro přeshraniční spolupráci s Polskem, Saskem, Bavorskem, Rakouskem a Slovenskem.

Pro Operační program Nadnárodní spolupráce (v programovací období 2000-2006 Interreg IIIB CADSES) je EU rozdělena do několika zón. Česká republika patří do zóny Střední Evropa a tento program sdílíme s Rakouskem, Polskem, částí Německa, Maďarskem, Slovinskem, Slovenskem, částí Itálie a z nečlenských zemí s částí Ukrajiny.

Operační program Meziregionální spolupráce (v programovací období 2000-2006 Interreg IIIC) je společný pro všechny členské státy EU a také Norsko a Švýcarsko. Také síťové programy ESPON 2013 a INTERACT II jsou určeny pro všechny členy EU.

3.3 Empirická část

3.3.1 Interreg IIIB CADSES

Hlavním cílem programu Interreg IIIB CADSES je rozvinout nadnárodní spolupráci mezi ústředními, regionálními a místními orgány zemí prostoru CADSES tak, aby byl dosažen vyšší stupeň územní integrace v Evropě.

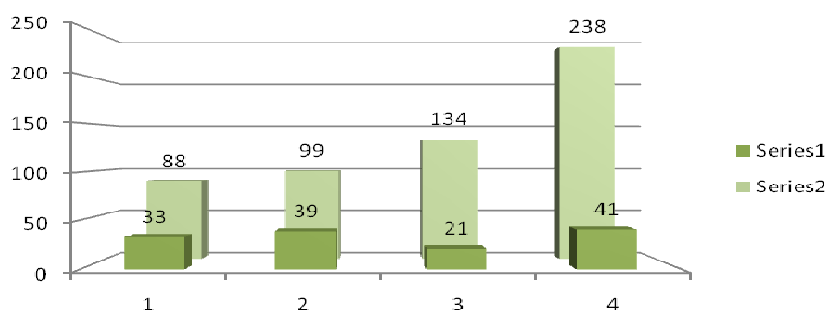
V programovém období 2000-2006 bylo z rozpočtu ERDF uvolněno 143 mil. € a 100 mil. € bylo spolufinancováno z národních zdrojů zemí prostoru CADSES. Po čtyřech výzvách bylo ve 134 projektech zapojeno více než 1,600 projektových partnerů.

Počet partnerů zapojených do projektů dosáhl více než osminásobek počtu zapojených v předešlém programovacím období, což potvrzuje opodstatnění záměru vytvářet a podporovat tuto spolupráci.

V rámci iniciativy Interreg IIIB proběhly čtyři standardní výzvy a jedna omezená výzva. Přehledy projektů s českou účastí s přehledy jejich financování jsou uvedeny v příloze.

3.3.1.1 Projekty v rámci programu Interreg IIIB CADSES

Graf č. 1: Projekty předložené a schválené



Zdroj: Interreg IIIB CADSES, Advancing Territorial Co-operation

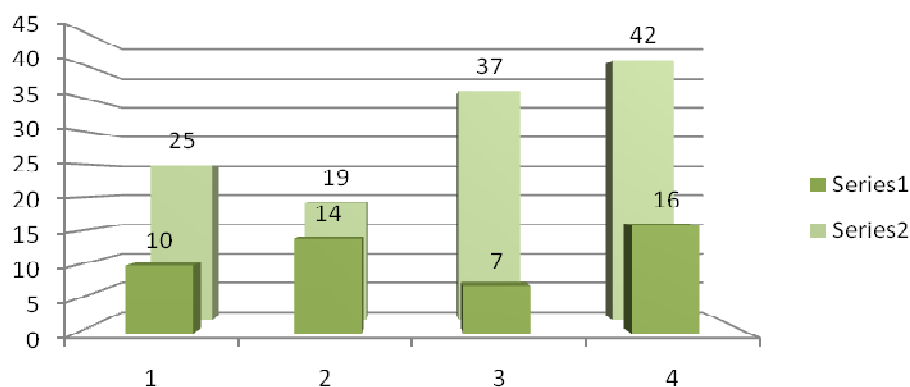
Vysvětlivky: Series 1 – počty schválených projektů v jednotlivých výzvách

Series 2 – počty předložených projektů v jednotlivých výzvách

V programovém období 2000-2006 bylo předloženo celkem 559 projektů, 134 projektů bylo schváleno, což je 23,97% úspěšnost. V průměru bylo schváleno 34 projektů v každé výzvě, což činí zhruba 27,4% všech předložených projektů. Ovšem každá výzva byla statisticky odlišná např. v rámci první výzvy bylo předloženo 88 projektů a v rámci čtvrté výzvy již projektů 238. Na druhé straně úspěšnost projektů byla v první výzvě 37,5% a v rámci čtvrté výzvy 17% i přesto, že bylo schváleno 41 projektů prozatím nejvíce v rámci jedné výzvy.

Přehled projektů s českými projektovými partnery je znázorněn na níže uvedeném grafu. Ve všech výzvách bylo předloženo celkem 123 projektů s českými projektovými partnery, schváleno jich bylo 47 (38,2% celkové úspěšnosti), z toho 4 pod českým vedením. V průměru bylo schváleno 11 projektů v každé výzvě, což tvořilo zhruba 42,7% všech předložených projektů. Ovšem každá výzva se statisticky liší, průběh je zřejmý ze znázorněného grafu a v čase srovnatelný s průběhem všech předložených a schválených projektů viz. výše.

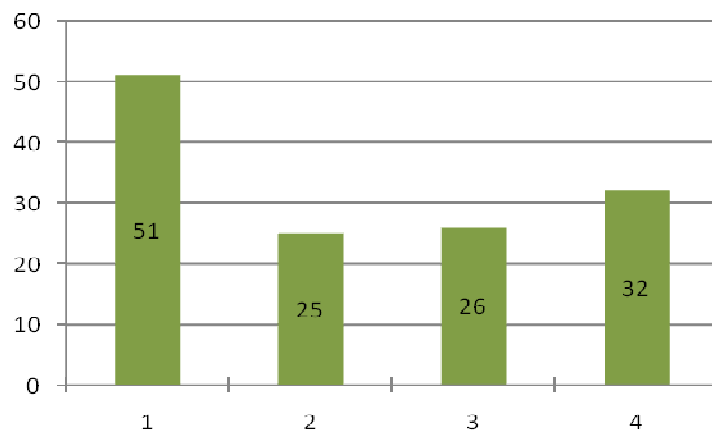
Graf č. 2: Předložené a schválené projekty s českou účastí



Vysvětlivky: Series 1 – počty schválených projektů v jednotlivých výzvách
Series 2 – počty předložených projektů v jednotlivých výzvách

Schválené projekty v rámci priorit

Graf č. 3: Schválené projekty v rámci priorit



Zdroj: Interreg IIIB CADSES, Advancing Territorial Co-operation

Vyvětlivky: 1 – Priorita 1
2 – Priorita 2
3 – Priorita 3
4 – Priorita 4

Nejvíce všech schválených projektů spadá do priority 1 (Podpora územně rozvojových přístupů a činností pro sociální a ekonomickou soudržnost). V této kategorii je více než 50 projektů, což představuje zhruba 38% všech projektů. Zbývající projekty jsou již víceméně rovnoměrně rozděleny do zbývajících třech priorit v rozmezí 19-24% (Efektivní a trvale udržitelné dopravní systémy a přístup k informační společnosti, Podpora nakládání s krajinou, přírodním a kulturním dědictvím a Ochrana životního prostředí, hospodaření se zdroji a předcházení rizikům).

Tabulka č. 3: Schválené projekty s českou účastí v rámci priorit

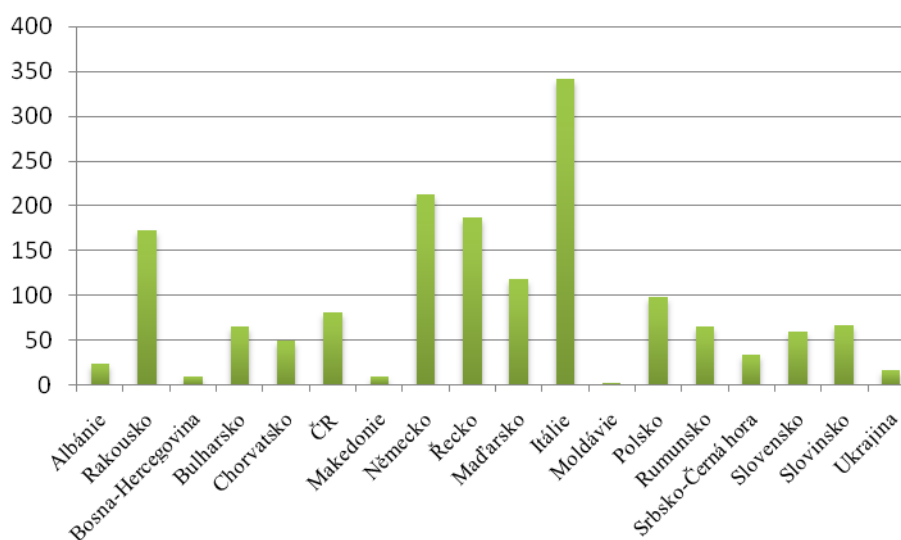
Výzva	Priorita 1	Priorita 2	Priorita 3	Priorita 4
1.	7		1	2
2.	6	2	3	3
3.	2		1	4
4.	6	1	2	7
Celkem	21	3	7	16

Nejvíce projektů s českou spoluúčastí také spadá do priority 1 (Podpora územně rozvojových přístupů a činností pro sociální a ekonomickou soudržnost), zhruba 44,7% projektů. O něco méně projektů – 16 (34%), spadá do priority 4 (Ochrana životního prostředí, hospodaření se zdroji a předcházení rizikům). Nejméně projektů s českou účastí spadá do druhé priority (Efektivní a trvale udržitelné dopravní systémy a přístup k informační společnosti), pouze 3.

3.3.1.2 Partnerství v rámci projektů

Projektoví partneři dle členských zemí

Graf č. 4: Projektoví partneři dle členských zemí



Zdroj: Interreg IIIB CADSES, Advancing Territorial Co-operation

Projektoví partneři pocházejí ze všech 18 zemí, zapojených do spolupráce v rámci území CADSES. Na výše uvedeném grafu je vidět, jak široká tato spolupráce je. I přesto, že nejvíce partnerů pochází ze čtyř států, jež byly členy EU na začátku programového období v roce 2000 (Rakousko, Německo, Řecko a Itálie), byly přistoupiší členské země podporovány k zapojení zejména po rozšíření EU v roce

2004. Mezi nově příchodími členy EU se začali nejvíce zapojovat účastníci z Polska a Maďarska.

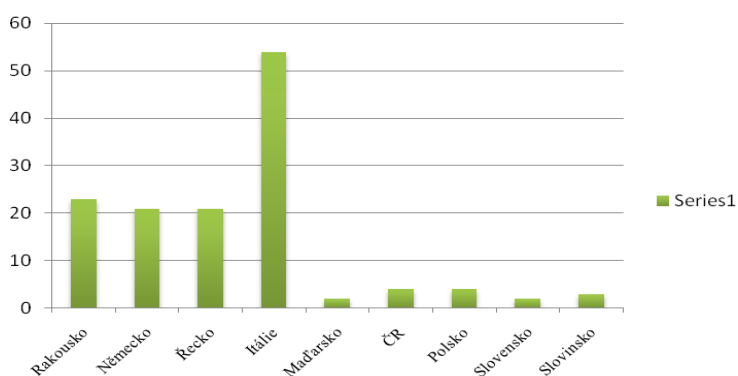
Majorita všech projektových partnerů pochází z nově příchodících zemí EU, ale i přesto stojí za povšimnutí rostoucí počet projektových partnerů ze zemí sousedících s EU, např. Chorvatsko (50 projektových partnerů).

Z České republiky se do tohoto programu zapojilo 81 projektových partnerů (z celkových 1601 p.p. – 5%), z nichž někteří, jmenovitě MMR ČR či město Plzeň figurují ve více projektech zároveň.

Vedoucí projektoví partneři dle členských zemí

Nejvíce projektů nadnárodní spolupráce bylo vedeno italskými partnery – 54 ze 134 projektů. Vedoucí partneři z Rakouska, Německa a Řecka vedli přibližně stejný počet projektů, v rozmezí 21–23. V rámci třetí a čtvrté výzvy dostali možnost vedení projektoví partneři z nově příchodících zemí a využili této možnosti přibližně stejnou měrou – 4 projekty pod polským vedením, 4 projekty pod českým vedením, 3 projekty pod vedením slovinských partnerů a po dvou projektech vedených projektovými partnery z Maďarska a Slovenska.

Graf č. 5: Vedoucí projektoví partneři dle členských zemí



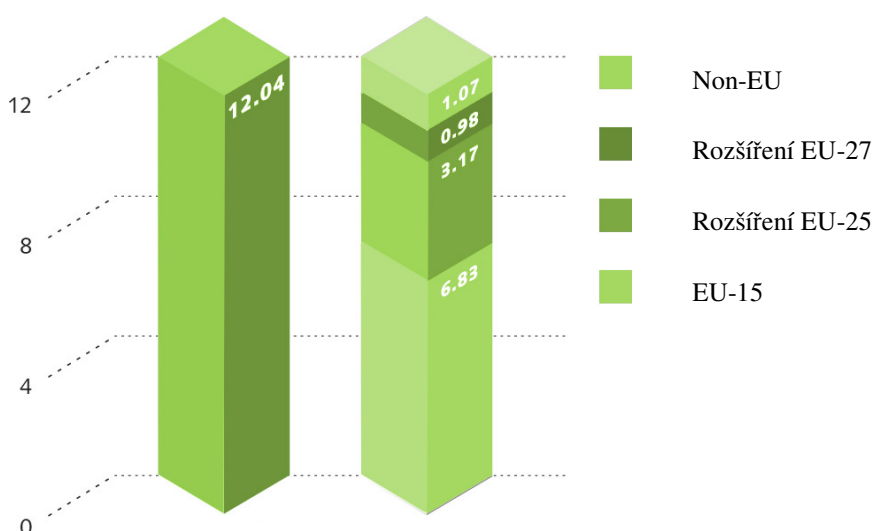
Zdroj: Interreg IIIB CADSES, Advancing Territorial Co-operation

Jak již bylo uvedeno, v rámci 134 projektů bylo zapojeno 1601 projektových partnerů ze všech 18 zemí území CADSES. Na každém projektu, vzhledem k jejich povaze, museli spolupracovat partneři z nejméně dvou zemí. Ve skutečnosti však průměrný počet zúčastněných zemí na projektu činil 5,8. Množství partnerů zapojených do projektů se pohyboval od 3 do max. 32, nicméně více jak dvě třetiny projektů měly od 7 do 14 projektových partnerů. Vzhledem k těmto hodnotám, lze než konstatovat, že bylo dosaženo široké spolupráce, jež dává prostor pro vzájemnou pomoc a výměnu zkušeností.

Skladba partnerství v rámci projektů

Od začátku tento program podporoval aktivní účast všech zemí území CADSES, ale i projektových partnerů ze zemí vně EU. Tato iniciativa byla silně ovlivněna dvěma rozšířeními EU, které se uskutečnily v letech 2004 a 2007. Na níže uvedeném grafu je zobrazena průměrná skladba projektů dle země původu participujících partnerů. Více než polovina partnerů pochází z původní EU 15 a více než čtvrtina ze zemí, které přistoupily v roce 2004 včetně ČR.

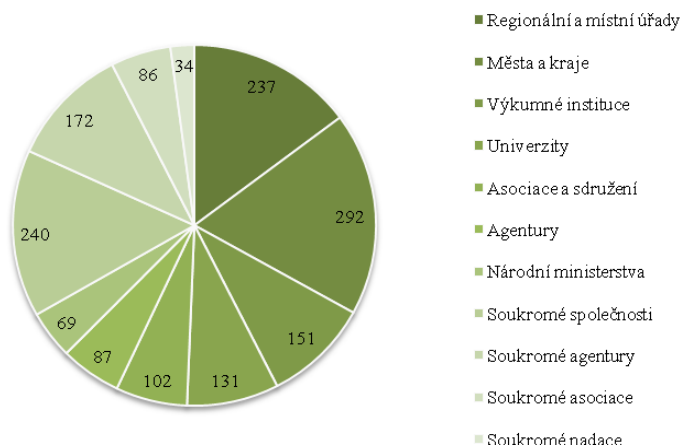
Graf č. 6: Průměrná skladba partnerství



Zdroj: Interreg IIIB CADSES, Advancing Territorial Co-operation

Právní status zúčastněných subjektů

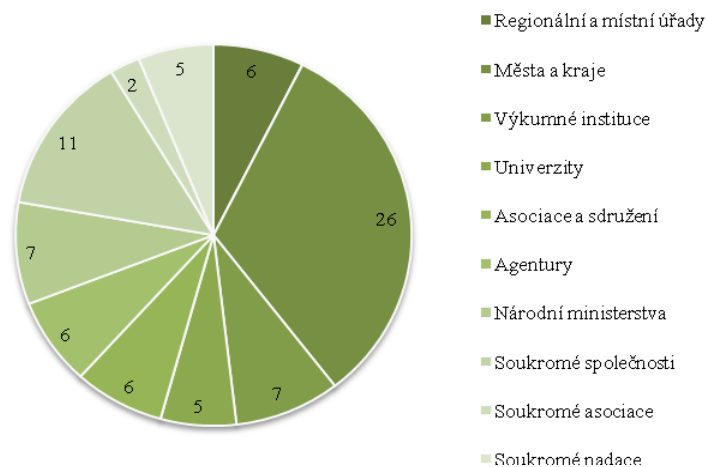
Graf č. 7: Právní status subjektů podílejících se na projektech CADSES



Zdroj: Interreg IIIB CADSES, Advancing Territorial Co-operation

Zúčastněné subjekty lze rozdělit do třech skupin. První skupinou jsou státní instituce, kam spadají ministerstva, města a kraje a regionální a místní úřady, které tvoří 37,4% všech subjektů. Druhou skupinu státem zřízené instituce (výkumné instituce, asociace a sdružení, agentury a univerzity), které tvoří 29,4% a třetí skupinou jsou soukromé subjekty, které se podílí na účasti z 33,2%. Všechny skupiny jsou zastoupeny přibližně stejnou měrou, a to ve výši jedné třetiny.

Graf č. 8: Právní status českých subjektů podílejících se na projektech CADSES

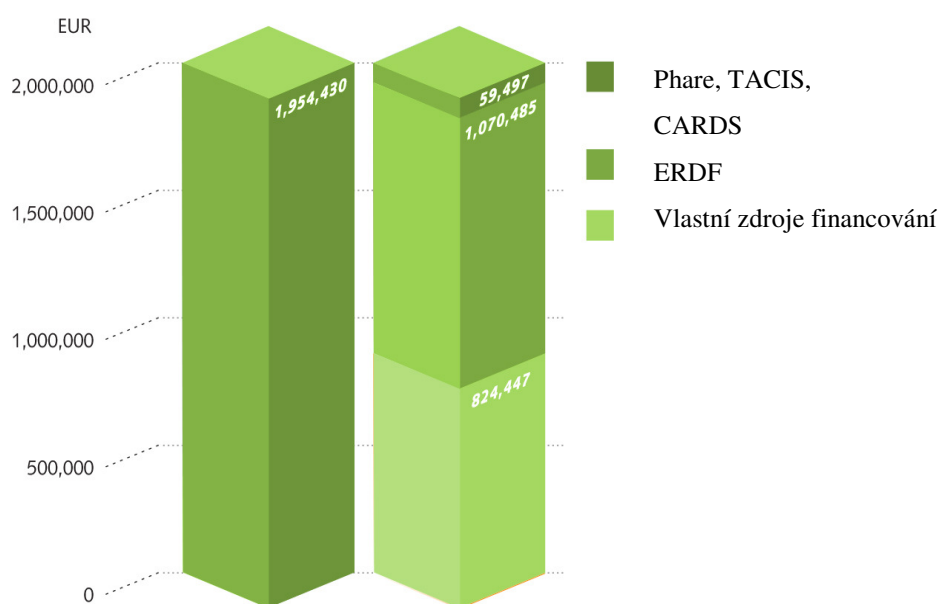


V ČR se situace liší od průměrných hodnot programu. Téměř 80% všech subjektů představují státní instituce (48,2%) a státem zřízené instituce (29,6%), zbylých 20% pak připadá třetí skupině, soukromým subjektům.

3.3.1.3 Projektové rozpočty

Na grafu č. 9 je zobrazen průměrný rozpočet projektu, který činí 2 mil. €, z nichž je 42% financováno z vlastních zdrojů, 55% z ERDF a 3% z externích fondů Phare, TACIS nebo CARDS. V případě České republiky bylo využíváno prostředků z předvstupních fondů ISPA, Phare, SAPARD a Fondu solidarity.

Graf č. 9: Průměrná výše rozpočtu projektu a zdroje financování

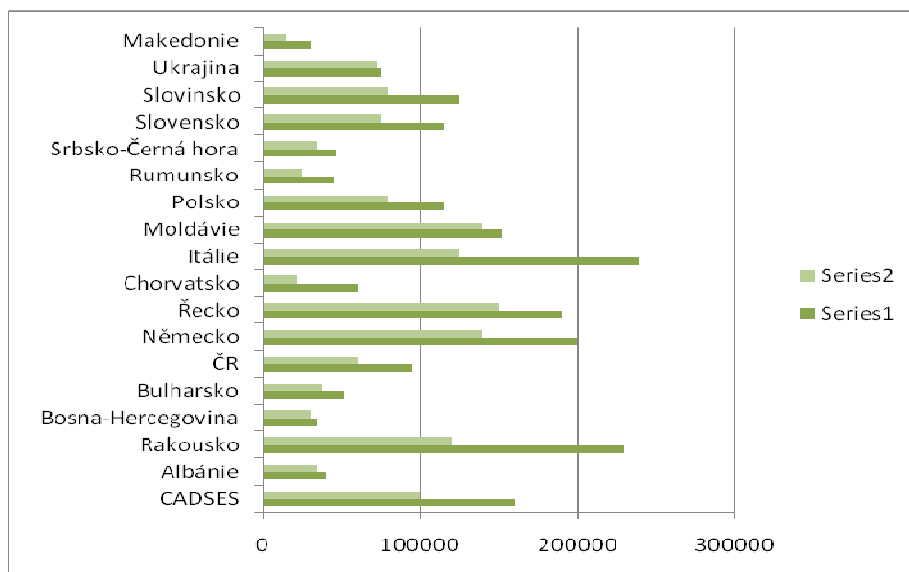


Zdroj: Interreg IIIB CADSES, Advancing Territorial Co-operation

Konečná suma rozpočtu projektu je vypočtena, jako konečná suma zdrojů všech subjektů podílejících se na projektu. V průměru každý ze subjektů přispěl 160 tis. €. Tato částka se pochopitelně výrazně liší a to vzhledem k zemi původu daného subjektu (viz. graf č. 9). Z grafu je zřejmé, že ani vyšší úroveň financování z fondů EU není

relevantní vzhledem k celkové výši rozpočtu na partnera. Důkazem pro toto tvrzení jsou Itálie a Rakousko, jež mají nejvyšší průměrnou výši rozpočtu na partnera i přesto, že spadají do kategorie s 50% spolufinancováním z fondů EU.

Graf č. 10: Průměrná výše rozpočtu proj. partnera a výše prostředků z EU



Zdroj: Interreg IIIB CADSES, Advancing Territorial Co-operation

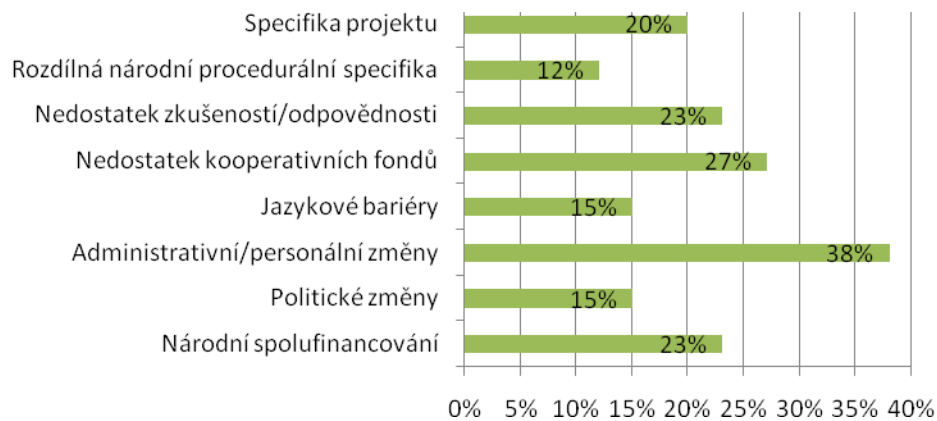
Vysvětlivky: 1 průměrná výše rozpočtu na partnera
2 Prostředky z EU (ERDF, Phare, TACIS, CARDS)

Průměrná výše rozpočtu českého projektového partnera činila 95 tis. €, z čehož dvě třetiny byly financovány z prostředků EU viz. kapitola 3.2.1 Financování projektů. Z tohoto hlediska v rámci hodnocení zemí, které se staly plnohodnotnými členy EU po rozšíření v roce 2004, skončili čeští projektoví partneři na posledních místech.

Zajímavé je toto hodnocení hlavně z hlediska posouzení činnosti všech projektových partnerů, i těch ze zemí vně EU. V rámci prostoru CADSES spolupracuje sedm zemí, které nejsou členy EU, ale vzhledem k výše uvedeným výsledkům je jejich činnost nezastupitelná. Nejúspěšněji si vedou partneři z Moldávie, jejichž průměrná výše rozpočtu je o třetinu vyšší a výše prostředků z EU je vyšší dvojnásobně než je tomu u českých projektových partnerů. Mají téměř srovnatelné výsledky jako země původní EU-15 a nejsou jediní. Neméně úspěšně si vede Ukrajina, jejichž hodnocení je téměř srovnatelné s hodnocením českých projektových partnerů.

3.3.1.4 Spolupráce projektových partnerů

Graf č. 11: Problémy oblasti spolupráce projektových partnerů

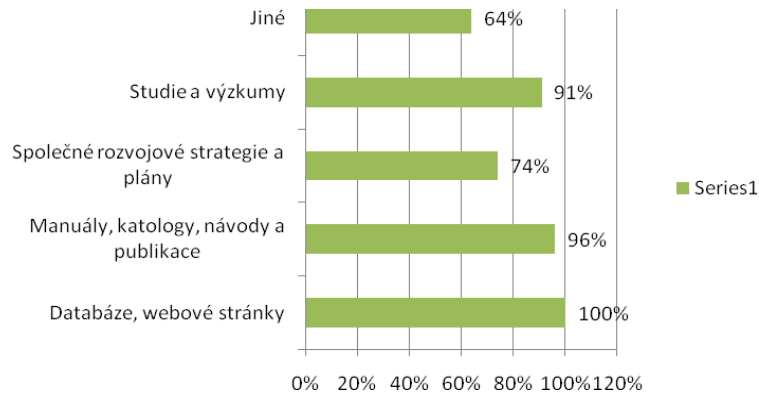


Zdroj: Interreg IIIB CADSES, Advancing Territorial Co-operation

Na výše uvedeném grafu jsou zobrazeny nejčastější či nejpodstatnější problematické oblasti spolupráce projektových partnerů. Administrativní změny ze strany partnerů jsou považovány za nejpodstatnější překážku spolupráce, ale neméně podstatné jsou i další problémy. Nedostatek kooperativních fondů, nedostatek zkušeností či problémy v oblasti národního spolufinancování.

3.3.1.5 Výstupy projektů

Graf č. 12: Výstupy projektů a častost jejich výskytu



Zdroj: Interreg IIIB CADSES, Advancing Territorial Co-operation

Hmatatelné výstupy projektů lze rozdělit do 5 hlavních skupin viz. graf č. 12. Databáze, manuály, katalogy, publikace, studie a výzkumy jsou uvedeny jako nejčastější výstupy projektů v rámci programu Interreg IIIB CADSES, ale s ohledem na výsledky ani společné rozvojové strategie a plány a semináře a školení, které figurují v kategorii jiné nejsou výstupy méně častými.

3.3.2 Interreg IIIC

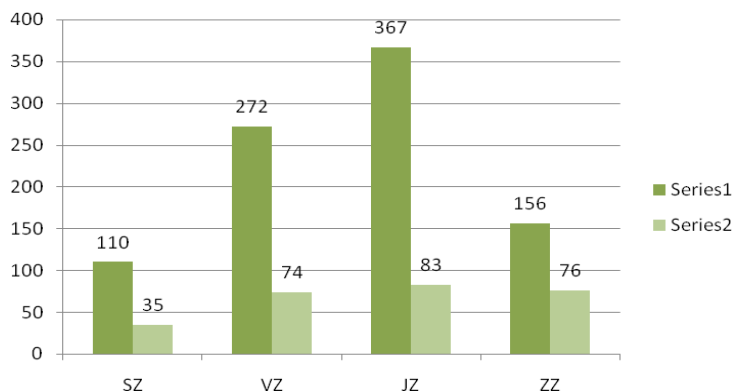
Hlavním cílem projektů programu Interreg IIIC je přispívat prostřednictvím výměny zkušeností, poznatků, nástrojů a strategií v oblasti regionální politiky k ekonomickému, sociálnímu a environmentálnímu rozvoji evropských regionů, které se v důsledku stávají více konkurenceschopnými.

V programovém období 2000-2006 bylo uvolněno z rozpočtu Evropského fondu pro regionální rozvoj 300 mil. €, 192 mil. € bylo spolufinancováno z národních zdrojů. Na 268 projektech spolupracovalo 2650 projektových partnerů. Zapojilo se více než 190 regionů z 50 zemí. Ve východní zóně, kam spadá ČR, bylo uskutečněno 72 projektů s 415 projektovými partnery z východní zóny z celkových 662 partnerů, kteří spolupracovali na projektech ve východní zóně. Celkový rozpočet činil 116 mil. €/70 mil. € ze zdrojů EU.

V rámci iniciativy Interreg IIIC proběhly kromě omezené výzvy čtyři standardní výzvy. Přehledy projektů s českou účastí s přehledy jejich financování jsou uvedeny v příloze.

3.3.2.1 Projekty v rámci programu Interreg IIIC

Graf č. 13: Předložené a schválené projekty v jednotlivých zónách



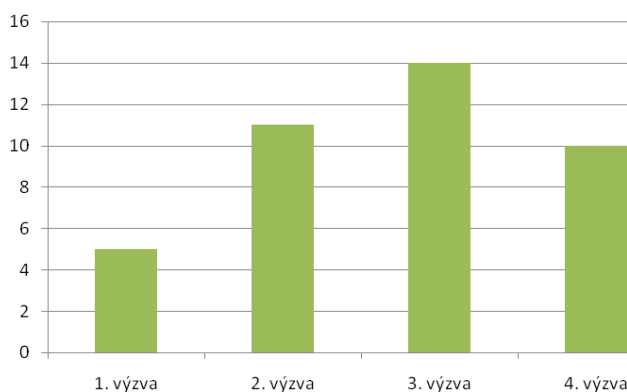
Zdroj: www.interreg3c.net

Vysvětlivky: Series1 – předložené projekty

Series2 – schválené projekty

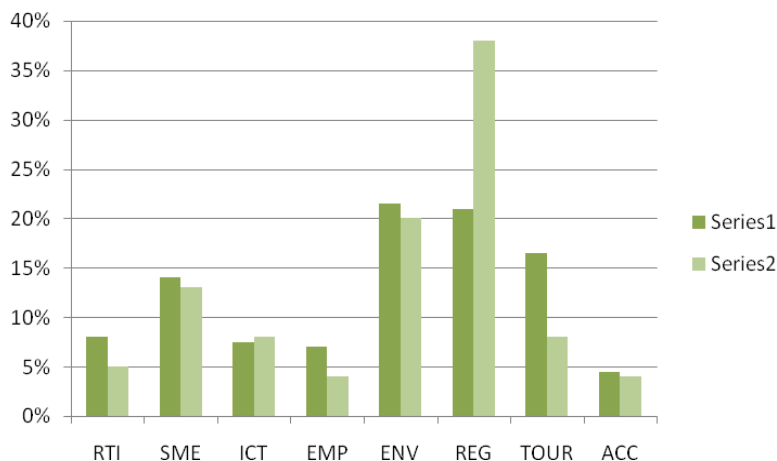
Ve 4 výzvách programového období 2000-2006 bylo předloženo celkem 905 projektů, z nichž 268 projektů bylo schváleno, tj. 29,6% úspěšnost. V severní zóně byla úspěšnost projektů 31,8%, ve východní zóně 27,2%, v zóně jižní 22,6% a v západní zóně byla úspěšnost schválených projektů nejvyšší, a to 48,7%.

Graf č. 14: Schválené projekty s českou účastí



V rámci první výzvy bylo schváleno 5 projektů s českou účastí s celkovými náklady 7,105,816 mil. € z toho 3,693,331 mil. € bylo financováno z prostředků ERDF. V rámci druhé výzvy bylo schváleno 11 projektů s celkovým rozpočtem 15,626,890 mil. € / 8,648,080 mil. € z ERDF. V rámci třetí výzvy pak 14 projektů s celkovým rozpočtem 26,365,140 mil. € / 15,883,286 mil. € z ERDF a v rámci čtvrté výzvy bylo schváleno 10 projektů s českou účastí s celkovým rozpočtem ve výši 12,165,886 mil. € / 8,013,623 mil. € z prostředků ERDF.

Graf č. 15: Váha témat dle frekvence projektů v rámci Interregu IIC



Zdroj: www.interreg3c.net

Vysvětlivky:
 Series1 - projekty v rámci všech zón
 Series2 - projekty s českými projektovými partnery

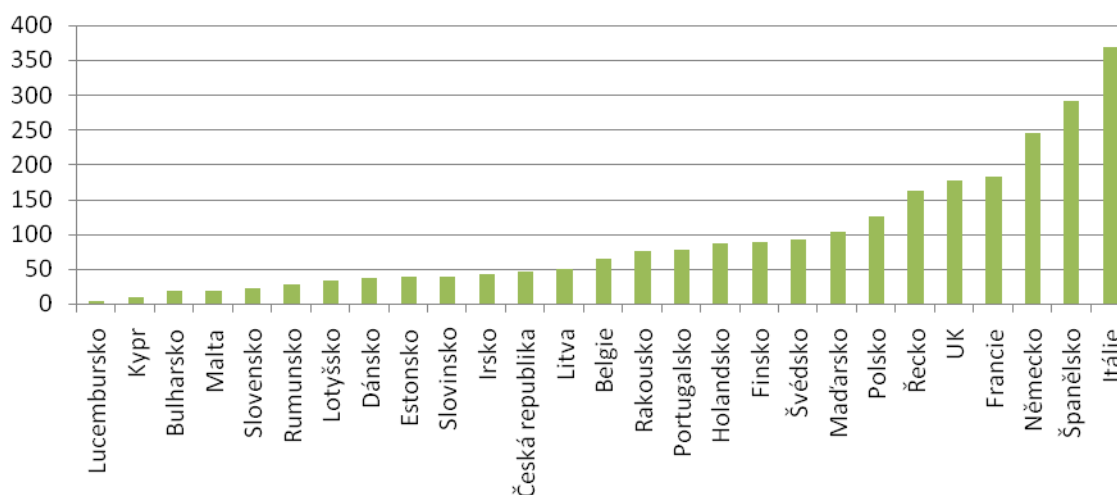
RTI - výzkum, technologie a inovace
 SME - rozvoj malých a středních podniků
 ICT - informační společnost
 EMP - zaměstnanost, lidské zdroje a vzdělávání
 ENV - životní prostředí, prevence rizik, energetické a přírodní zdroje
 REG - regionální plánování, územní regenerace a městský rozvoj
 TOUR - kulturní dědictví a turismus
 ACC - přístupnost, mobilita a doprava

V rámci celého programu se nejvíce projektů zabývalo dvěma tématy; životním prostředím, prevencí rizik, energetickými a přírodními zdroji a regionálním plánováním, územní regenerací a městským rozvojem. Obě témata jsou zastoupena více než 20% projektů. Dále pak téměř 15% projektů spadá do kategorie rozvoje malých a středních firem a 17% projektů pod téma kulturní dědictví a turismus. Zbýlá témata jsou zastoupena v rozmezí 4-8%; výzkum, technologie a inovace, informační společnost, zaměstnanost, lidské zdroje a vzdělávání a přístupnost, mobilita a doprava.

Čeští projektoví partneři se nejvíce podíleli na projektech v rámci kategorie regionálního plánování, územní regenerace a městského rozvoje a to téměř 40%. Kategorie životní prostředí, prevence rizik, energetické a přírodní zdroje je zastoupena 20% projektů a 13% projektů spadá do kategorie rozvoje malých a středních firem. Ostatní témata jsou pak zastoupena v rozmezí 4-8%; přístupnost, mobilita a doprava, zaměstnanost, lidské zdroje a vzdělávání, informační společnost a kulturní dědictví a turismus.

3.3.2.2 Partnerství v rámci projektů

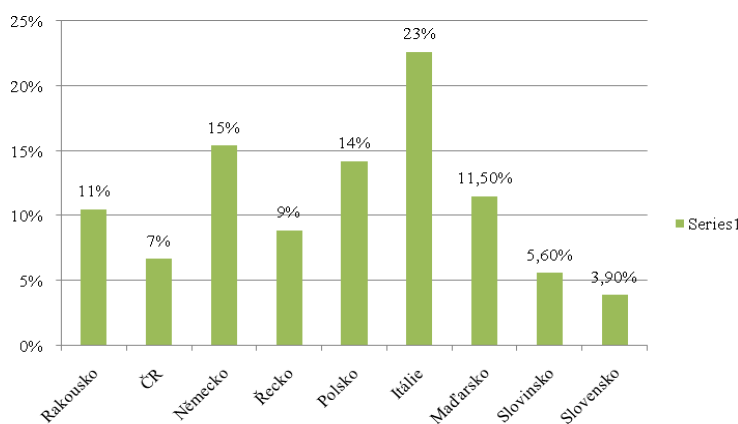
Graf č. 16: Projektoví partneři dle členských zemí



Zdroj: www.interreg3c.net

Nejvíce projektových partnerů pochází z šesti států, které byly členy EU na začátku programového období v roce 2000; Řecko, Velká Británie, Francie, Německo, Španělsko a Itálie. Graf č. 16 byl zařazen pro přiblížení rozsahu spolupráce v rámci programu Interreg III C.

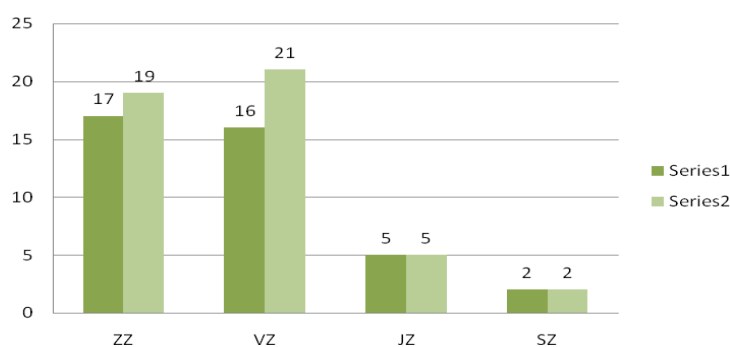
Graf č. 17: Účast partnerů ze zemí východní zóny



Vysvětlivky: Series 1 – podíl zapojení partnerů z východní zóny vůči celkovému počtu partnerů

Jak je zřejmé z celkového přehledu partnerů i ve východní zóně figurují na předních místech země, které byly členy EU na začátku programového období; Itálie-23% a Německo-15%. Z nově příchozích zemí byli nejaktivnější polští projektoví partneři-14%, kteří svojí angažovaností předstihli obě zbylé země původní EU-15; Řecko-9% a Rakousko-11%. Maďarští projektoví partneři figurovali v přibližně stejném počtu projektů jako rakouští partneři. Zbylé tři země včetně ČR se pohybují svým zapojením v rozmezí 4-7%.

Graf č. 18: Počet českých PP a projektů s českou účastí dle zón

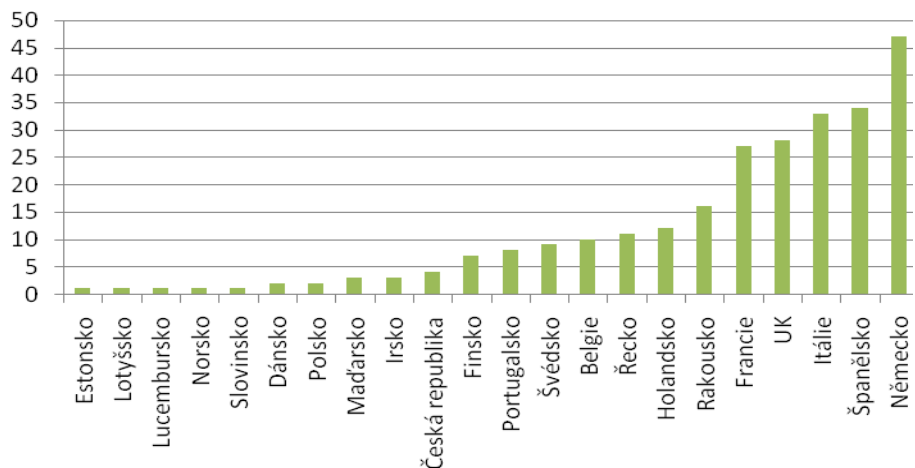


Vysvětlivky:
 Series1 – počet projektů
 Series2 – počet subjektů

Celkem 47 českých projektových partnerů spolupracovalo na 40 projektech v rámci všech zón. Z toho téměř stejný počet; 21 a 19 projektových partnerů se podílelo na projektech ve východní a západní zóně. V jižní zóně se pět projektových partnerů podílelo na pěti projektech a v severní zóně se dva čeští projektoví partneři podíleli taktéž na dvou projektech.

47 českých projektových partnerů spolupracovalo v rámci všech zón na 40 projektech, což činí téměř 15% z celkových 268 uskutečněných projektů v rámci programu Interreg III C.

Graf č. 19: Vedoucí projektoví partnři dle členských zemí

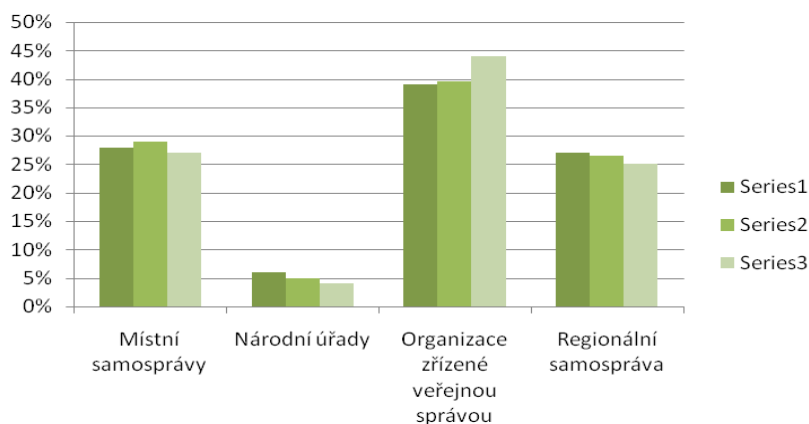


Zdroj: www.interreg3c.net

Nejvíce projektů meziregionální spolupráce bylo vedeno německými partnery – téměř 50 z celkových 268 projektů, následovali vedoucí partnři ze Španělska a Itálie – mezi 30 a 35. V rámci třetí a čtvrté výzvy dostali možnost vedení projektoví partnři z nově příchodích států – 4 projekty pod českým vedením, 3 projekty pod maďarským vedením, 2 projekty pod vedením polských partnerů a 1 projekt pod vedením slovinských projektových partnerů.

3.3.2.3 Právní status subjektů v rámci programu

Graf č. 20: Rozdělení subjektů dle právního statutu



Vysvětlivky: Series 1 – Všechny zóny
Series 2 – Východní zóna
Series 3 – Česká republika

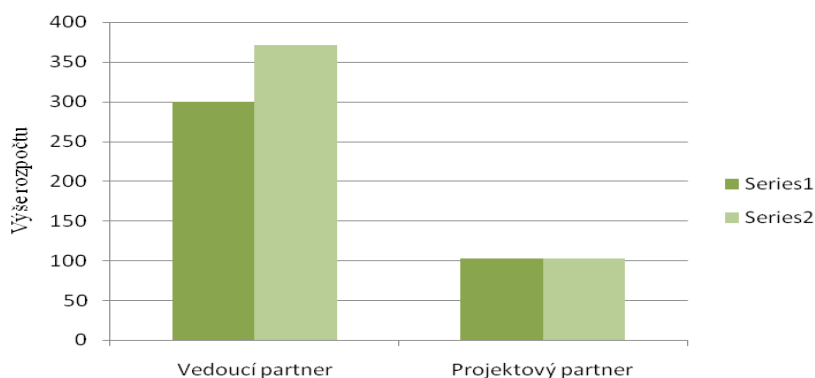
Zdroj: www.interreg3c.net

Skladba českých subjektů zapojených do programu Interreg IIIC potvrzuje trend celého programu. Jasně dominují organizace zřízené veřejnou správou (téměř 45% všech subjektů) jako jsou regionální rozvojové agentury, výzkumné ústavy, euroregiony, mikroregiony, vědeckotechnologické parky, agrární komory, rozvojové asociace, asociace měst a obcí atd. Výrazné zapojení lze zaznamenat také ze strany místních a regionálních samospráv, jež se podílí na spolupráci zhruba 25%.

3.3.2.4 Projektové rozpočty

Zásady financování projektů v rámci tohoto programu jsou stejné jako u programu Interreg IIIB CADSES. Ze zdrojů EU jsou spolfinancováni projektoví partneři do výše 50% celkového rozpočtu, či do výše 75% u projektových partnerů z méně příznivých oblastí, mezi které spadají mimo hl. m. Prahy všechny regiony ČR.

Graf č. 21: Průměrné výše rozpočtů



Zdroj: www.interreg3c.net

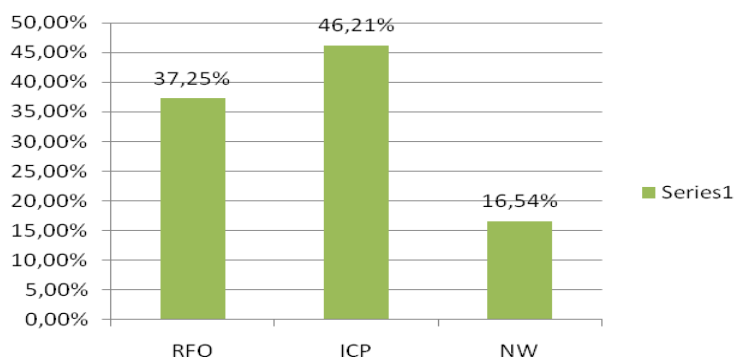
Vysvětlivky: Series 1 – Průměrná hodnota v rámci programu (tis. €)
Series 2 – Hodnoty českých projektových partnerů (tis. €)

Průměrná výše rozpočtu vedoucích projektových partnerů činí 300 tis. €, u českých projektových partnerů je tato suma zhruba o 71 tis. € vyšší. Průměrná výše

rozpočtu českých projektových partnerů činí 103 tis. € a je shodná s průměrnou výší rozpočtu v rámci programu Interreg IIIC.

Průměrný rozpočet projektu činil 1,2 mil. € u ICP-individuálních projektů a NW-sítí a 5,2 mil. € u RFO-operací regionálního rámce.

Graf č. 22: Rozdělení zdrojů z ERDF na jednotlivé typy spolupráce



Zdroj: www.interreg3c.net

Alokace financí z Evropského fondu regionálního rozvoje pro jednotlivé typy spolupráce jsou uvedeny v grafu č.22. Téměř polovina prostředků je plyne na na individuální projekty, více než třetina prostředků na operace regionálního rámce a zbylé prostředky na vytváření sítí.

3.3.2.5 Výstupy projektů

Vzhledem k charakteru spolupráce v rámci programu Interreg IIIC výstupy, jež byly zaznamenány mají převážně kvalitativní charakter - rozšiřování a výměna zkušeností, zlepšení spolupráce, vyšší efektivita vlastní činnosti, ale byly zaznamenány i kvalitativní výsledky ve formě konferencí, informačních balíčků, brožur apod.

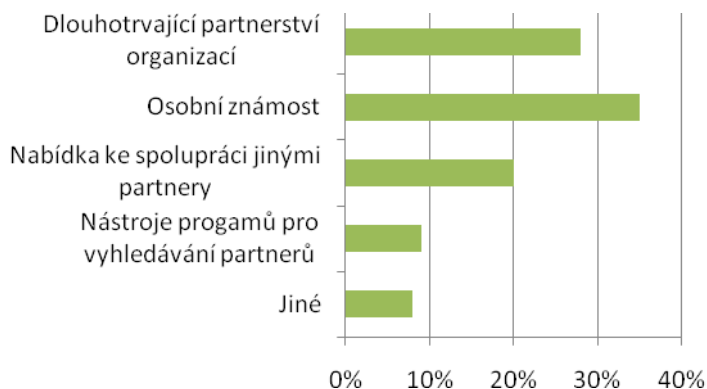
3.3.3 Výsledky dotazníkového šetření

V provedeném šetření bylo z celkových 129 získáno ke spolupráci 64 českých projektových partnerů participujících na projektech v rámci programu Interreg IIIB CADSES a Interreg IIIC.

93% spolupracujících subjektů tvořily organizace zřízené veřejnou správou, z nichž naprostá většina ke zpracování žádosti využila svých vlastních pracovníků. Tudíž při kompletaci žádosti nenastaly žádné problémy ze strany projektových partnerů.

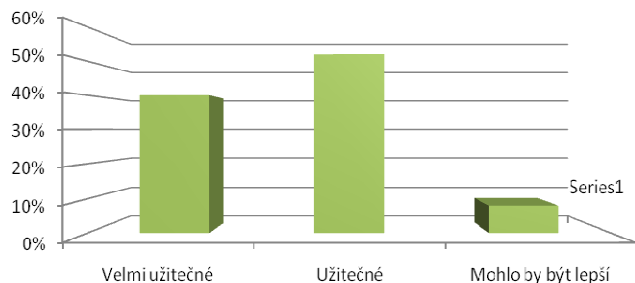
Začátek spolupráce je graficky zobrazen na následujícím grafu.

Graf č. 23: První kontakt



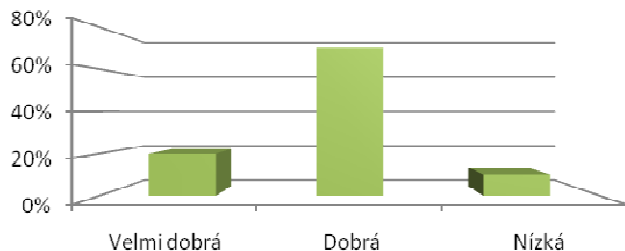
Ze šetření vyplynulo, že z 35% byl první kontakt s projektovými partnery navázán na základě osobní známosti a téměř 30% kontaktů bylo zahájeno na základě již existujícího partnersví mezi institucemi. Ale jak je viditelné z grafu ani samotná nabídka ke spolupráci dalšími partnery nebyla ojedinělá, tímto způsobem bylo vybídnuto ke spolupráci 20% partnerů a zhruba 10% partnerů využilo nástrojů programu Interreg k vyhledání odpovídajících spolupracovníků, které jsou k dispozici na oficiálních stránkách programu.

Graf č. 24: Skladba partnerství



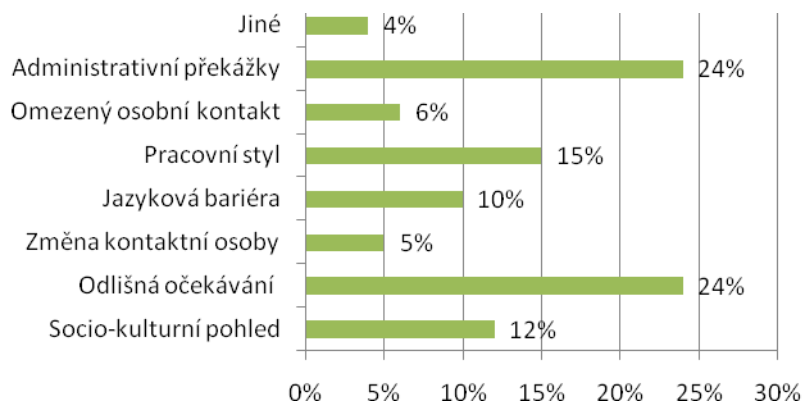
Skladba partnerství byla hodnocena následující otázkou. Z 92% samotné složení partnerství bylo hodnoceno kladně, z čehož ze 40% jako velmi užitečné. Zbýlých 8% respondentů mělo určité výhrady spojené se spoluprací. Konkrétní důvody k nespokojenosti ve spolupráci jsou uvedeny níže.

Graf č. 25: Spokojenost s partnerstvím



Podobně byla hodnocena i spokojenost s úrovní spolupráce, úrovní kvality informací a procesem učení. 70% respondentů hodnotí svoji spokojenost jako dobrou, 20% jako velmi dobrou a 10% jako nízkou.

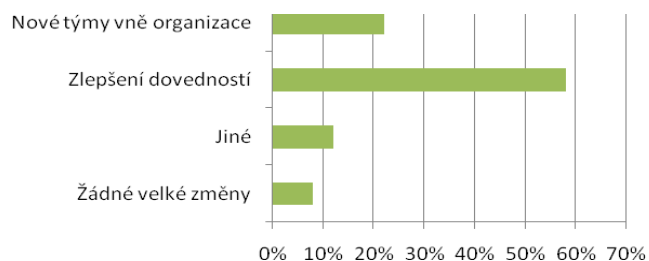
Graf č. 26: Překážky v partnerství



Nejčastěji uvedené překážky spolupráce byly administrativní překážky a odlišná očekávání partnerů. Téměř čtvrtina partnerů v nich vidí hlavní příčinu nespokojenosti. Další často uváděný důvod nespokojenosti byl odlišný pracovní styl partnerů, např. pracovní tempo, dodržování termínů atd. Téměř stejnému procentu respondentů brání ve spolupráci odlišný socio-kulturní pohled, který úzce souvisí s pracovním stylem. Nezanedbatelná není ani jazyková bariéra, nedostatek osobního kontaktu či výměna kontaktní osoby, v nichž určité procento respondentů vidí příčinu své nespokojenosti.

Mezi návrhy na odstranění překážek, které se jakkoliv dotýkají samotných partnerů, z velké většiny převažoval názor, že tyto překážky nelze odstranit bez dopadu na průběh spolupráce. Pro odstranění administrativních překážek bylo nejčastěji navrhováno zjednodušení a zpřehlednění postupů implementace projektů, vyšší dostupnost aktuálních informací a pružnější kontakt s pracovníky Národního koordinátora.

Graf č. 27: Přínosy/změny na institucionální úrovni



Přínosy či změny lze bylo možno dle získaných informací shrnout do 4 skupin. Zlepšení vlastních dovedností bylo zaznamenáno respondenty nejčastěji a při konkretizaci těchto dovedností byla nejčastěji uváděna výměna informací (48%), semináře a workshopy (28%) a školení při práci (18%).

Na poslední otázku, zda by se oslovené subjekty zapojily do podobného projektu v současném programovacím období, odpověděla velká většina 74% souhlasně, 20% respondentů by zvažovalo konkrétní situaci a jen 6% by se do podobného projektu již nezapojilo.

4 ZÁVĚR

Cílem této práce byla ekonomická analýza využití finančních zdrojů ze strukturálních fondů EU. Základem hodnocení je samotné zapojení a činnost českých projektových partnerů v daném období, struktura a průběh partnerství, projektové rozpočty a výstupy projektů. Pro zhodnocení míry zapojení jsou tyto výsledky srovnávány s průměrnými hodnotami dosaženými v rámci obou programů, které byly zpracovány z nařízení Řídících orgánů Iniciativ ES.

V první tématické části vlastní práce je hodnoceno zapojení českých projektových partnerů do projektů v rámci programu Interreg IIIB CADSES. Hlavním předpokladem účasti na projektech je přístup k fondům EU, ale existují i další neméně významné faktory. V rámci tohoto programu spolupracovali čeští projektoví partneři na 47 ze 134 schválených projektů, z čehož 4 projekty proběhly pod českým vedením. Majorita projektů spadala do Priorita 1-Podpora územně rozvojových přístupů a činností pro sociální a ekonomickou soudržnost a Priority 4-Ochrana životního prostředí, hospodaření se zdroji a předcházení rizikům. Na projektech participovalo celkem 81 českých projektových partnerů, jejich počet je ve srovnání se zeměmi, které byly součástí rozšíření EU v roce 2004 a spolupracují v rámci území CADSES, třetí nejvyšší za projektovými partnery z Maďarska a Polska.

Téměř 80% všech subjektů představují státní a státem zřízené instituce. Soukromé společnosti se zapojily jen v 9 případech z celkových 81. Ovšem musíme zohlednit, že tento typ projektů je neinvestičního charakteru a zaměřuje se zejména na rozvoj spolupráce a výměnu zkušeností. A také musí být zohledněna administrativní náročnost přípravné fáze i fáze implementace projektů. I přesto tato skladba dokazuje, že nejúspěšnějšími byly projekty napříč sektory, zahrnující subjekty s různou mírou rozhodovacích pravomocí a různými oblastmi působnosti.

Výše rozpočtu jednotlivých partnerů udává míru aktivit a činností provedených v rámci projektu. Průměrná výše českých projektových partnerů byla 95 tis. €, z čehož dvě třetiny byly financovány z prostředků EU. Pro tuto průměrnou či spíše podprůměrnou výši rozpočtu českých projektových partnerů ve srovnání s ostatními spolupracujícími partnery v rámci území CADSES, zejména s těmi ze zemí vně EU, lze najít několik vysvětlení. Hlavním důvodem je různá úroveň zkušeností s programy EU,

odlišná kupní síla a cenová hladina, ale i rozdílná finanční schémata pro čerpání z národních zdrojů, které doplňují financování z evropských fondů.

Průběh spolupráce byl českými projektovými partnery hodnocen jako kladný a partnerství jako přínosné. Nejčastěji bránily hladkému průběhu implementace, ale i samotné přípravné fázy projektu administrativní překážky. Pro jejich odstranění navrhují zjednodušení a zpřehlednění postupů implementace projektů ze strany orgánů EU, zvýšení podpory poradenství v oblasti získávání peněžních prostředků z fondů EU, informační kampaně a školení, přístup k důležitým a podstatným informacím a další pomocné služby ze strany státu.

Zanedbatelné ovšem nejsou ani další zmíněné překážky jako jsou odlišná očekávání partnerů, odlišný pracovní styl (pracovní tempo, dodržování termínů atd.) či personální změny v rámci partnerských subjektů. Velká většina projektů vznikla díky osobním kontaktům mezi jednotlivými lidmi v rámci spolupracujících subjektů. Což zvyšuje odpovědnost vůči projektu, nicméně tento způsob spolupráce přináší riziko ohrožení realizace projektu v případě personálních změn. Proto je nutné, aby všichni oprávnění zástupci byli plně obeznámeni s projektovými cíly a jednotlivými úkoly. Není vždy jednoduché skloubit partnerské odlišnosti tak, aby realizace projektu probíhala hladce, ale „Nacházení společných řešení“, je jednou ze základních myšlenek mezinárodní spolupráce.

V rámci programu Interreg IIIC spolupracují projektoví partneři z celého území Evropské unie a tak jako v programu Interreg IIIB je podporována účast nečlenských zemí EU. V rámci tohoto programu se čeští projektoví partneři podíleli na 40 z celkových 268 schválených projektů, z toho 4 projekty proběhly pod českým vedením. Ve východní zóně kam spadá ČR se podíleli na 21 projektech a na 19 projektech v zóně západní. Majorita projektů s českou účastí se zabývala činnostmi spojenými s regionálním plánováním, územní regenerací a městským rozvojem a životním prostředím, prevencí rizik, energetickými a přírodními zdroji. Celkem se zapojilo 47 českých projektových partnerů, podobně jako v předešlém programu figurují za aktivnějšími polskými a maďarskými projektovými partnery.

Z celkového počtu participujících projektových partnerů, připadá 20% na země, které přistoupily při rozšíření v roce 2004, ale jen 4% projektů jsou těmito subjekty vedeny. Lze to vysvětlit tím, že jim to bylo umožněno až během 3. a 4. výzvy v rámci tohoto programu, ale i zkušenostmi s programy EU. Realizace projektu vyžaduje od vedoucího partnera velkou dávku flexibility ve finanční koordinaci projektu, trvalou podporu, dostupné informace a vzorové dokumenty, informace ohledně monitorovacích procedur a zpráv atd.

Aktivita nových členských zemí je v každé zóně odlišná, ale nejaktivněji se chovají ve východní zóně, kde téměř třetina projektových partnerů pochází z těchto zemí. Zhruba 6% všech partnerů v tomto programu pochází ze zemí vně EU (celkem 24 spolupracujících zemí), kteří vytvářejí další rozměr pro tento program z hlediska přínosu nových a odlišných zkušeností.

Skladba českých subjektů zapojených do programu Interreg IIIC potvrzuje trend celého programu. Z velké většiny převažují organizace zřízené veřejnou správou následované místními a regionálními samosprávami.

Průměrná výše rozpočtu vedoucích projektových partnerů činí 300 tis. €, u českých projektových partnerů je tato suma zhruba o 71 tis. € vyšší, což lze opět vysvětlit úrovní zkušeností a kontakty se spolupracujícími regiony. Průměrná výše rozpočtu českých projektových partnerů činí 103 tis. € a je shodná s průměrnou výší rozpočtu v rámci programu Interreg IIIC.

Ze vlastního šetření vyplynulo, mimo již zmíněných informací, že čeští projektoví partneři hodnotí spolupráci a průběh kladně a přínosně, téměř dvě třetiny oslovených by se opět do takového typu projektu zapojilo.

Konkrétně jako nejčastější přínos bylo uvedeno zlepšení vlastních dovedností. S ohledem na výsledky šetření v bakalářské práci Možnosti čerpání finančních zdrojů ze strukturálních fondů EU, kde nejčastějším důvodem zapojení, ale i očekávanými přínosy bylo získání zkušeností, je velmi pozitivní, že většina projektových partnerů tyto zkušenosti získala a využila.

„Zkušenosti našich západních partnerů jsou pro nás velmi cenné, především proto, abychom se poučili z jejich chyb“. Citace **Projekt ICN**

Na základě výše uvedených skutečností lze zhodnotit využití finančních zdrojů českými projektovými partnery s ohledem na určité omezující faktory jako velmi dobré, ale především plní svůj účel v rámci těchto programů, což je prostřednictvím výměny zkušeností, poznatků, nástrojů a strategií v oblasti regionální politiky přispívá k ekonomickému, sociálnímu a environmentálnímu rozvoji regionů.

Mezinárodní platforma projektů umožňuje zhodnotit konkrétní situaci a problematiku na základě srovnání s jinými regiony a vytvořit a aplikovat takový model, který zužitkuje všechny dostupné a již realizované zkušenosti ostatních a bude moci efektivně fungovat v podmínkách konkrétního regionu. Což je hlavní myšlenka Iniciativ.

5 Seznam použitých zkratk

CADSES	Prostor středoevropský, jaderský, podunajský a jihovýchodní Evropy
CBA	Analýza nákladů a užitků
CCP	Kontaktní místo CADSES
EAGGF	Evropský orientační a záruční fond pro zemědělství
EC	Evropská komise
EIA	Strategické vyhodnocení dopadů na životní prostředí
EK	Evropská komise
Equal	Iniciativa ES
ERDF	Evropský fond regionálního rozvoje
ES	Evropské Společenství
ESF	Evropský sociální fond
ESPON 2013	Monitorovací síť pro evropské územní plánování
EU	Evropská unie
EUS	Evropská územní spolupráce
FIFG	Finanční nástroj pro podporu rybolovu
HDP	Hrubý domácí produkt
HSS	Politika hospodářské a sociální soudržnosti
ICP	Individuální projekty
IKT	Informační a komunikační technologie
INTERACT II	Program pro výměnu zkušeností s přeshraniční, meziregionální a nadnárodní spoluprací
Interreg III	Iniciativa ES
JTS	Joint Technical Secretariat
LAU	Místní administrativní jednotka
Leader+	Iniciativa ES
LP	Vedoucí partner
MA	Řídící orgán
MC	Monitorovací výbor
MMR	Ministerstvo pro místní rozvoj
NC	Národní výbor
NC	Národní koordinátor
NRP	Národní rozvojový plán
NUTS	Územní statistická jednotka
NW	Sítě
PA	Platební orgán
PP	Projektový partner
RFO	Operace regionálního rámce
RPS	Rámec podpory Společenství
SC	Řídící výbor
SEA	Strategické vyhodnocení dopadů na životní prostředí
TIA	Strategické vyhodnocení dopadů na životní prostředí
Urban II	Iniciativa ES

6 Seznam tabulek

Použité tabulky:

Tabulka č. 1: Úrovně regionálního členění území

Tabulka č. 2: Územní členění České republiky

Tabulka č. 3: Schválené projekty s českou účastí v rámci priorit

Použité obrázky:

Obrázek č.1: Skladba 14 krajů (NUTS III) a 8 regionů soudržnosti (NUTS II) ČR

Použité grafy:

Graf č. 1: Projekty předložené a schválené

Graf č. 2: Předložené a schválené projekty s českou účastí

Graf č. 3: Schválené projekty v rámci priorit

Graf č. 4: Projektoví partneři dle členských zemí

Graf č. 5: Vedoucí projektoví partneři dle členských zemí

Graf č. 6: Průměrná skladba partnerství

Graf č. 7: Právní status subjektů podílejících se na projektech CADSES

Graf č. 8: Právní status českých subjektů podílejících se na projektech CADSES

Graf č. 9: Průměrná výše rozpočtu projektu a zdroje financování

Graf č. 10: Průměrná výše rozpočtu proj. partnera a výše prostředků z EU

Graf č. 11: Problémy oblasti spolupráce projektových partnerů

Graf č. 12: Výstupy projektů a četost jejich výskytu

Graf č. 13: Předložené a schválené projekty v jednotlivých zónách

Graf č. 14: Schválené projekty s českou účastí

Graf č. 15: Váha témat dle frekvence projektů v rámci Interregu IIIC

Graf č. 16: Projektoví partneři dle členských zemí

Graf č. 17: Účast partnerů ze zemí východní zóny

Graf č. 18: Počet českých PP a projektů s českou účastí dle zón

Graf č. 19: Vedoucí projektoví partneři dle členských zemí

Graf č. 20: Rozdělení subjektů dle právního statutu

Graf č. 21: Průměrné výše rozpočtů

Graf č. 22: Rozdělení zdrojů z ERDF na jednotlivé typy spoluprá

Graf č. 23: První kontakt

Graf č. 24: Skladba partnerství

Graf č. 25: Spokojenost s partnerstvím

Graf č. 26: Překážky v partnerství

Graf č. 27: Přínosy/změny na institucionální úrovni

7 Seznam literatury

BLAŽKOVÁ, M. *Marketingové řízení a plánování pro malé a střední firmy*. Praha: Grada Publishing a.s., 2005, str. 52. ISBN 978-80-247-1535-3

DISMAN, M. *Jak se vyrábí sociologická znalost*. Praha: Karolinum, 2002, str.124. ISBN 80-7184-141-2

EVROPSKÁ KOMISE. *Structural actions 2000-2006 : commentary and regulations : the structural funds, the cohesion funds*. 2000. ISBN 9282877671

HALÁSKOVÁ, M. *Využívání předvstupních fondů EU pro potřeby regionů soudržnosti*. Ostrava: VŠB – TUO, 2003. ISBN 802480395X

JTS. *Advancing Transnational Co-operation*. Interreg IIIB CADSES.

JTS. *Advancing Neighbourhood Co-operation*. Interreg IIIB CADSES.

JTS. *Advancing Territorial Co-operation*. Interreg IIIB CADSES, 2008. ISBN 978-3-9811921-3-1

LEIBER, F. a kol. *Nauka o hospodaření zemědělského podniku*. Praha: ČIAE, 1991.

LUKÁŠ, Z., NEUMANN, P. *Společná zemědělská politika EU : regionální a strukturální politika EU*. Praha, 2000. ISBN 8024500647

MACHKOVÁ, H., SATO, A. A ZAMYKALOVÁ, M. *Mezinárodní obchod a marketing*. Praha: Grada Publishing a.s., 2002, str. 127. ISBN 8024703645, 9788024703640

MMR ČR. *Best Practice Interreg IIIB Interreg IIIC Zkušenosti z období 2000 – 2005*. Praha: MMR ČR, 2005.

MMR ČR. *Průvodce programy Interreg IIIB Interreg IIIC*. Praha: MMR ČR, 2003.

ROSOCHATECKÁ, E. a kol. *Ekonomika podniku*. Praha: ČZU PEF, 2006.

SVATOŠ, M. a kol. *Ekonomika agrárního sektoru*. Praha: ČZU PEF, 2000.

SYNEK, M. a kol. *Manažerská ekonomika*. Praha: Grada Publishing, 2003. ISBN 80-247-9069-9

SYNEK, M. a kol. *Podniková ekonomika*. Praha: C. H. Beck, 2003. ISBN 80-7179-388-4

WOKOUN, R., KOUŘILOVÁ, J. a LUKÁŠ, Z. *Výkladový slovník regionální a strukturální politiky Evropské unie*. Praha: IFEC, 2002. ISBN 8086412180

Citované internetové zdroje:

<http://www.businessinfo.cz/cz/clanek/zdroje-financovani-z-eu/obecna-metodika-pro-studie>, 28.11.2008

http://pef.czu.cz/~huckoj/Tvrdon/Sminar_05_11.ppt, 28.11.2008

<http://www.strukturalni-fondy.cz/regionalni-politika>, 23.11.2008

<http://www.strukturalni-fondy.cz/rps/narodni-rozvojovy-plan-nrp-2004-2006>, 23.11.2008

<http://www.strukturalni-fondy.cz/rps/ramec-podpory-spolecenstvi-ceska-republika-2004-2006>, 24.11.2008

<http://www.strukturalni-fondy.cz/iniciativy-spolecenstvi>, 24.11.2008

Další internetové zdroje:

<http://www.strukturalni-fondy.cz/>

<http://www.cadses.net/>

<http://www.interreg3c.net/>

<http://www.strukturalnifondy.info/>

8 Přílohy

Příloha č. 1: Přehled schválených projektů v rámci iniciativy Interreg IIIB CADSES

Příloha č. 2: Přehled schválených projektů Programu Interreg IIIB CADSES
k poskytnutí dotace ze státního rozpočtu

Příloha č. 3: Přehled schválených projektů v rámci iniciativy Interreg IIIC

Příloha č. 4: Přehled schválených projektů Programu Interreg IIIC k poskytnutí dotace
ze státního rozpočtu

Příloha č. 5: Dotazník

Příloha č.1: Přehled schválených projektů v rámci iniciativy Interreg IIIB CADSES

Schválené projekty 1. výzvy s účastí českých projektových partnerů:

Zkratka	Název projektu	Čeští projektoví partneři	Celkové náklady projektu/ERDF (EUR)
SIC!	Realizace koridoru SUSTRAIN	MMR, MD	2,175,000 1,035,000
INCLUD	Rozvoj místního seskupení průmyslových provozů	Asociace inovačních podnikatelů	2,745,600 1,200,000
RDA-net CEDA	Rozvoj sítě agentur regionálního rozvoje v prostoru CADSES	RRA Severní Moravy a Slezska.	2,913,995 1,300,000
TECNOMAN	Výhledy postavení řídicí sítě uzlů na TEN a TINA	Ostrava, Plzeň a Jihočeský kraj	3,703,570 2,037,500
UTN II	Síť městské technologie II	MMR, města Brno a Plzeň	5,000,000 2,825,000
CITYREGIO	Regionální hospodářský rozvoj prostřednictvím městské sítě obklopující centrální město.	RRA Plzeň, Plzeň, Asociace obcí plzeňského regionu, BIC Plzeň, Západočeská univerzita	2,164,000 1,305,000
COHESION	Integrovaná koncepce zvýšení soudržnosti evropského prostoru	Okresní hospodářská komora Most a ASISTA s.r.o. Most	3,506,941 2,266,528
IPAM	Řízení integrovaného chráněného území v Alpsko-jaderském prostoru	Akademie věd ČR, Ústav ekologie krajiny České Budějovice	2,370,000 1,105,000
ILUP	Integrované územní plánování a řízení říčního povodí	Ekotoxa Opava	7,068,000 2,476,000
ODERREGIO	Územní plánování a preventivní ochrana proti povodním v povodí řeky Odry	MMR	2,997,000 1,600,000

SIC! - Cílem projektu je vypracovat koncepci vícemodální dopravní infrastruktury pro vytváření pracovních příležitostí v periferních regionech v severní části střední Evropy, a vypracovat návrh finančního modelu jako základu pro veřejnou soutěž pro zlepšení koridoru pro regionální rozvoj formou „nasávacích“ středisek.

INCLUD - Cílem projektu je vytváření průmyslových „trůsů“ ve vybraných regionech nečlenských zemí a podporovat formu spolupráce mezi institucemi a podniky účastenských regionů. Projekt předpokládá vypracování studie proveditelnosti střediska služeb pro podniky v jedné partnerské zemi.

RDA-net CEDA - Cílem projektu je rozvoj spolupráce agentur regionálního rozvoje, zejména:

- vytvoření inovačních projektů,
- zvýšení konkurenceschopnosti,
- rozvoj lidských zdrojů,
- výměna zkušeností,
- rozšíření sítě regionálních expertů.

TECNOMAN - Cílem projektu je vytvořit strategickou, na požadavky orientovanou rozvojovou politiku v uzlových regionech TEN a TINA a usnadnit optimální postavení funkčně definovaných trůsů měst a aglomerací regionů.

UTN II - Hlavním cílem projektu je posílit existující vazby mezi evropskými městy, aby se vylepšila a dosáhla vyšší úrovně městská technologie ve střední Evropě.

CITYREGIO - Projekt zahrnuje tři větší města: Lipsko, Plzeň, Linec, s různým historickým a regionálním prostředím. Cílem projektu je posílit jejich hospodářskou kapacitu a soutěživost v jejich regionálním a národním rámci.

COHESION - Cílem projektu je posílit rozvoj drobného podnikání ve venkovských územích. Směřuje k zaměření společné evropské politiky z tržního přístupu na územně orientovaný přístup.

IPAM - Tento program se zabývá hodnocením, harmonizací, metodami rozvoje, nástroji a potřebami infrastruktury pro plánování a řízení chráněných území.

ILUP - Tento projekt se zabývá spoluprací zemí v dunajském povodí z komplexního ekonomického, sociálního a ekologického hlediska při koordinaci problematiky vodního hospodářství, zemědělství a lesnictví; pro partnera z ČR je hlavním cílem projektu optimalizace přírodních a lidských zdrojů v území horního Pomoraví s ohledem na trvale udržitelný rozvoj venkovského prostoru.

ODERREGIO - Cílem projektu je vypracovat akční program územního rozvoje pro předcházení povodním v prostoru celého povodí Odry.

Tento program se bude soustředit zejména na:

- příkladný přístup k přeshraničnímu územnímu plánování;
- zvýšení spolupráce mezi městy a obcemi pro předcházení povodním;
- soubory regionálního a sektorového rozvoje oderského regionu;
- plánování akcí pro realizaci konkrétních; opatření řízení aktivních informací pro lepší chápání rizika povodní a opatření k ochraně.

Schválené projekty 2. výzvy s účastí českých projektových partnerů:

Zkratka	Název projektu	Čeští projektoví partneři	Celkové náklady projektu/ERDF (EUR)
TRANS-IT	Přenos informací o regionálních aktivitách pro rozvoj podnikání a cestovního ruchu v sítích regionů za podpory informačních technologií	Eurovision a.s.	1,371,832 860,124
ELLA	Opatření nadnárodního územního plánování proti povodním na Labi	MMR, Ústecký kr., Jihočeský kr., Plzeňský kr., Královehradecký kr., Středočeský kr., Liberecký kr., Pardubický kr., MŽP, Povodí Labe	2,560,000 1,300,000
SISTEMaPARC	Územní informační systémy pro chráněné oblasti a regiony v prostoru CADSES	Univerzita J.A. Purkyně v Ústí nad Labem, KRNP, NP České Švýcarsko, CHKO Labské pískovce	1,207,703 715,500
LHASA	Opatření ke stabilizaci velkých sídelních aglomerací	město Plzeň	1,698,670 1,000,000
IDEQUA	Zřízení osy identity a kvality od Baltického po Egejské moře - Posílení regionální identity a struktury center	město Turnov	2,049,750 999,000
READY	Ozdravení a rozvoj důlních oblastí	město Chodov, město Horní Slavkov	2,204,152 1,500,000
TAQI	Zlepšení kvality ovzduší	Český hydrometeorologický ústav	1,525,375 691,610

GO NETWORK	Garance sítě organizací	Českomoravská záruční a rozvojová banka	2,235,200 1,038,640
CER2	Seskupení stredo-evropských regionů pro výrobu energie z obnovitelných zdrojů	CALLA, VERONICA	2,423,622 1,183,050
SURE	Úspěšná obnova a revitalizace doprovázející infrastrukturní zásahy	OSEVA PRO	1,307,287 740,443
PLANET CENSE	Síť územně plánovacích institucí pro střední a jihovýchodní Evropu	Ministerstvo pro místní rozvoj	1,210,000 610,000
VITAL CITIES	Konsolidace polycentrických městských systémů pomocí podpory výstavby maloobchodních jednotek ve vnitřních městských oblastech	GfK (asociace pro výzkum trhu)	2,204,497 1,097,998
REVITAMIN	Revitalizace bývalých hornických oblastí / Vypracování nadnárodní multikriteriální pomůcky k rozhodování s pomocí počítače pro hornické regiony	Euroregion Krušnohoří, město Most, Okresní hospodářská komora Most	1,472,298 900,000
TWIST	Sociálně orientovaná doprava	Dopravní podnik města České Budějovice	1,909,376 1,100,000

TRANS-IT - Tento projekt by měl ukázat, že zejména menší regiony v zemích EU (Burgenlandkreis - SRN, Burgenland - Rak.) i nečlenských zemích EU (Hajdu-Bihar - Maďarsko a Jižní Morava - ČR) mohou být reálnými konkurenty, pokud využijí svého vnitřního inovačního potenciálu. Kombinace informačních a komunikačních technologií s regionálními technologickými parky a podnikatelskými zónami stejně jako možnosti cestovního ruchu v oblasti péče o zdraví znamená víc než pouhý marketing a propagace na webových stránkách. Toto pojetí bude mít pozitivní dopad na zlepšení regionální konkurenceschopnosti se zaměřením na podnikatelské zóny a možnosti cestovního ruchu v oblasti péče o zdraví.

ELLA - Povodně v roce 2002 ukázaly, že musí být zlepšena společná protipovodňová opatření, a to obzvláště ta, která se týkají dlouhodobého územního plánování. Obzvláště nutná je nadnárodní spolupráce v oblasti územního plánování, správy vodních toků, zemědělství a lesnictví.

SISTEMaPARC - Velkým problémem chráněných území v prostoru CADSES je to, že se často nacházejí na území více států a jsou tak rozděleny do dvou a více národních parků s různými typy správy a různými informačními systémy. Je nutné přenést správu přeshraničních chráněných regionů z regionální na nadnárodní úroveň a vytvořit a zlepšit přeshraniční a nadnárodní síť územních informačních systémů. Přeshraniční a nadnárodní komunikace založená na výměně a analýze informací o daném území podpoří vznik struktur pro spolupráci mezi regiony CADSES.

LHASA - Velké sídelní aglomerace, které mají mimořádný význam pro budoucí kvalitu života, jsou často situovány na okrajích měst. Ve střední a východní Evropě jsou nejdůležitější velká panelová sídliště, kdy žije až 30 milionů obyvatel. Je zde vidět sociální segregaci a také zvyšující se vyliďňování a fluktuaci obyvatel. Projekt nabízí řešení pro další rozvoj těchto oblastí v kontextu s územním plánováním, rozvojem bydlení, místní ekonomikou a kvalitou života.

IDEQUA - Projekt IdeQua usiluje o vytvoření osy identity a kvality od Baltského moře po Egejské moře. IdeQua hledá ty prvky regionálního rozvoje, které podporují identitu různých států v oblasti CADSES. To by mělo napomoci obyvatelům zúčastněných regionů uvědomit si atraktivitu svého regionu, zachování tradičních způsobů života a výroby a vytvoření individuálních regionálních ekonomických cyklů.

READY - Účelem tohoto projektu je vytvořit optimální podmínky pro překonávání bariér při provádění strukturálních změn v důlních oblastech. Pro tyto regiony je typická jednostranná ekonomika (doly, hutě), převaha zastaralých struktur a přetrvávání škod na životním prostředí. Strukturálně postižené regiony mají specifickou infrastrukturu, a proto při uskutečňování strukturálních změn nejsou vhodné standardní rozvojové programy pro průmyslové regiony. Je tedy nutné vytvořit novou koncepci regenerace důlních oblastí a odstranit jejich periferní charakter.

TAQI - V oblasti ochrany ovzduší a životního prostředí jsou jednostranné strategie na národní úrovni nedostačující. Proto se tento projekt snaží o vytvoření nadnárodní, homogenní informační databáze využitelné pro rozhodovací procesy jako jsou EIA, SEA apod. Zároveň je v této oblasti důležitá veřejnost a její informovanost. Projekt bude iniciovat přestavbu a rozšíření mezinárodní internetové informační platformy, umožňující přístup veřejnosti k aktuálním emisním údajům a informacím o životním prostředí v několika jazycích.

GO NETWORK - Záměrem projektu je shromáždit existující zkušenosti se zárukami za úvěry ve východní Evropě, identifikace problémů v této oblasti a doporučení, jaká opatření může vláda činit pro zlepšení situace. K tomu by mělo sloužit vytvoření specifického systému záruk nebo implementace již existujícího. Projekt napomůže vytvořit spolupracující síť mezi organizacemi, které záruky poskytují (jak v členských, tak nečlenských zemích EU), což by mělo napomoci k vytvoření společné metodologie, výměně zkušeností a know how.

CER2 - Projekt je aktivitou, která podpoří regionální rozvoj, zvýší růst místní ekonomiky a regionální zaměstnanost pomocí využití technologií šetrných k životnímu prostředí a racionální využití energetických zdrojů. Projekt je založen na úspěšných aktivitách v obcích a městech jako jsou: Guessing a Vídeň v Rakousku nebo Schwaebisch Hall v SRN, které budou spolupracovat s partnery z Polska, ČR, Slovenska, Maďarska a Slovinska.

SURE - Záměrem projektu je aplikace strategií, které zajistí ekologickou a udržitelnou obnovu oblastí vystavených extrémní zátěži. V daných oblastech se bude jednat zejména o regeneraci lyžařských sjezdovek, silničních naspů a povrchových těžebních lokalit, což by mělo vést k postupnému utváření ekologicky hodnotné krajiny se zlepšenou kvalitou života pro místní obyvatele. Nejprve budou uskutečněny pilotní projekty a data z nich shromážděná by měla přesvědčit místní kompetentní orgány uplatnit poskytnuté know-how v praxi.

PLANET CENSE - Projekt PLANET CENSE si klade za cíl vytvořit síť národních územně-plánovacích institucí a je pokračováním projektu VISION PLANET. Takto vzniklá síť podpoří územní integraci a zintenzívní konzultace v rámci širokého spektra zainteresovaných účastníků.

VITAL CITIES - Výstavba maloobchodních jednotek „na zelené louce“ vede k dopravním zácpám a problémům se životním prostředím, ke snižování významu vnitřních městských oblastí a k oslabení role obytných oblastí, infrastruktury a omezení volných ploch ve městech. Výstavba maloobchodních jednotek v městských centrech může mít pozitivní vliv na snížení dopravy, omezení rozvoje výstavby a podporu polycentrity. Projekt usiluje o posílení polycentrických městských systémů a chce přispět k regionálnímu rozvoji v regionu CADSES pomocí vytvoření spolupracujících struktur, posílení potenciálu kontroly místních samospráv a zlepšení základu pro investiční rozhodování ve vnitřních městských oblastech.

REVITAMIN - Hornická činnost zanechává následky v krajině i životním prostředí. Důležitým úkolem je proto obnovení krajiny po ukončení hornických prací. Revitalizaci těchto oblastí není možné posuzovat pouze z regionálního hlediska, ale je nutné přijmout komplexnější nadnárodní přístup. Proto je stěžejním záměrem tohoto projektu vypracovat scénář nadnárodní strategie revitalizace hornických regionů.

TWIST - Účelem projektu je koncipovat systém dopravy, který umožní lidem z odlehlých oblastí spojení s centrálními, rozvinutými lokalitami, které nabízejí pracovní příležitosti a komerční a sociální služby. Projekt si v první řadě klade za cíl provést analýzu nabídky a poptávky po veřejné dopravě v dotčených regionech. Dále se zaměřuje na zkrácení doby reorganizace místních sítí veřejné dopravy a na snížení dopravních nákladů. Sdílení nadnárodní strategie teritoriálního rozvoje je základem pro optimalizaci dopravních systémů dle aktuálních potřeb a zároveň poskytuje prostor pro vyrovnávání regionálních rozdílů.

Schválené projekty 3. výzvy s účastí českých projektových partnerů:

Zkratka	Název projektu	Čeští projektoví partneři	Celkové náklady projektu/ERDF (EUR)
ACCRETe	Změny v zemědělství a klimatu: Jak snížit dopady a hrozby lidské činnosti	Český hydrometeorologický ústav	750,000 470,000
REPUS	Strategie pro regionální polycentrický urbanizační systém ve střední a východoevropské ekonomické integrační zóně	Fakulta architektury Českého vysokého učení technického v Praze	1,427,640 886,605
MAGIC	Řízení podzemních vod v průmyslově znečištěných oblastech	Zdravotní ústav se sídlem v Ostravě	2,355,000 1,547,250
RainDROP	Vytvoření operační směrnice pro tzv. management dešťové vody	Město Karviná (vedoucí partner), Mikroregion Vsetínsko	2,502,200 1,646,650
C2ENET	Environmentální síť Střední Evropy	Město Vsetín (vedoucí partner), Svaz měst a obcí ČR	826,144 540,158
RARE	Regenerace železničních oblastí	THEMA CONSULTING, s. r. o.	889,000 544,500
HERITOUR	Kulturní tématická cesta rozvoje ve venkovských oblastech	MEPCO s. r. o.	2,205,600 1,546,700

Vysvětlivky:

xxxxxxxxx Projekt pod vedením českého partnera

ACCRETe - Cílem projektu je dostat do povědomí vzájemný vztah zemědělství a klimatických změn a přimět soukromé a veřejné subjekty působící v zemědělství k ohleduplnosti vůči možným důsledkům produkce, způsobeným tímto vzájemným vztahem. Toto vzájemné ovlivnění zemědělství a klimatických změn bylo potvrzeno, ale v Evropě je nedostatek nástrojů k jeho zmírnění. Více možností je na místní úrovni, ale na mezinárodní úrovni se dělá jen velmi málo. Jedním z cílů projektu je podpoření výměny zkušeností ke zmírnění rizik.

REPUS - Projekt se zaměřuje na nové členské země a zabývá se problémy vyrovnaného a udržitelného městského rozvoje a vytvořením Regionálního polycentrického urbanizačního systému (RePUS). Tento systém by mohl přispět k posílení objevující se potenciální ekonomické integrační zóny ve středovýchodní Evropě, založené na malých a středních městech v regionální rozvojové perspektivě. Projekt se zaměří na identifikaci možností regionálních urbanizačních systémů, identifikaci dynamických malých až středních měst, která mohou hrát roli hlavních měst regionů pro rozvoj nových funkčních integračních oblastí, dále na podpoření vztahů mezi urbanizačními centry a venkovskými oblastmi a na podporu efektivní urbanizační politiky.

MAGIC - Projekt MAGIC je zaměřen na vyčištění velkých vodních ploch. Mnohonásobně znečištěné vodní zdroje potřebují inovativní postupy místo konvenčních a jednostranných přístupů. Identifikace hlavních zdrojů znečištění a cílené akce povedou k efektivním konceptům a plánům managementu podzemních vod.

RainDROP - Dešťová voda odtékající z městských oblastí může být hlavním důvodem záplav a znečištění povrchové vody. V rámci projektu RainDROP bude rozvinut a testován tzv. management dešťové vody. Ten se bude skládat ze 4 částí:

1. Pro 5 partnerských měst bude zaveden management dešťové vody do plánování městských kanalizací.
2. Různá osvědčená zařízení (pórovité chodníky, cisterny, zadržovací rybníky atd.) budou demonstrovány v pilotních projektech.
3. Budou zjištěny a srovnány současné politiky dešťové vody v celém prostoru CADSES.
4. Dojde k vytvoření návrhu pro plánování a zavádění managementu dešťové vody.

Projekt zlepšit povědomí o problémech souvisejících s dešťovou vodou a zaměřit se na omezení negativních dopadů na stav a kvalitu vody v prostoru CADSES.

C2ENET - Projekt je zaměřen na podporu měst a obcí z nových členských zemí ke zvládnutí existujících problémů z oblastí životního prostředí s ohledem na technické, organizační a finanční aspekty. Hlavním tématem bude udržitelný rozvoj se zaměřením na problémy efektivního využívání energií, odpadového hospodářství a vod. Součástí projektu bude realizace a analýza příslušných evropských právních norem a řada pilotních projektů.

RARE - Železniční stanice mají v centrech většiny velkých evropských měst důležitou roli ve fungování a vzájemných vztazích mezi oblastmi. Přesun aktivit v městských periferiích v posledních desetiletích uvolnil velké oblasti s velkou architektonickou a komerční hodnotou. Nyní se zvažuje budoucnost těchto oblastí. Cílem projektu je řízení oblastí s železnicemi a rozvoj komplexního přístupu k rozvoji městských čtvrtí sousedících s oblastmi železničních stanic.

HERITOUR - Projekt se zaměřuje na ochranu, organizaci a podporu místního kulturního dědictví v odlehklých, venkovských, horských a hraničních oblastech, a to prostřednictvím vytváření regionálních a nadnárodních kulturních cest.

Schválené projekty 4. výzvy s účastí českých projektových partnerů:

Zkratka	Název projektu	Čeští projektoví partneři	Celkové náklady projektu/ERDF (EUR)
Mister	Opětovné použití vojenských a průmyslových míst	Obec Velká Hleďsebe, GOLFER s.r.o.	980,000 625,000
STRiM	Dálkově přístupný podpůrný rozhodovací systém pro nadnárodní řízení ekologických rizik	Mendelova zemědělská a lesnická univerzita v Brně	1,234,241 647,190
EMBRACE II	Přijetí socioekonomického rozvoje ve znevýhodněných oblastech prostřednictvím informační a znalostní společnosti	Regionální rozvojová agentura Ústeckého kraje	2,200,000 1,155,000
ITACA	Zlepšení turistických aktivit v oblastech prostoru CADSES	Karlovarský kraj, Investon s.r.o.	796,000 554,000
A-B LANDBRIDGE	Jadersko-baltský „zemský most“	Jihočeský kraj, City Plan s.r.o., České Dráhy, a.s., Středočeský kraj	2,489,998 1,540,638
CITYREGIO II	Regionální ekonomický rozvoj prostřednictvím spolupráce v rámci městských regionů	Útvar koncepce a rozvoje města Plzně, Regionální rozvojová agentura Plzeňského kraje	1,603,747 999,658
ED-C III	Evropský rozvojový koridor III „Via Regia“	Ústecký kraj, Pardubický kraj	1,396,400 901,000
Carpathian Project	Ochrana a udržitelný rozvoj Karpat v nadnárodní soustavě	Univerzita Palackého v Olomouci	4,260,000 2,400,000
RIMADIMA	Řízení rizik a katastrof a prevence přírodních hazardů v horských a/nebo zalesněných regionech	Pozemkový spolek BERKUT	959,000 397,500
GREEN BELT	Ochrana a zhodnocení systému nejdelšího přirozeného prostředí v Evropě	Akademie věd ČR, Ústav systémové biologie a ekologie, Oživení-Bohemian Greenways, Hnutí Duha, Friends of the Earth Czech Republic	1,203,979 734,460

MONITOR	Monitorování nebezpečí pro hodnocení rizik a komunikaci v rizikových situacích	ČD - Telematika a.s.	1,552,700 826,350
ENHYGMA	Řízení ekologie, hydrologie a pozemků: inovativní řešení pro oblasti prostoru CADSES	Povodí Odry, s.p.	1,163,325 712,947
WAREMA	Řízení vodních zdrojů v chráněných oblastech	Centrum pro komunitní práci Střední Morava	1,099,440 744,580
RIVER SHIELD	Ochrana řek proti náhodnému průmyslovému znečištění	Regionální agentura pro rozvoj Střední Moravy	1,280,000 870,000
PANet 2010	Chráněné sítě oblastí – založení a řízení koridorů, sítí a spolupráce	Akademie věd ČR, Ústav systémové biologie a ekologie	1,590,000 790,000
Hist.Urban	Integrované oživení historických měst na podporu polycentrického a udržitelného rozvoje	Útvar koncepce a rozvoje města Plzně	2,172,618 931,022

Vysvětlivky:

xxxxxxx Projekt pod vedením českého partnera

A-B LANDBRIDGE - Projekt provede analýzu proveditelnosti pro rozvoj komunikačního spojení mezi severní Evropou a Středozezemím se světovými trhy, které zlepší regionální ekonomickou soudržnost pro západní a východní země prostoru CADSES prostřednictvím investic do strategických způsobů dopravy, zejména dopravy námořní a železniční. Projekt je založen na vytvoření nového, reálného a mezisektorového partnerství aktérů z různých institucí a soukromého sektoru pro vyhodnocení různých scénářů „zemských mostů“ a potenciálních tržních příležitostí. Projekt identifikuje, charakterizuje a vyhodnocuje soubor koridorů tras s ohledem na územní rozvoj, dopravní podmínky a logistické služby, které jsou k dispozici v současnosti (2006), a které jsou předpokládány do budoucna (2010, 2020). Na základě spolupráce partnerských institucí vznikne mapa komunikačního spojení a bude definován základní vzor pro pokračování spolupráce.

Carpathian Project - Projekt integruje politiky Evropského územního rozvoje s řízením křehkého Karpatského ekosystému v nadnárodním kontextu. Historicky přehlížené horské regiony, které jsou částečně situované v odlehlých hraničních oblastech, by se dnes měly stát mocnými přeshraničními sjednocovateli mezi národy a lidmi v jeden dynamicky se rozvíjející region Evropy. Zkušenosti například z Alp ukazují, že hory mohou nabídnou značný potenciál pro rozvoj při zachování hodnoty bohatého přírodního dědictví a kulturního dědictví a jeho zachování do budoucna. Projekt analyzuje a posiluje informační základnu, rozvíjí strategie a politické nástroje a zavádí a testuje aktivity při pokračující spolupráci s místními a regionálními účastníky. Projekt je založen na existující struktuře Karpatské konvence a poskytuje nadnárodní rámec pro aplikaci politik EU v rámci Karpatského regionu.

CITYREGIO II - Projekt CITYREGIO II zvyšuje možnosti vybraných městských regionů a napomáhá jejich ekonomickému rozvoji na základě hlubokých znalostí získaných prostřednictvím současného projektu CITYREGIO (např. regionální informační systém, studie proveditelnosti pro strategické investice, vytváření klastrů malého a středního podnikání), které umožní městským regionům postup v realizaci intenzivních podpůrných aktivit, řízení lidských zdrojů a umístění rozvojových iniciativ.

ED-C III - Cílem projektu je vytvoření integrované strategie územního rozvoje pro oblast podél Panevropského dopravního koridoru III, historicky známého jako „Via Regia“. Koridor spojuje důležitá ekonomická centra uvnitř EU jako je Berlín, Drážďany, Wrocław, Katowice, Krakow, Rzeszów a poskytuje spojení na Ukrajinu (Lviv, Kiev). Má proto velký význam pro budoucí ekonomický rozvoj a budoucí integraci v EU. Koordinace územního rozvoje v koridoru prostřednictvím projektových partnerů povede k zintenzivnění spolupráce a zjednodušení využití rozvojových možností. Práce na projektu se zaměří na následující aspekty:

- posilování uzlových měst a metropolitních oblastí zlepšením dostupnosti,
- posilování spojení k ostatním rozvojovým koridorům a sousedním zemím,
- posilování hraničních regionů spojováním „rozhraní“.

EMBRACE II - Projekt se zaměřuje na podporu rozvoje MSP lokalizovaných ve znevýhodněných oblastech (venkov, horské oblasti, rozvojové venkovské oblasti), na zvýšení jejich konkurenceschopnosti a nadnárodní spolupráce prostřednictvím informační a znalostní společnosti. Hlavním cílem je formulace a realizace udržitelných územních politik a specifických intervencí, které povedou ke zvýšení uvědomění MSP a pracovníků s rozhodovací pravomocí o socioekonomických přínosech z informačních a komunikačních technologií (ICT) a nabídnou speciální nástroje ICT, které pomohou MSP lépe pochopit a využít tyto přínosy.

ENHYGMA - Projekt je zaměřen na podporu výměny zkušeností, technologií a „know-how“ týkající se řízení vod na nadnárodní úrovni. Zaměřuje se na výzkumy půdy, laserové skenování a vzdálené snímání pro 3D modelování pro rozvoj hodnotících metod vodních rizik. Hlavním cílem je definice všestranných, efektivních a nízko nákladových metod pro integrované řízení vod v oblastech s rizikem povodní. Tohoto cíle bude dosaženo prostřednictvím spolupráce několika institucí v prostoru CADSES. Metodologie bude sloužit jako základ pro rozvoj pilotních projektů a jejich aplikací ve sdružení oblasti Tisza-Marosszogi (Maďarsko), se záměrem vytvoření digitálního terénního modelu (DTM) a map oblastí s rizikem záplav prostřednictvím dvojrozměrného hydraulického modelování. Poskytnutím strategických nástrojů projekt přispěje k optimalizaci prostorového plánování.

GREEN BELT - Podél bývalé „železné opony“ byl uchován nejdelší systém přirozeného prostředí v Evropě v důsledku desetiletí nepřístupnosti. Projekt se zaměřuje na dlouhodobou ochranu jedinečného přírodního bohatství a tím přispívá na realizaci Natura 2000 a územních rozvojových politik, jako např. ESDP. Hranice také omezily ekonomický rozvoj přilehlých regionů. Proto se projekt zaměřuje také na využití přírodního potenciálu v regionech pro udržitelný rozvoj. Projekt realizuje pilotní projekty podpořené studii proveditelnosti a současnými aktivitami na podporu vztahů s veřejností v oblasti dopravy, turistiky, regionálního marketingu a vzdělání. Transformováním dřívějšího „mrtvého pásu“ do zelené „linie života“ se projekt zaměřuje na podporu komunikace mezi lidmi, kteří byli už jednou rozděleni a na zvýšení povědomí o tom, že ochrana přírody může být kompatibilní s udržitelným regionálním rozvojem: „Hranice rozdělují. Příroda spojuje“.

Hist.Urban - Hlavním záměrem projektu je posílení malých a středních historických měst vně metropolitních oblastí s využitím kulturního dědictví jako faktoru rozvoje pro udržitelný městský rozvoj. Projektoví partneři složení z veřejných a soukromých institucí společně vytvoří a vyzkouší společně a prakticky orientované přístupy pro obnovu. Ty budou spojeny a využity nadnárodními aktivitami (konference, letní akademie, ...). Partneři si tak budou vyměňovat zkušenosti o obnově historických měst. Všechny zkušenosti a výsledky budou shrnuty v nadnárodním manuálu o společných přístupech v obnově pro historická města z místní k evropské úrovni.

ITACA - Projekt podporuje udržitelný ekonomický a územní rozvoj založený na lepším sjednocení ochrany přírody s jejím vhodným ekonomickým využíváním prostřednictvím eko-turismu s napojením na lesnictví a mokřady. Tento cíl bude uskutečněn prostřednictvím nadnárodní právní studie, která bude sloužit jako návod pro pracovníky s rozhodovací pravomocí ve využití území, v lesnictví a pro soukromé vlastníky půdy; nadnárodní marketingové studie k podpoře veřejných a soukromých investic k vytvoření nebo posílení ekologických koridorů ve vzájemném vztahu ke specifickým produktům eko-turismu: cyklistická a říční turistika, aktivity k obnovení možností manažerů a operátorů přírodních chráněných území ke stabilizaci vyrovnanosti mezi ochranou přírody a využívání turismu a využitím sítě Natura 2000.

Mister - Smyslem projektu je navržení a testování nového souboru integrovaných aktivit zahrnujících restrukturalizaci a obnovu měst s využitím „brown-fields“ (opuštěných průmyslových a bývalých vojenských oblastí) jako alternativy extenzivnímu městskému růstu. Znovu využití „brown-fields“, se kterým již existuje v Evropě mnoho zkušeností, bude uskutečňováno inovativním způsobem a cíleno na podporu transparentnějšího a odpovědnějšího zahrnutí soukromého sektoru v projektech veřejného zájmu. Tento cíl bude poprvé dosažen souborem právně-administrativních finančních analýz a studií proveditelnosti, které budou poté řídit rozvoj sítí zaměřených na znovu využití „brown-fields“ a zahajovat pilotní stádia, kde budou nové strategie aplikovány v nových podnicích k vybudování zařízení pro nové městské služby, všechny navržené přes bio-architektonická kritéria. Základním cílem je formulování a rozvoj nadnárodního integrovaného a udržitelného modelu růstu ve městech.

MONITOR - Pro potřeby řízení rizik a účely systému včasného varování je nepostradatelné monitorování pro hodnocení rizik a úspěšné řízení rizik. Prevence škod musí být harmonizována s územním plánováním. Metodologická základna preventivních opatření bude poskytnuta prostřednictvím analýzy rizik. Projekt využívá integrujícího přístupu a bere v úvahu názory všech příslušných skupin,

kteře mohou být považovány za základnu pro komunikaci rizik. Nejdůležitějšími identifikovanými aktéry jsou politikové, úředníci, experti a dotčená skupina obyvatel a média. Projekt využije spolupráci v rámci existujících znalostí a komunikačních možností a integruje aktivity na různých organizačních úrovních pro mezioborové řízení rizik. Tím se zlepší metodologie analýzy rizik a komunikace v rizikových situacích a povede to k nadnárodně akceptovatelným standardům.

PANet 2010 - Efektivní řízení chráněných území je důležité k zajištění fungování míst pro ochranu a udržitelný rozvoj. Zlepšení projektů zaměřených na řízení chráněných území a na projekt PANet 2010, zdůrazňuje řízení sítí chráněných území. Projekt se zaměřuje na teoretickou přípravu a praktické zavedení „sítě zkušeností“ ke zlepšení kladných regionálních ekonomických efektů, komunikačních a participativních postupů („spolupráce na řízení“), finanční situace a záležitosti ochrany vytvořením vztahů mezi chráněnými územími. Základem je soubor nástrojů z projektu iniciativy ES Interreg IIIB IPAM. Projekt se zaměřuje na Evropské záležitosti (Natura 2000, venkovské rozvojové strategie, ESDP) a mezinárodní závazky (Ramsar, Biodiversity Convention). Na projektu se bude podílet 9 institucí s širokými praktickými i teoretickými a administrativními zkušenostmi.

RIMADIMA - Přírodní katastrofy přinášejí ročně ohromné škody lidem a přírodě a zanechávají dlouhodobé následky na ekonomice a infrastruktuře v poškozených regionech. V důsledku toho je hlavní cíl projektu rozvoj preventivních opatření, nouzových plánů a plánů k boji proti bezprostředním nebezpečím. Spolupracující regiony trpí přírodními katastrofami, jako např. meteorologickými (bouře, záplavy, lesní požáry, sucha) nebo gravitačními (sesuvy půdy, laviny, sesuvy a padání kamenů, bahenní proudy). Projekt se zaměřuje na sestavení konceptu „Podpůrného systému rozhodování“, jako nástroje pro zlepšení rozhodování pro odbory plánování a „Centra krizového řízení“. Toto dá možnost interakci mezi plánovacími a krizovými intervencemi. Struktura konceptu a demoverze DSS softwaru bude adaptabilní na každý typ rizika a každý region v prostoru CADSES.

RIVER SHIELD - Projekt je zaměřen na ochranu řek proti znečištění způsobenému průmyslovými nehodami prostřednictvím rozvoje a zavádění řízení rizik, prevence a zkušeností. Projektovými partnery jsou veřejné orgány a organizace na ochranu životního prostředí. Projekt se zaměřuje na zvýšení možností ekologické ochrany a pohotovostních služeb k minimalizaci dopadů možných průmyslových nehod. Regionální sítě jsou formovány k posílení výměny „know-how“ a nadnárodní spolupráce. Budou vytvořeny a šířeny návody pohotovostní odezvy. Bude zaveden mechanismus Jednotka River Shield pro budoucí využití výsledků projektu.

STRiM - Hlavním cílem projektu je založení dálkově běžně dostupného systému pro podporu rozhodování řízení rizik na nadnárodní úrovni. Po prostudování existujících národních systémů a zjištění vědecké úrovně řízení rizik bude projekt definovat souhrnné služby řízení rizik na nadnárodní úrovni slučující uživatelsky příjemný automatizovaný model hodnocení rizik spojený s GIS pro zavedení „best practice“ a souhrn dokumentů a software dostupného pro uživatele k vyzkoušení alternativních scénářů.

WAREMA - Z důvodu změny klimatu, využívání území a regionální politiky jsou zapotřebí nové územní a integrované řídicí strategie pro vodní zdroje. Cílem projektu je rozvoj plánovacích postupů pro povodí k přispění zavádění Vodní rámcové direktivy. Nové strategie pro povodí zahrnující velká chráněná území (např. biosférické rezervace) budou řešeny ve 4 pilotních projektech. Prostřednictvím soukromo-veřejného partnerství, analýz, plánů a konceptů územního plánování získají zúčastněné strany vize o prioritách pro ochranu přírody a území, kulturního dědictví, socio-ekonomického rozvoje a řízení vodních zdrojů. Všechny vize budou z pohledu integrované perspektivy s konečným cílem dosažení udržitelného rozvoje založeného na ochraně, posílení a efektivním využití místních zdrojů.

Příloha č.2: Přehled schválených projektů Programu Interreg IIIB CADSES k poskytnutí dotace ze státního rozpočtu

Schválené projekty v rámci 1. výzvy k poskytnutí dotace ze státního rozpočtu v letech 2004 až 2006:

Žadatel	Název projektu	Náklady celkem Kč	Dotace Kč
EKOTOXA OPAVA s.r.o.	ILUP – Integrated Land Use Planning and River Basin Management (Optimalizace faktorů trvale udržitelného rozvoje venkova v oblasti horního Pomoraví)	26 995 000	13 497 500
Regionální rozvojová agentura Plzeňského kraje, o.p.s.	CityRegio - Regional economic development through city-surrounding cooperation in urban site networks - clusters (Hospodářský rozvoj regionů prostřednictvím spolupráce k sobě přilehlých měst v městských sítích - clustrech)	2 270 363	1 135 182
Pardubický kraj	ELLA - ELBE – LABE flood management measures by transnational spatial planning (Opatření nadnárodního územního plánování proti povodním na Labi)	203 438	101 719
Jihočeský kraj	ELLA - ELBE – LABE flood management measures by transnational spatial planning (Opatření nadnárodního územního plánování proti povodním na Labi)	85 444	42 722
Královéhradecký kraj	ELLA - ELBE – LABE flood management measures by transnational spatial planning (Opatření nadnárodního územního plánování proti povodním na Labi)	203 438	101 719
Ústecký kraj	ELLA - ELBE – LABE flood management measures by transnational spatial planning (Opatření nadnárodního územního plánování proti povodním na Labi)	85 444	42 722
Středočeský kraj	ELLA - ELBE – LABE flood management measures by transnational spatial planning (Opatření nadnárodního územního plánování proti povodním na Labi)	81 375	40 688
Eurovision, spol. s.r.o.	TRANS-IT - Transfer Regional Activities in Networks for Business Development and Wellness-Tourism supported by Information	325 500	162 750
OSEVA PRO s.r.o.	SURE - Successful Restoration and Rehabilitation Accompanying Infrastructural Interventions (Úspěšná obnova a revitalizace doprovázející infrastrukturní zásahy)	97 650	48 825

Schválené projekty v rámci 2. výzvy k poskytnutí dotace ze státního rozpočtu v letech 2005 až 2008:

Žadatel	Název projektu	Náklady celkem Kč	Dotace Kč
Zdravotní ústav se sídlem v Ostravě	MAGIC - Management of Groundwater at Industrially Contaminated Areas	14 565 035	1 820 630
Město Vsetín	C2ENET - Central Europe Enviromental Net	12 012 400	1 501 550
Statutární město Karviná	rainDROP - Development of stoRmwater Operational Practicas Guideline	10 552 893	1 319 112
Svaz měst a obcí ČR	C2ENET - Central Europe Enviromental Net	900 930	225 233
Sdružení obcí Mikroregionu Vsetín	rainDROP - Development of stoRmwater Operational Practicas Guideline	8 564 841	1 070 605

Schválené projekty v rámci 3. výzvy k poskytnutí dotace ze státního rozpočtu v letech 2006 až 2008:

Žadatel	Název projektu	Náklady celkem Kč	Dotace Kč
Regionální rozvojová agentura Ústeckého kraje, a.s.	EMBRACE II – Embracing Socioeconomic Development in Disadvantageous Areas through Information and Knowledge Society	5 734 000	716 750
23/02 ZO ČSOP BERKUT	RIMADIMA – Risk-, Disaster-Management and prevention of natural hazards in mountainous and/or forested regions	2 867 000	358 375
GOLFER, s.r.o.	MISTER – Military and Industrial SiTEs Reuse	3 727 100	465 888
Obec Velká Hleďsebe	MISTER - Military and Industrial SiTEs Reuse	3 440 400	430 050
Investon, s.r.o.	ITACA – Improving Tourism Actions in CADSES Area	2 293 600	286 700
Karlovarský kraj	ITACA - Improving Tourism Actions in CADSES Area	7 339 520	917 440
Povodí Odry, státní podnik	ENHYGMA – ENviromental, Hydrologic and Ground Management: innovative solutions for the CADSES areas	2 883 485	360 436
Regionální agentura pro rozvoj střední Moravy	RIVER-SHIELD – Protecting Rivers from Accidental Industrial Pollution	3 440 400	430 050

Univerzita Palackého v Olomouci, Přírodovědecká fakulta, katedra geografie	Carpathian Project – Ochrana a trvale udržitelný rozvoj Karpat v mezinárodním rámci	1 667 195	209 650
Centrum pro komunitní práci Střední Morava	WAREMA – Management vodních zdrojů v chráněných oblastech	5 160 600	516 060
Jihočeský kraj	A-B LANDBRIDGE – ADRIATIC -BALTIC LANDBRIDGE	3 204 686	400 586
České dráhy, a.s.	A-B LANDBRIDGE – ADRIATIC -BALTIC LANDBRIDGE	2 845 656	711 414
CityPlan spol. s r.o.	A-B LANDBRIDGE – ADRIATIC -BALTIC LANDBRIDGE	4 097 370	1 024 342
ČD-Telematika a.s.	MONITOR – Hazard Monitoring for Risk Assessment and Risk Communication	2 371 009	474 202
České vysoké učení technické v Praze, Fakulta architektury	REPUS – Strategy for a Regional Polycentric Urban System in Central-Eastern Europe Economic Integrating Zone	7 532 897	1 883 224
Oživení	Green Belt – Ochrana a zhodnocení přírodního dědictví podél bývalé Železné opony	1 486 540	371 635
Útvar koncepce a rozvoje města Plzně	Hist.Urban – Integrated revitalization of historical towns to promote a polycentric and sustainable development	1 881 052	235 632
Ústav systémové biologie a ekologie AV ČR	PANet – Protected Area Network – Establishment and management of Corridors, Network and Cooperation	4 300 500	537 562
Útvar koncepce a rozvoje města Plzně	CITYREGIO II – Regional economic development through co-operation within city-regions	7 276 446	909 556

Schválené projekty v rámci 4. výzvy k poskytnutí dotace ze státního rozpočtu v letech 2007 až 2008:

Žadatel	Název projektu	Náklady celkem Kč	Dotace Kč
Mendelova zemědělská a lesnická univerzita v Brně	STRiM - Remotely accessed decision support system for transnational environmental risk management	2 099 292	262 411
Ústav systémové biologie a ekologie Akademie věd České republiky, v.v.i.	Green Belt - Protection and valorisation of the longest habitat system in Europe	1 749 484	218 685
Středočeský kraj	A-B Landbridge – Adriatic Baltic Landbridge	709 064	88 633
Pardubický kraj	ED-C III - Project European Development Corridor III „Via Regia“	685 560	85 695

Příloha č.3: Přehled schválených projektů v rámci iniciativy Interreg IIC

Schválené projekty 1. výzvy s účastí českých projektových partnerů:

Zkratka	Název projektu	Český projektový partner	Celkové náklady projektu/ERDF (EUR)
Culinary Heritage Europe	Culinary Heritage Europe	Agentura pro rozvoj turistiky na Baťově kanálu	1,358,941 660,107
ICN	Industrial Change Network	Agentura pro regionální rozvoj, a.s., Ostrava;Královéhradecký kraj	1,902,526 955,563
RECORE	Regenerating Europe's Coalfield Regions	Svaz obcí okresu Karviná	1,347,424 849,068
CEEC- LOGON	Local Governments Network of Central and Eastern European Countries	Svaz měst a obcí ČR	831,000 347,500
R.E.N.E.	Rural Extension Network in Europe	Výzkumný ústav zemědělské ekonomiky OHK Hodonín	1,665,925 881,093

Culinary Heritage Europe - Síť sdružuje evropské regiony, které se rozhodly společně zaměřit na marketing a rozvoj regionálního a místního kulinařského dědictví. Cílem projektu je spolupráce při budování nových strategií a zlepšení stávajících, které se vztahují k regionálnímu rozvoji úzce vymezeného potravinářského sektoru. Partneri si kladou za cíl zvýšit úroveň ekonomické aktivity ve svých regionech prostřednictvím úzce zaměřené potravinářské produkce, která spolu s využitím kulinařských zkušeností, povede ke vzniku unikátních a jedinečných kulinařských produktů, specifických pro danou oblast. Zvýší se tak atraktivita lokality pro turisty, jež povede ke zlepšení situace místního obyvatelstva a rozvoji venkova.

ICN - Síť sdružuje regiony ovlivněné omezením průmyslových aktivit, jež vede k vysoké nezaměstnanosti a potřebě regenerace bývalých průmyslových zón. Cílem projektu je zlepšení regionálního rozvoje a sociální koheze jak uvnitř, tak mezi regiony v rozšířené Evropě. Prostřednictvím sdílení zkušeností a vědomostí si budou projektoví partneři předávat již nalezená řešení a hledat další inovativní řešení společných problémů. Partneri tak získají přístup k celé řadě zkušeností v klíčových oblastech: rozvoj středních a malých podniků, regenerace industriálních zón, oblast inovací a technologií, lidské zdroje a sociální politika a v neposlední řadě implementace programů evropských strukturálních fondů. Projekt ICN vytvoří online platformu, aby všechny evropské regiony měly přístup k souboru vytvořených nástrojů a osvědčených metod.

Projekt **RECORE** pochází z iniciativy EURACOM. Jedná se o síť místních úřadů z evropských regionů uhelných revírů. Oblasti ležící v uhelných pánvích sdílí řadu společných problémů – sociální, ekonomické, v oblasti územního plánování a životního prostředí. Projekt si klade za cíl povzbudit zlepšení regenerace bývalých těžebních oblastí. A to zejména prostřednictvím definování osvědčených zkušeností, jejich šířením po Evropě a rozvojem společných sítí mezi místními úřady, které jsou odpovědné za implementaci aktivit vedoucích k regeneraci uhelných pánví.

Projekt **CEEC-LOGON** je platformou pro strategickou spolupráci mezi asociacemi sdružujícími místní a regionální úřady v přístupujících i členských zemích EU. Cílem projektu je posílení kapacity měst k efektivnějšímu řízení projektů místního rozvoje, k rozvoji schopnosti místních úřadů reprezentovat své zájmy na národní a evropské úrovni prostřednictvím systematické výměny zkušeností a know-how, jež podpoří rozvoj efektivních nástrojů a metod v kontextu řízení strukturálních fondů a dalších relevantních evropských programů.

R.E.N.E. - Cílem projektu je posílení konkurenceschopnosti venkova prostřednictvím ustanovení platformy pro výměnu informací, zkušeností, know-how a řešení problémů venkova. Rozvojem spolupráce bude možno dosáhnout integrovaného a udržitelného rozvoje venkova, posílí se poradní a vzdělávací kompetence zapojených institucí a obohatí se tak rozvoj venkova ve všech zapojených regionech.

Schválené projekty 2. výzvy s účastí českých projektových partnerů:

Zkratka	Název projektu	Český projektový partner	Celkové náklady projektu/ERDF (EUR)
MILUNET	Multifunctional Intensive Land Use Network	Institute for Economic and Environmental Policy, Prague	2.201.643 1.194.999
RUISNET	Regional University Industry Strategies Network	Parc de Science et Technologie d'Ostrava, Ostrava	1.499.639 981.588
RUSE	Redirecting Urban areas development towards Sustainable Energy	South-Bohemia Region, České Budějovice	1.573.487 893.119
3-CIP	Three Countries - One Region	Agentura pro regionální rozvoj, a.s. Liberec, Ústecký kraj,	975.612 731.709
CIBERSTRATEGY	Ciberstrategy	Česká zemědělská univerzita v Praze, Provozně ekonomická fakulta	1,100,645 632,721
CITEAIR	Citeair	Hl. město Praha	1,988,000 994,000
COR!	Community Rivers	Jihomoravský kraj	1,676,140 994,705
INCORD	Integrated Concepts for Regional Development	Olomoucký kraj, město Ostrava	1,329,212 996,909
SI.PRO.CI.	Interregional response to natural and man-made catastrophes	Jihočeský kraj	1,543,186 985,601
STRATCULT	Common Strategy on cross-border and interregional development in the field of Culture in Central Europe	Jihočeský kraj	542,118 338,823
TourismPartners Europe	Tourism Partners Europe	Svaz cestovního ruchu Deliteus	1,197,208 897,906

MILUNET - Cílem projektu je vytvoření efektivní partnerské spolupráce pro propagaci konceptu „Multifunkčního intenzivního využití půdy (MILU)“ jako způsobu k dosažení udržitelného městského rozvoje v EU. Využitím odborných znalostí a know-how MILU získají regionální a místní úřady možnost zvýšit efektivitu jak implementace politiky územního rozvoje, tak i plánování s cílem udržitelnosti ekonomické, sociální a životního prostředí.

RUISNET - Cílem projektu je zlepšení, zhodnocení a propagace vztahů mezi univerzitami a firmami v evropských regionech. Projekt identifikuje osvědčené zkušenosti, které mají dopad na regionální rozvoj ve třech sektorech: a) inovace, střední a malé podniky, b) celoživotní vzdělávání a pracovní trh a c) podnikání a technicky založené firmy.

RUSE - Projekt si klade za cíl:

- vytvořit silnou vazbu mezi územním rozvojem a otázkami energetické udržitelnosti,
- zlepšit využití strukturálních fondů na národní, regionální a místní úrovni,
- vytvořit a podpořit různé subjekty a města k integraci energetických otázek do územního rozvoje.

3-CIP - Projekt si klade za cíl vybudovat silnou přeshraniční spolupráci a vytvořit tak velkou, regionálně soudržnou oblast se zvýšeným ekonomickým rozvojem. Projekt zahrnuje networking relevantních subjektů a podnětí inovativní meziregionální spolupráce v hlavních oborech podnikání.

CIBERSTRATEGY - Projekt si klade za cíl poskytnout evropským „telecentrům“ strategické nástroje, které jim napomohou stát se osvědčenou společností pro propagaci informační společnosti, a to

prostřednictvím následujících aktivit: a) relevantním vyhodnocením telecenter, b) vytvořením nového modelu telecentra podle aktuálních potřeb, c) rozvojem série pilotních zkušeností při aplikaci nového modelu, d) rozšířením a implementací nového modelu telecentra, e) šířením získaných zkušeností.

CITEAIR - Cílem projektu je rozvoj lepších a efektivnějších řešení pro vyhodnocení dopadu dopravy na kvalitu ovzduší ve velkých městských oblastech prostřednictvím úzké spolupráce, výměny zkušeností a společného rozvoje v evropských městech a regionech. Projekt bude informovat profesionální uživatele a veřejnost o situaci životního prostředí a nabídne poradenství o efektivních opatřeních ke snížení nepříznivé situace životního prostředí.

COR! - Cílem projektu je zvýšit povědomí napříč Evropou o problémech říčního toku, podpořit místní obyvatele, i instituce, aby se více zapojili do řízení říčního toku. Projekt díky spolupráci mezi regiony by rád ovlivnil rozvoj efektivnější a udržitelné politiky řízení říčního toku.

INCORD - Cílem projektu je založit cílenou meziregionální spolupráci pro výměnu know-how a zkušeností prostřednictvím tzv. Integrovaných konceptů regionálního rozvoje (INCORD). Očekávaným důsledkem meziregionální spolupráce je udržitelný a vyvážený regionální rozvoj a redukce existujících regionálních nerovností. INCORD podpoří kapacitu subjektů zapojených do rozhodovacích procesů a profesionálů reprezentujících regionální a místní instituce.

SI.PRO.CI. - Cílem projektu je zlepšit místní a regionální kapacitu organizací pro případ katastrofických stavů prostřednictvím meziregionální spolupráce celé Evropy. Konkrétně projekt směřuje k výměně informací, zkušeností a znalostí s cílem zlepšení a optimalizace modelů organizace a koordinace informačních, lidských a hmotných zdrojů, stejně jako informovanost a přípravu občanů.

STRATCULT - Prostřednictvím nového strategického přístupu si projekt klade za cíl zlepšit kvalitu kulturně zaměřených projektů a zvýšit tak efektivitu intervencí strukturálních fondů. Dále si projekt klade za cíl přispět k hladšímu procesu rozšíření EU podporou kapacity projektových partnerů, napomoci výměně informací prostřednictvím praktických zkušeností (založených na širokém vyhodnocení kulturně zaměřených projektů strukturálních fondů).

TourismPartners Europe - Cílem projektu je zlepšit strategii rozvoje, založeného na konceptu inovovaných služeb a produktů, prostřednictvím jednotného designu a propagace přeshraničních turistických destinací. Projekt tak chce posílit ekonomickou konkurenceschopnost partnerských regionů, zlepšit jejich postavení na trhu a všeobecně posílit kapacitu a efektivitu přeshraniční spolupráce.

Schválené projekty 3. výzvy s účastí českých projektových partnerů:

Zkratka	Název projektu	Český projektový partner	Celkové náklady projektu/ERDF (EUR)
RegioSustain	RegioSustain	město Hrádek nad Nisou	704,000 507,000
S3	Sharing solutions on Structural Funds	Agentura pro regionální rozvoj Liberec	1,367,228 861,249
CAPTURE	Empowering Europe's medium sized towns and cities	Město Třinec	587,800 358,400
SETRIC	Security and Trust in Cities	Hl. město Praha, Praha 1	730,000 365,000
FLAPP	Flood Awareness and Prevention Policy in border areas	Euroregion Labe, Ústí nad Labem	1,672,850 1,088,195
BRISE	Boosting Regional Information Society Expertise	Olomoucký kraj	1,436,049 999,749
CENTURIO	Exchanging experiences, fostering interregional co-operation and strengthening Regions' self-development	Olomoucký kraj, Zlínský kraj	1,714,945 968,185

Sub-Regional Regeneration Network (SRN)	Effective Use and Delivery of Structural Funds and Regeneration Programmes in Sub-Regional Areas	město Hranice	590,561 330,995
REDETRAL	Regional Development and Transport Logistics	NUTS III Region of Southern Moravia, Brno	877,074 607,255
ICHNOS	Innovation and CHange: Network of One-stop Shops	Kraj Vysočina	1,108,670 831,502
LNET	The European Learning Network	Technology Centre of the Academy of Sciences of the Czech Republic	1,134,826 567,413
MORE-COOPERATION	More cooperation	Agentura pro regionální rozvoj Liberec	1,268,312 724,156
INNOREF	Innovation and Resource Efficiency as Driving Forces for Sustainable Growth	Association of Municipalities 'Hranicko Region', Hranice	5,462,600 3,371,962
MATEO	Matching Technologies and Opportunities	RERA, České Budějovice	7,710,332 4,302,225

Regio Sustain - Cílem projektu je napomoci regionům využít opomíjený potenciál zemědělství a lesnictví prostřednictvím využití biomasy jako energetického materiálu. Konkrétně si klade za cíl využít stávajícího know-how a nástrojů, které jsou nutné pro efektivní využití biomasy jako energetického materiálu pro udržitelný rozvoj. V návaznosti je také cílem zvýšit povědomí o alternativních zdrojích energie u místních a regionálních investorů a veřejnosti.

S3 - Cílem projektu je předávání a další rozvoj know-how a nástrojů pro rozvoj a řízení programů strukturálních fondů, protože regionální a místní organizace se čím dál více zapojují do vzniku a implementace evropských politik. Konkrétně si projekt klade za cíl vytvořit silné a důvěryhodné partnerství pro vývoj a rozšíření relevantního know-how a nástrojů pro regionální instituce, a to systémem odzola nahoru, pomocí zapojení místních investorů.

CAPTURE - Vychází ze sítě známé jako EUROTOWNS, která řešila společné problémy měst jako restrukturalizaci či pokles průmyslové výroby, vysoký počet malých a středních podniků a odliv pracovníků, zejména mladých lidí, z regionu. Projekt si klade za cíl řešit tyto problémy pomocí podpory inovací obchodních činností, růstu a regionálního ekonomického rozvoje. Projekt také směřuje k propagaci panevropského dialogu, který umožňuje malým a středním podnikům posílit jejich schopnost přispět k regionálnímu rozvoji a sociální soudržnosti.

SETRIC - Cílem projektu je vytvořit fórum měst k výměně nápadů a návrhů pro prevenci katastrof a dále podpořit partnery k rozvoji vlastních procedur a rozvinout zkušenosti. Cílem je také pracovat na společném procesním modelu, který povede ke společným doporučením pro evropská města, a podpořit tak budoucí školení risk manažerů.

FLAPP - Tato spolupracující síť si klade za cíl přispět ke společné evropské strategii pro řízení rizik při vzniku povodní. Projekt umožní odpovědným orgánům pro řízení evropského říčního systému výměnu informací a zkušeností.

BRISE - Cílem projektu je rozšířit síť ERNACT (panevropskou síť založenou v roce 1990 k rozvoji a implementaci tzv. ICT modelu). Tato síť se zabývá informační a komunikační technologií pro regionální rozvoj, a to zejména směrem k periferním evropským regionům. Projekt propaguje ICT model mezi zapojenými regiony pro zvýšení atraktivity obchodu, interní investice a přenos technologií od centrálních, rozvinutých oblastí EU do okrajových regionů, s cílem eliminovat rozdíl mezi regiony. Z dlouhodobého hlediska projekt BRISE přispívá k vytváření pracovních míst, zlepšení širokopásmové kapacity a rozvoj specializovaných ICT skupin.

Projekt **CENTURIO** napomáhá evropským regionům k dosažení udržitelného rozvoje v rychle se měnícím evropském a globálním kontextu. Cílem projektu je propagovat zlepšení politiky a nástroje regionálního rozvoje a soudržnosti, přispět k vyhodnocení efektivity a dopadu evropské regionální

politiky, podpořit implementaci evropské regionální politiky v rozšířené EU a podpořit regiony z nových a budoucích členských států při adaptaci na požadavky evropského členství.

Sub-Regional Regeneration Network (SRN) - Cílem projektu je zajistit, aby programy strukturálních fondů byly implementovány efektivněji. V rámci projektu si budou partneři vyměňovat zkušenosti, které jim mohou pomoci při využívání strukturálních fondů, zejména při přípravě nových projektů. Projekt je zaměřen zejména na realizaci programů v subregionálních oblastech, které mají méně než 800 000 obyvatel.

REDETRAL - Cílem projektu je zlepšit kapacitu zapojených subjektů k vytváření a implementaci „logistických parků“. V rámci projektu bude vypracován standardizovaný přístup k infrastrukturní logistice, využitelný v každém regionu s podobnými dopravními problémy. Zlepšená přepravní logistická řešení tak přispějí k sociálnímu a ekonomickému rozvoji regionů.

ICHNOS - Cílem projektu je definovat model pro „Regionální centrum kompetencí“, které by podporovalo využívání tzv. „one-stop shop nástroje“. Jedná se o rozhodující faktor v rozvoji místního podnikání, protože pomáhá zjednodušovat administrativní procedury potřebné k zahájení obchodní aktivity, aby stačila pouze „jedna zastávka“ a obchodník by mohl začít podnikat.

LNETH - Projektoví partneři si kladou za cíl odhalit potenciál zanedbaných městských oblastí. Dosahují toho tak, že identifikují nejefektivnější způsob pro činnost regionálních rozvojových agentur a místního zastupitelstva k podpoře inovací, sociálního a obchodního podnikání v zanedbaných oblastech. Zaměří se na oblast podpory podnikání, investic, dovedností a znalost a, na efektivní řídicí struktury.

MORE-COOPERATION - Zapojení účastníci partnerských regionů si kladou za cíl zlepšit své metody pro spolupráci s malými a středními podniky, které představují motor regionálního rozvoje. Je potřeba vytvořit meziregionální síť spolupráce k rozvoji společných metod a nástrojů (převzatých mezi partnery nebo vytvořené díky rozvinuté spolupráci).

INNOREF - Projekt si klade za cíl zvyšování kapacity místních a regionálních komunit zlepšit podmínky pro podnikání a investice. Prostřednictvím využití integrovaných konceptů pro udržitelný vývoj a veřejnou participaci přispěje projekt k přeměně zapojených regionů v konkurenceschopné a dynamické expertní ekonomie.

MATEO - Cílem projektu je povzbuzení regionálních inovací prostřednictvím úzké spolupráce čtyř partnerských regionů. Projekt směřuje k podpoře evropské konkurenceschopnosti, zaměstnanosti, bohatství a blahobytu spolu s evropskou strategií vyhlášenou v Lisabonu v roce 2000. MATEO se zaměří na dvě hlavní oblasti: vytvoření hluboké znalosti industriálních aktivit a hlubší znalost existujících technologických aktivit.

Schválené projekty 4. výzvy s účastí českých projektových partnerů:

Zkratka	Název projektu	Český projektový partner	Celkové náklady projektu/ERDF (EUR)
CASE	Cities Against Social Exclusion	Město Olomouc	798.000
			552.725
NEPIM	Network for the promotion of the internal market in European regions through consumer topics	Svaz na ochranu spotřebitele ČR	676.124
			338.062
REREGION	Reclamation and Utilisation of Brown Coal mining areas in Europe	Ústecký kraj	1.034.000 756.000
SEEDSIGN	Sharing Experience on Design Support for SMEs	Design centrum České republiky, Praha	1.037.364 518.682
QUALICITIES	Quality Method for a Sustainable Development of Historical Cities & Regions	Město Olomouc	1.112.369 711.539

SEED-REG	Development of specific regional policies through the analysis of early-stage financing opportunities for innovative start-ups and spin-offs	Agentura pro regionální rozvoj Kladno	830.000 622.500
RECORA	Renewable Energy Cooperation of Rural Areas	Agentura pro regionální rozvoj Třeboň	1.347.424 849.068
TINIS	Technological Innovation Network in the field of Information Systems	Ostrava Science and Technology Park, Ostrava	1.045.605 654.047
GRIP_IT	Implementing EU policies	Královohradecký kraj	2,125,000 1,500,000
eFARMER	Stimulating entrepreneurship competitiveness and regional development in rural areas	Pardubický kraj	2.160.000 1.520.000

CASE - Projekt si klade za cíl shromáždit osvědčené zkušenosti a rozvinout inovativní a multidisciplinární metody pro boj se sociální exkluzí v partnerských regionech. Konkrétně je projekt zaměřen na oblasti v minulosti nejvíce postižené ekonomickou transformací a segregací procesy. Budou rozvinuty modely řešící segregaci a sociální exkluzi, které se použijí ve všech partnerských městech a budou tak testovány pro možnost přenosu vytvořených modelů do dalších měst a oblastí.

NEPIM - Cílem projektu je zvýšit účinnost řešení přijatých organizacemi a regionálními úřady v odpovědi na potřeby spotřebitelů, zejména v souvislosti s jejich problémy a spory. Projekt si také klade za cíl podpořit více regionů v rozvoji spotřebitelské politiky jako součásti strategie regionálního rozvoje.

REREGION - Projekt je zaměřen na tvorbu evropského partnerství mezi regiony s těžbou hnědého uhlí s cílem pomoci jim v procesu restrukturalizace. Veřejné a regionální instituce tak díky výměně zkušeností se mohou inspirovat prací v jiných evropských regionech při vývoji vlastních integrovaných rozvojových plánů. Dílčí cíle zahrnují implementaci nové legislativy a opatření v těžební oblasti a využití nových technologií.

SEEDSIGN - Malé a střední podniky reprezentují širokou skupinu podnikatelů. Také nabízejí řadu pracovních příležitostí. Proto je důležité, v rámci podpory jejich konkurenceschopnosti, aby nabízely produkty, které konkurují nejen nízkou cenou. Jednou z možností, jak zvýšit přidanou hodnotu produktů je zaměřit se na jejich „design“. Projekt SEEDSIGN podporuje spolupráci mezi organizacemi s cílem zlepšit efektivitu podpory nabízené malým a středním podnikům v souvislosti s „designováním“ produktů v Evropě. Projekt vytváří síť pro rozšiřování osvědčené praxe v tomto oboru.

QUALICITIES - Projekt si klade za cíl pomoci evropským historickým městům a regionům k překonání překážek na cestě k integrované politice udržitelného urbánního rozvoje. Překážky jsou spojené zejména s designem, implementací, komunikací a propagací. Konkrétním cílem projektu je tedy adaptovat úspěšné metody, rozvíjet kvalitu, jak projektového řízení ve městech, tak i služeb, které svým občanům poskytují.

SEED-REG - Cílem projektu je implementace efektivních postupů a nástrojů pro tzv. „výchozí financování“. Partneři z pěti evropských regionů zamýšlí sdílet a vyměňovat informace a znalosti pro identifikaci a další vývoj přístupů pro výchozí financování „startovacích investic“, pro integraci těchto přístupů do politiky regionálního rozvoje a regionálních inovativních strategií.

RECORA - Projekt je zaměřen na rozvoj praktické metodiky a nástrojů pro vyhodnocení, plánování a implementaci životaschopných projektů na využití obnovitelné energie. Projekt sdružuje regionální klíčové partnery (jako farmáře, podnikatele, investory a regionální politiky) s cílem propagovat využívání obnovitelné energie, sdílet informace legislativní, administrativní, finanční a ekonomické, identifikovat klíčové parametry pro úspěšné projekty využití obnovitelné energie.

TINIS - Cílem projektu je propagace a rozvoj struktur podporujících technologické inovace v ICT sektoru, aby tak bylo dosaženo zlepšení regionální konkurenceschopnosti. Budou vytvořeny nové metody pro zlepšení inovací, stejně tak zlepšení stávajících a rozšíření ICT spolupráce mezi partnerskými regiony.

GRIP_IT - Projekt GRIP_IT je zaměřený na přípravu integrovaných projektů a klade si za cíl propagovat dobré zkušenosti a rozvinout inovativní metody pro programování a implementaci investic strukturálních fondů v zapojených regionech. Dílčí subprojekty jsou zaměřeny na rozvoj školení, výměnu expertů, rozvoj a testování inovativního vedení a řízení a vývoj metodiky.

eFARMER - Cílem projektu je sdílet zkušenosti a různé přístupy pro podporu podnikání, konkurenceschopnosti a regionálního rozvoje na venkově. Cílem je přenést zkušenosti do regionů nových členských států EU a pomoci jim vybudovat adekvátní poradenskou kapacitu. Dále si projekt klade za cíl vytvořit efektivní nástroje pro implementaci evropských nařízení v zemědělském sektoru, zejména s důrazem na agro-environmentální programy.

Příloha č. 4: Přehled schválených projektů Programu Interreg IIIC k poskytnutí dotace ze státního rozpočtu

Schválené projekty v rámci 1. výzvy k poskytnutí dotace ze státního rozpočtu v letech 2004 až 2006:

Žadatel	Název projektu	Národní spolufinancování Kč	Dotace Kč
Agentura pro rozvoj turistiky na Baťově kanálu, nadační fond	Culinary Heritage Europe (Kulinářské dědictví Evropy)	1 018 547	509 274
Agentura pro regionální rozvoj, a.s., Ostrava	ICN – Industrial Change Network (Síť výměny zkušeností veřejné správy průmyslových regionů)	352 517	176 259
ARR - Agentura regionálního rozvoje spol. s.r.o., Liberec	3-CIP - Drei-Länder Innovationsoffensive / Three Countries Innovation Push (Inovační ofenzíva tří zemí)	328 886	164 443
Regionální rozvojová agentura Egrensis	3-CIP - Drei-Länder Innovationsoffensive / Three Countries Innovation Push (Inovační ofenzíva tří zemí)	328 886	164 443
Ústecký kraj	3-CIP - Drei-Länder Innovationsoffensive / Three Countries Innovation Push (Inovační ofenzíva tří zemí)	328 886	164 443
Agentura pro regionální rozvoj, a. s., Ostrava	INCORD - Integrated Concepts for Regional Development (Jednotná pojetí územního rozvoje)	288 166	144 083
Jihomoravský kraj	COMMUNITY RIVERS (Společné řeky)	1 158 780	579 390
Jihočeský kraj	S.I.P.R.O.C.I. - Interregional response to natural and man-made catastrophes (Meziregionální reakce na přírodní a člověkem způsobené katastrofy)	1 202 284	601 142
Jihočeský kraj	STRATCULT - Common strategy on cross-border and interregional development in the field of Culture in Central Europe (Společná strategie přeshraničního a meziregionálního rozvoje v oblasti kultury ve střední Evropě)	735 248	367 624
Vědecko-technologický park Ostrava	RUISNET - Regional University-Industries Strategies Network (Regionální univerzitní a průmyslová strategická síť)	440 467	220 234

Kraj Vysočina	ICHNOS – Innovation and Change: Network of One-stop Shops	2 114 936	1 057 468
Západočeská univerzita v Plzni	Euro-SEED - European Science Education for Economic Development (Evropské vzdělávání ve vědeckých oborech pro ekonomický rozvoj)	878 850	439 425
Jihomoravský kraj	REDETRAL - Successful Restoration and Rehabilitation Accompanying Infrastructural Interventions	374 325	187 163
Město Břeclav	REDETRAL - REgional DEvelopment and TRAnsport Logistics (Regionální rozvoj a dopravní logistika)	1 578 674	789 337
Město Hranice	SRN - Sub-regional regeneration network - Effective use and delivery of structural funds and Regeneration programmes in sub-regional areas (Efektivní využívání Strukturálních fondů a rozvojových programů na menší než regionální úrovni)	323 499	161 750
Sdružení obcí Mikroregionu Vsetín	IMER - Integral Management of European Revers (Koordinované plánování evropských řek)	2 202 084	1 101 042

Schválené projekty v rámci 2. výzvy k poskytnutí dotace ze státního rozpočtu v letech 2005 až 2007:

Žadatel	Název projektu	Náklady celkem Kč	Dotace Kč
Ústecký kraj	ReRegions - Rekultivace a využívání území po těžbě hnědého uhlí v Evropě	8 708 990	1 088 624
Pardubický kraj	eFarmer - Podpora podnikatelské konkurenceschopnosti a rozvoj regionu ve venkovském prostoru	28 829 760	3 603 720
Královéhradecký kraj	ICN - Industrial Change Network	1 429 175	178 647
Statutární město Ostrava	INCORD - Integrované koncepty regionálního rozvoje	2 049 271	256 159
Třeboňská rozvojová společnost o.p.s.	RECORA - Renewable Energy Cooperation of Rural Areas	3 994 123	499 265
RRA Střední Čechy	SEED-REG - Rozvoj specifických regionálních politik pro inovace	3 886 995	388 670
Vědecko-technologický park Ostrava a.s.	TINIS - Technological Innovation Network in the field of Information Systems	4 078 206	407 820
Královéhradecký kraj	GRIP IT - Řízení regionálních integrovaných projektů s využitím inovativních nástrojů	23 274 025	2 909 253
RERA a.s., České Budějovice	MATEO - Matching Technologies and Opportunities	54 739 005	3 338 834

Schválené projekty v rámci 3. výzvy k poskytnutí dotace ze státního rozpočtu v letech 2006 až 2008:

Žadatel	Název projektu	Náklady celkem Kč	Dotace Kč
Město Břeclav	REDETRAL – Regionální rozvoj a dopravní logistika	1 163 532	116 354
Agentura pro regionální rozvoj, a.s.	MORE COOPERATION – Développement d'un réseau interrégional, d'une méthodologie et d'outils pour les structures publiques afin de favoriser la compétitivité des régions	1 952 427	244 053
Agentura pro regionální rozvoj, a.s.	S3 – Sharing Solutions on Structural Funds	1 062 510	132 813
Mikroregion Hranicko	INNOREF – Inovace a efektivní využívání zdrojů jako hnací síly udržitelného rozvoje	29 483 021	2 948 302

Schválené projekty v rámci 4. výzvy k poskytnutí dotace ze státního rozpočtu v letech 2007 až 2008:

Žadatel	Název projektu	Náklady celkem Kč	Dotace Kč
Vysoká škola ekonomická, Institut pro ekonomickou a ekologickou politiku	MiluNET - Multifunctional Intensive Land Use in Europe	83 688	20 922

Příloha č. 5: Dotazník

Jméno projektu:

PP/LP:

Interreg IIIB/IIIC:

1. Uved'te, prosím, jste-li :

Subjekt veřejné správy

Podnikatelský subjekt

Organizace zřízená veřejnou správou

Jiné.....

2. Uved'te, prosím, zda jste při zpracování žádosti využili

a. Vlastní pracovníky

b. Externí zdroj

c. Jiné

3. V případě využití externích zdrojů, jak byste vyhodnotili Vaši spolupráci?

.....

4. Jakým způsobem jste navázali spolupráci, kdo byl Vaším prvním kontaktem?

.....

5. Jak Vám vyhovuje složení/skladba partnerství?

- a. Velmi užitečné
- b. Užitečné
- c. Mohlo by být lepší

6. Jak byste hodnotili Vaši spokojenost s partnerstvím?

- a. Velmi dobrá
- b. Dobrá
- c. Nízká
- d. Velmi nízká

7. Setkali jste se s nějakými překážkami během Vaší spolupráce, jestliže ano s jakými?

.....

8. Jestliže ano, jakým způsobem byste tyto překážky odstranili?

.....

9. Jak byste charakterizovali přínosy/změny na Vaší úrovni?

.....

10. Uved'te, prosím, konkrétní přínosy na Vaší straně

.....

11. Uved'te, prosím, zda byste se v současném programovacím zapojili do dalšího projektu?

- a. Ano
- b. Ne
- c. Nevím

