

Univerzita Hradec Králové
Pedagogická fakulta
Katedra ruského jazyka a literatury

Potenciál cestovního ruchu Jižní Moravy

Bakalářská práce

Autor: Ivana Dvořáková

Studijní program: B7310/Filologie

Studijní obor: Cizí jazyky pro cestovní ruch – společný základ

Cizí jazyky pro cestovní ruch – anglický jazyk

Cizí jazyky pro cestovní ruch – německý jazyk

Vedoucí práce: Ing. Daniela Mandřáková

Oponent: PaedDr. Zdeněk Novotný,



Zadání bakalářské práce

Autor:	Ivana Dvořáková
Studium:	P17P0800
Studijní program:	B7310 Filologie
Studijní obor:	Cizí jazyky pro cestovní ruch - anglický jazyk, Cizí jazyky pro cestovní ruch - německý jazyk
Název bakalářské práce:	Potenciál cestovního ruchu Jižní Moravy
Název bakalářské práce AJ:	Potential of Tourism in South Moravia

Cíl, metody, literatura, předpoklady:

Tato bakalářská práce je zaměřena na rozvoj cestovního ruchu na Jižní Moravě. Práce je rozdělena na teoretickou a praktickou část. Teoretická část se zabývá charakteristikou Jižní Moravy a zjišťuje předpoklady pro rozvoj cestovního ruchu v této oblasti. Praktická část představuje vinařské oblasti na Moravě a jde zde sestaven několikadenní zájezd po vybraných vinařských oblastech.

OBŮRKOVÁ, Eva. Kam na jižní Moravě. 3. aktualizované vydání. Brno: Computer Press, 2011. ISBN 978-80-251-3351-4. URBAN, Vítek. Jižní Morava. Brno: Computer Press, 2007. ISBN 978-80-251-1566-4. PODHORSKÝ, Marek. Jihomoravský kraj. Praha: freytag & berndt, 2005. ISBN 80-7316-143-5. VENCÁLEK, Jaroslav. Jihomoravský kraj. Opava: OPTYS, 2007. ISBN 978-80-85819-64-9.

Garantující pracoviště: Katedra ruského jazyka a literatury, Pedagogická fakulta

Vedoucí práce: Ing. Daniela Mandáková

Oponent: PaedDr. Zdenek Novotný

Datum zadání závěrečné práce: 11.2.2019

Prohlášení

Prohlašuji, že jsem bakalářskou práci Potenciál cestovního ruchu Jižní Moravy zpracovala samostatně pod vedením Ing. Daniely Mandřákové s použitím uvedených zdrojů.

V Hradci Králové dne

Ivana Dvořáková

Poděkování

Tímto bych chtěla poděkovat především vedoucí své bakalářské práce Ing. Daniele Mand'ákové za její pomoc, ochotu, čas, cenné rady a připomínky poskytnuté při vypracování této práce.

Anotace

DVOŘÁKOVÁ, Ivana. *Potenciál cestovního ruchu Jižní Moravy*. Hradec Králové: Pedagogická fakulta Univerzity Hradec Králové, 2020. 55 s. Bakalářská práce.

Bakalářská práce zkoumá potenciál cestovního ruchu na jižní Moravě. Teoretická část se zaměřuje na potenciál cestovního ruchu obecně a na jeho rozdělení. Poté se práce věnuje charakteristice Jihomoravského kraje a jeho realizačním předpokladům. Další kapitola se zabývá potenciálem jednotlivých turistických oblastí regionu Jižní Morava, kde jsou zjišťovány přírodní a kulturně-historické předpoklady a turistické cíle. Praktická část se zaměřuje na sestavení několikadenního poznávacího zájezdu ve vybraných vinařských podoblastech jižní Moravy. Stručně představuje jednotlivé vinařské podoblasti a obsahuje základní informace o zájezdu, harmonogram a itinerář zájezdu, kde jsou podrobně rozepsány jednotlivé dny zájezdu.

Klíčová slova: jižní Morava, cestovní ruch, potenciál cestovního ruchu, vinařské podoblasti

Annotation

DVOŘÁKOVÁ, Ivana. *Tourist Potential of South Moravia*. Hradec Králové: Faculty of Education, University of Hradec Králové, 2020. 55 pp. Bachelor's Degree Thesis.

This Bachelor's thesis researches the potential of tourism in South Moravia. The theoretical part of the thesis focuses on the potential of tourism generally and on its division. Furthermore, the thesis deals with characterisation of South Moravian Region and its implementation prerequisites. A separate chapter is dedicated to the potential of particular tourist areas of the South Moravian Region, where natural and culturally historical prerequisites and tourist destinations are researched. The practical part of the thesis focuses on creating a several-day-long sightseeing tour in selected wine sub-regions of south Moravia. Moreover, the practical part introduces particular wine sub-regions and includes basic information about the tour, schedule and itinerary, where activities for each day of the tour are listed in detail.

Key words: south Moravia, tourism, potential of tourism, wine sub-regions

Obsah

Obsah.....	7
Úvod.....	9
1 Teoretická část.....	10
2 Potenciál a předpoklady cestovního ruchu.....	10
2.1 Lokalizační předpoklady cestovního ruchu.....	10
2.1.1 Přírodní předpoklady cestovního ruchu.....	11
2.1.2 Kulturně-historické předpoklady cestovního ruchu.....	11
2.2 Selektivní předpoklady cestovního ruchu.....	12
2.2.1 Objektivní faktory.....	12
2.2.2 Subjektivní faktory.....	14
2.3 Realizační předpoklady cestovního ruchu.....	14
3 Charakteristika Jihomoravského kraje.....	15
3.1 Realizační předpoklady.....	16
4 Potenciál turistických oblastí Jižní Moravy.....	17
4.1 Brno a okolí.....	17
4.1.1 Přírodní předpoklady a turistické cíle.....	17
4.1.2 Kulturně-historické předpoklady.....	19
4.2 Moravský kras a okolí.....	22
4.2.1 Přírodní předpoklady a turistické cíle.....	22
4.2.2 Kulturně-historické předpoklady.....	25
4.3 Pálava a Lednicko-valtický areál.....	28
4.3.1 Přírodní předpoklady a turistické cíle.....	28
4.3.2 Kulturně-historické předpoklady.....	30
4.4 Znojemsko a Podyjí.....	33
4.4.1 Přírodní předpoklady a turistické cíle.....	33
4.4.2 Kulturně-historické předpoklady.....	34
4.5 Slovácko.....	37
4.5.1 Přírodní předpoklady a turistické cíle.....	38
4.5.2 Kulturně-historické předpoklady.....	39
5 Praktická část.....	42
5.1 Vinařská oblast Morava.....	42
5.1.1 Podoblasti.....	42
5.2 Základní informace o zájezdu.....	43
5.3 Harmonogram.....	43
5.4 Itinerář zájezdu.....	45
6 Závěr.....	50

7 Citovaná literatura.....	52
Přílohy	1

Úvod

Tato bakalářská práce se zabývá potenciálem a předpoklady cestovního ruchu v turistických oblastech na území jižní Moravy, kde se nachází mnoho atraktivit pro účastníky cestovního ruchu, a to nejen těch kulturně-historických, ale i přírodních. Jižní Morava je také známá pro pěstování vinné révy v oblíbených vinařských podoblastech, což je jeden z pozitivních a výhodných předpokladů pro turismus v tomto regionu.

Bakalářská práce je rozdělena na teoretickou a praktickou část. V první kapitole teoretické části se práce zaměřuje na potenciál obecně a na jeho rozdělení na lokalizační, selektivní a realizační předpoklady. Další kapitola se věnuje všeobecné charakteristice Jihomoravského kraje a jeho realizačním předpokladům, kde je stručně popsána doprava a možnosti ubytování se v tomto kraji. Nejdůležitější kapitolou teoretické části je samotný potenciál cestovního ruchu v turistických oblastech regionu Jižní Moravy, zaměřený na jejich kulturně-historické a přírodní předpoklady. Turistických oblastí na jižní Moravě je dohromady pět a jsou jimi Brno a okolí, Moravský kras a okolí, Pálava a Lednicko-valtický areál, Znojensko a Podyjí a poslední turistická oblast Slovácko.

Záměrem této práce je představit známé i méně známé turistické cíle těchto oblastí jižní Moravy, podnítit jejich zájem o ně, a také zjistit jejich turistický potenciál. Jsou zde představeny přírodní atraktivity, jako jsou například národní parky, přírodní rezervace či chráněné krajinné oblasti, dále historické památky a budovy, kulturní zařízení, zdejší jarmarky, festivaly a kulturní akce.

Praktická část se zabývá návrhem sestavení čtyřdenního poznávacího zájezdu po památkách a přírodních krásách ve Znojenské a Mikulovské vinařské podoblasti, spojené také s ochutnávkami místních vín. Tato část obsahuje základní praktické informace o zájezdu, harmonogram a podrobně sestavený itinerář zájezdu, kde jsou vypsány jednotlivé časové údaje, aktivity, způsob dopravy a doplňující informace týkající se vstupů, srazů, jídel a volného programu.

Bakalářská práce je doplněna mapami tras a fotografiemi některých památek, zmíněných v teoretické, a především v praktické části.

1 Teoretická část

2 Potenciál a předpoklady cestovního ruchu

Potenciál rozvoje cestovního ruchu je možné pochopit jako soubor podmínek a předpokladů pro cestovní ruch na určitém území dané destinace. Může zahrnovat nejen vlastní potenciál, ale působí na něj i jiní činitelé, a to např. dopravní dostupnost či vzdálenost poptávkových center apod. Z ekonomické stránky znázorňuje kapacitu, strukturu a užívání infrastruktury v cestovním ruchu. Jedná se o strukturu a kapacitu ubytovacích, pohostinských či jiných zařízení a jejich upotřebení, jak v sezónním, tak i v mimosezónním období (Linderová, 2013 str. 55).

Rozvoj potenciálu cestovního ruchu lze také vyznačit způsobilostí základních zdrojů v místě destinace přitahovat určitou míru návštěvnosti a napomáhat rozvoji cestovního ruchu na území určité destinace. V zásadě jde o lokalizační faktory tvořící nabídku základních zdrojů cestovního ruchu. Geograficky podle Mariota (1983) jde o schopnost území tvořit podmínky pro rozvoj cestovního ruchu (Pásková, 2014 str. 183).

Dále můžeme potencionál cestovního ruchu označit jako komplexní hodnotu všech předpokladů cestovního ruchu, které jsou oceňovány na základě bodovací škály. Ta se však snižuje o zápornou hodnotu negativních činitelů v rozvoji cestovního ruchu. Mezi negativní činitele určité destinace může především patřit špatné životní prostředí, a to zejména nepříznivá kvalita ovzduší, znečištěná moře a pláže, kyselá dešť a jiné (Jiří Vystoupil, 2011 str. 34).

Předpoklady cestovního ruchu lze uvést jako souhrn přírodních a antropogenních aspektů, a také jejich mnohoúrovňové vazby, které tvoří podmínky pro podporu rozvoje cestovního ruchu v daném místě. Předpoklady dělíme (podle Mariota) na lokalizační předpoklady, selektivní předpoklady a realizační předpoklady. Lokalizační předpoklady dále rozdělujeme na přírodní a kulturně-historické, realizační předpoklady se dělí na materiálně-technické a komunikační a selektivní předpoklady na politické, administrativní, demografické, urbanizační, sociologické, ekologické a personální předpoklady. (Jiří Vystoupil, 2011 str. 34).

2.1 Lokalizační předpoklady cestovního ruchu

Lokalizační předpoklady se zpravidla vyznačují přírodními předpoklady (např. reliéfem, složením a atraktivitou krajiny, vodstvem, klimatem, kvalitou vzduchu, faunou a flórou) a kulturně-historickými předpoklady (např. atraktivitami vytvořenými lidmi, lidovými tradicemi, folklórem a uměním, organizací státní a místní správy a samosprávy) (Jiří Vystoupil, 2011 str. 35). Jejich uskutečnění, ať už jde o přírodní nebo společenské podmínky, mají

rozhodující postavení v daném místě a jsou důležitým faktorem v jejich využívání a funkčnosti v určité oblasti v cestovním ruchu (Hrala, 2005 str. 14).

2.1.1 Přírodní předpoklady cestovního ruchu

Přírodní předpoklady svými zvláštnostmi tvoří dobré podmínky pro cestovní ruch a jsou i velkým lákadlem v dané oblasti. Ve většině případech jsou stálé a neměnné a najdeme je zejména v plošně rozsáhlejších areálech (Hrala, 2005 str. 14).

Mezi přírodní atraktivitu a zvláštnosti cestovního ruchu z pohledu reliéfu patří skalní útvary, soutěsky, vodopády, krasové jeskyně, propasti, ledovcové doliny a jiné (Jiří Vystoupil, 2011 str. 35). Z hydrologického pohledu to jsou např. minerální prameny s léčebnými účinky, gejzíry, povrchové vody jako jsou moře, jezera a umělé vodní plochy či řeky. (Hrala, 2005 stránky 15-16). Z biogeografického hlediska jsou poutavým místem lesní a rostlinné porosty, mokřady, rašeliniště a místa, kde se nachází vzácné rostlinstvo a živočišstvo (Jiří Vystoupil, 2011 str. 35). Do přírodních předpokladů také zahrnujeme nadmořskou výšku a polohu v rámci světadílu a podnebného pásu. Význačný je také povrch daného území z hlediska výškové členitosti a pro cestovní ruch to jsou především hory a velehory, které jsou využitelné pro turistiku jak v letní, tak i v zimní sezóně pro různé zimní sporty (Milan Holeček, 2007 str. 19).

Povrchové vody slouží v cestovním ruchu především pro koupání či vodní sporty. Naproti tomu podzemní vody jsou pro turistiku zajímavé zejména v lázeňství, kde se využívají např. minerální nebo termální prameny, které se v této podobě dostávají na povrch země. Turisticky zajímavé a oblíbené podzemní vody jsou také gejzíry (Milan Holeček, 2007 str. 20).

Fauna a flóra mohou být v některých podnebných pásech také zajímavou přírodní atraktivitou cestovního ruchu. Lákavé mohou být zejména tropické lesy či pouštní kaktusové porosty. Dnes i velká spousta živočichů může přitahovat turisty do určitých destinací, kde je mohou pozorovat a fotografovat.

Podnebí jako přírodní předpoklad hraje v cestovním ruchu důležitou roli, neboť má vliv na denní, sezónní i roční průběh počasí v různých oblastech nebo střediscích, která leží v rozdílných podnebných pásech a mohou tak být rozhodující pro účastníky cestovního ruchu (Milan Holeček, 2007 str. 20).

2.1.2 Kulturně-historické předpoklady cestovního ruchu

Kulturně-historické předpoklady jsou taktéž důležitými činiteli na určitém území, kde plní svoji funkci a význam v cestovním ruchu. Hlavním znakem kulturně-historického

potencionálu je, že vznikl zákrokem činností člověka do přírodní krajiny a funguje spíše jako doplněk k atraktivitám přírodního rázu.

Kulturně-historické atraktivity se dělí na kulturně-historické památky, kulturní zařízení a akce, dále pak na sportovní a zábavná zařízení a akce. Sportovní zařízení mohou patřit i do realizačních předpokladů cestovního ruchu, neboť jsou složkou sportovně-rekreační infrastruktury. Jednou z nejvýznamnějších atraktivit cestovního ruchu jsou kulturně-historické památky, jelikož mají velký význam na návštěvu turistů konkrétní země, kam jezdí poznávat její historii, architekturu a kulturu (Jiří Vystoupil, 2011 stránky 56-57). Mezi význačné kulturní akce patří zejména divadelní a operní představení, koncerty, hudební a jiné festivaly nebo také náboženské poutě a slavnosti. Do sportovních atraktivit řadíme např. různá světová či regionální mistrovství všelijakých sportů či olympijské hry. Dnes jsou v cestovním ruchu oblíbené i různé zábavné parky (Hrala, 2005 stránky 19-20).

Turistické cíle účastníků cestovního ruchu jsou mimo přírodní atraktivity i města či historická jádra měst, ve kterých se nachází muzea a galerie, architektonické a technické památky, archeologické lokality a významné parky a památky lidové architektury. Mezi stavební atraktivity patří zámky, hrady, kostely, kláštery, veřejné budovy apod. (Milan Holeček, 2007 str. 21).

2.2 Selektivní předpoklady cestovního ruchu

Selektivní předpoklady rozlišujeme na objektivní a subjektivní faktory. Tyto faktory se realizují na daných místech v určitých oblastech a jsou velmi důležité ke vzniku a k rozvoji cestovního ruchu. Pouze díky těmto dvěma faktorům se využívají předpoklady (podmínky) pro cestovní ruch v konkrétních oblastech či střediscích (Hrala, 2005 str. 12).

2.2.1 Objektivní faktory

K úspěšnému rozvoji cestovního ruchu jsou důležité dobré podmínky života. Mezi další faktory ovlivňující cestovní ruch v území patří také: politické, sociálně-ekonomické, demografické, administrativní a ekologické.

Politické předpoklady

Politické předpoklady napomáhají rozvoji cestovního ruchu a udávají nám jaká je v zemi politická stabilita. Ukazují nám, zda jsou v dané zemi válečné konflikty, teror, násilí anebo převraty politických stran a jejich politický systém. Součástí politických předpokladů je taktéž vnitřní bezpečnost, především ochrana a bezpečnost turistů přijíždějících do jejich cílené

oblasti. Důraz je kladen na jejich ochranu před násilím, krádežemi apod. (Miroslav Čertík, 2000 stránky 25-26).

Sociálně-ekonomické předpoklady

Sociálně-ekonomickými předpoklady rozumíme zejména celkovou úroveň ekonomiky v daném státě, a to jaká je tam např. výše DPH nebo celkový platební přehled. Sociálně-ekonomické předpoklady jsou také zaměřeny na jaké životní úrovni se daný stát nachází, na výši celkové mzdy místního obyvatelstva či na objemu fondu volného času obyvatelstva. K těmto předpokladům řadíme také úroveň zboží a služeb trhu v daném státě (Miroslav Čertík, 2000 str. 25).

Demografické předpoklady

Pod demografickými předpoklady si můžeme představit cokoli, co se týká lokální populace v určitém státě. Do demografických předpokladů patří zejména mentalita obyvatelstva, jejich zvyky a tradice, věkové složení, porodnost, úmrtnost nebo charakter osídlení (Miroslav Čertík, 2000 str. 27). Dále také počet obyvatel, ekonomická aktivita obyvatelstva, mobilita, střední délka života místní populace a zvyšující se urbanizace. Lidé v cestovním ruchu působí jednak jako jeho účastník, tak i jako jeho pracovní síla (Ryglová, 2009 str. 27).

Administrativní předpoklady

O administrativních předpokladech mluvíme zejména, když se jedná o zahraniční cestovní ruch a věci s ním spojené. Týká se to tedy hlavně výjezdových a vstupních formalit, kam řadíme zejména víza, pasové, celní a směnářské předpisy (Miroslav Čertík, 2000 str. 27). Administrativní předpoklady celkově zahrnují soubory právních předpisů, zákonů a vyhlášek, které se týkají cestovního ruchu. Patří tam i daňová legislativa, nutnost očkování do určitých zemí anebo nezbytnost výše denního limitu finančního obnosu na pobyt a ostatní záležitosti s ním spojené. (Ryglová, 2009 str. 27)

Ekologické předpoklady

Ekologickými předpoklady rozumíme především kvalitu životního prostředí v oblastech, kde je nejen příznivá čistota ovzduší ale také voda či potraviny. Při rozvoji cestovního ruchu je důležité dbát na to, aby krajina zůstávala čistá a neporušená. V oblastech při masovém rozvoji cestovního ruchu, kde je velká koncentrace lidí se musí dbát na důraz udržování kvality čistoty krajiny, neboť tam mohou působit negativní vlivy na životní prostředí a ekologii krajiny. Dnes

je v cestovním ruchu po celém světě rozšířený tzv. trvale udržitelný rozvoj cestovního ruchu, který neničí životní prostředí v krajině a zároveň neomezuje a nemá vliv na účast turistů v konkrétní oblasti (Miroslav Čertík, 2000 str. 26).

2.2.2 Subjektivní faktory

Do této skupiny patří množství psychologických faktorů, jimiž je účastník cestovního ruchu ovlivněn. Mezi nejdůležitější faktory působící na člověka účastnícího se cestovního ruchu v určité destinace je především propagace a reklama. Tyto faktory mají vliv na módnost středisek a oblastí a mohou být rozhodující při výběru destinace. Díky nim se také může zvýšit počet návštěvníků cestovního ruchu v konkrétní oblasti (Hrala, 2005 str. 14).

2.3 Realizační předpoklady cestovního ruchu

Realizační předpoklady cestovního ruchu dávají návštěvníkům konkrétních oblastí dobré podmínky k jejich využití a jsou také poslední fází k realizaci různých forem cestovního ruchu. Díky realizačním předpokladům jako je doprava, může účastník cestovního ruchu docílit své konečné destinace či střediska, a využít je pomocí ubytovacích, stravovacích a dalších středisek (Hrala, 2005 str. 20). Patří sem také materiálně-technická základna, kam se řadí: ubytovací zařízení, stravovací zařízení, sportovně rekreační zařízení, účelová zařízení, cestovní kanceláře (Ryglová, 2009 str. 28), maloobchodní zařízení, kulturních zařízení a další zařízení využívána v cestovním ruchu např.: směnárny, informační centra, hygienická zařízení, zdravotnická zařízení, vybavení na hraničních přechodech nebo zařízení Horské služby atd. (Miroslav Čertík, 2000 str. 26).

Doprava

Jeden z hlavních realizačních předpokladů je doprava, díky které se může účastník cestovního ruchu dostat z počátečního místa do konečné destinace. Kvůli dopravě se budovaly mosty, viadukty a jiná zařízení, která později mohla plnit i funkci turistických atraktivit. Doprava má nejen pozitivní, ale i negativní vlivy, a to zejména na životní prostředí v místech, kde je cestovní ruch velkou součástí každodenního života (Hrala, 2005 stránky 20-22). Pro lepší rozvoj cestovního ruchu je důležitá hustá a dobrá kvalitní dopravní síť v dané oblasti, týká se to nejen silničních sítí ale také leteckých a železničních (Milan Holeček, 2007 str. 22).

Mezi dopravu v cestovním ruchu zahrnujeme automobilovou, železniční a vodní vnitrozemskou dopravu, která slouží jako přeprava pro turisty, a to na jezerech, řekách či nádržích. Do vertikální dopravy se řadí vleky a lanovky, vybudované za účelem dostání se na

těžko přístupná místa, především v horách a v horských oblastech. Námořní doprava se využívá k přepravě účastníků na daleké ostrovy a k tzv. okružním plavbám na volném moři s připravenými programy pro účastníky plavby. Lidé na těchto plavbách také poznávají kulturní a přírodní atraktivitu při zastávkách na pevnině. Letecká doprava patří k nejrychlejší přepravě lidí do velkých vzdáleností mezi všemi kontinenty. V cestovním ruchu slouží i tzv. charterové lety, které létají mimo pravidelné linky (Hrala, 2005 stránky 20-22).

Ubytovací a stravovací zařízení

Ubytovací a stravovací zařízení patří v cestovním ruchu k významné části realizačních předpokladů. Účastník zařízení využívá při návštěvě svých turistických cílů v určitých oblastech a střediscích (Hrala, 2005 str. 22). K ubytovacím zařízením volného cestovního ruchu patří hotely, penziony, motely, autokempy nebo různé ubytovny. K zařízením individuálních rekreací patří chalupy a chaty (Milan Holeček, 2007 str. 22).

3 Charakteristika Jihomoravského kraje

Jihomoravský kraj se rozprostírá na jihovýchodním území České republiky. S počtem obyvatel 1 187 777 (Adam, 2019) je Jihomoravský kraj náš čtvrtý největší kraj v České republice. Rozloha tohoto kraje je 7187,8 km² (k 31.12. 2016). Kraj je tvořen sedmi okresy, tj. Blansko, Brno-město, Brno-venkov, Břeclav, Hodonín, Vyškov a Znojmo. Statutární město Jihomoravského kraje a druhé největší město České republiky je Brno s 377 973 obyvateli (k 31.12. 2016) (Krajský úřad Jihomoravského kraje, 2018). Mezi další velká města tohoto kraje řadíme např. Znojmo, Hodonín, Břeclav, Vyškov nebo Blansko (Václav Toušek, 2006 str. 110).

Jihomoravský kraj sousedí s krajem Pardubickým, Olomouckým, Zlínským a krajem Vysočinou. Současně tvoří státní hranice se Slovenskem a Rakouskem na celé své jižní hranici (Podhorský, 2005 str. 7).

Tento velmi rozmanitý kraj se skládá z pěti turistických oblastí regionu Jižní Moravy, na které se v této práci později zaměřím. Patří do nich Brno a okolí, Moravský kras a okolí, Pálava a Lednicko-Valtický areál, Znojemsko a Podyjí a poslední pátá oblast Slovácko, která přesahuje až do Zlínského kraje (Krajský úřad Jihomoravského kraje).

Do území kraje zasahují dvě hlavní geologické jednotky známé jako Karpaty a Český Masív. Hranici mezi těmito soustavami tvoří rozsáhlý pás Vněkarpatských sníženin, ve kterém se dále utváří Dolnomoravský úval a Dyjskosvratecký úval, a také Vyškovská brána. V jihovýchodní části kraje se objevuje severní část výběžku Vídeňské pánve. Vzhled povrchu

krajiny v tomto kraji je v okrajových částech zejména členitý vrchovinnový až horský. Český masív je rozprostřen v severozápadní oblasti kraje, která je zejména typická pro chladnější klima. Do této severozápadní části zasahuje Českomoravská vrchovina a Dražanská vrchovina. Typická tvářnost krajiny Českomoravské vrchoviny je lehce zvlněný povrch, kde je mnoho polí, lesů a pastvin. V údolích protékají řeky Svratka, Jihlava, Oslava, Rokytná, Jevišovka či Dyje s jejími přítoky. Jihomoravský kraj se naskytuje na povodí řeky Moravy, kde nejdůležitějším přítokem je řeka Dyje, a na jehož soutoku a soutoku řeky Moravy je nejnižší bod celého kraje (Václav Toušek, 2006 str. 111).

Jižní Morava patří k nejvíce úrodným oblastem České republiky. Nachází se tady úvaly s vlídnými klimatickými podmínkami a kvalitními půdami příznivé pro hojnou úrodu, především pro vinnou révu a náročnější plodiny, které potřebují vyšší teploty (Václav Toušek, 2006 str. 111).

3.1 Realizační předpoklady

Velkým přínosem pro jižní Moravu je velmi dobrá dopravní infrastruktura mezi evropskými státy, a to díky silničním i železničním sítím napříč celou Evropou. Výhodou tohoto kraje pro cestovní ruch je taktéž brněnské letiště Brno-Tuřany, odkud létají pravidelné mezinárodní lety (Krajský úřad Jihomoravského kraje, 2018). Důležitými dálnicemi v Jihomoravském kraji jsou dálnice I. třídy D1, D2 a dálnice II. třídy D46 a D52. Hlavním dopravním uzlem silniční, dálniční a železniční dopravy je město Brno (Český statistický úřad, 2020). Cestovní ruch je v tomto kraji rozvíjen také cykloturistikou a vybudovanými cyklostezkami či cyklotrasy a pěší turistikou s naučnými stezkami. K využívání veřejné hromadné dopravy a k cestování po celém území kraje slouží Integrovaný dopravní systém Jihomoravského kraje (IDS JMK). Je možné ho využít i do vybraných sousedních krajů a států – Rakouska a Slovenska a jejich vybraných měst (GaREP, spol. s r.o., 2013).

Na území Jihomoravského kraje v turistickém regionu Jižní Moravy se nachází celkově pět turistických oblastí, ve kterých najdeme veškerá hromadná ubytování všech kategorií a klasifikačního zařazení od hotelů, motelů, hotelů, hotelů garní až po penziony, kempy, chatové osady, turistické ubytovny a ostatní hromadné ubytovací zařízení. V období roku 2018 byl celkový počet hromadného ubytovacího zařízení v turistické oblasti Brno a okolí 239 (ČSÚ, 2020), v Moravském krasu a okolí 86 (ČSÚ, 2020), v oblasti Pálava a Lednicko-Valtický areál 278 (ČSÚ, 2020), na Slovácku (jižní Morava) 105 (ČSÚ, 2020) a na Znojemsku a Podyjí 150 hromadných ubytovacích zařízení (ČSÚ, 2020).

4 Potenciál turistických oblastí Jižní Moravy

4.1 Brno a okolí

Město Brno ležící na soutoku řek Svitavy a Svatky a jeho okolní obce můžou nabídnou nejenom značnou část krásných přírodních atraktivit, ale i mnoho kulturních a historických turistických cílů pro účastníky cestovního ruchu (Dalibor Kusák, 1991 str. 205).

4.1.1 Přírodní předpoklady a turistické cíle

Mezi přírodní atraktivity města Brna patří Brněnská přehrada, která byla postavena ve druhé polovině 30. let 20. století na řece Svatce (Eliášek, 2014 str. 20). Brněnská přehrada slouží v teplých letních měsících převážně k rekreaci u vody a k vodním sportům. Místní půjčovny nabízí vypůjčení lodiček, šlapadel apod. a dopravní podnik města Brna umožňuje lodní přepravu po přehradě od Bystrckého přístaviště až po Veverskou Bítýšku. Okolí přehrady můžou návštěvníci využít k turistice a cykloturistice, a k ubytování tu slouží řada rekreačních chat, penzionů a hotelů, a restaurací pro možnost občerstvení se. V zimních měsících je přehrada využívána jako místo pro bruslaře a běžkaře. Každoroční atrakcí cestovního ruchu pořádanou na Brněnské přehradě je známá přehlídka ohňostrojů Ignis Bruensis konaná na přelomu května a června (© TIC BRNO, příspěvková organizace).

K přírodním zajímavostem můžeme také zařadit Botanickou zahradu a arboretum Mendelovy zemědělské a lesnické univerzity, kde nejstarší zahrada pochází z roku 1936 a její dnešní podoba je z roku 1967. Nachází se tu především dřeviny, byliny, dekorativní rostliny, vodní plochy s upravenými potůčky a lze tady spatřit přes 2 000 orchidejí. Botanická zahrada a arboretum slouží nejenom studentům univerzity a odborníkům, ale i veřejnosti, zejména při konání pravidelných výstav. Další Botanickou zahradu najdeme na Přírodovědecké fakultě Masarykovy univerzity, ve které mohou návštěvníci zahrady spatřit především tropické a subtropické rostliny umístěné ve sklenících, pět místností s fontánkami a kamennými kompozicemi, kam mohou lidé chodit meditovat a rozjímat. Další pozoruhodné a neobyčejné umělecké objekty lze vidět na pravidelných jarních a podzimních slavnostech (Obůrková, 2011 str. 84).

Za výhledem na Brno je možné se vydat na Hádeckou planinku, která leží na vyvýšené plošině. Jde o národní přírodní rezervaci, po které vede několik značených i neznačených cest a stezek a nechybí tady ani naučná stezka. Tato přírodní rezervace patří i do chráněného jižního území Moravského krasu. K vidění tady je nemalý počet zkamenělin a teplomilné květiny, z nichž některé jsou ohrožené a chráněné druhy (Obůrková, 2011 str. 85).

Na samém okraji Brna protéká potok zvaný Říčka, na jehož středním toku od Hádku po městskou část Brno-Líšeň, tvoří hluboké údolí, které má z velké části krasový ráz. Údolí je děleno na dvě část. Mariánské údolí, jakožto dolní část, je vhodné místo, nejen pro celoroční pěší turistiku a cyklistiku, neboť je tvořeno několika cestami a cyklostezkami, ale také k rekreaci u vodních nádrží s okolními restauracemi. V druhé, tedy horní části údolí, je pro návštěvníky k vidění množství labyrintových jeskyní, dutin a rozlehlých krápníkově dekorovaných podzemních systémů. Z jeskyň můžeme jmenovat především jeskyni Švédský stůl, Ochozskou jeskyni a jeskyni Pekárnu, která je návštěvníkům volně přístupná (Obůrková, 2011 str. 92).

V severní části Brna se lidé mohou procházet po necelé 8 km lesnické naučné stezce v Soběšicích, která spolu s informačními panely nabízí také sedmnáct odpočívadel. Jeden konec stezky končí v místě u Jezeranské myslivny, známé z pohádky o lišce Bystroušce (Obůrková, 2011 str. 92).

V Brně je také několik parků, kam lidé mohou vyrazit na procházku, sportovat či jen posedět u pikniku. Většina z nich se nachází nedaleko centra. Jsou to např. Denisovy sady, park Špilberk, Kraví Hora či park Lužánky. S dětmi se lze také vydat do obory Holedná, kde volně žijí divočáci, daňci či mufloni (© TIC BRNO, příspěvková organizace).

K rozvoji cestovního ruchu v okolí Brna také přispívají výletní destinace, z nichž jedna je přírodní park známý jako Podkomorské lesy a Pohádka máje, kde jsou cesty a pěšiny přístupné i pro cyklisty a běžkaře v letních a zimních měsících a výlety lze spojit s parníkem po Brněnské přehradě. V tomto přírodním parku se setkáte s lesními potůčky, prameny a studánky. Helenčina a Říšova studánka jsou spojené s českou klasickou literaturou a dílem Pohádka Máje od pana Mrštíka, odehrávající se právě v Podkomorském lese (Obůrková, 2011 str. 91).

Další přírodní park v okolí Brna zvaný Výhon se nachází mezi Židlochovicemi, Blučinou a Nosislaví. Tento 335 metrů vysoký kopec nabízí výhledy do Dyjsko-svrateckého úvalu a na daleké sady, zahrady a vinice (Obůrková, 2011 str. 93).

Jednou z dalších přírodních rezervací v okolí Brna je vrchol Květnice tyčící se nad městem Tišnov, který je zároveň i centrem Tišnovského krasu a v místních puklinách křemenců jsou nalézány krystaly ametystu, křišťálu nebo záhnědy. V této hoře se vyskytuje Králova jeskyně a 700 m dlouhý labyrint chodeb, komínů a propastí. Na vápencových svazích rostou listnaté stromy, skalní lesostep a teplomilní květiny (Obůrková, 2011 str. 86).

4.1.2 Kulturně-historické předpoklady

K rozvoji cestovního ruchu jednoznačně přispívají kulturní a historické atraktivity, kterými Brno a jeho okolí může své návštěvníky rozhodně upoutat. Brno nabízí nespočet památek, zařízení a akcí, které se v tomto živém městě konají po celý rok, a na které úspěšně lákají místní i daleké návštěvníky.

K oblíbené a hojně navštěvované historické městské části ve středu Brna patří náměstí Zelný trh, dříve zvané Horní náměstí, které pochází ze 13. století. Zelný trh už po staletí slouží jako místo pro zdejší trhy, k prodeji zejména zemědělských produktů a květin. Okolo náměstí stojí měšťanské domy, přestavěné v 19. a 20. století. V samém středu náměstí stojí kašna Parnas ze 17. století, navržená podle Johanna Bernharda Fischera z Erlachu (Dalibor Kusák, 1991 str. 8). Na kašně se podíleli i další umělci, jedním z nich byl Vídeňák Tobiáš Kracker, který na kašně vytvořil jeskyni (Podhorský, 2005 str. 24), kde Herkules svírá spoutaného strážce podsvětí, psa Kerbera. Další částí jsou alegorické postavy, které zobrazují dávné říše (Dalibor Kusák, 1991) a postava Evropy stojící na vrcholu ve vítězné poloze nad poraženým drakem (Podhorský, 2005). Za kašnou Parnas se tyčí barokní sloup Nejsvětější Trojice podle návrhu Antonína Schweigla (Dalibor Kusák, 1991).

Jednou z dominant Brna je brněnský hrad Špilberk, sídlo Přemyslovců a později sídlo moravských markrabat, pocházející z první poloviny 13. století (Dalibor Kusák, 1991). Na Špilberku se vystřídalo mnoho, zejména moravských majitelů. V časech obléhanými Švédy byl přestavěn na velkolepou barokní pevnost. Špilberk také sloužil jako vězení za doby rakouské monarchie, kdy si vysloužil přezdívku „žalář národů“. V roce 1809 byl částečně dobit Napoleonovými vojáky. František Josef I. v roce 1855 funkci věznice zrušil a dále hrad sloužil jen jako vojenské kasárny. Během 1. a 2. světové války opět Špilberk fungoval jako věznice a přestupní stanice do koncentračních táborů. Až v roce 1960 se Špilberk stál místem pro Muzeum města Brna a o dva roky později se stává národní kulturní památkou. V muzeu jsou vystaveny stále expozice o brněnské historii, architektuře a výtvarném umění. V létě zde bývají pořádány různé akce, soutěže a kulturní vystoupení a návštěvníci hradu mají možnost se podívat do zpřístupněných kasematů (Podhorský, 2005 stránky 36-37).

V Brně nechybí ani duchovní památky, z nichž Katedrála sv. Petra a Pavla je druhou dominantou města. Vybudována byla na vrcholku nad městem na přelomu 13. a 14. století jako raně gotický kostel. Kostel, později katedrála byla několikrát přestavován a svoji novogotickou podobu dostala na začátku 20. století. Návštěvníkům krom samotné katedrály je také přístupná krypta, věž a diecézní muzeum s výstavou Víta Christi, Život Kristův atd. Dalšími sakrálními stavbami jsou např. kostel sv. Jakuba, Augustiniánský klášter s kostelem

sv. Tomáše, Dominikánský klášter s kostelem sv. Michala, Kapucínský klášter s kostelem Nalezení sv. Kříže či poutní chrám Zvěstování Panny Marie (Obůrková, 2011).

Atraktivitou Brna je i hrad Veveří umístěný nad Brněnskou přehradou. Je to jeden z největších moravských hradních areálů z přelomu 12. a 13. století, sloužící jako lovecký hrad moravských markrabat. Hrad vlastnilo několik moravských rodů, jedním z nich byli pánové z Pernštejna či pánové z Kunštátu. Mezi zajímavosti tohoto hradu patří návštěva pozdějšího britského ministerského předsedy Winstona Churchilla na začátku 20. století (Obůrková, 2011 str. 28).

Vyhledávaným turistickým cílem je známá vila Tugendhat, jež byla zapsána na seznam Světového kulturního dědictví UNESCO. Tato moderní stavba ve funkcionalistickém stylu podle německého architekta Ludwiga Mies van der Rohe byla zahájena v roce 1929. Vilu si nechali postavit židovští manželé Tugendhatovi, ale bydleli v ní pouze od roku 1930 do roku 1938, kdy byli nuceni utéct před nacisty do ciziny (Obůrková, 2011 stránky 12-13). Ve vile se v roce 1939 usadilo gestapo a po konci války v roce 1945 byla využívána např. jako taneční škola nebo rehabilitační středisko. Po několika letech a rekonstrukcí byla vila v roce 2012 znovu otevřena pro veřejnost a je možno více prohlídkových okruhů po jejím areálu (Eliášek, 2014 stránky 18-19).

Brno je jedním z měst, které nabízí mnoho kulturních zážitků spojené s mnoha divadly, galeriemi či muzei. Jedno z tamních divadel je Mahenovo divadlo navržené Ferdinandem Fellnerem a Hermannem Hellmerem, architektky z Vídně, bylo poprvé otevřeno roku 1882. Toto divadlo v novorenesančním stylu je známé prvním zavedením elektrického osvětlení, v jako vůbec prvním divadle na světě, podle Thomase Edisona. Další brněnské divadlo je Janáčkovovo divadlo dokončeno roku 1965, které je zaměřeno zejména na operní, muzikálové a baletní scény (Vencálek, 2007 stránky 204-5). K nejstarší divadelní budově patří ve stylu rokoka divadlo Reduta, kde v roce 1767 měl koncert mladý Wolfgang Amadeus Mozart. Dům Hausperských z Fanalu ze 14. století, dnes v barokním stylu je od roku 1993 sídlem Divadla Husa na provázku. Jedním z dalších divadel je Hadivadlo, dříve známé jako Hanácké divadlo, pověstné svoji avantgardní scénou (Podhorský, 2005).

Mimo Muzeum města na Špilberku má Brno další významná muzea. Je to např. Moravské zemské muzeum, které vzniklo roku 1817. V místních expozicích si lidé mohou prohlédnout sbírky sladkovodních ryb, zvířat, starých mincí a medailí. Několik dalších expozic lze vidět v Paláci Šlechtičen na náměstí Svobody a v Dichstichsteinském paláci, které sídlí na již zmíněném Zelném trhu, představuje expozice Svět nerostů, Pravěk Moravy, Morava ve středověku, Velká Morava atd., a pro rodiny s dětmi nabízí Dětské muzeum (Obůrková, 2011

str. 32). Z dalších muzeí můžeme zmínit Muzeum romské kultury v Brně, Technické muzeum (Obůrková, 2011 stránky 33, 71) či Mendelovo muzeum Masarykovy univerzity (Eliášek, 2014 str. 15). V pozdně barokním Místodržitelském paláci je umístěna Moravská galerie se sbírkami starého umění a grafik (Podhorský, 2005 str. 32).

Pod Zelným trhem se nachází skoro kilometrový labyrint, kde se můžete projít středověkými chodbami a sklepy a dozvědět se k čemu taková podzemí sloužila. K vidění tady jsou i archeologické nálezy, alchymistická laboratoř, vinný sklep a historická krčma (© TIC BRNO, příspěvková organizace).

Výhled na Brno se nám nabízí z historické budovy Staré radnice, kde je umístěna galerie a výstava o historii budovy. V letních měsících lze prozkoumat místní zajímavé sály či klenotnici. Další kulturní využití Staré radnice a jejího nádvoří spočívá v pořádání, koncertů, festivalů, divadelních přestaveních či filmových projekcí (© TIC BRNO, příspěvková organizace).

V Brně je také židovská památka synagoga, postavena v letech 1934 – 1936, ve funkcionalistickém stylu pro ortodoxní spolek Agudas Achim a v části Židenice je volně přístupný židovský hřbitov z roku 1852 (Obůrková, 2011 str. 63).

Brno, město výstav a veletrhů, přitahuje mnoho návštěvníků, čímž přispívá k rozvoji cestovního ruchu. Zejména právě výstavy, veletrhy, různé přehlídky a kulturní akce se konají na Brněnském výstavišti, v nejvýznamnějším výstavním areálu v České republice, založeném roku 1927 (Eliášek, 2014), (Dalibor Kusák, 1991).

K velmi navštěvovaným místům v Brně patří Automotodrom Masarykův okruh, největší závodní okruh, který je jeden z nejnebezpečnějších a nejzajímavějších okruhů na světě i v ČR. Mezinárodní motocyklové závody jsou zde pořádány každý rok, známý je např. Grand Prix silničních motocyklů. Automotodrom poskytuje rozsáhle služby a dobré zázemí pro vrcholové závodníky a jeho návštěvníky, klubové i týmové testování či komerční aktivity (Obůrková, 2011 str. 126).

Brno pro své návštěvníky i místní nabízí mnohem více a mimo své památky a kulturní zařízení je nutno navštívit některé z místních restaurací, bister, barů, cukráren, vináren, pivnic a kaváren, které najdeme snad na každém rohu ulic Brna (© TIC BRNO, příspěvková organizace). Na náměstí Svobody, které patří k nejnavštěvovanějším místům Brna, stojí raně barokní morový sloup, bronzová kašna či menhir z černé žuly neboli tzv. časostroj. Každoročně tady jsou pořádány akce jako jsou Velikonoční trhy, Brněnské Vánoce či stánky v době Svatomartinského vína (© TIC BRNO, příspěvková organizace).

Nejen Brno ale i jeho okolí je zajímavé pro své historické atraktivity. Za krásnými zámky se můžeme vydat do Slavkova u Brna, Šlapanic, Židlochovic, Těšan, Rosic či Kuřimi. Z hradů nutno zmínit hrad Pernštejn a z klášterů benediktinský klášter v Rajhradu a klášter Porta Coeli v Předklášteří. Mezi lidovou architekturu se řadí kovárna v Těšanech jako kulturní památka v okolí Brna (Podhorský, 2005).

4.2 Moravský kras a okolí

Nedaleko Brna směrem na severovýchod se rozprostírá krajina Moravského krasu a mnoha obcí v jeho okolí. Tento kraj je značně navštěvovaný zejména díky jeho kulturním a přírodním atraktivitám, do kterých patří propast zvaná Macocha a jeskyně, kterých je evidováno víc jak 1000, ale jen několik z nich je volně přístupných pro veřejnost. Z geologického pohledu je Moravský kras utvořen z devonského vápence, formovaný mnohými plošinami, která jsou oddělena hlubokými koňovitými žleby.

V krajině Moravského krasu se díky vápníku vyskytuje, zejména v hlubokých údolích, nespočet druhů teplomilných i horských rostlin a v místních lesích žije mnoho živočichů. V zimních měsících se v jeskynních vyskytuje přes 18 druhů netopýrů a v řekách Svitava a Punkva žijí pstruzi (Podhorský, 2005 stránky 77-78).

4.2.1 Přírodní předpoklady a turistické cíle

Od severní části u obce Sloup až po jižní část severního okraje Brna se rozprostírá chráněná krajinná oblast Moravský kras, prohlášena v roce 1956 (Podhorský, 2005 str. 78). CHKO Moravský kras je atraktivní výletní destinace pro celou rodinu. Nachází se zde celkem čtyři národní přírodní rezervace, dvě národní památky a devět přírodních rezervací (Urban, 2007 stránky 84-85).

Jedny z přístupných jeskyní pro veřejnost jsou Sloupsko-šošůvské jeskyně nedaleko obce Sloup. Tyto rozlehlé dvoupatrové jeskyně vytvořené pomoci protékajícího Sloupského potoka nabízí labyrinty chodeb a podzemní propasti (Urban, 2007 str. 85). Vstup do jeskyně je v dnešní době umožněn do části Nicově jeskyně, odkud podzemní chodba vede dál k Eliščině jeskyni, kde se pořádají koncerty komorní hudby, díky tamní dobré akustice. Trasa dále vede do části Starých skal, kde je k vidění Stupňovitá propast. Dalšími propastmi po trase jsou ve Sloupsko-šošůvských jeskyních k vidění propast Kolmá a Nagelova (© Moravský kras, 2005-2020). Díky propojení Sloupských a Šošůvských jeskyní se lze dostat k Černé propasti, kde se nachází podzemní tok Sloupského potoka (Urban, 2007 str. 86).

U obce Ostrov u Macochy je zpřístupněna taktéž dvoupatrová jeskyně Balcarka ve skalním ostrohu Balcarovy skály v krasovém žlebu. Tvoří ji labyrintové chodby spojené komíny a dómy. Jeskyně Balcarka je atraktivní především svou malebně barevnou krápníkovou výzdobou, průsvitnými stalaktity v části Velkého dómu a stupňovité vodopády a záclony v části zvané Galerie (Obůrková, 2011 str. 89). Zajímavá je také kruhovitá propast v místech Wilsonovy rotundy (© Moravský kras, 2005 - 2020).

Kateřinská jeskyně, pojmenovaná podle pověsti o pasačce Kateřině, se nachází blízko Skalního mlýna. Je známá pro archeologické a paleontologické naleziště a bohatou krápníkovou výzdobu (Obůrková, 2011 str. 88). Vysoké nasvícené stalagmity v útvary Čarodějnice a Bambusového lesíku jsou pro návštěvníky k vidění v Nové Jeskyni (© Moravský kras, 2005 - 2020). V prostoru Hlavního dómu, který je v České republice největší, se konají hudební koncerty, také díky jeho výborné akustice (Obůrková, 2011 str. 88).

Mezi nejoblíbenější a nejnavštěvovanější turistické jeskyně patří Punkevní jeskyně, které jsou zpřístupněny v Pustém žlebu a jejich trasa vede mezi velkolepými dómy a krápníkově zdobenými chodbami. Součástí prohlídky těchto jeskyní je vyhlídková projížďka na loďkách po podzemní říčce zvané Punkva, zastavující u jedné z nejhezčích jeskyní Moravského krasu – Masarykova dómu (Obůrková, 2011 str. 88).

Lákadlem turistů v Moravském krasu spojené obvykle s prohlídkami punkevních jeskyní je velmi známá propast Macocha, jejíž hloubka činí přes 138 metrů. Na propast lze nahlížet z okrajového horního můstku či z můstku dolního, který je postaven o několik metrů níže. Na dně propasti jsou dvě jezírka, jimiž protéká říčka Punkva (Urban, 2007 str. 97). Pouze horní jezírko je viditelné shora a jeho hloubka má zhruba 13 metrů. Druhé dolní jezírko, hluboké až 49 metrů skrývají stěny skla (© Moravský kras, 2005 - 2020).

Poslední veřejně přístupná jeskyně je Výpustek nacházející se ve střední části Moravského krasu. I tato jeskyně byla archeologickým nalezištěm. Nalezeny tady byly kostry jeskynních medvědů a lvů. Probíhala tu těžba fosfátových hlín a později v letech 1936-1938 ji využívala Československá armáda pro své účely. Poté od roku 1943 dva roky sloužila Němcům jako podzemní továrna. Zničena byla na konci války. Po speleologickém výzkumu v roce 1961 až do roku 2000 byla opět využívána armádou (Urban, 2007 str. 94). Až roku 2008 byla jeskyně Výpustek otevřena pro veřejnost (Hotel Skalní mlýn).

Návštěvníci Moravského krasu by si také neměli nechat ujít další přírodní atraktivity, kterých je tu opravdu nespočet. Patří mezi ně Josefovské údolí, jakožto nejkrásnější údolí Moravského krasu, kde se lidé mohou kochat skálami a jeskyněmi. Jednou z nich je jeskyně Býčí skála, jeskynní podzemní systém, odkud odtéká Jedovnický potok. Veřejnosti je otevřená

jen několikrát do roka a lze tu spatřit mohutný vysoký dóm (Obůrková, 2011 str. 85). K tomuto druhému nejdelšímu jeskynnímu systému v ČR spolu s Rudickým propadáním, jež má délku 13 km, vede naučná stezka Cesta železa Moravským krasem (Krajský úřad Jihomoravského kraje). Jedovnický potok je s říčkou Punkvou dalším podzemním tokem v Moravském krasu, který se v krasovém údolí u obce Rudice propadá až do hloubky přes 86 metrů. Voda dále teče jeskynním systémem, a nakonec opět odtéká, jak již bylo zmíněno. na povrchu u Býčí skály v Josefovském údolí. Návštěvníci mohou k Rudickému propadání dojít po 8 km dlouhé naučné stezce (Obůrková, 2011 str. 91). V této jeskyně se nachází nejhlubší suchá propast – Rudická propast v ČR a rozlehlá podzemní krasová jeskyně Obří dóm. Rudickou jeskyni s Býčí skálou spojuje vodou protékající zúžené místo v podzemní krasové chodbě zvané Srbský sifon (Krajský úřad Jihomoravského kraje).

Pro pěší turistiku a cykloturistiku, kde je zákaz motorových vozidel, je dobré využít silnici v Pustém žlebu, kde je po cestě kolem 450 kratších nepřístupných jeskyní. Toto území je zároveň přírodní rezervací Vývěry Punkvy s Čertovou brankou, kterou lze projít (Urban, 2007 str. 85). Další silničkou, po které se návštěvníci mohou procházet se nachází v krasovém údolí Suchém žlebu, kam také směřjí jen chodci a cyklisté. Po cestě je několik nepřístupných jeskyní, umístěných i v prudkých stráních údolí (Urban, 2007 str. 97). V národní přírodní rezervaci Vývěry Punkvy se nachází rytířská jeskyně, kde dříve stál středověký jeskynní hrad. Další atraktivita skalního útvaru Čertův most není na vyznačených cestách a přístup k němu je kvůli ochraně přírody i návštěvníků zakázán (Urban, 2007 str. 98).

U obce Holštejn se rozprostírá Holštejnské údolí, kudy protéká říčka Bílá voda. Na úpatí skály je jeskyně Hladomorna, dříve sloužící jako vězení. O kousek dál je jeskyně Holštejnská, s krápníky mezi stropem a podlahou. V poloslepém údolí se v ponoru Nová Rasovna říčka Bílá voda propadá do míst, která ovšem nejsou přístupná. V údolí narazíte na další tajemné jeskyně, např. jeskyni Piková dáma s Ledovou chodbou (Urban, 2007 str. 87).

Nejdelší jeskyní v ČR je jeskyně Amatérská, nalezena roku 1969. Vchod do jeskyně se nachází v Pustém žlebu. Celý podzemní systém měří 40 km (Urban, 2007 str. 88). Amatérská jeskyně je propojena se Sloupsko-šošůvskými jeskyněmi s propadáním Sloupského potoka, jeskyněmi Nová Rasovna, Piková dáma, Spirálka, C 13, Macošskou propastí a vývěrovými částmi Punkevních jeskyň (ČTK, 2019).

Nedaleko obce Ostrov u Macochy se nachází Císařská jeskyně, pojmenovaná podle císaře Františka I., který jeskyni navštívil. Jeskyně bývala přístupná veřejnosti a také sloužila jako poutní místo, když byla v jeskyni nainstalována socha Panny Marie Lurdské. Dodnes ji od roku 1997 využívá dětská léčebna v Ostrově pro speleoterapie (Urban, 2007 str. 89).

Průchozí jeskyně Jáchymka leží na modré značce mezi Býčí skálou a městem Adamovem, kde turistická cesta vede přímo jednou její chodbou. Jedním vzácným nálezem tu byla kostra vyhynulé šelmy *Clon europaeus*, dnes vystavena v Anthroposu v Brně (Urban, 2007 str. 93).

Návštěvu turistů Moravského krasu mohou zpestřit Rudická jezírka v okolí Rudic. 28 jezírek vzniklo zatopením dolů, kde se dříve těžila železná ruda. V pískovcovém lomu Seč se také těžila železná ruda a dnes je to lákavým místem pro turisty, kde lze vidět barevné rudické vrstvy (Urban, 2007 str. 94).

V okolí Moravského krasu mohou návštěvníci navštívit několik rybníků a vodních nádrží. Tyto vodní plochy jsou využívány především k rekreaci, koupání, vodním sportům a rybaření. Jednou z nich je menší přírodní koupaliště v Olomučanech, menší vodní nádrž Palava v Blansku, vodní nádrž Křetínka v Letovicích (Urban, 2007 stránky 100, 102, 110) či rybník Olšovec v obci Jedovnice, kde jsou pravidelně pořádány závody na motorových člunech (Obůrková, 2011 str. 122). Oblíbenou rekreační oblastí v obci Suchý, kudy vedou turistické a cyklistické trasy, je i rybník Suchý zvaný také Sušský, kolem kterého se nachází stánky k občerstvení, restaurace, penziony k ubytování a půjčovny loděk (Krajský úřad Jihomoravského kraje).

4.2.2 Kulturně-historické předpoklady

Obce a města v okolí Moravského krasu stejně jako Brno a jeho okolí nabízí nespočet kulturních atraktivit a značených turistických tras pro pěší i cykloturistiku. Oproti brněnské turistické oblasti zde nenajdeme žádnou UNESCO památku.

Na Blanensku je jedna z atraktivit zřícenina Nového hradu nedaleko Blanska. Vede k ní několik tras. Červená značka z Olomučan či zelená Blanska. Nový hrad byl postaven jako opevnění, přesto byl později napaden Švédy. V roce 1807 se z něj stal lovecký zámek a pro veřejnost je otevřený jen v době konání místních akcí (Urban, 2007 stránky 99-101).

K blanenským historickým památkám patří barokní kostel sv. Martina či dominanta města zámek z přelomu 16.-17. století, postavený v pozdně renesančním slohu. Dnešní podobu zámek získal při rekonstrukci v letech 1960-1968 (Urban, 2007 str. 106). V Blansku se nachází muzeum, kde jsou expozice Moravského krasu, Historie hradu Blansko a interiéry, Nejstarší hutě, Dekorativní a užitkové litiny 19. a 20. století a Historie měřicí techniky umístěné v samostatné budově (Urban, 2007 str. 106).

V Rájci-Jestřebí se nachází z konce 18. století trojkřídlí zámek s francouzskou zahradou a anglickým parkem. Zámek stavěný podle architektonické doby Ludvíka XVI. byl letním

sídlem knížecí rodiny Salm-Reifferschiedt. V zámku jsou k vidění sbírky salmovské obrazárny, manýristických křišťálových pohárů, kolekce orientálního porcelánu a empírová knihovna, která se řadí k největším zámeckým knihovnám v ČR (Obůrková, 2011 str. 25).

V obci Lysice je krásný zámek s vodním příkopem kolem a francouzskou zahradou, kde je sloupová zahradní kolonáda s krytým ochozem. Významná je lysická renesanční zahrada a oblíbené zahradnictví. Zámek několikrát navštívila známá rakouská spisovatelka Marie von Ebner-Eschenbach a jedna z expozic zámku a jedna ze tří knihoven jí je věnována. V zámku lze také vidět klasický zámecký interiér a nábytek, porcelán, obrazy a zbraně pocházející z gotiky až po 1. světovou válku v místní zbrojnici (Obůrková, 2011 str. 21).

Návštěvníci Blanska se mohou projít po modré značce, začínající v železniční stanici Blansko-město, na Podvrší, kde je od roku 2001 postavena na kopci v 590 m výšce nad mořem 31 m vysoká rozhledna. Seshora je při dobré viditelnosti vidět např. až na jadernou elektrárnu Dukovany či na Pálavu (Urban, 2007 str. 108). Další rozhledna na Blanensku, stojící na stěně pískovcového lomu, je dřevěná rozhledna Malý Chlum, po které se lze dostat červenou turistickou značkou z Doubravice nad Svitavou směrem do Lysic (Urban, 2007 str. 103).

Za pivem se turisté mohou vydat především do pivovaru z roku 1530 v Černé Hoře, kde smějí ochutnat místní piva a černoohorské limonády. V těsné blízkosti je restaurace Sladovna s bowlingem, fitness, solárium a saunou. V pivovaru lze objednat exkurzi i s možností ochutnávky piva a v místní pivovarské varně uvařit klasickou várku piva (Urban, 2007 str. 105). Pravidelnou akci pořádanou tímto pivovarem je Pivní pouť v tzv. Svatováclavském týdnu v září v prostorách pivovaru Černé Hory (Krajský úřad Jihomoravského kraje).

Jedním z turistických cílů na Boskovicku je novogotický zámek v Letovicích. (Podhorský, 2005 str. 68). Až po letech rekonstrukcí se roku 2008 zpřístupnil veřejnosti a návštěvníky čeká, mimo vnitřních interiérů, prohlídka sklepení, jízdárny a pivovaru. Pod zámkem je volně přístupný rozsáhlý anglický park a k občerstvení se v bývalých konírnách nachází restaurace. Návštěvníci se mohou zúčastnit pravidelných akcí jako jsou burzy starožitností a jiné sběratelské akce (Krajský úřad Jihomoravského kraje).

Ve městě Olešnice se cestovní ruch rozvíjí nejen díky Muzeu strašidel a postav Olešnicka otevřeného roku 2003, ale především díky lyžařskému areálu na kopci Kopaniny, kde je uměle zasněžována sjezdovka s dvěma vleky. Nad lyžařským areálem lze také navštívit rozhlednu, která nabízí výhled po okolí (Urban, 2007 str. 111).

Vesnice Rudka láká turisty na nedaleký vrch Milenka, kde se tyčí rozhledna či umělá jeskyně (Urban, 2007 str. 111), kde stojí socha sv. Václava, T. G. Masaryka a dalších 16 soch blanických rytířů a sochařská díla z mezinárodních symposií. Před vstupem narazíte na lva

v nadživotní velikosti. Autorem soch byl starosta Burian a sochař Stanislav Rolínek (Krajský úřad Jihomoravského kraje).

Město Kunštát, kde žil slavný šlechtický rod pánů z Kunštátu, a kde se narodil známý básník František Halas, přitahuje turisty zejména na hrncířské jarmarky pořádané na náměstí každý rok v září. Místní keramika se zde vyrábí v několika dílnách a lze si ji zakoupit jak na jarmarku, tak v místních prodejnách. Na náměstí stojí socha krále Jiřího z Kunštátu a z Poděbrad, kašna a barokní kostel sv. Stanislava. Najdeme tu také přírodní park Halasovo Kunštátsko. Atraktivitou města je také dnes klasicistní zámek, původně hrad majitelů pánů z Kunštátu a později krále Jiřího z Poděbrad. Dnes je zámek národní kulturní památkou (Urban, 2007 stránky 112-113).

Za městskou památkovou zónu bylo vyhlášeno město Boskovice, které nabízí několik pozoruhodných kulturních atraktivit. Patří mezi ně kostel sv. Jakuba, Muzeum Boskovicka s expozicemi o historii Keltů na Starém Hradisku, proměně výroby na Boskovicku a pravěku Boskovické brázdy, a Muzeum historické zemědělské techniky (Urban, 2007 str. 114 a 116). I Boskovice jako další moravská města má svůj zámek, a to v empírovém slohu z 19. století, na jehož místě dříve stál dominikánský klášter. Nad Boskovicemi se tyčí zřícenina hradu ze 13. století, který je veřejnosti přístupný a je tu i k vidění menší historická expozice (Urban, 2007 str. 116).

Pro rodiny s dětma je skvělé místo zábavní přírodní park Westernové městečko Wild West Boskovice, kde se v amfiteátru konají noční i denní divadelní představení známých románů Karla Maye. Další programy pro děti i dospělé jsou připraveny v místním salónu či restauraci. Nechybí ani jízda na koních, střelba z luku a mnohem více. Možné je tu i ubytování ve westernových hotýlcích, srubech či indiánském tee-pee (Obůrková, 2011 str. 125).

Boskovice jsou známé i pro místní židovskou historii a osídlení z 16. století. Židovské ghetto mělo v 19. století skoro 2 000 obyvatel a více jak 100 domů. Židovským městem vedou naučné stezky. Mezi historické památky patří synagoga Maior a rituální očištná lázeň Mikve. Veřejně přístupný je i židovský hřbitov (Urban, 2007 str. 115). Právě pro záchranu židovské čtvrti se v Boskovicích každoročně v červenci koná čtyřdenní Boskovický festival hudby, divadel, výstav či filmových projekcí, které jsou k vidění v amfiteátru letního kina, na hradě, v kině či v muzeu (Obůrková, 2011 str. 62).

4.3 Pálava a Lednicko-valtický areál

Na území oblasti Pálavy a Lednicko-valtického areálu, který patří na seznam památek UNESCO, se nachází mnoho turistických atraktivit důležitých pro rozvoj cestovního ruchu. Je to především kraj krásných historických památek, vinné révy a sklepů v místních obcích, které rozhodně stojí za návštěvu.

4.3.1 Přírodní předpoklady a turistické cíle

V této oblasti se nacházejí Pálavské vrchy, častěji nazývané jen Pálava a jsou chráněnou krajinnou oblastí. Dříve byla pouze Pálava biosférickou rezervací, dnes je ovšem rozšířena o Lednicko-Valtický areál a lužní lesy na soutoku řek Moravy a Dyje, a od roku 2003 se biosférická rezervace nazývá Dolní Morava (Urban, 2007 str. 25). Pálavská krajina je tvořena zejména vápencovými bradly, stepi, loukami, lesy, poli a turisty oblíbenými vinicemi (Krajský úřad Jihomoravského kraje). Nejvyšší vrchol Pálavy je Děvín, dále Kotelná a Stolová hora. Zalesněnější a jednotvárnější krajina s hlubokými údolími se nazývá Milovická pahorkatina s nejvyšším vrcholkem Stará hora. Na Pálavě panuje kontinentální klima se zejména teplým a suchým podnebím (Podhorský, 2005 str. 142). Do území této chráněné krajinné oblasti patří čtyři národní přírodní rezervace, jedna národní přírodní památka, pět přírodních rezervací a čtyři přírodní památky, jimiž vedou vyznačené cesty. Nejznámější z nich je naučná stezka Děvínská a Tuold v okolí jeskyně Na Tuoldu (Urban, 2007 str. 26).

Kvůli ochraně zdejšího vodního ptactva byla Střední Novomlýnská nádrž s několika ostrovy a ostrůvky vyhlášena přírodní rezervací a není využívána pro rekreační účely. V zimních měsících tu pobývají husy polní a běločelá a je možné tu spatřit i orly mořské (Urban, 2007 str. 21). Jedna národní přírodní rezervace nedaleko střední Novomlýnské nádrže je Pouzdřanská step s teplomilní nelesní vegetací a chráněnými druhy rostlin a živočichů. Je to např. kosatec nízký, hlaváček jarní, katrán tatarský, otakárci fenykloví a ovocní či majky. Teplomilná doubrava, dymnivka nízká a třemdava bílá jsou chráněny v přírodní rezervaci Kolba v severní části Pouzdřanské stepi (Urban, 2007 stránky 21-22).

Nejen v Moravském krasu se vyskytují jeskyně. I v této turistické oblasti se nějaká najde. Jednou z nich je jeskyně Na Tuoldu, ke které vede červená značka z Mikulova. Její podzemní chodby však měří jen kolem 2 km a zpřístupněných je zhruba jen 300 m. Jeskyně je tvořena jurskými vápenci a výzdobu tvoří jehličkové kalcitové krystaly. V Síni konce je menší expozice paleontologických nálezů a před jejím vstupem je naučná stezka a geopark s ukázkami hornin nalezeny po celé České republice (Urban, 2007 str. 27).

Na soutoku řek Moravy a Dyje se rozprostírají Lužní lesy se dvěma národními přírodními rezervacemi, a to Cahnov-soutok a Raňšpurk. Nachází se tu 300-400 let staré stromy a dřevokazné houby, které rozkládají odumírající biomasu, a tím tu udržují přírodní rovnováhu. Jelikož jsou lesy velmi rozsáhlé a nejsou tu žádné naučné stezky, je dobré se sem vydat na kole (Urban, 2007 str. 92). Vyskytuje se zde kolem 873 druhů rostlin a také porosty pralesovitého typu. V domnělém středu soutoku těchto řek se kříží hranice České republiky, Slovenska a Rakouska (Urban, 2007 str. 43).

Národní přírodní rezervací jsou i chráněné Lednické rybníky na území Lednicko-Valtického areálu, neboť se zde vyskytuje mnoho druhů vodních ptáků. Lednické rybníky tvoří pět rybníků velkých rozměrů, z nichž největší je rybník Nesyt, a několik dalších menších. Nesyt je zároveň i největší rybník na Moravě. Několik rybníčků se nachází i pod jeho hrází. Tyto rybníky sice využívají hospodáři ale na jeho severní straně se lze projít na naučné stezce. Těmi dalšími, převážně turisty vyhledávanými, jsou rybníky Hlohovecký, Prostřední a Mlýnský. Koupání je umožněno pouze v Mlýnském rybníku, s blízkým autokempem Apollo. S vodním ptactvem jako jsou volavky, čápi, kvakoši a dalšími druhy se setkáme v zámeckém parku, kde se nachází Zámecký rybník se 14 uměle vytvořenými ostrovy (Urban, 2007 str. 34). Podél těchto rybníků se táhne cyklotrasa a naučná stezka (Podhorský, 2005 str. 131).

Další národní přírodní rezervací je slanisko u Nesytu se dvěma rozdělenými louky, na nichž rostou vzácné a chráněné halofytní neboli slanomilné druhy rostlin a na nich žijící vázané druhy hmyzu (Urban, 2007 stránky 36-37).

Národní přírodní rezervací je na tomto území i Křivé jezero u Milovic. Z přírodních památek lze ještě zmínit Anenský vrch, Betlém, Dolní Mušovský luh, Kočičí kámen, Kočičí skála, Nosislavská zátočina, Plácky. Do přírodní rezervace také patří Kamenný vrch u obce Kurdějov, Louky pod Kumstátem a Svatý kopeček. Na těchto územích se zejména vyskytují chráněné rostliny či živočichové a mnohdy těmito územími vedou naučné stezky nebo cyklotrasy (Krajský úřad Jihomoravského kraje).

Za rekreací, koupáním, rybařením i vodními sporty se turisté mohou vydat na Novomlýnské nádrže, z nichž horní je nazývána Mušovská, střední Věstonická a dolní Novomlýnská. Rekrečně využívané jsou nádrže Mušovská a Novomlýnská, Věstonická nádrž je přírodní rezervací (Eliášek, 2014 str. 63). V severní části Mušovské nádrže v Pasohlávkách v nedalekém autokempu Merkur je několik restaurací a stánků. Ubytování je možné ve stanech, v penzionech či rekreačních zařízeních. V tomto autokempu je k vidění archeologická expozice Římané na Mušově s nálezy vykopávek opevněného tábora římských legií. (Urban, 2007 str. 21).

4.3.2 Kulturně-historické předpoklady

Dolní Věstonice jsou známá archeologická lokalita a jedno z nejstarších osídlení jižní Moravy, kde se našly úlomky z pálené hlíny a další pozůstatky po lovcích mamutů. Nejznámější nalezená soška z pálené hlíny byla Věstonická Venuše, objevena mezi Dolními Věstonicemi a Pavlovem. Dnes je k vidění v Moravském zemském muzeu v Brně (Eliášek, 2014 str. 48). O životě pravěkých lidí a lovců a dalších objevech představuje expozice Věk lovců a mamutů v Dolních Věstonicích. Návštěvníci mohou v této obci zajít do vinných sklepů ve sklepním areálu Husí plácek z 16.-17. století (Urban, 2007 str. 22).

Ve vesnici Pavlov se nachází barokní statky a starobylé vinné sklepy v České ulici. Pavlov patří do rezervací staveb lidové architektury (Urban, 2007 str. 25). Vinné sklepy jsou tu otevřené od června do září vždy celý víkend (Eliášek, 2014 str. 55). Nedaleko stojí zřícenina hradu Děvičky z 13. nebo 14. století, odkud je krásný pohled na Pavlov (Urban, 2007 str. 25).

Turisticky zajímavý je také Sirotčí hrad na skaliscích, kde je docela dobře zachovaný hradní palác a v jeho nedaleké blízkosti vytesaná cisterna ve skále (Urban, 2007 str. 27).

Jedním z oblíbených vinařských měst a místem, kde začít svoji cestu do Pálavy je město Mikulov (Podhorský, 2005 str. 140), kde je náměstí zvané Náměstí se sloupem sv. Trojice a historickými domy. Z původního hradu byl vybudován krásný zámek, který vlastnil rod Ditrichštejnů. K shlédnutí je tam několik stálých expozic Regionálního muzea v Mikulově. Jsou to expozice Vinařství a vinohradnictví, Od gotiky po empír, galerie portrétů Ditrichštejnů, sbírka obrazů Wenze Grölla a další (Urban, 2007 stránky 28-29). Velmi působivou stavbou je Ditrichštejnská hrobka, která byla přestavěna z původního kostela sv. Anny, který vyhořel. Mezi věžičkami je přístupná terasa. Místo kněžiště tam byla postavena hrobní kaple s empírovou fasádou a rakve byly ukládány do bočních lodí (Urban, 2007 str. 30).

V Mikulově se nachází goticko-renesanční kostel sv. Václava a Piaristický klášter s kostelem sv. Jana Křtitele, kde bylo první piaristické gymnázium a kolej ve střední Evropě. Mimo zámek je zde dominantou i dělostřelecká věž Prachárna na Kozím vrchu s hezkým výhledem na město. I Mikulov má svoji židovskou historii. Stojí tu tři synagogy z původních 12. Jsou to Michlštetrovská synagoga, Aškenázská a Horní. Pod Kozím vrchem se nachází židovský hřbitov (Urban, 2007 stránky 30-32).

Tou největší dominantou Mikulova je Svatý kopeček, který dříve sloužil jako poutní místo. Na kopečku je postavena kaple sv. Šebestiána, kterého lidé uctívali jako ochránce před morem. Dnes je toto poutní místo obnoveno a konají se zde tradiční poutě na počest Černé madony mikulovské vždy první neděli v září (Urban, 2007 str. 32).

Návštěvníci si mohou projít vinařskou 20 km naučnou stezku, která má 17 zastávek o historii a o současnosti vinařství (Podhorský, 2005 str. 142) a celoročně se tu konají akce, které jsou z pohledu cestovního ruchu velmi lákavé a turisté by si je neměli nechat ujít. Jsou to Oslavy dne muzeí, Den Země, Setkání folklorních souborů, Den Květů, Mikulovské výtvarné sympozium, Mikulovské slavnosti, Vánoční trhy a pro milovníky dobrého vína Pálavské vinobraní (Urban, 2007 str. 28). Pálavské vinobraní jsou zářijové třídní oslavy Jana z Lichtenštejna, zahrnující historické průvody a historické tržnice, které probíhají i na zámku. V zámeckém parku jsou zase tržště řemeslnické a vojenská ležení, kde si může každý zasoutěžit s dobovými zbraněmi (Obůrková, 2011 str. 104).

Mikulovská 82 km dlouhá vinařská stezka návštěvníky zavede až do Lednicko-valtického areálu (Obůrková, 2011 str. 106).

Při návštěvě města Valtice, které od roku 1391 do roku 1945 náležely rodu Lichtenštejnů, se setkáme s raně barokním kostelem Nanebevzetí Panny Marie, františkánským klášterem s kostelem sv. Augustina, barokními domy, menším muzeem, mariánským morovým sloupem a samozřejmě jsou zde i vinné sklepy. Historické jádro města patří k památkovým zónám. V muzeu zahradnictví a životního prostředí najdeme expozici historického vývoje zelinářství, ovocnářství, vinařství českých zemí, a pořádají se tu tematické výstavy (Urban, 2007 stránky 34-35). Valtický zámek Lichtenštejnův vybudovali zcela nový. Zámecký interiér, např. Tanečního sálu či zámecké kaple, je ve slohu baroka a rokoka. V prostorách zámku je umístěno i bývalé zámecké divadlo a několik dalších objektů. Přízemí a podzemí částečně slouží k vinařským účelům a je tu i degustační expozice Salon vín České republiky. V zámecké jízdárně se každý rok konají Valtické vinné trhy a nachází se tu nejstarší střední vinařská škola v České republice (Urban, 2007 str. 35).

Valtická naučná vinařská stezka, kde se dozvíte něco více o vínech, začíná na náměstí a má 19 zastávek. Ze zámeckého parku dojdete do rozsáhlých vinic a na vyhlídkovou kolonádu Rajstna (Urban, 2007 str. 36).

Mezi Valticemi a Lednicí stojí několik menších romantických staveb zvané salety. Jednou z nich je Rendez-vous Dianin chrám, ve tvaru římského vítězného oblouku, kde lovci započínali svůj hon (Urban, 2007 str. 35).

Město Lednice je pro turisty zajímavé nejen z kulturního, ale i rekreačního hlediska. Z Břeclavi jsou vypravovány historické vlaky po trati, která je využívána pro turistické účely (Urban, 2007 stránky 38, 40). Lednické Zámecké náměstí je bránou do místního zámku, jehož stavba byla zahájena v polovině 17. století. Zámek tvoří osm traktů, čtyři dvory a samostatně stojící areál stájí a jízdáren. Původně barokní zámek dostal dnešní podobu anglické novogotiky

a patří k němu i rozsáhlý skleník. Návštěvníci si smějí vybrat ze tří okruhů a navštívit mohou také uměle vytvořenou jeskyni grottu, která má délku 40 metrů (Urban, 2007 str. 38).

K nejvíce atraktivním a navštěvovaným turistickým atraktivitám na jižní Moravě patří Lednicko-valtický areál, jehož krajina je umělecky přetvořena a je zapsána na Seznamu světového dědictví UNESCO. V sezoně od jara do podzimu se zde konají různé akce a nechybí tady ani lázně. K místním pozoruhodným atraktivitám se řadí lichtenštejnský zámek s parkem, Obelisk, Maurská vodárna, Zámeček Belveder, Minaret, Akvadukt na ostrůvku Zámeckého rybníka, Lovecký zámeček, Janův hrad, Nový dvůr, Zámeček Pohansko, Zámeček Lány, Dianin chrám v Bořím lese, Rybniční zámeček, Apollonův chrám, Kolonáda, Chrám Tří Grácií, Hraniční zámeček či Kaple sv. Huberta (Urban, 2007 str. 37). Z 59, 4 m vysokého minaretu se nabízí krásný výhled na ostrovy zámeckého rybníku. K minaretu vedou dvě cesty, a to lodí po Zámecké Dyji, nebo pěšky přes tři ostrovy Zámeckého rybníku. Zajímavá je také umělá zřícenina z třetihorního vápence Janův hrad s pěti místnostmi (Urban, 2007 str. 39).

V městě Břeclavi se nachází židovský hřbitov a zrekonstruovaná synagoga, kde je muzeum, galerie a koncertní sál (Urban, 2007 str. 42). Další břeclavskou památkou je renesanční zámek spojený s rody Žerotínů a Lichtenštejnů (Eliášek, 2014 stránky 46-47).

Nedaleko Břeclavského nádraží se nachází hradiště Pohansko, kde Lichtenštejní vybudovali menší zámeček a dnes tam najdete expozici s místními archeologickými nálezy, odhalené zbytky velkomoravského dvorce s kostelem, repliku slovanské zemnice a pohanskou svatyně (Urban, 2007 str. 43).

Dalším vinařskými městy v této turistické oblasti jsou Velké Pavlovice s barokním zámečkem a Velké Bílovice, které se řadí mezi největší vinařské obce s více než 650 vinnými sklepy (Podhorský, 2005 stránky 149-150), a leží na 109 km dlouhé Velkopavlovické stezce (Obůrková, 2011 str. 106).

Příznivce červeného vína okouzlí krajina Modrých hor, kterou tvoří tyto vinařské obce: Velké Pavlovice, Němčičky, Bořetice, Kobylí a Vrbsice, na jejichž vinicích najdeme modré odrůdy vína. Jsou tu sítě turistických tras i cyklostezek, např. Cyklostezka Modré hory, kde lze navštívit Rozhlednu Slunečnou či Kraví horu a přírodní rezervace Nosperk a Zázmoníky. Obce Modrých hor pořádají folklórní akce a obec Němčičky provozuje lyžařský svah s umělým zasněžováním (Krajský úřad Jihomoravského kraje).

4.4 Znojensko a Podyjí

Turistická oblast Znojensko a Podyjí mimo své přírodní krásy jako je například Národní park Podyjí nabízí i další zajímavá místa k navštívení. Nechybí ani kulturní a historické památky ve zdejších obcích a krásné rozlehlé vinice s místními vinnými sklepy.

4.4.1 Přírodní předpoklady a turistické cíle

Na západě této turistické oblasti, kde protéká řeka Dyje, tvoří reliéf krajiny Českomoravská vrchovina a její celek Jevišovická pahorkatina, kde se vyskytuje zvlněná krajina s hlubokými lesy a téměř kaňonovitými údolími řek. Na východě se rozléhá Dyjskosvratecký úval, kde je krajina převážně rovinatá a méně zalesněná, a je tudíž vhodná pro zemědělství, vinice i sady (Vladimír Soukup, 1998 str. 8).

Velmi významným turistickým cílem je Národní park Podyjí, který se rozprostírá mezi Vranovem nad Dyjí a Znojmem. Je tu velmi zachovalá příroda a turisté zde smějí chodit jen po vyznačených trasách (Urban, 2007 str. 8). Řeka Dyje zde utvořila krásná údolí s několika meandry a lákavá je pro všechny rybáře. V údolích a hlubokých lesích se vyskytují teplomilné rostliny a chránění živočichové (Obůrková, 2011 str. 91). Roste zde kolem 80 chráněných rostlin a žije tu 56 druhů savců, 100 druhů ptáků, obvyklé druhy plazů, ryb a hmyzu. Přírodní atraktivitou je podzemní komplex ledových slují, který se nachází nedaleko Vranova nad údolím Dyje (Podhorský, 2005 str. 164).

Na vysokém výběžku v hlubokých lesích Národního parku Podyjí se rozprostírá nejnámější znojenská a nejspíš i moravská vinice Šobes s velmi kvalitními víny, která tu jsou k ochutnání na vinařském stánku společnosti Znovín Znojmo (Urban, 2007 str. 8). Na tuto vinici vede i nejdelší Znojenská vinařská stezka, která má 163 km (Obůrková, 2011 str. 106).

Na okraji Národního parku Podyjí nedaleko vinařské obce Havraníky se nachází rozsáhlé vřesoviště, kde roste kostřava, vřes obecný, kručinka, koniklec, divizna, janovec a žijí zde dudci, ještěrky či kudlanka nábožná. Vede tudy cyklostezka Znojmo-Šobes, na které také stojí stánek s ochutnávkami vín vinařské společnosti Znovín Znojmo (Obůrková, 2011 str. 85).

Nedaleko města Miroslav je kopcovité území prohlášené jako Národní přírodní památka Miroslavské kopce, kde roste neobyčejné stepní rostlinstvo (Podhorský, 2005 str. 171).

K rekreaci slouží 30 km dlouhá Vranovská přehrada s rozlehlými plážemi nedaleko hráze či u Bítovské zátoky. Na vysluněných srážech se dobře daří teplomilné vegetaci a v hlubokých údolích se nachází podhorské druhy (Podhorský, 2005 str. 163). Na Vranovské přehradě se lze dobře ubytovat v různých ubytovacích zařízeních a občerstvit v místních restauracích a občerstveních, a zapůjčit se dají i loďky, šlapadla, kajaky apod (Obůrková, 2011

str. 122). Návštěvníci se také mohou zúčastnit plavby po vranovské přehradě od přehradní hráze až k hradu Bítov se zastávkami v Lančovské zátoce či na Horce (Urban, 2007 str. 16). Další využitelné rekreační oblasti pro koupání i rybolov jsou vodní nádrže Horní Dunajovice, Jevišovice, Oleksovice, Těšetice, Výrovce, přírodní koupaliště biotop Bantice a Vémyslice či Mašovický lom.

Přírodní památky v této oblasti jsou Bílá skála u Jamolic, Cínová hora a národní přírodní rezervace Krumlovsko – Rokytenské Slepence (Krajský úřad Jihomoravského kraje).

4.4.2 Kulturně-historické předpoklady

Jedno z nejstarších míst na jižní Moravě je město Znojmo, v němž byl přestavěn znojemský hrad z 11. století na barokní zámek. Dříve sloužil i jako špitál a založen zde byl pivovar, který funguje dodnes (Eliášek, 2014 str. 43).

Jedna historická stavba z 11. století rotunda sv. Kateřina stojí za městem na vyhlídkovém místě. Ve vnitřní části je zdobena nástěnnými malbami s náboženskou tematikou a dynastickými motivy rodu Přemyslovců. Nachází se tam expozice historie stavby a restaurování maleb (Podhorský, 2005 str. 155).

Z kostelů můžeme zmínit kostely sv. Michala či kostel Povýšení sv. kříže (Podhorský, 2005 str. 157). Městská radniční věž vysoká 80 m nabízí veřejnosti krásný výhled na město a jeho okolí, a na náměstí Slepíčí trh je přístupné znojemské podzemí s několika poschod'ovými sklepy. (Podhorský, 2005 stránky 157-158).

Ve Znojmě je dochovaná židovská rituální lázeň a v Jihomoravském muzeu jsou středověké náhrobky ze starého hřbitova. Na novém hřbitově jsou převážně novodobé náhrobky (Obůrková, 2011 str. 69). Jihomoravské muzeum má ve správě několik objektů ve Znojmě a jeho okolí, kde jsou k vidění nejrůznější expozice. Patří k nim hradní podzemí, lapidárium, rotunda Panny Marie a sv. Kateřiny, minoritský klášter a jiné. (Obůrková, 2011 str. 43).

Ve Znojmě jezdí turistický vyhlídkový vláček, který projíždí nejvýznamnějšími částmi města (Obůrková, 2011 str. 107).

Nejvýznamnější akcí ve Znojmě je Znojemské historické vinobraní pořádané v polovině září, kdy si zde lidé připomínají historii královského města. V prostorách města jsou středověká tržiště se stánky lidových řemeslníků, vojenská ležení, kejklíři i žongléři a nabízeny jsou ochutnávky zdejších vín a burčáků. K vidění jsou rytířské a šermířské turnaje a různé soutěže pro děti nebo každoroční slavnostní večerní ohňostroj. Po Znojemském vinobraní následuje Festival burčáku v krytých a venkovních prostorách louckého kláštera s bohatým kulturním programem (Obůrková, 2011 str. 108).

V obci Šatov se nachází sídlo vinařských závodů Znovín Znojmo, pozdně gotický kostel sv. Martina a kaple Božího hrobu, původní venkovská architektura a historická vinná naučná stezka, po které narazíte na další atraktivitu. Dojít lze i do severní sklepní uličky s Moravským sklípkem a naučnou vinicí starých odrůd vinné révy a ochutnat zde nebo v protější Vinařské stodole místní víno. Na hranici s Rakouskem je Pěchotní srub MJ – S 3 „Zahrada“ v Šatově neboli vojenský bunkr, kde se dozvíte něco o vojenské historii a činnostech naší armády v poválečných letech. Objekt je modernizován a veřejně přístupný. V severní části obce je dnes v původní vinárně Malovaný sklep neboli velkolepá obrazová galerie obrazů v naivním lidovém duchu, vyškrábaná do pískovcových stěn, kterou vytvořil lidový umělec Maxmilián Appeltauer (Urban, 2007 str. 7).

V Národním přírodním parku Podyjí se tyčí zřícenina hradu Nový Hrádek z poloviny 14. století, rozšířený v 15. a 16. století. Mimo návštěvu dvou oddělených částí stavby hradu, odkud je krásný výhled, se zde dovíte o zdejších rostlinách a živočiších (Urban, 2007 str. 8).

V Podhradí nad Dyjí se nachází jeden z nejstarších moravských hradů zřícenina Frejštejn ze 13. století. Pod hradem stojí zámek Lubo s balancujícím křídlem klavíru na střeše od sochaře Lubo Kristka, kde lze vidět relikvie happeningů, asambláže, obrazy, sochy, archivy tiskovin a videoprodukcí. Nad zámečkem stojí kaple Nymfeum Châpelle Delà Suràe (Urban, 2007 stránky 11-12).

V Uherčicích najdeme renesanční zámek se štukovou výzdobou interiérů a zámecký park z přelomu 15.-16. století. Zámek měl funkci nejen obytnou ale i reprezentační a hospodářskou (Urban, 2007 stránky 12-13).

Ve městě Vranov nad Dyjí stojí za návštěvu barokní zámek, bývalý středověký hrad, který měl v průběhu staletí několik majitelů. Z hradu dnes lze vidět jen tři kamenné věže, z nichž Vodní věž je nejpůsobivější, neboť byla dříve využívána k čerpání vody z řeky proudící přímo pod věží. K nejvýznamnějším částem zámku patří monumentální sál a zámecký kostel. Zámek je obklopený romantickým lesoparkem. Prohlídka zámku zahrnuje sál předků, reprezentační a obytné místnosti či zámecký kostel a v místnosti bývalé jízdárny se konají výstavy (Urban, 2007 str. 14).

V Muzeu Československého lehkého opevnění ve Vranově nad Dyjí v úseku 5 Vranov (Podhradí nad Dyjí – Šobes) je část československého předválečného lehkého opevnění s celkem 88 objekty. V několika přístupných objektech nedaleko vranovského zámku lze vidět ukázky dobové výzbroje (Urban, 2007 str. 15).

Mezi nejkrásnější vesnici u nás a zároveň památkovou zónu patří Vratěnín, kde je 22 památkových chráněných objektů. Mezi ně se řadí např. kostel sv. Jakuba Většího, barokní lidová architektura, několik soch či klášter (Urban, 2007 str. 15).

Turistickou atraktivitou na Znojemsku je i hrad Bítov zaznamenaný již v 11. století a řadí se k nejstarším hradům u nás. Ve 13. století sloužil zejména jako centrum kraje a pohraniční pevnost a ve 14. století byl přestavován a rozšiřován. Později byly dostavěny klasicistní objekty bývalé konírny a novogotická kašna. Okolí hradu dostalo také novou romantickou podobu (Urban, 2007 str. 17). Tento novogotický hrad stojícím na skalním ostrohu se pyšní okouzujícími interiéry, jež jsou zdobeny kolekcí iluzivních maleb. Na návštěvníky zde čeká proslulá zbrojnice s arzenálem vzácných zbraní. Posledním majitelem hradu byl baron Jiří Haas, který tu měl jednu z největších soukromých ZOO a dnes zde najdeme velkou sbírku vycpaných zvířat. Jednou ze sbírek je 50 vycpaných psů všech možných ras, která byla zapsána v Guinnessově knize rekordů. Nachází se tady i cukrárna a vinařský sklep pánů z Lichtenburka s vinařskou expozicí a v místním sklepení je pro děti umístěna expozice hradních, lesních a vodních strašidel (Obůrková, 2011 str. 15).

Další pozoruhodnou zříceninou je hrad Cornštejn vypínající se nad Vranovskou přehradou. Byl postaven ve 14. století jako královská pevnost a později byl hrad rozšířen a opevněn. Dnes se tam kromě prohlídek konají akce jako jsou třeba šermířská vystoupení nebo noční ohňová představení (Obůrková, 2011 str. 19).

V Jevišovicích se nachází renesanční Starý zámek, kde je sídlo Moravského zemského muzea Brna. Sbírkou tvoří lidový nábytek, historické hudební nástroje, expozice dějin Jevišovicka a expozici pravěkých jeskynních maleb (Obůrková, 2011 str. 35).

V Moravském Krumlovu byl v 15. století zdejší hrad přestavěn na renesanční zámek, kde později v jeho okolí vznikl anglický park (Eliášek, 2014 str. 40).

Premonstrátský klášter s bazilikou Panny Marie a sv. Václava z 12. století stojí v Louce. Je tam zachovalá románská krypta s apsidou kostela a jejími dalšími gotickými, renesančními a barokními prvky (Eliášek, 2014 stránky 35-37). V dnešní době tam společnost Znovín Znojmo uchovává svá vína a návštěvníkům slouží návštěvnické centrum s ochutnávkami vín, prodejna vín, galerie výtvarných umění a muzeum vinařství a bednářství (Obůrková, 2011 str. 107).

Vinařské město Miroslav představuje barokní zámek s parkem, evangelický kostel či židovský hřbitov připomínající židovské osídlení (Podhorský, 2005 str. 170).

V obci Slupi se nachází technická památka vodní mlýn ve stylu renesance z 16. století s expozicí o Vývoji mlynářství od pravěku po současnost a ukázkový proces mletí obilí (Obůrková, 2011 str. 74).

Znojemská oblast je proslulá svými víny. Vydat se za nimi můžeme na vyhlídkové místo Ječmeniště a hrádek Lampelberg, kde jedna vinařská společnost nabízí ochutnávku vín. Návštěva historického vinařského sklepa s ochutnávkami vín a proslulými sekty se nabízí ve vinných sklepích a na vinicích v Lechovicích, kde místní sekty zrají na dně Vranovské přehrady (Obůrková, 2011 str. 103).

Největší vinařská obec Znojemska je Vrbovec se zhruba 50 většími i menšími vinaři a několika vinařskými společnostmi. Na viničním pozemku Nad Sklepy jsou vinice šlechtitelské stanice Ampleos, mimo jiné s vysázenými odrůdami vinné révy pěstované u nás, zvané Genofond České republiky (Obůrková, 2011 str. 106).

K největším vinařským sklepům světa patří Křížový sklep v Příměticích, kde v obrovských sudech zrají znovínská bílá vína. Tento sklep má specifickou akustiku, takzvaný jezuitský telefon spočívá v tom, že se potichu promluví do zdi a hlas se po klenbě donese na druhou stranu chodby. Sklep nepotřebuje ani klimatizační zařízení, neboť se zde vyskytuje sklepní plíseň *Rhacodium cellare*, která reguluje vlhkost (Obůrková, 2011 str. 109).

Společnost Znovín Znojmo také zajišťuje ochutnávky vín ve stánku Havraníky-Stará vinice, ve svazích vinařské obce Havraníky, kam vede cyklostezka a odkud je krásný výhled po okolí (Obůrková, 2011 str. 109).

Za návštěvu tako stojí areál Modrých sklepů, kde se nachází vinařská obec Nový Šaldorf-Sedlečovice se Sklepní uličkou a 180 vinnými sklepy (Eliášek, 2014 str. 38).

4.5 Slovácko

Turistická oblast Slovácko se nachází v Jihomoravském kraji a částečně zasahuje i do kraje Zlínského. Díky mírnému podnebí je oblast známá především pro pěstování vinné révy. Slovácká oblast si stále zachovává svoje tradice a udržuje místní folklóry, lidové tance i zpěvy, a je známá svojí typickou lidovou architekturou s bílou fasádou a modrou podrovnávkou a lidovými malůvkami s květinovými motivy. Na místních slavnostech stále lidé nosí lidové kroje, odlišující se podle oblastí (Podhorský, 2005 stránky 110-112). Slovácko se dělí na Hornácko – horskou oblast moravských Kopanic v okolí Starého Hrozenkova, dále luhačovské Zálesí – přechod mezi Slováckem a Valašskem a poslední oblast Dolnácko – nížinatá oblast v Pomoraví (Krajský úřad Zlínského kraje).

V této práci se v oblasti Slovácka budu zaměřovat pouze na atraktivitu cestovního ruchu na území Jihomoravského kraje. Zmíním jen některé přírodní zajímavosti Slovácka na území kraje Zlínského.

4.5.1 Přírodní předpoklady a turistické cíle

K přírodním zajímavostem na Slovácku patří rozsáhlé pohoří Bílé Karpaty s nejvyšším vrcholem Velká Javořina, procházející na česko-slovenské hranici. Bílé Karpaty jsou vyhlášeny jako chráněná krajinná oblast a biosférická rezervace, kde se nachází např. přírodní rezervace Čertoryje nebo Jazevčí. Územím Bílých Karpat vedou pro návštěvníky turistické trasy a cyklostezky. Rozlehlé louky, hluboké lesy, pastviny či sady tvoří okouzující přírodu společně s místními chráněnými a ohroženými druhy živočichů a rostlin (Obůrková, 2011 str. 83). Nejvýznamnější vegetací v Bílých Karpatech jsou květnaté orchidejové louky a další tvoří zhruba 1500 druhů cévnatých rostlin (Podhorský, 2005 str. 124). K představení krás a zajímavostí v Bílých Karpatech slouží tři naučné stezky – NS Okolo Hrozenka, NS Moravské Kopanice a NS Hrnčířské louky (Vzdělávací a informační středisko Bílé Karpatty, 2020).

Slovácko zároveň tvoří členitá vrchovina zvaná Chřiby s menšími skalními útvary rozlehlými lesy, potoky, říčky a úrodnou půdou v mírném podnebí. Na návštěvníky tu čeká několik zajímavých turistických atraktivit s horou zvanou Brdo (Obůrková, 2011 str. 86).

Mezi Slováckem a Hanou se nachází přírodní park Ždánický les, ve kterém se ukrývá bezedná studánka, zbytky neznámého gotického hradu a několik zaniklých obcí (Obůrková, 2011 str. 93). Vrchovinu Ždánického lesu tvoří zejména smíšené listnaté stromy, louky, pole i vinice a je tu pár chráněných území s několika značenými cestami (Podhorský, 2005 str. 110).

Zalesněné území, s půdou tvořenou z vátých písků, se nazývá Moravská Sahara rozprostírající se mezi Bzencem, Hodonínem, Dubňany a Vracovem, vhodné a nenáročné i pro cyklisty. Moravská Sahara vznikla vykácením zdejších porostů v minulých stoletích, ale později byla většina plochy opět zalesněna. Část „pouštní“ půdy je stále k vidění podél železniční tratě mezi obcí Rohatec a Bzenec-přívóz (Obůrková, 2011 str. 87).

V Kyjovské pahorkatině se nachází Babí lom a rozsáhlé lesy s dvěma turistickými trasami (Urban, 2007 str. 64). V Bohuslavicích, jež jsou součástí Kyjova, je přírodní památka zvaná Bohuslavická stráně a nedaleko je chráněné území taktéž Bohuslavická stráně (Urban, 2007 str. 68). K chráněným územím na Hodonínsku patří přírodní zajímavosti Osypané břehy, Písečný rybník či Horky (Urban, 2007 str. 58).

Nedaleko Ježova jsou dvě chráněná území Ježovský lom a Hošťálka. Nachází se tu také vodní nádrž Horní Ježov s autokempem a chatami. V západní části obce je druhá vodní nádrž Dolní Ježov (Urban, 2007 str. 63).

U obce Želetice se rozprostírá národní přírodní rezervace Na Adamcích s typickými jihomoravskými stepními rostlinami a velkým výskytem ptactva a hmyzu (Urban, 2007 str. 65).

4.5.2 Kulturně-historické předpoklady

Návštěvníci Slovácka se mohou vydat na pravidelné plavby na Bařův kanál, který nechal vybudovat Jan Antonín Bařa v letech 1934-1938. Po celém Slovácku je 13 přístavišť, ve kterých si lze zapůjčit motorové čluny, kánoe nebo hausbóty (Urban, 2007 stránky 52-53).

Veselí nad Moravou láká turisty na klasicistní zámek s Městskou galerií, barokní kostel svatých Andělů strážných či na zdejší hvězdárnu (Urban, 2007 str. 52).

Z bývalé tržní osady vzniklo na začátku 15. století město Strážnice, dnes nejvíce navštěvované město Slovácka, ve kterém jsou z opevnění dochované bašty u dřívější Veselské a Skalické brány. Nachází se zde Městské muzeum a Muzeum vesnice jihovýchodní Moravy – skanzen s osmi oddělenými částmi. K vidění zde jsou stavby lidové architektury z Moravských Kopanic, Luhačovického Zálesí, Hornácka, vodních staveb, vinohradnictví či lučního hospodářství. Konají se zde různé tradiční akce, jako je stavění máje či dožínky, akce pro děti, a především známý Mezinárodní folklorní festival. V místním renesančním zámku se dnes nachází Národní ústav lidové kultury, který provádí výzkum a dokumentaci naší lidové kultury a folkloru (Urban, 2007 str. 55). Ve Strážnici je bývalé ghetto s rituální lázní, synagogou a židovským hřbitovem (Obůrková, 2011 str. 69).

Nedaleko obce Petrov je odhaleno hradiště Hrudý z 10. až 12. století. Přímo v obci mají památkově chráněný soubor 80 vinných sklepů zvaný Plže.

V obci Sudoměřice je několik tradičních lidových usedlostí, kostel Krista Krále ve funkcionalistickém stylu či soubor vinných sklepů zvaný Starý potok (Urban, 2007 str. 56).

V Hodoníně, kde se narodil první prezident Československé republiky Tomáš Masaryk, najdeme Masarykovo muzeum s expozicemi o jeho životě, dále Galerii výtvarného umění či Muzeum naftového dobývání a geologie o historii těžby ropy a zemního plynu. Rodiče s dětmi mohou navštívit zoologickou zahradu. Nedaleko Hodonína se nachází velkomoravské hradiště Valy u Mikulčic (Urban, 2007 stránky 57-59). Hodonín může svým návštěvníkům také nabídnout lázeňské služby, které nabízí vlastní přírodní léčivou jodobromovou vodu a další služby spojené s lázeňstvím (Obůrková, 2011 str. 131).

Milotice známé svými lidovými tradicemi, pořádají každý rok s výjimkou dvou let folklorní festival. Pod kopcem Náklo jsou vinné sklepy Šidleny. Nachází se zde krásný barokní zámek se zdobenými interiéry a zahradou (Urban, 2007 stránky 59-60). Na zámku a v jeho okolí se pravidelně konají různé akce. Koncerty vážné hudby můžeme slyšet v červnu na festivalu *Concentus Moriaviae*. V červenci je v zámecké jízdárně pořádáno sochařské sympozium, v srpnu folklorní festival kyjovského Dolňácka, v září zde jsou k vidění představená tradičních řemesel, jídel a výrobků mikroregionu Nový dvůr a program zde je i na Vánoce (Obůrková, 2011 str. 22).

V Kyjově se nachází renesanční zámek, kde sídlí Vlastivědné muzeum. Kyjov své návštěvníky láká především na folklorní Slovácký rok, který se koná každé čtyři roky v srpnu. Program týkající se lidových zvyků, písní či jarmarků nabízí také průvod městem, přehlídku kyjovských krojů a další zajímavé programy (Urban, 2007 str. 67). Neděle, poslední den Slováckého roku, je den významného představní jízdy králů, zapsaném na seznamu UNESCO. Když není rok festivalu Slováckého roku, je na programu Národní festival kyjovského Dolňácka s tradičním lidovým programem (Obůrková, 2011 stránky 118-119).

Na kopci Babího lomu nedaleko Strážovic je rekreační areál Sportland Babylon s dráhou pro minikáry a lyžařská sjezdovka dlouhá 450 m se třemi vleky (Urban, 2007 str. 67).

V horňácké obci Hrubá Vrbka je vesnická památková zóna s lidovou architekturou (Obůrková, 2011 str. 114). Ve Velké nad Veličkou jsou též památky lidové architektury a konají se zde pravidelné folkloristické Hornácké slavnosti. V obci Kuželov je k navštívení dochovaný větrný mlýn (Podhorský, 2005 str. 124).

Hradiště s archeologickými objevy z Velkomoravské říše doplněné informačními panely jsou k navštívení u Mikulčic, je to významný Národní kulturní památník Valy (Obůrková, 2011 str. 37).

Největší vinařskou obcí Slovácka jsou Mutěnice s krásnými vinicemi a sklepy. V Prušánkách je soubor vinných sklepů z 18. a 19. století (Obůrková, 2011 stránky 104-105). Mezi vinařské obce patří také Vracov, kde jsou kromě kostela sv. Vavřince, muzea i vinné sklepy s jedním známým vinným sklepem zvaný Parlament (Urban, 2007 str. 61).

Další obec je Bzenec, vyhlášené středisko vinařské oblasti Slovácka. V polovině září se zde pořádá vinobraní s jarmarkem řemeslných výrobků, průvodem městem, výstavami, koncerty a dalšími programy (Urban, 2007 stránky 61-62).

Ve vinařské obci Čejkovice je barokní zámek, který dnes slouží jako hotel, řada vinných sklepů a za návštěvu stojí i sklepy Templářské (Podhorský, 2005 str. 109).

V obci Blatnice pod Svatým Antonínkem při cestě na Blatnickou horu se rozprostírají moravské vinice a pod Starou horou je památková rezervace vinných sklepů. V obci Čejč je vinařská ulička Pod Búdami s vinnými sklepy (Obůrková, 2011 str. 101).

Kdo by se chtěl dozvědět více o krojích, nechat si nějaký ušít či půjčit, je možné navštívit dílny v Blatničce, kde je i muzeum o historii krojů na Slovácku (Obůrková, 2011 str. 113).

Od roku 2005 je na seznamu UNESCO také zapsán Slovácký verbuňk jako Mistrovské dílo ústního a nemateriálního dědictví lidstva. Jde o mužský tanec skočného charakteru, rozšířený pouze na Slovácku, například v okolí měst Strážnice, Kyjova, Ždánice, Velké nad Veličkou a dalších (Národní ústav lidové kultury, 2017).

5 Praktická část

Praktická část bakalářské práce je věnována zájezdu po vybraných vinařských podoblastech ve vinařské oblasti Morava, které budou nejprve stručně představeny. Jsou zde zahrnuty základní informace o zájezdu, podrobně vypracovaný itinerář, aktivity pro jednotlivé dny a plán trasy.

5.1 Vinařská oblast Morava

5.1.1 Podoblasti

5.1.1.1 Znojemská vinařská podoblast

Vinice znojemské podoblasti v západní části vinařské oblasti Moravy se rozprostírají na 3 153 ha s více než 90 vinařskými obcemi a 1 142 pěstiteli (Eliášek, 2014 str. 38). Pro tuto podoblast jsou typické následující vinné odrůdy: Ryzlink rýnský, Veltlínské zelené, Pálava, Müller Thurgau, Sauvignon, Rulandské bílé, Rulandské šedé a z modrých odrůd především Frankovka (vína z Moravy, vína z Čech, 2005-2018).

5.1.1.2 Mikulovská vinařská podoblast

Celková výměra vinic v této podoblasti je 4 432 ha s 30 vinařskými obcemi a 2 473 pěstiteli (Eliášek, 2014 str. 54). Typické odrůdy: Pálava, Ryzlink vlašský, Ryzlink rýnský, Rulandské bílé, Chardonnay, Veltlínské zelené, Müller Thurgau, Neuburské, Sylvánské zelené a Tramín (vína z Moravy, vína z Čech, 2005-2018), Sauvignon, červená vína: Frankovka, Svatovavřínecké, Zweigeltrebe (Eliášek, 2014 str. 54)

5.1.1.3 Velkopavlovická vinařská podoblast

Vinice velkopavlovické podoblasti se rozléhají na 4 741 ha se 75 vinařskými obcemi a 7 007 pěstiteli (Eliášek, 2014 str. 24). Typické odrůdy pro tuto podoblast: Veltlínské zelené, Rulandské šedé, Tramín červený, Pálava, Muškát moravský, Müller Thurgau, Ryzlink vlašský, Neuburské (vína z Moravy, vína z Čech, 2005-2018), červená vína: Frankovka, Modrý Portugal, Svatovavřínecké (Eliášek, 2014 str. 24)

5.1.1.4 Slovácká vinařská podoblast

Vinice této podoblasti se rozléhají na 4 188 ha s 117 obcemi a 8 0307 pěstiteli (Eliášek, 2014 str. 70). Pěstované odrůdy: Ryzlink rýnský, Rulandské bílé, Rulandské šedé, Muškát moravský, Müller Thurgau, Sylvánské zelené, burgundské odrůdy, z modrých odrůd červená vína: Frankovka, Zweigeltrebe, Cabernet Moravia (vína z Moravy, vína z Čech, 2005-2018)

5.2 Základní informace o zájezdu

Čtyřdenní kulturně-poznávací zájezd na jižní Moravu po Znojenské a Mikulovské vinařské podoblasti, spojený s naplánovanou cykloturistikou na druhý a třetí den po vybraných místech. Je tedy vhodné si zajistit vlastní jízdní kolo či si jej obstarat v místních půjčovnách. Zájezd je orientovaný na poznání zdejších atraktivit a kultury, včetně degustace vín ve sklepech místních vinařů a na ochutnávkových stáncích u vinařských cyklostezek. Účastníci by tedy měli mít zájem nejen o kulturu, historii, ale i o dobré víno. Zájezd je vhodný spíše pro zdatnější jedince, kteří zvládnou celodenní výlety a méně náročnou cykloturistiku. Budou se poznávat především krásy Znojma a blízkých vinařských obcí. Další dny se budou týkat měst Lednice a Valtice a jejich nejbližšího okolí. V Lednici je plánovaný několikahodinový volný program s možností využití jízdních kol. Dále se navštíví město Mikulov, Dolní Věstonice a nedaleká obec Pavlov.

Termín zájezdu je naplánovaný na konec srpna, kdy jsou přístupné zdejší památky a vinařské sklepy. Odjezd je naplánovaný z Brna s najatým autobusem z Ústředního autobusového nádraží Brno – Zvonařka ve čtvrtek v brzkých ranních hodinách, s návratem v neděli ve večerních hodinách z Pavlova na totéž autobusové nádraží. Během zájezdu se bude využívat tentýž najatý autobus do vzdálenějších míst a po celou dobu zájezdu bude přítomný najatý průvodce. Účastníci budou ubytováni dvě noci ve Znojmě v hotelu Morava a jednu noc v Lednici v hotelu Relax Hotel Štork. Cenová relace ubytování pro osobu se liší podle počtu lůžek na pokoji. Výběr je z dvoulůžkových až čtyřlůžkových pokojů.

5.3 Harmonogram

Zájezd je určený pro skupinu 10-15 lidí.

Typ zájezdu: kulturně-poznávací zájezd

Termín: 27.8. – 30.8. 2020

1. den (27.8. 2020)

- 7:00 sraz v Brně na Ústředním autobusovém nádraží - Zvonařka
- 7:30 odjezd z Brna
- 8:37 příjezd do Znojma a ubytování se v Hotelu Morava
- 9:40 odjezd do Louckého kláštera ve Znojmě
- 9:46 příjezd do Louckého kláštera
- 11:40 oběd v Restauraci Louka
- 12:45 odjezd do Křížového sklepa v Příměticích

- 12:57 příjezd do Křížového sklepa v Příměticích
- 14:15 příjezd do Znojma a začátek prohlídky města
- 17:30 konec prohlídky města/návrat na hotel
- 18:30 večeře v hotelu

2. den (28.8. 2020)

- 7:00 snídaně
- 8:30 odjezd autobusem do Hnanic
- 8:45 příjezd do Hnanic
- 8:55 odjezd na jízdním kole k vinici Šobes v Národním parku Podyjí
- 9:20 příjezd k vinici Šobes v Národním parku Podyjí
- 10:30 odjezd na jízdním kole do Šatova
- 10:50 příjezd do Šatova
- 12:45 oběd v restauraci u Waldů v Šatově
- 14:10 odjezd autobusem k vinnému hrádku Lampelberg
- 14:30 příjezd k vinnému hrádku Lampelberg
- 15:30 odjezd k vodnímu mlýnu ve Slupi
- 15:45 příjezd k vodnímu mlýnu ve Slupi
- 17:00 návrat do Znojma
- 18:30 večeře v hotelu

3. den (29.8. 2020)

- 7:00 snídaně
- 8:00 odjezd do Lednice
- 9:16 příjezd do Lednice, ubytování se v Relax Hotel Štork
- 10:10 odjezd do Valtic
- 10:20 příjezd do Valtic
- 12:10 volný program v Lednicko-valtickém areálu
- 18:30 večeře v hotelu

4. den (30.8. 2020)

- 7:00 snídaně
- 8:00 odjezd do Mikulova

- 8:20 příjezd do Mikulova, prohlídka města
- 11:25 oběd v restauraci Aquarium relax
- 12:40 odjezd k jeskyni Turoid
- 13:00 příjezd k jeskyni Turoid
- 14:00 odjezd do Dolních Věstonic
- 14:12 příjezd do Dolních Věstonic
- 15:15 odjezd do Pavlova
- 15:21 příjezd do Pavlova
- 19:30 odjezd z Pavlova
- 20:25 návrat do Brna – Ústřední autobusové nádraží – Zvonařka

5.4 Itinerář zájezdu

Itinerář prvního dne – výlet do Louckého kláštera, Křížového sklepu v Příměticích, prohlídka Znojma

DEN	KM	KM PRŮB.	MÍSTO	AKTIVITA	ČAS		POZNÁMKA
					PŘÍJEZDU	ODJEZDU	
vi1.	-	-	Brno	Ústřední autobusové nádraží - Zvonařka	7:00	7:30	sraz na nástupišti A zastávka č. 5 (bus DOPAZ)
	70,4	70,4	Znojmo	Hotel Morava	8:37	9:40	příjezd k hotelu, ubytování se
	2,4	72,8		Loucký klášter	9:46	11:30	prohlídka s místním průvodcem, ochutnávka vín
	0,4	73,2		oběd	11:40	12:45	oběd v Restauraci Louka (individuálně)

	6,5	79,7	Přímětice	Křížový sklep	12:57	14:05	prohlídka s místním průvodcem, ochutnávka vín (100 Kč)
	3,7	83,4	Znojmo	Znojemský hrad	14:15	15:00	prohlídkový okruh 1 s místním průvodcem (70 Kč)
	-	-		Rotunda sv. Kateřiny	15:05	15:20	prohlídka s místním průvodcem (120 Kč)
	0,9	84,3		Znojemské podzemí	15:40	16:55	prohlídková trasa 1 s místním průvodcem (95 Kč)
	0,8	85,1		Radniční věž	17:00	17:30	výklad zájezdového průvodce (35 Kč)
	0,2	85,3		hotel	17:40	-	-
	-	-		večeře	18:30	-	večeře v hotelu

Itinerář druhého dne – výlet na vinici Šobes, vinný hrádek Lampelberg, do malovaného sklepa Šatov a k vodnímu mlýnu ve Slupi

DEN	KM	KM PRŮB.	MÍSTO	AKTIVITA	ČAS		POZNÁMKA
					PŘÍJEZDU	ODJEZDU	
2.	-	-	Znojmo	hotel	7:00	8:30	snídaně

	11,1	11,1	Hnanice	Odjezd (autobus)	8:45	8:55	sraz před hotelem
	2,7	13,8	Národní park Podyjí	Vinice Šobes (přeprava - jízdní kola)	9:20	10:30	ochutnávka vína na stánku na cyklotrase Greenways
	4,3	18,1	Šatov	Malovaný sklep (přeprava - jízdní kola)	10:50	12:30	prohlídka s místním průvodcem (50 Kč)
	0,6	18,7		oběd	12:45	14:10	oběd v Restauraci u Waldů (individuálně)
	13,3	32	Vrbovec	Vinný hrádek Lampelberg	14:30	15:30	ochutnávka vín (vinařství LAHOFER)
	9,5	41,5	Slup	Vodní mlýn	15:45	17:00	prohlídka s místním průvodcem (60 Kč)
	16	57,5	Znojmo	hotel	17:25	-	-
	-	-		večeře	18:30	-	večeře v hotelu

Itinerář třetího dne – odjezd do Lednice, výlet do Valtic, volný program v Lednicko-Valtickém areálu

DEN	KM	KM PRŮB.	MÍSTO	AKTIVITA	ČAS		POZNÁMKA
					PŘÍJEZDU	ODJZEDU	
3.	-	-	Znojmo	hotel	7:00	8:00	snídaně, odjezd

	68,3	68,3	Lednice	Relax Hotel Štork	9:16	10:10	příjezd k hotelu, ubytování se
	8,1	76,4	Valtice	zámek	10:20	12:15	výběr z několika prohlídek s/bez místního průvodce (30 -230 Kč)
	-	-	Lednicko- valtický areál	rozchod, volný program	-	-	možnost využití jízdních kol
	-	-	Lednice	večeře	18:30	-	večeře v hotelu

Itinerář čtvrtého dne – odjezd do Mikulova a prohlídka města, návštěva jeskyně Turolď, Dolních Věstonic a obce Pavlov, návrat do Brna

DEN	KM	KM PRŮB.	MÍSTO	AKTIVITA	ČAS		POZNÁMKA
					PŘÍJEZDU	ODJEZDU	
4.	-	-	Lednice	hotel	7:00	8:00	snídaně, odjezd
	14,3	14,3	Mikulov	zámek	8:20	9:30	prohlídka s/bez místního průvodce (180 Kč)
	0,4	14,7		náměstí	9:40	10:05	výklad zájezdového průvodce
	1,2	15,9		Svatý kopeček	10:35	11:05	výklad zájezdového průvodce

	1,3	17,2		oběd	11:25	12:40	oběd v restauraci Aquarium relax (individuálně)
	1,1	18,3		Jeskyně Na Turoldu	13:00	14:00	prohlídka s místním průvodcem (120 Kč)
	11,3	29,6	Dolní Věstonice	Muzeum (Expozice Dolní Věstonice – Život pod Pálavou	14:12	15:15	prohlídka s místním průvodcem (70 Kč)
	3,7	33,3	Pavlov	výklad, rozchod	15:21	19:30	prohlídka obce a výklad zájezdového průvodce, rozchod
	46,8	80,1	Brno	příjezd	20:25	-	ukončení, rozloučení, rozchod

6 Závěr

Bakalářská práce s názvem *Potenciál cestovního ruchu Jižní Moravy* se převážně věnovala atraktivitám a turistickým cílům v turistických oblastech jižní Moravy. Cílem této práce bylo seznámit čtenáře s jejich potenciálem v cestovního ruchu.

V teoretické části se autorka věnovala potenciálu cestovního ruchu a jeho rozdělení na lokalizační, selektivní a realizační předpoklady. Dále pak charakterizovala Jihomoravský kraj a jeho realizační předpoklady. Hlavním cílem však bylo představit přírodní a kulturně-historické předpoklady následujících turistických oblastí na jižní Moravě.

Autorka zjistila, že v Brně a okolí se nachází několik přírodních parků s naučnými stezkami, například Podkomorské lesy či Výhon, dále také přírodní rezervace Hádecká planina, několik botanických zahrad a městských parků, které lze využít na různé venkovní aktivity. Dobrým přírodním předpokladem je v Brně také Brněnská přehrada, sloužící k rekreaci i vodním sportům. Brno je především město kulturních akcí a zařízení. Každoročně se zde konají různé akce, a za kulturou lze zajít do zdejších divadel a muzeí a galerií. Za navštívení stojí například Mahenovo či Janáčkovovo divadlo, Muzeum na Špilberku nebo Moravské zemské muzeum a Moravská galerie. K významné a jako jediné památce zapsané na seznamu UNESCO v této oblasti patří vila Tugendhat. K rozvoji cestovního ruchu v Brně také napomáhají výstavy a veletrhy na brněnském výstavišti a automobilové a motocyklové závody na Masarykově okruhu. V okolí Brna se nachází nespočet hradů, zámků a duchovních památek.

V turistické oblasti Moravský kras a okolí je největším přírodním potenciálem chráněná krajinná oblast Moravský kras, kde se nachází přes 1000 jeskyní, z nich přístupné jsou jeskyně Kateřinská, Punkevní, Balcarka, Výпустek a Sloupsko-šošůvské. Místní atraktivitou je také propast Macocha. K výletním destinacím v okolí Moravského krasu se řadí například město Boskovice s židovským městem, hradem a zámkem a turisty zde láká i každoroční Boskovický festival. Dále také zámky v Lysicích, Letovicích či v Rájci-Jestřebí. Nachází se tu také několik vodních nádrží a přírodních koupališť, a ve městě Kunštát probíhá každý rok hrncířský jarmark.

Turistická oblast Pálava a Lednicko-valtický areál je jednou z oblastí pěstující vinnou révu. Nejvýznamnější přírodní zajímavostí je chráněná krajinná oblast Pálava, která je součástí biosférické rezervace Dolní Morava. Jednou z národních přírodních rezervací jsou Lednické rybníky či Střední Novomlýnská nádrž, a k navštívení je zde i jedna jeskyně Na Tuoldu. K turisticky oblíbeným destinacím patří například město Mikulov, Dolní Věstonice a především Lednicko-valtický areál zapsaný na seznamu UNESCO. Milovníci vína by měli navštívit vinařská města a obce a místní vinné sklepy. Patří mezi ně například obec Pavlov,

Velké Bílovice, Velké Pavlovice, Vrbice nebo Němčičky. Oblast protínají naučné vinařské stezky a vinařské cyklostezky.

V turistické oblasti Znojemska a Podyjí, známé především jako kraj vína, se nachází významná přírodní ukázka Národní park Podyjí, kde se nachází nejznámější vinice zvaná Šobes. I tuto oblast protínají vinařské cyklostezky s ochutnávkovými stánky s vínem. Výletním cílem je zejména město Znojmo, kde se každoročně koná Znojemské historické vinobraní. Krásným místem je i Moravský Krumlov se zámek, Vranovská přehrada s nedalekým hradem ve Vranově nad Dyjí nebo hradem Bítov. Mezi hojně navštěvované vinařské obce patří Šatov, Miroslav, Vrbovec, Přímětice či Nový Šaldorf-Sedlečovice.

Poslední turistická oblast jižní Moravy je Slovácko, která zasahuje až do Zlínského kraje. Je to oblast známá pro pěstování vinné révy, tradiční akce, folklor, lidové tance, zpěvy a architekturu. Přírodním předpokladem je zde především chráněná krajinná oblast Bílé Karpaty, která je zároveň i biosférickou rezervací. Do turistických cílů se řadí zámek ve Veselí nad Moravou, vinařské obce a místní sklepy v Petrově, Vracově, Čejkovicích, Prušánkách a nejznámější vinařská obec Mutěnice. K lázeňským městům patří Hodonín a nedaleko Strážovic se nachází rekreační areál Sportland Babylon s lyžařskou sjezdovkou. Město Strážnice je nejvíce navštěvované město na Slovácku a každoročně se zde koná známý Mezinárodní folklorní festival. K velmi významným událostem pořádaných ve zdejších obcích patří jízda králů a Slovácký verbuňk, které jsou zapsané na seznamu nemotného světového dědictví UNESCO.

V praktické části se autorka zaměřila na návrh čtyřdenního zájezdu po vinařské Znojemské a Mikulovské podoblasti na jižní Moravě. Nejprve představila všechny vinařské podoblasti a základní informace o zájezdu, poté vytvořila zájezdový harmonogram, a podrobný itinerář. V itineráři jsou vypsány časové údaje, aktivity a v poznámkách jsou zmíněny informace týkající se srazů, vstupů, obědových přestávek a volného programu.

Bakalářská práce obsahuje fotografie a mapy, které slouží k lepší orientaci, a znázorňují turistická místa a postup účastníků během zájezdu v praktické části.

7 Citovaná literatura

Krajský úřad Jihomoravského kraje. Jeskyně Býčí skála u Adamova. *jižní morava*. [Online] Krajský úřad Jihomoravského kraje. [Citace: 28. 3 2020.] <https://www.jizni-morava.cz/objekt/31839-jeskyne-byci-skala-u-adamova>.

© **Moravský kras. 2005 - 2020.** Jeskyně Balcarka. *Moravský kras*. [Online] 2005 - 2020. [Citace: 28. 3 2020.] <http://www.moravskykras.net/jeskyne-balcarka.html>.

—, **2005 - 2020.** Kateřinská jeskyně. *Moravský kras*. [Online] 2005 - 2020. [Citace: 28. 3 2020.] <http://www.moravskykras.net/katerinska-jeskyne.html>.

—, **2005 - 2020.** Propast Macocha. *Moravský kras*. [Online] 2005 - 2020. [Citace: 28. 3 2020.] <http://www.moravskykras.net/propast-macocha.html>.

—, **2005-2020.** Sloupsko-šošůvské jeskyně. *Moravský kras*. [Online] 2005-2020. [Citace: 28. 3 2020.] <http://www.moravskykras.net/sloupsko-sosuvske-jeskyne.html>.

© **TIC BRNO, příspěvková organizace.** Labyrint pod Zelným trhem. *Go To Brno*. [Online] © TIC BRNO, příspěvková organizace. [Citace: 20. 3 2020.] <https://www.gotobrna.cz/misto/labyrint-pod-zelnym-trhem/>.

—, Náměstí Svobody. *Go To Brno*. [Online] © TIC BRNO, příspěvková organizace. [Citace: 20. 3 2020.] <https://www.gotobrna.cz/misto/namesti-svobody/>.

—, Ochutnejte Brno. *GO TO BRNO*. [Online] © TIC BRNO, příspěvková organizace. [Citace: 24. 3 2020.] <https://www.gotobrna.cz/ochutnejte/>.

—, Poznejte Brněnskou přehradu. *GO TO BRNO*. [Online] © TIC BRNO, příspěvková organizace. [Citace: 22. 3 2020.] <https://www.gotobrna.cz/poznejte-brno/poznejte-brnenskou-prehradu/>.

—, Poznejte zeleň v Brně. *Go To Brno*. [Online] © TIC BRNO, příspěvková organizace. [Citace: 20. 3 2020.] <https://www.gotobrna.cz/poznejte-brno/poznejte-zelen-v-brne/>.

—, Stará radnice. *Go To Brno*. [Online] © TIC BRNO, příspěvková organizace. [Citace: 20. 3 2020.] <https://www.gotobrna.cz/misto/stara-radnice/>.

Adam, Karel. 2019. Počet obyvatel Jihomoravského kraje se zvýšil o 110 osob - Demografický vývoj v Jihomoravském kraji v 1. čtvrtletí 2019. *Kurzycz*. [Online] 12. 6 2019. [Citace: 10. 3 2020.] <https://www.kurzy.cz/zpravy/498103-pocet-obyvatel-jihomoravskeho-kraje-se-zvysil-o-110-osob-demograficky-vyvoj-v-jihomoravskem-kraji/>.

Český statistický úřad. 2020. Charakteristika Jihomoravského kraje. *Český statistický úřad*. [Online] 14. 1 2020. [Citace: 20. 3 2020.] https://www.czso.cz/csu/xb/charakteristika_jihomoravskeho_kraje.

ČSÚ. 2020. Kapacity hromadných ubytovacích zařízení podle kategorie. *Český statistický úřad*. [Online] 7. 5 2020. [Citace: 7. 5 2020.] https://vdb.czso.cz/vdbvo2/faces/cs/index.jsf?page=vystupobjekt&z=T&f=TABULKA&pvo=CRU01&katalog=30838&str=v124&c=v3~8__RP2018&u=v124__VUZEMI__427__1404.

—, **2020.** Kapacity hromadných ubytovacích zařízení podle kategorie. *Český statistický úřad*. [Online] 7. 5 2020. [Citace: 7. 5 2020.] https://vdb.czso.cz/vdbvo2/faces/cs/index.jsf?page=vystupobjekt&z=T&f=TABULKA&pvo=CRU01&katalog=30838&str=v124&c=v3~8__RP2018&u=v124__VUZEMI__427__1401.

—. 2020. Kapacity hromadných ubytovacích zařízení podle kategorie. *Český statistický úřad*. [Online] 7. 5 2020. [Citace: 7. 5 2020.]

https://vdb.czso.cz/vdbvo2/faces/cs/index.jsf?page=vystupobjekt&z=T&f=TABULKA&pvo=CRU01&katalog=30838&str=v124&c=v3~8__RP2018&u=v124__VUZEMI__427__1403.

—. 2020. Kapacity hromadných ubytovacích zařízení podle kategorie. *Český statistický úřad*. [Online] 7. 5 2020. [Citace: 7. 5 2020.]

https://vdb.czso.cz/vdbvo2/faces/cs/index.jsf?page=vystupobjekt&z=T&f=TABULKA&pvo=CRU01&katalog=30838&str=v124&c=v3~8__RP2018&u=v124__VUZEMI__427__1402.

—. 2020. Kapacity hromadných ubytovacích zařízení podle kategorie. *Český statistický úřad*. [Online] 7. 5 2020. [Citace: 7. 5 2020.]

https://vdb.czso.cz/vdbvo2/faces/cs/index.jsf?page=vystupobjekt&z=T&f=TABULKA&pvo=CRU01&katalog=30838&str=v124&c=v3~8__RP2018&u=v124__VUZEMI__427__1405.

ČTK. 2019. Před 50 lety byl objeven nejdelsí jeskynní systém v ČR, Amatérská jeskyně. *ekolist.cz*. [Online] 18. 1 2019. [Citace: 28. 3 2020.]

<https://ekolist.cz/cz/zpravodajstvi/zpravy/pred-50-lety-byl-objeven-nejdelsi-jeskynni-system-v-cr-amaterska-jeskyne.1802-9019>.

Dalibor Kusák, Marie Dohnalová, Ludvík Kundera, Jindřich Uher, Dušan Uhlíř. 1991. *Brno a okolí*. Praha : ČTK - Pressfoto, 1991. 80-7046-047-4.

Eliášek, Jan. 2014. *Jižní Morava*. Český Krumlov : Vydavatelství MCU, 2014. 978-80-7339-006-8.

GaREP, spol. s r.o. 2013. *Program rozvoje cestovního ruchu Jihomoravského kraje na období 2014-2020*. Brno : GaREP, spol. s r.o., 2013.

Hotel Skalní mlýn. Jeskyně Výpustek v Moravském krasu. *Hotel Skalní mlýn*. [Online] [Citace: 29. 3 2020.] <https://www.skalnimlyn.cz/jeskyne-vypustek/>.

Hrala, Václav. 2005. *Geografie cestovního ruchu*. Praha : Vysoká škola ekonomická, 2005. 80-245-0858-3.

Jiří Vystoupil, Martin Šauer a kolektiv. 2011. *Geografie cestovního ruchu České republiky*. Plzeň : Aleš Čeněk, s.r.o., 2011. 978-80-7380-340-7.

Krajský úřad Jihomoravského kraje. Biosférická rezervace Dolní Morava. *jižní Morava*. [Online] Krajský úřad Jihomoravského kraje. [Citace: 27. 3 2020.] <https://www.jizni-morava.cz/objekt/42633-biosfericka-rezervace-dolni-morava>.

—. Jeskyně Blanických rytířů. *jižní Morava*. [Online] Krajský úřad Jihomoravského kraje. [Citace: 3. 28 2020.] <https://www.jizni-morava.cz/objekt/31841-jeskyne-blanicky-rytiru>.

—. jižní Morava. *Turistické oblasti*. [Online] Krajský úřad Jihomoravského kraje. [Citace: 5. 3 2020.] <https://www.jizni-morava.cz/turisticke-oblasti>.

—. Modré hory. *jižní Morava*. [Online] Krajský úřad Jihomoravského kraje. [Citace: 26. 3 2020.] <https://www.jizni-morava.cz/objekt/33534-modre-hory>.

—. Pivovar Černá Hora. *jižní Morava*. [Online] Krajský úřad Jihomoravského kraje. [Citace: 29. 3 2020.] <https://www.jizni-morava.cz/objekt/31069-pivovar-cerna-hora>.

—. Příroda v obalsti. *jižní morava*. [Online] Krajský úřad Jihomoravského kraje. [Citace: 29. 3 2020.] <https://www.jizni-morava.cz/priroda-v-oblasti/2>.

- , Příroda v oblasti. *jižní Morava*. [Online] Krajský úřad Jihomoravského kraje. [Citace: 22. 3 2020.] <https://www.jizni-morava.cz/priroda-v-oblasti-1/3?ajax=true>.
- , Rudické propadání. *jižní Morava*. [Online] Krajský úřad Jihomoravského kraje. [Citace: 3. 28 2020.] <https://www.jizni-morava.cz/objekt/35290-rudicke-propadani>.
- , Rybník Suchý (Sušský rybník). *jižní Morava*. [Online] Krajský úřad Jihomoravského kraje. [Citace: 26. 3 2020.] <https://www.jizni-morava.cz/objekt/35481-rybnik-suchy-susky-rybnik>.
- , 2018. Základní údaje o Jihomoravském kraji. *Jihomoravský kraj*. [Online] Krajský úřad Jihomoravského kraje, 18. 7 2018. [Citace: 5. 3 2020.] zdroj: ČSÚ. <https://www.kr-jihomoravsky.cz/Default.aspx?ID=27204&TypeID=2>.
- , Zámek Letovice. *jižní Morava*. [Online] Krajský úřad Jihomoravského kraje. [Citace: 27. 3 2020.] <https://www.jizni-morava.cz/objekt/31606-zamek-letovice>.
- Krajský úřad Zlínského kraje.** Jeden kraj - tři etnografické oblasti. *Zlínský kraj*. [Online] Krajský úřad Zlínského. [Citace: 10. 4 2020.] <https://www.kr-zlinsky.cz/jeden-kraj-tri-etnograficke-oblasti-cl-162.html>.
- Linderová, Ivica. 2013.** *Cestovní ruch - Základy a právní úprava*. Jihlava : Vysoká škola polytechnická Jihlava, 2013. 978-80-87035-82-5.
- Milan Holeček, Peter Mariot, Miroslav Střída. 2007.** *Zeměpis cestovního ruchu*. Praha : Česká geografická společnost, s. r. o., 2007. 80-86034-64-X.
- Miroslav Čertík, CSc. a kolektiv autorů. 2000.** *Cestovní ruch - Vývoj, organizace a řízení*. místo neznámé : OFF, s.r.o. - BAR&MAN, 2000. 80-238-6275-8.
- Národní ústav lidové kultury. 2017.** Slovácký verbuňk. *Národní ústav lidové kultury*. [Online] 22. 1 2017. [Citace: 12. 4 2020.] <http://www.nulk.cz/2017/01/22/slovacky-verbunk/>.
- Obůrková, Eva. 2011.** *Kam na jižní Moravě*. Brno : Computer Press, a. s., 2011. 978-80-251-3351-4.
- Pásková, Martina. 2014.** *Udržitelnost cestovního ruchu*. Hradec Králové : Gaudeamus, 2014. 978-80-7435-329-1.
- Podhorský, Marek. 2005.** *Jihomoravský kraj*. Praha : freytag & berndt, 2005. 80-7316-143-5.
- Rygllová, Kateřina. 2009.** *Cestovní ruch - Soubor studijních materiálů*. Ostrava-Přívoz : KEY Publishing s.r.o., 2009. 978-80-7418-28-6.
- Urban, Vítěk. 2007.** *Kam na víkend - Jižní Morava*. Brno : Computer Press, a. s. , 2007. 978-80-251-1566-4.
- Václav Toušek, Irena Smolová, Miloš Fňukal, Martin Jurek, Pavel Klapka. 2006.** *Česká republika - portréty krajů*. Praha : Ministerstvo pro místní rozvoj ČR, 2006. 80-239-6305-8.
- Vencálek, Jaroslav. 2007.** *Jihomoravský kraj - Genus Loci*. Opava : OPTYS, 2007. 978-80-85819-64-9.
- vína z Moravy, vína z Čech. 2005-2018.** Mikulovská vinařská podoblast. *vína z Moravy, vína z Čech*. [Online] 2005-2018. [Citace: 20. 5 2020.] <https://www.wineofczechrepublic.cz/nase-vina/vinarske-regiony/vinarska-oblast-morava/mikulovska-podoblast.html>.

—. **2005-2018.** Slovácká vinařská podoblast. *vína z Moravy, vína z Čech*. [Online] 2005-2018. [Citace: 20. 5 2020.] <https://www.wineofczechrepublic.cz/nase-vina/vinarske-regiony/vinarska-oblast-morava/slovacka-podoblast.html>.

—. **2005-2018.** Velkopavlovická vinařská podoblast. *vína z Moravy, vína z Čech*. [Online] 2005-2018. [Citace: 20. 5 2020.] <https://www.wineofczechrepublic.cz/nase-vina/vinarske-regiony/vinarska-oblast-morava/velkopavlovicka-podoblast.html>.

—. **2005-2018.** Znojemská vinařská podoblast. *vína z Moravy, vína z Čech*. [Online] 2005-2018. [Citace: 20. 5 2020.] <https://www.wineofczechrepublic.cz/nase-vina/vinarske-regiony/vinarska-oblast-morava/znojemska-podoblast.html>.

Vinotéka vínečko. Znojemská vinařská podoblast. *Vinotéka vínečko*. [Online] [Citace: 20. 5 2020.] <https://www.vinecko.eu/clanek/znojemska-vinarska-podoblast/>.

Vladimír Soukup, Marcel Ludvík, Petr David. 1998. *Průvodce po Čechách, Moravě a Slezsku - Podyjí - Znojemsko*. Praha : Soukup & David , 1998. 80-86050-14-9.

Vzdělávací a informační středisko Bílé Karpatty. 2020. Naučné stezky. *Vzdělávací a informační středisko Bílé Karpatty, o.p.s.* [Online] 2020. [Citace: 1. 4 2020.] <http://vis.bilekarpatty.cz/doc/naucne-stezky>.

Přílohy

Seznam obrázků

- Obrázek č. 1: Vila Tugendhat v Brně
- Obrázek č. 2: Propast Macocha v Moravském krasu
- Obrázek č. 3: Loucký klášter ve Znojmě
- Obrázek č. 4: Křížový sklep v Příměticích
- Obrázek č. 5: Rotunda sv. Kateřiny ve Znojmě
- Obrázek č. 6: Znojemský hrad
- Obrázek č. 7: Vinice Šobes v Národním parku Podyjí
- Obrázek č. 8: Malovaný sklep v Šatově
- Obrázek č. 9: Vodní mlýn ve Slupi
- Obrázek č. 10: Zámek Lednice
- Obrázek č. 11: Zámek Valtice
- Obrázek č. 12: Zámek Mikulov
- Obrázek č. 13: Svatý kopeček v Mikulově
- Obrázek č. 14: Obec Pavlov – barokní vinařské domy
- Obrázek č. 15: Mapa Lednicko-valtického areálu
- Obrázek č. 16: Znojemská vinařská podoblast
- Obrázek č. 17: Vinařská podoblast Mikulovská
- Obrázek č. 18: Vinařská podoblast Velkopavlovická
- Obrázek č. 19: Vinařská podoblast Slovácká

Seznam map

- Mapa č. 1: Cesta z Brna do Znojma
- Mapa č. 2: Cesta autobusem z Hotelu Morava – Loucký klášter – Restaurace Louka – Křížový sklep Přímětice
- Mapa č. 3: Cesta z Křížového sklepa v Příměticích – Znojemský hrad
- Mapa č. 4: Prohlídka Znojma – Znojemský hrad – Rotunda sv. Kateřiny – Znojemské podzemí – Radniční věž – Hotel Morava
- Mapa č. 5: Cesta autobusem z Hotelu Morava do Hnanic
- Mapa č. 6: Cesta na jízdním kole z Hnanic k Vinici Šobes v Národním parku Podyjí – Malovaný sklep v Šatově – Restaurace u Waldů

Mapa č. 7: Cesta autobusem od Restaurace u Waldů v Šatově – Vinný hrádek Lampelberg – Vinný sklep ve Slupi – Hotel Morava

Mapa č. 8: Cesta autobusem z Hotelu Morava ze Znojma – Lednice Relax Hotel Štork

Mapa č. 9: Cesta autobusem z Relax Hotel Štork Lednice – Zámek Valtice

Mapa č. 10: Cesta autobusem z Relax Hotel Štork Lednice – Zámek Mikulov

Mapa č. 11: Prohlídka Mikulova – Zámek Mikulov – Náměstí – Svatý kopeček – Restaurace Aquarium relax – Jeskyně Na Turoldu

Mapa č. 12: Cesta autobusem z Jeskyně Na Turoldu – Dolní Věstonice – Pavlov - Brno

Obrázek č. 1: Vila Tugendhat

v Brně

Zdroj:

<https://www.kudyznudy.cz/aktivity/funkcionalisticky-skvost-vila-tugendhat>



Obrázek č. 2: Propast Macocha

v Moravském Krasu

Zdroj:

<https://www.kudyznudy.cz/aktivity/propast-macocha-s-vyhlidkovymi-mustky>



Obrázek č. 3: Loucký klášter ve Znojmě

Zdroj:

<https://www.kudyznudy.cz/aktivity/loucky-klaster-ve-znojme>



Obrázek č. 4: Křížový sklep v

Příměticích

Zdroj:

<https://www.kudyznudy.cz/aktivity/krizovy-sklep-v-primeticich>



Obrázek č. 5: Rotunda sv. Kateřiny

Zdroj:

<https://www.muzeumznojmo.cz/Rotunda-sv.-Kate%C5%99iny>



Obrázek č. 6: Znojemský hrad

Zdroj:

https://m.znojnocity.cz/assets/Image.ashx?id_org=19341&id_obrazky=4164&datum=6%2F30%2F2008+10%3A02%3A54+AM



Obrázek č. 7: Vinice Šobes v Národním parku Podyjí

Zdroj: <https://www.znovin.cz/vinice-sobes-v-np-podyji>



Obrázek č. 8: Malovaný sklep v Šatově

Zdroj:

<https://www.outdooractive.com/cs/poi/zn-ojmo/malovany-sklep-v-satove/36310806/#dmlb=1>



Obrázek č. 9: Vodní mlýn ve Slupi

Zdroj:

<http://www.technicalmuseum.cz/pamatky/vodni-mlyn-ve-slupi/>



Obrázek č. 10: Zámek Lednice

Zdroj: <https://www.zamek-lednice.com/cs/fotogalerie/5118-zamek-exteriery>



Obrázek č. 11: Zámek Valtice

Zdroj:

<https://www.kudyznudy.cz/aktivity/zamek-valtice>



Obrázek č. 12: Zámek Mikulov

Zdroj:

<https://turistickyatlas.cz/vse/misto/7491-zamek-mikulov.html#&gid=1&pid=1>



Obrázek č. 13: Svatý kopeček v
Mikulově

Zdroj:

<https://www.atlasceska.cz/fotogalerie/id/117999#thumb-234811>



Obrázek č. 14: Obec Pavlov – barokní
vinařské domy

Zdroj: <https://www.chatar-chalupar.cz/vinarske-domy-v-pavlove-1/>



Obrázek č. 15: Mapa Lednicko-
valtického areálu

Zdroj:

<https://www.vyletnik.cz/fotogalerie/jizni-morava/lednicko-valticky-areal-a-palava/10739/>



Obrázek č. 16: Znojenská vinařská
podoblast

Zdroj:

<https://www.wineofczechrepublic.cz/vino-a-turistika/149-krajem-vina/3090-vinarska-podoblast-znojemska.html>



Obrázek č. 17: Vinařská podoblast
Mikulovská

Zdroj:

<https://www.wineofczechrepublic.cz/149-vino-a-turistika/krajem-vina/3091-vinarska-podoblast-mikulovska.html>



Obrázek č. 18: Vinařská podoblast

Velkopavlovická

Zdroj:

<https://www.wineofczechrepublic.cz/vino-a-turistika/krajem-vina/3092-vinarska-podoblast-velkopavlovicka.html>



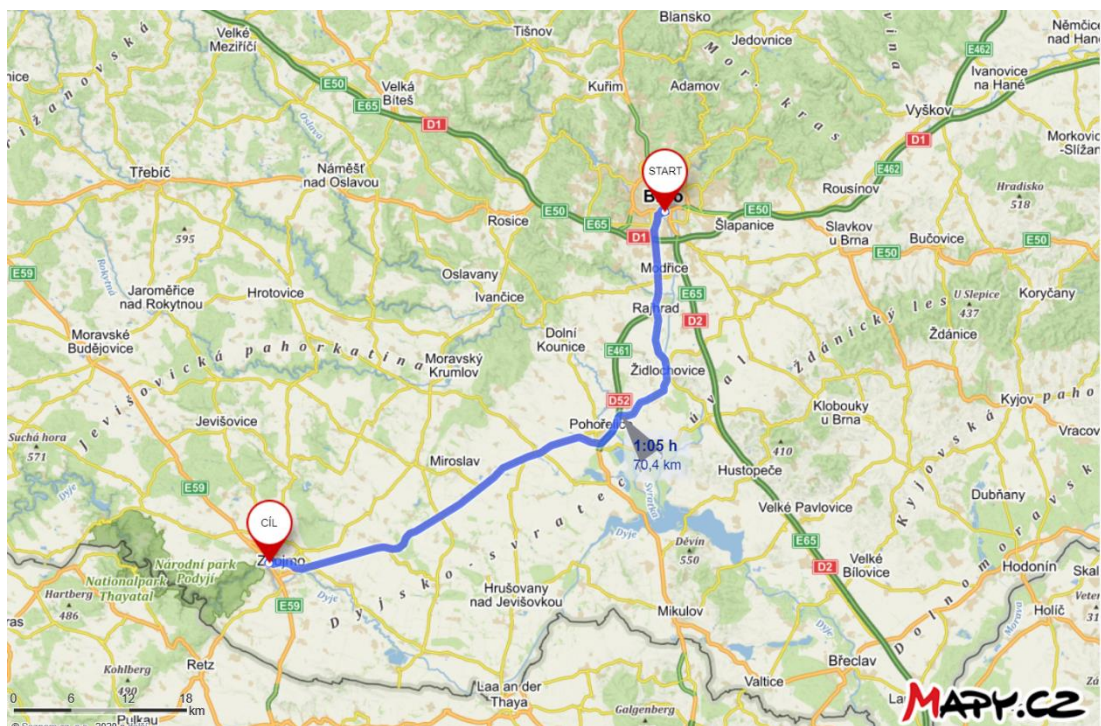
Obrázek č. 19: Vinařská podoblast

Slovácká

Zdroj:

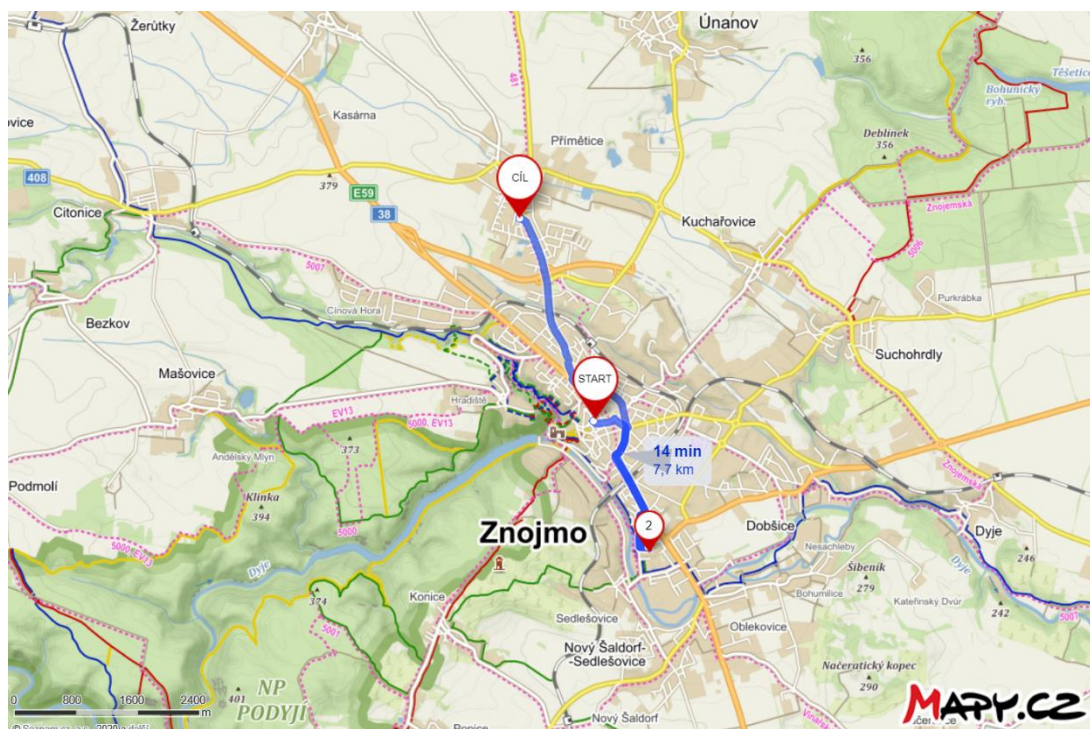
<https://www.wineofczechrepublic.cz/149-vino-a-turistika/krajem-vina/3093-vinarska-podoblast-slovacka.html>





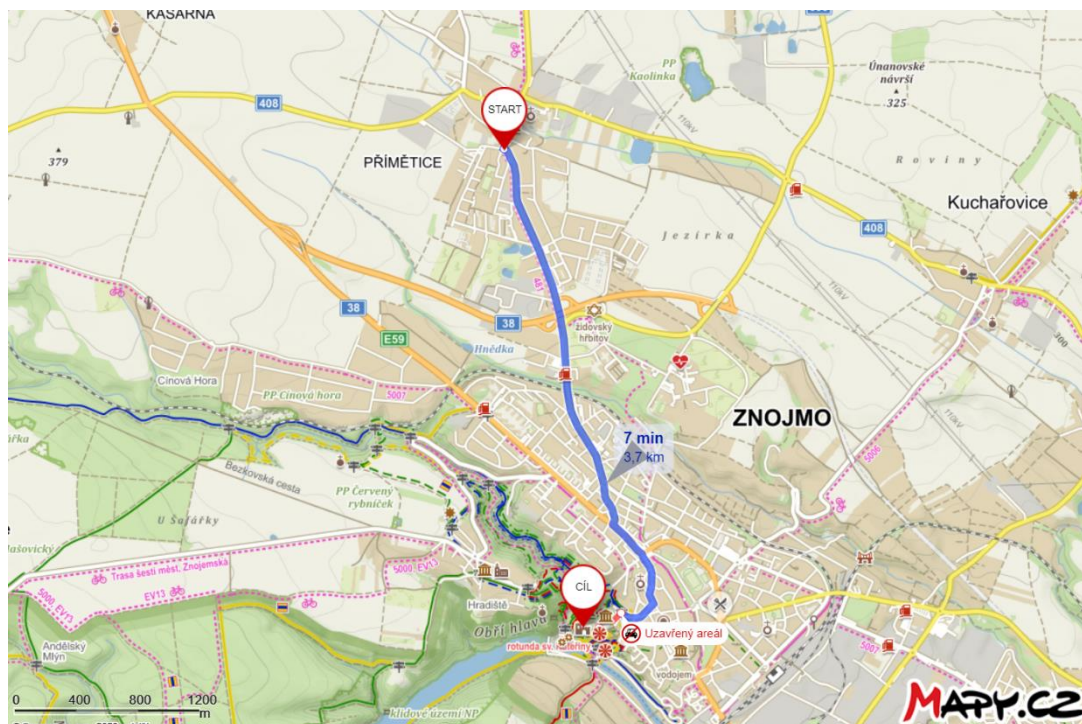
Mapa č. 1: Cesta z Brna do Znojma

Zdroj: Mapy.cz



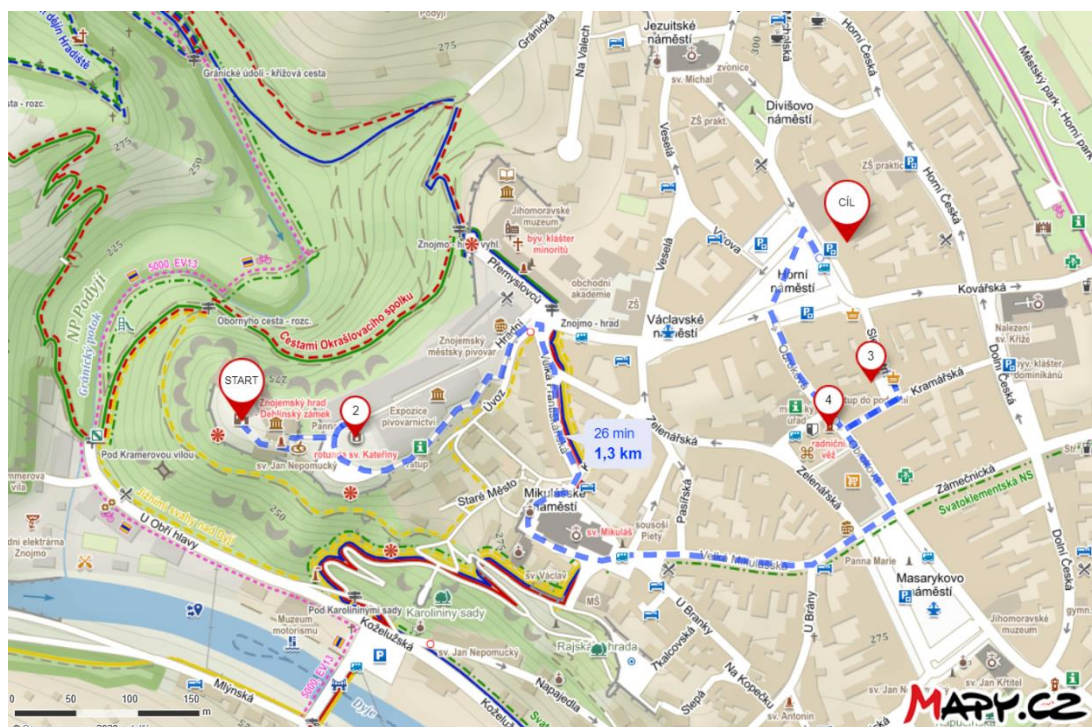
Mapa č. 2: Cesta autobusem z Hotelu Morava – Loucký klášter – Restaurace Louka – Křížový sklep Přímětice

Zdroj: Mapy.cz



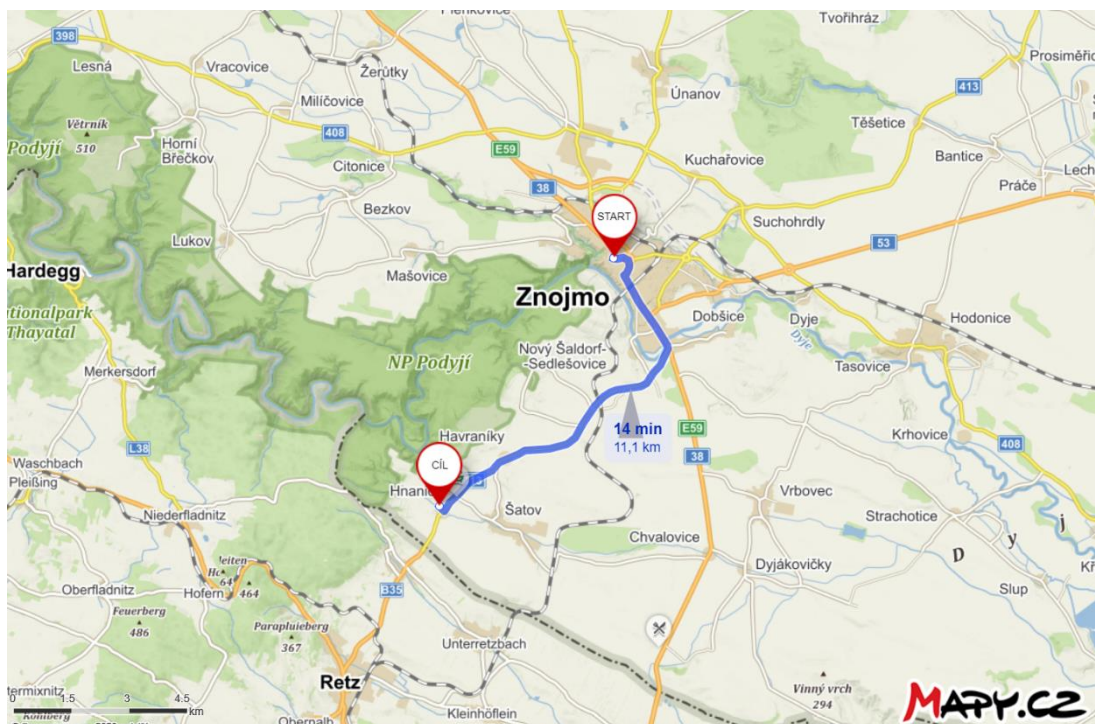
Mapa č. 3: Cesta z Křížového sklepa v Přířimětích – Znojemský hrad

Zdroj: Mapy.cz



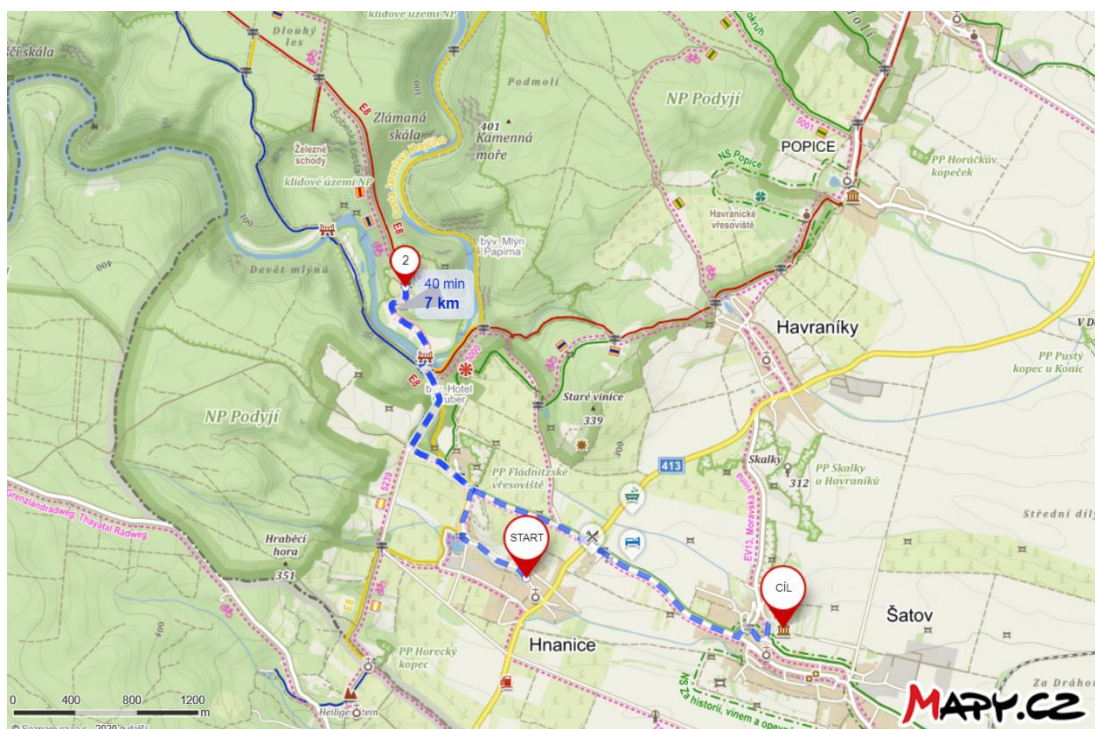
Mapa č. 4: Prohlídka Znojma – Znojemský hrad – Rotunda sv. Kateřiny – Znojenské podzemí – Radniční věž – Hotel Morava

Zdroj: Mapy.cz



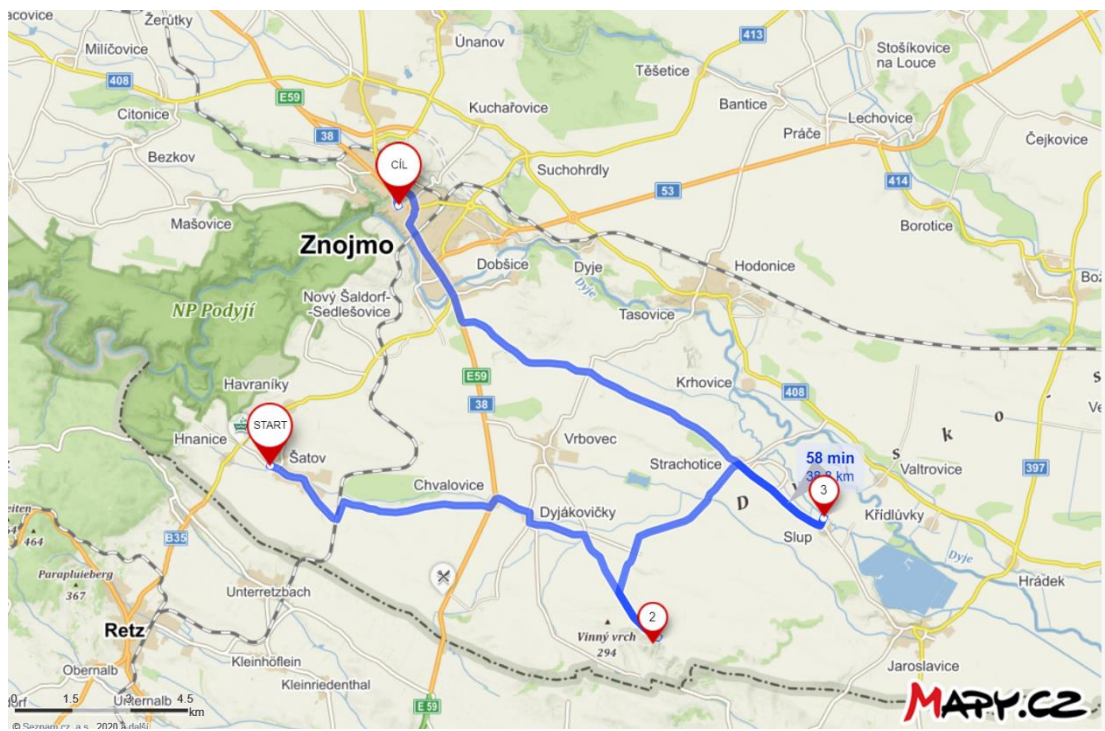
Mapa č. 5: Cesta autobusem z Hotelu Morava do Hnanic

Zdroj: Mapy.cz



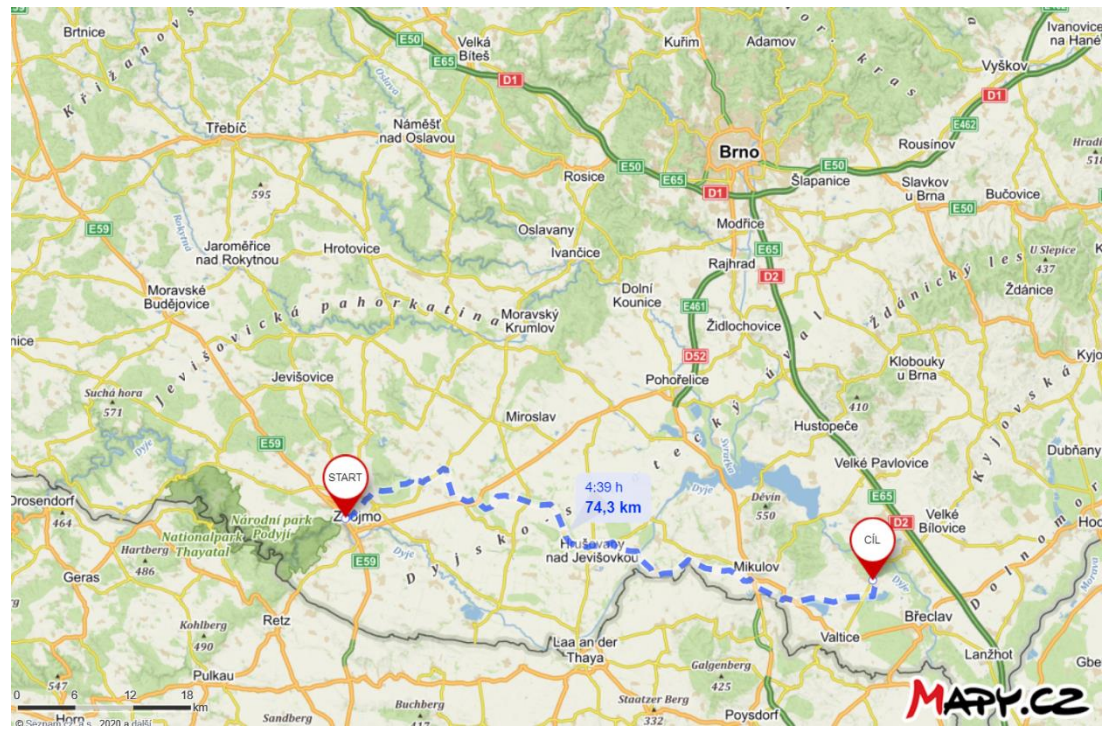
Mapa č. 6: Cesta na jízdním kole z Hnanic k Vinici Šobes v Národním parku Podyjí – Malovaný sklep v Šatově – Restaurace u Waldů

Zdroj: Mapy.cz



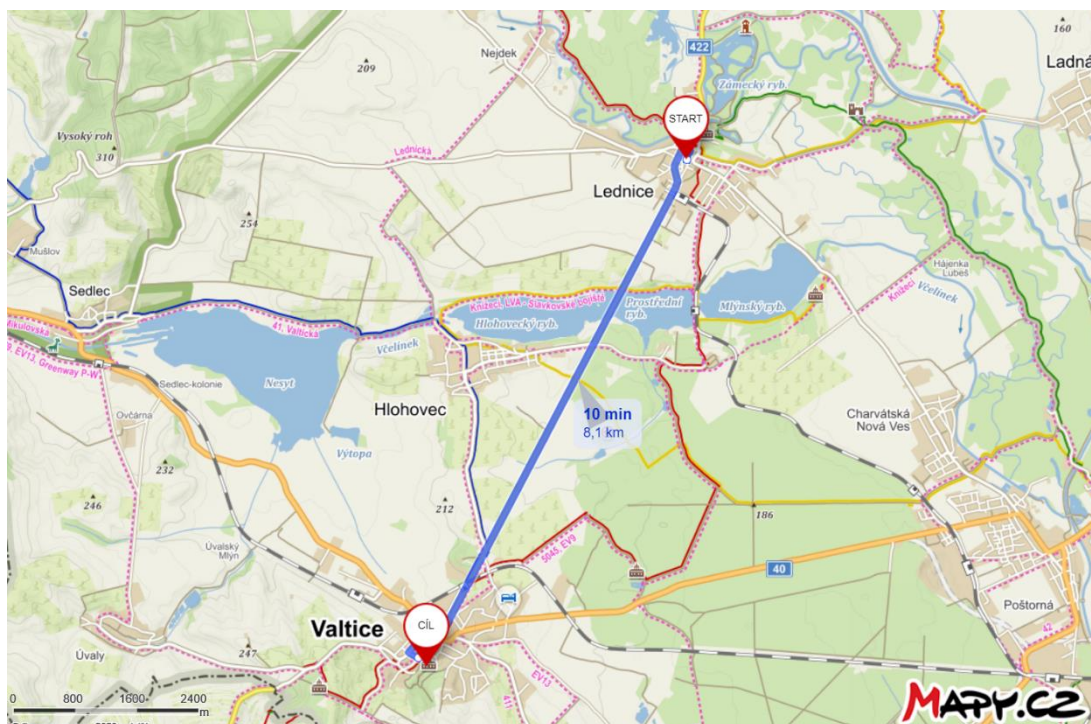
Mapa č. 7: Cesta autobusem od Restaurace u Waldů v Šatově – Vinný hrádek Lampelberg – Vinný sklep ve Slupi – Hotel Morava

Zdroj: Mapy.cz



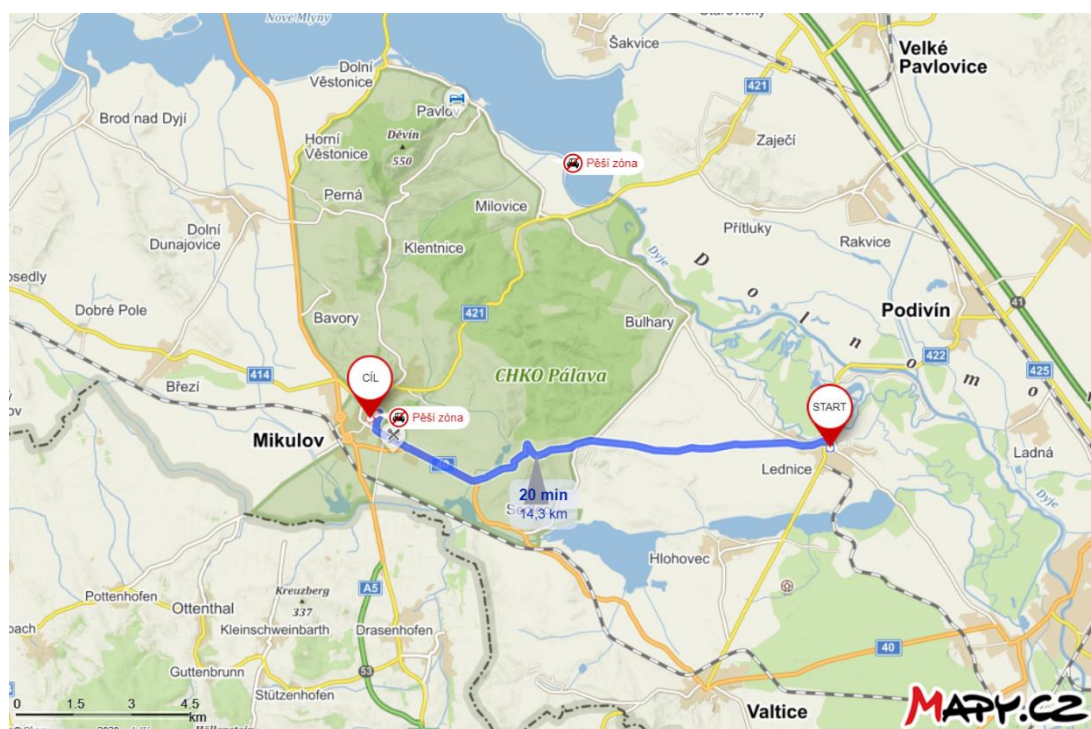
Mapa č. 8: Cesta autobusem z Hotelu Morava ze Znojma – Lednice Relax Hotel Štork

Zdroj: Mapy.cz



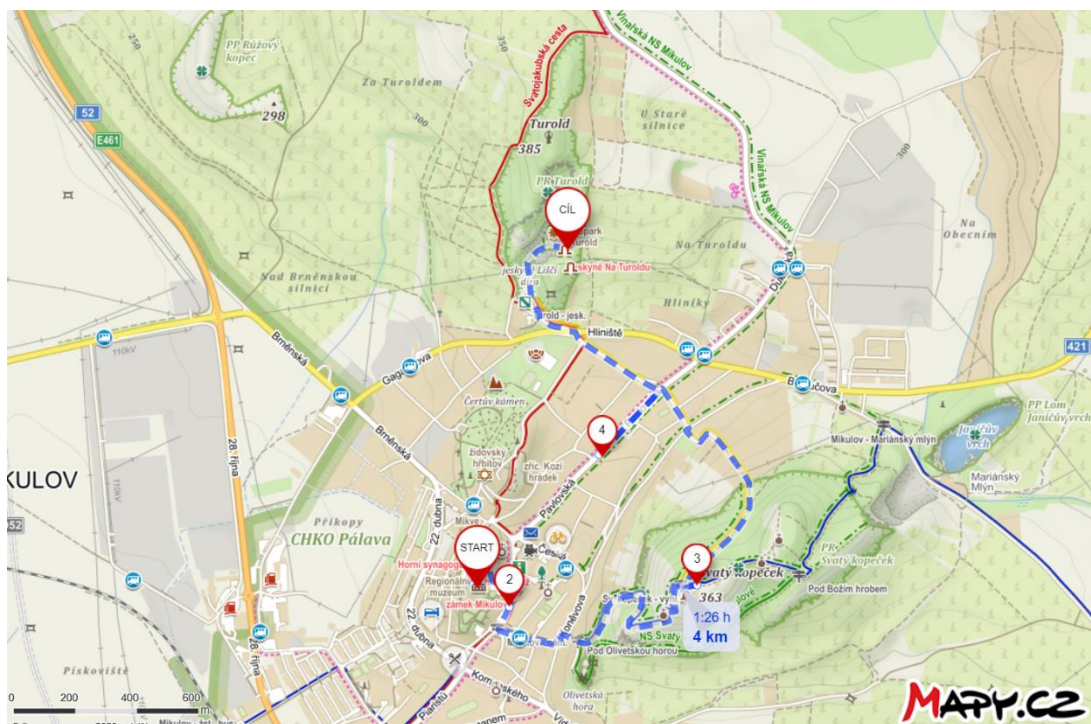
Mapa č. 9: Cesta autobusem z Relax Hotel Štork Lednice– Zámek Valtice

Zdroj: Mapy.cz



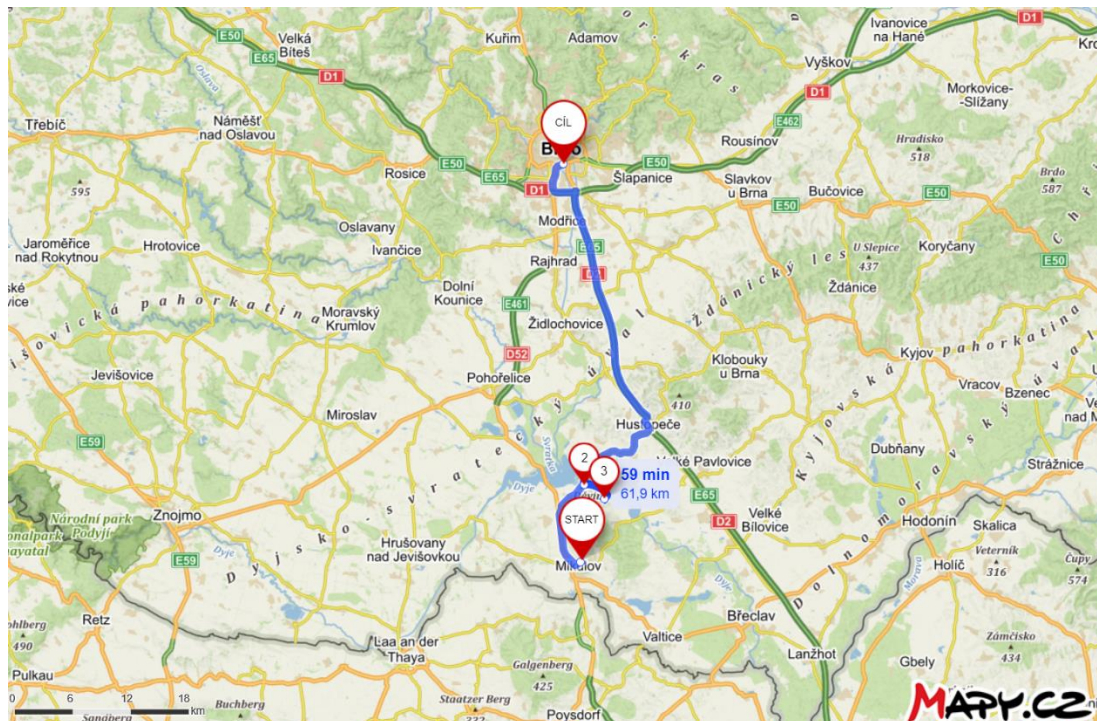
Mapa č. 10: Cesta autobusem z Relax Hotel Štork Lednice – Zámek Mikulov

Zdroj: Mapy.cz



Mapa č. 11: Prohlídka Mikulova – Zámek Mikulov – Náměstí – Svatý kopeček – Restaurace Aquarium relax – Jeskyň Na Turoldu

Zdroj: Mapy.cz



Mapa č. 12: Cesta autobusem z Jeskyň Na Turoldu – Dolní Věstonice – Pavlov - Brno

Zdroj: Mapy.cz