

UNIVERZITA PALACKÉHO V OLOMOUCI  
Cyrilometodějská teologická fakulta

Katedra křesťanské výchovy  
Studijní obor: Sociální pedagogika



České vězeňství a programy zacházení

**Bakalářský projekt**

Autor: Kristýna Prajková

Vedoucí práce: doc. PhDr. Mgr. Petra Potměšilová, Ph.D.

Olomouc 2022

Prohlašuji, že jsem bakalářský projekt vypracovala samostatně a použila jsem přitom jen uvedené prameny a literaturu.

V Olomouci dne 31. 10. 2022

.....

Kristýna Prajková

## **Anotace**

Bakalářský projekt je zaměřen na české vězeňství a programy zacházení. V první kapitole projekt zahrnuje charakteristiku věznice Břeclav, finanční zabezpečení projektu. Druhá kapitola je věnována historii vězeňství, dále následují kapitoly: Struktura vězeňské služby České Republiky, Hlavní náplň pedagogických funkcí, Programy zacházení, Recidiva. V sedmé kapitole je popis SWOT analýzy. Následuje kapitola s charakteristikou projektu a kapitola s popisem aktivit programu zacházení pro odsouzené ve výstupním oddílu.

## **Klíčová slova**

české vězeňství, odsouzení, pedagogičtí pracovníci, programy zacházení, resocializace, vězněné osoby, vězeňská služba, výkon trestu

## **Abstrakt**

The bachelor project is focused on Czech prisons and treatment programs. In the first chapter, the project includes the characteristics of Břeclav prison, the financial security of the project. The second chapter is devoted to the history of prisons, followed by chapters: Structure of the Czech Republic Prison Service, The main content of pedagogical functions, Treatment programs and Recidivism. In the seventh chapter there is a description of the SWOT analysis. This is followed by a chapter with the characteristics of the project and a chapter with a description of activities of treatment program for convicts in the output section.

## **Key words**

Czech prisons, convicts, pedagogical staff, treatment programs, resocialization, prisoners, prison service, execution of sentence

## Obsah

Úvod .....	1
1 Věznice Břeclav .....	3
1.1 Základní údaje .....	3
1.2 Historie zařízení .....	3
1.3 Podrobný popis věznice.....	3
1.4 Organizační struktura .....	4
1.5 Finanční zabezpečení.....	5
1.6 Charakteristika Věznice Břeclav .....	5
2 Historie vězeňství.....	6
2.1 Starověk.....	6
2.2 Středověk.....	6
2.3 Habsburská monarchie .....	7
2.4 Československá republika .....	7
2.5 Česká republika od roku 1989 po současnost.....	9
3 Struktura VSČR.....	11
3.1 Ministerstvo spravedlnosti ČR .....	11
3.2 Vězeňská služba ČR .....	11
3.3 Vězeňská stráž .....	11
3.4 Justiční stráž .....	12
3.5 Dozorčí služba .....	12
3.6 Správní služba .....	12
4 Hlavní náplň pedagogických funkcí.....	14
4.1 Sociální pedagog .....	14
4.2 Vychovatel.....	14
4.3 Pedagog volného času .....	15
4.4. Speciální pedagog.....	15
4.5 Psycholog .....	15
5 Programy zacházení .....	17
5.1 Vzdělávací aktivity .....	18
5.2 Zájmové aktivity.....	18
5.3 Speciálně výchovné aktivity.....	19
5.4 Sportovní aktivity .....	19

5.5 Pracovní aktivity.....	19
6 SWOT analýzy .....	20
6.1 Shrnutí SWOT analýzy.....	21
7 Charakteristika projektu .....	22
7.1 Cíl a přínos projektu .....	22
7.2 Cílová skupina.....	22
7.3 Charakteristika nového zamýšleného stavu.....	22
7.4 Odůvodnění tvorby projektu.....	23
7.5 Financování projektu .....	24
7.6 Personální zajištění projektu.....	25
7.7 Návrh způsobu ohodnocení pracovníků .....	27
7.8 Materiální zajištění projektu.....	27
7.9 Prostory pro programy zacházení .....	28
7.10 Finanční zabezpečení .....	29
7.11 Finanční rozpočet projektu .....	30
7.12 Realizace projektu.....	33
7.13 Projekt na roční zkušební dobu.....	34
8 Aktivity.....	35
9 Shrnutí projektu.....	44
10 Závěr.....	45
11 Použitá literatura .....	47
12 Přílohy .....	49

## Úvod

Jako téma svého bakalářského projektu jsem si vybrala Vězeňskou službu v ČR a programy zacházení. Bakalářský projekt pojednává o základních informacích Vězeňské služby ČR a o programech zacházení s vězni a jejich efektivitě. Tyto programy mají vyvolat změny postojů a hodnot vězňů, kdy by se u nich měla eliminovat recidiva.

Jsem studentkou oboru Sociální pedagogiky se specializací Výchovy ve volném čase. Oblast vězeňství jsem si vybrala zejména z toho důvodu, že jsem ve služebním poměru s Vězeňskou službou ČR. Čím déle pracuji ve věznici, tím více mě tahle problematika zajímá. Tahle složka justice je často opomíjena. Odráží se zde stav celé společnosti. Už britský premiér Winston Churchill vydal k téhle záležitosti výrok, kdy řekl: „Ukažte mi vaše vězení a já vám řeknu, jaká je vaše společnost.“

Systém vězeňské služby je ovlivněn politickým vývojem v zemi. V současné době má trest spíše výchovnou funkci, takže je kladen důraz na resocializační stránku vězeňství. Vzhledem k tomu, že pro některé pachatele trestné činnosti nejsou stanovené tresty odstrašující, přestává být represivní složka účinná.

Vězněná osoba ve výkonu trestu je i nadále člověkem, a proto by se měl vězeňský život podobat tomu běžnému, který je venku za zdmi věznic. Znovuzačlenění jedince po výkonu trestu do společnosti by mělo být součástí všech společností. Pro pracovníky vězeňské služby není náprava odsouzených během výkonu trestu jednoduchá. Je důležité, aby odsouzení získali vhodné návyky a dovednosti, které jim usnadní začlenění zpět do společnosti a zabrání opětovné trestné činnosti. Odsouzení jsou znevýhodněnou skupinou, která potřebuje zvýšenou pozornost. Je to skupina, která se nachází dokonce i několik let mimo společnost.

Cílem projektu je stručně shrnout historii českého vězeňství a zaměřit se na funkčnost českého vězeňského systému. Projekt zahrnuje vývoj trestu a věznění od období starověku, přes reformy v 90. letech 20. století na území našeho státu, až do současnosti. Dále obsahuje činnost pedagogických pracovníků u VSČR. V téhle kapitole chci ukázat, že výkon trestu není pouze izolace jedince za jeho trestný čin, ale také to, že má věznice své specializované zaměstnance, kteří napomáhají odsouzeným osobám k tomu, aby byly schopny vést po propuštění z vězení řádný život. Práce dále obsahuje popis programů zacházení.

Po rozhovorech s pedagogickými pracovníky byla provedena SWOT analýza a následně vytvořen návrh projektu a jeho kalkulace. Šetření, které probíhalo ve Věznici

Břeclav, bylo zaměřeno na pohled zaměstnanců věznice, konkrétně na systém vězeňství, aktuální problémy a na programy zacházení s vězněnými osobami.

## **1 Věznice Břeclav**

### **1.1 Základní údaje**

*Název zařízení:* Věznice Břeclav

*Zřizovatel:* Ministerstvo spravedlnosti

*Ředitel zařízení:* plk. Mgr. Vladan Havránek

*Adresa:* Věznice Břeclav

P.O. BOX 74

69002 Břeclav

*Kontakt:* e-mail: e-podatelna@grvs.justice.cz

Telefon: +420 519 368 108, +420 519 368 111

*Webové stránky:* <https://www.vscr.cz/organizacni-jednotky/veznice-breclav/>

### **1.2 Historie zařízení**

Působení věznice se datuje od 1. ledna 1997. V téhle věznici jsou umístováni jen muži. Do konce roku 2005 byla vazební věznicí. Od začátku roku 2006 se stala věznicí pro odsouzené muže. Ti jsou zařazeni do výkonu trestu odnětí svobody s dohledem a ostrahou. K 1. listopadu 2012 se k objektu - Břeclav připojil objekt – Poštorná. Ten byl slavnostně otevřen 23. listopadu 2015.

### **1.3 Podrobný popis věznice**

Věznice Břeclav se nachází v Jihomoravském kraji. Je rozdělena na dva objekty. Jeden se nachází přímo v centru města Břeclav, druhý je nedaleko hranic s Rakouskem. Věznice je součástí Vězeňské služby ČR. Ta je ozbrojeným bezpečnostním sborem, správním úřadem a účetní jednotkou., a poskytovatelem zdravotních služeb, zajišťující výkon vazby a výkon trestu odnětí svobody. Vězeňskou službou, včetně Věznice Břeclav, je zajišťována bezpečnost při výkonu soudnictví.

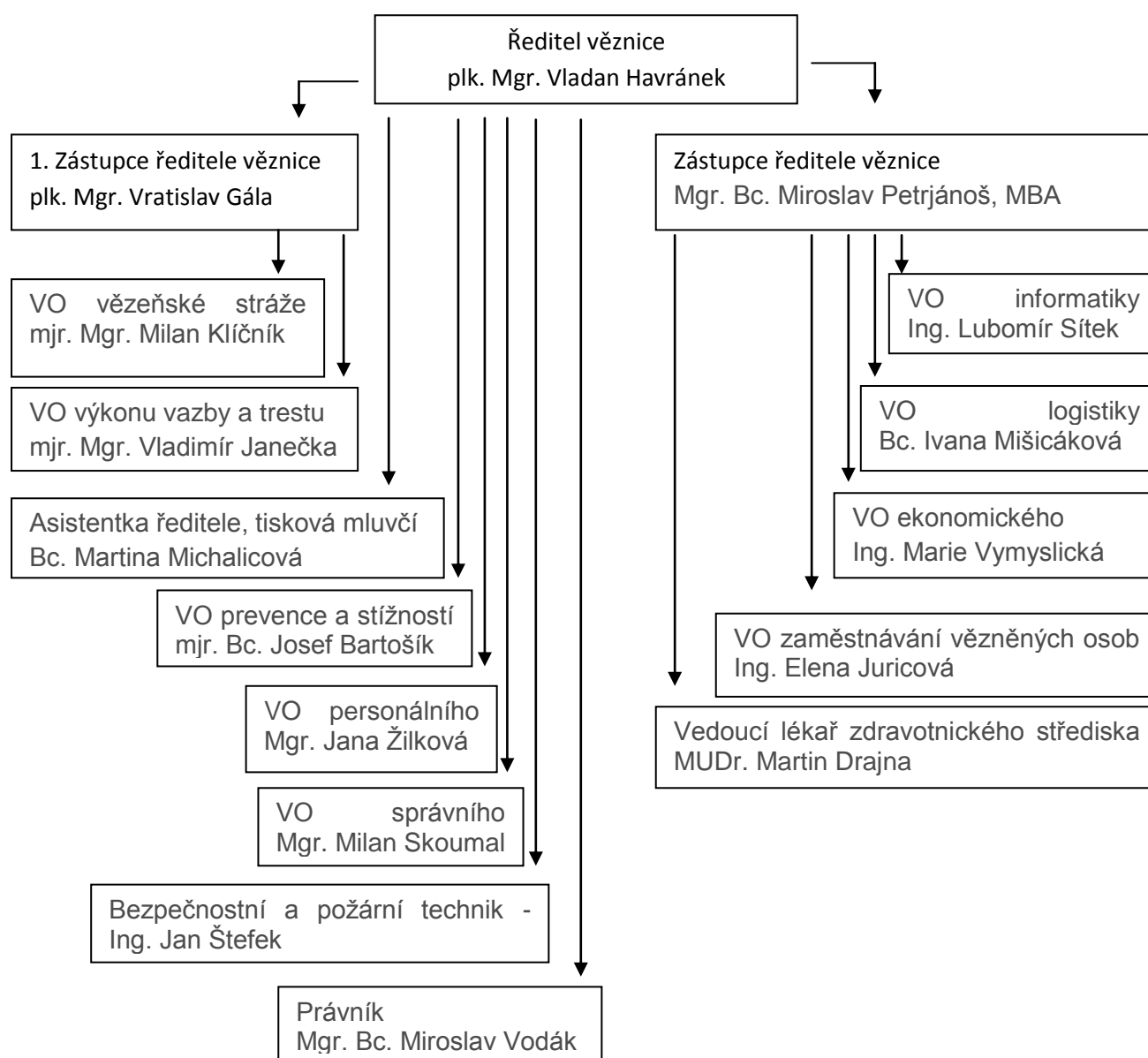
Kapacita věznice činí 314 míst. V objektu Poštorná se nachází 187 míst a v objektu Břeclav 127. Z toho 19 míst je určeno pro oddělení výkonu vazby, kde 8 míst je určeno pro zmírněný režim vazby. Vazba je určena pro okres Břeclav a Hodonín. Věznice má 229 zaměstnanců, z toho 136 příslušníků a 93 občanských zaměstnanců. V Břeclavi jsou oddíly s ostrahou s nízkým a vysokým stupněm zabezpečení. V Poštorné jsou oddíly s ostrahou s nízkým stupněm zabezpečení a se středním stupněm zabezpečení. V obou objektech jsou



oddíly s odsouzenými, kteří jsou trvale pracovní nezařazení. Odsouzení jsou zaměstnáváni jak u okolních subjektů věznice, tak i ve vnitřní režii (kuchaři, údržbáři, apod.). Ve věznici mají odsouzení možnost využít kulturní místnosti, posilovnu, knihovnu, počítače a také kapli, kde probíhají bohoslužby. Vězni mají možnost svůj volný čas trávit smysluplně v rámci programů zacházení. Tyto programy nabízí pracovní, vzdělávací, terapeutické a zájmové aktivity.

Věznice Břeclav spolupracuje s nevládními organizacemi: Probační a mediační služba, Charita, SOZE (Sdružení občanů zabývajících se emigranty), Armáda spásy, azylové domy, Český helsinský výbor (poradna pro občanství).

#### 1.4 Organizační struktura



## **1. 5 Finanční zabezpečení**

Věznice Břeclav je státním subjektem, který je závislý na financování státem, konkrétně jej financuje Ministerstvo spravedlnosti. Dalšími možnostmi financování jsou EU fondy, Norské fondy.

## **1. 6 Charakteristika Věznice Břeclav**

Vězeňská služba České republiky se řídí zákonem č. 555/1992 Sb., o Vězeňské službě a justiční strážní České republiky, ve znění pozdějších předpisů. Je ozbrojeným sborem, který spadá pod ministerstvo spravedlnosti.

### *Cíl organizace:*

Hlavním cílem organizace je zajišťování výkonu vazby, výkon trestu odnětí svobody a výkon zabezpečovací detence. Dále zabezpečování činnosti soudnictví, státních zastupitelství. Za pomoci programů zacházení, působí na vězněné osoby, a snaží se jimi na ně působit, aby docházelo k předcházení recidivy.

### *Cílová skupina:*

Do věznice Břeclav jsou umístěni pachatelé trestných činů, kteří mají soudem nařízen trest odnětí svobody nepodmíněně.

### *Režim dne:*

Režim dne je různý, dle toho, zda je odsouzený zařazen na pracoviště nebo není. Každé pracoviště má jinou pracovní dobu. Běžný plán dne je téměř každý den něčím narušen. Někdy je narušen aktivitami, které nejsou každý den, ale jsou jen v určité dny. V úterý a ve čtvrtek probíhá kantýna. Jedná se o nákup zboží, které si vězněné osoby mohou uvnitř věznice zakoupit. Sobota a neděle je vyhrazena pro návštěvy odsouzených, kdy přijdou do věznice jejich rodiny. V době nouzového stavu byly návštěvy zakázány, místo nich se realizoval hovor přes Skype, ten probíhá stále ve všední dny i o víkendech. Běžný režim dne může být narušen i mimořádnými událostmi jako například rvačka odsouzených nebo zdravotní kolaps vězněné osoby.

## 2 Historie vězeňství

V minulosti převažovaly tresty tělesné a smrti. V té době se nejvíce podobalo trestu odnětí svobody otroctví. Otroci byli zbaveni osobních lidských práv a svobody a to většinou do konce života. Otroky byli jak občané, kteří dříve byli svobodní, ale nebyli schopni platit dluhy, tak i zloději apod.<sup>1</sup>

### 2.1 Starověk

K trestu odnětí svobody se ve starověku nejvíce blížili Římané, kteří vykazovali více ústavů vyloučení jedince ze společnosti. Jedním z ústavů byl institut psance. Psancem byla osoba, která spáchala skutek, který byl mimo normy společnosti. Také osobě bylo zakázáno jakkoliv pomáhat (poskytnout stravu, střechu nad hlavou,...). Později byl tenhle institut nahrazen dočasným či trvalým vyhnanstvím, kdy nejhorší formu představovalo doživotní vyhoštění se ztrátou majetkových a občanských práv.

Dříve bylo vězení bráno jako nástroj k zabránění útěku pachateli před vyřknutím rozsudku. Trest byl brán jako určitý druh msty. Vězení sloužilo ke zpacifikování osob, které byly politicky nebezpečné. Zprvu věznice stavěny nebyly, změnu pak přinesl až rozvoj měst a zavedení městských práv.<sup>2</sup>

### 2.2 Středověk

Na našem území byly do 14. století používány ordály, které existovaly ve dvou formách – železo a voda. Obvinění byli svázáni do kozelce a vhozeni do vody. Pokud se obvinění neutopili, mluvili pravdu a tak byli povoláni za nevinné. Při používání železa se kontrolovalo, jak se hojí rána. Jestliže se rána hojila, obviněný mluvil pravdu. Pokud tomu tak nebylo, bylo jasné, že lhal a byl potrestán. Obvinění se mohli přiznat před zahájením ordálu. Pokud se osoba přiznala, ordál neproběhl a došlo rovnou k trestu.<sup>3</sup>

Městská vězení byla rozdělena dle majetku vězňených a nacházela se různě po městě. Přednice byly pro bohaté občany, měly formu lehkého vězení a nacházely se na radnici či městské věži. Místnost byla vybavena lavicí, stolem a kamny. Rodina mohla trestanci přinášet jídlo z domu. Méně bohatí si trest odpykávali v šatlavě nebo zadnici. Byla to tužší forma

---

<sup>1</sup> ŠTĚRBA, V. Penologie. 1.vyd. Praha: Armex, 2007. s 12. ISBN 978-80-86795-48-5.

<sup>2</sup> ŠTĚRBA, V. Penologie. 1.vyd. Praha: Armex, 2007. s 16. ISBN 978-80-86795-48-5.

<sup>3</sup> ŠTĚRBA, V. Penologie. 1.vyd. Praha: Armex, 2007. s 18. ISBN 978-80-86795-48-5.

Vězení. Byly zde horší podmínky, Muži a ženy zde byli uvězněni společně. V podzemí se pak nacházelo vězení pro ty nejtěžší tresty. O městská vězení se staral rychtář.

V roce 1579 byla vydána Královská městská práva, kdy trestné činy jako bigamie, kacířství, cizoložství, čarodějnictví, byly trestány smrtí.

V roce 1787 za Josefa II. byl přijat Všeobecný zákoník o zločinech a trestech. Došlo vybudování nové organizace vězeňství a k omezení pravomoci nejvyšších soudů. Josef II. zrušil útrpné právo neboli torturu. To byly tresty, při kterých se lidé mrzčili, a které vedly k přiznání.

V roce 1885 byly uzákoněny polepšovny, které byly zřízené pro mladistvé do věku 18 let.<sup>4</sup>

### **2.3 Habsburská monarchie (1850 – 1918)**

V roce 1852 vyšel trestní zákon č. 117/1852 ř. z. o zločinech, přečinech a přestupcích. Trest odnětí svobody byl diferencovaný na těžký žalář, žalář, tuhé vězení a vězení. „Trest vězení se vykonával ve věznicích okresních soudů, trest žaláře do jednoho roku ve věznicích tzv. sborových soudů první instance, tj. krajských, resp. Zemských soudů, a pokud trest žaláře přesahoval jeden rok, tak v samostatných celách.“<sup>5</sup> Vězni se řídili tzv. Domácím řádem, kdy jeho porušení bylo kázeňsky potrestáno. Tvrďšími tresty byl půst, tvrdá postel, samovazby. Dohled nad vězni a celým výkonem trestu měl domácí komisař, vrchní státní zástupce a generální inspektor vězeňského systému.

### **2.4 Československá republika (1918 – 1989)**

V roce 1918, kdy vznikla Československá republika, i nadále fungoval justiční a vězeňský systém jako za rakouské monarchie. Téhož roku byl přijat zákon č. 562/1918 Sb., o podmíněném odsouzení a podmíněném propuštění.<sup>6</sup> Postupně byl zmírňován vězeňský režim v závislosti na nápravě vězňů, kteří byli rozděleni do tří diferenciálních tříd.<sup>7</sup>

Komisař a občanští kontrolóři měli na starost dohled nad výkonem trestu. Od roku 1921 byli dohledem určeni pověřeni úředníci ministerstva spravedlnosti. V té době spadalo vězeňství

---

<sup>4</sup> ŠTĚRBA, V. Penologie. 1.vyd. Praha: Armex, 2007. s 17 - 20. ISBN 978-80-86795-48-5.

<sup>5</sup> GÜNZLOVÁ, I., GOJOVÁ, A., ed. Sborník studijních textů pro sociální kurátory. Ostrava: Ostravská univerzita v Ostravě, 2009. ISBN 978-80-7368-627-7.

<sup>6</sup> FÁBRY, A. Penológia. Bratislava: Eurokódex, 2009. s. 22

<sup>7</sup> KUBÍČKOVÁ, PeaDr. P. a KMĚTÍK, Mgr. I. PENOLOGIE. Karviná, 2011. Akademická práce. Střední odborná škola ochrany osob a majetku s.r.o.

pod ministerstvo spravedlnosti.<sup>8</sup> Po zániku Československé republiky zůstal v Protektorátu Čechy a Morava i nadále justiční a vězeňský systém a to i se základní legislativní úpravou. Soudní věznice a trestnice sloužila německé justici a tajné státní policii tzv. gestapo. Všechny personál státní správy protektorátu musel dát slib, kde přislíbili věrnost vůdci Velkoněmecké říše Adolfu Hitlerovi. Dále museli zaměstnanci úspěšně absolvovat zkoušku z německého jazyka.

V roce 1932 vyšel v platnost „Řád nápravných zařízení“. Ten předepsal strukturu nápravných zařízení, která se dělila na šest typů dle stupně střežení. Hlediska pro třídění táborů nucených prací byla dvě. První hledisko bylo podle tělesných predispozic odsouzených:

- těžká práce – práce v dolech
- normální práce – práce v lomech, stavební podniky
- snadná práce – dílna, zemědělské podniky.

Druhé hledisko bylo dle sociálního původu osob a druhu protiprávního jednání.<sup>9</sup>

Dne 27. 10. 1945 byly založeny nucené pracovní oddíly ve všech věznicích. Podle zákona č. 231/1948 Sb., byla založena třída tzv. protistátních vězňů. Ti byli odsouzeni státním soudem, který je odsoudil kvůli ochraně lidově demokratické republiky. Vydáním zákona č. 321/1948 Sb., o uniformovaném Sboru vězeňské stráže docházelo k reorganizaci personálu ve vězeňství, což mělo za následek rozvoj terapeutických a diagnostických metod, zejména skupinových. Dále se zvyšoval odborný růst zaměstnanců konkrétně psychologů, vychovatelů, pedagogů.<sup>10</sup>

Studiem osobnosti vězněné osoby a možnosti nápravy se zabýval Výzkumný ústav penologický, který sídlil v Praze. To ale na počátku 80. let skončilo, neboť byl Výzkumný ústav penologický zrušen následkem normalizačních opatření a poklesem odborných zaměstnanců.<sup>11</sup>

<sup>8</sup> Historie vězeňství [online]. [cit. 2021-11-11]. Dostupné z: <http://www.vscr.cz/generalni-reditelstvi19/informacni-servis/historie-104/historie-vezenstvi>

<sup>9</sup> VACEK, E. Politický vývoj zákona o táborech nucené práce (TNP). Historická penologie, č. 2/2008, s. 59-65.

<sup>10</sup> ŠRAJBR, Bc. I. Personální management v rozpočtové organizaci. Brno, 2008. Diplomová práce. Akademie STING, o. p. s., Vedoucí práce Mgr. Radka Brnovjaková.

<sup>11</sup> BRUNOVÁ, M. Novodobý vývoj a stav vězeňství v České a Slovenské republice. Praha: Leges, 2020. s. 53. Teoretik. ISBN 978-80-7502-408-4.

## 2.5 Česká republika 1989 po současnost

Po Sametové revoluci byla vyhlášena dne 8. 12. 1989 první amnestie. Tu vyhlásil prezident Husák. Při této amnestii bylo propuštěno jen 52 osob, které byly vězněny za trestné činy spojené činností proti republice. O Vánocích, po amnestii, vypukly nepokoje téměř ve všech věznicích. Příčinou nepokojů byly problémy s kapacitou ubytování, stravováním, špatnými hygienickými a léčebnými podmínkami, pracovními podmínkami a úrovní odměňování. 1. 1. 1990 prezident Václav Havel vyhlásil amnestii. Před amnestií byl stav vězňů 22 000. Po amnestii zůstalo ve věznicích přibližně 6 000 vězňů. Na základě zákona č. 169/1990 Sb., se ověřovala jak odborná tak morální způsobilost příslušníků vězeňské služby, přibližně z 5 500 příslušníků požadavky nesplnilo 400. Dne 15. března 1990 došlo k největší vzpouře v Československu. Tato krvavá událost proběhla v Leopoldově.<sup>12</sup> V roce 1992 byl vydán zákon č. 555/1992 Sb., o Vězeňské službě a justiční strážci. Téhož roku dochází k humanizaci vězeňství, kdy je kladen důraz na zachování důstojnosti vězněných osob, zajišťování vhodných podmínek pro život ve výkonu trestu. 1. 1. 1993 byla vězeňská služba odejmuta od přímého působení politických stran a její činnost byla předána do rukou generálního ředitele. Toho jmenoval ministr spravedlnosti. Byl vydán zákon č. 293/1993 Sb., o výkonu vazby. Tenhle zákon stanovuje, že obvinění mohou být omezeni jen prostředky, které jsou nutné pro trestní řízení a musí být dodržována základní lidská práva.<sup>13</sup> V roce 1993 vyšel v platnost zákon č. 555/1992 Sb., o vězeňské službě a justiční strážci České republiky. K tomuto zákonu byla vydána vyhláška Ministerstva spravedlnosti ČR č. 109/1994 Sb., kterou je stanoven výkon vazby. V roce 1999 byl přijat zákon č. 169/1999 Sb., řád výkonu trestu odnětí svobody. V roce 2004 se Vězeňská služba stala ozbrojeným bezpečnostním sborem.

Aktuální koncepce našeho vězeňství je naplánována do roku 2025. Mezi hlavní cíle patří tyto:

- Systém vzdělávání a kvalifikace odsouzených - aby se zlepšila jejich pozice na trhu práce po propuštění při výkonu trestu.
- Rozvoj vězeňské služby - aby došlo k většímu zájmu ve společnosti pracovat u tohoto bezpečnostního sboru.

<sup>12</sup> BRUNOVÁ, M. Novodobý vývoj a stav vězeňství v České a Slovenské republice. Praha: Leges, 2020. s. 67. ISBN 978-80-7502-408-4.

<sup>13</sup> Ministerstvo spravedlnosti ČR. 2016. Organizační řád. [online]. [cit. 2021-12-16]. Dostupné z: <https://www.justice.cz/web/msp/organizacni-strukturartf>

- Preventivní program - zabránění rozšiřování nelegálních látek ve výkonu trestu. Tomu má napomoci detekční činnost zaměstnanců věznic.
- Zkvalitnění zdravotní péče.
- Vědecko-výzkumná činnost v oblasti penologie. Projekty, které jsou směřovány ke zkvalitnění podmínek vězňů ve výkonu trestu a k nápravě vězněných osob a snížení recidivy.<sup>14</sup>

---

<sup>14</sup> KOVÁRNÍK, L. Vězeňská služba. 2009. [online]. [cit. 2021-12-16]. Dostupné z: [http://bezpecnostni-sbory.wbs.cz/clanky/6-2009/vezenska\\_sluzba.htm#\\_ftn1](http://bezpecnostni-sbory.wbs.cz/clanky/6-2009/vezenska_sluzba.htm#_ftn1)

### 3 Struktura VSČR

#### 3.1 Ministerstvo spravedlnosti

Ministerstvo spravedlnosti je zřízeno zákonem 2/1969 Sb., O zřízení ministerstev a jiných ústředních orgánů státní správy České republiky. Ministerstvo je ústředním orgánem státní správy v justiční oblasti. Spadají pod něj soudy, státní zastupitelství, probační a mediační služba a české vězeňství. Také zastupuje Českou republiku při vyřizování stížností na porušení Úmluvy o ochraně lidských práv a základních svobod a jejich protokolů.<sup>15</sup>

#### 3.2 Vězeňská služba ČR

Vězeňská služba České republiky se řídí zákonem č. 555/1992 Sb., o Vězeňské službě a justiční strážní České republiky, ve znění pozdějších předpisů. Je ozbrojeným sborem, který spadá pod ministerstvo spravedlnosti. Zajišťuje výkon vazby, výkon trestu odnětí svobody a výkon zabezpečovací detence. Dále zabezpečuje činnost soudnictví, státních zastupitelství. Vězeňskou službu řídí generální ředitel, toho jmenuje a odvolává ministr spravedlnosti. Generální ředitel garantuje plnění činnosti organizačních jednotek (Vazební věznice, Věznice, Akademie VS ČR, Střední odborné učiliště), také tyto jednotky kontroluje. Vězeňská služba se člení na správní službu, justiční stráž a vězeňskou stráž.<sup>16</sup>

#### 3.3 Vězeňská stráž

„Vězeňská stráž střeží, předvádí a eskortuje osoby ve výkonu vazby a ve výkonu trestu odnětí svobody, střeží vazební věznice, věznice, věznice pro místní výkon trestu a ústavy pro výkon zabezpečovací detence a v uvedených místech zajišťuje pořádek a kázeň.“<sup>17</sup>

<sup>15</sup> Zákon č. 555/1992 Sb., o Vězeňské a justiční strážní České republiky, ve znění pozdějších předpisů. In: Portál veřejné správy [online]. [cit. 2021-12-16]. Dostupné z: <http://www.zakonyprolidi.cz/cs/1992-555>

<sup>16</sup> Zákon č. 555/1992 Sb., o Vězeňské a justiční strážní České republiky, ve znění pozdějších předpisů. In: Portál veřejné správy [online]. [cit. 2021-12-16]. Dostupné z: <http://www.zakonyprolidi.cz/cs/1992-555>

<sup>17</sup> RASZKOVÁ, T., HOFERKOVÁ S. 1. vyd. Kapitoly z penologie I. Hradec Králové: Gaudeamus, 2013. s. 63 ISBN 978-807-4352-645.



Ve věznicích jsou rozdělena oddělení na strážní a dozorčí, kdy se strážní oddělení dělí na strážní a eskortní směnu.

### 3.4 Justiční stráž

Součástí vězeňské služby je také justiční stráž. Ta zajišťuje pořádek a bezpečnost v budovách soudů, státního zastupitelství a ministerstva, jakož i v jiných místech činnosti soudu, státního zastupitelství a ministerstva. Zaručuje bezpečnost zaměstnanců. Podává základní informace návštěvníkům soudu, státního zastupitelství a ministerstva. V případě, kdy jsou prováděny soudní eskorty, spolupracuje při zajišťování bezpečnosti s příslušníky vězeňské stráže při předvádění osob ve výkonu vazby a výkonu trestu odnětí svobody v budovách. Při úkonech mimo stanovené budovy doprovází a chrání justiční zaměstnance.<sup>18</sup>

### 3.5 Dozorčí služba

Úkolem dozorců je dohlédnout na to, aby odsouzení a obvinění respektovali pravidla věznice, dodržovali pořádek a kázeň. Provádět kontrolní a pochůzkovou činnost dle pokynů odborných pracovníků, tím předcházet a včas odhalovat násilí mezi vězni. Mezi úkoly, které dozorcí vykonávají, patří i výdej stravy, početní prověrky stavu vězňů, výměna prádla. Předvádí vězněné osoby k lékaři, na kantýnu, na návštěvy, na vycházkové dvory, do posilovny, k orgánům činným v trestním řízení apod. Provádí dozor na vnějších i vnitřních pracovištích, kam chodí vězněné osoby.<sup>19</sup>

### 3.6 Správní služba

Správní služba zajišťuje organizační, ekonomickou a výchovnou funkci. Zaměstnanci správní služby jsou v pracovním poměru s Vězeňskou službou. Správní služba garantuje, že v osobních spisech vězněných osob budou doklady, které jsou stanoveny zákony a interními

---

<sup>18</sup> Zákon č. 555/1992 Sb., o Vězeňské a justiční strážní České republiky, ve znění pozdějších předpisů. In: Portál veřejné správy [online]. [cit. 2021-12-16]. Dostupné z: <http://www.zakonyprolidi.cz/cs/1992-555>

<sup>19</sup> Vězeňská služba ČR. Popis činností oddělení. [online]. [cit. 2021-12-16]. Dostupné z: <https://www.vscr.cz/organizacni-jednotky/vazebni-veznice-a-upvzd-brno/sekce/popis-cinnosti-jednotlivych-oddeleni>

Předpisy. Aby všechny doklady měly stanovené náležitosti. Zabezpečuje vězeňskou administrativu, vede evidence a statistiky vězňených osob. Dále vede administrativu, která je spojena s přemísťováním osob ve vazbě a v trestu.<sup>20</sup>

---

<sup>20</sup> KOVÁRNÍK L. Vězeňská služba, 2009. [online]. [cit. 2021-12-16]. Dostupné z: [http://bezpecnostni-sbory.wbs.cz/clanky/6-2009/vezenska\\_sluzba.htm#\\_ftn1](http://bezpecnostni-sbory.wbs.cz/clanky/6-2009/vezenska_sluzba.htm#_ftn1)

## 4 Hlavní náplň pedagogických funkcí

### 4.1 Sociální pedagog

Sociální pedagog poskytuje krizovou pomoc, sociální rehabilitace, odborné sociální poradenství a provádění sociální práce u vězeňských osob s jejich rodinami. Zajišťuje sociální prevenci a poskytování sociálně-právního poradenství. Zpracovává individuální socioterapeutické plány, provádí socioterapie. Podílí se na aktualizacích programů zacházení, realizaci potřebných změn, přecházení odsouzených osob ve skupinách vnitřní diferenciaci. Společně s ostatními odbornými zaměstnanci věznice se podílí na zpracování vyhodnocení účinnosti programů zacházení, popřípadě navrhuje jejich změny. Navazuje kontakty s blízkými osobami odsouzených a podílí se na řešení sociálních problémů. Pomáhá odsouzeným k obstarání nových osobních dokladů, pokud je to potřeba.<sup>21</sup>

### 4.2 Vychovatel

Vychovatel pedagogicky usměrňuje odsouzené, kteří mu byli svěřeni. Podílí se společně s odbornými zaměstnanci na sestavování konkrétních programů zacházení. Zpravidla vede dvě aktivity programů zacházení. Účastní se na aktualizacích programů zacházení, realizaci potřebných změn, přecházení odsouzených osob ve skupinách vnitřní diferenciaci v návaznosti na změny v chování. Dále navrhuje umístění odsouzených do krizového, výstupního, specializovaného oddělení se zesíleným stavebně technickým zabezpečením.

V případě žádosti soudu, se podílí na soudním jednání odsouzeného. Dohlíží na pořádek a upravenost ubytovacích prostor. Účastní se hromadně organizovaných akcí. Zpracovává návrhy na přerušování výkonu trestu, povolení volného pobytu mimo věznici. Účastní se výběru odsouzených k zařazení do práce. Kontroluje korespondenci odsouzených, jejich telefonické hovory, schvaluje telefonní čísla, se kterými mohou odsouzení volat. Zabezpečuje realizaci vycházek, návštěv, provedení nákupu v kantýně, telefonických hovorů, odesílání korespondence a balíčků. K tomu všemu vede příslušnou evidenci. Vyřizuje žádosti, stížnosti a zprostředkovává jejich styk s ostatními zaměstnanci věznice. Navštěvuje pracoviště odsouzených za účelem jejich kontroly. Zajišťuje přístup odsouzení k právním předpisům, seznamuje je s jejich právy a povinnostmi. Dále je seznamuje s vnitřním řádem věznice, proškoluje je o bezpečnosti a ochraně zdraví při práci, požární ochraně

---

<sup>21</sup> Interní zdroj VS ČR

a hygienických zásadách. Vede dokumentaci v informačním systému a v osobní kartě vězně. Ve výstupním oddělení se podílí na setkání odsouzených osob se státními i nestátními institucemi.<sup>22</sup>

#### **4.3 Pedagog volného času**

Jeho základním úkolem je zaměřením se na oblast zájmového vzdělávání odsouzených, s odborným zaměřením na jejich celkový a specifický rozvoj. Realizuje vzdělávací, speciálně výchovné, zájmové a samoobslužné aktivity. Vede nejméně čtyři aktivity z programů zacházení. Má podíl na přípravě a realizaci programů zacházení. Poskytuje informace ke zpracování průběžného hodnocení odsouzených. Podílí se na řešení mimořádné události a navrhuje příslušná opatření.<sup>23</sup>

#### **4.4. Speciální pedagog**

Speciální pedagog dělá komplexní diagnostiky s vězňenými osobami. Garantuje realizaci programů zacházení. Provádí komplexní pedagogicko-sociální diagnostiku. Zpracovává souhrnný plán zacházení s odsouzenými. Na období jednoho roku zpracovává seznam všech aktivit programu zacházení pro odsouzené. Vede nejméně jednu aktivitu programu zacházení z oblasti výchovných nebo vzdělávacích aktivit a to jednou týdně. Sleduje kvalitu programů zacházení, podněcuje a upevňuje jejich změny. Kontroluje účast odsouzených na programech zacházení a zpracovává průběžné hodnocení programů. Spolupracuje se sociálním pracovníkem při zařazení odsouzených na pracoviště, vzdělávání a rekvalifikace. Podílí se na návrhu o udělení přerušování výkonu trestu, povolení volného pohybu mimo věznici, účasti vězňů na akcích konajících se mimo věznici, přezazování vězňů do jiného typu věznice nebo jejich přemístění.<sup>24</sup>

#### **4.5 Psycholog**

Psycholog poskytuje krizovou intervenci, komplexní psychoterapeutické služby, edukativní, psychologické a sociální poradenství vězňeným osobám i zaměstnancům. Podílí se na hledání příčin vzniku mimořádných událostí a navrhuje příslušná opatření k jejich řešení. Diagnostikuje a dále zpracovává psychologické posouzení vězňených osob.

---

<sup>22</sup> Interní zdroj VS ČR

<sup>23</sup> Interní zdroj VS ČR

<sup>24</sup> Interní zdroj VS ČR

Poskytuje individuální či skupinové terapie. Účastní se zpracování průběžného hodnocení programu zacházení odsouzených. Podílí se na návrhu o udělení přerušování výkonu trestu, povolení volného pohybu mimo věznici, účasti vězňů na akcích konajících se mimo věznici, přeřazování vězňů do jiného typu věznice nebo jejich přemístění, k zařazení odsouzených do práce, vzdělávání a rekvalifikaci. Vede nejméně jednu aktivitu programu zacházení.<sup>25</sup>

---

<sup>25</sup> Interní zdroj VS ČR

## 5 Programy zacházení

Programy zacházení se určují dle programu SARPO. To je souhrnná analýza rizik a potřeb odsouzených. Do praxe byl zaveden 1. 11. 2012. Tenhle nástroj nám pomáhá nalézt činitele, které motivují, vyvolávají a podporují páchaní trestných činů a umožňují nám tak dále pracovat na převýchově vězňených osob. SARPO stanovuje přesný rámec a kontext, na jejíž základě se provádí vstupní sociální, pedagogické a psychologické posouzení.<sup>26</sup>

Rozlišujeme tři verze komplexní zprávy:

- Minimální verze je určena pro osoby, jejichž trest nepřekračuje půl roku a jejichž trestná činnost nemá závažnou povahu, jakož jsou násilné, drogové a sexuální kontexty trestných činů.
- Základní verze je určena pro odsouzené, jejichž délka nepodmíněného trestu nepřekračuje půl roku a odsouzení se dopustili násilné, drogové či sexuální trestné činnosti.
- Rozšířená verze je pro odsouzené s prvkem násilné, drogové či sexuální trestné činnosti.<sup>27</sup>

Cílem programů zacházení je vytvoření podmínek pro vězňené osoby k jejich resocializaci.

Programy zacházení představují nabídku pracovních, terapeutických, vzdělávacích a volnočasových aktivit. „Na vzdělávací aktivity mají odsouzení nárok 2x za týden, na speciálně výchovné 1x za týden a na zájmové 1x za týden.

- Vzdělávací aktivita: Nová šance, Politicko-vědní kroužek, Kapitoly z dějin kultury a umění, Výuka cizích jazyků, Job Club, Společenské minimum, Etika a umění, Sport-historie a současnost, Sociální komunikace, Výuka ČJ a M, Základy informatiky, Zdravý životní styl.
- Zájmová aktivita: Filmový klub, Kroužek rébusů, Geograficko-politický kroužek, Rukodělná práce, Zahradnický kroužek, Čtenářský kroužek, Fotografický kroužek, Keramický kroužek, Výtvarný kroužek.

<sup>26</sup> DRAHÝ, F., HŮRKA J., PETRAS. M., 2018. SARPO: charakteristiky odsouzených v českých věznicích: deskriptivní studie. Praha: Vězeňská služba České republiky, s. 10. ISBN 978-80-270-5197-7.

<sup>27</sup> Výroční zpráva VS ČR 2018. [online]. [cit. 2021-12-17]. s. 21. Dostupné z: <https://www.vscr.cz/media/organizacni-jednotky/generalni-reditelstvi/odbor-spravni/uredni-deska/vyrocnizpravy/vyrocnizprava-vs-cr-za-rok-2018.pdf>

- Speciálně výchovná aktivita: Protidrogová osvěta, Sociální komunikace, Sociálně právní a dluhové poradenství, Finanční gramotnost.
- Sportovní aktivita: Kondiční cvičení, Sportovní kroužek.
- Pracovní aktivita: Pracovní aktivity.<sup>28</sup>

### **5.1 Vzdělávací aktivity**

Důvodem založení vzdělávacích aktivit je prohloubení znalostí a základních principů společenského chování. Tím pak dosáhnout změny v chování odsouzených žádoucím způsobem. Podstatou téhle aktivity je snadnější přechod z výkonu trestu do společnosti. Slouží k odstraňování negramotnosti a případně k dokončení základního vzdělání. Seznámení odsouzených s etikou, morálkou a společensky žádoucím chováním.

Jako příklad vzdělávací aktivity je program Zdravý životní styl, ve kterém jde o celkový rozvoj osobnosti odsouzených. Cílem vzdělávacího programu je rozvoj tělesného a duševního zdraví. Obsahem je seznámení se zásadami, způsoby a postupy v rámci zdravého životního stylu. Řešení otázek zdravého stravování a možnosti výběru vhodného typu sportovních aktivit.<sup>29</sup>

### **5.2 Zájmové aktivity**

Tyto aktivity se zaměřují na péči o duševní zdraví vězňů. Vede se formou kroužků – sportu, vzdělání a kultury. Zájmovými aktivitami se zaměstnanci věznice snaží vězňům osobám ukázat užitečnou náplň volného času. Smysluplným trávením volného času se zamezuje nepříznivému chování např. užívání drog, alkoholu apod.

Jako příklad zájmové aktivity je Kroužek PC, který vede k prohloubení počítačové gramotnosti, kterou lze využít po propuštění z výkonu vazby. Cílem tohoto programu je efektivní a aktivní vyplnění doby strávené mimo celu, což přinese vězňům osobám jak nové vědomosti, tak zkušenosti při práci s počítačem a různými programy. Tyhle nabitě vědomosti mohou využít po propuštění např. při hledání nové práce.

---

<sup>28</sup> Interní zdroj VS ČR

<sup>29</sup> Interní zdroj VS ČR

Obsahem kroužku je základní orientace v programech Windows, práce s dokumenty, praktická cvičení v programu MS (Word, Excel aj.).<sup>30</sup>

### 5.3 Speciálně výchovné aktivity

Jde buď o individuální či skupinové psychologické a speciálně pedagogické sezení realizované specializovaným pracovníkem. Programy se zabývají hlavně sociálně právním poradenstvím, terapeutickými programy a také tréninkem pro zvládnání agresivity.

Příkladem tohoto programu je Protidrogová osvěta. Důvodem založení téhle aktivity spočívá v získání vědomostí a znalostí o nebezpečí drog a návykových látek. Cílem téhle aktivity je odklon od užívání návykových látek, změna myšlení, názorů a postojů ve vztahu k návykovým látkám, stanovení smysluplnějšího využívání volného času.<sup>31</sup>

### 5.4 Sportovní aktivity

Důvodem založení sportovních aktivit je udržení kondice a zdraví.

Program Kondiční cvičení rozvíjí jak tělesnou tak i duševní stránku zdraví. Cílem je somatický a psychický vývoj osobnosti vězněné osoby, dále seznámení se zásadami, způsoby a postupy kondičního cvičení. Uvědomění si důležitosti pravidelného cvičení pro zdraví a psychickou vyrovnanost. Obsahem je realizace cviků kondičního posilování, ukázka podle cvičebních programů.<sup>32</sup>

### 5.5 Pracovní aktivity

Pracovní aktivity slouží k vytvoření a uchování pracovních návyků u odsouzených, rozvíjí jejich osobnost a dovednost. Za pracovní odměnu hradí náklady na pobyt ve věznici a splácí případně dluhy, což je směřuje i k finanční gramotnosti. Cílem těchto aktivit je také vhodná rekvalifikace pro lepší pracovní uplatnění na trhu práce po výkonu trestu odnětí svobody a také pro lepší vedení řádného života na svobodě.<sup>33</sup>

---

<sup>30</sup> Interní zdroj VS ČR

<sup>31</sup> Interní zdroj VS ČR

<sup>32</sup> Interní zdroj VS ČR

<sup>33</sup> Interní zdroj VS ČR



## 6 SWOT analýza

SWOT analýza se používá k hodnocení efektivity systému. SWOT analýza byla zvolena k odhalení silných a slabých stránek, příležitostí a hrozeb ve Věznici Břeclav. Jedná se o strategickou analýzu, která hledá a stanovuje budoucí vývoj organizace. Správně zvolená strategie těží ze silných stránek a slabé stránky minimalizuje. Pomocí této analýzy může autor vyhodnotit, nakolik je současná penitenciární péče efektivní, jaké jsou její možnosti a limity, a popřípadě jak by se dal současný systém vylepšit. SWOT analýza byla vytvořena na základě pozorování a rozhovory s pedagogickými pracovníky a psychology VS ČR ve Věznici Břeclav.

### SWOT analýza

Silné	Slabé
<ul style="list-style-type: none"> <li>• Finanční stabilita</li> <li>• Stabilní a důvěryhodný zaměstnavatel</li> <li>• Vzdělávání zaměstnanců</li> </ul>	<ul style="list-style-type: none"> <li>• Kvalifikovaný personál</li> <li>• Konkurence</li> <li>• Zaměstnanecké benefity</li> <li>• Pracovní podmínky</li> <li>• Pracovní prostředí</li> <li>• Systém financování sociálních služeb</li> <li>• Smysluplná a prospěšná práce</li> <li>• Nedostatečné prostory pro poskytování služeb</li> <li>• Personální podhodnocení</li> <li>• Nesystematické zacházení s odsouzenými</li> </ul>
Příležitosti	Ohrožení
<ul style="list-style-type: none"> <li>• Navýšení prostor pro programy zacházení</li> <li>• Granty, dotace</li> <li>• Supervize</li> <li>• Pracovní růst</li> <li>• Zvýšení odbornosti</li> <li>• Zaměstnávání odsouzených</li> </ul>	<ul style="list-style-type: none"> <li>• Změna politické situace</li> <li>• Legislativa</li> <li>• Inflace</li> <li>• Zrušení výsluhy</li> <li>• Nedostatek kvalitních uchazečů o zaměstnání</li> <li>• Syndrom vyhoření</li> </ul>

<ul style="list-style-type: none"> <li>• Spolupráce s organizacemi</li> <li>• Vzdělávání vězňů</li> <li>• Pořádání akcí pro veřejnost</li> <li>• Propagace organizace na sociálních sítích</li> </ul>	<ul style="list-style-type: none"> <li>• Zdravotní rizika</li> <li>• Negativní pohled vnějšího okolí na práci ve věznici</li> <li>• Prizonizace</li> <li>• Labeling</li> </ul>
---	--

## 6.1 Shrnutí SWOT analýzy

Věznice Břeclav je jednotkou, která je podřízena mnohostupňovému řízení v rámci celé VS ČR.

SWOT analýza nám vyhodnotila následující údaje. Mezi pozitivní přínos patří možnost bezplatného vzdělávání se a také možný pracovní a profesní růst pro zaměstnance a příslušníky. Velkým pozitivem je fond kulturních a sociálních potřeb a možnosti jeho čerpání. Také pevný a důvěryhodný zaměstnavatel a finanční stabilita.

Velký problém je shledán v odchodu zaměstnanců ze státního sektoru do soukromého, kde je volnější systém v možnostech odměňování. Jako slabý faktor se jeví pracovní podmínky, smysluplná a prospěšná práce, nesystematické zacházení s odsouzenými, které je velmi omezeno legislativou, nedostačující prostory pro výkon pracovních povinností. Dále z analýzy vyplývá, že problém je v omezení pravomocí pracovníků a tím jejich omezení při převýchově odsouzených. A v neposlední řadě chybějící kvalifikovaný personál.

Ohrožení spatřuji ve změně politické situace, která může vést ke změně legislativy, zrušení výsluhové složky nebo také k inflaci. Tyhle všechny faktory mohou vést k velkému odchodu zaměstnanců ze státní sféry a také k nezájmu pracovat ve státní sféře. Nebo ke snížení kvalitních uchazečů o toto zaměstnání. Další hrozby spatřuji ve zdravotních rizicích, prizonizaci, labelingu, a také negativnímu pohledu vnějšího okolí na práci ve věznici a s tím spojený syndrom vyhoření.

Příležitosti spatřuji ve smysluplném užití momentálně nevyužívaných prostor pudy. Vytvoření pracovních příležitostí pro odsouzené, jejich vzdělávání (rekvalifikace). Zvýšením odbornosti a pracovního růstu zaměstnanců, jejich supervizí zabránit syndromu vyhoření. Předcházet labelingu pomocí spolupráce s organizacemi, pořádáním akcí pro veřejnost a propagací organizace na sociálních sítích. Dále využívat granty a dotace pro realizaci projektů.

## 7 Charakteristika projektu

### 7.1 Cíl a přínos projektu

Cílem projektu je zkvalitnění poskytovaných služeb pro vězněné osoby, prostřednictvím zavedení chybějících intervenčních programů, dále výstavba vhodných prostor pro realizaci aktivit v rámci programů zacházení, zkvalitnění odborné péče, která má v konečném důsledku přispět ke snížení recidivy a k úspěšné integraci vězněné osoby zpět do společnosti.

### 7.2 Cílová skupina

Plán je určený pro odsouzené osoby, které mají být zařazeny na výstupní oddíly 12 měsíců před koncem výkonu trestu. Projekt je zaměřený na jejich samostatnost, aby se po propuštění z výkonu trestu snadněji adaptovaly do běžného života. Snahou navrženého projektu je vést odsouzené k sebeúctě, podporovat u klientů sebedůvěru, sebevědomí a prohlubovat pozitivní postoj ke kvalitnímu životu. Délka projektu je jeden rok. Na každý měsíc je naplánováno jedno téma. K danému tématu je na každý týden naplánována jedna aktivita. Projekt je zaměřen na komunikaci s oběťmi trestných činů a se studenty středních škol v rámci prevence. Dále na tvorbu pracovních příležitostí pro odsouzené osoby, aby si během výkonu trestu udržely pracovní návyky.

### 7.3 Charakteristika nového zamýšleného stavu

Formou vhodných volnočasových aktivit, v rámci programů zacházení přiblížit život odsouzených realitě, mimo stěny věznice. A přiblížit život odsouzených osob společnosti v rámci školních besed. Dále výstavba vhodných prostorů pro realizaci aktivit v rámci programů zacházení, zkvalitnění a odborné péče, která má v konečném důsledku přispět ke snížení recidivy a k úspěšné integraci vězněné osoby zpět do společnosti. Motto projektu je „Pomoz mi, abych to dokázal sám.“ (Maria Montessorri)

- **Pracovní příležitost pro odsouzené** – cílem je vytvoření nových pracovních míst. Aby odsouzení byli schopni platit dluhy i ve výkonu trestu a dluhy se jim tak nenavyšovaly. Dále aby neztratili pracovní návyky, morálku a byli schopni se zařadit, po propuštění z výkonu trestu, zpět do pracovního procesu.
- **Výstupní oddíl** – ve věznicích je možnost vytvořit výstupní oddíl. Tam jsou zařazováni odsouzení, kteří mají delší trest než 3 roky, jimž je potřeba pomoci s vytvořením podmínek pro soběstačný život. Tvorba aktivit, ve výstupním oddíle, která povede odsouzené

k soběstačnému životu v souladu se zákonem. V objektu Poštorná, by se vytvořily z již stávajících oddílů výstupní oddíly, kam by byli zařazeni odsouzení 12 měsíců před výstupem z výkonu trestu.

- **Program pro odsouzené** - program bude sloužit jako společná platforma pro přípravu odsouzených na vstup do společnosti po propuštění z vězení a jejich vedení ke zdravému životnímu stylu a smysluplně strávenému volnému času. Bude se více zaměřovat na trestnou činnost, kdy se bude klást větší důraz na kontakt s oběťmi trestných činů a vcítění se do jejich situace. Tato spolupráce má vést k poukázání na následky trestných činů. Programy zacházení jsou souborem aktivit vězeňského personálu, jejichž cílem je motivovat vězněné osoby a vést je k práci na své vlastní osobnosti a tím zvýšit jejich šanci na reintegraci do společnosti.<sup>34</sup>

#### 7.4 Odůvodnění tvorby projektu

V rámci učení se samostatnosti na výstupním oddíle, bude každá vězněná osoba, která splňuje podmínky pro pracovní zařazení zaměstnaná na vnějším či vnitřním pracovišti. Dále se jim jejich výplaty budou vyplácet ve vězeňské měně, tu nebudou mít při sobě fyzicky, aby nedocházelo ke zneužívání (např. uplácení). Budou mít čipy, kde se jejich peníze budou ukládat. Na každém oddělení věznice budou terminály, kde si mohou objednat službu (např. posilovna, kantýna). Na terminále se jim bude zobrazovat stav konta. Nejdříve se z jejich výplat zaplatí určitý podíl dluhů, které mají, a zbytek mají na kantýnu, televizi (ta bude fungovat jako automat), aby se naučily hospodařit. Po propuštění tak budou více schopni se o sebe postarat a nebudou mít problém vyjít s měsíčním příjmem. Je důležité dávat pocit důležitosti těm, kteří jsou dnes bráni jako pracovní nezařaditelní. Proto projekt poskytuje pracovní místa pro osoby se zdravotním postižením a pro osoby zdravotně znevýhodněné. Pro tyto osoby budou vybudovány nové pracovní příležitosti na vnitřním pracovišti věznice, kde budou snadnější manuální práce (např. skládání obálek, propisek).

Hála zmiňuje, že v roce 2003 byl podíl vězněných osob ku počtu zaměstnanců Vězeňské služby ČR 1,61:1. Vězeňská služba má převážně civilní pracovníky (oddělení logistiky, ekonomiky,...) na úkor zaměstnanců, kteří přímo zacházejí s vězni.<sup>35</sup>

---

<sup>34</sup> HÁLA, Jaroslav. 2005. Úvod do teorie a praxe vězeňství. České Budějovice: Vysoká škola evropských a regionálních studií, s. 44. ISBN 80-86708-05-5.

<sup>35</sup> HÁLA, Jaroslav. Úvod do teorie a praxe vězeňství. České Budějovice: Vysoká škola evropských a regionálních studií, 2005. s. 51 ISBN 80-86708-05-5.

Proto projekt zahrnuje tvorbu nových tabulkových míst pro administrativní pracovníky na oddělení výkonu trestu tak, aby byla na ranní i odpolední směně zajištěna služba administrativním pracovníkem. Tudíž se vytvoří šest nových míst, což by mělo umožnit vychovatelům více času pro práci s odsouzenými.

Projekt zahrnuje spolupráci s probační a mediační službou. Ta vede dohled nad osobami, kterým soud přidělil probační kontrolu, zda ve zkušební době podmíněného propuštění z výkonu trestu odnětí svobody daná osoba vede řádný život. Jelikož jejich cílem je dosáhnout souladu a harmonie mezi tím, co požaduje společnost a individuálními potřebami a zájmy klienta. Probace a mediace vykonává funkci kontrolní a pomocnou. Pomoc má sociální, psychologický a pedagogický charakter. Kontrolní funkce znamená při podmíněném propuštění trestu dohled, kdy pracovník probační a mediační služby hlídá klienta, dle nařízení soudu.<sup>36</sup> Spolupráce bude zahrnovat jak besedy se žáky středních škol tak i s oběťmi trestných činů a dále také s odsouzenými, kteří již řádně vedou svůj život. Mediační činnost má nalézt řešení mezi obětí a agresorem. Zajištění realizace trestu obecně prospěšných prací včetně seznamů nabídky prací, pro daný trest a zaměření se na pospeniterciární činnost.<sup>37</sup>

Do programů zacházení bude zařazena arteterapie a muzikoterapie. „Jde skutečně o to, vězněného člověka pomocí silného uměleckého zážitku probudit z jeho dosavadní životní i vězeňské letargie, otevřít jeho nitro pro nové podněty a darovat mu posléze širokou škálu humanizujících stimulů a výzev, které představují šanci ke změně.“<sup>38</sup>

## 7.5 Financování projektu

Pokud by se instituce rozhodla projekt realizovat, jeho financování by bylo možné zajistit prostřednictvím nadací či nadačních fondů, které již v minulosti finančně podporovaly projekty Vězeňské služby. Projekt by byl realizován ve spolupráci s českými organizacemi především s Probační a mediační službou ČR, organizacemi států Norska, Lichtenštejnska a Islandu (Národní vzdělávací instituce pro vězeňský personál v Norsku - KRUS, věznicí Ila

---

<sup>36</sup> ŠTĚRBA, Vladislav. 2007. Penologie. 1. vyd. Praha: Armex, s. 129, 130 ISBN 978-80-86795-48-5.

<sup>37</sup> FISCHER, Slavomír, ŠKODA, Jiří. 1. vyd. Sociální patologie. Praha: Grada, 2009. s. 213. ISBN 978-80-247-2781-3

<sup>38</sup> HÁLA, Jaroslav. Úvod do teorie a praxe vězeňství. České Budějovice: Vysoká škola evropských a regionálních studií, 2005. s. 152. ISBN 80-86708-05-5.

a s Ředitelstvím Norské nápravné služby - Region Jih) a s Evropskou unií. Rozpočet pro materiální a personální zajištění je navržen v kapitole 7.11 Finanční rozpočet projektu.

## 7.6 Personální zajištění projektu

Do projektu budou zapojeni všichni pedagogičtí pracovníci a psychologové. Jejich práce bude ohodnocena v osobním příplatku. Dále se musí vytvořit nová tabulková místa pro administrativní pracovníky, kteří by měli na starost větší část administrativní zátěže pedagogických pracovníků. Na každý oddíl by se přijali dva administrativní pracovníci První by byl na ranní směně a druhý na odpolední směně. Celkem by bylo potřeba vytvořit 18 tabulkových míst. Požadavky: věk nad 18 let, bezúhonnost, vyšší odborné vzdělání pedagogického zaměření, znalost práce na PC, administrativní zdatnost.

Vychovatelé absolvují kurz muzikoterapie a arteterapie ve Středisku vzdělávání v Ostravě.

Kontakt: Středisko vzdělávání s.r.o.

Adresa: Česká 1432/36, 700 30, Ostrava

Telefon: +420 775 791 340

Web: <http://www.vsostrava.com/>

IČ: 268 295 92

DIČ: CZ26829592

Kurz muzikoterapie absolvují dva vychovatelé. Kurz arteterapie budou absolvovat také dva vychovatelé. Vychovatelé určení pro muzikoterapii se účastní kurzů: Úvod do muzikoterapie a Muzikorelaxace.

Kurz Úvod do muzikoterapie zahrnuje praktické ukázky a nácviky. Je zaměřen na uplatnění v praxi jednotlivých účastníků. Náplní kurzu je získat teoretické základy a východiska oboru muzikoterapie, přehled hudebních nástrojů a možnosti práce s hlasem. Seznámit se s muzikoterapeutickými prostředky a technikami, formami muzikoterapie, působením hudby na lidský organismus, cílovou skupinou, muzikoterapií a muzikofiletikou. Vychovatelé absolvují 16 vyučovacích hodin. Výstupním dokladem kurzu je Osvědčení o absolvování akreditovaného vzdělávacího programu. Cena kurzu za jednoho účastníka činí 4 500,- Kč.

Kurz Muzikorelaxace je vhodný pro pedagogické pracovníky, muzikoterapeuty, volnočasové pedagogy a studenty.

Účastníci zjistí, jaké jsou možnosti realizace Muzikorelaxace. Budou jim představeny témata relaxace, hudba, rytmus, receptivní techniky, hudební nástroje využívané pro muzikorelaxaci, technika hry na hudební nástroje, rytmus, melodie, prostor, relaxační místnost, individuální a skupinové techniky, možnosti využití v pedagogickém procesu, v muzikoterapii, v muzikofiletice a jiných profesích. Vychovatelé absolvují 16 vyučovacích hodin. Výstupním dokladem kurzu je Osvědčení o absolvování akreditovaného vzdělávacího programu. Cena kurzu za jednoho účastníka činí 4 500,- Kč.

Vychovatelé určené pro arteterapii se účastní kurzů: Úvod do arteterapie a Arteterapie -rozšiřující profesní kurz. Znalosti těchto kurzů lze využít při práci s klienty v sociálních službách, školských zařízeních, zájmových skupinách, psychologické praxi.

V Kurzu Úvod do arteterapie se vychovatelé seznámí s podstatou a historií arteterapie, se symbolikou výtvarného projevu, osobností terapeuta, vývojem výtvarného projevu dle věku člověka. Získají základy arteterapeutické metody a techniky, metody rekonstrukce, transformace, animace. Vychovatelé absolvují 15 vyučovacích hodin. Výstupním dokladem kurzu je Osvědčení o absolvování akreditovaného vzdělávacího programu. Cena kurzu za jednoho účastníka činí 4 500,- Kč.

V kurzu Arteterapie - rozšiřující profesní kurz se účastníci seznámí se zkoumáním výtvarných médií a jejich využití, sebepercepčními tématy v arteterapii, metodami a tématy vhodnými pro skupinovou terapii a práci ve dvojici. Dále proberou výtvarné hry a techniky k procvičování paměti.

Vychovatelé absolvují 16 vyučovacích hodin. Výstupním dokladem kurzu je Osvědčení o absolvování akreditovaného vzdělávacího programu. Cena kurzu za jednoho účastníka činí 4 500,- Kč.

Ředitel věznice vyhlásí na nová administrativní místa výběrové řízení do pracovního poměru. Volné místo bude nahlášeno příslušné pobočce Úřadu práce, zveřejněno na internetových stránkách organizační jednotky a na webových stránkách VS ČR. Jedná se o plný pracovník úvazek (40 hodin týdně). Pracovní doba je od pondělí do pátku, střídání po jednom týdnu, v režimu: ranní směna 06:00 - 14:30 a odpolední 12:00 - 20:30.

### **Podmínky pro přijetí do pracovního poměru:**

#### **a) Vychovatelé a administrativní pracovníci musí splňovat:**

- středoškolské vzdělání s maturitou
- zdravotní způsobilost
- trestní a morální bezúhonnost
- komunikační dovednosti
- organizační schopnosti
- znalost práce s PC (především MS Office),
- aktivní přístup
- samostatnost
- pečlivost

#### **b) Uchazeč musí předložit**

- výpis z rejstříku trestů
- doklady osvědčující splnění požadovaných kvalifikačních předpokladů, popř. odborné způsobilosti a kvalifikačních požadavků

### **Pracovní náplň**

- Organizační, provozní a administrativní záležitosti. Vyřizování korespondence odsouzených. Vedení příslušné dokumentace odsouzených. Příprava podkladů pro nadřízené a ostatní oddělení věznice.

### **7.7 Návrh způsobu ohodnocení pracovníků**

Protože věznice musí při realizaci projektu zajistit větší množství svých zaměstnanců, znamená to pro ně také nutnost dané pracovníky adekvátně ohodnotit. Nástupní plat administrativních pracovníků v rozpětí od 27 660,- Kč do 37 640,- Kč, závisí na délce praxe.

### **7.8 Materiální zajištění projektu**

Materiál a pomůcky potřebné pro realizaci projektu budou v rámci projektu nakoupeny (viz. rozpočtová tabulka). Výstavba nových místností na programy zacházení by se realizovala stavbou nového patra, kde se v současné době nachází půda. Po výstavbě se na místě bývalé půdy bude nacházet tělocvična (cvičební materiál), učebna s interaktivní tabulí (stoly, židle), učebna na informační a komunikační technologie (17x PC, interaktivní tabule),



cvičební kancelář pro pohovory, místnost pro dramatický kroužek, prostory na nová vnitřní pracoviště. V příloze č. 1 – 6 jsou fotky s nynějšími prostory, kde probíhají programy zacházení. Současné prostory na aktivity jsou stísněné a nedostačující. Výrazný vliv na výchovu má sociální i materiální prostředí. Tedy prostory a jejich vybavení, kde k výchově dochází. Kladen je důraz na pedagogické, hygienické a estetické požadavky prostoru tj. dostatečně velký prostor, odpovídající počtu lidí ve skupině, zabezpečení větrání, odhlučnění, teplota v místnosti, odpovídající nábytek apod. Je dobré, když pedagog využije své kreativity, kterou poskytne pro úpravu daného prostoru, kde s klienty bude pracovat.<sup>39</sup>

### 7.9 Prostory pro programy zacházení

Vzhledem k tomu, že stávající místnosti pro programy zacházení jsou nedostačující, je potřeba vybudovat nové a větší prostory. Na nové místnosti pro programy zacházení by se využilo půdy, která je momentálně skladištěm. V půdní vestavbě by se nacházely tyhle místnosti.

Místnost pro zacházení (Počítače)	17,0 m <sup>2</sup>
Místnost pro zacházení (Terapie)	15,0 m <sup>2</sup>
Místnost pro sportovní aktivity	44,0 m <sup>2</sup>
Šicí místnost (pracovní aktivita)	33,0 m <sup>2</sup>
Místnost pro vzdělávací aktivity	38,0 m <sup>2</sup>
Cvičná místnost pro pohovory	6,0 m <sup>2</sup>
Chodba	24,0 m <sup>2</sup>
WC	3,0 m <sup>2</sup>
Úklidová místnost	2,5 m <sup>2</sup>
Sklad	3,5 m <sup>2</sup>

V počítačové místnosti, ve které budou vychovatelé vést odsouzené k informační a technologické gramotnosti, se budou nacházet dvě poličky na rádio přehrávač, reproduktory a DVD přehrávač. Také zde bude umístěna televize, projektor, plátno, skříň na úschovu pomůcek. Pro vychovatele zde bude židle se stolem a PC.

<sup>39</sup> PÁVKOVÁ, Jiřina, HOFBAUER, Břetislav, HÁJEK, Bedřich. 2. vyd. Pedagogické ovlivňování volného času. Praha: Portál, 2011. s. 120, 121. ISBN 978-80-262-0030-7.

Pro odsouzené zde bude k dispozici patnáct židlí a počítačů. Do téhle místnosti bude zakoupeno pouze sedm stolů. Pro zbytek počítačů bude použito osm stolů ze staré počítačové místnosti.

V místnosti určené pro terapie budou dvě poličky na rádio přehrávač, reproduktory. Skříň, ve které budou umístěny papíry a ostatní výtvarné pomůcky do arteterapie, dále skříň na pomůcky (hudební nástroje) do muzikoterapie. Také v téhle místnosti bude umístěna magnetická tabule.

Místnost pro sportovní aktivity, která bude sloužit k udržení kondice a přispívat ke zdravému životnímu stylu, bude vybavena dvěma poličkami na rádio přehrávač, reproduktory, magnetickou tabulí, žebřinami, švihadly, podložkami na cvičení, bulharským pytlím, posilovací hrazdou, gumičkami na posilování, rotačním diskem, kolečkem na břišní svaly, balanční podložkou, klouzacím diskem. Dále zde budou k dispozici tatami, společenské hry, magnetická tabule, tři skříně na úschovu pomůcek.

Šicí místnost bude sloužit pro zaměstnání odsouzených. V této místnosti se budou nacházet dvě poličky na rádio přehrávač, reproduktory, skříň na potřebný materiál, stůl s židlí a šicím strojem pro vychovatele, jedenáct židlí, stolů a šicích strojů pro odsouzené.

Místnost pro vzdělávací aktivity bude vybavena dvěma poličkami na rádio přehrávač, reproduktory a DVD přehrávač. Dále televizi, stůl s židlí a počítačem pro vychovatele, diaprojektorem, plátnem na promítání, skříní na potřebné pomůcky, magnetickou tabulí, deseti židlemi pro odsouzené a bezpečnostní kamera.

Ve cvičné místnosti pro pohovory budou dvě poličky, skříň na pomůcky pro programy zacházení, stůl, tři židle, magnetická tabule.

V každé místnosti pro programy zacházení a na toaletách bude umístěn odpadkový koš. Dále na toaletách bude dán záchod i umyvadlo. Na chodbě bude umístěna. Ve skladu budou umístěny dva regály a v úklidové místnosti bude postaven jeden regál.

## **7.10 Finanční zabezpečení**

Projekt je možné financovat ministerstvem spravedlnosti, Norskými fondy a fondy EU.

Věznice využije možnosti požádat o dotaci fondy EU na internetových stránkách <https://mseu.mssf.cz/>. K získání dotace od Fondů EU je třeba projít deseti kroky: vytvoření podrobného projektového záměru, nalezení příslušného programu a v něm konkrétní oblasti podpory pro plánovaný záměr, podání žádosti o podporu, posouzení žádosti o podporu, realizace projektu, žádost o platbu, vyhodnocení a vyúčtování,

kontrola na místě, publicita projektu, udržitelnost projektu. U Fondů EU věznice zažádá o výši dotace 6 570 585,- Kč.

V rámci dotačního řízení Ministerstva spravedlnosti v oblasti „Rozvoje probačních a resocializačních programů pro dospělé pachatele“ věznice zažádá o výši dotace 2 000 000,- Kč. Online formulářem umístěným na internetových stránkách <http://isprofin.mfcr.cz/rispf>. Dále je třeba žádost vygenerovanou systémem zaslat do datové schránky Ministerstva spravedlnosti. Povinnými přílohami jsou žádost o dotaci, popis projektu a rozpočet projektu.

Veškerá činnost pro získání dotace od Norských fondů začíná při podání žádosti na internetových stránkách <https://www.eeagrants.cz/>, o kterých se zájemci dozvídají pomocí výzev k předkládání žádosti, která spadá do programu ministerstva spravedlnosti. Obsahem těchto výzev je přesné stanovení podmínek, které musí být dodrženy při zpracování žádosti o poskytnutí podpory. Rozhodne-li se subjekt ucházet o grant, je nutné doručit žádost o podporu na příslušné kontaktní místo. U Norských fondů věznice zažádá o výši dotace 10 000 000,- Kč.

### **7.11 Finanční rozpočet projektu**

Nástupní plat v rozpětí od 27 660,- Kč do 37 640,- Kč, závisí na délce praxe. Při nejnižším nástupním platu na jeden rok vyjdou náklady za 18 pracovníků na 497 880,- Kč. Při nejvyšším nástupním platu na jeden rok za 18 pracovníků náklady vyjdou až na 677 520,- Kč. V tabulce č. 1 je uveden materiál do místnosti pro sportovní aktivity, dále nástroje potřebné pro muzikoterapii a výtvarné potřeby pro arteterapii. V tab. č. 2 je uveden nábytek do všech místností programů zacházení, v tab. č. 3 je vykalkulovaná elektronika a nutné příslušenství, v tab. č. 4 je ostatní materiál. Tabulka č. 5 obsahuje kalkulaci nových místností určených na programy zacházení. Tabulka č. 6 ukazuje celkovou kalkulaci projektu. Bude potřeba udělat elektrické rozvody, které budou napojeny na stávající rozvody. Vytápění bude napojeno na stávající rozvody (teplovodní radiátory), vodovody budou napojeny na rozvody pitné vody a kanalizace. Odvětrávání okny bude řešeno ventilací. Do každé místnosti programů bude zabudovaný tísňový hlásič.

Tab. č. 1

Materiál	Počet (Ks)	Cena (v Kč)	Celkem (v Kč)
Žebřiny	4	3 500	14 000
Švihadlo	2	250	500
Podložky	10	250	2 500
Bulharský pytel	2	1 600	3 200
Posilovací hrazda	2	2 000	4 000
Gumičky	4	150	600
Rotační disk	2	300	600
Kolečko (břícho)	2	150	300
Balanční podložka	10	1 300	13 000
Klouzací disk	4	130	520
Tatami	36	800	28 800
Výtvarné potřeby	1	5 000	5 000
Papíry	50	100	5 000
<b>Celkem</b>	-	-	<b>78 020</b>

Tab. č. 2

Materiál	Počet (Ks)	Cena (v Kč)	Celkem (v Kč)
Skříň	5	3 000	15 000
Polička	12	400	4 800
Židle	38	1 000	38 000
Židle	4	1 500	6 000
Stůl	12	1 000	12 000
Stůl	4	1 500	6 000
Skříň na náradí	5	5 000	25 000
Regál	3	2 000	6 000
Stůl	6	1 500	9 000
<b>Celkem</b>	-	-	<b>121 800</b>

Tab. č. 3

Materiál	Počet (Ks)	Cena (v Kč)	Celkem (v Kč)
Šicí stroje	12	5 000	60 000
Sady na šití	12	500	6 000
Kytara	1	1 600	1 600
Hry	6	500	3 000
Koš	7	500	3 500
Úklidové vybavení	1	5 000	5 000
Vybavení umývárny + WC	2	4 000	8 000
<b>Celkem</b>	-	-	<b>87 100</b>

Tab. č. 4

Materiál	Počet (Ks)	Cena (v Kč)	Celkem (v Kč)
Magnetická tabule EkoTAB Manažer, hliníkový rám 200x120 cm	4	6 655	26 620
Magnetická stěrka FILUX na magnetické tabule	4	229	916
Sada popisovačů KORES na bílé tabule a flipcharty, 6 barev	4	112	448
Kamera	7	6 000	42 000
Radiopřehrávač	5	500	2 500
DVD přehrávač	2	950	1 900
Držák TV	2	400	800
Reproduktory	5	460	2 300
Switon D-Link DGS-1210-26	1	2 590	2 590
Vyvazovací panel Rack 19" 1U	20	323	6 460
Kabely LAN (100m), VGA (20m), HDMI (20m)	1	5 000	5 000
TV 82" LG 82UP8000	2	35 000	70 000
Projektor Optoma W319USTire	2	44 190	88 380
Plátno AVELI roleta, 204x115cm (16:9)	2	1 468	2 936
PC HP 200 21.5" G4 (klávesnice, myš, napájecí kabel, systémem Windows 10 Pro)	17	12 990	220 830
Dotykový terminál	7	21 800	152 600
Čipy	400	35	14 000
<b>Celkem</b>			<b>640 280</b>

Tab. č. 5

Stavba	Celkem (v Kč)
Konstrukce	2 058 210
Úpravy povrchu	402 930
Podlahy	943 800
Izolace	277 090
Kanalizace	16 940
Vodovody	38 720
Montáže	114 950
Vzduchotechnika	18 150
Konstrukce tesařské	459 800
Konstrukce klempířské	527 560
Krytiny	427 130
Konstrukce truhlářské	974 050
Konstrukce zámečnické	84 700
Podlahy z dlaždic a obklady	42 350
Podlahy povlakové	803 440
Obklady keramické	331 540
Nátěry	145 200
Malby	99 220
Vedlejší náklady	344 850
Zabezpečovací prvky	1 102 515
<b>Celkem</b>	<b>9 213 145</b>

Tab. č. 6

Stavba a personál	Celkem (v Kč)
Zabezpečovací prvky	1 102 515
Stavební práce a materiál	8 110 630
Náklady na vybavení nových prostorů	927 200
Nový personál	8 130 240
Školení personálu	300 000
<b>Náklady celkem</b>	<b>18 570 585</b>

### 7.12 Realizace projektu

Časová náročnost projektu je na 12 kalendářních měsíců. Čas se odvíjí od potřeb odsouzených, kteří potřebují dostatek času pro svou resocializaci a osvojení si aktivit vedoucích k soběstačnosti.

Jedná se o odsouzené s tresty vyššími jak 3 roky. V první fázi trestu budou zařazeni do objektu Břeclav, kde využijí s pedagogickými pracovníky nových prostor. Rok před výstupem

z výkonu trestu budou odsouzení zařazeni do objektu Poštorná. Zde jsou na každém patře vybaveny kulturní místnosti kuchyňkami, kde by si odsouzení v rámci programů zacházení mohli vařit sami a tím se učit samostatnosti.

### 7.13 Projekt na roční zkušební dobu

#### *Harmonogram aktivit*

<b>Měsíc</b>	<b>Téma</b>	<b>Aktivita</b>	<b>Časová dotace</b>
1.	Sebepoznání	Muzikoterapie	2 hodiny
2.	Oběti trestných činů	Vyprávěj	2 hodiny
3.	Nový život	Beseda	2 hodiny
4.	Já a společnost	Exkurze	2 hodiny
5.	Sebedůvěra	Arterterapie	2 hodiny
6.	Kdo jsem byl, kdo jsem, kým chci být	Erby	1 hodina
7.	Je mé chování správné	Divadlo	1 hodina
8.	Finanční gramotnost	Finanční poradce	1 hodina
9.	Získání zaměstnání	Personální pracovník	1 hodina
10.	Pracovní pohovory	Pohovor	2 hodiny
11.	Co, kde a jak vyřídit	Úředníci	1 hodina
12.	Příprava na propuštění	Úřady	individuální

## 8 Aktivity

### Muzikoterapie

Cíl:

- Cílem aktivity je hledání optimalizace, zlepšení fyzické, sociální, komunikační, emocionální a spirituální složky zdraví.

Organizační forma:

- skupinová

Časová náročnost:

- cca 1 - 2 hodiny

Pomůcky:

- reproduktor, hudba, podložky, papír, výtvarné potřeby

Místo konání:

- kulturní místnost věznice

Popis aktivity:

- Odsouzení si sednou do kruhu. První se pozdravíme, provedeme náladoměr, řekneme si, proč nás taková nálada provází a potom si dáme dechové cvičení k získání koncentrace. Poté bude následovat hlavní část.
  - 1. týden - Malování při hudbě
  - 2. týden - Tančící dlaně
  - 3. týden - Hudební meditace
  - 4. týden – Poslech a představy (viz. příloha č. 6)
- Po hlavní části vždy následuje reflexe.<sup>40</sup>

### Vyprávěj

Cíl:

- Cílem aktivity je posílit vztahy odsouzených se společností (oběti trestných činů), rozvíjet toleranci, empatii, komunikaci, schopnost naslouchat druhým.

Organizační forma:

- Skupinová

---

<sup>40</sup> ŠIMANOVSKÝ, Zdeněk. vyd. 4. Hry s hudbou a techniky muzikoterapie ve výchově, sociální práci a klinické praxi. Praha: Portál, 2011. s. 181,183, 187, 215. ISBN 978-80-7367-928-6.



Časová náročnost:

- cca 2 hodiny

Pomůcky:

- papír, tužka

Místo konání:

- návštěvní místnost věznice

Popis aktivity:

- Odsouzení i oběti budou vyprávět svůj příběh. Mezi tím si ke každé osobě napíší otázky, které je během vyprávění jednotlivých příběhů napadly. Bude následovat čas na dotazy. Potom budou mít čas zamyslet se a napsat si ke každému jednotlivci, co každý jeden z nich při trestném činu (oběť i pachatel) cítil. Po uplynutém čase každý řekne, co si myslí, že zažila oběť č. 1. a následně řekne sama oběť, co při trestném činu měla za pocity. A tak se všichni prostřídají.

## **Beseda**

Cíl:

- Cílem aktivity je posílit vztahy odsouzených se společnostmi (bývalí odsouzení, kteří již vedou řádný život), rozvíjet toleranci, empatii, komunikaci, schopnost naslouchat druhým.

Organizační forma:

- skupinová

Časová náročnost:

- cca 2 hodiny

Pomůcky:

- papír, tužka

Místo konání:

- návštěvní místnost věznice

Popis aktivity:

- Odsouzení budou poslouchat příběh již napravené odsouzené osoby, která vede řádný život. Po sdělení příběhu (své nápravy a nyní vedení řádného života) bude následovat diskuze, kdy odsouzení mají prostor pro své dotazy.

## **Exkurze**

Cíl:

- Cílem aktivity je posílit vztahy odsouzených se společností. Rozvíjet toleranci, komunikaci, schopnost naslouchat druhým a předcházet tak labelingu.

Organizační forma:

- skupinová

Časová náročnost:

- cca 2 hodiny

Pomůcky:

- papír, tužka

Místo konání:

- návštěvní místnost věznice

Popis aktivity:

- Odsouzení nejprve s pracovníky věznice provedou exkurzi studentům. Po exkurzi budou odsouzení vyprávět svůj příběh. Následně budou mít studenti prostor pro své dotazy. Papír a tužku budou potřebovat pro napsání svých pocitů z exkurze. Následně si své pocity vzájemně sdělí.

## **Arteterapie**

Cíl:

- Cílem aktivity, je zapojení vlastní kreativity, pomocí výtvarných technik. Prostředek relaxace, sebeuzdravování, rozvoj vnímání.

Organizační forma:

- skupinová

Časová náročnost:

- cca 1 - 2 hodiny

Pomůcky:

- papír, výtvarné potřeby

Místo konání:

- kulturní místnost věznice

**Popis aktivity:**

- Odsouzení si sednou do kruhu. První se přivítáme a následně si zopakujeme před každou lekcí pravidla:
  - nejde o vytvoření nádherného uměleckého díla
  - malujeme spontánně
  - není „správný“ způsob jak dílo provést
  - dílem vyjadřujeme naše pocity
  - používáme osobitý způsob každého z nás
  - žádné zvláštní schopnosti či neschopnosti
  - neočekáváme dokonalá díla
  - u aktivity se uvolníme
- Potom si dáme hru na rozehrání „Psaní na záda“. Následuje dechové cvičení k získání koncentrace a poté bude následovat hlavní část.
  - 1. týden – Metaforické portréty
  - 2. týden – Zpětný pohled na život
  - 3. týden – Dobré a špatné
  - 4. týden – Minulost, přítomnost, budoucnost (viz. příloha č. 7, 8)
- Následně si klienti svá díla představí.<sup>41</sup>

**Erby****Cíl:**

- Cílem aktivity je rozvoj sociální, osobnostní, intrapersonální i interpersonální inteligence. Presentací vlastního erbu je posílení psychické odolnosti. Odsouzení prezentují ostatním, co rádi dělají, kdo jsou, kým chtějí být, v čem jsou dobří a zároveň rozvíjí svou kreativitu.

**Organizační forma:**

- skupinová

**Časová náročnost:**

- cca 1 hodina

**Pomůcky:**

- papíry ve tvaru erbu, výtvarné potřeby

<sup>41</sup> LIEBMANN, Marian. vyd. 2. Skupinová arteterapie: nápady, témata a cvičení pro skupinovou výtvarnou práci. Praha: Portál, 2010. s. 181, 208, 215, 227. ISBN isbn978-80-7367-729-9.

Místo konání:

- kulturní místnost věznice

Popis aktivity:

- Vychovatel rozdá odsouzeným papír ve tvaru erbu, do kterého nakreslí alespoň tři věci, které každého charakterizují. Po dokončení erbu následuje diskuse. Každý týden bude zaměřen na jiné časové období. První týden bude zaměřen na to, „kým jsem byl“, druhý týden „kým jsem“ a třetí týden „kým chci být“. Poslední čtvrtý týden bude následovat diskuse.

## **Divadlo**

Cíl:

Interaktivní divadlo dá odsouzeným přímý prožitek, který vede k poučení.

Prožitek je stále v rovině bezpečné fikce. Kritické situace se po skončení odehrají znovu.

- odsouzený má možnost vývoj změnit, divák je zprvu pasivní, potom se mění v aktivního spolutvůrce. Důležitá je role průvodce představením – vychovatele.
- Nejdříve je scénka sehraána vychovateli, kdy se hlavní postava dostává do komplikovaných situací, tu ovšem řeší špatným zvoleným způsobem, a tak končí vždy tragicky. Vychovatelé potom hrají celé představení znovu a odsouzení mají možnost scénku kdykoliv přerušit. Když si myslí, že hlavní hrdina jedná chybně, tak mohou vzít jednání do vlastních rukou. Buď se přímo zapojí do děje, nebo jen řeknou, jak by se v ten moment zachovali oni.
- Cílem je intenzivnější vnímání situace. Podstatné je, že jde vždy pouze o fikci, která má poskytnout divákům atmosféru bezpečí. Jde o aktivní zapojení do děje s cílem zvrátit negativní vývoj situace. Dochází k diskusi o chování lidí – vychovatelů, k pochopení daného problému a jeho příčin a možných následků, jeho adekvátního řešení či vyřešení. Cílem tedy není najít a následně na jevišti přehrát ideální řešení inscenovaného příběhu či jeho krizových situací, ale dojít právě k nejlepšímu řešení

Organizační forma:

- skupinová

Časová náročnost:

- cca 2 hodiny

Pomůcky:

- Kostýmy, scénáře

Místo konání:

- kulturní místnost věznice

Popis aktivity:

- Vychovatelé sehrají scénku, kde jsou dva muži na ubytovně, kdy popíjí alkohol, dojde mezi nimi k neshodě. Hlavní hrdina reaguje na situaci tak, že si v kuchyni vezme nůž a spolubydlícímu udělí bodné rány do břicha.

### **Finanční poradce**

Cíl:

- Cílem aktivity je rozvoj finanční gramotnosti (uvědomění si hodnoty peněz) a seznámení se s možnými alternativami investování a umoření dluhů.

Organizační forma:

- skupinová

Časová náročnost:

- cca 1 hodina

Pomůcky:

- papíry, psací potřeby, data projektor, počítač

Místo konání:

- návštěvní místnost věznice

Popis aktivity:

- Odsouzení si od finančního poradce vyslechnou, jak to funguje v bankách a na trhu s akcemi. Finanční poradce vězňům představí, jejich služby (založení účtu, pojištění, hypotéky, půjčky, spoření, investování, apod.). Seznámí je se sankcemi, při nedodržení smluvních podmínek. Dále představí možnosti splácení dluhů. Finanční poradce odsouzeným poradí, jak správně jednat při vyřizování svých požadavků týkajících se finančních potřeb. Vězni si vyzkouší vyplnit různé druhy formulářů, složenek, žádostí, apod. Následně bude probíhat diskuse.

## **Personální pracovník**

Cíl:

- Aktivita má odsouzeným sloužit k hledání nového pracovního místa. Radí jak a kde si hledat práci, co udělat pro získání pracovního místa, co říkat při přijímacím pohovoru.

Organizační forma:

- skupinová

Časová náročnost:

- cca 1 hodina

Pomůcky:

- počítač, data projektor, papír, psací potřeby

Místo konání:

- návštěvní místnost věznice

Popis aktivity:

- Personální pracovník sdělí odsouzeným etketu při přijímacím pohovoru. Upozorní na nejčastější otázky, které zaměstnavatele zajímají, také jim ukáže videa s chybami, na které budou muset přijít a opravit je. Po přednášce přichází řada na diskusi.

## **Přijímací pohovor**

Cíl:

- Aktivita má odsouzeným sloužit ke zvládnutí přijímacího pohovoru u potencionálního zaměstnavatele. Má odsouzené vést k tomu, aby se správně oblekli na pohovor, aby byli připravení odpovědět na každou otázku, kterou jim výběrová komise položí.

Organizační forma:

- skupinová

Časová náročnost:

- cca 2 hodiny

Pomůcky:

- Připravené otázky na pohovor, seznam profesí i s názvy firem

Místo konání:

- kulturní místnost věznice

Popis aktivity:

- Vybraný odsouzený si vybere povolání, na které si napíše životopis a motivační dopis. Povolání sdělí vychovatelům, aby se také mohli připravit na pohovor. Potom další hodinu bude probíhat samotný pohovor. Ostatní sledují a naslouchají. Po pohovoru přichází řada na diskusi. Řeknou si, co bylo správně a na čem by měl zapracovat.

## Úředníci

Cíl:

- Cílem téhle aktivity je orientace na úřadech v České republice.

Organizační forma:

- skupinová

Časová náročnost:

- cca 1 hodina

Pomůcky:

- papír, psací potřeby, data projektor, počítač

Místo konání:

- návštěvní místnost věznice

Popis aktivity:

- Úředník odsouzené seznámí s různými druhy úřadů a co je potřeba pro vyřízení daných záležitostí (například občanský průkaz atd.).

## Úřady

Cíl:

- Cílem této aktivity je vyřízení potřebných věcí, před koncem výkonu trestu.

Organizační forma:

- individuální

Časová náročnost:

- individuální

Pomůcky:

- papír, psací potřeby, doklady

Místo konání:

- mimo věznici - úřady

Popis aktivity:

- Vychovatel spolu s odsouzeným domluví schůzku na úřadu (úřad práce, městský úřad,...) s úředníkem, dle individuální potřeby klienta. Následně úředníka navštíví dle domluvy a vyřídí potřebné věci.

### **Aktivity v běžném životě**

Odsouzení budou mít předchozí aktivity doplněny aktivitami z běžného života. To znamená, že odsouzení zařazení ve výstupním oddíle, si budou sami připravovat jídlo, aby si zvykli na režim, který je čeká pro propuštění.

V objektu jsou také včely s úly, které se též využijí k programům zacházení. V letních měsících budou starat o zahradu a o včely. Vyroběný med se bude prodávat a výtěžek z toho se využije na pomůcky potřebné k programům zacházení.

V Poštorné je prostor pro pěstování rostlin, tudíž se odsouzení budou starat o vlastní zahradu a plody z vypěstovaných rostlin spotřebují pro svou potřebu. Také je zde pole levandulí. Z těch budou dělat plněné pytlíčky a mýdlo. Výtěžek z výrobků se opět využije na pomůcky potřebné k programům zacházení. V zimních měsících se odsouzení budou věnovat dílnám. Své dovednosti využijí při spravování poruch ve věznicích.



## 9 Shrnutí projektu

Od projektu se očekává, že prostřednictvím výstavby nových větších prostor, bude motivovat odsouzené k účasti a aktivnímu zapojení na programech zacházení a pracovat na své resocializaci. Dále díky výstavbě nových prostorů, vzniknou nová pracoviště, která mají udržet odsouzené v pracovním procesu, a tak si udržet pracovní návyky a splácet své dluhy. Výstavba má také vést vychovatele k motivaci při práci s odsouzenými a také možnosti realizace aktivit, které ve stísněných prostorech nebyly možné.

Projekt nabízí návrh personálního a finančního zajištění, včetně návrhu rozpočtu financí potřebných k jeho realizaci. Projekt nabízí nové pracovní příležitosti pro administrativní pracovníky. Mezi podmínky pro výkon činnosti patří bezúhonnost, odborná kvalifikace, zdravotní způsobilost.

Vzhledem k tomu, že příchod do prostředí mimo stěny věznice není lehký pro žádného odsouzeného, projekt nabízí vytvoření výstupního oddílu, který má vést vězně k přípravě na propuštění z výkonu trestu. V rámci aktivit začnou odsouzení pomalu navazovat kontakt s lidmi mimo věznici. Aktivity, které budou probíhat během roku ve výstupním oddíle, se zaměřují na přiblížení života po propuštění odsouzeným a jsou rozvrženy do časového harmonogramu jednou týdně po dobu dvanácti měsíců.

Délka aktivit se pohybuje v rozmezí od jedné do dvou hodin. V posledním měsíci, kdy aktivita probíhá mimo věznici, je její délka individuální.

Poté následuje podrobný popis jednotlivých aktivit, jehož součástí je cíl, organizační forma, časová náročnost, vhodné pomůcky, místo konání, popis průběhu aktivity a konečná reflexe neboli zhodnocení celé aktivity.

## 10 Závěr

Bakalářský projekt je zaměřen na péči věnující se lidem před ukončením výkonu trestu odnětí svobody. Uskutečněny byly rozhovory s pedagogickými zaměstnanci a psychology organizace, kteří pracují u Vězeňské služby České republiky ve Věznici Břeclav v objektech Břeclav a Poštorná. Cílem těchto rozhovorů bylo zjistit nedostatky programů zacházení a terciární prevence v zařízení. Následně byla provedena SWOT analýza.

S ohledem na výsledky šetření lze konstatovat, že ve věznici jsou nedostačující prostory a vybavení pro realizaci programů zacházení (příloha 1 – 5.) V současné podobě realizace programů zacházení úplně nenaplnuje jejich podstatu. Dle názoru pedagogických pracovníků Věznice Břeclav nemá dostatek vhodných prostor pro aktivity a převážně je kladen důraz na administrativu. Tudiž vychovatelům zbývá méně času na samotnou práci s odsouzenými.

Proto jsem do projektu zahrnula výstavbu nových místností na programy zacházení a také jejich kvalitnější vybavení a vybudování nových prostor na pracovní aktivity. Dle Hály vede smysluplná práce k rozvoji pracovních návyků a vlastnostem osobnosti, přispívá k uspokojování dalších potřeb, vede ke snižování agrese, ke zklidnění a harmonii fyziologického procesu, proto v nových prostorách budou místnosti pro pracovní aktivity.

Odsouzeným chybí motivace, neboť vše bez námahy dostanou. Proto jsem zvolila zavedení čipů s terminály, aby se tak naučili finanční gramotnosti a hospodařit s financemi. Tím se odsouzené osoby povedou k tomu, že služby, materiál, teplá sprcha i jídlo a další věci, nejsou zadarmo, ale musí si na to vše vydělat peníze a všechny služby včas zaplatit.

Ve Věznici Břeclav nejsou dostačující výstupní oddíly pro odsouzené. Vzhledem k tomu, že výstavba nových budov by byla velmi nákladná, méně nákladným řešením by bylo odsouzené vězně, kteří mají dvanáct měsíců do výstupu, přesunout do objektu Poštorná. Zde jsou na oddílech kuchyňky a vězni si tak mohou sami připravovat snídaně, večeře a svačiny. Obědy budou dostávat v práci. Ve dnech volna se jim obědy budou připravovat ve vězeňské kuchyni. Suroviny na přípravu pokrmů si koupí v kantýně a některé suroviny si vypěstují v rámci aktivity na zahradě. Jejich pobyt se tak bude co nejvíce podobat životu na svobodě.

Je zejména na zaměstnancích věznice, jak budou schopni působit na motivaci odsouzeného, aby ho dovedli ke změně svého života. Efektivita působení zaměstnanců na odsouzené je ovlivněna i jejich nedostatečným časem. Proto je třeba se také zaměřit na kvality zaměstnanců, aby byli dobrým vzorem pro odsouzené a dokázali je motivovat

k prosociálnímu chování. Proto jsem do projektu zahrnula supervizi a odborné školení pedagogických pracovníků.

Rozšíření spolupráce probační a mediační službou a s dalšími organizacemi, které po výkonu trestu poskytují postpenitenciární péči (která zahrnuje pomoc při hledání pracovní pozice, hledání ubytování, finanční podporu, pomoc při integraci do společnosti, sociálně-výchovné a poradenské působení).

Aktivity a besedy jsem zvolila arteterapii, muzikoterapii, dále besedy s oběťmi trestných činů, s odsouzenými, kteří již žijí řádně svůj život. V rámci prevence zapojíme studenty středních škol.

## 11 Použitá literatura

- BRUNOVÁ, M. *Novodobý vývoj a stav vězeňství v České a Slovenské republice*. Praha: Leges, Teoretik. 2020. ISBN 978-80-7502-408-4.
- DISMAN, M. 3. vyd. *Jak se vyrábí sociologická znalost*. Praha: Karolinum, 2000. 374 s. ISBN 80-246-0139-7.
- DRAHÝ, F., HŮRKA J., PETRAS M. *SARPO: charakteristiky odsouzených v českých věznicích: deskriptivní studie*. Praha: Vězeňská služba České republiky. 2018. ISBN 978-80-270-5197-7.
- FÁBRY, A. *Penológia*. Bratislava: Eurokódex, 2009.
- KUBÍČKOVÁ, Peadr. P., KMĚTÍK, Mgr. I. *Penologie*. Karviná, 2011. Akademická práce. Střední odborná škola ochrany osob a majetku s.r.o.
- FISCHER, S., ŠKODA, J. 1. vyd. *Sociální patologie*. Praha: Grada, 2009. 224 s. ISBN 978-80-247-2781-3.
- GÜNZLOVÁ, I., GOJOVÁ, A. *Sborník studijních textů pro sociální kurátory*. Ostrava: Ostravská univerzita v Ostravě, 2009. ISBN 978-80-7368-627-7.
- HÁLA, J. *Úvod do teorie a praxe vězeňství*. České Budějovice: Vysoká škola evropských a regionálních studií, 2005. 183 s. ISBN 80-86708-05-5., s. 51
- CHRÁSKA, M. *Metody pedagogického výzkumu*. Praha: GradaPublishing, a.s., 2007. ISBN 978-80-247-1369-4.
- LIEBMANN, Marian. vyd. 2. *Skupinová arteterapie: nápady, témata a cvičení pro skupinovou výtvarnou práci*. Praha: Portál, 2010. ISBN 978-80-7367-729-9.
- LINDEROVÁ, I., SCHOLZ, P., MUNDUCH M. *Úvod do metodiky výzkumu*. Jihlava: Vysoká škola polytechnická Jihlava. 2016. ISBN 978-80-88064-23-7.
- OLECKÁ, I., IVANOVÁ. K., *Metodologie vědecko-výzkumné činnosti*. Olomouc: Moravská vysoká škola Olomouc, 2010. ISBN 978-80-872-4033-5
- PÁVKOVÁ, J., HOFBAUER, B., HÁJEK, B. 2. vyd. *Pedagogické ovlivňování volného času*. Praha: Portál, 2011. 240 s. ISBN 978-80-262-0030-7.
- RASZKOVÁ, T., HOFERKOVÁ S. 1. vyd. *Kapitoly z penologie I*. Hradec Králové: Gaudeamus, 2013. 125 s. ISBN 978-807-4352-645.
- ŠIMANOVSKÝ, Zdeněk. vyd. 4. *Hry s hudbou a techniky muzikoterapie ve výchově, sociální práci a klinické praxi*. Praha: Portál, 2011. ISBN 978-80-7367-928-6.
- ŠRAJBR, Bc. I. *Personální management v rozpočtové organizaci*. Brno, 2008. Diplomová práce. Akademie STING, o. p. s., Vedoucí práce Mgr. Radka Brnovjaková.

ŠTĚRBA, V. 1. vyd. *Penologie*. Praha: Armex, 2007. 148 s. ISBN 978-80-86795-48-5.

ŠVARŤÍČEK, R., ŠEĐOVÁ, K. *Kvalitativní výzkum v pedagogických vědách*. Praha: Portál, 2007. ISBN 978-80-7367-313-0.

VACEK, E. *Politický vývoj zákona o táborech nucené práce*. *Historická penologie*, č. 2/2008, s. 59-65.

Historie vězeňství [online]. [cit. 2021-11-11]. Dostupné z: <http://www.vscr.cz/generalni-reditelstvi19/informacni-servis/historie-104/historie-vezenstvi>

KOVÁRNÍK L. 2009. Vězeňská služba. [online]. [cit. 2021-12-16]. Dostupné z: [http://bezpecnostni-sbory.wbs.cz/clanky/6-2009/vezenska\\_sluzba.htm#\\_ftn1](http://bezpecnostni-sbory.wbs.cz/clanky/6-2009/vezenska_sluzba.htm#_ftn1)

Ministerstvo spravedlnosti ČR. Organizační řád. [online]. [cit. 2021-12-16]. Dostupné z: <https://www.justice.cz/web/msp/organizacni-strukturartf>

Vězeňská služba ČR. Popis činností oddělení. [online]. [cit. 2021-12-16]. Dostupné z: <https://www.vscr.cz/organizacni-jednotky/vazebni-veznice-a-upvzd-brno/sekce/popis-cinnosti-jednotlivych-oddeleni>

Výroční zpráva VS ČR 2018. [online]. [cit. 2021-12-17]. s. 21. Dostupné z: <https://www.vscr.cz/media/organizacni-jednotky/generalni-reditelstvi/odbor-spravni/uredni-deska/vyrocnizpravy/vyrocnizprava-vs-cr-za-rok-2018.pdf>

Zákon č. 555/1992 Sb., o Vězeňské a justiční strážce České republiky, ve znění pozdějších předpisů. In: Portál veřejné správy [online]. [cit. 2021-12-16]. Dostupné z: <http://www.zakonyprolidi.cz/cs/1992-555>

## 12 Přílohy

Příloha č. 1

Obrázek č. 1



Obrázek č. 2



Obrázek č. 3

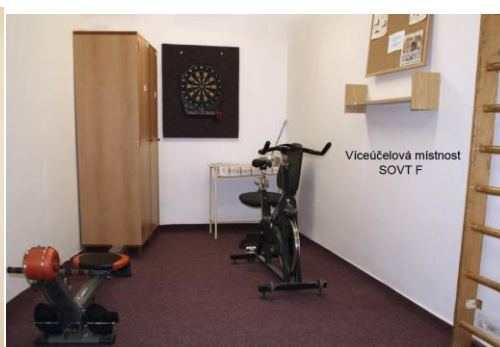


Obrázek č.4

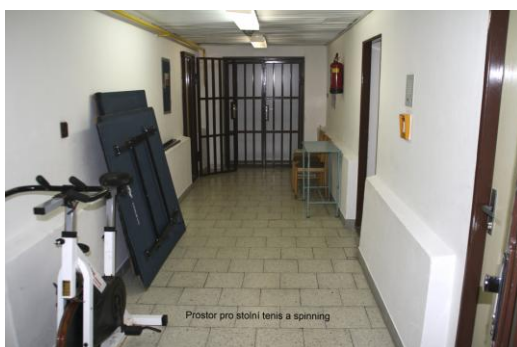
Obrázek č. 5



Obrázek č. 6



Obrázek č. 7



Obrázek č. 8



## Příloha č. 3

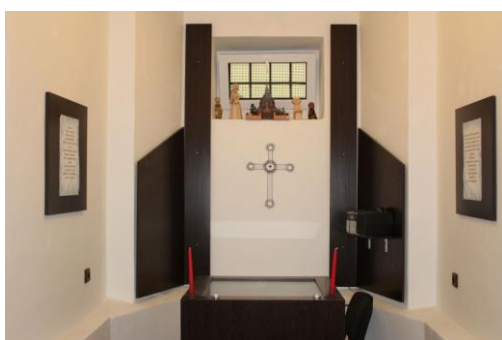
Obrázek č. 9



Obrázek č. 10



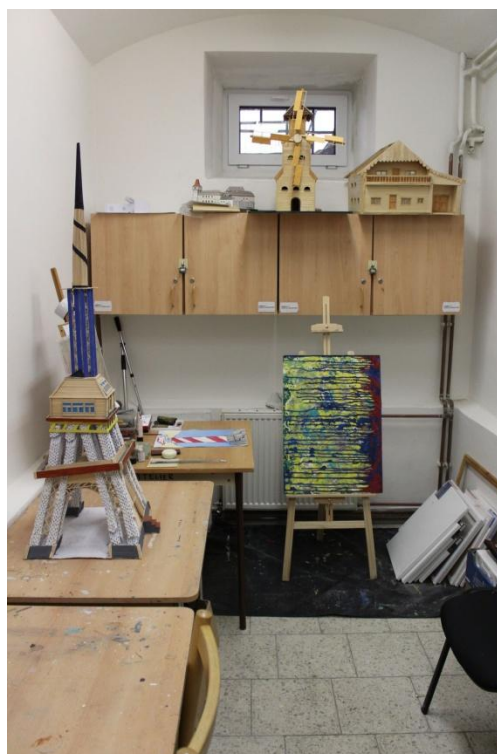
Obrázek č. 11



Obrázek č. 12



Obrázek č. 13





Obrázek č. 14



Obrázek č. 15



Obrázek č. 16



Obrázek č. 17

