

UNIVERZITA PALACKÉHO V OLOMOUCI

PEDAGOGICKÁ FAKULTA

Ústav pedagogiky a sociálních studií

Diplomová práce

Bc. Kristýna Hrubá

Motivace roverů a rangers chodit na skauta

Prohlášení

Prohlašuji, že jsem tuto práci vypracovala samostatně a použila jsem pouze uvedené zdroje literatury.

V Olomouci 19. 4. 2017

.....

Bc. Kristýna Hrubá

Poděkování

Ráda bych touto cestou poděkovala vedoucímu diplomové práce doc. PhDr. Tomášovi Čechovi, Ph.D. za odborné vedení, přínosné rady a za čas, který mně a práci při konzultacích věnoval.

Poděkovat bych chtěla zákonným zástupcům a vůdcům oddílů za souhlas s realizací rozhovorů. Děkuji informantům za účast ve výzkumu a za ochotné odpovídání při samotných rozhovorech.

Dále děkuji rodině a přátelům za podporu během celého studia, tak i při psaní diplomové práce.

Anotace

Cílem této diplomové práce je popsat, co motivuje pubescenty k tomu, aby navštěvovali skautský oddíl. Práce je rozdělena na teoretickou a empirickou část. Teoretická část seznamuje s pojmy týkající se pubescence a s jejím průběhem. Dále s pojetím motivace, převážně sociální motivace plynoucí ze sociálních potřeb. V závěru teoretické části práce je čtenář seznámen s Junákem – českým skautem a jeho konceptem. Empirická část je postavena na kvalitativní výzkumné strategii. Cílem výzkumu bylo analyzovat motivaci dospívajících trávit volný čas ve skautské organizaci na základě rozhovorů se samotnými pubescenty. Data pro šetření byla získávána formou polostrukturovaných rozhovorů, vedených s informanty, kteří splňovali dříve stanovená kritéria pro výběr výzkumného souboru. V závěru výzkumné části jsou výsledky rozhovorů diskutovány.

Klíčová slova: pubescence, dospívání, motivace, potřeby, Maslow, Junák – český skaut, skautská metoda, skauting, roveři a rangers, roving.

Abstract

This diploma thesis is a discussion of what motivates youths to join the Czech Scouts organization. The thesis is divided into a theoretical part and an empirical part. The theoretical part consists of three sections. Firstly, it introduces the Scout program and its activities. The second section outlines the motivational theories, such as motivation arising from social needs, and definitions of terms used in the thesis. Thirdly, information about Junák – Czech scout and his concept is provided. In the empirical part, the research methodology and process is explained in detail. The aim of the research was to determine the factors which would encourage youths to participate in the Scout Movement. Evidence was gathered through the use of interviews and surveys. Semi-structured interviews were first conducted with a group of youths who met the selection criteria. Next, a survey was designed according to the information obtained from the interviews. In the final section of the empirical section, the research conclusions are discussed.

Keywords: pubescence, adolescence, motivation, needs, Maslow, Junák - Czech scout, scout method, scouting, Rovers and Rangers, roving.

Obsah

Úvod.....	8
I. Teoretická část	9
1 Pubescence	9
1. 1 Tělesné změny v pubescenci.....	10
1.1.1 Pohlavní znaky.....	11
1. 1. 2 Motorika.....	13
1. 2 Poznávací procesy v pubescenci	13
1. 2. 1 Myšlení, paměť a řeč.....	14
1. 2. 2 Vnímání, pozornost, představy a fantazie	15
1. 3 Rozvoj osobnosti v pubescenci	16
1. 3. 1 Emoce a city.....	16
1. 3. 2 Zájmy, volný čas	18
1. 4 Sociální vztahy v pubescenci	21
1. 4. 1 Vztahy s dospělými.....	21
1. 4. 2 Vztahy s vrstevníky.....	23
1. 4. 3 Láska, zamilovanost.....	24
2 Motivace.....	25
2. 1 Potřeby	26
2. 1. 1 Maslowova hierarchie potřeb.....	26
2. 1. 2 Sociální motivace, sociální potřeby	29
3 Junák – český skaut.....	31
3. 1 Skautská metoda.....	31
3. 1. 1 Družinový systém	33
3. 1. 2 Rádce.....	34
3.2 Výchovné kategorie	35
3. 2. 1 Benjamínci	35

3. 2. 2 Vlčata a světlušky	36
3. 2. 3 Skauti a skautky	36
3. 2. 4 Roveři a rangers	37
3. 2. 5 Dobrovolníci	39
3. 3 Skautské vzdělávání a kurzy	39
3. 3. 1 Rádcovský kurz	40
3. 3. 2 Čekatelská zkouška	40
3. 3. 3. Zdravotník zotavovacích akcí	41
3. 3. 4 Vůdcovská zkouška.....	41
3. 3. 5 Kvalifikace pro vodáckou činnost.....	42
3. 3. 6 Instruktorská kvalifikace	42
3. 3. 7 Ostatní kurzy a kvalifikace.....	43
II. Empirická část	46
1 Cíl výzkumu a výzkumné otázky	46
2 Metoda.....	48
2. 1 Výzkumný soubor	48
2. 2 Etické aspekty výzkumu a limity výzkumu	50
2. 3 Sběr dat	53
3 Kódování a interpretace získaných dat	56
3. 1 Otevřené kódování	57
3. 2 Axiální kódování.....	64
3. 3 Selektivní kódování.....	67
4 Diskuze.....	70
Závěr	74
Použité zdroje.....	76
Seznam zkratk	79
Seznam obrázků	80

Seznam tabulek	81
Seznam příloh.....	82
Přílohy	83

Úvod

Cílem této diplomové práce je analyzovat motivaci trávení volného času ve skautském kroužku pubescenty z Liberce.

Ve skautském hnutí jsem již několik let dobrovolníkem. Za tu dobu, co ve skautské organizaci působím jsem si všimla, že nejčastěji se skautingu přestanou věnovat dospívající. Myslím si, že pro skautskou organizaci i pro pedagogiku je přínosné rozebrat důvody, proč se pubescenti přestanou věnovat svým volnočasovým aktivitám.

Teoretická část je zaměřená na pubescenci, motivaci a Junáka – českého skauta. První kapitola podrobně rozebírá dospívání v pubescentním věku. Podkapitoly se věnují tělesným změnám v pubescenci, vývoji poznávacích procesů, rozvoji osobnosti a sociálním vztahům.

Druhá kapitola se věnuje motivaci. Je popsáno několik náhledů na motivaci. Dále jsou rozebrány potřeby, které jsou vyvolány určitým nedostatkem motivujícím k uspokojení potřeby. V jedné z podkapitol rozebírám Maslowovu hierarchii potřeb, se kterou plně nesouhlasím, nicméně se na ní dobře demonstrují hodnoty a prvky skautské výchovy. Popisují i sociální motivaci, z níž plynoucí potřeba je podle mého názoru ve skautském prostředí plně uspokojována.

Další kapitola přibližuje Junáka – českého skauta. Je zde popsána metoda a prvky skautské výchovy, které Junák používá od svých počátků do současnosti. Čtenáři jsou přiblíženy výchovné kategorie typické pro skautské hnutí. V závěrečné podkapitole se věnuji skautským kurzům a vzdělání, které jsou pro skautské členy samozřejmostí, ale veřejnost o nich nemá ponětí.

Ve výzkumné části je definovaný cíl výzkumu a výzkumné otázky. Určila jsem hlavní výzkumnou otázku, která má za úkol zjistit: „Co motivuje rovery a rangers k navštěvování skautského oddílu?“. Na základně hlavní výzkumné otázky jsem stanovila 5 dílčích otázek: „Jaký přínos má skautský program pro pubescenty? Co je na skautské výchově pro rovery a rangers přitažlivé? Jak by se podle roverů a rangers měl lišit skautský program od programu roverského? Jak je pro rovery a rangers důležité pomáhat u oddílu mladších členů? Jaké je ideální personální obsazení roverského kmene podle pubescentů?“.

Data pro výzkum byla získána kvalitativní metodou – rozhovory. V empirické části jsem vedla rozhovory s 10 záměrně vybranými informanty ze 3 různých libereckých oddílů.

I. Teoretická část

1 Pubescence

Slovo pubescence vzniklo z latinského pubes, což znamená chmýří. Mohli bychom si tento pojem vysvětlit jako získávání dospělého typu ochlupení.

Někteří autoři hovoří o pubescenci jako o rané adolescenci, jiní autoři používají označení starší školní věk.

Další autoři dělí pubescenci na 2 fáze. První je fáze zrání neboli prepuberta, která se projevuje prvotními projevy pohlavního dospívání. Začínají být patrné sekundární pohlavní znaky. První fáze pubescence končí u dívek první menstruací a u chlapců první noční polucí. Druhá fáze pubescence nastupuje po dokončení změn, které se odehrály v první fázi pubescence a končí dosažením reprodukční schopnosti jedince. (Zacharová, 2012, s. 57–58)

Mně osobně je nejbližší souhrnné označení pubescence, které v této diplomové práci budu používat.

Podle Hartla a Hartlové je pubescence neboli puberta „*období přeměny z dítěte na biologicky zralého dospělého, schopného reprodukce; k období pohlavního dospívání patří kromě prvních menses a první poluce i kritičnost, kolísání nálad, citů, pocity nejistoty, sebepodceňování; u nás začíná mezi 12. a 15. rokem.*“ (Hartl, Hartlová, 2010, s. 479)

Pubescence je období lidského života, které je plné zvrátů a protikladů. Z dítěte se stává dospělý jedinec. První viditelnou změnou prochází tělesná schránka pubescenta. Aby se z dítěte stal dospělý člověk, musí se změnit i tělesné proporce. Další nepřehlédnutelnou změnou prochází psychika pubescenta, která je v období pubescence velmi kolísavá. Pubescence probíhá přibližně od 11 do 15 let, v některých zdrojích se uvádí až do 16 let, záleží na vývoji konkrétního jedince.

Začátek i konec pubescence je ovlivněn mnoha různými podmínkami. Ľuba Končeková ve své knize uvádí genovou dispozici, rasu, klimatické podmínky, vliv vnějšího prostředí, jako je například výživa nebo zdravotní stav daného jedince. (Končeková, 2010, s. 176)

Děvčata jdou do pubescence nejčastěji o 1,5 až 2 roky dříve, než chlapci a zároveň také o přibližně stejnou dobu dospívají. (Košťálová, 2007, s. 135) (Novotná, 2004, s. 52)

V úvodní části kapitoly o pubescenci považuji za důležité vysvětlit termín sekulární akcelerace. S tímto termínem jsem se hojně setkávala v literatuře věnující se vývojové psychologii a k pubescenci neodmyslitelně patří. Sekulární akcelerace označuje jev zrychleného nástupu dospívání na psychické úrovni a tělesného růstu za poslední století. Podle Marie Vágnerové se tělesné dospívání nemůže posouvat stále do nižšího věku. (Vágnerová, 2008, s. 101) Nicméně se za poslední století objevuje první menstruace u dívek dříve a jsou zaznamenány větší výškové a hmotnostní nárůsty u obou pohlaví. (Končecová, 2010, s. 177) Pubescence za poslední století začíná dřív, ale zároveň se prodloužila doba, během které se dokončuje vývoj všech schopností. Zkracuje se doba dětství, ale zároveň se oddaluje plná dospělost. (Langmeier, Krejčířová, 2008, s. 144–146)

V následujících podkapitolách se budu pubescenci věnovat podrobněji. Předtím bych ráda uzavřela úvod kapitoly citací o dospívání z knihy Marie Farkové, která mě velmi zaujala a zároveň mi přišla velmi výstižná: „*Z popela dětství se rodí fénix dospělého*“. (Farková, 2002, s. 31)

1. 1 Tělesné změny v pubescenci

Pubescent prochází nepřehlédnutelnou změnou – rychle roste. Prodlužují se dlouhé kosti končetin, jelikož se z hypofýzy vylučuje růstový hormon. Chlapci v období pubescence vyrostou zhruba o 30 centimetrů, dívky přibližně o 20 centimetrů. Rychlý růst v pubescenci nazýváme růstový spurt. Růstový spurt u dívek končí mezi jedenáctým a dvanáctým rokem, tedy o dva roky dříve než u chlapců. Děvčata chlapce v růstu nejprve předhoní, ale chlapci mají růstový spurt strmější, což vede ke stálému rozdílu mezi výškou žen a mužů. (Končecová, 2010, s. 177) (Říčan, 2006, s. 171)

Dívkám narůstá tuková tkáň v oblasti beder, hýždí a stehen. Chlapcům naopak podkožní tuk v těchto oblastech mizí a stávají se štíhlejší. Chlapci mohutní v ramenou a vyvíjí se jim svalstvo. Okolo jedenáctého roku života začínají děvčatům růst prsa. (Končecová, 2010, s. 178–179) (Říčan, 2006, s. 171–172)

1.1.1 Pohlavní znaky

Pohlavní znaky v pubescentním období dělíme na čtyři celky; primární, sekundární, terciální a kvartérní.

Primární pohlavní znaky

Primární či prvotní pohlavní znaky označují vývoj pohlavních orgánů. (Novotná, 2004, s. 53)

Mezi mužské pohlavní orgány patří šourek, varlata a penis. První známkou pubescence u chlapců je zvětšování varlat, které začíná po 10. roce života. Během pubescence začíná narůstat úd a prodlužuje se žalud. Ve 14–16 letech dozrávají u chlapců semena, jejich nahromadění způsobuje poluci – samovolný výron semene. (Šnajderová a Zemková, 2000, s. 35) (Košťálová, 2007, s. 137–138)

Ženské pohlavní orgány jsou vaječníky, vejcovody, děloha a pochva. Vaječníky začínají fungovat v pubescenci, kdy dostanou pokyn od hypofýzy a začínají zde dozrávat vajíčka. První menstruace neboli menarche je označována za nejdůležitější znak dospívání u dívek. První menstruace obvykle nebývá znakem zrání a následného vylučování vajíček. V našich podmínkách menarche nastupuje nejčastěji ve 12–13 letech. (Košťálová, 2007, s. 137) (Končková, 2010, s. 181–182)

Sekundární pohlavní znaky

Sekundární neboli druhotné pohlavní znaky popisují vzhledové odlišení mužů a žen a také odlišují dětské tělo od těla dospělého člověka. (Novotná, 2004, s. 53) (Končková, 2010, s. 182)

Do chlapeckých sekundárních pohlavních znaků zahrnujeme ochlupení; pubické, axiální – v podpaží, na obličejí a celkové ochlupení těla. Pubické ochlupení u chlapců se objevuje okolo 13.–14. roku.

Dalším důležitým chlapeckým sekundárním znakem je mutace, z vysokého dětského hlasu se stává hluboký mužský hlas. V časopise *Healthy children* jsem se dočetla, že mutace nastupuje po růstovém spurtu. Mutaci podmiňuje změna chrupavky hrtanu. Podle Končkové trvá mutace 6 měsíců až 2 roky. Dívčí hlas se v pubescenci také mění, nicméně jeho změny nejsou tak nápadné, jako změny v hlase chlapce. (*Puberty: Transition From Childhood to Adulthood*, 2014, s. 11) (Končková, 2010, s. 183)

Mezi dívčí sekundární pohlavní znaky zahrnujeme růst prsů, pubické a axiální ochlupení. Růst prsů začíná mezi 8. – 13. rokem, v průměru okolo 11. roku. Pubické ochlupení se objevuje přibližně v 11 letech života. (Šnajderová, Zemková, 2000, s. 30) (Končková, 2010, s. 182–183)

Terciální a kvartérní pohlavní znaky

Mezi terciální pohlavní znaky zařazujeme odlišnosti v dýchání, činnosti srdce, krevní skladbě, organizaci mozku, ve funkci žláz s vnitřní sekrecí atd..

Děti dýchají stejným způsobem, v pubescenci se dýchání začíná lišit. Děvčata dýchají převážně horní částí hrudníku, kdežto chlapci dýchají spíše bránicí, tedy do břicha. Rozdíly jsou zaznamenány i v činnosti srdce. Ženské srdce bije rychleji než srdce mužské. Jiné je i složení krve, chlapci mají více červených krvinek než děvčata, ale naopak méně krvinek bílých. (Končková, 2010, s. 183–184)

Mezi kvartérní pohlavní znaky patří rozdíly v psychické, psychosociální a psychosexuální oblasti osobnosti.

Končková (2010) ve své knize uvádí, že muži jsou v psychosociálním založení charakterističtí svojí výbušností, ctižádostí, odvahou, egoismem, agresivitou a drsností.

Ženy se podle Končkové nejeví v psychosociální oblasti tak agresivně jako muži. Podle autorky jsou ženy více pasivní, laskavé, přívětivé, milé, vlídné, nevýbušné, více citově založené. Ženy se dle Končkové lépe přizpůsobují společenským a mravním normám. (Končková, 2010, s. 183–184)

Myslím si, že kvartérní pohlavní znaky se v dnešní společnosti, zvláště na našem území tolik neliší. Nesouhlasím s tvrzením, že muži jsou agresivnější, drsní a výbušní. Také se neztotožňuji s tím, že ženy jsou neaktivní, netečné, laskavé, neprudké a více citově a emočně založené. Samozřejmě jsou muži a ženy, kteří dříve zmíněné psychosociální vlastnosti mají, ale já jsem toho názoru, že kvartérní pohlavní znaky se vlivem doby a kultury na našem území postupně smazávají. Je mnoho emočně založených mužů, kteří se s láskou starají o rodinu, nejsou agresivní ani drsní. Na druhé straně máme ženy, které určitě nejsou pasivní a svůj život žijí velmi aktivně.

1. 1. 2 Motorika

Nepoměr tělesného i psychického vývoje způsobuje změny v motorice. V literatuře je uváděno, že problémy s hrubou motorikou převládají spíše u chlapců. Motorika se zhorší nejvíce na začátku pubescence. Vyskytuje se nekoordinovanost pohybů, neobratnost a trhavost pohybů. (Šimíčková-Čížková, 2010, s. 117) (Končecová, 2010, s. 184–185)

Změnu motoriky zapříčiňuje nerovnoměrnost růstu kostí a svalstva. Nervová soustava nestačí regulovat rychlý růst. Zvýšené sebezpozorování a sebekritičnost způsobuje soustředění i na takové činnosti, které pubescent dříve dělal zcela automaticky. Přehnaná koncentrace na vlastní pohyby způsobuje jejich neohrabanost. (Šimíčková-Čížková, 2010, s. 117) (Končecová, 2010, s. 184–185)

V tomto období jsou pubescenti rychleji a často unavení. Je nutné, aby rodiče své děti nepřetěžovali a respektovali jejich únavnost a rychlou vyčerpanost. Tolerance je důležitá i ze strany učitelů, zejména učitelů tělesné výchovy. (Šimíčková-Čížková, 2010, s. 117) (Končecová, 2010, s. 184–185)

Překvapuje mě, že se v literatuře uvádí rozsáhlé problémy v koordinovanosti pohybu pubescentů. S pubescenty pracuji skoro 7 let a za celou svou praxi jsem se setkala jen s jednou pubescentkou, která byla oproti ostatním nepatrně neohrabanější, nicméně tato dívka byla na svůj věk velmi vysoká, měřila okolo 190 centimetrů. S jinými problémy jsem se nesetkala, protože jsem častěji pracovala s dívkami, které podle literatury mají problémy s motorikou méně častěji než chlapci.

1. 2 Poznávací procesy v pubescenci

Tělesný vývoj v pubescenci je doprovázen změnami duševními a změnami postavení v lidské společnosti. Pubescent pozvolna získává všechny rysy dospělého člověka.

Pubescent řeší potíže, které se ho dříve netýkaly. Pubescenti musí hledat základní princip své vlastní existence a své budoucí poslání, volí si své budoucí povolání. Dospívající si sami utváří svůj názor a pohled na blízké okolí i na události a dění v celém světě. Pubescent se postupně vymaňuje z vlivu dospělých osob. V dospívajícím se začíná ozývat pohlavní pud a zájem o erotiku. Rozsáhlý psychický vývoj je typický pro všechny správně dospívající pubescenty. (Kuric, 2001, s. 96–97)

Aby se kognitivní poznávání pubescenta mohlo dobře rozvíjet, je důležitá jedincova neurofyziologická zralost, ke které je nutné přidružit cíleně získané zkušenosti. Změny získané vývojem poznávacích funkcí produkují podmínky k rozmachu dalších dovedností. (Vágnerová, 2012, s. 379)

1. 2. 1 Myšlení, paměť a řeč

V mladším školním věku děti operují jen s představami a tvrzeními, které jsou označovány jako pravdivé. U pubescentů se vyvíjí nová struktura myšlení. Podle Piagetovy teorie kognitivního vývoje se dospívající nacházejí ve 4. stádiu, tedy ve stádiu formálních operací. Podle Piageta pubescent rozliší formu a obsah a na jejich základě dovede přemýšlet o výrocích, které podle něj nemusí být pravdivé nebo sám ještě netuší, že pravdivé jsou. Z toho vyplývá, že dospívající je schopen pracovat s hypotézami. (Piaget, Inhelder, 2014, s. 102) (Šimíčková-Čížková, 2010, s. 121)

Vyšší stupeň myšlení má vliv na pubescentovo úsilí, který se snaží být stále lepší a dokonalejší, dříve zmíněné úsilí může ovlivnit zájem o konkrétní obor. Šimíčková-Čížková uvádí, že důvodem sebezdokonalování pubescenta může být touha překlenout vědomosti dospělého. Dále uvádí, že zájem pubescenta o konkrétní obor může mít souvislost s idolem konkrétní dospělé osoby, například rodiče, učitele nebo někoho z prostředí, ve kterém pubescent působí. (Šimíčková-Čížková, 2010, s. 121)

Změna způsobu uvažování pubescentů souvisí také se školním vyučováním. Školních předmětů je více a učí je více učitelů. Žáci musí rozumět vědeckým pojmům, se kterými se musí naučit pracovat. Pubescentovi nestačí objasnění pojmů, úsudky nechce přijímat, ale chce si na ně přijít sám. (Končeková, 2010, s. 189) (Kuric, 2000, s. 100)

Pubescenti si v rámci svého psychického zrání osvojují efektivnější strategii zapamatování, podržení v paměti a následného vybavování. Vštěpování učiva je dokonalejší. Pubescent umí při učení aktivně využít time management, pozná, jaké informace jsou důležité, umí učivo rozložit na menší celky, vytváří si individuální systém metod, které mu pomáhají v zapamatování učiva. Vágnerová ve své knize uvádí, že dospívající stále používají neefektivní mechanické učení, nejčastěji v případech, kdy látce nerozumí. (Vágnerová, 2012, s. 387, 389)

Důležitým faktorem pro učení pubescenta je rozvoj jeho metapaměti, nezbytné je poznání individuálních paměťových schopností. Jedná se o množství zapamatovaného učiva, čas potřebný k zapamatování látky, nejefektivnější způsob učení a celkový monitoring průběhu učení. (Vágnerová, 2012, s. 390)

Ráda bych do této kapitoly zmínila příklad od svého oblíbeného autora – profesora Zdeňka Matějčka, jehož knihy jsou velmi inspirativní. Matějček tvrdí, že se inteligence rozvíjí zhruba do 15 let věku, od tohoto věku ve většině svých dimenzí stagnuje. Oproti tomu se velmi pomalu zhoršuje asi od 40 let. Pokud bychom se řídili těmito statistikami, dospěli bychom k tomu, že děti jsou inteligentnější než jejich rodiče. Nicméně rodiče mají zkušenosti, vědomosti, poznatky, znají lépe pracovní postupy a strategie, které nabrali, když byli na svém inteligenčním vrcholu. (Matějček, 2005, s. 287)

Zkvalitňuje se také řeč pubescenta. Dospívající používá bohatý slovník, který se v průběhu let rozšiřuje. Skládání vět jsou gramaticky i stylisticky bezchybné. Abstraktní pojmy je pubescent schopen pojmenovat. Písemný projev pubescenta je díky vývoji řeči složitější, než býval v mladším školním věku. (Končecová, 2010, s. 190–191) (Kuric, 2000, s. 101)

1. 2. 2 Vnímání, pozornost, představy a fantazie

Vnímání pubescenta se postupem zrání poznávacích procesů srovnává s vnímáním dospělého jedince. Vnímání se stává řízeným procesem a stává se primárním zdrojem vnímaných informací. (Zacharová, 2012, s. 59)

Pubescent se s jistotou orientuje v čase a prostoru. Dospívající spolehlivě posoudí velikost a hmotnost objektů i předmětů. Zdokonalení smyslového vnímání způsobuje výborné rozlišování jemných zabarvení zrakových, sluchových i čichových vjemů. (Kuric, 2001, s. 97), (Končecová, 2010, s. 186)

Vnímání má velmi těsnou souvislost s úmyslnou pozorností, zlepšováním mizí nesoustavnost dítěte mladšího školního věku. (Kuric, 2001, s. 97), (Končecová, 2010, s. 186)

Nervová soustava je narušena hormonální nerovnováhou a růstovým spurtem. Následkem těchto rychlých změn může být horší koncentrace pozornosti. V literatuře jsem se dočetla, že problémy s pozorností mají v důsledku tělesného a hormonálního zrání především mladší pubescenti. (Zacharová, 2012, s. 59) Starší pubescent ve většině případů dokáže svou pozornost soustředit úmyslně, jeho vnímání je záměrné, plánovitější a systematictější. (Končecová, 2010, s. 186)

Fantazie pubescenta nepolevuje, je oproti fantazii předchozího vývojového období vynalézavější a originálnější. V každé knize o vývojové psychologii se dočteme, že pubescenti tráví mnoho času takzvaným denním sněním, které je ovlivněno jejich velmi rozvinutou

představivosti. Denní snění je pomyslným mostem mezi realitou a individuálním ideálem každého pubescenta. Častým námětem denního snění jsou sexuální témata; erotické představy, navazování kontaktů s druhým pohlavím a idealizace partnera. (Šimíčková-Čížková, 2010, s. 121)

1. 3 Rozvoj osobnosti v pubescenci

Z dítěte se stává dospělý člověk, během dospívání dochází k souhrnné změně veškerých součástí osobnosti pubescentního jedince. Jedním z úkolů dospívání je získávání, osvojování a přijímání nových rolí i kompetencí a z nich plynoucí jistoty. (Sedláčková, 2009, s. 29)

Změny, které se v pubescenci uskutečňují, mají osobní význam pro každého dospívajícího jedince. Během správně probíhající pubescence by měl dospívající během dospívání hledat, poté najít a rozvinout svou vlastní identitu. Je nutné najít nové sebepojetí a sjednotit všechny složky své identity, které se v průběhu dospívání mění. (Sedláčková, 2009, s. 29)

V každé knize o pubescenci se dočteme, že pro dospívající je velmi důležitý zevnějšek a jeho úprava, pozornost je směřována také k vlastnímu tělu i oblečení, dospívající jsou velmi přecitlivělí, když je jejich oblečení nebo zevnějšek kritizován. (Šimíčková-Čížková, 2010, s. 119)

1. 3. 1 Emoce a city

Pubescence a dospívání jsou spojeny s hormonálním vývojem. Hormonální změny podněcují obměnu citového a emočního prožívání. Dospívajícího opouští dřívější citová a emoční stabilita, které jsou vystřídány labilitou, zvýšenou dráždivostí, přecitlivělými reakcemi, výkyvy emočního ladění, nárůstem emočního rozrušení.

Reakce pubescentů jsou takřka nepředvídatelné, ve srovnání s podněty, které reakce vyvolaly, se zdají být nepřiměřené. Citové prožívání pubescenta je velmi intenzivní, ale intenzivní prožitek je pocíťován spíše krátkodobě a rychle bývá vystřídán jiným citovým prožitkem, citové prožívání je nestálé. (Vágnerová, 2012, s. 390)

Dospívající bývá výkyvem nálad často sám překvapený a změna emocí pro něj je opakovaně nepříjemná. Pubescent reaguje na vlastní měnící se emoce podrážděně, protože sám nechápe, nezná a nevysvětlí, proč se změny v jeho prožitcích často střídají. Z tohoto důvodu bývají dospívající často rozmrzelí, podráždění a se zhoršenou náladou. I kdyby pubescenti střídání nálad rozuměli, předpokládáme, že jejich emoce by stejně byly nestálé, protože mají

zhoršené a snížené sebeovládání. Chování pubescentů proto může být nepochopitelné pro jejich okolí. (Vágnerová, 2012, s. 390)

Pubescent se stále více zaměřuje na sebe, což způsobuje změnu citů, které cítí sám k sobě. Dospívající se zajímá o své charakterové a povahové vlastnosti, snaží se je rozpoznat a porozumět jim. Pubescent se velmi často kontroluje, hlídá se a všímá si svých tělesných proměn. Výsledkem tělesných změn a proporcí může být pubescentovo uzavření se do sebe. Dospívající je často nespokojený sám se sebou, má sníženou sebedůvěru a také snížené sebevědomí. Zvyšuje se sebekritika, přecitlivělost na kritiku, a naopak se oslabuje sebejistota. Špatně zvládnuté přijetí kritiky nebo zvýšená sebekritika může vést až k odloučení a samotě pubescentního jedince. Druhým opakem může být pocit nadměrné jedinečnosti, sebeobdiv až sebeláska vedoucí k narcismu. (Šimíčková-Čížková, 2010, s. 118–119, 122–123) (Kuric, 2000, s. 104)

Pubescenti se často stydí projevit své city k rodině, hlavně k rodičům. Nechtějí ani přijímat citové projevy od rodiny. Svě city dospívající vnímá jako součást sebe sama, o kterou se s nikým rozhodně nechce dělit. Důvodem může být, že sám pubescent nerozumí svým citům, neumí je popsat, nebo se za své city stydí, mezi další důvody řadíme strach z nepochopení, v některých případech i strach z výsměchu. Chování pubescentů k rodičům je zavrhuující, odmítavé a velmi často hrubé, neomalené a v některých případech až agresivní. Paradoxem tohoto chování pubescentů je to, že stojí o city rodičů, jen chtějí, aby je rodiče projevovali jiným způsobem, než tomu bylo v předchozích vývojových etapách jedince. Pubescenti chtějí být rodiči uznávaní, chtějí se dostat na stejnou úroveň jako oni a chtějí být rodiči na této úrovni přijati a akceptováni. Důležitá je podpora, vlídnost a přijetí rodičů svých dospívajících potomků. (Šimíčková-Čížková, 2010, s. 118–119, 122) (Končeková, 2010, s. 191–192)

Reakce rodičů jsou v tomto vývojovém období rozhodující, záleží, jak je jejich pubescentní dítě bude přijímat. Při vlídném a chápavém chování rodičů můžeme od pubescenta očekávat kladné přijetí. Naopak chování, které se dospívajícímu ze strany rodičů nebude zamlouvat, může vést pubescenta k lhostejnosti k rodičům, agresivitě, výbušnosti a v některých případech až k nenávisti.

Protože dochází k citovému odloučení od rodičů, je potřeba kompenzace citů jinde. Dospívající mají potřebu sblížit se s někým jiným a tím si citové strádání nahradit. Začínají nová, pevnější přátelství. Noví kamarádi bývají často obrazem toho, jak by pubescent chtěl

vypadat nebo jak by se chtěl chovat, vrstevník je přijímán nekriticky, je pubescentem často a neoprávněně viděn v lepším světle.

Odeznívá oddělenost obou pohlaví, chlapci a děvčata se začínají sblížovat. Nejprve jde o pošťuchování, popichování, škádlení, upoutávání pozornosti a koketování. Potřeba zahájit a navázat nový citový vztah se prohlubuje. Výsledkem je první zamilování, láska a erotika. Rodiče mohou neadekvátně reagovat na nové partnery a vztahy svých dětí. Je nutné, aby si vychovatelé uvědomili, že první vztahy jsou velice důležité pro další správný vývoj jedince. (Šimíčková-Čížková, 2010, s. 122–123) (Kuric, 2000, s. 104)

Postupem zrání a vývoje je pubescent na konci dospívání schopen kontrolovat své projevy citů, jeho sebekontrola i sebevědomí se značně zlepšuje. Díky vlivu okolí, sociální skupiny a integraci osobnosti se dospívající učí přizpůsobovat se a tím i zmírňovat svoje projevy, na které jeho okolí reagovalo negativně. Můžeme říci, že na konci pubescence se dospívající chová podle společenských norem. Pubescent je schopen ovládnout výbuchy hněvu, agresivitu, umí lépe snášet kritiku, než tomu bylo na počátku pubescence. (Končeková, 2010, s. 191–192)

Dospívající dobře chápe společenské, kulturní a někteří autoři udávají, že i politické dění. Rozvíjí se vyšší city – intelektuální, mravní a estetické. Intelektuální city souvisí s poznáváním okolního světa, při kterém má pubescent kladné pocity. Estetické city na nás působí při vnímání krás přírody, techniky a umělectví. Mravní city se váží k poznání a dodržování mravních norem stanovených jedincem. Dospívající je velice citlivý při vnímání spravedlnosti. (Končeková, 2010, s. 194–195) (Kuric, 2000, s.105)

1. 3. 2 Zájmy, volný čas

Aktivity ve volném čase si pubescent volí podle své vyspělosti a mají velký význam pro jeho další rozvoj. Zájmy, které jsou typicky dětské dospívající vylučuje ze svého volného času a místo nich se věnuje novým, pro něj i pro okolí vyspělejšími aktivitám. Zájmy v pubescenci jsou užší, hlubší, stabilnější, specializovanější a více propletené s vnitřním světem jedince. Dospívající si volí zájmy v takové oblasti, ve které je úspěšný. (Zacharová, 2012, s. 61) (Končeková, 2010, s. 200) (Kuric, 2000, s. 107)

Pavel Říčan ve své Cestě životem uvádí, že někteří pubescenti jsou vášniví čtenáři. Podle autora se čte převážně dobrodružná literatura, vědeckofantastická literatura a literatura faktu. Dívky podle Říčana čtou dříve romány než chlapci. Pokud je pubescent vyspělý čtenář, čte na konci tohoto vývojového období literaturu pro dospělé. (Říčan, 2004, s. 176) Já osobně nesouhlasím s autorovým názorem, že se čte dobrodružná literatura a z ní převážně autoři jako

je Verne, London, Seton nebo May. Dnešní pubescenti dříve zmíněné autory zajisté čtou, nicméně nejsou na prvním místě. Velmi oblíbené jsou mezi pubescenty časopisy určené pro jejich věkovou kategorii. Časopisy čtou rádi chlapci i dívky.

Dospívající se hlouběji zajímají o umění. Mnoho pubescentů se zhlédne v hudbě, zpívají, hrají na hudební nástroj, zakládají kapely a hudbu sami tvoří. Jiní pubescenti se věnují kreslení, malování, vyrábění, komplexně všem ručním pracím. Podle Říčana se hudebně zaměřeni dospívající v tomto věku už vyrovnají dospělým, kdežto výtvarně zaměřeni pubescenti podle něj v tvoření dospívají ke své dokonalosti déle. (Říčan, 2004, s. 177) Oproti tomu Končková tvrdí, že umělecké a kulturní zájmy jsou zásadou spíše děvčat. Mimo dříve zmíněné literatury, četby, tvorby hudby a výtvarna bych do kulturních a uměleckých zájmů zahrnula ještě sledování televizních pořadů a filmů, divadelní představení, poslech hudby a výstavy. (Končková, 2010, s. 201)

Převážně chlapci se zajímají o techniku, počítače, elektroniku a automobily. Znalosti těchto oblastí nemají chlapci jen na teoretické úrovni, ale věnují se jimi zvolenému tématu i v praxi, dovedou mnoho věcí opravit, vylepšit, čtou v technických časopisech a knihách. (Končková, 2010, s. 201)

Podle Končkové pubescenti mají rádi různé sbírky, které původně měli poznávací potřeby, a v průběhu dospívání se z nich stane potřeba něco sbírat a tím pubescent získá nový koníček. (Končková, 2010, s. 201)

Více autorů uvádí, že chlapci na začátku pubescence preferují bojové hry, líbí se jim vojenské prvky ve výchově, staví modely různých druhů, vyrábí si bojové hračky, jako například praky a luky, ze kterých se učí střílet. Dívky si podle Říčana už nehrají s panenkou, a pokud o ní mají zájem, tak jí spíš vyrábí oblečky nebo jí zkrášlují. Chlapci i děvčata mají v oblibě složitější stolní a karetní hry. (Říčan, 2004, s. 176) Oblibu stolních a složitějších karetních her mohu ze své praxe potvrdit, pubescenti často chtějí společenské hry hrát. Někteří si hry, které jsem jim ukázala, oblíbili natolik, že si je pořídili. Jiní došli až tak daleko, že si hry berou všude s sebou a jakmile mají volný program, hrají.

Velmi oblíbené jsou v dnešní době hry počítačové. Trh nabízí široké spektrum her a pubescent si může vybrat typ hry, který ho baví. Osobně proti počítačovým hrám nic nemám, pokud jejich hraní a trávení času u nich nepřekročí zdravou míru. Zním ve svém okolí mnoho pubescentů, kteří přijdou domů ze školy a okamžitě usedají k počítačovým hrám, u kterých sedí až do večera a tráví u nich také celé víkendy. Myslím si, že v těchto případech by rodiče měli

zakročit, protože tento návyk bude pubescenty provázet do jejich dalšího života. Když jsem sama byla v pubescentním věku, několik mých vrstevníků trávilo čas tak, jak jsem popisovala v tomto odstavci. Odstrašující na tom je, že tito jedinci svůj volný čas takto tráví i nyní v dospělém věku.

Uvědomuji si, že v dnešní době je pro pubescenta počítač důležitý. Tráví na něm mnoho volného času. Pubescenti rádi tráví svůj čas surfováním na internetu. Fenomémem dnešní doby jsou sociální sítě, kdo je nemá a nepoužívá, jako by neexistoval. Domnívám se, že nějaký čas u počítače, samozřejmě ve zdravé, míře velký negativní vliv nemá, nicméně by se měl pubescent věnovat pohybu, sportu, pomáhání v domácnosti a samozřejmě svým školním povinnostem. Nezdravé je, pokud pubescent tráví u počítače většinu svého volného času i času, který by měl věnovat školním povinnostem. Osobně pokládám za důležité, aby rodiče kontrolovali, kolik jejich děti stráví času na počítači, internetu a sociálních sítích i v tomto věku.

Pubescenti se velmi rádi věnují sportovním aktivitám. Chlapci se věnují spíše fotbalu, hokeji, basketbalu, cyklistice, běhu a dalším. Děvčata preferují tanec, gymnastiku, bruslení nebo plavání. Z tohoto výčtu vyplývá, že děvčata nejsou tak soutěživá jako chlapci, jde jim spíše o estetické vnímání pohybu. Naopak chlapci při kolektivních sportech zažívají fyzický kontakt se soupeřem, musí riskovat prohru i zranění, vybíjí si agresi a cvičí a pěstují si odvahu. Důležité při sportu pubescentů je poznání a ocenění charakterových vlastností spoluhráčů. Podle Končkové by se každý pubescent měl věnovat nějakému sportu, aby se zbavil nahromaděné energie, relaxoval, seberealizoval se a upevňoval si zdraví. Důležitá je kontrola sportovních činností dospělé osoby, aby se dospívající příliš nevyčerpali a nepřetěžovali si organismus. (Končková, 2010, s. 200–201) (Říčan, 2004, s. 156, 176–177)

V pubescentech se hromadí otázky a zvědavost ohledně sexuality. Dospívající chtějí znát odpovědi na otázky ohledně sexuálního života a pohlavních orgánů. Dobrým pomocníkem pro pubescenty může být obrázková encyklopedie, knihy, filmy, časopisy a v dnešní době hlavně internet. Zajímavé je, že chlapci se více zajímají o fyziologickou problematiku sexuálního vztahu, kdežto dívky zajímá psychologická stránka vztahu. (Končková, 2010, s. 202–203) Domnívám se, že nejdůležitější pro pubescenta je příprava na jeho intimní život nejlepší doma, kde mu vše v klidu vysvětlí rodiče. Bohužel stále není normou to, že se tyto informace pubescenti dozví doma, ale dozívají se je v lepších případech na besedách ve škole, v horších případech zkeslené od svých vrstevníků.

Tlakem okolí se pubescenti musí začít zajímat i o své budoucí povolání. Největším tlakem je výběr střední školy na konci pubescence. Nicméně dospívající o svém povolání přemýšlí už dříve, protože si ve většině případů volí střední školu podle toho, co ho baví. Pro pubescenta je výběr střední školy poměrně náročný, proto by mu s výběrem měli pomoci rodiče, ale rozhodnout by ho měli nechat samotného.

V pubescenci jedinci mají velký zájem o svůj vzhled, oblékání, úpravu a také svůj duševní život, což je popsáno v podkapitole věnují se emocím a citům. Dále se pubescenti zajímají o své vrstevníky a interakci s nimi a začínají mít zájem o opačné pohlaví, což je stručně popsáno v podkapitole Emoce a city a více se této problematice budu věnovat v kapitole následující.

1. 4 Sociální vztahy v pubescenci

Dospívající jedinec má na začátku své pubescence velmi těžkou roli. Necítí se být ani dítětem, ani dospělým, je něco mezi tím. Na základě tohoto zjištění se mění vztah k dospělým i vztah k vrstevníkům. (Končecová, 2010, s. 204)

Pubescentní jedinec chce být svobodný, nezávislý a chce projevat svůj názor. Jeho názor je často odlišný od názoru rodičů, často jen z důvodu, že se od nich dospívající chce odlišit. Tento spor je častou příčinou hádek pubescentů s rodiči a jinými vychovateli, zkrátka se všemi autoritami.

V pubescenci roste potřeba navazování nových kontaktů ve vrstevnických řadách. Typické pro dospívající je shlukování do skupin, které mají potřebu se odlišit, být nějak výjimečné a mít své charakteristické znaky jako například styl oblékání, hodnoty, názory, vzorce chování a různé rituály. Skupinový vliv je pro zdravý vývoj jedince důležitý, protože formuje jeho osobnost, způsob sebepojetí, sebevědomí a jedinec se učí interakci ve společnosti a učí se přijímat a dodržovat společenské normy. (Šimíčková-Čížková, 2010, s. 123)

1. 4. 1 Vztahy s dospělými

Pubescent zásadně odmítá podřízenou roli, proto neschvaluje dominující postavení všech dospělých, hlavně rodičů a učitelů. K dospělým je dospívající velmi kritický, pubescent je ochotný připustit a akceptovat autoritativní postavení dospělého, ale jen v případě, má-li dospívající pocit, že si ji dospělý nějakým způsobem zaslouží. (Čihánková, 2016, s. 2–3)

Největší spory mezi pubescenty a dospělými vznikají, protože pubescent má potřebu rozšířit svá práva, chce o sobě samém rozhodovat sám, určovat si s kým se bude stýkat a co bude dělat ve svém volném čase. Dospívající touží po tom, aby žil svůj život aspoň částečně

podle svých představ, a ne podle představ dospělých. Pubescent odmítá plnit povinnosti a poslouchat rozkazy dospělých. Chybou dospělých při jednání s pubescenty je převážně fakt, že s dospívajícími jednají stále jako s dětmi. Končeková píše, že pubescenti by chtěli co nejméně povinností a co nejvíce práv dospělých, ale dospělí od pubescentů chtějí co nejvíce povinností a přisuzují jim málo práv. Tento fakt je častým důvodem sporů mezi dospívajícími a dospělými. Důležité je najít takový stupeň volnosti pubescenta, který by pubescentovi vyhovoval a dospělému stále umožňoval dospívajícího určitým způsobem řídit a mít na něho zdravý vliv. (Končeková, 2010, s. 204–206)

Končeková také uvádí, že konflikty mezi dospívajícími a dospělými nemusí vůbec vznikat, pokud jsou vztahy na určité úrovni. Aby vztahy byly nekonfliktní, je potřeba od obou stran vzájemná důvěra a přátelství, pokud je z obou stran přátelství a důvěra opětována, pubescent získává novou roli pomocníka a přítele, podle Končekové dokonce v tomto stavu je za vzor svým vrstevníkům, hlavně kamarádům a přátelům. (Končeková, 2010, s. 2006)

S předchozím odstavcem se plně ztotožňuji, znám mnoho pubescentů, kteří mají velmi dobré vztahy s rodiči, dospělými a učiteli, protože se obě strany chovají přátelsky a věří si. Sama se při práci s pubescenty chovám tak, že se nad ně nepovyšuji, beru je jako sobě rovné, jednám s nimi vlídně a snažím se jim být přítelkyní. Ve většině případů jsem se setkala se stejným chováním pubescentů ke mně. Pokud nějaký pubescent vzdoroval a nechtěl spolupracovat, nechala jsem ho, nenakazovala jsem, co má dělat, stále jsem s ním komunikovala vlídně a přátelsky. Tito pubescenti se následně nechali strhnout svými vrstevníky a začali také spolupracovat.

Nejdůležitější dospělí v pubescentově životě jsou rodiče. Již několikrát jsem v této práci zmiňovala, že se dospívající snaží vymanit z vlivu rodičů, chce být samostatný a nezávislý. Spory pubescentů a jejich rodičů jsou nejčastěji způsobeny rozvojem vlastního názoru pubescenta, který je od názoru rodičů mnohdy zásadně odlišný. Velice důležitá je ze strany rodičů tolerance a pochopení. (Končeková, 2010, s. 207–208)

Hádky v rodině jsou způsobeny i novým postojem pubescentů ke svým rodičům. Dospívající nahlíží na své rodiče kriticky a už je neuznávají jako autoritu. Končeková uvádí, že se pubescenti za své rodiče často stydí. Dospívající jsou své rodiče schopni kritizovat za malichernosti, které jako mladší děti přehlížely a stydí se za velmi malé odlišnosti svých rodičů, kterých si okolí většinou ani nevšimne. Rodičům se radí přechkat toto období a počkat, až jejich

potomka tento stav přejde. Adolescenti začínají své rodiče obdivovat za to, co dokázali. (Končeková, 2010, s. 208–209)

Vztahy pubescenta s rodiči, jsou stále na prvním místě a pubescent je na rodičích stále závislý. Dospívající potřebuje pozorné a zároveň opatrné vedení. (Říčan, 2004, s. 180)

Dalším důležitým dospělým, se kterým se dospívající setkávají, je učitel. Učitel je u pubescentů oblíbený a přijímaný, pokud se chová podle norem, které dospívající uznávají. Oblíbený je učitel chápavý, spravedlivý, se zájmem o vyučování, žáky i vyučovaný předmět. Pubescenti neméně oceňují individuální přístup ke každému žákovi, podporu charakteru žáků a zájem učitele o žáky i mimo vyučování. Neoblíbený je naopak učitel nespravedlivý, který žáky zesměšňuje, uráží, je vulgární, hrubý, žáky přehlíží a nerozumí jejich problémům. (Kuric, 2000, s. 110)

1. 4. 2 Vztahy s vrstevníky

Pubescent se vlivem zdravého a správného vývoje emancipuje od rodičů. Vztahy s vrstevníky jsou pro něj atraktivnější než vztahy s rodiči, potřebu vztahu nahrazují vrstevníci. Přátelství v pubescenci je silnější než v předchozích vývojových etapách jedince, silnější je potřeba přátelství i jeho intenzita. Nahrazením citové vazby s rodičem citovou vazbou s přítelem, získá pubescent pocit bezpečí a jistoty. Přátele jsou pro zdravý vývoj dospívajícího velmi důležití, protože mu pomáhají naučit se žít s jinými citovými vztahy, a hlavně ho naučí žít mimo rodinu. (Čížková, 2004, s. 47–48) (Kuric, 2000, s. 119)

Pro dospívající a jejich přátelství je typické, že spolu sdílejí tajemství, důvěrnosti a vnitřní pocity, kterým žádný dospělý nemůže rozumět, sdíleny jsou i nálady a zkušenosti. Další velmi důležitou funkcí pro pubescentní přátelství je možnost svěřením se osobě, které dospívající bezmezně věří. (Čížková, 2004, s. 48)

Přátelství dospívajících je výběrové, často sdílené ve skupině vrstevníků – mezi spolužáky, vrstevníky za zájmových kroužků a vrstevníky z okolí, ve kterém se dospívající pohybuje. Skupiny vznikají podle sdílených zájmů. Jak jsem již několikrát v práci zmínila, pubescent má nutkavou potřebu někam patřit, což mu skupina vrstevníků se stejným zájmem plně umožňuje. (Končeková, 2010, s. 214–217)

1. 4. 3 Láska, zamilovanost

První zamilování v pubescenci bývá platonické. Pubescent, který se zakoukal do osoby opačné pohlaví, k této osobě pociťuje velmi silný cit. Dospívající na osobě, která se mu zalíbí, obdivuje úplně všechno – vzhled, projev i chování. Pubescent touží být v blízkosti druhé osoby, představuje si, jak se jí dotýká, nicméně doteky nejsou nikdy realizovány, jsou dospívajícím vnímány jako poškození vztahu k druhé osobě. (Říčan, 2004, s. 184–185)

V naší kultuře ve většině případů pubescenti nezažijí sexuální styk, ten poprvé přichází nejčastěji v adolescenci. Pokud má v období pubescence dospívající pravidelný pohlavní styk, považujeme to za předčasné. Podle sexuologů má období pubescence jen aktivační význam pro erotické sblížení člověka. (Říčan, 2004, s. 185–188)

Pubescent se o pohlavní život zajímá sháněním informací o anatomii, fyziologii, sexuálním styku a antikoncepci. Důležitým výsledkem hledání informací jsou odpovědi na otázky pubescenta, ústup nejistoty z neznalosti a navození vzrušení, jehož důsledkem může být masturbace. (Říčan, 2004, s. 186–188)

2 Motivace

Motivaci zařazujeme mezi aktivační a regulační mechanismy lidské psychiky. Chování každého z nás je něčím motivováno. Motiv nebo motivy jsou individuální důvody chování nebo jednání plynoucích z konkrétního individuálního požadavku nebo potřeby. Motivory jsou následkem nějaké emoce stimulující chování jedince, které je orientováno na cíl a na požadovanou dobu udržováno. Motivory vymezují orientaci aktivity, její intenzitu a dobu trvání. Pokud není možné uspokojení potřeby, vzniká frustrace. (Vágnerová, 2007, s. 61–62) (Vacínová, 2007, s. 59–60) (Nakonečný, 2014, s. 15–19, 72)

Spouštěčem motivu je potřeba, kvůli které jedinec mění své chování a snaží se potřebu uspokojit. Takto jedná jedinec, jehož jednání bylo spuštěno vnitřní potřebou organismu, hovoříme o takzvané motivaci vnitřní. Pokud motivace přijde z vnějšku, například povzbuzením nebo upozorněním, vyvolává potřebu a z ní vycházející motiv, jedná se o motivaci vnější. (Vágnerová, 2007, s. 61–62)

Vnitřní motivace je podle Ryana a Deciho jev, který prokazuje pozitivní potenciál lidské přirozenosti. Díky vnitřní motivaci hledáme nové výzvy, učíme se a prozkoumáváme nové, což je důležité pro kognitivní i sociální vývoj. Typickým příkladem jsou děti, které jsou přirozeně zvědavé, aktivní a hravé. V kojeneckém věku je vnitřní motivace zřejmá a dobře pozorovatelná na chování kojence. Ve starším věku je pro děti a následně i studenty důležitý zájem jiné osoby, například rodiče nebo učitele. Pokud není přítomný zájem jiné osoby, vnitřní motivace je o hodně nižší, což znamená, že sociální prostředí nám může vnitřní motivaci usnadnit nebo ji zabránit. Nejsilnější jsou vnitřní motivy při uspokojování potřeb. Lidé budou vnitřně motivováni jen pro činnosti, které jsou pro ně nové, zábavné a vyzývající. (Ryan, Deci, 2000, s. 70–71)

Vnitřní motivace je velice důležitá, ale nejedná se o jediný druh motivace. Už v raném dětství je naše činnost omezoována sociálním tlakem. Dále u činností, které nejsou pro člověka zajímavé, nehovoříme o vnitřní motivaci, ale o motivaci vnější. (Ryan, Deci, 2000, s. 71–72) Jak plyne z tohoto odstavce, vnější motivace je ovlivňována sociálním prostředím.

Dlouho se předpokládalo, že vnitřní a vnější motivace musí stát proti sobě. Ryan a Deci ve svém výzkumu dokázali, že se oba druhy motivace nemusí navzájem potlačovat, dokonce poukázali, že vnější motivace může vhodně doplňovat motivaci vnitřní. (Ryan, Deci, 2000, s. 76)

2. 1 Potřeby

Motivace je proces vyvolaný počátečním motivačním stavem, v tomto stavu je zahrnut nějaký nedostatek ať už fyzický nebo v sociální sféře. Odstranění nedostatku nebo deficitu přináší uspokojení. Stav, který byl vyvolán deficitem, nazýváme potřebou. Pokud se na potřebu podíváme z psychologického hlediska, hovoříme o stavu nedostatku, kdy jsou potřeby prožívány jako určitý pocit. Dalším důležitým pojmem v motivačním procesu je incentiva, jedná se o cílový objekt, který uspokojí potřebu. (Nakonečný, 2014, s. 161–163)

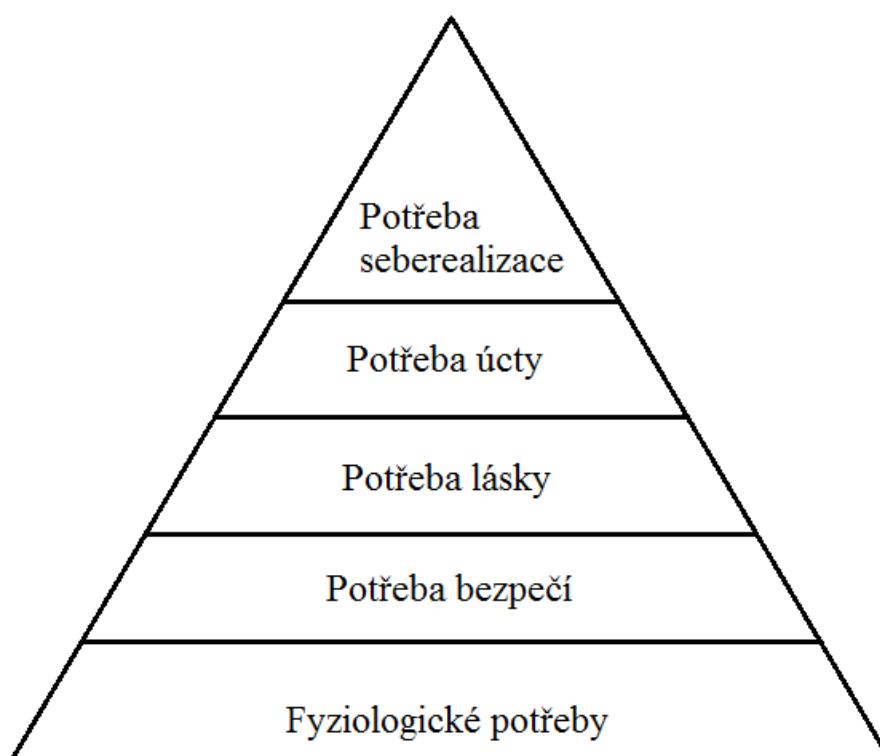
Milan Nakonečný dělí potřeby na biogenní neboli biologické, fyziologické a na potřeby sociogenní neboli potřeby sociální, sociokulturní. Biologické potřeby se projevují jako vrozené tendence, které vedou k udržení vnitřního prostředí organismu. Sociální potřeby se projevují jako nedostatky v sociokulturní existenci člověka, které se projevují jako sklony k pěstování a udržování psychické rovnováhy. (Nakonečný, 2014, s. 163)

2. 1. 1 Maslowova hierarchie potřeb

Motivací se velmi úzce zabývalo již mnoho autorů a máme několik teorií, které se motivaci věnují. Mně osobně je s přihlédnutím k mé diplomové práci nejbližší teorie Abrahama Maslowa a jeho hierarchie potřeb, protože se mi díky jeho teorii bude dobře navazovat na další podkapitoly této diplomové práce. Luděk Kolman ve své knize píše, že Maslowova hierarchie potřeb je dobře zapamatovatelná, a proto ji rádi používají manažeři. Dále popisuje, že je Maslowova hierarchie dobře pochopitelná, přehledná a srozumitelná. Zároveň je na Maslowově pyramidě potřeb zajímavý ideál, kterého pro nás není takřka možné dosáhnout. (Kolman, 2012, s. 47–48)

Maslow si na začátku své kariéry všiml, že některé potřeby mají přednost před potřebami jinými. Nejdůležitější je pro nás uspokojování těch potřeb, které nám zajistí životní funkce. Maslow na základě svých poznatků sestavil svou slavnou hierarchii potřeb, do které zahrnul potřeby k zachování základních životních funkcí, tedy fyziologické potřeby, nad ně postavil potřebu bezpečnosti, dále potřebu lásky a sounáležitosti, potřebu úcty, potřebu aktualizovat sama sebe postavil ve své pyramidě nejvýše. (Boeree, 2006, s. 4) Maslowovu pyramidu potřeb můžeme vidět na obrázku 1.

Maslowova hierarchie je rozdělena na potřeby nižší a na potřeby vyšší, pokud nejsou uspokojeny potřeby nižší, nemůžeme podle Maslowa uspokojovat potřeby vyšší (Kohoutek, 2006, s. 123) Nalezneme mnoho kritiků Maslowovy pyramidy potřeb. Největší kritika hierarchie spočívá v tom, že je přizpůsobena lidem západního světa, tedy hlavně Severoameričanům a Evropanům. Další kritikové tvrdí, že realizovat sám sebe je sobecké. (Kolman, 2006, s. 39)



Obrázek 1 – Maslovova hierarchie potřeb

Fyziologické potřeby – tyto potřeby jsou pro Maslowovu teorii nejzákladnější. Uspokojování těchto potřeb vede k udržování krevního oběhu a udržení stálé tělesné teploty. Důležitý pro udržení krevního oběhu i tělesné teploty je příjem soli, cukru, bílkovin, tuku, vápníku, dalších stopových prvků, vitaminů a příjem kyslíku. Podstatné pro přežití organismu je dostatečný příjem tekutin. Mezi další fyziologické potřeby řadíme potřebu spánku a sexu. Tyto potřeby jsou na prvním místě. Dokud nejsou uspokojeny tyto nižší potřeby, nemáme potřebu uspokojovat potřeby vyšší, i když ve vyšších potřebách máme nějaký deficit. (Green, 2000, s. 4–6)

Potřeba bezpečí – když jsou uspokojeny fyziologické potřeby, přichází na řadu druhý stupeň, a tím je potřeba bezpečí. U většiny z nás se potřeba bezpečí projevuje tak, že chceme mít místo bydlení v bezpečné čtvrti, byt musí být bezpečný, důležité je pro nás stabilní zaměstnání a následné zajištění v penzi, případně dobré pojištění (Green, 2000, s. 6) (Boeree, 2006, s. 4)

Potřeba lásky – po utišení dvou předchozích pater, přichází potřeba lásky a sociálních vztahů. Vyhledáváme přítomnost přátel, manželů, partnerů, rodiny a dětí. Chceme od těchto lidí lásku přijímat, ale také jim věnovat svoji lásku. Důležité je pro nás patřit do nějaké sociální skupiny nebo komunity. (Green, 2000, s. 9–10) (Boeree, 2006, s. 5)

Potřeba úcty – čtvrtý stupeň pyramidy pro nás začíná být aktuální, jakmile máme uspokojeny všechny tři patra pod tímto. Pokud není člověk patologicky narušený, potřebuje o sobě mít určité mínění a mít zdravě vysoké sebevědomí. Od našeho okolí potřebujeme uznání, pozornost a ocenění, díky reakcím okolí na naši osobu si vytváříme pohled na sebe sama. (Green, 2000, s. 10)

Potřeba seberealizace – stejně jako u předchozích stupňů hierarchie, je nezbytné uspokojení požadavků z nižších vrstev pyramidy. Christopher Green ve svém článku píše, že ne pro každého jedince je tento stupeň důležitý. U umělecky zaměřených jedinců může být potřeba seberealizace v podobě tvorby nějakého díla, u jiných jedinců může být seberealizace vyjádřena sportovními výkony, potřebou být dobrou matkou a manželkou atd.. (Green, 2000, s. 10–11)

Já nejsem striktním zastáncem Maslowovy hierarchie potřeb. Domnívám se, že jsou situace, kdy se lidé neřídí podle jednotlivých stupňů pyramidy. Ve svém okolí vidím, že v dnešním uspěchaném světě je mnoho jedinců, kteří z různých důvodů neposlouchají své biologické potřeby, nepijí dostatečné množství tekutin, nejdí a nespí, na úkor pracovního vytížení a z něj plynoucího zajištění rodiny.

Maslowovu pyramidu potřeb jsem v této diplomové práci v kapitole věnující se motivaci zmínila proto, že podle mého názoru skautská organizace pomáhá všem svým členům – dětem, dospívajícím, dospělým i seniorům naplňovat potřebu lásky, úcty a seberealizace. V rámci skautingu tedy hovoříme o uspokojování 3 vrchních pater Maslowovy pyramidy potřeb.

2. 1. 2 Sociální motivace, sociální potřeby

Potřeba lidí mít své místo ve společnosti a patřit do nějaké skupiny je velice významná. Interakce mezi lidmi nám poskytuje jistotu i bezpečí, a navíc získáváme nové zkušenosti. (Vágnerová, 2007, s. 67) O sociálních potřebách hovoříme, jestliže jedinec pociťuje a uvědomuje si nějaký nedostatek nebo naopak nadbytek sociální interakce, které jej vedou k odstranění pociťovaného problému. Pokud nejsou sociální potřeby uspokojeny, dostavuje se frustrace a Ivan Pavlas ve své knize uvádí, že se dostavuje i stres. (Pavlas, 2011, s. 27)

Důležitý termín pro sociální potřeby a sociální motivaci je identifikace. Potřebu se s někým ztotožnit máme celý život, mění se jen osoba, se kterou bychom se ztotožnit chtěli. V pubescenci je pro jedince důležité ztotožnění s vrstevníky, (Pavelková, 2002, s. 37) jak je podrobněji zmíněno v oddíle Vztahy s vrstevníky.

Lidé mají potřebu, aby jejich vztahy s ostatními lidmi byly pozitivní, tento fakt nazýváme afiliace. Tuto potřebu uspokojujeme interakcí s jinými osobami, zejména, pokud jsou naše vztahy s ostatními v souladu, přátelské, s pohodovou atmosférou a pokud si vzájemně důvěřujeme a respektujeme se. (Pavelková, 2002, s. 38) Ivan Pavlas ještě uvádí důležitost potřeby sociálního vlivu neboli prestiže. (Pavlas, 2011, s. 27)

Sociálně motivované chování je takové, které má jasný sociální cíl nebo sociální obsah. Ivan Pavlas uvádí: sociální kontakt, prosociální chování, sociální vazby z připojování se a intimity. (Pavlas, 2011, s. 28–29)

Sociální kontakt vzniká mezi lidmi, které spojuje stejný motiv. Vychází z požadavku citově založeného styku. Mezi další složky sociálního kontaktu řadíme potřebu: „*něžnosti, opory, obdivu, úcty, porozumění, přijetí, afiliace a závislosti.*“ (Pavlas, 2011, s. 28) Pavlas dokonce uvádí, že v interakci mezi lidmi spatřujeme smysl života, což je jeden z nejnávšně postavených motivů. (Pavlas, 2011, s. 28–29) Opakem sociálního kontaktu je sociální izolace. Sociální izolaci většina lidí hůře snáší, nepřináší nám potěšení. (Nakonečný, 2014, s. 563)

Do sociálního kontaktu zahrnujeme i sdružování se. Lidé se sdružují nejčastěji podle stejných zájmů a motivů. Nehovoříme pouze o společném kontaktu, ale také o společném prožívání emocí. Ve skupinách se projevuje skupinový konformismus. Jedná se o podléhání tlaku skupiny na myšlení, názory a chování jednotlivce ze skupiny. (Nakonečný, 2014, s. 563–566)

Prosociální chování vzniká u dítěte předškolního věku, zhruba ve 4 až 5 letech. Dítě je schopné se vzdát něčeho nebo se nějak obětovat ve prospěch jiné osoby, což znamená, že dítě opouští typicky dětské egocentrické chování a začíná být altruistické. Typické pro prosociální chování je vzdát se něčeho příjemného ve prospěch jiného člověka. Odměna za prosociální chování je ryze vnitřního charakteru v podobě vyšších citů. (Pavlas, 2011, s. 29) (Nakonečný, 2014, s. 523–525)

Sociální vazby podle Nakonečného dělíme na připojování se, přilnutí a intimitu. Nejzákladnější sociální vazbou je přátelství, kdy jedinci navzájem sdílí pochopení. K hlubšímu pochopení přítele dochází během dospívání, kdy se jedinec oddaluje od rodičů. Přátele si hledáme tak, že vyhledáváme osoby, které mají stejné nebo podobné názory na svět a mají stejné záliby. (Nakonečný, 2011, s. 544–545) Pokud bychom srovnali sociální vazby podle intenzity, na nejnižším stupni by bylo kamarádství, na vyšším přátelství a na nejvyšším láska. (Nakonečný, 2011, s. 553)

Skautská organizace nám nabízí přátelství na celý život a nejen to. Všechny uvedené vztahy můžeme ve skautském hnutí získat. Myslím si, že kamarádů v organizaci můžeme získat spoustu, měli by to být ovšem jen ti z jiných měst, se kterými se nebudeme pravidelně stýkat. Přátele bychom měli mít ve své skautské družině, oddílu, středisku a ve městě. Mělo by jít o lidi, se kterými budeme pravidelně v kontaktu a zažívat s nimi stále nová dobrodružství. Není neobvyklé, že si skaut najde ve skautu životního partnera, se kterým vychová novou skautskou generaci.

Domnívám se, že v dnešní době se zaměňují termíny kamarád – přítel a přítel – partner. Jedním z důvodů mohou být sociální sítě, kde si přidáváme přítele, kterého jsme dlouho neviděli, se kterým se nestýkáme, kterého známe jen od vidění a dokonce i takového, kterého neznáme. Stále častěji se zaměňuje slovo partner za slovo přítel, kdy přítelem označujeme svého životního partnera.

3 Junák – český skaut

Junák – český je největší výchovnou organizací u nás. V organizaci je registrováno padesát tisíc členů, tento počet zahrnuje děti, dospívající i dospělé dobrovolníky. (Junák – český skaut, z. s., 2017) Předpokládám, že počet aktivních dětí i dospělých je ještě vyšší, protože všichni nejsou z nejrůznějších důvodů zaregistrovaní.

Skauting v České republice klade důraz na kamarádství a přátelství a tím tvoří společnost lidí, kteří mají podobné hodnoty. Dále skauting učí své členy být aktivní, rozvíjet své okolí, a hlavně sebe sama, najít si své místo ve světě, zkrátka žít naplno. Rozvoj osobnosti každého člena je zapříčiněn skautským programem nenásilně a nenápadně, formou her, aktivit a především zážitků. Pro skautskou organizaci jsou také velice důležité hodnoty, které vyzdvihuje a snaží se je ve svých členech upevnit a zdokonalit. Junák – český skaut uvádí některé zásadní hodnoty na svých webových stránkách: mít vztah k přírodě a chránit ji, být ohleduplný ke svému okolí, spolupracovat nejen s kamarády, při každé hře a příležitosti hrát vždycky fěr. (Junák – český skaut, z. s., 2017)

3. 1 Skautská metoda

V této kapitole se budu věnovat skautským metodám, které jsou typické jen pro skautskou organizaci. Skautská metoda je soubor několika provázaných prvků, kterou skautští vedoucí používají při tvorbě a realizaci programu. Jedná se o soustavu, pomocí níž se vzdělávaný jedinec rozvíjí výchovou jiného a také sebevýchovou v dovednostní i znalostní sféře, upevňuje si charakter a sám vytváří hierarchii hodnot. (Kupka, 2005, s. 8)

Václav Břicháček hovoří o skautské metodě jako o skautské vševýchově. Do skautské metody patří slib a zákon, učení se zkušeností, družinový systém, sebevýchova, motivace formou symbolického rámce, činnost a pobyt v přírodě, podporující činnost dospělých v organizaci, služba společnosti, postupně stimulující program umožňující růst, využívání skautské symboliky ve výchovném prostředí. V každém oddíle by se měly objevit všechny prvky skautské metody, ale určitě ne všechny v jednu chvíli. Důležité je, že skautská metoda funguje jako celek, který je ověřen léty. (Břicháček, 1991, s. 7) (Voňavková, 2005, s. 3–28)

Dle stanov Junáka – českého skauta (2014) je skautská organizace postavena na 3 odpovědnostech.

1) **odpovědnost k vyšším principům (pro věřící k Bohu)**, která vyžaduje respektování a akceptování nemateriálních hodnot.

2) **odpovědnost vůči ostatním**. Tuto odpovědnost skauti vnímají jako lásku k vlasti, aktivní snahu v kvalitních mezilidských vztazích, pochopení a akceptaci názorů jiných osob, pěstování spolupráce a úcty i mezi různými sociálními skupinami, lásku a ochranu přírody.

3) **odpovědnost vůči sobě**. Tato odpovědnost je nejčastěji chápána a interpretována jako seberozvoj každého jedince.

(Junák – český skaut, z. s., 2014 s. 1–2)

Další metodou Junáka je skautský slib. Nyní se skauti na našem území drží slibu v následujícím znění:

„Slibuji na svou čest, jak dovedu nejlépe:

sloužit nejvyšší Pravdě a Lásce věrně v každé době,

plnit povinnosti vlastní a zachovávat zákony skautské,

duší i tělem být připraven(a) pomáhat vlasti i bližním.“

Dobrovolný dodatek: *„K tomu mi dopomáhej Bůh.“* (Junák – český skaut, z. s., 2014 s. 2)

Důležitým prvkem skautské metody je skautský zákon, který má tuto podobu:

„1. Skaut je pravdomluvný.

2. Skaut je věrný a oddaný.

3. Skaut je prospěšný a pomáhá jiným.

4. Skaut je přítelem všech lidí dobré vůle a bratrem každého skauta.

5. Skaut je zdvořilý.

6. Skaut je ochráncem přírody a cenných výtvorů lidských.

7. Skaut je poslušný rodičů, představených a vůdců.

8. Skaut je veselý myslí.

9. Skaut je hospodárný.

10. Skaut je čistý v myšleních, slovech i skutcích.“ (Junák – český skaut, z. s., 2014 s. 2)

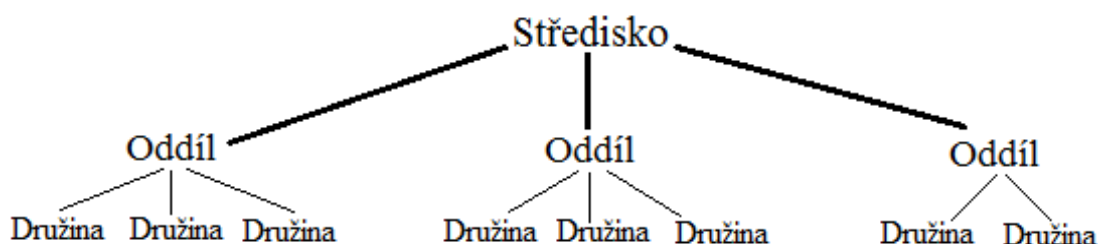
Děvčata a ženy aplikují verzi v ženském rodu.

Skautské principy, slib a zákon jsou zaměřeny na sebevýchovu každého jedince, který prochází výchovou ve skautském hnutí. Důležité je, aby se každý člen Junáka choval podle skautských principů dobrovolně. Složením skautského slibu se jedinec ztotožňuje s ostatními skauty, kteří již slib složili a zavázali se jím k dodržování jeho znění po celý život. Skautský zákon slouží skautům hlavně k tomu, aby mohli naleznout hodnoty, které skautská organizace vyzdvihuje v každodenním životě. (Junák – český skaut, z. s., 2014 s. 2)

3. 1. 1 Družinový systém

Družinový systém používá možná víc organizací pracujících s dětmi a mládeží (pionýr, woodcraft), ale nazývají ho jinak a troufám si tvrdit i to, že není tak propracovaný.

Družinový systém je jedním z velice významných prvků skautské metody, mnoho skautů tvrdí, že jeden z nejdůležitějších. Družina je skupina dětí po 6 až 8 členech, několik družin tvoří skautský oddíl a oddíly tvoří skautská střediska. (Kupka, 2005, s. 6, 8)



Obrázek 2 – Struktura skautského střediska

Skautská organizace a její družinový systém na základě vývojové psychologie a na základě získaných a ověřených poznatků využívá toho, že se mladí lidé sdružují do skupinek přibližně stejného věku. Skauting v družině posiluje pozitivní vliv, jaký na sebe vrstevníci mají a zároveň využívá toho, že se děti v dětské skupině cítí dobře a přirozeně. Pro družinový systém je typická spolupráce všech členů družiny, rozvíjení odpovědnosti za druhé, a tím pádem i vůdčí schopnosti většiny členů skautské družiny. Každá družina má za sebe zodpovědnost, pracuje jako tým a všichni její členové by se měli podílet na programu a jeho naplnění. Důležité je, aby se všichni členové družiny ve skupince cítili dobře. (Kupka, 2005, s. 6, 8)

Ondřej Kupka v časopise pro skautské vedoucí a rádce vyzdvihuje kompetence, které družinový systém učí všechny své členy, jedná se o: spolupráci všech členů družiny, zodpovědnost za sebe i za druhé, osvojení a používání vzájemné komunikace, ochota hledat kompromisy vyhovující všem členům, vztah k oddílu a ke skautingu. (Kupka, 2005, s. 11–12)

Skautskému oddílu družinový systém přináší jistotu pro jeho budoucí pokračování. Zkušené jedince, kteří mají zkušenosti s vedením dětí, mohou a chtějí v něm pokračovat na vyšší úrovni, oddíl využije při vedení oddílu nebo dokonce střediska. Pro skauting je důležité zaangažování všech členů a jejich zájem o seberealizaci ve skautské skupině. (Kupka, 2005, s. 12)

Ze svých zkušeností mohu říci, že družinový systém je velmi dobře fungující skautská metoda, která je prospěšná pro všechny členy družiny. Bohužel kvůli nedostatku skautských vedoucích, jsou družinky často početnější, než by měly být. Během svého skautského působení jsem vedla družinu, ve které bylo 20 dětí ve věku 6 až 8 let. Chtěla jsem družinku rozdělit na dvě skupinky, ale bohužel nebyl dobrovolník, který by vedl druhou skupinu.

Nyní dělám patrona družině skautek, která by se si program měla organizovat a vést sama, hlavní slovo by zde měla mít rádkyně a podrádkyně. Chodím na schůzky, jen aby byl přítomen dospělý nebo kdyby děvčata měla nějaký problém, který by sama nezvládla vyřešit, popřípadě pokud je nutné nějakým způsobem doplnit program. V družině je 8 dívek, což je podle mě i podle podrádkyně ideální počet. Bohužel rádkyně s tímto počtem není spokojená a chtěla by víc členů. Domnívám se, že nespokojenost rádkyně zapříčinilo právě to, že byla zvyklá na větší počet dětí v družině a myslí si, že v 8 lidech není možné hrát zábavné hry, na které je potřeba víc dětí.

3. 1. 2 Rádce

Něco málo o rádci zaznělo již v předchozím oddíle. Rádce je mozkiem každé družinky, on vymýšlí a určuje, co družina bude dělat a z velké části ovlivní to, jak bude jeho svěřená družina fungovat. Rádce by měl mít dobré znalosti, které zvládne zakomponovat do programu a naučí je své svěřence. Podrádce je zástupcem rádce, pokud rádce není na skautské akci přítomen. Rádce může delegovat část svých povinností na svého podrádcce. Rádce a podrádcce bývá volen v konkrétní družině, případně jsou vybráni vedením oddílu. V oddíle, ve kterém působím, preferujeme s dalšími členy vedení zvolení rádce a podrádcce konkrétní družinkou.

Rádcovský zápisník udává, co by měl dobrý rádce zvládat a umět. Podle rádcovského zápisníku by rádce měl shromažďovat a vést akce družiny, pokud nastane nečekaná situace, například se něco nepovede, měl by vědět, jak situaci napravit. (Bobrovová, 2014, s. 4) Na plánování družinových akcí samozřejmě není rádce sám, může delegovat svého podrádce, pomoci s programem či s jiným problémem mohou i dospělí členové vedení. Mě překvapilo, že podle rádcovského zápisníku by rádce měl i plánovat a organizovat družinové výlety. Zná mnoho oddílů ze všech koutů republiky, ve kterých výlety zpravidla plánují dospělí vedoucí.

Rádce by měl zvládnout zapojit aktivně všechny členy družiny, včetně svého podrádce. Aby bylo možné aktivní zapojení všech členů družiny, musí rádce všechny členy dobře znát. (Bobrovová, 2014, s. 4)

Pokud rádce zůstává s družinou samotný, měl by být schopný zajistit bezpečnost všech jejích členů. Mezi další ideální dovednosti rádce patří udržování dobré a přátelské atmosféry na všech družinových akcích. Družina by měla být sehraná a spolupracovat jako dobrý tým. Rádce i podrádce by měli umět své svěřence namotivovat, i když program nemusí být pro všechny členy přitažlivý. Rádcovský zápisník rádcům také radí, aby všechny problémy a nesrovnalosti řešili ihned, rozumně, a především v klidu. (Bobrovová, 2014, s. 4–5)

3.2 Výchovné kategorie

Junák v našich podmínkách hledí na vývojovou psychologii a potřeby dětí v jednotlivých životních etapách. Na základě změn v potřebách nejen biologických, ale i psychologických se vytvořily výchovné kategorie.

3. 2. 1 Benjamínci

Nejnovější výchovná kategorie se ve skautském hnutí nazývá benjamínci. Hovoříme-li o benjamínkách, mluvíme o skupině předškolních dětí, až po prvňáky, výchovná kategorie benjamínků by měla skončit 7. rokem. Tato výchovná kategorie může být označována jako skautská příprava pro další skautský věk. Nejoblíbenější činnost dítěte předškolního věku je bez pochyby hra. Ve skautském prostředí je u dětí podporována hra v kolektivu. U benjamínů jsou často používány hry běhací a hry poznávací. Vedoucí předškolních dětí musí myslet na citovou nestálost předškoláka a dobrý vůdce benjamínků by měl podporovat vyšší city, jako jsou soucit a radost z druhých. Skauting v tomto raném věku má za úkol socializaci jedinců, nalezení nových kamarádů, naučení spolupráce, podporu morálního chování a cítění, vštípení pravidel chování a také určité kázně. (Břicháček, 1991, s. 48–49) Skupina benjamínků je většinou koedukovaná.

3. 2. 2 Vlčata a světlušky

Známější výchovnou kategorií jsou vlčata a světlušky. V této výchovné kategorii jsou děti školního věku, přibližně od 7 do 10 let. Protože se děti v tomto věku nedovedou soustředit dlouhou dobu, jejich program je zaměřený hlavně na pohyb. Základní náplní je hra, jak vychází z předchozího tvrzení, hra pohybová. U vlčat a světlušek můžeme prohlubovat vědomosti, ovšem zajímavou formou a vědomostní aktivita by neměla trvat příliš dlouho. Dále rozvíjíme schopnost soustředit se, paměť, myšlení a schopnosti. Jako v přechodí výchovné kategorii podporujeme sociální vztahy s vrstevníky a učíme dítě poslouchat autoritu, což v tomto věku ještě nebývá problém. Ve vlčáckém věku si děti utváří morální zásady a svědomí. (Břicháček, 1991, s. 49–53) Vlčata a světlušky se většinou dělí do chlapeckých a dívčích skupin, protože se pro ně dělá lépe program ušitý na míru chlapcům nebo děvčatům.

3. 2. 3 Skauti a skautky

V této výchovné kategorii nalezneme nejčastěji dospívající ve věku 11 až 14 let. I v této věkové kategorii uplatňujeme pohybové hry, musíme však myslet na rychlou unavitelnost dospívajícího. Stejně jako mimo skautskou organizaci i zde stoupá atraktivita soutěživosti a touha být první a nejlepší v různých kategoriích a aktivitách. U skautů a skautek můžeme hrát složitější hry, protože jsou schopni déle udržet pozornost, mají lepší paměť a jsou schopni logicky myslet.

U dospívajících je výborně rozvinutá fantazie, což může nadaný vedoucí nebo rádce využít při skautských aktivitách. Protože se v tomto věku zabývají skauti a skautky sami sebou, je vhodné zařadit program na sebepoznání, jak kladných vlastností, tak i těch negativních, následně posilovat pozitivní vlastnosti i projevy a učit se ovládat vlastnosti i projevy negativní. Pubescenti mají velmi citlivé mravní citění, důležitá je pro ně spravedlnost a smysl pro čest. Od svých kamarádů dospívající požadují upřímnost, spravedlivost a dodržení daného slova. Všechny dříve zmíněné hodnoty jsou ve skautské organizaci pěstovány už od předškolního věku a je na ně kladen velký důraz.

Někteří pubescenti se chtějí aktivně podílet na vedení družinky, kde mohou uplatnit své schopnosti a dovednosti. Může se jednat o vzdor vůči dospělým autoritám, proti kterým se v tomto věku bouří. Důležité je, aby skautský vůdce nepovažoval tyto projevy za nevděk. Ještě horší následek by mohlo vyvolat potrestání takového chování pubescenta.

Jedním z úkolů skautského věku je příprava na zaměstnání, další život a naučení řešení různých problémů. Během skautského programu se dospívající naučí nejen pracovní postup, ale i jeho naplánování, případně reflexi, což je možné použít při kterékoliv jiné aktivitě. Ve skautské organizaci je možné zajistit zajímavý a prospěšný program pro všechny jedince, protože skauting není zaměřený jednostranně. Díky poznání sebe sama je ulehčené volení střední školy, případně profílance pro budoucí povolání, což ocení nejen dospívající jedinec, ale i jeho rodiče a blízcí.

3. 2. 4 Roveři a rangers

V tomto oddílu diplomové práce se zaměřím na výchovnou kategorii, které se tato práce týká, jsou to roveři a rangers. Roveři jsou chlapani a rangers děvčata, nicméně se velice často používá souhrnný název roveři.

Největší problém této výchovné kategorie je ten, že skauting byl na našem území několikrát zakázán (fašisty a komunisty) a skautští vedoucí nemohli získat zkušenosti, poznatky a vyzkoušet si vedení dospívajících lidí. Musíme myslet na to, že cesty dospívajících lidí se rozcházejí. Do teď chodily na školy základní, ale v roverském věku se rozhodují, kam půjdou na střední školu nebo už ji navštěvují, pokud budeme akceptovat Břicháčkův koncept roverského věku, zažijí roveři ještě větší rozchod životních cest ve výběru a navštěvování vysokých škol.

Roverské společenství v oddílu nebo ve středisku se ve skautském hnutí nazývá roverský kmen. Je mnoho variant vzniku roverského kmene. Může navazovat na oddíl, může být vytvořen ve středisku, může se jednat o jedince z různých oddílů, nebo roverský kmen s hosty, kam mohou chodit i ti dospívající, kteří nikdy nenavštěvovali skautskou organizaci. (Břicháček, 2000, s. 16–18)

Práce i náplň roverských kmenů se liší. Skautské hnutí nestanovuje, jak by správně měl roverský kmen fungovat, vše nechává na svých členech, případně na vedoucím roverského kmene. Na roverském programu je důležitý přínos něčeho nového, co roveři ještě neznají, roverský program by měl být lákavý, dobře promyšlený, a hlavně velice motivující, aby roveři měli důvod dál kmen navštěvovat. Je žádoucí, aby aspoň někteří roveři zůstali ve spojení se skautským, vlčáckým, nebo předškolním oddílem a zde se alespoň malou měrou podíleli na vedení. Rádci a rádkyně jsou zváni k aktivitám kmene a nemusí se podílet na jeho spoluvedení. (Břicháček, 2000, s. 47–53)

Podle Břicháčka by v roverkém kmeni mělo být nejméně 8 členů. (Břicháček, 2000, s. 51) Na první pohled se může zdát, že počet členů je docela nízký a dobře realizovatelný. Z vlastních zkušeností bohužel musím říci, že je velmi málo roverských kmenů, kde je aktivních alespoň 8 roverů. Například v našem středisku máme přibližně 10 členů registrovaných v roverském kmeni, ale aktivní jsou pouze 3 členové a z toho 2 nepravidelně. Tato čísla jsou pro nynějšího vedoucího roverského kmene velmi demotivující a vůdce chce roverský kmen vést jen do konce tohoto školního roku.

Je zajímavé, že po nastudování literatury o roveringu jsem zjistila, že skauting na našem území preferuje, aby se roverský kmen vedl sám, respektive, aby si ho vedli dospívající, sami si vybírali aktivity, sami program organizovali a připravovali. Já sama jsem se za celou dobu, co se ve skautském hnutí pohybuji, jsem poznala jen jeden roverský kmen, který by se vedl sám. Ostatní kmene byly vedeny vedoucím, který byl o něco starší než členové kmene. Domnívám se, že tento jev je způsoben tím, že většina roverů není plnoletých a v dnešní době je dohled dospělého nutný. Myslím si, že jednou z největších chyb roverských vedoucích je to, že rovery nenechají program vymýšlet a realizovat samotné, následně jsou s jeho náplní nespokojení. Roveři potom mají pocit, že se nad ně vedoucí povyšuje. V tomto věku je nutné, aby vůdce byl rovnocenný partner.

Na závěr této kapitoly jsem si nechala roverský věk, který je pro všechny oddíly, střediska a konkrétní roverské kmene odlišný. Břicháček hovoří o roverech a adolescentním věku, čtvrtém pětiletí života, konkrétně o věku 15 až 20 let, v některých případech do 21 let. (Břicháček, 2000, s. 8) (Břicháček, 1991, s. 57) Pokud napíšete striktně věk, zdá se vše jasné a přesně dané. Z mého pohledu tak není, vrátím-li se o 3 odstavce zpět, píše zde, že rádci a rádkyně by se měli roverského programu účastnit, ale nemusí k němu přispívat svými nápady a svou realizací. Rádci by měli být přibližně stejně staří jako členové družiny, nebo jen o něco málo starší. Pokud družinový systém funguje, jak by měl, může se stát, že rádci je 12 let. Měl by takto mladičkový rádce navštěvovat roverský kmen? Připravený program na roverské schůzce nebo akci může být pro rádce odměnou za to, že sám připravuje schůzky pro své vrstevníky, které má na starost. Jsou zde i určitá negativa – zapadne mladičkový rádce do skupinky starších roverů, kteří jsou již na střední škole v maturitním ročníku? Přijmou starší roveři rádce mezi sebe a pokud ano, bude jim intelektově a fyzicky stačit?

Další sérii otázek u mě vyvolává otázka, kdy roverský věk končí? Hovoříme o roverech maturantech, o roverech vysokoškolácích, ale od 18 let by měl dospělý skaut být aktivní ve vedení oddílu, což podle mého názoru není možné s roverským programem nakombinovat. Konec roverského věku si určuje každý roverský kmen sám a nikde není dáno, co je správné. Znam roverský kmen složený ze skautů, kterým je většině přes 40 let, ale oni se stále cítí být rovery. Já v tom žádný problém nevidím, ale znám lidi, kteří si myslí, že tito roveři už nemají nárok si užívat skautský program a měli by pomáhat u oddílů s vedením mladších členů.

Skautské hnutí bohužel stále nepřišlo s řešením, jaké by měl mít roverský kmen věkové složení. Já se domnívám, že je důležité v kmenech sdružovat přibližně stejně staré rovery a rangers, protože ti dvanáctiletí si nemají se staršími maturanty nebo s vysokoškoláky co říci, jsou na jiné fyzické i psychické úrovni a jejich program by měl být odlišný.

3. 2. 5 Dobrovolníci

Na skautských dobrovolnících je celé skautské hnutí nepostradatelně závislé. Jedná se o dospělé skauty a skautky, kteří nějakým způsobem jsou skautské organizaci prospěšní. Hovoříme o lidech, kteří sami prošli skautskou výchovou i o takových, co se do skautského hnutí registrovali až jako dospělí.

Mnoho dobrovolníků pomáhá u oddílů, vede mladší členy nebo rovery a připravuje pro ně program. Jsou i takoví dobrovolníci, kteří s dětmi pracovat z různých důvodů nechtějí. I pro ně má skautské hnutí několik možností, jak pomáhat. Mohou vařit na skautských akcích, zajišťovat organizační záležitosti, spravovat skautský majetek, shánět granty, být hospodářem, být členem revizní komise, zajišťovat skautské vzdělávací akce, vzdělávat skautské činovníky, být členem skautského záchranného týmu a mnoho dalších činností. Pokud se jedinec chce stát skautským dobrovolníkem, má mnoho možností a zde jsem vypsala jen malý zlomek toho, jak se skautský dobrovolník může realizovat.

3. 3 Skautské vzdělávání a kurzy

Skautské vzdělávání a kurzy jsou podle mého názoru velice výjimečné. Junák má výborně propracovaný svůj vzdělávací systém a nabídka vzdělávání je velmi široká. Tuto kapitolu jsem do své diplomové práce zařadila proto, že bych skautské vzdělávání chtěla vyzdvihnout a také protože studuji pedagogiku, ke které kurzy a vzdělání neodmyslitelně patří.

Junák – český skaut vyzdvihuje, že vzdělání činovníků a činovnic (skautů a skautek, kteří jsou plnoletí a mají nějakou funkci ve skautském hnutí) je pro něj jednou z nejvyšších priorit. Vzdělání skautských činovníků je důležité pro další rozvíjení skautské organizace, ve které je výchova ve volném čase na prvním místě.

Skautské vzdělání je složeno z několika kvalifikačních stupňů, kde bez absolvování nižšího stupně není možné započít vzdělání na úrovni nadřazené.

3. 3. 1 Rádcovský kurz

Rádcovské kurzy (RK) jsou určeny pro rádce, podrádce a jiné starší členy družiny zhruba od 12 do 15 let, jedná se tedy o cílovou skupinu této diplomové práce. RK si dávají za cíl podpořit, inspirovat, namotivovat a udržet rádce při spoluvedení družinky a všeobecně ve skautské organizaci.

Rádcovské kurzy se dnes vyskytují v několika podobách a formách, nejčastější jsou několikadenní nebo víkendové akce, kde si roveři zábavnou formou vštěpují znalosti a dovednosti, které jsou pro ně při vedení družinky důležité. Přednášky nebo jiné formy předávání znalostí bývají proloženy zábavnými hrami, debatními kruhy, přenocováním pod širým nebem či jiným dobrodružstvím. Poměrně nové jsou rádcovské a roverské tábory, které jsou teprve rozvíjeny. Tyto tábory jsou určeny pro rádce a rovery, program na nich je přizpůsoben potřebám, které lidé v tomto vývojovém období pocítují.

3. 3. 2 Čekatelská zkouška

Čekatelská zkouška (ČZ) je tím nejzákladnějším stupněm vzdělávání skautských činovníků, jedná se o prvotní bod skautské vzdělávací hierarchie. Prověřované kompetence v ČZ jsou: pedagogika a psychologie, právní minimum, skautská metoda a metodika skautských činností.

ČZ opravňuje úspěšného absolventa ke spoluvedení skautského oddílu, a také k vedení krátké, maximálně jednodenní akce, pokud dostane čekatel povolení od svého vedoucího, který za akci zodpovídá i pokud na ní není sám přítomen.

Podmínky pro uchazeče na ČZ jsou následující:

- Minimální věk 15 let
- Souhlas vedoucího střediska a oddílu, ve kterém je uchazeč přihlášen
- Potvrzení od lékaře, že je uchazeč zdravotně způsobilý pracovat s dětmi a mládeží

- Znalosti skautingu přiměřené věku uchazeče, které mu potvrdí vedoucí oddílu, ve kterém je uchazeč přihlášen

(Junák – český skaut, 2016, s. 14–15)

3. 3. 3. Zdravotník zotavovacích akcí

Zdravotník zotavovacích akcí (ZZA) je kurz, který v České republice nabízí široké spektrum organizací. Junák – český skaut za ostatními organizacemi nezůstává pozadu a má v nabídce plnohodnotný kurz ZZA s tím benefitem, že pro registrované členy skautského hnutí je kurz za nižší cenu, než nabízí jiné organizace. Ke skautskému táboru se vztahují vyhlášky hygieny, stejně jako k táborům konaným jinými pořadateli. Na zotavovací akci musí být po celou dobu konání zdravotník. Tábor se stává zotavovací akcí, pokud je na táboře přítomných 30 a více dětí do 15 let věku. Některé skautské tábory bývají menší, ale je dobrým zvykem, že se i na menších táborech zdravotník vyskytuje.

Na kurzu ZZA jsou účastníci přítomni předepsaným počtu hodin věnovaných složení a funkci lidského těla, hygieně, epidemiologii, záchraně tonoucího a prevenci tonutí, transportu raněných, první pomoci, zdravotní dokumentaci na zotavovací akci, péči o nemocné a práci zdravotníka zotavovacích akcí. Zakočení kurzu ZZA je úspěšné, pokud je splněn písemný test, ústní zkouška a první pomoc na několika stanovištích. Junák – český skaut má podmínku, že se ZZA musí po 4 letech obnovovat na doškolovacím kurzu, na kterém jsou účastníci proškoleni v novinkách a opět musí splnit písemnou, ústní a praktickou zkoušku.

3. 3. 4 Vůdcovská zkouška

Vůdcovská zkouška (VZ) je vyšší stupeň činovníckého vzdělání. Vůdcovskou zkouškou ověřujeme, zda je frekventant schopný a způsobilý samostatně vést skautský oddíl, zda rozumí skautingu a skautské metodě, zda má pedagogické a psychologické znalosti a dovednosti, jestli má organizační a právní kompetence, zda skautské hnutí bude reprezentovat dobře a jestli si uvědomuje velkou odpovědnost, kterou bude mít při výchově dětí a mládeže.

VZ absolventa opravňuje k samostatnému vedení skautského oddílu. Absolvent VZ může být hlavním vedoucím skautského tábora nebo jiné zotavovací akce.

Podmínky pro uchazeče na VZ jsou následující:

- Minimální věk 18 let
- Souhlas vedoucího střediska a oddílu, ve kterém je uchazeč přihlášen
- Potvrzení od lékaře, že je uchazeč zdravotně způsobilý pracovat s dětmi a mládeží
- Úspěšné splnění čekatelské zkoušky
- Minimálně 1 rok praxe v oddílu nebo středisku po absolvování čekatelské zkoušky – potvrzuje vůdce střediska
- Absolvování kurzu zdravotníka zotavovacích akcí

(Junák – český skaut, 2016, s. 15–18)

3. 3. 5 Kvalifikace pro vodáckou činnost

Cílem kvalifikací pro vodáckou činnost je rozvoj vodáckých schopností a kompetence zajištění bezpečnosti na vodáckých akcích. Kvalifikace pro vodáckou činnost má 2 stupně, prvním je zkouška z vodáckého minima a druhým je kapitánská zkouška.

Zkouška z vodáckého minima opravňuje absolventa ke spoluvedení vodácké akce a také ke spoluvedení oddílu vodních skautů. Uchazeč musí mít splněnou čekatelskou zkoušku a musí uplavat nejméně 200 metrů.

Kapitánská zkouška opravňuje absolventa k pořádání a zajištění vodáckých akcí, cvičit své svěřence ve vodáckých dovednostech a opravňuje vést oddíl vodních skautů. Uchazeč musí mít vůdcovskou zkoušku a musí uplavat alespoň 200 metrů.

(Junák – český skaut, 2016, s. 18–20)

3. 3. 6 Instruktorská kvalifikace

Instruktorská kvalifikace (IK) je nejvyšším stupněm činovníckého vzdělávání v Junáku. IK zjišťuje, zda uchazeč je schopný a ochotný vzdělávat jiné činovníky, zpravidla na čekatelských nebo vůdcovských kurzech. Junák – český skaut předpokládá, že si účastník IK vybere jednu specializaci, ve které bude vzdělávat další činovníky. Je nutné, aby se účastník IK stal ve své specializaci odborníkem.

Absolvent IK se podílí na vzdělávání skautských činovníků. S přihlédnutím ke své specializaci, smí být členem týmu, který připravuje vzdělávací akce pro činovníky a smí být členem zkušebních komisí pro čekatelské a vůdcovské zkoušky.

Podmínky pro uchazeče na IK jsou následující:

- Úspěšné složení vůdcovské zkoušky
- Účast na lesní škole nebo lesním kurzu
- Přednáška nebo učební text své specializace

(Junák – český skaut, 2016, s. 24–25)

3. 3. 7 Ostatní kurzy a kvalifikace

Junák – český skaut nabízí širokou škálu kurzů a vzdělání i činovníkům, kteří nechtějí pracovat s dětmi a mládeží.

Jednou z mnoha možností je manažerská kvalifikace, která se skládá z organizační a hospodářské zkoušky. Organizační zkouška je přínosná hlavně pro vedoucí skautských středisek, organizačním i administrativním činovníkům, tajemníkům Junáka, předsedům rad a dalším dobrovolníkům. Hospodářská zkouška připravuje budoucí hospodáře nebo členy revizních komisí, případně doškoluje ty stávající, kteří nemají potřebné znalosti a dovednosti. Podmínkou k přijetí na kurz je čekatelská zkouška. (Junák – český skaut, 2016, s. 20–21)

Dalším kurzem je střediskové minimum nabízející se všem členům Junáka, kteří jsou nějakým způsobem aktivní u svého střediska. Posláním tohoto kurzu je vybavit činovníky určitou úrovní kompetencí, které jsou důležité při vedení nebo spoluvedení skautského střediska. Podmínkou přijetí na kurz je vůdcovská zkouška. (Junák – český skaut, 2016, s. 21–22)

Činovníkům, pro které je důležité vzdělání, Junák nabízí odbornou činovníckou kvalifikaci (OČK). Jedná se o skupinu různých specializací, které skautské hnutí vyučuje své činovníky nebo se jedná o obor, který ke skautingu patří. Činovník, který získá OČK se stává odborníkem ve své specializaci a ve většině případů v této specializaci rozvíjí další členy Junáka. Jednotlivé specializace pro OČK jsou následující: myšlenkové základy skautingu, psychologie, pedagogika, metodika skautské výchovy, vedení oddílu, organizace a právo, hospodaření, příroda a ekologie, táboření, kultura a estetika, tělesná výchova a sport, písemná práce a mluvený projev, zdravotní věda. (Junák – český skaut, 2016, s. 22–23, C1–C20)

Zajímavou a jinde neobvyklou formou vzdělávání jsou lesní školy. Lesní školy bývají často zaměřené na nějakou oblast skautského života (duchovní život, kreativita, přežití atd.). Jedná se o táborový pobyt, na jehož konci účastníci dostanou dekret o absolvování lesní školy. Dříve byly lesní školy podmínkou pro přijetí na instruktorskou zkoušku.

Velmi oblíbenou a preferovanou formou vzdělávání jsou lesní kurzy. Lesní kurzy jsou jedinečné. Jedná se o táborový pobyt se vzděláváním a plnění skautské kvalifikace, čekatelský lesní kurz, vůdcovský lesní kurz atd.. U některých lesních kurzů jsou k táborové části přidány seznamovací víkendy, školící víkendy a zkuškové víkendy. (Junák – český skaut, 2016, s. 25–35) Tuto typicky skautskou formu vzdělání bych chtěla vyzdvihnout. Sama jsem absolvovala čekatelský lesní kurz a vůdcovský lesní kurz a jsem velmi ráda za přínosné vzdělání, které mi dříve zmíněné kurzy poskytly. Lesní kurzy jsou velmi oblíbené mezi rovery a rangers, protože se na kurzu sejde několik lidí z celé republiky, roveři se mohou seznámit, vyměnit si zkušenosti, zjistit, jak se skautuje v jiných městech a získat kontakty pro svou budoucí skautskou působnost.

Do výčtu ostatních kurzů a kvalifikací jsem vypsal pro mě zajímavé a důležité kvalifikace a kurzy, které skautské hnutí nabízí. Jsou zde i další kurzy a kvalifikace, ale jedná se úplně novinky, které ještě nejsou vyzkoušené nebo stálice, které ovšem nejsou tolik oblíbené, jako zde zmíněné kurzy a kvalifikace.

Junák nabízí velmi širokou nabídku vzdělání. Domnívám se, že si kurz nebo zkoušku vybere každý.

Sama jsem několika stupni činovníckého vzdělání prošla. Mám čekatelskou zkoušku. Rok po čekatelské zkoušce jsem absolvovala zdravotníka zotavovacích akcí a rok po této zkoušce jsem absolvovala vůdcovský kurz. Než jsem vůdcovský kurz absolvovala, připravovala jsem se na něj víc než půl roku, jednotlivé předměty jsem pilně studovala a prohlubovala svoje znalosti. Součástí vůdcovské zkoušky nejsou jen zkoušky, ale i rozsáhlá vůdcovská práce. Na všech vzdělávacích stupních Junáka oceňuji to, že znalosti často využívám i v běžném životě.

Činovníci vodních skautů mají za své svěřence, podle mého názoru, větší zodpovědnost, než skauti bez vodáckého zaměření. Proto je dobře, že mají povinnost absolvování zkoušek týkající se vodácké činnosti a bezpečnosti na vodě.

Myslím si, že povědomí o vzdělání činovníků a jeho systému je malé. Většina rodičů a lidí ze společnosti netuší, co všechno musí vedoucí dětí absolvovat. Pro mě jako budoucího rodiče je Junák „záruka kvality“, protože vím, čím vším činovník musí projít, než může pracovat s dětmi. Sama jsem vzdělávacím procesem Junáka prošla a vím, že i kvůli drobnému pochybení může zkouška skončit neúspěšně. Uchazeč nesmí mít ze zkoušky horší známku jak 3 a má jen jeden opravný pokus. Pokud frekventant na podruhé zkoušku nesplní, musí celý

vzdělávací kurz na daném stupni opakovat. S tímto systémem plně souhlasím a jsem ráda, že Junák pouští dál jen kvalifikované činovníky.

Vzdělávací systém Junáka bych chtěla vyzdvihnout, protože ne všichni chtějí vychovávat mládež, jsou tu však vzdělávací možnosti i pro ně. Tito činovníci mohou vzdělávat další činovníky, tedy dospělé a téměř dospělé. Pokud je vzdělávání ostatních neláká, mohou si udělat hospodářskou nebo organizační zkoušku a mohou být užiteční při vedení střediska, případně vyšších jednotek.

II. Empirická část

1 Cíl výzkumu a výzkumné otázky

Výzkumným cílem této práce je analyzovat motivaci pubescentních roverů a rangers z Liberce navštěvovat skautský oddíl.

Na základě výzkumného cíle jsem určila hlavní výzkumnou otázku a následně několik dílčích otázek:

1. Co motivuje rovery a rangers k navštěvování skautského oddílu?
 - a. Jaký přínos má skautský program pro pubescenty?
 - b. Co je na skautské výchově pro rovery a rangers přitažlivé?
 - c. Jak by se podle roverů a rangers měl lišit skautský program od programu roverského?
 - d. Jak je pro rovery a rangers důležité pomáhat u oddílu mladších členů?
 - e. Jaké je ideální personální obsazení roverského kmene podle pubescentů?

Na pubescentní jedince jsem se zaměřila, protože se jedná o výchovnou kategorii, která nejčastěji skautskou organizaci opouští. Dala jsem si za cíl popsat, proč roveři a rangers skautskou organizaci navštěvují, co je k chození na tento volnočasový kroužek motivuje a které prvky skautské výchovy jsou pro pubescenty přitažlivé, aby bylo možné jejich motivaci nadále podporovat.

Zajímavé bude zjištění, jak by se podle roverů a rangers měl lišit skautský a roverský program. Roveři a rangers mohou chtít program v roverském kmene takový, jaký měli ve skautském oddíle, protože jsou na něj zvyklí, skautský program je pro ně dostatečně naplňující a zábavný. Na druhé straně mohou pubescenti chtít jinou náplň programu než v předchozí výchovné kategorii. Mohou stát o zvýšení obtížnosti programu nebo o zcela nové aktivity, které ve skautském oddíle nebylo možné realizovat.

Chtěla bych zjistit, zda podle roverů a rangers patří k roveringu jakákoliv pomoc v oddíle mladších členů, ať už se jedná o vedení skautských schůzek, či pomoc na schůzkách, výpravách nebo táborech.

Během psaní teoretické části, konkrétně v pododdíle Roveři a rangers mě napadlo, že složení roverského kmene nemusí pro nově příchozí rovery být atraktivní a mohou odcházet proto, že jim může vadit být v roverském kmene se staršími rovery. Případně roverům a rangers

může vadit přítomnost druhého pohlaví, na kterou během svého skautského působení nebyli zvyklí, nebo jim naopak absence opačného pohlaví může chybět. Ke složení roverského kmene mě napadla další velmi závažná otázka a to, kdo by rovery a rangers měl v roverském kmeni vést. Stojí roveři a rangers o to, aby je vedl o něco málo starší vedoucí, nebo se spíše chtějí vést sami a mít za sebe zodpovědnost a také si užívat určitou volnost, kterou v tomto věku požadují. Protože se pubescenti neradi podřizují autoritě, může být jedním z důvodů odchodu ze skautského hnutí právě fakt, že roverský kmen vede někdo starší, komu se roveři a rangers v jejich očích musí podřizovat a poslouchat ho.

2 Metoda

S přihlédnutím na zkoumaný jev jsem zvolila kvalitativní metodu sběru dat, konkrétně rozhovory.

Na počátku výzkumu jsem zvolila téma, následně výzkumné otázky a na jejich základě byly uspořádány otázky pro rozhovor. Kvalitativní metodu jsem zvolila, protože umožňuje informantům široké rozpětí odpovědí, nejsou svazováni výběrem odpovědí (jako například v dotazníku), které by mohly vést k jejich ovlivnění.

Jedním z dalších důvodů použití kvalitativního přístupu v tomto výzkumu může být fakt, že metoda kvalitativního šetření směřuje k pojmenování a objevení jevů, o kterých zatím moc nevíme, nebo je vůbec neznáme. Další možností kvalitativního přístupu je cíl získat nové, neobvyklé jevy a názory, které nám jsou již známy, ale doposud nejsou nikde popsány. (Strauss, Corbinová, 1999, s. 11)

V odpovědích dotazovaných je možné hledat informace, které odpovídají na výzkumné otázky a na jejichž základě je možné vyvodit různé závěry. Tazatel klade své otázky v přirozeném prostředí informanta, což mu umožňuje splynutí a spojení s prostředím, může své odpovědi směřovat právě na dané prostředí a pro tazatele je snadnější navození atmosféry rozhovorů, následného kódování, popisování jedinců a jejich chování ve specifickém prostředí. (Hendl, 2016, s. 46–51)

2. 1 Výzkumný soubor

Výzkumný soubor byl v tomto výzkumu zvolen záměrně tak, aby vyhovoval kritériím výzkumu.

Rozhovor jsem vedla s 10 rovery a rangers v pubescentním věku. Hlavním kritériem pro informanty výzkumu je pravidelné navštěvování skautského oddílu. Druhým neméně významným kritériem jsem zvolila pubescentní věk. Dalším kritériem pro výběr souboru jsem stanovila navštěvování roverského kmene v Liberci.

Informanti byli vybráni tak, aby splňovali zadaná kritéria. Týden před realizací rozhovorů jsem dotazované seznámila s cílem výzkumu a připravila je na to, že rozhovor se bude nahrávat a výstupy z rozhovorů budou sloužit pouze pro potřeby této diplomové práce a budou ryze anonymní. Anonymitu považuji důležitou hlavně kvůli bezpečnosti informantů, aby jejich odpovědi nebyly zkreslené strachem, že si někdo k odpovědím může přiřadit zrovna jejich osobu.

Snažila jsem se, aby byl výzkumný soubor co nejvíce různorodý, proto jsem zvolila 3 různé oddíly, ve kterých jsem rozhovory realizovala. Zaměřila jsem se na středisko, kde jsou oddíly chlapecké a dívčí, ale roverský kmen je koedukovaný. V tomto středisku jsem vedla rozhovory s chlapci i dívkami. Protože ve zmíněném středisku roverský kmen přišel o několik členů, byl doplněn mladšími rovery a rangers. S některými z nových členů, kteří nově doplnili roverský kmen jsem vedla rozhovory, protože splňovali všechna zadaná kritéria pro výzkumný soubor. Dále jsem vybrala oddíl, v čistě chlapeckém přístavu (středisku), který se specializuje na vodáckou činnost.

Informant 1 – dívka, 14 let, na skauta chodí 5 let do dívčího oddílu ve smíšeném středisku. Roverský kmen v tomto středisku prodělal krizi, zbylo v něm jen pár starších členů a je nutné roverský kmen obnovit z mladších roverů a rangers, kteří si roverský program teprve zkouší.

Informant 2 – dívka, 12 let, na skauta chodí 5 let do dívčího oddílu ve smíšeném středisku. Roverský kmen v tomto středisku prodělal krizi, zbylo v něm jen pár starších členů a je nutné roverský kmen obnovit z mladších roverů a rangers, kteří si roverský program teprve zkouší.

Informant 3 – dívka, 15 let, na skauta chodí 3 roky do dívčího oddílu ve smíšeném středisku. Roverský kmen v tomto středisku prodělal krizi, zbylo v něm jen pár starších členů a je nutné roverský kmen obnovit z mladších roverů a rangers, kteří si roverský program teprve zkouší.

Informant 4 – chlapec, 15 let, na skauta chodí 9 let do chlapeckého oddílu, který spadá pod chlapecký přístav. Roverský kmen je v přístavu dlouho zaveden, má tradici, dobře funguje.

Informant 5 – chlapec, 14 let, na skauta chodí 6 let do chlapeckého oddílu, který spadá pod chlapecký přístav. Roverský kmen je v přístavu dlouho zaveden, má tradici, dobře funguje.

Informant 6 – chlapec, 12 let, na skauta chodí roky do chlapeckého oddílu, který spadá pod chlapecký přístav. Roverský kmen je v přístavu dlouho zaveden, má tradici, dobře funguje.

Informant 7 – chlapec, 14 let, na skauta chodí 2 a půl roku do chlapeckého oddílu, který spadá pod chlapecký přístav. Roverský kmen je v přístavu dlouho zaveden, má tradici, dobře funguje.

Informant 8 – chlapec, 14 let, na skauta chodí 4 roky do chlapeckého oddílu, který spadá pod smíšené středisko. Roveský kmen v tomto středisku prodělal krizi, zbylo v něm jen pár starších členů a je nutné roveský kmen obnovit z mladších roverů a rangers, kteří si roveský program teprve zkouší.

Informant 9 – chlapec, 14 let, na skauta chodí 4 roky do chlapeckého oddílu, který spadá pod smíšené středisko. Roveský kmen v tomto středisku prodělal krizi, zbylo v něm jen pár starších členů a je nutné roveský kmen obnovit z mladších roverů a rangers, kteří si roveský program teprve zkouší.

Informant 10 – chlapec, 12 let, na skauta chodí 5 let do chlapeckého oddílu, který spadá pod smíšené středisko. Roveský kmen v tomto středisku prodělal krizi, zbylo v něm jen pár starších členů a je nutné roveský kmen obnovit z mladších roverů a rangers, kteří si roveský program teprve zkouší.

2. 2 Etické aspekty výzkumu a limity výzkumu

Podle Švaříčka a Šed'ové, by každá kvalifikační práce měla obsahovat vyjádření k etickým otázkám výzkumu. Etické zásady užití v této diplomové práci jsou totožné s etickými zásadami chování ve společnosti (Švaříček, Šed'ová, 2007, s. 43–44), protože se nemohu řídit etickým kodexem učitele, který prozatím pro všechny učitele na našem území neexistuje.

Švaříček a Šed'ová (2007) udávají tři základní principy etiky výzkumu.

Důvěrnost

Ve výzkumu by se neměla vyskytnout žádná data, která by umožnila přiřazení odpovědi ke konkrétní osobě. Tazatel by předem měl upozornit všechny informanty, že výzkum je zcela anonymní a identifikace jeho osoby jakýmkoliv čtenářem výzkumu je nemožná. Výzkumník by neměl ovlivňovat informanty odpověďmi předchozích informantů. Pokud autor použije ve výzkumu místa, měla by být pod pseudonymem stejně jako informanti. Dobře ochráněná a zabezpečená by měla být i pořízená data. Pokud tazatel není schopný dříve zmíněné důvěrnosti zajistit, neměl by výzkum zveřejňovat. (Švaříček, Šed'ová, 2007, s. 45)

Všechny rovery a rangers jsem týden před rozhovory ujistila, že rozhovor a jeho výsledky jsou zcela anonymní, to samé jsem udělala před zahájením rozhovoru i po dokončení rozhovoru. Jsem si jistá, že jsem informanty označila tak, že nikdo nebude schopen k jejich odpovědím přiřadit konkrétní osobu. Žádnému roverovi ani žádné rangers jsem nesdělila

odpověď někoho jiného, aby informanti nebyli ovlivněni jiným názorem, a hlavně z důvodu dodržení etického hlediska mého výzkumu. Data mám uložená v mém notebooku zabezpečeném heslem, které znám pouze já.

Poučený souhlas

S výzkumem musí dobrovolně souhlasit všichni informanti. Autor výzkumu by měl všechny dotazované seznámit s cílem a povahou výzkumu. (Švaříček, Šed'ová, 2007, s. 46–48)

Jelikož informanti mého výzkumu jsou nezletilí, získala jsem ústní souhlas zákonných zástupců dítěte potom, co byli rodiče informováni o důvodu výzkumu. Přišlo mi vhodné požádat o souhlas každého vedoucího oddílu, zda mohu rozhovory v čase schůzky uskutečnit, seznámila jsem je s cílem výzkumu a oznámila, kdy rozhovory uskutečním. Ve středisku i přístavu se dává rodičům při vstupu dítěte do oddílu podepsat souhlas s fotografováním i natáčením dítěte a následným umístěním fotografií i jiných záznamů na internet, do médií a k využití v soukromí členů oddílu.

Zpřístupnění práce informantům výzkumu

Pokud autor nabídne informantům nahlédnutí do výsledků, měl by svůj slib dodržet už jen proto, aby neznemožnil výzkum dalším badatelům. Autor by se měl zamyslet, zda informanti budou rozumět výsledkům a jejich interpretaci, už jen proto, že nemusí mít odborné znalosti, jaké má tazatel. (Švaříček, Šed'ová, 2007, s. 49)

Výsledky výzkumu jsem všem informantům i jejich zákonným zástupcům poskytla k prostudování. Vyhodnocení své studie vezmu na schůzku každého z oddílů, ve vytištěné podobě a informantům nabídnu nahlédnutí s případným vysvětlením a interpretací výsledků v klidné části klubovny, tak aby roverům a rangers bylo umožněno nahlédnout do výsledku v soukromí, popřípadě s někým, jak to informantům bude příjemné. Stejný servis nabídnu zákonným zástupcům roverů a rangers po skončení schůzky.

Domnívám se, že o výsledky výzkumu nebude velký zájem, protože téma pro pubescenty podle mého názoru není přitažlivé. Budu ráda, pokud se mýlím a rovery a rangers podceňuji. Ze strany rodičů také velký zájem neočekávám. Myslím se, že vyhodnocení studie bude zajímat hlavně rodiče, kteří sami prošli skautskou výchovou nebo jsou ve skautské organizaci dodnes aktivní. Samozřejmě budu potěšena, pokud vyhodnocení výzkumu bude zajímat i ostatní rodiče a ráda jim vše popíši a vysvětlím.

Limity výzkumu

Limity výzkumu spatřuji v několika otázkách. První v otázce „Je něco, kvůli čemu bys přestal na skauta chodit?“ Domnívala jsem se, že se jedná o jednoduchou, citově nezasahující otázku, bohužel jsem se setkala i s odpovědí, která označila šikanu. Tato odpověď mě velice šokovala. Nečekala jsem výskyt šikany ve skautském prostředí, protože by jedinci měli dodržovat skautský zákon a ctít skautský slib. Uvědomila jsem si, že se na tuto otázku musím ptát s větší citlivostí a očekávat i nepříjemnou variantu odpovědi.

Druhou limitující může být otázka „Je podle Tebe možné zvládat roverský program a zároveň pomáhat u oddílu?“ hlavně pro ty rovery a rangers, kteří ještě u oddílu vůbec nepomáhají nebo s pomocí teprve začínají.

Třetí limitující otázkou je podle mého názoru „Měli by být v roverském kmeni kluci i holky?“ a to převážně z toho důvodu, že jsem rozhovory dělala s informanty, kteří vyrůstali ve striktně dívčích a striktně chlapeckých oddílech. Domnívám se, že ve středisku, kde jsou děvčata a chlapci by otázka tolik limitující být nemusela, protože zde roveři a rangers zažívají nějaké společné akce. V čistě chlapeckém vodáckém oddíle může být otázka limitující, protože chlapci jsou zde zvyklí být od vlčat až do roverů v čistě chlapeckém kolektivu, ve kterém se neobjevují ženy ani ve vedení, maximálně ve vlčáckém oddíle a jenom jako externistky.

Čtvrtou limitující otázkou je „Chtěl bys být v kmeni se staršími rovery (maturanty, vysokoškoláky)?“. Ovšem pouze pro středisko, ve kterém se roverský kmen rozpadl a je doplněn mladými rovery a rangers, kteří si zadanou situaci neumí tak dobře představit, protože jsou v roverském kmeni jen mladší roveři a rangers a se staršími rovery a rangers se setkávají pouze jako se svými vedoucími.

Poslední limitující otázkou je „Měl by kmen vést starší vůdce, než jsou roveři, nebo by se měl kmen vést sám?“. Limitující aspekt této otázky spatřuji převážně v tom, že roveři a rangers nebudou schopni oddělit současný stav od stavu ideálního, protože mají zažitý dosavadní systém vedení kmene.

2. 3 Sběr dat

Realizace rozhovorů proběhla v obvyklou dobu schůzky. Během všech rozhovorů panovalo příznivé počasí a bylo možné s odpovídajícím informantem zůstat v klidu skautské klubovny, zatímco ostatní účastníci schůzky měli po celou dobu rozhovorů zajištěný program mimo skautskou klubovnu v takovém dosahu, aby bylo možné rychlé střídání informantů. To, že rozhovory proběhly ve skautské klubovně v rámci schůzky, považuji za jejich velké pozitivum, protože proběhly v přirozeném skautském prostředí, na které jsou informanti zvyklí a mají k němu vztah.

Další výhodou rozhovorů spatřuji v tom, že jsem většinu informantů znala buď ze svého střediska nebo z dřívějšího působení u vodáckého oddílu. Všechny dívky, se kterými jsem hovořila vedu od jejich světluškovského věku. Chlapce z našeho střediska neznám tak dobře jako děvčata, ale setkáváme se v klubovně, protože máme schůzky ve stejnou dobu a jednou za čas pořádáme společnou skautskou výpravu. Roverý vodních skautů znám ze svého dřívějšího působení ve vodáckém oddíle. Když tito chlapci byli ve vlčáckém věku, byla jsem s nimi na několika výpravách a 2 táborech, z nichž jeden byl společný s naším dívčím oddílem. Neznala jsem jen jednoho rovera z vodáckého oddílu, který byl nejstarší a já se s ním nepotkala ve vlčatech.

Před samotným nahráváním rozhovorů bylo informantům opět vysvětleno, s jakým cílem je výzkum prováděn, že se rozhovory budou nahrávat a také jsem dotazovaným nabídla možnost seznámení s otázkami pro rozhovor před samotným nahráváním rozhovoru. Každému jsem po ukončení rozhovoru poděkovala a nabídla mu, že má kdykoliv možnost nahlédnout do výsledků výzkumu.

Otázky pro interview jsou předem stanoveny. Rozhovor je veden jako polostrukturovaný, kdy 10 otázek je pevně daných a jsou rozšířeny otázkami doplňujícími nebo vysvětlujícími, pokud informant při odpovědích potřebuje vysvětlení nebo podporu tazatelky.

Otázky pro rozhovor:

- 1) Jak dlouho chodíš na skauta?
- 2) Co Tě na skautu nejvíc baví?
- 3) Je něco, kvůli čemu bys přestal na skauta chodit?
- 4) Jaký by měl být roverský program, co by mu nemělo chybět?

5) Patří podle Tebe k roveringu vedení družinky mladších členů nebo jiná pomoc u oddílu mladších členů?

6) Je podle Tebe možné zvládat roverský program a zároveň pomáhat u oddílu?

7) Měli by být v roverském kmene kluci i holky?

8) Chtěl bys být v kmene se staršími rovery (maturanty, vysokoškoláky)?

9) Měl by kmen vést starší vůdce, než jsou roveři, nebo by se měl kmen vést sám? Svě tvrzení vysvětlí.

10) Víš, jaké jsou možnosti skautování po výstupu z kmene?

První otázkou „Jak dlouho chodíš na skauta?“ jsem chtěla navodit správnou atmosféru rozhovoru. Informant je nucen se zamyslet, jak dlouho Junáka navštěvuje, co ho po tu dobu ve skautské organizaci provázelo, a protože skautské hnutí stále navštěvuje, mohu předpokládat, že zážitky a pocity byly z větší části pozitivní.

Druhou otázkou „Co Tě na skautu nejvíc baví?“ pokračuji v navození správné skautské nálady. Protože informant si už promítl, jak dlouho ve skautské organizaci je, nemělo by pro něj být obtížné popsat, co ho ve skautském hnutí nejvíc baví. Odpověď na tuto otázku by měla vyjasnit, proč informant skauta navštěvuje. Lze předpokládat, že v odpovědích budou často zmiňováni přátelé a skautský program.

Třetí otázkou „Je něco, kvůli čemu bys přestal na skauta chodit?“ chci zjistit, jestli je pro rovery a rangers něco, co by je od skautování oddalovalo nebo odrazovalo. Domnívám se, že častou odpovědí může být škola nebo odchod kamarádů.

Čtvrtou otázkou „Jaký by měl být roverský program, co by mu nemělo chybět?“ bych ráda získala výčet toho, co je pro rovery a rangers zajímavé, přitažlivé a zábavné. Protože informanti jsou pubescenti a ti představují nejvíce odcházející výchovnou kategorii v Junáku, je důležité zjistit, co je baví.

V Páté otázce „Patří podle Tebe k roveringu vedení družinky mladších členů nebo jiná pomoc u oddílu mladších členů?“ mě zajímá postoj roverů a rangers k pomoci u oddílu, ve kterém vyrůstali. Ve střediscích většinou bývá pravidlem, že roveři a rangers pomáhají alespoň nějakou měrou u oddílu, který pomoc potřebuje, nebo v oddílu který si rover zvolí. Proto je zajímavé zjistit, jestli roveři a rangers berou tuto zvyklost jako povinnost a nutnost, nebo jestli podle nich k roverskému programu patří.

Šestou otázkou „Je podle Tebe možné zvládat roverský program a zároveň pomáhat u oddílu?“ navazují na otázku předešlou. Je možné, že někteří roveři a rangers si myslí, že pomoc u oddílu mladších členů k roveringu patří, ale nemusí ji zvládat v takové míře, v jaké je po nich požadována. Ráda se dozvím, v jaké míře jsou roveři a rangers ochotní a schopní u oddílu pomáhat.

Sedmou otázkou „Měli by být v roverském kmene kluci i holky?“ chci zjistit, jakou skladbu by měl roverský kmen mít podle svých účastníků. Vzhledem k tomu, že informanti jsou pubescenti a zájem o druhé pohlaví se u nich probouzí nebo už projevuje, myslím si, že většina roverů a rangers budou chtít roverský kmen koedukovaný.

Osmá otázka „Chtěl bys být v kmene se staršími rovery?“ se také zaměřuje na složení roverského kmene, nyní se otázka týká věkové skladby. Chtěla bych zjistit, jestli pubescentní roveři a rangers chtějí být v kmene s maturanty nebo i vysokoškoláky. Domnívám se, že některé rovery a rangers by starší členové kmene mohli od případné docházky odradit, protože zvyk ze skautských oddílů je takový, že věkové rozpětí není tak veliké, jaké se může najednou objevit v roverském kmene. Na druhé straně se domnívám, že v kmene, který funguje už dlouho, a je věkově různorodý, nebude mladším roverům a rangers věkový rozdíl vadit, protože skladbu roverského kmene budou znát již od svého útlého skautského věku a nepřijde jim na ní nic zvláštního.

V deváté otázce „Měl by kmen vést starší vůdce, než jsou roveři, nebo by se měl kmen vést sám?“ stále navazují na složení roverského kmene, ale nyní se zaměřují na osobu nebo osoby, které by jej měli vést. Pokud jsou v kmene roveři a rangers, kteří mají se svým vedoucím dobré vztahy a on s nimi, domnívám se, že ocení jeho vedení a pomoc. Je-li roverský kmen dobře fungující a dlouho zažitý a vedou-li si ho jeho členové, myslím si, že nebude přítomnost staršího vedoucího (i kdyby jen o něco málo staršího) potřebná.

Desátou otázkou „Víš, jaké jsou možnosti skautování po výstupu z kmene?“ rozhovor uzavírám. Desátá otázka má být uvolňující a byla bych ráda, pokud by informanti vedla k zamyšlení. Možností skautování po odchodu z kmene je mnoho a záleží na každém, zda chce ve skautingu pokračovat a co si vybere. Domnívám se, že většina roverů a rangers zatím nebude tušit, jak může ve skautování pokračovat, až kmen opustí. Podle mého názoru není nikdy brzo roverům a rangers v roverském kmene nastínit možnosti skautování po ukončení roveringu. Myslím si, že když roveři a rangers budou možnosti znát, mohou si vybrat takovou oblast skautingu, která je baví i zajímá a s ní do budoucna počítat nebo se na ní začít připravovat.

3 Kódování a interpretace získaných dat

Po uskutečnění všech rozhovorů jsem si každý rozhovor přepsala a přepisy jsem si vytiskla. Prvním krokem kódování v kvalitativních datech bývá zpravidla otevřené kódování. Zvolila jsem metodu v ruce, Švaříček a Šedřová (2007) ji nazývají jako metodu papír a tužka. Tento způsob jsem zvolila, protože nemám vhodný program na počítač, který by nabízel všechny výhody pro kvalitativní kódování a nebyl zdlouhavý nebo složitý. Myslím si, že metoda papír a tužka ušetří čas strávený u počítačové obrazovky a pro mě je přitažlivější i z toho důvodu, že mohu hledat společné pojmy a kategorie ve všech rozhovorech najednou.

Otázku číslo 1 „Jak dlouho chodíš na skauta?“ a otázku číslo 10 „Víš, jaké jsou možnosti skautování po výstupu z kmene?“ jsem zvolila jako samostatné kategorie a rozhodla se je zakódovat do tabulek.

Informant 1	5 let
Informant 2	5 let
Informant 3	3 roky
Informant 4	9 let
Informant 5	6 let
Informant 6	3 roky
Informant 7	2 a půl roku
Informant 8	4 roky
Informant 9	3 nebo 4 roky
Informant 10	4 nebo 5 let

Tabulka 1 – Jak dlouho chodíš na skauta?

První otázka sloužila k navození atmosféry. Jak dlouho informant chodí na skauta je pro výzkum důležité. Nebylo by vhodné vést rozhovor s někým, kdo je ve skautském hnutí krátkou dobu. Dolní hranici pro délku chození na skauta jsem zvolila jeden rok. Nikoho z dotazovaných jsem z výzkumu vyřadit nemusela, protože všichni, se kterými jsem vedla rozhovor, navštěvují skauta minimálně od výchovné kategorie skaut a skautka, někteří od výchovné kategorie světluška a vlče.

Informant 1	Vedení mladších členů
Informant 2	Vedení mladších členů, jestli je ještě něco speciálního nevím
Informant 3	Nevím
Informant 4	Nevím
Informant 5	Nevím
Informant 6	Oldskauting
Informant 7	Vedení mladších členů
Informant 8	Nevím
Informant 9	Nevím
Informant 10	Nevím

Tabulka 2 – Víš, jaké jsou možnosti skautování po výstupu z kmene?

Poslední otázka vedla informanty k zamyšlení. Zjišťovala jsem, zda vědí, jak mohou ve skautingu pokračovat potom, co opustí roverský kmen. 3 informanti zmínili vedení mladších členů. Informant číslo 2 ještě zmínil, že jestli je k vedení mladších členů ještě něco speciálního, neví. 6 informantů nemělo žádné tušení, jak by ve skautském hnutí mohli dále pokračovat. Pouze jediný informant zmínil oldskauting. I když roveři a rangers vnímají výstup z roverského kmene jako dalekou budoucnost, myslím si, že je pro ně prospěšné vědět, jak mohou ve skautingu pokračovat. Mnoho z nich nemá žádné ponětí o pokračování skautského života, nebo ho mají spojený jen s vedením oddílů, případně s vedením mladších členů. Domnívám se, že je vhodné již od výchovné kategorie skautů a skautek členy Junáka zasvětit do možností, jaké se nabízejí po opuštění roverského kmene.

3. 1 Otevřené kódování

Na vytištěné rozhovory jsem nejprve použila metodu otevřeného kódování. V první fázi jsem je pečlivě nastudovala a rozdělila na několik jednotek. Ke každé jednotce jsem následně přidělila kód. Kódy, které se týkaly stejných témat jsem sloučila do kategorií, které se týkaly stejného jevu.

Kategorie, které vznikly kategorizací kódů jsou následující:

- 1) **Naplňující trávení volného času jako klíčový motivační faktor pro návštěvu skauta**
- 2) **Přátelství jako klíčový motivační faktor pro návštěvu skauta**
- 3) **Aktivity v přírodě jako klíčový motivační faktor pro návštěvu skauta**

4) Další aktivity a prvky skautského programu jako klíčový motivační faktor pro návštěvu skauta

5) Míra pomoci v oddíle mladších členů jako služba skautskému společenství

6) Smíšenost roverského kmene jako klíčový motivační faktor pro jeho návštěvu

7) Míra autonomie ve vedení roverského kmene jako klíčový motivační faktor pro jeho návštěvu

1) Naplňující trávení volného času jako klíčový motivační faktor pro návštěvu skauta

Vlastnosti		Dimenze
Odpočinek	pasivní	aktivní
Atmosféra	napjatá	uvolněná
Zábava	nesmyslná	naplňující
Zážitky	negativní	pozitivní

Informanti dle svých opovědí tráví svůj čas ve skautském hnutí kvalitním a naplňujícím způsobem. Všichni uváděli konkrétní prvky skautské výchovy, někteří jmenovali důležité funkce volného času.

Informant 1 uvedl: „*Vlastně si spíš chodím odpočinout.*“. Z této odpovědi plyne, že ve skautské organizaci je možné odpočívat aktivním způsobem. Aby program nebyl stále stejný, někteří dotazovaní vyžadují jeho pestrost, například informant 2. Do kvalitního trávení volného času jsem zahrнула i odpověď čtvrtého tázaného, který uvedl, že má na skautingu rád atmosféru po večerech.

Několik informantů zmiňovalo zábavu. K naplňujícímu trávení volného času zábava i legrace jistě patří a je přínosné, že si to dotazovaní uvědomují. Pro některé byly důležité zážitky, které si ze společných akcí odnesou. Ve skautském prostředí se často šíří výrok: zážitek nemusí být pozitivní, ale musí být silný. Toto tvrzení mohu potvrdit ze svých skautských zkušeností i ze své praxe skautské vedoucí. Pokud je zážitek negativní, ale silný, s nějakým časovým odstupem se na něj ve skautském kolektivu vzpomíná jako na něco pozitivního a legračního.

Z výše uvedených odpovědí plyne, že skautské hnutí nabízí kvalitní trávení volného času. Každý člen skautské organizace si může vybrat přínos skautingu, který je pro něj nejdůležitější a nejvíce ho naplňuje.

2) Aktivity v přírodě jako klíčový motivační faktor pro návštěvu skauta

Vlastnosti		Dimenze
Vodáctví	nesmyslné	naplňující
Výlety	nesmyslné	naplňující
Tábory	nesmyslné	naplňující

Z odpovědí informantů vyplynulo, že mají ve skautském hnutí rádi aktivity v přírodě. Jednalo se o jednu z nejčastějších odpovědí na otázku pro rozhovor: „Co Tě na skautu nejvíce baví?“. Je dobře, že byly aktivity v přírodě jmenovány často, protože pobyt v přírodě je jedním z pilířů skautské výchovy.

Informant 5 zmínil že ho na skautském kroužku nejvíce baví: „*Jak chodíme na vodu, prostě všude samý vejlety.*“. Informant 6 měl podobný náhled na to, co je pro něj ve skautu nejvíce zábavné: „*Jsmo venku a plujeme na lodích.*“. Většina informantů z chlapeckého přístavu označovala jako nejvíce zábavnou skautskou aktivitu jízdu na lodích. Vypovídá to o tom, že vedoucí tohoto oddílu své svěřence na vodu berou často a dokáží je k této aktivitě motivovat.

Mnoho informantů má rádo výlety. V rozhovorech byly zmíněny i skautské tábory. Hnutí se snaží ve všech svých členech nacházet, probouzet a rozvíjet lásku k přírodě. Z tohoto důvodu je potěšující, že pro několik dotazovaných je pobyt v přírodě důležitý.

3) Přátelství jako klíčový motivační faktor pro návštěvu skauta

Vlastnosti		Dimenze
Přátelé	chatrní	kvalitní
Vztahy	chladné	vřelé
Kolektiv	rozvrácený	stmelený

Přátelství je velmi důležitý aspekt skautské výchovy. Přátelství ve skautském hnutí vzniká a je podporováno již od útlého věku. Čím se členové skautské organizace déle znají, tím bývá jejich přátelství hlubší a intenzivnější.

Informanti přátelství často zmiňovali již v odpovědi na otázku číslo 2: „Co Tě na skautu nejvíc baví?“. Informant 1 uvedl: „*Asi jako kamarádi...*“. Informant 4 řekl: „*Ta parta přátel...*“. Informant 7 se vyjádřil takto: „*Že jsou tady kamarádi...*“. Informant 8 zmínil: „*No, asi ty lidi, jak tady jsou, prostě že se známe.*“. Předpokládala jsem, že jeden z hlavních důvodů docházky do skautského hnutí budou přátelé. Jsem si jistá, že i mnoho dalších informantů skautuje kvůli přátelům. Skautská družina se zná už od mala. Vyrůstá spolu od mladšího školního věku až do věku adolescentního, v některých případech i delší dobu. Domnívám se, že spojení družinového systému s přátelstvím může být pro informanty tak automatické, až se o kamarádech a družinovém systému zapomněli zmínit. Hry a skautský program by bez družiny nebylo možné realizovat.

4) Další aktivity a prvky programu jako klíčový motivační faktor pro návštěvu skauta

Vlastnosti	Dimenze	
Hry	individuální	kolektivní
Program	nudný	zábavný
Učení se zkušeností	jednotvárné	pestré

Čtvrtá kategorie také vznikla na základě odpovědi na otázku číslo 2: „Co Tě ve skautu nejvíc baví?“ a na otázku číslo 4: „Jaký by měl být roverský program, co by mu nemělo chybět?“. Informanti nejčastěji uváděli skautský program. Informant 2 uvedl: „*Celkově ten program a ty hry...*“. Celkově se tvrzení informanta 2 shodovala s informantem 3, který uvedl: „*Ty hry, ty programy...*“. Abych dala příklad z jiného oddílu, informant 9 řekl: „*...vlastně ty celoskupinový hry...*“. Informant 10: „*Asi hry a programy třeba na táborech.*“. Skautský program je různorodý, a proto je možné se zavděčit mnoha osobám s různými zájmy.

Informant číslo 2 se zamyslel nad tím, proč chodí na skauta zřejmě hlouběji a uvedl jako jediný navíc k některým předchozím bodům další body skautské metody a to: učení se zkušeností a program osobního růstu. Informant 2: „*...že se učíme různé věci – uzly, plnění ve stezce.*“. Plnění úkolů ve skautské stezce rozvíjí jedince takovým způsobem, jaký si sám zvolí. Skaut plnící stezku si může vybrat z každé oblasti několik úkolů, které jsou pro něj zajímavé a vyzývající. Je možné si zvolit způsob, jak bude daný úkol splněn a za jak dlouhý časový úsek je možné úkol dokončit. Nová verze stezek bohužel ještě není zcela zautomatizována a používána v každém oddíle. Pokud oddíl nechce používat stezku vydanou Junákem, myslím

si, že je dobré mít alespoň svojí oddílovou formu postupně rozvíjejícího programu osobního růstu.

Všechny 4 předešlé kategorie by měl roverský program podle informantů obsahovat. Jejich názory se lišily pouze v míře náročnosti programu. Překvapilo mě, že informanti 6, 8 a 9 by roverský program chtěli takový, jaký byl ve skautech a neměl by se nějak ztížit anebo posunout. Přemýšlela jsem, proč někteří informanti odpověděli takto a napadlo mě, že pro ně přechod na roverský program může být náročný a aktivity, jaké nyní v kmenech dělají pro ně mohou být náročné. Důležitá je v kmenech komunikace a pokud je má domněnka pravdivá doufám, že roveři svůj problém proberou s ostatními členy. Rizikový mi přijde hlavně informant 9 který popsal, že někteří starší členové kmene ty mladší šikanují a pokud by se šikana stupňovala, byl by to pro něj důvod k odchodu ze skautského oddílu.

Naproti předešlému názoru 4 informanti uvedli, že program by měl být složitější a náročnější úměrně roverskému věku. Zde se odráží postupně rozvíjející program osobního růstu a je vidět, že tito členové jsou svým současným i minulým vedením dobře nasměrování k osobnostnímu rozvoji. Roverský program by měl obsahovat náročnější běhací hry, aktivity procvičující spolupráci, naučné aktivity, náročnější výlety a sjíždění náročnějších řek. Podle informanta číslo 1 by roveři měli plnit stezky skautů a skautek, „...*mohly bysme si třeba plnit cestičky těch mladších, protože to, co maj ty mladší, tak třeba i ty starší prostě jako nevěděj.*“.

5) Míra pomoci v oddíle mladších členů jako služba skautskému společenství

Vlastnosti

Dimenze

Pomoc u oddílu

příležitostná **pravidelná**

Příprava na vedení

zbytečná **smysluplná**

Souběh pomoci u oddílu a roverského programu

nemožné **realizovatelné**

Podle osmi informantů k roveringu patří pomoc u oddílu mladších členů. Dva zbylí si také myslí, že pomoc u oddílu mladších členů k roveringu patří, a navíc se domnívají, že pomoc je dobrá příprava na budoucí vedení družiny nebo oddílu. Informant 2: „...*aspoň si to ty lidi vyzkoušej, připravěj se na to a prostě budou vědět už jako jak se prostě ty lidi chovaj, co od nich můžou čekat, co maj rádi a tak.*“. Informant 4: „*Já bych řek, že určitě, že je to do budoucna pro skauting docela důležitý, abysme si vychovali další admirality.*“. Ani jeden z informantů neuvedl, že jakákoliv pomoc v oddíle mladších členů k roverským aktivitám nepatří. Domnívám se, že všichni informanti prošli kvalitní skautskou výchovou, která v nich probudila

zodpovědnost vůči organizaci. Úsilí, které jim skautští vedoucí věnovali, mohou dotazovaní vrátit skautskému hnutí právě pomocí v oddíle mladších členů.

Šest dotazovaných si myslí, že pomoc u oddílu mladších členů se dá zvládat i s roverským programem. Dva informanti zhodnotili, že je pro ně zajímavé střídání pomoci a užívání si roverského programu. Dva dotazovaní neměli v odpovědi na otázku, zda je možné stíhat roverský program a zároveň pomáhat u oddílu úplně jasno. Podle nich je pomoc závislá na tom, jak kdo stíhá nebo jak který rover chce pomáhat. Jsem ráda, že většina dotazovaných roverů a rangers je ochotna u oddílů pomáhat. Pomocí u oddílu se posílí jejich zodpovědnost, zkusí si práci s dětmi a zároveň si ještě užívají rozmanitého roverského života.

6) Smíšenost roverského kmene jako klíčový motivační faktor pro jeho návštěvu

Vlastnosti	Dimenze
Koedukace	nepřijatelná vítaná
Věkové složení	homogenní heterogenní

Smíšenost roverského kmene se týkala koedukace. Dotazovala jsem se, zda by v roverském kmene měli být chlapani i dívky. Čtyři informanti souhlasili. Informant 4: „*Já bych řek, že určitě, že to, že s holkama je vždycky sranda a nepovažuju je za něco míň ani za něco víc.*“. Informant 5: „*Mohli by bejt, to je jedno, jestli tam jsou jenom kluci nebo i holky, na pohlaví nezáleží.*“. Dvěma dotazovaným by vyhovovalo, kdyby byly schůzky oddělené, ale výpravy a výlety společné. Informant 1: „*...to je takový pro a proti jako že třeba na výpravy jo, ale na schůzky bych to nechala holky – kluci.*“. Tři dotazovaní se vyjádřili, že by raději docházeli do roverského kmene, ve kterém by byli se stejným pohlavím. Informant 3: „*Asi spíš jako holčičí skupina bych to brala spíš.*“. Informant 9: „*...já bych spíš nechal jako jenom hluky, protože by to bylo pak takový jako že my máme vlastně ty drsnější podmínky, tak by to musely dělat i holky. Tak pak by to bylo takový, takový, hm, nefér dá se říct, že jo pro ty holky.*“ Jediný informant neměl na koedukaci roverského kmene názor a nevěděl, zda by kmen chtěl mít smíšený. Překvapilo mě, že pro koedukaci nebyli všichni informanti. Chlapecký a dívčí skauting je odlišný a mnoha jedincům může vyhovovat oddíl výhradně dívčí nebo výhradně chlapecký. Výhodou je, že v Liberci se nacházejí roverské kmeny výhradně chlapecké, čistě dívčí i smíšené, takže si každý rover má možnost zvolit kmen, který mu bude vyhovovat.

Další odstavec věnuji složení roverského kmene z věkového hlediska. Šest informantů by chtělo být v roverském společenství se staršími rovery a nevdá jim ani maturanti nebo

vysokoškoláci. Informant 4: „*Já bych řekl, že určitě, já jsem s nima v podstatě vyrůstal a jsem na ně zvyklej. Řek bych, že je to pro mě docela jako takový, taková samozřejmost, že tam s náma choděj.*“. Čtyři dotazovaní roveři by naopak v kmeni se staršími rovery být nechtěli. Informant 1 uvedl: „*Asi jako úplně ne, protože vlastně já nevím jako, třeba by se jako mohli nad nás povyšovat nebo tak. To by asi nedělali, ale důvod je, že bych chtěla být s lidma stejného věku.*“. Zajímavé je, že pro dotazované, kteří navštěvují dlouho zavedený a fungující roverský kmen není překážkou přítomnost starších roverů, ale je to dokonce příjemný benefit. Roveři a rangers, kteří navštěvují roverský kmen, který je věkově homogenní, se přítomnosti starších roverů a rangers spíše obávají a preferují být v kmeni své vrstevníky.

7) Míra autonomie ve vedení roverského kmene jako klíčový motivační faktor pro jeho návštěvu

Vlastnosti		Dimenze
Autonomie	samostatná	podřízená
Organizátor	nezkušený	zkušený

Poslední kategorie se týká vedení roverského kmene. Zjišťovala jsem, zda roveři a rangers preferují vedení oddílu starším vedoucím, byť jen o něco málo starším, nebo si chtějí kmen vést jako samostatná skupina. V odpovědích dotazovaných silně převládalo přání vedení roverského společenství někým starším. Nejčastěji informanti argumentovali tím, že i o něco málo starší vedoucí má víc zkušeností, je rozumnější a ví, jak má schůzka i jiné akce probíhat. Z dotazovaných roverů a rangers si pouze tři mysleli, že by bylo lepší, kdyby si v roverském kmeni jeho členové program určovali a vedli se sami. Informant 4 vyjádřil svůj názor k vedení roverského kmene následujícími slovy: „*Já bych řekl, že by se měl víst sám, že ty lidi si to tam prostě demokraticky, v uvozovkách demokraticky, odhlasujou a bude to. Bude to jako podle mě pro všechny lepší, že když tam bude vůdce, ty lidi už jsou podle mě docela na tolik jako staří, že už si to dokážou víst sami.*“. Dotazovaný číslo 7 má na vedení kmene následující názor: „*Já si myslím, že by se měl víst sám a aby prostě, aby se nevím jak bych to řekl, aby se zase postavili, aby to bylo lepší, aby se prostě vedli sami. Já si myslím, že kdyby tady byl starší, tak toho tady moc neudělá.*“. Podle informanta 8 by se kmen měl vést sám, protože „*Tak to by pak asi bylo úplně stejný jako ten skaut, ty skauti jako skautskej oddíl.*“.

Z dotazovaných 2 roveří neměli názor, zda by se kmen měl vést, nebo by ho měl vést starší vedoucí. Informant 2 svůj názor vyjádřil následovně: „*Nó, tak podle toho právě, jaký by tam byli lidi. Jestli by to byli takový bujnější, že by prostě potřebovali pevnou ruku nad sebou, tak by tam měl být ten vedoucí, ale když by to byli všichni takový jako já nevím, mírumilovný, jako chytrý, hodný prostě lidi nebo jak bych to řekla, klidný prostě, tak by se mohli víst sami, kdyby se dokázali domluvit, prostě jako že by to se nehádali pořád a tak.*“

Velice mě překvapilo, že většina dotázaných roveří a rangers stojí o to, aby je vedl starší vedoucí. Předpokládala jsem, že pubescenti budou toužit po volnosti a nebudou nad sebou chtít dohled někoho staršího. Zájem informantů o to, aby je vedl starší vedoucí ukazuje na fakt, že roveří a rangers mají se svými vedoucími velmi dobré a přátelské vztahy. Je hezké, že starší vedoucí není v kmeni vnímám jako někdo, kdo tam nepatří, ale jako rovnocenný partner. Mám radost z informantů, kteří si chtějí vedení zkusit sami a tím odlišit roverský kmen od skautské družinky. Roveří a rangers si v Liberci mají možnost vybrat kmen podle toho, kým je veden. V našem městě máme několik kmenů, které vede starší vůdce i kmeny, které si vedou sami roveří a rangers.

3. 2 Axiální kódování

V další fázi kódování jsem použila kódování axiální. Získaná data z otevřeného kódování jsem přeskládala jiným způsobem, bylo nutné vytvořit nové vztahy mezi danými kategoriemi. (Strauss, Corbinová, 1999, s. 70) Podle autorů je dobré nejprve pojmenovat **jev**, který zkoumáme, zkoumaný jev má nějaké **příčinné podmínky**, příčinné podmínky vyvolávají zkoumaný jev. Další složkou axiálního kódování je **kontext**, kde popíše soubor vlastností, které k jevu patří a podmínek, které ho podmiňují. Při axiálním kódování je nutné určit **intervenující podmínky**. Ty určíme tak, že vybereme podmínky, které jev ulehčují nebo naopak ztěžují. Dále jsem se zaměřila na **strategii jednání**, která popisuje zvládnutí a reakci na konkrétní jev skupinkou informantů. Poslední složkou axiálního kódování tvoří **následky**. Následkem může být událost, nebo situace. (Strauss, Corbinová, 1999, s. 73–78)

Jev: motivace chodit na skauta.

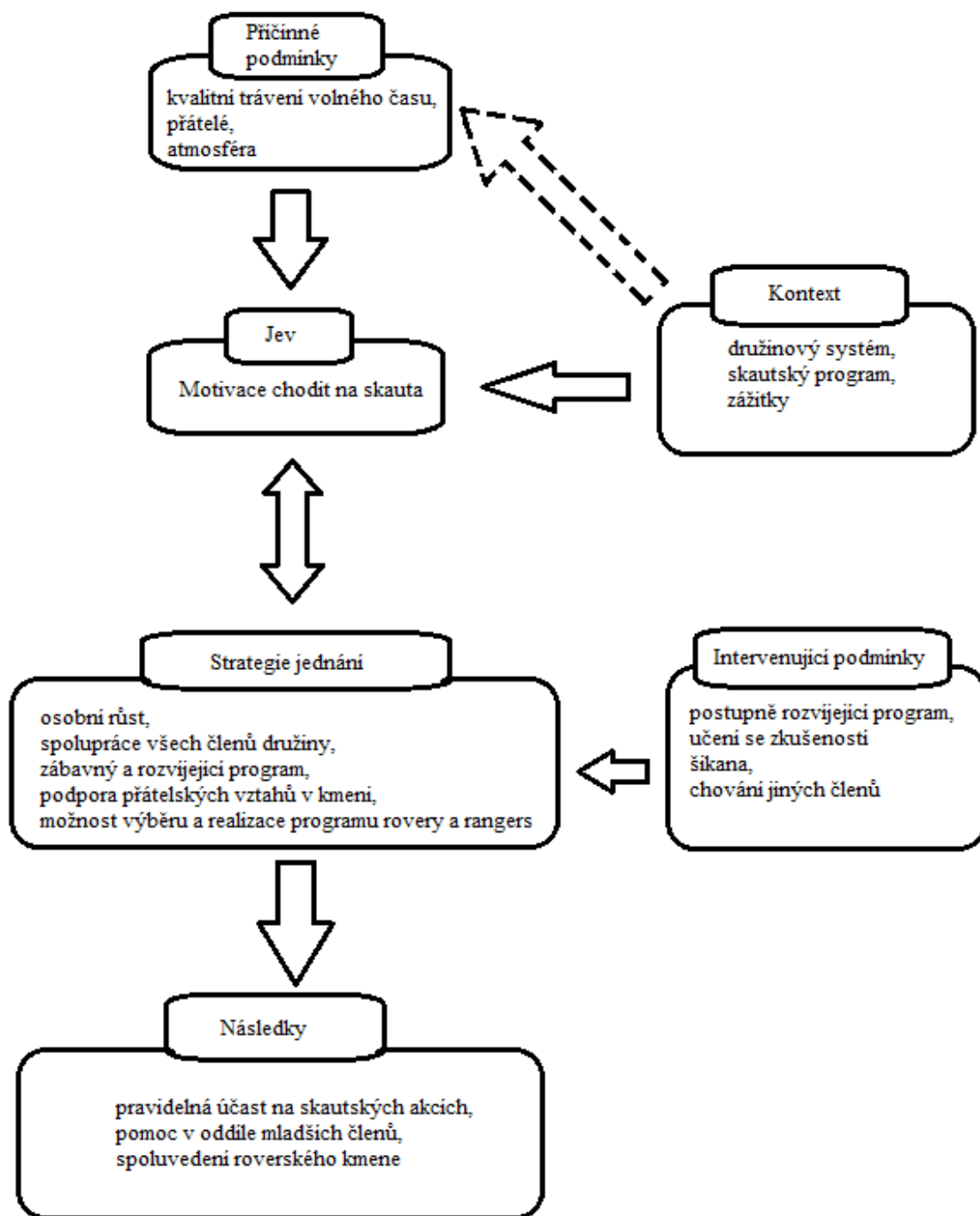
Příčinné podmínky: kvalitní trávení volného času, přátelé, atmosféra

Kontext: družinový systém, skautský program, zážitky, schůzky, výlety, tábory

Intervenující podmínky: postupně rozvíjející program, učení se zkušenostní, šikana, chování jiných členů

Strategie jednání: osobní růst, spolupráce všech členů družiny, zábavný a rozvíjející program, podpora přátelských vztahů v kmeni, možnost výběru a realizace programu rovery a rangers

Následky: pravidelná účast na skautských akcích, pomoc v oddíle mladších členů, spoluvedení roverského kmene

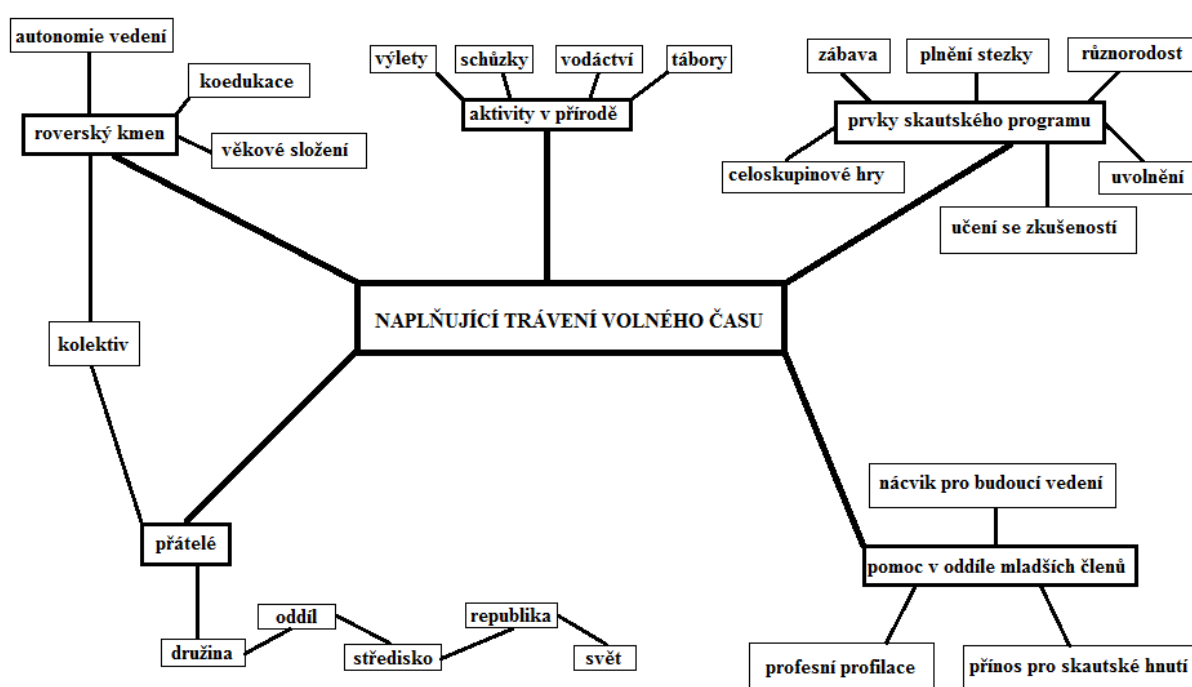


Obrázek 3 – Paradigmatický model

3.3 Selektivní kódování

Poslední fází kvalitativního výzkumu je selektivní kódování. „Proces, kdy se vybere jedna centrální kategorie, která je pak systematicky uváděna do vztahu k ostatním kategoriím. Tyto vztahy se dále ověřují a kategorie, u nichž je to třeba, se dále zdokonalují a rozvíjejí.“ (Strauss, Corbinová, 1999, s. 86)

Centrální kategorie je ústřední jev, okolo kterého se sjednotí další získané kategorie. (Strauss, Corbinová, 1999, s. 86) Jako centrální kategorii jsem určila **naplňující trávení volného času**. Centrální kategorie má vztahy se všemi jednotlivými kategoriemi. Vztahy mezi nimi jsem zanesla do jednoduchého schématu.



Obrázek 4 – Selektivní kódování

Centrální kategorií je trávení volného času, které je velmi důležité, obzvlášť v pubescenci.

K naplňujícímu trávení volného času patří ve skautském prostředí přátelé. Stýkání s dobrými přáteli, kteří mají stejné zájmy je pro pubescenty velmi významné podle dospívajících samotných, z pohledu vývojové psychologie i realizovaného výzkumu. K naplňujícímu trávení volného času mohou přátelé a dobrý kolektiv přispět velkou měrou, jedná se o významnou prevenci sociálně patologických jevů. Trávit volný čas s přáteli ze skautského prostředí je možné i mimo organizaci, roveři a rangers nejsou omezeni ani hranicemi naší republiky.

Pro dospívající skauty je naplňujícím volnočasovým programem pobyt v přírodě. Hnutí svým programem odvádí své členy od televizních, počítačových a ukazuje, jak je možné trávit volný čas dalšími způsoby. Klubovny většinou bývají umístěny v pěkné části přírody, i pokud se jedná o klubovny ve městech. Příroda na schůzkách je skauty hojně využívána za každého počasí. Výlety a tábory jsou organizovány tak, aby se v přírodě pobývalo co nejvíce. Samotní roveři a rangers čas, který se skautem stráví v přírodě hodnotí za přínosný, obohacující a zábavný. Je dobré, že i dospívající skauti chtějí v přírodě setrávat co nejvíce a mají přírodu rádi. Jedním z pilířů skautské výchovy je právě pobyt v přírodě. Domnívám se, že skautské hnutí tento pilíř své výchovy naplňuje plnohodnotně.

Jednou z funkcí volného času je jedince pobavit a uvolnit. Skautský program nabízí svým členům různorodé aktivity, hry a prvky programu, které jsou pro danou věkovou kategorii zábavné a naplňující. Roveři a rangers mají výhodu v tom, že si často volí náplň svého programu sami. Možnost zvolení má každý člen kmene, což zajišťuje různorodost a pestrost. Podle roverů a rangers je zábavný a naplňující skautský program jako takový. Dospívající stále mají rádi běhací hry i ty, kterých se může zúčastnit celý kmen. Dospívající se rádi učí nové, náročnější a zajímavé aktivity, například složitější uzle a plnění rozmanitých úkolů ze skautské stezky.

Pro rovery a rangers může být naplňující pomáhání u oddílu mladších členů. Mohou tak získat pocit, že jejich aktivita je přínosná pro jiné členy skautského hnutí. Někteří roveři, ale především rangers, s mladšími dětmi pracují s radostí. Vyzkoušet si práci s dětmi může dospívající inspirovat k výběru střední školy. Mnoho z nich, po zjištění, že je práce s dětmi baví a naplňuje, zvolilo střední pedagogickou školu. Pomoc v oddíle je z pohledu roverů a rangers důležitá i v tom, že si nacvičí vedení družinky nebo oddílu. Podle jejich tvrzení se prozatím zdá, že mají zájem ve skautském prostředí trávit svůj volný čas i nadále a v budoucnosti se chtějí podílet na pomoci u oddílu intenzivněji.

Naplňujícím volnočasovým aspektem je pro rovery a rangers roverský kmen. Ideální kmen je pro každého dospívajícího odlišný. Pro kvalitní trávení volného času je důležité, aby dospívající byl v takovém kolektivu, v jakém se cítí dobře a uvolněně. Některým roverům a rangers nevyhovuje v roverském kmene přítomnost chlapců i děvčat. Pro druhé může být nepříjemné navštěvovat jeden roverský kmen zároveň se staršími rovery a rangers. Každý má možnost si vybrat dle svých preferencí, tedy i podle věkové a pohlavní smíšenosti nebo homogenity kmene, tak aby v kmene trávil svůj volný čas rád a naplňujícím způsobem.

S naplňujícím trávením volného času souvisí míra autonomie ve vedení roverského kmene. Roveři a rangers mají 2 pohledy na to, jak by jejich společenství mělo fungovat. Jedni vyžadují, aby si program vedli samotní členové kmene. Druzí, aby je vedl starší vůdce, jak byli zvyklí ve skautské družině. Oba názory jsou pochopitelné a pro samotné dospívající může být výběr roverského kmene podle jeho autonomie vedení hodnotným kritériem pro zvolení roverského společenství.

4 Diskuze

Úvodní otázka rozhovoru se věnovala tomu, jak dlouho informanti na skauta chodí. Nejkratší doba navštěvování skautského oddílu byla 2 a půl roku, nejdelší 9 let. Závěrečnou otázkou jsem zjišťovala, zda roveři a rangers znají možnosti skautování po ukončení činnosti v roverském kmeni.

Cílem rozhovorů bylo odpovědět na jednu hlavní výzkumnou otázku a 5 dílčích otázek. Hlavní výzkumná otázka zní: „Co motivuje rovery a rangers k navštěvování skautského oddílu?“. Na hlavní výzkumnou otázku, informanti nejčastěji reagovali odpověďmi na otázky pro rozhovor 2 a 4: „Co Tě na skautu nejvíc baví?“ a „Jaký by měl být roverský program, co by mu nemělo chybět?“. Informanti nejčastěji zmiňovali skautský program, partu přátel a aktivity v přírodě. Můžeme říci, že to, co informanty na skautingu nejvíc baví je zároveň i motivuje k docházení na skautské akce. Junák – český skaut je typický pro svůj program, získávání přátel na celý život i pobytem v přírodě. Proto je dobře, že informanti uvedené aspekty jmenovali nejvíce. Další důvody, proč roveři a rangers skauta navštěvují a byly alespoň jednou zmíněny, jsou následující: forma odpočinku, učení se – stezka a uzle, atmosféra a legrace. Dotazování roveři a rangers v nejčastěji zmiňovaných případech, i v těch méně jmenovaných, označovali jako důvody chození na skauta činnosti a prvky typické pro skauting.

Domnívám se, že motivujícím faktorem jsou ve skautském prostředí také přátelé. Mnoho informantů odpovídalo, že přátelé, parta přátel a dobrý kolektiv je důvod, proč se skautských akcí zúčastňují a zároveň je požadováno, aby přátelé a dobrý kolektiv byli i v roverském společenství.

Důležité pro mě bylo pojmenovat důvody, kvůli kterým by informanti přestali na skautské akce chodit. Většina neuvodila žádný důvod, který by je od skautingu odrazil. Bohužel jeden informant zmínil šikanu a jiný chování dalších členů kmene.

Druhá, dílčí výzkumná otázka zní: „Jaký přínos má skautský program pro pubescenty?“. Pro informanty má skautský program přínos v tom, že umožňuje kvalitně trávit volný čas. Junák nabízí svým členům aktivní odpočinek, dále pestrost a rozmanitost. Díky těmto vlastnostem skautského programu se nedostavuje nuda vyvolaná monotónními aktivitami. Program je pro informanty zábavný a odnášejí si z něj silné zážitky.

Třetí otázka zjišťuje, „Co je na skautské výchově pro rovery a rangers přitažlivé?“. Velmi často zmiňovali skautský program jako takový. Pokud jmenovali konkrétně, často označovali

za přitažlivé a zábavné hry. Důležitým prvkem skautské výchovy je pobyt v přírodě, často ve formě výletů, jízdy na lodi a pobytu na táboře. Pro informanty je přitažlivý družinový systém. Několikrát zmiňovali, že jsou pro ně ve skautském prostředí důležití přátelé, parta přátel a skautská družina. Dva zmínili důležitou součást skautské výchovy a to stezku. Baví je práce s ní a rádi by s ní pracovali i v roverském kmeni.

Čtvrtá otázka se dotazuje: „Jak by se podle roverů a rangers měl lišit skautský program od programu roverského?“. Většina informantů je spokojena s náplní a činností roverského kmene. Dotazovaní nejvíce odpovídali, že ideální roverský program je takový jako ve skautech, jen by měl být složitější. Někteří roveři chtěli program stejně náročný jako v předchozí výchovné kategorii. Žádný rover ani rangers neuvedl aktivitu, která není pro skauting typická. To znamená, že jsou s náplní skautingu spokojeni a žádné aktivity ve skautském prostředí nepostrádají.

Pátá výzkumná otázka zjišťuje: „Jak je pro rovery a rangers důležité pomáhat u oddílu mladších členů?“. Dotazovala jsem se, jestli podle nich patří k roveringu jakákoliv pomoc v oddíle mladších členů. Všichni uvedli, že pomoc u oddílu mladších členů k roveringu patří. Podle dvou dotazovaných je pomoc u oddílu dobrou přípravou na budoucí vedení oddílu. Všichni informanti jsou dle jejich odpovědí ve skautském hnutí dobře vedení a cítí za skautskou organizaci zodpovědnost.

Chtěla jsem od roverů a rangers zjistit, zda je podle nich možné pomáhat u oddílu a zároveň fungovat v roverském kmeni. Podle většiny dotázaných je možné pomáhat u oddílu i si užívat roverský program. Je obdivuhodné, že pubescenti plánují u oddílu mladších členů pomáhat, nebo dokonce už pomáhají. Většina je ochotna se u oddílu zapojit intenzivně a jen malý zlomek výzkumného souboru by uvítal působení u oddílu jen občas.

Poslední výzkumná otázka měla popsat: „Jaké je ideální personální obsazení roverského kmene podle pubescentů?“. Dotazovaní měli možnost se vyjádřit, jestli by podle nich měli být v roverském kmeni chlapci i dívky. Nejčastější odpovědí bylo, že ano, ale v menším počtu, než jsem očekávala. Hned v závěsu za souhlasem byla odpověď ne, tedy přesný opak. Podle části dospívajících by měly být schůzky oddělené a výpravy společné. Je překvapivé, kolika pubescentům vyhovuje tradičně pojatý skauting.

Dále bylo sondováno, jaké by měl mít roverský kmen věkové rozpětí. Více, než polovina informantů preferovala věkově heterogenní skupinu. Zbytek byl striktně pro věkově homogenní skupinu.

Poslední otázka týkající se skladby kmene nechala rovery a rangers rozhovořit o tom, jestli by roverský kmen měl vést starší vůdce nebo by se kmen měl vést sám svými členy. Většina účastníků rozhovorů vyslovila přání, aby roverský kmen vedl někdo starší. Jediný dotazovaný chtěl, aby kmen organizoval také někdo starší, ale členové kmene mu pomáhali. Překvapivě málo informantů se vyjádřilo k tomu, že by si kmen chtěli vést sami. Očekávala jsem, že dospívající budou chtít volnost a vést si své aktivity samotní. Výzkumný soubor byl zřejmě ve vedení nejistý a nechtěl za něj nést zodpovědnost. Vzhledem k věku roverů je jejich požadavek pochopitelný.

Axiální kódování mi přineslo další poznatky týkající se motivace dospívajících chodit na skauta. Příčinné podmínky jsou kvalitní trávení volného času, přátelé a atmosféra. Oceňuji, že informanti jsou schopní vysvětlit, proč na skauta chodí a co jim účast na skautských akcích přináší.

Kontext popisuje vlastnosti a podmínky, které k rovingu patří. Dle výsledků axiálního kódování to je: družinový systém, skautský program, zážitky, schůzky, výlety a tábory. Všechny dříve zmíněné vlastnosti jsou pro roving důležité a je přínosné, že to tak vnímají i informanti výzkumu.

Intervenující podmínky jsou takové, které motivaci roverů chodit na skauta usnadňují nebo naopak znesnadňují. Podle odpovědí účastníků výzkumu jsem jako usnadňující podmínky určila postupně rozvíjející program a učení se zkušeností. Podmínky, které roverům a rangers motivaci chodit do skauta znesnadňují jsou šikana a chování jiných členů roverského kmene.

Strategie jednání vysvětluje, jak dotazovaní na jev reagují a jak jej zvládají. Pokud je motivace roverů a rangers chodit na skauta pozitivní, každý člen družiny se rozvíjí a je naučen spolupráci, čímž jsou také podporovány přátelské vztahy mezi všemi členy kmene. Pro informanty byl důležitý postupně rozvíjející program a pro některé možnost výběru realizace programu roverského kmene.

V poslední fázi bylo provedeno kódování selektivní. Centrální kategorií jsem zvolila naplňující trávení volného času a následně popsala vztahy centrální kategorie s dalšími kategoriemi.

Pokud jsou roveři a rangers pozitivně motivováni k návštěvě skautského hnutí, účastní se pravidelně akcí pořádaných kmenem a jsou ochotní pomáhat u oddílu mladších členů.

Přišlo by mi zajímavé realizovat stejný výzkum ve větším městě, například v Praze. Překvapivé by mohly být výsledky šetření realizované ve vesnickém roverském kmeni. Zajímalo by mě, zda by se výsledky z většího města nebo vesnice shodovali s výsledky mého výzkumu, nebo by byly nějakým způsobem rozdílné.

Myslím si, že v rámci skautské organizace se dá realizovat mnoho kvalitativních šetření. Pro mě je překvapující výskyt šikany ve skautském prostředí. Mohlo by být užitečné zrealizovat výzkum, ve skautských nebo roverských oddílech, šetřící výskyt tohoto negativního chování agresorů.

Závěr

Cílem této diplomové práce je zjistit, následně analyzovat a popsat motivaci roverů a rangers z Liberce chodit na skauta. Zmíněná výchovná kategorie byla vybrána, protože jedinci v pubescentním věku s návštěvou skautského hnutí končí nejčastěji ve srovnání s jinými věkovými skupinami.

Teoretická část práce podrobně rozebírá pubescenci a s ní související tělesné změny, poznávací procesy dospívajícího, rozvoj osobnosti a sociální vztahy, pro které je v dospívání typický odstup od autorit a přílnutí k vrstevníkům. Druhá kapitola teoretické části se věnuje motivaci a potřebám, zaměřeným převážně na sociální složky. Poslední kapitola přibližuje skautské hnutí, jeho metodu, výchovné kategorie a seznamuje s možnostmi skautských kurzů a vzdělávání.

Výzkumná část se věnovala motivaci pubescentů z Liberce chodit na skauta. Přínos výzkumu spatřuji ve zjištění, co dospívající na skautingu baví a v pojmenování důvodů, kvůli kterým by skautské hnutí vyřadili ze svých volnočasových aktivit. Roveri a rangers nejčastěji skauta navštěvují, protože je pro ně zábavný skautský program, mají zde přátele a rádi se svými vrstevníky tráví volný čas v přírodě. Větší část nenašla žádný důvod, proč by se skautingem přestala, několik jedinců zmínilo šikanu a chování jiných členů roverského kmene.

Překvapující je výzkumná část, věnující se pomoci v oddíle mladších členů. Všichni informanti se vyjádřili, že pomoc u oddílu jiné výchovné kategorie k rovingu patří. Dotazovaní jsou ochotni v oddíle mladších členů pomáhat, ale každý s jiným nasazením. Pro dospívající může být výpomoc u jiného oddílu výbornou zkušeností. Vyzkouší si, jakým způsobem se mohou ve skautském prostředí realizovat a zjistí, která pomoc jim vyhovuje nejlépe. Pokud roveři a rangers pomáhají přímo u družiny nebo oddílu, mohou využít skautskou metodu, kterou používali jejich vedoucí na ně, protože ji znají a mají ji v sobě zakotvenou.

V praktické části jsou vyjmenovány aktivity, jaké by podle roverů a rangers měly být obsaženy v programu určeném pro ně. Přínosný je i popis ideálního složení roverského kmene z pohledu samotných roverů. Majoritní část dotazovaných se shodla na tom, že kmen by měl být pohlavně i věkově smíšený a měl by ho vést starší vůdce.

Domnívám se, že zjištěné důvody motivace mohou být podobné pro všechny volnočasové aktivity pubescentů. Nejdůležitější pro dospívající je, aby svůj volný čas trávili kvalitním způsobem. Smysluplné a motivující volnočasové aktivity slouží v dospívání jako prevence

sociálně patologických jevů. Sami pubescenti požadují, aby je navštěvovaný kroužek bavil a aby v něm měli skupinu lidí, se kterou si rozumí a mohou se s ní ztotožnit.

Použité zdroje

- BOBROVOVÁ, Z. a kol. *Rádcovský zápisník*. 1. vyd. Praha: Junák – svaz skautů a skautek ČR, 2014. ISBN 978-80-86825-85-4.
- BOEREE, C. G. *Personality Theories: Abraham Maslow* [online]. 2006 [cit. 2017-02-18], 1 – 11. Dostupné z: http://www.social-psychology.de/do/pt_maslow.pdf
- BŘICHÁČEK, V. *Poselství skautské výchovy*. 1. vyd. Liberec: Skauting, 1991. ISBN 80-85421-02-X.
- BŘICHÁČEK, V. a kol. *Rovering*. 1. vyd. Liberec: Skauting, 2000. ISBN 80-85421-29-1.
- ČIHÁNKOVÁ, I. *11. Období dospívání* [online]. 2016 [cit. 2017-02-16]. Dostupné z: https://is.jabok.cz/el/JA10/zima2016/V104/um/11._Obdobi_dospivani.pdf
- ČÍŽKOVÁ, J. *Vývojová psychologie* [online]. Ostrava: Ostravská univerzita, 2004 [cit. 2017-02-16]. Dostupné z: http://www.osu.cz/fpd/kpa/dokumenty/vyvojova_psychologie.pdf
- FARKOVÁ, M. *Úvod do psychologie dospělých: Cesty a křižovatky životního vývoje*. 1. vyd. Praha: Vysoká škola J. A. Komenského, 2002. ISBN 80-7048-046-7.
- GREEN, CH. D. *A Theory of Human Motivation by Abraham Maslow*. [online]. 2000 [cit. 2017-02-18], 1 – 21. Dostupné z: <http://citeseerx.ist.psu.edu/viewdoc/download?doi=10.1.1.318.2317&rep=rep1&type=pdf>
- HARTL, P., HARTLOVÁ, H. *Velký psychologický slovník*. 4. vyd. Praha: Portál, 2010. ISBN 978-80-7367-686-5.
- HENDL, J. *Kvalitativní výzkum: základní teorie, metody a aplikace*. 4. přeprac a rozšíř. vyd. Praha: Portál, 2016. ISBN 978-80-262-0982-9.
- Junák – český skaut, z. s.. *Co je skauting*. *Skauting* [online]. 2017 [cit. 2017-02-27]. Dostupné z: <https://www.skaut.cz/skauting/o-skautingu>
- Junák – český skaut, z. s.. *Řád pro vzdělávání činovnic a činovníků* [online]. 2016 [cit. 2017-03-07]. Dostupné z: <https://krizovatka.skaut.cz/dokumenty/file/266-rad-pro-vzdelavani-cinovnic-a-cinovniku?autologin=1>
- Junák – český skaut, z. s.. *Stanovy spolku*. 1. vyd. 2014.

- KOHOUTEK, R. *Úvod do psychologie: Psychologie osobnosti a zdraví žáka*. 1. vyd. Brno: Masarykova univerzita, 2006. ISBN 80-210-4077-7.
- KOLMAN, L. a kol. *Motivace, produktivita a způsob života*. Praha: Linde, 2012. ISBN 978-80-7201-892-5.
- KONČEKOVÁ, E. *Vývinová psychológia*. 3. aktual. vyd. Prešov: Vydavateľstvo Michala Vaška, 2010. ISBN 978-80-7165-811-5.
- KOŠŤÁLOVÁ, E. Fyziológia puberty. *Pediátria pre prax*. 2007, (3), 135 - 140.
- KUPKA, O. *Družinový systém*. 1. vyd. Praha: Junák – svaz skautů a skautek ČR, 2005. ISSN 1210-9827.
- KURIC, J. *Ontogenetická psychologie*. Brno: Akademické nakladatelství CERM, 2001. ISBN 80-214-1844-3.
- LANGMEIER, J., KREJČÍŘOVÁ, D. *Vývojová psychologie*. 2. aktual. vyd. Praha: Grada Publishing, 2006. ISBN 80-247-1284-9.
- MATĚJČEK, Z. *Výbor z díla*. 1. vyd. Praha: Karolinum, 2005. ISBN 80-246-1056-6.
- NAKONEČNÝ, M. *Motivace chování*. 3. přeprac. vyd. Praha: Triton, 2014. ISBN 978-80-7387-830-6.
- NOVOTNÁ, L. a kol. *Vývojová psychologie*. 3. vyd. Plzeň: Západočeská univerzita, 2004. ISBN 80-7043-281-0.
- PAVELKOVÁ, I. *Motivace žáků k učení: Perspektivní orientace žáků a časový faktor v žákovské motivaci*. Praha: Pedagogická fakulta UK, 2002. ISBN 80-7290-092-7.
- PAVLAS, I. *Výkonová motivace a interpersonální potřeby*. 1. vyd. Ostrava: Pedagogická fakulta Ostravské univerzity, 2011. ISBN 978-80-7464-021-6.
- PIAGET, J., INHELDER, B. *Psychologie dítěte*. 6. vyd. Praha: Portál, 2014. ISBN 978-80-262-0691-0.
- Puberty: Transition From Childhood to Adulthood. *Healthy children* [online]. 2014 [cit. 2017-02-12], (20), 7 – 12. Dostupné z: https://www.healthychildren.org/English/tips-tools/e-magazine/Documents/HC%20Adolescents%202014_English_FNL.pdf

- RYAN, R. M., DECI E. L. Self-Determination Theory and the Facilitation of Intrinsic Motivation, Social Development, and Well-Being. *American Psychologist* [online]. 2000 [cit. 2017-02-16], (1), 68 – 78. Dostupné z: https://selfdeterminationtheory.org/SDT/documents/2000_RyanDeci_SDT.pdf
- ŘÍČAN, P. *Cesta životem: vývojová psychologie*. 2. přeprac. vyd. Praha: Portál, 2006. ISBN 80-7367-124-7.
- SEDLÁČKOVÁ, D. *Rozvoj zdravého sebevědomí žáka*. 1. vyd. Praha: Grada Publishing, 2009. ISBN 978-80-247-2685-4.
- STRAUSS, A. L., CORBIN J. *Základy kvalitativního výzkumu: postupy a techniky metody zakotvené teorie*. 1. vyd. Brno: Sdružení Podané ruce, 1999. ISBN 80-85834-60-X.
- ŠIMÍČKOVÁ-ČÍŽKOVÁ, J. a kol. *Přehled vývojové psychologie*. 3. upr. vyd. Olomouc: Univerzita Palackého v Olomouci, 2010. ISBN 978-80-244-2433-0.
- ŠNAJDEROVÁ, M., ZEMKOVÁ, D. *Předčasná puberta*. 1. vyd. Praha: Karolinum, 2000. ISBN 80-7262-040-1.
- ŠVARŤÍČEK, R., ŠEĎOVÁ, K. a kol. *Kvalitativní výzkum v pedagogických vědách*. 1. vyd. Praha: Portál, 2007. ISBN 978-80-7367-313-0
- VACÍNOVÁ, M. a kol. *Kapitoly z psychologie učení a výchovy*. 2. vyd. Praha: Univerzita Jana Amose Komenského, 2007. ISBN 978-80-96723-42-6.
- VÁGNEROVÁ, M. *Vývojová psychologie: dětství a dospívání*. 2. dopl. vyd. Praha: Karolinum, 2012. ISBN 978-80-246-2153-1.
- VÁGNEROVÁ, M. *Vývojová psychologie pro obor speciální pedagogika – vychovatelství*. 1. vyd. Liberec: Technická univerzita v Liberci, 2008. ISBN 978-80-7372-306-4.
- VÁGNEROVÁ, M. *Základy obecné psychologie*. 1. vyd. Liberec: Technická univerzita v Liberci, 2007. ISBN 978-80-7372-283-8.
- VOŇAVKOVÁ, V. a kol. *Tichou poštou*. 1. vyd. Praha: Junák – svaz skautů a skautek ČR, 2005.
- ZACHAROVÁ, E. *Základy vývojové psychologie* [online]. Ostrava: Ostravská univerzita, 2012 [cit. 2017-02-09]. ISBN 978-80-7464-220-3. Dostupné z: <http://projekty.osu.cz/svp/opory/lf-zacharova-zaklady-vyvojove-psychologie.pdf>

Seznam zkratek

Atd. – a tak dále

ČZ – čekatelská zkouška

IK – instruktorská kvalifikace

OČK – odborná činovnícká kvalifikace

RK – rádcovský kurz

VZ – vůdcovská zkouška

ZZA – zdravotník zotavovacích akcí

Seznam obrázků

Obrázek 1 – Maslowova pyramida potřeb

Obrázek 2 – Struktura skautského střediska

Obrázek 3 – Paradigmatický model

Obrázek 4 – Selektivní kódování

Seznam tabulek

Tabulka 1 – Jak dlouho chodíš na skauta?

Tabulka 2 – Víš, jaké jsou možnosti skautování po výstupu z kmene?

Seznam příloh

Příloha č. 1 – přepis rozhovorů

Přílohy

Příloha č. 1

Informant 1

1) Jak dlouho chodíš na skauta?

„Na skauta chodím 5 let“

Děkuju

2) Co Tě na skautu nejvíc baví?

„Asi jako kamarádi, že jako vlastně si spíš chodím odpočinout“

3) Je něco, kvůli čemu bys přestala na skauta chodit?

„No třeba jako když se holky pomlouvají nebo jako prostě si dělají naschvály, ale jako není to moc často, to je v pohodě.“

Dobře děkuju, to bylo obecně ke skutingu a teď se zkusíme zaměřit na roverský program.

4) Jaký by měl být roverský program, co by mu nemělo chybět?

„Tak mělo by tam být asi jako hodně běhacích her i takových těch schovávacích a tak prostě a něco jako naučnýho, ale mohly bysme si třeba plnit cestičky těch mladších, protože to co mají jako ty mladší, tak třeba i ty starší prostě jako nevěděj.“

Dobře, tak jo.

5) Patří podle Tebe k roveringu vedení družinky mladších členů nebo jiná pomoc u oddílu mladších členů?

„Jo, tak určitě.“

6) Je podle Tebe možné zvládat roverský program a zároveň pomáhat u oddílu?

„Jo.“

7) Měli by být v roverském kmene kluci i holky?

„Nó, to je takový pro a proti jako že třeba na výpravy jo, ale na schůzky bych to nechala holky – kluci.“

Dobře, tak jo, děkuju. A ještě jedna otázka k tomu, jak by ten kmen měl vypadat.

8) Chtěla bys být v kmeni se staršími rovery například s maturanty nebo vysokoškoláky?

„Asi jako úplně ne, protože vlastně já nevím jako, třeba by se jako mohli nad nás povyšovat nebo tak. To by asi nedělali, ale důvod je, že bych chtěla být s lidma stejného věku.“

Jasně. Pak se zaměříme na to vedení roverského kmene.

9) Měl by kmen vést starší vůdce, než jsou roveři nebo by se měl kmen vést sám?

„Mně by se líbilo, kdyby nám to někdo jako organizoval, vlastně ale jako byli by domluvený s těma lidma z toho oddílu nebo s někým, kdo by mu s tím pomáhal jako.“

Takže by tam klidně někdo starší mohl být a ostatní by pomáhali. Můžeš říct proč?

„No, protože vlastně jako že když jsem řekla, že by ty rangers mohly víst, tak je to docela dobrej nácvik jako na to vedení.“

Dobře, děkuju, tak to máme všechno k roverskému kmeni, já tu mám ještě poslední otázku.

10) Víš, jaké jsou možnosti skautování po výstupu z kmene?

„No tak jako moc toho není třeba jako můžeš být vedoucí jako asi něco jako K.... nebo A..., že tam vlastně jezdiš s nima na ty výpravy a ty jsou asi tako jako částečně v kmeni jako de facto, že už máš vlastně taky jako ten svůj život.“

Fajn, to je všechno, děkuju za rozhovor.

„Já taky děkuju.“

Informant 2

1) Jak dlouho chodíš na skauta?

„5 roků.“

2) Co Tě na skautu nejvíc baví?

„Celkově ten program a ty hry a to že se třeba učíme nějaký různý věci – uzly, plnění ve stezce, prostě všechno.“

To je hezké.

3) Je něco, kvůli čemu bys přestala na skauta chodit?

„No asi jako já nevím, kdyby jsme hodně měli třeba nějakou, já nevím, kdyby to mezi náma neklapalo a měli bysme v uvozovkách nějakýho zlýho vedoucího. Třeba bych přešla jinam.“

To bys chodila jinam, takže bys nepřestala chodit do skauta. Takže jinej důvod, proč bys přestala chodit tě nenapadá?

„Ne.“

Přesuneme se na roverský program.

4) Jaký by měl být roverský program, co by mu podle tebe nemělo chybět?

„Musí bejt pestřej, třeba jako co děláme my, ale třeba jako složitější nebo jako něco prostě pro ty starší jako třeba hry, spolupráce a taky jako učení a tak.“

Dobře, přesuneme se zas trošku dál.

5) Patří podle Tebe k rovingu vedení družinky mladších členů nebo jiná pomoc u oddílů mladších členů?

„Jako podle mě mělo, mělo se třeba jako takhle pomáhat, aspoň si to ty lidi vyzkoušej, připravěj se na to a prostě budou vědět už jako jak se prostě ty lidi chovaj, co od nich můžou čekat, co maj rádi a tak.“

Na to navazuje další otázka.

6) Je podle Tebe možné zvládat roverský program a zároveň pomáhat u oddílu?

„Tak jako podle mě, podle mě jo, ale já to takhle nemůžu posoudit, ale třeba jako prostě někdy dělat ten program a někdy jako to pomáhání nebo program jako na schůzce nebo tak a potom třeba někdy se domluvit, že někdo prostě bude se vystřídá a bude pomáhat někam do družinky a tak.“

Takže podle tebe to jde?

„Ehm.“

Tak jo.

7) Měli by být v roverském kmeni kluci i holky?

„Jo.“

8) Chtěla bys být v kmeni se staršími rovery například s maturanty nebo vysokoškoláky?

„Ne, asi ne.“

Dobře, děkuju a teď k vedení kmene.

9) Měl by kmen vést starší vůdce, než jsou roveři nebo by se měl kmen vést sám?

„Nó, tak podle toho právě, jaký by tam byli lidi. Jestli by to byli takový bujnější, že by prostě potřebovali pevnou ruku nad sebou, tak by tam měl být ten vedoucí, ale když by to byli všichni takový jako já nevím, mírumilovný, jako chytrý, hodný prostě lidi nebo jak bych to řekla, klidný prostě, tak by se mohli víst sami, kdyby se dokázali domluvit, prostě jako že by to se nehádali pořád a tak.“

Dobře, já tam mam vysvětlit proč, ty jsi mi to pěkně vysvětlila, takže se tou otázkou nemusíme zabývat, jsme skoro na konci rozhovoru. A já pro tebe mám už jen poslední otázku.

10) Víš, jaké jsou možnosti skautování po výstupu z kmene?

„No tak jako nevím, vedoucí jako a potom nějak jako nevím, jestli je něco speciálního nebo tak.“

Určitě je, ale o tom si můžeme povídat jindy, abyste věděli, co a jak. Tak jo to je všechno, já ti děkuju za rozhovor.

„Jo, já taky.“

Informant 3

1) Jak dlouho chodíš na skauta?

„3 roky.“

2) Co Tě na skautu nejvíc baví?

„Všechno.“

Dobře, můžeš to nějak specifikovat, dát příklad, co je pro toho skauta typické?

„Ty hry, ty programy a tak dál.“

Dobře, to máme, je fajn, že tě baví všechno a další otázka je.

3) Je něco, kvůli čemu bys přestala na skauta chodit?

„Hm, asi ne, nevím.“

Nic tě nenapadá, dobře, tak se přesuneme na roverský program a na roverský kmen.

4) Jaký by měl být roverský program, co by mu nemělo chybět?

„Hmmm,“ (dlouhé ticho)

Mělo by to být něco co děláte teď akorát těžší nebo jestli tě napadá přímo nějaký program pro ty starší?

„To nevím.“

Takže tobě by to vyhovovalo jako teď, jen ty hry nějaký těžší třeba?

„Jo.“

Takže to může být takhle, dobře. Další otázka je

5) Patří podle Tebe k roveringu vedení družinky mladších členů nebo jiná pomoc u oddílu mladších členů?

„Asi jo.“

A na to navazuje další otázka.

6) Je podle Tebe možné zvládat roverský program a zároveň pomáhat u oddílu?

„No, to nevím, podle toho, jak kdo stihá.“

Dobře, tak dál, jak by ten roverský kmen měl vypadat.

7) Měli by být v roverském kmeni kluci i holky?

„Hmmm, asi spíš jako holčičí skupina bych to brala spíš.“

Holčičí skupinu, dobře.

8) Chtěla bys být v kmeni se staršími rovery například s maturanty nebo vysokoškoláky?

„Hmm, klidně, ale ať je tam spíš víc těch, který jsou jako spíš v mém věku.“

Dobře, tak jo. Pak máme, jak by se ten roverský kmen měl vést.

9) Měl by kmen vést starší vůdce, než jsou roveři nebo by se měl kmen vést sám?

„Asi jako o trošku starší.“

A můžeš mi říct proč, proč myslíš, že je to lepší?

„Hmm, nevim, prostě to tak cejtím.“

Cejtíš to tak, dobře, to stačí. Tak už jenom poslední otázku na závěr, jestli

10) Víš, jaké jsou možnosti skautování po výstupu z kmene?

„No, to nevim.“

Nevíš, to vůbec nevadí, tak si to někdy povíme, děkuju za rozhovor.

Informant 4

1) Jak dlouho chodíš na skauta?

„9 let.“

To je docela dost.

2) Co Tě na skautu nejvíc baví?

„Ta parta přátel a ty hry co se tady dějou a ta atmosféra pak po večerech.“

To je hezké.

3) Je něco, kvůli čemu bys přestal na skauta chodit?

„Asi ne.“

Nic tě nenapadá, dobře. Tak přejdeme k roverskému programu nebo roverskému kmeni.

4) Jaký by měl být roverský program, co by mu nemělo chybět?

„Tak rozhodně by neměla chybět ta parta kamarádů a nějaká ta sranda tam musí bejt určitě a nějaká sem tam hra se taky hodí, ale nejdůležitější jsou tam ty lidi.“

Tak jo, fajn, děkuju.

5) Patří podle Tebe k roveringu vedení družinky mladších členů nebo jiná pomoc u oddílu mladších členů?

„Já bych řek, že určitě, že je to do budoucna pro skauting docela důležitý, abysme si vychovali další admirality.“

Super, tím jsi mi trochu odpověděl i na tu další otázku.

6) Je podle Tebe možné zvládat roverský program a zároveň pomáhat u oddílu?

„No já bych řek, že určitě, že čas si na to každej najde.“

7) Měli by být v roverském kmeni kluci i holky?

(ticho) „Já bych řek, že určitě, že to, že s holkama je vždycky sranda a nepovažuju je za něco míň ani za něco víc.“

8) Chtěl bys být v kmeni se staršími rovery například s maturanty nebo vysokoškoláky?

„Já bych řekl, že určitě, já jsem s nimi v podstatě vyrůstal a jsem na ně zvyklej. Řek bych, že je to pro mě docela jako takový, taková samozřejmost, že tam s náma choděj.“

Dobře a teď přejdeme k tomu, jak by se roverský kmen měl vést.

9) Měl by kmen vést starší vůdce, než jsou roveři nebo by se měl kmen vést sám?

„Já bych řekl, že by se měl vést sám, že ty lidi si to tam prostě demokraticky, v uvozovkách demokraticky, odhlasují a bude to. Bude to jako podle mě pro všechny lepší, že když tam bude vůdce, ty lidi už jsou podle mě docela na tolik jako staří, že už si to dokážou vést sami.“

Dobře, to jsme dospěli k tomu, jak by ten roverský kmen měl vypadat, teď už mám jen takovou otázku úplně na konec.

10) Víš, jaké jsou možnosti skautování po výstupu z kmene?

„Tak to nevím.“

To nevádí, určitě se to včas dozvíš. To je všechno, děkuju za rozhovor.

Informant 5

1) Jak dlouho chodíš na skauta?

„6 let.“

2) Co Tě na skautu nejvíc baví?

„Prostě ty zážitky, jak chodíme na vodu, prostě všude samý vejlety, tohle.“

3) Je něco, kvůli čemu bys přestal na skauta chodit?

„Ne, není.“

Perfektní, tak teď se přesuneme na rovering.

4) Jaký by měl být roverský program, co by mu nemělo chybět?

„Tak určitě to přátelství, a zase ty vejlety, všechno.“

Takže myslíš, že všechno, co tam máš teď?

„No.“

Dobře.

5) Patří podle Tebe k roveringu vedení družinky mladších členů nebo jiná pomoc u oddílu mladších členů?

„Jo, podle mě jo.“

6) Je podle Tebe možné zvládat roverský program a zároveň pomáhat u oddílu?

„Jo, jo já si myslím, že bych to možná zvládnul.“

Dobře.

7) Měli by být v roverském kmeni kluci i holky?

„Mohli by bejt, to je jedno, jestli tam jsou jenom kluci nebo i holky, na pohlaví nezáleží.“

Dobře.

8) Chtěl bys být v kmeni se staršími rovery například s maturanty nebo vysokoškoláky?

„Jo, klidně.“

9) Měl by kmen vést starší vůdce, než jsou roveři nebo by se měl kmen vést sám?

„Podle mě, kdyby tam někdo starší, tak by to bylo takový jistější a jinak se může spravovat i sám.“

Takže tobě je to jedno, podle toho, co jsi řekl, ale raději bys byl, kdyby tam byl někdo starší?

„No.“

Tak jo, děkuju já tady mám úplně poslední otázku, ta je hodně do budoucnosti.

10) Víš, jaké jsou možnosti skautování po výstupu z kmene?

„To ještě nevím.“

Dobře, to se včas dozvíš. To je všechno, děkuju za rozhovor.

Informant 6

1) Jak dlouho chodíš na skauta?

„Jo, tak 3 roky.“

2) Co Tě na skautu nejvíc baví?

„To že jsme venku a plujeme na lodích.“

3) Je něco, kvůli čemu bys přestal na skauta chodit?

„Asi ne.“

Dobře, zkusíme se zamyslet nad roverským programem.

4) Jaký by měl být roverský program, co by mu nemělo chybět?

„Nic moc mě nenapadá. Asi stejný jako teď.“

5) Patří podle Tebe k roveringu vedení družinky mladších členů nebo jiná pomoc u oddílu mladších členů?

„Jo.“

6) Je podle Tebe možné zvládat roverský program a zároveň pomáhat u oddílu?

„Je.“

7) Měli by být v roverském kmeni kluci i holky?

„Nevim.“

Tak kdyby sis mohl vybrat, je to teď na tobě.

„Asi normálně jako kluci, jak je to teď, mně to vyhovuje.“

8) Chtěl bys být v kmeni se staršími rovery například s maturanty nebo vysokoškoláky?

„Asi ne.“

Dobře.

9) Měl by kmen vést starší vůdce, než jsou roveři nebo by se měl kmen vést sám?

„To záleží na těch lidech, který do toho kmene choděj.“

Když si představíš vás, tak jak by to mělo bejt?

„Asi aby to ved někdo starší.“

Měl by vás vést někdo starší a můžeš vysvětlit proč?

„Má víc zkušeností, tak by věděl, jak to má vypadat.“

Dobře, já mám poslední otázku, která je hodně do budoucna, na uzavření rozhovoru.

10) Víš, jaké jsou možnosti skautování po výstupu z kmene?

„Oldskaut.“

Může to být například oldskauting, proč ne, to je fajn, že něco víš, těch možností je určitě spousta, až bude ten čas, tak se je dozvíš, já děkuju za rozhovor.

Informant 7

1) Jak dlouho chodíš na skauta?

„Já 2 a půl roku.“

Perfektní a

2) Co Tě na skautu nejvíc baví?

„Že jsou tady kamarádi, jezdíme na lodích a je prostě tady s nima sranda.“

3) Je něco, kvůli čemu bys přestal na skauta chodit?

„Asi nic. Nic mě jako neoddaluje od toho.“

To je perfektní, tak se zkusíme zaměřit na ten roverský kmen.

4) Jaký by měl být roverský program, co by mu nemělo chybět?

„Třeba nějaký jako chození na nějaký jako delší cesty, sjíždění různých delších řek třeba.“

5) Patří podle Tebe k roveringu vedení družinky mladších členů nebo jiná pomoc u oddílu mladších členů?

„Jo.“

6) Je podle Tebe možné zvládat roverský program a zároveň pomáhat u oddílu?

„U některých jo. Třeba tady kluci ty nám hodně pomáhaj – roveři.“

Tak jo.

7) Měli by být v roverském kmeni kluci i holky?

„Nevim, jak jsem na to zvyklej, byla by to taková hodně velká změna.“

Dobře, byla by to změna, ale

„Úplně by mi to asi nevadilo.“

Další otázka, která se týká skladby kmene.

8) Chtěl bys být v kmeni se staršími rovery například s maturanty nebo vysokoškoláky?

„Vůbec by mi to nevadilo.“

9) Měl by kmen vést starší vůdce, než jsou roveři nebo by se měl kmen vést sám?

„Já si myslím, že by se měl vést sám, a aby prostě, aby se nevim jak bych to řekl, aby se zase postavili, aby to bylo lepší, aby se prostě vedli sami. Já si myslím, že kdyby tady byl starší, tak toho tady moc neudělá.“

Tak jo, a já mám úplně poslední otázku na závěr.

10) Víš, jaké jsou možnosti skautování po výstupu z kmene?

„Třeba jim pomáhat na schůzkách, když přijdu a budu je tady organizovat, když bych byl větší.“

**Jo, dobře, tak těch možností je určitě ještě o dost víc, až bude čas, tak se je dozvíš.
To je všechno děkuju za rozhovor.**

„Děkuji.“

Informant 8

1) Jak dlouho chodíš na skauta?

„Nó, asi už čtvrtým rokem.“

2) Co Tě na skautu nejvíc baví?

„No asi ty lidi, jak tady jsou, prostě že se známe.“

3) Je něco, kvůli čemu bys přestal na skauta chodit?

„Asi ne.“

Tak se přesuneme na roverský program.

4) Jaký by měl být roverský program, co by mu nemělo chybět?

„No, já si jako nikdy nepředstavoval, jak by měl bejt asi.“

Takže něco, co děláte teď?

„No, asi něco podobného možná.“

5) Patří podle Tebe k roveringu vedení družinky mladších členů nebo jiná pomoc u oddílu mladších členů?

„Jo.“

6) Je podle Tebe možné zvládat roverský program a zároveň pomáhat u oddílu?

„Jo. Asi.“

7) Měli by být v roverském kmeni kluci i holky?

„Hm, no já nevim, jak kdy.“

Jak kdy? Takže oddělené schůzky a společné výpravy? Něco takového?

„Jo, asi jo.“

Dobře.

8) Chtěl bys být v kmeni se staršími rovery například s maturanty nebo vysokoškoláky?

„Asi ne.“

9) Měl by kmen vést starší vůdce, než jsou roveři nebo by se měl kmen vést sám?

„Měl by se vést sám.“

A dokážeš mi vysvětlit proč?

„Tak to by pak asi bylo úplně stejný jako ten skaut, ty skauti jako skautskej oddíl.“

Perfektní vidíš, já mám jenom poslední otázku, která už je hodně do budoucnosti.

10) Víš, jaké jsou možnosti skautování po výstupu z kmene?

„Nevim.“

Tak to nevádí, to se určitě pak dozvíš.

Informant 9

1) Jak dlouho chodíš na skauta?

„Ježišmarja, tak takový ty tři roky už to budou no, čtyři.“

Dobře, tak přibližně tři, čtyři.

2) Co Tě na skautu nejvíc baví?

„Eee, no tak e vlastně ty celoskupinový hry, no prostě ta zábava, todlentcto že jo.“

3) Je něco, kvůli čemu bys přestal na skauta chodit?

„E, noo, jako hlavně no kvůli tomu třeba že velký ty větší jako R.... a todlentcto, tak dá se říct, že šikanujou trochu, že jo, když jsme byli třeba na S..... a todlentcto.“

Takže pro tebe by to pak byl důvod k odchodu, kdyby to bylo pak drsnější nebo tak?

„No to jo.“

Dobře, to je dobré vědět. Tak zkusíme se trošku zaměřit na ten roverský program.

4) Jaký by měl být roverský program, co by mu nemělo chybět?

(ticho)

No tak můžeš třeba říct, že by to mělo být stejné jako teď nebo třeba jenom o něco těžší, nebo klidně i o víc nebo třeba může být úplně nějaká jiná aktivita, kterou bys v tom skautu chtěl dělat a teď se nedělá.

„Tak jako mně to přijde úplně v pohodě tady ty aktivity a todlecto.“

Takže dejme tomu, že ty bys byl pro to, aby to bylo stejný, akorát třeba těžší úměrně věku?

„Nó, třeba.“

5) Patří podle Tebe k roveringu vedení družinky mladších členů nebo jiná pomoc u oddílu mladších členů?

„Jo, to jo.“

6) Je podle Tebe možné zvládat roverský program a zároveň pomáhat u oddílu?

„No, jako, trochu by se to dalo no.“

Dobře, trošku. Tak teď tu mám další otázku. Kdyby sis mohl vybrat.

7) Měli by být v roverském kmeni kluci i holky?

(ticho) „*No, já bych spíš nechal jako jenom hluky, protože by to bylo pak takový jako že my máme vlastně ty drsnější podmínky, tak by to musely dělat i holky. Tak pak by to bylo takový, takový, hm, nefér dá se říct, že jo pro ty holky.*“

Dobře.

8) Chtěl bys být v kmeni se staršími rovery například s maturanty nebo vysokoškoláky?

„*Jako kdyby byli tak nějak v pohodě, tak jako třeba jo no.*“

Hm, dobře a teď ještě k vedení roverského kmene.

9) Měl by kmen vést starší vůdce, než jsou roveři nebo by se měl kmen vést sám?

„*No tak jasně, že to má vést jako někdo starší že jo.*“

A můžeš vysvětlit proč?

„*Jako rozumnější že je, jako není to třeba jako že já nevím, prostě rozumnější je no ten starší.*“

Takže prostě myslíš, že je potřeba u těch roverů ještě pevná ruka?

„*No.*“

Tohle je poslední otázka, je to hodně do budoucnosti.

10) Víš, jaké jsou možnosti skautování po výstupu z kmene?

(dlouhé ticho)

Jestli nevíš, nevíš, to se vůbec nic neděje.

„*To nevím teda.*“

To opravdu nevádí, těch možností je dost a až bude čas, tak se je určitě dozvíš. Tak jo, to je všechno, děkuju.

Informant 10

1) Jak dlouho chodíš na skauta?

„Pět, nebo čtyři roky.“

2) Co Tě na skautu nejvíc baví?

„Asi hry a programy třeba na táborech.“

3) Je něco, kvůli čemu bys přestal na skauta chodit?

„Možná jako chování některých.“

Aha, dobře. Tak se zkusíme zaměřit na roverský program.

4) Jaký by měl být roverský program, co by mu nemělo chybět?

„Myslím, že má mít to co má mít.“

Dobře.

5) Patří podle Tebe k roveringu vedení družinky mladších členů nebo jiná pomoc u oddílu mladších členů?

„Ano, myslím, že jo.“

6) Je podle Tebe možné zvládat roverský program a zároveň pomáhat u oddílu?

„Nó, myslím, že by se to dalo stíhat.“

Dobře a kdyby sis mohl vybrat.

7) Měli by být v roverském kmeni kluci i holky?

„Jo.“

8) Chtěl bys být v kmeni se staršími rovery například s maturanty nebo vysokoškoláky?

„Jó.“

Dobře.

9) Měl by kmen vést starší vůdce, než jsou roveři nebo by se měl kmen vést sám?

„Někdo o trošku starší.“

A můžeš vysvětlit proč?

„Já si to myslím, protože by to bylo, aby nedělali třeba nějaký blbosti.“

Jasně, že je tam prostě zkušenější.

„Zkušenější.“

Nebo prostě že by tam hlídal ostatní.

„Ehm.“

Tak jo. A úplně poslední otázka na závěr.

10) Víš, jaké jsou možnosti skautování po výstupu z kmene?

„To nevím.“

Nevíš, ale to vůbec nevadí, protože až bude čas, tak se to určitě dozvíš. To je všechno, děkuju za rozhovor.

„Tak jo.“