

UNIVERZITA JANA AMOSE KOMENSKÉHO PRAHA

BAKALÁŘSKÉ KOMBINOVANÉ STUDIUM

2016-2019

BAKALÁŘSKÁ PRÁCE

Kateřina Záhorská

Signální psi - kompenzační pomůcka pro neslyšící

Praha 2019

Vedoucí bakalářské práce: doc. PhDr. Kateřina Hádková, Ph.D.

JAN AMOS KOMENSKY UNIVERSITY PRAGUE

BACHELOR COMBINED (PART TIME) STUDIES

2016-2019

BACHELOR THESIS

Kateřina Záhorská

Hearing dogs - assistive devices for the Deaf

Prague 2019

The Bachelor Thesis Work Supervisor: doc. PhDr. Kateřina Hádková,
Ph.D.

Prohlášení

Prohlašuji, že předložená bakalářská práce je mým původním autorským dílem, které jsem vypracovala samostatně. Veškerou literaturu a další zdroje, z nichž jsem při zpracování čerpala, v práci řádně cituji a jsou uvedeny v seznamu použitých zdrojů.

Souhlasím s prezenčním zpřístupněním své práce v univerzitní knihovně.

V Praze dne

Kateřina Záhorská

Poděkování

Děkuji vedoucí své bakalářské práce doc. PhDr. Kateřině Hádkové, Ph.D., za to, že se této bakalářské práce tak ochotně ujala, přesto, že základ, který byl použit pro tuto bakalářskou práci, byl obhájen jako bakalářská práce na Filozofické fakultě Univerzity Karlovy v Praze a pomohla mi pro ni najít nový koncept a vhodně ji zaktualizovat. Nelze také nepoděkovat všem organizacím, které se věnují výcviku psů působících ve zdravotně-sociální oblasti.

Anotace

Předkládaná bakalářská práce se věnuje signálním psům pro osoby s postižením sluchu. V teoretické části je představena kategorizace psů působících v jednotlivých oblastech, podrobně je popsán speciální výcvik signálních psů pro osoby s postižením sluchu, pozornost je zaměřena i na financování a související legislativu, jak v České republice, tak zahraničí (na Slovensku, ve Velké Británii a v USA). Speciální kapitola je věnována možnostem komunikaci se psem, zejména na tzv. posunkové povely a vysvětlení rozdílů mezi nimi a izolovanými znaky z českého znakového jazyka. Praktická část práce obsahuje dotazníkové šetření mezi osobami s postižením sluchu, které jsou vlastníky psa bez speciálního asistenčního/signálního výcviku, tento výzkum navazuje na autorčin předchozí z roku 2014 a zkoumá, jak se situace vyvíjí dál.

Klíčová slova

Asistenční pes, český znakový jazyk, gesto, kompenzační pomůcka, komunikace, neslyšící, osoba se sluchovým postižením, posunek, signální pes, výcvik psa

Annotation

The bachelor thesis deals with hearing dog for persons with hearing loss. The theoretical part of thesis introduces categories of assistance dogs involved in particular fields and describes special training of dogs in detail. Also, attention is focused on funding and related legislation of the Czech Republic and abroad (in Slovakia, in the Great Britain and in the USA). Furthermore, the special chapter is paid to communicate with a dog, especially for hand signals and an explanation of the difference between them and isolated signs from Czech sign language. The practical part of thesis contains a questionnaire survey between persons with hearing loss, who are owners of dog without special assistance/signal trainings. This research builds on the previous author's survey from 2014 and examines how the field develops.

Keywords

Assistive device, assistance dog, communication, Czech sign language, dog training, deaf, hearing dog, person with hearing loss, gesture

ÚVOD.....	9
TEORETICKÁ ČÁST.....	11
1 ŘAZENÍ PSŮ DO JEDNOTLIVÝCH KATEGORIÍ	11
1.1 Psi servisní	12
1.2 Psi canisterapeutičtí	15
1.3 Psi záchranářští	17
1.4 Psi diagnostiční	17
2 VÝCVIK PSŮ PŮSOBÍCÍCH VE ZDRAVOTNĚ-SOCIÁLNÍ OBLASTI	19
2.1 Výběr vhodných psů	19
2.2 Fáze ve výcviku psa	19
2.3 Financování výcviku.....	22
3 SITUACE OHLEDNĚ VÝCVIKU ROZDĚLENA NA ČESKOU REPUBLIKU A ZAHRANIČÍ	24
3.1 Česká republika.....	24
3.2 Zahraničí	28
3.2.1 Slovensko.....	29
3.2.2 Velká Británie	30
3.2.3 USA	30
4 KOMUNIKACE SE PSY POMOCÍ POSUNKOVÝCH POVELŮ A ZNAKOVÝCH JAZYKŮ.....	32
4.1 Posunkové povely versus český znakový jazyk – v komunikaci se signálním psem pro osoby s postižením sluchu.....	34
4.2 Posunky ve Zkušebním řádu pro sportovní výcvik psů v České republice	36
4.3 Komunikace se psem pomocí znakového jazyka	41
4.4 Shrnutí poznatků o komunikaci	43
PRAKTICKÁ ČÁST	44
5 VÝZKUM MEZI OSOBAMI S POSTIŽENÍM SLUCHU, KTERÉ JSOU MAJITELI PSA	46

5.1 Cíl Práce.....	46
5.2 Výzkumné otázky	46
5.3 Metodologie	47
5.4 Vyhodnocení první fáze výzkumu	47
5.5 Vyhodnocení druhé fáze výzkumu	57
5.6 Odpovědi na výzkumné otázky.....	58
ZÁVĚR	60
SEZNAM POUŽITÝCH ZDROJŮ.....	62
SEZNAM ZKRATEK	76
SEZNAM OBRÁZKŮ, TABULEK A GRAFŮ	77
SEZNAM PŘÍLOH.....	79

ÚVOD

Jak je z názvu patrné tato bakalářská práce se věnuje problematice signálních psů pro osoby s postižením sluchu. Je velmi těžké si představit, jaké je to neslyšet, málo kdo si to dokáže představit. V běžném životě jsme obklopeni zvuky, které nám připadají banální. Naštěstí rok od roku je věda na vyšší úrovni a vymýšlí nové a nové kompenzační pomůcky, které ulehčují život osobám s postižením sluchu. Jednou z pomůcek pro osoby se sluchovým postižením je i pes, ovšem hned v úvodu je nutné zdůraznit, že pes bude vždy něčím více než jen pouhou kompenzační pomůckou, a to díky tomu, že je jedinou kompenzační pomůckou, mezi kterou a uživatelem/majitelem se vytvoří silné citové pouto.

Práce volně navazuje na autorčinu bakalářskou práci obhájenou na Filozofické fakultě Univerzity Karlovy v Praze (Záhorská, 2015), kterou již v jejím názvu provázela otázka, a to zda je pes kompenzační pomůcka či nikoliv. Autorka práce došla k jednoznačnému závěru, že signální pes může sloužit jako kompenzační pomůcka pro neslyšící, a protože stále není problematika psích pomocníků širokou veřejností příliš řešena, jak by si téma zasloužilo, vybrala si ho autorka opětovně k aktualizování a prohloubení poznatků dané problematiky.

V teoretické části je nejprve vysvětleno rozdělení psů působících ve zdravotně-sociální oblasti, jedná se o psy servisní (dále se dělí na psy vodící, asistenční, signální pro osoby se záchvatovými onemocněními a signální pro osoby s postižením sluchu), canisterapeutické, diagnostické a záchranářské. Dále bude popsán, jak probíhá samotný výcvik psa pro osoby s postižením sluchu, včetně jednotlivých fází, která plemena jsou vhodná a financování výcviku. Velkou část práce tvoří popis situace ohledně výcviku rozdělený na Českou republiku a na zahraničí (Slovensko, Velká Británie a USA), jedná se zejména o legislativní ukotvení a představení několika významných organizací věnující se výcviku signálních psů pro osoby s postižením sluchu. Závěr teoretické části je věnován možnostem komunikace se psem, jak obecně, tak při výcviku. Velká pozornost bude věnována také tzv. posunkovým povelům, které si lidé často pletou se znaky z českého znakového jazyka, v bakalářské práci bude autorkou na sedmi

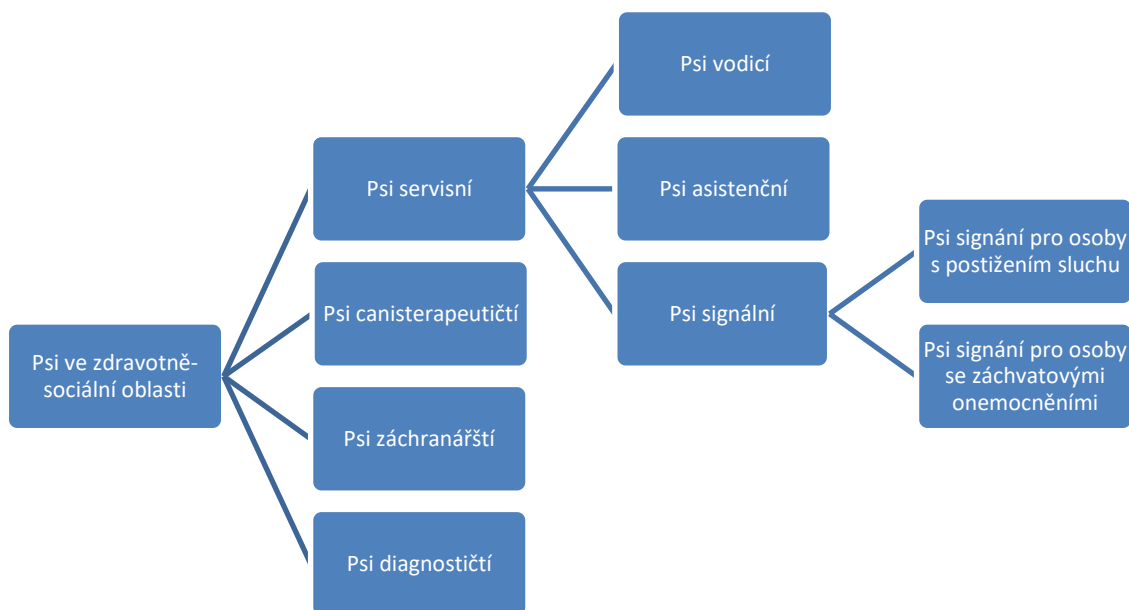
posunkových povelch v porovnání se znakem z českého znakového jazyka jejich shodnost či naopak rozdílnost.

V praktické části je rozšířeno dotazníkové šetření z autorčiny bakalářské práce z roku 2015 mezi osobami se sluchovým postižením, které jsou majiteli psa bez speciálního výcviku. Z tohoto šetření a jeho výsledků bylo zjištěno, zda může být pes bez speciálního výcviku také nápomocen v běžném životě. Dalším bodem tohoto výzkumu je porovnání informovanosti o signálních psech pro osoby se sluchovým postižením v roce lednu 2014 a říjnu 2018.

TEORETICKÁ ČÁST

1 ŘAZENÍ PSŮ DO JEDNOTLIVÝCH KATEGORIÍ

Ač se práce jmenuje *Signální psi - kompenzační pomůcka pro neslyšící*, často je v ní také používán také souhrnný termín psi působící ve zdravotně-sociální oblasti (neexistuje oficiální termín). Terminologie užívaná pro kategorizaci psů působících ve zdravotně-sociální oblasti není jednotná, já jsem se rozhodla převzít terminologii z publikace Velemínské a kol. (2007), která je logicky strukturována. **Velemínský a kol. (2007) dělí psy působící ve zdravotně-sociální oblasti na psy servisní (do této kategorie se řadí psi vodící, asistenční a signální – ti se dále dělí na signální psy pro osoby s postižením sluchu a signální psy pro osoby se záchvatovými onemocněními), psy canisterapeutické, psy záchranářské a psy diagnostické (viz obrázek č. 1).**



Obrázek 1: Schéma řazení psů do jednotlivých kategorií

Zdroj: Záhorská, 2015, s. 11

Termín *neslyšící* se v této bakalářské práci příliš často nevyskytuje. Místo něj je raději volen termín *osoby s postižením sluchu*. Tento termín upřednostnila autorka, protože klasifikovat velikost sluchové ztráty by bylo dosti obtížné a navíc pro potřeby této práce tyto informace ohledně sluchu nejsou prioritní.

Nyní budou detailněji představeny jednotlivé skupiny psů působících ve zdravotně-sociální oblasti. Bude vysvětleno, pro koho jsou psi určeni, jak psi pomáhají, jak nejčastěji klienti se psem komunikují a různé druhy psů, které spadají do daných kategorií.

1.1 PSI SERVISNÍ

Psi servisní pomáhají osobám se specifickými potřebami (tj. osobám s postižením¹ nebo onemocněním²) kompenzovat jejich handicap. Psi servisní jsou dále děleni dle funkce na psy vodící, asistenční a signální (Velemínský a kol., 2007).

Mezi osoby využívající služeb servisních psů patří především osoby s poruchou mobility či rovnováhy, ale také osoby se smyslovým postižením či onemocněním. Neopomenutelnou skupinou klientů, kteří ve svém životě používají servisní psy, jsou lidé trpící kombinací různých postižení (Winkle; Crowe; Hendrix, 2012). Zde by bylo dobré zmínit osoby s hluchoslepotou, pro které může mít pes velký význam. „*Ve výsledku o tom, zda se pes bude nazývat vodící, asistenční či signální rozhoduje, jakou činnost pes nejčastěji provádí, tj. co nejčastěji kompenzuje*“ (Záhorská, 2015, s. 13). Nejčastěji jsou psi, kteří pomáhají osobám s hluchoslepotou označováni jako *signálně-vodící* (Ďásková, 2013), existuje i označení *asistenčně-vodící* (Zelenková, 2009).

Místo zastřešujícího termínu *servisní pes* bývá někdy používáno termínu *asistenční pes*, to způsobuje ještě větší nejednotnost v terminologii, termín *asistenční pes* se správně používá jen pro psy pomáhající osobám s tělesným postižením (Velemínský a kol., 2007).

Psi vodící (dříve se používal termín slepečtí) pomáhají osobám se zrakovým postižením (obrázek č. 2), tj. osobám se zbytky zraku a nevidomým. Takovému člověku pomáhají zejména s prostorovou orientací a slouží také jako prostředek sociální komunikace (Velemínský a kol., 2007). Konkrétně umí např. najít prázdné místo

¹ Postižení je stav závažného a trvalého snížení funkční schopnosti vzniklého v důsledku úrazu, nemoci či vrozené vady (Opatřilová; Procházková, 2011).

² „...*choroba či nemoc je stav organismu vznikající působením zevních či vnitřních okolností narušujících jeho správné fungování a rovnováhu. Dochází k poruchám funkce a struktury orgánů vedoucím ke vzniku příznaků nemoci a k dalším důsledkům.*“ (Hořejší, 1998, s. 323).

v tramvaji a upozornit na něj nevidomého, projít stanicí metra až k nástupišti a zabránit pádu do kolejiště, převést nevidomého přes cestu apod.

„Komunikace klienta s vodícím psem probíhá nejčastěji pomocí hlasu.“
(Záhorská, 2015, s. 13).

V angličtině se vodící pes nazývá *Guide Dog* (About Us, 2018). *Ve slovenštině se používá termín vodiaci pes* (Výcvik vodiacich psov, 2009).



Obrázek 2: Vodící pes

Zdroj: Tůma, 2018

Psi asistenční (obrázek č. 3) usnadňují život osobám s tělesným postižením, nejčastěji upoutaným na invalidní vozík. Dále pomáhají osobám s mentálním postižením nebo osobám, které trpí kombinací různých postižení (Velemínský a kol., 2007). Pomáhají klientům s otvíráním dveří, rozsvěcením/zhasínáním světel, při pádu z vozíku, při oblékání, s vrácením ruky na ovladač elektrického vozíku, manipulací s invalidním vozíkem, vytahováním věcí z pračky, přinesením určitého předmětu (telefonu, vodítka, pošty, léků, ovladače aj.), přisunutím nohou na stupačky vozíku, zvednutím pokleslé hlavy apod.

„Komunikace klienta s asistenčním psem je velmi různorodá, záleží na konkrétním postižení klienta, např. klient, který může pohybovat pouze hlavou, komunikuje se psem pouze za pomoci hlasu, klient na invalidním vozíku může komunikovat se psem jak pomocí hlasu, tak posunkových povelů prováděných rukama“ (Záhorská, 2015, s. 14 - viz kap. 4 Komunikace se psy pomocí posunkových povelů a znakových jazyků).

V angličtině se asistenční pes nazývá *Service Dog* nebo *Assistance Dog* (Assistance Dogs a.k.a. Service Dogs, 2009-2018). Ve slovenštině se používá termín *asistenčný pes* (Výcvik asistenčných psů, 2009).



Obrázek 3: Asistenční pes

Zdroj: Vokurková, 2018

Psi signální pro osoby s postižením sluchu slouží klientům jako náhrada sluchu, jejich úkolem je signalizovat zvuky v okolí (Velemínský a kol., 2007). Pomáhají upozorňovat klienta na zvuky v domácnosti, např. na zvonek u dveří, pípnutí příchozí SMS zprávy na mobilním telefonu, pláč dítěte ve vedlejší místnosti, ukončení varu vody v rychlovarné konvici, vypnutí mikrovlnné trouby, zvuk budíku, houkání požárního alarmu, volání jména klienta apod. Upozorňují také na zvuky venku, např. cinkání tramvaje, zvuk sirény policejního vozu, hlášení o změně trasy ve voze městské hromadné dopravy apod. (Signální psi pro osoby se sluchovým postižením, [b. r.]).

Komunikace klienta se signálním psem pro osoby s postižením sluchu probíhá pomocí posunkových povelů (více viz kap. 4 Komunikace se psy pomocí posunkových povelů a znakových jazyků), píšťalky, clickeru³, vibračního obojku⁴, zatleskání, v případě možnosti klienta i za pomoci hlasu. (Signální psi pro osoby se sluchovým postižením, [b. r.]). Pokud postižení člověka ovlivňuje i jeho výslovnost, tak je možné psa přejmenovat (Často kladené otázky a odpovědi. [b. r.]).

³ Clicker (též klikr) je pomůcka k výcviku psů, funguje na principu klik = odměna, tzn., že pokud pes splní, co je od něj žádáno, následuje odměna, tj. kliknutí (Pospěchová, 2010).

⁴ Speciální typ obojku, kterým můžete psa neslyšně upozornit na to, že dělá něco špatně či dobře.

V angličtině je signální pes pro osoby s postižením sluchu označován jako *Hearing Dog* (Hearing Dogs, 2018), ve slovenštině jako *signálny pes* (Asistenční psi, [b. r.]) nebo *asistenčno-signálny pes* (Brázdičová, 2012). V českém znakovém jazyce je označení SIGNÁLNÍ PES používá velmi málo (dle autorčiných nasbíraných zkušeností, si autorka dovoluje tvrdit, že tomuto označení většina osob s postižením sluchu nerozumí v souvislosti se signálními psy pro osoby s postižením sluchu, ale označení přesto bylo použito v pořadu Televizní klub neslyšících dne 11. 10. 2012), autorka práce se setkala také s označením PES PRO NESLYŠÍCÍ, ale nejčastěji se používá označení ASISTENČNÍ PES (Záhorská, 2015).

V některých publikacích (např. Velemínský a kol., 2007) se můžeme setkat také s tím, že **signálními psy jsou označováni ti psi, kteří pomáhají osobám se záchvatovými onemocněními**, jako jsou epilepsie, kardiozáchvaty, narkoepilepsie, diabetes apod. Pes může svého pána na blížící se záchvat včas (v předstihu cca 5 až 20 minut) upozornit, a pomoci tak výrazně zmírnit následky neočekávaného záchvatu či mu úplně zabránit. Ovšem dovednost „upozornit na záchvat předem“ se u psů (mimo upozornění na diabetický záchvat) naučit nedá, pes pro to musí mít vrozený talent (Velemínský a kol., 2007).

Signální pes upozorňující na přicházející záchvat se v angličtině označuje pojmem *Signal Dog* (Signal dogs, 2009–2018). Ve slovenštině se používá termín *signálny pes*, jak pro psy upozorňující na záchvat, tak pro signální psy pro osoby s postižením sluchu (Signální pes, 2018).

1.2 PSI CANISTERAPEUTIČTÍ

Psi canisterapeutičtí (obrázek č. 4) nejčastěji pracují v ústavech pro osoby s mentálním a/nebo fyzickým postižením, kde pomáhají s rehabilitacemi klientů. Kromě fyziorehabilitační funkce mají také neopomenutelně kladný vliv na psychickou stránku člověka. Pomáhají rozvíjet hrubou i jemnou motoriku, motivují klienty ke spolupráci při léčebných procesech, podněcují verbální a neverbální komunikaci, rozvíjí prostorovou a časovou orientaci apod. (Galajdová, 2011).

Klient dostává pokyny od psovoda (canisterapeuta, canisasistenta), který tvoří se psem canisterapeutický tým (Velemínský a kol., 2007). „*Komunikace je uzpůsobena zdravotnímu stavu a potřebám klienta, pes poslouchá povely svého psovoda, většinou se jedná o povely zvukové či posunkové*“ (Záhorská, 2015, s. 16).



Obrázek 4: Canisterapeutický pes

Zdroj: Harapesová, 2018

Léčebné procesy, které využívají zvířata, se nazývají **animoterapie** (případně zooterapie, srov. např. Velemínský a kol., 2007). „*Animoterapii označujeme terapii prostřednictvím zvířat, nejčastěji psa nebo koně. Často používaná je i kočka, ta ale není vždy vstřícná, což může citlivého klienta bolestně zasáhnout*“ (Müller, 2007, s. 279). K léčebnému využití zvířat dochází ve zdravotnických zařízeních, v ústavech sociální péče a v domovech důchodců (Neradžič, 2006). Poddisciplína animoterapie, která se specializuje na léčbu pomocí psů, se nazývá canisterapie.

Zde by autorka práce ráda zmínila, že i pes vycvičený pro osoby se sluchovým postižením může mít složené canisterapeutické zkoušky⁵. Konkrétně autorka práce ví

⁵ Canisterapeutické zkoušky má člověk složené po prokázání dovedností společně s konkrétním psem, stává se z nich tzv. canisterapeutický tým, po úspěšném složení zkoušek je vydán certifikát, který opravňuje k canisterapeutické činnosti na 2 roky. Zkoušky lze v České republice skládat u více organizací a každá má nastaveny své vlastní parametry (Víšková, 2012).

o signálním psovi Fidovi (viz Záhorská, 2015, kap. 6.4 Případová studie signálního psa pro osoby s postižením sluchu), který pomáhá v organizaci Centrum pro dětský sluch Tamtam, o.p.s. (Canisterapie, 2011).

1.3 PSI ZÁCHRANÁŘŠTÍ

Psi záchranářští (obrázek č. 5) jsou speciálně cvičeni pro vyhledání a označení pohřešované osoby v terénu, sutinách budov, sněhové lavině, pod vodní hladinou, pro záchranné stopování aj. (Velemínský a kol., 2007). Pomáhají nejčastěji u armády a policie, často po přírodních katastrofách, jako je např. lavina, povodně, zemětřesení, pád letadla apod.

„Komunikace psovoda se záchranářským psem probíhá pomocí hlasu, kynologických posunků či pachových stop, a to i na větší vzdálenost, např. když pes pracuje v sutinách, kde s ním psovod fyzicky přítomen nemůže být“ (Záhorská, 2015, s. 17).



Obrázek 5: Záchranářský pes

Zdroj: Jančaříková, 2017

1.4 PSI DIAGNOSTIČNÍ

Existují dva typy **diagnostických psů**. První typ těchto psů dokáže svým čichem u člověka rozpoznat některé projevy nemocí ještě předtím, než samotné onemocnění propukne, např. onkologické onemocnění, diabetes mellitus, intoxikace. Tato metoda je v zahraničí nazývána Applied Animal Behaviour Science (AABC), zjednodušeně „pet-

scan“ nebo „alert pet“ (Velemínský a kol., 2007). Ze svých zkušeností vím, že tato metoda v České republice zatím není příliš využívána.

„Komunikace klienta s diagnostickým psem nebývá ničím specifická v porovnání s ostatními kategoriemi psů působících ve zdravotně-sociální oblasti“ (Záhorská, 2015, s. 18).

2 VÝCVIK PSŮ PŮSOBÍCÍCH VE ZDRAVOTNĚ-SOCIÁLNÍ OBLASTI

V této kapitole bude představeno, jak probíhá vlastní výcvik psů působících ve zdravotně-sociální oblasti, jeho jednotlivé fáze. Budou uvedeni vhodní kandidáti ze psů pro výcvik, pozornost zde bude věnována jednotlivým vhodným plemenům psů. Důležitou částí této kapitoly, kterou nelze opomenout, je financování výcviku.

2.1 VÝBĚR VHODNÝCH PSŮ

K výcviku psů působících ve zdravotně-sociální oblasti jsou vhodná jen některá plemena psů. Ve světě i u nás jsou stále nejpoužívanějšími psími plemeny labradorský retrívr, německý ovčák a zlatý retrívr (Jasenovcová, 2008). Další často používaná plemena jsou belgický ovčák malinois, belgický ovčák tervueren, bílý švýcarský ovčák, border kolie, flat coated retriever, chesapeake bay retriever, chodský pes, královský pudl, krátkosrstá kolie, labradoodle a velký knírač (Uzlová, 2011).

Plemena vhodná zvláště pro signální psy pro osoby s postižením sluchu nejsou specifikována, hodí se všechna výše zmíněná, včetně kříženců, důležité jsou hlavně jejich individuální smyslové schopnosti vnímat zvuky. Plemeno psa se vybírá po domluvě s budoucím majitelem (Signální psi pro osoby se sluchovým postižením, [b. r.]).

Důležité je také to, aby štěně pocházelo z kvalitního chovu a vlastnilo průkaz původu psa, čímž se např. eliminují možné budoucí zdravotní komplikace. Některé organizace si opakovaně berou štěňata stále od stejných chovatelů, u kterých počítají se „zárukou genetické kvality“ (Holendová, 2013, Marešová, 2013, Trmalová, 2011).

2.2 FÁZE VE VÝCVIKU PSA

Vhodné štěně je organizací nejprve vybráno do **předvýchovy**, stává se majetkem organizace, která si ho od vybraného chovatele koupí. Během předvýchovy se mj. rozhodne o budoucím „využití“ štěněte a je mu přidělena vhodná **dobrovolnická rodina, v níž žije štěně zhruba od 2 do 12 až 14 měsíců** (celkem cca 10 až 12 měsíců). Tato rodina mu neposkytuje žádný speciálně zaměřený výcvik (proto je předvýchova

stejná pro všechny kategorie psů působící ve zdravotně-sociální oblasti), hlavním úkolem je naučit štěně základní povely poslušnosti, např. Sedni!, Lehni!, Zůstaň!, hygienické návyky, seznámit ho s ruchem ve městě, navázat kontakt s cizími psy, seznámit ho s každodenním chodem domácnosti atd. (Diatka, 2012).⁶ Předvýchovu kontroluje cvičitelská organizace, a to pomocí individuálních návštěv v rodině či speciálních srazů předvychovatelů, které se konají cca jednou za dva měsíce (Uzlová, 2011). Pes v předvýchově bývá označen „oblečkem“ (obrázek č. 6, zde je označen s logem asistenční pes ve školce) s logem konkrétní organizace, aby na něm bylo na první pohled patrné, že je psem v předvýchově (Výchova štěňat, 2018).



Obrázek 6: Pes v předvýchově

Zdroj: Naše štěňata a dorostenci, *HELPPES – Centrum výcviku psů pro postižené*, o.p.s.
Sofie – Border colie, 2016

Po procesu předvýchovy následuje vlastní **výcvik psa, který obvykle trvá 8 až 12 měsíců**, a na konci této fáze výcviku následuje zkouška. Před začátkem výcviku musí pes projít důkladnou zdravotní prohlídkou, a to včetně rentgenových vyšetření kloubů a očního pozadí (Diatka, 2012). Všechny kategorie psů působící ve zdravotně-sociální oblasti jsou předáni budoucímu klientovi již vykastrováni. Týká se to jak psů, tak fen.

⁶ „Čeští čtenáři si mohou učinit představu o výcviku a zejména o předvýchově asistenčního psa ve Velké Británii (předvýchova ve Velké Británii a v České republice se neliší) z novely *The Puppy That Came for Christmas* od Megan Rix (2010), která v češtině vyšla pod názvem *Štěně k Vánocům* (2012)“ (Záhorská, 2015, s. 25).

Důvodem je potlačení sexuálního pudu u psů a tím celkové zklidnění psa (Barlerinová, 2012). Při fázi výcviku je již znám typ postižení budoucího majitele a díky tomu mu je pes cvičen tzv. „na míru“. Procesu „secvičování“ psa s budoucím majitelem se říká párování. Budoucí vhodnou dvojici psa a majitele pomáhá najít jak fyzioterapeut, tak psycholog, kteří spolupracují s organizací (Diatka, 2012).

„Signální pes pro osoby se sluchovým postižením má naučenou základní ovladatelnost zejména na clicker, píšťalku, vibrační obojek a na posunkové povely.“ (Signální psi pro osoby se sluchovým postižením, [b. r.]). Více o posunkových povelích v kap. 4 Komunikace se psy pomocí posunkových povelů a znakových jazyků.

Závěrečné zkoušky pro výcvik psů působících ve zdravotně-sociální oblasti nejsou v České republice jednotné, tudíž si každá organizace vytváří vlastní standardy zkoušek. Hlavním důvodem, proč zkoušky nejsou jednotné je to, že obsahem jsou pouze minima, která musí být plněna u všech organizací. V praxi to znamená, že zkoušky si jsou podobné, nejsou ovšem 100% totožné. Dalším problémem je, že organizace v České republice jsou členy různých mezinárodních organizací a ty každé mají vlastní standardy, respektive minima, proto je téměř nemožné standardy sjednotit (Záhorská, 2015).

Závěrečnou zkoušku u signálních psů pro osoby se sluchovým postižením mají do detailu stále popsanou pouze dvě organizaci, a to Helppes a Pestrá společnost na jejich webových stránkách⁷. V organizaci Helppes je závěrečná zkouška rozdělena na dvě části: v první části pes dokazuje, zda ovládá běžné cviky poslušnosti (viz příloha A Zkouška signálního psa pro osoby s postižením sluchu v organizaci Helppes, obr. 43). Ve druhé části, která je již speciální pro jednotlivé kategorie psů, jsou prokazovány speciální cviky (viz příloha A Zkouška signálního psa pro osoby s postižením sluchu v organizaci Helppes, obr. 44). Základním rozdílem mezi zkouškou v organizaci Helppes a v organizaci Pestrá společnost je, že zkouška v organizaci Helppes je rozdělena pouze na dvě části (*Základní cviky* a *Speciální cviky*). V organizaci Pestrá společnost je zkouška rozdělena na tři části (viz příloha B Zkouška signálního psa pro osoby s postižením sluchu v organizaci Pestrá společnost, a to: *Chování*, *Poslušnost* a *Speciální cviky*). Speciální

⁷ Tato informace byla ověřena 20. 10. 2018 autorkou práce.

cviky pro signální psy pro osoby s postižením sluchu jsou všechny stejné, jen v organizaci Helpes jsou navíc cviky *Podání předmětů, které upadnou na zem* a *Nalezení a přinesení ztracené věci ve volném prostoru*. Rozdíl je také v hodnocení při splnění speciální části zkoušky, v organizaci Helpes musí pes získat alespoň 6 bodů, aby uspěl, v organizaci Pestrá společnost stačí 4 body. Zkušební řády vypadají zcela jinak i vizuálně, organizace Helpes má vše striktně dané v tabulce, oproti tomu organizace Pestrá společnost rozepisuje některé povely ve větách (Záhorská, 2015).

K vlastnímu **předání psa dojde cca po ročním výcviku** (a po předchozí cca 10 až 12 měsících dlouhé předvýchově). Jednou za rok pořádají organizace tzv. slavnostní předání, kde představí všechny psy, které za rok vycvičily (Diatka, 2012).

Kvalitní zacházení se psem u klienta doma zajišťuje tzv. rekondice, tj. každoroční pobyt, na kterém klient organizaci dokáže, že se psem důstojně zachází, a že mu nic neschází. Nesmíme opomenout to, že pes je stále v majetku organizace, a ta má právo kontrolovat práva psa (Diatka, 2012).

Většina psů ve věku **okolo deseti let přestává „sloužit“ svému pánovi a odchází do „důchodu“** (Diatka, 2012). Poté je již na konkrétním klientovi, zda si psa ponechá (organizace ho u něj bezplatně nechá), anebo vrátí organizaci, která psovi musí najít nový domov (Dvořák, 2008).

2.3 FINANCOVÁNÍ VÝCVIKU

Ve financování výcviku psů působících ve zdravotně-sociální oblasti je velký rozdíl, zda se jedná o psa vodícího, či psy z ostatních kategorií. *„Na vodícího psa má nárok každý občan České republiky, který je z důvodu svého zrakového postižení držitelem průkazu mimořádných výhod 3. stupně (ZTP/P). Výcvik vodících psů pro nevidomé je financován státem, který přispívá až 350 000 Kč (jedná se o maximální možný příspěvek, v praxi je většinou cena výcviku psa nižší) na každého vycvičeného vodícího psa. Vodící pes pro nevidomé je dle zákona č. 329/2011 Sb., o poskytování dávek osobám se zdravotním postižením a o změně souvisejících zákonů, kompenzační pomůckou. Dle výše zmíněného zákona lze požádat úřad práce podle trvalého bydliště o příspěvek na výdaje spojené s výcvikem a odevzdáním vodícího psa. Klient má nárok*

na vodícího psa jednou za pět let, a to i v případě, že je vodící pes ukraden nebo zemře (důvodem je pětiletá lhůta pro „opotřebení pomůcky“). Díky tomuto zákonu mohou obecní úřady na vodící psy přispívat až 800 Kč měsíčně (náklady na výživu a veterinární péči o psa).“ (Záhorská, 2015, s. 30).

Zásadní rozdílem je, že výcvik ostatních typů psů působících ve zdravotně-sociální oblasti není financován ze stejných zdrojů jako zvláštní pomůcky pro osoby s postižením zraku, tj. psů vodících. Cvičitelé proto musí svou činnost hradit pomocí sponzorských darů, grantů nebo výtěžků ziskových aktivit. Cena výcviku asistenčního či signálního psa pro osoby s postižením sluchu je podobná jako u vodícího psa cca 200 000 Kč (Černá, 2013). Tato situace je dá se říci až diskriminující, protože speciálně vycvičený pes může vykazovat službu osobám s různými typy postiženími, nejen pouze osobám s postižením zraku, proto i příspěvková částka od státu by pro všechny měla být stejná, nejen pouze pro jednu skupinu lidí s handicapem.

3 SITUACE OHLEDNĚ VÝCVIKU ROZDĚLENA NA ČESKOU REPUBLIKU A ZAHRANIČÍ

V této kapitole budou představeny rozdíly, které se týkají výcviku psů působících ve zdravotně-sociální oblasti v České republice a zahraničí. Jako ukazatel zahraničí byly autorkou práce vybrány tři státy, a to Slovensko (stát se společnou minulostí s Českou republikou), Velká Británie (stát s velkou tradicí ve výcviku psů) a USA (stát, který často využívá signální psy pro osoby se sluchovým postižením). Pozornost bude věnována legislativním ukotvením, jednotlivým zákonům, které se dotýkají této problematiky, a také budou představeny vybrané cvičitelské organizace z výše uvedených států.

3.1 ČESKÁ REPUBLIKA

Na úvod podávání všech informací o legislativních ukotvení je důležité zmínit, že pes byl až do 31. 12. 2013 z pohledu právních otázek v České republice věc, a to ovlivnilo i řadu jiných zákonů, ve kterých se pes vyskytoval. Mohl být předmětem různých smluv, majitel rozhodoval o jeho umístění do útulku, jeho usmrcení a také odpovídal za škodu, kterou jeho pes způsobil (Frančeová; Hutařová, 2005). Situace v tomto ohledu se změnila 1. 1. 2014, kdy nabyl účinnosti *zákon č. 89/2012 Sb., nový občanský zákoník*, podle kterého zvířata věcí už nejsou a ustanovení o věcech se na ně vztahuje pouze v otázce nákupu a prodeje. „Nyní např. pokud je usmrcen pes, musí pachatel odškodnit majitele zvířete nejen pořizovací cenou zvířete, ale také za „psychickou újmu“, kterou mu úmrtí zvířete způsobilo. Toto je velmi důležité i v otázce psů používaných ve zdravotně-sociální oblasti, kde je cena výcviku velmi vysoká a navíc bývá majitel speciálně vycvičeného psa na svého společníka velmi fixován, proto i odškodnění za psychickou/citovou újmu může být velmi vysoké.“ (Záhorská, 2015, s. 28 – 29).

V *zákoně č. 372/2011 Sb., o zdravotních službách a podmínkách jejich poskytování* je zmiňováno, kde se může pohybovat speciálně vycvičený pes: „Pacient se smyslovým nebo tělesným postižením, který využívá psa se speciálním výcvikem, má právo s ohledem na svůj aktuální zdravotní stav na doprovod a přítomnost psa u sebe ve zdravotnickém zařízení, a to způsobem stanoveným vnitřním řádem tak, aby nebyla porušována práva ostatních pacientů, nestanoví-li jiný právní předpis jinak; to neplatí,

jde-li o osoby ve výkonu vazby, trestu odnětí svobody nebo zabezpečovací detence. Psem se speciálním výcvikem se pro potřeby věty první rozumí vodící pes nebo asistenční pes.“

Další přístupová práva upravuje pouze vyhláška č. 137/2004 Sb., o hygienických požadavcích na stravovací služby a o zásadách osobní a provozní hygieny při činnostech epidemiologicky závažných, která říká, že vstupovat do konzumační části provozovny může vodící pes doprovázející nevidomou osobu a pes speciálně vycvičený pro doprovod osoby s těžkým zdravotním postižením. Vstup ostatních zvířat do konzumační části provozovny je možný jen se souhlasem provozovatele.

Jinou zmínku o přístupových právech v našich zákonících nenajdeme, a tak lze upozornit pouze na *Doporučení veřejného ochránce práv pro přístup vodících a asistenčních psů do veřejných prostor*. „V doporučení se píše, že odepření vstupu do veřejných prostor handicapovanému člověku se speciálně vycvičeným psem je diskriminací. Jelikož se jedná pouze o doporučení, v současnosti není nijak závazné.“ (Záhorská, 2015, s. 29).

Od poplatku ze psů je dle zákona č. 229/2003 Sb., o místních poplatcích, ve znění pozdějších předpisů osvobozen držitel psa, kterým je osoba nevidomá, bezmocná a osoba s těžkým zdravotním postižením, které byl přiznán III. stupeň mimořádných výhod podle zvláštního právního předpisu a osoba provádějící předvýchovu i výcvik psů určených k doprovodu těchto osob. „V tomto případě je tedy jednotná legislativa ohledně všech kategorií psů působících ve zdravotně-sociální oblasti.“ (Záhorská, 2015, s. 29).

Přepravy psů se dotýká vyhláška č. 175/2000 Sb., o přepravním řádu pro veřejnou drážní a silniční osobní dopravu. Ta říká, že vodícího psa doprovázejícího nevidomou osobu, jakož i služebního psa nelze z přepravy vyloučit ani jeho přepravu odmítnout. Díky zákonu č. 329/2011 Sb., o poskytování dávek osobám se zdravotním postižením a o změně souvisejících zákonů, má také nevidomý či prakticky nevidomý držitel průkazu ZTP/P nárok na bezplatnou přepravu psa. „Bohužel se v zákoně mluví pouze o vodících psech, ovšem situace v praxi vypadá tak, že záleží na pravidlech každého dopravce, zda umožní přepravu i ostatních kategorií psů používaných ve zdravotně-sociální oblasti.“ (Záhorská, 2015, s. 29).

Dalším bodem je povinnost nošení náhubku a vodítka. *Zákon č. 77/2004 Sb., na ochranu zvířat proti týrání, ve znění pozdějších předpisů* povinně zavedl používání vodítka a náhubku při pohybu psů na veřejném prostranství. „Ovšem kontrolu mají na starosti obecní úřady a ty téměř 100% udělují vodícím či jiným kategoriím psů působícím ve zdravotně-sociální oblasti výjimky.“ (Záhorská, 2015, s. 30).

Nyní bude detailněji představeno **sedm českých organizací, které se věnují výcviku asistenčních a signálních psů pro osoby s postižením sluchu** (žádná z organizací se nespécializuje jen na signální psy pro osoby s postižením sluchu). V České republice působí od roku 2001 organizace Helpes, Pes pomůže, Pes pro tebe a Pomocné tlapky, od roku 2002 Elva help (nyní ELVA help) od roku 2009 Pestrá společnost a od roku 2013 Pes pro tebe. Přesné počty psů vycvičených nejsou v této bakalářské práci detailně rozebírány, autorka práce se jejich pasportizací zabývala ve své předchozí bakalářské práci, kde zjistila, že z celkového počtu 554 vycvičených psů šesti organizacemi, od dob vzniku až do 31. 12. 2014 je 78 % asistenčních psů, 17 % vodících psů, 2 % canisterapeutických psů, 2 % signálních psů pro osoby s postižením sluchu a 1 % signálních psů pro osoby se záchvatovými onemocněními (více viz kap. 6 Pasportizace psů působících ve zdravotně-sociální oblasti. In: Záhorská, 2015, s. 45 – 52).

Obecně prospěšná společnost Helpes byla založena v roce 2001 a pomáhá osobám s nejrůznějšími druhy handicapů na jejich cestě k integraci, soběstačnosti a samostatnosti prostřednictvím speciálně vycvičených psů. (Kdo jsme?, [b. r.]). Cvičí všechny kategorie psů používaných ve zdravotně-sociální oblasti (viz kap. 1 Terminologické vymezení), dokonce se jí podařilo vycvičit prvního mini vodícího koně v České republice, který se jmenuje Katrijn v. d. Meier (Vodící mini kůň Katrijn v. d. Meier, [b. r.]). Kromě výcviku psů používaných ve zdravotně-sociální oblasti Helpes také pořádá kurzy společenské výchovy psů pro veřejnost. Další aktivitou Helpesu je canisterapie a ukázky výcviku pro odbornou i laickou veřejnost (Aktivity Helpes, [b. r.]). Helpes je členem organizací Assistance Dogs Europe, Assistance Dogs International a je držitelem Certifikátu světové organizace Delta Society (Spolupráce, [b. r.]).

Zapsaný spolek Pes Partner byl založen v roce 2013 a věnuje se zejména výcviku asistenčních a vodících psů, ale již také vycvičila signálního psa pro osobu s postižením sluchu. Jeho další aktivitou je šíření osvěty v této oblasti a také praktikování canisterapeutických služeb (Pes partner, z.s., 2016).

Zapsaný spolek Pes pomůže byl založen roku 2001. Zaměřuje se na pomoc osobám s postižením zraku a osobám, které jsou z různých důvodů upoutáni na vozíček či lůžko nebo musí dlouhodobě pobývat v ústavní péči (vozíčkáři s různým stupněm nehybnosti nebo lidé s poruchou rovnováhy, lidé dlouhodobě nemocní a lidé s mentálním postižením). V občanském sdružení působí jako cvičitel Jan Kadleček, který roku 1992 vycvičil a předal prvního asistenčního psa v České republice (Kdo jsme, 2005).

Zapsaný spolek Pes pro tebe byl založen v roce 2001. Tento spolek zabývající se výcvikem vodících a asistenčních psů je členem Assistance Dogs Europe (O nás, 2018).

Obecně prospěšná společnost Pomocné tlapky byla založena v roce 2001. Zabývají se výcvikem psů ve zdravotně-sociální oblasti, canisterapií, osvětou široké veřejnosti v problematice soužití osob, jak s handicapem, tak bez něj a využitím asistenčních psů při integraci handicapovaných do většinové společnosti (O společnosti Pomocné tlapky o. p. s., 2009–2018). Za dobu své existence organizace uspořádala velké množství besed zejména pro děti a také připravila ukázky výcviku (Výchovný program pro děti a mládež, 2009–2018). Pomocné tlapky jsou členem mezinárodní organizace Assistance Dogs Europe, kandidátem pro vstup do organizace Assistance Dogs International, spolupracují s organizací International Association of Assistance Dog Partners (IAADP) a jsou držitelem Certifikátu světové organizace Delta Society (Mezinárodní spolupráce, 2009–2018).

Zapsaný spolek ELVA help (do roku 2016 používal jméno Elva help) vznikl v roce 2002 v Lysé nad Labem, od roku 2006 sídlí v Liberci. Z počátku se zaměřoval pouze na výcvik vodících psů pro osoby se zrakovým postižením, později se začal věnovat i výcviku asistenčních psů. Dále se spolek věnuje canisterapii, zooterapii, prevenci konfliktu mezi člověkem a psem, vzdělávání rodičů a osob, kteří působí ve zdravotně-sociální oblasti a osvětě veřejnosti (ELVA HELP z.s., 2018). Zajímavostí je,

že Elva help pracuje na projektu labradoodle, jehož cílem je to, aby plemeno psa labradoodle bylo uznáno FCI⁸ (Projekt labradoodle, 2018).⁹

Obecně prospěšná společnost Pestrá společnost byla založena na počátku roku 2009. Cílem její činnosti je kvalitní výcvik a předání asistenčních psů pro osoby se zdravotním postižením, aktivní zaměstnávání osob se zdravotním postižením, vzdělávací program pro školy, osvětová činnost pro širokou veřejnost, realizace projektů k volnočasovým aktivitám zejména lidí s postižením a kynologická poradna (konzultace, řešení problémového chování psů). Pestrá společnost také prosazuje to, aby bylo v českých zákonech jednotné postavení všech kategorií psů působících ve zdravotně-sociální oblasti Pestrá společnost je také členem je členem Assistance Dogs Europe (O nás. *Pestrá společnost o.p.s.*, 2009–2011).

V České republice dále existují organizace, které již aktivně nepůsobí nebo organizace, které se specializují pouze na výcvik vodících psů, tudíž nejsou pro tuto bakalářskou práci prioritou. Pro úplnost předkládám jejich výčet: HE+PA, z.s. (Společnost pro výcvik a předání vodících psů, 2007–2018), Integrace, o.s. (Výcvik vodících psů pro nevidomé, 2018), Rolnička Brno o.s. (O. s. Rolnička pomáhá navrátit jistotu do světa nevidomých pečlivým výcvikem vodících psů, 2006–2012), Středisko výcviku vodících psů (SVVP) SONS ČR (Kdo jsme, 2018) a Vodící pes, z.s. (Petříčková, 2009).

3.2 ZAHRANIČÍ

Ke kategorii zahraničí je vhodné také zmínit existenci mezinárodních organizací. Ty vznikly, aby byly problémy psů působících ve zdravotně-sociální oblasti rychle řešeny, vznikla organizace ADI (viz kap. 3.2.3 USA) a po ní působí další regionální organizace, a to Assistance Dogs Europe (ADEu), Assistance Dogs International North America (ADINA), Australia and New Zealand Assistance Dogs (ANZAD). V plánu je

⁸ FCI je mezinárodní kynologická federace, která eviduje v současnosti 468 plemen psů (Fédération Cynologique Internationale, 1998–2018).

⁹ „Text byl schválen na výslovný požadavek organizace Elva help dne 15. 1. 2014 Bc. Andreou Tvrdou kontaktním pracovníkem Elva help.“ (Záhorská, 2015, s. 32).

také vznik organizací v Jižní Americe a v Asii (Useful Organizations, 2018). Např. ADEu se snaží v Evropském parlamentu prosadit stejná práva pro všechny kategorie psů působících ve zdravotně-sociální oblasti (Standards, 2014). ADEu každoročně pořádá konference, kde se diskutuje o dalším vývoji organizace a jejím směřování. Zajímavé, že oblíbeným místem konání je Praha, konference se zde konala, jak v roce 2015, tak v roce 2016 (About us, 2014). Jejimi členy v České republice jsou organizace Helppees, Pes pro tebe, Petrá společnost a Pomocné tlapky.

3.2.1 SLOVENSKO

Na Slovensku má podle zákona č. 375/2014 Z. z., *ktorým se mení a doplňa zákon č. 447/2008 Z. z., o peňažných príspevkoch na kompenzáciu ťažkého zdravotného postihnutia a o zmene a doplnení niektorých zákonov v znení neskorších predpisov* zdravotně postižený člověk nárok na vodícího, asistenčního nebo signálního psa pro osoby s postižením sluchu, který je hrazen ze státního rozpočtu. Zmínky o přístupových právech do veřejných budov v zákonech chybí, a tak vše záleží na domluvě s konkrétním provozovatelem (Harkotová, 2011). Na Slovensku jsou navíc problémy s nedostatkem organizací, které mohou psa odborně vycvičit, a tak se občas stává, že někteří občané Slovenska si jezdí pro speciálně vycvičeného psa do České republiky a využívají možnosti dorozumění podobnosti češtiny a slovenštiny (Hejhalová, 2010). Podle informací autorky práce je výcvik psů, kteří jsou později předáni na Slovensko financován českými organizacemi, tím ovšem přichází o finance čeští občané, a navíc se zbytečně prodlužuje čekací lhůta na vycvičeného psa (Záhorská, 2015).

Občanské sdružení Pes člověku bylo založeno v roce 2003, sídlí v Banské Bystrici a je kandidátem na vstup do Assistance Dogs Europe (O nás, 2009). Od roku 2003 občanské sdružení Pes člověku vycvičilo celkem 67 psů (53 vodících a 14 asistenčních¹⁰ – Vycvičené a odovzdané asistenčné a vodiace psy, 2009).

¹⁰ Údaj platný k 20. 10. 2018.

3.2.2 VELKÁ BRITÁNIE

Ve **Velké Británii** má signální pes pro osoby s postižením sluchu (stejně jako pes vodící) své místo v zákoně, konkrétně v tzv. *Equality Act 2010*. Díky tomu je mu od roku 2010 mj. umožněn přístup do všech veřejných prostor. Bohužel jsem jiné zákony, týkající se psů působících ve zdravotně-sociální oblasti ve Velké Británii nenalezla.

Britská organizace **Hearing Dogs for Deaf People** je největší národní organizací specializovanou pouze na výcvik signálních psů pro osoby s postižením sluchu svého druhu na světě. V celé Velké Británii pro ni momentálně pracuje 900 pracovníků (povětšinou dobrovolníků), kteří již vycvičili více než 2 000 signálních psů pro osoby s postižením sluchu¹¹ (About Hearing Dogs for Deaf People, 2011). Organizace vznikla v únoru roku 1982, to ovšem působila ještě pod jménem Hearing Dogs for the Deaf. Výcvik prvního signálního psa pro osoby s postižením sluchu se uskutečnil v roce 1983 (jmenoval se Lada). V roce 1990 měla organizace na svém kontě 100 tzv. umístěných signálních psů pro osoby s postižením sluchu, v roce 1993 jich bylo 200 a v roce 1998 již 1 000 (A history of the Charity's progression, 2011). Patronkou organizace je od roku 1992 Její královská Výsost Královská princezna Anne Elizabeth Alice Louise (Our Royal Patron, 2011).

3.2.3 USA

V **USA** jsou informace ohledně servisních psů zakotveny v zákoně *Revised ADA Requirements: Service Animals* z roku 2010. Tento zákon označuje jako servisní všechna zvířata, která jsou individuálně trénována, aby pomáhala osobám se zdravotním postižením. Jedná se tedy i o signální psy, kteří pomáhají osobám s postižením sluchu, díky tomu mají signální psi pro osoby s postižením sluchu v USA stejná práva jako psi vodící. V zákoně je také uvedeno, že všechna servisní zvířata mohou všude doprovázet své majitele, tzn., že jejich přístup např. do veřejných budov, dopravních prostředků apod. nesmí být omezen. Výcvik psů v USA není placen ze zákona, pořádají se sbírky, které náklady na výchovu a výcvik pokryjí. Samotný klient platí pouze 50 \$ jako poplatek

¹¹ Údaj platný k 20. 10. 2018.

k žádosti o signálního psa a 500 \$ jako „kauci“, která mu je po jednom roce života se psem vrácena. Klient platí výživu svého psa sám, organizace mu může finančně pomoci pouze s veterinárními výdaji (FAQs, 2018).

Assistance Dogs International, Inc. (ADI) je mezinárodní koalice neziskových organizací zabývajících se výcvikem asistenčních psů (tato organizace do nich zahrnuje i signální psy pro osoby s postižením sluchu). Cílem ADI je zlepšování odborné přípravy psů a legislativy týkající se psů působících ve zdravotně-sociální oblasti a kvalitní umístění psů v rodinách. Organizace každoročně pořádá konference, na kterých sděluje výsledky své práce laické i odborné veřejnosti (Home, 2018). Historie organizace započala roku 1985 v městě San Francisco ve státě Kalifornie v USA, kde se konala první konference na podporu signálních psů, na které již bylo zastoupeno 21 signálních psů se svými majiteli. V roce 1986 byl jako oficiální název organizace zvolen Assistance Dogs International a od roku 1987 vytváří ADI pevně stanovené minimální standardy pro výcvik asistenčních psů, jež jsou závazné pro všechny členské organizace ADI. V současnosti ADI sídlí ve městě Santa Rosa v Kalifornii v USA (History, 2018) a jejími členy je aktuálně asi 160 organizací, které ročně vycvičí více než 3 700 nových psů působících ve zdravotně-sociální oblasti. V České republice jsou členem ADI organizace Helpes a Pestrá společnost. Kandidáty pro vstup jsou organizace Pes pro tebe a Pomocné tlapky (2 Programs in Czech Republic, 2018).

Americkou organizaci **Dogs for the Deaf, Inc.** (sídlo má ve státě Oregon) založil roku 1977 Roy G. Kabat, který celý život pracoval se zvířaty a sám vycvičil prvního signálního psa pro osoby s postižením sluchu v USA (History, 2018).

4 KOMUNIKACE SE PSY POMOCÍ POSUNKOVÝCH POVELŮ A ZNAKOVÝCH JAZYKŮ

Psi, včetně těch působících ve zdravotně-sociální oblasti, mohou být kromě zvukových povelů cvičeni také pomocí tzv. posunkových povelů. Signální psi pro osoby s postižením sluchu – na rozdíl od ostatních výše vzpomínaných psů – musí být schopni reagovat pouze na posunkové povely nedoprovázené hlasem. V této kapitole bude objasněno, co to posunkové povely jsou, a porovnáno provedení sedmi českých posunkových povelů ze Zkušebního řádu pro sportovní výcvik psů v České republice a znaků českého znakového jazyka obdobného významu (Záhorská, 2015).

Tato kapitola byla autorkou práce ve velké části použita i v její předcházející bakalářské práci, přesto si autorka bakalářské práce dovoluje informace zde publikovat znovu, protože stále neexistuje jiný člověk, který by se zabýval tímto úzkým tématem, tj. komunikace se psy pomocí posunků a znakových jazyků.

„Jak posunkové povely, tak (český) znakový jazyk produkujeme bez hlasu. A protože většina lidí ztotožňuje komunikaci¹² bez hlasu s komunikací neverbální¹³, vnímá laická veřejnost většinou oba tyto způsoby komunikace shodně jako neverbální komunikaci, při které provádíme „krátké pohyby rukama“. Zatímco posunkové povely,

¹² Dle nejobecnější definice je komunikace přenos informací, myšlenek, názorů a pocitů (Fraňková; Klein, 1997).

¹³ „Neverbální komunikace, též komunikace mimoslovní nebo nonverbální, je velice důležitou složkou komunikace. Termín je složen z latinského verbum = slovo a non = ne, tzn. komunikace nepoužívající slova. Neverbální komunikace tedy zahrnuje všechny komunikační prostředky, které nejsou vyjadřovány pomocí slov.“ (Devito, 2008, s. 152).

stejně jako gesta¹⁴, k neverbální komunikaci řadíme, český znakový jazyk řadíme ke komunikaci verbální¹⁵“ (Záhorská, 2015, s. 35).

Posunkové povely tzv. posunky se používají, jak při výcviku psů působících ve zdravotně-sociální oblasti, tak ve sportovní kynologii.¹⁶ Jsou to „...krátké pohyby rukou. Používání posunkových povelů je dovolené pouze tehdy, pokud je to uvedené v popisu cviku.“ (Zkušební řád & pravidla, [b. r.]). Posunkové povely se objevují ve všech zkouškách ve sportovní kynologii, např. ve Zkušebním řádu pro sportovní výcvik psů v České republice, Zkušebním řádu pro mezinárodní zkoušky pracovních psů a mezinárodní zkoušku psa – stopaře, Zkušebním řádu Agility ČR, Zkušebním řádu Policie ČR apod. (Zkušební řády, 2001–2013).

K osvojování posunkových povelů psem dochází při standardním výcviku psa (srov. Mahnke, 2009; Del Amo, 2006 aj.). V USA vyšla publikace od autorky Marthy Hoffman, která je věnovaná pouze signálním psům pro osoby s postižením sluchu, nese název *Lend Me an Ear: The Temperament, Selection, and Training of the Hearing Dog* (2013). „Publikace je výborným materiálem pro všechny cvičitele signálních psů pro osoby s postižením sluchu. V publikaci je odborně popisováno, jakých vlastností je si třeba u psa všimnout, pokud má být vhodný k výcviku, co při vlastním výcviku neopomenout, zajímavé jsou pasáže, jak průběžně testovat dovednosti psa. V této publikaci jsou při výcviku psů již od fáze předvýchovy využívány posunkové povely.“ (Záhorská, 2015, s. 36).

¹⁴ „Gesto (z lat. gerere, jednat, konat) znamená posunek, tělesný pohyb, který něco vyjadřuje nebo dává najevo.“ (Encyklopedický slovník češtiny, 2002, s. 152–153). Je základní jednotkou gestiky, tj. jedna ze skupin, na které se dělí neverbální komunikace. Dělíme na čtyři typy, a to symboly, ilustrátory, regulátory a adaptéry (Lewis, 2001). Pro utváření a produkci gest neexistují žádná pravidla, každý člověk může gestikulovat libovolně podle svého uvážení. Gesta jsou vázána na kulturní zvyklosti a tradice, některá jsou mezinárodní, některá jsou naopak určitým znamením pouze v dané kultuře (Kuchařová, 2005).

¹⁵ „Verbální komunikaci se rozumí vyjadřování pomocí slov prostřednictvím příslušného jazyka. V širším pojetí se do verbální komunikace zařazuje komunikace ústní i písemná, přímá nebo zprostředkovaná, živá nebo reprodukováná.“ (Vymětal, 2008, s. 112).

¹⁶ Sportovní kynologie je kynologická disciplína, které se účastní dvojice: psovod se svým psem, vznikla z pracovní (služební) kynologie, jejím účelem však není výcvik psa přímo pro služební práce, ale pro dosažení sportovních úspěchů. Sportovní kynologie se dělí na pachové práce (oddíl A), poslušnost (oddíl B) a obranu (oddíl C - *Sportovní kynologie*. Sportovní kynologie - Internetový magazín o psech, 2015).

Při výcviku psů má značný význam **používání podmíněných¹⁷ a nepodmíněných¹⁸** (bez jejich použití by žádný pes nemohl být vycvičen). Psi na posunkové povely reagují, protože podráždí jejich nervovou soustavu (posunkové povely jsou podmíněné reflexy), opakují se jim pořád do kola, a tak na ně psi zaměřují svou pozornost (Trauč, 2011). „*Zde je rozdíl oproti gestům, která psovi nejsou opakována, a proto si jich pes nevšímá, nepřipadají mu podstatná.*“ (Záhorská, 2015, s. 36).

„*Z lingvistického hlediska by zájem o posunkové povely mohl být projeven v sémiotice.*¹⁹“ (Záhorská, 2015, s. 36).

„*Český znakový jazyk²⁰ je přirozený a plnohodnotný komunikační systém tvořený specifickými vizuálně-pohybovými prostředky, tj. tvary rukou, jejich postavením a pohyby, mimikou, pozicemi hlavy a horní části trupu. Český znakový jazyk má základní atributy jazyka, tj. znakovost, systémovost, dvojitě členění, produktivnost, svébytnost a historický rozměr, a je ustálen po stránce lexikální i gramatické.*“ (Zákon č. 384/2008 Sb., o komunikačních systémech neslyšících a hluchoslepých osob, kterým se mění zákon č. 155/1998 Sb., o znakové řeči).

4.1 POSUNKOVÉ POVELY VERSUS ČESKÝ ZNAKOVÝ JAZYK – V KOMUNIKACI SE SIGNÁLNÍM PSEM PRO OSOBY S POSTIŽENÍM SLUCHU

V tabulce č. 1 bylo provedeno porovnání nejzásadnějších rozdílů mezi posunkovými povely a českým znakovým jazykem, rozdíly jsou demonstrativně umístěny naproti sobě, čímž bylo poukázáno na to, že posunkové povely a český znakový jazyk se liší také z lingvistického hlediska. Jelikož byly zkoumány posunkové povely

¹⁷ Podmíněný reflex je typ učení, tedy utváření chování či změny v chování založené na využití vlivu zkušenosti a probíhá jako mechanismus podmiňování (Franck, 1996).

¹⁸ Nepodmíněný reflex je vrozená reakce, kdy živočich reaguje na podněty z prostředí na základě dráždivosti, stereotypními jednoduchými orientačními reakcemi (Franck, 1996).

¹⁹ Nauka o znakových systémech (Černý, 2008).

²⁰ Zvýraznění autorka práce.

(jejich fungování, stavba apod.), o kterých do roku 2015²¹ neexistovala žádná publikace, autorka práce vytvořila vlastní porovnání od českého znakového jazyka, které je již prozkoumáno a k němu autorka vytvářela protichůdné body pro posunkové povely. Jako zdroj pro pravidla českého znakového jazyka byla využita publikaci *Jazyk Neslyšících: Co víme, co nevíme a co bychom měli vědět o českém znakovém jazyce* (Kuchařová, 2005) a autorčiny znalosti, které získala během svého studia na Filozofické fakultě Univerzity Karlovy v Praze v oboru Čeština v komunikaci neslyšících.

Posunkové povely	Český znakový jazyk (ČZJ)
<ul style="list-style-type: none"> - Uměle vytvořený komunikační systém - Neslouží k plnohodnotné komunikaci - „Posunkový“ prostor není omezen - Tvary ruky nejsou omezené - Pohyby nemají žádná omezení - Neobsahují gramatiku - Posunky nemají vnitřní strukturu, nelze ho rozčlenit na komponenty nižšího řádu schopné rozlišovat význam - Jsou striktně dané ve Zkušebním řádu pro sportovní výcvik psů v České republice, neexistují jejich varianty - Mimika není nosičem žádné informace - Aktivní je vždy pouze jedna ruka 	<ul style="list-style-type: none"> - Přirozený komunikační systém²² - Slouží k plnohodnotné komunikaci - Znakovací prostor je pevně vymezen - Pro každý znakový jazyk existuje omezená skupina možných tvarů ruky - Pro každý znakový jazyk existuje omezená skupina možných pohybů - Gramatika je pevně dána - Znak z ČZJ má vnitřní strukturu, můžeme ho rozdělit fonémy - Některé znaky z ČZJ jsou variabilní, liší se např. tím, zda jsou znakovány mužem či ženou, existují varianty znaku dle nářečí - Mimika je nosičem gramatické informace - Aktivní mohou být obě ruce současně

²¹ A do roku 2018 stále není.

²² Mezi hlavní rysy přirozených jazyků patří systémovost, znakovost, dvojí členění, produktivnost, svébytnost a historičnost (Okrouhlíková; Slánská Bímová, 2008).

- Posunky patří do neverbální komunikace	- ČZJ je verbální jazyk, ale nevokální (nezvukový)
--	--

Tabulka 1: Rozdíly mezi posunkovými povely a českým znakovým jazykem

Zdroj: Záhorská, 2015, s. 37

„Důležité je zdůraznit, že psi v žádném případě nekomunikují pomocí českého znakového jazyka, ale pouze pomocí izolovaných znaků. Pes není schopen chápat celou větu, svou pozornost vždy zaměřuje pouze na jeden izolovaný znak.“ (Záhorská, 2015, s. 38).

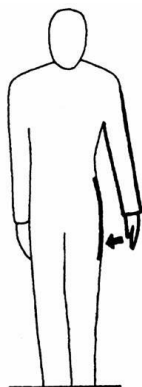
4.2 POSUNKY VE ZKUŠEBNÍM ŘÁDU PRO SPORTOVNÍ VÝCVIK PSŮ V ČESKÉ REPUBLICĚ

Konkrétní formální rozdíly mezi posunkovými povely a znaky z českého znakového jazyka jsou prezentovány na všech sedmi kynologických posuncích nacházejících se ve *Zkušebním řádu pro sportovní výcvik psů v České republice*. Ke každému posunkovému povelu je předložena fotografie ekvivalentu stejného významu v českém znakovém jazyce.²³ Je nutné zmínit, že u všech posunků z tohoto zkušebního řádu je vyžadováno, aby psovod stál, to je rozdíl oproti českému znakovému jazyku, kde komunikace osob může probíhat v libovolných pozicích těla (Záhorská, 2015).

Obrázek č. 8, obrázek č. 10, obrázek č. 12, obrázek č. 14, obrázek č. 16 a obrázek č. 19 je autorčina vlastní tvorba, figuratkou je též autorka této bakalářské práce.

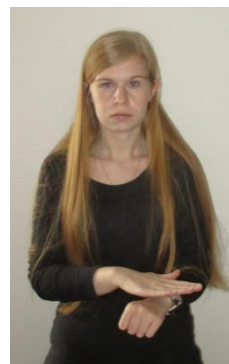
²³ U jednoho posunků k povelu („plaz“) se nepodařilo najít ekvivalent v českém znakovém jazyce (Záhorská, 2015).

Posunek k povelu „k noze“ (obr č. 7)



Obrázek 7: Posunek k povelu „k noze“

Znak ČZJ s obdobným významem (obr č. 8)



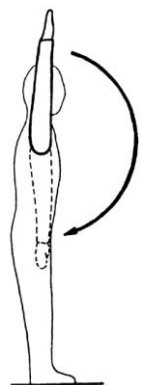
Obrázek 8: Znak z českého znakového jazyka NOHA²⁴

„Lehký úder levou rukou o stehno (používá se, když je pes u psovoda).“

Zdroj obr. č. 7: Hodek; Brym; Jánský; Karas; Klepáč; Nedvěd; Ritter; Vodička, 2002

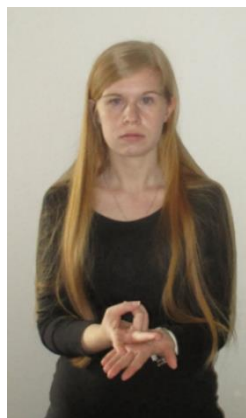
Zdroj obr. č. 8: Záhorská, 2015, s. 38

Posunek k povelu „lehni“ (obr č. 9)



Obrázek 9: Posunek k povelu „lehni“

Znak ČZJ s obdobným významem (obr č. 10)



Obrázek 10: Znak z českého znakového jazyka LEŽET²⁵

²⁴ Znak v českém znakovém jazyce K NOZE neexistuje, proto byl použit znak NOHA, případně mohlo být použito spojení dvou znaků NOHA + JÍT (Záhorská, 2015).

²⁵ Posunek k povelu „lehni“ je přepsán do tvaru infinitivu LEŽET (Záhorská, 2015).

„Ze vzpažení pravou paží připažit předem (používá se, když je pes od psovoda vzdálen).“

Zdroj obr. č. 9: Hodek; Brym; Jánský; Karas; Klepáč; Nedvěd; Ritter; Vodička, 2002

Zdroj obr. č. 10: Záhorská, 2015, s. 39

Posunek k povelu „vstaň“ (obr č. 11)



Obrázek 11: Posunek k povelu „vstaň“

Znak ČZJ s obdobným významem (obr č. 12)



Obrázek 12: Znak z českého znakového jazyka VSTÁT²⁶

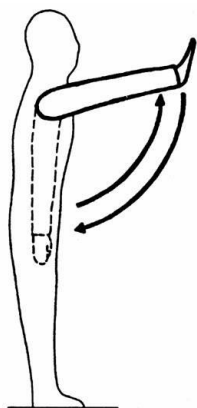
„Zdvihnout do pasu před sebe poloohnutou pravou paží dlaní nahoru (používá se, když je pes od psovoda vzdálen).“

Zdroj obr. č. 11: Hodek; Brym; Jánský; Karas; Klepáč; Nedvěd; Ritter; Vodička, 2002

Zdroj obr. č. 12: Záhorská, 2015, s. 39

²⁶ Posunek k povelu „vstaň“ je přepsán do tvaru infinitivu VSTÁT (Záhorská, 2015).

Posunek k povelu „sedni“ (obr č. 13)



Obrázek 13: Posunek k povelu „sedni“

Znak ČZJ s obdobným významem (obr č. 14)



Obrázek 14: Znak z českého znakového jazyka SEDĚT²⁷

„Předpažit pravou paží do výše oka dlaní vpřed (používá se, když je pes od psovoda vzdálen).“

Zdroj obr. č. 13: Hodek; Brym; Jánský; Karas; Klepáč; Nedvěd; Ritter; Vodička, 2002

Zdroj obr. č. 14: Záhorská, 2015, s. 40

Posunek k povelu „štěkej“ (obr č. 15)



Obrázek 15: Posunek k povelu „štěkej“

Znak ČZJ s obdobným významem (obr č. 16)



Obrázek 16: Znak z českého znakového jazyka ŠTĚKAT²⁸

²⁷ Posunek k povelu „sedni“ je přepsán do tvaru infinitivu SEDĚT (Záhorská, 2015).

²⁸ Posunek k povelu „štěkej“ je přepsán do tvaru infinitivu ŠTĚKAT (Záhorská, 2015).

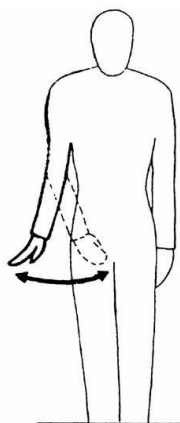
„a) ohnout pravou paži v lokti ke psu a se vztyčeným ukazovákem třikrát kmitnout před očima psa (užívá se když je pes u psovoda).

b) ohnout pravou paži v lokti směrem vzhůru, vztyčit ukazovák a třikrát kmitnout směrem proti psu (používá se když je pes vzdálen od psovoda).“

Zdroj obr. č. 15: Hodek; Brym; Jánský; Karas; Klepáč; Nedvěd; Ritter; Vodička, 2002

Zdroj obr. č. 16: Záhorská, 2015, s. 40

Posunek k povelu „plaz“²⁹ (obr. č. 17)



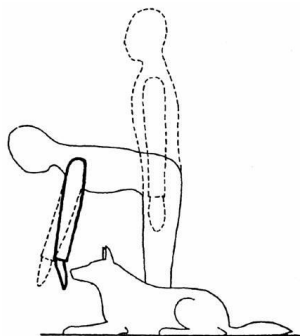
Obrázek 17: Posunek k povelu „plaz“

„Komihání pravé ruky nalevo a napravo před sebou ve výši boků (používá se, když je pes vzdálen od psovoda).“

Zdroj obr. č. 17: Hodek; Brym; Jánský; Karas; Klepáč; Nedvěd; Ritter; Vodička, 2002

²⁹ K posunku k povelu „plaz“ se nepodařilo najít vhodný ekvivalent v českém znakovém jazyce (Záhorská, 2015).

Posunek k povelu „zůstaň“ (obr č. 18)



Obrázek 18: Posunek k povelu „zůstaň“

Znak ČZJ s obdobným významem (obr č. 19)



Obrázek 19: Znak z českého znakového jazyka ZŮSTAT³⁰

„Mírné přiložení dlaně levé ruky před čenich psa.“

Zdroj obr. č.18: Hodek; Brym; Jánský; Karas; Klepáč; Nedvěď; Ritter; Vodička, 2002

Zdroj obr. č. 19: Záhorská, 2015, s. 41

4.3 KOMUNIKACE SE PSEM POMOCÍ ZNAKOVÉHO JAZYKA

V české literatuře autorka nenalezla žádnou publikaci, která by se věnovala tomuto tématu, ale byly jí objeveny publikace zahraniční. Jako příklad lze uvést publikaci americké autorky Sean Senechal s názvem *Dogs Can Sign, Too: A Breakthrough Method for Teaching Your Dog to Communicate* (2009), v níž je popisován způsob komunikace se psem, který autorka nazývá *K9Sign*. „Publikace se snaží čtenářům nabídnout novou možnost, jak více porozumět svému psovi, a jak si s ním začít předávat informace, a to prostřednictvím komunikace ve znakovém jazyce. Autorka seznamuje čtenáře s tím, co je to znakový jazyk, jak by mohl být užitečný a uplatnitelný v komunikaci se psem (pes dává najevo odezvu, že rozumí, pomocí pohybů svého těla), a představuje 50 znaků, např. ATTEND, YES!, THAT, TRY, WHAT TYPE?, kterým by mohl pes rozumět (vše testovala na svém psu).“ (Záhorská, 2015, s. 42). Dalším příkladem je kniha *SIGNS for DEAF DOGS 2 British Sign Language (BSL): Holly's Story (Let's Sign BSL – 2017)*

³⁰ Posunek k povelu „zůstaň“ je přepsán do tvaru infinitivu ZŮSTAT (Záhorská, 2015).

autorky Cath Smith, která vytvořila speciálních 25 kartiček se znaky, které mají usnadňovat komunikaci s neslyšícími psy. Zda se tyto znaky hodí pro psy, a jak je přijímají, je ukázáno na příkladu neslyšící fenky Holly.

„Zahraničí zdroje, zejména z USA se zmiňují též o využití znakového jazyka (případně pouze vybraných izolovaných znaků) v komunikaci s neslyšícím (nejčastěji ohluchlým) psem (srov. např. Becker, 1997 nebo Hayward, 2015). Možnost přenesení těchto zkušeností do České republiky by jistě stála za hlubší prozkoumání.“ (Záhorská, 2015, str. 42).

Pokud by se čtenáři této práce chtěli dozvědět více o komunikaci sluchově postižených se psy pomocí českého znakového jazyka, odkazuje autorka práce na svoji první bakalářskou práci a konkrétně v praktické části na případovou studii signálního psa pro osoby s postižením sluchu Fida zaměřenou na komunikaci s ním a jeho majitelkou Mgr. Kristinou Pánkovou Kratochvílovou³¹ (kap. 7.4 Případová studie signálního psa pro osoby s postižením sluchu. In: Záhorská, 2015, s. 63 – 69). Signální psi pro osoby s postižením sluchu vystupovali také v pořadu Televizní klub neslyšících, vysílaném na ČT 2, kde byl dne 11. 10. 2012 odvysílán díl *Signální psi pro neslyšící Fido a Bela*, v tomto díle je vidět komunikace se psy pomocí znaků. *„Signální pes pro osobu s postižením sluchu Fido přijde k plačícímu miminku, poté jde upozornit svou majitelku Mgr. Kristinu Kratochvílovou, a ta reaguje na Fidu tím, že používá znak z českého znakového jazyka CO. Bohužel z videa nelze poznat, zda byl znak doprovázen také hlasovou artikulací. Část Televizního klubu neslyšících o Bele je více zaměřená na komunikaci. Majitelka Bely Dana Doubravská na Belu více mluví, ale používá také ke komunikaci i český znakový jazyk, např. znaky BĚŽ PRYČ, MŮŽEŠ JÍT. Její manžel Roman Doubravský při komunikaci s Belou naopak více používá český znakový jazyk (Bela rozumí základním znakům), např. znakům MUSÍŠ, ZŮSTAŇ, NESMÍŠ, VEN. Spojení znaků PŮJDEME DO AUTA Bela rozumí jen občas.“* (Záhorská, 2015, s. 42 – 43).

³¹ V roce 2015 ještě rodným jménem Mgr. Kristina Kratochvílová.

4.4 SHRNU TÍ POZNATKŮ O KOMUNIKACI

V této kapitole bylo vysvětleno, co to jsou posunkové povely, tzv. posunky používající se při výcviku psů a při výcviku signálních psů pro osoby s postižením sluchu obzvláště. Proto, aby mohly být posunkové povely porovnávány, bylo třeba ve stručnosti představit i český znakový jazyk. Lidé tyto dva – z lingvistického hlediska naprosto rozdílné a spolu nesouvisející – komunikační systémy často mylně pletou, protože je shodně vnímají jako „krátké pohyby rukama“. „Český znakový jazyk je přirozený komunikační systém, sloužící k plnohodnotné komunikaci, znakovací prostor je pevně vymezen, pro každý znakový jazyk existuje skupina možných tvarů ruky a možných pohybů, gramatika je pevně dána, znak z českého znakového jazyka má vnitřní strukturu (můžeme ho rozdělit fonémy), některé znaky z českého znakového jazyka jsou variabilní (liší se např. tím, zda jsou znakovány mužem či ženou, existují varianty znaku dle nářečí), mimika je nosičem gramatické informace, aktivní mohou být obě ruce současně a patří do verbální komunikace. Naopak posunkové povely jsou umělý komunikační systém, nesloužící k plnohodnotné komunikaci, „posunkový“ prostor není vymezen, tvary ruky nejsou omezené, jedná se o izolované posunky, na kterých se neuplatňují žádná gramatická pravidla, nemají vnitřní strukturu, tudíž je nelze rozčlenit na komponenty nižšího řádu schopné rozlišovat význam, neexistují jejich varianty (jsou striktně dané ve Zkušebním řádu pro sportovní výcvik psů v České republice), mimika není nosičem žádné informace, aktivní je vždy jedna ruka a patří do neverbální komunikace.“ (Záhorská, 2015, s. 43).

Formální shody či rozdíly posunkových povelů a znaků z českého znakového jazyka byly zjišťovány tak, že autorka práce porovnála šest³² posunků ze Zkušebního řádu pro sportovní výcvik psů v České republice s významovými ekvivalenty v českém znakovém jazyce a žádný se neshodoval. Na základě tohoto zjištění, již lze tvrdit, že posunkové povely a český znakový jazyk mají mnohem více odlišností než shod, a to jak po stránce lingvistické, tak po stránce formální (Záhorská, 2015).

³² „V úvodu bylo zmiňováno, že dojde k porovnání sedmi posunkových povelů, ovšem k posunkovému povelu „plaz“ se nepodařilo najít vhodný ekvivalent v českém znakovém jazyce.“ (Záhorská, 2015, s. 43).

PRAKTICKÁ ČÁST

Praktická část bakalářské práce je tvořena z dvoufázového dotazníkového šetření mezi osobami s postižením sluchu, kteří jsou majiteli psa (bez speciálního výcviku). Hlavním cílem bylo zjistit, jak osoby s postižením sluchu se psem komunikují, a také zda mají povědomí o signálních psech pro osoby s postižením sluchu. K tomuto výzkumu vedl autorku zájem zjistit informovanost o psech mezi osobami s postižením sluchu, a také to, zda psi (bez speciálního výcviku), ač nevědomky, neulehčují osobám s postižením sluchu život, např. tím že upozorňují na zvonící zvonek pomocí štěkotu.

Výzkum probíhal dvojfázově, v první fázi byly stanoveny výzkumné otázky, byl vytvořen dotazník (viz příloha C), ten byl předkládán osobám s postižením sluchu, o kterých autorka věděla, že jsou majiteli psa bez speciálního výcviku. Sběr dat probíhal v období od 6. 1. 2014 do 31. 1. 2014.

Dotazník byl rozeslán 21 předem vytipovaným osobám formou textového souboru, později byl umístěn i na internetový portál Survio³³, zpět se vrátilo 9 vyplněných dotazníků. Dále již byly dotazníky předávány vybraným osobám (osobně) nebo s distribucí pomohli přátelé autorky. K vytipování respondentů autorce pomohlo její studium na oboru Čeština v komunikaci neslyšících na Filozofické fakultě Univerzity Karlovy v Praze, který je úzce provázán s komunitou Neslyšících, na oboru se konají různé projekty³⁴, kterých se autorka také aktivně zúčastnila, a tak se setkala s komunitou Neslyšících. Díky tomu byla návratnost podstatně větší. Takto se podařilo získat dalších 8 dotazníků (objevily se tři odmítnutí o vyplnění dotazníku). Celkem tedy bylo vyplněno v první fázi vyplněno **17 dotazníků** (viz příloha D, dotazníky jsou doslovně přepsány – Záhorská, 2015).

³³ Internetový nástroj pro tvorbu online dotazníků (O nás, 2012–2018).

³⁴ Mezi projekty oboru Čeština v komunikaci neslyšících na Filozofické Fakultě Univerzity Karlovy v Praze patří např. Historické filmy z komunity neslyšících, Paměť národa, Přednášky pro veřejnost (Aktivity, 2015).

Ve druhé fázi dotazníkového šetření, které probíhalo v říjnu 2018, byl stejný dotazník osobně předáván osobám s postižením sluchu v jedné z pražských organizací pro sluchově postižené. Zde byla návratnost velmi vysoká, a to zejména z toho důvodu, že autorka práce ovládá český znakový jazyk, s klienty této organizace má navázaný přátelský vztah, a tak již nebylo tak těžké požádat osoby se sluchovým postižením o vyplnění dotazníku. V druhé fázi bylo získáno **5 dotazníků** (viz příloha E, dotazníky jsou doslovně přepsány).

Pro získání odpovědí na výzkumné otázky číslo 1 až číslo 5 byly obě skupiny dotazníků dány k sobě, je vidět, zda se výsledná čísla mění. A přidanou výzkumnou otázkou číslo 6 je porovnávána první fáze výzkumu s druhou fází výzkumu a stoupající či klesající touhou lidí vlastnit signálního psa pro osoby s postižením sluchu.

5 VÝZKUM MEZI OSOBAMI S POSTIŽENÍM SLUCHU, KTERÉ JSOU MAJITELI PSA

Dotazník obsahoval celkem 11 otázek (viz příloha C) z toho 6 otázek bylo obecných a týkalo se informací o respondentech a jejich psech, 2 otázky bylo zaměřeny na komunikaci osob s postižením sluchu se psem, jedna otázka na speciální aktivity, které lze provozovat společně se psem (dog dancing, agility apod.), jedna otázka na povědomí respondentů o signálních psech pro osoby s postižením sluchu a jedna otázka na touhu mít v domácnosti signálního psa pro osoby s postižením sluchu.

5.1 CÍL PRÁCE

Hlavním cílem tohoto dotazníkového šetření bylo sehnat respondenty se sluchovým postižením, kteří jsou majiteli psa bez speciálního výcviku, a zjistit, jak se psem komunikují, zda ke komunikaci používají hlas, gesta, znaky z českého znakového jazyka či případně pomůcky, a to jaké. Dále autorku práce zajímalo, zda mají respondenti informovanost o signálních psech pro osoby se sluchovým postižením. Dalším bodem výzkumu bylo zjistit, zda se respondenti věnují se svým psem nějakým speciálním aktivitám jako např. dog dancing, agility, frisbee apod. Jelikož autorka práce tento výzkum dělala v lednu 2014, tak hlavním cílem tohoto výzkumu bylo zjistit, zda se mezi osobami se sluchovým postižením v říjnu 2018 zvýšil či naopak snížil zájem mít signálního psa pro osoby se sluchovým postižením.

5.2 VÝZKUMNÉ OTÁZKY

Na základě tohoto výzkumu si autorka stanovila tyto výzkumné otázky:

- 1) Jsou osoby s postižením sluchu se svým psem zvyklé komunikovat zejména pomocí hlasu?
- 2) Komunikují osoby s postižením sluchu se psem také za pomoci pomůcek, např. píšťalky k upoutání pozornosti psa?
- 3) Dokáže pes bez speciálního výcviku porozumět alespoň některým znakům vycházejícím z českého znakového jazyka?

- 4) Mají osoby s postižením sluchu, které mají psa, povědomí, o tom co jsou signální psi pro osoby s postižením sluchu?
- 5) Věnují se osoby s postižením sluchu se svými psy nějakým speciálním aktivitám, jako např. dog dancing³⁵, agility³⁶, frisbee³⁷ apod.?
- 6) Zvyšuje se, a případně jak, v roce 2018 oproti roku 2016 zájem získat signálního psa pro osoby s postižením sluchu?

5.3 METODOLOGIE

Většina otázek dotazníkového šetření kromě otázek demografických jsou otázky otevřené a dotazník je tedy vyhodnocován formou kvalitativního výzkumu.

„Dotazník s otevřenými otázkami. Tento typ dotazování se používá obvykle k osvětlení interpretací získaných pozorování nebo jinými typy dotazování. Produktem jsou odpovědi napsané respondenty. Respondent dostane dotazník k vyplnění a zodpoví ho, jak nejlépe dovede. Respondent má mít dostatek času pro vyplnění dotazníku.“ (Hendl, 2005. s. 186).

Otevřené otázky jsou také hlavním důvodem, proč si autorka práce vybrala dotazníkové šetření, a ne například sběr dat například pomocí rozhovoru, protože když autorka tutu práci začínala psát, tak si nebyla ještě úplně jistá svou naprostou znalostí v českém znakovém znakovém jazyce jako nyní. A také díky dotazníku se podařilo získat odpovědi od více respondentů, a tak jsou vypracovány grafy.

5.4 VYHODNOCENÍ PRVNÍ FÁZE VÝZKUMU

První otázkou dotazníku „*Jaké je Vaše pohlaví?*“ bylo zjištěno, že z **respondentů v dotazníku byli 6 muži (27 %) a 16 žen (73 %)**.

³⁵ Dog dancing je kynologický sport, při kterém, cvičitel se psem předvedou na hudbu sestavu, která obsahuje jak prvky základní poslušnosti, tak také cvičitelovu vlastní kreativitu při vymýšlení nových prvků (Trauškeová, 2010).

³⁶ Agility je kynologický sport, ve kterém musí pes, co nejrychleji proběhnout překážkovou dráhou, kde je pevně stanovené pořadí překážek (Pospěchová, 2009).

³⁷ Házecí talíř (Záhorská, 2015).

Druhou otázkou dotazníku „*Kolik Vám je let?*“ byl zjišťován věk respondentů. Pro větší přehlednost respondenti byli rozděleni do tří skupin, a to: respondenti v studentském věku (do 26 let), respondenti v produktivním věku (27 až 59 let) a respondenti staršího věku (60 a více). **Respondentů do 26 let se zúčastnilo 8 (36 %), respondentů ve věku 27 až 59 let se zúčastnilo 7 (32 %) a respondenti starších 60 let se zúčastnili 7 (32 %).**

Třetí otázkou dotazníku „*Jaký je typ a stupeň sluchového postižení?*“ bylo zjištěno, že **8 respondentů trpí nedoslýchavostí (5 těžkou, 2 lehkou a jeden neuvedl míru nedoslýchavosti, 36 %), 8 respondentů trpí praktickou hluchotou (36 %), 3 úplnou ztrátu sluchu (dva se označili jako neslyšící, tak byli zařazeni do této kategorie, 14 %), jeden trpí percepční hluchotou (5 %), jeden je uživatelem kochleárního implantátu (5 %) a jeden má zbytky sluchu (5 %).**

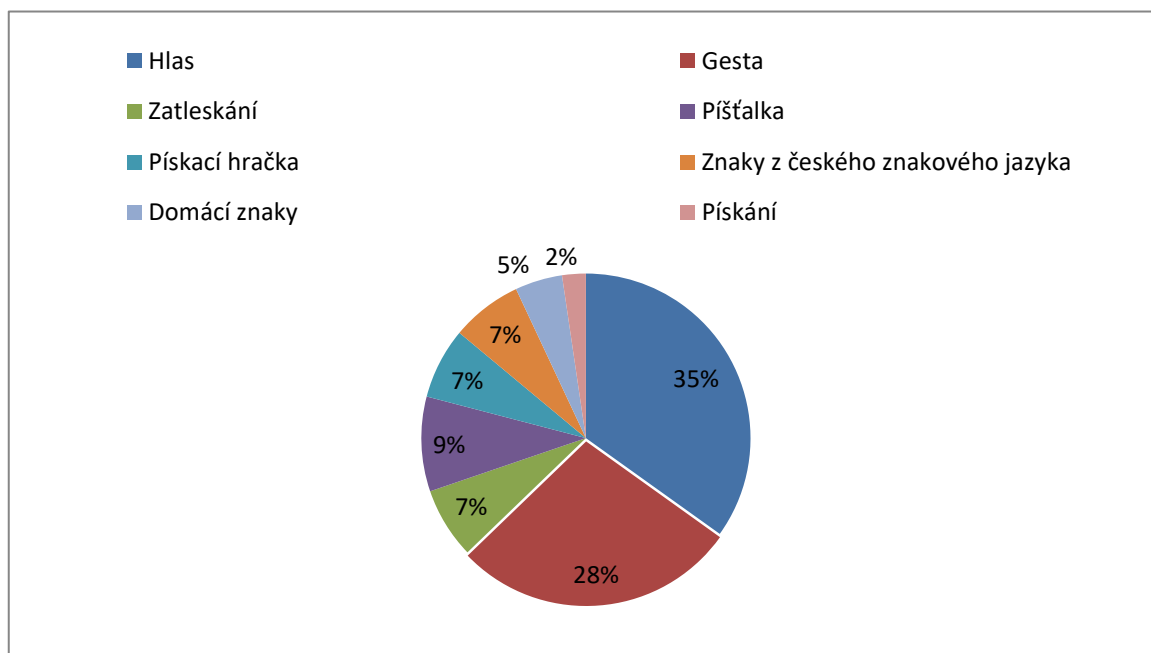
Čtvrtou otázkou dotazníku „*Jaký je Vámi preferovaný způsob komunikace?*“ byl zjišťován preferovaný způsob komunikace, byly dány na výběr čtyři možnosti, a to: český znakový jazyk, znakovaná čeština, mluvená čeština nebo jiný (upřesněte jaký). Bylo zjištěno, že **8 respondentů preferuje český znakový jazyk (36 %), 6 respondentů preferuje mluvenou češtinu (27 %), 3 respondenti znakovanou češtinu (14 %) a 5 respondentů jiný způsob komunikace (23 %).** Mezi jinými způsoby komunikace se objevilo: český znakový jazyk i psaná čeština, mluvená čeština souběžně se znaky, mluvená čeština souběžně s odezíráním, respondent ovládá jak znakový jazyk, tak český jazyk a používá oboje a mluvená čeština i český znakový jazyk (respondent vybírá způsob komunikace podle toho, s kým komunikuje).

Pátou otázkou dotazníku „*Jak dlouho máte psa/psy?*“ bylo zjišťováno, jak dlouho mají osoby s postižením sluchu v domácnosti psa. Odpovědi byly rozděleny do čtyř skupin, a to: méně než 3 roky, 3 až 10 let, 10 až 20 let, 20 let a více. Zjistila jsem, že **2 respondenti mají psa v domácnosti méně než 3 roky (9 %), 4 respondenti mají psa v domácnosti 3 až 10 let (18 %), 3 respondenti mají psa v domácnosti 10 a 20 let (14 %) a 13 respondentů má psa v domácnosti 20 a více let (59 %).**

Šestou otázkou dotazníku „*Jaké je plemeno Vašeho psa/psů?*“ byla zjišťována plemena psů respondentů. Jednalo se o tato plemena: kříženec (byla sem zařazena

i odpověď malý bílý chlupatý, 10x), jezevčík (2x), německý ovčák (2x), Yorkšírský teriér (2x), doberman, francouzský buldoček, Jack Russell teriér, kokršpaněl, malý pudl, mops, německá doga, Parson Russel teriér, Rhodéský ridgeback a zlatý retrívr.

Sedmou otázkou dotazníku „*Popište, jak komunikujete s Vaším psem. Používáte např. hlas, gesta, znaky z českého znakového jazyka, zatleskání, píšťalku, clicker apod.*?“ bylo zjišťováno, jak osoby s postižením sluchu komunikují se svým psem. Většina respondentů používala kombinace prostředků ke komunikaci. **Bylo zjištěno, že 15 respondentů používá se komunikaci se psem hlas, 12 respondentů gesta, 4 respondenti píšťalku, 3 respondenti zatleskání, 3 respondenti pískací hračku, 2 respondenti vybrané znaky z českého znakového jazyka, 2 respondenti domácí znaky (kombinace znaků z českého znakového jazyka a gest), jeden pískání a jeden respondent používá ke komunikaci český znakový jazyk (graf č. 1).**



Graf 1: Komunikace se psem

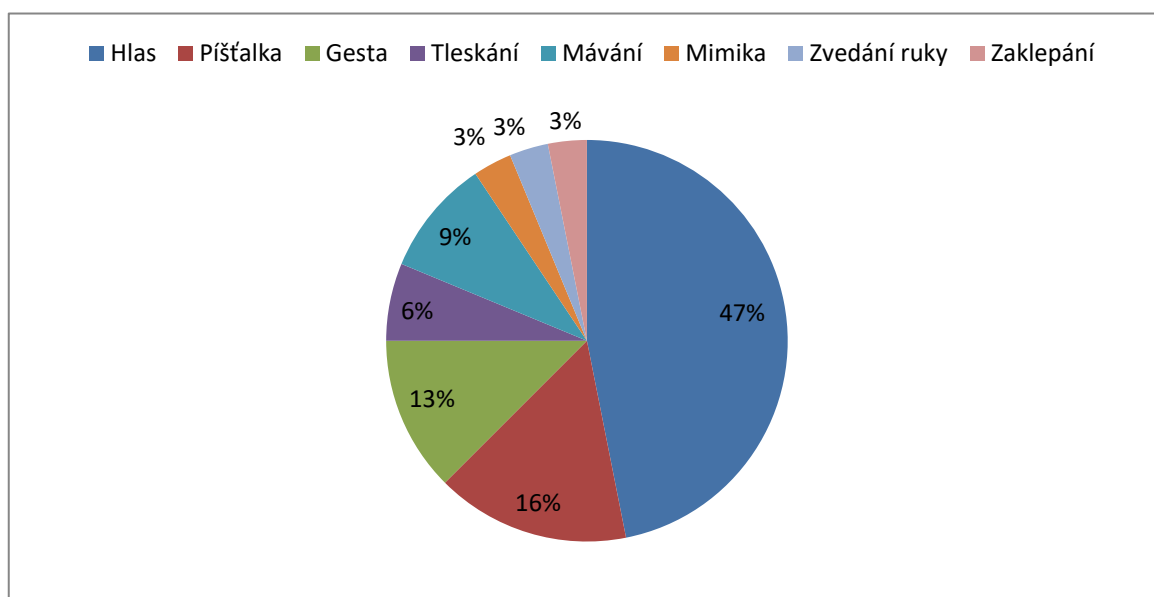
„Zajímavá je komunikace se psy pomocí českého znakového jazyka. Respondent č. 9 používá znaky *VEN, JÍDLO a LEHNOUT*³⁸, respondent č. 7 používá znaky *POJĎ*³⁹,

³⁸ „Pravděpodobně myšleno znak *LEŽET*.“ (Záhorská, 2015, s. 55).

³⁹ „Pravděpodobně myšleno znak *JÍT*.“ (Záhorská, 2015, s. 55).

VEN, JÍDLO a ČEKEJ⁴⁰, respondent č. 11 používá znaky JÍDLO, VEN, CHODIT NA VODÍTKU, K NOZE a TICHŮ. Za pozornost jistě stojí, že 3 respondenti uvedli, že jejich pes rozumí znaku VEN, tento znak je tedy pravděpodobně pro psa dobře pochopitelný. Je obdivuhodné, že jsou někteří respondenti schopni komunikovat se psem pomocí znaků z českého znakového jazyka, psi znakům rozumí, a to i přesto, že nebyli nijak speciálně cvičeni.“ (Záhorská, 2015, s. 55).

Osmou otázkou dotazníku „*Popište, jak Vašeho psa přivoláváte?*“ bylo zjišťováno, jak osoby s postižením sluchu přivolávají svého psa. Většina respondentů používala kombinace prostředků ke komunikaci. **Bylo zjištěno, že 15 respondentů k přivolání psa používá hlas, 5 píšťalku, 4 gesta, 3 mávání, 2 tleskání, jeden mimiku, jeden zvedání ruky k upoutání pozornosti a jeden uvedl, že doma používá zaklepáním o stůl či jiný předmět a venku raději nepouští z vodítka** (graf č. 2).



Graf 2: Přivolání psa

„Speciální situace nastala u respondenta č. 15, jehož pes přišel o sluch. Dokud ještě pes slyšel, přivolával ho respondent hlasem, postupně přecházel k píšťalce a zatleskání. Jakmile toto přestávalo fungovat, komunikace začala probíhat pomocí gest (myšleno např. odkazování na předměty, směr cesty, tato gesta s největší

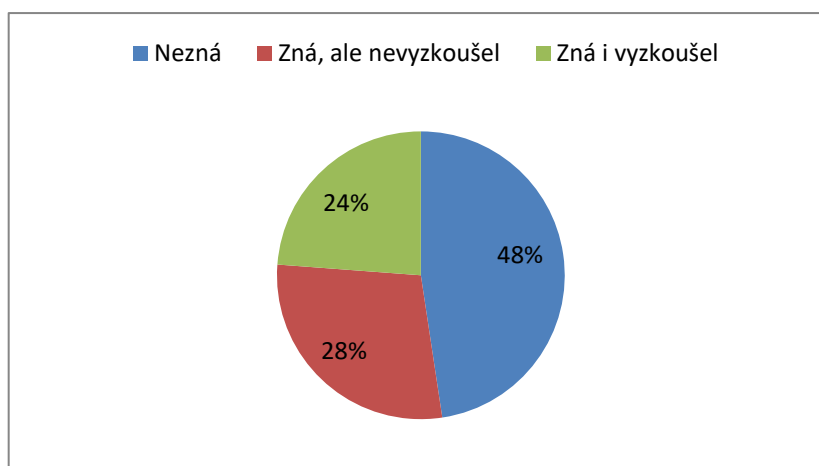
⁴⁰ „Pravděpodobně myšleno znak ČEKAT.“ (Záhorská, 2015, s. 55).

pravděpodobnosti nemají žádnou spojitost s posunkovými povely), nakonec se pes orientoval pouze zrakem. Situace se nyní ještě více zkomplikovala, a to tím, že pes přestává vidět, a proto již přestává fungovat vizuální komunikace. Respondent se svěřil se svým negativním zážitkem, který nastal, když pes běžel úplně na druhou stranu, to mělo za následek problémy při hledání psa z důvodu respondentovy komunikace s většinou společnosti.“ (Záhorská, 2015, s. 56).

„Respondent č. 17 také vyjádřil obavu, že pokud přivolává psa hlasem, tak nemá zpětnou vazbu, a tudíž se obává negativní reakce okolí.“ (Záhorská, 2015, s. 56).

Respondent č. 21 používá doma při běžných situacích mávání, při delších procházkách píšťalku, byl zařazen do kategorie mávání.

Devátou otázkou dotazníku „*Slyšel/a jste někdy o speciálních aktivitách, které můžete dělat společně s Vaším psem, např. dog dancing, agility apod.? Pokud ano, vyzkoušel/a jste nějakou z nich?*“ bylo zjišťováno, zda se osoby s postižením sluchu aktivně věnují nějakým speciálním aktivitám nebo sportům, které mohou dělat se psem. Otázku jsem původně chtěla směřovat na speciální aktivity, které může člověk dělat se psem, ovšem při vyhodnocování jsem objevila v odpovědích i výcvik poslušnosti či psí výstavy, přesto jsem je ponechala ve výsledcích. **Zjistila jsem, že 10 respondentů o těchto aktivitách nemá vůbec povědomí, 7 respondentů je zná, ale aktivně je nezkoušeli a 5 respondentů tyto aktivity zná i je aktivně zkoušeli** (graf č. 3).



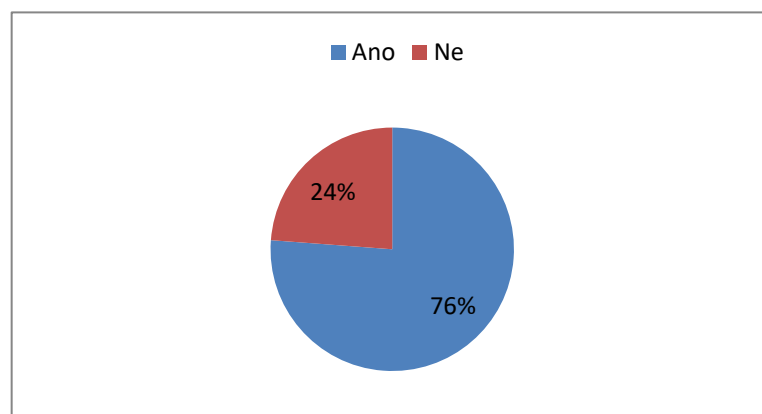
Graf 3: Povědomí o kynologických aktivitách

„Mezi respondenty, kteří zkoušeli speciální aktivity, tak se objevily tyto činnosti: psí výstavy, 8 let závodů agility, výcvik poslušnosti na psím cvičišti (3x).“ (Záhorská, 2015, s. 57).

„U jednoho respondenta se cvičí v rodině agility. Jeden z respondentů (č. 8), která tyto aktivity zná, ovšem praktikovat je nechce, je názoru, že pes má hlídat dům.“ (Záhorská, 2015, s. 57).

„Jeden respondent (č. 15) v minulosti chtěl vyzkoušet aktivitu coursing⁴¹, ale od vyzkoušení ho odradila obtížná komunikace s lidmi v okolí.“ (Záhorská, 2015, s. 57).

Desátou otázkou dotazníku „*Slyšel/a jste někdy o speciálně vycvičených psech, kteří pomáhají neslyšícím, tj. o signálních psech?*“ bylo zjišťováno povědomí o signálních psech pro osoby s postižením sluchu mezi osobami, které sami trpí nějakou vadou sluchu. Měla jsem zájem o jednoslovnou odpověď, abych mohla vytvořit jednoduché statistické vyhodnocení. V jednom dotazníku tato odpověď nebyla vyplněna, proto pracuji s odpověďmi od 16 respondentů. Zjistila jsem, že **16 respondentů má povědomí o tom, co to jsou signální psi pro osoby s postižením sluchu, 5 respondentů signální psy pro osoby s postižením sluchu vůbec nezná** (graf č. 4).

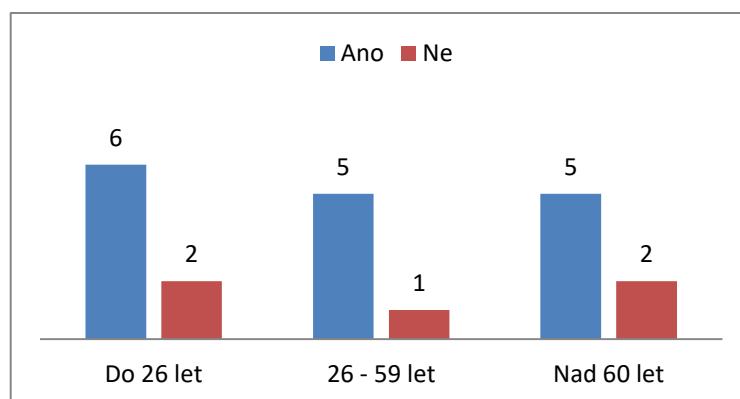


Graf 4: Povědomí o signálních psech pro osoby s postižením sluchu

U této otázky ze získaných dat bylo ještě zjištěno, jaká je rozdílnost v informovanosti o signálních psech pro osoby s postižením sluchu mezi jednotlivými

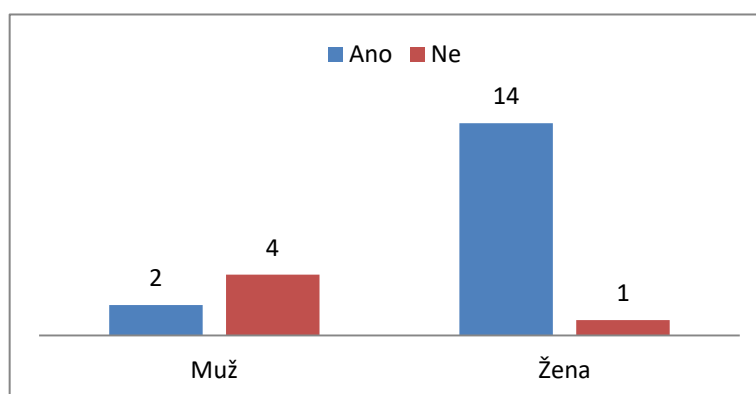
⁴¹ Coursing je kynologický sport, při kterém je cílem psa ulovit kořist (umělá návnada), která je před ním tažená navijákem (Švábová, 2009).

věkovými kategoriemi. Bylo zjištěno, že **6 respondentů z kategorie do 26 let signální psy pro osoby s postižením sluchu zná a 2 nikoli. 5 respondenti z kategorie 26 až 59 let signální psy pro osoby s postižením sluchu zná a jeden nikoli. 5 respondentů z kategorie nad 60 let signální psy pro osoby s postižením sluchu zná a 2 nikoli** (graf č. 5).



Graf 5: Povědomí o signálních psech pro osoby s postižením sluchu vzhledem k věku

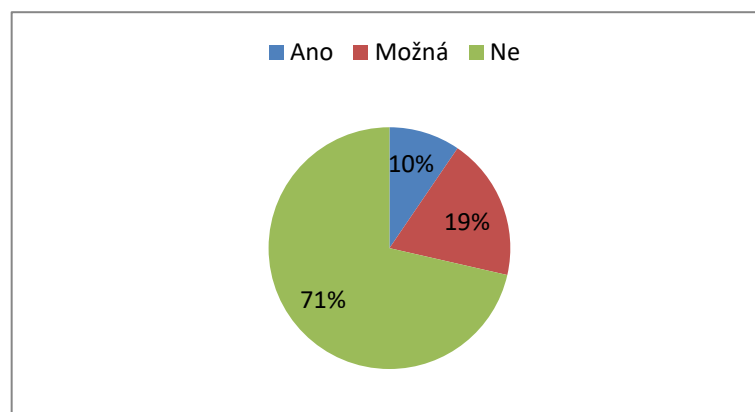
Také byla zkoumána, zda je rozlišná informovanost mezi muži a ženami. Zjištěno bylo, že **ze šesti respondentů mezi muži měli dva povědomí o signálních psech pro osoby s postižením sluchu, z patnácti respondentek mezi ženami (jedna žena na tuto otázku neodpověděla) má 14 povědomí o signálních psech pro osoby s postižením sluchu a pouze jedna nikoli** (graf č. 6). Z těchto informací lze vyvodit, že informovat o signálních psech pro osoby s postižením sluchu je mezi ženami velmi vysoká.



Graf 6: Povědomí o signálních psech pro osoby s postižením sluchu vzhledem k pohlaví

Jedenáctou otázkou dotazníku „*Uvažujete o tom, že byste zažádali o signálního psa? Proč ano? Proč ne?*“ byla zjišťována mezi respondenty touha mít v domácnosti signálního psa pro osoby s postižením sluchu. V jednom dotazníku tato odpověď nebyla

vyplněna, proto je pracováno s odpověďmi od 21 respondentů. **15 respondentů nechce mít signálního psa pro osoby s postižením sluchu, 4 respondenti by si možná signálního psa pro osoby s postižením sluchu přáli (v současnosti ještě nejsou rozhodnutí) a 2 respondenti by si signálního psa pro osoby s postižením sluchu přáli** (graf č. 7). Někteří respondenti se svěřili s více důvody, proč ano či proč ne a já zde tyto důvody uvádím.



Graf 7: Zájem o pořízení signálního psa pro osoby s postižením sluchu

„Mezi důvody, proč osoby s postižením sluchu chtějí signálního psa pro osoby s postižením sluchu, se objevily tyto: signální pes pro osoby s postižením sluchu by mohl pomoci, pokud by respondent přišel o sluch úplně a do budoucna by signální pes pro osoby s postižením sluchu mohl pomoci s dětmi (jako „chůvička“ – 2x).“ (Záhorská, 2015, s. 59).

„Mezi důvody, proč osoby s postižením sluchu nechtějí signálního psa se, objevily tyto: ztráta sluchu není tak velká, aby se nedalo obejít bez signálního psa pro osoby s postižením sluchu (3x), uživatel kochleárního implantátu nepotřebuje signálního psa pro osoby s postižením sluchu, láska k současnému psovi majitele, obava kvůli vysokému věku respondenta, totální neinformovanost o tom, co to jsou signální psi pro osoby s postižením sluchu (2x), málo informací k tomuto tématu, obava, zda by se signální pes pro osoby s postižením sluchu snášel se současným psem respondenta a otázka financí (2x). Objevil se také specifický důvod, proč nemít signálního psa pro osoby s postižením sluchu u respondenta č. 4, a to z důvodu, že signální pes pro osoby s postižením sluchu musí být vykastrovaný.“ (Záhorská, 2015, s. 60).

Získán byl také jeden velmi kritický názor ohledně signálních psů pro osoby s postižením sluchu. „Respondent (č. 9) považuje svého současného psa za své dítě či přítele a nechce psa využívat pro usnadnění svého života. Respondent uvádí, že u vodících psů pro osoby s postižením zraku či u asistenčních psů pro osoby s tělesným postižením je situace rozdílná, tam vodící či asistenční psy podporuje. Respondent signálními psi pro osoby s postižením sluchu silně opovrhuje, přiči se mu to, že by psi mohli pomáhat osobám s postižením sluchu.“ (Záhorská, 2015, s. 60).

„Respondenti se zmiňovali, jak je pes bez speciálního výcviku nápomocný v domácnosti, např. respondentovi č. 2 v domácnosti oznamuje domovní zvonek nebo venku, pokud slyšící blížící se přijíždějící auto. Respondentovi č. 17 pes bez speciálního výcviku také oznamuje, že někdo zvoní na dveře.“ (Záhorská, 2015, s. 60).

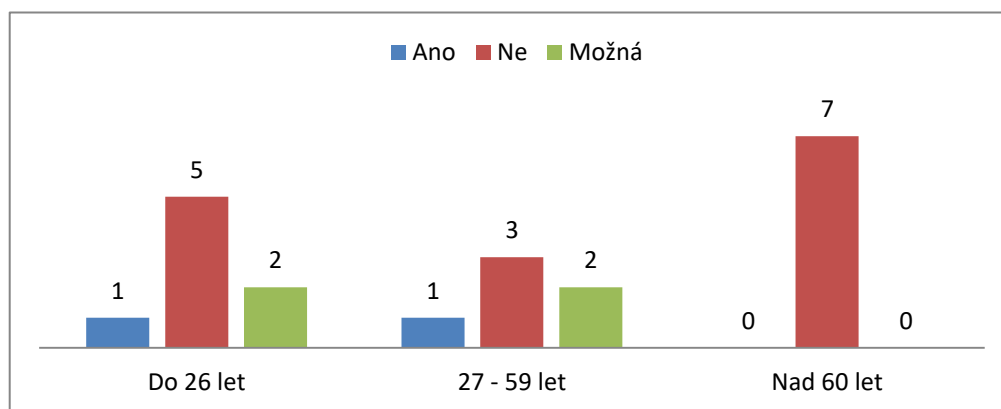
Jeden z respondentů (č. 5) již na signálního psa pro osoby s postižením sluchu čeká, nyní je jeho budoucí pes ve výcviku, proto byl zařazen do kategorie, že má o signálního psa pro osoby s postižením sluchu zájem, i když to doslovně neuvedl (Záhorská, 2015).

„Důležité je také zdůraznit, že 2 respondenti (č. 4 a č. 12) si nejsou jistí financováním výcviku, a proto neví, zda mají zájem o signálního psa pro osoby s postižením sluchu. To je také bohužel důsledkem malé informovanosti ohledně signálních psů pro osoby s postižením sluchu.“ (Záhorská, 2015, s. 60).

U dvou respondentů byla také zajímavý způsob, kterým se o signálních psech pro osoby s postižením sluchu dozvěděly. Respondent č. 18 uváděl, že je zná díky Televiznímu klubu neslyšících a respondent č. 22, že zná Mgr. Kristýnu Pánkovou Kratochvílovou, které již signální pes pro osoby s postižením sluchu pomáhá. To je určitě zajímavá informace, ukazuje, že v komunitě Neslyšících (s velkým N se neslyšící píše z kulturního pohledu, z pohledu medicínského s malým n) je málo významných osobností, pokud se některá najde, tak přirozenou cestu může do komunity Neslyšících dodat velké množství informací a ovlivnit ji, jak kladně, tak i záporně.

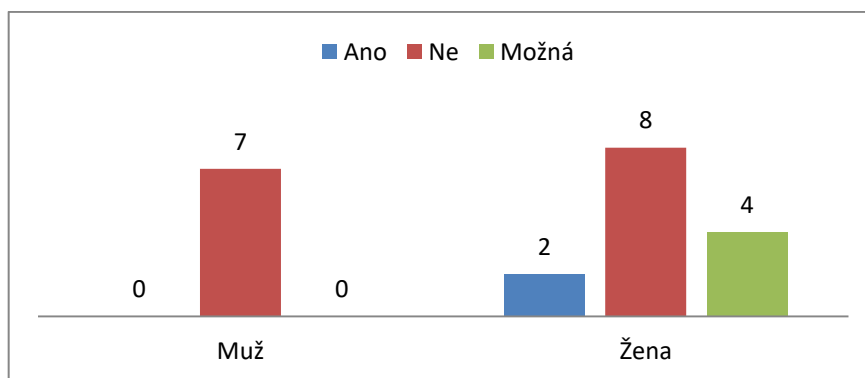
U této otázky bylo ze získaných dat ještě zjišťováno, jak rozdílná je touha mít signálního psa pro osoby s postižením sluchu v domácnosti mezi jednotlivými věkovými

kategoriemi. V jednom dotazníku z věkové kategorie 26 až 59 let tato odpověď nebyla vyplněna, proto je pracováno odpověďmi od 21 respondentů. Bylo zjištěno, že **5 respondentů z kategorie do 26 let by signálního psa pro osoby s postižením sluchu v domácnosti nechtělo, 2 respondenti by signálního psa pro osoby s postižením sluchu chtěli možná do budoucna a jeden respondent by signálního psa pro osoby s postižením sluchu chtěl. Z kategorie 26 až 59 let by signálního psa nechtěli 3 respondenti, 2 respondenti by signálního psa pro osoby s postižením sluchu chtěli možná do budoucna a jeden respondent by signálního psa pro osoby s postižením sluchu chtěl. Z kategorie nad 60 let by signálního psa pro osoby s postižením sluchu v domácnosti nechtěl ani jeden ze sedmi respondentů** (graf č. 8). Z toho lze vyvodit, že mezi nejstaršími respondenty nad 60 let je absolutní nezájem o pořízení signálního psa pro osoby s postižením sluchu.



Graf 8: Zájem o signálního psa pro osoby s postižením sluchu dle věkových kategorií respondentů

Navíc bylo zkoumáno, zda je rozdílná touha po signálním psu pro osoby s postižením sluchu v domácnosti mezi muži a ženami. V jednom dotazníku tato odpověď nebyla vyplněna, proto je pracováno s odpověďmi od 21 respondentů. Bylo zjištěno, že **ze sedmi respondentů mezi muži žádný nechce signálního psa pro osoby s postižením sluchu, ze sedmnácti respondentek mezi ženami (jedna žena na tuto otázku neodpověděla) 2 signálního psa pro osoby s postižením sluchu chtějí, 8 nikoli a 4 možná** (graf č. 9). Z těchto získaných čísel může být vyvozen absolutní nezájem o signální psy pro osoby s postižením sluchu mezi muži.

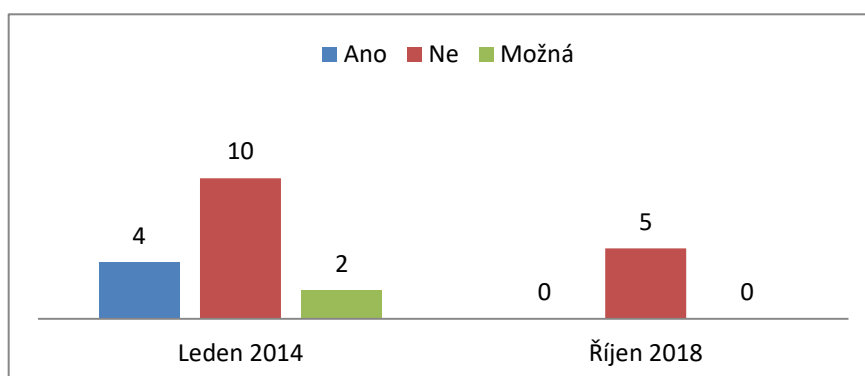


Graf 9: Zájem o signálního psa pro osoby s postižením sluchu dle pohlaví respondentů

5.5 VYHODNOCENÍ DRUHÉ FÁZE VÝZKUMU

Jak již bylo psáno v předchozí podkapitole, všechny odpovědi byly z dvoufázového výzkumu dány dohromady, zde bude jen provedeno porovnání k získání odpovědi pro šestou hypotézu, jehož výsledkem bude, zda a jak se liší zájem o to mít psa pro osoby s postižením sluchu v lednu 2014 a říjnu 2018.

K tomuto porovnání slouží údaje, které byly získány od respondentů v jedenácté otázce dotazníku, tj. otázce „*Uvažujete o tom, že byste zažádali o signálního psa? Proč ano? Proč ne?*“. V lednu 2014 bylo zjištěno, že 10 respondentů nechce mít signálního psa pro osoby s postižením sluchu, 4 respondenti by si možná signálního psa pro osoby s postižením sluchu přáli (v současnosti ještě nejsou rozhodnutí) a 2 respondenti by si signálního psa pro osoby s postižením sluchu přáli (celkem se pracovalo s odpověďmi od 16 respondentů, jeden neodpověděl). V říjnu 2018 bylo zjištěno, že 5 respondentů si psa pro osoby s postižením sluchu nepřeje (graf č. 10).



Graf 10: Porovnání zájmu v roce 2014 a v roce 2018

5.6 ODPOVĚDI NA VÝZKUMNÉ OTÁZKY

První výzkumná otázka *„Jsou osoby s postižením sluchu se svým psem zvyklé komunikovat zejména pomocí hlasu?“* byla autorkou zodpovězena kladně, z 22 respondentů 15 opravdu ke komunikaci se psem používá hlas.

Druhá výzkumná otázka *„Komunikují osoby s postižením sluchu se psem také za pomoci pomůcek, např. píšťalky k upoutání pozornosti psa?“* byla autorkou zodpovězena kladně, 5 respondentů používá ke komunikaci se psem píšťalku a 3 respondenti používají ke komunikaci se psem pískací hračku. K přivolávání používá dokonce 6 respondentů píšťalku (jeden jen venku na delších procházkách).

Třetí výzkumná otázka *„Dokáže pes bez speciálního výcviku porozumět alespoň některým znakům vycházejícím z českého znakového jazyka?“* byla autorkou zodpovězena kladně. Z 22 respondentů se našli 3 respondenti, kteří komunikují se psem pomocí znaků z českého znakového jazyka. Zdá se tedy, že pes je schopen chápat znaky z českého znakového jazyka.

Čtvrtá výzkumná otázka *„Mají osoby s postižením sluchu, které mají psa, povědomí, o tom co jsou signální psi pro osoby s postižením sluchu?“* byla autorkou zodpovězena kladně. V autorčině zkoumaném vzorku má o signálních psech pro osoby s postižením sluchu povědomí 76 % respondentů. Pozitivní je také konstatovat ovšem to, že v roce 2014 mělo povědomí signálních psech pro osoby s postižením sluchu 69 % respondentů, což znamená, že informovanost má stoupající tendenci.

Pátá výzkumná otázka *„Věnují se osoby s postižením sluchu se svými psy nějakým speciálním aktivitám, jako např. dog dancing⁴², agility⁴³, frisbee⁴⁴ apod.“* byla autorkou zodpovězena kladně. 24 % respondentů se aktivně věnuje kynologickým aktivitám s jejich psem. Zde je vidět, že se osoby s postižením sluchu aktivně věnují kynologickým aktivitám, nezáleží na preferovaném způsobu komunikace.

⁴² Dog dancing je kynologický sport, při kterém, cvičitel se psem předvedou na hudbu sestavu, která obsahuje jak prvky základní poslušnosti, tak také cvičitelovu vlastní kreativitu při vymýšlení nových prvků (Trauškeová, 2010).

⁴³ Agility je kynologický sport, ve kterém musí pes, co nejrychleji proběhnout překážkovou dráhou, kde je pevně stanovené pořadí překážek (Pospěchová, 2009).

⁴⁴ Házecí talíř (Záhorská, 2015).

Šestá výzkumná otázka „*Zvyšuje se, a případně jak, v roce 2018 oproti roku 2016 zájem získat signálního psa pro osoby s postižením sluchu?*“ byla autorkou zodpovězena záporně. V roce všech 5 respondentů odpovědělo, že nemá zájem o signálního psa pro osoby s postižením sluchu. Tento výsledek je překvapující, je do jisté míry dán věkem respondentů (respondenti starší 55 let), ale i přesto by stál do budoucna k dalšímu výzkumu, zda ve společnosti osob s postižením sluchu neupadá zájem o signální psy pro osoby s postižením sluchu, a pokud tomu tak je, tak z jakého důvodu.

ZÁVĚR

Předkládaná bakalářská práce se věnovala problematice kompenzačních pomůcek, konkrétně jedné specifické pomůcky, a to signálních psů pro osoby s postižením sluchu. Práce byla rozdělena na teoretickou a praktickou část.

V teoretické části bylo třeba širší uvedení do problematiky, a to z počátku k přehlednému rozřazení všech typů psů působících ve zdravotně-sociální oblasti, signální psi pro osoby se sluchovým postižením patří mezi psy servisní. Dále byla pozornost věnována jednotlivým fázím výcviku. V České republice a zahraničí (Slovensko, Velká Británie a USA) se objevují rozdíly ve výcviku, jednalo se zejména o legislativní ukotvení a příklady konkrétních organizací. V České republice je dle *zákona č. 329/2011 Sb., o poskytování dávek osobám se zdravotním postižením a o změně souvisejících zákonů* vodící pes zvláštní pomůckou, a proto je jeho výcvik, náklady na výživu a veterinární péči o psa až do částky 800 Kč měsíčně financováno státem. Oproti tomu na financování výcviku ostatních kategorií psů působících ve zdravotně-sociální, tj. i psů signálních pro osoby s postižením sluchu si musí organizace shánět peníze samy, nejčastěji pomocí sbírek či darů. Nelze opomenout ani kapitolu věnovanou komunikaci se psy pomocí posunkových povelů a znakových jazyků. Zde bylo názorně představeno, jak na lingvistických poznacích, tak na šesti posunkových povelích a jejich ekvivalentech v českém znakovém jazyce, že tyto dva způsoby komunikace se psy jsou veřejností mylně zaměňovány.

Praktická část je tvořena dvoufázovým dotazníkovým šetřením mezi 22 osobami s postižením sluchu, které jsou majiteli psa bez speciálního výcviku. První fáze dotazníku byla vedena v lednu 2014 a druhá fáze v říjnu 2018. Pozornost byla zaměřena zejména na komunikaci se psem a hlavním zjištěním je, že osoby s postižením sluchu nejčastěji používají ke komunikaci se svým psem hlas, v odpovědích se ale objevily i jiné způsoby komunikace, a to píšťalka, zatleskání, pískací hračka, pískání, domácí znaky (kombinace znaků z českého znakového jazyka a gest), znaky z českého znakového jazyka, či dokonce český znakový jazyk. Povědomí o signálních psech pro osoby s postižením sluchu mělo 76 % dotázaných, zájem o pořízení signálního psa pro osoby s postižením sluchu projevil pouze 10 % dotázaných, mnohem větší touhu po pořízení signálního psa pro

osoby s postižením sluchu mají ženy. Díky dvoufázovému šetření, byl zjištěn od všech nových odpovídajících respondentů nulový zájem o pořízení signálního psa pro osoby s postižením sluchu. Toto je velmi překvapující zjištění a jistě by stálo za bližší zkoumání, na které v této bakalářské práci již bohužel není prostor.

Na úplný závěr by bylo dobré napsat, že situace se z legislativního pohledu ohledně postavení vodících psů a ostatních typů psů působících ve zdravotně-sociální oblasti, tj. i signálních psů pro osoby s postižením sluchu stále nezlepšila, stále není jednotná, a přesto, že autorka práce doufala v závěru své první bakalářské práce z roku 2015 v sjednocení těchto podmínek, stále se tak nestalo. Pes je jistě dobrá kompenzační pomůcka pro osoby s postižením sluchu, může usnadnit každodenní život, a tak je škoda, že je v České republice stále tolik překážek k jeho pořízení. Proto je dobré využít každé možnosti sepsat odbornou práci a upozornit na tento tolik neřešený problém, čím se více informací dostane do široké veřejnosti, a tím je větší šance na změnu legislativy. Také ve speciální pedagogice by se téma psů působících ve zdravotně-sociální oblasti mělo více řešit, protože je pes často pro osoby s jakýmkoliv zdravotním postižením ulehčením v běžném životě. Psi působící v různých oblastech např. canisterapeutickým psům by měla být věnována pozornost od i speciálních pedagogů, proto ač tato kategorie psů nebyla autorčinou prioritou práce, tak je důležité zdůraznit, že ohledně psů působících ve zdravotně-sociální oblasti je opravdu nejednotná legislativa a bylo by třeba za její sjednocení zápolit, protože by tím ulehčil život řadě osob se zdravotním postižením, pro které je pes nejenom pomůckou, ale také přítelem, jak dokázal autorčin výzkum.

SEZNAM POUŽITÝCH ZDROJŮ

Seznam použitých českých zdrojů

- BACHMANNOVÁ, Jarmila a kol. *Encyklopedický slovník češtiny*. 1. vyd. Praha: Lidové noviny, 2002. ISBN 80-7106-484-X.
- BARLERINOVÁ, Laetitia. *Pes: 100 falešných předsudků*. Brno: Albatros Media, 2012. ISBN 978-80-264-0057-8.
- ČERNÁ, Lenka. *Chov asistenčních psů a jeho ekonomika*. Praha, 2013. Bakalářská práce. Česká zemědělská univerzita v Praze, Provozně ekonomická fakulta, Katedra ekonomiky. Vedoucí bakalářské práce: Michal Malý.
- ČERNÝ, Jiří. *Úvod do studia jazyka*. 2. vyd. Olomouc: Rubico, 2008. ISBN 978-80-7346-093-8.
- ĎÁSKOVÁ, Adéla. *Signální pes pro osoby se sluchovým postižením*. Brno, 2013. Bakalářská práce. Masarykova univerzita v Brně, Pedagogická fakulta, Katedra speciální pedagogiky. Vedoucí bakalářské práce: Lenka Doležalová.
- DEL AMO, Celina. *Škola pro psy: krok za krokem*. 1. vyd. Praha: Euromedia Group - Knižní klub, 2006. ISBN 80-242-1634-5.
- DEVITO, Joseph A. *Základy mezilidské komunikace*. 1. vyd. Praha: Grada Publishing, 2008. ISBN 978-80-247-2018-0.
- DIATKA, Kryštof. *Tlapkání čili Život asistenčního psa*. 1. vyd. Praha: Pomocné tlapky, 2012. ISBN 978-80-260-4359-1.
- FRANCK, Dierk. *Etologie*. 1. vyd. Praha: Karolinum, 1996. ISBN 80-7066-878-4.
- FRANČEOVÁ, Eva.; HUTAŘOVÁ, Ivana. *Co je vlastně asistenční pes? Japan chin a spol. v životě zdravotně postižených*. 1. vyd. Praha: Sdružení pro pomoc mentálně postiženým, 2005. ISBN 80-903705-0-0.

- FRANĀKOVÁ, Slávka.; KLEIN, Zdeněk. *Úvod do etologie člověka*. 1. vyd. Praha: HZ, 1997. ISBN 80-86009-15-7.
- GALAJDOVÁ, Lenka.; GALAJDOVÁ, Zdenka. *Canisterapie: pes lékařem lidské duše*. 1. vyd. Praha: Portál, 2011. ISBN 978-80-7367-879-1.
- JASENOVCOVÁ, Hana. *Výchova štěňat a dorostu 1*. Svět psů: Kynologický časopis pro všechny chovatele a milovníky psů – nejlepších přátel člověka, 2008, č. 1, s. 40–41. ISSN 1211-2976.
- HEJHALOVÁ, Ivana. *Výcvik vodících psů v organizaci*. Sociologický časopis, 2010, č. 4., s. 569-592. ISSN 2336-128X.
- HENDL, Jan. *Kvalitativní výzkum. Základní metody a aplikace*. Praha: 2005. ISBN 80-7367-040-2.
- HOLENDOVÁ, Anna. *Vodící pes, jeho výcvik a role v životě nevidomých*. Praha, 2013. Bakalářská práce. Česká zemědělská univerzita v Praze, Fakulta agrobiologie, potravinových a přírodních zdrojů, Katedra obecné zootechniky a etologie. Vedoucí bakalářské práce: Lukáš Jebavý.
- HOŘEJŠÍ, Jaroslav. *Moc a nemoc medicíny*. 1. vyd. Praha: Makropulos, 1998. ISBN 80-86003-16-7.
- KUCHAŘOVÁ, Lucie. *Jazyk Neslyšících: Co víme, co nevíme a co bychom měli vědět o českém znakovém jazyce*. Praha: Univerzita Karlova v Praze, Filozofická fakulta, Ústav českého jazyka a teorie komunikace, [online]. 2005 [cit. 2018-06-25]. Dostupné z WWW: http://old.ucjtk.ff.cuni.cz/cnes/downloads/jazyk_neslysicich.pdf
- LEWIS, David. *Tajná řeč těla*. 2. vydání. Praha: East West Publishing, 2001. ISBN 80-7219-018-0.
- MAHNKE, Karina. *Pes - základní výcvik: sedni, zůstaň, ke mně*. Praha: Grada Publishing, 2009. ISBN 978-80-247-2868-1.

- MAREŠ, Jindřich. *Orální komponenty v českém znakovém jazyce*. Praha, 2011. Bakalářská práce. Univerzita Karlova v Praze, Filozofická fakulta, Ústav českého jazyka a teorie komunikace. Vedoucí bakalářské práce: Alena Macurová.
- MAREŠOVÁ, Renata. *Výcvik a využití psů pro zrakově handicapované*. Praha, 2013. Bakalářská práce. Česká zemědělská univerzita v Praze, Fakulta agrobiologie, potravinových a přírodních zdrojů, Katedra obecné zootechniky a etologie. Vedoucí bakalářské práce: Lukáš Jebavý.
- MÜLLER, Oldřich. a kol. *Terapie ve speciální pedagogice*. 1. vyd. Olomouc: Univerzita Palackého v Olomouci, 2007. ISBN 80-244-1075-3.
- NERADŽIČ, Zoran. *Animoterapie aneb Jak nás zvířata umí léčit*. 1. vyd. Praha: Albatros, 2006. ISBN 80-00-01809-8.
- OKROUHLÍKOVÁ, Lenka.; SLÁNSKÁ BÍMOVÁ, Petra. *Rysy přirozených jazyků. Český znakový jazyk jako přirozený jazyk. Lexikografie. Slovníky českého znakového jazyka*. 1. vyd. Praha: Česká komora tlumočnicků znakového jazyka, 2008. ISBN 978-80-87153-47-5.
- OPATŘILOVÁ, Dagmar.; PROCHÁZKOVÁ, Lucie. *Předprofesní a profesní příprava jedinců se zdravotním postižením*. 1. vyd. Brno: Masarykova univerzita, 2011. ISBN 978-80-210-5536-0.
- RIXOVÁ, Megan. *Štěně k Vánocům*. 1. vyd. Praha: Euromedia Group - Knižní klub, 2012. ISBN 978-80-242-3377-2.
- TRAUČ, Filip. *Kynologický výcvik, člověk, pes a pohyb*. Praha, 2011. Bakalářská práce. Univerzita Karlova v Praze, Pedagogická fakulta, Ústav profesního rozvoje pracovníků ve školství. Vedoucí bakalářské práce: Jan Šmíd.
- TRMALOVÁ, Lenka. *Příprava psa pro jeho využití jako vodícího nebo asistenčního*. Praha, 2011. Bakalářská práce. Česká zemědělská univerzita v Praze, Fakulta agrobiologie, potravinových a přírodních zdrojů, Katedra obecné zootechniky a etologie. Vedoucí bakalářské práce: Lukáš Jebavý.

- UZLOVÁ, Marie. *Vodící pes v péči člověka se zrakovým postižením*. Praha, 2011. Bakalářská práce. Univerzita Karlova v Praze, Pedagogická fakulta, Katedra speciální pedagogiky. Vedoucí bakalářské práce: Pavlína Šumníková.
- VELEMÍNSKÝ, Miloš. a kol. *Zooterapie ve světle objektivních poznatků*. 1. vyd. České Budějovice: Dona, 2007. ISBN 978-80-7322.
- Vyhláška č. 137 ze dne 1. dubna 2004 o hygienických požadavcích na stravovací služby a o zásadách osobní a provozní hygieny při činnostech epidemiologicky závažných. In: *Sbírka zákonů České republiky*. 2004, částka 45, s. 1913-1952. ISSN 1211-1244. Dostupné z WWW: <http://aplikace.mvcr.cz/sbirka-zakonu/ViewFile.aspx?type=c&id=4349>
- Vyhláška č. 175 ze dne 15. června 2000 o přepravním řádu pro veřejnou dráží a silniční osobní dopravu. In: *Sbírka zákonů České republiky*. 2000, částka 54, s. 2535-2549. ISSN 1211-1244. Dostupné z WWW: <http://aplikace.mvcr.cz/sbirka-zakonu/ViewFile.aspx?type=c&id=3442>
- VYMĚTAL, Jan. *Průvodce úspěšnou komunikací: efektivní komunikace v praxi*. 1. vyd. Praha: Grada Publishing, 2008. ISBN 978-80-247-2614-4.
- VYSUČEK, Petr. *Specifické znaky v českém znakovém jazyce*. 1. vyd. Praha: Česká komora tlumočnicků znakového jazyka. 2008. ISBN 978-80-87153-54-3.
- VÍŠKOVÁ, Dominika. *Odborná průprava a kynologická erudice terapeutů v canistehabilitaci*. Praha, 2012. Bakalářská práce. Česká zemědělská univerzita v Praze, Fakulta agrobiologie, potravinových a přírodních zdrojů, Katedra obecné zootechniky a etologie. Vedoucí bakalářské práce: Lukáš Jebavý.
- ZÁHORSKÁ, Kateřina. *Signální psi – Kompenzační pomůcka pro neslyšící?*. Praha, 2015. Bakalářská práce. Univerzita Karlova v Praze, Filozofická fakulta, Ústav jazyků a komunikace neslyšících. Vedoucí práce: Andrea Hudáková.
- Zákon č. 77 ze dne 21. ledna 2004, kterým se mění zákon č. 246/1992 Sb., na ochranu zvířat proti týrání, ve znění pozdějších předpisů. In: *Sbírka zákonů České*

republiky. 2004, částka 25, s. 1139-1164. ISSN 1211-1244. Dostupné z WWW:
<http://aplikace.mvcr.cz/sbirka-zakonu/ViewFile.aspx?type=c&id=4329>

Zákon č. 89 ze dne 3. února 2012 občanský zákoník. In: *Sbírka zákonů České republiky*. 2012, částka 33, s. 1025-1368. ISSN 1211-1244. Dostupné z WWW:
<http://aplikace.mvcr.cz/sbirka-zakonu/ViewFile.aspx?type=c&id=6144>

Zákon č. 229 ze dne 4. července 2003, kterým se mění zákon č. 565/1990 Sb., o místních poplatcích, ve znění pozdějších předpisů, a zákon č. 129/2000 Sb., o krajích (krajské zřízení), ve znění pozdějších předpisů. In: *Sbírka zákonů České republiky*. 2003, částka 79, s. 4151-4156. ISSN 1211-1244. Dostupné z WWW:
<http://aplikace.mvcr.cz/sbirka-zakonu/ViewFile.aspx?type=c&id=4163>

Zákon č. 329 ze dne 13. října 2011 o poskytování dávek osobám se zdravotním postižením a o změně souvisejících zákonů. In: *Sbírka zákonů České republiky*. 2011, částka 115, s. 3970-3994. ISSN 1211-1244. Dostupné z WWW:
<http://aplikace.mvcr.cz/sbirka-zakonu/ViewFile.aspx?type=z&id=23325>

Zákon č. 372 ze dne 6. listopadu 2011 o zdravotních službách a podmínkách jejich poskytování (zákon o zdravotních službách). In: *Sbírka zákonů České republiky*. 2011, částka 131, s. 4730-4801. ISSN 1211-1244. Dostupné z WWW:
<http://aplikace.mvcr.cz/sbirka-zakonu/ViewFile.aspx?type=z&id=23497>

Zákon č. 384 ze dne 23. září 2008 o komunikačních systémech neslyšících a hluchoslepých osob, kterým se mění zákon č. 155/1998 Sb., o znakové řeči a o změně dalších zákonů a další související zákony. In: *Sbírka zákonů České republiky*. 2008, částka 124, s. 5925-5930. ISSN 1211-1244. Dostupné z WWW:
<http://aplikace.mvcr.cz/sbirka-zakonu/ViewFile.aspx?type=c&id=5365>

Seznam použitých zahraničních zdrojů

- BECKER, Cope Susan. *Living With a Deaf Dog: A Book of Advice, Facts and Experiences About Canine Deafness*. 1st ed. Cincinnati: Self-published, 1997. ISBN 1617812110.
- HAYWARD, Terrie. *A Deaf Dog Joins the Family: Training, Education, and Communication for a Smooth Transition*. 1st ed. CreateSpace Independent Publishing Platform, 2015, ISBN 1507578261.
- HOFFMAN, Martha. *Lend Me an Ear: The Temperament, Selection, and Training of the Hearing Dog*. 1st ed. Washington: Dogwise Publishing, 2013. ISBN 1617811211.
- SENECHAL, Sean. *Dogs can sign, too. A breakthrough method of teaching your dog to communicate to you*. 1st ed. New York: Celestial Arts, 2009. ISBN 1587613530.
- SMITH, Cath. *SIGNS for DEAF DOGS 2 British Sign Language (BSL): Holly's Story (Let's Sign BSL)*. 2nd ed. UK: Co-Sign Communications (inc DeafBooks), 2017. ISBN 1905913583.
- WINKLE, Melissa; CROWE, T. Krowe; HENDRIX, Ingrid. *Service Dogs and People with Physical Disabilities Partnerships: A Systematic Review*. 1st ed. Occupational therapy international, 2012. ISBN 0966-7903.
- Zákon č. 375 ze dne 4. prosince 2014, ktorým se mení a doplňa zákon č. 447/2008 Z. z., o peňazných príspevkoch na kompenzáciu ťažkého zdravotného postihnutia a o zmene a doplnení niektorých zákonov v znení neskorších predpisov. In: *Zbierka zákonov Slovenskej republiky*. 2014, časťka 111, s. 3318. Dostupné z WWW:
https://www.justice.gov.sk/Stranky/SuborStiahnut.aspx?Url=%2fLists%2fZbierkaZakonovSR%2fattachments%2f907%2f375_2014.pdf

Seznam použitých internetových zdrojů

- 2 Programs in Czech Republic. *Assistance Dogs International, Inc.* [online]. © 2018 [cit. 2018-07-17]. Dostupné z: <http://www.assistedogsinternational.org/location/czech-republic/>
- About us. *Assistance Dogs Europe* [online]. © 2014 [cit. 2018-07-18]. Dostupné z WWW: <http://assistedogseurope.org/sample-page>
- About Us. *Delta Society* [online]. © 2018 [cit. 2018-07-18]. Dostupné z WWW: <http://www.deltasociety.com.au/pages/about-us.html>
- About Us. *Guide Dogs for the Blind, Inc.* [online]. © 2018 [cit. 2018-07-18]. Dostupné z WWW: http://www.guidedogs.com/site/PageServer?pagename=about_us
- A history of the Charity's progression. *Hearing Dogs for Deaf* [online]. 2011 [cit. 2013-10-19]. Dostupné z WWW: [http://www.hearingdogs.org.uk/Resources/Hearing %20Dogs/Documents/A %20history %20of %20the %20charitys %20progression.pdf](http://www.hearingdogs.org.uk/Resources/Hearing%20Dogs/Documents/A%20history%20of%20the%20charitys%20progression.pdf)
- About Hearing Dogs for Deaf People. *Hearing Dogs for Deaf* [online]. 2011 [cit. 2018-10-20]. Dostupné z WWW: <http://www.hearingdogs.org.uk/about-us/about-hearing-dogs-for-deaf-people>
- Aktivita. FF UK [online]. © 2015 [cit. 2018-12-23]. Dostupné z WWW: <https://www.ujkn.ff.cuni.cz/cs/aktivita>
- Aktivita Helpes. *HELPPES – Centrum výcviku psů pro postižené, o.p.s.* [online]. [b. r.]. [cit. 2013-10-23]. Dostupné z WWW: <http://www.helpes.cz/o-nas/aktivita-helpes>
- Assistance Dogs a.k.a. Service Dogs. *Pomocné tlapky o.p.s.* [online]. © 2009-2018 [cit. 2018-07-18]. Dostupné z WWW: <http://www.pomocnetlapky.cz/english/assistance-dogs-aka-service-dogs-6.html>

- Asistenční psi. *Klub chovatelů* [online]. © 2001–2018 [cit. 2018-07-18]. Dostupné z WWW: <http://cs.petclub.eu/clanek/asistencni-psi-58>
- Asistenční psi. *Kynologický klub Ekoiuventa* [online]. [b. r.]. [cit. 2018-07-18]. Dostupné z WWW: http://www.ekoiuventa.sk/asistenci_psi.html
- BRÁZDIČOVÁ, Katarína. *Asistenčno-signálny pes pre sluchovo postihnutých* [online]. 2012 [cit. 2014-04-13]. Dostupné z WWW: <http://www.nepocujuci.sk/prispevky/brazdovicova.pdf>
- Canisterapie. *Federace rodičů a přátel sluchově postižených, o.s.* [online]. 2011 [cit. 2014-06-30]. Dostupné z WWW: <http://www.frpsp.cz/cs-CZ/nase-sluzby/programy-pro-rodice-s-detmi/aktivacni-centrum/canisterapie.html>
- Často kladené otázky a odpovědi. *HELPPES – Centrum výcviku psů pro postižené, o.p.s.* [online]. [b. r.]. [cit. 2013-11-27]. Dostupné z WWW: <http://www.helppes.cz/psi-pomocnici/casto-kladene-otazky-a-odpovedi>
- DVOŘÁK, Milan. *Příprava vodícího psa* [online]. 2008 [cit. 2018-07-18]. Dostupné z WWW: <http://www.hafbezobav.cz/clanek-2008041603-Priprava-vodiciho-psa.html>
- ELVA HELP z.s.. *eStránky.cz* [online]. 2018 [cit. 2018-07-18]. Dostupné z WWW: <http://www.elvahelp.estranky.cz>
- FAQs. *Dogs for the Deaf, Inc.* [online]. © 2018 [cit. 2018-07-18]. Dostupné z WWW: <http://www.dogsforthe deaf.org/faqs>
- Fédération Cynologique Internationale. *FCI* [online]. 1998–2018 [cit. 2018-07-18]. Dostupné z WWW: <http://www.fci.be/default.aspx>
- JANČAŘÍKOVÁ, Kateřina. *Záchranářský výcvik* [online]. [b. r.]. [cit. 2018-10-18]. Dostupné z WWW: <http://ajapelikan.wixsite.com/auo-ebonnie/zachranarsky-vycvik>

- HARAPESOVÁ, Vendulka. *Terapie za pomoci psů v G Help Kouřim* [online]. [cit. 2018-10-18]. [b. r.]. Dostupné z: <http://mladiduchem.cz/cs/kde-pejscipomahaji>
- HARKOTOVÁ, Stanislava. *Vpustit' psa nevidiaceho pacienta je na vůli nemocnic* [online]. [cit. 2014-07-07]. 2011 Dostupné z: <http://aktualne.atlas.sk/print.xml?path%5Barticle%5D=vpustit-psa-nevidiaceho-pacienta-je-na-voli-nemocnic>
- History. *Assistance Dogs International, Inc.* [online]. © 2018 [cit. 2018-07-18]. Dostupné z WWW: <http://www.assistancedogsinternational.org/about-us/history>
- History. *Dogs for the Deaf* [online]. © 2018 [cit. 2018-07-18]. Dostupné z WWW: <http://www.dogsforthe deaf.org/history>
- Hearing Dogs. *Dogs for the Deaf* [online]. © 2018 [cit. 2018-07-18]. Dostupné z WWW: <http://www.dogsforthe deaf.org/hearing-dogs>
- HODEK, Jaroslav; BRYM, Josef; JÁNSKÝ, Luboš; KARAS, Stanislav; KLEPÁČ, Robert; NEDVĚD, Vladimír; RITTER, Ferdinand; VODIČKA, Stanislav. *Zkušební řád pro sportovní výcvik psů v České republice* [online]. 2002 [cit. 2014-04-20]. Dostupné z WWW: <http://www.cz-pes.cz/zkusebni-rad-nzr.php#METODIKA>
- Home. *Assistance Dogs International, Inc.* [online]. © 2018 [cit. 2018-07-18]. Dostupné z WWW: <http://www.assistancedogsinternational.org>
- Kdo jsme?. *HELPPES – Centrum výcviku psů pro postižené, o.p.s.* [online]. [b. r.]. [cit. 2013-10-23]. Dostupné z WWW: <http://www.helppes.cz>
- Kdo jsme. *Pes pomůže* [online]. © 2005 [cit. 2013-10-31]. Dostupné z WWW: http://www.pes-pomuze.com/kdo_jsme.html
- Kdo jsme?. *SVVP SONS ČR* [online]. © 2018 [cit. 2018-07-18]. Dostupné z WWW: <http://www.vodicipsi.cz>

- Mezinárodní spolupráce. *Pomocné tlapky o.p.s.* [online]. © 2009–2018 [cit. 2018-07-18].
Dostupné z WWW: <http://www.pomocnetlapky.cz/cz/mezinarodni-spoluprace>
- Naše štěňata a dorostenci, Sofie – Border colie, 2016. *HELPPES – Centrum výcviku psů pro postižené, o.p.s.* [online]. [b. r.]. [cit. 2018-07-18]. Dostupné z WWW:
<http://www.helppes.cz/psi-pomocnici/nase-stenata-a-dorostenci/>
- O nás. *HEPA o.s.* [online]. [b. r.]. [cit. 2014-01-16]. Dostupné z WWW:
<http://oshepa.cz/onas.html>
- O nás. *Pes člověku* [online]. © 2009 [cit. 2018-10-20]. Dostupné z WWW:
<http://www.pescloveku.sk/o-nas.html>
- O nás. *Pes pro tebe o.s.* [online]. © 2018 [cit. 2013-11-01]. Dostupné z WWW:
<http://www.pesprotebe.com/o-nas,1.html>
- O nás. *Pestrá společnost o.p.s.* [online]. 2009–2011 [cit. 2018-07-18]. Dostupné z WWW:
<http://www.pestraspolecnost.cz/index.php/o-nas-main>
- O nás. *Survio* [online]. © 2012–2018 [cit. 2018-07-18]. Dostupné z WWW:
<http://www.survio.com/cs/o-nas>
- O společnosti Pomocné tlapky o. p. s. *Pomocné tlapky o.p.s.* [online]. © 2009–2018 [cit. 2018-07-18]. Dostupné z WWW: <http://www.pomocnetlapky.cz/cz/o-spolecnosti-pomocne-tlapky/o-spolecnosti-pomocne-tlapky-o-p-s-2.html>
- O. s. Rolnička pomáhá navrátit jistotu do světa nevidomých pečlivým výcvikem vodících psů. *TopTep.cz* [online]. 2006–2012 [cit. 2014-01-16]. Dostupné z WWW:
<http://www.toptep.cz/o-s-rolnicka-pomaha-navratit-jistotu-do-sveta-nevidomych-peclivym-vycvikem-vodicich-psu.html>
- Our Royal Patron. *Hearing Dogs for Deaf* [online]. 2011 [cit. 2013-10-15]. Dostupné z WWW: <http://www.hearingdogs.org.uk/about-us/Our+Royal+Patron>
- Pes partner, z.s. [online]. © 2016 [cit. 2018-08-03]. Dostupné z WWW: <http://www.pes-partner.cz/index.php/o-nas/pes-partner-z-s>

- PETŘÍČKOVÁ, Markéta. *Přivítání – Škola pro výcvik vodících psů pro nevidomé a vodící pes, o.s.* [online]. 2009 [cit. 2013-11-23]. Dostupné z WWW: <http://www.vycvikvodichpsu.cz/cs>
- POSPĚCHOVÁ, Ivana. *Agility* [online]. 2009 [cit. 2018-07-18]. Dostupné z WWW: <http://www.muji-pes.cz/psi-sporty/agility-355.html>
- POSPĚCHOVÁ, Ivana. *Klikr. muj-pes.cz* [online]. 2010 [cit. 2018-07-18]. Dostupné z WWW: <http://www.muji-pes.cz/pomucky/klikr-114.html>
- Posunek k povelu „k noze“. *CZ-pes.cz* [online]. © 2001–2013 [cit. 2015-03-17]. Dostupné z WWW: <http://www.cz-pes.cz/zkusebni-rady/nzr-soubory/image010.jpg>
- Posunek k povelu „lehni“. *CZ-pes.cz* [online]. © 2001–2013 [cit. 2015-03-17]. Dostupné z WWW: <http://www.cz-pes.cz/zkusebni-rady/nzr-soubory/image011.jpg>
- Posunek k povelu „plaz“. *CZ-pes.cz* [online]. © 2001–2013 [cit. 2015-03-17]. Dostupné z WWW: <http://www.cz-pes.cz/zkusebni-rady/nzr-soubory/image015.jpg>
- Posunek k povelu „sedni“. *CZ-pes.cz* [online]. © 2001–2013 [cit. 2015-03-17]. Dostupné z WWW: <http://www.cz-pes.cz/zkusebni-rady/nzr-soubory/image013.jpg>
- Posunek k povelu „štěkej“. *CZ-pes.cz* [online]. © 2001–2013 [cit. 2015-03-17]. Dostupné z WWW: <http://www.cz-pes.cz/zkusebni-rady/nzr-soubory/image014.jpg>
- Posunek k povelu „vstaň“. *CZ-pes.cz* [online]. © 2001–2013 [cit. 2015-03-17]. Dostupné z WWW: <http://www.cz-pes.cz/zkusebni-rady/nzr-soubory/image012.jpg>
- Posunek k povelu „zůstaň“. *CZ-pes.cz* [online]. © 2001–2013 [cit. 2015-03-17]. Dostupné z WWW: <http://www.cz-pes.cz/zkusebni-rady/nzr-soubory/image016.jpg>
- Projekt labradoodle. *eStránky.cz* [online]. © 2018 [cit. 2018-07-18]. Dostupné z WWW: <http://www.doodle.estranky.cz/clanky/Projekt.html>
- Signal dogs. *Pomocné tlapky o.p.s.* [online]. © 2009–2018 [cit. 2018-07-18]. Dostupné z WWW: <http://www.pomocnetlapky.cz/english/signal-dogs-8.html>

- Signální psi pro osoby se sluchovým postižením. *HELPPES – Centrum výcviku psů pro postižené*, o.p.s. [online]. [b. r.]. [cit. 2013-10-18]. Dostupné z WWW: <http://www.helppes.cz/psi-pomocnici/psi-pomocnici-pro/signalni-psi-pro-neslysici>
- Signální pes. *Výcviková škola pre vodiace a asistenčné psy* [online]. © 2018 [cit. 2018-10-18]. Dostupné z WWW: <http://www.vodiacipes.sk/signalny-pes>
- Společnost pro výcvik a předání vodících psů. ©HE+PA *Společnost pro výcvik a předávání vodících psů* [online]. 2007–2018 [cit. 2018-07-18]. Dostupné z WWW: <http://www.guidedog.cz>
- Spolupráce. *HELPPES – Centrum výcviku psů pro postižené, o.p.s.* [online]. [b. r.]. [cit. 2013-10-23]. Dostupné z WWW: <http://www.helppes.cz/o-nas/aktivity-helppes>
- Sportovní kynologie. *Sportovní kynologie – Internetový magazín o psech* [online]. © 2018 [cit. 2018-07-18]. Dostupné z WWW: <http://www.sportovni-kynologie.cz/sportovni-kynologie>
- Standards. *Assistance Dogs Europe* [online]. © 2014 [cit. 2014-07-05]. Dostupné z WWW: <http://assistancedogseurope.org/standards>
- ŠVÁBOVÁ, Andrea. *Coursing* [online]. 2009 [cit. 2014-02-02]. Dostupné z WWW: <http://www.muji-psi.cz/psi-sporty/coursing-371.html>
- Televizní klub neslyšících. *Česká televize* [online]. © 1996–2018 [cit. 2018-07-18]. Dostupné z WWW: <http://www.ceskatelevize.cz/ivysilani/1096066178-televizni-klub-neslysicich/212562221800014/obsah/223716-signalni-psi-fido>
- TRAUŠKEOVÁ, Marie. *Dogdancing* [online]. 2010 [cit. 2014-02-04]. Dostupné z WWW: <http://www.muji-psi.cz/psi-sporty/dogdancing-494.html>
- TŮMA, Dan. *Táto, máme doma štěně! Půjčený. Na rok...* [online]. © 2018 [cit. 2018-10-18]. Dostupné z WWW: <http://www.muji-psi.cz/psi-sporty/dogdancing-494.html>

- Useful Organizations. *Assistance Dogs International, Inc.* [online]. © 2018 [cit. 2018-07-18]. Dostupné z WWW: <http://www.assistedogsinternational.org/about-us/affiliated-organisations>
- Vodící mini kůň Katrijn v. d. Meier. *HELPEŠ – Centrum výcviku psů pro postižené o.p.s.* [online]. [b. r.]. [cit. 2013-10-23]. Dostupné z WWW: <http://www.helppes.cz/onas/vodici-mini-kun-katrijn-v-d-meier>
- VOKURKOVÁ, Marta. *Asistenční psi ze Starého Plzeňe získali podporu díky netradičním novoročenkám* [online]. © 2003-2015 [cit. 2018-10-18]. Dostupné z WWW: <http://plzensko.regiony24.cz/112-231415-asistencni-psi-ze-stareho-plzenze-ziskali-podporu-diky-netradicnim-novorocenkam>
- Vycvičené a odovzdané asistenčné a vodiace psy. *Pes člověku* [online]. © 2009 [cit. 2014-01-15]. Dostupné z WWW: <http://www.pescloveku.sk/vycvicene-a-odovzdane-asistencne-a-vodiace-psy.html>
- Výcvik asistenčných psů. *Pes člověku* [online]. © 2009 [cit. 2014-07-02]. Dostupné z WWW: <http://www.pescloveku.sk/vycvik-asistencnych-psov.html>
- Výcvik vodiacich psů. *Pes člověku* [online]. © 2009 [cit. 2014-07-02]. Dostupné z WWW: <http://www.pescloveku.sk/vycvik-vodiacich-psov.html>
- Výcvik vodících psů pro nevidomé. *Integrace o.s.* [online]. © 2018 [cit. 2018-07-18]. Dostupné z WWW: <http://www.integraceos.cz/index.php?id=5>
- Výchova štěňat. *Pes pro tebe o.s.* [online]. © 2018 [cit. 2018-07-18]. Dostupné z WWW: <http://www.pesprotebe.com/predvychova,48.html>
- Výchovný program pro děti a mládež. *Pomocné tlapky o.p.s.* [online]. © 2009–2018 [cit. 2018-07-18]. Dostupné z WWW: <http://www.pomocnetlapky.cz/cz/ospolecnosti-pomocne-tlapky/vychovny-program-pro-deti/vychovny-program-pro-deti-a-mladez-25.html>
- Welcome to Living Streams. *Jodi Rio* [online]. © 2017 [cit. 2018-07-18]. Dostupné z WWW: <http://www.montanalabradoodles.com>

ZELENKOVÁ, Petra. *Učím se s Bellou létat* [online]. 2009 [cit. 2014-04-17]. Dostupné z: <http://www.petrazelenkova.cz/inpage/letani-bella>

Zkušební řád. *HELPPES – Centrum výcviku psů pro postižené, o.p.s.* [online]. [b. r.]. [cit. 2013-11-26]. Dostupné z WWW: <http://www.helppes.cz/psi-pomocnici/zkusebni-rad>

Zkušební řád pro zkoušky asistenčních psů pro potřeby osob se zdravotním postižením, pro test využívání, ovládání a chování asistenčního psa. *Pestrá společnost o.p.s.*, [online]. © 2009–2018 [cit. 2018-07-18]. Dostupné z WWW: http://pestraspolecnost.cz/ke_stazeni/zkusebni_rad.pdf

Zkušební řády. *CZ-pes.cz* [online]. © 2001–2013 [cit. 2015-03-12]. Dostupné z WWW: <http://www.cz-pes.cz/zkusebni-rady-index.php>

Zkušební řád & pravidla. *HELPPES – Centrum výcviku psů pro postižené, o.p.s.* [online]. [b. r.]. [cit. 2015-06-20]. Dostupné z WWW: helppes.cz/download/ZR_Obedience_CZ.doc

SEZNAM ZKRATEK

Assistance Dogs Europe - ADEu

Assistance Dogs International, Inc. - ADI

Český znakový jazyk - ČZJ

ELVA HELP, z.s. - Elva help

HELPPES – Centrum výcviku psů pro postižené, o.p.s. - Helppes

Pes partner, z.s. - Pes partner

Pes pomůže, z.s. - Pes pomůže

Pes pro tebe, z.s. - Pes pro tebe

Pestrá společnost, o.p.s. - Pestrá společnost

Pomocné tlapky, o.p.s. - Pomocné tlapky

SEZNAM OBRÁZKŮ, TABULEK A GRAFŮ

Seznam obrázků

Obrázek 1: Schéma řazení psů do jednotlivých kategorií.....	11
Obrázek 2: Vodicí pes.....	13
Obrázek 3: Asistenční pes.....	14
Obrázek 4: Canisterapeutický pes.....	16
Obrázek 5: Záchranářský pes.....	17
Obrázek 6: Pes v předvýchově.....	20
Obrázek 7: Posunek k povelu „k noze“	37
Obrázek 8: Znak z českého znakového jazyka NOHA.....	37
Obrázek 9: Posunek k povelu „lehni“	37
Obrázek 10: Znak z českého znakového jazyka LEŽET	37
Obrázek 11: Posunek k povelu „vstaň“	38
Obrázek 12: Znak z českého znakového jazyka VSTÁT	38
Obrázek 13: Posunek k povelu „sedni“	39
Obrázek 14: Znak z českého znakového jazyka SEDĚT	39
Obrázek 15: Posunek k povelu „štěkej“	39
Obrázek 16: Znak z českého znakového jazyka ŠTĚKAT	39
Obrázek 17: Posunek k povelu „plaz“	40
Obrázek 18: Posunek k povelu „zůstaň“	41

Obrázek 19: Znak z českého znakového jazyka ZŮSTAT.....	41
Obrázek 20: Společná část zkoušky pro všechny typy psů v organizaci Helppees.....	I
Obrázek 21: Zkoušky pro signální psy pro osoby s postižením sluchu v organizaci Helppees	I

Seznam tabulek

Tabulka 1: Rozdíly mezi posunkovými povely a českým znakovým jazykem	36
--	----

Seznam grafů

Graf 1: Komunikace se psem.....	49
Graf 2: Přivolání psa	50
Graf 3: Povědomí o kynologických aktivitách	51
Graf 4: Povědomí o signálních psech pro osoby s postižením sluchu.....	52
Graf 5: Povědomí o signálních psech pro osoby s postižením sluchu vzhledem k věku	53
Graf 6: Povědomí o signálních psech pro osoby s postižením sluchu vzhledem k pohlaví	53
Graf 7: Zájem o pořízení signálního psa pro osoby s postižením sluchu	54
Graf 8: Zájem o signálního psa pro osoby s postižením sluchu dle věkových kategorií respondentů.....	56
Graf 9: Zájem o signálního psa pro osoby s postižením sluchu dle pohlaví respondentů	57

Graf 10: Porovnání zájmu v roce 2014 a v roce 2018	57
--	----

SEZNAM PŘÍLOH

Příloha A – Zkouška signálního psa pro osoby s postižením sluchu v organizaci Helpes	I
Příloha B – Zkouška signálního psa pro osoby s postižením sluchu v organizaci Pestrá společnost.....	II
Příloha C – Dotazník osoby s postižením sluchu, které jsou majiteli psa bez speciálního výcviku.....	V
Příloha D – Odpovědi k dotazníku pro osoby s postižením sluchu, které jsou majiteli psa bez speciálního výcviku (první fáze dotazníkového šetření).....	VI
Příloha E: Odpovědi k dotazníku pro osoby s postižením sluchu, které jsou majiteli psa bez speciálního výcviku (druhá fáze dotazníkového šetření)	XIV

Příloha A – Zkouška signálního psa pro osoby s postižením sluchu v organizaci Helpes

Název cviku	Povel	Bodové hodnocení
1. a) Přivolání psa ke mně nebo k noze	Z/P	10
1. b) Přivolání psa od zvěře	Z/P	10
1. c) Přivolání psa od pohozené potravy	Z/P	10
2. Ovladatelnost psa na vodítku za pohybu	Z/P	10
3. Ovladatelnost psa na vodítku na místě – za klidu	Z/P	10
4. Polohy psa – sedni, ležni, vstaň před nebo vedle psovoda	Z/P	10
5. Aport – předmět psovoda	Z/P	10
6. Ponechání psa na místě - dlouhodobé odložení	Z/P	10
7. Klid psa vůči střelbě	Z/P	10
8. Chování psa krátkodobě uvázaného a ponechaného o samotě	Z/P	10
Celkem bodů – max. / min.		100 / 70

Obrázek 20: Společná část zkoušky pro všechny typy psů v organizaci Helpes

(Zdroj: Zkušební řád. *HELPPES – Centrum výcviku psů pro postižené, o.p.s.*, [b. r.]. [online]. [cit. 2013-11-26]. Dostupné z WWW: <http://www.helpes.cz/psi-pomocnici/zkusebni-rad>,

s. 42)

Zkouška signálního psa pro osoby se sluchovým postižením
Speciální cviky - 2. část

Název cviku	Povel	Body
Značení budíku	P	20
Značení domovního zvonku	P	20
Značení klepání na dveře nebo okno	P	20
Značení tekoucí vody	P	20
Požární hlásič - značení	P	20
Značení SMS nebo faxové zprávy, telefonu	P	20
Značení domácích spotřebičů se zvukovým signálem	P	20
Značení jedoucího (troubícího) auta, tramvaje, autobusu, vlaku, jízdního kola apod.	P	20
Značení osoby volající na psovoda	P	20
Značení dětského pláče	P	20
Značení jiných (neobvyklých) zvuků	P	20
Podávání předmětů, které upadnou na zem*		20
Nalezení a přinesení ztracené věci ve volném prostoru*	P	20
Celkem bodů		
Max. 13 cviků – max. počet bodů / min. počet bodů		260 / 182
Min. 6 cviků – max. počet bodů / min. počet bodů		120 / 84

Upozornění psem na zvuky (minimálně 4 různé zvuky)*
Poznámka: zvukové povelů lze u signálního psa pro osoby se sluchovým postižením vydávat pouze v souladu s možností konkrétního uživatele, pro kterého je pes připravován

Obrázek 21: Zkoušky pro signální psy pro osoby s postižením sluchu v organizaci Helpes

(Zdroj: Zkušební řád. *HELPPES – Centrum výcviku psů pro postižené, o.p.s.*, [b. r.]. [online]. [cit. 2013-11-26]. Dostupné z WWW: <http://www.helpes.cz/psi-pomocnici/zkusebni-rad>,

s. 46)

Příloha B – Zkouška signálního psa pro osoby s postižením sluchu v organizaci Pestrá společnost

Část I. - Chování psa

Část I. - Chování psa je společná pro všechny typy zkoušek. Chování psa na různých místech a v různých situacích je hodnoceno „vyhověl“/ „nevyhověl“. Pro úspěšné složení zkoušky je nutno získat hodnocení „vyhověl“ ve všech bodech. Účastník zkoušky může chování psa ovlivnit povel (zvukovým i posunkovým). Tempo chůze se přizpůsobuje reálným požadavkům osoby s postižením, pro kterou je asistenční pes cvičen. Tato část zkoušky obsahuje doporučení a poznatky zkušební komisaře či v případě nesplnění zkoušky důvod, tj. chování, které obtěžuje či ohrožuje vedenou osobu. Tato část zkoušky zahrnuje:

a) Chování psa ve různém frekventovaném prostředí (nástupiště, obchod, ulice):

Probíhá v místě s vyšším výskytem lidí, jako je např. nádraží, nástupiště, obchodní centra, hlavní ulice. Vede nebo následuje osobu, která ho vede, nevykazuje strach nebo agresivitu, neukázněnost či jiné nevhodné chování.

b) Chování psa v dopravním prostředku (metro, vlak, tramvaj, autobus):

Testuje se chování psa během celé jízdy v dopravním prostředku. Během zkoušky se testují nejméně dva různé dopravní prostředky. Vede nebo následuje osobu, která ho vede. Pes sedí nebo leží v jeho blízkosti, neprojevuje strach nebo agresivitu, neukázněnost či jiné nevhodné chování.

c) Chování psa v interiéru (restaurace, kavárna, čekárna):

Testuje se chování psa v interiéru po dobu cca 15min (dobu určuje zkušební komisař). Jakékoliv nevhodné či obtěžující chování psa je nepřijatelné.

d) Chování psa k ostatním lidem (obtěžování, strach, agrese): Hodnotí se v průběhu

celé zkoušky. Jakékoliv nevhodné či obtěžující chování psa je nepřijatelné.

e) Chování psa k jiným zvířatům na trase (psům, ptákům, kočkám): Hodnotí se v průběhu celé zkoušky. Pes se chová k ostatním zvířatům, které potká během zkoušky netečně, v případě přímého kontaktu přátelsky.

f) Reakce psa na rušivé vlivy (zvukové, pachové, jídlo a jiné): Hodnotí se v průběhu celé zkoušky. Ke všem rušivým vlivům se pes chová netečně.

g) Chování psa při nástupu do dopravního prostředku, při výstupu z dopravního prostředku včetně eskalátoru (pásu): Testuje se chování a bezpečnost psa. Způsob nástupu a výstupu se psem je plně přizpůsoben reálným potřebám osoby, pro kterou je asistenční pes cvičen.

Část II. - Poslušnost

Část II. - Poslušnost je společná pro všechny typy zkoušek. Používají se zvukové i posunkové povely. Přezkoušení poslušnosti se provádí na vhodném místě, tak aby nebyl ohrožen pes ani okolí (určí vedoucí akce). Minimum pro splnění je 70% bodového ohodnocení. Pomůcky (invalidní vozík, hole, bílá hůl, klapky, zaslepené brýle) se během poslušnosti neodkládají. Tempo chůze se přizpůsobuje reálným požadavkům osoby s postižením, pro kterou je asistenční pes cvičen. Pořadí cviků určuje zkušební komisař. Tato část zkoušky zahrnuje:

a) Přivolání: Psovod volí ze dvou způsobů přivolání. Za klidu „Ke mně“ či za pochodu „K noze“. Cílem je prověřit, zda pes na zavolání přiběhne nejkratší možnou cestou k osobě, která ho vede (dle konkrétních potřeb osoby, pro kterou je asistenční pes cvičen).

b) Ovladatelnost v pohybu: Cílem je, aby pes následoval osobu, která ho vede při obrazech při chůzi a při zastavení zaujal vždy polohu vsedě u jeho levé popř. pravé nohy (dle konkrétních potřeb osoby, pro kterou je asistenční pes cvičen).

c) Ovladatelnost na místě: Cílem je, aby pes následoval osobu, která ho vede při obrazech na místě a zaujal vždy polohu vsedě u jeho levé popř. pravé nohy (dle konkrétních potřeb osoby, pro kterou je asistenční pes cvičen).

d) Polohy - sedni, lehni: Prověřují se změny polohy psa na povel.

e) Odložení: Pes setrvává na určeném místě po dobu určenou zkušebním komisařem. Osoba, která psa vede, je od psa vzdálena cca 15m.

f) Aport (předmět osoby, která psa vede): Osoba, která psa vede, odhazuje předmět do vzdálenosti min. 5m, na povel pes vyběhne a neprodleně přináší odhozený předmět. Předmět odevzdává na povel zpět osobě, která psa vede (dle konkrétních potřeb osoby, pro kterou je

asistenční pes cvičen). Na další povel zaujme polohu vsedě u levé popř. pravé nohy osoby, která psa vede (dle konkrétních potřeb osoby, pro kterou je asistenční pes cvičen).

Část III. – Speciální cviky

Část III. – Speciální cviky je pro každý druh zkoušky odlišná a specifická. Cviky v části III. jsou přizpůsobeny reálným požadavkům a potřebám osoby s postižením, pro kterou je asistenční pes cvičen.

Zkouška asistenčního signálního psa pro osobu se sluchovým postižením ASP

Pes předvádí minimálně 4 cviky. Cviky jsou předem nahlášeny vedoucímu akce a zkušebnímu komisari. Zkouška asistenčního psa pro osoby se sluchovým postižením má za cíl prověřit schopnost psa napomáhat člověku se sluchovým postižením při označování zvuků. Důvodem pro ukončení či nesplnění zkoušky je ohrožení převádějící či jiné osoby či získání méně než 70% bodového ohodnocení. Tato část zkoušky zahrnuje:

- a) Signalizace budíku (buzení)
- b) Signalizace domovního zvonku, klepání na dveře
- c) Signalizace kuchyňských spotřebičů
- d) Signalizace požárního či jiného alarmu
- e) Signalizace dětského pláče či křiku
- f) Signalizace osoby volající na neslyšícího
- g) Signalizace SMS, fax
- h) Signalizace tekoucí vody
- i) Signalizace neobvyklých zvuků (sanitka, zvonek kola apod.)

(Zdroj: Zkušební řád pro zkoušky asistenčních psů pro potřeby osob se zdravotním postižením, pro test využívání, ovládání a chování asistenčního psa. *Pestrá společnost o.p.s.*, [online]. © 2009–2018 [cit. 2018-07-18]. Dostupné z WWW: http://pestraspolecnost.cz/ke_stazeni/zkusebni_rad.pdf)

Příloha C – Dotazník osoby s postižením sluchu, které jsou majiteli psa bez speciálního výcviku

Dobrý den,

jmenuji se Kateřina Záhorská, studuji obor Čeština v komunikaci neslyšících na Filozofické fakultě Univerzity Karlovy v Praze. Píši bakalářskou práci s názvem *Signální psi – Kompenzační pomůcka pro neslyšící?*. Práce se netýká jen speciálně vycvičených psů pro neslyšící (signálních psů), ale také psů bez speciálního výcviku, které vlastní osoby se sluchovým postižením. Součástí práce je dotazník a o jeho vyplnění bych Vás chtěla požádat. Ještě před samotným vyplněním dotazníku Vás chci informovat, že pokud na některou z otázek nebudete chtít odpovědět, tak nemusíte. Pokud by Vám bylo něco nejasného nebo Vás zajímalo, jak průzkum dopadl, tak mě můžete kontaktovat pomocí emailu katerina.zahorska@seznam.cz.

Mnohokrát Vám děkuji za pomoc s výzkumem!

1. Jaké je Vaše pohlaví?

- a) muž
- b) žena

2. Kolik Vám je let?

3. Jaký je typ a stupeň sluchového postižení?

4. Jaký je Vámi preferovaný způsob komunikace?

- a) český znakový jazyk
- b) znakovaná čeština
- c) mluvená čeština
- d) jiný: _____

5. Jak dlouho máte psa/psy?

6. Jaké je plemeno Vašeho psa/psů?

7. Popište, jak komunikujete s Vaším psem. Používáte např. hlas, gesta, znaky z českého znakového jazyka, zatleskání, píšťalku, clicker apod.?

8. Popište, jak Vašeho psa přivoláváte.

9. Slyšel/a jste někdy o speciálních aktivitách, které můžete dělat společně s Vaším psem, např. dog dancing, agility apod.? Pokud ano, vyzkoušel/a jste nějakou z nich?
10. Slyšel/a jste někdy o speciálně vycvičených psech, kteří pomáhají neslyšícím, tj. o signálních psech?
11. Uvažujete o tom, že byste zažádali o signálního psa? Proč ano? Proč ne?

Příloha D – Odpovědi k dotazníku pro osoby s postižením sluchu, které jsou majiteli psa bez speciálního výcviku (první fáze dotazníkového šetření)

Respondent č. 1 - Muž (26 let)

1. Muž
2. 26
3. praktická hluchota
4. mluvená čeština
5. od narození
6. Rhodesian ridgeback, yokříský teriér
7. hlasem a gestem
8. hlasem
9. ano, zkoušel a slyšel, jen mamka a sestra byly se psy na výstavách
10. psy pro neslyšící? Neslyšel
11. neuvažuji. Ještě nejsem neslyšící.

Respondent č. 2 - Muž (25 let)

1. Muž
2. 25
3. nedoslýchavý
4. Jiná: mluvím a znakuji
5. Jedna má 10 let, další 2 psi 3 roky
6. Jezevčík, zlatý retrievr, německá doga
7. Hlasem, ale já nejsem majitel psů, moje maminka je majitelka psů
8. jménem psů.

9. Ano, slyšel jsem o tom, ne nezkoušel jsem to, protože nejsem často doma, ale moje sestra tam chodila párkrát.
10. ne, neslyšel jsem o tom.
11. Ani ne, vše zvládám bez problému, protože jsem středně lehce nedoslýchavý.

Respondent č. 3 - Žena (26 let)

1. Žena
2. 26
3. Uplná ztrata sluchu
4. znakovaná čeština
5. Prvního jsme měli 15 let, nyní Parsona sedm let
6. Parson Russel
7. Hlas(tony), gesta a zatleskání
8. Voláme ho jménem
9. Slyšela. Ale nevyzkoušela to. Moje sestra má dva border teriery, cvičí s nimi na agility
10. Ano, slyšela.
11. Neuvazuji. Neboť mi stačí náš pes, ten se zahová po zvonění jinak, když u mě prostě ví, že když přijede auto, tak ke mě přiběhne. A navíc sama nepotřebuji tak nutně signálního psa, zvládám to dobře bez něj ve svete slyšících.

Respondent č. 4 - Žena (21 let)

1. Žena
2. 21
3. uživatel KI
4. mluvená čeština
5. od mého narození jsem měla jednoho loveckého psa, pak jsme dostali druhého psa (německý ovčák) - oba byli dobří hlídači, oba jsou teď na nebi, takže teď mám jiného jednoho psa..
6. v současné době- německý ovčák
7. Normálně hlasem - fuj (plácání rukou na psa), ke mně- (plácání rukou na svoje nohy), místo (=do boudy), někdy poslechne i "přines"
8. Hlasem - jeho jménem a zároveň plácání rukama na nohy "ke mně"
9. Ne
10. Ano

11. Ne, kvůli financí a nechtěla bych trápit psa cvičením...pokud se nemýlím, že vycvičení psi by měli být vykastrováni - kvůli tomuhle odmítám. A to že jsem uživatelka KI, tak si myslím, že nepotřebuji signálního psa.

Respondent č. 5 - Žena (25 let)

1. Žena
2. 25
3. percepční hluchota
4. Jiná: zj i čj
5. 2,5 roku
6. kříženec belgického ovčáka
7. hlas, gesta, pískání, píšťalka
8. zavoláním jeho jména, píšťalkou
9. ano, ale nezkoušela jsem
10. ano
11. můj pejsek je již ve výcviku na signálního psa

Respondent č. 6 - Žena (23 let)

1. Žena
2. 23
3. praktická hluchota
4. český znakový jazyk
5. 6 let
6. kříženec
7. nejvíc pomocí gest, hlas málo, občas pískací hračku
8. zamávám na něj a zavolám ho
9. ano, ale nezkoušela jsem
10. ano
11. možná do budoucna

Respondent č. 7 - Žena (23 let)

1. žena
2. 23
3. praktická hluchota
4. český znakový jazyk

5. 12 let
6. kříženec
7. Především hlas či pískací hračku, pak gesta – lehni, sedni si, kotouč, toč a nakonec pár znaků, jako je ven, pojd, jídlo, čekej...
8. Hlasem a gestem+mimikou
9. Ano, asi 8let jsem s ním závodila na agility, doporučuji!..o ostatních sportech jsem slyšela a četla o nich, ale nevyzkoušela...
10. Ano, slyšela.
11. Ne. Mám už svého miláčka, jiného psa nechci.

Respondent č. 8 - Žena (23 let)

1. žena
2. 23
3. Těžká nedoslýchavost
4. mluvená čeština
5. Od malička prvního (11 let), teď druhého 12.rokem.
6. Voříšek
7. Používám hlas, a pak jsme ho učili např. sedni – otevřená ruka, dlaní směrem k psovi, a lehni – ruka sevřená do pěsti a pohyb dolů.. Ale to už nepoužíváme, teď už jen ten hlas.
8. Hlasem. Dříve jsme používali i zvednutou ruku (bez jakéhokoliv pohybu), aby viděl, kde jsme
9. Slyšela, znám i lidi z okolí, kteří to dělají (slyšící, neslyšící lidé).. Ale nezkoušela jsem to. Zastáváme názor, že náš pes má hlídat dům
10. Ano, ve škole formou přednášek, nebo od kamarádky (která se tím zabývá i v Bc.)... Ale spíš se více o tom dozvídám ve spojitosti s nevidomými než s neslyšícími.
11. Třeba někdy v budoucnosti, pokud bych ztratila sluch, nebo by to bylo vhodné pro děti (kdyby také neslyšely)... Anebo možná, když teď o tom tak uvažuju, tak by se mi pes hodil jako chůvička, v noci bych totiž pláč neslyšela. Ale zatím k tomu nemám žádný důvod.

Respondent č. 9 - Žena (33 let)

1. žena
2. 33

3. praktická hluchota
 4. český znakový jazyk
 5. od svých 9-ti lety až do teďka
 6. yorkshierský terier a dobrman
 7. Naše současná fenka Sára chápe znakový jazyk – ven, papáníčko, lehnout a také používám hlasem...
 8. hlasem
 9. ne
 10. ano, ale s tím naprosto nesouhlasím
 11. V žádném případě!!! Psa beru jako své dítě či přítele a ne kvůli své pohodlné potřebě. Vím, že pár neslyšící si o to zažádali kvůli tomu, aby měli své pohodlí a to už žádná láska k psovi nehraje roli. Ze slepých či tělesně postižených to vidím jinak a v tom podporuji, ale u neslyšících proč???
- Kolik neslyšících mají děti a zvládají na výbornou a proč by nemohli zvládat i se psem? Což já vůbec nechápu. Říká se, že pes je přítelem člověka a dle toho se máme my chovat a ne kvůli pohodlným potřebám.

Respondent č. 10 - Žena (76 let)

1. žena
2. 76
3. lehká nedoslýchavost
4. mluvená čeština
5. téměř po celý život
6. malý pudl apricot
7. běžným způsobem jako když jsem slyšela normálně
8. zavolám ho jménem
9. ne
10. ne
11. určitě ne, nevím, zda budu mít v životě ještě jiného psa

Respondent č. 11 - Muž (56 let)

1. muž
2. 56
3. od narození praktická hluchota

4. český znakový jazyk
5. 7 let, před německý vlčák často jiný pes
6. německý vlčák
7. píšťalka nebo znaky z českého znakového jazyka, např. znaky jídlo, ven, chodit na vodítku, k noze, ticho
8. tleskáním nebo píšťalka
9. ano, výcvik poslušnosti
10. ne
11. ne, vůbec nevím, co signální pes je

Respondent č. 12 - Žena (59 let)

1. žena
2. 59
3. těžká nedoslýchavost
4. znakovaná čeština
5. 4 roky
6. mops
7. pomocí gest, povely rukama, pejsek špatně slyší
8. máváním, pokud mě nevidí, tak si stoupnu a mávám
9. S mopsíkem nejde cvičit!
10. ano
11. ano, již jsme to doma řešili, nejsme si jisti otázkou financí. Potřebujeme více informací... Ale věřím, že signální psi jsou dobrá věc, jen chybí informace.

Respondent č. 13 - Žena (35 let)

1. žena
2. 35
3. těžká nedoslýchavost
4. jiná: český jazyk a odezírání
5. 2 roky
6. Jack Russell Teriér
7. píšťalka, pískací hračka, zatleskání, hlas
8. hlasem a píšťalkou
9. ano, chodím na cvičák, chci kvůli dětem, aby byl pes poslušný

10. ano

11. možná ano, kvůli dětem

Respondent č. 14 - Muž (71 let)

1. muž

2. 71

3. lehká nedoslýchavost

4. mluvená čeština

5. 9 let

6. kříženec pudla

7. hlasem

8. hlasem

9. ne

10. ne

11. ne, nevím, co to je

Respondent č. 15 - Žena (32let)

1. žena

2. 32

3. těžká sluchová vada od narození - zbytky sluchu (nosím sluchadla, se sluchadly slyším některé zvuky, ale většinou je nerozliším a jsem závislá na odezírání)

4. Jiná: na to nemám jednoznačnou odpověď - záleží na tom, s kým komunikuji, můj mateřský jazyk je český jazyk, ale nejpohodlnější je pro mě komunikace v Čzj nebo mluvení doprovázené znaky (podle toho, s kým komunikuju...)

5. Emilka máme s Petrem od roku 2005. Předtím jsem měla fenku francouzského buldočka, od r. 1993-2007.

6. francouzský buldoček

7. Emil je ohluchlý, sluch ztrácel už jako mladý a asi od tří-čtyř let už nic neslyší. Úplně na začátku jsme používali hlavně hlas. Pak poměrně dlouho na přivolání+upoutání pozornosti píšťalku a fungovalo i zatleskání, nyní už to nestačí a používáme nejvíce gesta, rozumí jim a hodně se orientuje zrakem, rychle pochopí, co po něm chceme.

8. Dříve hlasem, pak píšťalkou a nyní máváním. Akorát že už také začíná špatně vidět a to je problém hlavně venku. Dříve si nás hlídal, nyní nás občas ztratí z očí a neorientuje se, už se stalo že za mnou utíkal úplně jiným směrem než jsem byla ve skutečnosti a pak

jsme měli problémy se najít a bála jsem se o něj, pro mě byla zas náročná komunikace s lidmi, zda ho neviděli.

9. Ano, ale nevyzkoušeli jsme. Též jsme slyšeli o aktivitách pro francouzské buldočky jako např. coursing, lákalo mě to, ale odrazovala mě od toho obtížná komunikace s ostatními pejskaři, nakonec dostaly vždy přednost jiné volnočasové aktivity.
10. Nevyplněno
11. Nevyplněno

Respondent č. 16 - Žena (38 let)

1. Žena
2. 38
3. Praktická hluchota
4. Jiná: český znakový jazyk i psaná čeština
5. V životě jsem měla, tři psi, současného 3 roky, psi mě provází celým životem
6. Malý kříženec
7. Používám domácí znaky, je to něco mezi znaky z českého znakového jazyka a gesta. A něco jsou správné povely k výcviku psů.
8. Doma zatleskám k upoutání pozornosti, pak pomocí znaků (gest), ukážu doma co je potřeba. Venku píšťalka nebo tleskání.
9. Ano, ale jen výcvik základní poslušnosti.
10. Ano.
11. Možná ano, informace jsem hledala na internetu, přijde mi to zajímavé, ale nyní mám svého pejska a nevím, zda by se společně snášel se signálním psem...

Respondent č. 17 - Žena (62 let)

1. Žena
2. 62
3. Těžká nedoslýchavost
4. Mluvená čeština
5. Dohromady asi 30 let života, nyní 9 let
6. Jezevčík
7. Hlasem
8. Hlasem, jen si nejsem jistá, jak moc mám křičet, nemám zpětnou kontrolu, je mi to nepříjemné.

9. Ne, nikdy.
10. Ano
11. Ne, můj pes mi dá vědět, když je někdo za dveřmi a zvoní, se sluchadly slyším vcelku dobře. Speciálního psa nepotřebuji!

Příloha E: Odpovědi k dotazníku pro osoby s postižením sluchu, které jsou majiteli psa bez speciálního výcviku (druhá fáze dotazníkového šetření)

Respondent č. 18 – Žena (74 let)

1. žena
2. 74
3. neslyšící
4. český znakový jazyk
5. skoro celý život
6. kříženec
7. gesta nebo nějaké nejjednodušší znaky
8. ukazuju na něj, když má jít ke mně, tak ukážu na něj a potom na sebe.
9. ne, to je zbytečně moderní.
10. ano, viděla jsem Televizní klub neslyšících, kde byly psi pro neslyšící.
11. ne, celý život žiji se psy a nikdy jsem neměla nijak speciálně vycvičeného, tak proč bych ho potřebovala nyní.

Respondent č. 19 – Žena (72 let)

1. žena
2. 72
3. neslyšící
4. český znakový jazyk
5. 11 let, když bydlíme se synem a jeho rodinou
6. malý bílý chlupatý
7. zavolám na něj hlasem, moje rodina je slyšící, je zvyklý na běžnou komunikaci hlasem, proto i já na ně něj musím zavolat, máme vícegenerační domácnost
8. zavolám na něj hlasem
9. ne
10. ano, jsou to psi, kteří pomáhají neslyšícím
11. ne, nepotřebuji pomáhat, se vším mi pomůže moje slyšící rodina.

Respondent č. 20 – Žena (55 let)

1. žena
2. 55
3. praktická hluchota
4. český znakový jazyk
5. 15 let, je to už druhý pes v mém životě
6. kříženec
7. já hlas ke komunikaci nepoužívám, co má dělat, kam má jít mu ukazuji pomocí přirozených gest
8. venku ho raději nepouštím z vodítka a doma ho zavolám zaklepáním o stůl nebo jiný předmět
9. ne
10. ano
11. ne

Respondent č. 21 – Muž (61 let)

1. muž
2. 61
3. praktická hluchota
4. český znakový jazyk
5. 8 let
6. kokršpaněl
7. gesta
8. doma běžně mávání, při delších procházkách píšťalka
9. ne
10. ano
11. ne

Respondent č. 22 – Muž (63 let)

1. muž
2. 63
3. těžká nedoslýchavost
4. znakovaná čeština
5. 14 let

6. kříženec
7. hlas
8. zavolám na něj, je zvyklý na můj hlas
9. znám, ale psa jsem vycvičil si sám k základní poslušnosti, to stačí
10. ano, znám Kristinu Pánkovou Kratochvílovou, ta má signálního psa
11. ne, mě můj pes stačí

BIBLIOGRAFICKÉ ÚDAJE

Jméno autora: Kateřina Záhorská

Obor: Speciální pedagogika - vychovatelství

Forma studia: Kombinované studium

Název práce: Signální psi – kompenzační pomůcka pro neslyšící

Rok: 2019

Počet stran textu bez příloh: 52 stran

Celkový počet stran příloh: 17 stran

Počet titulů českých použitých zdrojů: 43 zdrojů

Počet titulů zahraničních použitých zdrojů: 7 zdrojů

Počet internetových zdrojů: 77 zdrojů

Vedoucí práce: doc. PhDr. Kateřina Hádková, Ph.D.