

Mendelova univerzita v Brně
Agromická fakulta
Ústav aplikované a krajinné ekologie



**Transformace primárního sektoru
v mikroregionu Malá Haná**

Bakalářská práce

Vedoucí práce:

doc. RNDr. Antonín Vaishar, CSc.

Vypracovala:

Eliška Rozbořilová

Brno 2016

Zadání bakalářské práce

Čestné prohlášení

Prohlašuji, že jsem práci: Transformace primárního sektoru v mikroregionu Malá Haná vypracoval/a samostatně a veškeré použité prameny a informace uvádím v seznamu použité literatury. Souhlasím, aby moje práce byla zveřejněna v souladu s § 47b zákona č. 111/1998 Sb., o vysokých školách ve znění pozdějších předpisů a v souladu s platnou *Směrnici o zveřejňování vysokoškolských závěrečných prací*.

Jsem si vědom/a, že se na moji práci vztahuje zákon č. 121/2000 Sb., autorský zákon, a že Mendelova univerzita v Brně má právo na uzavření licenční smlouvy a užití této práce jako školního díla podle § 60 odst. 1 autorského zákona.

Dále se zavazuji, že před sepsáním licenční smlouvy o využití díla jinou osobou (subjektem) si vyžádám písemné stanovisko univerzity, že předmětná licenční smlouva není v rozporu s oprávněnými zájmy univerzity, a zavazuji se uhradit případný příspěvek na úhradu nákladů spojených se vznikem díla, a to až do jejich skutečné výše.

V Brně dne:.....

.....

podpis

PODĚKOVÁNÍ

Ráda bych poděkovala doc. RNDr. Antonínu Vaisharovi, CSc. za odborné vedení, cenné rady a připomínky, které mi pomohly při zpracování mé bakalářské práce. Také děkuji své rodině za podporu při psaní této práce.

ABSTRAKT

Předmětem této bakalářské práce je zkoumání transformace primárního sektoru. Toto zkoumání probíhá na daném území označovaném jako mikroregion Malá Haná. Úvodní část práce popisuje různé teorie regionálního rozvoje reprezentované ekonomickými školami. Dále jsou rozebrány lokalizační předpoklady a společná zemědělská politika Evropské unie. Druhá část práce se zaměřuje na popis přírodních a demografických podmínek v mikroregionu. Rovněž jsou představeny obce, které se na území mikroregionu nacházejí. Třetí část obsahuje rozbor dvou zemědělských podniků, a to Agrospol Knínice a VOS Zemědělců a.s. Na těchto dvou příkladech jsou prezentována data ohledně transformace primárního sektoru v mikroregionu. Ze zkoumání vyplynulo, že došlo k poklesu míry zaměstnanosti v primárním sektoru. V budoucnu by se mikroregion Malá Haná měl snažit o ekonomické propojení primárního sektoru se sektorem terciárním kvůli pokračující robotizaci primárního sektoru, substituci pracovní síly stroji a tím pádem zániku pracovních míst, což by mohlo způsobit stagnaci nebo pokles ekonomické aktivity v mikroregionu. Poslední část práce nabízí pohled na možné dopady oteplování klimatu na zemědělství.

Klíčová slova: Malá Haná, zemědělství, obec, primární sektor, transformace

ABSTRACT

Examination of transformation of primary sector is the subject of this Bachelor thesis. This examination takes place on the given territory labelled as microregion Malá Haná. First part of the thesis describes different theories of regional development as presented by different economic schools of thought. Next are being analyzed localization assumptions and common agricultural policy of the European union. Second part of the thesis is focused on description of natural and demographical conditions in the microregion. The municipalities that belong territorially to the microregion are introduced. Third part contains analysis of two agricultural companies - Agrospol Knínice and VOS Zemědělců. The changes that took place during the transformation process of primary sector in the microregion are presented on the development of these two companies. The results of the examination show decline in rate of employment in the primary sector. In the future should the microregion Malá Haná economically combine the primary and tertiary sector, because of continuing robotization of the primary sector, substitution of labour by machines and therefore extinction of jobs that could cause stagnation or decline of economic productivity within the microregion. Last part provides an opinion on the topic of climate warming, including the possible consequences for the agricultural sector.

Key words: Malá Haná, agriculture, municipality, primary sector, transformation

OBSAH

ÚVOD.....	8
1 LITERÁRNÍ PŘEHLED.....	9
1.1 Neoklasické a neoliberalní teorie regionálního rozvoje	9
1.1.1 Lokalizační teorie.....	9
1.1.2 Jednosektorový a dvousektorový model	10
1.2 Keynesiánské období: Teorie skupiny Jádru-Periferie.....	11
1.2.1 Teorie exportní základny	11
1.2.2 Teorie nerovnoměrného rozvoje	11
1.3 Neomarxistické teorie rozvoje	12
1.3.1 Teorie závislosti (Dependency theory).....	12
1.3.2 Teorie mezoekonomiky	13
1.4 Institucionální směry	14
1.4.1 Teorie výrobních okrsků.....	14
1.4.2 Teorie učících se regionů.....	15
1.5 Lokalizační předpoklady	16
1.5.1 Von Thünenův model.....	16
1.5.2 Společná zemědělská politika	16
2 MATERIÁL A METODIKA	18
2.1 Mikroregion Malá Haná	18
2.1.1 Struktura osídlení a obyvatelstvo	19
2.1.2 Věková struktura	21
2.1.3 Vzdělanost obyvatelstva	22
2.2 Zaměstnanost a primární sektor	23
2.3 Přírodní předpoklady	26
2.3.1 Boskovická brázda	26
2.3.2 Dražanská vrchovina	26
2.3.3 Geologie mikroregionu.....	26
2.4 Druhy pozemků	27
2.5 Charakteristika obcí.....	28
2.5.1 Velké Opatovice.....	28
2.5.2 Borotín.....	29
2.5.3 Cetkovice	29
2.5.4 Malá Roudka.....	30
2.5.5 Světlá	30
2.5.6 Šebetov	31
2.5.7 Uhřice	31
2.5.8 Úsobrnno	31
2.5.9 Vanovice.....	32

3	TRANSFORMACE ZEMĚDĚLSTVÍ.....	33
3.1	Situace pro roce 1989	33
3.2	Transformace zemědělství v mikroregionu	36
3.3	AGROSPOL agrární družstvo, Knínice	37
3.3.1	Organizační struktura podniku.....	37
3.3.2	Zaměstnanci	38
3.3.3	Zemědělská výroba	39
3.3.4	Produkce	40
3.4	VOS Zemědělců, a.s.	42
3.4.1	Organizační struktura podniku.....	42
3.4.2	Zaměstnanci	43
3.4.3	Zemědělská výroba	44
3.4.4	Produkce	45
4	DISKUZE.....	47
	ZÁVĚR.....	49
	Seznam použité literatury	51
	Seznam tabulek	54
	Seznam grafů.....	55
	Seznam obrázků	56
	Seznam příloh.....	57
	Přílohy.....	58

ÚVOD

V této bakalářské práci, která nese název: „Transformace primárního sektoru v mikroregionu Malá Haná“, se zaměřuji na zhodnocení a popis procesů, které probíhají při přeměně mikroregionu Malá Haná. Tento region jsem si vybrala, protože pocházím z obce Vanovice, která je v textu rovněž zmíněna. K regionu mám kladný vztah a ony transformační procesy hodlám demonstrovat na datech ze dvou hlavních zemědělských podniků (vzniklých po roce 1990 z bývalých JZD) v mikroregionu: agrární družstvo Agrospol Knínice a akciová společnost VOS Zemědělců.

V úvodní části práce budou rozebrány teorie regionálního rozvoje jednotlivých ekonomických myšlenkových proudů. Následující část práce bude zaměřena na obecný popis a charakteristiku mikroregionu. V této části práce budou zmíněny přírodní předpoklady, struktura obyvatelstva a další faktory, které mají na mikroregion ekonomický vliv. Tato analýza bude provedena jak pro celý mikroregion jako celek, tak i pro jednotlivé obce, které do mikroregionu územně spadají. Třetí část práce bude již praktického rázu, neboť v této části budou prezentována nasbíraná data ze dvou podniků (agrární družstvo Agrospol Knínice a VOS Zemědělců, a.s.). Na těchto datech bude prezentována transformace primárního sektoru v mikroregionu. Čtvrtá část práce se bude věnovat zhodnocení dopadu klimatické změny na zemědělství mikroregionu. V závěru se pokusím o obecné shrnutí zjištěných trendů transformace a o návrh, jak by se měl primární sektor dále rozvíjet.

Cílem této bakalářské práce je zaznamenat změny v primárním sektoru mikroregionu, potažmo převážně v zemědělství, kterými v posledních 20 letech prošel - tyto změny zdokumentovat a zobecnit.

1 LITERÁRNÍ PŘEHLED

Teorie regionálního rozvoje můžeme dělit do dvou velkých skupin: divergenční a konvergenční. Teorie divergenční jsou založeny na obecném principu, že se v budoucnosti bude vývoj mezi jednotlivými regiony dále rozvíjet. Málo úspěšné regiony nebudou dohánět regiony více vyspělé, které budou navyšovat svůj náskok. Teorie konvergenční pak věří v postupné snižování rozdílů mezi regiony, kdy regiony méně vyspělé budou svým rozvojem dohánět regiony vyspělé (Šilhánková, 2007).

Existují rovněž další mnohá rozdělení teorií, kdy je můžeme členit např. dle ekonomické školy, ke které se autor teorie hlásí, či podle strany trhu, na kterou je daná teorie zaměřena - tj. poptávkové a nabídkové, ale toto konkrétnější dělení je dle mého názoru důsledkem vývoje ekonomické vědy jako takové. Jak pokračuje rozvoj ekonomie a výzkumných metod, rozvíjí se i teorie regionální, které čerpají z hlavního proudu doby. Ostatně již stručný výčet těchto teorií postačí k tomu, aby byla rozpoznatelná jasná tendence, kdy se teorie regionálního rozvoje v hlavních bodech často shoduje s dobovou teorií hlavního proudu.

Tato rozdělení jsou pak do jisté míry pouhým pokusem o zjednodušení za účelem usnadnění orientace - je pravdou, že teorie je pouze teorií a má určité nedostatky ve formě zjednodušení, neboť to pramení již z její podstaty. Daná teorie vždy bude vycházet z předpokladů, které její autor definuje a které ji určitým způsobem vymezí mezi ostatními - avšak tímto pak nutně dojde ke zjednodušení reality a k určité míře abstrakce. Proto se domnívám, že teorie je nutno hodnotit kriticky právě díky jejich zjednodušující povaze, která je zřejmě nevyhnutelnou částí každé teorie - a to nejen teorií regionálního rozvoje, ale i hlavních myšlenkových proudů.

1.1 Neoklasické a neoliberalní teorie regionálního rozvoje

Cílem této kapitoly je charakterizovat vybrané teorie regionálního rozvoje. Teorie jsou řazeny do skupin podle ekonomických škol.

1.1.1 Lokalizační teorie

Lokalizační teorie jsou považovány za nejstarší teorie regionálního rozvoje (17. a 18. století). Cílem těchto teorií bylo vysvětlit rozmístění subjektů v ekonomice a faktory, které mají na toto rozmístění vliv.

Významná je v tomto ohledu práce Johanna Heinricha von Thüнена: Prostorové hospodářství (1826), která bude dále samostatně zpracována v kapitole lokalizační

předpoklady. Dalším významným autorem byl Alfred Weber - lokalizační teorie firem. Definoval faktory, na základě kterých se poté snažil vysvětlit rozhodování firem ve výběru lokalit pro své závody. Tyto faktory byly: cena pracovní síly, dopravní náklady a aglomerační úspory (Wokoun a kol., 2008).

Lokalizační teorie jsou často kritizovány za své zkreslující prvky, které ubírají na realističnosti. Jsou vystaveny na předpokladech¹, které výrazně zkreslují skutečnost. Ačkoliv jsou lokalizační teorie dnes již opouštěny, s myšlenkou lokalizačních faktorů se pracuje v oboru regionálního výzkumu v souvislosti s posuzováním zahraničních investic a výběrem lokalit, kde by měly nové závody stát (Blažek a Uhlíř, 2011).

1.1.2 Jednosektorový a dvousektorový model

Další z regionálních teorií, která vychází z neoklasických přístupů, je tzv. jednosektorový model, který se snaží vysvětlit rozdíly v objemu produkce jednotlivých regionů skrze rozdílná tempa růstu kapitálu, pracovních sil a technického pokroku.

Dvousektorový model na rozdíl od jednosektorového modelu pracuje s předpokladem více sektorů a regionů a s možností obchodování těchto regionů za účelem získání komparativních výhod.

Jako neoklasická teorie obecně, tak i tento model, který z ní vychází, trpí nedostatky ve smyslu zamítání existence asymetrických informací nebo trvání na existenci dokonale pružných cen. Substitute práce je v tomto modelu brána jako okamžitá, dle modelu dochází k migraci pracovních sil v krátkém období a to napříč sektory ekonomiky (Blažek a Uhlíř, 2011).

Tento předpoklad je dle mého názoru velmi zavádějící, protože specifické pracovní příležitosti vyžadují specifické znalosti a zkušenosti pracovníků, které nemohou být efektivně substituovány v krátkém období. Vhodné je v této souvislosti zmínit situaci ve Slezsku, kde je velký problém se strukturální nezaměstnaností obyvatel s bývalou hornickou profesí

Shrnutí

Neoklasická teorie rozlišuje dvě hlavní složky regionálního růstu: krátkodobý růst, založený na přirozené tendenci k vyrovnávání rozdílů mezi regiony (zejména pohybem

¹ Např. von Thünenovy předpoklady, se kterými pracuje v modelu: kvalita půdy a podnebí se uvažuje všude jako stejná, město se nachází uvnitř izolovaného státu, na něhož nepůsobí vnější vlivy, apod.

kapitálu a migraci), a dlouhodobý růst, závislý na růstu kapitálu, populačním růstu a technickém pokroku (Blažek a Uhlíř, 2011).

Vzhledem k tomu, že výchozí teorií je pro obě zmíněné teorie neoklasická teorie, mají do jisté míry společné znaky. Jsou to nabídkově orientované teorie, které předpokládají úplné informace a pružné ceny - a to jak v krátkém, tak v dlouhém období. Konkrétní opatření ze strany státu na podporu regionů jsou dle těchto teorií zbytečné, protože je předpokládáno, že trh tyto nerovnosti odstraní.

1.2 Keynesiánské období: Teorie skupiny Jádru-Periferie

Cílem této kapitoly je charakterizovat teorie regionálního rozvoje, vycházející z Keynesiánského myšlenkového proudu.

1.2.1 Teorie exportní základny

Teorii vypracoval Douglass North, který ve své teorii rozvíjí myšlenku, že rozvoj regionů je závislý na schopnosti exportu zboží, které je v daném regionu vyráběno. Regiony byly tedy dle této teorie závislé na vlivu zvenčí, jakožto impulsu jejich rozvoje. North konstatuje, že úspěch rozvoje regionu je závislý na výrobě exportní komodity, která je poptávána zvenčí. Dle Northa je ekonomika členěna do dvou sektorů, z nichž prvním sektorem, který je z pohledu ekonomického rozvoje důležitější, je exportní sektor. Druhým sektorem je sektor obslužný, který slouží k podpoře prvního sektoru. Odpůrcem této teorie je Charles Tielbout, který uvádí, že z hlediska zeměkoule je saldo exportu rovno nule. I přes tento fakt nicméně k rozvoji dochází, tudíž musí existovat jiné zdroje růstu, ne jen export. Tielbout uvádí jako příklad stavební výrobu, soukromé investice a vládní výdaje. Tato teorie (Teorie exportní základny) tedy dle Tielbouta neprávem znevažuje obslužný sektor ekonomiky, když na něj nehledí jako na zdroj růstu, stejně jako na sektor exportní. Samotná realizace podpory regionu ze strany vlády je v rámci této regionální teorie rozvoje zaměřena na podporu exportu jednotlivých regionů (Wokoun a kol., 2008).

1.2.2 Teorie nerovnoměrného rozvoje

Dle Alberta Hirschmana je cíl rozvojové strategie regionu nalézt skryté nebo dostatečně nevyužívané zdroje růstu a rovněž mechanismy, kterými jsou tyto zdroje využívány. Albert Hirschman se staví skepticky ke státním intervencím, kdy uvažuje o ekonomice v nerovnovážném stavu jako o pavučině spletené z tržních vztahů, kterou je nutno chránit jako nepostradatelnou část tržního mechanismu. Jako nejúčinnější prostředek na pomoc regionům,

kteřou může hospodářská politika nabídnout, jsou dle názoru Hirschmana veřejné investice a případně daňové úlevy. Na otázku, jestli je pro region lepší, stane-li se autonomním, či zůstane částí celku, se Albert Hirschman vyjadřuje ve prospěch možnosti zůstat částí celku. Výhody autonomního státu (kterým se region stane), jsou například autonomní fiskální a monetární politika, zmírnění odlivu kapitálu nebo pracovní síly do silnějšího regionu. Výhody neoddělení se od celku a setrvání regionem můžeme vnímat jako možnost využít naplno specializace (což by v případě autonomní jednotky nebylo možné), solidarit druhého regionu při pomoci s platební bilancí, či shovívavost druhého regionu s produkovánými statky a službami z pohledu kvality a kvantity taky bude větší, než v případě obchodování samostatných celků. Teorie nerovnoměrného rozvoje je do určité míry možné považovat i za předchůdce teorií institucionálních - kdy se autor nejen věnoval otázkám ekonomickým, ale do své teorie zahrnul i aspekty sociologické, politické a institucionální. V teorii se rovněž předpokládá, že existuje dlouhodobá nerovnováha ve vývoji, která vyžaduje nějakou formu intervence státu (Blažek a Uhlíř, 2011).

Shrnutí

Na rozdíl od neoklasických modelů, význam poptávkové strany je předmětem zájmu regionálních teorií rozvoje navazujících na Keynesiánskou ekonomickou větev.

Teorie této skupiny se vyznačují některými společnými rysy. Regionální růst považují za nerovnovážný proces a zdůrazňují poptávku jako stimulaci růstu. Nejvýraznějším rozdílem mezi teoriemi této skupiny a neoklasickými je předpoklad dlouhodobé nerovnováhy v růstu a tudíž nutnosti zásahů státu.

1.3 Neomarxistické teorie rozvoje

Rozdíly mezi jednotlivými regiony jsou dle neomarxistů pouhým důsledkem vážnějších problémů, které se objevují v kapitalistickém systému - například sociální nerovnost a hospodářské krize, které jsou nevyhnutelné a neomarxisté věří, že nemohou být státní regulací odstraněny, jelikož se jedná o příčiny selhávání samotného kapitalismu. Účinná opatření je tedy třeba provádět na národní a nadnárodní úrovni, ne na úrovni regionální.

1.3.1 Teorie závislosti (Dependency theory)

Tato teorie se snaží o vysvětlení nerovnoměrného vývoje. Problém vidí v nutnosti rozvojových zemí udržet si export - čímž na druhou stranu brání rozvinutí vlastního domácího trhu. Za toto rozpoložení je dle této teorie vinna monopolní struktura vyspělých zemí ve

vztahu k zemím rozvojovým a to jak na poli technologickém, tak na poli obchodu. Příkladem může být, když firmy ve vyspělých zemích si ve své domovině ponechávají pouze pracovníky terciárního a kvartérního sektoru, kdežto do rozvojových zemí přesouvají své divize primárního a sekundárního sektoru. Rozvojové země tedy dostávají stimul k industrializaci, avšak technologický náskok a know-how zůstávají v zemích vyspělých, které tímto jen zvyšují svůj dosavadní náskok (Wokoun a kol., 2008).

1.3.2 Teorie mezoekonomiky

Autorem je Stuart Holland, který věří, že velké firmy vytvářejí zvláštní sektor ekonomiky, který nazval mezoekonomika. Konstatuje, že 1-2 % firem vytváří ve vyspělých zemích až 50 % produkce a tímto se stávají oligopoly nebo monopoly a odporují tím předpokladům neoklasické teorie o dokonalé konkurenci.

Velké firmy využívají svých výhod:

- Levné pracovní síly v zahraničí.
- Možnosti radikálního snížení cen k odrovnání konkurence.
- Machinace s výší zisku jednotlivých poboček a tím pádem i nižší daňové povinnosti, kdy jsou zisky přiznávány v zemích, kde dochází k efektivně nejnižšímu zdanění a v případě zemí s vysokým zdaněním vykazuje firma zisky nízké. Tyto operace jsou pak ve výsledku mnohonásobně výnosnější než pobídky, které může daná firma získat skrze regionální politiku - která tedy ztrácí svou účinnost.

Za počáteční impulz rozmachu těchto firem považuje Stuart Holland pád bariér pro meziregionální obchod.² Řešení těchto problémů vidí S. Holland v posílení regulační role státu (i co se nadnárodní úrovně týče) a posílení odborů, či dělnických hnutí. Podle Hollanda může stát meziregionální rozdíly vyrovnat pouze pomocí fiskální politiky. Jako konkrétní pomoc regionům vidí masivní investice do veřejného i soukromého sektoru. Také by uvítal větší informační povinnost firem o skutečném zisku, což by mohlo přispět k výběru vyšších částek na daních od těchto firem - ovšem přiznává, že dokud nebude mít stát přímé a nepřímé nástroje, jak ovlivňovat chování těchto firem, mnoho se nezmění (Blažek a Uhlíř, 2011).

² Podle mých úvah, i pád bariér pro mezinárodní obchod měl a bude mít podobné následky, jaké popisuje teorie mezoekonomiky.

Shrnutí

Charakteristickými rysy nemarxistických teorií jsou skepse ohledně budoucího vývoje – a to jak regionů, tak i celého kapitalistického uspořádání světové ekonomiky. Jsou tedy teoriemi divergenčními - neboť nepředpokládají přirozený mechanismus sbližování jednotlivých regionů, nýbrž jejich další nesouměrný vývoj. Tuto divergenční přirozenou povahu vývoje regionů se snaží řešit skrze vládní zásahy do fungování trhu. Zisk vidí jako pouhý cíl kapitalistů a přehlíží funkci zisku jako signalizačního indikátoru v ekonomice, který má pomoci firmám s plánováním.

Často neomarxistické teorie vnímají směnu jako zero-sum-game na rozdíl od neoklasických teorií, které směnu vnímají jako positive sum game (Blažek a Uhlíř 2011).

1.4 Institucionální směry

Teorie zabývající se regionálním rozvojem vycházejí i z tohoto nového ekonomického myšlení, které se nazývá institucionální ekonomie. Tento myšlenkový proud se od klasických ekonomických škol liší snahou o odklon od matematizace a modelování, které je typickým rysem pro neoklasickou školu. Samotná institucionální ekonomie se rozlišuje na „starou“ a „novou“. Pojetí institucí budí dojem určité formy organizace, podniku, či uskupení, avšak instituce ve smyslu této ekonomické ideologie znamená něco jiného. Jsou rozlišovány instituce formální a neformální³. Špatná ekonomická úroveň může být zapříčiněna nesouladem mezi formálními a neformálními institucemi. Pokusy o „import institucí formálních do prostředí s odlišnými neformálními institucemi může být příčinou mnoha problémů (například proces „demokratizace Blízkého východu), které můžeme pozorovat i v dnešní době. Správný institucionální rámec může výrazně zvýšit ekonomický výkon regionu (instituce může být i vyhláška obce) či země (ústava, zákony) (Wokoun a kol., 2008).

1.4.1 Teorie výrobních okrsků

Tato teorie byla vytvořena v 70. letech 20. století ekonomy Bagnasco, Becattini a Brusco. Místem jejího vzniku byla Itálie, specifičtěji tzv. „třetí Itálie“, která je abstrakcí od častého

³ Formální instituce jsou uměle vytvořená pravidla, která mají podobu určitých zákonů a pravidel a která jsou tzv. „state policed“ – na jejich dodržování dbá stát a stát také trestá porušení těchto pravidel (pravidla silničního provozu například). Tyto instituce jsou rovněž nazývány human design nebo externí instituce.

Druhou skupinou jsou tzv. neformální, též human action, či interní instituce – tedy pravidla, která si lidská společnost sama určuje (zvyky, tradice) a sankcionuje (pomluvy, špatná reputace, vyobcování).

dělení Itálie na „bohatý sever“ s velkými podniky a „chudý jih“ s malými rodinnými podniky. „Třetí Itálie“ má reprezentovat úspěšné malé a střední podniky.

Předpokladem tohoto modelu je rozpad struktury, kdy v rámci jednoho velkého podniku je realizováno více činností, na prostředí horizontální integrace, která je reprezentovaná množstvím malých podniků, které nahrazují vertikální strukturu velké firmy. Teoreticky by tato skutečnost měla vést k tomu, že malé podniky jsou flexibilnější svou povahou a zároveň se mohou věnovat vysoce specializovaným činnostem. Teorie výrobních cyklů dle Wokouna a kol. (2008) zdůrazňuje větší flexibilitu výroby a fungování trhu práce (částečný úvazek, flexibilní pracovní doba).

Kritika této teorie, jak ji uvádí například Wokoun a kol. (2008, s. 265): „*Kritika výrobních cyklů a teorie flexibilní specializace poukazuje na sporné snahy zevšeobecnit zkušenosti několika regionů na globální trend.*“

1.4.2 Teorie učících se regionů

Tato teorie vychází z myšlenky, že zdrojem konkurenceschopnosti jsou vědomosti, schopnost učení se a tvorba inovací. Jsou rozlišovány dvě základní skupiny znalostí – standardizovatelné a nestandardizovatelné. První zmíněná skupina jsou znalosti, které je možné se naučit nebo předat dál za podmínky, že existuje určitý postup nebo návod. Naopak druhá kategorie přenos znalostí neumožňuje. Wokoun a kol. (2008, s. 267) jako příklad takovéto nestandardizované znalosti (tacit knowledge) uvádí jízdu na kole nebo manažerské schopnosti. S pojmem konkurenceschopnosti souvisí i pojem tzv. „šroubovice“ (Triple helix), což znamená spolupráci mezi soukromým sektorem (podniky), univerzitami (vzdělávací instituce) a veřejným sektorem (vláda). Tyto subjekty pak představují základní činitele, které mají na konkurenceschopnost regionu zásadní vliv (Blažek a Uhlíř, 2011).

Wokoun a kol. (2008) uvádí jako příklad kritiky této ekonomické teorie možnou polarizaci společnosti, kdy jedinci úspěšnější budou na úkor těch méně úspěšných profitovat ze své pozice. Navíc si mohou společnosti záměrně vybírat jedince v obtížné životní situaci, či jinak znevýhodněné, kteří budou nutně muset dosáhnout vyšší výkonnosti (problém selektivity pracovní síly).

Shrnutí

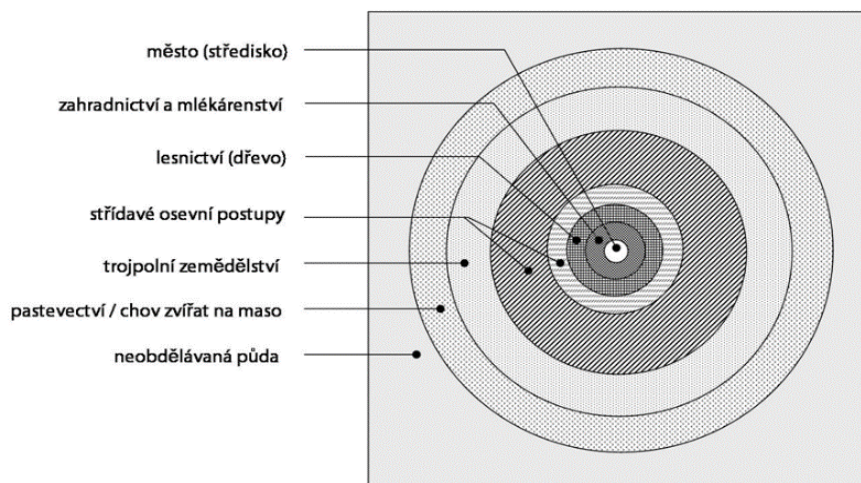
Institucionální teorie se řadí spíše k těm teoriím, které dle mého názoru nemají jasně definovaný rámec pro jakýkoliv empirický výzkum, či aplikaci pro legislativní účely nebo hospodářskou politiku., ale spíše inklinují k popisnosti hospodářských jevů.

1.5 Lokalizační předpoklady

1.5.1 Von Thünenův model

Johann Heinrich von Thünen ve své práci: *Prostorové hospodářství (1826)* rozvádí, že pozorováním ekonomických aktivit v oblasti svého bydliště si povšimnul, že výrobky jsou seřazeny v krajině dle své trvanlivosti - nejbližší městu jsou mléčné výrobky, zelenina, ovoce, poté následují lesy, který poskytují stavební materiál a palivo. Dále se rozprostírají obilná pole a za nimi pak pastviny pro dobytek.

Doprava byla rozhodujícím faktorem v jeho úvahách o tom, proč nejsou v delší vzdálenosti produkovány statky. Je tomu tak proto, že vzdálenost (dopravní náklady) působí na cenu a farmářům se nevyplatí produkovat dále od centra spotřeby, protože usilují o maximalizaci zisku.



Obrázek 1 Von Thünenův model

Zdroj: www.is.mendelu.cz

1.5.2 Společná zemědělská politika

S vývojem technologií a možností přepravy na dlouhé vzdálenosti v relativně krátkém čase, lokalizační předpoklady postupně ztrácely na významu. Možnost přepravy může do velké míry eliminovat lokalizační předpoklady v tom smyslu, že klasický von Thünenův model, kde vzdálenost byla nejdůležitějším faktorem pro pěstování plodin, již v dnešní době ztratil na významu.

Významnou skutečností, která rozhoduje o tom, co bude pěstováno v prostoru Evropské unie, je společná zemědělská politika (Common Agricultural Policy). Tato společně se subvenční politikou prakticky zvýhodňuje některé druhy zemědělských produktů, které by

jinak bez intervence nenabízely zemědělcům dostatečný ekonomický přínos, aby byly produkovány. Toto opatření je přímým zásahem do fungování tržního systému a výrazně deformuje trh. Subvence byly zavedeny jako opatření proti levnější produkci ze zahraničí, která by jinak vedla k tlaku na snižování cen, což by pravděpodobně vedlo k destrukci zemědělských struktur v Evropské unii. Soběstačná zemědělská produkce je spjata s otázkou bezpečnostní situace, proto je navzdory vysokým nákladům (výdaje na C.A.P. tvoří největší část rozpočtu EU) tato dotační politika realizována.

Jak tvrdí Binek a Svobodová (2009, s. 2): „*Společná zemědělská politika EU (SZP EU) vychází ze situace v zemědělství a na trhu potravin v západní Evropě po 2. světové válce. Cílem byla podpora zemědělské produkce a zajištění potravinové soběstačnosti.*“

V rámci společné zemědělské politiky byly poskytovány subvence zemědělcům, které vybízely k nadprodukcí potravin, což se postupem času stalo problémem, který byl řešen například MacSharryho reformou z roku 1992. Stanovením limitů mělo dojít ke snížení nadprodukce stejně jako snížení garantovaných výkupních cen, které se měly přiblížit cenám na celosvětovém trhu. Snížení výkupních cen bylo kompenzováno přímými platbami zemědělcům.

Tři základní principy tvoří dnešní společnou zemědělskou politiku:

- jednotný zemědělský trh,
- zvýhodnění produkce ze zemí EU,
- finanční solidarita.

Těchto principů EU dosahuje skrze nástroje, jako jsou například kvóty, dovozní a vývozní licence, přímé platby, nákup a prodej, vývozní subvence, atd.) (Binek a Svobodová, 2009).

Zemědělství zajišťuje soběstačnost země a má dle mého názoru též spojitost s bezpečnostní situací. Zdá se, že je možné efektivně dovážet veškeré potraviny ze zahraničí, čímž by ale nevyhnutelně došlo k destrukci zemědělských struktur, jelikož by nemohly konkurovat cenou. Tento krok by však měl za následek závislost země na dodavatelích, kteří by si mohli diktovat podmínky, proto vnímám zemědělskou politiku jako nezbytnou cestu k zachování stability a bezpečnostní situace. Mimo otázku stability a bezpečnosti je zemědělství též důležitým prvkem ovlivňující ráz krajiny a mnoho lidí nachází v zemědělství a oborů na něj navázaných své živobytí.

2 MATERIÁL A METODIKA

Pojem mikroregion je definován mnoha autory různě, avšak žádná z definic není považována za obecně platnou. V praxi bývá nejčastěji mikroregion definován jako dobrovolné sdružení obcí za účelem dosažení společného cíle. Vznik nenařizuje zákon nebo nadřazený orgán, mikroregiony vznikají z vlastní iniciativy. Tato sdružení se většinou snaží využít finanční prostředky z fondů Evropské unie. V této podobě se v České Republice vyskytuje více než 550 mikroregionů (Šrabal, 2006).

Pro účely této bakalářské práce je termín mikroregion vymezen jako dobrovolné sdružení několika obcí. Toto sdružení vystupující pod názvem Malá Haná bylo založeno v roce 2001 především za účelem podpory regionálního rozvoje, cestovního ruchu a životního prostředí.

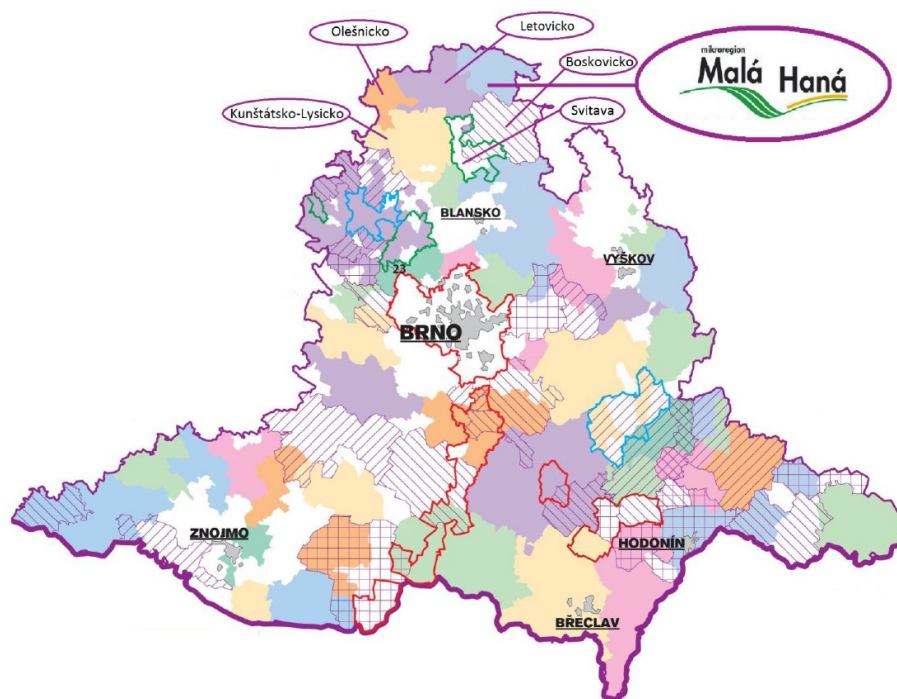
2.1 Mikroregion Malá Haná

Malá Haná leží v úrodném údolí Boskovické brázdy, které na severu částečně zasahuje do Pardubického kraje. Zaujímá severovýchodní část regionu Boskovicko. V rámci Jihomoravského kraje sousedí na jihozápadě s mikroregionem Letovicko, zbylá jižní hranice odděluje mikroregion Boskovicko.

Kdysi tuto oblast prostupovaly dávné stezky spojující sever s jihem. K dlouhé zemědělské i ovocnářské tradici, která se již v 19. století stala tradicí školařskou, přispěl nepochybně vliv vzdělaných mnichů kláštera Hradisko u Olomouce.

Údolí lemují vesnice, které byly povětšinou zakládány v úpatí kopců. Mikroregion Malá Haná je tvořen 8 obcemi (Borotín, Cetkovice, Malá Roudka, Světlá, Šebetov, Uhřice, Úsobrno, Vanovice) a městem Velké Opatovice. V mikroregionu najdeme také 8 přidružených osad (Skočova Lhota, Drválovice, Bezděčí, Brťov, Korbelova Lhota, Svárov a Velká Roudka).

Tato oblast je vhodná především pro cykloturistiku a pěší turistiku. Na východě nabízí pohled na úbočí Dražanské vrchoviny, na západě zase výhled na nejnižší výběžky Třebovského mezihoří. Zajímavostí mikroregionu je lokální biokoridor, který bezprostředně obklopuje dálniční těleso ve směru Vídeň-Vratislav, jehož výstavba byla zahájena na základě Mnichovské dohody, avšak nebyla dosud dokončena. [4]



Obrázek 2 Umístění mikroregionu v rámci Jihomoravského kraje
 Zdroj: Strategie rozvoje Svazku obcí Malá Haná na období 2014 – 2020

2.1.1 Struktura osídlení a obyvatelstvo

Mikroregion tvoří 9 obcí, což představuje 8 % počtu všech obcí v okrese. Z tohoto počtu jsou navíc dále tři obce tvořeny více částmi. Jedná se především o menší obce, výjimkou je město Velké Opatovice. Počty obyvatel v obcích se pohybují v rozmezí 189 až 869, přičemž pět vesnic má méně než 500 obyvatel. (www.czso.cz)

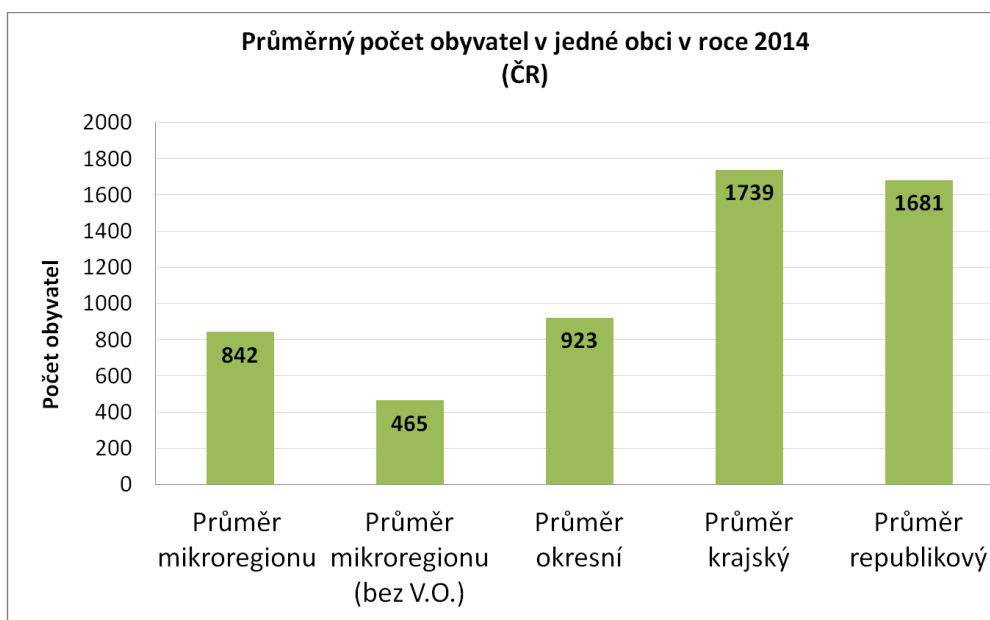
V tabulce č. 1 jsou uvedeny počty obyvatel, hustota zalidnění, rozloha a počet částí jednotlivých obcí. Největší počet obyvatel, když pomineme město Velké Opatovice, má Šebetov a nejmenší co do počtu obyvatel je Malá Roudka. To se však neshoduje s hustotou zalidnění, která je nejvyšší ve Světlé. Opakem jsou Vanovice, které mají nejmenší hustotu zalidnění, ale největší rozlohu ze všech obcí mikroregionu. Centrem mikroregionu je přirozeně město Velké Opatovice s největším počtem obyvatel, rozlohou i nejvyšší hustotou zalidnění. Pod město také spadá 5 dalších částí (přidružených osad): Bezděčí, Brťov, Korbelova Lhota, Svárov a Velká Roudka. Další obce, k nimž patří přidružené osady, jsou: Malá Roudka - Skočova Lhota a Vanovice - Drválovice.

Tabulka 1 Základní informace o mikroregionu

Obec	Počet obyvatel	Hustota zalidnění (obyv./km ²)	Rozloha (km ²)	Počet částí
Borotín	410	54	7,63	1
Cetkovice	754	88	8,53	1
Malá Roudka	184	48	3,86	2
Světlá	223	100	2,23	1
Šebetov	869	92	9,43	1
Uhřice	311	47	6,58	1
Úsobrno	438	56	7,8	1
Vanovice	533	44	12,15	2
Velké Opatovice	3857	149	25,93	6
Malá Haná	7 579	90	84,14	17

Zdroj: ČSÚ, vlastní zpracování

V grafu č. 1 lze vidět, že průměrný počet obyvatel v jedné obci je nižší, než průměr v okrese, kraji i republice. Podobně to je i s rozlohou obcí. Průměrná rozloha obcí v mikroregionu činí 9,4 km², je vyšší než okresní průměr (7,3 km²). Avšak nižší než krajský (10,9 km²) a republikový (12,6 km²) průměr.



Graf 1⁴ Průměrný počet obyvatel v jedné obci v roce 2014

Zdroj: ČSÚ, vlastní zpracování

⁴ Zkratka V.O. - Velké Opatovice

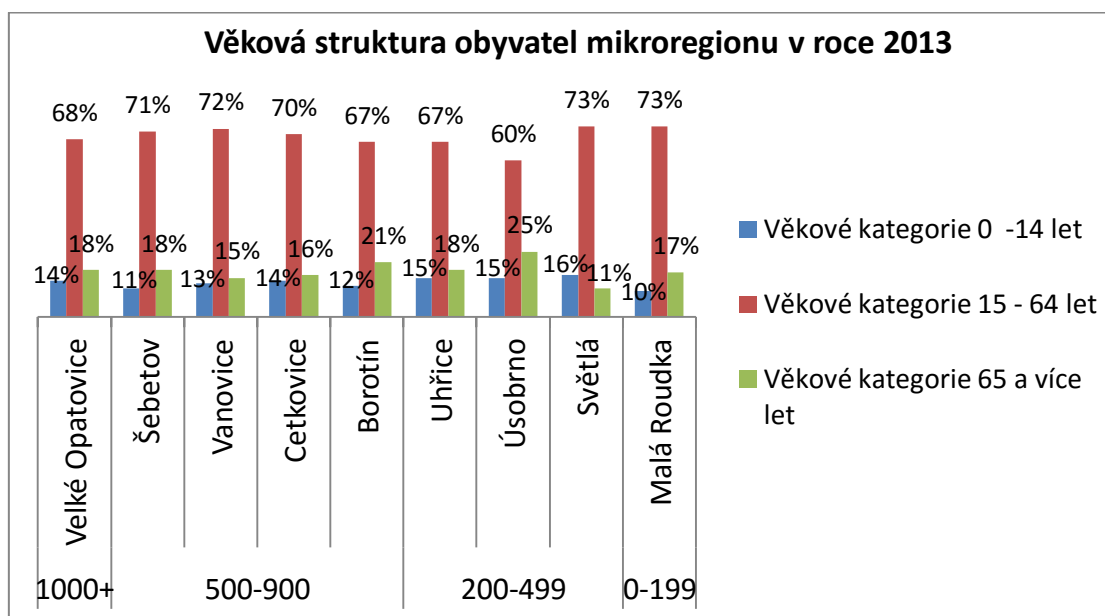
V mikroregionu se nachází větší počet menších obcí. Do kategorie 0-199 obyvatel spadá pouze jedna obec a to Malá Roudka. Na celkovém počtu obcí mají největší podíl ty, které patří do kategorie 200-499 obyvatel a přesahují tak okresní, krajský i republikový podíl. Obce spadající do kategorie 500-999 obyvatel zaujímají zhruba třetinu všech obcí. Jediná obec (město), které má více než 1 000 obyvatel, jsou Velké Opatovice s téměř 4 000 obyvateli.

2.1.2 Věková struktura

V mikroregionu je podíl osob v produktivním věku 69 %, toto procento odpovídá průměru ve vyšších územních celcích. Věková kategorie do 14 let tvoří 13 % z celkové populace mikroregionu a kategorie seniorů zde zaujímá 18 %, tato čísla odpovídají vyšším územním celkům (13 % děti a 18 % senioři). V Grafu č. 2 můžeme vidět, že nejnižší podíl obyvatel v produktivním věku je v obci Úsobrno a nejvyšší v Malé Roudce.

Nejvyšší procentuální zastoupení dětí můžeme najít v obci Světlá a nejnižší naopak v Malé Roudce. Nejvyšší podíl seniorů má obec Úsobrno, kde také žije nejméně lidí v produktivním věku. Nejmenší část obyvatel ve věkové kategorii nad 65 let můžeme najít v obci Světlá.

Obce jsou v grafu dále rozděleny do velikostních kategorií podle počtu obyvatel.



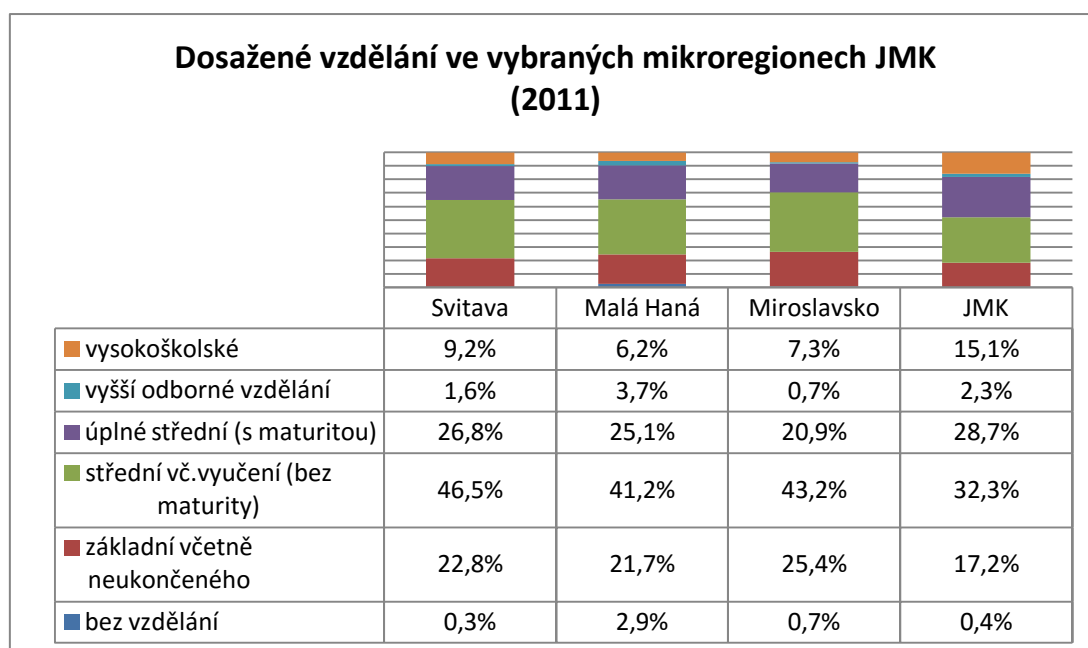
Graf 2 Věková struktura obyvatel v obcích mikroregionu v roce 2013

Zdroj: ČSÚ, vlastní zpracování

2.1.3 Vzdělanost obyvatelstva

Vzdělání obyvatelstva je důležitým faktorem rozvoje regionu. Většinou platí, že čím je vyšší úroveň vzdělání obyvatel, tím jsou větší možnosti inovací, vzniku nových firem, účinnější řízení stávajících podniků nebo efektivnější veřejná správa, apod.

V grafu č. 3 je uvedeno srovnání tří mikroregionů Jihomoravského kraje. Tyto mikroregiony jsou si podobné strukturou osídlení. Typické pro dané mikroregiony jsou vesnice s menším počtem obyvatel, jedním městem nebo městysem. Ve všech třech mikroregionech jsou procentuální zastoupení jednotlivých kategorií velmi podobná. Převládají zde občané se středním vzděláním bez maturity. Lidé s tímto vzděláním mohou obsazovat volné pozice v primárním sektoru v jejich obci či okolí. Podíl vysokoškolsky vzdělaných také není zanedbatelný, tito lidé se zase mohou prosadit ve vedení některých zemědělských podniků, či zakládat nové. Jihomoravský kraj jako celek je na tom jinak, převládá podíl lidí s úplným středním vzděláním, vysokoškoláků je až dvakrát více. Tyto hodnoty samozřejmě nejvíce zvyšuje město Brno.



Graf 3 Vzdělanost obyvatelstva v JMK a jeho vybraných mikroregionech (2011)

Zdroj: ČSÚ, vlastní výpočet

2.2 Zaměstnanost a primární sektor

Tabulka 2 Obyvatelstvo mikroregionu podle ekonomické aktivity v letech 2001 a 2011

Kategorie	2001	2011
Ekonomicky aktivní	3 691	3 304
zaměstnaní	3 457	2 888
nezaměstnaní	234	516
Ekonomicky neaktivní	4 270	3 893

Zdroj: ČSÚ, vlastní úprava

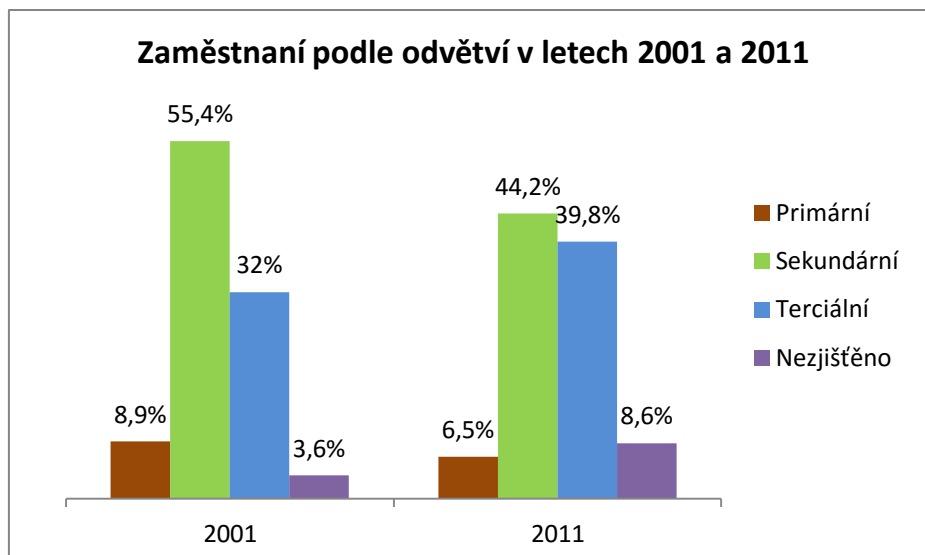
V tabulce č. 2 můžeme pozorovat, že v uvedeném období došlo k poklesu ekonomicky aktivních obyvatel a výrazně se zvýšil počet nezaměstnaných osob.

Tabulka 3 Zaměstnaní podle sektorů nár. hosp. v obcích mikroregionu Malá Haná (2011)

Obec	Primární sektor		Sekundární sektor		Terciární sektor		Nezjištěno	
	abs.	[%]	abs.	[%]	abs.	[%]	abs.	[%]
Borotín	10	6,8	54	37	72	49,3	10	6,8
Cetkovice	20	6,8	109	36,9	131	46,5	29	9,8
Malá Roudka	8	10,8	30	40,5	34	45,9	2	2,7
Světlá	8	9,2	35	39,2	41	49,3	2	2,3
Šebetov	34	11,2	121	39,8	129	43,4	20	6,6
Uhřice	19	16,4	35	30,2	46	39,6	16	13,8
Úsobrno	6	3,9	95	61,3	43	27,7	11	7,1
Vanovice	21	9,5	99	44,8	81	36,6	20	9,0
Velké Opatovice	56	3,8	700	47	573	39,9	139	9,3
Malá Haná	182	6,5	1 278	44,2	1 150	39,8	249	8,6
Kunštátsko-Lysicko	247	6,1	1 711	41,7	1 957	47,3	270	6,2
Boskovicko	210	3,5	3 085	42,2	3 838	50,3	309	4,2
Olešnicko	93	8,4	488	44,5	401	36,8	114	10,3
Svitava	81	3,8	1 021	46,5	961	43,8	130	5,9
Lomnicko	56	4,9	502	43,5	476	41,6	123	10,5

Zdroj: ČSÚ, vlastní výpočet

Z tabulky č. 3 je patrné, že téměř jedna polovina obyvatel mikroregionu je zaměstnána v sekundárním sektoru národního hospodářství, tedy ve zpracovatelském průmyslu a stavebnictví. Druhá polovina obyvatel je rozdělena mezi terciární sektor (služby) a primární sektor (zemědělství, lesnictví, rybářství). Primární sektor zaměstnává v mikroregionu Malá Haná 6,5 % obyvatel, což je více, než v ostatních čtyřech uvedených mikroregionech. Pouze jeden z uvedených mikroregionů (Olešnicko) má vyšší podíl zaměstnaných osob v primárním sektoru než sledovaný mikroregion. Jedná se o menší a typický vesnický region bez výraznějšího sídla.



Graf 4 Zaměstnaní podle odvětví ekonomické činnosti v letech 2001 a 2011

Zdroj: ČSÚ, vlastní výpočet

Graf č. 4 ukazuje pokles lidí zaměstnaných v primárním sektoru, takový je i krajský a celorepublikový trend.

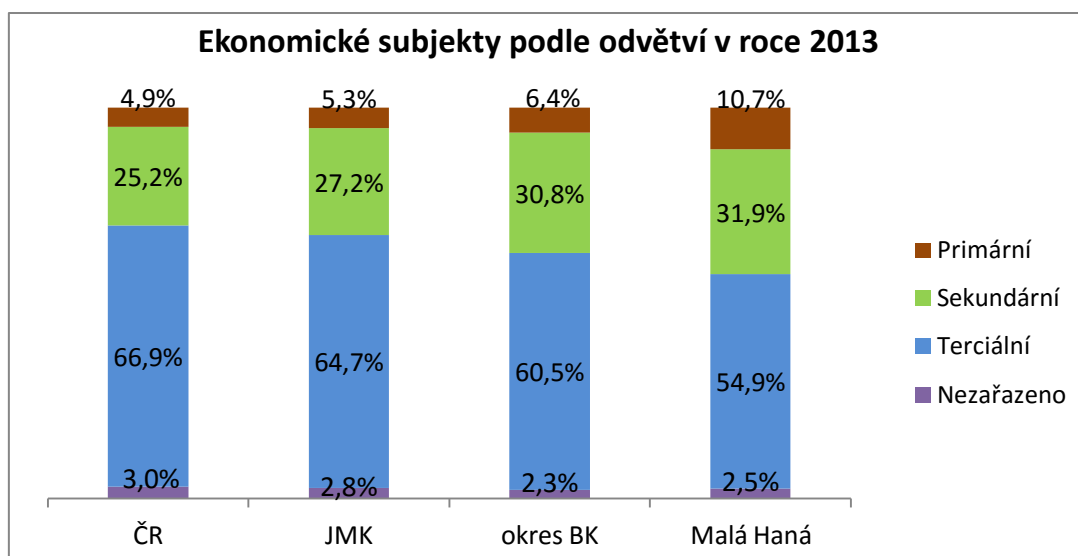
V rámci okresu je celková situace podobná, jak ukazuje tabulka č. 4. Oproti mikroregionu se zde rovněž snížil počet zaměstnaných osob ve službách. Tento fakt je spojen s rapidním úbytkem obyvatelstva v okrese od roku 2001.

Tabulka 4 Zaměstnaní podle sektorů národního hospodářství v okrese Blansko

Sektor	2001	2011
Primární	2 785	711
Sekundární	25 270	9 532
Terciární	19 722	10 048
Nezjištěno	1 567	4 244
Zaměstnaní celkem	49 344	24 535

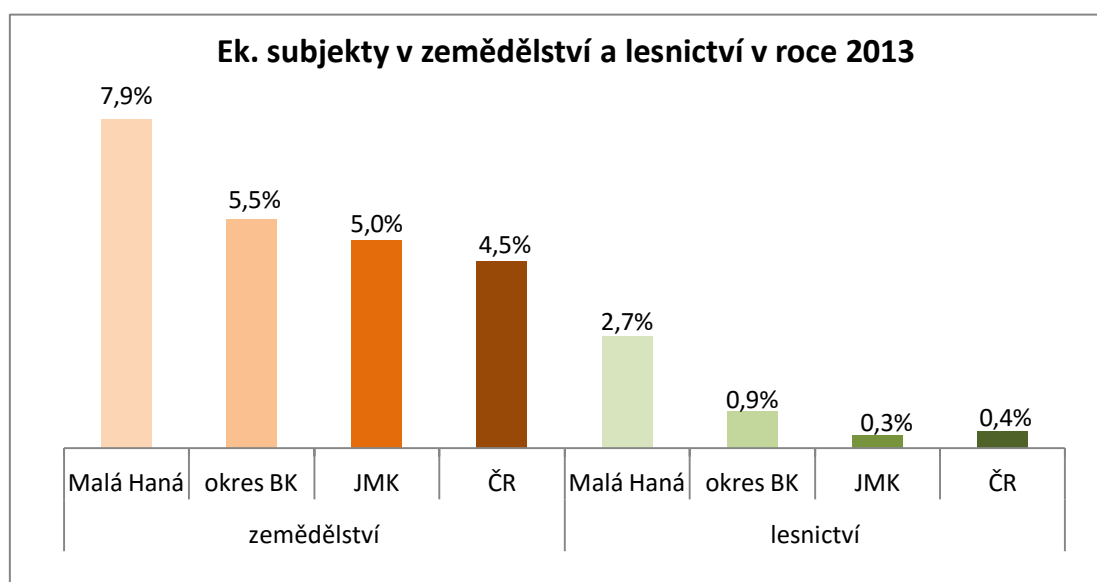
Zdroj: ČSÚ, vlastní výpočet

V následujícím grafu je znázorněn podíl počtu ekonomických subjektů (se zjištěnou aktivitou) v jednotlivých odvětvích na jejich celkovém počtu za: Českou republiku, Jihomoravský kraj, okres Blansko a mikroregion Malá Haná. Graf ukazuje, že ekonomika Malé Hané je výrazně zaměřena na primární sektor. Ve srovnání s okresem Blansko je podíl ekonomických subjektů v tomto sektoru téměř dvojnásobný. V porovnání s Jihomoravským krajem a Českou republikou je tento podíl více než dvojnásobný. Zastoupení sekundárního sektoru je srovnatelné s okresní úrovní. Ve srovnání s vyššími územními celky je podíl služeb nejnižší.



Graf 5 Struktura ekonomických subjektů podle odvětví v roce 2013

Zdroj: ČSÚ, vlastní výpočet



Graf 6 Podíl ek. aktivních subjektů v zemědělství a lesnictví na celkovém počtu (2013)

Zdroj: ČSÚ, vlastní výpočet

Graf č. 6 ukazuje, že v mikroregionu Malá Haná je v oblasti zemědělství vysoký podíl subjektů v porovnání s vyššími územními celky. V lesnictví je tento rozdíl ještě větší. V této oblasti je na území aktivních 17 subjektů. Procentuální zastoupení lesnických subjektů je zde téměř třikrát vyšší než v okrese a až šestkrát větší než úroveň České republiky.

Zemědělství a lesnictví ve spojení s rybářstvím hrají významnou roli ve struktuře zaměstnanosti mikroregionu. Primární sektor zde tvoří až 7 % zaměstnanosti, což převyšuje podíly zaměstnaných v tomto odvětví na úrovni ČR a JMK více než dvojnásobně.

K nejvýznamnějším firmám v oblasti zemědělství patří Agrospol agrární družstvo, Knínice a VOS zemědělců Velké Opatovice.

2.3 Přírodní předpoklady

Za neúrodnější oblast okresu Blansko se považuje právě Malá Haná. Na tomto území se vyskytují především hnědozemě, dále také hnědé půdy a černozemě. Mikroregion se rozprostírá v nejsevernější části Jihomoravského kraje v severním výběžku Boskovické brázdy, která na východě sousedí s Drahanskou vrchovinou. Vedle sebe tak na malém území leží teplá a úrodná sníženina a drsné prostředí vrchoviny, dále také kopce a lesnaté výběžky Podorlické pahorkatiny. [13]

2.3.1 Boskovická brázda

Boskovická brázda je součástí Brněnské vrchoviny. Je to velmi protáhlá, asi 95 km dlouhá a místy až 10 km široká propadlina. Táhne se mezi Drahanskou a Českomoravskou vrchovinou. Na severu se rozprostírá od Moravské Třebové, přes Letovice, Boskovice a Rosice do Moravského Krumlova. Sníženina je z větší části vyplněna usazeninami spodního permu. Boskovická brázda je vnitrozemská, její usazeniny vznikaly v močálech, sladkovodních jezerech a rašeliništích. Nejvyšším bodem je kopec Nad Amerikou (553 m n. m.). [1]

2.3.2 Drahanská vrchovina

Drahanská vrchovina stejně jako Boskovická brázda patří k Brněnské vrchovině. Drahanská vrchovina je považována za oblast mírně teplou a vlhkou. Původní lesy na tomto území byly listnaté, výše se pak vyskytovaly bučiny s jedlí, v nižších polohách potom doubravy s habry. Listnaté porosty byly přeměňovány na monokultury smrků, částečně modřínů a borovic. Dnes převažují lesy smíšené (Hedvábná, 2014).

V Drahanské vrchovině se nachází i mnoho přírodních památek a rezervací, jednou z nich je např. přírodní rezervace Durana v obci Úsobrno patřící do mikroregionu Malá Haná. V této rezervaci najdeme bukové porosty a mohutné jedle.

2.3.3 Geologie mikroregionu

Území Malé Hané spadá geologicky do Českého masivu. Podloží se skládá ze slínovce, pískovce, jílovce, spadajících do mezozoických hornin. O něco níž na východě se nachází horniny neogénu, což jsou jíly, slíny a písky. Dále se zde vyskytují podřadné šterky

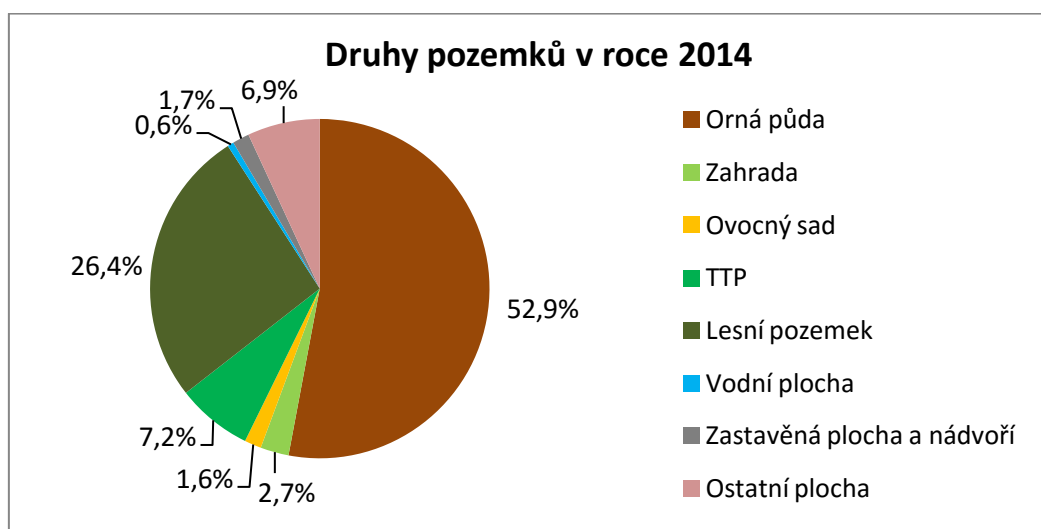
a vápence. Najdeme zde také paleozoické horniny, kam patří pískovce, slepence, vápence a prachovce.

Průměrná teplota v mikroregionu se pohybuje v rozmezí okolo 7-8 °C (během vegetačního období okolo 12 °C), což se shoduje s průměrnou teplotou v kraji, která je okolo 8 °C. Mikroregion spadá do mírně teplé oblasti. Množství atmosférických srážek se pohybuje v rozmezí 570 - 600 mm za rok. [16]

2.4 Druhy pozemků

Graf č. 7 ukazuje procentuální zastoupení jednotlivých typů pozemků ve sledovaném mikroregionu. V roce 2014 byla celková výměra území 8 286,5 ha. Z toho převažovala zemědělská půda s 5 340 hektary, nezemědělská půda tvořila 2 946,5 ha. Do zemědělské půdy se řadí: orná půda, zahrada, ovocný sad, trvalý travní porost, dále také chmelnice a vinice, které se však v mikroregionu nevyskytují. Do nezemědělské půdy patří: lesní pozemek, vodní plocha a zastavěná plocha a nádvoří.

Orná půda tvoří více než polovinu všech druhů pozemků a ve většině vesnic se její podíl v posledních letech stále zvyšuje. Nejvyšší procentuální zastoupení orné půdy vzhledem k celkové výměře vesnice má obec Světlá s celkovou výměrou 223 ha a ornou půdou o rozloze 170,5 ha. Nejméně orné půdy má obec Úsobrno a to pouhých 89 ha z celkových 779 ha, ale naopak lesní pozemky zde tvoří největší rozlohu ze všech obcí mikroregionu. Na Malé Hané jsou i hojně zastoupeny ovocné sady, nejvíce se jich nachází v obcích Borotín a Vanovice.



Graf 7 Podíly jednotlivých druhů pozemků na celkové výměře mikroregionu

Zdroj: ČSÚ, vlastní zpracování

2.5 Charakteristika obcí

Cílem kapitoly je představit jednotlivé obce mikroregionu. Obce jsou seřazeny v abecedním pořádku s výjimkou města Velké Opatovice, kterými výčet začíná.

2.5.1 Velké Opatovice

Jediným městem a zároveň centrem mikroregionu jsou Velké Opatovice. Toto město jako i většina ostatních obcí na Malé Hané má dlouhou a zajímavou historii. První písemné zmínky jsou již z roku 1308. Ve 14. a 15. století bylo na území opatovického panství 6 mlýnů a 11 rybníků. Obec byla postihována častými povodněmi. Průmysl se rozvíjel již v 19. století, kdy se začalo vyrábět šamotové zboží. Dnes produkuje výrobky tohoto druhu firma P-D Refractories CZ a.s. (dříve Moravské šamotové a lupkové závody a.s.), která je jedním z největších výrobců a dodavatelů žáruvzdorných výrobků a surovin.

Město má dalších 5 místních částí a každá z nich má návštěvníkovi co nabídnout:

- Bezděčí: tady bylo jako jediné v širokém okolí zachované roubené stavení.
- Brťov: jméno této obce je odvozeno od brťování, tj. chov včel v dutinách stromů.
- Korbelova Lhota: Korbel byl největší hospodář ve vsi, ještě v roce 1848 zastával funkci rychtáře a poslední Korbel zemřel v roce 1994.
- Svárov: v blízkosti obce je často navštěvován skalní útvar Kamenná svatba, se kterým jsou spojeny dávné pověsti.
- Velká Roudka: v obci můžeme například najít pramen s kvalitní pitnou vodou, jako pozůstatek zaniklých lázní, založených v roce 1839. [10]



Obrázek 3 Budova bývalých lázní ve Velké Roudce

Zdroj: Eliška Rozbořilová

V těchto místních částech je hojně zastoupení menších zemědělských podnikatelů nezapsaných v obchodním rejstříku. Většinou se jedná o pěstování rostlin jiných než trvalých, drobnou živočišnou výrobu nebo chov zvířat pro zájmový chov. Nejvýznamnějším zástupcem zemědělství ve Velkých Opatovicích je akciová společnost VOS Zemědělci. Předmětem podnikání této společnosti je mimo zemědělské výroby, která je zastoupená i v okolních vesnicích, například i hostinská činnost, truhlářství, zámečnictví nebo také poskytování tzv. ochrany pomocí DDD (dezinfekce, dezinfekce a deratizace) bez použití toxických nebo vysoce toxických chemických látek a chemických přípravků s výjimkou speciální ochranné dezinfekce, dezinfekce a deratizace v potravinářských a zemědělských provozech. [14]

2.5.2 Borotín

Obec leží na západním okraji mikroregionu. Historie je popsána již od roku 1365. V obci se nachází pozdně barokní zámecká budova, kterou dal roku 1753 vybudovat světící biskup olomoucký. [11]

V obci se nachází známé arboretum, jehož rozloha je 4,5 ha a které je proslulé i v zahraničí. V arboretu můžeme najít např. ukázky japonské a čínské zahrady, alpina s jezírky, bonsaje, apod. Obec se pyšní dlouholetou ovocnářskou tradicí a rozsáhlými ovocnými sady, které náleží akciové společnosti VOS zemědělci ve Velkých Opatovicích. V Borotíně se také nachází proslulá pálenice, což má spojitost s motivem švestky, která je součástí znaku obce (Brožek, 2010).



Obrázek 4 Znak obce Borotín

Zdroj: www.wikiwand.com

2.5.3 Cetkovice

Obec Cetkovice je velmi stará zemědělská osada, ležící ve východní části Malé Hané. První písemná zmínka o obci se datuje k roku 1078. Podle archeologických nálezů nejstarší obyvatelstvo na tomto území sídlilo už mnohem dříve. Uprostřed návsi obce stojí raně barokní kostel sv. apoštolů Filipa a Jakuba z roku 1785. [7]

V obci se nachází společnost LESCUS s.r.o., poskytující služby vlastníkům a nájemcům lesa. Firma vznikla v roce 1993 a jejím hlavním záměrem byla odborná správa lesních majetků okolních obcí (Cetkovice, Uhřice, Světlá = LESCUS). Dnes se společnost zaměřuje především na produkci kvalitního sadebního materiálu včetně jeho výsadby. Tento podnik spolupracuje s Mendelovou univerzitou (exkurze, různé projekty) a se střední lesnickou školou v Hranicích (praxe). [6]

Dříve byla v Cetkovicích provozována také jatka (patřící pod VOS Zemědělců a.s.), kde však byla v roce 2004 porážka ukončena. V Cetkovicích se nachází středisko s výkrmem brojlerů, pro který byl upraven nepoužívaný kravín. Ročně zde proběhne 6-7 turnusů.

2.5.4 Malá Roudka

Obec s nejmenším počtem obyvatel v mikroregionu, náleží k ní také malá osada s názvem Skočova Lhota. Vesnice byla původně založena jako lesní lánová osada ulicového tvaru. Polní uspořádání v katastru se zachovalo od doby založení po 7 století až do roku 1954, kdy byly meze, hranice a cesty rozorány. Název obce se postupně nepatrně měnil (Rudka, Routka apod.) a pravděpodobně má hornický původ. Na území sousední obce se těžila železná ruda. Ve Skočově Lhotě nalezneme kulturní areál, kde se od roku 1991 každé léto pořádají pivní slavnosti, které jsou dominantou letních zábav. [8]

2.5.5 Světlá

Malá vesnice, která byla založena ve 13. století klášterem Hradisko u Olomouce. Byla také nazývána Světlé nebo Světlý. Dříve se u obce nacházely střídavě vlhké (mezofilní) louky. Ve 20. letech minulého století došlo k odvodnění katastru obce a později bylo na těchto loukách vybudováno zavlažovací zařízení, které však zaniklo v 50. letech při vzniku jednotného zemědělského družstva. Na okraji vesnice stával také celodřevěný větrný mlýn holandského typu, který v roce 1936 vyhořel. Zajímavostí jsou dochované roubené stodoly z 18. století (Pokorný, 2006).

Činnost v oblasti primárního sektoru v obci provozuje firma GREEN spol. M+M s.r.o., která byla založena v roce 2008. Předmětem podnikání této společnosti je zemědělská výroba se zaměřením na hospodaření v lese na pozemcích vlastních či pronajatých. Zaměstnává jednotky zaměstnanců. [5]

2.5.6 Šebetov

Obec Šebetov byla založena na konci 11. století, jako některé ostatní obce byla majetkem kláštera Hradisko u Olomouce. Dominantou obce je zámecká budova, kterou dal po roce 1877 postavit baron Mořic Königswarter, a která v současné době slouží jako sídlo ústavu sociálních služeb. V zámku se nachází vzácná barokní štuková výzdoba. V obci je zastávka jednokolejové železniční tratě, vedoucí z Velkých Opatovic přes Boskovice do Skalice nad Svitavou. Najdeme zde také zdravotní středisko s lékaři pro dospělé i děti, výdejnu léků, autobazar nebo obchod s průmyslovým zbožím.

V obci se nachází středisko chovu skotu (především odchov jalovic) a výroby krmných směsí, které spadá pod agrární družstvo Agrospol Knínice. Další zemědělskou činnost v současnosti v obci provozují dva menší živnostníci.

2.5.7 Uhřice

Uhřice se rozkládají na úpatí vyvýšeniny zvané Vrchora (554 m n.m). Jedná se o jednu z nejstarších obcí na Malé Hané. V roce 1866 zde byla na podporu hospodářského života postavena Občanská záložna (dnes obecní úřad). [9]

V obci se nachází hospodářské středisko se zaměřením na živočišnou výrobu spadající pod akciovou společnost VOS Zemědělců se sídlem ve Velkých Opatovicích. [15]

2.5.8 Úsobrno

Východně od obce se nachází vrch Durana, u kterého se rozkládá přírodní rezervace o rozloze 47 ha. Jedná se o komplex bukových porostů s ojedinělým výskytem mohutných jedlí. Obec je známá především sklárnou, která byla založena již v roce 1827. Státní podnik byl v roce 1990 přeměněn na akciovou společnost MORAVIA GLASS. Tato společnost byla později transformována na holding, který tvoří tři dceřiné společnosti: Moravia Kyjov, Moravia Dubňany a Moravia Úsobrno. V roce 1991 pak došlo k jedné z prvních privatizací v České republice s účastí zahraničního kapitálu a vznikla tak akciová společnost VETROPACK MORAVIA GLASS (Ronková, 2006).

V obci se nachází jedno ze středisek akciové společnosti VOS Zemědělců se zaměřením na živočišnou výrobu a to konkrétně na výkrm býků.

2.5.9 Vanovice

Zajímavostí Vanovic je, že v malé vesnici jsou zastoupeny dvě církve. Dominantou obce Vanovice je evangelický chrám z roku 1844. Na návsi je také menší katolický kostel sv. Václava. Obě církve jsou zastoupeny ve znaku obce, který tvoří tři symboly. První z nich je kalich (evangelická víra), katolický kostel připomíná svatopetrský klíč. Obec je také známá školkařstvím a ovocnářstvím se stoletou tradicí. Tento fakt symbolizuje třetí symbol, což je zelený stromek. K obci patří také menší osada Drválovice, na návsi se nachází zvonice postavená roku 1750.



Obrázek 5 Znak obce Vanovice

Zdroj: www.vanovice.cz

V obci se nachází středisko agrárního družstva Agrospol Knínice. Tato pobočka se zaměřuje na chov skotu a prasat. Nachází se zde rybinová dojírna, kterou obsluhují 3 zaměstnanci a průměrná denní dojivost se zde pohybuje kolem 20 l. [17]

3 TRANSFORMACE ZEMĚDĚLSTVÍ

České zemědělství prošlo ve 20. století několika obdobími zásadních změn. Po rozpadu Rakouska-Uherska bylo území Československa oproti Rakousko-Uherskému celku menší, zmenšil se tedy i prostor pro zemědělskou výrobu. V roce 1924 došlo k významné pozemkové reformě, kdy byly zabírány církevní majetky, stejně jako majetky habsburského rodu a podstatná část majetku šlechty (Bičík a Jančák, 2005).

V roce 1938 došlo k zabrání pohraničí Německem a došlo tedy k územní redukci Československa o 1/3. V následujících letech za průběhu 2. světové války byly České země zabrány Německem a velká část výrobních kapacit nejen v zemědělství, ale i výrobních podniků sloužila k zásobování Německa. Po porážce Německa ve 2. světové válce došlo ke znárodnění německého majetku v pohraničí a k nucenému vystěhování německých občanů ze země. V 50. letech sílící tlaky na socializaci a kolektivizaci venkova a přijatá opatření měla vliv na podobu zemědělství na další desítky let. Přerod hospodářství od direktivně řízeného na tržní byl proces, který s sebou nesl mnoho změn. Transformace, jak ji definuje Bičík a Jančák (2005, s. 75): *„Transformaci můžeme z ekonomického pohledu vnímat jako dynamický proces modernizace hospodářství a společnosti proti strnulému a málo dynamickému vývoji totalitního období.“* Období, kdy ekonomika byla příkazově řízena, již přestávalo být udržitelné. V 70. letech docházelo k událostem ropných šoků a ztrátě technologického a inovačního motoru direktivně řízených ekonomik - tyto skutečnosti jsou zátěží pro jakýkoliv systém, který není flexibilní, což plánované hospodářství není.

3.1 Situace pro roce 1989

Na počátku transformačního období byla politika celoplošné podpory zemědělství vystřídána politikou omezené podpory neprodukčních funkcí zemědělství - jako je například údržba krajiny, zatravňování, ochrana zeleně, apod. Samotná transformace probíhala v několika etapách (celkem 4).

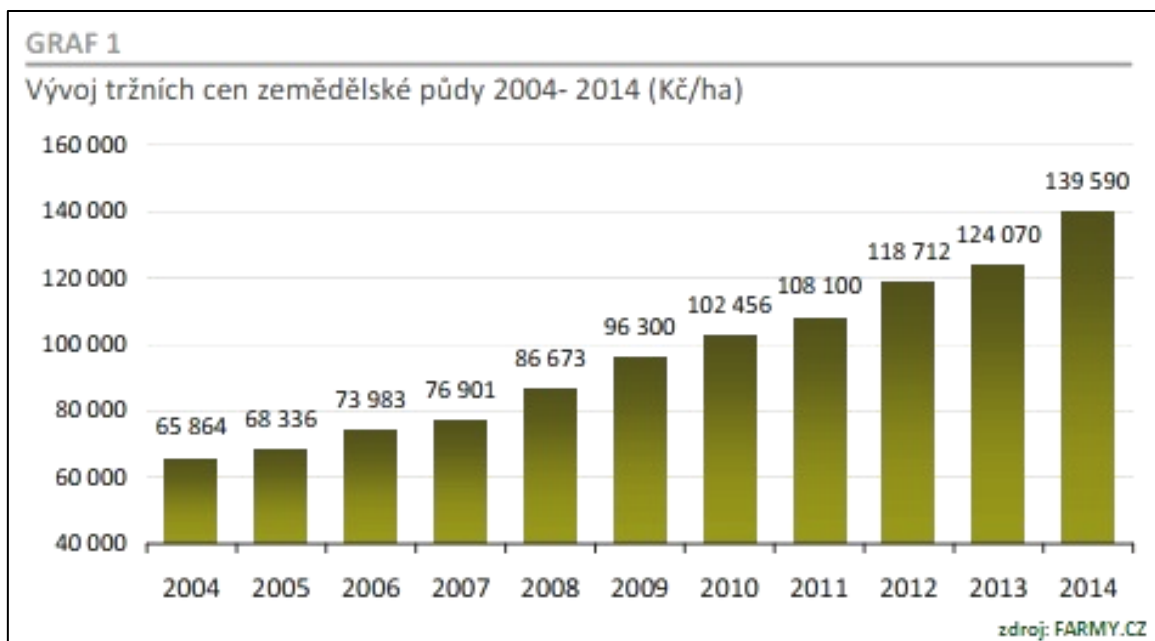
První etapou (1989 - 1995) je dokončení podstatné části privatizací a restitucí. Postoj politiků, jak uvádí Čmejrek (2001) měl vliv na transformaci družstev a zemědělství jako celku. Restituce nedokázaly oživit strukturu, která v zemědělství panovala před kolektivizací. Mnoho restituentů ztratilo vztah k zemědělskému hospodaření a své nabyté podíly prodávali zpět družstvům. Příčiny tohoto prodeje mohly být například nedostatečné znalosti oboru nebo ztráta vztahu k tomuto druhu podnikání. Jak trefně poznamenává Čmejrek (2001, s. 120): *„Zdá se tedy, že pojetí transformace zemědělství a zejména družstev – pojetí založené výlučně*

na soukromém vlastnictví – bylo motivováno především důvody ideologickými a politickými, nikoli tlaky zemědělců samých.“ V tomto období (1. etapa transformace) došlo rovněž ke snížení objemu produkce a intenzity zemědělství.

Druhá etapa (1996 - 2004) znamenala transfer restituovaného majetku od restituentů, kteří s nabytým majetkem nechtěli hospodařit sami, do rukou přežívajícím zemědělským podnikům. V období druhé etapy dochází k diferenciaci renty - začínají se projevovat rozdíly v kvalitě půdy a tím je dosahováno i rozdílného vývoje v hospodaření jednotlivých zemědělských podniků. Kvalita půdy, kterou daný podnik disponuje, má vliv na složení jeho produkce. V okolí měst rovněž nastává jev, kdy je zemědělská půda zabírána na úkor výstavby (sklady, rodinné domy, silniční stavby apod.)

Třetí etapou (2004 - 2012) je období vstupu ČR do Evropské unie a končí uvolněním trhu s půdou i pro zahraniční subjekty. V této etapě jsou pozvolna zvedány dotace pro české zemědělce, aby nakonec došlo k dorovnání s ostatními členskými zeměmi EU (dotace původně na 25 % unijního průměru, do roku 2007 40 %, v roce 2013 dochází k dorovnání. Třetí etapa je charakteristická tím, že se již začínají projevovat globalizační trendy (celoroční zásobování ovocem a zeleninou), což ekonomicky neprospívá například domácím konzervárnám.

Čtvrtá fáze (2012 - současnost) znamená přelom, kdy je česká zemědělská půda uvolněna subjektům ze zahraničí. Zformování českého agrokompexu ještě zdaleka není ukončeno a toto ukončení se předpokládá v průběhu dvou desítek let. ČR by v budoucnosti měla disponovat otevřeným dynamickým agrokompexem, který bude pružně reagovat na změny v rámci EU, jakožto změny celosvětového rázu (Bičík a Jančák, 2005).



Graf 8 Vývoj tržních cen zemědělské půdy (2004-2014)

Zdroj: www.farmy.cz

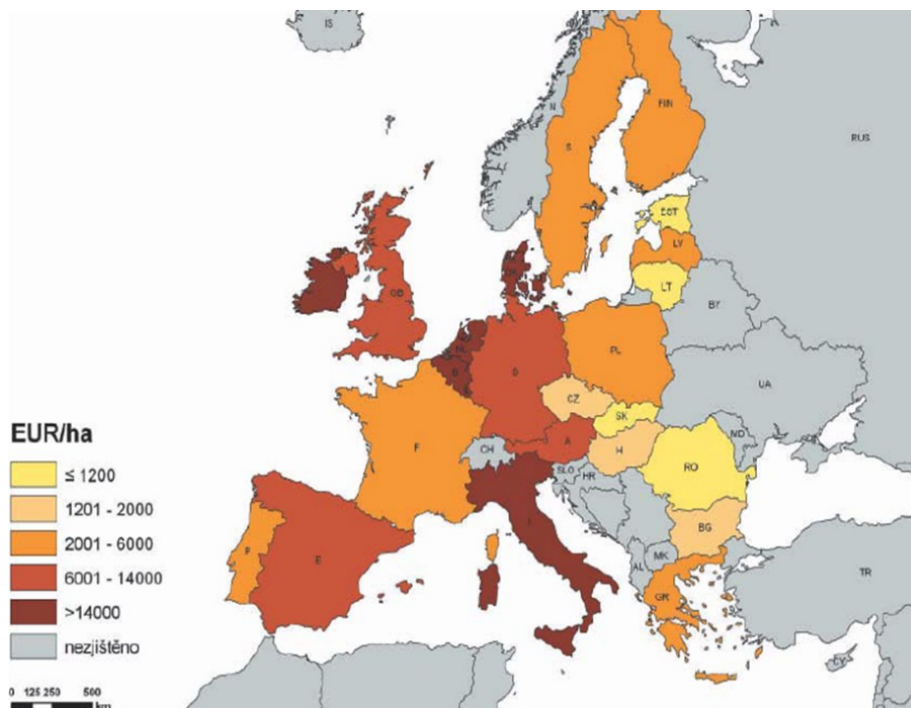
Vývoj cen zemědělské půdy má rostoucí tendenci. Jak se Česká republika hospodářsky přibližuje starším členským zemím Evropské unie, tak i cena půdy se svým vývojem tomuto trendu nevymyká. Nejedná se však pouze o cenu půdy. Ceny zboží a služeb a mezd podléhají podobnému vývojovému trendu.

Při bližším pohledu na níže zobrazenou mapu Evropy je vidět, že prostor pro růst se zatím na první pohled jeví stále nevyčerpan⁵. Obecně se předpokládá podobný vývoj cen půdy, jaký se odehrál v Rakousku, které je jak kulturně⁶, tak i přírodními podmínkami podobné České republice. Při letném pohledu na mapu je vidět, že sousední stát Polsko se již zařadil z pohledu zemědělských cen do vyšších hladin. Slovensko je naopak, co se cen půdy týče, pod úrovní ceny půdy v České republice.

Je-li opticky mapa předělena na dvě poloviny – nabízí se pohled na levnější východní část a západní dražší část. Oblasti Skandinávie zůstávají oproti očekávání pod průměrem západních zemí Evropy, avšak zřejmě je to na úkor nižší výtěžnosti půdy a tím pádem i nižšího ekonomického ocenění.

⁵ Za předpokladu konvergenčního vývoje českého hospodářství by cena české zemědělské půdy měla svým růstem směřovat k cenám zemědělské půdy běžným ve starších členských státech EU.

⁶ České země byly skoro 400 let spjaty s Rakouskem – za vlády Habsburků.



Obrázek 6 Ceny půdy v Evropě

Zdroj: www.is.mendelu.cz

3.2 Transformace zemědělství v mikroregionu

Stejně tak jako v celém Československu, kde do roku 1989 panovalo socialistické zemědělství, pro které bylo typické slučování jednotlivých družstev ve větší celky, tak i na Malé Hané k tomuto slučování docházelo. Celý okres, do kterého sledovaný mikroregion spadá, byl do roku 1990 zajímavý tím, že se na jeho území vyskytovala jen velká družstva typu JZD, státní statky zde nepůsobily. Výjimku tvořil pouze školní statek v Boskovicích, který náležel zemědělské škole. Panoval zde velkovýrobní způsob hospodaření, který převládá doposud. V roce 1971 tedy vzniklo JZD Malá Haná, jehož sídlem byly Knínice. K tomuto JZD od založení patřila družstva, která se nacházela v obcích Knínice, Bačov, Pamětice, Světlá, Šebetov, Vážany a později se k JZD Malá Haná připojila družstva v obcích Sudice a Vanovice. Několik let poté vzniklo JZD Velké Opatovice, které sdružovalo další menší družstva, která se nacházela v mikroregionu - přesněji v obcích Borotín, Cetkovice, Uhřice a Úsobno (Vyskočilová, 2012).

Po roce 1990 postupně prošlo jak zemědělství celé republiky, tak i mikroregionu a jeho okolí procesem transformace, spojeným s privatizacemi a restitucemi. Dnes je na tomto území a v celém okresu Blansko většina (odhadem až 85 %) orné půdy obhospodařována podniky právnických osob, což jsou hlavně transformovaná zemědělská družstva a jiné obchodní společnosti, které vznikly z původních transformovaných družstev. Na Malé Hané se nachází

dva významné zemědělské subjekty, které hospodaří v obcích mikroregionu od 90. let. Prvním je Agrospol agrární družstvo, Knínice (1993) a druhým VOS. Zemědělců a.s (1996) (Věžník a Svobodová, 2009).

3.3 AGROSPOL agrární družstvo, Knínice

Družstvo vzniklo v roce 1993 transformací bývalého Zemědělského družstva Malá Haná Knínice u Boskovic, ze kterého převzalo 90 % majetku a téměř celou výrobu. Stejný rok vzniklo také Zemědělské družstvo Knínice, které je však od roku 1994 v likvidaci a od roku 1997 v konkurzu. Vlastníky společnosti jsou členové s majetkovým podílem, který tvoří základní jmění družstva. Základní kapitál činí 10 milionů Kč.

Předmětem podnikání Agrospolu je:

- Zemědělská výroba včetně prodeje nezpracovaných zemědělských výrobků za účelem zpracování nebo dalšího prodeje.
- Výroba a opravy zemědělských strojů.
- Silniční motorová doprava nákladní vnitrostátní, nákladní mezinárodní.
- Provádění jednoduchých staveb.
- Obchodní činnost včetně zahraniční s výjimkou činností taxativně stanovených živnostenským zákonem.
- Peněžní služby pro členy družstva.
- Výroba a prodej krmných směsí.

Obhospodařovaná zemědělská půda od doby vzniku mírně narostla, na počátku družstvo hospodařilo na 2400 ha zemědělské půdy, v roce 2014 to bylo 2 503 ha.

3.3.1 Organizační struktura podniku

Organizační struktura podniku se od jeho založení výrazně nezměnila. Jedna zásadní změna nastala v roce 1997, kdy se konala mimořádná členská schůze, na které došlo ke změně stanov a měla tak být zajištěna majetková stabilita družstva. Následně v roce 1998 došlo k novému jmenování ředitele podniku. V této době mělo družstvo 730 členů a 170 zaměstnanců, v současnosti je to 512 členů a pouze 77 zaměstnanců.

Nejvyšším orgánem družstva je členská schůze, statutární orgán tvoří představenstvo a kontrolu provádí kontrolní komise. Běžnou činnost zajišťuje ředitel, který je zároveň i prokuristou a je zodpovědný za dosažení plánovaného hospodářského výsledku. Dále v podniku funguje personální oddělení a ekonomický úsek. Družstvo je členěno na střediska,

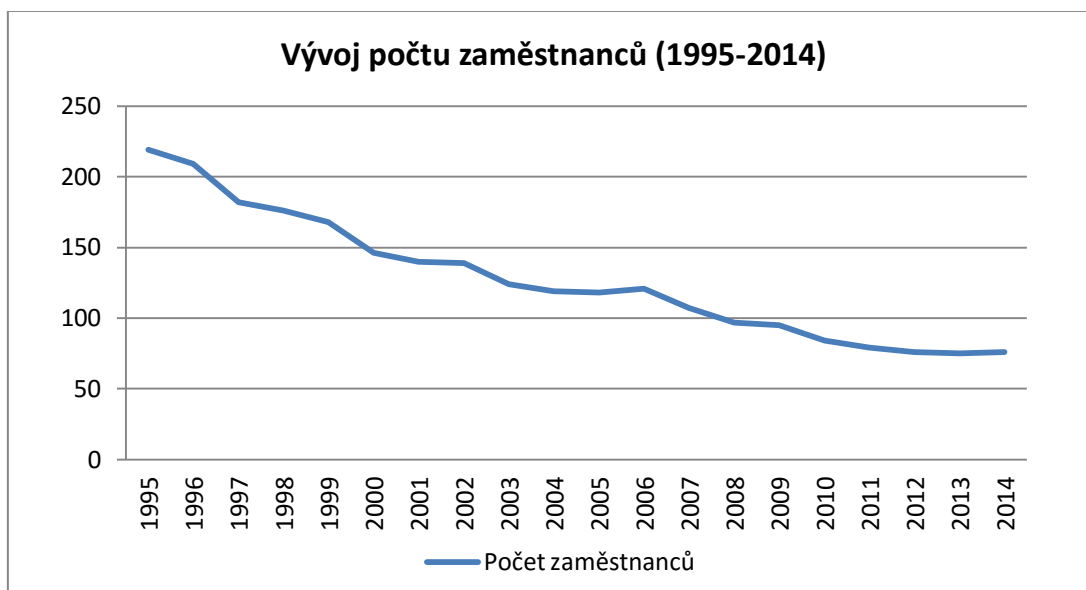
kteřá zobrazuje tabulka č.5. Pro lepší přehlednost je organizační struktura podniku uvedena tak, jak byla v roce 1997 a v roce 2014. Tato struktura se příliš neměnila, středisko rostlinné výroby zůstává v Knínicích, přibylo středisko v Brodce (2005) a naopak ubylo středisko chovu skotu ve Vážanech. V roce 2002 bylo zrušeno středisko přidružená výroba a v roce 2011 bylo zrušeno středisko závodního stravování.

Tabulka 5 Členění středisek v roce 1997 a 2014

1997		2014	
011	středisko rostlinné výroby Knínice	010	středisko Brodek
030	středisko školek (ovocné a okrasné dřeviny)	011	středisko rostlinné výroby Knínice
040	posklizňová úprava zrnin, horkovzdušná sušárna	030	středisko sadů a školek
015	středisko chovu skotu Sudice, Vážany	040	posklizňová úprava zrnin, horkovzdušná sušárna
022	středisko chovu skotu Šebetov	015	středisko chovu skotu Sudice
024	středisko chovu skotu Vanovice, Drválovice	022	středisko chovu skotu Šebetov
012	středisko chovu prasat Knínice	024	středisko chovu skotu Vanovice, Drválovice
025	středisko chovu prasat Vanovice	012	středisko chovu prasat Knínice
026	míchárna krmiv	025	středisko chovu prasat Vanovice
325	středisko přidružené výroby	026	míchárna krmiv
610	středisko závodního stravování	910	správní středisko
910	správní středisko		

Zdroj: Výroční zprávy AGROSPOL agrární družstvo, Knínice 1997 a 2014, vlastní zpracování

3.3.2 Zaměstnanci



Graf 9 Vývoj počtu zaměstnanců

Zdroj: Výroční zprávy AGROSPOL agrární družstvo, Knínice (1995-2014), vlastní zpracování

Z pohledu na graf č. 9 je zřejmý klesající trend počtu zaměstnanců. Nejedná se o žádnou novinku, jelikož pokles počtu zaměstnanců je jev, který doprovází celý zemědělský sektor, potažmo primární sektor, dojde-li k růstu a dostupnosti technologií, jak uvádí Bičík a Jančák, (2005). Z nejvyšších hodnot (219) z roku 1995 počet zaměstnanců klesl na poslední reportované hodnoty (76) v roce 2014. Tento pokles o 65 % je značný. Zajímavým faktem je, že ačkoliv stav zaměstnanců klesá, nedochází k poklesu objemu produkce, jíž podnik vytváří⁷, jak bude ostatně ukázáno na dalších stranách.

3.3.3 Zemědělská výroba

V rostlinné výrobě se podnik zaměřuje především na pěstování obilnin, převážně pšenice, ječmene a kukuřice na zrno i siláž. V nemalém zastoupení podnik pěstuje i olejninu (řepka a slunečnice) a okopaniny (cukrovka na výrobu bioethanolu, brambory a krmná řepa). Pro zajištění krmné základny dále podnik produkuje vojtěšku a jiné víceleté píce. Také se zabývá pěstováním léčivých rostlin, jako je např. ostropestřec nebo námel. Mimo jiné se podnik zabývá školkařskou výrobou a vlastní rozsáhlé sady (89 ha), na kterých obhospodařuje jablka, švestky, višně a rybíz. V tabulce č. 6 je uvedeno srovnání osevních ploch základních plodin pěstovaných v podniku. Nejvíce poklesly stavy obilnin, naproti tomu řepka olejkau zaujímá větší osevní plochy, především v důsledku jejího širokého využití. Zajímavostí je mák, který byl dříve pěstován na poměrně velkém území, časem však špatně vzcházela a docházelo k zaorávkám, náhradou se stávaly plodiny jako například kukuřice, oves nebo proso.

Tabulka 6 Osevní plochy (ha) vybraných plodin v letech 1998, 2007, 2014

Plodina	1998	2007	2014
Pšenice ozimá	835	691	583
Ječmen oz.+jar.	505	365	366
Kukuřice na zrno	0	223	109
Kukuřice na siláž	175	174	141
Cukrovka	174	100	141
Řepka	148	273	253
Mák	208	0	0

Zdroj: Výroční zprávy AGROSPOL agrární družstvo, Knínice 1998, 2007, 2014, vlastní zpracování

⁷ V podniku dochází k růstu produktivity práce, kdy je méně lidí schopno (za pomoci strojů) dosáhnou produkce jako před zhruba 20 lety trojnásobný počet zaměstnanců. Druhou možností by mohly být dřívější výrazně naddimenzované a nevyužité kapacity práce v podniku, kdy například vlivem špatné organizace práce může být produktivita nízká. Osobně se kloním spíše k první možnosti, tedy vlivu technologií na produktivitu a substituci lidské práce kapitálem.

V živočišné výrobě se podnik zabývá chovem skotu s tržní produkcí mléka a chovem prasat a skotu na maso. Převažuje zde plemeno české strakaté. Stavy zvířat zůstávají stabilní. Větší výkyv nastal v roce 2003 v důsledku rekonstrukce kravína a horší kvality siláží. V tomto roce také začalo docházet k úhynu prasat, který se v dalších letech stále zvyšoval. Situace s vysokým úhynem prasat vygradovala až k likvidaci chovu ve středisku Knínice. Družstvo zavedlo opatření v podobě změny dodavatele krmiv a v roce 2006 začalo rekonstruovat chov prasat ve Vanovicích (porodna - prasnice 300 ks a odchovna selat - 1140 ks), celkový rozpočet činil 33 mil. Kč. Díky tomu stavy prasat v roce 2009 spadly až na pouhých 634 ks. Od roku 2010 probíhá chov v rekonstruovaných prostorách a dosahuje velmi dobrých výsledků. Výkrm prasat se vrátil také do střediska Knínice, kde dosahoval průměrných výsledků, ale družstvo zlepšilo konverzi živin a nainstalovalo váhy, kterými se váží denní spotřeba krmení, což má pozitivní vliv na produkci.

Tabulka 7 Stavy zvířat (ks) ve vybraných letech

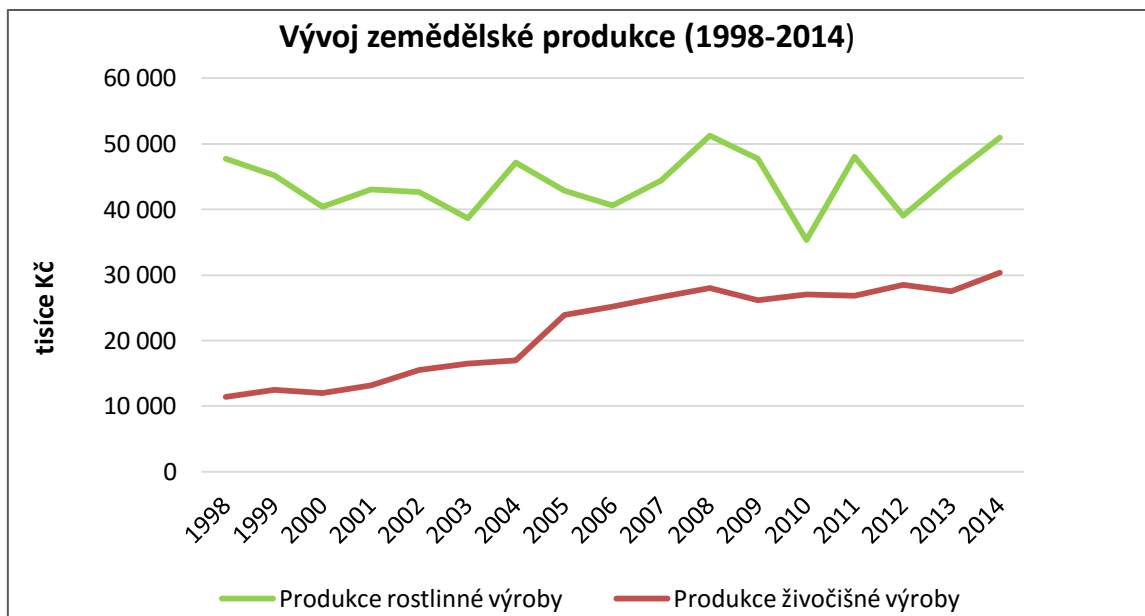
Kategorie	1998	2003	2007	2009	2014
Skot	1 236	1 072	1 320	1 346	1 317
Prasata	3 850	4 114	3 272	634	3 661

Zdroj: Výroční zprávy AGROSPOL agrární družstvo, Knínice 1998, 2003, 2007, 2009, 2014, vlastní zpracování

3.3.4 Produkce

Z grafu č. 10 lze vypočítat stagující, ačkoliv kolísavou, hodnotu produkce rostlinné výroby. Produkce se přibližně pohybuje v rozmezí mezi 40 a 50 miliony Kč. Největší propad v produkci rostlinné výroby byl zaznamenán v roce 2010, kdy se dlouhotrvající moko podepsalo na vývoji téměř všech komodit (snad jen s výjimkou vojtěšek a trav). Nepřízeň počasí se projevila i u produkce v sadech. U višně byla dosažena pouze čtvrtina běžné produkce a u rybízu se sklídila zhruba třetina oproti minulým rokům.

Z letmého pohledu lze vypočítat, že kolísavost rostlinné výroby je oproti výrobě živočišné značná. Stejně tak růst objemu produkce živočišné výroby je rovněž již na první pohled z grafu zřejmý. Zvyšování živočišné produkce je dáno především zlepšením v oblasti krmiv (vyšší kvalita a konverze živin), novými technologiemi (např. váhy na denní spotřebu krmiv), změnou v chovu prasat a rekonstrukcí starých budov.



Graf 10 Vývoj zemědělské produkce (1998-2014)

Zdroj: Výroční zprávy AGROSPOL agrární družstvo, Knínice, vlastní zpracování

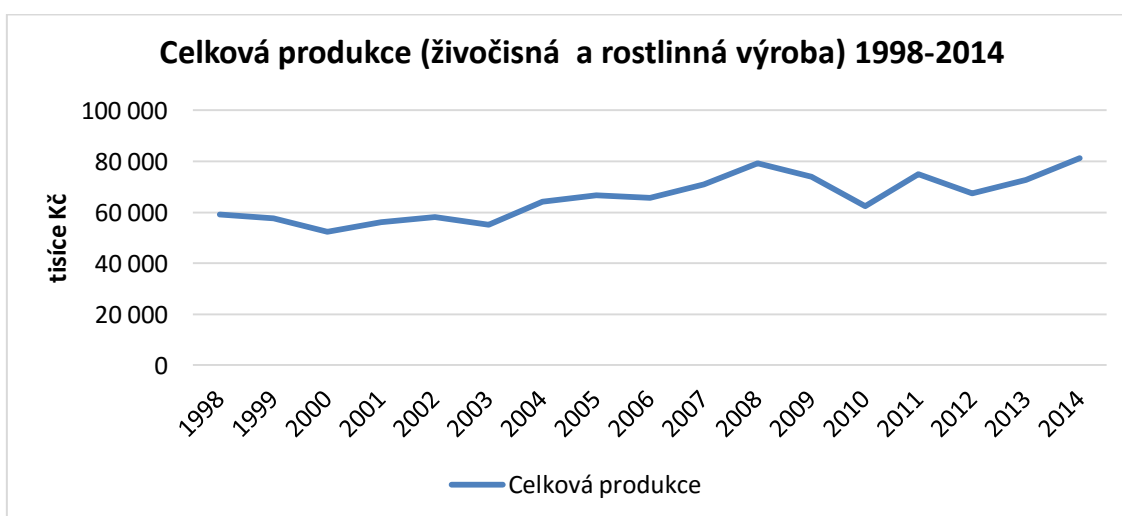
Růst živočišné výroby je zřejmý - avšak neděje se tak na úkor rostlinné produkce, protože ta neklesá, ale víceméně pouze stagnuje a kolísá.

Tabulka 8 Vývoj objemu produkce

Produkce	Míra růstu (p.a.)
rostlinná	0,41 %
živočišná	6,28 %

Zdroj: Výroční zprávy AGROSPOL agrární družstvo, Knínice (1998-2014); vlastní výpočty

Vývoj celkové produkce Agropolu shrnuje následující graf č. 11.



Graf 11 Celková produkce

Zdroj: Výroční zprávy AGROSPOL agrární družstvo, Knínice (1998-2014); vlastní zpracování

Následující tabulka shrnuje vývoj číselně:

Tabulka 9 Vývoj objemu celkové produkce

Produkce	Míra růstu (p.a.)
celková	2,01 %

Zdroj: Výroční zprávy AGROSPOL agrární družstvo, Knínice (1998-2014); vlastní výpočty

Z dat vyplývá, že průměrný růst dosahuje okolo 2 %. Ačkoliv má vývoj produkce rostlinné výroby stagnující tendenci, vývoj živočišné výroby posouvá celkový růst družstva do kladných čísel. Z grafu č. 11 je vidět, že produkce v letech 2008 – 2014 nejprve poklesla a poté pár let kolísala. Ze zmíněné skutečnosti lze do jisté míry vyvodit, že celková ekonomická situace má vliv na objem produkce daného družstva. Ekonomická krize v letech 2008 – 2009 a následné období útlumu ekonomické aktivity ovlivnilo i družstvo Agrospol Knínice – podnik se však dokázal ze stagnace vymanit a svou nedávnou produkcí (rok 2014) předčít vrchol zaznamenaný v roce 2008.

3.4 VOS Zemědělců, a.s.

Druhý podnik zabývající se zemědělskou prvovýrobou sídlí ve Velkých Opatovicích. Tentokrát se jedná o akciovou společnost, která vznikla v roce 1996 transformací Zemědělského obchodního družstva. Společnost hospodaří na 2 700 ha zemědělské půdy. Pozemky se nacházejí v katastru 12 obcí. Základní kapitál společnosti činí 81 milionů Kč.

Kromě rostlinné a živočišné zemědělské výroby a prodeje zemědělských výrobků je dále předmětem podnikání také:

- hostinská činnost,
- opravy silničních vozidel a opravy ostatních dopravních prostředků,
- zámečnictví,
- truhlářství,
- speciální ochranná dezinfekce, dezinfekce a deratizace,
- silniční motorová doprava,
- výroba elektrické energie (poslední rozšíření aktivit).

3.4.1 Organizační struktura podniku

V akciové společnosti je nejvyšším orgánem valná hromada, statutárním orgánem představenstvo a kontrolní orgán představuje dozorčí rada. Tato společnost je dále členěna na

hospodářská střediska. V následující tabulce lze vidět členění středisek v době vzniku firmy a v současnosti.

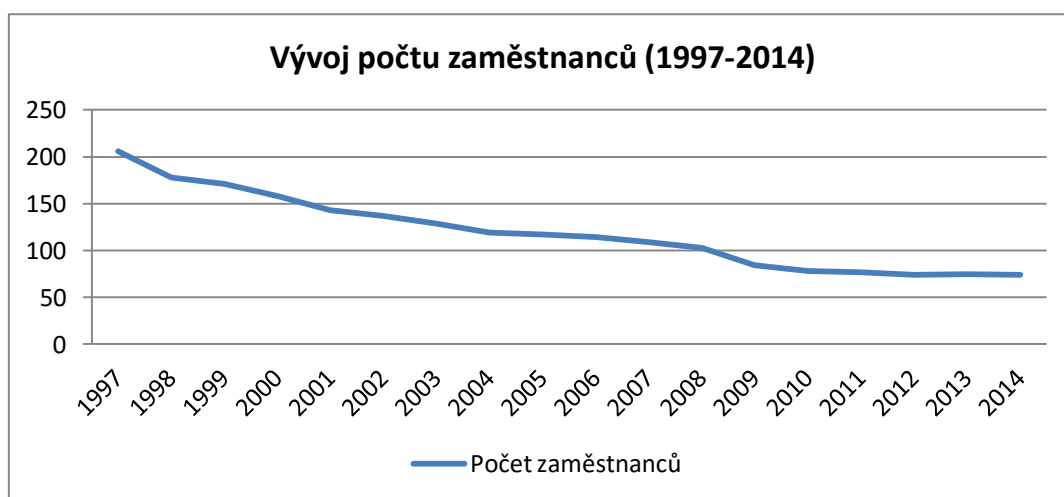
Oproti družstvu Agropol, zde došlo k více změnám a rapidnějšímu snížení či sloučení středisek. Nejvíce ubylo středisek rostlinné a živočišné výroby, ale vzniklo úplně nové středisko 600 (bioplynová stanice).

Tabulka 10 Organizační struktura podniku VOS Zemědělců a.s.

1997				2014	
200	Sady Borotín	620	PV dřevo	200	Sady Borotín
300	RV Cetkovice	630	Mích. krmn. doplňků	310	ŽV Úsobrno
310	ŽV Úsobrno	640	Posklizňovka	320	ŽV Uhřice
320	ŽV Uhřice	650	Sklady	350	Jatka Cetkovice ⁸
330	ŽV Cetkovice	660	Nákl. autodoprava	400	RV V. Opatovice
340	Mechanizace Cetkovice	700	Správa	410	ŽV Borotín
400	RV V. Opatovice	710	Závodní stravování	420	ŽV V. Opatovice ⁹
410	ŽV V. Opatovice			430	Dílna V. Opatovice
420	ŽV Borotín			440	Mech. V Opatovice
430	Dílna V. Opatovice			530	ŽV Podhoří ¹⁰
440	Mech. V. Opatovice			600	Bioplynová stanice
500	RV Podhoří			620	Dřevovýroba
510	ŽV Bezděčí			640	Posklizňovka
520	ŽV Skočova Lhota			650	Sklady
530	ŽV Brťov			660	Těžká mechanizace
550	Mechanizace Podhoří			700	Správa
610	PV kovo			710	Závodní stravování

Zdroj: Výroční zprávy a úč. závěrky VOS Zemědělců a.s., 1997 a 2014; vlastní zpracování

3.4.2 Zaměstnanci



Graf 12 Vývoj stavu zaměstnanců VOS Zemědělců a.s.

Zdroj: Výroční zprávy a úč. závěrky VOS Zemědělců a.s., (1997-2014); vlastní zpracování

⁸ ukončena porážka v r. 2004 - pouze režijní náklady

⁹ ukončen provoz ŽV - pouze režijní náklady

¹⁰ ukončen provoz ŽV - pouze režijní náklady

Vývoj počtu zaměstnanců vykazuje podobnost Agrospolu Knínice. Pokles stavu zaměstnanců se také snížil zhruba na třetinu původního stavu. Tato skutečnost vypovídá o trendu v zemědělství tak, jak uvádí obecné závěry z literatury. Pokles se v posledních letech zastavil a dá se tedy spekulovat o zastavení poklesu a stagnaci stavu zaměstnanců v podniku.

3.4.3 Zemědělská výroba

V rostlinné výrobě se podnik zaměřuje především na pěstování obilnin a to jak pro potravinářské tak krmné účely. Především jde o pšenici ozimou a ječmen jarní. Další pěstované plodiny jsou řepka ozimá, cukrovka a krmné plodiny. V menší míře pak společnost pěstuje např. ostropestřec mariánský, sóju a hořčici. Důležitá je produkce kukuřice, čiroku, vojtěšky, žita, jetelovin a travin pro zabezpečení krmné základy a pro zajištění provozu bioplynové stanice. Celková obhospodařovaná půda se nachází ze dvou třetin v oblasti řepařsko - obilnářské a z jedné třetiny v oblasti bramborářské. Skladba plodin se v průběhu let nijak výrazně neměnila. Podnik také často do osevního postupu zařazuje luskoviny (v roce 2007 měly zastoupení až 6% z celkových pěstovaných plodin) jako zlepšující plodiny a pro výživu zvířat. Stejně tak jako u agrárního družstva AGROSPOL Knínice se i zde nachází rozlehlé sady jablek, švestek, višňi a černého rybízu.

V roce 2011 ve středisku Velké Opatovice zahájila provoz bioplynová stanice, jejíž výkon je celkem 1 000 kW. Vyrobena elektrina je prodávána do sítě. Zbytkovým (odpadním) teplem se vytápí budovy v rámci střediska, suší se produkty rostlinné výroby a dřevo.

Nosným pilířem živočišné výroby je produkce kravského mléka. Momentálně tvoří základní stádo dojnic kolem 500 kusů holštýnského plemene, které je ustájeno ve středisku Uhřice. Jak lze vidět z následující tabulky, společnost měla již od začátku více dojnic než masného skotu, chov krav bez tržní produkce mléka je tak spíše vedlejší. Do výroby mléka v průběhu let společnost stále investuje (rekonstrukce dojírny a kravína pro dojnice, nové chladicí tanky, apod.). Masný skot je zastoupen plemenem charollais, kdy chov probíhá především v pastevních areálech. Další část živočišné výroby tvoří od roku 2003 výkrm brojlerů v Cetkovicích, kde byl pro tento účel zrekonstruován čtyřřadý kravín. Zhruba 98 % produkce kuřat je realizováno přes smluvního partnera RABBIT Trhový Štěpánov a zbytek drobným prodejem obyvatelstvu. Nižší produkce v roce 2008, byla dána tím, že se naskladnilo o jeden turnus méně z důvodu nízké realizační ceny a vysokých nákladů na vytápění v zimních měsících. V prvních letech po vzniku společnosti byl významný i chov prasat, jejich počty se však rok od roku snižovaly. V roce 2007 se na základě stagnace cen

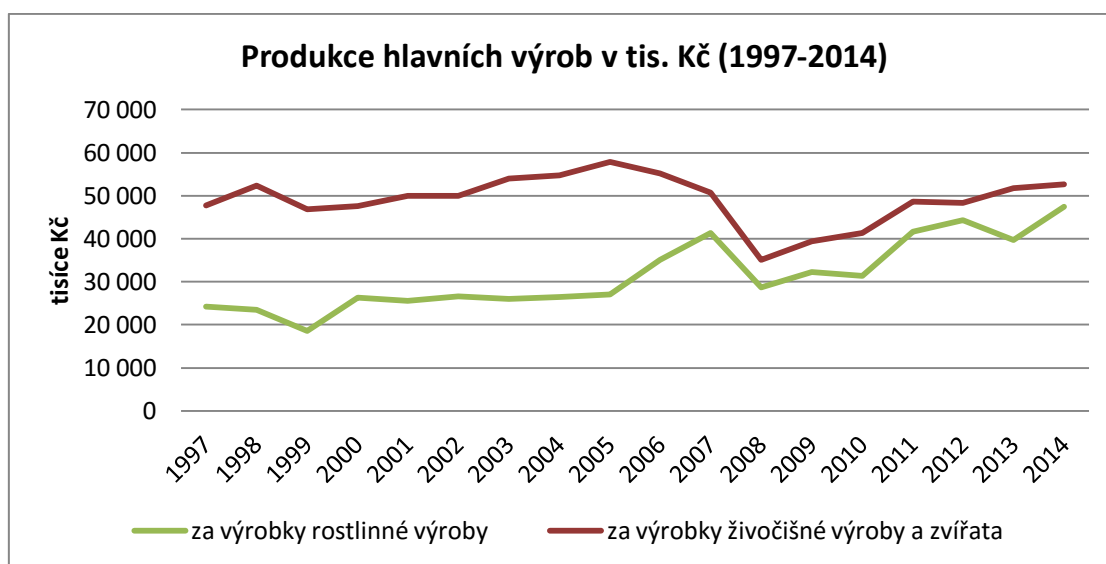
vepřového masa a neúměrným nákladů v této kategorii rozhodlo, že se v následujícím roce výkrm prasat realizovat nebude. K výkrmu prasat se společnost už nevrátila.

Tabulka 11 Stavby zvířat (ks) ve vybraných letech

Kategorie	1998	2003	2008	2011	2014
Skot	1 943	1 570	1 298	991	913
- dojnice	738	629	493	514	480
- masný	69	84	94	50	25
Prasata	1 545	847	6	0	0
Kuřata	0	19 762	14 350	18 347	17 480

Zdroj: Výroční zprávy a úč. závěrky VOS Zemědělců 1998, 2003, 2008, 2011, 2014

3.4.4 Produkce



Graf 13 Produkce hlavních výrob v tis. Kč (1997-2014)

Zdroj: Výroční zprávy a úč. závěrky VOS Zemědělců a.s., (1997-2014); vlastní zpracování

Z grafu č. 13 vyplývá, že růst produkce rostlinné výroby je oproti výrobě živočišné významnější¹¹. Tento vývoj je rozdílný, než jaký je k vidění u Agropolu Knínice, kde družstvo zvyšovalo produkci živočišné výroby a rostlinná výroba stagnovala. U VOS Zemědělců je tomu naopak.

Do roku 2007 tvořila produkce živočišná kolem dvojnásobku produkce rostlinné. Po roce 2007 se obě produkce svým objemem velmi přiblížily a vykazují i podobný vývoj, což se o vývoji před rokem 2007 říci nedá.

¹¹ O růstu živočišné výroby se vlastně dá jen stěží hovořit, protože nejenom výrazně kolísá, ale i nikterak neroste.

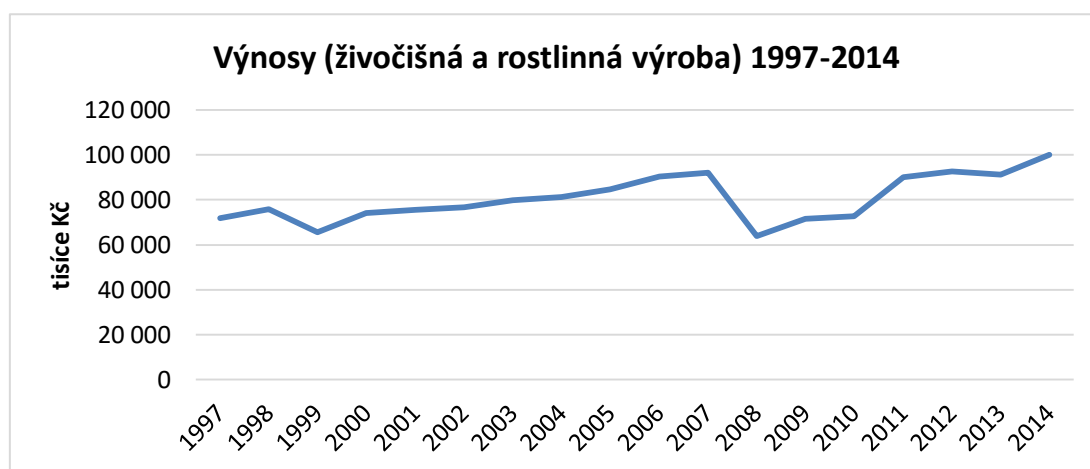
Tabulka 12 Růst produkce VOS Zemědělců a. s.

Produkce	Míra růstu (p.a.)
rostlinná	3,79 %
živočišná	0,55 %

Zdroj: Výroční zprávy a úč. závěrky VOS Zemědělců a.s., (1997-2014); vlastní výpočty

Z tabulky č. 12 je vidět, že rostlinná produkce doznala rychlejšího růstu než produkce živočišná. Živočišnou produkci na celkovém vývoji zřejmě velmi zbrzdila ekonomická krize, kvůli které se svým objemem propadla skoro o polovinu.

Obrázek celkových výnosů naznačuje citlivost výroby na hospodářský cyklus, jak je vidět z následujícího grafu:



Graf 14 Celková produkce

Zdroj: Výroční zprávy VOS Zemědělců a.s. (1997-2014); vlastní zpracování

Míra průměrného ročního růstu celkové produkce dle tabulky č. 13 činí 1,85 %, což je ve srovnání s družstvem Agrospol nižší číslo. VOS Zemědělců je však svou produkcí větším podnikem, protože současná produkce ve výši 100 mil. Kč je oproti produkci Agrospolu o 25 % větší.

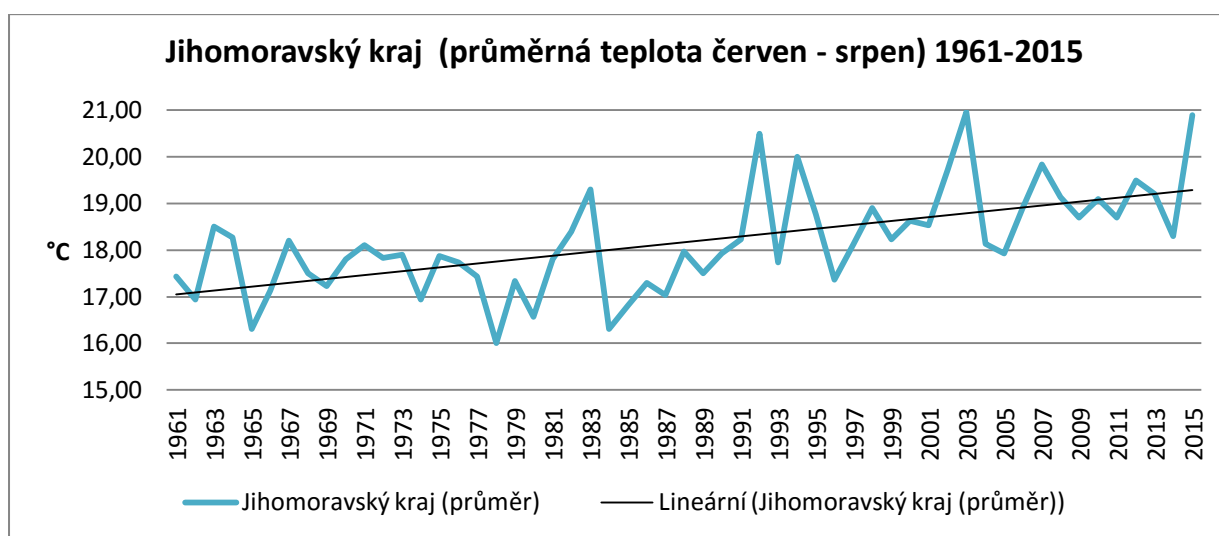
Tabulka 13 Průměrná míra ročního růstu celkové produkce VOS Zemědělců a.s.

Produkce	Míra růstu (p.a.)
celková	1,85 %

Zdroj: Výroční zprávy VOS Zemědělců a.s. (1997-2014); vlastní zpracování, vlastní výpočty

4 DISKUZE

Zemědělství má v České republice a zvláště v obcích, kde jsou pro to vhodné přírodní podmínky dlouhou tradici. Příkladem regionu této charakteristiky je z velké části Morava, která těží ze své polohy a úrodné půdy. Tato výhoda ale může v dohledné budoucnosti pominout. Nebezpečím pro budoucnost zemědělství je probíhající klimatická změna, která se stala významným tématem posledních let. Data, která nasbíral Český hydrometeorologický ústav za období 1961-2015 jsou prezentována na následujících řádcích. Z dat vyplývá, že i za relativně krátké období (55 let) se udála změna klimatu. Na níže uvedeném grafu je možné vidět, že dochází k růstu průměrné teploty:

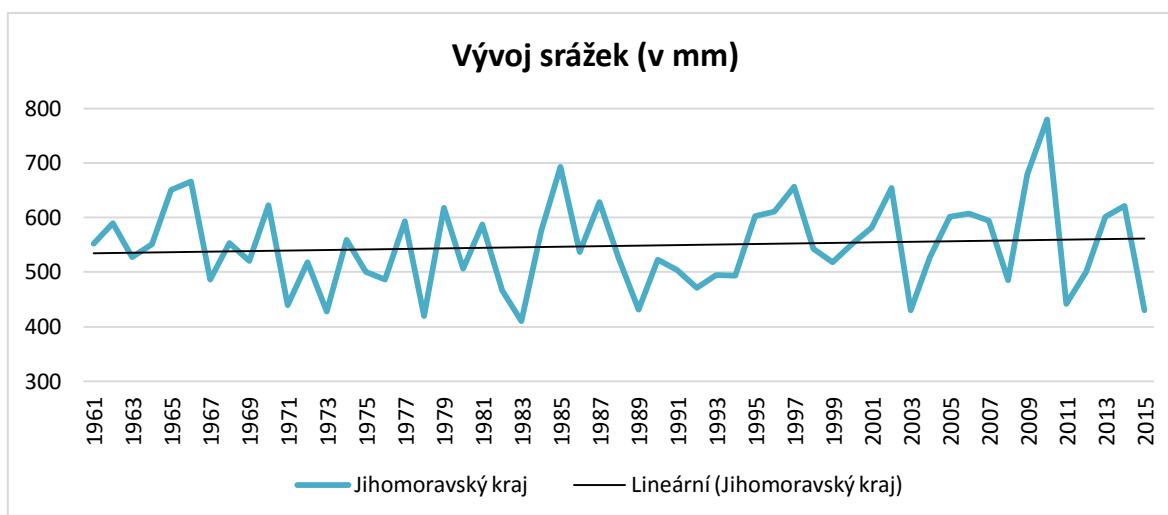


Graf 15 Vývoj průměrných letních teplot v období 1961-2015

Zdroj: ČHMÚ, měsíční průměrné teploty (červen, červenec, srpen) 1961-2015, vlastní zpracování

Data naznačují, že se průměrná teplota v letních měsících (červnu, červenci a srpnu) oproti roku 1961 opravdu zvýšila. Růst není výrazný, avšak při takto krátkém období nelze očekávat výraznou změnu hodnot - teplota je svým měřením jedna z veličin, které k objektivnímu posouzení trendu vyžaduje dlouhé časové řady. Dle ČHMÚ probíhá změna průměrné roční teploty tempem 0,24 °C za 10 let. Obdobná data odpovídají globální změně a hodnotám uváděným pro Evropu (0,2 °C za 10 let). [3]

Z pohledu na vývoj ročního objemu srážek v Jihomoravském kraji však o rostoucí nebo klesající tendenci uvažovat nemůžeme. Srážky jsou jako teploty rovněž kolísavé, avšak není vidět žádný trend vývoje, jako je tomu u průměrných teplot v letních měsících zmíněných výše.



Graf 16 Vývoj objemu srážek na roční bázi za období 1961-2015

Zdroj: ČHMÚ, měsíční průměrné teploty 1961-2015, vlastní výpočty

Tato skutečnost růstu teploty může mít dopady na zemědělství v regionu - včetně mikroregionu Malá Haná. Dopady dle ČHMÚ mohou být následující:

- Vzhledem k vyšším teplotám se může prodloužit vegetační období rostlin. Tato změna bude mít vliv na druhové složení vegetace. Může dojít k vymírání méně přizpůsobivých druhů rostlin, což bude mít za následek řetězovou reakci, která může vyústit v zánik celých ekosystémů.
- Bez zvýšení srážek bude mít růst teploty za následek větší výparnost, což může snížit vláhu půdy v nejméně úrodných oblastech. V případě zvýšení intenzity srážek a jejich častého výskytu může dojít k nárůstu rizika vodních erozí půdy.
- Pro obyvatele může tato situace přinést komplikace v podobě šoků z vysokých teplot.
- Teplejší počasí s sebou může přinést i zvýšenou migraci živočišných druhů z teplejších oblastí, kterým by se v chladnějším prostředí nedařilo. Problém může nastat při konfrontaci stávajících druhů rostlin a živočichů s invazivními nepůvodními druhy. [2]

Výše uvedené skutečnosti mohou mít vliv na produkci plodin a chov zvířat, které se mohou zdražovat. Zemědělci by mohli přistoupit ke změně produkce od tradičních plodin a zvířat na druhy nové, či vyšlechtěné původní druhy se zvýšenou odolností proti vyšším teplotám.

ZÁVĚR

Primární sektor prošel za posledních několik let výraznou transformací. Dobře to dokládá snižování počtu zaměstnanců analyzovaných podniků (Agrospolu Knínice a VOS Zemědělců). Zároveň došlo k nárůstu produktivity práce, jelikož s nižším stavem zaměstnanců jsou oba podniky schopny dosahovat vyšší produkce. V zemědělských podnicích nevyhnutelně docházelo k značné modernizaci a rekonstrukci. Jednalo se zejména o přestavbu budov (pro chov prasat, kravínů, dojíren), nové technologie a lepší stroje (ke krmení, traktory apod.). Často také docházelo k úhynu zvířat v důsledku nekvalitních krmiv, takže podniky musely měnit dodavatele nebo vynaložit větší náklady na skladování a ošetření krmiv vlastních.

Zemědělství je v současné době více než trhem ovlivňováno dotační politikou Evropské unie, tento trend bude patrně pokračovat, neboť soběstačná zemědělská produkce je jedním z bezpečnostních prvků státu (potažmo EU). České zemědělství se čím dál více přibližuje evropskému průměru - oproti ostatním středoevropským státům bývalého východního bloku mělo výhodu v existenci mnoha středně velkých zemědělských podniků a družstev. S postupující integrací do evropského hospodářství bude pravděpodobně konvergovat životní úroveň obyvatel a rovněž ceny zemědělské půdy na západoevropskou úroveň. S tím, jak roste životní úroveň, klesá podíl zemědělství na celkovém HDP země. Příčinou může být, že s rostoucí životní úrovní se podíl výdajů za potraviny snižuje. Lidé nemohou více jíst, jsou-li nasyceni. Tento fakt přispívá k tomu, že s pokračujícím růstem životní úrovně se bude podíl výdajů za potraviny dále snižovat. Obyvatelé USA utratí ročně okolo 7 % jejich disponibilních příjmů za potraviny, obyvatelé Pákistánu okolo 48 %, v České republice je to okolo 13 %.

Jelikož je potravinová soběstačnost státu jednou z priorit bezpečnostní politiky, dá se předpokládat, že podpora zemědělství ze strany státu bude pokračovat, aby byla zemědělská produkce chráněna před zahraničními výrobci, kteří vyrábějí za nižší náklady a mohou si dovolit konkurovat cenou. Bez dotační politiky by bylo zemědělství ohroženo a tím pádem i bezpečnostní situace země, neboť by docházelo k ekonomické likvidaci zemědělců levnější zahraniční produkcí.

Budoucnost zemědělství spočívá dle mého názoru spíše v trendu lokální produkce, čerstvosti a vysokém stupni kvality. Zajímavá je možnost propojení zemědělství s takzvanou agroturistikou. Jelikož je mikroregion Malá Haná regionem zemědělským a má přívětivé podmínky pro produkci, měl by využít potenciál a výhody lokality a snažit se o spojení

primárního sektoru (zemědělství) se sektorem terciárním (agroturistika, wellness, hotelové pobyty). Výhodou by při orientaci na terciérní sektor mohl být i demografický vývoj populace. Stárnutí je doprovázeno zvýšenými výdaji za služby, které pokud by byly na dostatečně vysoké úrovni, mohly by svou nabídkou lákat kromě českých obyvatel i zahraniční zájemce z jiných zemí (například Rakousko, Německo, Nizozemsko apod.).

Zemědělství již nemá na vesnicích takové silné postavení jako dřív. V tomto odvětví již není tolik zaměstnaných lidí a také to už není v dnešní době příliš atraktivní. Dle mého názoru jedině vytvořením silného terciérního sektoru s využitím přírodních krás krajiny může mikroregion být dlouhodobě konkurenceschopný, rozvíjet se a prosperovat. Setrváním převážné části ekonomické aktivity mikroregionu pouze v zemědělské produkci může mít v dlouhém období za následek postupný úpadek regionu, vyšší nezaměstnanost a závislost na státní dotační politice.

Seznam použité literatury

Literatura

BIČÍK, Ivan a Vít JANČÁK. *Transformační procesy v českém zemědělství po roce 1990*. Praha: Katedra sociální geografie a regionálního rozvoje Přírodovědecké fakulty Univerzity Karlovy, 2005. ISBN 80-86561-19-4.

BINEK, J., SVOBODOVÁ H. *Rozvoj venkova a rozvoj regionů: Společná zemědělská politika a regionální politika na jednom hřišti*. Regionální studia, roč.3, č.1, 2009, s. 12-19.

BLAŽEK J., UHLÍŘ D., *Teorie regionálního rozvoje: nástin, kritika, implikace*. Vyd. 2., přeprac. a rozš. Praha: Karolinum, 2011. ISBN 978-80-246-1974-3.

BROŽEK, Ladislav (ed.). *Prameny a vody Malé Hané: studánky, potoky a třináctý pramen na území mikroregionu Malé Hané*. Vyd. 1. V Cetkovicích: Svazek obcí Malá Haná, 2010, 25 s. ISBN 978-80-254-8966-6

ČMEJREK, Jaroslav. *Zemědělství a venkov v politickém procesu: úvod do studia problematiky*. Vyd. 1. Praha: Credit, 2001. ISBN 80-213-0768-4.

HEDVÁBNÁ, Alena. *Přírodní poměry v údolí Malé Hané a možnosti jejich využití pro výuku*. Brno, 2014. Bakalářská práce. Masarykova univerzita. Vedoucí práce RNDr. Václav Vávra, Ph.D

RONKOVÁ, Zuzana. *Podnikání a ochrana životního prostředí (s event. důrazem na určitou podnikatelskou činnost)*. Brno, 2006. Diplomová práce. Masarykova univerzita.

ŠILHÁNKOVÁ, V. *Teoretické přístupy k regionálnímu rozvoji*. Vyd. 1. Pardubice: Univerzita Pardubice, 2007. ISBN.

ŠKRABAL, Ivo. *Metodika zavádění managementu rozvoje mikroregionů*. 1. vyd. Přerov: Centrum pro komunitní práci, 2006, 182 s. ISBN 80-86902-39-0.

VĚŽNÍK, Antonín a Hana SVOBODOVÁ. *K problematice zemědělství na území MAS Boskovicko PLUS*. *Geografia Cassoviensis*, Košice: Univerzita Pavla Jozefa Šafárika, 2009, ročník II., 1/2008, s. 195-200. ISSN 1337-6748

VYSKOČILOVÁ, Jana. *Kolektivizace zemědělství v okrese Boskovice na příkladu obce Šebetov*. Brno, 2012. Diplomová práce. Masarykova univerzita v Brně

WOKOUN, R. a kol. *Regionální rozvoj: (východiska regionálního rozvoje, regionální politika, teorie, strategie a programování)*. Praha: Linde, 2008. ISBN 978-80-

Internetové zdroje

- [1] *Boskovická brázda* [online]. 2016 [cit. 2016-01-19]. Dostupné z: <http://www.boskovickabrazda.cz/>
- [2] ČESKÝ HYDROMETOROLOGICKÝ ÚSTAV: *Očekávané dopady změny klimatu v ČR* [online]. 2010 [cit. 2016-03-28]. Dostupné z: http://portal.chmi.cz/files/portal/docs/meteo/ok/klimazmena/files/cc_chap11.pdf
- [3] ČESKÝ HYDROMETOROLOGICKÝ ÚSTAV: *Změna klimatu v ČR* [online]. 2010 [cit. 2016-03-28]. Dostupné z: http://portal.chmi.cz/files/portal/docs/meteo/ok/klimazmena/files/cc_chap10.pdf
- [4] DVOŘÁČKOVÁ, Michaela. *CYKLOTRASY: Mikroregion MALÁ HANÁ* [online]. 2004 [cit. 2016-01-12]. Dostupné z: <http://cyklotrasy.cz/encyklopedie/objekty1.phtml?id=123420>
- [5] *Justice.cz: Úplný výpis z obchodního rejstříku* [online]. 2015 [cit. 2016-02-15]. Dostupné z: <https://or.justice.cz/ias/ui/rejstrik-firma.vysledky?subjektId=626550&typ=UPLNY>
- [6] *LESCUS* [online]. 2014 [cit. 2016-02-14]. Dostupné z: <http://www.lescus.cz/>
- [7] *Malá Haná: Cetkovice* [online]. 2010 [cit. 2016-01-23]. Dostupné z: <http://www.malahana.cz/cetkovice/>
- [8] *Malá Haná: Malá Roudka* [online]. 2010 [cit. 2016-01-24]. Dostupné z: <http://www.malahana.cz/mala-roudka/>
- [9] *Malá Haná: Uhřice* [online]. 2010 [cit. 2016-01-29]. Dostupné z: <http://www.malahana.cz/uhrice/>
- [10] *Malá Haná: Velké Opatovice* [online]. 2005 [cit. 2016-01-23]. Dostupné z: <http://www.malahana.cz/velke-opatovice/>
- [11] *Obec Borotín: Vítejte v Borotíně* [online]. 2010 [cit. 2016-01-23]. Dostupné z: <http://www.obecborotin.cz/index.php?oid=2263720> [6] POKORNÝ, Jiří. *Obec Světlá: O Obci* [online]. 2006 [cit. 2016-01-24]. Dostupné z: <http://www.obecsvetla.cz/?mid>
- [12] POKORNÝ, Jiří. *Obec Světlá: O Obci* [online]. 2006 [cit. 2016-01-24]. Dostupné z: <http://www.obecsvetla.cz/?mid=>
- [13] *Region Boskovicko: Mikroregion Malá Haná* [online]. 2010 [cit. 2016-01-19]. Dostupné z: <http://www.regionboskovicko.cz/cs/mala-hana.html>

[14] *Veřejný rejstřík a sbírka listin: Úplný výpis z obchodního rejstříku* [online]. 2015 [cit. 2016-02-22]. Dostupné z: <https://or.justice.cz/ias/ui/rejstrik-firma.vysledky?subjektId=582586&typ=UPLNY>

Další zdroje

[15] Podnikové materiály VOS zemědělců, a.s. (příloha k účetní závěrce ke dni 31.12.2014)

[16] Situační analýza svazku obcí Malé Hané 2014.

[17] Výroční zpráva za rok 2014, AGROSPOL, agrární družstvo Knínice

Seznam tabulek

Tabulka 1 Základní informace o mikroregionu	20
Tabulka 2 Obyvatelstvo mikroregionu podle ekonomické aktivity v letech 2001 a 2011	23
Tabulka 3 Zaměstnaní podle sektorů nár. hosp. v obcích mikroregionu Malá Haná (2011)....	23
Tabulka 4 Zaměstnaní podle sektorů národního hospodářství v okrese Blansko	24
Tabulka 5 Členění středisek v roce 1997 a 2014	38
Tabulka 6 Osevní plochy (ha) vybraných plodin v letech 1998, 2007, 2014	39
Tabulka 7 Stavby zvířat (ks) ve vybraných letech	40
Tabulka 8 Vývoj objemu produkce	41
Tabulka 9 Vývoj objemu celkové produkce	42
Tabulka 10 Organizační struktura podniku VOS Zemědělců a.s.	43
Tabulka 11 Stavby zvířat (ks) ve vybraných letech	45
Tabulka 12 Růst produkce VOS Zemědělců a. s.	46
Tabulka 13 Průměrná míra ročního růstu celkové produkce VOS Zemědělců a.s.	46

Seznam grafů

Graf 1 Průměrný počet obyvatel v jedné obci v roce 2014	20
Graf 2 Věková struktura obyvatel v obcích mikroregionu v roce 2013	21
Graf 3 Vzdělanost obyvatelstva v JMK a jeho vybraných mikroregionech (2011).....	22
Graf 4 Zaměstnaní podle odvětví ekonomické činnosti v letech 2001 a 2011	24
Graf 5 Struktura ekonomických subjektů podle odvětví v roce 2013	25
Graf 6 Podíl ek. aktivních subjektů v zemědělství a lesnictví na celkovém počtu (2013).....	25
Graf 7 Podíly jednotlivých druhů pozemků na celkové výměře mikroregionu	27
Graf 8 Vývoj tržních cen zemědělské půdy (2004-2014).....	35
Graf 9 Vývoj počtu zaměstnanců	38
Graf 10 Vývoj zemědělské produkce (1998-2014)	41
Graf 11 Celková produkce	41
Graf 12 Vývoj stavu zaměstnanců VOS Zemědělců a.s.....	43
Graf 13 Produkce hlavních výrob v tis. Kč (1997-2014)	45
Graf 14 Celková produkce	46
Graf 15 Vývoj průměrných letních teplot v období 1961-2015.....	47
Graf 16 Vývoj objemu srážek na roční bázi za období 1961-2015.....	48

Seznam obrázků

Obrázek 1 Von Thünenův model	16
Obrázek 2 Umístění mikroregionu v rámci Jihomoravského kraje.....	19
Obrázek 3 Budova bývalých lázní ve Velké Roudce	28
Obrázek 4 Znak obce Borotín	29
Obrázek 5 Znak obce Vanovice	32
Obrázek 6 Ceny půdy v Evropě	36

Seznam příloh

Příloha 1 Bioplynová stanice ve Velkých Opatovicích

Příloha 2 „Bioplynová stanice Velké Opatovice“

Příloha 3 Stará sušárna ve Velkých Opatovicích

Příloha 4 Nová sušárna ve Velkých Opatovicích

Příloha 5 Stará budova v Uhřicích - zde probíhal chov prasat

Příloha 6 Zásobníky na obilí v Uhřicích

Příloha 7 Chov brojlerů v Cetkovicích

Příloha 8 Míchárna krmiv v Šebetově

Příloha 9 Kravín s jalovicemi v Šebetově

Příloha 10 Chov býků v Sudicích

Příloha 11 Chov prasat v Knínicích

Příloha 12 Sušárna v Knínicích

Příloha 13 Dojírna ve Vanovicích

Příloha 14 Venkovní individuální boxy ve Vanovicích

Přílohy



Příloha 1 Bioplynová stanice ve Velkých Opatovicích



Příloha 2 „Bioplynová stanice Velké Opatovice“



Příloha 3 Stará sušárna ve Velkých Opatovicích



Příloha 4 Nová sušárna ve Velkých Opatovicích



Příloha 5 Stará budova v Uhřicích - zde probíhal chov prasat



Příloha 6 Zásobníky na obilí v Uhřicích



Příloha 7 Chov brojlerů v Cetkovicích



Příloha 8 Míchárna krmiv v Šebetově



Příloha 9 Kravín s jalovicemi v Šebetově



Příloha 10 Chov býků v Sudicích



Příloha 11 Chov prasat v Kninicích



Příloha 12 Sušárna v Kninicích



Príloha 13 Dojirna ve Vanovicích



Príloha 14 Venkovní individuální boxy ve Vanovicích