

# Faktory životní úrovně českých domácností

Diplomová práce

Vedoucí práce:

prof. Ing. Jana Stávková, CSc.

Bc. Lucie Bílková

Brno 2015



Ráda bych touto cestou poděkovala své vedoucí práce prof. Ing. Janě Stávkové, CSc. a také Mgr. Ing. Nadi Birčiakové za odborné vedení, cenné rady, připomínky a konzultace, které mi po celou dobu zpracování diplomové práce ochotně poskytovaly. Dále bych chtěla poděkovat své rodině a především příteli za velikou oporu nejen při psaní této diplomové práce, ale také v průběhu celého studia.



## Čestné prohlášení

Prohlašuji, že jsem tuto práci: **Faktory životní úrovně českých domácností** vypracovala samostatně a veškeré použité prameny a informace jsou uvedeny v seznamu použité literatury. Souhlasím, aby moje práce byla zveřejněna v souladu s § 47b zákona č. 111/1998 Sb., o vysokých školách ve znění pozdějších předpisů, a v souladu s platnou *Směrnicí o zveřejňování vysokoškolských závěrečných prací*.

Jsem si vědoma, že se na moji práci vztahuje zákon č. 121/2000 Sb., autorský zákon, a že Mendelova univerzita v Brně má právo na uzavření licenční smlouvy a užití této práce jako školního díla podle § 60 odst. 1 Autorského zákona.

Dále se zavazuji, že před sepsáním licenční smlouvy o využití díla jinou osobou (subjektem) si vyžádám písemné stanovisko univerzity o tom, že předmětná licenční smlouva není v rozporu s oprávněnými zájmy univerzity, a zavazuji se uhradit případný příspěvek na úhradu nákladů spojených se vznikem díla, a to až do jejich skutečné výše.

V Brně dne 18. května 2015

---



## **Abstract**

BÍLKOVÁ, L. *Factors of the living standard of households in the Czech Republic*. Diploma thesis. Brno: Mendel University in Brno, 2015.

This diploma thesis deals with selection the most important factors of the living standard of households in the Czech Republic, i.e. the selection of such factors of the living standard that have the greatest impact on Czech households. The living standard can be seen from two points of view. First, the living standard in the Czech Republic can be seen from the objective point of view – we focus on evolution of GDP per capita, household's income and expenditures, unemployment, household's debt and poverty rates. Second, the living standard can be seen from the subjective point of view based on data provided by The Public Opinion Research Centre. In this case, we monitor changes in opinions of Czech citizens regarding the living standard and economic situation in the Czech Republic. Subjective opinions of Czech households are also used in the next part of this diploma thesis, especially in the questionnaire survey. Thanks to these data, using the Principal Component Analysis, the most important factors of the living standard of households in the Czech Republic can be identified.

## **Keywords**

Living standard, measurement of living standard, factors of living standard, Principal Component Analysis.





## **Abstrakt**

BÍLKOVÁ, L., *Faktory životní úrovně českých domácností*. Diplomová práce. Brno: Mendelova univerzita v Brně, 2015.

Tato diplomová práce se zabývá výběrem nejvýznamnějších faktorů životní úrovně českých domácností. Tedy výběrem takových faktorů životní úrovně, které mají na české domácnosti největší vliv. Na životní úroveň je nahlíženo ze dvou rovin. Nejdříve je na životní úroveň v České republice nahlíženo z objektivního hlediska, kde je zhodnocen vývoj HDP na obyvatele, příjmy a výdaje domácností, nezaměstnanost, zadlužení domácností a míra chudoby. Poté je životní úroveň řešena ze subjektivního hlediska na základě dat z Centra pro výzkum veřejného mínění. V tomto případě je sledován vývoj názorů občanů České republiky na jejich životní úroveň a na ekonomickou situaci v zemi. Subjektivní názory českých domácností jsou využity i v další části diplomové práce, a to již z dotazníkového šetření. Díky těmto datům jsou pomocí analýzy hlavních komponent vybrány ty faktory životní úrovně, které jsou pro české domácnosti nejdůležitější.

## **Klíčová slova**

Životní úroveň, měření životní úrovně, faktory životní úrovně, analýza hlavních komponent.



# Obsah

<b>1</b>	<b>Úvod práce</b>	<b>17</b>
<b>2</b>	<b>Cíl práce</b>	<b>18</b>
<b>3</b>	<b>Literární rešerše</b>	<b>19</b>
3.1	Životní úroveň.....	19
3.2	Blahobyt.....	19
3.3	Kvalita života .....	21
3.4	Faktory životní úrovně.....	22
3.5	Způsoby měření životní úrovně.....	25
3.5.1	HDP na obyvatele jako ukazatel životní úrovně.....	26
3.5.2	Příjmy a výdaje domácností.....	27
3.5.3	Nezaměstnanost .....	27
3.5.4	Zadlužení domácností.....	28
3.5.5	Míra chudoby .....	28
3.6	Komparace různých přístupů.....	29
3.6.1	Alternativní přístupy.....	30
<b>4</b>	<b>Metodika</b>	<b>34</b>
<b>5</b>	<b>Vlastní práce</b>	<b>38</b>
5.1	Objektivní hledisko životní úrovně.....	38
5.1.1	HDP na obyvatele .....	38
5.1.2	Příjmy a výdaje domácností.....	40
5.1.3	Nezaměstnanost .....	43
5.1.4	Zadlužení domácností.....	45
5.1.5	Míra ohrožení chudobou .....	46
5.2	Subjektivní hledisko životní úrovně.....	48
5.2.1	Subjektivní hodnocení životní úrovně vlastní domácnosti .....	48
5.2.2	Hodnocení současné ekonomické situace v České republice .....	49
5.2.3	Očekávaný vývoj ekonomické situace v letech 2011 až 2014.....	50

---

5.3	Dotazníkové šetření.....	52
5.3.1	Struktura domácnosti.....	52
5.3.2	Spokojenost se životní úrovní respondenta a jeho domácnosti.....	53
5.3.3	Veřejný život a záležitosti v rámci země.....	54
5.3.4	Služby a infrastruktura v okolí bydliště.....	55
5.3.5	Ekonomická stránka života v zemi.....	57
5.3.6	Oblast vzdělání.....	58
5.3.7	Oblast zdravotnictví.....	59
5.3.8	Životní prostředí .....	60
5.3.9	Mezilidské vztahy .....	60
5.3.10	Spokojenost se sebou samotným .....	61
5.3.11	Důležitost oblastí v každodenním životě.....	63
5.3.12	Shrnutí jednotlivých oblastí.....	63
5.4	Výběr faktorů určujících životní úroveň .....	66
5.4.1	Vlastní čísla korelační matice.....	66
5.4.2	Tvorba nových faktorů a jejich proměnné.....	67
5.4.3	Shrnutí výsledků .....	70
<b>6</b>	<b>Diskuze</b>	<b>72</b>
<b>7</b>	<b>Závěr</b>	<b>77</b>
<b>8</b>	<b>Literatura</b>	<b>79</b>
<b>A</b>	<b>Dotazník</b>	<b>86</b>
<b>B</b>	<b>Korelační matice</b>	<b>100</b>
<b>C</b>	<b>Žebříček faktorů dle názorů respondentů</b>	<b>101</b>

## Seznam obrázků

<b>Obr. 1</b>	<b>Vývoj reálného HDP na obyvatele v eurech od roku 2006 do roku 2013</b>	<b>39</b>
<b>Obr. 2</b>	<b>Procentní změna HDP oproti předchozímu roku</b>	<b>39</b>
<b>Obr. 3</b>	<b>Vývoj hrubých peněžních příjmů a hrubých peněžních výdajů v letech 2006 – 2013</b>	<b>40</b>
<b>Obr. 4</b>	<b>Struktura čistých peněžních příjmů v letech 2006 – 2013</b>	<b>41</b>
<b>Obr. 5</b>	<b>Rozdělení čistých peněžních výdajů v letech 2006 – 2013</b>	<b>42</b>
<b>Obr. 6</b>	<b>Struktura spotřebních výdajů v letech 2006 – 2013</b>	<b>42</b>
<b>Obr. 7</b>	<b>Vývoj výdajů s největším podílem na celkovém spotřebním vydání v letech 2006 – 2013</b>	<b>43</b>
<b>Obr. 8</b>	<b>Vývoj míry nezaměstnanosti v procentech od roku 2006 do roku 2013</b>	<b>44</b>
<b>Obr. 9</b>	<b>Vývoj počtu nezaměstnaných osob v České republice v letech 2006 – 2013</b>	<b>44</b>
<b>Obr. 10</b>	<b>Celkové průměrné zadlužení českých domácností v letech 2006 – 2013</b>	<b>45</b>
<b>Obr. 11</b>	<b>Struktura celkového zadlužení domácností v letech 2006 – 2013</b>	<b>46</b>
<b>Obr. 12</b>	<b>Míra rizika chudoby v letech 2006 – 2013</b>	<b>47</b>
<b>Obr. 13</b>	<b>Vývoj počtu osob ohrožených chudobou a hranice chudoby v letech 2006 – 2013</b>	<b>47</b>
<b>Obr. 14</b>	<b>Subjektivní hodnocení životní úrovně vlastní domácnosti</b>	<b>49</b>
<b>Obr. 15</b>	<b>Hodnocení současné ekonomické situace v ČR</b>	<b>50</b>
<b>Obr. 16</b>	<b>Očekávaný vývoj ekonomické situace v letech 2011 až 2014</b>	<b>51</b>
<b>Obr. 17</b>	<b>Struktura respondentů podle typu domácnosti</b>	<b>52</b>

---

<b>Obr. 18</b>	<b>Struktura respondentů podle průměrného měsíčního příjmu domácnosti</b>	<b>53</b>
<b>Obr. 19</b>	<b>Spokojenost se životní úrovní respondenta a jeho domácnosti</b>	<b>54</b>
<b>Obr. 20</b>	<b>Celková spokojenost se životem v místě bydliště respondenta</b>	<b>56</b>
<b>Obr. 21</b>	<b>Celková spokojenost respondenta se sebou samotným</b>	<b>62</b>
<b>Obr. 22</b>	<b>Hodnocení jednotlivých oblastí podle důležitosti v každodenním životě</b>	<b>63</b>
<b>Obr. 23</b>	<b>Celkové průměry z hodnocených oblastí životní úrovně</b>	<b>64</b>
<b>Obr. 24</b>	<b>Nejdůležitější faktory životní úrovně v jednotlivých oblastech dle průměru</b>	<b>64</b>
<b>Obr. 25</b>	<b>Scree plot</b>	<b>67</b>

## Seznam tabulek

<b>Tab. 1</b>	<b>Nové faktory životní úrovně v České republice pro rok 2010 dle faktorové analýzy</b>	<b>24</b>
<b>Tab. 2</b>	<b>Kvóty pro výběr domácností v procentech</b>	<b>36</b>
<b>Tab. 3</b>	<b>Vývoj HDP na obyvatele v Kč od roku 2006 do roku 2013</b>	<b>38</b>
<b>Tab. 4</b>	<b>Kontingenční tabulka (Spokojenost s veřejným životem x ekonomická aktivita)</b>	<b>55</b>
<b>Tab. 5</b>	<b>Vztah hodnocení spokojenosti s veřejným životem a ekonomickou aktivitou</b>	<b>55</b>
<b>Tab. 6</b>	<b>Vztah hodnocení životní úrovně a veřejného života</b>	<b>55</b>
<b>Tab. 7</b>	<b>Vztah hodnocení spokojenosti se životem v místě bydliště a ekonomickou aktivitou</b>	<b>56</b>
<b>Tab. 8</b>	<b>Vztah hodnocení životní úrovně s životem v místě bydliště</b>	<b>57</b>
<b>Tab. 9</b>	<b>Vztah hodnocení spokojenosti s ekonomickou stránkou života a ekonomickou aktivitou</b>	<b>57</b>
<b>Tab. 10</b>	<b>Vztah hodnocení životní úrovně s ekonomickou stránkou života</b>	<b>58</b>
<b>Tab. 11</b>	<b>Vztah hodnocení spokojenosti v oblasti vzdělání s ekonomickou aktivitou</b>	<b>58</b>
<b>Tab. 12</b>	<b>Vztah hodnocení životní úrovně s oblastí vzdělání</b>	<b>59</b>
<b>Tab. 13</b>	<b>Vztah hodnocení spokojenosti v oblasti zdravotnictví s ekonomickou aktivitou</b>	<b>59</b>
<b>Tab. 14</b>	<b>Vztah hodnocení životní úrovně s oblastí zdravotnictví</b>	<b>59</b>
<b>Tab. 15</b>	<b>Vztah hodnocení spokojenosti v oblasti životního prostředí s ekonomickou aktivitou</b>	<b>60</b>
<b>Tab. 16</b>	<b>Vztah hodnocení životní úrovně s oblastí životního prostředí</b>	<b>60</b>

---

<b>Tab. 17</b>	<b>Vztah hodnocení spokojenosti v oblasti mezilidských vztahů s ekonomickou aktivitou</b>	<b>61</b>
<b>Tab. 18</b>	<b>Vztah hodnocení životní úrovně s oblastí mezilidských vztahů</b>	<b>61</b>
<b>Tab. 19</b>	<b>Kontingenční tabulka (Spokojenost se sebou samotným x ekonomická aktivita)</b>	<b>62</b>
<b>Tab. 20</b>	<b>Vztah hodnocení spokojenosti respondenta se sebou samotným s ekonomickou aktivitou</b>	<b>62</b>
<b>Tab. 21</b>	<b>Vztah hodnocení životní úrovně s oblastí spokojenost se sebou samotným</b>	<b>63</b>
<b>Tab. 22</b>	<b>Shrnutí hodnot míry závislosti mezi spokojeností respondenta v jednotlivých oblastech a jeho ekonomickou aktivitou</b>	<b>65</b>
<b>Tab. 23</b>	<b>Shrnutí hodnot míry závislosti mezi hodnocením životní úrovně a spokojeností respondenta v jednotlivých oblastech</b>	<b>65</b>
<b>Tab. 24</b>	<b>Vlastní čísla korelační matice</b>	<b>66</b>
<b>Tab. 25</b>	<b>Výstup faktorové analýzy - nově vytvořené faktory a jejich proměnné (1)</b>	<b>68</b>
<b>Tab. 26</b>	<b>Výstup faktorové analýzy - nově vytvořené faktory a jejich proměnné (2)</b>	<b>69</b>
<b>Tab. 27</b>	<b>Výstup faktorové analýzy - nově vytvořené faktory a jejich proměnné (3)</b>	<b>70</b>
<b>Tab. 28</b>	<b>Míra vlivu nově vytvořených faktorů</b>	<b>71</b>
<b>Tab. 29</b>	<b>Žebříček faktorů dle názorů respondentů z dotazníkového šetření a faktorové analýzy</b>	<b>101</b>



# 1 Úvod práce

Spokojenost člověka se životem by měla být cílem každého státu. Možná i proto se životní úroveň v poslední době skloňuje ve všech pádech a je v hledáčku politiků, ekonomů či sociologů. Problémem životní úrovně ale je, že neexistuje nějaká obecně přijatá definice, takže každý si pod tímto pojmem může představit něco jiného. Druhým problémem životní úrovně je, že se na ni lze dívat z několika úhlů.

K charakteristice životní úrovně v určité zemi se nejčastěji používá hrubý domácí produkt přepočtený na jednoho obyvatele. Spokojenost obyvatel v zemi však není dána pouze příjmy či nízkou nezaměstnaností, ale také jinými faktory jako je životní prostředí, spokojenost s politickým systémem a ekonomickým vývojem v zemi, možnost vzdělávat se či získat zaměstnání. Pokud bude životní úroveň hodnocena pomocí názorů obyvatel v zemi, tak je toto hodnocení velice subjektivní a těžko měřitelné. Naopak pokud bude životní úroveň měřena pomocí ekonomických ukazatelů, jako je právě hrubý domácí produkt či příjem (objektivní hodnocení), je jednoduše vyčíslitelná, ale nemusí odpovídat skutečně vnímané životní úrovni v zemi. Nedostatečná vypovídající schopnost je spojena s tou myšlenkou, že na základě objektivních ukazatelů, může být životní úroveň v zemi dobrá, ale subjektivní názory respondentů mohou říkat přesný opak. Je to z toho důvodu, že někdo bude svoji životní úroveň hodnotit negativně, jelikož každý uspokojuje své potřeby na jiné úrovni.

Z tohoto důvodu, který byl popsán výše, jsou pravděpodobně národními či mezinárodními organizacemi vyvíjeny alternativní ukazatele, které se snaží spojit jak subjektivní tak objektivní hodnocení životní úrovně a tím pádem dávat ucelený pohled na životní úroveň. Otázkou při tvorbě alternativních ukazatelů ale je, které faktory by měly být do nového ukazatele zahrnuty a které naopak ne.

V České republice se subjektivními názory občanů zabývá například Centrum pro výzkum veřejného mínění (CVVM), které pravidelně sleduje hodnocení občanů současné ekonomické situace v zemi a hodnocení životní úrovně vlastní domácnosti. Toho, že se při hodnocení životních podmínek stále více klade důraz na osobní názory občanů, si všimli i tvůrci šetření Životní podmínky (výběrové šetření v rámci Evropské unie). Z tohoto důvodu byl například v roce 2013 do šetření zařazen i modul na téma životní pohoda, který se zabýval spokojeností s životem jako celkem a vybranými oblastmi, například bydlením či osobními vztahy.

Tato diplomová práce se zaměřuje na faktory životní úrovně a na výběr těch faktorů, které jsou na základě respondentů nejdůležitější pro jejich kvalitní život v České republice. S tím je spojeno i jejich vnímání celkové životní úrovně a vnímání životní úrovně v jednotlivých oblastech, jako je právě životní prostředí nebo možnost vzdělávání. Díky této práci by se tedy měly faktory vytřídit na ty faktory, které jsou respondenty vnímány jako důležité pro život a na ty faktory, které jejich životní úroveň neovlivňují. Tím pádem by tato práce mohla sloužit jako pomocný nástroj při dalším sběru subjektivních názorů respondentů na životní úroveň, kdy by se tazatel zaměřil pouze na vybrané faktory.

## 2 Cíl práce

Cílem této diplomové práce je zjistit, které faktory ovlivňují životní úroveň domácností v České republice a stanovit faktory, které by měly být zahrnuty do hodnocení životní úrovně v České republice.

K dosažení hlavního cíle je nutné stanovit si cíle dílčí. K těmto cílům patří:

- Zhodnotit životní úroveň českých domácností z objektivního hlediska na základě sekundárních dat. Konkrétně se jedná o následující makroekonomické ukazatele – HDP na obyvatele, příjmy a výdaje domácností, nezaměstnanost, zadlužení domácností a míra ohrožení chudobou.
- Na základě sekundárních dat zhodnotit životní úroveň domácností v České republice ze subjektivního hlediska.
- Provést marketingový výzkum za pomoci dotazníkového šetření za účelem získání subjektivních názorů domácností na jejich životní úroveň.
- Na základě subjektivních názorů domácností, získaných z dotazníkového šetření, zhodnotit životní úroveň v České republice.
- Zjistit míru ovlivnění jednotlivými faktory.
- Vybrat důležité faktory pro hodnocení životní úrovně a srovnat jejich vlivy.
- Vytvořit nové skupiny faktorů pro lepší porozumění.

## 3 Literární rešerše

### 3.1 Životní úroveň

Pro pojem životní úroveň neexistuje nějaká obecně přijatá definice. Neexistuje definice, která by určovala věcný obsah životní úrovně, ani vyjádření v jednom souhrnném ukazateli nebo v ustálené soustavě dílčích indikátorů.

Červenka (2003b) vysvětluje, že životní úroveň je komplikovaná, souhrnná sociálněekonomická kategorie, která v sobě zahrnuje odlišné a často zcela nesourodé prvky. Dále Červenka říká, že životní úroveň bude vždy výslednicí minulých a současných sociálněekonomických nebo politických procesů, ať už na makroúrovni nebo mikroúrovni. Vždy bude zahrnovat individuální životní osudy jednotlivců a jejich rodin a bude formovat jejich postoje a jednání.

Sen (1984) rozděluje ve své práci tři obecné přístupy k životní úrovni. První přístup se zabývá životní úrovní ve smyslu užitečnosti, druhý přístup je spojen s bohatstvím a třetí přístup vidí životní úroveň jako druh svobody.

Vostrá Vydrová, Novotná (2012) ve své práci definovaly životní úroveň jako součet užitečných materiálních, kulturních, sociálních a morálních hodnot, které jsou v daném prostoru a čase k dispozici k uspokojení životních potřeb.

Pojem životní úroveň se objevuje také v definici udržitelného rozvoje. V definici se říká, že udržitelný rozvoj je založen na rovnováze tří pilířů, a to ekonomického, sociálního a environmentálního. Jedná se tedy o vyváženost rozvoje mezi vývojem ekonomiky, životní úrovní obyvatel a zátěží životního prostředí (Základní pojetí konceptu udržitelného rozvoje, 2013).

### 3.2 Blahobyt

Blahobyt pochází z anglického slova well-being. O jeho překladu ale často vede spory i odborná veřejnost. Well-being se buď nepřekládá a používá se jeho anglická podoba, nebo se může překládat jako osobní pohoda, pocit životní pohody, životní blaho nebo blahobyt (Šustová, 2014)<sup>1</sup>. Stejně jako životní úroveň i blahobyt může být definován různými způsoby. Organizace pro hospodářskou spolupráci a rozvoj (OECD) v jedné ze svých studií definice blahobytu shrnula (Economic well-being, 2013).

V New Economics Foundation byl blahobyt definován jako dynamický stav, ve kterém je jedinec schopen vyvinout potenciál, pracovat produktivně a tvořivě, vybudovat silné a pozitivní vztahy s ostatními a přispět ke společenství. Platí, že blahobyt se zvyšuje, pokud je jedinec schopen plnit své osobní a sociální cíle a dosáhnout smyslu života.

Výzkumná skupina Research Group on Wellbeing in Developing Countries (ESRC) říká, že blahobyt je stav bytí s ostatními, kde jsou splněny lidské potřeby a je možné jednat smysluplně, sledovat cíle a dosahovat uspokojivé kvality života.

---

<sup>1</sup> V práci bude používán pojem blahobyt.

Naess definoval blahobyt jednoduše, a to jako zkušenosti jedince a jeho představy o tom, jak dobře si žije.

Pollard, Lee ve své práci konstatují, že blahobyt souvisí s charakteristikou štěstí nebo také s otázkou, jak by se dalo měřit sebevědomí.

Dle Andrewse, Wittheyho vychází blahobyt z vnímání objektivní situace jednotlivcem a jeho potřeb, přání a hodnot

Diener, Suh, Lucas, Smith se zabývali výzkumem subjektivního blahobytu a zjistili, že se blahobyt týká jednotlivců a jejich zážitků ze života. Subjektivní pohoda se skládá ze tří vzájemně propojených složek, a to ze spokojenosti se životem, ze složky, která příjemně ovlivňuje život jedince a naopak ze složky, která život jedince ovlivní nepříjemně.

Naopak Kahn, Juster říkají, že výzkumy blahobytu využívají jednu či více z následujících složek, a to spokojenost se životem, zdraví a schopnosti, popřípadě neschopnosti, a složený index pozitivního působení.

Nečadová (2012) ve své práci říká, že blahobyt je vícerozměrný ukazatel. Jednotlivé dimenze blahobytu je třeba posuzovat zároveň. Mezi tyto dimenze patří hmotná životní úroveň (důchod, spotřeba, bohatství), zdraví, vzdělání, osobní aktivity včetně pracovních aktivit, účast na politice a vládnutí, společenské styky a vztahy, životní prostředí, ekonomická a fyzická nejistota.

Blahobyt může být měřen dvěma způsoby, a to objektivně nebo subjektivně. Objektivní metody zkoumají různé proměnné, například množství volného času či počet manželství. Subjektivní metody jsou založeny na přímém oslovení občanů, kteří například subjektivně hodnotí, jak jsou spokojeni se svým životem (Zbránková, 2014).

Osberg a Sharpe (2002) vytvořili nový index, a to *Index ekonomického blahobytu (Index of Economic Well-Being, IEWB)*. Tento index zahrnuje čtyři ukazatele:

- efektivní spotřeba na osobu – první ukazatel zahrnuje spotřebu statků a služeb na trhu, spotřebu veřejných služeb, spotřebu plynoucí z produkce domácností, volný čas, změny v délce života.
- Čistá společenská akumulace zásob výrobních ukazatelů – druhý ukazatel se skládá z čisté akumulace do hmotného majetku a do bydlení. Dále zahrnuje čisté změny v hodnotě přírodních zdrojů, náklady na životní prostředí, čisté změny v úrovni zahraniční zadluženosti, akumulaci lidského kapitálu a investice do výzkumu a vývoje.
- Rozdělení příjmů – třetí ukazatel zahrnuje míru chudoby, u které se zkoumá výskyt a rozsah, a nerovnost příjmů.
- Ekonomické zabezpečení – poslední ukazatel bere v úvahu ztrátu zaměstnání, nezaměstnanost, nemoci, rozvrat v rodině nebo chudobu ve stáří.

Blahobyt může být určen také dle sociálních ukazatelů. OECD ve své studii *Society at a Glance* (Ladaique, 2007) uvádí, že mezi sociální ukazatele patří soběstačnost, spravedlnost, zdravotnictví nebo sociální soudržnost. U těchto ukazatelů zároveň zkoumá závislost na HDP.

- Soběstačnost se měří z hlediska faktorů, které ovlivňují schopnost jednotlivců vydělat si na slušné živobytí. Mezi tyto faktory patří celková míra zaměstnanosti, podíl obyvatel v domácnostech, kde nikdo nemá práci, průměrný počet let vzdělávání a průměrný výkon dětí ve věku 15 let ve škole. Ne u všech je ale jasný vztah závislosti s HDP.
- Do faktoru spravedlnost jsou zahrnovány příjmové nerovnosti, relativní míra chudoby nebo rozdíl mezd podle pohlaví. Díky zvýšení HDP na obyvatele dochází ke snížení nerovnosti příjmů a rozdílů mezd.
- Zdravotnictví v sobě zahrnuje nejen nemoci a léky na tato onemocnění, ale také jiné sociální faktory, mezi které patří ukazatele jako dětská úmrtnost nebo počet let ztracených kvůli nehodě nebo onemocnění. Zdravotnictví je silně korelováno s HDP na obyvatele. Platí, že vyšší příjmy jsou spojeny s lepším zdravotním stavem.
- Negativní faktory sociální sounáležitosti, mezi které lze zařadit vysokou úroveň kriminality nebo osobní selhání, vedou ke snížení HDP na obyvatele. Naopak pozitivní faktory, například účast na společenských aktivitách, jsou spojeny s vyššími příjmy na obyvatele.

### 3.3 Kvalita života

Pro kvalitu života také neexistuje nějaká všeobecně uznávaná definice a i terminologie se teprve vyvíjí. Termín kvalita života se poprvé objevil ve 20. letech 20. století, a to v souvislosti s ekonomickým rozvojem a s podporou nižších sociálních vrstev.

Kvalitou života se zabývají různé vědní disciplíny, které ale mezi sebou zatím nespolupracují a zabývají se jí pouze v rámci svého oboru (Heřmanová, 2012). Šubrt et al. (2008) říká, že kvalita života je proto velmi široký pojem, který je těžko uchopitelný. Předmětem zájmu kvality života byla nejdříve materiální stránka života společnosti jako celku, tedy objektivizované pojetí kvality života. Postupně se do popředí dostal výzkum nematerialistické stránky spolu se subjektivním vnímáním a hodnocením kvality života samotného jedince. Při studiu kvality života je třeba brát v úvahu vývoj a proměny v prostoru a čase, společenské souvislosti, historické a kulturní kořeny nebo civilizační a generační změny. Pojem kvalita života se tedy pohybuje někde mezi životní úrovní a spokojeností. Z hlediska objektivní strany je kvalita života blíže k politice a ekonomii. Co se týče subjektivní strany, tak zde se kvalita života přiklání k medicíně, sociologii a psychologii.

Výzkumy kvality života se začaly objevovat kolem roku 1960. Hlavním důvodem pro výzkum kvality života bylo značné materiální bohatství nejvyspělejších zemí západní Evropy a USA a šíření konzumního způsobu života obyvatel těchto zemí. Zviditelnění tohoto tématu v současné době je díky změnám ve struktuře zaměstnanosti, vyššímu životnímu standardu, dále díky změně preferovaných hodnot nebo díky nárůstu tolerance, individualizace a demokratizace. Kvalita života se v současné době také zvyšuje díky informačním a komunikačním technolo-

giím. K největšímu rozvoji výzkumů kvality života pak došlo v 90. letech 20. století (Heřmanová, 2012).

Do kvality života lze zahrnout řadu pojetí, a to pojetí materiální, které se zabývá vlastnictvím. Dále lze zahrnout pojetí psychologické, které řeší otázku pocitu štěstí, sebehodnocení či životní spokojenost. Pojetí kulturně antropologické říká, že kvalita je odlišně chápána v různých prostředích. Pojetí morální vysvětluje vztah kvality života k morálním hodnotám a svědomí. V neposlední řadě pojetí sociologické popisuje rozdíly kvality života v různých sociálních skupinách.

Do oblasti ekonomie se kvalita života dostala při řešení vztahu mezi objektivním ekonomickým blahobytem a subjektivním vnímáním štěstí, a to v podobě celkové životní spokojenosti nebo subjektivního pocitu štěstí (Heřmanová, 2012).

Problematika kvality života je úzce spojena s otázkami, které se týkají cílů a smyslu života a hodnotového systému člověka (Drotárová, Drotárová, 2005). V souvislosti se zkoumáním kvality života se dlouho předpokládalo, že ekonomický růst zlepšuje celkovou životní úroveň, a tím pádem i kvalitu života. V 70. letech 20. století ale přichází názor, že ekonomické a sociální indikátory, například HDP, příjmy a výdaje domácností nebo rozvoj infrastruktury, nedělá život automaticky lepším. Tedy objevuje se tvrzení, které říká, že mít víc hned neznamená mít lepší život (Kentoš, 2005).

Hák (2010) vysvětluje, že od určité výše příjmů se kvalita života s jejich dalším růstem nezvyšuje. Kvalita života se ale pak zlepšuje v závislosti na duchovních, duševních a společenských faktorech. Z tohoto důvodu není kvalita života určena pouze velikostí národních příjmů a růstem HDP.

Mezi objektivně získávané kvality života patří HDI (Human Development Index). Co se týče hodnocení subjektivních faktorů kvality života, je situace komplikovanější, protože vzniklo velké množství metodik, které se touto problematikou zabývají. Z tohoto důvodu vznikla internetová databáze metodik kvality života, tzv. QOLID, tedy The Quality of Life Instruments Database (Kentoš, 2005).

Dle Heřmanové (2012) je v dnešní době kvalita života posuzována zejména podle subjektivních ukazatelů, jako celková spokojenost se životem, spokojenost s dílčími oblastmi života, do kterých můžeme zahrnout společenské uznání, bydlení nebo práci. V rámci zkoumání kvality života dochází také k hledání nejvýznamnějších faktorů, díky kterým vznikají subjektivní pocity kvalitního a smysluplného života.

### 3.4 Faktory životní úrovně

Mezi faktory (ukazatele) životní úrovně patří nepřeborné množství a různí autoři tak používají odlišné ukazatele. Mezi ukazatele životní úrovně může patřit: užitná plocha na jednoho obyvatele (počet dokončených bytů na 1 000 obyvatel), spotřeba vody v domácnostech na jednoho obyvatele, počet hektarů orné půdy na jeden region, rozloha (m<sup>2</sup>) zelené plochy ve městech na jednoho obyvatele, počet nemocnic, počet kulturních zařízení, počet žáků na jednoho učitele, kapacita mateřských

škol nebo například počet lékařů na 10 000 obyvatel (Verkulevičiute-Kriukiene, 2013).

Ministerstvo práce a sociálních věcí České republiky provedlo studii na téma životní úroveň, kde pozorovalo vývoj daných ukazatelů domácností České republiky. Mezi ukazatele byly zahrnuty nominální čisté peněžní příjmy a výdaje, průměrná hrubá měsíční nominální mzda, starobní důchod, růst spotřebitelských cen, celkové vklady domácností, korunové vklady domácností, úvěry (půjčky) domácností, částky životního a existenčního minima, minimální mzdy a populace žijící pod hranicí chudoby v Evropské unii (Odbor analýz a statistik, 2014).

Červenka (2003b) vysvětluje, že si člověk může pod pojmem životní úroveň představit tyto faktory: množství a kvalitu spotřebovávaného zboží a služeb (ať už koupeného, vyrobeného či vypěstovaného svým úsilím), výši finančních příjmů a majetku, množství volného času, dále rozsah a kvalitu veřejných služeb, kvalitu životního prostředí, kvalitu osobní bezpečnosti, pocit sociální jistoty, úroveň zdravotní péče, kvalitu vzdělání a možnost přístupu ke vzdělání, pracovní podmínky, možnost seberealizace, dostupnost kultury, míru tolerance, úroveň respektování lidských práv nebo míru solidarity.

Pro vyhodnocování faktorů životní úrovně jsou používány různé analýzy, ať už jednorozměrné nebo vícerozměrné. Jednorozměrná analýzy se skládá z popisné statistiky. Z vícerozměrných analýz se používá faktorová analýza, analýza hlavních komponent, regresní analýza. Vícerozměrné analýzy mohou být doplněny dalšími analýzami, například shlukovou analýzou nebo analýzou rozptylu.

Bérenger (2007) využívala ve své práci, kde zkoumala životní úroveň a kvalitu života v rámci 170 zemí, fuzzy množinu a faktorovou analýzu. Mezi hodnocené faktory zařadila úroveň zdravotnictví (veřejné výdaje na zdravotnictví, přístup ke zdroji vody a počet lékařů na 1 000 obyvatel), úroveň vzdělání (míra věkové závislosti, veřejné výdaje na vzdělání, procento zápisů do základní školy) a materiální bohatství (počet vozidel na 1 000 obyvatel, procento zpevněných silnic, počet televizorů na 1 000 obyvatel). Mezi faktory spadající do hodnocení kvality života zařadila kvalitu zdravotnictví (procento dětí, které jsou výškově nebo váhově pod hranicí věku pěti let, naděje na dožití při narození, úmrtnost matek), kvalita vzdělání (míra gramotnosti, děti ve věku 10 až 14 let a ženy jako pracovní síla) a kvalita životního prostředí (otevřenost obchodů, emise oxidu uhličitého, politická práva a občanské svobody). Na základě fuzzy množiny je nejdůležitější úroveň vzdělání a kvalita zdravotnictví. Dle faktorové analýzy má největší váhu materiální bohatství a kvalita zdravotnictví.

Další, kdo použil pro vytvoření faktorů životní úrovně faktorovou analýzu, byl Dufek a Minařík (2011). Ti na základě dat zjistili, že životní úroveň je v krajích České republiky ovlivněna těmito faktory:

- HDP na jednoho obyvatele,
- státní sociální podporou na jednoho obyvatele,
- mírou ekonomické aktivity,
- mírou registrované nezaměstnanosti.

Vostrá Vydrová a Novotná (2012) pro výběr faktorů životní úrovně v České republice také použily faktorovou analýzu, díky které identifikovaly z 12 ukazatelů (faktorů) tři nové faktory (Tab. 1). Díky analýze rozptylu zjistily, že rozdíly mezi shluky (skupinami regionů s podobnými vlastnostmi získanými pomocí shlukové analýzy) jsou způsobeny některými ukazateli životní úrovně, a to díky regionálnímu HDP, průměrné mzdě, počtu žen v populaci, zdravotnickým zařízením, kulturním, zábavním a rekreačním činnostem, vysokoškolskému vzdělání, počtu osob s handicapem a počtu seniorů.

Tab. 1 Nové faktory životní úrovně v České republice pro rok 2010 dle faktorové analýzy

<b>Základní charakteristiky</b>	regionální HDP
	průměrné mzdy
	zdravotnická zařízení (počet nemocnic)
	kultura, zábava a rekreace (počet zařízení)
	vzdělání (počet vysokoškolsky vzdělaných obyvatel)
<b>Zranitelnost populace</b>	počet žen
	počet osob s handicapem
	počet seniorů
<b>Variabilita životního prostředí</b>	infrastruktura (počet km silnic 1., 2., 3. třídy a dálnic)
	orná půda (ha)
	životní prostředí (koeficient ekologické stability)
	obecná míra nezaměstnanosti

Zdroj: Vostrá Vydrová, Novotná, 2012.

Svatošová (2010) ve své práci použila k definování ukazatelů v regionech České republiky, jejichž vliv je v subjektivním hodnocení nejsilnější, analýzu hlavních komponent. Díky této analýze bylo zjištěno, že domácnost nejvíce ovlivňují při hodnocení životní úrovně tyto faktory:

- zátěž spojená s náklady na bydlení a obtíže při vycházení s příjmy;
- znečištění okolí, vandalismus, kriminalita (kvalita bydlení);
- možnost dovolit si týdenní dovolenou mimo domov.

Jaké faktory ovlivňují spokojenost se životem, zkoumala také Hamplová (2004). Ta ve svém výzkumu využívala regresní analýzu, z které plynou následující závěry: životní spokojenost je ovlivněna věkem (s rostoucím věkem spokojenost klesá), rodinným stavem (manželství, společná domácnost s partnerem či partnerkou) a prací. Naopak faktory, které nějak významně životní spokojenost neovlivňují, jsou pohlaví a vzdělání.

Shlukovou analýzu používali Ahmad a Nisar (2014), díky které rozdělili země na základě jejich životní úrovně. Země tak byly rozděleny do dvou skupin. První



skupina reprezentovala nízkou životní úroveň a druhá skupina dobrou životní úroveň (mezi těmito státy byla i Česká republika). V první skupině hraje významnou roli emise oxidu uhličitého na osobu a HDP na osobu. V druhé skupině byl nejvýznamnější faktor úmrtnost matek, úmrtnost dětí do pěti let a kojenecká úmrtnost.

### 3.5 Způsoby měření životní úrovně

Životní úroveň se skládá z velkého počtu částí, které se dělí na ekonomické a sociální. Šetření životní úrovně nemůže být omezeno pouze na statistické údaje, tedy na objektivní ukazatele, ale údaje o životní úrovni vycházejí i ze subjektivního hodnocení, protože každý člověk má jiné potřeby a jinak hodnotí svoji životní úroveň a spokojenost (Verkulevičiute-Kriukiene, 2013). Životní úroveň lze tedy měřit dvěma způsoby, a to buď objektivně, nebo subjektivně. Dle Červenky (2003a) je nejlepší oba dva přístupy zkombinovat. Červenka (2003a) dále říká, že statistická čísla (objektivní hodnocení) a data ze sociologických výzkumů (subjektivní hodnocení) nikdy nevypovídají o stejné věci a tudíž je nelze považovat za substituty. Nejde ale o to, že by statistická data dávala přesnější výsledky než sociologické výzkumy a naopak, že by výsledky ze sociologického výzkumu dávaly zkráslenější obraz o životní úrovni než data statistická.

V případě prvního tedy objektivního způsobu hodnocení životní úrovně dochází k přímému vyčíslení hodnoty, například množství spotřebovávaného zboží a služeb, finanční příjem nebo hodnota majetku. Tento způsob je vhodný používat pro srovnání mezi státy či regiony (Chan Yin Fah, 2010). Vostrá Vydrová, Novotná (2012) v práci vysvětlují, že objektivně kvantifikovat lze i množství volného času, množství peněz z rozpočtu použité na veřejné služby, vzdělání, průměrnou délku života, kriminalitu nebo množství škodlivých látek vypouštěných do ovzduší či vody.

Druhý způsob hodnocení životní úrovně, subjektivní způsob, je založen na míře uspokojování materiálních či nemateriálních potřeb jednotlivce popřípadě domácnosti. Dále je založen na vztahu mezi skutečným stavem a tím, co je jednotlivcem nebo domácností považováno jako stav žádoucí či vyhovující. Tuto myšlenku využívají sociologické výzkumy veřejného mínění, které se zabývají na jedné straně tím, jak respondent hodnotí svou životní úroveň, nakolik může uspokojovat své potřeby, nebo zda pociťuje nedostatek peněz. Na druhé straně může být zkoumáno, jak se respondenti dívají na kvalitu životního prostředí, na úroveň zdravotní péče nebo na dostupnost a kvalitu veřejných služeb. Subjektivní hodnocení životní úrovně je ovlivněno řadou prvků, například osobními názory na ekonomickou a politickou situaci, okolím jedince, sociálněekonomickým statutem respondenta nebo jeho životními zkušenostmi. Údaje ze sociologických výzkumů významně doplňují, rozšiřují a prohlubují pohled na životní úroveň (Červenka, 2003a).

Měření životní úrovně je obtížné, protože často vyžaduje kombinaci různých ukazatelů. Hobijn a Franses (2001) ve své práci uvedli tři problémy při měření životní úrovně. Prvním problémem je podle nich výběr samotných ukazatelů, které bu-

dou použity pro měření životní úrovně. Druhým problémem je, zda ukazatele dávají dobré výsledky o životní úrovni. Třetí problém je spojen s myšlenkou, zda brát v úvahu tyto ukazatele zvlášť, nebo by bylo lepší, kdyby byly tyto ukazatele skombinovány.

### 3.5.1 HDP na obyvatele jako ukazatel životní úrovně

Jedním z problémů hrubého domácího produktu je, že mnoho lidí ani neví, co a jak má HDP měřit, a proto je důležité se vrátit na samý počátek definice hrubého domácího produktu. Nejjednodušší vysvětlení, co pojem HDP pod sebou ukrývá je, že HDP je peněžní hodnota všech výrobků a služeb vyrobených v dané zemi za určité období, většinou jeden rok. HDP na obyvatele (HDP na hlavu) je pak ukazatelem úrovně rozvinutosti dané země. Hrubý domácí produkt může být spočítán třemi způsoby, a to produkční metodou, výdajovou metodou a důchodovou metodou. Teoreticky by každá metoda měla dát pro jeden rok stejný výsledek, ale prakticky to tak není. S tím souvisí nejčastější kritika HDP. Touto kritikou tedy je, co je při výpočtu HDP do něj zahrnuto a hlavně, co je opomenuto (Ben-Ami, 2013).

Hrubý domácí produkt zahrnuje hlavně tržní produkci a netržní produkci zahrnuje pouze částečně. Netržní produkce se pak provádí formou odhadů, tzv. imputací některých netržních činností. Příkladem může být imputované nájemné, tedy hodnota bydlení ve vlastním domě počítána jako obvyklé nájemné placené sám sobě. Dalším problémem jsou služby veřejného sektoru (například školství, zdravotnictví, obrana), které jsou oceňovány formou zahrnutí vynaložených nákladů. V tomto případě pak nejsou zohledňovány změny v produktivitě práce nebo v efektivnosti (Nečadová, 2012).

Ekologové například kritizují, že HDP nebere v úvahu škody na životním prostředí a obecně je kritizováno, že hrubý domácí produkt neuvažuje štěstí nebo blahobyt obyvatel. Příkladem může být ropná skvrna, která zvyšuje HDP díky nákladům na její vyčištění, ale samozřejmě snižuje blaho obyvatel, což HDP nebere v úvahu. Dalším příkladem se stejným výsledkem mohou být opravy po povodních či zemětřesení (Kubiszewski et al., 2013). V HDP nejsou ale zachyceny ani kladné externality, například vliv dostavěných dopravních obchvatů na úspory nákladů (Vintrová, 2010).

Hrubý domácí produkt dále opomíjí proměnné, jako je například délka života, vzdělání, gramotnost, kojenecká úmrtnost a úmrtnost matek, a díky tomu nedokáže určit blahobyt země, který nejde odvodit pouze z její spotřeby a produkce (Woodard, 2008).

Hrubý domácí produkt v sobě také nezahrnuje dobrovolnické práce a domácí práce (péče o děti, péče o seniory a nemocné, samozásobitelské zemědělství), které ale stejně jako placené práce přispívají k blahobytu. Ve vyspělých státech je čas strávený domácími pracemi odhadován ve stejné výši jako čas strávený placenou prací. Hrubý domácí produkt dále nebere v úvahu fond volného času. Pokud dojde ke zvýšení délky pracovní doby, tak se zvýší HDP, ale neznamená to, že by se zvýšila životní úroveň nebo blahobyt, protože lidé mají méně volného času na své záliby (Voltar, 2008).

Hrubý domácí produkt dále nezohledňuje stínovou ekonomiku. Do stínové ekonomiky spadá šedá ekonomika, tedy neregistrovaná výroba, práce načerno nebo opravy vlastním přičiněním. Druhou částí stínové ekonomiky je černá ekonomika, do které patří prostituce či výroba a prodej drog.

HDP nebere v úvahu ani rozložení bohatství v zemi. Což znamená, že v zemi je HDP vysoké, i když většinu majetku vlastní jeden člověk a ostatní žijí v bídě.

V neposlední řadě je HDP kritizováno také kvůli tomu, že nezohledňuje kvalitu produkce (Pavlačka, 2015).

### 3.5.2 Příjmy a výdaje domácností

Zpravodaj Evropské komise o zaměstnanosti a sociální situaci EU (2013) uvádí, že životní úroveň stále více nepříznivě ovlivňuje snižování veřejných výdajů a zvyšování daní. Dalším ukazatelem, který ovlivňuje životní úroveň z objektivního hlediska, jsou tedy příjmy a výdaje domácností.

Osobní důchod je běžným důchodem, který domácnosti získávají ze všech zdrojů. Osobní důchod se skládá z mezd či platů. Dále zahrnuje renty, úroky, dividendy a transferové platby v podobě dávek sociálního zabezpečení. Odečtením přímých daní, poplatků a běžných transferových plateb do zahraničí od osobního důchodu vzniká osobní disponibilní důchod. Platí, že osobní disponibilní důchod je na rozdíl od osobního důchodu dostatečně mezinárodně srovnatelný.

Výdaje na spotřebu zboží a služeb jsou významnou složkou HDP. Spotřební výdaje zahrnují také imputované nájemné z obydlí, výdaje odpovídající naturálním příjmům a administrativní náklady fondů životního pojištění a penzijních fondů. Do spotřebních výdajů se naopak nezahrnují úrokové platby, nákupy zemědělské půdy a obydlí, transferové platby do zahraničí nebo veškeré výdaje firem (Stutely, 2002).

### 3.5.3 Nezaměstnanost

Dle Buchtové (2002) má nezaměstnanost vliv na životní úroveň lidí, protože při dlouhodobé nezaměstnanosti dochází k jejich ekonomickému omezení a vzniká osobní i rodinná ekonomická nejistota. Pokud nezaměstnanost trvá dlouho, může být rodina ohrožena i chudobou.

Z výzkumu, který provedl O'Campo et al. (2015), vyplývá, že pokud člověk ztratí zaměstnání, ale podpory v nezaměstnanosti a sociální dávky jsou vysoké a trvání těchto podpor je dostatečně dlouhé, tak je malá pravděpodobnost, že bude stávající životní úroveň jedince ohrožena.

Celková nezaměstnanost zahrnuje osoby nezaměstnané, které jsou ale ochotné a schopné pracovat. Údaje o nezaměstnanosti jsou získávány buď jako počet osob registrovaných jako nezaměstnaní, nebo jako údaj ze statistických šetření. Statistická šetření většinou dávají přesnější výsledky, protože zachytí i ty osoby, které se neregistrují jako nezaměstnaní, ale pokud by se nějaká práce naskytla, tak ji přijmou. Míra nezaměstnanosti je definována jako procentní podíl nezaměstnaných na pracovní síle. Pracovní síla se skládá ze zaměstnaných osob, z osob samo-

statně výdělečně činných a z nezaměstnaných. Nezaměstnanost i zaměstnanost jsou výrazně cyklické veličiny. Když roste poptávka, tak firmy zaměstnávají více lidí a tím pádem klesne nezaměstnanost (Stutely, 2002).

### 3.5.4 Zadlužení domácností

Zadluženost občanů se stále zvyšuje a je důsledkem řady faktorů. Mezi tyto faktory lze zařadit postoj dnešní generace k dluhům, která je vidí jako přirozenou součást života, dále poměrně snadný přístup k úvěrům a půjčkám a hlavně touha obyvatel po vysoké životní úrovni. Aby této životní úrovni ale domácnost dosáhla, musí si často finanční prostředky vypůjčit (Černožorská, Linhartová, 2011).

Dle zpravodaje Evropské komise o zaměstnanosti a sociální situaci v EU (2014) se od roku 2010 neustále zvyšuje počet osob ve finanční tísní. Aby domácnosti byly schopny hradit své každodenní životní náklady, musí stále více čerpat ze svých úspor a v poslední době se i zadlužovat.

Právě úrokové platby a ostatní náklady spojené s dluhem snižují příjmy, které domácnost může utratit, a tím pádem i životní úroveň domácností (Scott, Pressman, 2011).

### 3.5.5 Míra chudoby

V časopise Statistika & My je uvedeno, že míra ohrožení osob chudobou se často používá k posouzení kvality života (Šustová, 2012). Tomeš (2010) říká, že míra chudoby se hodnotí na základě srovnání s celkovou životní úrovní dané země. V moderní společnosti podle Tomeše (2010) tedy chudoba není otázkou smrti způsobené hladem.

Chudoba je problémem vícerozměrný. Jedná se jak o příjmovou chudobu, tak o materiální deprivaci nebo o tzv. sociální vyloučení. Sociální vyloučení znamená, že se člověk nemůže plně podílet na životě společnosti v oblasti politické, sociální nebo kulturní (Životní podmínky v ČR 2006, 2014).

O chudobu, materiální deprivaci a sociální vyloučení se od 80. let zajímají sociální politiky a také výzkumy, jak v zemích EU, tak výzkumy mimo EU. Mezi důvody patří nestabilní vývoj na trzích práce, proměna a destabilizace instituce rodiny nebo růst migrace (Hora, Kofroň, Sirovátka, 2008).

Chudoba může být rozdělena na absolutní nebo relativní chudobu. O absolutní chudobu se jedná, pokud se člověk dostane do stavu, kdy není pro sebe schopen zajistit nejzákladnější potřeby. Jedná se o potřeby, které jsou nutné k samotnému přežití jedince, a to ve fyzickém i sociálním slova smyslu. Mezi tyto potřeby je zařazeno například jídlo, pitná voda, hygienické potřeby, bydlení, zdraví nebo vzdělání. Relativní chudoba je založená na srovnání životní úrovně jednoho člověka s obecně platnými standardy života v dané společnosti, tedy srovnání s průměrnou životní úrovní celé společnosti (Mareš, Rabušic, 1996). V tomto případě tedy dochází k porovnávání úrovně příjmů s průměrným, respektive mediánovým, příjmem v dané zemi. Za hranici chudoby je nejčastěji používána hodnota 60 % mediánu

ekvivalizovaného (poměrného) příjmu. Domácnost je tedy ohrožena příjmovou chudobou, pokud její poměrný příjem nedosahuje této hodnoty (Šustová, 2012).

Nízký příjem je tedy prvním náznakem, že může být domácnost ohrožená chudobou. Pro to, aby byla domácnost označená za chudou je ale potřeba znát další údaje, jako jsou například úspory domácností nebo jejich majetek (Životní podmínky 2006, 2007).

Míru materiální deprivace shrnula Pacáková (2011) ve své práci na doktorské vědecké konferenci Think Together 2011. Míra materiální deprivace je definována jako nucený nedostatek předmětů, které se vztahují k materiálnímu zajištění životních podmínek. Osoby, které jsou postiženy materiální deprivací, jsou ty, které si nemohou dovolit minimálně čtyři z těchto devíti položek: pračka, barevná televize, telefon, osobní automobil, uhradit nečekaný výdaj, jeden týden dovolené v roce mimo domov, masité jídlo každý druhý den, dostatečné vytápění domu či bytu a nedoplatky spojené například s nájemným či hypotékou. Ukazatel míry rizika chudoby je postaven na hranicích chudoby definovaných na národní úrovni, a proto ukazatel materiální deprivace lépe vystihuje rozdílné životní standardy mezi zeměmi.

### 3.6 Komparace různých přístupů

Problematika používání výstižných ukazatelů a znalost jejich vypovídajících schopností se stala dost významnou. V roce 2008 vznikla speciální mezinárodní komise pro měření ekonomického výkonu a sociálního pokroku (The Commission on the Measurement of Economic Performance and Social Progress). Tato komise je složena ze světových odborníků a jejím úkolem je navrhnout řešení zmiňované problematiky. Komise pro měření ekonomického výkonu a sociálního pokroku tvrdí, že při měření životní úrovně bychom se měli soustředit na ukazatele důchodového typu, tedy na hrubý a čistý národní důchod, nikoliv na ukazatele hrubého domácího produktu. Zároveň komise ale říká, že nemá docházet k oslabování ukazatelů jako je HDP a ukazatele produkce, ale tyto ukazatele mají být doplněny (Vintrová, 2010).

Cíl doplnit či nahradit HDP jiným ukazatelem, který by lépe odrážel blahobyt země, je sledován po celém světě. Například v Austrálii statistický úřad založil iniciativu s názvem Měření australského pokroku. Základní otázkou této iniciativy je, zda je život v Austrálii z časového hlediska lepší. Australský statistický úřad pro svůj výpočet využívá 26 indikátorů, které zasahují do sociálního prostředí, ekonomiky, životního prostředí a vlády. Dalším příkladem je Bhútánské království, které od roku 1972 používá místo HDP alternativní ukazatel GNH (Gross National Happiness). Speciální vládní komise v Bhútánu shromažďuje informace z průzkumů. Hospodářsko-politická opatření jsou pak přijímána tak, aby ovlivnila indikátor GNH, nikoliv HDP (Sokol, 2015).

### 3.6.1 Alternativní přístupy

Alternativními ukazateli mohou být ukazatele, které se snaží hrubý domácí produkt upravit o různé položky, nebo stanovují úplně nové proměnné. Alternativní indikátory se v sobě snaží zachytit vliv těch kritérií, která mohou přispívat k udržitelnému rozvoji společnosti a k růstu bohatství společnosti. Alternativní indikátory spojují nejen ekonomický, ale také sociální a environmentální rozměr rozvoje společnosti (Zbránková, 2014).

Syrovátka (2008) shrnuje počátky vzniku specifických rozvojových ukazatelů od 70. let 20. století. Uvádí, že často šlo o ukazatele, které zachycovaly pouze jeden aspekt rozvoje – mezi tyto ukazatele patřil například Atkinsonův index nerovnosti nebo Senův index chudoby. Pravděpodobně prvním významnějším ukazatelem byl index materiální kvality života, který již byl komplexnějším ukazatelem a zahrnoval gramotnost, kojeneckou úmrtnost a očekávanou délku života v jednom roce.

Zbránková (2014) na mezinárodní vědecké konferenci RELIK 2014 rozdělila alternativní ukazatele do čtyř skupin, a to na indikátory založené na HDP, environmentální indikátory, sociální indikátory a indikátory blahobytu společnosti.

Indikátory založené na HDP jsou indikátory, které se snaží odstranit některé nedostatky HDP a zaměřují se na udržitelný ekonomický rozvoj. Tímto indikátorem je například Genuine Progress Indicator (GPI).

Environmentální indikátory zachycují stav a vývoj přírodních zdrojů nebo znečištění životního prostředí, příkladem může být Ecological Footprint.

Sociální indikátory se zabývají širokou škálou sociálních otázek, které se týkají střední délky života, nezaměstnanosti, úrovně vzdělání nebo hranic chudoby. Sociálním indikátorem je například Happy Life Years.

Poslední skupina indikátorů, tedy indikátory blahobytu společnosti, sleduje celkovou spokojenost obyvatel s životem. Tedy tyto indikátory hodnotí kvalitu života ve vztahu k zaměstnání, zdravotnímu stavu, životnímu prostředí nebo rodinnému životu. Mezi tyto indikátory lze zařadit Happy Planet Index, Human Development Index nebo Better Life Index.

Jak lze vidět, těchto indexů (indikátorů) existuje celá řada. V následujícím textu budou některé z alternativních indikátorů popsány. Který ze všech indexů je nejkompaktnější, je ale těžké určit.

#### **Index lidského rozvoje (Human Development Index, HDI)**

Index lidského rozvoje se od roku 1990 každoročně objevuje ve Zprávě o lidském rozvoji, kterou vydává Program OSN pro rozvoj. Ta se snaží zhodnotit stav a pokrok v rozvoji na celém světě (Syrovátka, 2008).

Index lidského rozvoje je index, kde jsou zahrnovány pouze výdaje na vzdělání, na zdraví a očekávání (Sokol, 2015). Při výpočtu indexu lidského rozvoje se tedy zohledňuje lidské zdraví, které je vyjádřeno v podobě průměrné očekávané délky života při narození. Dalším faktorem je úroveň vzdělanosti stanovená jako podíl gramotného obyvatelstva a jako kombinovaný podíl populace z příslušné věkové skupiny, která navštěvuje školy prvního, druhého či třetího stupně. Zohledňuje se také hmotná životní úroveň, která je vyjádřena jako hrubý domácí produkt na oso-

bu v amerických dolarech přepočtených paritou kupní síly (Hák, 2010). Výsledný index je bezrozměrné číslo, které nabývá hodnot v rozmezí 0 až 1. Platí, že čím více se HDI blíží k jedné, tím je lidský rozvoj kvalitnější (Verner, 2011).

Rozdíl mezi HDP a HDI je v tom, že HDP ukazuje, jak je stát bohatý, ale HDI říká, do jaké míry je stát lidsky rozvinutý. Takže stát, který má vyšší HDI než HDP, je lidsky rozvinutější, než by odpovídalo jeho bohatství (Hák, 2010).

Index lidského rozvoje je kritizován stejně jako HDP. Prvním problémem je dle Syrovátky (2008) dostupnost kvalitních a srovnatelných vstupních dat. Kvalita národních statistických zdrojů závisí na kvalitě statistického výkaznictví dané země. Dalším problémem týkající se vstupních dat, je záměrné zkreslování údajů nebo neexistence některých údajů a následně odhad těchto údajů. Problémem při vyčíslování HDI je složitá porovnatelnost v čase způsobená například změnami ve statistickém výkaznictví jednotlivých zemí a revize údajů.

### **Skutečného bohatství národů (Genuine Progress Indicators, GPI)**

Tento ukazatel vznikl v roce 1995 a umožňuje na národní, státní, regionální či místní úrovni měřit jak dobře se občané mají z pohledu ekonomického i společenského. Ukazatel byl vytvořen neziskovou organizací veřejného pořádku Redefining Progress v severní Kalifornii (How Do We Measure Standard of Living?, 2003).

Výpočet ukazatele skutečného bohatství národů vychází z osobních výdajů na spotřebu, což je hlavní složka HDP, a tyto výdaje upraví pomocí 25 komponent. Úpravy zahrnují začlenění negativních efektů nerovnosti příjmů na blahobyt, přidání pozitivních prvků, které HDP neuvažuje, a odečtení negativních prvků (Sokol, 2015).

Nejprve tedy dochází k rozdělení příjmů. Při distribuci příjmů se vychází z myšlenky, že GPI roste, pokud chudší obyvatelstvo dostává větší procento národního důchodu. Je to z toho důvodu, že chudí mají větší prospěch ze zvýšení příjmů než bohaté obyvatelstvo.

Poté ukazatel GPI připočítává k HDP například hodnotu práce v domácnosti (péče o děti, domácí opravy) a hodnotu práce dobrovolníků. Velikost těchto hodnot se odvíjí od nákladů, pokud by došlo k najmutí osoby, která by domácí nebo dobrovolnické práce udělala.

Naopak GPI odečítá od HDP náklady vycházející z trestné činnosti (právní poplatky, léčebné výlohy, škody na majetku), náklady spojené s vyčerpáním zdrojů (snižování mokřadů, lesů, zemědělské půdy nebo neobnovitelných zdrojů), náklady spojené se znečištěním ovzduší či vody, náklady spojené s nakládáním s jaderným odpadem a ztenčováním ozónové vrstvy.

Ukazatel GPI bere v úvahu i volný čas (pokud se volný čas občanům zvyšuje, tak dochází i k růstu GPI a naopak) nebo náklady spojené s ochranou kvality jejich života (oprava automobilu po nehodě, kontrola zařízení) (Genuine Progress Indicator, 2007).

### **Better Life Index (BLI)**

Better Life Index je výsledek více než desetileté práce Organizace pro hospodářskou spolupráci a rozvoj (OECD), jejíž snahou je určit nejlepší způsob jak měřit pokrok společnosti.

Jedná se o interaktivní webový nástroj, který pozoruje vybrané faktory přispívající ke zvyšování blahobytu v zemích OECD. V rámci indexu je hodnoceno 11 faktorů, a to komunita (společenství), vzdělání, životní prostředí, občanská angažovanost, zdraví, bydlení, příjem, práce (zaměstnání), životní spokojenost, bezpečnost a rovnováha mezi prací a osobním životem. Každý faktor je doplněn o jeden až čtyři konkrétní ukazatele. Například bydlení se skládá z výdajů na bydlení, počtu pokojů na osobu a bytů se základním vybavením. Nebo příjem zahrnuje čistý upravený příjem domácnosti a finanční bohatství domácnosti.

Interaktivním webovým nástrojem je proto, že každý člověk se může zapojit do diskuze o tom, do jaké míry jednotlivé faktory ovlivňují jeho život. Člověk si tak vytvoří svůj vlastní Better Life Index, který může porovnávat s ostatními lidmi a jednotlivými zeměmi.

Better Life Index je aktualizován každý rok. Při této příležitosti jsou také zveřejňovány informace o opatřeních nebo nerovnostech. OECD zároveň nevytváří žebříček zemí podle tohoto indexu a nechává toto posouzení jednotlivci (Executive summary, 2014).

Tento index je ale také kritizován. Jedním z problémů je výběr pouze celočíselné váhy u jednotlivých faktorů, kdy každý faktor je hodnocen v rozmezí 0 až 10. Dalším problémem je pak použití relativního skóre spíše než absolutního. Metodologické otázky se také zabývají agregací několika ukazatelů používaných pro každý faktor. Protože pokud se faktor skládá z několika ukazatelů, tak se vytváří jako průměr z jednotlivých bodů pro každý ukazatel (Kasparian, Rolland, 2012).

### **Index šťastné planety (Happy Planet Index, HPI)**

Index šťastné planety je projektem britské nadace New Economics Foundation. Tento index byl poprvé publikován v roce 2006.

Index šťastné planety měří kvalitu života ve vztahu k životnímu prostředí. Kombinuje kvalitu lidského života a efektivitu využití životního prostředí. Státy, které se umístí na prvních místech, jsou nejen nejšťastnějšími zeměmi, ale jsou to také státy, které spotřebovávají nejméně přírodních zdrojů. Tato myšlenka vychází z výsledků, které říkají, že vysoká spotřeba přírodních zdrojů nemusí automaticky zajistit štěstí obyvatel (Hák, 2010).

Index se skládá z dílčích ukazatelů, a to z ukazatele spokojenost obyvatel, střední délka života a zátěž na životní prostředí, která vychází z výpočtu ekologické stopy (Zbránková, 2014).

Čím více ekologické jsou aktivity společnosti a čím vyšší je spokojenost se životem a jeho délkou, tím větších hodnot index šťastné planety nabývá.

Stejně jako předešlé indexy, i tento index je kritizován, a to kvůli spojování hodnot HPI s pocitem štěstí a kvůli způsobu výpočtu. Způsob výpočtu umožňuje, že



stejnou hodnotu HPI budou mít země, které se nacházejí na odlišném stupni socio-ekonomického rozvoje a bohatství.

Nadace New Economics Foundation také tvoří tento index pouze pro Evropu s názvem European Happy Planet Index (Heřmanová, 2011).

### **Ekologická stopa (Ecological Footprint, ES)**

Heřmanová (2011) vysvětluje ekologickou stopu jako uměle vytvořenou jednotku, která vyjadřuje, kolik člověk v dané zemi spotřebuje pro svůj život za jeden rok. Zohledňuje se získávání potravin, energie, materiálů, likvidace vyprodukovaných odpadů a spotřeba dalších přírodních zdrojů. Dále uvádí, že ekologická stopa je definována jako celková plocha ekologicky produktivní země a vodní plochy, která je využívána pro zajištění zdrojů a likvidaci odpadů vyprodukovaných v dané zemi při používání běžných technologií.

Výhodou tohoto ukazatele je, že přehledně vypovídá o lidské činnosti na životní prostředí a o míře přečerpávání přírodních zdrojů. Umožňuje tedy jednoznačně stanovit limit, který je daný dostupnou biologickou kapacitou na Zemi.

Ekologická stopa je kritizována kvůli tomu, že nezohledňuje kromě oxidu uhličitého jiné emise, znečištění či znehodnocení vodních toků nebo dopady jaderné energetiky (Třebický, 2010).

Jakousi podmnožinou ekologické stopy je uhlíková stopa (Carbon Footprint), která vyjadřuje množství oxidu uhličitého a ostatní skleníkové plyny, které se uvolňují při každodenních činnostech (Heřmanová, 2011).

### **Happy Life Years (HLY)**

Pomocí tohoto indexu je možné posoudit, jak dlouho budou lidé šťastně žít v určité zemi. Tento index je kombinací údajů o průměrném štěstí populace a údajů o tom, jak dlouho budou lidé v zemi žít.

Údaj o štěstí je vlastně informace o tom, jak je člověk spokojen se svým životem. Tyto informace jsou získávány od lidí pomocí jednoduché hodnotící otázky. Údaje o délce života v zemi jsou převzaty z evidence obyvatel na základě dlouhověkosti lidí, kteří již zemřeli (Veenhoven, 2013).

Veenhoven (2004) říká, že tento ukazatel vykazuje odlišné hodnoty mezi zeměmi, které jsou většinou způsobeny rozdíly v sociálních charakteristikách zemí. Obrovské rozdíly jsou důvodem například hospodářského rozvoje, podpory demokracie v zemi nebo vzájemné důvěry.

## 4 Metodika

V rámci orientační analýzy této práce bude zhodnocena životní úroveň jak z objektivního, tak ze subjektivního hlediska.

Z objektivního hlediska budou analyzovány makroekonomické ukazatele životní úrovně. Mezi tyto ukazatele bude zahrnutý HDP na jednoho obyvatele, nezaměstnanost, vývoj příjmů a výdajů domácností. Dále bude zkoumáno zadlužení domácností a nakonec míra chudoby. Zmiňované ukazatele budou sledovány v letech 2006 až 2013. Data budou čerpána hlavně z Českého statistického úřadu. Důležitým zdrojem budou výsledky výběrového šetření s názvem Životní podmínky v rámci celoevropského šetření EU-SILC (European Union - Statistics on Income and Living Conditions), jehož cílem je získávat dlouhodobě srovnatelné údaje o sociální a ekonomické situaci. Toto šetření je pro Českou republiku povinné od roku 2004, kdy vstoupila do Evropské unie. Výsledky šetření jsou vždy k dispozici v publikaci Příjmy a životní podmínky domácností ČR na internetových stránkách Českého statistického úřadu. Data o zadlužení domácností budou čerpána nejen z Českého statistického úřadu, ale také z České národní banky.

Po pochopení toho, jak se HDP v České republice vyvíjí, bude srovnáno s průměrem reálného HDP na obyvatele v EU-28. Dále bude sledována procentní změna HDP oproti předchozímu roku jak v České republice, tak pro EU-28.

Data o příjmech a výdajích domácností budou získána ze statistiky rodinných účtů. Ta sleduje hospodaření soukromých domácností a informuje o velikosti vydání domácností a jejich struktuře spotřeby. Statistika rodinných účtů také poskytuje informace o vazbě mezi vydáním a příjmy domácností. Toto šetření je prováděno na souboru domácností vybraných záměrným kvótním výběrem. Jednotkou šetření je tedy hospodářící domácnost. V práci bude nejdříve sledován vývoj hrubých příjmů a výdajů od roku 2006 do roku 2013, kdy údaje o příjmech a výdajích jsou ročními průměry na domácnost v korunách. Dále bude znázorněno rozdělení čistých příjmů i výdajů. Podrobněji budou sledovány spotřební výdaje, nejenže bude sestavena struktura těchto spotřebních výdajů, ale také bude znázorněn vývoj spotřebních výdajů domácností v procentech. Nakonec bude popsán vývoj nejvýznamnějších výdajů ve všech sledovaných letech, tedy těch výdajů, které mají největší podíl na celkových spotřebních výdajích.

V rámci ukazatele nezaměstnanosti bude v práci sledován vývoj míry nezaměstnanosti České republiky ve srovnání s hodnotami tohoto ukazatele v EU-28. Dále bude znázorněn vývoj počtu nezaměstnaných osob v České republice. Tyto údaje jsou získány ze šetření prováděného Českým statistickým úřadem s názvem Výběrové šetření pracovních sil, které je zaměřeno na zjišťování ekonomického postavení obyvatelstva na území celé České republiky.

Data o zadlužení českých domácností budou získána z veřejné databáze ARAD, která je součástí informačního servisu České národní banky. V práci bude zhodnocena celková zadluženost domácností, data budou mít podobu ročních průměrů.

Posledními ukazateli, které budou v práci z objektivního hlediska zkoumány, bude míra rizika ohrožení chudobou, dále počet osob žijících s příjmy pod hranicí chudoby a nakonec vývoj hranice příjmové chudoby.

Životní úroveň v rámci orientační analýzy bude posuzována také ze subjektivního hlediska. Data budou čerpána z výzkumu s názvem Občané o hospodářské situaci ČR a o životní úrovni svých domácností. Tento výzkum provádí pravidelně od roku 2011 Centrum pro výzkum veřejného mínění, které je výzkumným oddělením Sociologického ústavu Akademie věd ČR, v.v.i. Toto šetření je součástí hlavního výzkumu Naše společnost. Šetření je prováděno každý měsíc kromě měsíce července a srpna. Dvě otázky ve výzkumu jsou pokládány pravidelně - první otázka šetření se zabývá hodnocením současné ekonomické situace v České republice<sup>2</sup>, druhá otázka se zaměřuje na subjektivní hodnocení životní úrovně vlastní domácnosti<sup>3</sup>. Třetí otázka, která se zabývá očekávaným vývojem ekonomické situace v roce<sup>4</sup>, je pokládána nepravidelně jednou nebo dvakrát do roka. Počet respondentů je každý měsíc jiný (průměrně 1 050 respondentů). Jejich počet odpovídá kvótnímu výběru podle regionu, velikosti místa bydliště, věku, pohlaví a vzdělání. Dotazování jsou obyvatelé České republiky ve věku od 15 let. Při šetření je používán standardizovaný dotazník a data jsou sbírána metodou osobního rozhovoru tazatele s respondentem. Pro lepší znázornění jsou v práci měsíční data zpracována do ročního průměru.

Další částí vlastní práce bude zpracování primárních dat, která byla získána dotazníkovým šetřením domácností napříč celou Českou republikou. Tato data byla nasbírána v rámci Interního grantového projektu PEF MENDELU IGA 42/2013 Faktory ovlivňující životní úroveň v EU. Dotazník vyplňovala hlava domácnosti. Ta ho vyplnila jménem celé domácnosti, což znamená, že vyjadřovala názor všech členů domácnosti. Hlavou domácnosti se myslí osoba, která nejvíce přispívá do společného rozpočtu, případně kterou ostatní členové rodiny označí jako osobu v čele domácnosti. Sběr dat probíhal prostřednictvím univerzitního systému Umbrella. Počet respondentů je stanoven na 500.

Hlavním cílem šetření bude zjistit faktory, které ovlivňují životní úroveň domácností v České republice. A také na základě subjektivních názorů domácností zhodnotit jejich životní úroveň.

Dotazníkové šetření bude provedeno na základě kvótního výběru dle ekonomické aktivity uvedené v následující tabulce (Tab. 2). Pro stanovení kvót byla využita data, která jsou zveřejněná Eurostatem z roku 2013.

---

<sup>2</sup> Znění otázky: „Jak byste hodnotil současnou ekonomickou situaci v naší zemi? Je podle Vás velmi dobrá, dobrá, ani dobrá ani špatná, špatná, velmi špatná.“

<sup>3</sup> Znění otázky: „Považujete životní úroveň Vaší domácnosti za velmi dobrou, za spíše dobrou, ani dobrou ani špatnou, za spíše špatnou, za velmi špatnou?“

<sup>4</sup> Znění otázky: „Myslíte si, že ekonomická situace se v České republice v tomto roce velmi zlepší, trochu zlepší, nezmění se, trochu se zhorší, velmi se zhorší?“ (CVVM, 2015)

Tab. 2 Kvóty pro výběr domácností v procentech

<b>Ekonomická aktivita</b>	<b>Česká republika</b>
Zaměstnaní	45,3
OSVČ	9,3
Nezaměstnaní	5,2
Důchodci	24,6
Ostatní	15,6

Zdroj: Eurostat, 2013.

Tematicky zaměřené otázky budou rozčleněny do několika okruhů (oblastí). Mezi tyto oblasti budou patřit služby nabízené státem, záležitosti v rámci země (polické a právní prostředí), služby a infrastruktura v okolí bydliště, ekonomická situace, vzdělávací oblast, zdravotnictví, životní prostředí, vztahy uvnitř domácnosti a spokojenost se sebou samotným. Otázky budou mít podobu uzavřených otázek, budou se používat alternativní otázky<sup>5</sup> a hodnotící škála se stupnicí 1 až 10<sup>6</sup>. Dotazník je součástí přílohy této práce (příloha A).

Data budou zpracována ve statistickém softwaru Statistica. Bude provedena jak jednorozměrná analýza, tak vícerozměrná analýza zahrnující faktorovou analýzu. U jednotlivých faktorů bude popisována četnost a průměr. Údaje budou doplněny o grafy a kontingenční tabulky. Souvislost mezi znaky bude vypočítána pomocí Pearsonova korelačního koeficientu. Hladina významnosti  $\alpha$  je stanovena na hodnotě  $\alpha = 0,05$ . Pokud bude naměřená p-hodnota nižší, než je hladina významnosti  $\alpha$ , tak bude potvrzena závislost mezi těmito znaky. Kontingenční koeficient vyměřuje míru závislosti mezi znaky. Čím je hodnota kontingenčního koeficientu blíže k číslu 1, tím je míra závislosti mezi znaky větší.

V poslední části vlastní práce bude provedena faktorová analýza. Díky faktorové analýze, která patří mezi metody redukce počtu znaků, budou vytvořeny nové skupiny proměnných popisujících životní úroveň. Tyto nové proměnné zredukuje počet faktorů s co nejmenší ztrátou informace a výsledky tak budou lépe interpretovatelné a srozumitelnější. Faktorová analýza se také snaží vysvětlit závislost znaků. Meloun, Militký (2006) zařadil mezi nevýhody faktorové analýzy nutnost zadat počet společných faktorů před prováděním samotné analýzy. Tento problém je ale vyřešen použitím analýzy hlavních komponent, která tento počet stanoví prostřednictvím výpočtu vlastních čísel.

Faktorová analýza bude provedena ve statistickém softwaru Statistica. Postup faktorové analýzy je podle Sebery (2012) následující:

1. Sestavení korelační matice.

<sup>5</sup> Velmi nespokojen, Nespokojen, Spíše nespokojen, Spíše spokojen, Spokojen, Velmi spokojen (Určitě ano, Spíše ano, Ano, Ne, Spíše ne, Určitě ne)

<sup>6</sup> 1...nepatrný vliv, 10...podstatný vliv, 0...nedokážu posoudit

Z korelační matice budou zjištěny hodnoty jednoduchých korelačních koeficientů, tedy těsnost párových závislostí mezi jednotlivými náhodnými veličinami.

2. Pomocí analýzy hlavních komponent se stanoví počet faktorů vstupujících do faktorové analýzy prostřednictvím výpočtu vlastních čísel korelační matice.

Počet hlavních komponent, tedy počet faktorů vstupujících do faktorové analýzy, se stanoví na základě toho, kolik vlastních čísel komponent je větších než hodnota 1. Při výpočtu vlastních čísel je také zjištěno, kolik procent faktor vysvětluje z celkové variability. Výpočet vlastních čísel bude v práci doplňovat scree graf. Jedná se o graf vlastních čísel všech faktorů.

3. Určení faktorových zátěží mezi faktory a původními proměnnými.

Faktorová zátěž je korelační koeficient, který popisuje vztah mezi původní proměnnou a novým faktorem.

4. Provedení rotace matice faktorových zátěží pro lepší interpretaci.

Tímto způsobem dojde k zařazení původních proměnných k některým faktorům. Rotace faktorů znamená transformaci matice faktorových zátěží. Pro lepší interpretaci je dobré, aby byly faktorové zátěže v absolutní hodnotě blízko buď k hodnotě 1, nebo k hodnotě 0. To znamená, že korelační koeficient mezi původní proměnnou a faktorem je buď silný, nebo slabý (popř. žádný). Transformací existuje mnoho. V práci bude použita rotace Varimax, která volí transformační matici tak, aby součet rozptylů druhých mocnin faktorových zátěží byl v jednotlivých sloupcích co největší.

5. Nalezení nových shluků a jejich interpretace.

Poslední částí faktorové analýzy je výběr zástupců a pojmenování nových faktorů.

## 5 Vlastní práce

Ve vlastní práci budou nejdříve zhodnoceny statistické ukazatele v podkapitole objektivní hledisko. Poté bude následovat podkapitola subjektivní hledisko, která bude popisovat výsledky šetření s názvem Občané o hospodářské situaci ČR a o životní úrovni svých domácností prováděné Centrem pro výzkum veřejného mínění. Poslední dvě podkapitoly vlastní práce se budou zabývat dotazníkovým šetřením, které je zaměřené na subjektivní názory respondentů o jejich životní úrovni. Nejdříve bude provedena jednorozměrná analýza a poté vícerozměrná analýza zahrnující faktorovou analýzu.

### 5.1 Objektivní hledisko životní úrovně

V následující kapitole bude provedena orientační analýza, která bude zaměřena na životní úroveň z objektivního hlediska. Objektivní hledisko bude sledovat vývoj makroekonomických ukazatelů životní úrovně. Mezi tyto ukazatele bude zařazen HDP na jednoho obyvatele, příjmy a výdaje domácností, nezaměstnanost, zadlužení domácností a míra chudoby. Vývoj všech ukazatelů bude sledován od roku 2006 do roku 2013.

#### 5.1.1 HDP na obyvatele

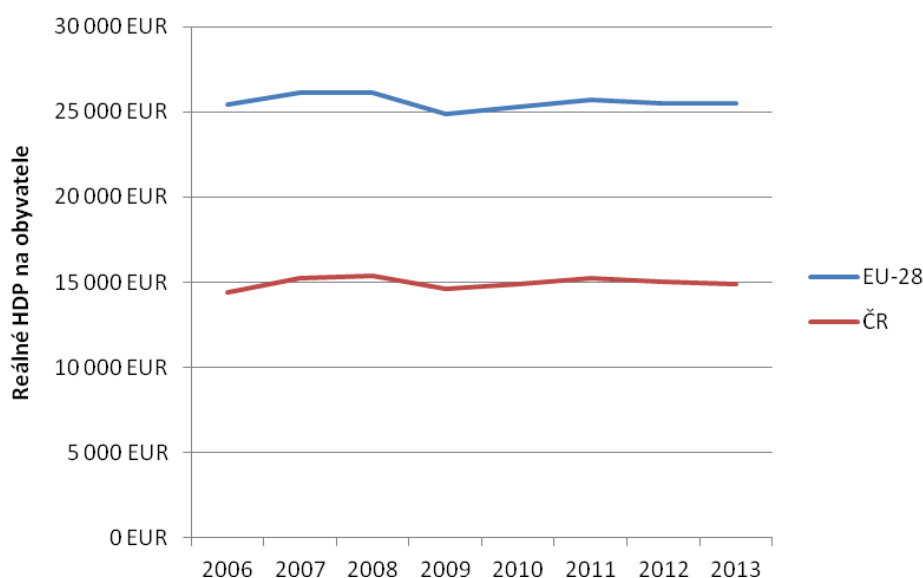
Hrubý domácí produkt přepočtený na jednoho obyvatele se při popisu životní úrovně v zemi používá nejčastěji. Vývoj HDP na jednoho obyvatele v České republice znázorňuje následující tabulka. Z ní je patrné, že do roku 2008, tedy do roku celosvětové finanční krize, HDP na jednoho obyvatele v České republice rostlo. Propad spojený s finanční krizí ukazují údaje o HDP v roce 2008 a 2009. V tabulce lze vidět, že od roku 2010 dochází k opětovnému růstu HDP na jednoho obyvatele. Tento pomalý růst je vidět i v následujících grafech popisujících reálné HDP a procentní změnu HDP oproti předchozímu roku. K největším meziročním růstům došlo před finanční krizí, a to mezi roky 2006 a 2007, kdy HDP vzrostlo o 1,087 %, a mezi roky 2007 a 2008, kdy byl zaznamenán růst HDP o 1,037 %.

Tab. 3 Vývoj HDP na obyvatele v Kč od roku 2006 do roku 2013

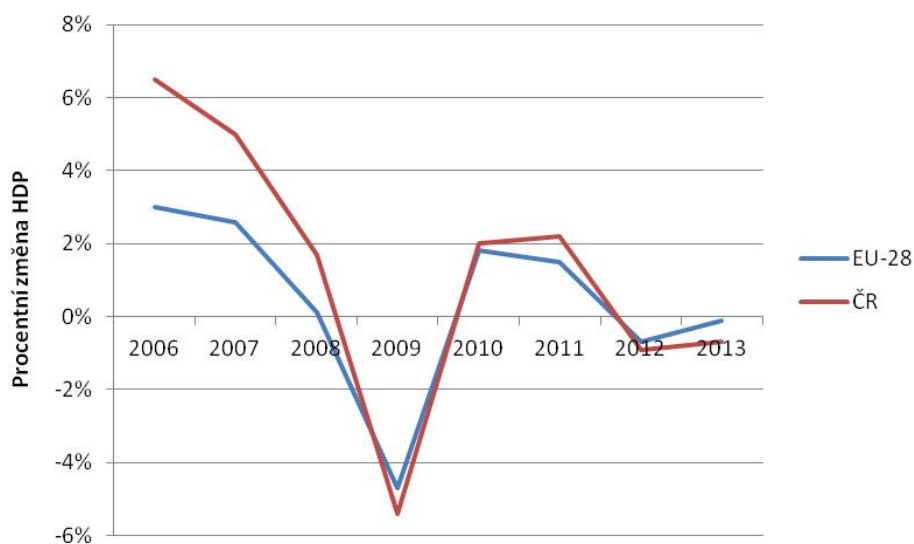
rok	HDP na obyvatele v Kč	Meziroční změna v %	rok	HDP na obyvatele v Kč	Meziroční změna v %
2006	341 604	—	2010	375 921	1,006
2007	371 204	1,087	2011	383 208	1,019
2008	384 992	1,037	2012	385 152	1,005
2009	373 810	0,971	2013	388 771	1,009

Srovnání reálného HDP na jednoho obyvatele v České republice s reálným HDP EU-28 je uvedeno v dalším grafu. Reálný HDP České republiky se pohybuje

v rozmezí od 14 000 do 15 000 EUR a průměr reálného HDP Evropské unie se pohybuje od 25 000 do 26 000 EUR. Z těchto čísel vyplývá, že reálné HDP České republiky je oproti EU-28 zhruba 60%. Nejmenší hodnota v České republice byla naměřena v roce 2006, a to 14 400 EUR. Naopak největší reálné HDP bylo naměřeno opět v roce 2008, v hodnotě 15 400 EUR. V grafu lze vidět, že vývoj HDP v České republice kopíruje vývoj tohoto ukazatele v Evropské unii.



Obr. 1 Vývoj reálného HDP na obyvatele v eurech od roku 2006 do roku 2013



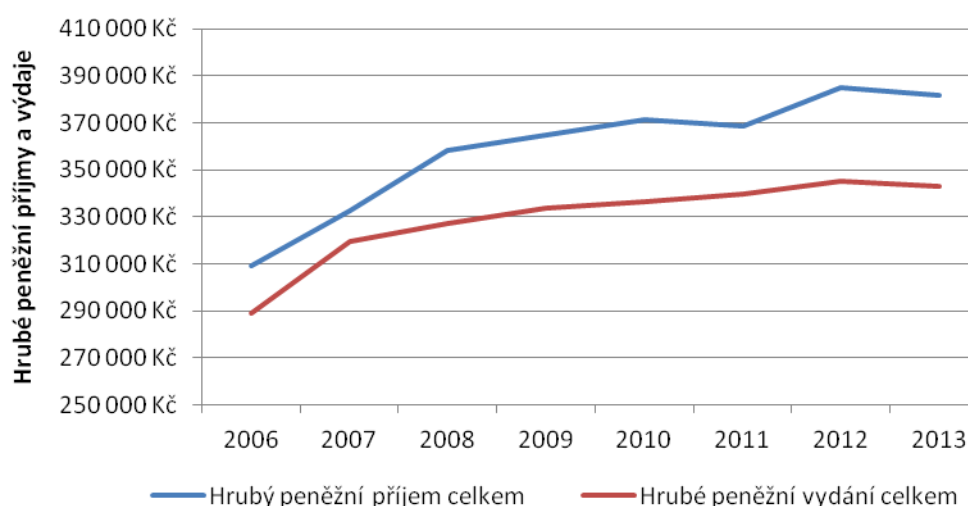
Obr. 2 Procentní změna HDP oproti předchozímu roku

Procentní změnu HDP oproti předchozímu roku znázorňuje předchozí graf (Obr. 2). V grafu lze opět vidět, že změny v České republice kopírují změny HDP

v Evropské unii. Predikce vývoje HDP v České republice odhaduje, že v roce 2015 dojde zhruba k růstu o 2,5 %.

### 5.1.2 Příjmy a výdaje domácností

Příjmy a výdaje jsou dalšími ukazateli, kterými je měřena životní úroveň. Zvyšování příjmů životní úroveň ovlivňuje pozitivně, naopak nepříznivě ji ovlivňuje snižování výdajů. První graf této podkapitoly popisuje vývoj hrubých peněžních příjmů a hrubých peněžních výdajů od roku 2006 do roku 2013. Z grafu lze vidět, že příjmy a výdaje mají stejný vývoj. Tedy když rostou příjmy domácností, tak rostou i jejich výdaje. Dosažené příjmy převyšují výdaje domácností. V roce 2013 domácnosti využily přibližně 90 % svých příjmů na výdaje. Od roku 2006 do roku 2010 příjmy domácností neustále rostly, ale v roce 2011 a 2013 došlo k mírnému propadu. Hrubé peněžní výdaje rostly až do roku 2012, v posledním sledovaném roce došlo k jejich mírnému poklesu. Predikce říká, že by mělo dojít k mírnému vzestupu kupní síly domácností a k meziročnímu zvýšení výdajů domácností o 4 až 5 % v roce 2015.

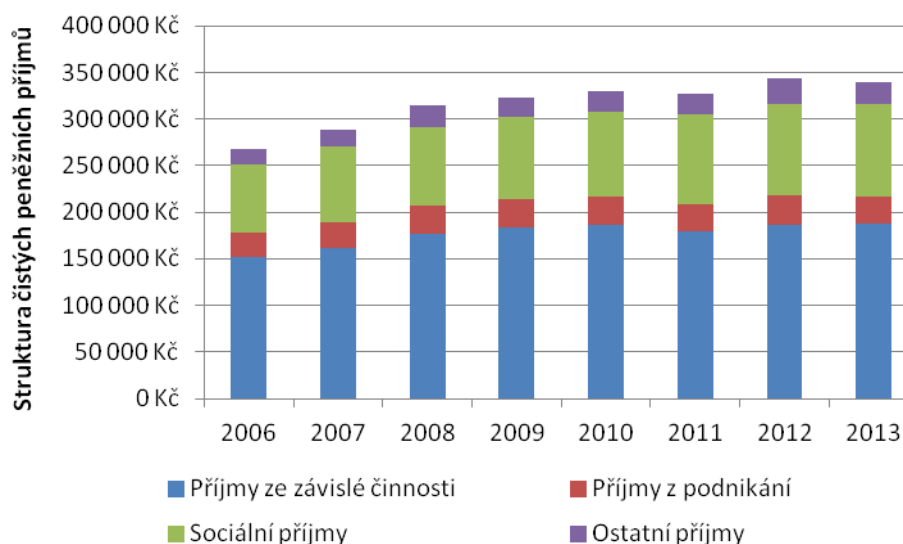


Obr. 3 Vývoj hrubých peněžních příjmů a hrubých peněžních výdajů v letech 2006 – 2013

Rozdělení čistých peněžních příjmů domácností, které obsahují příjmy ze závislé činnosti, příjmy z podnikání, sociální příjmy a ostatní příjmy, znázorňuje následující graf. Podíly jednotlivých položek jsou na celkových peněžních příjmech během sledovaného období stabilní. Největší podíl na celkových peněžních příjmech mají příjmy ze závislé činnosti, ty se na celkových příjmech podílejí zhruba z 55 %. Druhý největší podíl na celkových příjmech domácností tvoří sociální příjmy, s podílem přibližně 30 %. Ty se skládají z důchodů, z dávek státní sociální podpory, z dávek nemocenského pojištění, z podpory v nezaměstnanosti a jiných sociálních příjmů. Jak už bylo řečeno výše, v roce 2011 a v roce 2013 došlo k mírnému propadu celkových peněžních příjmů domácností. V roce 2011 došlo k poklesu příjmů ze

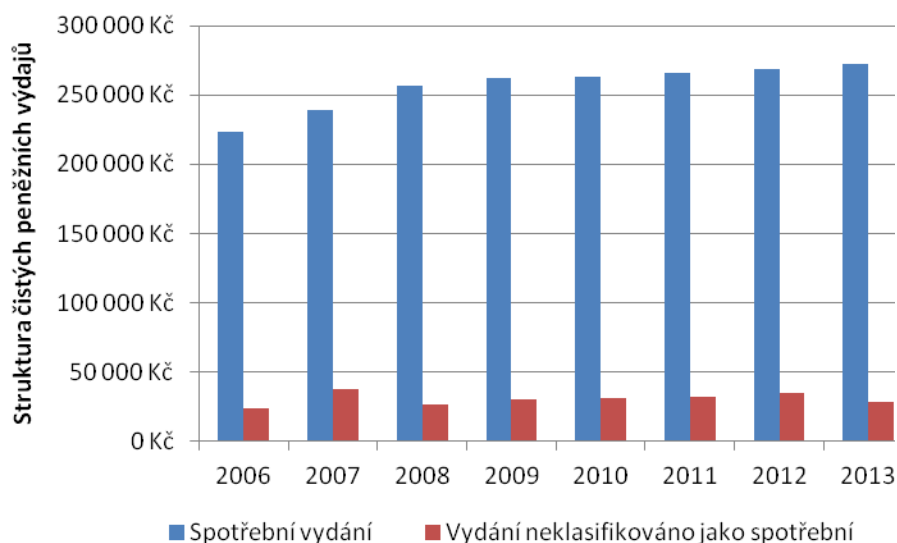


závislé činnosti a k poklesu příjmů z podnikání. Tento pokles byl do jisté míry kompenzován zvýšením sociálních příjmů a ostatních příjmů. V roce 2013 došlo k největšímu poklesu oproti předcházejícímu roku v položce ostatní příjmy, mezi které jsou zařazeny kapitálové příjmy či příjmy z prodeje nemovitostí a movitých věcí. Ostatní příjmy se tak ale téměř dostaly na svou hodnotu před rokem 2012. Druhou položkou, která v roce 2013 klesla, byly příjmy z podnikání.

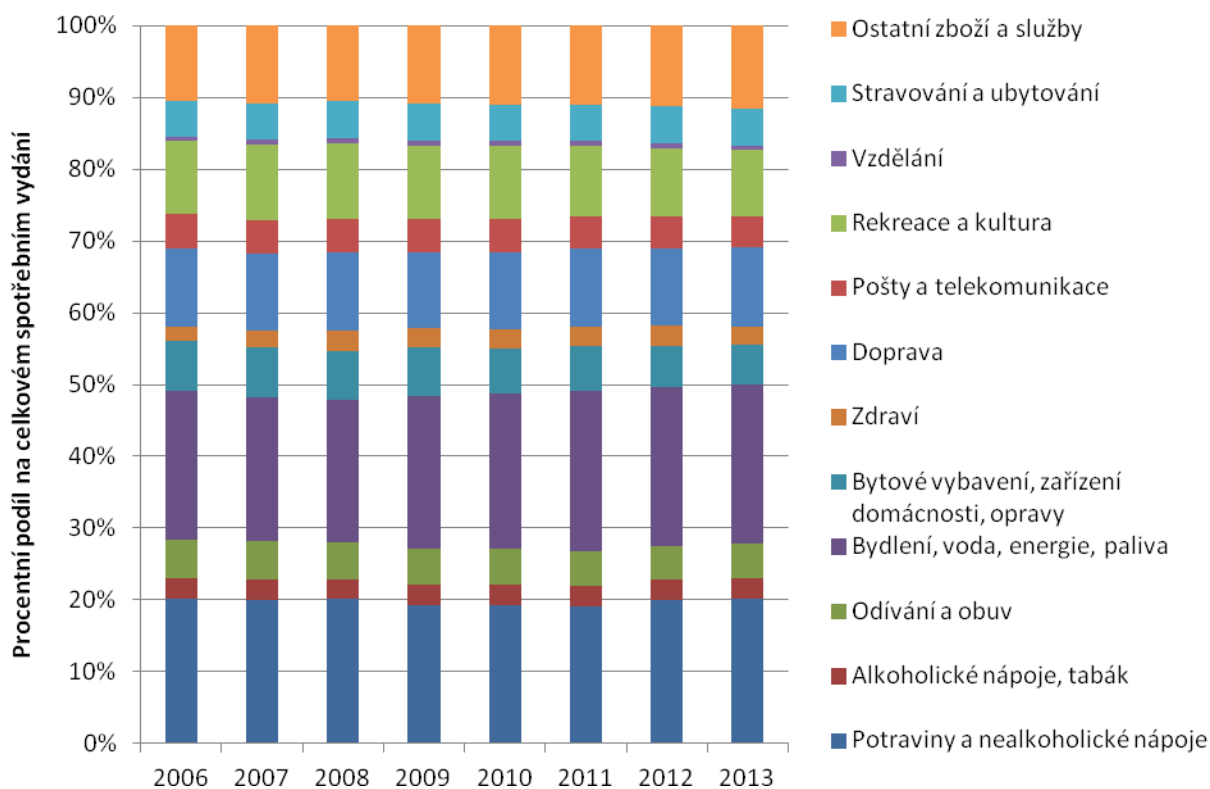


Obr. 4 Struktura čistých peněžních příjmů v letech 2006 – 2013

V dalším grafu (Obr. 5) lze vidět strukturu čistých peněžních výdajů, které jsou rozděleny na spotřební vydání a vydání neklasifikovaná jako spotřební. Spotřební vydání jsou tříděna na základě klasifikace CZ-COICOP (Klasifikace individuální spotřeby podle účelu), kde jsou vydání rozdělena do dvanácti oddílů (podrobněji Obr. 6). Výdaje, které nejsou zařazeny do klasifikace CZ-COICOP, jsou označovány právě jako vydání neklasifikována jako spotřební. Do této položky patří investiční výdaje na výstavbu popřípadě rekonstrukci domu či bytu, výdaje na péči o užitkovou zahradu a užitková zvířata. Podíly na celkových peněžních výdajích se nějak zásadně nemění. Spotřební vydání má podíl na celkových výdajích přibližně 90 % a vydání neklasifikováno jako spotřební zbylých 10 %. Spotřební vydání během sledovaného období neustále roste, zatím co vydání neklasifikováno jako spotřební má vývoj nestabilní.



Obr. 5 Rozdělení čistých peněžních výdajů v letech 2006 – 2013

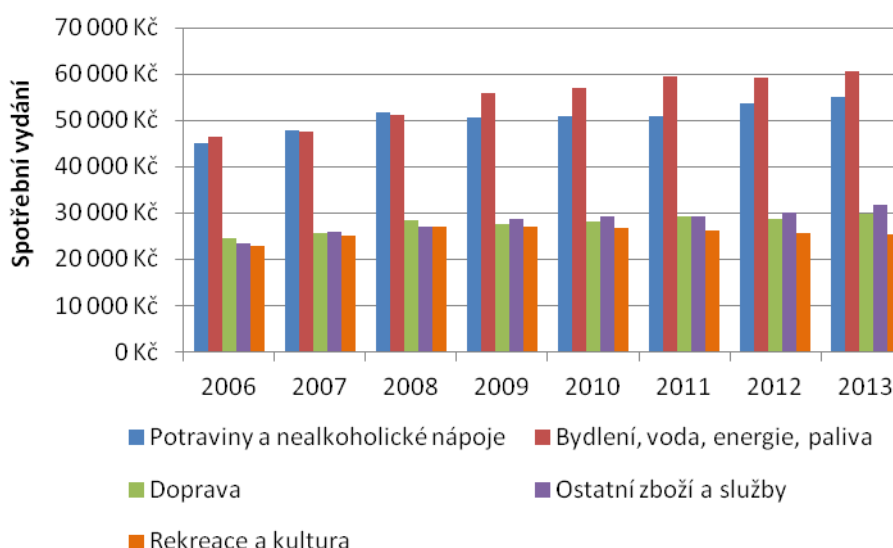


Obr. 6 Struktura spotřebních výdajů v letech 2006 – 2013

Na předchozím grafu (Obr. 6) lze vidět rozložení spotřebních výdajů a vyjádření procentního podílu jednotlivých položek na celkovém spotřebním vydání. Vývoj položek spotřebních výdajů je téměř stabilní. Největší výkyvy v podobě růstu výda-

jú jsou u třech položek, a to ve výdajích na potraviny a nealkoholické nápoje, výdajích na bydlení, vodu, energii a paliva a ve výdajích na ostatní zboží a služby. Nejmenší podíl na celkových spotřebních výdajích mají výdaje na vzdělání ve výši necelé 1 % (roční výdaje okolo 1 500 Kč). Malý podíl na spotřebních výdajích mají také výdaje na zdraví a výdaje na alkoholické nápoje a tabák (v rozmezí 2 až 3 %).

Poslední graf znázorňuje vývoj těch výdajů, které mají největší podíl na celkových spotřebních výdajích. Mezi tyto výdaje patří výdaje na potraviny a nealkoholické nápoje (20 % v roce 2013), výdaje na bydlení, vodu, energii a paliva (22,1 % v roce 2013), výdaje na dopravu (10,7 % v roce 2013), výdaje na ostatní zboží a služby (11,2 % v roce 2013) a výdaje na rekreaci a kulturu (9,5 % v roce 2013). Největšími položkami ve spotřebním vydání jsou tedy výdaje na bydlení a výdaje na potraviny a nealkoholické nápoje. Tyto dvě položky se během sledovaného období také neustále zvyšovaly. Poloviční podíl na spotřebních výdajích mají ostatní tři položky. Výdaje na dopravu a výdaje na ostatní zboží a služby se vyvíjejí stejným směrem. Výdaje na rekreaci a kulturu se v roce 2012 a 2013 snížily na hodnotu roku 2007.

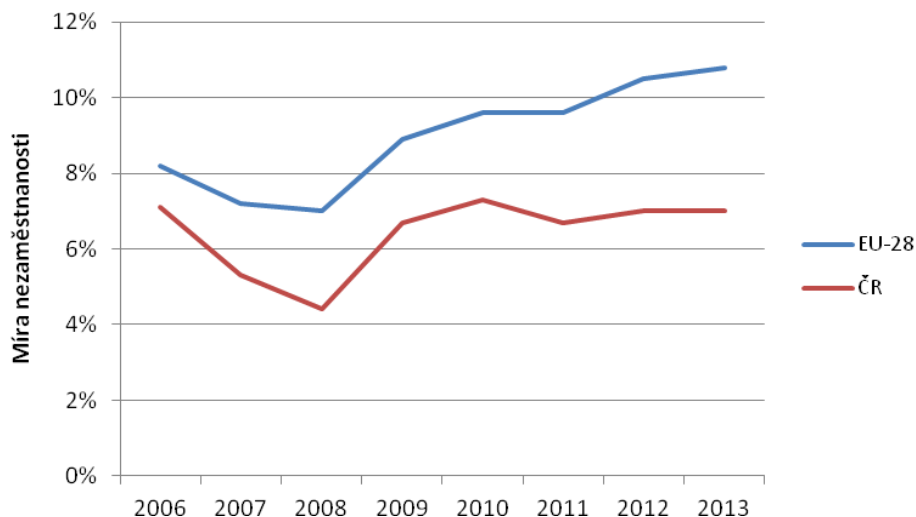


Obr. 7 Vývoj výdajů s největším podílem na celkovém spotřebním vydání v letech 2006 – 2013

### 5.1.3 Nezaměstnanost

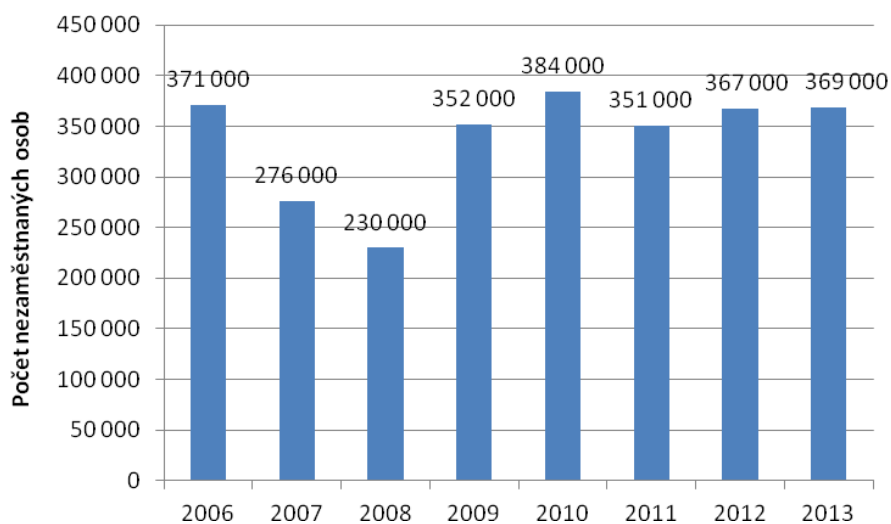
S růstem nezaměstnanosti dochází k ekonomickému omezení domácností, která může vést až k tomu, že domácnost bude ohrožena chudobou. Míra nezaměstnanosti České republiky kopíruje trend v EU-28. Z grafu lze ale vidět, že Česká republika je na tom lépe jak průměr EU-28. Do roku 2008 míra nezaměstnanosti klesala a v tomto roce dosáhla svého minima (4,4 %). V roce 2009 došlo ke skokovému růstu o 2,3 procentní bodu a v roce 2010 dosáhla míra nezaměstnanosti ve sledovaném období zatím největší hodnoty, a to 7,3 %. V roce 2012 a 2013 míra nezaměstnanosti zůstala na stejné úrovni (7 %).

Predikce říká, že v následujících letech by se měla situace na trhu práce zlepšovat. Míra nezaměstnanosti by se měla pozvolna snižovat, v roce 2015 by měla podle odhadů dosáhnout hodnoty 6,2 %.



Obr. 8 Vývoj míry nezaměstnanosti v procentech od roku 2006 do roku 2013

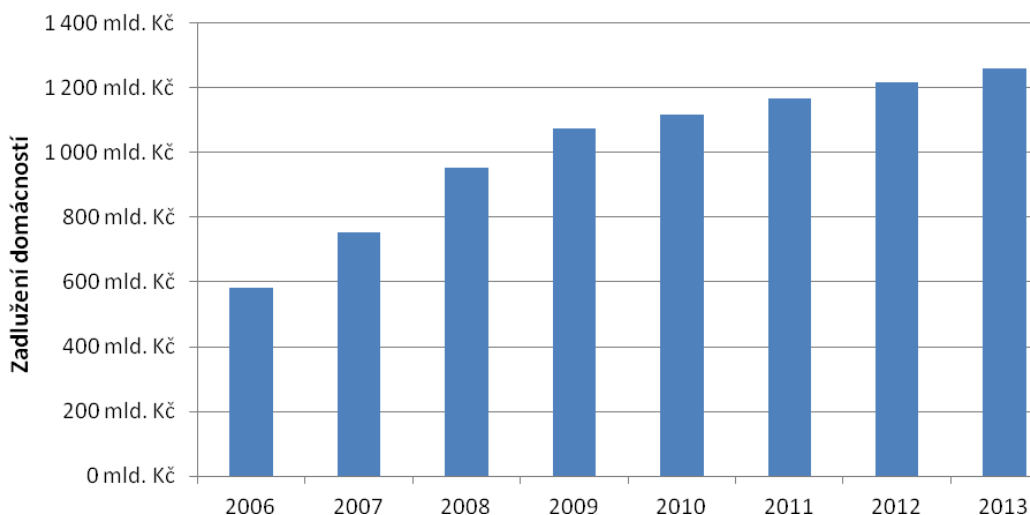
Vývoj počtu nezaměstnaných osob v České republice popisuje následující graf. I zde jde vidět, že rok 2008 byl pro vývoj nezaměstnanosti v České republice nejpriznivější. V tomto roce nemělo práci 230 000 lidí. V roce 2010 nemělo práci už 384 000 lidí. V posledním sledovaném roce bylo v České republice zaznamenáno 369 000 nezaměstnaných osob.



Obr. 9 Vývoj počtu nezaměstnaných osob v České republice v letech 2006 – 2013

### 5.1.4 Zadlužení domácností

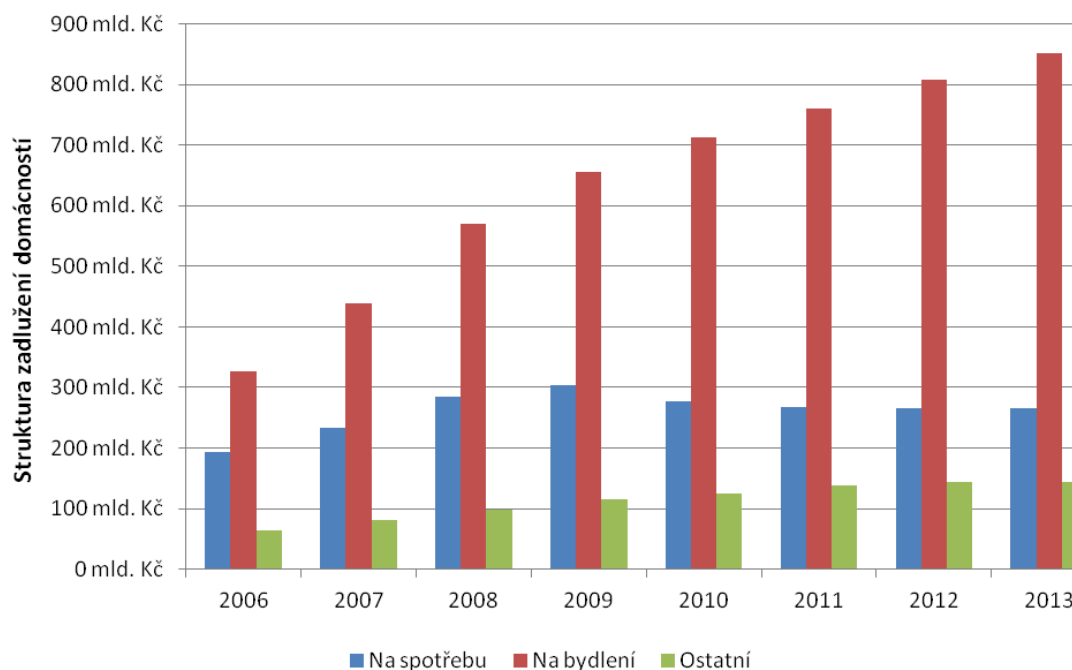
Jedním z důvodů, proč se v dnešní době domácnosti čím dál více zadlužují je, aby si domácnosti splnily svá přání a dosáhly vyšší životní úrovně. Nejdříve je sledován vývoj průměrného zadlužení domácností v jednotlivých letech. Jedná se o celkový pohled na zadlužení domácností, tedy spojení všech tří úvěrů podle účelu (spotřební úvěry, úvěry na bydlení a ostatní úvěry). Z grafu lze vidět, že zadlužení domácností neustále stoupá. Zatím co v roce 2006 byla výše přijatých úvěrů domácnostmi 583 mld. Kč, v roce 2013 je to více jak dvojnásobek, tedy 1 260 mld. Kč. Největší nárůst zadluženosti domácností byl v rámci prvních sledovaných let, v tomto období se zadluženost mezi roky 2006 a 2007 zvýšila o 29 % a mezi roky 2007 a 2008 o 26,5 %. Postupně se zadluženost domácností zpomalovala a poslední čtyři sledované roky se zadluženost domácností zvyšovala přibližně o 4 % ročně. Na základě prognózy na další období lze předpokládat, že se začne opět zvyšovat velikost úvěrů domácností spojená s rozvojem jejich spotřeby.



Obr. 10 Celkové průměrné zadlužení českých domácností v letech 2006 – 2013

Následující graf popisuje rozdělení celkové zadluženosti domácností podle účelu úvěru, tedy úvěry na spotřebu, na bydlení a ostatní úvěry. Největší podíl na celkovém zadlužení domácností mají úvěry na bydlení, které zahrnují úvěry na pořízení nebo investování do bydlení včetně stavby a úpravy bytových nemovitostí. V roce 2013 se úvěry na bydlení podílí na celkovém zadlužení z 68 %. Úvěry na spotřebu se v roce 2013 na celkovém zadlužení podílí z 21 %. Podíl ostatních úvěrů, a to především úvěrů poskytnutých osobám samostatně výdělečně činným pro podnikatelské účely, je v roce 2013 na celkovém zadlužení 11 %. Z grafu lze vidět, že úvěry na bydlení se během sledovaného období zvyšovaly. K nepatrnému zvyšování docházelo také u ostatních úvěrů a v posledním roce došlo dokonce k mírnému

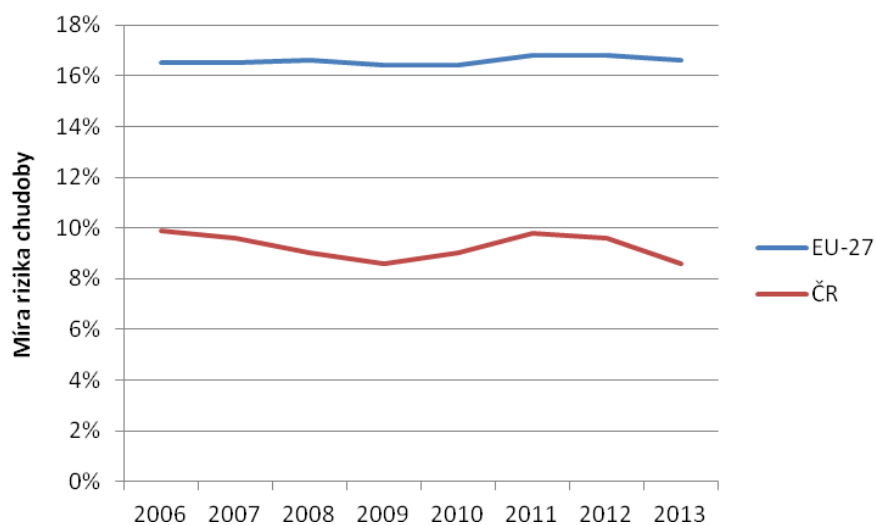
poklesu. Úvěry na spotřebu nejdříve do roku 2010 rostly a od tohoto roku se začaly snižovat.



Obr. 11 Struktura celkového zadlužení domácností v letech 2006 – 2013

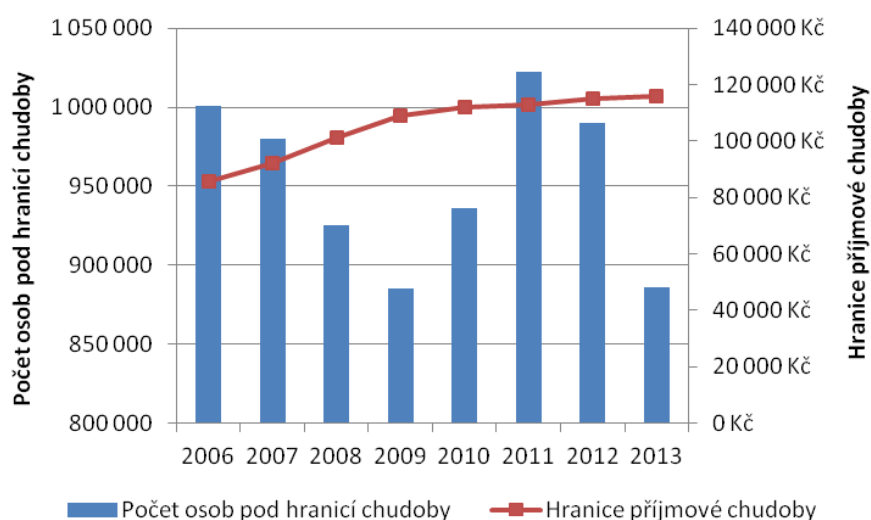
### 5.1.5 Míra ohrožení chudobou

Domácnost je ohrožena příjmovou chudobou, jestliže poměrný příjem domácnosti nedosahuje hodnot hranice chudoby (60 % mediánu ekvivalizovaného příjmu). První graf znázorňuje míru rizika chudoby a její porovnání mezi Českou republikou a průměrem v EU-27. Co se týče míry ohrožení chudobou, tak je na tom Česká republika mnohem lépe než EU-27. V roce 2006 byla míra ohrožení chudobou v České republice druhá nejnižší v rámci Evropské unie. Do roku 2009 míra rizika chudoby klesala a v tomto roce dosáhla svého minima (8,6 %). Poté začala míra chudoby opět růst. V roce 2010 a 2011 se ale dostala pouze na hodnoty před rokem 2009. V posledním sledovaném roce je míra rizika chudoby na stejné hodnotě jako v roce 2009. K poklesu míry chudoby přispěla valorizace důchodů v roce 2011, díky které se zvýšily čisté peněžní příjmy domácností nepracujících důchodců. V roce 2013 pozitivně ovlivnil vývoj míry chudoby pokles příjmové diference a zvýšení slev na dani.



Obr. 12 Míra rizika chudoby v letech 2006 – 2013

Poslední graf upřesňuje vývoj míry chudoby v České republice na základě počtu osob žijících s příjmy pod hranicí chudoby. Zároveň je v grafu také sledován vývoj hranice příjmové chudoby. V roce 2009, kdy byla míra chudoby nejnižší, bylo 885 000 osob ohrožených chudobou. Naopak v roce s nejvyšší mírou chudoby, tedy v roce 2011, bylo ohrožených chudobou 1 022 000 osob. Za sledované období bylo více jak 1 milion osob ohrožených chudobou dále jen v roce 2006, a to 1 001 000 osob. V roce 2006 byla hranice příjmové chudoby ve výši 85 714 Kč za rok. Ve sledovaném období docházelo neustále k jejímu růstu a v roce 2013 dosáhla hodnoty 116 093 Kč.



Obr. 13 Vývoj počtu osob ohrožených chudobou a hranice chudoby v letech 2006 – 2013

## 5.2 Subjektivní hledisko životní úrovně

V této podkapitole budou zhodnoceny subjektivní názory občanů České republiky na ekonomickou situaci v zemi a na životní úroveň jejich domácností. Data jsou získána z šetření Občané o hospodářské situaci ČR a o životní úrovni svých domácností, které je pravidelně prováděno Centrem pro výzkum veřejného mínění.

### 5.2.1 Subjektivní hodnocení životní úrovně vlastní domácnosti

Subjektivní hodnocení životní úrovně je pro její zkoumání velice cenná informace, proto se provádí na toto téma dotazníková šetření, která doplňují objektivní hodnocení životní úrovně. První otázka se respondentů ptá, zda považují životní úroveň své domácnosti za velmi dobrou, spíše dobrou, ani dobrou ani špatnou, za spíše špatnou nebo velmi špatnou. Tato otázka je pokládána Čechům každý měsíc.

Subjektivní hodnocení životní úrovně domácností respondentů se v roce 2014 oproti předcházejícím rokům zlepšilo. V roce 2011 považovalo životní úroveň domácností za velmi dobrou nebo spíše dobrou v průměru 41 % respondentů, v roce 2014 už 43,5 % respondentů. Mezi těmito roky došlo k mírnému poklesu pozitivního hodnocení životní úrovně. Zároveň došlo i k růstu záporného hodnocení mezi roky 2011 a 2014. V roce 2011 považovalo životní úroveň domácnosti za spíše špatnou nebo špatnou 18,9 % dotazovaných a v roce 2014 bylo negativně hodnotících 19,2 % dotazovaných. V roce 2012 a 2013 ale bylo pesimisticky smýšlejících respondentů více jak v roce 2011 i 2014, takže v roce 2014 došlo k poklesu negativního hodnocení. Růst nejen pozitivního ale i negativního hodnocení životní úrovně je kompenzován poklesem typu odpovědi, kdy respondent hodnotí životní úroveň domácnosti jako ani dobrou ani špatnou.

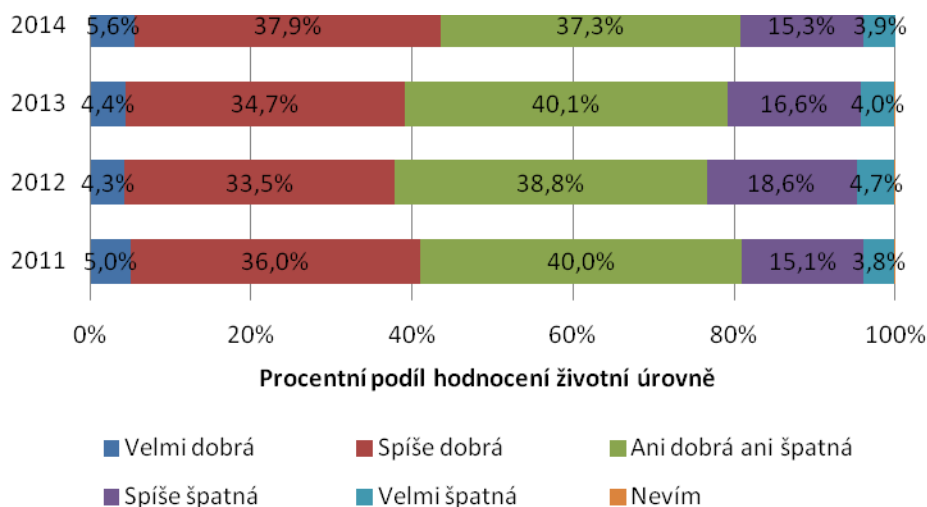
Po podrobnějším zkoumání lze konstatovat, že od počátku roku 2011 do konce roku 2012 lze vidět trend pozvolného zhoršování v názorech na životní úroveň domácnosti respondentů. Tento trend také dle šetření odpovídá trendu reálného socioekonomického vývoje, do kterého se promítá krize domácí ekonomiky.

Hodnocení životní úrovně domácnosti respondenta se zlepšuje s jeho rostoucím příjmem a stupněm dokončení vzdělání. Pozitivní vliv má také spokojenost respondenta s jeho osobním životem. Naopak se hodnocení zhoršuje s rostoucím věkem respondenta.

Podle šetření pozitivně hodnotí svoji životní úroveň podnikatelé, vysoce kvalifikovaní pracovníci, vedoucí pracovníci nebo nižší odborní pracovníci. Co se týče věku, tak kladně hodnotí životní úroveň mladí lidé od 15 do 19 let. Pozitivně smýšlejí ti, kdo se hlásí k pravici a jsou zastánci politické strany ODS nebo TOP 09 (později také ANO).

Negativní názor na svou životní úroveň mají důchodci, nekvalifikovaní dělníci nebo nezaměstnaní. Záporně smýšlejí jsou také respondenti, kteří mají více jak 60 let. Dále ti, co se řadí k levici (například potenciální voliči politické strany KSČM) nebo ti, kteří nepreferují žádnou politickou stranu nebo vůbec nechodí volit (CVVM, 2015).





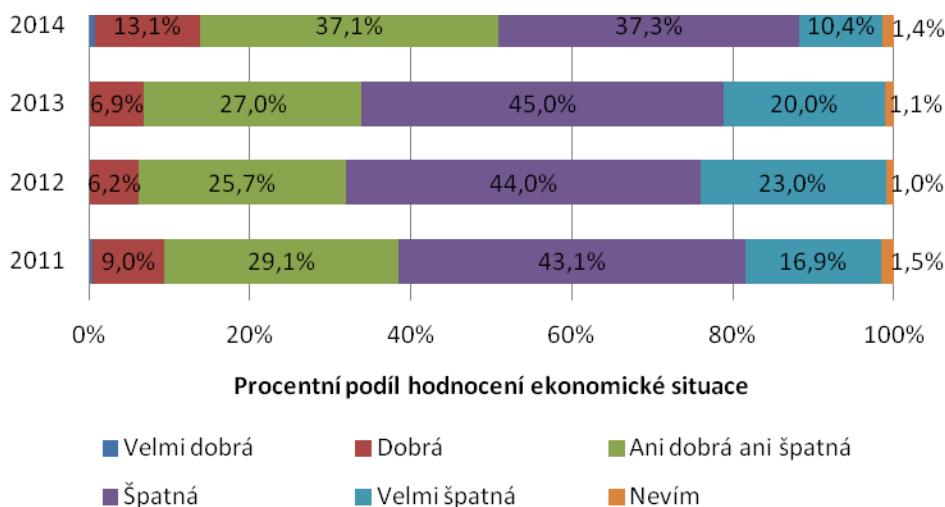
Obr. 14 Subjektivní hodnocení životní úrovně vlastní domácnosti

### 5.2.2 Hodnocení současné ekonomické situace v České republice

Vývoj životní úrovně v zemi se může odvíjet od toho, jak jsou občané země spokojeni s její ekonomickou situací. Pokud se jim ekonomická situace v zemi nebude zamlouvat, může docházet k tomu, že to ovlivní jejich životní úroveň natolik, že ji budou hodnotit negativně. Druhá otázka, která je také Centrem pro výzkum veřejného mínění pokládá občanům České republiky každý měsíc, se právě hodnocením ekonomické situace zabývá. Respondent má vyjádřit svůj názor na to, jestli je současná ekonomická situace v zemi velmi dobrá, dobrá, ani dobrá ani špatná, špatná nebo velmi špatná.

Během sledovaných let se zlepšil názor občanů České republiky na ekonomickou situaci v zemi. V roce 2014 si dokonce v průměru necelé procento občanů myslelo, že je ekonomická situace v zemi velmi dobrá. V předcházejících letech byla tato hodnota téměř nulová. Oproti předcházejícím rokům se v průměru zvýšilo procento občanů, kteří si myslí, že je ekonomická situace dobrá a zároveň poklesla hodnota u odpovědí, že je ekonomická situace špatná a velmi špatná. Zvýšil se také názor českých občanů, že ekonomická situace není ani dobrá ani špatná.

Podrobnější pohled na vývoj názorů českých občanů na ekonomickou situaci v zemi říká, že sledované roky 2011, 2012 a 2013 vykazují horší výsledky než před rokem 2005 až 2008, tedy před hospodářskou krizí. V roce 2012 je dokonce vidět trend postupného zhoršování hodnocení ekonomické situace od roku 2011. Ale od podzimu roku 2013 až do konce roku 2014 dochází ke zlepšování hodnocení ekonomické situace občany České republiky (CVVM, 2015).



Obr. 15 Hodnocení současné ekonomické situace v ČR

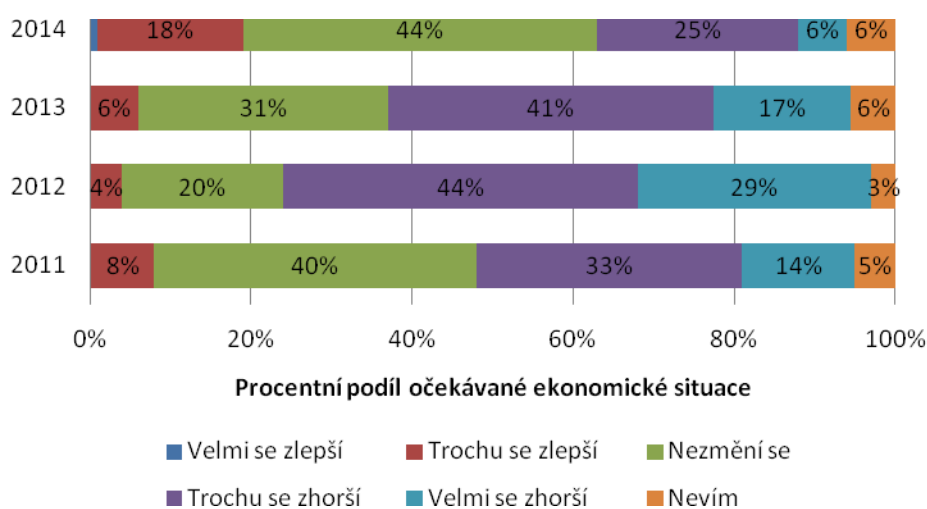
Z šetření prováděného Centrem pro výzkum veřejného mínění vyplývá, že optimistické hodnocení ekonomické situace v zemi narůstá s životní úrovní občanů. Pesimismus mírně klesá s růstem vzdělání, s rostoucím příjmem nebo se spokojeností s osobním životem. Kritické názory na ekonomickou situaci v zemi pak narůstají s věkem. Optimistický názor tedy převažuje u absolventů vysokých škol, podnikatelů, vysoce kvalifikovaných odborníků a vedoucích pracovníků. Pesimismus pak převládá u vyučených respondentů bez maturity, důchodců a nezaměstnaných. Co se týče věku, tak optimističtí jsou mladí lidé do 30 let, naopak pesimismus převládá u osob, které mají více než 60 let. Optimismus také převládá u respondentů, kteří žijí v Čechách.

Pokud by bylo dáno do souvislosti hodnocení ekonomické situace s politickou orientací respondentů, tak lze říci, že optimističtí jsou ti, kteří se hlásí k pravici, hlavně pak přívrženci politických stran ODS a TOP 09 (později i ANO a ČSSD). Naopak pesimismus převládá u respondentů, kteří se hlásí k levici, především stoupců politických stran KSČM a ze začátku i přívrženci strany ČSSD. Pesimističtí jsou také ti, kteří nepreferují žádnou politickou stranu a ti, kteří nechodí k volbám. Z výzkumu také vyplývá, že hodnocení současné ekonomické situace je závislé na tom, jestli jsou respondenti spokojeni s politickou situací a důvěřují současné vládě (CVVM, 2015).

### 5.2.3 Očekávaný vývoj ekonomické situace v letech 2011 až 2014

Nejen současná ekonomická situace, ale také její očekávaný vývoj může mít na životní úroveň občanů vliv. Proto navazuje poslední otázka na současnou ekonomickou situaci v zemi a zaměřuje se na to, jak respondenti vidí její další vývoj. Tato otázka je respondentům pokládána nepravidelně jednou nebo dvakrát do roka.

V roce 2014 se očekávání respondentů oproti roku 2011 zlepšilo. V roce 2014 dokonce 1 % respondentů očekávalo, že se ekonomická situace v zemi velmi zlepší (v předchozích sledovaných letech byla tato očekávání nulová). V roce 2014 došlo také oproti roku 2011 krůstu názoru, že se situace trochu zlepší a zároveň pokleslo negativní očekávání. V grafu lze také vidět v letech 2012 a 2013 nárůst negativního očekávání, které může být spojeno s několika událostmi, které se v zemi děly. A to s krizí vlády Petra Nečase na jaře 2011 a její pokračování spojené s demonstrací proti vládě v roce 2012. Dále v roce 2013 byla u moci úřednická vláda Jiřího Rusnoka, které nebyla vyslovena důvěra. Od ledna 2014 úřaduje vláda Bohuslava Sobotky.



Obr. 16 Očekávaný vývoj ekonomické situace v letech 2011 až 2014

V lednu 2012 byl očekávaný vývoj ekonomické situace v zemi podle šetření nejpesimističtější od začátku roku 2009. V lednu 2014 se pak očekávání ekonomického vývoje vrátilo na úroveň, která byla v letech 2010 a 2011. V červnu 2014 se očekávání ještě zlepšila a tím se dostala na úroveň, která byla zaznamenána před nástupem hospodářské krize.

Z výzkumu vyplývá, že očekávání ekonomické situace je silně propojeno s hodnocením jeho současného stavu. Ti respondenti, kteří hodnotí současnou ekonomickou situaci kladně, tak očekávají, že se ekonomická situace ve sledovaném roce zlepší. Ti, co hodnotí ekonomickou situaci jako ani dobrou ani špatnou, tak očekávají, že se situace nezmění. A nakonec ti respondenti, kteří hodnotí současnou ekonomickou situaci negativně, tak očekávají, že se ve sledovaném roce ekonomická situace v zemi zhorší.

Stejně jako v předchozí otázce pozitivně smýšlí o vývoji ekonomické situace mladí lidé ve věku od 15 do 19 let, absolventi vysokých škol. Dále ti respondenti, kteří mají vyšší příjmy a ti, kteří se hlásí k pravici. Naopak pesimističtí jsou lidé, kteří mají více než 60 let, dále respondenti, kteří jsou vyučení nebo kteří mají stře-

doškolské vzdělání ukončené bez maturity, důchodci a ti, co se hlásí k levici nebo nepreferují žádnou politickou stranu (CVVM, 2015).

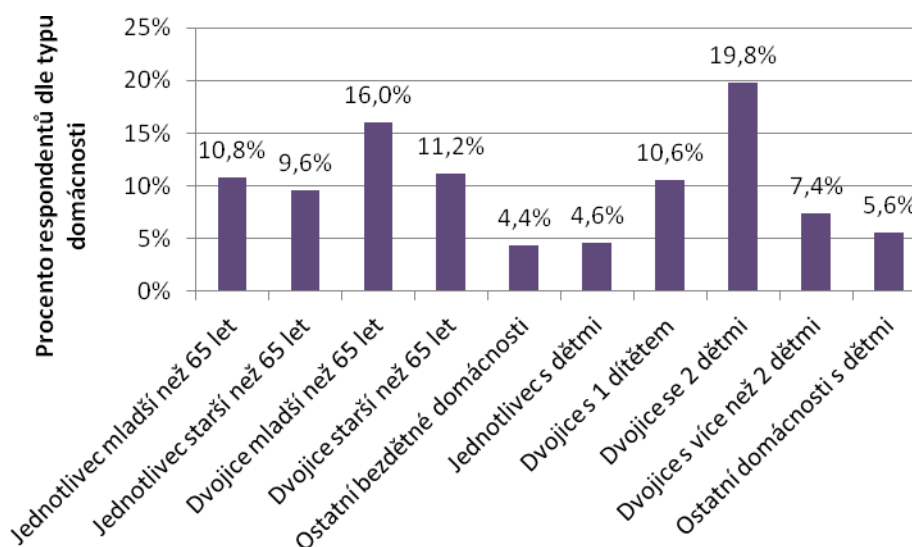
### 5.3 Dotazníkové šetření

Pro získání subjektivních názorů obyvatel České republiky na jejich životní úroveň bylo použito dotazníkové šetření. Jak už bylo upřesněno v metodice, data byla nasbírána v rámci Interního grantového projektu PEF MENDELU IGA 42/2013 Faktory ovlivňující životní úroveň v EU.

#### 5.3.1 Struktura domácnosti

Výběr domácností byl prováděn na základě ekonomické aktivity osoby v čele domácnosti. Kvótní výběr dle ekonomické aktivity je uveden v metodice (Tab. 2).

Typ domácností se odvíjí od dělení domácností podle Eurostatu. Nejčetnější skupinu tvoří dvojice se dvěma dětmi a druhou nejčetnější skupinou jsou dvojice dospělých, mladších jak 65 let. Procentní zastoupení domácností podle typu domácnosti je uvedeno na následujícím obrázku.



Obr. 17 Struktura respondentů podle typu domácnosti (n = 500)

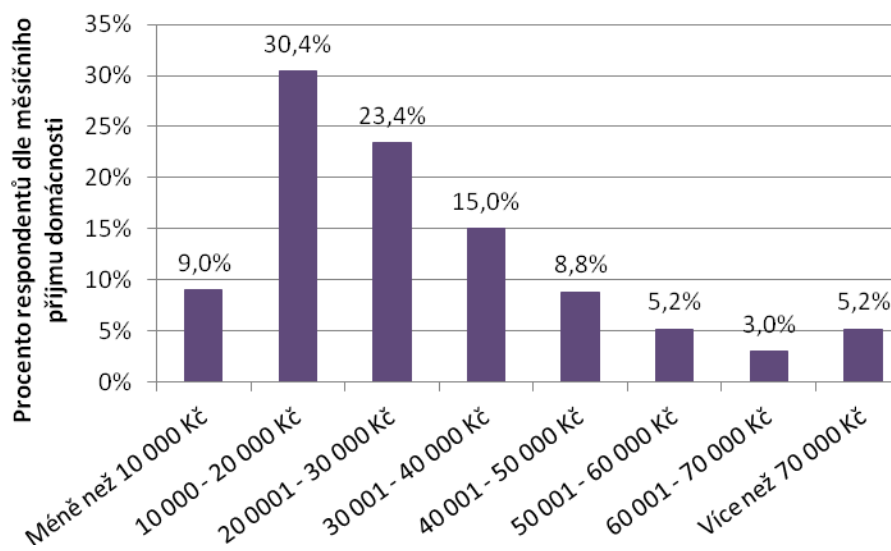
Nejčastěji dosahované vzdělání u respondentů je úplně střední s maturitou, a to 34 % (170 dotazovaných). Toto zjištění odpovídá i typu domácnosti. Dalším nejčastějším dosaženým vzděláním je vzdělání vysokoškolské, a to magisterské či inženýrské a poté bakalářské.

Pohlaví osoby v čele domácnosti je v dotazníkovém šetření vyrovnané (50,4 % žen a 49,6 % mužů).

Nejvíce respondentů odpovědělo, že má více jak 60 let (25 % dotazovaných). Druhou nejčetnější skupinou jsou paradoxně osoby věku 24 až 29 let a třetí nejčet-

nější skupinou jsou respondenti mladší jak 24 let (procentní zastoupení těchto skupin je 19 % a 16 %). Toto zjištění odpovídá druhému nejčastěji dosahovanému vzdělání, a to vzdělání vysokoškolskému.

Co se týče průměrného měsíčního příjmu, tak nejčastěji mají respondenti měsíční příjem v rozmezí od 10 000 Kč do 20 000 Kč. Procentní rozložení domácností podle výše měsíčního příjmu ukazuje obrázek 18.

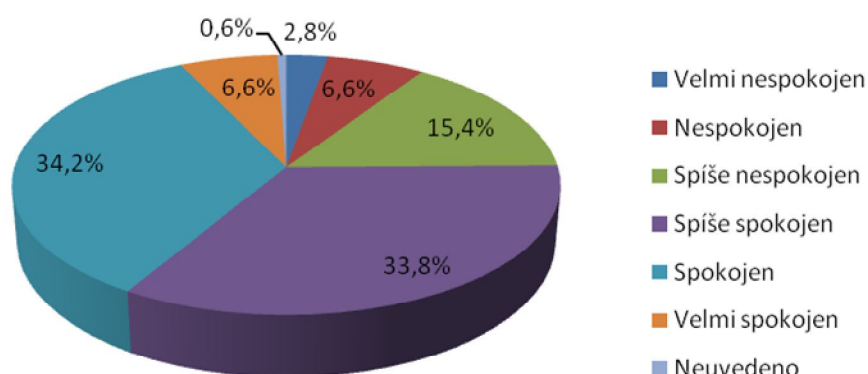


Obr. 18 Struktura respondentů podle průměrného měsíčního příjmu domácnosti (n = 500)

### 5.3.2 Spokojenost se životní úrovní respondenta a jeho domácnosti

V dotazníkovém šetření bylo respondentovým úkolem nejdříve ohodnotit svoji spokojenost s životní úrovní, aniž by věděl, jaké oblasti budou dále v dotazníkovém šetření podrobněji řešeny.

Ze získaných dat vyplývá, že 373 respondentů (74,6 %) je se svou životní úrovní celkově spokojeno. Tyto výsledky byly potvrzeny i na konci dotazníku, kde byla tato otázka položena opět. Podrobné výsledky lze vidět na výsečovém grafu (Obr. 19). Dále bylo zjištěno, že 419 respondentů (83,8 %) považuje svoji rodinu za šťastnou.



Obr. 19 Spokojenost se životní úrovní respondenta a jeho domácnosti (n = 500)

### 5.3.3 Veřejný život a záležitosti v rámci země

Do oblasti veřejný život a záležitosti v rámci země spadají otázky typu činnost vlády a ministerstev, politická důvěra, množství cizinců a menšin ve státě nebo dostupnost a kvalita dopravní obslužnosti v rámci státu.

Průměrný vliv všech zahrnutých faktorů je 6,12. Průměrně nejvyšší vliv na respondenty má faktor výška daňových odvodů (7,2) a průměrně nejmenší vliv má faktor aktivita neziskových organizací (4,3).

Co se týče četností, mají na spokojenost respondentů v této oblasti největší vliv tyto faktory: výška daňových odvodů (103 respondentů, 20,6 %), vymahatelnost práva (85 dotazovaných, 17 %) a kvalita zákonů (82 respondentů, 16,2 %). Mezi další faktory, které významně ovlivňují spokojenost respondentů, patří činnost vlády a ministerstev, dostupnost dopravní obslužnosti v rámci státu nebo kvalita dálnic a silnic. Naopak nejméně spokojenost respondentů ovlivňuje aktivita neziskových organizací (66 respondentů, 13,2 %), dostupnost a kvalita mezinárodní dopravy (47 respondentů, 9,4 %).

Celkově u respondentů převažuje nespokojenost s veřejným životem a záležitostmi v rámci země. Negativně odpovědělo 273 respondentů a pozitivně 225 respondentů. Jediná skupina, která je s oblastí veřejného života a záležitostí v rámci země spokojená, je skupina OSVČ.

V tabulce 5 lze vidět, že na hladině významnosti  $\alpha = 0,05$  nebyla prokázána závislost mezi spokojeností respondentů s veřejným životem a jejich ekonomickou aktivitou.

Tab. 4 Kontingenční tabulka (Spokojenost s veřejným životem x ekonomická aktivita)

<b>Spokojenost s veřejným životem</b>	<b>Zaměstnaný</b>	<b>OSVČ</b>	<b>Nezaměstnaný</b>	<b>Důchodce</b>	<b>Ostatní</b>	<b>Σ</b>
Velmi nespokojen	11	1	4	14	4	34
Nespokojen	28	4	1	25	12	70
Spíše nespokojen	84	13	11	34	27	169
Spíše spokojen	82	22	7	44	31	186
Spokojen	18	7	3	5	3	36
Velmi spokojen	2	0	0	1	0	3
Neuvedeno	1	0	0	0	1	2
Σ	226	47	26	123	78	500

n = 500

Tab. 5 Vztah hodnocení spokojenosti s veřejným životem a ekonomickou aktivitou

Pearsonův chí-kvadrát	33,28776
p-hodnota	0,09815
Kontingenční koeficient	0,2498397

n = 500

Na hladině významnosti  $\alpha = 0,05$  byla potvrzena závislost mezi hodnocením životní úrovně a spokojeností s faktory týkající se veřejného života a záležitostí v rámci země. Fungování státu tedy má střední vliv na životní úroveň obyvatel v České republice.

Tab. 6 Vztah hodnocení životní úrovně a veřejného života

Pearsonův chí-kvadrát	255,5265
p-hodnota	0,0000
Kontingenční koeficient	0,581558

n = 500

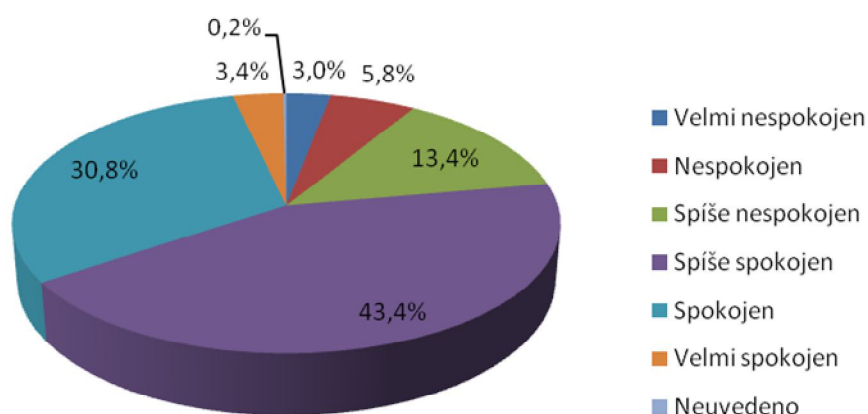
### 5.3.4 Služby a infrastruktura v okolí bydliště

Vliv faktorů týkající se služeb a infrastruktury v okolí bydliště respondenta se odvíjí od toho, kde respondent bydlí. V rámci této kategorie jsou otázky zabývající se například činnostmi místních úřadů, bezpečností, dostupností a úrovní obchodů, služeb nebo sportovních a kulturních volnočasových aktivit.

Průměrný vliv všech zahrnutých faktorů je 6,6. Žádný z faktorů v této kategorii není pod hodnotou 5 a lze tedy říct, že tyto faktory mají na respondenta vliv. Průměrně největší vliv na dotazované má faktor bezpečnost, dále je to cena bydlení a dostupnost obchodů s potravinami (průměry popořadě: 7,97; 7,78 a 7,75).

Z hlediska četností je životní úroveň respondentů nejvíce ovlivňována cenou bydlení (151 respondentů, 30,2 %) a bezpečností (143 respondentů, 28,6 %). Mezi další faktory, které ovlivňují respondenty ve větším měřítku, patří dostupnost obchodů s potravinami, úroveň a dostupnost služeb nebo kvalita dopravní obslužnosti.

V rámci kategorie služby a infrastruktura v okolí bydliště převažuje u respondentů spokojenost, což ukazuje i výšečový graf na obr. 20. Celkově spokojeno je 385 dotazovaných (77,6 %).



Obr. 20 Celková spokojenost se životem v místě bydliště respondenta (n = 500)

Na hladině významnosti  $\alpha = 0,05$  byla prokázána závislost mezi celkovou spokojeností respondentů v rámci služeb a infrastruktury v okolí bydliště a jejich ekonomickou aktivitou.

Tab. 7 Vztah hodnocení spokojenosti se životem v místě bydliště a ekonomickou aktivitou

Pearsonův chí-kvadrát	56,57087
p-hodnota	0,00019
Kontingenční koeficient	0,318813

n = 500

Dále byla prokázána závislost mezi hodnocením životní úrovně a spokojeností v oblasti služeb a infrastruktury v okolí bydliště. Okolí bydliště má na obyvatele nadprůměrný vliv. Tento vliv je větší jak vliv veřejného života a záležitostí v rámci země.



Tab. 8 Vztah hodnocení životní úrovně s životem v místě bydliště

Pearsonův chí-kvadrát	441,6124
p-hodnota	0,0000
Kontingenční koeficient	0,684833

n = 500

### 5.3.5 Ekonomická stránka života v zemi

V této kategorii se nachází otázky zaměřené na pracovní příležitosti, na příjmovou stránku, na vlastnictví respondenta, na to jaký vliv má na respondenta cena a kvalita výrobků a služeb a rovnováha mezi prací a volným časem.

Průměrný vliv všech zahrnutých faktorů je 6,89. Největší vliv má na respondenty kvalita výrobků potravin a nápojů s průměrem 8,02 a jejich cena s průměrem 7,84. Na třetím místě je výše hrubých pracovních příjmů (7,68). Pouze jeden jediný faktor leží pod hodnotou 5, a to velikost dědictví (4,83).

Na respondenty má podstatný vliv z hlediska četností výše hrubých pracovních příjmů a kvalita výrobků potravin a nápojů (shodně zahrlo 133 respondentů, 26,6 %). Dále je to cena výrobků potravin a nápojů (121 dotazovaných, 24,2 %) a rovnováha mezi prací a volným časem (111 respondentů 21,2 %). Nepatrný vliv na dotazované má velikost dědictví. Z výsledků lze dále vyčíst, že pro respondenty je důležitější kvalita než cena.

Celkově je s ekonomickou stránkou života v České republice spokojeno 51,8 % respondentů (259) a celkově nespokojeno je 47,6 % respondentů (238). Nespokojenost převažuje u nezaměstnaných a důchodců.

Na hladině významnosti  $\alpha = 0,05$  byla prokázána závislost mezi spokojeností s ekonomickou stránkou života a ekonomickou aktivitou.

Tab. 9 Vztah hodnocení spokojenosti s ekonomickou stránkou života a ekonomickou aktivitou

Pearsonův chí-kvadrát	51,18398
p-hodnota	0,00100
Kontingenční koeficient	0,304733

n = 500

Byla také prokázána závislost mezi hodnocením životní úrovně a spokojeností s ekonomickou stránkou života v zemi. Celková spokojenost s ekonomickou stránkou života má nadprůměrný vliv na životní úroveň. Tato závislost je opět větší než při hodnocení vztahu životní úrovně s veřejnými záležitostmi v rámci země.

Tab. 10 Vztah hodnocení životní úrovně s ekonomickou stránkou života

Pearsonův chí-kvadrát	318,3568
p-hodnota	0,0000
Kontingenční koeficient	0,623714

n = 500

### 5.3.6 Oblast vzdělání

Část dotazníkového šetření týkající se oblasti vzdělání se zaměřila na otázky srovnávající soukromé a veřejné školy, dále se otázky zabývají využitelností, úrovní nebo financováním vzdělání.

Ze zjištěných dat vyplývá, že životní úroveň respondentů více ovlivňuje dostupnost a kvalita veřejných škol před soukromými školami (dostupnost průměrně 6,5 : 4,4 a kvalita průměrně 6,8 : 4,5). Průměr většiny faktorů se pohybuje okolo hodnoty 6. Této skutečnosti odpovídá i celkový průměr oblasti vzdělání, který je 6,1.

Dle četností je pro respondenty nejdůležitějším faktorem úroveň učitelů (102 respondentů, 20,4 %) a využitelnost vyučovaných předmětů v praxi (90 dotazovaných, 18 %). Nepatrný vliv má na respondenty právě dostupnost a kvalita soukromých vzdělávacích zařízení a možnost zahraničních výjezdů v rámci studia.

V rámci oblasti vzdělání převažuje celková spokojenost. Celkově spokojeno je 370 respondentů (74 %). U skupiny nezaměstnaní a důchodci převažuje v oblasti vzdělání nespokojenost.

Na hladině významnosti  $\alpha = 0,05$  byla prokázána závislost mezi vzděláním a ekonomickou aktivitou. Dle kontingenčního koeficientu je ale míra závislosti mezi těmito faktory nízká.

Tab. 11 Vztah hodnocení spokojenosti v oblasti vzdělání s ekonomickou aktivitou

Pearsonův chí-kvadrát	47,97550
p-hodnota	0,00254
Kontingenční koeficient	0,295889

n = 500

Závislost byla prokázána i mezi životní úrovní a oblastí vzdělání. Míra závislosti je průměrná, je nižší i než dosud nejnižší míra závislosti v oblasti veřejný život a záležitosti v rámci země. To znamená, že na spokojenost respondentů má větší vliv veřejný život a záležitosti v rámci země než vzdělání v zemi.

Tab. 12 Vztah hodnocení životní úrovně s oblastí vzdělání

Pearsonův chí-kvadrát	166,0307
p-hodnota	0,00000
Kontingenční koeficient	0,499283

n = 500

### 5.3.7 Oblast zdravotnictví

Oblast zdravotnictví se zaměřuje na dostupnost a kvalitu zdravotnických zařízení, domovů pro seniory či pro osoby se zdravotním postižením, na finanční náročnost služeb ve zdravotnictví nebo zdravotnických pomůcek a léků.

Na základě četností vyplývá, že faktory v oblasti zdravotnictví mají na respondenty podstatný vliv, což znamená, že nejčastěji vybranou hodnotou byla u těchto faktorů hodnota 10 (stalo se tak u všech faktorů kromě dostupnosti domovů pro seniory a domovů pro osoby se zdravotním postižením). Tato skutečnost je potvrzena i výpočtem průměrů, celkový průměr vychází 7,6.

Mezi nejdůležitější faktory dle četností patří kvalita zdravotnických zařízení (173 respondentů, 34,6 %), ceny zdravotnických pomůcek a léků (161 dotazovaných, 32,2 %) a jejich dostupnost (139 respondentů, 27,8 %).

V oblasti zdravotnictví je celkově spokojeno 285 respondentů (57 %) a celkově nespokojeno je 212 dotazovaných (42,4 %). Nespokojenost převažuje opět u skupiny nezaměstnaní a důchodci.

Byla prokázána závislost hodnocení spokojenosti v oblasti zdravotnictví s ekonomickou aktivitou na hladině významnosti  $\alpha = 0,05$ . Míra závislosti je ale opět nízká.

Tab. 13 Vztah hodnocení spokojenosti v oblasti zdravotnictví s ekonomickou aktivitou

Pearsonův chí-kvadrát	47,80236
p-hodnota	0,00267
Kontingenční koeficient	0,295402

n = 500

Závislost byla také prokázána mezi hodnocením životní úrovně a oblastí zdravotnictví. Dle kontingenčního koeficientu je míra závislosti lehce nadprůměrná.

Tab. 14 Vztah hodnocení životní úrovně s oblastí zdravotnictví

Pearsonův chí-kvadrát	204,3085
p-hodnota	0,00000
Kontingenční koeficient	0,538594

n = 500

### 5.3.8 Životní prostředí

V části dotazníkového šetření týkající se životního prostředí respondent hodnotil, jakým vlivem na něj působí čistota ovzduší, vodních toků, veřejných prostor, dostupnost zeleně či možnost třídění odpadu.

Dle četností respondenta nejvíce ovlivňuje hluk v místě bydliště (138 dotazovaných, 27,6 %). Ostatní faktory měly největší četnost u hodnoty 8, což znamená, že oblast životního prostředí, je pro respondenty hodně důležitá. Toto tvrzení je opět potvrzeno celkovým průměrem, který dosahuje hodnoty 7,6.

Na základě průměru má na respondenta nejmenší vliv možnost třídění odpadů, tedy dostupnost speciálních kontejnerů na různé druhy odpadu (6,9).

V oblasti životního prostředí celkově u respondentů převažuje spokojenost (369 respondentů, 73,8 %). Nespokojených s životním prostředím je 125 dotazovaných (25 %).

Na hladině významnosti  $\alpha = 0,05$  byla prokázána závislost mezi hodnocením spokojenosti s životním prostředím a ekonomickou aktivitou. Míra závislosti je opět nízká, ale převýšila míru závislosti v oblasti veřejného života a záležitostí v rámci země.

Tab. 15 Vztah hodnocení spokojenosti v oblasti životního prostředí s ekonomickou aktivitou

Pearsonův chí-kvadrát	40,55453
p-hodnota	0,01863
Kontingenční koeficient	0,273905

n = 500

Při hodnocení životní úrovně se spokojeností v oblasti životního prostředí se na hladině významnosti  $\alpha = 0,05$  také prokázala závislost. Míra závislosti mezi těmito znaky je lehce podprůměrná a nejmenší.

Tab. 16 Vztah hodnocení životní úrovně s oblastí životního prostředí

Pearsonův chí-kvadrát	137,7885
p-hodnota	0,00000
Kontingenční koeficient	0,464802

n = 500

### 5.3.9 Mezilidské vztahy

V rámci mezilidských vztahů jsou hodnoceny vztahy v rodině, zdraví případně nemoc v rodině a mezi přáteli nebo uspořádání hodnot ve společnosti.

Mezilidské vztahy jsou dle celkového průměrného vlivu hodnoceny respondenty poměrně vysoko. Celkový průměrný vliv dosahuje hodnoty 7,5. Nejmenší průměr je u faktoru vliv dědictví na vztahy v rodině (průměrně 5,4).

Nejpodstatnější vliv v oblasti mezilidských vztahů dle četností má na respondenty faktor vztahy v rodině (273 respondentů, 54,6 %) a zdraví popřípadě nemoc

v rodině a mezi přáteli (250 dotazovaných, 50 %). Dále jsou pro respondenty důležité vztahy na pracovišti a uspořádání hodnot ve společnosti.

Při hodnocení spokojenosti v oblasti mezilidských vztahů opět převažuje mezi respondenty spokojenost. Celkově spokojeno je v dotazníkovém šetření 324 dotazovaných (64,8 %) a 173 celkově nespokojených respondentů (34,6 %). Nespokojenost převažuje pouze u skupiny nezaměstnaných.

Na hladině významnosti  $\alpha = 0,05$  byla prokázána závislost mezi hodnocením spokojenosti v oblasti mezilidských vztahů a ekonomickou aktivitou. Míra závislosti je mezi faktory nízká a stejná jako v případě hodnocení faktorů v okolí bydliště respondentovy domácnosti.

Tab. 17 Vztah hodnocení spokojenosti v oblasti mezilidských vztahů s ekonomickou aktivitou

Pearsonův chí-kvadrát	58,59869
p-hodnota	0,00010
Kontingenční koeficient	0,323887

n = 500

Závislost mezi hodnocením životní úrovně a oblastí mezilidských vztahů je na hladině  $\alpha = 0,05$  prokázána. Míra závislosti v rámci mezilidských vztahů je stejně jako u oblasti životního prostředí lehce podprůměrná, ale zároveň míru závislosti oblasti životního prostředí převyšuje.

Tab. 18 Vztah hodnocení životní úrovně s oblastí mezilidských vztahů

Pearsonův chí-kvadrát	146,6165
p-hodnota	0,00000
Kontingenční koeficient	0,476177

n = 500

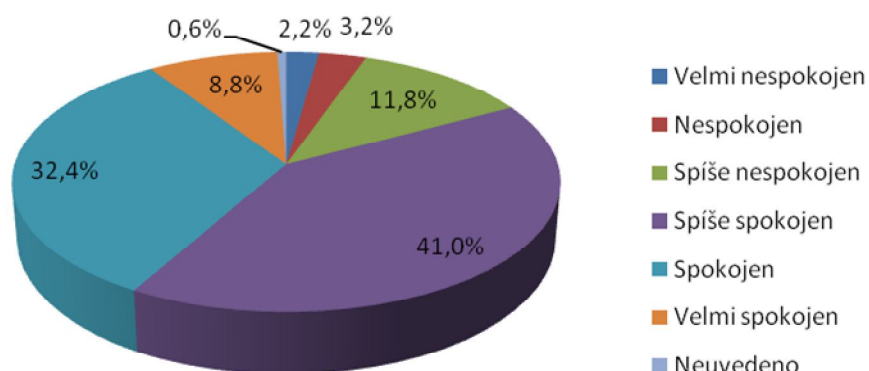
### 5.3.10 Spokojenost se sebou samotným

Poslední oblastí je oblast zabývající se spokojeností respondenta se sebou samotným. Mezi hodnocené faktory patří například vzhled, talent, pocit jistoty nebo možnost seberealizace.

I faktory týkající se osoby respondenta jsou jím hodnoceny vysoko. Celkový průměrný vliv je 7,7. Žádný z faktorů není respondenty průměrně hodnocen pod číslo 6. Nejmenší průměrný vliv na spokojenost respondenta má jeho vzhled a postavení ve společenském žebříčku (průměr 6,5).

Dle četností je pro respondenty nejdůležitější faktor pocit lásky (241 dotazovaných, 48,2 %) a pocit jistoty (205 respondentů, 41 %).

Respondenti hodnotí svoji spokojenost se sebou samotným velice kladně. Celkově nespokojeno je pouhých 86 dotazovaných (17,2 %). Nejvíce spokojení jsou zaměstnaní (38,4 %).



Obr. 21 Celková spokojenost respondenta se sebou samotným (n = 500)

Tab. 19 Kontingenční tabulka (Spokojenost se sebou samotným x ekonomická aktivita)

Spokojenost se sebou samotným	Zaměstnaný	OSVČ	Nezaměstnaný	Důchodce	Ostatní	Σ
Velmi nespokojen	4	0	1	5	1	11
Nespokojen	1	1	1	11	2	16
Spíše nespokojen	28	2	2	21	6	59
Spíše spokojen	103	15	14	42	31	205
Spokojen	67	22	6	39	28	162
Velmi spokojen	22	7	1	5	9	44
Neuvedeno	1	0	1	0	1	3
Σ	226	47	26	123	78	500

n = 500

Na hladině významnosti  $\alpha = 0,05$  byla prokázána závislost mezi spokojeností respondenta se sebou samotným a jeho ekonomickou aktivitou. Míra závislosti je poměrně nízká, na stejné úrovni jako při hodnocení ekonomické aktivity.

Tab. 20 Vztah hodnocení spokojenosti respondenta se sebou samotným s ekonomickou aktivitou

Pearsonův chí-kvadrát	51,00854
p-hodnota	0,00105
Kontingenční koeficient	0,304258

n = 500

Byla také prokázána závislost mezi hodnocením životní úrovně a spokojeností respondenta se sebou samotným. Míra závislosti je dle kontingenčního koeficientu nad průměrem.

Tab. 21 Vztah hodnocení životní úrovně s oblastí spokojenost se sebou samotným

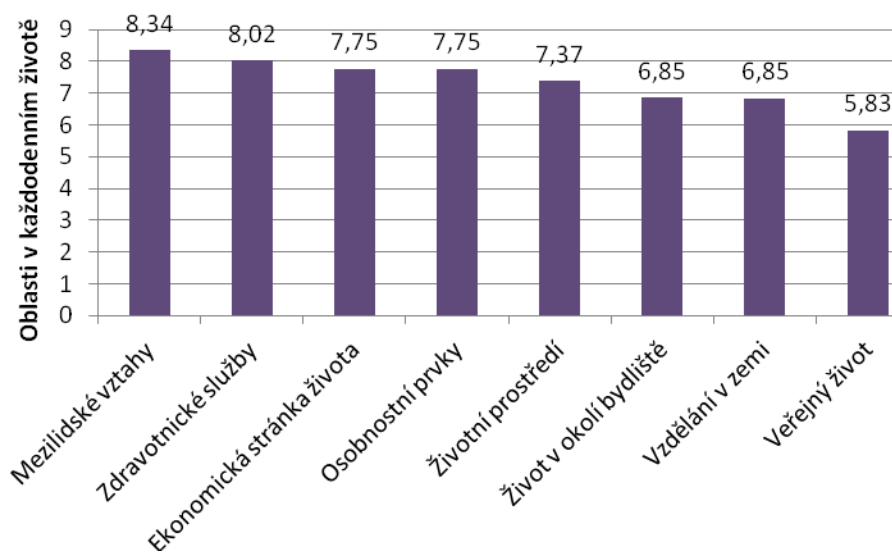
Pearsonův chí-kvadrát	225,6410
p-hodnota	0,00000
Kontingenční koeficient	0,557633

n = 500

### 5.3.11 Důležitost oblastí v každodenním životě

Poslední otázka v podobě hodnotící škály shrnuje všechny předešlé oblasti, kde respondent hodnotí, jak jsou pro něj a jeho domácnost oblasti důležité v každodenním životě.

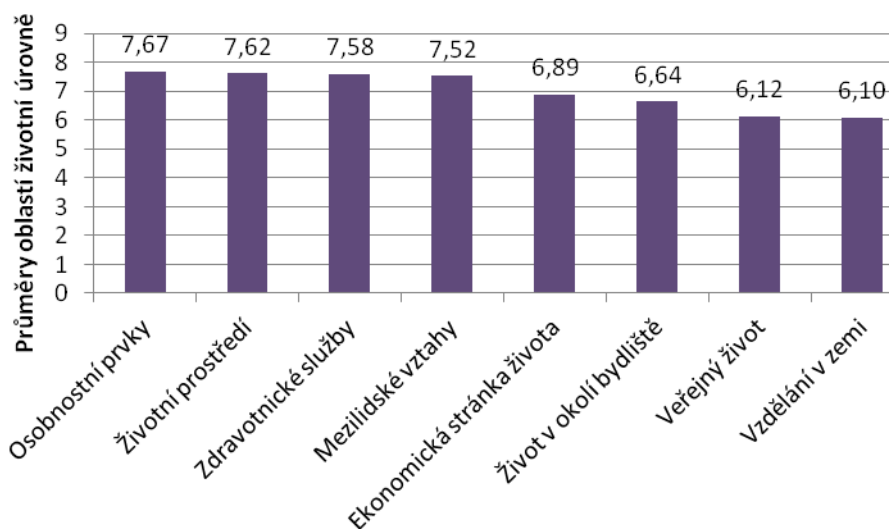
Nedůležitějšími oblastmi jsou v průměru mezilidské vztahy, zdravotnictví a na třetím místě je shodně ekonomická stránka života a osobnostní prvky.



Obr. 22 Hodnocení jednotlivých oblastí podle důležitosti v každodenním životě

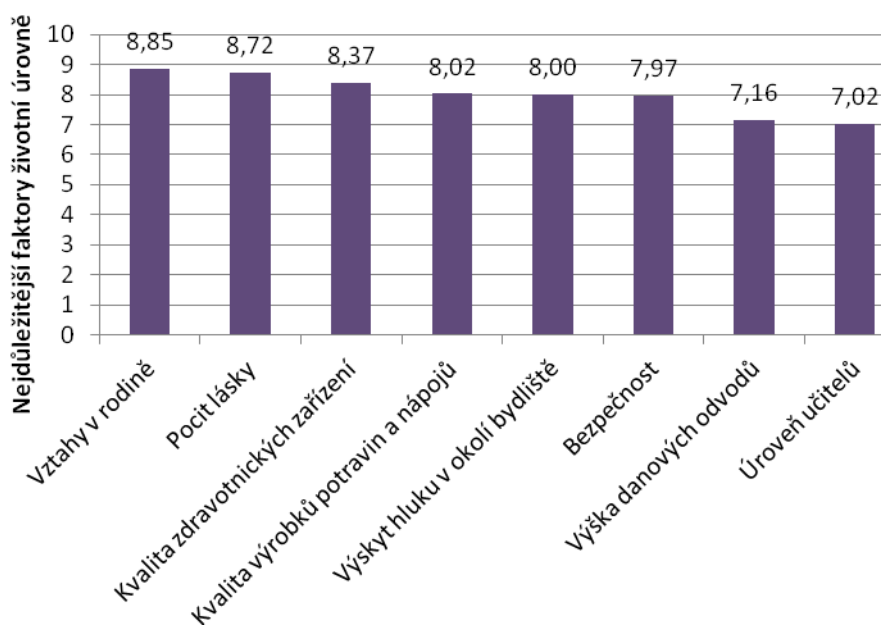
### 5.3.12 Shrnutí jednotlivých oblastí

Na závěr jsou seřazeny oblasti životní úrovně podle toho, jaký mají vliv na její hodnocení. Tedy podle toho, jak jsou při hodnocení spokojenosti důležité pro respondenta. Podobně jsou seřazeny také faktory z jednotlivých oblastí, které byly v dané oblasti hodnoceny jako nejdůležitější. Na obrázku 23 lze vidět, že na základě celkového průměru, který byl vypočítán pro jednotlivé oblasti, jsou nejdůležitější hodnocenou oblastí osobnostní prvky, dále životní prostředí a na třetím místě zdravotnické služby.



Obr. 23 Celkové průměry z hodnocených oblastí životní úrovně

Na následujícím grafu (Obr. 24) lze pak vidět, že nejdůležitějším faktorem jsou vztahy v rodině, které patří do oblasti mezilidské vztahy. Druhým nejdůležitějším faktorem je pocit lásky v oblasti spokojenost se sebou samotným a na třetím místě je faktor kvalita zdravotnických zařízení.



Obr. 24 Nejdůležitější faktory životní úrovně v jednotlivých oblastech dle průměru

V průběhu vyhodnocování dotazníkového šetření byla zjišťována závislost mezi spokojeností respondenta v jednotlivých oblastech s jeho ekonomickou aktivitou. Zde na hladině významnosti  $\alpha = 0,05$  nebyla potvrzena závislost na ekonomické



aktivitě pouze u první oblasti, a to v oblasti veřejného života a záležitostí v rámci země. U ostatních oblastí byla tato závislost potvrzena, ale míra závislosti je zde nízká. Shrnutí hodnot míry závislosti ukazuje následující tabulka (Tab. 22).

Tab. 22 Shrnutí hodnot míry závislosti mezi spokojeností respondenta v jednotlivých oblastech a jeho ekonomickou aktivitou

Oblast	Míra závislosti	Pořadí
Mezilidské vztahy	0,323887	I.
Služby a infrastruktura v okolí bydliště	0,318813	II.
Ekonomická stránka života v zemi	0,304733	III.
Spokojenost se sebou samotným	0,304258	IV.
Oblast vzdělání	0,295889	V.
Oblast zdravotnictví	0,295402	VI.
Životní prostředí	0,273905	VII.
Veřejný život a záležitosti v rámci země	—	—

n = 500

Nakonec byla zjišťována závislost mezi hodnocením životní úrovně a spokojeností respondenta v jednotlivých oblastech. Na hladině významnosti  $\alpha = 0,05$  byla potvrzena závislost u všech řešených oblastí. Míra závislosti je u hodnocených oblastí střední, u dvou faktorů by se dalo říct nadprůměrná, a to v oblasti služby a infrastruktura v okolí bydliště a ekonomická stránka života v zemi.

Tab. 23 Shrnutí hodnot míry závislosti mezi hodnocením životní úrovně a spokojeností respondenta v jednotlivých oblastech

Oblast	Míra závislosti	Pořadí
Služby a infrastruktura v okolí bydliště	0,684833	I.
Ekonomická stránka života v zemi	0,623714	II.
Veřejný život a záležitosti v rámci země	0,581558	III.
Oblast zdravotnictví	0,538594	IV.
Spokojenost se sebou samotným	0,557633	V.
Oblast vzdělání	0,499283	VI.
Mezilidské vztahy	0,476177	VII.
Životní prostředí	0,464802	VIII.

n = 500

## 5.4 Výběr faktorů určujících životní úroveň

Pro vytvoření nových skupin (faktorů) bude použita faktorová analýza. Díky faktorové analýze dojde ke zredukování počtu proměnných a výsledky tak budou lépe interpretovatelné a srozumitelnější.

Před provedením samotné faktorové analýzy musela být data upravena. Nejdříve byly odstraněny extrémní hodnoty v oblasti životní prostředí, mezilidské vztahy a spokojenost se sebou samotným. Extrémní hodnoty byly zjištěny díky krabicovým grafům. Následně došlo k odstranění velmi silně korelovaných faktorů, které byly zjištěny z korelační matice. Do analýzy vstupoval tedy vždy jeden z těchto faktorů.

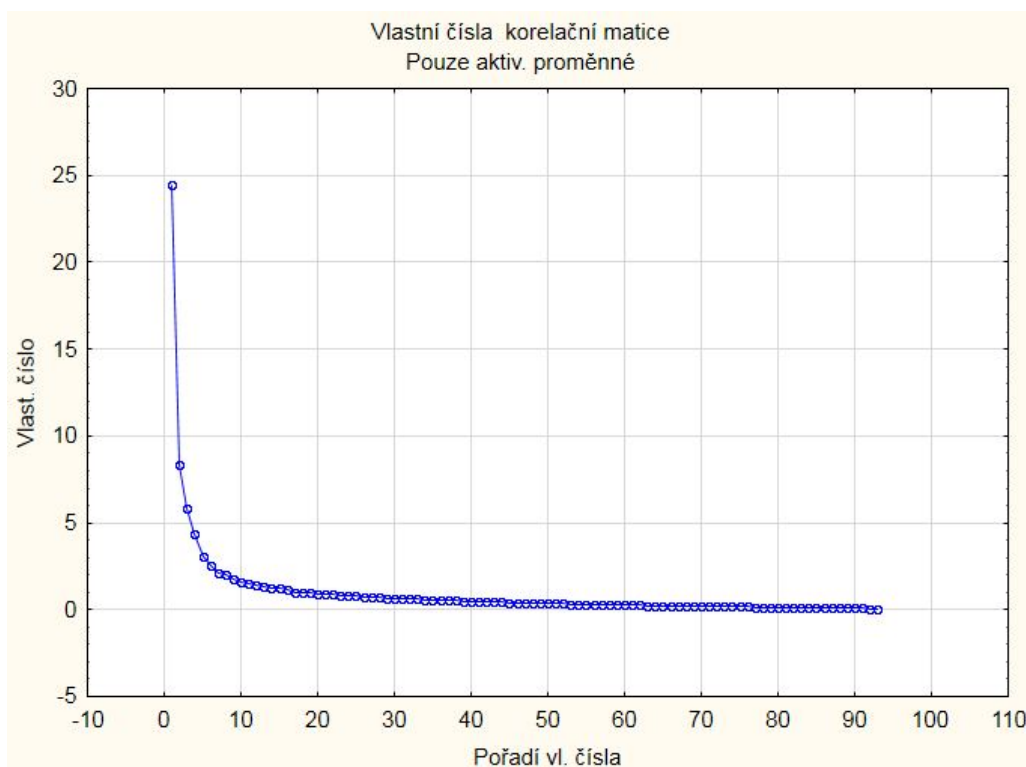
### 5.4.1 Vlastní čísla korelační matice

První částí faktorové analýzy bude odhadnutí faktorů. Pro tento odhad bude použita analýza hlavních komponent, a to vypočítaná vlastní čísla korelační matice.

Tab. 24 Vlastní čísla korelační matice

Pořadí vlastního čísla	Vlastní číslo	% celkového rozptylu	Kumulativ. vlastní číslo	Kumulativ. %
1	24,4206	26,2587	24,4206	26,2587
2	8,3321	8,9592	32,7526	35,2179
3	5,8079	6,2450	38,5605	41,4629
4	4,3551	4,6829	42,9156	46,1458
5	3,1031	3,3366	46,0186	49,4824
6	2,5395	2,7306	48,5581	52,2130
7	2,1359	2,2967	50,6940	54,5097
8	1,9909	2,1407	52,6849	56,6504
9	1,7391	1,8700	54,4240	58,5204
10	1,6196	1,7415	56,0436	60,2619
11	1,5139	1,6279	57,5575	61,8897
12	1,3823	1,4863	58,9397	63,3760
13	1,2944	1,3919	60,2342	64,7679
14	1,2431	1,3367	61,4773	66,1046
15	1,2052	1,2960	62,6825	67,4005
16	1,1384	1,2241	63,8209	68,6246
17	1,0144	1,0907	64,8353	69,7154
18	0,9782	1,0518		
19	0,9723	1,0455		
20	0,9249	0,9945		

V předchozí tabulce jsou znázorněna vlastní čísla korelační matice<sup>7</sup>. Do faktorové analýzy vstoupí takový počet faktorů, u kterých je hodnota vlastního čísla větší jak číslo jedna. V tabulce je uvedeno pouze prvních dvacet proměnných (z 93 proměnných). Dle analýzy hlavních komponent je stanoven počet faktorů vstupujících do faktové analýzy na 17. V tabulce 24 lze vidět, že těchto 17 faktorů vysvětluje 69,71 % celkové variability. První faktor vysvětluje nejvíce procent celkové variability, a to 26,26 %. Tato hodnota se u dalších faktorů snižuje – druhý faktor vysvětluje 8,96 % celkové variability a od devátého faktoru se tato hodnota pohybuje kolem 1 %. Výpočet vlastních čísel doplňuje graf na obrázku 25, kde je hledán bod zlomu od rychlého klesání k pomalému.



Obr. 25 Scree plot

#### 5.4.2 Tvorba nových faktorů a jejich proměnné

Druhou fází faktorové analýzy je odhad faktorových zátěží. Pro lepší interpretaci je provedena rotace faktorové matice, konkrétně rotace Varimax. Po rotaci je korelační struktura více zřejmá. Jako důležité proměnné pro hodnocení životní úrovně jsou z faktorové matice vybrány ty proměnné, u kterých je faktorová zátěž vyšší než hodnota 0,6. V tabulce 25, 26 a 27 jsou již znázorněny jednotlivé faktory a ty proměnné, které s faktory významně korelují. Proměnné v jednotlivých faktorech, jsou uspořádány podle velikosti jejich faktorové zátěže (od největší po nejmenší

<sup>7</sup> Korelační matice je k dispozici na příloženém CD.

hodnotu). Samotnou faktorovou analýzou došlo opět k redukci faktorů, protože dva faktory, konkrétně faktor 14 a 15, měly faktorové zátěže příliš nízké.

Poslední a nejvýznamnější fází faktorové analýzy je interpretace získaných výsledků a pojmenování faktorů.

Tab. 25 Výstup faktorové analýzy – nově vytvořené faktory a jejich proměnné (1)

<b>Faktor 1</b>	<b>Faktor 2</b>	<b>Faktor 3</b>	<b>Faktor 4</b>	<b>Faktor 5</b>
<b>Vzdělávací systém</b>	<b>Zdravotní péče</b>	<b>Politická a právní činnost v zemi</b>	<b>Poskytování služeb a zboží</b>	<b>Životní prostředí</b>
Úroveň učitelů	Dostupnost zdravotnických pomůcek a léků	Korupce	Dostupnost obchodů s jiným zbožím	Čistota přírody
Využitelnost vyučovaných předmětů v praxi	Finanční náročnost služeb	Činnost soudnictví	Úroveň obchodů s jiným zbožím	Dostupnost zeleně a lesů
Kvalita veřejných vzdělávacích zařízení	Ceny zdravotnických pomůcek a léků	Vymahatelnost práva	Dostupnost služeb	Rozloha zeleně v místě bydliště
Dostupnost veřejných vzdělávacích zařízení	Dostupnost zdravotnických zařízení	Politická důvěra	Úroveň služeb	Čistota ovzduší
Dostupnost volnočasových aktivit	Kvalita zdravotnických zařízení	Činnost vlády a ministerstev		Čistota vodních toků
Školský systém		Kvalita zákonů		Čistota veřejných prostor
Finanční náročnost vzdělávání				Možnosti třídění odpadu
Možnosti zahraničních výjezdů v rámci studia				Výskyt hluku v místě bydliště

První faktor koreluje s proměnnými úroveň učitelů ve smyslu jejich odbornosti, morálních zásad a přístupu. Dalšími proměnnými jsou využitelnost vyučovaných předmětů v praxi, kvalita a dostupnost veřejných vzdělávacích zařízení, dostup-

nost volnočasových aktivit v oblasti vzdělávání (například dostupnost jazykových kurzů), školský systém, finanční náročnost vzdělávání a možnost zahraničních výjezdů v rámci studia. Tento faktor je možné označit jako vzdělávací systém.

Druhý faktor lze pojmenovat jako zdravotní péče, protože zahrnuje proměnné dostupnost zdravotnických pomůcek a léků, finanční náročnost služeb ve zdravotnictví, ceny zdravotnických pomůcek a léků. Dalšími zahrnutými proměnnými jsou dostupnost a kvalita zdravotnických zařízení, a to nemocnic, ambulancí, léčebných ústavů a lázní.

Třetí faktor koreluje s proměnnými korupce, činnost soudnictví, vymahatelnost práva, politická důvěra, činnost vlády a ministerstev a kvalita zákonů. Třetí faktor se dá tedy charakterizovat jako politická a právní činnost v zemi.

Čtvrtý faktor lze označit jako poskytování služeb a zboží. Tento faktor zahrnuje dostupnost a úroveň obchodů s jiným zbožím, například s oblečením. Dále zahrnuje proměnné dostupnost a úroveň služeb, například služby poskytované v kadeřnictví, v bankách nebo restauracích.

Nově vytvořený pátý faktor odpovídá původnímu faktoru, který se týkal životního prostředí, proto i tento nový faktor bude pojmenován jako životní prostředí. Pátý faktor koreluje s proměnnými čistota přírody, tedy čistota parků, lesů a luk, dostupnost zeleně a lesů, rozloha zeleně v místě bydliště, čistota ovzduší, čistota vodních toků a čistota veřejných prostor, například čistota ulic a zastávek. Dalšími proměnnými, které faktor životní prostředí reprezentuje, je možnost třídění odpadu, tedy dostupnost speciálních kontejnerů na různé druhy odpadu, a výskyt hluku v místě bydliště.

Tab. 26 Výstup faktorové analýzy – nově vytvořené faktory a jejich proměnné (2)

<b>Faktor 6</b>	<b>Faktor 7</b>	<b>Faktor 8</b>	<b>Faktor 9</b>	<b>Faktor 10</b>
<b>Lidské potřeby</b>	<b>Kvalita výrobků</b>	<b>Samospráva v místě bydliště</b>	<b>Mezinárodní doprava</b>	<b>Vnitrostátní doprava</b>
Pocit všeobecné spokojenosti	Kvalita nepotravinářských výrobků	Činnost starosty a zastupitelstva	Dostupnost mezinárodní dopravy	Dostupnost dopravy v rámci státu
Pocit jistoty	Kvalita výrobků potravin a nápojů	Činnost místních úřadů	Kvalita mezinárodní dopravy	Kvalita dopravy v rámci státu
Pocit lásky		Chování úředníků vůči občanům		
Pocit uznání a úcty				

Šestý faktor lze označit jako lidské potřeby, protože zahrnuje proměnné pocit všeobecné spokojenosti v pracovním i osobním životě, pocit jistoty ve vztazích, v za-

městnání nebo v bydlení. Dalšími zahrnutými proměnnými jsou pocit lásky od partnera či rodiny a pocit uznání a úcty v rodině či v práci.

Sedmý faktor lze charakterizovat jako kvalita výrobků. Tento faktor koreluje s proměnnými kvalita nepotravinářských výrobků, například oblečení, a kvalita výrobků typu potravin a nápoje.

Osmý faktor reprezentuje proměnné činnost starosty a zastupitelstva, činnost místních úřadů a chování úředníků vůči občanům. Osmý faktor je tedy pojmenován jako samospráva v místě bydliště.

Devátý faktor lze označit jako mezinárodní doprava, protože zahrnuje faktory dostupnost a kvalita mezinárodní dopravy.

Desátý faktor koreluje s proměnnými dostupnost a kvalita dopravy v rámci země. Myslí se tím dopravní obslužnost v rámci země, tedy dostupnost a kvalita vlaků nebo autobusů mezi městy. Desátý faktor se dá charakterizovat jako vnitrostátní doprava.

Tab. 27 Výstup faktorové analýzy – nově vytvořené faktory a jejich proměnné (3)

<b>Faktor 11</b>	<b>Faktor 12</b>	<b>Faktor 13</b>	<b>Faktor 14</b>	<b>Faktor 15</b>
<b>Osobní majetek</b>	<b>Bydlení</b>	<b>Dědictví a rodinné vztahy</b>	<b>Cizinci a menšiny</b>	<b>Bohatství domácnosti</b>
Vlastnictví telefonu, počítače	Možnosti bydlení	Vliv dědictví na vztahy v rodině	Množství cizinců a menšin ve státě	Vlastnictví nemovitosti
Vlastnictví auta	Ceny bydlení			Velikost úspor

Jedenáctý faktor lze pojmenovat jako osobní majetek, protože zahrnuje proměnné vlastnictví telefonu či počítače a vlastnictví auta.

Dvanáctý faktor nese název bydlení. Koreluje s proměnnými možnosti bydlení, které je nabízené státem či obcí, a cena bydlení, do které spadá nájemné, poplatky za energie a ostatní poplatky spojené s bydlením.

Třináctý faktor v sobě zahrnuje pouze jednu proměnnou, a to vliv dědictví na vztahy v rodině, proto ho lze pojmenovat jako dědictví a rodinné vztahy.

Čtrnáctý faktor, jako jediný z patnácti faktorů, má negativní vliv na životní úroveň, ostatní faktory mají vliv pozitivní. Do tohoto faktoru spadá proměnná množství cizinců a menšin ve státě, a proto je pojmenován jako cizinci a menšiny.

Patnáctý faktor lze označit jako bohatství domácnosti. Tento faktor koreluje s proměnnými vlastnictví nemovitosti a velikost průměrných úspor domácnosti.

### 5.4.3 Shrnutí výsledků

Před provedením faktorové analýzy respondenti vybírali při hodnocení životní úrovně z 97 položek. Faktorová analýza zredukovala tento počet na 52 položek, které jsou rozděleny do 15 faktorů.

V následující tabulce jsou znázorněny míry vlivů nově vytvořených faktorů. Lze vidět, že největší vliv má faktor lidské potřeby, dále zdravotní péče a životní prostředí. Je zajímavé, že proměnná pocit lásky, která spadá do nově vytvořeného faktor lidské potřeby, je jedna z nejdůležitějších proměnných jak v rámci dotazníkového šetření, tak v rámci faktorové analýzy. Nejmenší vliv má naopak faktor mezinárodní doprava, dědictví a rodinné vztahy a cizinci a menšiny ve státě. V rámci faktorové analýzy byly některé okruhy otázek v dotazníku rozděleny na menší části. Například okruh otázek týkající se veřejného života a záležitostí v rámci země byl rozdělen na 4 faktory, a to faktor politická a právní činnost v zemi, mezinárodní doprava, vnitrostátní doprava a faktor cizinci a menšiny. V rámci faktoru životní prostředí nedošlo k redukci proměnných. Tento faktor tedy zahrnuje všechny proměnné, které byly v dotazníku pod okruhem otázek zabývajícím se životním prostředím.

Tab. 28 Míra vlivu nově vytvořených faktorů

Faktor	Název faktorů	Míra vlivu faktorů	Pořadí faktorů
6	Lidské potřeby	8,56	I.
2	Zdravotní péče	7,95	II.
5	Životní prostředí	7,62	III.
7	Kvalita výrobků	7,57	IV.
15	Bohatství domácností	7,36	V.
11	Osobní majetek	7,12	VI.
10	Vnitrostátní doprava	6,80	VII.
12	Bydlení	6,77	VIII.
4	Poskytování služeb a zboží	6,47	IX.
1	Vzdělávací systém	6,46	X.
3	Politická a právní činnost v zemi	6,27	XI.
8	Samospráva v místě bydliště	6,19	XII.
14	Cizinci a menšiny	5,80	XIII.
13	Dědictví a rodinné vztahy	5,37	XIV.
9	Mezinárodní doprava	5,10	XV.

Po redukci faktorů se mezi nově vytvořenými faktory neobjevily některé proměnné, které byly v rámci dotazníkového šetření hodnoceny jako důležité. Mezi tyto proměnné patří například vztahy v rodině, výška daňových odvodů nebo bezpečnost v místě bydliště respondenta. Naopak se mezi nově vzniklé faktory dostaly některé proměnné, které v dotazníkovém šetření byly hodnoceny jako nedůležité. Příkladem může být faktor vliv dědictví na vztahy v rodině nebo proměnné kvalita a dostupnost mezinárodní dopravy.

## 6 Diskuze

Na životní úroveň bylo v diplomové práci nahlíženo ze dvou rovin – z objektivního hlediska a ze subjektivního hlediska. Je to z toho důvodu, že spokojenost člověka se životem v zemi nelze hodnotit pouze na základě hrubého domácího produktu na obyvatele nebo jeho příjmů. Jeho spokojenost je ovlivněna i dalšími faktory, které jsou těžko měřitelné a velice subjektivní, ale pro znalost životní úrovně velice cenné. Jedná se o subjektivní názory obyvatel na spokojenost s politickým systémem, na životní prostředí, na úroveň zdravotnictví či možnost vzdělání v zemi.

Z objektivního hlediska byly analyzovány makroekonomické ukazatele životní úrovně v České republice v letech 2006 až 2013.

Nejdříve byl zhodnocen vývoj hrubého domácího produktu na obyvatele. Dá se říci, že čím větších hodnot tento ukazatel dosahuje, tím větší je životní úroveň v zemi. V roce 2008 a 2009 došlo k propadu HDP, který byl spojen s finanční krizí, ale od roku 2010 HDP neustále roste. Na základě predikce vývoje HDP se předpokládá, že HDP v roce 2015 vzroste o 2,5 %, což by bylo při posuzování životní úrovně z objektivního hlediska jen dobře.

Příjmy a výdaje domácností mají z objektivního hlediska také vliv na životní úroveň. Platí, že pokud se zvyšují příjmy domácnosti, tak domácnost může více spotřebovat nebo uspořit na pozdější spotřebu, a tím pádem dojde k růstu její životní úrovně, protože si může dovolit větší výdaje. Na sledovaných datech lze skutečně vidět, že příjmy a výdaje domácností mají stejný vývoj. Dále bylo zjištěno, že v roce 2013 bylo použito asi 90 % příjmů domácností na jejich výdaje. Podle predikce na rok 2015 by mělo dojít k mírnému vzestupu kupní síly domácností a k meziročnímu zvýšení jejich výdajů o 4 až 5 %, což by opět mělo na životní úroveň pozitivní vliv.

Zvyšování nezaměstnanosti v zemi bude mít na životní úroveň negativní vliv. Je to logické, protože když člověk nebude moci najít novou práci, tak se mu nejen sníží jeho příjmy a on si bude moci koupit méně, ale při dlouhodobé nezaměstnanosti dochází také k tomu, že se člověk stává méněcenný, a tím pádem bude jeho životní úroveň nízká. Česká republika je ve vývoji míry nezaměstnanosti na tom lépe než průměr EU-28. Pozitivní také je, že v roce 2012 a 2013 se míra nezaměstnanosti držela na stejné úrovni a podle predikce by v roce 2015 mělo dojít k jejímu poklesu.

Aby si domácnosti mohly dovolit větší výdaje, využívají možnosti bankovních úvěrů a půjček. Dalo by se říci, že když se zvyšuje množství půjčených peněžních prostředků, tak se zvyšuje i životní úroveň domácností, protože si opět domácnosti mohou dovolit více. Na druhou stranu, když si domácnosti půjčují peníze, tak musí platit úroky a ostatní náklady spojené s touto půjčkou. Tím pádem bude docházet ke snižování jejich příjmů a životní úroveň poklesne. Ve sledovaném období se zadlužení domácností v České republice zvyšovalo, postupně se ale snižoval meziroční nárůst. Z prognózy vyplývá, že v dalších letech bude docházet opět k růstu velikosti úvěrů domácností. Je ale těžké říci, zda to ovlivní životní úroveň kladně nebo záporně.



Čím nižší bude míra ohrožení chudobou, tím větší by měla být životní úroveň v zemi. Česká republika je v porovnávání s EU-27 na tom mnohem lépe, co se týče míry ohrožení chudobou. Pozitivní na vývoji v České republice je, že v roce 2012 a 2013 došlo ke snížení míry ohrožení chudobou.

Pomocí sekundárních dat byla životní úroveň hodnocena i ze subjektivního hlediska na základě dat z šetření prováděného Centrem pro výzkum veřejného mínění. Jednalo se o subjektivní názory občanů České republiky na ekonomickou situaci v zemi a na životní úroveň jejich domácností v letech 2011 až 2014. Za sledované období se názory na životní úroveň domácností zlepšovaly. Šetřením byla potvrzena některá tvrzení z hodnocení makroekonomických ukazatelů. Například byl potvrzen názor, že hodnocení životní úrovně se zlepšuje s rostoucím příjmem. Dále bylo potvrzeno, že pokud je člověk nezaměstnaný, tak svoji životní úroveň hodnotí negativně. Během sledovaného období se dle šetření také zlepšil názor na ekonomickou situaci v zemi, což mělo pozitivní vliv i na životní úroveň občanů.

Samotnými faktory životní úrovně se diplomová práce zabývala v dalších dvou částech. Nejdříve byly vyhodnoceny otázky z dotazníkového šetření a následně byly díky faktorové analýze vytvořeny nové faktory životní úrovně.

Subjektivní hodnocení životní úrovně respondenta v dotazníkovém šetření odpovídá výsledkům ze šetření prováděného Centrem pro výzkum veřejného mínění. V obou případech převládá pozitivní hodnocení jejich životní úrovně.

Dotazníkové šetření bylo rozděleno do osmi oblastí, z toho v sedmi oblastech byli respondenti spokojeni a v jedné oblasti byli nespokojeni. Spokojenost převažovala v oblasti zabývající se životem (službami a infrastrukturou) v místě bydliště, ekonomickou stránkou života v zemi, vzděláním, zdravotnictvím, životním prostředím, mezilidskými vztahy a spokojeností se sebou samotným. Naopak nespokojenost převažovala v oblasti, která se zabývala veřejným životem a záležitostmi v rámci země. Při hodnocení ekonomické stránky života v zemi je ale převládání pozitivního hodnocení na hraně, protože 51,8 % respondentů je spokojeno a 47,6 % respondentů je nespokojeno.

Respondenty v oblasti zabývající se veřejným životem a záležitostmi v rámci země nejvíce ovlivňují faktory, které se týkají politické a právní situace v zemi, a tudíž není ani tak překvapující, že převládá negativní hodnocení této oblasti. Mezi tyto faktory lze zařadit výšku daňových odvodů, vymahatelnost práva, kvalitu zákonů nebo činnost vlády a ministerstev.

Výsledky z oblasti služby a infrastruktury v místě bydliště také nejsou překvapující – respondenty nejvíce ovlivňuje jejich bezpečnost a cena za bydlení, což je pochopitelné.

Nečekaným a pozitivním výsledkem v oblasti ekonomické stránky života v zemi je, že pro respondenty je důležitější kvalita než cena. Respondenty nejvíce ovlivňuje výše hrubých pracovních příjmů, kvalita a cena výrobků potravin a nápojů. Tento fakt není překvapující, když se podíváme na fronty lidí s nákupními vozíky v supermarketech.

Na základě výsledků z oblasti vzdělání vyplývá, že pro respondenty jsou důležitější faktory týkající se veřejných škol než škol soukromých. Dostupnost a kvalita

soukromých škol jsou dokonce nejméně hodnocené položky v této oblasti. Další položkou, která má nízký vliv, je možnost zahraničních výjezdů v rámci studia, což je v dnešní době poněkud zarážející. Největší vliv na životní úroveň mají položky úroveň učitelů a využitelnost vyučovaných předmětů v praxi.

Zdravotnictví je oblast, která ovlivňuje respondenty ve velké míře. Z dat také vyplývá, že menší vliv má na respondenty pouze dostupnost domovů pro seniory a domovů pro osoby se zdravotním postižením. Z toho lze vyvodit dva závěry. Buď tento faktor respondenti neřeší, protože ví, že se o ně na stáří postará rodina, nebo nad tímto faktorem ještě neuvažovali a nepřipouští si, že by se mohli dostat do některého z těchto zařízení.

Oblast životního prostředí je pro respondenty také velmi důležitou. Největší vliv má na životní úroveň respondentů faktor výskyt hluku v místě bydliště. Naopak nejmenší vliv má faktor možnost třídění odpadu, což je negativním zjištěním.

Překvapivým zjištěním je, že v oblasti mezilidské vztahy má na životní úroveň malý vliv faktor vliv dědictví na vztahy v rodině. Pozitivní je, že pro respondenta je důležitá jeho rodina a přátelé.

Pro životní úroveň v rámci spokojenosti se sebou samotným je důležité, aby respondent měl pocit všeobecné spokojenosti v pracovním i osobním životě. Toto zjištění je logické, protože když se člověk bude cítit spokojený, tak jeho životní úroveň bude vyšší a často může díky této spokojenosti přehlížet drobnosti v jiných oblastech, které by jeho životní úroveň mohly snižovat.

Díky faktorové analýze došlo k redukci položek, a to z 97 položek na 52 položek. Dále byly tyto položky rozděleny do 15 nových faktorů. Přesněji došlo k rozdělení původních osmi oblastí do nových faktorů, které zahrnují ty položky, které jsou pro české domácnosti nejdůležitější. Například se stalo, že oblast v dotazníkovém šetření pod názvem veřejný život a záležitosti v rámci země byla rozdělena na čtyři menší faktory. Naopak k rozdělení ani k redukci nedošlo v oblasti životního prostředí.

V nově vytvořených faktorech má největší vliv na životní úroveň faktor lidské potřeby, který v sobě zahrnuje položky pocit všeobecné spokojenosti, pocit jistoty, pocit lásky a pocit uznání a úcty. Tento výsledek je zajímavý, protože částečně kopíruje Maslowovy potřeby v jeho pyramidě potřeb. Zajímavý je také díky tomu, že při hodnocení otázek z dotazníkového šetření byly osobnostní prvky na prvním místě v žebříčku hodnocení oblastí a samotná položka pocit lásky byla na druhém místě v žebříčku hodnocení nejdůležitějších faktorů v jednotlivých oblastech. Druhým nejvýznamnějším faktorem v rámci faktorové analýzy byla zdravotní péče a třetím životní prostředí. Tyto dva faktory se objevily v dotazníkovém šetření mezi prvními třemi nejdůležitějšími faktory. V žebříčku hodnocení oblastí si tyto dva faktory vyměnily pouze pořadí. V dotazníkovém šetření byla oblast životního prostředí na druhém místě a oblast zdravotnické služby na třetím místě. V žebříčku hodnocení nejdůležitějších faktorů v jednotlivých oblastech se výsledky už tak neshodují. Položka kvalita zdravotnických zařízení, která spadá do nového faktoru zdravotní péče, se udržela na třetím místě. Ale položka, která spadá do životního prostředí, výskyt hluku v místě bydliště se propadla do druhé poloviny žebříčku.

Zajímavé je, že některé faktory, které byly v dotazníkovém šetření hodnoceny jako méně důležité, tak ve faktorové analýze se prosadily, i když s nejmenší mírou vlivu. Jedná se například o vliv dědictví na vztahy v rodině nebo dostupnost a kvalitu mezinárodní dopravy. Naopak mezi nově vytvořenými faktory se neobjevily některé proměnné, které v dotazníkovém šetření byly hodnoceny jako důležité. Mezi tyto proměnné patří vztahy v rodině, bezpečnost nebo výška daňových odvodů. Proměnná vztahy v rodině se na žebříčku hodnocení nejdůležitějších faktorů v jednotlivých oblastech dokonce umístila na prvním místě.

To, že pro české domácnosti je důležitější kvalita před cenou bylo potvrzeno i ve faktorové analýze, kde se vyčlenil faktor zahrnující právě kvalitu potravinářských i nepotravinářských výrobků. Ve faktorové analýze bylo také potvrzeno, že na české domácnosti nemá vliv dostupnost a kvalita soukromých škol.

Pozitivním výsledkem ve faktorové analýze také je, že pro domácnosti není lhostejná samospráva v místě jejich bydliště, tedy činnost starosty, úřadů a chování úředníků. V dotazníkovém šetření totiž tyto položky nebyly považovány za zvlášť důležité pro životní úroveň.

Pokud by došlo ke srovnání výsledků šetření uvedených v literární rešerši (pouze ti autoři, kteří použili faktorovou analýzu) s výsledky z vlastní práce, tak je zjištěno následující.

Bérenger (2007) zjistila, že největší váhu má materiální bohatství a kvalita zdravotnictví. Samozřejmě je, že Bérenger do těchto oblastí zařadila jiné položky, které nejsou ve vlastní práci této diplomové práce. Pozitivní ale je, že výsledky obou prací se zabývají stejným tématem, tedy zdravotnictvím a bohatstvím (osobním majetkem).

Dufek a Minařík (2011) se zabývali životní úrovní z objektivního hlediska. Zjistili, že životní úroveň je ovlivněna ukazatelem HDP, státní sociální podporou, mírou ekonomické aktivity a mírou registrované nezaměstnanosti. Některé výsledky jde srovnat se šetřením prováděným Centrem pro výzkum veřejného mínění – například v tomto šetření bylo zjištěno, že životní úroveň ovlivňuje výše příjmů, zaměstnání a nezaměstnanost. Dá se tedy říct, že tři ze čtyř položek se shodují.

Vostrá Vydrová, Novotná (2012) definují tři nové faktory. Prvním faktorem jsou základní charakteristiky (HDP, mzdy, počet zdravotnických zařízení, počet kulturních, zábavních a rekreačních zařízení, počet vysokoškolsky vzdělaných obyvatel). Druhým faktorem je zranitelnost populace (počet žen, osob s handicapem a seniorů) a třetím faktorem variabilita životního prostředí (počet km silnic, orná půda, životní prostředí a obecná míra nezaměstnanosti). Položky týkající se zranitelnosti populace nejsou v dotazníkovém šetření vůbec řešeny. V provedené faktorové analýze se vůbec neobjevují položky týkající se kulturních, zábavních a rekreačních zařízení. Naopak položka týkající se dopravy se objevuje i ve faktorové analýze, i když spíše z pohledu dostupnosti a kvality. Životní prostředí je ve faktorové analýze řešeno podrobně. Položka počet zdravotnických zařízení se objevuje i ve faktorové analýze, takže se dá říct, že v této položce je naprostá shoda. Mzdy se ve faktorové analýze nevyskytují, ale okrajově by se mohly shodovat s položkou velikost úspor, protože velikost úspor se bude odvíjet od veli-

kosti mezd. Poslední položkou, kterou je možné srovnávat, je položka počet vysokoškolsky vzdělaných obyvatel. Vzděláváním se faktorová analýza zabývá, ale spíše než počtem absolventů, tak situací ve vzdělávacím systému. Dá se tedy říci, že obě práce se zabývají alespoň z části stejnými tématy.

Další výzkumy by se mohly zaměřit pouze na ty faktory a proměnné, které byly vybrány v rámci faktorové analýzy. Tím pádem se nový tazatel bude ptát pouze na faktory, které byly reprezentativním vzorkem stanoveny jako důležité a nebude brát v úvahu ty faktory, které dle respondentů životní úroveň neovlivňují. Nově vytvořený dotazník se tím pádem stane přehlednější, srozumitelnější a hlavně kratší. Právě délka totiž byla jednou z překážek při vyplňování dotazníku.

Nově vzniklé faktory by mohly být použity i při tvorbě alternativního indexu, který by kromě známých a obecně používaných ukazatelů, obsahoval i ty faktory, které měly ve faktorové analýze největší vliv.

Protože životní úroveň by se měla zabývat každá vláda, mohou být tyto faktory jakousi pomůckou pro to, aby vláda věděla, co je pro její občany v životě důležité a naopak co v jejich životě nehraje roli, a zapojila tyto výsledky do své činnosti.

## 7 Závěr

Tato diplomová práce se zabývala faktory životní úrovně českých domácností. Snahou bylo určit ty faktory životní úrovně, které mají na českou domácnost největší vliv a které jsou pro její kvalitní život nejdůležitější.

Životní úroveň v České republice byla nejdříve hodnocena z objektivního hlediska. Tedy z hlediska, které využívá pro své hodnocení ekonomické ukazatele. Toto hledisko je sice jednoduše vyčíslitelné, ale v některých případech nemusí odpovídat vnímané životní úrovni občanů. V této kapitole tedy byly hodnoceny následující ukazatele: HDP na obyvatele, příjmy a výdaje domácností, nezaměstnanost, zadlužení domácností a míra chudoby. Dále byla životní úroveň řešena z pohledu subjektivního. Tento pohled je naopak těžko měřitelný, ale plynou z něj výsledky, které popisují názory na životní úroveň samotných občanů. Nakonec jsou v diplomové práci řešeny jednotlivé faktory životní úrovně a jejich vliv na životní úroveň domácností.

Při hodnocení HDP na obyvatele bylo zjištěno, že od roku 2010 neustále roste a tento růst má pokračovat podle predikce i v roce 2015. Tento vývoj je pro životní úroveň dobrý, protože čím vyšší je HDP, tím vyšší je životní úroveň v zemi.

Příjmy a výdaje v České republice rostou, jen v roce 2011 a 2013 došlo k jejich mírnému propadu. Růst příjmů je pro životní úroveň dobrý, protože pokud rostou příjmy, tak domácnost si může více dovolit. Pozitivní vývoj má podle predikce pokračovat i v roce 2015.

Co se týče nezaměstnanosti, tak je na tom Česká republika lépe než Evropská unie. Nezaměstnanost v zemi zhoršuje životní úroveň, protože se domácnostem snižují jejich příjmy a celkově člověk může ztratit své sebevědomí a cítit se ve společnosti zbytečný. Od roku 2008 se v České republice míra nezaměstnanosti zvyšovala, v roce 2010 došlo k poklesu. V letech 2012 a 2013 se nějak výrazně neměnila, což je pro životní úroveň dobré.

Zda zadlužení domácností na životní úroveň působí pozitivně nebo negativně je těžké určit. Na jednu stranu se domácnosti zvýší její příjmy, ale na druhou stranu musí platit úroky z úvěru a další náklady s ním spojené, a tím pádem dochází k poklesu příjmů domácností.

Ve srovnání míry ohrožení chudobou České republiky a Evropské unie je na tom Česká republika mnohem lépe. V roce 2012 a 2013 došlo v České republice dokonce ke snížení míry ohrožení chudobou, a tím pádem by životní úroveň měla růst.

Z objektivního hodnocení životní úrovně tedy vychází, že životní úroveň v České republice je dobrá a vyvíjí se správným směrem. Tyto výsledky byly potvrzeny také v rámci subjektivního hodnocení na základě šetření prováděného Centrem pro výzkum veřejného mínění. Názory na životní úroveň se v letech 2011 až 2014 zlepšovaly, stejně jako se většinou pozitivně vyvíjely sledované ekonomické ukazatele. Pozitivní hodnocení životní úrovně potvrzují i výsledky z dotazníkového šetření. Respondenti byli spokojeni v sedmi oblastech svého života, a to v oblasti služby a infrastruktura v místě bydliště, ekonomická stránka života v zemi, vzdělá-

ní, zdravotnictví, životní prostředí, mezilidské vztahy a spokojenost se sebou samotným. V jedné jediné oblasti respondenti nejsou spokojeni, a to v oblasti, která se zabývá veřejným životem a záležitostmi v rámci země.

Jednotlivé oblasti byly hodnoceny také podle toho, jestli respondenta ovlivňují v jeho životě, a tím pádem jsou pro něj důležité. Oblastí, která nejvíce ovlivňuje respondentovu spokojenost, je dle výsledků oblast osobnostní prvky (neboli spokojenost se sebou samotným, která zahrnuje proměnné jako vzhled, schopnosti, pocit lásky, pocit jistoty nebo možnost seberealizace). Druhou nejdůležitější oblastí je životní prostředí a třetí oblastí je oblast zdravotnictví. Podle celkového průměru následuje oblast mezilidské vztahy (vztahy v rodině, vztahy na pracovišti a v sousedství nebo uspořádání hodnot ve společnosti), ekonomická stránka života v zemi (množství pracovních příležitostí, výše hrubých příjmů, vlastnictví telefonu nebo počítače, ceny a kvalita výrobků), život v okolí bydliště (neboli služby a infrastruktura v okolí bydliště), veřejný život a záležitosti v rámci země (činnost vlády, korupce, výška daňových odvodů nebo doprava). Na posledním místě je oblast vzdělávání v zemi (soukromá a veřejná vzdělávací zařízení, úroveň učitelů či volnočasové aktivity).

Dále byl sestaven žebříček jednotlivých proměnných (faktorů), podle toho jaký mají vliv na respondentovu spokojenost. Tedy opět podle toho, jak jsou důležité při hodnocení životní úrovně. Největší vliv má proměnná vztahy v rodině (oblast mezilidské vztahy). Následujícími proměnnými jsou pocit lásky (oblast osobnostní prvky nebo spokojenost se sebou samým), kvalita zdravotnických zařízení (oblast zdravotnictví), kvalita výrobků potravin a nápojů (oblast ekonomická stránka života v zemi), výskyt hluku v okolí bydliště (oblast životní prostředí), bezpečnost (oblast služby a infrastruktura v místě bydliště), výška daňových odvodů (oblast veřejný život a záležitosti v rámci země) a úroveň učitelů (oblast vzdělávání).

Faktorovou analýzou byly položky životní úrovně zredukovány a byly vytvořeny nové faktory, které by měly přesněji popisovat, co ovlivňuje životní úroveň domácností v České republice. Konkrétně vzniklo 15 faktorů, které dohromady zahrnují 52 proměnných. V dotazníkovém šetření museli respondenti ohodnotit celkem 97 položek, takže došlo k redukci téměř na polovinu.

Nové faktory byly také poskládány podle míry vlivu na respondenty. Největší vliv má faktor lidské potřeby, dále faktor zdravotní péče, životní prostředí, kvalita výrobků, bohatství domácností, osobní majetek, vnitrostátní doprava, bydlení, poskytování služeb a zboží, vzdělávací systém, politická a právní činnost v zemi, samospráva v místě bydliště, cizinci a menšiny, dědictví a rodinné vztahy a nakonec mezinárodní doprava.

Pro lepší představu jsou tyto tři žebříčky v příloze C dány dohromady.

V práci tedy došlo k roztrídění faktorů na ty, které mají vliv na život české domácnosti a na faktory, které pro hodnocení její životní úrovně důležité nejsou. V budoucnosti by mohla být práce rozšířena o sledování subjektivních názorů pouze na ty faktory, které spadají do první skupiny – tedy na sledování takových faktorů, které byly stanoveny jako nejdůležitější.

## 8 Literatura

- AHMAD, Z., NISAR, L. *Classifications of Countries Based on Their Standard of Living*. Pakistan Journal of Commerce and Social Sciences [online]. 2014, vol. 8, no. 1, p. 74-98 [cit. 2015-04-24]. Dostupné z: <http://www.jespk.net/publications/163.pdf>
- BEN-AMI, D. *The real meaning of GDP*. Fundweb [online]. 2013 [cit. 2015-02-18]. Dostupné z: <http://ehis.ebscohost.com/eds/detail?sid=66222f98-8be8-4075-8736-ca9879080afa%40sessionmgr114&vid=1&hid=109&bdata=Jmxhbm9Y3Mm210ZT1lZHMtbGl2ZQ%3d%3d#db=bth&AN=89735546>
- BÉRENGER, V. *Multidimensional Measure of Well-Being: Standard of Living and Quality of Life Across Countries*. World Development [online]. 2007, vol. 35, no. 7, p. 1259-1276 [cit. 2015-04-24]. ISSN 0305-750X. Dostupné z: <http://www.ophi.org.uk/wp-content/uploads/Bernenger.pdf>
- BUCHTOVÁ, B. *Nezaměstnanost: psychologický, ekonomický a sociální problém*. 1. vyd. Praha: Grada Publishing, 2002. 236 s. ISBN 80-247-9006-8.
- Celkové zadlužení domácností*. In: Česká národní banka [online]. 2015 [cit. 2015-02-13 až 2015-03-01]. Dostupné z: [http://www.cnb.cz/cnb/STAT.ARADY\\_PKG.PARAMETRY\\_SESTAVY?p\\_sestuid=1538&p\\_strid=AAD&p\\_lang=CS](http://www.cnb.cz/cnb/STAT.ARADY_PKG.PARAMETRY_SESTAVY?p_sestuid=1538&p_strid=AAD&p_lang=CS)
- ČERNOHORSKÁ, L., LINHARTOVÁ, V. *analýza zadluženosti domácností*. Scientific papers of the University of Pardubice, Faculty of Economics nad Administration [online]. 2011, vol. 16, no. 22, s. 31-43 [cit. 2015-04-18]. ISSN 1804-8048. Dostupné z: <http://www.upce.cz/english/fea/research-development/scientific-journals/scipap/journal-archive/electrical/2011/sbornik-4-2011.pdf>
- ČERVENKA, J. *Co to je životní úroveň?* Socioweb [online]. 2003a, vol. 2, s. 3 [cit. 2015-04-24]. ISSN 1214-1720. Dostupné z: [http://www.socioweb.cz/upl/editorial/download/103\\_SOCIOweb\\_2\\_2003.pdf](http://www.socioweb.cz/upl/editorial/download/103_SOCIOweb_2_2003.pdf)
- ČERVENKA, J. *Jak změřit životní úroveň?* Socioweb [online]. 2003a, vol. 2, s. 3-4 [cit. 2015-04-06]. ISSN 1214-1720. Dostupné z: [http://www.socioweb.cz/upl/editorial/download/103\\_SOCIOweb\\_2\\_2003.pdf](http://www.socioweb.cz/upl/editorial/download/103_SOCIOweb_2_2003.pdf)
- Databáze Eurostatu*. In: Český statistický úřad [online]. 2015 [cit. 2015-02-13 až 2015-03-01]. Dostupné z: <http://apl.czso.cz/pll/eutab/html.h>
- Drotárová, E., Drotárová, L. *Skúsenosti so subjektívnymi metódami merania kvality života*. In: Kvalita života a rovnosť príležitosti – z aspektu vzdelávania dospelých a sociálnej práce. Prešov: Grafotlač Prešov, 2005, s. 82-89. ISBN 80-8068-425-1.

- DUFEK, J., MINAŘÍK, B. *Statistická analýza životní a sociální úrovně obyvatel v krajích České republiky*. In: INPFORUM 2011. České Budějovice: Jihočeská univerzita v Českých Budějovicích, Ekonomická fakulta, 2011, s. 103-109. ISBN 978-80-7394-315-8.
- Economic well-being*. In: OECD Framework for Statistics on the Distribution of Household Income, Consumption and Wealth [online]. 2013 [cit. 2015-04-24]. Dostupné z: <http://www.oecd.org/statistics/OECD-ICW-Framework-Chapter2.pdf>
- Ekonomická aktivita*. In: Eurostat [online]. 2013 [cit. 2014-11-27]. Dostupné z: <http://ec.europa.eu/eurostat/data/database>
- Executive summary*. In: OECD Better Life Index [online]. 2014 [cit. 2015-04-22]. Dostupné z: [http://www.oecdbetterlifeindex.org/media/bli/documents/BLI\\_executive\\_summary\\_2014.pdf](http://www.oecdbetterlifeindex.org/media/bli/documents/BLI_executive_summary_2014.pdf)
- Genuine Progress Indicator*. In: Redefining Progress [online]. 2007 [cit. 2015-04-22]. Dostupné z: [http://rprogress.org/sustainability\\_indicators/genuine\\_progress\\_indicator.htm](http://rprogress.org/sustainability_indicators/genuine_progress_indicator.htm)
- HÁK, T. *Agregované indikátory*. In: Indikátory blahobytu: všechno co jste kdy chtěli vědět o štěstí (ale báli jste se zeptat). Praha: Zelený kruh, 2010, s. 36-48. ISBN 978-80-87417-02-7.
- HAMPLOVÁ, D. *Životní spokojenost: rodina, práce a další faktory*. 1. vyd. Praha: Akademie věd ČR, 2004. 48 s. ISBN 80-7330-063-X.
- HEŘMANOVÁ, E. *Kvalita života a její modely v současném sociálním výzkumu*. Sociológia 44 [online]. 2012, vol. 44, no. 4, s. 407-425 [cit. 2015-02-18]. Dostupné z: <https://www.sav.sk/journals/uploads/09101219Hermanova%20-%20K%20upravena%20studia.pdf>
- HEŘMANOVÁ, E. *Udržitelný rozvoj a kvalita života c ekonomických, ekologických a dalších souvislostech*. In: SEMAFOR 2011. Košice: Ekonomická univerzita v Bratislavě, 2011. ISBN 978-80-225-3264-8.
- HOBijn, B., FRANCES, P. H. *Are living standards converging? Structural Change and Economic Dynamics* [online]. 2001, vol. 12, no. 2, p. 171-200 [cit. 2015-04-17]. ISSN 0954-349X. Dostupné z: doi:10.1016/S0954-349X(00)00034-5
- HORA, O., KOFROŇ, P., SIROVÁTKA, T. *Příjmová chudoba a materiální deprivace v České republice s důrazem na situaci dětí podle výsledků šetření SILC*. 1. vyd. Praha: Výzkumný ústav práce a sociálních věcí, v.v.i., 2008, 67 s. ISBN 978-80-7416-002-8.
- How Do We Measure Living of Standard?* In: Federal Reserve Bank of Boston [online]. 2003 [cit. 2015-04-22]. Dostupné z: <https://www.bostonfed.org/education/ledger/ledger03/winter/measure.pdf>



- CHAN YIN FAH, B. *Living Standard, Living Level and Economic Wellbeing of Older Persons: Similarity and Differences in Measuring These Concepts*. Canadian Social Science [online]. 2010, vol. 6, no. 5, p. 145-150 [cit. 2015-04-05]. Dostupné z: <http://www.cscanada.net/index.php/css/article/view/j.css.1923669720100605.017/1129>
- KASPARIAN, J., ROLLAND, A. *OECD's Better Life Index: can any country be well ranked?* Journal of Applied Statistics [online]. 2012, vol. 39, no. 10, s. 2223-2230 [cit. 2015-04-22]. ISSN 1360-0532. Dostupné z: <http://dx.doi.org/10.1080/02664763.2012.706265>
- KENTOŠ, M. *Možnosti skúmania kvality života nezamestnaných*. In: Kvalita života a rovnosť príležitosti – z aspektu vzdelávania dospelých a sociálnej práce. Prešov: Grafotlač Prešov, 2005, s. 82-89. ISBN 80-8068-425-1.
- KUBISZEWSKI, I., CONSTANZA, R., FRANCO, C., LAWN, P., TALBERTH, J., JACKSON, T., AYLNER, C. *Beyond GDP: Measuring and achieving global genuine progress*. Ecological Economics [online]. 2013, vol. 93, p. 57-68 [cit. 2015-02-18]. ISSN 0921-8009. Dostupné z: [doi:10.1016/j.ecolecon.2013.04.019](https://doi.org/10.1016/j.ecolecon.2013.04.019)
- LADAIQUE, M. *Society at a Glance: OECD Social Indicators*. France: OECD, 2007. 115 p. ISBN 92-64-02818-8.
- MAREŠ, P., RABUŠIC, L. *K měření subjektivní chudoby v české společnosti*. Sociologický časopis [online]. 1996, vol. 32, no. 3 s. 297-315 [cit. 2014-04-17]. ISSN 0038-0288. Dostupné z: <http://www.jstor.org/stable/41131223>
- MELOUN, M., MILITKÝ, J. *Kompendium statistického zpracování dat: metody a řešení úlohy*. 2. vyd. Praha: Academia, 2006. 982 s. ISBN 80-200-1396-2.
- NEČADOVÁ, M. *Je HDP vhodným ukazatelem ekonomické výkonnosti a sociálního pokroku v podmínkách globalizace?* Acta Oeconomica Pragensia [online]. 2012, vol. 2012, no. 5 [cit. 2015-04-13]. ISSN 0572-3043. Dostupné z: <http://www.vse.cz/aop/377>
- O'CAMPO, P., MOLNAR, A., NG, E., RENAHY, E., MITCHELL, CH., SHANKARDASS, K., JOHN, A. S., BAMBRA, C., MUNTANER, C. *Social welfare matters: A realist review of when, how, and why unemployment insurance impacts poverty and health*. Social Science & Medicine [online]. 2015, vol. 132, p. 88-94 [cit. 2015-04-18]. ISSN 0277-9536. Dostupné z: [doi:10.1016/j.socscimed.2015.03.025](https://doi.org/10.1016/j.socscimed.2015.03.025)
- Občané o hospodářské situaci ČR a o životní úrovni svých domácností*. In: Centrum pro výzkum veřejného mínění [online]. 2015 [cit. 2015-03-06]. Dostupné z: [http://cvvm.soc.cas.cz/?searchword=+Ob%C4%8Dan%C3%A9+o+hospod%C3%A1%C5%99sk%C3%A9+situaci+%C4%8CR+a+o+%C5%BEivotn%C3%AD+%C3%BArovn&searchphrase=exact&cvvm\\_search\\_order=research&Search=&limit=100&task=Hledat&option=com\\_search&view=search&Itemid=53](http://cvvm.soc.cas.cz/?searchword=+Ob%C4%8Dan%C3%A9+o+hospod%C3%A1%C5%99sk%C3%A9+situaci+%C4%8CR+a+o+%C5%BEivotn%C3%AD+%C3%BArovn&searchphrase=exact&cvvm_search_order=research&Search=&limit=100&task=Hledat&option=com_search&view=search&Itemid=53)
- ODBOR ANALÝZ A STATISTIK. *Vývoj vybraných ukazatelů životní úrovně v České republice v letech 1993 – 2013*. 1. vyd. Plzeň: Tiskárna Bílý slon, 2014, s. 95. ISBN 978-80-7421-078-5.

- OSBERG, L., SHARPE, A. *An Index of Economic Well-being for Selected OECD Countries*. Review of Income and Wealth [online]. 2002, vol. 48, no. 3, p. 291-316 [cit. 2015-04-13]. ISSN 0034-6586. Dostupný z: <http://myweb.dal.ca/osberg/classification/articles/academic%20journals/Well-beingOECD/Well-beingOECD.pdf>
- PACÁKOVÁ, Z. *Materiální deprivace a její determinanty ve struktuře výdajů na spotřebu*. In: Think Together 2011. Praha: Česká zemědělská univerzita, Provozní ekonomická fakulta, 2011, s. 326-337. ISBN 978-80-213-2169-4.
- PAVLAČKA, O. *Základní makroekonomické agregáty*. In: Univerzita Palackého v Olomouci, Přírodovědecká fakulta [online]. 2015 [cit. 2015-02-18]. Dostupné z: [http://aix-slx.upol.cz/~pavlacka/E1\\_3\\_zakladni\\_makroek\\_agregaty.pdf](http://aix-slx.upol.cz/~pavlacka/E1_3_zakladni_makroek_agregaty.pdf)
- SCOTT, R. H., PRESSMAN, S. *A Double Squeeze on the Middle Class*. Journal of Economic Issues [online]. 2011, vol. 45, no. 2, p. 333-342 [cit. 2015-04-19]. ISSN 0021-3624. Dostupné z: <http://eds.b.ebscohost.com/eds/pdfviewer/pdfviewer?sid=a135d768-3c22-4319-ad56-1b33eee6a71c%40sessionmgr114&vid=1&hid=117>
- SEBERA, J. *Analýza hlavních komponent a Faktorová analýza*. In: Masarykova univerzita, Fakulta sportovních studií [online]. 2012 [cit. 2015-03-22]. Dostupné z: [http://www.fsps.muni.cz/~sebera/vicerozmerna\\_statistika/pca.html](http://www.fsps.muni.cz/~sebera/vicerozmerna_statistika/pca.html)
- SEN, A. *The Living Standard*. Oxford Economic Papers [online]. 1984, vol. 36, p. 74-90 [cit. 2015-04-24]. Dostupné z: <http://www.jstor.org/stable/2662838>
- SOKOL, L. *Jak změřit blahobyt? Kardinální otázka, kruciólní zodpovězení*. Ekon-Tech.cz, časopis pro studenty techniky a ekonomie. 2015, no. 16, s. 12.
- Statistiky*. In: Český statistický úřad [online]. 2014 [cit. 2015-02-13 až 2015-03-01]. Dostupné z: <http://www.czso.cz/csu/redakce.nsf/i/statistiky>
- STUTELY, R. *Průvodce ekonomickými ukazateli: jak porozumět ekonomii*. 1. vyd. Praha: Scientia, 2002. 247 s. ISBN 80-7183-278-2.
- SVATOŠOVÁ, L. *Subjektivní hodnocení životních podmínek obyvatelstva v regionech ČR*. Acta Universitatis Agriculturae et Silviculturae Mendelianae Brunensis [online]. 2010, vol. 58, no. 6, p. 515-522. Dostupné z: <http://acta.mendelu.cz/pdf/actaun201058060515.pdf>
- ŠYROVÁTKA, M. *Jak (ne)měřit kvalitu života: Kritické pohledy na index lidského rozvoje*. Mezinárodní vztahy [online]. 2008, no. 1/2008, s. 9-37 [cit. 2015-04-21]. ISSN 0323-1844. Dostupné z: <http://www.ceeol.com/aspx/issuedetails.aspx?issueid=1183e0db-6e66-4a39-9bd5-d6106a889cf8&articleId=97bdf3ed-2e45-491c-8d09-9fa3829c2def>
- ŠUBRT, J. A KOLEKTIV. *Soudobá sociologie III: Diagnózy soudobých společností*. 1. vyd. Praha: Karolinum, 2008. 384 s. ISBN 978-80-246-1486-1.
- ŠUSTOVÁ, Š. *Roste podíl osob pod hranicí příjmové chudoby*. Statistika & My [online]. 2012, vol. 02, no. 06, s. 20-21 [cit. 2015-04-16]. ISSN 1804-7149. Dostupný z: <https://www.czso.cz/csu/czso/statistika-my-c-62012-hlqgek8d1f>

- ŠUSTOVÁ, Š. *Životní pohoda českých obyvatel*. In: Český statistický úřad [online]. 2014 [cit. 2015-05-09]. Dostupné z: <https://www.czso.cz/documents/10180/20536586/16002714.pdf/0c04c6f5-37a6-4666-81cc-ba2facb3de61?version=1.0>
- TOMEŠ, I. *O chudobě jako sociální události*. In: Atlas Transformace [online]. 2010 [cit. 2015-04-16]. Dostupné z: <http://www.monumenttotransformation.org/atlas-transformace/html/ch/chudoba/o-chudobe-jako-o-socialni-udalosti.html>
- TŘEBICKÝ, V. *Indikátory založené na konceptu environmentálního limitu*. In: Indikátory blahobytu: všechno co jste kdy chtěli vědět o štěstí (ale báli jste se zeptat). Praha: Zelený kruh, 2010, s. 20-36. ISBN 978-80-87417-02-7.
- VEENHOVEN, R. *Contribution to Beyond GDP „Virtual Indicator Expo“*. In: European Commission [online]. 2013 [cit. 2015-04-22]. Dostupné z: [http://ec.europa.eu/environment/beyond\\_gdp/download/bgdp-ve-hly.pdf](http://ec.europa.eu/environment/beyond_gdp/download/bgdp-ve-hly.pdf)
- VEENHOVEN, R. *Happy Life Years: A measure of Gross National Happiness*. In: The First International Seminar on Operationalization of Gross National Happiness. Thimphu, 2004, p. 287-318. ISBN 99936-14-22-X.
- VERKULEVIČIUTE-KRIUKIENE, D. *The regional studies of living standard: methodological approaches*. Regional Formation and Development Studies [online]. 2013, vol. 11, no. 3, p. 236-243 [cit. 2015-04-06]. ISSN 2029-9370. Dostupné z: <http://journals.ku.lt/index.php/RFDS/article/view/626/pdf>
- VERNER, T. *Ekonomický růst, konkurenceschopnost a kvalita života*. Ekonomická revue - Central European Review of Economic Issues [online]. 2011, vol. 14, no. 3, s. 157-166 [cit. 2015-04-21]. ISSN 1212-3951. Dostupné z: <http://www.ercerei.cz/download/archive/VOL14NUM03PAP01.pdf>
- VINTROVÁ, R. *Interpretační omezení HDP a alternativní ukazatele*. Working Paper [online]. 2010, no. 17. [cit. 2015-04-13]. ISSN 1801-4496. Dostupné z: <https://is.muni.cz/do/econ/soubory/oddeleni/centrum/papers/17Vintrova.pdf>
- VOLTAR. *Criticism of the GDP* [online]. 2008 [cit. 2015-02-18]. Dostupné z: [http://www.compendiosustentabilidade.com.br/compendiodeindicadores/introducao/default.asp?paginaID=25&conteudoID=390&it\\_idioma=2](http://www.compendiosustentabilidade.com.br/compendiodeindicadores/introducao/default.asp?paginaID=25&conteudoID=390&it_idioma=2)
- VOSTRÁ VYDROVÁ, H, NOVOTNÁ, Z. *Evaluation of disparities in living standards of regions of the Czech Republic*. Acta Universitatis Agriculturae et Silviculturae Mendelianae Brunensis [online]. 2012, vol. 60, no. 4, p. 407-414. Dostupné z: <http://dx.doi.org/10.11118/actaun201260040407>
- WOODARD, J. *Three Reasons to Scrap GDP* [online]. 2008 [cit. 2015-02-18]. Dostupné z: <http://condoroptions.com/2008/04/06/three-reasons-to-scrap-gdp/>
- Základní pojetí konceptu udržitelného rozvoje*. In: Ministerstvo pro místní rozvoj ČR [online]. 2013 [cit. 2015-04-24]. Dostupné z: <http://www.mmr.cz/cs/Microsites/PSUR/Uvodni-informace-o-udrzitelnem-rozvoji/Zakladni-pojeti-konceptu-udrzitelneho-rozvoje>

- ZBRÁNKOVÁ, M. *Možnost měření blahobytu společnosti*. In: RELIK 2014. Praha: Vysoká škola ekonomická, 2014, s. 576-586. ISBN 978-80-87990-03-2.
- Zpravodaj Evropské komise o zaměstnanosti a sociální situaci v EU*. In: European Commission [online]. 2013 [cit. 2015-04-16]. Dostupné z: [http://europa.eu/rapid/press-release\\_IP-13-282\\_cs.htm](http://europa.eu/rapid/press-release_IP-13-282_cs.htm)
- Zpravodaj Evropské komise o zaměstnanosti a sociální situaci v EU*. In: Evropská komise [online]. 2014 [cit. 2015-04-16]. Dostupné z: [http://ec.europa.eu/ceskarepublika/press/press\\_releases/14\\_346\\_cs.htm](http://ec.europa.eu/ceskarepublika/press/press_releases/14_346_cs.htm)
- Životní podmínky 2006*. In: Český statistický úřad [online]. 2007 [cit. 2015-04-16]. Dostupné z: [https://www.czso.cz/csu/czso/tz\\_zivotni\\_podminky\\_2006](https://www.czso.cz/csu/czso/tz_zivotni_podminky_2006)
- Životní podmínky v ČR 2006*. In: Český statistický úřad [online]. 2014 [cit. 2015-04-16]. Dostupné z: [https://www.czso.cz/csu/czso/propagacni\\_materialy\\_eu\\_silc](https://www.czso.cz/csu/czso/propagacni_materialy_eu_silc)

# **Přílohy**











	1	2	3	4	5	6	7	8	9	10	0
Výše sociálních transferů pro vaši domácnost (veškeré dávky a finanční podpora ze strany státu a obce)											
Velikost průměrných úspor vaší domácnosti											
Vlastnictví nemovitostí											
Vlastnictví auta											
Vlastnictví telefonu, počítače											
Velikost dědictví (po materiální stránce)											
Ceny výrobků potravin a nápojů											
Kvalita výrobků potravin a nápojů											
Ceny nepotravinářských výrobků (např. oblečení)											
Kvalita nepotravinářských výrobků (např. oblečení)											
Ceny služeb (např. kadeřník, bankovní služby, restaurace)											
Kvalita služeb (např. kadeřník, bankovní služby, restaurace)											
Dostupnost zahraničních výrobků											
Cena zahraničních výrobků											
Rovnováha mezi prací a volným časem											

**8. Jak jste celkově spokojen s ekonomickou stránkou života v zemi, ve které žijete (tedy položkami, které byly uvedeny v předchozí otázce)?**

Z následujících možností vyberte jednu.

- Velmi nespokojen
- Nespokojen
- Spíše nespokojen
- Spíše spokojen
- Spokojen
- Velmi spokojen

**9. Jak moc ovlivňují spokojenost s Vaším životem následující položky týkající se vzdělávací oblasti?**

Z následujících možností vyberte pro každý řádek jednu. (1 - nepatrný vliv, velmi málo ovlivňuje mou spokojenost, 10 - podstatný vliv, velmi mnoho ovlivňuje mou spokojenost, 0 - tato položka nemá vliv na mou spokojenost)

	1	2	3	4	5	6	7	8	9	10	0
Dostupnost veřejných vzdělávacích zařízení											
Kvalita veřejných vzdělávacích zařízení											
Dostupnost soukromých vzdělávacích zařízení											
Kvalita soukromých vzdělávacích zařízení											
Využitelnost vyučovaných předmětů v praxi											
Úroveň učitelů (odbornost, morální zásady, přístup)											
Dostupnost volnočasových aktivit v oblasti vzdělávání (např. jazykové kurzy)											
Kvalita volnočasových aktivit v oblasti vzdělávání (např. jazykové kurzy)											
Finanční náročnost vzdělávání											
Možnosti zahraničních výjezdů v rámci studia											
Školský systém											

**10. Jak jste celkově spokojen se vzdělávací oblastí ve Vaší zemi (tedy položkami, které byly uvedeny v předchozí otázce)?**

Z následujících možností vyberte jednu.

- Velmi nespokojen
- Nespokojen
- Spíše nespokojen
- Spíše spokojen
- Spokojen
- Velmi spokojen

**11. Jak moc ovlivňují spokojenost s Vaším životem následující položky týkající se oblasti zdravotnictví?**

Z následujících možností vyberte pro každý řádek jednu. (1 - nepatrný vliv, velmi málo ovlivňuje mou spokojenost, 10 - podstatný vliv, velmi mnoho ovlivňuje mou spokojenost, 0 - tato položka nemá vliv na mou spokojenost)

	1	2	3	4	5	6	7	8	9	10	0
Dostupnost zdravotnických zařízení (nemocnice, ambulantní lékařská péče, léčebné ústavy a lázně)											
Kvalita zdravotnických zařízení (nemocnice, ambulantní lékařská péče, léčebné ústavy a lázně)											
Komunikace zdravotnického personálu											
Dostupnost domovů pro seniory, domovů pro osoby se zdravotním postižením											
Kvalita domovů pro seniory, domovů pro osoby se zdravotním postižením											
Finanční náročnost služeb ve zdravotnictví											
Dostupnost zdravotnických pomůcek a léků											
Ceny zdravotnických pomůcek a léků											

**12. Jak jste celkově spokojen se zdravotnictvím ve Vaší zemi (tedy položkami, které byly uvedeny v předchozí otázce)?**

Z následujících možností vyberte jednu.

- Velmi nespokojen
- Nespokojen
- Spíše nespokojen
- Spíše spokojen
- Spokojen
- Velmi spokojen

**13. Jak moc ovlivňují spokojenost s Vaším životem následující položky týkající životního prostředí?**

Z následujících možností vyberte pro každý řádek jednu. (1 - nepatrný vliv, velmi málo ovlivňuje mou spokojenost, 10 - podstatný vliv, velmi mnoho ovlivňuje mou spokojenost, 0 - tato položka nemá vliv na mou spokojenost)

	1	2	3	4	5	6	7	8	9	10	0
Čistota ovzduší											
Čistota vodních toků											
Čistota přírody (parky, lesy, louky)											
Čistota veřejných prostor (např. ulice, zastávky)											
Dostupnost zeleně a lesů											
Rozloha zeleně v místě bydliště											
Výskyt hluku v místě bydliště											
Možnosti třídění odpadu (dostupnost speciálních kontejnerů na různé druhy odpadu - např. plast, papír)											

**14. Jak jste celkově spokojen se životním prostředím ve Vaší zemi (tedy položkami, které byly uvedeny v předchozí otázce)?**

Z následujících možností vyberte jednu.

- Velmi nespokojen
- Nespokojen
- Spíše nespokojen
- Spíše spokojen
- Spokojen
- Velmi spokojen

**15. Jak moc ovlivňují spokojenost s Vaším životem následující položky týkající se mezilidských vztahů ve Vašem okolí?**

Z následujících možností vyberte pro každý řádek jednu. (1 - nepatrný vliv, velmi málo ovlivňuje mou spokojenost, 10 - podstatný vliv, velmi mnoho ovlivňuje mou spokojenost, 0 - tato položka nemá vliv na mou spokojenost)





	1	2	3	4	5	6	7	8	9	10	0
Zdravotnické služby (dostupnost a kvalita zdravotnických zařízení, finanční náročnost služeb ve zdravotnictví)											
Životní prostředí (např. možnosti třídění odpadu, čistota přírody)											
Mezilidské vztahy (např. vztahy v rodině, na pracovišti)											
Osobnostní prvky (např. schopnosti, znalosti, možnosti seberealizace, pocit spokojenosti)											

**20. Na tomto místě, prosím ohodnoťte, jak jste spokojen se životní úrovní Vaší domácnosti.**

Z následujících možností vyberte jednu.

- Velmi nespokojen
- Nespokojen
- Spíše nespokojen
- Spíše spokojen
- Spokojen
- Velmi spokojen

**21. Považujete Vaši domácnost za šťastnou?**

Z následujících možností vyberte jednu.

- Určitě ano
- Spíše ano
- Ano
- Ne
- Spíše ne
- Určitě ne



**22. Označte typ Vaší domácnosti.**

Z následujících možností vyberte jednu.

- Jednotlivec mladší než 65 let
- Jednotlivec starší než 65 let
- Dvojice dospělých, mladších než 65 let
- Dvojice dospělých, starších než 65 let (alespoň jeden z dvojice je starší než 65 let)
- Ostatní bezdětné domácnosti
- Jednotlivec s dětmi
- Dvojice s 1 dítětem
- Dvojice se 2 dětmi
- Dvojice s více než 2 dětmi
- Ostatní domácnosti s dětmi

**23. Jaká je Vaše ekonomická aktivita?**

Ekonomická aktivita osoby v čele domácnosti

Z následujících možností vyberte jednu.

- Zaměstnaný
- OSVČ
- Důchodce
- Nezaměstnaný
- Ostatní

**24. Jaké je Vaše nejvyšší dosažené vzdělání?**

Nejvyšší dosažené vzdělání osoby v čele domácnosti

Z následujících možností vyberte jednu.

- Neukončený 1. stupeň ZŠ
- První stupeň ZŠ
- Druhý stupeň ZŠ
- Vyučení, nižší střední (bez maturity)
- Úplné střední s maturitou
- Nástavbové studium, pomaturitní kurzy
- Vyšší odborné
- Vysokoškolské bakalářské
- Vysokoškolské magisterské či inženýrské
- Doktorské

**25. V jakém odvětví pracujete?**

Odvětví práce osoby v čele domácnosti  
Z následujících možností vyberte jednu.

- Zemědělství, lesnictví a rybářství
- Průmysl, těžba a dobývání
- Zpracovatelský průmysl
- Stavebnictví
- Velkoobchod a maloobchod, doprava a skladování, ubytování, stravování a pohostinství
- Informační a komunikační činnosti
- Peněžnictví a pojišťovnictví
- Činnosti v oblasti nemovitostí
- Profesní, vědecké, technické, administrativní a podpůrné činnosti
- Veřejná správa, obrana, povinné sociální zabezpečení, vzdělávání, zdravotní a sociální péče
- Ostatní činnosti
- Nepracuji (nezaměstnaný, důchodce)

**26. Jaké je Vaše pohlaví?**

Pohlaví osoby v čele domácnosti  
Z následujících možností vyberte jednu.

- žena
- muž

**27. Jaký je Váš věk?**

Věk osoby v čele domácnosti  
Z následujících možností vyberte jednu.

- Méně než 24 let
- 24 až 29 let
- 30 až 39 let
- 40 až 49 let
- 50 až 59 let
- 60 let a více

**28. Jaký je Váš průměrný měsíční příjem?**

Průměrný měsíční příjem osoby v čele domácnosti.

Z následujících možností vyberte jednu.

- Méně než 10 000 Kč
- 10 000 – 20 000 Kč
- 20 001 – 30 000 Kč
- 30 001 – 40 000 Kč
- 40 001 – 50 000 Kč
- 50 001 – 60 000 Kč
- 60 001 – 70 000 Kč
- Více než 70 000 Kč

**29. Uved'te, prosím, kolik dospělých a kolik nezaopatřených (závislých) dětí žije ve Vaší domácnosti:**

Z následujících možností vyberte pro každý řádek jednu.

	1	2	3	4	5	6	7	8	9	10	11	0
Počet dospělých												
Počet dětí												

**30. Napadá Vás ještě něco, co ovlivňuje Vaši spokojenost se životem a životní úrovní Vaší domácnosti?**

.....  
 .....  
 .....

**31. Místo pro Vaše vyjádření**

.....  
 .....  
 .....

Za Vaši ochotu a čas Vám děkujeme.

## **B Korelační matice**

Korelační matice je k dispozici na přiloženém CD.

## C Žebříček faktorů dle názorů respondentů

Tab. 29 Žebříček faktorů dle názorů respondentů z dotazníkového šetření a faktorové analýzy

Pořadí	Oblasti životní úrovně dle dotazníkového šetření (Tab. 23)	Proměnné (faktory) životní úrovně dle dotazníkového šetření (Tab. 24)	Nové faktory dle faktorové analýzy (Tab. 25, 26, 27)
I.	Osobnostní prvky	Vztahy v rodině	Lidské potřeby
II.	Životní prostředí	Pocit lásky	Zdravotní péče
III.	Zdravotnické služby	Kvalita zdravotnických zařízení	Životní prostředí
IV.	Mezilidské vztahy	Kvalita výrobků potravin a nápojů	Kvalita výrobků
V.	Ekonomická stránka života	Výskyt hluku v okolí bydliště	Bohatství domácností
VI.	Život v okolí bydliště	Bezpečnost	Osobní majetek
VII.	Veřejný život	Výška daňových odvodů	Vnitrostátní doprava
VIII.	Vzdělání v zemi	Úroveň učitelů	Bydlení
IX.			Poskytování služeb a zboží
X.			Vzdělávací systém
XI.			Politická a právní činnost v zemi
XII.			Samospráva v místě bydliště
XIII.			Cizinci a menšiny
XIV.			Dědictví a rodinné vztahy
XV.			Mezinárodní doprava