

MORAVSKÁ VYSOKÁ ŠKOLA OLMOUC

Ústav ekonomie

Petra Trnečková

Výdajová metoda HDP v České republice  
Expenditure Approach of Calculating GDP  
for the Czech Republic

Bakalářská práce

Ing. Jolana Skaličková

Olomouc 2015

Prohlašuji, že jsem bakalářskou práci vypracovala samostatně a použila jen uvedené informační zdroje.

Olomouc .....

vlastnoruční podpis

Chtěla bych velice poděkovat paní Ing. Jolaně Skaličkové za její odborné vedení a skvělé rady při psaní této bakalářské práce.

# Obsah

---

|  |        |
|--|--------|
| Úvod .....   | - 6 -  |
| 1 Hrubý domácí produkt .....                       | - 8 -  |
| 1.1 Nominální hrubý domácí produkt .....           | - 11 - |
| 1.2 Reálný hrubý domácí produkt .....              | - 12 - |
| 1.3 Čistý domácí produkt .....                     | - 13 - |
| 1.4 Deflátor hrubého domácího produktu .....       | - 13 - |
| 1.5 Růst HDP v procentním vyjádření .....          | - 14 - |
| 1.6 Dílčí shrnutí kapitoly 1 .....                 | - 14 - |
| 2 Metody výpočtu HDP .....                         | - 15 - |
| 2.1 Výrobní (odvětvová) metoda .....               | - 15 - |
| 2.2 Důchodová (nákladová) metoda .....             | - 16 - |
| 2.3 Výdajová (spotřební) metoda .....              | - 18 - |
| 2.4 Dílčí shrnutí kapitoly 2 .....                 | - 19 - |
| 3 Vývoj HDP v ČR v letech 2006 – 2013 .....        | - 21 - |
| 3.1 Vývoj HDP v letech 2006 – 2008 .....           | - 21 - |
| 3.1.1 Rok 2006 .....                               | - 21 - |
| 3.1.2 Rok 2007 .....                               | - 22 - |
| 3.1.3 Rok 2008 .....                               | - 22 - |
| 3.2 Vývoj HDP v letech 2009 – 2011 .....           | - 23 - |
| 3.2.1 Rok 2009 .....                               | - 23 - |
| 3.2.2 Rok 2010 .....                               | - 23 - |
| 3.2.3 Rok 2011 .....                               | - 24 - |
| 3.3 Vývoj HDP v letech 2012 – 2013 .....           | - 24 - |
| 3.3.1 Rok 2012 .....                               | - 25 - |
| 3.3.2 Rok 2013 .....                               | - 25 - |
| 3.4 Dílčí shrnutí kapitoly 3 .....                 | - 26 - |
| 4 Znázornění vývoje HDP v letech 2006 – 2013 ..... | - 29 - |
| 4.1 Souhrnné přehledy vývoje HDP .....             | - 29 - |
| 4.2 HDP výdajovou metodou (běžné ceny) .....       | - 31 - |

|       |  |        |
|-------|--|--------|
| 4.3   | HDP výdajovou metodou (komponenty) .....         | - 32 - |
| 5     | Jednotlivé komponenty podílející se na HDP ..... | - 35 - |
| 5.1   | Výdaje na konečnou spotřebu .....                | - 35 - |
| 5.1.1 | Domácnosti .....                                 | - 35 - |
| 5.1.2 | Vládní instituce .....                           | - 37 - |
| 5.2   | Tvorba hrubého kapitálu .....                    | - 38 - |
| 5.2.1 | Tvorba hrubého fixního kapitálu (průmysl).....   | - 38 - |
| 5.2.2 | Tvorba hrubého fixního kapitálu (služby) .....   | - 40 - |
| 5.3   | Saldo dovozu a vývozu .....                      | - 41 - |
|       | Závěr.....                                       | - 43 - |
|       | Anotace .....                                    | - 46 - |
|       | Seznam použité literatury .....                  | - 47 - |
|       | Seznam internetových zdrojů.....                 | - 48 - |
|       | Seznam zkratk .....                              | - 49 - |
|       | Seznam grafů a tabulek .....                     | - 50 - |

## Úvod

Tématem mé bakalářské práce je výdajová metoda HDP v České republice. Toto téma jsem si zvolila proto, že hrubý domácí produkt je jedním z podstatných makroekonomických ukazatelů, pomocí něhož lze měřit výkony ekonomiky České republiky. Hrubý domácí produkt je téma, jako takové, často probíráno v tisku, ve zpravodajství a ovlivňuje směr, kterým se ubírá naše země. Výdajová metoda počítá hrubý domácí produkt jako součet konečného využití služeb a výrobků pomocí skutečné konečné spotřeby a tvorby hrubého kapitálu a na základě konečného stavu (neboli salda) dovozu a vývozu výrobků a služeb.

Cílem bakalářské práce je teoreticky charakterizovat pojem HDP, jeho součásti a metody stanovení v České republice, se zaměřením na výdajovou metodu a zhodnotit jednotlivé komponenty podílející se na tvorbě HDP v časovém rozmezí od roku 2006 do roku 2013.

Ve své bakalářské práci se budu nejprve teoreticky zabývat hrubým domácím produktem. Vysvětlím, co hrubý domácí produkt je, z čeho se skládá a následně jak ho můžeme vypočítat pomocí třech odlišných metod.

Zde se zejména zaměřím na výdajovou metodu stanovení hrubého domácího produktu a tu budu následně dále rozebírat. Poté z praktického hlediska zhodnotím jednotlivé komponenty podílející se na tvorbě hrubého domácího produktu a vyjádřím za pomoci grafů, jakou část tvoří jednotlivé komponenty v jednotlivých letech. V bakalářské práci budu využívat metod analýzy, deskripce (při popisu postupů výpočtů jednotlivých metod), komparace časové (srovnání jednotlivých komponent ve sledovaném období) a indexu řetězového (srovnání stavu jednoho roku oproti roku přecházejícímu).

V první kapitole budu definovat pojem hrubý domácí produkt. Dále objasním rozdíly mezi nominálním a reálným HDP. Vysvětlím, co je to deflátor HDP a k čemu se nejčastěji využívá. Na závěr shrnu získané poznatky z celé kapitoly.

Obsahem druhé kapitoli bude vysvětlení principů a přiblížení metod výpočtů HDP. Důkladně se zaměřím na výdajovou metodu, která je obsahem této bakalářské práce.

Ve třetí kapitole teoreticky zhodnotím vývoj HDP za sledované období (2006 – 2013). Vyhodnotím, které z jednotlivých částí se na jeho tvorbě podílely nejvíce a které naopak v jednotlivých letech nejméně. Tyto poznatky později názorně vyjádřím pomocí přesných grafů a tabulek v praktické části této bakalářské práce.

V praktické části si stanovím sledované období od roku 2006 do roku 2013, po které budu pozorovat vývoj HDP a jeho jednotlivé komponenty v České republice. Toto

období si zvolím, protože do roku 2006 dosahovala hodnota hrubého domácího produktu ČR měřená procentuálně víceméně stejné úrovni, ale následně došlo ke snížení tempa růstu hrubého domácího produktu v peněžních jednotkách. Dokonce i výše procentuální někdy klesla do záporných hodnot vlivem hospodářské krize. Koncový rok pro pozorování změn bude rok 2013, protože stále bude možné získat již přesná data z Českého statistického úřadu a právě v tomto období se už česká ekonomika začala vzpamatovávat z krize minulých let. Z počátku tento vývoj budu sledovat za každou část a období jednotlivě, později mezi sebou sledovaná období budu komparovat pomocí příslušných grafů a tabulek. Na závěr vytvořím celkové zhodnocení, ve kterém bude možné zjištěný vývoj přehledně sledovat a všechny výchozí poznatky okomentuji.

## 1 Hrubý domácí produkt

Hrubý domácí produkt je součtem peněžních hodnot konečných výrobků a služeb, vyprodukovaných zpravidla během jednoho roku či čtvrtletí, výrobními faktory umístěnými v dané zemi (určité ekonomice), aniž by bylo bráno v potaz, kdo vlastní tyto faktory.<sup>1</sup>

Hrubý domácí produkt se řadí mezi nejpoužívanější makroekonomické agregáty.

Dalšími z nich jsou:

- hrubý národní produkt (HNP) – Gross National Product
- čistý domácí produkt – Net Domestic Product
- čistý národní produkt – Net National Product

Rozdíl mezi hrubým domácím a hrubým národním produktem můžeme taky sledovat v těchto dvou otázkách KDE? a KÝM? Hrubý domácí produkt vyjadřuje územní hledisko, zjišťuje tedy kde byl výrobek vyprodukován. Oproti tomu hrubý národní produkt vyjadřuje vlastnické hledisko, zaobírá se tedy otázkou kým byl výrobek vyprodukován.

Hrubý domácí produkt pro nás představuje zásadní ukazatel vývoje naší ekonomiky. „When economists discuss a nation's economic health and progress, they are more likely to refer to GDP than any other statistical figure.“<sup>2</sup>

Každý účastník běžného ekonomického života se již někdy dříve setkal s rozmanitostí výrobní aktivity ekonomiky. Od dětských hraček, přes oblečení, filmy až po spotřební zboží jakým je například pečivo. Je proto velmi jednoduché představit si, že sčítat takto rozdílně umístěné produkty v jejich přirozené (naturální) podobě je naprosto nemožné. Avšak je možné sčítat jejich hodnoty pomocí cen a to tak, že tyto ceny jsou vyjádřeny v peněžních jednotkách. Proto definice HDP obsahuje zmínku o peněžních hodnotách. Můžeme tak předpokládat, že cena statku, který jsme si zakoupili, odráží hodnotu tohoto statku pro spotřebitele. Hrubý domácí produkt tedy chápeme jako součet hodnot vytvořené produkce, přičemž tato hodnota je dána součinem její kvantity a ceny.

Při výpočtu HDP postupujeme tak, že nebereme v úvahu meziprodukty, tj. vstupy podniků, které se dále jednorázově spotřebovávají nebo dále zpracovávají (např.

---

<sup>1</sup> Srov. TULEJA, P, I. MAJEROVÁ a P. NEZVAL. *Základy makroekonomie*. – str. 11

<sup>2</sup> Z ang. přeloženo - Když ekonomové prodiskutovávají ekonomické zdraví a pokrok národa, tak je více pravděpodobné, že odkazují na HDP, než jakékoli jiné statistické číslo. – (BREZINA, C. *Understanding the gross domestic product and the gross national product*, str. 8).



polotovary), a to z důvodu předcházení několikanásobnému započtení jednoho a téhož produktu.

Součástí ceny HDP jsou nepřímé daně (spotřební daň, daň z přidané hodnoty, atd.). Dále jsou součástí HDP jak materiální výrobky, tak i výrobky nemateriální povahy, tzn. jak hmotné produkty, tak i služby. Produktem jsou tedy nejen například dětské hračky a automobily, ale i dětské tábory, které musí nějaká organizace provozovat a nebo automobilové závody. Zatímco produkty jsou výrobkem primárního odvětví (lesnictví, rybářství, zemědělství, atd.), nebo sekundárního odvětví (zpracovatelský průmysl), služby jsou výrobkem pouze terciární sféry.

Aktivita výrobní ekonomiky by se dala určit jako nepřetržitá. Není omezována koncem starého a příchodem nového roku, i když se to tak může na první pohled jevit. Abychom mohli výrobní aktivitu nějakým způsobem změřit, potřebujeme ji nejdříve „uchopit“, neboli vymezit si období, ve kterém budeme moci jednoduše změřit množství vyprodukované aktivity. Tímto obdobím je pro nás kalendářní rok.

V hrubém domácím produktu jsou tedy zahrnuty pouze produkty a služby vyrobené v daném roce. Z toho vyplývá, že výrobky, se kterými v daném roce obchodujeme, ale nebyli v tomtéž roce vyprodukováni, nesmíme do HDP zahrnout. Uvedeme si jednoduchý příklad pro lepší pochopení: - pokud byl v roce 2013 prodán dům, který byl ale postaven již v roce 2011, je započtený v HDP již v roce 2011. Jiná situace nastává v případě produktů vyrobených, ale neprodaných v daném roce. Ty představují změnu zásob hotové produkce a do HDP jsou započítávány jako součást investic.

Hrubý domácí produkt je v podstatě hodnotou produkce ekonomiky, kterou si můžeme představit jako součin množství jednotlivých produktů a jejich cen. Ceny se však mění. Lze si proto snadno představit situaci, kdy vypočítaný HDP roste, přičemž množství produkce zůstává stejné nebo dokonce klesá. Abychom odlišili růst množství vyprodukovaných výrobků a služeb od růstu jejich cen, zavádíme do měření produkční aktivity rozlišení mezi nominálním a reálním produktem.

Hrubý domácí produkt pro nás „představuje sumu hodnot, která se přidá při zpracování ve všech odvětvích a v činnostech považovaných z hlediska národního účetnictví za produktivní (tj. včetně služeb tržní i netržní povahy). Používá se pro měření výkonnosti celé ekonomiky. Slouží ke srovnání míry ekonomického růstu dané země, v podstatě jejích regionů. Pro regionalizaci vytvořeného hrubého domácího produktu

i hrubé přidané hodnoty byla použita metoda pseudo-bottom-up<sup>3</sup>. V podstatě to znamená, že za organizace jedno-regionálního charakteru v sektorech nefinančních podniků a domácností byly údaje přímo seskupovány a za organizace více-regionálního charakteru byly údaje odhadnuty přímo za místní jednotky podle regionální struktury vyplacených mzdových prostředků. Obojí dohromady představuje téměř 70 % nově vytvořené hodnoty. Dále ukazatel HDP a od něj odvozené ukazatele již byly přezkoumány z důvodu promítnutí metodických změn jako neprávem přičítané nájemné, přidělení omezené spotřeby fixního kapitálu v sektoru vlády, nebo v odvětví, kde domácnosti zaměstnávají personál došlo ke změně ukazatele. Přidělení byla provedena podle regionální struktury čistého disponibilního důchodu domácností.<sup>4</sup>

### **V hrubém domácím produktu nejsou zahrnuty:**

- *škody na životním prostředí* – výkon ekonomiky snižuje negativní hodnota produkce škodlivin,
- *kvalita služeb a zboží* – často může docházet k úkazu, že cenový vývoj vykazuje opačný směr pohybu (např. stoupá), než kvalita produkce, která může klesat,
- *netržní statky* – statky a služby, které nejsou zahrnuty v hrubém domácím produktu, protože nejsou prodávány na trhu, představují produkci domácností, které neprochází trhem (dobrovolnictví),
- *černá (stínová) ekonomika* – tato ekonomika představuje sektor, kterým výkon neprochází oficiálním trhem (např. peníze z nelegální činnosti, drogy,...), protože tyto ekonomické vztahy porušují zákony a jsou tak trestně postižitelné,

---

<sup>3</sup> Metoda pseudo-bottom-up = (smíšená metoda),“ vychází z přiřazení regionálních vah institucionálním jednotkám, které se vyskytují ve výběrových a základních souborech jednotek, váhy jsou vypočteny na základě objemu mzdových prostředků vyplacených institucionálními jednotkami v jednotlivých regionech“ – (MAZOUCH, P., FISCHER, J. – *Lidský kapitál – měření, souvislosti, prognózy* – str. 30 -31)

<sup>4</sup> Regionální HDP. In: [www.czso.cz](http://www.czso.cz) [online]. 2013-11-29 [cit. 2014-12-08]. Dostupné z: [http://www.czso.cz/x/krajedata.nsf/krajemetodika/xm#regionalni\\_hdp](http://www.czso.cz/x/krajedata.nsf/krajemetodika/xm#regionalni_hdp).

- *hodnota volného času* – jestliže pro nás volný čas představuje zboží stejně jako například auto, oblečení nebo dům, pak můžeme usuzovat, že volný čas má svoji určitou hodnotu. Přesto tato hodnota nemůže být započítávána do hrubého domácího produktu, protože nemá žádnou tržní cenu a je spíše subjektivní (každý jedinec si sám subjektivně stanoví, jak je pro něj jeho volný čas důležitý).

## 1.1 Nominální hrubý domácí produkt

Hrubý domácí produkt je hodnotová veličina, ta oceňuje konečné zboží a služby určitými cenami, avšak k ocenění produktu může využít ceny z různých období. Nominální HDP je vypočítán v běžných cenách, tzn. v cenách, které převládají na trhu v době, za kterou je HDP počítán.<sup>5</sup>

Z pozorování každodenního ekonomického života víme, že se ceny mění, nejčastěji rostou. Předpokládejme například, že se ceny během roku zvýší v průměru o 8 %.

To znamená, že hrubý domácí produkt vypočítaný v těchto cenách pro další rok bude o 8 % vyšší, a to i v případě, kdy se množství vyprodukovaných výrobků a služeb vůbec nezmění. Vidíme, že cenové změny snižují vypovídací schopnost nominálních makroekonomických agregátů a znemožňují jejich seriózní mezičasové srovnávání. Přesto mají nominální agregáty svůj význam, například při úvahách o množství peněz potřebných pro plynulý koloběh v národním hospodářství. Zajímá-li nás však skutečná produkce v ekonomice, musíme sledovat údaje o reálném HDP.

Nominální produkt si můžeme vyjádřit vzorcem v roce  $t$ :

$$\text{Nominální domácí produkt} = Q_{At} \times P_{At} + Q_{Bt} \times P_{Bt} + \dots + Q_{Zt} \times P_{Zt}$$

$Q_{At}, Q_{Bt}, \dots, Q_{Zt}$  .....množství statků  $A, B, \dots, Z$ , vyrobené v určitém období roku  $t$ ,  
 $P_{At}, P_{Bt}, \dots, P_{Zt}$  .....ceny těchto statků ve shodném roce  $t$ .<sup>6</sup>

<sup>5</sup> Srov. TULEJA, P, I. MAJEROVÁ a P. NEZVAL. *Základy makroekonomie*. – str. 12 - 13

<sup>6</sup> HOLMAN, R. – *Ekonomie* – str. 432

## 1.2 Reálný hrubý domácí produkt

Pokud dojde ke změně nominálního produktu, odrazí se změny jak ve vývoji vyprodukovaného zboží, tak i v cenách. Abychom se mohli zaměřit jen na změny fyzického objemu vytvořené produkce, využijeme reální produkt. Reálný HDP je vypočítán ve stálých cenách, tzn. v cenách očištěných od změn. Stálými cenami rozumíme ceny toho období, které stanovíme jako období výchozí, základní. Tak například stanovíme jako výchozí období rok 2011. Měříme-li pak HDP vytvořené v dalších letech (2012, 2013, atd.) v cenách roku 2011, měříme je ve stálých cenách a považujeme je za reálné produkty.

Z velikosti reálných produktů vytvořených v jednotlivých letech můžeme usuzovat o skutečném ekonomickém růstu, nebo poklesu. Setkáváme-li se proto s makroekonomickými ukazateli, měli bychom se vždy zajímat o to, zda byly tyto ukazatele vypočítány ve stálých, anebo běžných cenách. Ukazatele vypočítané v běžných cenách, tzn. ukazatele nominální, odrážejí, jak již bylo řečeno, vedle změn fyzického objemu produkce i změny cenové, a v tomto smyslu jsou zkreslující.

Reálný produkt můžeme vypočítat buď tak, že jeho složky (výrobky a služby), oceníme stálými cenami, nebo tak, že nominální produkt daného období deflujeme, tzn. očistíme od inflačních vlivů. Získáme tedy výrobek očištěný o vliv změn cenové hladiny.

Stejně jako jsme si výše ukázali, jak je možné nominální domácí produkt vyjádřit vzorcem, tak si nyní reálný domácí produkt předvedeme na vzorci a využijeme stejných prvků jako u předchozího vzorce.

Reálný domácí produkt v roce  $t$ :

$$\text{Reálný domácí produkt} = Q_{At} \times P_{A(t-1)} + Q_{Bt} \times P_{B(t-1)} + \dots + Q_{Zt} \times P_{Z(t-1)}$$

$Q_{At}, Q_{Bt}, \dots, Q_{Zt}$  ..... množství statků  $A, B, \dots, Z$ , vyrobené v určitém období roku  $t$ ,  
 $P_{A(t-1)}, P_{B(t-1)}, \dots, P_{Z(t-1)}$  ..... ceny statků v minulém roce.<sup>7</sup>

---

<sup>7</sup> HOLMAN, R. – *Ekonomie* – str. 432

### 1.3 Čistý domácí produkt

Méně využívaným ukazatelem než je hrubý domácí produkt, je čistý domácí produkt (ČDP). Význam ČDP je v tom, že při výpočtu výdajovou metodou se nezapočítávají do vzorce hrubé investice, ale čisté (od hrubých investic odečteme odpisy). Výsledné čisté investice nám ukazují počet nově vytvořených investic nad rámec odpisové investice. Rozdíl mezi HDP a ČDP je hlavně v tom, že čistý domácí produkt nezahrnuje devalvování kapitálu, tedy odpisy. Souvztažnost křivek čistého domácího produktu a hrubého domácího produktu je vysoká, můžeme tedy usuzovat, že tak, jak roste a klesá HDP, tak se stejně bude chovat i ČDP. Důvod proč se z praktického hlediska více využívá výpočtu hrubého domácího produktu než čistého je ten, že výpočet probíhá rychleji.

### 1.4 Deflátor hrubého domácího produktu

Deflátor hrubého domácího produktu je nejobsáhlejší z cenových indexů (zachycují vývoj cenové hladiny v čase), kterými měříme v ekonomice míru inflace. Na rozdíl od jiných cenových indexů není deflátor hrubého domácího produktu založen na spotřebním koši (využíván pro měření cenové hladiny), ale jeho obsahem jsou změny cen veškerých statků v ekonomice. Deflováním rozumíme převádění nominálních agregátů do reálných hodnot. Je to proces, v němž hledáme reálnou hodnotu nějaké peněžní veličiny, v našem případě nominálního HDP, tím, že ji dělíme cenovým indexem, který odráží změny cenové hladiny.

Vzorcem deflátor můžeme vyjádřit takto:

$$\text{Deflátor HDP} = \text{nominální HDP} / \text{reálné HDP}^8$$

- získanou hodnotu poté vynásobíme 100, v tomto případě se nejedná o procentní výsledek, ale použijeme jej pouze pro větší přesnost získaných hodnot

---

<sup>8</sup> Srov. Černohorský, J. a P. Teplý – *Základy financí* – str. 97

## 1.5 Růst HDP v procentním vyjádření

Růst nebo pokles hrubého domácího produktu ve stálých cenách znázorňuje, o kolik procent skutečně stouplo nebo kleslo HDP ve sledovaném kvartálním období roku proti stejnému období předchozího roku.<sup>9</sup>

Jinak řečeno, charakterizuje celkovou hodnotu toho, co bylo vyprodukováno na území České republiky ve sledovaném období. Musíme mít ale stále na paměti, že hrubý domácí produkt nevyjadřuje bohatství určité společnosti, ale vyjadřuje pouze přírůstek tohoto bohatství za určité období, ve kterém se zároveň měří i domácí produkt. Pokud tedy dojde k nějaké změně hrubého domácího produktu, ať už k růstu či k poklesu, jedná se vždy o zrychlení růstu (poklesu) bohatství té dané společnosti.

## 1.6 Dílčí shrnutí kapitoly 1

Hrubý domácí produkt pro nás představuje celkovou tržní hodnotu finálního zboží a služeb vyprodukovaných v určité zemi za dané časové období. Nominální hrubý domácí produkt si můžeme tedy představit jako hodnotu finálního výstupu produkovaného za dané období a musí být měřen v cenách tohoto období (běžnými cenami). Proti tomu stojí reálný hrubý domácí produkt, kterého hodnota finálního výstupu produkovaného za dané období musí být měřena na základě úpravy o cenové změny.

Čistý domácí produkt je obdobný hrubému, pouze při výpočtu spotřební metodou se do vzorce uvedou čisté investice, místo hrubých investic.

Růst nebo pokles hrubého domácího produktu ve stálých cenách znázorňuje, o kolik procent skutečně stouplo nebo kleslo HDP ve sledovaném kvartálním období roku proti stejnému období předchozího roku.

---

<sup>9</sup> Srov. [www.czso.cz](http://www.czso.cz) [online]

## 2 Metody výpočtu HDP

Při výpočtu velikosti produktu využíváme třech rozdílných metod. Jedná se o výrobní (v praxi se často označuje jako odvětvová), výdajovou (v praxi označována jako spotřební) a důchodovou (někdy také označovaná jako nákladová) metodu. I když je každá z těchto metod založena na jiném principu výpočtu, konečný výsledek hrubého domácího produktu při použití každé jednotlivé metody by měl být naprosto shodný. Nyní se budeme zabývat principem funkce jednotlivých metod stanovení výpočtu hrubého domácího produktu.

### 2.1 Výrobní (odvětvová) metoda

„Touto metodou zjistíme HDP, jestliže sečteme pouze hodnotu přidanou zpracováním nakoupeného materiálu a polotovarů firem ve všech odvětvích činnosti. Hodnota přidaná zpracováním, se získá odečtením hodnoty spotřebovaných a zpracovaných meziproduktů, od sumy prodejů realizovaných firmami na straně nabídky finální produkce.

Meziprodukty jsou vstupy podniků v podobě statků jednorázově spotřebovaných nebo dále zpracovaných a upravených ve výrobě, jako zejména suroviny, energie, palivo, polotovary, materiály, služby podnikům. Hodnotu meziproduktů nezahrnujeme do HDP, abychom se vyhnuli duplicitnímu započítávání.“<sup>10</sup>

Na základě výrobní metody získáme produkt jako celek přidaných hodnot z jednotlivých hospodářských odvětví, tj. z primárního (zemědělství, těžba nerostných surovin, apod.), ze sekundárního (stavebnictví, zpracovatelská odvětví a všechny druhy průmyslu) a terciárního sektoru (služby) ekonomiky. Výsledek získáme tak, že pouze sčítáme hodnoty přidané, tedy z jednotlivých výrobních stupňů nově utvořené, zároveň se takto vyhneme dvojímu započítávání meziproduktů, které by jinak úroveň dosaženého hrubého domácího produktu mohli zkreslovat. Výrobní metoda je brána jako nejspolehlivější metodou pro měření hrubého domácího produktu za určité čtvrtletí.

---

<sup>10</sup> ANTOŠOVÁ, P. a J. PŘIKRYL. *HDP - jeho konstrukce a vývoj* [online]. Masarykova Univerzita v Brně [cit. 2014-12-08]. Dostupné z: <http://regionalka.wz.cz/reg%20info/HDP-konstrukce%20a%20vyvoj.htm>.

Názorně si tuto metodu můžeme představit pomocí vzorce:

$$HDP = (\sum \text{produkovaných služeb a statků}) - \sum \text{meziproduktů}$$

$$HDP = \sum \text{hodnot přidaných zpracováním}^{11}$$

## 2.2 Důchodová (nákladová) metoda

Hlavním zdrojem v ekonomice je přidaná hodnota za použití výrobních faktorů (tj. práce, půda, kapitál), které se podílejí na tvorbě statků a služeb utvářejících hrubý domácí produkt. U tohoto typu metody se sčítají důchody, které plynou majiteli výrobních faktorů, a to ještě před jejich zdaněním. Důchodová metoda je často označována za nejméně přesnou ve spolehlivém stanovení výše hrubého domácího produktu za sledované období.<sup>12</sup>

### **Zejména se jedná o:**

- *mzdy a platy* – jde o veškeré náklady firem spojené s jejich zaměstnanci,
- *úroky získané domácnostmi a vládou* – tedy čisté úroky (úroky, které domácnosti získávají a úroky, které naopak platí dalším subjektům),
- *renty* – důchody vyplácené vlastníkům nemovitostí a půdy,
- *důchody ze sebezaměstnání* – veškerý výčet plateb za výrobní faktory, které využívají samostatně podnikající osoby (např. advokáti, lékaři, aj.) a zisk společností patřící individuálním osobám,
- *zisky firem* - zisky před jejich rozdělením společníkům či akcionářům ve společnosti.

Pokud tímto způsobem sečteme důchody, získáme čistý domácí důchod. Jestli k němu navíc přičteme znehodnocení kapitálu (tedy odpisy), dostaneme hrubý domácí důchod.

---

<sup>11</sup> Srov. HOLMAN, R. – *Ekonomie* – str. 435

<sup>12</sup> Srov. SOUKUP, J. *Makroekonomie: Moderní přístup.* - str. 27 - 28



Pokud sečteme všechny důchody získáme ve výsledku národní důchod. K němu musíme připočítat nedůchodové složky, kterými jsou nepřímé daně a kapitálové odpisy (amortizace<sup>13</sup>) a získáme hrubý domácí produkt v tržních cenách.

### Členění důchodu:

- *národní důchod* – suma důchodů domácností a podniků (uváděná před zdaněním),

$$\text{Národní důchod} = \text{hrubé mzdy} + \text{úroky} + \text{renty} + \text{hrubé zisky PO} + \text{příjmy FO a OSVČ}$$

$$\text{Národní důchod} = \text{HDP} - \text{amortizace investic} - \text{nepřímé daně}$$

- *osobní důchod* – suma všech důchodů, které dostanou domácnosti od státu,

$$\text{Osobní důchod} = (\text{mzda, plat, renta, úroky}) + \text{transferové platby}^{14}$$

- *disponibilní osobní důchod* = důchod, využívaný domácnostmi k nákupu zboží, skutečně s tímto důchodem disponují, občané důchod rozdělují na spotřebu (suma všech použitých výdajů domácností na nákup služeb a statků ke spotřebě) a úspory (část disponibilního důchodu, která není použita okamžitě ke spotřebě),

$$\text{Disponibilní osobní důchod} = \text{osobní důchod} - \text{osobní daně}$$

$$\text{Disponibilní osobní důchod} = \text{spotřeba} + \text{úspory}^{15}$$

Ačkoli je hrubý domácí produkt množstvím statků vyrobených v určitém roce, pouze jeho část je spotřebována. Z výše uvedeného vyplývá, že výdaje na spotřebu zcela nepohltí domácí produkt, na tuto zbylou část pohlížíme jako na úspory. Úspory tedy pro nás představují nespotebovanou část domácího produktu, jednoduše řečeno, jedná se o úspory z hrubého domácího produktu. Protože pouze spotřebovaná část hrubého domácího produktu může mít podobu statků spotřebních, musíme na úspory pohlížet jako na statky investiční. Pro zachycení tohoto faktu využije následující posloupnost vzorců:

$$S = \text{HDP} - C^{16}$$

---

<sup>13</sup> Amortizace = opotřebení.

<sup>14</sup> Transferové platby = peněžní prostředky, vyplácené domácnostem od vládních institucí, bez požadování protislužby za tyto peněžní prostředky.

<sup>15</sup> Srov. HOLMAN, R. – *Ekonomie* – str. 443 - 444

<sup>16</sup> Srov. HOLMAN, R. – *Ekonomie* – str 423

zároveň  $I = HDP - C$   
z toho vyplývá, že  $I = S$

*S ... úspory*

*C ... spotřeba*

*I ... investice*

### **Hrubé úspory lze rozčlenit na:**

- *čistý vládní přebytek* – přebytek daňových příjmů nad jejími výdaji,
- *čisté osobní úspory* – domácnosti jej utvářejí z disponibilního důchodu,
- *hrubé úspory firem* – znehodnocený kapitál včetně všech výdělků zadržovaných firmou (rezervy, apod.).

Ačkoliv by se na první pohled mohlo zdát, že hrubý domácí důchod a hrubý domácí produkt jsou totožné veličiny, není tomu tak. Důvodem jsou určité položky, které i když vstupují do cen zboží, přesto nejsou zahrnuty do plateb za služby výrobních faktorů. Hlavně jde o nepřímé daně (např. nepřímé daně jsou součástí cen spotřebních a investičních statků, ale již nejsou zahrnuty do plateb za služby výrobních faktorů) a subvence. Hodnotu hrubého domácího důchodu tedy získáme až po přičtení nepřímé daně a odečtení podpory od hrubého domácího produktu.

### **2.3 Výdajová (spotřební) metoda**

Pokud je hrubý domácí produkt vyjádřen jako tržní hodnota závěrečné výroby, je jasné, že jeho realizace na trhu je podmíněna výdaji nakupujících. Touto metodou tedy měříme hrubý domácí produkt jako celkový výdaj na nákup služeb a zboží.<sup>17</sup>

Výsledek získáme sečtením výdajů na nákup finálních statků, zejména spotřební výdaje domácností (nákup statků krátkodobé/dlouhodobé spotřeby, nákup služeb), dále také hrubé soukromé domácí investice firem (zejména investice do fixního kapitálu, tj. investice do zásob) a domácností (zde se nachází výhradně výdaje na stavbu rodinných domů a bytů), v neposlední řadě též vládní výdaje na nákup zboží a služeb

---

<sup>17</sup> Srov. SOUKUP, J. *Makroekonomie: Moderní přístup*.- str. 27

a na závěr čistý export (jde o rozdíl mezi exportem a importem). Jestliže si označíme spotřební výdaje písmenem C, investice písmenem I, vládní nákupy písmenem G a čistý export písmeny NX, můžeme utvořit tento vzorec:

$$HDP = C + I + G + NX^{18}$$

*C ... konečná spotřeba domácností (zahrnuje veškeré výdaje na služby a statky, sloužící k uspokojení potřeb domácností),*

*I ... nákupy společností zvětšující zásobu svého kapitálu (např. vymění opotřebený stroj za nový, zakoupí další nemovitost pro svoji obchodní činnost, pořídí automobil, ...), navýšení zásob hotových produktů a surovin na skladě,*

*G ... vládní výdaje za služby a statky (zahrnuje veškeré výdaje na služby a statky, které slouží k uspokojení kolektivních potřeb společností,*

*NX ... rozdíl mezi exportem a importem služeb a výrobků (odečet plateb za dovezené výrobky a služby ze zahraničí, protože nebyly vyprodukovány v tuzemské ekonomice, ale naopak přičtení plateb za exportované služby a výrobky, ty se v tuzemské ekonomice vyprodukovaly, ale nebyly zde spotřebovány).*

Tato varianta platí pouze, pokud měříme hrubý domácí produkt v tržních cenách. Pokud ovšem připustíme existenci nepřímých daní, musíme počítat s rozdílem mezi cenou, kterou zaplatí spotřebitel a cenou, kterou obdrží firma.

Z tohoto důvodu můžeme získat jak hodnotu hrubého domácího produktu v tržních cenách (tedy i s nepřímými daněmi), tak hodnotu hrubého domácího produktu v cenách výrobních faktorů (to je taková cena, kterou firma získá až po zaplacení nepřímé daně). Pokud se tedy navýší nepřímé daně, úměrně roste i HDP vyjádřené v tržních cenách, i když se nezmění u celkového produktu jeho fyzický objem.

## 2.4 Dílčí shrnutí kapitoly 2

Na základě předchozích podkapitol jsme si představili tři metody měření hrubého domácího produktu (metody výrobní, důchodová a výdajová).

---

<sup>18</sup> Srov. tamtéž

Výrobní metodu si tedy můžeme představit jako součet pouze přidané hodnoty zpracováním nakoupeného materiálu a polotovarů firem ve všech odvětvích činnosti. Přidaná hodnota zpracováním se získá odečtem hodnoty spotřebovaných a zpracovaných meziproductů od úhrnů prodejů uskutečněných společnostmi na straně nabídky finální produkce. Tato metoda je považována za nejvíce přesnou ve stanovení výše hrubého domácího produktu za kvartální období.

Důchodová metoda, jinak také nákladová, je založena na principu sčítání důchodů, které plynou majiteli výrobních faktorů (tj. práce, půda, kapitál) a to před jejich samotným zdaněním. Je to metoda, která je často označována za nejméně přesnou ve spolehlivém stanovení výše hrubého domácího produktu za sledované období.

Poslední z metod je metoda výdajová, nebo také spotřební. Tato metoda funguje na principu měření hrubého domácího produktu jako sumy výdajů na nákup zboží a služeb.

Výsledek získáme, když sečteme výdaje na nákup konečných statků, zejména spotřebních výdajů domácností, dále také hrubých soukromých domácích investic společností (tj. investice do zásob) a domácností (zde se jedná výhradně o výdaje na stavbu rodinných domů a bytů). Jako předposlední se do výpočtu zahrnují vládní výdaje na nákup zboží a služeb a na závěr čistý export (neboli rozdíl mezi exportem a importem).

### **3 Vývoj HDP v ČR v letech 2006 – 2013**

Než se dostaneme k přesným údajům zobrazeným v tabulkách a grafech, kde nás bude zajímat vývoj hrubého domácího produktu České republiky v období od roku 2006 až po rok 2013, teoreticky si zhodnotíme na základě údajů poskytujících Českým statistickým úřadem, jak a proč docházelo ve vybraných letech k různým výkyvům ve výši HDP, a která z částí podílejících se na tvorbě HDP to měla za následek.

#### **3.1 Vývoj HDP v letech 2006 – 2008**

Nyní si budeme postupně analyzovat situaci v jednotlivých letech a za jednotlivé struktury hrubého domácího produktu. V těchto třech obdobích byla výše HDP skoro ve stejné výši, proto nás bude hlavně zajímat právě ono složení této výše.

##### **3.1.1 Rok 2006**

V prvním čtvrtletí roku 2006 došlo k 0,9 % nárůstu hrubého domácího produktu oproti roku 2005 v meziočném měření, naopak podle kvartálního měření se hrubý domácí produkt snížil o 0,4 %. Ve druhém a třetím čtvrtletí se dá hovořit o stabilizovaném nárůstu ekonomiky, protože došlo mezičtvrtletně ke shodnému přírůstku 1,4 %. Přitom ve 3. čtvrtletí se ve větší míře zvedla spotřeba domácností i tvorba hrubého fixního kapitálu. Vývoz a dovoz v tomto období překonal hranici 10 %. Při měření hrubého domácího produktu v běžných cenách dokonce překonal hranici 800 mld. Kč a to bylo nejvíce od posledního čtvrtletí roku 2004. Mezi nejvyšší akumulace v objemově zásadních spotřebních skupinách byly vysledovány zejména u výdajů na obuv a oblečení, kulturu, rekreaci a bytové vybavení. K poklesu došlo ve vládním sektoru a to z toho důvodu, že stejně jako předchozí čtvrtletí bylo ovlivněno vysokým základem z předešlého roku způsobeného koupí vojenských bojových letounů, kdyby zde tato položka nebyla zahrnuta, i výdaje vládních institucí by vzrostly stejně jako další komponenty. Nejvíce se podíleli za rok 2006 na tvorbě hrubého domácího produktu výdaje na konečnou spotřebu a tvorba hrubého kapitálu.

### **3.1.2 Rok 2007**

Na začátku roku 2007 se zvýšil hrubý domácí produkt meziročně o 6,1 %, vlivem skoro 10 % navýšení HDP v běžných cenách, které zásadně eliminovalo cenové vlivy a to hlavně ve vývoji směnných relací u zahraničních obchodů. Celková cenová hladina měřená deflátorem hrubého domácího produktu vzrostla nejvýše za předešlé dva roky. Opět i v tomto roce se v největší míře na tvorbě HDP podíleli výdaje domácností na konečnou spotřebu. Mezi nejvyšší přírůstky v objemově zásadních spotřebních skupinách byly vysledovány výdaje na údržbu domácností, na koupi a servis motorových vozidel. Opět jako v roce 2006 zaznamenaly nárůst i výdaje na obuv a oblečení, tak i audio a video technika. Vzrostl též disponibilní důchod domácností a to o necelých 8 %. Naproti tomu výrazně zpomalil růst tvorby hrubého fixního kapitálu ve spojení s poklesem investic do zařízení a strojů. Ve 4. čtvrtletí zásadně hrubý domácí produkt vzrostl a to ještě více, než se původně předpokládalo. Ekonomický růst a jeho výše byla spojována s růstem zaměstnanosti, která se zvýšila o necelá 2 %. Jedním z mimořádných a předem neočekávaných stimulů, které přispěly k zvýšení hrubého domácího produktu, byly výdaje zdravotních pojišťoven spadající pod sektor vládních institucí.

### **3.1.3 Rok 2008**

Po předchozím závěrečném čtvrtletí roku 2007 kleslo výrazně HDP. Celkově za celé tři čtvrtletí se hladina hrubého domácího produktu držela na stejné úrovni a postupně ve srovnání s předcházejícím rokem klesala. Nejhorší moment nastal ve 4. čtvrtletí, kdy českou ekonomiku zasáhla globální hospodářská krize a hrubý domácí produkt se nacházel na hodnotě -0,1 % v meziročním měření. Nejvíce se to odrazilo v odbytu zboží, protože klesla nezanedbatelně poptávka po těchto produktech a stejně tak i službách. Komerční banky začaly být opatrnější při poskytování úvěrových produktů nejen podnikatelům, ale i běžným občanům. Lehce se dopad z globální krize zmenšil předjímáním dopadů zákonů v platnosti od ledna 2008, týkajících se zvýšení daně z přidané hodnoty z původních pěti procent až na devět procent, vzrostla i spotřební daň u tabákových výrobků a také zavedení poplatků ve zdravotnictví výrazněji přispělo této nečekané situaci.

## **3.2 Vývoj HDP v letech 2009 – 2011**

Stejně jako v předchozí části i zde si zvolíme časový úsek 3 období (let). Hlavně se zde zaměříme na globální hospodářskou krizi a budeme sledovat jak ovlivňovala nejen jednotlivé komponenty, ale i samotnou výši HDP.

### **3.2.1 Rok 2009**

V tomto roce zaznamenala česká ekonomika významný pokles. Globální krize ovlivnila výši hrubého domácího produktu natolik, že klesl na -3,6 %, tato situace byla skoro srovnatelná se situací ze 3. čtvrtletí roku 1997. Tento pokles zaznamenaly i další evropské země, které původně očekávaly určitý růst, ke kterému však nedošlo.

Ve druhém čtvrtletí roku 2009 nastal pokles hrubého domácího produktu o necelých 5 %, což byl historicky nejvyšší propad pro českou ekonomiku. Špatný meziroční vývoj hrubého domácího produktu byl hlavně ovlivněn zásadním poklesem hrubé přidané hodnoty (HPH) v odvětví zpracovatelského průmyslu, který měl velké potíže s odbytovou krizí a to hlavně na zahraničních trzích.

I v následujícím čtvrtletí se výše HDP neměnila a stále stagnovala v záporných hodnotách a i když mírně rostly výdaje na konečnou spotřebu domácností, tvorba fixního kapitálu a zahraniční obchod nadále nepříznivě klesal. V závěrečném přehledu za rok 2009 klesající zaměstnanost spadla o 2,1 % meziročně.

### **3.2.2 Rok 2010**

Oproti předešlému „krizovému“ roku 2009 se začala výše hrubého domácího produktu pomalu navyšovat. Výrazně se na vývoji HDP odrazil příznivý vliv obnovení výroby dopravních prostředků. I aktivní saldo zahraničního obchodu službami a zbožím přispělo ke zvýšení o několik procentních bodů, i když nadále trvalo zhoršení směnných relací. O více než 10 % vzrostl jak dovoz, tak i vývoz. Za následující tři čtvrtletí bylo možné sledovat výši hrubého domácího produktu jako lehce měnící se. Nadále pokračoval růst a ve všech třech obdobích se HDP drželo kolem přibližné hodnoty 2,5 %. Ve třetím čtvrtletí se zásadně svým objemem ze strany nabídky podílel

zpracovatelský průmysl, obchod a tržní služby. V odvětví zpracovatelského průmyslu se nejvíce dařilo strojírenství a výrobě elektrických a optických zařízení a přístrojů, automobilovému průmyslu. V odvětví obchodu přispěla zejména velkoobchodní činnost. Překvapivě bylo saldo zahraničního obchodu nižší o více než 20 % ve sledovaném stejném 3. čtvrtletí roku 2009.

### **3.2.3 Rok 2011**

Rok 2011 můžeme vnímat jako „zrcadlový efekt“ k roku 2010. Z počátku byla hodnota hrubého domácího produktu v průměru 2,5 %. Ačkoli kladně na růst hrubého domácího produktu v prvním čtvrtletí působily příspěvky tvorby kapitálu a zahraničního obchodu i oživení aktivity investic, částečně je likvidoval pokles výdajů vládních institucí a výdajů na konečnou spotřebu domácností. Stejně jako v předcházejících obdobích, i v tomto se stal zpracovatelský průmysl tahounem zvýšení tvorby HPH, a to hlavně v odvětvích strojírenství, elektrotechnický průmysl a výroba dopravních prostředků.

Ve druhém čtvrtletí nadále docházelo k poklesu výdajů vládních institucí a výdajů na konečnou spotřebu domácností a stejně jako v minulém čtvrtletí byl hlavním aktivním zdrojem poptávky zahraniční obchod. Ve 3. čtvrtletí se hodnota hrubého domácího produktu začala opět snižovat. Stále převládal pokles poptávky po tvorbě fixního kapitálu a i výdaje na konečnou spotřebu domácností. To vše bylo však nahrazeno růstem zahraničního obchodu, ačkoli výše dovozu služeb a zboží byla mnohem nižší než výše vývozu. Na konci roku 2011 opět klesla výše HDP zase pomalu k hranici nuly, s pouhým 0,6 procentním bodu.

### **3.3 Vývoj HDP v letech 2012 – 2013**

V tomto posledním rozdělení nám zbývají srovnat už jen dvě období, ve kterých se zaměříme na další ekonomickou krizi, která opět zasáhla naši ekonomiku. Ale zároveň s nadcházejícím rokem 2013, už bude možné sledovat zlepšení stavu a snahu o uzdravení zasažené ekonomiky.



### **3.3.1 Rok 2012**

V tomto roce opět zasáhla Českou republiku velká hospodářská krize a i když se na první pohled podle hodnot hrubého domácího produktu, které nepřesáhly hranici -2 %, může zdát, že byla slabší než krize v roce 2009, není to tak. Krize zasáhla českou ekonomiku natolik, že pouze během tohoto roku muselo vyhlásit více než 3600 firem bankrot, to je meziroční nárůst o 46 % procentních bodů. Více než 60 % veškerých bankrotů se nacházelo v odvětvích obchod, služby a pohostinství. Hranice nejvyššího počtu zbankrotovaných společností byla dosažena v měsíci říjnu, tedy posledním čtvrtletí roku 2012. V tu samou dobu se výše HDP nacházela na -1,7 procentním bodu. Přestože se stále na pozitivní úrovni udržovaly příspěvky zahraničního obchodu, nebyly tentokrát schopné pokrýt deficit výdajů na konečnou spotřebu domácností a tvorbu fixního kapitálu. Tento problém se stále prohluboval již od předešlého roku. Na straně nabídky klesla HPH meziročně o 0,3 procentního bodu, i když příspěvek jednotlivých odvětví podílejících na její tvorbě se nadále různil. Nejlepších výsledků opět dosahoval zpracovatelský průmysl, jako tomu bylo doposud. Naopak úrovně ve stejném období loňského roku nedosáhla výroba dopravních prostředků, výroba plastových výrobků, ale i potravinářský průmysl. Větší propad zaznamenalo odvětví stavebnictví, které meziročně kleslo o více než 10 procentních bodů. Nedařilo se také ve sféře maloobchodu, telekomunikací a pojišťovnictví. Na konci roku 2012 vzrostly dovozní ceny meziročně přibližně o 0,7 %, více než ceny vývozu, z toho důvodu byly směnné relace po dobu celého roku na záporné hodnotě. Jedním z mála kladně vycházejících vývoju byly výnosy ze spotřební daně z tabákových výrobků, ale to jen vlivem důkladného předzásobení ze strany producentů, kteří tak reagovali na změny daňové sazby.

### **3.3.2 Rok 2013**

Za první kvartál se prohloubila výše hrubého domácího produktu až pod -2 %, z čehož jasně vyplývá, že hospodářská krize v České republice nadále pokračovala a nesla sebou nepříznivé dopady na českou ekonomiku. Tvorba hrubého fixního kapitálu se meziročně snížila o více než 8 % a na základě tohoto snížení byla zásadní příčinou snížení celkového objemu poptávek. Nadále pokračující celkový pokles výdajů na konečnou

spotřebu domácností se po sedmi čtvrtletích konečně zastavil. Zajímavé bylo sledovat, jak se částečně změnila struktura poptávaných věcí. Obyvatelé začali s větším zájmem nakupovat produkty na dlouhodobou spotřebu (např. audio a video techniku, dopravní prostředky, ale i bytové vybavení), došlo k tomu hlavně z důvodu poklesu cen těchto produktů. Pravým opakem byly potraviny a nápoje, tedy produkty určené k rychlé spotřebě, ty domácnosti nakupovaly v menším objemu než tomu tak bylo v roce 2012. Po pravidelných poklesech v letech 2011 a 2012 vzrostly výdaje na vládní instituce o více než 1 procentní bod. Od druhého čtvrtletí začala výše hrubého domácího produktu opět stoupat o více než 0,5 procentního bodu a překonala tak původní odhady trhu. Z těchto údajů je možné vyvodit, že česká ekonomika se začala konečně po šesti na sobě navazujících mezičtvrtletních poklesech konečně revitalizovat a obnovovat. Hodně se na zotavení podílel kladný příspěvek zahraničního obchodu a to hlavně vývoz služeb a zboží, který konečně převyšoval dovoz. Ovšem nejen ekonomické, ale i klimatické podmínky ovlivnily výši hrubého domácího produktu a to ze strany odvětví zemědělství. Ve třetím čtvrtletí už bylo možné sledovat vzestup hrubého domácího produktu o více než 1 procentní bod a začal se tak pomalu blížit hranici nuly a tedy i kladným hodnotám. Vzrostly výdaje na konečnou spotřebu v důsledku zvýšení plateb institucí ze sektoru vlády. Výdaje domácností začali stagnovat, spotřebitelé dávali nadále přednost produktům středně a dlouhodobé spotřeby a stále méně nakupovali výrobky běžné denní potřeby (např. potraviny, nápoje, aj.). Snížila se hrubá přidaná hodnota a to jak mezičtvrtletně, tak i meziročně vlivem poklesu odvětví dopravy a vybraných služeb, těžebního průmyslu, stavebnictví. Naopak pojišťovnictví a peněžnictví zvýšilo hodnotu HPH o více než 10 %. Stejně jako v předcházejících obdobích se zásadním odvětvím stal zpracovatelský průmyslu, a to hlavně ve výrobě plastů, ve strojírenství a ve výrobě dopravních prostředků.

### **3.4 Dílčí shrnutí kapitoly 3**

Z obsahu výše uvedených podkapitol jsme měli možnost zjistit jak se v jednotlivých kvartálních obdobích od roku 2006 do roku 2013 pohybovala výše hrubého domácího produktu a to nejen v % výši, ale i v jednotkové. Rozebrali jsme si detailně, které komponenty se nejvíce podílely na právě té výši, která byla vyčíslena pro příslušný rok.

K většímu poklesu hrubého domácího produktu došlo koncem roku 2008, protože nastala hospodářská krize, která se následně opakovala i v roce 2012.

Pro větší přehlednost zjištěných dat se můžeme podívat do níže uvedené tabulky, která nám charakterizuje vývoj hrubého domácího produktu v České republice v období let 2006 až 2013.

**Tabulka č. 1 – Vývoj HDP v ČR v letech 2006 – 2013**

| <b>Období</b> | <b>HDP q/q v<br/>%(kvartálně)</b> | <b>HDP r/r v %(meziročně)</b> | <b>HDP v mld. Kč</b> |
|---------------|-----------------------------------|-------------------------------|----------------------|
| 1Q/06         | 1,5                               | 7,6                           | 749,70 Kč            |
| 2Q/06         | 2,2                               | 6,1                           | 812,20 Kč            |
| 3Q/06         | 1,4                               | 6,9                           | 819,70 Kč            |
| 4Q/06         | 1,5                               | 6,7                           | 840,80 Kč            |
| <b>R/06</b>   | <b>-</b>                          | <b>6,8</b>                    | <b>3 222,40 Kč</b>   |
| 1Q/07         | 1,3                               | 7,4                           | 832,50 Kč            |
| 2Q/07         | 1,5                               | 5,8                           | 890,10 Kč            |
| 3Q/07         | 1,4                               | 5,8                           | 895,60 Kč            |
| 4Q/07         | 1,2                               | 5,7                           | 917,30 Kč            |
| <b>R/07</b>   | <b>-</b>                          | <b>6,1</b>                    | <b>3 535,50 Kč</b>   |
| 1Q/08         | 0,2                               | 2,8                           | 876,90 Kč            |
| 2Q/08         | 0,8                               | 3,8                           | 935,90 Kč            |
| 3Q/08         | 0,2                               | 3,4                           | 935,10 Kč            |
| 4Q/08         | -0,8                              | -0,1                          | 941,00 Kč            |
| <b>R/08</b>   | <b>-</b>                          | <b>2,5</b>                    | <b>3 689,00 Kč</b>   |
| 1Q/09         | -3,8                              | -3,6                          | 875,90 Kč            |
| 2Q/09         | -0,5                              | -5,                           | 918,10 Kč            |
| 3Q/09         | 0,5                               | -5,                           | 908,80 Kč            |
| 4Q/09         | 0,5                               | -2,9                          | 925,30 Kč            |
| <b>R/09</b>   | <b>-</b>                          | <b>-4,1</b>                   | <b>3 628,10 Kč</b>   |
| 1Q/10         | 0,5                               | 1,1                           | 905,00 Kč            |
| 2Q/10         | 0,9                               | 2,4                           | 314,70 Kč            |
| 3Q/10         | 1,                                | 2,8                           | 925,40 Kč            |
| 4Q/10         | 0,3                               | 2,6                           | 921,70 Kč            |
| <b>R/10</b>   | <b>-</b>                          | <b>2,2</b>                    | <b>3 667,60 Kč</b>   |
| 1Q/11         | 0,9                               | 2,8                           | 924,50 Kč            |
| 2Q/11         | 0,1                               | 2,2                           | 932,70 Kč            |

|             |      |             |                    |
|-------------|------|-------------|--------------------|
| 3Q/11       | -0,1 | 1,2         | 957,80 Kč          |
| 4Q/11       | -0,1 | 0,6         | 961,10 Kč          |
| <b>R/11</b> | -    | <b>1,7</b>  | <b>3 807,00 Kč</b> |
| 1Q/12       | -0,8 | -0,7        | 957,00 Kč          |
| 2Q/12       | -0,2 | -1,         | 951,70 Kč          |
| 3Q/12       | -0,3 | -1,3        | 956,40 Kč          |
| 4Q/12       | -0,2 | -1,7        | 957,40 Kč          |
| <b>R/12</b> | -    | <b>-1,2</b> | <b>3 843,90 Kč</b> |
| 1Q/13       | -1,1 | -2,2        | 953,90 Kč          |
| 2Q/13       | 0,6  | -1,3        | 964,20 Kč          |
| 3Q/13       | 0,2  | -1,2        | 962,30 Kč          |
| 4Q/13       | 1,8  | 1,2         | 993,00 Kč          |
| <b>R/13</b> | -    | <b>-0,9</b> | <b>3 883,70 Kč</b> |

Zdroj: www.czso.cz - zpracování vlastní

## 4 Znázornění vývoje HDP v letech 2006 – 2013

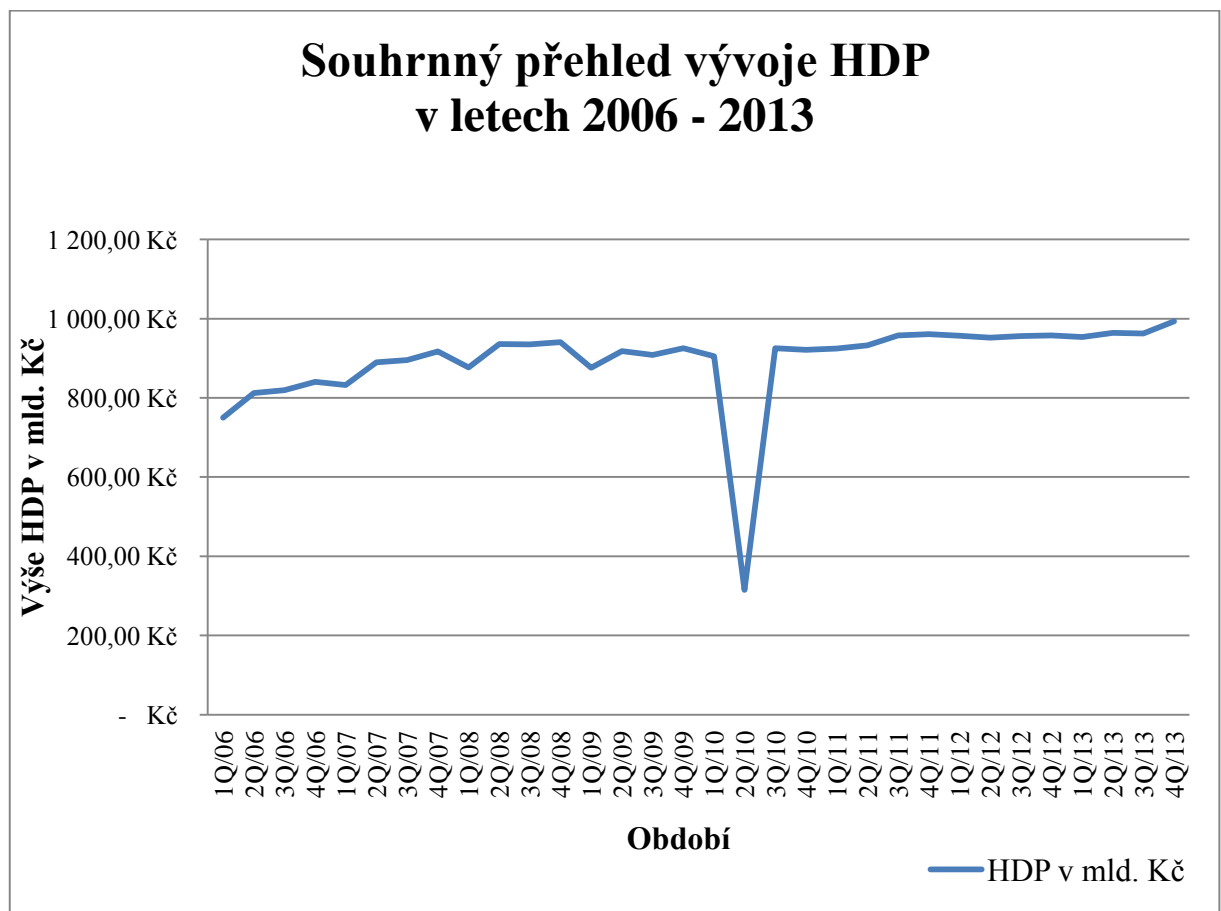
Ve třech předcházejících kapitolách jsme se bavili o hrubém domácím produktu v rovině teoretické a nyní své dosavadní poznatky převedeme do praxe.

V různých tabulkách a grafech budeme sledovat vývoj hrubého domácího produktu a to nejen v peněžních jednotkách, ale i v procentním vyjádření.

### 4.1 Souhrnné přehledy vývoje HDP

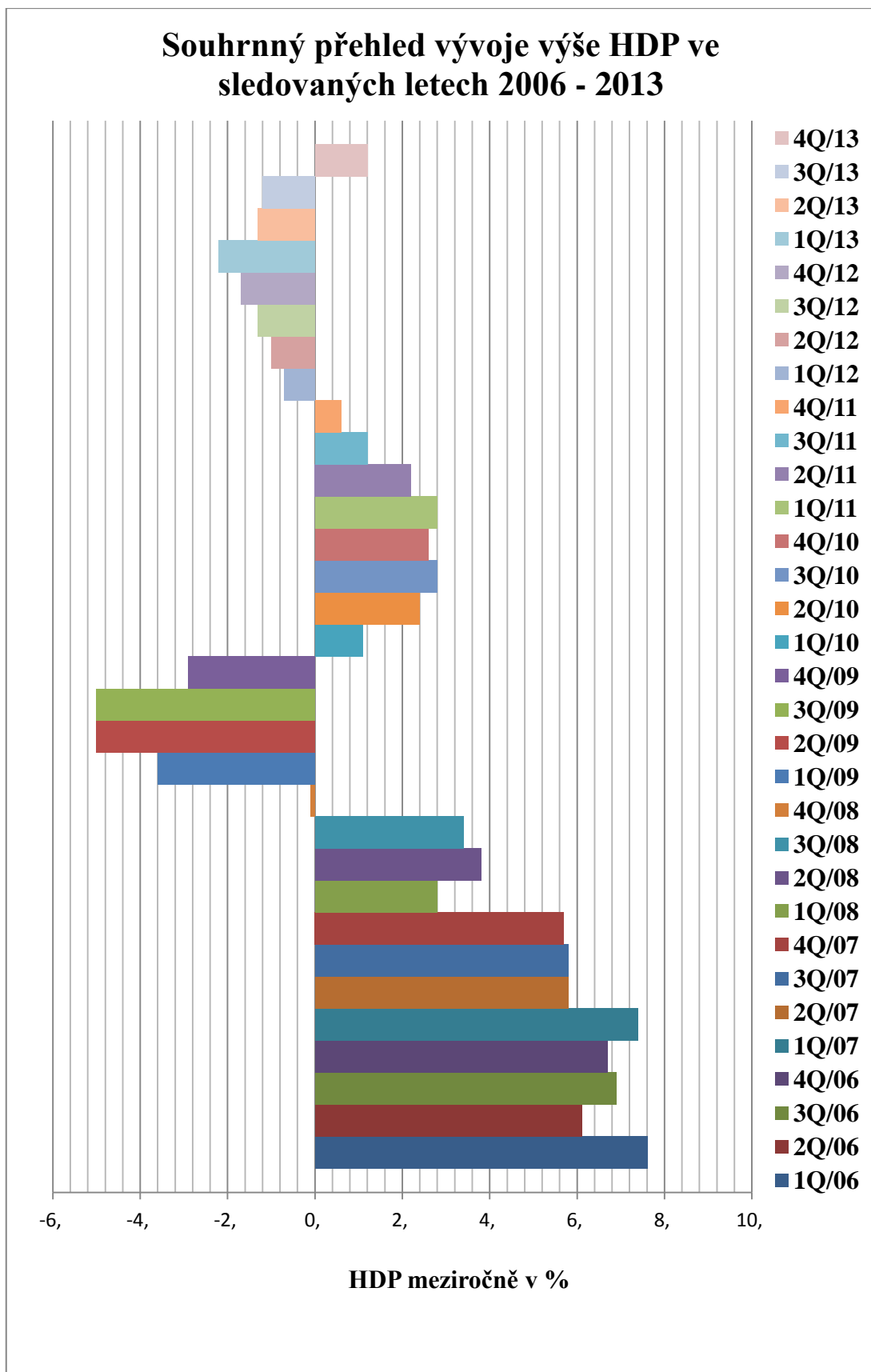
Následující dva grafy nám zachycují vývoj hrubého domácího produktu v peněžních jednotkách (viz graf č. 1), kde si můžeme všimnout jak postupného růstu, tak i neúměrně velkého poklesu, ke kterému došlo v druhém čtvrtletí roku 2010 jak nám i zachybuje tabulka z předchozí kapitoly. Dále pak budeme tento stav moci sledovat i v procentním vyjádření (viz graf č. 2).

Graf č. 1 – Souhrnný přehled vývoje HDP v mld. Kč v letech 2006 – 2013



Zdroj: www.czso.cz – zpracování vlastní

Graf č. 2 – Souhrnný přehled meziročního vývoje HDP během let 2006 – 2013 v %



Zdroj: www.czso.cz – zpracování vlastní

Z grafu zcela zřetelně vyplývají výkyvy ve výši přírůstku meziročního hrubého domácího produktu v roce 2009 a 2012, kdy se objevila hospodářská krize, která silně a hlavně záporně ovlivnila stav ekonomiky České republiky.

Také si můžeme všimnout, že v prvních třech letech sledovaného období byla výše přírůstku hrubého domácího produktu ve čtvrtletních obdobích skoro ve stejných výších. S tímto vývojem jsme se již seznámili v úvodu třetí kapitoly.

Ačkoliv krize v roce 2012 na nějaký čas „ochromila“ českou ekonomiku, z grafu je naprosto viditelný pokrok ve 4. čtvrtletí roku 2013, kdy se začala česká ekonomika pomalu, ale jistě vzpamatovávat.

#### 4.2 HDP výdajovou metodou (běžné ceny)

Níže uvedená tabulka nám zachycuje výpočet hrubého domácího produktu na základě výdajové metody v rozmezí let 2006 až 2013. V tabulce jsou zachyceny jednotlivé složky podílející se na tvorbě hrubého domácího produktu (výpočet podle vzorce uvedeného v podkapitole 2.3) a jejich výše.

**Tabulka č. 2 – Výpočet HDP výdajovou metodou v letech 2006 – 2013**

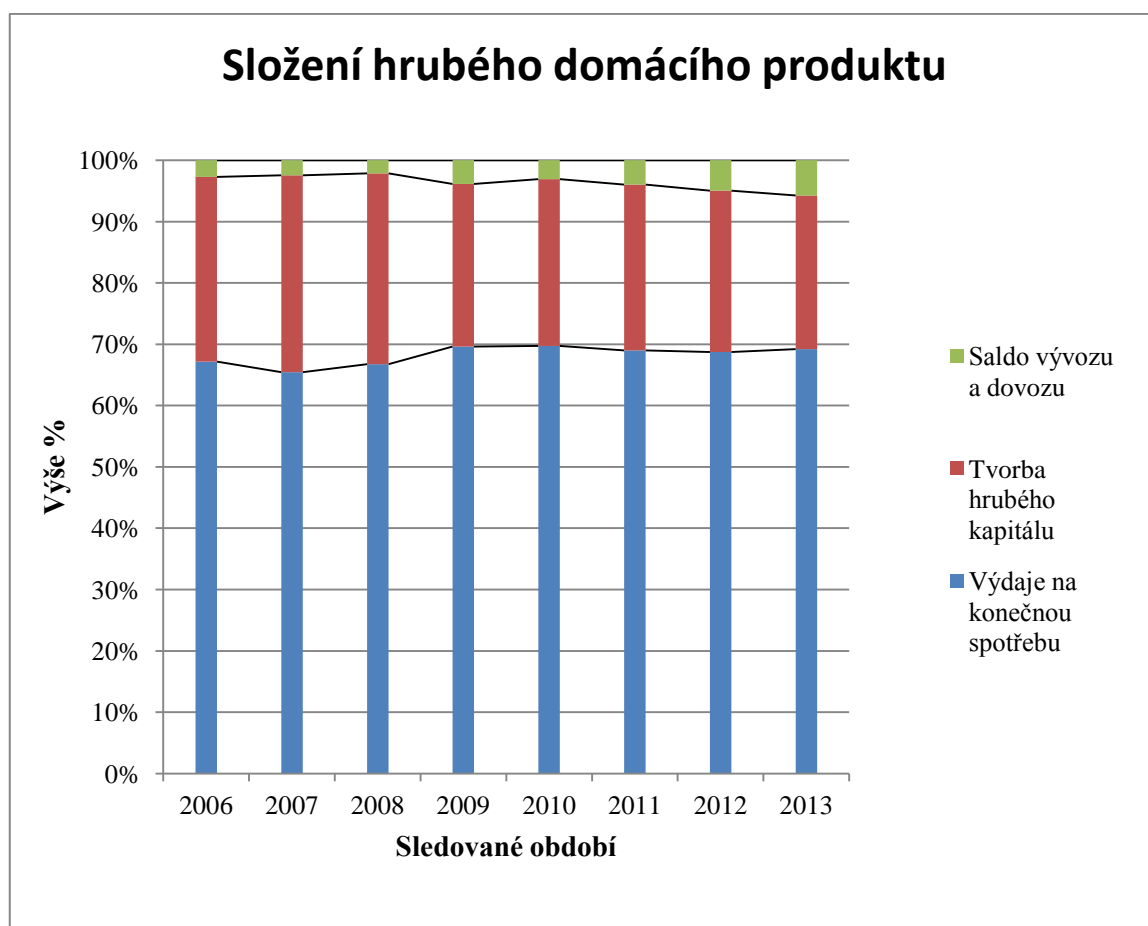
| <b>Rok</b> | <b>Výdaje na konečnou spotřebu</b> | <b>Tvorba hrubého kapitálu</b> | <b>Saldo vývozu a dovozu</b> | <b>Hrubý domácí produkt</b> |
|------------|------------------------------------|--------------------------------|------------------------------|-----------------------------|
| 2006       | 2 355 176                          | 1 055 701                      | 96 254                       | 3 507 131                   |
| 2007       | 2 506 801                          | 1 231 126                      | 93 892                       | 3 831 819                   |
| 2008       | 2 678 872                          | 1 249 396                      | 87 078                       | 4 015 346                   |
| 2009       | 2 729 612                          | 1 039 879                      | 152 336                      | 3 921 827                   |
| 2010       | 2 756 756                          | 1 074 377                      | 122 518                      | 3 953 651                   |
| 2011       | 2 775 810                          | 1 087 748                      | 158 852                      | 4 022 410                   |
| 2012       | 2 781 131                          | 1 066 130                      | 200 414                      | 4 047 675                   |
| 2013       | 2 828 472                          | 1 022 327                      | 235 461                      | 4 086 260                   |

\*v mil. Kč

Zdroj: www.czso.cz – zpracování vlastní

K zajímavému úkazu, který je možné sledovat ve výše uvedené tabulce, dochází v roce 2008. Zde můžeme pozorovat, že saldo dovozu a vývozu zboží a služeb je znatelně oslabené v porovnání s dalšími sledovanými roky a nepřekročí ani hranici 90 000 mil. Kč. Ovšem právě v tomto roce se nachází na nejvyšší hranici tvorba hrubého kapitálu. V ostatních letech můžeme sledovat pozvolný vývoj. Tento vývoj nám zachycuje i následující graf č. 3.

**Graf č. 3 – HDP a jeho složení vyjádřené ve 100 % skládaném grafu**



Zdroj: www.czso.cz – zpracování vlastní

### 4.3 HDP výdajovou metodou (komponenty)

V této části si uvedeme hrubý domácí produkt vypočítaný pomocí výdajové metody s rozdělením na příslušné podkategorie, které jsou součástí daných komponentů. Bude se jednat o detailnější rozebrání tabulky č. 4. Nejprve si zobrazíme výši výdajů na konečnou spotřebu (viz tabulka č. 3), poté zjistíme výši tvorby hrubého kapitálu (viz tabulka č. 4) z hlediska tvorby hrubého fixního kapitálu, změny stavu zásob a čistého



pořízení cenností. Na závěr této kapitoly budeme zjišťovat výši salda dovozu a vývozu České republiky v letech 2006 až 2013 (viz tabulka č. 5).

**Tabulka č. 3 – HDP podle jednotlivých komponent (výdaje na konečnou spotřebu)**

| Rok  | Výdaje na konečnou spotřebu |                  |                    |
|------|-----------------------------|------------------|--------------------|
|      | Domácnosti                  | Vládní instituce | NISD <sup>1)</sup> |
| 2006 | 1 631 011                   | 699 718          | 24 447             |
| 2007 | 1 749 455                   | 731 638          | 25 708             |
| 2008 | 1 887 029                   | 765 513          | 26 330             |
| 2009 | 1 890 858                   | 811 710          | 27 044             |
| 2010 | 1 919 942                   | 809 674          | 27 140             |
| 2011 | 1 956 863                   | 792 185          | 26 762             |
| 2012 | 1 970 453                   | 783 389          | 27 289             |
| 2013 | 1 998 767                   | 801 984          | 27 721             |

\*v mil. Kč

Zdroj: www.czso.cz – zpracování vlastní

**Poznámka:**

- 1) NISD = neziskové instituce sloužící domácnostem

Ve výše uvedené tabulce sledujeme trend vývoje výdajů na konečnou spotřebu na základě jednotlivých složek, které výdaje obsahují. Můžeme si zde všimnout úměrně se zvyšujících výdajů na neziskové instituce, vlivem stále většího množství zakládání například nadací nebo soukromých škol, které v letech před sledovaným obdobím nebyly tak časté. Dále také můžeme pozorovat pokles výdajů vládních institucí v období krize roku 2012 a jejich následný růst o více než 2,5 % v roce 2013.

**Tabulka č. 4 – HDP podle jednotlivých komponent (tvorba hrubého kapitálu)**

| Rok  | Tvorba hrubého kapitálu         |             |                         |
|------|---------------------------------|-------------|-------------------------|
|      | Tvorba hrubého fixního kapitálu | Změny zásob | Čisté pořízení cenností |
| 2006 | 982 951                         | 69 872      | 2 878                   |

|      |           |          |       |
|------|-----------|----------|-------|
| 2007 | 1 132 392 | 95 287   | 3 447 |
| 2008 | 1 165 332 | 80 491   | 3 573 |
| 2009 | 1 063 472 | - 27 458 | 3 865 |
| 2010 | 1 066 005 | 4 831    | 3 541 |
| 2011 | 1 068 992 | 15 108   | 3 648 |
| 2012 | 1 054 900 | 5 220    | 6 010 |
| 2013 | 1 019 056 | - 1 193  | 4 464 |

\*v mil. Kč

Zdroj: www.czso.cz – zpracování vlastní

Nyní se zaměříme na složky tvořící tvorbu hrubého kapitálu. Během jednotlivých sledovaných let docházelo k postupnému nárůstu tvorby hrubého kapitálu a to i v letech 2009 a 2012, kdy se nacházela česká ekonomika v hospodářské krizi. Naopak změny výše vlivem ekonomické krize si můžeme všimnout u zásob, kdy se výše zásob pohybovala hluboko v záporných hodnotách a to zejména v roce 2009. Zde se hodnota změny zásob snížila o více než 130 % vůči roku předcházejícímu.

**Tabulka č. 5 – HDP podle jednotlivých komponent (saldo vývozu a dovozu)**

| Rok  | Saldo vývozu a dovozu |                      |
|------|-----------------------|----------------------|
|      | Vývoz zboží a služeb  | Dovoz zboží a služeb |
| 2006 | 2 311 465             | 2 215 211            |
| 2007 | 2 576 724             | 2 482 832            |
| 2008 | 2 570 700             | 2 483 622            |
| 2009 | 2 329 418             | 2 177 082            |
| 2010 | 2 645 451             | 2 522 933            |
| 2011 | 2 911 454             | 2 752 602            |
| 2012 | 3 128 153             | 2 927 739            |
| 2013 | 3 188 344             | 2 952 883            |

\*v mil. Kč

Zdroj: www.czso.cz – zpracování vlastní

Na základě výše uvedené tabulky můžeme říci, že postupem sledovaných let docházelo k úměrnému nárůstu jak v oblasti vývozu, tak v oblasti dovozu. Pouze v roce 2009 se snížila výše vývozu i dovozu zboží i služeb, která byla ovlivněna hospodářskou krizí, ve které se nacházela česká ekonomika (viz. kapitola 3).

## 5 Jednotlivé komponenty podílející se na HDP

Obsahem této kapitoly bude detailní rozebrání jednotlivých komponent podílejících se na tvorbě hrubého domácího produktu. Uvedeme si jednotlivá odvětví i služby, které běžný spotřebitel (občan) využívá a budeme sledovat vývoj v jednotlivých letech.

### 5.1 Výdaje na konečnou spotřebu

V předchozí kapitole jsme se zaměřili na výši výdajů na konečnou spotřebu a nyní si její jednotlivé složky detailně analyzujeme tak, abychom přesně znali vývoj v odvětvích průmyslu, služeb, ale i běžného druhu zboží, které občané (běžní spotřebitelé) kupují.

#### 5.1.1 Domácnosti

V následující tabulce vidíme přehled druhů zboží i služeb, rozdělených podle příslušných kategorií a jejich výši v jednotlivých sledovaných letech.

**Tabulka č. 6 - Souhrnný přehled výdajů vynaložených domácnostmi na konečnou spotřebu za různé druhy zboží (služeb) v jednotlivých letech**

| Druh                                     | 2006   | 2007   | 2008   | 2009   | 2010   | 2011   | 2012   | 2013   |
|--|--------|--------|--------|--------|--------|--------|--------|--------|
| Potraviny, nealko nápoje                 | 244489 | 262171 | 283291 | 274862 | 277827 | 295129 | 304926 | 324296 |
| Alko nápoje, tabák                       | 119668 | 130438 | 139995 | 154027 | 159545 | 167193 | 170623 | 174778 |
| Odivání a obuv                           | 68203  | 70377  | 72127  | 66122  | 64882  | 63807  | 63418  | 63056  |
| Nájemné (bydlení, voda, energie, paliva) | 424144 | 455747 | 497320 | 537176 | 552908 | 554487 | 565426 | 569843 |
| Bytové vybavení, zařízení domácností     | 94491  | 99765  | 108177 | 102029 | 105420 | 107050 | 105690 | 104649 |

|                              |        |        |        |        |        |        |        |        |
|------------------------------|--------|--------|--------|--------|--------|--------|--------|--------|
| Zdraví                       | 28742  | 35666  | 45334  | 42864  | 42704  | 42684  | 43282  | 42246  |
| Doprava                      | 165140 | 172964 | 180716 | 172958 | 171976 | 182951 | 180197 | 180005 |
| Pošty a tele-komunikace      | 60980  | 63065  | 64357  | 62985  | 62027  | 60813  | 60041  | 59929  |
| Rekreace, kultura a sport    | 174381 | 179948 | 195384 | 187459 | 184892 | 183919 | 183466 | 179257 |
| Vzdělání                     | 10465  | 12742  | 13384  | 12422  | 12681  | 12276  | 11564  | 11505  |
| Stravovací, ubytovací služby | 102600 | 112519 | 118031 | 117326 | 118151 | 124392 | 120159 | 123707 |
| Ostatní zboží a služby       | 137708 | 154053 | 168913 | 160628 | 166929 | 162162 | 161661 | 165496 |

\*v mil. Kč

Zdroj: [www.czso.cz](http://www.czso.cz) – zpracování vlastní

Ve výše uvedené tabulce si můžeme povšimnout, že během sledovaných let nedocházelo k nějakým výkyvům ve výdajích vynaložených na potraviny, alkoholické a nealkoholické nápoje a tabák, dále také v kategorii nájemného, bytového vybavení a zařízení domácnosti, zdraví, dopravě, stravovacích a ubytovacích službách. Ve všech těchto uvedených kategoriích docházelo ve sledovaném období k takřka úměrnému přírůstku. Naopak v kategorii odívání a obuv můžeme sledovat změnu po roce 2009, kde výdaje klesly o více než 8,5 % od přecházejícího roku a postupně v následujících letech se výdaje dále snižovaly. Stejný trend jako u odívání a obuvi můžeme pozorovat u poštovních a telekomunikačních služeb. Zde se rovněž od roku 2009 začaly výdaje snižovat a tento trend se nezměnil ani v následujících letech. V kategorii vzdělání zase můžeme zkoumat přírůstek výdajů do roku 2008 a v roce následujícím už výdaje začaly klesat. Tuto změnu a snížení výdajů si můžeme dovést na základě stále častějšího uzavírání mateřských škol, ale i základních škol v některých krajích České republiky. V poslední kategorii ostatní zboží a služby si zase můžeme všimnout zvýšení výdajů z roku 2006 do roku 2007 o necelých 12 % a poté už jen mírný přírůstek v následujícím sledovaném období.

### 5.1.2 Vládní instituce

Stejně jako v tabulce č. 6 i zde se zaměříme na detailně zpracovaný přehled druhů služeb, rozdělených podle příslušných kategorií a jejich výši v jednotlivých sledovaných letech.

**Tabulka č. 7 – Souhrnný přehled výdajů vynaložených vládními institucemi na konečnou spotřebu za různé druhy zboží (služeb) v jednotlivých letech**

| Druh   | 2006   | 2007   | 2008   | 2009   | 2010   | 2011   | 2012   | 2013   |
|--|--------|--------|--------|--------|--------|--------|--------|--------|
| Výdaje vládních institucí na konečnou spotřebu | 699718 | 731638 | 765513 | 811710 | 809674 | 792185 | 783389 | 801984 |
| Veřejná správa, obrana a bezpečnost            | 265382 | 268810 | 282900 | 293949 | 291031 | 268187 | 259677 | 272790 |
| Doprava  | 60292  | 68721  | 72340  | 75339  | 75771  | 78811  | 75152  | 71693  |
| Bydlení  | 2643   | 2431   | 2448   | 3141   | 4798   | 6028   | 7953   | 10710  |
| Zdraví   | 174229 | 188814 | 199847 | 219631 | 221530 | 225637 | 228304 | 226284 |
| Rekreace a kultura                             | 14271  | 15005  | 16017  | 18396  | 18641  | 18741  | 18261  | 18875  |
| Vzdělání                                       | 133235 | 138685 | 142197 | 149599 | 149130 | 144973 | 143630 | 146125 |
| Sociální péče                                  | 17976  | 17080  | 17072  | 17051  | 13867  | 14233  | 13502  | 14105  |
| Kolektivní spotřeba                            | 357364 | 369623 | 387932 | 403892 | 401708 | 382573 | 371739 | 385885 |
| Individuální spotřeba                          | 342354 | 362015 | 377581 | 407818 | 407966 | 409612 | 411650 | 416099 |
| Odstraňování odpadu a čištění města            | 11662  | 11834  | 12452  | 13630  | 13548  | 13725  | 14459  | 14897  |
| Ostatní  | 20028  | 20258  | 20240  | 20974  | 21358  | 21850  | 22451  | 26505  |

\*v mil. Kč

Zdroj: www.czso.cz – zpracování vlastní

Tabulka nám zobrazuje mírný postupný nárůst u výdajů vládních institucí do roku 2009. Od roku 2010 došlo ke snížení o 0,3 % a tento trend snížení pokračoval i v letech 2011 a 2012. Výdaje se nakonec znovu zvýšily až v posledním sledovaném roce 2013. V odvětví veřejné správy, obrany a bezpečnosti se výdaje od začátku sledovaného období pomalu navyšovaly, ale mezi rokem 2012 a 2011 došlo k prudkému poklesu o více než 7,8 %. Avšak k dalšímu prudkému „skoku“, tentokrát ovšem nárůstu, došlo

v roce 2013 a to o 5 %. Úměrný nárůst ve sledovaném období můžeme pozorovat v kategoriích doprava, zdraví, vzdělání, individuální spotřeba, odstraňování odpadu a čištění města, ale i v ostatních, kam spadají další výše nezmiňované výdaje vládních institucí. Naproti tomu je celkem zajímavé sledovat rychle narůstající výdaje vládních institucí na bydlení. Rozdíl mezi výší výdajů v roce 2006 a v roce 2013 je více než 305 %. Z hlediska výdajů na rekreaci a kulturu nebyl rozdíl tak obrovský, jako u výdajů na bydlení, přesto se z roku 2008 do roku 2009 navýšily tyto výdaje o necelých 15 %. V kategorii sociální péče došlo k poklesu výdajů přibližně o 19 % mezi rokem 2008 a 2009. Nadále tyto výdaje klesaly až do roku 2013, kdy naopak lehce vzrostly o 4,5 %. Tento stejný trend můžeme sledovat i u kolektivní spotřeby. Zde se výdaje také snížily v roce 2009, pak dále klesaly, až v roce 2013 opět nepatrně vzrostly.

## 5.2 Tvorba hrubého kapitálu

V kapitole 4 jsme se zaměřili na tvorbu hrubého kapitálu a nyní si jeho jednotlivé složky detailně analyzujeme tak, abychom přesně znali vývoj v odvětvích průmyslu a služeb.

### 5.2.1 Tvorba hrubého fixního kapitálu (průmysl)

V následující tabulce vidíme přehled druhů odvětví, rozdělených podle příslušných kategorií a jejich výši v jednotlivých sledovaných letech.

**Tabulka č. 8 – Souhrnný přehled tvorby hrubého fixního kapitálu sledovaný v různých odvětvích průmyslu v jednotlivých letech**

| Odvětví  | 2006   | 2007   | 2008   | 2009   | 2010   | 2011   | 2012   | 2013   |
|--|--------|--------|--------|--------|--------|--------|--------|--------|
| Zemědělství,<br>lesnictví<br>a rybářství         | 21401  | 28093  | 25976  | 21257  | 24660  | 28967  | 43999  | 39425  |
| Těžba a<br>dobývání                              | 10695  | 12008  | 15177  | 15368  | 13863  | 16839  | 15235  | 15712  |
| Zpracovatelský<br>průmysl                        | 235370 | 280989 | 266023 | 202576 | 188576 | 218978 | 241490 | 230556 |
| Výroba a<br>rozvod<br>elektriny,<br>plynu, tepla | 32386  | 48798  | 53287  | 63894  | 90844  | 82544  | 69369  | 67987  |

|  |        |        |        |        |        |        |       |       |
|--|--------|--------|--------|--------|--------|--------|-------|-------|
| a klimatizova-<br>ného vzduchu   |        |        |        |        |        |        |       |       |
| Zásobování<br>vodou (odpady<br>a sanace)                                     | 12772  | 15670  | 16413  | 17217  | 14372  | 14263  | 14970 | 15412 |
| Stavebnictví   | 29803  | 35087  | 42630  | 34859  | 40311  | 33255  | 30571 | 32960 |
| Velkoobchod,<br>maloobchod:<br>(opravy<br>a údržba<br>motorových<br>vozidel) | 71336  | 77889  | 79672  | 68098  | 69548  | 67933  | 66114 | 64224 |
| Doprava<br>a skladování  | 119985 | 125676 | 139612 | 125125 | 110225 | 101616 | 77255 | 75513 |

\*v mil. Kč

Zdroj: www.czso.cz – zpracování vlastní

Výše uvedená tabulka nám znázorňuje někdy skutečně „závratné“ rozdíly ve výších v jednotlivých letech. U zemědělství, lesnictví a rybářství můžeme pozorovat „skoky“ ve výších, a to jak v roce 2006 a 2007. Zde se kapitál navýšil o 31,3 %. Tento trend můžeme sledovat i mezi roky 2011 a 2012. Zde to bylo ale o 52 %. V odvětví těžby a dobývání neustále docházelo k nárůstu, který vystřídal pokles v roce 2010. Ovšem hned v následujícím roce už opět kapitál narůstal. Ve zpracovatelském průmyslu docházelo k pozvolným změnám výše kapitálu v jednotlivých letech. Přesto nejvyšší byl v roce 2007 a naopak nejnižší v roce 2010. K obrovskému nárůstu došlo v odvětví výroby a rozvodu elektřiny, plynu a tepla. Rozdíl mezi nejnižší výší kapitálu v roce 2006 a nejvyšší výší v roce 2010 byl o celých 180 %. V oblasti odpadů a sanací docházelo k postupnému nárůstu, ale jen do roku 2009. Poté se kapitál lehce snížil. V roce nadcházejícím se opět zvýšil a v posledním roce opět snížil. Stavebnictví prodělalo pokles kapitálu v roce 2009. V roce následujícím se už ale opět zvýšil skoro na původní výši, ve které se nacházel v roce 2008. Avšak od roku 2011 začal znovu klesat. Z hlediska velkoobchodu a maloobchodu nedocházelo v průběhu sledovaných let k nějakému výraznějšímu výkyvu v hodnotách. I když od roku 2008 kapitál klesal, vždy se jednalo jen o lehký pokles. Z hlediska odvětví dopravy a skladování už výkyvy ve výších byly znatelnější. Rozdíl mezi rokem 2008, kdy byla úroveň kapitálu nejvyšší, a hodnota v posledním sledovaném roce 2013, kdy kapitál stále klesal, je 46 %.

## 5.2.2 Tvorba hrubého fixního kapitálu (služby)

Na předchozí tabulku č. 8 navážeme touto, kde se zaměříme na detailně zpracovaný přehled druhů služeb, rozdělených podle příslušných kategorií a jejich výši v jednotlivých sledovaných letech.

**Tabulka č. 9 - Souhrnný přehled tvorby hrubého fixního kapitálu sledovaný v různých odvětvích služeb v jednotlivých letech**

| Služby  | 2006   | 2007   | 2008   | 2009   | 2010   | 2011   | 2012   | 2013   |
|---|--------|--------|--------|--------|--------|--------|--------|--------|
| Ubytování, stravování a pohostinství                  | 13512  | 12743  | 10250  | 9018   | 7105   | 10801  | 10071  | 9288   |
| Informační a komunikační činnosti                     | 51273  | 56692  | 49788  | 56607  | 53794  | 52505  | 51900  | 51422  |
| Peněžnictví a pojišťovnictví                          | 24923  | 27523  | 34040  | 26195  | 26978  | 28195  | 28993  | 26659  |
| Činnosti v oblasti nemovitostí                        | 176137 | 221518 | 221253 | 197570 | 210861 | 200638 | 189709 | 190689 |
| Profesní, vědecké a technické činnosti                | 32205  | 33981  | 43654  | 40851  | 44443  | 43248  | 45519  | 42264  |
| Administrativní a podpůrné činnosti                   | 18178  | 21434  | 25029  | 16088  | 14973  | 18064  | 19070  | 20427  |
| Veřejná správa a obrana; povinné sociální zabezpečení | 70393  | 67802  | 71432  | 91168  | 83522  | 74106  | 76945  | 65336  |
| Vzdělávání  | 22690  | 27709  | 29326  | 28605  | 28467  | 32451  | 33214  | 35313  |
| Zdravotní a sociální péče                             | 21579  | 19404  | 21090  | 27268  | 26388  | 25975  | 22286  | 17543  |
| Kulturní, zábavní a rekreační činnosti                | 12089  | 13380  | 15108  | 15636  | 11854  | 13491  | 11787  | 11851  |
| Ostatní činnosti                                      | 6224   | 5996   | 5572   | 6072   | 5221   | 5123   | 6403   | 6475   |

\*v mil. Kč

Zdroj: www.czso.cz – zpracování vlastní



V tabulce č. 8 jsme komparovaly hodnoty v různých odvětvích průmyslu. Ve výše uvedené tabulce č. 9 se zaměříme na komparaci v odvětvích služeb. Služby zahrnující ubytování, stravování a pohostinství zaznamenaly pokles jak po hospodářské krizi v roce 2009, tak i v roce 2012. Nejvyšší kapitál byl v roce 2006, naopak v roce 2010 byl nejnižší a tento rozdíl činil 47 %. Informační a komunikační činnosti vykazovaly ve sledovaném období úroveň kapitálu skoro stejnou. K jedinému poklesu došlo v roce 2008 a to o 12 % vůči roku předcházejícímu. V oblasti peněžnictví a pojišťovnictví se stejně jako u informací a komunikací nacházel kapitál na stejné úrovni. Menší pokles zaznamenal pouze v roce 2009. Činnosti v oblasti nemovitostí vykazovaly ve sledovaném období podobnou výši kapitálu. Opět došlo ke změně po roce 2008, kde kapitál klesl o 11 %. Naprosto stejně vykazovaly tento trend i profesní, vědecké a technické činnosti, pouze s tím rozdílem, že kapitál mezi roky 2008 a 2009 poklesl jen o 6,5 %. Administrativní a podpůrné činnosti vykazovaly změnu kapitálu v roce 2009, kde se snížil o 35,7 %. K dalšímu poklesu došlo i následující rok 2010, ale pouze o 7 %. V dalších letech už hrubý kapitál pomalu narůstal. Zajímavou tendenci můžeme sledovat v oblasti veřejné správy a obrany, zdravotní a sociální péče a kulturních, zábavních a rekreačních činnostech, kde nejvyšší míra hrubého kapitálu dosahovala vždy v roce 2009, i když byla v tomto roce hospodářská krize. Oproti výdajům, kapitál v oblasti vzdělávání úměrně rostl. V oblasti ostatních činností převládal pokles hrubého kapitálu až do roku 2012, kdy se situace změnila a kapitál v tomto odvětví začal narůstat.

### 5.3 Saldo dovozu a vývozu

I v této podkapitole se budeme věnovat navazující tabulce s detailním přehledem v jednotlivých sledovaných letech. Analyzujeme si jednotlivé složky salda vývozu a dovozu.

**Tabulka č. 10 – Souhrnný přehled výše vývozu a dovozu v jednotlivých letech**

| Rok  | Vývoz zboží a služeb |              | Dovoz zboží a služeb |              | Saldo vývozu a dovozu |
|------|----------------------|--------------|----------------------|--------------|-----------------------|
|      | Vývoz zboží          | Vývoz služeb | Dovoz zboží          | Dovoz služeb |                       |
| 2006 | 1 932 904            | 378 561      | 1 968 360            | 246 851      | 96 254                |
| 2007 | 2 160 136            | 416 588      | 2 220 113            | 262 719      | 93 892                |
| 2008 | 2 140 278            | 430 422      | 2 216 313            | 267 309      | 87 078                |

|      |           |         |           |         |         |
|------|-----------|---------|-----------|---------|---------|
| 2009 | 1 916 601 | 412 817 | 1 907 401 | 269 681 | 152 336 |
| 2010 | 2 198 394 | 447 057 | 2 231 897 | 291 036 | 122 518 |
| 2011 | 2 440 415 | 471 039 | 2 444 562 | 308 040 | 158 852 |
| 2012 | 2 624 117 | 504 036 | 2 583 501 | 344 238 | 200 414 |
| 2013 | 2 682 613 | 505 731 | 2 609 202 | 343 681 | 235 461 |

\*v mil. Kč

Zdroj: www.czso.cz – zpracování vlastní

Výše vyobrazená tabulka zachycuje vývoj vývozu a dovozu zboží a služeb ve sledovaném období. Můžeme si všimnout, že rozdíl mezi vývozem a dovozem, tedy saldo vývozu a dovozu během jednotlivých let postupně narůstá. Výjimku tvoří rok 2008, kde došlo ke snížení o 7,2 % a rok 2010, kde to bylo již 20 %. Pokud spolu budeme komparovat pouze vývoz a dovoz zboží, zjistíme, že během let převažoval vždy více dovoz zboží než jeho vývoz ze země. Ten i postupně narůstal, ovšem opět se tu našly výjimky v letech hospodářské krize 2009 a 2012, kdy výše dovozu byla vyšší než výše vývozu a tato tendence dále pokračovala i v posledním sledovaném roce. Přesně naopak se choval vývoz a dovoz služeb. Zde byl vždycky ve všech sledovaných letech vývoz o značnou část vyšší než dovoz.

## **Závěr**

Tématem mé bakalářské práce byla výdajová metoda HDP v České republice. Téma bylo zvoleno proto, že hrubý domácí produkt představuje nejdůležitějšího makroekonomického ukazatele. Na jeho základě je možné evidovat v jaké situaci se nachází právě česká ekonomika a také je možné pomocí něj předvídat, jakým směrem se bohatství dané země bude ubírat.

Výdajová metoda počítá hrubý domácí produkt jako součet konečného využití služeb a výrobků pomocí skutečné konečné spotřeby a tvorby hrubého kapitálu a na základě konečného stavu (neboli salda) dovozu a vývozu výrobků a služeb.

V bakalářské práci bylo dodrženo cíle, a to teoreticky charakterizovat pojem HDP, jeho součásti a metody stanovení v České republice, se zaměřením na výdajovou metodu. Prakticky zhodnotit jednotlivé komponenty podílející se na tvorbě HDP v časovém rozmezí od roku 2006 do roku 2013.

Ve své bakalářské práci jsem se nejprve teoreticky zabývala hrubým domácím produktem. Vysvětlila jsem co hrubý domácí produkt je, z čeho se skládá a následně, jak ho můžeme vypočítat pomocí třech různých metod.

Zde jsem se více zaměřila na výdajovou metodu stanovení hrubého domácího produktu a tu jsem následně dále rozebrala. Poté jsem z praktického hlediska zhodnotila jednotlivé komponenty podílející se na tvorbě hrubého domácího produktu a za pomoci grafů a tabulek jsem vyjádřila, kolika procenty se podílely jednotlivé části v jednotlivých letech. V bakalářské práci bylo využito metod analýzy, deskripce (při popisu postupů výpočtů jednotlivých metod), komparace časové (srovnání jednotlivých komponent ve sledovaném období) a indexu řetězového (srovnání stavu jednoho roku oproti roku přecházejícímu).

V kapitole první jsem si definovala pojem hrubý domácí produkt jako celkovou tržní hodnotu finálního zboží a služeb vyprodukovaných v určité zemi za dané časové období. Dále jsem definovala nominální hrubý domácí produkt, který si můžeme představit jako hodnotu finálního výstupu, produkovaného za dané období a musí být měřen v cenách tohoto období (běžnými cenami). Naproti nominálnímu stojí reálný hrubý domácí produkt, kterého hodnota finálního výstupu produkovaného za dané období musí být měřena na základě úpravy o cenové změny. Dále jsem definovala čistý domácí produkt, který je obdobný hrubému, pouze při výpočtu spotřební metodou se do vzorce uvádějí čisté odpisy, namísto hrubých odpisů. Na závěr první kapitoly došlo k definování růstu nebo poklesu hrubého domácího produktu. Ten ve stálých

cenách znázorňuje o kolik procent skutečně stoupne nebo klesne HDP, ve sledovaném kvartálním období roku, proti stejnému období předchozího roku.

V druhé kapitole jsem vysvětlila a definovala principy metod výpočtů hrubého domácího produktu. Jednalo se o metody výrobní, důchodovou a výdajovou. Hlavně jsem se zaměřila na výdajovou metodu, která byla obsahem této bakalářské práce. Výrobní metodu jsme si představili jako součet pouze přidané hodnoty zpracováním nakoupeného materiálu a polotovarů firem ve všech odvětvích činnosti. Důchodová metoda je založena na principu sčítání důchodů, které plynou majiteli výrobních faktorů a to před jejich samotným zdaněním. Poslední z metod byla metoda výdajová, ta funguje na principu měření hrubého domácího produktu jako sumy výdajů na nákup zboží a služeb. Výsledek získáme, pokud sečteme výdaje na nákup konečných statků, tvorbu hrubého kapitálu a saldo vývozu a dovozu zboží a služeb.

Ve třetí kapitole jsem teoreticky zhodnotila vývoj HDP za sledované období (2006 – 2013). Na základě výročních zpráv dostupných na webových stránkách Českého statistického úřadu jsem shrnula vývoj tímto způsobem. Do roku 2008 se rostl hrubý domácí produkt skoro stejně a i jeho výše byla téměř stejná. V roce 2009 se objevila globální krize, která ovlivnila výši hrubého domácího produktu takovým způsobem, že klesl na zápornou hodnotu – 3,6 %. V dalších dvou letech se situace zlepšila. Rostl zahraniční obchod i zpracovatelskému průmyslu se u nás velice dařilo. Přesto v roce 2012 zasáhla českou ekonomiku další hospodářská krize. Zasáhla jí natolik, že během tohoto roku vyhlásilo více než 3 600 firem bankrot. Více než 60 % z těchto bankrotů se nacházelo v odvětvích obchod, služby a pohostinství. V posledním sledovaném roce se situace začala opět zlepšovat a HDP začalo znovu růst do kladných hodnot. Co se týká vyjádření HDP v peněžních jednotkách po celou dobu sledovaného období jeho výše pomalu narůstala. K jediné výjimce došlo v 2. čtvrtletí roku 2010, kdy klesl na 314 mld. Kč z předešlých 905 mld. Kč. Tyto poznatky jsem později názorně vyjádřila pomocí přesných grafů a tabulek v praktické části této bakalářské práce.

V praktické části jsem si tedy stanovila sledované období od roku 2006 do roku 2013, po které jsem pozorovala vývoj HDP a jeho jednotlivé komponenty v České republice. Z počátku jsem tento vývoj sledovala za každou část a období jednotlivě komparovala pomocí příslušných grafů a tabulek. Zjistila jsem, že i když Česko zasáhla dvakrát během sledovaného období hospodářská krize, tato změna se neprojevila například u výdajů na potraviny a nápoje. Veliké výkyvy ve výších zaznamenalo zemědělství a lesnictví, naproti tomu velkoobchodu a maloobchodu se úměrně snižoval kapitál

na tvorbu. K velkému snížení došlo i v odvětví služeb, konkrétně třeba u ubytování a stravování došlo ke snížení o 47 % v roce 2010 vůči roku 2006. U salda vývozu a dovozu se projevila změna u vývozu zboží v letech hospodářské krize 2009 a 2012, vývoz zde převyšoval dovoz. U služeb vždy převyšoval vývoz. Celkově saldo zaznamenalo postupný nárůst, kromě roku 2008, kdy jeho výše klesla o 7,2 %, a poté i v roce 2010, zde klesla již o 20 %.

## **Anotace**

- Příjmení a jméno autora:** Trnečková Petra
- Instituce:** Moravská vysoká škola Olomouc, o. p. s.
- Název práce v českém jazyce:** Výdajová metoda HDP v České republice
- Název práce v anglickém jazyce:** Expenditure Approach of Calculating GDP for the Czech Republic
- Vedoucí práce:** Ing. Jolana Skaličková
- Počet stran:** 40
- Počet příloh:** 0
- Rok obhajoby:** 2015
- Klíčová slova v českém jazyce:** Hrubý domácí produkt, výdajová metoda, Česká republika
- Klíčová slova v anglickém jazyce:** Gross domestic product, expenditure approach of calculating, Czech Republic
- Cíl bakalářské práce v českém jazyce:** Cílem bakalářské práce je teoreticky charakterizovat pojem HDP, jeho součástí a metody stanovení v České republice, se zaměřením na výdajovou metodu. Prakticky zhodnotit jednotlivé komponenty podílející se na tvorbě HDP v časovém rozmezí od roku 2006 do roku 2013.
- Cíl bakalářské práce v anglickém jazyce:** The aim of this thesis is theoretically characterize the notion of GDP and its components and methods for the determination of the Czech Republic, focusing on the expenditure approach. Practically evaluate individual components contributing to GDP in the period from 2006 to 2013.

## Seznam použité literatury

- BREZINA, Corona. *Understanding the gross domestic product and the gross national product*. New York: The Rosen Publishing Group, 2011. 173 s. ISBN 14-488-5569-1.
- ČERNOHORSKÝ, Jan a Petr TEPLÝ. *Základy financí*. Praha: Grada Publishing a.s., 2011. 304 s. ISBN 80-247-7463-1.
- DVOŘÁČEK, Jiří. *Podnik a jeho okolí: jak přežít v konkurenčním prostředí*. 1. vyd. Praha: C. H. Beck. 2012. 173 s. ISBN 978-80-7400-224-3.
- HOLMAN, Robert. *Ekonomie*. 5. vyd. Praha: C.H. Beck. 2011. 696 s. ISBN 978-80-7400-006-5.
- JUREČKA, Václav. *Makroekonomie*. 1. vyd. Praha: Grada, 2010, 332 s. Expert (Grada). ISBN 978-80-247-3258-9.
- MÁČE, Miroslav. *Makroekonomie v kostce*. 1. vyd. Praha: Grada, 2007, 469 s. ISBN 978-80-247-1841-5.
- MÁČE, Miroslav a Pavel ROUSEK. *Makroekonomie pro technické školy*. 1. vyd. Praha: Grada, 2013. 332 s. ISBN 978-80-247-4575-6.
- MAZOUCH, Petr a Jakub FISCHER. *Lidský kapitál: měření, souvislosti, prognózy*. Vyd. 1. V Praze: C.H. Beck, 2011, xx, 116 s. Beckova edice ekonomie. ISBN 978-80-7400-380-6.
- SCHILLER, Bradley R. *Makroekonomie dnes*. Vyd. 1. Brno: Computer Press, 2004, xvi, 412 s. ISBN 80-251-0169-X.
- SOUKUP, Jindřich. *Makroekonomie: Moderní přístup*. Vyd. 1. Praha: Management Press, s. r. o., 2008, 514 s. ISBN 978-80-7261-174-4.
- TULEJA, Pavel, Ingrid MAJEROVÁ a Pavel NEZVAL. *Základy makroekonomie*. Vyd. 1. Brno: Computer Press, 2006, 311 s. ISBN 80-251-0952-6.

## Seznam internetových zdrojů

ČESKÝ STATISTICKÝ ÚŘAD. *HDP, národní účty* [online]. 2013 [cit. 2015-02-26]. Dostupné z:[http://www.czso.cz/csu/redakce.nsf/i/hdp\\_narodni\\_ucty](http://www.czso.cz/csu/redakce.nsf/i/hdp_narodni_ucty).

ČTK. *Ekonomická krize podnikatele nešetřila. V Česku loni zbankrotovalo 3692 firem.* In: *Byznys.ihned.cz* [online]. 2013-01-02 [cit. 2014-12-11]. Dostupné z: <http://byznys.ihned.cz/c1-59051070-ekonomicka-krize-podnikatele-nesetrila-v-cesku-loni-zbankrotovalo-3692-firem>.

Hrubý domácí produkt. In: *Novinky.cz* [online]. [cit. 2014-12-11]. Dostupné z: <http://tema.novinky.cz/hruby-domaci-produkt>.

Makroekonomie - Ekonomie. In: *Ucitelka.info* [online]. 2010 [cit. 2014-12-11]. Dostupné z:<http://www.ucitelka.info/ekonomie/makroekonomie>.



## Seznam zkratk

|      |  |
|------|--|
| HDP  | hrubý domácí produkt                     |
| HNP  | hrubý národní produkt                    |
| PO   | právnícká osoba                          |
| FO   | fyzická osoba                            |
| OSVČ | osoba samostatně výdělečně činná         |
| HPH  | hrubá přidaná hodnota                    |
| NISD | neziskové instituce sloužící domácnostem |

## Seznam grafů a tabulek

### Seznam grafů

|  |         |
|--|---------|
| Graf č. 1 – Souhrnný přehled vývoje HDP v mld. Kč<br>v letech 2006 – 2013        | str.29  |
| Graf č. 2 – Souhrnný přehled meziročního<br>vývoje HDP během let 2006 – 2013 v % | str. 30 |
| Graf č. 3 – HDP a jeho složení vyjádřené ve 100 % skládaném grafu                | str. 32 |

### Seznam tabulek

|  |         |
|--|---------|
| Tab č. 1 – Vývoj HDP v ČR v letech 2006 – 2013   | str. 27 |
| Tab č. 2 – Výpočet HDP výdajovou metodou v letech 2006 – 2013  | str. 31 |
| Tab č. 3 – HDP podle jednotlivých komponent (výdaje na konečnou spotřebu)  | str. 33 |
| Tab č. 4 – HDP podle jednotlivých komponent (tvorba hrubého kapitálu)  | str. 33 |
| Tab č. 5 – HDP podle jednotlivých komponent (saldo vývozu a dovozu)  | str. 34 |
| Tab č. 6 – Souhrnný přehled výdajů vynaložených domácnostmi<br>na konečnou spotřebu za různé druhy zboží (služeb) v jednotlivých letech          | str. 35 |
| Tab č. 7 - Souhrnný přehled výdajů vynaložených vládními institucemi<br>na konečnou spotřebu za různé druhy zboží (služeb) v jednotlivých letech | str. 37 |
| Tab č. 8 - Souhrnný přehled tvorby hrubého fixního kapitálu<br>sledovaný v různých odvětvích průmyslu v jednotlivých letech                      | str. 38 |
| Tab č. 9 - Souhrnný přehled tvorby hrubého fixního kapitálu<br>sledovaný v různých odvětvích služeb v jednotlivých letech                        | str. 40 |
| Tab č. 10– Souhrnný přehled výše vývozu a dovozu v jednotlivých letech   | str. 41 |