

UNIVERZITA PALACKÉHO V OLMOUCI

PEDAGOGICKÁ FAKULTA

Ústav pedagogiky a sociálních studií

Bakalářská práce

Renata Špidlíková

Uplatnění absolventa oboru Pedagogika – sociální práce v sociální oblasti

Olomouc 2012

vedoucí práce: Mgr. Štefan Chudý, Ph.D.

Prohlašuji, že bakalářskou práci jsem vypracovala samostatně pod vedením Mgr. Štefana Chudého, Ph.D. K práci jsem použila literaturu a prameny uvedené v seznamu. Souhlasím, aby práce byla uložena na Univerzitě Palackého v knihovně Pedagogické fakulty a ve studijní agendě a dále zpřístupněna ke studijním účelům.

V Olomouci.....

.....

Renata Špidlíková

Poděkování

Děkuji Mgr. Štefanovi Chudému, Ph.D., za odborné vedení při zpracování mé bakalářské práce a za vstřícnost, se kterou ke mně po celou dobu přistupoval. Dále děkuji své rodině za podporu a trpělivost v průběhu celého studia.

ANOTACE

Jméno a příjmení: Renata Špidlíková

Katedra: Ústav pedagogiky a sociálních studií

Vedoucí práce: Mgr. Štefan Chudý, Ph.D.

Rok obhajoby: 2012

Název práce: Uplatnění absolventa oboru Pedagogika - sociální práce v sociální oblasti

Název v angličtině: Chance for „Pedagogy - social work“ graduate employment in social sector

Anotace práce: Bakalářská práce se zabývá vzděláváním v oboru sociální práce. Popisuje jeho historii na našem území od počátku 20. století po současnost a činnosti sociálních pracovníků v uvedeném období. Analyzuje současnou nabídku všech stupňů studijních programů českých vysokých škol v oblasti sociální práce s cílem poskytnout ucelený přehled o nabídce studijních oborů a uplatnění absolventů. Pro prozkoumání tohoto tématu je využito odborné literatury, legislativních a dalších zdrojů.

Klíčová slova: Sociální práce, vysokoškolská výuka, sociální pracovník, výzkum

Anotace v angličtině: The bachelor thesis deals with education in social work. It describes its history in our country since the early 20th century to the present and the activities of social workers in that period. It analyzes the current range of study programs at all levels of Czech universities in the area of social work to provide a comprehensive overview of the menu fields of study and graduates. It is used professional literature, legislative and other resources to explore this topic.

Klíčová slova v angličtině: Social work, college tuition, social Worker, research

Přílohy vázané v práci: 3

Rozsah práce: 57 s.

Jazyk práce: Čeština

Obsah

Úvod	6
1 Sociální práce jako studijní obor v České republice	7
1.1 Vzdělávání v oboru sociální práce do druhé světové války	7
1.2 Vzdělávání v oboru sociální práce od druhé světové války do současnosti	9
2 Vysokoškolské vzdělávání v oboru sociální práce – současná nabídka.....	11
2.1 Univerzita Karlova v Praze	14
2.1.1 Filozofická fakulta Univerzity Karlovy v Praze	15
2.1.2 Fakulta humanitních studií Univerzity Karlovy v Praze.....	16
2.1.3 Husitská teologická fakulta Univerzity Karlovy v Praze.....	17
2.1.4 Evangelická teologická fakulta Univerzity Karlovy v Praze.....	18
2.2 Masarykova univerzita	18
2.2.1 Fakulta sociálních studií Masarykovy univerzity	18
2.3 Univerzita Palackého v Olomouci	22
2.3.1 Pedagogická fakulta Univerzity Palackého v Olomouci	22
2.3.2 Filozofická fakulta Univerzity Palackého v Olomouci.....	23
2.3.3 Cyrilometodějská fakulta Univerzity Palackého v Olomouci	24
2.4 Ostravská univerzita v Ostravě	26
2.4.1 Fakulta sociálních studií Ostravské univerzity v Ostravě.....	26
2.4.2 Filozofická fakulta Ostravské univerzity v Ostravě.....	28
2.5 Bankovní institut vysoká škola, a. s., Praha	29
2.6 Vysoká škola finanční a správní, o. p. s., Praha	30
2.7 Univerzita Jana Amose Komenského Praha, s. r. o.	31
2.8 Vysoká škola aplikovaného práva, s. r. o., Praha	32
3 Úvod do výzkumného šetření, cíle a metody	34
3.1 Stanovení hlavního a dílčích výzkumných cílů, výzkumný postup	34
3.2 Výzkumný vzorek	34
3.3 Volba výzkumné metody, průběh sběru dat.....	34
3.4 Způsob zpracování dat	35
4 Prezentace a analýza výsledků výzkumu	36
4.1 Analýza odpovědí.....	36
5 Shrnutí výsledků kvantitativního výzkumu	48
Závěr.....	49
Literatura	50
Seznam příloh.....	58

Úvod

Předmětem bakalářské práce je vzdělávání v oboru sociální práce a následné uplatnění absolventů v sociální sféře. S rostoucími nároky na jednotlivce ve společnosti, s orientací na výkon a s důsledky ekonomické krize stoupá i počet lidí, kteří vyhledávají pomoc. Zvyšuje se proto i poptávka po sociálních pracovnících, kteří splňují kvalifikační předpoklady.

Téma jsem si zvolila, protože sama pracuji jako sociální pracovníce. Absolvovala jsem dvouleté pomaturitní studium oboru Sociálně právní činnost. V souvislosti s přijetím zákona o sociálních službách, ve kterém jsou definovány požadavky na vzdělání sociálních pracovníků, jsem začala studovat vysokou školu, abych tyto požadavky splnila. Přihlášku jsem podala na dvě veřejné vysoké školy, které mi doporučili známí. Nemusela jsem tak vyhledávat vysoké školy s odpovídající nabídkou studijních programů. Přesto jsem se k myšlence zmapování studijních oborů, které se zabývají sociální prací, několikrát vrátila. Ráda bych prostřednictvím této práce poskytla přehled o nabídce studia v sociální oblasti na vysokých školách, včetně možnosti uplatnění absolventů.

Hlavním cílem této práce je analyzovat veřejné a soukromé vysoké školy na území České republiky, které poskytují vzdělávání v oboru sociální práce, zpracovat a představit jednotlivé obory vybraných vysokých škol, jejich specifika a uplatnění absolventů. K tomuto chci využít dostupných aktuálních zdrojů a pro ucelenější pohled chci popsat i vývoj vzdělávání v oboru sociální práce na našem území od počátku 20. století. Rovněž chci využít praktického výzkumného šetření.

Práce je rozdělena do pěti kapitol, z nichž první dvě jsou zahrnuty pod teoretickou část a zbylé tři pod část praktickou. Prostřednictvím první kapitoly popisují historický vývoj vzdělávání v oboru sociální práce v našem státě od jeho počátků ve 20. století až po současnost. Druhá kapitola analyzuje veřejné a soukromé vysoké školy se studijními programy a obory sociální práce na území České republiky. Pokračují třemi kapitolami praktické části, kdy ve třetí kapitole se věnuji metodologii výzkumného šetření, obsahem čtvrté kapitoly je prezentace a analýza výsledků a závěrečná pátá kapitola celé práce shrnuje výsledky mého provedeného kvantitativního výzkumu.

Cílem praktické části je zpracovat a analyzovat výsledky kvantitativního výzkumu, v jehož rámci chci zjistit uplatnění v praxi pro absolventy bakalářského stupně vzdělání oboru Pedagogika – sociální práce.

1 Sociální práce jako studijní obor v České republice

Sociální práce má u nás dlouhou tradici. Rozvíjela se v duchu křesťanství a zprvu ji vykonávaly hlavně církve a církevní řády, později se formovaly dobrovolnické organizace. Státní péče byla uskutečňována jen v omezené míře. S přibývajícimi sociálními problémy narůstala potřeba systematického a odborného přístupu.

Matoušek sociální práci definuje jako „*společenskovědní disciplínu i oblast praktické činnosti, jejichž cílem je odhalování, vysvětlování, zmírňování a řešení sociálních problémů (chudoby, zanedbávání výchovy dětí, diskriminaci určitých skupin, delikvence mládeže, nezaměstnanosti aj.)*“ (Matoušek, 2003, s. 213).

Navrátil uvádí: „*Sociální práce je „umění“, které vyžaduje velikou škálu dovedností. Jde především o porozumění pro potřeby druhých a schopnost pomáhat lidem tak, aby se na naší pomoci nestali závislí. Sociální práce je ovšem také „vědou“, neboť disponuje teoriemi a dále vytváří nové teorie vysvětlující vznik a řešení individuálních, skupinových a komunitních problémů. Obě charakteristiky sociální práce, tj. věda i umění jsou nezanedbatelné. Osobní předpoklady sociálního pracovníka, jeho talent, tvořivost jsou základem. Bez vzdělání a kultivace svého talentu však sociální pracovník nevystačí. Dnešní komplikované společenské poměry vyžadují odbornou průpravu nejvyšší kvality. Nejde jen o prosté vědomosti, jde o schopnost pracovat s informacemi a tvořivé uplatňování osvojených vědomostí*“ (Navrátil, 2001, s. 21).

Dle Novotné a Schimmerlingové „*profesionalizací získává sociální práce více práv a větší zodpovědnost potřebnou k odborným zásahům do důležitých a ryze soukromých sfér života jednotlivce, skupin a společenských celků. Podmínkou profesionalizace je zdokonalení systému vzdělávání sociálních pracovníků, který rovněž umožňuje vysokoškolské vzdělání potřebné pro uplatnění na vyšších stupních funkčního zařazení ve struktuře profesí v sociální péči, k zastávání pedagogických funkcí a uplatnění ve vědě a výzkumu sociální práce*“ (Novotná a Schimmerlingová, 1992, s. 39).

Činnosti, které vykonává sociální pracovník, a předpoklady pro výkon povolání sociálního pracovníka definuje zákon č. 108/2006 Sb., o sociálních službách.

1.1 Vzdělávání v oboru sociální práce do druhé světové války

Vzdělávání v oboru sociální práce začalo v našem státě na počátku 20. století. Kodymová říká: „*Počátečním pokusem byl desetidenní kurz, pořádaný Českou zemskou komisí pro péči o mládež v roce 1917. Na podzim roku 1918 zřídila Česká zemská komise*

Ženskou vyšší školu pro sociální péči s ročním studiem. Později byla výuka rozšířena na dvouleté pomaturitní studium a škola přejmenována na Vyšší školu sociální péče“ (Kodymová in Matoušek a kol., 2001, s. 123).

Dle Kodymové: *„Studium na Vyšší škole sociální péče poskytovalo vzdělání v teoretických předmětech (základy práva, somatologie, psychologie, sociologie apod.), které bylo doplňováno exkurzemi do sociálních a zdravotních zařízení a průběžným praktickým výcvikem ve vybraných zařízeních. Absolutorium bylo podmíněno závěrečnou ústní zkouškou, s povinností předložit písemnou práci“ (Kodymová in Matoušek a kol., 2001, s. 125).*

Další školou vzdělávající budoucí sociální pracovníky byla Masarykova státní škola zdravotní a sociální péče v Praze, s činností od roku 1935 do padesátých let. K ní Kodymová uvádí: *„Původně byla zaměřena na sociálně-zdravotní oblast, absolventky měly umět spolupracovat s lékaři v poradenství. Po dohodě mezi ministerstvem zdravotnictví a ministerstvem sociální péče byly osnovy upraveny tak, aby jak v teorii, tak i v praxi nastala rovnováha mezi zdravotními a sociálními disciplínami. Ústav měl vysokou úroveň. Výuka byla rozdělena na období teoretický přednášek, nemocniční praxe a praxe v sociálních a zdravotních institucích“ (Kodymová in Matoušek a kol., 2001, s. 125).*

Dle Kodymové Vyšší škola sociální péče a Masarykova státní škola zdravotní a sociální péče poskytovaly nástavbové studium sociálním pracovnícím z celé republiky (Kodymová in Matoušek a kol., 2001).

Dále Kodymová uvádí: *„Střední sociální školy vznikaly jako součást odborných škol pro ženská povolání v Československu od roku 1926. První byla Škola pro sociálně zdravotní pečlivost, založená v Turčianském Svätém Martině ..., ... v roce 1927 byla zřízena Dvouletá sociální škola ve Vesně v Brně, po níž následovaly sociální školy v Hořicích v Podkrkonoší, ve Vysokém Mýtě, v Ostravě, Jihlavě a Českých Budějovicích“ (Kodymová in Matoušek a kol., 2001, s. 126).*

Absolventky se uplatnily v různých typech sociálních poraden, kde kromě poradenství prováděly i sociální šetření u žadatelů, v Ústřední dětské ochranovně, která byla zaměřena na děti bez domova, v Sociálním ústavu v Krči, v němž se soustředila péče o postižené, působily také v bytové službě pro sociálně slabé občany a ve státem zřízených Poradnách pro matku a dítě (Kodymová in Matoušek a kol., 2001). Další uplatnění dle Kodymové *„nacházely sociální pracovníce také v úřadovnách Okresní a městské sociální péče (především v odděleních péče o mládež), dispenzářích Masarykovy ligy proti tuberkulóze, zdravotních ústavech a v Československém červeném kříži a kromě toho participovaly na sociálních a zdravotních akcích organizovaných státem“ (Kodymová in Matoušek a kol., 2001, s. 131).*

1.2 Vzdělávání v oboru sociální práce od druhé světové války do současnosti

Ke vzdělávání v tomto období Šiklová uvádí: „*Hned po válce byly státem zřizovány čtyřleté vyšší školy sociálně-zdravotní, do nichž se transformovaly dřívější odborné školy pro ženská povolání. Orientovány byly především na zdravotní a vychovatelskou činnost. Současně byla v roce 1945 dekretem prezidenta republiky (č. 140/1945 Sb.) zřízena Vysoká škola politická a sociální se třemi fakultami: politickou, novinářskou a sociální. Sociální fakulta měla svoji pobočku i v Brně a později v roce 1947 tam byla zřízena samostatná Vysoká škola sociální (zákon č. 124/1947 Sb.). ... Obě tyto školy byly za dva roky zrušeny (zákon č. 227/1949 Sb.) a spojeny s Filozofickou fakultou Univerzity Karlovy v Praze*“ (Šiklová in Matoušek a kol., 2001, s. 139 - 140).

Na začátku padesátých let probíhala redukce sociálních služeb a sociálního školství. Šiklová k tomu říká: „*Nakonec z původních 28 vyšších škol sociálně-zdravotních zůstala po roce 1953 jediná čtyřletá sociálně-zdravotní škola v Praze (vedená jako tzv. vyšší sociální škola), ale i ta byla v roce 1953 změněna na školu hospodářskou ..., ...a dalším výnosem byl název změněn na školu sociálně-právní. Od roku 1959 existovala při této škole dvouletá nástavba s názvem Střední škola sociálně-právní v Praze. Adekvátní typ škol byl později vytvořen i při zdravotnických a ekonomických školách v Brně a Bratislavě. V témže roce bylo na těchto školách zavedeno i dvouleté studium pro absolventy středních všeobecných vzdělávacích škol. ... Od roku 1962 byla tato škola prakticky redukována na dvouleté studium pro studenty s maturitou na jiných školách druhého stupně. Vedle politické ekonomie, základů československého práva, ekonomiky práce, zdravotní péče, psychologie, defektologie, statistiky a základů administrativy byl důraz kladen na předmět sociálně-právní ochrana*“ (Šiklová in Matoušek a kol., 2001, s. 142 – 143).

V sedmdesátých a osmdesátých letech se sociální práce rozvíjela velice pomalu. Dle Šiklové: „*Specializované vysokoškolské vzdělání sociálních pracovníků bylo sice zrušeno, střední vzdělání se především zaměřovalo na výkon správních předpisů, sociální práce byla jako obor podceňována a degradována, ale přesto se rozvíjela. ... Sociální pracovníce zastupovaly práva dětí u soudů, poskytovaly péči starým lidem, vyřizovaly jim sociální dávky, zajišťovaly doplňkové služby, geriatrické sestry je navštěvovaly v jejich domácnostech a snažily se zmírnit ty nejkřiklavější sociální problémy*“ (Šiklová in Matoušek a kol., 2001, s. 149).

Dle Šiklové in Matoušek (2001) byl před listopadem 1989 vysloven návrh obnovit vysokoškolské vzdělávání pro sociální pracovníky. To se uskutečnilo až po polickém převratu spolu s reformou středoškolského vzdělávání v sociální práci. Vzdělávání v sociální práci se souběžně obnovilo na univerzitách v Praze a Brně. Šiklová to objasňuje: „*V Praze se pod vedením J. Šiklové konstituovala subkatedra sociální práce při katedře vzdělávání dospělých na Filozofické fakultě Univerzity Karlovy. V Brně s podporou Iva Možného obor formovali L. Rabušic a L. Musil... Potřeba vysokoškolsky kvalifikovaných sociálních pracovníků byla tak výrazná, že se v následujících letech formovala podobná pracoviště i na univerzitách v Olomouci, Ostravě, Českých Budějovicích, Plzni, Ústí nad Labem a Hradci Králové. Ještě později byl vysokoškolský studijní obor založen na vysokých školách v Liberci a Pardubicích*“ (Šiklová in Matoušek a kol., 2001, s. 151).

Šiklová uvádí: „*Odbornou úroveň těchto kateder i množství nově vznikajících vyšších odborných škol formou neoficiální akreditace garantovala nově založená Asociace vzdělavatelů v sociální práci. Opírala se o Minimální standardy vzdělávání v sociální práci, jež byly pod vedením I. Tomeše vytvořeny ve spolupráci zahraničních a tuzemských expertů zastupujících zaměstnavatele, vzdělavatele a profesní organizace*“ (Šiklová in Matoušek a kol., 2001, s. 151 – 152).

Vyšší odborné vzdělávání je blíže specifikováno v zákoně č. 561/2004 Sb., o předškolním, základním, středním, vyšším odborném a jiném vzdělávání (školský zákon). Vyšší odborné vzdělávání je určeno těm, kteří získali střední vzdělání s maturitou. Uskutečňuje se v akreditovaných vzdělávacích programech, navazuje na znalosti a dovednosti studenta z předchozího vzdělávání a poskytuje všeobecné a odborné vzdělání a praktickou přípravu. Toto vzdělávání je ukončeno absolutoriem, jehož součástí je zkouška z odborných předmětů, zkouška z cizího jazyka a obhajoba absolventské práce (Školský zákon, § 92, 93, 101).

V souvislosti s přijetím zákona č. 111/1998 Sb., o vysokých školách, se rozšířila nabídka vzdělávání o řadu soukromých vysokých škol, které také nabízí studium sociální práce.

Cílem této kapitoly bylo popsat historii vzdělávání v oboru sociální práce, poukázat na to, že již od počátku bylo koncipováno jako vyšší nebo pomaturitní studium a že po druhé světové válce se vzdělávání v oboru sociální práce uskutečňovalo i na dvou vysokých školách.

2 Vysokoškolské vzdělávání v oboru sociální práce – současná nabídka

V současné době v České republice probíhá výuka sociální práce na deseti veřejných vysokých školách a jedenácti soukromých vysokých školách. Tyto školy a příslušné studijní programy a obory uvádím v přehledové tabulce č. 1 a 2.

Tabulka č. 1: Přehled veřejných vysokých škol se studiem sociální práce¹

Název vysoké školy	Fakulta	Název studijního programu	Název studijního oboru	Studijní program
Univerzita Karlova v Praze	Filozofická	Sociální politika a sociální práce	Sociální práce	Bc., navazující Mgr.
	Humanitních studií	Sociální politika a sociální práce	Řízení a supervize v sociálních a zdravotnických organizacích	Navazující Mgr.
	Husitská teologická	Sociální práce	Sociální a charitativní práce	Bc.
	Evangelická teologická	Sociální práce	Pastorační a sociální práce	Bc.
Masarykova univerzita	Sociálních studií	Sociální politika a sociální práce	Sociální politika a sociální práce	Bc., Ph.D.
		Sociální politika a sociální práce	Sociální práce	Bc.
Univerzita Palackého v Olomouci	Pedagogická	Pedagogika	Pedagogika – sociální práce	Bc, navazující Mgr.
	Filozofická	Sociologie	Sociální práce	Bc.
	Cyrilometodějská teologická	Sociální politika a sociální práce	Charitativní a sociální práce	Bc., navazující Mgr.
			Mezinárodní sociální a	Bc.,

¹ Tabulka je výsledkem komparativní analýzy studijních programů a oborů sociální práce v České republice na veřejných vysokých školách.

			humanitární práce	navazující Mgr.
Jihočeská univerzita v Českých Budějovicích	Zdravotně – sociální	Sociální politika a sociální práce	Sociální práce ve veřejné správě	Bc.
	Teologická		Sociální a charitativní práce	Bc.
			Etika v sociální práci	
Západočeská univerzita	Pedagogická	Sociální péče	Sociální práce	Bc.
		Sociální politika a sociální práce	Sociální práce	Navazující Mgr.
Univerzita J. E. Purkyně v Ústí nad Labem	Sociálně ekonomická	Sociální politika a sociální práce	Sociální práce	Bc.
Ostravská univerzita v Ostravě	Sociálních studií	Sociální politika a sociální práce	Sociální práce	Bc., navazující Mgr., Ph.D.
	Filozofická	Sociální politika a sociální práce	Poradenství v sociální práci	Bc.
			Sociální práce s poradenským zaměřením	Navazující Mgr.
			Sociální poradenství a management sociálních služeb	Ph.D.
Slezská univerzita v Opavě	Veřejných politik	Sociální politika a sociální práce	Veřejná správa a regionální politika	Bc., navazující Mgr.
Univerzita	Pedagogická	Sociální politika	Sociální a charitativní	Bc.

Hradec Králové		a sociální práce	práce	
			Sociální práce	Bc., navazující Mgr.
			Sociální práce ve veřejné správě	Bc.
			Sociální práce s osobami se sníženou soběstačností	Bc.
Technická univerzita v Liberci	Přírodovědně- humanitní a pedagogická	Sociální práce	Sociální pracovník	Bc.
			Penitenciární péče	Bc.

Tabulka č. 2: Přehled soukromých vysokých škol se studiem sociální práce²

Název vysoké školy	Název studijního programu	Název studijního oboru	Studijní program
Bankovní institut vysoká škola, a. s., Praha	Ekonomika a management	Ekonomika a management zdravotních a sociálních služeb	Bc.
Vysoká škola finanční a správní, o. p. s., Praha	Sociální politika a sociální práce	Sociální politika	Bc.
Vysoká škola Karlovy Vary, o. p. s.	Právní specializace	Sociálně právní činnost	Bc.
Univerzita Jana Amose Komenského Praha, s. r. o.		Sociální a mediální komunikace	Bc., navazující Mgr.

² Tabulka je výsledkem komparativní analýzy studijních programů a oborů sociální práce v České republice na soukromých vysokých školách.

Pražská vysoká škola psychosociálních studií, s. r. o., Praha	Sociální politika a sociální práce	Sociální práce se zaměřením na komunikaci a aplikovanou psychoterapii	Bc.
	Zdravotně sociální péče	Zdravotně – sociální pracovník	Bc.
Vysoká škola aplikovaného práva, s. r. o., Praha	Právní specializace	Sociálně právní činnost a zaměstnanost	Bc.
Vysoká škola manažerské informatiky a ekonomiky, a. s., Praha	Ekonomika a management	Manažerská ekonomika, specializace Management sociální práce	Bc.
Rašínova vysoká škola, s. r. o., Brno	Ekonomika a management	Řízení sociálních služeb	Bc.
Soukromá vysoká škola ekonomická Znojmo, s. r. o.	Ekonomika a management	Ekonomika veřejné správy a sociálních služeb	Bc.
CEVRO Institut, o. p. s., Praha	Sociologie	Sociální analýzy	Bc.
Vysoká škola sociálně-správní, Institut celoživotního vzdělávání Havířov, o. p. s.	Hospodářská politika a správa	Management v sociální sféře	Bc.

Z výše uvedených veřejných a soukromých vysokých škol jsem vybrala čtyři z každého druhu, které blíže charakterizují.

2.1 Univerzita Karlova v Praze

Univerzita Karlova patří k starým evropským univerzitám a je nejstarší univerzitou na našem území. Vysokoškolské studium se realizuje na celkem 17 fakultách. Vzdělávání v oboru sociální práce uskutečňuje Univerzita Karlova na čtyřech svých fakultách – Filozofické fakultě, na Fakultě humanitních studií, na Husitské teologické fakultě a na Evangelické teologické fakultě.

2.1.1 Filozofická fakulta Univerzity Karlovy v Praze

Filozofická fakulta Univerzity Karlovy v Praze prostřednictvím Katedry sociální práce nabízí dle internetového serveru <http://socp.ff.cuni.cz>³ tyto akreditované obory: „*bakalářský studijní obor Sociální práce – jednooborové prezenční a kombinované studium tříleté v bakalářském studijním programu Sociální politika a sociální práce, navazující magisterský studijní obor Sociální práce – jednooborové prezenční studium dvouleté v navazujícím magisterském studijním programu Sociální politika a sociální práce.*“

Cílem bakalářského i magisterského studijního programu je dle údajů dostupných na <http://is.cuni.cz>⁴ připravit absolventa k činnosti „*směřující k detekování sociálních problémů, k jejich analýze, k řešení sociálních problémů, ke zprostředkování pomoci při řešení těchto problémů a k jejich prevenci. Pomoc, podpora a provázení se poskytuje jednotlivcům, rodinám, skupinám, komunitám i celé společnosti.*“

Dle charakteristiky studia uvedené na <http://is.cuni.cz>⁵ „*se posluchač během bakalářského studia seznámí se základy sociologie, psychologie a práva, s teoretickými základy sociální práce, se základy sociální politiky. Další kursy jsou věnovány historii sociální práce, základům práce s rizikovými skupinami, psychopatologii, sociálnímu zabezpečení. Ve zvláštních kursech se přednáší tyto metody: práce s jednotlivcem, práce se skupinou, práce s rodinou, krizová intervence. Přednášeny jsou i základy výzkumu. Semináře jsou věnovány technice psaní studentských prací a technice zpracování sociálních projektů. Další přednášky jsou o náhradní rodinné péči, gerontologii, práci s psychiatrickými pacienty a etice sociální práce.*“ Dle studijního plánu na <http://www.ff.cuni.cz>⁶ je jeho součástí i supervidovaná praxe a státní závěrečná zkouška skládá ze dvou částí. První část zkoušky je obhajoba bakalářské práce a druhá část zkoušky zahrnuje Sociální politiku a správu, Metody sociální práce a Rizikové skupiny a rizikové chování.

Dle charakteristiky studia uvedeném na <http://is.cuni.cz>⁷ „*Během navazujícího magisterského studia je přednášena ekonomie a řízení sociálních služeb, sociální správa, didaktika sociální práce. Zvláštní přednáška je věnována neziskovému sektoru, jiná teorii i praxi sociální politiky u nás a ve světě. Přednáší se práce s rizikovou mládeží, menšiny a národnosti. Metodologické přednášky zahrnují komunitní práce a hromadná neštěstí. Na*

³ <http://socp.ff.cuni.cz/charakteristika-studijniho-oboru>

⁴ <http://is.cuni.cz/webapps/akreditace/studium/11210/1001207/?lang=cs>

⁵ <http://is.cuni.cz/webapps/akreditace/studium/11210/1001207/?lang=cs>

⁶ http://www.ff.cuni.cz/FF-8145-version1-socialni_prace_bc_1.pdf

⁷ <http://is.cuni.cz/webapps/akreditace/studium/11210/1002061/?lang=cs>

vyšší úrovni pokračují přednášky a cvičení z metodologie výzkumu. Dále se přednáší ústavní péče, lidská práva, sociální práce v trestní justici, sociální problémy z aspektu gender aj. Značná část výuky je věnována praxím, které mají v posledních ročnících charakter supervidovaného vedení případu.“ Státní závěrečná zkouška je dle <http://www.ff.cuni.cz/>⁸ složena z obhajoby diplomové práce a ústní zkoušky. Lze si vybrat z pěti verzí tématických okruhů. Základem všech okruhů jsou předměty Metody sociální práce, Sociální politika a správa, Řízení péče a služeb. Poslední předmět v okruhu A je Práce s rodinou, s ohroženými dětmi a mládeží, v okruhu B je předmět Marginalizované skupiny obyvatelstva, okruh C má předmět Sociální práce v trestní justici, pro okruh D je specifický předmět Sociální správa a pro okruh E předmět Psychosociální pomoc a krizová intervence.

Dle informací týkajících se historie katedry na <http://socp.ff.cuni.cz/>⁹ „je Katedra sociální práce specifická svým důrazem na sociální práci v trestní justici, na teorii sociální správy, na srovnávání systémů sociálního zabezpečení, na sociální ekonomii a management sociálních služeb, na způsoby práce s lidmi v akutním ohrožení a jedince ohrožené sociální exkluzí a na práci s ohroženými dětmi a mládeží a jejich rodinami. Pedagogové přednášející na katedře vydali řadu oborových učebnic nebo se na jejich vzniku podíleli. Tvorba učebních textů je jedním ze stěžejních projektů katedry. ... U zrodu katedry stála PhDr. Jiřina Šíková, CSc., prof. JUDr. Igor Tomeš, CSc. a doc. PhDr. Oldřich Matoušek.“

2.1.2 Fakulta humanitních studií Univerzity Karlovy v Praze

Fakulta humanitních studií Univerzity Karlovy má dle <http://is.cuni.cz/>¹⁰ akreditovaný navazující magisterský studijní obor Řízení a supervize v sociálních a zdravotnických organizacích - jednooborové prezenční a kombinované dvouleté studium v navazujícím magisterském studijním programu Sociální politika a sociální práce.

Cílem studia je dle informací ke studijnímu oboru „Řízení a supervize v sociálních a zdravotnických organizacích“ na <http://fhs.cuni.cz/>¹¹ „příprava vedoucích pracovníků pro střední a vrcholovou úroveň řízení v oblasti poskytování zdravotních a sociálních služeb. ... Absolvent se může uplatnit buď jako vysokoškolsky vzdělaný manažer státních i nestátních sociálních a zdravotnických zařízení a pracovišť, pracovník státní a veřejné správy ve zdravotnické a sociální oblasti nebo jako supervizor studentské praxe či supervizor pracovníků ve zdravotnické nebo sociální oblasti.“

⁸ http://www.ff.cuni.cz/FF-8145-version1-socialni_prace_nmgr_1.pdf

⁹ <http://socp.ff.cuni.cz/katedra/historie-katedry>

¹⁰ <http://is.cuni.cz/webapps/akreditace/studium/11240/1002019/?lang=cs>

¹¹ <http://fhs.cuni.cz/FHS-105-version1-RaSakreditace.pdf>

Studium má zaměření řízení nebo supervize. Dle charakteristiky oboru na <http://fhs.cuni.cz/>¹² „*studenti obou zaměření získají teoretické základy z oblasti metodologie, řízení a supervize, seznámí se s vlivy faktorů vnějšího a vnitřního prostředí na chování a řízení organizací a naučí se provádět její analýzu. Seznámí se dále se specifickými problémy zdravotně a sociálně znevýhodněných skupin a jejich postavením v roli uživatelů služeb, s právy uživatelů a etikou práce v sociální a zdravotnické sféře. Studenti se zaměřením na řízení poznají, jak vypadá efektivní organizace z hlediska organizačního rozvoje a rozvoje lidských zdrojů. Naučí se plánovat a získávat podporu pro organizační změnu ve vybrané sociální nebo zdravotnické organizaci. ... Studenti se zaměřením na supervizi systematicky rozvinou své dosavadní znalosti a zkušenosti z oblasti sebereflexe a vlastní supervize, s metodami práce s klienty a se skupinami a ze vzdělávání dospělých, na nichž musí své navazující magisterské studium stavět. Seznámí se s prováděním supervize v evropských zemích a s různými supervizními metodami.*“ Dle podmínek pro zakončení magisterského programu na <http://fhs.cuni.cz/>¹³: „*je studium ukončeno státní závěrečnou zkouškou, jejíž součástí je obhajoba diplomové práce. Obsahem státní zkoušky jsou souborné znalosti ze dvou povinných témat (metody výzkumu v sociálních vědách a práva a potřeby uživatelů).*“

2.1.3 Husitská teologická fakulta Univerzity Karlovy v Praze

Husitská teologická fakulta Univerzity Karlovy nabízí bakalářský studijní obor Sociální a charitativní práce – jednooborové prezenční tříleté studium v bakalářském studijním programu Sociální práce.

Cílem tohoto studia je dle informací <http://is.cuni.cz/>¹⁴ připravit absolventy „*na činnost sociálního pracovníka, na pastorační asistenci v církvích a diakonických zařízeních, na komunikaci s lidmi v ohrožení a krizi, na činnost v poradenských, krizových a azylových centrech, v církevních domovech pro seniory a v pečovatelské službě.*“

V průběhu studia získají studenti dle profilu absolventa na <http://is.cuni.cz/>¹⁵ znalosti a dovednosti „*z oblasti sociální, pastorační a charitativní práce včetně speciálních komunikačních technik, ze základních disciplín teologie, z aplikovaných psychologických disciplín, ze základů sociologie, sociálního zabezpečení, sociální patologie a speciální pedagogiky.*“ Studium je dle doporučeného studijního plánu na <http://www.htf.cuni.cz/>¹⁶

¹² <http://fhs.cuni.cz/FHS-105-version1-RaSaKreditace.pdf>

¹³ <http://fhs.cuni.cz/FHS-105-version1-RaSaKreditace.pdf>

¹⁴ <http://is.cuni.cz/webapps/akreditace/studium/11280/1000868/?lang=cs>

¹⁵ <http://is.cuni.cz/webapps/akreditace/studium/11280/1000868/?lang=cs>

¹⁶ http://www.htf.cuni.cz/HTF-19-version1-Karolinka_11_12.pdf

zakončeno státní závěrečnou zkouškou, která a se skládá z obhajoby bakalářské práce, Teologie a Sociální práce.

2.1.4 Evangelická teologická fakulta Univerzity Karlovy v Praze

Evangelická teologická fakulta Univerzity Karlovy má akreditovaný bakalářský studijní obor Pastorační a sociální práce – jednooborové tříleté prezenční a kombinované studium v bakalářském studijním programu Sociální práce.

Cílem studia je dle informací na <http://is.cuni.cz/>¹⁷ připravit absolventy, aby byli schopni „*samostatné odborné i řídicí práce ve výchovných zařízeních pro děti a mládež, v krizových centrech, v zařízení pro lidi v nouzi či s různými druhy poškození, v sociálních ústavech pro staré lidi a aktivně se zapojit do sociálních a výchovných programů církvi a náboženských organizací. ... Studium není orientováno výlučně na zájemce hlásící se ke křesťanství.*“

Dle charakteristiky studia na <http://is.cuni.cz/>¹⁸ „*se bakalářský studijní obor pastorační a sociální práce skládá ze čtyř základních složek – sociálně pedagogických kursů, prakticky zaměřených kursů, filosoficko-teologických kursů a metodicky řízené práce.*“

2.2 Masarykova univerzita

Masarykova univerzita v Brně je druhou největší univerzitou v České republice a patří k nejvýznamnějším a nejžádanějším vysokým školám u nás. Má devět fakult a sociální práci lze studovat na Fakultě sociálních studií.

2.2.1 Fakulta sociálních studií Masarykovy univerzity

Fakulta sociálních studií Masarykovy univerzity se sídlem v Brně nabízí prostřednictvím Katedry sociální politiky a sociální práce akreditovaný bakalářský studijní obor Sociální politika a sociální práce – dvouoborové prezenční tříleté studium ve stejnojmenném bakalářském studijním programu a jednooborové kombinované tříleté studium ve stejnojmenném bakalářském studijním programu. Dále lze v bakalářském studijním programu Sociální politika a sociální práce studovat obor Sociální práce. Jedná se o dvouoborové prezenční a kombinované tříleté studium. V navazujícím magisterském studijním programu Sociální politika a sociální práce je akreditovaný stejnojmenný

¹⁷ <http://is.cuni.cz/webapps/akreditace/studium/11270/1001716/?lang=cs>

¹⁸ <http://is.cuni.cz/webapps/akreditace/studium/11270/1001716/?lang=cs>

jednooborový studijní obor v prezenční a kombinované formě a jednooborový studijní obor Sociální práce, také v prezenční a kombinované formě. Ve studijním programu Sociální politika a sociální práce je také akreditován stejnojmenný jednooborový studijní čtyřletý doktorský obor. Lze jej studovat prezenčně i kombinovanou formou.

Dle informací k bakalářskému studijnímu oboru Sociální politika a sociální práce na <http://www.muni.cz/>¹⁹ „*studium sociální politiky a sociální práce je zaměřeno na poznání a zvládnutí soudobých přístupů a metod sociální intervence v oblasti sociální politiky a sociální práce. Věnuje se též institucím, které intervence provádějí. Podává obraz moderního vývoje veřejné sociální politiky, sociální práce s klientem a jejich myšlenkové zázemí. Seznámí ho s metodami praktické sociální práce s jedincem i se sociálními skupinami. Poučí ho o tvorbě a implementaci programů sociální politiky a sociálních služeb a o metodách kontroly jejich účinnosti. Uvede ho do současného stavu sociálního zákonodárství. Studium metod výzkumné práce získá student schopnosti potřebné pro prakticky využitelnou reflexi sociálních problémů, životních situací klientů a způsobů jejich zvládnutí.*“ Toto výše uvedené platí jak pro jednooborové, tak pro dvouoborové studium. Co se dále týče dvouoborového studia, dle informací na <http://www.muni.cz/>²⁰ „*je možné obor Sociální politika a sociální práce v prezenční formě studovat s těmito obory: Environmentální studia, Evropská studia, Genderová studia, Mediální studia a žurnalistika, Politologie, Psychologie, Sociální antropologie a Sociologie. V rámci mezifakultního studia s Filozofickou fakultou s oborem Pedagogika.*“

Bakalářský studijní obor Sociální práce se svým obsahem blíží výše popsanému studijnímu oboru Sociální politika a sociální práce. Dle <http://www.muni.cz/>²¹ jsou v prezenčním a kombinovaném studiu společně vyučovanými předměty Filosofie a etika v sociální práci, Odborná praxe a supervize, Posouzení životní situace klienta, Základy práva, Sociální politika, Sociální práce s lidmi s psychózou a Sociální zabezpečení. Absolventi dle <http://www.muni.cz/>²² mohou působit „*jako samostatní sociální pracovníci. Po získání potřebné praxe se mohou ucházet o místa koncepčních nebo vedoucích pracovníků*“

¹⁹ <http://www.muni.cz/study/fields/238>

²⁰ <http://www.muni.cz/study/fields/237>

²¹ <http://www.muni.cz/study/programmes/courses/>

17864?semester=autumn2011&on_mu_part=fss&in_language=&x=8&y=11,

<http://www.muni.cz/study/programmes/courses/>

17864?semester=spring2012&on_mu_part=fss&in_language=, <http://www.muni.cz/study/programmes/courses/>

16468?semester=autumn2011&on_mu_part=fss&in_language=, <http://www.muni.cz/study/programmes/courses/>

16468?from_record=21&semester=autumn2011&in_language=cze&on_mu_part=fss, <http://www.muni.cz/>

[study/programmes/courses/16468?semester=spring2012&on_mu_part=fss&in_language=cze](http://www.muni.cz/study/programmes/courses/16468?semester=spring2012&on_mu_part=fss&in_language=cze)

²² http://www.muni.cz/study/fields/17864/graduates_employment

v organizacích sociálních služeb, služeb sociální práce, sociálního zabezpečení a zaměstnanosti, a to ve státním i nestátním sektoru. Mohou se uplatnit jako tvůrci a koordinátoři programů sociální politiky, zejména politiky sociálních služeb na ústřední a regionální úrovni a v rámci samosprávných obcí, zejména větších měst. “

Studium všech výše uvedených bakalářských oborů je ukončeno státní zkouškou, která se koná v každém semestru a má tři části: obhajobu bakalářské práce, písemnou zkoušku I – Projekt řešení případu v sociální práci a písemnou zkoušku II – Souhrnný test (Žádost o akreditaci bakalářského prezenčního studia oboru sociální práce, Žádost o reakreditaci bakalářského prezenčního studia a reakreditaci s rozšířením bakalářského kombinovaného studia oboru Sociální politika a sociální práce, oboje přístupné z <http://www.fss.muni.cz/>²³).

Navazující magisterské studium oboru Sociální politika a sociální práce se v kombinované a prezenční formě liší ve specializacích. V prezenční formě dle <http://www.muni.cz/>²⁴ „si student v rámci studia musí vybrat jednu ze čtyř specializací: (1) sociální politika, (2) sociální práce, (3) personální management a organizační rozvoj, (4) trh práce, politika zaměstnanosti a rozvoj lidských zdrojů.“ V kombinované formě studia si dle <http://www.muni.cz/>²⁵ „musí vybrat jednu ze čtyř specializací: (1) sociální práce „mikro“ – případové poradenství, (2) sociální práce „makro“ – programy služeb v komunitách a organizacích, (3) sociální politika, (4) personální management a organizační rozvoj. ... Informace o absolvování zvolené specializace bude součástí dodatku diplomu, který absolvent obdrží po ukončení studia.“ Studium je ukončeno státní zkouškou, která se koná v každém semestru a která má dvě části. Jednou z částí je obhajoba diplomové práce a druhou částí je písemná zkouška schopnosti vypracovat expertizu ke zvolenému problému (Žádost o reakreditaci s rozšířením magisterského navazujícího kombinovaného studia oboru Sociální politika a sociální práce, Žádost o prodloužení akreditace magisterského navazujícího prezenčního studia oboru Sociální politika a sociální práce, oboje přístupné z <http://www.fss.muni.cz/>²⁶).

Absolvent navazujícího magisterského studia oboru Sociální práce v prezenční i kombinované formě dle <http://www.muni.cz/>²⁷ „získá v návaznosti na znalosti a schopnosti nabyté bakalářským studiem zejména schopnost samostatně reflektovat a vyhodnocovat řešené problémy, životní situace a prováděná systémová opatření nebo případové intervence,

²³ http://www.fss.muni.cz/static/907/SPR_P_Bc.doc, http://www.fss.muni.cz/static/907/SP_Bc.doc

²⁴ <http://www.muni.cz/study/fields/252>

²⁵ <http://www.muni.cz/study/fields/6394>

²⁶ http://www.fss.muni.cz/static/907/SP_K_Mgr.doc, http://www.fss.muni.cz/static/907/SP_P_Mgr.doc

²⁷ <http://www.muni.cz/study/fields/16469>, <http://www.muni.cz/study/fields/16470>

včetně zvládání s nimi spojených dilemat. Naučí se samostatně koncipovat systémově pojatá opatření nebo případové intervence, koordinovat, provádět a vyhodnocovat (evaluovat) jejich efektivitu.“ Podobně jako výše uvedený magisterský studijní obor Sociální politika a sociální práce, má studijní obor Sociální práce v kombinované formě svoje specializace. Dle <http://www.muni.cz/>²⁸ „lze studovat jednu ze dvou specializací: Sociální práce „mikro“ – případové poradenství, Sociální práce „makro“ – programy služeb v komunitách a organizacích.“

Doktorské studium oboru Sociální politika a sociální práce v prezenční i kombinované formě má dle <http://www.muni.cz/>²⁹ za cíl „připravit špičkové odborníky v oblasti sociální politiky, sociálních služeb a sociální práce k samostatné analytické činnosti, ke koncipování a řízení implementace adekvátních strategií, s důrazem na:

- získání poznatků a dovedností odpovídající nejnovějším rozvojovým trendům disciplíny sociální politika a sociální práce;
- prohloubení teoretických poznatků sociálních věd, které jsou využity v oblasti sociální politiky a sociální práce;
- ovládnutí pokročilých výzkumných a analytických metod umožňujících samostatnou vědeckou reflexi různých aspektů řešení sociálních problémů a obtížných životních situací;
- rozvoj koncepčního, metodického a efektivního rozhodování v oblasti sociální politiky a sociální práce.“

Absolventi doktorského studia dle <http://www.muni.cz/>³⁰ „nachází úspěšnou pracovní kariéru ve výzkumných a akademických institucích, jakož i v institucích veřejné správy, sociální politiky, práce a služeb. Stávají se výzkumníky, tvůrci koncepcí a programů v těchto institucích. Prosazují se jako autoři strategií řešení sociálních problémů nebo podpory zvládání obtížných životních situací na všech úrovních působení (národní, oblastní i lokální), jako poradci a experti politických subjektů, státní správy nebo nevládních (i nadnárodních) organizací.“

²⁸ <http://www.muni.cz/study/fields/16470>

²⁹ <http://www.muni.cz/study/fields/16464> a <http://www.muni.cz/study/fields/16465>

³⁰ http://www.muni.cz/study/programmes/graduates_employment/16463?study_type=D&study_form=P&faculty=fss, http://www.muni.cz/study/programmes/graduates_employment/16463?study_type=D&study_form=K&faculty=fss

2.3 Univerzita Palackého v Olomouci

Univerzita Palackého v Olomouci je druhou nejstarší univerzitou v České republice. Sestává z osmi fakult a studium sociální práce se uskutečňuje na Pedagogické fakultě, na Filozofické fakultě a na Cyrilometodějské fakultě.

2.3.1 Pedagogická fakulta Univerzity Palackého v Olomouci

Pedagogická fakulta Univerzity Palackého v Olomouci nabízí bakalářský studijní obor Pedagogika – sociální práce – jednooborové tříleté prezenční a kombinované studium ve studijním programu Pedagogika a navazující magisterský studijní obor Pedagogika – sociální práce – jednooborové dvouleté prezenční a kombinované studium ve studijním programu Pedagogika.

Cílem bakalářského studijního oboru je dle informací uvedených na <http://www.pdf.upol.cz/>³¹ je „osvojení kompetencí z oblasti sociální práce (sociální politika, metody a instituce sociální práce, sociální poradenství, aplikace psychologických disciplin a práva v sociální práci) a oblasti edukace (obecná pedagogika, didaktika, sociální pedagogika, andragogika, teorie výchovy, aplikace psychologických disciplin a práva ve výchově a vzdělávání). ... Absolvent bude kvalifikován pro výkon funkce sociálního pracovníka na pozici řadového zaměstnance, a to v rámci následujících institucí: státní instituce (orgány státní správy a samosprávy, služby a zařízení sociální péče, zařízení ústavní a ochranné výchovy, služby a zařízení zdravotní péče), nestátní instituce zaměřené na poradenskou, sociálně - právní a humanitární činnosti, na ústavní sociální a zdravotní péči a různé sociální služby pro obyvatelstvo.“

V průběhu bakalářského studia získají posluchači dle seznamu přednášek na <http://www.pdf.upol.cz/>³² znalosti a dovednosti z předmětů: Obecná pedagogika, Obecná psychologie, Metodologie empirického výzkumu, Sociální politika, Právo, Vývojová psychologie, Speciální pedagogika, Teorie a metody sociální práce, Základy andragogiky, Historické proměny výchovy, Poradenství v sociální práci, Souvislá odborná praxe, Vybrané kapitoly ze správního práva, Asistentská péče a Rozhodovací procesy ve veřejné správě.

³¹ <http://www.pdf.upol.cz/skupiny/zajemcum-o-studium/bakalarske-a-magisterske-studium/studijni-obory/obor/pedagogika-socialni-prace-5/>, <http://www.pdf.upol.cz/skupiny/zajemcum-o-studium/bakalarske-a-magisterske-studium/studijni-obory/obor/pedagogika-socialni-prace-7/>

³² http://www.pdf.upol.cz/fileadmin/user_upload/PdF/studijni-odd/kombinovane/seznam_prednasek/PdF_kombinovane.pdf, http://www.pdf.upol.cz/fileadmin/user_upload/PdF/studijni-odd/prezencni/seznam_prednasek/PdF_prezencni.pdf

Studium je ukončeno obhajobou bakalářské práce a státními závěrečnými zkouškami z Pedagogiky a psychologie a ze Sociální práce a jejích právních aspektů.

Navazující magisterský obor dle <http://www.upol.cz/>³³ „směřuje k prohloubení teoretických znalostí absolventa z oblasti edukace a sociální práce, zároveň však posiluje jeho odborné kompetence v oblasti specifických postupů v rámci výkonu pomáhajících profesí, jejich řízení, organizace a plánování. ... Absolvent navazujícího magisterského studia bude kvalifikován především pro výkon funkce sociálního pracovníka, s předpokladem působení na pozici řídicího pracovníka ve státních institucích (sociální odbory, úřady práce, správa sociálního zabezpečení, služby a zařízení sociální péče, zařízení ústavní a ochranné výchovy) a nestátních institucích.“

Během navazujícího magisterského studia jsou dle <http://www.pdf.upol.cz/>³⁴ přednášeny předměty: Management sociální práce, Pedagogická diagnostika, Veřejné finance, Pedagogická psychologie, Právní rámec vybraných institucí, Projektové řízení a fundraising, Supervize, Krizová intervence, Standardy kvality sociální práce. Součástí studijního plánu je i souvislá odborná praxe. Státní závěrečná zkouška, kterou je ukončeno studium, obsahuje obhajobu diplomové práce a zkoušky z Pedagogiky a psychologie a Sociální práce a jejích právních aspektů.

2.3.2 Filozofická fakulta Univerzity Palackého v Olomouci

Na Filozofické fakultě Univerzity Palackého je ve studijním programu Sociologie uskutečňováno jednooborové kombinované bakalářské studium oboru Sociální práce.

Cílem studia je dle informací na <http://www.ff.upol.cz/>³⁵ „rozvoj kompetencí pro kvalifikovaný výkon sociální práce ve státní správě, samosprávě i nestátních organizacích, podložených teoretickými znalostmi ze vztažných věd sociální práce, sociální práce jako samostatné vědecké disciplíny a praktickými dovednostmi v jednání s klienty i jinými subjekty.“

V průběhu studia získají studenti dle studijního plánu na <http://www.ff.upol.cz/>³⁶ znalosti z Filozofie a etiky sociální práce, Teorií a metod sociální práce, Sociologie, Metod

³³ <http://www.upol.cz/skupiny/zajemcum-o-studium/studijni-obory/obor/pedagogika-socialni-prace-6/>,
<http://www.upol.cz/skupiny/zajemcum-o-studium/studijni-obory/obor/pedagogika-socialni-prace-4/>

³⁴ http://www.pdf.upol.cz/fileadmin/user_upload/PdF/studijni-odd/kombinovane/seznam_prednasek/PdF_kombinovane.pdf, http://www.pdf.upol.cz/fileadmin/user_upload/PdF/studijni-odd/prezencni/seznam_prednasek/PdF_prezencni.pdf

³⁵ <http://www.ff.upol.cz/skupiny/zajemcum-o-studium/bakalarske-a-magisterske-studium/studijni-obory/obor/socialni-prace-1/>

³⁶ http://www.ff.upol.cz/fileadmin/user_upload/FF-dokumenty/studijni/modra_kniha/11-12/FF_studijni_plany_kombinovane_2011-12.pdf

sociálního výzkumu. Součástí studijního plánu jsou právní vědy – Úvod do práva, Trestní právo, Rodinné a občanské právo. Zastoupena je i psychologie předměty Základy psychologie, Ontogenetická psychologie, Sociální psychologie a Psychologie osobnosti. V každém ročníku studia je zahrnuta supervidovaná odborná praxe. Studium je zakončeno obhajobou bakalářské práce a státní závěrečnou zkouškou z předmětů Sociální politika, Teorie a metody sociální práce a Psychologické disciplíny.

2.3.3 Cyrilometodějská fakulta Univerzity Palackého v Olomouci

Cyrlometodějská fakulta Univerzity Palackého nabízí v bakalářském a navazujícím magisterském studijním programu Sociální politika a sociální práce studium oboru Charitativní a sociální práce. Toto studium je jednooborové prezenční i kombinované. Druhým nabízeným studijním oborem je Mezinárodní sociální a humanitární práce v jednooborovém bakalářském a navazujícím magisterském studijním programu Sociální politika a sociální práce, které je uskutečňováno prezenční formou.

Dle informací o bakalářském studijním oboru Charitativní a sociální práce na <http://www.upol.cz/>³⁷ je jeho cílem připravit absolventy pro práci „*v celém spektru organizací a se zvláštním ohledem na motivační a identifikační předpoklady pro působení v křesťanských církevních službách. ... Nad rámec obvyklého pojetí sociální práce si student volí podobu své profilace v oblasti teologických nebo ekonomických kompetencí vzhledem ke svým osobním východiskům, zájmům a budoucímu uplatnění.*“

Mezi předměty bakalářského studia dle seznamu přednášek na <http://www.cmtf.upol.cz/>³⁸ patří: Sociologie, Psychologie, Sociální politika, Teorie a metody sociální práce, Speciální pedagogika, Zdravotní nauky, Ekonomika neziskových organizací, Etika sociální práce a Metody a techniky sociálního výzkumu. V každém ročníku studenti absolvují odbornou praxi. Studium je zakončeno státní závěrečnou zkouškou z předmětů Sociální politika, Teorie a metody sociální práce a třetí předmět si studenti volí dle své profilace.

Navazující magisterský studijní obor Charitativní a sociální práce má tři specializace, z nichž je v současné době otevřena specializace Řízení v sociálních službách. Dle informací

³⁷ <http://www.upol.cz/skupiny/zajemcum-o-studium/studijni-obory/obor/charitativni-asocialni-prace-5/>,
<http://www.upol.cz/skupiny/zajemcum-o-studium/studijni-obory/obor/charitativni-asocialni-prace-4/>

³⁸ [http://www.cmtf.upol.cz/fileadmin/user_upload/CMTF/Zajacova/](http://www.cmtf.upol.cz/fileadmin/user_upload/CMTF/Zajacova/prezencni_studium_2011-2012.pdf)
http://www.cmtf.upol.cz/fileadmin/user_upload/CMTF/Zajacova/kombinovane_studium_2011-2012_-_po_uprave_II.pdf

ke studijnímu oboru na <http://www.upol.cz/>³⁹ „ je cílem studia oboru Charitativní a sociální práce ve specializaci „Řízení v sociálních službách“ vybavit absolventy potřebnými znalostmi o dynamice a strukturách organizace sociálních služeb. ... Absolventi se mohou uplatnit všude tam, kde se realizují intervenční či preventivní programy sociální práce. Dále mohou nalézt uplatnění v celém sektoru sociálních služeb a sociální politiky. “

Mezi povinné předměty navazujícího magisterského studijního oboru Charitativní a sociální práce ve specializaci Řízení v sociálních službách dle seznamu přednášek na <http://www.cmtf.upol.cz/>⁴⁰ patří například: Sociální ekonomika, Řízení dobrovolníků, Posouzení životní situace, Teorie managementu kvality v sociálních službách, Teorie personální politiky v sociálních službách, Aktuální trendy v sociálních službách a Supervize v organizacích.

Dle informací k bakalářskému studijnímu oboru Mezinárodní sociální a humanitární práce na <http://www.upol.cz/>⁴¹ je absolvent připraven „pro mezinárodní sociální a humanitární práci realizovanou v celém spektru organizací, druhů a forem pomoci a podpory. Nad rámec obvyklé sociální práce je speciálně připraven na řešení problematiky zohledňující globální kontext sociálních problémů jako je chudoba, nucená migrace, problematika HIV/AIDS, konflikty a období rekonstrukce po konfliktech, děti ulice atd. V českém prostředí je akcent kladen na sociální práci s etnickými menšinami a migranty, včetně citlivosti vůči jejich náboženské a kulturní odlišnosti, a zároveň na účinné poskytování humanitární a rozvojové pomoci. “

K hlavním předmětům tohoto prezenčního bakalářského studijního oboru dle seznamu přednášek na <http://www.cmtf.upol.cz/>⁴² patří: Psychologie, Sociologie, Sociální politika, Právní teorie a praxe, Teorie a metody sociální práce, Metody mezinárodní sociální práce, Zdravotní nauky, Teologické základy sociální práce, Ekonomika neziskových organizací, Anglický jazyk. Nedílnou součástí studia jsou bloky odborné praxe.

Navazující magisterský studijní obor Mezinárodní humanitární a sociální práce dle informací na <http://www.upol.cz/>⁴³ připraví absolventy pro působení „v ČR i na mezinárodní

³⁹ <http://www.upol.cz/skupiny/zajemcum-o-studium/studijni-obory/obor/charitativni-a-socialni-prace-5/>,
<http://www.upol.cz/skupiny/zajemcum-o-studium/studijni-obory/obor/charitativni-a-socialni-prace-4/>

⁴⁰ http://www.cmtf.upol.cz/fileadmin/user_upload/CMTF/Zajacova/prezencni_studium_2011-2012.pdf,
http://www.cmtf.upol.cz/fileadmin/user_upload/CMTF/Zajacova/kombinovane_studium_2011-2012_-_po_uprave_II.pdf

⁴¹ <http://www.upol.cz/skupiny/zajemcum-o-studium/studijni-obory/obor/mezinarodni-socialni-a-humanitarni-prace-2/>

⁴² http://www.cmtf.upol.cz/fileadmin/user_upload/CMTF/Zajacova/prezencni_studium_2011-2012.pdf

⁴³ <http://www.upol.cz/skupiny/zajemcum-o-studium/studijni-obory/obor/mezinarodni-humanitarni-a-socialni-prace-2/>

úrovni v pozici středního a vyššího managementu, který se jak ve veřejné správě, tak v nevládních organizacích zabývá otázkami sociální a humanitární práce, popř. sociální politiky v kontextu zahraniční pomoci a spolupráce. Jedná se např. o pozice projektových manažerů, koordinátorů projektů a programu, koordinátorů mezinárodních týmů, evaluátorů, vedoucích organizací či vedoucích zahraničních misí.“

Dle charakteristiky oboru na <http://www.upol.cz/>⁴⁴ „program zahrnuje povinný základ a volitelnou profilaci pro práci v „makro“ či „mikro“ úrovni mezinárodní humanitární a sociální práce. Zatímco „makro“ znamená úroveň manažerskou, která se váže například k řízení organizací, větších akcí a programů, práce na úrovni „mikro“ je spojená se vedením menších týmů s přímým kontaktem.“ Mezi povinné společné předměty obou úrovní dle <http://www.cmtf.upol.cz/>⁴⁵ patří: Kulturní a sociální antropologie, Mezinárodní sociální politika a praxe, Základy mezinárodního práva, Evropská sociální politika a právo, Ekumenická a mezináboženská spolupráce, New Approaches in Humanit. Assistance, Selected Problems of Refugees and Exile.

2.4 Ostravská univerzita v Ostravě

Ostravská univerzita v Ostravě patří k mladým univerzitám. Byla založena na počátku 90. let. Je tvořena šesti fakultami a studium sociální práce se uskutečňuje na Fakultě sociálních studií a Filozofické fakultě.

2.4.1 Fakulta sociálních studií Ostravské univerzity v Ostravě

Tato fakulta nabízí studijní program Sociální politika a sociální práce. V tomto studijním programu má fakulta akreditovaný bakalářský studijní obor Sociální práce v prezenční i kombinované formě, navazující magisterský studijní obor Sociální práce v prezenční formě a doktorský studijní obor Sociální práce v prezenční i kombinované formě.

Bakalářské studium oboru Sociální práce dle informací studijní agendy na <http://www.osu.cz/>⁴⁶ „směřuje k získání základních a širě uplatnitelných dovedností. Základním východiskem pro koncipování oboru je Minimální standard vzdělávání v sociální práci, který je naplněn zejména v disciplínách Filozofie a etika, Úvod do sociologické teorie,

⁴⁴ <http://www.upol.cz/skupiny/zajemcum-o-studium/studijni-obory/obor/mezinarodni-humanitari-a-socialni-prace-2/>

⁴⁵ http://www.cmtf.upol.cz/fileadmin/user_upload/CMTF/Zajacova/prezeneni_studium_2011-2012.pdf

⁴⁶ <http://www.osu.cz/index.php?kategorie=34492&id=2915&obor=1546>,
<http://www.osu.cz/index.php?kategorie=34492&id=2915&obor=1545>

Právo, Obecná psychologie a psychologie osobnosti pro sociální pracovníky, Teorie sociální práce a metody sociální práce, Sociální politika, Sociální patologie, Metodologie sociálních věd, Psychosociální aspekty zdraví a nemoci, Menšinové skupiny a v neposlední řadě v 641 hodinách praxe reflektované v Kazuistických seminářích. Studijní obor dále doplňují, rozvíjejí a propojují znalosti a dovednosti absolventů předměty vycházející z potřeb praxe a z legislativních požadavků vymezujících kvalifikační předpoklady pro výkon povolání sociálního pracovníka podle zákona o sociálních službách. Jde např. o kurz Využití vybraných teoretických perspektiv při práci s nezaměstnanými klienty, Sociální služby a standardy kvality, Projektování v sociálních službách, Supervize praxí, Psychohygienu pro sociální pracovníky atd. Absolventi se mohou uplatnit v široké sociální sféře veřejného i neziskového sektoru.“ Studium je zakončeno státní závěrečnou zkouškou, jejíž součástí je obhajoba bakalářské práce.

Cílem navazujícího magisterského oboru Sociální práce je dle informací na <http://www.osu.cz/>⁴⁷ „je příprava vysokoškolsky vzdělaných odborníků v oblasti sociální práce disponujících odbornými znalostmi a porozumění teoriím, konceptům a metodám v oblasti sociální práce, sociální politice, sociologii, psychologii, právu, metodologii sociálně vědního výzkumu a dalších souvisejících vědách. ... Absolventi oboru se mohou uplatnit jako výzkumníci, koncepční a analytičtí pracovníci v institucích zabývajících se sociálními problémy na úrovni lokální, oblastní i centrální a jako řídicí pracovníci ve všech organizacích poskytujících či koordinujících služby sociální práce a podílejících se na implementaci programů sociální politiky. V neposlední řadě se mohou uplatnit také jako učitelé vyšších odborných škol sociálních a středních škol sociálních.“

U doktorského studijního oboru Sociální práce je dle informací na <http://fss.osu.cz/>⁴⁸ „hlavním cílem u studentů kultivovat typ vědění, které je zároveň vysoce odborně specializované a přitom málo specifické, tedy použitelné v nejrůznějších kontextech teoretického bádání i jiných forem sociální práce. ... Získaná kvalifikace má absolventům umožnit nejen komplexně analyzovat sociální problémy a problémové situace, ale také tvořit vlastní koncepce a programy. Absolvent přitom osvědčuje kvality očekávané od profesionála, jehož činnost je specifická tím, že dokáže vedle čistě odborného kontextu respektovat také výrazný etický a lidský rozměr sociálních problémů. ... Absolventi se mohou uplatnit ve veřejném sektoru (státní správa, samospráva, soukromoprávní subjekty), v neziskovém sektoru a jako významní analytičtí pracovníci v institucích zabývajících se sociálními problémy na úrovni

⁴⁷ <http://www.osu.cz/index.php?kategorie=34492&id=2915&obor=1543>

⁴⁸ <http://fss.osu.cz/index.php?kategorie=35342&id=4606>

lokální, oblastní i centrální. V neposlední řadě jsou připravováni pro pedagogickou činnost na vysokých a vyšších odborných školách.“

Dle informací na <http://evis.osu.cz/>⁴⁹ „výsledkem spolupráce Ostravské univerzity (Fakulty sociálních studií OU) se zahraničními vysokými školami v Evropě a výsledkem snah o prohloubení výzkumu v sociální práci bylo v roce 2007 uzavření dohod o založení Evropského výzkumného institutu sociální práce EVIS (European Research Institute for Social Work ERIS) se sídlem na Ostravské univerzitě. ... Spolupráce v rámci EVIS umožní promítnout aktuální výsledky výzkumu na evropské úrovni do vzdělávacího procesu na Ostravské univerzitě. Zároveň umožní pedagogům i studentům získávat zpětnou vazbu na evropské úrovni.“

2.4.2 Filozofická fakulta Ostravské univerzity v Ostravě

Tato fakulta uskutečňuje bakalářský, navazující magisterský a doktorský studijní program Sociální politika a sociální práce. V tomto studijním programu má Filozofická fakulta Ostravské univerzity akreditovaný bakalářský studijní obor Poradenství v sociální práci, který lze studovat prezenční nebo kombinovanou formou, navazující magisterský studijní obor Sociální práce s poradenským zaměřením, který je v prezenční nebo kombinované formě, a doktorský studijní obor Sociální poradenství management sociálních služeb v prezenční formě.

V bakalářském studiu dle studijního plánu na <http://ff.osu.cz/>⁵⁰ mezi povinné předměty patří: Úvod do psychologie, Zdravověda, Základy poradenství, Sociologie, Sociální psychologie, Úvod do sociálně právní problematiky, Vývojová psychologie, Psychologie osobnosti, Právo v sociální praxi, Základy statistiky a metodologie, Sociální filozofie, Sociální politika, Teorie a metody sociální práce, Etika v sociální práci, Poradenství a sociální práce pro děti a mládež, Psychoterapie, Psychopatologie, Poradenství a sociální práce pro rodinu a Sociální patologie. Studium je zakončeno obhajobou bakalářské práce a státní závěrečnou zkouškou, která má dvě části nazvané Sociální práce a sociální politika a Poradenství v interdisciplinárním kontextu.

V navazujícím magisterském studiu oboru Sociální práce s poradenským zaměřením mezi povinné předměty dle studijního plánu na <http://ff.osu.cz/>⁵¹ patří: Metodologie, Právní aspekty sociální praxe, Psychologie a sociologie organizací, Psychologie zdraví a nemoci,

⁴⁹ <http://evis.osu.cz/index.php?kategorie=35152>

⁵⁰ http://ff.osu.cz/dokumenty/info_ff_2011.pdf

⁵¹ http://ff.osu.cz/dokumenty/info_ff_2011.pdf

Emergentní psychologie a krizová intervence, Personální činnosti, Pracovní trhy a systémy sociální politiky v Evropě, Vybrané směry v psychoterapii a poradenství a Systémy sociálního zabezpečení. Studium je zakončeno obhajobou diplomové práce a státní závěrečnou zkouškou. Její části jsou Sociální práce a sociální politika, Sociální práce a poradenství, Metody a management sociální práce. Dle nabízených studijních oborů pro přijímací řízení na <http://www.osu.cz/>⁵² obor „*připravuje odborníky jak pro individuální práci s klienty při řešení jejich psychosociálních problémů, tak pro práci se skupinami a komunitami. Eruduje absolventy v oblasti řízení v sociální práci a sociální politice, připravuje pro vedení a rozvíjení lidského potenciálu i pro strategické rozvíjení organizací zabývajících se sociální pomocí.*“

Dle charakteristiky doktorského studijního programu Sociální poradenství a management sociálních služeb na <http://ff.osu.cz/>⁵³ je obor „*orientován na řešení, zvládání a prevenci sociálních problémů v rovině manažerské i výkonné. ... Orientuje se na samostatnou a tvůrčí činnost v oblasti rozvoje teorie sociální práce a metod výzkumu i metod poradenské práce a na přípravu odborníků v dané oblasti. ... Získané kompetence absolventa doktorského studijního oboru mu umožňují uplatnění ve sféře sociálních služeb státního i nestátního charakteru jako specializovaného odborníka schopného uplatnit speciální poradenské kompetence v rozvojovém i krizovém poradenství, v samostatné i týmové badatelské činnosti ve vědeckovýzkumných institucích, v pedagogické praxi na všech typech škol připravujících odborníky v sociální práci především v rámci terciárního vzdělávání, v centrálních decisních orgánech zabývajících se koncepčními, metodologickými a řídicími aspekty realizace sociální politiky v sociálních službách.*“

2.5 Bankovní institut vysoká škola, a. s., Praha

Dle informací o historii této soukromé vysoké školy na <http://www.bivs.cz/>⁵⁴ je „*Bankovní institut vysoká škola nejstarší českou soukromou vysokou školou.*“ Nabízí tříleté studium bakalářského studijního oboru Ekonomika a management zdravotních a sociálních služeb prezenční nebo kombinovanou formou.

Cílem studia je dle údajů o studijním oboru na <http://www.bivs.cz/>⁵⁵ „*příprava kvalifikovaných odborníků pro oblast ekonomiky a řízení zdravotnických zařízení, podniků*

⁵² <http://www.osu.cz/index.php?kategorie=34492&id=2915&obor=629>

⁵³ <http://ff.osu.cz/index.php?kategorie=16&id=398>

⁵⁴ <http://www.bivs.cz/o-nasi-skole/historie-bivs>

⁵⁵ <http://www.bivs.cz/pro-zajemce-o-studium/clanky-studijnich-oboru/ekonomika-a-management-zdravotnich-a-socialnich-sluzeb.28>

a zařízení poskytujících zdravotnické a sociální služby a obchodních firem i neziskových organizací.“

Dle studijního plánu na <http://download.bivs.cz/>⁵⁶ „*mají absolventi tohoto oboru teoretické znalosti a praktické poznatky z ekonomických, přírodovědných, pedagogicko-psychologických, sociálních a právních oblastí. Mají rovněž potřebné základní znalosti ze statistiky, informatiky a managementu.*“ Ve studijním plánu jsou zařazeny tyto předměty: Základy informatiky, Základy ekonomie, Podniková ekonomika, Základy občanského práva, Sociologie, Biologie a patobiologie člověka, Právní úprava zdravotní a sociální péče, veřejné zdravotnictví v ČR, Management, Základy účetnictví, Ekonomická statistika, Řízení zdravotnických zařízení, Základy marketingu, Struktura a předměty základních medicínských oborů, Informační systémy ve zdravotnictví a sociální péči, Správa daní, Logistika, Projektový management a Odborný jazyk.

Dle informací na <http://www.bivs.cz/>⁵⁷ státní závěrečná bakalářská zkouška „*vychází z obsahu studijního oboru a zahrnuje 3-5 výukových předmětových okruhů. S požadavky ke státní závěrečné bakalářské zkoušce jsou studenti seznámeni nejméně 3 měsíce před samotnou zkouškou. Součástí státní závěrečné bakalářské zkoušky na soukromé ekonomické vysoké škole je obhajoba bakalářské práce.*“

2.6 Vysoká škola finanční a správní, o. p. s., Praha

Vysoká škola finanční a správní má akreditován tříletý studijní obor Sociální politika v bakalářském studijním programu Sociální politika a sociální práce. Toto studium škola organizuje v prezenční a kombinované formě výuky.

Cílem studia je dle informací o studijním oboru na <http://www.vsfs.cz/>⁵⁸ „*připravit všeobecně vzdělané ekonomy se širokým rozhledem v sociální politice včetně právní problematiky, a to na všech úrovních veřejné správy. Absolvent oboru Sociální politika dovede definovat sociální situace a sociální události z hlediska právních nároků, orientuje se v sociálních institucích (např. rodina stát, církev, školství apod.) a v optimalizaci řešení sociálních otázek a problémů klientů i celých sociálních skupin.*“

Dle informací o studijním oboru na <http://www.vsfs.cz/>⁵⁹ má obor Sociální politika tyto profilové předměty: „*Sociální zabezpečení, Sociální služby, Sociální právo, Veřejná správa,*

⁵⁶ http://download.bivs.cz/public/Skola/Dokumenty/Modra_knizka_BC_obory.pdf

⁵⁷ <http://www.bivs.cz/pro-studujici/informace-studijniho-oddeleni/clanky-studijniho-oddeleni/statni-zaverecna-zkouska.62>

⁵⁸ <http://www.vsfs.cz/?id=1779>

⁵⁹ <http://www.vsfs.cz/?id=1779>

Ekonomika veřejného sektoru, Zdravotnický systém a Křesťanská sociální nauka.“ Studium je ukončeno státní závěrečnou zkouškou. Dle informací o studijních programech na <http://www.vsfs.cz/>⁶⁰ „*Předměty státní závěrečné zkoušky bakalářské formy studia u všech oborů jsou Ekonomie -15 otázek z „Mikroekonomie“ a 15 otázek z „Makroekonomie“, Oborový předmět I. – 30 otázek a Oborový předmět II. – 30 otázek.*“ V oboru sociální politika dle informací o tomto studijním oboru na <http://www.vsfs.cz/>⁶¹ „*se státní závěrečné zkoušky skládají z předmětů sociální zabezpečení, sociální služby a sociální právo.*“

2.7 Univerzita Jana Amose Komenského Praha, s. r. o.

Dle internetového serveru <http://www.ujak.cz/>⁶² je Univerzita Jana Amose Komenského „*první soukromou univerzitou v České republice a podle počtu studentů je největší ze všech českých soukromých vysokých škol.UJAK jako jediná soukromá vysoká škola nabízí ucelený systém univerzitního vzdělávání.*“

Tato soukromá univerzita nabízí studijní obor Sociální a mediální komunikace v bakalářském a navazujícím magisterském typu studia, které lze studovat prezenční a kombinovanou formou.

Dle informací o studijním oboru Sociální a mediální komunikaci na <http://www.ujak.cz/>⁶³ „*si studenti osvojí znalost společenských věd směřující k porozumění společenské komunikaci, přičemž zvláštní důraz je zde kladen na komunikaci mediální. Absolventi se orientují v problematice mediální komunikace, veřejné a komerční komunikace, marketingu, oblasti rozvoje lidských zdrojů, hospodářského a kulturního života. Státní závěrečná zkouška zahrnuje ústní část (Psychologie a pedagogika + Mediální komunikace + Komerční a politická komunikace) a obhajobu bakalářské práce. ... Uplatnění absolventů je v činnosti médií, v tiskových, propagačních, reklamních a PR agenturách a dalších pracovištích zaměřených na působení v oblasti rozvoje lidských zdrojů.*“

Dle informací pro zájemce o studium na <http://www.ujak.cz/>⁶⁴ „*Magisterský obor Sociální a mediální komunikace navazuje na předchozí bakalářské studium. Studium je rozděleno do dvou specializací, které reprezentují dvě základní polohy mediálních studií: žurnalistickou a oblast komerční komunikace. Absolvent si osvojí hlubokou znalost masové a mediální komunikace, sociologie, psychologie a dalších konsekventních společenských věd*

⁶⁰ <http://www.vsfs.cz/?id=1258>

⁶¹ <http://www.vsfs.cz/?id=1779>

⁶² <http://www.ujak.cz/univerzita/o-nas/>

⁶³ <http://www.ujak.cz/studium/pro-zajemce-o-studium/bakalarske-studium/socialni-a-medialni-komunikace/>

⁶⁴ <http://www.ujak.cz/studium/pro-zajemce-o-studium/magisterske-studium/socialni-a-medialni-komunikace/>

s aplikacemi, schopnost aplikace poznatků a zkušeností do mediálně-komunikačních procesů (informační technologie, přenosová technika, ekonomika, právo, etika). ... Státní závěrečná zkouška zahrnuje ústní část (Teorie a praxe masové komunikace, Mediální výchova, volitelně Žurnalistika nebo Teorie a praxe marketingové komunikace) a obhajobu diplomové práce.“

2.8 Vysoká škola aplikovaného práva, s. r. o., Praha

Vysoká škola aplikovaného práva má akreditován studijní obor Sociálně právní činnost a zaměstnanost v prezenčním bakalářském studijním programu Právní specializace.

Dle informací o studiu na <http://www.vsap.cz/>⁶⁵ „*absolventi oboru Sociálně právní činnost a zaměstnanost se uplatní především ve státních orgánech, jako referenti územních pracovišť v rámci sociálního, důchodového a zdravotního pojištění, jako soudní tajemníci, v referentských funkcích justice, ve sféře rodinného práva, jako asistenti advokátů, notářů a auditorů, v evropských a nadnárodních institucích apod.“*

Dle studijního plánu na <http://www.vsap.cz/>⁶⁶ mezi vyučované předměty patří: Základy sociologie, Sociální psychologie, Vybrané otázky obecných a českých právních dějin, Základy práva, Teorie sociální politiky, Sociálně právní komparatistika, Politika zaměstnanosti a trh práce, Sociální deviace, Pracovní právo a právo sociálního zabezpečení, Vybrané otázky občanského práva hmotného a procesního, Ekonomika a řízení firmy, Statistické a ekonometrické metody, Základy finančního a obchodního práva, Základy trestního práva, Probační péče, Živnostenské právo, Demografie, Terénní sociální péče a Protidrogová prevence. Studium je zakončeno obhajobou bakalářské práce a bakalářskou zkouškou z předmětů Teorie sociální politiky, Pracovní právo a právo sociálního zabezpečení, Politika zaměstnanosti a trh práce.

Cílem této kapitoly bylo zjistit vysoké školy v České republice, které mají akreditováno studium sociální práce, a blíže charakterizovat studium na vybraných veřejných a soukromých školách, popsat jaké předměty jsou obsahem studia, jakým způsobem je studium ukončeno a uplatnění absolventů jednotlivých oborů vysokých škol.

Myslím si, že vysoké školy poskytují ve vybraných a v této kapitole popsaných studijních oborech výuku v širokém spektru předmětů, kladou důraz na interdisciplinární propojenost a rozsáhlé vědomosti a znalosti z oblastí sociální práce. Podrobněji se věnují i jednotlivým skupinám klientů, jejich specifikům a metodám práce s nimi. K činnosti

⁶⁵ <http://www.vsap.cz/index.php?ID=20>

⁶⁶ <http://www.vsap.cz/index.php?ID=23>

sociálního pracovníka Matoušek uvádí: „*Sociální pracovník by měl dokázat ve prospěch svého „klienta“ mobilizovat zdroje různých druhů, lidské i materiální. ... Z toho vyplývá hlavní námitka proti snahám o specializaci sociálních pracovníků – specialista omezený na určitou metodu nebo na určitý resortní okruh by klientovi nedokázal pomáhat tak efektivně jako pracovník připravený univerzálně a orientovaný všestranně*“ (Matoušek, 2008, s. 16).

Domnívám se, že uplatnění absolventů vysokých škol je široké. Absolventi bakalářských studijních programů veřejných vysokých škol jsou kvalifikovaní pro výkon činnosti samostatného sociálního pracovníka ve státní a veřejné správě, v organizacích sociálních služeb a v nestátním sektoru. Absolventi teologických fakult mohou najít uplatnění i v charitativních, humanitárních a církevních organizacích. Absolventi soukromých vysokých škol mají podobné možnosti uplatnění jako absolventi veřejných vysokých škol a navíc se mohou uplatnit jako ekonomové v sociální sféře, protože tyto bakalářské studijní programy poskytují i ekonomické vzdělání. Výjimkou je Univerzita Jana Amose Komenského, jejíž absolventi nachází uplatnění v oblasti rozvoje lidských zdrojů, v činnosti médií, v tiskových a reklamních agenturách. Navazující magisterské programy jsou většinou rozděleny do specializací a jejich absolventi se uplatní na řídicích pozicích v oblasti sociální práce a sociální politiky. Zjistila jsem, že doktorské studijní programy má akreditovány Masarykova univerzita a Ostravská univerzita v Ostravě. Druhá jmenovaná nabízí doktorské studium na dvou svých fakultách. Absolventi doktorského studia nachází pracovní kariéru např. v sociálních službách státního i nestátního charakteru, ve vědeckovýzkumných institucích a jako pedagogové v institucích poskytujících terciární vzdělávání.

3 Úvod do výzkumného šetření, cíle a metody

Výzkum je zaměřen na zmapování situace absolventů kombinovaného studia bakalářského oboru Pedagogika – sociální práce.

3.1 Stanovení hlavního a dílčích výzkumných cílů, výzkumný postup

Chci zjistit, jaké je uplatnění v praxi pro absolventy bakalářského stupně vzdělání oboru Pedagogika – sociální práce Univerzity Palackého.

Dílčí výzkumné otázky jsou následující: V jakém oboru pracují? Jak dlouho na této pozici pracují? Jsou se současným zaměstnáním spokojeni? Jak hodnotí úroveň teoretických znalostí a praktických dovedností získaných během studia? Jsou tyto znalosti a dovednosti pro ně využitelné v práci? Co očekávali po dostudování bakalářského oboru Pedagogika – sociální práce?

Vzhledem k povaze mého tématu a výzkumných cílů jsem zvolila metodu kvantitativního výzkumu. Vyhodnocovat budu odpovědi z navrácených dotazníků.

3.2 Výzkumný vzorek

Zkoumaným vzorkem byli loňští absolventi kombinovaného studia bakalářského oboru Pedagogika – sociální práce Pedagogické fakulty Univerzity Palackého v Olomouci.

Druh výběru vzorku byl záměrný.

Základní soubor tvoří 30 dotazníků z 34 rozdaných dotazníků. Návratnost dotazníků činí 88,23 %.

3.3 Volba výzkumné metody, průběh sběru dat

Jako nejvhodnější prostředek pro sběr dat jsem zvolila dotazník. Dle Chrásky „*je dotazník soustava předem připravených a pečlivě formulovaných otázek, které jsou promyšleně seřazeny a na které dotazovaná osoba (respondent) odpovídá písemně*“ (Chráska, 2007, s. 163).

V dotazníku odpovídali respondenti na 2 základní otázky a 10 klíčových otázek. Otázky byly uzavřené - alternativní, polootevřené, otevřené, škály a filtrační (struktura dotazníku viz Tabulka č. 3).

Tabulka č. 3: Analýza dotazníku

Typ otázek	Počet
Základní (pohlaví, věk)	2
Filtrační	1
Uzavřené - alternativní	1
Polootevřené	1
Otevřené	3
Škály	4

Důležité je věnovat pozornost i etickým hlediskům dotazníku. Punch uvádí: „*Etické požadavky se při plánování a provádění výzkumu soustředí na přístup, souhlas a ochranu účastníka. Protože přímý kontakt výzkumníků s lidmi, situacemi nebo daty pro výzkumný účel není snadný, musí se ucházet o podporu a souhlas těchto lidí*“ (Punch, 2008, s. 87).

Chráška říká: „*Pro úspěch každého dotazníkového šetření je nezbytným předpokladem ochota respondentů spolupracovat. Ochotu spolupracovat může zvýšit přiměřená motivace v úvodu dotazníku, kde stručně vysvětlíme smysl a potřebnost prováděného šetření. Ochota spolupracovat je do značné míry závislá také na tom, jak je vyplňování dotazníku zajímavé a náročné. Nevhodné jsou položky, jejichž zodpovězení je příliš pracné*“ (Chráška, 2007, s. 170).

Respondenti si mohli v úvodu dotazníku přečíst název mé diplomové práce a informaci, že odpovědi z tohoto dotazníku budou sloužit jako podklad pro výzkum k ní. Dále byli informováni, že dotazník je anonymní a dobrovolný.

V polovině ledna 2012 jsem rozdala dotazníky respondentům. Z 34 rozdaných dotazníků se mi jich vrátilo 30 vyplněných. Dotazník si lze prohlédnout v Příloze P III.

3.4 Způsob zpracování dat

Získaná data budu zpracovávat v programu Excel. Kvantitativní data budu zpracovávat v tabulkách, ve kterých bude uvedena hodnota absolutních a relativních četností. Absolutní četnost je počet odpovědí vyjádřený v absolutních číslech. Relativní četnost vyjadřuje podíl jednotlivých absolutních četností v rozsahu daného souboru v procentech. Grafické znázornění použiji u těch otázek, u kterých bude tento způsob zpracování vhodný a přehlednější.

4 Prezentace a analýza výsledků výzkumu

4.1 Analýza odpovědí

První dvě položky dotazníku nejsou číslovány. Zjišťují základní informace, a to pohlaví a věk. Třetí položka je už číslována jako otázka č. 1.

Položka č. 1

Pohlaví respondentů

Tabulka č. 4: Pohlaví respondentů

Pohlaví	Absolutní četnost	Relativní četnost
Ženy	24	80 %
Muži	6	20 %
Celkem	30	100 %

Z celkem 30 respondentů byla většina žen. Počet žen byl 24 a počet mužů 6. Tento výsledek kopíruje praxi. Oblast sociální práce byla dříve výhradně doménou žen, v současné době v ní pracují i muži, přesto počet žen výrazně převyšuje počet mužů.

Položka č. 2

Věk respondentů

Tabulka č. 5: Věk respondentů

Věk	Absolutní četnost	Relativní četnost
21 – 30	11	36,67 %
31 – 40	9	30 %
41 – 50	6	20 %
Neuvedli věk	4	13,33 %
Celkem	30	100 %

Svůj věk neuvedli čtyři respondenti. Respondenti, kteří odpověděli, uváděli svůj věk v rozmezí 21 – 50 let. Pro větší přehlednost jsem interval pro tabulku zvolila 10 let. Výše uvedená tabulka přehledně ukazuje četnost v daném rozmezí.

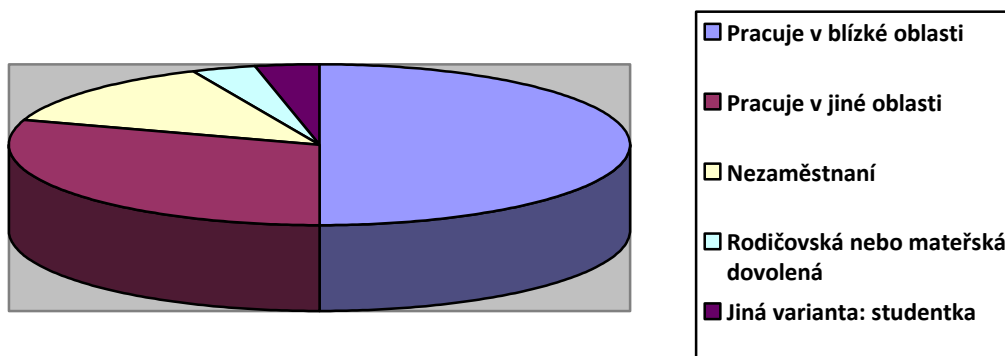
Položka č. 3

Znění otázky č. 1: Jaká je Vaše současná situace?

První číslovaná otázka je otázkou filtrační. Rozděluje respondenty do dvou hlavních skupin. První skupinou jsou ti, co pracují, ať již v oblasti blízké studovanému oboru nebo v jiné oblasti. Druhou skupinou jsou respondenti, kteří jsou nezaměstnaní, na mateřské nebo rodičovské dovolené nebo studenti. Respondenti z druhé skupiny vynechali otázky č. 2, 3, 4, 5 a pokračovali otázkou č. 6.

Tabulka č. 6: Analýza otázky č. 1

Odpověď	Absolutní četnost	Relativní četnost
a) Pracuji v oblasti blízké studovanému oboru	15	50 %
b) Pracuji v jiné oblasti, prosím uveďte v jaké:	9	30 %
c) Jsem nezaměstnaný	4	13,33 %
d) Jsem na mateřské nebo rodičovské dovolené	1	3,33 %
e) Jiná varianta (uveďte): studentka	1	3,33 %
Celkem	30	100 %



Graf č. 1: Současná situace respondentů

Z analýzy odpovědí vyplývá, že většina respondentů pracuje. Polovina respondentů pracuje v oblasti blízké studovanému oboru, nezaměstnaní jsou čtyři respondenti, jeden

respondent je na mateřské nebo rodičovské dovolené a jeden respondent studuje. Devět respondentů pracuje v jiné oblasti, jmenovitě uvedli: školství, mateřská škola, učitelka mateřské školy, knihovna lékařské fakulty, distribuce zboží, policista, Policie České republiky, Armáda České republiky, pohostinství.

Z této otázky vyplynulo, že na otázky č. 2, 3, 4 a 5 bude odpovídat 24 respondentů.

Položka č. 4

Znění otázky č. 2: Specifikujte organizaci, ve které pracujete.

Cílem této položky je upřesnit typ organizace, ve které respondenti pracují.

Respondenti uváděli tyto typy organizací:

- Armáda České republiky,
- Občanské sdružení,
- Azylový dům,
- Policie České republiky,
- Domov pro seniory,
- Mateřská škola,
- Základní škola,
- Společnost s ručením omezeným,
- Sociálně pobytové zařízení,
- Úřad práce,
- Oblastní charita,
- Knihovna Univerzity Palackého,
- Restaurace,
- Městský úřad,
- Městský úřad, oddělení sociálně-právní ochrany dětí,
- Nezisková organizace zabývající se sociálními službami.

Spektrum odpovědí je velice různorodé. Respondenti, kteří pracují v oboru blízkém studovanému oboru, uvedli tyto druhy organizací: občanské sdružení, azylový dům, domov pro seniory, sociálně pobytové zařízení, úřad práce, oblastní charita, městský úřad, městský úřad – oddělení sociálně-právní ochrany dětí, nezisková organizace zabývající se sociálními službami. Respondenti, kteří pracují v oblasti mimo studovaný obor, napsali tyto typy organizací: armáda, policie, společnost s ručením omezeným, knihovna Univerzity Palackého, restaurace.

Položka č. 5

Znění otázky č. 3: Na jaké pozici pracujete?

Respondenti uváděli tyto pracovní pozice:

- Vedoucí neziskové organizace sociálních služeb,
- Pracovník sociálních služeb,
- Sociální pracovník,
- Sociální pracovník – koordinátor služby sociální rehabilitace,
- Asistent Policie ČR,
- Inspektor Policie ČR,
- Terénní pracovník,
- Učitelka MŠ,
- Pedagog,
- Knihovnice,
- Obchodní zástupce,
- Vrchní sestra,
- Referent hmotné nouze,
- Osobní asistent,
- Servírka,
- Asistent pedagoga,
- Referent dávek pro zdravotně postižené.

Respondenti pracující v oblasti blízké studovanému oboru uváděli tyto pracovní pozice: vedoucí neziskové organizace sociálních služeb, pracovník sociálních služeb, sociální pracovník, sociální pracovník – koordinátor služby sociální rehabilitace, terénní pracovník, vrchní sestra, referent hmotné nouze, osobní asistent, referent dávek pro zdravotně postižené. Ostatní pracující respondenti jsou zaměstnání na těchto pozicích: asistent Policie České republiky, inspektor Policie České republiky, učitelka MŠ, pedagog, knihovnice, obchodní zástupce, servírka, asistent pedagoga.

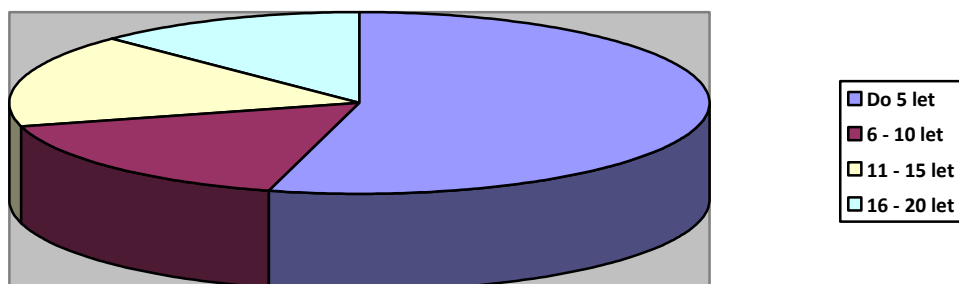
Položka č. 6

Znění otázky č. 4: Jak dlouho na této pozici pracujete?

Tabulka č. 7: Analýza otázky č. 4

Odpověď	Absolutní četnost	Relativní četnost
Do 5 let	13	54,17 %

6 – 10 let	4	16,67 %
11 – 15 let	4	16,67 %
16 – 20 let	3	12,5 %
Celkem	24	100 %



Graf č. 2: Délka zaměstnání na současné pozici

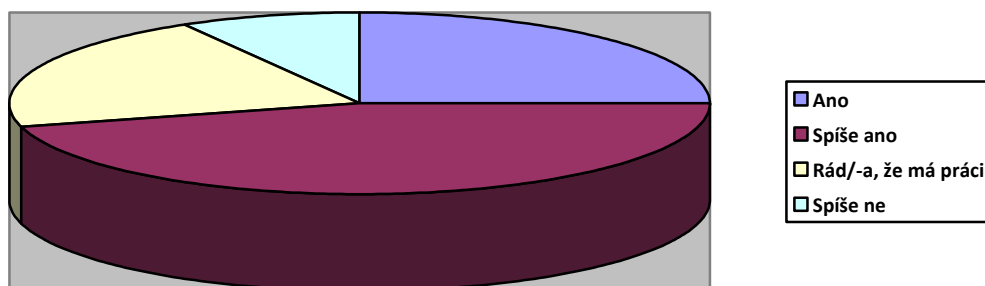
Na tuto otázku odpovídalo 24 respondentů. Netýkala se šesti respondentů, kteří uvedli, že jsou nezaměstnaní, studující a na mateřské nebo rodičovské dovolené. Respondenti uváděli rozmezí doby zaměstnání na své pracovní pozici od jednoho roku do dvaceti let. Protože jednotlivé uvedené četnosti byly nízké, tabulku pro odpovědi na tuto otázku jsem koncipovala s rozpětím pět let. Z rozboru této otázky je v grafu zřetelně vidět, že většina respondentů na pozici, kterou uvedla, pracuje do pěti let.

Položka č. 7

Znění otázky č. 5: Jste spokojeni se stávajícím zaměstnáním?

Tabulka č. 8: Analýza otázky č. 5

Odpověď	Absolutní četnost	Relativní četnost
a) Ano	6	25 %
b) Spíše ano	11	45,83 %
c) Jsem především rád/-a, že mám práci	5	20,83 %
d) Spíše ne	2	8,33 %
e) Ne	0	0 %
Celkem	24	100 %



Graf č. 3: Míra spokojenosti se stávajícím zaměstnáním

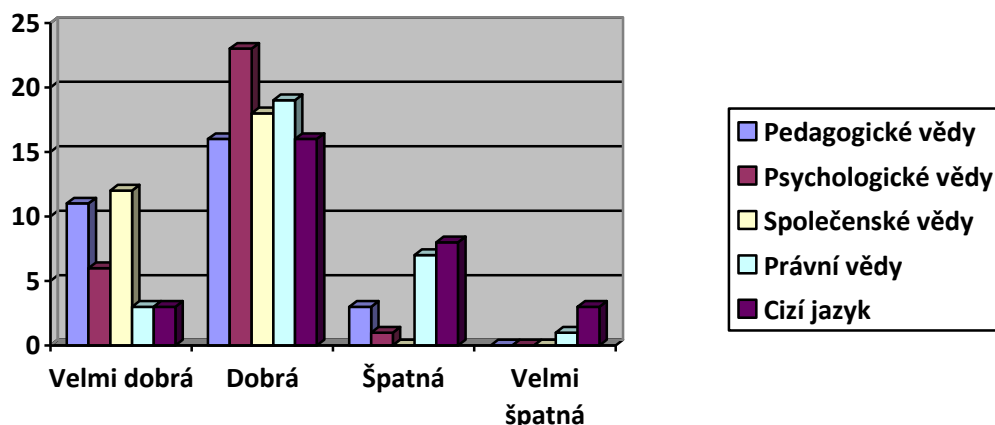
Z tabulky je patrné, že 70,83 % respondentů se přiklání ke kladnému hodnocení svého stávajícího zaměstnání - čtvrtina respondentů je spokojena a 45,83 % respondentů je spíše spokojeno. Poměrně vysoký podíl respondentů (20,83%) je především rádo, že má práci. Dva respondenti ze čtyřiaadvaceti jsou se svou prací spíše nespokojeni.

Položka č. 8

Znění otázky č. 6: Jak hodnotíte úroveň teoretických znalostí, které Vám škola poskytla?

Tabulka č. 9: Analýza otázky č. 6

	Pedagogické vědy		Psychologické vědy		Společenské vědy		Právní vědy		Cizí jazyk	
	Absolutní četnost	Relativní četnost	Absolutní četnost	Relativní četnost	Absolutní četnost	Relativní četnost	Absolutní četnost	Relativní četnost	Absolutní četnost	Relativní četnost
Velmi dobrá	11	36,67 %	6	20 %	12	40 %	3	10 %	3	10 %
Dobrá	16	53,33 %	23	76,67 %	18	60 %	19	63,33 %	16	53,33 %
Špatná	3	10 %	1	3,33 %	0	0 %	7	23,33 %	8	26,67 %
Velmi špatná	0	0 %	0	0 %	0	0 %	1	3,33 %	3	10 %
Celkem	30	100 %	30	100 %	30	100 %	30	100 %	30	100 %



Graf č. 4: Hodnocení úrovně teoretických znalostí poskytnutých školou

Z grafu a tabulky můžeme vyčíst, že úroveň teoretických znalostí ze společenských věd jako velmi dobrou hodnotí 12 z 30 respondentů. O jeden hlas méně dostaly pedagogické vědy. Psychologické vědy velmi dobře hodnotí pětina respondentů. Velmi dobré hodnocení získaly i právní vědy a cizí jazyk, shodně po 3 hlasech. Všechny vědy i cizí jazyk dostaly nadpoloviční většinu hlasů u hodnocení dobrá úroveň - nejvíce hlasů (23) dosáhly psychologické vědy, počtem 19 hlasů byly ohodnoceny právní vědy, o jeden hlas méně získaly společenské vědy a shodně po 16 hlasech byly ohodnoceny dobře pedagogické vědy a cizí jazyk. Špatně hodnotil psychologické vědy jeden respondent a pedagogické vědy 3 respondenti. Významnější počet špatného hodnocení můžeme pozorovat u cizího jazyka, kde se takto vyjádřilo 8 absolventů, a u právních věd, které tímto hodnocením označilo 7 respondentů. Naproti tomu úroveň znalostí ze společenských věd jako špatnou neoznačil nikdo. Velmi špatné ohodnocení znalostí nedostala žádná z věd pedagogických, psychologických ani společenských. Jedno velmi špatné ohodnocení získaly právní vědy a 3 respondenti označili velmi špatně cizí jazyk.

Nejlépe si v hodnocení vedly pedagogické, psychologické a společenské vědy. Hůře na tom jsou právní vědy a cizí jazyk, protože získaly více než pětínové špatné hodnocení a jako jedině i hlasy ve velmi špatném hodnocení.

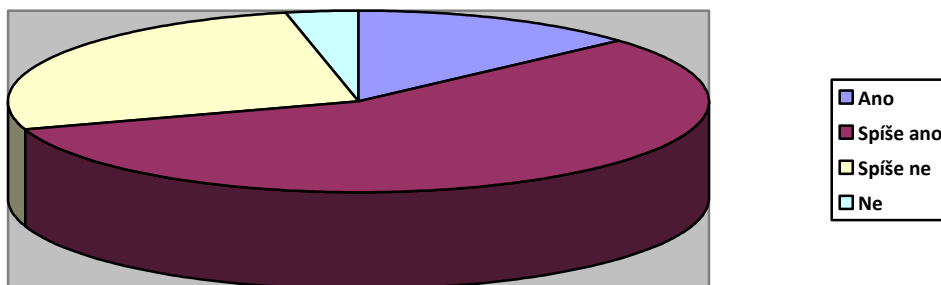
Položka č. 9

Znění otázky č. 7: Jsou tyto znalosti využitelné ve Vaší práci, obohatily ji?

Tabulka č. 10: Analýza otázky č. 7

Odpověď	Absolutní četnost	Relativní četnost
---------	-------------------	-------------------

Ano	4	13,33 %
Spíše ano	17	56,67 %
Spíše ne	8	26,67 %
Ne	1	3,33 %
Celkem	30	100 %



Graf č. 5: Hodnocení míry využitelnosti teoretických znalostí poskytnutých školou v práci respondentů

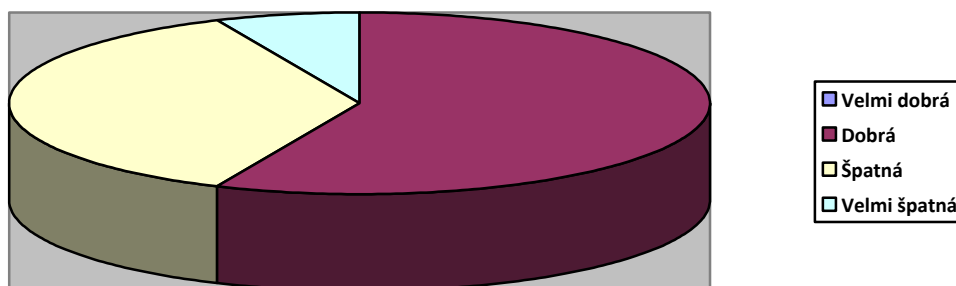
Z analýzy odpovědí na tuto otázku vyplývá, že pro většinu (70, %) respondentů jsou teoretické znalosti získané výukou využitelné v jejich práci, konkrétně 13,33 % respondentů tyto znalosti hodnotí jako využitelné a 56,67 % respondentů je hodnotí jako spíše využitelné. Jako spíše nevyužitelné hodnotí získané teoretické znalosti 26,67 % respondentů. Jeden hlas ze třiceti získala varianta, že teoretické znalosti jsou nevyužitelné.

Položka č. 10

Znění otázky č. 8 Jak hodnotíte úroveň praktických dovedností poskytnutých školou?

Tabulka č. 11: Analýza otázky č. 8

Odpověď	Absolutní četnost	Relativní četnost
Velmi dobrá	0	0 %
Dobrá	17	56,67 %
Špatná	11	36,67 %
Velmi špatná	2	6,67 %
Celkem	30	100 %



Graf č. 6: Hodnocení úrovně praktických dovedností poskytnutých školou

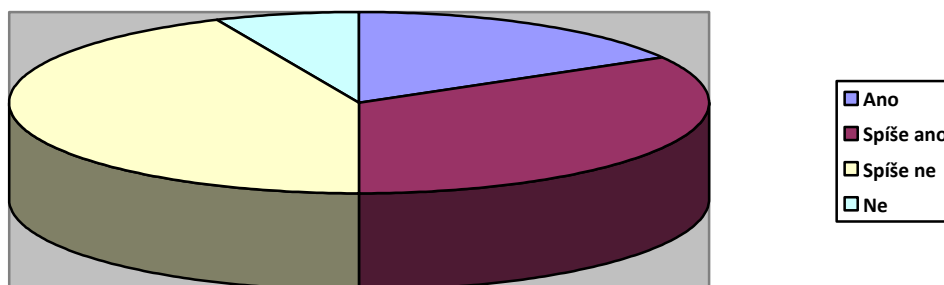
Nadpoloviční většina respondentů (56,67 %) hodnotí úroveň praktických dovedností poskytnutých školou jako dobré. Pro hodnocení velmi dobré se nevyjádřil nikdo. Jako špatné označilo praktické dovednosti 36,67 % respondentů. Dva respondenti (6,67 %) hodnotí úroveň praktických dovedností jako velmi špatnou.

Položka č. 11

Znění otázky č. 9 Jsou tyto dovednosti využitelné ve Vaší práci, obohatily ji?

Tabulka č. 12: Analýza otázky č. 9

Odpověď	Absolutní četnost	Relativní četnost
Ano	5	16,67 %
Spíše ano	10	33,33 %
Spíše ne	13	43,33 %
Ne	2	6,67 %
celkem	30	100 %



Graf č. 7: Hodnocení míry využitelnosti praktických dovedností poskytnutých školou v práci respondentů

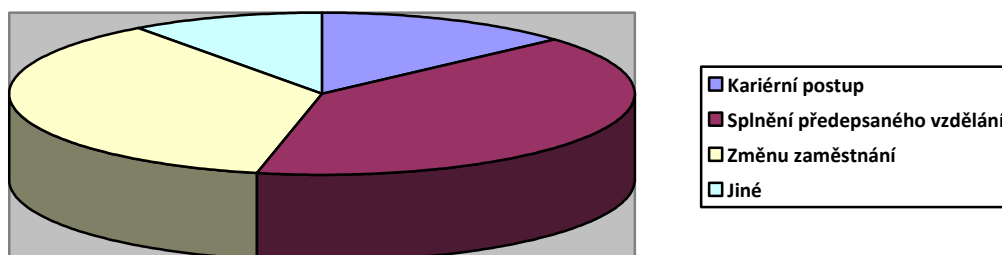
Hodnocení této otázky dopadlo hraničně, protože polovina odpovídajících se vyjádřila pro kladné hodnocení a druhá pro záporné hodnocení. 16,67 % respondentů odpovědělo, že praktické dovednosti poskytnuté školou jsou pro ně využitelné v jejich práci a 33,33 % respondentů uvedlo, že jsou spíše využitelné v jejich práci. Pro hodnocení, že praktické dovednosti jsou v jejich práci spíše nevyužitelné, se vyjádřilo 43,33 % odpovídajících. Jako nevyužitelné je označilo 6,67 % respondentů.

Položka č. 12

Znění otázky č. 10: Co jste očekávali po dostudování?

Tabulka č. 13: Analýza otázky č. 10

Odpověď	Absolutní četnost	Relativní četnost
Kariérní postup	4	13,33 %
Splnění předepsaného vzdělání	12	40 %
Změnu zaměstnání	11	36,67 %
Jiné	3	10 %
Celkem	30	100 %



Graf č. 8: Očekávání respondentů po dostudování

Nejvíce respondentů po dostudování očekávalo splnění předepsaného vzdělání (40 %) a změnu zaměstnání (36,67 %). Čtyři absolventi (13,33 %) označili jako předmět svého očekávání kariérní postup a tři respondenti (10 %) měli jiná očekávání. Jako jiná očekávání respondenti uvedli:

- Chtěl jsem zkusit, jestli dokážu vystudovat vysokou školu
- Zlepšení pozice na trhu práce do budoucna

- Možnost změny zaměstnání za předpokladu nevyhovujících současných podmínek ve školství.

Zajímalo mě, jak se lišilo očekávání respondentů, kteří pracují v oblasti blízké studovanému oboru od očekávání ostatních respondentů. Proto jsem provedla další analýzu.

Tabulka č. 14: Analýza otázky č. 10 – rozdělení respondentů podle jejich současné situace

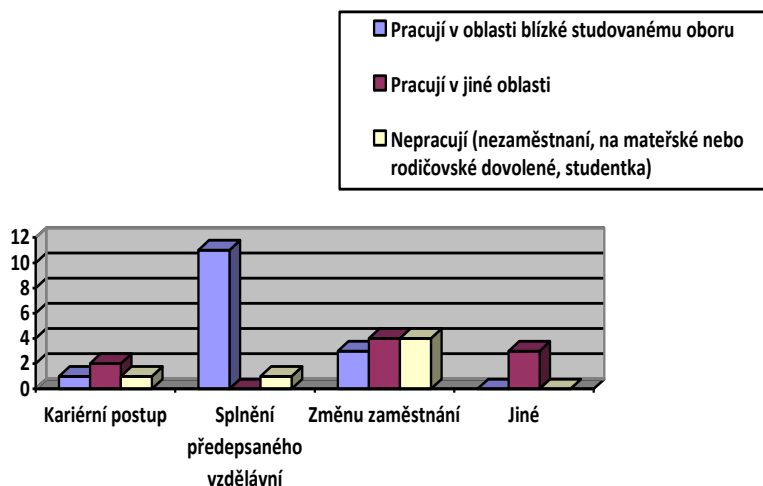
Odpověď	Respondenti pracující v oblasti blízké studovanému oboru		Respondenti pracující v jiné oblasti		Ostatní respondenti (nezaměstnaní, na rodičovské nebo mateřské dovolené, studentka)	
	Absolutní četnost	Relativní četnost	Absolutní četnost	Relativní četnost	Absolutní četnost	Relativní četnost
Kariérní postup	1	6,67 %	2	22,22 %	1	16,67 %
Splnění předepsaného vzdělání	11	73,33 %	0	0 %	1	16,67 %
Změnu zaměstnání	3	20 %	4	44,44 %	4	66,67 %
Jiné	0	0 %	3	33,33 %	0	0 %
Celkem	15	100 %	9	100 %	6	100 %

Po rozdělení respondentů dle jejich aktuální situace z tabulky vyplývá, že respondenti pracující v oblasti blízké studovanému oboru nejvíce očekávali splnění předepsaného vzdělání (73,33 %) a změnu zaměstnání (20 %). Jeden respondent z této kategorie očekával kariérní postup, což odpovídá 6,67 %.

Respondenti pracující v jiné oblasti se nejvíce vyjádřili pro očekávání změny zaměstnání (44,44 %) a jiné očekávání (33,33 %). Pro očekávání kariérního postupu se vyjádřilo 22,22 % absolventů.

Respondenty, kteří jsou nezaměstnaní, na mateřské nebo rodičovské dovolené, popřípadě studují, jsem sloučila do kategorie ostatní respondenti. Nejvíce tito respondenti

označili očekávání změny zaměstnání (66,67 %). Očekávání kariérního postupu a splnění předepsaného vzdělání získaly obě po 16,67 %.



Graf č. 9: Očekávání respondentů po dostudování – rozdělení respondentů podle jejich současné situace

Z grafického znázornění je vidět, že nejvíce respondentů očekává splnění předepsaného vzdělání. Jsou to především respondenti pracující v oblasti blízké studovanému oboru. Další očekávání se získaným vysokým počtem hlasů je změna zaměstnání. Tu očekávají zástupci všech kategorií, konkrétně 3 respondenti pracující v oblasti blízké studovanému oboru a po 4 respondentech ze zbylých dvou kategorií.

5 Shrnutí výsledků kvantitativního výzkumu

Výzkum se zaměřoval na absolventy kombinovaného bakalářského programu oboru Pedagogika – sociální práce Pedagogické fakulty Univerzity Palackého v Olomouci. Cílem bylo zjistit, jaké je uplatnění absolventů tohoto oboru.

Výzkumem jsem zjistila následující:

- Polovina absolventů pracuje v oblasti blízké studovanému oboru.
- Na své pozici pracuje většina respondentů do pěti let a při hodnocení spokojenosti se svým zaměstnáním se přiklání ke kladnému hodnocení.
- Většina absolventů hodnotí úroveň teoretických znalostí, které jim poskytla vysoká škola, pozitivně. Uvedli, že jsou pro ně tyto znalosti využitelné v práci. Přestože hodnocení úrovně teoretických znalostí ve všech oblastech vyšlo pozitivně, nemalé procento absolventů se vyjádřilo u právních věd a cizích jazyků negativně.
- Většina respondentů hodnotí úroveň praktických dovedností získaných během studia jako dobrou. Hodnocení využitelnosti těchto praktických dovedností dopadlo hraničně. Polovina respondentů je využije ve své práci a druhá polovina ne.
- Nejvíce respondentů si chtělo studiem splnit předepsané vzdělání nebo po dostudování očekávalo změnu zaměstnání.

Z výzkumu je patrné, že výčet organizací, které uvedli absolventi pracující v oblasti blízké studovanému oboru, koresponduje s informacemi o uplatnění absolventů, které uvádí Pedagogická fakulta Univerzity Palackého a ze kterých jsem čerpala informace pro zpracování teoretické části bakalářské práce.

Závěr

V rámci mé bakalářské práce jsem prostudovala velké množství materiálů. Z knih a internetových zdrojů jsem získala spoustu informací, z nichž mnohé jsem využila při psaní této závěrečné práce, která je věnovaná studiu sociální práce a uplatnění absolventů tohoto studia. Úžeji je zaměřena na absolventy oboru Pedagogika – sociální práce Pedagogické fakulty Univerzity Palackého v Olomouci.

V teoretické části, která zahrnuje první dvě kapitoly, jsem čtenáře v první kapitole seznámila s počátky vzdělávání v oboru sociální práce na našem území a poskytla přehled o této problematice od počátku 20. století do současnosti. Popsala jsem i uplatnění absolventů oboru sociální práce během této éry. V druhé kapitole jsem věnovala pozornost veřejným a soukromým českým vysokým školám, které nabízejí studium sociální práce. Analyzovala jsem jejich studijní programy a obory z hlediska bakalářského, navazujícího magisterského a doktorského studia. Zpracovala jsem jednotlivé obory vybraných čtyř veřejných a čtyř soukromých vysokých škol a představila jejich specifikaci, profil a možné uplatnění absolventů. Tím jsem splnila jeden z cílů práce.

V praktické části bylo mým cílem zpracovat a analyzovat výsledky kvantitativního výzkumu a zjistit uplatnění absolventů bakalářského studijního oboru Pedagogika – sociální práce. Provedený výzkum a shrnutí jeho výsledků mi dalo odpověď na to, jaké je uplatnění absolventů výše uvedeného oboru. Výsledky výzkumu korespondují s informacemi o uplatnění absolventů oboru Pedagogika – sociální práce uvedenými v teoretické části bakalářské práce.

Pedagogickým přínosem mé závěrečné práce je především přehled studijních možností na vysokých školách v rámci České republiky pro případné uchazeč o studium oboru sociální práce, ale i pro organizace, které hledají kvalifikované absolventy.

Literatura

- CHRÁSKA, M. *Metody pedagogického výzkumu*. Praha: Grada, 2007. ISBN 978-80-247-1369-4
- MATOUŠEK, O. *Slovník sociální práce*. Praha: Portál, 2003. ISBN 80-7179-549-0.
- MATOUŠEK, O. a kol. *Základy sociální práce*. Praha: Portál, 2001. ISBN 80-7178-473-7.
- MATOUŠEK, O. a kol. *Metody a řízení sociální práce*. Vyd. 2. Praha: Portál, 2008. ISBN 978-80-7367-502-8
- NAVRÁTIL, P. *Teorie a metody sociální práce*. Brno: Marek Zeman, 2001. ISBN 80-903070-0-0.
- NOVOTNÁ, V., SCHIMMERLINGOVÁ, V. *Sociální práce, její vývoj a metodické postupy*. Praha: Katedra sociální práce a vzdělávání dospělých Filozofické fakulty Univerzity Karlovy, 1992. ISBN 80-7066-483-5.
- PUNCH, K. F. *Úspěšný návrh výzkumu*. Praha: Portál, 2008. ISBN 978-80-7367-468-7.

Právní předpisy

- Zákon č. 108/2006 Sb., o sociálních službách, ve znění pozdějších předpisů.
- Zákon č. 561/2004 Sb., o předškolním, základním, středním, vyšším odborném a jiném vzdělávání (školský zákon), ve znění pozdějších předpisů.
- Zákon č. 111/1998 Sb., o vysokých školách, ve znění pozdějších předpisů.

Internetové zdroje

- BANKOVNÍ INSTITUT VYSOKÁ ŠKOLA. Bakalářské studium Ekonomika a management zdravotních a sociálních služeb. *Bivs.cz* [online]. ©2003-2011 [cit. 2011-12-01]. Dostupné z: <http://www.bivs.cz/pro-zajemce-o-studium/clanky-studijnich-oboru/ekonomika-a-management-zdravotnich-a-socialnich-sluzeb.28>
- BANKOVNÍ INSTITUT VYSOKÁ ŠKOLA. Bakalářské studium Ekonomika a management zdravotních a sociálních služeb: Studijní plány bakalářského oboru Ekonomika a management zdravotních a sociálních služeb *Download.bivs.cz* [online]. ©2003-2011 [cit. 2011-12-01]. Dostupné z: http://download.bivs.cz/public/Skola/Dokumenty/Modra_knizka_BC_obory.pdf
- BANKOVNÍ INSTITUT VYSOKÁ ŠKOLA. Bankovní institut vysoká škola se představuje. *Bivs.cz* [online]. ©2003-2011 [cit. 2011-12-01]. Dostupné z: <http://www.bivs.cz/o-nasi-skole/historie-bivs>

BANKOVNÍ INSTITUT VYSOKÁ ŠKOLA. Státní závěrečná zkouška. *Bivs.cz* [online]. ©2003-2011 [cit. 2011-12-01]. Dostupné z: <http://www.bivs.cz/pro-studujici/informace-studijniho-oddeleni/clanky-studijniho-oddeleni/statni-zaverecna-zkouska.62>

CYRILOMETODĚJSKÁ TEOLOGICKÁ FAKULTA UNIVERZITY PALACKÉHO V OLOMOUCI. Aktuality, oznámení: Seznam přednášek CMTF pro akademický rok 2011/2012 Kombinované (dálkové) studium. *Cmtf.upol.cz* [online]. 24. 01. 2012 [cit. 2012-01-25]. Dostupné z: http://www.cmtf.upol.cz/fileadmin/user_upload/CMTF/Zajacova/kombinovane_studium_2011-2012_-_po_uprave_II.pdf

CYRILOMETODĚJSKÁ TEOLOGICKÁ FAKULTA UNIVERZITY PALACKÉHO V OLOMOUCI. Aktuality, oznámení: Seznam přednášek CMTF pro akademický rok 2011/2012 Prezenční studium. *Cmtf.upol.cz* [online]. 24. 01. 2012 [cit. 2012-01-25]. Dostupné z: http://www.cmtf.upol.cz/fileadmin/user_upload/CMTF/Zajacova/prezeneni_studium_2011-2012.pdf

FAKULTA HUMANITNÍCH STUDIÍ, UNIVERZITA KARLOVA V PRAZE. Žádost o prodloužení doby platnosti akreditace studijního oboru Řízení a supervize v sociálních a zdravotnických organizacích. *Fhs.cuni.cz* [online]. 23. 03. 2012 16:09 [cit. 2012-03-24]. Dostupné z: <http://fhs.cuni.cz/FHS-105-version1-RaSakreditace.pdf>

FILOZOFICKÁ FAKULTA, UNIVERZITA KARLOVA V PRAZE. Studijní plány studijních oborů akreditovaných/reakreditovaných od r. 2006: Sociální práce (jednooborové bakalářské studium). *Ff.cuni.cz* [online]. ©2008 [cit. 2011-11-10]. Dostupné z: http://www.ff.cuni.cz/FF-8145-version1-socialni_prace_bc_1.pdf

FILOZOFICKÁ FAKULTA, UNIVERZITA KARLOVA V PRAZE. Studijní plány studijních oborů akreditovaných/reakreditovaných od r. 2006: Sociální práce (jednooborové navazující magisterské studium). *Ff.cuni.cz* [online]. ©2008 [cit. 2011-11-10]. Dostupné z: http://www.ff.cuni.cz/FF-8145-version1-socialni_prace_nmgr_1.pdf

FILOZOFICKÁ FAKULTA UNIVERZITY PALACKÉHO V OLOMOUCI. Informace o studiu, studijní rok 2011/2012, kombinované studium. *Ff.upol.cz* [online]. 01. 07. 2011 [cit. 2011-09-26]. Dostupné z: http://www.ff.upol.cz/fileadmin/user_upload/FF-dokumenty/studijni/modra_kniha/11-12/FF_studijni_plany_kombinovane_2011-12.pdf

FILOZOFICKÁ FAKULTA UNIVERZITY PALACKÉHO V OLOMOUCI. Studijní obory: Sociální práce. *Ff.upol.cz* [online]. 21. 09. 2011 [cit. 2011-09-26]. Dostupné z: <http://www.ff.upol.cz/skupiny/zajemcum-o-studium/bakalarske-a-magisterske-studium/studijni-obory/obor/socialni-prace-1/>

HUSITSKÁ TEOLOGICKÁ FAKULTA, UNIVERZITA KARLOVA V PRAZE. Aktuality: Seznam přednášek, seminářů a cvičení UK HTF (Karolínka) 2011/2012. *Htf.cuni.cz* [online]. 22.03.2012 14:23 [cit. 2012-03-23]. Dostupné z: http://www.htf.cuni.cz/HTF-19-version1-Karolinka_11_12.pdf

KATEDRA SOCIÁLNÍ PRÁCE, FILOZOFICKÁ FAKULTA, UNIVERZITA KARLOVA V PRAZE. Historie katedry. *Socp.ff.cuni.cz* [online]. ©2008 [cit. 2011-03-16]. Dostupné z: <http://socp.ff.cuni.cz/katedra/historie-katedry>

KATEDRA SOCIÁLNÍ PRÁCE, FILOZOFICKÁ FAKULTA, UNIVERZITA KARLOVA V PRAZE. Charakteristika studijního oboru. *Socp.ff.cuni.cz* [online]. ©2008 [cit. 2011-03-16]. Dostupné z: <http://socp.ff.cuni.cz/charakteristika-studijniho-oboru>

MASARYKOVA UNIVERZITA. Studijní obor Sociální politika a sociální práce: Seznam předmětů. *Muni.cz* [online]. ©1996-2009 [cit. 2011-11-09]. Dostupné z: http://www.muni.cz/study/programmes/courses/17864?semester=autumn2011&on_mu_part=fss&in_language=&x=8&y=11

MASARYKOVA UNIVERZITA. Studijní obor Sociální politika a sociální práce: Seznam předmětů. *Muni.cz* [online]. ©1996-2009 [cit. 2011-11-09]. Dostupné z: http://www.muni.cz/study/programmes/courses/17864?semester=spring2012&on_mu_part=fss&in_language=

MASARYKOVA UNIVERZITA. Studijní obor Sociální politika a sociální práce: Uplatnění absolventů. *Muni.cz* [online]. ©1996-2012 [cit. 2012-01-26]. Dostupné z: http://www.muni.cz/study/programmes/graduates_employment/16463?study_type=D&study_form=K&faculty=fss

MASARYKOVA UNIVERZITA. Studijní obor Sociální politika a sociální práce: Uplatnění absolventů. *Muni.cz* [online]. ©1996-2012 [cit. 2012-01-26]. Dostupné z: http://www.muni.cz/study/programmes/graduates_employment/16463?study_type=D&study_form=P&faculty=fss

MASARYKOVA UNIVERZITA. Studijní obor Sociální politika a sociální práce: Základní informace. *Muni.cz* [online]. ©1996-2009 [cit. 2011-11-09]. Dostupné z: <http://www.muni.cz/study/fields/237>

MASARYKOVA UNIVERZITA. Studijní obor Sociální politika a sociální práce: Základní informace. *Muni.cz* [online]. ©1996-2009 [cit. 2011-11-09]. Dostupné z: <http://www.muni.cz/study/fields/238>

MASARYKOVA UNIVERZITA. Studijní obor Sociální politika a sociální práce: Základní informace. *Muni.cz* [online]. ©1996-2012 [cit. 2012-02-13]. Dostupné z: <http://www.muni.cz/study/fields/252>

MASARYKOVA UNIVERZITA. Studijní obor Sociální politika a sociální práce: Základní informace. *Muni.cz* [online]. ©1996-2012 [cit. 2012-02-13]. Dostupné z: <http://www.muni.cz/study/fields/6394>

MASARYKOVA UNIVERZITA. Studijní obor Sociální politika a sociální práce: Základní informace. *Muni.cz* [online]. ©1996-2012 [cit. 2012-01-26]. Dostupné z: <http://www.muni.cz/study/fields/16464>

MASARYKOVA UNIVERZITA. Studijní obor Sociální politika a sociální práce: Základní informace. *Muni.cz* [online]. ©1996-2012 [cit. 2012-01-26]. Dostupné z: <http://www.muni.cz/study/fields/16465>

MASARYKOVA UNIVERZITA. Studijní obor Sociální práce: Seznam předmětů. *Muni.cz* [online]. ©1996-2009 [cit. 2011-11-09]. Dostupné z: http://www.muni.cz/study/programmes/courses/16468?semester=autumn2011&on_mu_part=fss&in_language=

MASARYKOVA UNIVERZITA. Studijní obor Sociální práce: Seznam předmětů. *Muni.cz* [online]. ©1996-2009 [cit. 2011-11-09]. Dostupné z: http://www.muni.cz/study/programmes/courses/16468?from_record=21&semester=autumn2011&in_language=cze&on_mu_part=fss

MASARYKOVA UNIVERZITA. Studijní obor Sociální práce: Seznam předmětů. *Muni.cz* [online]. ©1996-2009 [cit. 2011-11-09]. Dostupné z: http://www.muni.cz/study/programmes/courses/16468?semester=spring2012&on_mu_part=fss&in_language=cze

MASARYKOVA UNIVERZITA. Studijní obor sociální práce: Uplatnění absolventů. *Muni.cz* [online]. ©1996-2009 [cit. 2011-11-09]. Dostupné z: http://www.muni.cz/study/fields/17864/graduates_employment

MASARYKOVA UNIVERZITA. Studijní obor Sociální práce: Základní informace. *Muni.cz* [online]. ©1996-2012 [cit. 2012-02-13]. Dostupné z: <http://www.muni.cz/study/fields/16469>

MASARYKOVA UNIVERZITA. Studijní obor Sociální práce: Základní informace. *Muni.cz* [online]. ©1996-2012 [cit. 2012-02-13]. Dostupné z: <http://www.muni.cz/study/fields/16470>

MASARYKOVA UNIVERZITA, FAKULTA SOCIÁLNÍCH STUDIÍ. Akreditační materiály oboru Sociální politika a sociální práce: Žádost o akreditaci bakalářského prezenčního studia oboru Sociální práce. *Fss.muni.cz* [online]. ©2007 [cit. 2012-02-13]. Dostupné z: http://www.fss.muni.cz/static/907/SPR_P_Bc.doc

MASARYKOVA UNIVERZITA, FAKULTA SOCIÁLNÍCH STUDIÍ. Akreditační materiály oboru Sociální politika a sociální práce: Žádost o prodloužení akreditace magisterského navazujícího prezenčního studia oboru Sociální politika a sociální práce. *Fss.muni.cz* [online]. ©2007 [cit. 2012-02-13]. Dostupné z: http://www.fss.muni.cz/static/907/SP_P_Mgr.doc

MASARYKOVA UNIVERZITA, FAKULTA SOCIÁLNÍCH STUDIÍ. Akreditační materiály oboru Sociální politika a sociální práce: Žádost o reakreditaci bakalářského prezenčního studia a o reakreditaci s rozšířením bakalářského kombinovaného studia oboru Sociální politika a sociální práce. *Fss.muni.cz* [online]. ©2007 [cit. 2012-02-13]. Dostupné z: http://www.fss.muni.cz/static/907/SP_Bc.doc

MASARYKOVA UNIVERZITA, FAKULTA SOCIÁLNÍCH STUDIÍ. Akreditační materiály oboru Sociální politika a sociální práce: Žádost o reakreditaci s rozšířením magisterského navazujícího kombinovaného studia oboru Sociální politika a sociální práce. *Fss.muni.cz* [online]. ©2007 [cit. 2012-02-13]. Dostupné z: http://www.fss.muni.cz/static/907/SP_K_Mgr.doc

OSTRAVSKÁ UNIVERZITA V OSTRAVĚ. Evropský výzkumný institut sociální práce: O nás. *Evis.osu.cz* [online]. ©2006-2011 [cit. 2011-03-28]. Dostupné z: <http://evis.osu.cz/index.php?kategorie=35152>

OSTRAVSKÁ UNIVERZITA V OSTRAVĚ. Nabízené studijní obory pro přijímací řízení: Sociální práce. *Osu.cz* [online]. ©2006-2012 [cit. 2012-01-26]. Dostupné z: <http://www.osu.cz/index.php?kategorie=34492&id=2915&obor=1543>

OSTRAVSKÁ UNIVERZITA V OSTRAVĚ. Nabízené studijní obory pro přijímací řízení: Sociální práce. *Osu.cz* [online]. ©2006-2012 [cit. 2012-01-26]. Dostupné z: <http://www.osu.cz/index.php?kategorie=34492&id=2915&obor=1545>

OSTRAVSKÁ UNIVERZITA V OSTRAVĚ. Nabízené studijní obory pro přijímací řízení: Sociální práce. *Osu.cz* [online]. ©2006-2012 [cit. 2012-01-26]. Dostupné z: <http://www.osu.cz/index.php?kategorie=34492&id=2915&obor=1546>

OSTRAVSKÁ UNIVERZITA V OSTRAVĚ. Nabízené studijní obory pro přijímací řízení: Sociální práce s poradenským zaměřením. *Osu.cz* [online]. ©2006-2012 [cit. 2012-02-14]. Dostupné z: <http://www.osu.cz/index.php?kategorie=34492&id=2915&obor=629>

OSTRAVSKÁ UNIVERZITA V OSTRAVĚ, FAKULTA SOCIÁLNÍCH STUDIÍ. Doktorské studium: obor Sociální práce. *Fss.osu.cz* [online]. ©2006-2012 [cit. 2012-02-14]. Dostupné z: <http://fss.osu.cz/index.php?kategorie=35342&id=4606>

OSTRAVSKÁ UNIVERZITA V OSTRAVĚ, FILOZOFICKÁ FAKULTA. Charakteristika doktorského studijního programu – Sociální poradenství a management sociálních služeb. *Ff.osu.cz* [online]. ©2006-2012 [cit. 2012-02-14]. Dostupné z: <http://ff.osu.cz/index.php?kategorie=16&id=398>

OSTRAVSKÁ UNIVERZITA V OSTRAVĚ, FILOZOFICKÁ FAKULTA. Studium: Informace o studiu na Filozofické fakultě OU v akademickém roce 2011/12. *Ff.osu.cz*

[online]. ©2006-2012 [cit. 2012-02-14]. Dostupné z: http://ff.osu.cz/dokumenty/info_ff_2011.pdf

PEDAGOGICKÁ FAKULTA UNIVERZITY PALACKÉHO. Bakalářské a magisterské studium: Seznam přednášek. *Pdf.upol.cz* [online]. 06. 02. 2012 [cit. 2012-02-10]. Dostupné z: http://www.pdf.upol.cz/fileadmin/user_upload/PdF/studijni-odd/kombinovane/seznam_prednasek/PdF_kombinovane.pdf

PEDAGOGICKÁ FAKULTA UNIVERZITY PALACKÉHO. Bakalářské a magisterské studium: Seznam přednášek. *Pdf.upol.cz* [online]. 06. 02. 2012 [cit. 2012-02-10]. Dostupné z: http://www.pdf.upol.cz/fileadmin/user_upload/PdF/studijni-odd/prezencni/seznam_prednasek/PdF_prezencni.pdf

PEDAGOGICKÁ FAKULTA UNIVERZITY PALACKÉHO V OLOMOUCI. Studijní obory: Pedagogika – sociální práce. *Pdf.upol.cz* [online]. 21. 09. 2011 [cit. 2011-09-26]. Dostupné z: <http://www.pdf.upol.cz/skupiny/zajemcum-o-studium/bakalarske-a-magisterske-studium/studijni-obory/obor/pedagogika-socialni-prace-5/>

PEDAGOGICKÁ FAKULTA UNIVERZITY PALACKÉHO V OLOMOUCI. Studijní obory: Pedagogika – sociální práce. *Pdf.upol.cz* [online]. 21. 09. 2011 [cit. 2011-09-26]. Dostupné z: <http://www.pdf.upol.cz/skupiny/zajemcum-o-studium/bakalarske-a-magisterske-studium/studijni-obory/obor/pedagogika-socialni-prace-7/>

UNIVERZITA KARLOVA V PRAZE. Studijní programy a obory: Pastorační a sociální práce. *Is.cuni.cz* [online]. 20. 02. 2012 12:56 [cit. 2012-02-21]. Dostupné z: <http://is.cuni.cz/webapps/akreditace/studium/11270/1001716/?lang=cs>

UNIVERZITA KARLOVA V PRAZE. Studijní programy a obory: Řízení a supervize v sociálních a zdravotnických organizacích. *Is.cuni.cz* [online]. 20. 02. 2012 12:56 [cit. 2012-02-21]. Dostupné z: <http://is.cuni.cz/webapps/akreditace/studium/11240/1002019/?lang=cs>

UNIVERZITA KARLOVA V PRAZE. Studijní programy a obory: Sociální a charitativní práce. *Is.cuni.cz* [online]. 20. 02. 2012 16:09 [cit. 2012-02-21]. Dostupné z: <http://is.cuni.cz/webapps/akreditace/studium/11280/1000868/?lang=cs>

UNIVERZITA KARLOVA V PRAZE. Studijní programy a obory: Sociální práce. *Is.cuni.cz* [online]. 20. 02. 2012 12:56 [cit. 2012-02-21]. Dostupné z: <http://is.cuni.cz/webapps/akreditace/studium/11210/1001207/?lang=cs>

UNIVERZITA KARLOVA V PRAZE. Studijní programy a obory: Sociální práce. *Is.cuni.cz* [online]. 20. 02. 2012 12:56 [cit. 2012-02-21]. Dostupné z: <http://is.cuni.cz/webapps/akreditace/studium/11210/1002061/?lang=cs>

UNIVERZITA JANA AMOSE KOMENSKÉHO PRAHA. O nás. *Ujak.cz* [online]. ©2007-2011 [cit. 2011-12-01]. Dostupné z: <http://www.ujak.cz/univerzita/o-nas/>

UNIVERZITA JANA AMOSE KOMENSKÉHO. Sociální a mediální komunikace. *Ujak.cz* [online]. ©2007-2012 [cit. 2012-02-11]. Dostupné z: <http://www.ujak.cz/studium/pro-zajemce-o-studium/bakalarske-studium/socialni-a-medialni-komunikace/>

UNIVERZITA JANA AMOSE KOMENSKÉHO. Sociální a mediální komunikace. *Ujak.cz* [online]. ©2007-2012 [cit. 2012-02-11]. Dostupné z: <http://www.ujak.cz/studium/pro-zajemce-o-studium/magisterske-studium/socialni-a-medialni-komunikace/>

UNIVERZITA PALACKÉHO V OLOMOUCI. Studijní obory: Charitativní a sociální práce. *Upol.cz* [online]. 20. 09. 2011 [cit. 2011-09-26]. Dostupné z: <http://www.upol.cz/skupiny/zajemcum-o-studium/studijni-obory/obor/charitativni-asocialni-prace-4/>

UNIVERZITA PALACKÉHO V OLOMOUCI. Studijní obory: Charitativní a sociální práce. *Upol.cz* [online]. 20. 09. 2011 [cit. 2011-09-26]. Dostupné z: <http://www.upol.cz/skupiny/zajemcum-o-studium/studijni-obory/obor/charitativni-a-socialni-prace-4/>

UNIVERZITA PALACKÉHO V OLOMOUCI. Studijní obory: Charitativní a sociální práce. *Upol.cz* [online]. 20. 09. 2011 [cit. 2011-09-26]. Dostupné z: <http://www.upol.cz/skupiny/zajemcum-o-studium/studijni-obory/obor/charitativni-asocialni-prace-5/>

UNIVERZITA PALACKÉHO V OLOMOUCI. Studijní obory: Charitativní a sociální práce. *Upol.cz* [online]. 20. 09. 2011 [cit. 2011-09-26]. Dostupné z: <http://www.upol.cz/skupiny/zajemcum-o-studium/studijni-obory/obor/charitativni-a-socialni-prace-5/>

UNIVERZITA PALACKÉHO V OLOMOUCI. Studijní obory: Mezinárodní sociální a humanitární práce. *Upol.cz* [online]. 20. 09. 2011 [cit. 2012-01-20]. Dostupné z: <http://www.upol.cz/skupiny/zajemcum-o-studium/studijni-obory/obor/mezinarodni-humanitarni-a-socialni-prace-2/>

UNIVERZITA PALACKÉHO V OLOMOUCI. Studijní obory: Mezinárodní sociální a humanitární práce. *Upol.cz* [online]. 20. 09. 2011 [cit. 2012-01-20]. Dostupné z: <http://www.upol.cz/skupiny/zajemcum-o-studium/studijni-obory/obor/mezinarodni-socialni-a-humanitarni-prace-2/>

UNIVERZITA PALACKÉHO V OLOMOUCI. Studijní obory: Pedagogika – sociální práce. *Upol.cz* [online]. 20. 09. 2011 [cit. 2011-09-26]. Dostupné z: <http://www.upol.cz/skupiny/zajemcum-o-studium/studijni-obory/obor/pedagogika-socialni-prace-4/>

UNIVERZITA PALACKÉHO V OLOMOUCI. Studijní obory: Pedagogika – sociální práce. *Upol.cz* [online]. 20. 09. 2011 [cit. 2011-00-26]. Dostupné z: <http://www.upol.cz/skupiny/zajemcum-o-studium/studijni-obory/obor/pedagogika-socialni-prace-6/>

VYSOKÁ ŠKOLA APLIKOVANÉHO PRÁVA. Sociálně právní činnost a zaměstnanost. *Vsap.cz* [online]. 2012[cit. 2012-02-13]. Dostupné z: <http://www.vsap.cz/index.php?ID=23>

VYSOKÁ ŠKOLA APLIKOVANÉHO PRÁVA. Studium. *Vsap.cz* [online]. 2012 [cit. 2012-02-13]. Dostupné z: <http://www.vsap.cz/index.php?ID=20>

VYSOKÁ ŠKOLA FINANČNÍ A SPRÁVNÍ. ECTS - 2. Studijní programy. *Vsfs.cz* [online]. 2011 [cit. 2011-12-01]. Dostupné z: <http://www.vsfs.cz/?id=1258>

VYSOKÁ ŠKOLA FINANČNÍ A SPRÁVNÍ. Sociální politika. *Vsfs.cz* [online]. 2011 [cit. 2011-12-01]. Dostupné z: <http://www.vsfs.cz/?id=1779>

Seznam příloh

Příloha P I – Veřejné vysoké školy a odkazy na jejich internetové stránky

Příloha P II – Soukromé vysoké školy a odkazy na jejich internetové stránky

Příloha P III – Dotazník

Příloha P I – Veřejné vysoké školy a odkazy na jejich internetové stránky

Název vysoké školy	Název fakulty	Název katedry	Internetový odkaz
Univerzita Karlova v Praze	Filozofická fakulta	Katedra sociální práce	http://www.ff.cuni.cz/FF-1524.html
	Fakulta humanitních studií	Katedra řízení a supervize v sociálních a zdravotnických organizacích	http://fhs.cuni.cz/FHS-253.html
	Husitská teologická fakulta	Katedra psychosociálních věd a etiky	http://www.htf.cuni.cz/HTF-39.html
	Evangelická teologická fakulta	Katedra praktické teologie	http://web.etf.cuni.cz/ETFKPT-9.html
Masarykova univerzita	Fakulta sociálních studií	Katedra sociální politiky a sociální práce	http://www.muni.cz/fss/231400
Univerzita Palackého v Olomouci	Pedagogická fakulta	Ústav pedagogiky a sociálních studií	http://www.upss.cz/
	Filozofická fakulta	Katedra sociologie a andragogiky	http://www.ksoc.upol.cz/
	Cyrilometodějská teologická fakulta	Katedra křesťanské sociální práce	http://www.cmtf.upol.cz/menu/struktura-cmtf/katedry/katedra-krestanske-socialni-prace/menu/vseobecne-informace/
Jihočeská univerzita v Českých Budějovicích	Zdravotně sociální fakulta	Katedra sociální práce	http://www.zsf.jcu.cz/structure/departments/kso/
	Teologická fakulta	Katedra praktické teologie	http://tf.jcu.cz/katedry/kpt
Západočeská	Pedagogická	Katedra	http://www.zcu.cz/fpe/kpg

univerzita	fakulta	pedagogiky	
Univerzita J. E. Purkyně v Ústí nad Labem	Sociálně ekonomická fakulta	Katedra sociální práce	http://fse1.ujep.cz/index.php?cat=121
Ostravská univerzita v Ostravě	Fakulta sociálních studií	Katedra sociální práce	http://fss.osu.cz/kam/
	Filozofická fakulta	Katedra psychologie a aplikovaných sociálních věd	http://ff.osu.cz/kps/
Slezská univerzita v Opavě	Fakulta veřejných politik	Ústav veřejné správy a regionální politiky	http://www.slu.cz/fvp/cz/uvsrp
Univerzita Hradec Králové	Pedagogická fakulta	Katedra pedagogiky a psychologie	http://www.uhk.cz/cs-cz/fakulty-a-pracoviste/pedagogicka-fakulta/katedry-a-ustavy/katedra-pedagogiky-a-psychologie/zakladni-informace/Stranky/default.aspx
Technická univerzita v Liberci	Přírodovědně – humanitní a pedagogická fakulta	Katedra sociálních studií a speciální pedagogiky	http://kss.fp.tul.cz/cgi-bin/main2.pl?pg=14&

P II - Soukromé vysoké školy a odkazy na jejich internetové stránky

Název vysoké školy	Název katedry	Internetový odkaz
Bankovní institut vysoká škola, a. s., Praha	Katedra ekonomiky a managementu zdravotních a sociálních služeb	http://www.bivs.cz/pro-studujici/katedry-a-pedagogove-na-bivs/k108-katedra-ekonomiky-a-managementu-zdravotnich-a-socialnich-sluzeb
Vysoká škola finanční a správní, o. p. s., Praha		http://www.vsfs.cz
Vysoká škola Karlovy Vary, o. p. s.		http://www.vskv.cz
Univerzita Jana Amose Komenského Praha, s. r. o.	Katedra mediálních studií	http://www.ujak.cz/katedry/katedra-medialnich-studii/
Pražská vysoká škola psychosociálních studií, s. r. o., Praha		http://www.pvsps.cz
Vysoká škola aplikovaného práva, s. r. o., Praha	Katedra sociálně právní	http://www.vsap.cz/index.php?ID=9
Vysoká škola manažerské informatiky a ekonomiky, a. s., Praha	Katedra marketingu a managementu	http://www.vsmie.cz/pro-studenty/katedry/katedra-marketingu-a-managementu
Rašínova vysoká škola, s. r. o., Brno		http://www.ravys.cz
Soukromá vysoká	Katedra	http://www.svse.cz/katedry_a_soucasti-

škola ekonomická Znojmo, s. r. o.	ekonomie a veřejné správy	katedra_ekonomie_a_verejne_spravy
CEVRO Institut, o. p. s., Praha	Katedra filosofie a sociologie	http://www.cevroinstitut.cz/cz/sekce/studium/katedry/ katedra+filosofie+a+sociologi/
Vysoká škola sociálně-správní, Institut celoživotního vzdělávání Havířov, o. p. s.	Katedra sociálních věd a práva	http://www.vsss.cz/katedry/kat_soc.html

Příloha P III – Dotazník

Milí bývalí spolužáci,

dotazník, který Vám předkládám, je podkladem pro výzkum k mé bakalářské práci na téma „Uplatnění absolventů oboru Pedagogika – sociální práce v sociální oblasti.“

Prosím o zodpovězení následujících otázek. Dotazník je anonymní. Každý vyplněný dotazník je pro mě a mou práci velice důležitý a cenný.

Děkuji a přeji hezký den.

Renata Špidlíková

Jsem: žena X muž

Věk:

1. Jaká je Vaše současná situace?
 - a) Pracuji v oblasti blízké studovanému oboru
 - b) Pracuji v jiné oblasti, prosím, uveďte v jaké:
 - c) Jsem nezaměstnaný/ -á
 - d) Jsem na mateřské nebo rodičovské dovolené
 - e) Jiná varianta, prosím, uveďte jaká:

Pokud jste odpověděli c), d), e) pokračujte, prosím otázkou č. 6.

2. Specifikujte organizaci, ve které pracujete:
3. Na jaké pozici pracujete?:
4. Jak dlouho na této pozici pracujete?
5. Jste spokojen/ -a se stávajícím zaměstnáním?
 - a) Ano
 - b) Spíše ano
 - c) Jsem především rád/ -a, že mám práci
 - d) Spíše ne
 - e) Ne

6. Jak hodnotíte úroveň teoretických znalostí, které Vám škola během studia poskytla?

	Velmi dobrá	Dobrá	Špatná	Velmi špatná
Pedagogické vědy				
Psychologické vědy				
Společenské vědy				
Právní vědy				
Cizí jazyk				

7. Jsou tyto znalosti využitelné ve Vaší práci, obohatily ji?

- a) Ano
- b) Spíše ano
- c) Spíše ne
- d) Ne

8. Jak hodnotíte úroveň praktických dovedností poskytnutých školou?

- a) Velmi dobrá
- b) Dobrá
- c) Špatná
- d) Velmi špatná

9. Jsou tyto dovednosti využitelné ve Vaší práci, obohatily ji?

- a) Ano
- b) Spíše ano
- c) Spíše ne
- d) Ne

10. Co jste očekávali po dostudování?

- a) Kariérní postup
- b) Splnění předepsaného vzdělání

c) Změnu zaměstnání

d) Jiné:

Děkuji za Váš čas a ochotu.

Renata Špidlíková