

Česká zemědělská univerzita v Praze

Provozně ekonomická fakulta

Katedra humanitních věd



Diplomová práce

Sociální a ekonomická analýza obce Káraný

Sýkorová Jitka

© 2016 ČZU v Praze

ZADÁNÍ DIPLOMOVÉ PRÁCE

Bc. Jitka Sýkorová

Veřejná správa a regionální rozvoj

Název práce

Analýza sociálního a ekonomického rozvoje obce Káraný

Název anglicky

analysis of Social and Economic Development of the Municipality Káraný

Cíle práce

Hlavním cílem diplomové práce je analyzovat a zhodnotit dosavadní sociální a ekonomický rozvoj obce Káraný v jednotlivých oblastech, které jsou pro obec charakteristické, na základě analýz a získaných informací nalezení a definování současných rozvojových možností obce.

Metodika

Z metodického hlediska bude využito dat a informací získaných ze studia odborné literatury, dokumentů a finančních výkazů Obecního úřadu Káraný. Důležitým zdrojem informací budou rozhovory se zastupiteli a starostou obce, které budou vedeny formou polostandardizovaných rozhovorů.

Doporučený rozsah práce

60 – 80 stran

Klíčová slova

Sociální a ekonomický rozvoj, obec, region, projekty, SWOT analýza, infrastruktura, rozpočet

Doporučené zdroje informací

Další literatura bude doporučena v průběhu zpracování práce.

- 1.KOL. AUT. 2011: Základy regionálních věd a veřejné správy. Plzeň, Aleš Čeněk
- 10.Materiály obce Káraný
- 2.MATES, P., WOKOUN, R. et al. 2001: Malá encyklopedie regionalistiky a veřejné správy. Praha, Prospektrum
- 3.BLAŽEK, J., UHLÍŘ, D. 2012: Teorie regionálního rozvoje: nástin, kritika, implikace. Praha, Karolinum
- 4.JANĚČKOVÁ L., VAŠTIKOVÁ M.1999: Marketing měst a obcí. Praha, Grada Publishing
- 5.PEKOVÁ J., PILNÝ J.2002: Veřejná správa a finance veřejného sektoru. Praha, ASPI Publishing
- 6.KOL. AUT. 2008: Řízení obcí I. Praha, Professional Publishing
- 7.KOL. AUT. 2008: Řízení obcí II. Praha, Professional Publishing
- 8.BERAN, V 2005: Management udržitelného rozvoje regionů, sídel a obcí. Praha, Academia
- 9.WOKOUN, R. a kol. 2008: Regionální rozvoj. Praha, Linde

Předběžný termín obhajoby

2015/16 LS – PEF

Vedoucí práce

Ing. Jakub Husák, Ph.D.

Garantující pracoviště

Katedra humanitních věd

Elektronicky schváleno dne 12. 11. 2014

doc. PhDr. Michal Lošťák, Ph.D.

Vedoucí katedry

Elektronicky schváleno dne 13. 11. 2014

Ing. Martin Pelikán, Ph.D.

Děkan

V Praze dne 18. 03. 2016

Čestné prohlášení

Prohlašuji, že svou diplomovou práci "Sociální a ekonomická analýza obce Káraný" jsem vypracovala samostatně pod vedením vedoucího diplomové práce a s použitím odborné literatury a dalších informačních zdrojů, které jsou citovány v práci a uvedeny v seznamu literatury na konci práce. Jako autorka uvedené diplomové práce dále prohlašuji, že jsem v souvislosti s jejím vytvořením neporušila autorská práva třetích osob.

V Praze dne 30.3.2016

Poděkování

Ráda bych touto cestou poděkovala Ing. Jakubovi Husákovi, Ph.D., za metodické a cíleně orientované vedení, při řešení a vypracování této práce.

Zároveň bych chtěla poděkovat místostarostovi obce Káraný Petrovi Zatloukalovi, za jeho poskytnuté letité zkušenosti s vedením obce a informace potřebné ke zpracování mé diplomové práce a v této práci uváděné.

Analýza sociálního a ekonomického rozvoje obce Káraný

Analysis of Social and Economic Development of the Municipality Káraný

Souhrn

Tato diplomová práce je zaměřena na sociální a ekonomickou analýzu obce Káraný, která je jednou z mnoha obcí do tisíce obyvatel Středočeského kraje. Hlavním cílem diplomové práce je hodnocení dosavadního sociálního a ekonomického rozvoje obce Káraný a to v jednotlivých oblastech, které jsou pro obec více, či méně významné a charakteristické. Budou hodnoceny oblasti demografická, ekonomické, sociální, infrastrukturní, zaměstnanost, podnikání a sportovně rekreační s důrazem na oblast životního prostředí, neboť obec leží v pásmu vodního zdroje. Sekundární data ke zkoumaným oblastem, budou získávána především z Českého statistického úřadu a závěrečných účtů obce po kontrole auditorem. Zdrojem primárních dat bude semistrukturovaný rozhovor s místostarostou obce. Získaná data k jednotlivým oblastem, budou v další části práce podkladem pro zpracování celkové situační SWOT analýzy obce Káraný. V závěru diplomové práce budou navrženy případné možnosti budoucího rozvoje obce Káraný.

Summary

This diploma thesis is focused on social and economic analysis of the municipality of Káraný, which is one of the many municipalities with less than one thousand inhabitants in the region of Středočeský kraj. The main goal of the thesis is to evaluate recent social and economic development in Káraný in areas which are either important or characteristic. Areas to be evaluated are demography, economy, social policy, infrastructure, employment rate, business and recreational possibilities with focus on environment as the village is located in protected water supply area. Secondary data regarding areas in question will be obtained from Czech statistical office and audited financial statements. Source of primary data will be the semi-structured interview with the municipality vice-mayor. Gathered data from all areas will be further used to carry out a complex SWOT analysis of the municipality of Káraný. In the results and conclusions of the thesis future development possibilities will be discussed and proposed.

Klíčová slova: Regionální rozvoj, obec, sociální a ekonomický rozvoj, finanční analýza, zaměstnanost, životní prostředí, projektové řízení, infrastruktura, situační analýza.

Keywords: Regional development, municipality, social and economic development, financial analysis, employment rate, environment, project management, infrastructure, situational analysis

Obsah

1. Úvod.....	6
2. Cíl práce a metodika.....	7
3. Literární rešerše.....	9
3.1 Teoretická východiska regionální politiky	9
3.2 Nástroje regionální politiky	13
3.2.1 Makroekonomické nástroje	13
3.2.2 Mikroekonomické nástroje.....	14
3.3 Regionální rozvoj a regionální politika ČR.....	15
3.3.1 Programové zabezpečení regionálního rozvoje ČR	16
3.4 Urbanizace a suburbanizace jako proces	19
3.4.1 Urbanizace.....	19
3.4.2 Suburbanizace	20
3.5 Obec základní článek veřejné správy	21
3.5.1 Orgány obce	22
3.5.2 Majetek obce	23
3.6 Finance obcí.....	25
3.6.1 Rozpočet.....	25
3.6.2 Příjmy daňové	25
3.6.3 Nedaňové příjmy	27
3.6.4 Dotace.....	27
3.6.5 Výdaje obcí	28
3.7 Prosazování společných zájmů.....	28
3.7.1 Svaz měst a obcí ČR.....	28
3.7.2 Místní akční skupiny	29
3.7.3 LEADER	29
3.7.4 CLLD	30
3.8 Řízení obcí.....	31
3.8.1 Komunikace a informace	31
3.8.2 Strategické plánování	32
3.8.3 Projektové řízení	32
4. Praktická část.....	34

4.1	Obec Káraný	34
4.2	Geografie a obyvatelstvo	36
4.2.1	Obyvatelstvo.....	37
4.2.2	Bydlení	40
4.2.3	Hodnocení	41
4.3	Infrastruktura obce.....	42
4.3.1	Dopravní infrastruktura	42
4.3.2	Hodnocení	43
4.4	Technická infrastruktura.....	44
4.4.1	Hodnocení	45
4.5	Občanská vybavenost	46
4.5.1	Budova obecního úřadu.....	46
4.5.2	Požární zbrojnice.....	46
4.5.3	Bezpečnost	46
4.5.4	Vzdělávání.....	47
4.5.5	Informace pro občany.....	48
4.5.6	Hodnocení	48
4.6	Rekreace, sport, kultura a místní spolky.....	49
4.6.1	Rekreace	49
4.6.2	Spolek dobrovolných hasičů	49
4.6.3	Tělovýchovná jednota Jizera Káraný	50
4.6.4	Divadelní soubor TJ Jizera Káraný	50
4.6.5	Červený kříž	50
4.6.6	Hodnocení	51
4.7	Sociální služby.....	51
4.7.1	Hodnocení	52
4.8	Podnikání a zaměstnanost v obci.....	52
4.8.1	Podnikání.....	52
4.8.2	Zaměstnanost.....	54
4.8.3	Hodnocení	55
4.9	Životní prostředí	56
4.9.1	Natura 2000	57
4.9.2	Hospodaření s vodou	57

4.9.3	Nakládání s odpady	58
4.9.4	Hodnocení	58
4.10	Rozpočet a financování obce Káraný.....	59
4.10.1	Příjmy obce	59
4.10.2	Výdaje obce.....	63
4.10.3	Hodnocení	64
4.11	Spolupráce obce	66
4.11.1	Spolupráce s okolními obcemi	66
4.11.2	Hodnocení	68
5.	SWOT analýza a celkové hodnocení	69
5.1	Silné stránky/Strength.....	69
5.2	Slabé stránky/Weakness	70
5.3	Příležitosti/Opportunity	71
5.4	Hrozby/Threat.....	71
5.5	Celkové hodnocení	72
6.	Závěr.....	76
7.	Seznam použitých zdrojů	78
7.1	Odborná literatura.....	78
7.2	Internetové zdroje	79
7.3	Ostatní zdroje.....	81
8.	Seznam tabulek, grafů a obrázků	82
8.1	Seznam tabulek.....	82
8.2	Seznam grafů	82
8.3	Seznam obrázků.....	83
	Seznam příloh.....	84

1. Úvod

Tato diplomová práce je zaměřena na sociální a ekonomickou analýzu obce Káraný, který se nachází na území Středočeského kraje, ve správním obvodu obce Brandýs nad Labem, v okrese Praha-východ.

Ke zpracování své diplomové práce jsem si vybrala obec Káraný z několika důvodů. V obci Káraný jsem několik let žila a aktivně se podílela na dění v obci. Dalším důvodem k výběru takto malé obce mě vedla skutečnost, že dřívější představa venkova byla a není to tak dávno, že venkov je někde, kde končí civilizace a začínají jen pole, louky a lesy, že občané malých obcí nejsou schopni samostatně řídit a zajišťovat rozvoj obce ve které žijí.

Ke změně nahlížení na správu obcí došlo až se změnou politické situace v České republice po roce 1989. Stejně jak se začal měnit politický systém státu, byly zahájeny první decentralizační kroky reformy veřejné správy. Od počátků decentralizace veřejné správy, se sociální a ekonomický vývoj některých obcí vyvíjí velmi pozitivně.

Avšak jsou i obce, jejichž vývoj za poslední desetiletí skoro nepokročil. Stagnace těchto obcí je vnímána jako selhání řízení správy obcí, nebo státu. Chyba nemusí být jen na straně obce a státu, ale svůj podíl viny mají i občané a soukromý sektor a to svou nízkou participací na rozvoji obce. Dalšími důvody stagnace obcí, může být, špatná dopravní obslužnost, nezaměstnanost v regionu, nedostatek přírodních zdrojů, ale i finanční situace obce.

V dnešní době se zastupitelstva obcí už nemohou spoléhat jen na jediný příjem získaný z rozpočtového určení daní, ale musí se chovat jako management soukromé firmy a vyvíjet vlastní aktivity, rozvíjet využitelný potenciál obce, využívat možnosti získávání dotací ze státních fondů, z fondů Evropské Unie, z Národního fondu atd. Využívat synergických efektů, které přináší spolupráce s místními podnikateli, okolními obcemi a především s občany.

A právě to, jak samospráva obce Káraný využila své příležitosti samostatně řídit obec a jestli svými aktivitami přispěla k jejímu rozvoji, byl hlavní důvod výběru tématu této práce, neboť obec Káraný je specifickým, značně různorodým ekologickým a kulturním prostorem, v němž najít konsenzus mezi zájmy zastupitelstva, občanů, místních spolků a podnikatelů je náročná a především zdlouhavá a v mnohých případech nevděčná práce, která sebou přináší mnoho problémů, rizik, ale i příležitostí.

2. Cíl práce a metodika

Hlavním cílem diplomové práce je hodnocení dosavadního sociálního a ekonomického rozvoje obce Káraný a to v jednotlivých oblastech, které jsou pro tuto obec více, či méně charakteristické a významné.

Diplomová práce bude tematicky dělena do tří částí. První teoretická část práce, bude vycházet především z odborné literatury a jejím úkolem bude teoretické přiblížení problematiky a vysvětlení některých pojmů, na které bude odkazováno v praktické části práce. Literární rešerše bude zaměřena na historický vývoj a popis teorií a koncepcí regionálního rozvoje, které jsou uplatňovány i v současné politice regionálního a rurálního rozvoje. V dalších kapitolách a subkapitolách teoretické části, budou popsány nástroje regionální politiky, současná regionální politika České republiky, možnosti spolupráce obcí a v neposlední řadě struktura financí obcí.

V úvodu druhé, praktické části práce, bude stručně popsána historie obce Káraný, v dalších podkapitolách a subkapitolách, bude provedeno šetření jednotlivých oblastí dosavadního sociálního a ekonomického rozvoje obce Káraný. Budou hodnoceny oblasti demografická, ekonomická, sociální, infrastrukturní, kulturní a sportovně rekreační s důrazem na oblast životního prostředí, neboť obec leží v pásmu vodního zdroje a je rekreační oblastí hlavně pro pražské rekreaanty. Na základě porovnání finančních výkazů a jednotlivých ukazatelů vztahující se ke stručné finanční analýze obce Káraný, bude zhodnocen vývoj finanční situace od roku 2009 do roku 2014. K hodnocení jednotlivých oblastí budou využita sekundární data získaná ze studia dokumentů obce, které jsou zveřejněny na internetových stránkách obce Káraný. Dalším zdrojem dat budou data získaná především ze stránek Českého statistického úřadu, Ministerstva pro místní rozvoj ČR a Ministerstva financí ČR. Zdrojem primárních dat pro hodnocení jednotlivých oblastí sociálního a ekonomického rozvoje, budou data získaná ze semistrukturovaného rozhovoru s místostarostou obce Káraný. Seznam pokládaných otázek, bude přílohou této práce. Do rozhovoru nebudou zapojeni ostatní zastupitelé obce a to proto, že současný místostarosta v předchozích čtyřech volebních obdobích vykonával funkci starosty a zná komplexně problematiku řízení obce. Data získaná ze semistrukturovaného

rozhovoru, budou součástí každé hodnocené oblasti sociálního a ekonomického rozvoje Káraného.

V další části práce bude zpracovaná celková situační analýza obce Káraný a bude provedeno celkové hodnocení závěrů vyplývajících ze SWOT analýzy.

V závěru diplomové práce budou navrženy případné možnosti budoucího rozvoje obce Káraný.

3. Literární rešerše

3.1 Teoretická východiska regionální politiky

Vznik a formulace koncepcí a teorií regionálního rozvoje a regionální politiky souvisí a reaguje na světové, státní i lokální změny, jak ekonomické, politické, sociální, geografické atd.

S historickým vývojem bylo vytvořeno mnoho teorií a koncepcí. Tyto koncepce a teorie jsou i v současné době podpurným nástrojem při sestavování strategií konkrétních rozvojových plánů a přidělování dotací na podporu rozvoje na úrovni lokální, regionální, státní, ale i světové.¹

S přihlédnutím ke skutečnosti, že teorií je mnoho a pro lepší orientaci, jsou základní přístupy a teorie chronologicky seřazeny v tabulce č. 1.

Tabulka č. 1: Teoretická východiska regionální politik

Obecný přístup	Zakladatel	Charakteristické rysy	Teorie	Regionální politika
Neoklasický (1920-1940)	Léon Waltras (1834-1910) Alfred Marshall (1842-1924)	tendence k regionální rovnováze, samoregulační schopnost trhu, základ využívání matematických teorií, tržní společnost	lokalizační (vysvětlení lokalizačních rozhodnutí firem) jednosektorový model (zkoumání vlivů na krátkodobý a dlouhodobý regionální růst) dvousektorový model (spolupráce mezi regiony)	využívání nástrojů zvyšujících mobilitu pracovních sil "dělníci za práci" (příspěvky na stěhování, bytová výstavba)
Keynesiánský (1950-1975)	John M. Keynes (1886-1946)	tendence k regionální nerovnováze, zásahy státu jsou nutné, odmítá teorii samoregulační schopnosti trhu	jádro - periferie (míra závislosti na jiných regionech) růstových pólů (hnací a hnaná odvětví) kumulativních příčin (problematika růstu v rozvojových zemích a zaostávající regiony ve vyspělých zemích)	využívání nástrojů podporujících příliv státních i soukromých investic do zaostávajících regionů (dotace, daňová politika)

¹ KREJČÍ, T. a kolektiv, Regionální rozvoj – teorie, aplikace, regionalizace, s. 6

Neomarxistický (1970-1985)	Karel Marx (1818-1883)	tendence k regionální nerovnováze, zásahy státu jsou nutné, centrální plánování, regionální problémy se řeší na státní úrovni	nerovné směny cenu neurčuje poptávka a nabídka, ale výrobní náklady, hlavní faktor nerovné směny jsou vysoké mzdy ve vyspělých zemích a nízké v rozvojových)	centrálně řízená a plánovaná ekonomika, ztráta výkonnosti, nebyly nalezeny koncepty a nástroje
Institucionální (1980 - současnost)	Thorstein Veblen (1857-1929) John R. Commons (1862-1945) Wesley C. Mitchell (1874-1948)	tendence k regionální nerovnováze, využití potenciálu regionu, odpovědi na otázky jak místo proč	výrobních okrsků (spolupráce malých firem soustředěných v daném okrsku)	vyžívání nástrojů na podporu inovací, vzdělanosti ve veřejné správě

Zdroj: Teorie regionálního rozvoje: nástin, kritika, klasifikace - vlastní úprava²

Lokalizační teorie v regionální a rurálním rozvoji se snaží nacházet faktory, které ovlivňují rozhodování daného podnikatelského subjektu a na základě zjištěných skutečností vytvářet podmínky pro jejich rozhodnutí. „Lokalizace“ se netýká pouze firem a aktivit, které mají zájem na území vstoupit, ale rovněž subjektů, které v něm již působí a realizují své zájmy.³ Příkladem může být podnikatel, který zvažuje, jestli je daná lokalita vhodná pro jeho podnikání. Je dopravně dostupná, je v dané lokalitě dostatek výrobních surovin, je v záměru obce nová výstavba, bude dostatek kvalifikovaných pracovníků?

Teorie jádro – periferie v regionálním rozvoji, kdy předpokládaným znakem jádra (město, rozvinutý region) je schopnost inovace a vysoká ekonomická aktivita. Periferie je považována (vesnice, hospodářsky zaostalý region) spíše za okrajové oblasti s nižším ekonomickým potenciálem.⁴

Příkladem mohou být malé obce, které z velké části závisí na pracovních příležitostech, sociálních službách a vzdělávání ve městech.

Teorie výrobních okrsků. Za hlavní autory je považovaná trojice italských ekonomů Bagnasco, Becattini a Brusco. Teorie je založena na rozvoji produkce specializovaných malých a středních podnikatelů, základem je spolupráce místních podnikatelů a živnostníků. Hovoří se zde o vertikální dezintegraci výroby. Podporuje se malé a střední podnikání, malé

² BLAŽEK, J., UHLÍŘ, D., Teorie regionálního rozvoje: nástin, kritika, klasifikace, s. 14

³ MACHÁČEK, J., TOTH, P., WOKOUN, René, Regionální a municipální ekonomie, s. 53

⁴ KLUFOVÁ, R., Demografický vývoj českého venkova v kontextu prostorových souvislostí, s. 22

a střední podniky vytváří vzájemně fungující soustavu podniků. Jedná se o podporu endogenního rozvoje, vytvořením infrastruktury (rekvalifikační kursy, společné nákupy).⁵ Příkladem mohou být maloprodejci, kteří společně nakupují od velkoobchodů. Společnými nákupy jsou schopny dosáhnout množstevní slevy.

Ekonomické přístupy, teorie a nástroje jsou uplatňovány ve dvou základních modelech regionální politiky a to s přihlédnutím k závažnosti problému, potenciálu konkrétního území a mírou ekonomických možností.⁶

Těmito dvěma modely jsou model tradiční a model moderní. Rozdíly mezi oběma modely jsou uvedeny v tabulce č. 2.

Tabulka č. 2: Porovnání modelů regionální politiky

	Regionální politika	
	tradiční model	moderní model
Období	50. - 1/2 70. let 20. století	od 80. let 20. století
Regiony	geograficky relativní stálost problémových regionů – většinou agrární regiony	geograficky rychle se měnící problémové regiony
Problémy	rozvinuté regiony/ zaostávající regiony, nepružné k rychlým změnám ve společnosti	strukturální změny v ekonomice, rychlý přesun prosperujících a problémových regionů
Strategie	regionální růst	regionální inovace, regionální selektivnost
Nástroje	centrální zásahy státu v problémových regionech, přerozdělovací procesy	podpora rozvoje a využívání vnitřních zdrojů,
Charakter	exogenní přístup	endogenní přístup

Zdroj: Obecná regionální politika – vlastní úprava⁷

⁵ BLAŽEK, J., UHLÍŘ, D., Teorie regionálního rozvoje: nástin, kritika, klasifikace, s. 151-154

⁶ WOKOUN, R., PĚLUCHA, M., KOUŘILOVÁ, J., Obecná regionální politika [cit 2015-10-10]. 24 s., Dostupné z http://kreg.vse.cz/wp-content/uploads/2011/04/RP_regpol-obecna-ucebnice.pdf

⁷ WOKOUN, R., PĚLUCHA, M., KOUŘILOVÁ, J., Obecná regionální politika [cit 2015-10-10]. 24 s., Dostupné z http://kreg.vse.cz/wp-content/uploads/2011/04/RP_regpol-obecna-ucebnice.pdf

Tradiční a moderní přístup se liší hlavně svým charakterem přístupu k regionálnímu či místnímu rozvoji.

- **Exogenní přístup** – je založen na podpoře státu, podporující zemědělskou produkci, podpora se zaměřuje na problémové obce a regiony⁸. Tento přístup nemotivuje k vlastní lokální iniciativě.
- **Endogenní přístup** – je založen na aktivní podpoře využití vnitřního potenciálu a využití dostupných lokálních zdrojů. Jde o podporu malých a středních podnikatelů a tím zajištění pracovních příležitostí v dané lokalitě. Podpora vzdělávání a dovedností. Užitek z lokálního rozvoje jsou zdroje místní ekonomiky.⁹
- **Exogenní/endogenní model** – tento smíšený model je založen na vytváření sítí spolupráce a souhře mezi externími a lokálními aktéry k efektivnímu využívání zdrojů. Smíšený model je charakteristický pro „třetí cestu“ místního a regionálního rozvoje.¹⁰

V současnosti se začíná uplatňovat nový přístup tzv. asociativní model, který je také označován jako „třetí cesta“. Tento model byl ovlivněn společenskými a komunikativními faktory spolupráce.¹¹

- **Asociativní model** je založen na zvyšování úrovně sociálního kapitálu, vytváření podnikových sítí a klastrů. Podpora je zaměřena na vytváření procesů vzájemné spolupráce veřejného a soukromého sektoru v regionech a obcích. Tento model klade velký důraz na podporu inovací v regionech.¹²

Je třeba inovovat, kdo neinovuje, nepřežije. Inovace se nesmí omezit jen na nové výrobky, ale inovací se rozumí i nové služby pro své obyvatele, nové pracovní podmínky a kvalifikované pracovní síly.¹³

Asociativní model se zdá být v současných rychlých změnách v ekonomice, správnou cestou. Dochází ke spolupráci mezi soukromým a státním sektorem v rámci regionů a mikroregionů. Z této spolupráce mají prospěch všichni zúčastnění.¹⁴

⁸ KLUFOVÁ, R., *Demografický vývoj českého venkova v kontextu prostorových souvislostí*, s. 28

⁹ Tamtéž, s. 28 - 31

¹⁰ Tamtéž, s. 28-31

¹¹ KUTSCHERAUER, A. a kolektiv, *Řízení regionalní a místní spravy. Souhrnná výzkumná zpráva. Ostrava, červen 2006. s.27* . [online]. [cit 2015-09-03]. Dostupný z WWW:<http://homel.vsb.cz/~tvr12/PUBLIKACE/2006/2006_Rizeni_regionalni_a_mistni_spravy.pdf>.

¹² Tamtéž, s. 27

¹³ SOUČEK, Z., *Firma 21. století.*, s. 159

Důležitým aktérem spolupráce jsou místní akční skupiny (dále jen MAS), o kterých bude více pohovořeno v dalších kapitolách teoretické i praktické části této práce.

Uplatňování teorií, přístupů a nástrojů v regionálním i lokálním rozvoji se vzájemně prolínají a doplňují dle potřeby řešení konkrétních problémů.

3.2 Nástroje regionální politiky

Nástroje regionální politiky jsou odvozovány z cílů regionální politiky. Jak bylo uvedeno v předcházející kapitole, cílem rozvoje a podpory regionálního rozvoje je snaha o vyvážený rozvoj území.

Cíle se stanovují po podrobné analýze stavu a problémů v jednotlivých regionech. Cílem může být například snížení nezaměstnanosti v regionu, podpora středního podnikání, podpoření bytové výstavby regionu atd.¹⁵

Nástroje regionální politiky je třeba aplikovat s rozvahou a není vhodné je aplikovat jen na hospodářsky zaostalé regiony.¹⁶

3.2.1 Makroekonomické nástroje

Užití makroekonomických nástrojů pro podporu regionálního rozvoje je omezeno ostatními národohospodářskými cíli, jejichž prvotním úkolem je vyrovnaná platební bilance a udržení inflace na přijatelné úrovni, těmito nástroji jsou:¹⁷

- **Fiskální politika.** Prostřednictvím přerozdělování finančních prostředků ze státního rozpočtu. Principem této redistribuce spočívá v systému daní a odvodů na příjmové straně a ve struktuře výdajů státního rozpočtu na straně druhé. Vysoce příjmové regiony přispívají do státního rozpočtu více, než regiony s nižšími příjmy. Více prostředků plyne do nízkopříjmových regionů prostřednictvím sociálních výdajů na podporu v nezaměstnanosti, rekvalifikační kursy atd.). Pro podporu rozvoje problémových regionů užívá stát vládních zakázek na odběr zboží, nebo služeb z těchto regionů.

¹⁴ KLUFOVÁ, R., *Demografický vývoj českého venkova v kontextu prostorových souvislostí*, s. 30

¹⁵ WOKOUN, R., PĚLUCHA, M., KOUŘILOVÁ, J., *Obecná regionální politika* s. 183 , [cit 2015-10-10].
Dostupné z http://kreg.vse.cz/wp-content/uploads/2011/04/RP_regpol-obecna-ucebnice.pdf

¹⁶ KOLEKTIV AUTORU, *Úvod do regionálních věd*, s. 107

¹⁷ Tamtéž, s. 108-115

- **Monetární** politika a její využití je značně limitováno vzhledem k jejím negativním vlivům na inflaci. V regionální politice lze monetární politiku uplatňovat prostřednictvím umožněním snadnější dostupnosti k úrokově zvýhodněným úvěrům.

3.2.2 Mikroekonomické nástroje

Mikroekonomické nástroje podporují a ovlivňují rozhodování ekonomických subjektů o jejich prostorové lokalizaci, jejich cílem je obnovení rovnováhy na regionálních trzích práce. Podle toho, na jaký subjekt jsou nástroje zaměřeny, rozdělujeme nástroje:¹⁸

- **Realokace kapitálu**, hlavní úlohou těchto nástrojů je ovlivňování tvorby nových pracovních příležitostí v regionu. Pohyb kapitálu lze ovlivňovat ze dvou směrů. Zvýšením přitažlivosti daného regionu pro příchod nového kapitálu například pomocí subvencí (na dopravu, na pracovní místo, snížení ceny pozemků atd.). Tyto subvence mají pomoci začínajícím podnikům snížit počáteční náklady. Druhým směrem je snaha pomocí některých omezení nepřímo ovlivnit rozhodnutí podnikatelského subjektu hledat nové lokality.
- **Realokace pracovních sil**, hlavní úlohou těchto nástrojů je přilákání pracovních sil do regionu. Pohyb pracovních sil neprobíhá tak rychle jako pohyb kapitálu, neboť lidé se nerozhodují jen z ekonomického hlediska, podle výše mzdy, možnosti levného bydlení atd., ale lidé jsou k lokalitě vázány sociálními vazbami. Nástroji na podporu mohou být ve formě podpory na pořízení bydlení, úhrada za stěhování, výkup nemovitostí za výhodné ceny, úhrady rekvalifikace atd.
- **Ostatní nástroje regionální politiky**, které se v regionálním i místním rozvoji v současnosti nejvíce využívají, jsou nástroje institucionální, mezi tyto nástroje patří rozvojové agentury, mezi aktivity agentur patří poskytování služeb soukromým i veřejným subjektům. Příkladem takové agentury je Rozvojová regionální agentura Střední Čechy, která například zajišťuje organizaci seminářů a školení, zpracování projektové dokumentace, zpracování analýzy možnosti rozvoje regionu, zpracování projektů pro dotace z EU a další služby.

Nástroje regionální politiky, aby mohly být využívány účelně a efektivně, musí být rozvoj regionální politiky zabezpečen i programově.

¹⁸ KOLEKTIV AUTORU, *Úvod do regionálních věd*, s. 110-115

3.3 Regionální rozvoj a regionální politika ČR

Regionální politika se v České republice dostala do popředí zájmu politiků koncem 90. let 20. století, kdy začaly procesy decentralizace veřejné správy. Významným důvodem pro zahájení systematické práce na strategii regionálního rozvoje ČR byly i přípravy integračního procesu pro vstup ČR do EU a zvyšující se meziregionální rozdíly. Prohlubující se meziregionální rozdíly lze dokumentovat na ukazatelích vývoje nezaměstnanosti v regionech.¹⁹ Míra nezaměstnanosti v jednotlivých regionech je znázorněna v tabulce č. 3.

Nezaměstnanost byla z velké části způsobena přechodem z centrálně řízené ekonomiky na ekonomiku tržní. Malá kapitálová vybavenost, nezkušenost manažerů pracovat v tržním prostředí, dopady privatizace atd., vedly k pomalé restrukturalizaci průmyslu a přizpůsobení se potřebám mezinárodního trhu. Došlo ke snížení podílu primárního a sekundárního sektoru ve prospěch terciálního na tvorbě HDP²⁰.

Tabulka č. 3: Míra registrované nezaměstnanosti v %

Kraj	rok 1998	rok 1999
Praha	2,31	3,52
Pardubický	4,71	6,62
Jihočeský	5,72	6,69
Plzeňský	6,09	7,43
Středočeský	6,06	7,46
Královehradecký	6,06	7,54
Liberecký	6,98	7,75
Zlínský	6,96	8,71
Karlovarský	6,85	9,04
Vysočina	7,51	9,16
Jihomoravský	7,82	9,85
Olomoucký	10,20	12,41
Moravskoslezský	11,45	14,94
Ústecký	13,18	15,92

Zdroj: ČSU – vlastní úprava²¹

¹⁹ KOLEKTIV AUTORŮ, Úvod do regionálních věd a veřejné správy, s. 148

²⁰ WOKOUN, R., PĚLUCHA, M., KOUŘILOVÁ, J., Obecná regionální politika, s. 24, [cit 2015-10-10].

Dostupné na http://kreg.vse.cz/wp-content/uploads/2011/04/RP_regpol-obecna-ucebnice.pdf

²¹ Česká statistický úřad [online]. [cit 2015-09-03]. Dostupné z

https://www.czso.cz/csu/czso/regionalni_casove_rady

Cílem rozvoje a podpory regionálního rozvoje dle zákona č.248/200 o podpoře regionálního rozvoje, je snaha o vyvážený a dynamický rozvoj území se zaměřením nejen na kvalitu života, ale i životního prostředí. Podporou regionálního rozvoje přispět ke snižování regionálních rozdílů a zajištění využití potenciálu daného území pro zvýšení hospodářské a sociální úrovně jednotlivých regionů.

3.3.1 Programové zabezpečení regionálního rozvoje ČR

Strategie regionálního rozvoje ČR je základním dokumentem a nástrojem pro realizaci a koordinaci regionální politiky a je vymezena rámcově v §5 Zákona č. 248/2008 Sb. o podpoře regionálního rozvoje.

Strategie regionálního rozvoje ČR v celkovém pojetí vytváří základní rámec pro formování regionální politiky ČR vzájemně se doplňující s regionální politikou EU. Na základě této Strategie nejsou bezprostředně rozdělovány prostředky ze strukturálních fondů, ale je to dokument, pro stanovení regionálních přístupů v rámci odvětvových a sektorových politik, programů a operačních programů EU.²²

Pro klasifikaci čerpání finančních prostředků ze strukturálních fondů Evropské unie a koordinaci regionální politiky v rámci EU, bylo vymezeno 8 regionů soudržnosti ČR. Složení regionů soudržnosti je uvedeno v tabulce č. 4. Členění regionů soudržnosti odpovídá správnímu dělení NUTS II²³. Toto členění vstoupilo v platnost 1. ledna 2000.

Tabulka č. 4: Rozdělení krajů do regionů soudržnosti

NUTS II	Kraje
Praha	Hlavním městem Prahou
Střední Čechy	Středočeský
Jihozápad	Jihočeský a Plzeňský
Severozápad	Karlovarský a Ústecký
Severovýchod	Liberecký, Královehradecký a Pardubický
Jihovýchod	Vysočina a Jihomoravský
Střední Morava	Olomoucký a Zlínský
Moravskoslezsko	Moravskoslezský

Zdroj: ČSÚ – vlastní úprava²⁴

²² KOLEKTIV AUTORU, *Úvod do regionálních věd*, s. 150-152

²³ NUTS – Nomenklatura územně statistických jednotek pro statistický úřad Evropské unie EUROSTAT

²⁴ Český statistický úřad [online]. [cit 2015-09-03]. Dostupné z https://www.czso.cz/csu/xl/regiony_soudrznosti

První Strategii regionálního rozvoje schválila vláda 12. července 2000.

Druhá Strategie regionálního rozvoje ČR 2007 – 2013, byla schválena vládou 17. května 2006.

V současnosti je platná Strategie regionálního rozvoje ČR na období 2014 – 2020, která byla schválena vládou 15.5.2013. Pro programové období 2014 – 2020, byly schváleny nové operační programy, které jsou spolufinancovány z Evropských strukturálních a investičních fondů, prostřednictvím operačních programů.

Schválené operační programy pro období 2014 -2020 jsou uvedeny na obrázku č. 1.

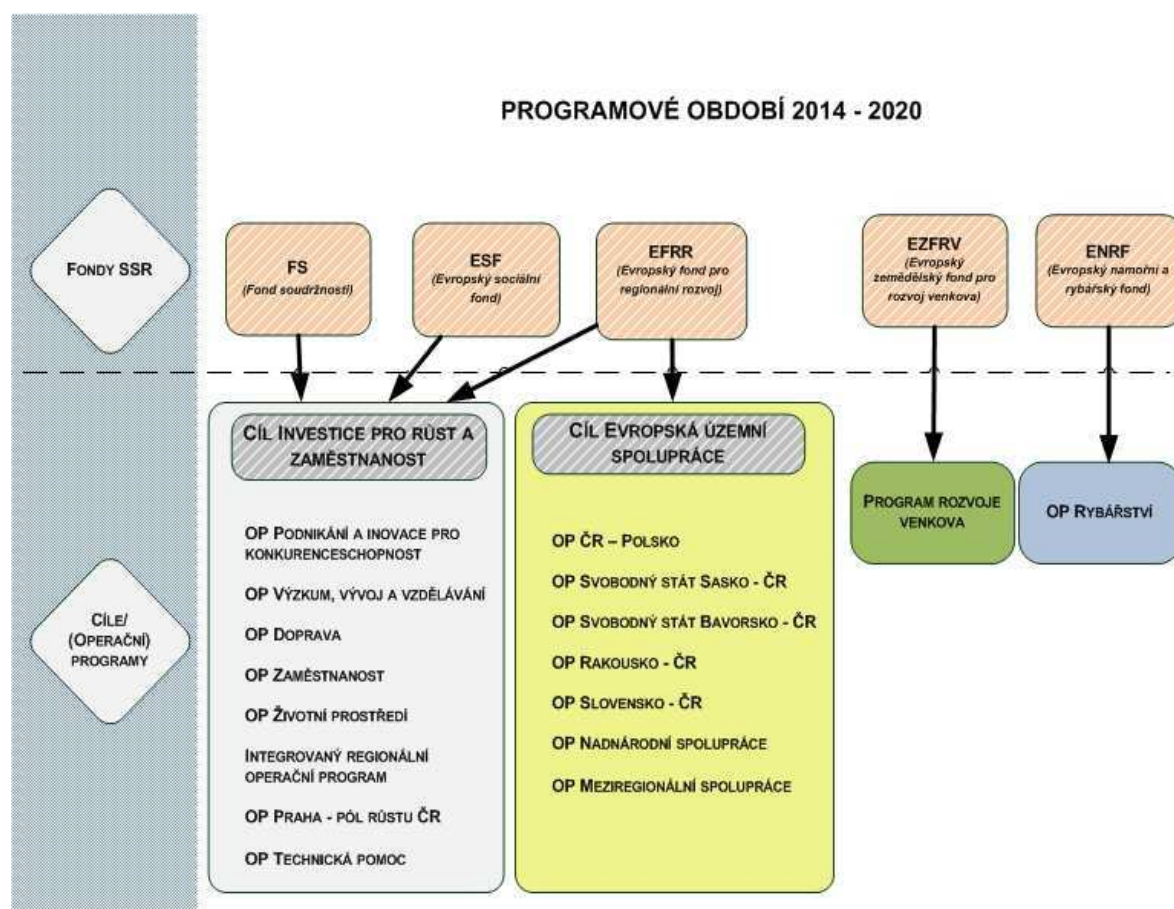
Strategie regionálního rozvoje na období 2014 – 2020 vymezuje dva typy regionů pro zabezpečení programové podpory:

„Vymezení státem podporovaných regionů je založené na diferencované aplikaci územní dimenze za účelem koncentrace a využití všech dostupných finančních prostředků a určení integrovaného zaměření podpory. Cílem podpory těchto regionů je snížení nežádoucích regionálních disparit.“²⁵

- 1) **Hospodářsky problémové regiony** – životní úroveň nižší než je republikový průměr, vysoká nezaměstnanost, nízký stupeň ekonomické výkonnosti a nepříznivý demografický vývoj. Mezi tyto regiony patří např. kraj Moravskoslezský, Ústecký, Olomoucký atd.
- 2) **Ostatní regiony** – mezi ostatní regiony, byly zařazeny i oblasti sociálně znevýhodněné a vojenské újezdy.

²⁵ Internetový portál Ministerstva pro místní rozvoj ČR, *Strategie regionálního rozvoje ČR 2014 -2020* [online]. [cit 2015-09-03]. s. 113, Dostupné z <http://www.mmr.cz/cs/Podpora-regionu-a-cestovni-ruch/Regionalni-politika/Koncepce-Strategie/Strategie-regionalniho-rozvoje-CR-2014-2020>

Obrázek č. 1: Schéma programů pro období 2014 - 2020



Zdroj: MMR²⁶

Předpokladem účinné decentralizované regionální politiky jsou strategické plány obcí, krajů a regionů, které vychází z dlouhodobé koncepce jejich sociálního a ekonomického rozvoje²⁷ a navazují na Strategii regionálního rozvoje České Republiky. Na koncepci strategií se podílejí dle úrovně koncipované strategie, všichni aktéři regionální politiky. Těmito aktéry jsou občané, Parlament ČR, Ministerstvo pro místní rozvoj, ostatní ministerstva, kraje, Svaz měst a obcí, Hospodářská komora ČR, Agrární komora ČR, Místní akční skupiny, Vysoké školy, podnikatelé, nezisková sdružení a obce.

²⁶ Internetový portál Ministerstva pro místní rozvoj ČR, *Strategie regionálního rozvoje ČR 2014 -2020* [online]. [cit 2015-09-03], s. 108, Dostupné z <http://www.mmr.cz/cs/Podpora-regionu-a-cestovni-ruch/Regionalni-politika/Koncepce-Strategie/Strategie-regionalniho-rozvoje-CR-2014-2020>

²⁷ PEKOVÁ, J., PILNÝ, J., JETMAR, M., *Veřejná správa a finance veřejného sektoru*, s. 144

3.4 Urbanizace a suburbanizace jako proces

3.4.1 Urbanizace

Je to proces, který přetváří krajinu, vede ke změnám v chování a způsobu života obyvatel, ovlivňuje oblast, ekonomickou, demografickou, sociální a především ekologickou. Jde především o *změnu sídelně demografické struktury*.²⁸

Tyto změny mají negativní vliv především na životní prostředí, zvyšuje se koncentrace obyvatel, zábor zemědělské půdy na stavební pozemky dosahuje ohromných rozměrů, samosprávy měst i obcí se snaží přilákat investory k nové výstavbě na tzv. „Zelené louce“. Zvyšující se počet komunikací porušuje ucelený ráz krajiny. Stále hustší síť komunikací rozděluje krajinu a výfukové plyny znečišťují ovzduší.

Za klasickou urbanizaci je v Evropě označováno období 18. – 19. století, v této době probíhala urbanizace ve spojení s industrializací, tedy zprůmyslněním měst. Urbanizace v Evropě je charakteristická rychlým růstem zaměstnanosti v průmyslu a tempem technologických inovací. Začíná se mluvit o pojmu *průmyslového města*. Podél vodních toků se vytvářejí první městské aglomerace.²⁹

Charakteristickými znaky jsou:³⁰

- Nerovnoměrná migrace obyvatel – zdroj pracovních sil především v průmyslu.
- Zvýšená porodnost.
- Přejít pracujících ze zemědělství (primární sektor) do průmyslových závodů (sekundární sektor).
- Masová průmyslová výroba, administrativní a právní postavení měst.
- Výrazné rozdíly mezi městem a venkovem.
- Zvyšování počtu obyvatel ve městech.
- Rozpínavost velkých měst do okolní krajiny.

V Českých zemích industrializace zasáhla nejvíce oblasti Moravy a Slezska, zejména město Brno, Ostravu a Havířov, kde byl soustředěn těžký průmysl.

²⁸ KOLEKTIV AUTORU, *Úvod do regionálních věd a veřejné správy*, s. 46

²⁹ HUDEČKOVÁ, H., LOŠTÁK, M., ŠEVČÍKOVÁ, A., *Regionalistika, regionální rozvoj a rozvoj venkova*, s.52

³⁰ Tamtéž, s. 53

3.4.2 Suburbanizace

Termín suburbanizace vznikl odvozením z anglického slova suburb (předměstí). Slovo suburb vzniklo složením z latinského základu urbs (město) a latinské předpony sub (označení místa za, nebo vedle města). Suburbanizace je tedy proces, kdy se přemísťují obyvatelé i se svými aktivitami z centra města na periferii. Lze říct, že suburbanizace je proces rozšiřování měst.³¹

Tento proces nastal na přelomu 19. a 20. století v Evropě. Dochází ke snižování počtu obyvatel ve městech, kteří hledají bydlení blíž přírodě, tedy ve venkovských obcích.

Suburbanizace v Českých zemích je charakteristická například těmito znaky:³²

- Prohlubující se socioekonomické rozdíly mezi regiony (např. konec podpory regionům s těžkým průmyslem, zvyšující se nezaměstnanost).
- Vznik metropolitního regionů Praha a Brno v důsledku rozvíjejícího se terciálního sektoru a zvyšování zaměstnanců v tomto sektoru.
- Modernizace a digitalizace výroby.
- Vznik satelitních městeček.
- Zvyšování emisí.
- Na předměstí vyrůstá nová bytová zástavba, centra měst se nevyužívají k bydlení, ale k podnikání (obchody se suvenýry, mini markety, administrativní sídla atd.).
- Snižují se rozdíly života ve městě a na venkově.
- Rozšiřování zázemí měst do okolní na úkor krajiny (levnější pozemky na periferii)

Pro účely této práce zde bude uvedeno, že Středočeský kraj dle Strategie regionálního rozvoje ČR pro období 2014 – 2020 *patří mezi kraje komplexně konkurenceschopné s potenciálem dalšího ekonomického růstu, což je dáno polohou kraje a jeho kooperací s Prahou. V tomto kraji žije 30-40% obyvatel ve venkovských obcích*³³.

³¹ OUŘEDNÍČEK, J., TEMELOVÁ, J., MACEŠKOVÁ, M. a kolektiv, Suburbanizace.cz, s. 10

³² HUDEČKOVÁ, H., LOŠŤÁK, M., ŠEVČÍKOVÁ, A., Regionalistika, regionální rozvoj a rozvoj venkova, s. 65 -68

³³ EUROSTAT používá pro vymezení venkovského prostoru definici OECD, která definuje venkovský prostor na lokální úrovni jako území s hustotou zalidnění menší než 150obyvatel/km².

Středočeský kraj je také charakteristický výrazným zastoupením malých obcí do 2 000 obyvatel. *Středočeský kraj a Praha čerpají ze všech krajů nejvíce finančních prostředků na vědu a výzkum,*³⁴ což je pro ekonomický rozvoj pozitivní.

Středočeský kraj je výrazně suburbanizovaným krajem a původně rozsáhlé krajinné celky jsou děleny stále hustší sítí komunikací na menší celky. Krajina je přetížena dopravní a technickou infrastrukturou, čímž dochází ke zvyšování emisí a zhoršování životního prostředí, následkem toho dochází k narušování ekologické stability původně vyvážených ekologických celků.

3.5 Obec základní článek veřejné správy

Veřejná správa je souborem správní činnosti a úřadů, které uskutečňují veřejnou politiku a hájí veřejné zájmy na úrovni ústřední, regionální a místní. Subjektem správní činnosti jsou stát, orgány a instituce státu a samospráva. Hájením veřejného zájmu se odlišuje od správy soukromé, která hájí zájmy a cíle soukromé.³⁵

Obec je základní územní jednotkou státu, je vždy součástí vyššího samosprávného celku - kraje. Na základě práva je obec charakterizována těmito třemi znaky:³⁶

- Územní základ – obec vlastní území, které je vymezeno hranicí.
- Personální základ – obyvatelé obce, kteří jsou státními občany České republiky a jsou v obci přihlášení k trvalému pobytu.³⁷
- Právní základ – obec má právní subjektivitu, do které stát může zasahovat jen v mezích vymezených zákonem.
- Ekonomický základ – obec dle svého rozpočtu hospodaří s vlastním majetkem

³⁴ Internetový portál Ministerstva pro místní rozvoj ČR, *Strategie regionálního rozvoje ČR 2014 -2020* [online]. [cit 2015-09-03], s. 108, Dostupné z <http://www.mmr.cz/cs/Podpora-regionu-a-cestovni-ruch/Regionalni-politika/Koncepce-Strategie/Strategie-regionalniho-rozvoje-CR-2014-2020>

³⁵ ČMEJREK, J., KOPŘIVA, R., *Základy veřejné správy*, s. 6

³⁶ ŽEHROVÁ, J., PFEIFEROVÁ, D., *Finance municipalit*, s. 17

³⁷ Pozbývání a nabývání státního občanství upravuje zákon č.40/1993 Sb., vznik a zánik trvalého pobytu zákon č.133/2000Sb.

Obce se podle zákona 128/2000Sb. se obce podle své působnosti dělí do tří kategorií a to:

- Obce I. stupně - se základním (minimálním) rozsahem působností.
- Obce II. stupně - s pověřeným obecním úřadem, jsou obce, které vykonávají na svém území část působnost státní správy (stavební úřad, matriční úřad, správní řízení atd.).
- Obce III. stupně - obce s rozšířenou působností jsou obce s přenesenou působností, jimž byly vyměřeny správní obvody, a byla na ně přenesena část výkonu státní správy.

3.5.1 Orgány obce

Obce jsou samostatně spravovány obecním zastupitelstvem, starostou, radou obce, obecním úřadem a zvláštními orgány obce.

Zastupitelstvo obce je tvořeno členy zastupitelstva. Při určování počtu členů zastupitelstva se přihlíží zejména k počtu obyvatel a k velikosti správního obvodu obce. Zákon 128/200Sb. o obcích stanovuje počtu zastupitelů a jejich pravomoci takto:

do 500 obyvatel	5 až 15 členů
nad 500 do 3 000 obyvatel	7 až 15 členů
nad 3 000 do 10 000 obyvatel	11 až 25 členů
nad 10 000 do 50 000 obyvatel	15 až 35 členů
nad 50 000 do 150 000 obyvatel	25 až 45 členů
nad 150 000 obyvatel	35 až 55 členů.

Ve věcech, které patří do samostatné působnosti obce, má zastupitelstvo právo rozhodovat a schvalovat například:³⁸

- Schvalovat program rozvoje obce.
- Schvalovat rozpočet obce, závěrečný účet obce a účetní závěrku obce sestavenou k rozvahovému dni.
- Vydávat obecně závazné vyhlášky obce.
- Navrhovat změny katastrálních území uvnitř obce, schvalovat dohody o změně hranic obce a o slučování obcí.
- Zřizovat a rušit výbory, volit jejich předsedy a další členy a odvolávat je z funkce.
- Zřizovat a rušit obecní policii.

³⁸ ŽEHROVÁ, J., PFEIFEROVÁ, D., *Finance municipalit*, s. 26

Starosta - zastupuje obec navenek. Starosta volí tajným hlasováním zastupitelstvo obce z řad svých členů. Za výkon své funkce se plně odpovídá zastupitelstvu obce. Starosta svolává a řídí zasedání zastupitelstva, nebo rady obce.³⁹

Starosta mimo jiné odpovídá:

- Za včasné objednání přezkoumání hospodaření obce za uplynulý kalendářní rok.
- Za informování veřejnosti o činnosti obce.
- Zabezpečuje výkon přenesené působnosti v obcích, kde není tajemník obecního úřadu.
- Může požadovat po Policii České republiky spolupráci při zabezpečení místních záležitostí veřejného pořádku.

Rada obce - výkonným orgánem obce. V obcích kde se rada nevolí funkci přebírá starosta.

3.5.2 Majetek obce

Majetek obce je hlavním ekonomickým nástrojem pro rozvoj obce. Využívání a nakládání s majetkem musí být, součástí koncepční a komplexní politiky sociálně ekonomického rozvoje obce, neboť skladba a množství majetku determinuje vývoj obce. Pokud by obec nevlastnila žádný majetek, nemohla by ovlivňovat svůj další rozvoj, stala by se správcem a provozovatelem cizího majetku.⁴⁰ Majetek obce je také významným faktorem z hlediska ocenění bonity⁴¹ obce.

V právním smyslu je obec veřejnoprávní korporací, která má povinnost starat se o svůj majetek, nese odpovědnost za právní závazky a vztahy, které uzavírá svým jménem a nese plnou odpovědnost za závazky, které z uzavřených smluv a dohod plynou.

Majetek musí obec využívat účelně, hospodárně, pečovat o všestranný rozvoj a zachování majetku v souladu se zájmy obce a jejich občanů. Obec je povinna vést evidenci svého majetku a do hospodaření obce s vlastním majetkem nesmí stát zasahovat, i když určitá zákonná omezení jsou. Obec nesmí ručit svým majetkem za závazky fyzických a právnických osob.⁴²

³⁹ ŽEHROVÁ, J., PFEIFEROVÁ, D., *Finance municipalit*, s. 27

⁴⁰ MACHÁČEK, J., TOTH, P. WOKOUN, R., *Regionální a municipální ekonomie*, s. 107

⁴¹ Bonita vyjadřuje hodnotu, solventnost ekonomického subjektu na ekonomickém trhu.

⁴² ŽEHROVÁ, J., PFEIFEROVÁ, D., *Finance municipalit*, s. 23

Majetek obcí má různorodé členění a odpovídá potřebám, dle kterých je klasifikace vytvořena, nejčastěji se majetek obce dělí takto: ⁴³

- Movitý a nemovitý majetek
- Dlouhodobý a krátkodobý majetek
- Hmotný, nehmotný a finanční

Majetek obce dělíme podle způsobu, nabytí⁴⁴

- Historický majetek – je majetek, který obce vlastnily k 31.12.1949, tento majetek byl obcím dle zákona č.172/1991Sb. vrácen přímo.
- Majetek, který přešel z národních výborů do užívání obce ke dni 23.11.1990, pokud obec s tímto majetkem hospodařila ke dni účinnosti zákona.
- Majetek, se kterým obce začaly hospodařit po 23.11.1993 dle zákona č. 172/1991Sb.
- Vyvlastněný soukromý majetek (za náhradu), který obec potřebovala pro rozvoj například infrastruktury.
- Dědictví nebo dar
- Převod majetku právní cestou
- Koupě, nebo vlastní výstavba

Majetek obce dělíme podle jeho využití: ⁴⁵

- Kmenový majetek se využívá k výkonu správních funkcí obce (např. budova obecního úřadu).
- Majetek pro sociální a vzdělávací oblast (domovy důchodců, mateřské školy, základní školy, dětská centra atd.).
- Majetek pro veřejnost – určen všem obyvatelům (například veřejné osvětlení, hřbitov, komunikace).
- Majetek pro zájmovou oblast – určen pro zájmové skupiny obyvatel (například divadla, kina, sportoviště atd.).
- Majetek ostatní – slouží všem obyvatelům, ale lze jej využít i k podnikání (například vodovod a kanalizace).
- Majetek nevyužívaný – obecní majetek, pro který se zatím nenašlo využitím nebo je špatném technickém stavu.

⁴³ MACHÁČEK, J., TOTH, P. WOKOUN, R., *Regionální a municipální ekonomie*, s. 106

⁴⁴ MACHÁČEK, J., TOTH, P. WOKOUN, R., *Regionální a municipální ekonomie*, s. 95

⁴⁵ ŽEHROVÁ, J., PFEIFEROVÁ, D., *Finance municipalit*, s. 24

3.6 Finance obcí

Obce, aby mohly plnit úlohu dobrého hospodáře, řádně pečovat o obecní majetek, uskutečňovat zájmy občanů a plnit své předvolební cíle, potřebují dostatek finančních prostředků.

Příjmy obcí jsou ve většině případů dány zákonem a zákonnými normami. Finanční prostředky mohou obce získávat buď z vlastní podnikatelské činnosti, pronájmem obecních nemovitostí a pozemků, prodejem majetku, investováním, žádostmi o dotace, avšak nejdůležitějším a pro mnoho malých obcí i jediným příjmem do obecního rozpočtu jsou příjmy daňové a velkou měrou ovlivňují jejich finanční stabilitu. Obecních příjmy jsou klíčové pro sestavování finančního rozpočtu obce.⁴⁶

Obecních příjmy jsou klíčové a limitující, pro sestavování finančního rozpočtu obce.

3.6.1 Rozpočet

Rozpočet obcí můžeme definovat z různých hledisek. Rozpočet je plán budoucích finančních toků, rozpočet je i bilancí porovnávající veřejné příjmy a výdeje za rozpočtové období. Znalost budoucího toku příjmů obecního rozpočtu je velmi důležitá a zároveň limitující, pro jeho sestavování. Rozpočty obcí jsou sestavovány na jeden kalendářní rok. Pomocným nástrojem pro sestavování rozpočtu obce je rozpočtový výhled. Rozpočtový výhled je důležitý pro sestavování rozpočtu obce, zejména v souvislosti s finančně náročnými investicemi na lokální i regionální úrovni, které vyžadují středně dobé a dlouhodobé úvěry. Umořování úvěrů musí být v rozpočtovém výhledu zohledněno.⁴⁷

3.6.2 Příjmy daňové

Daně sdílené

Sdílené daně jsou příjmy z celostátního hrubého výnosu příslušné daně, o které se obce dělí s ostatními články rozpočtové soustavy. Lze konstatovat, že výše příjmu do rozpočtu obce závisí na počtu obyvatel obce.⁴⁸

⁴⁶ KOLEKTIV AUTORU, *Řízení obcí I.*, s. 125

⁴⁷ PEKOVÁ, J., *Veřejné finance úvod do problematiky*, str. 183

⁴⁸ KOLEKTIV AUTORU, *Řízení obcí I.*, s. 126 -127

Pro rok 2016 je rozdělení daní, které přísluší obcím takto:⁴⁹

- Z výnosu DPH 20,83 %.
- Daň z příjmu právnických a fyzických osob ze závislé činnosti 23,58 % (rozděleno na základě prostého počtu obyvatel v obci)
- Daň z příjmu právnických a fyzických osob ze závislé činnosti 1,5 % (rozděleno na základě prostého počtu zaměstnanců s výkonem práce v obci)
- Daň z příjmu právnických osob zaplacené obcí 100 %. (rozděleno na základě počtu žáků ve škole zřizovanou obcí)
- Daň z nemovitostí 100% (dle území kde se nemovitosti nacházejí)
- Daň z příjmu fyzických osob vybíraná srážkou 23,58 %.
- Daň z příjmu ze samostatné výdělečné činnosti 23,58 % (z 60% z celostátního výnosu)

Daně svěřené

Svěřené daně, jsou výnosy z daní, které náleží pouze obci, na jejímž území se nemovitost nachází.⁵⁰

Mezi tyto příjmy patří:

- Nedaňové příjmy – příjmy z vlastního podnikání, užitelské poplatky, pokuty a penále, dary atd.
- Daň z nemovitosti je jediná daň, jejíž výnos je sto procentním příjmem obce a její výši může obec částečně ovlivňovat.
- Správní poplatky jsou upraveny Zákonem č. 634/2000Sb., o správních poplatcích. Příjmy ze správních poplatků, by měly krýt náklady spojené s úkony v rámci přenesené působnosti.

⁴⁹ Internetový portál Ministerstva financí ČR [online]. [cit 2016-02-20]. Dostupné z <http://www.mfcr.cz/cs/verejny-sektor/uzemni-rozpocty/prijmy-kraju-a-obci/zakladni-informace/2016/schema-rozdeleni-rozpoctoveho-urceni-dan-23647>

⁵⁰ KOLEKTIV AUTORU, *Řízení obcí I.*, s. 126

3.6.3 Nedaňové příjmy

Dalším významným zdrojem financí jsou nedaňové příjmy. Zastupitelstvo obce svou aktivitou a svými rozhodnutími, zcela zásadně ovlivňuje strukturu a výši těchto příjmů. Mezi nedaňové příjmy obcí mimo jiné patří:⁵¹

- Uživatelské poplatky, za veřejné statky (parkovné). Tyto poplatky mají fakultativní charakter, což znamená, že o tom, jestli tyto poplatky budou vybírány, rozhoduje zastupitelstvo obce.
- Příjmy za pokuty a sankce.
- Příjmy z vlastního podnikání.
- Poplatky za služby.
- Příjmy z prodeje majetku
- Dary pro investiční účely

Z daňových a nedaňových příjmů většina obcí zajistí základní náklady na služby, údržbu a opravy majetku. K zajištění větších investičních akcí obce využívají bankovních úvěrů, nebo dotací.

3.6.4 Dotace

Dotace lze chápat jako finanční prostředky, které mohou obce získat z různých úrovní veřejného rozpočtu. Úkolem dotací je zvýšit finanční možnosti obce, regionu a tím zajistit sociální a ekonomický rozvoj obce a postupně snižovat regionální rozdíly.⁵²

Běžné dotace z jednotlivých kapitol státního rozpočtu jsou obcím poskytovány podle celostátně platných rozpočtových pravidel. Pro výpočet výše dotací se používají různé ukazatele, např. počet žáků základní školy, počet míst v sociálním zařízení, velikost hasičského sboru. Tento typ dotace dostávají dotace prostřednictvím příslušných krajů. Pokud kraj rozhoduje o výši dotace pro obec, jedná se o dotaci neprůtokovou. V případě, že kraj nemůže ovlivnit výši přidělené dotace pro obec, jde o dotaci průtokovou.

Dotace obce využívají na zajištění výkonu státní správy v přenesené působnosti, na sociální služby, na školství, zajištění bezpečnosti⁵³

⁵¹ PEKOVÁ, J., *Veřejné finance úvod do problematiky*, s. 185

⁵² ŽEHROVÁ, J., PFEIFEROVÁ, D., *Finance municipalit*, s. 82

⁵³ ŽEHROVÁ, J., PFEIFEROVÁ, D., *Finance municipalit*, s. 82 - 87

Od roku 2006 jsou součástí státního rozpočtu i finanční prostředky z fondů EU, které obce mohou čerpat po předložení vlastního projektu, nebo projektu v rámci regionu, či mikroregionu. Disponibilní prostředky na projekty, mohou obce také čerpat z fondů ČR. Tyto fondy slouží k zajištění rozvoje regionů.

3.6.5 Výdaje obcí

Výdaje obcí jak již bylo řečeno, jsou limitovány příjmy obcí. Většina výdajů malých obcí jsou běžnými výdaji, které se každoročně opakují např. údržba majetku, platy zastupitelům, mzdové prostředky, vodné atd. Tyto výdaje jsou zpravidla ryty z daňových příjmů.

Při sestavování rozpočtu je nutné výši těchto výdajů dobře naplánovat, aby nepřevyšovaly daňové příjmy a obce se nedostaly do finančních problémů.

3.7 Prosazování společných zájmů

V České republice je 6.253 obcí, každá obec má rozdílné priority, problémy, mají však i mnoho společného. Snahu o udržitelný rozvoj své obce a spokojeného občana. Dalším společným bodem je legislativa, kterou se musí řídit.

Zájům jedné obce (např. s 300 obyvateli) se většinou nedá přednost, před zájmy většiny, proto musí obce své zájmy prosazovat navenek společně a dojít k vzájemné shodě nejen mezi sebou, ale i se státem, krajem, po vstupu do Evropské Unie i s legislativou EU.

Zákon 128/200Sb o obcích dává obcím různé možnosti spolupráce. Obce spolu mohou zakládat, obchodní společnosti, neziskové organizace, svazky a sdružení.

3.7.1 Svaz měst a obcí ČR

Svaz obcí je „celostátní asociací“, která je organizací dobrovolnou a nepolitickou. K 1.1.2015 bylo členy Svazu 2.638 obcí, ve kterých žije 8.179 tis obyvatel. Mezi vládou ČR a Svazem měst a obcí byla podepsána dohoda o vzájemné spolupráci a konzultacích, na základě této smlouvy Svaz hájí zájmy svých členů, připomínkuje legislativní návrhy, usiluje o zvýšení daňových příjmů pro samosprávy atd. Další činností Svazu je podpora informovanosti samospráv, bezplatné právní, projektové a další poradenství. Svaz pořádá pro zástupce

samospráv semináře se zaměřením na aktuální téma, organizuje kongresy starostů a primátorů, krajská setkání atd..⁵⁴

3.7.2 Místní akční skupiny

Pojmenování MAS vzniklo z překladu anglického LAG, tj. Local Action Group, doslovný překlad by byl „Skupina pro místní akce“ MAS jsou důležitým aktérem rozvoje na místní úrovni.

Místní akční skupiny jsou dobrovolné, nepolitické organizace, založené na základě partnerství všech členů. Členy mohou být obce, občané a podnikatelé, kteří v daném regionu trvale žijí.

Každá MAS musí být registrován u Ministerstva vnitra, mít své stanovy, organizační řád a pracovat dle principů stanovených Evropskou iniciativou LEADER.

MAS navrhuje a schvaluje strategii rozvoje svého mikroregionu. Posláním MAS je po praktické stránce zajistit rozvoj zájmových venkovských mikroregionů

„Působení a aktivita MAS se v praxi ukázala jako v podstatě jediná reálná metoda již v devadesátých letech 20. století v Evropě, osvědčila se a z hlediska stávající politické a geopolitické reálné situace se jeví jako velmi nutná, máme-li na zřeteli v pravém smyslu aktivní rozvoj a zkvalitnění života na venkově ve všech oblastech“⁵⁵

3.7.3 LEADER

LEADER „Liaison entre les actions economic rural v překladu znamená propojování akcí hospodářského rozvoje venkova“ Metoda je zaměřena na vytváření partnerství mezi soukromým a veřejným sektorem. Cílem metody je získávání prostředků na rozvoj venkova jako celku. Prostřednictvím této metody mohly MAS, v programovém období 2007 – 2013, čerpat pouze finanční prostředky z programu Rozvoje venkova.⁵⁶

⁵⁴ Zdroj: Internetové stránky Svazu měst a obcí ČR, [online]. [cit 2016-02-20]. Dostupné z <http://www.smocr.cz/cz/svaz-mest-a-obci-cr>

⁵⁵ Zdroj: Internetové stránky občanského sdružení Viarustica [online]. [cit 2015-10-10]. Dostupné z <http://www.viarustica.cz/zakladni-informace-o-sdruzeni/zakladni-charakteristiky-mas-v-ceske-republice>

⁵⁶ Internetový portál Ministerstva zemědělství ČR [online]. [cit 2015-10-10]. Dostupné z <http://eagri.cz/public/web/mze/dotace/program-rozvoje-venkova-na-obdobi-2014/aktuality/podminky-tzv-aktivniho-zemedelce-a.html>

3.7.4 CLLD

V programovém období 2014 – 2020 mohou MAS pomocí inovační metody komunitně vedeného rozvoje venkova CLLD (anglická zkratka), která navazuje na LEADER, čerpat finanční prostředky i z dalších programů:⁵⁷

- Integrovaného regionálního operačního programu
- Operačního programu Zaměstnanost
- Operační program Životní prostředí

Aby MAS mohly žádat o finanční prostředky dle CLLD, musí splnit podmínky standardizace. Žádosti o standardizaci se předkládají Státnímu zemědělskému fondu. MAS splněním standardů prokazují, že jsou schopny vykonávat své činnosti.

Komunitně vedený místní rozvoj je koncipován zdola – nahoru, podporuje spolupráci mezi místními akčními skupinami, které působí v daném regionu. Spolupráce mezi místními akčními skupinami vede k výměně informací, zkušeností a aktivnímu zájmu o udržitelný rozvoj obcí. Vede k přesnějšímu zacílení projektů, efektivnějšímu využívání finančních prostředků a synergických efektů. MAS není příjemcem dotace, příjemcem je konečný žadatel o dotaci.⁵⁸

⁵⁷ Internetový portál Ministerstva zemědělství ČR [online]. [cit 2015-10-10]. Dostupné z <http://eagri.cz/public/web/mze/dotace/program-rozvoje-venkova-na-obdobi-2014/aktuality/podminky-tzv-aktivniho-zemedelce-a.html>

⁵⁸ Zdroj: Internetové stránky občanského sdružení Viaruscita [online]. [cit 2015-10-10]. Dostupné z <http://www.viarustica.cz/zakladni-informace-o-sdruzeni/zakladni-charakteristiky-mas-v-ceske-republice>

3.8 Řízení obcí

Od roku 1989 do dnešního dne se řízení obcí změnilo. Od řízení obcí shora, tím je rozuměno státem, dochází k řízení obcí zdola, rozuměno samosprávou obce. Finance nejsou jediným problémem dnešních obcí. Na samosprávy jsou kladeny stále větší nároky.

3.8.1 Komunikace a informace

Žijeme v globálním světě, v době turbulentních ekonomických, politických i legislativních změn, v době, kdy jsou informace a komunikace důležitou devizou.⁵⁹

K získávání informací od státní správy, od občanů atd. správy obcí využívají komunikační technologie (internet, portál Veřejné správy ČR, portály ministerstev, elektronická pošta atd.). Obce jsou těmito technologiemi vybaveny, ale problém s využíváním informačních technologií je především v lidech. Občané starších ročníků a členové samospráv obcí, mají s využíváním informačních technologií mnohdy problém.

Proto se v dnešní době informace stává devizou jen v případě, že je samospráva, byť malé obce, schopna s informacemi pracovat, analyzovat je, sdílet je, vyvozovat závěry a komunikovat.⁶⁰

Umění ústní komunikace, s občany, zaměstnanci, správou okolních obcí, soukromým sektorem atd. je jedním z důležitých nástrojů řízení obce. Od správně zvolené komunikační strategie, závisí i šance přesvědčit veřejnost o správnosti zvolené rozvojové strategie či připravovaného projektu.

Jak správně komunikovat:⁶¹

- Předem si formulovat svoje stanovisko a připravit si argumenty.
- Vystupovat přirozeně.
- Analyzovat protistranu (co je zájmem protistrany).
- Uznat, že má protistrana právo na vlastní názor.
- Používat krátká srozumitelná souvětí.
- Neodklánět se od tématu.
- Pokud to situace vyžaduje, podpořit komunikaci nákresem.

⁵⁹ SOUČEK, Z., *Firma 21. století*, s. 146

⁶⁰ VEREB, J. a kol., *Management, základy, prosperita, globalizace*, s. 194

⁶¹ KOLEKTIV AUTORU, *Řízení obcí II*, s. 17

3.8.2 Strategické plánování

Zpracování a obsah strategického plánu ve veřejné správě má na rozdíl od plánování v soukromé sféře svá specifika, která plynou z charakteru daného území, finančních možností, přírodních zdrojů, spolupráce s okolními obcemi a v neposlední řadě z postavení obce ve struktuře veřejné správy.⁶²

Strategické plánování rozvoje obce, dle postupů podporovaných EU, by mělo splňovat tato hlediska:⁶³

- Strategické plánování je proces.
- Strategický plán respektuje principy udržitelného rozvoje.
- Struktura strategického plánu umožňuje řízení rozvoje obce.
- Do zpracování plánu jsou zapojováni občané a partneři z veřejného i soukromého sektoru.

Pro strategické plánování je důležité stanovení strategického cíle, který respektuje principy trvale udržitelného rozvoje obce. Cíl by měl být definován v oblastech, které jsou pro danou obec prioritní. Pro definování strategických cílů je důležité stanovit jednotlivé dílčí kroky, kterými se má dosáhnout stanovených konkrétních cílů. Cílem může být konkrétní projekt. Jednotlivé konkrétní cíle by měly být plněny postupně a měly být provázané. Provázané by měly být vertikálně, aby nižší cíle pomohly dosáhnout vyšších cílů, ale provázané by měly být i mezi oblastmi.⁶⁴

3.8.3 Projektové řízení

„Projekt – specifický způsob dosažení změny, dočasná aktivita, která sjednocuje a organizuje úsilí různých odborností, vynaložené na vytvoření jedinečného záměru (zpravidla produktu, nebo služby). Jde o nerutinní, neopakovatelný jednorázový úkol se specifickými časovými a nákladovými cíli.“⁶⁵

Výsledkem projektu rozvoje obce mohou být nové stavby, zvýšení kapacity stávající infrastruktury atd. Management obce musí dobře formulovat problém, který má budoucí projekt vyřešit a kterým cílovým odběratelům je výsledek projektu určen, definovat zdroje financování projektu, definovat možná rizika a rizikům předcházet. Seznámit

⁶² KOLEKTIV AUTORU, *Řízení obcí I*, s. 12

⁶³ Tamtéž, s. 12

⁶⁴ Tamtéž, s. 12

⁶⁵ Veber, J., a kol., *Management, základy, prosperita, globalizace*, s. 345

s připravovaným projektem veřejnost, aktivně zapojit občany a přesvědčit je o správnosti připravovaného projektu. Důležitým nástrojem pro řízení projektu je průběžná i plánovaná kontrola finančního a časového plnění projektu. Pokud bude projektem například stavba domu s pečovatelskou službou, musí správa obce předem zmapovat, jestli kapacita míst bude plně využívána. Projekt, který nepřinese očekávaný užitek, může malou obec na několik let finančně vyčerpat, případně neúměrně na několik let zadlužit. Projekt by měl být připraven tak, aby splňoval pravidlo SMARTER.⁶⁶

Specific – srozumitelný pro všechny koho se týkají.

Measurable- měřitelný, znamená stanovit indikátory, podle kterých se dá kontrolovat.

Acceptable – akceptovatelný, odsouhlasený všemi koho se týkají.

Realistic – realistický, stanovit takové cíle, které mohou být splněné.

Time aspects – časově omezený.

Economically feasible – zabezpečen finančně.

⁶⁶ KOLEKTIV AUTORU, Řízení obcí I., s. 13

4. Praktická část

4.1 Obec Káraný

Současná samostatná obec Káraný vznikla na základě zákona č. 367/1990 Sb., o obcích ve znění pozdějších právních předpisů dnem voleb do obecního zastupitelstva v roce 1990. Obec má právo vykonávat svoje funkce na podkladě zákona č. 128/2000 Sb., ve znění pozdějších předpisů.⁶⁷

Káraný je obcí se základní rozsahem přenesené působnosti. Zastupitelstvo obce je tvořeno uvolněnou starostkou obce, dvěma místostarosty a dalšími čtyřmi členy zastupitelstva. Káraný spadá pod správní obvod města Brandýs nad Labem – Stará Boleslav. Brandýs nad Labem je město s rozšířenou působností, ležící ve vzdálenosti 5km od Káraného.

Historie obce Káraný sahá do roku 1777, kdy je možné v kronikách okolních obcí najít první zmínky o osadě Káraný. Vzniknuvší osada Káraný převzala jméno od okolního dubového lesa, kde se chovala černá zvěř určená k panskému lovu. V tomto lese se kácení stromů a lovení zvěře přísně káralo (trestalo). Status obce získal Káraný v roce 1899.⁶⁸

Dubová větévka, která dala vzniknout názvu obce je zobrazena jako jeden ze symbolů i současného znaku obce.⁶⁹

Obec to neměla ve svých počátcích lehké, což dokladuje i záznam v toušeňské kronice „*Káraný měl smůlu, byla to ves, jako když se o ni psi perou, školou patřila do Toušeně, kostelem a hřbitovem do Čelákovic a obecní správa byla v Sojovicích*“.⁷⁰

Káraný to ve svých začátcích neměl lehké nejen správně, ale i logisticky. Jediné spojení s okolními obcemi Čelákovice, Nový Vestec, Toušeň a Starou Boleslaví, bylo přívozem přes řeku Labe, nebo Jizeru.

Obec byla od počátku svého vzniku obcí zemědělskou, neboť polabská nížina má velmi úrodnou půdou. V obci žilo osmnáct rodin sedláků. Díky špatné dopravní obslužnosti a obecné správě v Sojovicích, byl obcí zaostalou, izolovanou od modernizace a pokroku ve společnosti.

⁶⁷ Internetové stránky obce Káraný [online]. [cit. 2015-07-24]. Dostupné z: <http://www.karany.cz/obecni-urad/povinne-informace-1/>

⁶⁸ KŘIVÁNEK, O., *Káraný přehled od pravěku do 21. století*, s. 22

⁶⁹ Internetové stránky obce Káraný [online]. [cit. 2015-07-24]. Dostupné z <http://www.karany.cz/obecni-urad/obecni-symboly/>

⁷⁰ KŘIVÁNEK, O., *Káraný přehled od pravěku do 21. století*, s. 24

Velkému obratu ve vývoji obce napomoh špatný zdravotní stav pražských obyvatel. Koncem devatenáctého století zasáhla Prahu tyfová epidemie. Příčinou epidemie, byla špatná voda. Hledání nového vodního zdroje pro Prahu, přivedlo evropské hydrology i do Káraného. Průzkumy ukázaly, že právě v Káraném se nachází dostatek kvalitní podzemní vody.

Stavba vodárny, určené pro zásobování Prahy pitnou vodou se uskutečnila v letech 1906 – 1914. Německý hydrolog Alfons Theim vypracoval projekt, který svou technickou úrovní a rozsahem staveb, neměl v té době v Evropě obdoby. Byl vystavěn komplex vodárenských budov, který sloužil nejen k výrobě vody, ale i k ubytování inženýrů a dělníků. Byla vystavěna železniční vlečka, která vedla z vodárny až do Lysé nad Labem. Vlečka byla jedinou pozemní spojnici s obcí. Mnoho dělníků a inženýrů pracujících na výstavbě vodárny si v Káraném založili rodiny a stali se občany Káraného. Nově přistěhovalí obyvatelé byli mladí, vzdělaní, nadšení a probudili obec k aktivnějšímu občanskému životu.

Spolupráce zastupitelstva s káranskou vodárnou a pražskými zastupiteli přispěla ke zkvalitnění života místních obyvatel. Ve třicátých letech dvacátého století, bylo potřeba vodárnu zmodernizovat (přechod z parního pohonu na elektrický). Obec však byla přístupná jen přes přívozy. Stavba mostu přes řeku Jizeru byla nutností, hlavně pro Prahu, která byla zásobována vodou z Káraného. Most byl financován z rozpočtu města Prahy. Stavba byla zahájena v září roku 1935 a dokončena začátkem roku 1936. Most umožnil pozemní dopravní spojení s okolními obcemi a Prahou a tím se Káranému otevřely nové možnosti rozvoje.

Díky káranské vodě, se obec dostala do povědomí hlavně pražských obyvatel. Od dvacátých let dvacátého století dochází k postupnému vzniku rekreačních osad, které byly budované v okolních lesích. Káraný po dobu své historie byl vždy jen na krátký čas samostatnou obcí, z hlediska administrativně správního spadal střídavě pod některou ze sousedních obcí (Sojovice a Nový Vestec). Obyvatelé Káraného velmi intenzivně vnímali, že tato spojení jsou pro ně velmi nevýhodná a brání jejich obci v rozvoji, a proto obyvatelé Káraného vždy usilovali o správní osamostatnění. K osamostatnění obce došlo v listopadu 1990.⁷¹

⁷¹ KŘIVÁNEK, O., *Káraný přehled od pravěku do 21. století*, s. 28 - 56

4.2 Geografie a obyvatelstvo

Obec Káraný leží ve Středočeském kraji v Polabské nížině v nadmořské výšce 173m, na soutoku řek Labe a Jizery, rozkládá se podél pravého břehu Labe. GPS souřadnice 50°10'28.655 N, 14°44'11.389 E⁷².

Káraný leží 5km od města správního města Brandýs nad Labem – Stará Boleslav a přibližně 29km od Hlavního města Prahy.

Katastrální území obce se rozprostírá na 894ha, svou rozlohou se Káraný řadí k menším obcím Středočeského kraje. Poloha Káraného na soutoku řek Labe a Jizery, obklopená lesy, tvoří přirozenou bariéru a ochranu vůči okolí. Lesní půdy zabírají 43,71% z celkové výměry obce jak je uvedeno v tabulce č. 5

Tabulka č. 5: Celková výměra pozemků Káraného

Celková výměra pozemků v (ha)	894	100%
Orná půda (ha)	130	11,60%
Zahrady (ha)	41	3,66%
Trvalé travní porosty (ha)	56	5,00%
Zemědělská půda (ha)	227	20,25%
Lesní půda (ha)	490	43,71%
Vodní plochy (ha)	61	5,44%
Zastavěná plocha (ha)	14	1,25%
Ostatní plochy (ha)	102	9,10%

Zdroj: ČSU – vlastní úprava⁷³

V tabulce č. 6 je uvedena pozice obce Káraný jako nejmenší územní jednotky v rámci územně statistických jednotek NUTS⁷⁴. Rozvojové aktivity nižších územně správních celků, by měly být ve shodě s rozvojovými dokumenty vyšších územně správních celků. Těmito

⁷² Internetové stránky obce Káraný, [online]. [cit. 2015-07-24]. Dostupné z <http://www.karany.cz/obecni-urad/titulni-strana/>

⁷³ Český statistický úřad. [online]. [cit. 2015-07-24]. Dostupné z http://vdb.czso.cz/vdbvo/tabdetail.jsp?kapitola_id=5&potvrdr=Dokon%C4%8Dit+%C3%BApravy&pro_1_154=564974&cislatab=MOS+ZV01&str=tabdetail.jsp

⁷⁴ NUTS – Nomenklatura územně statistických jednotek pro statistický úřad Evropské unie EUROSTAT

dokumenty jsou Regionální rozvojový plán, Regionální operační program NUTS II Střední Čechy, Program rozvoje Středočeského kraje apod..⁷⁵

Kraj Středočeský, jak bylo uvedeno v teoretické části, patří mezi kraje komplexně konkurenceschopné s potenciálem dalšího ekonomického růstu.

Tabulka č. 6: Pozice Káraného v rámci NUTS

NUTS 1	NUTS 2	NUTS 3	LAU 1	LAU 2
území kód	region soudržnosti	kraj	okres	obec
Česko	Střední Čechy	Středočeský	Praha-východ	Káraný
kód CZ0	kód CZ02	kód CZ020	kód CZ0209	kód 564974

ČSÚ – vlastní úprava⁷⁶

4.2.1 Obyvatelstvo

V současné době v obci trvale žije 729 obyvatel z nich je 369 žen a 361 mužů. V letních měsících díky chatařům přechodně stoupá počet obyvatel v obci o cca 5tis. Za posledních 6 let počet trvale žijících obyvatel Káraného vzrostl o 110.

Z tabulky č. 7 lze vyčíst, že průměrný věk obyvatel Káraného je 41,7 roku. Průměrný věk žen 42,4 průměrný věk mužů 40,9. Z těchto údajů vyplývá, že Káraný není stárnoucí obcí a počet mužů a žen v obci je vyrovnaný. Z hlediska demografického z celkového počtu trvale žijících obyvatel v obci je 64% obyvatel v produktivním věku, 18% obyvatel v předproduktivním věku a 18% obyvatel v postproduktivním věku, jak je uvedeno v tabulce č. 9.

Tabulka č. 7: Počet a průměrný věk obyvatel obce Káraný

Číslo obce	Název obce	Počet obyvatel k 1. 1. 2015			Průměrný věk k 1. 1. 2015		
		celkem	muži	ženy	celkem	muži	ženy
564974	Káraný	729	361	368	41,7	40,9	42,4

Zdroj: ČSÚ - vlastní úprava⁷⁷

⁷⁵ KOLEKTIV AUTORU, *Řízení obcí I.*, s. 40 - 44

⁷⁶ Český statistický úřad, [online]. [cit. 2015-07-24]. https://www.czso.cz/csu/xl/regiony_soudrznosti

⁷⁷ Český statistický úřad, [online]. [cit. 2015-07-24]. Dostupné z https://www.czso.cz/csu/xs/vekove_slozeni_obyvatelstva_stc_kraje

Tabulka č. 8: Vývoj počtu obyvatel Káraného 2009-2014

Rok	Stav 1.1.	Narození	Zemřelí	Přistě- hovalí	Vystě- hovalí	Přírůstek přirozený	Přírůstek migrační	Přírůstek celkový	Stav 31.12.
2009	615	4	8	29	21	-4	8	4	619
2010	619	10	9	41	20	1	21	22	641
2011	641	9	4	35	25	5	10	15	656
2012	656	4	5	53	17	-1	36	35	691
2013	691	9	8	41	32	1	9	10	701
2014	701	7	6	38	11	1	27	28	729

Zdroj: ČSU – vlastní úprava⁷⁸

Z tabulky č. 8 je patrné, že počet obyvatel se nezvyšuje díky zvýšené porodnosti, neboť počet narozených od roku 2009 do roku 2014 je jen o 2 vyšší, než počet zemřelých.

Hlavním důvodem zvýšení počtu obyvatel, bylo zahájení výstavby rodinných domů v nových lokalitách, určených změnou územního plánu. Neméně významnou skutečností je i to, že se rekreační chaty mění na trvalé bydlení.

V tabulce č. 9 je vypočten index stáří, který je v Káraném roven 1, to znamená, že na 100 obyvatel ve věku 0-14 let, připadá 100 obyvatel ve věku 65+. Toto je velmi nestandardní index stáří a mohl by zkreslit pohled na vývoj populace na daném území, proto je pro upřesnění v tabulce č. 10 ukázáno, jaké je věkové složení obyvatel obcí, které spadají stejně jako Káraný, pod správní obvod města Brandýs nad Labem – Stará Boleslav (pod správní obvod spadá 54obcí), index stáří tohoto správního obvodu je 69,39, což je index odpovídající danému regionu.

Nestandardní index stáří v Káraném lze vysvětlit tak, že do nově postavených rodinných domů v Káraném se stěhují především mladé rodiny. U takto malé obce může tato skutečnost pozitivně ovlivnit výši indexu stáří.

Index ekonomického zatížení je v Káraném 55,44, což je srovnatelný index s indexem 50,68 za správní obvod Brandýs nad Labem – Stará Boleslav.

⁷⁸ Český statistický úřad, [online]. [cit. 2015-07-24]. Dostupné z https://www.czso.cz/csu/xs/vekove_slozeni_obyvatelstva_stc_kraje

Tabulka č. 9: Věkové složení obyvatel Káraného

věk	počet obyvatel k 1.1.2015	Poměr k celkovému počtu obyvatel
0 - 14	130	18 %
15 - 64	469	64 %
65 - 85+	130	18 %
index stáří ⁷⁹	1	
index ekonom.zat ⁸⁰	55,44	

Zdroj: ČSÚ - vlastní úprava⁸¹

Z tabulky č. 10 vyplývá, že se celkový počet obyvatel na území správního obvodu města Brandýs nad Labem – Stará Boleslav zvyšuje. Od roku 2009 stoupl počet obyvatel z 87 006 na 100 434, což je nárůst obyvatel o 15,43 %. Lze očekávat, že tento trend bude pokračovat i v dalších letech, a to díky bytové výstavbě ve všech obcích správního obvodu.

Dále lze z tabulky č. 10 vyčíst, že od roku 2009 stoupá podíl skupin osob ve věku 0-14 let na celkovém složení obyvatel ve správním obvodu města Brandýsa nad Labem – Staré Boleslavi. Naopak podíl skupiny osob ve věku 15 - 64 let se v průběhu let snižuje. Zvyšování podílu obyvatel v předproduktivním věku a snižování podílu skupiny osob v produktivním věku, má negativní dopad na vývoj indexu ekonomického zatížení, který má stoupající tendenci.

Naopak, vyšší zvýšení podílu obyvatel v předproduktivním a jen nepatrné zvýšení podílu obyvatel ve věku 65+, má pozitivní dopad na index stáří v dané lokalitě, který klesá.

⁷⁹ Počet osob ve věku 65 + na 100 dětí ve věku 0-14.

⁸⁰ Počet dětí ve věku 0-14 let + osob ve věku 65 a více let na 100 osob ve věku 15-64 let.

⁸¹ Český statistický úřad [online]. [cit. 2015-07-24]. Dostupné z https://www.czso.cz/csu/xs/vekove_slozeni_obyvatelstva_stc_kraje

Tabulka č. 10: Věkové složení obyvatelstva podle věku za správní obvod města Brandýsa n. L.

Věkové skupiny	2009	podíl věkových skupin k celkovému počtu obyvatel 2009	2010	podíl věkových skupin k celkovému počtu obyvatel 2010	2011	podíl věkových skupin k celkovému počtu obyvatel 2011	2012	podíl věkových skupin k celkovému počtu obyvatel 2012	2013	podíl věkových skupin k celkovému počtu obyvatel 2013	2014	podíl věkových skupin k celkovému počtu obyvatel 2014
0 - 14	14 667	16,76 %	15 854	17,60 %	17 050	18,28 %	18 066	18,90 %	19 031	19,42 %	19 941	19,86 %
16 - 64	61 200	70,24 %	62 680	69,56 %	64 100	68,72 %	64 743	67,73 %	65 608	66,95 %	66 656	66,37 %
65+	11 139	13,00 %	11 573	12,84 %	12 124	13,00 %	12 770	13,37 %	13 352	13,63 %	13 837	13,77 %
index stáří	75,95		73,00		71,11		70,69		70,16		69,39	
ekonom. zatížení	42,17		43,76		49,32		47,63		49,36		50,68	
Celkem počet obyvatel	87 006		90 107		93 274		95 579		97 991		100 434	

Zdroj: ČSU - vlastní úprava⁸²

4.2.2 Bydlení

Technický stav bytového fondu obce je jedním z ukazatelů životní úrovně a sociálního statusu obyvatel.

Rodinné domy tvoří 95 % bytové zástavby, což představuje 328 rodinných domů a část obyvatel žije trvale v chatkách, které jsou zejména v intarvilánu obce (oblast ulic U zámečku a Karla Čapka). Dále jsou v obci čtyři obytné domy, které jsou majetkem Magistrátu Hlavního města Prahy a jsou určeny k bydlení pro zaměstnance vodárny.

Bytová výstavba v obci do roku 2009 probíhala na pozemcích, které obyvatelé vlastnili již dlouhá léta. Od roku 2011 se změnou územního plánu, byly uvolněny a prodány stavební pozemky pro bytovou výstavbu, které byly původně určené k rozšíření areálu vodárny a areálu bývalého kravína. Výstavba nových rodinných domů je ve své první fázi, což do budoucna potvrzuje, že počet mladých obyvatel bude v dalších letech stále stoupat.

Tabulka č. 11 ukazuje počty dokončených bytů od roku 2008 – 2013 v Káraném a srovnání bytové výstavby v rámci správního obvodu Brandýs i ve vybraných okolních obcích.

⁸² Český statistický úřad [online]. [cit. 2015-07-24]. Dostupné z https://www.czso.cz/csu/xs/vekove_slozeni_obyvatelstva_stc_kraje

Tabulka č. 11: Počet dokončených bytů v Káraném a vybraných okolních obcích.

OBEC	2008	2009	2010	2011	2012	2013
Brandýs n. L. -Stará Boleslav	46	195	143	162	154	200
Čelákovice	109	37	26	80	79	18
Káraný	4	7	5	4	6	5
Lázně Toušeň	7	15	6	7	9	6
Zápy	4	1	5	1	2	7
Nový Vestec	6	5	7	4	5	1

Zdroj ČSU - vlastní zpracování⁸³

Další zástavbou v katastrálním území obce jsou povětšinou zděné chatky, v okolních chatových osadách.

Součástí obce je i šest chatových osad o celkové rozloze 24,3ha:

Višňovka o rozloze 3,55ha se nachází nejbližší zastavěnému území obce.

Tři Duby o rozloze 6,15ha se nachází mezi slepým ramenem Labe a Labem.

Grado a U Železničního mostu o rozloze 9,5ha jsou osady podél slepého ramene Labe.

Havaj a Pod Hájovnou o rozloze 5,10ha. Tyto osada sousedí s přírodní rezervací Lipovka.

4.2.3 Hodnocení

Pozitivně lze hodnotit polohu obce. Obec leží nedaleko Prahy. Dále lze pozitivně hodnotit, že 64% obyvatel obce, jsou obyvatelé v produktivním věku. Z věkového složení obyvatel je patrném, že Káraný je obcí s ekonomickým potenciálem.

V roce 2011 byla zahájena výstavba nových rodinných domů, což do budoucna zajistí příchod nových obyvatel.

Počet obyvatel stoupá nejen v obci Káraný, ale i v obcích spadajících pod správní obvod Brandýs nad Labem - Stará Boleslav. Od roku 2009 do roku 2014 počet obyvatel obvodu stoupl o 13.428. Velmi pozitivní je i skutečnost, že vyšší měrou stoupá počet mladých obyvatel správního obvodu Brandýsa nad Labem a díky tomu, by v budoucnu měl výrazně stoupat počet ekonomicky aktivních obyvatel.

⁸³ Český statistický úřad, [online]. [cit. 2015-07-24]. Dostupné z https://vdb.czso.cz/vdbvo2/faces/cs/index.jsf?page=vystup-objekt&nahled=N&sp=N&verze=-1&z=T&f=TABULKA&katalog=31716&filtr=G~F_M~F_Z~F_R~F_P~_S~_null_null_&zo=N&pvo=UAP01&c=v94__RP2014&u=v4__VUZEMI__43__554979

Z rozhovoru vyplynulo, většina domů staré zástavby je zrekonstruována. Do nově postavených domů se stěhují lidé ekonomicky dobře situovaní lidé a produktivním věku, kteří mají zájem žít v přírodě v dosahu Prahy.

Negativně, jak vyplynulo z rozhovoru se zástupci obce lze hodnotit skutečnost, že v budoucnu bude kapacita volných pozemků z důvodu polohy obce velmi omezena. Toto může být problém do budoucna, neboť nebude docházet k příchodu nových obyvatel do obce a dospívající generace bude hledat možnosti bydlení mimo obec. Může v budoucích letech dojít ke stárnutí populace Káraného a v důsledku toho k sociálním problémům.

4.3 Infrastruktura obce

Správa obcí rozvojem dopravní infrastruktury vytváří lepší podmínky pro dopravní obslužnost obcí a rozvojem technické infrastruktury zkvalitňuje životní podmínky obyvatel obcí. Význam infrastruktury není jen v jejím rozšiřování, ale význam má i údržba infrastruktury. Rozvoj infrastruktury musí být prováděn v souladu s udržitelným rozvojem, požadavky občanů a veřejné správy.

4.3.1 Dopravní infrastruktura

Nejrychlejší spojnici mezi Káraným a Prahou ze směru Praha (Černý most, Kbely) – Brandýs nad Labem – Stará Boleslav je dálnice D10 Praha - Trutnov, ze které je na 58km výjezd na Starou Boleslav. Dálnice D10 není jedinou dopravní spojnici Káraného s Prahou. Celý region je protkán hustou sítí silnic II a zejména komunikací III třídy.

Síť místních komunikací je ve velmi dobrém stavu. Část obslužných komunikací v obci byla opravena po povodni, která zasáhla obec v roce 2006, za finanční pomoci soukromého sektoru, obce a státní dotace. Místní komunikace mají z 80 % asfaltový povrch, z 20% jsou cesty zpevněné nejčastěji asfaltovým recyklátem. Většina zpevněných cest jsou cestami přístupovými do polí, luk a lesů, nebo cestami turistickými. Hlavní i vedlejší místní komunikace jsou opatřeny dopravním značením, součástí hlavních komunikací v obci jsou i nové dlážděné chodníky. Jediné parkovací plochy v obci jsou před obecním úřadem a v prostoru bývalé železniční vlečky.

K místním komunikacím patří i lávka přes Labe, která je turistickou spojnici mezi Káraným a Lázněmi Toušeň. Stavba lávky byla velmi náročnou investiční akcí, na jejíž výstavbě, koordinaci a financování spolupracovalo s okolními obcemi v rámci sdružení obcí Zátoka (obce Zápy, Lázně Toušeň, Káraný, Nový Vestec). Lávka je součástí cyklostezky č. 0037, která vede proti proudu Labe z Káraného, přes řeku Labe do Toušeně, Brandýsa nad Labem a pokračuje až do Kostelce nad Labem. Po proudu řeky z Káraného vede cyklostezka přes Čelákovice, Nymburk a dále do Poděbrad. Cyklostezku mimo turistů využívají i občané okolních obcí k dojíždění do zaměstnání. Povrch cyklostezky vedoucí obcí je asfaltový, z asfaltového recyklátu je i povrch cyklostezky vedoucí podél břehu Labe, až do Kostelce nad Labem. Podél stezky jsou i odpočívadla s možností občerstvení. Na tuto cyklostezku navazuje druhá, nově vybudovaná lávka přes řeku Labe mezi Káraným a městem Čelákovici.

Přes katastrální území Káraného vede i železniční trať, ale na území obce není železniční stanice. Nejbližší železniční zastávka je v městech Čelákovice, Staré Boleslavi, nebo v obci Lázně Toušeň.

Autobusové spojení v obci zajišťuje firma ČSAD Střední Čechy, a.s.. Autobusové linky jsou v rámci pražské příměstské dopravy integrovány firmou ROPID. Většina autobusových spojů je financována v rámci základní dopravní obslužnosti obce.

4.3.2 Hodnocení

Pozitivně lze hodnotit polohu obce pro dopravní spojení s okolními městy a obcemi. Počet, kvalita a šíře obecních komunikací je dostatečná. Hlavní komunikace jsou opatřeny chodníky.

Turistickými cestami je protkáno celé okolí Káraného, turistické cesty jsou značeny a jejich okolí je řádně udržované. Součástí turistických cest jsou i dvě nové lávky pro pěší s bezbariérovým přístupem přes řeku Labe, umožňující pěší spojení s obcí Lázně Toušeň a městem Čelákovice.

Autobusové spoje jsou posíleny ve všední dny v ranních hodinách (doprava dětí do škol) a v odpoledních hodinách. Poslední spoj do Káraného ze Staré Boleslavi přijíždí a odjíždí ve 20 hodin.

Negativně lze hodnotit zcela nedostačující parkovací plochy, což je velký problém hlavně v turistické sezóně. Limitující pro přepravu těžkých a objemných nákladů je nosnost a šíře jediného dopravního přístupového mostu. Nosnost mostu je 17 tun. Obec je neprůjezdná.

Z rozhovoru vyplynulo, že současné cyklostezky vedoucí centrem obce negativně ovlivňují plynulost dopravy. Z důvodu zvýšeného počtu cyklistů, dohází k častým dopravním nehodám. Cyklostezky nejde z centra Káraného přesunout do klidnější části obce, neboť stávající zástavba toto neumožňuje.

4.4 Technická infrastruktura

Vodovod

Do počátku osmdesátých let dvacátého století měl každý v obci svou studnu. S postupující modernizací domácností se začala zvyšovat spotřeba vody. Odpadní vodu lidé odváděli trativody do pískového podloží, díky tomu chemické látky a bakterie znehodnocovaly vodu ve studních. Voda ze studní přestala splňovat parametry pitné vody. Káraný v té době patřil pro správu Nového Vestce, proto bylo rozhodnuto, že vodovod bude vybudován současně v obou obcích. Za velkého přispění dobrovolné práce místních občanů byl v Káraném a v Novém Vestci dokončen vodovod. Délka vodovody v Káraném je 6031m a v Novém Vestci 3973m. Obecní vodovod si obec spravovala a provozovala sama. V souvislosti s odchodem odborného pracovníka do důchodu a po vyhodnocení všech nákladů, které musela obec na provoz vodovodu vynakládat ze svého rozpočtu, zastupitelstvo rozhodlo, že vodovod bude provozovat a spravovat od 1.1.2012 externí firma Stavokomplet, a.s.

Kanalizace

Obecní kanalizace byla postavena v letech 2002 – 2004. Stavbě kanalizace dlouhou dobu bránily finanční možnosti obce. Po získání státní dotace, byla spolu s tlakovou kanalizací postavena i čistírna odpadních vod. Čistírna odpadních vod byla velkým přínosem pro životní prostředí a významnou pomocí pro obyvatele obce, kteří již nemusí řešit vyvážení septiků a poplatky za stočné jsou nižší, než platba za vývoz septiků.

Plynofikace

Zavedení plynu do obce, se mohlo realizovat až po stavbě lávky přes Labe. Plynové potrubí, které přivádí plyn do Káraného a sousedního Nového Vestce je na tuto lávku zavěšeno. Plynofikace a napojení domácností a areálu vodárny na plynové vedení přispělo ke zlepšení ovzduší v obci a ke zkvalitnění života místních obyvatel. Plynovod byl postaven v letech 1997 – 2000.

Elektrické vedení

Obec je plně elektrifikována. Elektrifikace včetně posílení stávajících rozvodů byla dokončena koncem dvacátého století, za vysokého investičního příspěví obce ve výši 2 miliónů korun.

Podél všech ulic v obci je vedeno pouliční osvětlení. Osvětlení je i v rekreačních osadách umístěných v intravilánu⁸⁴ obce.

Mezi lety 2012 a 2013 byla vybudována malá vodní elektrárna na jezu Čelákovice, jez a malá vodná elektrárna se nachází v katastru obce Káraný.

Technické služby

Svoz odpadů zajišťuje na základě smlouvy s obcí firma A.S.A.. Na tříděný odpad jsou v obci dvě stanoviště s kontejnery na papír, sklo, plasty a tetra-pack. V období prázdnin jsou v každou sobotu instalovány hlavně v chatových osadách kontejnery na velkoobjemový odpad. Zelený odpad mohou občané odložit v obecní kompostárně, drobné elektrospotřebiče a baterie do kontejnerů u Obecního úřadu Káraný. Odvoz nebezpečného odpadu probíhá 2x ročně mobilním svozem.

4.4.1 Hodnocení

Pozitivně lze hodnotit, že obec má vlastní vodovod, kanalizaci a čistírnu odpadních vod, na kterou jsou napojeny všechny domy v obci. Obec je plynofikována, což je pro pozitivní pro životní prostředí v obci. Obec je elektrifikována. Celkově lze říci, že technická infrastruktura je pro obec a v současné době dostačující.

Z rozhovoru vyplynulo, že s navýšením počtu obyvatel v nových lokalitách, nebude současná infrastruktura dostačující. Bude nutné posílit rozvody elektrické energie a zkapacitnit čistírnu odpadních vod. Finanční prostředky na zkapacitnění čistírny odpadních vod bude obec čerpat z vlastních finančních rezerv, případně možnost dotací a spolupráce s místní vodárnou. Dále rozhovoru s místostarostou obce vyplynulo, že do vzdálených chatových osad není technicky možné zavést elektriku, vodovod ani kanalizaci.

⁸⁴ Intravilánem je označováno zastavěné území vymezené územně plánovací dokumentací nebo postupem podle stavebního zákona 183/2006 Sb.

4.5 Občanská vybavenost

Občanskou vybaveností ve smyslu zákona jsou rozuměna, zařízení, stavby a pozemky sloužící například pro vzdělávání a výchovu, sociální služby a péči o rodiny, zdravotní služby, kulturu, veřejnou správu a ochranu obyvatelstva.

4.5.1 Budova obecního úřadu

Obecní úřad až do roku 2005 sídlil v prostorách budovy, která kapacitně, ani technicky nevyhovovala potřebám pro práci zastupitelstva a zaměstnanců obecního úřadu. Na kompletní rekonstrukci budovy, či stavbu nové budovy obecního úřadu, obec neměla dost vlastních finančních prostředků. Díky aktivnímu přístupu obecních zastupitelů se podařilo získat státní dotaci v rámci celostátní akce „Sportem proti drogám“. Na jaře roku 2005 byla stará budova obecního úřadu zbourána a v prosinci téhož roku byla nová budova, jejíž součástí je i tělocvična zkolaudována.⁸⁵

Budova obecního úřadu neslouží jen pro potřeby zastupitelů. Nová budova obecního úřadu se stala také prostorem kulturním, sportovním a společenským. Velký sál využívají místní spolky pro svou zájmovou činnost, pořádají se zde vánoční setkání, společenské akce, v tělocvičně trénuje oddíl ping-pongu, konají se zde hodiny jógy, cvičení pro děti atd.. V budově obecního úřadu našla místo i obecní knihovna a pobočka České pošty. Pro komunikaci občanů s veřejnou správou mohou občané v úředních obecního úřadu využít služby CzechPOINTu.

4.5.2 Požární zbrojnice

Nová hasičská zbrojnice byla postavena z finančních zdrojů obce v roce 2007. Budova hasičské zbrojnice, včetně klubovny, svými prostory plně vyhovuje potřebám sboru dobrovolných hasičů⁸⁶.

4.5.3 Bezpečnost

Obce nemá vlastní obecní policii. Na základě veřejnoprávní smlouvy, která upravuje činnost společné Obecní policie, zajišťují pořádek v obcích Káraný, Zápy, Dřevčice, Nehvizdy

⁸⁵ KŘIVÁNEK, O., *Káraný přehled od pravěku do 21. století*, s. 99

⁸⁶ KŘIVÁNEK, O., *Káraný přehled od pravěku do 21. století*, s. 107

a Šestajovice strážníci, kteří jsou podřízeni starostovi obce Šestajovice. Starostové smluvních obcí jsou poradním orgánem pro činnost společné Obecní policie.⁸⁷

Přínosem pro bezpečnost v obci je i obecní kamerový systém, který monitoruje nejvíce problémová místa. Na základě záznamů z kamer, lze efektivněji identifikovat porušování veřejného pořádku a včas zahájit jednání o nápravě.

Nedílnou součástí bezpečnostní strategie obce je i spolupráce jednotky sboru dobrovolných hasičů s Úpravnou vody Káraný, a.s., z důvodu skladování plynného chlóru v areálu vodárny.

4.5.4 Vzdělávání

Stavba obecní mateřské školy je zatím poslední samostatnou investiční akcí obce. Tuto investici vyvolala potřeba umístit místní děti do mateřské školy, neboť kapacita školek v Brandýse nad Labem – Staré Boleslavi, kam Káraný spádově patří, nestačila ani pro městské děti. Obecní zastupitelstvo odsouhlasilo stavbu místní školky, aby ulehčilo a zkvalitnilo život mladým rodinám s dětmi. Problémem byly finance. Obec žádala o dotaci na stavbu školky z různých kapitol státního rozpočtu. Vyřízení dotace bylo velmi zdlouhavé a pro obec i finančně náročné. S podporou místních podnikatelů, kteří obci na stavbu školky poskytli nemalý sponzorský dar, se zastupitelstvo obce rozhodlo pro stavbu modulární školky z vlastních finančních prostředků. Dne 1.9.2012 byla školka otevřena.

Zastupitelé obce si byli vědomi, že s provozováním školky nemají žádné zkušenosti, proto se zapojili do evropského projektu "Building solidarity in communities", financovaného z programu Evropa pro občany. Tento projekt byl zaměřen na výměnu zkušeností v oblasti práce s dětmi a zapojení seniorů do života dětí. Zástupci občanů Káraného měli možnost vidět práci s dětmi ve školkách a školách v Německu, Itálii, Makedonii, Polsku, Maďarsku a naopak, zástupci obcí a měst zúčastněných států navštívili Káraný.

Základní, ani střední školy v obci nejsou. Do základních škol žáci dojíždějí do Brandýsa nad Labem – Staré Boleslavi. Káraný má velmi dobré dopravní spojení s hlavním městem Prahou, kam mnoho studentů dojíždí za středoškolským a vysokoškolským vzděláním.

⁸⁷ Internetové stránky obce Káraný [online]. [cit. 2015-10-20]. Dostupné z <http://www.karany.cz/obecni-urad/obecni-policie/?ftresult=policieBezpecnost>

4.5.5 Informace pro občany

Dle Zákona č.106/1999 Sb., o svobodném přístupu k informacím, musí být občané informováni o dění v obci. Povinné informace jsou umístovány na úřední desku obce a na internetovou stránku obce. Obec vydává i vlastní zpravodaj „Haló Káraný“, který vychází jednou měsíčně a občané se zde dozvědí, co se v minulém měsíci v obci událo a co nového se připravuje. Zpravodaj se vydává v tištěné podobě, v digitální podobě je umístěn na internetových stránkách obce a registrovaným zájemcům je rozesílám emailem.

Na www stránkách obce byla pro občany nově zřízena rubrika „Diskuzní fórum“, kam občané mohou psát své dotazy a podněty. Správa obce na dotazy a podněty může velmi rychle zareagovat. Tato služba zrychlila vzájemnou komunikaci, občané nemusí s každým dotazem v úředních hodinách (úřední hodiny pondělí a středa), zajít osobně na obecní úřad.

4.5.6 Hodnocení

Pozitiva

Vzdělávání – v obci je mateřská škola, v budově obecního úřadu se pořádají pro občany semináře první pomoci, promítají se cestopisné dokumenty. Dalším pozitivem je snaha obce o vzdělávání obyvatel v oblasti sociální péče o přestárlé občany a práci s předškolními dětmi. V budově obecního úřadu je i knihovna, která spolupracuje s městskou knihovnou v Brandýse nad Labem a Staré Boleslavi.

Bezpečnost – bezpečnost v obci zajišťuje společná obecní policie. Obec má vlastní kamerový systém. Součástí havarijního plánu je i povodňový plán, který se průběžně aktualizuje.

Informovanost – občané mohou získávat informace z různých zdrojů, prostřednictvím úřední desky, z internetových stránek obce Káraný, z místního časopisu „Halo Káraný“, dotazy a podněty mohou sdělovat prostřednictvím „diskuzního fóra“ na internetových stránkách obce. V budově obecního úřadu je pošta a Czech Point.

Z rozhovoru vyplynulo, že obec má vypracovaný povodňový plán, který je součástí havarijního plánu obce. Povodňový plán se pravidelně aktualizuje a po povodních v roce 2006, které byly svou silou zatím největší, byl rozšířen o podrobnější mapové podklady zátopových území.

Negativa

Bezpečnost – v letních měsících stoupá počet porušení veřejného pořádku díky přílivu rekreatantů v chatových osadách.

Z rozhovoru vyplynulo, že je nutné i nadále pracovat na lepším zabezpečení veřejného pořádku např. aktivní připojení na pult centrální ochrany a zajištění zvýšeného dohledu v rekreační oblasti.

Z rozhovoru dále vyplynulo, že kapacita míst v mateřské škole je v současnosti plně využita, ale do dvou let, bude zcela nedostačující.

4.6 Rekreace, sport, kultura a místní spolky

4.6.1 Rekreace

Příznivé přírodní prostředí a velmi dobrá dopravní i pěší dostupnost, podnítily rozvoj individuální a živelné turistiky. Území má značný rekreační potenciál. V katastru obce je 928 chat, ale žádné hromadné rekreační zařízení. Chataři i místní obyvatelé využívají okolní vodní plochy a řeku Jizeru v letních měsících ke koupání, rybaření, lesy k procházkám a cykloturistice. V obci není žádné ubytovací zařízení.

4.6.2 Spolek dobrovolných hasičů

Nejstarším spolkem Káraného je sbor dobrovolných hasičů, který byl založen 16.4.1923. Potřeba vlastní požární jednotky, která by zabezpečovala obydlí a pole proti požárům, byla dána tím, že jediný možný přístup do obce zajišťoval přívoz, kterým se hasiči z okolních obcí nemohli s technikou dostat k požáru včas.⁸⁸

V současnosti je jednotka sboru dobrovolných hasičů obce součástí integrovaného záchranného systému Středočeského kraje. Požární jednotka Káraného musí splňovat vyšší standardy, než je pro obce tohoto typu obvyklé, neboť v obci je areál vodárny, ve kterém se skladuje nebezpečný chlór. Díky svým záchrannářským aktivitám při povodních, odklizení škod po vichřicích a dopravních nehodách si tento spolek vydobyl uznání v celém regionu.

⁸⁸ Internetové stránky obce Káraný [online]. [cit. 2015-10-20]. Dostupné z <http://www.karany.cz/spolky/>

4.6.3 Tělovýchovná jednota Jizera Káraný

V současnosti je členy tělovýchovné jednoty Jizera 225 občanů Káraného a sousedního Nového Vestce a 60 občanů z okolních obcí. TJ Jizera vlastní v roce 1992 zrekonstruovaný areál tenisových kurtů. Rekonstrukce byla financována z prostředků TJ Jizera za finančního přispění obce a soukromého sektoru. Zrekonstruovaný areál má čtyřmi tenisové kurty s umělým povrchem, klubovnou a malou restaurací s terasou. Pro malé děti byl zřízen koutek s prolézačkami a pískovištěm.

V těsné blízkosti areálu tenisových kurtů je volejbalové a fotbalové hřiště. Tento sportovní komplex je od jara do zimy využíván každý den.

Členové tělovýchovné jednoty mimo svých sportovních aktivit organizují i různé společenské akce, například: Sportovní karneval, poznávací zájezdy, dny dětí a v poledních letech i divadelní představení.⁸⁹

4.6.4 Divadelní soubor TJ Jizera Káraný

Od roku 2003 v Káraném aktivně působí ochotnický divadelní soubor, který svou činností vytváří prostor pro sblížení a vzájemnou komunikaci mezi občany. Členové spolku svá divadelní představení hrají pod širým nebem, v areálu TJ Jizery. Návštěvnost divadelních představení je vždy na velice dobré úrovni. Mezi uváděné tituly patří Rusalka, Noc na Karlštejně, Hrátky s čertem, Lucerna atd..⁹⁰

4.6.5 Červený kříž

Místní skupina červeného kříže eviduje sedmdesát šest členů, své činnosti spadá pod řízení Oblastního spolku Mělník. Členové červeného kříže zajišťují zdravotní službu na veřejných akcích, pořádají besedy na téma zdraví a školení první pomoci. Organizují zájezdy a výlety pro seniory. Finančně i materiálně pomáhají potřebným obyvatelům, například věnováním staršího oblečení, zjišťuje sponzorské dary na finanční pomoc sociálně slabším, pomáhají s úklidem a nákupem pro přestárlé a nemohoucí obyvatele. Svou činností motivují občany k solidaritě.⁹¹

⁸⁹ Internetové stránky obce Káraný [online]. [cit. 2015-10-20]. Dostupné z <http://www.karany.cz/spolky/>

⁹⁰ Internetové stránky obce Káraný [online]. [cit. 2015-10-20]. Spolky <http://www.karany.cz/spolky/>

⁹¹ Internetové stránky obce Káraný [online]. [cit. 2015-10-20]. Spolky <http://www.karany.cz/spolky/>

4.6.6 Hodnocení

Pozitiva

Sport a rekreace - tenisový areál, volejbalové a fotbalové hřiště umožňují sportovní vyžití pod širým nebem. Sál v budově OÚ se využívá k hodinám pilates, jógy atd., K rekreaci občané v letních měsících využívají vodní plochy ke koupání a rybaření, v zimě k bruslení, místní lesy k procházkám, houbaření a cykloturistice.

Spolky - všechny spolky působící v Káraném jsou velmi aktivní. Při vzájemné spolupráci a za přispění obecního úřadu, organizují společenské, kulturní a vzdělávací akce. Svou činností přispívají ke společenskému a sportovnímu a kulturnímu životu v Káraném. Zapojují občany do společenských aktivit, motivují je k zájmu o dění v obci a ve spolupráci s místním zastupitelstvem vytváří podmínky pro lepší život v obci.

Z rozhovoru vyplynulo, že díky aktivitám místních spolků a celkové vybavenosti obce je obec atraktivní pro trvalé bydlení aktivních občanů. Jak vyplynulo z rozhovoru se zástupci obce, zastupitelstvo obce, občané a členové zájmových spolků aktivně vyhledávají sponzory v soukromém sektoru.

Negativa

Rekreace – v obci není žádné hromadné rekreační zařízení, ubytovací služby zcela chybí. V obci není přirozený veřejný prostor k setkávání obyvatel.

Z rozhovoru vyplynulo, že vzhledem k počtu individuálních rekreačních chat obec neplánuje rozšíření o žádná rekreační zařízení. V rámci finanční možností má obec snahu v chatových osadách o zlepšení přístupových komunikací a zajištění sběru a odvozu odpadu.

4.7 Sociální služby

V katastru obce Káraný není žádné sociální zařízení. Obec ve spolupráci s Domem s pečovatelskou službou ve Staré Boleslavi, zajišťuje a hradí dovoz obědů pro starší a potřebné obyvatele Káraného a pomáhá občanů, kteří projeví zájem o umístění v tomto domě.

V obci není žádné zdravotnické zařízení. Občané Káraného za svými praktickými lékaři musí dojíždět pět kilometrů do Brandýsa nad Labem - Staré Boleslavi. Za zdravotními specialisty dojíždějí do Prahy, nebo Mladé Boleslavi. Vzhledem k poloze Káraného to pro mladé

obyvatele není problém. Za staršími a nemohoucími obyvateli dojíždí každou středu praktický lékař.

4.7.1 Hodnocení

Negativně lze hodnotit, že v obci není žádné zdravotní ani sociální zařízení. Chybí ordinace praktického lékaře. Obec je závislá na zdravotní a sociální péči v okolních městech, což je pro typické pro malé obce.

Z rozhovoru vyplynulo, že obec nemá žádnou sociální politiku, dále z rozhovoru vyplynulo, že obec aktivně připravuje projekt o spolupráci s investorem plánovaného domova pro seniory, který bude v obci vybudován v horizontu několika blízkých let. Správa obce si je plně vědoma rizikosti tohoto projektu, její částečná finanční výpomoc bude spočívat v zabezpečení inženýrských sítí. Za tuto finanční výpomoc bude mít investorem garantováno určitý počet míst k využití pro káranské obyvatele.

4.8 Podnikání a zaměstnanost v obci.

4.8.1 Podnikání

Podniky a podnikání má pro obecní rozvoj velký význam, prosperující podniky nabízejí pracovní příležitosti pro místní obyvatele, podílejí se na vzhledu území, přinášejí obci daňové příjmy a v častých případech se finančně podílejí na rozvoji obce. Mezi významné firmy působící v obci patří:

Úpravna vody Káraný

Nejvýznamnější podnik, ve kterém našla velká část obyvatel Káraného zaměstnání je Úpravna vody Káraný, která zásobuje pitnou vodou obyvatelstvo Prahy. Úpravnu vody v Kárané provozují Pražské vodovody a kanalizace, a.s.. Voda pro zpracování je získávána ze soustavy 680 vrtných studní podél břehů Jizery. Dalším zdrojem podzemní vody jsou zdroje umělé infiltrace, kde je voda z Jizery po pískové filtraci čerpána do otevřených vsakovacích nádrží. Nejlepší podzemní voda je získávána z artézských vrtů. Pitná voda je do Prahy přiváděna 3 výtlačnými řady do vodojemů v Praze Ládví a Flora. Úpravna vody Káraný sídlí v historických budovách, které se staly symbolem obce.⁹²

⁹² Internetové stránky obce Káraný [online] [cit. 2015-10-20]. Dostupné z <http://www.karany.cz/firmy-v-obci/abecedni-seznam-firem/>

Česká voda – Czech Water, a.s.

Další společností, která v obci působí a podílí se velkou měrou na zaměstnanosti v obci je společnost Česká voda – Czech Water, a.s.. Tato společnost zajišťuje údržbu a opravy na vodohospodářském zařízení.⁹³

ADVANTAGE - prodej a servis luxusních automobilů

Společnost DVANTAGE prodává a servisuje luxusní vozy značek např. Lamborghini, Ferrari, Mercedes, Bentley, Rolls Royce atd.. V obci působí pobočka této společnosti, která zajišťuje servis těchto luxusních vozů. V servisním středisku jsou zaměstnání servisní technici z řad občanů Káraného.⁹⁴

Společnost Sport – technik Bohemia je společností, která se zabývá výstavbou sportovních areálů, multifunkčních hřišť atd.. Pobočka této společnosti v Káraném, zajišťuje logistické služby.⁹⁵

Zátka Káraný s.r.o., firma v současné době nevyvíjí žádnou aktivní podnikatelskou činnost. Hledá se nový provozovatel areálu.

Z tabulky č. 12 lze vyčíst, že v obci převažuje podnikání v činnosti obchodní, stavební a dopravní. Velké zastoupení činnosti technické, ovlivnila i vodárenská společnost působící v Káraném, neboť výroba vody potřebuje specializované techniky.

Výše ceny pozemků a snaha o jejich využití na stavební účely, je důvodem, že v obci zcela chybí drobní aktivní podnikatelé v zemědělství.

Tabulka č. 12: Podniky se zjištěnou aktivitou v Káraném

Podnikatelské subjekty podle převažující aktivity k 31.12.2014	Podniky se zjištěnou aktivitou	% zastoupení
Celkem	128	100,00%
Velkoobchod a maloobchod; opravy a údržba motorových vozidel	27	21,09%
Průmysl	18	14,06%
Profesní, vědecké a technické činnosti	18	14,06%

⁹³ Internetové stránky obce Káraný [online]. [cit. 2015-10-20]. Dostupné z <http://www.karany.cz/firmy-v-obci/abecedni-seznam-firem/>

⁹⁴ Internetové stránky obce Káraný [online]. [cit. 2015-10-20]. Dostupné z <http://www.karany.cz/firmy-v-obci/abecedni-seznam-firem/>

⁹⁵ Internetové stránky obce Káraný [online]. e 2015-10-15 [cit. 2015-10-20]. Dostupné z <http://www.karany.cz/firmy-v-obci/abecedni-seznam-firem/>

Stavebnictví	17	13,28%
Ostatní činnosti	11	8,59%
Ubytování, stravování a pohostinství	8	6,25%
Doprava a skladování	7	5,47%
Peněžnictví a pojišťovnictví	5	3,91%
Vzdělávání	4	3,13%
Zemědělství, lesnictví, rybářství	2	1,56%
Informační a komunikační činnosti	2	1,56%
Administrativní a podpůrné činnosti	2	1,56%
Kulturní, zábavní a rekreační činnosti	2	1,56%
Činnosti v oblasti nemovitostí	1	0,78%
Veřejná správa	1	0,78%

Zdroj: ČSU – vlastní zpracování⁹⁶

4.8.2 Zaměstnanost

Pracovní příležitosti v obci a jejím okolí je velmi důležitá pro rozvoj obce, kraje, regionu a zvyšování sociálního statusu místních obyvatel.

V Káraném k 31.12.2013 byl index nezaměstnanosti 2,6 %, tento nízký index mohl být způsoben sezónním zaměstnáváním místních obyvatel. K 31.12.2014 byl index nezaměstnanosti 4,3 % a stejný index nezaměstnanosti byl i k 31.12.2015. Z těchto údajů lze vyčíst, že v Káraném nedochází ke zvyšování počtu nezaměstnaných osob, což je velmi příznivé pro sociální a ekonomickou stabilitu místních obyvatel.⁹⁷

Pro ucelený pohled na zaměstnanost, budou použita data obcí ve správním obvodu města Brandýsa nad Labem – Stará Boleslav. Index nezaměstnanosti⁹⁸ ve správním obvodu města Brandýs nad Labem – Stará Boleslav 4,17% k 31.12.2013. Index nezaměstnanosti k 31.8.2015 ve Středočeském kraji 5,46%. Srovnání těchto dvou indexů ukazuje, že ve

⁹⁶ Český statistický úřad, [online]. [cit. 2015-10-20]. Dostupný z

https://vdb.czso.cz/vdbvo2/faces/cs/index.jsf?page=profil-uzemi&uzemiprofil=31588&u=__VUZEMI_43_564974

⁹⁷ Český statistický úřad, [online]. [cit. 2015-11-30]. Dostupné z

<https://vdb.czso.cz/vdbvo2https://vdb.czso.cz/vdbvo2/faces/cs/index.jsf?page=vystup>

⁹⁸ Index nezaměstnanosti je podíl neumístěných uchazečů o zaměstnání ke všem obyvatelům 14-65let.

správním obvodě města je míra nezaměstnanosti nižší, než v celém Středočeském Kraji. Tuto skutečnost si lze vysvětlit, blízkou polohou a dobrým dopravním spojením s Prahou.⁹⁹

Nejen index nezaměstnanosti je ukazatel ekonomického růstu regionu, dalším z ukazatelů je i průměrná výše měsíční mezd. Ve Středočeském kraji průměrná měsíční mzda ve 2. čtvrtletí roku 2014 byla 26.003Kč, ve stejném období roku 2015 činila průměrná mzda 27.034Kč, od roku 2014 došlo k nárůstu mzdy o 4%, což je přibližně nárůst o průměrnou míru inflace 3,8 % v roce 2014.¹⁰⁰

Průměrná mzda ve Středočeském kraji ve 2. čtvrtletí 2015 překročila průměrnou mzdu v České republice o 747Kč. Průměrnou mzdu než je celorepublikový průměr a průměr mezd ve Středočeském kraji, převýšil jen průměr hrubé mzdy v Praze, která v tomto období činila 33.174Kč.¹⁰¹ Z tohoto srovnání je vidět, že Středočeský kraj je krajem s ekonomickým potenciálem. Jak bylo uvedeno v teoretické části, ekonomický růstu je dán polohou kraje a jeho kooperací s Prahou.

4.8.3 Hodnocení

Pozitivně lze hodnotit skutečnost, že v obci působí velké společnosti, které významně ovlivňují zaměstnanost v obci. Výhodou je, že větší část obyvatel nemusí do zaměstnání dojíždět.

Společnosti působící na území Káraného se finančně spolupodílí na některých projektech obce (např. kanalizace, vodovod, čistírna odpadních vod).

Dalším pozitivem je, že v okolních městech je dostatek pracovních příležitostí a průměrná mzda je druhou nejvyšší ze všech krajů v České republice.

⁹⁹ Český statistický úřad, [online]. [cit. 2015-11-30]. Dostupné z <https://vdb.czso.cz/vdbvo2https://vdb.czso.cz/vdbvo2/faces/cs/index.jsf?page=vystup>

¹⁰⁰ Český statistický úřad, [online]. [cit. 2015-11-30]. <https://www.czso.cz/csu/xs/prumerna-hruba-mesicni-mzda-ve-2-ctvrtleti-2014>

¹⁰¹ Český statistický úřad, [online]. [cit. 2015-11-30]. <https://www.czso.cz/csu/xs/prumerna-hruba-mesicni-mzda-ve-2-ctvrtleti-2015>

Jak vyplynulo z rozhovorů se zástupci obce, pozitivem je možnost, získávání minigrantů (do 30tis. Kč) od společnosti Česká voda, a.s., dosud získané minigranty, byly použity na pořízení prolézaček na dětském hřišti.

Negativně lze hodnotit skutečnost, že žádná z větších firem nemá sídlo podnikání v obci, proto nepřináší daňové příjmy do obecní pokladny.

Ukončení činnosti větší společnosti má dopad na zaměstnanost, hlavně na sociálně slabší obyvatele obce, kteří musí hledat zaměstnání ve větších městech a do zaměstnání dojíždět.

Jak vyplynulo z rozhovoru, pro motivaci k podnikatelské činnosti není moc prostoru, v obci není kupní síla a v okolních, velmi dobře dostupných městech je velká koncentrace služeb.

4.9 Životní prostředí

Káraný leží, jak již bylo v předcházejících kapitolách uvedeno ve Středočeském kraji.

Krajina Středočeského kraje je velmi pestrá. Na území Středočeského kraje nalezneme jak nížiny podél řek, na severu pískovcová skalní města, pahorkatiny a vrchoviny.

Střední Čechy jsou výrazně suburbanizovaným krajem republiky. Suburbanizace, jak bylo popsáno v teoretické části, je jedním z problémů dnešní krajiny.

Proto je třeba životní prostředí aktivně chránit a zachovat přírodní bohatství i pro generace budoucí. Ve Středních Čechách se nachází 5 chráněných krajinných oblastí, mezi nejvýznamnější se řadí CHKO Křivoklátsko, Český ráj a Blaník. V maloplošných zvláště chráněných územích se pečuje o přírodovědecky významné lokality menšího rozsahu. Těchto lokalit je v současné době na území kraje 270 a jejich počet stoupá díky vyhlášení evropsky významných lokalit Natura 2000¹⁰².

Skutečnost, že lokality malého rozsahu jsou z hlediska životního prostředí významné, dokládá i skutečnost, že Krajský úřad Středočeského kraje vypsál výběrové řízení na „Zpracování přírodovědného průzkumu lokality Hrabáčovy tůně (2016), která se částečně rozkládá na katastrálním území Káraného a výběrové řízení na zpracování plánů péče o zvláště chráněná území ve Středočeském kraji (2016).¹⁰³

¹⁰² Internetové stránky NATURA 2000 , [online]. [cit. 2015-11-30]. Dostupné z <http://www.nature.cz/natura2000>

¹⁰³ Internetové stránky Středočeského kraje, [online]. [cit. 2015-12-05]. Dostupné z <http://www.kr-stredocesky.cz/web/zivotni-prostredi>

4.9.1 Natura 2000

Slepé rameno Labe s místním názvem „Grado“ vytvořilo východně od obce přírodní oblast s tůnkami a jezírky, které jsou součástí evropsky významného přírodního prostředí Natura 2000, které se řídí směrnicemi 92/43/EHS „směrnice o stanovištích“ a směrnicí 2009/147/ES „směrnice o ptácích“. Požadavky obou směrnic jsou do české legislativy implementovány prostřednictvím zákona 114/1992S. o ochraně přírody a krajiny¹⁰⁴

Evropsky významné lokality v Káraném:

Hrabáčovy tůně o rozloze 348ha, leží v katastrech obcí Káraný, Lysá nad Labem, Přerov nad Labem a Sedlčánky. Tato lokalita zahrnuje zejména tůňky, které vznikly v místech bývalých říčních meandrů Labe. Tůňky jsou obklopeny dubovo - jilmovým lužním lesem.¹⁰⁵

- **Černý orel o rozloze 220,4ha** ležící v katastrech obcí Káraný, Otradovice a Sojovice. Tato lokalita zahrnuje nivní louky, řeku Jizeru a fragmenty dubohabřin.
- **Lipovka - Grado** zahrnuje lužní lesy, louky a mokřiny ve východní části Káraného.

Územím Káraného také prochází dva významné nadregionální biokoridory:

„Stříbrný roh – Polabských luk“ osa koridoru je vedena tokem Labe a střídavě podél obou břehů.

„Příhrazské skály – K10“ osa koridoru je vedena tokem Jizery a střídavě podél obou břehů.

Významným krajinným prvkem Káraného jsou také Císařské lesy v severní části katastru obce. V lesích převažují borovice, z listnatých stromů jasan, bříza dub a akát.¹⁰⁶

4.9.2 Hospodaření s vodou

Většina domácností v Káraném je napojena na vodovodní a kanalizační síť. Na zalévání zahrádek využívají vodu z vlastních studní. Se zásobováním vodou není v obci problém, vzhledem k tomu, že se jedná o napojení obecního vodovodu přímo na Vodárnu Káraný, která svou vodou zásobuje i obyvatele Prahy.

Domácnosti jsou napojeny na obecní kanalizaci, která svádí odpadní vodu do obecní čistírny odpadních vod.

¹⁰⁴ Internetové stránky NATURA 2000, [online]. [cit. 2015-11-30]. Dostupné z <http://www.nature.cz/natura2000-design3/sub-text.php?id=2102>

¹⁰⁵ Internetové stránky obce Káraný, *Územní plán obce Káraný rok 2012* [online]. [cit. 2015-11-30]. Dostupné z <http://www.karany.cz/obecni-urad/uzemni-plan/>

¹⁰⁶ Internetové stránky obce Káraný, *Územní plán obce Káraný rok 2012* [online]. [cit. 2015-11-30]. Dostupné z <http://www.karany.cz/obecni-urad/uzemni-plan/>

4.9.3 Nakládání s odpady

Správa obce si plně uvědomuje, že odpady jsou hlavním zdrojem znečištění životního prostředí obce i jejího okolí.

Obec je zapojena do projektu „Zelená obec“, v rámci tohoto projektu umožňuje lidem odkládat nepoužitelné elektrické spotřebiče do boxů, které jsou umístěny v budově Obecního úřadu Káraný.

V obci je pět stanovišť s kontejnery na tříděný odpad a obec na vlastní náklady organizuje 2x ročně mobilní svoz velkoobjemového odpadu a pro rekreanty v chatových osadách přistavuje v sezóně kontejner na smíšený odpad. V sezóně je svážen bioodpad pomocí 220l popelnic a velkoobjemového kontejneru.

4.9.4 Hodnocení

Pozitivně se dá hodnotit, že na ochranu životního prostředí v Káraném se vztahují velmi přísné podmínky ochranných vodních pásem, okolí Káraného je tvořeno chráněnou krajinou, a lesní půda tvoří 43,71 % z celkové výměry Káraného.

Z rozhovoru vyplynulo, že obec nebude nikdy průjezdná pro automobilovou dopravu. Obec prochází pásma hygienické ochrany, nebudou se zde stavět výškové budovy a průmyslová centra, která by mohla významně znečistit životní prostředí a narušit ráz krajiny. Nakládání s odpady se děje v souladu se zákonem č.185/2011Sb. o odpadech, obec je zapojena do projektu „Zelená obec.“

Negativně se dají hodnotit vznikající černé skládky v rekreačních osadách a vypouštění splaškových vod do chráněné krajiny Grado a Lipovka.

Z rozhovorů vyplynulo, že pro další rozvoj obce jsou limitující pásma hygienické ochrany, která zahrnují celé území obce. Z rozhovoru dále vyplynulo, že rozptýlená chatová zástavba na lesních pozemcích s komplikovanou možností dopravní obslužnosti a bez možnosti vodovodního a kanalizačního napojení je velkým problémem pro životní prostředí v těchto místech.

4.10 Rozpočet a financování obce Káraný

Tato kapitola bude zaměřena na vybrané ukazatele vztahující se ke stručné finanční analýze obce. V jednotlivých podkapitolách budou popsány jednotlivé tabulky s finančními ukazateli za roky 2009 až 2014.

4.10.1 Příjmy obce

Daňové příjmy

Od roku 2009 do roku 2014 se výše daňových příjmů plynoucích do rozpočtu obce zdvojnásobila. Zvýšení daňových příjmů bylo způsobeno v roce 2013 zvýšením sazby DPH.

Z tabulky č. 3 lze vyčíst, že se v průběhu let struktura poměru výše jednotlivých daňových příjmů plynoucích do obecního rozpočtu změnila. Například v roce 2009 činil příjem z daně z nemovitosti 441tis, v roce 2014 už 2.253tis. Toto zvýšení ovlivnilo zvýšení místního koeficientu daně z nemovitosti a výstavba nových rodinných domů. Dalším významným daňovým příjmem do rozpočtu obce se v průběhu let staly místní poplatky, které v roce 2009 činily 39tis a 1.147tis. v roce 2014. Toto zvýšení ovlivnilo zavedení poplatku za provoz systému shromažďování, sběru, přepravy, třídění, využívání a odstraňování komunálních odpadů.

Tabulka č. 13: Daňové příjmy obce Káraný

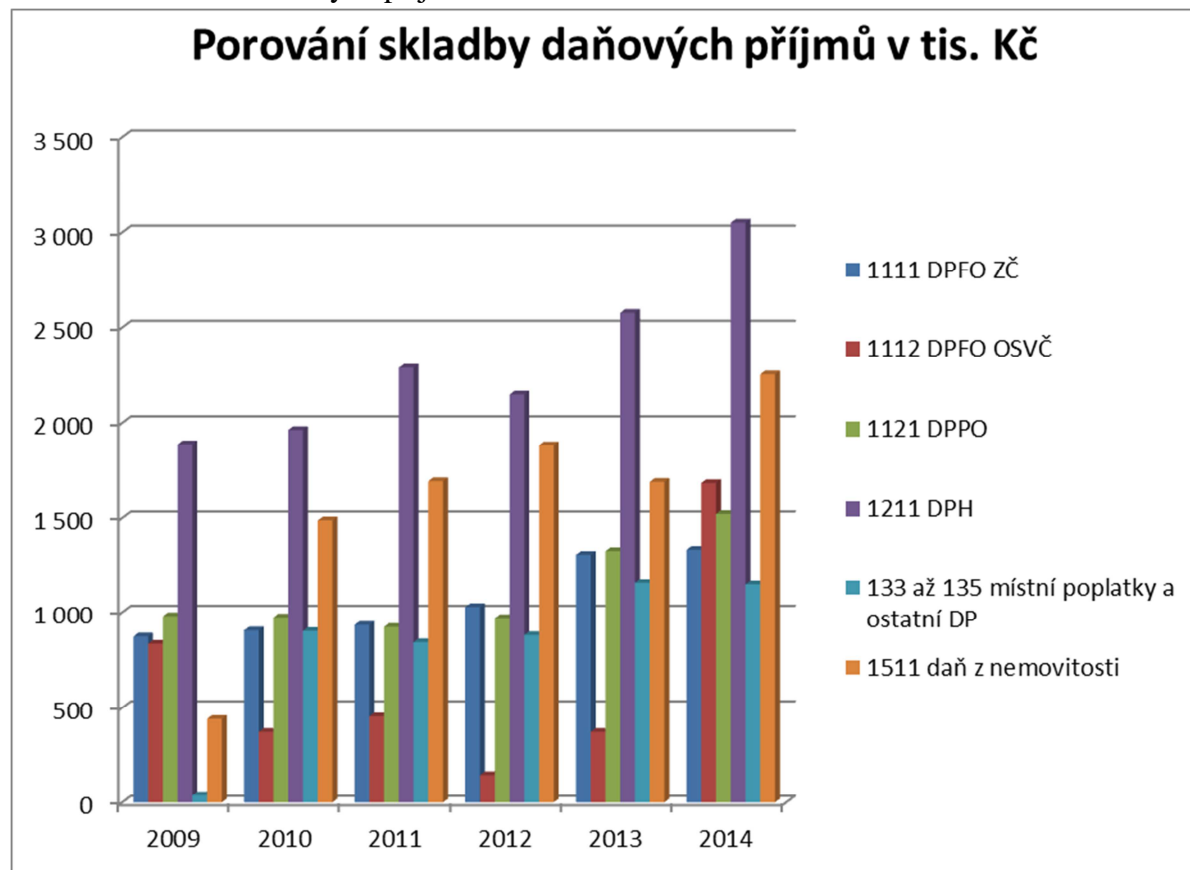
Bilance daňových příjmů v tis. Kč	2009	2009	2010	2010	2011	2011	2012	2012	2013	2013	2014	2014
Daňové příjmy celkem v tis. Kč	5 051	100%	6 601	100%	7 133	100%	7 052	100%	8 416	100%	10 983	100%
1111 DPFO ZČ	872	17%	904	14%	933	13%	1 028	15%	1 301	15%	1 328	12%
1112 DPFO OSVČ	834	17%	373	6%	455	6%	145	2%	373	4%	1 683	15%
1121 DPPO	979	19%	973	15%	923	13%	969	14%	1 321	16%	1 521	14%
1211 DPH	1 887	37%	1 963	30%	2 287	32%	2 147	30%	2 577	31%	3 051	28%
133 až 135 místní poplatky a ostatní DP	38	1%	901	14%	842	12%	880	12%	1 155	14%	1 147	10%
1511 daň z nemovitosti	441	9%	1 487	23%	1 693	24%	1 883	27%	1 689	20%	2 253	21%

Zdroj: Závěrečné účty obce po kontrole auditorem 2009 až 2014 – vlastní úprava¹⁰⁷

¹⁰⁷ Internetové stránky obce Káraný, [cit. 2015-09-25]. Dostupné z <http://www.karany.cz/obecni-urad/povinne-informace-1/subjekt-obec-karany-1.html?ftresult=rozpo%C4%8Det>

Graf. č. 1 graficky názorně vývoj jednotlivých daňových příjmů. Příjem daně z DPH činil v roce 2014 28 % a příjem z výběru daně z nemovitosti 21 %, z celkových daňových příjmů v tomto roce.

Graf č. 1: Skladba daňových příjmů v letech 2009 - 2014



Zdroj: Vlastní zpracování

Nedaňové příjmy

Z tabulky č. 14 vyplývá, že nedaňové příjmy mají klesající průběh. Pokles vlastních příjmů ovlivnila skutečnost, že obec přestala provozovat obecní vodovod a kanalizaci. Provozování vodovodu a kanalizace zajišťuje od 2012 smluvní soukromý subjekt Stavokomplet a.s.. Od roku 2012 jsou nedaňové příjmy obce z 90 % tvořeny z pronájmu obecních pozemků a obecního majetku. Zbývajících nedaňovými příjmy jsou příjmy z poskytování obecních služeb.

Tabulka č. 14: Nedaňové příjmy, kapitálové příjmy a dotace obce Káraný

Rok	2. Nedaňové příjmy v tis. Kč	3. Kapitálové příjmy v tis. Kč	4. Přijaté dotace v tis. Kč
2009	2 098	2	163
2010	1 654	64	296
2011	1 675	1 037	359
2012	1 000	2 041	413
2013	639	727	568
2014	841	0	553

Zdroj: Závěrečné účty obce po kontrole auditorem 2009 až 2014 – vlastní úprava ¹⁰⁸

Kapitálové příjmy

Kapitálové příjmy obce mají velmi kolísavý průběh (tabulka č. 14). Skokové zvýšení kapitálových příjmů v letech 2011 a 2012, bylo způsobeno příspěvkem místních podnikatelů obci, na připravovaný projekt stavby mateřské školy, na který obec neměla dostatek vlastních finančních prostředků. Kapitálové příjmy v ostatních letech jsou příjmy z prodeje obecních pozemků.

Navýšení kapitálových příjmů bylo jen ojedinělé, toto dokazuje i skutečnost, že v roce 2014 kapitola kapitálových příjmů je nulová.

Dotace

Z tabulky č. 14 je patrné, že se obce v průběhu let naučila efektivněji využívat možností získání dotací z rozpočtu kraje, které se od roku 2009 zvýšily o 30%. Běžné dotace jsou přijímány na provoz hasičského sboru, na platy učitelek v místní školce a sociální služby. Jedinou dotaci, kterou obec dostala jako účelovou, byla z programu Evropa pro občany v rámci projektu "Building solidarity in communities", Všechny přijaté dotace jsou dotace běžné, kapitálové dotace nebyly přijaty žádné.

¹⁰⁸ Internetové stránky obce Káraný, [cit. 2015-09-25]. Dostupné z <http://www.karany.cz/obecni-urad/povinne-informace-1/subjekt-obec-karany-1.html?ftresult=rozpo%C4%8Det>

Celkové příjmy obce

Celkové příjmy obce od roku 2009 do roku 2014 mají stoupající průběh, jak vyplývá z tabulky č. 15. Příčiny růstu příjmu v jednotlivých letech, byly popsány v předchozích subkapitolách.

Celkové příjmy v přepočtu na jednoho obyvatele (tabulka č. 15) měly v letech 2009 - 2013 mírně klesající tendenci. Pokles příjmu na jednoho obyvatele je způsoben zvýšením počtu obyvatel v těchto letech. V roce 2014 se příjem v přepočtu na jednoho obyvatele zvýšil z důvodu zvýšení celkových příjmů o 2.043tis. Kč.

Tabulka č. 15: Celkové skutečné příjmy obce Káraný

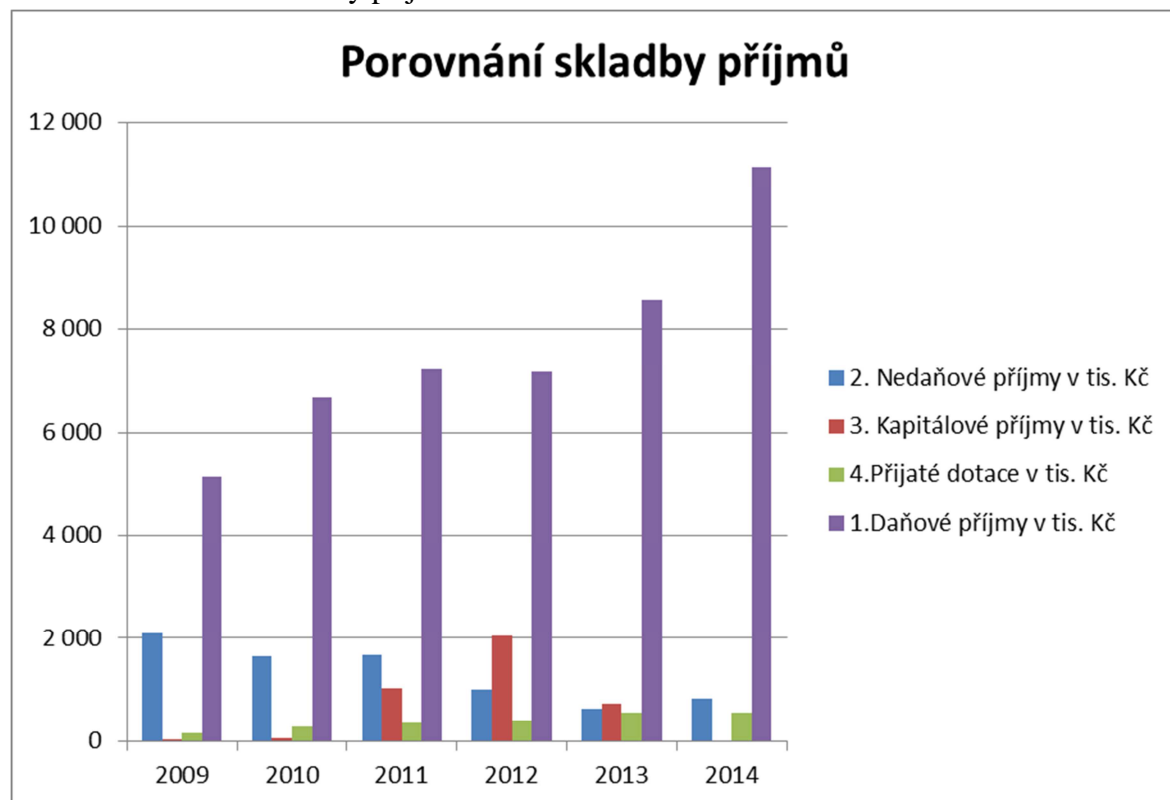
Rok	Celkové příjmy v tis. Kč	Přepočet příjmů na 1 obyvatele
2009	7 400	12,03
2010	8 699	14,05
2011	10 297	16,06
2012	10 616	16,01
2013	10 486	15,18
2014	12 529	17,87

Zdroj: Závěrečné účty obce po kontrole auditorem 2009 až 2014 – vlastní úprava¹⁰⁹

¹⁰⁹ Internetové stránky obce Káraný, [cit. 2015-09-25]. Dostupné z <http://www.karany.cz/obecni-urad/povinne-informace-1/subjekt-obec-karany-1.html?ftresult=rozpo%C4%8Det>

Graf. č. 2 názorně ukazuje strukturu příjmů obce Káraný. Z grafického znázornění je jasné vidět, že daňové příjmy jsou pro činnost obce nezbytné a limitující, toto je charakteristické pro typy obcí jako je Káraný.

Graf č. 2: Porovnání skladby příjmů Káraného



Zdroj: Vlastí zpracování

4.10.2 Výdaje obce

V oblasti výdajů bylo zjištěno, že obec vydává finance z převážné části jen ke krytí běžných výdajů. Výjimkou byl rok 2012, ve kterém kapitálové výdaje přechodně jednorázově stouply. Tento růst kapitálových výdajů se týkal stavby budovy mateřské školy. V roce 2013 byla mateřská škola otevřena a bylo nutné školku vybavit potřebným zařízením, proto měla obec ve svém rozpočtu 82tis. na kapitálové výdaje. Struktura výdajů obce Káraný v letech 2009 – 2014 je uvedena v tabulce č. 16.

Tabulka č. 16: Struktura výdajů v letech 2009-2014 obce Káraný

Rok	Běžné výdaje v tis. Kč	Kapitálové výdaje v tis. Kč	Celkové výdaje v tis. Kč	Přepočteno na 1 obyvatele
2009	11 336	581	11 917	19,38
2010	7 630	717	8 347	13,48
2011	7 595	14	7 609	11,87
2012	6 976	6 447	13 423	20,46
2013	7 683	82	7 765	11,24
2014	10 291	0	10 291	14,68

Zdroj: Závěrečné účty obce po kontrole auditorem 2009 až 2014 – vlastní úprava ¹¹⁰

4.10.3 Hodnocení

Rozpočet obce Káraný byl ještě na rok 2009 schválen s deficitem 4,5mil.Kč, tento deficit byl kryt z úspor minulých let. Deficit v roce 2009 byl způsoben investicemi do infrastruktury obce (dokončení plynofikace a kanalizace). Od roku 2010 byl rozpočet schvalován jako mírně přebytkový z důvodu plánované investice do stavby mateřské školy. V roce 2013 skončil rozpočet z důvodu investice do stavby mateřské školy s deficitem 2.8mil Kč. (tabulka č. 17), tento deficit byl kryt z úspor z minulých let. Celkově lze říci, že rozpočet obce je vyrovnaný, obec disponuje k 31.12.2014 s přebytkem 2.238tis. Kč.

Tabulka č. 17: Rozdíl celkových příjmů a výdajů obce Káraný

Rozpočet	Rok	Celkové příjmy v tis. Kč	Celkové výdaje v tis. Kč	Rozdíl
Skutečnost	2009	7 400	11 917	-4 517
Skutečnost	2010	8 699	8 347	352
Skutečnost	2011	10 297	7 609	2 688
Skutečnost	2012	10 616	13 423	-2 807
Skutečnost	2013	10 486	7 765	2 721
Skutečnost	2014	12 529	10 291	2 238

Zdroj: Závěrečné účty obce po kontrole auditorem 2009 až 2014 – vlastní úprava ¹¹¹

¹¹⁰ Internetové stránky obce Káraný, [online].[cit. 2015-09-25]. Dostupné z <http://www.karany.cz/obecni-urad/povinne-informace-1/subjekt-obec-karany-1.html?ftresult=rozpo%C4%8Det>

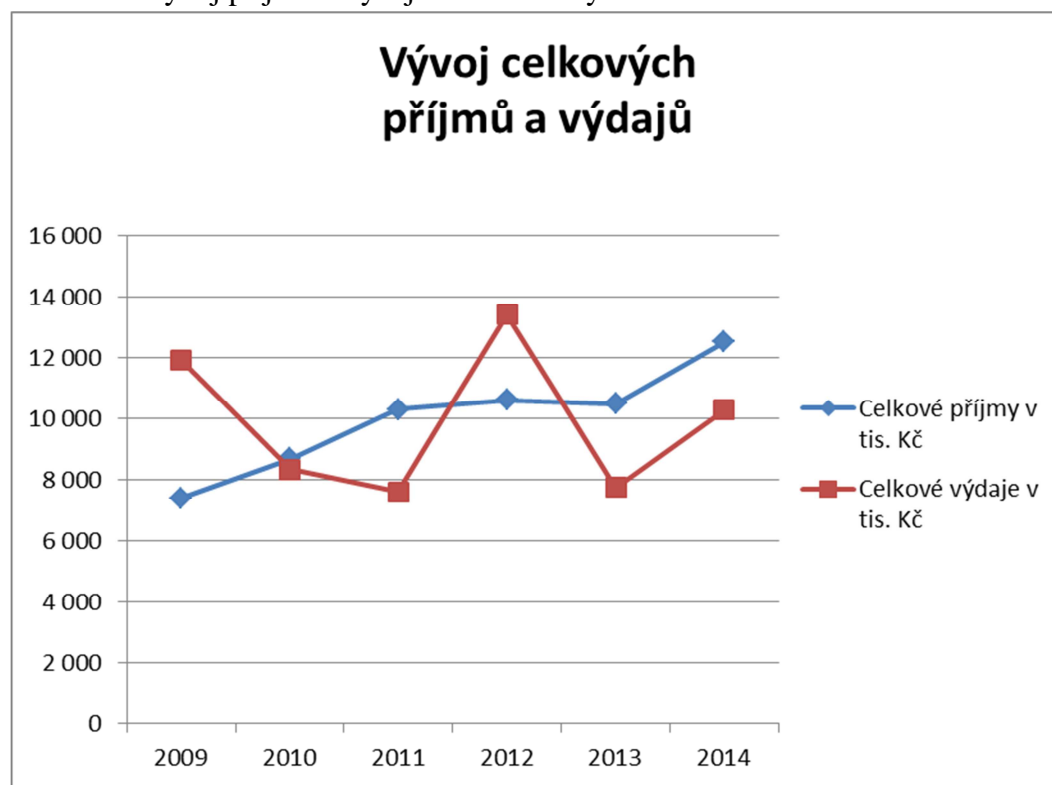
¹¹¹ Internetové stránky obce Káraný, [online].[cit. 2015-09-25]. Dostupné z <http://www.karany.cz/obecni-urad/povinne-informace-1/subjekt-obec-karany-1.html?ftresult=rozpo%C4%8Det>

Pozitivně lze hodnotit nulovou zadluženost obce. Ze závěrečných účtů obce za roky 2009 – 2014 bylo zjištěno, že obec nedisponuje žádnými bankovními úvěry ani přijatými půjčkami. Obec v letech 2009 -2014 nepřijala žádnou kapitálovou dotaci, získané dotace jsou dotacemi běžnými.

Negativně lze hodnotit závislost obce pouze na daňových příjmech, které jsou pro její hospodaření limitující. Pokud chce obec realizovat větší projekt, musí několik let hospodařit s přebytkem a hledat sponzory v soukromém sektoru. Na grafu č. 3 je vidět, že obec Káraný, aby zrealizovala stavbu mateřské školy, musela na tři roky omezit své výdaje.

Z rozhovoru vyplynulo, že obec minimálně využívá dotací na své projekty, z důvodu časové náročnosti na zpracování a podání žádosti, dalším úskalím jsou někdy nejasné podmínky zadávacího řízení a v neposlední řadě, nezkušenost správy v tomto oboru.

Graf č. 3: Vývoj příjmů a výdajů obce Káraný v letech 2009 - 2014



Zdroj: Vlastní zpracování

4.11 Spolupráce obce

Obcím je dána zákonem široká škála možnosti spolupráce, tak jak bylo uvedeno v teoretické části této práce.

„Rozvoj obce nebo regionu, má-li být stabilní, dlouhodobý a odrážet skutečný život a potenciál daného území, by měl být plánován tak, aby vycházel z představ a potřeb těch, kterých se to bezprostředně týká – obyvatel, podnikatelů, členů různých zájmových sdružení a návštěvníků dané obce, regionu, území.“¹¹²

4.11.1 Spolupráce s okolními obcemi

Obec Káraný se v minulých letech zapojil jen do krátkodobé spolupráce s okolními obcemi za účelem získání finančních prostředků na vybudování infrastruktury v obci. S přibývajícimi zkušenostmi a potřebou řešit problémy nejen lokálně, ale v rámci regionu se zapojil do spolupráce v rámci MAS Střední Polabí.

Svazek obcí Dolní Pojizeří

Vznikl za účelem získání dotací na výstavbu kanalizací v obcích na dolním toku řeky Jizery. Snaha nebyla úspěšná, proto po čase spolek zanikl. Neúspěch tohoto projektu byl z velké části způsoben nezkušeností zástupců obcí.

Svazek obcí Zátoka

Vznikl za účelem získávání finančních prostředků a spolupráce v oblasti ekologických projektů. V rámci tohoto svazku obce získaly finanční prostředky na plynofikaci dotčených obcí. Tento projekt byl úspěšný, díky získání manažerských dovedností poučením se z chyb z předchozích let a precizní přípravě projektu. Svazek Zátoka zanikl a následně se obce zapojily do MAS.

MAS Střední Polabí

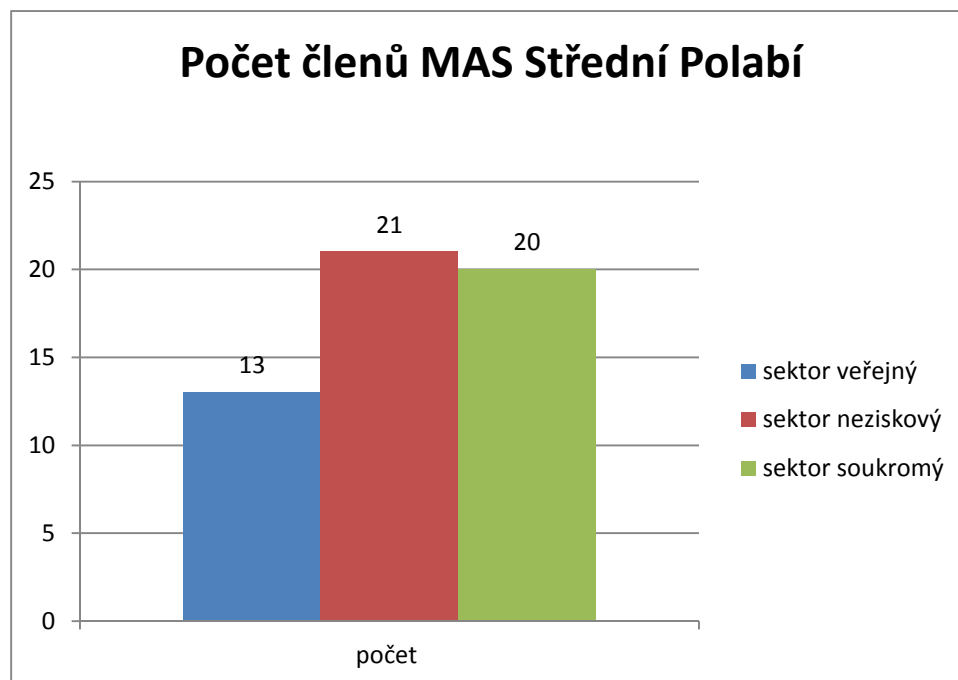
MAS Střední Polabí zahájil svou činnost v roce 2013. Členy MAS Střední Polabí jsou obce Borek, Křenek, Záryby, Přerov nad Labem, Brandýs ad Labe, Čelákovice, Jenštejn Nehvizdy, Podolanka Polerady, Lázně Toušeň Skorkov a Káraný. Členy mimo veřejný sektor jsou

¹¹² KOLEKTIV AUTORU, *Řízení obcí II.*, str. 116

například: Tělovýchovné jednoty, mateřské školy, farnosti, okrašlovací spolky, fyzické osoby, společnosti s ručením omezeným atd..¹¹³

Zastoupení jednotlivých sektorů v MAS zobrazuje graf č. 4

Graf č. 4: Počet členů MAS dle sektorů v roce 2015



Zdroj: MAS Střední Polabí – vlastní zpracování¹¹⁴

Cílem MAS je využít možnosti zapojit se do Programu rozvoje venkova 2014-2020, zajistit koordinovaný technický, informační, podnikatelský a sociální rozvoj mikroregionu s důrazem na zachování přírodních hodnot a zdravého životního prostředí i pro budoucí generace.

Mas Střední Polabí je začínající MAS, aby se dostal do povědomí mikroregionu, aby mohla být provedena místní šetření a členové MAS získali nové znalosti a dovednosti, MAS požádal o dotaci z Programu rozvoje venkova. MAS 26.6.2013 dotaci ze Státního zemědělského fondu na získání dovedností, animace a provádění získal.¹¹⁵

¹¹³ Internetové stránky MAS Střední Polabí, [online].[cit. 2015-12-10]. Dostupné z <http://strednipolabi.cz/masstpol/seznam-clenu.html>

¹¹⁴ Internetové stránky MAS Střední Polabí, [online].[cit. 2015-12-10]. Dostupné z <http://strednipolabi.cz/masstpol/seznam-clenu.html>

¹¹⁵ Internetové stránky MAS Střední Polabí, [online].[cit. 2015-12-10]. Dostupné z <http://strednipolabi.cz/projekty/ukoncene.html>

Jak vyplývá z tabulky č. 16, je v regionu MAS velký prostor pro sociální rozvoj. Vzhledem k počtu obyvatel v regionu je zde malá kapacita míst v domech pro seniory, chybí sociální poradny, azylové domy pro matky s dětmi. Z vývoje počtu obyvatel v regionu, jak bylo uvedeno v předcházejících kapitolách, do budoucna bude velkým problémem nedostatečná kapacita základních i mateřských škol.

Tabulka č. 18: Sociální a vzdělávací zařízení na území MAS Střední Polabí

Obec název	Mateřská škola - POČET TŘÍD	Základní škola – jen první stupeň (1. – 5. ročník) POČET TŘÍD	Základní škola – jen druhý stupeň (6. – 9. ročník) POČET TŘÍD	Základní škola – první i druhý stupeň (1. – 9. ročník) POČET TŘÍD	Základní školy celkem POČET TŘÍD	Střední škola - obory gymnází - POČET ŠKOL	SS - obory středních odborných a praktických škol - POČET ŠKOL	SS - obory středních odborných učilišť a odb. učilišť POČET ŠKOL	Základní umělecké školy POČET ŠKOL	Azylové domy - počet	Noční hárny - počet	Denni stacionáře - počet	Domovy pro osoby se zdravotním postížením - počet	Domovy pro seniory - počet	Chráněné bydlení - počet	Nizkopraho vá zařízení pro děti a mládež - počet	Sociál ní poradn y - počet
Zápy	2	0	0	0	0	0	0	0	0	0	0	0	0	0	0	0	0
Borek	0	0	0	0	0	0	0	0	0	0	0	0	0	0	0	0	0
Křenek	0	0	0	0	0	0	0	0	0	0	0	0	0	0	0	0	0
Záryby	2	3	0	0	3	0	0	0	0	0	0	0	0	0	0	0	0
Přerov nad	4	0	0	7	7	0	0	0	0	0	0	0	0	0	0	0	0
Brandýs n	24	11	0	77	88	1	2	1	1	1	0	1	1	1	1	0	0
Čelákovice	21	2	0	52	54	1	2	1	1	0	0	0	0	0	0	0	0
Jenštejn	2	0	0	0	0	0	0	0	0	0	0	0	0	0	1	0	0
Nehvizdy	8	7	0	0	7	0	0	0	0	0	0	0	0	0	0	0	0
Podolanka	0	0	0	0	0	0	0	0	0	0	0	0	0	0	0	0	0
Polerady	0	0	0	0	0	0	0	0	0	0	0	0	0	0	0	0	0
Lázně Tou	2	4	0	0	4	0	0	0	0	0	0	0	0	0	0	0	0
Skorkov	0	0	0	0	0	0	0	0	0	0	0	0	0	0	0	0	0
Káraný	1	0	0	0	0	0	0	0	0	0	0	0	0	0	0	0	0

Zdroj: ČSU – vlastní úprava

4.11.2 Hodnocení

Pozitivně lze hodnotit skutečnost, že na základě zkušeností z předchozí spolupráce s okolními obcemi se obec Káraný začíná aktivně zapojovat do dlouhodobé spolupráce v rámci regionu.

Negativně jak vyplynulo z rozhovoru lze hodnotit skutečnost, že spolupráce v rámci svazu obcí Dolní Pojizeří skončila neúspěchem z důvodu nezkušenosti a špatné informovanosti všech zúčastněných.

Z rozhovoru dále vyplynulo, že vstupem do MAS chtěla obce navázat na úspěšný projekt Zátoky. Rozšíření o další obce regionu, umožnilo získat nové zkušenosti v rozvoji obce a zlepšení možnosti získat další finanční prostředky z dotací. Spolupráce MAS se začíná úspěšně rozvíjet, ale závěry z takto krátké spolupráce zatím nelze vyvozovat.

5. SWOT analýza a celkové hodnocení

Tato kapitola bude završením praktické části této práce. Podkladem pro vypracování celkové SWOT analýzy, obce Káraný, budou hodnocení z jednotlivých zkoumaných oblastí, které mají vliv na sociální a ekonomický rozvoj obce. Situační analýza je nejznámější a nejvíce využívanou analýzou k definování silných a slabých stránek, hrozeb a příležitostí. Název SWOT je tvořen zkratkou čtyř anglických slov (S - vnitřní silné stránky/ strength, W - vnitřní slabé stránky / weakness, O vnější příležitosti/ opportunity a T vnější hrozby/ threat).

5.1 Silné stránky/Strength

- **Poloha**
 - Ve Středočeském kraji, blízko Prahy a v sousedství dvou větších měst Brandýsa nad Labem – Staré Boleslavi a Čelákovic.
- **Obyvatelstvo**
 - Věkový průměr, index stáří.
 - Narůstající počet obyvatel v produktivním věku, většinou dobře ekonomicky situovaných.
- **Bydlení**
 - Stará zástavba velmi dobře udržovaná.
 - Zahájena nová výstavba.
 - Jen rodinné domky, žádné výškové budovy.
- **Dopravní infrastruktura**
 - Dopravní dostupnost měst na hlavních koridorech.
 - Místní komunikace ve velmi dobrém stavu, obec je neprůjezdná.
- **Technická infrastruktura**
 - Plynofikace.
 - Kanalizace, čistírna odpadních vod.
 - Třídění odpadů.
- **Občanská vybavenost**
 - Multifunkční budova obecního úřadu.
 - Nová mateřská škola.
 - Pošta, Czech Point.

- **Rekreace, sport, kultura**
 - Rovinatá krajina vhodná pro turistiku, síť cyklostezek.
 - Tenisový areál.
 - Bohaté vodní zdroje, obec je obklopena lesy a chráněnými přírodními lokalitami.
 - Aktivní spolky.
- **Životní prostředí**
 - Zachovaná původní krajina i pro následující generace a aktivity lokality.
- **Finance obce**
 - Nulová zadluženost.
- **Podnikání a zaměstnanost**
 - Velké společnosti působící v Káraném (pracovní příležitosti pro místní občany).
 - Nízká nezaměstnanost.
 - Pracovní příležitosti v blízkých městech a Praze.
- **Spolupráce**
 - Zkušenosti z předchozích let.

5.2 Slabé stránky/Weakness

- **Bydlení**
 - Omezená kapacita volných pozemků (ochranná vodní pásma).
- **Dopravní infrastruktura**
 - Jediná přístupová cesta, most s nízkou nosností.
 - Žádná parkovací plocha.
- **Technická infrastruktura**
 - V blízké budoucnosti nutnost zkapacitnění čistírny odpadních vod.
 - Technicky nemožné dopravně zpřístupnit vzdálené chatové osady a zavést síť.
- **Podnikání**
 - Malá kupní síla místních obyvatel.
 - Velká nabídka služeb v regionu.
- **Finance obce**
 - Velké společnosti nemají sídlo podnikání v obci (nepřináší daňové příjmy do rozpočtu obce).
 - Obecní rozpočet závislý pouze na daňových příjmech.

- **Sociální služby**
 - Závislost na sociálních službách v okolních městech.
- **Životní prostředí**
 - Bezohlednost některých chatařů k životnímu prostředí.
 - Finanční překážky pro vyjmutí půdy ze zemědělského fondu.
- **Občanská vybavenost**
 - Omezená kapacita mateřské školy.
 - Závislost na omezené kapacitě ZŠ v okolních městech.

5.3 Příležitosti/Opportunity

- Projekt domu a pečovatelskou službou.
- Spolupráce v rámci MAS.
- Zachovaný ráz krajiny, neporušené životní prostředí.
- Rozšíření spolupráce se společnostmi působícími v Káraném.
- Vzdělávání veřejné správy.
- Vyjmutí části území Káraného z ochranných vodních pásem (možnost dalšího rozvoje infrastruktury obce).
- Služby pro rodiče s malými dětmi.

5.4 Hrozby/Threat

- Rychle se měnící legislativa.
- Časté povodně.
- Krach, nebo odchod soukromých podnikatelů z Káraného.
- Zdražování energií.
- Špatný stav některých silnic III třídy v regionu.
- Nepochopení role MAS.

5.5 Celkové hodnocení

Ze souhrnného zhodnocení v jednotlivých zkoumaných oblastech sociálního a ekonomického rozvoje obce od roku 2009 do roku 2014 vyplývá, že obec Káraný lze považovat za obec zdravou a aktivní, která se v současné době nepotýká s žádnými závažnými problémy a tento vývoj lze předpokládat i v letech budoucích.

Z pohledu polohy obce lze uvést, že poloha obce je pro rozvoj Káraného zcela zásadní a má vliv na všechny zkoumané oblasti sociálního a ekonomického rozvoje. Velkou devizou polohy Káraného, je že leží v sousedství dvou větších měst a to Brandýsa nad Labem – Stará Boleslav a Čelákovice, nemalý význam má malá vzdálenost od Prahy.

Z analýzy v oblasti vývoje počtu obyvatel a bydlení lze říci, že Káraný je obcí s ekonomickým potenciálem. K 31.12.2014, byl celkový počet obyvatel Káraného 729 osob, z tohoto počtu 369 žen a 361 mužů, což je velmi vyvážený poměr obou pohlaví. Vyvážený poměr obou pohlaví má i věkový průměr. U žen 42,4 roků, u mužů 40,9 roků. Pro budoucí rozvoj obce je příznivé i to, že 64% obyvatel Káraného je ve věku 15-64 let a index stárí je roven 100. Index stárí roven 100 je zcela nestandardní a jak bylo vysvětleno v praktické části této práce, tento index byl ovlivněn přistěhováním mladých rodin s dětmi, tato skutečnost ovlivnila i Index ekonomického zatížení obce, který je 55,44%. U obcí s malým počtem obyvatel i nízká migrace ovlivní výši těchto indexů. Pro srovnání s okolím, byl zkoumán z pohledu ekonomického zatížení a Indexu stárí i správní obvod Brandýsa nad Labem Staré Boleslavi, do kterého obec Káraný správně přísluší. Index ekonomického zatížení Káraného je srovnatelný s indexem ekonomického zatížení za správní obvod Brandýs nad Labem – Stará Boleslav, který je 50,68 %. Index stárí ve správním obvodu města Brandýsa nad Labem – Staré Boleslavi je 69,39 %. Analýza posledně dvou jmenovaných důležitých indexů z pohledu ekonomické struktury obyvatelstva v mikroregionu ukázala zajímavé zjištění. Index stárí ve správním obvodu Brandýsa nad Labem – Staré Boleslavi má klesající tendenci, z hodnoty 75,95% v roce 2009 na 69,39% v roce 2014. Území správního obvodu oproti celorepublikovému trendu stárnutí populace, ukázal trend zcela opačný. Toto překvapivé zjištění, lze vysvětlit tím, že je velký zájem ze strany mladých lidí v tomto regionu žít. K tomuto trendu silně napomohla i rozsáhlá výstavba nových bytových a rodinných domů jak v mikroregionu, tak v samotné obci.

Z výsledků provedeného šetření bydlení bylo zjištěno, že současný vývoj bytové situace lze považovat v obci i regionu za velmi příznivý, což dokazuje, že od roku 2011 se změnou územního plánu byly v Káraném uvolněny pozemky pro bytovou výstavbu a od roku 2009 bylo dokončeno 31 nových rodinných domů. Do budoucna nejsou vyhlídky na uvolnění nových pozemků pro výstavbu tak příznivé, neboť celá obec leží v ochranných vodních pásmech. Zastavení bytové výstavby by do budoucna nepříznivě ovlivnilo věkovou strukturu obyvatel a tím i její rozvoj. Obec by začala stárnout a v budoucnu by mohlo dojít i k sociálním problémům. Dalším pozitivem je, že bytová zástavba v obci je tvořena jen z rodinných domů, starší domy jsou svými majiteli velmi pečlivě udržovány a dle územního plánu se ani v budoucnu neplánuje s povolením výškových staveb a průmyslových areálů a tím nebude porušena jednotnost a hezký vzhled obce.

Další analyzovanou oblastí byla infrastruktura dopravní a technická. Lze říci, že dopravní obslužnost je dobrá. K zajištění dopravní obslužnosti má velký význam dálnice D10 a síť silnic II. a III. třídy. Problémem je v mnohých případech špatný stav těchto silnic, některé vyžadují opravu, případně rekonstrukci. Síť obslužných komunikací v obci je ve velmi dobrém stavu, neboť jejich větší část byla opravena po povodni v roce 2006. Problémem pro dopravní obslužnost Káraného je skutečnost, že jediná dopravní přístupová cesta do Káraného, je přes most, který svou nízkou nosností s širší limituje nákladní dopravu. Dalším problémem je úplná absence parkovacích ploch v obci, což obec pociťuje hlavně o víkendech a v letních měsících s nárůstem rekreantů a turistů. Vzdálenosti mezi obcemi a městem nejsou velké, mnoho obyvatel využívá k dojíždění za prací cyklistické dopravy. Obyvatelé pro cyklistickou dopravu využívají cyklistické cesty podél Labe, jejichž součástí jsou v dvě lávky, které spojují oba břehy řeky Labe. Negativně se jeví skutečnost, že část cyklistické cesty je vedena po místních komunikacích centrem obce, kdy ve špičkách vzhledem k vysokému počtu cyklistů a automobilů, dochází k častým drobným dopravním nehodám. Veřejná autobusová doprava je v pracovních dnech pro obyvatele zajišťována v dostatečné míře. O víkendech je veřejná autobusová doprava zcela nedostačující. V Káraném je vybudována kvalitní technická infrastruktura a sítě, toto platí i pro chatové osady v intravilánu obce. V horizontu pěti let, bude muset dojít k posílení technické infrastruktury a sítí, které budou s postupným přibýváním obyvatel nedostačující. Dalším problémem jsou vzdálené chatové osady, které není technicky možné napojit na sítě, dopravní a technickou infrastrukturu. V těchto osadách je zvýšené riziko kriminality.

Analyzovanou oblastí byly i sociální služby a zdravotnictví. Z šetření vyplynulo, že za všemi zdravotními službami musí mobilní občané dojíždět. Za přestárlými, nebo nemobilními občany dojíždí lékař každou středu. Problémem je, že obec nedisponuje vhodnými prostory, ve kterých by se mohla zřídit ordinace praktického lékaře a ani není jisté, že by občané tuto službu v dostatečné míře využívali. Z hlediska poskytování sociální péče obec nemá vypracovanou žádnou strategii. V obci není žádné sociální zařízení.

Neméně významnou oblastí analýzy byla zaměstnanost a podnikání v obci. Analýzou podílu nezaměstnaných osob v Káraném, správním obvodu města Brandýs nad Labem – Stará Boleslav a Středočeského kraje ukázala velmi pozitivní vývoj. Index nezaměstnanosti v Káraném v roce 2013 byl o dvě procenta nižší, než index nezaměstnanosti ve správním obvodu města Brandýs nad Labem a o tři procenta nižší, než index nezaměstnanosti celého Středočeského kraje. Toto je velmi pozitivní zjištění, pro další ekonomický rozvoj obce. Tento vývoj je zejména ovlivněn tím, že v okolních dopravně dostupných městech a v Praze je mnoho pracovních příležitostí. Dalším pozitivem je i to, že v obci působí dvě velké společnosti v oboru vodárenství, ve kterých najdou uplatnění převážně místní obyvatelé.

V oblasti podnikatelského prostředí bylo zjištěno, že pro soukromé podnikání není v obci moc prostoru, většina drobných podnikatelů svou činnost vykonává jako činnost vedlejší v odpoledních hodinách, nebo o víkendech. Obec nemá dostatek podpůrných prostředků pro rozvoj podnikání v obci, což je způsobeno tím, že v obci není dostatečná kupní síla a všechny služby ve velké míře nabízí okolní města a hlavně Praha. Obec se aktivně zapojuje do spolupráce se soukromým sektorem působícími na území Káraného, neboť tato vzájemné spolupráce přináší rozvoj obce ať už možnostmi získávání podnikových minigrantů, zaměstnávání občanů a společným úsilím o rozvoj ekologicky stabilní krajiny. Jediné negativní je, že velké společnosti nemají sídlo podnikání v obci a nepřináší daňové příjmy do rozpočtu obce.

Z šetření v oblasti životního prostředí vyplynuly velmi pozitivní závěry. Koeficient 2,64 ekologické stability krajiny je v posledních třech sledovaných letech neměnný. Bylo zjištěno, že zachování krajiny a neporušeného životního prostředí pro další generace, je dáno tím, že celá obec se nachází v pásmech hygienické ochrany, v katastru obce se nachází evropsky významné lokality Natura 2000 a územím Káraného prochází dva významné nadregionální biokoridory.

Stručnou finanční analýzou bylo zjištěno, že Káraný je obcí s nulovým zadlužením, což je velmi pozitivní pro budoucí rozvoj obce. Obec hospodáří s finančními prostředky velmi uvážlivě, i přes to, že rozpočet obce je zcela závislý na rozpočtových příjmech, je obec schopná vytvářet i finanční rezervy, které přibližně ve tříletých intervalech využívá na realizaci investičních projektů. Obec sama nevyužívá dotací. V minulosti získané dotace na rozvoj infrastruktury byly získány ve spolupráci svazku obcí, který byl založen za účelem realizace daného projektu a po realizaci projektu svazek zanikl.

Po provedeném šetření v oblasti volnočasových aktivit, lze říct, že areál pro sportovní aktivity je dostačující a díky občanské vybavenosti a aktivním místním spolkům, které ve spolupráci s obcí pořádají místní divadelní představení, sportovní soutěže pro dospělé i děti, poznávací výlety atd., má každý z občanů možnost trávit svůj čas aktivně. Možnost aktivního využití volného času poskytuje i okolní neporušená krajina, která je protkána sítí cyklostezek a turistických tras. Okolní krajinu využívají k rekreaci i místní chataři, což má svá negativa. Neúměrné množství chatařů v jarních a zejména v letních přináší obci zvýšené výdaje za vývoz odpadu a úklid obce, zvyšuje se riziko ekologického znečištění chráněné krajiny a narůstá kriminalita.

6. Závěr

Cílem této práce bylo zhodnotit současný sociální a ekonomický rozvoj obce Káraný. Ze závěrečné SWOT analýzy a zjištěných skutečností lze říct, že sociální a ekonomický rozvoj obce Káraný probíhal vyváženě se stoupající tendencí ekonomického a sociálního rozvoje. V jednotlivých hodnocených oblastech byly zjištěny, negativní i pozitivní skutečnosti, které ovlivňují rozvoj obce a kvalitu života v obci. Tyto skutečnosti byly hodnoceny v jednotlivých podkapitolách a subkapitolách praktické části této práce a popsány v kapitole SWOT analýza a celkové hodnocení.

Káraný není obcí, kde by se v budoucnu měl rozvíjet průmysl, ale obec by měla využít klidnou a neporušenou okolní krajinu k budování sociálního zázemí. Velkým potenciálem pro budoucí rozvoj obce je zaměření se na rozšíření sociálních a návazných služeb na území obce, které by byly využívány i občany z okolních obcí. Obec by i nadále měla být v kontaktu a hledat nové varianty spolupráce s investory, kteří mají zájem na území obce postavit dům pro seniory. Stavba domu pro seniory by přinesla nové pracovní příležitosti pro místní občany a výrazně zkvalitnila sociální služby nejen v Káraném, ale přinesla by i možnost zkvalitnění péče o starší občany okolních obcí.

Nejen péče o starší občany by měla být prioritou obce. Potenciál pro podporu podnikání v obci, je v oblasti podpory mladých rodin s dětmi. V obci chybí zázemí pro občasnou hlídání dětí předškolního věku a odpolední dozorované aktivity pro děti prvního stupně základní školy. Tato služba by pomohla ženám v lepším uplatnění se na trhu práce. Spolupráce se soukromým sektorem, v této oblasti, by ze strany obce mohla být založena na finanční spolupráci, nebo poskytnutí prostor například v budově Obecního úřadu. Pro volnočasové aktivity v nových lokalitách, by obec mohla poskytnout obecní pozemek pro vytvoření potřebného zázemí, nebo spolupracovat při realizaci potřebných inženýrských sítí, nebo se finančně podílet na stavbě obslužných komunikací.

Na koncepci rozvoje své sociální politiky by měla obec v budoucnu úzce spolupracovat především v rámci MAS Střední Polabí, aby rozvoj a investice do této oblasti, byly realizovány v souladu s potřebami mikroregionu. Pokud žádný ze subjektů spolupracujících v rámci MAS nebude upřednostňovat své zájmy, nad zájmem o rozvoj celého mikroregionu, mohla by tato spolupráce v budoucnu přinést nové možnosti financování z dotačních programů a tím urychlit sociální rozvoj daného území. Pro využití těchto příležitostí je nutné,

aby obec v horizontu měsíců iniciovala jednání se všemi dotčenými orgány o vyjmutí některých částí obce z ochranných vodních pásem.

Další rezervy má obec ve vzdělávání zaměstnanců obce i samosprávy obce, především v oblasti znalosti legislativy, e-Governmentu, zlepšování procesů v rámci správních řízení a řízení obce.

Na úplný závěr je důležité uvést, že dnešní Káraný je moderní obcí, která by i nadále měla pokračovat v nastavené politice hospodaření s finančními prostředky a svým majetkem a jako doposud pracovat na zlepšování vzhledu obce, vysazováním zeleně, odstraňováním neudržovaných koutů a zákoutí, což přispívá k atraktivnosti obce.

7. Seznam použitých zdrojů

7.1 Odborná literatura

- BLAŽEK, Jiří, UHLÍŘ, David. *Teorie regionálního rozvoje: nástin, kritika, klasifikace*. 1. vyd. Praha: Nakladatelství Karolinum, 2002, 212 s. ISBN 80-246-0384-5.
- ČMEJREK, Jaroslav, KOPŘIVA, Radek. *Základy veřejné správy*. 1. vyd. Praha: Česká zemědělská univerzita v Praze, Provozně ekonomická fakulta, 2007, 124 s. ISBN 978-80-213-1626-3.
- HUDEČKOVÁ, Helena, LOŠŤÁK, Michal, ŠEVČÍKOVÁ, Adéla. *Regionalistika, regionální rozvoj a rozvoj venkova*. 1. vyd. Praha: Česká zemědělská univerzita a Praze, Provozně ekonomická fakulta, 2013. 193 s. ISBN 978-80-213-1413-9.
- KLUFOVÁ, Renata. *Demografický vývoj a typologie českého venkova v kontextu prostorových souvislostí*. 1. vyd. Praha: Wolters Kluwer ČR, a.s., 2015. 276 s. ISBN 978-80-7478-733-1.
- KOLEKTIV AUTORU. *Řízení obcí I*. 1. vyd. Příbram: Professional Publishing, 2008, 263 s. ISBN 978-80-86946-79-4.
- KOLEKTIV AUTORU. *Řízení obcí II*. 1. vyd. Příbram: Professional Publishing, 2008, 186 s. ISBN 978-80-86946-77-1.
- KOLEKTIV AUTORŮ. *Úvod do regionálních věd a veřejné správy*. 2. vyd. Plzeň: Vydavatelství a nakladatelství Aleš Čeněk, s.r.o., 2008. 455 s. ISBN 978-80-7380-086-4.
- KREJČÍ, Tomáš a kolektiv. *Regionální rozvoj – teorie, aplikace, regionalizace*. 1. vyd. Brno: Mendelova univerzita v Brně, 2010, 157 s. ISBN 978-80-7375-414-3.
- KUTSCHERAUER, A. a kol. *Řízení regionální a místní správy. Souhrnná výzkumná zpráva (Ministerstvo pro místní rozvoj–WB-14-04)*. Ostrava: TU v Ostravě, 2006. [online]. [cit 2015-09-03]. Dostupný z WWW :<http://homel.vsb.cz/~tvr12/PUBLIKACE/2006/2006_Rizeni_regionalni_a_mistni_spravy.pdf>.
- MACHÁČEK, Jaroslav, TOTH, Petr, Wokoun, René. *Regionální a municipální ekonomie*. 1. vyd. Praha: VŠE Nakladatelství Oeconomia, 2011, 200 s. ISBN 978-80-245-1836-7.
- OUŘEDNÍČEK, Martin, TERMELOVÁ, Jana, MACEŠKOVÁ, Marie a kol. *Suburbanizace.cz*. 1. vyd. Praha: Univerzita Karlova v Praze, Přírodovědecká fakulta, 2008, 96 s. ISBN 978-80-86561-72-1.
- PEKOVÁ, Jitka. *Veřejné finance, úvod do problematiky*. 4. vyd. Praha: ASPI a.s., 2008, 580 s. ISBN 978-80-7357-358-4

SOUČEK, Zdeněk. *Firma 21. století.*, 1.vyd. Praha: Professional Publishing, 2005, 258 s. ISBN 80-86419-88-6

VEBER, Jaromír a kol. *Management, základy, prosperita, globalizace.* 1. vyd. Praha: Nakladatelství Management Press, s.r.o, 2007, 700 s. ISBN 978-80-7261-029-7.

WOKOUN, René, PĚLUCHA, Martin., KOUŘILOVÁ, Jana, *Obecná regionální politika.* [cit 2015-10-10]. Dostupné na http://kreg.vse.cz/wp-content/uploads/2011/04/RP_regpol-obecna-ucebnice.pdf.

ŽEHROVÁ, Jana, PFEIFEROVÁ, Daniela. *Finance Municipality.* 2. vyd. Praha: Česká zemědělská univerzita a Praze, Provozně ekonomická fakulta, 2014. 166 s. ISBN 978-80-213-2024-6.

7.2 Internetové zdroje

Český statistický úřad [online]. [cit 2015-09-03]. Dostupné z https://www.czso.cz/csu/xl/regiony_souhrnnosti

Český statistický úřad, [online]. [cit. 2015-07-24]. Dostupné z https://www.czso.cz/csu/xs/vekove_slozeni_obyvatelstva_stc_kraje

Český statistický úřad. [online]. [cit. 2015-07-24]. Dostupné z http://vdb.czso.cz/vdbvo/tabdetail.jsp?kapitola_id=5&potvrz=Dokon%C4%8Dit+%C3%BApravy&pro_1_154=564974&cislotab=MOS+ZV01&str=tabdetail.jsp

Český statistický úřad, [online]. [cit. 2015-07-24]. Dostupné z https://vdb.czso.cz/vdbvo2/faces/cs/index.jsf?page=vystup-objekt&nahled=N&sp=N&verze=-1&z=T&f=TABULKA&katalog=31716&filtr=G~F_M~F_Z~F_R~F_P~_S~_null_null_&zo=N&pvo=UAP01&c=v94__RP2014&u=v4__VUZEMI__43__554979

Český statistický úřad, [online]. [cit. 2015-11-30]. Dostupné z <https://vdb.czso.cz/vdbvo2https://vdb.czso.cz/vdbvo2/faces/cs/index.jsf?page=vystup>

Český statistický úřad, [online]. [cit. 2015-11-30]. Dostupné z <https://vdb.czso.cz/vdbvo2https://vdb.czso.cz/vdbvo2/faces/cs/index.jsf?page=vystup>

Český statistický úřad, [online]. [cit. 2015-11-30]. <https://www.czso.cz/csu/xs/prumerna-hrubna-mesicni-mzda-ve-2-ctvrtleti-2014>

Český statistický úřad, [online]. [cit. 2015-11-30]. <https://www.czso.cz/csu/xs/prumerna-hruba-mesicni-mzda-ve-2-ctvrtletí-2015>

Internetový portál Ministerstva financí ČR [online]. [cit 2016-02-20]. Dostupné z <http://www.mfcr.cz/cs/verejny-sektor/uzemni-rozpocety/prijmy-kraju-a-obci/zakladni-informace/2016/schema-rozdeleni-rozpocetoveho-urceni-dan-23647>

Internetový portál Ministerstva pro místní rozvoj ČR, *Strategie regionálního rozvoje ČR 2014-2020* [online]. [cit 2015-09-03]. s. 113, Dostupné z <http://www.mmr.cz/cs/Podpora-regionu-a-cestovni-ruch/Regionalni-politika/Koncepce-Strategie/Strategie-regionálního-rozvoje-CR-2014-2020>

Internetový portál Ministerstva zemědělství ČR [online]. [cit 2015-10-10]. Dostupné z <http://eagri.cz/public/web/mze/dotace/program-rozvoje-venkova-na-obdobi-2014/aktuality/podminky-tzv-aktivního-zemědělce-a.html>

Internetové stránky obce Káraný [online]. [cit. 2015-07-24]. Dostupné z: <http://www.karany.cz/obecni-urad/povinne-informace-1/>

Internetové stránky obce Káraný [online]. [cit. 2015-07-24]. Dostupné z <http://www.karany.cz/obecni-urad/obecni-symboly>

Internetové stránky obce Káraný, [online]. [cit. 2015-07-24]. Dostupné z <http://www.karany.cz/obecni-urad/titulni-strana/>

Internetové stránky obce Káraný, *Územní plán obce Káraný rok 2012* [online]. [cit. 2015-11-30]. Dostupné z <http://www.karany.cz/obecni-urad/uzemni-plan/>

Internetové stránky obce Káraný [online]. [cit. 2015-10-20]. Dostupné z <http://www.karany.cz/obecni-urad/obecni-policie/?ftresult=policieBezpecnost>

Internetové stránky obce Káraný, [cit. 2015-09-25]. Dostupné z <http://www.karany.cz/obecni-urad/povinne-informace-1/subjekt-obec-karany-1.html?ftresult=rozpo%C4%8Det>

Internetové stránky obce Káraný [online]. [cit. 2015-10-20]. Dostupné z <http://www.karany.cz/spolky/>

Internetové stránky obce Káraný [online]. [cit. 2015-10-20]. Dostupné z <http://www.karany.cz/firmy-v-obci/abecedni-seznam-firem/>

Internetové stránky MAS Střední Polabí, [online]. [cit. 2015-12-10]. Dostupné z <http://strednipolabi.cz/masstpol/seznam-clenu.html>

Internetové stránky MAS Střední Polabí, [online]. [cit. 2015-12-10]. Dostupné z <http://strednipolabi.cz/projekty/ukoncene.html>

Internetové stránky NATURA 2000, [online]. [cit. 2015-11-30]. Dostupné z <http://www.nature.cz/natura2000>

Internetové stránky NATURA 2000, [online]. [cit. 2015-11-30]. Dostupné z <http://www.nature.cz/natura2000-design3/sub-text.php?id=2102>

Internetové stránky Středočeského kraje, [online]. [cit. 2015-12-05]. Dostupné z <http://www.kr-stredocesky.cz/web/zivotni-prostredi>

Internetové stránky Svazu měst a obcí ČR, [online]. [cit 2016-02-20]. Dostupné z <http://www.smocr.cz/cz/svaz-mest-a-obci-cr>

Internetové stránky občanského sdružení Viarustica [online]. [cit 2015-10-10]. Dostupné z <http://www.viarustica.cz/zakladni-informace-o-sdruzeni/zakladni-charakteristiky-mas-v-ceske-republice>

7.3 Ostatní zdroje

KŘIVÁNEK, Oldřich. *Káraný přehled od pravěku do 21.* Vytisklo DURABO, litografické studio a tiskárna Čelákovice rok 2011.

8. Seznam tabulek, grafů a obrázků

8.1 Seznam tabulek

Tabulka 1: Teoretická východiska regionální politik.....	9
Tabulka č. 2: Porovnání modelů regionální politiky	11
Tabulka č. 3: Míra registrované nezaměstnanosti v %	15
Tabulka č. 4: Rozdělení krajů do regionů soudržnosti.....	16
Tabulka č. 5: Celková výměra pozemků Káraného.....	36
Tabulka č. 6: Pozice Káraného v rámci NUTS.....	37
Tabulka č. 7: Počet a průměrný věk obyvatel obce Káraný.....	37
Tabulka č. 8 Vývoj počtu obyvatel Káraného 2009-2014.....	38
Tabulka č. 9: Věkové složení obyvatel Káraného.....	39
Tabulka č. 10: Věkové složení obyvatelstva podle věku za správní obvod města Brandýsa n. L.	40
Tabulka č. 11: Počet dokončených bytů v Káraném a vybraných okolních obcích.....	41
Tabulka č. 12: Podniky se zjištěnou aktivitou v Káraném.....	53
Tabulka č. 13: Daňové příjmy obce Káraný.....	59
Tabulka č. 14: Nedaňové příjmy, kapitálové příjmy a dotace obce Káraný.....	61
Tabulka č. 15: Celkové skutečné příjmy obce Káraný.....	62
Tabulka č. 16: Struktura výdajů v letech 2009-2014 obce Káraný.....	64
Tabulka č. 17: Rozdíl celkových příjmů a výdajů obce Káraný.....	64
Tabulka č. 18: Sociální a vzdělávací zařízení na území MAS Střední Polabí.....	68

8.2 Seznam grafů

Graf č. 1 Skladba daňových příjmů v letech 2009 – 2014.....	60
Graf č. 2 Celkové příjmy obce Káraný 2009 – 2014.....	63
Graf č. 3 Vývoj příjmů a výdajů obce Káraný v letech 2009 – 2014.....	65
Graf č. 4 Počet členů MAS doplň střední Polabí dle sektorů v roce 2015.....	67

8.3 Seznam obrázků

Obrázek č. 1 Schéma operačních programů pro období 2014 – 2020.....	18
---	----

Seznam příloh

Příloha č. 1

Otázky použité v semistrukturovaném rozhovoru s místostarostou obce Káraný.

- 1) Jak hodnotíte bytový fond obce?
- 2) Má obec problémy s dopravní obslužností?
- 3) Je podle vás technická infrastruktura pro obec dostačující?
- 4) Na co by se měla obec dle vašeho názoru zaměřit v oblasti občanské vybavenosti?
- 5) Jak byste hodnotil práci místních spolků?
- 6) Je ze strany obce zájem o rozvoj cestovního ruchu a rekreace ve vaší obci?
- 7) Jakým směrem je zaměřena sociální politika obce?
- 8) Co plyne z polohy obce v ochranných vodních pásmech a Natura 2000?
- 9) Kdo nejvíce znečišťuje životní prostředí v obci?
- 10) Jak podporujete rozvoj podnikání v obci?
- 11) Jaké byly důvody pro vstup do MAS Střední Polabí a jak hodnotíte dosavadní spolupráci?
- 12) Přípravuje vaše obec nějaký nový projekt? Pokud ano jaký?