

UNIVERZITA PALACKÉHO V OLOMOUCI

PEDAGOGICKÁ FAKULTA

Ústav pedagogiky a sociálních studií

## **Bakalářská práce**

KRISTÝNA HRINOVÁ

Dopad reformy regionálního školství na financování středních škol  
v Moravskoslezském kraji

Olomouc 2021

Vedoucí práce: Ing. Alena Opletalová, Ph.D.

## **Prohlášení**

Prohlašuji, že jsem bakalářskou práci, na téma „Dopad reformy regionálního školství na financování středních škol v Moravskoslezském kraji“, zpracovala samostatně a využila pouze informační zdroje a odbornou literaturu uvedenou v seznamu použitých zdrojů.

V Oticích dne 10. 4. 2021

Kristýna Hrinová

.....

## **Poděkování**

Chtěla bych poděkovat Ing. Aleně Opletalové, Ph.D. za její čas, užitečné rady, názory a podněty, které mi poskytla jako vedoucí mé bakalářské práce.

Dále bych ráda poděkovala ředitelům škol, kteří byli ochotni vést se mnou rozhovory potřebné pro mou výzkumnou část práce.

## ANOTACE

|                          |                                      |
|--------------------------|--------------------------------------|
| <b>Jméno a příjmení:</b> | Kristýna Hrinová                     |
| <b>Katedra:</b>          | Ústav pedagogiky a sociálních studií |
| <b>Vedoucí práce:</b>    | Ing. Alena Opletalová, Ph.D.         |
| <b>Rok obhajoby:</b>     | 2021                                 |

|                              |   |
|------------------------------|---|
| <b>Název práce:</b>          | Dopad reformy regionálního školství na financování středních škol v Moravskoslezském kraji  |
| <b>Název v angličtině:</b>   | Impact of New Legislation of Regional Education on Funding of Secondary Education in the Moravian-Silesian Region   |
| <b>Anotace práce:</b>        | Tato bakalářská práce je zaměřena na reformu financování regionálního školství. Cílem je vymezit a popsat tuto problematiku a stanovit podstatné rozdíly mezi systémem financování regionálního školství do roku 2020 a od roku 2020. Praktická část této práce má za cíl zjistit dopady reformy na financování středních škol v Moravskoslezském kraji, a to prostřednictvím kvalitativního výzkumu pomocí metody analýzy dostupných dokumentů doplněnou o strukturované rozhovory vedené s řediteli škol. |
| <b>Klíčová slova:</b>        | školství, regionální školství, financování, financování regionálního školství, střední vzdělávání, střední školy, reforma financování regionálního školství   |
| <b>Anotace v angličtině:</b> | This bachelor thesis is focused on the new legislation of funding regional education. The aim is to define and describe this issue and to determine the significant differences between the system of financing of regional education until 2020 and from 2020. The practical part of this work aims to determine the impact of the new legislation on the financing of secondary schools in the Moravian-Silesian region, through qualitative research using the method                                    |

|                                    |  |
|------------------------------------|--|
|                                    | of analysis of available documents supplemented by structured interviews with school principals.   |
| <b>Klíčová slova v angličtině:</b> | education, regional education, financing, financing of regional education, secondary education, secondary schools, new legislation of regional education |
| <b>Přílohy vázané v práci:</b>     | Příloha č. 1 – Otázky strukturovaného rozhovoru<br>Příloha č. 2 – Přepisy rozhovorů  |
| <b>Rozsah práce:</b>               | 77 stran   |
| <b>Jazyk práce:</b>                | čeština  |

# OBSAH

|   |           |
|---|-----------|
| Úvod.....   | 8         |
| TEORETICKÁ ČÁST.....  | 9         |
| <b>1 Vymezení základních pojmů v oblasti školství.....</b>                  | <b>10</b> |
| 1.1 Veřejný sektor a školství.....  | 10        |
| 1.2 Vzdělávací systém, školský systém, školy a školská zařízení.....        | 12        |
| 1.2.1 Předškolní vzdělávání.....  | 12        |
| 1.2.2 Základní vzdělávání.....  | 13        |
| 1.2.3 Střední vzdělávání.....   | 13        |
| 1.2.4 Terciární vzdělávání.....   | 14        |
| 1.2.5 Speciální školství.....   | 15        |
| 1.2.6 Školská zařízení a instituce školských služeb.....                    | 15        |
| 1.3 Financování školství.....   | 15        |
| 1.4 Shrnutí kapitoly.....   | 18        |
| <b>2 Regionální školství zaměřeno na střední školy.....</b>                 | <b>19</b> |
| 2.1 Střední vzdělávání v Moravskoslezském kraji.....                        | 19        |
| 2.2 Financování regionálního školství.....                                  | 20        |
| 2.2.1 Financování regionálního školství do roku 2020.....                   | 22        |
| 2.2.2 Financování regionálního školství od roku 2020.....                   | 25        |
| 2.3 Shrnutí kapitoly.....   | 26        |
| <b>3 Reforma financování regionálního školství.....</b>                     | <b>28</b> |
| 3.1 Hlavní body reformy financování regionálního školství.....              | 28        |
| 3.2 Zavedení reformy financování regionálního školství.....                 | 30        |
| 3.2.1 Co je to PHmax a jak se stanoví.....                                  | 31        |
| 3.3 Finanční ocenění pedagogických pracovníků po reformě.....               | 35        |
| 3.4 Finanční ocenění nepedagogických pracovníků po reformě.....             | 37        |
| 3.5 Rezerva školy.....  | 39        |
| 3.6 Reforma financování regionálního školství v oblasti středních škol..... | 39        |
| 3.6.1 PHmax a PH u středních škol.....                                      | 40        |
| 3.6.2 Důležitost správného sestavení víceoborových tříd.....                | 41        |

|   |           |
|---|-----------|
| 3.6.3 Výpočet PHmax u gymnázií .....  | 42        |
| 3.6.4 Výpočet PHmax u středních odborných škol .....  | 43        |
| 3.6.5 Výpočet PHmax u škol a tříd podle § 16 odst. 9 školského zákona .....                                   | 44        |
| 3.6.6 PHmax u jiných forem středního vzdělávání .....   | 44        |
| 3.7 Nejpodstatnější rozdíly mezi systémem financování regionálního školství do roku 2020 a od roku 2020 ..... | 44        |
| 3.8 Shrnutí kapitoly .....  | 46        |
| <br>  |           |
| <b>PRAKTICKÁ ČÁST .....</b>   | <b>47</b> |
| <b>4 Výzkumné šetření dopadů reformy regionálního školství v oblasti středního vzdělávání .....</b>           | <b>48</b> |
| 4.1 Vymezení cíle, výzkumného problému a výzkumných otázek .....  | 48        |
| 4.2 Metoda výzkumného šetření .....   | 49        |
| 4.2.1 Analýza dokumentů .....   | 50        |
| 4.2.2 Strukturovaný rozhovor .....  | 51        |
| 4.3 Vymezení výzkumného souboru .....   | 52        |
| 4.4 Realizace výzkumného šetření .....  | 55        |
| 4.5 Interpretace výsledků výzkumného šetření .....  | 56        |
| 4.5.1 Interpretace analýzy dokumentů .....  | 56        |
| 4.5.2 Interpretace rozhovorů .....  | 60        |
| 4.6 Shrnutí a diskuze výsledků výzkumného šetření .....   | 64        |
| <br>  |           |
| <b>Závěr .....</b>  | <b>69</b> |
| <br>  |           |
| <b>Seznam použitých zkratk .....</b>  | <b>70</b> |
| <b>Seznam použité literatury a zdrojů .....</b>   | <b>72</b> |
| <b>Seznam tabulek a obrázků .....</b>   | <b>76</b> |
| <b>Seznam příloh .....</b>  | <b>77</b> |

## Úvod

Tato bakalářská práce je věnována reformě financování regionálního školství, která v České republice nabyla účinnosti dne 1. 1. 2020. Reforma se týká škol mateřských, základních, středních a určitých školských zařízení, které jsou zřizovány územními samosprávnými celky. Netýká se však církevních a soukromých škol a školských zařízení, na kterých tedy i nadále probíhá financování beze změny.

Motivací k výběru tohoto tématu pro bakalářskou práci byl především můj zájem o ekonomická témata, která se dotýkají právě školství. Mimo jiné je toto téma velmi aktuální, protože novým systémem financování regionálního školství se školy řídí teprve rok a pár měsíců. Aktuální školní rok 2020/2021 je tedy prvním celým školním rokem, který je financován podle reformy. Jako další důvod volby tématu je má touha dozvědět se o této problematice více informací, blíže jí porozumět v teoretické i praktické rovině a seznámit se s jejím fungováním v praxi pomocí výzkumného šetření, a to především kvůli mého očekávaného budoucího učitelského povolání.

**Cílem** této bakalářské práce je **vymezit a popsat reformu financování regionálního školství, srovnat hlavní rozdíly** aktuálního systému financování po reformě se systémem před reformou a **analyzovat dopad reformy regionálního školství** v oblasti středního vzdělávání v Moravskoslezském kraji pomocí výzkumného šetření.

V rámci teoretické části práce je na začátek důležité uvedení do problematiky školství a jeho financování. Tomuto budou věnovány první dvě kapitoly, které budou zaměřeny na školství ve veřejném sektoru, pojmy jako vzdělávací systém, školský systém, školy a školská zařízení, regionální školství se zaměřením na střední školy v Moravskoslezském kraji, a také financování školství jako celku a financování regionálního školství do roku 2020 a od roku 2020. Na teoretickou část bude navazovat část praktická, která se bude věnovat výzkumnému šetření zkoumajícímu dopad reformy financování regionálního školství na střední školy v Moravskoslezském kraji. Budou zde také popsány použité metody výzkumného šetření, tedy analýza dokumentů a strukturovaný rozhovor. Získané poznatky budou zpracovány v podobě odpovědí na stanovené výzkumné otázky.

Tato práce může být přínosná a užitečná pro lidi zájímaví se o financování školství a změny v této oblasti, tedy např. učitele či budoucí učitele, ale také k využití studenty při psaní seminárních a dalších prací na podobné téma.



# **TEORETICKÁ ČÁST**

# 1 Vymezení základních pojmů v oblasti školství

Na začátku této práce je důležité vymezit a objasnit základní pojmy týkající se oblasti školství. Je nutné uvést, jaké postavení má školství ve společenském a ekonomickém kontextu. Proto jsou následující podkapitoly věnovány právě veřejnému sektoru a školství, základním pojmům, jednotlivým stupňům školské vzdělávací soustavy, a také financování školství v České republice.

## 1.1 Veřejný sektor a školství

V každém státě by mělo být hospodářství založeno na tzv. smíšené ekonomice, tedy takové ekonomice, kdy veřejný a soukromý sektor existují vedle sebe ve vzájemné symbióze, navzájem se podmiňují a doplňují. Lze říci, že obvykle je veřejný sektor neziskový a soukromý sektor ziskový. Existují však výjimky, především v oblasti soukromého sektoru, pod který spadají i soukromé neziskové organizace. Typickým příkladem jsou nadace a nadační fondy. (Peková et al., 2008, s. 29; Rektořík a kol., 2007a, s. 20–23)

I když se veřejný sektor doplňuje se sektorem soukromým, výrazně se od něj liší. Podle Pekové et al. (2008, s. 32–33) je veřejný sektor ta část národního hospodářství, která:

- na neziskovém principu zabezpečuje pro obyvatelstvo veřejné statky,
- je financována z finančních prostředků z veřejných rozpočtů,
- je řízena veřejnou správou, konkrétně státní správou a územní samosprávou,
- o její produkci rozhoduje tzv. veřejná volba,
- podléhá veřejné kontrole, a to ze strany příslušných kontrolních orgánů, ale také občanské kontrole ze strany občanů.

Na základě této definice se do veřejného sektoru tedy řadí veřejná správa řídící veřejný sektor, školství, zdravotnictví, armáda, policie, justice, sociální služby, věda a výzkum, tělesná kultura a sport, kultura a památková péče, veřejná hromadná doprava, informační systémy a masmédiá, oblasti ochrany životního prostředí a další. (Peková et al., 2008, s. 34)

Podle Rektoříka a kol. (2007a, s. 18) se veřejný sektor také člení do několika systematik či kritérií, z nichž nejvýznamnější je kritérium potřeb, které se nejvíce blíží samotnému smyslu veřejného sektoru, kterým je především produkce užitku a uspokojování potřeb občanů a institucí. Rektořík a kol. (2007a, s. 19) dále dělí veřejný sektor podle kritéria potřeb do šesti

bloků odvětví – odvětví společenských potřeb, rozvoje člověka, poznání a informací, technické infrastruktury, privátních statků podporovaných z veřejných rozpočtů, existenční jistoty. Konkrétně školství, jakožto uspokojování potřeb vzdělávání, zařazuje do druhého bloku – odvětví rozvoje člověka.

Co se týče postavení školství ve veřejném sektoru, je možné s jistotou říci, že se jedná o jedno z nejdůležitějších odvětví veřejného sektoru. V současné době se můžeme v rámci školství a vzdělávání setkat se všemi základními druhy statků – čistě veřejnými statky, smíšenými statky, privátními statky. Školství a vzdělávání má velice významný podíl na přispívání ke kultivaci lidského potenciálu, úroveň jednotlivých typů škol má následný vliv a dopad na hospodářský, kulturní i sociální rozvoj dané země. Lze tedy říci, že vzdělávání působí pozitivně a ve prospěch každého subjektu ve společnosti. Je tomu tak, protože vzdělání občané jsou předpokladem pro další hospodářský rozvoj, snadněji zvládají nové a složitější technologie v národním hospodářství, dokáží se lépe adaptovat na měnící se poměry a podmínky na trhu práce, dokáží zajistit produkci kvalitních statků všeho druhu aj. (Peková et al., 2008, s. 304–306)

Školy v rámci veřejného sektoru spadají také do neziskového sektoru, a jsou tak neziskovými organizacemi. Rektořík a kol. (2007b, s. 39) uvádí, že nezisková organizace je „*organizace charakteru právnické osoby, která nebyla zřízena nebo založena za účelem podnikání.*“ Kromě škol a školských zařízení mezi neziskové organizace patří například také obce, kraje, příspěvkové organizace, veřejné vysoké školy, politické strany a hnutí, nadace a nadační fondy, státem uznávané církve a náboženské společnosti a další. (Rektořík a kol., 2007b, s. 39–40)

Školy jako neziskové organizace získaly samosprávu a jsou odpovědné za pokrytí svého rozpočtu. Zaměřují se na plnění studijních plánů, které jsou stanoveny schvalovacími komisemi, jsou také motivovány poskytovat kvalitní služby, tedy především kvalitní vzdělání. Mezi školami tak vzniká konkurenční prostředí, protože rodiče si mohou vybrat pro své dítě školu, která nejlépe naplňuje jejich požadavky, absolvent základní školy si může vybrat střední školu, která nabízí jeho vybraný obor a zároveň splňuje další očekávání apod. (Hannagan, 1996, s. 16–17)

Většina škol je rovněž příspěvkovou organizací, kdy „*příspěvková organizace je právnickou osobou veřejného práva, která vzniká a zaniká rozhodnutím zřizovatele.*“ (Černá et al., 2015, s. 11) V případě škol a školských zařízení jsou zřizovateli především kraje, obce a svazky obcí,

ale také MŠMT a další ministerstva (obranu, vnitra, spravedlnosti, zahraničních věcí), fyzické nebo právnické osoby zřizují soukromé školy, registrované církve nebo náboženská společenství zřizují církevní školy. Školský zákon dává zřizovatelům povinnost zajistit a poskytnout školám a školským zařízením finanční prostředky na zabezpečení provozních výdajů. (Černá et al., 2015, s. 9–11)

## 1.2 Vzdělávací systém, školský systém, školy a školská zařízení

*„Školský systém je propojený komplex škol a školských zařízení zajišťující formální vzdělávání. Jeho vývoj a současná podoba jsou ovlivňovány ekonomickými, politickými, kulturními a jinými faktory příslušné společnosti. Fungování školského systému je řízeno vzdělávací politikou země a zcela nebo z větší části financováno státem. Školský systém je hlavní součástí celkového vzdělávacího systému.“* (Průcha, 2009, s. 56)

Přestože školský systém je hlavní částí celkového vzdělávacího systému, tyto dva pojmy nejsou synonymy. **Vzdělávací systém** je širším pojmem, pod který se řadí formální i neformální vzdělávání. Jsou v něm tedy zahrnuty všechny edukační instituce, ve kterých jsou realizovány edukační procesy. **Školského systému** se týká jen formální vzdělávání, konkrétně především vzdělávání dětí a mládeže. Na druhou stranu neformální vzdělávání se týká hlavně dospělých. (Průcha, 2009, s. 56)

Školský systém v ČR se dělí do jednotlivých stupňů. Jedná se o preprimární vzdělávání (předškolní vzdělávání), primární a nižší sekundární vzdělávání (základní vzdělávání), vyšší sekundární vzdělávání (střední vzdělávání) a terciární vzdělávání. Konzervatoře jsou specifickým druhem, kde může probíhat nižší a vyšší sekundární vzdělávání, ale také terciární vzdělávání, konkrétně vyšší odborné s uměleckým zaměřením. (Eurydice, 2021b)

### 1.2.1 Předškolní vzdělávání

Podle Rektořika a kol. (2007a, s. 130–131) se předškolní vzdělávání organizuje zejména v mateřských školách, které navštěvují obvykle děti od tří do šesti let. Předškolní vzdělávání není v České republice povinné. (Rektořik a kol., 2007a, s. 130–131) Dříve dokonce mateřské školy nebyly ani považovány za školy, ale za výchovná zařízení. V současnosti navštěvuje mateřské školy okolo 80% dětí, a to především v posledním roce před nástupem do základní

školy. Hlavními zřizovateli mateřských škol jsou obce. Některé mateřské školy však zřizují také kraje, soukromé subjekty, církve nebo MŠMT. (Průcha, 2009, s. 58)

Do úrovně předškolního vzdělávání spadají také přípravné třídy, které jsou určeny především pro děti ze sociálně znevýhodněného prostředí. Tyto děti se připravují na zahájení povinné školní docházky. (Průcha, 2009, s. 58)

### **1.2.2 Základní vzdělávání**

Základní vzdělávání zajišťují základní školy. V těchto školách se vzdělávají žáci absolvující povinnou školní docházku, tedy žáci ve věku 6–15 let. V České republice se základní školy dělí na dva stupně – první a druhý stupeň. První stupeň tvoří 1.–5. ročník a jedná se o primární vzdělávání. Zejména v menších obcích existují základní školy, které jsou tvořeny právě jen prvním stupněm. Druhý stupeň tvoří 6.–9. ročník a jedná se o nižší sekundární vzdělávání. Někteří žáci do 6. nebo 8. ročníků přestupují do víceletých gymnázií. (Průcha, 2009, s. 58)

Podle Rektořika a kol. (2007a, s. 131) je hlavním úkolem základních škol poskytnout žákům základní všeobecné vzdělání. Děti by se zde měly naučit znalostem, poznatkům a dovednostem, které prakticky využijí k formulování svých názorů a postojů.

Průcha (2009, s. 59) uvádí, že zřizovateli základních škol jsou zejména obce, dále však také kraje, soukromé subjekty, MŠMT nebo církve.

### **1.2.3 Střední vzdělávání**

Střední vzdělávání je klasifikováno jako vyšší sekundární vzdělávání a probíhá na středních školách. Středoškolské vzdělávání navazuje na základní vzdělávání a lze ho definovat jako všeobecné nebo odborné. Všeobecné střední vzdělávání probíhá na gymnáziích nebo lyceích, na těch je však obvykle již s nějakým zaměřením (např. zdravotnické lyceum). Odborné střední vzdělávání, např. ekonomické, zemědělské, technické, umělecké apod., je poskytováno na středních odborných školách. Odborné střední vzdělávání na učňovské úrovni probíhá na středních odborných učilištích. (Průcha, 2009, s. 59; Rektořík a kol., 2007a, s. 133)

Průcha (2009, s. 59) uvádí, že středoškolské vzdělávání trvá 2–5 let a po jeho úspěšném absolvování získávají studenti maturitní vysvědčení nebo výuční list. Následně mohou nastoupit již na trh práce nebo pokračovat ve svém studiu v rámci terciárního vzdělávání.

Podle Průchy (2009, s. 59) střední školy také zajišťují postsekundární vzdělávání k rozšíření znalostí nebo rekvalifikaci pro lidi, kteří již ukončili některý typ středního vzdělávání.

Střední školy jsou zřizovány především kraji. Mnoho středních škol zřizují také soukromé subjekty, avšak církve, MŠMT, obce a jiné rezorty zřizují dohromady jen desítky středních škol. (Průcha, 2009, s. 59)

### **1.2.4 Terciární vzdělávání**

Jak uvádí Průcha (2009, s. 60), terciární vzdělávání probíhá jako neuniverzitní vzdělávání na vyšších odborných školách nebo jako vysokoškolské vzdělávání na univerzitách. Zatímco VOŠ jsou vymezovány zákonem č. 561/2004 Sb., vysoké školství vymezuje zákon č. 111/1998 Sb. Řektořík a kol. (2007a, s. 133) zmiňuje, že VOŠ jsou považovány za samostatný vzdělávací stupeň až od roku 1995.

**Vyšší odborné školy** poskytují programy všeobecného a odborného vzdělávání na úrovni nižšího terciárního vzdělání. Probíhá zde také praktická příprava. Studium trvá obvykle 3 roky v denní formě a zakončuje se absolutoriem. Absolvent získává titul diplomovaný specialista (DiS.). Student je povinen na soukromých i veřejných VOŠ platit školné. Tento druh škol zřizují hlavně kraje, dále však také soukromé subjekty, církve a jiné rezorty. (Průcha, 2009, s. 60)

**Vysoké školství** je sektor institucí, které poskytují terciární vzdělávání ve dvou stupních. První stupeň je zajišťován bakalářskými a magisterskými studijními programy. Druhý stupeň se týká doktorských studijních programů. Studium na VŠ probíhá v prezenční, distanční nebo kombinované formě. Vysoké školství v České republice je tvořeno veřejnými, soukromými a státními VŠ. (Průcha, 2009, s. 60-61)

### 1.2.5 Speciální školství

V rámci školského systému v České republice fungují také speciální školy paralelně s MŠ, ZŠ a SŠ. Tyto školy jsou určeny pro osoby se zdravotním postižením, sociálním nebo zdravotním znevýhodněním. (Průcha, 2009, s. 61)

### 1.2.6 Školská zařízení a instituce školských služeb

Podle Průchy (2009, s. 61) jsou nezbytnou součástí školského systému také další instituce. Mezi tyto instituce patří **zařízení ústavní a ochranné výchovy**, pod které spadají dětské domovy, výchovné ústavy, diagnostické ústavy apod. Dále zde patří **školská zařízení**, která jsou zapsána ve školském rejstříku, a financuje je stát. Tato zařízení zajišťují různé druhy služeb školám a jejich subjektům, jedná se o školská poradenská zařízení, školská zařízení pro zájmové vzdělávání, školská výchovná a ubytovací zařízení, zařízení školního stravování, zařízení pro další vzdělávání pedagogických pracovníků a školská účelová zařízení. Do této kategorie školského systému patří také **školní knihovny a knihovny VŠ**. (Průcha, 2009, s. 61– 62)

## 1.3 Financování školství

Ve většině zemí světa se školství považuje za jednu z hlavních priorit státu a je také státem z velké části financováno a zabezpečováno. Důvodů, proč se stát podílí na financování školství, je několik. Vzdělávání a výchova mají značný podíl na rozvoji společnosti. Díky vzdělávání roste kvalifikovaná pracovní síla, dochází k rozvoji celé ekonomiky, ale také k posílení demokracie a svobody. Z těchto a dalších důvodů je vzdělávání významným zájmem státu a jedná se tak o jedno z nejdůležitějších odvětví veřejného sektoru. (Ochrana et al., 2010, s. 107)

Je však problémem určit, jaké množství disponibilních prostředků z veřejných zdrojů zabezpečí dostatečné a kvalitní vzdělání celé společnosti. Toto je celosvětovým problémem, protože školství se postupem času mění – mění se počty žáků a studentů, zvyšují se nároky vzdělávacích institucí, roste zájem o získání vzdělání vyššího stupně apod. (Ochrana et al., 2010, s. 107–108) Podle Pekové et al. (2008, s. 305) je ekonomickou zvláštností a zároveň problémem školství a vzdělávání fakt, že do něj investované finanční prostředky mají obvykle

pomalou návratnost. Zda byly poskytnuté prostředky dostatečné, se v některých oblastech ukáže někdy až za několik let. Předpokladem pro poskytování příslušných finančních prostředků je měření výstupů pomocí metody na základě počtu žáků, studentů v dané škole nebo vzdělávacím zařízení, nebo na základě výše výdajů na daný druh vzdělávání. Avšak ani jedna z těchto metod nedokáže zohlednit kvalitu výstupů ve vztahu k velikosti vstupů. Proto je měření výstupů tohoto odvětví ekonomickým, ale také společenským, problémem. V ekonomické praxi je běžné přesné změřením poměru mezi vstupy a výstupy, což v oblasti školství a vzdělávání, kde se investuje do lidského kapitálu, nejde přesně změřit. Je tedy stálým problémem stanovit, jaké množství prostředků vložit do školství a vzdělávání, aby se zvyšovala kvalita a výkonnost. (Peková et al., 2008, s. 305)

*„Financování jednotlivých skupin škol velmi úzce souvisí se správou příslušných škol. Z tohoto hlediska se rozlišuje:*

- *přímo řízené a financované školství: patří sem převážně vysoké školy,*
- *regionální školství (RgŠ): všechny školy kromě vysokých škol,*
- *ostatní přímo řízené organizace např. Výzkumný ústav odborného školství (VÚOŠ), Výzkumný ústav pedagogický, Česká školní inspekce (ČŠI), orgány veřejné správy ve školství (odborné školy KÚ, MěÚ a případně i OÚ).“ (Peková et al., 2008, s. 308–309)*

Vzhledem k zaměření práce bude později blíže popsáno pouze regionální školství.

Náklady na vzdělávání jsou poskytovány převážně z veřejných zdrojů. Většina finančních prostředků je tedy hrazena ze státního rozpočtu, kdy tyto finance jsou rozvrženy a přidělovány na základě kapitoly 333 MŠMT. Financování školství tedy představuje finanční prostředky, které jsou ze schváleného státního rozpočtu přiděleny na kapitolu 333 resortu MŠMT. (Peková et al., 2008, s. 307–308; Peková et al., 2019, s. 608–609 )

Financování škol a školských zařízení ze státního rozpočtu je ukotveno v části čtrnácté zákona č. 561/2004 Sb. V následující tabulce lze vidět, jaké množství finančních prostředků bylo ze státního rozpočtu České republiky přiděleno právě kapitole 333 MŠMT v předešlých letech. Je možné si povšimnout, že během posledních pěti let jde na školství a vzdělávání stále větší procento finančních prostředků z celkového státního rozpočtu, ale také se jedná každým rokem o vyšší částku. Toto lze zcela jistě považovat za významný a pozitivní vývoj.



|   | 2016  | 2017  | 2018  | 2019  | 2020  |
|---|-------|-------|-------|-------|-------|
| <b>Přidělené finanční prostředky ze SR pro MŠMT v mld. Kč</b> | 142,4 | 156,5 | 176,1 | 205,8 | 226,5 |
| <b>% z celkového SR</b>                                       | 11,4  | 12,0  | 12,9  | 13,7  | 14,0  |

Tab. 1. Přidělené finanční prostředky ze SR pro MŠMT

Zdroj: Vlastní zpracování na základě analýzy dokumentů MF (© 2014 – 2021) dostupných z: <https://www.mfcr.cz/cs/o-ministerstvu/vzdelavani/rozpocet-v-kostce>

Aby školy a školská zařízení získávaly finanční prostředky ze státního rozpočtu, musí splňovat několik podmínek a kritérií. Patří mezi ně především zařazení zřízené školy nebo školského zařízení do rejstříku škol, možnost používání prostředků ze státního rozpočtu na financování do maximálně uvedené a zařazené kapacity školy či zařízení, výše poskytnutých prostředků se odvíjí od výkonů (např. počet žáků, strážníků, ubytovaných v domově mládeže apod.) a další. (Černá et al., 2015, s. 18)

Černá et al. (2015, s. 18–19) uvádí, že z finančních prostředků ze státního rozpočtu mohou školy a školská zařízení hradit např. platy a mzdy a jejich náhrady, některé odměny, výdaje na učební pomůcky a školní potřeby, další vzdělávání pedagogických pracovníků a další.

Dalším základním a významným zdrojem financí pro školství jsou kraje a obce. Tyto finanční prostředky jsou určeny především na provoz školních jídelen, předškolních zařízení, mateřských škol, základních škol, středních škol apod. Obce tyto finanční prostředky získají ze státního rozpočtu v podobě účelové neinvestiční dotace, která je rozdělována prostřednictvím krajských úřadů. Tyto finanční prostředky však obvykle nejsou dostačující, a tak musí obce a kraje vyčlenit ze svých rozpočtů ještě další finance na pokrytí nákladů. (Peková et al., 2008, s. 308)

Část finančních prostředků na školství a vzdělávání mohou poskytovat také ministerstva. Jedná se zejména o ministerstva obrany, vnitra, spravedlnosti a zahraničních věcí, která některé typy škol zřizují. Avšak i ostatní ministerstva mohou na určité školy část finančních prostředků vyčlenit. (Peková et al., 2008, s. 308)

Dále je také významným zdrojem financování EU a její prostředky evropských strukturálních a investičních fondů. Tyto finanční prostředky bývají posílány do oblastí školství, a to prostřednictvím operačních programů. Tyto programy zvyšují kvalitu a rovnost vzdělání, zajišťují a podporují výzkum, snaží se o propojení vzdělávání, průzkumu a trhu práce apod. (Peková et al., 2019, s. 611–612)

Jelikož jsou školy a školská zařízení rovněž neziskovými a příspěvkovými organizacemi, kromě finančních prostředků ze státního rozpočtu běžně získávají finance také jiným způsobem nebo činností v rámci fundraisingu. Fundraising, získávání finančních prostředků, je běžnou činností každé neziskové organizace. Jako neziskové a příspěvkové organizace tedy školy a školská zařízení získávají finance ze státního, ale také krajského nebo obecního rozpočtu. Mezi další zdroje fundraisingu lze zařadit např. členské příspěvky, dary od občanů, firem a sponzorů či tržby z vlastní doplňkové činnosti. Konkrétně tržby z vlastní a doplňkové činnosti jsou u škol a školských zařízení běžnou praxí. Jedná se například o poskytování jazykových, počítačových a dalších kurzů, kurz přípravy na přijímací zkoušky na střední školy, avšak rovněž pronájem sportovní haly, auly a dalších prostor, které jsou součástí školy či školského zařízení. (Rektořík a kol., 2007b, s. 93–95)

Podle Černé et al. (2015, s. 48–49) jsou školy nebo školská zařízení oprávněny vykonávat doplňkovou činnost vedle hlavní činnosti, pro kterou byly zřízeny, tedy výchovy a vzdělávání, jediné pokud se tím nenaruší jejich hlavní účel a činnost. Také je důležité pro doplňkovou činnost mít zastupitelstvem obce schválenou zřizovací listinu, která tuto činnost povoluje, a jsou v ní přesně pojmenovány okruhy navazující na hlavní účel školy. Doplňkové činnosti jsou obvykle zřizovány, aby bylo lépe využito hospodářských možností a odbornosti zaměstnanců. (Černá et al., 2015, s. 48–49)

## **1.4 Shrnutí kapitoly**

V této kapitole byly vymezeny důležité pojmy týkající oblasti školství. Byla zde stanovena role školství ve veřejném sektoru, rovněž zde byly vysvětleny základní pojmy, které jsou důležité pro tuto bakalářskou práci. Těmito pojmy byly školský a vzdělávací systém, školy a školská zařízení, přičemž byly popsány jednotlivé stupně školského systému v České republice. Následně se tato kapitola věnovala financování školství v obecném pojetí.

## **2 Regionální školství zaměřeno na střední školy**

Pojem „školský systém,“ blíže popsán v podkapitole 1.2 Vzdělávací systém, školský systém, školy a školská zařízení, se z velké části kryje s pojmem „regionální školství.“ Tento pojem se začal u nás používat po roce 1989. Do regionálního školství spadají tyto školy a školská zařízení: mateřské školy a předškolní zařízení, základní školy včetně nižších ročníků gymnázií, gymnázia, střední odborné školy, střední odborná učiliště a integrované střední školy, vyšší odborné školy, speciální školy, avšak také školy a školská zařízení poskytující jazykové vzdělávání, základní umělecké vzdělávání a zájmové vzdělávání. Do systému regionálního školství nicméně nepatří vysoké školy. (Peková et al., 2008, s. 319; Průcha, 2009, s. 56)

Peková et al. (2019, s. 604) uvádí, že všechny školy a školská zařízení podléhající školskému zákonu spadají pod pojem regionální školství. Jak už bylo uvedeno dříve, tyto školy a školská zařízení jsou zřizovány územními samosprávnými celky, fyzickými či právnickými osobami, registrovanými církvemi nebo MŠMT a některými dalšími ministerstvy. Tito zřizovatelé zřizují školy a školská zařízení jako příspěvkové organizace nebo právnické osoby, přičemž jedna právnická osoba je oprávněna vykonávat činnost jedné, avšak i více škol či školských zařízení. (Peková et al., 2019, s. 604)

### **2.1 Střední vzdělávání v Moravskoslezském kraji**

Co je to střední vzdělávání bylo již popsáno v podkapitole 1.2 Vzdělávací systém, školský systém, školy a školská zařízení. Z tohoto důvodu bude stačit jen stručná definice pro připomenutí.

Střední vzdělávání navazuje na vzdělávání základní a probíhá v rámci tří oddělených druhů škol. Konkrétně tedy všeobecné vzdělávání na gymnáziích, odborně technické, zemědělské, ekonomické, zdravotnické, umělecké a další vzdělávání na středních odborných školách, a také učňovské vzdělávání na středních odborných učilištích. (Rektořík a kol., 2007a, s. 133)

Hlavními zřizovateli středních škol jsou kraje, po kterých následují soukromé subjekty. Středoškolské vzdělávání trvá podle typu školy a oboru 2–5 let. Úspěšní absolventi dostanou maturitní vysvědčení nebo výuční list. Poté mohou pokračovat ve studiu nebo nastoupit na trh práce. Mnoho středních škol nabízí také postsekundární vzdělávání pro rekvalifikaci či rozšíření znalostí. (Průcha, 2009, s. 59)

Rektořík a kol. (2007a, s. 133) také zmiňuje, že v posledních letech právě střední školství zažilo nejvíce změn. Tyto školy se začaly přizpůsobovat požadavkům studentů v oborech a zaměření studia, ale i v počtu přijímaných studentů. Jsou také zřizovány další střední školy nových typů a zájem soukromých zřizovatelů je ve středním školství velmi významný.

Jelikož je tato práce zaměřena na střední školy v Moravskoslezském kraji, je vhodné uvést základní fakta týkající se právě středního vzdělávání v tomto kraji.

V této tabulce je uveden celkový počet středních škol v Moravskoslezském kraji, z toho počty škol, které poskytují gymnaziální, tedy všeobecné vzdělávání, a školy poskytující odborné vzdělávání. Také je zde uveden celkový počet žáků středních škol v tomto kraji. Všechny údaje jsou za posledních pět školních let. Z tabulky je možné vyčíst postupný pokles ve všech kategoriích. Hlavní příčinou může být právě pokles žáků středních škol. Rozdíl je velmi výrazný, ve školním roce 2015/2016 bylo na středních školách v Moravskoslezském kraji 49 868 žáků, ve školním roce 2019/2020 už jen 47 186. Nastal tedy pokles o více než dva a půl tisíce žáků. Důvodem poklesu žáků je nástup „slabých ročníků“ na střední školy, tedy žáků, kteří byli narozeni v letech typickými nízkou porodností. Z důvodu poklesu žáků tedy pochopitelně nastává k rušení nebo přerušování výuky některých oborů, proto je tedy viditelný pokles ve všech kategoriích.

|   | 2015/2016 | 2016/2017 | 2017/2018 | 2018/2019 | 2019/2020 |
|---|-----------|-----------|-----------|-----------|-----------|
| <b>Počet středních škol v MSK</b>               | 137       | 135       | 136       | 135       | 135       |
| Školy poskytující obor gymnaziálního vzdělávání | 42        | 40        | 40        | 40        | 39        |
| Školy poskytující obory odborného vzdělávání    | 102       | 101       | 102       | 101       | 101       |
| <b>Počet žáků středních škol v MSK</b>          | 49 868    | 48 527    | 47 662    | 47 158    | 47 186    |

Tab. 2. Statistika středních škol a žáků středních škol v Moravskoslezském kraji

Zdroj: Vlastní zpracování na základě dostupných údajů ČSÚ (2020) dostupných z: <https://www.czso.cz/csu/xt/skoly-v-moravskoslezskem-kraji-ve-skolnim-roce-201920>

## 2.2 Financování regionálního školství

Školy a školská zařízení zřizované kraji, obcemi nebo svazky obcí, které spadají pod regionální školství, využívají jako hlavní zdroj finančních prostředků dotace ze státního

rozpočtu, rovněž také příspěvky z rozpočtu zřizovatele nebo jejich doplňkovou činnost. Školská zařízení také mohou čerpat finance ze svých fondů nebo prostřednictvím peněžitých darů od fyzických nebo právnických osob. (Ochrana et al., 2010, s. 118)

Finanční prostředky na přímé výdaje regionálních škol rozdělují MŠMT pro jednotlivé kraje. Podle školského zákona se přímými výdaji rozumí především výdaje na platy a mzdy, náhrady platů a mezd, odměny a odstupné, úhradu pojistného na všeobecné zdravotní pojištění a sociální zabezpečení, také výdaje na školní potřeby, učební pomůcky, učebnice a další. Prostředky na přímé výdaje jsou rozepisovány na základě republikových normativů. Následně krajské úřady skrze krajské normativy tyto finanční prostředky rozdělují právnickým osobám, které vykonávají činnost školy nebo školského zařízení. (Ochrana et al., 2010, s. 119)

V následující tabulce je možné vidět částku, která je z celkových finančních prostředků přidělených MŠMT ze státního rozpočtu přidělena právě na regionální školství. Tato částka je zde uvedena také v procentech. Lze tedy vyčíst, že z celkové částky, kterou MŠMT dostává ze státního rozpočtu, je v posledních třech letech přidělováno větší množství prostředků právě na financování regionálního školství. Mírný pokles můžeme zaznamenat mezi lety 2016 a 2017, od roku 2018 se procento postupně zvyšuje, a to hlavně právě z důvodu přípravy na reformu financování regionálního školství.

|   | <b>2016</b> | <b>2017</b> | <b>2018</b> | <b>2019</b> | <b>2020</b> |
|---|-------------|-------------|-------------|-------------|-------------|
| <b>Přidělené finanční prostředky ze SR pro MŠMT v mld. Kč</b> | 142,4       | 156,5       | 176,1       | 205,8       | 226,5       |
| <b>Z toho celkové finanční prostředky na RgŠ v mld. Kč</b>    | 94,5        | 102,9       | 119,9       | 143,0       | 160,9       |
| <b>Z toho celkové finanční prostředky na RgŠ v %</b>          | 66,4        | 65,8        | 68,1        | 69,5        | 71,0        |

Tab. 3. Přidělené finanční prostředky na RgŠ z celkových prostředků MŠMT získaných ze státního rozpočtu  
Zdroj: Vlastní zpracování na základě analýzy dokumentů MŠMT (© 2013 – 2021c) dostupných z: <https://www.msmt.cz/vzdelavani/skolstvi-v-cr/ekonomika-skolstvi/rozpocet-kapitoly-msmt>

Co se týče ostatních neinvestičních výdajů, tedy konkrétně provozních výdajů, jsou financovány prostřednictvím zřizovatelů, tedy územními samosprávnými celky, MŠMT, registrovanými církvemi nebo náboženskými společnostmi, soukromými fyzickými či právnickými osobami. (Rektořík a kol., 2007a, s. 135)

Peková et al. (2008, s. 319) uvádí, že o hospodaření s financemi rozhodují v jednotlivých regionech instituce vykonávající státní správu v daném školství. Těmito institucemi jsou tedy

konkrétně obce, odbory školství krajských úřadů, Školské rady, MŠMT, Česká školní inspekce, a také ředitelé škol, předškolních a školních zařízení.

Do konce roku 2019 se velikost rozpočtu finančních prostředků pro jednotlivé školy a školská zařízení určovala na základě počtu žáků, studentů či dětí dané školy či školského zařízení. Od začátku roku 2020 se na většině škol a školských zařízeních, v podobě školních družin, způsob financování změnil a je soustředěn na financování pedagogické práce. (Eurydice, 2021a) Na „starý“ a „nový“ způsob financování se blíže zaměřují následující podkapitoly.

### **2.2.1 Financování regionálního školství do roku 2020**

Před začátkem roku 2020, tedy před začátkem platnosti reformovaného systému financování regionálního školství, byl aplikován systém tzv. normativního financování na jednotku výkonu, tedy „na žáka,“ který probíhal ve dvou na sebe navazujících fázích. V první fázi MŠMT rozepsalo finanční prostředky v podobě republikových normativů pro jednotlivé kraje na přímé výdaje na vzdělávání, a to ve všech typech škol a školských zařízeních. Ve fázi druhé krajské úřady stanovily krajské normativy na jednotku výkonu, a to plně ve své kompetenci. Na základě těchto normativů se provedl rozpis rozpočtu pro jednotlivé školy i školská zařízení. (Eurydice, 2021a)

Peková et al. (2008, s. 328) uvádí, že *„finanční normativ je částka vyjádřená v Kč, která udává průměrný příspěvek státu (dotační minimum) na pokrytí nákladů spojených s příslušnou činností (vzdělávání, ubytování, stravování aj.) na jednoho žáka na určitém typu školy za jeden rok.“*

Finanční normativy jsou tedy v oblasti regionálního školství důležitým ekonomickým regulátorem hlavní činnosti škol a školských zařízení. Soubor normativů se skládá z normativu neinvestičních výdajů, normativu příjmů a mzdového normativu. (Peková et al., 2008, s. 328)

Z prostředků, které škola nebo školské zařízení získá na základě daných normativů, je dotováno odměňování pedagogických pracovníků, učební pomůcky, a také jiné další výdaje. (Peková et al., 2008, s. 328)

## Stanovení republikových normativů

Republikové normativy jsou stanoveny MŠMT v podobě výše výdajů, které připadají na vzdělávání a školské služby, a to pro jedno dítě, žáka či studenta. Podstatná je také věková kategorie, do které dítě, žák nebo student spadá v předškolním, základním, středním a vyšším odborném vzdělávání, a to ve školách a školských zařízeních, které zřizují kraje, obce nebo svazky obcí. Podle těchto údajů se republikové normativy stanoví na jeden kalendářní rok. Za výdaje se v tomto případě považuje celková výše neinvestičních výdajů, které jsou zprostředkovávány ze státního rozpočtu. Do neinvestičních výdajů se započítávají mzdové prostředky, odvody a ostatní neinvestiční výdaje. V rámci republikových normativů je rovněž stanoven limit počtu zaměstnanců, kteří připadají na 1000 dětí, žáků či studentů, a to v příslušné věkové kategorii. Pro výpočet rozpočtu přímých výdajů je potřeba vynásobit republikové normativy s počtem žáků, a to za každou věkovou kategorii. (Černá et al., 2015, s. 19; Ochrana, 2010, s. 119)

Tento normativ se dělí do pěti kategorií, přičemž první čtyři kategorie se počítají na dítě, žáka či studenta, poslední na počet lůžek:

- kategorie 3–5 let,
- kategorie 6–14 let,
- kategorie 15–18 let,
- kategorie 19–21 let,
- kategorie 3–18 let v krajských zařízeních ústavní výchovy pro děti a mládež. (Černá et al., 2015, s. 19)

Pro školy a školská zařízení je však soustava republikových normativů pouze informačního charakteru, protože slouží k rozpisu financí pro kraje. Republikový normativ obsahuje vše, co má souvislost se vzděláváním v každé jednotlivé uvedené věkové kategorii. Jsou v něm tedy zahrnuty i služby, jako je např. stravování, volný čas, ubytování apod., které jsou poskytovány žákům, studentům i zaměstnancům. Soustava normativů jako celek je rovněž tvořena na základě podkladů, jako jsou výkonové výkazy, statistické výkaznictví a účetní závěrky, které jednotlivé školy a školská zařízení pravidelně vykazují. (Černá et al., 2015, s. 20)

Výši republikových normativů zveřejňuje MŠMT ve Věstníku, krajským úřadům je poté ve formě dotace poskytuje na zvláštní účet kraje. (Rektořík a kol., 2007a, s. 135)

## Stanovení krajských normativů

Prostřednictvím krajských normativů rozepisuje a poskytuje krajský úřad finanční prostředky právníkům osobám, které vykonávají činnost škol a školských zařízení a které zřizuje sám nebo jsou zřizovány obcemi či svazky obcí. Konkrétně ve druhém případě vychází při rozpisu krajský úřad z návrhů, které mu obecní úřady obcí s rozšířenou působností předloží. (Rektořík a kol., 2007a, s 135)

Krajské normativy jsou stanoveny krajským úřadem, a to v podobě výše výdajů, které připadají na jednotku výkonu na jeden daný kalendářní rok. Jako jednotka výkonu se považuje především jedno dítě, žák a student, ale také jeden stravovaný, ubytovaný, dále rovněž jedno lůžko, třída, oddělení, studijní skupina, případně jiná jednotka, kterou stanovuje zvláštní právní předpis. (Černá et al., 2015, s. 20; Peková et al., 2008, s. 328)

Ředitelé škol a školských zařízení by měli věnovat pozornost především výši krajského normativu, který je stanoven pro daný obor vzdělání nebo pro danou školskou službu. Na tomto základě lze vypočítat objem finančních prostředků ze státního rozpočtu, které následně krajský úřad rozepíše a rozdělí na jednotlivé školy a školská zařízení. (Černá et al., 2015, s. 21)

Pro stanovení krajských normativů je důležitých těchto pět následujících ukazatelů: průměrný počet jednotek výkonu, který připadá na jednoho pedagogického pracovníka, průměrný počet jednotek výkonu, který připadá na jednoho nepedagogického pracovníka, průměrná výše měsíčního platu pedagogického pracovníka, průměrná výše měsíčního platu nepedagogického pracovníka, průměrná roční výše ostatních neinvestičních výdajů ze státního rozpočtu, která připadá na jednotku výkonu. (Černá et al., 2015, s 23)

Kraj při vytváření normativů vychází především z dlouhodobého záměru vzdělávání, a také rozvoje vzdělávací soustavy v daném kraji, z rámcových vzdělávacích programů nebo pro vyšší odborné vzdělávání z akreditovaných vzdělávacích programů, z rozsahu přímé pedagogické, výchovné, speciálně pedagogické nebo pedagogicko-psychologické činnosti, v neposlední řadě také z naplněnosti tříd či studijních skupin a oddělení v jednotlivých školách a školských zařízeních. (Peková et al., 2008, s. 329)



## 2.2.2 Financování regionálního školství od roku 2020

Se začátkem roku 2020 začala platit reforma regionálního školství, školy a školská zařízení se tak začaly řídit novým systémem financování. Konkrétně se reforma týká škol mateřských, základních a středních, a také konzervatorií a školských zařízení v podobě školních družin. Avšak soukromých a církevních škol se reforma netýká, zůstává zde systém financování na základě normativů „na žáka,“ tedy systém, který byl před rokem 2020 platný na všech školách a školských zařízeních v regionálním školství a kterému se blíže věnuje předchozí podkapitola. (Schwarzová et al., 2019, s. 45)

Nový systém financování spočívá v tom, že školy a školní družiny, které zřizují kraje, obce nebo svazky obcí, získávají ze státního rozpočtu finance, které jsou rozdělovány normativním způsobem. Tento systém zaručuje financování skutečného rozsahu vzdělávání. Lze tedy říci, že se jedná o tzv. normativ na pedagoga. Jedna ze zásadních změn spočívá také v tom, že MŠMT dříve poskytovalo finanční prostředky krajským úřadům, které poté tyto prostředky na základě krajských normativů rozdělily mezi jednotlivé školy a školská zařízení, avšak nyní MŠMT již rozepisuje rozpočet přímo na jednotlivé školy a školská zařízení. Díky této změně se zohledňuje odlišná velikostní i oborová struktura jednotlivých škol v krajích, také se klade důraz na finanční náročnost podpůrných opatření a na rozdílnou platovou úroveň u pedagogů v jednotlivých školách. (Schwarzová et al. 2019, s. 45–46)

Na základě § 161 odst. 3 školského zákona určuje MŠMT výši prostředků pro jednotlivé školy a školní družiny. Výše těchto prostředků se skládá z finančních prostředků určených pro pedagogické pracovníky ve školách a školních družinách, prostředků určených pro nepedagogické pracovníky ve školách, prostředků pro ostatní neinvestiční výdaje škol, a také prostředků pro podpůrná opatření.

Rozpis rozpočtu je sice realizován stejným principem jako dříve, tedy skrze krajských úřadů do rozpočtu jednotlivých škol a školských zařízení zřizovaných obcemi nebo krajem, avšak krajský úřad poskytne jednotlivým školám a školským zařízením takovou finanční částku, kterou již předem konkrétně pro ně určilo MŠMT. (Havelka et al., 2019, s. 18)

Systém financování regionálního školství od roku 2020, který je někdy nazýván jako normativně nákladový, probíhá rovněž jako dřívější systém ve dvou fázích. V první fázi MŠMT rozepíše většinu finančních prostředků na přímé výdaje na vzdělávání, a to již pro každou jednotlivou školu, konzervatoř či školské zařízení. Ve druhé fázi rozpis od MŠMT doplní

krajský úřad prostřednictvím krajských normativů o rozpis prostředků určených na školské služby. (Eurydice, 2021a)

Objem prostředků je rozepisován MŠMT na skutečný počet pedagogů dané školy, respektive na hodinové vyjádření jejich úvazků, pokud nepřekročí daný maximální rozsah. Je rovněž zajištěno respektování reálného zařazení pedagogických pracovníků školy do platových tříd a stupňů. MŠMT dále rozepisuje normativně stanovené prostředky jednotlivým školám na ostatní nárokové i nenárokové složky platu, kdy výše je určována podle počtu pedagogů. Prostředky určené na další složky platu dostává škola vedle financí na tarifní složky platu, je tedy zaručeno, že ředitel nemusí řešit problém s rozdělováním prostředků na tarifní složky platu pedagogů na úkor dalších složek platů, jako jsou např. motivační složky. MŠMT také na každou školu rozepisuje prostředky pro nepedagogy, a to prostřednictvím normativu, který se skládá z normativu na ředitelství, další pracoviště a každou třídu. V neposlední řadě MŠMT rovněž centrálně rozepisuje finance na ostatní neinvestiční výdaje. Tato položka je na každou jednotlivou školu rozepisována pomocí centrálního normativu, a to na základě počtu dětí, žáků či studentů dané školy. (Eurydice, 2021a)

Tento způsob financování tak garantuje pokrytí reálného objemu výuky, a také reálné výše tarifních platů pedagogických pracovníků ve školách mateřských, základních a středních, také v konzervatořích a školních družinách. Je tedy zajištěna dostatečná výše finančních prostředků pro poskytování kvalitní výuky, a je také zaručeno odpovídající odměňování pracovníků škol a školských zařízení. (Eurydice, 2021a)

Tato podkapitola tedy sloužila k seznámení se základními principy a změnami nového reformovaného systému financování regionálního školství, podle kterého se určité školy a školská zařízení od začátku roku 2020 řídí. Samotné reformě a celkově novému systému financování regionálního školství se bude blíže věnovat celá následující kapitola.

### **2.3 Shrnutí kapitoly**

Tato kapitola byla zaměřena na regionální školství, konkrétně tedy v oblasti středního vzdělávání. Vzhledem k zaměření práce bylo rovněž blíže definováno střední vzdělávání v Moravskoslezském kraji. Také byl popsán starý systém financování regionálního školství před reformou, tedy do roku 2020, a nový systém financování regionálního školství po reformě,

tedy od roku 2020. Následující kapitola se bude blíže věnovat reformě regionálního školství, a tedy bude navazovat na poslední podkapitolu této kapitoly.

### **3 Reforma financování regionálního školství**

Reforma financování regionálního školství byla často diskutovaným tématem již několik let předtím, než vzešla v účinnost. Samotná novela školského zákona nabyla v náležitých pasážích, které se týkají reformy financování školství, účinnosti již dne 1. září 2018. Reforma financování regionálního školství tak mohla být připravována s předstihem. Začala však platit až 1. ledna 2020, a to na základě přechodného ustanovení novely školského zákona, podle kterého jsou od začátku roku 2020 školy a školská zařízení zřizované krajem, obcí nebo svazkem obcí financovány na základě nových pravidel. (MŠMT, © 2013 – 2021a)

Reforma je zaměřena na oblast financování škol a školských zařízení, které jsou zřizovány kraji, obcemi a svazky obcí. Netýká se však soukromých a církevních škol. Na těchto typech škol tak zůstávají principy financování stejné jako dosud. (MŠMT, © 2013 – 2021b)

#### **3.1 Hlavní body reformy financování regionálního školství**

Reforma přináší razantní změnu v oblasti nakládání s prostředky z rozpočtové kapitoly 333 – MŠMT, která je určena regionálnímu školství. Mění se tak způsob, jakým vedoucí pracovníci regionálního školství mohou rozhodovat o zabezpečení výuky a organizace práce na školách, a také hospodaření s prostředky určenými na zabezpečení platů zaměstnanců během roku. Díky této reformě by měla zmizet běžná metoda z praxe, kdy školy bojovaly o každého žáka, některé „braly každého,“ aby získaly co nejvyšší finanční obnos na výplaty pedagogických i nepedagogických zaměstnanců školy. (Trantinová et al., 2019, s. 7)

Reforma přináší nový způsob rozdělování a přidělování prostředků pro financování škol a školských zařízení, jejichž zřizovatelem je kraj, obec nebo svazky obcí. Toto se týká především prostředků, které jsou přidělovány na platy pedagogických i nepedagogických pracovníků, související zákonné odvody a ostatní neinvestiční výdaje, pod které spadají zejména prostředky na zajištění školních pomůcek a učebnic, ale také výdaje na další vzdělávání pedagogických pracovníků a další. (Trantinová et al., 2019, s. 7)

Konkrétní podoba reformy byla uzákoněna již zákonem č. 101/2017 Sb., kterým došlo k pozměnění zákona č. 561/2004 Sb., o předškolním, základním, středním, vyšším odborném a jiném vzdělávání (školského zákona). Došlo k odstranění čtrnácti „soustav krajských normativů,“ které v rámci jednotlivých krajů republiky zaručovaly rovnost v přidělování

prostředků srovnatelným školám a školským zařízením, avšak mezi kraji se objevovaly značné rozdíly. Tato změna tak zaručuje posílení centralizace ve financování regionálního školství, což bylo před rokem 2020 problémem. Právě kvůli způsobu, jakým byly prostředky rozdělovány a přidělovány, se v mezikrajovém srovnání projevovaly výrazné rozdíly. (Trantinová et al., 2019, s. 7–8 )

Následně na základě přijetí novely školského zákona č. 167/2018 Sb. se změnil text přechodného ustanovení dřívější úpravy školského zákona č. 101/2017 Sb. Tímto tak bylo stanoveno, že školy a školská zařízení budou financovány ze státního rozpočtu podle nového systému od 1. 1. 2020.

Jak je již naznačeno výše, prostředky školám už nejsou přidělovány na základě počtu žáků nebo studentů. Nyní jsou nastaveny následující parametry výuky, které stanovilo MŠMT – financovány jsou počty hodin výuky při daném naplnění tříd žáky nebo studenty. Škola musí tyto parametry splňovat, MŠMT následně přiděluje prostředky pro pedagogické pracovníky na základě skutečné potřeby školy, kterou daná škola vykáže ve svých výkazech. Výpočet prostředků, které budou jednotlivé škole přiděleny, se stanoví na základě tzv. PHmax (maximální počet hodin výuky). Této problematice se práce blíže věnuje později. (Trantinová et al., 2019, s. 8)

Díky reformě tak nastává lepší předvídatelnost objemu potřebných rozpočtových prostředků pro jednotlivé školy a školská zařízení. Školy tak získávají disponibilní objem prostředků, z nichž rozpočty pro nárokové složky platu, tedy tarifní platy a příplatky jsou jednoznačně nastaveny z MŠMT, ředitelům tak zůstane volná ruka pouze při rozdělování výše nenárokové složky platu pedagogických pracovníků. Ředitelům škol také odpadá řešení problémů se zajišťováním finančních zdrojů v případě, že je na škole nižší počet žáků nebo studentů. Rozpočet školy zůstává beze změny. (Trantinová et al., 2019, s. 8)

Ředitelé však získávají vyšší odpovědnost za správné vyplnění podkladů pro zajištění financí pro jejich školu. Jedná se o výkonové výkazy a čtvrtletní výkazy o práci. Lze tedy říci, že ředitelé finance ze státního rozpočtu získají jen za předpokladu, že náležitě vyplní a zašlou výkazy. (Trantinová et al., 2019, s. 8-9)

K výrazné změně také dochází ve změně rolí aktérů financování regionálního školství. Mění se povinnosti a kompetence MŠMT, jakožto poskytovatele prostředků, ale také obecních úřadů obcí s rozšířenou působností a krajských úřadů. (Trantinová et al., 2019, s. 9)

Dále se také snižuje objem prostředků, které jsou přidělovány formou dotačních a rozvojových programů z centra. Nově jsou tedy rozhodující objemy rozdělovány školám a školským zařízením formou základního rozpočtu. Tímto se usnadňuje práce ekonomům příspěvkových organizací, a také se objevuje větší přehlednost, co se týče čerpání prostředků během roku. (Trantinová et al., 2019, s. 9)

Avšak v mnoha oblastech zůstal systém financování regionálního školství zachován ve stejné osvědčené podobě, jako před 1. lednem 2020. Jedná se například o financování školních jídelen, domů dětí a mládeže, dětských domovů, domovů mládeže, ale také podpůrných opatření v běžných mateřských, základních i středních školách, pedagogicko-psychologických poraden, speciálních pedagogických center, apod. Tyto finanční prostředky jsou přidány k objemu prostředků, které stanoví MŠMT. Konečné rozdělení prostředků mezi jednotlivé pedagogické i nepedagogické pracovníky v rámci organizace nebo mezi jednotlivé segmenty školy, je pak v kompetencích ředitele školy. (Trantinová et al., 2019, s. 9)

### **3.2 Zavedení reformy financování regionálního školství**

Jak již bylo zmíněno, reforma financování regionálního školství se připravovala po dobu několika let a byla také dvakrát odložena. Nejvýraznějším krokem k oficiálnímu spuštění reformy a zahájení financování regionálního školství na jejím základě, bylo přijetí zákona č. 101/2017 Sb., který vstoupil v platnost dne 5. dubna 2017 a v účinnost dne 1. září 2018. Tento zákon tak mění zákon č. 561/2004 Sb., o předškolním, základním, středním, vyšším odborném a jiném vzdělávání (školský zákon), ve znění pozdějších předpisů.

Poté se mohlo začít pracovat na postupném spuštění této reformy v běžné praxi. Dnem spuštění se nakonec po několika odloženích stal 1. leden 2020. Školní rok 2019/2020 byl tak rokem, kdy po téměř celé první pololetí byly školy financovány tehdejším dosavadním systémem, konec prvního pololetí a zbytek školního roku však byl již řízen podle nové reformy financování školství. (Trantinová et al., 2019, s. 11)

Přechodným rokem na přípravu reformy se stal rok 2019. MŠMT pro tento účel připravilo tři rozvojové programy, aby mohlo být nastaveno rovnocenných podmínek škol pro plynulé spuštění reformy, a také aby byly aspoň částečně eliminovány rozdíly mezi jednotlivými kraji v jednotlivých segmentech školství. (Trantinová et al., 2019, s. 11)

Mezi tyto rozvojové programy patřilo vyrovnání rozdílů v odměňování pedagogických pracovníků škol a školských zařízení mezi kraji. Prostředky byly určeny na nenárokové složky platu a jejich výše se různila, právě z důvodu snahy o docílení mezikrajového srovnání. (Trantinová et al., 2019, s. 11)

Dalším programem bylo zajištění financování překrývání přímé pedagogické činnosti učitelů, ke kterému dochází především v mateřských školách. Byl tedy vytvořen dvouetapový program (od ledna do srpna 2019 a od září do prosince 2019), díky kterému už od začátku školního roku 2019/2020 byly počty pedagogických pracovníků v mateřských školách sestaveny tak, jak bylo následně možné je financovat ze státního rozpočtu od 1. ledna 2020. Tedy tak, aby bylo možné financovat překrývání učitelů v mateřských školách, konkrétně tedy v rozmezí 2,5 hodiny denně v každé třídě mateřských škol. (Trantinová et al., 2019, s. 11–12 )

Poslední program měl za úkol podpořit financování základních a středních škol v průběhu zavádění nového systému financování regionálního školství. Tento program zajistil pro období od září do prosince 2019 všem základním a středním školám přidělení prostředků, kterého školy mohly využít v případě, kdy měly značný rozdíl mezi PH školy a PHmax. Jednoduše řečeno, když počet hodin vyučovaných na škole a počet hodin, které je stát „ochoten financovat“ proplacením „učitelohodin“ pedagogických pracovníků. Tím se zajistila příprava plynulého přechodu na nový systém financování regionálního školství, a byly tak zajištěny dostatečné finanční prostředky na platy všech pedagogů dané školy. (Trantinová et al., 2019, s. 12)

### **3.2.1 Co je to PHmax a jak se stanoví**

*„Jde o zcela nový pojem vytvořený pro danou reformu. PHmax vyjadřuje počet hodin výuky (včetně nezbytného dělení) ve třídě v oboru vzdělání v závislosti na počtu žáků ve třídě. Hodnoty PHmax jsou stanoveny v jednotlivých prováděcích předpisech určených pro daný druh školy, příp. školní družiny.“* (Schwarzová et al., 2019, s. 47)

Když MŠMT stanovilo PHmax (maximální počet hodin výuky), muselo vycházet z legislativních podmínek vzdělávání. Mezi tyto podmínky patří např. povinné dělení tříd od daného počtu žáků v určitých vyučovaných předmětech. MŠMT také muselo vycházet z učebních plánů v rámcovém vzdělávacím programu (dále jen RVP), ale také z informací týkajících se současného organizování výuky na školách v různorodých oborech vzdělání. Díky PHmax získávají školy možnost vytvářet více dělených vyučovacích hodin, zejména v rámci

výuky cizích jazyků, odborných předmětů a dalších. Tato možnost byla dříve obtížnější z důvodu získávání financí „na žáka“ oproti aktuálnímu systému „na tzv. „učitelohodinu.““ (Schwarzová et al., 2019, s. 47)

Pojem PHmax představuje maximální počet hodin výuky, který je financován ze státního rozpočtu. Zahrnuje se zde výuka v jednotlivých mateřských školách, teoretické i praktické vyučování na jednotlivých základních školách, středních školách a konzervatořích zřizovaných krajem, obcí nebo svazkem obcí. Tímto je však zásadně ovlivněna možná výše úvazků pedagogických pracovníků na školách. (Trantinová et al., 2019, s. 12)

Na druhou stranu získávají ředitelé škol možnost přijmout další nové pedagogické pracovníky, čímž by bylo také umožněno více dělit třídy s vyšším počtem žáků na méně početné skupiny v rámci některých předmětů. Toto by však bylo reálné pouze za předpokladu, že by reálné PH školy bylo nižší, než PHmax školy. (Trantinová et al., 2019, s. 12)

PHmax je nejdůležitější v ohledu stanovení úvazků přímé pedagogické činnosti na dané škole. Každá škola má zajištěno pokrytí skutečných nákladů na pedagogy z přidělených financí, ovšem za předpokladu, že PHmax hranice není překročena. V jednotlivých školách tak mohou nastat dvě odlišné situace v případě, že se u nich  $PH \neq PHmax$  (počet hodin výuky školy se nerovná maximálnímu počtu hodin výuky školy, který lze financovat ze státního rozpočtu). Jednou z možností je, že škola hranici PHmax překročí, druhá možnost je, že škola PHmax hranice nedosáhne. Ideálem tedy je, aby škola docílila stavu  $PH = PHmax$ . (Schwarzová et al., 2019, s. 47).

Za předpokladu, že rozsah výuky na škole PHmax hranici překročí, budou škole poskytnuty pouze finanční prostředky do výše PHmax. Záleží pak na samotné škole, z jakých zdrojů schodek vyrovná. Nejčastěji chybějící prostředky musí být uhrazeny z rozpočtu zřizovatelů, které je potřeba předem informovat o potřebě dofinancování. Může se však stát, že škola začne zkracovat úvazky učitelů nebo je dokonce propouštět, aby tak snížila počet hodin výuky na PHmax. (Schwarzová, Trantinová et al., 2019, s. 13, 47)

V případě opačné situace, kdy by škola nastavila rozsah výuky nižší, než by jí povoloval PHmax, by obdržené finanční prostředky byly jen v takové výši, která by odpovídala skutečně vykázaným úvazkům. Tedy, škola by obdržela méně prostředků, než kdyby nastavila vyšší rozsah výuky a dosáhla tak na PHmax. Nevýčerpané prostředky ze všech škol tak zůstávají ponechány v základní bilanci MŠMT. Pro přiblížení se k hodnotě PHmax má tedy škola



možnost navýšit úvazky nebo zajistit další kvalifikované pedagogické pracovníky. (Schwarzová, Trantinová et al., 2019, s. 13, 47)

V tomto je jeden ze značných rozdílů mezi starým a novým systémem financování regionálního školství. Pokud dříve bylo na škole méně pedagogů, než bylo vymezeno dle krajského normativu, nevyčerpané prostředky zůstaly škole např. na pokrytí nenárokových složek platů. Nyní, jak jsem bylo zmíněno, školy nevyčerpané prostředky nedostanou a zůstávají tak MŠMT. Toto však může celorepublikově snížit průměr výše nenárokové složky platu u učitelů. (Trantinová et al., 2019, s. 12-13 )

### **Stanovení PHmax**

Postup pro výpočet a stanovení PHmax se nachází v příloze k nařízení vlády č. 123/2018 Sb. V tomto nařízení vlády je stanoven maximální počet hodin výuky na základních školách, středních školách a konzervatořích zřizovaných krajem, obcí nebo svazkem obcí, který je možný financovat ze státního rozpočtu. (Havelka et al., 2019, s. 16, 19; nařízení vlády č. 123/2018 Sb.)

Pravidla pro postup výpočtu PHmax jsou stanoveny u základního a středního vzdělávání na jednu třídu podle oborů vzdělání, a také na základě průměrného počtu žáků či studentů ve třídě. U konzervatoří se nepočítá s jednou třídou, ale s jedním ročníkem. Jinak řečeno, u konzervatoří jsou stanoveny pravidla pro postup výpočtu PHmax podle oborů vzdělání, které jsou v konzervatořích poskytovány na jeden ročník a v závislosti na průměrném počtu žáků či studentů v ročníku. (Havelka et al., 2019, s. 19)

Dále lze také říci, že pro každý druh školy je PHmax stanovován odděleně. U základních a středních škol je maximální počet hodin určován součtem veškerých maximálních počtů hodin na třídu. Co se týče konzervatoří, pro stanovení maximálního počtu hodin je potřeba sečíst všechny maximální počty hodin na ročník. (Havelka et al., 2019, s. 19)

PHmax se týká mateřských, základních a středních škol, ale také přípravných tříd, školních družin a klubů nebo základních uměleckých škol. U každého typu z těchto škol nebo školských zařízení se PHmax stanovuje podle více či méně rozdílných kritérií. Nyní zde budou vymezeny základní informace o stanovení PHmax v jednotlivých školách a školských zařízení, které jsou zřizovány krajem, obcí nebo svazkem obcí. (Trantinová et al., 2019, s. 14)

U mateřských škol je PHmax uvedeno ve změně vyhlášky č. 14/2005 Sb., konkrétně v příloze této vyhlášky. Je zde stanoveno, že maximální počet hodin, který je mateřské škole proplácen, závisí na počtu tříd a délce provozní doby MŠ v hodinách za den. (vyhláška č. 14/2005 Sb.)

Základní a střední školy by se měly řídit nově vydaným nařízením vlády č. 123/2018 Sb. Nachází se zde údaje o stanoveném maximálním počtu hodin výuky, které lze financovat ze státního rozpočtu. Najdeme zde také přílohu s přehlednými tabulkami o stanovených hodnotách PHmax. V těchto tabulkách škola vyhledá kategorii, do které patří a zjistí počty hodin, které má k dispozici při určitém průměrném naplnění tříd žáky. Poté je potřeba počet takových tříd vynásobit hodnotou, která je uvedena ve vládním nařízení. Konečný výsledek odpovídající počtu hodin výuky, které je možné hradit ze státního rozpočtu, se získá sečtením dílčích vypočtených hodnot. V případě, že škola například vyučuje žáky prvního i druhého stupně základní školy, navíc ještě zřizuje třídy pro žáky a studenty s určitým postižením, vadami či poruchami, splňující kritéria dle § 16 odst. 9 školského zákona, musí škola sečíst tři vypočtené hodnoty. Jedná se o PHmax prvního stupně, PHmax druhého stupně a PHmax za zřízení tříd na základě § 16 odst. 9 školského zákona. Vzhledem k zaměření této práce na střední školy, bude se práce ještě později blíže věnovat PHmax u středních škol. (nařízení vlády č. 123/2018 Sb.,; Trantinová et al., 2019, s. 14)

V případě přípravných tříd je třeba, aby zřizovatelé škol důkladně zvážili, zda se vyplatí přípravné třídy vůbec otevírat. Při situaci, kdy by třída byla žáky naplněna méně, musela by být téměř třetina platu učitele této třídy doplácela z rozpočtu obce. (Trantinová et al., 2019, s. 14) Toto je způsobeno nově přidaným § 7a vyhlášky č. 48/2005 Sb., kde je uvedeno, že bude propláceno 22 hodin ve třídě s 10-ti a více žáky, avšak pouze 14 hodin bude proplácených v případě, kdy ve třídě bude méně než 10 žáků.

Školní družiny a kluby se ve výpočtu PHmax řídí přílohou ve změně vyhlášky č. 74/2005 Sb., o zájmovém vzdělávání, kde je stanovena maximální hranice počtu hodin, které je možné hradit státem. Hodnota PHmax je závislá na celkovém počtu oddělení, která se v daném zařízení tohoto typu nacházejí. Pro čerpání prostředků jsou rozhodující žáci prvního stupně ZŠ, kteří tato zařízení často využívají. (Trantinová et al., 2019, s. 14–15; vyhláška č. 74/2005 Sb.)

Základní umělecké školy hodnotu PHmax nastavenou nemají. Jsou financovány formou tzv. republikových normativů. Částka jim poskytována, je přidělena na žáka tohoto typu školy

v daném oboru vzdělání. MŠMT zveřejňuje, jaká je výše normativních prostředků v závislosti na výkony. Tato výše je sjednocena v celé České republice. (Trantinová et al., 2019, s. 15)

### **3.3 Finanční ocenění pedagogických pracovníků po reformě**

Dřívější systém byl zakládán na systému odměňování škol podle počtu žáků a studentů. Nový způsob financování je orientován na maximální pokrytí nákladů na ocenění pedagogické činnosti. (Schwarzová et al., 2019, s. 94)

Každý pedagog musí mít zaručeno, že získá tarifní složku platu, která mu přísluší, případně další nárokové složky platu. Avšak dále záleží na řediteli, jak se rozhodne rozdělit ostatní finance mezi své zaměstnance. Tato částka již bude figurovat v nenárokové složce platu. Důležité je, aby ředitel odměňoval pracovníky spravedlivě. (Schwarzová et al., 2019, s. 94)

Je potřeba si stanovit, z jakých složek se skládá plat pedagoga. Na prvním místě se tedy jedná o tarifní složku platu, která je nárokovou složkou. Dalšími nárokovými složkami je příplatek za vedení, zvláštní příplatek nebo specializační příplatky. Dále plat pedagoga tvoří nenárokové složky, mezi které patří osobní příplatek nebo odměny. Každá ze složek však má vlastní specifika, a také odlišný způsob financování z pohledu reformy. (Schwarzová et al., 2019, s. 94)

Nyní si jednotlivé složky ještě více přiblížíme:

#### **Tarifní složka platu**

Tarifní složka platu je nárokovou složkou a každému pedagogovi je stanovena podle nařízení vlády č. 341/2017 Sb., o platových poměrech zaměstnanců ve veřejných službách a správě, ve znění pozdějších předpisů. V přílohách tohoto nařízení vlády lze nalézt stupnici platových tarifů podle platových stupňů a platových tříd. Finance na tarifní složku platu dostane škola v plné výši pro každého správně vykázaného pedagogického pracovníka. Ve výkazu je také důležité náležitě specifikovat výši vyučovací povinnosti daného pedagoga, a to v souladu s nařízením vlády č. 75/2005 Sb. To značí, že nyní již není pro školu problémem financovat učitelský sbor, který tvoří převážně „služebně starší“ pedagogičtí pracovníci. (Schwarzová et al., 2019, s. 95)

## **Příplatek za vedení**

Příplatek za vedení rovněž spadá pod nárokovou složku platu, avšak náleží pouze vedoucím pracovníkům, a to podle § 124 zákona č. 262/2006 Sb., zákoník práce, ve znění pozdějších předpisů. Tento příplatek tak získá například ředitel školy, ale také předsedové předmětových komisí. Výše příplatku se určuje procenty z platového tarifu nejvyššího platového stupně platové třídy, pod kterou pracovník spadá. (Schwarzová et al., 2019, s. 95)

Na rozdíl od tarifu, který je zdrojově krytý ve skutečné výši, se tato položka škole poskytuje v určité výši, a to konkrétně ve formě normativu. Tento normativ je odvozen jako průměrná roční výše příplatků za vedení. MŠMT uvádí příslušný normativ na daný kalendářní rok ve Věstníku. (Schwarzová et al., 2019, s. 95)

## **Zvláštní příplatek**

V oblasti školství je zvláštním příplatkem oceněno třídnictví. V § 8 nařízení vlády č. 341/2017 Sb. jsou uvedeny specifiky zvláštního příplatku. Z přílohy č. 5 tohoto nařízení vlády lze pak vyčíst, že oblasti školství se týkají tyto skupiny:

- I. skupina s rozpětím 500–1300 Kč,
- II. skupina s rozpětím 750–2500 Kč, týkající se například učitelů, kteří mají v jedné třídě spojených více ročníků. (Nařízení vlády č. 341/2017 Sb.; Schwarzová et al., 2019, s. 96)

Tyto stanovené limity je nemožné přesáhnout, a také výše příplatku za třídnictví se odvíjí od výše úvazku daného pedagoga. Pokud má tedy třídní učitel v určité škole úvazek 0,5, maximální výše zvláštního příplatku, kterého může dosáhnout, je 650 Kč. (Schwarzová et al., 2019, s. 96)

Na poskytnutí financí pro položku zvláštního příplatku se podle zákona č. 561/2004 Sb. stanoví normativ na danou položku jako průměrná roční výše zvláštních příplatků. MŠMT opět stanoví ve Věstníku příslušný normativ na daný kalendářní rok. (Schwarzová et al., 2019, s. 96)

## **Specializační příplatek**

Tento příplatek se týká pedagogických pracovníků, kteří splňují požadované kvalifikační předpoklady pro vykonávání funkce metodika prevence, environmentální výchovy, školského

logopeda apod. Výše specializačního příplatku je podle § 133 zákona č. 262/2006 Sb. stanovena v rozpětí 1000–2000 Kč. U nižšího úvazku se rovněž jako ostatní příplatky krátí poměrově. Jeho výše je určena stejným způsobem jako u předchozích příplatků. Příslušný normativ je taktéž stanoven od MŠMT na kalendářní rok ve Věstníku. (Schwarzová et al., 2019, s. 96-97)

### **Nenárokové složky platu**

Mezi nenárokové složky platu se řadí odměna a osobní příplatek. V tomto případě má ředitel volnou ruku v určování výše těchto příplatků pro jednotlivé pedagogy. Pokud je danému učiteli osobní příplatek přiznaný, není možné mu ho odepřít z důvodu nedostatku finančních prostředků. Je to možné jen v případě, pokud se u tohoto učitele objevilo snížení kvality či rozsahu práce apod. (Schwarzová et al., 2019, s. 97)

Nenároková složka platu je rovněž stanovena normativem jako průměrná roční výše osobních příplatků a odměn. V tomto případě však na výši osobního příplatku či odměny má také vliv naplněnost tříd, ale také vzdělávání žáků a studentů se speciálními vzdělávacími potřebami. Toto upravuje tzv. koeficient. MŠMT opět ve Věstníku stanoví příslušný normativ pro daný kalendářní rok. MŠMT tedy, vedle zaručení poskytnutí financí na pokrytí nárokových složek platu, rovněž zaručuje poskytnutí finančních prostředků právě i na nenárokové složky platu. (MŠMT, © 2013 – 2021a; Schwarzová et al., 2019, s. 97)

## **3.4 Finanční ocenění nepedagogických pracovníků po reformě**

Nový způsob financování regionálního školství se dotýká také nepedagogických pracovníků, mezi které patří např. školníci, administrativní pracovníci, uklízečky apod. Konkrétně se to týká nepedagogů ve školách mateřských, základních, středních, konzervatořích a vyšších odborných školách. Soukromých a církevních škol se to však netýká, řídí se stále předešlým systémem. (Schwarzová et al., 2019, s. 99, 104)

Díky novému systému financování i nepedagogických pracovníků dochází k vyrovnání rozdílů mezi kraji ve financování nepedagogů. MŠMT centrálně stanovuje normativy, na jejichž základě je určena výše finančních prostředků pro nepedagogickou práci. Zohledňují se také specifika jednotlivých škol, např. velikost školy, odloučené pracoviště, oborová struktura dané školy, základní škola určena jen pro žáky 1. stupně apod. U poskytování

finančních prostředků a určování limitu zaměstnanců se vychází jen z vykázaného počtu tříd, pracovišť a žáků. Nebere se tedy v úvahu vnitřní členění a skutečný stav školy. (Schwarzová et al., 2019, s. 99)

Princip určení výše finančních prostředků je pro všechna školská zařízení shodný, stanovuje se tedy na základě normativu na jednotku výkonu. Touto jednotkou může být žák ve školní družině nebo školním klubu, strážník ve školní jídelně, ale také ubytovaný v domově mládeže apod. (Schwarzová et al., 2019, s. 99–100)

*„Celkový objem finančních prostředků vychází ze stanovení následujících normativů (úvazků):*

- *na školu (ředitelství),*
- *na pracoviště (myšleno odloučené pracoviště),*
- *na třídu (u SŠ na třídu v oboru vzdělání).“* (Schwarzová et al., 2019, s. 100)

Záleží však na samotném řediteli školy, jak konkrétně prostředky rozdělí. U škol, které mají povolenou výjimku z počtu žáků ve třídě, se úměrně krátí limit úvazku nepedagogů. (Schwarzová et al., 2019, s. 100)

MŠMT centrálně stanovuje výše uvedené normativy. Právě na webových stránkách MŠMT jsou zveřejněny tyto normativy pro určení limitu počtu nepedagogických pracovníků škol, které zřizuje kraj, obec nebo svazek obcí. (Schwarzová et al., 2019, s. 100)

Pro zjištění výše prostředků, které škola dostane na nepedagogické zaměstnance, je zásadní sečtení všech normativů pro danou školu. Je tedy nutné sečíst normativ na ředitelství s normativem na pracoviště a normativem na třídu. Tímto se získá hodnota, která odpovídá maximálnímu počtu nepedagogických pracovníků, na jejichž pokrytí získá škola finanční prostředky. V případě, že škola zaměstnává těchto pracovníků méně, dostává i tak všechny finance, na které má podle normativů nárok. Nemusí tedy žádné prostředky vracet a záleží jen na řediteli školy, jak s těmito financemi „navíc“ naloží v rámci platné legislativy. Toto se tedy liší od situace, kdy škola u pedagogických pracovníků nevyužije kapacitu do PH<sub>max</sub>. (Schwarzová et al., 2019, s. 100, 103)

### **3.5 Rezerva školy**

V novém systému financování regionálního školství je také legislativně ukotvena rezerva. Tato rezerva se nad rámec normativního rozpisu rozpočtu rozepisuje na krajské úřady, a to již z úrovně ministerstva. Výše rezervy se odvíjí např. od hustoty osídlení v kraji, podílu žáků se speciálními vzdělávacími potřebami v kraji, údajů škol a školských zařízení o jejich předpokládané organizace vzdělávání v následujícím školním roce apod. (Schwarzová et al., 2019, s. 97)

Přidělenou rezervu musí krajské úřady podle MŠMT přednostně využívat především k řešení změn týkajících se podpůrných opatření. Případně pak také v dalších oblastech, ve kterých by šlo o výraznou změnu z pohledu výše rozpočtu, například při vzniku významné změny v platovém zařazení pedagogických pracovníků školy. (Schwarzová et al., 2019, s. 97-98)

### **3.6 Reforma financování regionálního školství v oblasti středních škol**

Reforma financování regionálního školství se týká i středních škol, s výjimkou soukromých a církevních škol, kterým jsou nadále přidělovány prostředky „starým způsobem“ v podobě normativu „na žáka.“ Se středními školami se však pojí velká různorodost oborů, což tvoří situaci komplikovanější oproti MŠ a ZŠ. Spousta škol začala v rámci přípravy na reformu financování regionálního školství podnikat určité kroky a změny již při zahájení školního roku 2019/2020. Avšak většina nejvýraznějších změn se jich začala týkat až od 1. ledna 2020, kdy se začal nový systém financování školství aplikovat v praxi. Nejvýraznější změna pro střední školy je v systému přidělování finančních prostředků, které škola využívá na platy pedagogických i nepedagogických pracovníků. (Schwarzová et al., 2019, s. 159)

Hlavním důvodem zahrnutí středních škol do této reformy je fakt, že systém financování regionálního školství, který fungoval do konce roku 2019, vyvolával u některých škol nežádoucí motivaci přijímat co nejvíce žáků s cílem získat co nejvíce financí. Kvůli tohoto přístupu byli přijímáni i slabší žáci, kteří ve většině případů k maturitní, příp. učňovské, zkoušce nedošli. Často totiž vystřídal několik škol i oborů, avšak stále zůstávali v nižších ročnících. Nový systém se tak snaží o odbourání této dříve běžné praxe. (Schwarzová et al., 2019, s. 159)

Nový systém financování má také pozitivní vliv na platy nepedagogických pracovníků školy. Předchozí systém bezdůvodně zvýhodňoval školy s více zaplněnými třídami. Taková

škola tedy získala více finančních prostředků oproti škole, která měla stejnou vnitřní organizaci se stejným počtem tříd, avšak ve třídách bylo žáků méně. Nicméně pro zajištění požadovaného chodu školy není možné snížit počty pracovníků, kteří se starají např. o údržbu nebo ekonomiku školy. Vedle toho je potřeba těmto nepedagogickým pracovníkům zajistit patřičnou finanční odměnu. (Schwarzová et al., 2019, s. 159)

### 3.6.1 PHmax a PH u středních škol

Pojmy PHmax a PH se týkají samozřejmě také středních škol. Základní obecné informace o těchto pojmech (viz. podkapitola č. 3.2.1 Co je to PHmax a jak se stanoví) jsou tak platné i pro střední školy. V nařízení vlády č. 123/2018 Sb. jsou uvedeny hodnoty PHmax pro školy střední, a to v závislosti na druhu oboru a struktury třídy, tedy zda jsou jednotlivé třídy organizovány jako jednooborové či víceoborové. Zajisté PHmax také počítá s potřebným rozdělením studentů od určitého počtu, a to v konkrétních předmětech nebo odborném výcviku. Vychází se z RVP. PH školy se odráží v organizaci školního roku dané školy a ukazuje faktickou vyučovací povinnost, kterou škola zajišťuje. (Schwarzová et al., 2019, s. 160–161 )

Aby škola získala dostatečné finance na pokrytí všech nákladů potřebných na výuku, mělo by její PH být na stejné hodnotě jako PHmax, případně o něco nižší. V případě, že PH školy překročí hranici PHmax, získané finanční prostředky od MŠMT pravděpodobně nebudou dostačující pro pokrytí všech nákladů spojených s výukou a škola bude muset zdroje shánět jinde. (Schwarzová et al., 2019, s. 161)

Údaje pro stanovení PHmax, na základě průměrného počtu žáků nebo studentů ve třídě, jsou ukotveny v nařízení vlády č. 123/2018 Sb. V příloze tohoto nařízení vlády jsou stanovena pásma podle průměrného počtu žáků ve třídě, příp. v oboru u víceoborových tříd. Ke každému z těchto pásem je přidělena hodnota PHmax. (nařízení vlády č. 123/2018)

U jednooborových tříd jsou pásma stanovena pro třídu následovně:

- 4 a méně,
- více než 4 – 8,
- více než 8 – 12,
- více než 12 – 14,
- více než 14 – méně než 17,



- 17 – 20,
- více než 20 – 24,
- více než 24 – 27,
- více než 27.

Jestliže je ve třídě více než 27 žáků či studentů, je nutné pracovat s pásmem průměrného počtu žáků ve třídě „více než 27.“ (nařízení vlády č. 123/2018)

U dvouoborových tříd jsou pásma stanovena pro každý z oborů následovně:

- méně než 5,
- 5 – 10,
- více než 10 – 15,
- více než 15 – 20,
- více než 20. (nařízení vlády č. 123/2018)

U tříoborových tříd jsou pásma stanovena pro každý z oborů následovně:

- méně než 5,
- 5 – 8,
- více než 8 – 12,
- více než 12 – 16,
- více než 16. (nařízení vlády č. 123/2018)

### **3.6.2 Důležitost správného sestavení víceoborových tříd**

Aby byl PHmax střední školy správně stanoven, je potřeba bezchybně vytvořit víceoborové třídy, a to na základě vyhlášky č. 13/2005 Sb., konkrétně podle § 2a, § 2b, § 2c. Touto vyhláškou bylo nutné se řídit již v sestavování víceoborových tříd pro školní rok 2018/2019.

Z vyhlášky č. 13/2005 Sb. je možné vyčíst, že třídu s více obory lze sestavit, pokud se jedná o obory stejné kategorie vzdělání, stejného ročníku, stejné formy i délky vzdělávání. Všechny obory ve víceoborové třídě musí být zakončeny maturitní nebo učňovskou zkouškou. Počet studentů nesmí aspoň u jednoho z oborů přesáhnout hranici 17-ti studentů. Lze tedy spojit obor s více než 17-ti studenty a obor s méně než 17-ti studenty, nebo spojit obory, ve kterých u každého z nich je počet studentů nižší než 17. Musí být také dodržen maximální povolený

počet žáků ve třídě. Také je možné do víceoborové třídy sloučit maximálně dva obory, které poskytují středoškolské vzdělání s maturitou, nebo maximálně tři obory, které poskytují učňovské vzdělání. Není však možné sestavit víceoborové třídy v případě všeobecného středoškolského vzdělání s maturitní zkouškou, tedy u vzdělávání v gymnáziu. Dále sestavení víceoborové třídy je nemožné v případě oborů, které nevedou k získání maturity ani výučního listu. Počet oborů ve víceoborové třídě není omezen v případě vytváření víceoborových tříd pouze z oborů vzdělání, které spadají do skupiny 82 Umění a užité umění. (§ 2a - § 2c vyhlášky č. 13/2005 Sb., Schwarzová et al., 2019, s. 161–162)

Stejným způsobem jako před reformou se mohou i nyní organizovat víceoborové třídy, které jsou zřizovány podle § 16 odst. 9 školského zákona. Jedná se o vzdělávání žáků se speciálními potřebami, u něhož je organizace takových tříd upravována speciálně vyhláškou č. 27/2016 Sb. (Schwarzová et al., 2019, s. 162)

### 3.6.3 Výpočet PHmax u gymnázií

Gymnázia bývají čtyřletá, na kterých probíhá pouze střední vzdělávání, avšak spousta gymnázií je víceletých (obvykle šestiletých nebo osmiletých), na kterých probíhá současně vzdělání základní i střední. PHmax se tedy určí zvlášť pro nižší a zvlášť pro vyšší stupeň. Postup stanovení PHmax pro gymnázia lze ukázat na následujícím příkladu:

Jestliže čtyřleté gymnázium oboru vzdělání 79-41-K/41 navštěvuje 104 žáků rozdělených do 4 tříd, je nutné nejdříve vypočítat průměrný počet žáků ve třídě. K výsledku dojdeme, pokud vydělíme počet žáků počtem tříd. V našem případě by to tedy bylo  $104/4 = 26$ . Průměrný počet žáků ve třídě je tedy 26. Nyní je potřeba najít a stanovit příslušné pásmo PHmax na základě daného oboru a právě vypočítaného průměrného počtu ve třídě. Našli jsme si tedy pásmo pro tento obor vzdělání a pro tento průměrný počet žáků ve třídě. Příslušné PHmax v tomto pásmu má v tomto případě hodnotu 52, což je maximální počet hodin výuky na jednu třídu, který může být financován ze státního rozpočtu. Nyní toto číslo příslušného PHmax vynásobíme počtem tříd v tomto oboru, tedy  $52 \times 4 = 208$ . Toto gymnázium tedy celkově získá potřebné finance od státu maximálně na 208 vyučovacích hodin. (Schwarzová et al., 2019, s. 162–163)

### 3.6.4 Výpočet PHmax u středních odborných škol

U středních odborných škol je důležité rozdělení do jednotlivých oborů vzdělání, ale také rozdělení do oborů vzdělání z pohledu víceoborových tříd.

Postup výpočtu je v podstatě stejný jako u gymnázií, avšak vzhledem k obvyklému výskytu víceoborových tříd u středních odborných tříd, může být výpočet trochu komplikovanější. Postup výpočtu a matematických operací zůstává stejný. Tedy nejdříve je potřeba si vydělením počtu žáků počtem tříd vypočítat průměrný počet žáků ve třídě, v případě víceoborových tříd každého jednotlivého oboru zvlášť. Dále je třeba podle tabulek stanovit pásmo a PHmax na základě oboru a průměrného počtu žáků, opět v případě víceoborových tříd jednotlivě u každého oboru. Nakonec se počet tříd vynásobí příslušným PHmax, rovněž zvlášť u každého oboru v případě víceoborových tříd. Výsledné číslo tedy odpovídá celkovému maximálnímu počtu hodin, které lze financovat ze státního rozpočtu. U víceoborových tříd se ke každému oboru vztahuje jiné výsledné číslo, tato výsledná čísla je potřeba sečíst, aby bylo získáno výsledné číslo odpovídající celkovému počtu hodin pro danou třídu. Nyní už zbývá jen sečíst výsledná čísla všech jednooborových i víceoborových tříd školy, a tím získat celkový PHmax dané školy, tedy maximální počet hodin, na který daná škola získá potřebné finance ze státního rozpočtu. (Schwarzová et al., 2019, s. 163)

Pro snadnější pochopení je lepší si danou situaci ukázat na následující tabulce:

| <b>Obor (třída jednooborová)</b> | <b>Počet žáků</b> | <b>Počet tříd</b> | <b>Průměrný počet žáků</b> | <b>PHmax</b> | <b>Celkem</b> |
|----------------------------------|-------------------|-------------------|----------------------------|--------------|---------------|
| 2641/M/01 elektrotechnika        | 68                | 4                 | 17                         | 43           | 172           |
| <b>Obor (třída dvouoborová)</b>  | <b>Počet žáků</b> | <b>Počet tříd</b> | <b>Průměrný počet žáků</b> | <b>PHmax</b> | <b>Celkem</b> |
| 2641/M/01 elektrotechnika        | 24                | 2                 | 12                         | 33           | 66            |
| 3647/M/01 stavebnictví           | 24                | 2                 | 12                         | 29           | 58            |
| <b>Obor (třída tříoborová)</b>   | <b>Počet žáků</b> | <b>Počet tříd</b> | <b>Průměrný počet žáků</b> | <b>PHmax</b> | <b>Celkem</b> |
| 3356/H/01 truhlář                | 5                 | 1                 | 5                          | 26           | 26            |
| 3664/H/01 tesař                  | 14                | 1                 | 14                         | 58           | 58            |
| 3667/H/01 zedník                 | 4                 | 1                 | 4                          | 8            | 8             |
| <b>Celkové PHmax školy</b>       |                   |                   |                            |              | <b>388</b>    |

Tab. 4. Výpočet PHmax pro střední odborné školy

Zdroj: Reforma financování regionálního školství (Schwarzová et al., 2019, s. 163)

### 3.6.5 Výpočet PHmax u škol a tříd podle § 16 odst. 9 školského zákona

U tříd zřízených podle § 16 odst. 9 školského zákona se hodnota PHmax počítá na základě hodnot daného oboru, stejně jako u středních odborných škol, avšak pásmo počtu žáků se bere následujícím způsobem:

- jestliže je ve třídě méně než 6 žáků, je potřeba vzít 70% hodnoty pásma 17–20 žáků včetně,
- jestliže je ve třídě 6–10 žáků včetně, odpovídá to pásmu 17–20 žáků včetně,
- pokud je ve třídě 10–14 žáků, počítáme s pásmem 20–24 žáků. (Schwarzová et al., 2019, s. 164)

### 3.6.6 PHmax u jiných forem středního vzdělávání

Mezi jiné formy vzdělávání patří večerní forma vzdělávání, kombinovaná forma, a také dálková a distanční forma vzdělávání. Pro tyto formy vzdělávání neexistují speciálně definované hodnoty PHmax. V tomto případě je nutné PHmax pro daný obor stanovit jako PHmax pro denní studium tohoto oboru zkráceného příslušným koeficientem, které jsou následující:

- večerní forma vzdělávání odpovídá 0,3násobku PHmax,
- kombinovaná forma odpovídá 0,26násobku PHmax,
- kombinovaná forma a pro konzervatoř odpovídá 0,48násobku PHmax,
- dálková forma vzdělávání odpovídá 0,2násobku PHmax,
- distanční forma vzdělávání odpovídá 0,05násobku PHmax. (Schwarzová et al., 2019, s. 165)

## 3.7 Nejpodstatnější rozdíly mezi systémem financování regionálního školství do roku 2020 a od roku 2020

Systém financování regionálního školství do roku 2020:

- postaven na metodě přidělování finančních prostředků tzv. „na žáka,“
- změny v počtech žáků mají výrazný vliv na výši čerpání finančních prostředků, a tedy i na odměňování zaměstnanců školy,

- nezohledňuje objektivní specifika regionálního školství v rámci jednotlivých krajů, konkrétně např. nepřikládá v úvahu rozdílnou oborovost středního a vyššího odborného vzdělávání nebo odlišnou velikostní strukturu mateřských a základních škol v jednotlivých krajích,
- výše normativů je v dlouhodobém horizontu nepředvídatelná, nastávají tak značné rozdíly ve výši krajských normativů, tedy v každém jednotlivém kraji ve stejném oboru vzdělávání je přidělena výše finanční podpory od státu na žáka odlišná,
- co se týče středních škol, kde je studium zakončeno maturitní zkouškou, tento systém je může velmi negativně ovlivnit – školy se snaží získat co nejvíce studentů, aby získaly více finančních prostředků, a proto snižují svá přijímací kritéria, ke studiu jsou přijati slabší studenti, kteří mají nízkou pravděpodobnost, že zvládnou úspěšně zakončit studium, často mají obtíže i s postupem do dalšího ročníku, avšak kvůli získání finančních prostředků jsou ve vzdělávání „drženi“ co nejdéle,
- systém nebere ohledy na odlišnou úroveň nárokových složek platů pedagogických pracovníků na daných školách, tedy nezohledňují se tarifní platové stupně, které se týkají délky vykonávání učitelské činnosti, a proto školám s vyšším počtem pedagogů s dlouholetou praxí zbyde méně finančních prostředků na nenárokové složky platů svých zaměstnanců,
- je také bezdůvodně zvýhodňována škola s vyšší naplněností tříd žáky oproti stejně organizované škole se stejným počtem tříd, které jsou však méně naplněny žáky, a to se pak odráží v oblasti financování nepedagogických pracovníků, na které škola ze státního rozpočtu nemusí obdržet dostatečné finanční prostředky. (MŠMT, © 2013 – 2021b)

#### Systém financování regionálního školství do roku 2020:

- je zaveden naprosto odlišný systém normativů pro financování práce pedagogů podle druhu školy nebo školského zařízení, konkrétně se to týká škol mateřských, základních, středních a konzervatoří, ale také školní družiny jakožto školského zařízení; tento nový systém stanovuje maximální možný rozsah vzdělávání, tedy maximální možný rozsah výuky – přímé pedagogické činnosti, který je financován ze státního rozpočtu; toto zaručuje ředitelům škol vyšší předvídatelnost i transparentnost,

- při financování regionálního školství dochází k větší míře centralizace, je částečně nahrazen dříve platný systém krajských a republikových normativů systémem normativů, které jsou nastaveny centrálně přímo z MŠMT, díky tomu je možné zaručit rovnost ve financování, konkrétně v případech, kdy rozdílnosti byly bezdůvodné,
- mírný pokles žáků neovlivní výši přidělených financí, školy tak nemusí držet slabší žáky na škole jen kvůli vyšším finančním prostředkům,
- možnost žáky více dělit do skupin v rámci vyučovacích hodin v některých předmětech, a tak příležitost zefektivnit výuku,
- je kladený značný důraz na vykazované údaje školy, u kterých je přísně kontrolována správnost, pravdivost i úplnost, tyto výkazy slouží ke stanovení části rozpočtu dané školy nebo školského zařízení. (MŠMT, © 2013 – 2021b)

### 3.8 Shrnutí kapitoly

V této kapitole byla vymezena a popsána reforma financování regionálního školství, podle které se určité školy a školská zařízení řídí od začátku roku 2020. Byly zde stanoveny systémy a změny financování regionálního školství způsobené právě reformou, a také vysvětleny pojmy, které s reformou souvisí. Vzhledem k zaměření práce se i tato kapitola blíže soustředila na reformu v oblasti středního vzdělávání. Na závěr kapitoly nechybělo srovnání zásadních rozdílů „starého“ a „nového“ systému financování regionálního školství. Především s teoretickými poznatky z této kapitoly se bude pracovat v praktické části této práce.

Na základě těchto získaných teoretických poznatků o reformě financování regionálního školství mohu říci, že osobně reformu vnímám velmi pozitivně a domnívám se, že přinese významné změny, které povedou k zlepšení a zkvalitnění oblasti školství a vzdělávání.

Následující praktická část této práce bude zjišťovat získané teoretické poznatky o reformě, vymezené v této kapitole, přímo v praxi. Pomocí výzkumného šetření by tedy mělo být zjištěno, jaké dopady měla a má reforma regionálního školství, a to konkrétně na střední školy v Moravskoslezském kraji.

## **PRAKTICKÁ ČÁST**

## 4 Výzkumné šetření dopadů reformy regionálního školství v oblasti středního vzdělávání

Praktická část této bakalářské práce se věnuje dopadu reformy regionálního školství v oblasti středního vzdělávání, konkrétně v Moravskoslezském kraji. Vychází se z poznatků, které byly popsány v teoretické části této práce. Konkrétně se jedná tedy o informace týkající se financování regionálního školství, ale především o informace, které jsou popsány v kapitole 3 Reforma financování regionálního školství. Tyto poznatky budou využity při získávání odpovědí na výzkumné otázky a pro porozumění těmto odpovědím.

### 4.1 Vymezení cíle, výzkumného problému a výzkumných otázek

Cílem praktické části předložené bakalářské práce je analyzovat dostupná data a dokumenty, jejichž data a informace lze využít k zodpovězení níže stanovených výzkumných otázek. Data a dokumenty budou rovněž doplněny o rozhovory s řediteli středních škol z Moravskoslezského kraje. Cílem tedy je na základě těchto zdrojů zjistit, jaký dopad měla a má reforma financování regionálního školství na střední školy v Moravskoslezském kraji.

Na základě tohoto cíle lze stanovit výzkumný problém, kterým tedy je právě dopad reformy regionálního školství na střední školy v Moravskoslezském kraji. Výzkumný problém lze formulovat jako otázku: „Jaký dopad má reforma financování regionálního školství na střední školy v Moravskoslezském kraji?“

K vyřešení a zodpovězení výzkumného problému je potřeba si stanovit následující výzkumné otázky:

*Výzkumná otázka č. 1: Jaký přínos spatřují ředitelé středních škol v Moravskoslezském kraji v rámci nové reformy financování regionálního školství?*

*Výzkumná otázka č. 2: Jaká opatření museli na základě reformy regionálního školství přijmout ředitelé středních škol v Moravskoslezském kraji?*

*Výzkumná otázka č. 3: Jak ředitelé středních škol v Moravskoslezském kraji stanovují PH školy v souvislosti se stanoveným PHmax?*

*Výzkumná otázka č. 4: K jakým změnám v personálním obsazení došlo u středních škol v Moravskoslezském kraji v důsledku reformy?*



*Výzkumná otázka č. 5: Jak se změnil počet žáků ve třídách středních škol Moravskoslezského kraje v důsledku reformy?*

## **4.2 Metoda výzkumného šetření**

Výzkumné šetření je vzhledem k cílům tohoto výzkumu prováděno kvalitativní metodou. Jednoznačná definice kvalitativního výzkumu neexistuje. Pro kvalitativní výzkum je typické, že je prováděn intenzivně přímo v terénu v přímém kontaktu s jedinci či skupinou jedinců, kteří se výzkumu účastní. Výzkumník má možnost seznámit se blíže s prostředím, situací a jedinci, se kterými je výzkum prováděn. Častou metodou kvalitativního výzkumu je pozorování, rozhovor, video nebo audio nahrávky, ale také analýza různých dokumentů, deníků, komentářů a pod. (Hendl, 2012, s. 49–50)

Hendl (2012, s. 50) uvádí, že kvalitativní výzkum má své výhody i nevýhody. Mezi výhody je možné zařadit fakt, že tato metoda výzkumu umožňuje získání podrobného popisu a vzhledu během pozorování a zkoumání, jedince, skupiny, situace a pod. dává prostor ke zkoumání fenoménu v přirozeném prostředí, reaguje dobře na místní podmínky a situace, také pomáhá studovat procesy a hledat lokální příčinné souvislosti a další. Mezi nevýhody můžeme uvést obvyklou nemožnost zobecnění získaných znalostí na celou populaci nebo na jiné prostředí, a to z důvodu obvyklého malého zkoumaného vzorku, sběr dat a jejich analýza jsou obvykle časově náročné procesy a další. Nicméně to, co mnozí kvantitativní výzkumníci kritizují u kvalitativního výzkumu, je právě jeho předností. (Hendl, 2012, s. 50–51)

Pro tento výzkum je tedy vhodné použít právě kvalitativní výzkum, a to z několika důvodů. Při výzkumu bude používána analýza dokumentů dostupných na internetu doplněna o rozhovory, což jsou metody užívané při kvalitativních výzkumech. Konkrétně u rozhovorů je cílem zjistit subjektivní postoj a názor ředitelů středních škol na reformu financování regionálního školství s dopadem právě na jejich školu. Metoda analýzy dokumentů i doplňující metoda rozhovorů je blíže specifikována v následujících podkapitolách. Ještě předtím je však vhodné také uvést, která výzkumná otázka bude ověřena kterou metodou.

Výzkumná otázka č. 1 (*Jaký přínos spatřují ředitelé středních škol v Moravskoslezském kraji v rámci nové reformy financování regionálního školství?*) bude ověřena poznatky získanými prostřednictvím rozhovorů s řediteli středních škol v Moravskoslezském kraji.

Výzkumná otázka č. 2 (*Jaká opatření museli na základě reformy regionálního školství přijmout ředitelé středních škol v Moravskoslezském kraji?*) bude ověřena poznatky získanými prostřednictvím rozhovorů s řediteli středních škol v Moravskoslezském kraji.

Výzkumná otázka č. 3 (*Jak ředitelé středních škol v Moravskoslezském kraji stanovují PH školy v souvislosti se stanoveným PHmax?*) bude ověřena poznatky získanými prostřednictvím rozhovorů s řediteli středních škol v Moravskoslezském kraji, a také podložena informacemi získanými analýzou dat a dokumentů.

Výzkumná otázka č. 4 (*K jakým změnám v personálním obsazení došlo u středních škol v Moravskoslezském kraji v důsledku reformy?*) bude ověřena poznatky získanými prostřednictvím rozhovorů s řediteli středních škol v Moravskoslezském kraji, a také podložena informacemi získanými analýzou dat a dokumentů.

Výzkumná otázka č. 5 (*Jak se změnil počet žáků ve třídách středních škol Moravskoslezského kraje v důsledku reformy?*) bude ověřena poznatky získanými prostřednictvím rozhovorů s řediteli středních škol v Moravskoslezském kraji, a také podložena informacemi získanými analýzou dat a dokumentů.

#### **4.2.1 Analýza dokumentů**

Podle Hendla (2012, s. 130) je metoda analýzy jednou ze standardních aktivit používaných jak v kvalitativním výzkumu, tak i v kvantitativním. Za dokumenty se považuje vše, co je zapsané, zaznamenané a způsobilé k provedení analýzy z různých hledisek. Hendl (2012, s. 204) také zmiňuje, že „za dokumenty se považují taková data, která vznikla v minulosti, byla pořízena někým jiným než výzkumníkem a pro jiný účel, než jaký má aktuální výzkum. Výzkumník se tedy zabývá tím, co je již k dispozici, ale musí to vyhledat.“ V dokumentech lze dohledat hodnoty, postoje, ideje a další. Podle předem stanovených kritérií se následně získaná data z výzkumu setřídí a zhodnotí, a to především v souladu s předem stanovenými výzkumnými otázkami. Během vyhodnocování dat získaných z dokumentů je možné použít i některé kvantitativní metody obsahové analýzy, tedy takové metody, které se soustředí na statistickou analýzu a účelem je zjistit četnost výskytu jednotlivých a určitých obsahových prvků. Analýza dokumentů je vhodná k doplnění nebo ověření a potvrzení platnosti poznatků, které byly získány jiným způsobem. Také se využívá v situacích, kdy není možné získat přístup

k informacím jinou cestou, jakou je např. dotazování, pozorování či měření. (Hendl, 2012, s. 130–131)

Metoda analýzy dokumentů byla pro tento výzkum zvolena pro zodpovězení výzkumných otázek č. 3, 4 a 5, u kterých jsou odpovědi získané prostřednictvím rozhovorů s řediteli středních škol podloženy, příp. srovnány právě s daty získanými prostřednictvím analýzy dokumentů. Pro analýzu dokumentů budou použita šetření MŠMT a ČSÚ.

#### **4.2.2 Strukturovaný rozhovor**

Další výzkumnou metodou použitou v tomto výzkumu je rozhovor, konkrétně tedy strukturovaný rozhovor s otevřenými otázkami, který v případě tohoto výzkumu slouží jako doplňující metoda. Před provedením rozhovoru s respondenty je důležité pečlivě sestavit otázky a správně je formulovat. Otázky jsou tedy předem připravené, při vedení rozhovoru se postupuje v daném pořadí otázek a všem respondentům jsou pokládány stejně formulované otázky ve stejném pořadí. Tento druh rozhovoru je používán převážně při potřebě minimalizovat variaci otázek, které jsou kladeny respondentovi. Díky tomuto se zamezí výrazné strukturální odlišnosti mezi daty získanými v jednotlivých rozhovorech. Data z tohoto typu rozhovoru se dají lépe zanalyzovat. Strukturovaný rozhovor je vhodné použít, pokud není možnost ho zopakovat a nemáme příliš mnoho času pro vedení rozhovoru s respondentem. (Hendl, 2012, s. 173)

Pro tento výzkum je jako doplňující výzkumná metoda vhodný právě strukturovaný rozhovor s otevřenými otázkami, a to z několika následujících důvodů. Je potřeba zjistit subjektivní postoje a názory jednotlivých respondentů (ředitelů středních škol v Moravskoslezském kraji), a to ve stejných oblastech, proto je nutné všem respondentům předložit stejné otázky ve stejné formulaci a pořadí. Díky tomu bude snadnější analýza získaných informací z rozhovorů, a tedy i následné nalezení odpovědí na stanovené výzkumné otázky. V tomto výzkumu bude respondentům položeno celkem 11 otázek, z nichž všechny poslouží k interpretaci odpovědí na výzkumné otázky, konkrétně u výzkumných otázek č. 3, 4 a 5 budou poznatky zjištěné z rozhovorů podloženy poznatky zjištěných z analýzy dokumentů. Přesná formulace a pořadí otázek, které budou ředitelům položeny při rozhovoru, se nachází v příloze č. 1. Přepisy provedených rozhovorů s řediteli škol se nachází v příloze č. 2.

### 4.3 Vymezení výzkumného souboru

Výběr výzkumného souboru pro provedení výzkumu je velmi důležitý. Pro tento výzkum byly jako výzkumný soubor zvoleny dokumenty, data a šetření dohledatelná na webových stránkách MŠMT a ČSÚ. Dále není potřeba je blíže specifikovat. Co se týče výzkumného souboru vybraného pro rozhovor, je nutné jej blíže a detailněji specifikovat.

Hendl (2012, s. 151) uvádí, že výběr výzkumného souboru je v kvalitativním výzkumu velmi důležitý. V tomto případě bylo tedy nutné vybrat výzkumný soubor pro vedení rozhovorů. Podle Hendla (2012, s. 51) je potřeba zeptat se, proč volíme právě tuto určitou osobu pro rozhovor, je nutné propojit tyto osoby, respektive jejich odpovědi, s výzkumnou otázkou, je nutné se také ujistit, že výběr respondentů je proveditelný s ohledem na čas, dosažitelnost a peníze, musí se také počítat s případným etickým problémem, v tomto případě se jedná o informovaný souhlas s vedením rozhovoru a jeho nahrávání a zaznamenávání, v neposlední řadě je potřeba ujistění, zda dojde k získání potřebného obsahu i množství informací apod.

Pro provedení rozhovoru, který je zapotřebí pro tento výzkum jako doplňující výzkumná metoda, byly jako výzkumný soubor vybrány střední školy v Moravskoslezském kraji. Bylo také nutné zvolit takové střední školy, kterých se týká reforma financování regionálního školství, tedy soukromé a církevní střední školy pro tento výzkum nebyly vhodné. Jako výzkumný soubor byly tedy konkrétně zvoleny střední odborné školy, střední odborná učiliště i gymnázia nacházející se v Moravskoslezském kraji, kterým jsou všechny vybrané školy také zřizovány, a to jako příspěvkové organizace. Rozhovory následně probíhaly s řediteli těchto škol. Školy byly vybrány s ohledem na vzdálenost dostupnou pro mě, jakožto autorku a zároveň výzkumníka této práce. Dostupnost v tomto případě hrála vcelku důležitou roli, a to z důvodu aktuálních omezení kvůli pandemické situaci v České republice. Vzhledem k momentálnímu omezení pohybu a upřednostnění některých ředitelů vést rozhovor osobně, namísto on-line formou, bylo nutné volit školy v blízkosti domova. Účelem bylo také zahrnout do výzkumného souboru výše zmíněné typy středních škol, tedy gymnázia, střední odborné školy a střední odborná učiliště. Podmínkou také bylo zvolení středních škol nacházejících se v Moravskoslezském kraji. Bylo osloveno sedm ředitelů škol, které splňují výše zmíněné podmínky, avšak rozhovor byl nakonec proveden s pěti řediteli. Následně budou všichni respondenti postupně stručně popsáni.

## **Respondent č. 1**

**Střední odborné učiliště stavební, Opava, p.o. (SOU)** funguje ve městě Opava již od roku 1949. Tato škola má velmi dobrou pověst a je také nejstarší a jedinou tohoto druhu na celém Opavsku. Škola nabízí obory související se stavebnictvím, převážně jsou tyto obory učňovské zakončené závěrečnou učňovskou zkouškou, škola však nabízí také studijní obory zakončené maturitní zkouškou. Absolventi této školy najdou snadno uplatnění ve stavebnictví či v dalších navazujících oborech. (SOU, ©2020)

Rozhovor s ředitelem této školy probíhal osobně dne 24. 3. 2021. Pan ředitel byl velmi ochotný, souhlasil se zaznamenáním rozhovoru pro účely zpracování této bakalářské práce a poskytl výstižné odpovědi na otázky rozhovoru sloužící ke zpracování tohoto výzkumu.

## **Respondent č. 2**

**Střední škola průmyslová a umělecká, Opava, p.o. (SŠPU)** prošla za svou existenci mnoha změnami. V dnešní podobě se současnou skladbou oborů přetrvává tato škola do dnešní doby od roku 1997. Díky sestavení oborů škola nabízí propojení technického uvažování strojařů i informatiků s kreativním myšlením a přístupem umělců. Momentálně tedy škola nabízí studium technických a uměleckoprůmyslových oborů. Všechny studijní obory jsou zakončeny maturitní zkouškou. Absolventi jsou úspěšní v praxi i v navazujícím studiu na vysokých školách, a to v různém zaměření. (SŠPU, ©2021)

Rozhovor s ředitelem této školy probíhal on-line formou dne 19. 3. 2021. Pan ředitel byl vstřícný, souhlasil se zaznamenáním rozhovoru pro účely zpracování této bakalářské práce a poskytl srozumitelné odpovědi na otázky rozhovoru sloužící ke zpracování tohoto výzkumu.

## **Respondent č. 3**

**Střední škola technická, Opava, Kolofikovo nábřeží 51, p.o. (SŠT)** je tvořena celým komplexem, kde se nachází odborné učebny, učebny výpočetní techniky, dílny odborného výcviku. Dílny jsou vybaveny moderní obráběcí technikou, svářečskou dílnou, laboratořemi a pod. Škola má také rozsáhlé prostory ke sportovním aktivitám. Škola rovněž spolupracuje s různými strojírenskými firmami v celém regionu, ve kterých žáci vykonávají odborný výcvik, při kterém mají také možnost výdělků i získání zaměstnání. Tato škola nabízí dva obory, které

jsou zakončeny maturitní zkouškou, dále nabízí obory, které jsou zakončeny závěrečnou učňovskou zkouškou. Jedná se o obory standardně strojírenské nebo elektro profese a obory zaměřeny na služby. Jsou zde také poskytovány rekvalifikační programy a kurzy. (SŠT, ©2021)

Rozhovor s ředitelem této školy probíhal osobně dne 22. 3. 2021. Pan ředitel byl velmi laskavý, souhlasil se zaznamenáním rozhovoru pro účely zpracování této bakalářské práce a poskytl výstižné odpovědi na otázky rozhovoru sloužící ke zpracování tohoto výzkumu.

#### **Respondent č. 4**

**Wichterlovo gymnázium, Ostrava-Poruba, p.o. (WIGYM)** vzniklo v Ostravě v padesátých letech 20. století. Několikrát za svou existenci změnilo budovu i název, došlo také k několika školským reformám. Toto gymnázium bylo tedy nejdříve jedenáctiletou střední školou, poté střední všeobecně vzdělávací školou a od roku 1969 je již gymnáziem. Tato škola nese jméno po českém vědci Ottovi Wichterle, a to od roku 2006. Gymnázium nabízí čtyřleté nebo osmileté studium se zakončením maturitní zkouškou. (WIGYM, ©2021)

Rozhovor s ředitelem této školy probíhal on-line formou dne 19. 3. 2021. Pan ředitel byl velmi vstřícný, souhlasil se zaznamenáním rozhovoru pro účely zpracování této bakalářské práce a poskytl potřebné odpovědi na otázky rozhovoru sloužící ke zpracování tohoto výzkumu.

#### **Respondent č. 5**

**Slezské gymnázium, Opava, p.o. (SGO)** je jedním ze dvou gymnázií v Opavě. Vzniklo v devadesátých letech 20. století, pod dnešním názvem vystupuje od roku 2002. Škola nabízí čtyřletý studijní obor zakončený maturitní zkouškou. Valná většina absolventů pokračuje v dalším vzdělávání. Již během studia na tomto gymnáziu se mohou žáci zaměřit na předměty, které chtějí později dále studovat, a to prostřednictvím seminářů. Škola a její studenti se také zapojují do různých projektů a spoluprací. (SGO, ©2021)

Rozhovor s ředitelkou této školy probíhal on-line formou dne 29. 3. 2021. Paní ředitelka byla velmi ochotná, souhlasila se zaznamenáním rozhovoru pro účely zpracování této bakalářské práce a poskytla výstižné odpovědi na otázky rozhovoru sloužící ke zpracování tohoto výzkumu.

#### 4.4 Realizace výzkumného šetření

Výzkumné šetření bylo realizováno dvojí formou, a to prostřednictvím analýzy dostupných dokumentů a pomocí rozhovorů s řediteli vybraných středních škol v Moravskoslezském kraji.

K analýze dokumentů byla použita dostupná data z webových stránek MŠMT a ČSÚ. Tato data byla dohledána a zanalyzována během měsíců února a března roku 2021.

Další důležitou součástí byly rozhovory s řediteli středních škol v Moravskoslezském kraji, které v tomto výzkumu představovaly doplňující metodu. Jak již bylo zmíněno výše, pro výzkumný vzorek byly zvoleny střední školy, které se nacházejí v Moravskoslezském kraji a jsou jím zřizovány. Všechny vybrané školy jsou rovněž příspěvkovými organizacemi tohoto kraje. Podmínkou při výběru škol bylo docílení zastoupení všech základních typů středních škol, tedy gymnázií, středních odborných škol a středních učilišť. Další podmínkou byl výběr škol nacházejících se v blízkosti autorčina bydliště, jakožto výzkumníka, a to z důvodu aktuální pandemické situace v České republice a s ní spojeným omezením pohybu a požadavkem některých ředitelů o vedení rozhovoru osobně.

Rozhovory probíhaly v průběhu měsíce března roku 2021. Bylo osloveno sedm ředitelů středních škol v Moravskoslezském kraji, rozhovor nakonec proběhl s pěti oslovenými řediteli. Nejprve byli ředitelé škol osloveni prostřednictvím e-mailu, ve kterém byli požádáni o rozhovor. Pochopitelně byli seznámeni také s tématem rozhovoru, tedy i tématem této bakalářské práce. Vzhledem k pandemické situaci v České republice způsobené novým typem koronaviru byla ředitelům škol nabídnuta možnost vedení rozhovoru on-line formou. Tuto možnost uvítali tři ředitelé škol, avšak další dva upřednostnili osobní setkání. Před začátkem rozhovoru bylo ředitelům škol zopakováno téma rozhovoru, byli obeznámeni s počtem otázek a byli dotázáni, zda souhlasí s nahráváním rozhovoru v podobě zvukové nahrávky, která sloužila pouze k účelům vypracování této bakalářské práce. Všechny rozhovory probíhaly bez problémů, ředitelé škol neměli problém s porozuměním u žádné otázky, odpovídali jasně a výstižně, někteří se u některé z otázek rozprávěli více. Všichni ředitelé byli velmi vstřícní a ochotní, spolupráce s nimi byla příjemná.

## 4.5 Interpretace výsledků výzkumného šetření

V této podkapitole budou interpretovány výsledky, které byly získány v rámci tohoto výzkumného šetření, konkrétně tedy pomocí metody analýzy dostupných dokumentů a vedením strukturovaného rozhovoru s řediteli středních škol v Moravskoslezském kraji. Nejprve budou interpretovány výsledky získané analýzou dokumentů, které poslouží k odpovědím na výzkumné otázky č. 3, 4 a 5. Poté bude následovat interpretace výsledků získaných prostřednictvím rozhovorů. Tyto výsledky přinesou odpovědi na všechny výzkumné otázky, u výzkumných otázek č. 3, 4 a 5 tedy dohromady s výsledky z analýzy dokumentů.

### 4.5.1 Interpretace analýzy dokumentů

K analýze dokumentů byly použity dokumenty a data z šetření MŠMT a ČSÚ, jak již bylo zmíněno výše. Pro analýzu dokumentů byly stanoveny tři kategorie, podle kterých byly získávány potřebné poznatky k nalezení odpovědi na stanovené výzkumné otázky. Jedná se o kategorie využívání PHmax, počet pedagogických pracovníků a průměrný počet žáků ve třídě. Získané výsledky slouží, společně s výsledky z rozhovorů, k odpovědím na výzkumné otázky 3, 4 a 5.

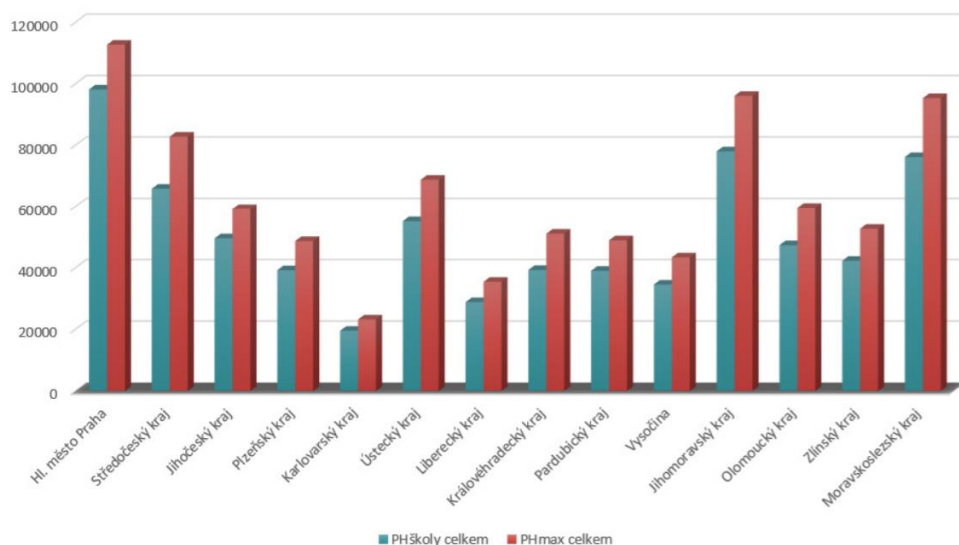
#### Kategorie č. 1: Využívání PHmax

PHmax a PH školy jsou pojmy charakteristické právě pro reformu financování regionálního školství. Tyto pojmy jsou blíže popsány hned v několika podkapitolách kapitoly 3 Reforma financování regionálního školství. Každá škola má tedy své PHmax a na základě této hodnoty stanoví PH školy. Na následujících obrázcích je možné vidět grafy, které ukazují, jestli v jednotlivých krajích střední školy využívají PHmax. Ukazují tedy i zhruba o kolik je PH všech středních škol v jednotlivých krajích menší, příp. vyšší, než PHmax.

V tomto grafu můžeme vidět součet PHmax všech středních škol v jednotlivých krajích (červené sloupečky) v porovnání se součtem skutečného PH všech středních škol v jednotlivých krajích (modré sloupečky). Z tohoto grafu lze tedy vyčíst, že v žádném z krajů možné PHmax všech středních škol dohromady není využíváno.



## PHškoly a PHmax celkem v kraji

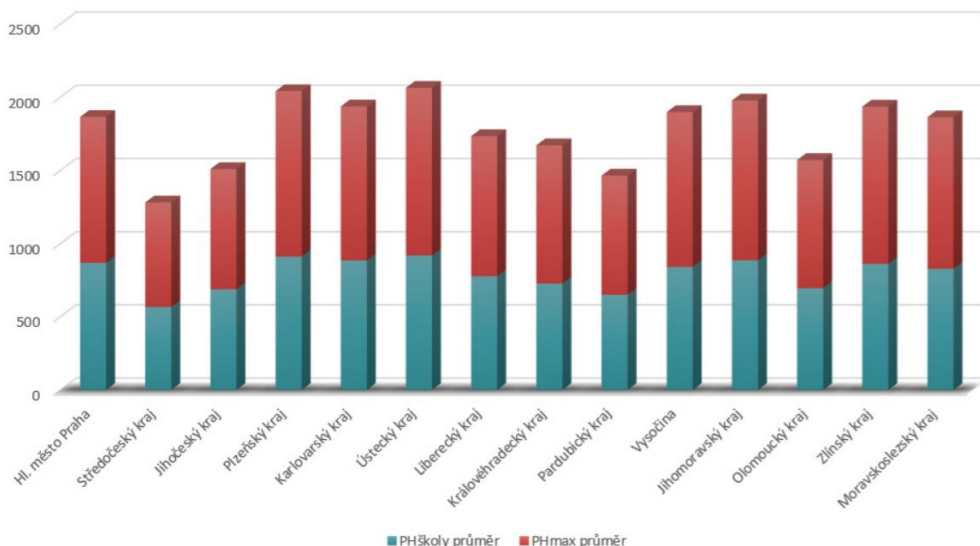


Obr. 1. PH školy a PHmax celkem v kraji

Zdroj: Prezentace PHmax ve středních školách – Dokument MŠMT ke stažení (© 2019) dostupný z: [https://www.msmt.cz/file/50019\\_1\\_1/](https://www.msmt.cz/file/50019_1_1/)

V následujícím grafu je možné vidět průměrný počet hodin na jednu střední školu v jednotlivých krajích (modrá část sloupečku), a také průměrný PHmax na jednu střední školu v jednotlivých krajích (červená část sloupečku). Lze tedy usoudit, že v žádném z krajů jednotlivé střední školy na PHmax nedosáhnou.

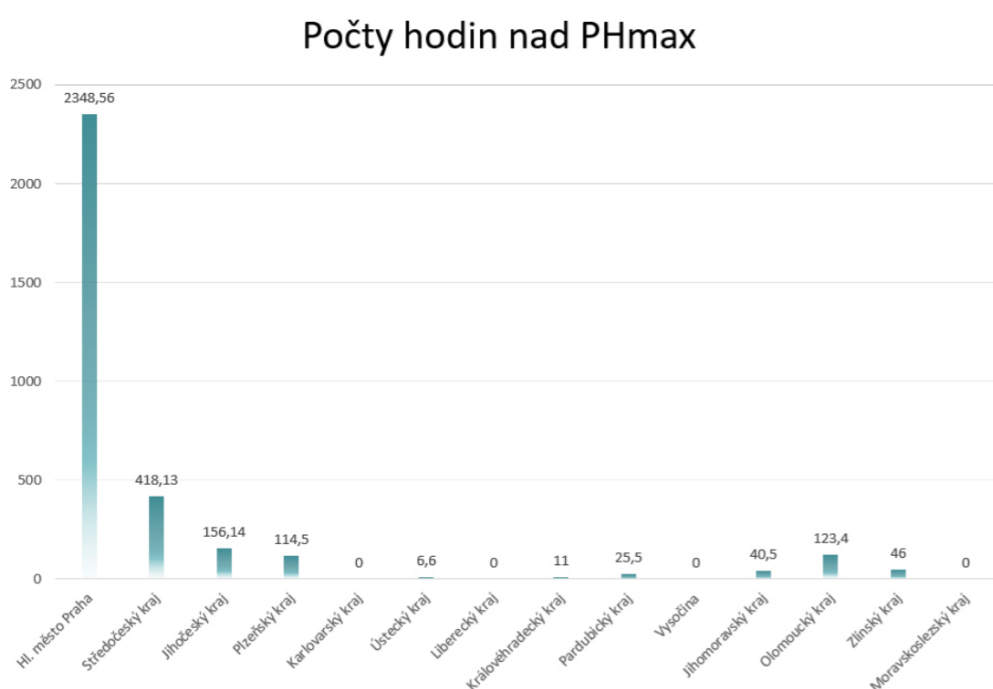
## Počet hodin – průměr na školu



Obr. 2. Počet hodin – průměr na školu

Zdroj: Prezentace PHmax ve středních školách – Dokument MŠMT ke stažení (© 2019) dostupný z: [https://www.msmt.cz/file/50019\\_1\\_1/](https://www.msmt.cz/file/50019_1_1/)

V posledním grafu této kategorie lze vidět celkový počet vyučovaných hodin nad PHmax v jednotlivých krajích. Nejvíce je tedy PHmax středních škol převyšováno v hlavním městě Praha. Nicméně dle předchozích grafů víme, že celkové PHmax ani průměrné PHmax na školu není převyšováno v žádném kraji. Lze tedy usoudit, že PH některých středních škol v některých krajích převyšuje PHmax, avšak i přesto průměrné nebo celkové PH všech středních škol v jednotlivých krajích nepřevyšuje PHmax. Pro tento výzkum je důležitou informací fakt, že v Moravskoslezském kraji nejsou vyučovány žádné hodiny nad hodnotu PHmax. Žádná střední škola v tomto kraji tedy nevyučuje hodiny nad hodnotu PHmax. Tedy PH všech středních škol v Moravskoslezském kraji je menší než PHmax.



Obr. 3. Počty hodin nad PHmax

Zdroj: Prezentace PHmax ve středních školách – Dokument MŠMT ke stažení (© 2019) dostupný z: [https://www.msmt.cz/file/50019\\_1\\_1/](https://www.msmt.cz/file/50019_1_1/)

## Kategorie č. 2: Počet pedagogických pracovníků

Vzhledem k tomu, že nový systém financování regionálního školství není postaven na počtu žáků, vzniká možnost dělit žáky do více tříd či skupin v některých předmětech (převážně v jazycích nebo odborných předmětech). Pokud škola tuto možnost začne využívat, vznikne vyšší celkový počet hodin školy, čímž vzniká předpoklad navýšení úvazku učitelů, nebo dokonce nutnost přijetí dalších učitelů.

V následující tabulce je možné vidět počet středních škol v Moravskoslezském kraji, především však počet učitelů, kteří na těchto školách v tomto kraji v posledních pěti školních letech pracovali. Ve školním roce 2015/2016 v Moravskoslezském kraji na středních školách pracovalo nejvíce učitelů, bylo však zde také o dvě střední školy více než dnes. V následujícím školním roce došlo k výraznému poklesu počtu učitelů. Snižování počtu učitelů pokračovalo i v dalších letech. Avšak když se podíváme na rok 2019/2020, můžeme vidět velmi výrazný nárůst počtu učitelů oproti předchozímu školnímu roku, a to konkrétně o 159, i když se počet středních škol v tomto školním roce oproti předchozímu nezměnil. Lze si také povšimnout významného nárůstu průměrného počtu učitelů na jednu střední školu v Moravskoslezském kraji, kdy toto číslo je ve školním roce 2019/2020 rovněž také nejvyšším v posledních pěti školních letech. Je možné tedy usoudit, že k tomuto výraznému navýšení počtu učitelů došlo právě kvůli reformě.

|   | <b>2015/2016</b> | <b>2016/2017</b> | <b>2017/2018</b> | <b>2018/2019</b> | <b>2019/2020</b> |
|---|------------------|------------------|------------------|------------------|------------------|
| <b>Počet SŠ v MSK</b>                           | 137              | 135              | 136              | 135              | 135              |
| <b>Počet učitelů SŠ v MSK</b>                   | 4 303            | 4 187            | 4 167            | 4 118            | 4 277            |
| <b>Průměrný počet učitelů na jedné SŠ v MSK</b> | 31,41            | 31,01            | 30,64            | 30,50            | 31,68            |

Tab. 5. Počet učitelů na středních školách v Moravskoslezském kraji

Zdroj: Vlastní zpracování na základě analýzy dokumentů ČSÚ (2020) dostupných z: <https://www.czso.cz/csu/xt/skoly-v-moravskoslezskem-kraji-ve-skolnim-roce-201920>

### **Kategorie č. 3: Průměrný počet žáků ve třídě**

U předchozí kategorie bylo uvedeno, že díky novému systému financování regionálního školství je možné více dělit žáky do několika skupin nebo i tříd. Lze předpokládat, že pro zefektivnění výuky mnoho středních škol v Moravskoslezském kraji uvítalo možnost rozdělit žáky do více skupin v určitých předmětech. Nějaké konkrétní číslo, které by ukazovalo, jak střední školy v tomto kraji dělí žáky do skupin v různých předmětech, zjistit nelze. Avšak je možné zjistit, kolik je průměrně žáků v jedné třídě v časovém úseku posledních pěti školních let, a tak předpokládat, že některým středním školám v Moravskoslezském kraji se vyplatilo otevřít celou další třídu.

V následující tabulce se zásadní čísla pro tuto kategorii nacházejí ve spodním řádku, tedy průměrný počet žáků v jedné středoškolské třídě v Moravskoslezském kraji. Je možné zaznamenat, že v posledních pěti školních letech se průměrný počet žáků pohybuje na čísle

mezi dvaadvaceti a třiadvaceti žáky v jedné třídě. V posledním školním roce je však průměrný počet žáků ve třídě nejnižší. Lze tedy předpokládat, že některým středním školám v Moravskoslezském kraji se vyplatilo otevřít další třídy, a rozdělit tak žáky do více tříd. Je možné tak usuzovat, protože počet středních škol v Moravskoslezském kraji ve školních letech 2018/2019 a 2019/2020 zůstal stejný, počet žáků se zvýšil přesně o 28, tříd přibylo celkem 22. Můžeme tedy usoudit, že vzhledem k navýšenému počtu žáků středních škol v celém kraji přibylo velké množství tříd. Z toho důvodu je tedy možné předpokládat, že některé střední školy právě díky reformě otevřely další třídy, přičemž by k tomuto kroku při starém systému financování nemuselo dojít, a to z důvodu snahy zaplnit třídy žáky co nejvíce je to možné.

|  | <b>2015/2016</b> | <b>2016/2017</b> | <b>2017/2018</b> | <b>2018/2019</b> | <b>2019/2020</b> |
|--|------------------|------------------|------------------|------------------|------------------|
| <b>Počet SŠ v MSK</b>  | 137              | 135              | 136              | 135              | 135              |
| <b>Počet tříd SŠ v MSK</b>                                   | 2 195            | 2 133            | 2 111            | 2 085            | 2 107            |
| <b>Počet žáků SŠ v MSK</b>                                   | 49 868           | 48 527           | 47 662           | 47 158           | 47 186           |
| <b>Průměrný počet žáků v jedné středoškolské třídě v MSK</b> | 22,72            | 22,75            | 22,58            | 22,62            | 22,39            |

Tab. 6. Počet tříd a žáků na středních školách v Moravskoslezském kraji

Zdroj: Vlastní zpracování na základě analýzy dokumentů ČSÚ (2020) dostupných z: <https://www.czso.cz/csu/xt/skoly-v-moravskoslezskem-kraji-ve-skolnim-roce-201920>

#### **4.5.2 Interpretace rozhovorů**

Jak již bylo několikrát zmíněno, rozhovory byly vedeny s řediteli středních škol v Moravskoslezském kraji. Ředitelům byly pokládány otázky, které se nacházejí v příloze č. 1. V této podkapitole budou vyhodnoceny odpovědi respondentů, tedy ředitelů, na jednotlivé otázky. Získané výsledky z rozhovorů poslouží k zodpovězení všech výzkumných otázek. U výzkumných otázek č. 3, 4 a 5 budou výsledné odpovědi získány výsledky rozhovorů v kombinaci s výsledky analýzy dokumentů.

#### **1) Jaká pozitiva vnímáte na novém systému financování regionálního školství s ohledem na Vaši školu?**

Každý dotázaný ředitel školy našel na reformě financování regionálního školství nějaké pozitivum. V podstatě všichni hodnotili jako největší pozitivum lepší předvídatelnost financování školy a s tím spojené lepší hospodaření s penězi a celkovým rozpočtem školy. Ředitelé uváděli konkrétně výhodu vyplácení odměn a osobního ohodnocení v průběhu celého roku, větší finanční jistotu, možnost dopředu vědět, s jakým rozpočtem bude škola hospodařit, a také celkově více peněz pro školu a vyplácení platů. Bylo také uvedeno pozitivum dělení tříd do skupin a upuštění od strachu z malého počtu žáků v novém školním roce, čímž by podle starého systému financování školství bylo způsobeno přidělení nižších finančních prostředků.

## **2) Jak se tato pozitiva projevila a jak je hodnotíte?**

Respondenti uvedli, že tato pozitiva se projevila právě s novou možností lépe hospodařit s finančními prostředky, možnost přidělovat odměny pracovníkům průběžně a ve větší výši, čímž se také mohli posunout v manažerské práci. Jako přínosný dopad rovněž uváděli umožnění mnohem více dělit některé vyučovací hodiny, a tak zefektivnit výuku a docílit většího individuálního přístupu.

## **3) Jaká opatření musela Vaše škola při přípravě na reformu učinit?**

U této otázky se odpovědi jednotlivých ředitelů lišily nejvíce. Bylo však zajímavé zjistit, že každá škola se na reformu připravovala jinak a učinila jiné kroky. Někteří z ředitelů uvedli, že hlavním opatřením bylo pečlivé propočítání PH a PHmax školy, také se vejít do všech kritérií MŠMT a naučit se orientovat v novém systému. S tímto se rovněž pojila důmyslná příprava rozvrhu hodin a dělení některých předmětů tak, aby byl zajištěn dostatečný počet pedagogů i financí. Vše muselo být naplánováno, připraveno a spočítáno dopředu, což, jak uvedl jeden z dotazovaných ředitelů, vedlo k nutnosti uchování finanční rezervy pro dostatečné financování září až prosince 2019. (Nakonec však MŠMT spustilo programy, které uhradily zvýšené náklady škol právě v tomto období těsně před spuštěním reformy.) Jedna ze škol uvedla, že se před reformou zapojovala do různých projektů, ze kterých získávala finance. Díky těmto projektům si škola mohla ověřit, zda a ve kterých předmětech se vyplatí třídu dělit na menší skupiny pro zefektivnění výuky. Další z ředitelů uvedl, že v rámci příprav bylo potřeba částečně upravit školní vzdělávací program, s čímž se pojilo také přizpůsobení tematických plánů, změnění počtu vyučovacích hodin a úvazků. Na další ze škol neprováděli žádná opatření, a to

především z důvodu, že dopředu nebylo jasné, jestli reforma přinese větší či menší finanční dotace nebo situace zůstane srovnatelná s předchozím systémem, proto přistupovali k této situaci spíše opatrně.

#### **4) V čem se tato opatření projevila a s jakým dopadem?**

Ředitelé škol u této otázky odpovídali v návaznosti na tu předchozí, proto se jejich odpovědi většinou odlišovaly i tady. Na základě odpovědí všech respondentů se dá říct, že na žádné škole neměla přijatá opatření dramatický dopad na chod školy, avšak projevila se pozitivně. Ředitelé zmiňovali, že na základě přijatých opatření začali dělit některé vyučovací hodiny. Jeden z respondentů uvedl, že přípravy na reformu se projevily nutností přijmout nového učitele. Bylo také řečeno, že opatření vedla k lepšímu hospodaření s přidělenými financemi. Škola, která se na reformu připravovala prostřednictvím účasti v projektech, získala jistotu, že dělení žáků je v určitých předmětech velice přínosné pro žáky i učitele. Jeden z ředitelů uvedl, že velmi kladným dopadem byly právě programy od MŠMT, které umožnily poskytnutí dostatečných financí pro školy i na zvýšené výdaje v období září až prosinec 2019. Díky tomu mohla škola již v podstatě po celý školní rok 2019/2020 fungovat podle nového systému financování. Další respondent uvedl, že na jejich škole se dopady opatření nijak neprojevily a nešly poznat, protože oproti předchozím rokům se na škole v podstatě žádné změny neprováděly.

#### **5) Využívá Vaše škola maximálního možného počtu vyučovacích hodin na školu, které jsou financovány ze státního rozpočtu?**

Zde se všichni dotázaní ředitelé škol shodli. Žádná škola tuto možnost, tedy PHmax, nevyužívá.

#### **6) Jaké jsou důvody, proč celkový počet hodin Vaší školy je menší, vyšší nebo se rovná maximálnímu možnému počtu hodin financovaných ze státního rozpočtu na Vaši školu?**

U této otázky dotázaní ředitelé připustili, že důvodem nevyužívání PHmax je nevyužívání možnosti dělení hodin v maximální možné míře. Jako důvod, proč školy nedělí vyučovací hodiny v maximální možné míře, uváděli ředitelé nedostatek kvalitních pedagogů pro výuku odborných předmětů, nutnost dělit v podstatě každou vyučovací hodinu, což je zbytečné

a neefektivní. Dále bylo také zmiňováno, že by bylo nutno přidat další vyučovací hodiny, čímž by žáci byli neustále ve škole, a také by bylo nutné přijmout velké množství nových pedagogů. Takže dosáhnout PHmax je v podstatě nereálné. Jeden respondent zmínil, že dosáhnout PHmax je složité z toho důvodu, že je potřeba již delší dobu dopředu mít naplánováno, kolik bude v dalším školním roce vyučovacích hodin a jak budou děleny. Jeden z ředitelů také uvedl, že i když nevyužívají PHmax, vnímá pozitivně, že mají určitou rezervu v případě, že nastane nutnost navýšit počet hodin nebo některé hodiny rozdělit. Na jedné ze škol bylo dělení v určitých předmětech využíváno efektivně již před reformou, a tedy zatím nevznikla potřeba dělit hodiny ještě více. Avšak většina respondentů se shodla, že buď se PHmax přiblížili, nebo mají v plánu ještě dále hodiny navyšovat a přiblížit se PHmax ještě více.

### **7) Jak jste měnili úvazky (navyšovali/zkracovali) u Vašich stálých pedagogických pracovníků kvůli reformě?**

Žádná z dotazovaných škol nemusela přistoupit na zkracování úvazků svých pedagogických pracovníků. Na třech školách došlo k navýšení úvazků u stálých pedagogů. Na dvou školách nedošlo u stálých učitelů k žádným změnám v oblasti úvazků. Avšak v případě jedné školy se změny v podobě navýšení úvazků dají pravděpodobně očekávat v následujícím školním roce, a to především z důvodu plánovaného využívání tandemů v některých vyučovacích hodinách.

### **8) Kolik pedagogických pracovníků jste kvůli reformě museli přijmout, příp. propustit?**

Všichni dotázaní ředitelé škol sdělili, že na jejich škole nedošlo k propuštění žádného učitele. Na jedné škole nedošlo ani k přijetí žádného pedagoga, tedy stav zůstává jako před reformou. Další ředitelé uvedli, že na jejich škole nové pedagogy přijali, nejméně se jednalo o jednoho pedagoga, nejvíce o pět pedagogů. Avšak dva ředitelé podotkli, že přijetí nových pedagogů nebylo zcela jen z důvodu reformy.

### **9) K jakým dalším změnám v oblasti personalistiky docházelo?**

Většina respondentů uvedla, že k žádným dalším změnám v oblasti personalistiky nedocházelo. Jeden z ředitelů tuto informaci doplnil o fakt, že konkrétně z důvodu reformy nedocházelo k dalším změnám v této oblasti, avšak docházelo k běžným změnám

v personalistice, jako je např. mateřská dovolená a pod., přičemž krátkodobé záležitosti bylo možné řešit pomocí navyšování úvazků. Další ředitel uvedl, že v oblasti personalistiky došlo zejména ke změně týkající se způsobu výkaznictví, určité změny softwarů a dalších mechanismů, což vyžadovalo proškolení pověřených osob.

#### **10) Začala Vaše škola na základě reformy dělit žáky do více tříd, příp. skupin?**

Na tuto otázku odpověděli téměř všichni ředitelé stejně. Nezačali dělit žáky do více tříd, ale skupin, konkrétně především ve výuce cizích jazyků, odborných předmětů, tělesné výchovy, praxí a pod. Jeden z ředitelů však uvedl, že kromě dělení do skupin přidali také celou další třídu. Na jedné škole se do více skupin dělit nezačalo, a to z důvodu, že již roky před reformou škola dělení žáků do více skupin hojně využívala. Tento nastavený systém jim vyhovuje, proto další dělení nepovažují za nutné, avšak zvažují zavedení tandemové výuky.

#### **11) Jak dopad týkající se dělení žáků do více tříd, příp. skupin, hodnotíte pro školu, žáky apod.?**

V tomto se všichni respondenti shodli. Dělení některých hodin do více skupin považují jednoznačně za přínos pro žáky i učitele. Uvedli také, že tento nástroj vede k zefektivnění výuky, aktivizaci žáků, individuálnějšímu přístupu a pod. Dva ředitelé také doplnili, že dělení žáků do více skupin však není cílem, proto by se nemělo nuceně provádět v hodinách, ve kterých by to bylo zbytečné a nepřineslo žádný efekt. Dalším respondentem bylo uvedeno, že dělení některých předmětů na skupiny je bezpochyby efektivní a tento nástroj na škole již nějakou dobu využívají, avšak z důvodu nástupu reformy nepřistoupili k většímu využívání tohoto nástroje, proto dopad dělení do více skupin v důsledku reformy nemohou s ohledem na jejich školu posoudit. Na této škole však na základě reformy plánují zavést tandemovou výuku, jejíž dopad tedy bude možné vyhodnotit až s odstupem času.

### **4.6 Shrnutí a diskuze výsledků výzkumného šetření**

V předchozích podkapitolách byly jednotlivě interpretovány získané výsledky z analýzy dokumentů a z rozhovorů s řediteli středních škol v Moravskoslezském kraji. Na základě získaných dat z těchto dvou výzkumných metod by teď mělo být možné přejít k vyhodnocení



výsledků výzkumného šetření a odpovědět na stanovené výzkumné otázky tohoto šetření týkající se oblasti reformy regionálního školství, které je věnována celá kapitola 3 této práce. Na výzkumnou otázku č. 1 a 2 byly odpovědi získány prostřednictvím rozhovorů, na otázky č. 3, 4, a 5 kombinací rozhovorů s analýzou dokumentů.

### **1) Jaký přínos spatřují ředitelé středních škol v Moravskoslezském kraji v rámci nové reformy financování regionálního školství?**

Výzkumné šetření ukázalo, že **dotázaní ředitelé SŠ v MSK spatřují na reformě financování regionálního školství přínosy**. Jako konkrétní přínosy byly uváděny jednoznačně **vyšší finanční prostředky pro školu, lepší předvídatelnost množství financí pro školu**, s tím spojená **možnost lepšího finančního odměňování zaměstnanců** a celkově **lepší hospodaření s rozpočtem** školy. Rovněž z rozhovorů vyplynul pozitivní postoj ředitelů k nové **možnosti více dělit žáky do skupin** v rámci předmětů, kde je to potřeba pro zefektivnění výuky. Tato možnost vzešla z nového systému financování, který se již neřídí přidělováním množství financí podle počtu žáků, jak tomu bylo dříve. Díky tomu mohou tedy školy více dělit žáky do více skupin v některých předmětech. Rovněž **ubývá strach ze získání méně financí při úbytku několika žáků**, což při předchozím systému financování školství způsobovalo přístup některých škol „držet zuby nehty“ na škole i slabší žáky. Tato pozitivní změna byla potvrzena odpověďmi ředitelů a je rovněž zmíněna v teoretické části této práce v podkapitole 3.7 Nejpodstatnější rozdíly mezi systémem financování regionálního školství do roku 2020 a od roku 2020.

### **2) Jaká opatření museli na základě reformy regionálního školství přijmout ředitelé středních škol v Moravskoslezském kraji?**

Prostřednictvím výzkumného šetření bylo zjištěno, že **každá SŠ v MSK**, na které bylo prováděno výzkumné šetření v podobě rozhovorů s řediteli, **k přípravě na reformu přistupovala odlišně**, a tak tedy využila jiná opatření v rámci přípravy na změnu financování regionálního školství. Zatímco na jedné ze škol nebyla provedena v podstatě žádná opatření, na jiných školách docházelo k postupnému připravování se na reformu. Jako přijatá opatření ředitelé zmiňovali nutnost pečlivého propočítání PH a PHmax školy, dopředu rozplánované rozvrhy hodin a úvazky pedagogů, změny v ŠVP a přizpůsobení tematických plánů. Bylo také

uvedeno zahájení dělení některých hodin více než dříve, s čímž vznikla nutnost přijetí dalších pedagogů. Jeden z ředitelů uvedl, že právě efektivnost opatření dělení žáků do více skupin si v rámci příprav na reformu ověřovali prostřednictvím zapojení se do různých projektů. Na jiné škole se rozhodli pro uschování finančních prostředků pro období září až prosinec 2019, a to z toho důvodu, že ve školním roce 2019/2020 se část roku financovala podle starého systému a od začátku roku 2020 podle systému nového. Škola se tedy chtěla již celý tento školní rok řídit novým systémem, avšak byly obavy, zda získají finance na zvýšené výdaje v první části školního roku, proto si tedy škola na tuto situaci vyčlenila prostředky. Nicméně MŠMT pro tuto situaci spustilo programy, a tak byly školám poskytnuty finance i na zvýšené výdaje od září do prosince 2019, což konkrétně tato škola ráda uvítala. Z odpovědí ředitelů rovněž vyplynulo, že **žádná z přijatých opatření neměla výrazný dopad na chod školy.**

### **3) Jak ředitelé středních škol v Moravskoslezském kraji stanovují PH školy v souvislosti se stanoveným PHmax?**

Na základě dat získaných analýzou dokumentů bylo zjištěno, že **SŠ v MSK PHmax nevyužívají a nejsou zde tedy vyučovány žádné hodiny nad úroveň PHmax.** Toto bylo **potvrzeno dotázanými řediteli**, podle kterých se na žádné ze škol PHmax nevyužívá. **Podle ředitelů se PHmax ani dosáhnout v podstatě nedá**, protože by bylo nutné přidat další vyučovací hodiny nebo více dělit žáky do skupin, což by bylo v některých předmětech nucené, neefektivní a zbytečné, také by to vedlo k potřebě přijetí mnoha dalších pedagogů. Jako další důvod byl také zmíněn nedostatek kvalifikovaných pedagogů pro výuku odborných předmětů či nutnost hodně dopředu plánovat a předvídat rozvrhy hodin, úvazky a celkově potřeby školy, což komplikuje dosažení PHmax. Nicméně se dá říct, že v podstatě PH u dotazovaných škol se nyní velmi přibližuje PHmax, v některých případech je v plánu se posupně přiblížit této úrovni ještě více.

### **4) K jakým změnám v personálním obsazení došlo u středních škol v Moravskoslezském kraji v důsledku reformy?**

**Z analýzy dokumentů vyplynulo, že v MSK mezi školními lety 2018/2019 a 2019/2020 přibylo 159 středoškolských učitelů, což je opravdu výrazný nárůst, který byl z velké části způsoben právě reformou. Tento získaný poznatek potvrdily odpovědi dotázaných ředitelů,**

kdy bylo zjištěno, že na čtyřech z pěti škol byli přijati další učitelé, právě kvůli reformy, na jedné škole zůstal stav nezměněn. K propuštění pedagogů následkem reformy tak nedošlo v žádném případě. Na některých školách docházelo také kvůli reformě k **navyšování úvazků stálých pedagogických pracovníků**, příp. se navyšování očekává ještě v budoucnu, ke snižování úvazků nedocházelo nikde. K žádným dalším personalistickým změnám na školách nedocházelo, byla však uvedena změna ve výkaznictví a dalších mechanismech vzniklých reformou, což způsobilo nutnost proškolení pověřených osob. Rovněž byly zmíněny běžné změny v personalistice, jako např. mateřská dovolená, které však nijak nesouvisely s reformou.

### **5) Jak se změnil počet žáků ve třídách středních škol Moravskoslezského kraje v důsledku reformy?**

Pomocí výzkumného šetření **analýzou dokumentů** byl zjištěn poznatek, že **průměrný počet žáků ve třídě na SŠ v MSK byl ve školním roce 2019/2020 menší než v předchozích**, avšak rozdíl byl velmi malý. Nicméně z této analýzy vyplynulo, že **některým školám se vyplatilo na základě reformy otevřít celou novou třídu**, a to na základě údajů, které ukázaly, že i když došlo jen k **nízkému navýšení žáků** mezi školními roky 2018/2019 a 2019/2020, došlo k **výraznému navýšení počtu tříd**. Celou třídu v důsledku reformy však přidali jen na jedné z dotazovaných škol. Nicméně v podstatě všemi dotázanými řediteli bylo potvrzeno, že v důsledku reformy začali žáky v určitých vyučovacích hodinách **dělit do více skupin**, což vedlo k zaktivnění žáků, zefektivnění výuky a individuálnějšímu přístupu ze strany učitelů. Na jedné z dotázaných škol tento nástroj využívají dostatečně již delší dobu, a tak kvůli reformě nebylo třeba začít hodiny dělit ještě více, avšak konkrétně na této škole bude v příštím školním roce pravděpodobně zavedena tandemová výuka v některých předmětech.

### **Diskuze výsledků výzkumného šetření**

Výzkumné šetření přineslo odpovědi na všechny výzkumné otázky. Výsledky získané analýzou dokumentů korespondovaly s poznatky získanými prostřednictvím rozhovorů s řediteli středních škol v Moravskoslezském kraji. V mnoha ohledech školy k reformě přistupovaly stejně nebo velmi podobně, avšak v některých oblastech se postoje ředitelů škol

lišily. Výsledky tohoto výzkumu tak přinesly nové poznatky, a také potvrdily informace, dopady a přínosy týkající se reformy, které byly vymezeny v teoretické části této práce.

Na základě tohoto výzkumného šetření lze tedy jako **hlavní dopady reformy regionálního školství na střední školy v Moravskoslezském kraji** uvést **možnost dělit žáky do více skupin** v předmětech, ve kterých to povede k zefektivnění výuky, což vede k **navýšení úvazků stálých pedagogů** či možnost získání práce na pozici učitele, a to z důvodu **potřeby přijmout více pedagogů** na školy, kde došlo k výraznému navýšení či dělení hodin. Dalším dopadem je **lepší předvídatelnost množství finančních prostředků**, které školy získají, s čímž se pojí **lepší hospodaření školy s penězi a možnost průběžně a lépe odměňovat pracovníky školy**. Tím, že střední školy v tomto kraji nevyužívají PHmax, získávají **možnost** v případě potřeby v podstatě **bez problémů PH školy navýšit** prostřednictvím přidáním vyučovacích hodin či jejich dělením. Pozitivem také je **snížení starostí o množství financí pro školu v případě, kdy dojde k úbytku několika žáků**, tímto tedy odpadá potřeba některých škol držet i slabší žáky na škole kvůli vyšším finančním příspěvkům.

Lze tedy říci, že výzkumné šetření potvrdilo teoretické poznatky, které se týkají reformy financování regionálního školství vymezené v teoretické části této práce, v oblasti běžné praxe středních škol v Moravskoslezském kraji.

Osobně jsem s výsledky výzkumného šetření spokojena. Dopad této reformy vnímám pozitivně a myslím si, že školy tak získávají nové možnosti. Především tedy co se týče lepšího a předvídatelnějšího odměňování pracovníků školy, snadnější orientace v oblasti přidělených finančních prostředků, s čímž se pojí kvalitnější hospodaření školy, a v neposlední řadě možnosti dělit žáky do více tříd či skupin, což vede k zefektivnění výuky. Jsem ráda, že dotázaní ředitelé středních škol v Moravskoslezském kraji tyto změny vnímají rovněž pozitivně a snaží se nové možnosti na svých školách využívat.

Domnívám se, že stejné výzkumné šetření by mohlo být provedeno v oblasti středního školství v ostatních krajích České republiky. Tímto by mohly být zjištěny dopady reformy na střední školy v ostatních krajích a zjištěné výsledky by se daly vzájemně porovnat. Zjistilo by se tak, jestli v ostatních krajích přistupují střední školy stejně či odlišně, a také by bylo možné posoudit, zda reforma dokázala snížit mezikrajové rozdíly v oblasti školství, což bylo rovněž jedním z cílů reformy, jak již bylo zmíněno v teoretické části této práce.

## Závěr

Tato bakalářská práce se věnovala reformě financování regionálního školství, na jejímž základě se od začátku roku 2020 změnil systém financování na mnoha školách, kterých se reforma týká.

Všechny stanovené cíle této práce se podařilo naplnit. První část práce, konkrétně tedy kapitola 1 a 2, byla věnována především seznámení s pojmy a oblastmi důležitými pro snadnější pochopení a navázání na kapitoly věnující se již přímo reformě financování regionálního školství z teoretického i praktického hlediska.

V teoretické části se tedy podařilo vymezit a popsat problematiku reformy financování regionálního školství. V rámci teoretické části se rovněž podařilo srovnat nový systém financování regionálního školství od roku 2020, způsobený právě reformou, se systémem fungujícím do roku 2020, a tak tedy mezi těmito systémy stanovit zásadní rozdíly.

Cílem praktické části bylo na základě výzkumného šetření zjistit dopady reformy na střední školy v Moravskoslezském kraji. Pro zjištění těchto dopadů byly stanoveny výzkumné otázky, na které se v rámci výzkumu získávaly odpovědi prostřednictvím analýzy dostupných dokumentů a doplňující metodou v podobě rozhovorů s řediteli vybraných středních škol v Moravskoslezském kraji. Výzkumné šetření bylo úspěšné a povedlo se tedy zjistit, jaké dopady má reforma na střední školy v tomto kraji. Nicméně je potřeba podotknout, že ne všechny získané výsledky lze zobecnit na všechny střední školy v Moravskoslezském kraji. V tomto výzkumném šetření sice ředitelé škol ve většině případů odpovídali stejně nebo podobně u většiny otázek rozhovoru a jejich odpovědi rovněž korespondovaly se získanými poznatky z analýzy dokumentů, avšak již v rámci tohoto výzkumu bylo znatelné, že v některých oblastech ředitelé škol přistoupili k reformě odlišně, a tak lze předpokládat, že v tomto kraji většina středních škol přistoupila k reformě podobně, avšak některé školy pravděpodobně zvolily aspoň v některých oblastech odlišný přístup.

Zpracování této práce přineslo nové poznatky v oblasti reformy financování regionálního školství. Přímo o reformě financování regionálního školství dosud neexistuje mnoho zdrojů, protože téma je nové a také proměnlivé. Rovněž tedy tato práce vedla k ucelení informací o této problematice a oblastí s ní souvisejícími.

## Seznam použitých zkratk

atd. – a tak dále

a kol. – a kolektiv

a pod. – a podobně

č. – číslo

ČSÚ – Český statistický úřad

ČŠI – Česká školní inspekce

ČR – Česká republika

et al. – a další

EU – Evropská Unie

Kč – koruna česká

KÚ – krajský úřad

MěÚ – městský úřad

MF – Ministerstvo financí

mld. – miliarda

MSK – Moravskoslezský kraj

MŠ – mateřská škola

MŠMT – Ministerstvo školství, mládeže a tělovýchovy

např. – například

obr. – obrázek

ONIV – ostatní neinvestiční výdaje

OÚ – obecní úřad

PH – počet vyučovacích hodin školy

PHmax – maximální počet vyučovacích hodin školy

p.o. – příspěvková organizace

příp. – případně

RgŠ – regionální školství

RVP – rámcový vzdělávací program

s. – strana

Sb. – sbírka

SGO – Slezské gymnázium, Opava, p.o.

SOU – Střední odborné učiliště stavební, Opava, p.o.

SR – státní rozpočet

SŠ – střední škola

SŠPU – Střední škola průmyslová a umělecká, Opava, p.o.

SŠT – Střední škola technická, Opava, Kolofíkovo nábřeží 51, p.o.

ŠVP – školní vzdělávací program

tab. – tabulka

tzv. – tak zvaný

VOŠ – vyšší odborná škola

VŠ – vysoká škola

VÚOŠ – Výzkumný ústav odborného školství

WIGYM – Wichterlovo gymnázium, Ostrava-Poruba, p.o.

ZŠ – základní škola

## Seznam použité literatury a zdrojů

### Literatura:

1. ČERNÁ, Miroslava, Miroslav MARINČÁK a Ivo SVOBODA. *Správní řízení a finance v praxi škol a školských zařízení*. 1. vydání. Brno: Masarykova univerzita, 2015. 124 s. ISBN 978-80-210-8079-9.
2. HANNAGAN, Tim. *Marketing pro neziskový sektor*. Přeložila Jana NOVOTNÁ. Praha: Management Press, 1996, 205 s. ISBN 80-85943-07-7.
3. HAVELKA, František, Martin KAPLÁN, Hana POLÁKOVÁ, Petra SCHWARZOVÁ a Jana TRANTINOVÁ. *Reforma financování regionálního školství*. 1. vydání. Praha: Verlag Dashöfer, 2019. 172 s. ISBN 978-80-7635-010-6.
4. HENDL, Jan. *Kvalitativní výzkum: Základní teorie, metody a aplikace*. 3. vydání. Praha: Portál, 2012. ISBN 978-80-262-0219-6.
5. OCHRANA, František, Jan PAVEL a Leoš VÍTEK a kol. *Veřejný sektor a veřejné finance: financování nepodnikatelských a podnikatelských aktivit*. 1. vydání. Praha: Grada Publishing, 2010. 261 s. ISBN 978-80-247-3228-2
6. PEKOVÁ, Jitka, Jaroslav PILNÝ a Marek JETMAR. *Veřejná správa a finance veřejného sektoru*. 3. přepracované vydání. Praha: ASPI, 2008. 721 s. ISBN 978-80-7357-351-5.
7. PEKOVÁ, Jitka, Marek JETMAR a Petr TOTH. *Veřejný sektor, teorie a praxe v ČR*. 1. vydání. Praha: Wolters Kluwer ČR, 2019. 784 s. ISBN 978-80-7598-209-4.
8. PRŮCHA, Jan, 2009. *Pedagogická encyklopedie*. Praha : Portál, 2009. 936 s. ISBN 978-80-7367- 546-2.
9. REKTOŘÍK, Jaroslav a kol. *Ekonomika a řízení odvětví veřejného sektoru*. 2. aktualizované vydání. Praha: Ekopress, 2007a. 309 s. ISBN 978-80-86929-29-3.
10. REKTOŘÍK, Jaroslav a kol. *Organizace neziskového sektoru: Základy ekonomiky, teorie a řízení*. 2. aktualizované vydání. Praha: Ekopress, 2007b. 187 s. ISBN 978-80-86929-25-5.

### Legislativa:

11. ČESKO. Nařízení vlády č. 75/2005 Sb., o stanovení rozsahu přímé vyučovací, přímé výchovné, přímé speciálně pedagogické a přímé pedagogicko-psychologické činnosti



- pedagogických pracovníků. In: *Zákony pro lidi.cz* [online]. © AION CS 2010-2021 [cit. 4. 3. 2021]. Dostupné z: <https://www.zakonyprolidi.cz/cs/2005-75>
12. ČESKO. Nařízení vlády č. 123/2018 Sb., o stanovení maximálního počtu hodin výuky financovaného ze státního rozpočtu pro základní školu, střední školu a konzervatoř zřizovanou krajem, obcí nebo svazkem obcí. In: *Zákony pro lidi.cz* [online]. © AION CS 2010-2021 [cit. 3. 3. 2021]. Dostupné z: <https://www.zakonyprolidi.cz/cs/2018-123>
13. ČESKO. Nařízení vlády č. 341/2017 Sb., o platových poměrech zaměstnanců ve veřejných službách a správě. In: *Zákony pro lidi.cz* [online]. © AION CS 2010-2021 [cit. 4. 3. 2021]. Dostupné z: <https://www.zakonyprolidi.cz/cs/2017-341>
14. ČESKO. Vyhláška č. 13/2005 Sb., o středním vzdělávání a vzdělávání v konzervatoři. In: *Zákony pro lidi.cz* [online]. © AION CS 2010-2021 [cit. 3. 3. 2021]. Dostupné z: <https://www.zakonyprolidi.cz/cs/2005-13>
15. ČESKO. Vyhláška č. 14/2005 Sb., o předškolním vzdělávání. In: *Zákony pro lidi.cz* [online]. © AION CS 2010-2021 [cit. 3. 3. 2021]. Dostupné z: <https://www.zakonyprolidi.cz/cs/2005-14>
16. ČESKO. Vyhláška č. 27/2016 Sb., o vzdělávání žáků se speciálními vzdělávacími potřebami a žáků nadaných. In: *Zákony pro lidi.cz* [online]. © AION CS 2010-2021 [cit. 3. 3. 2021]. Dostupné z: <https://www.zakonyprolidi.cz/cs/2016-27>
17. ČESKO. Vyhláška č. 48/2005 Sb., o základním vzdělávání a některých náležitostech plnění povinné školní docházky. In: *Zákony pro lidi.cz* [online]. © AION CS 2010-2021 [cit. 3. 3. 2021]. Dostupné z: <https://www.zakonyprolidi.cz/cs/2005-48>
18. ČESKO. Vyhláška č. 74/2005 Sb., o zájmovém vzdělávání. In: *Zákony pro lidi.cz* [online]. © AION CS 2010-2021 [cit. 3. 3. 2021]. Dostupné z: <https://www.zakonyprolidi.cz/cs/2005-74>
19. ČESKO. Zákon č. 101/2017 Sb., zákon, kterým se mění zákon č. 561/2004 Sb., o předškolním, základním, středním, vyšším odborném a jiném vzdělávání (školský zákon), ve znění pozdějších předpisů. In: *Zákony pro lidi.cz* [online]. © AION CS 2010-2021 [cit. 3. 3. 2021]. Dostupné z: <https://www.zakonyprolidi.cz/cs/2017-101>
20. ČESKO. Zákon č. 167/2018 Sb., zákon, kterým se mění zákon č. 561/2004 Sb., o předškolním, základním, středním, vyšším odborném a jiném vzdělávání (školský zákon), ve znění pozdějších předpisů. In: *Zákony pro lidi.cz* [online]. © AION CS 2010-2021 [cit. 3. 3. 2021]. Dostupné z: <https://www.zakonyprolidi.cz/cs/2018-167>

21. ČESKO. Zákon č. 561/2004 Sb., o předškolním, základním, středním, vyšším odborném a jiném vzdělávání (školský zákon). In: *Zákony pro lidi.cz* [online]. © AION CS 2010-2021 [cit. 3. 3. 2021]. Dostupné z: <https://www.zakonyprolidi.cz/cs/2004-561>

## Elektronické zdroje:

22. Česká-republika: Financování předškolního a školního vzdělávání. *Eurydice* [online]. 2021a [cit. 2021-03-22]. Dostupné z: [https://eacea.ec.europa.eu/national-policies/eurydice/content/early-childhood-and-school-education-funding-21\\_cs](https://eacea.ec.europa.eu/national-policies/eurydice/content/early-childhood-and-school-education-funding-21_cs)
23. Česká republika Overview. *Eurydice* [online]. 2021b [cit. 2021-03-11]. Dostupné z: [https://eacea.ec.europa.eu/national-policies/eurydice/content/czech-republic\\_cs](https://eacea.ec.europa.eu/national-policies/eurydice/content/czech-republic_cs)
24. ČSÚ. Školy v Moravskoslezském kraji ve školním roce 2019/20. ČSÚ: *Český statistický úřad* [online]. 2020 [cit. 2021-03-19]. Dostupné z: <https://www.czso.cz/csu/xt/skoly-v-moravskoslezskem-kraji-ve-skolnim-roce-201920>
25. MF. Státní rozpočet v kostce. *Ministerstvo financí České republiky* [online]. ©2014 – 2021 [cit. 2021-03-13]. Dostupné z: <https://www.mfcr.cz/cs/o-ministerstvu/vzdelavani/rozpocet-v-kostce>
26. MŠMT. FAQ - Často kladené otázky. *MŠMT: Ministerstvo školství, mládeže a tělovýchovy* [online]. © 2013 – 2021a MŠMT [cit. 2021-02-22]. Dostupné z: <https://www.msmt.cz/vzdelavani/skolstvi-v-cr/ekonomika-skolstvi/faq-casto-kladene-otazky-1>
27. MŠMT. Reforma financování regionálního školství. *MŠMT: Ministerstvo školství, mládeže a tělovýchovy* [online]. © 2013 – 2021b MŠMT [cit. 2021-02-22]. Dostupné z: <https://www.msmt.cz/vzdelavani/skolstvi-v-cr/ekonomika-skolstvi/reforma-financovani-regionalniho-skolstvi>
28. MŠMT. Rozpočet kapitoly MŠMT. *MŠMT: Ministerstvo školství, mládeže a tělovýchovy* [online]. © 2013 – 2021c MŠMT [cit. 2021-03-18]. Dostupné z: <https://www.msmt.cz/vzdelavani/skolstvi-v-cr/ekonomika-skolstvi/rozpocet-kapitoly-msmt>
29. MŠMT. Změny PHmax SŠ – Dokument ke stažení. *MŠMT: Ministerstvo školství, mládeže a tělovýchovy* [online]. © 2019 MŠMT [cit. 2021-04-7]. Dostupné z: [https://www.msmt.cz/file/50019\\_1\\_1/](https://www.msmt.cz/file/50019_1_1/)

30. SGO: *Slezské gymnázium, Opava* [online]. ©2021 SGO [cit. 2021-03-30]. Dostupné z: <https://staryweb.sgopava.cz/>
31. SOU stavební, Opava, p.o.: *Střední odborné učiliště stavební Opava p.o.* [online]. ©2020 SOU [cit. 2021-03-30]. Dostupné z: <https://soustop.cz/>
32. SŠPU Opava: *Střední škola průmyslová a umělecká, Opava* [online]. ©2021 SŠPU [cit. 2021-03-30]. Dostupné z: <https://www.sspu-opava.cz/cs/>
33. SŠT Opava: *Kolofík střední škola technická*: [online]. ©2021 SŠT [cit. 2021-03-30]. Dostupné z: <https://www.sst.opava.cz/index.php/>
34. WIGYM: *Wichterlovo gymnázium* [online]. ©2021 WIGYM [cit. 2021-03-30]. Dostupné z: <http://www.wigym.cz/>

### **Ostatní zdroje:**

35. Osobní rozhovor s ředitelem SOU. Opava, 24. 3. 2021.
36. Osobní rozhovor s ředitelem SŠPU. Opava, 18. 3. 2021.
37. Osobní rozhovor s ředitelem SŠT. Opava, 22. 3. 2021.
38. Osobní rozhovor s ředitelem WIGYM. Ostrava, 19. 3. 2021.
39. Osobní rozhovor s ředitelkou SGO. Opava, 29. 3. 2021.

## Seznam tabulek a obrázků

Tab. 1.: Přidělené finanční prostředky ze SR pro MŠMT

Tab. 2.: Statistika středních škol a žáků středních škol v Moravskoslezském kraji

Tab. 3.: Přidělené finanční prostředky na RgŠ z celkových prostředků MŠMT získaných ze státního rozpočtu

Tab. 4.: Výpočet PHmax pro střední odborné školy

Tab. 5.: Počet učitelů na středních školách v Moravskoslezském kraji

Tab. 6.: Počet tříd a žáků na středních školách v Moravskoslezském kraji

Obr. 1.: PH školy a PHmax celkem v kraji

Obr. 2.: Počet hodin – průměr na školu

Obr. 3.: Počty hodin nad PHmax

## **Seznam příloh**

Příloha č. 1 – Otázky strukturovaného rozhovoru

Příloha č. 2 – Přepisy rozhovorů s řediteli středních škol v Moravskoslezském kraj

## **Příloha č. 1 – Strukturovaný rozhovor**

- 1) Jaká pozitiva vnímáte na novém systému financování regionálního školství s ohledem na Vaši školu?
- 2) Jak se tato pozitiva projevila a jak je hodnotíte?
- 3) Jaká opatření musela Vaše škola při přípravě na reformu učinit?
- 4) V čem se tato opatření projevila a s jakým dopadem?
- 5) Využívá Vaše škola maximálního možného počtu vyučovacích hodin na školu, které jsou financovány ze státního rozpočtu?
- 6) Jaké jsou důvody, proč celkový počet hodin Vaší školy je menší, vyšší nebo se rovná maximálnímu možnému počtu hodin financovaných ze státního rozpočtu na Vaši školu?
- 7) Jak jste měnili úvazky (navyšovali/zkracovali) u Vašich stálých pedagogických pracovníků kvůli reformě?
- 8) Kolik pedagogických pracovníků jste kvůli reformě museli přijmout, příp. propustit?
- 9) K jakým dalším změnám v oblasti personalistiky docházelo?
- 10) Začala Vaše škola na základě reformy dělit žáky do více tříd, příp. skupin?
- 11) Jak dopad týkající se dělení žáků do více tříd, příp. skupin, hodnotíte pro školu, žáky apod.?

## Respondent č. 1

**1) Jaká pozitiva vnímáte na novém systému financování regionálního školství s ohledem na Vaši školu?**

*„Pozitivum je to, že už na začátku toho rozpočtového období přesně víme, s kolika penězi budeme po celý rok hospodařit. Můžeme tomu přizpůsobit vlastně celý chod školy od odměňování zaměstnanců až po celkové hospodaření.“ (Opava, 24. 3. 2021)*

**2) Jak se tato pozitiva projevila a jak je hodnotíte?**

*„Tak projevila se právě v tom, co jsem říkal v té první otázce, že můžeme líp hospodařit s finančními prostředky, které jsou vázány na platy, to znamená odměňování pracovníků průběžně po celý kalendářní rok.“ (Opava, 24. 3. 2021)*

**3) Jaká opatření musela Vaše škola při přípravě na reformu učinit?**

*„Museli jsme akorát dobře spočítat PHmax školy a PH školy tak, abysme se vlezli do těch kritérií, které nám dalo ministerstvo školství.“ (Opava, 24. 3. 2021)*

**4) V čem se tato opatření projevila a s jakým dopadem?**

*„Tyto opatření neměly žádný dramatický drive, akorát se projevila v tom, že jsme mohli více dělit některé vyučovací hodiny.“ (Opava, 24. 3. 2021)*

**5) Využívá Vaše škola maximálního možného počtu vyučovacích hodin na školu, které jsou financovány ze státního rozpočtu?**

*„Nevyužívá.“ (Opava, 24. 3. 2021)*

**6) Jaké jsou důvody, proč celkový počet hodin Vaší školy je menší, vyšší nebo se rovná maximálnímu možnému počtu hodin financovaných ze státního rozpočtu na Vaši školu?**

*„Je to proto, že úplně v maximální míře zatím nevyužíváme možnost dělení hodin, jako jsou třeba matematiky nebo některé odborné předměty. A je to hlavně z důvodu nedostatku kvalitních pedagogických pracovníků.“ (Opava, 24. 3. 2021)*

**7) Jak jste měnili úvazky (navyšovali/zkracovali) u Vašich stálých pedagogických pracovníků kvůli reformě?**

*„Tam jsme nepřistoupili k žádné úpravě. Stálí pedagogičtí pracovníci mají pořád většinou plné úvazky.“ (Opava, 24. 3. 2021)*

**8) Kolik pedagogických pracovníků jste kvůli reformě museli přijmout, příp. propustit?**

*„Nepropouštěli jsme žádného, přijali jsme tři nové pedagogické pracovníky.“ (Opava, 24. 3. 2021)*

**9) K jakým dalším změnám v oblasti personalistiky docházelo?**

*„K žádným. Tam se to žádných dalších změn nedotklo. Kromě toho jak říkám, že jsme přijali tři nové pedagogické pracovníky.“ (Opava, 24. 3. 2021)*

**10) Začala Vaše škola na základě reformy dělit žáky do více tříd, příp. skupin?**

*„Do tříd ne, ale do více skupin ano. Týká se to především jazyků a matematiky nebo odborných předmětů.“ (Opava, 24. 3. 2021)*

**11) Jak dopad týkající se dělení žáků do více tříd, příp. skupin, hodnotíte pro školu, žáky apod.?**

*„Myslím si, že je to pro obě strany přínosné, jak pro učitele, že neučí tak velké skupiny, mají více času na jednotlivé žáky, taky na druhou stranu žáci mají více prostoru v těch hodinách se projevit, individuálně zeptat se učitele.“ (Opava, 24. 3. 2021)*

**Respondent č. 2**

**1) Jaká pozitiva vnímáte na novém systému financování regionálního školství s ohledem na Vaši školu?**

*„Pro nás je to výhodné, můžeme více dělit třídy a dostaneme to zaplacené. Taky odpadly problémy s malým počtem žáků ve třídách.“ (Opava, 18. 3. 2021)*

**2) Jak se tato pozitiva projevila a jak je hodnotíte?**



*„Jednoznačně více dělíme vyučovací hodiny, a tak se vyučující může více věnovat svým žákům.“ (Opava, 18. 3. 2021)*

**3) Jaká opatření musela Vaše škola při přípravě na reformu učinit?**

*„Museli jsme věnovat čas důmyslnější přípravě rozvrhu hodin, promyšlení..... museli jsme více promýšlet dělení hodin tak, ať máme dostatek vyučujících.“ (Opava, 18. 3. 2021)*

**4) V čem se tato opatření projevila a s jakým dopadem?**

*„Přijali jsme jednoho vyučujícího.“ (Opava, 18. 3. 2021)*

**5) Využívá Vaše škola maximálního možného počtu vyučovacích hodin na školu, které jsou financovány ze státního rozpočtu?**

*„Nevyužívá, navyšujeme postupně.“ (Opava, 18. 3. 2021)*

**6) Jaké jsou důvody, proč celkový počet hodin Vaší školy je menší, vyšší nebo se rovná maximálnímu možnému počtu hodin financovaných ze státního rozpočtu na Vaší školu?**

*„Navyšování hodin znamená více peněz na vyučující, ale peníze vám dají až od ledna kalendářního roku, takže začátek školního roku, což je září až prosinec, dotujeme ze svého. V lednu přesně nevíme, co bude v září dalšího školního roku. Jaké budou úvazky a podobně. Přiblížení nebo snaha docílit toho PHmax se tedy musí plánovat hodně dopředu. Takže postupně se tomu přibližujeme, ale docílit to asi ani nejde.“ (Opava, 18. 3. 2021)*

**7) Jak jste měnili úvazky (navyšovali/zkracovali) u Vašich stálých pedagogických pracovníků kvůli reformě?**

*„Navyšovali, jde celkem asi o dvanáct hodin ročně.“ (Opava, 18. 3. 2021)*

**8) Kolik pedagogických pracovníků jste kvůli reformě museli přijmout, příp. propustit?**

*„Přijali jsme. Zatím jednoho.“ (Opava, 18. 3. 2021)*

**9) K jakým dalším změnám v oblasti personalistiky docházelo?**

*„K žádným jiným změnám v této oblasti nedocházelo.“ (Opava, 18. 3. 2021)*

**10) Začala Vaše škola na základě reformy dělit žáky do více tříd, příp. skupin?**

*„Ne, ale třídu dělíme na více skupin. Například v hodinách anglického jazyky, českého jazyka a literatury, v rámci praxí, tělesné výchovy nebo také v odborných předmětech.“ (Opava, 18. 3. 2021)*

**11) Jak dopad týkající se dělení žáků do více tříd, příp. skupin, hodnotíte pro školu, žáky apod.?**

*„Vyučující se může více věnovat žákům, má jich ve vyučovací hodině méně. Vydělá na tom nakonec hlavně žák.“ (Opava, 18. 3. 2021)*

**Respondent č. 3**

**1) Jaká pozitiva vnímáte na novém systému financování regionálního školství s ohledem na Vaši školu?**

*„Tak z toho pohledu myslím, že to nebude jenom u naší školy, to bude u většiny škol, bude to hlavně to, že v podstatě finanční rozpočet se dělá od ledna do prosince a školní rok se vždycky v polovině roku někdy zlomí. Takže do června jsou nějaké podmínky, nějaký počet žáků, od září jsou zase nějaké jiné podmínky, jiný počet žáků. Tam vždycky v minulosti bývala jakási nejistota, jak ten rozpočet nakonec dopadne, protože to, co je na začátku roku jakoby naplánováno do rozpočtu, tak pak se v průběhu září změnilo podle počtu žáků. Když těch žáků přibýlo, tak to bylo relativně jednoduché, i když někdy ani to ne, když ubylo, tak to bylo potom zpravidla velmi dramatické, v minulosti jsme to zažili na škole tady. Takže to je taková ta jistota toho, že opravdu na kantora, kterého tady mám, který učí, který má co učit, tak dostanu na něj finanční prostředky a nemusím tady řešit nějaké mimořádné situace, že prostě mám kantory, kteří učí, a nemám pro ně peníze.“ (Opava, 22. 3. 2021)*

**2) Jak se tato pozitiva projevila a jak je hodnotíte?**

*„Tak pozitivum je v tom, že člověk může plánovat, že se nemusí obávat toho, že když mu ubyde několik žáků, přestože třídy jsou zachovány..... jako jasně, když ubyde třída, tak*

*prostě nejsou úvazky, kantoři tady nebudou, ale když nám ubudou žáci ve třídě, ale třída tady funguje, pokračuje dál, tak prostě máte ty prostředky, takže je to klid i ze strany vyučujících. Je to samozřejmě i takové trochu uklidnění, ale když se plánuje třeba ta výuka, celá ta organizace té výuky obecně, člověk nemusí dělat nějaká úsporná opatření, hledat nějaké slučování tříd, aby ušetřil a podobně, jedna věc. Druhá věc je to, že z toho pohledu, když..... myslím, že to tady u nás na škole nebylo, ale u některých, třeba možná, jiných škol, takový ten menší tlak vedení na to, aby za každou cenu se tu drželi žáci, kteří opravdu tady nemají co dělat. Prostě opravdu žáci postupují z ročníku do ročníku podle toho, jak vykonávají, jak zvládnou své povinnosti a jestli splní ta kritéria, která máme nastavené, ty standardy, které tu nastaveny jsou.“ (Opava, 22. 3. 2021)*

### **3) Jaká opatření musela Vaše škola při přípravě na reformu učinit?**

*„U nás došlo k tomu, že člověk se naučil fungovat v tom novém systému, to teď vlastně vyšlo tak, že nemusím vymýšlet nějaké zástupné..... nějaké, říkám..... něco někde začít kumulovat dohromady, abych ušetřil ty peníze, protože nebudu mít tolik kantorů. Takže tohleto nenastalo, takže nám to spíš naopak uvolnilo ruce a mohli jsme přijmout opatření taková, která z našeho pohledu vedou k zefektivnění, ne naopak, že bychom slučovali třídy a skupiny do jednoho celku, abychom na to měli jednoho kantora, protože na víc nemáme peníze, ale naopak abychom mohli tu výuku jakoby dělit. Využívali jsme také různých projektů, abychom před reformou zjistili, zda má smysl, a také kde, dělit hodiny, a tak navyšovat i úvazky. V té minulé době nebyly na to ty peníze, takže jsme ty projekty využili k tomu, abychom si ověřili, že to v některých předmětech má opravdu význam - v těch velkých třídách, kde je třicet, třicet čtyři žáků, takže je vhodné, aby ten pedagog mohl s tím pracovat, s těmi žáky možná vést i takový ten individuálnější přístup, aby jim mohl vysvětlovat, kontrolovat, aby mohli spolu diskutovat. Takže je dobré to rozdělit. Takže jsme došli k tomu, že jsme teda některé třídy a skupiny dělili ve větší míře, než tomu bylo.“ (Opava, 22. 3. 2021)*

### **4) V čem se tato opatření projevila a s jakým dopadem?**

*„Vedla jednoznačně k zefektivnění. Když jsme se naučili fungovat v tom novém systému, tak můžeme vlastně i lépe hospodařit s přidělenými financemi. A pak jsou tu ty projektové činnosti, do kterých jsme se zapojili, a které nám potvrdily, že dělení žáků do více skupin v některých předmětech je opravdu přínosem.“ (Opava, 22. 3. 2021)*

**5) Využívá Vaše škola maximálního možného počtu vyučovacích hodin na školu, které jsou financovány ze státního rozpočtu?**

*„Ne, v žádném případě.“ (Opava, 22. 3. 2021)*

**6) Jaké jsou důvody, proč celkový počet hodin Vaší školy je menší, vyšší nebo se rovná maximálnímu možnému počtu hodin financovaných ze státního rozpočtu na Vaší školu?**

*„To by ti žáci tady museli být od rána do večera, když to přeženu trošku. Nebo bychom museli skoro každou hodinu dělit, což nemá nějakou logiku, nemá nějakou vazbu k tomu, aby to bylo efektivní. Takže v žádném případě to nevyužíváme. Dobré to samozřejmě je v tom, že tam nějaká ta rezerva je, což je dobře, protože v momentě, kdy ta potřeba vznikne a zjistíme, že někde, třeba zrovna v té třídě kde to nikdy nebylo potřeba..... prostě se sešla taková skupina žáků, kde by bylo dobré to rozdělit. Takže tam teoreticky může nastat ta situace, že můžeme, což přináší s sebou právě tady tohleto, že máme rezervu, jak v těch hodinách, tak samozřejmě i rezervu v tom, že když toho kantora zaměstnám, jsem schopen mu dát nebo navýšit ten úvazek, jinak bych nebyl schopný.“ (Opava, 22. 3. 2021)*

**7) Jak jste měnili úvazky (navyšovali/zkracovali) u Vašich stálých pedagogických pracovníků kvůli reformě?**

*„Tak nezkracovalo se nic, my jsme nemuseli. Naopak jsme navyšovali. Nejdřív jsme to měli v rámci nějakých těch projektů, jak jsem již říkal, kdy to bylo financováno z projektové nějaké činnosti, kdy se ověřovalo, jestli to má smysl. Takže tam se ukázalo, že ano, i když jsme byli o tom přesvědčeni, ale přece jen je lepší, když to člověk vyzkouší a opravdu to funguje.“ (Opava, 22. 3. 2021)*

**8) Kolik pedagogických pracovníků jste kvůli reformě museli přijmout, příp. propustit?**

*„Přijmout, nejsem si úplně jistý jestli to bylo vyloženě jenom kvůli toho, ale dejme tomu..... tak odhadnu jeden, dva lidi“ (Opava, 22. 3. 2021)*

**9) K jakým dalším změnám v oblasti personalistiky docházelo?**

*„Nedocházelo. Ted' si neuvědomím, že by přímo, v té přímé souvislosti, s tím, že bychom řekli, tak a ted' máme to, tak uděláme nějakou změnu..... k tomu nedošlo. Nám se to propojilo s nějakým vývojem, mateřská a takové věci, takže jsme nakombinovali potom úvazky, ať už nějakým dělením, takže si přibrál někdo úvazky. Něco jsme převedli do nadúvazků, protože to bylo kratšího charakteru, tak ať to není, že bychom přijali nějakého člověka na rok a potom zase řekneme „děkujeme, odejděte.“ Takže v tom bych neviděl v přímé souvislosti úplně, že by to bylo jenom kvůli toho, že bychom dělali nějaké takové změny, to si nemyslím úplně.“ (Opava, 22. 3. 2021)*

**10) Začala Vaše škola na základě reformy dělit žáky do více tříd, příp. skupin?**

*„Do více tříd ne, ale spíš na skupiny. Třídy určitě ne, protože my máme..... tím, že máme tady těch oborů osm celkem, tak všechny..... každý obor má svoji třídu, až na jednu výjimku, to jsou obory, které jsou pro žáky se zařazením do režimu speciálního vzdělávání. To jsou třídy nebo skupiny..... v tom oboru mám třeba osm žáků, takže tam se ta třída skládá ze dvou oborů, protože osm a osm mi dává šestnáctku, takže tak. Takže třídy určitě ne, skupiny ano. Při té výuce, při samotné výuce, třeba matematiku jsme dělali, dělali jsme některé části hodin i v jazyku českém a takové. V technické dokumentaci jsme dělali třídy na skupiny.“ (Opava, 22. 3. 2021)*

**11) Jak dopad týkající se dělení žáků do více tříd, příp. skupin, hodnotíte pro školu, žáky apod.?**

*„Dělili jsme na ty skupiny, takže v těch skupinách se učitelům lépe pracuje, to jako je jasné, to myslím, že kdo zažil výuku ve třídě, tak si umí představit, jak to tam je. Žáci jsou nuceni být aktivnější, což je samozřejmě přínos pro ty žáky, kteří byli schováni někde vzadu nebo někde uprostřed, že na ně nedošla řada. Takže musí být aktivnější, což má pro ně přínos a samozřejmě i pro toho pedagoga prostě ten osobitější vztah. Líp se pracuje s tou třídou, protože zapamatuje si těch šestnáct žáků, ví kdo má jaké potřeby. Je to jednodušší než předtím ve třicítce, kdy se někteří žáci ztratí a pak se jeden ztratí úplně i v životě školním““. (Opava, 22. 3. 2021)*

## Respondent č. 4

### 1) Jaká pozitiva vnímáte na novém systému financování regionálního školství s ohledem na Vaši školu?

*„Není to jen s ohledem na naši školu, ale největší pozitivum je to, že dopředu vím, s jakým rozpočtem budu hospodařit, což je nejzásadnější rozdíl oproti tomu předchozímu systému. To znamená, že řekněme někdy v lednu nebo v únoru dostanu rozpočet, se kterým hospodařím, a ta nejdůležitější položka z něj jsou mzdové prostředky, které si tím pádem můžu rozvrhnout na celý rok. A v tom reálném systému odpadá to, že většina ředitelů si schovávala prostředky na tarifní složky platu, což jsou odměny a osobní ohodnocení, na konec roku a vyplácela je někdy v listopadu a prosinci, protože se bála, že utratí víc peněz než má. A proto je vlastně vypláceli, to jsme je vlastně všichni vypláceli, v listopadu a v prosinci, až jsme si byli jistí, že ty peníze máme. Při současném systému můžeme vyplácet třeba odměny průběžně po celý rok, protože vlastně víme, kolik těch peněz bude.“ (Ostrava, 19. 3. 2021)*

### 2) Jak se tato pozitiva projevila a jak je hodnotíte?

*„Tak to jsem Vám tím pádem řekl. A ta pozitiva jsou opravdu velká. Z tohoto pohledu je to zásadní posun v naší manažerské práci. Druhé pozitivum, o kterém jsme se nebavili, je skutečnost, že není až tak důležitý počet žáků ve třídě a..... což zrovna nás se netýká až tak úplně moc, protože my máme obrovskou naplněnost, nicméně školy, které třeba bojovaly s tím, že měly, řekněme tu spodní hranici žáků, tak ty byly nuceny držet žáka, řekněme ve stavu jenom proto, aby nepřišly o ty finanční prostředky. To je jakoby druhé velké pozitivum.“ (Ostrava, 19. 3. 2021)*

### 3) Jaká opatření musela Vaše škola při přípravě na reformu učinit?

*„Reforma počítá s tím, že vyplácí školám peníze na základě odučených hodin a konkrétních úvazků učitelů, jinými slovy, pokud učíte víc hodin, dostanete je zaplacené a učit víc hodin je v mnoha ohledech výhodné. A my jsme vlastně tím pádem dostali možnost napůlit větší množství předmětů, vyučovat větší množství hodin půleně, ne celou třídu třiceti žáků, ale polovinu, řekněme patnácti. To bylo ale něco co jsme samozřejmě museli dopředu připravit a spočítat, protože ze začátku nebylo poznat, jestli dostaneme na tohle peníze pro období září až prosinec toho posledního roku, který ještě jel podle starého systému. Takže jsme si museli jakoby schovat peníze pro případ, že bychom to*

*nedostali zaplacené. Nakonec ministerstvo rozjelo program, v rámci kterého školám uhradilo i ty zvýšené náklady v tom období září až prosinec, takže to dopadlo dobře a tohle byla vlastně naše příprava. To znamená změnit školní vzdělávací program částečně, změnit úvazky, změnit počty vyučovacích hodin a přizpůsobit tomu samozřejmě tematické plány, protože..... no i obsahově se to tím pádem trochu změnilo, to co se v těch třídách děje, a tak.“ (Ostrava, 19. 3. 2021)*

**4) V čem se tato opatření projevila a s jakým dopadem?**

*„Tak třeba právě díky tomu programu od ministerstva jsme mohli v období září až prosinec, ještě toho starého systému, fungovat už vlastně stejně, jako od ledna, kdy začal platit ten aktuální systém. Ale to jsme teda ještě při plánování nevěděli, že tento program nastane, takže naším opatření byla také dobrá příprava a propočtení co se týče úvazků, větší možnosti dělení hodin, celkově tedy co se týká rozpočtu školy, a tedy zajištění dostatku financí.“ (Ostrava, 19. 3. 2021)*

**5) Využívá Vaše škola maximálního možného počtu vyučovacích hodin na školu, které jsou financovány ze státního rozpočtu?**

*„Ono to fakticky úplně asi ani nejde, protože bychom museli neuvěřitelným způsobem zajistit počty učitelů. My bychom se sem ani nevešli, řekněme kapacitně. Ale ono k tomu navýšení došlo..... velkému. Nemáme ten maximální PHmax, ale hodně jsme se k tomu přiblížili.“ (Ostrava, 19. 3. 2021)*

**6) Jaké jsou důvody, proč celkový počet hodin Vaší školy je menší, vyšší nebo se rovná maximálnímu možnému počtu hodin financovaných ze státního rozpočtu na Vaší školu?**

*„Jak jsem již řekl, ten důvod, proč nevyužíváme toho maximálního PHmax je ten, že bychom museli vlastně nuceně dělit žáky v některých předmětech do více skupin, kde by to bylo zbytečné a musel by se navyšovat velmi značně počet učitelů. Takže ono to vlastně ani nejde.“ (Ostrava, 19. 3. 2021)*

**7) Jak jste měnili úvazky (navyšovali/zkracovali) u Vašich stálých pedagogických pracovníků kvůli reformě?**

*„Tak to je ono, že jsme navýšili úvazky, dokonce jsme v našem případě přijímali nové učitele.“ (Ostrava, 19. 3. 2021)*

**8) Kolik pedagogických pracovníků jste kvůli reformě museli přijmout, příp. propustit?**

*„To je složité, protože kromě toho, že jsme navyšovali ty hodiny kvůli PHmax, kvůli reformě, tak nám přibyla jedna třída, takže řekněme že počet vyučovacích hodin v jedné třídě je zhruba padesát, což je necelých dva a půl úvazku. A to byl důvod pro přijetí některých.... a přijímali jsme pět pedagogů, to znamená, že dva a půl..... když to odečteme, tak dva a půl pedagoga jsme přijali kvůli reformě financování.“ (Ostrava, 19. 3. 2021)*

**9) K jakým dalším změnám v oblasti personalistiky docházelo?**

*„Vykazování je úplně jiné. To znamená, že ten systém vyžaduje samozřejmě proškolení personalistů, jako zaměstnanců nebo personalistky. My máme externí zpracovatele mzdové agendy, takže pro ně to vyžadovalo, podle mě, mimo jiné určitě změnu softwaru a změnu některých mechanismů.“ (Ostrava, 19. 3. 2021)*

**10) Začala Vaše škola na základě reformy dělit žáky do více tříd, příp. skupin?**

*„Do více skupin. A tedy jednu třídu v ročníku jsme přidali.“ (Ostrava, 19. 3. 2021)*

**11) Jak dopad týkající se dělení žáků do více tříd, příp. skupin, hodnotíte pro školu, žáky apod.?**

*„Z toho důvodu jsme to dělali, takže to je určitě pozitivní. A není úplně cílem dělat to násilně a dosáhnout třeba toho PHmax, protože jsou samozřejmě hodiny, kdy to není cílem a nebylo by to úplně efektivní. Nicméně, na druhou stranu jsou hodiny, kde to hodně pomůže a ta efektivita vzroste, takže pokud někdo umí dobře jakoby pracovat s tím, kde to pomůže, tak to pomůže, hlavně tedy těm žákům.“ (Ostrava, 19. 3. 2021)*

**Respondent č. 5**

**1) Jaká pozitiva vnímáte na novém systému financování regionálního školství s ohledem na Vaši školu?**



*„Je to pro..... myslím si, že ne jenom pro naši školu, ale pro všechny, je to více peněz na financování mezd. Prostě je to více peněz. To je pozitivní, jednoznačně.“ (Opava, 29. 3. 2021)*

**2) Jak se tato pozitiva projevila a jak je hodnotíte?**

*„Jedná se o to, že můžeme dát větší nenárokové složky lidem. Nenároková složka je osobní ohodnocení a odměna, takže tady ty dvě položky můžeme navyšovat, což je velmi příznivé. A jsem za to ráda.“ (Opava, 29. 3. 2021)*

**3) Jaká opatření musela Vaše škola při přípravě na reformu učinit?**

*„Přiznám se, že jsme nic nemuseli konati, protože z mé strany a ze strany paní ekonomky to byla víceméně taková opatrnost. Sice jsme věděli, jak by to mělo, ale nikdo nebyl ochoten a schopen říct..... prostě jestli se ty dotační tituly sníží nebo budou pozitivní nebo budou lepší, nikdo nevěděl. Spíš to bylo jako opatrnost při distribuci těch finančních zdrojů. Jinak vůbec nějaká opatření jsme nedělali.“ (Opava, 29. 3. 2021)*

**4) V čem se tato opatření projevila a s jakým dopadem?**

*„Nikdo ty dopady nepoznal. Bylo to takové umírněné, vlastně jelo to ve stejném režimu jako v předchozích letech.“ (Opava, 29. 3. 2021)*

**5) Využívá Vaše škola maximálního možného počtu vyučovacích hodin na školu, které jsou financovány ze státního rozpočtu?**

*„Tak to se jedná o to PHmax, předpokládám. Tak toto zatím nevyužíváme.“ (Opava, 29. 3. 2021)*

**6) Jaké jsou důvody, proč celkový počet hodin Vaší školy je menší, vyšší nebo se rovná maximálnímu možnému počtu hodin financovaných ze státního rozpočtu na Vaši školu?**

*„Protože každé půlení hodin je vlastně nástroj..... nebo navyšování těch hodin je nástrojem k tomu, jak dosáhnout lepších výsledků ve vzdělávání. A zatím ty nástroje nebyly použity. Zatím. My na naší škole máme již běžně dělené hodiny jazyků, informatiky, seminářů k přípravě na budoucí studium a podobně. Tím, že došlo*

*k reformě, zatím nevznikla potřeba dělit ještě další předměty na menší skupiny.“*  
(Opava, 29. 3. 2021)

**7) Jak jste měnili úvazky (navyšovali/zkracovali) u Vašich stálých pedagogických pracovníků kvůli reformě?**

*„Zatím jsme nedělali vůbec nic, to tedy koresponduje s předchozími otázkami. Takže zatím vůbec nic a pravděpodobně od září, protože teďka teprve začneme tento týden dělat úvazky, takže nebyl zatím na to ještě čas, ale pravděpodobně pojedeme na tandemy, to znamená nebudeme navyšovat počty hodin, ale nasadíme do úvazku jednu hodinu dvěma učitelům. Čili tandem je, aby byla individualizace, samozřejmě za předchozí analýzy a těch cílů, které by to mělo naplnit. Takže zatím jsme neměnili, ale hodláme něco změnit.“* (Opava, 29. 3. 2021)

**8) Kolik pedagogických pracovníků jste kvůli reformě museli přijmout, příp. propustit?**

*„Nikoho. Nikoho..... Nula..... Ani nikdo nepřišel, ani jsme nikoho nepustili. Je to stále vyrovnaný stav.“* (Opava, 29. 3. 2021)

**9) K jakým dalším změnám v oblasti personalistiky docházelo?**

*„Vůbec ne. Naprosto standardní stav bez nějakých změn.“* (Opava, 29. 3. 2021)

**10) Začala Vaše škola na základě reformy dělit žáky do více tříd, příp. skupin?**

*„Ne, to koresponduje ta otázka s těmi předchozími. To znamená to je to půlení nebo na třetiny. Nic jsme nedělali a dělat nebudeme, protože to nastavení, které tady máme, je v tuto chvíli optimální s tím, že jak říkám, budeme se zamýšlet zda nebudeme vytvářet tandemy v těch hodinách, tak aby byli ti žáci víc zaměstnáni a víc individualizovaná ta výuka.“* (Opava, 29. 3. 2021)

**11) Jak dopad týkající se dělení žáků do více tříd, příp. skupin, hodnotíte pro školu, žáky apod.?**

*„To dělení je nástroj, to znamená abych já mohla, když to uvedu při mně, abych já se mohla domluvit někde venku v cizině, tak se musím naučit jazyk, takže každý ten jazyk se učí s nějakou motivací, takže vlastně i to dělení, to není cíl, dělení není cíl, dělení je*

*cesta nebo nástroj, aby byla v té výuce větší efektivita a aby prostě ta přidaná hodnota toho vzdělávání u těch žáků byla větší a včetně té individualizace. Takže toto nemohu hodnotit nebo posoudit, protože v této oblasti jsme nic neměnili, jak říkám, budeme přemýšlet o vytváření tandemů a uvidíme, jaký efekt to přinese.“ (Opava, 29. 3. 2021)*