

UNIVERZITA PALACKÉHO V OLOMOUCI

PEDAGOGICKÁ FAKULTA

Ústav speciálněpedagogických studií

Bakalářská práce

Petra Kroupová

Připravenost jedinců v ústavní výchově na samostatný život

vedoucí práce: Mgr. Martin Dominik Polínek, Ph.D.

Olomouc 2020

Prohlášení

Prohlašuji, že jsem práci vypracovala samostatně pod odborným vedením vedoucího práce.
Použila jsem pouze zdroje uvedené v seznamu literatury, které jsou v textu řádně citované.

V Olomouci dne 10. května 2020

.....

Petra Kroupová

Poděkování

Ráda bych poděkovala svému vedoucímu Mgr. Martinovi Dominikovi Polínkovi, Ph.D. za odborné vedení bakalářské práce. Dále děkuji respondentům, za jejich čas a ochotu při rozhovorech. Také bych chtěla poděkovat svým spolužákům, a především své rodině za podporu.

V Olomouci dne 10. května 2020

Obsah

Úvod	6
1 Ústavní výchova	8
1.1 Co je to ústavní a ochranná výchova	8
1.2 Důvody nařízení ústavní výchovy a uložení ochranné výchovy	9
1.3 Zařízení pro výkon ústavní a ochranné výchovy	10
1.4 Legislativní ukotvení práv dětí a ústavní výchovy	12
2 Náhradní rodinná péče	14
2.1 Adopce (osvojení).....	14
2.2 Pěstounská péče	15
2.2.1 Pěstounská péče na přechodnou dobu	17
2.2.2 Hostitelská péče	18
2.2.3 Poručenství	19
2.3 Ústavní péče.....	19
3 Ukončení ústavní a ochranné výchovy zletilostí dítěte	20
3.1 Zrušení ústavní výchovy a potřeby dětí odcházejících z ústavní výchovy	21
3.1.1 Bydlení	21
3.1.2 Finance a zaměstnání.....	22
4 Psychická deprivace dětí a mládeže	24
5 Rodina	26
5.1 Co je to rodina?	26
5.2 Funkce rodiny.....	27
5.3 Rodinné fungování	28
6 Kvalitativní průzkum	30
6.1 Cíl práce	30
6.2 Výzkumná metoda pro sběr dat	30
6.3 Průběh výzkumu a analýza dat	31

6.4	Shrnutí výzkumu.....	41
Závěr	47
Seznam použité literatury a zdrojů	48
Seznam příloh	50

Úvod

Tato bakalářská práce se věnuje mladistvým, kteří dosáhli 18 let nebo dokončili studium a musejí opustit ústavní výchovu. Tito jedinci to nemají jednoduché, protože se musí postavit na vlastní nohy a musejí se naučit žít mimo ústav.

Hlavním cílem práce bylo zjistit, čeho se mladí lidé obávali po odchodu z domova a jak jim s přípravou pomohli zaměstnanci zařízení.

Práce má další dva dílčí cíle a to:

- 1) zjistit, co mladým lidem v dětském domově vyhovovalo a co naopak nikoliv, co by se mělo z jejich pohledu změnit,
- 2) vytvořit návrhy, co by se mělo v ústavní výchově změnit, aby mladistvý byli dostatečně připraveni na odchod z ústavu a následně schopni žít smysluplný a samostatný život a aby se o sebe dokázali sami postarat.

Bakalářská práce se skládá ze dvou částí – teoretické a praktické. Teoretická část obsahuje pět kapitol. První kapitola se zabývá ústavní výchovou. Zaměříme se na to, co je to ústavní a ochranná výchova, dále jaké jsou důvody nařízení ústavní či ochranné výchovy, v této kapitole si popíšeme zařízení pro výkon ústavní výchovy a legislativní ukotvení ústavní výchovy a práv dětí. Druhá kapitola se zaměřuje na náhradní rodinnou péči. Kde si vyjmenujeme a následně popíšeme formy náhradní rodinné péče jako je adopce, pěstounská péče a ústavní péče. Ve třetí kapitole bakalářské práce se budeme zabývat ukončením ústavní výchovy. V této kapitole jsou popsány problémy a potřeby dětí odcházejících z ústavní výchovy jako je bydlení, finance, zaměstnání nebo škola a získávání samostatnosti a také se zde zaměříme a popíšeme si služby pro mladistvé po odchodu z ústavu. Další kapitola se zabývá psychickou deprivací dětí a mládeže. A poslední, pátá, kapitola teoretické části se zabývá rodinou, kde si popíšeme, co je to rodina a jaké funkce musí plnit a vysvětlíme si co je to rodinné fungování.

Další částí práce je praktická část. Šestou kapitolou je úvod do praktické části práce. V úvodu jsou uvedeny cíle a využití metody pro výzkum v praktické části práce. Informace o absolventech jsem získala pomocí metody rozhovoru. Rozhovory byly realizovány s teď už dospělými respondenty, kteří svoje dětství do 18 let nebo do ukončení studia strávili v ústavu. Touto metodou se snažíme zjistit, zda je život v ústavu připravil na normální život mimo ústav a co jim v ústavu vyhovovalo a co naopak nevyhovovalo a co by se, popřípadě mělo změnit.

Závěrem praktické části je vytvoření návrhů, co by pracovníci v dětských domovech nebo jiných ústavních zařízeních mohli změnit, co dětem a mladistvým v domovech schází a co je dobré.

TEORETICKÁ ČÁST

1 Ústavní výchova

V první kapitole se zaměříme na stručnou charakteristiku, základních pojmů jako, co je to ústavní a ochranná výchova, jaké jsou důvody nařízení ústavní a ochranné výchovy, dále si v této kapitole popíšeme zařízení pro výkon ústavní výchovy a ochranné výchovy, jako dětské domovy, dětské domovy se školou, diagnostické ústavy a výchovné ústavy. A na závěr si v této kapitole upřesníme legislativní ukotvení ústavní a ochranné výchovy. První kapitola by měla čtenáři pomoci pochopit danou problematiku s tím, že na ni dále navazují další kapitoly ať už teoretické či praktické.

1.1 Co je to ústavní a ochranná výchova

Statistické údaje Ministerstva práce a sociálních věcí, Ministerstva školství, mládeže a tělovýchovy a Ministerstva zdravotnictví uvádějí že, v České republice žije přibližně 20 000 dětí v zařízeních ústavní péče, což je, alarmující počet v porovnání s jinými evropskými státy. Nejčastějším způsobem řešení situace selhávající rodiny dítěte je jeho umístění do ústavu, byť by takové opatření mělo být až posledním řešením. (Bittner, Havigerová, Janišová, Langhansová, 2007)

V současné době existují čtyři typy zařízení pro výkon ústavní a ochranné výchovy. Tyto ústavy můžeme považovat za propojené a navzájem mezi sebou spolupracující. Jedná se o diagnostické ústavy, dětské domovy, dětské domovy se školou a výchovné ústavy. Ústavní a ochranná výchova může být uložena osobám mladším 18 let, ve výjimečných případech může být prodloužena do 19 roku. O umístění dítěte do ústavní péče rozhoduje soud. Ústavní výchova je navrhována a následně realizována v případech, kdy rodiče nejsou schopni řádně pečovat o své děti, nebo je-li výchova dítěte vážně ohrožena či narušena anebo v případě, že rodiče nejsou schopni dětem mladším 18 let zabezpečit řádnou výchovu. Ústavní výchova může být také nařízena v případě, že se dítě ocitlo bez jakékoli péče, a jeho život nebo příznivý vývoj jsou vážně ohroženy či narušeny. Ochranná výchova je ukládána dětem a mladým lidem ve věku mezi 12. a 15. rokem, kteří spáchali čin, jenž je posuzován jako výjimečný trestný čin. Tento druh ochranného opatření má zajistit prevenci, izolaci a resocializaci dítěte, které se dopustilo nějakého společensky nebezpečného činu. (Sekera, 2009)

1.2 Důvody nařízení ústavní výchovy a uložení ochranné výchovy

Zákonné vymezení důvodů nařízení ústavní výchovy se nachází v ustanovení §971 zákona č. 89/2012 Sb., občanský zákoník, kde je stanoveno, že v případě: *„Jsou-li výchova dítěte nebo jeho tělesný, rozumový či duševní stav, anebo jeho řádný vývoj vážně ohroženy nebo narušeny do té míry, že je to v rozporu se zájmem dítěte, anebo jsou-li tu vážné důvody, pro které rodiče dítěte nemohou jeho výchovu zabezpečit, může soud jako nezbytné opatření také nařídit ústavní výchovu. Učiní tak zejména tehdy, kdy dříve učiněná opatření nevedla k nápravě. Soud přitom vždy zvažuje, zda není na místě dát přednost svěřeni dítěte do péče fyzické osoby.“*

Vždy je preferována péče individuální před péčí ústavní, soud ale může nařídit ústavní výchovu nebo svěřit dítě do péče zařízení pro děti vyžadující okamžitou pomoc i v případě, že žádná jiná výchovná opatření nepředcházela, pokud je to nutné v zájmu nezletilého. (Zeman, 2009)

Zákonné vymezení důvodů k nařízení takového opatření je v zákoně o rodině pojato velmi rámcově a nejsou zde uvedeny konkrétní možné důvody k odebrání dítěte. Při zjišťování konkrétních důvodů k odebrání dítěte nám pomůže ustanovení § 6 zákona č. 359/1999 Sb., o sociálně-právní ochraně dětí, zejména odst.1 písm. a), kde je stanoveno: *„Sociálně-právní ochrana se zaměřuje zejména na děti, jejichž rodiče:*

1. *zemřeli,*
2. *neplní povinnosti plynoucí z rodičovské zodpovědnosti, nebo*
3. *nevykonávají nebo zneužívají práva plynoucí z rodičovské zodpovědnosti;*

Pokud tyto skutečnosti trvají po takovou dobu nebo jsou takové intenzity, že nepříznivě ovlivňují vývoj dětí nebo jsou anebo mohou být příčinou nepříznivého vývoje dětí. Po nahlédnutí do praxe zjistíme, že obvyklými důvody umístění dítěte do zařízení ústavní péče jsou následující:

- *Dítě je odloženo nebo opuštěno vlastními rodiči.*
- *Rodiče dítěte zemřeli.*
- *Dítě je psychicky, fyzicky či sexuálně zneužíváno nebo týráno.*
- *Dítě je zanedbáváno.*
- *Dítě má výchovné problémy a rodiče se o něj nedokáží starat.*
- *Dítě trpí psychickým či tělesným postižením a rodiče nejsou schopni mu zajistit náležitou péči.*

- *Rodiče neplní svou rodičovskou zodpovědnost pro fyzickou či duševní nemoc delšího trvání.*
- *Nepříznivá sociální situace rodiny, zejména chudoba rodiny a nevyhovující bytové podmínky.*“

Poslední z uvedených důvodů je důvodem nejčastějším. Uvádí se, že je v ČR ze sociálních důvodů odebráno více než 50 % dětí pobývajících v ústavních zařízeních. Na rodiče, kteří žijí v sociální nouzi, zejména v nevyhovujících bytových podmínkách se často pohlíží jako na rodiče, kteří neplní povinnosti plynoucí z rodičovské zodpovědnosti, tj. řádně nepečují o nezletilé dítě, především o jeho zdraví. (Bittner, Havigerová, Janišová, Langhansová, 2007)

1.3 Zařízení pro výkon ústavní a ochranné výchovy

System zařízení ústavní a ochranné výchovy nám vymezuje zákon číslo 109/2002 Sb., zákon o výkonu ústavní výchovy nebo ochranné výchovy ve školských zařízeních a o preventivně výchovné péči ve školských zařízeních. Tento zákon vymezuje pravomoci a povinnosti školských zařízení vzhledem k nezletilému dítěti a také k jeho zákonným zástupcům, dále určuje práva a povinnosti nezletilého, který je svěřen do péče školského zařízení, a současně také vymezuje práva a povinnosti zákonných zástupců vůči školskému zařízení. (Zeman, 2009)

Děti od narození do tří, popřípadě do pěti let, jsou umisťovány do nestátních zařízení, jejichž zřizovatelem je obec. Tato zařízení poskytují komplexní zdravotní, výchovnou a sociální péči. Děti od tří do osmnácti let jsou umisťovány ve školských zařízeních pro výkon ústavní nebo ochranné výchovy. Tyto zařízení spravuje Ministerstvo školství, mládeže a tělovýchovy ČR, dle zákona č. 109/2002 Sb., o výkonu ústavní výchovy nebo ochranné výchovy ve školských zařízeních a o preventivně výchovné péči ve školských zařízeních, sem řadíme diagnostické ústavy, dětské domovy, dětské domovy se školou a výchovné ústavy pro mládež. Cílem zařízení je zajistit dítěti do 18 let, popřípadě zletilé osobě do 19, u studujících nejdéle do 26 let náhradní výchovnou péči a harmonický rozvoj osobnosti dítěte. Zároveň je důležité připravit dítě na zapojení do společenského života po návratu do původní rodiny, popřípadě po přechodu do náhradní rodinné péče. Ústavy také dlouhodobě působí na svěřence, aby byli schopni samostatného života po dovršení plnoletosti.

Ústavní výchova může být také vykonávána dle zákona č. 108/2006 Sb., o sociálních službách, v zařízeních sociální péče – jedná se o pomoc a podporu věnovanou dětem a mládeži

s tělesným či jiným postižením, u nichž není možný běžný způsob výchovy, vzdělávání a přípravy na povolání a život v přirozené komunitě.

Zákon č. 109/2002 Sb., uvádí: „*Dětem a nezaopatřeným osobám je poskytováno plné přímé zaopatření, a to:*

- a) stravování, ubytování a ošacení,*
- b) učební potřeby a pomůcky,*
- c) úhrada nezbytně nutných nákladů na vzdělávání,*
- d) úhrada nákladů na zdravotní služby, léčiva a zdravotnické prostředky, které nejsou hrazeny ze zdravotního pojištění, pokud nebyly zdravotní služby vyžadovány zákonnými zástupci dítěte,*
- e) kapesné, osobní dary a věcná pomoc při odchodu zletilých ze zařízení,*
- f) úhrada nákladů na dopravu do sídla školy.*

Dětem a nezaopatřeným osobám mohou být dále hrazeny

- a) potřeby pro využití volného času a rekreaci,*
- b) náklady na kulturní, uměleckou, sportovní a oddechovou činnost,*
- c) náklady na soutěžní akce, rekreace,*
- d) náklady za dopravu k osobám odpovědným za výchovu.“*

Diagnostické ústavy

Diagnostické ústavy spolupracují v zájmu ohrožených dětí s orgány sociálně právní ochrany dítěte. Úkolem diagnostických ústavů je po dobu dvouměsíčního pobytu dítěte v diagnostickém ústavu zpracovat komplexní diagnostiku osobnosti, vymezit individuální výchovné a vzdělávací priority, včetně doporučení vhodných metod a přístupů. Důležité je stabilizovat dítě po přijetí do ústavu včetně hygienických, režimových a výchovných návyků. (Jánský, 2014)

Dětské domovy

Dětské domovy zpravidla pečují o děti, které nemohou být vychovávány ve vlastní rodině ani v jiné formě náhradní rodinné péče. Děti umístěné do dětských domovů nemohou mít závažné poruchy chování. Tyto děti mohou docházet do škol, které nejsou součástí zařízení. V dětských domovech mohou být umístěné i nezletilé matky s jejich dětmi. (Jánský, 2014)

Děti bydlí v rodinných skupinách, kde je nejméně 6 a nejvíce 8 dětí. Děti jsou různého věku a pohlaví. Sourozenci se v tomto případě zařazují do jedné rodinné skupiny (ve výjimečných případech lze děti zařadit do různých skupin, zejména z výchovných, vzdělávacích nebo zdravotních důvodů). V dětském domově lze zařídit nejméně dvě a nejvíce šest rodinných skupin. Děti jsou do výchovných skupin zařazovány dle jejich výchovné, vzdělávací a zdravotní potřeby. Zařízení ve v co nejvyšší možné míře snaží dítěti nahrazovat rodinu, tak aby pro dítě bylo prostředí, ve kterém vyrůstá co nejvíce autentické. (Hympl, Cechl, 2013)

Dětské domovy se školou

Jsou to speciální školská zařízení pro výkon ústavní neb ochranné výchovy, pro děti, které mají závažné poruchy chování nebo vyžadují specifickou výchovně léčebnou péči z důvodu psychického oslabení. Tyto děti nemohou docházet do školy mimo zařízení, proto je součástí školského zařízení příslušný typ školy. Jsou zde umístovány děti od 6 let do ukončení povinné školní docházky. (Jánský, 2014)

Výchovné ústavy

Poskytují výchovnou, vzdělávací a sociální péči dětem od 15 let se závažnými poruchami chování, kterým byla uložena ochranná nebo nařízena ústavní výchova. Do výchovných ústavů mohou být umístěny také děti od 12 let s ochrannou nebo ústavní výchovou, jejichž chování má tak závažné poruchy, a nemohou být umístěny do dětského domova se školou. (Jánský, 2014)

1.4 Legislativní ukotvení práv dětí a ústavní výchovy

V této podkapitole se zaměříme na jednotlivé zákony, které vymezují práva dětí a ukládání ústavní a ochranné výchovy. Tuto kapitolu jsme se do práce rozhodli z důvodu vymezení základních legislativních ukotvení, kde je vymezena ústavní a ochranná výchova a také abychom zmínili, kde najdeme základní legislativní ukotvení práv dětí a práva a povinnosti rodičů jež upravuje občanský zákoník.

Občanský zákoník (č. 89/2012 Sb.)

Občanský zákoník upravuje v této souvislosti zejména vztahy mezi rodiči a dětmi, rodičovskou zodpovědnost (včetně jejího omezení, pozastavení a zbavení), vyživovací povinnost, výchovná opatření, pěstounskou péči, nařízení ústavní výchovy, určení rodičovství, osvojení, poručnictví a opatrovnictví.

Zákon o sociálně-právní ochraně dětí (č. 359/1999 Sb.)

Sociálně-právní ochranou se rozumí ochrana práva dítěte na příznivý vývoj a řádnou výchovu, ochrana oprávněných zájmů dítěte včetně ochrany jeho jmění a působení směřující k obnovení narušených funkcí rodiny. Zákon upravuje opatření sloužící k ochraně dětí a postup orgánů vykonávajících sociálně-právní ochranu.

Zákon o výkonu ústavní výchovy nebo ochranné výchovy ve školských zařízeních a o preventivně výchovné péči ve školských zařízeních (č. 109/2002 Sb.)

Zákon upravuje výkon ústavní výchovy v těchto typech zařízení: diagnostický ústav, dětský domov, dětský domov se školou, výchovný ústav. Zákon dále upravuje práva a povinnosti dětí umístěných v ústavní výchově, osob odpovědných za výchovu, práva a povinnosti ústavních zařízení (resp. ředitele).

Z dalších zákonů na tuto problematiku dopadají zejména:

Občanský soudní řád č. 99/1963 Sb., Správní řád č. 500/2004 Sb., Zákon o soudnictví ve věcech mládeže č. 218/2003 Sb., Trestní zákon č. 140/1961 Sb., Zákon o veřejném ochránci práv č. 349/1999 Sb. (Bittner, Havigerová, Janišová, Langhansová, 2007)

2 Náhradní rodinná péče

V této kapitole se budeme věnovat náhradní rodinné péči, a to zejména adopci (osvojení) a dále si řekneme něco o pěstounské péči, popíšeme si další formy pěstounské péče jako je pěstounská péče na přechodnou dobu, hostitelská péče, poručenství, a nakonec si charakterizujeme ústavní výchovu. Vysvětlíme si, co to adopce, pěstounská péče či ústavní výchova je, jaké máme druhy adopce a pěstounské péče. Cílem této kapitoly je popsat a charakterizovat druhy náhradní rodinné péče, pro děti, které nemohou být z nejrůznějších důvodů vychovávány ve vlastní rodině. Tuto kapitolu jsme se do práce rozhodli zařadit z toho důvodu abychom zmínili také další možnosti péče o děti, které nemohou být z nejrůznějších důvodů vychovávány ve své biologické rodině a zároveň nejsou vychovávány v ústavní péči.

Náhradní výchovná péče je forma péče o děti, které nemohou být vychovávány ve vlastní rodině z nejrůznějších důvodů. Nejčastěji jde o péči ústavní, kde je dítě vychováváno až do své dospělosti. (Bubleová, Kovařík in Matějíček a kol., 1999)

2.1 Adopce (osvojení)

V této podkapitole se zaměříme na jednu z forem náhradní rodinné péče, a to adopcí neboli osvojení. Stručně si vysvětlíme, co to adopce je a jaké druhy nám zákon vymezuje.

Adopce se týká dětí, které jsou tzv. právně volné, to znamená, že jejich biologičtí rodiče se jich vzdali hned po narození. A toto svoje rozhodnutí potvrdili po uplynutí ochranné lhůty, která trvá 6 týdnů. Nebo v případě, že byla splněna doba tzv. kvalifikovaného nezájmu, která trvá u novorozenců dva měsíce a u strašících dětí šest měsíců. Po uplynutí této doby jsou tedy děti právně uvolněny a následně mohou být nabídnuty k adopci. Dochází k vymazání biologických rodičů v rodném listě dítěte a dítěti je vydán nový rodný list, podle kterého se dítě stává dítětem nových, adoptivních, rodičů. Adopcí neboli osvojením se dítě stává dítětem nových rodičů se vším všudy. Z toho důvodu o adopci mají zájem především bezdětné páry, kteří se chtějí stát rodiči. I přes to že by dali přednost dítěti vlastnímu, ale k rozhodnutí adoptovat si dítě došli po mnoha neúspěšných pokusech například umělého oplodnění a po mnoha zklamání. Často se stává, že právě až po adopci žena otěhotní. O adopci usilují také rodiny s jedním dítětem a přejí si pro své dítě sourozence, nebo rodiny kterým jejich dítě zemřelo. (Zezulová, 2012)

Zákon rozlišuje dva druhy adopce:

1. „Zrušitelná“ adopce, tj. adopce 1. stupně tzv. prosté osvojení je péče, kdy práva a povinnosti rodičů přecházejí na osvojitele, ačkoliv v rodném listu dítěte zůstávají uvedeni biologičtí rodiče dítěte. Prosté osvojení je možné zrušit. Práva a povinnosti mezi osvojencem a původní rodinou dítěte osvojením zanikají. Tento typ osvojení je využíván, respektive je podmínkou, v případě přijetí dítěte mladšího jednoho roku. Nezrušitelně osvojit lze pouze dítě starší jednoho roku.
2. „Nezrušitelná“ adopce, tj. adopce 2. stupně, v praxi je častěji využívána a od prosté adopce se odlišuje tím, že osvojitelé jsou zapsáni do rodného listu dítěte místo biologických rodičů. Toto osvojení není možné zrušit. Dítě si může osvojit manželská dvojice, manžel/ka rodiče dítěte nebo jedinec. Osvojení jedincem je podle zákona možné jen v případě, že je předpoklad, že osvojení bude plnit svoje společenské poslání. O osvojení rozhoduje soud. (Bubleová, Kovařík in Matějíček a kol., 1999)

Osvojení se považuje za nejdokonalejší formu náhradní rodinné péče. Podle dostupných údajů existuje v ČR asi 13 % sterilních manželství a většina z nich řeší tento problém právě osvojením. Osvojitelé jsou motivováni hlavně snahou o doplnění své rodiny, a proto jejich nároky bývají zpravidla vyšší. Přání převzít do péče co nejlepší dítě nemůže být vždy uspokojeno, takže od podání žádosti do převzetí dítěte může uplynout i několik let. V této čekací době někteří žadatelé upraví své mnohdy nereálné představy, jiní své žádosti zruší, nebo se jim rozpadne manželství apod. Celkový počet žadatelů nějak významně nenarůstá. Ročně je v ČR osvojováno něco kolem 600 dětí. Požadavky žadatelů o adopci na „kvalitu“ osvojeného dítěte jsou často velmi vysoké, a proto je mnohdy jejich žádost vyřízena za tři až pět let, jak potvrzují údaje sociálních pracovníků a MPSV. (Bubleová, Kovařík in Matějíček a kol., 1999)

2.2 Pěstounská péče

Právní vymezení pěstounské péče tvořil zákon č. 94/1963 Sb., o rodině, ve znění pozdějších předpisů, a zákon č. 53/1973 Sb., o pěstounské péči, ve znění pozdějších předpisů. Pěstounská péče je formou státem řízené a kontrolované náhradní rodinné výchovy, která zajišťuje dostatečné hmotné zabezpečení dítěte a také přiměřenou odměnu těm, kteří se dítěte ujali. Dítě je svěřováno do péče jedince nebo manželské dvojici. Pěstouni mají právo rozhodovat o běžných věcech dítěte, ale k výkonu mimořádných záležitostí musejí žádat o souhlas rodičů, případně rozhodnutí za ně může vydat soud. O svěření dítěte do pěstounské péče musí

rozhodnout soud. Pěstounská péče může být zrušena v době jejího trvání rozhodnutím soudu. (Bubleová, Kovařík in Matějček a kol., 1999)

V roce 1999, došlo k zásadnímu posunu, byl přijat nový zákon o sociálně-právní ochraně dětí č. 359/1999 Sb., který upravoval praktický výkon pěstounské péče a následně byl zrušen zákon o pěstounské péči z roku 1973. V následujících letech proběhli ještě další zásadní právní úpravy týkající se pěstounské péče. Od 1.1.2013 vstoupila v platnost novela zákona o sociálně-právní ochraně dětí a v roce 2014 vstoupil v platnost nový občanský zákoník, který opravuje mimo jiné i rodinné právo. Na základě nového občanského zákoníku byl zrušen původní zákon o rodině č. 94/1963 Sb.

Zezulová (2012, s. 16) uvádí, že: „*Pěstounská péče se týká obvykle dětí starších, které nejsou vhodné pro adopci, dětí, které nejsou zcela zdravé, děti odlišného etnika, sourozeneckých skupin a dětí, o něž se rodiče zajímají, ale nemají dlouhodobě podmínky pro jejich výchovu.*“

V případě svěřeni dítěte do této péče není zásadně vyloučen styk dítěte s původními rodiči. Rozhodování o nejdůležitějších otázkách v životě dítěte (např. o volbě povolání, cestování dítěte do zahraničí apod.) zůstává vyhrazeno pokrevním rodičům, pokud nejsou zbaveni rodičovských práv. Pěstoun není zákonným zástupcem dítěte. V případě, že je dítě svěřeno do pěstounské péče ve věku, kdy je schopno posoudit její obsah, mělo by být zajištěno také jeho vyjádření. V praxi se uplatňují dva typy pěstounské péče, a to individuální a skupinová pěstounská péče. (Bubleová, Kovařík in Matějček a kol., 1999)

Individuální pěstounská péče probíhá v prostředí rodiny, tj. s pěstounem a pěstounkou, kteří ve většině případů mají také své vlastní děti nebo již svoje děti vychovali. Skupinová pěstounská péče probíhá v tzv. zařízeních pro výkon pěstounské péče, to jsou velké pěstounské rodiny, kde mohou mít pěstouni také svoje děti a dalších 4-6 dětí přijatých do péče. Dalším takovým zařízením jsou SOS dětské vesničky, kde je matka – pěstounka pověřena pěstounskou péčí, mívá na pomoc další osobu „tetu“ a ta matce pomáhá při chodu domácnosti a také při výchově dětí. Vesnička proto, že matka s dětmi bydlí v samostatném domečku a skupina 10–12 takových domečků představuje Vesničku. Rodinu tvoří matka – pěstounka a většinou 6 a více dětí různého věku i pohlaví. (Matějček a kol., 2002)

Podle zákona č. 89/2012 Sb. Občanský zákoník, § 958, může být dítě svěřeno do pěstounské péče v případě, že: „*Nemůže-li o dítě osobně pečovat žádný z rodičů ani poručík,*

může soud svěřit dítě do osobní péče pěstounovi. Pěstounská péče má přednost před péčí o dítě v ústavní výchově.“

Bubleová, Kovařík (in Matějčíček a kol., 1999, s. 35) ve své publikaci uvádí, že: „*Cílem pěstounské péče jakožto instituce je poskytnout náhradní rodinné prostředí dětem, jestliže:*

- a) nemohou dlouhodobě vyrůstat v prostředí rodiny tvořené jejich vlastními biologickými rodiči*
- b) ústavní (neosobní či málo personalizovaná) péče ohrožuje či narušuje jejich vývoj*
- c) nemohou být z nejrůznějších důvodů (právních, zdravotních, sociálních, psychologických) svěřeny do osvojení.“*

Pěstounská péče je finančně oceněna státem. Odměna pro pěstouna se odvíjí od výše životního minima, to znamená, že se rozhodně nejedná o částku, která by vedla ke zbohatnutí. Nejedná se tedy o to být „pěstounem pro peníze“. Občas se můžeme setkat s poznámkami jako např. „já za výchovu svých dětí také nedostávám peníze, tak proč by měli být placeni pěstouni“. Pěstouni jsou odměňováni z toho důvodu, že výchovou dítěte se složitou minulostí prokazují státu a společnosti nějakou nedocenitelnou službu. Z toho vyplívá, že pěstounství se nedělá pro peníze, ale za peníze. A to je značný rozdíl. (Zezulová, 2012)

Svěření dítěte do péče jiného občana, než rodiče je využívání spíše ke krátkodobému řešení situace dětí v případech, kdy ani jeden z biologických rodičů nemůže náležitým způsobem zajistit výchovu dítěte, přičemž výchova u jiného občana je v zájmu dítěte. (Bubleová, Kovařík in Matějčíček a kol., 1999)

2.2.1 Pěstounská péče na přechodnou dobu

Jednou z forem pěstounské péče je pěstounská péče na přechodnou dobu, kterou si vysvětlíme v této kapitole. A v dalších podkapitolách si charakterizujeme ostatní formy pěstounské péče jako hostitelskou péči a poručenství.

Pěstounská péče na přechodnou dobu upravuje legislativa od roku 2013. Zájem o tento typ pěstounské péče stoupá, a stoupá také počet pěstounů. Jedná se o službu, kterou platí stát. Tento typ pěstounské péče vychází z poznatku, že výchova v rodině je pro novorozence nenahraditelná a psychologové tak poukazují na to, že i pro dítě „cizí“ rodiče jsou lepší, než pobyt v kojeneckém ústavu. Nejčastěji jde o děti v novorozeneckém a kojeneckém věku. (Sotona in Pugnerová, Kvintová, 2016)

Profesionálním pěstounem může být vždy pouze jeden z partnerů, většinou to bývá manželka a manžel vykonává své zaměstnání. Rodina si dítě nemůže nevybrat, musí přijmout takové, které je třeba umístit do rodiny. Doba pěstounství je velmi různá, může se pohybovat v rozmezí například od 2,5 měsíců až téměř do jednoho roku dítěte. Toto je obvykle lhůta, kterou úřady považují za nejzazší pro vyřešení situace dítěte. Z psychologického hlediska se dbá hlavně na to, aby předání dítěte proběhlo nejlépe ještě dříve, než dojde k separační úzkosti dítěte, tj. kolem sedmého až osmého měsíce. (Zezulová in Pugnerová, Kvintová, 2016)

Tento typ pěstounské péče se využívá ze tří důvodů. V prvním případě se jedná o novorozence, jejichž rodič si jej nechtějí vzít od své péče. Jde o období, než rodič dá souhlas s osvojením, nebo než soud rozhodne, že se rodiče o dítě nezajímají, a jsou zbaveni rodičovské odpovědnosti a následně je dítě možné osvojit i bez souhlasu rodičů. Ve druhém případě se jedná o novorozence, jejichž rodiče si je nemohou vzít do péče z důvodu špatného psychického, zdravotního nebo sociálního stavu. Většinou se jedná o matky závislé na drogách, matky se špatným psychickým stavem, matky bez domova. Tento čas, když je dítě předáno do pěstounské péče na přechodnou dobu, je čas pro matku a její rodinu svoji situaci vyřešit a poté převzít dítě do své péče. Ve třetím případě se jedná o strašitě děti, jejichž rodiče nemůžou o dítě z nejrůznějších důvodů přechodně pečovat. Jedná se především o rodiče samoživitele, kteří se mohou vyskytnout v situaci, která jim může přechodně zabránit v péči, jedná se například o hospitalizaci, výkon trestu odnětí svobody. (Pazlarová a kol., 2016)

Pěstouni se starají o novorozence nebo kojence až do doby, kdy se pro dítě najdou vhodné rodiče. Po ukončení pěstounské péče na přechodnou dobu dochází k předání dítěte do rodiny, která již stabilně přebírá dítě v rámci adopce, a v této rodině dítě zůstává po celý život. Předpokládá se, že zájemci mají dobrý vztah k dětem. Preferovány jsou hlavně manželské páry, které vychovávají vlastní děti, aby pěstouni měli zkušenosti a nekompenzovali si tak touto službou své neuspokojené rodičovské potřeby. Ale není to samozřejmě podmínka, o pěstounskou péči na přechodnou dobu se mohou ucházet také ženy-samoživitelky. V budoucnosti chtějí úřady zcela nahradit ústavní péči prostřednictvím této formy pěstounské péče. (Sotona in Pugnerová, Kvintová, 2016)

2.2.2 Hostitelská péče

Jedná se o krátkodobou a časově omezenou náhradní péči o děti, které nejsou tzv. právně volné, a z toho důvodu nemohou být osvojené. U této formy péče si náhradní rodiče berou dítě z ústavu

kolektivní péče například na víkend, Vánoce nebo prázdniny. Vždy však v předem určeném termínu dítě musí vrátit zpět do ústavu kolektivní péče. (Pugnerová, Kvintová, 2016)

Hostitelská péče, je určena především starším dětem, které žijí v zařízení ústavní výchovy dlouhodobě. Děti potřebují prožívat také běžný život v normálních funkčních rodinách, musí se učit hierarchii mezilidských vztahů a získat pocit jistoty ve světě. Zvyšuje se šance, že dojde k přerušení bludného kruhu ústavní výchovy. Dítě, které má navázány vztahy s hostitelskou rodinou, bude mít vždy svoji kotvu v životě. (Zezulová, 2012)

2.2.3 Poručenství

Poručenství je speciální formou pěstounské péče. V pěstounské péči se ocitá dítě, které je právně volné. Pěstouni se tak mohou stát zákonnými zástupci dítěte, ale uvedeni v jeho rodném listě nejsou. V rodném listě zůstávají jména biologických rodičů dítěte. Poručníci skládají vůči dítěti tzv. poručenský slib, kde se zavazují k převzetí rodičovské zodpovědnosti a také ke správě majetku dítěte. (Zezulová in Pugnerová, Kvintová, 2016)

Poručenství stanovuje soud, v případě, že rodiče dítěte zemřou nebo jsou zbaveni rodičovské odpovědnosti. Poručenství zaniká dosažením plnoletosti dítěte, popřípadě rozhodnutím soudu. (Pugnerová, Kvintová 2016)

2.3 Ústavní péče

Vedle adopce a pěstounské péče existuje ještě další forma náhradní rodinné péče, a tím, úplná kolektivní péče. Jedná se tzv. náhradní výchovnou péči, kterou se rozumí taková forma péče o děti, které bohužel nemohou být vychovávány ve své vlastní rodině a tak, nejčastěji jsou vychovávány v péči ústavní, většinou až do dosažení plnoletosti dítěte. (Koluchová in Pugnerová, Kvintová, 2016)

Klasickými modely ústavní péče s dlouholetou tradicí jsou dětská zařízení, která spadají do resortu školství. Jedná se především o dětské domovy, které jsou druhem školského zařízení pro výkon ústavní výchovy. Do dětských domovů jsou umísťovány děti obojího pohlaví ve věku od tří do osmnácti let, popřípadě do ukončení přípravy na povolání. Patří sem děti a mládež, jež je potřeba neodkladně umístit do náhradní výchovy, která nahrazuje výchovu rodičů po dobu, než rozhodne soud. (Pugnerová, Kvintová, 2016)

3 Ukončení ústavní a ochranné výchovy zletilostí dítěte

Ve třetí kapitole teoretické části práce se zaměříme na ukončení ústavní či ochranné výchovy, která nastává zletilostí dítěte nebo popřípadě po ukončení studia mladistvého, nejdéle však ústavní výchova může trvat do 26 let jedince. Popíšeme si potřeby dítěte po odchodu z ústavů, kam řadíme bydlení, finance a zaměstnání. A zaměříme se na to, jak ústav dítě na odchod připravuje.

Dětský domov má povinnost dítěti poskytovat poradenství následující dva roky po odchodu z domova. Dítě může dostat také finanční příspěvek, tzv. odchodné, to však záleží na rozhodnutí dětského domova. Někde odchodné nahrazují praktickým balíčkem, a někde děti dostávají obojí. Povinností dětského domova není dítěti najít ubytování a zaměstnání, avšak mnohé domovy se přesto dětem snaží pomoci i v této oblasti. Působí zde také různé organizace, které se snaží dítěti pomoci se vstupem do dospělého života. Kam můžeme zařadit například projekt Začni správně, jehož cílem je pomáhat mladým lidem z dětského domova nebo z pěstounské péče, aby se po odchodu byli schopni postavit na vlastní nohy a mohli žít plnohodnotný a samostatný život. Chtějí vytvořit funkční systém integrace mladých lidí, kteří opouštějí dětské domovy a pěstounskou péči. Poskytují individuální pomoc při hledání práce, bydlení, řešení finanční situace a v oblasti osobního rozvoje. Dále zde působí Centrum Don Bosco-Salesianský klub mládeže, z. s., centrum poskytuje pomoc – službu Doprovázení, kde je cílem pomoci mladým lidem po odchodu z ústavní výchovy řešit náročné a problematické životní situace ve kterých se ocitli a vést uspokojivý život. Vztah musí navázat s klienty ještě v době, před odchodem z dětského domova nebo výchovného ústavu. Fungují zde tzv. Kurzy přípravy na život – tyto kurzy rozvíjí osobnost mladých lidí, a také jejich schopnosti jednat v zásadních oblastech života jako je hledání zaměstnání, bydlení, zacházení s penězi, zneužívání návykových látek atp. S přípravou na odchod z ústavní výchovy pomáhá také Odbor sociálních věcí na příslušném úřadu obcí s rozšířenou působností, a především pracovníci OSPOD společně s kurátorem pro děti a mládež. Podle zákona č. 359/1999 Sb. o sociálně-právní ochraně dětí § 32 „*Sociální kuratela se zaměřuje zejména na pomoc dětem uvedeným v písmenu c) po propuštění z ochranné nebo ústavní výchovy a po propuštění z výkonu trestního opatření odnětí svobody s cílem působit k obnovení jejich narušených sociálních vztahů, jejich začlenění do rodinného a sociálního prostředí a k zamezení protiprávní činnosti, zajištění návazné péče dětem uvedeným v písmenu c) i po dosažení zletilosti, zejména dojde-li k prodloužení ústavní nebo ochranné výchovy, při zajištění návazné péče je kurátor pro děti a mládež povinen spolupracovat zejména s obcemi v samostatné i přenesené působnosti,*

s krajskou pobočkou Úřadu práce, s poskytovateli sociálních služeb a zařízeními pro výkon ústavní a ochranné výchovy.“

3.1 Zrušení ústavní výchovy a potřeby dětí odcházejících z ústavní výchovy

Ústavní výchova může být zrušena kdykoliv před dosažením zletilosti dítěte. Podmínkou pro zrušení ústavní výchovy je právoplatné rozhodnutí soudu. Děti bývají v ústavním zařízení do dovršení zletilosti, to znamená do dosažení 18 let věku. Soud může pobyt dítěte v ústavním zařízení prodloužit o jeden rok po dosažení zletilosti, a to z důležitých důvodů.

Dle Šafratové a Projektu vstup do života každý rok opouští dětský domov okolo 700 mladých lidí. Je pro ně velice složité a komplikované se orientovat ve společnosti a na trhu práce. Příčinou jsou nereálné představy dětí o životě, nízké dosažené vzdělání a nedostatek základních psychosociálních dovedností. (Šafratová, 2008)

Většinou ti, kteří prožili velkou část svého života v ústavní výchově, mají problémy se integrovat do společnosti, nezvládají plnění své rodičovské role a bohužel se často stává, že jejich děti také končí v ústavní výchově, nebo se stávají klienty orgánu sociálně právní ochrany dětí. Mají také problémy s navázáním sociálních kontaktů a mezilidských vztahů. Většina dětí je pouze vyučených, často je jejich potenciál mnohem vyšší. Ústavní výchova vytváří specifickou formu deprivace, která má za následek demotivaci jedince a absenci životních cílů. (Matoušek, 2003)

3.1.1 Bydlení

Bydlení je jednou z nejdůležitějších potřeb, které by měl mít jedinec před odchodem z ústavu zajištěné. Možností existuje hned několik. Mladí lidé se mohou vrátit zpět ke svým rodičům, popřípadě jednomu z rodičů, nebo ke svým prarodičům, sourozencům či blízkým příbuzným. Této možnosti většinou využívají v případě, že s rodinou udržují kontakt během pobytu v ústavní výchově. Většina dětských domovů poskytují možnost návazného bydlení, kdy dětské domovy mají pro tyto mladé lidi připravené tzv. startovací byty. Díky těmto bytům mají mladí lidé možnost získat první zkušenosti ke zvládnutí samostatného bydlení. Dětské domovy také spolupracují s obcemi v místě působení a mladí lidé tak mohou získat bydlení v obecních bytech.

Další možností jsou Domy na půl cesty. Těchto domů je na území České republiky více než 50, dle Sdružení azylových domů v ČR. Domy na půl cesty dle zákona 108/2006 Sb. o sociálních službách poskytují pobytové služby pro osoby do 26 let. Tato služba je poskytována za úplatu a poskytuje ubytování, kontakt se společenským prostředím, terapeutické činnosti a pomoc při prosazování práv.

Pokud mají jedinci dostatek finančních prostředků mohou si pronajmout byt nebo mohou bydlet společně s kamarády v pronajatém bytě. Možností k pronajetí bytu je dostatek, může se jednat o bydlení v družstevních bytech nebo v bytech v osobním vlastnictví. Je možnost také bydlení na ubytovnách, forem tohoto bydlení je v ČR dostatek a existují ubytovny různého typu a různé úrovně. Ubytovny zřizují buď právnické nebo fyzické osoby.

Dosavadní právní úpravy neobsahují podmínky pro řešení bytové situace dětí odcházejících z ústavní výchovy. Ale ústavní zařízení většinou přispívají na první měsíce nájmu, na pořízení nábytku či vybavení. Náklady na bydlení je možné platit také prostřednictvím dávek sociální podpory (doplatek na bydlení), a dávek hmotné nouze (příspěvek na bydlení). Tyto příspěvky jsou poskytovány prostřednictvím kontaktních míst jednotlivých krajských poboček Úřadu práce ČR.

3.1.2 Finance a zaměstnání

Finance jsou dalším důležitým prostředkem pro jedince po odchodu z ústavní výchovy. Finanční prostředky a pravidelný příjem souvisí především s nástupem do zaměstnání. V době po odchodu z ústavní výchovy, po dosažení 18 let, mnoho mladých lidí nemá dokončené středoškolské vzdělání a nemá výuční list, to znamená, že jim chybí jakékoliv pracovní návyky. Po odchodu z dětského domova většině mladých lidí chybí motivace k dokončení vzdělání či k rekvalifikaci. Je zde důležitá podpora např. zaměstnanců Domů na půl cesty, kteří mohou své klienty podporovat ve studiu nebo v pracovních aktivitách a ve správném využití volného času. Nástup do zaměstnání může být pro mladého člověka velmi těžký a je velmi důležité si zaměstnání udržet.

Problémem může být také nízká úroveň vzdělání a nedostatečná schopnost v písemném projevu (životopis, motivační dopis), v komunikaci se zaměstnavatelem, neúspěch při pracovním pohovoru. Mladí lidé nemají dostatečnou kvalifikaci a jsou bez praxe, a proto většinou nastupují do zaměstnání, která jsou hůře placena, mohou mít práci pouze na zkrácený

úvazek, zaměstnání často nezplňuje jedincovo očekávání a je zdrojem zklamání. Řada žen tuto situaci řeší těhotenstvím. (Matějček, 2013)

4 Psychická deprivace dětí a mládeže

Další kapitolou je psychická deprivace dětí a mládeže. V této kapitole se zaměříme na to, co to je psychická deprivace dětí a mládeže, popíšeme si základní psychické potřeby dětí. Zaměříme se na důsledky psychické deprivace dětí a mládeže a na to jaký mají dopad na vývoj dítěte.

Psychickou deprivaci můžeme definovat jako stav, který vzniká v okamžiku, kdy člověk nemá uspokojovány základní psychické potřeby v dostatečné míře a po dostatečně dlouhou dobu. Psychické potřeby trvají po celý život, ale mění se jejich intenzita a také způsob uspokojování. Mezi základní psychické potřeby patří především potřeba přívodu podnětů v přiměřené míře a variabilitě. To znamená, že dítě potřebuje být podněcováno v oblasti zrakové, sluchové a hmatové. Potřebuje mít kolem sebe hračky, pěkné prostředí ale i lidi, které se na něj usmívají. Další potřeba navazuje na tu první, dítě potřebuje mít kolem sebe smysluplný svět to znamená určitou stálost a sociální prostředí. Další potřebou jsou citové a emoční potřeby, to znamená potřeba trvalého a kladného vztahu k mateřské osobě, to ovšem ale nemusí být biologická matka. Dále se sem také může zařadit potřeba kladného a opěťovaného vztahu k dalším členům rodiny, později k vrstevníkům, to především ve školním věku a v pubertě. Dále je zde potřeba důvěrných vztahů mezi chlapci a dívkami, potřeba životního partnera a u většiny dospělých pak také potřeba mít děti. Jako další základní potřebu můžeme zmínit sociální potřebu, která úzce souvisí s potřebou citovou. Dítě si postupně začíná uvědomovat své „já“, vytváří si vlastní sebevědomí, sebepojetí a svou identitu, která se postupně dotváří až v dospívání. Každý má potřebu někam patřit (do rodiny, do skupiny kamarádů, do pracovní skupiny atd. a v každé skupině musí mít nějakou roli, kterou bude zastupovat) a být přijímán takový jaký je. Jako další důležitou potřebu můžeme zmínit potřebu sdílet s někým společnou otevřenou budoucnost. Tuto společnou budoucnost má dítě v rodině, nikoliv v ústavní výchově, kde prožívá nejistotu, zda a kdy se vrátí do své původní rodiny. (Matějček, 2002)

Všechny tyto potřeby nemohou být dítěti uspokojeny ani v tom nejlépe vedeném dětském domově, ale bohužel ani v mnohých rodinách, v nichž rodiče své děti zanedbávají, ubližují jim nebo dokonce týrají. Projevů psychické deprivace je mnoho, nejčastěji dochází k opoždění celého psychomotorického vývoje. Dochází také k povrchnosti a nediferencovanosti citů a sociálních vztahů. V pubertálním a adolescentním věku se projevují důsledky psychické deprivace ve vztahu ke kolektivu či v sociálním začleňování. Dále to bývají nežádoucí rysy charakteru, zvýšené nebezpečí vzniku závislosti na alkoholu, drogách aj. Důsledky psychické deprivace mohou přetrvávat až do dospělosti. Jedinci mohou mít problémy

v partnerských vztazích, jako rodičové bývají nejistí ve výchově svých dětí nebo se mohou dopustit různých trestních činů. Psychická deprivace znamená tedy zásadní narušení psychického vývoje jedince a může se projevat v celé struktuře osobnosti, v chování, v sociálním začlenění a v celé životní orientaci. (Matějček, 2002)

Potřeby dětí bychom neměli přehlížet, naplňováním a akceptováním potřeb dítěte, mu pomáháme cítit se přijímaný a dodává to dítěti sebevědomí a zároveň se tak také zvyšuje vzájemná důvěra mezi rodičem a dítětem. Stejně tak jak dospělí potřebují naplňovat své vlastní potřeby (způsobem odpovídajícím tomu, že máte povinnosti jakožto rodiče), a tím si redukuje stres a případný odpor, který ve vás může vyvolávat, to, že vaše děti neustále něco potřebují. (Purvis, 2013)

5 Rodina

V poslední kapitole teoretické části práce se dozvíme o tom, co je to vlastně rodina, jaké jsou funkce rodiny a výchovné styly rodiny. Myslíme, že je důležité, aby děti vyrůstající v ústavech věděli informace o rodině, aby si v dospělosti po odchodu z ústavu mohli založit vlastní rodinu, která bude dobře fungovat i přes to, že oni sami nevyrostali ve své primární rodině a také aby byli dobrými rodiči. Tuto kapitolu jsme se rozhodli do práce zařadit z toho důvodu, že rodina je pro dítě velice důležitá a vzhledem k tomu, že je bakalářská práce zaměřena především na ústavní výchovu, tak i přes to by měli mít děti vyrůstající v ústavní výchově dostatek informací o rodině a jejich základních funkcích. V dnešní době, se setkáváme s mnoha případy, kdy děti nemají možnost vyrůstat u svých biologických rodičů. Ale i přesto, že děti vyrůstají například v náhradní rodinné péči tak se jejich náhradní rodiče snaží plnit všechny své povinnosti, jak nejlépe dokáží podle svých schopností a možností.

5.1 Co je to rodina?

Rodina je nejstarší lidskou společenskou institucí. Rodina vznikla kdysi v pradávných dobách, kdy se ještě člověk moc nepodobal tomu, jak ho známe dnes. A vznikla nejen z přirozeného pudu pohlavního, které vede k plození a rozmnožování určitého živočišného druhu (k tomu ostatně není třeba rodiny), ale především z potřeby své potomstvo ochraňovat, učit, vzdělávat a připravovat na život. (Matějček, 1994)

Mluví-li se o rodině, máme tendenci si ji představovat jako tzv. úplnou nukleární rodinu – a to otce, matku a jejich děti. Většina lidí si myslí, že tato musí vypadat většina rodin. Ale odhaduje se, že opak je pravdou, a v naší populaci tvoří úplné rodiny pouze jednu třetinu rodin a pětinu všech domácností. Zbytek tvoří lidé, kteří žijí sami nebo jen s dítětem bez partnera, nebo příslušníci tří či čtyř generací v různých konstelacích. (Matoušek, 2003)

Rodina je historická kategorie, jejichž formy a funkce jsou podmíněné společensko-ekonomickou a kulturní úrovní společnosti. Je považována za nejdůležitější organizaci soukromého života, založena na manželství a příbuzenských vztazích. Život rodiny je charakterizován materialně-hospodářskými, biologickými a duchovními (mravními, náboženskými, právními a psychologickými) procesy. (Seidler, 2005)

Na otázku, co je to „rodina“, nám samozřejmě jinak odpoví právník, jinak sociolog, jinak demograf nebo národohospodář. Ale co nám k tomu řekne dítě samo, anebo co by nám řeklo, kdyby to umělo vyjádřit naší dospělou řečí? Musíme se ho zeptat trochu oklikou,

tj. psychologickými zkouškami a testy a psychologickým rozbohem jeho vlastních spontánních či navozených projevů. Základním poznatkem je, že z hlediska dítěte vnější znaky rodiny nejsou příliš důležité. Rodinou pro dítě může a nemusí být situace, kdy se o něj stará jedna nebo více osob, kdy jsou jejich vzájemné svazky jedněch s druhými zákonem potvrzeny či nepotvrzeny, kdy děti jsou takzvaně vlastní či nevlastní. Druhým poznatkem je, že má-li se dítě vyvíjet po duševní a charakterové stránce v osobnost zdravou a také společnosti užitečnou, je nutné, aby vyrůstalo v prostředí stálém a citově příznivém, vřelém a přijímacím. Na tom záleží dítěti především. A takovým životním prostředím by tedy měla být především rodina. Dítě za své rodiče přijímá ty, kdo se k němu chovají mateřsky a otcovsky – a je pro ně zcela nepodstatné, zdali tihle jeho rodiče na to mají či nemají potvrzení z porodnice. (Matějček, 1994)

Matějček (1994, s.17) uvádí, že „*Rodina by měla znamenat pro dítě základní životní jistotu. To je ten nejlepší vklad, který mu můžeme dát. A je v naší moci!*“

Rodina, toto zázračné slovo, může u každého člověka vyvolat různé asociace, příjemné a nepříjemné, záleží na tom, co v rodině prožívá. Každé jedno písmeno slova RODINA může být spojeno s něčím jiným: **r** – radost, rozchod, ale i rozčarování, **o** – opora, ohleduplnost, osamění, **d** – domov, dobro, despotičtí, **i** – idyla, izolace, **n** – nadšení, nádhera ale i násilí, **a** – akceptace, apatie, autoritativnost. (Seidler, 2005)

5.2 Funkce rodiny

Dunovský (1989, s. 59) uvádí že „*V současné době určuje místo rodiny ve společnosti několik základních funkcí, shodně se současnou marxistickou sociologií lze uvést čtyři. Je to především biologicko-reprodukční funkce, ekonomicko-zabezpečovací funkce, emocionální funkce a funkce socializačně-výchovná.*“

Biologicko-reprodukční funkce

Biologicko-reprodukční funkce má zajistit udržení života početím a následným porozením nového člověka. Tato funkce se uplatňuje také mimo rodinu, ale v rodině nabývá svůj význam a jde nejen o to přivést dítě na svět, ale především zabezpečit potřebné podmínky k životu. (Dunovský, 1989)

Ekonomicko-zabezpečovací funkce

Tato funkce se vztahuje na všechny členy rodiny. Nejedná se pouze o materiální zabezpečení, kam se může řadit například úklid, příprava stravy, domácí činnosti atd. ale také zabezpečení v oblasti duchovní a sociální. A jejím cílem je tedy poskytovat členům rodiny životní jistotu. (Dunovský, 1989)

Emocionální funkce

Jde především o vnitřní vazby uvnitř rodiny. Váže se k člověku, jehož citový vztah není ničím chvilkovým, ale představuje trvalou bázi jistoty a citové zázemí. Emocionalita je jednou z nejdůležitějších podmínek, a je velice důležitá ke společenské existenci. Je důležitá jak pro dospělé, tak i pro děti. (Dunovský, 1989)

Socializačně-výchovná funkce

Tato funkce zabezpečuje společenskou kontinuitu. Východiskem jsou nejen pozitivní emocionální vztahy v rodině ale také celková atmosféra v rodině.

V literatuře se udávají také další funkce rodiny jako např. funkce rekreační, kulturní, světonázorová. Všechny funkce nepůsobí samostatně ale jedna podmiňuje druhou. Vztahy mezi společnostmi a rodinou jsou ve vzájemné závislosti. (Dunovský, 1989)

5.3 Rodinné fungování

Pattersonová (in Sobotková, 2007) se domnívá že „*Rodinné fungování je způsob, jakým rodina plní své funkce.*“

Kvalitu rodinného fungování velice ovlivňuje spokojenost všech členů rodiny, dovednosti a schopnosti řešit konflikty a problémy v partnerském vztahu a dosáhnout tak oboustranné spokojenosti, flexibilita a soulad partnerů s ohledem na možnosti trávení volného času. Musí jeden druhému vyhovět, pokud chtějí trávit nějaký volný čas odděleně a rozvíjet své zájmy. Důležitý je také postoj k sexualitě a způsob vyjadřování svých citů. Uspokojování osobních potřeb a s tím souvisí kvalita života. Komunikace mezi partnery musí být efektivní, oba partneři musí být s komunikací mezi sebou spokojeni. Hrdost členů rodiny na svoji rodinu a jsou k sobě navzájem loajální a věří, že spolu překonají krize nebo případné těžké období. Nezbytné jsou také dobré vztahy s širší rodinou a blízkými přáteli. (Sobotková, 2007)

K pojmu fungování rodiny (family functioning) se často vztahují pojmy funkční rodina nebo zdravá rodina. Každá rodina je jedinečný systém, a to co je dobré pro jednu rodinu nemusí být žádoucí pro druhou rodinu. Zkoumání správného fungování rodin je považováno za velmi důležité a potřebné, protože by se na jeho základě mohly odvíjet odborné intervence. A také by se tyto poznatky mohly zařadit i do preventivních programů pro rodiny, a díky tomu by se mohlo předejít mnoha obtížnějším a méně účinným intervencím. (Sobotková, 2003)

PRAKTICKÁ ČÁST

6 Kvalitativní průzkum

Tuto část práce bych ráda věnovala rozhovoru s mladistvými, respektive teď už s dospělými osobami, které své dětství strávili právě v ústavní péči. Pro vypracování praktické části práce jsem si zvolila kvalitativního metodu, která nám pomáhá odhalit a porozumět podstatě jevů, které jsou ve společnosti často polemizovány. Informace o absolventech dětských domovů jsem získala pomocí metody rozhovoru, díky rozhovoru došlo k našemu osobnímu kontaktu. Jedná se o kvalitativní přístup.

6.1 Cíl práce

Cílem práce je pomocí kvalitativního výzkumu zjistit pohled osob, vyrůstajících v ústavní výchově především v dětském domově na to jak, se připravili na vstup do samostatného života, po ukončení pobytu v ústavu. Čeho se obávali po odchodu z domova a jak jim s přípravou pomohli zaměstnanci zařízení.

Dílčí cíle průzkumu:

1. Zjistit, co mladým lidem v dětském domově vyhovovalo, co bylo dobré a co naopak nikoliv, co by se mělo z jejich pohledu změnit.
2. Vytvořit návrhy, co by se mělo v ústavní výchově změnit, aby mladiství byli dostatečně připraveni na odchod z ústavu a následně schopni žít smysluplný a samostatný život a aby se o sebe dokázali sami postarat.

6.2 Výzkumná metoda pro sběr dat

V rámci bakalářské práce je využito interview (rozhovor). Musilová (2003, s. 16) ve své publikaci definuje rozhovor takto: „*Rozhovor či interview je odedávna znám jako technika systematického pozorování, a to především z medicínské, kriminalistické a forezní (soudní) praxe jako velmi důležitý nástroj poznání šetřeného subjektu.*“

Pro bakalářskou práci byla vybrána kvalitativní metoda polostrukturovaného rozhovoru. Do rozhovor jsem volila témata, na základě stanovených cílů práce. Abych dostala dostatečné odpovědi, díky kterým jsem následně mohla vypracovat, jednotlivé cíle bakalářské práce. Jednotlivé otázky byli sestaveny tak aby na sebe navazovaly v přirozené posloupnosti. Nejdříve byli účastníkům pokládány základní otázky, které se týkali jména, věku a pohlaví. A dále byly

otázky rozděleny na další dva okruhy, první okruh se týkal života v dětském domově a druhým okruhem otázek byl odchod z domova, kde jsme se zaměřili na bydlení, zaměstnání a finance. Zajímala nás také současná situace účastníka, kde žije, pracuje a celkově jak nyní žije. A co by mladí lidé poradili dětem žijícím v dětském domově. Získané odpovědi na dané otázky byly analyzovány a kategorizovány.

Polostrukturované interview je nejrozšířenější metodou rozhovoru. Při polostrukturovaném rozhovoru si vytváříme určité schéma, které je pro tazatele závazné. Tvoří jej nějaké okruhy otázek, na které se budeme ptát. Je vhodné upřesnění a vysvětlení odpovědi účastníka. To znamená, že si necháme třeba vysvětlit, jak danou odpověď myslí. Výhodou je možnost pokládat doplňující otázky. Můžeme tak dosáhnout vyšší přesnosti než u klasického plně strukturovaného rozhovoru. (Miovský, 2006)

6.3 Průběh výzkumu a analýza dat

Výzkumu se zúčastnili čtyři mladí lidé ve věku od 23 do 28 let. Všichni účastníci rozhovoru byli ženského pohlaví.

Metodu pro výběr výzkumného vzorku jsem zvolila metodu záměrného (účelového) výběru. To znamená, takový postup, kdy cíleně vyhledáváme účastníky podle určitých vlastností na základě stanoveného kritéria, a vybíráme pouze ty účastníky, kteří toto kritérium splňují a jsou ochotni se zapojit do výzkumu. (Patton in Miovský, 2006)

Celkově bylo pro mě velice složité a náročné nějaké informanty sehnat. Nejdříve jsem se rozhodla napsat do dětských domovů v okolí mého bydliště ale bohužel, pouze jeden pan ředitel mi byl ochoten dát kontakt na jednu slečnu, kterou jsem poté oslovila a požádala o realizaci rozhovoru a naštěstí byla ochotna se mnou rozhovor zrealizovat. Poté jsem se rozhodla napsat a na sociální síť, zda by byl někdo ochotný se mnou pro moji práci udělat rozhovor, kde se mi ozvaly dvě slečny a poté mi jedna z nich dala kontakt na svoji kamarádku. Bylo také docela složité se dohodnout na schůzce, pro realizaci rozhovoru ale nakonec jsme se domluvily.

Vždy na začátku rozhovorů jsem účastníky seznámila s tím, že jejich odpovědi jsou anonymní a jejich jména nebudou nikde uvedena. Všechny rozhovory byly zaznamenávány na audiozáznam, a tak byly uchovány pro další práci. Z toho důvodu mi každá z účastnic podepsala informovaný souhlas, že jejich rozhovory budu nahrávat a poté budu jejich odpovědi přepisovat

a výsledky vyhodnocovat a, že následně budou rozhovory smazány. Všech účastnic jsem se ptala na stejné otázky ve stejném pořadí.

Audiozáznam neboli zvukový záznam je pro výzkumníka velkou pomocí a podporou. Výzkumník si během rozhovoru nemusí dělat poznámky, aby zaznamenal obsah, ale může si dělat pouze poznámky dle svých potřeb, popřípadě poznámky týkající se pozorování, které se v záznamu nemohou objevit. Zvukový záznam, zachycuje veškeré kvality mluveného slova, sílu hlasu, délku pomlky aj. A tyto kvality nám záznam metodou tužka-papír nenabídne. Na audiozáznamu je vše, tak jak se odehrálo. (Miovský, 2006)

Následně byl audiozáznam přepsán z netextové povahy do povahy textové, tento krok Miovský (2006) nazývá: „*transkripce*.“

Poté byly rozhovory analyzovány za pomoci metody prostého výčtu. Metoda prostého výčtu znamená, že prostřednictvím této metody vyjadřujeme vlastnost určitého jevu, která se týká toho, jak často se daný jev vyskytl nebo v jaké poměru k jinému jevu. Sledováním frekvence a intenzity výskytu určitého jevu se dozvídáme především také něco o kvalitě. Z toho vyplývá, že nelze význam této kategorie bagatelizovat. (Miovský, 2006)

Dále byla vytvořena tabulka na základě hodnocení výpovědí respondentů podle pětibodové škály na odpovědi pozitivní, spíše pozitivní, neutrální, spíše negativní a negativní. Kdy byli odpovědi respondentů hodnoceny z pohledu na danou problematiku a na základě toho byl vytvořen závěr.

Charakteristika informantů:

Informant I. – Do dětského domova se dostala v 8 letech, z důvodu souhrnu více faktorů jako nevyhovující finanční situace, ztráty bydlení a nezaměstnanosti rodičů. Vystudovala vysokou školu se zaměřením na speciální pedagogiku a nyní je na mateřské dovolené se svým čtyřměsíčním synem. Je jí 23 let.

Informant II. – Do dětského domova se dostala až v pozdějším věku, když jí bylo 16 let a žila zde až do doby kdy dokončila vysokoškolské studium, tedy do 26 let. Nějakou dobu, než odešla z DD žila sama ve startovacím bytě. Důvodem umístění bylo zanedbání rodinné péče a do dětského domova se dostala na vlastní žádost. Nyní staví s manželem dům, do kterého se budou brzy stěhovat a čeká dítě. Je jí 28 let.

Informant III. – Další respondentka se dostala do dětského domova ve 13 letech a žila zde 5 let. Do DD byla umístěna z důvodu nedostatečné rodičovské péče, kdy její matka užívala

návykové látky a otec byl alkoholik a kriminálník. Vystudovala střední školu a pracuje jako prodavačka v supermarketu. Nyní žije ve městě v bytě a má čtyřletého syna. Na dětský domov má mnoho dobrých i špatných vzpomínek ale i přes to se tam ráda vrací na návštěvy. Je jí 25 let.

Informant IV. – Do dětského domova se dostala ve 14 letech a žila zde 4 a půl roku. Do dětského domova se dostala na vlastní žádost, protože se o ni matka nestarala, měla dluhy, které šli do velkých exekucí a užívala návykové látky – především tedy alkohol. Nyní jí je 24 let má dvouletého syna.

Po zpracování rozhovorů se čtyřmi informanty jsem dospěla k následujícím závěrům, které jsou zde seřazeny na základě jednotlivých položek rozhovoru. Jednotlivé položky jsou následně analyzovány a na základě odpovědí respondentů.

1) V kolika letech jste byla do dětského domova umístěna?

V první otázce jsme se zaměřili na to, od kolika let byli účastníci v dětském domově umístěni.

Informant I. – „Od 8 let.“

Informant II. – „Od 16 let.“

Informant III. – „Od 13 let.“

Informant IV. – „od 14 let“

Všichni informanti byli umístěni do dětského domova až v pozdějším věku, kromě, jedné respondentky, která se do dětského domova dostala již dříve, v poněkud dětském věku. Na základě odpovědí respondentů vyplývá, že 75 % respondentů se do dětského domova dostalo až v adolescenci.

2) Jaký byl důvod Vašeho umístění do dětského domova?

V druhé otázce jsme se ptali informantů na to, z jakého důvodu se ocitli v dětském domově.

Informant I. – „Z důvodu nevyhovující finanční situace, ztráty bydlení a nezaměstnanosti rodičů.“

Informant II. – „Důvodem umístění bylo zanedbání rodinné péče v 16 letech na vlastní žádost.“

Informant III. – „Rodiče se o mě nestarali, matka užívala návykové látky a otec byl alkoholik a kriminálník.“

Informant IV. – „Do dětského domova jsem se dostala na vlastní žádost, protože matka hodně pila a měla duhy, které šli do velkých exekucí.“

Tato otázka byla informantům pokládána citlivěji, protože pro nikoho otázka na toto téma nebyla příjemná. Informanti byli upozorněni na to, že pokud na danou otázku nechtějí odpovídat tak samozřejmě nemusí, ale všichni informanti odpověděli. Z dané otázky vyplívá, že všichni informanti se do dětského domova ocitli především z důvodu nepříznivé rodinné situace a nedostatečných finančních prostředků, na to aby se rodiče o své děti dokázali řádně postarat. Dvě respondentky se do dětského domova dostaly dokonce na vlastní žádost, protože věděly, že jim tam bude lépe než u rodičů.

3) Co Vám v dětském domově vyhovovalo a co Vám dětský domov dal?

V další otázce jsme se ptali na to, co informantům v dětském domově vyhovovalo a na to co jim dětský domov dal.

Informant I. – „Byla jsem ráda, že jsem v bezpečí, v teple, mám co jíst, můžu jezdit na výlety, do zahraničí, můžu chodit do kroužků, prostě vše, co bych doma neměla a nemohla.“

Informant II. – „Dětský domov mi dal především vzdělání a umožnil mi udělat si řidičský průkaz. DD mi také pomohl s exekucemi, které jsem měla díky rodičům.“

Informant III. – „Uvědomit si to, co člověk má a vážit si toho, a to že když něco chce tak si na to musím vydělat, že nic není zadarmo.“

Informant IV. – „Vyhovovalo mi, že jsem měla zajištěny základní potřeby jako oblečení, jídlo nebo třeba školní potřeby. Protože to jsem z vlastního domu neznala.“

U této otázky se setkáváme už s rozdílnými odpověďmi. Dvě respondentky odpověděly, že jim vyhovovalo především to, že jim byly uspokojeny základní potřeby, tak jak to z jejich vlastního domova neznaly. Další respondentka odpověděla, že díky dětskému domovu, mohla pokračovat ve svém studiu na vysoké škole, nebo jsme se také setkali s odpovědí, že respondentka mohla navštěvovat různé kroužky, což by ve své biologické rodině nemohla. Jedna respondentka odpověděla, že díky životu v dětském domově, se naučila to, že s musí vážit i toho co má, a když člověk něco chce, tak si to musí zasloužit, popřípadě si na to vydělat, z této odpovědi dle mého názoru vyplívá, že nic bohužel není zadarmo a když v životě, něco chceme, tak se musíme snažit abychom toho dosáhli.

4) Co Vám v dětském domově nevyhovovalo a co Vám dětský domov „vzal“?

V další položce jsme se ptali na to, co mladým lidem v dětském domově nevyhovovalo a co jim dětský domov vzal.

Informant I. – „Nevyhovovali mi někteří spolubydlící a celkově předsudky o dětech z Dětského domova.“

Informant II. – „Nevyhovoval mi ten režim v DD a některé povinné akce, kterých naštěstí nebylo moc. Blbě bylo i nošení dokladů za každou maličkost co jsem si koupila a schovávání všech dokladů.“

Informant III. – „To že by vychovatelé měli některé věci hodnotit jinak. A nevyhovovalo mi to, že jsem neměla žádné soukromí – vychovatelé mohli kdykoliv přijít do pokoje bez zaklepání, bezohlednost vychovatelů. A také mi nevyhovovalo to, že se vychovateli nemohlo věřit v tom, že když jsem přišla s nějakým problémem on se o to podělil s dalšími vychovateli a tím pádem to věděli všichni.“

Informant IV. – „Nevyhovovaly mi vycházky, které byly do 20:00 hod., jelikož jsem přišla do domova až ve 14 letech tak jsem na to nebyla zvyklá a bylo to pro mě nepředstavitelné a celkově ten režim v domově mi nevyhovoval.“

Většina informantů odpověděla, že jim v dětském domově nevyhovovalo to, že neměli žádné soukromí a dále režim, který byl v domově nastavený. Také se zde objevila odpověď, jako bezohlednost vychovatelů, nebo předsudky o dětech z DD. Bohužel děti si musejí uvědomit, to že v dětském domově nejsou sami ale, že je tam mnoho dalších dětí, které potřebují pomoci stejně tak jako oni. V této otázce jsme se setkali spíše s negativními odpovědi vzhledem k dětskému domovu.

5) Co by podle Vás měli pracovníci v dětském domově změnit?

V páté položce jsme se zaměřili na to, co by podle informantů měli změnit vychovatelé nebo jiní pracovníci dětského domova.

Informant I. – „Občas brát tuto práci jinak než jen, že si odsloužím směnu a jdu domů.“

Informant II. – „Vychovatelé by měli změnit svoji laxnost a labilitu vůči dětem. Uvědomit si, že ty děti nemůžou za to, že vychovatelé jsou vyhořelý. Měli by se o ty děti více zajímat.“

Informant III. – „Měli by brát více ohledy na ty děti, hlavně na ty starší. Měli by se snažit dětem více porozumět a více s nimi komunikovat, aby dítě vědělo, že když bude mít nějaký problém, tak může za vychovatelem přijít a svěřit se.“

Informant IV. – „Vychovatelé by měli s dětmi více komunikovat. Aby děti věděli, že se a ně mohou s čímkoliv obrátit.“

Informanti, se shodli na tom, že vychovatelé by s dětmi měli více komunikovat a více se o ně zajímat. Děti by měli z vychovatelů cítit větší jistotu a neměly by se bát kdykoliv za vychovatelem přijít a svěřit se jim, protože ty děti nikoho jiného nemají. I na tuto otázku, jsme se setkali spíše s negativními odpověďmi, z odpovědí respondentů vyplývá, že vychovatelé by měli především změnit svůj přístup k dětem. Vychovatelé by se z mého pohledu měli více zaměřit na komunikaci s dětmi, aby děti cítili větší jistotu.

6) Připravil Vás dětský domov na samostatný život?

V šesté otázce jsme se už zaměřili na odchod informantů z dětského domova a ptali jsme se na to, zda byli po odchodu připraveni na samostatný život.

Informant I. – „Ano připravil, cokoliv, co jsem potřebovala vědět, jsem se dozvěděla. Jinak jsem se snažila být samostatná.“

Informant II. – „Jelikož jsem od 18 let bydlela sama ve startovacím bytě, tak jsem na samostatný život byla relativně nachystaná. Ale určitě ne od domova.“

Informant III. – „Popravdě spíše ne, naučila jsem se to všechno až postupem času, když jsem se odstěhovala.“

Informant IV. – „Tím, že jsem do dětského domova přišla až ve 14 letech, tak spíše ani ne.“

Z odpovědí respondentů je značné, že 75 % klientů domov na další samostatný život dostatečně nepřipravil. Většinu se naučili až sami po odchodu nebo když bydleli sami ve startovacím bytě v rámci domova. A doposud se hodně věcí neustále učí sami, vzhledem k tomu, co jim život přinese. Pouze jedna respondentka odpověděla, že ji domov na samostatný život připravil dostatečně. Z mého pohledu je špatně, že většina klientů na tuto otázku odpověděla negativně, protože děti žijící v dětském domově nemají jinou možnost, jak se na samostatný život připravit a měl by jim v tom domov dostatečně pomoci. A právě na základě

těchto odpovědí by si měli vzít pracovníci dětských domovů ponaučení a svůj přístup poněkud změnit.

7) Obával/a jste se něčeho před odchodem z dětského domova?

Další otázkou jsme se zabývali právě odchodem z domova a tím, zda se respondenti něčeho obávali před odchodem z dětského domova.

Informant I. – „Ano, obávala jsem se hlavně toho abych měla všechny dokumenty a všechny formality v pořádku.“

Informant II. – „Bála jsem se, že to nezvládnou, že zůstanu sama, bez peněz, bez podpory. Že se vlastně nemůžu nikam vrátit například k rodičům atd.“

Informant III. – „Bála jsem se hlavně toho, jestli budeme s partnerem zvládat platit nájem a zda nám budou stačit naše finanční prostředky, protože jsem neměla vůbec přehled o tom kolik, co stojí.“

Informant IV. – „Vůbec ne.“

Jedna respondentka na danou otázku odpověděla že se ničeho neobávala. A další tři respondentky odpověděly, že měly obavy. Z toho dvě respondentky se bály nejvíce financí a toho, zda všechno samy zvládnou a jedna respondentka se bála toho, zdali bude mít v pořádku všechny formality co se týče dokumentů apod. I v této odpovědi jsme se setkali v 75% s odpověďmi, které byli poněkud negativní. Většina respondentek se shodla na tom, že v domově nebyly vedeny k finanční gramotnosti. Z toho vyplývá, že klienti dětských domovů nemají tušení kolik, co stojí, například kolik stojí nákup, abychom mohli uvařit oběd. Protože s tímto se v domově nesetkaly. Problém s finanční gramotností, může vést také k různým půjčkám a s tím spojeným problémům s následnou exekucí a podobně, protože mladí lidé v mnoha případech nejsou schopni své půjčky splácet.

8) Měl/a jste dostatečné finanční prostředky na to se osamostatnit?

Další otázka se týkala financí, zda jedinci měli dostatečné finanční prostředky na to, aby se osamostatnili.

Informant I. – „Ano, měla.“

Informant II. – „V době papírového odchodu jsem měla stálou práci a dostala jsem od DD 15 000 Kč. Spíše mi pomohl materiální dar od nadace Terezy Maxové cca 27 000 Kč na elektrospotřebiče – koupila jsem si za to pračku, ledničku, mikrovlnou troubu, žehličku na prádlo a vysavač.“

Informant III. – „Dostala jsem 15 000 Kč od domova ale to mi určitě nestačilo, protože za to si člověk nenajde ani byt, když se musí platit kauce, provize realitní kanceláři atd. Nebýt přítelovi rodiny, tak bychom na nic neměli i přesto že on vydělával.“

Informant IV. – „Ano, dostala jsem od dětského domova finanční obnos v hodnotě 15 000 Kč.“

Všichni respondenti dostali od dětského domova finance v hodnotě 15 000 Kč ale většina se shodla na tom, že do začátku je tato částka velice nízká. Jedna respondentka by byla pro částku alespoň 30 000 Kč aby si jedinec mohl například pronajmout byt a koupit si alespoň základní vybavení. Pouze jedna respondentka využila také finanční pomoci nadace Terezy Maxové. U této odpovědi bych kladně hodnotila, to že je klientům poskytovaná alespoň nějaká finanční pomoc do začátku na to, aby měli možnost se osamostatnit.

9) Měl/a jste zajištěné bydlení před odchodem z dětského domova?

V další otázce jsme se ptali na to, zda informanti měli zajištěné bydlení před tím, než z domova odešli.

Informant I. – „Ano, po odchodu z domova jsem se přestěhovala k příteli.“

Informant II. – „Bydlela jsem již pár měsíců s přítelem momentálně už s manželem.“

Informant III. – „Ano, stěhovala jsem se s přítelem do pronajatého bytu 1+1.“

Informant IV. – „Ano, našli jsme si s přítelem pronájem, kam jsem se hned po odchodu z domova nastěhovala.“

Při této otázce všechny respondentky odpověděly stejně a to tak, že bydlení měly zajištěné u přítele. Takže bydlení pro ně nebyl problém, a měly kam jít. V případě, že by jedinec neměl tu možnost se k někomu nastěhovat, tak jedním z řešení mohou být například domy na půl cesty. V této odpovědi je poněkud zajímavé, že všechny respondentky se se shodly na stejné odpovědi a to, že vlastně nebýt partnerského vztahu, tak by bylo poněkud náročné se osamostatnit. Protože mít kde bydlet, je jedním z nejdůležitějších aspektů při adaptaci na samostatný život.

10) Využil/a jste pomoci nějakých služeb pro mladistvé po odchodu z dětského domova?

Další otázka se týkala toho, zda informanti využili pomoci nějaké služby pro mladistvé, které poskytuje například stát, po odchodu z dětského domova.

Informant I. – „Využila jsem startovacího balíčku od domova – který činil finanční obnos.“

Informant II. – „Využila jsem právě toho daru od nadace Terezy Maxové, jinak ne.“

Informant III. – „Ne, nevyužila.“

Informant IV. – „Ne žádné pomoci jsem nevyužila.“

Pouze jedna respondentka využila pomoci, která přišla mimo dětský domov, a to od už výše zmíněné nadace Terezy Maxové. Jedna respondentka zde zmínila startovací balíček od dětského domova v hodnotě 15 000 Kč, ale tenhle balíček dostaly všechny respondentky. Z toho vyplývá že tři respondentky, žádné jiné pomoci, než startovacího balíčku nevyužily což si myslím, že je škoda alespoň z mého pohledu. Kdy je ta možnost a existují různé nadace, co těmto dětem pomáhají, tak si myslím, že by toho absolventi dětských domovů měli využít, protože při startu do „nového“ samostatného života se jim hodí každá koruna na to, aby si mohli obstarat bydlení či nějaké základní vybavení, potřebné pro každodenní život jedinců.

11) Jaká je vaše současná situace? Co nyní děláte, kde bydlíte?

Předposlední otázka se týkala respondentova současného života, ptali jsme se na to, co jedinec nyní dělá, kde pracuje a celkově jak v současné době žije.

Informant I. – „Nyní jsme s přítelem dokončili rekonstrukci bytu, a jsem na mateřské dovolené se svým čtyřměsíčním synem.“

Informant II. – „Momentálně je to asi 2 a půl roku co jsem z DD odešla a jsem vdaná. Přišla jsem o práci ve zkušební době, měnila jsem práci z důvodu lepšího zaměstnání a nevyplatilo se mi to. Nyní jsem vedena na úřadu práce, protože jsem otěhotněla a jsem bez šance si najít práci. Nikdo nechce zaměstnat těhotnou ženu. Stavíme baráček, kam se budeme za dva měsíce stěhovat.“

Informant III. – „Nyní jsem spokojená a šťastná. Uvědomila jsem si hodně věcí. Nyní jsem si našla nového partnera, žijeme v pronajatém bytě a mám čtyřletého syna.“

Informant IV. – „Jsem teď už 3 roky vdaná a s manželem jsme spolu 7 let a máme dvouletého syna. Máme hypotéku na byt a jsem spokojená.“

Z odpovědí všech dotazovaných vyplývá, že nyní žijí spokojený a šťastný život. Všechny respondentky žijí se svým partnerem, tři informantky již mají dítě a jedna informantka se brzy také stane také maminkou. Z těchto odpovědí můžeme usoudit, že ačkoliv informanti vyrůstali v dětském domově, nebo tam strávili alespoň část svého života, tak se dokázali postavit na vlastní nohy a nyní žijí spokojený život. Tyto odpovědi hodnotím velice kladně, protože dle mého názoru je dobré, že se klienti dětského domova dokázali o sebe postarat a založit si vlastní život i přes to že své dětství trávili mimo svoji biologickou rodinu a prožili si nelehké dětství či dospívání, a právě na základě toho si myslím, že se o své děti budou chtít postarat, jak nejlépe dokáží, aby jim uspokojili základní potřeby a aby jejich děti žili spokojený život ve své primární rodině.

12) Vracíte se do dětského domova na návštěvy? Jste s někým v kontaktu?

V poslední otázce jsme se ptali na otázku, zda jsou informanti v kontaktu s dětským domovem.

Informant I. – „Ano jsem, a ráda do domova chodím na návštěvy.“

Informant II. – „Do DD domova se vracím sporadicky. Spíše jen oznámit hlavní změny. Jinak s vedením dětského domova nemám dobré vztahy.“

Informant III. – „Ano, pravidelně se scházíme s kamarády. Do domova se ráda vracím na návštěvy i přesto že už tam jsou jen tři vychovatelé, kteří tam byli za mne a mám dobrý vztah s ředitelem domova.“

Informant IV. – „Na návštěvy do dětského domova chodím ráda.“

Všichni informanti odpověděli, že jsou v kontaktu jak s vychovateli, tak s kamarády. Všichni dotazovaní na dětský domov rádi vzpomínají i když to tam vždy nebylo úplně „růžové“. Z odpovědí respondentů je zřejmé, že i přes to, že život v dětském domově nebyl poněkud jednoduchý, tak se tam rádi vracejí a nyní na něj rádi vzpomínají. Což si myslím, že je velice pozitivní, že klienti vyrůstající v dětském domově mají kladný vztah s vychovateli, protože jim v dětství nahrazovali jejich rodiče.

6.4 Shrnutí výzkumu

Celkem jsem uskutečnila rozhovor se čtyřmi absolventy dětského domova. Tři respondentky žily v dětském domově v Olomouci a jedna respondentka žila v dětském domově v Zábřehu. Hlavním cílem práce bylo zjistit, čeho se mladí lidé obávali po odchodu z domova a jak jim s přípravou pomohli zaměstnanci zařízení. Práce měla další dva dílčí cíle a to:

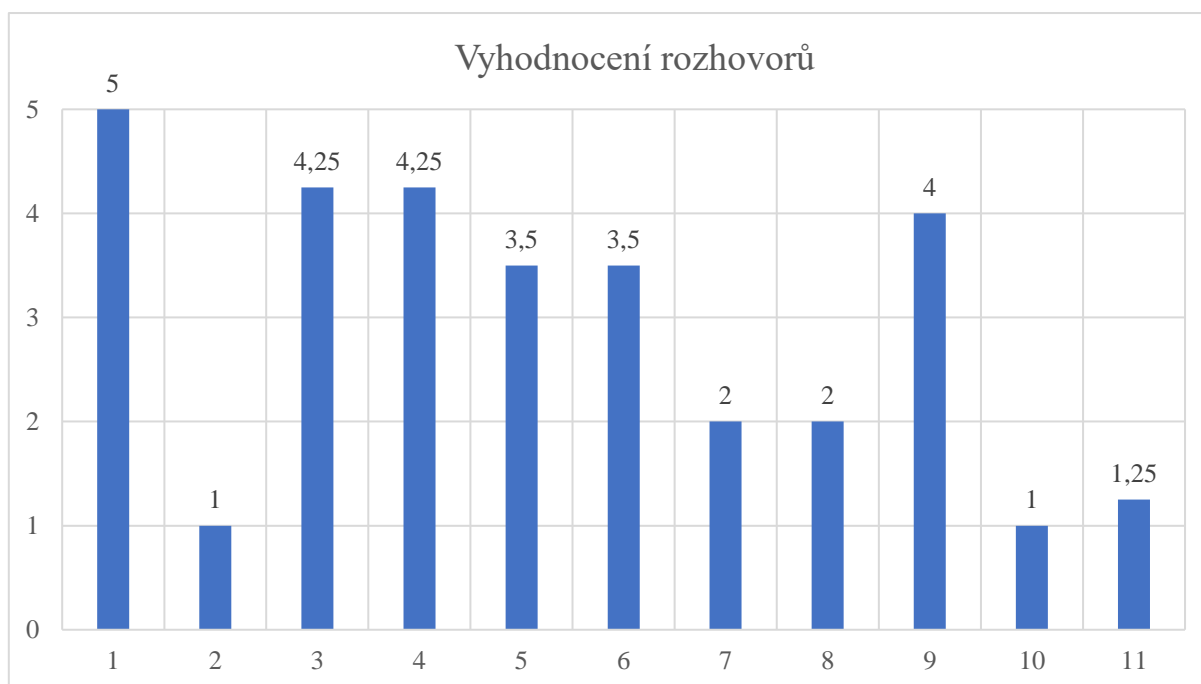
- 1) zjistit, co mladým lidem v dětském domově vyhovovalo a co naopak nikoliv, co by se mělo z jejich pohledu změnit,
- 2) vytvořit návrhy, co by se mělo v ústavní výchově změnit, aby mladiství byli dostatečně připraveni na odchod z ústavu a následně schopni žít smysluplný a samostatný život a aby se o sebe dokázali sami postarat.

Zvolené téma bylo poměrně těžké zkoumat, často docházelo k situacím, kdy respondenti odcházeli od tématu nebo na některé otázky se mi dostalo jen krátké odpovědi. Výzkum jsem realizovala pomocí kvalitativní metody, polostrukturovaného rozhovoru, který má částečnou osnovu, a zároveň se lze na otázky doptat vzhledem k dané situaci.

Na základě rozhovorů s respondenty jsem následně udělala analýzu výsledků, kdy jsem odpovědi respondentů hodnotila podle pětistupňové škály na odpovědi 1) pozitivní, 2) spíše pozitivní, 3) neutrální, 4) spíše negativní, 5) negativní. Odpovědi respondentů jsem hodnotila na základě svého pohledu na danou situaci.

Číslo otázky	Otázka	Respondent I.	Respondent II.	Respondent III.	Respondent IV.
1	Jaký byl důvod Vašeho umístění do dětského domova?	5	5	5	5
2	Co Vám v dětském domově vyhovovalo a co Vám dětský domov dal?	1	1	1	1
3	Co Vám v dětském domově nevyhovovalo a co Vám dětský domov „vzal“?	4	4	5	4
4	Co by podle Vás měli pracovníci v dětském domově změnit?	4	5	4	4
5	Připravil Vás dětský domov na samostatný život?	2	4	4	4
6	Obával/a jste se něčeho před odchodem z dětského domova?	4	5	4	1
7	Měl/a jste dostatečné finanční prostředky na to se osamostatnit?	1	3	3	1
8	Měl/a jste zajištěné bydlení před odchodem z dětského domova?	2	2	2	2
9	Využil/a jste pomoci nějakých služeb pro mladistvé po odchodu z dětského domova?	5	1	5	5
10	Jaká je vaše současná situace? Co nyní děláte, kde bydlíte?	1	1	1	1
11	Vracíte se do dětského domova na návštěvy? Jste s někým v kontaktu?	1	2	1	1

Tabulka 1: Analýza rozhovoru



Graf 1: Vyhodnocení rozhovorů

Na první otázku byly odpovědi z mého pohledu negativní, a to z toho důvodu, že všechny respondentky se do dětského domova dostaly z toho důvodu, že v jejich biologické rodině nebyly uspokojovány jejich základní potřeby a jejich rodiče neplnili své povinnosti v dostatečné míře. Na druhou otázku byly všechny odpovědi pozitivní, všem respondentkám dětský domov přinesl nějakou pozitivní zkušenost či vzdělání, kterého by ve své biologické rodině nejspíše nemohly dosáhnout. Na třetí otázku jsme se v 75 % setkali se spíše negativní odpovědí to znamená, že na tuto otázku většina respondentek odpověděla že se našlo něco, co jim v domově nevyhovovalo jako například režim, který byl v domově nastavený či nedostatek soukromí. Pouze jedna respondentka na tuto otázku odpověděla, že ji nevyhovovalo chování vychovatelů, což z mého pohledu hodnotím jako negativní odpověď.

Na další otázku se opět setkáváme se 75 % spíše negativní odpovědí a v 25 % s negativní odpovědí z toho vyplývá, že všechny respondentky zmínily alespoň něco, co by se v dětských domovech mělo změnit, a to především přístup vychovatelů k dětem a komunikace mezi vychovatelem a dětmi. V další otázce jsem se ptala, zda respondenty dětský domov připravil na samostatný život. Pouze jedna odpověď byla spíše pozitivní, kdy respondentka odpověděla že ji domov připravil, ale že se ve většině případu snažila být samostatná. A 3 respondentky odpověděly, že je dětský domov dostatečně na samostatný život nepřipravil, toto odpověď hodnotím spíše negativně, protože si myslím, že v případě, že děti nemají možnost vyrůstat ve

své biologické rodině, tak by je dětský domov nebo jiné ústavní zařízení mělo na samostatný život dostatečně připravit, aby absolventi mohli žít plnohodnotným životem stejně tak jako ostatní. V další otázce jsem se ptala na to, zda se jedinci něčeho obávali před odchodem v tomto případě jsme se setkali v 25 % s negativní odpovědí, v 50 % se spíše negativní odpovědí a v 25 % s pozitivní odpovědí, kdy jedna respondentka odpověděla, že se ničeho neobávala, na rozdíl od ostatních respondentek, které měly obavy například z toho, zda samy všechno zvládnou a zda budou mít dostatečné finance na to žít samostatně, nebo jak zmínila jedna respondentka, která se obávala spíše těch formálních věcí a toho zda bude mít po odchodu v pořádku všechny dokumenty. Odpovědi na další otázku byli z 50 % pozitivní a z 50 % neutrální. I přes to, že všechny respondentky dostaly od dětského domova startovací balíček v hodnotě 15 000 Kč, tak dvě respondentky odpověděly, že je tato hodnota dostačující což hodnotím jako pozitivní odpověď a myslím si, že je dobré, že dětský domov dává svým absolventům tento startovací balíček, díky kterému mají jedinci možnost se osamostatnit a každá finanční pomoc je do startu z mého pohledu velice přínosná.

Další otázka se týkala zajištění bydlení před odchodem z dětského domova. Odpověď na tuto otázku hodnotím spíše pozitivně a odpověď se u všech respondentek shodovala, což mě velice překvapilo, že všechny respondentky měly po odchodu z dětského domova bydlení zajištěné u svého přítele nebo si s přítelem zařídily pronájem bytu. Z toho vyplývá, že v tomto případě je partnerské soužití velice pozitivním přínosem, protože v případě, že by si absolventi hledali bydlení sami, tak by to pro ně bylo ve většině případů složitější, co se týče finanční stránky. Bydlení hodnotím jako jeden z nejdůležitějších aspektů při adaptaci jednice na samostatný život. Na další otázku hodnotím odpověď v 25 % pozitivně a v 75 % negativně, a to z toho důvodu, že pouze jedna respondentka využila nějaké další finanční pomoci při odchodu z dětského domova, myslím si, že této možnosti by měli absolventi využívat častěji, když se tato možnost nabízí. Další otázka se týkala současného života a odpovědi na tuto otázku ve všech případech hodnotím pozitivně. Všechny respondentky nyní žijí šťastný a spokojený život. Myslím si, že je velice důležité, když se absolventi dětských domovů dokáží po odchodu ze zařízení postavit na vlastní nohy a nedostanou se do nějakých problémů spojených například se ztrátou bydlení nebo zaměstnání atp.

V poslední otázce jsem se ptala, zda se respondentky vracejí do dětského domova na návštěvy. Odpovědi na tuto otázku hodnotím v 75 % pozitivně, a to z toho důvodu, že respondentky odpověděly, že se do domova vracejí rády na návštěvy a že se setkávají s kamarády, které si v dětském domově našly a v 25 % spíše pozitivně, kdy respondentka

dopověděla, že se do dětského domova vrací spíše jenom sporadicky například oznámit nějaké zásadní změny v jejím životě.

Cíle práce:

Čeho se mladí lidé obávali po odchodu z domova a jak jim s přípravou pomohli zaměstnanci zařízení?

Ze slov respondentů vyplývá, že nejvíce se obávali toho, zda se zvládnou sami postavit na vlastní nohy. Problém viděli také v tom, že už se vlastně nemají kam vrátit, že je teď všechno už jen na nich. Obávali se také toho, zda mají v pořádku všechny formality a dokumenty spojené s odchodem z dětského domova. Všechny respondentky se po odchodu z domova stěhovali ke svému příteli, takže pomoc od domova nepotřebovali v podstatě nepotřebovaly.

Co mladým lidem v dětském domově vyhovovalo a co naopak nikoliv, co by se mělo z jejich pohledu změnit?

Na základě poskytnutých rozhovorů lze odpovědět, že respondentům vyhovovalo především to, že měli poskytnuty základní potřeby a mohli se cítit v domově v bezpečí. Většina respondentů se do dětského domova dostala až v pozdějším věku a z toho důvodu jim nevyhovoval režim, který byl v DD nastaven, protože na to nebyly zvyklé. A na otázku, co by se mělo změnit, z odpovědí respondentů vyplývá, především to, že by vychovatelé s dětmi měli více komunikovat a více se o děti zajímat. Děti by z vychovatelů měli cítit jistotu.

Návrhy, co by se mělo v ústavní výchově změnit, aby byli mladí dospělí dostatečně připraveni na odchod z ústavu a následně schopni žít smysluplný a samostatný život.

Z rozhovorů uskutečněných s absolventy dětských domovů vyplývá, že by se měl změnit především přístup vychovatelů k dětem. Z rozhovorů je značné, že jedinci nemají přehled například o tom, kolik, co stojí – vychovatelé by měli děti více vést k finanční gramotnosti. Měli by je více seznamovat s tím, jak to například chodí v případě, že si najdou nějaké bydlení, že budou muset platit nájem, ale také výdaje za elektřinu, za vodu a další poplatky spojené s bydlením. Aby jedinci věděli, že pronajmout si byt nekončí pouze tím, že zaplatím nájem a nemám další starosti. S finanční gramotností jsou spojeny také nákupy potravin, z odpovědí respondentů vyplývá, že po odchodu z domova neměli dostatečný přehled o tom kolik například stojí nákup potravin, které jedinec potřebuje k uvaření oběda. Děti především v dospívajícím věku by tedy měli mít možnost jít nakoupit s vychovatelem potraviny a poté si společně uvařit

oběd, aby měli větší přehled o tom, kolik, co stojí a aby je to po odchodu z domova nezaskočilo. Dalším a posledním návrhem by mohlo být to, že by vychovatelé měli děti učit nějaký smysluplný systém úklidu. Jelikož většina dětí to z vlastního domova neznala.

Všechny respondenty velice rády vzpomínají na život v dětském domově a rády se scházejí jak s kamarády, tak s vychovateli. Respondenty jsou nyní šťastné a spokojené se svými životy. Spolupracovat s respondenty bylo velice příjemné. Tímto bych jim chtěla velice poděkovat za spolupráci.

Závěr

Odchod dětí z ústavní výchovy do samostatného života je téma dle mého názoru málo probírané. Stejně tak jako pojmy ústavní výchova či dětský domov. Společnost v tomto případě neustále trpí předsudky o dětech z dětských domovů a nezajímá je to, co s klienty je po odchodu z domova.

Bakalářská práce je rozdělena na část teoretickou a na část praktickou. Teoretická část práce je rozdělena na čtyři kapitoly. V první kapitole se zabýváme celkově ústavní výchovou. Vymezení jsem si co je to ústavní a ochranná výchova. Jaké mohou být důvody nařízení ústavní výchovy a také jsme si popsali zařízení pro výkon ústavní či ochranné výchovy. Další kapitole popisují, co je to náhradní rodinná péče a jaké jsou její další formy kromě ústavní výchovy. Ve třetí kapitole jsme se zaměřili na okamžik zrušení ústavní a ochranné výchovy, který nastává ve většině případů zletilostí dítěte. Popsala jsem zde potřeby zletilých při odchodu z dětského domova, jako je bydlení, finance a zaměstnání a na závěr kapitoly jsme se zaměřili na psychické potřeby mladých dospělých. Poslední kapitolou v teoretické části práce je kapitola týkající se rodiny. V druhé části své práce se zabývám výzkumem. Cílem mé práce bylo zjistit, co dětem v dětském domově vyhovovalo a zda je dostatečně připravil na samostatný život a zároveň vytvořit návrhy, co by mohli pracovníci dětských domovů změnit. K výzkumu jsem použila formu polostrukturovaných rozhovorů s bývalými klienty dětských domovů. Rozhovory byli nahrávány pro pozdější úpravy. Respondenti byli dopředu seznámeni s tím, že rozhovory budou nahrávány.

Pro moji bakalářskou práci bylo nejdůležitější zjištění to, že většina klientek se shodla na tom, že je dětský domov dostatečně nepřipravil na samostatný život. I přes to, že se dětské domovy snaží co nejvíce své svěřence na samostatný život připravit tak to bohužel není dostatečné. Nejčastějším problémem pro všechny klienty dětského domova je finanční gramotnost a každodenní péče o domácnost. A to především z toho důvodu, že v dětském domově měli stravu a úklid zajištěn právě díky zařízení. Klienti si nemuseli sami vařit a nemuseli ani platit nájem, a proto je to po odchodu tolik překvapilo. Odchod z ústavního zařízení je pro klienta velice důležitým mezníkem v jeho životě, a proto jeho zvládnutí hraje opravdu důležitou roli v celém životě jedince a na základě toho se také odvíjí jeho další životní etapy. Pokud si klient nezvládne po odchodu z ústavu zajistit všechny nezbytné náležitosti, tak to často vést k následné trestné činnosti. Proto bych chtěla všem, kteří své dětství strávili mimo vlastní rodinu, popřát úspěšný start do života.

Seznam použité literatury a zdrojů

BITTNER, P., et al., 2007. *Děti z ústavů! Právní a psychologické dopady ústavní výchovy z pohledu ochrany rodiny a nejlepšího zájmu dítěte*. 1. vydání. Brno: Liga lidských práv. ISBN 978-80-903473-4-2.

DUNOVSKÝ, J., a kol., 1989. *Sociální pediatrie*. 1. vydání. Praha: Avicenrtum, zdravotnické nakladatelství, n.p. ISBN

HYMPL, J., CECHL, P., 2013. *Hejno bílých vran aneb Když opustíte děcák*. Praha: nakladatelství Maxdorf s.r.o., ISBN 978-80-7345-371-8

JESENSKÝ, P., 2014. *Dítě s problémovým chováním a náhradní výchovná péče ve školských zařízeních pro výkon ústavní a ochranné výchovy*. 1. vydání. Hradec Králové: Gaudeamus. ISBN 978-80-7435-534-9.

KŘÍSTEK, A., 2017. *Zákon o výkonu ústavní výchovy nebo ochranné výchovy a o preventivně výchovné péči. Komentář.*, 1. vydání. Praha: Wolters Kluwer. ISBN 978-80-7552-821-6

MATĚJČEK, Z., 1994. *O rodině vlastní, nevlastní a náhradní*. 1. vydání. Praha: Portál. ISBN 80-85282-83-6.

MATĚJČEK, Z., a kol., 1999. *Náhradní rodinná péče*. 1. vydání. Praha: Portál. ISBN 80-7178-304-8.

MATĚJČEK, Z., a kol., 2002. *Osvojení a pěstounská péče*. 1. vydání. Praha: Portál. ISBN 80-7178-637-3

MATOUŠEK, O. *Metody a řízení sociální práce*. Vyd. 1. Praha: Portál, 2003. 384 s. ISBN 80-7178-548-2.

MATOUŠEK, O., 2003. *Rodina jako instituce a vztahová síť*. 3. vydání. Praha: Sociologické nakladatelství (SLON). ISBN 80-86429-19-9.

MIOVSKÝ, M., 2006. *Kvalitativní přístup a metody v psychologickém výzkumu*. 1. vydání. Praha: Grada. ISBN 80-247-1362-4.

MUSILOVÁ, M., 2003. *Případová studie jako součást pedagogické praxe*. 2. upravené vydání. Olomouc: Univerzita Palackého. ISBN 80-244-0749-3.

PAZLAROV, H., a kol. 2016. *Pěstounská péče, manuál pro pomáhající profese*. 1. vydání. Praha: Portál. ISBN 978-80-262-1020-7.

PUGNEROVÁ, M.; KVINTOVÁ, J., 2016. *Přehled poruch psychického vývoje*. 1. vydání. Praha: Grada. ISBN 978-80-247-5452-9.

PURVIS, Karyn B., David R. CROSS a Wendy Lyons SUNSHINE. *Dítě v nové rodině*. Praha: Grada, 2013. ISBN 978-80-247-4535-0.

SEIDLER, P.; KURINCOVÁ, V., 2005. *(In)akosti v edukačním prostředí*. 1. vydání. Nitra: Univerzita Konštantína Filozofa. ISBN: 80-8050-839-9.

SEKERA, O., 2009. *Identifikace profesních aktivit vychovatelů výchovných ústavů a dětských domovů*. 1. vydání. Ostrava: Ostravská univerzita v Ostravě. ISBN 978-80-7368-728-1.

SOBOTKOVÁ, I., 2003. *Pěstounské rodiny: jejich fungování a odolnost*. 1. vydání. Praha: Ministerstvo práce a sociálních věcí. ISBN 80-86552-62-4.

SOBOTKOVÁ, I., 2007. *Psychologie rodiny*. 1. vydání. Praha: Portál. ISBN 978-80-7367-250-8.

ŠAFRATOVÁ, I. Individuální plánování služeb u ohrožených dětí a mladistvých s důrazem na děti odcházející z ústavní výchovy. Praha: Občanské sdružení Člověk hledá, 2008. 34 s. ISBN 978-80-254-2756-9.

ŠVANCAR, Z.; BURIÁNOVÁ, J., 1988. *Speciálně-pedagogické problémy ústavní a ochranné výchovy*. 1. vydání. Praha: SPN – pedagogické nakladatelství.

ZEMAN, P., 2009. *Praxe v oblasti rozhodování o nařízení ústavní výchovy a uložení ochranné výchovy*. 1. vydání. Praha: Kufř s.r.o. ISBN 978-80-7338-081-6

ZEZULOVÁ, D., 2012. *Pěstounská péče a adopce*. 1. vydání. Praha: Portál. ISBN 978-80-262-0065-9.

Zákon č. 359/1999 Sb., o sociálně-právní ochraně dětí

Zákon č. 106/2004 Sb., o sociálních službách.

Zákon č. 89/2012 Sb., občanský zákoník.

Zákon č. 452/1992 Sb., o pěstounské péči

Zákon č. 109/2002 Sb., o výkonu ústavní výchovy nebo ochranné výchovy ve školských zařízeních a o preventivně výchovné péči ve školských zařízeních.

Seznam příloh

Příloha č. 1: seznam tabulek

Příloha č. 2: seznam grafů

Příloha č. 1: seznam tabulek

Tabulka 1: Analýza rozhovoru.....	42
-----------------------------------	----

Příloha č. 2: seznam grafů

Graf 1: Vyhodnocení rozhovorů	43
-------------------------------------	----

Anotace závěrečné práce

Jméno a příjmení:	Petra Kroupová
Katedra nebo ústav:	Ústav speciálněpedagogických studií
Vedoucí práce:	Mgr. Martin Dominik Polínek, Ph.D.
Rok obhajoby:	2020

Název závěrečné práce:	Příprava jedinců v ústavní výchově na samostatný život
Název závěrečné práce v angličtině:	Preparedness of individuals for life outside institutional care
Anotace závěrečné práce:	Hlavním tématem práce je ústavní výchova a její příprava klientů na samostatný život. Zaměřuje se na systém ústavní péče a na důvody umístování dětí do zařízení ústavní péče a na přípravu na samostatný život a jeho problémy. Poukazuje na problém dětí po opuštění ústavní péče. Cílem práce je zjistit, zda domov klienty dostatečně připravil na samostatný život.
Klíčová slova:	Ústavní výchova, dětský domov, rodina, klient
Anotace v angličtině:	The main topic of work is institutional education and its preparation of clients for independent living. It focuses on the systém of institutional care and on the reasons for placing children in institutional care facilities and on preparation for independent living and its problems. He points to the problem of children after leaving institutional care. The aim of the work is to find out whether the home has sufficiently prepared the clients for independent living.
Klíčová slova v angličtině:	Institutional care, children's home, family, clients

Přílohy vázané v práci:	Příloha č. 1: seznam tabulek Příloha č. 2: seznam grafů
Rozsah práce:	49 s.
Jazyk práce:	Český