

Univerzita Hradec Králové  
Pedagogická fakulta

Bakalářská práce

Univerzita Hradec Králové  
Pedagogická fakulta  
Ústav primární, preprimární a speciální pedagogiky

# Sport osob se sluchovým postižením

Bakalářská práce

Autor: Tereza Marešová  
Studijní program: Speciální pedagogika  
Vedoucí práce: Mgr. Jitka Vítová, Ph.D.  
Oponent práce: Mgr. Milada Macháčková



## Zadání bakalářské práce

**Autor:** Tereza Marešová  
**Studium:** P20P0606  
**Studijní program:** B0111A190019 Speciální pedagogika  
**Studijní obor:** Speciální pedagogika  
**Název bakalářské práce:** Sport osob se sluchovým postižením  
**Název bakalářské práce AJ:** Sport for people with hearing impairment

### Cíl, metody, literatura, předpoklady:

Bakalářská práce se zabývá možnostmi sportovních aktivit osob se sluchovým postižením.

V teoretické části budou vymezeny základní pojmy – pojem sluchové postižení, dělení a diagnostika sluchových vad, komunikace osob se sluchovým postižením, daeflympiáda a význam sportovních aktivit v životě neslyšících.

Cílem praktické části je zhodnocení a zmapování nabídek sportovního vyžití pro osoby se sluchovým postižením. Jako výzkumná metoda bude použit rozhovor.

HORÁKOVÁ, R. *Sluchové postižení: Úvod do surdopedie*. Praha: Portál, 2012.

KURKOVÁ, P. *Pohybová aktivita a sport osob se sluchovým postižením*. In Z. Janečka, et al. (Eds.). *Vybrané kapitoly ze sportu osob se zdravotním postižením*. Olomouc: Univerzita Palackého, 2012.

SKÁKALOVÁ, T. *Uvedení do problematiky sluchového postižení*. Hradec Králové: Gaudeamus, 2017.

BAYERL, P. *Sport sluchově postižených*. České Budějovice: Jihočeská univerzita, 2011. Diplomová práce.

JEŘÁBEK, O. *Komunikace sportovců se sluchovým postižením v intaktní společnosti*. Brno: Masarykova univerzita, 2017. Diplomová práce.

**Zadávací pracoviště:** Ústav primární, preprimární a speciální pedagogiky,  
Pedagogická fakulta  
**Vedoucí práce:** Mgr. Jitka Vítová, Ph.D.  
**Oponent:** Mgr. Milada Macháčková  
**Datum zadání závěrečné práce:** 13.12.2021

## **Prohlášení**

Prohlašuji, že jsem bakalářskou práci Sport osob se sluchovým postižením vypracovala pod vedením vedoucí závěrečné práce samostatně a uvedla jsem všechny použité prameny a literaturu.

V Hradci Králové dne

---

Tereza Marešová

### **Poděkování**

Mé srdečné poděkování patří vedoucí mé bakalářské práce Mgr. Jitce Vítové, Ph.D. za pomoc při vypracování práce, ochotu a čas věnovaný konzultacím. Dále chci poděkovat Vladimíře Liškové, Pavlu Pastrnkovi, Robertu Jungmannovi, Ladislavu Bystroňovi, Antonínu Hudimu a všem, kteří se zúčastnili šetření, za poskytnutí cenných informací, které pomohly ke vzniku této práce a času, jež mi věnovali.

## **Anotace**

MAREŠOVÁ, Tereza. Sport osob se sluchovým postižením. Hradec Králové: Pedagogická fakulta Univerzity Hradec Králové, 2023. 76 s. Bakalářská práce.

Bakalářská práce popisuje aktuální nabídku sportů pro osoby se sluchovým postižením ve sportovních klubech v České republice.

Práce je tvořena dvěma částmi, teoretickou a praktickou. V teoretické části jsou popsány základní pojmy, anatomie a fyziologie sluchového orgánu, sluchové postižení, vady a jejich klasifikace, způsoby komunikace, sport a sport osob se sluchovým postižením.

Cílem praktické části je analýza získaných dat a zhodnocení nabídek různých sportů v rámci klubů z celé České republiky.

Klíčová slova: sluch, sluchové postižení, sport, sportovní organizace.

## **Annotation**

MAREŠOVÁ, Tereza. Sport for people with hearing impairment. Hradec Králové: Faculty of Education, University of Hradec Králové, 2023. 76 pp. Bachelor Degree Thesis.

This Bachelor's thesis describes the current offer of sport for people with hearing impairment in sports clubs in the Czech Republic.

The work consists of two parts, theoretical and practical. The theoretical part describes basic terms, anatomy and physiology of the hearing organ, hearing impairment, defects and their classification, methods of communication, sport and sport of people with hearing impairments.

The aim of the practical part is the analysis of the obtained data and the evaluation of the offers of various sports within clubs from the entire Czech Republic.

Keywords: hearing, hearing impairment, sport, sport organization.

# Obsah

1. Úvod.....	3
2. Sluch .....	5
2.1. Sluchové postižení.....	5
2.1.1. Osoby se sluchovým postižením .....	6
3. Anatomie a fyziologie sluchového ústrojí .....	9
3.1. Zevní ucho .....	9
3.2. Střední ucho .....	9
3.3. Vnitřní ucho .....	9
4. Klasifikace sluchových vad .....	11
4.1. Podle velikosti sluchové ztráty .....	11
4.2. Podle doby vzniku .....	12
4.3. Podle místa poškození sluchového orgánu.....	12
5. Komunikační systémy osob se sluchovým postižením.....	14
5.1. Mluvený jazyk .....	14
5.2. Psaná forma .....	14
5.3. Odezírání .....	15
5.4. Český znakový jazyk .....	15
5.5. Znakovaná čeština .....	15
5.6. Prstová abeceda .....	16
6. Vliv postižení na jedince.....	17
7. Sport.....	18
7.1. Sport osob se sluchovým postižením.....	19
7.1.1. Deaflympijské hry .....	20
7.1.2. Pravidla účasti na vrcholných akcích .....	21
7.2. Sport osob se sluchovým postižením v České republice .....	21
7.2.1. Český deaflympijský výbor.....	22
7.2.2. Osobnosti sportu osob se sluchovým postižením v České republice .....	22
8. Průzkumné šetření.....	25
8.1. Cíle průzkumného šetření .....	25
8.2. Průzkumné otázky .....	25
8.3. Metody průzkumu.....	25



8.4.	Průzkumný vzorek .....	27
8.4.1.	Sportovní klub neslyšících Hradec Králové .....	27
8.4.2.	SK SKIVELO neslyšících Olomouc .....	27
8.4.3.	Sportovní klub neslyšících Brno .....	27
8.4.4.	Pražský sportovní klub neslyšících Praha .....	28
8.4.5.	Sportovní klub Olympia Praha sluchově postižených sportovců .....	28
9.	Analýza získaných dat .....	29
9.1.	Rozhovor s vedením klubů .....	29
9.2.	Dotazník pro aktivní členy klubů .....	32
10.	Shrnutí a diskuze .....	48
11.	Závěr .....	50
12.	Zdroje .....	51
13.	Elektronické zdroje .....	53
14.	Seznam příloh .....	55
15.	Seznam obrázků .....	56
16.	Seznam tabulek .....	57
17.	Seznam grafů .....	58
18.	Přílohy .....	59
	Příloha A: Vzor rozhovoru .....	59
	Příloha B: Vzor dotazníku .....	60
	Příloha C: Rozhovor – Sportovní klub neslyšících Hradec Králové .....	65
	Příloha D: Rozhovor – SK SKIVELO neslyšících Olomouc .....	67
	Příloha E: Rozhovor – Sportovní klub neslyšících Brno .....	69
	Příloha F: Rozhovor – I. Pražský sportovní klub neslyšících Praha .....	72
	Příloha G: Rozhovor – Sportovní klub Olympia Praha SPS .....	74

# 1. Úvod

Sport osob se sluchovým postižením má značný význam nejen pro samotné sportovce, ale také pro celou společnost. Tato bakalářská práce se zabývá problematikou sportu osob se sluchovým postižením, s cílem přinést ucelený pohled na tuto oblast a zhodnotit její význam a potenciál. Toto téma je vybráno s ohledem na jeho aktuálnost a důležitost. Osoby se sluchovým postižením čelí mnoha výzvám a omezením ve svém každodenním životě. Sport jim však může poskytnout nejen fyzické výhody, ale také přispět k jejich sociální integraci, psychické pohodě a zlepšení celkové kvality života. V současné době se věnuje relativně málo pozornosti tomu, jakým způsobem lze sportování pro tuto specifickou skupinu jedinců efektivně podporovat a rozvíjet. Sport je součástí lidské kultury již tisíce let a je stále populárním způsobem trávení volného času po celém světě. Kromě fyzických výhod, jako je zlepšení kondice a zdraví, mohou sporty také poskytovat sociální a emocionální výhody, jako je týmová spolupráce, budování sebevědomí a úlevu od stresu. Sport a pohyb alespoň částečně ovlivňuje život téměř každého člověka. Většina lidí si nedokáže představit život bez sportu. Nemusí sportovat každý den, ani nemusí mít talent, a přes to díky sportu mají radost z pohybu. Ve sportu si můžeme vyzkoušet, jaké máme své osobní hranice a zda je můžeme překonávat. Díky speciálním pomůckám se v současnosti mohou sportu věnovat i lidé s postižením. Téma mé bakalářské práce jsem si zvolila proto, že již na střední škole jsem měla možnost navštěvovat kurz znakového jazyka a setkala jsem se zde s lektorem, který je sluchově postižený a hraje lední hokej. Vzhledem k zaměření studovaného oboru a mé zálibě ve sportu jsem se začala více zajímat o sport osob se sluchovým postižením. A protože jsem nenacházela dostatek informací, začala jsem se o toto téma více zajímat a rozhodla jsem se napsat bakalářskou práci právě na toto téma.

Cílem této bakalářské práce je analyzovat a zhodnotit současný stav sportovního zapojení osob se sluchovým postižením ve sportovních klubech pro neslyšící v České republice, zjistit, jaké sportovní aktivity jsou v klubech pro sportovce dostupné a zda je jejich nabídka dostačující.

Téma bude zpracováno formou rešerše dostupné literatury a odborných článků zaměřených na sport osob se sluchovým postižením. Jako metody sběru dat budou využity strukturovaný rozhovor a dotazník. Rozhovor bude veden s osobami, které v klubech působí na vedoucích pozicích. Také mě zajímá názor samotných aktivních sportovců, proto dotazníkové šetření bude zjišťovat i jejich postoje.

Tímto průzkumem by mohlo být dosaženo lepšího porozumění situace osob se sluchovým postižením ve sportu v České republice a mohly by být identifikovány oblasti, ve kterých je potřeba zlepšení.

## 2. Sluch

Sluch je vedle zraku zřejmě nejdůležitějším lidským smyslem. Zatímco zrakem člověk vnímá objekty v okolním světě, jejich pohyb a vzájemné uspořádání, sluch slouží k zachycování dějů a vztahů v reálném čase a ke komunikaci. Aniž bychom si to uvědomovali, sluch jako jeden ze smyslů pracuje nepřetržitě. Vnímáme zvuk, ať už leží jeho zdroj kdekoliv v blízkosti. Tato schopnost je pro všechny živočichy velmi důležitá, protože díky ní dokážou přežít i v nepřátelském prostředí. Vnímání zvuků totiž slouží jako ochrana před hrozícím nebezpečím. Společnost lidí se opírá o komunikaci mluveným slovem, což si žádá citlivé a rychlé zpracování zvukové energie. (Skřivan, 2000)

Bez sluchu by nevznikly mluvené ani psané jazyky, tudíž ani komunikace a kultura. Zvuky jsou obdobně jako barvy subjektivní psychickou zkušeností. Ve vnější realitě žádné zvuky neexistují. Lidský sluchový orgán mění fyzikální podněty do podoby nervových impulsů, které mysl interpretuje jako zvukové vjemy. (Plháková, 2004)

Sluchová vada je jednou z nejtěžších vad, které negativně ovlivňují vývoj člověka. Člověk přijímá nejvíce informací o okolním dění právě sluchem. Sluch má význam i pro získávání tělesných dovedností a velmi důležitou roli hraje při vývoji řeči. Postižení sluchu negativně působí i na rozvoj sociálních vztahů a může způsobit také vznik emocionálních poruch. Svoji roli hraje i při rozvoji psychiky. (Strnadová, 2002)

### 2.1. Sluchové postižení

Vymezit sluchové postižení je velmi náročné, protože téměř každý autor daný pojem chápe jiným způsobem.

Langer (In Valenta, 2014, s. 65) za sluchové postižení považuje „*sociální důsledek takové ztráty sluchu, kterou již není možné plně kompenzovat technickými pomůckami, a která již negativně ovlivňuje kvalitu života člověka. Je potřeba rozlišovat mezi termíny sluchová ztráta, sluchová porucha, vada sluchu apod., které označují objektivní sluchovou nedostatečnost, a termínem sluchové postižení, které je jejím sociálním důsledkem.*“

Na osoby se sluchovým postižením můžeme nahlížet ze dvou hledisek, medicínského a pedagogického. Z **medicínského hlediska** se každá porucha funkce sluchového orgánu posuzuje jako sluchové postižení a vytyčení kategorií funguje zejména z funkčního hlediska, významná je kvantita a kvalita sluchových vjemů. Z **pedagogického hlediska** se problematika vymezuje ve formě narušení vztahů člověka s postižením sluchu a okolního prostředí a

možnostmi komunikačních kompetencí v závislosti na zvoleném komunikačním systému. (Pipeková, 2010)

### **2.1.1. Osoby se sluchovým postižením**

Osoby se sluchovým postižením jsou osoby s různou velikostí sluchové ztráty. Hrubý (1999) je rozdělil do několika skupin:

- nedoslýchaví,
- ohluchlí,
- osoby s prelingvální hluchotou,
- Neslyšící s velkým „N“,
- hluchoslepí,
- šelestáři,
- uživatelé kochleárního implantátu.

#### **2.1.1.1. Nedoslýchaví**

Nedoslýchavostí se označuje částečná ztráta sluchu, která je buď vrozená nebo získaná a bývá častou příčinou opožděného nebo omezeného vývoje mluvené řeči. (Potměšil, 2003) Nedoslýchaví mohou ztrátu kompenzovat digitálními sluchadly, FM systémy či dalšími elektroakustickými kompenzačními pomůckami, které mění zvukový signál na světelný či vibrační. Skupina nedoslýchavých je velmi nesourodá, zahrnuje lehké až těžké sluchové vady. Od velikosti sluchové ztráty se odvíjí i preferovaný způsob komunikace. Zpravidla se však dobře orientují v prostředí slyšících osob, preferují mluvený jazyk majoritní společnosti jako svůj primární komunikační systém a dorozumívají se mluvenou řečí podpořenou odezíráním hlasité řeči. (Souralová, 2006)

#### **2.1.1.2. Ohluchlí**

Ohluchlími se rozumí jedinci, kteří ztratili sluch v období dokončování vývoje mluvené řeči nebo ztráta zasáhla do již vytvořené mluvené řeči. Ke ztrátě může dojít v důsledku úrazu nebo onemocnění v průběhu života. Tímto se řeč nevytrácí, postupně se však zásadně deformuje. (Potměšil, 2003) Se čtením a písemnou formou jazyka nemají problém, neboť si jazyk osvojili již dříve. Jsou odkázáni zejména na vizualizovanou podobu mluveného jazyka. Jedná se například o psaný text, skryté titulky v televizi či elektronickou poštu. Řešením může být i využití písemného záznamu mluvené řeči. (Souralová, 2006)

### **2.1.1.3. Osoby s prelingvální hluchotou**

Za osoby s prelingvální hluchotou se označují osoby, které se narodily již jako plně neslyšící nebo sluch ztratily ještě před rozvojem řeči. Sluch ztratily úplně nebo mají pouze nevyužitelné zbytky sluchových vjemů. Pro takové osoby je velmi náročné osvojit si mluvený jazyk. Přirozenou a primární formou komunikace jsou pro ně vizuálně-motorické komunikační systémy, zejména znakový jazyk, ve kterém jsou schopni přemýšlet a vyjadřovat myšlenky. (Skákalová, 2017)

### **2.1.1.4. Neslyšící s velkým „N“**

Neslyšící s velkým „N“ jsou skupina osob, které se cítí být příslušníky jazykové a kulturní menšiny. Vůči většinové společnosti se vyčleňuje používáním znakového jazyka a svou specifickou kulturou. Také sami sebe nevnímají jako zdravotně postižené a jsou na svoji osobnost hrdí. Sdružují se na základě shodných potřeb, nikoliv na základě stavu sluchu. (Hádková, 2016)

### **2.1.1.5. Hluchoslepí**

Za hluchoslepe se považují „*osoby se souběžným postižením sluchu a zraku různého stupně, typu a doby vzniku, u nichž rozsah a charakter souběžného sluchového a zrakového postižení neumožňuje plnohodnotný rozvoj mluvené řeči, nebo neumožňuje plnohodnotnou komunikaci mluvenou řečí.*“ (Zákon č. 384/2008 Sb., §2, odst. 2) Hluchoslepota způsobuje potíže při komunikaci, prostorové orientaci i samotném pohybu, sebeobsluze a přístupu k informacím. Proto vyžadují zajištění odborných služeb, kompenzačních pomůcek a úpravu prostředí. Komunikovat mohou tzv. Lormovou abecedou. (LORM, 2023, online)

### **2.1.1.6. Šelestáři**

Jedinci trpí ušními hluky neboli šelesty (tinnitus). Projevují se různou intenzitou hučení, šumění, zvonění nebo pískání. Postihnout mohou nejen osoby se sluchovou vadou, ale také zcela neslyšící i slyšící osoby. Problematika dopadá zejména na psychiku člověka. Terapie dosud neexistuje. Pouze pokud je známa příčina, díky její léčbě lze nepříjemné šelesty zmírnit. Pokud příčina známa není, terapie spočívá ve snižování subjektivního vlivu šelestu na jedince. (Skákalová, 2017)

### **2.1.1.7. Uživatelé kochleárního implantátu**

Úkolem kochleárního implantátu je nahradit funkci poškozených smyslových vláskových buněk ve vnitřním uchu. Je určen osobám s velmi těžkou percepční vadou sluchu (přes 75 dB). Zpravidla již sluchadla nepomáhají, proto se přistupuje k operačnímu zákroku, během kterého

je implantát zaveden do spánkové kosti. V některých případech lze kochleárním implantátem řešit i jednostrannou hluchotu. (FN u sv. Anny, 2023, online) Skupina uživatelů kochleárního implantátu je různorodá a je nutné jednat s každým uživatelem kochleárního implantátu individuálně a s ohledem na jeho osobnost. U někoho však implantace k očekávanému výsledku nevede. Někteří se domluví orálně takřka bez problému, někteří potřebují využít podpůrné prostředky a jiní komunikují ve znakovém jazyce. (Skákalová, 2017)

### **3. Anatomie a fyziologie sluchového ústrojí**

Sluchové ústrojí se dělí na tři části, zevní, střední a vnitřní ucho. K samotnému sluchovému orgánu se řadí ještě sluchová nervová dráha se sluchovými centry v mozkové kůře a vestibulární ústrojí, ležící ve vnitřním uchu.

#### **3.1. Zevní ucho**

Zevní ucho je tvořeno z ušního boltce a zevního zvukovodu, který je zakončen bubínkem, jenž odděluje vnější ucho od středního ucha. Zevní ucho vede akustické vlny až k bubínku. (Muknšnáblova, 2014)

Boltec je umístěn ve spánkové oblasti hlavy. Je to vysoce elastická chrupavka trychtýřovitého tvaru. Na kvalitu vlastního slyšení nemá žádný význam. Ztráta boltce se tedy neprojeví poruchou sluchu. Zajišťuje však směřování akustických vln do zevního zvukovodu. (Lejska, 2003) Vnější zvukovod tvoří 2,5-3 centimetry dlouhá trubice kruhovitěho průřezu. Vede akustickou kmitavou energii k dalším částem ucha. Výstelku tvoří jemná kůže s mazovými žlázami, které produkují ušní maz. Je zakončen bubínkem. (Horáková, 2011)

#### **3.2. Střední ucho**

Základem středního ucha je uzavřená středoušní dutina ve skalní kosti. Od zvukovodu odděluje střední ucho blanka bubínku.

Bubínek je tenká vazivová blána zasazená do kostěného žlábků. Zdravý bubínek je šedé barvy, má lesklý povrch a vidět je ho možno pomocí speciálních přístrojů. Zde se mění akustická energie na energii mechanickou – kinetickou. Tato energie rozechvívá tři nejmenší kůstky v těle – kladívko, kovádlíku a třmínek. Ten je spojen s oválným okénkem. Sval třmínkový a napínač bubínku, upnuté na ušní kůstky, mají za úkol chránit vnitřní ucho před silnými zvuky. Ve středním uchu je také ústí trubice, která spojuje dutinu středního ucha s nosohltanem. Nazývá se Eustachova trubice. (Horáková, 2011)

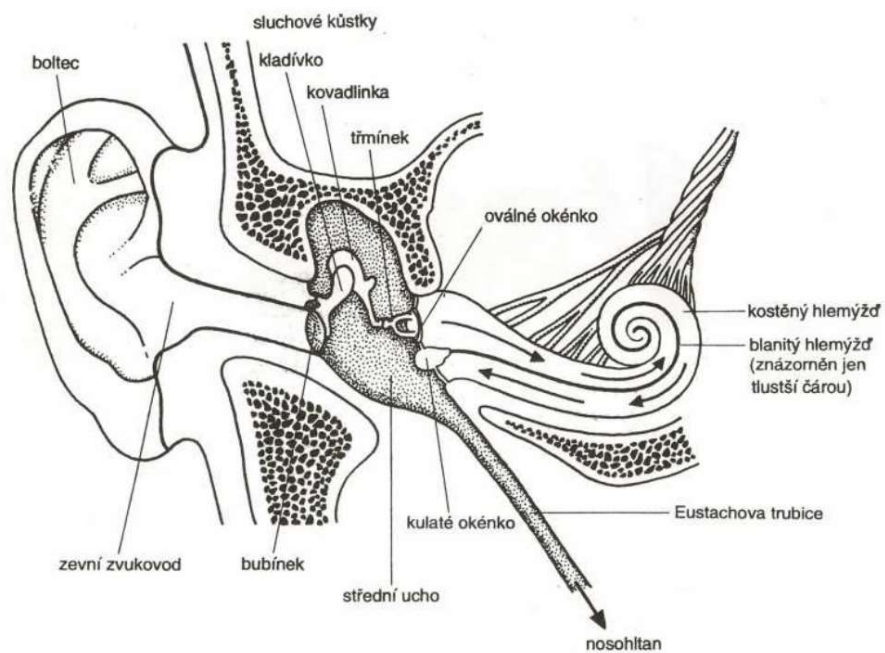
#### **3.3. Vnitřní ucho**

Vnitřní ucho je uloženo v hloubi spánkové kosti. Díky jeho umístění v jedné z nejtvrděších kostí lidského těla je chráněno proti otřesům a poranění. Dělíme jej na dvě části.

Hlemýžď (kochlea) je dvaapůlkrát stočený kanál v podobě ulity. Je vyplněn blanitým hlemýžďem, který obsahuje sluchové ústrojí – Cortiho orgán. Zde se nacházejí sluchové vláskové buňky, ke kterým se rozvětňuje sluchový nerv. Sluchové buňky jako jediné buňky dokážou převádět mechanickou energii na energii bioelektrickou. Prostřednictvím sluchových



nervů a drah vyvolají v mozku akustický vjem. (Lejska, 2003) Rovnovážné ústrojí je uloženo ve třech polokruhovitých kanálcích a labyrintu. V dutinách kostěného labyrintu se v tekutině, perilymfě, vznáší blanitý labyrint. Tímto smyslovým orgánem je zajištěna ochrana proti otřesům hlavy při běžných činnostech. Blanitý labyrint je jako uzavřený celek vyplněn endolymfou. Za hlemýžděm následují ještě sluchové dráhy. Především se jedná o sluchový nerv, kterým je veden bioelektrický impulz do centrální mozkové části sluchového orgánu. (Horáková, 2011)



Obrázek č. 1: Stavba sluchového ústrojí (Novotný a Hruška, 2003)

## 4. Klasifikace sluchových vad

Potměšil (2003, s. 25) definuje sluchovou vadu jako „*poškození orgánu nebo funkce tak, že je nějakým způsobem snížena kvalita nebo kvantita slyšení*“. Oproti sluchovému postižení v sobě nenese sociální důsledek. Mnoho odborníků tvrdí, že sluchová vada je stav trvalý, který se nezlepšuje, naopak má tendence se postupem času zhoršovat. Sluchové vady lze dělit podle různých kritérií.

Sluchové vady dělíme podle:

- velikosti sluchové ztráty,
- doby vzniku,
- místa poškození sluchového orgánu.

### 4.1. Podle velikosti sluchové ztráty

Světová zdravotnická organizace již v roce 1980 stanovila klasifikaci stupňů poruch sluchu, která zohledňuje i funkční projevy jednotlivých poruch.

- **normální sluch (0–25 dB)**

Jedinec nemá žádné nebo pouze velmi mírné problémy se sluchem. Je schopný sluchem vnímat i šepot.

- **lehká porucha (26–40 dB)**

Osoba s lehkou poruchou sluchu je schopna slyšet a opakovat slova mluvená normální hlasitostí na vzdálenost jednoho metru. Hůře slyší, pokud je v pozadí hluk nebo šum. Zejména krátkým či nezřetelně vysloveným slovům nemusí rozumět. Mohou jim být doporučena sluchadla.

- **střední porucha (41–60 dB)**

Jedinec dokáže slyšet a zopakovat slova vyslovená zesíleným hlasem na vzdálenost jednoho metru. Problémy mu může dělat i sledování televize. Obvykle se doporučují sluchadla.

- **těžká porucha (61–80 dB)**

Člověk je schopen vnímat některá slova, která mu jsou křičena do ucha s menší sluchovou ztrátou z bezprostřední blízkosti. Osoby s těžkou poruchou potřebují sluchadla. K porozumění jim pomáhá i odezírání či znakový jazyk.

- **velmi těžká porucha včetně hluchoty (81 dB a více)**

Osoba není schopna rozumět ani velmi silnému hlasu, ani křiku. Úplnou hluchotu již pomocí sluchadel korigovat nelze. Jedinci většinou komunikují znakovým jazykem. (Scientific Committee on Emerging and Newly Identified Health Risks, 2008, online)

## 4.2. Podle doby vzniku

**Vrozené vady** sluchu vznikají v důsledku dědičnosti nebo v době zrání plodu, tedy v období prenatálním nebo perinatálním. Rizikovým faktorem v prenatálním období je nemoc matky, jako například zarděnky, toxoplazmóza, vliv rentgenového záření či spalničky. Plod je ohrožen hlavně v 1. trimestru. V perinatálním období se jedná především o nízkou porodní hmotnost novorozence, problém při porodu nebo poporodní žloutenku.

Ke vzniku **získaných poruch** dochází v průběhu života, nejčastěji je to vlivem nemoci nebo úrazu. Důležitou roli zde hraje doba vzniku. Pokud vada vznikla v době, kdy je již řečový vývoj jedince dokončen, hovoříme o poruše postlingvální a jedinec má více šancí a možností komunikovat. Za takové období se považuje období okolo 4. – 6. roku. Jestliže ke sluchové vadě dojde v období prelingválním, v době před ukončením vývoje řeči, může mít dotyčná osoba problémy v komunikaci. (Pipeková, 2010)

## 4.3. Podle místa poškození sluchového orgánu

Z tohoto hlediska lze vady dělit na centrální a periferní, které se ještě dále dělí na typ převodní a typ percepční.

**Centrální vady** postihují podkorový a korový systém sluchových drah. Způsobují komplikace v porozumění řeči, vnímání čistý zvuků však narušeno není. Osoba není schopna dekodovat obsah samotného sdělení. (Barvíková, 2015, online)

**Periferní vady** vznikají v zevním, středním, vnitřním uchu i ve sluchovém nervu. Dále se pak dělí na vady převodní a percepční.

**Převodní vady sluchu** poškozují zevní nebo střední ucho. Narušeny jsou přenosy zvukových vibrací do hlemýždě, zvuky se do vnitřního ucha dostanou pouze v omezené míře. U tohoto typu není možné diagnostikovat úplnou hluchotu. Ztráta se pohybuje v rozmezí od lehké po středně těžkou nedoslýchavost. Vady nemusí být trvalého charakteru, dají se řešit léky či chirurgickými zákroky. Také je lze kompenzovat sluchadly, středoušním či kostním implantátem. Příčinami mohou být ušní maz ve zvukovodu, porušený bubínek, zánět středního ucha či přerušování přechodu vibrací přes středoušní kůstky. Narušeno je slyšení hlubokých tónů. Osoba slyší hlasitou řeč i šepot, menší je však intenzita slyšené řeči a okolních zvuků.

**Percepční vady** vznikají jako následek poškození vnitřního ucha nebo sluchové dráhy. Ve středním uchu jsou vibrace přiváděny plynule, ale z důvodu poruchy vnitřního ucha nebo sluchové dráhy zde skončí. Dochází ke zkreslování sluchového vjemu a ke zhoršení porozumění mluvené řeči. Ztráta sluchu může být lehká až velmi těžká, úplná hluchota. Má trvalý charakter. Částečně se dají kompenzovat sluchadly, středoušními či kochleárními implantáty. Percepční vady mohou být vrozené nebo získané. Vrozené vznikají během matčina těhotenství, při porodu nebo jsou dány geneticky. Na získané vady mohou mít vliv stáří, dlouhodobé pobývání v nadměrně hlučném prostředí, infekce, úraz hlavy nebo užívání ototoxických léků. (myCimply.com, 2023, online)

Existují také vady **smíšené**, kdy jedince postihne převodní i percepční typ poruchy zároveň.

## 5. Komunikační systémy osob se sluchovým postižením

Klenková (2006) chápe komunikaci jako obecně lidskou schopnost užívat výrazové prostředky k vytváření, udržování a pěstování mezilidských vztahů. Významně ovlivňuje rozvoj osobnosti, mezilidských vztahů a je prostředkem vzájemných vztahů.

V životě člověka se sluchovým postižením je nejvíce zasaženou oblastí komunikace. Nedoslýchavým lidem se může poměrně snadno stát, že nezachytí, co jim jejich komunikační partner doopravdy říká. Těžce sluchově postižení nechtějí nebo nemohou komunikovat běžnou řečí, je proto obtížné se s nimi dorozumět. I přes to si zaslouží naši pozornost. Ať je to, jakkoliv komplikované, žijí v naší společnosti a každý den musejí zvládat záležitosti běžných dnů, při kterých se musí dorozumívat s ostatními. Čím více bude vzájemná komunikace vstřícnější, tím to bude pro všechny jednodušší a příjemnější. (Slowík, 2010)

Potřeba komunikace je lidskou potřebou bez ohledu na jakékoliv zdravotní postižení. Proto i osoby s postižením sluchu využívají ke komunikaci řadu komunikačních systémů. Podle jejich formy existence rozlišujeme:

- audio – orální komunikační systémy
  - mluvený jazyk,
  - psaná forma jazyka,
  - odezírání
- vizuálně – motorické komunikační systémy
  - znakový jazyk,
  - prstová abeceda,
  - umělé komunikační systémy vycházející z českého jazyka. (Langer, Kučera, 2012, In Ludíková, Kozáková a kol.)

### 5.1. Mluvený jazyk

Mluvený jazyk bývá z hlediska obtížnosti určen zejména pro nedoslýchavé. Aby jedinec mluvenému slovu porozuměl, je důležitá precizní a pomalá artikulace, naslouchání a z hlediska zpětné vazby i dobrá vizuální kontrola. Je vhodné využívat stručná sdělení s jasným významem. (Vágnerová, 2004)

### 5.2. Psaná forma

Osoby se sluchovým postižením se také musí naučit jazyk většinové společnosti, především pak jeho psanou formu. Musí být schopny přijímat psané informace ze svého okolí, ale také

psaním vyjádřit své názory nebo myšlenky. Psaná forma jazyka je proto důležitá jak vzhledem ke komunikaci s intaktní populací, tak v komunikaci s osobami se sluchovým postižením a také ve vzdělávání a získávání informací z okolního světa. (Hádková, 2016)

### **5.3. Odezírání**

Odezírání je odhadování vyslovovaných slov z pohybu mluvidel (rtů, zubů, jazyka a lícních svalů). Není však možné odezírat vše. Viditelnost mluvních pohybů je mnohdy nepřesná, některé hlásky mohou vytvářet totožný mluvní obraz a bez sluchové kontroly je nelze rozeznat. Při dorozumívání proto nelze spoléhat pouze na odezírání. Odezírání se nedá naučit, lze pouze pravidelným cvičením zlepšovat. Schopnost odezírat tedy nezávisí na velikosti sluchové ztráty. (Hrubý, 1999) Na úspěšné odezírání mají vliv jak vnější, tak vnitřní podmínky. Vnitřními podmínkami Skákalová (2017) myslí, dosaženou úroveň vývoje řeči, rozsah slovní zásoby, úroveň sociálních vztahů, přesnost pojmového myšlení, emoce a aktuální zdravotní a psychický stav.

### **5.4. Český znakový jazyk**

Každý národ má svůj vlastní znakový jazyk. V České republice je upravován zákonem č. 384/2008 Sb., o komunikačních systémech neslyšících a hluchoslepých osob. Ten znakový jazyk definuje jako *„přirozený a plnohodnotný komunikační systém tvořený specifickými vizuálně – motorickými prostředky, tj. tvary rukou, jejich postavením a pohyby, mimikou, pozicemi hlavy a horní částí trupu. Má základní atributy jazyka, tj. znakovost, systémovost, dvojitě členění, produktivnost, historický rozměr a je ustálen po stránce lexikální a gramatické.“* (zákon č. 384/2008 Sb., § 4, odst. 2)

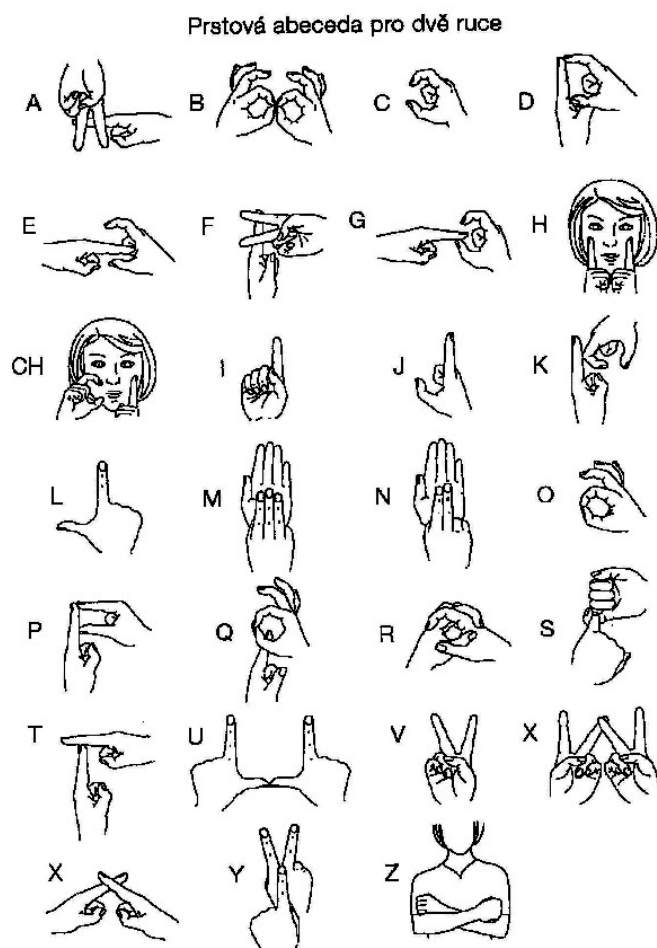
Nejmenší významovou jednotkou je znak. Je tvořen dvěma základními složkami, manuální a nemanuální. Mezi manuální se řadí samotné znaky, tvar ruky nebo orientace dlaně. Mezi nemanuální poté vše, co vytváří hlava, obličej, ramena a trup. Obě složky jsou velmi důležité, využívají se společně a nelze je oddělit. (Hádková, 2016)

### **5.5. Znakovaná čeština**

Znakovaná čeština je umělý jazykový systém. Mezi základní charakteristické rysy patří především dodržování slovosledu české věty. Využívají se znaky přejaté ze znakového jazyka i znaky uměle vytvořené. Nazývají se speciálními znaky znakované češtiny, protože vznikly z potřeby přesného překladu z českého jazyka do vizuálně-motorické podoby. Mimika při znakování neplní gramatické funkce, nenesou gramatické významy. Znakovanou češtinu užívají především ohluchlí. (Hádková, 2016)

## 5.6. Prstová abeceda

Prstová abeceda je vizuálně – motorický komunikační systém, ve kterém formalizované tvary prstů a dlaně jedné nebo obou rukou znázorňují v prostoru tvary písmen abecedy mluveného jazyka. Používá se zejména pro znakování cizích slov, odborných výrazů a případně dalších termínů. (zákon č. 384/2008 Sb.)



Obrázek č 2: Dvouruční prstová abeceda (Tamtam, 2020)

## 6. Vliv postižení na jedince

Rozdíl mezi celkovými projevy a psychickou činností dítěte slyšícího a se sluchovým postižením je v počátečním vývoji prakticky nepatrný, zpočátku nepostřehnutelný. Velmi důležitá je sociální komunikace matky s novorozencem, v níž se uplatňuje tělesný kontakt. Je žádoucí, aby tento kontakt byl navázán co nejdříve po porodu a trval denně co nejdéle. Je to důležitý činitel pozitivní citové stimulace. (Hádková, 2016)

Vymezit a definovat pojem osobnost jedince se sluchovým postižením je velmi obtížné. Každý z nás je osobnost – individuum, které má své typické charakterové vlastnosti, způsoby chování, vědomosti, schopnosti a dovednosti. Obecně se uvádí, že vývoj osobnosti jedince se sluchovým postižením je ovlivněn závažností sluchového postižení, dobou vzniku, obdobím diagnostikování vady, úrovní poskytované péče a v neposlední řadě prostředím, v němž dítě vyrůstá. (Horáková, 2011)

Sluchová vada ve většině případů způsobuje závažnou informační a komunikační bariéru. Kromě zřejmé komunikační a informační bariéry lze shrnout další důsledky sluchové vady:

- deficit v orientačních schopnostech – např. nelze sluchem doplnit zrakovou orientaci, orientace v prostoru se tak omezuje na rámeček zorného pole;
- psychická zátěž
  - další možné příčiny vzniku psychických obtíží:
    - únava z odezírání,
    - nejistota správného porozumění,
    - strach z posměchu,
    - nedostatek informací,
    - nedostatek možností poradit se s druhým;
- omezení sítě sociálních vztahů především kvůli komunikační bariéře;
- problém s rovnovážným ústrojím – spojení absence sluchového vjemu může vést k zásadním problémům v orientaci v prostoru, potažmo k problémům v koordinaci. (Skákalová, 2017)



## 7. Sport

Sportem se rozumí „všechny formy tělesné činnosti, které at' již prostřednictvím organizované účasti či nikoliv, si kladou za cíl projevení či zdokonalení tělesné a psychické kondice, rozvoj společenských vztahů nebo dosažení výsledků v soutěžích na všech úrovních.“ (Slepičková, 2005, s. 28)

Sport má významný vliv na člověka z mnoha hledisek. Pozitivně ovlivňuje:

- **Fyzické zdraví** – Sport přispívá k udržení a zlepšení fyzické kondice. Pravidelná fyzická aktivita pomáhá udržovat zdravou tělesnou hmotnost, posilovat svaly, zlepšovat celkovou pohyblivost těla a snižovat riziko některých civilizačních chorob (kardiovaskulární onemocnění, obezita, vysoký krevní tlak nebo diabetes).
- **Psychické zdraví:** Sport má pozitivní vliv na psychickou pohodu. Při sportování dochází k uvolňování endorfinů, tzv. hormonů štěstí, které přispívají k redukcí stresu, zlepšení nálady a celkového duševního blaha. Sportování může také pomoci při zmírnění symptomatických projevů deprese a úzkosti a podporovat lepší spánek.
- **Kognitivní funkce:** Pravidelná fyzická aktivita může přispět k lepší kognitivní funkci a zlepšení paměti, koncentrace a kreativity. Sportování podporuje prokrvení mozku, což může mít pozitivní vliv na kognitivní procesy.
- **Sociální interakce:** Sport poskytuje příležitost ke společenskému kontaktu a sociální interakci. Týmové sporty zvláště podporují budování týmového ducha, spolupráci a komunikaci s ostatními. Sportovní aktivity, turnaje, tréninky umožňují lidem navazovat nová přátelství a rozvíjet sociální dovednosti.
- **Sebevědomí a sebedůvěra:** Úspěchy ve sportu, zlepšování vlastní výkonnosti a dosahování cílů mohou přispět k vyššímu sebevědomí a sebedůvěře. Sport umožňuje jednotlivcům objevit své schopnosti, překonávat výzvy a posilovat pocit vlastní hodnoty.
- **Disciplína a hodnoty:** Sport často vyžaduje dodržování pravidel, disciplínu a vynakládání úsilí pro dosažení cílů.
- **Osobní rozvoj:** Sport může přispět k osobnímu rozvoji jedince. Každý sport vyžaduje disciplínu, vytrvalost, odhodlání a zodpovědnost. Tím pomáhá rozvíjet organizační schopnosti a strategické myšlení. Také nabízí příležitost k sebepoznání a sebevzdělávání, přičemž mohou lidé objevit své silné stránky a pracovat na svých slabých stránkách.

- **Životní zkušenosti:** Účast ve sportu může přinést mnoho životních dovedností, které jsou přenositelné do dalších oblastí života. Patří sem například organizační schopnosti, spolupráce v týmu, rozhodování se pod tlakem a schopnost přizpůsobit se změnám. Tyto dovednosti jsou cenné jak v osobním, tak v profesním životě.
- **Zábava a relaxace:** Při sportování si lidé mohou odpočinout od každodenního stresu a napětí a fyzická aktivita jim může přinést zábavu, radost a uvolnění.
- **Životní styl:** Sport může ovlivnit celkový životní styl a motivovat jednotlivce k péči o své tělo a dávat jim pocit vitality a energie.

Sport můžeme rozdělit do tří úrovní:

- vrcholová (profesionální) – pro sportovce je sport současně i zaměstnáním
- výkonnostní – sportovec se účastní registrovaných soutěží pod záštitou sportovních svazů
- rekreační – sportovec provozuje sport ve svém volném čas, slouží k rekreaci či udržování fyzické kondice, účastní se pouze amatérských soutěží (Slepičková, 2005)

### **7.1. Sport osob se sluchovým postižením**

Mezi zdravým sportovcem a sportovcem se sluchovým postižením nenajdeme na první pohled žádný rozdíl. Zdálo by se, že pro sluchově postižené nemusí být pořádáné žádné další speciální soutěže. Protože ani ve sportu se neobejdeme bez komunikace, u sluchově postižených by tak mohla nastat komunikační bariéra. Sportovci a také jejich trenéři by měli ovládat znakový jazyk, aby správná komunikace přinesla očekávaný výsledek. Z nedostatečné komunikace mohou vyplývat další zábrany, kterým se může zabránit vytvořením vlastní sportovní komunity. U vrcholových sportovců záleží jak na podmínkách při trénincích, tak i na míře sluchového postižení.

Poškození sluchu v souvislosti se sportem a pohybovou aktivitou může vést k těmto problémům:

- Důsledkem poruchy sluchu mohou tito jedinci ztratit schopnost vnímat zvukové signály. Může se jednat o výstražnou signalizaci (klakson automobilu, sirény záchranných složek atp.), křik, bouchání, startovací zařízení nebo další signály upozorňovací či informační. Toto může být problém zejména v dopravě, kdy mohou být cyklisté, běžci, chodci nebo také plavci ohroženi dalšími účastníky provozu.

- Vlivem poškození sluchu dochází ke snížené orientaci v prostoru. Znevýhodnění tak jsou sportovci ve všech sportovních odvětvích.
- Následkem narušení komunikační funkce a tím i sociálního a emocionálního vnímání může dojít k chybnému pochopení předávané informace například při tréninku, zápasu či závodu. Roli zde hrají metakomunikační faktory, tedy jistý tón hlasu, situační kontext či ironické zabarvení předávané informace.
- Obtížně se zde využívají informační zdroje jako rozhlas, telefon či televize. Během konání soutěží osoby zejména s těžkým postižením sluchu nemohou slyšet informace předávané rozhlasem či komunikovat pomocí vysílačky. Jsou tak odkázáni na vizuální komunikaci nebo textové zprávy, případně i slyšící doprovod, který je důležitý zejména při řešení organizačních záležitostí. (Kurková, In Janečka, 2012)

Sport osob se sluchovým postižením má ve srovnání s ostatními sporty osob s postižením nejdelší historii. Tito sportovci se neúčastní paralympijských her, ale vrcholnou soutěží jsou pro ně deaflympijské hry.

#### **7.1.1. Deaflympijské hry**

Konají se jednou za čtyři roky, vždy v roce, který následuje po olympijských a paralympijských hrách.

První deaflympijské hry se konaly již v roce 1924 v Paříži pod názvem International Silent Games (I. mezinárodní tiché hry). Uskutečnily se jako vůbec první hry pro sportovce s postižením. Jejich zakladatelem se stal neslyšící Francouz Eugène Rubens-Alcais. Soutěžilo se v sedmi sportovních disciplínách: atletika, cyklistika, fotbal, gymnastika, plavání, sportovní střelba a tenis. V téže roce vznikla také historicky nejstarší mezinárodní organizace sdružující osoby s postižením, Mezinárodní výbor sportů neslyšících (Comité International des Sports des Sourds). Víceprezidentem se stal Čechoslovák Jaroslav Říha. Česká republika své sportovce poprvé vyslala na druhé letní světové hry neslyšících konané v roce 1928 v Amsterdamu. V roce 2001 se oficiální název „Světové hry neslyšících“ změnil na název „Deaflympijské hry“. První zimní deaflympijské hry se konaly v roce 1949 v Seefeldu, kde se soupeřilo v alpském a běžeckém lyžování. Do Rakouska byli vysláni také naši reprezentanti. (Panská, 2013)

V současné době se na letních deaflympijských hrách soutěží ve dvaceti jedna sportech. Patří k nim atletika, badminton, basketbal, bowling, fotbal, golf, házená, horská cyklistika, judo, karate, orientační běh, plavání, plážový volejbal, řecko-římský zápas, silniční cyklistika, střelba, stolní tenis, taekwondo, tenis, volejbal, zápas ve volném stylu. Na zimních

deaflympijských hrách se soutěží v alpském lyžování, běžeckém lyžování, curlingu, futsalu, ledním hokeji, snowboardingu a šachách. (Deaflympics, 2023, online)

### **7.1.2. Pravidla účasti na vrcholných akcích**

Vrcholných soutěží se mohou účastnit sportovci neslyšící nebo nedoslýchaví. Závodí pouze v jedné společné kategorii. Pokud se chce sportovec účastnit vrcholných soutěží pod patronací Mezinárodního deaflympijského výboru musí splnit tyto požadavky:

- Sportovec musí mít sluchovou ztrátu minimálně 55 dB na lepším uchu. Poté již nezáleží, jak velkou sluchovou ztrátu sportovec má.
- Musí být členem národního svazu a současně občanem státu, ve kterém svaz působí. (Panská, 2013)

Měření probíhá na audiogramu za pomoci sluchátek, kam jedincům pouští zvuk v hlasitosti 130 dB. Kontroluje se třikrát za sebou ve frekvenčních pásmech tónové audiometrie na frekvencích 500, 1000 a 2000 Hz. Sportovec na signály reaguje zvednutím ruky. Poté se hodnoty sečtou, vydělí třemi a pro každé ucho výsledek dostaneme zvlášť. Před každou vrcholnou akcí se provádí nové měření, protože v nezávodním období může dojít ke změně již naměřených hodnot. (Dařová, a kol., 2008)

Během závodů či zápasů je zakázáno používání kompenzačních pomůcek, sluchadel a kochleárních implantátů. Pravidla jednotlivých disciplín se řídí mezinárodními pravidly příslušných sportovních federací sportovců bez postižení. Během mezinárodních soutěží sportovci komunikují znakovým jazykem, který je pro ně oficiálním dorozumívacím prostředkem. I přes to se organizování všech vrcholných akcí neobejde bez tlumočnicků znakového jazyka. (Kurková, In Janečka, 2012)

## **7.2. Sport osob se sluchovým postižením v České republice**

Na našem území vznikl jako první v roce 1922 I. Pražský sportovní klub hluchoněmých (dnešní I. PSKN Praha).

Každý sportovní oddíl neslyšících má svoji členskou základnu, ve větších městech mají vyšší počty členů (aktivních sportovců i další členů z řad nesportovců), dnes již většinou i svoje klubovnu, kde se schází, připravují akce nebo pouze besedují. Sportovci i ostatní členové oddílů platí členské příspěvky za každý rok. Výši členských příspěvků si stanoví každý sportovní klub sám. (Panská, 2013) Dnes je v České republice aktivních 14 klubů: BSKN České Budějovice, I. PSKN Praha, TJ Spartak Pelhřimov, SK Olympia Praha, SK Skivelo Olomouc, SKN Brno,

SKN Hradec Králové, SKN Kroměříž, SKN Plzeň, SSK Vítkovice, TJ neslyšících Jihlava, TJ Sever oddíl neslyšících Ústí nad Labem, TJ Slovan Zlín a SKN Valašské Meziříčí. (Český deaflympijský výbor, 2023, online)

### **7.2.1. Český deaflympijský výbor**

Sport osob se sluchovým postižením zastřešuje v České republice Český deaflympijský výbor. Vznikl v roce 1934 jako Československý svaz neslyšících sportovců, v roce 1968 se poté začlenil do Svazu invalidů. V průběhu let se jeho název několikrát změnil. V roce 1990 byl pojmenován Český svaz neslyšících sportovců a tento název vydržel až do roku 2022, kdy se změnil na nynější název, Český deaflympijský výbor. Jeho cílem je sdružovat kluby, další sportovní organizace i jednotlivce a poskytovat podporu, servisní služby, prostor ke vzájemné spolupráci a vytvářet optimální podmínky k provozování sportovních aktivit i funkci jednotlivých oddílů.

Český deaflympijský výbor je dobrovolným sportovním svazem a má výhradní právo na rozhodování v oblasti sportu pro neslyšící a sluchově postižené ve všech věkových kategoriích od žactva po dospělé. Také sport zabezpečuje podle podmínek a předpisů Ministerstva školství, mládeže a tělovýchovy, Národní sportovní agentury a dalších správních úřadů. Je zřizovatelem a organizátorem všech sportovních soutěží, věnuje péči výchově mládeže a připravuje talentované sportovce. Odpovídá za rozvoj sportu neslyšících a sluchově postižených v České republice a prosazuje zájmy neslyšících sportovců jak v České republice, tak i na mezinárodní scéně. Je členem světové organizace International Committee of Sports for the Deaf, evropské European Deaf Sport Organisation a světových organizací specializujících se na jednotlivé sporty. (Český deaflympijský výbor, 2023, online)

### **7.2.2. Osobnosti sportu osob se sluchovým postižením v České republice**

Existuje mnoho úspěšných sportovců se sluchovým postižením, kteří dokázali překonat své překážky a dosáhnout vynikajících výsledků ve svých sportech. Někteří z nich jsou:

- **Jakub Nosek** v dětství onemocněl meningitidou, kvůli které přišel o sluch. Na pravém uchu má ztrátu sluchu 99 %, na levém 80 %. Přes různé sporty se dostal k atletice. Českou republiku reprezentoval na deaflympijských hrách v Tchaj-peji v roce 2009 ve skoku dalekém, kde se umístil na sedmém místě. V Sofii v roce 2013 ve skoku do výšky skončil sedmý a ve skoku do dálky čtvrtý. Poslední deaflympiády se zúčastnil v roce 2017 v Samsunu. V desetiboji se umístil na devátém místě, ve skoku do dálky byl čtvrtý. Zkušenosti v atletice nabíral i mezi slyšícími. V roce 2016 získal bronzové medaile ve

- skoku dalekém a v desetiboji na Mistrovství České republiky. Od roku 2014 se věnuje ještě bobům. V roce 2018 se v Pchjongčchangu navíc zapsal do historie, když se jako první sluchově postižený sportovec zúčastnil olympijských her. V disciplíně dvojbob i čtyřbob nadále reprezentuje na vrcholných akcích. (Tiché zprávy, 2018)
- Nejúspěšnější neslyšící českou lyžařkou je **Tereza Kmočová**. Narodila se jako neslyšící dítě slyšícím rodičům. Má stoprocentní sluchovou ztrátu. Lyžovat začala již ve dvou letech, na start prvního závodu se postavila v pěti letech. Od té doby získává cenné úspěchy. Do patnácti let soutěžila mezi slyšící mládeží. Poté se začala účastnit speciálních závodů pro sluchově postižené a vzápětí se poprvé kvalifikovala na deaflympijské hry. Dnes se již z akcí pro neslyšící účastní pouze těch vrcholných, deaflympiády, mistrovství světa a mistrovství Evropy. Dále závodí se slyšícími sportovci v závodech pod patronací Mezinárodní lyžařské federace. Ukázala se i mezi elitou na světovém poháru a mistrovství světa, kam se dostala jako první neslyšící lyžařka. V roce 2016 získala titul nejlepší neslyšící sportovkyně Evropy. (Suchan a kol., 2022) V rámci zimních deaflympijských her stála na stupních vítězů celkem čtrnáctkrát. V Salt Lake v roce 2007 získala dvě zlaté, dvě stříbrné a jednu bronzovou medaili. V roce 2015 v ruském Chanty-Mansijsku zvítězila ve všech závodech a přivezla pět zlatých medailí. Na poslední deaflympiádě v roce 2019 v Itálii sbírku medailí rozšířila o čtyři stříbrné a jednu zlatou medaili.
  - **Lenka Matoušková** se narodila s praktickou hluchotou. Věnovala se vrhu koulí, hodu oštěpem a hodu diskem. Úspěchy sbírá jak mezi neslyšícími, tak v soutěžích se slyšícími. Je držitelkou světového rekordu v hodu diskem mezi neslyšícími. Na deaflympiádě v Sofii se v hodu diskem umístila jako čtvrtá a ve vrhu koulí na místě šestém. V Samsunu (2017) v hodu diskem slavila zlato a ve vrhu koulí se opět umístila na šestém místě. Na deaflympiádě v roce 2022 zvítězila v hodu diskem. (Wikipedia, 2022)
  - **Petra Kurková** je další úspěšnou neslyšící lyžařkou. Českou republiku reprezentovala na třech deaflympiádách (1999, 2003, 2007) a získala celkem 12 medailí. Z Davosu v roce 1999 přivezla čtyři zlaté medaile, o čtyři roky později v Sundsvallu získala dvě zlaté, stříbrnou a bronzovou medaili. Na svých posledních hrách v roce 2007 v Salt Lake taktéž získala dvě zlaté, stříbrnou a bronzovou medaili. Po zisku čtyř zlatých kovů byla vyhlášena nejlepší neslyšící sportovkyní světa. (Deaflympics, 2023)

- **Jan Čapek** s cyklistikou začal v 16 letech a už jako junior závodil za český profesionální MTB tým. Již od juniorského věku získával umístění na stupních vítězů. Je několikanásobný mistr světa a medailista z mistrovství Evropy. Na deaflympijských hrách získal zlatou a dvě bronzové medaile. (Tiché zprávy, 2013)
- **Pavel Pastrnek** je český reprezentant, který se věnuje horské a silniční cyklistice. Dříve se věnoval i sjezdovému lyžování. Vlivem zánětu středního ucha se mu sluch postupně zhoršoval, nyní má sluchovou ztrátu 99 %. Úspěchy slavil jak mezi slyšícími, tak na vrcholných akcích neslyšících. V roce 2009 získal na deaflympijských hrách stříbrnou medaili. (Tiché zprávy, 2022)
- **Jaroslav Šméděk** je talentovaným neslyšícím tenistou. Má oboustrannou sluchovou vadu, kterou má na pravém uchu kompenzovanou kochleárním implantátem. Tenis hraje od pěti let. V kategorii juniorů soutěžil mezi slyšícími. Již ve svých patnácti letech na deaflympiádě v tureckém Samsunu zvítězil ve dvouhře. V roce 2022 na deaflympijských hrách v Brazílii titul obhájil, a navíc prvenství přidal spolu s Kateřinou Blaščíkovou i ve čtyřhře. Stal se světovou jedničkou mezi neslyšícími tenisty. (Tiché zprávy, 2022)

## 8. Průzkumné šetření

V této kapitole se budu zabývat metodologií svého průzkumu. Budou vymezeny cíle, průzkumné otázky, průzkumný vzorek a také budou popsány metody sběru dat. Na závěr budou interpretovány výsledky průzkumného šetření.

### 8.1. Cíle průzkumného šetření

**Hlavním cílem** průzkumného šetření je získat přehled o nabídce sportovních aktivit pro osoby se sluchovým postižením ve sportovních klubech v České republice.

**Dílčími cíli** je zjistit:

- jakým sportům dávají osoby se sluchovým postižením přednost,
- jaký způsob komunikace členové upřednostňují,
- jakým způsobem o nabídce svých činností informuje organizace osoby se sluchovým postižením.

### 8.2. Průzkumné otázky

V souladu s cíli práce byly stanoveny tyto průzkumné otázky.

**VO1:** Jaká je skutečná nabídka sportovních aktivit pro sluchově postižené v rámci České republiky?

**VO2:** Do jakých sportů se osoby v rámci organizací pro sluchově postižené zapojují nejvíce?

**VO3:** Jaké komunikační systémy jsou v organizacích využívány?

**VO4:** Jakým způsobem se mohou osoby se sluchovým postižením o organizaci dozvědět?

### 8.3. Metody průzkumu

V **první části** průzkumu byla použita vědecká metoda rozhovoru. Obsahoval celkem šestnáct otázek a byl směřován na členy klubů, kteří působí ve vedoucích pozicích.

**Rozhovor** je účelně vedená konverzace mezi dvěma či více lidmi. Během ní ten, kdo vede rozhovor tak, že klade stručné a jednoznačné otázky, naslouchá tomu, s kým rozhovor vede. (Eger a Egerová, 2022) Podle Švaříčka (2007) je rozhovor nejvíce používanou metodou sběru dat v rámci kvalitativního průzkumu. Charakteristikou rozhovoru je přímá komunikace tazatele a dotazovaného tváří v tvář. Výhodou rozhovoru je navázání osobního kontaktu. Výzkumníkovi umožňuje hlubší proniknutí do motivů a postojů respondenta. Také může sledovat jeho reakce na kladené otázky a podle nich řídit další průběh rozhovoru. (Chráska, 2016) Podle toho, do



jaké šíře je rozhovor výzkumníkem řízen, se dělí na strukturovaný, polostrukturovaný a nestrukturovaný.

Pro svůj průzkum jsem zvolila rozhovor strukturovaný. Vyznačuje se tím, že při něm výzkumník postupuje podle předem připravené osnovy. Jsou přesně formulovány otázky i jejich pořadí. Tazatel k otázkám nepřidává své komentáře, pouze čte otázky a zaznamenává odpovědi. Od dotazníku se liší pouze tím, že záznam údajů provádí sám tazatel. Výhodou je, že strukturovaný rozhovor poskytuje všem respondentům stejné podmínky a výsledky šetření se dají dobře statisticky zpracovat. Naopak nevýhodou může být těžší navázání kontaktu s respondentem a rozhovor také může působit nepřírozně. (Chráska, 2016)

**Druhou část** mého průzkumného šetření tvořil dotazník. Byl realizován online formou. Obsahoval dvacet šest otevřených i uzavřených otázek a vyplňovali ho sportovci se sluchovým postižením. Celkem na dotazník zareagovalo čtyřicet sportovců.

*"Dotazník je soustava předem připravených a pečlivě formulovaných otázek, které jsou promyšleně seřazeny a na které dotazovaná osoba odpovídá písemně."* (Chráska, 2016, s. 158)

Je vůbec nejfrekventovanější metodou zjišťování dat. Určený je především pro získávání velkého množství informací při malé investici času. (Gavora, 2000) Eger a Egerová (2022) uvádí, že i dotazník má své výhody a nevýhody. Mezi uváděné výhody patří:

- možnost získat data od velkého vzorku populace,
- menší časová a finanční náročnost,
- snazší měřitelnost dat,
- možnost podrobnější statistické analýzy dat,
- možnost opakovaného použití,
- možnost srovnání výsledků s dalšími průzkumy nebo mezi skupinami respondentů,
- oproti rozhovoru je více objektivní,
- díky anonymitě větší ochota upřímně odpovídat.

Mezi nevýhody se řadí:

- omezené množství informací,
- menší návratnost,
- nedostatečná kontrola při vyplňování,
- malá reprezentativnost,
- nemožnost kontrolovat podmínky při vyplňování dotazníku,

- absence pomoci při potížích respondenta s odpovídáním na otázky,
- otevřené otázky se obtížně vyhodnocují,
- povrchnost odpovědí.

## **8.4. Průzkumný vzorek**

Průzkumný vzorek tvořily v první části průzkumného šetření organizace, které se zabývají pořádáním sportovních aktivit pro osoby s postižením sluchu v České republice. Osloveno bylo celkem čtrnáct klubů napříč celou Českou republikou. Na mou žádost zareagovalo a s rozhovorem poté souhlasilo pět z nich.

### **8.4.1. Sportovní klub neslyšících Hradec Králové**

Sportovní klub neslyšících Hradec Králové byl založen 5. července 1945. Zakladateli klubu se stali Karel Oubrecht a Karel Rais. Před rokem 1945 existoval „Podpůrný spolek hluchoněmých“, který měl pouze charitativní poslání. Proto se mladí sportovci rozhodli založit klub, kde budou mít neslyšící možnost sportovního i kulturního vyžití. Mezi první zde provozované sporty se řadí kopaná, stolní tenis a šachy. V roce 1968 se klub sloučil ještě s Čechií Hradec Králové, sportovním klubem invalidů. Samostatný Sportovní klub neslyšících existuje od roku 1992. (SKN Hradec Králové, 2023) Předsedkyní klubu je Marie Krejčí. Rozhovor byl veden s místopředsedkyní Vladimírou Liškovou.

### **8.4.2. SK SKIVELO neslyšících Olomouc**

Klub SK SKIVELO neslyšících Olomouc vznikl pro podporu mladých sportovců zaměřujících se především na výkonnostní lyžování a cyklistiku. Žádné další kluby neslyšících nevěnují těmto sportům takovou pozornost. Další sporty provozují především jako prevence proti patologickým jevům. Zakladatelem klubu je Pavel Pastrnek, současný předseda. (SKIVELO Olomouc, 2023) Rozhovor jsem vedla s předsedou klubu Pavlem Pastrnkem.

### **8.4.3. Sportovní klub neslyšících Brno**

Sportovní klub neslyšících Brno byl založen roku 1932 jako Sportovní klub hluchoněmých při AFK Žižka Brno. V roce 1934 se klub osamostatnil. Předsedou se stal František Kopřiva. Prvním sportem, který byl v klubu provozován, byl fotbal. Postupně poté přibývaly oddíly turistiky, stolního tenisu, ledního hokeje, volejbalu, kuželek, šachů, házené, bowlingu a lyžování. Po roce 1989 přibývaly i další sporty a oddíly mládeže. V roce 1994 byl název změněn na Sportovní klub neslyšících Moravská Slavia Brno a od roku 2003 se používá název Sportovní klub neslyšících Brno. (SKN Brno, 2023) Dnes je předsedou klubu Jiří Bělohávek. Rozhovor je veden se sekretářem klubu Robertem Jungmannem.

#### **8.4.4. Pražský sportovní klub neslyšících Praha**

V roce 1922 vznikl Sportovní kroužek pražských hluchoněmých, který organizoval sportovní vyžití. I. Pražský sportovní klub neslyšících se považuje za první sportovní klub pro osoby se sluchovým postižením na našem území. Jeho zakladatelem byl Jaroslav Říha, který se stal i jeho prvním předsedou a dále rozšiřoval povědomí o sportovních aktivitách neslyšících po celé republice. Prvními provozovanými sporty byla kopaná, házená a lehká atletika. 18. srpna 1922 byl spolek přejmenován na I. Pražský sportovní klub hluchoněmých. Od roku 1992 se nazývá I. Pražský sportovní klub neslyšících. (I. PSKN, 2023) Aktuálně je předsedou Jan Sůva. Rozhovor jsem vedla s místopředsedou klubu, Ladislavem Bystroněm.

#### **8.4.5. Sportovní klub Olympia Praha sluchově postižených sportovců**

Cílem klubu je mimo jiné také začleňovat sluchově postižené sportovce mezi sportovní komunitu slyšících. Díky tomu sportovci zlepšují své sportovní i komunikační dovednosti a dokáží konkurovat i sportovcům bez postižení. (Sportovní klub Olympia Praha, 2023) Nynějším předsedou je Jan Žídek. Rozhovor jsem vedla s místopředsedou Antonínem Hudím. V druhé části šetření tvořili průzkumný vzorek sportovci se sluchovým postižením. Do dotazníkového šetření se jich zapojilo celkem čtyřicet z celé České republiky.

## 9. Analýza získaných dat

### 9.1. Rozhovor s vedením klubů

Otázka č. 1: Kolik má Váš sportovní klub členů?

V rozhovorech zazněly rozdílné odpovědi. Některé kluby mají více členů, jiné zase méně. Rozlišnost může být způsobena i místem působnosti klubu anebo škálou nabízených sportů.

*„Počet členů našeho klubu se v současnosti pohybuje okolo 180 členů.“ (I. PSKN)*

Otázka č. 2: Navštěvují Váš klub více muži nebo ženy?

Větší část dotazovaných v rozhovoru uvedla, že jejich klub navštěvují více muži. Pouze z jedné odpovědi vyplývá, že se počty mužů a žen výrazně neliší.

*„Máme 94 mužů a 32 žen. To jsou zase data z roku 2021. Málo žen je tu především z důvodu toho, že je teď většina na mateřské dovolené, rodičovské dovolené nebo jsou těhotné. Máme tak nízký počet žen, protože ta generace našich členek kolem třiceti let jsou teď na mateřské dovolené.“ (SKN Brno)*

Otázka č. 3: Je Váš sportovní klub rozdělen do věkových kategorií? Pokud ano, do jakých?

Tři dotazovaní uvedli, že nemají žádná rozdělení do kategorií. V jednom případě mají kategorie žáci, dorost, junioři, dospělí a další klub dělí sportovce do kategorie do 15 let a nad 15 let.

*„Ano. Podle podmínek České unie sportu dělíme do kategorií žáci, dorost, junioři, dospělí.“ (SK SKIVELO Olomouc)*

Otázka č. 4: Jaké druhy sportů se zde v klubu provozují?

U otázky týkající se provozovaných sportů se objevily rozmanité odpovědi. Avšak sporty jako jsou fotbal, futsal, bowling, lední hokej a atletika, se objevily ve většině případů.

*„Tady v Praze máme tréninky plážového volejbalu, futsalu, fotbalu, respektive malé kopané, tenisu a atletiky. Potom tu máme ještě kondiční tréninky ve fitness centru. Orientační běžci většinou trénují v lesích v okolí Prahy. Máme celorepublikovou působnost, takže můžeme spolupracovat také se sportovci mimo Prahu, kteří trénují ve svých klubech.“ (SK Olympia Praha SPS)*

Otázka č. 5: O jaký sport je největší zájem?

Odpovědi, které zazněly při položení této otázky mě příliš nepřekvapily, protože i mezi slyšícími jsou tyto sporty oblíbené a je o ně největší zájem. Jedná se především o kolektivní sporty, fotbal, futsal, a lední hokej.

*„Největší zájem je o fotbal a futsal, protože jsou hodně blízké sporty a většinou hráči hrají oboje. Přes léto fotbal a přes zimu futsal.“ (SKN Brno)*

Otázka č. 6: Účastní se členové klubu nějakých soutěží?

Při položení této otázky zazněla jednoznačná odpověď. Členové všech oslovených klubů se účastní nejenom soutěží pro neslyšící, ale snaží se zapojit i do soutěží „slyšících“ klubů.

*„Ano. Účastní se, jak soutěží mezi neslyšícími kluby, tak se také snaží zapojit i do soutěží slyšících týmů.“ (SKN Hradec Králové)*

Otázka č. 7: Účastníte se i mezinárodních soutěží?

Všichni dotazovaní se shodli na tom, že se jejich členové účastní mezinárodních turnajů, mistrovství Evropy i mistrovství světa.

*„Ano, mezinárodních turnajů a také mistrovství Evropy nebo mistrovství světa.“ (I. PSKN)*

Otázka č. 8: Účastnil se některý z vašich členů Deaflympiády?

V otázce, zda se někteří členové účastní i Deaflympiády, se odpovědi nijak nelišily. Všichni tázání shodně odpověděli, že ano.

*„Ano. Na poslední deaflympiádě v Brazílii byla polovina výpravy z Olympie Praha. Z hlavy přesný počet našich sportovců bohužel nevím. Ale zastupovali několik sportů. Náš tenista získal dvě zlaté medaile. Nějaké medaile byly i z orientačního běhu. Samozřejmě jsme měli zastoupení i v předešlých letech.“ (SK Olympia Praha SPS)*

Otázka č. 9: Jaký je největší úspěch vašeho člena?

Jak uvedli všichni dotazovaní i sebemenší úspěch členů je pro klub velice důležitý. A pokud je to úspěch na deaflympijských hrách, pak je to nejvíc, čeho může sportovec dosáhnout. Všech úspěchů svých členů si kluby váží.

*„Když sportovec získá medaili na olympijských hrách, je to to nejvíc, čeho může dosáhnout. A jak jsem již říkal, nám se to povedlo. Náš člen Jakub Nosek byl dokonce i*

*na zimních olympijských hrách jako historicky první sluchově postižený sportovec mezi slyšícími. To je také skvělý úspěch.“ (SK Olympia Praha SPS)*

Otázka č. 10: Organizujete i nějaké sportovní akce?

Co se týče otázky organizování sportovních akcí se odpovědi také shodovaly. Kluby se střídají v pořádání mistrovství České republiky a pořádají různé turnaje v rámci měst a okresů.

*„Ano. Organizujeme v Brně různé turnaje a také se střídáme s dalšími kluby v pořádání mistrovství České republiky. Záleží na domluvě předsedů a sportovně technické komise daného sportu, kdo si zrovna vezme pořadatelsví.“ (SKN Brno)*

Otázka č. 11: Jakým způsobem se o Vás mohou noví zájemci dozvědět?

Jako hlavní zdroj informací pro nové uchazeče uváděli dotazovaní především sociálních sítí, webové stránky, Facebook, Instagram.

*„Snažíme se být aktivní na sociálních sítích. Chceme, aby naše webové stránky byly přehledné a poutavé. Nově máme i Instagram. Pokud se podaří nějaký úspěch, tak ho zpropagujeme a snažíme se tak najít nové nadšence. A samozřejmě lze získat mnoho informací i přes klasické letáčky, ve škole pro sluchově postižené i v samotné komunitě neslyšících.“ (SK Olympia Praha, SPS)*

Otázka č. 12: Organizujete nábor nových členů do klubu?

Čtyři z pěti klubů nábor nových členů pořádají. Počty zájemců se však v posledních letech spíše snižují.

*„Ano. Stále se snažíme o nabírání nových členů. Bohužel se nám to v posledních letech nedaří tak, jak bychom si představovali.“ (SK SKIVELO Olomouc)*

Otázka č. 13: Spolupracujete i s jinými organizacemi pro sluchově postižené?

Kromě jednoho dotazovaného, všechny organizace spolupracují s krajem nebo s Českým deaflympijským výborem, potažmo s Českou unií neslyšících.

*„Ano. Primárně spolupracujeme s krajem, právě kvůli dotacím od Národní sportovní agentury. Je tam mnoho podmínek, proto si navzájem sdělujeme, v čem jsme měli problém, co se smí a nesmí, jaké jsou potřeby. Pak ještě spolupracujeme s Českým deaflympijským výborem. A občas také s kluby. Například na bázi spolupráce v trénincích.“ (SKN Brno)*

Otázka č. 14: Jsou členové Vašeho klubu pouze osoby se sluchovým postižením?

Na otázku, zda jsou členové klubu pouze neslyšící, všichni shodně odpověděli, že mají i slyšící členy, kterými jsou například rodiče, členové realizačního týmu, trenéři nebo maséři.

*„Ne. Máme tu i slyšící osoby. Jsou tu trenéři, asistenti, maséři, vedoucí, rodiče a další doprovod sportovců.“ (SKN Brno)*

Otázka č. 15: Jakým komunikačním systémem se členové dorozumívají?

Co se týká dorozumívání členů, v žádném klubu není striktně nařízený žádný komunikační systém. Kluby respektují všechny možnosti a záleží na tom, co komu vyhovuje. Často je používán český znakový jazyk.

*„Komunikační systémy jsou různé. Dorozumívají se všemi možnými způsoby. Například znakovým jazykem, odezíráním, mluvením, a tak dále. Záleží, co komu vyhovuje.“ (SK SKIVELO Olomouc)*

Otázka č. 16: Je něco, co byste ve Vašem klubu chtěli změnit?

V poslední otázce jsem dala prostor dotazovaným, vyjádřit se, co by chtěli v klubu změnit. Očekávala jsem různorodé odpovědi. Všichni se však opět shodli na tom, že by přivítali ve svých řadách více nových mladých sportovců a také, že by potřebovali vyšší dotace pro svůj klub.

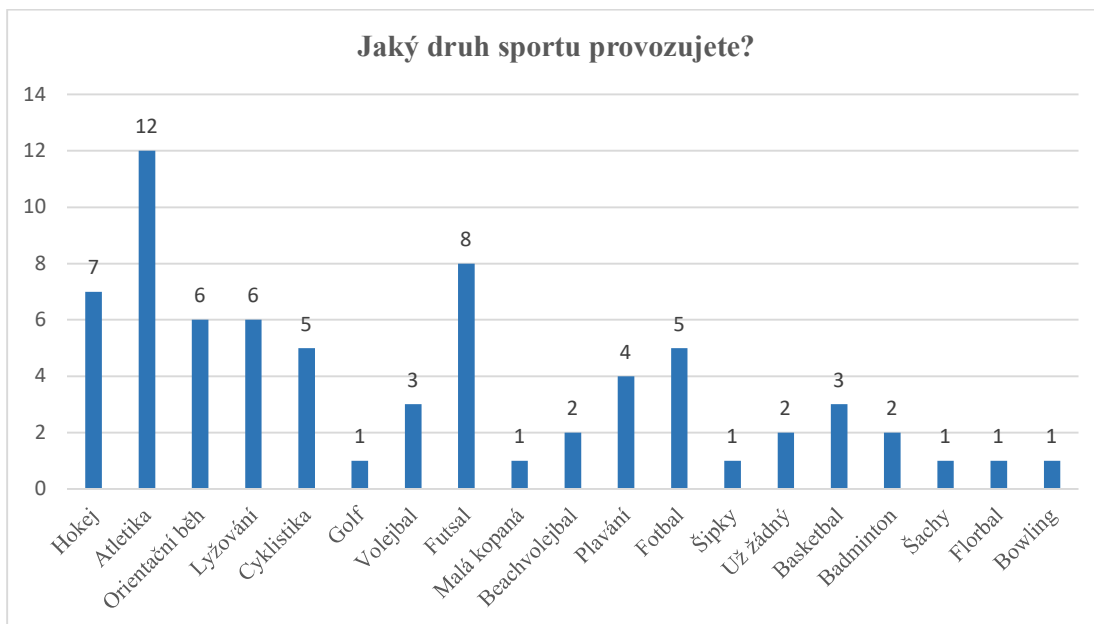
*„Chtěli bychom spíše obecně, aby lidé se sluchovým postižením více sportovali, a to hlavně ti mladí. Máme nedostatek mladých sportovců. Také by měli reprezentanti, kteří zvítězí, získat kvalitní ohodnocení hodné jejich výkonů, stejně jako sportovci slyšící. Náklady na tréninky mají v podstatě stejné. Musí zaplatit hřiště, trenéra, cestovné, a tak podobně. Tak, aby se toto trochu srovnalo. Také bychom potřebovali vyšší dotace. Dotace do sportu neslyšících by se měli zvednout, aby nedocházelo právě k tomu, že jsme nuceni některý sport zrušit. A také bychom byli rádi za větší kancelář v klubu.“ (SKN Brno)*

## **9.2. Dotazník pro aktivní členy klubů**

Průzkumný vzorek tvořili sportovci se sluchovým postižením. Do dotazníkového šetření se jich zapojilo celkem čtyřicet z celé České republiky. Nejvíce respondentů dotazníku pochází z Královéhradeckého kraje (30 %). Shodně 12,5 % respondentů žije v kraji Olomouckém, Jihomoravském a v hlavním městě Praha. 7,5 % dotazovaných uvedlo, že je buď z

Pardubického nebo Moravskoslezského kraje. Ze Zlínského, Libereckého, Ústeckého a Středočeského kraje se zúčastnilo pod 5 % sportovců. Tohoto dotazníkového šetření se zúčastnilo více mužů (62,5 %). Žen poté zareagovalo 37,5 %. Věk sluchově postižených sportovců aktivních v klubech je poměrně rovnoměrně rozložen. Největší věkovou základnu v klubech tvoří skupina osob ve věku 21–30 let (30 %). Ze všech dotazovaných představují sportovci do 20 let 25 %. Z věkové kategorie 31–40 let a také z kategorie nad 41 let se zúčastnilo totožně 22,5 % sportovců. Ze čtyřiceti dotazovaných sportovců 32,5 % vystudovalo vysokou školu, stejně tak 32,5 % má vystudovanou střední školu zakončenou maturitní zkouškou. 25 % z dotazovaných má základní vzdělání a 10 % středoškolské vzdělání bez maturity. V souvislosti s otázkou vzdělání účastníků mě také zajímalo, zda studovali na běžné škole nebo zda navštěvovali speciální školu pro sluchově postižené. 57,5 % respondentů studovalo na speciální škole pro sluchově postižené a 42,5 % na běžné škole. Nejvíce respondentů má velmi těžkou sluchovou vadu nebo hluchotu (42,5 %). 32,5 % respondentů uvedlo, že má těžkou sluchovou vadu, 15 % uvádí středně těžkou sluchovou vadu a 10 % lehkou sluchovou vadu. 55 % z oslovených sportovců svoji vadu kompenzuje sluchadly. 30 % dotazovaných ke kompenzaci žádnou pomůcku nepoužívá. Dotazník vyplnilo také 15 % respondentů s kochleárním implantátem. Velmi důležitým faktorem nejen v běžném životě, ale také ve sportovním prostředí je komunikace. Kluby respektují všechny komunikační systémy, proto volba způsobu komunikace záleží na jedinci samotném. 34,3 % se dorozumívá mluvenou řečí. 27,1 % preferuje komunikaci znakovým jazykem. 22,9 % respondentů nejčastěji odezírá. 11,4 % z dotazovaných se dorozumívá především psanou formou. Pod 5 % oslovených si jako hlavní komunikační prostředek vybralo znakovanou češtinu a prstovou abecedu. Většina respondentů (80 %) se se svojí vadou již narodila, zbylých 20 % poruchu získalo v průběhu svého života.





Graf č. 1: Druh sportu

Z grafu, který shrnuje odpovědi respondentů na otázku týkající se provozovaného sportu, vyplývá, že jedna osoba se v některých případech věnuje i více druhům sportu. Nejvyšší počet oslovených členů klubů se věnuje atletice, a to konkrétně dvanáct. Druhým nejoblíbenějším sportem mezi dotazovanými sportovci se sluchovým postižením je futsal. Ten vykonává osm účastníků tohoto dotazníkového šetření. Třetím nejvíce preferovaným sportem je poté lední hokej. Orientačnímu běhu a lyžování se věnuje shodně šest respondentů. Dalších pět respondentů uvedlo, že se věnuje cyklistice a fotbalu. Plavání se věnují čtyři sportovci. Šetření se zúčastnili také tři volejbalisté a tři basketbalisté. Dvakrát se v odpovědích objevil také plážový volejbal, badminton a dva respondenti již dnes žádný sport neprovozují. Naopak další sporty, kterými jsou golf, malá kopaná, šipky, šachy, florbal a bowling, provozuje vždy pouze jeden z dotazovaných.

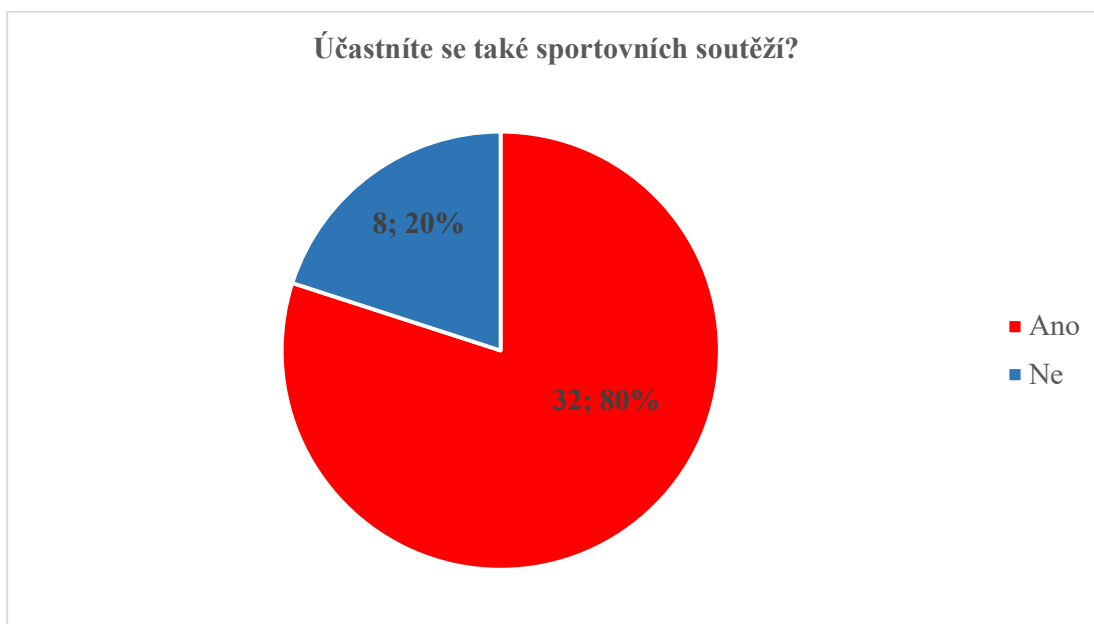
Jakým způsobem jste se k tomuto sportu dostal/a?	Počet odpovědí
Ve škole	8
Sportuji odmala	4
Kamarádi	3
Táta mě brával s sebou na fotbal a pak už to šlo samo	1
Chci sportovat, šel jsem do slyšícího klubu	1

Přes zájmový kroužek, tehdejší Pionýr	1
Přes pana Antonína Hudiho	1
Záliba	1
Rodiče mě doprovodili do sportovního klubu neslyšících, jako dítě jsem chodil se školou na bruslení	1
Mamka mě k tomu přivedla	1
Otec je bývalý atlet, tak mě v 6 letech přihlásil na atletiku	1
Už od mala jsem byla ve volejbalovém prostředí, přivedl mě k němu táta	1
Rodiče	1
Ve škole při tělocviku a odpolední sportovní aktivity	1
Náhodou přes náborové soustředění, které pořádal klub (před ME v OB konané v ČR)	1
V první třídě jsem byla přijata do výběrového sportovního klubu a už jsem u toho zůstala	1
Chtěl jsem ho dělat	1
Okoukal jsem to od bratrance	1
-	1
Díky rodině, bydleli jsme blízko stadionu	1
Fotbal	1
Viděl jsem ho v TV	1
Jsmo sportovně zaměřená rodina	1
Skrz doporučení a částečně náhodou	1
Přes kamarádku babičky	1
jsem z Rokytnice nad Jizerou a lyžuji od 3 let, fotbal mě baví	1
Nábor HC Stadion Litoměřice	1

Tabulka č. 1: Jak se jedinec ke sportu dostal

První tabulka popisuje způsoby, jakými se respondenti dostali ke svému sportu. Osm respondentů zmiňuje, že se ke svému sportu dostalo díky škole. Tento způsob je často

spojen s tělesnou výchovou, školními sportovními aktivitami a s nabídkou sportovních klubů právě ve školách pro sluchově postižené. Jeden respondent konkrétně uvedl, že se mu sport zalíbil právě kvůli školní tělesné výchově a následným odpoledním sportovním aktivitám. Čtyřikrát bylo uvedeno, že sportovat začali respondenti již v raném věku. Důležitou roli ve výběru aktivit vyplňujících volný čas, hrají také kamarádi. Tři respondenti si díky nim vybrali právě sport. I vliv rodiny má zásadní roli pro výběr volnočasových aktivit. Tento faktor je zde zmíněn vícekrát. Několik respondentů uvádí také konkrétní osoby nebo organizace, které jim pomohly se dostat ke sportu. Výběru samotného sportu pomáhá také prostředí, ve kterém jedince vyrůstá. To se ukázalo jako důležité ve dvou případech. Dále se objevují i způsoby jako vidění sportu v televizi, záliba, přání sport vykonávat, doporučení, které jsou zmíněné jednou.



Graf č. 2: Sportovní soutěže

Z údajů vyplývá, že 80 % respondentů se účastní sportovních soutěží. Zbýlých 20 % se soutěžního sportu neúčastní.

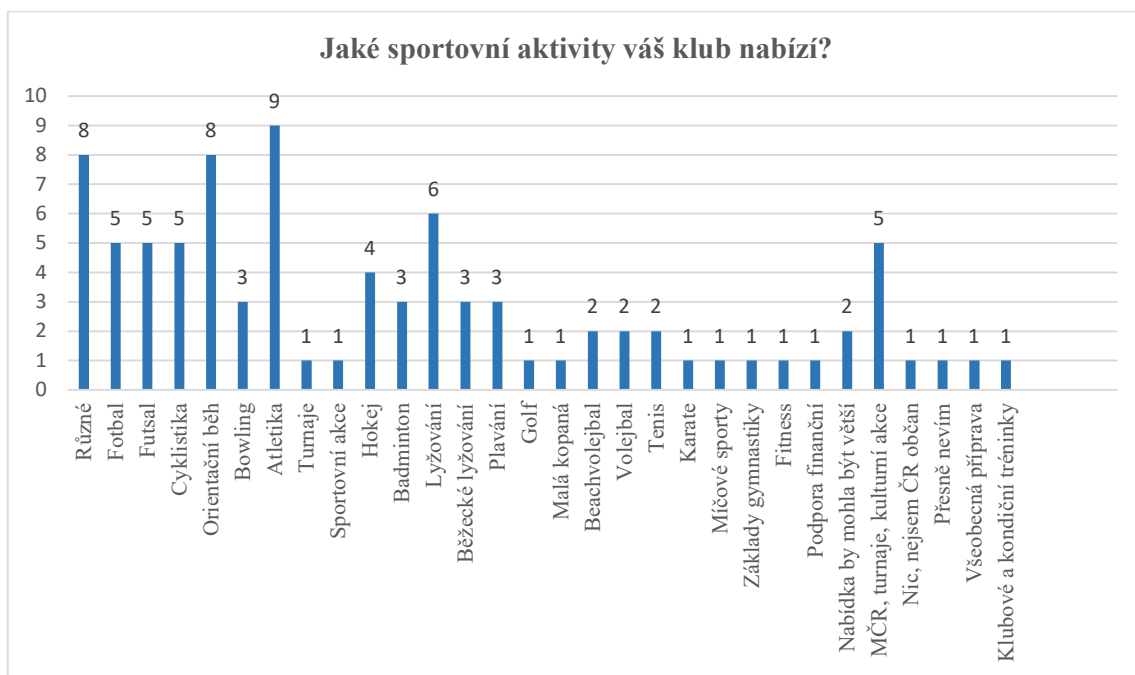
Pokud ano, kterých?	Počet odpovědí
Mistrovství České republiky	8
Mistrovství světa neslyšících	4
Turnaje	4

Mistrovství světa v hokeji neslyšících v Kanadě	2
Různých soutěží	2
Žákovské soutěže	1
Celostátní sportovní hry	1
Atletické soutěže slyšících i neslyšících	1
Závody FIS v ČR, Deaf Ski Europacup	1
Absolvoval jsem 7 Deaflympijských her a MS	1
Atletika liga mezi zdravými lidmi, Celostátní sportovní hry sluchově postižených – žáci a mládež	1
II. ligy, občas i přeboru, halových soutěží	1
Krajský přebor kadetek mezi slyšícími, mezi neslyšícími: MČR "6" i beach, mezinárodní soutěže v "6" DVCL (Mezinárodní volejbalová liga neslyšících)	1
Posledně v červnu na turnaji v malé kopané starých gard	1
Za slyšící hraji ve volejbale momentálně 2. ligu (dříve jsem hrála 1. ligu a mládežnickou extraligu), v beachvolejbale se účastním turnajů pořádaných CVF. Mezi neslyšícími se účastním MS, ME, Deaflympiády, MČR	1
Český pohár neslyšících v OB, MS, ME, Deaflympiáda a další závody v orientačním běhu	1
Mezi neslyšícími reprezentuji ČR na mezinárodních akcích – ME, MS. U slyšících různé ligy, přebory, mistrovství	1
Deaflympic games, národní golfová tour, Moravacup, mezinárodní turnaje v ČR a SR aj. a to vše se slyšícími sportovci	1
MČR, ME, MS a deaflympiáda, u slyšících GP turnaje a liga družstev	1
MČR, další soutěže v ČR	1

ME. Se zdravými krajské přebory a soutěže družstev.	1
Všech možných, od krajských až po OH sluch. post.	1
Liga	1
Atletika, orientační běh, basketbal, florbal	1
Fotbal, futsal	1

Tabulka č. 2: Konkrétní soutěže

Třináctá otázka podrobněji zkoumala, jakých konkrétních soutěží se oslovení sportovci účastní. Osm respondentů napsalo, že se účastní Mistrovství České republiky. Tato odpověď byla i součástí dalších čtyř odpovědí. Sportovci se často účastní také mistrovství světa, které je uvedeno čtyřikrát a objevuje se ještě v sedmi odpovědích. Někteří respondenti zmiňují také specifické soutěže ve svém sportu, například atletické soutěže, závody FIS konané v České republice, Deaf Ski Europacup, národní golfová tour nebo Moravacup. Šest osob ve své odpovědi uvedlo, že se pravidelně účastní i deaflymijských her. Uvedené byly i celostátní sportovní hry sluchově postižených dětí a mládeže, mistrovství Evropy, krajské přebory a turnaje jak mezi neslyšícími, tak mezi slyšícími.



Graf č. 3: Sportovní aktivity v klubu

Na mou otázku, jaké sportovní aktivit klub nabízí, byla nejčastěji uváděným sportem atletika. Osmkrát se objevila obecná odpověď „různé“, stejně jako orientační běh. Šest lidí odpovědělo, že jejich klub nabízí lyžování. Z grafu je také patrné, že fotbal, futsal, cyklistika jsou zvolené pětkrát. Zmíněn byl také lední hokej. Dále respondenti několikrát zmiňovali bowling, badminton, běžecké lyžování, plavání, plážový volejbal, volejbal, tenis. Dva dotazovaní cítí, že je nabídka v klubu nedostačující a někteří se již o další nabízené aktivity nezajímají. Kluby také nabízí golf, malou kopanou, karate, míčové sporty, základy gymnastiky, fitness, všeobecnou přípravu, klubové a kondiční tréninky. Sportovci se v rámci klubů také mohou zúčastnit turnajů a jiných sportovních akcí.



Graf č. 4: Spokojenost s nabízenými aktivitami

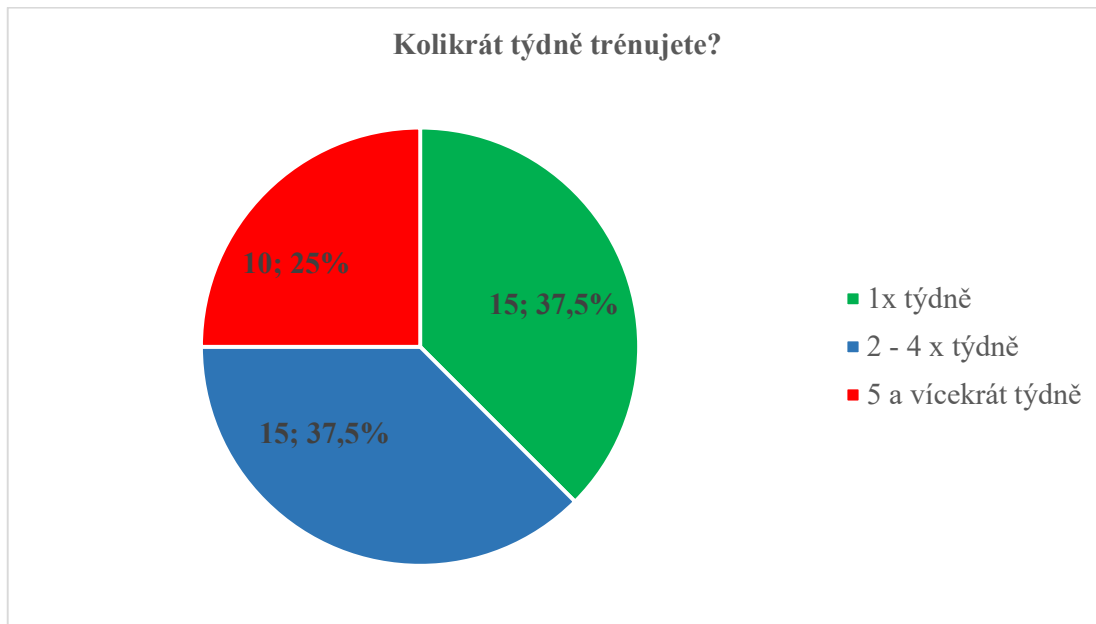
Z poskytnutých údajů vyplývá, že 87,5 % respondentů je spokojeno s aktivitami, které nabízí jejich klub. Na druhou stranu 12,5 % spokojeno není a rádo by aktivity v klubu změnilo. Lze říci, že většina respondentů je s aktivitami v klubu spokojena, což svědčí o kvalitní a dostačující nabídce.

Jaký jiný sport byste chtěl/a zkusit?	Počet odpovědí
Žádný	18
Curling	2

Plavání	2
Nevím, záleží na situaci	2
Rugby	1
Hokej	1
Beachvolejbal	1
Šipky	1
Badminton	1
Veslování	1
Běžecké lyžování	1
Posilovna	1
Box	1
Běh	1
Bowling	1
Ráda zkusím nové věci, ale badminton zůstává sportem č. 1	1
Zkusil jsem hodně kromě střelby	1
Nemám volný čas	1
Miluji všechny sporty a ráda bych větší podporu pro mládež a pro týmové sporty – což je těžší	1
Už ne. Hrál jsem fotbal, zúčastnil se Mistrovství ČR v lyžování neslyšících a taky volejbal	1

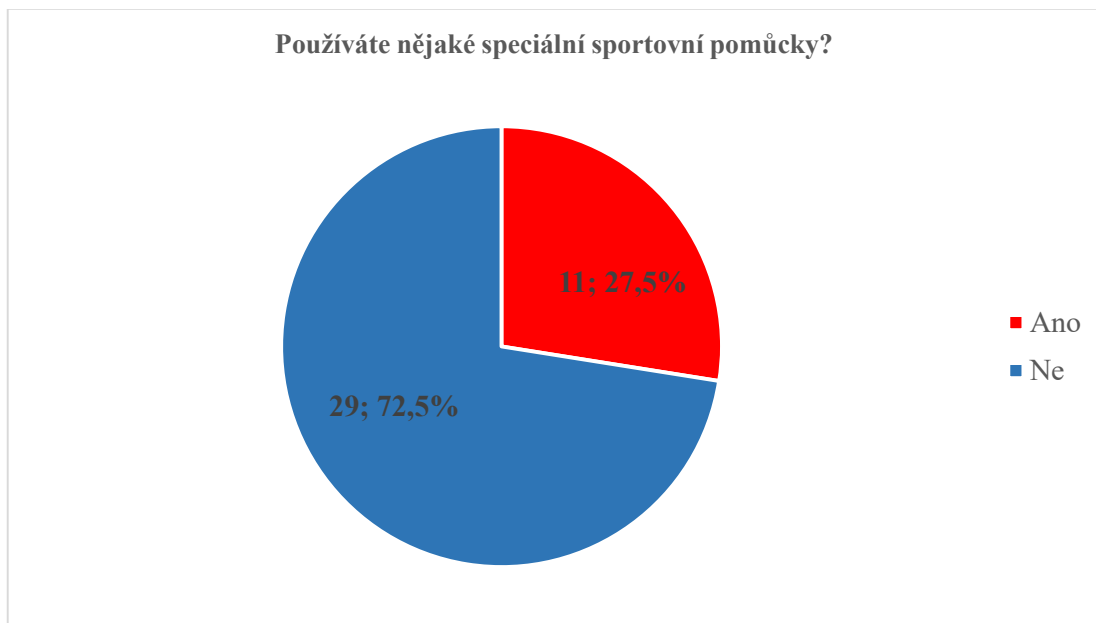
Tabulka č. 3: Jaký další sport by chtěl sportovec zkusit

Další otázka zkoumala, jaký sport by si respondenti rádi vyzkoušeli. Necelá polovina (18 respondentů) je spokojena se svým sportem a žádný další by zkusit nechtěla. Shodně dvě osoby by rády vyzkoušely curling a také plavání. Zájem je i o rugby, hokej, plážový volejbal, šipky, badminton, veslování, běžecké lyžování, posilovnu, box, běh, bowling, střelbu. Někteří zmínili, že již několik sportů zkusili. Navzdory tomu, že pět respondentů v předchozí otázce vyslovilo svoji nespokojenost s nabízenými aktivitami, v této otázce čtyři z nich napsali, že by si žádný další sport vyzkoušet nechtěli.



Graf č. 5: Tréninky

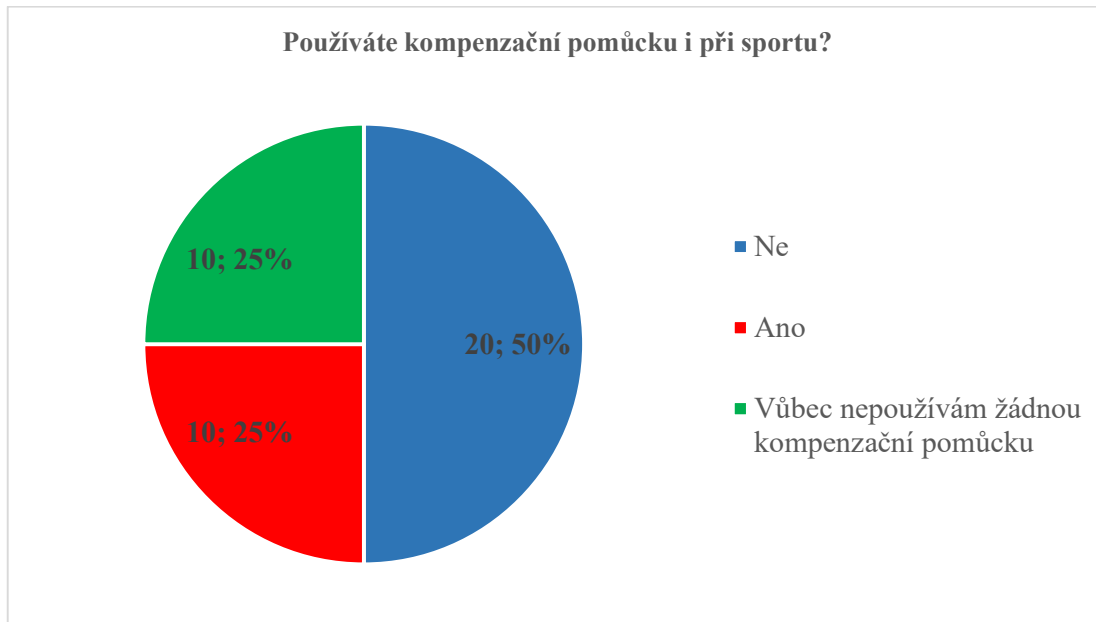
Jedenkrát týdně podle grafu trénuje 37,5 % oslovených sportovců. Stejné procento dotazovaných trénuje dvakrát až čtyřikrát týdně. Zbýlých 25 % trénuje i pětkrát a vícekrát za týden.



Graf č. 6: Speciální sportovní pomůcky

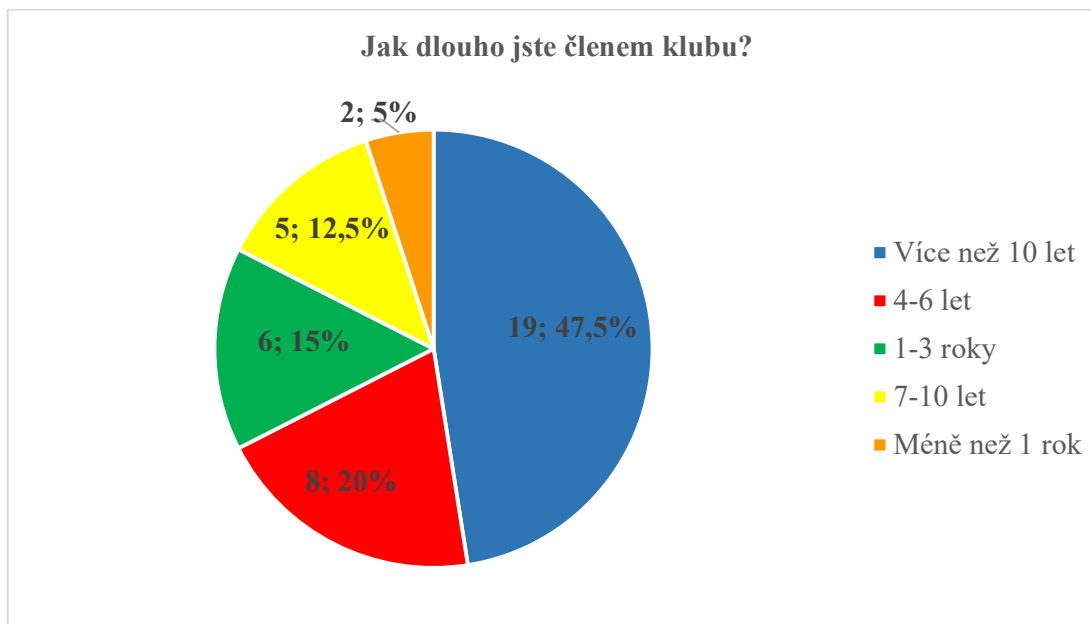


Podle poskytnutých údajů 72,5 % respondentů již žádnou další speciální sportovní pomůcku nepoužívá. Naopak 27,5 % z dotazovaných nějakou ze speciálních sportovních pomůcek potřebuje využívat.



Graf č. 7: Kompenzační pomůcky při sportu

Polovina z dotazovaných (50 %) svoji kompenzační pomůcku při sportování nechce nebo nemůže používat. Při sportovních soutěžích neslyšících nelze využívat kompenzační pomůcky, aby se mezi sportovci vyrovnala sluchová ztráta. 25 % kompenzační pomůcku při sportu používá a posledních 25 % nepoužívá kompenzační pomůcku ani při sportu ani v běžném životě.



Graf č. 8: Členství v klubu

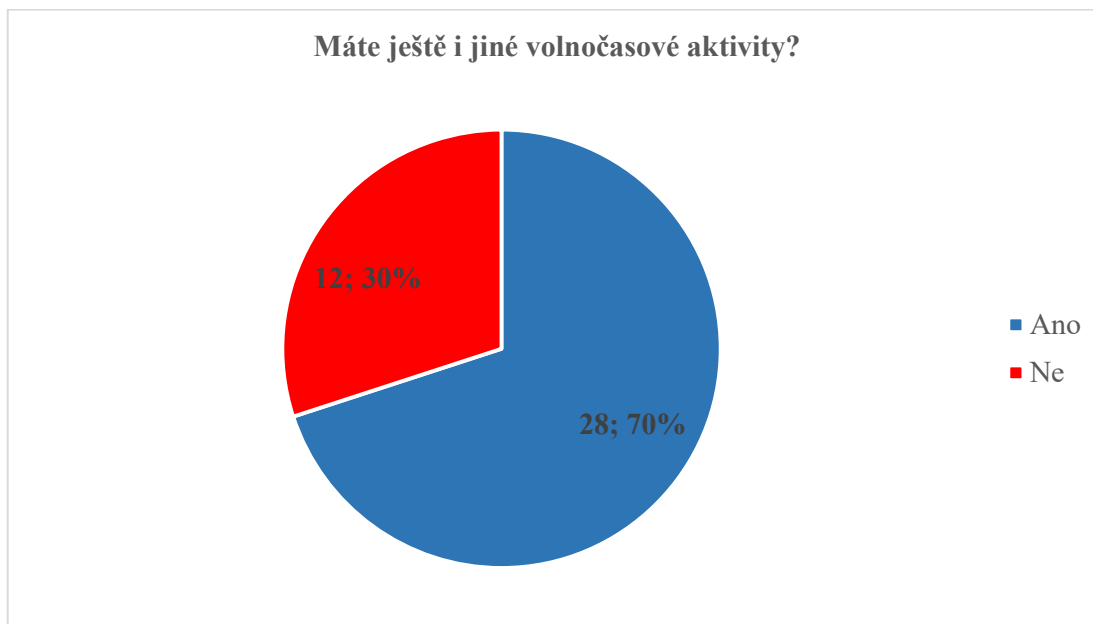
Téměř polovina ze zúčastněných (47,5 %) je členem klubu více než 10 let. 20 % členů je v klubu zaregistrovaných čtyři roky až šest let. 15 % dotazovaných je v klubu jeden až tři roky. 12,5 % osob je členy klubu sedm až deset let. 5 % respondentů přišlo do svého klubu v nedávné době, protože uvedlo, že členy klubu jsou méně než jeden rok.

Odkud jste se o klubu dozvěděl/a?	Počet odpovědí
Ve škole	9
Od kamarádů	3
Na internetu	3
Od známých	2
Nevím	2
Od rodičů	2
Od trenéra	2
Z reprezentace	1
Nepamatuji se, byl jsem moc malý	1
Když jsem se přestěhovala a chtěla sportovat	1
Táta tam dříve trénoval, trénuji v klubu pro zdravé sportovce	1

Klub rozesílal emaily mezi běžné volejbalové kluby a můj trenér na email odpověděl	1
Jediný klub, který nabízel lyžování	1
Díky učiteli tělocviku	1
Díky neslyšícím na Facebooku	1
Od dalších neslyšících	1
V zaměstnání	1
Kontaktoval mě předseda Olympia Praha SPS	1
Trénoval mě místní hlavní trenér během studia ve sportovní, atleticky zaměřené třídě na ZŠ Jeseniova. Vybrala jsem si jej pak v 9. ročníku jako svého trenéra	1
Jsem členem odmala	1
Od spoluhráčů	1
Rodina	1
Je to známý klub v Ostravě	1
V místě bydliště/od rodičů	1

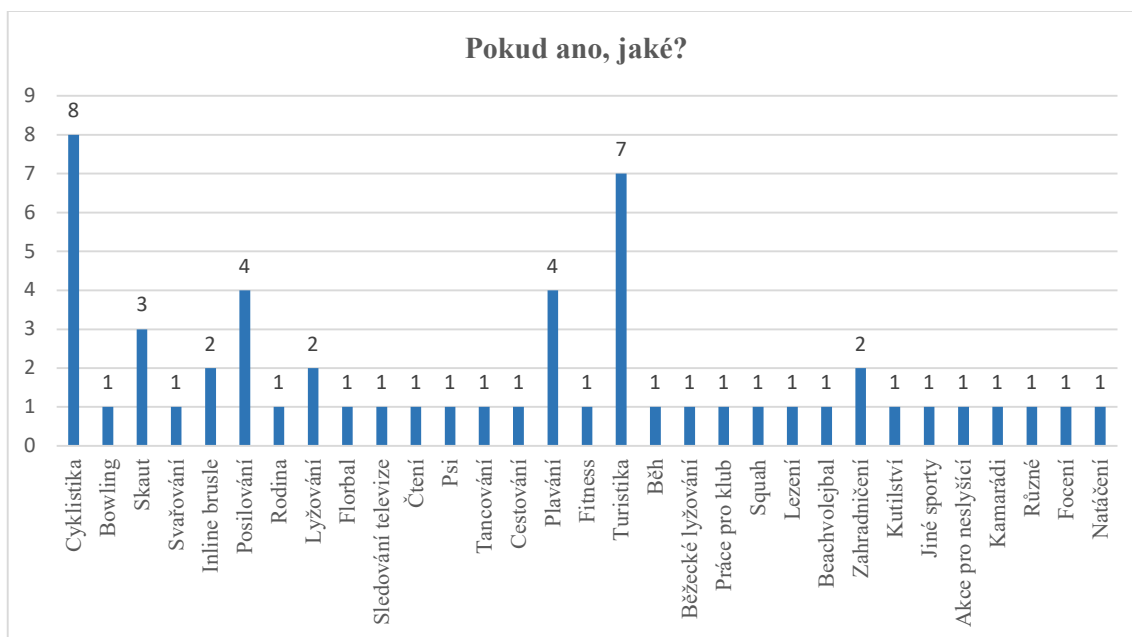
Tabulka č. 4: Odkud se jedinec o klubu dozvěděl

Z poskytnutých odpovědí lze vyčíst, že respondenti se o klubu dozvěděli především ze školního prostředí. Další tři respondenti o sportovním klubu vědí od svých kamarádů. Hlavním zdrojem informací byl internet také pro další tři dotazované. Od známých, rodičů nebo od trenéra se o klubu dozvěděli dva sportovci. Tři si také nevzpomínají, odkud informace získali. Dva respondenti si klub našli sami. Dalšími zdroji poznání jsou reprezentace, učitel, zaměstnání, kontakt od samotného klubu, spoluhráči.



Graf č. 9: Volnočasové aktivity

70 % respondentů, uvedlo, že má i jiné volnočasové aktivity. Dalších 30 % již žádné jiné aktivity ve volném čase neprovozuje.



Graf č. 10: Konkrétní volnočasové aktivity

Osm respondentů rádo ve volném čase jezdí na kole. Sedm jich uvedlo, že ve volném čase provozuje turistiku. Shodně čtyři se ve volném čase věnují posilování a plavání. Tři respondenti navštěvují ve volných chvílích skautskou organizaci. Dva respondenti rádi lyžují, zahradničí a

bruslí. Oblíbenými volnočasovými aktivitami jsou také bowling, svařování, trávení času s rodinou nebo kamarády, florbal, sledování televize, čtení, starání se o psy, tancování, cestování, fitness, běh, běžecké lyžování, práce pro klub, squash, lezení, plážový volejbal, kutilství, další sporty, navštěvování akcí pro neslyšící, focení, natáčení a jeden respondent uvedl, že má různé záliby.



Graf č. 11: Zkušenost se sportovními kluby

Pro 52,5 % respondentů je zkušenost v tomto klubu zkušeností první. 47,5 % již nějakou dřívější zkušenost s klubem má.

<b>Pokud ano, s jakými?</b>	<b>Počet odpovědí</b>
V Olympii Praha SPS soustředění před turnaji	3
Florbalový klub	3
SKIVELO Olomouc	3
I. PSKN Praha	2
SKN Brno	2
Přes svaz znám ostatní kluby	1

Jsem členem slyšícího klubu orientačních běžců	1
Slyšící – TJ Třinec	1
Spartak Rokytnice	1
Masters Rokytnice	1
Slyšící kluby – šachy, atletika, orientační běh, basketbal	1
ASK Slavia Praha	1
SK Jeseniova	1
Sokol Velké Žernoseky	1
Fotbal	1
Stolní tenis	1
Slyšící kluby	1
Mezi slyšícími – TJ Lokomotiva Fosfa Břeclav, TJ Ostrava, Kladno volejbal, TJ Španielka Řepy	1

Tabulka č. 5: Konkrétní navštěvované kluby

Z tabulky lze vyčíst, že osoby se sluchovým postižením, které se zúčastnili tohoto šetření, navštěvují jak sportovní organizace určené pro neslyšící, tak se začleňují do klubů pro intaktní společnost. Nejvícekrát byla uvedena SK Olympia Praha SPS, dále pak SK SKIVELO Olomouc, což jsou kluby určené pro neslyšící sportovce a také florbalové kluby. Navštěvované jsou i další kluby pro osoby s postižením sluchu jako I. PSKN a SKN Brno. Jeden dotazovaný odpověděl, že díky svazu zná také ostatní kluby. Respondenti uváděli i kluby určené primárně pro slyšící společnost, kterými jsou klub orientačních běžců, TJ Třinec, Spartak Rokytnice, Masters Rokytnice, ASK Slavia Praha, SK Jeseniova, Sokol Velké Žernoseky, fotbalový klub, klub stolních tenistů a také další kluby, kde sportují společně se slyšícími.

V poslední otázce jsem nechala jedincům volný prostor na vyjádření svých připomínek a myšlenek. Tři sportovci žádné připomínky neměli. Jeden poznamenal, že neslyšících osob ubývá. Jedna respondentka uvedla: „Netuším, zda je myšlen sportovní klub u slyšících nebo neslyšících, ale u sebe jsem to brala mezi slyšícími, protože mezi neslyšícími jsem nikdy netrénovala.“ Jako poslední byla uvedena poznámka: „Některé otázky nejsou dost konkrétní (jsou moc obecné nebo nejsem si úplně jistá, co tím myslíte, speciální sportovní pomůckou – jestli pro daný sport = ano, nebo pro kompenzaci sluchu = ne)“.

## 10. Shrnutí a diskuze

Hlavním cílem průzkumného šetření bylo získat přehled o nabídce sportovních aktivit pro osoby se sluchovým postižením ve sportovních klubech v České republice. Dílčími cíli bylo zjistit jakým sportům dávají osoby se sluchovým postižením přednost, jaký způsob komunikace členové upřednostňují a jakým způsobem o nabídce svých činností informuje organizace osoby se sluchovým postižením. V souladu s uvedenými cíli bakalářské práce byly stanoveny průzkumné otázky.

*VO1: Jaká je skutečná nabídka sportovních aktivit pro sluchově postižené v rámci České republiky?*

Z průzkumného šetření vyplývá, že organizace nabízí osobám se sluchovým postižením široké spektrum sportů. Ve sportovních klubech se provozují jak kolektivní sporty, tak sporty pro jednotlivce. Z kolektivních sportů je to: lední hokej, futsal, fotbal, curling, plážový volejbal, malá kopaná. Ze sportů pro jednotlivce: orientační běh, badminton, cyklistika, bowling, atletika, běžecké lyžování, alpské lyžování, kuželky, plavání, šachy, stolní tenis, tenis a kondiční příprava.

*VO2: Do jakých sportů se osoby v rámci organizací pro sluchově postižené zapojují nejvíce?*

Při dotazování ve sportovních klubech jsem zjistila, že je největší zájem o kolektivní sporty, ve kterých dosahují sportovci dobrých výsledků, a to jak sportovci se sluchovým postižením, tak i sportovci intaktní. V současné době se nejvíce věnují především fotbalu, futsalu a lednímu hokeji. Kolektivní sporty byly v dotazníku zmíněny celkem 30krát a byly uváděny konkrétně tyto: lední hokej – 7, volejbal – 3, futsal – 8, malá kopaná – 1, plážový volejbal – 2, fotbal – 5, basketbal – 3, florbal – 1. Sport pro jednotlivce celkem provozuje 39 sportovců a jsou to tyto sporty: atletika – 12, orientační běh – 6, lyžování – 6, cyklistika – 5, golf – 1, plavání – 4, šipky – 1, badminton – 2, šachy – 1, bowling – 1.

*VO3: Jaké komunikační systémy jsou v organizacích využívány?*

Každý komunikuje takovým komunikačním systémem, který mu vyhovuje. Kluby respektují všechny možnosti, kterými se sportovci dorozumívají. Může to být orální řeč, psaná forma jazyka, znakovaná čeština, odezírání. Největší zastoupení má v českých klubech orální forma jazyka. Upřednostňuje ji 34,1 % osob. Český znakový jazyk upřednostňuje 27,1 % z dotazovaných sportovců. Odezírání preferuje 22,9 % osob. Zastoupena je i psaná forma, znakovaná čeština a prstová abeceda.

*VO4: Jakým způsobem se mohou osoby se sluchovým postižením o organizaci dozvědět?*

Noví zájemci mohou získat informace o organizacích z webových nebo facebookových stránek oddílů. Všechny kluby se snaží být aktivní na sociálních sítích a oslovit tak zejména mladé sportovce. Noví zájemci se o aktivitách klubů mohou dozvědět již ve školách pro sluchově postižené. Nejvíce informací získají v komunitě neslyšících a mezi svými kamarády. Někdy se také kluby snaží rozdávat letáčky. V odpovědích se třikrát objevila odpověď „na internetu“. Z tištěných prospektů se o svém klubu nedozvěděl nikdo z oslovených sportovců.



## 11. Závěr

V této bakalářské práci jsem se snažila zmapovat možnosti sportovního vyžití především ve sportovních klubech po celé České republice.

Téma sluchové postižení a sport jsem volila záměrně, a to především z toho důvodu, že jsem měla možnost se již v dřívější době setkat s neslyšícím sportovcem. Netušila jsem však, že bude až tak obtížné dohledat informace o sportu sluchově postižených. Tištěná literatura je většinou staršího data a internetové zdroje jsou mnohdy nedostačující. Přestože v současné době došlo k velkému posunu ve vědě, zdravotnictví i v samotném sportu, literatura na téma sluchové postižení ať samostatně či ve spojení se sportem stále chybí.

V teoretické části jsou shrnuty pojmy týkající se sluchu, sluchového postižení, anatomie a fyziologie sluchu, sluchové vady, způsoby komunikace, sport a sport osob se sluchovým postižením. V praktické části jsem se zaměřila na různé druhy sportů, které mohou vykonávat lidé se sluchovým postižením a zda je nabídka sportů dostačující. Také mě zajímalo, jaké sporty jsou nejvíce vyhledávané a zda ve sportovních klubech mají dostatek sportovců a nových zájemců, používaný způsob komunikace, spolupráce s jinými organizacemi a také, co by chtěli vylepšit nebo změnit. Z průzkumného šetření vyplývá, že sluchově postižení lidé mají příznivou nabídku sportů jak kolektivních, tak i sportů pro jednotlivce. Nábor nových členů je však nedostačující a mezi mladými sportovci je větší zájem o medializované sporty. Velkým problémem jsou i omezené finanční možnosti a nezájem mladších ročníků postavit se do vedení klubů. Zajímalo mě i názor samotných sportovců. Z vytvořeného dotazníku je patrné, že největší zájem je o atletiku a kolektivní sporty a že většina sportovců se účastní sportovních soutěží a je s nabídkou sportovních aktivit spokojena. Součástí práce jsou i stanovené průzkumné otázky a hypotézy, z nichž část byla vyvrácena a část potvrzena.

Při zpracování této práce jsem se setkala s lidmi s poruchou sluchu a uvědomila jsem si, jaké překážky musí každý den překonávat, a že běžná situace pro nás slyšící jako je například návštěva lékaře, pošty nebo úřadu může být pro neslyšící problém. Většina z nich se dokáže se svým postižením vyrovnat, žijí aktivní život, vychovávají děti a mnozí z nich sportují a dosahují medailových výsledků.

Doufám, že se v blízké budoucnosti objeví více dostupných informací o lidech s poruchami sluchu a že i široká veřejnost se bude moci více dozvědět třeba právě o sportu osob se sluchovým postižením a že budou moci sledovat a fandit při deaflympiádě našim úspěšným sportovcům.

## 12. Zdroje

- DAŘOVÁ, K. a kol. *Klasifikace pro výkonnostní sport zdravotně postižených*. Praha: Karolinum, 2008. ISBN 978-80-246-1520-2.
- EGER, L. a EGEROVÁ, D.: *Metodologie výzkumu*. Plzeň: Západočeská univerzita, 2022. ISBN 978-80-261-1108-5.
- GAVORA, P.: *Úvod do pedagogického výzkumu*. Brno: Paido, 2000. ISBN 80-85931-79-6.
- HÁDKOVÁ, K. *Člověk se sluchovým postižením*. Praha: Univerzita Karlova, Pedagogická fakulta, 2016. ISBN 978-80-7290-619-2.
- HORÁKOVÁ, R. *Surdopedie*. Brno: Paido, 2011. ISBN 978-80-7315-225-3.
- HRUBÝ, J. *Průvodce neslyšících a nedoslýchavých po jejich vlastním osudu, 2.*, aktualizované vydání. Praha: FRPSP, 1999. ISBN 80-7216-096-6."
- CHRÁSKA, M.: *Metody pedagogického výzkumu: Základy kvantitativního výzkumu. 2.* aktualizované vydání. Praha: Grada Publishing, 2016. ISBN 978-80-247-5326-3.
- KLENKOVÁ, J. *Logopedie*. Praha: Grada, 2006. ISBN 978-80-247-1110-2.
- KURKOVÁ, P. *Pohybová aktivita a sport osob se sluchovým postižením*. In: JANEČKA, Z. *Vybrané kapitoly ze sportu osob se zdravotním postižením*. Olomouc: Univerzita Palackého, 2012. ISBN 978-80-244-3107-9.
- LANGER, J. *Speciální pedagogika osob se sluchovým postižením*. In: VALENTA, M. *Přehled speciální pedagogiky: rámcové kompendium oboru*. Praha: Portál, 2014. ISBN 978-80-262-0602-6.
- LANGER, J. a KUČERA, P. *Komunikace s osobami se sluchovým postižením*. In: LUDÍKOVÁ, L., KOZÁKOVÁ, Z. a kol. *Specifika komunikace s osobami se speciálními vzdělávacími potřebami*. Olomouc: Univerzita Palackého, 2012, s. 37-53. ISBN 978-80-244-3094-2.
- LEJSKA, M. *Poruchy verbální komunikace a foniatrie*. Brno: Paido, 2003. ISBN 80-7315-038-7.
- MUKNŠNÁBLOVÁ, M. *Péče o dítě s postižením sluchu*. Praha: Grada, 2014. ISBN 978-80-247-5034-7.

NOVOTNÝ, I. a HRUŠKA, M. *Biologie člověka: [pro gymnázia]*. 4. rozšířené a upravené vydání. Praha: Fortuna, 2007. ISBN 978-80-7373-007-9.

PANSKÁ, S. *Aplikované pohybové aktivity osob se sluchovým postižením*. Olomouc: Univerzita Palackého, 2013. ISBN 978-80-244-3655-5.

PELIKÁN, J.: *Základy empirického výzkumu pedagogických jevů*. Praha: Karolinum, 1998. ISBN 978-80-7184-569-0.

PIPEKOVÁ, J. *Kapitoly ze speciální pedagogiky*. 3. rozšířené vydání. Brno: Paido, 2010. ISBN 978-80-7315-198-0.

PLHÁKOVÁ, A. *Učebnice obecné psychologie*. Praha: Academia, 2004. ISBN 80-200-1086-6.

POTMĚŠIL, M. *Čtení k surdopedii*. Olomouc: Univerzita Palackého, 2003. ISBN 80-244-0766-3.

SKÁKALOVÁ, T. *Uvedení do problematiky sluchového postižení: učební text pro studenty speciální pedagogiky*. 2. vydání. Hradec Králové: Gaudeamus, 2017. ISBN 978-80-7435-675-9.

SKŘIVAN, J. *Záněty středního ucha, sluch a jeho poruchy, hluchota*. Praha: Triton, 2000. ISBN 80-7254-128-5.

SLEPIČKOVÁ, Irena. *Sport a volný čas: vybrané kapitoly*. 2. vydání. Praha: Karolinum, 2005. ISBN 80-246-1039-6.

SLOWÍK, J. *Komunikace s lidmi s postižením*. Praha: Portál, 2010. ISBN 978-80-7367-691-9.

STRNADOVÁ, V. *Úvod do surdopedie*. Liberec: Technická univerzita, 2002. ISBN 80-7083-564-8.

SUCHAN, F. a kol. *Bez frází: životní příběhy sportovců jejich vlastními slovy*. Plzeň: VKS Sport Media, 2022. ISBN 978-80-907991-3-4.

ŠVAŘÍČEK, R. a spol. *Kvalitativní výzkum v pedagogických vědách*. Praha: Portál, 2007. ISBN 978-80-7367-313-0.

VÁGNEROVÁ, Marie. *Psychopatologie pro pomáhající profese*. 3. rozšířené vydání. Praha: Portál, 2004. ISBN 80-7178-802-3.

### 13. Elektronické zdroje

BARVÍKOVÁ, J. *Katalog podpůrných opatření pro žáky s potřebou podpory ve vzdělávání z důvodu sluchového postižení nebo oslabení sluchového vnímání: dílčí část* [online]. Olomouc: Univerzita Palackého v Olomouci, 2015 [cit. 2023-05-07]. ISBN 978-80-244-4690-5. Dostupné z: <http://inkluze.upol.cz/ebooks/katalog-sp/katalog-sp.pdf>

CENTRUM PRO DĚTSKÝ SLUCH TAMTAM, O. P. S. *Komunikujeme – Zapalka – jiskra – oheň.* [online]. Praha: 2020 [cit. 2023-04-10]. Dostupné z: <https://www.tamtam.cz/komunikujeme/komunikujeme-zapalka-jiskra-ohen/>

DEAFLYMPICS RECOGNISED INTERNATIONAL OLYMPIC COMMITTEE [online]. 2023 [cit. 2023-03-03]. Dostupné z: <https://www.deaflympics.com/>

FAKULTNÍ NEMOCNICE U SV. ANNY V BRNĚ. *O kochleární implantaci* [online]. Brno:2023 [cit. 2023-05-01]. Dostupné z: <https://www.fnusa.cz/pro-pacienty-a-navstevy/pracoviste/orl-zakladni-informace/orl-komplexni-implantacni-centrum/o-kochlearni-implantaci/>

Lenka Matoušková. In: Wikipedia [online]. 2022 [cit. 2023-05-11]. Dostupné z: [https://cs.wikipedia.org/wiki/Lenka\\_Matou%C5%A1kov%C3%A1](https://cs.wikipedia.org/wiki/Lenka_Matou%C5%A1kov%C3%A1)

LORM. *O hluchoslepotě.* LORM Společnost pro hluchoslepe [online]. Praha: LORM, 2023 [cit. 2023-01-20]. Dostupné z: <https://www.lorm.cz/pro-verejnost/o-hluchoslepotě/>

MYCIMPLY...OBJEVTE SLUCH. *Sluchové vady a jejich příčiny* [online]. 2023 [cit. 2023-05-07]. Dostupné z: <https://www.mycimply.com/sluchove-vady-a-jejich-priciny.htm>

Petra Kurková. Deaflympics – Recognised by International Olympic Committee [online]. 2023 [cit. 2023-05-10]. Dostupné z: <https://www.deaflympics.com/athletes/petra-kurkova>

SCIENTIFIC COMMITTEE ON EMERGING AND NEWLY IDENTIFIED HEALTH RISKS. *Potential health risks of exposure to noise from personal music players and mobile phones including a music playing function* [online]. Brusel, 2008 [cit. 2023-05-07]. Dostupné z: [https://ec.europa.eu/health/ph\\_risk/committees/04\\_scenihr/docs/scenihr\\_o\\_018.pdf](https://ec.europa.eu/health/ph_risk/committees/04_scenihr/docs/scenihr_o_018.pdf).

SOURALOVÁ, E. *Koncepce služeb pro osoby se sluchovým postižením* [online]. Vsetín, 2006 [cit. 2023-04-07]. Dostupné z: <http://www.mikroregion-vsetinsko.cz/PIC/Koncepce/Koncepce%20-%20sluchov%C3%A9%20posti%C5%BEen%C3%AD.pdf>.

Sportovní klub neslyšících Brno, z.s. [online]. Brno: 2023 [cit. 2023-01-15]. Dostupné z: <http://www.sknbrno.net/>

Sportovní klub neslyšících Hradec Králové, z. s. [online]. Hradec Králové: 2023 [cit. 2023-01-15]. Dostupné z: <https://sknhradeckralove.cz/>

Sportovní klub Olympia Praha sluchově postižených sportovců [online]. Praha: 2023 [cit. 2023-01-30]. Dostupné z: <https://www.olympiapraha.cz/>

Sportovní klub SKIVELO neslyšících Olomouc. [online]. Olomouc: 2023 [cit. 2023-01-30].

Tiché zprávy. *Již pošesté reprezentoval Pavel Pastrnek Českou republiku na deaflympiádě v cyklistice.* [online]. 2022 [cit. 2023-05-10]. Dostupné z: <https://www.tichezpravy.cz/jiz-poseste-representoval-pavel-pastrnek-ceskou-republiku-na-deaflympiade-v-cyklistice/>

Tiché zprávy. *Neslyšící bobista jede na olympiádu.* [online]. 2018 [cit. 2023-05-10]. Dostupné z: <https://www.tichezpravy.cz/neslysici-bobista-jede-na-olympiadu/>

Tiché zprávy. *Představujeme vám neslyšící cyklisty.* [online]. 2013 [cit. 2023-05-10]. Dostupné z: <https://www.tichezpravy.cz/sport-deaflympiada-predstavujeme-vam-neslysici-cyklisty/>

Tiché zprávy. *Talentovaný tenista Jaroslav Šméděk si z Deaflympiády přivezl dvě zlata!* [online]. 2022 [cit. 2023-05-10]. Dostupné z: <https://www.tichezpravy.cz/talentovany-tenista-jaroslav-smedek-si-z-deaflympiady-privezl-dve-zlata/>

I. Pražský sportovní klub neslyšících, z. s. [online]. Praha: 2023 [cit. 2023-01-15]. Dostupné z: <https://ipsknpraha.estranky.cz/>

Zákon č. 384/2008 Sb., o komunikačních systémech neslyšících a hluchoslepých osob. [online]. [cit. 2023-03-14]. Dostupné z: <https://www.zakonyprolidi.cz/cs/2008-384>

## **14. Seznam příloh**

Příloha A: Vzor rozhovoru .....	59
Příloha B: Vzor dotazníku .....	60
Příloha C: Rozhovor – Sportovní klub neslyšících Hradec Králové .....	65
Příloha D: Rozhovor – SK SKIVELO neslyšících Olomouc .....	67
Příloha E: Rozhovor – Sportovní klub neslyšících Brno.....	69
Příloha F: Rozhovor – I. Pražský sportovní klub neslyšících Praha .....	72
Příloha G: Rozhovor – Sportovní klub Olympia Praha SPS .....	74

## **15. Seznam obrázků**

Obrázek č. 1: Stavba sluchového ústrojí (Novotný a Hruška, 2003) .....	10
Obrázek č 2: Dvouruční prstová abeceda (Tamtam, 2020).....	16

## **16. Seznam tabulek**

Tabulka č. 1: Jak se jedinec ke sportu dostal .....	35
Tabulka č. 2: Konkrétní soutěže.....	38
Tabulka č. 3: Jaký další sport by chtěl sportovec zkusit .....	40
Tabulka č. 4: Odkud se jedinec o klubu dozvěděl.....	44
Tabulka č. 5: Konkrétní navštěvované kluby .....	47



## 17. Seznam grafů

Graf č. 1: Druh sportu .....	34
Graf č. 2: Sportovní soutěže.....	36
Graf č. 3: Sportovní aktivity v klubu.....	38
Graf č. 4: Spokojenost s nabízenými aktivitami .....	39
Graf č. 5: Tréninky .....	41
Graf č. 6: Speciální sportovní pomůcky.....	41
Graf č. 7: Kompenzační pomůcky při sportu .....	42
Graf č. 8: Členství v klubu .....	43
Graf č. 9: Volnočasové aktivity.....	45
Graf č. 10: Konkrétní volnočasové aktivity .....	45
Graf č. 11: Zkušenost se sportovními kluby .....	46

## 18. Přílohy

### Příloha A: Vzor rozhovoru

1. Kolik má Váš sportovní klub členů?
2. Navštěvují Váš klub více muži, nebo ženy?
3. Je Váš sportovní klub rozdělen do věkových kategorií? Pokud ano, do jakých?
4. Jaké druhy sportů se zde v klubu provozují?
5. O jaký sport je největší zájem?
6. Účastní se členové klubu nějakých soutěží?
7. Účastníte se i mezinárodních soutěží?
8. Účastnil se některý z vašich členů Deaflympiády?
9. Jaký je největší úspěch vašeho člena?
10. Organizujete i nějaké sportovní akce?
11. Jakým způsobem se o Vás mohou noví zájemci dozvědět?
12. Organizujete nábory nových členů do klubu?
13. Spolupracujete i s jinými organizacemi pro sluchově postižené?
14. Jsou členové Vašeho klubu pouze osoby se sluchovým postižením?
15. Jakým komunikačním systémem se členové dorozumívají?
16. Je něco, co byste ve Vašem klubu chtěli změnit?

## **Příloha B: Vzor dotazníku**

Dobrý den,

jmenuji se Tereza Marešová a jsem studentkou 3. ročníku oboru Speciální pedagogika na Pedagogické fakultě Univerzity Hradec Králové. Chtěla bych Vás požádat o vyplnění následujícího dotazníku, který je pro mě velmi důležitým a hodnotným materiálem k tvorbě mé bakalářské práce na téma "Sport osob se sluchovým postižením". Vaše odpovědi jsou pro můj průzkum velmi cenné.

Zdvořile Vás proto prosím o vyplnění dotazníku.

Děkuji za ochotu a spolupráci.

---

### **1. Pohlaví\***

- Muž
- Žena

### **2. Věk\***

- Do 20 let
- 21–30 let
- 31–40 let
- 41 a více let

### **3. Ve kterém kraji bydlíte? \***

- Hlavní město Praha
- Středočeský kraj
- Jihočeský kraj
- Plzeňský kraj
- Karlovarský kraj
- Ústecký kraj
- Liberecký kraj
- Královéhradecký kraj
- Pardubický kraj
- Kraj Vysočina

- Jihomoravský kraj
- Zlínský kraj
- Olomoucký kraj
- Moravskoslezský kraj

**4. Jaké je Vaše nejvyšší dosažené vzdělání? \***

- Základní
- Středoškolské bez maturity
- Středoškolské s maturitou
- Vyšší odborné
- Vysokoškolské

**5. Na jakém druhu školy jste studoval/a? \***

- Speciální škola pro sluchově postižené
- Běžná škola

**6. Jaký máte stupeň sluchové poruchy? \***

- Lehká sluchová porucha
- Středně těžká sluchová porucha
- Těžká sluchová porucha
- Velmi těžká sluchová porucha nebo hluchota

**7. Jakou kompenzační pomůcku používáte? \***

- Sluchadlo
- Kochleární implantát
- Nepoužívám žádnou pomůcku

**8. Jaký způsob komunikace upřednostňujete? \***

- Znakový jazyk
- Odezírání
- Mluvená forma
- Psaná forma
- Prstová abeceda

- Znakovaná čeština
- Totální komunikace

**9. Jaká je příčina Vaší poruchy sluchu? \***

- Vrozená porucha
- Získaná porucha

**10. Jaký druh sportu provozujete? \***

---

**11. Jakým způsobem jste se k tomuto sportu dostal/a? \***

---

**12. Účastníte se také sportovních soutěží? \***

- Ano
- Ne

**13. Pokud ano, kterých?**

---

**14. Jaké sportovní aktivity Váš klub nabízí? \***

---

**15. Jste spokojen/a s nabídkou aktivit v klubu? \***

- Ano
- Ne

**16. Jaký jiný sport byste chtěl/a zkusit? \***

---

**17. Kolikrát týdně trénujete? \***

- 1x týdně
- 2 - 4x týdně
- 5 a vícekrát týdně

**18. Používáte nějaké speciální sportovní pomůcky? \***

- Ano
- Ne

**19. Používáte kompenzační pomůcku i při sportu? \***

- Ano
- Ne
- Vůbec nepoužívám kompenzační pomůcku

**20. Jak dlouho jste členem klubu? \***

- Méně než 1 rok
- 1-3 roky
- 4-6 let
- 7-10 let
- Více než 10 let

**21. Odkud jste se o klubu dozvěděl/a? \***

---

**22. Máte ještě i jiné volnočasové aktivity? \***

- Ano
- Ne

**23. Pokud ano, jaké?**

---

**24. Máte zkušenosti i s jinými sportovními kluby? \***

- Ano
- Ne

**25. Pokud ano, s jakými?**

---

**26. Vaše připomínka k danému tématu**

---

## **Příloha C: Rozhovor – Sportovní klub neslyšících Hradec Králové**

**1. Kolik má Váš sportovní klub členů?**

*„Náš klub má v tuto chvíli nějakých 110 členů.“*

**2. Navštěvují Váš klub více muži, nebo ženy?**

*„V klubu máme více registrovaných mužů.“*

**3. Je Váš sportovní klub rozdělen do věkových kategorií? Pokud ano, do jakých?**

*„Vyloženě rozdělení nemáme, ale samozřejmě, když se hrají různé turnaje nebo mistrovství, tak se většinou na kategorie dělí. A to kategorie žáci, junioři, muži a ženská kategorie.“*

**4. Jaké druhy sportů se zde v klubu provozují?**

*„Největší zastoupení máme v ledním hokeji, futsalu, fotbalu, orientačním běhu a badmintonu.“*

**5. O jaký sport je největší zájem?**

*„Největší zájem evidujeme o lední hokej.“*

**6. Účastní se členové klubu nějakých soutěží?**

*„Ano. Účastní se, jak soutěží mezi neslyšícími kluby, tak se také snaží zapojit i do soutěží slyšících týmů.“*

**7. Účastníte se i mezinárodních soutěží?**

*„Ano. Jsou to různé turnaje, ale také Mistrovství světa nebo Mistrovství Evropy.“*

**8. Účastnil se některý z vašich členů Deaflympiády?**

*„Ano.“*

**9. Jaký je největší úspěch vašeho člena?**

*„Za úplně největší úspěch považujeme účast Jany Havlové na Mistrovství Evropy v badmintonu.“*

**10. Organizujete i nějaké sportovní akce?**

*„Organizujeme mezinárodní turnaje, mistrovství České republiky. Také jsme měli být spoluorganizátory mistrovství Evropy v ledním hokeji, to ale nakonec bylo zrušeno.“*

**11. Jakým způsobem se o Vás mohou noví zájemci dozvědět?**

*„Mohou se o nás dozvědět z webových stránek, v komunitě neslyšících a taky ve škole pro sluchově postižené v Hradci Králové.“*

**12. Organizujete náborové akce nových členů do klubu?**

*„Ano, jednou za čas pořádáme také náborové akce nových členů.“*

**13. Spolupracujete i s jinými organizacemi pro sluchově postižené?**



*„Ano. Spolupracujeme s ostatními kluby, spolupracujeme s Českým deaflympijským výborem, mezinárodními organizacemi a reprezentací ledního hokeje.“*

**14. Jsou členové Vašeho klubu pouze osoby se sluchovým postižením?**

*„Ne. Máme také několik členů bez sluchového postižení. Ti většinou pracují v realizačních týmech.“*

**15. Jakým komunikačním systémem se členové dorozumívají?**

*„Nejčastěji znakovým jazykem, odezíráním a písemnou formou.“*

**16. Je něco, co byste ve Vašem klubu chtěli změnit?**

*„Byli bychom rádi, kdyby se zapojilo více žen a také, kdyby bylo více mládeže.“*

## **Příloha D: Rozhovor – SK SKIVELLO neslyšících Olomouc**

### **1. Kolik má Váš sportovní klub členů?**

*„Počet členů bohužel každým rokem klesá. Nyní má náš klub 33 aktivních sportovců a zbytek asi 30 jsou pasivní sportovci, jejich doprovody a trenéři.“*

### **2. Navštěvují Váš klub více muži, nebo ženy?**

*„To jsem nikdy zvlášť nezjišťoval, ale myslím si, že budou převažovat muži.“*

### **3. Je Váš sportovní klub rozdělen do věkových kategorií? Pokud ano, do jakých?**

*„Ano. Podle podmínek České unie sportu dělíme do kategorií žáci, dorost, junioři, dospělí.“*

### **4. Jaké druhy sportů se zde v klubu provozují?**

*„V našem klubu provozujeme cyklistiku, orientační běh, bowling, atletiku, běžecké lyžování a alpské lyžování.“*

### **5. O jaký sport je největší zájem?**

*„To se dá jen těžko odhadnout, protože nemáme moc nových zájemců.“*

### **6. Účastní se členové klubu nějakých soutěží?**

*„Ano, soutěží se samozřejmě taky účastníme.“*

### **7. Účastníte se i mezinárodních soutěží?**

*„Ano, u všech sportů se snažíme účastnit i mezinárodních soutěží.“*

### **8. Účastnil se některý z vašich členů Deaflympiády?**

*„Ano, měli jsme tam zástupce ve všech sportech kromě atletiky.“*

### **9. Jaký je největší úspěch vašeho člena?**

*„Dá se říci, že u všech sportů máme úspěchy. Nedá se označit pouze jeden člen a výkon.“*

### **10. Organizujete i nějaké sportovní akce?**

*„Ano. Každým rokem pořádáme český pohár i mistrovství České republiky v cyklistice, lyžování, bowlingu a orientačním běhu a pak evropský pohár horských kol.“*

### **11. Jakým způsobem se o Vás mohou noví zájemci dozvědět?**

*„Noví zájemci se o nás mohou dozvědět z facebookových stránek, z webových stránek a nejčastěji z komunikace mezi přáteli. Bohužel je nových zájemců stále málo, a tak sportovců spíše ubývá.“*

### **12. Organizujete náborové akce nových členů do klubu?**

*„Ano. Stále se snažíme o nabírání nových členů. Bohužel se nám to v posledních letech nedaří tak, jak bychom si představovali.“*

### **13. Spolupracujete i s jinými organizacemi pro sluchově postižené?**

*„Ano. Spolupracujeme někdy třeba s Českou unií neslyšících.“*

**14. Jsou členové Vašeho klubu pouze osoby se sluchovým postižením?**

*„Členové jsou nejen neslyšící. Třeba trenéři, doprovod, a tak dále, jsou slyšící.“*

**15. Jakým komunikačním systémem se členové dorozumívají?**

*„Komunikační systémy jsou různé. Dorozumívají se všemi možnými způsoby. Například znakovým jazykem, odezíráním, mluvením, a tak dále. Záleží, co komu vyhovuje.“*

**16. Je něco, co byste ve Vašem klubu chtěli změnit?**

*„Potřebujeme nové tváře. Neboť jsem předsedou už od založení klubu v roce 2001. Chtěl jsem už dávno odejít, jenže nemám nástupce místo mě.“*

## **Příloha E: Rozhovor – Sportovní klub neslyšících Brno**

### **1. Kolik má Váš sportovní klub členů?**

*„Podle dat z roku 2021 máme zatím 126 členů. Data z roku 2022 ještě nemáme zpracována. Ještě se někdo může ke konci roku přihlásit. Někdo naopak může skončit například ze závažných zdravotních důvodů. Většinou se to plus minus pohybuje každý rok podobně.“*

### **2. Navštěvují Váš klub více muži, nebo ženy?**

*„Máme 94 mužů a 32 žen. To jsou zase data z roku 2021. Málo žen je tu především z důvodu toho, že je teď většina na mateřské dovolené, rodičovské dovolené nebo jsou těhotné. Máme tak nízký počet žen, protože ta generace našich členek kolem třiceti let jsou teď na mateřské dovolené.“*

### **3. Je Váš sportovní klub rozdělen do věkových kategorií? Pokud ano, do jakých?**

*„Náš klub není striktně věkově rozdělen. Máme kategorii do 15 let a kategorii nad 15 let. Sportovci se dělí ještě na aktivní a neaktivní sportovce. To jsou třeba také čestní členové. Plus ještě zbývá kategorie slyšících, a to jsou většinou třeba trenéři nebo vedoucí týmů. Oni jsou u nás jako členové, aby mohli čerpat výhody jako ostatní členové. To znamená, aby jim třeba byla proplacena cesta.“*

### **4. Jaké druhy sportů se zde v klubu provozují?**

*„My jsme měli hodně široké spektrum sportů. Bohužel Národní sportovní agentura má nějaká svoje pravidla, která tyto sporty nesplňovaly. My jsme tedy nedostali dotace, neměli jsme na tyto sporty finance a nemohli jsme je dál provozovat. Aktuálně má problém hokejový tým, protože je na hraně splnění podmínek. Uvažujeme, že hokejový tým rozpustíme, protože se může stát, že bychom museli dotace vrátet.“*

*Momentálně kritéria splňují bowling, curling, kuželky, futsal, fotbal, mužské plavání, u mládeže šachy, stolní tenis a ten lední hokej.“*

### **5. O jaký sport je největší zájem?**

*„Největší zájem je o fotbal a futsal, protože jsou hodně blízké sporty a většinou hráči hrají oboje. Přes léto fotbal a přes zimu futsal.“*

### **6. Účastní se členové klubu nějakých soutěží?**

*„Samozřejmě se účastníme různých soutěží jak pořádající neslyšícími oddíly, tak také soutěží pro slyšící. Například curling se letos přihlásil do divize spolu se slyšícími a bowling hraje brněnskou soutěž.“*

### **7. Účastníte se i mezinárodních soutěží?**

*„Ano. Účastníme se mezinárodních soutěží, protože to tak je i v podmínkách Národní sportovní agentury pro vrcholové sportovce. Jsou to většinou turnaje, které pořádají oddíly neslyšících třeba v Polsku nebo Německu. Individuální sportovci to mají jednodušší, mohou se sami přihlásit na jakýkoliv turnaj i pro slyšící. Ale my zrovna nemáme sport, který by byl vyloženě individuální, a proto se hlásíme na turnaje pořádané neslyšícím klubem“.*

**8. Účastnil se některý z vašich členů Deaflympiády?**

*„Ano. Naposledy to bylo v roce 2017 na deaflympiádě v tureckém Samsunu, kde jsme měli zástupkyni v bowlingu.“*

**9. Jaký je největší úspěch vašeho člena?**

*„Největší úspěch je docela široký pojem. Mohu říct alespoň pár jmen úspěšných sportovců. Mezi ně patří Kateřina Klofáčová, která reprezentovala Českou republiku na mistrovství Evropy, mistrovství světa i na deaflympijských hrách v bowlingu. Z mistrovství Evropy přivezla několik medailí a je několikanásobná mistryně České republiky. Úspěšní byli i bratři Kautovi. Petr vynikal především ve skoku vysokém, skoku dalekém, trojskoku a štafetovém běhu. Stal se mistrem Evropy ve skoku vysokém a ve své době v této disciplíně vytvořil světový rekord. Dodnes je ve světových tabulkách třetí a v českých na prvním místě. Jeho bratr Roman vynikal v bězích. Úspěšný byl také PhDr. Mojmir Švábenský. Ten se stal několikanásobným mistrem světa v šachu.“*

**10. Organizujete i nějaké sportovní akce?**

*„Ano. Organizujeme v Brně různé turnaje a také se střídáme s dalšími kluby v pořádání mistrovství České republiky. Záleží na domluvě předsedů a sportovně technické komise daného sportu, kdo si zrovna vezme pořadatelsví.“*

**11. Jakým způsobem se o Vás mohou noví zájemci dozvědět?**

*„Dozvídají se o nás přes své kamarády nebo ve školách. Někdy se snaží sportovně technická komise posílat letáčky a šířit klub v komunitě neslyšících a jsme také aktivní na internetu.“*

**12. Organizujete náborové akce nových členů do klubu?**

*„Přímo náborové nepořádáme. Pokud někdo uvidí náš letáček a řekne si, že má vlastně nějakou ztrátu sluchu, splňuje kritéria, tak se nám musí ozvat sám. V tomto nám velmi pomáhají svazy.“*

**13. Spolupracujete i s jinými organizacemi pro sluchově postižené?**

*„Ano. Primárně spolupracujeme s krajem, právě kvůli dotacím od Národní sportovní agentury. Je tam mnoho podmínek, proto si navzájem sdělujeme, v čem jsme měli*

*problém, co se smí a nesmí, jaké jsou potřeby. Pak ještě spolupracujeme s Českým deaflympijským výborem. A občas také s kluby. Například na bázi spolupráce v trénincích.“*

**14. Jsou členové Vašeho klubu pouze osoby se sluchovým postižením?**

*„Ne. Máme tu i slyšící osoby. Jsou tu trenéři, asistenti, maséři, vedoucí, rodiče a další doprovod sportovců.“*

**15. Jakým komunikačním systémem se členové dorozumívají?**

*„Všemi různými komunikačními systémy. Primárně je to český znakový jazyk, pak také mluvená čeština, psaná čeština a znakovaná čeština. Záleží na lidech.“*

**16. Je něco, co byste ve Vašem klubu chtěli změnit?**

*„Chtěli bychom spíše obecně, aby lidé se sluchovým postižením více sportovali, a to hlavně ti mladí. Máme nedostatek mladých sportovců. Také by měli reprezentanti, kteří zvítězí, získat kvalitní ohodnocení hodné jejich výkonů, stejně jako sportovci slyšící. Náklady na tréninky mají v podstatě stejné. Musí zaplatit hřiště, trenéra, cestovné, a tak podobně. Tak, aby se toto trochu srovnalo. Také bychom potřebovali vyšší dotace. Dotace do sportu neslyšících by se měli zvednout, aby nedocházelo právě k tomu, že jsme nuceni některý sport zrušit. A také bychom byli rádi za větší kancelář v klubu.“*

## **Příloha F: Rozhovor – I. Pražský sportovní klub neslyšících Praha**

### **1. Kolik má Váš sportovní klub členů?**

*„Počet členů našeho klubu se v současnosti pohybuje okolo 180 členů.“*

### **2. Navštěvují Váš klub více muži, nebo ženy?**

*„Řekl bych, že klub navštěvují více muži.“*

### **3. Je Váš sportovní klub rozdělen do věkových kategorií? Pokud ano, do jakých?**

*„Ano. Máme tu kategorie žáci do 15 let, junioři do 23 let a dospělí.“*

### **4. Jaké druhy sportů se zde v klubu provozují?**

*„Máme zde na výběr atletiku, ta se ale provozuje málo, dále pak badminton, bowling, curling, fotbal, futsal, orientační běh, stolní tenis, šachy a tenis.“*

### **5. O jaký sport je největší zájem?**

*„Mládež má největší zájem o futsal, dospělí se nejvíce zajímají o futsal a bowling, takže spíše o kolektivní sporty. Naopak nejméně obsazená je atletika.“*

### **6. Účastní se členové klubu nějakých soutěží?**

*„Ano. Účastníme se každý rok mistrovství České republiky neslyšících ve všech sportech a také soutěží v rámci „zdravých“ svazů. Tam se převážně jedná o futsal, bowling a curling.“*

### **7. Účastníte se i mezinárodních soutěží?**

*„Ano, mezinárodních turnajů a také mistrovství Evropy nebo mistrovství světa.“*

### **8. Účastnil se některý z vašich členů Deaflympiády?**

*„Ano.“*

### **9. Jaký je největší úspěch vašeho člena?**

*„Všech úspěchů si vážíme. Pro příklad mohu uvést 2. místo našeho šachisty na Zimních deaflympijských hrách v roce 2019 a 2. místo v házené žen na Světových hrách neslyšících v roce 1969, kde byly tři naše členky. Světové hry neslyšících jsou předchůdci dnešních deaflympijských her.“*

### **10. Organizujete i nějaké sportovní akce?**

*„Ano.“*

### **11. Jakým způsobem se o Vás mohou noví zájemci dozvědět?**

*„Noví zájemci se nás mohou osobně kontaktovat. Snažíme se, aby se o nás lidé dozvěděli už ve školách pro neslyšící. Informace se lze samozřejmě dozvědět i z našeho Facebooku.“*

### **12. Organizujete náborové akce nových členů do klubu?**

*„Organizujeme je spíše příležitostně.“*

**13. Spolupracujete i s jinými organizacemi pro sluchově postižené?**

*„Ne. S žádnou jinou organizací zatím nespolupracujeme.“*

**14. Jsou členové Vašeho klubu pouze osoby se sluchovým postižením?**

*„Sportovci jsou neslyšící, ale několik trenérů máme slyšících.“*

**15. Jakým komunikačním systémem se členové dorozumívají?**

*„V našem klubu se většinou používá znakový jazyk.“*

**16. Je něco, co byste ve Vašem klubu chtěli změnit?**

*„Rádi bychom, aby se mladí členové více zapojili a byli aktivní především ve funkcionářské práci.“*



## **Příloha G: Rozhovor – Sportovní klub Olympia Praha SPS**

### **1. Kolik má Váš sportovní klub členů?**

*„Tak aktivních sportovců máme přibližně 80. Z toho je přibližně 40 % výkonnostních sportovců, třeba i reprezentanti. Máme ještě rekreační sportovce. Ti musí trénovat alespoň jednou týdně, zatímco vrcholoví minimálně dvakrát za týden.“*

### **2. Navštěvují Váš klub více muži, nebo ženy?**

*„Je to tak půl na půl. Sporty jako fotbal a futsal navštěvují muži. Třeba v tenisu je zase více žen a v plážovém volejbalu je to třeba právě padesát na padesát. Takže nedokážu říct a myslím si, že to bude přibližně podobně.“*

### **3. Je Váš sportovní klub rozdělen do věkových kategorií? Pokud ano, do jakých?**

*„Ta komunita je tak malá, že my to v podstatě nerozlišujeme. Na tréninku trénují muži i ženy dohromady. Neřešíme, kolik je komu let. Ale pokud na trénink přijde například dvanáctileté dítě, řešíme to individuálně nebo podle úrovně dovedností.“*

### **4. Jaké druhy sportů se zde v klubu provozují?**

*„Tady v Praze máme tréninky plážového volejbalu, futsalu, fotbalu, respektive malé kopané, tenisu a atletiky. Potom tu máme ještě kondiční tréninky ve fitness centru. Orientační běžci většinou trénují v lesích v okolí Prahy. Máme celorepublikovou působnost, takže můžeme spolupracovat také se sportovci mimo Prahu, kteří trénují ve svých klubech.“*

### **5. O jaký sport je největší zájem?**

*„Zájem je vždycky podle toho, jak se v daném sportu daří. Netroufnu si říct, který sport je nejoblíbenější.“*

### **6. Účastní se členové klubu nějakých soutěží?**

*„Samozřejmě. Já se primárně snažím brát své svěřence na soutěže slyšících, protože úroveň soutěží pro neslyšící je strašná. Některé oddíly se ale účastní čistě soutěží pro neslyšící.“*

### **7. Účastníte se i mezinárodních soutěží?**

*„Ano. Máme několik opravdu talentovaných sportovců, kteří se účastní i soutěží v zahraničí. Je složité zajistit na tyto aktivity finance.“*

### **8. Účastnil se některý z vašich členů Deaflympiády?**

*„Ano. Na poslední deaflympiádě v Brazílii byla polovina výpravy z Olympie Praha. Z hlavy přesný počet našich sportovců bohužel nevím. Ale zastupovali několik sportů.“*

*Náš tenista získal dvě zlaté medaile. Někaké medaile byly i z orientačního běhu. Samozřejmě jsme měli zastoupení i v předešlých letech. “*

**9. Jaký je největší úspěch vašeho členu?**

*„Když sportovec získá medaili na olympijských hrách, je to to nejvíc, čeho může dosáhnout. A jak jsem již říkal, nám se to povedlo. Náš člen Jakub Nosek byl dokonce i na zimních olympijských hrách jako historicky první sluchově postižený sportovec mezi slyšícími. To je také skvělý úspěch. “*

**10. Organizujete i nějaké sportovní akce?**

*„Ano. Nedávno jsme uspořádali mistrovství České republiky v orientačním běhu, turnaj ve volejbalu a také mistrovství České republiky v tenisu. Vždy se v tomto střídáme s ostatními kluby. “*

**11. Jakým způsobem se o Vás mohou noví zájemci dozvědět?**

*„Snažíme se být aktivní na sociálních sítích. Chceme, aby naše webové stránky byly přehledné a poutavé. Nově máme i Instagram. Pokud se podaří nějaký úspěch, tak ho zpropagujeme a snažíme se tak najít nové nadšence. A samozřejmě lze získat mnoho informací i přes klasické letáčky, ve škole pro sluchově postižené i v samotné komunitě neslyšících. “*

**12. Organizujete náborové akce nových členů do klubu?**

*„Ano, snažíme se. Například v rámci tábora pro rodiče s dětmi s kochleárním implantátem jsme udělali přednášku o sportu a možnostech v rámci naší republiky. Pravidelně také dáváme reklamu do novin. Když má potom někdo zájem, může se s námi sejít osobně. “*

**13. Spolupracujete i s jinými organizacemi pro sluchově postižené?**

*„Přímo spolupráce asi ne. Jen je potřeba spolupracovat s Českým deaflympijským výborem. Ale to je spíš v uvozovkách pracovní spolupráce. “*

**14. Jsou členové Vašeho klubu pouze osoby se sluchovým postižením?**

*„U nás mohou být registrováni i rodiče. Zaplatí členský příspěvek a když se pak někde jede, mohou jet s námi jako doprovod. Slyšící mohou být i další členové realizačního týmu. “*

**15. Jakým komunikačním systémem se členové dorozumívají?**

*„Pokud někdo používá znakový jazyk, snažíme se znakovat. Ale ne každý to tady umí. Někdo se dorozumívá mluvenou řečí. Respektujeme vše. “*

**16. Je něco, co byste ve Vašem klubu chtěli změnit?**

*„Já bych chtěl spoustu věcí. Chtěl bych vyšší příspěvky. Dnes je všechno drahé. Mládež platí 200 Kč a dospělí 400 Kč. Z toho musíme polovinu ještě odvést svazu. To si myslím, že je žalostně málo a mělo by se to zvýšit. Určitě bychom si přáli i zvyšování dotací od Národní sportovní agentury. Momentálně jedeme v nouzovém režimu a peníze si půjčujeme sami na sebe. Financování sportu je vlastně kapitola sama o sobě.“*