

Česká zemědělská univerzita v Praze

Provozně ekonomická fakulta

Katedra ekonomických teorií



Bakalářská práce

**Nezaměstnanost ve vybraných státech Evropské unie -
Česká republika a Spolková republika Německo**

Vojtěch Hartmann

© 2019 ČZU v Praze

ČESKÁ ZEMĚDĚLSKÁ UNIVERZITA V PRAZE

Provozně ekonomická fakulta

ZADÁNÍ BAKALÁŘSKÉ PRÁCE

Vojtěch Hartmann

Provoz a ekonomika

Název práce

Nezaměstnanost ve vybraných státech Evropské unie – Česká republika a Spolková republika Německo

Název anglicky

Unemployment in the selected states of European Union – Czechia and Federal Republic of Germany

Cíle práce

Cílem bakalářské práce je zhodnocení vývoje nezaměstnanosti ve Spolkové republice Německo a České republice ve zvoleném časovém období a následné porovnání mezi sebou. Budou zkoumány zejména souvislosti mezi vývojem úrovně ekonomiky a vývojem nezaměstnanosti. Dále je cílem identifikovat hlavní příčiny a důsledky spojené s nezaměstnaností. Zvláštní důraz je v této práci kladen na podobnosti a rozdíly ekonomik.

Metodika

Bakalářská práce bude rozdělena do dvou základních částí, teoretické a praktické. Teoretická část práce bude zpracováním literární rešerše s využitím studia odborné literatury českých autorů, čerpány budou rovněž aktuální informace z internetových zdrojů. Informace budou čerpány převážně z Českého statistického úřadu a ze Statistického úřadu Evropské unie Eurostatu. Praktická část se bude zabývat analýzou dat pocházejících z pojmů souvisejících s nezaměstnaností, jako je míra registrované nezaměstnanosti, míra obecné nezaměstnanosti, míra dlouhodobé nezaměstnanosti a specifická míra nezaměstnanosti. Využita bude metoda deskripce vývoje nezaměstnanosti pomocí sledování ukazatelů a dále metoda komparace sledovaných nezaměstnaností. Bude také použita metoda analýzy a syntézy pro vyhodnocení vývoje nezaměstnaností ve Spolkové republice Německo a České republice.

Doporučený rozsah práce

30-40 stran

Klíčová slova

nezaměstnanost, zaměstnanost, příčiny a dopady nezaměstnanosti, míra nezaměstnanosti, práce, statistika, trh práce, vývoj

Doporučené zdroje informací

BUCHTOVÁ, B. et al. Nezaměstnanost: Psychologický, ekonomický a sociální problém. 1. vydání. Praha: Grada Publishing, 2002. ISBN 80-247-9006-8.

JÍROVÁ, H. Trh práce a politika zaměstnanosti. 1.vydání. Praha: VŠE, Fakulta národohospodáská, 1999. ISBN 80-7079-635-9.

MAREŠ, P. Nezaměstnanost jako sociální problém. 3. rozšířené.vyd. Praha: Sociologické nakladatelství, 2002. ISBN 80-86429-08-3.

Trh práce, nezaměstnanost, sociální politika. Sirovátka, T.; Mareš, P.(ed.), Brno: Masarykova univerzita, 2003. ISBN 80-210-3048-8.

VEDRAL, P.; STRAKOVÁ, A. Zaměstnanost: vybrané kapitoly. České Budějovice: JU, Zdravotně sociální fakulta, 1996. ISBN 80-7040-173-7. Tr

Předběžný termín obhajoby

2018/19 LS – PEF

Vedoucí práce

Mgr. Elizbar Rodonaia, Ph.D.

Garantující pracoviště

Katedra ekonomických teorií

Elektronicky schváleno dne 9. 11. 2018

doc. PhDr. Ing. Lucie Severová, Ph.D.

Vedoucí katedry

Elektronicky schváleno dne 12. 11. 2018

Ing. Martin Pelikán, Ph.D.

Děkan

V Praze dne 15. 03. 2019

Čestné prohlášení

Prohlašuji, že svou bakalářskou práci "Nezaměstnanost ve vybraných státech Evropské unie – Česká republika a Spolková republika Německo" jsem vypracoval(a) samostatně pod vedením vedoucího bakalářské práce a s použitím odborné literatury a dalších informačních zdrojů, které jsou citovány v práci a uvedeny v seznamu použitých zdrojů na konci práce. Jako autor(ka) uvedené bakalářské práce dále prohlašuji, že jsem v souvislosti s jejím vytvořením neporušil autorská práva třetích osob.

V Praze dne

Poděkování

Rád(a) bych touto cestou poděkoval(a) Mgr. Elizbar Rodonaiovi za ochotu a vstřícné vedení bakalářské práce.

Nezaměstnanost ve vybraných státech Evropské unie – Česká republika a Spolková republika Německo

Abstrakt

Předmětem práce “Nezaměstnanost ve vybraných státech Evropské unie – Česká republika a Spolková republika Německo“ je analýza nezaměstnanosti ve vybraných zemích – České republice a Spolkové republice Německo. Hlavním cílem je porovnat nezaměstnanost ve zmiňovaných zemích, analyzovat vývoj a navrhnout příslušná doporučení. V první, teoretické části budou vysvětleny základní pojmy týkající se nezaměstnanosti, které budou obsahovat teoretické informace týkající se například vzniku, rozdělení či příčin nezaměstnanosti. V praktické části bude analýza států, nezaměstnanosti a dalších faktorů související s nezaměstnaností, jako například věkové složení obyvatelstva či zaměstnanost v různých odvětvích. Na konci práce bude výsledek a diskuze vycházející z teoretické i praktické části práce.

Klíčová slova: míra nezaměstnanosti, nezaměstnanost, práce, příčiny a dopady nezaměstnanosti, statistika, trh práce, vývoj, zaměstnanost

Unemployment in the selected states of European Union – Czechia and Federal Republic of Germany

Abstract

The subject of the bachelor thesis “Unemployment in the selected states of European Union - Czechia and Federal Republic of Germany” is analysis of unemployment in selected states – Czechia and Federal Republic of Germany. Main goal is to compare unemployment in selected states, analyse trends and suggest relevant recommendations. In first, theoretical part will be explained main concepts related to unemployment, which will contain theoretical information about for example origin, partition and causes of unemployment. In practical part, will be analysis of states, unemployment and other factors related to unemployment, as for example age of the population or employment in different industries. At the end of thesis will be discussion coming from theoretical and practical part.

Keywords: unemployment rate, unemployment, labor, causes and effects of unemployment, statistics, labor market, progression, employment

Obsah

1 Úvod	11
2 Cíl práce a metodika	12
2.1 Cíl práce.....	12
2.2 Metodika.....	12
3 Teoretická východiska	13
3.1 Trh práce.....	13
3.1.1 Nabídka práce	13
3.1.2 Poptávka po práci.....	13
3.1.3 Rovnováha na trhu práce	14
3.2 Definice nezaměstnanosti.....	15
3.2.1 Druhy nezaměstnanosti	15
3.2.2 Sociální důsledky nezaměstnanosti.....	16
3.2.3 Hospodářské důsledky nezaměstnanosti	17
3.2.4 Faktory ovlivňující nezaměstnanost.....	18
3.2.5 Rizikové skupiny nezaměstnaných	19
3.2.6 Politické zásahy vedoucí ke snížení nezaměstnanosti.....	22
3.3 Phillipsova křivka a agregátní nabídka	23
3.3.1 Původní mzdová Phillipsova křivka.....	23
3.3.2 Phillipsova křivka a přirozená míra nezaměstnanosti	24
3.3.3 Modifikovaná Phillipsova křivka.....	25
3.3.4 Friedmanovo a Phelpsovo rozšíření mzdové Phillipsovy křivky	25
4 Vlastní práce	26
4.1 Spolková republika Německo	26
4.1.1 Statistické údaje o nezaměstnanosti v zemi.....	27
4.1.2 Situace na trhu práce v Německu.....	29
4.1.3 Zaměstnanost podle ekonomických činností	30
4.1.4 Struktura obyvatelstva dle věku.....	31
4.2 Česká republika.....	32
4.2.1 Statistické údaje o nezaměstnanosti v zemi.....	33
4.2.2 Příčiny nezaměstnanosti	35
4.2.3 Zaměstnanost podle ekonomických činností	36
4.2.4 Struktura obyvatelstva dle věku	37
4.3 Srovnání ČR a SRN.....	38
4.3.1 Srovnání průměrné mzdy	39
4.3.2 Srovnání míry nezaměstnanosti v hlavních městech	40

5	Výsledky a diskuse.....	41
5.1	Komparace příčin nezaměstnanosti	42
6	Závěr	43
7	Seznam použitých knižních zdrojů	44
8	Seznam použitých internetových zdrojů.....	45
9	Seznam obrázků a tabulek	46
10	Přílohy.....	47

1 Úvod

Nezaměstnanost je jedním ze závažných sociálních problémů současnosti, který se týká všech světových ekonomik a je stále velice aktuálním tématem. Míra nezaměstnanosti je jeden z klíčových makroekonomických ukazatelů, který se využívá globálně, protože díky němu je možné provádět porovnání struktur nezaměstnanosti nejen v jednotlivých zemích, ale i v podrobnějších měřítkách.

V práci bude srovnávána nezaměstnanost států Česká republika a Spolková republika Německo. Zmiňované státy mají podobně zaměřená hospodářství a jsou sousedé. Oba státy také trápí podobné problémy na trhu práce, jako je nedostatek lidí na technických oborech či stárnutí obyvatelstva. Německo je také největším obchodním partnerem České republiky. Každý ze států si prošel po zejména po druhé světové válce různým vývojem, a proto je porovnání jejich nezaměstnaností zajímavé téma.

Ekonomické důsledky nezaměstnanosti jsou z makroekonomického hlediska představovány ztrátou produkce v podobě rozdílu mezi potenciálním a skutečným produktem, poklesem hrubého domácího produktu, zvýšením výdajů státního rozpočtu a snížením jeho příjmů. Na nezaměstnaných občanech se z ekonomického hlediska projevuje ztrátou pravidelného finančního příjmu. Nezaměstnanost ovšem neovlivňuje negativně zdaleka jen ekonomiku, proto se tímto problémem zabývá kromě ekonomických i další množství vědeckých oborů, jako je filozofie, psychologie, sociologie a řada dalších. Z psychologického hlediska se nezaměstnanost promítá negativně na nezaměstnaných občanech zejména ztrátou sebedůvěry, ale i rozbitím pracovních návyků či dokonce sociálních vazeb. Je tedy důležité řešit otázky jak a proč nezaměstnanost vzniká a jak by se měla řešit. Zejména proto, aby byla udržována v takové míře, která je prospěšná pro trh a podílí se na utváření ideální rovnováhy. Zjišťování míry nezaměstnanosti se provádí podílem nezaměstnaných ke všem osobám schopným pracovat. Zjištěná hodnota je vždy uváděna v procentech z důvodu snadného srovnání s ostatními podíly míry nezaměstnanosti. Nízká míra nezaměstnanosti se projevuje pozitivně na státním rozpočtu, a to hlavně kvůli snížení částek určených k vyplácení dávek v nezaměstnanosti.

2 Cíl práce a metodika

2.1 Cíl práce

Cílem bakalářské práce je zhodnocení vývoje nezaměstnanosti ve Spolkové republice Německo a České republice ve zvoleném časovém období a následné porovnání mezi sebou. Budou zkoumány zejména souvislosti mezi vývojem úrovně ekonomiky a vývojem nezaměstnanosti. Dále je cílem identifikovat hlavní příčiny a důsledky spojené s nezaměstnaností. Zvláštní důraz je v této práci kladen na podobnosti a rozdíly ekonomik.

2.2 Metodika

Bakalářská práce bude rozdělena do dvou základních částí, teoretické a praktické. Teoretická část práce bude zpracováním literární rešerše s využitím studia odborné literatury českých autorů, čerpány budou rovněž aktuální informace z internetových zdrojů. Informace budou čerpány převážně z Českého statistického úřadu a ze Statistického úřadu Evropské unie Eurostatu. Praktická část se bude zabývat analýzou dat pocházejících z pojmů souvisejících s nezaměstnaností, jako je míra registrované nezaměstnanosti, míra obecné nezaměstnanosti, míra dlouhodobé nezaměstnanosti a specifická míra nezaměstnanosti. Využita bude metoda deskripce vývoje nezaměstnanosti pomocí sledování ukazatelů a dále metoda komparace sledovaných nezaměstnaností. Bude také použita metoda analýzy a syntézy pro vyhodnocení vývoje nezaměstnaností ve Spolkové republice Německo a České republice.

3 Teoretická východiska

3.1 Trh práce

Trh práce je místem, kde dochází ke střetávání mezi zaměstnanci, kteří poptávají práci a mezi zaměstnavateli, kteří práci nabízejí. Dokonale konkurenční trh práce je nereálný, ale nazýváme ho tak, pokud se mu blíží tím, že jsou splněny některé podmínky. Musí platit dokonalá nahraditelnost zaměstnavatelů i pracovníků. Dále musí platit dokonalá informovanost všech účastníků trhu práce s tím, že každý má stejné informace a může je použít. Na trhu musí být velké množství poptávané i nabízené práce a musí na něm působit velké množství subjektů bez možnosti ovlivnit cenu. K optimálnímu rozdělení pracovníků do firem za určité mzdy a optimální rozdělení zdrojů je dosaženo tehdy, pokud jsou všechny uvedené podmínky splněny.¹

3.1.1 Nabídka práce

Nabídka práce vyjadřuje vztah mezi nabízeným množstvím práce ze strany domácností, jednotlivců a její cenou. Protože se jedná o vztah mezi cenou a nabízeným množstvím, platí, že s rostoucí cenou roste nabízené zboží. Nabídka práce představuje volbu spotřebitele. V rozhodování pracovníků o nabízeném množství práce sehrává hlavní roli volba mezi mezním užitekem a volným časem. Větší množství nabízené práce se váže s vyšším počtem statků, ale menším množstvím volného času. S menším množstvím nabízené práce se zase váže s nižším počtem statků, ale větším množstvím volného času. Nabídka práce tedy vychází z poptávky jednotlivce po volném čase a mzda je jeho cenou.²

3.1.2 Poptávka po práci

Poptávka po práci je vyjádřena počtem pracujících hledající práci. Je ovlivněna počtem subjektů na trhu práce, sociální politikou a dalším množstvím makroekonomických ukazatelů. Na makroekonomické úrovni závisí poptávka po práci na poptávce na trhu

¹ RIEVAJOVÁ, Eva.: *Trh práce a politika zaměstnanosti*. Bratislava: Vydavateľstvo EKONÓM, 2009. 266 s. ISBN 978-80-225-2878-8.

² JÍROVÁ, Hana.: *Trh práce a politika zaměstnanosti*. Praha: Vysoká škola ekonomická, 1999. 95 s. ISBN 80-7079-635-9.

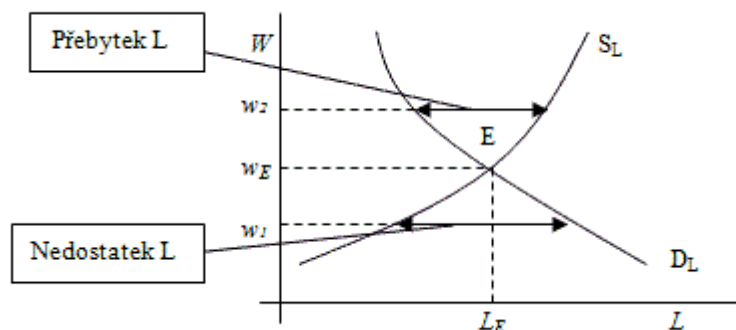
statků a služeb včetně zahraničních trhů. Dále závisí na nákladech na práci a vývoji reálných mezd.¹

3.1.3 Rovnováha na trhu práce

Rovnováha trhu na dokonale konkurenčním trhu práce vzniká při rovnovážné mzdě. Ta je určena průsečíkem tržní křivky nabídky a tržní křivky poptávky. Pro dokonale konkurenční trh platí, že se pracovní síla může pohybovat. To znamená že pracovníci mohou měnit zaměstnání. Dále platí že mzda je dána trhem a je tak jako práce pružná. Také platí, že na trhu je velké množství kupujících a prodávajících, takže nikdo nemůže ovlivnit mzdovou sazbu. Nabídka na dílčích trzích může růst například s mobilitou pracovních sil či v důsledku rekvalifikace.²

Při grafickém znázornění je rovnováhu možné pozorovat v bodě E. Osa W symbolizuje výši mezd a osa L počet pracovníků. Poptávka po práci je značena křivkou D_L a nabídka křivkou S_L .

Obrázek 1 Rovnováha dokonale konkurenčního trhu práce



Zdroj: *Miras.cz* [online]. [cit. 2019-03-05]. Dostupné z: <http://www.miras.cz/seminarky/mikroekonomie-n11-trh-prace.php>

¹ JÍROVÁ, Hana.: *Trh práce a politika zaměstnanosti*. Praha: Vysoká škola ekonomická, 1999. 95 s. ISBN 80-7079-635-9.

² BROŽOVÁ, Dagmar.: *Společenské souvislosti trhu práce*. 1. vyd. Praha: Sociologické nakladatelství, 2003. 140 s. ISBN 80-86429-16-4.

3.2 Definice nezaměstnanosti

Nezaměstnanost a její vývoj souvisí se stavem a vývojem počtu obyvatel. Neplatí, že každý člověk, který není zaměstnaný se bere za člověka nezaměstnaného, protože v zaměstnaneckém poměru není velká skupina lidí čítající například živnostníky, důchodci, podnikatele, ale i rodiče na rodičovské dovolené. Dále platí, že člověk, který zaměstnání nehledá, není považován za člověka nezaměstnaného. V České republice je tedy nezaměstnaný člověk ten, který je registrován na úřadu práce jako uchazeč o zaměstnání.¹ K měření nezaměstnanosti se nejčastěji používá míra nezaměstnanosti.

Vzorec pro výpočet míry nezaměstnanosti:

$$u = \frac{U}{L + U} \cdot 100$$

kde:
u.....míra nezaměstnanosti
L.... zaměstnaní
U... nezaměstnaní
L+U ekonomicky aktivní (zaměstnaní+nezaměstnaní)

Zdroj: *Miras.cz* [online]. [cit. 2019-03-05]. Dostupné z: <http://www.miras.cz/seminarky/makroekonomie-n10-nezamestnanost.php>

3.2.1 Druhy nezaměstnanosti

Frikční druh nezaměstnanosti vzniká neustálým, přirozeným pohybem osob mezi oblastmi a pracovními místy. I kdyby se ekonomika nacházela ve stavu plné zaměstnanosti, tak by frikční nezaměstnanost fluktovala. Jde totiž o období mezi ukončením jednoho zaměstnání a nalezení nového. Frikční nezaměstnanost vzniká například, když lidé hledají zaměstnání po absolvování škol, vrací se z mateřské či se přestěhují. Frikčně nezaměstnaní lidé se obvykle berou za nezaměstnané dobrovolně, protože často pouze přecházejí z práce do práce či si hledají práci lepší. Dále se zde také podepíše, když na trh práce vstupují absolventi škol a hledají své první zaměstnání.²

Strukturální druh nezaměstnanost nebo také systémový druh nezaměstnanosti vzniká při nesouladu nabídkou a poptávkou po pracovnících. Tento nesoulad může vznikat

¹ HELÍSEK, Mojmír. *Makroekonomie: základní kurs*. Slaný: Melandrium, 2000. ISBN 80-86175-10-3.

² ŠMAJSOVÁ BUCHTOVÁ, Božena, Josef ŠMAJS a Zdeněk BOLELOUCKÝ. *Nezaměstnanost*. 2., přeprac. a aktualiz. vyd. Praha: Grada, 2013. Psyché (Grada). ISBN 9788024742823.

tehdy, když se poptávka po určitém druhu práce zvyšuje a po jiném druhu se snižuje. Aby nerovnováha nastala, tak změna poptávky musí být dostatečně rychlá, aby se nabídka nestihla přizpůsobit. Kvůli tomu se setkáváme s touto nerovnováhou u jednotlivých oblastí, z toho důvodu, že některé sektory upadají a některé se rozvíjejí. Nerovnováha vzniká například v těžební oblasti, protože sektor upadá a lidé jsou školeni pro důlní činnost, která je pro jiné obory prakticky nepoužitelná. Pro řešení tohoto druhu nezaměstnanosti se nabízí jako řešení rekvalifikace, aby se zamezilo nesouladu kvalifikace pracovníků a nabídky pracovních pozic.¹

Cyklický druh nezaměstnanosti souvisí s vývojem ekonomiky. Když se ekonomika nachází v cyklu expanze, tak narůstá počet pracovních míst. Naopak, když je ekonomika v recesi tak volných pracovních míst ubývá. Pokud je ekonomika v procesu stagnace tak pracovní místa neubývají a ani nepřibývají.

Sezónní druh nezaměstnanosti je důsledkem proměnlivosti trhu práce průběhem roku. Zejména protože po určitých pracovních oborech je poptávka vázána na určité období v roce. Velká sezónní fluktuace poptávky je například ve stavebnictví, zemědělství nebo v oborech souvisejících s turistickým ruchem.²

3.2.2 Sociální důsledky nezaměstnanosti

Co se týká sociálních dopadů nezaměstnanosti, jde o celou řadu problémů. Jeden ze sociálních dopadů nezaměstnanosti je psychické zatížení z důvodu nezaměstnanosti, to vyplývá nejen ze ztráty pracovního příjmu, ale i z narušení společenských vztahů. Tento zvýšený psychický nátlak se může projevit od růstu nemocnosti, až po rozpad rodin. Nezaměstnaný člověk také může pociťovat ztrátu důvěry v sebe sama, či pocit méněcennosti, tyto psychické stavy se negativně podepíší na kvalitě jeho života. Dalším negativním dopadem může být narušení etických hodnot, to se může projevovat zvýšením šancí, že bude člověk participovat v kriminální činnosti či začne mít problémy s pitím nebo drogami. Dlouhodobě nezaměstnaní lidé se také setkávají se změnami životního stylu,

¹ POŠTA, Vít, Libuše MACÁKOVÁ a Tomáš PAVELKA. *Strukturální míra nezaměstnanosti v ČR*. Praha: Management Press, 2015. ISBN 978-80-7261-296-3.

² MAREŠ, Petr. *Nezaměstnanost jako sociální problém*. Vyd. 3., upr. Praha: Sociologické nakladatelství, 2002. Studijní texty (Sociologické nakladatelství). ISBN 80-86429-08-3.

ztrácí pracovní návyky včetně zvyku ráno vstávat. Nezaměstnaný člen rodiny ztrácí svou autoritu, a to dokonce i v rámci rodiny.¹

3.2.3 Hospodářské důsledky nezaměstnanosti

Vysoká nezaměstnanost se v hospodářství projevuje jako ztráta cenných zdrojů. Z hospodářského hlediska je každé zvýšení nezaměstnanosti zachyceno tak, jako by ekonomika přicházela o služby a zboží, které by nezaměstnaný člověk vyrobil nebýt nezaměstnaný. V moderní ekonomice znamenají nejvyšší ztráty ty, které vznikají v období nezaměstnanosti. Souvislost mezi HDP a nezaměstnaností je popsána v pojednání s názvem Okunův zákon.²

Americký ekonom Arthur M. Okun popsal empirický vztah, který vyjadřuje závislost rozdílu mezi skutečným a potenciálním produktem na rozdílu míry skutečné a přirozené nezaměstnanosti. Skutečný produkt je takový, kterého ekonomika skutečně dosáhla. Potenciální produkt představuje nejvyšší udržitelný výkon sledované ekonomiky za daných podmínek množství a kvality vstupu. Přirozená míra nezaměstnanosti vyjadřuje nejnížší dlouhodobě udržitelnou míru nezaměstnanosti, která odpovídá potenciálnímu produktu. Přirozená míra nezaměstnanosti se může lišit v případě různých ekonomik. Zmiňované veličiny jsou neměřitelné, a proto se používá jiné vyjádření Okunova zákona porovnávající změny míry nezaměstnanosti a změny produktu. Pokud domácí produkt roste rychleji, míra nezaměstnanosti klesá. V případě, že domácí produkt naopak roste pomaleji, či klesá, míra nezaměstnanosti se zvyšuje. Okunův zákon potvrzuje, že nezaměstnanost má cyklickou povahu.³

¹ BROŽOVÁ, Dagmar.: *Společenské souvislosti trhu práce*. 1. vyd. Praha: Sociologické nakladatelství, 2003. 140 s. ISBN 80-86429-16-4

² JUREČKA, Václav. *Makroekonomie*. 3., aktualizované a rozšířené vydání. Praha: Grada Publishing, 2017. Expert (Grada). ISBN 978-80-271-0251-8.

³ URBAN, Jan. *Teorie národního hospodářství*. 3., dopl. a rozš. vyd. Praha: Wolters Kluwer Česká republika, 2011. ISBN 978-80-7357-579-3.

3.2.4 Faktory ovlivňující nezaměstnanost

Nezaměstnanost je ovlivněna velkou mírou faktorů, faktory a jejich dopad se často liší lokalitou, ve které se nacházíme. Důležitým faktorem je vládní politika zaměstnanosti. Další důležitý krok je, aby stát nastolil správnou rovnováhu mezi výší sociálních dávek a minimální mzdou. Když jsou sociální dávky příliš podobné minimální mzdě, tak člověk může po jejich srovnání nabýt dojmu, že se mu nevyplatí pracovat. To může mít velký negativní dopad, protože lidé mohou být demotivováni a náchylnější na přivydělávání si nelegální cestou.¹

Dalším výrazným faktorem ovlivňující nezaměstnanost je migrace. Lidé migrují za prací do jiných zemí nejčastěji z toho důvodu, že si tam mohou vydělat více peněz než v zemi, ze které přichází. Často se jim vyplácí i to, že v zemi, kam přišli, pracují i za minimální mzdy. S tím souvisí, že často vykonávají práce, o které by domácí obyvatelstvo nemělo zájem. Nicméně má to i svojí stinnou stránku, firmy jejich ochotu pracovat na nepopulárních pozicích za minimální mzdu často zneužívají. Většinou například nedodržují pracovní dobu, nezajistí dostatečnou bezpečnost práce a důstojné podmínky a zaměstnance často přetěžují.²

Důležitým faktorem ovlivňujícím nezaměstnanost jsou také kvalifikace, vzdělání a zkušenosti pracovníků. V některých oborech dochází k nerovnováze v tom smyslu, že v některých je příliš mnoho neobsazených pozic, protože podniky na tyto pozice nejsou schopny najít dostatečně kvalifikované a vzdělané pracovníky a v některých je stav opačný. Tato nerovnováha se dá snížit rekvalifikacemi nebo dalším vzděláváním, ale lidé často nejsou ochotni věnovat energii a čas do další seberealizace. Někdy také pomůže, když se lidé přestěhují, či dojíždí do jiné lokality, kde je poptávka právě po pracovnících v jeho oboru. Ovšem zde také záleží na ochotě tomu věnovat čas a energii.

¹ MAREŠ, Petr. *Nezaměstnanost jako sociální problém*. Vyd. 3., upr. Praha: Sociologické nakladatelství, 2002. Studijní texty (Sociologické nakladatelství). ISBN 80-86429-08-3.

² PALÍŠKOVÁ, Marcela. *Trh práce v Evropské unii: historický vývoj, aktuální trendy a perspektivy*. V Praze: C.H. Beck, 2014. Beckova edice ekonomie. ISBN 978-80-7400-270-0.

3.2.5 Rizikové skupiny nezaměstnaných

Lidé se zařazují do rizikových skupin nezaměstnaných v případě, že se s nezdarem při přijímání do zaměstnání setkávají opakovaně. Bývají to lidé, kteří nesplňují určité charakteristiky a požadavky nutné pro přijetí. Tito lidé jsou pak ohroženi opakující se nebo dlouhodobou nezaměstnaností. Často se jedná o lidi, kteří se nějakým způsobem odlišují. Příčin, proč se tito lidé řadí do rizikové skupiny nezaměstnaných, může být celá řada. Například se jedná o zdravotní stav osob, příslušnost k určité etnické skupině, věk či vzdělání. Tyto osoby většinou nemají jisté dlouhodobé a dobře placené zaměstnání, většinou se naopak jedná o krátkodobou méně placenou práci.¹

V současné době se do rizikové skupiny nezaměstnaných řadí velké množství starších lidí. Jedná se často o lidi okolo padesáti let. Protože jsou tito lidé už často zvyknutí na určitý stereotyp, těžko snáší náhlou změnu spojenou s novou životní situací. Lidé kolem padesáti let věku se také obtížněji učí a většinou nejsou ochotni investovat velké množství času a úsilí do učení se něčeho pro ně úplně nového. Často navíc tito lidé pracovali dlouhá léta nebo dokonce celý život na jedné pozici a vytvořili si pro novou práci nežádoucí návyky kterých se špatně zbavují. Pro firmy je výhodnější přijímat mladé lidi, protože je u nich vyšší pravděpodobnost, že se ve firmě zapracují a budou tam pracovat delší dobu. Dalším důvodem pro firmy, proč přijmou mladého člověka před starším jsou například nižší nároky na mzdu, častá nutnost cizích jazyků a vyšší flexibilita v pracovním zařazení. Z hlediska firmy je mladý člověk zajímavější i ze zdravotních důvodů, protože se u něj nepředpokládají žádné větší zdravotní potíže.²

Kvůli tomuto trendu se často lidé v tomto rizikovém věku často velmi bojí o práci, to se negativně podepíše na jejich pracovní morálce, často se totiž snaží do ničeho se nepouštět, aby se nedopustili žádné chyby. To se může ve výjimečných případech otočit proti nim, protože o nepřiliš aktivního zaměstnance ztratí zaměstnavatel zájem, přesto že se nedopustil žádných chyb. Lidem, kteří přijdou v tomto věku o zaměstnání mohou pomoci

¹ ŠMAJSOVÁ BUCHTOVÁ, Božena. *Nezaměstnanost: psychologický, ekonomický a sociální problém*. Praha: Grada, 2002. Psyché (Grada). ISBN isbn80-247-9006-8.

² SIROVÁTKA, Tomáš a Petr MAREŠ, ed. *Trh práce, nezaměstnanost, sociální politika*. Brno: Masarykova univerzita, 2003. ISBN 80-210-3048-8.

aktivity a učení se něčemu novému, tyto činnosti totiž působí blahodárně na jeho psychiku a sebevědomí. Ztráta sebevědomí totiž člověku velice znesnadňuje hledání nového zaměstnání.

Do rizikové skupiny nezaměstnaných lidí patří také ženy. Jedné se zejména o ženy s dětmi, obzvláště s těmi malými, které vyžadují, aby se o ně ženy staraly. Na trhu práce totiž často bývá nedostatek pozic na zkrácený úvazek. Tyto pozice navíc bývají často málo finančně ohodnoceny. Kvůli tomu jsou ženy s dětmi často nuceny volit plný úvazek. S malými dětmi se často váže častá absence kvůli nutnosti se o dítě starat například při nemoci. Často se proto děje že zaměstnavatelé nechtějí přijímat ženy s malými dětmi a radši přijmou muže, u kterého je daleko menší pravděpodobnost, že bude zatížen péčí o děti a domácnost. Situaci by pomohlo navýšení pracovních míst na zkrácený pracovní úvazek.¹

Další rizikovou skupinou jsou mladí lidé, kteří právě ukončili střední či vysokou školu a setkávají se s velkou konkurencí starších lidí, kteří mají pracovní praxi a zkušenosti. Dalším problémem je, že mladí lidé často nedokáží reálně odhadnout výši svého finančního ohodnocení. To se často promítne tak, že člověk nemá chuť přijmout pracovní místo. Buď ho vůbec nepřijme, anebo ho přijme za nižších platových podmínek, což se negativně projeví na jeho motivaci. V případě vysokoškolsky vzdělaných osob je velký problém to, že jsou nezaměstnaní, a přitom mají věk na zakládání vlastních rodin. To se také často děje a pak v těchto domácnostech chybí jeden příjem.

U lidí, kteří ukončili střední školu je zase problém s jejich výchovou a dospíváním. Je zde riziko, že pokud student po střední škole nepracuje po určitou dobu, nezíská vhodné pracovní návyky a hrozí, že o práci ani nebude mít zájem. Čerstvým absolventům škol se stát snaží pomoci absolventských míst. To jsou pozice, na kterých se stát finančně podílí. Ve větší míře, než absolventi jsou mladí lidé, jejichž rodiče jsou dlouhodobě nezaměstnaní. Kvůli tomu tito mladí lidé často nemají potřebné rodinné zázemí a pracovní návyky, jako je třeba ranní vstávání. Tito lidé často nabyjí dojmu, že je nepracovat je běžná věc a ztratí veškerou motivaci hledat zaměstnání a být v něm úspěšní.

Lidé s nějakou formou zdravotního postižení se také řadí do rizikové skupiny. Je to z toho důvodu, že pro ně velká část zaměstnání není vhodná kvůli jejich handicapu.

¹ ŠMAJSOVÁ BUCHTOVÁ, Božena. *Nezaměstnanost: psychologický, ekonomický a sociální problém*. Praha: Grada, 2002. Psyché (Grada). ISBN isbn80-247-9006-8.

Firmám jde v první řadě o produktivitu a efektivitu práce, a proto jen zřídka kdy zřizují pracovní místa pro zdravotně postižené osoby. Těmto lidem se stát snaží pomoci nástroji aktivní politiky zaměstnanosti. Snaží se finančně motivovat zaměstnavatele k vytvoření pracovních míst pro zdravotně postižené lidi.¹

Další kontroverzní skupinu tvoří romské etnikum. Zde je problémem, že většina romské populace v České republice, má pouze základoškolské vzdělání. Otázkou je, jestli dosahují vzdělání pouze základního z toho důvodu, že nenavštěvování základní školy je nezákonné. Dalším problémem je výchova, která bohužel zřídka kdy motivuje mladé lidi tohoto etnika, aby si hledali dobré pracovní místo. Mladí lidé většinou nepochytí pracovní návyky od svých rodičů a pokračují v jejich stopách dlouhodobě nezaměstnaných. Pro lidi se vzděláním na maximální úrovni základní školy totiž na trhu práce bývá pouze malý zájem. Lidé s takto nízkou kvalifikací těžko shání zaměstnání, a to i když o něj mají zájem. U romského etnika je ale dalším důvodem, proč trpí vysokým procentem dlouhodobé nezaměstnanosti to, že zaměstnavatelé nemívají s tímto etnikem dobré zkušenosti, a proto radši častokrát zvolí někoho jiného. Tito lidé pak mívají často problémy v sociální sféře a často jsou zcela závislí na sociální podpoře státu a vyčlenění ze společnosti. K komu se následně může vázat zvýšení kriminality. S tím, že romské etnikum patří do rizikové skupiny nezaměstnaných z mnoha důvodů se těžko něco dělá a stát některé jedince jen těžko začleňuje a zvyšuje jejich motivaci o zaměstnání či vzdělání.²

Velkou část z rizikových skupin nezaměstnaných tvoří lidé s velmi nízkou kvalifikací. Většinou se jedná o lidi, kteří mají pouze základní vzdělání. Jsou to často mladí lidé bez zájmu o práci. Většinou to vyplývá z toho, že nemají podporu, zázemí a ani dobrý příklad od rodiny, proto mají často špatně nastaveny společenské hodnoty. Často tito mladí lidé z rodin, kde není neobvyklé nechodit do zaměstnání pokračují ve šlépějích svých rodičů, jak co se týká vzdělání, tak i co se týká hledání práce. To vede k přílišnému spoléhání na podporu od státu a na sociální zabezpečení. S tím se často pojí nárůst kriminality a podobné sociálně patologické jevy. Pro lidi z takovýchto rodin naneštěstí

¹ SIROVÁTKA, Tomáš a Petr MAREŠ, ed. *Trh práce, nezaměstnanost, sociální politika*. Brno: Masarykova univerzita, 2003. ISBN 80-210-3048-8.

² MAREŠ, Petr. *Nezaměstnanost jako sociální problém*. Praha: Sociologické nakladatelství, 1994. Studijní texty (Sociologické nakladatelství). ISBN 80-901424-9-4.

často plyne to, že i když práci aktivně hledají, tak se s nízkým vzděláním a nulovou praxí na trhu práce prosazují jen velmi těžko. Poslední dobou díky nahrazování pozic nevyžadujících praxi a vzdělání navíc ubývá díky technickému pokroku. Tyto pozice bývají v dnešní době často obsazovány stroji, které jsou často levnější, přesnější a neúnavnější než člověk. Problém s hledáním pracovního místa pro nekvalifikované osoby se bude tedy s technickým pokrokem pravděpodobně pouze zhoršovat. Za několik let pravděpodobně nebude o nekvalifikované osoby na trhu práce vůbec zájem. Díky nedostatečnému rodinnému zázemí a motivaci pravděpodobně budou spoléhat ještě více na pomoc státu, místo aby se sami vzdělávali či rekvalifikovali.¹

3.2.6 Politické zásahy vedoucí ke snížení nezaměstnanosti

Stát se snaží o ovlivnění, protože má zájem na co nejvyšší zaměstnanost. V České republice jsou politické zásahy vedoucí ke snižování nezaměstnanosti aktivní a pasivní politika zaměstnanosti. Vláda k nezaměstnanosti přistupuje aktivně i pasivně. Aktivně se zasazuje o vytvoření nových státem podporovaných míst. Dále se snaží o dobrou informovanost obyvatel o pracovních možnostech a také financuje rekvalifikace. Rekvalifikace znamená, že je člověku zvýšena a zlepšena jeho dosavadní kvalifikace. Rekvalifikace je hrazena státem a realizována prostřednictvím jednotlivých úřadů práce. Jak bude rekvalifikace vypadat se odvíjí od současných potřeb trhu.

Z pasivního hlediska se vláda snaží spíše zmírňovat negativní dopady nezaměstnanosti na člověka.

Dále jsou nástrojem aktivní politiky zaměstnanosti veřejně prospěšné práce. Jedná se o práce vytvořené ve veřejném zájmu, jako pro příklad úklid veřejných prostranství, silnic či jednoduchá údržba budov a podobně. Pokud zaměstnavatel vytvoří práci splňující kritéria práce ve veřejném zájmu, může získat příspěvek na náklady vznikající jako je mzda zaměstnance, či zdravotní a sociální zabezpečení a pojištění.²

Dalším nástrojem fungujícím jako podpora zaměstnavatelů jsou investiční pobídky. Fungují tak, že zaměstnavatelé mohou díky podporám vytvářet nová pracovní místa

¹ ŠMAJSOVÁ BUCHTOVÁ, Božena. *Nezaměstnanost: psychologický, ekonomický a sociální problém*. Praha: Grada, 2002. Psyché (Grada). ISBN isbn80-247-9006-8.

² KOTÝNKOVÁ, Magdalena a Otakar NĚMEC. *Lidské zdroje na trhu práce: vývoj a tendence v souvislosti se vstupem České republiky do EU*. Praha: Professional Publishing, 2003. ISBN 8086419487.

pro lidi z úřadu práce nebo vylepšovat kvalifikaci stávajících zaměstnanců rekvalifikačními kurzy a školeními. Stát na investiční pobídky peníze uvolní, pokud je splněna podmínka na jejich získání. Zaměstnavatel musí splňovat to, že zaměstnává v lokalitě, kde je nezaměstnanost alespoň o půlku větší než průměrná míra nezaměstnanosti v České republice.¹

3.3 Phillipsova křivka a agregátní nabídka

V ideální neoklasickém světě, ve kterém se mzdy a ceny okamžitě přizpůsobují změnám agregátní poptávky se trh práce okamžitě přizpůsobuje tak, aby bylo dosaženo plné zaměstnanosti. V případě že zde nějaká nezaměstnanost je, mluvíme o nezaměstnanosti dobrovolné s frikčním a strukturálním charakterem. Mzdy jsou v tomto případě ovlivňovány produktivitou práce. V reálném hospodářském světě se ale ceny, mzdy a trh práce změnám agregátní poptávky přizpůsobuje jen pomalu a po částech. Z toho plyne, že v krátkém období nemusí být nezaměstnanost ve své přirozené míře. Když se tedy změní agregátní poptávka, změní se zaměstnanost i produkce.²

3.3.1 Původní mzdová Phillipsova křivka

Inverzní vzájemný vztah mezi mírou nezaměstnanosti a mírou růstu peněžních mzdových sazeb vydal ekonom A. W. Phillips. V době, kdy působil na půdě Londýnské vysoké školy ekonomické publikoval studii s názvem „The Relation Between Unemployment and the Rate of Change of Money Wage Rates in The United Kingdom“. V této studii popsal změny míry nezaměstnanosti a mezd ve Velké Británii v období let 1861 až 1957. Empirickým šetřením vypořádal vztah změn míry nezaměstnanosti a změn peněžních mzdových sazeb a vytvořil závěr o vzájemném inverzním vztahu mezi nimi. Dnes tento vztah nazýváme Phillipsovou křivkou. Platí v ní, že čím vyšší je míra

¹ PALÍŠKOVÁ, Marcela. *Trh práce v Evropské unii: historický vývoj, aktuální trendy a perspektivy*. V Praze: C.H. Beck, 2014. Beckova edice ekonomie. ISBN 978-80-7400-270-0.

² SOUKUP, Martin. *Základy kulturní antropologie*. (2., rozšířené vydání). Červený Kostelec: Pavel Mervart, 2015. Antropos (Pavel Mervart). ISBN 978-80-7465-186-1.

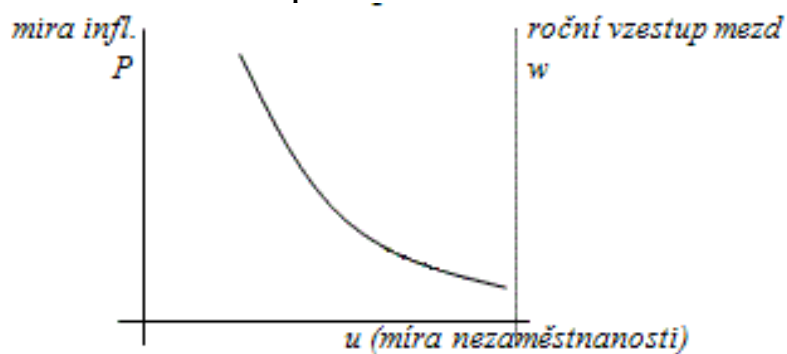
nezaměstnanosti, tím je míra mzdové inflace nižší. Míra mzdové inflace může být i negativní, to znamená, že mzdy klesají. Vztah platí i opačně, čím je nižší míra nezaměstnanosti, tím je míra růstu mezd vyšší.¹

Tento vztah by se dal shrnout tak, že pokud je na trhu práce velká nezaměstnanost, tak zaměstnavatelé mohou platit novým pracovníkům méně peněz, protože ti nemají jinou možnost než práci přijmout, z toho důvodu, že je jich nezaměstnaných hodně. V silné pozici je tedy zaměstnavatel. Pokud je ale nezaměstnanost naopak malá, tak si zaměstnavatel nemůže příliš vybírat koho a za kolik zaměstná a v silné pozici je naopak zaměstnanec.

3.3.2 Phillipsova křivka a přirozená míra nezaměstnanosti

Vzájemný inverzní vztah mezi mírou nezaměstnanosti a mírou růstu nominálních mezd, který popisuje Phillipsova křivka, se v praxi ukázal velice stabilní, a to jak v různých zemích, tak dokonce i v různých obdobích. Díky tomu je dnes Phillipsova křivka důležitým nástrojem makroekonomické analýzy i hospodářské politiky.²

Obrázek 2 Krátkodobá Phillipsova křivka



Zdroj: *Miras.cz* [online]. [cit. 2019-03-05]. Dostupné z: <http://www.miras.cz/seminarky/makroekonomie-n10-nezamestnanost.php>

¹ BRČÁK, Josef a Bohuslav SEKERKA. *Makroekonomie*. Plzeň: Vydavatelství a nakladatelství Aleš Čeněk, 2010. ISBN 9788073802455.

² SOUKUP, Martin. *Základy kulturní antropologie*. (2., rozšířené vydání). Červený Kostelec: Pavel Mervart, 2015. Antropos (Pavel Mervart). ISBN 978-80-7465-186-1.

3.3.3 Modifikovaná Phillipsova křivka

Američtí ekonomové P. A. Samuelson a R. M. Solow vytvořili Modifikovanou Phillipsovu křivku tím, že v ní nahradili míru mzdové inflace mírou růstu cenové inflace. Modifikovaná Phillipsova křivka tedy obsahuje klesající vzájemný klesající vztah mezi mírou růstu nezaměstnanosti. Platí, že žádoucí nízká míra nezaměstnanosti, je doprovázena nežádoucí mírou vysoké inflace. Vztah platí samozřejmě také opačně, pokud je vysoká míra nezaměstnanosti, tak je nízká míra inflace. Z toho plyne že existuje volba mezi dvěma nepříznivými jevy, a to sice inflací a nezaměstnaností.¹

3.3.4 Friedmanovo a Phelpsovo rozšíření mzdové Phillipsovy křivky

V 70. letech vývoj míry nezaměstnanosti a inflace nepotvrzoval závěry původní Phillipsovy křivky. Od doby popsání vztahu však až dosud platil, ale nyní se objevila vysoká rostoucí míra nezaměstnanosti a vysoká míra inflace, přitom nastalo zvýšení růstu inflace při poklesu produktu, to přímo odporovalo vztahu popsaného Phillipsovou křivkou. Tímto nesouladem se začali zabývat E. Phelps a M. Friedman. Ti dokázali, že negativně skloněná mzdová Phillipsova křivka počítá s peněžní iluzí ze strany pracovníků. Peněžní iluzi chápeme tak, že pracovníci přizpůsobují své mzdové podmínky očekávané cenové úrovni místo cenové úrovni skutečné. Peněžní iluze je pouze krátkodobá, a proto může existovat substituce mezi mírou poklesu nezaměstnanosti a růstem cen jen v krátkém období.²

¹ BRČÁK, Josef a Bohuslav SEKERKA. *Makroekonomie*. Plzeň: Vydavatelství a nakladatelství Aleš Čeněk, 2010. ISBN 9788073802455.

² BRČÁK, Josef a Bohuslav SEKERKA. *Makroekonomie*. Plzeň: Vydavatelství a nakladatelství Aleš Čeněk, 2010. ISBN 9788073802455.

4 Vlastní práce

Praktická část se bude věnovat výzkumu nezaměstnanosti v České republice a Spolkové republice Německu. V praktické části budou uplatněny poznatky a informace z části teoretické.

4.1 Spolková republika Německo

Spolková republika Německo je středoevropský stát, který je rozdělený na 16 spolkových zemí. Je členem EU, OSN, NATO a G8. Hlavním městem je Berlín. Německo je federativní, demokratickou parlamentní republikou. Rozloha Německa činí 357 023 km² a území státu je v mírném podnebném pásu. Hlavou státu je v současnosti Frank-Walter Steinmeier, nicméně má spíše reprezentativní povinnosti. Spolková kancléřka je v současné době Angela Merkelová. Role kancléřky je podobná, jakou má například v ČR předseda vlády.

V současné době má Spolková republika Německo nejsilnější ekonomiku Evropské unie a podle nominálního HDP dokonce čtvrtou největší na světě. Do roku 2009 bylo Německo největším exportérem zboží na světě, pak jej předběhla Čína. Hospodářství Spolkové republiky Německa patří k nejrozvinutějším na světě i přes to, že se jedná o surovinově relativně chudou zemi.

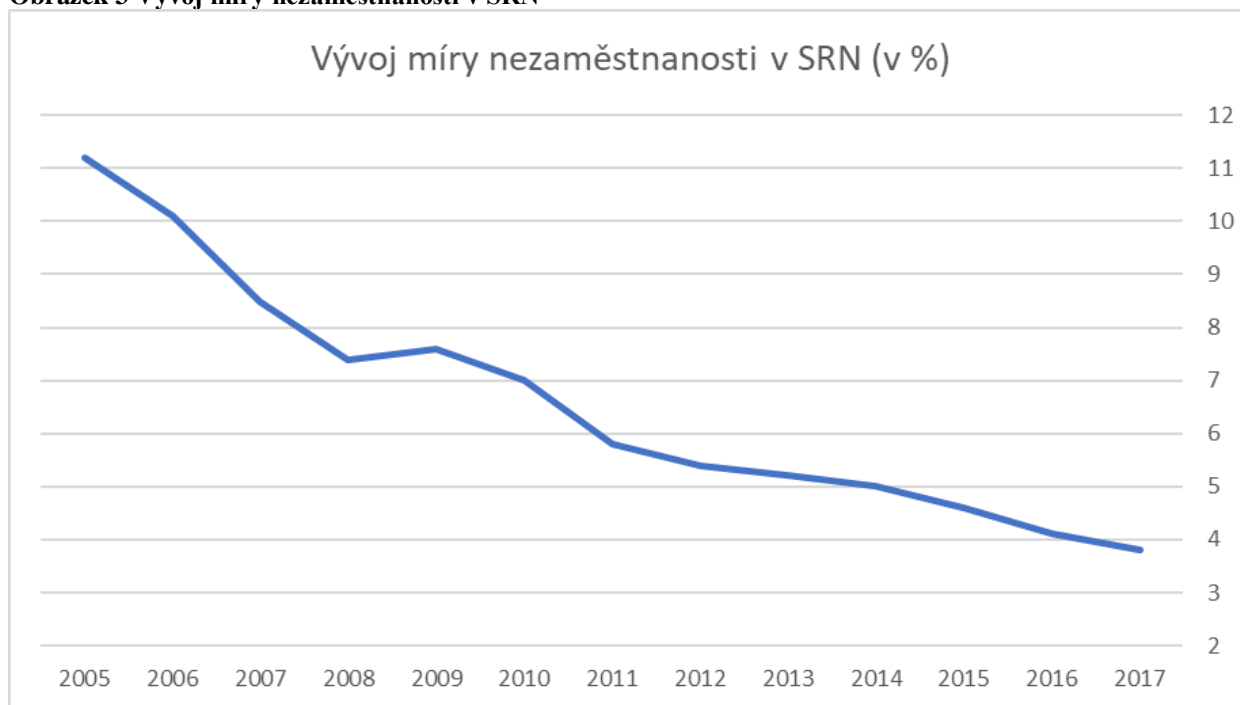
Hospodářství ale nebylo tak silné z historického hlediska zdaleka vždy. Po skončení druhé světové války bylo Německo sociálně a ekonomicky na dně. Situace ještě zhoršovalo rozdělení na dvě okupační zóny, které se začaly vlivem moci sovětské a západní velice odlišovat. Na západní části se podařilo po měnové reformě v roce 1948 nastartovat ekonomickou přestavbu a ekonomice se začalo dařit, zejména v automobilovém průmyslu. Na východní části se naopak obnova ekonomiky příliš nedařila, postupovala velice pomalu, protože zde nebyla tak velká pomoc ze zahraničí. Tyto rozdíly se prohlubovaly a například v Berlíně byla situace na Západní části a na Východní části velice odlišná. Německo dospělo do podoby, jak ho známe dnes dne 3. října 1990, kdy proběhlo jeho znovusjednocení. Po počátečním zatížení a velkých investicích ze strany Západního Německa se ekonomiky bývalých dvou bloků alespoň do určité míry srovnaly.

4.1.1 Statistické údaje o nezaměstnanosti v zemi

Následující graf představuje vývoj míry nezaměstnanosti ve Spolkové republice Německo. Míra nezaměstnanosti je podíl nezaměstnaných ke všem osobám schopným pracovat. Do skupiny lidí schopných pracovat řadíme lidi zaměstnané i nezaměstnané. Z grafu lze vyčíst, že míra nezaměstnanosti ve Spolkové republice Německo se pohybuje na nízké úrovni a má pozitivní vývoj. Od prvního na grafu sledovaného roku 2005, kdy činila 11,2 %, se snížila na 3,8 % v posledním sledovaném roce 2017. Pro srovnání, průměr míry nezaměstnanosti v EU v roce 2018 byl 7 %. Německá míra nezaměstnanosti je tak nízká, že zaujímá druhou pozici v EU, první je Česká republika.

Na grafu si lze povšimnout vzrůstu míry nezaměstnanosti od roku 2008, kdy naplno udeřila ekonomická krize, která Německo zasáhla do velké míry. Prvotní příčinou byla americká hypoteční krize, ze které se postupem času stala světová finanční krize.

Obrázek 3 Vývoj míry nezaměstnanosti v SRN



Zdroj: Vlastní zpracování, data čerpána z databáze Eurostat

Na vedoucích pozicích, co se týče nejnižší míry nezaměstnanosti, se dlouhodobě drží spolkové země Bádensko-Württembersko a Bavorsko. To jsou už z historického hlediska bohaté a ekonomicky silné spolkové země.

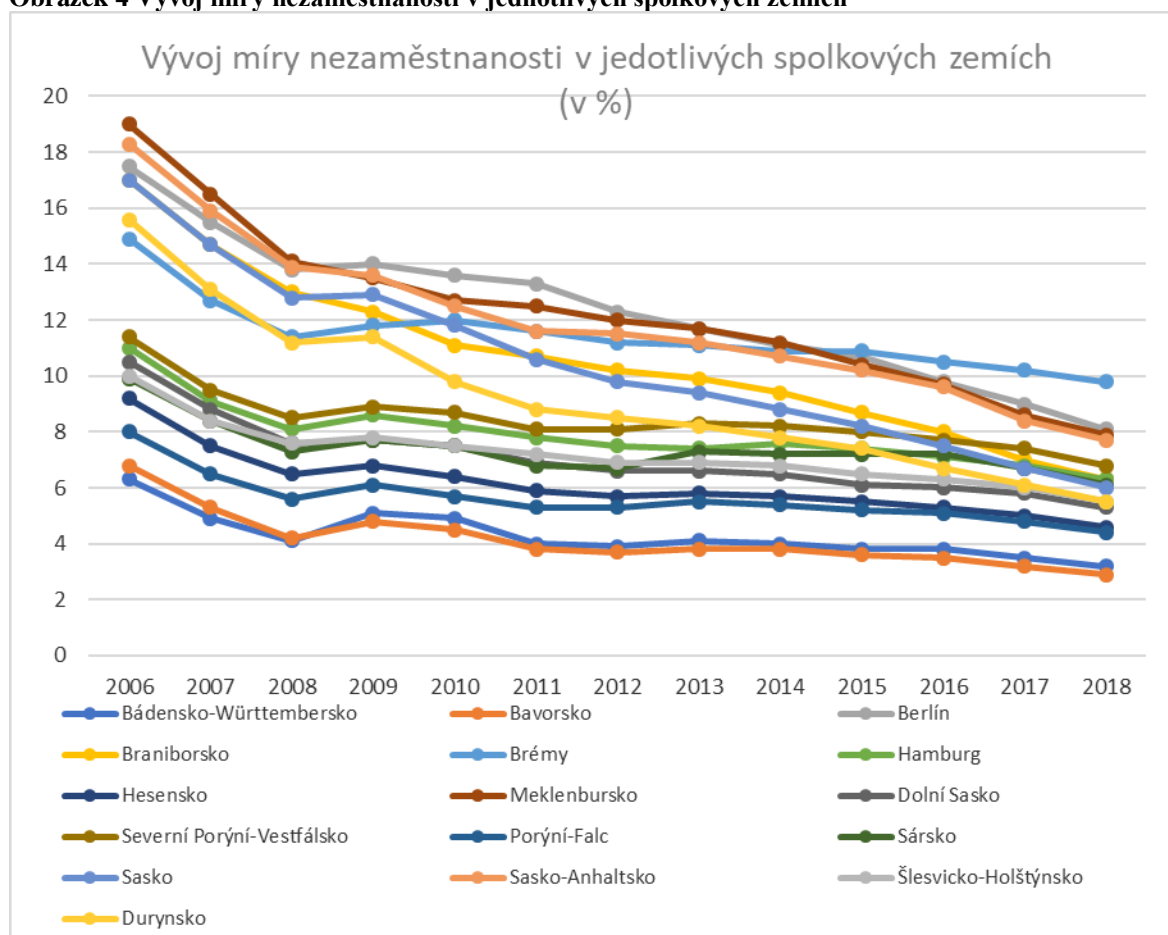
Na grafu lze pozorovat, že spolkové země dříve spadající pod východní blok vykazovaly vyšší míru nezaměstnanosti, nicméně časem se začaly přibližovat zemím spadajících pod západní blok.

Dále je na grafu zvýšení míry nezaměstnanosti po roce 2008, jak bylo zmíněno u předchozího grafu, jedná se o následek ekonomické krize.

Podíl dlouhodobě nezaměstnaných lidí na celkovém počtu byl v roce 2018 okolo 35%.

Zajímavostí je kontrast mezi pozicemi hlavních měst České republiky a Spolkové republiky Německa. Na rozdíl od Prahy, která drží první příčku je na tom Berlín podstatně hůře. Důvodem je například jeho rozdělení v minulosti, či odchod velkých firem do sousedních zemí kvůli daním.

Obrázek 4 Vývoj míry nezaměstnanosti v jednotlivých spolkových zemích



Zdroj: Vlastní zpracování, data čerpána z databáze Eurostat

4.1.2 Situace na trhu práce v Německu

Vzhledem k velikosti je Německý trh práce důležitý pro všechny členské státy Evropské Unie. Německo je také největší obchodní partner České republiky, a proto je dobré mít přehled o jeho historii a současné situaci.

Po znovusjednocení se Německo potýkalo s mírou nezaměstnaností kolem 8 % a v některých regionech dokonce 20 %. Problémem také bylo, že více než 50 % nezaměstnaných lidí bylo bez práce déle než rok.

Reakcí na tyto problémy byla řada ekonomických reforem, které měly za úkol podporovat hospodářský růst, vylepšit celkovou ekonomickou situaci v Německu a pozměnit sociální systém. Tyto reformy se nesetkaly s kladnou reakcí veřejnosti, protože obyvatelé Německa byli zvyknutí na velkou ochranu zaměstnanců a preferenci dlouhodobých pracovních úvazků.

Následovala řada dalších opatření ve snaze snížit nezaměstnanost. Ty měly za úkol zefektivnit kontakt státních institucí s nezaměstnanými. Mezi nimi byla například reforma Spolkového úřadu práce na Spolkovou agenturu práce. Mezi dalšími opatřeními bylo zřízení časově neomezených úvazků v nezdanitelné výši do 400 a 800 eur. Důležitost těchto typů úvazků spočívá v práci na malý počet hodin týdně. Je tedy možnost tento úvazek snadno zkombinovat s další prací na krátký úvazek. Tyto reformy se společně s dalšími ukázaly jako funkční a nezaměstnanost se snížila. Reformám také pomohlo, že probíhaly v letech 2003 až 2005. V těchto letech panoval celosvětový ekonomický růst. Dnes se na tyto reformy pohlíží jako na úspěšné.

Situace na trhu práce se nadále zlepšovala až do roku 2008, kdy přišla hospodářská krize. Protože je Německo silně orientované na export, tak jej zasáhla do velké míry. Krize zapříčinila velký propad HDP, v polovině roku 2009 byl propad oproti druhému čtvrtletí roku 2008 dokonce více než 7 %. Nejvíce negativně zasaženo byla průmyslové odvětví. Vláda se soustředila na opatření, která by udržela zaměstnanost a o opatření, která by nahradily výpadky ostatních sektorů ekonomiky. Pozitivně lze hodnotit zvýšení investic do firemního výzkumu, vývoje a infrastruktury. S pomocí dalších opatření a také současného celosvětového ekonomického růstu se podařilo nezaměstnanost snížit na dnešní hodnoty.

4.1.3 Zaměstnanost podle ekonomických činností

Následující tabulka udává počet zaměstnaných podle ekonomické činnosti. Největší část lidí zaměstnává průmyslová výroba. Dalším výrazným odvětvím je obchod, údržba a oprava motorových vozidel. Toto odvětví má v Německu dlouhou tradici.

Lze pozorovat úbytek pracovníků v zemědělství a hornictví, naopak je patrný růst ve službách i dopravě a skladování. Oba tyto stavy jsou v Evropských vyspělých ekonomikách naprosto běžné. Lze očekávat, že v budoucnu bude pracovat v zemědělství ještě méně lidí. Je to dáno například novými technologiemi a postupy.

Nejsilnější částí Německé ekonomiky je průmysl. Ten se však v poslední době podobně jako v České republice potýká s nedostatkem specialistů v technických oborech. Stále méně lidí se na ně totiž hlásí. Naopak přibývá rapidně lidí v oblasti humanitních studií. Po schopných lidech s technickým vzděláním je tedy v Německu současně velká poptávka.

Tabulka 1 Pracovníci podle ekonomické činnosti v SRN (v tis.)

Ekonomická činnost	2009	2010	2011	2012	2013	2014	2015	2016	2017
Zemědělství a lesnictví, rybolov	648	637	639	612	573	571	562	540	532
Hornictví	104	96	97	93	83	88	82	85	79
Průmyslová výroba	7851	7752	7698	7717	7652	7812	7761	7905	7927
Zásobování energií	335	350	362	377	354	335	341	323	323
Výroba a rozvod elektřiny, plynu a vody	225	211	222	220	210	221	227	229	246
Stavba	2567	2587	2578	2624	2686	2732	2723	2758	2836
Obchod, údržba a oprava motorových vozidel	5199	5267	5233	5215	5683	5614	5671	5823	5821

Zdroj: (Databáze Destatis, 2018), vlastní zpracování

4.1.4 Struktura obyvatelstva dle věku

Na tabulce struktury obyvatelstva je patrné, že obyvatelstvo Spolkové republiky Německa stárne. Je to způsobeno zejména tím, že dnešní lidé se dožívají stále vyššího věku. Tento problém se ale vyskytuje i v dalších státech Evropské Unie. Spolková republika Německo měla k roku 2017 celkem 82,79 milionů obyvatel. Ještě donedávna populační situaci v Německu charakterizoval nulový růst počtu obyvatel. V současné době Německo doufá, že pomůže problému stárnutí obyvatelstva politikou vstřícnou imigraci. Zajímavostí Německa je, že vykazuje třetí nejvyšší počet mezinárodních migrantů na světě. V současnosti asi 16 milionů obyvatel Německa nemá německé občanství nebo má občanství dvojité. Nejvíce obyvatel z cizích zemí jsou Turci, Rusové a Poláci.

Tabulka 2 Struktura obyvatelstva v SRN

rok	ve věku od, do let (%)				
	pod 20 let	20 až 40	40 až 60	60 až 80	80 a více
2017	18,4	24,6	29,1	21,7	6,2
2016	18,4	24,5	29,4	21,6	6
2015	18,3	24,5	29,8	21,6	5,8
2014	18,2	24,1	30,3	21,8	5,6
2013	18,2	24	30,7	21,8	5,4
2012	18,3	23,9	30,9	21,6	5,4
2011	18,4	23,8	31,1	21,4	5,3
2010	18,4	24,2	31,1	21	5,3
2009	18,8	24,3	31	20,8	5,1
2008	19	24,6	30,8	20,6	5
2007	19,4	25	30,3	20,5	4,8
2006	19,7	25,5	29,8	20,4	4,6
2005	20	26	29,1	20,5	4,5

Zdroj: (Databáze Destatis, 2018), vlastní zpracování

4.2 Česká republika

Česká republika leží ve střední Evropě. Je to dle ústavy parlamentní republika a demokratický právní stát s liberálním státním režimem. Hlavou státu je prezident republiky, zákonodárným orgánem je parlament. Hlavním městem je Praha.

Hospodářsky si Česká republika vede dobře, výkonnost ekonomiky činí 84 % průměru Evropské Unie. To ji řadí na šestnáctou nejsilnější pozici v EU. Podle indexu společenského rozvoje vytvářeného organizacemi Social Progress Imperative a Deloitte je Česká republika 22. nejrozvinutějším státem světa. Co se týká často diskutovaného tématu zadlužení, byla Česká republika v roce 2015 sedmým nejméně zadluženým státem v rámci Evropské Unie. Měnou je koruna česká, vydávána Českou národní bankou nezávisle na vládě. Navzdory tomu, že se v roce 2003 Česká republika zavázala přijmout euro, nebyl vládou zatím nijak stanoven termín přijetí. Česká republika navíc nesplnila poslední konvergenční kritérium. Přijetí eura je v současné době velice nejisté, brání mu nízká podpora veřejnosti a obavy z dluhové krize v EU.

Česká republika si oproti ostatním ekonomikám, které v 90. letech upustily od centrálně plánované ekonomiky, udržela poměrně nízkou hladinu nezaměstnanosti. Nicméně proces transformace byl těžký. Bylo potřeba cenové liberalizace, privatizací, restitucí, umožnění soukromého podnikání, vytvoření dvoustupňové bankovní soustavy a ukončení regulací zahraničního obchodu a toků kapitálu. Po počátečním šoku se ekonomika začala vzpamatovávat a postupně se dostala až do stavu, jakou ji známe dnes. Nerovnováhy se začaly projevovat až na začátku roku 1997. Projevy spočívaly v tom, že zahraniční investoři ztratili důvěru v českou korunu a došlo ke snižování hodnoty peněz. Česká národní banka byla 27.5.1997 nucena zrušit flukтуаční pásmo koruny a přešla na plovoucí kurz. Následkem tohoto vývoje bylo snižování zaměstnanosti obyvatel. K vyšší míře nezaměstnanosti také přispěly velké strukturální změny.

Dalším přirozeným vývojem bylo krachování velkých podniků s následným přebíráním jejich pozic na trhu práce menšími podniky. Menší podniky měly oproti velkým zaběhlým podnikům výhodu pružnosti z hlediska poptávky zákazníků.

V roce 1999 dosáhla nezaměstnanost až na 8,7 %, nicméně poté už měla klesající tendenci až do roku 2008. V roce 2008 nezaměstnanost dosáhla 4,4 % a v té době chybělo velké množství kvalifikovaných pracovníků.

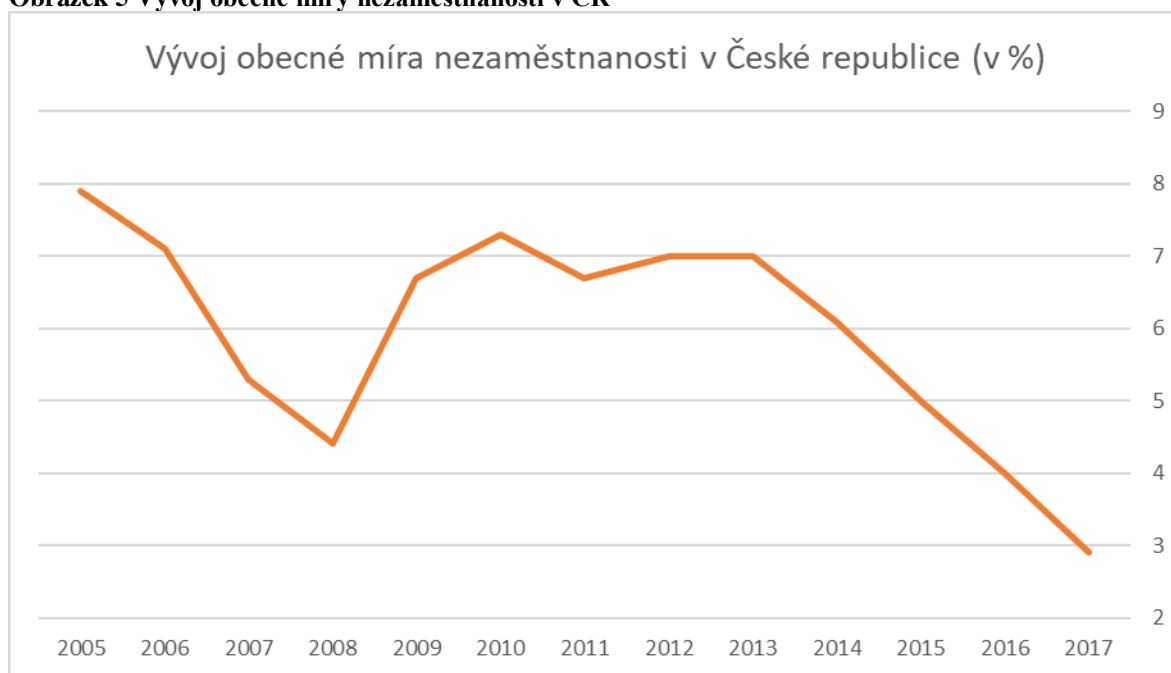
4.2.1 Statistické údaje o nezaměstnanosti v zemi

V následujícím grafu je zachycen vývoj obecné míry nezaměstnanosti v České republice v letech 2005 až 2017. V současné době je míra nezaměstnanosti na rekordně nízké úrovni. Dokonce je v České republice míra nezaměstnanosti nejnižší v EU. V porovnání s dalšími státy bývalého východního bloku si Česká republika vede zdaleka nejlépe. Pro srovnání činila na Slovensku míra nezaměstnanosti v roce 2017 asi 8 % a v Maďarsku asi 4 %.

Na grafu lze vidět velký nárůst míry nezaměstnanosti od roku 2008. Stejně jako v případě Německa se zde jedná o důsledek hospodářské krize. V České republice byl však dopad krize na míru nezaměstnanosti o poznání vyšší než v Německu.

Uchazeči o zaměstnání s vyučením se drží na první pozici co se týče nejpočetnější kategorie a představují 33,5 % všech uchazečů o zaměstnání. Druhé místo drží uchazeči se základním vzděláním včetně neukončeného, představují 32,1 % uchazečů. V rámci státní politiky České republiky bylo ze státního rozpočtu formou příspěvku zaměstnavatelům zaměstnávajících více než 50 % osob se zdravotním postižením vynaloženo 3 007 819 tis. Kč. Celkový počet podnikatelů se oproti minulému téměř nezměnil a dosáhl 895,3 tisíc. Počet osob pracujících na plnou pracovní dobu vzrostl na 4875,8 tisíc.

Obrázek 5 Vývoj obecné míry nezaměstnanosti v ČR

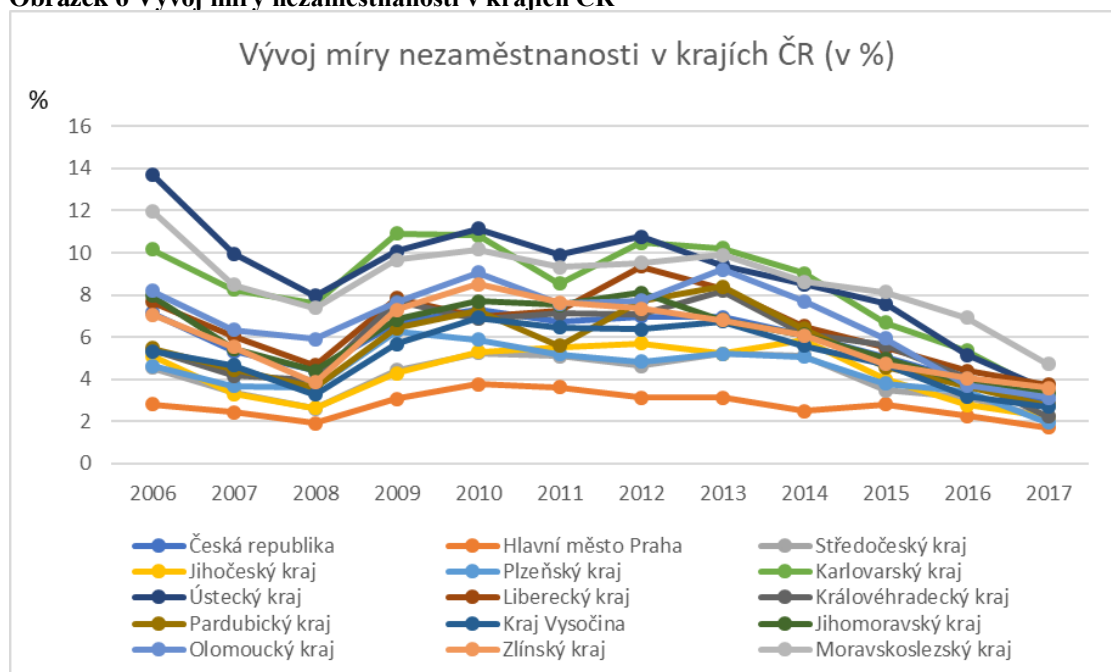


Zdroj: (Databáze Českého statistického úřadu, 2018), vlastní zpracování

Co se týká míry nezaměstnanosti je na prvním místě od začátku do konce Hlavní město Praha. Na posledním místě byl v roce 2006 suveréně kraj Ústecký, dnes už však co se týče míry nezaměstnanosti nijak nevyčnívá. Je to díky vydařené politice zaměstnanosti v tamní oblasti, zejména rekvalifikačním kurzům. Podíl dlouhodobě nezaměstnaných k celkovému počtu nezaměstnaných je necelých 39 %

Česká republika si stanovila v rámci Strategie Evropa 2020 zvýšení celkové míry zaměstnanosti ve věkové skupině 20 až 64 let na 75 %. Dále zvýšení míry zaměstnanosti žen ve stejné věkové skupině na 65 % a míry zaměstnanosti starších pracovníků na 55 %. Starší pracovník se rozumí člověk v rozsahu 55 až 64 let. V současné době se všechny tři dané cíle daří naplňovat a zaměstnanost ve všech třech skupinách pomalu roste. Další cíle v rámci plánu Strategie Evropa 2020 si Česká republika zařadila snížení míry nezaměstnanosti mladých osob ve věku 15 až 24 let o třetinu, tedy zhruba na 12,2 %. Dále je v programu snížení míry nezaměstnanosti osob s nízkou kvalifikací o čtvrtinu oproti roku 2010, tedy zhruba 18,8 %. Co se týká těchto cílů tak se je v současnosti také daří dodržovat, průměrná hodnota míry nezaměstnanosti u mladých činí 6,7 % a u osob s nízkou kvalifikací činí průměr 11,1%.¹

Obrázek 6 Vývoj míry nezaměstnanosti v krajích ČR



Zdroj: (Databáze Českého statistického úřadu, 2018), vlastní zpracování

¹ Ministerstvo práce a sociálních věcí [online]. [cit. 2019-03-04]. Dostupné z: <https://www.mpsv.cz/cs/>

4.2.2 Příčiny nezaměstnanosti

Důležitou příčinou nezaměstnanosti v České republice je daná výše minimální mzdy. Minimální mzdou se rozumí minimální hranice, kterou zaměstnavatel nesmí nikdy překročit. Je to forma ochrany zaměstnanců, aby nebyly zneužívány zaměstnavateli. V praxi je ale bohužel i minimální mzda často obcházena, zejména zaměstnavateli zaměstnávající pracovníky z ciziny. Minimální mzda ale škodí při hledání práce zaměstnanců s nízkou kvalifikací. Zaměstnavatel totiž nemá zájem o pracovníka, který vyvine nízkou výkonnost, která nestačí ani na minimální mzdu.

Další příčinou nezaměstnanosti je systém vyplácení sociálních dávek. Dávky jsou totiž nastaveny tak, že se některým lidem jít do špatně placené práce nevyplatí. Těmto lidem v této situaci se ovšem nelze divit, protože při porovnání sociálních dávek a minimální mzdy dojdeme k závěru, že se příliš nevyplatí být zaměstnaný. To vede také často k tomu, že někteří lidé pobírají dávky, a přitom si přivydělávají „načerno“. Vyplatí se jim to více než pracovat legálně, platit daně a nedostávat sociální dávky.

Mezi další příčiny můžeme zařadit zastaralou pracovně-právní legislativu, ta vlivem zastarání velice komplikovaná. V zákoníku je zakotveno, že částka odstupného je ve výši minimálně dvou měsíců průměrného platu. Vysoké náklady na rozvázání pracovního poměru pro zaměstnavatele vedou k nemožnosti včasného propouštění a přispívají nezaměstnanosti. V zákoníku práce je Česká republika v porovnání s ostatními státy velice zaměřená na ochranu zaměstnance. Tato velká ochrana zaměstnance snižuje flexibilitu trhu práce, to se pak projeví vyšší nedobrovolnou nezaměstnaností.

Dalším důvodem je vysoké přímé zdanění. Pro zaměstnance je demotivující, když jeho snaha a námaha v práci není oceněna přiměřeným výdělkem. Kvůli vysokým daním roste dobrovolná nezaměstnanost a snižuje se potenciální produkt.

Další věcí, která přispívá nezaměstnanosti v České republice, je obtížné hledání práce čerstvým absolventům škol. Tito lidé nemají praxi a bývá často obtížné ji získat, protože o ně zaměstnavatelé nemají zájem. Absolventi se pak často dostávají do začarovaného kruhu, kdy nemohou získat praxi bez zaměstnání a naopak. Absolventům také často konkurují lidé s praxí, kteří byli propuštěni.

4.2.3 Zaměstnanost podle ekonomických činností

Z tabulky rozdělení zaměstnanců dle ekonomické činnosti lze vyčíst, že nejvíce lidí u nás zaměstnává průmysl. Stejně jako v Německu se ale tento obor potýká s nedostatkem technicky vzdělaných lidí. Tomuto stavu nenapomáhá trend poslední doby, a to zvyšující se počty studentů na humanitních oborech na úkor těch technických. Na tom se do velké míry podílí náš automobilový průmysl, ten patří k nejdůležitějšímu průmyslovému odvětví. Největším zaměstnavatelem v průmyslu je Škoda Auto. Za stejný trend jako v ostatních vyspělých ekonomikách můžeme považovat malé, snižující se množství lidí pracujících v zemědělství. Podobně je na tom těžba a dobývání. Za neustálé snižování počtů lidí v zemědělství a těžbě může převážně zlepšování techniky a technologií. Zvyšování počtu lidí pracujících v informačních a komunikačních činnostech je také trendem současnosti. V budoucnu pravděpodobně lidí v zemědělství ještě více ubude a lidí v informačních technologiích pravděpodobně přibude.

Tabulka 3 Pracovníci podle ekonomických činností ČR (v tis.)

Ekonomická činnost	2009	2010	2011	2012	2013	2014	2015	2016	2017
Zemědělství, lesnictví a rybářství	110	105	104	102	100	97	98	96	97
Průmysl celkem	1 188	1 158	1 179	1 178	1 164	1 176	1 209	1 233	1 253
Těžba a dobývání	38	36	34	34	33	30	29	27	25
Zpracovatelský průmysl	1 068	1 044	1 065	1 064	1 052	1 066	1 100	1 125	1 144
Výroba a rozvod elektřiny, plynu, tepla a klimatizovaného vzduchu	31	29	30	30	29	29	30	30	32
Informační a komunikační činnosti	95	95	95	96	97	99	103	108	114

Zdroj: (Databáze Českého statistického úřadu, 2018), vlastní zpracování

4.2.4 Struktura obyvatelstva dle věku

V následující tabulce je zaznamenán věk obyvatel v letech 2005 až 2017. Stejně jako další země Evropské unie se Česká republika potýká s problémem stárnutí obyvatelstva. Lidí starších než 65 let přibývá velice rychle. Je to dáno tím, že se lidé dožívají vyššího věku než v minulosti. K tomu přispívá mimo jiné kvalitní lékařská péče či pestrá strava. V současné době má Česká republika 10,58 milionů obyvatel. Vzhledem ke stárnutí není výhled České republiky, co se týče této problematiky, příliš optimistický. Dle odhadů Českého statistického úřadu by již na konci století měli senioři nad 65 let tvořit třetinu populace. Už kolem roku 2050 by v České republice mělo být na 15 000 stoletých. To jsou pro obyvatele ČR v současnosti téměř nemyslitelná čísla. V současné době se ženy dožívají okolo 83 let a muži 77 let. Na přelomu století by dle odhadů však průměrná délka života žen měla být 91 let a 86 let mužů. Už v této době je jisté, že bez transformace důchodového systému se Česká republika neobejde.

Tabulka 4 Věková struktura obyvatelstva ČR

Rok													
Věková skupina v %	2005	2006	2007	2008	2009	2010	2011	2012	2013	2014	2015	2016	2017
0 až 14 let	14,79	14,53	14,30	14,18	14,19	14,31	14,52	14,59	14,74	14,92	15,07	15,27	15,47
15 až 19 let	6,40	6,35	6,28	6,15	5,97	5,70	5,35	5,34	5,00	4,70	4,48	4,36	4,34
20 až 24 let	6,86	6,77	6,71	6,74	6,72	6,63	6,53	6,42	6,34	6,21	6,03	5,76	5,41
25 až 29 let	8,57	8,24	7,91	7,64	7,37	7,16	7,05	6,90	6,82	6,74	6,66	6,57	6,50
30 až 34 let	8,23	8,62	8,88	9,00	8,92	8,67	8,32	8,25	7,90	7,56	7,25	7,04	6,94
35 až 39 let	6,71	6,81	7,03	7,38	7,83	8,25	8,59	8,59	8,82	8,89	8,80	8,54	8,20
40 až 44 let	6,64	6,78	6,85	6,82	6,72	6,68	6,76	6,77	6,97	7,29	7,73	8,15	8,50
45 až 49 let	6,74	6,47	6,26	6,22	6,36	6,55	6,65	6,68	6,73	6,72	6,63	6,59	6,67
50 až 54 let	7,62	7,50	7,34	7,11	6,82	6,53	6,26	6,30	6,11	6,08	6,23	6,42	6,53
55 až 59 let	7,54	7,61	7,51	7,36	7,27	7,21	7,10	7,16	7,02	6,85	6,60	6,32	6,08
60 až 64 let	5,77	6,04	6,43	6,68	6,81	6,96	7,04	7,10	7,03	6,96	6,92	6,87	6,78
65 a více let	14,13	14,28	14,52	14,71	15,03	15,36	15,83	15,90	16,51	17,08	17,60	18,11	18,56

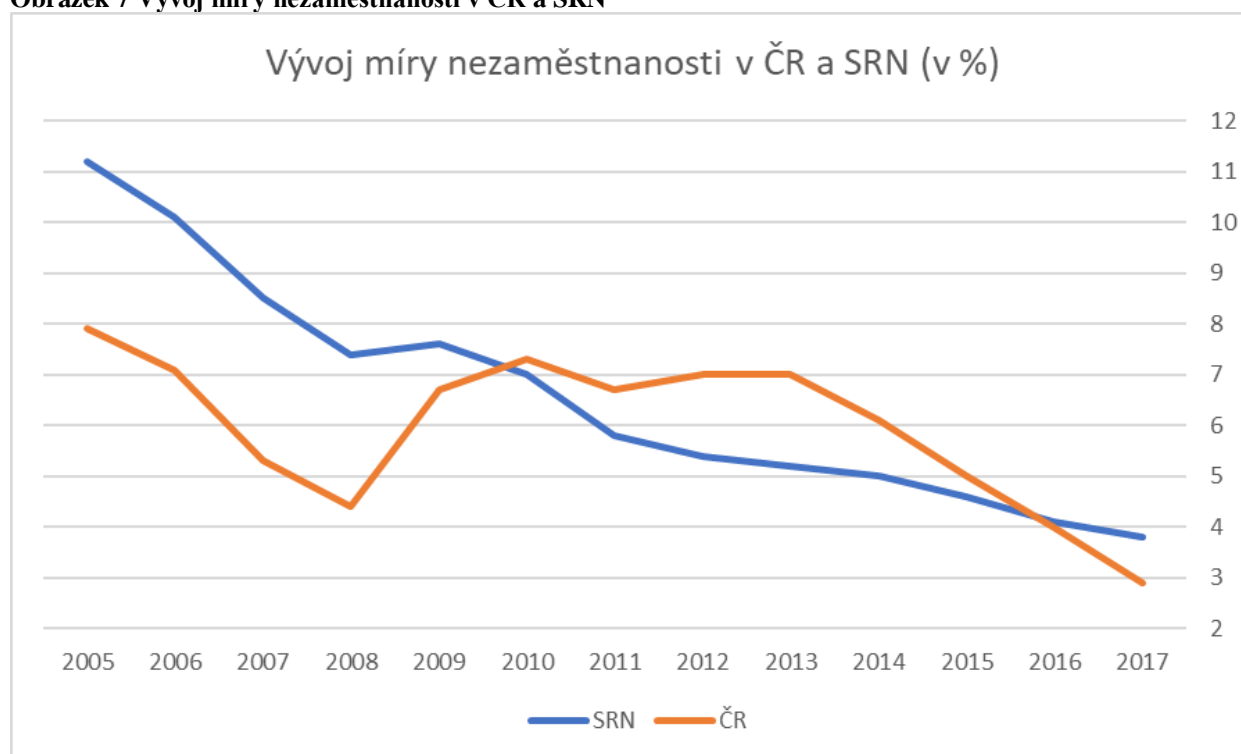
Zdroj: (Databáze Českého statistického úřadu, 2018), vlastní zpracování

4.3 Srovnání ČR a SRN

Co se týká míry nezaměstnanosti, jsou na to Česká republika a Spolková republika Německo velice podobně. To vyplývá i z toho, že jsou tyto dva státy na první a druhé pozici v rámci EU. Na grafu lze pozorovat výrazný nárůst míry nezaměstnanosti v roce 2008 způsobený ekonomickou krizí. Zajímavostí je, že míra nezaměstnanosti v Německu vzrostla během krize podstatně méně než v České republice, a to i přes to, že bankovní systém Německa byl v roce 2007 zasažen výrazněji než bankovní systém České republiky. Německá spolková vláda ale zareagovala a zřídila na pomoc svému finančnímu trhu Zvláštní fond pro stabilizaci finančního trhu.

V Českém bankovníctví byl nástup krize mírnější, protože je většina českých bank vlastněna zahraničními subjekty. Nicméně do České republiky se krize dostala v plné míře roku 2008 prostřednictvím zahraničního obchodu. Míra nezaměstnanosti se začala snižovat v Německu podstatně dříve, dokonce byla v letech po krizi nižší než v České republice. Dnes už ale Česká republika, co se týká tohoto makroekonomického ukazatele, drží vedoucí pozici.

Obrázek 7 Vývoj míry nezaměstnanosti v ČR a SRN

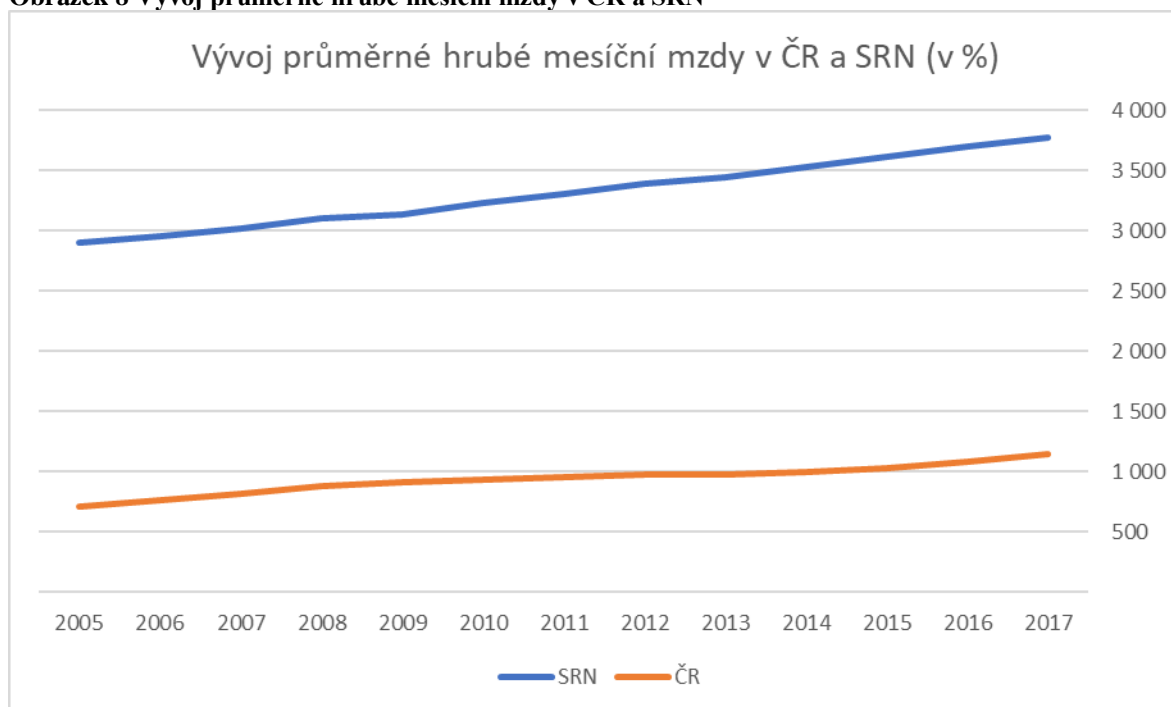


Zdroj: Vlastní zpracování, data čerpána z databáze Eurostat

4.3.1 Srovnání průměrné mzdy

V České republice jsou často diskutovaným tématem rozdíly ve mzdách v ČR a SRN. Na grafu je vidět, že rozdíl v průměrné měsíční mzdě je vskutku značný. Dokonce se pomyslné platové nůžky ještě v posledních letech ještě rozevírají. Zatímco v roce 2017 činila průměrná mzda v ČR lehce přes 29 000 korun, v Německu to bylo po přepočtu lehce pod hranicí 100 000 korun. Tento enormní rozdíl mezi sousedícími státy pak vede k odlivu schopných pracovníků směrem z České republiky do Německa. Velice oblíbené je pro domácí pracovníky například Bavorsko. Je to dáno jeho lokací i silným hospodářstvím. Zajímavostí je, že Češi drží první příčku v počtu přejezdu hranic s Bavorskem. Největší skupina českých občanů pracujících v Německu, jsou lidé středního věku mezi 35 a 45 lety. Největší poptávka je po řemeslnících, elektrikářích, svářečích ale i ošetrovatelích. Většinou se jedná o pozice, které se německým agenturám těžko obsazují. Firmy většinou požadují znalost němčiny a alespoň nějaké zkušenosti. V poslední době často diskutovanou skupinou odcházející za prací do Německa jsou lékaři. Jejich počty se každým rokem zvyšují a v České republice jich začíná být nedostatek. Bohužel jim ale české zdravotnictví často není schopné zajistit vhodné platové podmínky.

Obrázek 8 Vývoj průměrné hrubé měsíční mzdy v ČR a SRN

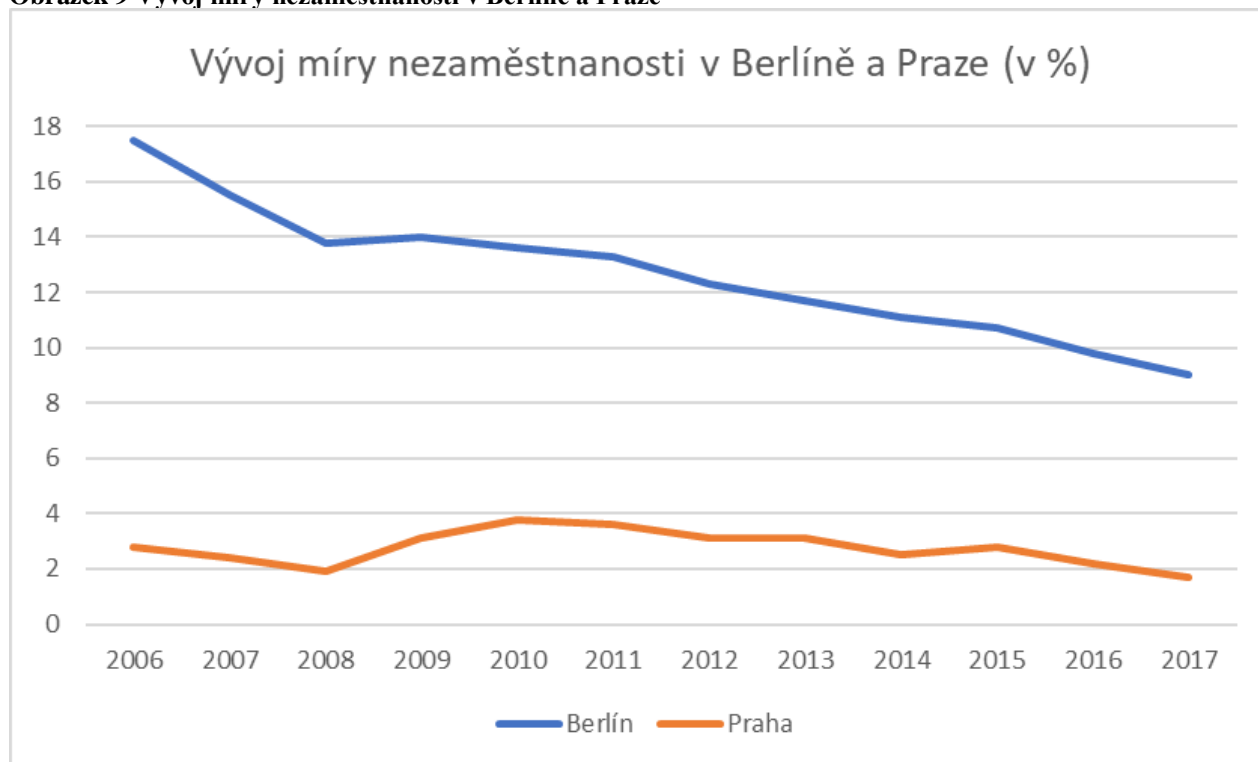


Zdroj: Vlastní zpracování, data čerpána z databáze Eurostat

4.3.2 Srovnání míry nezaměstnanosti v hlavních městech

Zajímavé je z hlediska míry nezaměstnanosti srovnání dvou hlavních měst, Prahy a Berlína. Zatímco Praha je v míře nezaměstnanosti ve srovnání s ostatními regiony ČR na první pozici, Berlín patří k regionům s nejvyšší mírou nezaměstnanosti v Německu. Vliv na to má například to, že se velké množství berlínských firem přemístilo do sousedního Braniborska, zejména kvůli nižším daním, poplatkům a nájům. Vyspělá dálniční síť vedoucí do Berlína tedy paradoxně jeho míře nezaměstnanosti spíše uškodila právě díky snadné dostupnosti z Braniborska. Zajímavostí je, že do práce dojíždí automobilem 68 % Němců. Doba, kdy v Berlíně sídlily velké společnosti jako Osram, Siemens či AEG, už je minulostí. V krizi je v Berlíně také stavebnictví, naopak se pozitivně vyvíjí sektor služeb, chemický průmysl a elektronika. Německé spolkové země jsou samozřejmě různě bohaté a liší se i z hlediska platů.

Obrázek 9 Vývoj míry nezaměstnanosti v Berlíně a Praze



Zdroj: Vlastní zpracování, data čerpána z databáze Eurostat

5 Výsledky a diskuse

Hospodářství České republiky se svou silou německému hospodářství může jen těžko rovnat. Rozdíly v HDP či exportu jsou příliš velké. Navzdory tomu však jeden důležitý makroekonomický ukazatel hovoří jasně pro Českou republiku, a tou je právě míra nezaměstnanosti. Obě ekonomiky jsou v tomto ohledu na špičce nejen v EU.

Co se týká podílu dlouhodobě nezaměstnaných na nezaměstnaných celkem jsou na tom srovnávané země velice podobě, v ČR byl v roce 2016 39 % a v SRN 36,9 %.

Ukazatel Míra registrované nezaměstnanosti byl v ČR přejmenován v roce 2013 na podíl nezaměstnaných osob a v roce 2018 činil 3,08 % a v SRN 5,2 %.

V Německu jsou na prvních příčkách, co se týče míry nezaměstnanosti spolkové země, které spadaly pod západní blok. V České republice je na první příčce pro změnu hlavní město.

Hospodářství srovnávaných zemí jsou v některých aspektech rozdílná, protože si prošla různým vývojem, zejména děním po druhé světové válce. Zatímco západní část Německa se mohla rozvíjet a čerpat mezinárodní pomoc, Česko bylo celé pod vlivem sovětského bloku.

Systémy státní podpory nezaměstnanosti jsou v ČR i SRN jsou velice dobře propracovány. Pokud má člověk touhu změnit profesi, ani v jedné zemi to není velký problém například díky dostupnosti rekvalifikačních kurzů.

Míra specifické nezaměstnanosti mladých lidí ve věku 15–24 let byla v roce 2014 na území ČR 15,9 % a na území SRN 7,7 %. V tomto ukazateli tedy SRN výrazně vede

Obě země trápí nedostatek lidí na pozicích s menší kvalifikací. Přibývá lidí, kteří takové práce nechtějí vykonávat a v budoucnu jich bude pravděpodobně přibývat nadále.

Německo se k tomuto problému staví kontroverzní politikou vstřícnou migraci. Imigrace je v dnešních dnech velice ožehavé téma v celé EU. V České republice je politika v této otázce odlišná. Daleko odlišnější jsou však názory veřejnosti. Německo také doufá, že touto politikou pomůže vyřešit problém se stárnutím obyvatelstva.

Jak v České republice, tak v Německu je problémem také velké množství administrativy znesnadňující práci jak zaměstnancům, tak zaměstnavatelům.

5.1 Komparace příčin nezaměstnanosti

V České republice i Německu by bylo vhodné snížit administrativní zátěž a méně kontrolovat občany. Zejména pokud se jedná o podnikatele.

Důležitým krokem by také měla být reforma vzdělávacího systému. Problémem posledních let je totiž v nedostatek studentů na technických oborech. Tento problém se týká jak ČR, tak SRN. Nedostatek studentů na těchto oborech je ale pouze vrchol ledovce. V dnešní době studenti středních škol uvažují o technických oborech jen velice vzácně. Trendem jsou dnes humanitní studia, pravděpodobně kvůli absenci matematiky a podobných obtížných, logicky zaměřených předmětů.

Dalším problémem je, že studium na gymnáziu se jeví jako prestiž, zejména pro rodiče studentů. V dnešní době je však rozdíl mezi běžnou střední školou a běžným gymnáziem pouze minimální. Problém nastává po maturitních zkouškách, kdy vzniká na absolventy gymnázia tlak pokračovat ve studiích, i když nechtějí, protože nemají odborné zaměření. Tito absolventi pak často nastupují na vysoké školy, na kterých ani nechtějí studovat pouze pro to, aby studovali. Často se jedná o humanitní studia. Nutno ale říci, že samozřejmě existují i studenti, které studia na těchto oborech baví a budou se tomuto oboru úspěšně věnovat i po studiích. Vzniká tedy jakýsi začarovaný kruh, protože stát platí studium absolventům humanitních oborů, kteří pak těžko hledají práci.

Je tedy potřeba, aby stát investoval do propagace technických oborů. Studenti středních škol a gymnázií nemají mnoho informací nebo mají často informace zkreslené. To by se mělo změnit i za cenu toho, že zvýšení informovanosti o technických oborech nebude levná ani jednoduchá záležitost. Je však potřeba na tuto investici pohlížet z dlouhodobého hlediska, protože každým rokem chybí více a více lidí v tomto oboru.

Dále je nutné snížit objem financování vysokých škol poskytujících vzdělání v humanitních oborech nebo dokonce zrušení bezplatného studia humanitních oborů. Na první pohled se může zdát, že se jedná o řešení velice radikální, ale vystoupit ze začarovaného kruhu není nikdy jednoduché.

Dalším nedostatkem vzdělávání v ČR i SRN je nedostatek praxe ve školství. Zvláště na to pak často doplácí studenti gymnázií, kteří se s praxí za dobu svého studia vůbec nesetkají.

6 Závěr

Bakalářská práce byla věnována tématu nezaměstnanosti. Toto téma hraje velice podstatnou roli v současné ekonomice.

V první části práce byla rozebrána teoretická stránka nezaměstnanosti. Bylo v ní uvedeno, co je nezaměstnanost, jak vzniká, jak se s ní snaží vypořádat stát a další podstatná teorie. Praktická část nabízela pohled na nezaměstnanost v České republice a Spolkové republice Německo. Byly porovnány vývoje míry nezaměstnanosti v posledních letech a zanalyzovány odchylky od standartního vývoje.

Hlavním cílem práce, porovnání nezaměstnanosti a jejího vývoje v obou zemích byl splněn. V práci je značná část pozornosti kladena na hospodářskou krizi od roku 2008, která je i dnes stále velice živé téma. Pozornost je také kladena na ožehavé téma celé EU, a to je stárnutí obyvatelstva. Tento problém se zcela jistě projeví na trhu práce a ovlivní nezaměstnanost. Další ožehavé téma související s nezaměstnaností je migrační krize, toto téma je totiž v obou zmiňovaných zemích velice aktuální. V práci je také nastíněn rozdíl mezi platovými podmínkami a následnou migrací českých pracovníků do Německa. Práce dospěla k závěru, že trh práce je ve srovnávaných zemích podobného rázu. Jedná se například od přebytek absolventů humanitních oborů oproti absolventům oborů technických.

Další cíl práce v podobě diskuze je také splněn. Na základě analýzy situace a studiu odborné literatury je daným zemím vydáno doporučení. Jedná se o změnu financování humanitních a technický oborů, zjednodušení administrativy, zvýšení informovanosti o technických oborech a zavedení více praxe do škol.

Co se týká výhledu do budoucnosti, tak se dá očekávat, že míra nezaměstnanosti v ČR a SRN bude nadále klesat. V Německu můžeme očekávat stírání rozdílů mezi spolkovými zeměmi spadajícími pod dva různé bloky. V České republice se dá očekávat, že si nejnižší míru nezaměstnanosti udrží i v následujících letech Praha. Míra nezaměstnanosti bude pravděpodobně klesat i v problémových regionech jako například Ústecko, a to díky rekvalifikačním kurzům a dalším státním zásahům.

Práce je určena pro co největší okruh čtenářů, které zajímá vývoj nezaměstnanosti ve státech Česká republika a Spolková republika Německo. Výsledky práce jsou interpretovány s ohledem na to, aby byly snadno pochopitelné a co nejméně komplikované.

7 Seznam použitých knižních zdrojů

- BRČÁK, Josef a Bohuslav SEKERKA. *Makroekonomie*. Plzeň: Vydavatelství a nakladatelství Aleš Čeněk, 2010. ISBN 9788073802455.
- BROŽOVÁ, Dagmar.: *Společenské souvislosti trhu práce*. 1. vyd. Praha: Sociologické nakladatelství, 2003. 140 s. ISBN 80-86429-16-4.
- BUCHTOVÁ, B. et al. *Nezaměstnanost: Psychologický, ekonomický a sociální problém*. 1. vydání. Praha: Grada Publishing, 2002. ISBN 80-247-9006-8.
- HELÍSEK, Mojmír. *Makroekonomie: základní kurs*. Slaný: Melandrium, 2000. ISBN 80-86175-10-3.
- JÍROVÁ, Hana.: *Trh práce a politika zaměstnanosti*. Praha: Vysoká škola ekonomická, 1999. 95 s. ISBN 80-7079-635-9.
- JUREČKA, Václav. *Makroekonomie*. 3., aktualizované a rozšířené vydání. Praha: Grada Publishing, 2017. Expert (Grada). ISBN 978-80-271-0251-8.
- KOTÝNKOVÁ, Magdalena a Otakar NĚMEC. *Lidské zdroje na trhu práce: vývoj a tendence v souvislosti se vstupem České republiky do EU*. Praha: Professional Publishing, 2003. ISBN 8086419487.
- MAREŠ, Petr. *Nezaměstnanost jako sociální problém*. Vyd. 3., upr. Praha: Sociologické nakladatelství, 2002. Studijní texty (Sociologické nakladatelství). ISBN 80-86429-08-3.
- PALÍŠKOVÁ, Marcela. *Trh práce v Evropské unii: historický vývoj, aktuální trendy a perspektivy*. V Praze: C.H. Beck, 2014. Beckova edice ekonomie. ISBN 978-80-7400-270-0.
- POŠTA, Vít, Libuše MACÁKOVÁ a Tomáš PAVELKA. *Strukturální míra nezaměstnanosti v ČR*. Praha: Management Press, 2015. ISBN 978-80-7261-296-3.
- RIEVAJOVÁ, Eva.: *Trh práce a politika zaměstnanosti*. Bratislava: Vydavateľstvo EKONÓM, 2009. 266 s. ISBN 978-80-225-2878-8.
- SIROVÁTKA, Tomáš a Petr MAREŠ, ed. *Trh práce, nezaměstnanost, sociální politika*. Brno: Masarykova univerzita, 2003. ISBN 80-210-3048-8.
- SOUKUP, Martin. *Základy kulturní antropologie*. (2., rozšířené vydání). Červený Kostelec: Pavel Mervart, 2015. Antropos (Pavel Mervart). ISBN 978-80-7465-186-1.
- ŠMAJSOVÁ BUCHTOVÁ, Božena, Josef ŠMAJS a Zdeněk BOLELOUCKÝ. *Nezaměstnanost*. 2., přeprac. a aktualiz. vyd. Praha: Grada, 2013. Psyché (Grada). ISBN 9788024742823.
- URBAN, Jan. *Teorie národního hospodářství*. 3., dopl. a rozš. vyd. Praha: Wolters Kluwer Česká republika, 2011. ISBN 978-80-7357-579-3.
- VEDRAL, P.; STRAKOVÁ, A. *Zaměstnanost: vybrané kapitoly*. České Budějovice: JU, Zdravotně sociální fakulta, 1996. ISBN 80-7040-173-7. Tr

8 Seznam použitých internetových zdrojů

Český statistický úřad [online]. [cit. 2019-03-03]. Dostupné z:
<https://www.czso.cz/csu/czso/trh-prace-v-cr-casove-rady-1993-az-2017>

Destatis [online]. [cit. 2019-03-03]. Dostupné z:
<https://www.destatis.de/DE/ZahlenFakten/GesamtwirtschaftUmwelt/Arbeitsmarkt/Erwerbs-taetigkeit/Erwerbstaetigkeit.html>

Destatis [online]. [cit. 2019-03-04]. Dostupné z:
<https://www.destatis.de/DE/ZahlenFakten/GesamtwirtschaftUmwelt/Arbeitsmarkt/Erwerbs-losigkeit/Erwerbslosigkeit.html;jsessionid=EC23FDD3B765CA5F2845DA6F7D02D2EA.InternetLive2>

Eurostat [online]. [cit. 2019-03-05]. Dostupné z:
<https://ec.europa.eu/eurostat/data/database>

Integrovaný portál MPSV [online]. [cit. 2019-03-03]. Dostupné z:
<https://portal.mpsv.cz/sz/stat/vydaje>

Měšec.cz [online]. [cit. 2019-03-03]. Dostupné z: <https://www.mesec.cz/danovy-portal/>

Miras.cz [online]. [cit. 2019-03-05]. Dostupné z:
<http://www.miras.cz/seminarky/makroekonomie.php>

9 Seznam obrázků a tabulek

Obrázek 1 Rovnováha dokonale konkurenčního trhu práce	14
Obrázek 2 Krátkodobá Phillipsova křivka	24
Obrázek 3 Vývoj míry nezaměstnanosti v SRN	27
Obrázek 4 Vývoj míry nezaměstnanosti v jednotlivých spolkových zemích	28
Obrázek 5 Vývoj obecné míry nezaměstnanosti v ČR	33
Obrázek 6 Vývoj míry nezaměstnanosti v krajích ČR.....	34
Obrázek 7 Vývoj míry nezaměstnanosti v ČR a SRN	38
Obrázek 8 Vývoj průměrné hrubé měsíční mzdy v ČR a SRN	39
Obrázek 9 Vývoj míry nezaměstnanosti v Berlíně a Praze	40
Tabulka 1 Pracovníci podle ekonomické činnosti v SRN (v tis.).....	30
Tabulka 2 Struktura obyvatelstva v SRN	31
Tabulka 3 Pracovníci podle ekonomických činností ČR (v tis.)	36
Tabulka 4 Věková struktura obyvatelstva ČR.....	37

10 Přílohy

Příloha A Míra nezaměstnanosti v % podle spolkových zemí Německa

Rok	Bádensko-Württembersko	Bavorsko	Berlín	Braniborsko	Brémy	Hamburg	Hesensko	Meklenbursko	Dolní Sasko	Severní Porýní-Vestfálsko	Porýní-Falc	Sársko	Sasko	Sasko-Anhaltsko	Šlesvicko-Holštýnsko	Durynsko
	%	%	%	%	%	%	%	%	%	%	%	%	%	%	%	%
2006	6,3	6,8	17,5	17	14,9	11	9,2	19	10,5	11,4	8	9,9	17	18,3	10	15,6
2007	4,9	5,3	15,5	14,7	12,7	9,1	7,5	16,5	8,8	9,5	6,5	8,4	14,7	15,9	8,4	13,1
2008	4,1	4,2	13,8	13	11,4	8,1	6,5	14,1	7,6	8,5	5,6	7,3	12,8	13,9	7,6	11,2
2009	5,1	4,8	14	12,3	11,8	8,6	6,8	13,5	7,7	8,9	6,1	7,7	12,9	13,6	7,8	11,4
2010	4,9	4,5	13,6	11,1	12	8,2	6,4	12,7	7,5	8,7	5,7	7,5	11,8	12,5	7,5	9,8
2011	4	3,8	13,3	10,7	11,6	7,8	5,9	12,5	6,9	8,1	5,3	6,8	10,6	11,6	7,2	8,8
2012	3,9	3,7	12,3	10,2	11,2	7,5	5,7	12	6,6	8,1	5,3	6,7	9,8	11,5	6,9	8,5
2013	4,1	3,8	11,7	9,9	11,1	7,4	5,8	11,7	6,6	8,3	5,5	7,3	9,4	11,2	6,9	8,2
2014	4	3,8	11,1	9,4	10,9	7,6	5,7	11,2	6,5	8,2	5,4	7,2	8,8	10,7	6,8	7,8
2015	3,8	3,6	10,7	8,7	10,9	7,4	5,5	10,4	6,1	8	5,2	7,2	8,2	10,2	6,5	7,4
2016	3,8	3,5	9,8	8	10,5	7,1	5,3	9,7	6	7,7	5,1	7,2	7,5	9,6	6,3	6,7
2017	3,5	3,2	9	7	10,2	6,8	5	8,6	5,8	7,4	4,8	6,7	6,7	8,4	6	6,1
2018	3,2	2,9	8,1	6,3	9,8	6,3	4,6	7,9	5,3	6,8	4,4	6,1	6	7,7	5,5	5,5

Zdroj: (Databáze Destatis, 2018), vlastní zpracování

Příloha B. Struktura zaměstnaných osob v SRN podle ekonomických činností

Ekonomická činnost	2009	2010	2011	2012	2013	2014	2015	2016	2017
Zemědělství a lesnictví, rybolov	648	637	639	612	573	571	562	540	532
Hornictví	104	96	97	93	83	88	82	85	79
Průmyslová výroba	7851	7752	7698	7717	7652	7812	7761	7905	7927
Zásobování energií	335	350	362	377	354	335	341	323	323
Výroba a rozvod elektřiny, plynu a vody	225	211	222	220	210	221	227	229	246
Stavba	2567	2587	2578	2624	2686	2732	2723	2758	2836
Obchod, údržba a oprava motorových vozidel	5199	5267	5233	5215	5683	5614	5671	5823	5821
Doprava a skladování	1821	1820	1835	1870	1914	1924	1958	2017	2082
Pohostinství	1491	1491	1474	1505	1511	1529	1549	1579	1574
Informatika a komunikace	1225	1234	1238	1279	1153	1164	1198	1259	1267
Poskytování finanční a pojišťovacích služeb	1323	1321	1289	1290	1278	1274	1247	1300	1287
Nemovitosti a bydlení	276	267	269	271	221	195	213	216	206
Služby	1904	1924	2008	1986	2141	2166	2222	2343	2385
Ostatní ekonomické služby	1936	2028	2040	2067	1928	1955	2022	2064	2107
Správa, obrana a sociální zabezpečení	2823	2857	2764	2758	2791	2796	2757	2885	2853
Vzdělávání	2376	2380	2426	2474	2547	2594	2639	2687	2750
Zdravotní a sociální péče	4643	4803	4856	4943	4922	5031	5172	5353	5371
Umění, zábava a rekreace	538	552	529	551	533	538	560	558	566
Poskytování dalších služeb	1145	1123	1110	1110	1182	1151	1138	1170	1182
Soukromé domácnosti	203	208	222	217	236	231	217	227	226
Mimořádné organizace a právnické osoby	29	32	27	26	20	21	18	19	21

Zdroj: (Databáze Destatis, 2018), vlastní zpracování

Příloha C. Míra nezaměstnanosti podle krajů ČR v %

Kraj	2006	2007	2008	2009	2010	2011	2012	2013	2014	2015	2016	2017
Česká republika	7,1	5,3	4,4	6,7	7,3	6,7	7,0	7,0	6,1	5,0	4,0	2,9
Hlavní město Praha	2,8	2,4	1,9	3,1	3,8	3,6	3,1	3,1	2,5	2,8	2,2	1,7
Středočeský kraj	4,5	3,4	2,6	4,4	5,2	5,1	4,6	5,2	5,1	3,5	3,1	2,1
Jihočeský kraj	5,1	3,3	2,6	4,3	5,3	5,5	5,7	5,2	5,9	4,0	2,8	2,2
Plzeňský kraj	4,6	3,7	3,6	6,3	5,9	5,2	4,8	5,2	5,1	3,8	3,4	1,9
Karlovarský kraj	10,2	8,2	7,6	10,9	10,8	8,5	10,5	10,2	9,0	6,7	5,4	3,3
Ústecký kraj	13,7	9,9	7,9	10,1	11,2	9,9	10,8	9,4	8,5	7,6	5,1	3,5
Liberecký kraj	7,7	6,1	4,6	7,8	7,0	7,2	9,3	8,3	6,5	5,5	4,4	3,7
Královéhradecký kraj	5,4	4,2	3,9	7,7	6,9	7,1	7,1	8,2	6,2	5,6	4,1	2,2
Pardubický kraj	5,5	4,4	3,6	6,4	7,2	5,6	7,7	8,4	6,4	4,6	3,7	2,7
Kraj Vysočina	5,3	4,6	3,3	5,7	6,9	6,4	6,4	6,7	5,6	4,7	3,2	2,7
Jihomoravský kraj	8,0	5,4	4,4	6,8	7,7	7,5	8,1	6,8	6,1	5,0	3,9	3,3
Olomoucký kraj	8,2	6,3	5,9	7,6	9,1	7,6	7,7	9,2	7,7	5,9	3,7	3,1
Zlínský kraj	7,0	5,5	3,8	7,3	8,5	7,6	7,4	6,8	6,1	4,7	4,0	3,6
Moravskoslezský kraj	12,0	8,5	7,4	9,7	10,2	9,3	9,5	9,9	8,6	8,1	6,9	4,7

Zdroj: (Databáze Českého statistického úřadu, 2018), vlastní zpracování

Příloha D. Struktura zaměstnaných osob v ČR podle ekonomických činností

Ekonomická činnost	2009	2010	2011	2012	2013	2014	2015	2016 ⁾	2017 ⁾
Zemědělství, lesnictví a rybníkářství	110,1	105,4	103,6	101,8	99,8	96,8	97,5	96,2	96,5
Průmysl celkem	1 188,2	1 158,4	1 178,8	1 177,8	1 164,4	1 175,8	1 209,0	1 233,0	1 252,7
Těžba a dobývání	37,6	36,0	34,0	33,6	32,5	30,4	29,2	27,3	24,9
Zpracovatelský průmysl	1 068,1	1 043,5	1 064,7	1 063,6	1 051,7	1 065,6	1 099,6	1 124,6	1 144,4
Výroba a rozvod elektřiny, plynu, tepla a klimatizovaného vzduchu	31,4	29,2	29,7	29,9	29,3	29,2	29,5	29,7	31,6
Zásobování vodou; činnosti související s odpadními vodami, odpady a sanacemi	50,9	49,6	50,4	50,8	50,9	50,7	50,7	51,4	51,8
Stavebnictví	263,2	255,7	239,9	233,4	218,4	210,6	209,1	206,2	204,5
Velkoobchod a maloobchod; opravy a údržba motorových vozidel	487,6	489,9	485,8	488,6	484,8	479,8	483,8	486,7	499,0
Doprava a skladování	258,4	251,8	248,9	246,8	241,4	242,6	250,6	256,6	262,5
Ubytování, stravování a pohostinství	119,7	113,5	113,9	115,6	109,4	109,7	112,0	115,3	117,9
Informační a komunikační činnosti	94,7	95,2	94,8	96,4	97,4	99,3	102,9	108,3	114,1
Peněžnictví a pojišťovnictví	70,4	70,3	70,6	72,5	72,4	72,0	71,1	73,0	73,2
Činnosti v oblasti nemovitostí	46,1	42,8	41,5	46,9	50,3	50,8	47,1	47,9	44,0
Profesní, vědecké a technické činnosti	145,8	148,8	147,2	151,4	152,2	156,3	161,1	168,4	173,5
Administrativní a podpůrné činnosti	133,0	140,4	148,0	151,1	157,8	168,2	181,7	191,3	195,9
Veřejná správa a obrana; povinné sociální zabezpečení	291,0	290,6	279,2	274,5	279,9	283,6	288,2	290,9	292,0
Vzdělávání	268,3	266,6	271,5	268,1	271,9	275,9	276,8	276,9	286,2
Zdravotní a sociální péče	258,6	268,2	267,0	269,8	272,3	277,1	283,3	288,6	294,3
Kulturní, zábavní a rekreační činnosti	49,6	49,0	49,1	50,1	49,3	49,6	50,0	50,5	51,6
Ostatní činnosti	41,8	45,6	43,9	42,4	42,5	43,2	44,1	43,6	46,8

Zdroj: (Databáze Českého statistického úřadu, 2018), vlastní zpracování