

UNIVERZITA PALACKÉHO V OLMOUCI

FILOZOFICKÁ FAKULTA

**KATEDRA SOCIOLOGIE, ANDRAGOGIKY A KULTURNÍ
ANTROPOLOGIE**

**MOŽNOSTI AKTIVIT A VYŽITÍ DĚTÍ V AZYLOVÝCH DOMECH
PRO ŽENY A MATKY S DĚTMI NA STŘEDNÍ MORAVĚ**

Bakalářská práce

Obor studia: Sociální práce

Autor: Michaela Tománková

Vedoucí práce: doc. PhDr. Daniel Topinka, Ph.D.

Olomouc 2020

Prohlašuji, že jsem bakalářskou práci na téma „*Možnosti aktivit a vyžití dětí v azylových domech pro ženy a matky s dětmi na Střední Moravě*“ vypracovala samostatně a uvedla v ní veškerou literaturu a ostatní zdroje, které jsem použila.

V Olomouci dne

Podpis

Anotace

Jméno a příjmení:	<i>Michaela Tománková</i>
Katedra:	Katedra sociologie, andragogiky a kulturní antropologie
Obor studia:	<i>Sociální práce</i>
Obor obhajoby práce:	<i>sociální práce</i>
Vedoucí práce:	<i>doc. PhDr. Daniel Topinka, Ph.D.</i>
Rok obhajoby:	<i>2020</i>

Název práce:	Možnosti aktivit a vyžití dětí v azylových domech pro ženy a matky s dětmi na Střední Moravě
Anotace práce:	Bakalářská práce se zabývá volným časem a možnostmi aktivit pro děti ubytované v azylových domech určených matkám s dětmi. Teoretická část práce se zaměřuje na definici rodiny a její nefunkčnost, zabývá se problematikou azylových domů a v neposlední řadě také volným časem a výchovou dětí. Praktická část se skládá z dotazníkového šetření a ze sekundární analýzy dat. Je orientována na možnosti aktivit a vyžití dětí v azylových domech určených matkám s dětmi.
Klíčová slova:	Azylový dům, azylový dům pro matky s dětmi, rodina, volný čas, volnočasové aktivity, výchova dětí
Title of Thesis:	The possibilities of activities and enjoyment for children in shelters for women and mothers with children in Central Moravia
Annotation:	The bachelor thesis deal with leisure time and possibilities of activities of children accommodated in shelters intended for mothers with children. The theoretical part is focused on the definition of family and its malfunction, deals with the issues of shelters and last but not least with leisure time and education of children. The practical part is build from questionnaire survey and secondary data analysis. It is oriented on possibilities of activities and enjoyment of children in shelters for mothers with children.
Keywords:	Asylum house, shelter for mothers with children, family, leisure time, leisure time activities, raising children
Názvy příloh vázaných v práci:	Dotazník k výzkumnému šetření
Počet literatury a zdrojů:	40
Rozsah práce:	52 s. (81 559 znaků s mezerami)

Obsah

Úvod.....	5
1 Rodina a její funkce.....	7
1.1 Vymezení pojmu rodina	7
1.2 Funkce rodiny	7
1.3 Krize v rodině	9
1.3.1 Dysfunkční rodiny.....	10
2 Azylové domy	12
2.1 Vymezení pojmu azylový dům.....	12
2.2 Azylové domy pro matky s dětmi.....	13
2.3 Aspekty vedoucí k pobytu žen v azylovém domě pro matky s dětmi	14
2.3.1 Domácí násilí.....	14
2.3.2 Svobodné matky a rozvod manželství.....	15
2.3.3 Závislosti	16
2.3.4 Bezdomovectví.....	17
3 Děti v tíživé životní situaci a jejich volný čas	20
3.1 Výchova a vliv rodiny na dítě.....	20
3.2 Děti v tíživé životní situaci.....	21
3.3 Volný čas	22
3.4 Výchova ve volném čase	23
4 Výzkum	27
4.1 Cíl výzkumu	27
4.2 Výzkumná otázka a hypotézy.....	27
4.3 Popis výzkumné metody, sběru dat a způsobu zpracování	28
4.4 Charakteristika a popis výzkumného souboru.....	29
4.5 Vlastní výzkum.....	31
4.5.1 Sekundární analýza dat.....	31
4.5.2 Analýza dotazníkového šetření	34
4.6 Shrnutí výsledků výzkumu	41
Závěr.....	44
Seznam použitých zdrojů.....	46
Seznam grafů a tabulek	49
Seznam příloh	50
Přílohy	51

Úvod

Bydlení a domov považuje většina lidí za něco zcela normálního a pro lidský život nepostradatelného. Pocit, že se máme kam vrátet a že existuje místo, kde se cítíme v bezpečí, je nenahraditelný a v životě člověka velmi důležitý. Málokdo z nás si nejspíš dokáže představit situaci, že by o své bydlení měl z nějakého důvodu přijít. Jsou mezi námi však lidé, kteří byli pro svou tíživou životní situaci nuceni svůj domov opustit. Existuje mnoho důvodů, proč lidé ztrácí bydlení. Patří mezi ně nezaměstnanost, chudoba, smrt člena domácnosti, rozvod manželství nebo rozchod partnerů aj. Naštěstí jsou pro osoby bez domova dostupné sociální služby jako např. nízkoprahová centra, noclehárny, ubytovny, domy na půli cesty a azylové domy, které jim mohou na určitou dobu poskytnout pomoc. O to horší problém nastává, pokud postrádá bydlení rodič (ve většině případů matka) i se svým dítětem. V těchto případech mohou nabídnout své služby azylové domy pro matky (rodiče) s dětmi. Ve své bakalářské práci se budu zaměřovat právě na problematiku azylových domů určených matkám s dětmi.

Jako téma bakalářské práce jsem si zvolila Možnosti aktivit a vyžití dětí v azylových domech pro ženy a matky s dětmi na Střední Moravě. Zaměřit se v bakalářské práci právě na toto téma mě napadlo během absolvování mé odborné praxe v azylovém domě pro ženy a matky s dětmi PETRKLÍČ ve Věskách. Mohla jsem sama z části poznat, jak takové zařízení funguje. Tato cílová skupina mě zaujala natolik, že jsem se chtěla o této problematice dozvědět více prostřednictvím mé bakalářské práce. Moje práce se však bude týkat spíše dětí klientek azylových domů pro matky s dětmi.

Cílem mé bakalářské práce je zjistit, jaké podmínky, aktivity a možnosti vyžití mají děti klientek v azylových domech pro ženy a matky s dětmi ve Zlínském a Olomouckém kraji, které tvoří území Střední Moravy. Ve své práci jsem se rozhodla věnovat dětem žijícím v azylových domech tohoto typu, jelikož přímými klientkami jsou zde jejich matky a proto bych se ráda dozvěděla, v jaké míře se pracovníci věnují dětem.

Bakalářská práce se dělí na dvě části, a to část teoretickou a část výzkumnou. V první kapitole teoretické části nejprve vymezím pojem rodina, popíšu její funkci

a také se budu věnovat dysfunkčním rodinám, které služby azylových domů pro matky (rodiny) s dětmi vyhledávají nejčastěji.

Druhá kapitola bude pojednávat o službě azylových domů jako takových a dále přímo o azylových domech pro matky s dětmi. V této kapitole se také budu zabývat některými aspekty, které mohou vést k pobytu v azylovém domě pro matky s dětmi.

Třetí kapitola bude věnována problematice dětí žijících v azylových domech určených matkám s dětmi a jejich tíživé situaci. Dále se zaměřím na volný čas dětí a na možnosti využití jejich volného času.

Předmětem praktické části bude zjistit, jaké jsou možnosti volnočasových aktivit pro děti klientek azylových domů pro matky s dětmi v oblasti Střední Moravy. Území Střední Moravy v mé práci bude zahrnovat celý Zlínský a Olomoucký kraj. Jako výzkumnou metodu jsem zvolila dotazník, který bude zaslán do všech azylových domů, kde jsou ubytovány matky s dětmi. Do výzkumu jsem zahrnula i zařízení pro rodiče s dětmi, jelikož matky s dětmi se nachází i v azylových domech s tímto určením. Výzkumná část bude obsahovat navíc i údaje získané z výročních zpráv některých azylových domů pro matky (rodiče) s dětmi zařazených do mého výzkumu.

1 Rodina a její funkce

V této kapitole bych se ráda věnovala vymezení pojmu rodina, důležitosti rodiny v životě člověka a dysfunkčním rodinám, které jsou pro tuto práci stěžejní.

1.1 Vymezení pojmu rodina

Pojem rodina bychom mohli klasifikovat jako sociální skupinu, která se skládá ze dvou a více osob žijících spolu v jedné domácnosti a zároveň tyto osoby spojují manželské, pokrevní nebo adoptivní pouta. Rodinu vnímáme jako sociální skupinu primární, neformální a velmi intimní (Tománek, 2015, s. 15-16). Dle Velkého sociologického slovníku (Maříková, Petrusek & Vodáková, 1996, s. 940) je rodina „*obecně původní a nejdůležitější společenská skupina a instituce, která je základním článkem sociální struktury i základní ekonomickou jednotkou a jejímiž hlavními funkcemi je reprodukce trvání lidského biologického druhu a výchova, resp. socializace potomstva, ale i přenos kulturních vzorců a zachování kontinuity kulturního vývoje.*“ Matoušek (2003a, s. 187) vysvětluje pojem rodina jako skupinu lidí, které spojuje pokrevní příbuzenství nebo právní svazek (sňatek, adopce) a rozlišuje rodinu **nukleární** (dvougenerační), **rozšířenou** (více než dvě generace), **orientační** (do které se jedinec narodí) a **prokreační** (kterou jedinec založí sňatkem).

Atmosféru rodiny udávají vztahy mezi rodiči a ostatními rodinnými příslušníky. Na základě rodinných vztahů a prostředí, které v rodině panuje, se poté formuje osobnost, intelektuál a sociální a kulturní charakteristika dětí, které v rodině žijí. Dítě si tak podle vzoru své rodiny vytváří způsoby chování a také se tvoří jeho vlastní identita. Rodina však není schopna žít bez vlivu okolní společnosti, jelikož přejímá od společnosti určité normy, tradice a kulturu. Proto rodinu označujeme jako hlavní díl, který spojuje jedince se společností (Tománek, 2015, s. 15-16).

1.2 Funkce rodiny

Rodina v průběhu času předala některé své funkce, jako např. výkon práva, vzdělání dětí a ekonomické zajištění členů rodiny, státu a stala se tak na něm závislejší. Stále ale mezi funkce rodiny patří především výchova a socializace dětí a emocionální podpora uvnitř rodiny (Matoušek, 2003a, s. 187). Kromě výchovy a emocionální podpory pomáhá rodina svým členům také ekonomicky. Ve funkci

socializace a výchovy dítěte a funkci emocionální a vztahové podpory nemůže být rodina nikdy plně zastoupena (Matoušek & Pazlarová, 2014a, s. 14). Úloha rodiny je tedy nezastupitelná a rodinná práva jsou proto na prvním místě. Rodina by měla dát dítěti především lásku, bezpečí, možnost projevit se bez strachu a zábran a všestranný rozvoj. Dítě by si mělo vytvořit dobrý vztah k hodnotám (Tománek, 2015, s. 25-26). Mezi hlavní funkce rodiny patří (Kraus, Poláčková a kol., 2001, s. 79-82):

Biologicko-reprodukční funkce – tato funkce je důležitá pro společnost jako celek i pro jednotlivce, kteří tvoří rodinu. Má význam při uspokojování biologických a sexuálních potřeb jedince a také v uspokojení potřeby pokračování rodu. Pro společnost je tato funkce prospěšná v rámci reprodukce, jelikož má vliv na rozvoj společnosti.

Sociálně-ekonomická funkce – rodina pomáhá v rozvoji ekonomického systému společnosti. Zapojuje se do výrobní a nevýrobní sféry tím, že její členové chodí do zaměstnání. Rodina je také důležitým spotřebitelem a trh se na ní v tomto případě stává závislým.

Socializačně-výchovná funkce – tato funkce se zakládá na socializaci a výchově dítěte prostřednictvím rodiny. Dítě se učí přizpůsobovat se sociálnímu životu, přebírá vzory chování a základní návyky. Rodina připravuje dítě na fungování v praktickém životě.

Funkce sociálně-psychologické podpory – tato funkce hraje také významnou roli, jelikož jedinec má potřebu cítit příslušnost k určité skupině a mít pocit sounáležitosti s určitými lidmi. Rodina vytváří specifickou atmosféru a citové klima. Základem rodiny je zázemí, kde její členové cítí bezpečí a porozumění.

Dobře fungující rodina by měla plnit základní funkce, které jsou potřebné pro správný rodinný život. Pokud rodina tyto funkce naplňuje, nastává rovnováha potřeb a jejich uspokojení. Členové rodiny spolu komunikují, sdílí pozitivní emoce, řeší vzniklé problémy, navzájem si pomáhají a respektují se. Rodina je proto převážně spokojená a její příslušníci se snaží podílet se na naplňování funkcí (Gabura, 2012, s. 91).

1.3 Krize v rodině

Pokud nejsou funkce rodiny správně naplňovány, a často také z důvodu konfliktů v rámci rodiny, může v rodině vzniknout krize (Gabura, 2012, s. 153). Členové rodiny se dostávají do situace, kterou nejsou schopni řešit známými způsoby a postupy (Sekera, 2010). Krize postihuje všechny základní mechanismy (biologické, psychické i sociální) a oslabuje všechny roviny lidské činnosti. Jelikož krize zasahuje komplexně, stává se často příčinou mnoha problémů uvnitř rodiny (Tománek, 2015, s. 174). Jak ve své knize zmiňuje Sekera, krizi v rodině mohou vyvolat podle Satirové (Sekera, 2010, s. 76) následující situace:

- početí, těhotenství a narození dítěte
- doba, kdy dítě začíná mluvit
- období, kdy se dítě začne stýkat s jinými osobami, než jsou rodinní příslušníci (převážně ve školním prostředí)
- období, kdy dítě dospívá
- dítě dosáhne zletilosti a opustí domov
- potomci zakládají svoji vlastní rodinu
- období přechodu v životě ženy
- klimakterické období muže
- období, kdy se rodiče stávají prarodiči
- úmrtí jednoho a poté i druhého partnera.

Nepříznivé podmínky a dlouhodobá krize v rodině může poté zapříčinit vznik poruchové nebo dysfunkční rodiny (Gabura, 2012, s. 154).

S krizí v rodině a její nefunkčností jsou spojeny poruchy funkcí rodiny, které jsou vymezeny následovně (Dunovský, 1986, s. 13-20):

Porucha biologicko-reprodukční funkce – tento typ poruchy funkce rodiny nastává v případě, kdy se v rodině děti buď nerodí, nebo se rodí určitým způsobem poškozené. Poškozením je míněno tělesné, duševní nebo smyslové postižení dítěte. To může mít za následek vážné problémy pro členy rodiny a negativní vliv na celkové fungování rodiny.

Porucha ekonomicko-zabezpečovací funkce – tato porucha se vyskytuje v rodinách, ve kterých rodiče nemohou nebo nechtějí pracovat a z toho důvodu

nemohou finančně zabezpečit sebe a ostatní členy domácnosti. Rodina tak trpí nedostatkem potřeb k životu a funkce rodiny je proto ohrožena.

Porucha emocionální funkce – emocionální funkce je velmi důležitá a její porucha má proto velký vliv na fungování života uvnitř rodiny i na vztah rodiny ke společnosti. Porucha emocionální funkce negativně ovlivňuje klidnou rodinnou atmosféru. Rodina a především dítě tak přichází o citové zázemí a o pocit jistoty a bezpečí, což může mít negativní vliv na výchovu dítěte.

Porucha socializačně-výchovné funkce – tento typ poruchy se vyznačuje tím, že rodiče nemohou, nechťejí nebo neumí řádně pečovat o své dítě. Taková situace v rodině může u dítěte zapříčinit poruchy chování, sociální nepřizpůsobivost a později také delikventní chování.

1.3.1 Dysfunkční rodiny

Za dysfunkční neboli klinické označujeme ty rodiny, ve kterých je přítomna určitá porucha (Matoušek, 2003a, s. 148). Dysfunkci v tomto případě chápeme jako narušenou schopnost rodiny zabezpečovat materiální, psychologické a sociální potřeby rodinných příslušníků. Dysfunkci také vysvětlujeme jako jev, kdy rodina nenaplnuje požadavky a normy dané společností a hůře se tak do společnosti začleňuje (Gabura, 2012, s. 157-159). Sekera píše, že dle Sobotkové (Sekera, 2010, s. 65) je pro dysfunkční rodiny typické: popírání či neřešení problémů, absence intimity, vzájemné obviňování, potlačování identity, špatná komunikace, chybějící hranice mezi rodinnými členy, nejasná pravidla. Kvůli těmto potížím se v rodině zhoršuje celková kvalita vztahů.

Dysfunkce rodiny obvykle odstartuje selháním rodiny jako celku. Selhání jednoho člena rodiny je méně častou příčinou. Dysfunkce může být transparentní, skrytá, akutní a chronická. Transparentní dysfunkcí rozumíme, že rodina se sama v některých oblastech prezentuje jako nefunkční a proto ji tak vnímá i společnost. Dysfunkční rodiny skryté se samy vnímají jako bezproblémové a viní spíše okolí. Akutní dysfunkce se projevuje aktuální situací rodiny, která zapříčiňuje nemožnost zvládat některé funkce, a proto je potřeba krátkodobá pomoc (finanční, poradenská). Jako nejproblémovější označujeme chronickou dysfunkci, která se vyznačuje adaptací rodiny na tíživou situaci a sníženou motivací pro změnu. Jako příčiny dysfunkčnosti rodiny shledáváme: nedostatek financí pro naplnění základních potřeb,

neschopnost správně disponovat s finančním rozpočtem, problémy s bydlením, zadluženost, nezaměstnanost, závislost člena nebo členů rodiny na psychoaktivních látkách, problémy v péči o dítě, záškoláctví dětí, kriminalitu a vandalismus, gamblerství, partnerské problémy, týrání či zneužívání uvnitř rodiny aj. (Gabura, 2012, s. 157-159).

Shrnutí

Tato kapitola byla zaměřena na téma rodiny. Rodinu chápeme jako důležitou část, která svým způsobem utváří život člověka. Pro většinu osob má rodina obrovský význam a převážnou část jedinců velmi ovlivní v oblasti chování, uvažování a obecně v jejich další cestě životem. Pokud však rodina není funkční a objevují se v ní problémy, může jedince ovlivnit spíše negativně.

V této kapitole jsem se tedy nejprve věnovala vymezení pojmu rodina a obecné charakteristice rodiny. Poté jsem popsala funkce, které by fungující rodina měla naplňovat. S funkcemi rodiny úzce souvisí poruchy rodiny, její nefunkčnost a z toho vyplývající krize rodiny, která v takto narušených rodinách často vzniká. Část kapitoly také popisovala přímo problematiku dysfunkčních rodin.

2 Azylové domy

2.1 Vymezení pojmu azylový dům

„Azylové domy poskytují pobytové služby na přechodnou dobu osobám v nepříznivé sociální situaci spojené se ztrátou bydlení.

Služba podle odstavce 1 obsahuje tyto základní činnosti:

a) poskytnutí stravy nebo pomoc při zajištění stravy,

b) poskytnutí ubytování,

c) pomoc při uplatňování práv, oprávněných zájmů a při obstarávání osobních záležitostí“ (zákon č. 108/2006 Sb. o sociálních službách, § 57).

Azylový dům patří mezi sociální zařízení, která jsou určena lidem bez domova. Od noclehárny se azylový dům liší tím, že jsou zde na klienty kladeny vyšší nároky a také se předpokládá, že zde stráví delší dobu (většinou v řádu týdnů a měsíců). Toto zařízení nabízí pomoc při začlenění klientů do společnosti a při řešení jejich špatné životní situace. Klientům je zde k dispozici sociální pracovník, který jim vytváří individuální plán s určitým cílem, kterého chtějí dosáhnout. Tímto plánem se klient dále řídí. Přednostně se uvádějí cíle jako nalezení a udržení zaměstnání, nalezení adekvátního bydlení a vyřešení problémů z minulosti (např. dluhy). Klient azylového domu získá prostor, aby mohl přebrat zodpovědnost za sebe samotného. Zároveň se od klienta očekává spolupráce a vlastní iniciativa při řešení své situace. Pracovníci azylového domu se snaží klienty motivovat, dodávat sebedůvěru, poskytovat informace a poradenství, popřípadě pomáhají při uplatňování práv klientů a při zařizování osobních záležitostí. Pracovníci také mohou případně komunikovat a spolupracovat s příbuznými klienta, s úřady, s věznicemi, zaměstnavateli a se sociálními zařízeními, která klient dříve využíval. Posláním azylového domu je tedy jak zprostředkování ubytování, tak také ve velké míře pomoc při řešení tíživé situace (Průdková & Novotný, 2008, s. 44-46). Podle zákona č. 108/2006 Sb. o sociálních službách §76 *„za poskytování sociálních služeb v azylových domech (...) hradí osoby úhradu za ubytování a stravu, a za poskytování sociálních služeb v sociálně terapeutických dílnách hradí osoby úhradu za stravu*

v rozsahu stanoveném smlouvou. Maximální výši úhrady stanoví prováděcí právní předpis.“

2.2 Azylové domy pro matky s dětmi

Azylový dům pro matky s dětmi definujeme jako zařízení, kde mohou být ubytovány matky se svými dětmi, které se ocitly v tíživé životní situaci a bez náhradního bydlení by nedokázaly své dítě vychovávat. Tato zařízení v České republice obvykle zřizují církve, obce nebo orgány státu (Matoušek, 2003a, s. 33). Služby těchto azylových domů jsou dostupné jedině na základě smlouvy s klientkou, která se uzavírá na rok a za jistých okolností je možnost smlouvu prodloužit. Výjimkou nejsou ani opakované pobyty žen v těchto typech zařízení z důvodu špatné finanční situace a nenalezení adekvátního bydlení nebo z důvodu návratu k agresivnímu partnerovi, kdy výsledkem je opět útěk do azylového domu. Klientka zde získá bytovou jednotku či pokoj, kde se samostatně stará o své děti. Malý podíl klientek tvoří také dívky, které nechtěně otěhotněly a rodiny se o ně a o jejich děti odmítají nadále starat (Budinová, 2012, s. 38). Mimo bytovou jednotku či pokoj mají klientky většinou k dispozici i kuchyňku, společenskou místnost, hernu pro děti, koupelnu, prádelnu a sušárnu. Zařízení je často strategicky umístěno poblíž obchodu a školy či školky (Průdková & Novotný, 2008, s. 46).

Azylové domy pro matky s dětmi poskytují kromě ubytování také zajištění bezpečí klientek, právní služby, pomoc ohledně dětí (v případě, že se vyskytne problém), psychologickou a socioterapeutickou pomoc, podporu v nepříznivé životní situaci a pomoc při hledání zaměstnání. V některých azylových domech mohou klientky zažádat o potraviny, oblečení nebo jiné věci osobní potřeby. Nevýhodou u klientek těchto azylových domů může být fakt, že jsou na výchovu dítěte samy, a proto mají často problém s docházkou do zaměstnání a s nemožností pracovat přesčas. Problémem je často i nízká kvalifikace, kdy schází motivace si ji zvýšit nebo se rekvalifikovat. Z tohoto důvodu se obvykle finanční situace klientek nelepší. Pracovníci azylových domů pro matky s dětmi tedy s klientkami řeší zejména nezaměstnanost a možnosti jak zaměstnání získat, hospodaření s financemi nebo vyřízení sociálních dávek. Vyjma záležitostí týkajících se financí, probírají také problémy se sociálním a zdravotním pojištěním, péčí o děti, psychický stav matky i dětí a samostatnost spojenou s přebráním zodpovědnosti klientky (Budinová, 2012, s. 30, 37-39).

2.3 Aspekty vedoucí k pobytu žen v azylovém domě pro matky s dětmi

Téměř nic se neděje bez určité příčiny a téměř vše má své opodstatnění. Samozřejmě existují také různé důvody a podněty, které dovedou ženy k pobytu v azylovém domě pro matky s dětmi. V následujícím textu nastíním některé z aspektů vedoucích k této možnosti ubytování matek s dětmi.

2.3.1 Domácí násilí

Domácím násilím míníme veškeré formy **fyzického, psychického a sexuálního** týrání mezi rodinnými příslušníky či osobami vztahově blízkými. Domácí násilí je nejčastěji pácháno mužem vůči ženě (většinou manželka či partnerka), ale může být cíleno i na děti nebo seniory (Matoušek, 2005, s. 227). Domácí násilí poznáme podle tzv. definičních znaků, které se při tomto typu násilí vyskytují. Jsou jimi opakování a dlouhodobost, eskalace, jasné a neměnné rozdělení rolí a neveřejnost (Ševčík & Špatenková, 2011, s. 24). Násilí v rodině může mít podobu hrubých nadávek, kritizování, ponižování, zesměšňování, oslabování sebedůvěry, omezování osobní svobody, vydírání, vyhrožování fyzickým ublížením a přímého fyzického ublížení. Tento druh týrání je obvyklejší u uzavřenějších vztahů, násilná osoba se chová žárlivě, majetnický a vynucuje si kontrolu nad partnerem (Matoušek, 2005, s. 227). Páchání domácího násilí nemá pouze jednu příčinu. Ve většině případů je však domácí násilí odůvodňováno působením stresu nebo několika stresujících okolností. Jako stresové situace či okolnosti, které mohou spustit násilné chování, můžeme označit např. finanční problémy, dluhy, problémy v zaměstnání nebo nezaměstnanost, ztrátu nebo změnu domova, vážnou nemoc, neplánované těhotenství, sexuální problémy, problémy s identitou, úmrtí blízké osoby, partnerské neshody atd. (Ševčík & Špatenková, 2011, s. 61). Pachatele domácího násilí není možné snadno popsat podle určitých rysů. Nezáleží zde totiž na věku, profesi, vzdělání, ekonomické situaci, národnosti ani náboženské příslušnosti. Často může pachatel na okolí působit velmi pozitivně, ale za zavřenými dveřmi se z něj stává násilník. Z toho důvodu spousta žen nechce domácí násilí přiznat, jelikož mají strach, že jim okolí neuvěří. U pachatele tedy záleží spíše na jeho osobnosti a často také na prostředí, ve kterém pachatel vyrůstal (Bednářová, 2009, s. 24-25). Domácí násilí se vyznačuje nevyvážeností v rozdělení rolí mezi partnery a silným citovým poutem oběti k agresorovi. Obětí domácího násilí se může

stát kdokoliv (Voňková & Spoustová, 2016, s. 54). Oběť musí čelit neustálému strachu a nejistotě, jelikož se střídá období klidu a období fyzického napadání. Po čase se oběť začne sama obviňovat z násilného chování partnera, aby si tyto činy vysvětlila a určitým způsobem obhájila. Domácí násilí přináší oběti jak krátkodobé, tak i dlouhodobé následky. Mezi krátkodobé následky řadíme zklamání, frustraci a pocit zrady. Za dlouhodobé následky považujeme psychickou zranitelnost, ztrátu sebevědomí, pocit bezmoci, osamělosti a viny, emocionální labilitu, vymizení radosti ze života aj. (Voňková & Spoustová, 2016, s. 48-51). Oběti dlouhodobého domácího násilí mohou trpět syndromem týrané ženy nebo také posttraumatickou stresovou poruchou (Voňková & Spoustová, 2016, s. 55-56).

V takto narušeném soužití může přijít bod zlomu, kdy ohrožená osoba situaci nezvládá a chce tento problém řešit nebo vztah definitivně ukončit. Podstatná je ochota ohrožené osoby přijmout pomoc a tím tuto nelehkou situaci vyřešit (Topinka, 2016, s. 128). Ženy ohroženy domácím násilím mohou využít určité typy pomoci. Především se jedná o krizovou pomoc, odborné sociální poradenství a pobyt v azylovém domě. Odejít (většinou i s dětmi) od partnera do azylového domu není snadným rozhodnutím. Jako motivace slouží obvykle právě snaha o ochranu dětí (Bednářová, 2009, s. 61, 68). Pokud tedy přijde zlomový okamžik a žena se rozhodne odejít do azylového domu pro matky s dětmi, problém se tímto neřeší. Žena stále trpí psychickými problémy, nechce o problému mluvit, nemůže spát, nemůže jíst. Důležitý je tedy odborný přístup sociálních pracovníků v azylovém domě. Bez pomoci hrozí týraným klientkám prohloubení traumatu, zesílení strachu, závislost na jiných osobách, neurotické potíže nebo zidealizování partnera (Glumbíková & Gojová, 2016, s. 33).

2.3.2 Svobodné matky a rozvod manželství

Svobodné matky bychom mohli rozčlenit na mladé svobodné matky, které otěhotněly neplánovaně, často s nestálým partnerem, který ženu opustil a na svobodné matky v dlouhodobějším vztahu, které dítě chtěly, ale vztah s partnerem skončil. Svobodné matky často trpí osamělostí a strádá i dítě, jelikož mu chybí mužský vzor a autorita otce (Matoušek, 2003b, s. 127).

Dalším důvodem, proč žena vychovává dítě sama, je rozvod manželství. Rozvod definujeme jako právní zrušení manželství během života partnerů a ve většině případů je zapříčiněn rozpadem vztahu. Rozvod patří mezi závažné

situace v životě člověka a nese sebou řadu sociálních důsledků, jako např. narušení fungování rodiny nebo změnu ekonomické situace členů rodiny. Následkem rozvodu vzniká neúplná rodina, jejíž vznik může znamenat vážný sociální problém (Maříková, Petrusek & Vodáková, 1996, s. 955). Potíže, které ve výsledku mohou způsobit rozvod partnerů, mají nejrůznější příčiny. Často se jedná o ztrátu zaměstnání, nemoc jednoho z partnerů nebo úmrtí v rodině. Rodinné prostředí je těmito problémy narušeno a záleží na členech rodiny, jak se vypořádají se vzniklou situací. Někteří partneři problémy řeší právě rozvodem. Rozvod však není problémem jen s ohledem na fungování rodiny a bývalých partnerů, ale především představuje problém pro děti a jejich výchovu (Tománek, 2015, s. 185-186). V ohrožení je také zdravý vývoj osobnosti dítěte, jelikož dítě je v důsledku rozvodu vystaveno zvláštnímu druhu psychické zátěže. Dítě je frustrováno, protože často představuje prostředníka mezi partnery a těžko snáší hádky rodičů (Matějček & Dytrich, 1994, s. 134-135). Každý z účastníků rozvodu manželství tedy něco ztrácí a celá rodina tímto aktem trpí. Dospělí přichází o partnera, děti o jednoho z rodičů (většinou je to otec), některé rodiny musí změnit bydliště, patrná bývá také ekonomická ztráta, jak už bylo psáno výše. Rozvedená žena se najednou nachází v těžké pozici, jelikož zůstala sama na provoz rodiny a přichází tak větší zátěž (Matoušek, 2003b, s. 135).

Rodiny s jedním rodičem, nejčastěji se jedná o ženu (matku), bývají často ohroženy chudobou a sociálním vyloučením. Problémem u žen, které fungují jako jediný živitel rodiny, je totiž často nízká mzda, nemožnost kombinovat výchovu a práci a ohrožení nezaměstnaností (Matoušek & Pazlarová, 2014a, s. 89-90). Sociální služby určené osamoceným rodičům (matkám) by měly pomoci překonat náročnou životní situaci, kterou tito lidé neumí nebo nemohou řešit. Hlavní podstatou těchto služeb je především ochránit jejich nezletilé děti. Mezi tyto sociální služby patří odlehčovací služby, pečovatelská služba pro rodiny s dětmi a samozřejmě azylové domy pro matky (rodiče) s dětmi (Matoušek, 2005, s. 48).

2.3.3 Závislosti

Dalším z aspektů, který může dovést ženy k pobytu v azylovém domě, může být i závislost v rodině, tedy buďto závislost ženy nebo jejího partnera. Může se jednat jak o závislost látkovou - drogy, tak o závislost nelátkovou - patologické hráčství (Glumbíková & Gojová, 2016, s. 33-34).

Patologické hráčství má na vztahy závislého podobně negativní vliv jako užívání drog a alkoholu. Hráčství však není tolik nápadné a je odhaleno často až po delší době, kdy závislý přizná svou zadluženost (Matoušek, 2003b, s. 131). O patologickém hráčství mluvíme v souvislosti s hraním na automatech, hraním počítačových her a karetními hrami. Závislost na hracích automatech označujeme jako jednu z finančně nejnáročnějších (Matoušek & Pazlarová, 2014b, s. 121).

Drogovou závislost definujeme jako stav, kdy se uživatel nedokáže bez drogy obejít a pro získání drogy podřizuje většinu ostatních hodnot. Pokud tělo drogu nedostane, může reagovat abstinenčním syndromem (Matoušek, 2003a, s. 270). Droga je omamná či psychotropní látka ovlivňující vnímání jedince a vyvolávající drogovou závislost. Drogy se nejčastěji dělí na **měkké** – marihuana, hašiš a **tvrdé** – heroin, pervitin, kokain, extáze aj. (Kukla a kol., 2016, s. 336-337). Uvedené drogy patří mezi nelegální, jako legální můžeme označit alkohol, nikotin a léky na bolest. Užívání drog poškozuje zdraví a kvalitu života přímých uživatelů drog, jejich blízkých a v neposlední řadě také celé společnosti, jelikož existuje mnoho negativních zdravotních, sociálních, ekonomických a bezpečnostních dopadů, které s užíváním drog souvisí (Kalina a kol., 2003a, s. 25).

Přetrvávající drogové problémy rodičů se po čase začnou promítat do péče o děti a do oblasti rodinného soužití. Vztahy mezi jednotlivými členy jsou narušeny (Kalina a kol., 2003b, s. 244). Závislost rodiče má negativní vliv na psychický, fyzický i sociální vývoj dítěte. Rodiče pod vlivem návykové látky neberou v potaz potřeby dítěte a může docházet k jeho zanedbávání nebo dokonce týrání (Matoušek & Pazlarová, 2014b, s. 122).

2.3.4 Bezdomovectví

Matoušek (2003a, s. 34) ve Slovníku sociální práce píše, že bezdomovci jsou „*lidé žijící bez stálého bydlení a obvykle i bez stálého zaměstnání, odříznuti od zdrojů, které jsou běžně dostupné jiným občanům (včetně systému sociální podpory). Nejširší v Evropě užívaná definice zahrnuje mezi bezdomovce vedle osob bez střechy nad hlavou i osoby žijící v nedůstojných podmínkách, v ústavech a sociálních zařízeních, osoby, které nemají vlastní bydlení, a osoby, jimž hrozí ztráta bydlení (protože kupř. neplatí nájem)*“. Bezdomovci jsou především lidé, kteří postrádají domov. Domovem se nemyslí pouze střecha nad hlavou, ale zejména místo, kam se člověk může vracet, kde nalezne zázemí a také soukromí. Lidé bez

domova se často vyznačují tím, že jsou opuštění, bez vztahů, bez sebevědomí a bez smyslu života (Průdková & Novotný, 2008, s. 10-11). Jsou to lidé, kteří se díky svému chování, zvykům a způsobu života, nachází na okraji většinové společnosti. Obvykle odmítají hodnoty, normy a zvyky společnosti a žijí spíše alternativním způsobem života (Pavelková, 2007, s. 23).

Bezdomovectví přichází jako reakce na nezvládnutí určitých problémů nebo jako důsledek nepovedeného řešení těchto problémů. Přispívá však velké množství různých faktorů (Vágnerová, Marek & Csémy, 2018, s. 8). Tyto faktory dělíme na objektivní a subjektivní. Objektivní jsou ty faktory, které se týkají společenského klimatu, jako např. bytová politika, politika zaměstnanosti, postoj většinové společnosti, sociální politika daného státu atd. Naproti tomu faktory subjektivní závisí na celkové sociální situaci jednotlivce a na jeho schopnosti sociální adaptace. Řadíme sem především rodinné zázemí, přítomnost hendikepu, úroveň vzdělání atd. (Matoušek, 2005, s. 317-318).

Hradecký a Hradecká (1996, s. 27-32) rozlišují bezdomovectví na následující skupiny:

- 1) **Zjevné bezdomovectví** – tato skupina reprezentuje nejvíce viditelnou část bezdomovecké populace. Zahrnuje osoby žijící na veřejných místech, ve squatech, ale také osoby, které vyhledávají přístřeší nocleháren a azylových domů.
- 2) **Skryté bezdomovectví** – lidé bez domova spadající do této skupiny se vyznačují tím, že nevyhledávají sociální služby, které by jim zajistily nocleh. Skryté bezdomovectví je mnohem častější než bezdomovectví zjevné.
- 3) **Potencionální bezdomovectví** – do této skupiny se řadí lidé, kteří se ocitají v nejrůznějších těžkých životních podmínkách, potýkají se s rodinnými nebo osobními problémy a mají potíže udržet si bydlení. Proto jsou ohroženi bezdomovectvím. Patří sem však i osoby čekající na propuštění z ústavů, vězení nebo na odchod z dětského domova.

Je důležité lidem bez domova zajistit naplnění základních potřeb a nabídnout možnost reintegrace, což lze i formou azylového bydlení. Při poskytování sociálních služeb (kde je zahrnut i pobyt v azylovém domě) je potřeba, aby pracovníci vedli klienty k samostatnosti a nezávislosti. Zamezí se tak možnosti, že by se klient stal

na službě závislý. Mezi důležité způsoby pomoci patří také poskytování informací klientovi a nabídka odborného poradenství (Matoušek, 2005, s. 329).

Shrnutí

Druhá kapitola pojednávala o azylovém bydlení. Azylové domy řadíme do oblasti pobytových služeb určených pro osoby v nepříznivé životní situaci. Specifickým typem azylového bydlení jsou také azylové domy pro matky s dětmi. Tento typ zařízení má velký význam, jelikož je nepřipustné, aby matka s dítětem žila na ulici nebo v nevhodných bytových podmínkách.

V této kapitole jsem nejdříve popsala azylové domy obecně. Zmínila jsem se zde o funkci a poslání azylových domů. Dále jsem se věnovala popisu azylových domů pro matky s dětmi. Poté jsem se také zajímala o aspekty, které mohou ženy dovést až k pobytu v azylovém domě pro matky s dětmi. Za příchodem matky do azylového domu obvykle stojí určitý problém nebo také více problémů. Vybrala jsem proto čtyři aspekty, které se mi jevily jako nejdůležitější. Uvedla jsem domácí násilí, svobodné mateřství a rozvod manželství, závislosti a nakonec bezdomovectví, které se službou azylového bydlení úzce souvisí. Tyto aspekty jsem konkrétněji popsala.

3 Děti v tíživé životní situaci a jejich volný čas

Významnou částí mé bakalářské práce je problematika dětí umístěných v azylových domech pro matky s dětmi a s tím související nelehká životní situace, kterou si mnohé z nich prošly. V této kapitole popíšu, jak je pro dítě důležitá rodina a prostředí, ve kterém vyrůstá a také se budu věnovat volnému času dětí a jeho důležitosti.

3.1 Výchova a vliv rodiny na dítě

Výchovu můžeme vysvětlit jako cílevědomé a soustavné působení rodičů, učitelů a dalších výchovných činitelů (Jedlička, Klíma, Kořa, Němec & Pilař, 2005, s. 15). Výchova znamená ovlivňování jedince za účelem zlepšení a zdokonalení jeho osobnosti. Hlavní podstatou je dle Brezinky pomoci vychovávanému, aby získal osobnostní vlastnosti, díky kterým bude moci žít samostatný a zodpovědný život (Brezinka, 1996, s. 13 cit. dle: Tománek, 2015, s. 259-260).

Aby se dítě mohlo správně vyvíjet a aby se z něj stala psychicky zdravá osobnost, je důležité uspokojovat jeho biologické potřeby (teplo, strava, bezpečí), ale i psychické potřeby. Mezi tyto potřeby řadíme:

- získat dostatek proměnlivých a kvalitních vnějších podnětů
- mít určitý řád, stálost a smysl v podnětech – základní podmínky pro jakékoliv učení
- emocionální a sociální vztahy (k matce a dalším primárním vychovatelům)
- společenské uplatnění a společenské hodnoty, z nichž vzniká vlastní identita
- potřeba „otevřené budoucnosti“ (Matějček&Dytrich, 1994, s. 196-197).

S výchovou úzce souvisí také **socializace**. Socializaci definujeme jako komplexní proces, během kterého si jedinec osvojuje hodnoty, normy a způsoby jednání a chování dané společností (Maříková, Petrušek & Vodáková, 1996, s. 1012). Jedinec prochází procesem socializace prostřednictvím činitelů socializace, jimiž jsou vrstevníci, škola, komunikační média a především rodina. Rodina funguje jako

primární činitel socializace v raném dětství a postupem času má trvalý a důležitý vliv na vývoj dítěte (Jedlička, Klíma, Kořa, Němec & Pilař, 2005, s. 36-37).

Dalším důležitým činitelem, který má velký vliv na vývoj osobnosti jedince, je **prostředí** (Janiš, 2009, s. 18). „*Životní prostředí člověka lze tedy vymezit jako tu část světa (prostor, který člověka obklopuje), s níž je člověk ve vzájemném působení, tj. na člověka působí svými podněty, ovlivňuje jeho vývoj a on na tyto podněty reaguje, přizpůsobuje se a také aktivně svou práci mění*“ (Kraus, Poláčková a kol., 2001, s. 99). Autoři se však také soustředí na termín mikroprostředí. Tento pojem je vymezen jako sociální pole, ve kterém jedinec vyrůstá a které se skládá ze společně žijících osob. Zahrnuje především rodinu, přátele, ale i určité malé sociální skupiny, s nimiž se jedinec v průběhu života setkává (Jedlička, Klíma, Kořa, Němec & Pilař, 2005, s. 36). Prostředí na vývoj jedince může působit pozitivně, tedy ve shodě se společensky danými normami a způsoby jednání, ale i negativně, tedy v nesouladu s těmito normami a způsoby jednání (Kraus, Poláčková a kol., 2001, s. 105).

Jako nejdůležitější místo pro výchovu dítěte Bakošová označuje právě rodinné prostředí (Bakošová, 1998, s. 220-233 cit. dle: Tománek, 2015, s. 264). Existují však rodinné problémy, které mohou vývoj a výchovu dítěte ohrozit. Tyto problémy dělí Višňovský do třech oblastí (Višňovský, 2007, s. 37 cit. dle: Tománek, 2015, s. 274):

Oblast základních úloh rodiny – zabezpečení základních životních podmínek a potřeb jako jsou např. finance, bydlení a potrava. Řadíme sem problém nezaměstnanosti a z ní plynoucí špatnou finanční situaci v rodině.

Oblast vývojových úloh rodiny – souvisí s vývojem rodiny v období dospívání dětí. Do této oblasti řadíme možnou drogovou závislost či alkoholismus v rodině.

Oblast ohrožení rodiny – nevyhnutelné řešení určité krize vzniklé v důsledku různých nemocí, nehod či úrazů aj.

3.2 Děti v tíživé životní situaci

Dítě může být v rodině ohroženo nevhodnými životními podmínkami, zanedbáváním, týráním či zneužíváním. V případě, že rodiče nebo jiní vychovatelé zanedbávají psychické potřeby dítěte, může se jednat o psychickou deprivaci nebo

citové zanedbávání. Nepříznivý vliv na vývoj dítěte mohou mít také nevhodné podmínky, ve kterých rodina žije (Matoušek & Pazlarová, 2014b, s. 93). Důvodem těchto podmínek bývá často chudoba. Ta dětem přináší různá rizika jak v oblasti tělesného a duševního vývoje, tak v oblasti jejich budoucího zařazení do společnosti. Tyto děti se během dětství častěji setkávají s traumatizujícími událostmi. Během dospívání děti z rodin trpících chudobou ve větší míře prochází depresemi, přejíždají se a mohou mít psychické problémy. U adolescentů se může zvyšovat riziko delikventního chování (Matoušek & Pazlarová, 2014a, s. 83). Nevhodné bytové podmínky rodiny a často také nedostatečná péče o dítě mohou vést až k umístění dítěte do ústavní péče. Problémy v oblasti bydlení jsou ve 41-65 % důvodem umístění dítěte do ústavní péče (Péče o ohrožené děti v České republice, 2014, s. 10-11).

3.3 Volný čas

Volný čas specifikujeme jako dobu, kdy si jedinec sám vybírá činnosti, které chce provozovat. Tyto činnosti tedy dělá dobrovolně, s radostí a s pocitem uspokojení a uvolnění (Pávková, Hájek, Hofbauer, Hrdličková & Pavlíková, 2002, s. 13). Mezi hlavní funkce volného času se nejčastěji zahrnuje: odpočinek, zábava a rozvoj osobnosti (Hofbauer, 2004, s. 13). Podle Kantorové Kratochvílová vymezuje pět funkcí volného času (Kantorová a kol., 2010, s. 162-163):

1. **zdravotně hygienická funkce** – obsahuje odpočinek, rekreaci a kompenzaci zátěže
2. **seberealizační funkce** – vyjadřuje, že člověk má možnost rozvíjet své zájmy, individuální předpoklady, nadání a schopnosti
3. **formativně výchovná** – ukazuje volný čas jako prostor, ve kterém se formuje osobnost jedince, jeho tvořivost, mravní vlastnosti, charakter, vůle a motivace
4. **socializační (společenská) funkce** – tvoří se podmínky pro navazování společenských kontaktů a vztahů ve volném čase, nejedná se jen o vrstevnické vztahy, ale i vztahy v oblasti celé společnosti
5. **preventivní funkce** – jedinec má možnost využívat volný čas pro přínosné aktivity a předcházet tak vzniku a rozvoji sociálně patologických jevů.

Volný čas dětí a mládeže má jiná specifika než volný čas dospělých osob. Hlavním specifikem je především to, že děti nemají dostatek zkušeností a neorientují se ve veškerých oblastech zájmových aktivit. U dětí a mládeže je tedy vhodnější, když jejich volný čas ovlivňuje a určitým způsobem koriguje dospělá osoba. Samozřejmě je důležité vést zájmové činnosti nenásilně a nabízet dětem vhodné a pro ně zajímavé alternativy (Pávková, Hájek, Hofbauer, Hrdličková & Pavlíková, 2002, s. 13). Volný čas této věkové kategorie hraje důležitou roli při formování osobnosti dítěte a při jeho pozitivní socializaci. V oblasti volného času má potom na dítě největší vliv rodina, která ho ovlivňuje především svou výchovou a způsobem života (MŠMT, 2002, s. 5). Prostředí, kde děti tráví svůj volný čas, se může velmi lišit. Děti mohou trávit volný čas doma, ve škole nebo v různých institucích a organizacích. Častá se vyskytuje situace, kdy se děti věnují svému volnému času venku nebo na ulici, bez dohledu dospělé osoby. Taková situace může ohrozit výchovu dítěte a jeho bezpečnost (Pávková, Hájek, Hofbauer, Hrdličková & Pavlíková, 2002, s. 14).

3.4 Výchova ve volném čase

Volný čas úzce souvisí s výchovou jedince. Volný čas má totiž také funkci formativně výchovnou a velmi důležitým aspektem je správné vedení dětí a mládeže v jejich volném čase dospělými osobami, tedy rodiči, učiteli nebo vychovateli (Kantorová, 2008, s. 166). Vztah mezi výchovou a volným časem vymezujeme prostřednictvím těchto oblastí (Hofbauer, 2004, s. 18):

Výchova ve volném čase – časový prostor, ve kterém člověk výchovně působí na děti a mládež. Dítě je prostřednictvím volnočasových aktivit začleňováno do výchovného procesu a tímto způsobem se formuje jeho osobnost.

Výchova prostřednictvím aktivit volného času – jako hlavní cíl označujeme osvojování nových znalostí, dovedností a kompetencí „uvnitř“ oblasti volného času. Tímto způsobem může docházet k volbě budoucího povolání, osvojování zdravého životního stylu atd.

Výchova k volnému času – určitým způsobem vede dítě ke správnému využívání volného času a nabízí tak nové možnosti aktivit a rozvoje jedince pro jeho budoucí život.

Jako hlavní obsah výchovy ve volném čase označujeme **odpočinkové a rekreační činnosti a zájmové činnosti** (Kantorová a kol., 2010, s. 170).

Odpočinkové a rekreační činnosti jsou praktikovány z důvodu odstranění únavy a regenerace člověka (Kantorová a kol., 2010, s. 170). Odpočinkové činnosti jsou spíše klidné a nenáročné, rekreační činnosti se naproti tomu vyznačují využitím pohybových aktivit, většinou na čerstvém vzduchu (Pávková, Hájek, Hofbauer, Hrdličková & Pavlíková, 2002, s. 83).

Druhou kategorii tvoří dle Kratochvílové **zájmové činnosti**, které představují aktivity směřující k uspokojení individuálních zájmů jedince. Zájmové činnosti slouží k podpoře talentu a nadání. Jejich prostřednictvím jsou získávány a uplatňovány vědomosti a praktické zkušenosti a pomáhají při pozitivním formování osobnosti (Kratochvílová, 2004, s. 195, cit. dle: Kantorová a kol., 2010, s. 172). Zájmovým činnostem se jedinec věnuje individuálně nebo ve skupině, spontánně či organizovaně, pravidelně nebo příležitostně (Kantorová a kol., 2010, s. 172).

Výchova ve volném čase se odehrává především v rámci určitých institucí (zařízení, sdružení atd.). Mezi zařízení pro výchovu mimo vyučování a ve volném čase řadíme (Pávková, Hájek, Hofbauer, Hrdličková & Pavlíková, 2002, s. 112-135):

Školní družiny a školní kluby – základní forma výchovy pro děti zaměstnaných rodičů, která je poskytována během školního roku. Školní družiny mohou využívat děti navštěvující 1. až 5. ročník, školní kluby potom děti navštěvující 6. až 9. ročník. Působení školní družiny či klubu určitým způsobem navazuje na vyučování, ale nefunguje jako pokračování vyučování ani jako jeho nahrazení. Probíhají zde činnosti odpočinkové, rekreační, zájmové, sebeobslužné, veřejně prospěšné a také příprava na vyučování.

Střediska pro volný čas dětí a mládeže – tyto zařízení si dávají za cíl plnit rekreační a výchovně-vzdělávací funkci svou rozsáhlou zájmovou působností. Od prvopočátku se snažily obsáhnout všechny zájmové oblasti, které se dělí na společenskovední, estetickovýchovné, tělovýchovné a sportovní, turistické, technické a přírodovědné. Náplní těchto středisek je: pravidelná zájmová činnost (kroužek, soubor, klub, oddíl), zájmová činnost příležitostná (soutěže, výlety, zájezdy, divadelní představení, příměstské tábory aj.), nabídka spontánních aktivit

(herny, čítárny, sportoviště, dopravní hřiště, posilovny aj.), práce s talentovanou mládeží, prázdninová táborová činnost, odborná pomoc).

Domovy mládeže – klasifikujeme je jako školská zařízení, která zajišťují žákům středních škol a vyšších odborných škol výchovné působení, ubytování a stravu. Výchovně vzdělávací činnost a nabídka zájmových aktivit ulehčují jedincům přechod ze základní školy na střední školu. Žáci mohou navštěvovat organizované činnosti, jako jsou sportovní oddíly, taneční kurzy, jazykové kurzy, základní umělecké školy atd.

Preventivně výchovná péče, ústavní a ochranná výchova – Preventivně výchovná péče se specializuje na zmírnění a vyloučení negativních vlivů způsobených selháním rodinné výchovy. Střediska výchovné péče nabízí pomoc dětem s rizikem poruch chování a snaží se předcházet dalším problémům.

Ústavní a ochranná výchova zahrnuje: diagnostické ústavy, dětské domovy, dětské domovy se školou a výchovné ústavy (Pávková, Hájek, Hofbauer, Hrdličková & Pavlíková, 2002, s. 112-135). Jelikož jsou děti v těchto typech zařízení ubytovány, podléhají celodennímu výchovnému působení, které je spojeno s mimoškolními a volnočasovými aktivitami (Kantorová a kol., 2010, s. 177).

Sdružování dětí a mládeže ve volném čase – podstatou sdružování dětí je dobrovolné rozhodnutí dítěte do sdružení vstoupit a účastnit se aktivit s ním spojených. Probíhá zde rozvoj osobnosti, sociálních vztahů a osvojování hodnot dítěte. Činnost je zaměřena buďto všestranně nebo na určitou zájmovou oblast (herní aktivity, sport, turistika, umělecká tvořivost, rekreace aj.) Mezi nejvýznamnější sdružení tohoto typu řadíme Junák a Pionýr (Hofbauer, 2004, s. 98-107).

Shrnutí

Třetí kapitola již byla zaměřena spíše na problematiku dětí, což v mé práci představuje důležitou část. Děti žijící v azylovém domě musely nebo musí čelit určitým problémům v rodině. Vývoj dítěte může být ohrožen dysfunkcí rodiny, ale i životem v azylovém domě. Dítě potřebuje určitou výchovu a také kvalitní využití volného času, aby se správně vyvíjelo.

V této kapitole jsem se tedy zabývala výchovou a vlivem rodiny na vývoj dítěte. Také jsem popsala, jaký negativní vliv může mít na dítě krize v rodině a nepříznivé životního prostředí. V další části kapitoly jsem definovala pojem volný čas. Dále kapitola pojednávala o výchově ve volném čase, tedy o tom, že výchova a volný čas jsou určitým způsobem propojeny a volný čas by měl být ovlivněn dospělou osobou. Nakonec jsem se věnovala institucím pro výchovu ve volném čase.

PRAKTICKÁ ČÁST

4 Výzkum

Tato kapitola bude pojednávat o výzkumu, který jsem v rámci zpracování mé bakalářské práce provedla. Budu se zde zabývat metodologií výzkumu, vymezím výzkumnou otázku, hypotézy a výzkumný soubor. Dále popíšu výzkumnou metodu, sběr dat a způsob jejich zpracování. Součástí kapitoly bude také analýza výzkumu a vyhodnocení.

„Výzkum je systematický způsob řešení problémů, kterým se rozšiřují hranice vědomostí lidstva. Výzkumem se potvrzují či vyvracejí dosavadní poznatky, anebo se získávají nové poznatky“ (Gavora, 2000, s. 11). Výzkum je tedy možnost, jak se dozvědět odpověď na otázky týkající se bakalářské práce. V praktické části tedy budu zkoumat, zdali a jakým způsobem děti v azylových domech určených matkám s dětmi mohou využít svůj volný čas prostřednictvím volnočasových aktivit. Vlastní výzkum bude rozdělen na dvě části. První část bude tvořit sekundární analýza dat, ve které použiju údaje z výročních zpráv několika azylových domů určených matkám s dětmi. Druhá část bude obsahovat vyhodnocení výsledků z výzkumného šetření.

4.1 Cíl výzkumu

Jak už jsem psala v úvodu, cílem mé bakalářské práce a zároveň i provedeného výzkumu je zjistit, jaké podmínky, aktivity a možnosti vyžití mají děti klientek v azylových domech pro ženy a matky s dětmi ve Zlínském a Olomouckém kraji, které tvoří území Střední Moravy.

4.2 Výzkumná otázka a hypotézy

Výzkumná otázka bakalářské práce: Jaké jsou nabízeny aktivity a možnosti vyžití pro děti klientek v azylových domech určených matkám s dětmi na území Střední Moravy?

Hypotéza představuje určitou domněnku či výrok o vztahu mezi jevy, o existenci nějakého faktu, fenoménu nebo procesu. Svou formulací hypotéza předpokládá stav, který můžeme zkoumat a ověřovat (Reichel, 2009, s. 60). Hypotéza vyplývá z určitých poznatků, které jsou o dané problematice známé nebo

vychází z praktických zkušeností výzkumníka (Gavora, 2010, s. 50). Pro výzkum jsem stanovila tyto hypotézy:

H1: V azylových domech určených matkám s dětmi je největší zastoupení dětí ve věku 7-11 let.

H2: V azylových domech určených matkám s dětmi s kapacitou nad 20 osob jsou dostupné volnočasové aktivity pro děti klientek.

H3: V azylových domech určených matkám s dětmi se nejčastěji pro děti klientek realizují sportovní volnočasové aktivity.

4.3 Popis výzkumné metody, sběru dat a způsobu zpracování

Při výzkumu rozlišujeme dvě základní orientace, a to kvantitativní přístup a kvalitativní přístup. Kvantitativní přístup se vyznačuje prací s číselnými údaji. Kvalitativní přístup naproti tomu pracuje se slovními (nečíselnými) údaji (Gavora, 2000, s. 31). Pro zpracování výzkumu v mé bakalářské práci jsem zvolila kvantitativní přístup. Údaje získané prostřednictvím kvantitativního výzkumu jsou měřitelné nebo alespoň tříditelné a dají se určitým způsobem uspořádat (Reichel, 2009, s. 40). Kvantitativní přístup jsem si vybrala proto, abych mohla jednotlivé odpovědi porovnat, lépe vyhodnotit a abych si utvořila ucelenější obraz týkající se využití volného času dětí v azylových domech pro ženy a matky s dětmi.

Mezi nejčastější výzkumné metody kvantitativně orientovaného výzkumu patří pozorování, škálování, dotazník, interview, obsahová analýza textu a experiment (Gavora, 2000, s. 70).

Rozhodla jsem se pro účely sběru dat použít výzkumnou metodu ve formě dotazníkového šetření. Dotazník popisujeme jako soustavu předem přichystaných a pečlivě formulovaných otázek, na které dotazovaná osoba (respondent) odpovídá písemnou formou. Položky dotazníku lze rozlišit na otevřené a uzavřené. Při otevřených položkách respondent odpovědi vytváří samostatně, zatímco u uzavřených položek respondent vybírá již předepsané možnosti nebo s nimi jinak manipuluje. Existují také položky polouzavřené, ve kterých respondent mimo navržených možností může doplnit také jinou, vlastní odpověď (Chráska, 2007, s. 163-166).

Mnou vytvořený dotazník, který jsem pro výzkum využila, obsahuje úvodní dopis pro respondenty, ve kterém jsem krátce představila sebe a svůj výzkum, napsala instrukce k vyplnění a také poděkování účastníkům výzkumu. Dále už následovaly samotné položky (otázky), které jsem se snažila co nejsrozumitelněji zformulovat, aby jim respondenti správně porozuměli. Dotazník obsahuje osm položek zaměřených na volnočasové aktivity pro děti v azylových domech určených matkám s dětmi. V dotazníku jsem nejčastěji volila uzavřené položky, kde respondenti vybírali jednu odpověď. Jedna z otevřených položek byla výčtová, kdy respondenti mohli vybrat současně více odpovědí a dokonce doplnit svoji vlastní odpověď. V dotazníku se vyskytla také otevřená odpověď ve formě tabulky, do které respondenti vpisovali číselné údaje. Dotazník jsem zaslala prostřednictvím emailu všem zařízením zahrnutým do výzkumu. Konkrétně jsem se obracela na sociálního pracovníka či ředitele zařízení.

4.4 Charakteristika a popis výzkumného souboru

Výzkumný soubor charakterizujeme jako množinu objektů, kterých se daný výzkum týká a na které se budou vztahovat výsledky (Reichel, 2009, s. 76). Výběr souboru se dělí z pravidla na 1) záměrný, nepravděpodobnostní a 2) náhodný, pravděpodobnostní. Záměrný se dále člení na kvótní výběr, systematický výběr, výběr úsudkem (účelový) a výběr nabalováním. Náhodný výběr rozdělujeme na prostý výběr, stratifikovaný výběr, skupinový výběr a vícestupňový výběr (Reichel, 2009, s. 78-83).

Jelikož v mé práci je přesně dána oblast, na kterou se zaměřuji, výběr výzkumného souboru byl záměrný – účelový. Zkoumání se tedy orientuje na azylové domy určené pro matky s dětmi v oblasti Střední Moravy, kam jsem zahrнула celý Zlínský a Olomoucký kraj. Kromě zařízení, jejichž název obsahuje přímo skupinu matek s dětmi, jsem do výzkumu zahrнула i zařízení nabízející ubytování současně rodinám či otcům s dětmi, jelikož i v těchto azylových domech jsou ubytovány matky s dětmi. Často také v největším zastoupení. Konkrétně se tedy jedná o všechny azylové domy ubytovávající matky s dětmi na území Zlínského a Olomouckého kraje.

Určení výzkumného souboru tedy probíhalo tak, že jsem vyhledala veškeré azylové domy, kde mohou být ubytovány matky s dětmi, se sídlem ve Zlínském

a Olomouckém kraji. Celkem jsem tedy do výzkumného souboru zahrnula 17 zařízení tohoto typu. Jsou to tato zařízení:

Zlínský kraj

Charitní domov pro matky s dětmi v tísni Zlín

Nový Domov Otrokovice

Azylový dům pro matky s dětmi Vsetín

Azylový dům pro matky s dětmi Valašské Meziříčí

Azylový dům pro ženy a matky s dětmi Kroměříž

Azylovým dům pro ženy a matky s dětmi PETRKLÍČ

Azylový dům pro matky s dětmi v tísni Uherský Brod

Olomoucký kraj

Azylový dům pro matky s dětmi Olomouc

Azylový dům pro matky s dětmi Přerov

Bydlení pro matky/otce s dětmi v tísni Šternberk

Dům pro osamělé rodiče s dětmi Šumperk

Azylový dům pro osamělé rodiče s dětmi Jeseník

Domov pro matky s dětmi v tísni Uničov

Domov pro osamělé rodiče s dětmi Zábřeh

Azylový dům pro osamělé rodiče s dětmi Prostějov

Azylový dům pro matky s dětmi v tísni Kojetín

Azylový dům pro osamělé rodiče s dětmi Slavíč

Do výzkumu k bakalářské práci se zapojilo 16 ze 17 zahrnutých zařízení. Návratnost dotazníků je tedy 94%.

4.5 Vlastní výzkum

4.5.1 Sekundární analýza dat

Část výzkumu bakalářské práce je věnována také sekundární analýze dat, což je specifický druh práce s daty (Reichel, 2009, s. 168). „*Představuje další využívání údajů, např. archivovaných sestav z někdejších vlastních šetření, speciální analýzy publikovaných statistických informací či výsledků výzkumů, datových souborů získaných z jiných i zahraničních pracovišť atp.*“ (Reichel, 2009, s. 168). Do své práce jsem se rozhodla zahrnout údaje o aktivitách pro děti v azylových domech určených matkám s dětmi, dostupné ve výročních zprávách některých zařízení zahrnutých do výzkumu. U jednoho z azylových domů jsem použila také informace z webových stránek zařízení. Sekundární analýzu dat jsem využila proto, abych si vytvořila představu o tom, jak volnočasové aktivity ve svém zařízení popisují samy azylové domy a jaké konkrétní aktivity uvádějí. Zaměřila jsem se proto na tři zařízení a v jejich výročních zprávách, dostupných na internetu, jsem vyhledala vhodné údaje, které popisují volnočasové aktivity pro děti žijící v azylových domech.

Azylový dům pro ženy a matky s dětmi PETRKLÍČ – Vésky

Azylový dům pro ženy a matky s dětmi PETRKLÍČ uvádí některé volnočasové aktivity pro děti ve své poslední aktuální výroční zprávě a dále také na své webové stránce.

V zařízení dle uvedených informací probíhají aktivity zaměřené na výtvarnou činnost, konkrétně vyrábění jarních věnečků, vánočních ozdob, vánočních lucerniček ze zavařovacích sklenic a výroba vlastního mýdla. Tvořivé činnosti se uskutečňovaly rovněž v rámci arteterapie vedené docházející osobou, kdy děti i maminky měly možnost pracovat s keramickou hlínou, malovat své jméno nebo v podzimním období vyřezávat dýně. Děti s maminkami také pekly (perníčky, muffiny) nebo vařily. Některé z aktivit připravily také studentky vysokých škol, které v azylovém domě absolvovaly praxi. Konaly se rovněž různé akce jako např. karneval nebo dětský den s táborákem. Kromě akcí konaných přímo v azylovém domě měly děti v doprovodu maminek možnost navštívit dětské centrum, aquapark, kovozoo ve Starém Městě, památník Velké Moravy a zúčastnit se výletu na Velehrad a Modrou (Výroční zpráva 2018 – PETRKLÍČ Azylový dům pro ženy a matky s dětmi, 2019, s. 10-13; <http://www.petrklicuh.cz/index.php/aktuality>).

Dům pro osamělé rodiče s dětmi v tísni – Šumperk

V poslední dostupné výroční zprávě Domova pro osamělé rodiče s dětmi v tísni v Šumperku je věnována značná část volnočasovým aktivitám. V zařízení se nachází herna inspirovaná dle principů montessori pedagogiky. Pracovníci kladou důraz na práci s dětmi, která má vést k jejich všestrannému rozvoji. Především se jedná o rozvoj komunikačních a sociálních dovedností dětí. V herně probíhá také školní příprava a doučování (51,5 hodin doučování v rámci 49 aktivit). U dětí v předškolním věku se pracovníci snažili o zlepšení jejich grafomotorických dovedností, matematické představivosti a sluchového rozlišování.

Volný čas nebyl naplňován pouze v azylovém domě, ale i mimo něj. Zařízení spolupracuje s rančem Mustang v Loučné nad Desnou, kde mají děti i jejich rodiče možnost projet se na koni. Také proběhl výlet do Olomouce na vánoční trhy a na festival Čokoládové lázně ve Velkých Losinách. Celoročně mohou děti navštěvovat keramickou dílnu a věnovat se tak tvůrčím činnostem. V létě děti měly možnost vyrazit na letní tábor v Oskavě, který byl zaměřen na indiánskou tematiku. Děti se zde učily poznávat zvířata a rostliny nebo mohly vytvářet luky se šípy či lapače snů (Výroční zpráva 2018 – PONTIS Šumperk o.p.s., 2019, s. 15-16).

Azylový dům pro rodiče s dětmi – Jeseník

V Azylovém domě pro rodiče s dětmi v Jeseníku je dle výroční zprávy, vyjma pomoci klientům služby, věnována pozornost rovněž volnočasovým aktivitám dětí, pomoci s péčí o děti a doučování.

Pro klienty a jejich děti bylo v daném roce uspořádáno 240 skupinových aktivit. Konal se zde např. karneval nebo tradiční příprava na Velikonoce, kdy děti měly možnost malovat vajíčka a také proběhlo povídání o tradici Velikonoc. Děti rovněž tvořily dárky pro maminky k Mezinárodnímu dni žen a ke Dni matek. V teplé letní dny často probíhalo hraní na zahradě azylového domu a deštivé dny byly využity k hraní deskových her (např. „Člověče, nezlob se“), skládání puzzle a různým soutěžím. V azylovém domě se dále také zpívalo, cvičilo nebo pracovalo s přírodními materiály (např. výtvarné tvoření z listů nebo kaštanů). Také proběhla návštěva divadla a filmového představení (BOÉTHEIA - společenství křesťanské pomoci, zapsaný spolek – Výroční zpráva za rok 2017. 2018, s. 14-15).

Výčet dalších činností v azylovém domě:

- vaření a pečení
- výtvarné činnosti: kreslení obrázků, malování skořápek, pletení věnců, obrázky Ježíškovi, výroba dárečků, papírových květin, papírových vloček, podzimních dekorací, vánočních přání atd.
- ostatní aktivity: kvíz, pohádka s vyprávěním, rozvoj jemné motoriky, didaktické hry (BOÉTHEIA - společenství křesťanské pomoci, zapsaný spolek – Výroční zpráva za rok 2017. 2018, s. 15-16).

Shrnutí

Sekundární analýza dat ukázala výčet zajímavých informací o volnočasových aktivitách pro děti v azylových domech, mezi které nejčastěji patřily výtvarné činnosti a rukodělné práce. Výsledky sekundární analýzy dat jsou samozřejmě omezeny tím, že jsem čerpala ze zdrojů, které publikovaly samy azylové domy a které byly určeny veřejnosti. Výsledky hodnotím pozitivně, jelikož ze zdrojů vyplynulo, že dětem jsou ve všech třech výše uvedených zařízeních nabízeny volnočasové aktivity a je jim v tomto směru věnována pozornost a určitá péče.

4.5.2 Analýza dotazníkového šetření

Analýza dotazníkového šetření zahrnuje výsledky a vyhodnocení dotazníků, které byly vyplněny vybranými respondenty. Data získaná pomocí dotazníkového šetření jsou interpretována pomocí grafů a doplňujících komentářů k jednotlivým položkám, které představují otázky pokládané v dotazníku.

Pro účely vyhodnocení dotazníkového šetření uvádím namísto názvů azylových domů zahrnutých do výzkumu, písmena A-O, která jsem jednotlivým azylovým domům předem přiřadila. Učinila jsem tak z důvodu anonymity, jelikož s respondenty nebylo dohodnuto zveřejnění přesných výsledků u jednotlivých azylových domů.

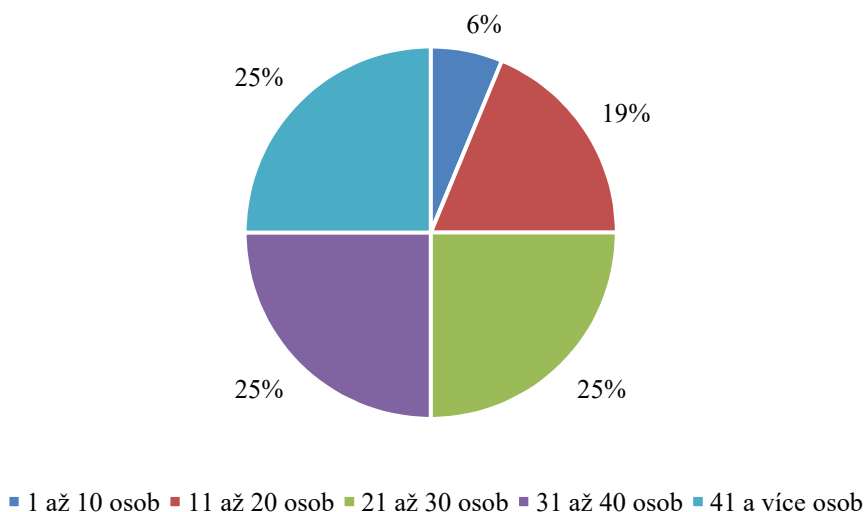
Položka č. 1 - Jaká je celková (maximální) kapacita vašeho azylového domu?

Tabulka č. 1: kapacita jednotlivých azylových domů

Označení azylového domu	Kapacita
A	21 až 30 osob
B	11 až 20 osob
C	41 a více osob
D	41 a více osob
E	11 až 20 osob
F	31 až 40 osob
G	41 a více osob
H	31 až 40 osob
CH	31 až 40 osob
I	41 a více osob
J	21 až 30 osob
K	1 až 10 osob
L	31 až 40 osob
M	21 až 30 osob
N	11 až 20 osob
O	21 až 30 osob

V tabulce jsou k jednotlivým azylovým domům, které jsem rozlišila příslušnými písmeny, přiřazeny jejich kapacity. Důvodem je lepší orientace a představa o velikosti každého azylového domu.

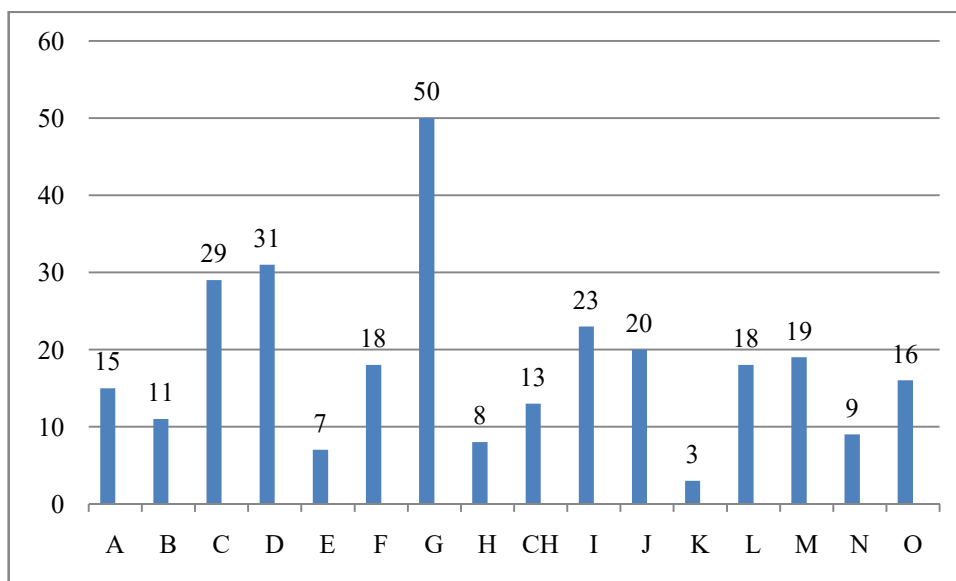
Graf č. 1: Procentuální vyjádření kapacity azylových domů



Z odpovědí respondentů vychází, že u 25% azylových domů je celková kapacita 21-30 osob, u 25% je to 31-40 osob a dalších 25% respondentů uvedlo odpověď 41 a více osob. Dále vyplývá, že 19% azylových domů má kapacitu 11-20 osob a pouze 6 % uvedlo kapacitu 1-10 osob.

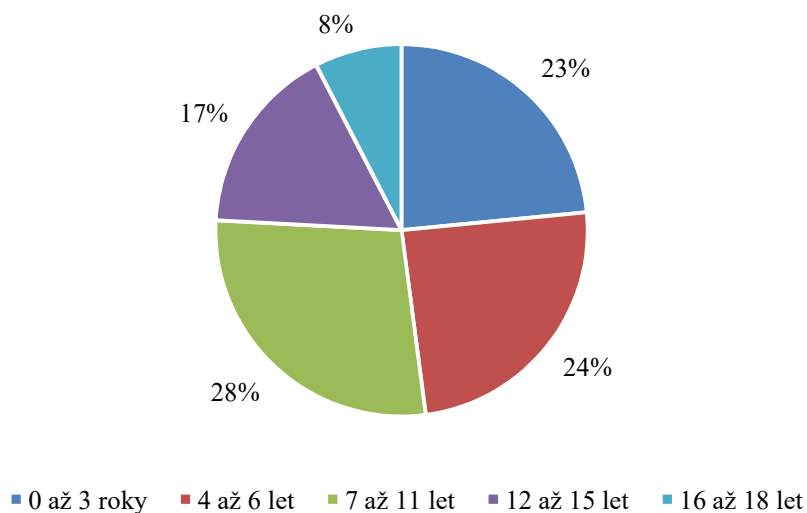
**Položka č. 2 - Kolik dětí a v jakém věku bydlí ve vašem azylovém domě?
Ke každému věkovému rozpětí napište počet dětí, které se v daném věku nachází ve vašem azylovém domě.**

Graf č. 2: Počet dětí v jednotlivých azylových domech



V grafu můžeme vidět počty ubytovaných dětí v jednotlivých azylových domech zahrnutých do výzkumu.

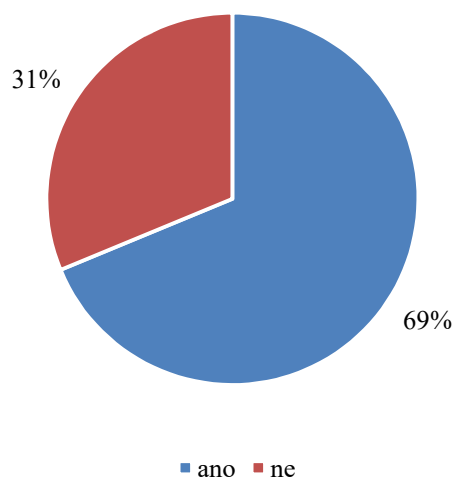
Graf č. 3: Procentuální vyjádření věku dětí v azylových domech



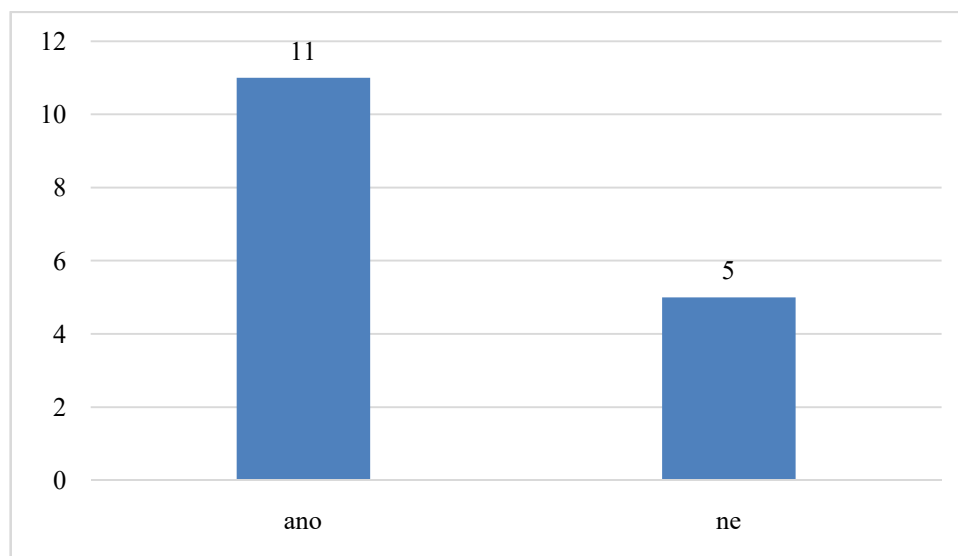
Dle dotazníku bylo zjištěno, že v azylových domech určených matkám s dětmi se nejčastěji vyskytovaly děti ve věku 7-11 let, a to v 28 %. Druhým nejčastějším bylo rozmezí 4-6 let, konkrétně ve 24 %. Dále respondenti uvedli ve 23 % rozmezí 0-3 roky, v 17 % rozmezí 12-15 let a v 8 % rozmezí 16-18 let.

Položka č. 3 - Jsou ve vašem azylovém domě dostupné volnočasové aktivity určené pro děti?

Graf č. 4: Dostupnost volnočasových aktivit pro děti v azylových domech



Graf č. 5: Konkrétní počet azylových domů s ohledem na dostupnost volnočasových aktivit pro děti.

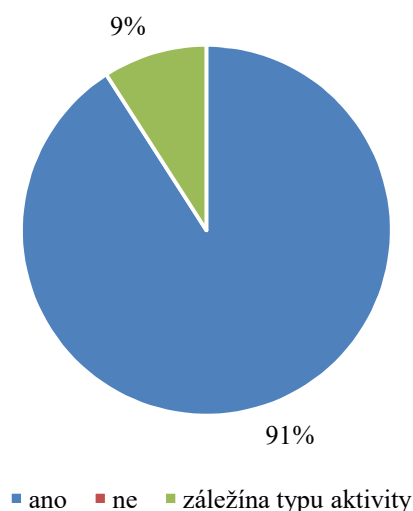


Z výsledku dotazníku vyplynulo, že 69 % respondentů, což odpovídá 11 zahrnutým azylovým domům, odpovědělo ano, tedy že jsou v zařízení dostupné volnočasové aktivity. Zbývajících 31 %, tedy 5 respondentů, označilo možnost ne.

Pokud respondenti vybrali možnost ne – v azylovém domě nejsou dostupné volnočasové aktivity pro děti, již na další položky neodpovídali. Dále tedy ve vyhodnocení figuruje 11 azylových domů, v nichž jsou dostupné volnočasové aktivity pro děti. Pouze u grafu č. 9 níže si můžeme všimnout, které azylové domy (označeny příslušným písmenem) nemají volnočasové aktivity – v grafu č. 9 se u nich objevuje 0.

Položka č. 4 - Mohou se menší děti těchto aktivit účastnit i se svým rodičem?

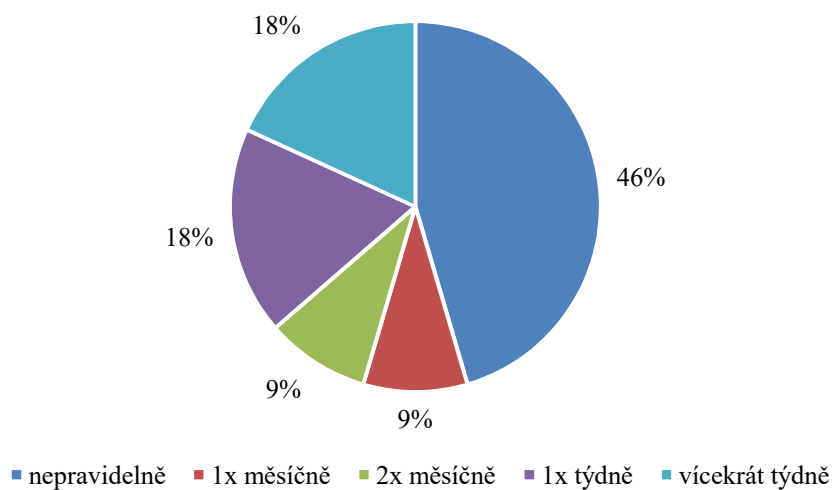
Graf č. 6: Možnost účasti rodičů na volnočasových aktivitách pro děti



U této položky označilo 91 % respondentů možnost ano, tedy že se volnočasových aktivit pro děti mohou účastnit i rodiče. Dále 9 % respondentů uvedlo, že záleží na typu aktivity, která je prováděna. Nikdo z respondentů neuvodl možnost ne.

Položka č. 5 - Jak často tyto volnočasové aktivity probíhají?

Graf č. 7: Míra četnosti volnočasových aktivit pro děti

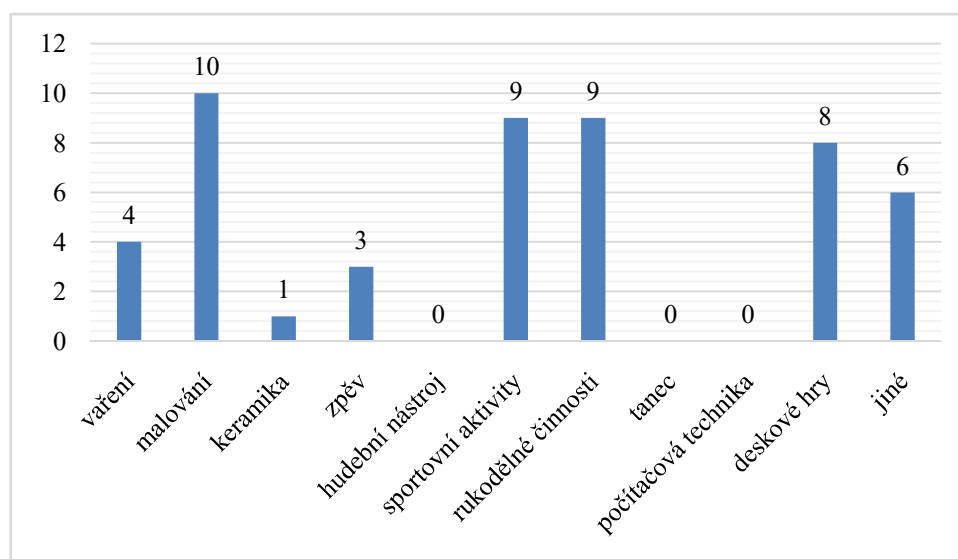


V případě této položky odpovědělo 46 % respondentů, že aktivity probíhají nepravidelně. Dále 18% respondentů vybralo možnost 1x týdně a 18% respondentů vícekrát týdně. Nejméně se objevily možnosti 1x měsíčně a 2x měsíčně, kdy každá z možností se vyskytla v 9 %.

Položka č. 6 - Jaké volnočasové aktivity pro děti pořádáte?

V této položce mohli respondenti zvolit libovolný počet možností a také označit možnost jiné, kde vypsali další provozované aktivity ve svém zařízení, které nebyly mezi předepsanými možnostmi.

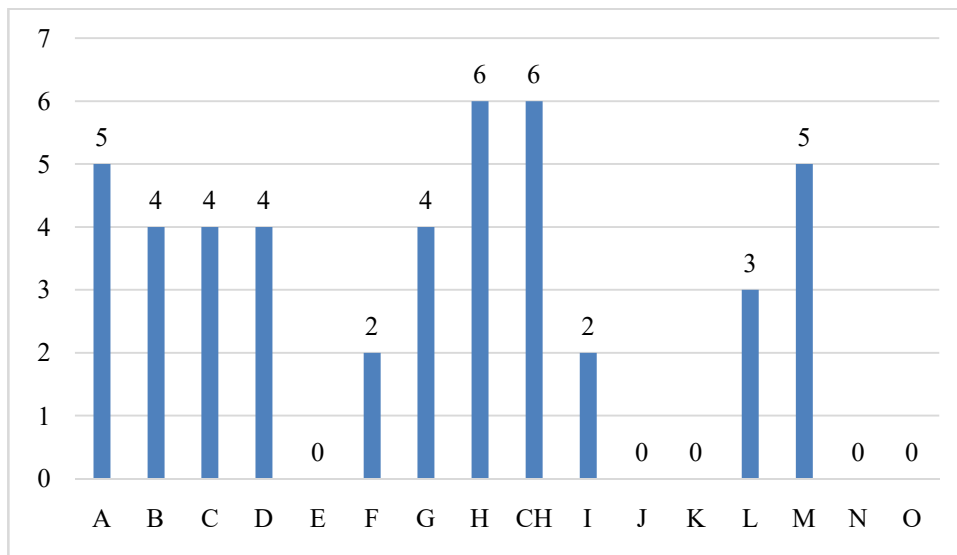
Graf č. 8: Četnost druhů volnočasových aktivit pro děti



V grafu můžeme vidět, kolikrát byla jednotlivá aktivita respondenty vybrána. V 10 případech, což bylo nejvíce, vybírali respondenti možnost malování. Dále respondenti často označovali možnosti sportovní aktivity a rukodělné činnosti. Respondenti uváděli v mnoha případech i deskové hry. Méně častá byla odpověď vaření a zpěv. Možnost keramika se objevila pouze v jednom případě.

Co se týká jiných aktivit, které respondenti sami doplnili: aktivity v herně montessori, rozvoj jemné a hrubé motoriky dítěte, doučování, filmový klub, jóga pro děti, výlety do okolí a akce azylového domu (dětský den, karneval, výchovné aktivity).

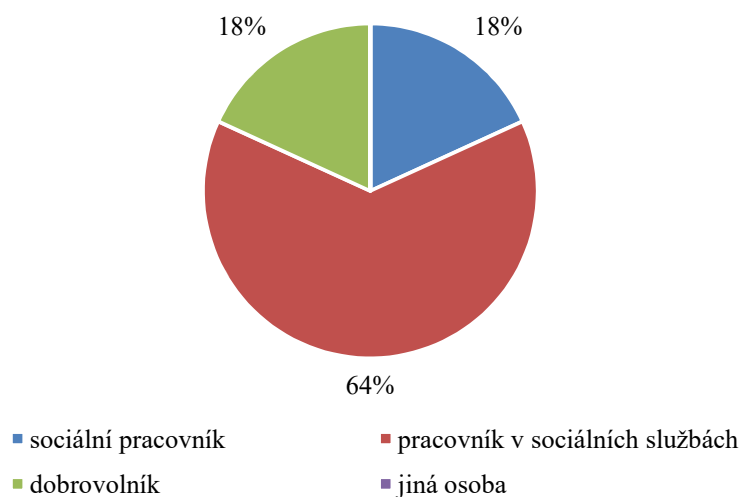
Graf č. 9: Počet voľnočasových aktivít v jednotlivých azylových domoch



Graf ukazuje, koľko možností z výberu voľnočasových aktivít jednotliví respondenti označili. Možnosť inej aktivity pritom bola počítaná ako jedna aktivita.

Položka č. 7 - Kdo tyto aktivity nejčastěji realizuje?

Graf č. 10: Procentuální vyjádření osob nejčastěji realizujících voľnočasové aktivity pro děti

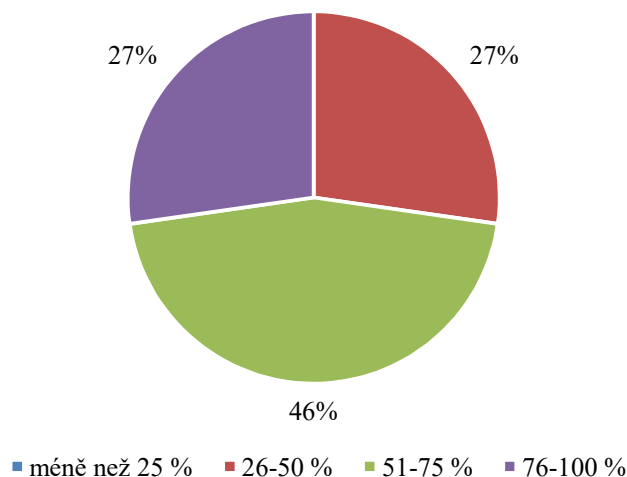


Z výsledků dotazníků vyplynulo, že v azylových domech nejčastěji realizuje voľnočasové aktivity pro děti pracovník v sociálních službách, a to v 64 %. Respondenti dále v 18 % označili možnost sociální pracovník a stejně tak v 18 %

možnost dobrovolník. Nikdo z respondentů neuvedl jako osobu nejčastěji realizující aktivity možnost jiná osoba.

Položka č. 8 - Kolik dětí z celkového počtu dětí žijících v azylovém domě se účastní nabízených volnočasových aktivit?

Graf č. 11: Procentuální vyjádření účasti dětí na volnočasových aktivitách



Z dotazníkového šetření vyplynulo, že účast dětí na volnočasových aktivitách je poměrně vysoká, jelikož 46 % respondentů uvedlo, že se jejich aktivit účastní 51-75 % dětí a 27 % respondentů označilo možnost 76-100 % dětí. Podle 27 % respondentů se v jejich azylovém domě účastní 26-50 %. Nikdo z respondentů nevybral možnost méně než 25 %.

4.6 Shrnutí výsledků výzkumu

V první části výzkumu jsem se věnovala sekundární analýze dat. Zaměřila jsem se na tři azylové domy určené matkám s dětmi, které byly rovněž zahrnuty do dotazníkového šetření, a vypsal jsem potřebné informace týkající se volnočasových aktivit pro děti z výročních zpráv a webových stránek azylových domů. Rozhodla jsem se provést tento malý výzkum, abych zjistila detailnější informace o volnočasových aktivitách v některých azylových domech a aby se mi následně tyto informace provázaly s odpověďmi v dotazníku. Informace v dotazníku nebyly kvůli jeho stručnosti tolik podrobné a zkoumáním dalších zdrojů jsem mohla aktivity v některých zařízeních popsat lépe a konkrétněji.

Ze zkoumání materiálů přístupných na internetových stránkách daných azylových domů vyplynulo, že velmi častými aktivitami jsou především výtvarné činnosti jako např. malování a rukodělné práce. Jako oblíbené se mi jevilo rovněž vaření či pečení. Objevovalo se i hraní nejrůznějších her, ať už deskových či pohybových. Ve výše uváděných zdrojích byly zmíněny i různé akce, které pracovníci pořádali buďto přímo v azylovém domě, nebo vyjížděli s dětmi mimo azylový dům. Lehce se odlišovaly aktivity v azylovém domě v Šumperku, kde je dle výroční zprávy kladen důraz na rozvoj osobnosti dítěte, procvičování jemné a hrubé motoriky a doučování dětí. Tento azylový dům disponuje také hernou zařízenou dle principů montessori pedagogiky.

Druhá část výzkumu se již zaměřovala na dotazníkové šetření. Zde jsem především zjišťovala, zdali azylové domy nabízejí volnočasové aktivity pro děti, jakého druhu tyto aktivity jsou, jak často a kdo aktivity realizuje a jaká je na volnočasových aktivitách účast.

Z výzkumu vyplynulo, že v 5 z 16 azylových domů nejsou dostupné žádné volnočasové aktivity pro děti. Mezi těmito azylovými domy se nacházelo jedno zařízení s kapacitou 1-10 osob, ve dvou případech s kapacitou 11-20 osob a v dalších dvou případech s kapacitou 21-30 osob. Dále bylo zjištěno, že nejvíce dětí v azylových domech zařazených do výzkumu se nachází ve věkovém rozmezí 7-11 let, což jsou podle mého názoru děti, které stále potřebují vhodné podněty a částečné vedení volnočasových aktivit. Dále jsem se dozvěděla, že děti se mohou volnočasových aktivit účastnit se svým rodičem. Domnívám se, že účast rodičů je v tomto případě většinou na místě, jelikož k volnočasovým aktivitám by své děti měla vést právě rodina a také jim samostatně nabízet vhodné možnosti těchto aktivit. Ve většině azylových domů aktivity dle výsledků probíhají spíše nepravidelně. Volnočasovou aktivitou, která se v odpovědích objevovala nejčastěji, bylo malování. Jako druhou nejčastější možnost respondenti označovali sportovní aktivity a rukodělné činnosti. Malování patří mezi činnosti, které jsou poměrně lehce realizovatelné, ale přesto rozvíjí tvořivost dítěte. Myslím si tedy, že tato aktivita je nejvíce dostupná pro všechny azylové domy. Z šetření dále vyplynulo, že aktivity nejčastěji realizuje pracovník v sociálních službách. Děti se účastní volnočasových aktivit převážně v 51-75 %, tedy jejich účast je průměrná až lehce nadprůměrná.

Na základě výše uvedených výsledků dotazníků lze také vyhodnotit stanovené hypotézy. Mohu tedy konstatovat:

H1: V azylových domech určených matkám s dětmi je největší zastoupení dětí ve věku 7-11 let.

V azylových domech určených matkám s dětmi, které jsem zahrнула do výzkumu, se nacházelo nejvíce dětí ve věku 7-11 let, což tvořilo celkový procentuální poměr ve výši 28 %. **Hypotéza byla potvrzena.**

H2: V azylových domech určených matkám s dětmi s kapacitou nad 20 osob jsou dostupné volnočasové aktivity pro děti klientek.

Z provedeného dotazníkového šetření bylo zjištěno, že ne každý azylový dům určený pro matky s dětmi s kapacitou nad 20 osob realizuje volnočasové aktivity pro zde ubytované děti. V případě azylových domů, s označením J a O, byla zjištěna kapacita 21-30 osob, ale oba respondenti uvedli, že nejsou v jejich zařízení dostupné volnočasové aktivity. **Hypotéza nebyla potvrzena.**

H3: V azylových domech určených matkám s dětmi se nejčastěji pro děti klientek realizují sportovní volnočasové aktivity.

Domnívala jsem se, že nejčastěji realizovanými volnočasovými aktivitami v azylových domech jsou sportovní aktivity. Ve výsledcích provedeného výzkumu se však nejvíce objevovalo malování. Sportovní aktivity byly druhou nejčastěji označovanou možností. **Hypotéza nebyla potvrzena.**

Pokud bych měla vybrat jeden z azylových domů zařazených do výzkumu, který podle mého názoru nabízí velmi zajímavé volnočasové aktivity pro děti, byl by to Dům pro osamělé rodiče s dětmi v tísni Šumperk. K tomuto závěru jsem dospěla na základě sekundární analýzy dat, ale také na základě dotazníkového šetření, kdy se volnočasové aktivity uvedené ve výroční zprávě opakovaly. Zaujal mě především jiný přístup v poskytování volnočasových aktivit ve formě zaměření na rozvoj a edukaci dětí. Líbilo se mi zakomponování herny založené na principech montessori a snaha o celkový rozvoj osobnosti dítěte.

Závěr

Ve své bakalářské práci jsem se zaměřila na azylové domy určené matkám s dětmi, konkrétně na volnočasové aktivity pro děti dostupné v těchto typech zařízení. Cílem mé bakalářské práce bylo zjistit, jaké podmínky, aktivity a možnosti vyžití mají děti klientek v azylových domech pro ženy a matky s dětmi ve Zlínském a Olomouckém kraji, které tvoří území Střední Moravy.

Teoretická část práce se skládala ze tří hlavních kapitol. První kapitola byla věnována rodině, v níž problematika spojená s tématem práce začíná. Zaměřila jsem se na definici rodiny, na její funkce a také na dysfunkční rodiny. Druhá kapitola byla již orientována přímo na azylové bydlení. Vysvětlila jsem zde pojem azylový dům, také jsem popsala konkrétně azylové domy pro matky s dětmi a zaměřila se na funkci, kterou má tato služba naplňovat. Ve druhé kapitole jsem se rovněž zabývala aspekty, které vedou k pobytu žen v azylových domech pro matky s dětmi. Vybrala jsem zde aspekty, které se mi jevily jako nejčastější a které bylo podle mého názoru důležité zmínit. Třetí kapitola pojednávala o výchově dítěte a o vlivu na jeho vývoj prostřednictvím rodiny a prostředí, v němž vyrůstá. Dále jsem zde popisovala volný čas dětí a jeho propojení s výchovou, jelikož volný čas dětí je nutno určitým způsobem ovlivňovat, především rodinou, ale i jinými osobami či institucemi. O institucích tohoto typu jsem se v této kapitole také zmínila.

V praktické části jsem znovu vymezila cíl práce, výzkumnou otázku a stanovila jsem tři hypotézy, kterým jsem se dále věnovala ve vyhodnocení výzkumu. Také jsem popsala výzkumný soubor, na který jsem se zaměřovala a popsala jsem výzkumnou metodu. Použila jsem metodu dotazníkového šetření zaměřeného na volnočasové aktivity pro děti v azylových domech určených matkám s dětmi. Dále jsem se zaměřila na samotný výzkum, který obsahoval sekundární analýzu dat třech zahrnutých azylových domů a poté analýzu dotazníkového šetření. Data získaná pomocí dotazníku jsem zpracovala do grafů a tabulky provázených komentářem. V závěru praktické části jsem uvedla výsledky a zhodnocení výzkumu včetně vyhodnocení hypotéz.

Zpracování bakalářské práce a výzkumu poskytlo zjištění, jak si vedou azylové domy určené matkám s dětmi v oblasti volnočasových aktivit pro děti.

Z výzkumu bylo znát, které aktivity jsou realizovány nejčastěji, kdo tyto aktivity realizuje a jak vysoká je na těchto aktivitách účast. Rovněž vyplynulo, že ne všechna zařízení tohoto typu nabízí volnočasové aktivity pro děti, což pro mě, v případě azylových domů s větší kapacitou, bylo překvapující. Pozitivně bych hodnotila informaci, že ve většině azylových domů zahrnutých do výzkumu jsou volnočasové aktivity pro děti dostupné a v mnoha azylových domech jsou to aktivity zajímavé a přínosné.

Dle informací získaných z odborných zdrojů je kvalitní naplnění volného času velmi důležité pro správný vývoj dítěte. Proto je vhodné, aby azylové domy dbaly o kvalitní využití volného času dětí, jak pobízením matek ke správnému vedení dětí v této oblasti, tak i určitou nabídkou volnočasových aktivit v azylovém domě. Jako inspirace pro ostatní zařízení by jistě mohl posloužit azylový dům zaměřující se na celkový vývoj osobnosti dětí pomocí pedagogiky montessori. Ve výzkumu se často vyskytovaly rovněž sportovní či kreativní aktivity, které lze označit také jako velmi prospěšné pro zdravý rozvoj dětí a které je možné realizovat ve všech zařízeních tohoto typu.

Seznam použitých zdrojů

Monografie

Bednářová, Z., Macková, K., Wünschová, P. & Bláhová, K. (2009). *Domácí násilí: Zkušenosti u poskytování sociální a terapeutické pomoci ohroženým osobám*. Praha: Acorus.

Budinová, A. (2012). *Rizika chudoby žen postižených domácím násilím a jejich děti*. Praha: proFem.

Dunovský, J. (1986). *Dítě a poruchy rodiny*. Praha.

Gabura, J. (2012). *Teória rodiny a proces práce s rodinou*. Bratislava: Iris.

Gavora, P. (2000). *Úvod do pedagogického výzkumu*. Brno: Paido.

Glumbíková, K. & Gojová, A. (2016). Vnímané potřeby klientek azylových domů pro ženy a matky s dětmi. *Sociální práce*. 21-38.

Hofbauer, B. (2004). *Děti, mládež a volný čas*. Praha: Portál.

Hradecká, V. & Hradecký, I. (1996). *Bezdomovství – extrémní vyloučení*. Praha: Naděje.

Chráska, M. (2007). *Metody pedagogického výzkumu: základy kvantitativního výzkumu*. Praha: GradaPublishing.

Janiš, K. (2009). *Úvod do problematiky volného času*. Opava: Slezská univerzita v Opavě, Fakulta veřejných politik, Ústav pedagogických a psychologických věd.

Jedlička, R. a kol. (2004). *Děti a mládež v obtížných životních situacích: nové pohledy na problematiku životních krizí, deviací a úlohu pomáhajících profesí*. Praha: Themis.

Kalina, K. a kol. (2003a). *Drogy a drogové závislosti: mezioborový přístup 1*. Praha: Úřad vlády České republiky.

Kalina, K. a kol. (2003b). *Drogy a drogové závislosti: mezioborový přístup 2*. Praha: Úřad vlády České republiky.

Kantorová, J. a kol. (2010). *Vybrané kapitoly z obecné pedagogiky II*. Olomouc: Hanex.

Kraus, B., Poláčková, V. a kol. (2001). *Člověk prostředí výchova*. Brno: Paido.

Kukla, L. (2016). *Sociální a preventivní pediatrie v současném pojetí*. Praha: GradaPublishing.

Maříková, H., Petrusek, M. & Vodáková, A. (1996). *Velký sociologický slovník*. Praha: Karolinum.

- Matějček, Z. & Dytrich, Z. (1994). *Děti, rodina a stres*. Praha: Galén.
- Matoušek, O. & Pazlarová, H. (2014a). *Hodnocení ohroženého dítěte a rodiny: v kontextu plánování péče*. Praha: Portál.
- Matoušek, O. & Pazlarová, H. (2014b). *Podpora rodiny*. Praha: Portál.
- Matoušek, O. (2003b). *Rodina jako instituce a vztahová síť*. Praha: SLON.
- Matoušek, O. (2003a). *Slovník sociální práce*. Praha: Portál.
- Matoušek, O., Kodymová, P. & Kolářková, J. (2005). *Sociální práce v praxi: specifika různých cílových skupin a práce s nimi*. Praha: Portál.
- Pavelková, J. (2007). *Problematika lidí v nouzi*. Praha: Univerzita Karlova v Praze, Pedagogická fakulta.
- Pávková, J., Hájek, B., Hofbauer, B., Hrdličková, V. & Pavlíková, A. (2002). *Pedagogika volného času*. Praha: Portál.
- Průdková, T. & Novotný, P. (2008). *Bezdomovectví*. Praha: Triton.
- Reichel, J. (2009). *Kapitoly metodologie sociálních výzkumů*. Praha: GradaPublishing.
- Sekera, O. (2010). *Rodina v nečase*. Ostrava: Ostravská univerzita v Ostravě, Pedagogická fakulta.
- Ševčík, D., Špatenková, N. a kol. (2011). *Domácí násilí: kontext, dynamika a intervence*. Praha: Portál.
- Tománek, P. (2015). *Rodina – výchova – společnost: výzvy a perspektivy*. Brno: Tribun EU.
- Topinka, D. (2016). *Domácí násilí z perspektivy aplikovaného výzkumu – základní fakta a výsledky*. Ostrava: SocioFactor.
- Vágnerová, M., Marek, J. & Csémy, L. (2018). *Bezdomovectví ve středním věku: příčiny, souvislosti a perspektivy*. Praha: Karolinum.
- Voňková, J. & Spoustová, I. (2016). *Domácí násilí z pohledu žen a dětí*. Praha: profem.

Internetové zdroje

Česko (2019). *Zákon č. 108/2006 Sb. o sociálních službách, ve znění pozdějších předpisů*. Citováno 25. ledna 2020. Dostupné z: <https://www.zakonyprolidi.cz/cs/2006-108>

BOÉTHEIA - společenství křesťanské pomoci, zapsaný spolek – Výroční zpráva za rok 2017 [Online]. Citováno 1. března 2020. Dostupné z: <http://www.boetheia.eu/604/vyrocní-zpravy/>

MŠMT ČR (2002). *Volný čas a prevence u dětí a mládeže* [Online]. Citováno 15. února 2020. Dostupné z: <http://www.msmt.cz/file/7327?highlightWords=Volný+čas+prevence+děti+mládeže>

LUMOS (2014). *Péče o ohrožené děti v České republice* [Online]. Citováno 19. března 2020. Dostupné z: https://lumos.contentfiles.net/media/assets/file/material-seminar11-11_hW5zGba.pdf?

PETRKLÍČ – Azylový dům pro ženy a matky s dětmi [Online]. Citováno 29. února 2020. Dostupné z: <http://www.petrklicuh.cz/index.php/aktuality>

Výroční zpráva 2018 – PETRKLÍČ Azylový dům pro ženy a matky s dětmi [Online]. Citováno 29. února 2020. Dostupné z: <http://www.petrklicuh.cz/index.php/ke-stazeni/vyrocní-zpravy>

Výroční zpráva 2018 – PONTIS Šumperk o.p.s. [Online]. Citováno 1. března 2020. Dostupné z: <http://www.pontis.cz/o-nas/vyrocní-zpravy-spolecnosti/>

Seznam grafů a tabulek

Graf č. 1: Procentuální vyjádření kapacity azylových domů

Graf č. 2: Počet dětí v jednotlivých azylových domech

Graf č. 3: Procentuální vyjádření věku dětí v azylových domech

Graf č. 4: Dostupnost volnočasových aktivit pro děti v azylových domech

Graf č. 5: Konkrétní počet azylových domů s ohledem na dostupnost volnočasových aktivit pro děti

Graf č. 6: Možnost účasti rodičů na volnočasových aktivitách pro děti

Graf č. 7: Míra četnosti volnočasových aktivit pro děti

Graf č. 8: Četnost druhů volnočasových aktivit pro děti

Graf č. 9: Počet volnočasových aktivit v jednotlivých azylových domech

Graf č. 10: Procentuální vyjádření osob nejčastěji realizujících volnočasové aktivity pro děti

Graf č. 11: Procentuální vyjádření účasti dětí na volnočasových aktivitách

Tabulka č. 1: Kapacita jednotlivých azylových domů

Seznam příloh

Příloha č. 1: Dotazník k výzkumnému šetření

Přílohy

Příloha č. 1

DOTAZNÍK

Dobrý den,

jsem studentkou 3. ročníku oboru Sociální práce na Univerzitě Palackého v Olomouci. Aktuálně píši bakalářskou práci na téma Možnosti aktivit a vyžití dětí v azylových domech pro rodiče s dětmi ve Zlínském a Olomouckém kraji a s tím také souvisí výzkum. Ráda bych Vás tedy poprosila o vyplnění krátkého dotazníku, který bude sloužit ke zpracování mé bakalářské práce. Vyplnění dotazníku je nezbytné pro realizaci mého výzkumu.

Velmi Vám děkuji za ochotu a čas věnovaný vyplnění mého dotazníku.

Michaela Tománková

1. Jaká je celková kapacita vašeho azylového domu? Vyberte jednu odpověď.
 - a) 1-10 osob
 - b) 11-20 osob
 - c) 21-30 osob
 - d) 31-40 osob
 - e) 41 a více osob
2. Kolik dětí a v jakém věku bydlí ve vašem azylovém domě? Ke každému věkovému rozpětí napište počet dětí, které se v daném věku nachází ve vašem azylovém domě.

	0-3 let	4-6 let	7-11 let	12-15 let	16-18 let
počet					

3. Jsou ve vašem azylovém domě dostupné volnočasové aktivity určené pro děti?
 - a) ano
 - b) ne

Pokud jste u otázky č. 3 vybrali možnost b), neodpovídejte již, prosím, na další otázky.

4. Mohou se menší děti těchto aktivit účastnit i se svým rodičem? Vyberte jednu odpověď.
 - a) ano

- b) ne
 - c) záleží na typu aktivity
5. Jak často tyto volnočasové aktivity probíhají? Vyberte jednu odpověď.
- a) nepravidelně
 - b) 1x do měsíce
 - c) 2x do měsíce
 - d) 1x týdně
 - e) více než 1x týdně
6. Jaké volnočasové aktivity pro děti pořádáte? Zde můžete zvolit libovolný počet odpovědí.
- vaření
 - malování
 - keramika
 - zpěv
 - hra na hudební nástroj
 - sportovní aktivity
 - rukodělné činnosti
 - tanec
 - počítačová technika
 - hraní deskových her
 - jiné, uveďte jaké
7. Kdo tyto aktivity nejčastěji realizuje? Vyberte jednu odpověď.
- a) sociální pracovník
 - b) pracovník v sociálních službách
 - c) dobrovolník
 - d) jiná docházející osoba
8. Kolik dětí z celkového počtu dětí žijících v azylovém domě se účastní nabízených volnočasových aktivit? Vyberte jednu odpověď.
- a) méně než 25%
 - b) 26-50%
 - c) 51-75%
 - d) 76-100%