

ČESKÁ ZEMĚDĚLSKÁ UNIVERZITA V PRAZE

Provozně ekonomická fakulta

Katedra statistiky



Diplomová práce

**Statistická analýza rozvoje města Tábora a jeho
perspektivy**

Bc. Jiří Macháček

© Praha 2014

Čestné prohlášení

Prohlašuji, že jsem diplomovou práci na téma „, Statistická analýza rozvoje města Tábora a jeho perspektivy“ vypracoval samostatně za použití uvedené literatury, vlastních získaných poznatků a za odborného vedení doc. Ing. Marie Prášilové, CSc.

V Praze dne

.....

Bc. Jiří Macháček

Poděkování

Touto cestou bych chtěl poděkovat doc. Ing. Marii Prášilové, CSc., za odborné vedení, cenné rady a připomínky v průběhu zpracování diplomové práce.

Dále děkuji všem pracovníkům města Tábora, zejména vedoucí odboru financí Ing. Daně Daňkové, za ochotné poskytnutí informací.

Statistická analýza rozvoje města Tábora a jeho perspektivy

Statistical analysis of Tabor town development and its prospects

Souhrn

Diplomová práce se zabývá analýzou ekonomických a demografických ukazatelů rozvoje města Tábora. V teoretické části jsou definovány základní pojmy týkající se problematiky územní samosprávy. V praktické části je analyzován demografický vývoj města. Dále je proveden rozbor hospodaření v období 2009-2013. Součástí práce je dotazníkové šetření, které zkoumá spokojenost obyvatel s úrovní života ve městě. Závěr práce je zaměřen na návrhy a doporučení pro další rozvoj. Zdrojem podkladových dat byly materiály Českého statistického úřadu, závěrečné účty a další výkazy Městského úřadu v Táboře, informační databáze a servery.

Klíčová slova

Veřejná správa, město, demografie, obyvatelstvo, rozpočet města, příjmy, výdaje, vývoj, rozvoj, migrace, index stáří, dotazníkové šetření, statistická analýza, časová řada

Summary

Dissertation is focused on economic and demographic indicators analysis of the Tabor city development. In the theoretical part are defined basic terms related to the local government. In the practical part is analyzed demographical progress of the city. Furthermore is analyzed the economy in 2009-2013. The dissertation includes a survey, which examines the level of satisfaction with life in the city. The conclusion is focused on the proposals and recommendations for further development. As the source of used data were materials of Czech Statistical Office, final accounts and other statements in the Municipality of Tabor, information databases and servers.

Keywords:

Public administration, city demographics, population, the city's budget, revenue, expenditure, evolution, development, migration, aging index, survey, statistical analysis, time series

Obsah

1 Úvod.....	9
2 Cíl a metodika práce	11
2.1 Cíl práce	11
2.2 Metodika práce.....	11
2.2.1 Demografické charakteristiky	11
2.2.2 Analýza časových řad	13
2.2.3 Analýza závislosti kvalitativních znaků.....	16
3 Literární rešerše	18
3.1 Administrativní členění České republiky.....	18
3.2 Veřejná správa.....	19
3.2.1 Státní správa	19
3.2.2 Samospráva	20
3.3 Obec	20
3.4 Právní legislativa obcí	21
3.5 Orgány obce	22
3.5.1 Zastupitelstvo obce	23
3.5.2 Rada obce	24
3.5.3 Starosta.....	25
3.5.4 Obecní úřad	25
3.5.5 Kontrolní výbory obce	26
3.6 Finanční systém územní správy	27
3.6.1 Rozpočet obce	27
3.6.2 Územní rozpočet	27
3.6.3 Rozpočtový proces	29
3.6.4 Rozpočtové zásady.....	30
3.6.5 Příjmy územních rozpočtů	31
3.6.6 Výdaje územních rozpočtů.....	32
3.7 Rozvoj obce.....	33
3.8 Finanční prostředky pro územní samosprávu z fondů EU	34
4 Charakteristika města Tábora z hlediska řešené problematiky	35
4.1 Geografická charakteristika města Tábora.....	35
4.2 Symboly města Tábor	36
4.3 Místní části města Tábora	37
4.4 Demografické ukazatele.....	38
4.5 Dopravní situace.....	38
5 Analýza dosažených výsledků	40
5.1 Vývoj počtu obyvatel města Tábor mezi roky 1989 – 2013	40
5.1.1 Struktura obyvatel podle věku	43
5.1.2 Obyvatelstvo Tábora podle pohlaví	46
5.1.3 Porodnost v Táboře	47
5.1.4 Úmrtnost v Táboře	48
5.2 Analýza rozpočtu obce.....	50
5.2.1 Příjmy rozpočtu města	52
5.2.2 Struktura příjmů města Tábora	54
5.2.3 Výdaje rozpočtu města Tábora	56
5.2.4 Struktura běžných výdajů města Tábora.....	58

5.3	Dotazníkové šetření.....	59
5.4	Návrhy a doporučení dalšího rozvoje Tábora	71
6	Závěr.....	73
7	Seznam literatury	77
8	Seznam tabulek.....	79
9	Seznam grafů	80
10	Seznam schémat a obrázků	81
11	Přílohy	82

1. Úvod

Územní plánování a rozvoj všech oblastí je pro obec velmi důležitým faktorem. Rozvoj obce úzce souvisí s rozvojem větších celků, do kterých je zapojena, ať už se jedná o region, kraj nebo o celou Českou republiku. Zároveň rozvoj obce závisí i na vývoji menších jednotek, ze kterých se případně skládá.

Je velmi důležité udržet při rozvoji v souladu nejdůležitější stránky místního rozvoje, jakými jsou sociální a ekonomická hlediska, ale i zásady týkající se životního prostředí. Rozmach ve společenské oblasti má pozitivní vliv na život tamějších obyvatel a díky němu neustále roste jejich životní úroveň.

Pro ekonomický rozvoj je důležité udržení vyrovnaného rozpočtu, tedy, aby obec hospodařila nejlépe jen s takovými prostředky, které má přímo k dispozici. Úsporná opatření jsou sice v době krize důležitým nástrojem, neměla by ovšem negativně zasáhnout do rozvoje obce, který by měl být neustávající a průběžný. Ekonomický rozvoj ve svých důsledcích přímo i nepřímo ovlivňuje (ne)zaměstnanost v dané oblasti a ekonomické zatížení pracujících obyvatel a tím i vlastní životní úroveň zdejších obyvatel.

Harmonický rozvoj obce by měl být taktéž v souladu s environmentální politikou. Jejím cílem je udržet vyrovnanost životního prostředí bez zbytečných negativních lidských zásahů. Jejím nástrojem je především ochrana životního prostředí, ve kterém obyvatelé žijí, a dále také rozumné a ne zbytečné využívání přírodních zdrojů.

K pozitivnímu rozvoji města je třeba vypracovávat průběžně statistické analýzy, které budou odrážet vývoj daného území ve sledovaném časovém období. Díky nim jsme schopni zhodnotit pozitivní a negativní dopady předcházejícího rozvoje vybrané obce a na tomto podkladě vytvořit soubor možností, díky kterým se může město či obec i do budoucna efektivně rozvíjet.

Město Tábor je již od nepaměti důležitou oblastí Jihočeského kraje. Ve své dlouhé a bohaté historii se střídají rozvoj města s následným úpadkem. To vše jen proto, aby poté mohlo město opět začít vzkvétat. Díky obsáhlým a důležitým historickým a politickým událostem se z města postupem času stalo to, čímž je nyní, tedy centrem turistického ruchu, historickou baštou, stejně tak dnes už kulturním, sportovním a částečně i politickým centrem dané oblasti. Tábor je odedávna významným dopravním uzlem na trase z Prahy do Rakouska. Nyní sice tato cesta již nevede centrem města, ale nově vybudovaná dálnice stále prochází příměstskými částmi Tábora.

Rozvoj obce je tedy důležitým faktorem ovlivňující v konečném důsledku životní úroveň zde žijících obyvatel. Neustále je snaha město i nadále rozvíjet a zvelebovat a to krásné a praktické zachovat, nevyhovující a zastaralé předělat. A pravdou je, že vždy je možné ještě něco vylepšit a to de facto znamená, že ten neustálý rozvoj a vývoj dané lokality nebude nikdy vlastně nikdy dokončen.

2. Cíl a metodika práce

2.1 Cíl práce

Cílem diplomové práce je analyzovat ekonomické a demografické ukazatele rozvoje města Tábora a na základě těchto analýz zjistit předpoklady pro jeho další rozvoj. K dosažení tohoto cíle budou provedeny analýzy časových řad vybraných demografických ukazatelů, rozbor hospodaření města v letech 2009-2013 a dotazníkové šetření, které by mělo pomoci zjistit subjektivní spokojenost obyvatel s životem ve městě. Součástí práce bude přiblížení vývoje některých demografických ukazatelů. Na základě zjištěných výsledků budou formulovány návrhy a doporučení pro další rozvoj města.

2.2 Metodika práce

Teoretická část metodiky diplomové práce spočívá v postupném studiu odborné literatury a pramenů pro vytvoření literární rešerše. Ta je definována veřejnou správou, jejími pravomocemi, obcí a její působností a také rozpočtovou soustavou územních samosprávných celků. Veškeré podklady budou čerpány z odborné literatury. Praktická část je tvořena primárními a sekundárními daty. Primární data byla vytvořena pomocí kvantitativní metody sběru dat ve formě dotazníkového šetření. Dotazování byli náhodní občané města Tábora. Sekundární data byla vytvořena z výkazů Městského úřadu v Táboře, z databáze úřadu práce v Táboře, závěrečných účtů, z informačních databází, serverů a dalších a knižních publikací. V práci byly použity statistické metody, které byly vypracovány pomocí programů Microsoft Excel.

2.2.1 Demografické charakteristiky

Demografické údaje členíme na údaje o stavu obyvatelstva a o pohybu obyvatelstva.

Ukazatele o stavu obyvatelstva

- Počet obyvatel je okamžikový údaj
- Střední stav je prostý průměr počátečního a konečného stavu anebo je možné použít velikost populace uprostřed sledovaného intervalu.
- Index maskulinity udává počet mužů na 1000 žen

$$I^M = (P_M / P_F) \times 1000.$$

P_M = počet mužů v dané populaci

P_F = počet žen v dané populaci

- Index feminity udává počet žen na 1000 mužů

$$I^M = (P_F / P_M) \times 1000.$$

- Složení obyvatelstva podle věku:

Biologické generace: I. ve věku 0-14 let

II. ve věku 15-49 let

III. ve věku 50 a více let

- Index stáří

$$IS = III \text{ biol generace} / I \text{ biol generace}$$

- Index hospodářského zatížení vyjadřuje počet osob, které musí živit svou prací jedna produktivní osoba

$$IHZ = I \text{ biol gen} + II \text{ biol gen} + III \text{ biol gen} / II \text{ biol generace}$$

- Index závislosti mladých nám říká kolik lidí I. biol. generace musí živit jeden pracující

$IZM = I \text{ biol generace} / II \text{ biol generace}$

- Index závislosti starých udává kolik lidí III. generace musí žít jeden pracující

$IZS = III \text{ biol generace} / II \text{ biol generace}$. [13]

Ukazatele o pohybu obyvatelstva

- Obecná (hrubá) míra úmrtnosti je poměr počtu zemřelých ke střednímu stavu ve sledovaném kalendářním roce. Uvádí se v promile.
- Obecná (hrubá) míra porodnosti je poměr počtu živě narozených dětí a středního stavu nejčastěji v ročním vymezení. Uvádí se v promile.
- Přirozený přírůstek je rozdíl mezi živě narozenými a zemřelými za určité časové období. V případě záporných hodnot se jedná o přirozený úbytek.
- Saldo migrace vyjadřuje rozdíl mezi počtem přistěhovalých a počtem vystěhovalých.
- Celkový populační přírůstek nebo úbytek se skládá z přirozeného přírůstku či úbytku a salda migrace. [5]

2.2.2 Analýza časových řad

Časovou řadou rozumíme posloupnost věcně a prostorově srovnatelných pozorování, která jsou jednoznačně uspořádána z hlediska času ve směru minulost-přítomnost. Analýza časových řad je soubor metod, které slouží k popisu těchto řad. Je nutné, aby jednotlivé údaje byly srovnatelné z hlediska věcného, prostorového, časového a cenového. [4]

Elementární charakteristiky časových řad

Elementární charakteristiky časových řad jsou určeny pro charakterizování dynamiky vývoje časových řad, tzn. pro zkoumání rychlosti změn hodnot sledovaného ukazatele v závislosti na čase, proto je možné užívat různé statistické charakteristiky.

Pro určení dynamiky vývoje časových řad se užívají elementární charakteristiky, mezi které patří diference různého řádu, tempa růstu, průměrné hodnoty časové řady a jiné.

- První diference udává rozdíly sousedních pozorování řady

$$\Delta^1 y_t = y_t - y_{t-1} \quad t = 2, 3, \dots, n$$

První diference patřící mezi absolutní ukazatele charakterizují absolutní přírůstek nebo úbytek dané hodnoty v určitém okamžiku proti okamžiku (období) předcházejícímu. Prvních absolutních diferencí je celkem $n - 1$. Označíme-li hodnoty časové řady jako y_t , $t = 1, 2, \dots, n$, lze definovat první absolutní diference jako rozdíly sousedních pozorování řady:

- Druhá diference je rozdílem dvou sousedních absolutních přírůstků

$$\Delta^2 y_t = \Delta^1 y_t - \Delta^1 y_{t-1} \quad t = 3, 4, \dots, n$$

Druhé absolutní diference tvoří rozdíl dvou sousedních absolutních přírůstků, kterých je celkem $n - 2$. Tyto diference charakterizují absolutní zrychlení, respektive zpomalení vývoje ve zkoumané časové řadě, udávají, o kolik byl následující přírůstek větší, respektive menší než předcházející

- Koeficient růstu charakterizuje relativní postupnou rychlost změn hodnot v časové řadě

$$k_t = y_t / y_{t-1} \quad t = 2, 3, \dots, n.$$

Pokud je koeficient růstu vyjádřen v procentech, jedná se o tempo růstu. Jestliže má časová řada monotónní vývoj (kdy hodnoty stále klesají nebo rostou), je možné počítat průměrný koeficient růstu, sloužící k přibližné předpovědi hodnot do budoucna. Ten je nejčastěji definován jako průměr jednotlivých koeficientů růstu k_t

- Bazický index udává změny v časové řadě vzhledem k základnímu období

$$BI = y_t / y_0 \quad t = 1, 2, \dots, n.$$

Bazické indexy udávají stejným způsobem vyjádřenou relativní změnu hodnot znaku jako řetězové indexy, ale vztaženou vždy k úrovni výchozího bazického období“0“ (k hodnotě y_0). [14]

Modely časových řad

Časovou řadu je možné rozdělit na:

- trend- udává dlouhodobou celkovou tendenci vývoje časové řady;
- cyklickou složku - která je kolísáním okolo trendu v důsledku dlouhodobého cyklického vývoje s délkou vlny delší než jeden rok;
- sezónní složku - je to pravidelně se opakující odchylka od trendové složky, která se vyskytuje u časových řad údajů s periodicitou kratší než jeden rok anebo rovnou jednomu roku;
- náhodnou složku- je to taková veličina, kterou nelze popsat žádnou funkcí času a která zbývá po vyloučení trendu, sezónní a cyklické složky. [4]

Vyrovnávání časových řad

Trend se určuje metodami, které se nazývají vyrovnávání časových řad. Mezi nejčastěji používané postupy patří mechanické vyrovnávání a to metodou klouzavých průměrů anebo analytické vyrovnávání pomocí trendových funkcí. V diplomové práci byly použity následující funkce:

- lineární $T_t = a + bt$
- kvadratická $T_t = a + bt + ct^2$ [4]

Výběr vhodného modelu trendu

Pro správný výběr trendové funkce je důležitá znalost, která z použitých funkcí nejlépe vystihuje vývoj veličiny v minulosti a také znalost tendencí vývoje této veličiny v budoucnosti. Základem při výběru vhodné trendové funkce je také analýza grafu, základní charakteristiky časové řady, velikost hodnoty příslušné korelační charakteristiky a charakteristiky využívané v aplikačním statistickém softwaru.

Často používaným kritériem je **index determinace**

$$I^2 = 1 - \frac{\sum_{t=1}^n (y_t - y'_t)^2}{\sum_{t=1}^n (y_t - \bar{y})^2}$$

Čím je jeho hodnota bližší jedné, tím model lépe popisuje zkoumaný jev. Vedle indexu determinace I^2 se často používá jeho odmocnina I , která je nazývá **index korelace**

$$I = \sqrt{I^2}$$

Čím bude hodnota indexu korelace, stanovená na základě příslušného trendového modelu, bližší jedné, tím lépe model vystihuje zákonitosti vývoje příslušné řady. [13]

Prognóza budoucího vývoje

Prognóza budoucího vývoje je založená na extrapolaci klasických modelů trendu. Základním předpokladem je neměnnost či alespoň relativní stabilita existujících tendencí vývoje zkoumaného jevu. Předpovědi je pak extrapolovaný trend. [4,13]

2.2.3 Analýza závislosti kvalitativních znaků

Statistické analýzy pracují s kvalitativními znaky a zkoumá se existence závislosti a její intenzita. Znaky, které nabývají dvou obměn se nazývají alternativní a vyhodnocují se pomocí asociačních tabulek a znaky s více obměnami jsou znaky množné, které je možné vyhodnotit v kontingenčních tabulkách. Vnitřní pole asociační tabulky tvoří sdružené četnosti, které jsou tříděné podle obou znaků a okrajové četnosti jsou výsledky třídění podle jednoho znaku. U kontingenční tabulky je alespoň jeden znak množný. [14]

Test nezávislosti znaků

χ^2 **test nezávislosti** je možné použít u asociačních tabulek v případě, že rozsah souboru je větší než 40. U kontingenčních tabulek je předpokladem použití χ^2 testu nezávislosti skutečnost, že žádná z teoretických četností není menší než 1 a počet teoretických četností

menších než 5 je maximálně 20 %. V případě, že tyto podmínky nejsou dodrženy, je možné χ^2 test nezávislosti použít až po sloučení slabých skupin. Při tomto testu vycházíme z rozdílu skutečných n_{ij} a teoretických četností n_{oj} . Teoretické četnosti je možné vyjádřit jako součin příslušných okrajových četností dělený celkovým rozsahem souboru.

$$n_{oj} = n_{io} n_{oj} / N$$

Stanovíme nulovou a alternativní hypotézu a vypočítáme testové kritérium

$$\chi^2 = \sum_{i=1}^k \sum_{j=1}^m \frac{(n_{ij} - n_{oj})^2}{n_{oj}}$$

Vypočítanou hodnotu porovnáme s kritickou hodnotou $\chi^2_{\alpha(k-1)(m-1)}$, kde k je počet obměn prvního znaku a m počet obměn druhého znaku. V případě, že $\chi^2 > \chi^2_{\alpha(k-1)(m-1)}$, nulová hypotéza se zamítá.

Sílu závislosti je možné určit pomocí Pearsonova koeficientu kontingence a Cramérova koeficientu kontingence

- Pearsonův koeficient

$$C = \sqrt{\frac{\chi^2}{\chi^2 + n}}$$

- Cramérův koeficient V

$$V = \sqrt{\frac{\chi^2}{n(q-1)}}$$

$$q = \min(k, m)$$

Hodnota 0 značí nezávislost a hodnota 1 absolutní závislost znaků. [14]

3. Literární rešerše

3.1 Administrativní členění České republiky

Obec je z hlediska veřejné územní správy základním územně samosprávným celkem. Zároveň tvoří hlavní statistickou jednotku, na jejímž podkladu se vypočítávají hodnoty dalších vyšších územně samosprávných celků, jakými jsou kraje a celá Česká republika.

Jako mezistupeň na pomezí krajských dat a dat pro celou republiku byly vytvořeny tzv. NUTS (statistické územní jednotky Evropské unie, z francouzského La Nomenclature des Unités Territoriales Statistiques). Tyto statistické celky vznikly především pro potřeby statistického úřadu Evropské unie Eurostatu. Existuje NUTS 0 až NUTS 5, jejichž základním prvkem je v daném pořadí stát Česká republika, územní celek České republiky, region, kraj, okres a v neposlední řadě také obec. Základním kritériem rozčlenění našeho státu na jednotlivé regiony byl počet obyvatel, jehož minimální a maximální hranice stanovila Evropská Unie. NUTS 4 a NUTS 5 byly již v minulosti nahrazeny systémem místních administrativních jednotek LAU (Locale Administrative Units), kdy LAU 1 odpovídá úrovni okresů a LAU 2 má jako statistický základ jednotlivé obce. Dále také můžeme mluvit o obcích s rozšířenou působností, tzv. ORP. Tyto územně správní celky vznikly na základě reformy územní veřejné správy. Na začátku roku 2003 byly de facto zrušeny jednotlivé okresy. Ty nadále existují jen jako jednotky pro statistické účely a kvůli dopravnímu značení. Většina pravomocí zrušených okresních úřadů přešla právě na obce s rozšířenou působností. Menší část pak pod správu krajských úřadů.

Dříve se jednotlivé obce dělily na vesnice, menší města (městyse) a na samotná města. Základním ukazatelem tohoto systému dělení byly počty obyvatel. Každá obec, která má alespoň 3 000 obyvatel, může dnes požádat o statut města. K tomuto návrhu se následně vyjádří celá vláda a rozhodne o něm předseda Poslanecké sněmovny České republiky.

Česká republika má v současné době 8 regionů, a to region Severozápad (je tvořen Karlovarským a Ústeckým krajem), Jihozápad (Plzeňský a Jihočeský kraj), Střední Čechy (pouze Středočeský kraj), samostatný region tvoří i naše hlavní město Praha, dalšími

regiony jsou Severovýchod (s Libereckým, Královehradeckým a Pardubickým krajem), Jihovýchod (kraj Vysočina a Jihomoravský kraj), region nazvaný Střední Morava (Olomoucký a Zlínský kraj) a nakonec také Moravsko-slezský region (samotný Moravsko-slezský kraj). Krajů v České republice je tedy 14. Počet okresů odpovídá 77 jednotkám. Počet obcí se průběžně mění. K 1.1.2013 bylo na našem území evidováno podle Českého statistického úřadu 6 253 obcí [25]. Občanem dané obce je člověk, který je zde hlášen k trvalému pobytu. Od roku 2002 se rozlišují také statutární města, je jich 25. Těmi k 1.1.2013 jsou Brno, České Budějovice, Děčín, Frýdek-Místek, Havířov, Hradec Králové, Chomutov, Jablonec nad Nisou, Jihlava, Karlovy Vary, Karviná, Kladno, Liberec, Mladá Boleslav, Most, Olomouc, Opava, Ostrava, Pardubice, Plzeň, Prostějov, Přerov, Teplice, Ústí nad Labem, Zlín.

3.2 Veřejná správa

Veřejná správa je soubor správních činností a úřadů, které působí ve veřejném zájmu a vytvářejí veřejnou politiku, a to na úrovni regionální, místní tak i ústřední úrovni. Rozdíl mezi samosprávou a státní správou je, že soukromá správa sleduje soukromé cíle a zájmy. Veřejná správa zahrnuje výkon samosprávy, tak státní správy. Samospráva se dále dělí na zájmovou např. profesní komory, a na územní, to jsou např. krajské či obecní. Veřejná správa vykonává pouze to, co jí je výslovně uloženo zákonem. [10]

Subjekty veřejné správy je stát a instituce státu nebo orgány. Je součástí státní moci. Ve vztahu zákonodárství je činností výkonnou a podzákonnou. Soudnictví je provádění právních předpisů a zákonů osobami, které jsou vázány pouze zákony. Jinak jsou nezávislé. Zejména je důležitá působnost správního soudnictví.

3.2.1 Státní správa

Státní správa je vykonávaná státem prostřednictvím státních orgánů jako jsou ministerstva, ústřední správní úřady, odborné územní správní úřady a vláda. Stát může přenést výkon státní správy na jiné orgány, například na orgány krajské a místní

samosprávy (stavební úřad – místní úřad v obci s přenesenou působností). Je nezastupitelnou součástí veřejné správy a je jádrem veřejné správy. Státní správa vykonává zákony, je jimi vázána a uplatňuje mocenské nástroje.

Státní správu dělíme na:

- **moc zákonodárnou** – náleží Parlamentu, ten má 2 komory – Poslaneckou sněmovnu (200 poslanců, kteří jsou voleni na 4 roky), Senát (81 senátorů, kteří jsou voleni na 6 let, přitom každé 2 roky se obměňuje 1/3 senátorů)
- **moc výkonnou** – prezident, vláda, ministerstva a ostatní ústřední orgány
- **moc soudní** – soudy (Ústavní soud, Nejvyšší soud, Nejvyšší správní soud, vrchní, krajské, a okresní soudy). [9]

3.2.2 Samospráva

Samosprávu vykonávají kraje a obce. Samosprávné orgány jsou většinou ustavovány volbou, přitom základní samosprávný orgán je volen občany (obecní zastupitelstvo). Samospráva je zaměřena na vlastní záležitosti. Neexistuje zde hierarchie jednotlivých orgánů jako ve státní správě, kde je vláda nadřizena ministerstvům, ministerstva dalším úřadům. Dělí se na zájmovou a územní. Územní samospráva se vyznačuje tím, že např. obci podléhají všechny osoby a jejich prostřednictvím i všechny věci na jejím území. Do profesní a zájmové samosprávy zařazujeme profesní komory, advokátské komory atd. [7]

3.3 Obec

Obec je z hlediska samosprávného společenství občanů základem územní samosprávy. Jedná se o veřejnoprávní korporaci, která má svůj vlastní majetek, vystupuje v právních vztazích pod svým jménem a nese odpovědnost z těchto vztahů. Katastrální území obce je vymezené geograficky [3]. Občané žijící ve společenství na daném území obce uskutečňují samosprávu ve věcech veřejných záležitostí na základě veřejné volby,

které mohou být přímé nebo nepřímé. Pokud se jedná o přímou volbu, obyvatelé dané obce reprezentují a podílí se na rozhodování o určitých otázkách. U nepřímé volby se jedná o rozhodování zastupitelů obce, kteří byli zvoleni obyvateli obce. [11]

3.4 Právní legislativa obcí

Právní legislativa upravuje vztahy jednotlivých fyzických a právnických osob v obci, upravuje jejich jednání a chování. Obec je v širším slova smyslu zasazena do určitého legislativního prostředí, které zástupcům veřejné moci v obci přináší povinnosti, oprávnění a pravomoci. Mezi nejznámější právní normy patří:

Zákon č. 128/2000 Sb., o obcích, ve znění pozdějších předpisů, jedná se o primární zákon v souvislosti se samotným fungováním obce. Dle tohoto zákona je obec definována jako základní územní samosprávné společenství občanů, tvořící územní celek, který je vymezen hranicí území obce. V zákoně je vymezena obec dle počtu obyvatel, vyjmenovány orgány obce, vymezeny působnosti obce, uvedeny práva a povinnosti orgánů obce, definovány podmínky vzniku obce atd. [16]

Zákon č. 183/2006 Sb., o územním plánování a stavebním řádu, ve znění pozdějších předpisů, zákon upravuje ve věcech územního plánování zejména cíle a úkoly územního plánování, soustavu orgánů územního plánování, nástroje územního plánování, vyhodnocování vlivů na udržitelný rozvoj území, rozhodování v územní, možnosti sloučení postupů podle tohoto zákona s postupy posuzování vlivů záměrů na životní prostředí, podmínky pro výstavbu, rozvoj území a pro přípravu veřejné infrastruktury, evidenci územně plánovací činnosti a kvalifikační požadavky pro územně plánovací činnosti. [21]

Zákon č. 248/2000 Sb., o podpoře regionálního rozvoje, ve znění pozdějších předpisů, tento zákon stanoví podmínky pro poskytování podpory regionálnímu rozvoji s cílem vyváženého rozvoje státu nebo územního obvodu kraje, s tím související působnost správních úřadů, krajů a obcí a vytváří podmínky pro koordinaci a realizaci hospodářské a sociální soudržnosti. [20]

Zákon č. 491/2001 Sb., o volbách do zastupitelstev obcí, ve znění pozdějších předpisů, tento zákon upravuje v souladu s právem Evropských společenství podmínky výkonu volebního práva, organizací voleb do zastupitelstev obcí a rozsah soudního

přezkumu pro volby do zastupitelstev obcí. Funkční období zastupitelstev obcí je čtyřleté. Volby do zastupitelstev obcí se konají ve lhůtě počínající třicátým dnem před uplynutím funkčního období a končící dnem jeho uplynutí. [19]

Zákon č. 553/1991 Sb., o obecní policii, ve znění pozdějších předpisů, Obecní policie je orgánem obce, který zřizuje obecní zastupitelstvo obecně závaznou vyhláškou. Obecní policie zabezpečuje místní záležitosti veřejného pořádku v rámci působnosti obce a plní další úkoly, pokud tak stanoví tento nebo zvláštní zákon. Dále spolupracuje v rozsahu stanoveném tímto zákonem nebo zvláštním právním předpisem s Policií České republiky, státními orgány a orgány územních samosprávných celků. [18]

Zákon 89/2012 Sb., občanský zákoník, platný od 1.1.2014, upravující vzájemná práva a povinnosti osob vytvářejí ve svém souhrnu soukromé právo. Uplatňování soukromého práva je nezávislé na uplatňování práva veřejného. Nezakazuje-li to zákon výslovně, mohou si osoby ujednat práva a povinnosti odchylně od zákona; zakázána jsou ujednání porušující dobré mravy, veřejný pořádek nebo právo týkající se postavení osob, včetně práva na ochranu osobnosti. [22]

Zákon č. 200/1990 Sb., o přestupcích, ve znění pozdějších předpisů. Orgány státní správy a orgány obce vedou občany k tomu, aby dodržovali zákony a jiné právní předpisy a respektovali práva spoluobčanů; dbají zejména o to, aby občané neztěžovali plnění úkolů státní správy a nerušili veřejný pořádek a občanské soužití. [17]

3.5 Orgány obce

V České republice je základním orgánem v každé obci zastupitelstvo a rada obce. Obec navenek reprezentuje starosta, který stojí v jejím čel. Zastupitelstvo či rada obce postupuje zadané úkoly obecnímu úřadu, který je musí plnit. Členění obcí v ČR se dělí na města, městyse, statutární města, krajská města a hlavní město. Města mají v oficiálním názvu svých orgánů místo slova „obce“ slovo „město“. Tudíž jejich orgány tvoří zastupitelstvo města a rada města, obecní úřad je nazýván městským úřadem. Funkce starosty pak zůstává nezměněna. Obdobně je tomuto i u městysů, statutárních nebo krajských měst či u hlavního města, kdy zastupitelstvo a rada přijímá příslušný přívlastek.

V čele statutárního a hlavního města ale nestojí starosta, nýbrž primátor a obecnímu úřadu se říká magistrát města.

Pravomoci obcí podléhají zákonu č. 128/2000 Sb., o obcích. Každá obec rozhoduje o záležitostech, které se jí přímo týkají nebo které jsou v zájmu jejích občanů. Obec má právo zřídit nebo naopak zrušit obecní (městskou) policii, samostatně si vede vlastní finanční hospodaření, každý rok plánuje rozpočet, zveřejňuje závěrečný účet apod. Obec má také právo zřídit peněžní fondy nebo vyhlásit místní referendum.

Schéma 1 : Orgány obce



Zdroj: Vlastní zpracování

3.5.1 Zastupitelstvo obce

Nejvyšším voleným orgánem obce je zastupitelstvo v oblasti samostatné působnosti. Volby do zastupitelstva jsou tajné a o těchto rozhodují občané obce na základě všeobecného, rovného a přímého volebního práva. Volby vyhlašuje prezident republiky 90 dní před samotným konáním, které trvají 2 dny. Volební mandát členů zastupitelstva je čtyřletý a o počtu rozhoduje stávající zastupitelstvo vždy před volbami, ale pokud se

nevyjádří jinak, počty členů zastupitelstva zůstávají stejné, jako při předešlých volbách. Počty zastupitelů jsou striktně dány, přičemž početní stavy se odvíjejí v souvislosti s velikostí obce, jejich přesný počet můžeme vidět v níže uvedené tabulce č.1. Pokud dojde ke zvolení člena zastupitele, musí tento složit slib, který posléze potvrdí svým podpisem, pokud tak neučiní o získaný mandát přichází. [1]

Aby byla volba, rozhodnutí nebo usnesení z řad zastupitelstva platná, jež má rozhodovací pravomoc, musí být při hlasování zastupitelstva nadpoloviční většina všech těchto členů. Minimálně jednou za 3 měsíce (podle potřeby) se musí sejít členové zastupitelstva. Jednání zastupitelstva svolává starosta, který celé jednání řídí, jednání jsou veřejná. Zastupitelstvo má v rámci samostatné působnosti vyhrazené pravomoci, ke kterým patří: schvalování rozpočtu a závěrečného účtu, schvalování programu rozvoje obce, vydávání obecně závazných vyhlášek obce, zřizování peněžních fondů obce nebo rozhodování o vyhlášení místního referenda, zřizování a rušení výborů či obecní policie. [3,8]

Tabulka 1: Počet členů zastupitelstva

Počet obyvatel	Počet členů
do 500	5 až 15
nad 500 do 3 000	7 až 15
nad 3 000 do 10 000	11 až 25
nad 10 000 do 50 000	15 až 35
nad 50 000 do 150 000	25 až 45
nad 150 000	35 až 55

Zdroj: [7], vlastní zpracování.

3.5.2 Rada obce

Rada obce je výkonný orgán obce v oblasti samostatné působnosti. Pokud stanoví zákon, rozhoduje i v oblasti přenesené působnosti. Rada obce je za svá rozhodnutí zodpovědná obecnímu zastupitelstvu. Při počtu méně než 15 členů zastupitelstva se rada nevolí a její pravomoci vykonává sám starosta. Rada obce je tvořena starostou, místostarostou a dalšími členy zvolenými z řad zastupitelstva. Počet jejich členů je vždy lichý a činí nejméně 5 a nejvíce 11 členů a nesmí překročit 1/3 počtu členů zastupitelstva obce. Aby byla usnášeníschopná rada obce je potřeba souhlasu od nadpoloviční většiny

všech jejích členů. Na rozdíl od zastupitelstva jsou schůze neveřejné a rada obce se schází podle potřeb. Další účastníky ze zastupitelstva obce nebo i jiné osoby si smí rada obce pozvat k jednání při projednávání jednotlivých bodů programu. Přípravuje návrhy na svých zasedáních pro jednání zastupitelstva obce a rovněž zabezpečuje plnění jím přijatých usnesení. [8]

3.5.3 Starosta

Osoba, která je označována funkcí starosta, stojí v čele obce, je statutárním orgánem a zastupuje obec navenek. Starosta je volen do čela obce zastupitelstvem, kterému se také za výkon své funkce zodpovídá, zastupuje ho jeden či více místostarostů. Zvláštní označení „status“ má funkce starosty u statutárních měst a hlavního města, dále u samosprávných městských částí v hlavním městě nebo statutárních obvodech, v těchto případech je starosta nazýván primátor. Starosta jmenuje a odvolává tajemníka obecního úřadu, rozhoduje o věcech v působnosti svěřených radou, podepisuje obecní vyhlášky a nařízení obce. Post starosty může zastávat pouze občan České republiky na rozdíl od člena zastupitelstva obce. Úkony, které vyžadují schválení zastupitelstva obce, popřípadě rady obce, může starosta provést jen po jejich předchozím schválení, jinak jsou tyto právní úkony neplatné. [28]

3.5.4 Obecní úřad

Orgánem obce je obecní úřad, který tvoří starosta, stojící v čele tohoto úřadu, poté místostarosta nebo místostarostové a tajemník obecního úřadu a zaměstnanci úřadu. Tajemník obecního úřadu je zodpovědný za plnění úkolů obecního úřadu starostovi. Ve městech je tento úřad označován městský úřad a ve statutárních městech magistrát. Výkon obecního úřadu je převážně v působnosti přenesené. Zaměstnanci obce, kteří působí na obecním úřadu mohou být zařazeni na různých odborech nebo oddělení, které zřizuje rada obce.

V samostatné působnosti plní obecní úřad úkoly, které mu ukládá zastupitelstvo obce nebo rada obce, ale také pomáhá výborům a komisím v jejich činnosti. [15]

3.5.5 Kontrolní výbory obce

Výbory jsou iniciativními a kontrolními orgány zastupitelstva obce. Počet výborů závisí na rozhodnutí zastupitelstva obce, ale vždy musí být zřízen finanční a kontrolní výbor a v případě, že v územním obvodu obce žije alespoň 10% občanů, kteří se hlásí k jiné národnosti než české, zřizuje se výbor pro národnostní menšiny. Předsedou každého výboru je vždy člen zastupitelstva obce, to neplatí v případě předsedy osadního výboru. Výbor plní úkoly kterými jej pověří zastupitelstvo obce. Vždy musí být zřízen:

- finanční výbor, který kontroluje hospodaření s majetkem obce včetně finančních prostředků v rámci hospodaření obce a plní další úkoly, kterým ho pověří zastupitelstvo obce;
- kontrolní výbor, který kontroluje plnění usnesení zastupitelstva obce a rady obce, dodržování právních předpisů;
- osadní výbory mohou předkládat zastupitelstvu, radě a výborům obce návrhy týkající se rozvoje části obce, vyjadřovat se k návrhům předkládaným zastupitelstvu a radě obce atd. Tyto výbory musí být nejméně tříčlenné, jejich členy nemohou být starosta, místostarostové, tajemník ani jiný členové, kteří se zabývají hospodařením obce. Jejich celkový počet stanoví zastupitelstvo obce.
- Dalšími orgány jsou komise, které patří mezi iniciativní a poradní orgány zřizované radou obce, které mohou předkládat své podněty a návrhy. Jsou také výkonným orgánem v přenesené působnosti obce. Předsedou komise se může stát pouze osoba, která neurčí-li zvláštní zákon jinak, prokázala zvláštní odbornou způsobilost v oblasti, která je komisi svěřena v přenesené působnosti. Komise se ze své činnosti odpovídá radě obce a ve věcech výkonu přenesené působnosti je zodpovědná starostovi obce. K usnesení komise je zapotřebí většiny hlasů všech členů. [3,16]

3.6 Finanční systém územní správy

Mezi rozhodující nástroje rozvoje patří finanční systém územní správy, konkrétní rozpočet a peněžní toky v území, ale i nastavení fiskálních vztahů státu a obou stupňů samosprávy.

3.6.1 Rozpočet obce

Územně samosprávné celky v České republice hospodaří dle schváleného rozpočtu. Společně s tímto rozpočtem a rozpočty státních fondů tvoří rozpočty krajů a obcí, případně dobrovolných svazků obcí soustavu vzájemně provázaných článků. Celý rozpočtový proces je upraven zákonem č. 250/2000 Sb., ve znění pozdějších předpisů, o rozpočtových pravidlech územních rozpočtů. [3]

3.6.2 Územní rozpočet

Územní rozpočet můžeme definovat jako decentralizovaný peněžní fond, který funguje na principu nenávratnosti, nedobrovolnosti a neekvivalence. Je to důležitý rozpočtový plán, podle kterého se hospodaří během rozpočtového období a současně je nástrojem realizace koncepce municipální politiky na úrovni územní samosprávy. Z účetního hlediska je to bilance, která porovnává příjmy a výdaje.

Územní rozpočet plní následující funkce:

- 1) alokační – na úrovni územní samosprávy rozhodující, financují se potřeby v lokálním nebo regionálním sektoru,
- 2) redistribuční – na úrovni územní samosprávy omezené, kvůli vztahu k sociálně slabším občanům, využívá se na úrovni vyššího stupně územní samosprávy – prostřednictvím přerozdělování části finančních prostředků z rozpočtu regionů do rozpočtu obcí,
- 3) stabilizační – na úrovni územní samosprávy omezení, pokud je využíván, ovlivňuje růst ekonomického potenciálu daného území. [8]

Každý rozpočet má jak své příjmy, tak i své výdaje, které se třídí podle rozpočtové skladby, která umožňuje třídění rozpočtu na běžný rozpočet a kapitálový rozpočet.

Běžný rozpočet je bilancí běžných příjmů a výdajů opakující se každý rok. Tento rozpočet by měl být sestavován tak, aby byl vyrovnaný respektive přebytkový. V průběhu rozpočtového období dochází běžně k časovému nesouladu mezi příjmy a výdaji, které se kryjí z rezerv anebo z krátkodobých úvěrů. V případě, že dojde k přebytku, je potřebné ho investovat a získat tak úrokový výnos. Dlouhodobě schodkový rozpočet je nepřijatelný, je nutné zjistit jeho příčiny a přehodnotit hospodaření územního samosprávného celku. Schéma běžného procesu je zachycen v tabulce č. 2.

Kapitálový rozpočet zachycuje příjmy a výdaje, které přesahují období jednoho rozpočtového období. Tyto příjmy a výdaje jsou z velké části jednorázové a neopakovatelné a nemusí být vždy vyrovnané. U tohoto rozpočtu je možné připustit deficit, který vzniká z důsledku financování velkých veřejných investic. Při hospodaření územních samosprávných celků může dojít k přesunu přebytku z běžného rozpočtu do kapitálového a naopak schodek běžného rozpočtu může být kryt převodem z kapitálového rozpočtu [8]. Schéma kapitálového procesu je zachycen v tabulce č. 3.

Tabulka 2: Schéma běžného rozpočtu

Příjmy	Výdaje
<ul style="list-style-type: none"> • daňové: <ul style="list-style-type: none"> - svěřené daně - sdílné daně - místní (a regionální) daně - správní poplatky (daně) 	<ul style="list-style-type: none"> - všeobecné veřejné služby (veřejná správa apod.) - veřejný pořádek (policie, hasiči apod.) - vzdělání - péče o zdraví (veřejné zdravotnictví atd.) - bydlení - komunální služby - na podnikání - ostatní běžné výdaje (nahodilé, placené pokuty apod.) - placený úrok - běžné dotace jiným rozpočtům
<ul style="list-style-type: none"> • nedaňové: <ul style="list-style-type: none"> - uživatelské poplatky za služby - příjmy z pronájmu majetku - příjmy od vlastních neziskových organizací - zisk z podnikání - ostatní 	
<ul style="list-style-type: none"> • přijaté transfery: <ul style="list-style-type: none"> - běžné dotace ze státního rozpočtu - běžné dotace ze státních fondů - od územních rozpočtů - ostatní běžné příjmy (nahodilé, přijaté dary, sankce apod.) 	
(Saldo – přebytek)	(Saldo – schodek)

Zdroj: [8], vlastní zpracování

Tabulka 3: Schéma kapitálového rozpočtu

Příjmy	Výdaje
<ul style="list-style-type: none"> - z prodeje majetku - kapitálové přijaté dotace z rozpočtové soustavy - příjmy z půjček apod. - příjmy z emise vlastních obligací - přebytek běžného rozpočtu - dary na investice apod. 	<ul style="list-style-type: none"> - na investice - kapitálové dotace jiným rozpočtům - na nákup obligací, akcií - poskytované střednědobé a dlouhodobé půjčky - splátky dříve přijatých půjček - krytí deficitu běžného rozpočtu

Zdroj: [8], vlastní zpracování

3.6.3 Rozpočtový proces

Rozpočtovým procesem rozumíme souhrn činností, které jsou nezbytné k řízení hospodaření územního samosprávného celku v daném rozpočtovém období. V České republice se rozpočet jako základ finančního hospodaření obce sestavuje na jeden kalendářní rok. Rozpočtový proces je však delší, zpravidla zahrnuje dobu 1,5 až 2 roky. Jednotlivé fáze rozpočtového procesu lze rozdělit do těchto etap:

- analýza minulosti a stanovení priorit pro rozpočtové období;
- sestavení návrhu rozpočtu;
- projednávání a schválení;
- kontrola plnění rozpočtu;
- přehled o skutečném plnění rozpočtu – závěrečný účet;
- následná kontrola;
- aktualizace programu rozvoje a rozpočtového výhledu.

Sestavení návrhu rozpočtu a tvorbu podkladů pro tvorbu rozpočtu zpravidla provádí výkonný orgán obce, většinou finanční odbor. Podkladem pro návrh rozpočtu je rozpočtový výhled, to však předpokládá, že rozpočtový výhled je zpracováván tak podrobně jako rozpočet, nejen v základních údajích, jak ukládá zákon. Sestavování rozpočtu dále navazuje na údaje z rozpisu platného státního rozpočtu nebo rozpočtového provizoria. Dále rozpočet odráží vazby na jiné rozpočty. Návrh musí obsahovat konkrétní požadavky jednotlivých vedoucích odborů a zastupitelů, případně požadavků svých organizací, které řídí.

Vlastní návrh by měl vycházet z analýzy hospodaření nejméně dva roky zpět. Sestavený návrh rozpočtu se projednává – podle místních podmínek – ve finančním výboru a v radě obce – tedy výkonnými orgány. [12]

Pokud zastupitelé neschválí návrh rozpočtu před 1. lednem rozpočtového roku, rozpočtové hospodaření se potom řídí až do schválení rozpočtu pravidly rozpočtového provizoria.

Změny či úpravy v již schváleném rozpočtu se provádí tzv. rozpočtovými opatřeními.

Kontrolu nad hospodařením obcí upravuje zákon č. 420/2004 Sb., o přezkoumávání hospodaření územních samosprávních celků a dobrovolných svazků obcí. Obce si sami volí způsob přezkumu mezi krajským úřadem nebo vnějším auditorem. Zprávy o výsledku přezkoumávání hospodaření obcí jsou důležitým podkladem pro hodnocení úrovně zadluženosti územně samosprávních celků a pro rozhodování o poskytování státních dotací. [23]

3.6.4 Rozpočtové zásady

Rozpočet se řídí jistými zásadami, které můžeme rozčlenit na:

- zásada reálnosti a pravdivosti rozpočtu. Předpoklad této zásady je reálný odhad příjmů a výdajů a kvalitní analýza hospodářských procesů;
- zásada úplnosti, jednotnosti a průhlednosti rozpočtu. Tato zásada je důležitá pro kontrolu, analýzu a srovnání příjmů a výdajů v rámci rozpočtové soustavy. Soustava veřejných rozpočtů staví na jednotnosti příjmů a výdajů- běžných a kapitálových;
- zásada každoročního sestavování a schvalování rozpočtu a mimorozpočtového fondu. Sestavovat rozpočet a hospodařit podle něj je povinné;
- zásada dlouhodobé vyrovnanosti rozpočtu. Dodržování této zásady je předpoklad pro „zdravé“ hospodaření státu i jednotlivých úrovní územní samosprávy;
- zásada efektivnosti, hospodárnosti a účinnosti při použití rozpočtových prostředků;

- zásada publicity rozpočtu. Je důležité informovat o návrhu rozpočtu a o jeho průběžném plnění voliče, daňové poplatníky a uživatele veřejných statků. Tato zásada umožňuje kontrolu ze strany občanů a zpětnou vazbu. [9]

3.6.5 Příjmy územních rozpočtů

Hlavním zdrojem majetku obcí a krajů jsou příjmy samosprávných celků. Získané prostředky jsou nevratné, neobsahují návratná inkasa (půjčky, úvěry aj.). V rozpočtu municipalit vytvořených pro daný rozpočtový rok se uvádějí povinně. Rozděluje je do několika základních skupin dle druhového členění rozpočtové skladby. Nejvýznamnější část rozpočtu tvoří příjmy daňové. Rozpočtová pravidla vymezují daňové určení, to znamená druhy daní, ty jsou vybírány podle celostátně platných daňových zákonů a jejich výnos jde pak celý přímo do rozpočtu regionů nebo obcí. V České republice se používá výraz rozpočtové určení daní, neboli RUD. Sem patří daně svěřené nebo také nazývané jako daně výlučné neboli rozpočtově určené. Daně sdílené mají stanovený podíl, který se stane příjmem rozpočtu obce nebo regionu. Vlastní příjmy obcí jsou složeny ze svěřené daně z nemovitosti a sdílené daně- daně z příjmů. Od roku 2001 sem patří také DHP, zde ovšem nemají obce daňovou pravomoc. Vlastní daně se nazývají místní poplatky. Zákon stanovuje také daně, které obce využívají na svém území. Jde o různé regionální daně.

Dalšími příjmy rozpočtu jsou nedaňové příjmy. Územní samospráva může ovlivňovat výši a strukturu těchto příjmů. Patří sem například příjmy z prodeje neinvestičního majetku, příjmy z pronájmu majetku, poplatky za veřejné statky jako je poplatek za odvoz komunálního odpadu, poplatky za parkování, příjmy z vlastního podnikání, příjmy sankční povahy, příjmy z mimorozpočtových fondů atd. Dalšími příjmy jsou kapitálové příjmy. Ty jsou většinou jednorázové a pravidelně se neopakují. Příkladem je prodej movitého majetku. Mezi poslední příjmy řadíme dotace. Struktura a objem dotací je schvalována společně se státním rozpočtem. Obce mají na tyto dotace ze zákona nárok. Dalším typem dotací jsou dotace nenárokovatelné. Zde záleží, jak posoudí žádost obce o dotaci příslušné ministerstvo nebo státní fond [7,9]. Kraje stejně tak jako obce hospodaří podle svého rozpočtu, do kterého příjmy plynou jednak z podílu na daních dále celý výnos z daní z příjmu právnických osob z vlastního podnikání. Potřeby krajů jsou

financovány zejména kombinací nenávratných příjmů, mezi které patří dotace ze státního rozpočtu a dotace ze státních fondů, nedaňové příjmy, daňové příjmy, kapitálové příjmy.[9]

3.6.6 Výdaje územních rozpočtů

Veřejné výdaje je možné považovat za tu část HDP, která je spotřebována zejména kolektivně než soukromně. Veřejný sektor potřebuje pro výkon svých funkcí velké množství služeb a statků, které může nakupovat nebo produkovat od soukromého sektoru [2]. V mnoha vyspělých zemích dochází k decentralizaci veřejné správy a k převádění kompetencí za zabezpečování veřejných statků a služeb na jednotlivé stupně územní samosprávy. Toto je viditelné i v České republice. Objem výdajů územních rozpočtů má rostoucí tendenci, což odráží jednak rostoucí autonomii a odpovědnost územní samosprávy, ale tak i nárůst veřejného sektoru jako celku. Rozsah výdajů ovlivňuje rozsah odpovědnosti a pravomocí a rozpočtové omezení z oblasti příjmů [11]. Členění výdajů je možné podle několika hledisek:

a) ekonomické hledisko

- běžné výdaje se opakující, financují běžné výdaje v rozpočtovém roce. Jsou to například to platy zaměstnanců, energie, nákup materiálu atd.;
- kapitálové výdaje jsou použity na financování investic, které přesahují jedno rozpočtové období.

b) podle rozpočtové skladby:

- funkční členění
- druhové členění, které je povinné;

Rozpočtová skladba umožňuje také členění na nenávratné a návratné.

c) podle funkcí veřejných financí:

- alokační
- redistribuční činnosti jsou spjaté s peněžními transfery obyvatelstvu (příspěvky na nájemné, soc. dávky, atd.);

- stabilizační činnosti. Nákupem statků a služeb dochází ke zvyšování poptávky po pracovních místech.

d) podle infrastruktury:

- ekonomická infrastruktura obsahuje výdaje na výrobní účely. Sem také patří dotace a půjčky soukromému sektoru na podporu podnikání a s tím je spjaté zvýšení zaměstnanosti;
- sociální infrastruktura zahrnuje výdaje na vzdělání, péči o zdraví a provoz sociálních zařízení.

e) podle rozpočtového plánování:

- plánované výdaje, které lze poměrně přesně určit předem;
- neplánované výdaje jejich vznik lze jen těžko odhadnout (na odstraňování škod, atd.).

Odpovědnost obcí za výdaje je rozdělena na přenesenou a samostatnou působnost. Výdaje rozpočtů krajů jsou převážně určeny dotováním. Příjmová struktura krajů se zásadně neliší od výdajové. Rozdělování dotací je důležitým úkolem krajů. Jde o zejména o kompetence, které přešly na kraje ze zrušených okresních úřadů a ministerstev. Největší objem běžných výdajů krajů spadá na neinvestiční transfery příspěvkovým organizacím (školství, zdravotnictví, sociální péče atd.). Druhou největší položkou výdajů krajů jsou neinvestiční transfery neziskovým a podobným organizacím. Mezi významné výdajové položky patří výdaje na dopravu. [11]

3.7 Rozvoj obce

Rozvoj obce je definován jako proces, který směřuje k pozitivním změnám pro obyvatele obce. To znamená lepší podmínky v obci, tedy k lepšímu životu obyvatel. Program rozvoje obce musí být v souladu se zákonem 128/2000 Sb., zákon o obcích. Mezi rozvojové programy patří strategický plán rozvoje města, fondy evropské unie, operační programy a integrovaný plán města. [2]

3.8 Finanční prostředky pro územní samosprávu z fondů EU

Zemím v rámci Evropské unie, včetně České republiky je umožněno jejím municipalitám čerpat prostředky především z Regionálních operačních programů, Operačního programu Životní prostředí a také z programu rozvoje venkova České republiky. Pro výběr programu je určující velikost obce. Regionální operační programy a Operační program Životní prostředí je vhodný pro obce s počtem obyvatel nad 2 000. Obce s méně než 2 000 obyvatel mohou čerpat finance z programu rozvoje venkova. Prostřednictvím rozvojových programů České republiky pomáhá Evropské Společenství spolufinancovat obcím projektové záměry, mezi které patří projekty dopravní, podnikatelské a technologické infrastruktury, projekty cestovního ruchu, projekty v oblasti zemědělství a životního prostředí, projekty pro rovné příležitosti a také projekty pro regeneraci vybraných částí měst. [23]

4 Charakteristika města Tábora z hlediska řešené problematiky

4.1 Geografická charakteristika města Tábora

Tábor je město ležící v jižních Čechách. Spadá pod správu Jihočeského kraje a je součástí regionu soudržnosti Jihozápad podle NUTS2. V Jihočeském kraji je druhou největší obcí, a to co se týče počtu obyvatel i rozlohy. Celková rozloha města je 6 221 km². Počet obyvatel na konci roku 2013 byl 35 024. První pozici samozřejmě zaujímá statutární město České Budějovice, které jsou zároveň centrem Jihočeského kraje. Městem Tábor protéká řeka Lužnice. Na této řece najdeme taktéž nejnižší položené místo města Tábor, které leží v nadmořské výšce 384 m.n.m. Nejvyšší nadmořské výšky dosahovala Rozhledna Hýlačka, která se nacházela v místní části Větrovy v 522 m.n.m. Tato rozhledna s dřevěnou trámovou konstrukcí ovšem na Nový rok 2012 do základů vyhořela. V polovině ledna téhož roku pak byla zahájena veřejná sbírka na její rekonstrukci. Zároveň byla vypsána i soutěž o její novou podobu. Nejvyšší bod samotného města pak tvoří Žižkovo náměstí s nadmořskou výškou 450 metrů. [27]

Město Tábor zastává v Jihočeském kraji významné postavení především z hlediska turistického ruchu. Dále se jedná o frekventovanou dopravní tepnu jižních Čech a v neposlední řadě také zastává Tábor roli kulturního a hospodářského střediska. Z geografického pohledu blízkými městy Tábora jsou, Sezimovo Ústí a Planá nad Lužnicí. Tyto tři města vytvořila aglomeraci, která má dohromady necelých padesát tisíc obyvatel. Nejedná se o souvisle zastavěnou plochu, ale dominuje zde dopravní, ekonomická či administrativní provázanost. “Aglomerace Tábora, Sezimova Ústí a Plané nad Lužnicí vytváří druhou největší koncentraci obyvatel i hospodářských aktivit v jižních Čechách.“ Město se rozkládá převážně na Táborské pahorkatině, která svým zvlněným terénem určuje hlavní ráz krajiny. Na ni navazuje geomorfologický celek Třeboňské pánve. Proto jsou v blízkosti samotného města četné rybníky, které tvoří proslulou jihočeskou rybníční soustavu. Dokonce i do města Tábor zasahuje ze severu rybník Jordán, který je využíván jak k rybaření, tak k rekreaci místních obyvatel i turistů. Občasně je využíván i jako zásobárna vody. [27]

Obrázek 1: Poloha města



Zdroj: město Tábor

Obrázek 2: Detail polohy města



Zdroj: město Tábor

4.2 Symboly města Tábor

Město Tábor má tři nejdůležitější symboly, jejichž používáním se mimo jiné prezentuje na veřejnosti. Jsou jimi znak, prapor a logo města, které jsou vyobrazeny na obrázku č.3.

Obrázek 3: Symboly města Tábora - znak, prapor, logo



Zdroj: město Tábor

Znak města tvoří štít, který je ve spodní polovině zaoblený. Je tvořen barvami bílá, černá, zlatá, žlutá a červená. Věvodí mu: „dvě bílé věže v nárožní perspektivě, v horní zúžené části jsou dvě dvojice střílnových oken, červené valbové střechy s dvojicí zlatých makovic. Obě věže spojuje zeď s ozuby a gotickou bránou s visutou stříbrnou mříží.“ Horní polovině znaku města věvodí černě zbarvený orel, jež má na hrudi „prsní štítek dole

zakulacený, s červeným polem a stříbrným českým dvouocasým lvem se zlatou zbrojí a korunou.“

Prapor města tvoří dvoubarevná vlajka. Horní polovina je zbarvena červeně, ve spodní části je barva černá. Uprostřed se majestátně vzpíná český dvouocasý lev, který v tlapách drží „žlutý kalich, s bílou hostií a černým řeckým křížem. Poměr šířky k délce listu je 2:3.“

Logo Tábora pak také vychází z barevného propojení městského znaku a praporu. Větší, levé části vévodí bílá písmena pojmenování města na červeném podkladu. Pravou, menší část pak tvoří černě zbarvené pozadí „s bílou symbolikou pozdně gotického štítu domu.“. Využití červené, černé a bílé barvy je navíc historicky podloženo, jelikož původní „již první obyvatelé ve středověku tyto barvy používali na svých praporech, vlajkách i oblečení. Základní velikost loga je 50x12 mm pro formát A4.“ [27]

4.3 Místní části města Tábora

Samotné město Tábor lze rozdělit do patnácti místních částí. Těmi jsou: Čekanice, Čelkovice, Hlinice, Horky, Klokoty, Měšice, Náchod, Smyslov, Stoklasná Lhota, samotné město Tábor, Větrovy, Všechov, Zahrádka, Záluží a Zárybničná Lhota.

Všechny tyto příměstské části Tábora bývaly dříve obcemi nebo spadaly pod správu jiných územních celků. Celá historie této oblasti je vzájemně protkána událostmi v husitském období. Jednotlivé místní části jsou propojeny s vlastním městem Tábor autobusovou hromadnou dopravou. Celkově žije v těchto příměstských částech bez vlastního města Tábora 8 029 osob, tedy necelých 22 % obyvatel. „Celkový počet obyvatel i bytů v místních částech neustále stoupá. Výjimkou je pouze místní část Všechov, Zahrádka a Smyslov, kde je trend sestupný.“ [27] Důvodem jsou jak mortalita a natalita, tak i migrace.

Rozlohou největší příměstskou částí jsou Měšice u Tábora, které leží východně od samotného města. Zaujímají plochu o rozloze 432,3 ha [25]. Podílejí se necelými pěti procenty na celkovém počtu obyvatelstva Tábora.

4.4 Demografické ukazatele

Na konci roku 2012 bylo celkově ve městě Tábor přihlášeno k trvalému pobytu 34 700 obyvatel [25]. Musíme si ovšem uvědomit, že od roku 2001, kdy proběhlo předposlední sčítání lidí, domů a bytů, se do počtů obyvatel započítávají i příslušníci cizích národností, kteří pobývají na našem území déle než jeden rok a jimž bylo poskytnuto vízum nebo azyl. Po vstupu do Evropské unie v roce 2004 se do těchto cifer také připisují čísla cizinců, jež zde pobývají dlouhodobě nebo i přechodně.

Obyvatelé města Tábor se podílejí jen přibližně 5,5 % na celkovém počtu obyvatel Jihočeského kraje. Takto malé číslo je dáno především velkou rozlohou daného území při celkově nízkém počtu obyvatel. Číslo naopak částečně navyšují počty obyvatel jednotlivých příměstských částí. Průměrná hustota zalidnění v daném okrese je přibližně 77,3 obyvatele na jeden kilometr čtvereční. Toto číslo je oproti průměru v celé České republice (133 obyvatel na km²) téměř poloviční. Podíl městského obyvatelstva v okrese Tábor odpovídá celorepublikovému průměru, kdy je střední míra urbanizace přibližně 70%.

4.5 Dopravní situace

Dříve zastávalo město Tábor velmi důležitou roli v silniční dopravě. Vedlo zde hlavní silniční spojení mezi Českou republikou a Rakouskem, konkrétně mezi Prahou a Lincem. Tato silnice druhé třídy dále ve směru ke státním hranicím prochází také přes České Budějovice. V minulosti již ale byla ukončena výstavba dálničního obchvatu kolem vlastního města Tábora a původní dopravní tepna tak ztratila na významu. Dálnice D3 je vedena podél východní strany města, prochází ve směru od severu k jihu a protíná území některých tamějších místních částí jako jsou Záluží, Měšice nebo Stoklasná Lhota. Dostavění této čtyřproudé dálnice ulevilo dopravně přetíženému městu.

Tábor je ale také významnou křižovatkou železniční dopravy. Střetávají se zde čtyři hlavní železniční tepny ze všech čtyř světových stran. A to konkrétně trať č. 220 vedená severojižním směrem z Prahy do Českých Budějovic. Železniční trať č. 224, která vede do Pelhřimova, tady se napojuje na Jihlavu a odtud dále na východ naší republiky až do Brna.

Další trať je vedena směrem na západ do města Písek, odkud se dá pokračovat dál na západ, přes Klatovy či Plzeň až k našim německým sousedům. Odtud je využívané především spojení s německým Regensburgem. První jmenovaná železniční trať je velmi frekventovaná a využívají ji především rychlíkové spoje.

Celkově nedochází k navyšování počtu vlakových spojů a naopak se frekvence příjezdů a odjezdů vlaků na méně využívaných tratích snižuje. Důvodem je hlavně nižší využití lidmi, kteří dávají stále více přednost automobilům. Z tohoto důvodu roste cena jízdenek, což ale samozřejmě není dáno jen vlivem menšího využití, ale také zdražováním elektřiny, jelikož je železniční spojení elektrifikováno. Ceny jízdného se v posledních letech navýšili také vlivem opakovaného zvýšení dolní sazby daně z přidané hodnoty.

Menší dopravní význam potom má vlakové spojení mezi Tábořem a Bechyní (trať č. 202), kudy vede jen jedna kolej. Tato železnice láká spíše železniční nadšence a turisty. Zajímavostí místní železniční dopravy je, že tato trať byla postavena již na přelomu 19. a 20. století. Její trať vede při okraji Horek. Ve své době byla první elektrifikovanou tratí v České republice a dodnes využívá stejnosměrný proud a 1 500 voltů. Dnes běžně převažuje využití střídavého proudu při 25 000 voltech.

Významné postavení v dopravě tohoto města zaujímá městská hromadná doprava, jež zajišťuje společnost Comett Plus s.r.o. V Táboře a nejbližším okolí jezdí autobusy typu Karosa, Ikarus a Irisbus. V posledních letech převažují nízkopodlažní vozy, které usnadňují dopravu především vozíčkářům a seniorům. Společnost se rozhodla pořídit také nově autobusy na zemní plyn, které jsou šetrnější k životnímu prostředí a ušetří i provozní náklady. „Ke konci roku 2012 je v provozu již 15 městských autobusů s pohonem na CNG. Průměrné stáří vozového parku je 6,41 let.“ [24]

Společnost Cormett Plus zajišťuje dále dopravní obslužnost regionálních a dálkových linek. Propojuje hlavně autobusovou dopravou všechny místní části Tábora. Také aglomerace měst Tábor, Sezimovo Ústí a Planá nad Lužnicí je provázáno sítí autobusových linek.

5. Analýza dosažených výsledků

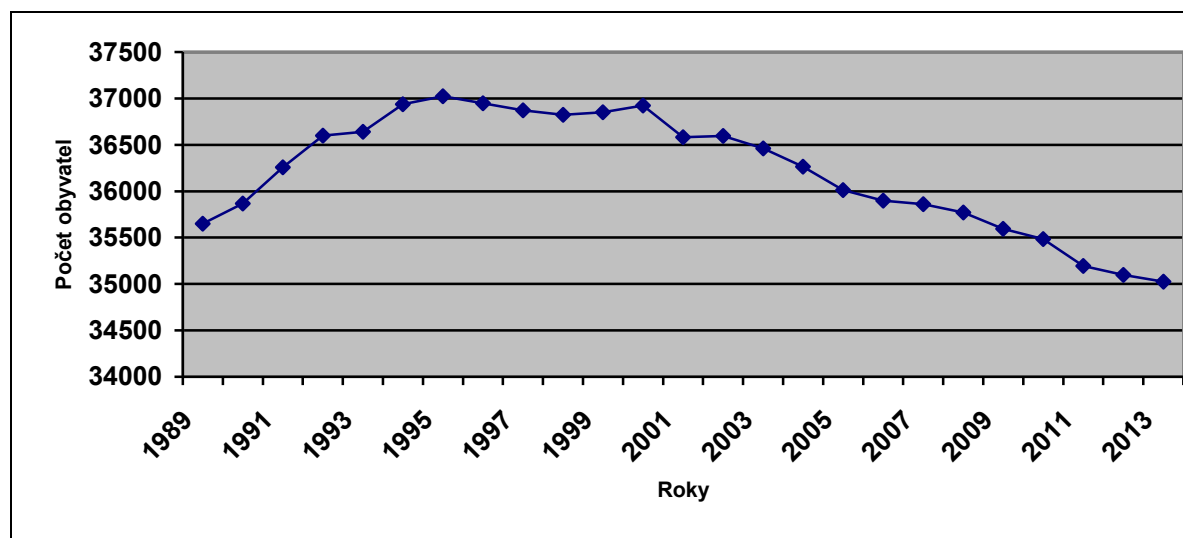
V následujících kapitolách je v rámci města Tábora sledován vývoj počtu obyvatel v letech 1989 – 2012, dále je analyzována struktura obyvatelstva podle pohlaví a struktura obyvatelstva podle biologických generací.

V poslední části je hospodaření a tudíž zhodnocení příjmové a výdajové stránky a vývoje rozpočtové politiky ve městě v letech 2000-2012.

5.1 Vývoj počtu obyvatel města Tábor mezi roky 1989 – 2013

Jedním z důležitých znaků rozvoje obce je počet obyvatelstva a jeho vývoj. Počet obyvatelstva v Táboře v období 1989-2013 zobrazuje graf č.1.

Graf 1: Vývoj počtu obyvatel města Tábora v letech 1989-2013



Zdroj: ČSÚ, vlastní zpracování

Stav počtu obyvatel k 1.1.1989 byl 35 650 osob. Rostoucí tendence vývoje počtu obyvatel je v letech 1989 až 1995. Z přílohy č.1 je patrné, že v tomto období je průměrný nárůst počtu obyvatel o 228,83 osob. V období těchto sedmi let je z první diference patrné, že k největšímu nárůstu obyvatel došlo v roce 1991 o 390 osob, pokud toto číslo přepočítáme procentuálně k roku 1989 jedná se o 1,7%. Následující rok 1992 měl stejně rostoucí tendenci o 342 osob, což čítá nárůst o 2,66%. Časová řada ve sledovaném období

let 1989 až 2013 dosahuje svého vrcholu v roce 1995. Oproti začátku sledovaného období je v tomto roce počet obyvatel 37 023, což je nárůst o 3,85%. Nárůst v období let 1989 až 1995 je zapříčiněn novou výstavbou rodinných domů v příměstských částech města Tábora. Po roce 1995 až do konce sledovaného období je tendence počtu obyvatel žijících ve městě Táboře klesající. Tento sestupný trend je zobrazen na grafu č.1. K největšímu odlivu obyvatelstva dochází po roce 2001, kdy bylo ukončeno působení vojska v kasárnách Jana Žižky v Táboře. Konec sledovaného období 2013 již vykazuje své maximum úbytku obyvatel a to 35 024, což je rozdíl o - 626 osob oproti počátečnímu sledovanému roku 1989 vyjádřeno procentuálně o 1,76%.

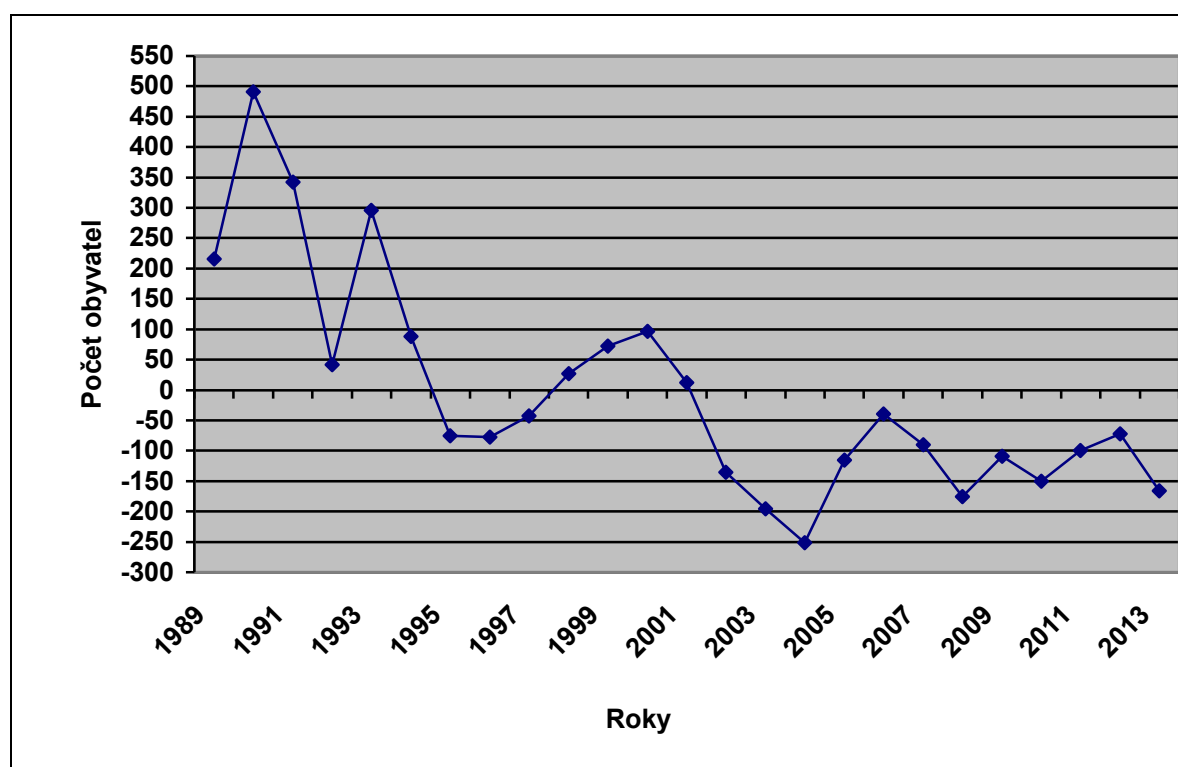
Z přílohy č.2 je patrné, že nejvíce narozených dětí ve sledovaném období je v roce 1989. V tomto roce se narodilo 459 dětí. Nejméně narozených dětí bylo v roce 1997 a to 277 a skoro stejný počet narozených dětí byl v roce 2001 ten činil 280 dětí. Nejlepší roky, kdy se rodilo přes 400 dětí ročně je v období let 1989 až 1993. V roce 2003 byl zaznamenán největší počet zemřelých jednalo se o 369 lidí. Naopak v roce 1999 došlo k nejmenšímu počtu úmrtí a to 279 lidí. Pokud se také podíváme do této přílohy č.2 na odstavec, kde je uveden přirozený přírůstek, což je rozdíl mezi narozenými a zemřelými, tak z tohoto můžeme vyčíst, že k největšímu přírůstku došlo v roce 1990 a to 123 osob. Stejný trend přirozeného přírůstku byl zaznamenán také v roce 1989 a 1991 jejíž hodnoty se pohybovaly nad 100 osob. Pokud se ale podíváme ve sledovaném období na nejnižší hodnotu přirozeného přírůstku, tak zjistíme, že v roce 2002 se dostáváme do záporného čísla přičemž počet zemřelých převyšoval počet narozených. Jednalo se - 43 osob.

Další pohyby počtů obyvatelstva vidíme v migračním přírůstku. Jedná se o rozdíl mezi přistěhovalými a vystěhovalými. Sestupná tendence tohoto sledovaného údaje je zaznamenán od roku 2002 až do konce sledovaného období, kdy k největšímu odlivu obyvatel došlo v roce 2004. Jednalo se o 282 obyvatel. Naopak největší migrační přírůstek v počtu 368 obyvatel byl zaznamenán v roce 1990 a také o rok později v počtu 241 obyvatel. Tento nárůst byl zapříčiněn výstavbou nových rodinných domů v příměstských částech, což také zapříčinilo přílivu zejména mladých rodin a zvýšení porodnosti v letech 1989 až 1991. V letech 2002 až 2013 je migrační přírůstek v záporných číslech. Největší rozdíl a to v počtu - 282 obyvatel je v roce 2004. Jak je již uvedeno tato záporná čísla jsou od roku 2002 což je z větší části také zapříčiněno již zmiňovaným zrušením vojenských

kasáren Jana Žižky. Odchod vojska z Tábora měl také částečně vliv na ekonomický vývoj v Táboře.

Na grafu č.2 je vyobrazen celkový přírůstek obyvatelstva, jedná se o součet hodnot přirozeného a migračního přírůstku, ze kterého je patrné, že celkový přírůstek v období let 1989 až 2013 je více v záporných číslech, proto se jedná o celkový úbytek. Již ve výše uvedeném roce 1990 dosáhl celkový přírůstek maximální hodnoty, jehož hodnota dosáhla na 491 osob. Naopak k největšímu úbytku v počtu 251 osob došlo v roce 2004. V tomto roce došlo k velkému nepoměru mezi přirozeným přírůstkem a migračním přírůstkem.

Graf 2: Vývoj celkového přírůstku obyvatel v Táboře v letech 1998-2013

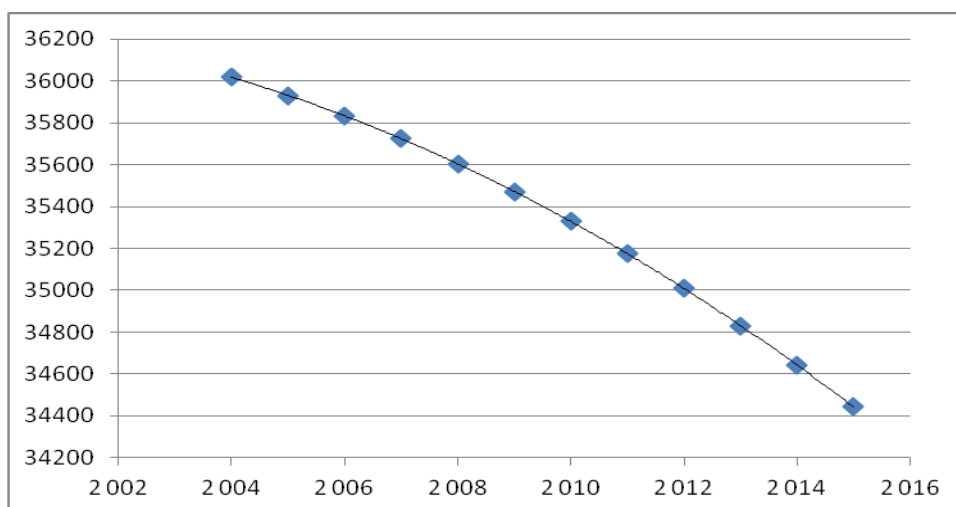


Zdroj: ČSÚ, vlastní zpracování

Graf č.2 zachycuje počet obyvatel v letech 1989- 2013. Vývoj je možné popsat pomocí kvadratické trendové funkce ve tvaru: $y= 36092 - 69,186t - 5,6894t^2$. Tato funkce byla vybrána vzhledem k hodnotě indexu korelace ve výši 0,9961 a indexu determinace ve výši 0,9924. Čím více se jeho hodnota blíží k jedné, tím lépe model popisuje zkoumaný jev.

Předpověď počtu obyvatel města Tábora do roku 2015 je zřetelná z grafu č.3, která je proložena časovou řadou kvadratické funkce a nejlépe tak vyjadřuje trend pro tuto řadu.

Graf 3: Prognóza počtu obyvatel města Tábora do roku 2015



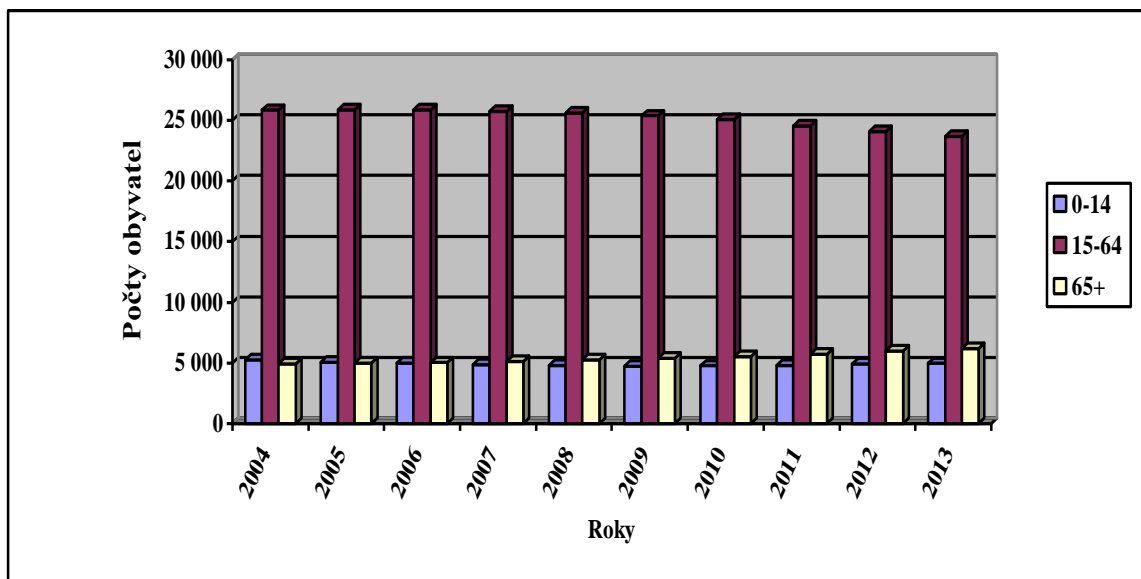
Zdroj: ČSÚ, vlastní zpracování

5.1.1 Struktura obyvatel podle věku

Věková struktura obyvatel je dopadem předchozích demografických procesů a zároveň tvoří předpoklad pro budoucí demografický vývoj. Struktura obyvatel podle věku je rozdělením celkového počtu obyvatel do několika biologických generací. Obyvatelé ve věku 0-14 let tvoří I. biologickou generaci, do II. biologické generace spadá obyvatelstvo ve věkovém rozmezí 15-64 let a ve III. biologické generaci se nachází obyvatelstvo ve věku 65 a více let. Údaje o počtech jednotlivých biologických generací v Táboře v letech 2004-2013 dokládá příloha č.3 a graf č.4.

Město Tábor stejně jako Česká republika prochází procesem stárnutí. To znamená, že se zvyšuje v populaci podíl starších osob 50ti let a snižuje se podíl osob mladších 15ti let. Starší věkové skupiny rostou početně relativně rychleji než populace jako celek. Je to způsobeno tím, že je nízká porodnost, přičemž roste naděje na dožití.

Graf 4: Věková struktura obyvatelstva města Tábora v letech 2004-2013



Zdroj: ČSÚ, vlastní tvorba

Dalším znakem demografického vývoje je stárnutí obyvatelstva v souvislosti s nízkou porodností. Projevuje se poklesem podílu dětské složky v populaci. Vývoj jednotlivých biologických generací v Táboře v procentuálním vyjádření je možné sledovat v tabulce č.4, která ukazuje, že nejvýznamnější skupinou jsou obyvatelé ve věku od 15-64 let, kteří představují v průměru 70,86 % obyvatel Tábora. U této skupiny došlo v roce 2011 k poklesu pouze o 0,17 % oproti roku 2004. Počet dětí ve věku 0-14 let byl v prvních dvou letech sledovaného období vyšší v průměru o 0,84 % než počet obyvatel ve věku 65 a více let. Od roku 2006 dochází k postupnému navyšování počtu osob ve věku 65 let a více, než tvoří obyvatelé I.biologické generace. Jejich počet se zvýšil v roce 2013 o 4,05 % oproti roku 2004. Současně počet osob ve věku 0-14 klesl v roce 2013 o 3,19 % oproti roku 2004. Je možné konstatovat, že v Táboře dochází postupnému nárůstu starší generace. Tento nepříznivý trend se stále silněji projevuje nejen v Táboře ale i v celé republice a mnoha dalších vyspělých zemích.

Tabulka 4: Struktura obyvatel Tábora podle věku v letech 2004-2013 (v %)

Věková struktura obyvatel	2004	2005	2006	2007	2008	2009	2010	2011	2012	2013
0 - 14	14,55	14,13	13,87	13,60	13,43	13,38	13,48	13,67	14,10	14,24
15 - 64	71,74	72,01	72,13	72,03	71,88	71,50	70,91	69,95	68,73	68,00
65 +	13,71	13,86	14,00	14,37	14,70	15,13	15,61	16,38	17,18	17,76

Zdroj: ČSÚ, vlastní zpracování

Tabulka č.5 ukazuje vývoj indexu stáří v Táboře v letech 2004-2013 v Táboře rostoucí tendenci. Jedná se o značně nepříznivý jev, jelikož dochází ke stárnutí obyvatelstva ve městě. K největšímu ročnímu nárůstu došlo v roce 2007, kdy index narostl o 4,7 let oproti roku 2006.

V roce 2013 byl index stáří vyšší o 30,4 % oproti roku 2004. Vývoj indexu stáří ve sledovaném období vystihuje lineární trendová funkce ve tvaru: $y' = 91,413 + 3,4503t$. Index determinace dosáhl hodnoty 0,9944, což svědčí o tom, že výběr modelu je správný. Na základě této lineární funkce byla provedena předpověď na rok 2014 a 2015, kdy předpovídaný index stáří činí 129,3663 let na rok 2014 a 132,8166 let na rok 2015.

Tabulka 5: Vývoj indexu stáří v Táboře v letech 2004-2013

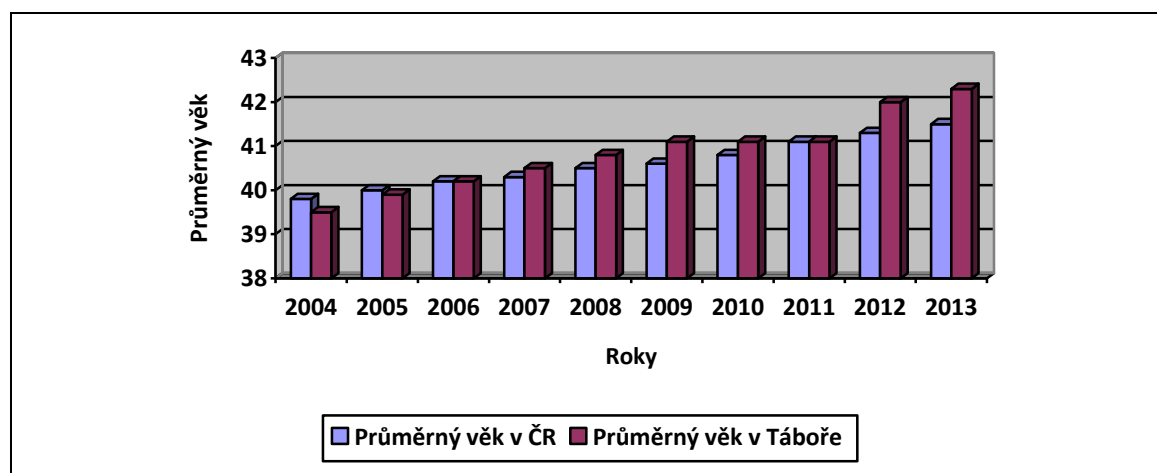
Rok	2004	2005	2006	2007	2008	2009	2010	2011	2012	2013
Index stáří	94,3	98,0	101,0	105,7	109,5	113,1	115,8	119,9	121,9	124,7
$\Delta^1 y_t$	-	3,7	3,0	4,7	3,8	3,6	2,7	4,1	2	2,8
k_t	-	1,04	1,03	1,05	1,04	1,03	1,02	1,04	1,02	1,02
Bazický index (%)	100,0 0	103,9 2	107,1 0	112,0 9	116,1 2	119,9 4	122,8 0	127,1 5	129,2 7	132,2 4

Zdroj: ČSÚ, vlastní zpracování

Věkový průměr v České republice a v Táboře v letech 2004-2013 ukazuje graf č.5 a příloha č.4. Ve sledovaném období je z grafu patrné, že průměrný věk má rostoucí tendenci a to jak v České republice tak i v městě Táboře. V prvních dvou letech sledovaného období je průměrný věk v Táboře nižší než v České republice. Pokud tuto hodnotu zaznamenanou v grafu vyjádříme v číslech, v roce 2004 je průměrný věk o 0,3 roky nižší a v roce 2005 o 0.1 roky nižší. V celém sledovaném období je trend v České republice, ale i v Táboře

rostoucí. Rychleji roste průměrný věk v Táboře než v České republice. Od roku 2004 do roku 2013 vzrostl průměrný věk v Táboře z 39,5 na 42,3 roky, což činí o 2,8 roku. Průměrný věk ve sledovaném období se v České republice zvýšil o 1,7 roku. V roce 2013 byl průměrný věk v Táboře vyšší o 0,8 roku než v České republice. Zvyšování průměrného věku obyvatelstva je zapříčiněno především zvyšující se délkou života, nízkou porodností, migrací a přirozeným úbytkem.

Graf 5: Průměrný věk obyvatel v ČR a v Táboře v letech 2004-2013



Zdroj: ČSÚ, vlastní zpracování

5.1.2 Obyvatelstvo Tábora podle pohlaví

Struktura obyvatelstva podle pohlaví je v každé společnosti jedním ze základních demografických ukazatelů. Počty mužů a žen nám naznačují jaké je složení vybraného demografického celku. Údaje za celou Českou republiku hovoří o poměru přibližně 48:52 ve prospěch žen. V tabulce č.6 je zobrazen vývoj maskulinity a feminity v Táboře v letech 2004-2013.

Tabulka 6: Vývoj maskulinity a feminity v Táboře v letech 2004-2013

Rok	2004	2005	2006	2007	2008	2009	2010	2011	2012	2013
Index maskulinity	929,0	934,3	936,8	937,9	940,3	939,0	941,1	939,3	929,6	929,6
Index feminity	1076,4	1070,3	1067,5	1066,2	1063,5	1064,9	1062,6	1064,6	1075,7	1075,7

Zdroj: ČSÚ, vlastní zpracování

Obdobná situace je i ve městě Táboře, kde je počet mužů průměrně 46,68% a počet žen 53,32%, to znamená, že za celé sledované období je počet žen na 1000 mužů vyšší v průměru o 133,05 žen. Index maskulinity se pohyboval v rozmezí hodnot od 929,0 do 941,1 mužů na 1000 žen. Index feminity se pohyboval v rozmezí hodnot od 1062,6 do 1076,4 žen na 1000 mužů.

Situace je ovšem proměnlivá podle věkových skupin. To je zapříčiněno především vyšším počtem narozených chlapců, vyšší úmrtností mužů s přibývajícím věkem, s čímž dále také souvisí naděje dožití, která je optimističtější pro ženy. Tyto biologické zákonitosti mají vliv na celkové složení obyvatelstva města Tábora podle pohlaví

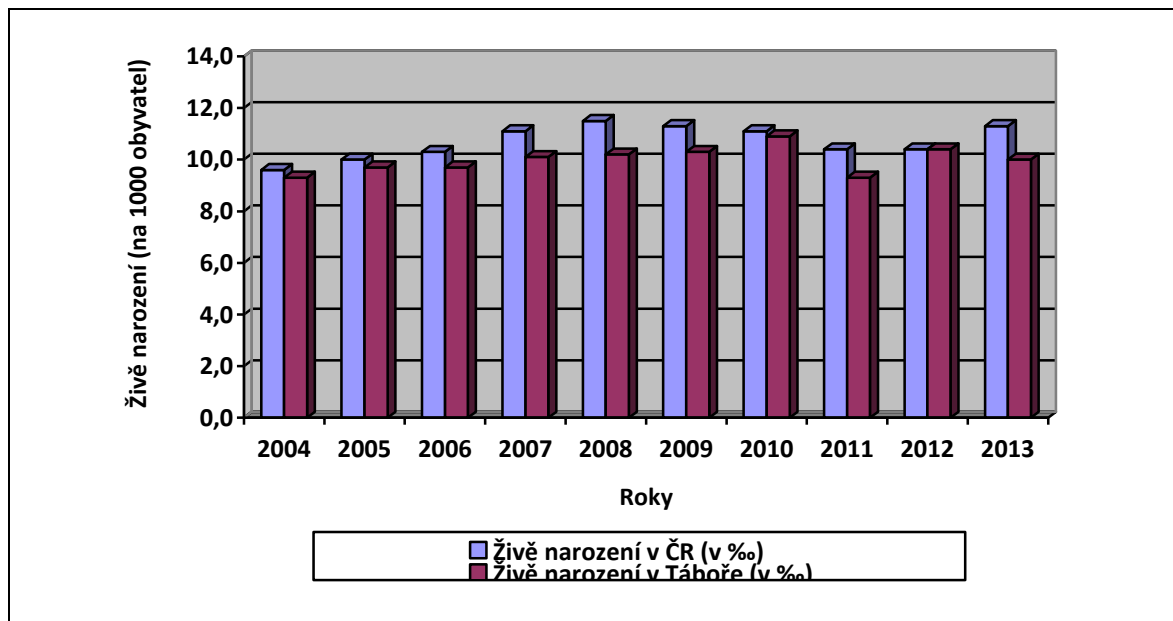
5.1.3 Porodnost v Táboře

Živě narozené děti v České republice a Táboře ve sledovaném období let 2004-2013 ukazuje příloha č.5 a graf č.6. Hodnoty získané z Českého statistického úřadu jsou porovnány u živě narozených dětí v přepočtu na 1000 obyvatel. Od roku 2004 do roku 2013 je porodnost v Táboře menší než v celé České republice kromě roku 2012. V tomto roce je porodnost v Táboře i ČR na stejné hodnotě 10,4 dětí na 1 000 obyvatel.

Ve sledovaném období let 2004-2013 se v České republice narodilo nejvíce dětí v roce 2008 a to 119 570 dětí. V následujících letech až do roku 2013 docházelo ke snižování narozených dětí. K největšímu propadu živě narozených dětí došlo mezi roky 2010 a 2011, tento propad činil 8 480 dětí. Negativní demografický vývoj začal již v roce 2009 a byl zapříčiněn v důsledku celosvětové ekonomické krize související s rostoucí nezaměstnaností a tím i špatných sociálních jistot.

Hodnoty živě narozených dětí ve sledovaném období v Táboře let 2004-2013 nevykazují v době celosvětové krize negativní vývoj, ale spíše došlo ke zvýšení počtu narozených dětí. Nejvíce narozených dětí bylo v roce 2010 a to 386 dětí. Nejméně narozených dětí 328 bylo v roce 2011.

Graf 6: Počet živě narozených v ČR a Táboře v letech 2004-2013 (na 1000 obyvatel)



Zdroj: ČSU, vlastní zpracování

5.1.4 Úmrtnost v Táboře

Mezi základní demografickou reprodukci patří jak porodnost tak i úmrtnost. Obecná míra úmrtnosti se používá k vyjádření úrovně úmrtnosti, jejíž poměr je mezi počtem zemřelých k 1000 obyvatelům středního stavu sledovaného kalendářního roku.

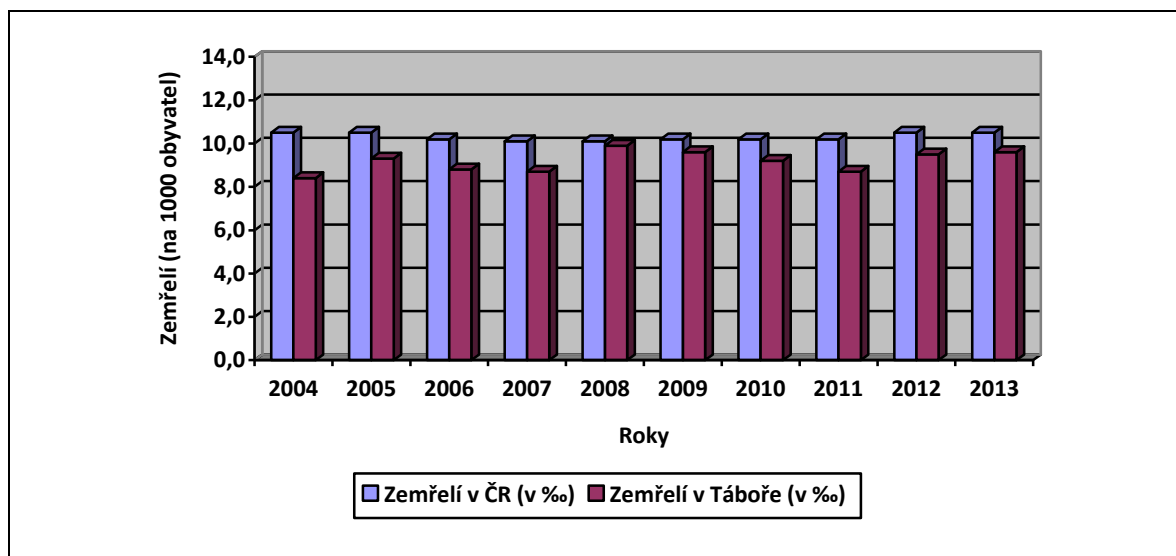
Příloha č.6 ukazuje vývoj počtu zemřelých v ČR a v Táboře za sledované období let 2004-2013. V České republice bylo zaznamenáno nejvíce zemřelých v roce 2013, počet zemřelých dosáhl k hodnotě 109 160 osob. Z první difference je patrné, že oproti roku 2012 došlo k navýšení o 960 osob. V celém sledovaném období došlo k nejmenší úmrtnosti v roce 2006, jednalo se o 144 441 osob.

Nejmenší počet zemřelých v Táboře byl zaznamenán v roce 2004, tehdy zemřelo 304 osob a nejvyšší počet zemřelých byl v roce 2008, jednalo se o 351 osob. Při porovnání mezi počátkem a koncem sledovaného období došlo v roce 2013 k nárůstu počtu zemřelých o 10,86%.

Počet zemřelých byl přepočten na 1000 obyvatel z důvodu porovnání mezi Českou republikou a Tábořem. V České republice se počet zemřelých na 1000 obyvatel pohyboval ve sledovaném období v průměru okolo 10,3 osob. V Táboře se jednalo v průměru o 9,17

osob na 1000 obyvatel. Graf č.7 zachycuje hodnoty počtu zemřelých na 1000 obyvatel a porovnává je mezi Českou republikou a Tábořem. Z tohoto grafu je patrné, že během celého sledovaného období byla v Táboře úmrtnost nižší než v České republice. V roce 2004 zemřelo v Táboře o 2,1‰ méně než v České republice na 1000 obyvatel.

Graf 7: Počet zemřelých v ČR a Táboře v letech 2004-2013 (na 1000 obyvatel)



Zdroj: ČSU, vlastní zpracování

5.2 Analýza rozpočtu obce

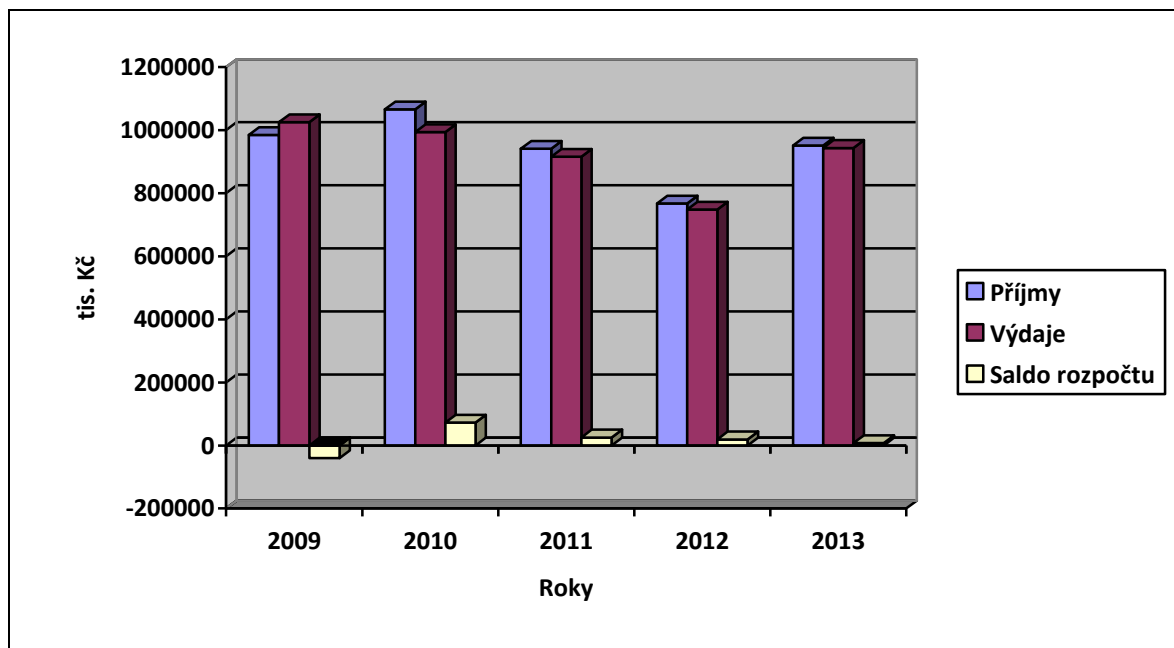
Hospodaření města Tábora je v kompetenci zastupitelstva města. Rozpočet města je zpracován v souladu s platnými právními předpisy, především zákonem 250/2000 Sb., o rozpočtových pravidlech územních rozpočtů a vyhláškou MF ČR č. 323/2002 Sb., o rozpočtové skladbě. Východiska rozpočtu jsou závislá na různých aspektech, především na návrhu státního rozpočtu na následující rok, rozpočtového výhledu, ale také hospodaření z minulých let.

Analýza rozpočtu obce je zkoumána v letech 2009-2013. Rozpočet byl vždy v uvedeném období schválen vždy před konce následujícího roku, proto nemuselo být přistoupeno k rozpočtovému provizoriu. Závěrečný účet, který je vždy vypracován na konci roku je předkládán zastupitelstvu města. Hodnoty pro analyzované období byly získány z konsolidovaného rozpočtu města

Rozpočet města v uvedeném období let 2009-2013 je ukázán na grafu č.8. Z tohoto je patrné, že ze získaných číselných hodnot vložených do grafu je možné pozorovat, že ve sledovaném období mimo roku 2009 město hospodaří s přebytkem. Schodek v roce 2009 byl z důvodu financování investičních akcí, především „Obnova rybníka Jordán“, „Regeneraci Pražského sídliště VI. etapa“.

Příjmy, výdaje a salda rozpočtu v letech 2009-2013 jsou zachyceny v tabulce č.7. Z tabulky je patrné, že v průběhu těchto let příjmy i výdaje kolísaly, ale skoro vždy oboje tyto hodnoty se navzájem kopírovaly. Výjimku tvoří rok 2009, kdy výdaje byly vyšší než příjmy. Město Tábor v roce 2009 hospodařilo se schodkem ve výši 40 347 tis. Kč. Tento záporný výsledek byl zapříčiněn z důvodu, že ve 2. a 3. výzvě ROP NUTS II Jihozápad byla úspěšná celá řada projektů. Jejich financování mělo probíhat v letech 2009 a 2010. Proto podle zákona o rozpočtových pravidlech bylo nutné do rozpočtu zapracovat tuto část prostředků, kterými se na jednotlivých akcí město podílelo. Vzhledem k tomu, že výsledná částka byla nad možnosti ročního kapitálového rozpočtu, bylo dofinancování řešeno z větší části úvěrem ve výši 69 189 tis. Kč a z této částky byly zaplacen splátky vnitřních půjček ve výši 6 561 tis. Kč a splátky úvěru ve výši 22 281 tis. Kč. Jednou z větších akcí, které město předfinancovalo kontokorentním úvěrem byla spoluúčast na projektu „Náprava stavu vodovodní a kanalizační sítě“.

Graf 8: Vývoj rozpočtu města Tábora v letech 2009-2013 (v tis. Kč)



Zdroj: Rozpočty města Tábora 2009-2013

Nejnižší příjem je zaznamenán v roce 2012 oproti roku 2010, kdy pokles příjmu činí 298 700 tis. Kč, což je o 28,03%. Tento propad příjmů začal již v roce 2011 a pokračoval do roku 2012, příčinou takového propadu byl v obou letech nižší příjem z nájmu bytů, který je důsledkem prodeje bytů nájemníkům, ale také klesl i příjem z pronájmu nebytových prostor a pozemků. Největším problémem je dotace na výkon státní správy, která byla v roce 2011 oproti roku 2010 snížena o 17%, což pro město Tábor znamená propad ve výši 9 963 tis. Kč. Tento problém přetrvával i v roce 2012.

V roce 2010 příjem oproti roku 2009 vzrostl o 8% což činí 81 102 tis. Důvodem tohoto zvýšení byl mimo jiné prodej městských bytů, pozemků, ale také došlo k vrácení půjčky od společnosti BYTES s.r.o., z půjčky na rekonstrukce v tepelném hospodářství. ale od roku 2010 do roku 2012 je tendence příjmové stránky klesající. Tento pokles v roce 2012 oproti roku 2010 je o 38,94% v letech 2009-2013.

Pokud se podíváme na celou tabulku příjmů zjistíme, že příjem v roce 2013 poklesl oproti roku 2009 o 3,45% což činí 33 984 tis. Kč.

Tabulka 7: Vývoj salda rozpočtu města Tábora 2009-2013 (v tis. Kč)

	2009	2010	2011	2012	2013	Index
Příjmy	984 679	1 065 781	940 646	767 081	950 695	-3,45
$\Delta^1 y_t$		81 102	-125 135	-173 565	183 614	
$\Delta^2 y_t$			-206 237	-48 430	357 179	
Výdaje	1 025 026	993 365	915 441	748 006	943 174	-7,99
$\Delta^1 y_t$		-31 661	-77 924	-167 435	195 168	
$\Delta^2 y_t$			-46 263	-89 511	362 603	
Saldo	-40 347	72 416	25 205	19 075	7 521	-118,64

Zdroj: Rozpočty města Tábora 2009-2013

5.2.1 Příjmy rozpočtu města

Příjmy rozpočtu města Tábora dle druhového členění tvoří příjmy daňové, příjmy nedaňové, příjmy kapitálové a přijaté dotace. V tabulce č.8 jsou uvedeny hodnoty příjmu města Tábora v letech 2009-2013.

Tabulka 8: Elementární charakteristiky vývoje příjmů města Tábora v letech 2009-2013 (v tis. Kč)

Druh příjmů	Rok				
	2009	2010	2011	2012	2013
Daňové	467 854	410 775	443 206	437 984	430 344
$\Delta^1 y_t$		-57 079	32 431	-5 222	-7 640
MTR ¹		87,80	107,90	98,82	98,26
Nedaňové	195 227	208 161	195 564	193 571	182 779
$\Delta^1 y_t$		12 934	-12 597	-1 993	-10792
MTR ¹		106,63	93,95	98,98	94,42
Kapitálové	87129	71 000	54 488	74 488	54 488
$\Delta^1 y_t$		-16 129	-16 512	20 000	-20 000
MTR ¹		81,49	76,74	136,71	73,15
Dotace	234 469	375 845	247 388	61 038	283 084
$\Delta^1 y_t$		141 376	-128 457	-186 350	222 046
MTR ¹		160,30	65,82	24,67	363,78
Celkem	984679	1 065 781	940 646	767 081	950 695

Zdroj: Závěrečné účty města Tábora

Jedním z největších příjmů do městské kasy jsou příjmy daňové. Ve sledovaném období byl největší nárůst celkových příjmů v roce 2010, ale v tomto roce byly příjmy daňové nejnižší za sledované období 410 775 tis. Kč oproti roku předchozímu byl příjem daňový na hodnotě 87,8 %. Důvodem tohoto propadu je několik faktorů. Jednak se v této době jednalo o propad hospodářského růstu vlivem ekonomické a finanční krize a negativní dopad měl i tzv. „Janotův balíček“. Dalším důvodem byl pokles příjmů z prodeje bytů a také došlo u správních poplatků k poklesu počtu vysoce zpoplatněných úkonů na dopravně správních agendách. V následujících letech 2011 až 2013 byl příjem daňový vyrovnaný.

Nedaňové příjmy tvoří městu též značnou část rozpočtu. Největší hodnota ve sledovaném období byla zaznamenána v roce 2010, kdy došlo k nárůstu nájemného z bytů. Oproti roku 2009 se jednalo o 10 769 tis. Kč, což je nárůst o 6,22 %. K nejméně výraznému poklesu nedaňových příjmů došlo v roce 2013 tyto příjmy činily celkem 182 779 tis. Kč a oproti předešlému roku to byl propad o 10 792 tis. Kč. Tento propad byl zapříčiněn poklesem příjmů z pronájmu nemovitostí z důvodu snižování počtu pronajímaných bytů.

Další příjem městu tvoří kapitálové příjmy. Tato část příjmů je ze všech čtyřech příjmů nejnižší. Ve sledovaném období tyto příjmy od roku 2009 do roku 2011 klesají jedná se o snižování prodeje nemovitostí a pozemků. V roce 2011 poklesl kapitálový příjem na 54 488 tis. Kč oproti roku 2009 se příjem snížil o 32 641 tis. Kč, což je 37,46 %. V roce 2012 se příjem oproti roku 2010 zvýšil o 20 000 tis. Kč. Tento nárůst byl způsoben větším prodejem bytů. Poslední rok sledovaného období opět vykazuje propad kapitálových příjmů a to na stejnou hodnotu jako v roce 2011.

Poslední příjem tvoří dotace. Jedná se v pořadí o druhou z největších příjmů městu. Ve sledovaném období dosáhl největší příjem v roce 2010 jehož hodnota se vyšplhala na částku 375 845 tis. Kč a oproti předchozímu roku tato částka vzrostla o 141 376 tis. Kč což je o 60,3 %. Důvodem tohoto nárůstu bylo, že do dotací byly navedeny investiční dotace na projekty, které byly předfinancovány v roce 2009. Jednalo se o projekty: „Odpočinková zóna Jordán“, „Odpočinková zóna Komora“ a rekonstrukce a přístavby středních a základních škol. Z celkové dotace v roce 2009 bylo na tyto projekty použito 140 924 tis. Kč.

5.2.2 Struktura příjmů města Tábora

Rozpočtové určení daní města Tábora stanovuje do jakého rozpočtu příslušná daň nebo její část plyne. Daňové příjmy sehrávají rozhodující úlohu na příjmové straně města a má značný vliv na finanční stabilitě. Tyto příjmy nejsou účelově vázány. V příloze č.7 a 8 jsou příjmy daňové, nedaňové a kapitálové. Významné členění z hlediska obce je zejména na daně svěřené, daně sdílené, místní a správní poplatky.

Sdílné daně přispívají nejvíce do městského rozpočtu. Nejnižší hodnota u sdílných daní ve sledovaném období byla v roce 2010 a to 342 560 tisíc Kč, což je propad o 48 272 tisíc Kč oproti roku 2009. Důvodem tohoto propadu je několik faktorů. Propad hospodářského růstu vlivem ekonomické a finanční krize, negativní dopady tzv. „Janotova balíčku“, pokles inkasa daně z příjmů právnických osob o 25 495 tisíc Kč a pokles příjmů z prodeje bytů o 6 791 tisíc Kč. Naopak nejvyššího maxima dosáhly sdílné daně v roce 2009 a to 390 832 tisíc Kč. Důvodem bylo vyšší zdanění příjmů z prodeje bytu o 8 240 tisíc Kč oproti předchozímu roku.

Nejvyšší hodnota svěřených daní byla v roce 2013 ve výši 36 650 tisíc Kč. Nejnižší v roce 2009 a 2010 ve výši 21 000 tisíc Kč. V roce 2009 bylo využito možnosti zavedení místního koeficientu, který byl zvýšen o dvojnásobek z možného pětinasobku. Jedná se o daň z bytů, pozemků, staveb a nebytových prostor.

Správní poplatky jsou dalším daňovým příjmem města. Od roku 2009 do roku 2013 je patrné, že tento příjem rok od roku klesá. Nejvyšší příjem byl v roce 2009 a to 26 007 tisíc Kč, ale následující rok to bylo 19 000 tis. Kč, což je pokles o 7 007 tisíc Kč. Důvodem je pokles počtu vysoce zpoplatněných úkonů na dopravně správních agendách a snižováním počtu video hracích přístrojů (VHP). Další výrazné snížení příjmů u správních poplatků je v roce 2012 na částku 15 804 tisíc Kč oproti roku předešlému se jedná o 3 196 tisíc Kč. Jedním z důvodů je nahrazování starých VHP za nové, které povoluje Ministerstvo financí a tento poplatek plyne do státního rozpočtu.

U příjmů z místních poplatků je ve sledovaném období tendence klesající. V roce 2009 je nejvyšší hodnota ve výši 27 015 tisíc Kč. Tato hodnota byla docílena tím, že byl zvýšen výběr u poplatků za provozovaný VHP. V roce 2013 byla nejnižší hodnota a to 18 505 tis. Kč, což je pokles oproti počátečnímu roku o 31,50 %. Důvodem je snižování VHP a pohledávky u poplatků za svoz komunálního odpadu.

Další příjmovou skupinou jsou příjmy nedaňové, které jsou tvořeny z poskytování služeb a zboží, pronájmu nemovitostí, pozemků, úroky, splátky půjček a další. Příjmy z pronájmu nemovitostí se nejvíce podílely na nedaňových příjmech. Od roku 2011 je trend tohoto příjmu klesající. Maximum je ve sledovaném období zaznamenané v roce 2010 jehož hodnota dostala na 173 273 tisíc Kč a zvýšila se oproti roku 2009 o 10 769 tisíc Kč. Tento nárůst je způsoben zvýšením nájmu z bytů. Nejnižšího příjmu bylo dosaženo na konci sledovaného období v roce 2013 a to 145 019 tisíc Kč. Důvodem tohoto snížení je pokles pronajímaných bytů a u nebytových prostor dopadem ekonomické krize, protože tyto prostory pronajímané pro podnikání nesou nižší výnosy než v minulosti.

Třetí skupinu tvoří kapitálové příjmy. Do této spadají příjmy z prodeje nemovitostí a pozemků. Prodej nemovitostí tvoří nejvýznamnější příjmovou část. Nejvyšší příjem z prodeje nemovitostí byl v roce 2009 a to 80 000 tisíc Kč. V tomto roce došlo k realizaci prodeje 279 bytů, což bylo ve sledovaném období nejvíce prodaných bytů. Od roku 2009 do roku 2013 je trend kapitálových příjmů klesající, kromě roku 2012, jehož příjem činil 77 788 tisíc Kč oproti roku předcházejícímu to byl nárůst o 20 000 tisíc Kč. K nejnižším kapitálovým příjmům došlo v roce 2011 a 2013 jednalo se o stejnou částku a to 54 488 tisíc Kč. Důvodem takto nízkého příjmu byl menší prodej městských bytů. V roce 2011 došlo k prodeji 160 bytů a v roce 2013 k prodeji 180 bytů. Další příjem byl z prodeje pozemků. Maximum dosáhl v roce 2010 ve výši 11 000 tisíc Kč oproti roku 2009 se příjem zvýšil o 3 871 tisíc Kč. V následujících letech sledovaného období byl tento příjem stejný ve výši 4 488 tisíc Kč.

V následující tabulce č.9 je uveden vývoj dotací v letech 2009-2013, který patří do poslední skupiny příjmů. Z této tabulky je patrné, že největší dotace byly v roce 2010 a to 375 845 tisíc Kč, což je oproti předchozímu roku navýšení o 141 376 tisíc Kč. Částka 375 845 tisíc Kč je rozdělená na dotace neinvestiční ve výši 234 921 tisíc Kč a dotace investiční ve výši 140 924 tisíc Kč. Největší část neinvestiční dotace je započtena u dotace na sociální dávky ve výši 168 000 tisíc Kč, dále na školství ve výši 5 013 tisíc Kč, Městskou knihovnu ve výši 11 205 tis. Kč, příspěvek na výkon státní správy ve výši 49 468 tisíc Kč, platby od ostatních obcí za žáky v tábořských školách ve výši 1 150 tisíc Kč, příspěvek od Sezimova Ústí na péči o hřbitov ve výši 70 tisíc Kč a příspěvek na dobrovolné hasiče ve výši 15 tisíc Kč.

Tabulka 9: Vývoj dotací města Tábora v letech 2009-2013 (v tis. Kč)

Rozpočtový ukazatel v tis. Kč	Rok				
	2009	2010	2011	2012	2013
Příjmy bez dotací	750 210	689 936	693 258	706 043	667 611
Δy_t	-	-60 274	3 322	12 785	-38 432
k_t	-	0,92	1,00	1,02	0,95
Dotace neinvestiční	234 469	234 921	231 830	61 038	53 861
Δy_t	-	452	-3 091	-170 792	-7 177
k_t	-	1,00	0,99	0,26	0,88
Dotace investiční	0	140 924	15 558	0	229 223
Δy_t	-	140 924	-125 366	-15 558	229 223
k_t	-	x	0,11	x	x
Dotace celkem	234 469	375 845	247 388	61 038	283 084
Příjmy celkem	984 679	1 065 781	940 646	767 081	950 695

Zdroj: Závěrečné účty města Tábora

Investiční dotace v roce 2010 je druhou největší ve sledovaném období. Jedná se o dotace na projekty, především o projekty: „Odpočinková zóna Jordán“, „Odpočinková zóna Komora“ a rekonstrukce a přístavby středních a základních škol. Nejnižší dotace dostalo město v roce 2012 a to pouze 61 038 tisíc Kč. Tento výrazný pokles byl zapříčiněn několika důvody. V roce 2012 nedostalo město žádné prostředky na investiční akce a z rozpočtu u neinvestičních dotacích byla vyřazena dotace na sociální dávky, neboť příslušné kompetence přešly k 1.1.2012 na Úřady práce ČR. V roce 2013 došlo k navýšení dotací oproti roku 2012 o 222 046 tisíc Kč. Důvodem tohoto navýšení byla investiční dotace v celkové výši 229 223 tisíc Kč, jejíž poměrná část ve výši 199 223 tisíc Kč byla použita na akci „Obnova rybníka Jordán“ a 30 000 tisíc Kč na akci „Regenerace Pražského sídliště VI. etapa“.

5.2.3 Výdaje rozpočtu města Tábora

Výdaje města Tábora se rozdělují na provozní (běžné) a kapitálové. V tabulce č.10 je uveden vývoj výdajů města v letech 2009-2013. Největší výdajovou stránku tvořily výdaje běžné, které zajišťují základní provozní potřeby města a jsou limitovány vývojem příjmové stránky rozpočtu. Nejvyšší výdaje byly v roce 2009 a nejnižší v roce 2013. Po celé sledované období je u běžných výdajů tendence klesající.

Tabulka 10: Vývoj výdajů města Tábora v letech 2009-2013 (v tis. Kč)

Výdaje	Rok				
	2009	2010	2011	2012	2013
Běžné	764 203	738 086	758 508	598 217	597 127
Δy_t	-	-26 117	20 422	-160 291	-1 090
MTR ¹	-	96,58	102,77	78,87	99,82
Kapitálové	260 823	255 279	156 933	149 789	346 047
Δy_t	-	-5 544	-98 346	-7 144	196 258
MTR ¹	-	97,87	61,48	95,45	131,02
Celkem	1 025 026	993 365	915 441	748 006	943 174

Zdroj: Závěrečné účty města Tábora

Druhá stránka výdajů je tvořena kapitálovými výdaji sloužící na financování investic. Kapitálové výdaje rovněž ve sledovaném období vykazují tendenci klesající. Výjimkou je konec sledovaného období rok 2013, zde kapitálové výdaje dosáhly maxima 346 047 tisíc Kč oproti předchozímu roku, který dosáhl minima se jednalo o nárůst ve výši 196 258 tisíc Kč.

Celkové výdaje v období let 2009-2012 vykazují tendenci klesající. V roce 2013 opět celkové výdaje vzrostly. Nejvyšší hodnota byla v roce 2009 a to 1 025 026 tisíc Kč. Důvodem bylo, že ve 2. a 3. výzvě ROP NUTS II Jihozápad byla úspěšná celá řada projektů a jejich financování probíhalo v letech 2009 a 2010. Nejnižší hodnotu jak je výše uvedeno dosáhly celkové výdaje v roce 2012 a to 748 006 tisíc Kč oproti roku 2011 se jedná o pokles ve výši 167 435 tisíc Kč. Již v roce 2011 došlo u všech výdajových položek ke škrtům z důvodu ekonomické krize a v roce 2012 pokračovalo snižování všech druhů provozních výdajů, zejména výdajů souvisejících s provozem úřadu. Provozní výdaje v roce 2012 byly oproti roku 2011 sníženy o 160 291 tisíc Kč, což činí 21,13 %.

Růst celkových výdajů je zaznamenán v roce 2013 jehož hodnota činí 943 174 tisíc Kč. Provozní výdaje jsou v tomto roce na hodnotě 597 127 tisíc Kč oproti roku 2012 došlo k mírnému snížení o 1 090 tisíc Kč, ale kapitálové výdaje jak je výše uvedeno dosáhli maximální hodnoty, což představuje 36,69 % všech výdajů města. na rekonstrukci bytového fondu města, základních školo, komunikací a veřejné zeleně Do kapitálového rozpočtu se promítly především výdaje. Největší akcí byla „Obnova rybníka Jordán“, na kterou bylo vynaloženo 231 944 tisíc Kč.

5.2.4 Struktura běžných výdajů města Tábora

Výše jednotlivých výdajů podle funkčního členění je možné sledovat v příloze č.9,10. Tyto výdaje zajišťují jednak základní provozní potřeby města, ale také výdaje na investiční záměry., Nejvýznamnější rozpočtovou položkou byly výdaje na bydlení, komunální služby, územní rozvoj. V období let 2010-2013 dochází v této oblasti k výraznému snižování výdajů. Nejmenší výdaje v celém sledovaném období vykazuje rok 2013 v hodnotě 156 094 tisíc Kč, což bylo snížení oproti nejvyšší hodnotě z roku 2010 o 58 817 tisíc Kč. Důvod snížení výdajů je velký prodej městských bytů a město tak nemuselo vynaložit větší množství finančních prostředků na opravu bytového fondu.

Dávky a podpory v sociálním zabezpečení dosahovaly druhého nejvyššího výdaje ve sledovaném období. V letech 2009-2011 se postupně navyšovaly až na 170 000 tisíc Kč. Od roku 2012 byly z rozpočtu vyřazeny z důvodu, že příslušné kompetence přešly k 1.1.2012 na Úřad práce ČR.

Třetí nejvýznamnější položkou města tvoří výdaje pokrývající činnost zastupitelstva a místní správy. Tyto výdaje zahrnují mzdy a související výdaje a náklady na zajištění chodu úřadu. Výdaje na investice představují výpočetní techniku, softwarové vybavení a nákup dalších přístrojů. K nejvyšším výdajům ve sledovaném období došlo v roce 2009 a to 142 279 tisíc Kč. Od roku 2009 do roku 2012 byla tendence výdajů klesající. V tomto roce byly výdaje na hodnotě 137 023 tisíc Kč, což byl propad oproti roku 2009 ve výši 5 256 tisíc Kč. Toto snížení bylo především na straně investičních výdajů.

Čtvrtou největší výdajovou skupinu rozpočtu je Ochrana životního prostředí do kterého spadají platby za nakládání s odpady, výdaje na ochranu přírody včetně ekologické výchovy a osvěty, péče o veřejnou zeleň. Ve sledovaném období dosáhly tyto výdaje svého maxima v roce 2013. Jednalo se o částku 318 594 tisíc Kč, což byl nárůst oproti roku 2012 o 258 680 tisíc Kč. Kapitálové výdaje činily 262 267 tisíc Kč, které z velké části byly vynaloženy na Obnovu rybníka Jordán ve výši 231 944 tisíc Kč, dále na protipovodňová opatření, Holečkovy sady a sanaci skalní stěny.

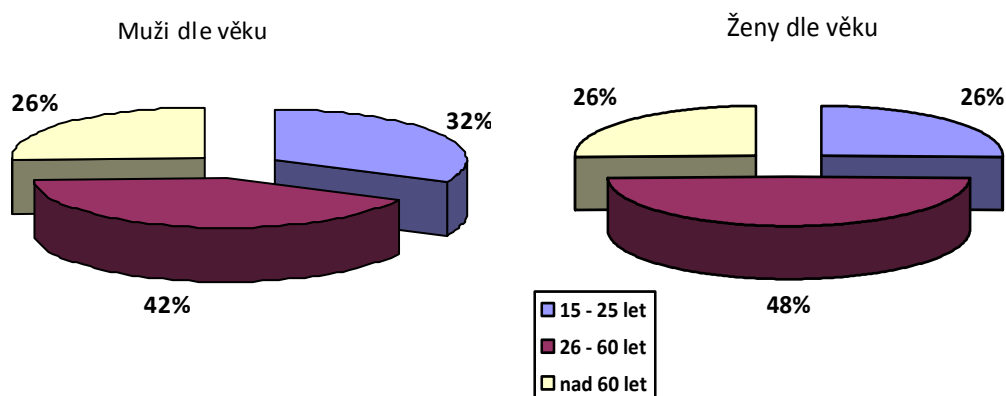
Další význam položkou v období let 2009-2013 byly výdaje na dopravu. V roce 2009 došlo k nejvyšším výdajům a to 124 943 tisíc Kč, od tohoto roku do roku 2011 docházelo ke snižování výdajů, především kapitálových. Pokles těchto výdajů byl v roce 2011 oproti roku 2009 ve výši 43 314 tisíc Kč.

5.3 Dotazníkové šetření

V rámci této diplomové práce byl v polovině roku 2013 proveden bleskový dotazníkový průzkum mezi obyvateli města Tábor, který se týkal několika vybraných ukazatelů problematiky. Cílem tohoto dotazníkového šetření bylo zjistit jak jsou obyvatelé spokojeni se životem v daném městě. Lidé v něm klasifikovali jednotlivé záležitosti a mohli se tak sami vyjádřit k problémům, které je osobně trápí či omezují jejich každodenní život. Jednotlivé problémové položky měli ohodnotit známkou 1 až 5 jako ve škole podle toho, jak jsou s nimi v tomto městě spokojeni.

Celkový počet obyvatel města Tábor a příměstských částí se v době šetření pohyboval okolo 34 800 obyvatel. Na tento dotazník mohlo odpovědět okolo 29 895 dotazovaných ve věku nad 15 let, což odpovídá 0,62% z celkového počtu možných dotazovaných. Dotazníkové šetření bylo prováděno v odlišných částech města.

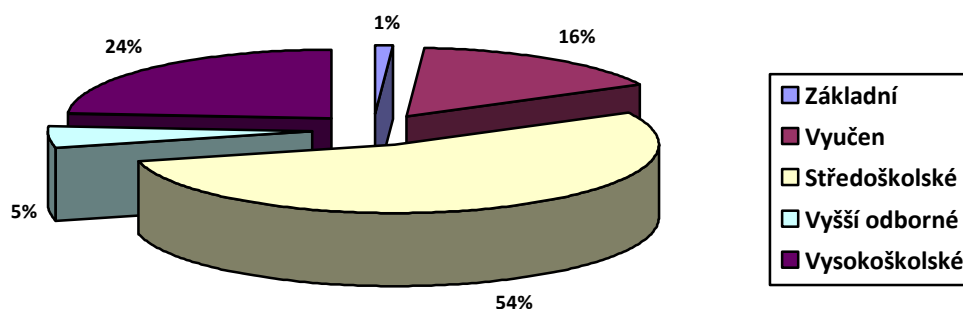
Graf 9 Dotazování dle pohlaví a věku



Zdroj: Vlastní výzkum

Jak je zřejmé z grafu č.9, ze 180 dotazovaných bylo 90 mužů a 90 žen. Jejich věkové rozložení bylo následující: do 25 let je 28,9% dotazovaných, 26 – 60 let bylo 45,6% dotazovaných a nad 60 let je 25,5% dotázaných. Délka žití ve městě a v příměstských částech je u dotazovaných do 5 let 34 osob což činí (10,6%), do 15 let žije ve městě 47 osob, což odpovídá (21,1%), do 25 let žije ve městě 61 dotázaných, což odpovídá 47,2% a nad 25 let zde žije 38 lidí, což odpovídá 21,1%. Podrobný přehled dotazovaných dle pohlaví a věku uvádí příloha č.12,13.

Graf 10 Dotazování dle vzdělání



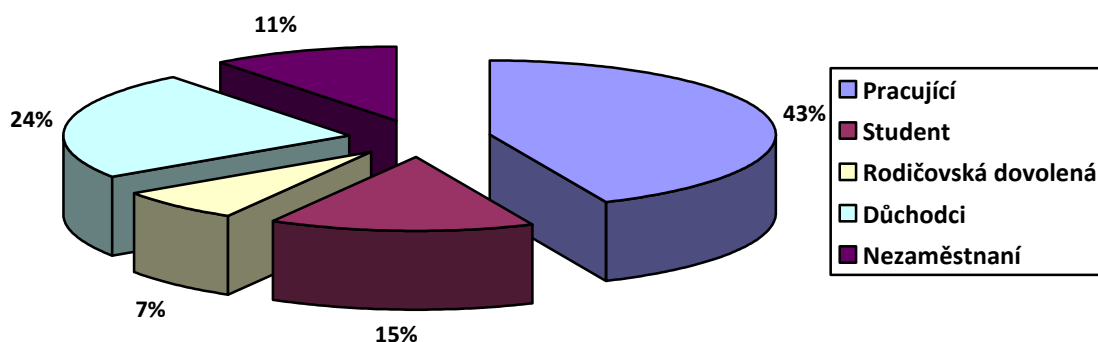
Zdroj: Vlastní výzkum

Pokud se podíváme na graf č.10 je patrné, že většina z dotazovaných měla nejvyšší dokončené vzdělání středoškolské 97 osob tj. (54%). Na druhém místě skončili vysokoškoláci s počtem 43 osob tj. (24%), což bylo způsobeno hlavně větším počtem dotazovaných ve věku 15 – 25 let a nad 26 let. Třetí nejpočetnější skupinou byli vyučení obyvatelé (16%), dále následovali s vyšší odborným vzděláním s (5%) a nakonec obyvatelé se základním vzděláním (1%).

V příloze č.15 a grafu č.11 je nepatrně více nezaměstnaných žen než mužů. Tento fakt je dán tím, že ženy jsou v drtivé většině na rodičovské dovolené, pouze jeden z dotazovaných mužů využívá tuto rodičovskou dovolenou. Pokud se podíváme na počet studentů mezi muži a ženami je zde nepatrný rozdíl. Totéž platí i o důchodcích, kdy důchod z dotazovaných pobírá více mužů.

Ve městě Táboře a příměstských částí byla míra registrované nezaměstnanosti podle ČSÚ koncem roku 2011 9,6%. Z dotazovaných tohoto dotazníku 10,6% nezaměstnaných.

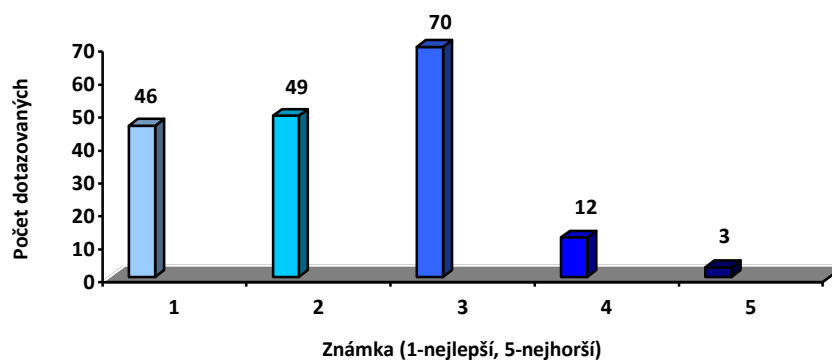
Graf 11: Dotazování dle zaměstnání



Zdroj: Vlastní výzkum

Odpověď na dostupnost vlakového a autobusového spojení s okolními obcemi a s Prahou je znázorněna v příloze č.16 a grafu č.12. Z tohoto vyplývá, že nejvíce dotázaných 70 odpovědělo známkou 3 (dobré) tj. 38,9%. Ke známce 1 (výborné) a 2 (chvalitebné) se vyjádřila převážně stejná část dotazovaných. U známky 1 to bylo 46 dotazovaných tj. 25,6% a známkou 2 ohodnotilo 49 dotazovaných tj. 27,2%. Vzhledem k tomu, že dotazovaní jsou i z příměstských částí Tábora, bylo hodnocení u nich převážně dobré, ale někteří při vyplňování dotazníků ústně uvedli špatné spojení do těchto příměstských částí, proto známkou 4 (dostatečné) hodnotilo 12 dotazovaných, což činí 6,7% z celkového počtu dotazovaných. Tři dotazovaní se vyjádřili, že jsou velmi nespokojeni a dali známku 5 (nedostatečné) tj. 1,7%.

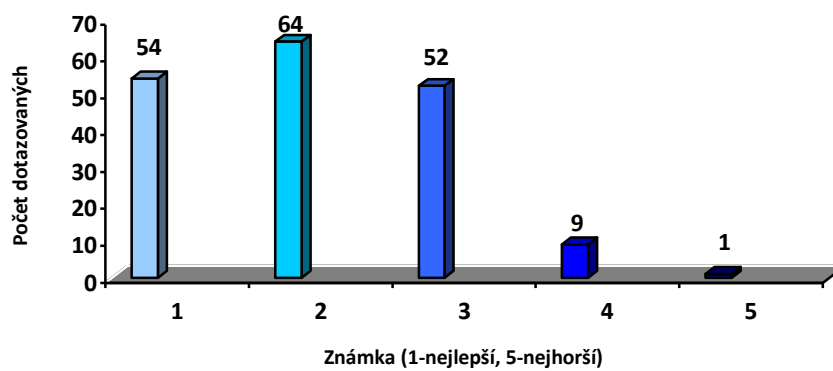
Graf 12: Dostupnost vlakového a autobusového spojení s okolními obcemi



Zdroj: Vlastní výzkum

V grafu č.13 je hodnocena podle dotazovaných dostupnost zdravotní péče. Na prvním místě se umístila známka 2 s celkovým počtem 64 dotázaných tj. 35,6%. Mezi druhým a třetím místem byl nepatrný rozdíl, protože druhé místo obsadila známka 1 s počtem 54 dotazovaných tj. 30% a třetí místo známka 3, ke které se vyjádřilo 52 dotázaných tj. 28,9%. Někteří se k dostupnosti zdravotní péče vyjádřili také známkou 4, těchto bylo 9 tj. 5% a jeden dotazovaný byl velice nespokojen s dostupností, což z celkového počtu dotazovaných činilo 0,5%.

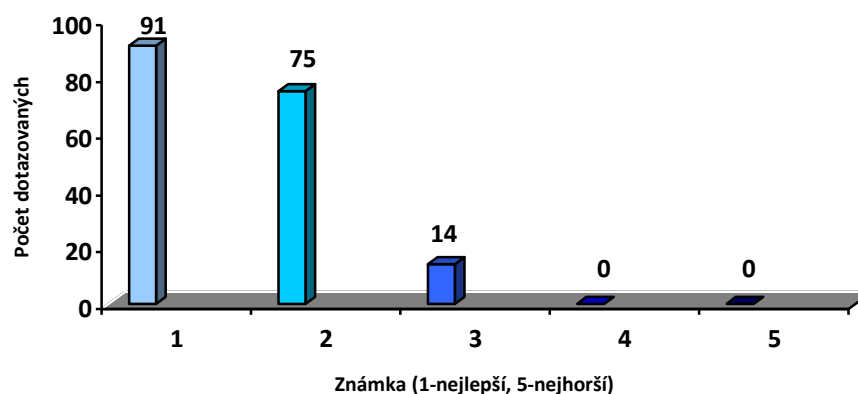
Graf 13: Dostupnost zdravotní péče



Zdroj: Vlastní výzkum

Z výzkumu dotazovaných v příloze č.18 vyplývá, že dostupnost nákupu základních potravin je na vynikající úrovni. Potraviny jsou pro všechny skupiny dotazovaných snadno dostupné, nebylo zjištěno negativní odezvy. V Táboře je vysoký počet supermarketů a hypermarketů. Toto hodnocení je lépe vidět v grafu č.14. Pro známku č. 1 se vyjádřilo 91 dotazovaných, což činí 50,5% a 41,7% pro známku č. 2, ke které se vyjádřilo 75 dotazovaných. Musíme ale také podotknout, že 14 dotazovaných se vyjádřilo pro známku 3 tj. 7,8%.

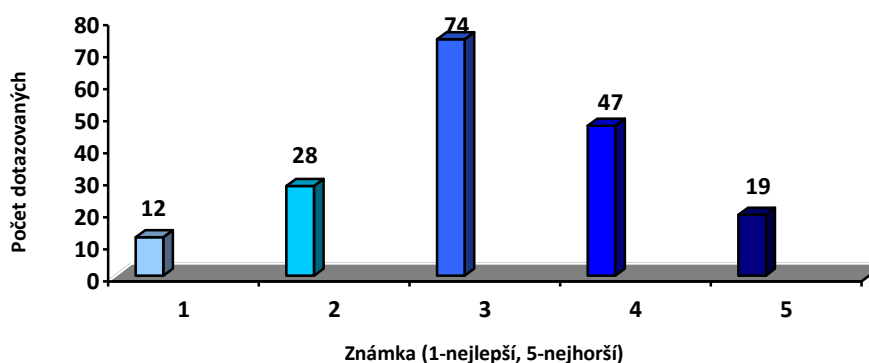
Graf 14: Dostupnost nákupu základních potravin



Zdroj: Vlastní výzkum

Nezaměstnanost v Táboře je hodnocena spíše jako podprůměrná, což vidíme v grafu č.15 je patrné, že zaměstnanost v Táboře je hodnocena spíše jako podprůměrná. Největší ohodnocení dostala známka 3 se 41,1%, ke které se vyjádřilo 74 dotazovaných. Druhé místo, které hodnotilo 47 dotazovaných, obsadila známka 4 s 26,1%. Ostatní známky tj. 1,2,5 jsou v menším zastoupení. Nejhorší ohodnocení dali dotazovaní nezaměstnaní, kteří hledají zaměstnání i několik měsíců.

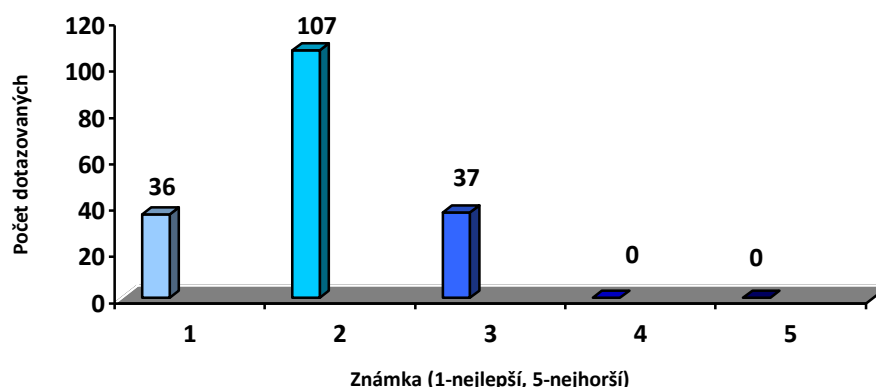
Graf 15: Možnosti zaměstnání v Táboře



Zdroj: Vlastní výzkum

Dle dotázaných v grafu č.16 je jasné, že kulturní vyžití ve městě Táboře je velmi dobré. Dotazovaní sdělili, že kulturních akcí je zde dost, jako jsou např. divadlo, kino, různá představení, jak pro dospělé, tak i pro děti. Město Tábor se snaží tuto kulturu zvelebovat a pokaždé překvapí něčím novým, a proto je toto hodnocení velice pozitivní, jak je dáno známkou č. 2, což je 59,4%. Další hodnocení je rozděleno mezi známku 1 a 3 a to skoro stejným poměrem. Známkou 4 a 5 nikdo nevyplnil.

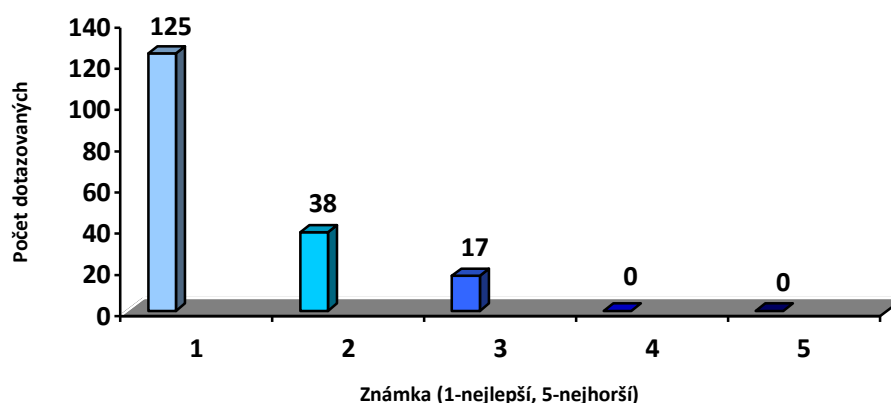
Graf 16: Možnosti kulturního vyžití



Zdroj: Vlastní výzkum

Jak je již patrné s předchozího grafu č.16 o kulturním vyžití, je z tohoto grafu patrné, že dotazovaní se ke sportu a sportovním aktivitám vyjádřili ještě v lepším hodnocení, což je zaznamenáno v grafu č.17, kdy je zde široká škála různých sportů pro každou skupinu dotazovaných o různých věkových generací. Dotazovaní sdělili, že město Tábor dělá pro sportovní vyžití maximum a nemají k tomu dalších výhrad, což je patrné ze známky číslo 1, které je vyjádřeno 69,4%. Nejhorší známka byla číslo 3 v minimálním množství, což je vyjádřeno 9,4%.

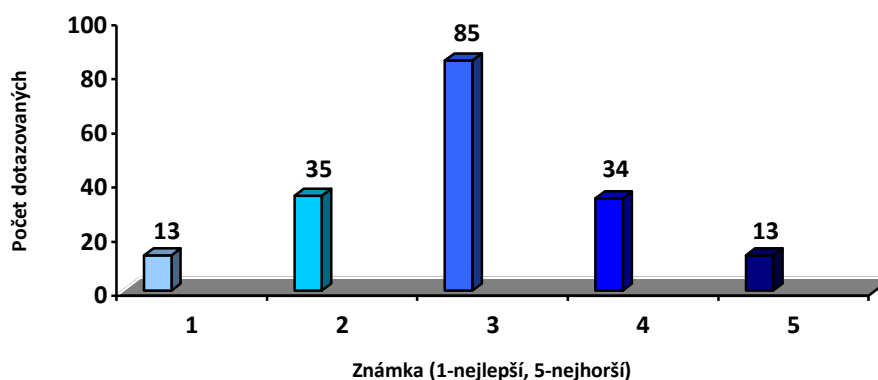
Graf 17: Možnosti sportovního vyžití



Zdroj: Vlastní výzkum

Graf č.18 ukazuje na výsledky dotazovaných k bezpečnosti ve městě, kteří se k této problematice vyjádřili ani ne v kladném ani ne v záporném smyslu. Většinou mají strach z menších komunit sociálně nepřizpůsobivých. Největší procentuální hodnocení bylo u známky číslo 3 a to 47,2%. Ke známce 1 a 5 se vyjádřil stejný počet dotazovaných, což odpovídá 7,2%. Ke známce číslo 2 se vyjádřilo celkem 35 dotazovaných, což odpovídá 19,5% a ke známce 4 celkem 34 dotazovaných, což odpovídá 18,9%.

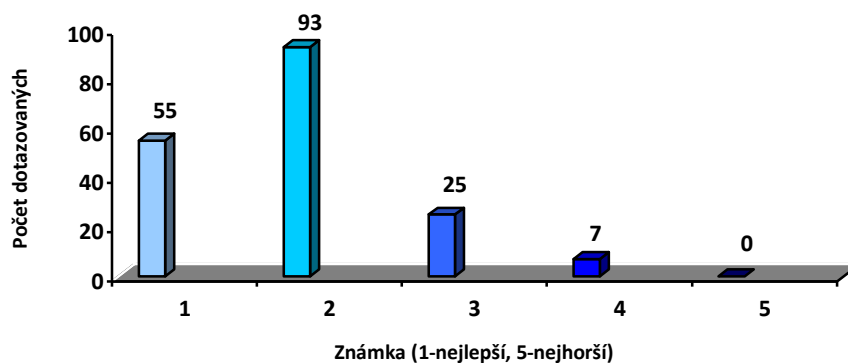
Graf 18: Bezpečnost ve městě



Zdroj: Vlastní výzkum

Dotazování k otázce třídění komunálního odpadu uvedli, že se ve městě Táboře třídí odpad velice dobře, což je zaznamenáno v grafu č.19 a to z důvodu, že město zde rozmístilo dostatek třídících kontejnerů na různé odpady, které jsou mimo jiné i na několika místech zabudovány v zemi. Pouze někteří se vyjádřili k tomu, že v příměstských oblastech není dostatek těchto třídících kontejnerů, tudíž je zde třídění daleko složitější. Nejvíce se k této otázce v dotazníku vyjádřili 93 dotazovaných známkou číslo 2, což je vyjádřeno 51,7%. Na druhém místě s 30,6% se umístila známka číslo 1 a na třetím místě známka číslo 3 se 13,8%, což bylo 25 dotazovaných.

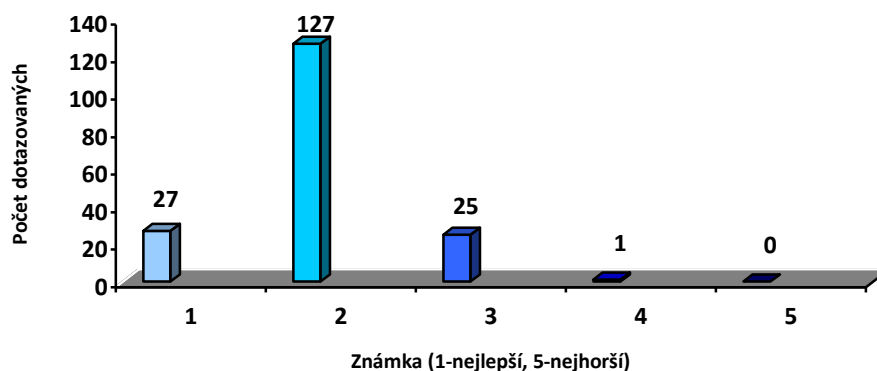
Graf 19: Třídění komunálního odpadu



Zdroj: Vlastní výzkum

K otázce životního prostředí v grafu č.20 nemají dotazovaní velkých výhrad. Město dle dotazovaných buduje dostatečné množství parků a odpočinkových zón, což je patrné ze známky číslo 2, tuto hodnotilo celkem 127 dotazovaných, což je 70,6%. Pro druhé místo se známkou 1 se vyjádřilo 27 dotazovaných, což činí 15% a s nepatrným odstupem dvou hlasů získala známka 3 s 13,9%.

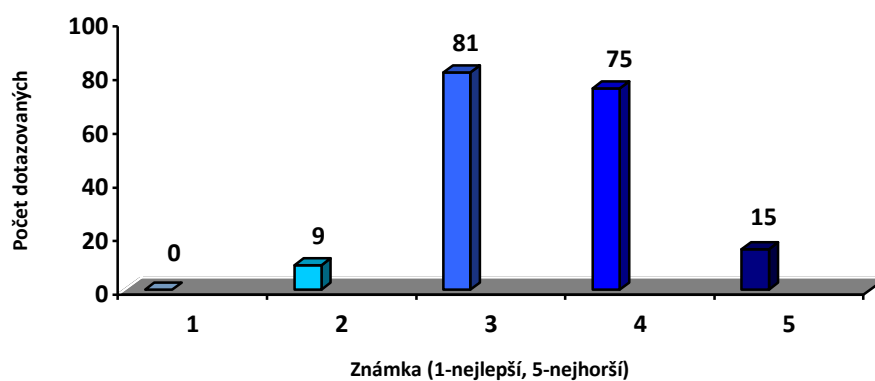
Graf 20: Životní prostředí



Zdroj: Vlastní výzkum

Na otázku zda jsou dotazovaní spokojeni s plynulostí dopravy na pozemních komunikacích ve městě a příměstských částí Tábora je z grafu. 21 patrné, že na prvním místě se umístila známka 3, kterou uvedlo 81 dotazovaných, což je 45% z celkového počtu a na druhém místě se umístila známka 4 se 41,7%, kterou uvedlo 75 dotazovaných. Z tohoto vyplývá, že s hustotou dopravy není spokojena větší část dotazovaných.

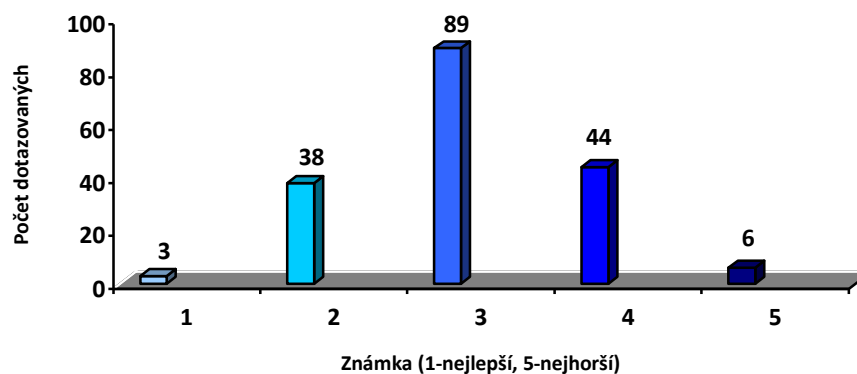
Graf 21: Hustota dopravy



Zdroj: Vlastní výzkum

Graf č.22 vykazuje číselné hodnoty dotázaných, kteří se vyjádřili k problematice dopravní infrastruktury. Největší část 89 dotazovaných se vyjádřila průměrnou známkou 3 tj. 49,4%, druhé místo získala známka 4 s 24,4%. Třetí největší hodnotou byla známka 2 s 21,1%.

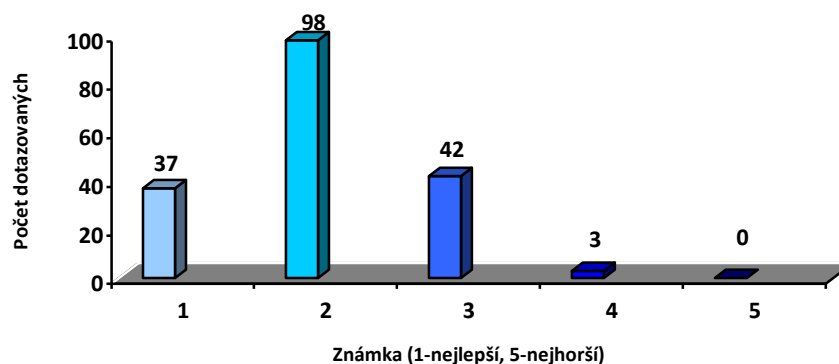
Graf 22: Dopravní infrastruktura



Zdroj: Vlastní výzkum

Názory dotazovaných k bytové situaci v grafu č.23 vyzněly spíše pozitivně. Pokud toto pozitivum vyjádříme v číslech, tak 98 dotázaných dalo známku 2 tj. 54,4%, u známek 1 a 3 jsou nepatrné rozdíly, kdy známku 3 ohodnotilo 42 dotazovaných tj. 23,3% a známku 1 ohodnotilo 37 dotazovaných tj. 20,6%.

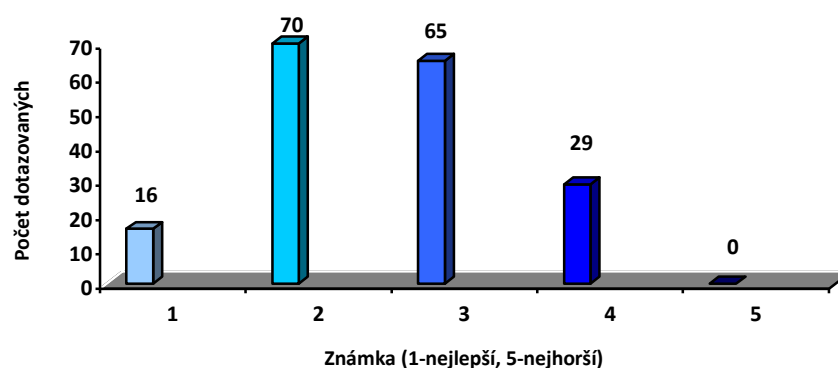
Graf 23: Bytová situace



Zdroj: Vlastní výzkum

Graf č.24 neukazuje na špatné vztahy mezi obyvateli města Tábora, spíš je kladně hodnoceno. Nejvíce dotazovaných a to 70 se vyslovilo pro známku 2 tj. 38,9%. Na druhém místě s počtem 65 dotazovaných se umístila známka 3 s 36,1%. Občanským soužitím je spíše nespokojeno 29 dotazovaných, kteří zvolili známku 4 tj. 16,1%. Znamku 1 hodnotilo celkem 16 dotazovaných tj. 8,9%. Ke známce 5 se nikdo nevyjádřil.

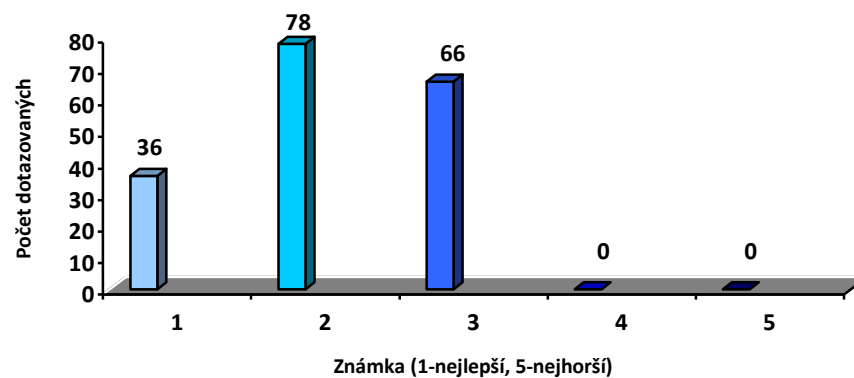
Graf 24: Občanské soužití



Zdroj: Vlastní výzkum

Jak hodnotí dotazovaní celkovou spokojenost ve městě Táboře znázorňuje graf č.25. Nejvíce dotazovaných se vyjádřilo ke známce 2 s celkovým počtem 78 tj. 43,3%. Na druhém místě s 66 dotazovanými se umístila známka 3 s 36,7%. Překvapujícím byla známka 1, ke které se vyjádřilo 36 dotázaných tj. 20%. Znamku 4 a 5 nikdo nehodnotil. Z toho se dá usuzovat, že lidé ve městě a příměstských částech Tábora jsou víceméně spokojeni.

Graf 25: Celková spokojenost ve městě



Zdroj: Vlastní výzkum

5.4 Návrhy a doporučení dalšího rozvoje Tábora

Na základě provedených analýz je možné říci, že demografický vývoj města Tábora není příznivý. Trend ve snižování počtu obyvatelstva je v posledním desetiletí v Táboře více než patrný. Rodí se málo dětí a populace celkově stárne. Pokud se tento vývoj rychle nezmění, může město očekávat problémy spojené se stárnutím obyvatel. Budou chybět domovy důchodců. To se již nyní projevuje v dlouhých čekacích dobách lidí, kteří si podali žádost o ubytování v takovýchto zařízeních. Málo míst pro umístění seniorů v domovech důchodců je již dnes například v G-centru. Počet obyvatel v produktivním věku neustále klesá. Aby nedocházelo k takovému negativnímu vlivu mělo by město v prvé řadě zajistit kvalitní bydlení mladým rodinám s dětmi ať už se jedná o byty nebo se pro tyto rodiny snažit v příměstských částech vyčlenit pozemky v rámci územního plánování pro novou výstavbu rodinných domů.

Město by mělo vytvářet nové pracovní podmínky, tuto nespokojenost s nedostatkem pracovních příležitostí vyjádřili obyvatelé v dotazníkovém šetření. Problematika nezaměstnanosti je úzce propojena s hospodářským cyklem. Momentálně se ekonomika Tábora dostává do fáze útlumu, což je vidět na klesajících příjmech a tím i na výdajích města. Tábor naštěstí v žádném případě není městem s nejvyšší nezaměstnaností v České republice. Mnohé jiné okresy jsou na tom sice podstatně hůře s počtem uchazečů na jedno volné pracovní místo. Přesto však je důležité trend míry nezaměstnanosti udržet ve stávajících hodnotách, případně jej do budoucna zmírnit nějakými opatřeními. Těmi by mohla být podpora ekonomických subjektů, které podnikají na území města Tábora a poskytují tak práci tamějším obyvatelům. Nemusí se nutně jednat jen o finanční podporu, firmy se pozitivně dívají i na možnosti odpovídající výše pronajímaných budov a prostor nebo na snížení byrokratické zátěže podniku ze strany města. Z finančního hlediska by možná bylo vhodné, aby město podpořilo některé projekty týkající se výstavby úplně nových průmyslových zón. To by sice mohlo pomoci nezaměstnaným, ale na druhou stranu by mohl vzniknout zásadní a nezvratný negativní dopad na ostatní sféry. Průmyslové zóny by totiž samozřejmě narušily přírodní ráz a zchovalost zdejší krajiny. Zhoršilo by se i životní prostředí. Tím by mohlo časem dojít k výraznému úbytku klientů cestovního ruchu a tím by ve finále městský rozpočet mohl prodělat.

Další důležitou otázkou pro občany je zlepšení hustoty dopravy ve městě. Problematika dopravy je asi největším mínusem rozvoje města Tábora. A to jak kvalita hlavní tepny města tj. ulice Budějovická, tak i neustálé ranní a odpolední zácpy. V současné době je kolem Tábora vystavěna dálnice D3, ale doprava přes centrum se nezměnila, protože lidé jedoucí směrem na Bechyň nebo na Chýnov a Planou nad Lužnicí jedou právě přes ulici Budějovická. Tuto situaci měla změnit nová kompletní rekonstrukce nám. Fr. Křižíka, která je v centru města, ale tuto průjezdnost ještě zhoršila, vzhledem k tomu, že místo kruhového objezdu je zde křižovatka ve tvaru „Y“, která je řízena několika semaforey, a to i pro chodce. Návrhy pro zlepšení průjezdnosti městem je náročnou otázkou, na kterou hledají řešení i zkušení odborníci. Jediným řešením by byla výstavba obchvatu, která by si zřejmě vyžádala nemalé finanční prostředky, proto město k této variantě nechce přistoupit.

Podle výsledků dotazníkového šetření by se mohla zlepšit i bezpečnost ve městě, která je spíše hodnocena jako dobrá. Zlepšením by bylo navýšení počtu kamerových systémů, strážníků městské policie, která by dohlížela na veřejný pořádek ve městě.

6. Závěr

Cílem diplomové práce bylo analyzovat ekonomickou a demografickou stránku rozvoje města Tábora. Diplomová práce je rozčleněna na dva základní celky. Těmi jsou teoretická a praktická část. V úvodu jsou sumarizovány pojmy administrativního členění České republiky a poté je kladen důraz na orgány obcí, které jsou následně specifikovány přímo městem Tábora. Dále je uvedena co možná nejpodrobnější charakteristika vlastního města včetně jeho městských částí.

Analýza demografických dat nastiňuje praktickou část práce, která byla zaměřena na obyvatelstvo města Tábora v období let 1989 – 2013. Rostoucí tendence vývoje počtu obyvatel je v letech 1989 až 1995 s průměrným nárůstem 228,83 osob. V období těchto sedmi let je z první difference patrné, že k největšímu nárůstu obyvatel došlo v roce 1991 o 390 osob, pokud toto číslo přepočítáme procentuálně k roku 1989 jedná se o 1,7%. Časová řada v období let 1989 až 2013 dosahuje svého vrcholu v roce 1995. Oproti začátku sledovaného období je v tomto roce počet obyvatel 37 023, což je nárůst o 3,85%. Nárůst byl zapříčiněn novou výstavbou rodinných domů v příměstských částech města Tábora. Po roce 1995 až do konce sledovaného období je tendence počtu obyvatel žijících ve městě klesající. K největšímu odlivu obyvatelstva dochází po roce 2001, kdy bylo ukončeno působení vojska v kasárnách Jana Žižky v Táboře. Konec sledovaného období 2013 již vykazuje své maximum úbytku obyvatel na 35 024, což je rozdíl o 626 osob oproti počátečnímu sledovanému roku 1989 vyjádřeno procentuálně o 1,76%.

Po prozkoumané věkové struktuře obyvatel je možné konstatovat, že v Táboře dochází k postupnému nárůstu starší generace. Projevuje se poklesem podílu dětské složky v populaci. Vývoj jednotlivých biologických generací ukazuje, že nejvýznamnější skupinou jsou obyvatelé ve věku od 15-64 let, kteří představují v průměru 70,86 % obyvatel Tábora. U této skupiny došlo v roce 2011 k poklesu pouze o 0,17 % oproti roku 2004. Počet dětí ve věku 0-14 let byl v prvních dvou letech sledovaného období vyšší v průměru o 0,84 % než počet obyvatel ve věku 65 a více let. Od roku 2006 dochází k postupnému navyšování počtu osob ve věku 65 let a více, než tvoří obyvatelé I. biologické generace. Jejich počet se zvýšil v roce 2013 o 4,05 % oproti roku 2004. Současně počet osob ve věku 0-14 klesl v roce 2013 o 3,19 % oproti roku 2004.

Průměrný věk v Táboře od roku 2004 do roku 2013 vzrostl z 39,5 na 42,3 roky, což činí o 2,8 roku. Průměrný věk ve sledovaném období se v České republice zvýšil o 1,7 roku. V roce 2013 byl průměrný věk v Táboře vyšší o 0,8 roku než v České republice.

Od roku 2004 do roku 2013 je porodnost v Táboře menší než v celé České republice kromě roku 2012. V tomto roce je porodnost v Táboře i ČR na stejné hodnotě a to 10,4 dětí na 1 000 obyvatel. S porodností byla rovněž zkoumána i úmrtnost a porovnána s úmrtností v České republice. Bylo zjištěno, že během sledovaného období byla úmrtnost v Táboře nižší než v České republice. V Táboře byla průměrná úmrtnost 9,17 osob na 1000 obyvatel a v České republice byl průměr 10,3 na 1000 obyvatel.

Analýzou práce bylo rovněž hospodaření města v letech 2009 - 2013. Podklady pro tuto analýzu byly získané ze závěrečných účtů a dalších výkazů Městského úřadu v Táboře. Rozmezí celkových příjmů v letech 2009-2013 se pohybuje od 767 081 tisíc do 1 065 781 tisíc Kč. Jedním z největších příjmů do městské kasy jsou příjmy daňové. Ve sledovaném období byl největší nárůst celkových příjmů v roce 2010, ale v tomto roce byly příjmy daňové nejnižší za sledované období 410 775 tis. Kč oproti roku předchozímu byl příjem daňový na hodnotě 87,8 %. Důvodem tohoto propadu je několik faktorů. Jednak se v této době jednalo o propad hospodářského růstu vlivem ekonomické a finanční krize, dalším důvodem byl pokles příjmů z prodeje bytů a také došlo u správních poplatků k poklesu počtu vysoce zpoplatněných úkonů na dopravně správních agendách. V následujících letech 2011 až 2013 byl příjem daňový vyrovnáný. Nedaňové příjmy tvoří městu též značnou část rozpočtu. Největší hodnota ve sledovaném období byla zaznamenána v roce 2010, kdy došlo k nárůstu nájemného z bytů. Oproti roku 2009 se jednalo o 10 769 tis. Kč, což je nárůst o 6,22 %. K nejvýraznějšímu poklesu nedaňových příjmů došlo v roce 2013 tyto příjmy činily celkem 182 779 tis. Kč a oproti předešlému roku to byl propad o 10 792 tis. Kč. Tento propad byl zapříčiněn poklesem příjmů z pronájmu nemovitostí z důvodu snižování počtu pronajímaných bytů. Další příjem městu tvoří kapitálové příjmy. Tato část příjmů je ze všech čtyřech příjmů nejnižší. Ve sledovaném období tyto příjmy od roku 2009 do roku 2011 klesají jedná se o snižování prodeje nemovitostí a pozemků. V roce 2011 poklesl kapitálový příjem na 54 488 tis. Kč oproti roku 2009 se příjem snížil o 32 641 tis. Kč, což je 37,46 %. V roce 2012 se příjem oproti roku 2010 zvýšil o 20 000 tis. Kč. Tento nárůst byl způsoben větším prodejem bytů. Poslední rok sledovaného období opět vykazuje propad kapitálových příjmů a to na stejnou

hodnotu jako v roce 2011. Poslední příjem tvoří dotace. Jedná se v pořadí o druhou z největších příjmů městu. Ve sledovaném období dosáhl největší příjem v roce 2010 jehož hodnota se vyšplhala na částku 375 845 tis. Kč a oproti předchozímu roku tato částka vzrostla o 141 376 tis. Kč což je o 60,3 %. Důvodem tohoto nárůstu bylo, že do dotací byly navedeny investiční dotace na projekty, které byly předfinancovány v roce 2009. Jednalo se o projekty: „Odpočinková zóna Jordán“, „Odpočinková zóna Komora“ a rekonstrukce a přístavby středních a základních škol. Z celkové dotace v roce 2009 bylo na tyto projekty použito 140 924 tis. Kč.

Výdaje rozpočtu města jsou tvořeny běžnými a kapitálovými výdaji. Běžné výdaje zajišťují základní provozní potřeby v rozpočtovém roce a jsou limitovány vývojem příjmové stránky rozpočtu. Nejvyšší výdaje byly v roce 2009 a nejnižší v roce 2013. Po celé sledované období je u běžných výdajů tendence klesající. Nejvýznamnější rozpočtovou položkou byly výdaje na bydlení, komunální služby, územní rozvoj. V období let 2010-2013 dochází v této oblasti k výraznému snižování výdajů. Nejmenší výdaje v celém sledovaném období vykazuje rok 2013 v hodnotě 156 094 tisíc Kč, což bylo snížení oproti nejvyšší hodnotě z roku 2010 o 58 817 tisíc Kč. Důvod snížení výdajů je velký prodej městských bytů a město tak nemuselo vynaložit větší množství finančních prostředků na opravu bytového fondu.

Kapitálové výdaje rovněž ve sledovaném období vykazují tendenci klesající. Výjimkou je konec sledovaného období rok 2013, zde kapitálové výdaje dosáhly maxima 346 047 tisíc Kč oproti předchozímu roku, který dosáhl minima ve výši 196 258 tisíc Kč. Z velké části byly tyto výdaje vynaloženy na Obnovu rybníka Jordán ve výši 231 944 tisíc Kč a protipovodňová opatření.

Z analýzy rozpočtu vyplynulo, že ve sledovaném období mimo roku 2009 město hospodařilo s přebytkem. Schodek rozpočtu v roce 2009 byl z důvodu financování investičních akcí, především „Obnova rybníka Jordán“, „Regeneraci Pražského sídliště VI. etapa“.

Před zahájením šetření byly stanoveny pracovní hypotézy, které pomohly odpovědět na řadu otázek v dotazníkovém šetření, které bylo součástí diplomové práce. Hodnocení v kladném slova smyslu u občanů města bylo vnímáno u otázek jako jsou sportovní a kulturní vyžití, ale také dostupnost vlakového a autobusového spojení, zdravotní péče a dostupnost nákupu základních potravin. V záporném slova smyslu je u

občanů město vnímáno u otázek nedostatku pracovních příležitostí, hustota dopravy a bezpečnostní situace ve městě.

Město Tábor by mělo více využívat atraktivitu svého okolí, vyřešit problematiku v dopravě, zajistit více pracovních příležitostí a tím by mohlo dojít k přilákání mladých rodiny s dětmi

7. Seznam literatury

- [1] BRODSKÁ, S., KUŠ, P.: Obecní zřízení. 1. vyd. Praha: Institut pro místní správu. Praha 2008, ISBN 978-80-86976-15-0.]
- [2] ČERNOHORSKÝ, J.: Příručka pro člena zastupitelstva obce po volbách v roce 2010. Praha: Svaz měst a obcí České republiky, 2010. ISBN 978-80-254-8660-3.
- [3] ČMEJREK, J., KOPŘIVA, R.: Základy veřejné správy. Praha: ČZU, 2007. ISBN 978-80-213-1626-3.
- [4] HINDLS, R., HRONOVÁ, S., SEGER, J.: Statistika pro ekonomy. 7.vyd. Praha: Professional Publishing, 2006. ISBN 80-86946-16-9.
- [5] KALIBOVÁ, K.: Úvod do demografie. Praha: Karolinum 2001. ISBN 80-246-0222-9.
- [6] KOSCHIN, F. Kapitoly z ekonomické demografie. Nakladatelství VŠE, Praha, 2005. ISBN 80-245-0959-8.
- [7] KOUDELKA, Z.: Samospráva. Praha: Linde Praha, 2007. ISBN 80-86473-80-5.
- [8] PEKOVÁ, J.: Hospodaření a finance územní samosprávy. Praha: Management Press, 2004. ISBN 80-7261-086-4.
- [9] PEKOVÁ, J., PILNÝ, J., JETMAR, M.: Veřejná správa a finance veřejného sektoru. Praha: ASPI, 2005. ISBN 978-80-7357-251-5.
- [10] POMAHAČ, R. Veřejná správa. 1. vyd. V Praze: C.H. Beck, 2013, xx, ISBN 9788074004476.
- [11] PROVAZNÍKOVÁ, R.: Financování, měst, obcí a regionů. Praha: GRADA Publishing, 2009. ISBN 978-80-247-2789-9.
- [12] REKTOŘÍK, J., ŠELEŠOVSKÝ, J. A KOLEKTIV: Strategie rozvoje měst, obcí, regionů a jejich organizací. Brno: 1999. ISBN 80-210-2126-8.
- [13] SVATOŠOVÁ, Libuše, KÁBA, Bohumil, PRÁŠILOVÁ, Marie. Zdroje a zpracování sociálních a ekonomických dat. Praha: ČZU, 2004. ISBN 80-213-1189-4.
- [14] SVATOŠOVÁ, Libuše, KÁBA, Bohumil. Statistické metody II. Praha: ČZU, 2008. ISBN 978-80-213-1736-9.
- [15] VEDRAL, J.: Zákon o obcích (obecní zřízení): komentář. Praha: C.H.Beck, 2008. ISBN 978-80-7179-597-1
- [16] Zákon č. 128/2000 Sb., o obcích, ve znění pozdějších předpisů

- [17] Zákon č. 200/1990 Sb., o přestupcích, ve znění pozdějších předpisů
- [18] Zákon č. 553/1991 Sb., o obecní policii, ve znění pozdějších předpisů
- [19] Zákon č. 491/2001 Sb., o volbách do zastupitelstev obcí, ve znění pozdějších předpisů
- [20] Zákon č. 248/2000 Sb., o podpoře regionálního rozvoje, ve znění pozdějších předpisů
- [21] Zákon č. 183/2006 Sb., o územním plánování a stavebním řádu, ve znění pozdějších předpisů
- [22] Zákon č. 89/2012 Sb., občanský zákoník, ve znění pozdějších předpisů
- [23] ŽEHROVÁ, J. PFEIFEROVÁ, D.: Finance municipalit. Vydání druhé. Praha: PEF ČZU 2010. ISBN 978-80-213-2024-6.

Internetové zdroje:

- [24] Comett Plus, s.r.o., 2007, přepravní společnost v Táboře [online]. Dostupné z: http://www.comettplus.cz/main_cz.php?main=5&sub=3 [cit. dne 12.10.2013]
- [25] Český statistický úřad [online]. Dostupné z: www.czso.cz [cit. dne 19.10.2013]
- [26] Hospodaření města Tábor - výroční zprávy, 2013 [online]. Dostupné z: <http://www.taborcz.eu/hospodareni-mesta/ds-1116/p1=1009> [cit. dne 16.10.2013]
- [27] Oficiální stránky města Tábor, 2013 [online]. Dostupné z: <http://www.taborcz.eu> [cit. dne 19.10.2013]
- [28] [<http://cs.wikipedia.org/wiki/Starosta>]

8. Seznam tabulek

Tabulka 1: Počet členů zastupitelstva

Tabulka 2: Schéma běžného rozpočtu

Tabulka 3. Schéma kapitálového rozpočtu

Tabulka 4: Struktura obyvatel Tábora podle věku v letech 2004-2013 (v %)

Tabulka 5: Vývoj indexu stáří v Táboře v letech 2004-2013

Tabulka 6: Vývoj maskulinity a feminity v Táboře v letech 2004-2013

Tabulka 7: Vývoj salda rozpočtu města Tábora 2009-2013 (v tis. Kč)

Tabulka 8: Elementární charakteristiky vývoje příjmů města Tábora v letech 2004-2013 (v tis. Kč)

Tabulka 9: Vývoj dotací města Tábora v letech 2009-2013 (v tis. Kč)

Tabulka 10: Vývoj výdajů města Tábora v letech 2009-2013 (v tis. Kč)

9. Seznam grafů

- Graf 1: Vývoj počtu obyvatel města Tábora v letech 1989-2013
- Graf 2: Vývoj celkového přírůstku obyvatel v Táboře v letech 1998-2013
- Graf 3: Prognóza počtu obyvatel města Tábora do roku 2015
- Graf 4: Věková struktura obyvatelstva města Tábora v letech 2004-2013
- Graf 5: Průměrný věk obyvatel v ČR a v Táboře v letech 2004-2013
- Graf 6: Počet živě narozených v ČR a Táboře v letech 2004-2013 (na 1000 obyvatel)
- Graf 7: Počet zemřelých v ČR a Táboře v letech 2004-2013 (na 1000 obyvatel)
- Graf 8: Vývoj rozpočtu města Tábora v letech 2009-2013 (v tis. Kč)
- Graf 9: Dotazování dle pohlaví a věku
- Graf 10: Dotazování dle vzdělání
- Graf 11: Dotazování dle zaměstnání
- Graf 12: Dostupnost vlakového a autobusového spojení s okolními obcemi
- Graf 13: Dostupnost zdravotní péče
- Graf 14: Dostupnost nákupu základních potravin
- Graf 15: Možnosti zaměstnání v Táboře
- Graf 16: Možnosti kulturního vyžití
- Graf 17: Možnosti sportovního vyžití
- Graf 18: Bezpečnost ve městě
- Graf 19: Třídění komunálního odpadu
- Graf 20: Životní prostředí
- Graf 21: Hustota dopravy
- Graf 22: Dopravní infrastruktura
- Graf 23: Bytová situace
- Graf 24: Občanské soužití
- Graf 25: Celková spokojenost ve městě

10. Seznam schémat a obrázků

Schéma

Schéma 1: Orgány obce

Obrázky

Obrázek 1: Poloha města

Obrázek 2: Detail polohy města

Obrázek 3: Symboly města Tábora – znak, prapor, logo

11. Přílohy

- Příloha 1: Vývoj počtu obyvatel města Tábora mezi roky 1989-2013
- Příloha 2: Změny počtu obyvatel města Tábora mezi roky 1989-2013
- Příloha 3: Struktura obyvatel Tábora podle věku v letech 2004-2013
- Příloha 4: Průměrný věk obyvatel v ČR a Táboře v letech 2004-2013
- Příloha 5: Vývoj porodnosti v ČR a Táboře v letech 2004-2013
- Příloha 6: Počet zemřelých v ČR a Táboře v letech 2004-2013 (na 1000 obyv.)
- Příloha 7: Daňové a kapitálové příjmy 2009-2013 (v tis. Kč)
- Příloha 8: Nedaňové příjmy v letech 2009-2013 (v tis. Kč)
- Příloha 9: Vývoj jednotlivých typů výdajů na provozních výdajích v letech 2009-2013 (v tis. Kč)
- Příloha 10 :Vývoj jednotlivých typů výdajů na kapitálových výdajích v letech 2009-2013 (v tis. Kč)
- Příloha 11: Dotazník
- Příloha 12: Pohlaví a věk dotazovaných
- Příloha 13: Délka žití ve městě dle věku
- Příloha 14: Dotazování dle vzdělání
- Příloha 15: Zaměstnání
- Příloha 16: Dostupnost vlakového a autobusového spojení s okolními obcemi a s Prahou
- Příloha 17: Dostupnost zdravotní péče
- Příloha 18: Dostupnost nákupu základních potravin
- Příloha 19: Možnosti zaměstnání v Táboře
- Příloha 20: Možnosti kulturního vyžití
- Příloha 21: Možnosti sportovního vyžití
- Příloha 22: Bezpečnost ve městě
- Příloha 23: Třídění komunálního odpadu
- Příloha 24: Životní prostředí Tábora
- Příloha 25: Hustota dopravy
- Příloha 26: Dopravní infrastruktura
- Příloha 27: Bytová situace
- Příloha 28: Občanské soužití
- Příloha 29: Celková spokojenost ve městě

Příloha 1: Vývoj počtu obyvatel města Tábora mezi roky 1989-2013

Rok	Počet obyvatel	$\Delta^1 y_t$	$\Delta^2 y_t$	k_t	Bazický index %
1989	35 650	-	-	-	100,00
1990	35 866	216	-	1,01	100,61
1991	36 256	390	74	1,01	101,70
1992	36 598	342	-48	1,01	102,66
1993	36 640	42	-300	1,00	102,78
1994	36 936	296	254	1,01	103,61
1995	37 023	87	-209	1,00	103,85
1996	36 948	-75	-162	1,00	103,64
1997	36 871	-77	-2	1,00	103,42
1998	36 824	-47	30	1,00	103,29
1999	36 851	27	74	1,00	103,37
2000	36 923	72	45	1,00	103,57
2001	36 583	-340	-412	0,99	102,62
2002	36 595	12	352	1,00	102,65
2003	36 460	-135	-147	1,00	102,27
2004	36 264	-196	-61	0,99	101,72
2005	36 013	-251	-55	0,99	101,02
2006	35 898	-115	136	1,00	100,70
2007	35 859	-39	76	1,00	100,59
2008	35 769	-90	-51	1,00	100,33
2009	35 593	-176	-86	1,00	99,84
2010	35 484	-109	67	1,00	99,53
2011	35 196	-288	-179	0,99	98,73
2012	35 096	-100	188	1,00	98,45
2013	35 024	-72	28	1,00	98,24

Zdroj: ČSÚ, vlastní zpracování

Příloha 2: Změny počtu obyvatel města Tábora mezi roky 1989-2013

Rok	Stav k 1.1.	Narození	Zemřelí	Přistěhovalí	Vystěhovalí	Přírůstek přirozený	Přírůstek migrační	Přírůstek celkový
1989	35 650	459	355	1 079	967	104	112	216
1990	35 866	435	312	1 386	1 018	123	368	491
1991	36 256	427	326	1 114	873	101	241	342
1992	36 598	401	330	962	991	71	-29	42
1993	36 640	420	323	923	724	97	199	296
1994	36 936	375	296	656	647	79	9	88
1995	37 023	327	363	583	622	-36	-39	-75
1996	36 948	313	306	444	528	7	-84	-77
1997	36 871	277	299	544	565	-22	-21	-43
1998	36 824	317	290	611	611	27	-	27
1999	36 851	334	279	587	570	55	17	72
2000	36 923	319	287	672	607	32	65	97
2001	36 583	280	312	717	673	-32	44	12
2002	36 595	317	360	667	759	-43	-92	-135
2003	36 460	336	369	586	749	-33	-163	-196
2004	36 264	335	304	497	779	31	-282	-251
2005	36 013	348	335	698	826	13	-128	-115
2006	35 898	349	317	751	822	32	-71	-39
2007	35 859	360	312	748	886	48	-138	-90
2008	35 769	363	351	722	910	12	-188	-176
2009	35 593	367	340	625	761	27	-136	-109
2010	35 484	386	327	666	875	59	-209	-150
2011	35 196	328	306	713	835	22	-122	-100
2012	35 096	366	334	747	851	32	-104	-72
2013	35 024	351	337	727	907	14	-180	-166

Zdroj: ČSÚ, vlastní zpracování

Příloha 3: Struktura obyvatel Tábora podle věku v letech 2004-2013

Věková struktura obyvatel	2004	2005	2006	2007	2008	2009	2010	2011	2012	2013
0 - 14	5 240	5 074	4 972	4 863	4 778	4 746	4 763	4 797	4 937	4 963
15 - 64	25 834	25 850	25 866	25 765	25 583	25 370	25 055	24 549	24 071	23 704
65 +	4 939	4 974	5 021	5 141	5 232	5 368	5 516	5 750	6 016	6 191

Zdroj: ČSÚ, vlastní zpracování

Příloha 4: Průměrný věk obyvatel v ČR a Táboře v letech 2004-2013

Průměrný věk / roky	2004	2005	2006	2007	2008	2009	2010	2011	2012	2013
Průměrný věk v ČR	39,8	40,0	40,2	40,3	40,5	40,6	40,8	41,1	41,3	41,5
Průměrný věk v Táboře	39,5	39,9	40,2	40,5	40,8	41,1	41,1	41,1	42,0	42,3

Zdroj: ČSÚ, vlastní zpracování

Příloha 5: Vývoj porodnosti v ČR a Táboře v letech 2004-2013

	2004	2005	2006	2007	2008	2009	2010	2011	2012	2013
Živě narození v ČR	97664	102211	105831	114632	119570	118348	117153	108673	108576	118348
$\Delta^1 y_t$		4547	3620	8801	4938	-1222	-1195	-8480	-97	9772
Živě narození v ČR (‰)	9,6	10,0	10,3	11,1	11,5	11,3	11,1	10,4	10,4	11,3
$\Delta^1 y_t$		0,4	0,3	0,8	0,4	-0,2	-0,2	0,3	0,0	0,9
Živě narození v Táboře	335	348	349	360	363	367	386	328	366	351
$\Delta^1 y_t$		13	1	11	3	4	19	-58	38	-15
Živě narození v Táboře (‰)	9,3	9,7	9,7	10,1	10,2	10,3	10,9	9,3	10,4	10,0
$\Delta^1 y_t$		0,4	0,0	0,4	0,1	0,1	0,6	-1,6	1,1	-0,4

Zdroj: ČSÚ, vlastní zpracování

Příloha 6: Počet zemřelých v ČR a Táboře v letech 2004-2013 (na 1000 obyv.)

	2004	2005	2006	2007	2008	2009	2010	2011	2012	2013
Zemřelí v ČR (počet obyv.)	107177	107938	104441	104636	104948	107421	106844	106848	108200	109160
$\Delta^1 y_t$		761	-3497	195	312	2473	-577	4	1352	960
Zemřelí v ČR (‰)	10,5	10,5	10,2	10,1	10,1	10,2	10,2	10,2	10,5	10,5
$\Delta^1 y_t$		0,0	-0,3	-0,1	0,0	0,1	0,0	0,0	0,1	0,1
Zemřelí v Táboře (počet obyv.)	304	335	317	312	351	340	327	306	334	337
$\Delta^1 y_t$		31	-18	-5	39	-11	-13	-21	28	3
Zemřelí v Táboře (‰)	8,4	9,3	8,8	8,7	9,9	9,6	9,2	8,7	9,5	9,6
$\Delta^1 y_t$		0,9	-0,5	-0,1	1,2	-0,3	-0,4	-0,5	0,8	0,1

Zdroj: ČSÚ, vlastní zpracování

Příloha 7: Daňové a kapitálové příjmy 2009-2013 (v tis. Kč)

	2009	2010	2011	2012	2013
Příjmy daňové					
Sdílené daně					
Příjmy	390 832	342 560	361 071	359 000	352 553
$\Delta^1 y_t$	-	-48 272	18 511	-2 071	-6 447
k_t	-	0,88	1,05	0,99	0,98
Svěřené daně					
Příjmy	21 000	21 000	35 000	36 000	36 650
$\Delta^1 y_t$	-	0	14 000	1 000	650
k_t	-	1,00	1,67	1,03	1,02
Správní poplatky					
Příjmy	26 007	19 000	19 000	15 804	13 136
$\Delta^1 y_t$	-	-7 007	0	-3 196	-2 668
k_t	-	0,73	1,00	0,83	0,83
Místní poplatky					
Příjmy	27 015	25 615	25 535	25 180	18 505
$\Delta^1 y_t$	-	-1 400	-80	-355	-6 675
k_t	-	0,95	0,99	0,99	0,73
Odvod výtěžku z provozování loterií					
Příjmy	3 000	2 600	2 600	2 000	9 500
$\Delta^1 y_t$	-	-400	0	600	7 500
k_t	-	0,87	1,00	0,77	4,75
Celkem	467 854	410 775	443 206	437 984	430 344
Kapitálové příjmy					
Příjmy z prodeje nemovitostí					
Příjmy	80 000	60 000	50 000	70 000	50 000
$\Delta^1 y_t$	-	-20 000	-10 000	20 000	-20 000
k_t	-	0,75	0,83	1,4	0,71
Příjmy z prodeje pozemků					
Příjmy	7 129	11 000	4 488	4 488	4 488
$\Delta^1 y_t$	-	3 871	-6 512	0	0
k_t	-	1,54	0,41	1,00	1,00
Celkem	87 129	71 000	54 488	74 788	54 488

Zdroj: Finanční odbor města Tábora, vlastní zpracování

Příloha 8: Nedaňové příjmy v letech 2009-2013 (v tis. Kč)

	2009	2010	2011	2012	2013
Nedaňové příjmy					
Poskytování služeb a zboží					
Příjmy	1 388	1 629	2 073	2 086	1 879
$\Delta^1 y_t$	-	241	444	13	-207
k_t	-	1,17	1,27	1,01	0,90
Pronájem nemovitostí					
Příjmy	162 504	173 273	159 706	155 763	145 019
$\Delta^1 y_t$	-	10 769	-13 567	-3 943	-10 744
k_t	-	1,07	0,92	0,98	0,93
Pronájem pozemků					
Příjmy	8 107	7 107	6 607	7 607	7 607
$\Delta^1 y_t$	-	-1 000	-500	1 000	0
k_t	-	0,88	0,93	1,15	1,00
Odvody příspěvkových organizací					
Příjmy	7 994	6 930	8 307	7 272	7 208
$\Delta^1 y_t$	-	-1 064	1 377	-1 035	-64
k_t	-	0,87	1,20	0,88	0,99
Úroky					
Příjmy	3 873	2 655	2 591	4 560	4 642
$\Delta^1 y_t$	-	-1 218	-64	1 969	82
k_t	-	0,69	0,98	1,76	1,02
Splátky půjček					
Příjmy	7 963	13 237	12 700	12 464	12 579
$\Delta^1 y_t$	-	5 274	-537	-236	115
k_t	-	1,66	0,96	0,98	1,01
Ostatní					
Příjmy	3 398	3 330	3 580	3 819	3 845
$\Delta^1 y_t$	-	-68	250	239	26
k_t	-	0,98	1,08	1,07	1,01
Celkem	195 227	208 161	195 564	193 571	182 779

Zdroj: Finanční odbor města Tábora, vlastní zpracování

Příloha 9: Vývoj jednotlivých typů výdajů na provozních výdajích v letech 2009-2013 (v tis. Kč)

	2009	2010	2011	2012	2013
Zemědělství a lesní hospodářství					
Příjmy	1 505	1 400	1 286	1 329	1 284
$\Delta^1 y_t$	-	-105	-114	43	-45
k_t	-	0,93	0,92	1,03	0,97
Průmysl, obchod, služby					
Příjmy	5 868	4 943	5 010	4 750	4 497
$\Delta^1 y_t$	-	-925	67	-260	-253
k_t	-	0,84	1,01	0,95	0,95
Doprava					
Příjmy	65 629	62 256	64 934	67 494	69 887
$\Delta^1 y_t$	-	-3 373	2 678	2 560	2 393
k_t	-	0,95	1,04	1,04	1,04
Vodní hospodářství					
Příjmy	1 335	996	1 048	1 047	1 196
$\Delta^1 y_t$	-	-339	52	-1	149
k_t	-	0,75	1,05	0,99	1,14
Vzdělávání					
Příjmy	51 632	43 510	45 070	48 562	49 945
$\Delta^1 y_t$	-	-8 122	1 560	3 492	1 383
k_t	-	0,84	1,04	1,08	1,03
Kultura, církev, sdělovací prostředky					
Příjmy	27 175	36 043	24 946	23 432	22 963
$\Delta^1 y_t$	-	8 868	-11 097	-1 514	-469
k_t	-	1,33	0,69	0,94	0,98
Tělovýchova a zájmová činnost					
Příjmy	37 355	35 159	35 564	39 396	39 796
$\Delta^1 y_t$	-	-2 196	405	3 832	400
k_t	-	0,94	1,01	1,11	1,01
Zdravotnictví					
Příjmy	180	150	180	180	180
$\Delta^1 y_t$	-	-30	30	0	0
k_t	-	0,83	1,20	1,00	1,00
Bydlení, komunální služby, územní rozvoj					
Příjmy	104 017	100 917	108 460	106 818	106 861
$\Delta^1 y_t$	-	-3 100	7 543	-1 642	43
k_t	-	0,97	1,07	0,98	1,00
Ochrana životního prostředí					
Příjmy	51 521	49 797	52 708	54 564	56 327
$\Delta^1 y_t$	-	-1 724	2 911	1 856	1 763
k_t	-	0,97	1,06	1,04	1,03
Dávky a podpory v sociálním zabezpečení					
Příjmy	167 560	168 000	170 000	x	x
$\Delta^1 y_t$	-	440	2 000	x	x
k_t	-	1,00	1,01	x	x

Sociální péče a pomoc					
Příjmy	14 915	12 728	13 122	15 070	15 338
$\Delta^1 y_t$	-	-2 187	394	1 948	268
k_t	-	0,85	1,03	1,15	1,02
Bezpečnost, požární a záchranný systém					
Příjmy	16 188	16 015	16 375	16 518	16 835
$\Delta^1 y_t$	-	-173	360	143	317
k_t	-	0,99	1,02	1,01	1,02
Státní správa, samospráva					
Příjmy	136 179	136 658	137 551	135 023	137 124
$\Delta^1 y_t$	-	479	893	-2 528	2 101
k_t	-	1,00	1,01	0,98	1,02
Finanční operace					
Příjmy	72 354	68 864	77 737	64 944	64 689
$\Delta^1 y_t$	-	-3 490	8 873	-12 793	-255
k_t	-	0,95	1,13	0,84	0,99
Ostatní činnosti					
Příjmy	10 790	650	4 517	19 090	10 205
$\Delta^1 y_t$	-	-10 140	3 867	14 573	-8 885
k_t	-	0,06	6,95	4,23	0,53
Celkem	764 203	738 086	758 508	598 217	597 127

Zdroj: Finanční odbor města Tábora, vlastní zpracování

Příloha 10: Vývoj jednotlivých typů výdajů na kapitálových výdajích v letech 2009-2013 (v tis. Kč)

	2009	2010	2011	2012	2013
Průmysl, obchod, služby					
Příjmy	400	100	0	x	x
$\Delta^1 y_t$	-	-300	x	x	x
k_t	-	0,25	x	x	x
Doprava					
Příjmy	59 314	49 000	16 000	26 050	20 294
$\Delta^1 y_t$	-	-10 314	-33 000	10 050	-5 756
k_t	-	0,83	0,33	1,63	0,78
Vodní hospodářství					
Příjmy	x	0	96	25 000	0
$\Delta^1 y_t$	-	x	96	24 904	-25 000
k_t	-	x	x	260,42	x
Vzdělání					
Příjmy	16 052	20 772	5 000	7 000	3 000
$\Delta^1 y_t$	-	4 720	-15 772	2 000	-4 000
k_t	-	1,29	0,24	1,4	0,43
Kultura, církev, sdělovací prostředky					
Příjmy	0	1 500	0	2 612	1 300
$\Delta^1 y_t$	-	1 500	-1 500	2 612	-1 312

k_t	-	x	x	x	0,5
Tělovýchova a zájmová činnost					
Příjmy	24 712	1 300	0	250	0
$\Delta^1 y_t$	-	-23 412	-1 300	250	-250
k_t	-	0,05	x	x	x
Bydlení, komunální služby, územní rozvoj					
Příjmy	82 135	113 994	75 245	66 355	49 233
$\Delta^1 y_t$	-	31 859	-38 749	-8 890	-17 122
k_t	-	1,39	0,66	0,88	0,74
Ochrana životního prostředí					
Příjmy	28 110	29 469	23 597	5 350	262 267
$\Delta^1 y_t$	-	1 359	-5 872	-18 247	256 917
k_t	-	1,05	0,80	0,23	49,02
Bezpečnost, požární ochrana					
Příjmy	4 000	500	500	500	500
$\Delta^1 y_t$	-	-3 500	0	0	0
k_t	-	0,13	1,00	1,00	1,00
Státní správa, samospráva					
Příjmy	6 100	3 500	3 700	2 000	2 000
$\Delta^1 y_t$	-	-2 600	200	-1 700	0
k_t	-	0,57	1,06	0,54	1,00
Ostatní činnosti					
Příjmy	40 000	35 144	32 795	14 672	7 453
$\Delta^1 y_t$	-	-4 856	-2 349	-18 123	-7 219
k_t	-	0,88	0,93	0,45	0,51
Celkem	260 823	255 279	156 933	149 789	346 047

Zdroj: Finanční odbor města Tábora, vlastní zpracování

Příloha 11: Dotazník

Dobrý den,

studuji 5. ročníkem Provozně ekonomickou fakultu ČZU v Praze a se žádostí o vyplnění dotazníku, který se týká rozvoje a kvality života v Táboře se na Vás obracím. Dotazník je součástí diplomové práce na téma Statistická analýza rozvoje města Tábora a jeho perspektivy. Vyplnění dotazníku je zcela dobrovolné a sběr dat probíhá anonymně. Vaše hodnocení by mělo vyjadřovat Vaši subjektivní spokojenost či nespokojenost s celkovou kvalitou života v Táboře.

Děkuji za Váš čas.

Jiří Macháček

Údaje dotazovaného:

- 1) Pohlaví: Muž Žena
- 2) Věk: 15 – 25 let 26 – 60 let nad 60 let
- 3) V Táboře žiji: méně než 5 let méně než 15 let méně než 25 let
 nad 25 let
- 4) Zaměstnání pracující student na rodičovské dovolené
 důchodce nezaměstnaný
- 5) Dostupnost vlakového a autobusového spojení s okolními obcemi a s Prahou:
 1 2 3 4 5
- 6) Dostupnost zdravotní péče
 1 2 3 4 5
- 7) Dostupnost nákupu základních potravin
 1 2 3 4 5
- 8) Možnost zaměstnání v Táboře
 1 2 3 4 5
- 9) Možnosti kulturního vyžití
 1 2 3 4 5

- 10) Možnosti sportovního vyžití
 1 2 3 4 5
- 11) Bezpečnost ve městě
 1 2 3 4 5
- 12) Třídění komunálního odpadu
 1 2 3 4 5
- 13) Životní prostředí Tábora
 1 2 3 4 5
- 14) Hustota dopravy
 1 2 3 4 5
- 15) Dopravní infrastruktura
 1 2 3 4 5
- 16) Bytová situace
 1 2 3 4 5
- 17) Občanské soužití
 1 2 3 4 5
- 18) Celková spokojenost ve městě
 1 2 3 4 5

Příloha 12: Pohlaví a věk dotazovaných

Pohlaví	15 – 25 let	26 – 60 let	nad 60 let	Celkem
Muž	29	38	23	90
Žena	23	44	23	90
Celkem	52	82	46	180

Zdroj: Vlastní výzkum a výpočty

Příloha 13: Délka žití ve městě dle věku

V Táboře žijí	méně než 5 let	méně než 15 let	méně než 25 let	nad 25 let	Celkem
dotazovaní	34	47	61	38	180
%	18,9	26,1	33,9	21,1	100

Příloha 14: Dotazovaní dle vzdělání

Druh vzdělání	Základní	Vyučen	Středoškolské	Vyšší odborné	Vysokoškolské	Celkem
Počet osob	2	29	97	9	43	180
%	1	16	54	5	24	100

Zdroj: Vlastní výzkum a výpočty

Příloha 15: Zaměstnání

Zaměstnání	Muž	Žena	Celkem
Pracující	42	36	78
Student	15	12	27
Rodičovská dovolená	1	12	13
Důchodci	24	19	43
Nezaměstnaní	8	11	19
Celkem	90	90	180

Zdroj: Vlastní výzkum a výpočty

Příloha 16: Dostupnost vlakového a autobusového spojení s okolními obcemi a s Prahou

Skupina dotazovaných a jejich hodnocení	1	2	3	4	5	Celkem
pracující	13	22	41	2	0	78
student	18	5	4	0	0	27
rodičovská dovolená	2	7	4	0	0	13
důchodce	9	6	17	8	3	43
nezaměstnaný	4	9	4	2	0	19
Celkem	46	49	70	12	3	180

Zdroj: Vlastní výzkum a výpočty

Příloha 17: Dostupnost zdravotní péče

Skupina dotazovaných a jejich hodnocení	1	2	3	4	5	Celkem
pracující	19	31	24	4	1	78
student	8	12	6	1	0	27
rodičovská dovolená	10	1	2	0	0	13
důchodce	8	14	17	3	1	43
nezaměstnaný	9	6	3	1	0	19
Celkem	54	64	52	9	1	180

Zdroj: Vlastní výzkum a výpočty

Příloha 18: Dostupnost nákupu základních potravin

Skupina dotazovaných a jejich hodnocení	1	2	3	4	5	Celkem
pracující	33	41	4	0	0	78
student	21	6	0	0	0	27
rodičovská dovolená	9	3	1	0	0	13
důchodce	12	22	9	0	0	43
nezaměstnaný	16	3	0	0	0	19
Celkem	91	75	14	0	0	180

Zdroj: Vlastní výzkum a výpočty

Příloha 19: Možnosti zaměstnání v Táboře

Skupina dotazovaných a jejich hodnocení	1	2	3	4	5	Celkem
pracující	10	17	40	11	0	78
student	2	8	6	5	6	27
rodičovská dovolená	0	0	5	7	1	13
důchodce	0	3	21	15	4	43
nezaměstnaný	0	0	2	9	8	19
Celkem	12	28	74	47	19	180
%	6,7	15,6	41,1	26,1	10,5	100

Zdroj: Vlastní výzkum a výpočty

Příloha 20: Možnosti kulturního vyžití

Skupina dotazovaných a jejich hodnocení	1	2	3	4	5	Celkem
pracující	18	48	12	0	0	78
student	5	19	3	0	0	27
rodičovská dovolená	1	9	3	0	0	13
důchodce	7	20	16	0	0	43
nezaměstnaný	5	11	3	0	0	19
Celkem	36	107	37	0	0	180

Zdroj: Vlastní výzkum a výpočty

Příloha 21: Možnosti sportovního vyžití

Skupina dotazovaných a jejich hodnocení	1	2	3	4	5	Celkem
pracující	62	9	7	0	0	78
student	18	6	3	0	0	27
rodičovská dovolená	9	3	1	0	0	13
důchodce	23	16	4	0	0	43
nezaměstnaný	13	4	2	0	0	19
Celkem	125	38	17	0	0	180

Zdroj: Vlastní výzkum a výpočty

Příloha 22: Bezpečnost ve městě

Skupina dotazovaných a jejich hodnocení	1	2	3	4	5	Celkem
pracující	2	21	34	18	3	78
student	4	4	14	2	3	27
rodičovská dovolená	0	0	10	2	1	13
důchodce	6	8	18	8	3	43
nezaměstnaný	1	2	9	4	3	19
Celkem	13	35	85	34	13	180

Zdroj: Vlastní výzkum a výpočty

Příloha 23: Třídění komunálního odpadu

Skupina dotazovaných a jejich hodnocení	1	2	3	4	5	Celkem
pracující	24	37	16	1	0	78
student	12	13	2	0	0	27
rodičovská dovolená	5	8	0	0	0	13
důchodce	6	29	4	4	0	43
nezaměstnaný	8	6	3	2	0	19
Celkem	55	93	25	7	0	180

Zdroj: Vlastní výzkum a výpočty

Příloha 24: Životní prostředí Tábora

Skupina dotazovaných a jejich hodnocení	1	2	3	4	5	Celkem
pracující	9	57	12	0	0	78
student	7	16	4	0	0	27
rodičovská dovolená	2	11	0	0	0	13
důchodce	6	31	5	1	0	43
nezaměstnaný	3	12	4	0	0	19
Celkem	27	127	25	1	0	180

Zdroj: Vlastní výzkum a výpočty

Příloha 25: Hustota dopravy

Skupina dotazovaných a jejich hodnocení	1	2	3	4	5	Celkem
pracující	0	2	27	43	6	78
student	0	2	20	5	0	27
rodičovská dovolená	0	0	9	4	0	13
důchodce	0	3	16	17	7	43
nezaměstnaný	0	2	9	6	2	19
Celkem	0	9	81	75	15	180

Zdroj: Vlastní výzkum a výpočty

Příloha 26: Dopravní infrastruktura

Skupina dotazovaných a jejich hodnocení	1	2	3	4	5	Celkem
pracující	0	10	43	21	4	78
student	2	6	13	6	0	27
rodičovská dovolená	0	4	7	2	0	13
důchodce	1	13	16	11	2	43
nezaměstnaný	0	5	10	4	0	19
Celkem	3	38	89	44	6	180

Zdroj: Vlastní výzkum a výpočty

Příloha 27: Bytová situace

Skupina dotazovaných a jejich hodnocení	1	2	3	4	5	Celkem
pracující	6	54	16	2	0	78
student	9	12	6	0	0	27
rodičovská dovolená	5	5	3	0	0	13
důchodce	10	19	13	1	0	43
nezaměstnaný	7	8	4	0	0	19
Celkem	37	98	42	3	0	180

Zdroj: Vlastní výzkum a výpočty

Příloha 28: Občanské soužití

Skupina dotazovaných a jejich hodnocení	1	2	3	4	5	Celkem
pracující	2	29	34	13	0	78
student	6	13	8	0	0	27
rodičovská dovolená	2	3	4	4	0	13
důchodce	4	17	14	8	0	43
nezaměstnaný	2	8	5	4	0	19
Celkem	16	70	65	29	0	180

Zdroj: Vlastní výzkum a výpočty

Příloha 29: Celková spokojenost ve městě

Skupina dotazovaných a jejich hodnocení	1	2	3	4	5	Celkem
pracující	8	42	28	0	0	78
student	11	9	7	0	0	27
rodičovská dovolená	4	6	3	0	0	13
důchodce	6	12	25	0	0	43
nezaměstnaný	7	9	3	0	0	19
Celkem	36	78	66	0	0	180

Zdroj: Vlastní výzkum a výpočty