



# Rekreační potenciál oblasti Blatiny

## Bakalářská práce

*Studijní program:* B1301 – Geografie

*Studijní obory:* 7105R056 – Historie se zaměřením na vzdělávání

7504R181 – Geografie se zaměřením na vzdělávání (dvouoborové)

*Autor práce:* **Tomáš Vymetal**

*Vedoucí práce:* doc. RNDr. Kamil Zágoršek, Ph.D.



## ZADÁNÍ BAKALÁŘSKÉ PRÁCE (PROJEKTU, UMĚLECKÉHO DÍLA, UMĚLECKÉHO VÝKONU)

Jméno a příjmení: **Tomáš Vymetal**  
Osobní číslo: **P12000241**  
Studijní program: **B1301 Geografie**  
Studijní obory: **Historie se zaměřením na vzdělávání**  
**Geografie se zaměřením na vzdělávání (dvouoborové)**  
Název tématu: **Rekreační potenciál oblasti Blatiny**  
Zadávací katedra: **Katedra geografie**

### Zásady pro vypracování:

1. Analýza historie rekreačního využívání oblasti
2. Hodnocení současného využívání území
3. Hodnocení rekreačních předpokladů oblasti
4. Klasifikace rekreačních aktivit
5. Stanovení rekreačního potenciálu území (syntéza, hodnocení)

Rozsah grafických prací: dle potřeby

Rozsah pracovní zprávy: cca 40 stran

Forma zpracování bakalářské práce: tištěná


Seznam odborné literatury:

- MIRVALD, S., 1996. Geografie cestovního ruchu. Plzeň: ZČU tiskové středisko, 127 s. ISBN 80-7082-288-0.  
NENADÁL, S., 2000. Přírodou Žďárska. Chrudim: PORS, 192 s. ISBN: 80-239-1706-4.  
HRADECKÝ, J., BUZEK, L., 2001. Nauka o krajině. 1. vyd. Ostrava: Ostravská univerzita v Ostravě, 215 s. ISBN 80-7042-804-X.  
IZAKOVIČOVÁ, Z., MIKLÓS, L., DRDOŠ, J., 1997. Krajinnoekologické podmienky trvalo udržateľného rozvoja. 1. vyd. Bratislava: Veda. 186 s. ISBN 80-2240485-3.

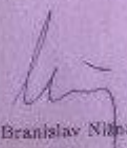
Vedoucí bakalářské práce: doc. RNDr. Kamil Zágoršek, Ph.D.  
Katedra geografie

Datum zadání bakalářské práce: 21. března 2016

Termín odevzdání bakalářské práce: 3. května 2016

  
prof. RNDr. Jan Pícek, CSc.  
děkan

L.S.

  
doc. RNDr. Branislav Nibanský, CSc.  
vedoucí katedry

dne

## Prohlášení

Byl jsem seznámen s tím, že na mou bakalářskou práci se plně vztahuje zákon č. 121/2000 Sb., o právu autorském, zejména § 60 – školní dílo.

Beru na vědomí, že Technická univerzita v Liberci (TUL) nezasahuje do mých autorských práv užitím mé bakalářské práce pro vnitřní potřebu TUL.

Užiji-li bakalářskou práci nebo poskytnu-li licenci k jejímu využití, jsem si vědom povinnosti informovat o této skutečnosti TUL; v tomto případě má TUL právo ode mne požadovat úhradu nákladů, které vynaložila na vytvoření díla, až do jejich skutečné výše.

Bakalářskou práci jsem vypracoval samostatně s použitím uvedené literatury a na základě konzultací s vedoucím mé bakalářské práce a konzultantem.

Současně čestně prohlašuji, že tištěná verze práce se shoduje s elektronickou verzí, vloženou do IS STAG.

Datum:

Podpis:

## **Poděkování**

Rád bych zde vyjádřil svůj dík především doc. RNDr. Kamilu Zágoršekovi, Ph.D. za odbornou pomoc a vedení mé osoby správným směrem při tvorbě bakalářské práce. Dále pak také celé mé rodině, a to za nekonečnou trpělivost a pomoc ve všech aspektech mého studia.

## **Anotace**

Práce je zaměřena na posouzení současného a budoucího využití krajiny vhodné pro rekreaci. Krajina se nachází v Kraji Vysočina ve spádové oblasti města Nové Město na Moravě. Oblast je již od minulosti hojně využívána k rekreačním účelům, zároveň je však chráněnou krajinnou oblastí, neboť spadá do CHKO Žďárské Vrchy. Práce obsahuje tři základní části. První část práce je teoretická a zabývá se v ní vymezením pojmů a popisem historického vývoje oblasti a rekreace v ní. Ve druhé části je již představena praktická analýza současného využívání oblasti a nachází se zde také hodnocení biotických, ale i abiotických prvků spadajících do zkoumaného území. Ve třetí části je pak nastíněn výhled do předpokládané budoucnosti oblasti a jsou zde předkládány mé návrhy změn a možných směrů, kterými by se oblast mohla dále ubírat. Součástí práce je také foto dokumentace zájmového území.

**Klíčová slova:** Rekreační potenciál, Blatiny, rekreace, volný čas, služby, podmínky pro rekreaci

## **Annotation**

This thesis covers assessment of the actual and future use of the countryside suitable for recreation. The countryside is situated in the Vysočina region in the catchment area around Nové Město na Moravě. The area has been used for recreational purposes quite often since the past. It is also a protected landscape area because it slopes into CHKO Žďárské Vrchy. This thesis contains three main parts. First part is mainly theoretical and it covers the definition of the key words and the description of the historical development of the area and recreation in it. The second part focuses on the introduction to the practical analyses of the actual use of the particular area. It also contains the evaluation of the biotic and abiotic elements that slope into examined areas. The third part introduces the presumed future overview of the area and there are also the suggestions for the changes and optional directions which the area could take on the future. The thesis also contains the area documentation.

**Key words:** Recreational potential, Blatiny, recreation, free time, services, conditions for recreation

# Obsah

Úvod.....	11
1. Charakter území a jeho hranice .....	12
1.1. Vymezení hranic oblasti.....	12
1.2. Charakter sídelní struktury .....	13
1.3. Demografické podmínky oblasti .....	14
1.4. Ekonomické zázemí oblasti.....	16
2. Územní historie oblasti Blatiny .....	19
2.1. Historie osídlení v regionu .....	19
2.2. Historie turistického ruchu v regionu.....	22
2.3. Počátky ubytování a rekreace v regionu .....	23
3. Přírodní poměry v oblasti, jejich ochrana a specifika .....	25
3.1. Přírodní poměry v oblasti.....	25
3.2. Ochrana přírody v oblasti.....	29
3.3. Turisticky zajímavé přírodní prvky v oblasti .....	30
4. Předpoklady pro rekreaci v oblasti .....	37
4.1. Vymezení pojmů cestovní ruch a rekreace .....	37
4.2. Dopravní služby .....	39
4.2.1. Silniční doprava .....	40
4.2.2. Železniční doprava .....	43
4.3. Ubytovací služby.....	43
4.4. Stravovací služby .....	50
4.5. Společensko-kulturní služby .....	52
4.6. Sportovně rekreační služby .....	53
4.6.1. Turistické trasy.....	54
4.6.2. Lyžařské stopy .....	57
4.7. . Obchodní a komunální služby.....	59



5. Diskuse .....	60
5.1. Selektivní (stimulační) podmínky .....	60
5.2. Realizační podmínky.....	63
5.3. Lokalizační podmínky.....	64
6. Závěr.....	67
7. Zdroje .....	69
8. Seznam Příloh.....	75

## Seznam obrázků

Obr. 1: Meteorologické stanice v obci Svratouch.....	27
Obr. 2: Drátenická skála. ....	32
Obr. 3: Malinská skála .....	34
Obr. 4: Černý potok .....	35
Obr. 5: Blatinský potok.....	36
Obr. 6: Autobusová zastávka Blatiny .....	41
Obr. 7: Penzion Pod Drátníkem .....	44
Obr. 8: Hotel Gaudeamus .....	45
Obr. 9: Jezdecký klub Blatiny.....	46
Obr. 10: Statek Henychových .....	47
Obr. 11: Penzion Solitary.....	48
Obr. 12: Hostinec u Kosků .....	50
Obr. 13: Kavárna Hofr .....	51
Obr. 14: Rozcestník Dráteničky.....	54
Obr. 15: Výškový profil turistické trasy Borová, žel. st. – Čtyři palice – Kadov.....	55
Obr. 16: Informační cedule pod Drátenickou skálou.....	55
Obr. 17: Balvanové proudy pod Malinskou skálou .....	56
Obr. 18: Výškový profil turistické trasy Jimramov – Sněžné – Devět skal, rozcestí .....	56
Obr. 19: Značení lyžařských tras – rozcestník.....	58
Obr. 20: Značení lyžařských tras – směrovka.....	58

## Seznam tabulek

Tab 1: Počet a druhy budov v městské části Blatiny v roce 2016 .....	14
Tab 2: Počet obyvatel v městské části Blatiny v letech 1991 až 2011 .....	15
Tab 3: Přirozený a mechanický pohyb obyv v Městysu Sněžné v letech 2010 - 2014. 15	
Tab 4: Národnostní složení městysu Sněžné 2014 .....	16
Tab 5: Městská část Blatiny – vybavenost 2016.....	17
Tab 6: Geomorfologické zařazení oblasti Blatiny .....	25
Tab 7: Drátenická skála – základní informace.....	31
Tab 8: Malinská skála – základní informace .....	33
Tab 9: Lípa velkolistá v Blatinách – základní informace .....	34
Tab 10: Penzion Pod Drátníkem – ubytovací informace .....	44
Tab 11: Hotel Gaudeamus – ubytovací informace .....	45
Tab 12: Jezdecký klub Blatiny – ubytovací informace.....	46
Tab 14: Statek Henychových – ubytovací informace .....	47
Tab 15: Penzion Solitary – ubytovací informace.....	48
Tab 16: Grunt – ubytovací informace.....	49
Tab 13: Statek Pavlišovo – ubytovací informace .....	49

## Seznam grafů

Graf 1: Národnostní složení městysu Sněžné 2014 .....	16
Graf 2: Průměrné měs. teploty vzduchu z hydrometeorologické stanice Svratouch 2015 .....	28

# Úvod

Výběr tématu mé bakalářské práce rozhodně nebyl procesem jednoduchým a krátkým. Již po prvním semestru na Technické univerzitě v Liberci jsem se rozhodl, že hlavním tématem mého studia nebude historie, která byla druhou částí mého učitelského dvou-oboru, ale geografie. A tudíž, že svou bakalářskou práci napíši právě v rámci tohoto oboru. Postupem času a za pomoci procházení mnoha předmětů, které katedra geografie nabízí, jsem dospěl ke konečnému rozhodnutí. Nakonec výběr trval více než 2 roky. O to více jsem dnes rád, že tématem mé bakalářské práce je právě Rekreační potenciál oblasti Blatiny.

Klíčovou roli ve výběru sehrálo hned několik aspektů. Jedním z nich je můj kladný vztah k přírodě, především pak k její ochraně, a turistice. Tím hlavním důvodem ovšem je, že jsem na Blatinách trávil od svých patnácti let každé léto jako číšník v jednom z mnoha místních penzionů a ve volných chvílích pak i jako turistický průvodce. Právě tento čas strávený v krásné krajině, která je na spoustě míst nepoškozená lidskou činností, zapříčinil, že mám k této oblasti a zároveň tak k tomuto tématu osobní vztah.

Rekreace je v dnešní uspěchané době velmi důležitou součástí lidského života. Právě způsob, jakým se mnoho lidí těší na svou dovolenou, je jedním z důvodů proč je téma rekreace dnes tolik rozebírané a zároveň na vzestupu. Toto odvětví má zároveň velký vliv na regiony a jejich rozvoj. Pro spoustu obcí, měst či například mikroregionů je cestovní ruch a s ním spojená rekreace jedním z nejdůležitějších, ne-li nejdůležitějším faktorem. Podle Wokouna (1987) je rekreace druhem činnosti nebo odpočinku, který přináší fyziologické zotavení a psychické uvolnění, a představuje tak protiváhu nepříznivým vlivům běžného života či pracovního prostředí.

Městys Sněžné, jejíž místní částí právě Blatiny jsou, je jednou z mnoha obcí, a to nejen ve Žďárských vrších, nýbrž v celé České republice, které jsou na cestovním ruchu a rekreaci závislé. Na příkladu slov Ing. Michaela Janeby, náměstka ministra pro místní rozvoj, který říká: „*Obce jsou základními územními jednotkami, od kterých je odvozen rozvoj regionů i celého státu.*“ (Binek 2010) pak můžeme doložit, že rozvoj a potenciál rekreace v obcích, které jsou na něm závislé, je důležitý nejen pro obce samotné, ale i pro celý stát a jeho koncepci udržitelného rozvoje. Proto je právě zhodnocení potenciálu rekreace v oblasti Blatiny cílem mé práce.

# 1. Charakter území a jeho hranice

## 1.1. Vymezení hranic oblasti

Oblast, které se ve své práci detailně věnuji, ještě nikdo nevymezil, a tak jsem ji nazval oblast Blatiny. Pojmenoval jsem ji jednoduše podle místní části Blatiny, jedné z místních částí Městysu Sněžné. Hranice dané oblasti je stejná s hranicí katastrálního území Blatiny. Podle Českého úřadu zeměměřičského a katastrálního jde o území číslo 751421. Území má tak celkovou rozlohu 4923145 m<sup>2</sup> (portál cuzk.cz 2016). Oblast hraničí s třemi dalšími oblastmi. Jsou to katastrální území Sněžné na Moravě, Krátká a Samotín. Nejdelší výměru má hranice se Sněžným, to přiléhá ze severu a východu. Samotín s Blatinami sousedí ze západu a nejkratší hranice s katastrálním územím Krátká se nachází na jihu. V porovnání se zmíněnými katastrálními územími je však území Blatin nejvíce rekreačně využíváno.

V blízkosti oblasti Blatiny se nachází celkem čtyři větší města, které mají potenciál být spádovou oblastí pro zkoumané území. Jsou to Hlinsko, Nové Město na Moravě, Polička a Žďár nad Sázavou. Všechna tato města jsou od Blatin dojezdově vzdálena méně než 25 km. Faktickým městem, které má na Blatiny největší vliv, je Nové Město na Moravě. Hlinsko a Polička totiž leží v jiném kraji, a to v Pardubickém. To dost komplikuje především autobusovou dopravu z Blatin. Ačkoli Žďár nad Sázavou a Nové město od sebe dělí pouhých 10 kilometrů, tak spádovou oblastí je Nové Město na Moravě, a to především kvůli silnici číslo 354, která cestu do Nového Města na Moravě dělá při průměrném provozu o více než 10 minut rychlejší než při použití silnice číslo 353 vedoucí do Žďáru nad Sázavou.

Nejdůležitější službou, kterou poskytuje Nové Město na Moravě Blatinám, je zdravotnictví. Do místní nemocnice jsou totiž sváženi pacienti z celého okolí městyse Sněžné, a tudíž i Blatin. Dále je Nové Město důležité kvůli dojíždění do zaměstnání, škol či obchodních center. Nalezneme zde i pro sledovanou oblast důležité úřady jako například matriku.

## 1.2. Charakter sídelní struktury

Kraj Vysočina je charakteristický vysokým rozšířením malých sídel. Z části za to může vysoké zalesnění, které v minulosti bránilo kolonizátorům vytvářet sídla větší, a z části také nepříliš hospodářsky výnosná půda, která nutila usedlíky mít co největší výměru pozemků. Blatiny nejsou výjimkou.

Na jedno sídlo (část obce), kterých je v území kraje Vysočina 1 402, připadá průměrně pouze 365 obyvatel, tedy jen o málo více, než je polovina republikového průměru (v ČR je to 697 obyvatel). Sídla jsou integrována do 704 obcí. Průměrná populační velikost obce v kraji je 727 obyvatel, tedy méně než polovina průměrné hodnoty ČR (1 680 obyvatel). V kraji jsou daleko nejčastěji zastoupeny obce s počtem obyvatel menším než 200, kterých je na Vysočině více než pětina ze všech obcí ČR v této velikostní skupině. Z celkového počtu obcí v kraji patří 47,6 % právě do kategorie obcí do 200 obyvatel, zatímco v ČR to je pouze 23,4 % (Krajský úřad Kraje Vysočina 2013).

Podle Galvasové (2001) je pro sídelní strukturu mikroregionu Novoměstsko charakteristická její členitost, rozdrobenost a relativně velká hustota, což jsou typické znaky osídlení pro celou oblast Českomoravské vrchoviny. Venkovské osídlení je rozdrobeno do velkého počtu malých sídel a obcí. Zatímco obcí je v mikroregionu 31, základních sídelních jednotek (sídel) je ovšem na Novoměstsku 60.

Blatiny do této charakteristiky zcela zapadají. Vznikly až při poslední části kolonizace na konci 18. století, a to na louce vzniklé vykácením lesa (Svoboda, P. 2001). Proto se do dnes vyznačují nepravidelným uspořádáním sídla, které navazuje na první rozvrstvení obytných staveb, které byly rozmístěny tak, aby kolem sebe měly dostatek prostoru. Novější část Blatin má pak zástavbu orientovanou podél komunikace.

Tab. 1: Počet a druhy budov v městské části Blatiny v roce 2016

Typ údaje	Způsob využití	Počet
číslo popisné	jiná stavba	1
číslo popisné	obč.vyb.	1
číslo popisné	rod.dům	46
číslo popisné	rod.rekr	1
číslo popisné	ubyt.zař	1
číslo popisné	zem.stav	1
číslo popisné	zem.used	13
Číslo evidenční	rod.rekr	1
bez č. p. / č. e.	jiná st.	3
bez č. p. / č. e.	zem.stav	3
bez č. p. / č. e.	zem.used	1
<b>Celkem budov</b>		<b>72</b>

([http://www.cuzk.cz/Dokument.aspx?AKCE=META:SESTAVA:MDR002\\_XSLT:WEBCUZZK\\_ID:751421](http://www.cuzk.cz/Dokument.aspx?AKCE=META:SESTAVA:MDR002_XSLT:WEBCUZZK_ID:751421))

Oblast Blatiny má výměru celkem 4 923 145 m<sup>2</sup>. Zastavěnou plochu tvoří území o velikosti 23 513 m<sup>2</sup>. Na této výměře se nachází celkem 72 budov, z toho hlavní část tvoří 42 rodinných budov a 13 zemědělských událostí. Největší plochu výměry zabírají zalesněné plochy a travní plochy. Tyto dvě dominantní složky zabírají drtivou většinu celkové rozlohy oblasti Blatiny. V případě lesů je to 30 474 14 m<sup>2</sup> a v případě luk pak 1 476 577 m<sup>2</sup>. Méně rozlehlou, ale důležitou součástí tvoří také orná půda. Orná půda v této oblasti vznikala především vykácením nebo vypálením lesů a každé její rozšíření tak ubíralo rozlohu plochám zalesněným. Orné půdy je v Blatinách celkem 194 089 m<sup>2</sup> (portál cuzk.cz 2016).

### 1.3. Demografické podmínky oblasti

Mezi základní demografické údaje patří počet obyvatel, věková struktura obyvatelstva, složení obyvatelstva a migrace (Portál ec.europa.eu 2016).

První oficiální sčítání lidu proběhlo v roce 1869. Na Novoměstsku tenkrát bydlelo téměř 25 tisíc obyvatel. V následujících 100 letech ovšem počet obyvatel klesal. Důvodů bylo hned několik. Obyvatelé odcházeli za prací do větších měst, kde hledali lepší ekonomické podmínky pro život. Na počtu obyvatel se také neblaze podepsala 2. světo-

vá válka. Populace v mikroregionu roste od roku 1961. Pomohl tomu vznik okresu Žďár nad Sázavou a také bytová výstavba. Ta ovšem znamenala postupný úbytek populace v menších sídlech, tedy i v Blatinách, které nemohly konkurovat nabídce bytů, a můžeme zde tedy mluvit o vzniku moderního odlivu mladých lidí z vesnic do bytů v centrech měst. Opětovného přírůstku se obce dočkaly až v průběhu 90. let. Zde totiž končí kompletní bytová výstavba a odliv obyvatel do center měst je pozastaven (Galvasová 2000).

Tab. 2: Počet obyvatel v městské části Blatiny v letech 1991 až 2011

<b>Počet obyvatel 1991:</b>	47
<b>Počet obyvatel 2001:</b>	48
<b>Počet obyvatel 2011:</b>	43

(<http://www.risy.cz/cs/vyhledavace/obce/detail?zuj=596787&zsj=151424#zsj>)

V posledních desetiletích se počet obyvatel výrazně nemění. Z výše uvedených údajů o počtu budov a obyvatel vyplývá jeden z charakteristických rysů této oblasti. Je jím vyšší počet budov než zaregistrovaných obyvatel. To vypovídá o dvou hlavních faktorech. Tím prvním je, že některé budovy jsou vyčleněny k rekreačním účelům a nemají tudíž stálého obyvatele. Tím druhým následně je vysoký počet pouze sezonně užívaných budov. Jedná se o soukromé chaty, které využívají lidé žijící ve větších městech. V této oblasti se jedná především o obyvatele Brna.

Tab. 3: Přirozený a mechanický pohyb obyvatel v Městysu Sněžné v letech 2010 - 2014

rok	obec	Stav 1.1.	narození	zemřelí	přistěhovalí	vystěhovalí	Přírůstek přirozený	Přírůstek migrační	Přírůstek celkový	Stav 31.12
2010	Sněžné	736	6	7	13	12	-1	1	-	736
2011	Sněžné	737	10	11	23	15	-1	8	7	744
2012	Sněžné	744	7	4	18	27	3	-9	-6	738
2013	Sněžné	738	5	8	7	22	-3	-15	-18	720
2014	Sněžné	720	2	4	9	11	-2	-2	-4	716

([www.czso.cz/csu/czso/databaze-demografickych-udaju-za-obce-cr](http://www.czso.cz/csu/czso/databaze-demografickych-udaju-za-obce-cr))

Tabulka je pro celý městys Sněžné. Obyvatelé Blatin tvoří necelých 17 % obyvatelstva. Vzhledem k celistvosti městysu tak lze data užívat i přímo pro samostatnou část Blatiny. Z tabulky lze vyčíst nižší porodnost oproti vyšší úmrtnosti, a to v každém roce kromě roku 2012. Až do roku 2011 úbytku obyvatel bránil vyšší počet přistěhovaných než vystěhovaných. To však od roku 2012 neplatí a celkový přírůstek obyvatelstva



je v záporných číslech. To znamená úbytek obyvatelstva. Domnívám se, že důvodem je především odchod mladých rodin do větších měst, hlavně pak do Nového Města na Moravě, případně Žďáru nad Sázavou. Zřejmě je to kvůli lepším možnostem zaměstnání, většímu rozsahu poskytovaných služeb či například pro kvalitnější kulturní vyžití.

Tab. 4: Národnostní složení městysu Sněžné 2014

Česká	94,23%
Moravská	4,39%
Slovenská	0,38%
Ostatní	0,50%
Nezjištěná	0,50%

(<http://www.odhadonline.cz>)



Graf 1: Národnostní složení městysu Sněžné 2014  
(<http://www.odhadonline.cz/odhad-statistika-kriminalita-nezamestnanost-prumerna-mzda-nemoci-znalecky-posudek-odhadce-znalec-obec-snezne-okr-zdar-nad-sazavou/>)

Národnostní složení Blatin je homogenní. Zapříčeno to je především polohou uprostřed České republiky. Dalším důvodem je nezajímavost malých obcí pro přistěhovalce. Velká města nabízejí více možností pracovního uplatnění a ubytování, a jsou proto vyhledávanější.

## 1.4. Ekonomické zázemí oblasti

Přírodní podmínky v oblasti Blatiny udávají směr i v ekonomickém zázemí oblasti. Struktura hospodářství je však ovlivňována i dalšími faktory, jako jsou například historie či již zmiňovaná sídelní struktura. Velkou změnu pro celou oblast znamenal rok 1989. S pádem komunistického režimu, rozpadem kolektivního vlastnictví a především

koncem JZD v původní podobě přišli někteří lidé o práci. Domnívám se však, že tato změna nastartovala místní ekonomiku do budoucna. Volný prostor pro podnikání znamenal nárůst rekreační objektů a pronajímatelných chat. V okolí potom vznikly malé a střední firmy, které rozšířily jinak velmi nízkou nabídku pracovních možností.

Myslím si, že již z povahy celého regionu a tím i zkoumané oblasti vyplývá, že zde budou převažovat subjekty ubytovací a stravovací. Na základě vlastního terénního průzkumu má zde terciér (terciární ekonomická sféra) většinový podíl. Jedná se přesněji o služby ve sféře cestovního ruchu, povětšinou oblast ubytování a stravování. Na druhém místě je primér (primární ekonomická sféra). Ten je zde zastoupen v podobě místních zemědělců vlastnících nebo alespoň obhospodařujících půdu po dřívějším JZD. Na třetím místě se nachází sekundér (sekundární ekonomická sféra), který přímo v oblasti vlastně zastoupen není. Všechna tato data a informace z nich vyplývající pocházejí z mého vlastního terénního průzkumu a s porovnáním jeho výsledků s několikaletou osobní znalostí poměrů v oblasti.

Tab. 5: Městská část Blatiny – vybavenost 2016

Pošta	Ne
Škola	Ne
Lékař	Ne
Autobusová zastávka	Ano
Vlaková zastávka	Ne
Potraviný	Ne
Policie	Ne

(vlastní zpracování – terénní průzkum)

Z tabulky je jasně vidět, že přímo Blatiny jsou službami vybaveny minimálně. Důvodem je blízká a bezproblémová dostupnost většiny těchto služeb přímo v městysu Sněžné. Právě tato blízká a bezproblémová dosažitelnost je důvodem, proč nejsou tyto služby budovány i v Blatinách. Od června roku 2005 nalezneme přímo v Blatinách informační kiosek. Turistům i občanům poskytuje řadu informací, úřední desky jednotlivých obcí a umožňuje veřejnosti bezplatné připojení k internetu. Svým vzhledem připomíná bankomat. Ovládání kiosku je jednoduché, s použitím klasické počítačové klávesnice a dotykové obrazovky (portál e-vysocina.cz 2016). Jedinou z výše uvedených služeb, která je hůře dostupná, je vlaková zastávka. Za nejbližší vlakovou zastávkou musejí obyvatelé Blatin cestovat až do Nového města na Moravě, tedy více než 20 km.

Naopak autobusovou zastávku mají Blatiny vlastní. Více informací viz kapitola 4.2.1 Silniční doprava.

Ekonomickým centrem regionu je Nové Město na Moravě, to disponuje největším množstvím míst k zaměstnání. Region celkově disponuje vyšší mírou nezaměstnanosti. V roce 2012 to bylo 11,7 %. Statisticky míra nezaměstnanosti v regionu stoupá společně se vzdáleností od Nového Města na Moravě. V případě Blatin je však tato vzdálenost vyrovnávána blízkostí centra mikroregionu, a to Sněžného. Největšími zaměstnavateli v regionu jsou nemocnice v Novém Městě na Moravě (953 zaměstnanců v roce 2011), dále Medin, a. s. v Novém Městě na Moravě (421 zaměstnanců v roce 2012), Sporten, a. s. v Novém Městě na Moravě (187 zaměstnanců v roce 2011) a Zemědělské družstvo Nové Město na Moravě (168 zaměstnanců v roce 2012) (Lopaurová 2015).

## 2. Územní historie oblasti Blatiny

### 2.1. Historie osídlení v regionu

O pravěku v celé oblasti bohužel nic nevíme. Neexistují žádné záznamy o tom, co se zde dělo a jak to tu vypadalo. To samé platí i o širším okolí.

Z období následujícího, tedy starověku, již určité rozdrobené informace jsou. Nejsou ale moc bohaté, a to z důvodu, že Českomoravská vysočina nebyla pro původní obyvatele místem zaslíbeným životu. Podmínky pro život zde byly těžké, a proto zde nalezneme prázdnotu označenou prostým slovem „les“. Slovem les bylo však spíše než jako označení lesního porostu míněno označení krajiny pusté, skoro bez obyvatel. V této fázi vývoje, mezi koncem 9. století a začátkem 12. století, na zkoumaném území nalezneme především neprostupnou divočinu plnou zvěře a šelem (Svoboda, J. 1948).

Jedinou možností, jak překonávat toto území, byly chráněné obchodní stezky. Podle Květa (2003) byla tou nejdůležitější v této oblasti stezka Žďársko – Libická. Stezka byla pojmenována buďto podle hraběte Ljubjata, který prý stezku se svou čeledí vysekal, nebo podle Libice nad Doubravou. Cesta začínala na Moravě, odbočovala u Břeclavi od hlavního směru obchodních karavan a vedla poříčím Dyje k Ivančicím. Zde šla jednak na Třebíč, jednak údolím Oslavy přes Velké Meziříčí na Žďár nad Sázavou. Dále pak směrem na Chotěboř a Hradiště. V Týnci nad Labem se pak stezka napojovala na stezku Trstenickou, která vedla podél Labe směrem ke Kolínu. Podle Květa (2003) byla cesta velice temná. Všude po stezce vládlo děsivé šero a ticho, které působilo tísnivě na zvířata i lidi. Obrovské staleté stromy nepropouštěly sluneční paprsky. Všude bylo cítit vlhko. Procházela mezi močály a bažinami, vinula se nepropustnými pralesy, po březích a údolích řeky Doubravy, Sázavy a Oslavy. Bezpečí cestujících na této stezce chránili strážci. Úkolem stráží bylo v případě nepřátelského útoku dát ohněm znamení a udržovat nepřítel zaseky na cestě. Stráže měly i úkol finanční: vybírat cla a mýta ze zboží. Také se staraly o schůdnost cesty. Za tyto služby dostávali strážci od knížete pole a chovali dobytek. Můžeme o nich tak mluvit jako o jedněch z prvních obyvatel v oblasti. Kolem obydlí strážců se následně začalo objevovat další řídké osídlení (portál kzv.kkvysociny.cz 2016). Nové obyvatele sem lákalo relativní bezpečí a také možnost výdělku za služby poskytované procházejícím cestujícím. Všude kolem stezky se rozprostíral hustý les tvořený především buky a jedlemi.

Opravdové osídlování oblasti začalo ve 13. století. Středověká kolonizace v této době má dva druhy. Vnitřní a vnější (Harna 1995). V rámci vnitřní kolonizace je území obydlováno lidmi přicházejícími z větších měst za účelem nalezení nových prostor pro živobytí. V rámci vnější kolonizace je území obydlováno lidmi z poza hranic země. Tito lidé jsou sem buďto pozváni vrchností, nebo postupují územím za účelem migrace. Celá oblast budoucího Novoměstska byla kolonizována především Němci. Podle Harny (1995) masový příliv převážně německých osadníků do měst i na venkov dal základ nejen pozdějšímu národnostnímu rozdělení obyvatelstva, ale také prolínání dvou etnik, která se pak po staletí podílela na vytváření materiálních i kulturních hodnot vznikajících v českých zemích. Vysočina sice rozhodně nebyla tím nejvhodnějším místem k usazování, ale měla jednu nespornou výhodu. Tou výhodou byla její nedotčenost. Pro všechny osadníky přicházející z míst, kde již bylo plno, tu byla spousta místa a tedy i možností na uživení. Ono místo pro život ale bylo tvrdě vykoupeno dřinou, která byla nutná k možnému zabydlení. Na postavení chalupy a založení pole bylo většinou nutno vykácet a vyčistit kus lesa. V horším případě pak i například odvodnit a zpevnit mokřinu.

Pro místní neobydlenou krajinu bylo nejdůležitější věcí během středověké kolonizace zakládání měst a vesnic. Postup zakládání měst byl vždy velmi podobný a obdobný vzniku nových vesnic. Zeměpán se domluvil s určitým podnikatelem (ne vždy svým poddaným), takzvaným lokátorem, jehož úkolem bylo sehnat budoucí měšťany (na území Českomoravské vrchoviny to byli často Němci, ale ne vždy), zajistit podmínky usazení a vést samotnou lokaci města. Nejdůležitějším momentem vzniku nového města nebylo ani tak jeho fyzické vybudování, ale vymezení jeho práv, především vůči okolí, a povinností vůči panovníkovi a jeho správě, což se často dělo rukoudáním (nebo se listina nezachovala do dnešních časů), to je taky důvod, proč je mnoho dat u vzniku měst sporných nebo úplně neznámých (portál e-stredovek.cz 2016). Mnoho vesnic muselo být také založeno vícekrát. Ať už z důvodu nějaké přírodní katastrofy nebo z důvodu přesídlení obyvatel na jiné místo. Právě kvůli drsným místním podmínkám. Tímto vznikem aglomerací celá tato oblast získala na významu pro panovníka, či jiného majitele území, a i proto v dalších stoletích již máme o zkoumané oblasti více záznamů.

Důležitým milníkem pro celou oblast Novoměstska je rok 1252 (Svoboda, P. 2001). V tomto roce byl totiž založen cisterciácký klášter ve Žďáře nad Sázavou. Založil ho purkrabí Boček z Obřan. Klášter byl založen na tzv.: „zelené louce“. Tímto termínem bylo označováno místo v krajině, kde nikdo nesídlil a bylo tudíž volné například pro kolonizaci. Je tolik příznačné právě pro Vysočinu, že ona „zelená louka“ byla kompletně porostlá hustým lesem. V okolí kláštera následně začal postupnou další kolonizací vznikat budoucí Žďár nad Sázavou. Ještě než však purkrabí Boček zemřel, stihl v roce 1255 založit osadu Bočkonov. Tato osada je zmíněna v roce 1267 ve zprávě olomouckého biskupa Bruna. Tato osada je prvním oficiálním osídlením na území Nového Města na Moravě (Svoboda, P. 2001).

Během této doby probíhala kolonizace i z druhého směru. Jistý šlechtic Štěpán z Medlova v této době založil klášter v Doubravníku. Kolem tohoto kláštera bylo následně kolonizováno povodí Svratky a v okolí vzhledem k tomu, že dobová panovnické moc byla založena na tzv.: „hradní soustavě“, vzniklo v okolí i několik hradů. Jmenovitě Zubštejn, Pernštejn, Pyšolec a Aueršperk. Právě dcera pána z Aueršperku Jeruše v roce 1335 darovala doubravnickému klášteru příjmy ze vsi Německé. A to je první zaznamenaná zmínka o budoucím městysu Sněžné, jehož městskou částí Blatiny jsou. Název Německé je podle všeho odvozen od faktu, že většina osadníků byli Němci. Za prapůvodní zakladatele Blatin se tak dají považovat Pernštejnové (Svoboda, P. 2001).

Samostatné Blatiny mají historii podstatně kratší. Na rozdíl od ostatních osad vznikly až v úplně poslední fázi kolonizace, a to na počátku 18. století. Území, na kterém vznikly, bylo do té doby plně zalesněné a patřilo pod správu rychtáře v blízké Německé. Vznik Blatin vlastně zapříčinil překotný rozvoj železářství. Hutě na Novoměstsku potřebovaly stále více a více dřeva, a tudíž jeho těžba stoupala. V roce 1707 bylo rozhodnuto, že právě vykáčená část lesa nebude znovu osazena, ale bude obydlena. Prvními obyvateli tak byli dřevařští dělníci. V roce 1736 zde stálo již 16 chalup, což mělo za následek zaměření oblasti a povinné odvody daní. Osada byla pojmenována Newstiefft. V roce 1768, tedy o 32 let později, osada dostala i vlastní pečeť. Na původní pečeti nalezneme zahrádku a v ní tři květy. Později pak i lípu. V průběhu 19. století a počestřování českých zemí je osada přejmenována do češtiny a nese název Novosady. Místní lidé však nový název neuznávali a místo něj používali v okolí zlidovělý název

Blatiny. Ten je s největší pravděpodobností odvozen od blátivého podloží. Během let 1850 – 1904 byly Blatiny spojeny s vedlejší obcí Samotínem. Svou moderní historii pak Blatiny od roku 1962 píšou jako místní část městysu Sněžné (Svoboda, P. 2001).

## 2.2. Historie turistického ruchu v regionu

Oblast Blatin a s ní i celé Novoměstsko lákají turisty především na aktivní vyžití. S trochou nadsázky se dá říci, že od minulosti do současnosti se aktivity, za kterými turisté do regionu jezdí, nezměnily. Rozlehlé kopce a louky s nádhernými výhledy vždy lákaly v zimě k lyžování, ať už sjezdovému nebo běžeckému, v létě pak k turistice pěší či cyklistické.

Turisté se v zkoumané oblasti začali sdružovat již v roce 1896 (Jurman 2015). To byl v Novém Městě na Moravě založen Klub českých turistů. O jeho rychlém rozvoji svědčí například to, že již o deset let později bylo možno používat 8 turistických stezek. Ta nejznámější z nich vedla na Devět skal. V roce 1929 byl podle Švoma a Filky (1998) i ve Žďáru nad Sázavou založen Odbor klubu českých turistů. Zakladatelem se stal F. Pecolda, zanícený místní krajinář. Klub následně začal značit turistické cesty a velmi se tak zasloužil o rozvoj pěší turistiky v oblasti. Již v roce 1935 byl navíc vydán první turistický průvodce. Jmenoval se Průvodce Žďárské hory. Byla to publikace velmi povedená, obsahovala nejen informace o místě, ale i fotografie a mapky. Největší vzešup přišel kolem roku 1960. V těchto letech bylo v oddílu registrováno více než 400 členů. Kromě pěší chůze se však v oblasti jezdilo také na kole. Jurman (2015) píše, že už v roce 1888 se jistý Jan Čermák zde projížděl na kole, jemuž se přezdívalo kostitřes. O několik let později na podobném kole jezdil prý i Jan Neubauer. Ten také na kostitřasu jezdil z rodného Nížkova až do 84 kilometrů vzdálené Třebové. Zajímavostí pak nepochybně je, že region měl i první saunu v republice. Tu postavil vysokoškolský profesor Masarykovi univerzity docent RNDR. František Vojta na letním táboře v Hamrech u Štěpánova, a to už v roce 1936. Docent Vojta se postaral i o další turisticky a sportovně významné události. V padesátých letech založil nejen Malý svratecký maraton z Víru do Nedvědice a zpět, ale u Vojtěchova i závody v orientačním běhu. (Jurman 2015).

Větší věhlas má ovšem Novoměstsko v zimních radovánkách. Za prvního lyžaře v oblasti je považován Rudolf Gabessam. Ten, ještě společně s učitelem Houdkem, se

zde na lyžích proháněl již na konci 19. století. V roce 1895 byl založen Bruslařský klub, ve kterém se postupem času začali lyžaři sdružovat. Tento klub se totiž staral nejen o bruslení, ale o veškeré dobové zimní sporty. V roce 1910 však bylo lyžařů již 900, a tak vznikl Sportovní klub s vyhraněnou lyžařskou náplní, který se navíc přihlásil do Svazu lyžařů v Království českém. Ještě tentýž rok, druhého února 1910, byly uspořádány první lyžařské závody. V závodech zvítězil Karel Mrkvička z Nového Města na Moravě. Jednalo se o hromadný závod v běhu na 10 kilometrů. V následujících několika letech byly pořádány lyžařské kurzy za účelem přilákat více lyžařů. Potom byl ovšem kvůli první světové válce klub zrušen. Ihned po jejím skončení byl však obnoven a začala se psát slavná éra lyžování na Novoměstsku. Mezníkem ve vývoji lyžování na Novoměstsku byl rok 1926, kdy byl postaven skokanský můstek a bylo uspořádáno Mezinárodní mistrovství Československé republiky. V roce 1934 byl po vzoru Parsen derby v Davosu uspořádán 1. ročník závodu O zlatou lyži Českomoravské vysočiny. Cenou byla a dodnes je miniatura lyže z ryzího zlata. Původní cena byla vyrobena z deseti zlatých rakouských desetikorun věnovaných Ing. Josefem Jílkem a měla vést ke zvýšení zájmu o tuto sportovní disciplínu. To se i povedlo, zlatá lyže lákala do regionu spousty turistů dříve a stejně tak je láká i v letech současných (portál sklmmn.cz 2016).

### **2.3. Počátky ubytování a rekreace v regionu**

Důležitým milníkem v historii turismu je nástup rekreace. Dříve jen krátkodobé výlety za sportem či jiným zájmem se postupem času začaly měnit v dlouhodobější. Zde už lidem začalo jít i o odpočinek a začali tak na jednom místě, zpravidla místě, které mohlo poskytnout něco, co měli rádi a neměli to doma, trávit více času. Domnívám se, že velmi důležitá je v této oblasti také rostoucí výše životního standardu. Čím dál více lidí si mohlo dovolit odjet na nějaký čas jinam. Nejdůležitějším aspektem v této oblasti byly rostoucí platy, ale také životní potřeby střední vrstvy obyvatel. Tento vývoj vedl k prudkému nárůstu stavení sloužících výhradně k rekreaci. Novoměstsko navíc v této době začalo být turisticky a rekreačně vyhlášenou oblastí. Nejvíce návštěvníků do oblasti přijíždělo z Brna. Nejprve spolky, ale později i malí podnikatelé spatřili tzv.: „díru na trhu“ a tu se jali vyplňovat. Vznikají tak nové hotely, chaty a jiná stavení sloužící především k pronajímání turistům.



Již výše je zmíněno, že v největším počtu region navštěvovali turisté z Brna. Velkou zásluhu na tom má rozvoj železnice, a tudíž možnost bezproblémové dopravy i pro střední vrstvu, která si nemohla dovolit vlastní dopravní prostředek. V roce 1885 byla slavnostně otevřena trať z Brna do Tišnova nazývaná „Stará Tišnovka“. Byla to trať jednokolejná a v červenci zmiňovaného roku ji slavnostně otevřel polní maršál arcivévody Salvátora. Postupem času byla trať prodlužována, v roce 1905 vedla až do Žďáru nad Sázavou a dále potom do Havlíčkova, tehdy Německého, Brodu (portál cestovatel.cz 2016). Právě tato trať tak položila základy meziregionální turistice v této oblasti a zajistila tak obživu mnoha zdejších obyvatelů i jejich potomkům. Brněnští turisté navíc rychle šířili kolem sebe povědomí o kráse přírody v oblasti a o tom, jak moc si městský člověk na venkově odpočine, a tím vlastně stále rozšiřovali turistickou základnu na Novoměstsko dojíždějící.

Prvním stavením, které je třeba zmínit, je turistická chata na Černé skále u Vlachovic. Byla postavena již v roce 1898 novoměstským doktorem Weissem. Další chata přibyla o devět let později, tedy v roce 1907. Byla postavena na Harusově kopci nedaleko Nového Města na Moravě. Tato dřevěná turistická chata s rozhlednou, v roce 1942 však vyhořela a už nikdy nebyla obnovena. Na jejím místě dnes najdeme televizní vysílač (portál zdarskypruvodce.cz 2016).

Rekreanti do regionu jezdili za všech situací. I v nepříznivé době válečné, jak se v Brabcovi (2001) můžeme dočíst, bylo u rybníku Sykovce zaznamenáno v roce 1938 jen za červen a prvních 20 dní července 40 vozidel z Čech, 97 z Moravy, 27 z Prahy, 1 ze Slovenska a 1 z Německa. Celkem tedy 166 vozů. Paradoxní tak je, že největší ránu regionu nezasadila válka ani jiné problémy, nýbrž jen region sám a lidé v něm žijící. V následujícím období totiž lidé pod vidinou zisku stavěli další a další ubytovací zařízení. Snad by ani tak nevadil prudký nárůst malých chat na rekreaci, ale já si dovoluji říci, že největším zásahem do přírody v oblasti jsou v době komunistické postavené hotely pro velkorekreaci odměněných pracovníků. Tyto, bez jakéhokoli konceptu a ohledu na to jestli do místní lokality zapadají nebo nezapadají, „králíkárny“ tak do dnešních dní hyzdí ráz krajiny. Bohužel především kvůli jejich velikosti je nějaká velká rekonstrukce či modernizace stále ještě hudbou vzdálené budoucnosti.

### 3. Přírodní poměry v oblasti, jejich ochrana a specifika

#### 3.1. Přírodní poměry v oblasti

Tab. 6: Geomorfologické zařazení oblasti Blatiny

provincie	soustava	oblast	celek	podcelek	okrsek
Česká vysočina	Česko- morav- ská soustava	Českomoravská vrchovina	Hornosvratecká vrchovina	Žďárské vrchy	Milovská kotlina

(vlastní zpracování podle Demek 2012)

Česko-moravská soustava se svojí rozlohou 22 175 km<sup>2</sup> je nejrozsáhlejší geomorfologickou soustavou České republiky. Zabírá tedy více než čtvrtinu celého státu (Demek 2012). Oblast Blatiny zabírá jen velmi malou část z této rozlohy, přesto však obsahuje dostatek zajímavých přírodních tvarů.

Pro podcelek Žďárské vrchy je typický vyklenutý povrch se skalními útvary, které od sebe oddělují hluboká, ale přesto rozevřená údolí. Tento druh reliéfu je označován jako takzvaný „Žďárský typ georeliéfu“. Charakteristickým rysem tohoto typu georeliéfu jsou mohutné kryogenní tvary, zejména pak izolované skály typu tor, skalní hradby a mrazové sruby. Jako místní „specialitu“ bych poté označil takzvané „perníčky“. Tento místní název se vžil pro označení drobných skalních tvarů vzniklých zvětráváním a odnosem, nejčastěji v ostatních částech republiky nazývaných jako skalní mísy. Žďárské vrchy se rozkládají na území o rozloze 484 km<sup>2</sup>. Zajímavostí proto je, že níže zmíněná CHKO, podle tohoto podcelku pojmenovaná, zabírá rozlohu přibližně o třetinu větší než podcelek samotný. Nejvyšším vrcholem území je vrch Devět skal, který se tyčí do výše 836 metrů nad mořem. Naopak nejnižší polohu podcelku najdeme v městečku Svatka u koryta stejnojmenné řeky. Toto místo leží ve výšce 385 metrů nad mořem. Rozdíl mezi těmito body tak tvoří 451 výškových metrů (Demek 2012).

Oblast Blatiny leží na pomezí okrsků Milovská kotlina a Devítiskalská vrchovina. Větší částí však spadá do Milovské kotliny, a proto území řadím tamtéž. Milovská kotlina je oválný úvalovitý úsek na historické česko-moravské hranici. Jedná se o vysoko položenou sníženinu, zhruba ve výšce 650 metrů nad mořem, která zřejmě vznikla erozí. Plocha kotliny činí 13,48 km<sup>2</sup>. Nejvyšším bodem je vrch Na Borovině, který dosahuje výšky 674 metrů nad mořem. Na dně kotliny se vyskytují louky s vlhkomilnými

a mokřadními druhy. Řeka Svratka, která kotlinou protéká, v těchto místech také mean-  
duje. Na jejích březích najdeme břehové porosty s převahou vrby křehké (De-  
mek 2012).

Geologicky se oblast Blatiny formovala během konce paleozoika variským vrás-  
něním. Blatiny se nachází na severovýchodním okraji centrální části Českého masivu  
a spadají tak do nejrozsáhlejšího geologického celku tohoto území, a to do Svrateckého  
krystalinika. Území je budováno převážně migmatity a dvojslídými ortorulami, jež se  
střídají s různě mocnými konformně uloženými polohami svorů a svorových rul. Nalez-  
neme zde i pruhy výrazně hrubozrnných dvojslídých ortorul. Amfibolity a skarny vytvá-  
ří úzké pruhy ve středu rulových hornin, a tvoří tak často ložiska železných rud. Dobývá  
se zde již od středověku. Jedná se např. o okolí Kadova či Odrance. Během pozdějšího  
vývoje byla tvář oblasti formována především v průběhu staršího kvartéru. Hlavním  
procesem bylo mrazové zvětrávání. Rozpadající se bloky hornin byly pomalu unášeny  
po svazích a hromaděny jako hlinitokamanité sedimenty, případně jako kamenná moře.  
Poslední důležitou fází je období mladšího kvartéru. Během této fáze vznikaly nivy  
v údolích řek a rašeliniště (portál zdarskevrchy.ochranaprirody.cz 2016).

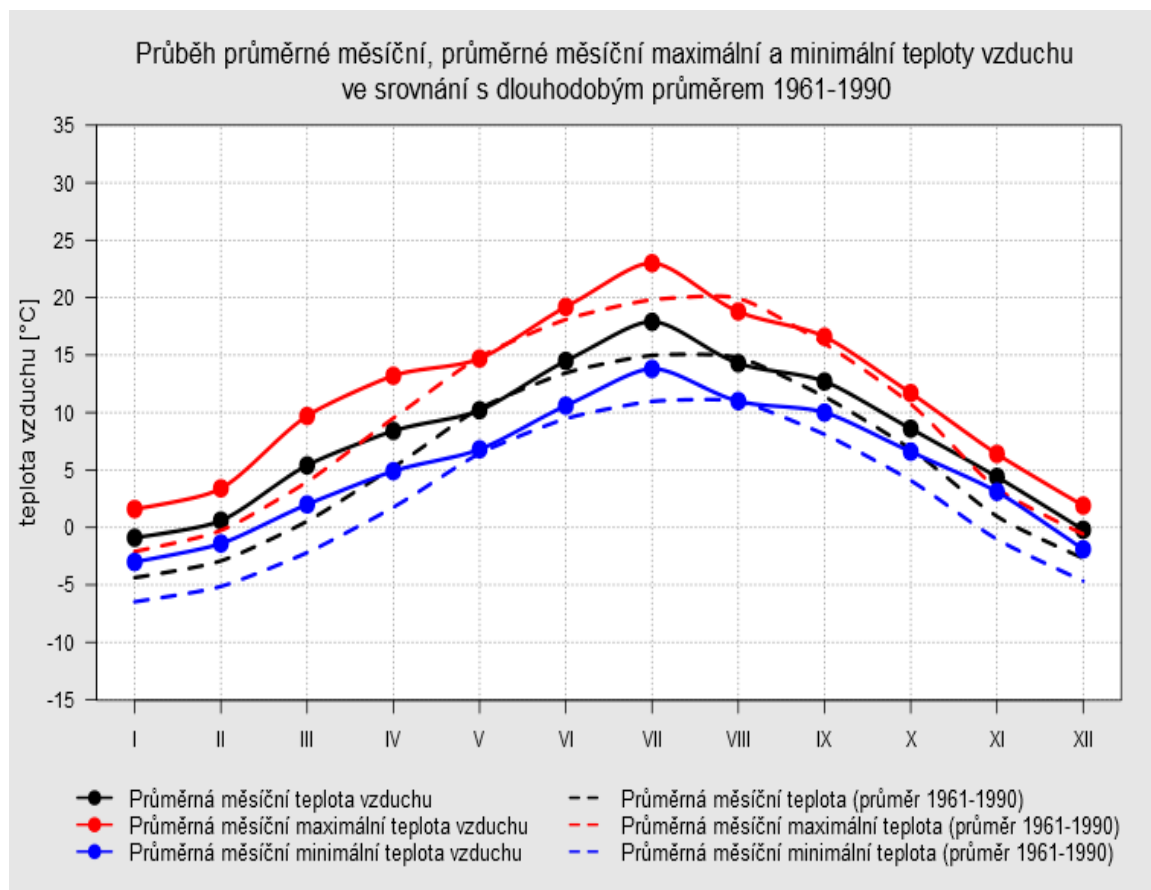
Pro rekreaci v oblasti jsou velmi důležité podmínky klimatické a hydrologické.  
Jejich dlouhodobá stabilita a pro turistiku či odpočinek příznivé podmínky jsou jedním  
ze základních předpokladů, které každá oblast nabízející rekreaci musí mít. Žďárské  
vrchy jsou podle Quitta (1961) územím chladnějším a vlhčím. Dále je toto území pova-  
žováno za velmi větrné. Z klimatického hlediska spadá zkoumaná oblast do chladné  
oblasti CH 7. Pro tuto oblast jsou typická krátká léta, dlouhá přechodná období, mírná  
jara a taktéž mírné podzimy. Zimy jsou naopak velmi chladné a dlouhé. Sněhová po-  
krývka během zim na těchto územích leží průměrně 60 až 120 dnů. Dosahuje obvykle  
do 35cm , ve vrcholových partiích Žďárských vrchů může výjimečně přesáhnout  
i 100 cm. Naopak dnů letních je průměrně 20. Průměrná teplota v oblasti se pohy-  
buje mezi 6,8°C v nejnižších a 5°C v nejvyšších polohách. Charakteristickým jevem  
v této oblasti je velký rozdíl mezi teplotami v zimě a teplotami v létě. Paradoxně právě  
tato vlastnost velmi pomáhá rekreaci v oblasti, a to z důvodu, že umožňuje mít ideální  
teploty pro aktivní turistiku a sport ve všech čtyřech ročních obdobích. Naopak dlouhodo-  
bě meziročně se zde teploty drží na podobných číslech (viz graf č. 2). Průměrný roční  
úhrn srážek se obvykle pohybuje v intervalu 650-875 mm. Ve vyšších polohách, tedy

polohách nad 800 m n. m., dosahuje průměrný roční úhrn srážek 1100mm (portál zdar-skevrchy.ochranaprirody.cz 2016).

Veškerá meteorologická data z této oblasti pochází z nedaleké meteorologické stanice Svratouch. Tato meteorologická stanice je plně profesionální a patří mezi oficiální stanice mapující klimatické podmínky pro Český hydrometeorologický ústav. Od Blatin je vzdálena 10 kilometrů severním směrem. Stanice je umístěna ve výšce 733 metrů nad mořem. Získávána tu jsou nejen data o počasí, ale například i data o počtu prachu v ovzduší či imisích. Provoz stanice byl oficiálně zahájen 13. 7. 1951 (portál w.svratouch.cz 2016).



Obr. 1: Meteorologické stanice v obci Svratouch. Zdroj veškerých hydrometeorologických dat pro oblast Blatiny (Tomáš Vymetal, duben 2016)



Graf 2: Průměrné měsíční teploty vzduchu z hydrometeorologické stanice Svratouch 2015 (<http://portal.chmi.cz/historicka-data/pocasi/mesicni-data>)

Hydrologické poměry jsou v oblasti velmi dobré. Vypovídá o tom vyhlášení oblasti Žďárských vrchů za chráněnou oblast přirozené akumulace vody. Toto zařazení je platné již od roku 1978. Oblast je chráněna podle Nařízení vlády č. 40/1978 Sb. o chráněných oblastech přirozené akumulace vod Beskydy, Jeseníky, Jizerské hory, Krkonoše, Orlické hory, Šumava a Žďárské vrchy (portál eagri.cz 2016). Oblast byla za chráněnou vyhlášena kvůli vyšším úhrnům atmosférických srážek a vysokým hodnotám součinitele odtoku. Oblast Blatiny je odvodňována řekou Svratkou, a tudíž voda z oblasti směřuje do Černého moře.

Další podstatnou součástí, která musí být v oblasti zaměřené na cestovní ruch a turismus v dobrém stavu, je fauna a flóra. Podle Culka (1996) patří oblast Blatiny do biogeografické provincie střeoevropských listnatých lesů, hercynské podprovincie a Žďárského bioregionu. Vzhledem k relativně velkým rozdílům v nadmořské výšce jsou zde logicky i rozdíly ve vegetaci. Hovoříme proto o takzvaných klimaticko-

vegetačních stupních. Oblast Blatiny spadá do jedlovo-bukového stupně. V místních lesích tudíž najdeme nejvíce buků a jedlí.

Ze zoogeografického hlediska se Žďárské vrchy nachází ve faunistickém obvodu a okrsku Českomoravská vrchovina. Spadají do provincie listnatých lesů s malým podílem horských území Českého masivu. Nejvíce je zde možné nalézt podhorskou lesní faunu hercynského původu, která se relativně nejlépe zachovala ve zbytcích původních bučin. Zvířena je v oblasti poměrně pestrá. Je dokázán výskyt 7 druhů plazů, 14 druhů obojživelníků či například 53 druhů savců. V okolí je možno tak s trochou štěstí potkat vydru říční. Krásnou podívanou může být i pohled na hranostaje v zářivě bílé zimní srsti. Vzhledem k tomu, že poslední medvěd byl v oblasti zastřelen už koncem 17. století (Svoboda, P. 2001), tak za největší lákadlo nejen pro myslivce a největší v okolí žijící zvíře je považován jelen evropský. Zajímavostí je, že přes veškerou snahu místních úřadů nebyla nikdy oblast Žďárských vrchů, ani žádná její část, zařazena do oblasti ochrany ptactva programu Natura 2000. Snaha o toto zařazení proběhla v roce 2002. Jako prioritní druh byl navržen čáp černý. I přesto, že nebyl jediným druhem, který splňoval podmínky pro zařazení, těchto druhů bylo ještě dalších 5 (výr, sýc, kulíšek, datel a ůuhýk), a navíc v oblasti hnízdí dalších 12 evropsky významných druhů. Počty hnízdících párů u žádného z výše uvedených druhů však nestačily a následně tak podle v ČR stanovených kritérii návrh neuspěl (portál zdarskevrchy.ochranaprirody.cz 2016).

### **3.2. Ochrana přírody v oblasti**

Péče o přírodu a její ochrana má na území našeho státu dlouholetou tradici. Podle Havrlanta (1985) byly prvními chráněnými územími vyhlášeny pralesy. Stalo se tak dávno před vznikem Československa, ještě za dob rakouské monarchie. V roce 1838 se chráněnou oblastí stal Žofínský prales a Hojná voda v jižních Čechách. Asi nejznámější český prales, Boubínský, byl za chráněné území vyhlášen o celých 20 let později, tedy v roce 1858. Po vyhlášení samostatného československého státu bylo na jeho území evidováno celkem 11 chráněných území. Zajímavostí je, že právě ochraně přírody byla v průběhu 1. republiky věnována značná pozornost, a to i přesto, že v této době ještě neexistoval žádný zákon toho ražení. Dříve než vypukla 2. světová válka, bylo v Československu chráněno už více než 15 500 hektarů území, které se dělilo do 138 chráněných ploch různé velikosti. Právní podklad dostává ochrana přírody po roce 1945 a od této doby jsou zřizována specializovaná pracoviště sloužící ke kom-

plexní ochraně přírody. Ochrana přírody se postupem času stala samostatným vědním oborem s vlastní metodologií. Její prací je v neporušených přírodních celcích nebo celcích s jen malými vlivy hospodářské činnosti člověka zkoumat vlastnosti, nároky a především pak vzájemné vztahy mezi jednotlivými druhy a společenstvy rostlin a živočichů, ale i následky lidských zásahů do přírody. Získané poznatky jsou následně využívány k řízení vývoje v přírodě (Havrlant 1985).

Oblast Blatiny je nedílnou součástí CHKO Žďárské vrchy. Podle Havrlanta (1985) jsou chráněné krajinné oblasti velmi zachovalé krajinné celky, v nichž přírodní složky jsou v celku ve vyváženém stavu s dosavadní lidskou činností. Hospodářská činnost je sice možná, ale její realizace by měla odpovídat potřebám zachování ostatních hodnot. CHKO jsou tvořena rozlohou velikými územními celky s významnými přírodními výtvy. CHKO mají v podstatě shodnou funkci s národními parky a navíc mají široké rekreační možnosti. Především díky tomuto faktu je v oblasti krajina tak málo poškozená i přes veškerý turistický ruch.

CHKO Žďárské vrchy bylo založeno již v roce 1970. Dnes má rozlohu 709 km<sup>2</sup> a rozkládá se na území okresů Žďár nad Sázavou, Havlíčkův Brod, Chrudim a Svitavy. Celkově z rezervace 46 % zaujímají lesy, zastoupené zejména ve vyšší centrální části území, 44 % tvoří zemědělský půdní fond, 1,9 % vodní plochy, 0,9 % zastavěné plochy a 5 % ostatní plochy. Nadmořská výška se pohybuje od 190 do 836,3 m a nejvyšším vrcholem je Devět skal. Sídlo agentury najdeme ve Žďáře nad Sázavou. Jedná se o regionální pracoviště Agentury ochrany přírody a krajiny České republiky (portál [zdar-skevrchy.ochranaprirody.cz](http://zdar-skevrchy.ochranaprirody.cz) 2016).

### **3.3. Turisticky zajímavé přírodní prvky v oblasti**

Důležitou součástí oblasti Blatiny jsou některé přírodní tvary a prvky v krajině. Právě ony totiž do oblasti lákají mimo rekreační i aktivní turisty.

Přímo ve zkoumaném území se nacházejí dvě přírodní památky. Jsou jimi Drátenická skála a Malinská skála. Havrlant (1985) píše, že tato složka ochrany přírody zahrnuje geologické výtvy i některé jedince biosféry. Jedná se především přírodní útvary menší rozlohy, například o krasové lokality, vulkanické skalní útvary vzniklé zvětráváním a denudací, minerální vřídla apod. Přírodní památka by také měla mít regionální, vědecký, estetický či ekologický význam. Z Biosféry jsou pak chráněny zejména

některé staré a rozložitě památné stromy, porůznu se vyskytující na celém území České republiky, ale i ojediněle se vyskytující druhy jiných dřevin.

### 1) Drátenická skála

Drátenická skála je vrcholový skalní útvar utvořený do podoby mohutné skalní hradby. Typickými prvky, které zde můžeme najít, jsou prvky mrazového zvětrávání rulových hornin. Kolem skal můžeme najít balvanité sutě a na nich zachovalé fragmenty přírodě blízkých lesních porostů smrkových bučin (portál zdarskevrchy.ochranaprirody.cz 2016).

Tab. 7: Drátenické skála – základní informace

nadmořská výška	výměra	vyhlášeno
715 – 775 m. n. m.	1.98 ha	1976

(<http://zdarskevrchy.ochranaprirody.cz/zvlaste-chranena-uzemi/prirodni-pamatka-dratenicka-skala>)

#### **TYP:** skalní hradba

Podle Rubína (1986) je skalní hradba rozsáhlý svislými plochami omezený a často členitý skalní výchoz v horní partii vrchů. Jeho rozloha výrazně převažuje nad výškou, čímž se liší od izolované skály typu tor. Vznik skalní hradby je vysvětlován dvoufázovým způsobem, kdy představuje relikt bývalého topografického povrchu, rozrušeného mrazovým zvětráváním. Od mrazového srubu se liší jednak tím, že obvykle tvoří vrcholovou část elevace, a jednak tím, že všechny stěny ční nad okolím. Skalní hradby představují nejmohutnější mezofomy periglaciálního reliéfu. V horské krajině patří k dominantním prvkům významným i z turistického hlediska jakožto orientační body v terénu.

Drátenická skála je mohutná skalní hradba, která je až 200 metrů dlouhá. Je rozčleněna podél puklin do několika vrcholů. Nejvyšším vrcholem je Sokol, ten dosahuje výšky až 35 metrů. Pomocí zvětrávání na povrchu stěn vznikly voštiny, skalní výklenky a například i 7,5 metru dlouhý skalní tunel. Pod skalami nalezneme suťové haldy přecházející až v svahové balvanové pokryvy. Půdy kolem skal jsou mělké ochrické přecházející v kambizemní podzoly (portál zdarskevrchy.ochranaprirody.cz 2016).

Na tomto stanovišti nalezneme převážně smrk ztepilý. Dále zde roste buk lesní, jedle bělokorá a přímo na skalách také borovice lesní, bříza bělokorá a jeřáb ptačí. Cel-



kově je zdejší lesní porost řazen do kategorie lesů zvláštního určení. Je poškozován námrazou a imisním znečištěním ovzduší. Je zde vyvíjena snaha obnovit porost jedlí a buků. Podrost tvoří borůvka černá, šťavel kyselý, metlička křivolaká, kaprad' rozložená a hojně rozšířen je bez červený. Skály jsou navíc často pokryty vegetací lišejníků. Ze zvířecí říše se zde vyskytují především ptáci. Jsou to datel černý, puštík obecný, kalous ušatý, ořešník kropenatý a křivka obecná. Často sem také zalétají v okolí hnízdící poštolka obecná, krahujec obecný a krkavec velký (portál zdarskevrchy.ochranaprirody.cz 2016).

Drátenická skála je zřejmě největším turistickým lákadlem celé oblasti. Nejčastějšími návštěvníky jsou pěší turisté a horolezci. Skála samotná se nachází jen necelých 200 metrů od Blatin. Zajímavostí je, že vydají-li se turisté z Blatin po značených cestách, ujdou více než 1,5 kilometru, než ke skále dorazí. Místní však chodí vyšlapanou stezkou, která vede přímo. Turistický výstup sám o sobě není snadný a nedoporučuje se lidem s omezenou nebo sníženou schopností pohybu. Na vrcholu je však nádherný rozhled do okolí. Jak již bylo zmíněno, nejvíce sem míří horolezci. Drátník nebo také Dráteničky, jak skály nazývají místní, jakožto správný ráj horolezectví nabízí hned několik horolezeckých tras. Jsou děleny podle obtížnosti, takže si zde na své přijdou horolezci začínající i zkušení (portál zdarskevrchy.ochranaprirody.cz 2016).



Obr. 2: Drátenická skála. Skála je situována doprostřed lesa, pro ten nejlepší výhled je třeba vystoupit až na vrchol (Tomáš Vymetal, duben 2016)

## 2) Malinská skála

Malinská skála je skalní skupina skalních věží s navazujícím balvanovým proudem. Jedná se o území s geomorfologicky velmi důležitým a zajímavým dokladem projevů kryogenní modelace nejvyšších rulových hřbetů Žďárských vrchů. Kolem Malinské skály se nacházejí balvanité sutě. Na těchto sutích roste hospodářsky pozměněný lesní porost s chudým bylinným patrem. K vidění jsou zde také smrkové bučiny (portál [zdarskevrchy.ochranaprirody.cz](http://zdarskevrchy.ochranaprirody.cz) 2016).

Tab. 8: Malinská skála – základní informace

nadmořská výška	výměra	vyhlášeno
720 - 811 m. n. m.	5.87ha	1976

(<http://zdarskevrchy.ochranaprirody.cz/zvlaste-chranena-uzemi/prirodni-pamatka-malinska-skala>)

### TYP: skalní věž

Rubín (1986) o skalních věžích píše, že to jsou izolované části skalních masivů ve tvaru více méně pravidelného, vysokého a zpravidla štíhlého hranolu nebo sloupu. Vznikají destrukcí skalnaté nebo tabulové plošiny. V důsledku mechanického zvětrávání a odnosu hornin, odsedáním svahu nebo jako erozně denudační reziduum, jehož méně odolný okolní materiál byl odnesen. Skalní věže jsou vyhledávaným cvičným místem pro horolezce a na mnoha místech představují významný geomorfologický a krajinný prvek. Zvláště pak tam, kde jsou zvláštější. Často bývají předmětem ochrany.

Malinská skála vznikla z pruhu magmatických a biotitických rul svrateckého krystalinika za pomoci procesů mrazového zvětrávání. Stalo se tak v průběhu starších čtvrtohor. Skály tvoří obloukovitou řadu o celkové délce 200 metrů. Největším a nejmohutnějším skalním útvarem je Výspa. Ta dosahuje výšky až 20 metrů. Procesy zvětrávání vytvořily na skalách skalní výklenky a navíc i 3 metry hlubokou puklinovou jeskyni. Nalezneme zde i podkovovitou depresi pseudokaru. Ta se nachází na konci skalního hřebene. Pod svahem se nachází balvanový proud. Půdy kolem skály jsou ochrnické, níže přecházejí v kyselé kambizemní podzoly (portál [zdarskevrchy.ochranaprirody.cz](http://zdarskevrchy.ochranaprirody.cz) 2016).

Stejně jako na Drátenické skále i na tomto stanovišti převládá smrk ztepilý. Vzhledem k blízkosti těchto dvou území je zde i další fauna i flóra stejná.

Celý útvar je turisticky zpřístupněn. Výstup není nijak náročný a je vhodný pro všechny. Z vrcholu skály je vynikající rozhled na Blatiny, Křížánky, Samotín, Sněžné, Buchtův kopec, Paseckou skálu, Dráteničky a Čtyři palice. Skála je velmi atraktivní pro horolezce. Jsou zde vyznačeny a hojně používány horolezecké trasy. Horolezeckou činnost je možno provozovat na vyznačených úsecích skalních útvarů Výspa, Srnčí věž, Škuner a Buldok. (portál lesycr.cz 2016)



Obr. 3: Malinská skála. Na rozdíl od Drátenické skály není vrchol Malinské skály tolik zalesněn a je z něj tudíž snadnější výhled (Tomáš Vymetal, duben 2016)

### 3) Lípa velkolistá v Blatinách

Jediným dalším chráněným objektem v oblasti Blatiny je Lípa velkolistá. Patří mezi 32 chráněných stromů v CHKO Žďárské vrchy. Nachází se přímo v obci Blatiny u domu č. 17. Stromy jsou udržovány správou CHKO od roku 1993. Vzhledem ke stáří většiny stromů se jejich zdravotní stav stále zhoršuje. V posledních letech jsou stromy, ten v Blatinách nevyjímaje, značně poškozovány kvůli klimatickým důvodům, jako je například vítr, sníh nebo vláhový deficit. Dalším důvodem poškození je dlouhodobá kumulace stresorů (portál zdarskevrchy.ochranaprirody.cz 2016).

Tab. 9: Lípa velkolistá v Blatinách – základní informace

výška	obvod	stáří
26 m	610 cm	asi 250 let

(<http://zdarskevrchy.ochranaprirody.cz/pamatne-stromy/>)

#### 4) Suchý kopec

Suchý kopec, jindy také nazývaný Malá Křovina, se nachází mezi Malinskou skálou a vrchem Křovina. Dosahuje celkové výšky 815 metrů nad mořem. Jeho vrchol je celý zalesněný smrkovým lesem, takže odsud není výhled. Suchý kopec se nachází asi 1 kilometr od Blatin (portál e-vysocina.cz 2016).

#### 5) Černý potok

Černý potok pramení v nadmořské výšce 725 m. n. m. Jeho pramen se nalézá poblíž vrchu Na kopečku. Jedná se o pravostranný přítok řeky Svratky. Předtím, než se však do Svratky vlije, ústí nejdříve do Milovského rybníka. Celková délka toku je zhruba 3 kilometry (český úřad geodetický a kartografický 1975).



Obr. 4: Černý potok. Černý potok je známý svou čistotou. Tento pohled se naskýtá turistům na červeně značené turistické trase (Tomáš Vymetal, duben 2016)

## 6) Blatinský potok

I Blatinský potok spadá do povodí Svratky. Jeho tok je kratší než v případě Černého potoka, jedná se přibližně o 2,5 kilometru, a potok se taktéž vlévá do řeky Svratky. Potok pramení v nadmořské výšce 638 m. n. m (český úřad geodetický a kartografický 1975).



Obr. 5: Blatinský potok. Blatinský potok protéká přímo mezi staveními v Blatinách (Tomáš Vymetal, duben 2016)

Toto všechno, ale zároveň nejen toto, ale i mnohé kolem, tvoří jednu velkou krásnou mozaiku. Souhra všech přírodních faktorů vytváří z tohoto regionu neobyčejné místo, které navíc leží přímo v srdci České republiky. Právě proto se můžeme i na celorepublikových serverech, jakým idnes.cz zajisté je, dočíst toto, celou oblast Blatiny vystihující a charakterizující, tvrzení: „*Blatiny to je osada, kterou mnozí považují, a to zcela právem, za nejkrásnější kout Vysočiny*“ (portál cestovani.idnes.cz 2016).

## 4. Předpoklady pro rekreaci v oblasti

### 4.1. Vymezení pojmů cestovní ruch a rekreace

Cestovní ruch a rekreace se staly fenoménem 20. století. Jejich význam ve společnosti neustále roste. Masový charakter cestovního ruchu a rekreace sebou ale nese i určité problémy. Hlavní význam cestovního ruchu a rekreace spočívá především v reprodukci pracovní síly, v rozvoji poznání a osobnosti člověka, v prevenci a kompenzaci negativních účinků civilizačního rozvoje (Wokoun 1987). Domnívám se, že tato poučka z knihy profesora Wokouna se s menšími úpravami dá aplikovat i na století 21. Jestliže byl cestovní ruch a s ním spojená rekreace fenoménem již ve století minulém, v tomto století je snad ještě podstatnější. V naší společnosti snad již nežije nikdo, kdo by alespoň občas nějakou formu rekreace neuskutečnil nebo po ní alespoň minimálně nezatoužil. A i když si myslím, že význam rekreace v oblasti „reprodukce pracovní síly“ klesá, tak o to více naopak roste význam v oblasti kompenzace negativních účinků civilizačního rozvoje. Osobně bych si dovolil tento význam dnes považovat za úplně nejdůležitější.

Podle Orlova (Orlov in Wokoun 1987) je volný čas ta část sociálního času, která je osvobozena prací od neodkladných záležitostí a je sférou svobodné činnosti lidí, podmíněnou koneckonců celým souhrnem vztahů dané společnosti a úrovní duchovního rozvoje každé osobnosti.

Podle Wokouna (1987) rekreaci v širším slova smyslu rozumíme zotavující odpočinek. Do tohoto nejširšího vymezení se tak zahrnují veškeré činnosti mající povahu relaxace jako kompenzačního faktoru pracovního zatížení, tedy i četba, sledování televizních pořadů, návštěva divadel, kin a jiných kulturně společenských, zábavních a sportovních aktivit. V užším slova smyslu pak Wokoun (1987) rekreaci chápe jako preventivně zdravotní složku životního režimu člověka, charakterizovanou činnostmi probíhajícími v takovém prostředí, které umožňuje a napomáhá k fyzickému uvolnění a psychickému zotavení. Do pojmu rekreace tak spadají například i zájmové pracovní činnosti (kutilství, chalupaření) či činnosti s kulturně výchovnou poznávací náplní (návštěvy památek nebo například cesty do zahraničí).

Jednu ze starších, rozhodně však ne zastaralých, definic cestovního ruchu publikovali již v roce 1942 Hunziker a Krapf (Hunziker a Kraft in Wokoun 1987). Podle nich je cestovní ruch souhrnné označení vztahů a jevů, které vznikají na základě cesty a pobytu místně cizích osob, pokud se však pobytem nesleduje trvalé usazení a není s ním spojena výdělečná činnost. Kaspar (Kaspar in Wokoun 1987) pak uvádí, že cestovní ruch nebo turismus představuje komplex vztahů a jevů vznikajících při cestách a pobytu osob, pro které místo jejich pobytu není místem jejich stálého bydliště ani pracoviště. Dále bych si pak ještě dovolil uvést definici Kopši (1985), který píše, že cestovní ruch chápeme jako cestování a dočasný pobyt mimo místo trvalého bydliště, zpravidla ve volném čase, a to za účelem rekreace, rozvoje poznání a spojení mezi lidmi.

Všechny tyto definice mají mnoho společného, ale zároveň žádná z nich není úplně stejná. Podle Kopši (1985) se podle stylu definic dají dělit jejich autoři na celkem čtyři skupiny.

1. Pro první skupinu autorů je nejdůležitější částí doprava. Vymezuji cestovní ruch vlastně jako přepravu osob a následný vztah mezi místem, na které se přijeli rekreovat, tedy bydlištěm přechodným a zároveň tak místem probíhajícího cestovního ruchu, a místem na kterém mají bydliště trvalé.
2. Skupina druhá chápe cestovní ruch jako jev „časoprostorový“. Zdůrazňují především změnu geografického prostředí za účelem rekreačních, ale i jiných (zdravotních, kulturních) potřeb.
3. Třetí skupina vyznává pojetí sociologické. V tomto pojetí cestovního ruchu nejde ani tak o cestování či změnu prostředí, ale především o mezilidské vztahy. Důležitý tak je soubor vztahů osob, které se na daném místě zdržují jen přechodně a osob zde trvale žijících.
4. Čtvrtá, a tedy poslední skupina autorů, se zaměřuje na ekonomickou stránku věci. Cestovní ruch charakterizují jako spotřebu hmotných a nehmotných statků, kterou účastníci cestovního ruchu hradí z prostředků získaných v místě svého trvalého bydliště.

Podle Orišky (1992) se nejčastěji služby cestovního ruchu klasifikují podle funkcí ve vztahu k jednotlivým uspokojovaným potřebám účastníků cestovního ruchu. V širším kontextu pak samozřejmě také ve vztahu k celé společnosti. Z tohoto hlediska jde o tyto služby: dopravní, ubytovací, stravovací, obstaravatelské, společensko-kulturní, sportovně rekreační, lázeňsko-léčebné, směnářské, obchodní, komunální a horskou službu. Já se v další části své práce budu tohoto členění držet a uplatním ho na zkoumanou oblast Blatiny.

Již předem však ze seznamu služeb poskytovaných v oblasti Blatiny lze některé vyškrtnout. Jako první lze vyškrtnout horskou službu. Nejen ve zkoumané oblasti, ale ani v okolí žádná není. Souvisí to samozřejmě s tím, že Blatiny nejsou horskou oblastí. Další službou, kterou lze bez problémů vyřadit, je služba lázeňsko-léčebná. Zde platí to stejné jako u horské služby. Nejen v oblasti Blatiny, ale ani v okolí žádná není. Taktéž to souvisí s přírodními podmínkami. Blatiny nemají léčivé prameny, a nejsou tudíž lázeňskou oblastí. Dále je třeba vyřadit služby směnářské. Oriška (1992) píše, že služby směnářské podle předpisů mohou poskytovat pouze bankovní a mimobankovní směnárny. Mezi mimobankovní směnárny patří cestovní kanceláře, hotely a soukromé směnárny. Tato služba by se tudíž v oblasti Blatiny nabízet dala. Opak je však pravdou. Žádné z ubytovacích zařízení ve zkoumané oblasti směnářské služby nenabízí. Nejbližší směnárnu lze nalézt v Resortu Devět skal. Tento hotel je od Blatin vzdálený zhruba 3 kilometry. Posledním druhem služeb, který se na území ani v jeho blízkém okolí nevyskytuje, jsou služby obstaravatelské nebo též zprostředkovatelské. Tyto služby podle Orišky (1992) poskytují především cestovní kanceláře. Nejbližší cestovní kanceláře se nacházejí až ve více než 20 kilometrech vzdáleném Žďáře nad Sázavou a v obdobně vzdáleném Novém městě na Moravě (vše terénní výzkum).

## **4.2. Dopravní služby**

Dopravní služby jsou jedním z nejzákladnějších předpokladů cestovního ruchu. Mezi dopravní služby spadají takové služby, které jsou spojeny s přepravou. Nejde tedy jen o přepravu cestujících samotných. Jedná se i o služby o zavazadla cestujících, služby informační, rezervační či v neposlední řadě služby reklamační. Podle druhu služeb se pak o tyto služby starají buďto přímo dopravci nebo cestovní kanceláře (Oriška 1992). Já se domnívám, že specialitou dnešních dní jsou cestovní servery. Tyto servery dle mého názoru výrazně snižují počty turistů používajících cestovní kanceláře. Mám



na mysli stránky jako například cestujlevne.cz nebo levnocestovani.cz. Zde si dnešní cestovatelé jen přečtou, od někoho již vyzkoušený či jen doporučený, návod především na to, jak sehnat co nejlevnější letenky či jízdenky, na co si dát pozor a můžou vyrazit. Předností těchto stránek je, že na rozdíl od cestovních kanceláří nechtějí za své služby žádné poplatky. To je jejich největší výhoda. Především pro mladé lidi je toto dostatečným důvodem, proč cestovní kanceláře ze svého cestování úplně vynechat.

Orieška (1992) ve své knize dopravní služby dělí na čtyři základní druhy. Jsou jimi služby železniční dopravy, letecké dopravy, silniční dopravy a vodní dopravy. V Oblasti Blatiny jsou zastoupeny jen dva z těchto čtyř druhů, a to služby železniční dopravy a silniční dopravy. Vodní dopravu zde není možné provozovat vzhledem k nevhodnosti vodních ploch a doprava letecká je nevhodná pro svoji velikost. Budu se tak věnovat pouze dopravě železniční a silniční.

### **4.2.1. Silniční doprava**

Silniční doprava je přepravou účastníků cestovního ruchu po silnicích za pomoci silničních dopravních prostředků. Tento způsob dopravy se uskutečňuje dvěma hlavními druhy. Pomocí individuálních osobních automobilů a autobusovou dopravou. Největší výhodou tohoto druhu dopravy je především snadná dostupnost (Orieška 1992).

Oblastí Blatiny, nebo v její nejtěsnější blízkosti, vedou 2 silnice. Jsou to silnice číslo II/353 a 354 (český úřad geodetický a kartografický 1975). Silnice číslo II/353 je silnicí velmi vysoko položenou. Dosahuje výšky 750 m n. m. (u Třech Studní) či dokonce až 770 m n. m. nad obcí Sklené (portál e-vysocina.cz 2016). Tato silnice vede z Velkého Beranova přes Žďár nad Sázavou až do Poličky. Je to silnice velmi důležitá nejen pro oblast, ale i pro celý Kraj Vysočina. Vypovídá o tom především její zařazení do seznamu Páteřních silnic Kraje Vysočina. Patří tam její první část, tedy úsek z Velkého Beranova do Žďáru nad Sázavou. Celá silnice je ve vlastnictví Kraje vysočina. Jejimi nejdůležitějšími vlastnostmi jsou spojení Jihlavy a Žďáru nad Sázavou, a pak také to, že je jedním z hlavních spojů na dálnici D1 ve směru do hlavního města Prahy (portál dopravavezdare.cz 2016).

Druhou silnicí je tedy silnice číslo 354. Ta je dokonce nejvýše položenou silnicí na Vysočině. V místě u Pasecké skály vede v nadmořské výšce 785 metrů (portál e-vysocina.cz 2016). Nejdůležitější pro celou silniční dopravu do oblasti Blatin ale je,

že na této silnici leží jediná autobusová zastávka v oblasti. Autobus zde zastaví během všedního dne celkem 16krát. Ovšem trasy tudy vedou pouze dvě. Jednou z nich je trasa Svratka – Nové Město na Moravě a zpět. Na této trase tu autobus staví celkem 15krát za den. Největší frekvence zastavení je ráno, kdy ještě před 8 hodinnou zde autobus staví 5krát, a to z důvodu dojíždění obyvatel do prací a škol. Druhou trasou je dálková linka Brno – Svratka. Na této trase zde autobus ovšem staví pouze jednou za den. Horší situace je o víkendech. V sobotu na zastávce lze autobus potkat celkem 4krát. Jedná se opět o trasu Svratka – Nové Město na Moravě. Dvakrát tento autobus jede ve směru Nové Město na Moravě a dvakrát ve směru opačném, tedy do Svratky. Paradoxem pak trochu je, že autobus zde staví více o nedělích i o státem uznaných svátcích než v sobotu. V neděli zde autobus zastaví celkem 8krát. Šestkrát jde o klasickou trasu Svratka – Nové Město na Moravě, opět rozdělenou stylem 3krát jedním směrem a 3krát druhým směrem. Dvakrát tu pak staví dálková linka Svratka – Brno. I v tomto případě je rozdělení vyvážené, a jednou to je směr Brno a podruhé směr Svratka. Zvláštní mi na tom přijde, že tato linka zde staví častěji v neděli než ve všední den. V případě státních svátků je situace stejná jako v neděli akorát bez dálkových linek. Tedy pouze 6krát linka Svratka – Nové Město na Moravě (portál jizdnirady.idnes.cz 2016).



Obr. 6: Autobusová zastávka Blatiny. Jediná autobusová zastávka v oblasti Blatiny je pro místní velmi důležitá (Tomáš Vymetal, duben 2016)

Veškeré autobusové spojení na této lince zajišťuje společnost ZDAR a. s., které je zde jediným autodopravcem. Firma funguje od roku 1992. Sídlo firmy leží ve Žďáře nad Sázavou. Společnost ZDAR a. s. v oblasti navázala na téměř čtyřicetiletou historii jejího předchůdce, kterým byl podnik ČSAD Žďár nad Sázavou (portál [zdar.cz](http://zdar.cz) 2016). Vzhledem k výše zmíněným faktům bych si tedy dovolil říci, že firma ZDAR a. s., jakožto jediný dopravce v oblasti, se dá považovat za jednu z klíčových a nenahraditelných součástí cestovního ruchu v oblasti Blatiny.

Domnívám se, že vzhledem k relativně nízkému počtu autobusových spojení je v rámci silniční dopravy, a nejen jí, prakticky i veškeré dopravy, pro obyvatele Blatin nutnost mít osobní automobil. Kvůli vyšší nadmořské výšce a nízké urbanizaci oblasti je zřejmě ideální mít automobil terénního typu. Z tohoto zjištění ovšem plynule vyvstávají dva další velké problémy. Tím prvním je pohyb chodců, tím druhým parkování. Blatiny jako vyhlášená turistická destinace je v letních obdobích plná pěších turistů, tedy chodců. Bohužel zde ovšem nejsou vybudovány skoro žádné chodníky. Samozřejmě, většina lokálních silniček zde je velice úzkých, případně vedou lesem, ale to by rozhodně nemělo být důvodem k tomu, aby zde chyběly chodníky. V praxi to vypadá následovně. Jakmile na jaře začne být počasí vhodné pro pěší túry, okamžitě jsou cesty plné turistů a cyklistů. Zároveň však do ubytovacích zařízení přijíždějí hosté v osobních automobilech. Často pak nastává situace, kdy se na úzké lesní cestě potkají osobní automobily v obou směrech, což už samo osobě dokáže být problémem, k tomu rodiny s dětmi, například ještě tlačící kočárek, a dva cyklisté sjíždějící z kopce dolů. Vyřešit takovou situaci tak, aby se nikomu nic nestalo je občas skoro nemožné. V zimě je situace obdobná. Automobilů a pěších turistů je sice méně, zároveň jsou však silnice v horším stavu a kvůli vyhrnutému sněhu ještě užší. V tuto chvíli, když auto v kopci potká lyžaře přemísťujícího se po silnici od jedné stopy do druhé, tak z vlastní zkušenosti vím, jak to dokáže být nepříjemné. Právě tento nedostatek chodníků a cyklostezek osobně považuji za největší slabinu oblasti v rámci dopravní obslužnosti. Druhý problém parkovacích míst sice většinou není zdraví nebezpečný, ale na problém první úzce navazuje. V okamžiku, kdy není kde zaparkovat, řidiči nechávají auta na kraji cesty a tím ji ještě zužují, a to nás vrací opět k problému předchozímu.

### **4.2.2. Železniční doprava**

Železniční doprava přímo v oblasti Blatiny zastoupena není. I přesto má však na oblast velký vliv. Nejbližší železniční stanice je situována v Novém Městě na Moravě, tedy více než 20 kilometrů (portál cd.cz 2016). Historicky je ovšem železniční doprava nejtypičtějším způsobem, jak se do oblasti za rekreací dostat (viz kapitola 2.3 Počátky ubytování a rekreace v regionu). Novým Městem na Moravě vede železniční trať číslo 251 z Tišnova do Žďáru nad Sázavou. Tato trať je ovšem především součástí trati 250. Ta vede z Havlíčkova Brodu do Brna (portál cd.cz 2016). Důvodem důležitosti železniční dopravy pro oblast Blatiny je, tedy alespoň podle mého názoru, nedostatek jiných spojení. Díky tomu, že autobusy z tohoto směru jezdí právě jen z Nového Města na Moravě, tak i vlaková doprava má smysl a je pro oblast důležitá.

### **4.3. Ubytovací služby**

Pro rozvoj cestovního ruchu je možná nejdůležitějším faktorem kvantita, úroveň a kvalita ubytovacích služeb v daném místě. Úkolem ubytovacích služeb je umožnit účastníkům cestovního ruchu přenocování nebo delší přechodné ubytování mimo místo jejich trvalého bydliště. Samozřejmě součástí jsou pak i další služby s přenocování či ubytováním související (Orieška 1992).

## 1. Penzion Pod Drátníkem

Tab. 10: Penzion Pod Drátníkem – ubytovací informace

typ ubytování	kapacita	cena za noc
hotelové pokoje	40 lůžek	1 noc: 780 Kč 2 a více nocí: 690 Kč 6 a více nocí 630 Kč

(<http://www.poddratnikem.cz/?page=cenik>)

Penzion Pod Drátníkem se nachází na okraji Blatin, uprostřed louky. Jedná se o penzion s nejkratší historií ze všech ubytovacích objektů v oblasti Blatiny. Rekreatanti jsou ubytováni v pokojích, které jsou nově vybavené a mají vlastní sociální zařízení. Pokoje jsou různě velké. Výhodou penzionu je, že jsou v něm vítáni hosté i se svými zvířecími mazlíčky. V útrokách penzionu se nachází finská sauna, která pojme až dvanáct osob. Penzion dále nabízí vinárnu, posilovnu, stůl na stolní tenis a vnitřní bazén. V letním období je na pozemcích penzionu postaven i venkovní bazén a pro děti trampolína, skákací hrad a několik prolézaček. Samozřejmostí je potom venkovní posezení. Z tohoto všeho je vidět, že zde poskytovaná nabídka volnočasových aktivit je velmi nadstandartní a na své si přijdou jak děti, tak dospělí. Problémem může být zhoršená dostupnost v zimním období. Tento problém je však vlastní zřejmě všem podnikům v oblasti (portál poddratnikem.cz 2016).



Obr. 7: Penzion Pod Drátníkem. Typická ukázka rozmístění ubytovacích zařízení na Blatinách. Pověšinou stojí samy uprostřed velkého pozemku či louky (Tomáš Vymetal, duben 2016)

## 2. Hotel Gaudeamus

Tab. 11: Hotel Gaudeamus – ubytovací informace

typ ubytování	kapacita	cena za noc
hotelové pokoje	38 lůžek	1 noc: 350 Kč
bungalovy	47 lůžek	1 noc: 250 Kč

(<http://www.hotel-gaudeamus-svratka-milovy.az-ubytovani.com/cenik.htm>)

Gaudeamus je hotel ležící u autobusové zastávky při odbočce na Blatiny. Hotel nabízí vlastní velký areál s ohništěm a posezením. Ubytovaní přímo v hotelu je v kompletně vybavených pokojích se sociálními zařízeními. Gaudeamus nabízí mnoho aktivit k pasivnímu i aktivnímu odpočinku, a to po celý rok. K hotelu Gaudeamus patří i rozsáhlá zahrada. Zde je k dispozici kulečník, stolní tenis, stolní fotbálek, šipkový automat, jukebox, karaoke a sportovní hřiště. Hosté hotelu mohou využít možnost zapůjčení DVD přehrávače a DVD z hotelové půjčovny (portál [hotel-gaudeamus-svratka-milovy.az-ubytovani.com](http://www.hotel-gaudeamus-svratka-milovy.az-ubytovani.com) 2016).



Obr. 8: Hotel Gaudeamus. Ukázka další varianty umístění ubytovacího zařízení a to tentokrát na mýtinu uprostřed lesa (Tomáš Vymetal, duben 2016).

### 3. Jezdecký klub Blatiny

Tab. 12: Jezdecký klub Blatiny – ubytovací informace

typ ubytování	kapacita	cena za noc
bungalovy	20 lůžek	1 noc: 300 Kč
stany	----	1 noc: 100 Kč

(<http://www.jk-blatiny.cz/document.php?code=ubytovani-bunky>)

Jezdecký klub Blatiny leží na okraji Blatin. Nabízí ubytování v dřevěných bungalovech a navíc možnost si za poplatek postavit na pozemku Jezdeckého klubu vlastní stan. Předností klubu je velký areál plný zvířat, kde pokud se turisté nebojí, mohou zvířata libovolně potkávat a hladit. Jezdecký klub chová kromě koní a koz také krávy, prasata, králíky, osly, berany, psy, jaky, nutrie a jako takovou svou specialitu také dvě lamy. Jezdecký klub je nejvíce navštěvován rodinami s dětmi. Rodiče zde totiž často seznamují své potomky se světem zvířat. Krom zvířat Jezdecký klub nabízí také fitcentrum, saunu, běžící pás nebo krosový treňažér. Charakteristickým rysem je zde venkovní posezení, kde mezi stoly libovolně prochází zvířata zde žijící. Tento aspekt je pro některé zákazníky největším plusem podniku, ale pro jiné zase jeho největším mínusem (portál [jk-blatiny.cz](http://jk-blatiny.cz) 2016).



Obr. 9: Jezdecký klub Blatiny. Dětské hřiště na pozemku Jezdeckého klubu. Tady všude se volně pohybuje většina zde chovaných zvířat (Tomáš Vymetal, duben 2016)

#### 4. Statek Henychových

Tab. 13: Statek Henychových – ubytovací informace

typ ubytování	kapacita	cena za noc
apartmány	12 lůžek	1 noc: 300 Kč 2 a více 250 Kč

(<http://www.ubytovaninablatinach.estranky.cz/clanky/cenik.html>)

Statek Henychových je rodinným statkem. Je situován trochu odlehleji od Blatin. Své zákazníky si tak hledá mezi lidmi, kteří i v této klidové oblasti hledají ještě více klidu. Ubytování je nabízeno ve třech různě velkých apartmánech. Zajímavostí je, že i přesto, že v Blatinách je zimní sezona obvykle stejně silná jako ta letní, na tomto statku se v zimě zaplatí za ubytování méně než v létě (portál [ubytovaninablatinach.estranky.cz](http://www.ubytovaninablatinach.estranky.cz) 2016).



Obr. 10: Statek Henychových. Ubytování uprostřed louky relativně daleko od lidí. Zřejmě nejklidnější místo na Blatinách (Tomáš Vymetal, duben 2016)



## 5. Penzion Solitary

Tab. 14: Penzion Solitary – ubytovací informace

typ ubytování	kapacita	cena za noc
hotelové pokoje	40 lůžek	1 noc: 500 Kč
bungalovy	60 lůžek	1 noc: 400 Kč

([http://qbits6.wix.com/penzionsolitary#!rooms\\_\\_rates/c1jh6](http://qbits6.wix.com/penzionsolitary#!rooms__rates/c1jh6))

Penzion Solitary je kapacitně největším ubytovacím zařízením v oblasti Blatiny. Vznikl již v roce 1994 přestavbou z původního pionýrského tábora Botana Skuteč. Penzion je otevřený pouze v době letní sezony, tedy od 1.5 do 30.9. Všechny pokoje, ať už v hlavní budově nebo v bungalovech, jsou vybaveny vlastním sociálním zařízením. Velkou výhodou penzionu je rozlehlý pozemek, na kterém se nachází dětské hřiště, ale i další atrakce pro nejmenší. I dospělí si zde však přijdou na své. Penzion nabízí zastřešenou zahrádku či ohniště. Nevýhodou pak ovšem může být vchod umístěný směrem od příjezdové cesty (portál penzionsolitary.cz 2016).



Obr. 11: Penzion Solitary. Vchod je netradičně situován směrem od silnice a tudíž dovnitř do areálu. Zákazníci tak musí při vstupu obejít skoro celý penzion (Tomáš Vymetal, duben 2016)

## 6. Grunt Blatiny

Tab. 15: Grunt – ubytovací informace

typ ubytování	kapacita	cena za noc
podkroví	35 lůžek	1 noc: 150 Kč
apartmán	6 lůžek	1 noc: 450 Kč

(<http://www.grunt.unas.cz/ubytovani.html>)

Grunt je zrekonstruované stavení z 18. století. Ubytování v tomto objektu je specifické a určené spíše pro větší skupiny. Nedají se zde totiž pronajmout jednotlivé pokoje, ale pouze celá velká podkroví nebo šestilůžkový apartmán. Proto většinu zákazníků tvoří různé kluby horolezců či lyžařů. Tomu je přizpůsobena i nabídka služeb. K dispozici je zde velký sál vhodný pro promítání a klubovna. Ve venkovních prostorech Gruntu se nachází ohniště (portál [grunt.unas.cz](http://grunt.unas.cz) 2016).

Další možností ubytování je pronájem soukromých chat. V této lokalitě se cena za pronájem chaty pohybuje okolo 24 500 korun za týden. Většinou se jedná o chatu, do které se dokáží ubytovat dvě až tři rodiny (portál [e-chalupy.cz](http://e-chalupy.cz) 2016).

Z výše napsaných informací lze snadno odvodit, že míst k ubytování je v oblasti mnoho. Vzhledem k tomu, že žádný z podniků v posledních letech nezkrachoval, dá se ovšem i říci, že ubytovacích zařízení není ani příliš mnoho. Rekreatanti tak vybírají ze široké škály možností a zároveň i ze širokého rozpětí cen. Tento fakt je pro oblast velmi důležitý, neboť na Blatiny láká rekreatanty ze všech sociálních skupin populace.

## 7. Statek Pavlišovo

Tab. 16: Statek Pavlišovo – ubytovací informace

typ ubytování	kapacita	cena za noc
apartmány	24 lůžek	1 noc: 1500 až 2000 Kč za apartmán

(<http://pavlisovo.cz/cenik.htm>)

Statek Pavlišovo je situován pod vrchol skalního útvaru Drátenické skály. Jedná se zřejmě o nejvýše položené ubytování v oblasti Blatiny. Nachází se totiž v nadmořské výšce 670 metrů nad mořem. Na statku ovšem není možnost zakoupit si jedno lůžko. Pronajímají se zde pouze apartmány jako celky. Apartmánů je zde nabízeno pět a každý je jiný. Pojmenovány jsou po zvířatech (například žirafa či veverka) a záleží tak na přá-

ní rekreatů, jaký styl apartmánu si vyberou. Dále je v objektu možno nalézt relaxační zónu, která obsahuje vířivku i saunu. Velkou předností ubytování na Statku Pavlišovo je venkovní zastřešený gril s posezením. Součástí zahrady ovšem je i klasické venkovní ohniště, dvě přírodní jezera a velké dětské hřiště (portál pavlisovo.cz 2016).

#### **4.4. Stravovací služby**

Podle Orišky (1992) mají stravovací služby za úkol uspokojovat základní potřeby výživy účastníků cestovního ruchu, a to nejen na místě rekreace, ale i během dopravy do tohoto místa. Stravovací služby zpravidla poskytují odbytová stravovací střediska restauračních zařízení. Pracovníci v tomto odvětví se dělí tyto druhy: číšník/servírka, prodavač/prodavačka a nebo pokladník/pokladní.

V oblasti Blatiny jsou dva podniky, které poskytují pouze jídlo a neposkytují zároveň i ubytování. Jsou to restaurace U Kosků a kavárna a pražírna Hofr.

##### **1. U Kosků**

Hostinec u Kosků na svém místě stojí již více jak 100 let. Návrh interiéru pro toto restaurační zařízení vypracoval akademický sochař Alois Chocholáč. Stalo se tak v 60. letech 20. století. Interiér založený na práci se samorosty se navíc dochoval bez velkých změn až do dnešních dní (portál ukosku.cz 2016). Zajímavostí je, že Hostinec u Kosků je jediným místem v celé oblasti Blatiny, kde je možné koupit cigarety. Jinak je nutné zajet až do nedalekých Milov.



Obr. 12: Hostinec u Kosků. Novinkou je v posledních letech upravený bezbariérový vstup (Tomáš Vymetal, duben 2016)

## 2. Kavárna a pražírna Hofr

Pražírna kávy Hofr je rodinná firma v samém centru Blatin. Založena byla již v roce 1990. Několik následujících let pak fungovala nejen jako pražírna, ale i jako ubytovna, to však již dnes neplatí. Kavárna Hofr je vyhlášená a za místní kávou se do oblasti sjíždějí turisté z celé České republiky. Káva se zde praží ze zelených zrn Arabica. Dnes je zde možné kávu nejen ochutnat, ale také nakupovat pro osobní potřeby. Na místě jsou navíc podávány i dezerty, a to nejen kávové, a také studené pokrmy (portál hofr.cz 2016).

Oblast Blatiny celkem nabízí šest míst, kde se dá stravovat. Dvě z nich jsou výše zmíněná restaurace u Kosků a Kavárna a pražírna Hofr. Ostatní čtyři jsou ubytovací zařízení, která mají i kuchyň a k pobytům tak nabízejí i přidanou hodnotu v možnosti pobytů se snídaní, pobytů s polopenzí či pobytů s plnou penzí. Těmito čtyřmi zařízeními jsou Penzion Pod Drátníkem, Hotel Gaudemus, Jezdecký klub Blatiny a Penzion Solitari.



Obr. 13: Kavárna Hofr. Veřejnosti přístupná část, samotná pražírna se nachází na druhé straně silnice (Tomáš Vymetal, duben 2016)

## **4.5. Společensko-kulturní služby**

Společensko-kulturní služby mají za úkol uspokojovat společenské a kulturní potřeby účastníků cestovního ruchu. Tyto služby poskytují tři druhy zařízení. Jsou to zařízení kulturní, společensko-zábavní a osvětová. V některých případech mohou být tyto zařízení přímo cílem některých účastníků cestovního ruchu (Orieška 1992). V oblasti Blatiny tomu tak ovšem primárně není. Přímou v oblasti se nevyskytuje žádné z těchto zařízení. I přesto však jsou v přímém dosahu turistů, kteří oblast Blatiny využívají. Nacházejí se totiž ve Sněžném, kterého jsou Blatiny místní částí.

Ve Sněžném se nachází dvě galerie. Jsou to Galerie Sněžné a Galerie zemědělského družstva Sněžné.

### **1. Galerie Sněžné**

Galerie se nachází v budově číslo popisné 90. Založena byla v roce 1997. Založila ji trojice místních umělců, a to Jan Odvárka, Rudolf Němec a Pavel Mertlík. Dříve bylo možné galerii nalézt přímo na náměstí ve Sněžném, ale po rekonstrukci byla přesunuta na již zmíněnou novou adresu. Galerii je možné navštívit celoročně, a to každý den mimo pondělí (portál dedictvivysociny.cz 2016).

### **2. Galerie zemědělského družstva Sněžné**

Galerie zemědělského družstva Sněžné byla založena o 12 let dříve než výše zmíněná všeobecná galerie. Vznikla v roce 1985, a to když 9. května tohoto roku akademický malíř František Emler věnoval tehdejšímu JZD Sněžné 17 obrazů a 78 grafických listů. Emler se tím zasloužil nejen o samotné založení galerie, ale také o to, že do dnes má v galerii samostatnou místnost a v ní stálou výstavu svých obrazů, včetně těchto původních. Tato galerie je otevřena pouze sezonně, a to v červenci a srpnu (portál snezne.cz 2016).

Ve Sněžném také probíhají mnohé kulturní akce, které turisté z Blatin navštěvují. O kulturu se zde stará hned několik organizací. Jako ve většině malých českých měst a obcí jsou zde hybnou silou především dobrovolní hasiči. Druhým největším kulturním spolkem je Sněženský plamínek. Právě tyto dvě organizace zde úzce spolupracují a jsou pořadatelem většiny kulturních akcí v celém městysu.

## **1. SDH Sněžné**

Jak to tak již bývá SDH Sněžné je nejstarším spolkem v městysu. Založen byl již v roce 1882. V době svého vzniku mělo SHD Sněžné 30 členů a vlastnil dvě stříkačky. Od roku 1904 měl sbor i koňské spřežení přichystané k případným výjezdům. I přes všechny problémy během let, například když při válkách musela odejít většina sboru na frontu, SDH funguje dodnes. Jeho funkce přitom není jen vytvářet pomocnou hasičskou jednotku pro profesionální hasiče, ale také starat se o kulturní akce v městysu (portál sdhsnezne.cz 2016).

## **2. Sneženský plamínek**

V případě této organizace se jedná o spolek žen s dětmi a jejich přátele. Sněženský plamínek patří do Českého svazu žen. Činnost plamínku se zaměřuje především na pořádání rodinných aktivit, které mají za úkol zpestřit volný čas nejen dětem, ale i jejich rodičům. V portfoliu akcí této organizace se tak dají najít akce jako například turnaj v pexesu či pálení čarodějnic (portál snezenskyplaminek.webnode.cz 2016).

## **4.6. Sportovně rekreační služby**

Podle Orišky (1992) se jedná o jednu z nejdůležitějších částí cestovního ruchu. Tyto služby umožňují rekreantům využívat přírodní, ale i uměle vytvořené, předpoklady pro rozvoj sportu, rekreace a turistiky. V této kategorii služeb velmi záleží na přírodních podmínkách oblasti. Až podle nich totiž lze rozhodnout a následně budovat zařízení pro sportovně rekreační služby. V rámci sportovně-rekreačních služeb lze také říci, že důležitější bývá kvalita než kvantita.

V oblasti Blatiny se nevyskytují žádné velké umělé stavby, které by patřily do této části služeb. Nenajdeme zde ani tělocvičnu, ani například plavecký bazén či fotbalový stadion. Nalezneme zde ovšem dvě služby, které jsou pro turistický ruch v oblasti životně důležité. Jsou to značené turistické trasy a stopy na běžecké lyžování. Tyto dvě služby zde udržují čilý turistický ruch po celý rok.

## 4.6.1. Turistické trasy

Zkoumanou oblastí vedou dvě základní turistické trasy. Obě jsou barevně značené a velmi dobře udržované. Jde o trasu zelenou a trasu červenou. Zelená značka označuje turistickou trasu Borová, železniční stanice – Čtyři palice – Kadov a červenou barvou je značena trasa Jimramov – Sněžné – Devět skal, rozcestí. Aby to však nebylo málo Bělaška (2008) ve svém průvodci popisuje ještě trasu třetí, ze Sněžného do Křížánek. Tato trasa sice není oficiálně značena Klubem českých turistů, ale je natolik zajímavá a odlišná od tras značených, že se o ní zmíním také.



Obr. 14: Rozcestník Dráteničky. Turistický rozcestník pod Drátenickou skálou je místem, kde se v oblasti Blatiny kříží zelená a červená turistická trasa (Tomáš Vymetal, duben 2016)

## 1. Borová, železniční stanice – Čtyři palice – Kadov



Obr. 15: Výškový profil turistické trasy Borová, železniční stanice – Čtyři palice – Kadov (<http://www.vyletnik.cz/turisticke-trasy/ceskomoravska-vrchovina/zdarske-vrchy/2421-borova-zst-ctyri-palice-kadov/tisk/>)

Tato zeleně značená turistická trasa má délku 21,19 kilometrů. Její celkové převýšení je 173 metrů. Nejvyšší bod je ve výšce 753 m n. m. Nejnižší potom ve výšce 580 m n. m. Během trasy turisté nastoupají více než 500 metrů a celkem polovinu trasy půjdou do kopce (10,4 km.). I proto je považována za náročnostně velmi obtížnou turistickou trasu (portál vyletnik.cz 2016). Na trase se ovšem dá vidět spoustu zajímavých věcí a objektů. Mezi ty turisticky nejatraktivnější bych zařadil skalní útvary Čtyři palice a Drátenické skály. Ti, kteří nemají tolik rádi výhledy do krajiny, pak cestou uvidí například Drašarovu Lípu, strom vedený jako památný či kapličku na Bukovině. Cestou je i dostatek možností k občerstvení a oddychu. Jedná se o autokempy (například Milovský), hotel Devět skal či restauraci u Škopka. Ve zkoumané oblasti vede trasa skrze Drátenické skály.



Obr. 16: Informační cedule pod Drátenickou skálou. Každý důležitý bod na trase je označen informační cedulí s popisem lokality. (Tomáš Vymetal, duben 2016).

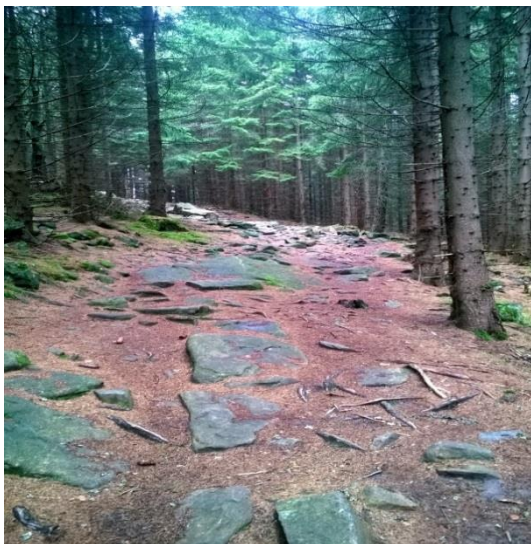


## 2. Jimramov – Sněžné – Devět skal, rozcestí



Obr. 18: Výškový profil turistické trasy Jimramov – Sněžné – Devět skal, rozcestí (<http://www.vyletnik.cz/turisticke-trasy/ceskomoravska-vrchovina/zdarske-vrchy/2391-jimramov-snezne-devet-skal-rozc-/tisk/>)

Červeně značená trasa je považována taktéž za obtížnou a je ještě o něco delší než trasa zelená. Měří celkem 21,55 kilometrů. Převýšení je na této trase 317 metrů. Nejvyšší bod nalezneme ve výšce 815 m n. m. Z nejnižšího bodu celé trasy je vycházeno, leží totiž přímo v Jimramově, a to ve výšce 498 m n. m. Na této trase turisté nastoupají 862 metrů na vzdálenosti 13,85 kilometrů, což nejenom tvoří více než 2/3 cesty, ale zároveň také znamená celkový sklon stoupání přes 6 % (portál vyletnik.cz 2016). Na této trase bych za nejzajímavější bod označil zříceninu hradu Štarkov. I milovníci skal a výhledu si zde však přijdou na své. Trasa opět vede přes Drátenické skály, tentokrát však navštíví i druhý skalní útvar oblasti Blatiny, a to Malinské skály. V rámci zkoumaného území navíc červená trasa vede i přímo skrze Blatiny samotné a nabízí tak turistům prohlídku vesnice. I na této trase turisté rozhodně nemusí trpět hladem či žízní. Trasa totiž vede skrze celkem pět obcí, Jimramov, Jimramovské Paseky, Daňkovice, Sněžné, Blatiny a nabízí tak spoustu míst k občerstvení.



Obr. 17: Balvanové proudy pod Malinskou skálou. Červená trasa je velmi náročná, jednou z nejnáročnějších částí je výstup na Malinskou skálou (Tomáš Vymetal, duben 2016).

### 3. Sněžné – Lisovská skála - Křížánky

Tato trasa je zajímavá a od dvou předchozích, oficiálních tras odlišná především nižší náročností. Je tedy zajímavá pro širší spektrum turistů. Trasa je dlouhá 15 kilometrů, tedy o 6 kilometrů kratší než předchozí trasy. Převýšení na trase je 226 metrů. Nejnižším bodem je vesnice Křížánky ležící v nadmořské výšce 610 metrů, nejvyšším bodem je pak vrch Devět skal (Bělaška, 2008). Tato trasa je dle mého názoru přímo určena pro milovníky výhledů do krajiny. Vede totiž přes celkem čtyři nádherné rozhledy. Jsou jimi Drátenické skály, Malinské skály, Lisovské skály a Devět skal. Ve zkoumaném území i tato trasa vede skrze Drátenické skály, což samo o sobě vypovídá o tom, že tento útvar je ve zkoumané oblasti zřejmě nejpřitažlivější. Trasa navíc vede i přes Malinské skály i samotné Blatiny. Velmi příjemné na této trase zároveň může být i to, že je vytvořena tak, že jak startovní bod ve Sněžném, tak cílový bod v Křížánkách jsou situovány na autobusovou zastávku, což může velmi usnadnit dopravu k trase.

#### 4.6.2. Lyžařské stopy

Turistické trasy jsou pro oblast Blatiny velmi důležité, a to vzhledem k zimní turistické sezoně. Nejsou však důležité jen pro Blatiny, ale i pro celý region Novoměstska. Je to tak z důvodu historické tradice lyžování v oblasti (viz kapitola 2.2 Historie turistického ruchu v regionu) a také z důvodu dlouhé zimy v oblasti, kdy zde navíc leží dostatek sněhu pro běžecké lyžování (viz kapitola 3.1 Přírodní poměry v oblasti). Na Novoměstsku je udržováno více než 100 kilometrů běžeckých tras. Tyto trasy mají centrum přímo v Novém Městě na Moravě a vedou povětšinou severovýchodně od něj. Návaznost navíc trasy mají na dalších 200 kilometrů upravovaných tras v okolních regionech. Lyžaři tak mohou dál pokračovat například směrem na Velké Dářko, Pilskou nádrž nebo třeba do Svratky. Opravdoví vytrvalci mohou po upravených trasách dojet až do Žďáru nad Sázavou (portál lyzovani.nmm.cz 2016).

Trasy vždy upravuje rolba a jsou určeny pro klasiku. Na důležitých místech a křižovatkách jsou umístěny oranžové rozcestníky (obr. 9) a podél trasy jsou pak umístěny jednoduché a menší směrovky (obr. 10). Úprava tras probíhá zpravidla před víkendem, tedy před očekávaným největším přísmem turistů. Zajímavostí je, že v okolí se dá provozovat i ježdění na psím spřežení. Nové Město na Moravě totiž nabízí mezi Vlachovicemi a Skleným několik kratších okruhů. Zde je navíc možno, v případě velké

obezřetnosti, provozovat i volný styl běžkování neboli „bruslení“ (portál lyzovani.nmnm.cz 2016).

Oblastí Blatiny vedou trasy dvě. Setkávají se přímo u penzionu Pod Drátníkem. Tudy totiž vede jeden z hlavních běžeckých okruhů v regionu, takzvaný „Sněženský běžecký okruh“, a napojuje se na něj trasa vedoucí ze Sněžného. Sněženský okruh měří 11,7 km a začíná i končí v hotelu Devět Skal. Běžkaři na něm navštíví obce Milovy, Blatiny, Samotín a Krátkou (portál mavlast.cz 2016). Tento okruh i přidružená trasa patří do kategorie stále udržovaných tras, tudíž je roľba obnovuje nejméně jednou každý týden, což svědčí o jejich důležitosti a využívanosti (portál lyzovani.nmnm.cz 2016).



Obr. 19: Značení lyžařských tras – rozcestník (Tomáš Vymetal, duben 2016)



Obr. 20: Značení lyžařských tras – směrovka (Tomáš Vymetal, duben 2016)

## 4.7. Obchodní a komunální služby

O obchodních službách Oriška (1992) píše, že to jsou služby důležité k uspokojování potřeb vyplývajících z účasti na cestovním ruchu. Zabezpečovat tuto nabídku služeb by měla maloobchodní síť. Nejedná se ovšem pouze o věci denní potřeby, ale také o věci z luxusního sortimentu (například hodinky či šperky) a věci z oblasti sportovně-rekreačních potřeb (například mapy nebo průvodce).

O službách komunálních se pak od Orišky (1992) dozvídáme, že mají pečovat přímo o účastníky cestovního ruchu. Jsou to služby osobní a věcné. Jedná se například o manikúru, střihání vlasů nebo třeba holičství. Do tohoto odvětví služeb ale také patří půjčování sportovních či turistických potřeb. Navíc se do komunálních služeb dají zařadit i služby veřejně prospěšné, například pak úprava parků.

Společnou vlastností těchto služeb v oblasti Blatiny je jejich minimální zastoupení. Drtivou většinu těchto služeb poskytuje městys Sněžné, který tak přebírá zodpovědnost za uspokojení těchto potřeb účastníků cestovního ruchu v Blatinách. Některé aspekty těchto služeb však v Blatinách zastoupeny jsou.

V oblasti obchodních služeb přímo na Blatinách najdeme část starající se o sportovně-rekreační potřeby. V drtivé většině hotelů, ale i restauračních zařízení v oblasti je totiž možné si zakoupit mapu, cestovního průvodce nebo alespoň dostat reklamní leták s informacemi o oblasti. Taktéž je zde možné ve velmi omezeném množství najít prodej potravin. Ten zde ovšem funguje spíše v rámci služeb ubytovatelských. Rekreační zařízení jsou totiž ochotná svým zákazníkům prodat například svačinu na cestu či jídlo na noc. Tím se tak vlastně tato služba, dle mého názoru, přesouvá z kategorie obchodních služeb do kategorie služeb ubytovacích.

V oblasti komunálních služeb je to prakticky stejné. Nalezneme zde pouze střípky z nich. Většina hotelů půjčuje alespoň základní sportovní vybavení. Jde zpravidla o jízdní kola, tříkolky či jedná-li se o aktivní odpočinek, tak třeba vybavení na stolní tenis. Ubytovací zařízení přebírají část zodpovědnosti za úpravu krajiny, neboť každé z těchto zařízení se, i v rámci propagace sebe sama, stará o určitou část oblasti a tu zvelebuje. Nejmenší zastoupení v této kategorii mají obstaravatelské služby. Ty se zde vyskytují pouze ve chvíli, kdy ubytovací zařízení pro své zákazníky obstarají například masérku.

## 5. Diskuse

V této kapitole se pokusím vhodně interpretovat, hodnotit a porovnávat výsledky svého terénního průzkumu, a vytvořit tak můj náhled nejen na současnost, ale především na možnou budoucnost rekreace a cestovního ruchu ve zkoumané oblasti, tedy Blatinách.

Turistický ruch v oblasti byl a je, to je nepopiratelný fakt. Otázkou však je, zdali v oblasti i bude. Já věřím, že ano. Klíčovou roli tedy bude mít snaha o to ho v oblasti udržet, což vzhledem k stále rostoucí konkurenci na všech místech republiky a zároveň i snazší dostupnosti míst ve světě, může být určitým problémem. Podle Heskové (1999) jsou pro rozmístění cestovního ruchu nejdůležitější tyto tři faktory:

1. Selektivní (stimulační) podmínky – jedná se o faktory, které jsou úplně na začátku většiny hledání lokalit vhodných k rekreaci. Jde o faktory stimuluující vznik a rozvoj cestovního ruchu v oblasti. Velmi důležitá je zde otázka nabídky a reklamy.
2. Realizační podmínky – zde se jedná o faktory, které realizaci cestovního ruchu fakticky umožňují. Jedná se o materiálně technickou základnu cestovního ruchu.
3. Lokalizační podmínky – do této kategorie spadá umístění regionu, klimatické a přírodní podmínky, na které turisty láká.

Hesková (1999) ve své knize tyto body řadí odlišně než já v této práci. Já jsem je seřadil podle důležitosti pro tuto oblast, a to v pořadí od nejméně důležitého po nejdůležitější předpoklad. Dle mého názoru jsou pro oblast absolutně nejdůležitější podmínky lokalizační a až daleko za nimi pak podmínky realizační a selektivní.

### 5.1. Selektivní (stimulační) podmínky

Podle Heskové (1999) se jedná o dva druhy faktorů, a to faktory objektivní a subjektivní.

Mezi objektivní faktory vztahující se k cestování do oblasti Blatiny patří především ekonomické předpoklady rekreatantů. Jedná se o jejich finanční situaci, životní úroveň a celkově ekonomické předpoklady. Hesková (1999) v této kategorii uvádí dá-

le například podmínky politické či administrativní. Ty ovšem v případě Blatin nemají valného významu. Blatiny nejsou oblastí, která by nějak zásadně cílila na zahraniční turisty. Je to dáno především lokalitou. Nejedná se o příhraniční oblast, ani oblast mezinárodně známou či s nějakým zásadním, jinde ve světě jen zřídka se vyskytujícím přírodním objektem. Jedinými „cizinci, které jsem za své několikaleté působení v oblasti potkal, byli občané Slovenska. Navíc jsou Blatiny oázou klidu a oblastí, kde politika není tím, co by odsud mělo kohokoli odrazovat. Jediným problémem v tomto kontextu, a ten se navíc vyskytne pouze v případě, že půjdu doopravdy do hloubky politické situace v České republice, může být obliba Vysočiny jako celku u současného prezidenta Miloše Zemana. To by teoreticky mohlo některé jeho odpůrce od návštěvy těchto krajín odrazovat. Na druhou stranu to jeho zastánce do oblasti může lákat, a tak i tento vliv je ve své podstatě nulový.

Podstatně důležitější je faktor ekonomických předpokladů a s tím souvisejícího životního stylu. Podle Heskové (1999) je životní styl způsob života, který reflektuje lidské zájmy a činnost. Rodiny s vyšším rozpočtem zpravidla vyhledávají místa vzdálenější a také vyšší komfort a standart služeb než rodiny s rozpočtem nižším. Tento fakt je ovšem v oblasti Blatin zvládnut až nadstandardně dobře. Služby jsou zde rozvrstveny od vyloženě levných až po dražší, ale o to více nadstandardní. Za nejlevnější způsob ubytování se dá považovat možnost postavit si stan na pozemku Jezdeckého klubu Blatiny, a to za pouhých 100 korun. Tato možnost je nejvíce lákavou pro mladé lidi bez závazků, například studenty, kteří jsou ochotní cestovat jen s minimálními požadavky na kvalitu služeb, ale zároveň nemají moc velký finanční rozpočet. Opakem této služby je ubytování v Penzionu Pod Drátníkem. Zde je ubytování dražší, ale zato nabízí mnoho vymožeností moderní doby a veškerý komfort, který klientela za své peníze může požadovat. Tento fakt je pro současnost i budoucnost cestovního ruchu na Blatinách velmi důležitý. Značně totiž rozšiřuje škálu lidí, která na Blatiny může přijet. Pokud by se v budoucnu v oblasti zmenšilo toto rozpětí, mohlo by to znamenat velký pokles návštěvníků oblasti.

Mezi subjektivní faktory se řadí, jak již sám jejich název vypovídá, faktory ovlivňující každého jedince nebo malou skupinu lidí samostatně. Jsou to faktory především psychologické. Patří sem i jeden velmi důležitý faktor, a to reklama. Reklama přímo navazuje na faktory psychologické. Mezi ty totiž patří motiv, vnímání, učení a postoj. Motiv je potřeba, která ovšem musí být dostatečně silná, aby došlo k realizaci

potřeby, v tomto případě účasti na cestovním ruchu. Vnímání je potom ta část, kdy jedinec sbírá informace o dané oblasti a pro sebe si je vyhodnocuje. Zde je důležité, aby v hodnocení klady převážily nad zápory. Učení je ta část, kdy osoba porovnává své předchozí zkušenosti. A postoj nakonec vyjadřuje souhrn předchozích vlastností, a to zda názor po veškerém vyhodnocení bude kladný nebo záporný. Právě znalost těchto psychologických vlastností a zkušenost s nimi je základním stavebním kamenem při tvorbě reklamy a jejím cílení na určitou skupinu (Hesková 1999).

Reklama oblasti Blatin jako taková je velmi zajímavých tématem. O co lépe totiž funguje reklama většiny místních jednotlivých podniků, o to hůře pak funguje reklama Blatin jako celku. Jednotlivé podniky v oblasti se propagují především pomocí internetu, tedy vlastních webových stránek, případně pomocí facebookové stránky. Dále se pak jedná o různé cedule, ukazatele a jiné poutače. Ty se ovšem většinou nachází až v bezprostřední blízkosti objektů samotných. Nejčastěji používaným sloganem je „v srdci Vysočiny“. Tento obrat se v nějaké své podobě vyskytuje v reklamních materiálech drtivé většiny podniků v oblasti. Osobně ho považuji za velice dobrý a ideální k propagaci právě oné „neposkvrněné přírody“ a „oázy klidu“, kterou zde považují za svou největší devízu. Rozvoj reklamy tu ovšem paradoxně naráží na oblíbenost oblasti. Většina areálů zde má svou stálou klientelu a tu pouze doplňuje novými návštěvníky. I proto jsem se od místních ubytovatelů v mnoha případech dozvěděl, že nejlepší reklama je, když „si to lidé mezi sebou řeknou sami“. To je do jisté míry pravda, ale zároveň se domnívám, že to takhle nejde dělat neustále a do budoucna to může být problémem. Stálí zákazníci se nakonec vyčerpají a začnou jezdit jinam, protože i když je někde krásně, dost pochybuji, že by tam někdo chtěl jezdit neustále a nechtěl vyzkoušet i destinace jiné. Toto, zvláště v době, kdy klienta neustále masíruje přísun reklam ze všech stran, by se mohlo do budoucna, pokud by tedy podniky neinvestovaly do nové reklamy, mohlo stát potencionální problémem.

Pokud jde o komplexní reklamu Blatin jako takových, tak ta primárně neexistuje. Místní podniky si vzájemně nepomáhají a snaha propagovat Blatiny tak vlastně neexistuje. Reklamu tak můžeme hledat jedině v rámci mikroregionu Novoměstsko. Zde je ovšem problém, že tato reklama málokdy směřuje přímo k Blatinám. Nejvíce je propagováno přímo Nové Město na Moravě, především pak ve vztahu k lyžování. Když už je reklama více lokální, tak směřuje k Sněžnému jako celku. A to vzhledem k tomu, že městy Sněžné má místních částí celkem sedm (portál snezne.cz 2016),

je to pro Blatiny samotné dosti málo. Jedinou záchranou v tomto odvětví je reklama neplacená. Starají se o ní především novináři a různí amatérští „pisálcí“. Na mnoha serverech, a to jak místního, tak celostátního rázu, se nachází mnoho pochvalných zpráv o Blatinách a místech se tam nacházejících.

## **5.2. Realizační podmínky**

Realizační podmínky jsou nejdůležitější pro samotný průběh rekreace. Současný stav těchto podmínek je detailně popsán v kapitole číslo čtyři. Osobně považuji současný stav za dostačující. Největší plus je jistě v možném počtu zde ubytovaných. Celková kapacita je zde velmi vysoká, dá se mluvit o čísle kolem 400 lůžek, a to nezaznamenávám stany (terénní výzkum), což je na tuto relativně malou oblast více než dost. I tak se zde ovšem nejfrekventovanější termíny, Silvestr, letní prázdniny, musí rezervovat dlouho dopředu. Největší slabinou je pak dopravní dostupnost. Zde je velký prostor pro vylepšení do budoucna. Jde především o dopravní značení. Trefit do Blatin není zase až tak těžké, daleko větším problémem je orientace v samotných Blatinách. Vzhledem k velké roztroušenosti stavení po loukách a spleti úzkých jednoproudých cest je velmi snadné tu zabloudit. Orientaci nepomáhá ani přehršel na stromech pověšených ukazatelů odkazujících k nejrůznějším hotelům. Tyto ukazatelé jsou tu v takovém množství, že dokáží být velmi matoucí. Zde by to proto chtělo jednotné nebo alespoň jednotnější značení. To je ovšem situace jen těžce řešitelná, protože zájmem většiny provozovatelů v oblasti není v přehlednosti, ale ve výraznosti.

Dalším problémem v dopravě je dopravní obslužnost v zimních měsících. Je pochopitelné, že silnice tu budou hůře sjízdné, ale vzhledem k financím plynoucích z cestovního ruchu bych očekával větší snahu v této oblasti. Výjimkou zde není situace, kdy podnikatel vyhrne cestu pouze na svém pozemku a ani o kousek vedle. Toto rozhodně nepomáhá ani atraktivnosti oblasti ani bezpečnosti účastníků cestovního ruchu.

Věcí, která by také jistě pomohla turistickému ruchu v oblasti a spadá do této kategorie, je absolutní nedostatek sportovní vybavenosti v oblasti. Blatinám by určitě prospělo postavit zde například tenisové hřiště či jakékoli jiné libovolné multifunkční hřiště. Prostory zde na pro tuto stavbu jsou. Navíc zdejší kopcovitý povrch je relativně vhodný pro postavení specifických větších areálů například golfového hřiště, které by se v oblasti krásně vyjímalo a přivábilo by mnoho dalších turistů.



### 5.3. Lokalizační podmínky

Lokalizační podmínky mají rozhodující postavení při rozmístění konkrétní realizace cestovního ruchu. Rozhodují o funkčním využití a možnostech daných lokalit. Dělit je můžeme na podmínky společenského a přírodního charakteru (Hesková 1999).

Podmínky společenského charakteru lze označovat za aktivity cestovního ruchu v rámci kulturního subsystému. Houška (2014) ve své knize tyto aktivity vypisuje, z nich jsou pro Blatiny důležité cesty na kongresy a konference, cesty na kulturní akce, cesty na sportovní akce, cesty na veletrhy a tematické trhy a cesty za nákupem místních produktů.

Problematika cest na kongresy a konference je na Blatinách zvládnuta na velmi dobré úrovni. Většina ubytovacích objektů přímo nabízí možnost uspořádat firemní akce tohoto typu s kompletním zajištěním. To je pro oblast velmi důležité, protože to sem přivádí i ty účastníky cestovního ruchu, kteří by sem obvykle nezavítali. Takto takzvaně „musí“ a je relativně vysoká možnost, že se jim zde natolik zalíbí, že se sem rádi vrátí i samostatně ve svém volném čase. Navíc tyto akce většinou pro penzion samotný znamenají velký přísun financí, neboť nezřídka se stává, že finančně vše zastřešuje právě firma, a tudíž je množství vynaložených finančních prostředků větší než pokud sám za sebe platí jednotlivec.

Velkým nedostatkem naopak je problematika cest na kulturní akce a s ní, dle mého názoru, úzce související problematika cest na veletrhy a tematické dny. Důvod je jednoduchý, absolutní a krizový nedostatek kultury na Blatinách. Zde je obrovská mezera a troufl bych si říci, že i díra na trhu. Pro Vysočinu jsou trhy typické a navštěvuje je spousta lidí z širokého okolí. Je to ovšem opět zřejmě otázkou vážnou spolupráce subjektů. To vede k neschopnosti zorganizovat a zpropagovat jakoukoli činnost v tomto odvětví. To stejné platí i pro tematické dny. U těch je to ovšem více zarážející vzhledem k tomu, že na ně není potřeba spolupráce více podniků, nýbrž si je může vymyslet a zpropagovat každý podnik sám. Jediným tematickým dnem je tu zřejmě Silvestr, a to jen proto, že si ho návštěvníci zorganizují sami. Přitom možností je spousta. Tou zřejmě největší a nejzanedbanější jsou Velikonoce. Tyto jarní svátky by, v okolní přírodě a s možností tematického jídla situovaného do zdejších poměrů a tradic, zcela jistě při vhodné propagaci měly velký potenciál stát se turistickým lákadlem a být tak jedním z dnů, na které je potřeba rezervovat si místo na Blatinách dostatečně včas.

Mohlo by se zdát, že stejná situace bude i ohledně cest za nákupem místních produktů. To ovšem není tak úplně pravda. Blatiny poskytují jeden hlavní domácí produkt, a to kávu Hofr. Tento produkt má reklamu zvládnutou a klientelu zavedenou. Pomáhá tím celé oblasti. Spousta návštěvníků na Blatiny jezdí právě za ochutnáním této místní, a tedy zcela české kávy. Navíc je velmi lákavé si u toho zároveň i posedět kousek od samotné pražírny a mít tak jistotu čerstvosti a pravosti. Zároveň Hofr zvládá i distribuci samotnou, a i tou tak rozšiřuje všeobecné povědomí o své kávě. Zarážející pak může být, že některé podniky v oblasti v rámci konkurenčního boje kávu Hofr vůbec nenabízí.

Největším turistickým přínosem ze všech zmiňovaných druhů cest jsou ovšem cesty na sportovní akce. Jedná se především o zimní lyžařské akce v Novém Městě na Moravě. Tyto akce s sebou nesou spoustu pozitiv, ale zároveň problémů k řešení. Nejpozitivnější samozřejmě je zvýšený zájem o ubytování, a to nejen v období významných závodů, například světového poháru v biatlonu, ale po celou zimu. Lyžaři totiž často využívají tras vedoucích od areálu v Novém městě na Moravě až do Blatin. Problém zde ovšem není v lyžování, ale opět v dopravě. Například pokud jedete autobusem, tak vystoupit s plným batohem na jediné zastávce v Blatinách a vyrazit pěšky až do jednoho z výše položených ubytovacích zařízení může být opravdu dost náročné a bohužel zároveň i odrazující. Navíc se zde opět dostávám k problému úzkých cest a nedostatku chodníků. Nicméně všechny tyto problémy jsou v tomto ohledu nepodstatné, neboť například dokud bude dále trvat biatlonový boom, potenciál Blatin v tomto ohledu bude obrovský. A to nehledě na jakékoli problémy.

Potenciál Blatin v rámci podmínek přírodního charakteru je obrovský. Nese s sebou ale jedno velké riziko, a to je znečištění. Ve chvíli, kdy bude poškozena příroda a klima v oblasti, tak zřejmě padne veškerý cestovní ruch zde. Právě za tímto klidem a nepoškozenou přírodou sem turisté jezdí a je to hlavní prodejní artikl místních podniků. Naštěstí nic nenasvědčuje tomu, že by se něco z tohoto mělo kazit. Hlavním důvodem je CHKO Žďárské vrchy, které nad tímto územím drží ochrannou ruku. Dalším podstatným důvodem je postoj místních obyvatel. Všichni, kteří zde žijí, si uvědomují, že příroda je zdroj jejich obživy. Proto ji úzkostlivě chrání. Toto klima velice kladně působí i na návštěvníky, kteří si většinou nedovolí přírodu ničit. A tak zatímco ve svém rodném městě by papírek na zem hodili, tady si to nedovolí. Důležité slovo v tomto oh-

ledu mají také ubytovací zařízení, která především na svých pozemcích a v jejich okolí považují dodržování pořádku za možná nejdůležitější normu v chování zákazníků.

Samozřejmě je zde co zlepšovat. Přibýt by například mohla turistická stezka pro děti. Ta se zde nenachází vůbec. Děti je tu přitom stále dost, neboť oblast navštěvuje mnoho rodin s dětmi. Tyto rodiny by proto jistě uvítaly méně náročnou stezku, na které by byly různé naučné úkoly pro jejich ratolesti. Celkově bych problematiku stezek stávil velmi vysoko v oblasti priorit v oblasti. Turistika je zde klíčem k úspěchu a každá nová cesta, kterou budou moci turisté zkoumat, přinese pozitivní efekt pro všechny.

Na druhou stranu se nic nesmí přehánět. CHKO sice nedovolí stavbu objektů do krajiny nezapadajících, ale tak je důležité, aby se zástavba dále mnoho nerozšiřovala. Znamenala by totiž zabírání přírodní půdy a ničení oněch krásných a tolik vyhledávaných neposkvrněných zákoutí.

## 6. Závěr

Cílem mé bakalářské práce bylo zhodnotit rekreační potenciál v oblasti Blatiny. Již od počátku mé práce jsem se pokoušel nevidět zájmové území pouze „tady a teď“, ale globálněji a dlouhodoběji. Na základě svých zkušeností ze studia historie se totiž domnívám, že nic není pouze lokální a vše má základ v minulosti. Tomu odpovídala i první část mé práce.

Nejprve jsem v první kapitole samotnou oblast Blatiny vymezil. Následně jsem oblast charakterizoval a shrnul současné obydlí a veškerá další demografická fakta zde platící. Navíc jsem se zde zabýval vzájemnými vztahy oblasti s okolím, a především různými závislostmi oblasti na okolí.

Ve druhé kapitole je popis historického vývoje oblasti a následně především pak popis vývoje rekreace a ubytování v oblasti. Tato kapitola je velmi důležitá pro poznání rychlosti rozvoje rekreace. Navíc je to základ pro pozdější hodnocení potenciálu budoucího. Ten se totiž odvíjí nejen od současnosti, ale již od minulosti, a to ne zrovna blízko.

Třetí a čtvrtá kapitola jsou již hodnocením současných klíčových faktů. Ve třetí kapitole je detailně popsáno klima oblasti a příroda v ní. Tedy důvody, proč je oblast tak moc vyhledávanou. Věřím, že se mi podařilo co nejuvěrněji vylíčit krásu oblasti a popsat, proč je pro účastníky cestovního ruchu tak zajímavá.

Ve čtvrté kapitole jsem vytvořil ucelený soupis všech pro rekreaci v oblasti klíčových bodů vytvořených lidskou rukou. Nachází se zde vlastně celé zhodnocení současného stavu rekreace v oblasti a detailní popis jejích plusů a minusů. Je to kapitola nejobsáhlejší a pro představu o rekreaci kapitola zřejmě nejdůležitější.

Kapitola pátá je tím nejdůležitějším v mé práci. Je to shrnutí všech poznatků a jejich konfrontace s realitou a očekávanou budoucností. Jsou zde mé pochvaly, výtky a především návrhy na zlepšení služeb v oblasti. Tato kapitola je mnou vytvořeným komplexním shrnutím rekreačního potenciálu oblasti.

V závěru mé bakalářské práce je třeba říci, že potenciál oblasti je velký, ale velký pouze v té chvíli, kdy se bude držet na stávající úrovni. Další posun výše, co do kapacity ubytoven či množství návštěvnosti, by dle mého názoru již znamenal ničení krajiny, což by nezadržitelně vedlo k celkovému konci rekreace v oblasti. Celkově bych

tak doporučil věnovat se udržení stávajícího stavu úrovně návštěvnosti oblasti a rekreace v ní. Prostor pro tuto intenzivní činnost je v oblasti velký. Především pak v oblasti rekonstrukcí ubytovacích prostor a dopravních cest. Právě tento rozvoj je totiž dle mého názoru cesta k pozitivní budoucnosti pro všechny, tedy jak pro poskytovatele služeb, tak pro jejich uživatele, a skrývá v sobě právě onen tolikrát zmiňovaný rekreační potenciál oblasti. Právě tato myšlenka vzniklá na základě analýzy celé oblasti je zřejmě tou klíčovou tezí v celé mé práci.

## 7. Zdroje

AOPK ČR: *fauna* [online]. [vid. 14. 4. 2016]. Dostupné z: <http://zdarskevrchy.ochranaprirody.cz/zakladni-udaje-o-chko/charakteristika-oblasti/fauna/ptaci/>

AOPK ČR: *geologie* [online]. [vid. 14. 4. 2016]. Dostupné z: <http://zdarskevrchy.ochranaprirody.cz/zakladni-udaje-o-chko/charakteristika-oblasti/geologie/>

AOPK ČR: *klimatické poměry* [online]. [vid. 14. 4. 2016]. Dostupné z: <http://zdarskevrchy.ochranaprirody.cz/zakladni-udaje-o-chko/charakteristika-oblasti/klimaticke-pomery/>

AOPK ČR: *památné stromy* [online]. [vid. 14. 4. 2016]. Dostupné z: <http://zdarskevrchy.ochranaprirody.cz/pamatne-stromy/>

AOPK ČR: *přírodní památka Drátenická skála* [online]. [vid. 14. 4. 2016]. Dostupné z: <http://zdarskevrchy.ochranaprirody.cz/zvlaste-chranena-uzemi/prirodni-pamatka-dratenicka-skala/>

AOPK ČR: *přírodní památka Malinská skála* [online]. [vid. 14. 4. 2016]. Dostupné z: <http://zdarskevrchy.ochranaprirody.cz/zvlaste-chranena-uzemi/prirodni-pamatka-malinska-skala/>

BĚLAŠKA, P., 2008. *S batohem po Česku. Žďárské vrchy: [pěší turistické trasy]*. 1. vyd. Třebíč: Akcent. ISBN 978-80-7268-496-0.

BINEK, J., 2010. *Rozvojové možnosti obcí* [online]. 1. vyd. Praha: Ministerstvo pro místní rozvoj ČR [vid. 2. 4. 2016]. ISBN 978-80-87147-29-0. Dostupné z: [http://www.mmr.cz/getmedia/5a2e3c9c-0a0e-4737-a66e-a67424bc24c6/Brozura-Rozvojove-moznosti-obci-MMR\\_Brozura.pdf](http://www.mmr.cz/getmedia/5a2e3c9c-0a0e-4737-a66e-a67424bc24c6/Brozura-Rozvojove-moznosti-obci-MMR_Brozura.pdf)

BRABEC, F., 2001. *Tři Studně*. 1. vyd. Tři Studně: Obecní úřad Tři Studně. ISBN 80-238-7564-7.

*Cestovatel: Stará Tišnovka - po stopách zrušené železnice* [online]. [vid. 1. 4. 2016]. Dostupné z: <http://www.cestovatel.cz/clanky/stara-tisnovka/>

*Chaty a chalupy na Blatinách: ubytování Blatiny* [online]. [vid. 20. 4. 2016]. Dostupné z: <http://www.e-chalupy.cz/vysocina/ubytovani/blatiny/>

CULEK, M., aj., 1996. *Biogeografické členění České republiky*. Praha: Enigma. ISBN 80-85368-80-3.

ČESKÁ GEOLOGICKÁ SLUŽBA, 2015. Geologické mapy ČR. [webová mapová služba WMS]. [vid. 19. 12. 2015]. Dostupné z: <http://mapy.geology.cz/arcgis/services/Geologie/geocr50/MapServer/WmsServer>

*České dráhy: mapa železničních tras* [online]. [vid. 15. 4. 2016]. Dostupné z: <http://www.cd.cz/mapa/>

Český úřad geodetický a kartografický: *Topografická mapa ČR. List 24-111 Křižánky* [Edice Topografická mapa ČR 1:25000]

Český úřad zeměměřičský a katastrální: *Blatiny – podrobné informace* [online]. [vid. 12. 4. 2016]. Dostupné z [http://www.cuzk.cz/Dokument.aspx?AKCE=META:SESTAVA:MDR002\\_XSLT:WEB\\_CUZZK\\_ID:751421](http://www.cuzk.cz/Dokument.aspx?AKCE=META:SESTAVA:MDR002_XSLT:WEB_CUZZK_ID:751421)

ČÚZK, 2015. Ortofoto ČR. [webová mapová služba WMS]. [vid. 13. 12. 2015]. Dostupné z: [http://geoportal.cuzk.cz/WMS\\_ORTOFOTO\\_PUB/WMSservice.aspx](http://geoportal.cuzk.cz/WMS_ORTOFOTO_PUB/WMSservice.aspx)

ČÚZK, 2015. Katastrální mapy ČR. [webová mapová služba WMS]. [vid. 23. 12. 2015]. Dostupné z: <http://services.cuzk.cz/wms/wms.asp>

ČÚZK, 2015. Přehledové mapy ČR. [webová mapová služba WMS]. [vid. 27. 12. 2015]. Dostupné z: [http://geoportal.cuzk.cz/WMS\\_PREHLEDKY/WMSservice.aspx](http://geoportal.cuzk.cz/WMS_PREHLEDKY/WMSservice.aspx)

ČÚZK, 2015. Mapy reliéfu ČR. [webová mapová služba WMS]. [vid. 27. 12. 2015]. Dostupné z: [http://geoportal.cuzk.cz/WMS\\_ZABAGED\\_PUB/WMSservice.aspx](http://geoportal.cuzk.cz/WMS_ZABAGED_PUB/WMSservice.aspx)

DEMEK, J., Bína, J., 2012. *Z nížin do hor: geomorfologické jednotky České republiky*. 1. vyd. Praha: Academia. ISBN 978-80-200-2026-0.

*Doprava: Silnice II/353* [online]. [vid. 7. 4. 2016]. Dostupné z: <http://www.dopravavezdare.cz/silnice-353.php>

*eAGRI: Evidence chráněných oblastí přirozené akumulace vod* [online]. [vid. 10. 4. 2016]. Dostupné z: <http://eagri.cz/public/web/mze/legislativa/pravni-predpisy-mze/tematicky-prehled/101071867.html>

ESRI, 2012. *ArcGIS* [software]. Version 10.1. Redlands: ESRI [přístup 2. 12. 2015 – 29. 12. 2015].

*European Commission: Demographic analysis* [online]. [vid. 21. 4. 2016]. Dostupné z: <http://ec.europa.eu/social/main.jsp?catId=502>

GALVASOVÁ, J., 2001. *Program rozvoje Mikroregionu Novoměstsko* [online]. 1. vyd. Brno: Společnost pro ekonomické a regionální poradenství [vid. 15. 4. 2016]. Dostupné z: [http://www.novomestsko.cz/stahovani/profil\\_SWOT\\_strategie.pdf](http://www.novomestsko.cz/stahovani/profil_SWOT_strategie.pdf)

HARNA, J., 1995. *Dějiny českých zemí I*. 1. vyd. Praha: Fortuna. ISBN 80-7168-286-1.

HAVRLANT, M., BUZEK, L., 1985. *Nauka o krajině a péče o životní prostředí*. 1. vyd. Praha: Státní pedagogické nakladatelství

HESKOVÁ, M., 1999. *Základní problémy cestovního ruchu*. 1. vyd. Praha: Vysoká škola ekonomická. ISBN 80-7079-047-4.

*Hotel Gaudeamus: ceník ubytování* [online]. [vid. 5. 4. 2016]. Dostupné z: <http://www.hotel-gaudeamus-svratka-milovy.az-ubytovani.com/cenik.htm>

HOUŠKA, P., 2014. *Environmentální aspekty potenciálu území pro cestovní ruch*. 1. vyd. Praha: Univerzita Jana Amose Komenského. ISBN 978-80-7452-041-9.

*Idnes.cz : Nejhezčí kout Vysočiny i parádní skály. Jarní výlet do Žďárských vrchů* [online]. [vid. 9. 4. 2016]. Dostupné z: [http://cestovani.idnes.cz/zdarske-vrchy-a-vylet-na-vysocine-dl4-/tipy-na-vylet.aspx?c=A160407\\_114721\\_tipy-na-vylet\\_tom](http://cestovani.idnes.cz/zdarske-vrchy-a-vylet-na-vysocine-dl4-/tipy-na-vylet.aspx?c=A160407_114721_tipy-na-vylet_tom)

*Informační systém pro Žďárské vrchy a Svrateckou hornatinu: Informační kiosek – obec Blatiny* [online]. [vid. 16. 4. 2016]. Dostupné z: <http://www.e-vysocina.cz/cgi-bin/macro.file/vysocina.mbr/FIRMY?firma=00003805>

*Informační systém pro Žďárské vrchy a Svrateckou hornatinu: Silnice č. 353* [online]. [vid. 26. 4. 2016]. Dostupné z: <http://www.e-vysocina.cz/cgi-bin/macro.file/vysocina.mbr/FIRMY?firma=z0003722>

*Informační systém pro Žďárské vrchy a Svrateckou hornatinu: Silnice č. 354* [online]. [vid. 16. 4. 2016]. Dostupné z: <http://www.e-vysocina.cz/cgi-bin/macro.file/vysocina.mbr/PAMATKY?firma=Z0003721>

*Informační systém pro Žďárské vrchy a Svrateckou hornatinu: Suchý kopec* [online]. [vid. 19. 4. 2016]. Dostupné z: <http://www.e-vysocina.cz/cgi-bin/macro.file/vysocina.mbr/PAMATKY?firma=Z0000146>

*Jezdecký klub Blatiny: ceník ubytování* [online]. [vid. 5. 4. 2016]. Dostupné z: <http://www.jk-blatiny.cz/document.php?code=ubytovani-bunky>

*Jízdní řády: odjezdy Blatiny* [online]. [vid. 25. 4. 2016]. Dostupné z: <http://jizdnirady.idnes.cz/autobusy/odjezdy/?f=Sn%C4%9B%C5%BEEn%C3%A9,Blatiny,rozc>

JURMAN, H., 2015. *Ozvěny Vysočiny*. 1. vyd. Štěpánov nad Svratkou: Ing. Hynek Jurman. ISBN 978-80-905792-2-4.



*Knihovnický zpravodaj Vysočiny: Žďár nad Sázavou* [online]. [vid. 1. 4. 2016]. Dostupné z: <http://kzv.kkvysociny.cz/archiv.aspx?id=611&key=M>

KOPŠO, E., 1985. *Ekonomika cestovního ruchu*. 1. vyd. Bratislava: Slovenské pedagogické nakladatelství,

*Krajský úřad kraje Vysočina: Profil kraje vysočina* [online]. [vid. 3. 4. 2016]. Dostupné z: [https://www.kr-vysocina.cz/VismoOnline\\_ActionScripts/File.ashx?id\\_org=450008&id\\_dokumenty=4054823](https://www.kr-vysocina.cz/VismoOnline_ActionScripts/File.ashx?id_org=450008&id_dokumenty=4054823)

*Kulturní a přírodní dědictví: galerie Sněžné* [online]. [vid. 29. 3. 2016]. Dostupné z: [http://www.dedictvivysociny.cz/kultura/galerie\\_a\\_muzea-52/?id=413](http://www.dedictvivysociny.cz/kultura/galerie_a_muzea-52/?id=413)

KVĚT, R., 2003. *Duše krajiny: staré stezky v proměnách věků*. 1 vyd. Praha: Academia. ISBN 80-200-1012-2.

*Lesy ČR: Malinská skála – přírodní památka* [online]. [vid. 9. 4. 2016]. Dostupné z: <http://www.lesy.cz/volny-cas-v-lese/tipy-na-vylet/Stranky/malinska-skala-prirodni-pamatka.aspx?retUrl=%2Fvolny-cas-v-lese%2Ftypy-na-vylet%2FStranky%2Fdefault.aspx%3Fq%3DRegion~14>

LOUPAROVÁ, P., aj., 2015: Strategie území správního obvodu ORP Nové Město na Moravě v oblasti předškolní výchovy a základního školství, sociálních služeb, odpadového hospodářství a vytvoření servisního centra pro starosty obcí [online]. Brno [vid. 4. 4. 2016]. Dostupné z: <http://novomestsko.cz/userfiles/Strategie.pdf>

*Lyžařské Novoměstsko: Mapy tras Novoměstska* [online]. [vid. 28. 4. 2016]. Dostupné z: <http://lyzovani.nmnm.cz/images/mapy/mapaA3.pdf>

*Lyžařské Novoměstsko: Turistické běžecké trasy na Novoměstsku* [online]. [vid. 28. 3. 2016]. Dostupné z: <http://lyzovani.nmnm.cz/?ICM=2&ITEM=0000000001>

*Má vlast: Udržované lyžařské běžecké trasy ve Žďárských vrších* [online]. [vid. 26. 3. 2016]. Dostupné z: <http://www.mavlast.cz/aktuality.udrzovane-lyzarske-bezecke-trasy-ve-zdarskych-vrsich.html>

*Městys Sněžné: galerie ZD Sněžné* [online]. [vid. 29. 3. 2016]. Dostupné z: <http://www.snezne.cz/kultura-galerie-zd-snezne/>

*Obec Svratouch: Meteostanice Svratouch* [online]. [vid. 10. 4. 2016]. Dostupné z: <http://w.svratouch.cz/content/view/43/66/>

ORIEŠKA, J., 1992. *Technika služeb cestovního ruchu*. 2. čes. vyd. Praha: Idea servis. ISBN 80-901462-1-X.

*Penzion Pod Drátníkem: ceník ubytování* [online]. [vid. 5. 4. 2016]. Dostupné z: <http://www.poddratnikem.cz/?page=cenik>

*Penzion Solitary: ceník ubytování* [online]. [vid. 5. 4. 2016]. Dostupné z: [http://qbits6.wix.com/penzion solitary#!rooms\\_\\_rates/c1jh6](http://qbits6.wix.com/penzion solitary#!rooms__rates/c1jh6)

QUITT, E., 1971. *Klimatické oblasti Československa*. Brno: Geografický ústav ČSAV

RUBÍN, J., BALATKA, B., 1986. *Atlas skalních, zemních a půdních tvarů*. 1. vyd. Praha: Academia.

*SDH Sněžné: Historie našeho hasičského sboru* [online]. [vid. 19. 3. 2016]. Dostupné z: <http://www.sdhsnezne.cz/menu/historie>

*Sněženský plamínek: o nás* [online]. [vid. 16. 3. 2016]. Dostupné z: <http://snezenskyplaminek.webnode.cz/o-nas/>

*Sportovní klub Nové Město na Moravě: Historie lyžování v Novém Městě* [online]. [vid. 21. 4. 2016]. Dostupné z: <http://www.sklnmm.cz/index.php?nid=10817&lid=cs&oid=2935181>

*Statek Henychových: ceník ubytování* [online]. [vid. 5. 4. 2016]. Dostupné z: <http://www.ubytovaninablatinach.estranky.cz/clanky/cenik.html>

*Statek Pavlišovo: ceník ubytování* [online]. [vid. 5. 4. 2016]. Dostupné z: <http://pavlisovo.cz/cenik.htm>

*Středověk: Města* [online]. [vid. 1. 3. 2016]. Dostupné z: <http://e-stredovek.cz/view.php?navezclanku=mesta&cislocclanku=2005081603>

SVOBODA, J., 1948 *Vlastivěda Moravská. Místopis Moravy. Jihlavský kraj. Novoměstský okres*. Brno: Garn. ISBN 978-80-86347-60-8.

SVOBODA, P., 2001. *Novoměstsko: turisticko-vlastivědný průvodce obcemi a jejich okolím*. 3. rozš. vyd. Tišnov: Sursum. ISBN 80-85799-97-9.

ŠVOMA, J., FILKA, I., 1998. *Přehledné dějiny Žďáru nad Sázavou od nejstarších dob do roku 1980*. Žďár nad Sázavou: Regionální muzeum Žďár nad Sázavou. ISBN 80-239-1704-8.

*Ubytování Grunt: ceník ubytování* [online]. [vid. 5. 4. 2016]. Dostupné z: <http://www.grunt.unas.cz/ubytovani.html>

*Výletník: Borová, žst. - Čtyři palice – Kadov* [online]. [vid. 16. 4. 2016]. Dostupné z: <http://www.vyletnik.cz/turisticke-trasy/ceskomoravska-vrchovina/zdarske-vrchy/2421-borova-zst-ctyri-palice-kadov/tisk>

*Výletník: Jimramov - Sněžné - Devět skal, rozc.* [online]. [vid. 16. 4. 2016]. Dostupné z: <http://www.vyletnik.cz/turisticke-trasy/ceskomoravska-vrchovina/zdarske-vrchy/2391-jimramov-snezne-devet-skal-rozc-/tisk>

WOKOUN, R., VYSTOUPIL, J., 1987. *Geografie cestovního ruchu a rekreace*. Vyd. 1. Praha: Státní pedagogické nakladatelství.

*ZDAR: Historie* [online]. [vid. 17. 4. 2016]. Dostupné z: <http://www.zdar.cz/historie>

*Žďárský průvodce: Na Harusově kopci čeká turisty test zdatnosti* [online]. [vid. 24. 4. 2016]. Dostupné z: <http://www.zdarskypruvodce.cz/na-harusove-kopci-turisty-ceka-test-zdatnosti/>

*Žďárský průvodce: Přírodní památka Drátenická skála* [online]. [vid. 24. 4. 2016]. Dostupné z: <http://www.zdarskypruvodce.cz/prirodni-pamatka-dratenicka-skala/>

## **8. Seznam Příloh**

Příloha A: VYMEZENÍ ZKOUMANÉHO ÚZEMÍ (2016)

Příloha B: ŠIRŠÍ VZTAHY ZKOUMANÉHO ÚZEMÍ (2016)

Příloha C: PŘEHLEDOVÁ MAPA ZKOUMANÉHO ÚZEMÍ (2016)

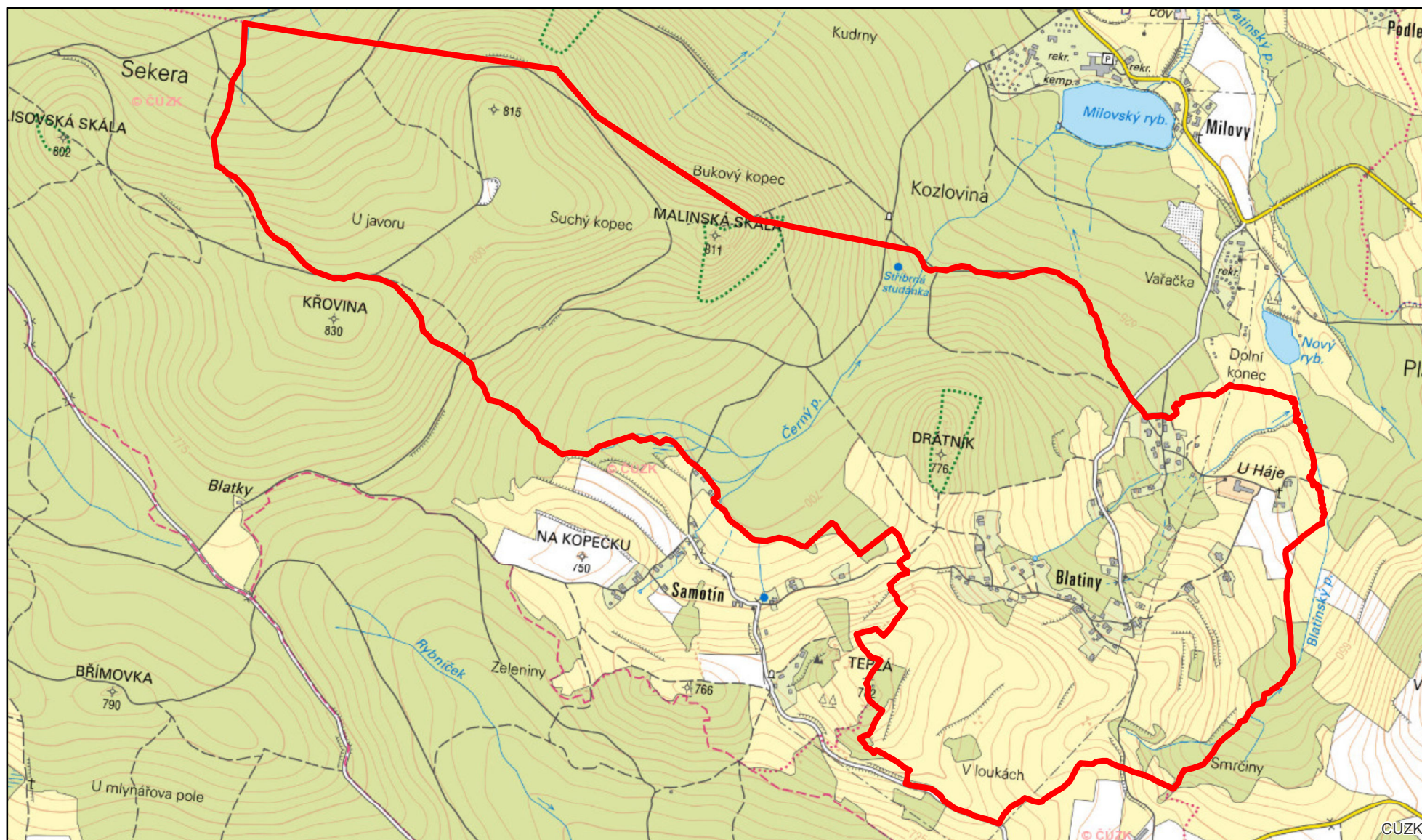
Příloha D: LETECKÝ POHLED NA ZKOUMANÉ ÚZEMÍ (2016)

Příloha E: VÝŠKOVÉ ROZDÍLY ZKOUMANÉHO ÚZEMÍ (2016)

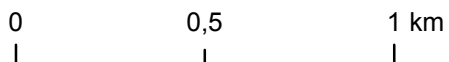
Příloha F: PŮDNÍ TYPY ZKOUMANÉHO ÚZEMÍ (2016)

Příloha G: ZNAČENÉ TURISTICKÉ TRASY NA ZKOUMANÉM ÚZEMÍ (2016)

# VYMEZENÍ ZKOUMANÉHO ÚZEMÍ (2016)



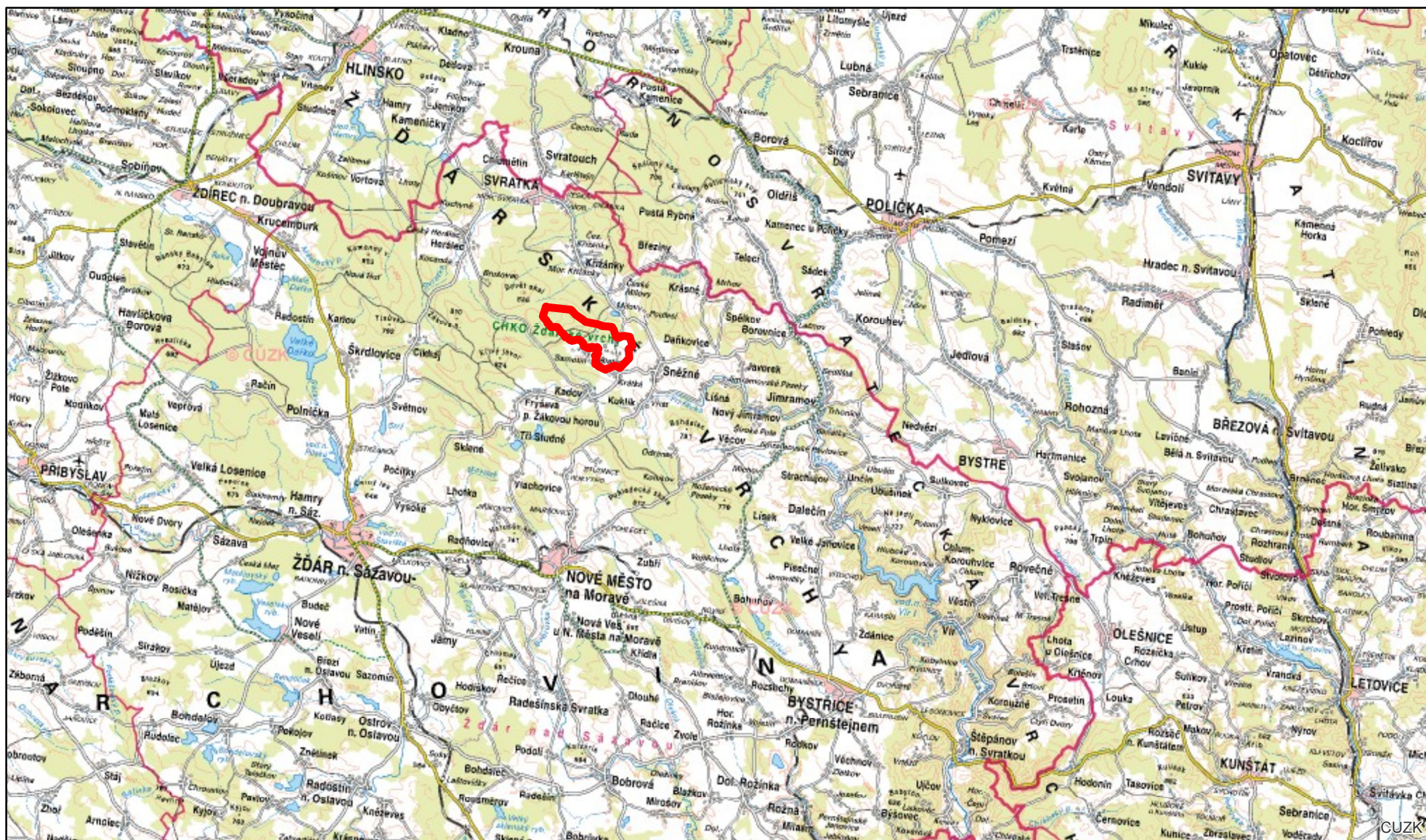
— hranice zájmového území



1:20 000

VYMETAL Tomáš  
Liberec, 2014  
použité zdroje v závěru práce

# ŠIRŠÍ VZTAHY ZKOUMANÉHO ÚZEMÍ (2016)



— hranice zájmového území

0 5 10 km

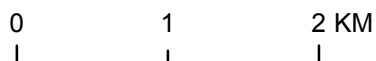
1:250 000

VYMETAL Tomáš  
Liberec, 2014  
použité zdroje v závěru práce

# PŘEHLEDOVÁ MAPA ZKOUMANÉHO ÚZEMÍ (2016)



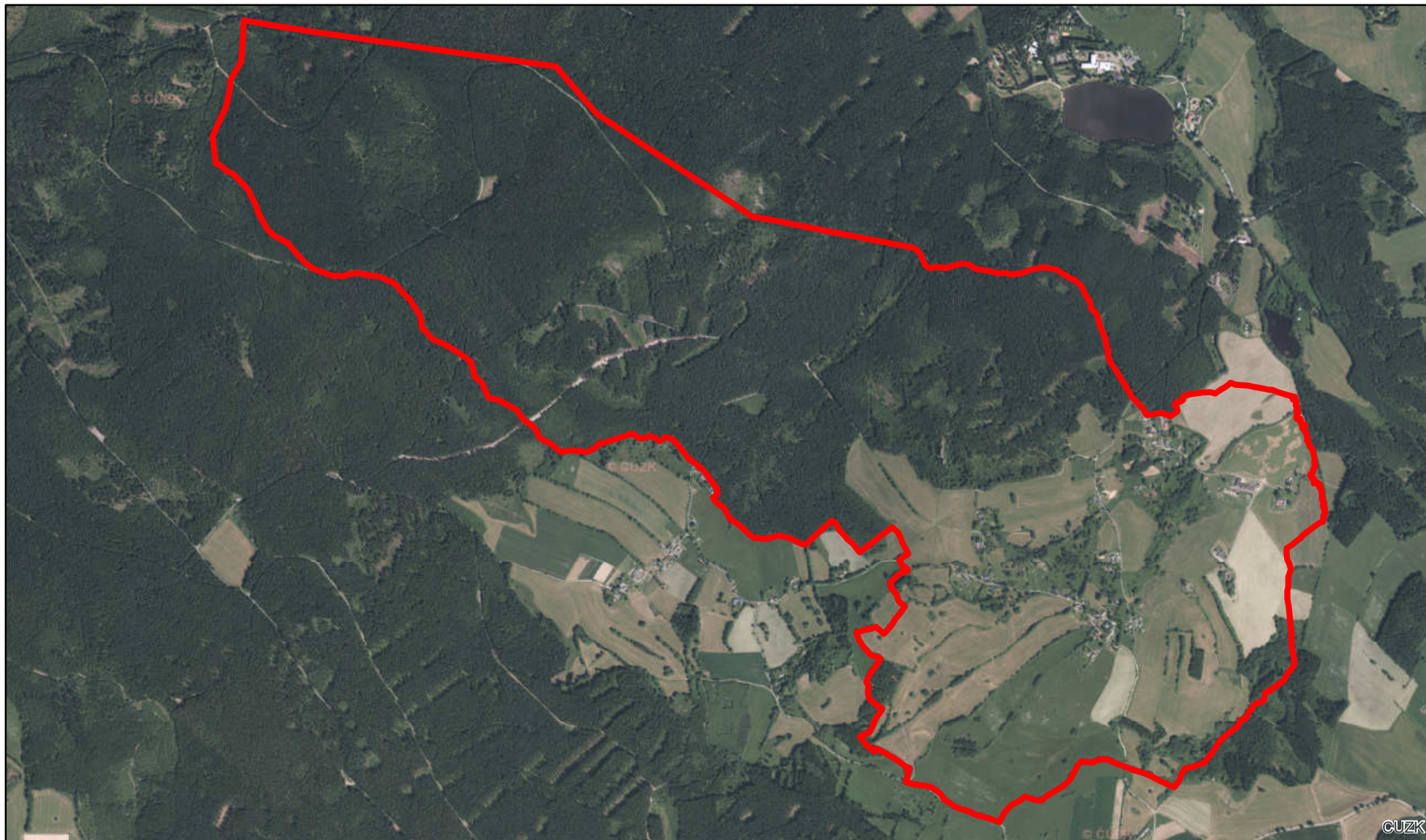
— hranice zájmového území



1:50 000

VYMETAL Tomáš  
Liberec, 2014  
použité zdroje v závěru práce

# LETECKÝ POHLED NA ZKOUMANÉ ÚZEMÍ (2016)



— hranice zájmového území

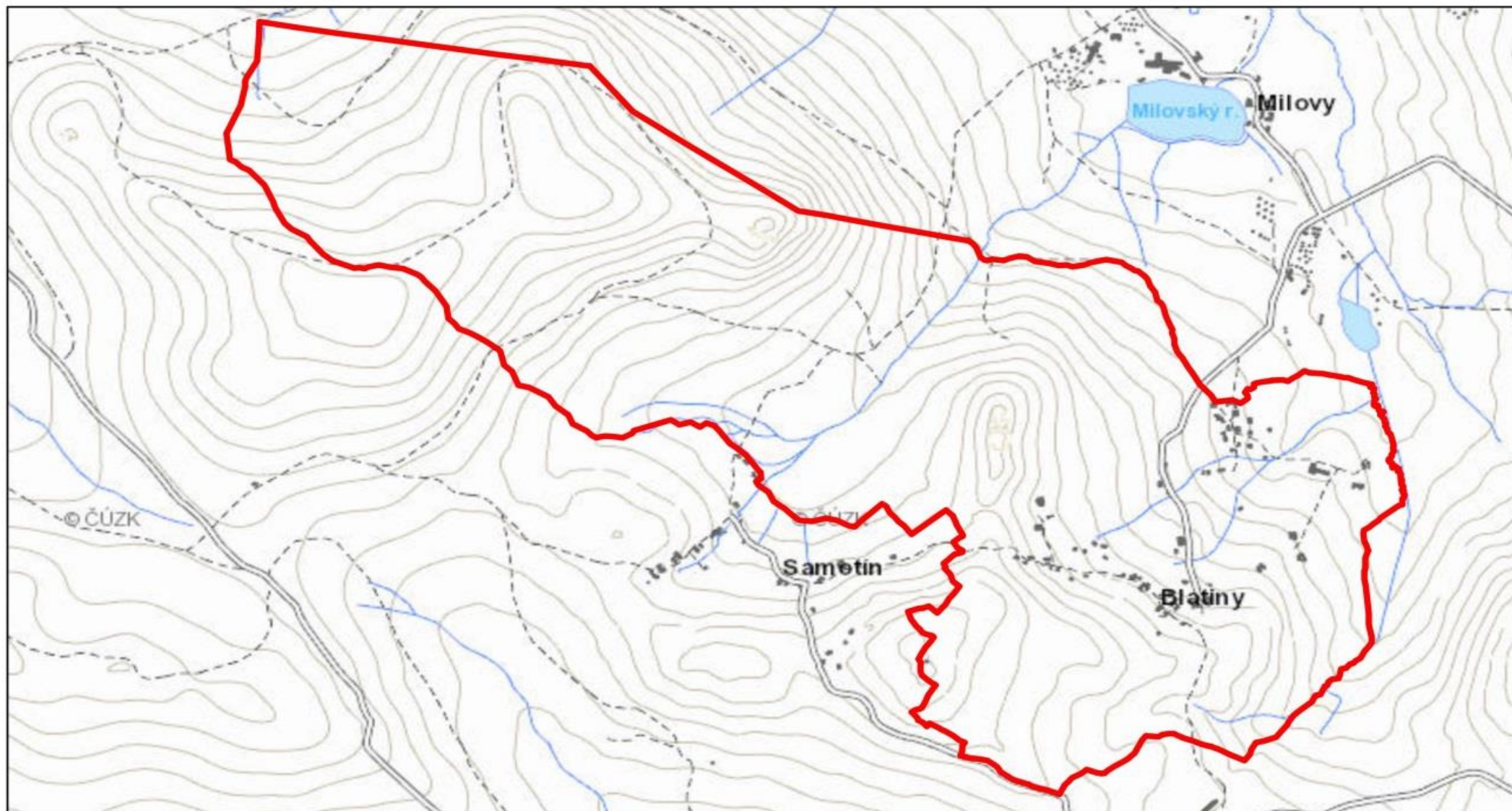
0 0,5 1 km

1:20 000

VYMETAL Tomáš  
Liberec, 2014  
použité zdroje v závěru práce



# VÝŠKOVÉ ROZDÍLY ZKOUMANÉHO ÚZEMÍ (2016)



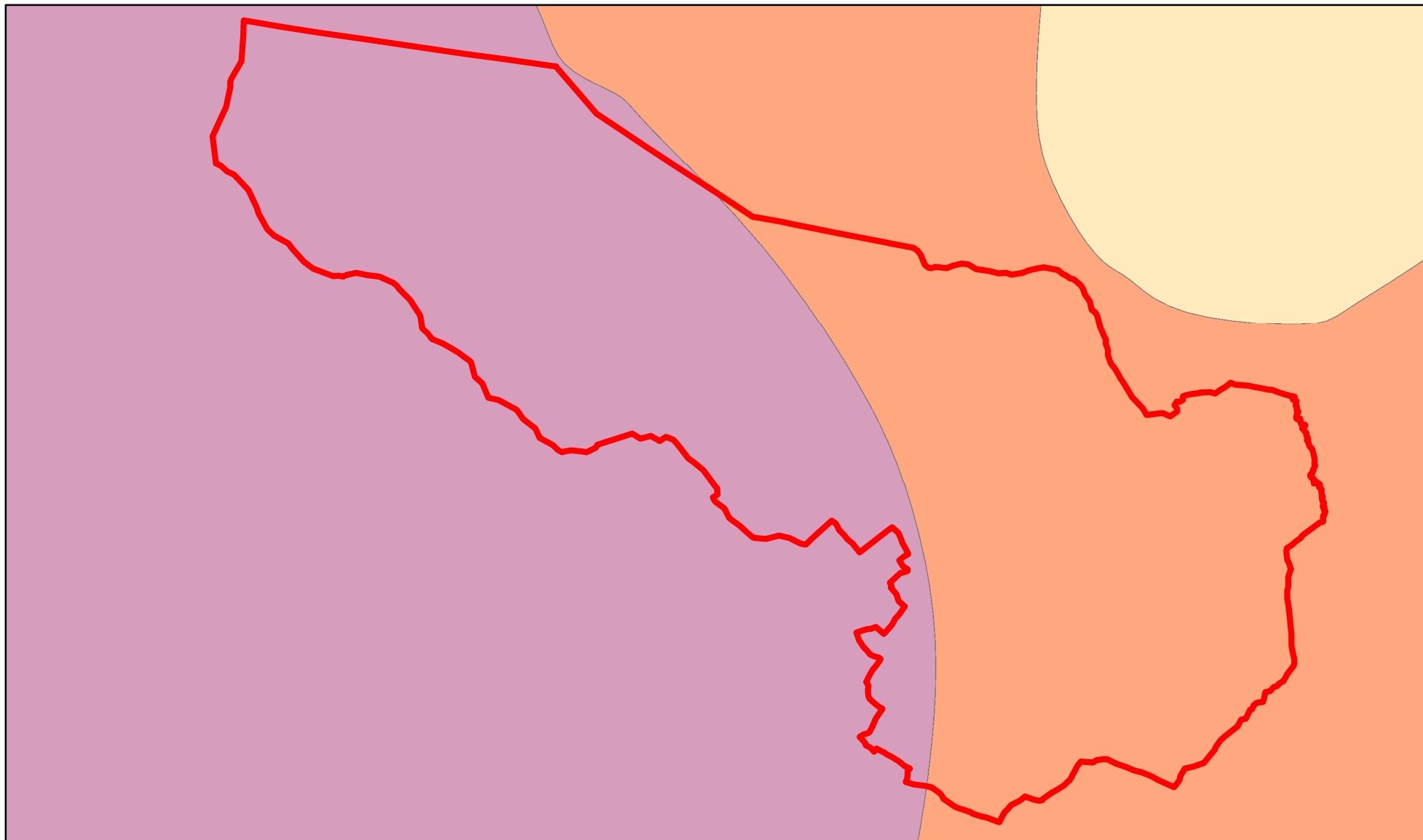
- cesta
- vodní tok
- hranice zájmového území
- vrstevnice
- == silnice

0 0,5 1 km

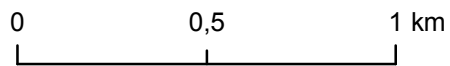
1:20 000

VYMETAL Tomáš  
Liberec, 2014  
použité zdroje v závěru práce

# PŮDNÍ TYPY ZKOUMANÉHO ÚZEMÍ (2016)



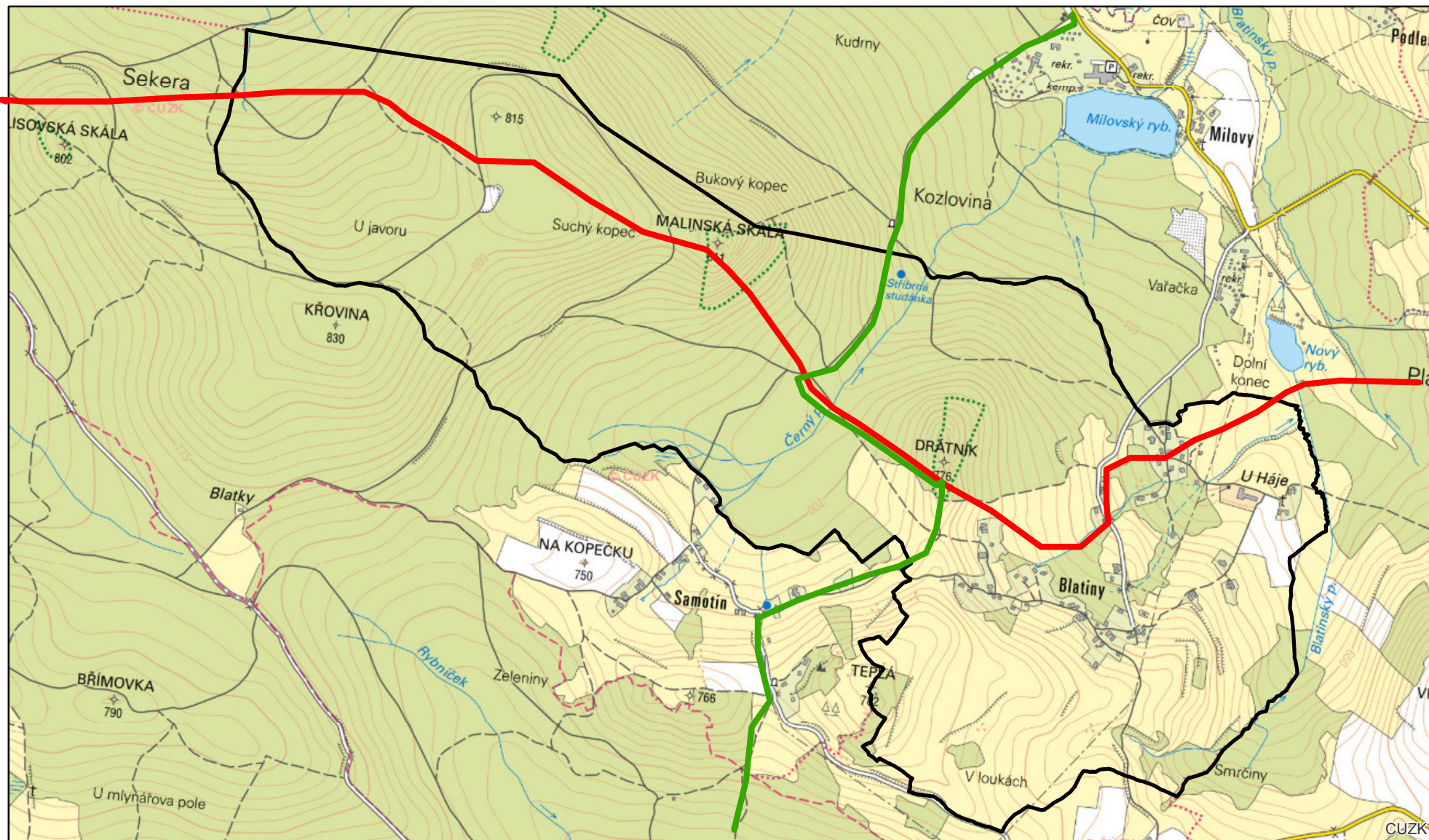
- hranice zájmového území
- hnědé půdy kyselé
- hnědé půdy silně kyselé
- podzoly






1:20 000

VYMETAL Tomáš  
Liberec, 2014  
použité zdroje v závěru práce

# ZNAČENÉ TURISTICKÉ TRASY NA ZKOUMANÉM ÚZEMÍ (2016)



-  zelená turistická trasa
-  hranice zájmového území
-  červená turistická trasa

0 0,5 1 KM

1:20 000

VYMETAL Tomáš  
Liberec, 2014  
použité zdroje v závěru práce