

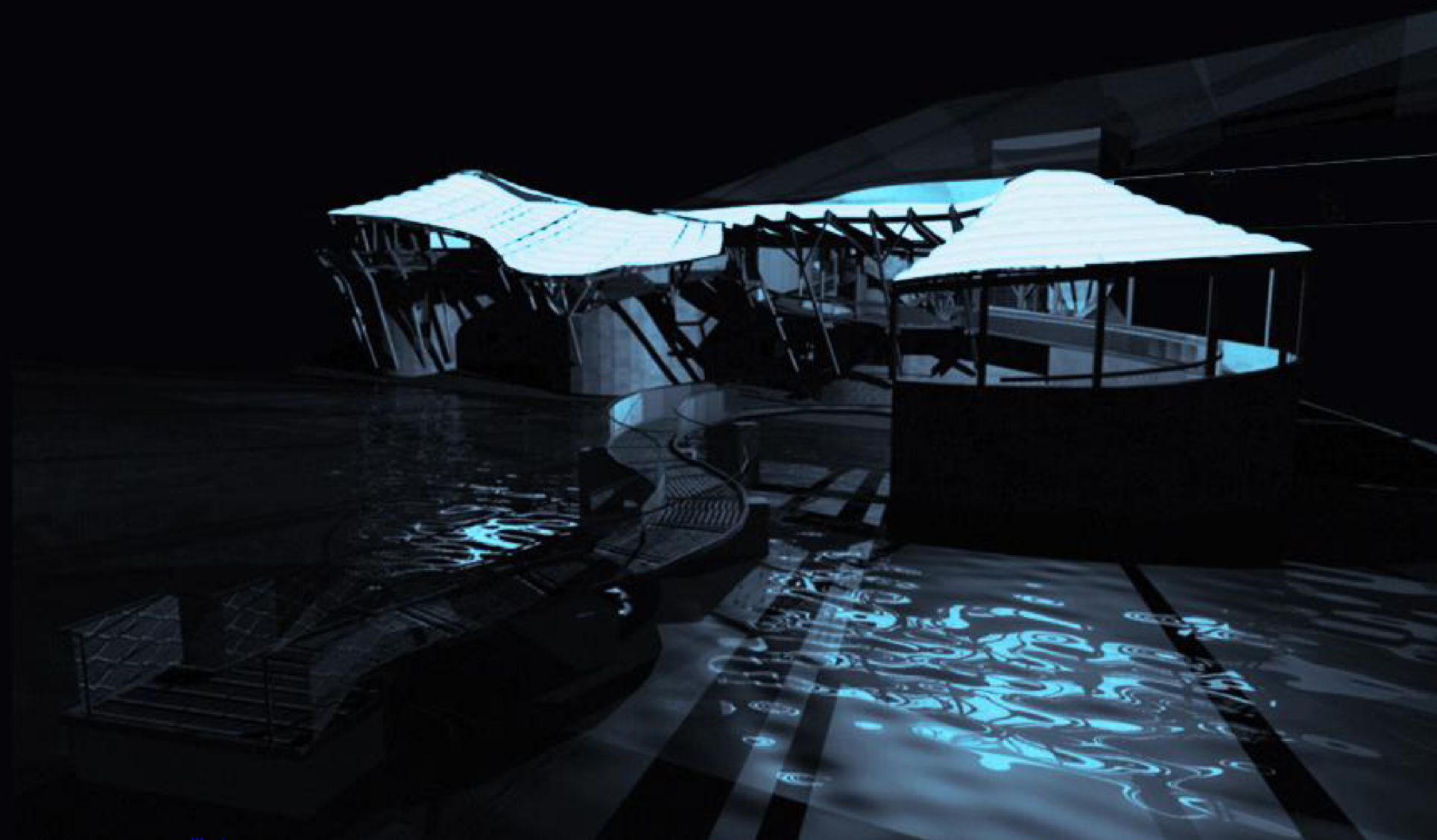
KULTURNĚ SPOLEČENSKÉ CENTRUM U BRNĚNSKÉ PŘEHRADY

DIPLOMOVÁ PRÁCE
AUTOR PRÁCE: Bc. KATEŘINA JANEČKOVÁ
VEDOUČÍ PRÁCE: PROF. ING. ARCH. JILJÍ ŠINDLAR, CSc.

VYSOKÉ UČENÍ TECHNICKÉ V BRNĚ

FAKULTA ARCHITEKTURY
ÚSTAV NAVRHOVÁNÍ VI.

BRNO 2010





Brněnská přehrada

Přehradu už od jejího počátku celoročně využívají především chataři, rybáři a vodáci. S vývojem moderní společnosti se však stává stále atraktivnější pro větší spektrum lidí. Obyvatelé Brna, stejně jako obyvatelé dalších velkých měst rádi sportují a relaxují na čerstvém vzduchu. V roce 2007 přehradu navštívilo dle průzkumu 84 % Brňanů, většina z nich dvakrát nebo třikrát. Lidé přicházejí především s přáteli nebo s rodinou. Věnují se zde hlavně procházkám nebo navštěvují restaurace u přehrady. V nedalekém okolí vzniká neustále nová obytná zástavba, objevily se i názory, že v okolí přehrady by měla vzniknout luxusní čtvrť. Až k přehradě se jednoduše dostanete tramvají, což má velký vliv na rozvoj této části města a života v ní. Při plánování využití přehrady k společenským akcím, bychom si ale měli uvědomit vliv na životní prostředí.

Výlet k přehradě lze spojit s návštěvou zoo nebo hradu Veveří. V současné době se buduje lesní cesta k hradu Veveří a je otázkou, zda se pohodlná pěší či cyklistická cesta objeví i na opačné straně přehrady.

Vodní nádrž má po svém obvodu parkově upravené plochy a několik pláží s půjčovnami loděk, koupání zde však stěží v letních měsících sinice. Pokud jsou v zimě velké mrazy lze se dostat na bruslích po zamrzlé hladině až k hradu Veveří. Na vodní hladině můžete spatřit plachetnice i veslice místního klubu. Okolo přehrady vedou turistické a běžecké stezky. K dalším oblíbeným sportům patří minigolf nebo beachvolejbal.

Brněnský plenér je sochařským sympoziem s mezinárodní účastí. Inspirací pro sochy ze dřeva je okolí přehrady.

Přehradu si lidé spojují spíše s rekreací a kulturních akcí se zde pořádá málo, výjimku tvoří festival Brno - město uprostřed Evropy, jehož součástí je také přehlídka ohňostrojí Ignis Brunensis. V této době se na břehu staví provizorní hlediště a cesta od tramvajové zastávky k přístavišti je zaplněna stánky a kolotoči více než jindy.

V Bystrci funguje společenské centrum, které navštívilo mnoho zpěváků, skupin a divadelních souborů. Klasické kulturní centrum je prostorem pro konání nejrůznějších společenských akcí místního významu. Z Bystrce pochází rodina Zemanova provozující kočovné dětské divadlo. Význam v dění Bystrce má klasické a španělské gymnázium.

Obec Veverská Bitýška leží na severozápadním konci přehrady a můžete zde navštívit letní kino nebo divadlo Prkno umístěné ve stíněných suterénních prostorech Kulturního domu. Představení a promítání jsou omezena kapacitou 50 diváků a nesmí být hlasitá.

komunikace 384
na Veverskou Bítýšku



stávající parníku



trasa parníku před a
po představení



navržený pěší okruh
kolem přehrady



parkoviště vhodná
pro návštěvníky přehrady

stávající most

zastávka
příměstského
autobusu

zastávka
příměstského
autobusu

Hrad Veveří

zastávka
příměstského
autobusu

navržený most pro pěší

zastávka
příměstského
autobusu

zastávka
příměstského
autobusu

zastávka
příměstského
autobusu

Divadlo na přehradě

Rozdrojovice

Kníničky

Hráz

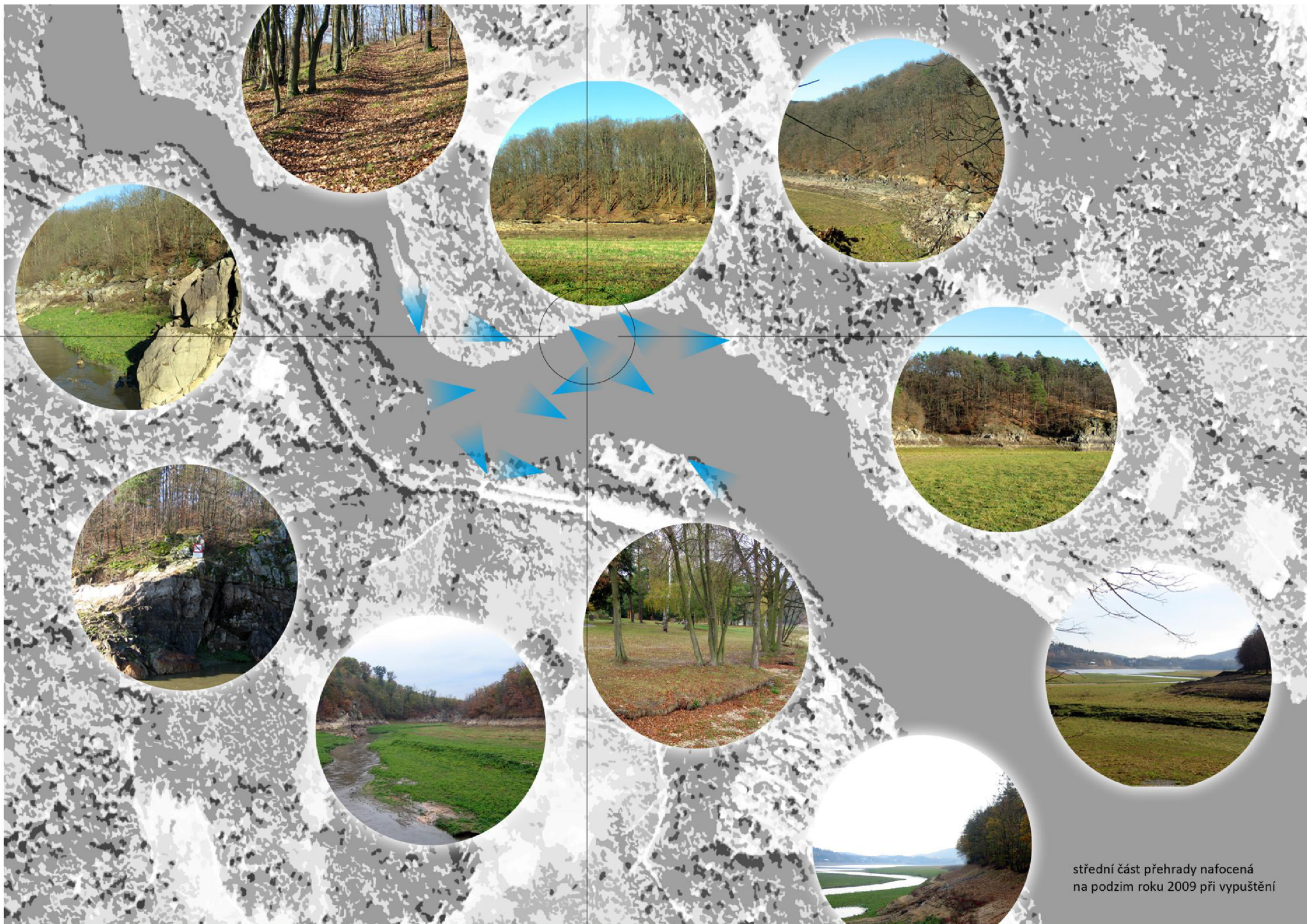
zoo

Přístaviště

Bystrc

zastávka tramvaje

SITUACE ŠIRŠÍCH VZTAHŮ



střední část přehrady nafocená
na podzim roku 2009 při vypuštění

FOTODOKUMENTACE



Letní divadla

Divadlo

zařazujeme do občanského vybavení, slouží veřejnosti, je centrem společenského dění.

Mělo by být umístěno tak, aby kolem něj chodili lidé a věděli o něm, proto se divadla nejčastěji umísťují do centra města, do centra společenského dění. Divadlo v přírodě by kolem sebe mělo vytvářet stejnou společensky naladěnou atmosféru, ale přitom by jeho okolí nemělo ztrácet svůj přírodní charakter.

Divadlo se samo o sobě může stát lákavým místem, ale musí se umět prosadit a nabídnout co nejvíce, například příjemný prostor, možnost něco si prohlédnout nebo koupit, program různých žánrů a pro různé věkové kategorie (představení pro důchodce nebo rodiny s dětmi) ale také občersve ní a hygienické zázemí.

K umístění stavby lze přistupovat více způsoby – stavba může dominovat okolí nebo se může snažit začlenit. Divadlo na přehradě má možnost využít dramatickosti přírodní scenérie a doplnit ji například o zajímavé osvětlení.

Jeviště lze umístit na vodu, částečně na vodu nebo na břehu.

Krajina může tvořit kulisu a jeviště lze postavit například na ponton. Problém je však s tím, kdo všechno má představení vidět, může být pak obtížné vybírat vstupné. Záleží také na tom, zda je scéna postavena pro jedno konkrétní představení nebo pro více a jaká je její životnost.

Provoz letní opery jako otevřené scény je v našich podmínkách možné pouze od května do srpna a i v tuto dobu může provoz ztížit déšť. Tyto měsíce se často konají oblíbené festivaly, které přitahují čím dál více lidí a mohou mít i mezinárodní význam. Letní scény jsou osvědčené např. v Rakousku, Německu nebo USA. U nás bych uvedla například otáčivé hlediště v Českém Krumlově, které uvádí operu, činohru i balet.

Letní divadla čerpají různou mírou inspiraci ze svého okolí – přírodního nebo historického. Nejčastější podoby letních divadel jsou velké provizorní scény pro velké opery nebo malé scény v zajímavých prostorách. Jedná se o veřejná prostranství náměstí, nabřeží a parků, ale také často historická prostředí hradů a využitá řecká a římská divadla. Letní scénu často tvoří pouze jednodu chá konstrukce zastřešení podla a sezení.

Venkovní divadla se zpěvem by měla mít tvar amfiteátru, kvůli přenosu zvuku.

Představení mohou být hraná ve dne, kdy je světlo a je vidět krajina a na představení hraná v noci, kdy se ale můžou uplatnit různé světelné efekty a projekce.

U každého divadla se musí zvolit stupeň výpravnosti scény a počet účinkujících. Existuje tu samozřejmě určitá návaznost na počet diváků a ceny vstupného.



Návrh letního divadla

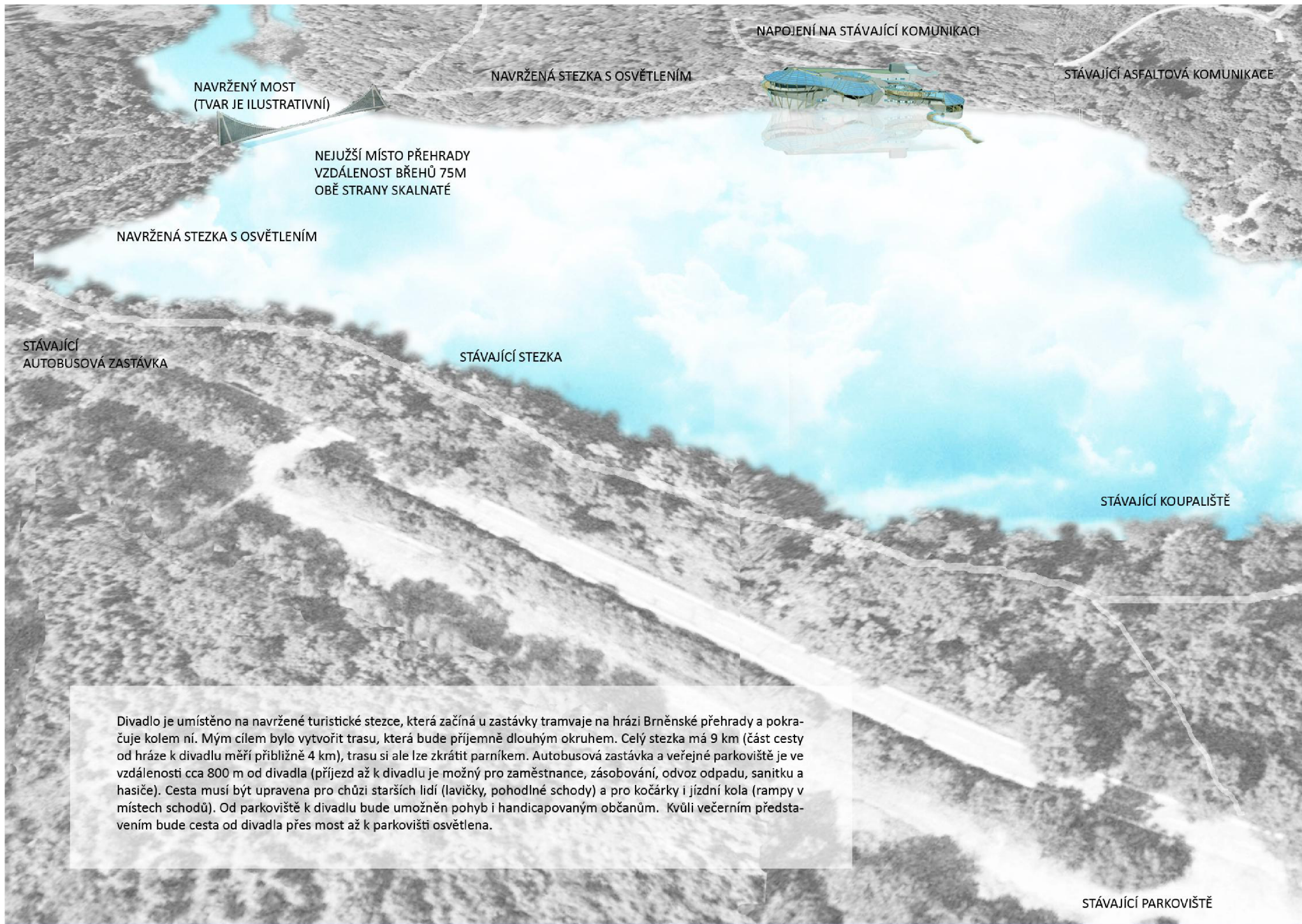
Na přehradě mě fascinuje vodní plocha, odrážející se koruny stromů na hladině a klid na pobřeží. Vybrala jsem proto místo, kde toto můžete spatřit. Jsou tu vidět první skalnaté výběžky a přehrada se tu kousek dále tajemně zužuje a klikatí.

Pro většinu lidí je zajímavý břeh upravený k sezení, kde budou mít výhled na vodní hladinu a budou přitom chráněni. Umístění a atraktivita místa musí být taková, aby se sem lidé přišli podívat, ať už jdou do divadla nebo ne. Pokud se naučí okolo divadla chodit, jistě prostudují zde vyvěšený program a třeba ho navštíví. Většina návštěvníků přehrady začíná svoji pouť u zastávky tramvaje a směřuje do lesů okolo přehrady. Úspěšná procházka nebo rodinný výlet by měly směřovat k určitému cíli cesty, proto nesmí být divadlo příliš daleko, aby ho mohlo jako cíle dosáhnout co největší počet lidí. Ideální trasa je udělat okruh kolem přehrady, dnes je to možné pouze pokud dojdete až k hradu Veveří, to je však fyzicky náročné a to i tehdy pokud podniknete dlouhou cestu parníkem. Z tohoto důvodu je ideální vytvořit u divadla most přes přehradu a to v jejím nejužším místě a umožnit tak lidem příjemný okruh kolem přehrady, který jim nezabere celý den a zvládnou ho i méně zdatní. Okolí divadla by mělo nalákat i výletníky na kole, na lodích, v zimě na bruslích a v létě přilákat lidi z blízké pláže. Příjemné posezení nabízí krytý amfiteátr u vody s pohodlným vstupem na písčitou mělčinu. Mimo sezonu se tento prostor může stát místem setkání skupinek lidí, ideální by byl např. pro zpěváky a hudebníky.

Můj návrh divadla je tvořen čtyřmi ostrůvky, ale není na vodě. Provoz divadla je velice náročný a je lepší ho umístit na místo, kde ho lze dopravně obsluhovat. Také jsem nechtěla aby divadlo tvořilo dominantu, proto je zapuštěné v zemi a zvýrazňují ho pouze průhledné plachty. Nutné je také napojení na komunikaci a dostatek parkovacích míst, ani jedno by však nemělo narušovat atmosféru přírody, kterou místo nabízí. Vhodnou dopravou diváků se zdá být lodní doprava, která zážitek naopak umocní. Od parkoviště k divadlu je navržena stezka přes nový most, z něhož je úžasný pohled do skalnatého zúžení nádrže. Z divadla je výhled na celou přehradu, avšak nejsou už vidět některé rušivé elementy jako panelové domy.

Vnitřní divadlo bude fungovat po celý rok, což umožňuje působení stálé skupiny divadelníků, která bude mít tuto scénu za domovskou. To je výhodné, protože se mohou s prostředím identifikovat a lépe ho využít. Divadlo je navrženo pouze pro stočtyřicet diváků a je tedy komorní scénou. Během sezóny mohou herci využít letní scénu, která ale bude sloužit i hostujícím umělcům. Protože její provoz je nízkonákladový, bude vhodný také pro amatérská vystoupení a školy. V nejlepším případě by divadlo v létě fungovalo každý den a jeho program byl různorodý a stylově pestrý.

V létě je možné pořádat festivaly využívající obě pódia. Může jít např. o artistická, sportovní, pěvecká čísla, happeningy i prezentaci různých zájmových skupin a soutěže.



NAVRŽENÝ MOST
(TVAR JE ILUSTRATIVNÍ)

NAVRŽENÁ STEZKA S OSVĚTLENÍM

NAPOJENÍ NA STÁVAJÍCÍ KOMUNIKACI

STÁVAJÍCÍ ASFALTOVÁ KOMUNIKACE

NEJUŽŠÍ MÍSTO PŘEHRADY
VZDÁLENOST BŘEHŮ 75M
OBĚ STRANY SKALNATÉ

NAVRŽENÁ STEZKA S OSVĚTLENÍM

STÁVAJÍCÍ
AUTOBUSOVÁ ZASTÁVKA

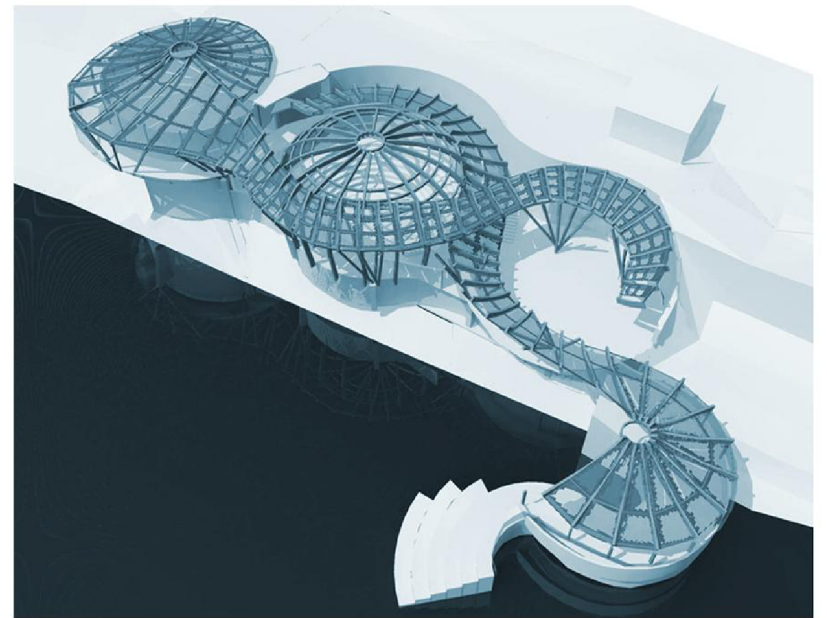
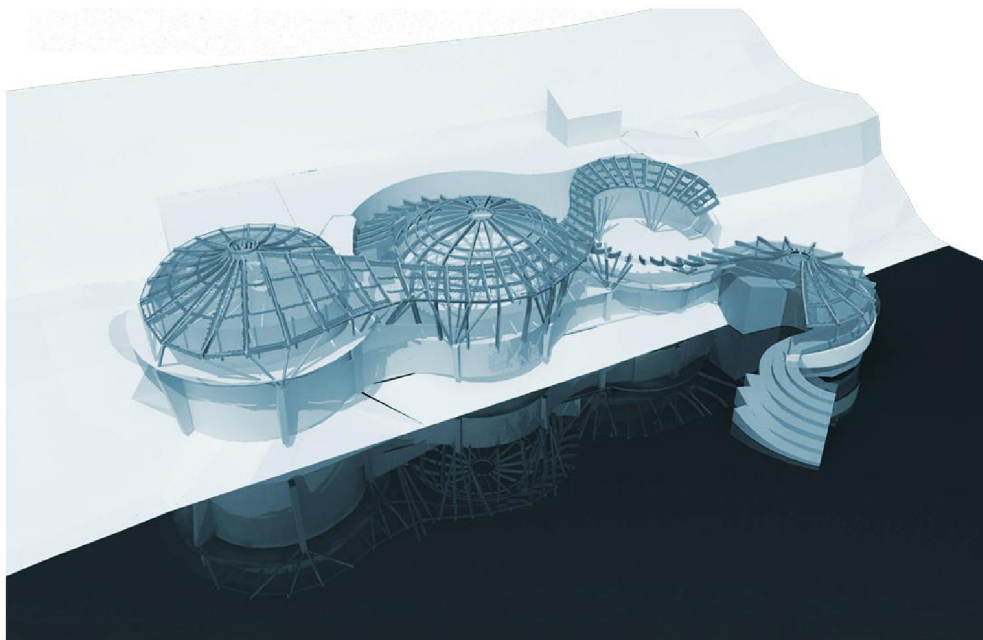
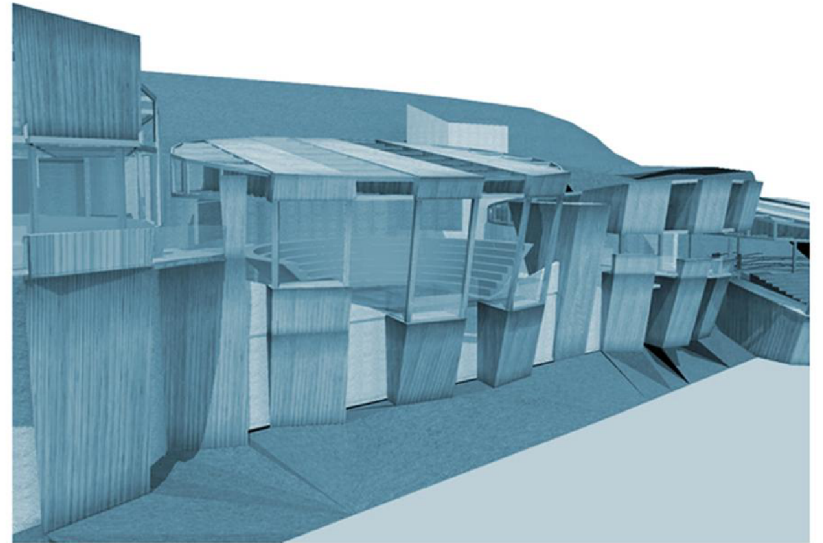
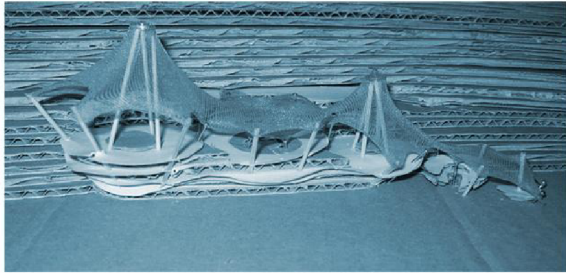
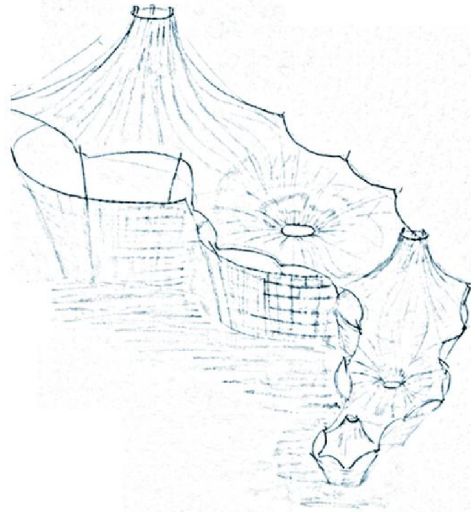
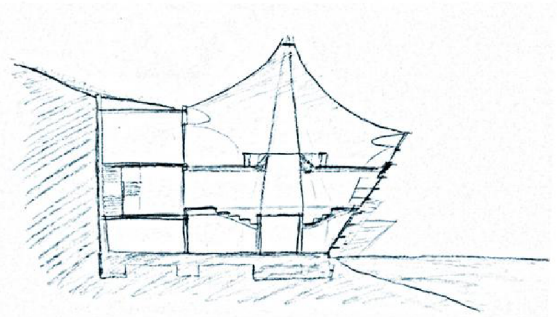
STÁVAJÍCÍ STEZKA

STÁVAJÍCÍ KOUPALIŠTĚ

Divadlo je umístěno na navržené turistické stezce, která začíná u zastávky tramvaje na hrázi Brněnské přehrady a pokračuje kolem ní. Mým cílem bylo vytvořit trasu, která bude příjemně dlouhým okruhem. Celý stezka má 9 km (část cesty od hráze k divadlu měří přibližně 4 km), trasu si ale lze zkrátit parníkem. Autobusová zastávka a veřejné parkoviště je ve vzdálenosti cca 800 m od divadla (příjezd až k divadlu je možný pro zaměstnance, zásobování, odvoz odpadu, sanitku a hasiče). Cesta musí být upravena pro chůzi starších lidí (lavičky, pohodlné schody) a pro kočárky i jízdní kola (rampy v místech schodů). Od parkoviště k divadlu bude umožněn pohyb i handicapovaným občanům. Kvůli večerním představením bude cesta od divadla přes most až k parkovišti osvětlena.

STÁVAJÍCÍ PARKOVIŠTĚ

PERSPEKTIVA SITUACE



VARIANTNÍ STUDIE ZASTŘEŠENÍ

zakoupit si drobné předměty nebo upomínky z výstavy. Hlavním účelem by měla být prezentace začínajících umělců nebo reklama na nějakou větší pořádanou akci či upozornění na zájmovou skupinu. Jde o přilákání lidí dovnitř, kde si lépe prostudují program nebo se zeptají na další informace. Před nechtěným vstupem na schodiště, vedoucí do vnitřní části divadla, brání mobilní sloupky propojené páskou.

Výstava se může stát příjemným cílem cesty, ale také se zde jistě zastaví a třeba ohřejí náhodní chodci. Návštěvník občerstvení

Občerstvení mohou využít nejen návštěvníci kulturních akcí, ale i lidé při procházce kolem přehrady, když si budou chtít odpočinout v moderním a atraktivním prostředí divadla. Uvnitř občerstvení je obsluha číšníků. Toalety jsou nadimenzovány na situace, kdy je v provozu občerstvení i letní divadlo. Jsou umístěny záměrně vzadu za občerstvením, aby sloužily jen návštěvníkům a ne všem kolemjdoucím a nehroutil tak vandalismus. (Další toalety jsou pro návštěvníky výstavního prostoru s pokladnou, kde je vstup dobrovolný.)

Pohyb personálu a účinkujících

Všichni zaměstnanci divadla přichází služebním vchodem, který je umístěn v 2NP vedle nákladního výtahu. Za vstupem je zádveř oddělené od schodiště skleněnou stěnou tak, aby bylo umožněno prosvětlení celého prostoru oknem. V 2NP jsou také schránky, nástěnka s informacemi a nutné technické vybavení. Nádobí na odpad jsou umístěny zvlášť vedle budovy.

Zaměstnance lze rozdělit na ty, kteří vykonávají činnosti související se zajištěním občerstvení a na ty, jejichž práce souvisí s provozem divadla - ředitel, správa divadla a další lidé, kteří pečují o návštěvníky nebo se starají o budovu, scénu, kostýmy a paruky.

Personál občerstvení

V občerstvení pracuje kuchař/ka, barman/ka a číšník/číšnice, během letního provozu se počet pracovníků může zvýšit o brigádníky. Lze předpokládat, že občerstvení bude provozovat někdo jiný než divadlo, a i proto jsou prostory oddělené a zaměstnanci mají vlastní zázemí.

Mimo sezonu bude v provozu pouze bar. Pracovníci občerstvení zásobí sklad nápojů nákladním výtahem. Odtud je budou postupně přesouvat do lednic u baru. Prázdné lahve odnesou do skladu obalů, kde budou uskladněny, než přijede dodavatel nápojů. Kromě nápojů budou v nabídce různé pochutiny skladované za barem, kde je také myčka hlavně na sklenice a příbory. Tyto sladké a slané pochutiny se budou skladovat a připravovat za barem. Lidé si zde určitě budou během dne nejčastěji objednávat čaj, kávu a něco sladkého. Večer se budou, například po premiéře, servírovat chlebičky.

V sezoně se bude uvádět představení každý den, a proto se večer budou podávat i jídla v omezeném výběru, tj. například 5 jídel. Výhodné to bude i pro všechny zaměstnance divadla, kterým může být jídlo také nabízeno. V teplých letních dnech stoupne návštěvnost a bude nutné zvýšit kapacitu např. o pomocníka v kuchyni. Personál se po příchodu do práce převleče v šatně (skřínky jsou dvojité na pracovní a normální oděv), během dne si může odpočinout v denní místnosti a po práci se vysprchovat. Kuchyň bude hned u vchodu vybavená umyvadlem s bezdotykovou baterií. Uvařené jídlo bude připravené v regálu, který jídla přihřívá. Podle objednávky pošle kuchař připravené jídlo jídelním výtahem číšníkovi. Špinavé nádobí od jídla pošle zase číšník jídelním výtahem nahoru do kuchyně.

Kanceláře divadla jsou umístěny v 1NP, kam není vidět skrz okna, ale zaměstnancům je umožněn nádherný výhled. Proti přímému slunci budou zaměstnanci chráněni žaluziemi.

Všichni zaměstnanci přichází služebním vchodem a pak zapíší příchod u asistentky.

Ředitel divadla má vlastní kancelář. Na administrativní správě divadla se bude asistentka ředitele a dvě referentky. Ty budou zabezpečovat management, obchodní a personální chod divadla. Pokud bude nutná další administrativní práce (účetnictví, produkce, překladatelství) bude vykonávána mimo budovu nebo úplně externě a to jednak z ekonomických důvodů a také s ohledem na lepší dostupnost.

Společné kancelářské potřeby a kopírka jsou umístěny před kancelář referentek. Další potřebné věci např. balená voda budou ve společné kuchyňce. Objemnější předměty jako nábytek bude skladován v dolním patře. K jednání, poradám a uvítání návštěv slouží konferenční místnost.

Kromě provozního vedení, je zde také umělecké vedení (ale ředitel divadla také může být uměleckým ředitelem či intendantem). Vedení nemůže být z ekonomických důvodů tak početné jako ve větších divadlech, proto je zde kancelář pouze pro dramaturga a režiséra (další mohou působit externě). Režisér může také využít jednu z šaten v dolním podlaží.

V horním patře, vedle hlavního vchodu, pracuje ještě pokladní. Ta bude kromě prodávání vstupenek kontrolovat výstavní prostor a informovat návštěvníky. Také bude přijímat telefonické dotazy a rezervace, přestože je dnes častější prodej přes internet nebo v předprodejích. Naproti pokladně je šatna, která bude především využívána při představeních ve vnitřní části divadla. Při představeních venku poslouží k odložení malých zavazadel. Tito zaměstnanci mají společné toalety a denní místnost na patře.

V denním prostoru v 1PP mají pracovníci kuchyňku a oddělené šatny, někteří se starají o návštěvníky - uvaděčky, barmani a jiní o technické zařízení jeviště například osvětlovač. Je to blízko jejich pracovního umístění. Odtud se rychle dostanou ke vchodům do obou hledišť. Je zde také průchod pro osvětlovače, který se snadno dostane na rampu za obě hlediště.

Barmani před začátkem představení navozí pomocí vozíků nápoje ze skladu nápojů do lednic v baru. Před přestávkou je pak vyloží na pult a nachystají k rychlému výdeji. Budou zde také připravovat teplé nápoje v automatu. Bar bude otevřen pouze před vystoupením a o přestávkách (uvaděčky a barmani mohou být brigádníci). Po představení bude otevřen průchod mezi barem a občerstvením, kde lidé mohou déle posedět a objednat si něco k jídlu. Po premiéře apod. může být v občerstvení přichystán raut.

Herci přichází do divadla na zkoušku nebo na představení. Nejčastěji se budou zdržovat na jevišti nebo v prostoru pro účinkující, kde je také kuchyňka. V chodbě jsou toalety. Při jednání s vedoucími mohou také použít konferenční místnost.

Před představením se herci rozcvičí a rozezpívají v místnosti k tomu určené. Po té se převlečou do kostýmů, které mají připravené na pojízdném stojanu. Dveře do kostymérny jsou hned naproti šatně, takže manipulace s kostýmy je snadná.

Herci se nakonec upraví v maskérně a pak vyčkáávají v prostoru pro účinkující, kde je promítáno jeviště na monitor. Občerstvení mají buď vlastní v kuchyňce nebo jim ho před představením a během něj donese barman (využije schodiště pro personál).

Po představení se herci odlíčí v a osprchují se.

Kromě klasických představení zde bude i jiný zábavný program, jeho protagonisté se však musí vejít do dvou menších šaten popř. využít víceúčelovou místnost. Tyto šatny budou také sloužit pro sólové zpěváky, pro orchestrové hráče, externí režiséry apod.

Ve vnitřním divadle je prostor relativně malý a tak zde může vystupovat jen malý počet hudebníků a to přímo na jevišti. Venkovní jeviště ale nabízí i malé orchestřiště pro maximálně 10 hráčů. Obaly od hudebních nástrojů je možné ponechat v dočasném skladu u nákladního výtahu.

Výrobní a technická část budovy je v druhé polovině spodního patra, kde je také krejčovna vlásenkárna. Vedle je pak dílna a kancelář hlavního technika, který má na starost jevištní techniku i budovu. V těchto prostorách se vyrábí kulisy a rekvizity, to vše spolu souvisí neboť šití a výroba jsou propojené. Maskérky, kostymérky, technici, švadleny, kulísáři nebo výtvarníci tu mají také své zázemí – šatnu, toaletu a kuchyňku.

Rekvizity jsou přichystány vedle hlediště a to v prostoru pod sedadly. Kulisy se mění ve vnitřním divadle pomocí točny a prostoru za ní. V letním divadle je možné spustit dolů pět ramp. Kulisy zde nebudou za jevištěm, ale budou spíš nízké, aby byl zachován průhled na přehradu, a herec bude chodit mezi nimi.

Příchod návštěvníků k letnímu divadlu

Lidé mohou spojit návštěvu divadla s příjemnou procházkou kolem přehrady, dalšími možnostmi je jít pouze z parkoviště na protějším břehu nebo využít lodní dopravy. Loď bude vyplouvat z přístaviště nedaleko konečné tramvaje a to před začátkem představení a po jeho konci (sezona je od poloviny dubna do listopadu). Návštěvníci, připlouvající parníkem by měli mít již během plavby možnost zakoupit vstupenky, případně obdržet další informace. Cestující z parníku vystoupí na molo a pokračují cestou, která meandruje kolem čtyř kruhových prostorů. Cesta má sklon 1:12 a je široká 2m. Povrch je z dřevěných fošen, který je protiskluzný a má vyřešen odvod vody. Výplň dřevěného zábradlí je navržena z nerezové sítě. Většina meandrující rampy je krytá střechou, osvětlení je umístěné na trámech tohoto zakrytí. K letní scéně přicházejí návštěvníci ze dvou směrů, ze západního od parkoviště a z východního od zastávky parníku. Ti, co přicházejí od parkoviště, z horní části rampy, jdou kolem vnitřní haly s pokladnou a informacemi. Ti, co vystoupí z parníku jdou kolem amfiteátru na vodě určenému ke krytému posezení a kolem restaurace s terasou. Oba směry se setkají u vstupu do scény. Kontrola vstupenek probíhá až u vstupu do hlediště, kde se cesta rozšiřuje na prostor 4,2 m x cca 14 m, aby se zde dav nemačkal a lidé také mohli procházet. Návštěvníci se také mohou pohybovat ve vnitřních prostorech, v restauraci, ve vnitřním foyer, výstavním prostoru, kolem toalet, pokladny a úschovny věcí – šatny, kterou lze v létě využít na odložení malého zavazadla.

Přestávka v letním divadle

Letní scéna je umístěna mezi dva kruhové rozptylovací prostory, s nimiž je propojena rampou. Návštěvníci divadla se během přestávky chtějí nejčastěji projít – korzovat, občerstvit se a navštívit toaletu. Většina se občerství v přilehlé restauraci a půjde se možná podívat na rampu, na vodní hladinu přehrady. Proto by celá rampa a cesta k dolnímu amfiteátru, kde lze posedět přímo u vodní hladiny, měla být bezpečná. Někteří se možná budou chtít zahřát uvnitř, kde si mohou ve foyer prohlédnout vystavené exponáty a informovat se z brožur o repertoáru divadla a hrané hře. K tomu slouží zejména vstupní prostor divadla s pokladnou v 1NP. V 1PP se lze občerstvit. Toalety jsou v obou patrech. Místo rampy lze také využít dvojici schodišť, která poslouží všem, kteří spěchají (ať už jde o personál nebo návštěvníky).

Provoz divadelních prostorů během teplých dnů

Prostor před restaurací a malý amfiteátr pod ním slouží všem návštěvníkům, kteří sem zavítají během letní sezony. V těchto chvílích bude více v provozu dolní část divadla, ta blíže vodě. U divadla mohou návštěvníci přistát s lodičkami a vystoupit přes amfiteátr k občerstvení nebo se zde opalovat a koupat. Letní scéna divadla je přitom může nalákat např. na amatérské vystoupení nebo představení pro děti konané na letní scéně během dne (provoz není drahý a tak lze podpořit méně komerční vystoupení).

Provoz občerstvení

Občerstvení bude nabízet hlavně alkoholické a nealkoholické nápoje, různé pochutiny a několik jednoduchých jídel. Lze předpokládat, že zájem o občerstvení bude velký, protože cesta do divadla je náročná a je zde omezená možnost občerstvit se jinde (ve srovnání s divadly v centru města). Lidé sem často přijedou z města a budou si chtít užívat čerstvého vzduchu a přírody, proto je zde před větrem i deštěm krytá terasa, kde si mohou hrát děti. Občerstvení bude fungovat nezávisle na představení, aby bylo využito venkovních veřejných prostorů, které tu vzniknou (divadlo může být cílem cesty lidí, kteří se zde

rekreují a přijdou se k budově podívat během svých vycházek). Počet návštěvníků bude během roku velice kolísat. V zimě bude kuchyň uzavřena a bude fungovat jen spodní bar.

Na jaře a na podzim bude fungovat vnitřní část, kde je 64 židlí, během léta pak přibudou stoly na terase s dalšími 30 místy a velkým počtem míst v amfiteátru, kam si lze vzít nápoj či zmrzlinu.

V prostoru divadla bude během představení fungovat ještě druhý bar, který je spíše výdejnou nápojů.

Příchod návštěvníků do vnitřního divadla

Vnitřní divadlo bude fungovat celoročně, v zimě lze očekávat, že většina lidí přijede autem na parkoviště a dále k divadlu půjde pěšky. Samotná cesta přes most s výhledem do skalnatého zúžení přehrady a dále lesem je ve všech ročních obdobích zážitkem. Dát si něco k pití či k jídlu mohou návštěvníci ještě před představením a to v místním občerstvení. Po vstupu do divadla se ocitnou ve velké kruhové místnosti prosvětlené i z vrchu. Nelze přehlédnout pokladnu na jedné straně a šatnu na straně druhé. Prostor nabízí výhled na přehradu a expozici např. obrazů, fotografií nebo jiných malých uměleckých děl (jde například o prezentaci začínajících umělců, uměleckých řemeslníků, studentů...). Pokladna zároveň slouží jako informační centrum a prodejna materiálů týkajících se vystoupení nebo vystavovaných děl. Šatna je vybavena otočnými tyčemi se 144 háčky, další únosnější háčky budou na bočních stěnách. Pult bude vybaven policemi na menší zavazadla.

Prostor venkovního divadla je na třech výškových úrovních propojených výtahem. Ten má strojovnu v nejnižším patře, kam už nezajíždí. Hydraulický výtah musí být zajištěn tak, aby nebyl v sále slyšet.

V mezipatře mohou návštěvníci divadla i výstavy vejít z chodby na toalety. Vstupenky jsou kontrolovány až u vstupu do hlediště. Zde jsou dvojice posuvné stěny, které zaručují, že pokud někdo půjde ven nebo dovnitř během představení nebude z foyer prosvítat světlo.

Hlediště má 141 sklopných sedadel, z nichž 8 bude možné demontovat vysunutím noh z podlahy a místo nich zasunout zábradlí (židle a zábradlí budou uskladněny v technickém prostoru za hledištěm). Tvar hlediště a uspořádání sedadel zaručuje maximální propojení diváka s hercem a také výbornou viditelnost, takže zde mohou sedět rodiče s dětmi, tzn. osoby s rozdílnou výškou. Nutná jsou zábradlí, která umožňují stání diváků i během představení a pohodlný průchod mezi sedadly. Lze toho využít během představení, kdy je například divák vyzván, aby se zapojil do hry nebo při koncertě, kdy se diváci rádi postaví, aby se mírně pohybovali do tempa. Hlediště je také ideální pro propojení herců s diváky, ty na sebe během představení vidí (diváci, kteří sedí naproti sobě, pozorují své reakce). Schody v hledišti mají z bezpečnostních důvodů mírné podsvětlení.

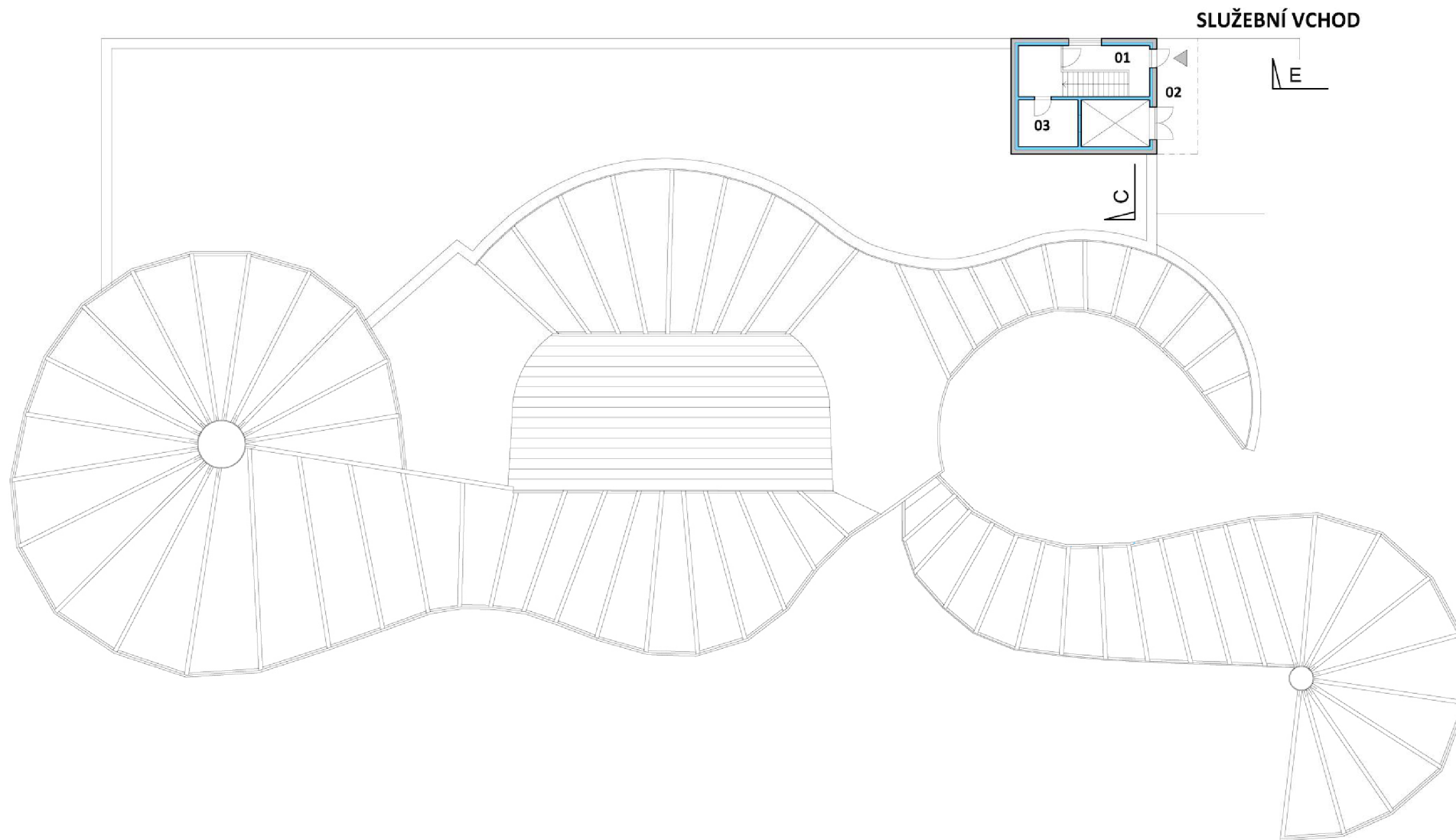
Přestávka ve vnitřním divadle

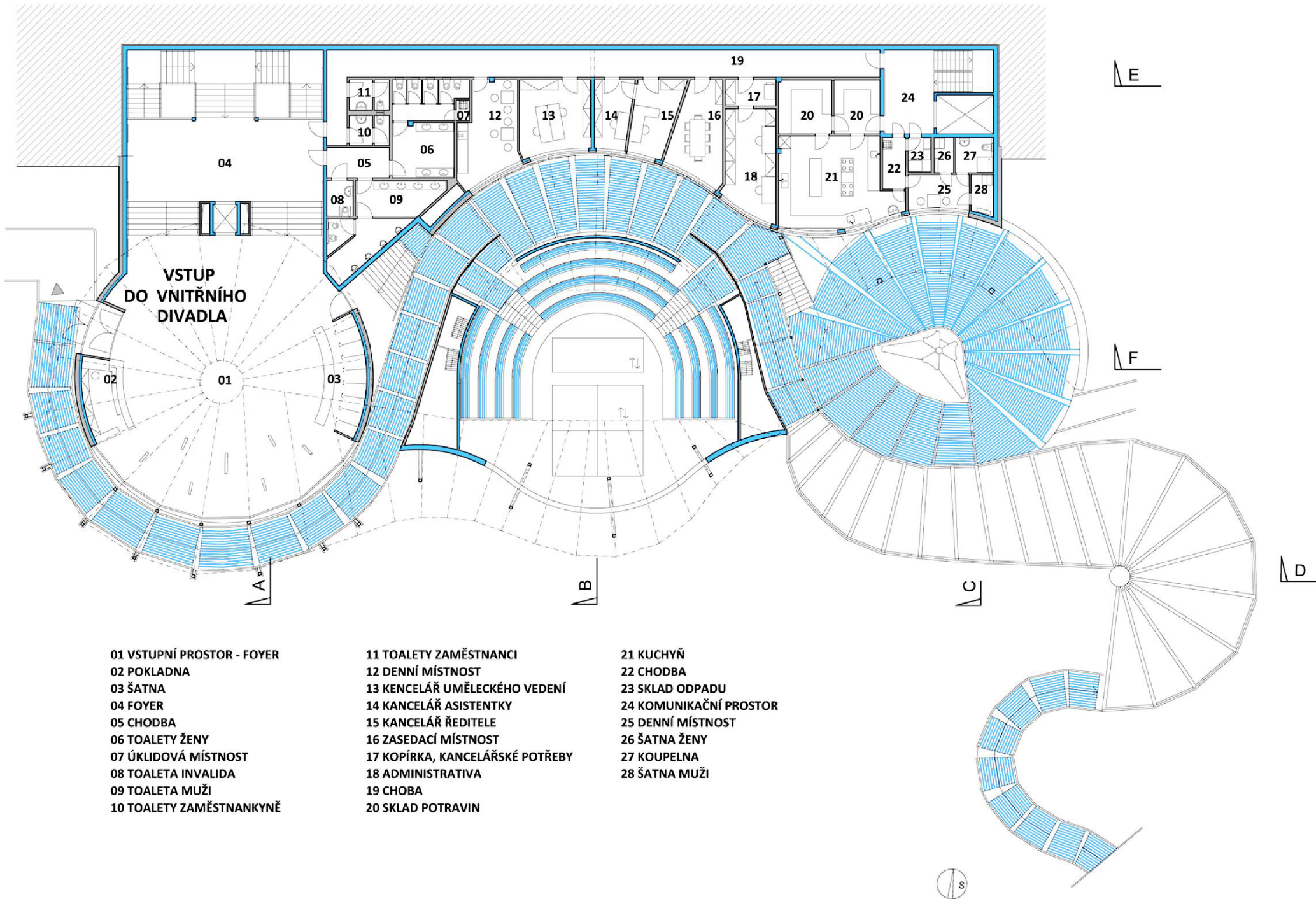
O přestávce se mohou diváci občerstvit u baru, který je uzpůsoben k rychlému výdeji předem přivezených a na místě vychlazených nápojů. Diváci se také mohou projít do horního prostoru s výhledem na přehradu a výstavními panely nebo si něco koupit u pokladny.

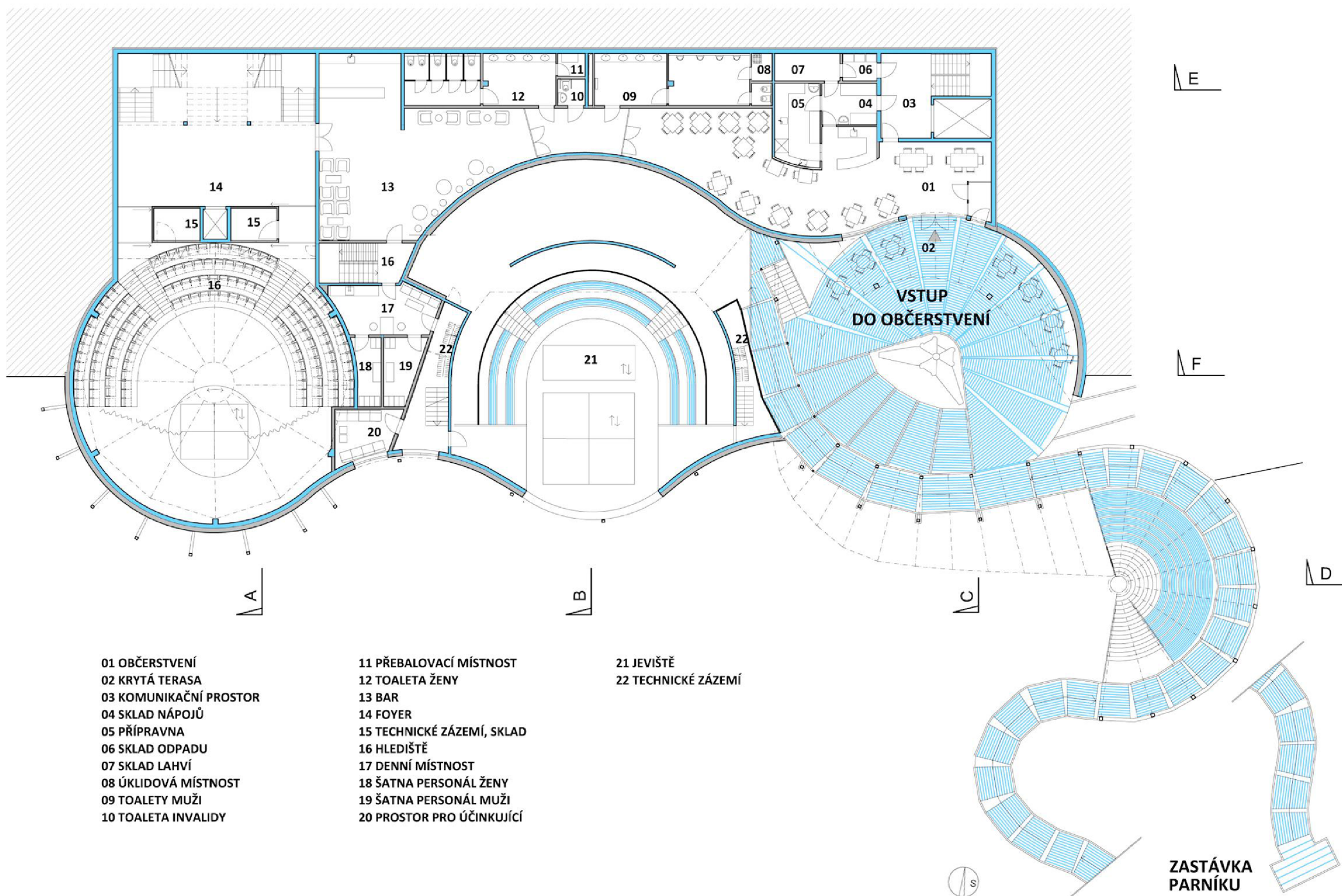
Výstava ve foyer

Během dne bude otevřen hlavní vchod. Po vstupu do velké prosvětlené místnosti se návštěvníci ocitnou vedle pokladny (informačního centra).

Výstavní prostor má 77 m², výstava zde ale musí umožňovat pohyb velkého počtu lidí a akceptovat předpokládané fronty u šatny. Exponáty musí být malé, dobře chráněné a kvalitně upevněné. Není možná složitá manipulace s většími uměleckými díly. Prostor je krytý ETFE folií, takže vystavované předměty musí čelit ultrafialovému záření. Vstup do výstavního prostoru bude dobrovolný s možností







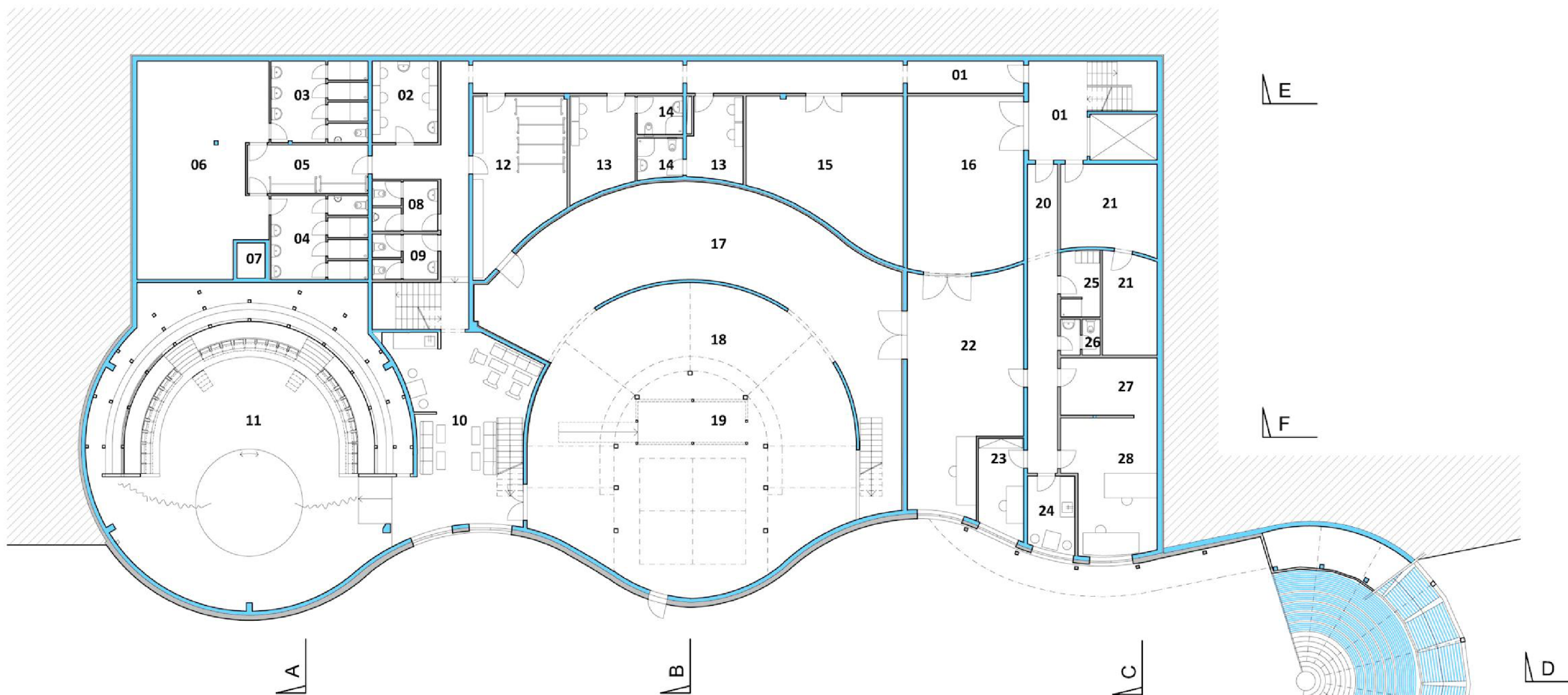
- 01 OBČERSTVENÍ
- 02 KRYTÁ TERASA
- 03 KOMUNIKAČNÍ PROSTOR
- 04 SKLAD NÁPOJŮ
- 05 PŘÍPRAVNA
- 06 SKLAD ODPADU
- 07 SKLAD LAHVÍ
- 08 ÚKLIDOVÁ MÍSTNOST
- 09 TOALETY MUŽI
- 10 TOALETA INVALIDY

- 11 PŘEBALOVACÍ MÍSTNOST
- 12 TOALETA ŽENY
- 13 BAR
- 14 FOYER
- 15 TECHNICKÉ ZÁZEMÍ, SKLAD
- 16 HLEDIŠTĚ
- 17 DENNÍ MÍSTNOST
- 18 ŠATNA PERSONÁL ŽENY
- 19 ŠATNA PERSONÁL MUŽI
- 20 PROSTOR PRO ÚČINKUJÍCÍ

- 21 JEVIŠTĚ
- 22 TECHNICKÉ ZÁZEMÍ

ZASTÁVKA
PARNÍKU

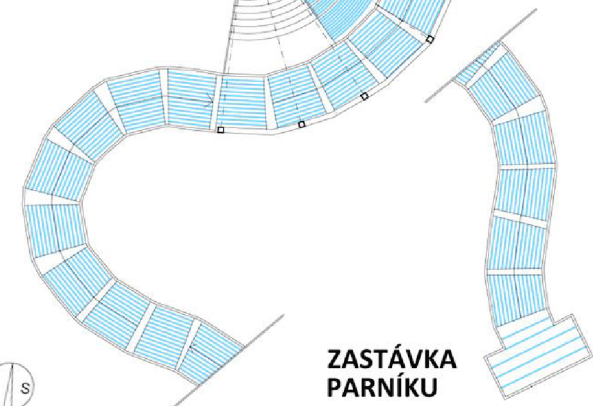




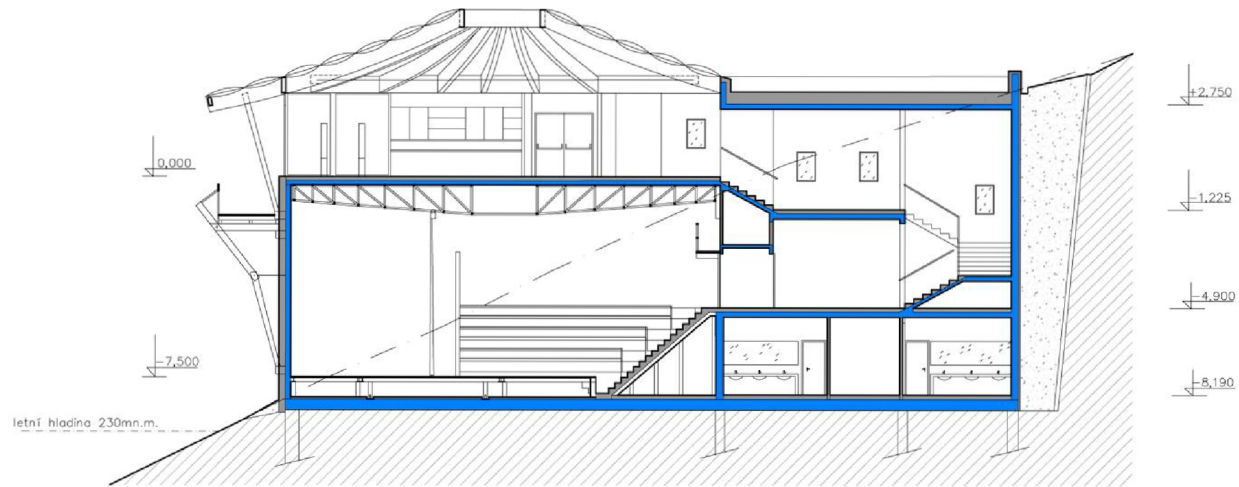
01 KOMUNIKAČNÍ PROSTOR
 02 MASKÉRNA
 03 UMÝVÁRNA MUŽI
 04 UMÝVÁRNA ŽENY
 05 CHODBA - KOSTÝMY
 06 ŠATNA ROZDĚLENÁ PARAVÁNY
 07 STROJOVNA VÝTAHU
 08 TOALETA MUŽI
 09 TOALETA ŽENY
 10 PROSTOR PRO ÚČINKUJÍCÍ

11 JEVIŠTĚ
 12 KOSTYMÉRNA
 13 ŠATNA
 14 KOUPELNA
 15 PŘÍPRAVA NA VYSTOUPENÍ
 16 DOČASNÝ SKLAD
 17 SKLAD KULIS
 18 MANIPULAČNÍ PROSTOR
 19 ORCHESTRŠIŠTĚ
 20 CHODBA

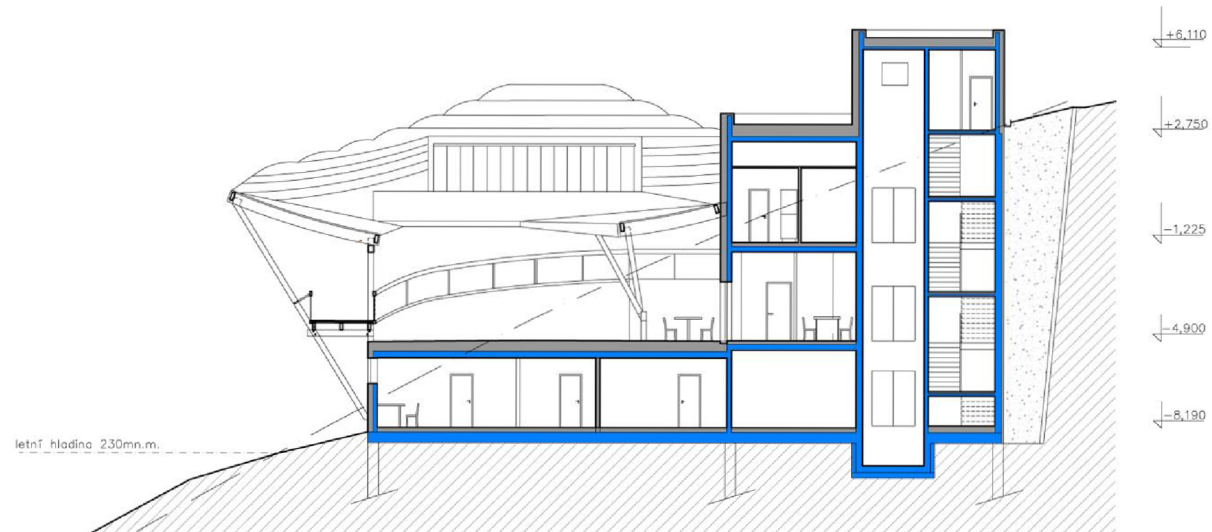
21 TECHNICKÉ ZÁZEMÍ
 22 DÍLNA
 23 KANCELÁŘ HLAVNÍHO TECHNIKA
 24 DENNÍ MÍSTNOST
 25 ŠATNY TECHNIKŮ A ŘEMESLNÍKŮ
 27 SKLAD KOSTÝMŮ A PARUK
 28 KREJČOVNA A VLÁSENKÁRNA



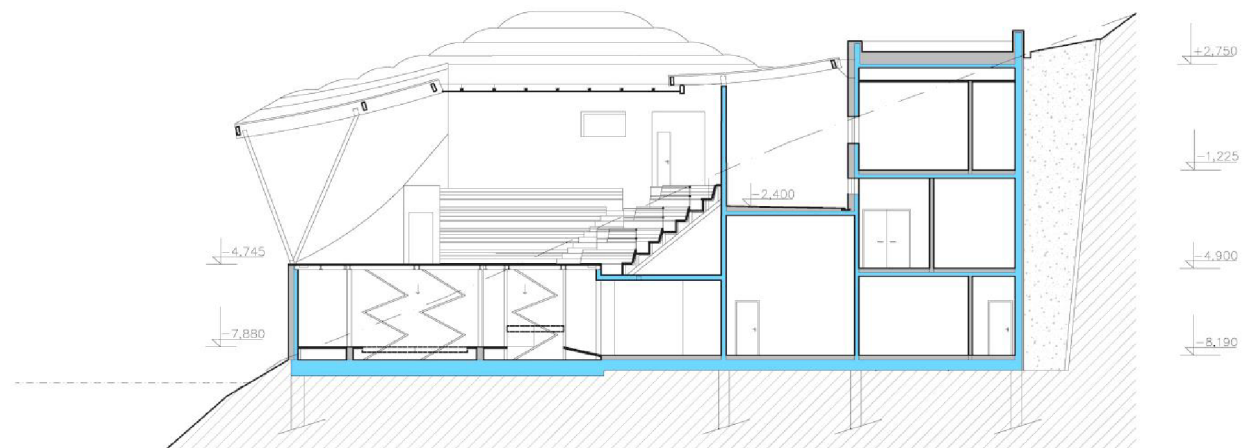
ZASTÁVKA
PARNÍKU



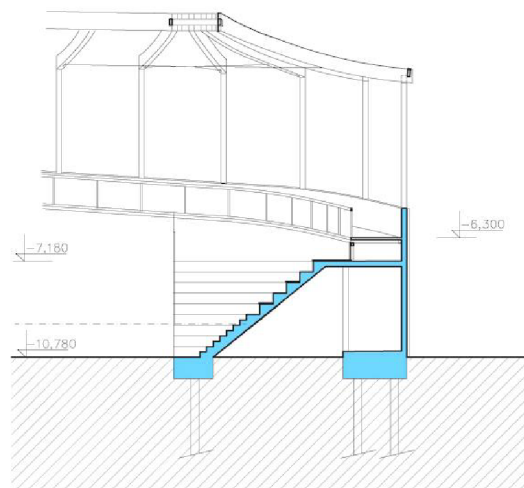
ŘEZ A



ŘEZ B



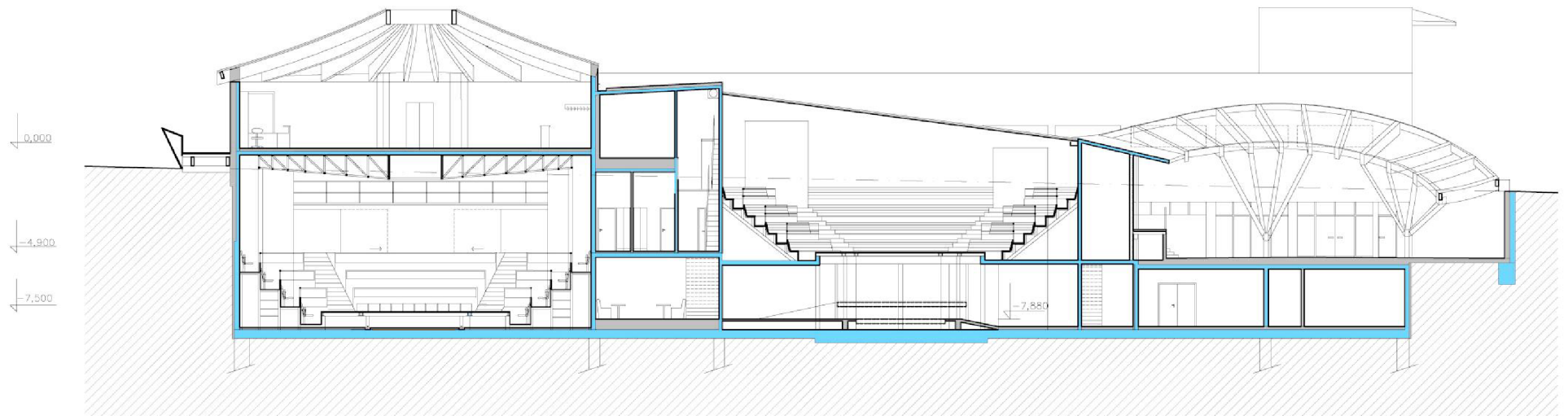
ŘEZ C



ŘEZ D



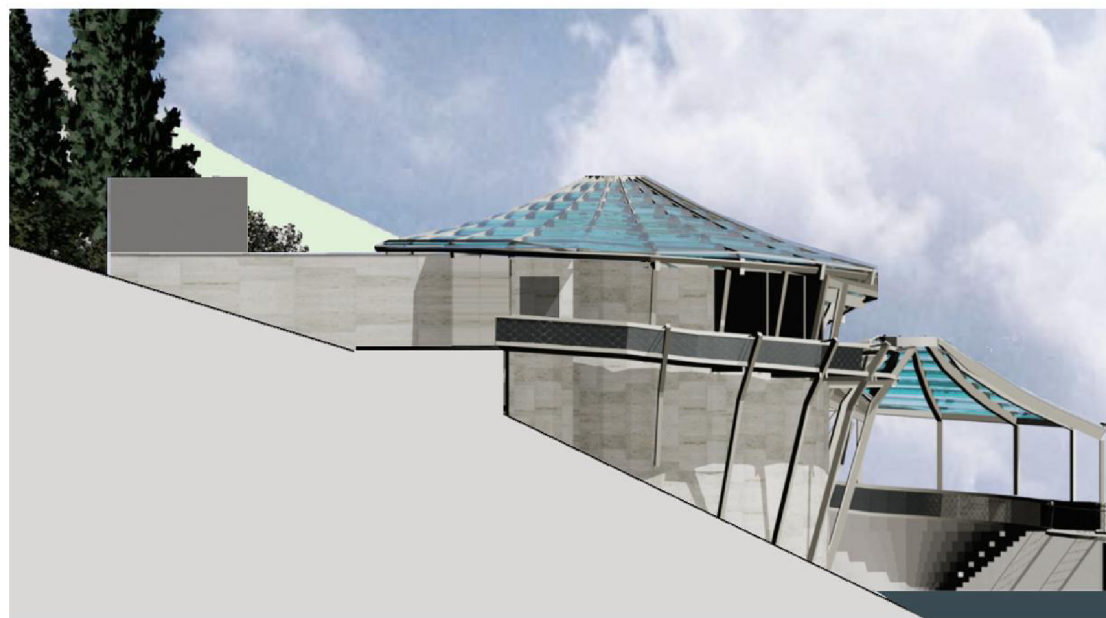
ŘEZ E



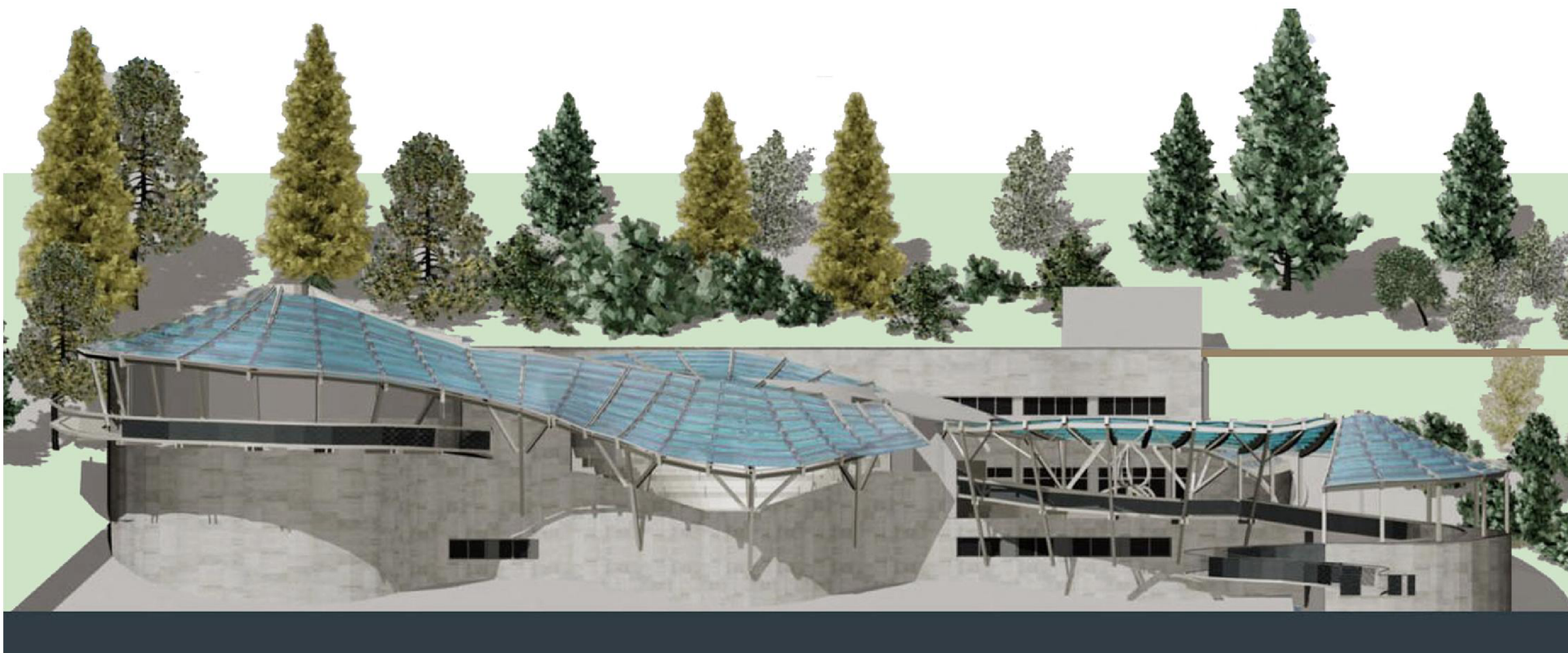
ŘEZ F



POHLED ZÁPADNÍ

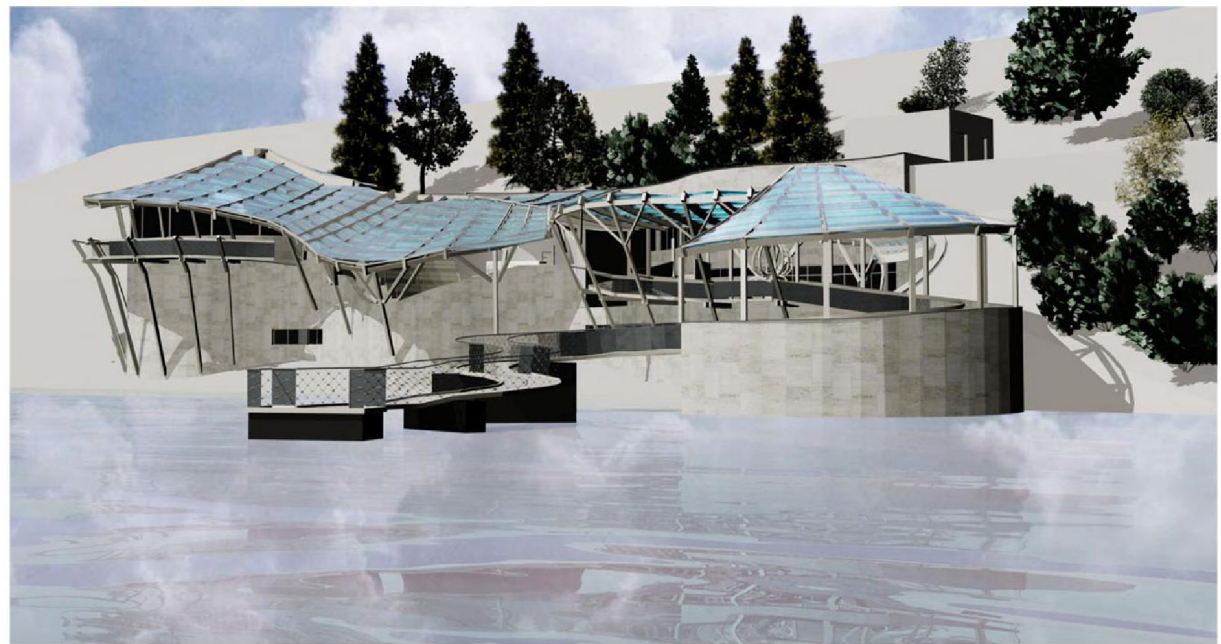
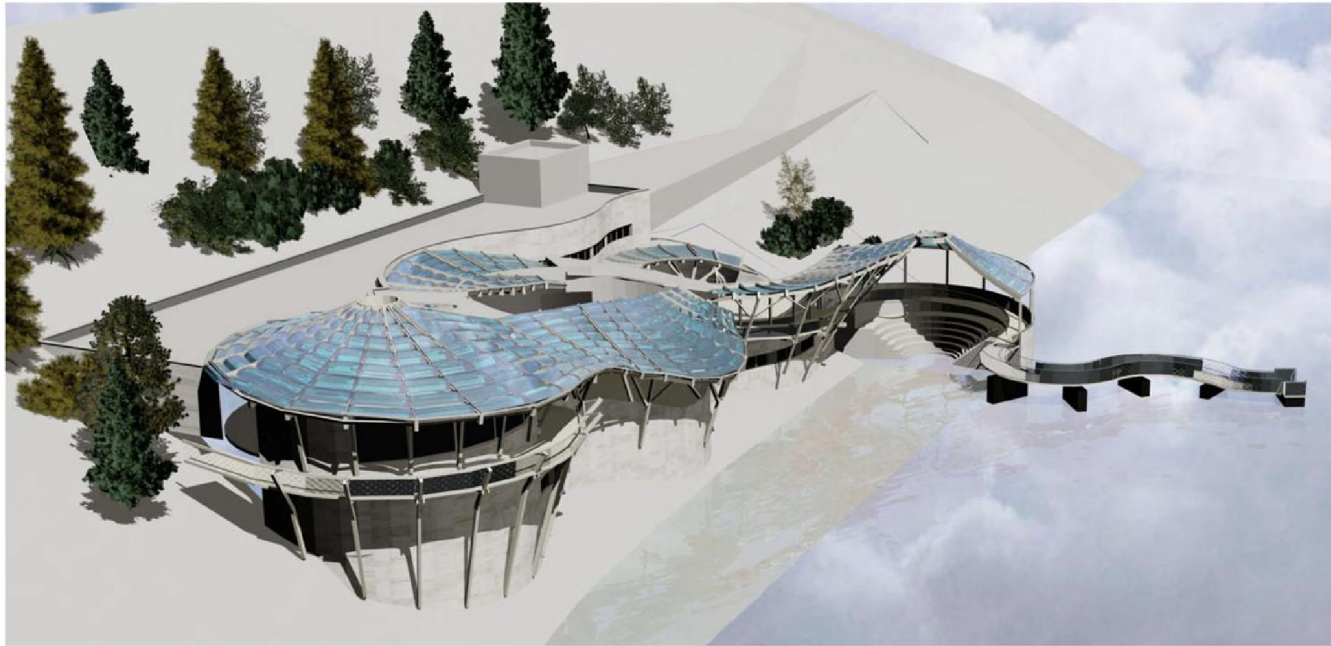


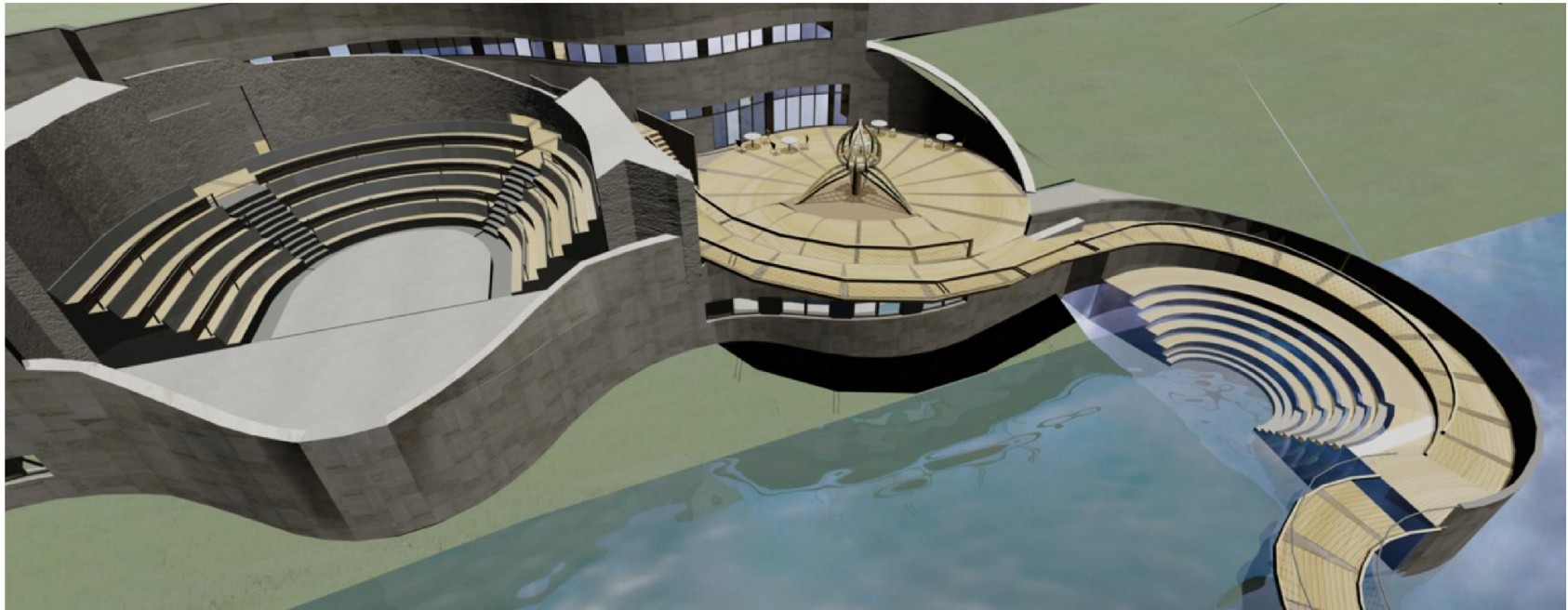
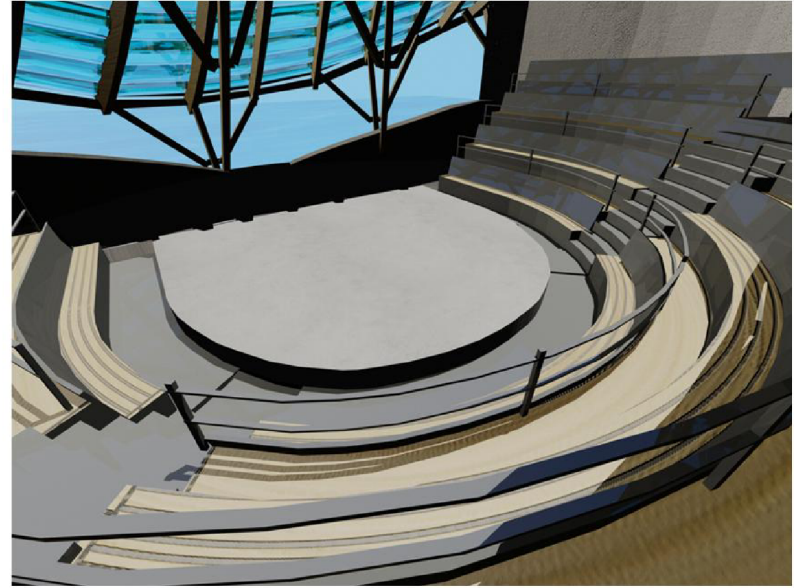
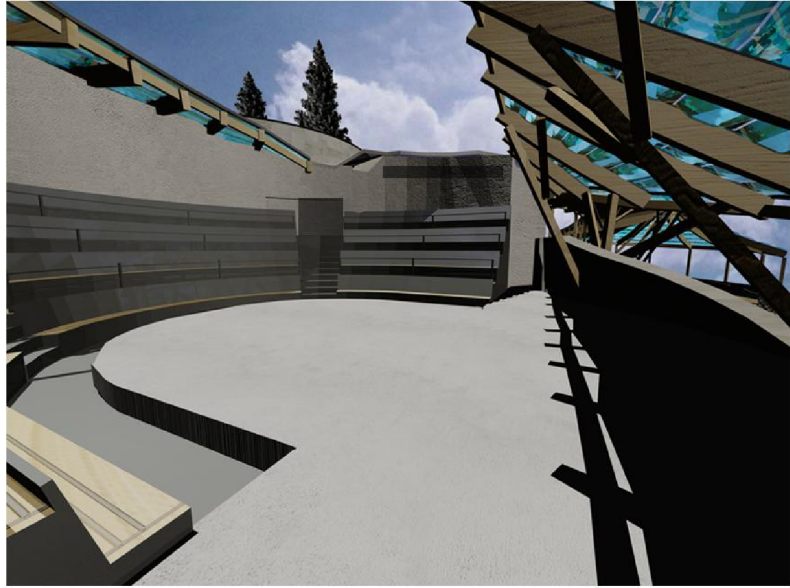
POHLED VÝCHODNÍ

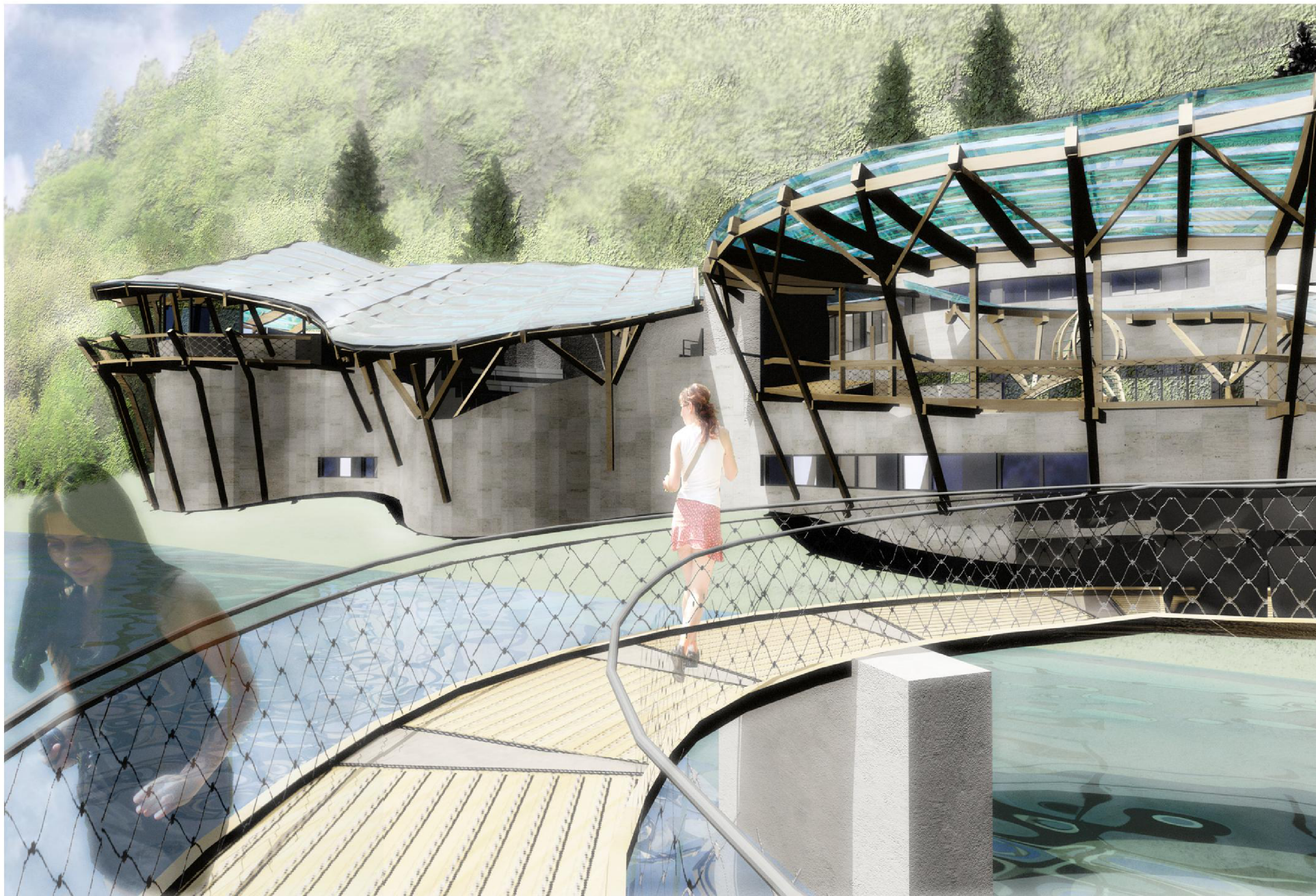


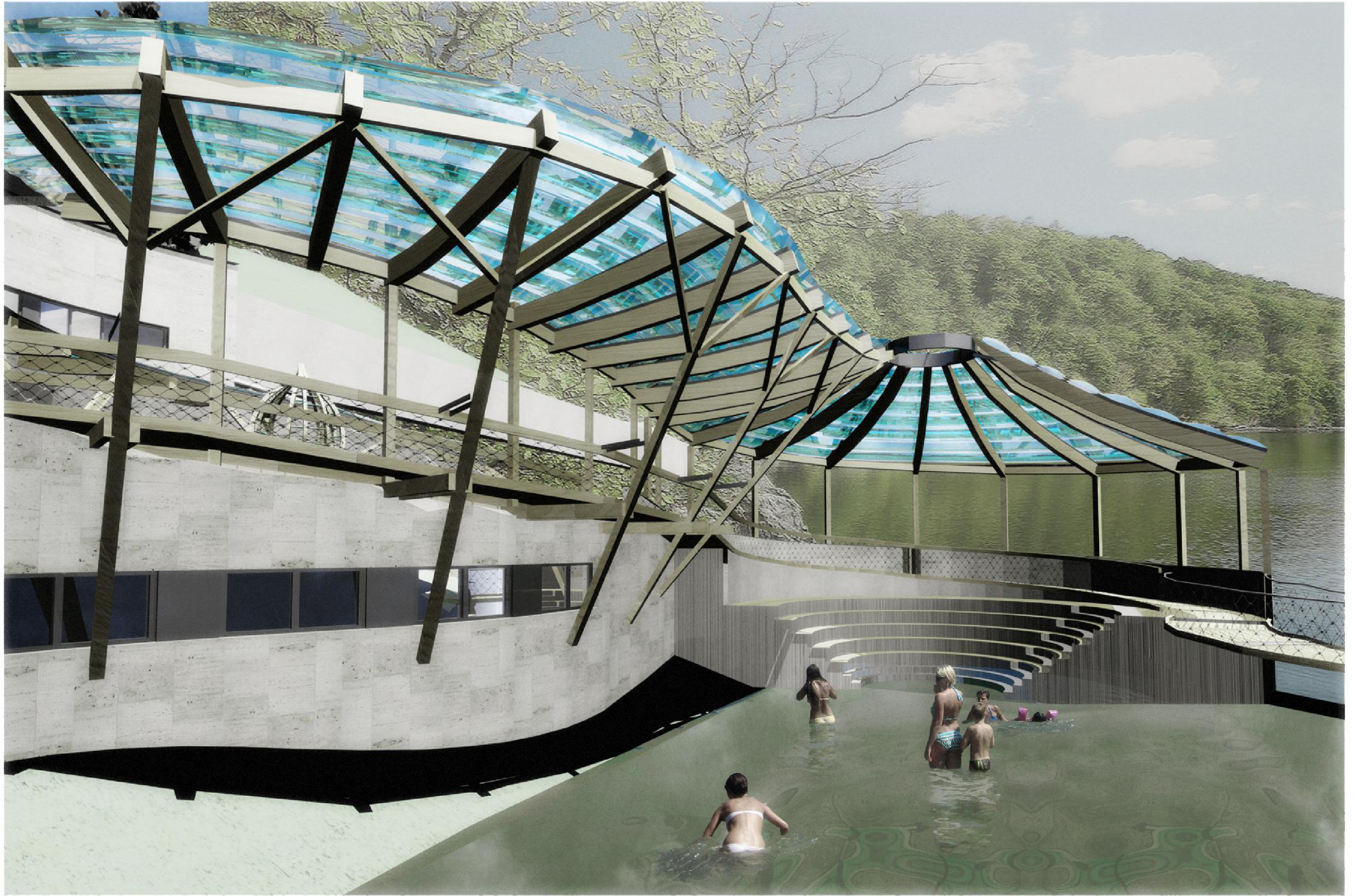
POHLED JIŽNÍ

POHLED 1:200









KONSTRUKCE

Stavba je umístěna do svahu, proto musí být před jejím založením vybudována záporová zeď. Svislé i horizontální konstrukce jsou kvůli bočnímu namáhání od zeminy a složitým podmínkám z monolitického železobetonu - tlak se uvnitř stavby roznáší a jsou jím zatíženy i příčné nosné zdi. Výjimku tvoří vodorovné nosné konstrukce kruhového prostoru o průměru 16,4m, který je zastřešen velkorozponovými konstrukcemi. Nad vnitřní scénou divadla je navržena ocelová příhradová konstrukce. Vstupní prostor je zastřešen lepenými vazníky doplněnými ocelovými táhly.

Stavba je založena na pilotách opřených o skálu. V místech, kde na konstrukci působí voda bude použit vodostavební beton. Amfiteátr na vodě a část rampy má také betonový základ, zastávka parníku je ale na pontonech upevněných k sobě.

Podružné konstrukce hlediště a jeviště jsou postaveny na zesílené základové desce. Bude se jednat o spojení ocelové a dřevěné konstrukce, která vynáší jeviště, hlediště a divadelní stoly. Tato konstrukce je nezávislá na hlavní železobetonové a to z toho důvodu, že stavba je navržena na delší dobu, ale požadavky na provoz a scénou se mohou v průběhu let měnit.

Na monolitickou konstrukci jsou dále upevněny dřevěné sloupky a nosníky vynášející rampu a venkovní zastřešení. Spoje jsou opatřeny zámečnickými výrobky, které splňují statické, tepelně technické i estetické požadavky. Zastřešení má být odlehčené, ale zároveň jsem nechtěla použít ocel, která se dle mého názoru nehodí do krajiny. Zvolila jsem proto lepené plnostěnné vazníky, které jsou propojeny dřevěnými trámkami a zavětrovány ocelovými lankami. Tyto prvky nesou hliníkový rám, v kterém je vypnuta Ete folie. Ta je natlakována pomocí trubice vedoucí z kompresoru. Proti tíze sněhu je pak nutné pod folii ještě umístit ocelovou lanku. Odvodnění je řešeno pomocí pozinkového žlabu. Tam, kde se musí přiznat svislý svod vody bude použit průhledný husí krk.

Střechy jsou upraveny nízkou vegetační vrstvou. Střecha využitá jako terasa má dřevěné polštáře položené na šterkový podsyp.

Budova je z hlediska tepelně technického navržena jako nízkoenergetická. Hlavní výhodou je umístění stavby do země a její orientace na jih. Složitější případ nastává u venkovního podia, prostor pod ním nebude totiž vytápěn, ale bude pouze temperován od okolních místností (jeho provoz se předpokládá hlavně v létě).

Fasáda je provětrávaná, zateplená deskami z minerální plsti.

MATERIÁLOVÉ POJETÍ

Materiály byly voleny z ohledem na místo. Betonové stěny jsou obloženy travertinem a vytváří vlny, které imitují pobřeží. Dřevěné prvky jsou ve světlé barvě a působí teple, čímž kontrastují se studenou vodou, sklem a kamenem. Procházka po dřevěné rampě nabízí výhled na vodu a přitom společensky laděnou atmosféru, protože meandruje kolem čtyř veřejných prostorů. Úžasné prosvětlení a možnost opálit se nabízí folie Ete, která zároveň chrání celou cestu před deštěm a v noci vytváří barevné efekty.

BEZBARIÉROVOST

Rampa od parníku k vstupu do divadla je bezbariérová. Divadlo je vybaveno výtahem a toaletami pro vozíčkáře. Obě hlediště mají ve vrchní části místo pro vozíčkáře.

POŽÁRNÍ BEZPEČNOST

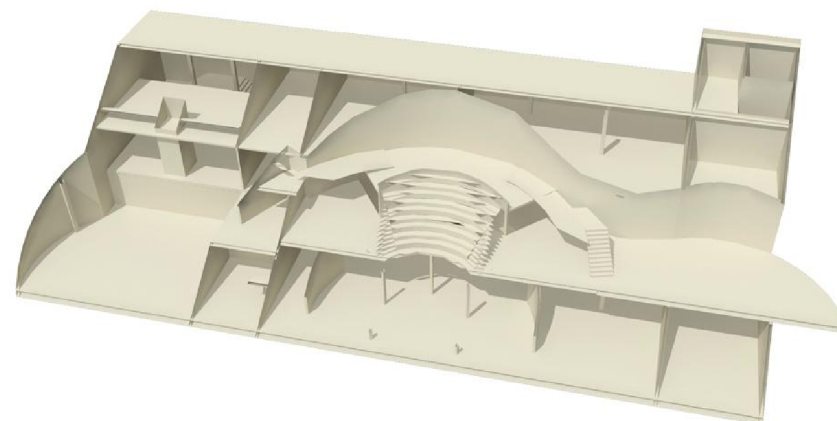
Vnitřní veřejné prostory mají dva vstupy, které jsou umístěny na opačné straně a v jiných patrech, což umožňuje rychlý únik. Dveře jsou otvíravé ven a vybaveny panikovým kovááním. Interiér bude vybaven nápisy exit a nouzovým osvětlením. Zaměstnanci mohou využít schodiště pro personál a jinak nevyužívané dveře v 2PP.

TECHNICKÉ ZAŘÍZENÍ

Budova je náročná na provoz vzduchotechniky, jejíž velká část bude umístěna v podhledu v horním patře. Rozvody pak budou v hledišti umístěny také pod sedadly. VZT by měla zajišťovat odvod a přívod vzduchu z prostoru vnitřního divadla, občerstvení a kuchyně. Také by ale měla zajišťovat cirkulaci vzduchu z teplých míst u jižní fasády do sluncem nevyhříváných prostorů.

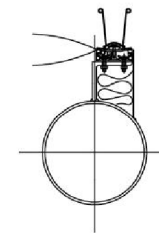
Kvůli statickým i technickým důvodům jsou po stranách letního amfiteátru navrženy železobetonové konstrukce. Ty nejen staticky zajišťují dřevěné zastřešení, ale zároveň jsou v nich svislé svody dešťové kanalizace. Dalším jejich účelem je technické zázemí jeviště. To lze nalézt i uvnitř.

V technických prostorech bude dále umístěn kotel, nádrž na vodu a TUV a čerpadlo tlakové kanalizace.



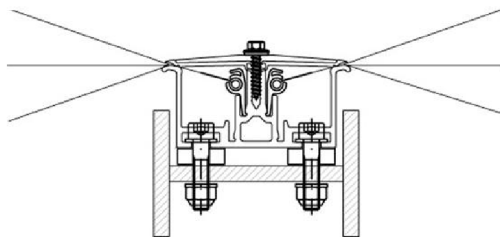
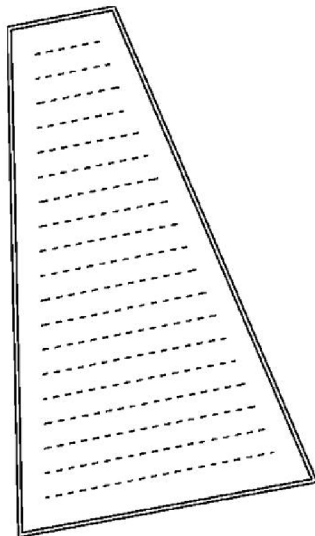
FOLIE ETFE

Etfe folie podle Ethylene Tetra Flouro Ethylenu je materiál používaný k zastřešení, ale i výtvarným efektům. Folie se nejčastěji umísťuje do hliníkových rámu a předepíná se pomocí vzduchu. Ten je vhnán trubicemi ze zařízení o velikosti ledničky, tlak totiž musí být konstantní. Výhody konstrukce jsou její transparentnost a lehkost. Kvůli únosnosti může být konstrukce doplňována ocelovými lankami. Tuto konstrukci jsem použila i na zastřešení výstavního prostoru, protože může vyhovovat i tepelně technickým požadavkům.

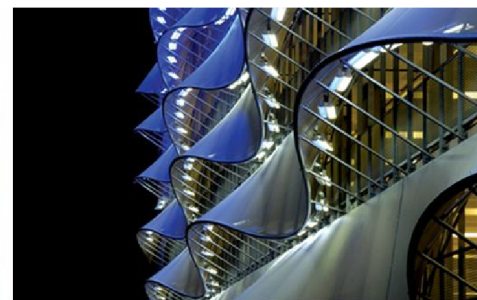
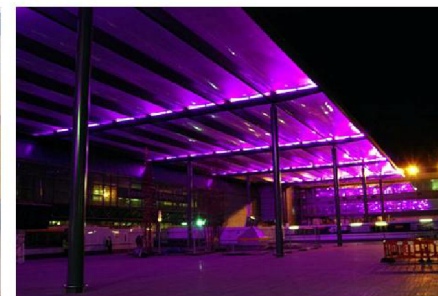


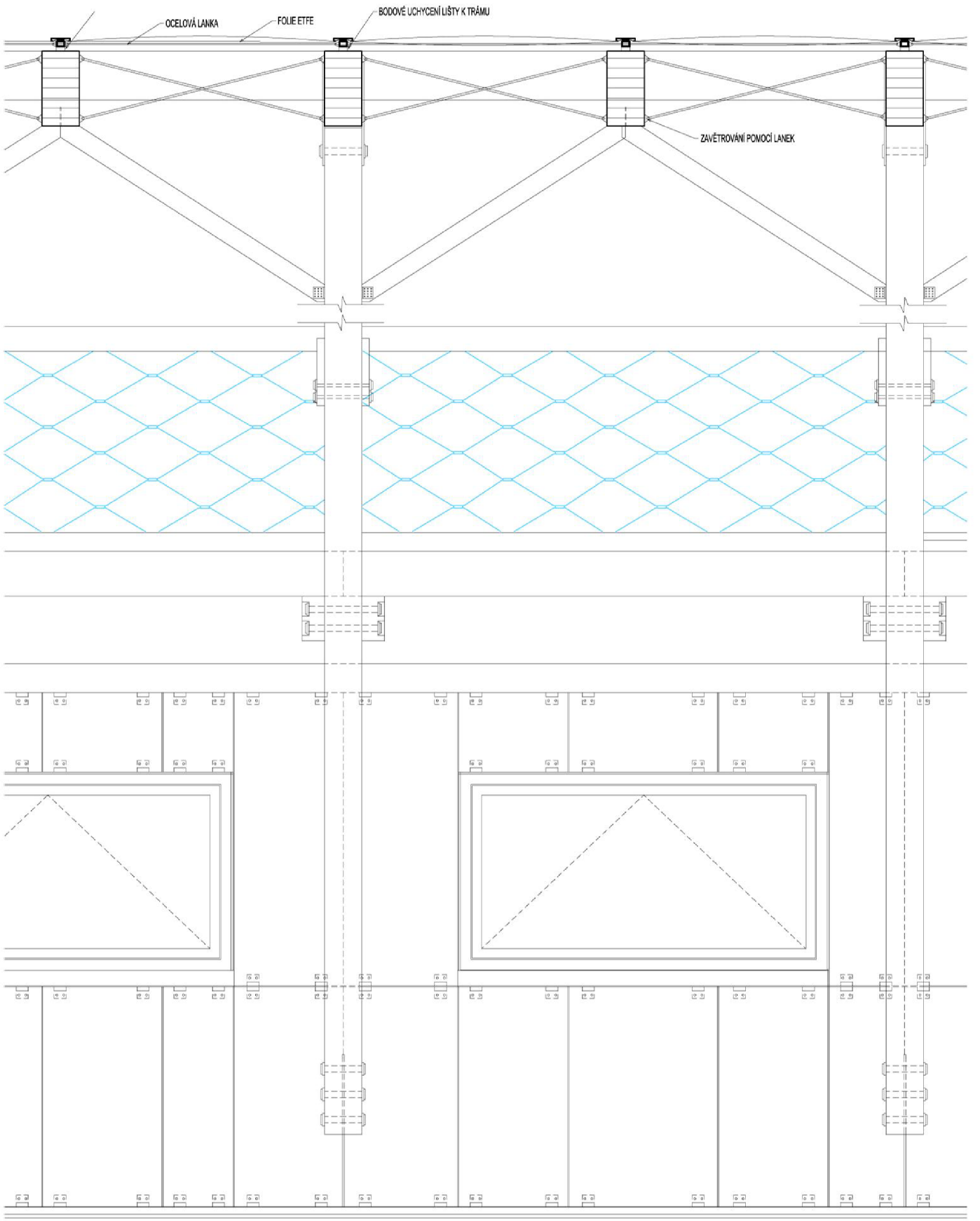
DETAILY

obrázek vlevo: spoje folie
obrázek uprostřed: detail lišty
obrázek vpravo: detail zateplení lišty



PŘÍKLADY POUŽITÍ





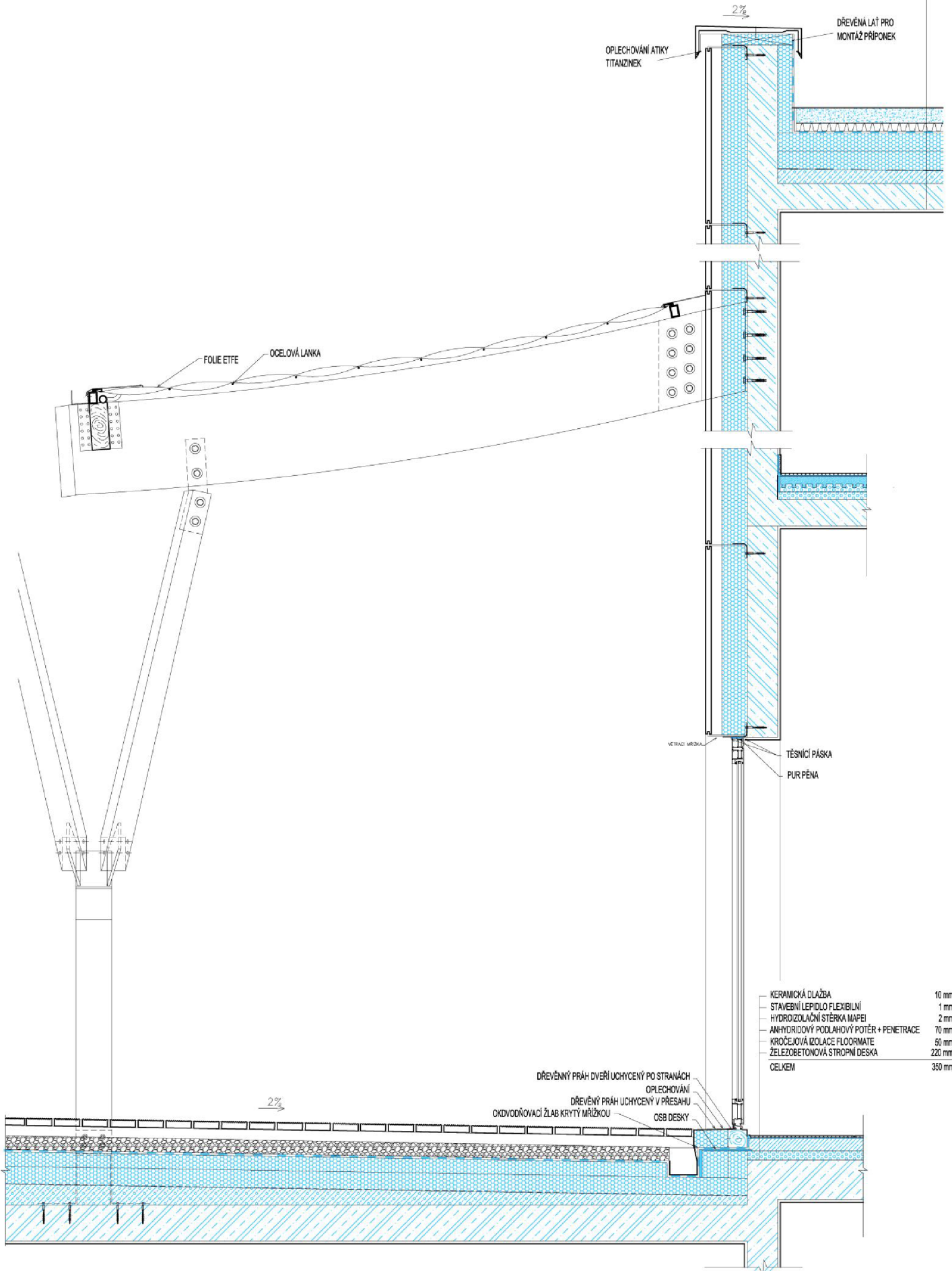
OCELOVÁ LANKA

FOLIE ETFE

BODOVÉ UCHYCENÍ LÚŠTY K TRÁMU

ZAVĚTROVÁNÍ POMOCÍ LANEK

| | |
|---------------------------------------------------|------------|
| VEGETAČNÍ VRSTVA | 80 mm |
| FILTRAČNÍ VRSTVA - GEOTEXTILIE | 3 mm |
| ODVODŇOVACÍ VRSTVA - NAPŘ. NOPOVÁ FÓLIE, KERAMZIT | 50 mm |
| FOLIOVÁ HYDROIZOLACE SARNAFIL T | 2x1,5 mm |
| TEPELNÁ IZOLACE EPS | 240 mm |
| PAROZÁBRANA | 5 mm |
| LIPORBETON VE SPÁDU | 50+110 mm |
| CELKEM | max 450 mm |



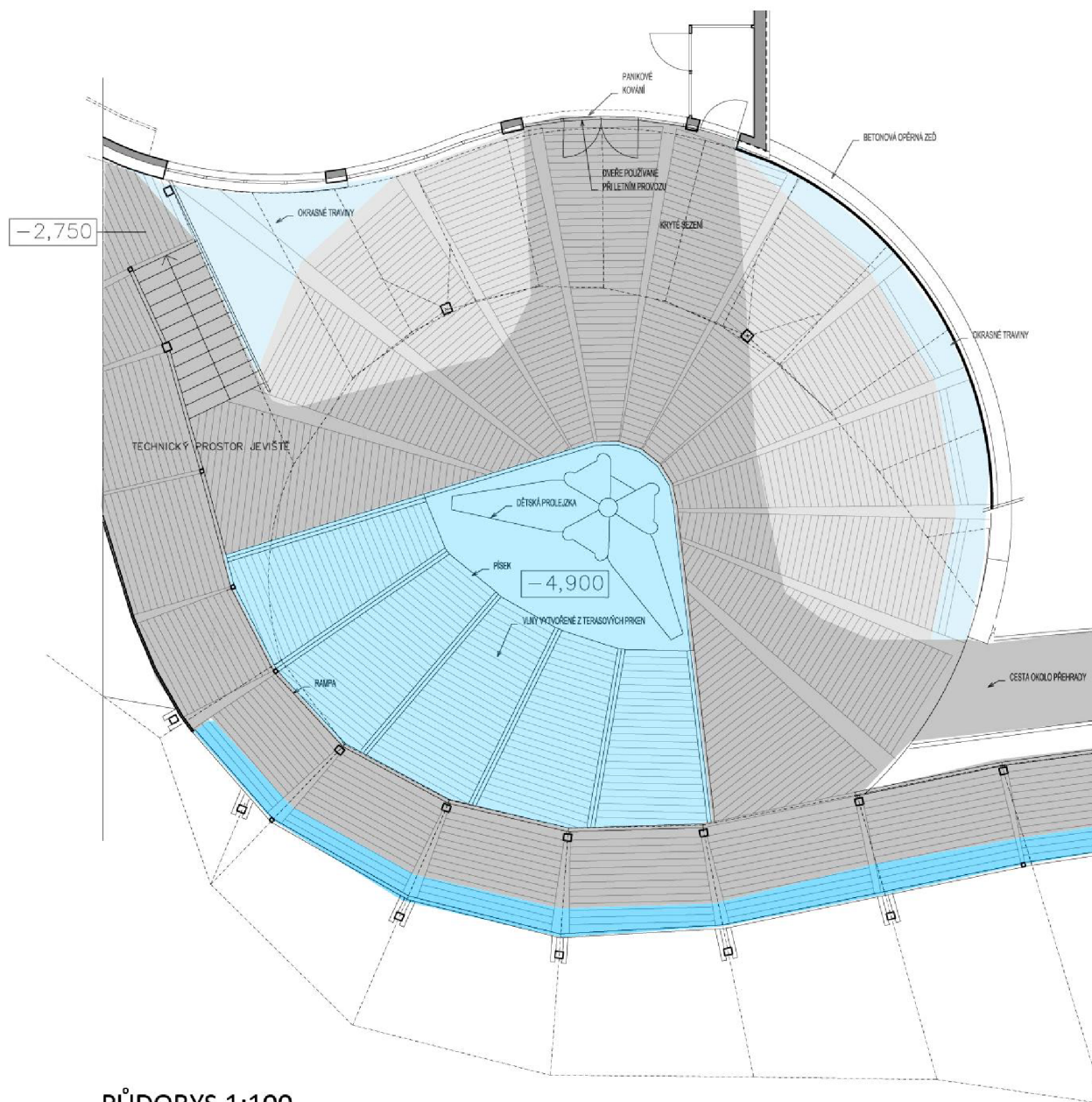
| | |
|-----------------------------------------|--------|
| KERAMICKÁ DLAŽBA | 10 mm |
| STAVEBNÍ LEPIDLO FLEXIBILNÍ | 1 mm |
| HYDROIZOLAČNÍ ŠTĚRKA MAPEI | 2 mm |
| ANHYDRIDOVÝ PODLAHOVÝ POTĚR + PENETRACE | 70 mm |
| KROČEJOVÁ IZOLACE FLOORMATE | 50 mm |
| ŽELEZOBETONOVÁ STROPNÍ DESKA | 220 mm |
| CELKEM | 380 mm |

ZÁKALDNÍ PRINCIP NÁVRHU

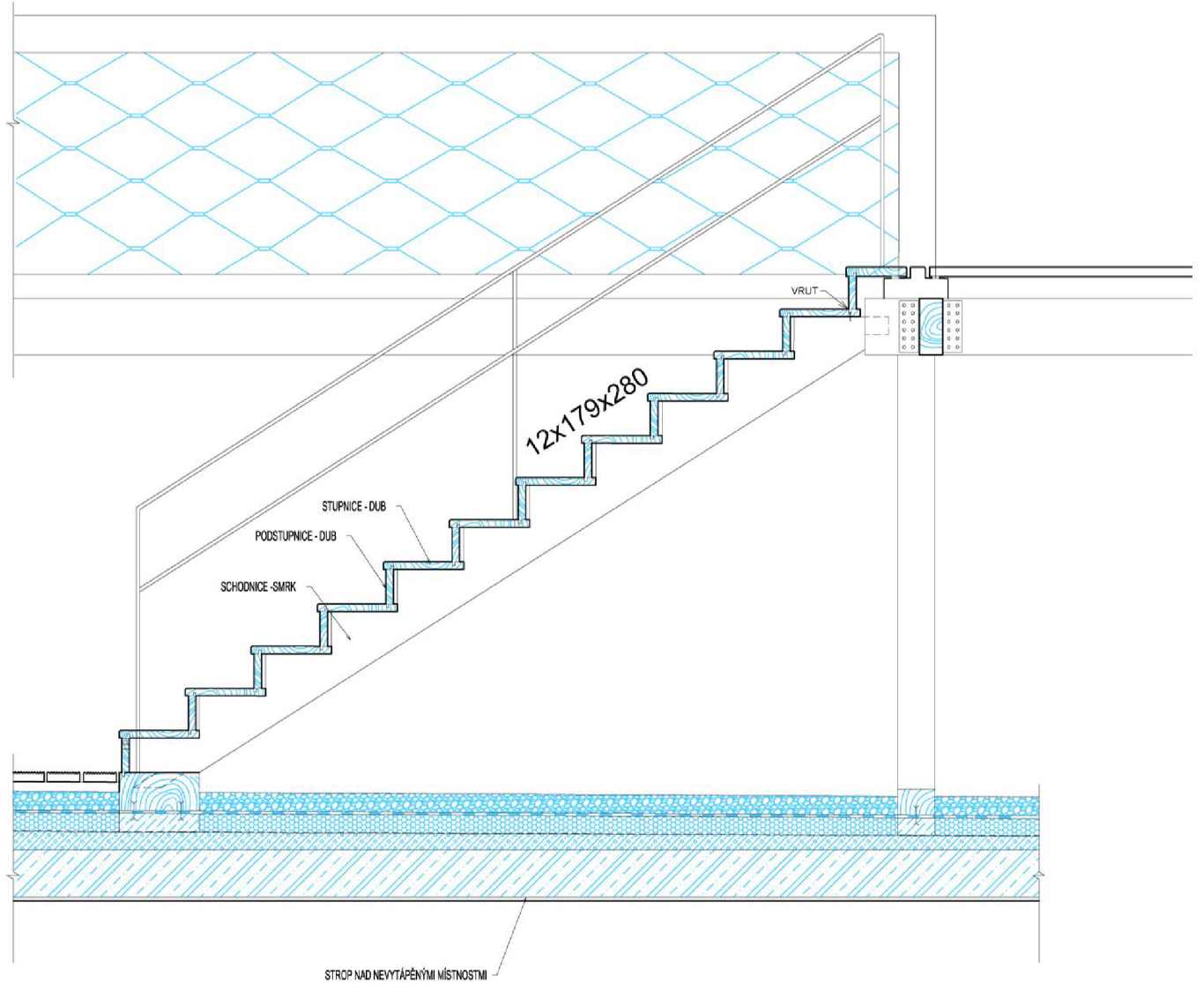
Divadlo vnímá návštěvník jako sestavu čtyř kruhů, které může obcházet a mít tak nad nimi dobrý přehled. Kruhové prostory jsou lidem příjemné a soustřeďují jejich pozornost do středu, proto jsem se rozhodla do středu umístit nějaký prvek. Prostor terasy obíhá dvojice střešních konstrukcí z lepených plnostěnných vazníků. Terasu ohraničuje z jižní strany rampa, ze severní strany fasáda domu a také po stranách ji ohraničují stěny - je tedy velice dobře chráněná proti větru. Prostor bude využíván jako rozptýlová plocha pro návštěvníky letního divadla, ale lidem je otevřen volně. Část prostoru náleží k občerstvení a jsou zde stohovatelné židličky a stoly, které se na zimu uklízí do skladu. Protože letní zahrádka často vyhledávají celé rodiny, je zde pro děti dřevěná prolezková hra, která má připomínat palmu na pláži. Vlny, které se zanořují do písku, jsou vyrobeny ze stejných prvků jako zbytek terasy, ale mnohem plastičtější. Materiálem je exotické dřevo. Slouží k hraní dětí, k sezení nebo ležení.

FUNKCE TERASY

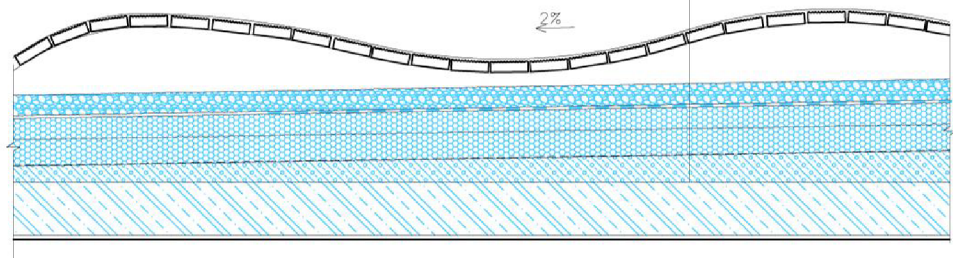
- SEZENÍ U OBČERSTVENÍ
- KOMUNIKAČNÍ PROSTORY
- PROSTOR NA HRANÍ
- VEDLEJŠÍ OKRASNÉ PROSTORY - ZELEŇ
- VÝHLED NA PŘEHRADU



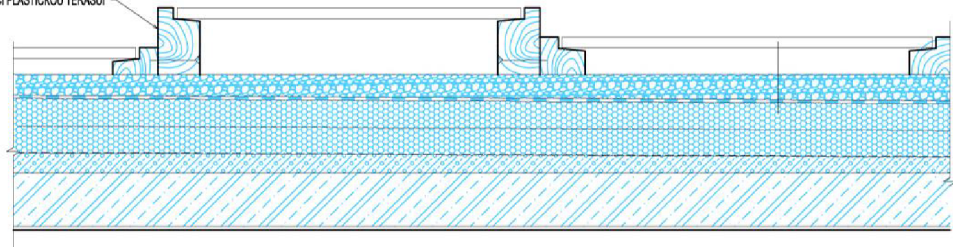
PŮDORYS 1:100

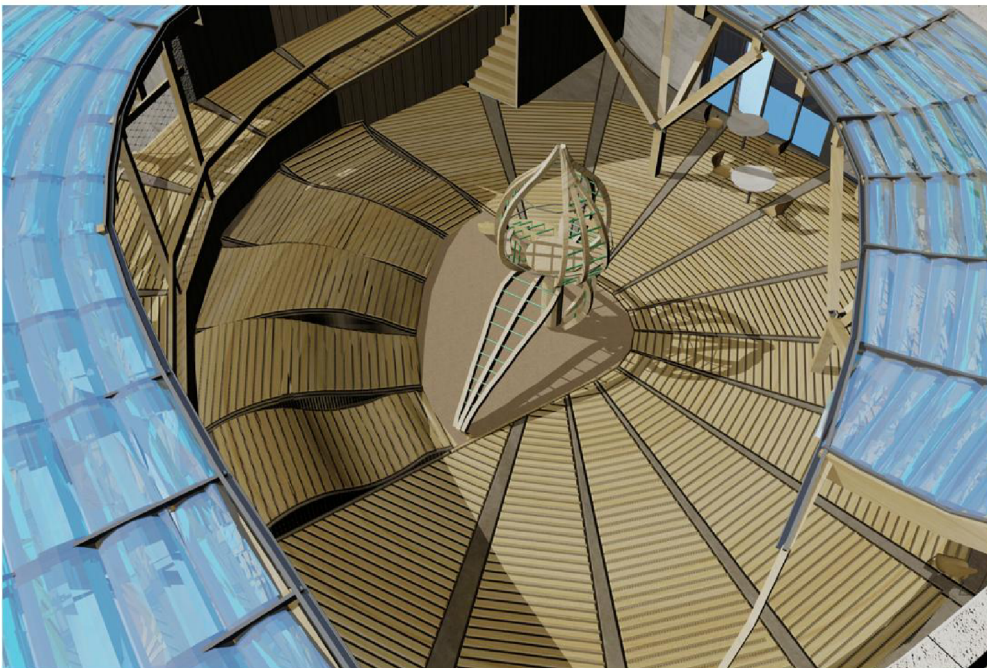
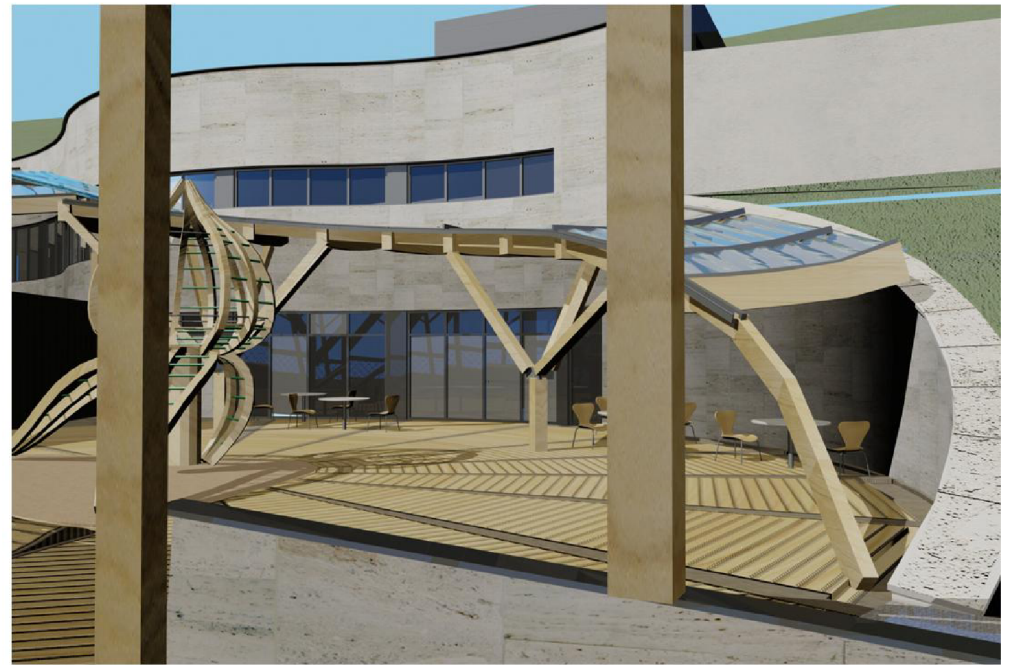
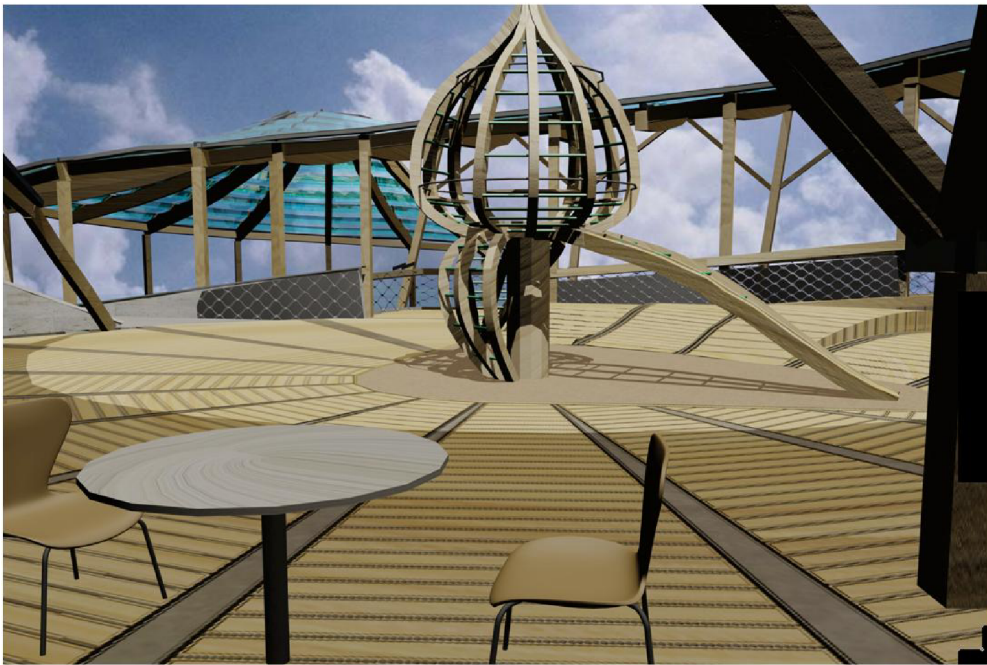


| | |
|--------------------------------------------|-------------|
| TERASOVÉ PALUBKY Z TROPICKÉHO DŘEVA GARAPA | 40 mm |
| LAŽOVÁNÍ K UCHYCENÍ PRKEN | 40 mm |
| KAČÍREK | 80mm |
| HYDROIZOLACE SARNAFIL T | 2x1,5 mm |
| TEPELNÁ IZOLACE EPS | 200 mm |
| PAROZÁBRANA | 2 mm |
| LIAPORBETON VE SPÁDU | 50-200 mm |
| CELKEM | max. 575 mm |

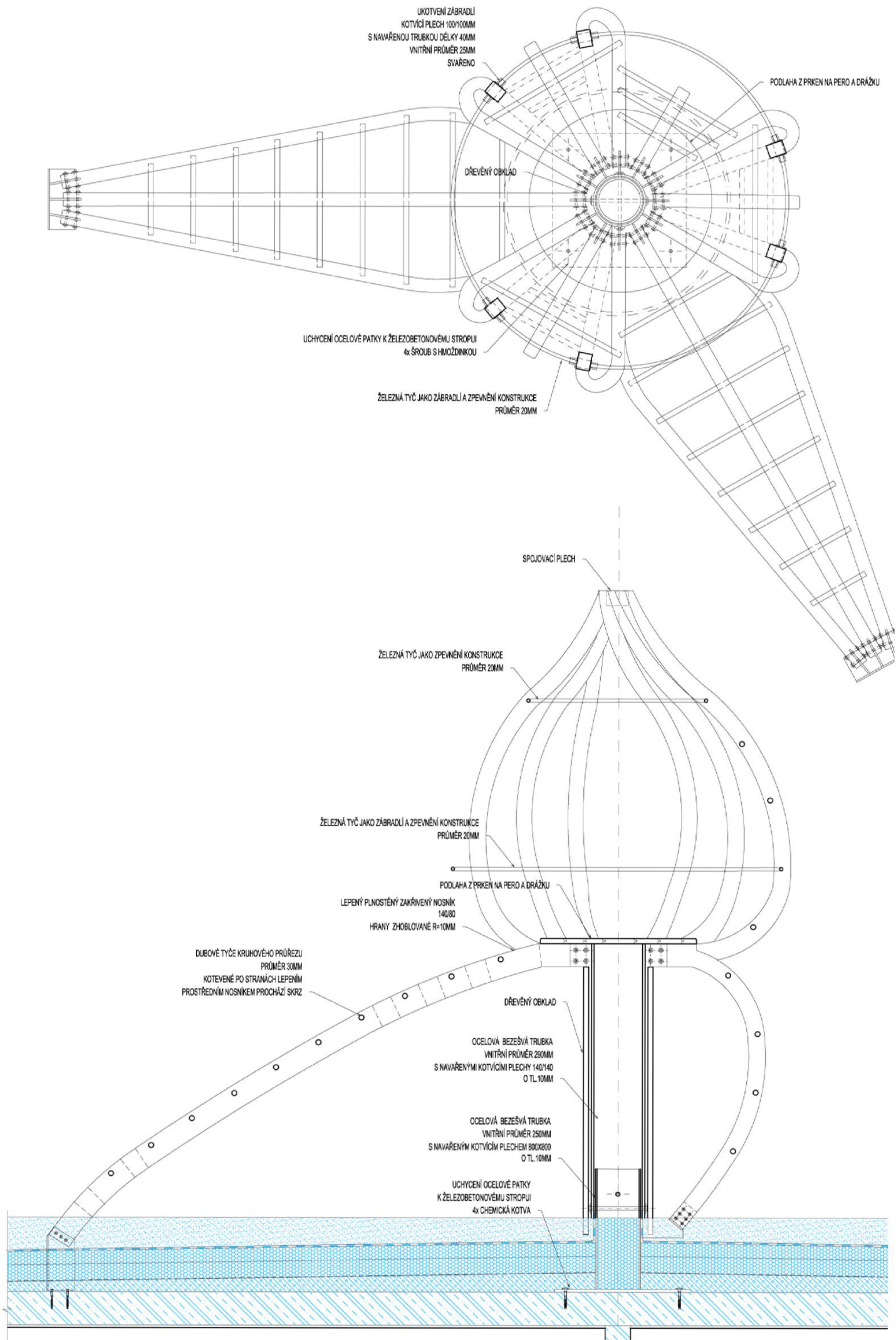


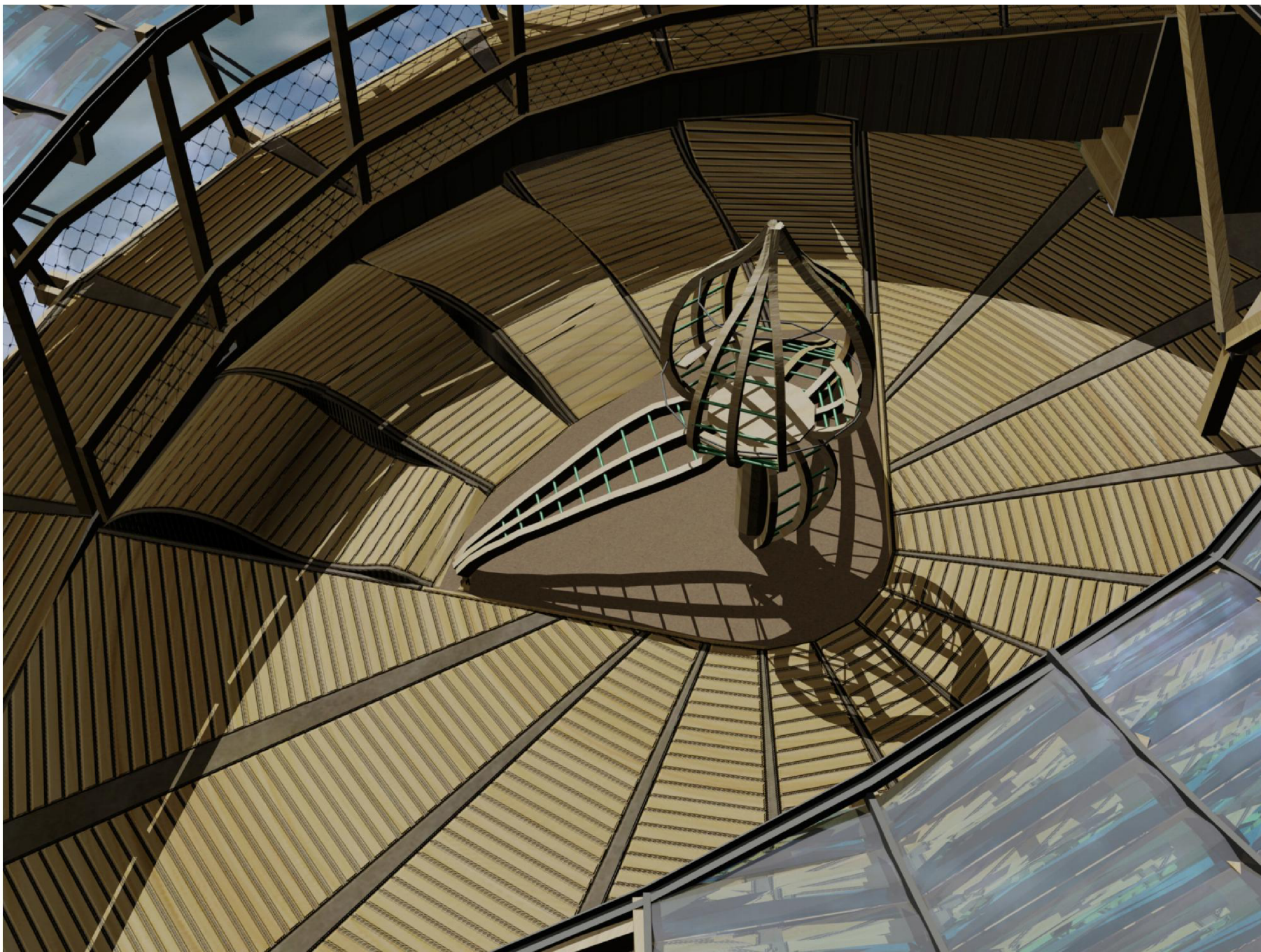
SPECIÁLNÍ POLŠTÁŘE VYTVÁŘEJÍCÍ PLASTICKOU TERASU





VIZUALIZACE TERASA





VIZUALIZACE PROLEJZKA