

Česká zemědělská univerzita v Praze

Provozně ekonomická fakulta

Katedra práva



Diplomová práce

Veřejná správa a její činnost v oblasti regulace hazardu

Bc. Petra Synková

© 2018 ČZU v Praze

ČESKÁ ZEMĚDĚLSKÁ UNIVERZITA V PRAZE

Provozně ekonomická fakulta

ZADÁNÍ DIPLOMOVÉ PRÁCE

Bc. Petra Synková

Veřejná správa a regionální rozvoj

Název práce

Veřejná správa a její činnost v oblasti regulace hazardu

Název anglicky

Public administration and its activities in the field of gambling regulation

Cíle práce

Cílem diplomové práce bude zaměřeni se na regulaci hazardu v návaznosti na účinnost nových právních předpisů, které tuto oblast regulují. Jedná se o zákon č. 186/2016 Sb. o hazardních hrách a zákon č. 187/2017 Sb. o dani za hazardních her, kdy tyto předpisy nahradily 27 let starý zákon o loteriích a jiných podobných hrách. V práci bude nastíněn dopad a efektivita nové právní úpravy. Dále se práce bude zabývat návrhy na zlepšení v potírání nelegálního hazardu.

Metodika

Tato práce bude rozdělena na část teoretickou a část praktickou. Teoretická část se zaměří na právní úpravu v oblasti hazardu, dozorových orgánů a činnosti a kompetence Celní správy České republiky. Tato část práce bude řešena metodikou studia odborné literatury a informačních zdrojů. Praktická část práce bude zaměřena na konkrétní případy porušování právních předpisů a vývoj nových tendrů v této oblasti a bude zpracována na základě statistických údajů a průzkumu u dotčeného orgánu státní správy. V závěru budou navržena vhodná řešení.

Doporučený rozsah práce

60 – 80 stran

Klíčová slova

Legislativa, hazardní hry, celní správa, celní úřady, povolovací řízení, státní správa a samospráva, trestní řízení, správní řízení, kontrolní řád, závislosti, efektivita.

Doporučené zdroje informací

BARTÁK, KarPrůvodce Evropskou unií, Ústav mezinárodních vztahů, Praha 1999, ISBN 80-85865-74-6.
Časopis Clo-Douane – časopis vydávaný Generálním ředitelstvím cel (2016-2017).
KÁRNÍK, M. Clo a celní politika od A do Z. Anag, Praha 2012. ISBN 978-8-072637799.
MARKOVÁ, H. 2016, publikace k daňovým zákonům včetně zákona o spotřebních daních, Daňové zákony 2016, Praha 2016, ISBN: 978-80-271-0022-4.
NEŠPOR, K. Jak překonat hazard, Praha 2011, ISBN: 9788026200093.
ÚZ č. 1168: Hazardní hry, Daň z hazardních her 2017, ISBN: 978-80-7488-200-5.
Zákon č. 141/1961 Sb., trestní řád.
Zákon č. 17/2012 Sb., o Celní správě České republiky.
Zákon č. 186/2016 Sb., o hazardních hrách.
Zákon č. 500/2004 Sb., správní řád.

Předběžný termín obhajoby

2017/18 LS – PEF

Vedoucí práce

JUDr. Daniela Světlíková

Garantující pracoviště

Katedra práva

Elektronicky schváleno dne 27. 11. 2017

JUDr. Jana Borská, Ph.D.

Vedoucí katedry

Elektronicky schváleno dne 28. 11. 2017

Ing. Martin Pelikán, Ph.D.

Děkan

V Praze dne 04. 03. 2018

Čestné prohlášení

Prohlašuji, že svou diplomovou práci "Veřejná správa a její činnost v oblasti regulace hazardu" jsem vypracovala samostatně pod vedením vedoucího této diplomové práce a s použitím odborné literatury a dalších informačních zdrojů, které jsou citovány v práci a uvedeny v seznamu použitých zdrojů na konci práce. Jako autorka uvedené diplomové práce dále prohlašuji, že jsem v souvislosti s jejím vytvořením neporušila autorská práva třetích osob.

V Praze dne 19. 3. 2018

Poděkování

Ráda bych touto cestou poděkovala JUDr. Daniele Světlíkové, vedoucí této diplomové práce za odbornou pomoc při řešení zpracování této diplomové práce, stejně tak npor. Mgr. Janu Pačesu – vedoucímu oddělení Dohledu nad subjekty, Celního úřadu pro Pardubický kraj.

Veřejná správa a její činnost v oblasti regulace hazardu

Souhrn

Diplomová práce je zaměřena na veřejnou správu a její činnost v oblasti regulace hazardu. V první řadě se zaměřuje na seznámení s právními předpisy a to především s novým zákonem č. 186/2016 Sb., o hazardních hrách. Dále vymezuje základní pojmy, popisuje orgány státní správy či nástroje dozoru. V další části následuje zhodnocení výsledků celní správy v oblasti hazardu v podobě uložení sankcí za porušení, četnosti porušených právních norem a počet realizovaných kontrol. Na základě získaných informací a dat je zhodnocena činnost Celní správy České republiky jako nového dozorového orgánu a jsou navržena doporučení pro vyšší efektivitu odhalování protiprávní činnosti.

Klíčová slova: legislativa, hazardní hry, celní správa, celní úřady, povolovací řízení, státní správa a samospráva, trestní řízení, správní řízení, kontrolní řád, závislosti, efektivita

Public administration and its activities in the field of gambling regulation

Summary

The diploma thesis is focused on public administration and its activities in the area of gambling regulation. First of all, it focuses on getting acquainted with legal regulations, especially with the new Act No. 186/2016 Coll., on gambling. It further defines the basic concepts, describes state administration bodies and supervisory instruments. The next part is an evaluation of the results of the customs administration in the field of gambling in the form of imposing sanctions for violations, the frequency of the breached legal norms and the number of inspections carried out. On the basis of the information and data obtained, the work of the Customs Administration of the Czech Republic as a new supervisory body is evaluated and recommendations for greater effectiveness of detection of illegal activities are proposed.

Keywords: legislation, gambling, customs administration, customs authorities, permitting procedures, state administration and local government, criminal proceedings, administrative proceedings, control rules, dependency, effectiveness.

Obsah

1 Úvod	13
2 Cíl práce a metodika	15
2.1 Cíl práce.....	15
2.2 Metodika.....	15
3 Teoretická část	17
3.1 Hazardní hry - původ.....	17
3.2 Historie hazardních her v České republice	18
4 Právní změny v hazardních hrách	21
4.1 Novela zákona o hazardních hrách.....	21
4.2 Současná právní úprava	22
5 Právní normy	23
5.1 Primární hmotně-právní normy	23
5.2 Primární procesní normy	24
6 Trh s hazardními hrami	25
7 Definice a vymezení základních pojmů	25
7.1 Druhy hazardních her	26
7.2 Podmínky provozování hazardních her	28
7.3 Povolovací řízení.....	29
7.4 Ohlášení hazardní hry.....	29
7.5 Herní prostor.....	30
8 Celní správa České republiky	30
8.1 Charakteristika Celní správy České republiky	30
8.2 Právní vymezení, organizační uspořádání a územní působnost	32
8.2.1 Základní právní vymezení	32
8.2.2 Organizační uspořádání	33
8.2.3 Územní působnost	34
8.3 Kompetence celní správy ve vztahu k hazardu	35
8.4 Nástroje dozoru.....	36
8.4.1 Software dozoru – SDSL.....	38
8.4.2 Centrální informační systém.....	38
8.4.3 Služební kynologie	40
9 Součinnost státní správy, místní samosprávy a veřejnosti	41
9.1 Ministerstvo financí.....	41

9.2	Obecní úřady.....	42
9.3	Obecní policie a Policie České republiky.....	43
9.4	Veřejnost.....	44
10	Příklad ze zahraničí.....	45
10.1	Služba Celná (Celní správa Polské republiky)	45
10.2	Vymezení činnosti - Služba Celná.....	47
10.3	Spolupráce mezi Českou a Polskou republikou	47
11	Lidské zdroje.....	49
11.1	Příprava na novou kompetenci	49
11.2	Vzdělávání a péče	50
12	Negativní jevy spojené s hazardem	51
12.1	Rizikové chování	51
12.2	Typ rizikového chování s ohledem na školskou problematiku	55
12.3	Zdravotní a sociální důsledky a souvislosti	56
13	Praktická část.....	58
13.1	Komparace výhody - nevýhody původní a nové právní úpravy.....	61
13.2	Herní prostor.....	63
13.2.1	Herní prostor – vnější omezení.....	65
13.2.2	Herní prostor – vnitřní omezení.....	65
13.2.3	Herní prostor – vnitřní uspořádání a podmínky provozování.....	66
13.3	Přehled o využitých sankcích dle příslušné legislativy	68
13.4	Součinnost státních orgánů - praxe.....	73
13.5	Prezentace některých kontrolních akcí	74
13.6	Přínosy a rizika nové právní úpravy z pohledu příslušníka celní správy	76
14	Závěr	80
15	Seznam použitých zdrojů	82
16	Přílohy	86

Seznam tabulek, obrázků a schémat

Tabulky

Tabulka 1: Počet provozoven v České republice	20
--	----

Seznam obrázků

Obrázek 1: Objem trhu s hazardními hrami v ČR v l. 2002–2016, v mld. Kč.....	25
Obrázek 2: Územní působnost útvarů celní správy České republiky	35
Obrázek 3: Výcvikové zařízení Heřmanice	40
Obrázek 4: Insignie Celní správa Polské republiky	46
Obrázek 5: Společné pracoviště Kudowa Slone	48
Obrázek 6: Herní prostor- ideální rozmístění	64
Obrázek 7: Nepřípustné dispoziční řešení herního prostoru.....	65
Obrázek 8: Herna- schéma kamerového systému	67
Obrázek 9: Kasino- schéma kamerového systému	68
Obrázek 10: Uložené sankce dle zákona č.202/1990 Sb.,	69
Obrázek 11: Uložené sankce dle zákona č.186/2016 Sb	70
Obrázek 12: Sankce dle zákona č. 40/1995 Sb., o regulaci reklamy	71
Obrázek 13: Četnost porušených norem dle členění jednotlivých celních úřadů (2017)...	72
Obrázek 14: Přehled kontrol v oblasti hazardních her za období 1. 1. - 31. 12.2017.....	73
Obrázek 15: Ilegální herna.....	75

Seznam schémat

Schéma 1: Obecné schéma organizačního uspořádání celního úřadu.....	34
Schéma 2 : Systematika dozoru nad hazardními hrami.....	36

Přílohy

Příloha A- Rozhovor s příslušníkem celního úřad.....	87
---	----

SEZNAM ZKRATEK

- AETR** – Evropská dohoda o práci osádek v mezinárodní přepravě (European agreement concerning the work of crews of vehicles engaged in international road transport)
- ADR** – Evropská dohoda o přepravě nebezpečných věcí (European agreement concerning the international carriage of dangerous goods)
- AISG** – Centrální informační systém (Central information system)
- CITES** – Úmluva o mezinárodním obchodu s ohroženými druhy volně žijících živočichů a rostlin (Convention on international trade in endangered species of wild fauna and flora)
- CS ČR** – Celní správa České republiky (Customs administration of the Czech republic)
- CÚ** – Celní úřad (Customs office)
- ČSTU** – Československý svaz tělesné výchovy a sportu (Czechoslovak Union of Physical Education and Sport)
- EHS** – Evropský hospodářský prostor (European economic area)
- EMR** – Elektromechanická ruleta (Electromechanical roulette)
- EU** – Evropská unie (European union)
- EZÚ** – Elektrotechnický zkušební ústav (Electrotechnical testing institute)
- FÚ** – Finanční úřad (Tax Office)
- GFŘ** – Generální finanční ředitelství (The General directorate of finance)
- GŘC** – Generální ředitelství cel (General customs directorate)
- HZS** – Hasičský záchranný sbor (The fire brigade)
- LLS** – Lokální loterijní systém (Local lottery system)
- MČ** – Městská část (District)
- MF** – Ministerstvo financí (Ministry of Finance)
- OP** – Obecní policie (Municipal police)
- OÚ** – Obecní úřad (Municipal office)
- PČR** – Policie České republiky (Police of the Czech republic)
- RVKPP** – Rada vlády pro koordinaci protidrogové politiky (Government council for drug policy coordination)
- SAZKA** – Sázková kancelář (Betting office)
- SDSL** – Státní dozor nad sázkami a loteriemi (State oversight of betting and lotteries)
- STASKA** – Státní sázková kancelář (State betting office)
- SPOUSTI** – Spolek pro organické Ústí (Association for organic Usti)

SPELOS - Sdružení provozovatelů centrálních loteriích systémů (Associations of central lottery operators)

TH – Technická hra (Technical game)

VLT – video-loterijní terminály (video-lottery terminals)

VHP – Výherní hrací přístroj (Gambling machine)

VS – Vězeňská služba (Prison service)

WCO – Světová celní organizace (World customs organization)

WHO – Světová zdravotnická organizace (World health organization)

1 Úvod

Tato diplomová práce s názvem „Veřejná správa a její činnost v oblasti regulace hazardu“ se zaměřuje na činnost orgánů státní správy v oblasti dozoru nad hazardními hrami, zároveň popisuje činnost Celní správy České republiky ve vztahu k této dané problematice a v návaznosti na související činnosti tohoto státního orgánu.

Problematika hazardu (hazardní hry, závislosti na hazardu, společenská škodlivost, apod.) je velmi rozsáhlé téma a zahrnuje mnoho rozporuplných oblastí. Jedním z takových rozporů může být postoj obcí, které mají z hazardních her příjem, ale zároveň je odsuzují.

Významným milníkem pro systém boje s hazardem se stalo přijetí Akčního plánu realizace Národní strategie protidrogové politiky na období let 2015-2018, kam byla zařazena oblast hazardního hraní. O přijetí akčního plánu se především zasloužila vládnoucí koalice hnutí ANO a politické strany ČSSD a KDU-ČSL - tedy vláda v letech 2014-2017.¹ Plán obsahuje opatření v oblasti prevence, včasné intervence a léčby patologického hráčství, která mimo jiné vycházejí z účinnosti podobných opatření v jiných zemích. V rámci současného boje s hazardem je zdůrazněna spolupráce jak státních orgánů, územní samosprávy, tak rovněž i občanských sdružení, které brojí proti hazardním hrám. Další podstatnou změnu přinesl nový zákon č. 186/2016 Sb., o hazardních hrách², který dozor nad hazardními hrami svěřuje do kompetence celních úřadů. V návaznosti na tento zákon byl dále nově přijat zákon č. 187/2016, o dani z hazardních her³. V praxi se přirozeně jedná o revoluční změny, které přinesly novou úpravu regulace hazardu a povinnosti provozovatelům hazardních her.

Celní správa ČR tedy začala hrát významnou úlohu při řešení problematiky hazardních her. V diplomové práci se vychází z předpokladu, že občané České republiky nemají obecně velké povědomí o kompetencích a činnostech Celní správy České republiky. Rozšíření úlohy Celní správy tedy velmi pravděpodobně proběhlo veřejností nepovšimnuto. Pojem „dozor nad hazardními hrami“ v části společnosti nyní nevyvolá konkrétní asociaci a sama společnost není s touto problematikou důkladněji seznámena.

¹ ZPRÁVY. E15. *Vláda schválila akční plán boje proti hazardu* [online]. [cit. 2017-07-23]. Dostupné z WWW: <http://zpravy.e15.cz/domaci/politika/vlada-schvalila-akcni-plan-boje-proti-hazardu-1243824>.

² Zákon č. 186/2016 Sb., o hazardních hrách.

³ Zákon č. 187/2016, o dani z hazardních her.

Diplomová práce má za cíl popsat vývoj a změny, které nastaly v oblasti regulace hazardních her v souvislosti s přijetím nové legislativy zejména ze strany hlavního dozorcujícího orgánu Celní správy ČR. V diplomové práci bude dále nastíněn dopad, efektivita nové právní úpravy, budou identifikovány rizikové oblasti a případně budou nastíněny návrhy na zlepšení fungování systému pro potírání nelegálního hazardu.

V rámci teoretické části práce bude naznačena problematika provozování hazardních her. Práce přiblíží historii hazardních her, aktuální právní předpisy upravující oblast hazardu, fungování Celní správy České republiky, její zakotvení v systému potírání hazardu, popíše kompetence a spolupráci jednotlivých orgánů státní správy (ministerstvem financí, obecními úřady apod.) v systému potírání hazardu.

V praktické části práce je zvolen kvalitativní výzkum. Hlavní výzkumná technika je analýza dokumentů, která bude doplněna rozhovorem s vedoucím odboru 6 Dohledu Celního úřadu pro Pardubický kraj. V rámci analýzy dokumentů budou zkoumána data týkající výsledku činnosti celní správy v dozorové oblasti nad hazardními hrami např. uložené sankce, četnost porušených norem nebo počet realizovaných kontrol.

2 Cíl práce a metodika

2.1 Cíl práce

Cílem práce je popsat vývoj a změny, které nastaly v oblasti regulace hazardních her v souvislosti s přijetím nové právní legislativy zejména ze strany hlavního dozorujícího orgánu, a to Celní správy České republiky.

V diplomové práci bude dále nastíněn dopad a efektivita nové právní úpravy, budou identifikovány rizikové oblasti a případně budou nastíněny návrhy na zlepšení fungování systému pro potírání nelegálního hazardu.

2.2 Metodika

Teoretická část práce bude zaměřena zejména na studium právních předpisů upravující oblast hazardu a předpisů, které na tuto problematiku navazují. Stěžejní právní předpis je zákon č. 186/2016 Sb. o hazardních hrách⁴. Dále bude analyzována dostupná odborná literatura k dané problematice. S ohledem na specifičnost tématu bude nutné k získání informací využívat i ve značné míře online elektronické zdroje.

V praktické části bude zvolena kvalitativní výzkumná strategie. V rámci této strategie budou data získávána pomocí indukce. Dle Hendla neexistuje jeden obecně uznávaný způsob, jak vymezit nebo dělat kvalitativní výzkum. Hendl nicméně uvádí definici od Creswella: *Kvalitativní výzkum je proces hledání porozumění založený na různých metodologických tradicích zkoumání daného sociálního nebo lidského problému. Výzkumník vytváří komplexní holistický obraz, zároveň analyzuje různé typy textů, informuje o názorech účastníků výzkumu a provádí zkoumání v přirozených podmínkách.*⁵ Kvalitativní výzkum se v praxi užívá k odhalení a porozumění tomu, co je podstatou jevů, o kterých toho není příliš známo, dále slouží k získání nových názorů o jevech, o nichž už něco víme, protože můžeme zachytit informace, které se v kvantitativních metodách obtížně podchycují.⁶

⁴ Zákon č. 186/2016 Sb. o hazardních hrách.

⁵ HENDL, Jan. *Kvalitativní výzkum: základní teorie, metody a aplikace*. Čtvrté, přepracované a rozšířené vydání. Praha: Portál, 2016. ISBN 978-80-262-0982-9.

⁶ STRAUSS, Anselm; CORBINOVÁ, Juliet. *Základy kvalitativního výzkumu: postupy a techniky zakotvené teorie*. Boskovice: Albert, 1999. ISBN 80-85834-60-X.

Jako hlavní výzkumná technika bude s ohledem na povahu zkoumaného zvolena analýza dokumentů, která bude doplněna rozhovorem s vedoucím odboru 6 - Dohledu Celního úřadu pro Pardubický kraj.

Analýza dokumentů je, dle Dismana, stejně jako rozhovor řazena k základním technikám výzkumu. Jedná se o analýzu jakýchkoliv dokumentů, které nebyly vytvořeny za účelem výzkumu, který je realizován v rámci diplomové práce. Analyzovat můžeme psané dokumenty a jakékoliv materiální stopy lidského chování.⁷ V rámci analýzy dokumentů budou zpracovávána data týkající výsledku činnosti celní správy v dozorové oblasti nad hazardními hrami např. uložené sankce, četnost porušených norem nebo počet realizovaných kontrol. Pro zajištění specifických citlivých dokumentů k následné analýze, je nutné požádat příslušné orgány prostřednictvím žádosti podané podle zákona č. 106/1999 Sb., o svobodném přístupu k informacím⁸. Žádost bude směřována především na Generální ředitelství cel – sekce 02 Výkonu služby – odbor 33 Dohledu, který má v gesci danou problematiku z hlediska metodické a koordinační činnosti vůči jednotlivým krajským celním úřadům, které odpovídají za přímý výkon služby v „terénu“. V rámci krajských celních úřadů se tedy jedná o odbory 6 Dohledu, oddělení 61 Dohledu nad subjekty.

Dále bude realizován rozhovor s příslušníkem Celní správy České republiky. Na základě těchto odpovědí budou identifikovaná rizika současného stavu. Např. Disman řadí rozhovor mezi základní techniky výzkumu. Při využití této techniky jsou informace získávány v přímé interakci s respondentem.⁹ Konkrétně je vybrán rozhovor podle návodu. Návodem je zde myšlen seznam témat, která je nutné v rámci rozhovoru probrat, to zajišťuje, aby se dostalo na témata, která jsou pro tazatele zajímavá. Ovšem je na tazateli, v jakém pořadí a jakým způsobem získá informace, které potřebuje.¹⁰

Sběr dat týkající se činnosti Celní správy České republiky, bude zhodnocen pomocí metody komparace jako základní metody hodnocení. Výsledkem komparace bude porovnání

⁷ DISMAN, Miroslav. *Jak se vyrábí sociologická znalost*. 3. vyd. Praha: Karolinum, 2002. 374 s. ISBN 80-246-0139-7.

⁸ Zákon č. 106/1999 Sb., o svobodném přístupu k informacím.

⁹ DISMAN, Miroslav. *Jak se vyrábí sociologická znalost*. 3. vyd. Praha: Karolinum, 2002. 374 s. ISBN 80-246-0139-7.

¹⁰ HENDL, Jan. *Kvalitativní výzkum: základní teorie, metody a aplikace*. Čtvrté, přepracované a rozšířené vydání. Praha: Portál, 2016. ISBN 978-80-262-0982-9.

chování objektu za odlišných podmínek tzv. komparace mezi původní a novou právní úpravou zabývají se oblastí regulace hazardu.

Témata rozhovoru: vývoj v oblasti hazardu po nové právní úpravě, objevující se problémy u technických zařízení, rozdíly mezi generacemi kvízomatů, ochota hrát a četnost kontrol.

3 Teoretická část

Tato část práce bude zaměřena na studium právních předpisů, přiblíží historii hazardních her, fungování Celní správy České republiky a spolupráci jednotlivých orgánů státní správy (ministerstvem financí, obecními úřady apod.) v systému potírání hazardu.

3.1 Hazardní hry - původ

Hazardní hry nepatří mezi moderní výtvarky 21. století. Z archeologických nálezů víme, že již naši prapředci si krátili čas hraním her, jakási obdoba dnešních kostek. K této hře používali kosti zvířat nebo kameny. Kolem roku 2500 př. n. l. vymysleli Číňané hru, která se nejvíce podobá dnešním kartám. Opravdový vzestup karetních her vypukl ve 14. století a to díky vynalezení knihtisku. Na Dálném východě se první informace o hazardu objevují v 7. století před Kristem. Zde především vynikla hra backgammon známá též jako vrhcáby.¹¹

Ve středověké Evropě se hazardní hry netěšily velké popularitě a jejich praktikování bylo často potíráno. Středověcí panovníci se strachovali páchání majetkové a trestní činnosti. Například anglický král Jindřich VIII. hazardní hry zcela zakázal, třebaže jim sám ve značné míře propadl. Měl totiž dojem, že jeho vojsko tráví čas hrami, místo aby se připravovalo na boj. Francouzský státník a vojevůdce Napoleon Bonaparte se prý údajně věnoval hře zvané vingt-et-un, která je dnes známa jako blackjack či oko. První kasino bylo postaveno již roku 1683 v Benátkách. Za zmínku stojí, že kasino funguje dodnes.¹² S rozmachem kolonizace se hazard rozšířil i do Ameriky. Ve spojitosti vlivu náboženských a společenských změn upadl hazard v nepřízeň, později byl hazard dokonce zařazen mezi

¹¹ ENCYKLOPEDIE HAZARDU. *Původ a historie hazardních her*. [online]. [cit. 2017-07-23]. Dostupné z www: http://www.encyklopediehazardu.cz/rubriky/legislativa-a-historie/puvod-a-historie-hazardnich-her_6.html.

¹² Tamtéž.

kriminální činy. Postupem času však docházelo k legalizaci hazardu v různých zemích. Jako příklad lze zmínit město Las Vegas v americké Nevadě, které se svým početným množstvím kasin stalo srdcem sázkových her a kasin.

3.2 Historie hazardních her v České republice

Nález primitivních hracích kostek mezi vykopávkami v keltském oppidu u Stradonic nám dokumentuje první známky hazardu na území České republiky. Z rozsáhlé historie právních úprav loterijních a sázkových her v Evropě můžeme zmínit například zákoník Karla IV. *Majestas Carolina*. Tento kodex z roku 1355 obsahoval dvě hlavy věnované omezení hry vrhcáby, kterou známe dnes spíše pod názvem *Backgammon*.

Z českých dějin můžeme dále uvést kupříkladu patent císaře Leopolda I. anebo Josefa II. z 18. století. V obou dokumentech byly výslovně zakázány určité hry o peníze, založené na náhodě neboli hry loterijní.¹³ Naproti tomu v roce 1751 uděluje Marie Terezie souhlas s provozováním loterie v zemích českých, rakouských a uherských italskému hraběti Ottavianovi de Cavaldi. V této době dosahovaly výnosy z loterie poměrně vysokých částek a to i přes měnící se situaci v zemi. Výnosů z loterií si byl vědom i tehdejší císař František I., který v roce 1813 vydal loterijní patent, kterým zrušil pronájem loterie a vrátil ji do svých rukou. Tento patent byl ještě za Rakouska - Uherska doplněn a posléze nahrazen dalšími předpisy, z nichž některé zůstaly v platnosti až do vzniku Československa.¹⁴

Na území Československa se loteriím dařilo, přežily i druhou světovou válku i vlnu znárodnování. Únor 1948 se stal významným mezníkem v Československu, který zasáhl do oblasti loterijního a sázkového podnikání. Dne 25. května 1948 na základě vládního usnesení došlo ke zrušení soukromých sázkových podniků a nahrazení monopolní státní organizací – Státní sázková kancelář STASKA. Staska umožňovala sázky na sportovní zápasy, ovšem po 5 letech byla zrušena s podezřením na manipulaci sportovních zápasů. Jelikož byla zrušena jediná česká sázková společnost, sázení na sportovní zápasy se přesunulo do ilegality.¹⁵ Sázení mělo v Československu velkou oblibu a po zrušení Stasky docházelo k nelegálnímu sázení. Jedním z důvodů jak zabránit nelegálnímu sázení bylo

¹³ KRAMÁŘ, Květoslav, HUŠÁK, Aleš a kol. *Herní právo*. 1. vyd., Plzeň: Nakladatelství Aleš Čeněk, s.r.o. 2006. 15 s. ISBN 80-86898-80-6.

¹⁴ DVOŘÁK, Tomáš. *Zákon o loteriích a jiných podobných hrách s poznámkami a souvisejícími předpisy*. 2 vyd., Praha: LINDE PRAHA, 2006. 15 s. ISBN 80-7201-638-5.

¹⁵ Z HISTORIE SPOLEČNOSTI SAZKA. *O společnosti*. [online]. [cit. 2017-07-23]. Dostupné z WWW: <https://www.sazka.cz/sazka-svet/o-spolecnosti> .

založení nové tělovýchovné organizace – Československý svaz tělesné výchovy. Aby mohl Československý svaz tělesné výchovy vzniknout, bylo potřeba získat finanční zdroje, těmi byly určeny výnosy ze sázení. Návrh na obnovení organizovaného sázení podal Československý svaz tělesné výchovy vládě, která tento návrh 18. července 1956 přijala. V srpnu 1956 byla zřízena nová legální sázková společnost Sazka. Zde již mělo probíhat organizované sázení na výsledky sportovních utkání a zároveň byla stanovena maximální hranice výhry. Čistý zisk z této činnosti měl být odváděn do státního rozpočtu na podporu tělesné výchovy, turistiky a sportu. V roce 1965 byla společnost SAZKA přijata do Mezinárodní organizace sázkových kancelářů.

V měsíci květnu roku 1990 znamenal zásadní změnu jak pro SAZKU, tak i pro československý loterijní trh. V té době zaniká ČSTV a SAZKA se stala podřízenou jeho nástupnických organizací - Českého svazu tělesné výchovy a České a Slovenské konference sportovních a tělesných svazů a Slovenského združenia telesnej kultúry. Tím byl ukončen monopol státu na organizování sázkových her. Provozovatelem hazardních her se mohly stát různé právní formy soukromých společností. Požadavky na provozovatele nově stanovil nový zákon o loteriích.¹⁶

Zákon číslo 202/1990 Sb., o loteriích a jiných podobných hrách (loterijní zákon)¹⁷ vznikl jako jeden z prvních porevolučních zákonů. Změny v politice s sebou přinesly přijetí západního stylu života a zejména místní samosprávy velmi ochotně na svém území povolovaly výherní hrací přístroje, protože jim přinášely slušné příjmy. Vedle loterijního zákona dopadají na provoz hazardních her příslušná ustanovení zákona číslo 565/1990 Sb., o místních poplatcích¹⁸, zákona číslo 634/2004 Sb., o správních poplatcích¹⁹ a zákona číslo 500/2004 Sb., správní řád.²⁰

Aplikací zákona v praxi se postupně odhalily jeho nedostatky. Českým vládám se dlouhodobě nedaří prosadit legislativní změny, které by zajistily omezení hazardního

¹⁶HISTORIE UNIE HERNÍHO PRŮMYSLU. *Historie*. [online]. [cit. 2017-07-23]. Dostupné z WWW: <http://www.uhpcr.cz/herni-prumysl/historie/>.

¹⁷ Zákon č. 202/1990 Sb., o loteriích a jiných podobných hrách.

¹⁸ Zákon č. 565/1990 Sb., o místních poplatcích.

¹⁹ Zákon č. 634/2004 Sb., o správních poplatcích.

²⁰ Senát Parlamentu České republiky – Studie hazardních her v České republice a navrhované změny, senátor Josef Novotný [online]. [cit. 2018-03-04]. Dostupné z WWW: http://www.ocojimjde.cz/data/dokumenty/kauzy/herny/studie_hazardnich_her.pdf.

průmyslu a zároveň reagovaly na technický rozvoj v této oblasti. S využitím výjimky definované v § 50 odstavce 3 loterijního zákona („*Ministerstvo může povolovat jak loterie a jiné podobné hry, které nejsou v zákoně v části první až čtvrté upraveny, ovšem s tím, že v povolení budou všechny podmínky provozování podrobně stanoveny. Použije přitom přiměřeně ustanovení části první až čtvrté zákona*“), jsou Ministerstvem financí povolovány nové technické hry jako videoloterijní terminály, elektronické rulety a kostky, a to i do míst, kde by nemohly být podle zákona umístěny ani výherní hrací přístroje (benzínové stanice, pizzerie, cukrárny, obchodní domy...).²¹ Přitom nové technické hry jsou až mnohonásobně nebezpečnější než klasické výherní přístroje. Povolovací princip je v tomto zákoně konstruován jako nárokový, takže povolující orgán, kterým může být obec nebo Ministerstvo financí, musí při splnění (formálních) podmínek ze strany žadatele povolení k provozování hazardních her vydat. Schválením privatizace SAZKY a. s., dříve téměř monopolního podniku provozujícího u nás hazardní hry se nastartoval rozvoj hazardního hraní. Čímž dochází v České republice k rozmachu hazardních her. Velké množství konkurence způsobuje rozšíření nabídky a širokou dostupnost her. Počet provozoven v ČR mezi lety 2009 – 2015 zobrazuje tato tabulka.

Tabulka 1 – Počet provozoven v České republice

KDE SE V ČESKU MOHLO HRÁT (počet provozoven)							
	2009	2010	2011	2012	2013	2014	2015
Herny a provozovny se zvláštním režimem							
	5595	6863	8024	7856	7065	5958	4298
Kasina							
	202	225	345	444	473	566	538
Kurové sázky							
	-	5883	6854	7237	7329	7299	7616
Dostihové sázky							
	-	361	361	361	360	263	363

Zdroj: vlastní zpracování dle interních dat

Dne 1. 1. 2017 vstoupil v účinnost zákon č. 186/2016 Sb., o hazardních hrách. Od tohoto zákona se očekává, že odstraní nedostatky, které se projeví za účinnosti předchozího zákona o loteriích. Kromě něj bude účinný nový zákon č. 187/ 2016 Sb. zákon o dani z hazardních her a dojde ke změně dalších zákonů v částech týkajících se hazardního hraní, včetně např. zákona o regulaci reklamy. Mimo jiné i dozor v oblasti regulace reklamy ve

²¹ Tamtéž.

vztahu k hazardním hrám vykonává právě Celní správa České republiky, resp. celní úřady (§7 písm. h) zákona č. 40/1995 Sb. o regulaci reklamy).²²

4 Právní změny v hazardních hrách

Tato kapitola se zaměří na charakteristiku původní právní úpravy a změny, která nastaly přijetím současné právní úpravy.

4.1 Novela zákona o hazardních hrách

Problematika hazardního hraní se stala v roce 2014 výslovně součástí integrované protidrogové politiky České republiky. Národní strategie protidrogové politiky na období 2015 - 2018 byla rozšířena o téma hazardního hraní. V roce 2015 došlo ke schválení Akčního plánu pro oblast hazardního hraní na období 2015-2018.²³ Byly revidovány poradní a pracovní orgány Rady vlády pro koordinaci protidrogové politiky (dále jen "RVKPP") s ohledem na problematiku hazardu. V letech 2013 - 2015 vypisovala RVKPP dotační řízení na podporu projektů v oblasti prevence a léčby problémového hráčství ve výši 3-5 milionů českých korun ročně. V roce 2016 byla tato částka zvýšena na 24 milionů korun českých. Zákonný rámec, který je v České republice představován zákonem č. 202/1990 Sb., o loteriích a jiných podobných hrách (loterijní zákon)²⁴, je zastaralý a nevyhovuje současným potřebám kvůli nesystematickému třídění hazardních her, jejich regulaci, uzavřenosti pro provozovatele hazardních her ze zemí Evropského hospodářského prostoru, nedostatečné regulaci on-line hazardního hraní a nedostatečné ochraně hráčů před rizikem rozvoje problémového hráčství. Právní úprava již nekoresponduje se současnými „moderními“ tendry a vývojem v oblasti hazardu. Zákonodárci si rovněž uvědomují, že potřebují delegovat dozorové kompetence ze současných specializovaných finančních úřadů na „silový“ dozorový orgán, který má zkušenosti jak v kontrolní a správní činnosti, tak i v oblasti postavení policejního orgánu. Zákonodárce tedy pověřil tímto úkolem Celní správu České republiky jakožto bezpečnostní sbor. Při svém rozhodnutí vycházel mimo jiné i ze zkušeností jiných států,

²² Zákon č. 40/1995 Sb., o regulaci reklamy.

²³ ZPRÁVY. E15. *Vláda schválila akční plán boje proti hazardu* [online]. [cit. 2017-07-23]. Dostupné z WWW: <http://zpravy.e15.cz/domaci/politika/vlada-schvalila-akcni-plan-boje-proti-hazardu-1243824>.

²⁴ Zákon č. 202/1990 Sb., o loteriích a jiných podobných hrách.

jako např. Polsko, kde tuto kompetenci vykonává protějšek české celní správy **Služba Celná**²⁵ či v případě Itálie **Guardia di Finanza**.²⁶

Od roku 2017 vstupuje v účinnost nová právní norma č. 186/2016 Sb., o hazardních hrách²⁷. Tento právní předpis otevírá český trh pro zahraniční provozovatele, upravuje kategorizaci hazardních her a stanovuje podmínky pro jejich provozování, zavádí centrální informační systém (AISG), umožňuje provozování většiny typů her na internetu a stanovuje pro něj podmínky.²⁸ Nový zákon také zavádí nový systém povolování technických her provozovaných za pomoci elektronických herních zařízení, binga a živých her (tj. her přímo v kasinu).

4.2 Současná právní úprava

Základy právního rámce regulující hazard jsou položeny zákonem č. 186/2016 Sb., o hazardních hrách. Dalšími právními předpisy jsou:

- Zákon č. 500/2004 Sb., správní řád,
- Zákon č. 565/1990 Sb., o místních poplatcích,
- Zákon č. 634/2004 Sb., o správních poplatcích,
- Zákon č. 187/2016 Sb., o dani z hazardních her,
- Zákon č. 634/1992 Sb. o ochraně spotřebitele,
- Zákon č. 17/2012 Sb., o Celní správě České republiky,
- Zákon č. 253/2008 Sb., o některých opatřeních proti legalizaci výnosů z trestné činnosti a financování terorismu,
- Zákon č. 40/1995 Sb., o regulaci reklamy a o změně a doplnění zákona č. 468/1991 Sb., o provozování rozhlasového a televizního vysílání,
- Zákon č. 255/2012 Sb., o kontrole (kontrolní řád). Procesní předpis upravující postupy kontrolního orgánu podle zákona č. 186/2016 Sb., o hazardních hrách,
- Vyhláška Ministerstva financí č. 285/1998 Sb., o podmínkách monitorování a uchovávání záznamů v kasinu,

²⁵ MINISTERSTVO FINANSŮW. *Služba Celná*. [online]. [cit. 2017-07-24]. Dostupné z WWW: <http://www.mf.gov.pl/sluzba-celna>.

²⁶ GUARDIA DI FINANZA. *Concorsi*. [online]. [cit. 2017-07-24]. Dostupné z WWW: <http://www.gdf.gov.it/concorsi>.

²⁷ Zákon č. 186/2016 Sb., o hazardních hrách.

²⁸ SOUHRN VÝSLEDKŮ VÝROČNÍ ZPRÁVY O HAZARDNÍM HRANÍ V ČESKÉ REPUBLICE. *Souhrn výsledků výroční zprávy o hazardním hraní v České republice*. [online]. [2017-07-25]. Dostupné z WWW: <https://www.drogy-info.cz/hazardni-hrani-2015/souhrn-vysledku-vyrocní-zpravy-o-hazardnim-hrani-v-ceske-republice-v-roce-2015/>.

- Vyhláška Ministerstva financí č. 439/2016 Sb., o požadavcích na minimální náležitosti výstupních dokumentů odborného posuzování a osvědčování a o jejich poskytování orgánům vykonávajícím státní správu v oblasti provozování hazardních her.

5 Právní normy

V této části se diplomová práce věnuje popisu právních norem a to jak hmotně-právních, tak i procesních, které jsou pro oblast dozoru nad hazardem stěžejní.

5.1 Primární hmotně-právní normy

Hmotné právo je souhrn právních předpisů, které určují, jak se mají lidé v právních vztazích chovat, např. co je dovoleno a co zakázáno. Valná většina právních předpisů, ze kterých se dozvídáme, jestli je určité chování v rozporu s právem nebo nikoliv, zdali máme nárok na určitou věc, patří právě do oblasti práva hmotného²⁹.

- **Zákon č. 17/2012 Sb. o Celní správě České republiky**³⁰ – upravuje postavení celní správy, územní působnost a sídlo generálního ředitelství cel, postavení generálního ředitele, věcnou působnost, územní a věcnou působnost celních úřadů, postavení ředitele celního úřadu, výkon některých funkcí, povinnosti a oprávnění celníka, přestupky, zpracování informací a mezinárodní spolupráci. Tento zákon obecně určuje celníkům jejich základní oprávnění. Tím není dotčeno oprávnění podle jiných právních předpisů, tj. celník při výkonu služby používá „souběh oprávnění“ (např. oprávnění dle tohoto zákona a zároveň oprávnění dle kontrolního řádu, apod.). V praxi se bude jednat např. o situaci, kdy celník bude provádět úkony dle kontrolního řádu, ale k vynucení splnění podmínek stanovených zákonem použije např. donucovací prostředky dle zákona o celní správě.
- **Zákon č. 186/2016 Sb. o hazardních hrách**³¹ – předpis rozděluje druhy hazardních her a definuje pojem hazardní hra, herní prostor, dálkový přístup prostřednictvím internetu, povolovací řízení a ohlášení hazardních her, technické požadavky a jejich odborné posouzení a osvědčování, orgány státní správy, dozor a přestupky.

²⁹ ČLOVĚK V PRÁVU. *Právo hmotné a procesní*. [online]. [cit. 2018-01-09]. Dostupné z WWW: <http://www.clovekvpravu.cz/pravo-a-pravni-rad-3/pravo-hmotne-a-procesni-13>.

³⁰ Zákon č. 17/2012 Sb., o Celní správě České republiky.

³¹ Zákon č. 186/2016 Sb., o hazardních hrách.

- **Zákon č. 202/1990 Sb. o loteriích a jiných podobných hrách**³² – právní úprava již pouze v přechodných ustanoveních do doby ukončení lhůty vydaných stávajících povolení dle tohoto právního předpisu. Tento předpis je právě předchůdcem zákona č. 186/2016 Sb. o hazardních hrách.
- **Zákon č. 187/2016 Sb. o dani z hazardních her**³³ – předpis stanovuje poplatníka daně, předmět daně, základ a sazbu daně, zdaňovací období, výpočet daně a správu daně. Tento zákon navazuje na zákon č. 186/2016 Sb. o hazardních hrách.

5.2 Primární procesní normy

Do oblasti procesního práva zahrnujeme speciální právní předpisy (*lex specialis*), které upravují, jakým způsobem probíhá proces, ve kterém se určité subjektivní právo uplatňuje u soudu anebo jak postupuje soud nebo jiná státní instituce v případě, kdy rozhoduje o něčích povinnostech a právech. Zvláštním druhem soudního procesu označujeme trestní řízení, ve kterém soud rozhoduje o vině a trestu za spáchaný trestný čin. Vzhledem k tomu, že proces rozhodování o právech a povinnostech fyzických a právnických osob je velmi obtížnou záležitostí, existuje velmi detailní právní úprava této problematiky. Právní předpisy, které se těmto otázkám věnují, patří právě do oblasti procesního práva³⁴.

- **Zákon č. 255/2012 Sb. o kontrole (kontrolní řád)**³⁵ – jedná se o nejdůležitější procesní normu ve vztahu ke kontrolní činnosti v oblasti hazardu. Předpis řeší oprávnění státních orgánů vystupujících podle tohoto předpisu, úkony předcházející kontrole (jedná se o prvky, kdy jsou dokumentovány činnosti subjektu a rozhoduje se o tom, zda bude kontrola zahájena nebo nebude), průběh kontroly, oprávnění a povinnosti kontrolujícího, administraci kontrol, přestupky, mlčenlivost, součinnost státních orgánů. Pokud kontrolní řád nepamatuje/neupravuje některé úkony, lze subsidiárně použít správní řád (zák. č. 500/2004 Sb. správní řád).
- **Zákon č. 500/2004 Sb. správní řád**³⁶ – subsidiární předpis ke kontrolnímu řádu.
- **Zákon č. 141/1961 Sb. o trestním řízení soudním (trestní řád)**³⁷ - předpis se aplikuje pouze v případě, že provozováním hazardních her došlo k naplnění skutkové podstaty trestného činu.

³² Zákon č. 202/1990 Sb. o loteriích a jiných podobných hrách.

³³ Zákon č. 187/2016 Sb. o dani z hazardních her.

³⁴ ČLOVĚK V PRÁVU. *Právo hmotné a procesní*. [online]. [cit. 2018-01-09]. Dostupné z WWW: <http://www.clovekvpravu.cz/pravo-a-pravni-rad-3/pravo-hmotne-a-procesni-13>.

³⁵ Zákon č. 255/2012 Sb., o kontrole (kontrolní řád).

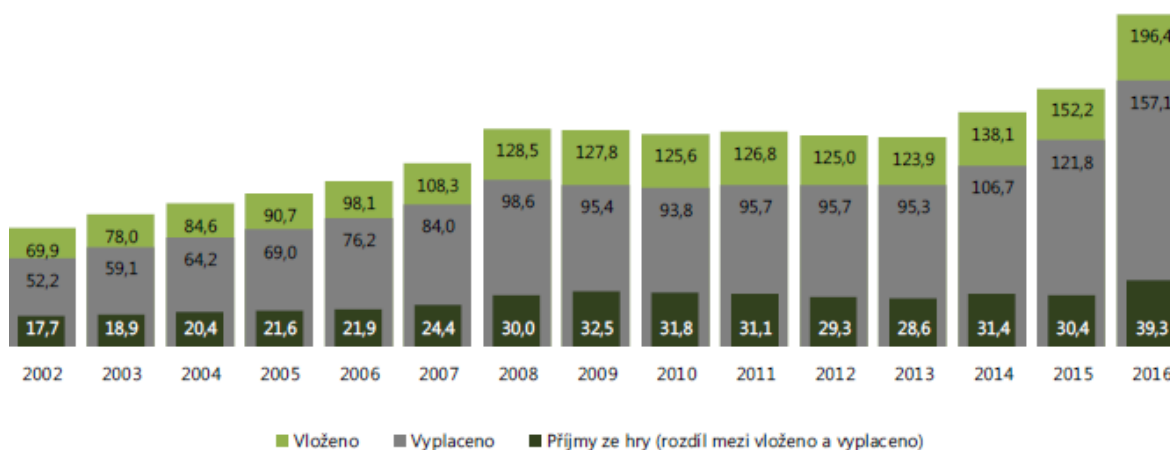
³⁶ Zákon č. 500/2004 Sb. správní řád.

³⁷ Zákon č. 141/1961 Sb., o trestním řízení soudním (trestní řád).

6 Trh s hazardními hrami

Trh s hazardními hrami v České republice monitoruje Ministerstvo financí ve spolupráci s Generálním finančním ředitelstvím (GŘ). Údaje za rok 2016 je zapotřebí vnímat jako předběžné, neboť budou ještě ze strany Ministerstva financí specifikovány. Na základě předběžných údajů hráči v roce 2016 prohráli v hazardních hrách v ČR celkem 39,3 mld. Kč, což představuje celkový hrubý příjem provozovatelů hazardních her. Do hazardních her hráči vložili 196,4 mld. Kč a na výhrách bylo vyplaceno 157,1 mld. Kč. V letech 2002 – 2008 objem trhu s hazardními hrami (ve smyslu celkových vkladů hazardních hráčů do hry) souvisle rostl. Od roku 2009 je zřejmý dlouhodobý mírný pokles trvající až do roku 2013. Od roku 2014 objem finančních prostředků vložených do hazardní hry roste, v roce 2016 šlo o částku o 59 % větší než v roce 2013. Vrcholný meziroční vzestup byl v roce 2016, kdy se celková částka vložená hráči do hazardní hry meziročně navýšila o 29 %. Výše příjmů provozovatelů z hazardních her se od r. 2008 do r. 2015 pohybovala kolem 30 mld. Kč, v roce 2016 však došlo k jejímu meziročnímu navýšení o 29 % na 39,3 mld. Kč.³⁸

Obrázek 1: Objem trhu s hazardními hrami v ČR v l. 2002–2016, v mld. Kč



Zdroj: MF (2017), zpracováno NMS

7 Definice a vymezení základních pojmů

Předmětem úpravy zákona je definování hazardní hry a jejích druhů, podmínky provozování her, opatření pro zodpovědné hraní a působnost správních orgánů v této

³⁸ NÁRODNÍ MONITOROVACÍ STŘEDISKO PRO DROGY A ZÁVISLOST. *Výroční zpráva o hazardním hraní v České republice*. [online]. [cit. 201-02-27]. Dostupné z WWW: https://www.drogy-info.cz/data/obj_files/32463/781/170911_VZhazard2016_v02_datum.pdf.

oblasti. Zákon č. 186/2016 Sb. o hazardních hrách³⁹ v paragrafu 3 odst. 1 definuje hazardní hru „ Hazardní hrou se rozumí hra, sázka nebo los, do nichž sázející vloží sázku, jejíž návratnost se nezaručuje, a v nichž o výhře nebo prohře rozhoduje zcela nebo zčásti náhoda nebo neznámá okolnost.“⁴⁰

U tohoto právního předpisu platí pravidlo, že co není povoleno, je zakázáno. Sázkou se nejčastěji rozumí peníze nebo jejich ekvivalent. Působnost zákona se vztahuje na provozování her na celém území České republiky i na hru provozovanou dálkovým přístupem pomocí internetu. V paragrafu 3 odst. 2 výše uvedeného právního předpisu je obsažen taxativní výčet druhů hazardních her - loterii, kursová sázka, totalizátorova hra, bingo, technická hra, živá hra, tombola a turnaj malého rozsahu.

Účastníkem hazardní hry je fyzická osoba, která se k účasti na hře registrovala nebo zaplatila vklad. Sázející je účastník hazardní hry, který zaplatil sázku. Vklad se rozumí jakékoliv plnění opravňující k účasti na hazardní hře. Provozovatel hazardní hry se může stát – Česká republika, právnická osoba se sídlem v České republice, jiném členském státě Evropské unie anebo ve státě, který je smluvní stranou Dohody o Evropském hospodářském prostoru.

7.1 Druhy hazardních her

Hazardní hry můžeme rozdělit na následující druhy:

- **Loterie** – u peněžité věcné loterie je provozovatelem vystaven určitý počet losů s pořadovými čísly. Do slosování se pojmu všechny vystavené losy. U číselné loterie není předem stanoven počet sázejících ani výše herní jistiny. Výhra se vypočítá podle počtu výherců a součtem výše sázek předem stanoveným podílem, popřípadě se stanoví násobkem sázky podle toho, jak z limitovaného počtu čísel tažených při slosování uhodl sázející herním plánem stanovený počet tažených čísel. Pro loterie společně platí, že celková cena výher nesmí být nižší než 40% a vyšší než 80% herní jistiny.
- **Kurzová sázka** - Kurzová sázka je hazardní hra, u níž je výhra závislá na uhodnutí sázkové příležitosti.⁴¹ Sázkovou příležitostí se rozumí uhodnutí

³⁹ Zákon č. 186/2016 Sb. o hazardních hrách.

⁴⁰ Zákon č. 186/2016 Sb., o hazardních hrách.

⁴¹ Zákon č. 186/2016 Sb., o hazardních hrách.

sportovního výsledku nebo uhodnutí události veřejné pozornosti. Výše výhry z kurzovní sázky je přímo úměrná výhernímu poměru, ve kterém byla sázka přijata. Živá kurzovní sázka je typem kurzovní sázky, při které jsou v průběhu konání sázkové příležitosti přijímány sázky. Podmínkou účasti na kurzové sázce je nutná registrace s výjimkou kurzové sázky na zvířecí dostihy. Registraci účastníků zajišťuje provozovatel hazardní hry.

- **Totalizátorová hra** - Hazardní hra, u níž je výhra závislá na uhodnutí sázkové příležitosti, kterou se rozumí především událost nebo sportovní výsledek veřejné pozornosti. Výše výhry je podmíněna na poměru počtu výherců k celkové výši sázek a předem stanovenému podílu výher. Také zde jako u loterie platí, že celková cena výher nesmí být nižší než 40% a vyšší než 80% herní jistiny.
- **Bingo** - Hazardní hra, u níž je výhra závislá na dosažení předem stanoveného vzorce na sázkovém tiketu, který sázející vyplní na základě postupného losování čísel a při kterých není předem stanoven počet sázejících ani výše herní jistiny.
- **Technická hra** - „Technickou hrou se označuje hazardní hra provozovaná prostřednictvím technického zařízení přímo obsluhovaného sázejícím. Technickou hrou lze chápat zejména válcovou hru, elektromechanickou ruletu a elektromechanické kostky.“⁴² Do technické hry se zařazují tyto typy hazardních her: interaktivní videoloterijní terminály, výherní hrací přístroje, lokální loterní systém, elektromechanické rulety, elektronické pokerní stoly a E-hry.
- **Živá hra** - Při živé hře sázející hrají proti krupiérovi, nebo jeden oproti druhému u hracích stolů, aniž by byl předem určen celkový počet sázejících a výše sázky do jedné hry.“⁴³ Živou hrou se rozumí karetní hra provozovaná formou turnaje, karetní hra, ruleta a hra v kostky. Během živé hry se využívají žetony, u kterých musí být zaznamenána hodnota a oficiální zkratka měny.
- **Tombola** - Jedná se o hazardní hru, při které se výhry rozdělují na základě slosování, do kterého se zařadí pouze prodané sázkové tikety.

⁴² Tamtéž.

⁴³ Tamtéž.

- **Turnaj malého rozsahu** - Karetní turnaj malého rozsahu označujeme hazardní hru, do níž sázející (účastník) vloží sázku, jejíž návratnost se nezaručuje. Jedná se o karetní hru vyřazovacího typu, kdy je předem určen počet účastníků hry a úhrnný vklad jednotlivého účastníka hry do jednoho turnaje nepřesáhne 500,- Kč během 24 hodin. Karetního turnaje malého rozsahu se mohou v jedné hře účastnit nejméně tři hráči, nejvýše ale 90 hráčů. Karetní turnaje malého rozsahu nesmí být provozovány ve škole ani ve školském zařízení, zařízení sociálních služeb, zařízení pro volnočasové aktivity dětí a mládeže, zdravotnickém zařízení poskytujícím ambulantní, jednodenní nebo lůžkovou péči, v prostoru sloužícím církvi nebo náboženské společnosti a v zařízení složky integrovaného záchranného systému.⁴⁴

7.2 Podmínky provozování hazardních her

Provozovatel je povinen pro každou hazardní hru stanovit herní plán, ve kterém budou upraveny náležitosti týkající se pravidel hazardní hry, a to způsob provedení slosování, jež určuje výhru, výše výhry či její způsob určení, způsob a lhůta pro výplatu výhry. Provozovateli plyne povinnost vyplatit sázejícímu výhru do 60 dnů ode dne uplatnění nároku na výhru. Sázející může u provozovatele uplatnit právo na výhru z hazardní hry nejpozději do 1 roku ode dne vyhodnocení sázkové příležitosti. Dále je provozovatel povinen zachovávat mlčenlivost o účastnících hazardní hry a jejich účasti na hazardní hře, o osobách uvedených v rejstříku osob vyloučených z účasti na hazardních hrách.

Provozování hazardní hry se rozumí vykonávání činností spočívajících v uskutečňování hazardní hry se záměrem dosažení zisku, zejména příjem sázek a vkladů do hazardní hry, výplata výhry, další činnosti organizačního, finančního a technického charakteru související s uvedením hazardní hry do provozu a také se zajištěním vlastního provozu, jakož i činnosti potřebné pro ukončení a vypořádání hazardní hry.⁴⁵

Předmětem výhry hazardní hry podle tohoto zákona mohou být pouze peněžní prostředky. Jinak je to v případě věcné loterie a tomboly, kde výhrou se rozumí pouze hmotné věci nebo služby, vyloučeny jsou peněžní prostředky, ceniny a další investiční prostředky.

⁴⁴ MĚSTSKÝ ÚŘAD KUTNÁ HORA. *Ohlášení turnaje malého rozsahu*. [online]. [cit. 2017-08-07]. Dostupné z WWW: <http://mu.kutnahora.cz/mu/ohlaseni-turnaje-maleho-rozsahu>.

⁴⁵ Zákon č. 186/2016 Sb. o hazardních hrách.

Zákon zakazuje, aby předmětem výhry byly tabákové výrobky, elektronické cigarety, kuřácké pomůcky, bylinné výrobky určené ke kouření nebo alkoholické nápoje. Součástí zákona jsou zákonná omezení, která stanovují následující pravidla: např. osobě mladší 18 let nesmí být umožněna účast na hazardní hře, zákaz provozování hazardní hry, která odporuje dobrým mravům nebo veřejnému pořádku, u které nelze spolehlivě ověřit věk účastníka hazardní hry, nebylo uděleno povolení nebo nebyla řádně ohlášena podle tohoto zákona.

7.3 Povolovací řízení

Základní povolení je rozhodnutí o udělení oprávnění k provozování hazardních her. O vydání rozhodnutí rozhoduje ministerstvo na žádost. Povolení k provozování hazardních her podléhají tyto druhy hazardních her: loterie, kursová sázka, totalizátorová hra, bingo, technická hra a živá hra. Vedle obecních náležitostí základního povolení musí žadatel doložit i zákonem stanovené dokumenty, které v době podání žádosti nesmí být starší než tři měsíce, a jejichž výčet je uveden v § 88 odst. 2 zákona č. 186/2016 Sb., o hazardních hrách. Další podmínky pro udělení základního povolení jsou složení kauce, její výše je závislá podle druhu hazardní hry, bezdlužnost a bezúhonnost. Po splnění náležitostí žadatelem vydá ministerstvo povolení k provozování hazardní hry. Toto povolení stanovuje, na kterou hazardní hru je povolení vydáno, její druh a podmínky provozování, dále schválí herní plán a zařízení, s jehož pomocí má být hazardní hra provozována. Platí, že základní povolení je vydáváno na doby 6 let a je nepřevoditelné.

U her jako jsou bingo, technická hra a živá hra je kromě základního povolení potřeba povolení k umístění herního prostoru. Tento typ povolení vydává v přenesené působnosti obecní úřad obce, v jejímž územním obvodu se má herní prostor nacházet.

7.4 Ohlášení hazardní hry

Ohlášení podléhají hazardní hry druhu tombola a turnaj malého rozsahu, kde výše herní jistiny činí více než 100.000 Kč. Ohlášení hazardní hry musí být nejméně 30 dní předem dnem předpokládaného zahájení provozu hazardní hry. Hazardní hry se ohlašují na obecním úřadě, na jehož území má být hazardní hra provozována. V paragrafu 107 odst.

1 zákona č. 186/2016 Sb., o hazardních hrách obsahuje taxativní výčet náležitostí ohlášení. O zákazu provozování hlášené hry rozhoduje obecní úřad bezodkladně, případně

nejpozději do 15 dnů ode dne ohlášení. Rozhodnutí o zákazu provozování ohlášené hazardní hry zašle obecní úřad ohlašovateli a vyvěsí na úřední desce obecního úřadu.

7.5 Herní prostor

Původní právní předpis zákon č. 202/1990 Sb., o loteriích a jiných podobných hrách⁴⁶ problematiku týkající se vymezení herního prostoru blíže nespécifikoval ani neurčoval podmínky, jak má tento prostor v praxi vypadat. Úpravu herního prostoru přinesl až nový právní předpis zákon č. 186/2016 Sb., o hazardních hrách.⁴⁷ Tento právní předpis blíže definuje a stanovuje vymezení herního prostoru tak, aby splnil podmínky pro legální provozování hazardních her. A zároveň rozlišuje pojmy herna a kasino, u kterých striktně nařizuje jejich odlišení, aby se tím zamezilo obcházení zákona.

8 Celní správa České republiky

Zákon č. 186/2016 Sb., o hazardních hrách, který nabyl účinnosti k 1. 1. 2017, svěřil kompetence v oblasti dozoru nad hazardními hrami nově Celní správě České republiky.

8.1 Charakteristika Celní správy České republiky

Uvedený státní orgán se řadí mezi bezpečnostní sbory⁴⁸ obdobně jako Policie české republiky, Hasičský záchranný sbor České republiky, Vězeňská služba České republiky, Generální inspekce bezpečnostních sborů, Bezpečnostní informační služba a Úřad pro zahraniční styky a informace.⁴⁹ V rámci výkonu své působnosti je podřízen Ministerstvu financí ČR.

Charakteristikou a výkonem činností se jedná o represivní a donucovací orgán, ale zároveň plní úlohu policejního orgánů (orgánu činného v trestním řízení), celního orgánu, správního orgánu a správce daně. Klasická úloha celního orgánu spočívá ve správě cel v rámci celního dohledu nad zbožím v EU (jednotné celní území) dopravovaného z tzv. třetích zemí (mimo EU). Další úloha je úloha policejního orgánu, ve smyslu trestního

⁴⁶ Zákon č. 202/1990 Sb., o loteriích a jiných podobných hrách.

⁴⁷ Zákon č. 186/2016 Sb., o hazardních hrách.

⁴⁸ TOMEK, Petr. *Zákon o služebním poměru příslušníků bezpečnostních sborů*, 2. vyd. Praha: ANAG, 2012. 24 s. ISBN 978-80-7263-752-2.

⁴⁹ Tamtéž.

řízení, která zasahuje především do oblastí cel, daní (krácení daně z přidané hodnoty nebo spotřební daně), podloudnictví s omamnými látkami, dále do oblasti porušování předpisů o nakládání s kontrolovaným zbožím a technologiemi, zahraničního obchodu s vojenským materiálem, rovněž pokud se týká neoprávněného nakládání s nebezpečnými odpady, zakázanými bojovými prostředky a radioaktivním materiálem, s chráněnými volně žijícími živočichy a planě rostoucími rostlinami, rovněž tak oblast duševního vlastnictví (autorské a průmyslové právo, ochranné známky),⁵⁰ ale i v dalších oblastech, a to pro tuto diplomovou práci nejdůležitější, oblast nelegálního hazardu (kompetence je v trestním řízení sdílena s Policií ČR).

V oblasti správy daní je označena jako tzv. správce daně⁵¹ a to konkrétně jako výhradní správce spotřební daně (je tedy sledována doprava, skladování, zdanění a značení vybraných výrobků, probíhá daňové řízení a daňový dozor).

Rovněž je tento orgán zařazen jako složka státního dozoru v oblasti silniční dopravy.⁵² V této oblasti se zaměřuje na vážení vozidel, kontrolu technického stavu vozidel, kontrolu taxislužby, kontrolu dodržování sociálních předpisů (tzv. AETR)⁵³, kontrolu přepravy nebezpečných nákladů (tzv. ADR)⁵⁴, časové a výkonové zpoplatnění (dálniční známky či mýto)⁵⁵, kontrolu příhraniční přepravy odpadů.

Další kompetence, které jsou na celní správu delegovány, jsou kontrola v oblasti nelegálního zaměstnávání cizinců, elektronická evidence tržeb a dozor v oblasti hazardních her. Podílí se také na ochraně hranic státu dle Schengenských aguis.

V neposlední řadě je Celní správa ČR složkou integrovaného záchranného systému státu a složkou celostátní radiační monitorovací sítě.

Z výčtu kompetencí, které náleží celní správě, vyplývá, že na celní správu je delegováno mnoho kompetencí, které jsou velice různorodé a to jak svým charakterem činnosti, tak

⁵⁰ CELNÍ SPRÁVA ČESKÉ REPUBLIKY. *Celní správa*. [online].[cit. 2017-11-07]. Dostupné z WWW: <https://www.celnisprava.cz/cz/o-nas/Stranky/celni-sprava.aspx>.

⁵¹ Zákon č. 353/2003 Sb., o spotřebních daních.

⁵² Zákon č. 111/1994 Sb., o silniční dopravě.

⁵³ CHVÁTAL, Petr. *Autoškola CDE*, 3.vyd., Praha: Vogel: Springer Media. CZ, 2011. 148 s. ISBN 80-902549-7-7.

⁵⁴ DOŠEK Jiří, KOKEŠ Jiří. *ADR 2017*, Praha: DEKRA CZ, 2017. 124 s. ISBN 978-802463-6272.

⁵⁵ Zákon č. 13/1997 Sb. o pozemních komunikacích.

i procesními normami (trestní řád, správní řád, kontrolní řád, daňový řád...).

8.2 Právní vymezení, organizační uspořádání a územní působnost

8.2.1 Základní právní vymezení

Hmotným předpisem pro příslušníky Celní správy České republiky je zákon č. 17/2012 Sb. o Celní správě České republiky, ve znění pozdějších předpisů. Tento právní předpis člení celní správu do soustavy správních orgánů v tzv. dvoustupňové organizační struktuře. Dále vymezuje působnost jednotlivých krajských celních úřadů (specifické činnosti – věcná působnost vybraných celních úřadů), oprávnění a povinnosti celníka, prokazování příslušnosti k celní správě, přestupky, mezinárodní spolupráci, oblast použití donucovacích prostředků a zbraní, použití podpůrných operativně pátracích prostředků a postupy při zpracování informací orgány celní správy, celní informační systém apod.

Pracovně - právní vztahy jsou stejně jako u všech bezpečnostních sborů (pouze u pozic příslušníků, ne občanských zaměstnanců) upraveny zákonem č. 361/2003 Sb. o služebním poměru příslušníků bezpečnostních sborů, ve znění pozdějších předpisů.⁵⁶ Celní kodex je pak upraven formou Nařízení Evropského parlamentu a rady č. 450/2008.⁵⁷

Dalším základním předpisem je z pozice činnosti správce (celní správa je jediný správce spotřební daně) spotřební daně zákon č. 353/2003 Sb. o spotřebních daních⁵⁸. Tento zákon upravuje činnost správce daně, stanovuje jednotlivé vybrané výrobky (výrobky podléhající spotřební dani), přestupky, postupy daňových subjektů při správě daní a postupy celních orgánů a to jak v běžných režimech tak i zvláštních režimech (např. diplomaté), dopravy, skladování, evidence vybraných výrobků apod. Na činnost správy daně pak samozřejmě navazuje odhalování porušování v oblasti daňových předpisů a to jak z hlediska správního řízení, tak z hlediska trestního řízení. Obě tato řízení rovněž vykonává celní správa.

Posledním základním právním předpisem je zákon č. 141/1961 Sb. trestní řád. Tento právní předpis vymezuje úlohu celní správy jako orgánu činného v trestním řízení v oblastech působnosti celní správy. Nejedná se tedy pouze o vedení trestního řízení

⁵⁶ TOMEK, Petr. *Zákon o služebním poměru příslušníků bezpečnostních sborů*, 2. vyd. Praha: ANAG, 2012. 24 s. ISBN 978-80-7263-752-2.

⁵⁷ EUR- LEX. *Modernizovaný celní kodex Společenství*. [online]. [cit. 2017-11-07]. Dostupné z WWW: http://europa.eu/legislation_summaries/customs/do0001_cs.htm.

⁵⁸ Zákon č. 353/2003 Sb. o spotřebních daních.

v oblasti daňové, ale i v dalších oblastech. Těmito oblastmi jsou například omamné anebo psychotropní látky, vojenský materiál, některá práva duševního vlastnictví, CITES, daně z přidané hodnoty, hazardní hry a další.

8.2.2 Organizační uspořádání

Celní správa je organizačně uspořádána dle zákona č.17/2012 Sb. o Celní správě České republiky, do tzv. dvoustupňové organizační struktury.

Prvním stupněm je Generální ředitelství cel se sídlem v Praze. Tento stupeň řídí podřízené krajské celní úřady. Druhým stupněm jsou zmiňované krajské celní úřady. Celkem se tedy jedná o čtrnáct celních úřadů plus jeden celní úřad navíc a to Celní úřad Praha Ruzyně, který je brán jako jedna z hranic s tzv. třetími zeměmi.⁵⁹ V čele Celní správy České republiky je v současné době jmenován brigádní generál Mgr. Milan Poulíček. V čele krajských celních úřadů jsou jmenováni ředitelé jednotlivých celních úřadů.

Celní úřad Praha Ruzyně – *plk. Mgr. Marcel Kulendík,*

Celní úřad pro hl. m. Prahu – *plk. Mgr. Josef Vachtl,*

Celní úřad pro Pardubický kraj – *plk. Mgr. Jiří Pražák,*

Celní úřad pro Olomoucký kraj – *plk. Ing. Richard Keclík,*

Celní úřad pro Královéhradecký kraj – *plk. Mgr. Leoš Bouda,*

Celní úřad pro Kraj Vysočina – *plk. Ing. Libor Hrubý,*

Celní úřad pro Jihočeský kraj – *plk. Ing. Michal Kubát,*

Celní úřad pro Liberecký kraj – *plk. Mgr. Jaroslav Janů,*

Celní úřad pro Jihomoravský kraj – *plk. Ing. Václav Veselý,*

Celní úřad pro Moravskoslezský kraj – *plk. Mgr. Petr Skudrzyk,*

Celní úřad pro Zlínský kraj – *plk. Ing. Martin Kočica, MBA,*

Celní úřad pro Karlovarský kraj – *plk. Mgr. Taťána Minárechová,*

Celní úřad pro Plzeňský kraj – *plk. Mgr. Hynek Berka,*

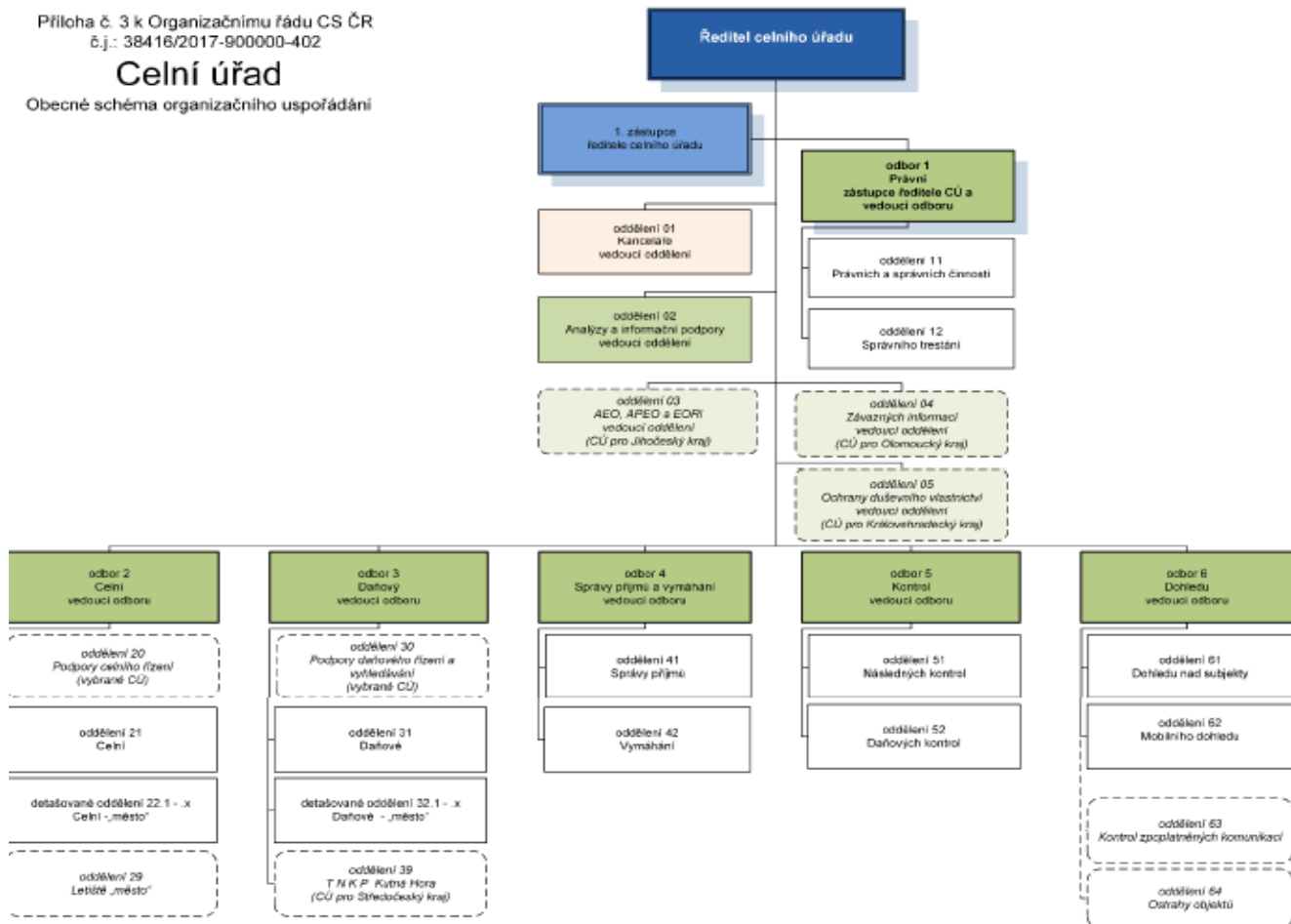
Celní úřad pro Středočeský kraj - *plk. Mgr. Dalibor Rucký,*

Celní úřad pro Ústecký kraj – *plk. Mgr. Jiří Marbach.*

Popis organizační uspořádání celního úřadu je znázorněn v níže uvedeném schématu.

⁵⁹ Zákon č. 17/2012 Sb., o Celní správě České republiky.

Schéma 1: Obecné schéma organizačního uspořádání celního úřadu



Zdroj: vlastní zpracování dle dat z interních dokumentů

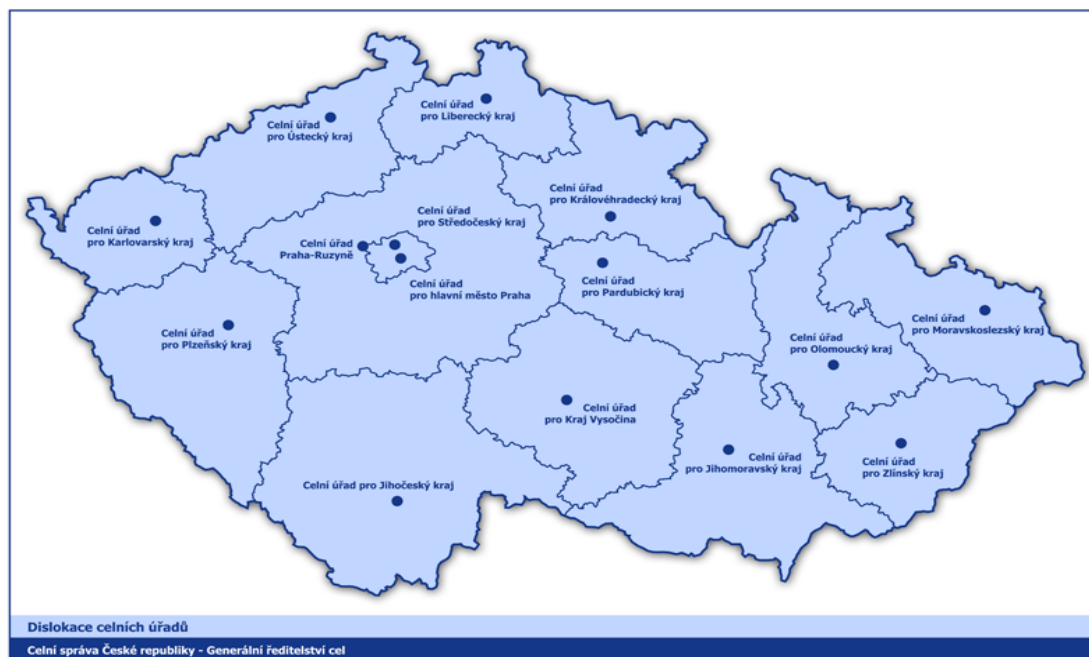
8.2.3 Územní působnost

Česká republika má celkem čtrnáct celních úřadů plus Celní úřad Praha Ruzyně. Územní působnost celních úřadů je totožná s územní působností vyšších územních samosprávních celků s výjimkou celního úřadu Praha Ruzyně. Dojde-li ke změně území vyšších územních samosprávních celků, změní se stejně i územní působnost celních úřadů, a to od prvního dne kalendářního roku následujícího po dni, kdy nabyl účinnosti zákon, kterým se mění hranice vyšších územních samosprávních celků, ledaže by nabyl účinnosti prvního dne kalendářního roku. Územní pracoviště celního úřadu, které se nenachází v jeho sídle, stanoví ministerstvo vyhláškou.⁶⁰

⁶⁰ Zákon č. 17/2012 Sb., o Celní správě České republiky.

Celní úřad Praha Ruzyně vykonává působnost na území celního prostoru Celního úřadu Praha Ruzyně. Sídlem celního úřadu je sídlo vyššího územního samosprávného celku, jehož název je součástí názvu celního úřadu. Sídlem Celního úřadu Praha Ruzyně je hlavní město Praha.

Obrázek 2: Územní působnost útvarů Celní správy České republiky



Zdroj: vlastní zpracování dle interních dat

8.3 Kompetence celní správy ve vztahu k hazardu

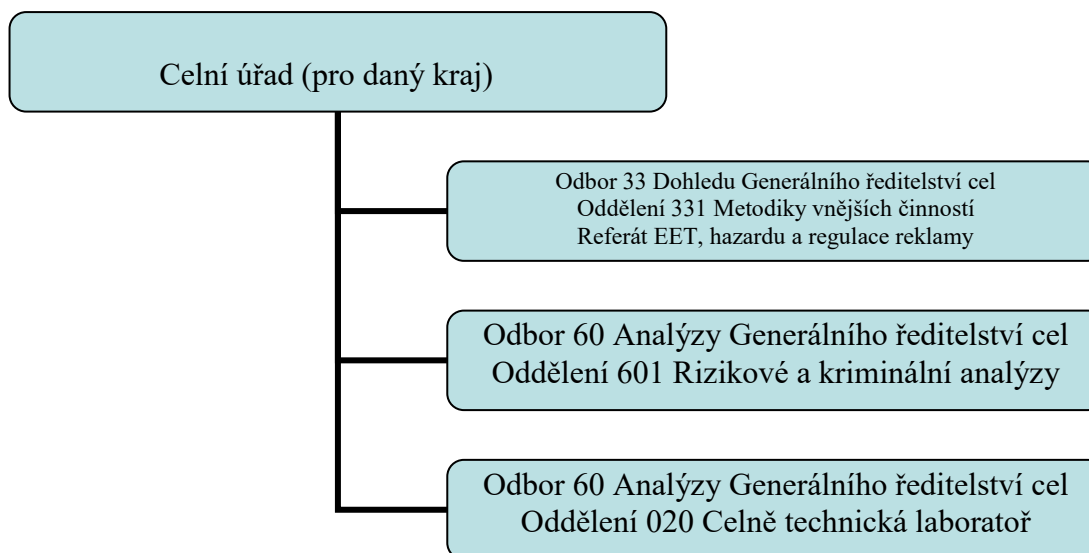
Dle zákona č. 202/1990 Sb. o loteriích a jiných podobných hrách byl na základě § 46 ke státnímu dozoru v této oblasti určen místně příslušný finanční úřad resp. později Specializovaný finanční úřad.⁶¹ V roce 2017 vstupuje v účinnost nový zákon č. 186/2016 Sb., o hazardních hrách, který dozor nad hazardními hrami svěřuje do kompetence celních úřadů.

Trestní řízení je zmiňováno z důvodu, že v rámci dozoru v oblasti hazardních her může docházet k páčání trestné činnosti (typicky např. nelegální herny, vyšší daňové úniky, praní špinavých peněz, podpora dalších druhů trestné činnosti).

⁶¹ FINANČNÍ SPRÁVA. *Specializovaný finanční úřad*. [online]. [cit. 2017-12-02]. Dostupné z WWW: <http://www.financnisprava.cz/cs/financni-sprava/organy-financni-spravy/specializovany-financni-urad>.

8.4 Nástroje dozoru

Schéma 2 : Systematika dozoru nad hazardními hrami



Zdroj: vlastní zpracování z interních dokument

V rámci dozoru nad výkonem této kompetence využívají celníci z útvarů dohledu kompetence uložené podle zákonem č. 17/2012 Sb. o Celní správě České republiky, zákona č. 186/2016 Sb. o hazardních hrách, zákona č. 255/2012 Sb. o kontrole (kontrolní řád), a subsidiárně ke kontrolnímu řádu případně zákon č. 500/2004 Sb. správní řád. Dále se využívají: SDSL – software dozoru, celní informační systém a také využití kynologie jako nástroje dozoru nad hazardem.

Pro upřesnění uvádím výčet kompetencí uložených právními předpisy v oblasti dozoru.

Jedná se o tyto kompetence:

- Zákon č. 255/2012 Sb.⁶² - oprávnění požadovat **součinnost** kontrolované osoby, příp. povinné osoby (plní práci, úkoly pro kontrolovanou osobu), oprávnění požadovat prokázání totožnosti, právo vstupu (jež vlastní nebo užívá kontrolovaná osoba nebo jinak souvisí s výkonem a předmětem kontroly, např. sklady losů), provádět **kontrolní nákupy**, odebírat vzorky, provádět potřebná měření, sledování, prohlídky a zkoušky, požadovat **poskytnutí údajů, dokumentů** a věcí vztahujících se k předmětu kontroly nebo k činnosti kontrolované osoby (v současné době

⁶² Zákon č. 255/2012 Sb., o kontrole (kontrolní řád).

preferována fotodokumentace písemností), **pořizovat obrazové nebo zvukové záznamy** (zajištěny kamery a smart mobilní telefony), v míře nezbytné pro průběh kontroly užívat technických prostředků osoby - po předchozím projednání s KO (kopírovací zařízení, elektřina, atd.)

- Zákon č. 186/2016 Sb. o hazardních hrách⁶³ (specifické oprávnění dané tímto právním předpisem) - **právo vstupu** dozorujícího orgánu v souvislosti s výkonem dozoru na základě kontrolního řádu za použití síly, **právo zadržení věci** (v případě důvodného podezření, že s jejím užíváním dochází k porušování zákona-NELEGÁLNÍ PROVOZOVÁNÍ), právo uskladnit zadrženou věc mimo dosah kontrolované osoby (jedná se o opatření předběžné povahy), pravomocné rozhodnutí o **propadnutí** (věc náleží pachateli, byla užita ke spáchání nebo získána deliktem) či **zabrání** (vlastník věci není znám), právo testovat hrací zařízení (analýza certifikačních autorit, v současnosti Elektrotechnický zkušební ústav - EZU). Autority též odborně posuzují technická zařízení (jeden z podkladů k žádosti o povolení provozování HH).

- Zákon č. 17/2012 Sb. o Celní správě České republiky⁶⁴ – **oprávnění požadovat vysvětlení, oprávnění k prokázání totožnosti**, zajištění osoby, oprávnění k omezení pohybu agresivních osob, oprávnění k použití technických prostředků k zabránění odjezdu vozidla, oprávnění odebrat zbraň, **oprávnění zakázat vstup na určená místa**, oprávnění ke kontrole osob, dopravních prostředků, poštovních či jiných zásilek, **oprávnění k pořizování záznamů**, oprávnění k plnění úkolů na území jiného státu, požití podpůrných operativně pátracích prostředků, oprávnění k použití donucovacích prostředků a zbraně. Oprávnění daná v tomto předpisu se mohou uplatnit v souvislosti s výše uvedenými předpisy anebo samostatně. „Silová“ oprávnění se užívají, pokud nedojde k plnění zákonných povinností kontrolované osoby, případně třetích osob (typicky - agresivita osob, držení zbraně, neuposlechnutí výzvy celníka, apod.).

- Zákon č. 500/2004 Sb. správní řád⁶⁵ – užije se subsidiárně ke kontrolnímu řádu,

⁶³ Zákon č. 186/2016 Sb. o hazardních hrách.

⁶⁴ Zákon č. 17/2012 Sb. o Celní správě České republiky.

⁶⁵ Zákon č. 500/2004 Sb. správní řád.

a to v případech, kdy nejsou procesní postupy upraveny kontrolním řádem.

8.4.1 Software dozoru – SDSL

Jedná se o informační evidenční systém státního dozoru nad sázkami a loteriemi. Správcem aplikace je Ministerstvo financí. Technika využívá aplikaci webového prostředí http/http. Údaje do systému vkládá jak Ministerstvo financí, tak celní a obecní úřady. Z uvedené aplikace mohou čerpat informace registrovaní uživatelé/provozovatelé her.⁶⁶

Aplikace SDSL obsahuje rozhraní: povolení podle zákona o loterijních hrách, základní povolení (ministerstva financí), místní povolení (obecní úřady), rozhraní pro provozovatele, kontrolní činnost celní správy a ministerstva financí.

V souvislosti s přechodem ze zrušené právní legislativy (zákon č. 202/1990 Sb. o loteriích a jiných podobných hrách)⁶⁷ na novou legislativu (zákon č. 186/2016 Sb. o hazardních hrách)⁶⁸, bude aplikace obsahovat správní procesy (vydání a změny v povoleních), rejstříky vyloučených osob, databázi hráčů, ověřování hráčů před zahájením hry, herní ale i finanční data (analytické rozhraní).

8.4.2 Centrální informační systém

Doposud anonymní točení blikajícími válci v hospodě bude již brzy minulostí. Nejenže nový hazardní zákon hrací automaty v restauracích zcela zakazuje, ale i na hráče (hrající v hernách, kasinech, i doma u počítače) si nově dohlédne centrální monitorovací systém. Záměrem je vybudování centralizovaného technického systému spravujícího klíčová data a údaje v oblasti hazardních her. Myšlenka takového systému pramení nejen z praxe okolních států, ale také z činnosti Evropské komise,“ objasňuje Vladimír Dzurilla, IT odborník, který s ministerstvem financí při vytváření tohoto systému dlouhodobě kooperuje. V průběhu času by měl systém propojit všechny provozovatele a zejména se pak zaměřit na hrací automaty. „Povinnost připojení se na systém a zajištění výměny dat budou mít provozovatelé technických her, tedy automatů, hazardních her provozovaných pomocí internetu a kurzových sázek provozovaných současně na více místech. Provozovatelé heren a kasin budou mít do systému také přístup, a to pouze v omezeném

⁶⁶ MINISTERSTVO FINANCÍ. *Stávající informační systém*. [online]. [2018-01-09]. Dostupné z WWW: http://www.mfcr.cz/assets/cs/media/Prezentace_2016-08-01_04-Stavajici-informacni-system_v02.pdf.

⁶⁷ Zákon č. 202/1990 Sb. o loteriích a jiných podobných hrách.

⁶⁸ Zákon č. 186/2016 Sb. o hazardních hrách.

režimu, kdy jeho pomocí budou potvrzovat a ověřovat přítomnost sázejících,“ vysvětluje Vladimír Dzurilla. Připojení jednotlivých her se podle něj v budoucnu může pozměňovat. Systém na to bude přichystaný.⁶⁹

Automaty, které nebudou propojitelné se systémem, budou označeny jako ilegální. Trh nepřipojitelných přístrojů tak podle všeho zanikne úplně. Vzorem v této oblasti se pro Českou republiku stalo Dánsko, kde úředníci ministerstva financí načerpávali inspiraci nejvíce. Výsledkem je, že vznikne vedle současného systému nový registr osob. V registru budou evidováni lidé, kteří se například léčí ze závislosti na hraní hazardních her, rovněž tak osoby pobírající dávky v hmotné nouzi či zadlužené osoby v úpadku. Za pomoci nového registru bude těmto osobám znemožněno hrát hry. *„Evropská komise doporučuje jako inspiraci dánský systém. Mezi funkcionality, které chceme do detailního návrhu zahrnout, patří registrace hráčů, sebeomezující opatření, komunikace se základními registry a rejstříkem osob vyloučených z účasti na hazardních hrách a požadavky na provozovatele systému a konektivitu,“* vypočítává Vladimír Dzurilla.⁷⁰

Z výše uvedených důvodů se bude muset každý hráč povinně zaregistrovat, aby bylo jasné, kolik mu je let a zda se nenalézá právě v hazardním registru osob. Povinností bude pro hráče také platební účet, ze kterého bude zřejmé, kolik peněz a v jakém časovém období dotyčný prosázel/prohrál. Těmito údaji se bude hráč prokazovat při každé hře. Ještě údajně není zcela zřejmé, zda vzniknou nové hráčské karty, nebo postačí jen osobní údaje, třeba prostřednictvím osobního dokladu (občanského průkazu), který by v provozovně kontrolovala obsluha.⁷¹

„Dle stávajícího návrhu zákona je účast na hazardní hře podmíněna registrací a také vytvořením trvalého uživatelského účtu u technické hry a hazardní hry provozované prostřednictvím internetu. Registrace naopak není podmínkou účasti u loterie a kurzových sázek,“ dodává Vladimír Dzurilla.⁷²

⁶⁹ EKONOMIKA IDNES.CZ. *Hazard, kontrola, centrální systém hrací i provozovatelé.* (23. 10. 2014). [online]. [cit. 2018-01-09]. Dostupné z WWW: https://ekonomika.idnes.cz/hazard-kontrola-centralni-system-hraci-i-provozovatele-p2a-/ekonomika.aspx?c=A141022_192232_ekonomika_aba.

⁷⁰ Tamtéž.

⁷¹ CELNÍ SPRÁVA ČESKÉ REPUBLIKY. *Výcvikové zařízení služební kynologie.* (23. 10. 2017), [online]. [cit. 2018-01-16]. Dostupné z WWW: <https://www.celnisprava.cz/cz/o-nas/Stranky/vycvikove-zarizeni-sluzebni-kynologie.aspx>.

⁷² Tamtéž.

8.4.3 Služební kynologie

Jistým způsobem můžeme do nástrojů dozoru zahrnout i čtyřnohé pomocníky. Celní správa České republiky má zřízenou vlastní služební kynologii. Organizační členění je následující. Služební kynologie je zřízena v rámci odboru 33 Generálního ředitelství cel a to konkrétně pod oddělením 331 Metodiky vnějších činností. V rámci tohoto oddělení je zřízen referát – výcvikové zařízení služební kynologie Heřmanice. Toto pracoviště speciálního určení je umístěno v obci Heřmanice ve frýdlantském výběžku Libereckého kraje. Jedná se o útvar orientovaný pro odbornou přípravu psovodů a výcvik služebních psů.⁷³

Vysoká míra úrovně české celní kynologie vyústila v roce 2005 v uzavření Memoranda o porozumění mezi Celní správou České republiky a Světovou celní organizací (WCO) v přidělení statusu Regionálního výcvikového střediska WCO (World customs organization) pro Evropu.⁷⁴

Hlavním smyslem výcvikového zařízení je příprava psovodů a výcvik služebních psů pro potřeby Celní správy České republiky. Pravidelně jsou zde organizovány školení, výcvikové kurzy a odborné semináře. Toto kynologické centrum také poskytuje služby zahraničním celním správám i partnerským bezpečnostním sborům a ozbrojeným složkám.⁷⁵

Obrázek 3: Výcvikové zařízení Heřmanice



Zdroj: CELNÍ SPRÁVA, *Výcvikové zařízení služební kynologie*, [online]. [cit. 16. I. 2018]. Dostupné z WWW: <https://www.celnisprava.cz/cz/o-nas/Stranky/vyvcikovove-zarizeni-sluzebni-kynologie.aspx>.

⁷³ Tamtéž.

⁷⁴ Tamtéž.

⁷⁵ Tamtéž.

V rámci každého celního úřadu jsou zařazeni psododi se služebními psy dle vybraných kategorií. Psododi jsou organizačně zařazeni pod oddělení 62 Mobilního dohledu. Každý celní úřad má zpravidla dva psodody a čtyři služební psy. Výjimku tvoří Celní úřad Praha Ruzyně, kde je zřízen referát kynologie a Celní úřad pro Pardubický kraj, kde je rovněž zřízen referát kynologie. Referáty u těchto dvou útvarů jsou zřízeny z důvodu většího množství psododů a služebních psů. Například Celní úřad pro Pardubický kraj má (v plném stavu) celkem šest psododů a dvanáct služebních psů.

V Celní správě České republiky rozdělujeme tyto kategorie služebních psů:

- Omamné a psychotropní látky,
- Tabák,
- CITES - Úmluva o mezinárodním obchodu s ohroženými druhy volně žijících živočichů a rostlin,⁷⁶
- Zbraně, střelivo a výbušniny,
- Lih a lihoviny,
- Finanční hotovost,
- Obranný (strážní/hlídkový).

9 Součinnost státní správy, místní samosprávy a veřejnosti

V oblasti dozoru a regulace nad hazardem jsou věcně příslušné Ministerstvo financí, obecní úřady, celní úřady a ve věci součinnosti jsou jim nápomocny orgány Policie ČR, obecní policie a v jistém slova smyslu i veřejnost.

9.1 Ministerstvo financí

Ministerstvo financí spolupracuje v této oblasti s Generálním ředitelstvím cel resp. celními úřady. Tento úřad vydává základní povolení ověřující způsobilost žadatele a zkoumá splnění všech odborných a technologických požadavků daných právními předpisy (např.

§ 88 odst. 2 zákona č. 186/2016 Sb.).⁷⁷ Další podmínky pro udělení základního povolení jsou složení kauce, jejichž výše je závislá podle druhu hazardní hry, bezdlužnost a také bezúhonnost. Po splnění náležitostí žadatelem vydá ministerstvo povolení k provozování hazardní hry. Toto povolení stanovuje, na kterou hazardní hru je povolení vydáno, její druh

⁷⁶ MINISTERSTVO ŽIVOTNÍHO PROSTŘEDÍ. *Cites- obchod s ohroženými druhy*.(nedatováno).[online]. [cit. 2018-01-16]. Dostupné z WWW: http://www.mzp.cz/cz/cites_obchod_ohrozenymi_druhy.

⁷⁷ Zákon č. 186/2016 Sb., o hazardních hrách.

a podmínky provozování, dále schválí herní plán a zařízení, s jehož pomocí má být hazardní hra provozována. Platí, že základní povolení je vydáváno na dobu 6 let a je nepřevoditelné. Další úkoly jsou obsažené v §114 zák. č. 186/2016 Sb. o hazardních hrách.⁷⁸

V době psaní této diplomové práce Ministerstvo financí zajišťuje dozor v oblasti nepovolených internetových her a zároveň v oblasti nepovolených internetových her je orgánem k projednání přestupků (dříve správních deliktů/novelou zák. o přestupcích je každé porušení právních předpisů vyjma trestných činů nazýváno přestupkem). Dozor se týká blokace nepovolených internetových her a blokace plateb u nepovolených internetových her dle seznamu nepovolených her, který rovněž spravuje tento orgán. Tuto činnost by měla v budoucnu převzít do kompetence celní správa. Dále se spolupráce týká v oblasti metodického řízení, usměrňování dozorového orgánu a poskytování výkladových stanovisek.⁷⁹

9.2 Obecní úřady

Obecní úřady neplní dozorovou činnost v oblasti hazardu, ale mají v této oblasti úlohu stanovou zákonem. Jedná se o regulační úkoly, kdy mohou regulovat obecné dění na území své obce. V tomto případě dle zák. č. 186/2016 Sb., o hazardních hrách, vydávají povolení k umístění herního prostoru. Pod pojmem umístění herního prostoru si představíme regulaci v umístění herny nebo kasina, provozování příslušné hazardní hry, provozní dobu, počet provozních zařízení (her) – herních pozic. Dále přijímá ohlášení o provozu hazardních her (u tomboly a turnaje malého rozsahu – tyto hry může obecní úřad zakázat). Obec může na základě jiného zákona vydat obecně závaznou vyhlášku, ve které stanoví, že bingo, technická hra, živá hra nebo turnaj malého rozsahu mohou být provozovány pouze na místech a v čase určených obecně závaznou vyhláškou, nebo stanoví, na kterých místech a v jakém čase je v obci provozování těchto hazardních her zakázáno, anebo stanoví, že provozování těchto hazardních her je na celém území obce zcela zakázáno⁸⁰. Pokud dojde k porušení vyhlášky obce, jsou přestupky zasílány k projednání místně příslušnému celnímu úřadu.

⁷⁸ Tamtéž.

⁷⁹ MINISTERSTVO FINANCÍ ČR. *Hazardní hry*. [online]. [cit. 2018-02-12]. Dostupné z WWW: <http://www.mfcr.cz/cs/soukromy-sektor/hazardni-hry>.

⁸⁰ MINISTERSTVO FINANCÍ ČR. *Hazardní hry*. [online]. [cit. 2018-02-12]. Dostupné z WWW: <http://www.mfcr.cz/cs/soukromy-sektor/hazardni-hry>.

9.3 Obecní policie a Policie České republiky

Do stěžejních úkolů obecní policie náleží zabezpečování místních záležitostí veřejného pořádku a provádění dalších úkolů podle tohoto nebo jiného zvláštního předpisu. Níže jsou uvedeny základní úkoly obecní policie:

- a) podílí se na ochraně a bezpečnosti osob a majetku
- b) kontroluje dodržování obecně závazných vyhlášek a nařízení obce**
- c) dozírá nad dodržováním pravidel občanského soužití
- d) podílí se v rozsahu stanoveném tímto nebo zvláštním právním předpisem na dohledu nad bezpečností a plynulostí provozu na pozemních komunikacích
- e) participuje nad dodržováním právních předpisů o ochraně veřejného pořádku, v rozsahu svých povinností a oprávnění stanovených tímto nebo zvláštním právním předpisem činí opatření k jeho obnovení
- f) účastní se na prevenci kriminality v obci
- g) odhaluje přestupky, jejichž projednávání je v působnosti obce**
- h) realizuje dohled nad dodržováním čistoty na veřejných prostranstvích a i v obci
- i) za účelem zpracování statistických údajů poskytuje Ministerstvu vnitra na vyžádání údaje o obecní policii⁸¹.

Pracovníci obecní policie jsou zaměstnanci obce a jejich pracovní poměr se řídí zákoníkem práce. Zde je rozdíl oproti příslušníkům Celní správy České republiky nebo Policie České republiky, kteří mají svůj pracovní – právní vztah upraven speciálním zákonem, konkrétně zákonem č. 361/2003 Sb. o služebním poměru příslušníků bezpečnostních sborů, ve znění pozdějších předpisů.⁸² Činnost obecní policie se řídí zákonem č. 553/1991 Sb. o obecní policii, ve znění pozdějších předpisů.⁸³ Na spolupráci s dalšími orgány státní správy se lze dovolat v § 1 odst. 3) uvedeného zákona „Obecní policie spolupracuje v rozsahu

⁸¹ MĚSTSKÁ POLICIE ÚSTÍ NAD LABEM. *Základní úkoly Městské policie*. [online]. [cit. 2018-02-12]. Dostupné z WWW: <http://www.mpul.cz/zakladni-ukoly-mestske-policie.htm>.

⁸² Zákon č. 361/2003 Sb., o služebním poměru příslušníků bezpečnostních sborů.

⁸³ Zákon č. 553/1991 Sb., České národní rady o obecní policii.

stanoveném tímto zákonem nebo zvláštním právním předpisem s Policií České republiky (dále jen „policie“), státními orgány a orgány územních samosprávných celků“.

V praxi spolupráce mezi celními orgány a obecními policiemi spočívá zejména v předávání informací o porušování vyhlášek obce, kdy tyto informace zaměstnanci obecních policií předávají celním orgánům. Dochází také k předávání poznatků a ke společným kontrolám, kdy mají příslušníci celní správy a obecní policie obdobnou kompetenci ve vztahu k osobám mladším 18 let. Celní správa dozoruje, zda se v prostoru herny, kasina nenachází osoby pod uvedenou věkovou hranicí, či zda se na hazardní hře nepodílí hráči pod uvedenou věkovou hranicí. Pracovníci obecní policie mohou zjišťovat, zda osoby pod 18 let věku nepožívají alkoholické nápoje. Obě tato zjištění předávají orgánu sociální-právní ochrany dětí.⁸⁴ Kromě předání podnětu na tento orgán mohou orgány celní správy informovat rodiče o nevhodném chování jejich dětí. Přestupek (vpuštění osoby mladší 18 let, umožnění hraní) je dále řešen s provozovatelem hazardní hry.

Spolupráce s Policií České republiky vychází z § 14 zák. č. 273/2008 Sb. o Policii České republiky, ve znění pozdějších předpisů⁸⁵ „Policie při plnění svých úkolů využívá kooperace s ozbrojenými silami, bezpečnostními sbory a dalšími orgány veřejné správy, jakož i s právníckými a fyzickými osobami“. Další povinnost spolupráce plyne z postavení celní správy a policie jako orgánů činných v trestním řízení podle zákona č. 141/1961 Sb. o trestním řízení soudním, ve znění pozdějších předpisů, kdy v § 7 je uvedeno, že „Orgány činné v trestním řízení jsou povinny si navzájem pomáhat při plnění úkolů vyplývajících z tohoto zákona“.⁸⁶

9.4 Veřejnost

V rámci celé České republiky působí i spolky, které se zaměřují na upozorňování nelegální činnosti v oblasti ilegálního hazardu. Vytváří seznamy a upozorňují celní orgány na porušování právních předpisů. Můžeme jmenovat například:

- **Občanské sdružení Občané proti hazardu** – cílem je působení na změnu současného, velice neutěšeného a dlouhodobě neúnosného stavu hazardu

⁸⁴ ORGÁNY SOCIÁLNĚ- PRÁVNÍ OCHRANY DĚTÍ. *Orgány sociálně- právní ochrany dětí*. [online]. [cit. 2018-01-11]. Dostupné z WWW: <http://www.ospod.cz/volna-sekce-1/kontaktujte-ospod/>.

⁸⁵ Zákon č. 273/ 2008 Sb., o Policii České republiky.

⁸⁶ Zákon č. 141/ 1961 Sb., o trestním řízení soudním (trestní řád).

v ČR, snaha změnit tak tvář naší krásné země z nynější velmi nelichotivé vizitky „casina Evropy“. Patří sem také zvýšení informovanosti obyvatelstva o nebezpečném fenoménu „gamble“ včetně vyvolání rozsáhlé veřejné diskuse na dané téma, působení v oblasti prevence této zničující závislosti či zmapování sociálních dopadů „hráčství“.⁸⁷

- **Sdružení SPELOS, zájmové sdružení právnických osob** – organizace má obecně cíl boj proti hazardu. Vytvořilo v celku známé webové stránky www.mapynelegalnihohazardu.cz.⁸⁸
- **SPOUSTI – spolek pro organické Ústí** – organizaci jde o kultivaci veřejného prostoru. Cílem není úplný zákaz hazardních her, ale nastavit povinnosti pro provozovatele (registrace hráčů, registr vyloučených osob...). Pokud někdo podmínky nebude plnit, tak organizace zastává nulovou toleranci tj. raději žádný hazard.⁸⁹

10 Příklad ze zahraničí

V České republice došlo k novelizaci zákona o hazardu, kdy přes 20 let starý zákon byl nahrazen novým zákonem. Při tvorbě nového zákona bylo čerpáno ze zkušeností jiných států např. Polské republiky, kde dozor nad hazardem vykonávají celní orgány - Služba Celna.

10.1 Služba Celna (Celní správa Polské republiky)

Orgán celní správy je tvořen uniformovanou složkou, která byla vytvořena za účelem zajištění ochrany a bezpečnosti celního území Evropského společenství, včetně dohledu nad zákonností dovozu a vývozu zboží do prostoru Evropského společenství a dohledem nad vývozem zboží z této oblasti, jakož i dohledem nad povinnostmi stanovené ve zvláštních nařízeních a to zejména v oblasti daní **a daní z hazardních her**.⁹⁰

⁸⁷ OBČANSKÉ SDRUŽENÍ OBČANÉ PROTI HAZARDU. *Občanské sdružení občané proti hazardu*. (nedatováno). [online]. [cit. 2018-01-11]. Dostupné z WWW: <http://www.obcaneprotihazardu.cz/>.

⁸⁸ MAPY NELEGÁLNÍHO HAZARDU. *Mapy nelegálního hazardu*. (nedatováno) [online]. [cit. 2018-01-11]. Dostupné z WWW: <http://www.mapynelegalnihohazardu.eu/>.

⁸⁹ SPOUSTI. *Spolek pro organické Ústí*. (nedatováno). [online]. [cit. 2018-01-11]. Dostupné z WWW: http://www.spousti.cz/wp-content/uploads/2014/07/TZ-SPOUSTI-Hazardu_STOP.pdf.

⁹⁰ MINISTERSTVO FINANSÓW. *Služba Celná*. [online]. [cit. 2017-07-24]. Dostupné z WWW: <http://www.mf.gov.pl/sluzba-celna>.

Obrázek 4 : Insignie Celní správy Polské republiky



Zdroj: WIKIPEDIA. *Sluzba Celna*. (nedatováno). [online]. [cit. 14. I. 2018] Dostupné z WWW: https://pl.wikipedia.org/wiki/S%C5%82u%C5%BCba_Celna.

Celní služba je zřízena dle zákona o celní službě ze dne 24. července 1999 a výkon její činnosti je podřízen Ministerstvu financí. Tento orgán je orgánem činným v trestním řízení a disponuje oddělením celníků pro zvláštní úkoly (útvary pro boj proti kriminalitě, mobilní skupiny). Od 1. 3. 2017 je celní služba spojena s daňovou kontrolou a správou daní v rámci Národní daňové správy tzv. Krajowej Administracji Skarbowej.

V současnosti má celní a finanční služba 16 komor. V rámci každé komory je dislokován úřad **Urząd Celno-Skarbowy**:

Izba Administracji Skarbowej w Białymstoku, Izba Administracji Skarbowej w Bydgoszczy, Izba Administracji Skarbowej w Gdańsku, Izba Administracji Skarbowej w Katowicach, Izba Administracji Skarbowej w Kielcach, Izba Administracji Skarbowej w Krakowie, Izba Administracji Skarbowej w Lublinie, Izba Administracji Skarbowej w Łodzi, Izba Administracji Skarbowej w Olsztynie, Izba Administracji Skarbowej Opolu, w Izba Administracji Skarbowej w Poznaniu, Izba Administracji Skarbowej w Rzeszowie, Izba Administracji Skarbowej w Szczecinie, Izba Administracji Skarbowej w Warszawie, Izba Administracji Skarbowej we Wrocławiu, Izba Administracji Skarbowej w Zielonej Górze.⁹¹

⁹¹ MINISTERSTVO FINANSÓW. Adresy jednostek. (nedatováno). [online]. [cit. 2018-01-14]. Dostupné z WWW: <http://www.mf.gov.pl/web/bip/ministerstwo-finansow/kontakt/adresy-jednostek>.

10.2 Vymezení činnosti - Služba Celna

Úkoly spojené s výběrem cel a poplatků při dovozu a vývozu zboží, spotřební daně, daně z her a poplatky s tím spojené, daně z pohonných hmot, úkoly vyplývající z právních předpisů upravující statistiky obchodu mezi členskými státy Evropského společenství (INTRASTAT)⁹² a mezi státy Evropského společenství s nečlenskými státy (EXTRASTAT), identifikace, detekce, prevence a kontrola trestné činnosti a přestupků v rozporu s ustanovením týkajících se uvádění zboží na polském území a území výstupu zboží podléhajícího omezení či zákazu uvedení na trh, bezpečnosti, veřejného pořádku a mezinárodní bezpečnosti, zejména odpady, látky a přípravky, chemické, jaderné a radioaktivní materiály, léky a psychotropní látky, zbraně, střelivo, výbušniny a zboží strategického významu, identifikace, detekce a boj proti účetním zločinům, daňovým deliktům a stíhání jejich pachatelů, **udělování licencí pro hazardní hry a dozor v oblasti hazardních her**, provádění mezinárodní spolupráce.⁹³

10.3 Spolupráce mezi Českou a Polskou republikou

Dne 5. 3. 2009 bylo ujednáno mezi vládami České republiky a Polské republiky otevření společného pracoviště policistů a celníků obou zemí. V budově Pohraniční stráže v polské Kudowě Slone příslušníci bezpečnostních složek vzájemně spolupracují při plnění úkolů v boji s trestnou činností v příhraničních oblastech a zároveň se podílejí na její prevenci, shromažďování a výměně informací, které jsou rovněž podstatné pro zajištění bezpečnosti a pořádku. Dalším úkolem je zprostředkovávat předávání informací a žádosti o vzájemnou pomoc, zajišťovat činnosti související s pátráním po osobách a věcech, koordinace společných hlídek na území určeného státu a pomoc při navazování kontaktů mezi příslušnými orgány obou států.

⁹² CELNÍ SPRÁVA ČR. *Intrastat*. (nedatováno). [online]. [cit. 2018-01-14]. Dostupné z WWW: <http://www.celnisprava.cz/cz/dalsi-kompetence/intrastat/Stranky/default.aspx>.

⁹³ MINISTERSTVO FINANSÓW. *Služba Celná*. [online]. [cit. 2018-01-14]. Dostupné z WWW: <http://www.mf.gov.pl/sluzba-celna>.

Obrázek 5: Společné pracoviště Kudowa Slone



Zdroj: CELNÍ SPRÁVA ČR. *Společné pracoviště celníků a policistů Čech a Polska*. 2009 [online]. [cit. 14. I. 2018]. Dostupné z WWW: <http://www.celnisprava.cz/cz/crhradeckralove/tiskove-zpravy/2009/Stranky/090304-spolecne-pracoviste.aspx>.

Spolupráce se týká následujících orgánů: Celní správa České republiky, Hasičský záchranný sbor České republiky, Police České republiky, Policja, Służba Celna, Straż Graniczna, Straż Pożarna.

V rámci spolupráce mezi tehdejším vedením Celní správy České republiky a vedením Celní správy Polské republiky byla uzavřena dohoda o spolupráci. Dotyčné krajské celní úřady, které mají společnou hranici s Polskou republikou, se v ní zavazují ke spolupráci v rámci této dohody. Konkrétně se jedná o Celní úřad pro Pardubický kraj, Celní úřad pro Liberecký kraj, Celní úřad pro Královéhradecký kraj, Celní úřad pro Moravskoslezský kraj a Celní úřad pro Olomoucký kraj.

V rámci běžných cest občanů je možné vidat společné hlídky výše uvedených složek buď na polském, nebo českém území, a to do vzdálenosti 25 km od státních hranic. Je nutné zmínit, že žádná z uvedených bezpečnostních složek nemá samostatné oprávnění ke kontrolám na území druhého státu. Společné hlídky slouží především k poradenské činnosti, překonání jazykové bariéry, navázání kontaktů a spolupráce. Při pronásledování pachatele trestné činnosti nebo osoby, která se odmítla podrobit kontrole tuzemských orgánů a začala z místa kontroly prchat, přičemž překročila státní hranice, platí níže uvedená pravidla. Orgány mohou pokračovat v pronásledování do 25 km za hranice území druhého státu, přičemž musí být bezodkladně informována protistrana, která provede další

opatření. Použití zbraně na území druhého státu je připuštěno pouze v rámci nutné obrany a krajní nouze. Další informace ohledně spolupráce celních správ můžeme nalézt v článku K.3 Smlouvy o Evropské unii.⁹⁴

11 Lidské zdroje

V souvislosti s účinností nové právní úpravy týkající se regulace hazardu, bylo nutné reagovat na tuto změnu i v oblasti lidských zdrojů, a to především v oblasti vzdělání, péče a příprav spojených s novou pravomocí.

11.1 Příprava na novou kompetenci

Během příprav celní správy na převzetí nových kompetencí v oblasti elektronické evidence tržeb (sdílená kompetence s finanční správou), dozoru nad hazardními hrami (vlastní kompetence) a posílení trestně-právních kompetencí (sdílená kompetence s Policí České republiky), rozhodla vláda České republiky o navýšení personálního stavu. Celkem celní správa posílila o 364 služebních míst, přičemž 109 služebních míst připadlo na rozšíření trestně-právních kompetencí, 55 služebních míst na dohled v rámci elektronické evidence tržeb a 158 služebních míst na dozor v oblasti hazardu.⁹⁵

Nutno podotknout, že například u služebních míst určených na evidenci tržeb se nejedná o místa pouze s výkonem této kompetence, ale celníci, kteří vykonávají tuto kompetenci, provádí výkon i dalších kompetencí, jako například kontroly v oblasti nelegálního zaměstnávání cizinců, kompetence v oblasti dozoru nad ochranou práv duševního vlastnictví (vnitřní trh), kontrola zdanění a značení vybraných výrobků, kontrola v oblasti elektronické evidence tržeb, asistenční činnosti, dozor v oblasti máku setého a konopí, pátrání po zboží uniklém celnímu dohledu, apod.

Dozor nad hazardními hrami je v rámci celních úřadů dislokován na oddělení 61 Dohledu nad subjekty. Toto oddělení provádí zároveň výkon kompetencí uvedených v předchozím odstavci.

⁹⁴ ÚŘEDNÍ VĚSTNÍK EVROPSKÉ UNIE. *Úmluva o vzájemné pomoci a spolupráci mezi celními správami*. [online]. [cit.2018-01-04]. Dostupné z WWW: [http://eurlex.europa.eu/LexUriServ/LexUriServ.do?uri=CELEX:41998A0123\(01\):CS:HTML](http://eurlex.europa.eu/LexUriServ/LexUriServ.do?uri=CELEX:41998A0123(01):CS:HTML).

⁹⁵ FÓRUM24. *Babišova finanční správa a celníci posilují*. (9. 9. 2016). [online]. [cit. 2018-01-14]. Dostupné z WWW: <http://forum24.cz/babisova-financi-sprava-a-celnici-posiluji-nabiraji-560-novych-lidi/>.

11.2 Vzdělávání a péče

Pro celníky se úkoly v oblasti hazardu staly zcela novou kompetencí. Příslušníci se musí naučit rozpoznávat jednotlivé typy hazardních her, musí se naučit tyto hry hrát, pochopit je, musí se infiltrovat do daného prostředí (odhalování nelegálního hazardu). Kompetenci, tak jak jí vykonávala doposud finanční správa nelze srovnat, protože porovnáváme neporovnatelné. Specializované finanční úřady nebyly vzhledem k původnímu zákonu (zákon č. 202/1990 Sb. o loteriích a jiných podobných hrách⁹⁶) schopny kontrolovat více či méně nic jiného než administrativní úkony provozovatelů. Nejednalo se teda o zcela plnohodnotný dozor. Jak je uvedeno v první části této práce, tak přejmutí kompetencí ze strany celních orgánů znamenalo i nesrovnatelně vyšší povinnosti v rámci dozorové činnosti.

Dozor v oblasti hazardu se stal pro celní správu prioritní činností⁹⁷, a proto se i vzdělávání klade velký důraz a je neméně důležité. Celníci z útvarů dohledu a pátrání, ale i útvarů správního trestání, tak musí absolvovat školení na danou problematiku.

V rámci celní správy je zřízeno oddělení 403 Institut vzdělávání, který zajišťuje všeobecné a odborné vzdělávání (základní příprava a odborná příprava), manažerské vzdělávání, jazykovou přípravu a pedagogické minimum. V rámci odborného kurzu k hazardu se vyučují disciplíny jako povolovací řízení, vyhlášky k zákonu o hazardních hrách, kontrolní řád, kontrolní nákup, judikatura v oblasti hazardních her, vztah správní a trestní řízení, propojení dozoru s reklamou na hazard a ochranou spotřebitele. Dále jsou vyučovány praktické ukázky hazardních her, praktické způsoby provádění kontrol, opatřování důkazů, práce se systémem SDSL.

Pokud celníci vykonávají tuto agendu, musí provádět kontrolní nákupy, tj. musí hrát hazardní hry. S tím úzce souvisí i péče o tyto zaměstnance v podobě poskytnutí psychologické péče. Účelem této péče je předcházet situacím, aby se celníci, kteří vykonávají činnosti v oblasti dozoru nad hazardními hrami, nedostali do problémů spojených s patologickými jevy (psychické potíže, psychosomatické potíže a jiné...).

⁹⁶ Zákon č. 202/1990 Sb. o loteriích a jiných podobných hrách.

⁹⁷ DROGY INFO. *Akční plán v oblasti hazardního hraní*. (nedatováno). [online]. [cit. 2018-01-14]. Dostupné z WWW: <https://www.drogy-info.cz/hazardni-hrani-2016/regulace-a-politika-v-oblasti-hazardnich-her-2016/politika-a-strategie-v-oblasti-hazardniho-hrani-2016/akcni-plan-v-oblasti-hazardniho-hrani-2016/>.

K ochraně před vznikem patologických jevů mají příslušníci k dispozici telefonní linku pomoci, dále se mohou přímo nebo prostřednictvím svých nadřízených obrátit na psychology. Nadřízení jsou poučeni, jakých změn si mají u svých podřízených všimnout, jaká mají provádět opatření v rámci prevence či případných nastalých negativních jevů.

12 Negativní jevy spojené s hazardem

Opětovná účast na hazardních hrách zhoršuje a způsobuje u jedince finanční problémy, problémy ve vztazích a přispívá tak k rizikovému chování, které může vyústit až ve změnu psychického stavu.

12.1 Rizikové chování

Pojem **hazardní hraní** nebo **hráčství** se obecně označuje jako činnost vyžadující investice, u nichž není zaručena návratnost (například finanční prostředky nebo jiné hodnoty). Tyto činnosti jsou prováděny s předpokladem zisku, který je založen na prvku náhody a nejistém výsledku. Obecně se hráč takto chová s představou rychlého získání finančních prostředků nebo jiných statků. Nastavení pravidel pro jednotlivé hazardní hry jsou takové, že z dlouhodobého hlediska vytváří nevýhodu pro sázející a tím je vytvářen začarovaný kruh. Pravidelní hráči, tak postupně získávají patologickou závislost na hraní hazardních her. Na toto jednání navazují finanční problémy, které se hráči snaží vyřešit další účastí na hazardní hře. Výsledkem takové jednání je tak další škála možných rizik.⁹⁸ Definice hazardních her (a to co pod hazardní hraní spadá) je mimo jiné stanovena například ve Výroční zprávě o hazardním hraní v České republice v roce 2015⁹⁹. Patří sem: věčné a peněžité (losy), číselné loterie a okamžité loterie, tomboly, kurzové, dostihové a jiné sportovní sázky, sázkové hry v kasinu, výherní hrací přístroje, bingo, sázkové hry provozované prostřednictvím centrálního a lokálního loterijního systému, karetní hry a sázkové hry na internetu.¹⁰⁰

Opakovaná účast na hazardních hrách, která zhoršuje či způsobuje u jedince finanční problémy, dluhy, problémy ve vztazích nebo přispívá ke zhoršenému psychickému stavu

⁹⁸ MINISTERSTVO ŠKOLSTVÍ MLÁDEŽE A TĚLOVÝCHOVY. *Hazardní hry*. [online]. [cit. 2018-02-10]. Dostupné z WWW: msmt.cz/uploads/priloha_21_hazardni_hrani.docx.

⁹⁹ VLÁDA ČESKÉ REPUBLIKY: *Poskytnuté informace na žádost*. (2016). [online]. [cit. 2018-02-10].

Dostupné z WWW: https://www.vlada.cz/assets/urad-vlady/poskytovani-informaci/poskytnute-informace-na-zadost/Priloha_2_Material_2.pdf.

¹⁰⁰ Tamtéž.

lze charakterizovat, jako **problémové/patologické hráčství**. Tímto jednáním dochází také k negativnímu působení na jeho sociální okolí. Jako škodlivost hazardních her můžeme považovat účast osob mladších 18 let na hraní hazardních her a to ve vztahu k tomu, že závislosti se u těchto osob rozvíjí velmi rychle vzhledem k jejich vývoji. Dále je škodlivost dána tím, že účast na hazardních hrách je do věku 18 let nezákonná. Za škodlivé můžeme považovat i jakékoliv hazardní hraní u dětí a mladistvých.

Běžná mluva používá pro hraní hazardních her výraz **gambling** (převzato z angličtiny). Obdobně tak odvozené označení **gambler** slangově označuje hazardního/patologického hráče. V České republice je užíván výraz **patologický hráč**.¹⁰¹ Někteří odborníci s tímto označením nesouhlasí, neboť tak dochází k jistému nálepkování, či dehonestaci uvedených osob.

Patologické hráčství je uznanou psychiatrickou diagnózou (F63.0). Podle Mezinárodní klasifikace nemocí MKN-10 (World Health Organization, 2008)¹⁰² Patologické hráčství je charakterizováno jako nutkavá impulzivní porucha spočívající v častých opakovaných epizodách hráčství, které dominují v životě člověka. Negace tohoto vlivu je pak na újmu sociálních závazků a hodnot, vyplývajících ze zaměstnání, materiálních a rodinných hodnot. Odborníci identifikovali tato čtyři **diagnostická kritéria**:

1. Během období nejméně jednoho roku se vyskytnou dvě nebo více epizod hráčství.
2. Tyto epizody nejsou pro jedince výnosné a opakují se přesto, že vyvolávají tíseň a narušují každodenní život.
3. Jedinec popisuje silné puzení ke hře, které lze těžko ovládnout, a hovoří o tom, že není schopen silou vůle hře odolat.
4. Jedinec je zaujat myšlenkami a představami hraní a okolností, které tuto činnost doprovázejí.¹⁰³

Jednotlivé etapy vývoje závislosti:

1. Etapa: fáze výher – hráč je vtažen do hry a vyhrává. Je příznačná silná euforie. Chce stále více vyhrávat. Zvyšuje částky a roste mu sebevědomí.

¹⁰¹ MINISTERSTVO ŠKOLSTVÍ MLÁDEŽE A TĚLOVÝCHOVY. *Hazardní hry*. [online]. [cit. 2018-02-10]. Dostupné z WWW: msmt.cz/uploads/priloha_21_hazardni_hrani.docx.

¹⁰² SVĚTOVÁ ZDRAVOTNICKÁ ORGANIZACE. *World Health Organization*, [online]. [cit. 2018-01-04]. Dostupné z WWW: <http://www.who.int/en/>.

¹⁰³ MINISTERSTVO ŠKOLSTVÍ MLÁDEŽE A TĚLOVÝCHOVY. *Hazardní hry*. [online]. [cit. 2018-02-10]. Dostupné z WWW: msmt.cz/uploads/priloha_21_hazardni_hrani.docx.

2. Etapa: fáze proher – Hráč začíná častěji prohrávat, a protože chce peníze získat zpět, sází čím dál častěji. Když už nemá ze svého co sázet, začne si brát z cizích prostředků (okrádá rodinu, zadluhuje se u přátel). Gambler se snaží své problémy utajit. V případě odhalení slibuje nápravu. Bohužel s největší pravděpodobností začne hrát znovu s větší opatrností, aby nebyl odhalen.

3. Etapa: fáze zoufalství – Gambler ztrácí kontrolu nad sebou samým. Při získávání finančních prostředků si může počínat i nezákonně. Má tendenci svalovat vinu na ostatní. Věří, že se brzy dočká výhry. Ocitá se v izolaci, kterou často řeší alkoholem. Gambler trpí častými depresiemi nebo myšlenkami na sebevraždu (Caster, 1984).

Výše uvedená diagnostika je popsána u dospělých osob. Jiný postup je aplikován u dětí a dospívajících jedinců - patologická forma hazardu bude diagnostikována jako jiná forma poruchy chování F 91.8 (znaky jsou opakované projevy chování po dobu minimálně šesti měsíců).

Vlivem vývoje (experimentování, nezralosti mozku, hledání se) a utváření osobnosti vznikají u dětí a dospívajících závislosti mnohem rychleji než u dospělých osob. Velký podíl na této rizikové skupině má také přemíra volného času.¹⁰⁴

Dělení hazardních her:

1. Neorganizované malého rozsahu – různé formy hraní o peníze, jiné statky či protislužby, které probíhají po domluvě mezi jednotlivci či ve skupině a hraní je utvořeno specifickými pravidly (předem domluvenými). U školáků se tak nejčastěji jedná o karetní hry (poker, mariáš, či oko, dále pak o kostkové hry nebo i částečně dovednostní hru čára. Děti mohou využívat i sázky na vystání/nevystání nějaké události.

2. Legálně organizované – v této oblasti stát reguluje podnikání za pomoci různých nástrojů. Blíže definuje nový zákon č. 186/2016 Sb. o hazardních hrách.¹⁰⁵ V největší míře se tedy jedná o kamenné provozovny nazývané jako herny s automaty a video-loterijními terminály (VLT), dále se jedná o větší kasina, která mají ve svém portfoliu rulety a karetní stoly nebo jde o virtuální kasina (umístěné na speciálních webových stránkách). Veřejné hazardní hry je charakteristické asymetrickým vztahem mezi provozovatelem hazardní hry

¹⁰⁴ Tamtéž.

¹⁰⁵ Zákon č. 186/2016 Sb. o hazardních hrách.

a hráčem. Hráči jako celek tedy vždy prohrávají finanční prostředky a to ve prospěch provozovatele hazardních her.

3. Nelegálně organizované – jedná se o nejzávažnější formu ilegálního hazardu organizovanou formou. Stát nedostává daňové plnění a zadlužený hráč je tak nucen v návaznosti např. na dluhovou past provádět nelegální činnost (krádeže, loupeže, apod.).¹⁰⁶

Elektronická hrací zařízení představují v České republice nejvyšší riziko v souvislosti s rozvojem patologického hráčství. V roce 2013 byl odhad celkem 83% léčených osob ze závislosti na hraní těchto zařízení. Dalším fenoménem ve vyšším riziku vzniku patologického hráčství jsou tzv. on-line hráči. Tito hráči vykazují obdobou průměrnou výši sázek.

Do jisté míry je vyšší rizikovost identifikována prostředím, které hráče podněcuje vtažením do hry (poutače, temné prostředí bez přístupu slunečního světla, obsluha s alkoholem, apod.). Z toho hlediska jsou právě elektrické hrací zařízení a on-line sázky velice rizikové.

Dle statistik se stanovuje podíl osob v riziku v souvislosti s hraním sázkových her, který dosahuje 4,5 - 5% obecné populace ve věku 15 - 64 let, což odpovídá 325 – 326 tisíci osob. Patologičtí hráči (tj. hráči ve vyšším riziku vzniku problému) tvoří 1,7 – 2,3% dospělé populace ve věku 15 - 64 let (tj. přibližně 123-170 tisíc osob), z toho ve vysokém riziku (tj. v riziku vzniku patologického hráčství) se nachází 0,6 - 1 % populace (tj. přibližně 40 - 80 tisíc osob). Polovina z nich jsou osoby ve věku 15 - 34 let. Většina patologických hráčů jsou muži a to v zastoupení cca 85 - 90 %.¹⁰⁷

Údaje z roku 2013 ukazují na fakt, že typickým patologickým hráčem (v léčbě) v České republice, je rozvedený či svobodný muž ve věku okolo 35 let se středoškolským vzděláním a disponující s mírně nadprůměrnými finančními prostředky. Průměrný věk léčených patologických hráčů se v posledních letech zvyšuje.

¹⁰⁶ Tamtéž.

¹⁰⁷ NÁRODNÍ MONITOROVACÍ STŘEDISKO PRO DROGY A ZÁVISLOST. *Hazardní hraní v ČR a jeho dopady*. [online]. [cit. 2018-02-10]. Dostupné z WWW: <https://www.vlada.cz/assets/ppov/protidrogova-politika/vyrocnni-zpravy/Hazardni-hrani-v-CR-a-jeho-dopady.pdf>.

Patologičtí hráči nacházející se v léčbě nejčastěji navštěvují místa pro hraní hazardních her typu herny, kasina a dále provozovny se zvláštním režimem. U hráčů na elektronickém hracím zařízení je hraní v hernách a v provozovnách se zvláštním režimem uváděno výrazně nejčastěji.

Vybrané skupiny populace jsou ve zvýšeném riziku vzniku patologického/problémového hráčství. Charakteristika populace je dána především zaměstnáním s volnou nebo nepravidelnou pracovní dobou a s nižším dohledem a snazším přístupem k finančním zdrojům. Do rizikových profesí lze zahrnout pracovníky v hazardním průmyslu a také v prostředí s vyšší dostupností hazardu (včetně pohostinství). Dále pak i profesionální sportovce.

Značně vyšší zkušenosti s hraním hazardních her uvádí vězeňská populace. V porovnání s obecnou populací se u vězeňské populace objevuje zhruba desetkrát vyšší zkušenost s hraním na elektronických hracích zařízeních a třikrát vyšší zkušenost s kurzovými sázkami.¹⁰⁸

12.2 Typ rizikového chování s ohledem na školskou problematiku

V souvislosti s dnes již běžnou dostupností internetu se jako nový a častý jev u mladých lidí objevuje **on-line hazardní hra**. Předmětem této služby spojené s peněžitým vkladem do hazardní hry jsou loterie nebo sázky, které jsou poskytovány na dálku, elektronickou cestou a na individuální žádost příjemce služeb. V praxi je hraní realizováno prostřednictvím internetu pomocí počítače, mobilního telefonu, tabletu či digitální televize. On-line hraní je nebezpečné zejména proto, že může být provozováno dlouhou dobu velmi skrytě, je takřka všude dostupné, manipuluje se pouze s virtuálními penězi. Dalším rizikem je pouze formální kontrola minimálního věku 18 let (například kliknutí na prohlášení typu: „Ano, je mi více než 18 let“).¹⁰⁹

Hazardní hry v prostorách školských zařízení a v blízkém okolí by neměly být tolerovány. U drobných neorganizovaných hazardních her (karty o peníze ve škole atp.) se přes zdánlivou prvotní nevinnost jedná o začínající formy hazardu a je zapotřebí jim ze strany

¹⁰⁸ Tamtéž.

¹⁰⁹ MINISTERSTVO ŠKOLSTVÍ MLÁDEŽE A TĚLOVÝCHOVY. *Hazardní hry*. [online]. [cit. 2018-02-10]. Dostupné z WWW: msmt.cz/uploads/priloha_21_hazardni_hrani.docx.

škol věnovat vyšší pozornost. Školní řád by to měl toto jednání zakazovat a pracovníci školy by dodržování tohoto zákazu měli vymáhat a hlídat. Škola by se též měla vhodných způsobem jasně veřejně vymezovat proti této formě rizikového chování.¹¹⁰

Legální organizovaný hazard lze též podrobit dohledu a kontrole. V posledních letech panuje kolem legálního hazardu velká celospolečenská debata. Na úrovni státu i obcí jsou zaváděny různé formy regulace (plošný zákaz, omezení časová a prostorová, kontroly dodržování zákonů, zvýšení daní atp.). Škola tak může například hlídat zákaz výskytu heren či reklamy na hazard ve svém okolí, spolupracovat s policií při kontrole dodržování minimálního věku návštěvníků heren a sázkových kanceláří atp. Nelegální organizovaná hazardní činnost už překračuje možnosti a kompetence školy, proto by proti této formě hazardu měla vždy zasahovat policie či celní správa.¹¹¹

12.3 Zdravotní a sociální důsledky a souvislosti

Nabídka hazardních her typicky statisticky významně souvisí na úrovni okresů s negativními sociodemografickými ukazateli, mezi něž patří nízký příjem, nezaměstnanost a s tím související úbytek obyvatelstva. Na úrovni obcí se kontinuálnost ukazatelů mezi nabídky hazardních her a sociálně negativními jevy, jako jsou počet exekucí, nezaměstnanost či poskytnutí dávek mimořádné okamžité pomoci, neprokázala.¹¹²

Na úrovni obcí byla identifikována souvislost provozování hazardních her v hernách s vyšším výskytem rušení veřejného pořádku, opilostí a s hraním osob pobírající sociální dávky. Negativní vliv byl v obcích hodnocen výskyt hazardu s ohledem na obecní infrastrukturu, turistický ruch, úroveň společenského a kulturního života, vzhled veřejného prostoru, počet obyvatel, kulturní vyžití a úroveň trávení volného času.¹¹³

Problémoví hráči mají horší úroveň duševního zdraví než obecná populace a problémové hraní je spojeno se zvýšenou komorbiditou, zejména psychiatrickou z oblasti neurotických,

¹¹⁰ Tamtéž.

¹¹¹ Tamtéž.

¹¹² NÁRODNÍ MONITOROVACÍ STŘEDISKO PRO DROGY A ZÁVISLOST. *Hazardní hraní v ČR a jeho dopady*. [online]. [cit. 2018-02-10]. Dostupné z WWW: <https://www.vlada.cz/assets/ppov/protidrogova-politika/vyrocní-zpravy/Hazardni-hrani-v-CR-a-jeho-dopady.pdf>.

¹¹³ NÁRODNÍ MONITOROVACÍ STŘEDISKO PRO DROGY A ZÁVISLOST. *Hazardní hraní v ČR a jeho dopady*. [online]. [cit. 2018-02-10]. Dostupné z WWW: <https://www.vlada.cz/assets/ppov/protidrogova-politika/vyrocní-zpravy/Hazardni-hrani-v-CR-a-jeho-dopady.pdf>.

úzkostně depresivních poruch a poruch osobnosti. Rozvoj duševní poruchy je zaznamenán u 14 % osob vykazující znaky patologického hráčství. Z analýzy úmrtnosti osob, které byly někdy pro patologické hráčství hospitalizovány, vyplývá, že problémoví hráči mají celkově vyšší riziko úmrtí než obecná populace (přibližně dvakrát), včetně významně vyššího rizika spáchaných sebevražd (přibližně sedmkrát).¹¹⁴

Patologičtí hráči vykazují také vyšší míru současného užívání návykových látek a poruch spojených s jejich užíváním – týká se to užívání legálních látek (alkoholu, tabáku energetických nápojů a léků), ale též nelegálních drog, především konopných látek a pervitinu (omamné a psychotropní látky).¹¹⁵

Uvedení hráči trpí negativními sociálními dopady hraní – problémy v rodinných vztazích, rozpad rodin, střídání a ztráta zaměstnání, problémy v zaměstnání a zadluženost.

Klasické schéma finančních ztrát a zadlužení u patologických hráčů je zhruba následující: ztráta osobních prostředků a úspor, dále rodinných financí a majetku, posléze čerpání bankovních a spotřebitelských úvěrů, půjčky z nebankovního prostoru a v krajním případě páchaní trestné činnosti (například krádeže, zpronevěry a podvody). Třetina patologických hráčů v léčbě uvádí, že se v důsledku hraní dopustila krádeže, 23 % zpronevěry a 8 % loupeže. Patologické hráčství jak příčina zadluženosti nebo kriminality je však skrytý fenomén, jehož skutečný výskyt je ve výkaznictví pomáhajících programů a v oficiálních údajích státních orgánů a institucí pravděpodobně podhodnocen.¹¹⁶

Z dostupných výsledků vyplývá, že celková měsíční ztráta patologického hráče v léčbě za typický měsíc v posledním roce před léčbou byla v průměru 39.000,- Kč.¹¹⁷

U léčby lidí s tímto typem závislosti je použitelná tzv. krátká intervence, kterou mohou provádět nejen zdravotníci, ale i např. sociální pracovníci nebo pedagogové. V rámci krátkodobé intervence se používají následující postupy: motivační dotazníky, posilování motivace formou rozhovoru, posouzení stavu a zpětná informace klientovi, jasná a zároveň srozumitelná doporučení. Při rozvinutějších stupni závislosti se osvědčuje kognitivně-

¹¹⁴ Tamtéž.

¹¹⁵ Tamtéž.

¹¹⁶ Tamtéž.

¹¹⁷ Tamtéž.

behaviorální terapie, jako užitečné se také opakovaně ukazují svépomocné organizace např. Anonymní hráči.¹¹⁸

13 Praktická část

Hlavní výzkumnou technikou praktické části je analýza dokumentů, která bude doplněna rozhovorem s vedoucím odboru 6 Dohledu Celního úřadu pro Pardubický kraj.

V úvodu praktické části bude provedena komparace právního předpisu č. 202/1990 Sb., o loteriích a jiných podobných hrách a právního předpisu č. 186/2016 Sb., o hazardních hrách. Dále bude demonstrována dispoziční změna týkající se herního prostoru dle nové právní úpravy. V rámci analýzy dokumentů budou posuzována data, která budou použita na zhodnocení výsledků v oblasti hazardu, jmenovitě na přehled kontrol v oblasti hazardu, četnost porušených norem, sankce uložené podle původních a podle účinných právních předpisů a sankce v oblasti regulace reklamy. Rovněž bude zmíněna prezentace některých kontrolních akcí celní správy a spolupráce celní správy s místní samosprávou.

Účelem rozhovoru s příslušníkem celní správy bylo zmapovat výhody a nevýhody nové právní úpravy při realizaci konkrétních opatření.

Pro zajištění specifických citlivých dokumentů k následné analýze, bylo využito zákonného práva podání žádosti o poskytnutí informací od orgánů veřejné moci. Toto právo je umožněno právním předpisem zákon č. 106/1999 Sb., o svobodném přístupu k informacím, ve znění pozdějších předpisů a doplňků. Žádost byla směřována především na Generální ředitelství cel – sekce 02 Výkonu služby – odbor 33 Dohledu, který má v gesci danou problematiku z hlediska metodické a koordinační činnosti vůči jednotlivým krajským celním úřadům, které odpovídají za přímý výkon služby v „terénu“. V rámci krajských celních úřadů se tedy jedná o odbory 6 Dohledu, oddělení 61 Dohledu nad subjekty.

Tento zákon zapracovává příslušné předpisy Evropské unie a upravuje pravidla pro poskytování informací a dále upravuje podmínky práva svobodného přístupu k těmto

¹¹⁸ MATOUŠEK, Oldřich, KŘIŠŤAN, Alois, ed. *Encyklopedie sociální práce*. Praha: Portál, 2013. ISBN 978-80-262-0366-7.

informacím. Předpis tedy v § 2 odst. 1 a 2) stanoví, že povinnými subjekty, které mají podle tohoto zákona povinnost poskytovat informace vztahující se k jejich působnosti, jsou státní orgány, územní samosprávné celky a jejich orgány a veřejné instituce a dále uvádí, že povinnými subjekty jsou dále ty subjekty, kterým zákon svěřil rozhodování o právech, právem chráněných zájmech nebo povinnostech fyzických nebo právnických osob v oblasti veřejné správy, a to pouze v rozsahu této jejich rozhodovací činnosti.¹¹⁹

Jen pro upřesnění jsou v této diplomové práci uvedeny právní předpisy národního práva, ve kterých celní úřady provádí správní trestání (mimo evropské právo):

- Zákon č. 13/1993 Sb., celní zákon, ve znění pozdějších předpisů (*již zrušen, účinný po část roku 2016*),
- Zákon č. 242/2016 Sb., celní zákon,
- Zákon č. 353/2003 Sb., o spotřebních daních, ve znění pozdějších předpisů,
- Zákon č. 202/1990 Sb., o loteriích a jiných podobných hrách (*již zrušen, ale správní řízení mohou dobíhat*),
- Zákon č. 186/2016 Sb., o hazardních hrách, ve znění pozdějších předpisů,
- Zákon č. 40/1995 Sb., o regulaci reklamy,
- Zákon č. 61/1997 Sb., o lihu a o změně a doplnění zákona č. 455/1991 Sb., o živnostenském podnikání (živnostenský zákon), ve znění pozdějších předpisů, a zákona České národní rady č. 587/1992 Sb., o spotřebních daních, ve znění pozdějších předpisů, (zákon o lihu),
- Zákon č. 307/2013 Sb., o povinném značení lihu,
- Zákon č. 167/1998 Sb. o návykových látkách a o změně některých dalších zákonů, ve znění pozdějších předpisů,
- Zákon č. 65/2017 Sb. o ochraně zdraví před škodlivými účinky návykových látek, ve znění pozdějších předpisů,
- Zákon č. 112/2016 Sb., o evidenci tržeb, ve znění pozdějších předpisů,
- Zákon č. 13/1997 Sb., o pozemních komunikacích, ve znění pozdějších předpisů,
- Zákon č. 355/2014 Sb., o působnosti orgánů Celní správy České republiky v souvislosti s vymáháním práv duševního vlastnictví,
- Zákon č. 634/1992 Sb., o ochraně spotřebitele, ve znění pozdějších předpisů (*již zrušen, ale správní řízení mohou dobíhat*),

¹¹⁹ Zákon č. 106/1999 Sb., o svobodném přístupu k informacím.

- Zákon č. 191/1999 Sb., o opatřeních týkajících se dovozu a vývozu *(již zrušen, ale správní řízení mohou dobíhat)*,
- Zákon č. 254/2004 Sb., o omezení plateb v hotovosti,
- Zákon č. 311/2006 Sb. o pohonných hmotách a čerpacích stanicích pohonných hmot a o změně některých souvisejících zákonů (zákon o pohonných hmotách),
- Zákon č. 228/2005 Sb. o kontrole obchodu s výrobky, jejichž držení se v České republice omezuje z bezpečnostních důvodů, a o změně některých zákonů, ve znění pozdějších změn a doplňků,
- Zákon č. 594/2004 Sb., jímž se provádí režim Evropských společenství pro kontrolu vývozu, přepravy, zprostředkování a tranzitu zboží dvojího užití, ve znění pozdějších změn a doplňků,
- Zákon č. 428/2009 Sb., o kontrole vývozu, přepravy, zprostředkování a tranzitu zboží dvojího užití,
- Zákon č. 255/2012 Sb., o kontrole (kontrolní řád), ve znění pozdějších změn a doplňků,
- Zákon č. 280/2009 Sb., daňový řád, ve znění pozdějších předpisů,
- Zákon č. 202/1990 Sb., o loteriích a jiných podobných hrách *(již zrušen, ale správní řízení mohou dobíhat)*,
- Zákon č. 186/2016 Sb., o hazardních hrách, ve znění pozdějších předpisů,
- Zákon č. 40/1995 Sb., o regulaci reklamy,
- Zákon č. 255/2012 Sb., o kontrole (kontrolní řád), ve znění pozdějších změn a doplňků.

Konkrétně byla žádost o poskytnutí informací dle § 13 tohoto zákona podána u povinného subjektu Celní správy České republiky, resp. jejího organizačního článku Celního úřadu pro Pardubický kraj a to dne 12. 2. 2018 evidovaná pod číslem jednacím 12036-3/2018-590000-11. Celní orgány jakožto dozorový orgán v oblasti hazardu, jsou oprávněny realizovat správní trestání. Z tohoto důvodu jsou níže uvedeny právní předpisy dotýkající se oblasti hazardu, u nichž v případě porušení právního předpisu dochází k zahájení správního trestání. Předmětem žádosti byly níže uvedené body/dotazy:

- 1) počet vydaných rozhodnutí ve správním trestání dle jednotlivých skutkových podstat přestupků (dříve správních deliktů a přestupků) v rámci Celní správy ČR celkem v roce

2017, včetně doplnění o celkovou výši udělených sankcí podle jednotlivých právních předpisů (uvedených níže).

- 2) počet vydaných rozhodnutí ve správním trestání dle jednotlivých skutkových podstat přestupků (dříve správních deliktů a přestupků) v členění dle jednotlivých celních úřadů v roce 2017.
- 3) statistiku kontrol v oblasti hazardu v rámci Celní správy ČR za rok 2017 (např. ve formě tabulky) v **členění jednotlivých celních úřadů**, která bude obsahovat údaje o počtu kontrol, z toho loterie, počet porušení, uložení příkazu na místě, počty zajištění: elektromagnetická ruleta, hrací stoly, IVT (interaktivní videoloterijní terminál), VHP, LLS (lokální loterijní systém) a kvízomaty. Dále výše částek zadržovaných platebních prostředků v Kč, výše zadržovaných platebních prostředků v EUR, výše zadržovaných platebních prostředků v jiné měně **tj. v řízeních dle zákona (platí pro body 1 a 2):**

13.1 Komparace výhody - nevýhody původní a nové právní úpravy

V této kapitole diplomové práce, bude provedena komparace původní a nové právní úpravy se zaměřením na hlavní změny, které přijetím nové právní úpravy nastaly v oblasti regulace hazardu, dozoru nad hazardem, ale i dispozičním vymezením herního prostoru.

Zákon č. 202/1990 Sb., o loteriích a jiných podobných hrách,¹²⁰ je zatížen řadou nedostatků, jak po stránce formální, tak i po stránce věcné. V obsahové rovině platná právní úprava nevytváří dostatečně efektivní zábrany před neúměrným nárůstem podnikatelských aktivit v této oblasti a před projevy některých společenských rizik, jež jsou s touto činností vzhledem k její značně specifické povaze spojeny. Vzhledem k tomu, že jde o více jak 20 let starý právní předpis, který byl pouze jednou novelizován zásadním způsobem, dostatečně nereflektuje vývoj na loterijním trhu, zejména pokud jde o herní technologie. Uvedená situace činí značné aplikační problémy a to jak provozovatelům, tak i státní správě a obcím. Nedostatečná je rovněž i úprava výkonu státního dozoru v této oblasti, zejména pak z hlediska duplicitního povolování výherních hracích přístrojů obcemi do heren a míst se zvláštním provozním režimem a místem do kasin, přičemž nad některými činnostmi, které spadají do okruhu výdělečného provozování loterií a jiných podobných her, loterijní zákon nevytváří podmínky pro efektivní kontrolu finančních dat

¹²⁰ Zákon č. 202/1990 Sb., o loteriích a jiných podobných hrách.

realizovaných v rámci této oblasti. Nevhodně je řešena otázka působnosti orgánů státní správy a samosprávy a problematika integrace obcí v povolovacím procesu.¹²¹

Nový zákon detailně upravuje otázku působnosti orgánu státní správy a samosprávy, role ministerstva financí a obcí při povolovacím řízení. Nově je povolování hazardních her koncipováno jako dvoustupňové. Ministerstvo financí jako první stupeň zajišťuje základní povolení ověřující způsobilost žadatele a splnění všech odborných a technologických požadavků. Výhradní pravomoc týkající se povolení k umístění hry je v kompetenci příslušné obce, na jejímž území má být hazardní hra provozována. Zároveň obce mohou plošně vyloučit všechny druhy technických a živých her z celého jejich území a to formou obecní vyhlášky.

Centrální informační systém je také jednou z nových změn vzniklých přijetím tohoto zákona. Jedná se o monitorovací systém, který pomocí datového spojení zajišťuje nepřetržitou kontrolu herních a finančních dat realizovanou prostřednictvím technických zařízení a internetových her. Propojení systému s provozovnou je podmínkou provozu všech typů technických zařízení a internetových her. Od centrálního informačního systému se očekává, že nepřetržitá kontrola dat zajistí eliminaci praní špinavých peněz prostřednictvím hazardu. Provozovatel tak bude muset příslušníkům celního úřadu zajistit přístup ke kamerovému systému a zajistit archivaci pořízených záznamů.

Další důležité změny nastávající účinností nové právní úpravy:

1. **Zrušení provozoven se zvláštním provozním režimem** – Automaty a jiné technické hry bude možné provozovat pouze v kasinech či hernách, nikoliv však již v restauračních zařízeních či jiných provozovnách se zvláštním provozním režimem.
2. **Vyloučení hazardu z dalších oblastí** – hernu nebo kasino nebude možné provozovat v budovách vlakových a autobusových nádraží, oblastech památkové rezervace a v sousedství stanovených budov (např. školy, zdravotnická zařízení).

¹²¹ OPERAČNÍ PROGRAM LIDSKÉ ZDROJE A ZAMĚSTNANOST. *Závěrečná zpráva z RIA k návrhu zákona o hazardu*. [online]. [cit. 2018-02-12]. Dostupné z WWW: <https://www.vlada.cz/assets/ppov/lrv/ria/databaze/ZZ-RIA-k-navrhu-zakona-o-hazardnich-hrach.pdf>.

3. **Striktní rozlišení kasina a herny z důvodu zamezení obcházení zákona** - v kasinu musí být umožněna živá hra minimálně u třech hracích stolů, a to po celou provozní dobu.
4. **Zavedení tzv. sebeomezujících opatření** – vedle celé řady jiných opatření zodpovědného hraní zákon upravuje možnost sázejícího stanovit si sebeomezující opatření formou stanovení maximální výše sázky a prohry za zvolené časové období a dále maximální možnou dobu účasti na hře.
5. **Rejstřík osob vyloučených z účasti na hazardních hrách** – z účasti na jakékoliv hazardní hře budou vyloučeny osoby pobírající dávky pomoci v hmotné nouzi, dále osoby, vůči kterým byl pravomocně prohlášen úpadek v rámci insolventního řízení, nebo ty, které o zápis do rejstříku dobrovolně požádají.¹²²
6. **Zvýšení daňových sazeb na 35% u technických a 23% u ostatních her.**
7. **Převedení dozorových pravomocí na nový dozorový orgán** – Celní správu.
8. **Rozšíření dozorových pravomocí např.** zabavení nelegálního automatu, vstup do provozovny za použití síly.
9. **Opatření pro boj s nelegálními internetovými provozovateli** – blokáce internetových stránek či plateb.
10. **Eliminace a předcházení negativním dopadům spojených s provozem heren** - omezení počtu heren v přepočtu na počet obyvatel obce, stanovení maximálního počtu povolených koncových zařízení technické hry a příslušných herních limitů.
11. **Umožnění zahraničním sázkovým online firmám získat českou licenci na provozování her** – podmínkou nesplnění bezdlužnosti, složení blíže neurčité kauce a přihlášení se do monitorovacího systému.¹²³

13.2 Herní prostor

Jak již bylo v práci zmíněno, nový zákon č. 186/2006 Sb., o hazardních hrách¹²⁴ nově stanovuje dispoziční vymezení herního prostoru a striktně odlišuje prostor herny a kasina. Dle zákona o hazardních hrách musí být herní prostor samostatný, stavebně oddělený, prostor s odděleným vstupem buď z ulice anebo z veřejně přístupné vnitřní části budovy, kterou nelze považovat za provozovnu např. z chodby. Zároveň musí jít o prostor, kde

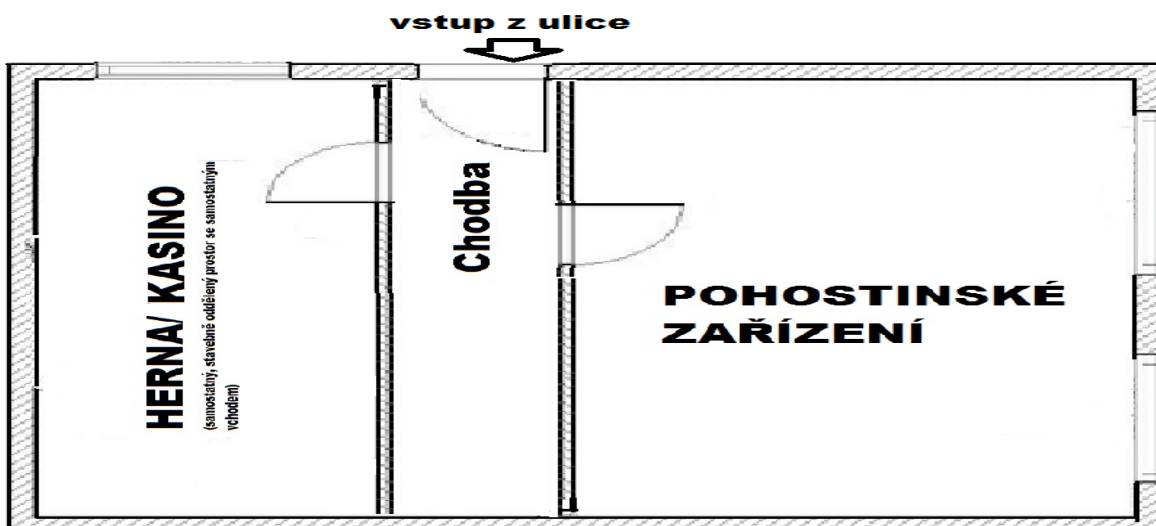
¹²² MINISTERSTVI FINANČÍ. *Nový zákon přináší průlom v regulaci hazardu.* [online], [cit. 23. VII. 2017]. Dostupné z WWW: <http://www.mfcr.cz/cs/aktualne/tiskove-zpravy/2014/novy-zakon-prinasi-prulom-v-regulaci-haz-19430>.

¹²³ ÚŘAD VLÁDY. *Závěrečná zpráva RA k návrhu zákona o hazardních hrách.* [online], [cit. 23. VII. 2017]. Dostupné z WWW: vlada.cz/assets/ppov/lrv/ria/databaze/ZZ-RIA-k-navrhu-zakona-o-hazardnich-hrach.pdf.

¹²⁴ Zákon č. 186/ 2016 Sb., o hazardních hrách.

mohou být hazardní hry provozovány pouze jedním provozovatelem, a to jako hlavní činnost. V herním prostoru se nesmí nacházet nepovolené technické zařízení, technické hry ani nepovolený hrací stůl živé hry.¹²⁵ Obrázek níže nám zobrazuje rozdělení herního prostoru dle nové právní úpravy.

Obrázek 6 – Herní prostor, ideální rozmístění

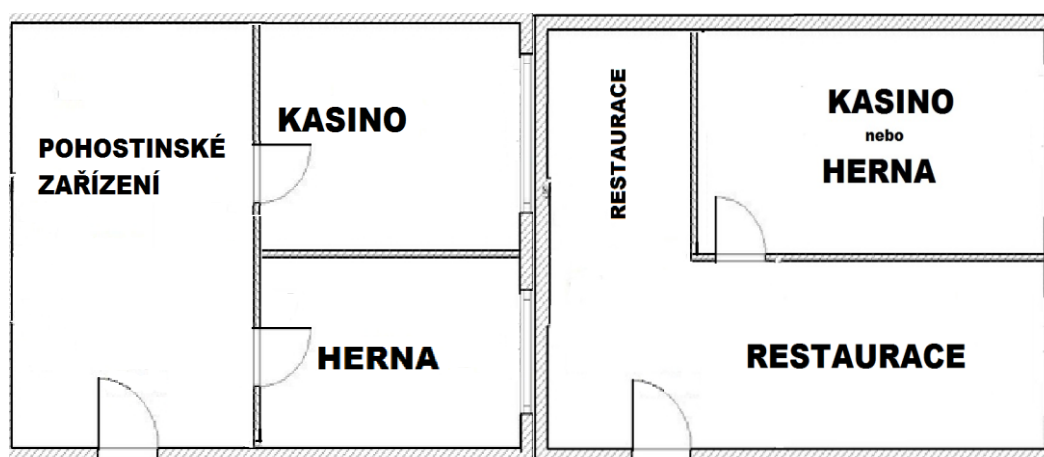


Zdroj: vlastní zpracování z interních dat

Na uvedeném obrázku je prezentován příklad **nepřípustného** dispozičního řešení herního prostoru. Jak je z obrázku patrné, vstup do herny nebo kasina nelze považovat za samostatný, stavebně oddělený prostor, se samostatným vstupem z veřejně přístupné části budovy, kterou nelze považovat za provozovnu. Tudíž v tomto ilustračním případě nedochází ke splnění zákonem stanovených podmínek pro herní prostor.

¹²⁵ Tamtéž.

Obrázek 7: Nepřípustné dispoziční řešení herního prostoru



Zdroj: vlastní zpracování dle interních dat

Další změny plynoucí ze zákona o hazardních hrách se týkají vnějšího a vnitřního omezení herního prostoru, vnitřního uspořádání a podmínek provozu.

13.2.1 Herní prostor – vnější omezení

Vnější omezení herního prostoru se vztahuje na budovy nebo na veřejně přístupné vnitřní části budov, ve kterých se herní prostor nachází. Na těchto budovách nesmí být umístěna reklama, sdělení nebo jiné formy propagace – slovní, pohyblivé, zvukové, světelné, grafické či statické poutající na provozování hazardních her nebo získání výher. Dále musí být výlohy, vstupy či okna do herního prostoru zabezpečena proti nahlížení do vnitřního prostoru. V případě, že herna chce mít reklamu, musí splnit zákonné povinnosti, tj. reklama na hazardní hru musí obsahovat sdělení o zákazu účasti osob mladších 18 let na hazardní hře a viditelné a zřetelné varování tohoto znění: **„Ministerstvo financí varuje: Účastí na hazardní hře může vzniknout závislost!“**¹²⁶

13.2.2 Herní prostor – vnitřní omezení

Vnitřní omezení pro herní prostor jsou odlišné jak u herny, tak u kasina. U herny platí, že se musí jednat o samostatný, stavebně oddělný prostor, ve kterém je provozována pouze technická hra jako hlavní činnost. A lze zde provozovat nejméně 15 povolených herních pozic technické hry. Zároveň musí být prostor viditelně označen názvem – herna. Pro herna platí omezení provozní doby, kdy od 3:00 do 10:00 nesmí být herna v provozu.

¹²⁶ Zákon č. 186/2016 Sb., o hazardních hrách.

U kasina platí obdobně jako u herny, že se musí jednat o samostatný, stavebně oddělný prostor, ve kterém je však provozována živá hra jako hlavní činnost. Provozovat lze živou hru, živou hru společně s bingem, živou hru společně s technickou hrou anebo živou hru společně s technickou hrou a bingem. Po celou dobu provozu kasina musí být umožněna hra nejméně u 3 hracích stolů živé hry. V kasinu, kde je provozována technická hra smí být provozováno nejméně 30 povolených herních pozic technické hry. I zde platí, že prostor musí být viditelně označen názvem – kasino.¹²⁷

13.2.3 Herní prostor – vnitřní uspořádání a podmínky provozování

Je nutné zmínit, že byť zákon č. 202/1990 Sb., o loteriích a jiných podobných hrách¹²⁸ již není platný, tak existují přechodná ustanovení, kdy současní provozovatelé mají vydána platná povolení a čeká se pouze na jejich „doběh“. Do té doby není v plné síle implementován zákon č. 186/2016 Sb., o hazardních hrách¹²⁹, který nastoluje přísná direktiva a požadavky na provozovatele, byť nějaké povinnosti podle nového předpisu již plnit musí. Předpoklad ukončení starých povolení se očekává u většiny provozovatelů kolem konce měsíce března 2018.

Zákon o hazardních hrách nově obsahuje zákaz provozovatele poskytovat účastníkům hry jakoukoliv výhodu. Tato výhoda může být ve formě potravin, nápojů či tabákových výrobků. Zákonodárce se tímto krokem snaží omezit motivaci hráčů na hraní hazardních her, protože pro mnohé patologické hráče může být právě tato výhoda stimulem při pokračování ve hře či opětovné návštěvě herny nebo kasina.

Zároveň se na provozovatele hazardních her vztahují povinnosti ve vztahu k identifikaci a evidenci návštěvníků. Identifikace osob (návštěvníka) spočívá v ověření totožnosti osob, věku a dále v prověření, zda se osoba nenalézá v rejstříku vyloučených osob. Tato identifikace platí pro každého návštěvníka, který vstoupí do herního prostoru. To samé platí pro evidenci, kdy provozovatel musí evidovat každého návštěvníka herního prostoru. Jednou z dalších povinností je pořizování záznamu formou monitorovacího zařízení – tzv. kamery. Toto monitorovací zařízení musí být v provozu po celou dobu provozní doby herny či kasina. V případě herny musí být schopno zaznamenat vstup do herny (záznam

¹²⁷ Zákon č. 186/2016 Sb., o hazardních hrách.

¹²⁸ Zákon č. 202/1990 Sb., o loteriích a jiných podobných hrách.

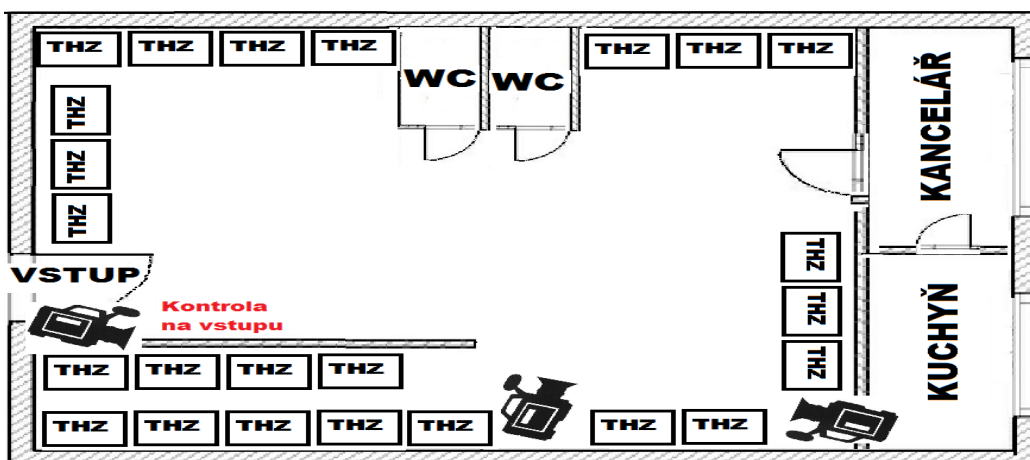
¹²⁹ Zákon č. 186/2016 Sb., o hazardních hrách.

musí být vybaven časovou a datovou funkcí, musí být barevný, jasný/zřetelný a se zvukovou stopou). U kasina musí být rovněž monitorován vstup do kasina, záznam musí být zřetelný, jasný. Dále musí být monitorována celá plocha všech hracích stolů v kasinu a zároveň musí být monitorován prostor, kde dochází k manipulaci s kartami, žetony, mincemi, kostkami a dalšími nástroji sloužící k hraní živé hry.

Cílem těchto opatření je přesvědčit dozorující orgán, že nedochází k nedovolenému provozování technických her, že je zabezpečena ochrana hráčů při reklamacích (zde nám vstupuje právní úprava zákon č. 634/1992 Sb. o ochraně spotřebitele¹³⁰), že je kontrola dodržován zákaz vstupu osobám mladších osmnácti let a že je zajištěna kontrola finančních toků.

Níže je uveden obrázek rozmístění kamerového systému v herně (je součástí žádosti o povolení herního prostoru) a v kasinu.

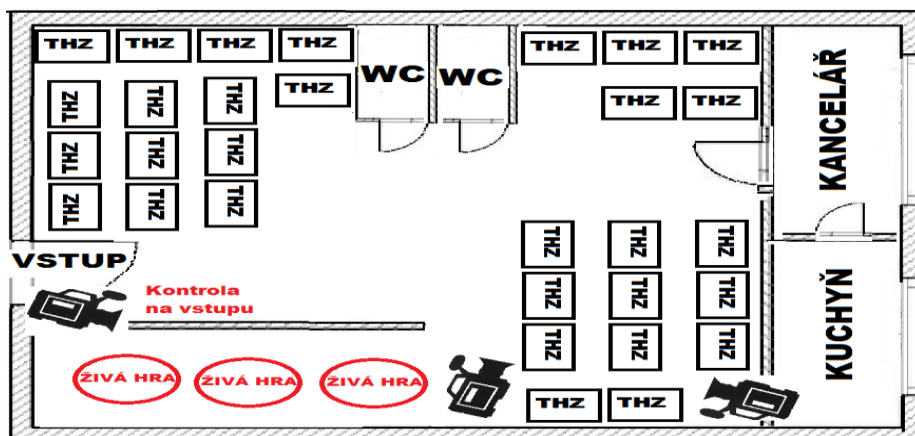
Obrázek 8: Herna – schéma kamerového systému



Zdroj: vlastní zpracování z interních dat

¹³⁰ Zákon č. 634/1992 Sb. o ochraně spotřebitele.

Obrázek 9: Kasino – schéma kamerového systému



Zdroj: vlastní zpracování dle interních dat

13.3 Přehled o využitých sankcích dle příslušné legislativy

Tato část diplomové práce bude posuzovat data za pomoci analýzy dat, za účelem zhodnocení výsledků v oblasti hazardu. Data, která budou v této části hodnocena, jsou sběrem dat ze všech celních úřadů na území České republiky za rok 2017. **Data byla poskytnuta na základě zákona č. 106/1999 Sb., o svobodném přístupu k informacím¹³¹ viz část 13 body 1, 2 a 3.** Jak již bylo v práci zmíněno, celní správa převzala od roku 2017 novou kompetenci v oblasti dozoru nad hazardními hrami. V návaznosti na tuto novou kompetenci došlo u celní správy k posílení služebních míst. Celní správa posílila o 364 služebních míst, přičemž 109 služebních míst připadlo na rozšíření trestně-právních kompetencí, 55 služebních míst na dohled v rámci elektronické evidence tržeb a 158 služebních míst na dozor v oblasti hazardu.¹³²

Pro zhodnocení výsledků v oblasti hazardu jsou analyzována následující data:

- 1) sankce uložené dle původního právního předpisu
- 2) sankce uložené dle platné právní úpravy
- 3) sankce o regulaci reklamy
- 4) přehled kontrol v oblasti hazardu
- 5) četnost porušených norem za oblasti, ve kterých celní správa vede správní řízení

¹³¹ Zákon č. 106/1999 Sb., o svobodném přístupu k informacím.

¹³² FÓRUM24. *Babišova finanční správa a celníci posilují.* (9. 9. 2016). [online]. [cit. 2018-01-14]. Dostupné z WWW: <http://forum24.cz/babisova-financi-sprava-a-celnici-posiluji-nabiraji-560-novych-lidi/>.

Vyjádření k bodu 1)

Je nutné zmínit, že uvedená tabulka zohledňuje již uložené sankce ve správním řízení tj. ukončená správní řízení podle zákona č.202/1990 Sb., o loteriích a jiných podobných hrách¹³³. Tabulka **nezahrnuje zahájené a probíhající řízení nebo nepravomocná rozhodnutí správních orgánů.**

Z tabulky o uložených sankcích vyplývá, že 10 celních úřadů z 15 uložilo celkem 39 sankcí porušující zákon o loteriích. Nejnižší výše uložené sankce byla 2000,- Kč, naproti tomu nejvyšší uložená sankce činila 100.000,- Kč, průměr počtu uložených sankcí a výše pokuty dosáhl 14.308,-Kč. Souhrnná částka ze sankcí činila 558.000,-Kč.

Obrázek 10: Uložené sankce dle zákona č. 202/1990 Sb., o loteriích a jiných podobných hrách

Sankce dle zákona č. 202/1990

	CÚ	CÚ název	min [Kč]	max [Kč]	suma [Kč]	počet sankcí	průměr [Kč]	medián [Kč]
	CZ520000	CÚ pro Jihočeský kraj	30000	30000	30000	1	30000	30000
	CZ530000	CÚ pro Jihomoravský kraj	20000	20000	20000	1	20000	20000
	CZ550000	CÚ pro Královéhradecký kraj	5000	10000	15000	2	7500	10000
	CZ560000	CÚ pro Liberecký kraj	3000	5000	17000	5	3400	3000
	CZ570000	CÚ pro Moravskoslezský kraj	2000	18000	50000	5	10000	10000
	CZ590000	CÚ pro Pardubický kraj	10000	50000	115000	6	19167	15000
	CZ600000	CÚ pro Plzeňský kraj	2000	15000	109000	10	10900	15000
	CZ610000	CÚ pro Středočeský kraj	6000	6000	6000	1	6000	6000
	CZ630000	CÚ pro Kraj Vysočina	9000	20000	70000	5	14000	15000
	CZ640000	CÚ pro Zlínský kraj	6000	100000	126000	3	42000	20000
souhrn:			min: 2000	max: 100000	celkem: 558000	počet: 39	průměr: 14308	medián: 10000

Zdroj: interně zpracovaná data dle zákona o svobodném přístupu k informacím

¹³³ Zákon č.202/1990 Sb., o loteriích a jiných podobných hrách.

Vyjádření k bodu 2)

Tabulka uvádí uložené sankce dle zákona č. 186/2016 Sb., o hazardních hrách.¹³⁴ **Předkládané údaje jsou za již ukončená pravomocná řízení. Nejsou zde uvedeny probíhající a nepravomocná rozhodnutí.**

Od 1. 1. 2017 celní správa převzala kompetence v dozoru nad hazardními hrami účinností nové právní úpravy, tj. zákona o hazardních hrách. Za rok 2017 bylo celkem uloženo 28 sankcí v celkové výši 472 500,- Kč. Nejnižší sankce činila 500,-Kč a nejvyšší sankce činila 120.000,-Kč, průměr počtu sankcí a její výše byl 16.875,-Kč.

Obrázek 11: Uložené sankce dle zákona č. 186/2016 Sb., o hazardních hrách¹³⁵

Sankce dle zákona č. 186/2016

	CÚ	CÚ název	min [Kč]	max [Kč]	suma [Kč]	počet sankcí	průměr [Kč]	medián [Kč]
	CZ520000	CÚ pro Jihočeský kraj	10000	80000	90000	2	45000	80000
	CZ560000	CÚ pro Liberecký kraj	3000	3000	3000	1	3000	3000
	CZ570000	CÚ pro Moravskoslezský kraj	15000	15000	15000	1	15000	15000
	CZ590000	CÚ pro Pardubický kraj	10000	10000	30000	3	10000	10000
	CZ610000	CÚ pro Středočeský kraj	500	20000	117500	15	7833	5000
	CZ620000	CÚ pro Ústecký kraj	8000	50000	68000	3	22667	10000
	CZ630000	CÚ pro Kraj Vysočina	9000	120000	129000	2	64500	120000
	CZ640000	CÚ pro Zlínský kraj	20000	20000	20000	1	20000	20000
souhrn:			min: 500	max: 120000	celkem: 472500	počet: 28	průměr: 16875	medián: 10000

Zdroj: interně zpracovaná data dle zákona o svobodném přístupu k informacím

Vyjádření k bodu 3)

Tabulka uvádí uložené sankce dle zákona č. 40/1995 Sb., o regulaci reklamy. **Předkládané údaje jsou za již ukončená pravomocná řízení.** Nejsou zde uvedeny právě probíhající a nepravomocná řízení. Regulaci reklamy mají celní úřady v kompetenci ve vztahu k hazardu.

Od srpna 2015 provádí celní úřady kontrolu dodržování zákazu reklamy na loterie a jiné podobné hry, které nebyly povoleny nebo oznámeny podle zákona o loteriích. Od ledna 2017 v souvislosti se změnou právní úpravy vykonávají celní úřady kontrolu nad dodržováním zákazu reklamy na hazardní hry provozované bez základního povolení podle zákona o hazardních hrách. Celní úřady nejsou příslušné k dozoru v prostředí rádiového

¹³⁴ Zákon č. 186/2016 Sb., o hazardních hrách.

¹³⁵ Tamtéž.

a televizního vysílání.¹³⁶

Za rok 2017 bylo uloženo 5 sankcí za porušení zákona o regulaci reklamy ze strany čtyř celních úřadů. Sankce celkem činily 158.000,- Kč. Nejnižší částka byla uložena ve výši 3.000,-Kč a nejvyšší částka ve výši 100.000,- Kč, průměr počtu sankcí a výše sankce byl 31.600,-Kč.

Obrázek 12: Sankce dle zákona č. 40/1995 Sb., o regulaci reklamy¹³⁷

Sankce dle zákona č. 40/1995

CÚ	CÚ název	min [Kč]	max [Kč]	suma [Kč]	počet sankcí	průměr [Kč]	medián [Kč]
CZ510000	CÚ pro Hlavní město Praha	20000	100000	120000	2	60000	100000
CZ600000	CÚ pro Plzeňský kraj	15000	15000	15000	1	15000	15000
CZ620000	CÚ pro Ústecký kraj	3000	3000	3000	1	3000	3000
CZ640000	CÚ pro Zlínský kraj	20000	20000	20000	1	20000	20000
souhrn:		min: 3000	max: 100000	celkem: 158000	počet: 5	průměr: 31600	medián: 20000

Zdroj: interně zpracovaná data dle zákona o svobodném přístupu k informacím

Vyjádření k bodu 4)

Pro ucelení představy o činnosti celních orgánů ve správním rozhodování přikládám tabulku s celkovým přehledem ukončených řízení s udělenou sankcí (pravomocně ukončeno). Tabulka generuje výsledky správního rozhodování za rok 2017. Zkratky číselného značení: CZ51 – CÚ pro hl. m. Prahu, CZ52- CÚ pro Jihočeský kraj, CZ53 – CÚ pro Jihomoravský kraj, CZ54- CÚ pro Karlovarský kraj, CZ55 - CÚ pro Královéhradecký kraj, CZ56 - CÚ pro Liberecký kraj, CZ57 - CÚ pro Moravskoslezský kraj, CZ58 - CÚ pro Olomoucký kraj, CZ59-CÚ pro Pardubický kraj, CZ60 - CÚ pro Plzeňský kraj, CZ61 – CÚ pro Středočeský kraj, CZ62 – CÚ pro Ústecký kraj, CZ63 – CÚ pro Kraj Vysočina, CZ64 – CÚ pro Zlínský kraj, CZ65 – CÚ Praha Ruzyně.

Tabulka uvádí četnost porušení právních norem národního práva, u nichž provádí celní úřady správní trestání. Správní trestání je v rámci celních úřadů organizováno pod

¹³⁶ CELNÍ SPRÁVA. *Regulace reklamy*. (30. 12. 2016). [online]. [cit. 2018-02-12]. Dostupné z WWW: <https://www.celnisprava.cz/cz/dalsi-kompetence/hazard/Stranky/Regulace-reklamy.aspx>.

¹³⁷ Zákon č. 40/1995 Sb., o regulaci reklamy.

odborem 1 Právní, který se dělí na oddělení 11 - Právních a správních činností a oddělení 12 - Správního trestání.

Obrázek 13: Četnost porušených norem dle členění jednotlivých celních úřadů (2017)

Report EPP - četnost porušených norem zjištěných jednotlivými CÚ
Stav: Právomocně rozhodnuto o porušení

F.	Norma porušení	CZS1	CZS2	CZS3	CZS4	CZS5	CZS6	CZS7	CZS8	CZS9	CZ60	CZ61	CZ62	CZ63	CZ64	CZ65	celkem
1	13/1993 - Celní zákon - ZRUŠEN 28. 7. 2016 a nahrazen zákonem č...	76	13	3	3	18	2	34	26	34	0	8	9	15	5	0	234
2	13/1997 - o posmrtných komunikacích	214	1849	5997	1595	3188	1972	3977	4030	71	3362	5226	3704	1662	228	0	37095
3	17/2012 - o Celní správě ČR	0	0	0	1	0	0	0	0	0	0	1	1	0	0	0	3
4	19/1997 - o některých opatřeních souvisejících se zákazem chemických...	0	0	0	0	0	0	0	0	0	0	0	0	3	0	0	3
5	40/1995 - o regulaci reklamy	6	0	0	0	0	0	0	0	0	1	1	1	0	1	0	10
6	61/1997 - o líhu	7	5	34	4	5	0	20	110	28	2	19	2	22	63	0	320
7	85/2017 - o ochraně zdraví před škodlivými účinky návykových látek	40	0	87	3	0	0	0	0	0	0	5	0	11	0	0	146
8	71/1994 - o prodeji a vývozu předmětů kulturní hodnoty	1	0	0	0	0	0	0	0	0	0	0	0	0	0	0	1
9	102/2001 - o obecné bezpečnosti výrobků	0	0	0	0	0	0	0	1	0	0	0	0	0	0	0	1
10	111/1994 - o silniční dopravě	0	28	0	0	2	0	0	0	0	0	2	18	9	0	0	59
11	112/2016 - o evidenci tržeb	291	25	54	73	90	31	110	89	91	89	57	71	90	0	0	1167
12	165/2014 - Nařízení rady EP a Rady o tachografech a harmonizaci ...	0	0	0	0	3	0	0	0	0	4	1	4	0	4	0	16
13	167/1998 - o návykových látkách	0	0	6	0	6	5	5	9	30	9	0	0	28	0	0	98
14	179/1996 - Úmluva o společném tranzitním režimu	1	1	5	0	0	0	4	0	4	0	3	0	0	0	0	18
15	186/2016 - o hazardních hrách	0	3	0	0	0	3	1	0	3	0	12	3	2	1	0	28
16	191/1999 - opatření týkající se dovozu a vývozu - ZRUŠEN k 31.12.2014	0	0	0	0	0	0	0	0	1	0	0	0	0	0	0	1
17	200/1990 - o přestupcích - ZRUŠEN a k 1.7.2017 nahrazen zákonem...	0	4	3	0	0	0	1	2	0	11	17	0	0	0	0	38
18	201/2012 - o ochraně ozvučů	2	0	0	0	0	0	0	0	0	0	0	0	0	0	0	2
19	202/1990 - o loteriích a jiných podobných hrách - ZRUŠEN k 31.12.2016	0	1	1	0	1	7	5	0	8	10	0	0	5	4	0	40
20	228/2005 - o kontrole obchodu a výroby	1	0	1	0	0	0	0	0	0	0	0	0	0	0	0	2
21	242/2016 - Celní zákon	547	32	54	49	78	29	239	83	82	38	168	46	87	44	2	1539
22	250/2016 - o odpovědnosti za přestupky a řízení o nich	2	0	0	0	0	0	0	0	0	0	1	0	0	0	0	3
23	253/2008 - o některých opatřeních proti legalizaci výnosů z trestné...	0	0	0	0	0	2	0	0	0	0	0	0	0	0	8	10
24	254/2004 - o omezení plateb v hotovosti	0	0	0	0	0	0	0	0	0	0	0	1	0	0	0	1
25	255/2012 - Kontrolní řád	5	14	0	0	0	2	0	0	0	0	0	0	0	0	0	21
26	261/2007 - část 45 - daň z zemního plynu	1	0	8	0	0	13	0	0	0	2	0	0	0	0	0	22
27	261/2007 - část 46 - daň z pevných paliv	0	0	0	0	0	0	1	0	0	0	1	0	0	0	0	2
28	261/2007 - část 47 - daň z elektřiny	1	0	12	0	0	0	0	0	0	0	0	0	0	0	0	13
29	272/2013 - o prekurzorech drog	0	0	0	0	0	0	0	0	0	0	1	0	0	0	0	1
30	280/2009 - Daňový řád	94	0	55	0	8	42	19	1	0	1	264	0	0	6	0	488
31	307/2013 - o povinném značení líhu	0	0	7	1	1	8	5	8	15	3	9	2	14	3	0	78
32	311/2006 - o pohonných hmotách a čerpacích stanicích pohonných...	2	0	2	1	1	1	2	0	3	7	8	2	2	0	0	31
33	337/1992 - o správě daní a poplatků - ZRUŠEN k 31.12.2010	0	0	0	0	0	0	0	0	0	0	0	0	0	1	0	1
34	341/2014 - o schválení technické způsobilosti vozidel	2	0	289	0	5	6	30	0	0	0	31	22	1	1	248	635
35	353/2003 - o spotřební dani	208	17	81	47	8	219	52	53	24	48	205	73	47	24	0	1106
36	355/2014 - o působnosti orgánů Celní správy České republiky v...	0	2	0	0	3	0	0	0	0	1	1	1	0	0	0	8
37	361/2000 - o silničním provozu	0	30	1	0	0	2	0	0	22	0	0	0	0	0	0	61
38	379/2005 - o opatřeních k ochraně před škodami působenými tabákovými...	0	0	0	0	0	0	0	0	0	0	0	0	1	0	0	1
39	440/2003 - o nakládání se surovými diamanty	0	0	0	0	0	0	0	0	0	0	0	0	0	0	0	0
40	500/2004 - Správní řád	1	5	0	3	0	0	0	2	0	4	12	1	0	0	0	28
41	561/2006 - AETR - přestávky v jízdě azod.	0	2	0	0	7	0	0	0	0	4	6	0	0	2	0	21
42	576/2013 - Nařízení EP a rady EU o neobchodních přesunech zvířat v...	0	0	0	0	0	0	0	0	0	0	0	1	0	0	0	1
43	608/2013 - Nařízení Evropského parlamentu a Rady (EU) o vymáhání práv...	1	0	0	0	1	0	0	0	0	0	0	0	0	0	0	2
44	634/1992 - o ochraně spotřebitele	1	1	0	0	0	0	0	0	0	0	0	0	0	0	0	2
45	676/2004 - o povinném značení líhu	0	0	0	0	0	0	1	0	0	0	0	0	0	0	0	1
46	818/83 - o systému Společného pro osvobození od cla	1	0	0	0	0	0	0	0	0	0	1	0	0	0	0	2
47	852/2013 - NAŘÍZENÍ EVROPSKÉHO PARLAMENTU A RADY (EU)	90	12	53	15	33	21	72	17	23	33	192	29	19	0	478	1090
48	1186/2009 - o systému Společného pro osvobození od cla	0	0	0	0	0	0	0	0	0	0	0	0	1	0	0	1
49	1236/2005 - o obchodování s některým zbožím, které by mohlo být...	2	0	0	0	0	0	0	0	0	0	0	0	0	0	0	2
50	2015/2447 - prováděcí nařízení Komise EU, kterým se stanoví prováděcí...	0	0	1	2	0	0	2	1	0	1	0	0	0	0	0	7
51	2454/93 - prováděcí předpis k celnímu kodexu	61	4	35	3	26	17	18	26	5	7	63	16	5	8	17	315
52	2913/92 - celní kodex	0	3	1	0	2	1	2	0	3	0	3	1	2	3	0	19
53	3821/1985 - AETR - záznamové zařízení	0	0	0	0	0	0	0	0	0	1	0	0	0	0	0	1
celkem:		1666	2051	6788	1800	3481	2383	4600	4438	418	3665	6309	3987	2046	654	511	44795

Report zobrazuje počty spisů dle porušených norem za jednotlivé celní úřady, které případ do aplikace EPP zaevidovaly jako první (založení spisu).
Výstupní sestavu je možné ověřit datem zapsání nebo datem zjištění. Dále je možné rozdělit výstupní sestavu na fyzické osoby a právnické osoby (včetně fyzických osob podnikajících).
Z hlediska stavu případu je možné využít volby "všechny stavy, podezření z porušení předpisů, porušení předpisů, podezření + porušení předpisů, konečné stavy" (neobsahují chybné spisy) nebo zvolit vlastní stavy.
Jednotlivé skupiny stavů naleznete v souboru „EPP číselníky“ v rámci záložky "Informace k aplikaci Evidence porušení předpisů", která je umístěna pod aplikací EPP.
Upozornění: Počet porušených norem může být vyšší oproti počtu založených spisů. Tento stav je způsoben tím, že v rámci jednoho spisu může být porušeno více norem nebo jedna norma opakováně.

Zdroj: interně zpracovaná data dle zákona o svobodném přístupu k informacím

Vyjádření k bodu 5)

V níže uvedené tabulce je uveden přehled kontrol v oblasti hazardních her za období 1. 1. 2017 – 31. 12. 2017. Z této tabulky je patrné, že největší úspěšnost vykazuje Celní úřad pro hl. m. Prahu a to jak z hlediska zjištěných počtů porušení právních předpisů, tak zajištěných elektromagnetických rulet, hracích stolů, kvízomatů, platebních prostředků, IVT (interaktivní video-loterijní terminál), VHP (výherní hrací přístroj) a LLS (lokální

loterijní systém). Tento stav je samozřejmě dán počtem subjektů koncentrovaných na území hl. m. Prahy, kdy je nejvyšší předpoklad protiprávního jednání.

Obrázek 14: Přehled kontrol v oblasti hazardních her za období 1. 1. - 31. 12. 2017

Kontroly v oblasti hazardních her za období 1.1.2017 - 31.12.2017

Dislokace	Počet kontrol	z toho loterie	Počet porušení	Příkaz na místě	EMR	Hrací stoly	IVT, VHP, LLS	Kvizomaty	Platební prostředky v Kč	Platební prostředky v EUR	Platební prostředky v jiné měně
CÚ pro Hl. město Prahu	357	305	58	0	7	12	342	20	2183373	250	
CÚ pro Jihočeský kraj	88	0	48	0	2	0	86	16	31610	0	
CÚ pro Jihomoravský kraj	75	0	34	0	0	0	142	1	58293	50	
CÚ pro Karlovarský kraj	172	0	20	0	0	0	2	0	2355	0	
CÚ pro Kraj Vysočina	116	0	57	0	0	0	30	0	70593	0	
CÚ pro Královéhradecký kraj	42	0	18	0	0	0	13	8	6830	0	
CÚ pro Liberecký kraj	113	0	25	0	0	0	98	0	21383	0	
CÚ pro Moravskoslezský kraj	240	0	36	0	0	0	7	3	61600	0	593 (PLN)
CÚ pro Olomoucký kraj	193	2	17	0	0	0	0	0	0	0	
CÚ pro Pardubický kraj	60	0	29	0	0	0	2	0	0	0	
CÚ pro Plzeňský kraj	163	0	45	0	0	0	33	6	400	0	
CÚ pro Středočeský kraj	148	0	35	0	0	0	30	5	143384	0	
CÚ pro Ústecký kraj	132	0	49	0	1	0	39	7	600	0	
CÚ pro Zlínský kraj	161	3	17	0	1	0	55	0	94558	0	
Celkem	2060	310	488	0	11	12	879	66	2 674 979	300	

Zdroj: interně zpracovaná data dle zákona o svobodném přístupu k informacím

13.4 Součinnost státních orgánů - praxe

V diplomové práci byla v teoretické části nastíněna součinnost správních orgánů (Ministerstvo financí a celní úřady) s orgány obce, Policií ČR, obecní policií i s veřejností. V této části práce bude prezentována praktická ukázka spolupráce orgánů obce (městské části) a orgánu dozoru. Součinnost proběhla v dubnu 2017 v Praze. Tamní úředníci v rámci monitorovací činnosti zákazu heren, zjistili provozování nelegálního hazardu. Ihned informovali celní správu viz. citace z článku „Městská část Praha 10 pravidelně monitoruje, zda není na jejím území nelegálně provozován hazard. Při jedné z těchto kontrol zaměstnanci úřadu zjistili, že provozovatelé dvou heren v Malešicích porušují zákon, o čemž následně informovali orgán dozoru, tedy Celní správu. Právě díky tomuto oznámení městské části Celní správa provedla kontroly, které potvrdily, že skutečně dochází k porušování zákona, a při zásahu potom zadržela a odvezla celkem sedmnáct hracích automatů a zabavila finanční hotovost ve výši 71 tisíc korun“.¹³⁸

¹³⁸ NASE PRAHA 10. CZ. *Nelegální herny v Malešicích*. (Nedatováno).[online]. [cit. 2018-01-14]. Dostupné z WWW: <http://www.nasepraha10.cz/zpravy-13/nelegalni-hereny-v-malesicich-diky-celni-sprave->.

Tato ukázka nám nejenom demonstruje součinnost jednotlivých orgánů, ale také zároveň ukazuje, jakých výsledků může být společnou prací dosaženo.

13.5 Prezentace některých kontrolních akcí

Dozor nad hazardními hrami je novou kompetencí celní správy, kterou vykonává od začátku roku 2017. Prezentace kontrolních činností nám má ukázat, jak se tohoto úkolu celní správa zhostila. Už v měsíci dubnu tj. po 4 měsících po převzetí nové kompetence celní správa zjistila 40 nelegálních heren a zajistila 358 hracích zařízení.¹³⁹

V bodech níže je uveden přehled zajímavých kontrolních akcí:

- **Akce Šach** - Celníci provedli kontrolní akci Šach letos v dubnu. Celkem se vypravili na 120 míst, ve třetině případů přitom nebylo vše v pořádku. Celkem bylo objeveno 28 nelegálních heren, ve kterých zabavili 118 automatů (91 výherních hracích zařízení, 27 interaktivních videoloterijních terminálů, 4 kvízomaty a dvě elektromechanické rulety), a také finanční hotovost (cca 279.000Kč), která měla sloužit k vyplacení výher. Celní správa odhalila nelegální herny v Teplicích, Praze, Písku, Brně, Zákupích, Přešticích a Jesenici u Prahy.

Podle tehdejšího vyjádření ředitele odboru dohledu Celní správy České republiky plukovníka Petra Müllera, šly všechny případy do správního řízení, zároveň se posuzovala i případná trestní odpovědnost. Generální ředitelství cel neuvvedlo, že by do této chvíle v případě padly pokuty peněžité povahy. Správní řízení zahájili celníci také s provozovateli některých legálních heren, které v rámci akce Šach rovněž kontrolovali. Pochybení se týkala nejčastěji toho, že herny neměly vyvěšený návštěvní řád, herní plán nebo ceduli s provozní dobou.¹⁴⁰ Do kontrolní akce bylo nasazeno cca 200 příslušníků celní správy. Dále v rámci kontrol bylo nalezeno šest kilogramů nezdaněného tabáku a 300 kartonů (60.000 ks) cigaret a bez prokázání zdanění vybraných výrobků i 255 litrů lihovin.¹⁴¹

¹³⁹ ZPRÁVY IDNES.CZ. *Celní správ, nelegální hazard, hrací automaty*. (13. 4. 2017). [online]. [cit. 2018-01-14]. Dostupné z WWW: https://zpravy.idnes.cz/celni-sprava-nelegalni-hazard-hraci-automaty-f3y-/domaci.aspx?c=A170413_110213_domaci_jkk.

¹⁴⁰ ČESKÁ TELEVIZE. *Akce Šach pokračuje. Celníci prověřují herny kvůli nelegálnímu hazardu*. (27. 10. 2017). [online]. [cit. 2018-01-14]. Dostupné z WWW: <http://www.ceskatelevize.cz/ct24/domaci/2286589-akce-sach-pokracuje-celnici-proveruji-herny-kvuli-nelegalnimu-hazardu>.

¹⁴¹ CELNÍ SPRÁVA. *Celníci zabavili stovku hracích automatů*. (13. 4. 2017). [online]. [cit. 2018-01-14]. Dostupné z WWW: <https://www.celnisprava.cz/cz/tiskove-zpravy/2017/Stranky/celnici-zabavili-stovku-hracich-automatu.aspx>.

Obrázek 15 : Ilegální herna



Zdroj: ŽÍT KRAJ. *Celníci, hazard, Kadaň*. (nedatováno) [online]. [cit. 2018_01_14]. Dostupné z WWW: <http://www.zitkraj.cz/celnici-odhalili-nelegalni-herny-v-usteckem-kraji/celnici-hazard-kadan/>.

- **Jihočeští celníci** - Jihočeští celníci odhalili v Českých Budějovicích herna, kde se nacházelo patnáct nelegálních výherních automatů. V objektu zasahovali poté, co herna před tím dlouhodobě monitorovali. Souhrnná hodnota výherních automatů přesahuje částku 150.000,- korun. Celníci také zajistili finanční prostředky určené pro provoz hazardních her. Za provozování nelegálního hazardu hrozí provozovateli pokuta až do výše 50 milionů korun a propadnutí výherních hracích zařízení, peněz a dalšího vybavení, které k nelegálnímu hazardu sloužilo.¹⁴²
- **Výherní automaty maskované za vědomostní soutěže** - Celní správa se zaměřila na nelegální hazard, a to konkrétně na kvízomaty - výherní automaty, které provozovatelé maskují jako vědomostní soutěže. Zátah celníků proběhl v jedenácti krajích a hlídky celníků při něm objevily celkem 29 kvízomatů. Kontroloři odhalili i klasické nelegální automaty (VHP), u provozovatelů také zadrželi v hotovosti necelých 100 tisíc korun.

Na první pohled je kvízomat k nerozeznání podobný od běžného hracího automatu. Mezi točením virtuálních válců ale tento přístroj ještě klade hráči - většinou velmi jednoduché - otázky. Provozovatelé a výrobci tvrdí, že jde o vědomostní soutěže,

¹⁴² JIHOČESKÁ TELEVIZE. *Celníci našli v Českých Budějovicích herna s 15 nelegálními automaty*. (20. 9. 2017). [online]. [cit. 2018-01-14]. Dostupné z WWW: <https://www.jihoceskatelivize.cz/zpravy/10-celnici-nasli-v-ceskych-budejovicich-hernu-s-15-nelegalnimi-automaty.html>.

kteře nespadařjí pod hazardnř zřkon. Naopak Ministerstvo financř, policistř a celnřci jsou přesvřdřenř, ře kvřzomaty jenom maskujř klasickř hazard.

Podle majora Romana Havelky z Celnřho řřadu pro hl. m. Prahu se majitelř zaniklřch heren snařř za pomoci kvřzomatř doplnit anebo nahradit vřpadek přřjmř z klasickřch vřhernřch automatř. Tomu se dře napřřklad na mřstech, kde jsou hazardnř hry zakřzřny obecnř vyhlřškou. „Rřznř spoleřnosti rozřřřujř prřvnř analřzy, kterř jim řřkajř, ře toto je zcela legřlnř a podobnř. To, co chceme touto akcř sdřlit je, ře takto to nenř,“ řekl Radiořurnřlu Roman Havelka (vedoucř odboru 6 - Dohledu Celnřho řřadu pro hl. m. Prahu).¹⁴³

- **Jihomoravřř celnřci** - Vřc neř sto zadrřenřch hernřch automatř a finanřnř hotovost ve vřři tēmřř padesřt tisíc korun řeskřch a padesřt eur. Takovř je vřsledek kontrolnř řinnost v oblasti hazardu, kterř od zařřtku roku provedla Celnř sprřva v Jihomoravskřm kraji (Celnř řřad pro Jihomoravskř kraj).

Přřsluřnřci celnř sprřvy se přř kontrolnř řinnosti zaměřili na obec Boskovicko. „Narazili jsme na dvř mřsta. Jedna herna nemřla na provoz povolenř. Druhř sice povolenř mřla, ale nedodrřela podmřnky,“ informovala mluvřř celnřkř poruřřk Lada Temňřkovř. V obou provozovnřch zadrřeli hernř zařřzenř a v jednř i finanřnř hotovost. „V přřpadě nelegřlnř herny odebereme přřstroje, hotovost a provozovatele řekř pokuta. Vřřka pokuty zřvisř na rřznřch okolnostech,“ vysvřtluje tiskovř mluvřř. Pokuta pro provozovatele mřře dosahovat ař do vřře padesřti milionř korun.¹⁴⁴

13.6 Přřnosy a rizika novř prřvnř řpravy z pohledu přřsluřnřka celnř sprřvy

Souřřstř terto přřce byla provedena konzultace s vedoucřm odboru 6 Dohledu Celnřho řřadu pro Pardubickř kraj ve vřci aktuřlnřch trendř v oblasti hazardu. V rřmci diskuze bylo polořeno nřkolik otřzek třkajřcřch se přřnosř a rizik v oblasti hazardu.

¹⁴³ IROZHLAS. *Hazardnř kvřzomaty, celnř sprřva*. (9. 11. 2017). [online]. [cit. 2018-01-14]. Dostupnř z WWW: https://www.irozhlas.cz/zpravy-domov/hazard-kvizomaty-celni-sprava_1711091915_dbr.

¹⁴⁴ BRNĚNNSKŘ DENŘK. *Celnřci objevili dvř nelegřlnř herny, od zařřtku roku zadrřeli přes sto automatř*. (20. 10. 2017). [online]. [cit. 2018-01-16]. Dostupnř z WWW: <https://brnensky.denik.cz/zlociny-a-soudy/celnici-objevili-dve-nelegalni-herny-od-zacatku-roku-zadrzeli-pres-sto-automatu-20171020.html>.

Rozhovor byl zahájen na téma, jaké přínosy přinesla nová právní úprava. Příslušník celní správy se vyjádřil následovně: *“Bezpochyby se jedná o velice složitou kompetenci, kterou se i my stále učíme, neboť to je pro celníky téměř nová záležitost. Jako přínos zatím vidím snahu státu začít bojovat s projevy patologického hráčství, kdy se na hraní her podílí lidé na sociálních dávkách, nezaměstnaní apod. Tito lidé pak stojí státní rozpočet na výdajích o jejich péči nemalé peníze. Rovněž sociální dávky jsou určeny k jiným potřebám než k hraní.”*

Dále uváděl, že druhý přínos shledává v tom, že se odvětví, které bylo dlouho nepovšimnuto, dostalo do hledáčku státních orgánů. Podle slov příslušníka celní správy: *„Musíme si uvědomit, že z tohoto typu „podnikání“ mohlo docházet i k daňovým únikům a financování dalších druhů trestné činnosti. Jako třetí přínos lze kvitovat fakt, že došlo k jasnějšímu vymezení vzhledu heren a kasin, které již nemohou poutat nové „zákazníky“ (např. děti) na různé světelné reklamy a reklamy se sexuální podtextem“.*

Následně byla položena otázka ohledně vývoje hazardu po nové právní regulaci v praxi. Příslušník celní správy uvedl, že u provozoven, které měly běžné VHP a skončila jim platnost, dochází k náhradě přístroji s názvem – kvízomaty. Tyto přístroje nepotřebují pro vlastní provoz mít vydána povolení pro hru, čímž je využíváno nedostatečné definice v zákoně o hazardu. V návaznosti na popsanou praxi, směřovala další otázka na konkrétní problém týkající se těchto zařízení. Nedostatek je dle příslušníka celní správy spatřován v tom, že tyto přístroje budí dojem vědomostní soutěže. A jak popsal příslušník celní správy: *„Z našeho pohledu je ovšem naplněna definice hazardní hry. Celní správě se podařilo získat odborný posudek, který první generaci kvízomatů definoval tak, že se jedná o hazardní hru. Celní správa začala tyto přístroje zajišťovat. Došlo však k situaci, že místo první generace nastoupila druhá generace. Na tuto druhou generaci je potřeba zpracovat nový odborný posudek, který nyní není k dispozici.”*

Příští otázka směřovala tedy k rozdílu mezi kvízomaty první a druhé generace. Z odpovědi příslušníka celní správy vyplývá, že obě generace kvízomatů budí zdánlivý dojem, že se jedná o vědomostní soutěž. U první generace jsou hráči pokládány otázky u druhé generace kvízomatů se kombinují vědomosti a dovednosti. To znamená, že hráč kromě odpovědí na otázky musí ke konci složit puzzle. Další otázky položené příslušníkovi se zaměřily na to, zdali jsou za těchto podmínek přesto hráči ochotni hrát, příslušník celní správy se

odpověděl takto: „*Ano, nemusí se totiž registrovat ke hře, zatímco podle nových podmínek zákona o hazardních hrách v herně nebo kasinu musí.*“

Následující otázky se orientovaly na zjištění skutečností kolem frekvence kontrol v oblasti hazardu. Z odpovědi vyplynulo, že není stanoven konkrétní plán, protože oddělení na celních úřadech, která mají mimo jiné tuto kompetenci na starost, vykonávají i další činnosti a kompetence v rámci jejich výkonu služby. Kontroly probíhají dle jednotlivých celních úřadů individuálně, případně mohou probíhat organizované kontrolní akce více celních úřadů v určitém časovém období, ale tyto akce jsou organizovány Generálním ředitelstvem cel, které koordinuje nasazení těchto celních úřadů. Navíc se v případě hazardu nemusí jednat pouze o kontrolní činnost v terénu, ale i administrativní část, kdy se musí administrovat zjištěná porušení, příchozí oznámení od subjektů (např. změny otevírací doby, uzavření provozoven, a další změny...) a následné zpracování podkladů pro vyřízení námitek apod.

Ze zjištěných informací a na základě rozhovoru vyplynuly tyto rizika:

- Ukončení platnosti některých VHP (výherních hracích přístrojů – cca 34.000 ks), které nebyly technicky schopny připojení do centrálního loterijního systému. Reálně hrozí situace, že si jednotlivé subjekty/osoby začnou tyto přístroje odkupovat a začnou provozovat hraní hazardních her v soukromých obydlích či jiných stavbách bez příslušných povolení. Jelikož nový zákon o hazardu v podstatě nastavil velice přísné podmínky provozování hazardních her, dá se očekávat situace, že bude postupně docházet k úbytku heren, a to zejména v menších obcích. Lidé si však budou chtít zahrát, ale už se nebudou chtít registrovat do systému, následně pak procházet kontrolou v daném systému, zda nejsou z hraní vyloučeni (patologičtí hráči, lidé pobírající sociální dávky...) či případně za hraním dojíždět. Skutečně tedy hrozí situace, že bude vznikat poptávka po nelegálních hernách.
- V souvislosti s ukončenými VHP, by řešením situace proti nelegálním hernám byl postup, aby si dosavadní majitelé/provozovatelé VHP vedly evidenci, komu daný přístroj prodali/darovali nebo přenechali. Tuto evidenci by následně zaslali na Ministerstvo financí nebo celní úřady, které by tak mohli monitorovat pohyb přístrojů.
- Další riziko se týká v nedostatečném ošetření legislativy v oblasti definice hazardní hry. Může tedy reálně nastat situace, že pokud vyjde posudek ve prospěch celní správy i na druhou generaci kvízomatů (např. iStars, Diamond Level) a celní správa

začne tyto přístroje zajišťovat, nastane vývoj kvízomatů třetí generace, na které se posudek pro druhé generace kvízomatů nebude vztahovat. Tím může dojít k jevu neustále se opakující situace „ máme platný posudek či nemáme platný posudek...?“ V současné situaci, kdy dochází k obcházení zákona, by pomohl pravomocný rozsudek soudu, který by stanovil jasné mantinely praxe a budoucí vývoj v oblasti hazardních her ve smyslu definice zákona. Nyní se provozovatelé kvízomatů odvolávají na stav, že se u těchto přístrojů nejedná o hazardní hru, avšak o vědomostní soutěž. Je zpochybňován i prvek náhody jako další podmínky pro hazardní hru. Jiná situace, která by mohla být prospěšná, je změna legislativy. Změna legislativy by tak mohla napomoci předcházení rizik. Změna by v podstatě spočívala v úpravě definice hazardní hry, a to v obecnější formě tak, aby nešlo pojem hazardní hry v žádném smyslu ohýbat.

14 Závěr

Diplomová práce se zabývala tematikou nové právní úpravy v oblasti hazardních her. Tato nová právní úprava nabyla účinnosti k 1. 1. 2017 a svěřila dozorovou činnost nově celním orgánům. Vzhledem k tomu, že se jedná o relativně krátké časové období pro zhodnocení výsledků pozitiv a negativ ve vztahu ke kontrolní činnosti celní správy, či ve vztahu k následně zahájeným správním řízením. Z tohoto uvedeného důvodu se proto diplomová práce zaměřila prioritně na komparaci původní a nové právní úpravy. Jedním z cílů bylo identifikovat přínosy a rizika, případně navrhnout doporučení pro zefektivnění fungování současné praxe.

Přínosy nové právní úpravy byly spatřeny ve zvýšeném zájmu v boji proti patologickému hráčství zavedením striktně definovaných podmínek pro provoz herního prostoru, omezením provozní doby, registrace osob pomocí centrálního informačního systému, zavedením monitorovacího systému, který pomocí datového připojení zajišťuje nepřetržitou kontrolu herních a finančních dat realizovanou prostřednictvím technických zařízení a internetových her. Tímto krokem bude následně docházet k vyloučení z hraní hazardních her osob, které pobírají sociální dávky a dávky v nezaměstnanosti, včetně osob vyloučených z hraní. Další přínos je spatřován v tom, že kompetenci dozoru nad hazardními hrami nově převzala celní správa jako orgán státní správy. Kvitováno je stanovisko, že celní správa má již s dozorovou činností letité zkušenosti z jiných odvětví dozoru a dohledu a ví, jak v případě porušení právních předpisů postupovat a to jak z pozice kontrolního orgánu, tak z pozice bezpečnostního sboru a policejního orgánu. Také je kladně hodnocen důraz na zákaz reklamních poutačů či reklam např. se sexuálním podtextem, které tak měly za účel přitáhnout nové „zákazníky“ k hraní hazardních her, rovněž je zákaz podávání nápojů, tabákových výrobků a dalších prostředků podporujících zájem o hraní. Zákon také pamatuje na sebeomezující opatření, kdy si hráč může stanovit maximální výši sázky a prohry v daném časovém období. Z hlediska dozorových pravomocí umožňuje vstup do míst, kde má celní úřad podezření nelegálního provozu hazardních her i za použití síly, nebo např. zabavit finanční hotovost a technická zařízení.

Rizika nové právní úpravy byly shledány v nedostatečné právní formulaci pojmu hazardní hry. V zákoně je přesně formulováno, co se rozumí pod pojmem hazardní hra, v praxi však dochází k obcházení tohoto pojmu, což demonstruje problematika provozování kvízomatů

první generace. Na trhu se vyskytuje první generace těchto přístrojů, na které musel být proveden odborný posudek, který konstatoval, že se jedná o hazardní hru. Trh však na tuto skutečnost zareagoval tím, že vyvinul druhou generaci tohoto zařízení typu Istars nebo Diamond Level, na které stávající posudek již nestačí. Další riziko u přístrojů typu VHP (původní válcové hry bez možnosti připojení k serveru) spočívá v ukončení platnosti/povolení těchto zařízení, čímž nastává situace, že tyto přístroje jsou vyřazovány bez další evidence. Může tedy vzniknout situace, že zmíněné přístroje budou odkupovány, darovány soukromým uživatelům a může tak nastat situace, že se budou hazardní hry provozovat v „domácím prostředí“ tzn. vznik ilegálních heren.

Jako doporučení pro zefektivnění situace je navrhováno zavést evidenci ukončených přístrojů typu VHP za účelem monitorování těchto zařízení a tím snížit riziko vzniku nelegálních heren.

Další doporučení, které je možné navrhnout, je obecněji definovat pojem hazardní hra, tak aby tento pojem reagoval na neustále se rozšiřující typ herních zařízení. Nebylo by tedy nutné vypracovávat nové nákladné odborné posudky, které nestíhají reflektovat aktuální potřebu dozoru.

15 Seznam použitých zdrojů

Monografie

MATOUŠEK, Oldřich, KRÍŠŤAN, Alois, ed. *Encyklopedie sociální práce*. Praha: Portál, 2013. ISBN 978-80-262-0366-7.

HENDL, Jan. *Kvalitativní výzkum: základní teorie, metody a aplikace*. Čtvrté, přepracované a rozšířené vydání. Praha: Portál, 2016. ISBN 978-80-262-0982-9.

STRAUSS, Anselm; CORBINOVÁ, Juliet. *Základy kvalitativního výzkumu: postupy a techniky zakotvené teorie*. Boskovice: Albert, 1999. ISBN 80-85834-60-X.

DISMAN, Miroslav. *Jak se vyrábí sociologická znalost*. 3. vyd. Praha: Karolinum, 2002. 374 s. ISBN 80-246-0139-7.

DVOŘÁK, Tomáš. *Zákon o loteriích a jiných podobných hrách s poznámkami a souvisejícími předpisy*. 2. vyd., Praha: LINDE PRAHA, 2006. 15 s. ISBN 80-7201-638-5.

KRAMÁŘ, Květoslav, HUŠÁK, Aleš a kol.. *Herní právo*. 1. vyd., Plzeň: Nakladatelství Aleš Čeněk, s.r.o., 2006. 15 s. ISBN 80-86898-80-6.

TOMEK, Petr. *Zákon o služebním poměru příslušníků bezpečnostních sborů, ve znění pozdějších předpisů*. 2. vyd. Praha: ANAG, 2012. 24 s. ISBN 978-80-7263-752-2.

CHVÁTAL, Petr. *Autoškola CDE*, 3.vyd., Praha: Vogel: Springer Media. CZ, 2011. 148 s. ISBN 80-902549-7-7.

DOŠEK Jiří, KOKEŠ Jiří. *ADR 2017*, Praha: DEKRA CZ, 2017. 124 s. ISBN 978-802463-6272.

TOMEK, Petr. *Zákon o služebním poměru příslušníků bezpečnostních sborů*, 2. vyd. Praha: ANAG, 2012. 24 s. ISBN 978-80-7263-752-2.

Časopis CLO – DOUANE – časopis vydávaný Generálním ředitelstvím cel (2017).

MARKOVÁ Hana, *Daňové zákony 2018*, vyd. Praha 2017. ISBN 978-80-271-0766-7.

Oficiální dokumenty

Česko

Zákon č. 40/1995 Sb., o regulaci reklamy.

Zákon č. 17/2012 Sb., o Celní správě České republiky.

Zákon č. 186/2016 Sb., o hazardních hrách.

Zákon č. 202/1990 Sb. o loteriích a jiných podobných hrách.

Zákon č. 187/2016 Sb. o dani z hazardních her.

Zákon č. 255/2012 Sb., o kontrole (kontrolní řád).

Zákon č. 500/2004 Sb. správní řád.

Zákon č. 141/1961 Sb. o trestním řízení soudním (trestní řád).

Zákon č. 353/2003 Sb., o spotřebních daních.

Zákon č. 111/1194 Sb., o silniční dopravě.

Zákon č. 13/1997 Sb. o pozemních komunikacích.

Zákon č. 361/2003 Sb., o služebním poměru příslušníků bezpečnostních sborů.

Zákon č. 553/1991 Sb., České národní rady o obecní policii.

Zákon č. 273/ 2008 Sb., o Policii České republiky.

Zákon č.106/1999 Sb., o svobodném přístupu k informacím.

Elektronické zdroje

ZPRÁVY.E15. *Vláda schválila akční plán boje proti hazardu* [online]. [cit. 2017-07-23]. Dostupné z WWW : <http://zpravy.e15.cz/domaci/politika/vlada-schvalila-akcni-plan-boje-proti-hazardu-1243824>.

Z HISTORIE SPOLEČNOSTI SAZKA. *O společnosti*. [online]. [cit. 2017-07-23]. Dostupné z WWW : <https://www.sazka.cz/sazka-svet/o-spolocnosti>.

HISTORIE UNIE HERNÍHO PRŮMYSLU. *Historie*. [online]. [cit. 2017-07-23]. Dostupné z WWW : <http://www.uhpcr.cz/herni-prumysl/historie/>.

MINISTERSTVO FINANSÓW. *Služba Celná*. [online]. [cit. 2017-07-24]. Dostupné z WWW: <http://www.mf.gov.pl/sluzba-celna>.

GUARDIA DI FINANZA. *Concorsi*. [online]. [cit. 2017-07-24]. Dostupné z WWW: <http://www.gdf.gov.it/concorsi>.

SOUHRN VÝSLEDKŮ VÝROČNÍ ZPRÁVY O HAZARDNÍM HRANÍ V ČESKÉ REPUBLICE. *Souhrn výsledků výroční zprávy o hazardním hraní v České republice*. [online].[2017-07-25]. Dostupné z WWW:<https://www.drogy-info.cz/hazardni-hrani-2015/souhrn-vysledku-vyrocní-zpravy-o-hazardnim-hrani-v-ceske-republice-v-roce-2015/>.

MINISTERSTVI FINANCI. *Nový zákon přináší průlom v regulaci hazardu*. [online], [cit. 23. VII. 2017]. Dostupné z WWW: <http://www.mfcr.cz/cs/aktualne/tiskove-zpravy/2014/novy-zakon-prinasi-prulom-v-regulaci-haz-19430>.

ČLOVĚK V PRÁVU. *Právo hmotné a procesní*. [online]. [cit. 2018-01-09]. Dostupné z WWW: <http://www.clovekvpravu.cz/pravo-a-pravni-rad-3/pravo-hmotne-a-procesni-13>.

MĚSTSKÝ ÚŘAD KUTNÁ HORA. *Ohlášení turnaje malého rozsahu*. [online]. [cit. 2017-08-07]. Dostupné z WWW: <http://mu.kutnahora.cz/mu/ohlaseni-turnaje-maleho-rozsahu>.

CELNÍ SPRÁVA ČESKÉ REPUBLIKY. *Celní správa*. [online].[cit. 2017-11-07]. Dostupné z WWW: <https://www.celnisprava.cz/cz/o-nas/Stranky/celni-sprava.aspx>.

EUR - LEX. *Modernizovaný celní kodex Společenství*. [online]. [cit. 2017-11-07]. Dostupné z WWW: http://europa.eu/legislation_summaries/customs/do0001_cs.htm.

FINANČNÍ SPRÁVA. *Specializovaný finanční úřad*. [online]. [cit. 2017-12-02]. Dostupné z WWW: <http://www.financnisprava.cz/cs/financni-sprava/organy-financni-spravy/specializovany-financni-urad>.

MINISTERSTVO FINANCI. *Stávající informační systém*. [online]. [2018-01-09]. Dostupné z WWW: http://www.mfcr.cz/assets/cs/media/Prezentace_2016-08-01_04-Stavajici-informacni-system_v02.pdf.

EKONOMIKA IDNES.CZ.. *Hazard, kontrola , centrální systém hráci i provozovatelé.* (23.10.2014). [online]. [cit. 2018-01-09]. Dostupné z WWW: https://ekonomika.idnes.cz/hazard-kontrola-centralni-system-hraci-i-provozovatele-p2a-/ekonomika.aspx?c=A141022_192232_ekonomika_aba.

CELNÍ SPRÁVA ČESKÉ REPUBLIKY. *Výcvikové zařízení služební kynologie.* (23.10.2017), [online]. [cit. 2018-01-16]. Dostupné z WWW: <https://www.celnisprava.cz/cz/o-nas/Stranky/vycvikove-zarizeni-sluzebni-kynologie.aspx>.

MINISTERSTVO ŽIVOTNÍHO PROSTŘEDÍ. *Cites- obchod s ohroženými druhy.*(nedatováno).[online]. [cit. 2018-01-16]. Dostupné z WWW: http://www.mzp.cz/cz/cites_obchod_ohrozenymi_druhy.

ŠPINAVÉ PENÍZE. *Praní špinavých peněz.*(nedatováno).[online]. [cit. 2018-02-12]. Dostupné z WWW: <http://www.spinavepenize.cz/prani-spinavych-penez>.

MINISTERSTVO FINANČÍ ČR. *Hazardní hry.* [online]. [cit. 2018-02-12]. Dostupné z WWW: <http://www.mfcr.cz/cs/soukromy-sektor/hazardni-hry>.

NASE PRAHA 10. CZ. *Nelegální herny v Malešicích.* (Nedatováno).[online]. [cit. 2018-01-14]. Dostupné z WWW: <http://www.nasepraha10.cz/zpravy-13/nelegalni-herny-v-malesicich-diky-celni-sprave->.

ORGÁNY SOCIÁLNĚ- PRÁVNÍ OCHRANY DĚTÍ. *Orgány sociálně- právní ochrany dětí.* (11.1.2018). [online]. [cit. 2018-01-11]. Dostupné z WWW: <http://www.ospod.cz/volna-sekce-1/kontaktujte-ospod/>.

OBČANSKÉ SDRUŽENÍ OBČANÉ PROTI HAZARDU. *Občanské sdružení občané proti hazardu.* (nedatováno). [online]. [cit. 2018-01-11]. Dostupné z WWW: <http://www.obcaneproti hazardu.cz/>.

MAPY NELEGÁLNÍHO HAZARDU. *Mapy nelegálního hazardu.* (nedatováno) [online]. [cit. 2018-01-11]. Dostupné z WWW: <http://www.mapynelegalnihohazardu.eu/>.

SPOUSTI. *Spolek pro organické Ústí.* (nedatováno). [online]. [cit. 2018-01-11]. Dostupné z WWW: http://www.spousti.cz/wp-content/uploads/2014/07/TZ-SPOUSTI-Hazardu_STOP.pdf.

MINISTERSTVO FINANSÓW. *Adresy jednostek.* (nedatováno). [online]. [cit. 2018-01-14]. Dostupné z WWW: <http://www.mf.gov.pl/web/bip/ministerstwo-finansow/kontakt/adresy-jednostek>.

CELNÍ SPRÁVA ČR. *Intrastat.* (nedatováno). [online]. [cit. 2018-01-14]. Dostupné z WWW: <http://www.celnisprava.cz/cz/dalsi-kompetence/intrastat/Stranky/default.aspx>.

FÓRUM24. *Babišova finanční správa a celníci posilují.* (9. 9. 2016). [online]. [cit. 2018-01-14]. Dostupné z WWW: <http://forum24.cz/babisova-financni-sprava-a-celnici-posiluji-nabiraji-560-novych-lidi/>.

DROGY INFO. *Akční plán v oblasti hazardního hraní.* (nedatováno). [online]. [cit. 2018-01-14]. Dostupné z WWW: <https://www.drogy-info.cz/hazardni-hrani-2016/regulace-a-politika-v-oblasti-hazardnich-her-2016/politika-a-strategie-v-oblasti-hazardniho-hrani-2016/akcni-plan-v-oblasti-hazardniho-hrani-2016/>.

ZPRÁVY IDNES.CZ. *Celní správ, nelegální hazard, hráci automaty.* (13. 4. 2017). [online]. [cit. 2018-01-14]. Dostupné z WWW: https://zpravy.idnes.cz/celni-sprava-nelegalni-hazard-hraci-automaty-f3y-/domaci.aspx?c=A170413_110213_domaci_jkk.

ČESKÁ TELEVIZE. *Akce Šach pokračuje. Celníci prověřují herny kvůli nelegálnímu hazardu.* (27. 10. 2017). [online]. [cit. 2018-01-14]. Dostupné z WWW: <http://www.ceskatelevize.cz/ct24/domaci/2286589-akce-sach-pokracuje-celnici-proveruji-herny-kvuli-nelegalnimu-hazardu>.

CELNÍ SPRÁVA. *Celníci zabavili stovku hracích automatů.* (13. 4. 2017). [online]. [cit. 2018-01-14]. Dostupné z WWW: <https://www.celnisprava.cz/cz/tiskove-zpravy/2017/Stranky/celnici-zabavili-stovku-hracich-automatu.aspx>.

JIHOČESKÁ TELEVIZE. *Celníci našli v Českých Budějovicích hernu s 15 nelegálními automaty.* (20. 9. 2017). [online]. [cit. 2018-01-14]. Dostupné z WWW: <https://www.jihoceskatelivize.cz/zpravy/10-celnici-nasli-v-ceskych-budejovicich-hernu-s-15-nelegalnimi-automaty.html>.

IROZHLAS. *Hazardní kvízomaty, celní správa.* (9. 11. 2017). [online]. [cit. 2018-01-14]. Dostupné z WWW: https://www.irozhlas.cz/zpravy-domov/hazard-kvizomaty-celni-sprava_1711091915_dbr.

BRNĚNSKÝ DENÍK. *Celníci objevili dvě nelegální herny, od začátku roku zadrželi přes sto automatů.* (20. 10. 2017). [online]. [cit. 2018-01-16]. Dostupné z WWW: <https://brnensky.denik.cz/zlociny-a-soudy/celnici-objevili-dve-nelegalni-herny-od-zacatku-roku-zadrzeli-pres-sto-automatu-20171020.html>.

CELNÍ SPRÁVA. *Regulace reklamy.* (30. 12. 2016). [online]. [cit. 2018-02-12]. Dostupné z WWW: <https://www.celnisprava.cz/cz/dalsi-kompetence/hazard/Stranky/Regulace-reklamy.aspx>.

MĚSTSKÁ POLICIE ÚSTÍ NAD LABEM. *Základní úkoly Městské policie.* [online]. [cit. 2018-02-12]. Dostupné z WWW: <http://www.mpul.cz/zakladni-ukoly-mestske-policie.html>.

ENCYKLOPEDIE HAZARDU. *Původ a historie hazardních her.* [online]. [cit. 2017-07-23]. Dostupné z WWW: http://www.encyklopediechazardu.cz/rubriky/legislativa-a-historie/puvod-a-historie-hazardnich-her_6.html.

MINISTERSTVO ŠKOLSTVÍ MLÁDEŽE A TĚLOVÝCHOVY. *Hazardní hry.* [online]. [cit. 2018-02-10]. Dostupné z WWW: msmt.cz/uploads/priloha_21_hazardni_hrani.docx.

VLÁDA ČESKÉ REPUBLIKY: *Poskytnuté informace na žádost.* (2016). [online]. [cit. 2018-02-10]. Dostupné z WWW: https://www.vlada.cz/assets/urad-vlady/poskytovani-informaci/poskytnute-informace-na-zadost/Priloha_2_Material_2.pdf.

16 Přílohy

Příloha A – Rozhovor s příslušníkem celního úřadu.....	87
---	-----------

Příloha A – Rozhovor s příslušníkem celního úřadu

Otázka č. 1): Jaké přínosy podle Vašeho mínění přinesla nová právní úprava?

Odpověď: *Bezpochyby se jedná o velice složitou kompetenci, kterou se i my stále učíme, neboť to je pro celníky téměř nová záležitost. Jako přínos zatím vidím snahu státu začít bojovat s projevy patologického hráčství, kdy se na hraní her podílí lidé na sociálních dávkách, nezaměstnaní apod. Tito lidé pak stojí státní rozpočet na výdajích o jejich péči nemalé peníze. Rovněž sociální dávky jsou určeny k jiným potřebám než k hraní. Druhý přínos vidím v tom, že se i toto odvětví, které bylo dlouho nepovšimnuto, dostalo do hledáčku státních orgánů. Musíme si uvědomit, že z tohoto typu „podnikání“ mohlo docházet k daňovým únikům, financování dalších druhů trestné činnosti. A jako třetí přínos lze kvitovat fakt, že došlo k jasnému vymezení vzhledu heren a kasin, které již nemohou poutat nové „zákazníky“ (např. děti) na různé světelné reklamy a reklamy se sexuální podtextem.*

Otázka č. 2): Jaký je vývoj hazardu po nové právní regulaci praxi?

Odpověď: *V provozovnách, které měli běžné VHP a skončila jim platnost, dochází k náhradě přístroji - kvízomaty. Ty nepotřebují mít pro svůj provoz vydaná povolení. U těchto zařízení je tak využíváno nedostatečné definice v zákoně o hazardu.*

Otázka č. 3): V čem je tedy konkrétní problém u zařízení?

Odpověď: *Tyto přístroje budí dojem vědomostní soutěže. Z našeho pohledu je ovšem naplněna definice hazardní hry. Celní správě se podařilo získat odborný posudek, který první generaci kvízomatů definoval tak, že se jedná o hazardní hru. Celní správa začala tyto přístroje zajišťovat. Došlo však k situaci, že místo první generace nastoupila druhá generace. Na tuto druhou generaci je potřeba ovšem zpracovat nový odborný posudek, který nyní není k dispozici.*

Otázka č. 4): Jaký je tedy rozdíl mezi generacemi kvízomatů?

Odpověď: *Jak jsem již zmiňoval, tak obě generace kvízomatů budí dojem vědomostní soutěže. U první generace jsou hráči pokládány otázky. Druhá generace kombinuje vědomosti a dovednosti. To znamená, že hráč ke konci hry musí složit puzzle.*

Otázka č. 5): I za těchto podmínek jsou hráči ochotni hrát kvízomaty?

Odpověď: *Ano, nemusí se totiž registrovat ke hře, což podle nových podmínek zákona o hazardních hrách v herně nebo kasinu musí.*

Otázka č. 6): Jak často se zaměřujete na kontroly hazardních her.

Odpověď: *Není stanoven konkrétní plán, protože oddělení na celních úřadech, která mají mimo jiné tuto kompetenci na starost, vykonávají další činnosti a kompetence v rámci jejich služebního poměru. Kontroly probíhají dle jednotlivých celních úřadů individuálně, případně mohou probíhat organizované kontrolní akce více celních úřadů v určeném časovém období, ale tyto akce jsou organizovány Generálním ředitelstvím cel, které koordinuje nasazení těch celních úřadů. Navíc se v případě hazardu nemusí jednat pouze o kontrolní činnost v terénu, ale i administrativní část, kdy se musí administrovat zjištěná porušení, příchozí oznámení od subjektů (např. změny otevírací doby, uzavření provozoven, a další změny...) a zpracování podkladů pro vyřízení námitek apod..*