

**Česká zemědělská univerzita v Praze**

**Provozně ekonomická fakulta**

**Katedra ekonomiky**



**Bakalářská práce**

**Regionální rozdíly z pohledu podnikatelského prostředí ve  
Středočeském a Jihomoravském kraji**

**Autor práce: Zuzana Prokopová  
Vedoucí práce: Ing. Helena Řezbová, Ph.D.**

# ČESKÁ ZEMĚDĚLSKÁ UNIVERZITA V PRAZE

Katedra ekonomiky  
Provozně ekonomická fakulta

## ZADÁNÍ BAKALÁŘSKÉ PRÁCE

Prokopová Zuzana

Veřejná správa a regionální rozvoj

Název práce

**Regionální rozdíly z pohledu podnikatelského prostředí ve Středočeském a Jihomoravském kraji**

Anglický název

**Regional disparities in terms of the business environment in agriculture in the Central Bohemian Region and the South Moravian Region**

---

### Cíle práce

Cílem bakalářské práce je vymezit regionální rozdíly ve Středočeském kraji a Jihomoravském kraji pomocí základních charakteristik ekonomických subjektů podnikajících v oboru zemědělství. Subjekty budou porovnány na základě vybraných ekonomických ukazatelů, mezi které patří obor činnosti, právní forma podnikání, počet zaměstnanců, velikost obrátu, výše základního kapitálu a ratingové hodnocení. Výsledkem bude srovnávací analýza mezi jednotlivými kraji.

### Metodika

K dosažení cílů použiji data získaná z databáze České kapitálové informační agentury, která budou přehledně zpracována do grafů a tabulek. Pro komplexní pohled na rozdíly v daných regionech využiji také vlastní průzkum, ve kterém oslovím podnikatelské subjekty ve Středočeském a Jihomoravském kraji. Jako formu průzkumu zvolím elektronický dotazník, který zašlu vybraným zemědělským subjektům ve výše uvedených krajích. Dotazník bude obsahovat deset polouzavřených otázek a jeho výsledky budou graficky interpretovány v praktické části této práce.

### Harmonogram zpracování

Literární rešerže - první část: 3/2012 až 8/2012

Detailní metodika a dokončení druhé částí literární rešerže: 8/2012 až 10/2012

Vlastní práce, analytická část: 10/2012 až 12/2012

Vlastní práce, syntéza poznatků, návrhy a doporučení: 12/2012 až 2/2013

Odevzdání poslední verze práce vedoucímu práce ke konečnému posouzení: 15. 3. 2013

## Rozsah textové části

30 - 40 stran

## Klíčová slova

Region, regionální struktura, regionální politika, regionální rozdíly, regionální rozvoj, zemědělství, Středočeský kraj, Jihomoravský kraj

## Doporučené zdroje informací

BLAŽEK, Jiří a David UHLÍŘ. Teorie regionálního rozvoje: nástin, kritika, klasifikace. Vyd. 1. V Praze: Karolinum, 2002, 211 p. ISBN 80-246-0384-5.

KADERÁBKOVÁ, Jaroslava. Úvod do regionálních věd a veřejné správy: vybrané kapitoly. 4. vyd., Ve vyd. a nakl. Aleš Čeněk 1. vyd. Plzeň: Vydavatelství a nakladatelství Aleš Čeněk, 2004, 447 s. Beckova edice ekonomie. ISBN 80-864-7380-5.

MATES, Pavel. Malá encyklopedie regionalistiky a veřejné správy: vybrané kapitoly. 1.vyd. Praha: Prospektrum, 2001, 196 s. Beckova edice ekonomie. ISBN 80-717-5100-6.

PEKOVÁ, Jitka a Jaroslav PILNÝ. Veřejná správa a finance: vybrané kapitoly. Vyd. 1. Praha: Codex Bohemia, 1998, 302 s. Beckova edice ekonomie. ISBN 80-859-6385-X.

PROVAZNÍKOVÁ, Romana a Olga SEDLÁČKOVÁ. Financování měst, obcí a regionů: teorie a praxe. 2., aktualiz. a rozš. vyd. Praha: Grada, 2009, 304 s. Beckova edice ekonomie. ISBN 978-80-247-2789-9.

REKTOŘÍK, Jaroslav a Olga SEDLÁČKOVÁ. Ekonomika veřejného sektoru: teorie a praxe. 2. přepracované vyd. Brno: Masarykova univerzita, 2001, 258 s. Beckova edice ekonomie. ISBN 80-210-2550-6.

WOKOUN, René a Olga SEDLÁČKOVÁ. Regionální rozvoj: (východiska regionálního rozvoje, regionální politika, teorie, strategie a programování). Vyd. 1. Praha: Linde, 2008, 475 s. Beckova edice ekonomie. ISBN 978-807-2016-990.

## Vedoucí práce

Řezbová Helena, Ing., Ph.D.

## Termín odevzdání

březen 2013

**prof. Ing. Miroslav Svatoš, CSc.**  
Vedoucí katedry



**prof. Ing. Jan Hron, DrSc., dr.h.c.**  
Děkan fakulty

V Praze dne 11.3.2013

### Čestné prohlášení

Prohlašuji, že svou bakalářskou práci "Regionální rozdíly z pohledu podnikatelského prostředí ve Středočeském a Jihomoravském kraji" jsem vypracovala samostatně pod vedením vedoucího bakalářské práce a s použitím odborné literatury a dalších informačních zdrojů, které jsou citovány v práci a uvedeny v seznamu literatury na konci práce. Jako autorka uvedené bakalářské práce dále prohlašuji, že jsem v souvislosti s jejím vytvořením neporušila autorská práva třetích osob.

V Praze dne 14.3.2013

\_\_\_\_\_

## Poděkování

Ráda bych touto cestou poděkovala všem, kteří mi s vypracováním mé bakalářské práce pomáhali. Především vedoucí mé bakalářské práce Ing. Heleně Řezbové, Ph.D. za odborné vedení, cenné rady a za ochotnou pomoc při zpracování. Díky patří také Tomáši Fuxovi a společnosti Čekia za poskytnutí dat a v neposlední řadě bych ráda poděkovala mé rodině a mým přátelům za nekonečnou podporu při studiu.

**Regionální rozdíly z pohledu podnikatelského  
prostředí ve Středočeském a Jihomoravském kraji**

Regional disparities in terms of the business environment  
in the Central Bohemian Region and the South Moravian  
Region

## **Souhrn**

Hlavním předmětem této práce je charakteristika regionálních nerovností ve Středočeském a Jihomoravské kraji z pohledu podnikatelských subjektů v oblasti zemědělství. V teoretickém základu této práce popisují regionální teorii, strukturu, ale i regionální politiku či faktory regionálního rozvoje obecně v České republice.

Na teoretickou část navazuje rozbor podnikatelských subjektů v zemědělství, kde jsem se zaměřila na porovnání ekonomických charakteristik ve dvou nejvýznamnějších regionech v České republice – v kraji Středočeském a kraji Jihomoravském. Součástí analýzy je také vlastní průzkum v podobě dotazníku mezi podnikateli.

## **Summary**

The main subject of this bachelor's work is to characterize regional disparities in Central Bohemian and South Moravian Region in terms of business entities in the field of agriculture. The theoretical basis of this work describes the regional theory, structure, as well as regional policy and regional development factors in the Czech Republic. The theoretical part is followed by an analysis of enterprises in agriculture, where I focused on comparing the economic characteristics of the two most important regions in the Czech Republic (Central Bohemian and South Moravian Region). The analysis is also supplemented by a questionnaire for entrepreneurs.

**Klíčová slova:** Region, Regionální struktura, Regionální politika, Regionální rozdíly, Regionální rozvoj, Středočeský kraj, Jihomoravský kraj, Zemědělství

**Keywords:** Region, Regional Structure, Regional Politics, Regional Differences, Regional Development, Agriculture, Central Bohemian Region, South Moravian Region

## Obsah

1	Úvod.....	7
2	Cíl práce a metodika.....	8
3	Regionální rozdíly, příčiny jejich vzniku a faktory, které je ovlivňují.....	9
3.1	Region a regionální teorie.....	9
3.1.1	Základní charakteristiky regionů.....	9
3.2	Regionální struktura České republiky.....	12
3.2.1	Územně správní členění České republiky.....	12
3.2.2	NUTS (Nomenclature des Unités Territoriales Statistiques).....	13
3.3	Regionální politika.....	14
3.3.1	Regionální politika České republiky.....	15
3.3.2	Regionální politika v rámci EU.....	20
3.4	Regionální rozdíly a faktory, které je ovlivňují.....	24
3.4.1	Regionální rozdíly.....	24
3.4.2	Výčet ukazatelů, kterými se regionální rozdíly vyjadřují.....	26
3.4.3	Hlavní faktory regionálního rozvoje ČR – Ekonomika regionů.....	26
4	Charakteristika ekonomických subjektů v zemědělství ve Středočeském kraji a Jihomoravském kraji.....	28
4.1	Definice zemědělského subjektu.....	28
4.2	Analýza základních charakteristik ekonomických subjektů v zemědělství ve Středočeském kraji a Jihomoravském kraji.....	29
4.2.1	Klasifikace ekonomických činností (CZ-NACE Rev. 2).....	29
4.2.2	Právní forma podnikání.....	30
4.2.3	Kategorie podle počtu zaměstnanců.....	31
4.2.4	Kategorie podle obrátu.....	32
4.2.5	Kategorie podle registrovaného kapitálu.....	32
4.2.6	ČEKIA Stability Rating.....	33
4.3	Srovnání ekonomických subjektů ve Středočeském kraji a Jihomoravském kraji dle dílčích charakteristik.....	34
4.3.1	Klasifikace ekonomických činností (CZ-NACE Rev. 2).....	34
4.3.2	Právní forma podnikání.....	36
4.3.3	Kategorie podle počtu zaměstnanců.....	37
4.3.4	Kategorie podle obrátu.....	38
4.3.5	Kategorie podle registrovaného kapitálu.....	39
4.3.6	ČEKIA Stability Rating.....	39
5	Dotazník pro zemědělské subjekty v regionu Středočeský kraj a Jihomoravský kraj.....	41
5.1	Popis dotazníku.....	41
5.2	Vyhodnocení dotazníku.....	41
5.3	Závěrečné shrnutí dotazníku.....	45
	Závěr.....	47
	Seznam literatury a zdrojů.....	49
	Seznam tabulek a grafů.....	51
	Seznam příloh.....	52



# 1 Úvod

Regionální rozdíly patří k jednomu z nejdiskutovanějších témat v problematice regionální politiky. Rozdílnost mezi regiony byla vždy velmi patrná, ale nejvíce do popředí se dostala po vstupu země do Evropské unie v roce 2004, kdy se ze strany Evropské unie začal vyvíjet tlak na zefektivnění a především stabilizaci regionální politiky.

Rozdílnost lze charakterizovat více způsoby. V obecnějším vyjádření se využívá spíše slovo nerovnost a podíváme-li se na tento výraz z užšího hlediska, používá se také slovo *disparita*. Za regionální nerovnost je považována nerovnost, která má geografickou, demografickou, infrastrukturální, sociálně ekonomickou či sociálně kulturní povahu. Naproti tomu regionální *disparitou* je myšlena rozdílnost v ekonomických a sociálních podmínkách života lidí v jednotlivých regionech.

V České republice se i přesto, že jsme poměrně malá země, regionální rozdíly vyskytují. Tato práce je v praktické rovině zaměřena na analýzu základních charakteristik ekonomických subjektů v oblasti zemědělství ve Středočeském a Jihomoravském kraji. V mé práci jsem se rozhodla analyzovat základní charakteristiky ekonomických subjektů, jakými jsou právní forma, registrovaný základní kapitál, počet zaměstnanců, kategorie dle obratu, obor činnosti podnikání či ratingové hodnocení společností. Ve spolupráci s Českou kapitálovou informační agenturou, která mi poskytla data o českých ekonomických subjektech v oblasti zemědělství, mohu zanalyzovat výše uvedené základní charakteristiky těchto subjektů a porovnávat je v rámci dvou vybraných krajů. Vlastní práce je pak na závěr doplněna dotazníkem pro podnikatele v oblasti zemědělství v regionu Středočeského a Jihomoravského kraje, kteří měli možnost vyjádřit se k podnikatelskému prostředí ve svém regionu.

## 2 Cíl práce a metodika

Cílem bakalářské práce je vymezit regionální rozdíly ve Středočeském kraji a Jihomoravském kraji pomocí základních charakteristik ekonomických subjektů podnikajících v oboru zemědělství. Subjekty budou porovnány na základě vybraných ekonomických ukazatelů, mezi které patří obor činnosti, právní forma podnikání, počet zaměstnanců, velikost obrátu, výše základního kapitálu a ratingové hodnocení. Výsledkem bude srovnávací analýza mezi jednotlivými kraji.

K dosažení cílů použiji data získaná z databáze České kapitálové informační agentury, která budou přehledně zpracována do grafů a tabulek. Pro komplexní pohled na rozdíly v daných regionech využiji také vlastní průzkum, ve kterém oslovím podnikatelské subjekty ve Středočeském a Jihomoravském kraji. Jako formu průzkumu zvolím elektronický dotazník, který zašlu vybraným zemědělským subjektům ve výše uvedených krajích. Dotazník bude obsahovat deset polouzavřených otázek a jeho výsledky budou graficky interpretovány v praktické části této práce.

## 3 Regionální rozdíly, příčiny jejich vzniku a faktory, které je ovlivňují

### 3.1 Region a regionální teorie

Laickým pohledem můžeme region vnímat jako ohraničenou část zemského povrchu. Definici regionu, která by byla všeobecně přijatelná, se zabývají odborníci již řadu let.

Jednotliví autoři definují region různě, regiony ovšem sami o sobě neexistují a proto je nejužitečnější definicí, že regiony lze považovat za výsledek procesu abstrakce, zobecnění anebo konstrukce. Jejich vznik je tedy závislý na specifickém postupu jejich vymezování, které se též nazývá regionalizace.<sup>1</sup>

V dnešní době jsou složitě organizované vztahy, jevy a procesy. Jejich podobou je osídlení prostoru a struktura tohoto osídlení. Jednotlivá osídlení lze zařadit do regionů, přičemž každý z nich je typický a znatelně odlišný od ostatních. K jednoznačnému vymezení regionu je zapotřebí používat teoretické poznání a vědeckou metodu práce. Na základě předchozího se dá umístit, vymežit a ohraničit osídlení (včetně jeho struktury) do typických jednotek zvané regiony. Strukturu regionu pak určuje geografické umístění a na druhé straně též společenské faktory, které na tuto strukturu působí.<sup>2</sup> V regionalistické teorii jsou regiony součástí uskupení dvou anebo více zemí, které spolu navzájem spolupracují.<sup>3</sup>

#### 3.1.1 Základní charakteristiky regionů

K hlavním charakteristikám regionů patří: hranice regionu, struktura regionu, regionální struktura a řád a hierarchie regionů.

---

<sup>1</sup> WOKOUN, René a Olga SEDLÁČKOVÁ. *Česká regionální politika v období vstupu do Evropské unie: aspekty konkurenceschopnosti a udržitelného rozvoje v evropském venkovském prostoru v prostředí globalizace*. Vyd. 1. Praha: Oeconomica, 2010, 326 p. Beckova edice ekonomie. ISBN 80-245-0517-7.

<sup>2</sup> KADERÁBKOVÁ, Jaroslava. *Úvod do regionálních a správních věd: vybrané kapitoly*. Vyd. 1. Praha: Codex Bohemia, 1996, 93 p. Beckova edice ekonomie. ISBN 80-859-6318-3.

<sup>3</sup> CIHELKOVÁ, Eva a kol. *Nový regionalismus: teorie a případová studie (Evropská unie)*. Vyd. 1. V Praze: C.H. Beck, 2007. ISBN 80-717-9808-8.

## Hranice regionu

Regiony můžeme charakterizovat jako části zemského povrch, které se vzájemně odlišují. Chceme-li umístit regiony na mapu, mohou být rozděleny pomocí linií a zón, toto dělení se nazývá fyzicko-geografické. Ostré, nebo také liniové hranice tvoří převážně řeka. Zonální hranice tvoří převážně pohoří. Jako příklad liniové hranice slouží řeka Sázava, která tvoří hranici mezi Čechami a Moravou. Příkladem zonální hranice jsou Jeseníky, které tvoří fyzicko-geografickou hranici České republiky. Hranice, které vznikly mezi regiony činností člověka, bývají zpravidla ostřejší než hranice, které vznikly přírodní cestou. Příkladem je hranice mezi oázou a pouští, kdy je hraničním předělem zavodňovací kanál. Ve skutečném světě se setkáváme spíše s charakterem zonálním. Jako příklad liniové hranice vytvořené člověkem slouží státy USA, které mají vymezeny hranice přímočaře z politického hlediska. Zonální charakter hranic se hojně využívá ve Francii pro vymezení tzv. rurálního prostoru.<sup>4</sup>

## Struktura regionu

Struktura regionu je velmi důležitou vlastností a máme jí na mysli vnitřní strukturu, podle které se vymezují dva základní druhy, a sice region homogenní a region nehomogenní. Za homogenní region považujeme regiony, které se v určitých vlastnostech podobají nebo dokonce shodují. Mohou se podobat v jedné či více kritériích, přičemž do jedné skupiny řadíme pouze ty, které se shodují ve všech zvolených kritériích. Oproti tomu nehomogenní regiony, které se nazývají též heterogenní, nodální, spádové, uzlové nebo funkční, jsou tvořeny jádrem, uzlem či centrem a jeho spádovým územím. Centrum a jeho spádové území musí být funkčně propojeno buď silnými, nebo slabými vazbami. Hlavní diferenciací mezi oběma druhy struktury regionu je především jejich funkčnost.<sup>5</sup>

---

<sup>4</sup> KADERÁBKOVÁ, Jaroslava. *Úvod do regionálních věd a veřejné správy: vybrané kapitoly*. 4. vyd., Ve vyd. a nakl. Aleš Čeněk 1. vyd. Plzeň: Vydavatelství a nakladatelství Aleš Čeněk, 2004, 447 s. Beckova edice ekonomie. ISBN 80-864-7380-5.

<sup>5</sup> KADERÁBKOVÁ, Jaroslava. *Úvod do regionálních a správních věd: vybrané kapitoly*. Vyd. 1. Praha: Codex Bohemia, 1996, 93 p. Beckova edice ekonomie. ISBN 80-859-6318-3

## **Regionální struktura**

Regionální strukturu popisujeme oproti struktuře regionu pomocí jednoduchých pojmů makroregion, mezoregion a mikroregion. U každého z nich pak ještě rozlišujeme dva stupně – vyšší a nižší. Více než 95 % České republiky tvoří nejmenší jednotky regionální struktury, mikroregiony. V rámci těchto jednotek probíhají regionální procesy nejintenzivněji, v prvé řadě je to dojížka za prací a primárními druhy služeb. Přibližně 40 % až 60 % plochy České republiky pokrývají mezoregiony a oproti makroregionům a mikroregionům jsou pro regionální strukturu České republiky nejméně typické z důvodu nižší míry vnitřní integrity. Českou republiku chápeme jako makroregion vyššího stupně, který je vnitřně z ekonomického, národnostního a politického hlediska vysoce integrovaný. Skladá se ze dvou makroregionů nižšího stupně: Čech a Moravy s českým Slezskem.<sup>6</sup>

## **Řád a hierarchie regionů**

Řád a hierarchie regionů je jeden z nejdůležitějších faktorů při zkoumání regionální struktury. Tento řád a hierarchie vyjadřuje vztah a organizaci jednotlivých středisek mezi sebou. Vztahy pak můžeme navzájem zkoumat na ose vyšší-nižší řád anebo také ve vztahu nadřazenosti a podřazenosti jednotlivých regionů v regionální struktuře. Vyšší řád neboli nadřazený region poskytuje služby a zboží zatímco nižší řád, podřazený region, služby a zboží přijímá. V praktickém životě se pro označení řádů používají stejné termíny jako u regionální struktury a to makroregiony, mezoregiony a mikroregiony. Můžeme se však z důvodu nezaměnitelnosti setkat i s označeními regiony a subregiony, kde region označuje vyšší řád a subregion nižší řád.<sup>7</sup>

---

<sup>6</sup> WOKOUN, René a Olga SEDLÁČKOVÁ. *Regionální rozvoj: (východiska regionálního rozvoje, regionální politika, teorie, strategie a programování)*. Vyd. 1. Praha: Linde, 2008, 475 s. Beckova edice ekonomie. ISBN 978-807-2016-990.

<sup>7</sup> KADERÁBKOVÁ, Jaroslava. *Úvod do regionálních a správních věd: vybrané kapitoly*. Vyd. 1. Praha: Codex Bohemia, 1996, 93 p. Beckova edice ekonomie. ISBN 80-859-6318-3.

## 3.2 Regionální struktura České republiky

Regionální strukturu České republiky lze podle geografického hlediska určit pomocí tří největších českých řek a jejich povodí, které tvoří dva velké makroregiony a jeden makroregion menšího charakteru. Prvním z nich je makroregion Polabský, který představuje Čechy, druhým je makroregion Podunajský, čili Morava a třetím, nejmenším, je makroregion Pooderský, který tvoří Slezsko (resp. České Slezsko). Výše již bylo uvedeno, že je Česká republika chápána jako makroregion vyššího stupně, který se skládá ze dvou makroregionů nižšího stupně.<sup>8</sup>

Velmi významným postavením v regionální struktuře mají regionální metropole. Po Praze, která je metropolí mezinárodního významu, jsou tyto regionální metropole nejdůležitější. Pro jejich vymezení platí jedno základní kritérium. Každá z metropolí musí obsluhovat alespoň jeden milion obyvatel, přičemž sem spadají obyvatelé centra a obyvatelé celého spádového regionu.<sup>9</sup>

### 3.2.1 Územně správní členění České republiky

Územně správní členění dělí stát na samostatné jednotky, v nichž je pomocí územních správních úřadů provozována veřejná správa. Územně správní jednotky vykonávají státní správu pomocí samostatné nebo přenesené působnosti prostřednictvím správních úřadů. Územně správní úřady pak máme obecní, krajské a speciální, které mohou být jednostupňové nebo dvoustupňové. Česká republika se po zrušení okresů dělí na 14 krajů a 6249 obcí. (viz příloha A) Okresy byly zrušeny v rámci reformy územní správy k 31. prosinci 2002, jejich existence však nezanikla úplně, po ukončení činnosti okresních úřadů slouží okresy jako statistická jednotka. Obce dělíme do dvou skupin, přičemž jednou skupinou jsou obce s rozšířenou působností a za druhou skupinu považujeme obce, které mají status obce s pověřeným obecním úřadem. Obce

---

<sup>8</sup> KADERÁBKOVÁ, Jaroslava. *Úvod do regionálních věd a veřejné správy: vybrané kapitoly*. 4. vyd., Ve vyd. a nakl. Aleš Čeněk 1. vyd. Plzeň: Vydavatelství a nakladatelství Aleš Čeněk, 2004, 447 s. Beckova edice ekonomie. ISBN 80-864-7380-5.

<sup>9</sup> MATES, Pavel. *Malá encyklopedie regionalistiky a veřejné správy: vybrané kapitoly*. 1. vyd. Praha: Prospektrum, 2001, 196 s. Beckova edice ekonomie. ISBN 80-717-5100-6.

s pověřeným obecním úřadem vykonávají širší působnost státní správy, ještě větší rozsah přenesené působnosti státní správy pak mají obce s rozšířenou působností.<sup>10</sup>

### **3.2.2 NUTS (Nomenclature des Unités Territoriales Statistiques)**

NUTS neboli Nomenklatura územních statistických jednotek, (zkratka z francouzského Nomenclature des Unites Territoriales Statistique, nebo anglického Nomenclature of Units for Territorial Statistics) jsou územní celky vytvořené pro statistické účely Eurostatu (statistický úřad Evropské unie) pro porovnávání a analýzu ekonomických ukazatelů, statistické monitorování, přípravu, realizaci a hodnocení regionální politiky členských zemí EU. Vyšší jednotky NUTS zpravidla tvoří daný počet jednotek nižších. Základním kamenem jsou jednotky NUTS 1 až NUTS 3. Státy, které svým velikostním rozsahem překračují jednotku NUTS 1, používají jednotku o jednu vyšší, NUTS 0. V zemích, které patří do Evropské unie, existují místní administrativní jednotky, které nahrazují statistické administrativní jednotky NUTS 5 a NUTS 4, nazývají se LAU 1 a LAU 2. Ve většině zemí však nejsou povinné a v jednotlivých státech se používají dobrovolně. Pro tři základní úrovně NUTS jsou stanoveny maximální a minimální hodnoty počtu obyvatel, podle kterých jsou daným územím přiřazena správná označení.<sup>11</sup>

#### **Jednotka NUTS 2 – Regiony soudržnosti**

Česká Republika má v současné době 8 tzv. regionů soudržnosti, které byly vytvořeny zejména z důvodu vyrovnání rozdílů mezi regiony (viz příloha B). Regiony soudržnosti odpovídají úrovni NUTS 2, pro kterou platí hranice mezi 800 tisíci a třemi miliony obyvatel. Na našem území jsou jednotlivé regiony soudržnosti tvořeny dvěma kraji, v jednom případě je tvořen kraji třemi. Regiony soudržnosti byly zřízeny

---

<sup>10</sup> Bussinesinfo: Oficiální portál pro podnikání a export. *Ministerstvo pro místní rozvoj ČR* [online]. 4. 10. 2007. [cit. 2013-03-09]. Dostupné z: <http://www.businessinfo.cz/cs/clanky/factory-regionalniho-rozvoje-cr-ekon-reg-1843.html>

<sup>11</sup> PROVAZNÍKOVÁ, Romana a Olga SEDLÁČKOVÁ. *Financování měst, obcí a regionů: teorie a praxe*. 2., aktualiz. a rozš. vyd. Praha: Grada, 2009, 304 s. Beckova edice ekonomie. ISBN 978-80-247-2789-9.

především pro využívání finančních prostředků z předvstupních strukturálních fondů Evropských společenstev. Úroveň NUTS 2 je reprezentována regionálními radami které pečují o všestranný rozvoj svého území.<sup>12</sup>

### 3.3 Regionální politika

Regionální politiku můžeme především chápat jako: „činnost, jejímž úkolem je přispívat ke snižování rozdílů mezi úrovněmi rozvoje jednotlivých regionů a k zabezpečení jejich harmonického rozvoje“. Podle ministerstva pro místní rozvoj je hlavním cílem regionální politiky srovnat šance a možnosti jednotlivých regionů a plně využívat jejich demografický, hospodářský a přírodní potenciál.<sup>13</sup>

Regionální politika koncepční a výkonná činnost státu a regionálních orgánů, jejichž hlavními cíly jsou přispívat k harmonickému a vyváženému rozvoji jednotlivých regionů, snižovat rozdíly mezi úrovněmi rozvoje jednotlivých regionů a podporovat hospodářský a sociální vývoj jednotlivých regionů. Regionální politika je pak realizována prostřednictvím právních opatření a programových dokumentů, které jsou obstarávány na státní nebo regionální úrovni. Díky podnětům, které vedou ke vzniku regionálních rozdílů a následně k důvodu vzniku regionální politiky rozdělujeme regiony do tří základních skupin, jsou to regiony nedostatečně vybavené přírodními zdroji, regiony s nedostatečným využitím vlastních zdrojů a regiony se stagnujícími či upadajícími základními odvětvími.<sup>14</sup>

#### Regiony nedostatečně vybavené přírodními zdroji

Tyto regiony nemají dostatečný potenciál. Jsou charakteristické nepříznivými přírodními podmínkami, je zde velmi nízká životní úroveň a přitažlivost pro rozšiřování

---

<sup>12</sup> JENÍČEK, Vladimír. *Vyvážený rozvoj: na globální a regionální úrovni*. Vyd. 1. V Praze: C. H. Beck, c2010, xv, 132 s. Beckova edice ekonomie. ISBN 978-80-7400-195-6.

<sup>13</sup> MATEŠ, Pavel. *Malá encyklopedie regionalistiky a veřejné správy: vybrané kapitoly*. 1.vyd. Praha: Prospektrum, 2001, 196 s. Beckova edice ekonomie. ISBN 80-717-5100-6.

<sup>14</sup> PEKOVÁ, Jitka a Jaroslav PILNÝ. *Veřejná správa a finance: vybrané kapitoly*. Vyd. 1. Praha: Codex Bohemia, 1998, 302 s. Beckova edice ekonomie. ISBN 80-859-6385-X.



průmyslu je velmi nedostatečná. Šance na ekonomické oživení je u těchto regionů spatřována především v případě, že mají určitý druh potenciálu pro cestovní ruch.

### **Regiony s nedostatečným využitím vlastních zdroj**

Tyto regiony mají na rozdíl od předchozích dostatečný potenciál, ale oplývají nedostatečným kapitálem. Je pro ně též charakteristická nízká životní úroveň. Pro zlepšení v dlouhodobém horizontu je rozhodující zejména ekonomická situace a technologický pokrok.

### **Regiony se stagnujícími či upadajícími základními odvětvími**

Jsou to především regiony, kde dříve převládalo průmyslové odvětví a jednalo se tedy o jedny z nejvyspělejších. Nyní se vyznačují vysokou mírou nezaměstnanosti, ekonomická úroveň značně klesá a ekonomická aktivita je na velmi nízké úrovni. Což bylo způsobeno změnou poptávky, která měla vliv právě na stagnaci či úpadek tradičního průmyslu.<sup>15</sup>

## **3.3.1 Regionální politika České republiky**

Regionální politika je v současné době chápána jako koncepční činnost státu, regionálních a místních orgánů, jejímž cílem je přispívat k vyváženému a harmonickému rozvoji jednotlivých regionů v ČR, ke snižování neodůvodněných rozdílů mezi úrovněmi rozvoje jednotlivých regionů a ke zlepšení regionální hospodářské struktury.<sup>16</sup>

---

<sup>15</sup> KADEŘÁBKOVÁ, Jaroslava. *Úvod do regionálních věd a veřejné správy: vybrané kapitoly*. 4. vyd., Ve vyd. a nakl. Aleš Čeněk 1. vyd. Plzeň: Vydavatelství a nakladatelství Aleš Čeněk, 2004, 447 s. Beckova edice ekonomie. ISBN 80-864-7380-5.

<sup>16</sup> WOKOUN, René a Olga SEDLÁČKOVÁ. *Regionální rozvoj: (východiska regionálního rozvoje, regionální politika, teorie, strategie a programování)*. Vyd. 1. Praha: Linde, 2008, 475 s. Beckova edice ekonomie. ISBN 978-807-2016-990.

V první polovině 90. let byl zájem o regionální politiku pouze okrajový. Především to bylo ovlivněno tím, že v České republice byla velmi nízká míra nezaměstnanosti. Právě nezaměstnanost je jedním z nejvýznamějších indikátorů regionálních problémů. Roli zde sehrál i přístup k řízení společnosti, který první polovině 90. let dominoval.<sup>17</sup>

V druhé polovině 90. let se Československo skládalo z menších celků, které ovšem neměly žádné významné pravomoci. Politika byla tehdy soustředěna stále ještě centrálně. První základní zásady regionální politiky stanovila vláda ČR v roce 1992, tyto zásady byly však v roce 1998 nahrazeny novými, které se přizpůsobovaly regionální politice Evropské unie. Velmi zlomovým rokem pro regionální politiku byl rok 2000, kdy byly jednak zavedeny nové územně samosprávné jednotky, tedy kraje, a jednak byl přijat zákon č. 248/2000 Sb., o podpoře regionálního rozvoje. Českou republiku je možné od tohoto roku zařadit k vyspělým státům v této oblasti veřejné správy.<sup>18</sup>

### **Strategie regionálního rozvoje České republiky 2007-2013**

Výkonem tohoto dokumentu je pověřeno Ministerstvo pro místní rozvoj. Tento dokument obsahuje především analýzu stavu regionálního rozvoje, charakteristiku silných a slabých stránek v rozvoji jednotlivých krajů a okresů, strategické cíle regionálního rozvoje v ČR, vymezení státem podporovaných regionů a doporučení dotčeným ústředním správním úřadům a krajům pro zaměření rozvoje odvětví spadajících do jejich působnosti. Mimo vnitřního potenciálu jednotlivých regionů využívá Strategie regionálního rozvoje též jednotlivá odvětví národního hospodářství. Jedním z typických cílů si stanovuje vyvážený regionální rozvoj a postupné snižování regionálních disparit. K dosažení efektivního snižování regionálních disparit je zapotřebí správné stanovení operačních programů ve prospěch postižených regionů.

---

<sup>17</sup> BLAŽEK, Jiří a David UHLÍŘ. *Teorie regionálního rozvoje: nástin, kritika, klasifikace*. Vyd. 1. V Praze: Karolinum, 2002, 211 p. ISBN 80-246-0384-5.

<sup>18</sup> WOKOUN, René a Olga SEDLÁČKOVÁ. *Česká regionální politika v období vstupu do Evropské unie: aspekty konkurenceschopnosti a udržitelného rozvoje v evropském venkovském prostoru v prostředí globalizace*. Vyd. 1. Praha: Oeconomica, 2010, 326 p. Beckova edice ekonomie. ISBN 80-245-0517-7.

Strategie regionálního rozvoje pak nemá přímo za úkol rozdělovat prostředky ze strukturálních fondů, ale je základem pro přípravu regionálních programů a pro definování regionálních přístupů a programů včetně operačních programů strukturálních fondů.<sup>19</sup>

Aby mohla regionální politika efektivně řešit dané regionální disparity, byly v České republice ustanoveny regiony se soustředěnou podporou státu. Ministerstvo pro místní rozvoj navrhuje na základě průběžné analýzy hospodářského a sociálního rozvoje státu vymezení těchto státem podporovaných regionů<sup>20</sup>:

- Regiony se soustředěnou podporou státu (viz příloha C)
- Ostatní regiony

### **Regiony se soustředěnou podporou státu**

Regiony se soustředěnou podporou státu můžeme dále rozdělit do tří skupin podle povahy zaostávání<sup>21</sup>:

- Strukturálně postižené regiony – tyto regiony se vyznačují vysokou mírou nezaměstnanosti, došlo zde k výraznému poklesu těžkého průmyslu, tyto oblasti též trpí zhoršeným stavem životního prostředí. K vymezení těchto regionů se využívají ukazatele, jimiž jsou míra nezaměstnanosti včetně množství uchazečů o zaměstnání na volné místo. Dále pak poměr útlumu průmyslových odvětví na zaměstnanost a rozvoj podnikání. V regionech se strukturálním postižením dochází k útlumu odvětví a výrobních podniků. Z tohoto důvodu zde i roste nezaměstnanost.

---

<sup>19</sup> VITURKA, Milan a Olga SEDLÁČKOVÁ. *Kvalita podnikatelského prostředí, regionální konkurenceschopnost a strategie regionálního rozvoje České republiky: aspekty konkurenceschopnosti a udržitelného rozvoje v evropském venkovském prostoru v prostředí globalizace*. 1. vyd. Praha: Grada, 2010, 227 s. Beckova edice ekonomie. ISBN 978-80-247-3638-9.

<sup>20</sup> PEKOVÁ, Jitka a Jaroslav PILNÝ. *Veřejná správa a finance: vybrané kapitoly*. Vyd. 1. Praha: Codex Bohemia, 1998, 302 s. Beckova edice ekonomie. ISBN 80-859-6385-X.

<sup>21</sup> TOMŠÍK, Karel a Olga SEDLÁČKOVÁ. *Vývoj a perspektivy evropského venkova: aspekty konkurenceschopnosti a udržitelného rozvoje v evropském venkovském prostoru v prostředí globalizace*. Vyd. 1. Praha: Wolters Kluwer Česká republika, 2009, 258 s. Beckova edice ekonomie. ISBN 80-735-7495-0.

- Hospodářsky slabé regiony – tento typ regionů vykazuje nižší úroveň rozvoje než je průměrná úroveň v ČR, vyskytuje se zde vyšší úroveň nezaměstnanosti a nízká hustota zalidnění, vysoký podíl zaměstnanosti v zemědělství s lesnictví. K vymezení hospodářsky slabého regionu se využívá stejných ukazatelů, jako v případě strukturálně postižených regionů, ale navíc se zde využívá ukazatele výše mzdových příjmů a příjmů ze zemědělství a úrovně daňových příjmů místních rozpočtů.
- Venkovské regiony – venkovské regiony mají z pravidla nízkou hustotu zalidnění, je zde značná míra nezaměstnanosti a vysoký podíl zaměstnanosti v zemědělství. U venkovských slouží k jejich vymezení ukazatele vývoje počtu obyvatelstva, struktury zaměstnanosti obyvatelstva a zaměstnanosti. Dále pak podíl obyvatelstva žijících ve venkovských obcích.

### **Ostatní regiony**

Za ostatní regiony lze považovat regiony, které potřebují podporu státu z jiného důvodu, patří sem např. pohraniční regiony, bývalé vojenské prostory, regiony postižené živelnými pohromami nebo se silně narušeným či poškozeným životním prostředím, regiony s vysokou mírou nezaměstnanosti apod.<sup>22</sup>

Regiony lze rozdělit podle míry jejich rozvoje, dělení je následující<sup>23</sup>:

### **Regiony rychle se rozvíjející**

Pod toto označení spadá pouze jeden region a to Praha, která se vyznačuje rychlou dynamikou růstu.

<sup>22</sup> MATES, Pavel. *Malá encyklopedie regionalistiky a veřejné správy: vybrané kapitoly*. 1.vyd. Praha: Prospektrum, 2001, 196 s. Beckova edice ekonomie. ISBN 80-717-5100-6.

<sup>23</sup> KADEŘÁBKOVÁ, Jaroslava. *Úvod do regionálních věd a veřejné správy: vybrané kapitoly*. 4. vyd., Ve vyd. a nakl. Aleš Čeněk 1. vyd. Plzeň: Vydavatelství a nakladatelství Aleš Čeněk, 2004, 447 s. Beckova edice ekonomie. ISBN 80-864-7380-5.

### **Rozvíjející se regiony**

Do této skupiny řadíme Středočeský kraj, který má velmi významný potenciál růstu z důvodu přítomnosti hlavního města Prahy ve středu regionu. Plzeňský kraj si vysložil místo v této skupině díky průběhu tvorby nových pracovních míst. Zařazení Jihomoravského kraje je nejvíce ovlivněno dominantním postavením města Brna, v jižních a jihovýchodních oblastech regionu však vykazuje jisté slabiny.

### **Regiony s průměrnou nebo nižší dynamikou rozvoje**

Tuto skupinu tvoří šest krajů, které vykazují v určité oblasti velmi dobrých výsledků, zároveň však zaostávají v mnoha dalších ukazatelích, nedosahují v těchto ukazatelích celostátního průměru. Všech šest krajů se potýká s problémem existence odlehlých venkovských oblastí. Jihočeský a Zlínský kraj pak bojuje především se špatnou dopravní dostupností. Kraj Vysočina, ležící na pomezí Čech a Moravy, má spíše venkovský charakter, chybí zde tradice průmyslové výroby a vyskytuje se v méně příznivých přírodních podmínkách. V poslední době začal však kraj Vysočina vykazovat růst. Kromě již zmiňovaných krajů spadají do této skupiny ještě Královehradecký, Pardubický a Liberecký kraj.

### **Zaostávající nebo jinak problémové regiony**

Do této skupiny náleží Karlovarský, Olomoucký, Ústecký a Moravskoslezský kraj. Karlovarský kraj je území silně zasažené restrukturalizací průmyslové výroby, v důsledku tohoto významně zaostává ve vývoji průměrných mezd. I přesto, že je to mladší region, oplývá podprůměrným vzdělanostním stupněm obyvatel následkem snížené nabídky středních škol, společně s nízkou úrovní dopravního spojení vedou tyto problémy k velmi nízkému růstu HDP v porovnání s ostatními kraji. Moravskoslezský i Ústecký kraj tíží vysoká míra nezaměstnanosti, existence sociálně patologických jevů a odchod mladé, kvalifikované pracovní síly. Kraj Olomoucký

oproti tomu nedostatečně využívá růstový potenciál, který poskytuje krajské město s vysokou vzdělanostní úrovní.

### 3.3.2 Regionální politika v rámci EU

Regionální politika má na úrovni Evropské unie více koncepcí a stanovisek. Každá z členských zemí si postupně vytváří vlastní národní regionální politiku a s její pomocí se snaží snížit rozdíly v životní úrovni mezi regiony a zároveň bojují s vysokou nezaměstnaností v regionech. Členské státy usilují o podporu především v socioekonomické struktuře zaostávajících regionů a také regionů, které mají nevyhovující průmyslovou strukturu. Regionální politika slouží jako nástroj k dosažení co možná nejrovnoměrnějšího regionálního rozvoje v Evropě. Provádí se hned na několika úrovních, a sice na úrovni nadnárodní, kde se provádí nezávisle na EU. Nejmenší význam má regionální politika národní úrovně, kde si jí utváří členské státy samy, ale přijímají přitom společná pravidla. Na regionální úrovni je pak zajišťována prostřednictvím orgánů regionálních samospráv se zaměřením na vnitroregionální problémy. Regionální politika zaujímá v Evropské unii velmi významné místo a v rozpočtu EU tvoří druhou největší položku hned za společnou zemědělskou politikou.<sup>24</sup>

Pro současné období 2007-2013 jsou stanoveny tři základní cíle regionální politiky v rámci EU. Jsou jimi Cíl Konvergence, Cíl Regionální konkurence schopnost a zaměstnanost a Cíl Evropská a územní spolupráce.<sup>25</sup>

#### Cíl konvergence

Tento cíl má za úkol podporovat růst a tvorbu pracovních míst v členských zemích, které jsou nejméně rozvinuté. Cíl konvergence napomáhá regionům, jejichž HDP je nižší než 75 % průměru EU. Do tohoto cíle spadají státy, jejichž hrubý národní

---

<sup>24</sup> PEKOVÁ, Jitka. *Hospodaření a finance územní samosprávy: vybrané kapitoly*. Vyd. 1. Praha: Management Press, 2004, 375 s. Beckova edice ekonomie. ISBN 80-726-1086-4.

<sup>25</sup> PEKOVÁ, Jitka a Jaroslav PILNÝ. *Veřejná správa a finance: vybrané kapitoly*. Vyd. 1. Praha: Codex Bohemia, 1998, 302 s. Beckova edice ekonomie. ISBN 80-859-6385-X.

důchod na obyvatele spadá pod hranici 90 % průměru pro celou Evropskou unii. Můžeme konstatovat, že do tohoto cíle jsou zahrnuty všechny regiony soudržnosti v ČR mimo Hlavního města Prahy.

### **Cíl Regionální konkurenceschopnost a zaměstnanost**

Je to cíl určený pro regiony, které nezapadají do cíle Konvergence, tedy přesahují jeho limitní ukazatele. V České republice patří do tohoto cíle pouze Hlavní město Praha.

### **Cíl Evropská územní spolupráce**

Zaměřuje se na podporu rozvoje v rámci celé EU, přeshraniční spolupráce regionů, meziregionální a nadnárodní spolupráce regionů. Všechny regiony České republiky spadají pod tento cíl.

### **Fondy Evropské unie jako nástroje regionální politiky**

Základním nástrojem pro uskutečňování cílu regionální politiky Evropské unie jsou strukturální fondy a Kohézní fond neboli Fond soudržnosti. Fondy EU slouží především jako podpora hospodářského růstu a podpora vzdělanosti v jednotlivých členských zemích. Některé fondy jsou určeny i pro země, které ještě nejsou členy Evropské unie, ale o vstup usilují. Strukturální fondy a Kohézní fond mají obecně pro hospodářskou a sociální soudržnost nezastupitelný význam. Fondy mají za cíl snižovat rozdíly mezi stupni rozvoje jednotlivých regionů a zároveň se snaží omezit rozdíly v zaostalosti znevýhodněných regionů včetně těch venkovských. Evropská unie používá k dosažení těchto cílů dva strukturální fondy. Pomocí nich je prostřednictvím tzv. operačních programů přerozdělována finanční podpora. V předchozích letech sem byly

řazeny ještě další dva, oba však byly v rámci poslední reformy ze strukturálních fondů vyřazeny i tak ale stojí za zmínku.<sup>26</sup>

### **Evropský fond pro regionální rozvoj (ERDF)**

ERDF, jak je tento fond zkráceně nazýván, řadíme mezi nejdůležitější. Jeho prostřednictvím jsou financovány investiční nebo také říkáme infrastrukturní projekty. Hlavními oblastmi, kde ERDF působí, jsou vytváření nových a zachování stávajících pracovních míst, technická pomoc a infrastruktura, dále také rozvoj vnitřních potenciálů malého a středního podnikání, rozvoj technologií a technologický výzkum a vývoj. Neméně důležité oblasti jsou pak rozvoj turistiky, cestovního ruchu a kultury, ochrana životního prostředí a zlepšení jeho stavu. Zaměřuje se též na rovnoprávnost mužů a žen na trhu práce. V neposlední řadě musíme uvést i národní, mezinárodní a přeshraniční spolupráci.<sup>27</sup>

### **Evropský sociální fond (ESF)**

Na rozdíl od předešlého jsou z Evropského sociálního fondy podporovány projekty neinvestiční neboli neinfrastrukturní. Je nejstarším strukturálním fondem vůbec a zasahuje do oblasti rozvoje lidských zdrojů, pomáhá jednotlivcům při zapojení do trhu práce, velkým posláním je snaha o snižování nezaměstnanosti a vytvoření rovných příležitostí na trhu práce. Oblastmi jeho zaměření jsou především sociální politika, vzdělávání a rekvalifikace, vytváření pracovních míst, kvalifikovaná pracovní síla a dobrá informovanost. Podporuje také rovné příležitosti na trhu práce a pomáhá mladým nezaměstnaným a lidem postiženým nějakým hendikepem.<sup>28</sup>

---

<sup>26</sup> PEKOVÁ, Jitka a Jaroslav PILNÝ. *Veřejná správa a finance: vybrané kapitoly*. Vyd. 1. Praha: Codex Bohemia, 1998, 302 s. Beckova edice ekonomie. ISBN 80-859-6385-X.

<sup>27</sup> TOMŠÍK, Karel a Olga SEDLÁČKOVÁ. *Vývoj a perspektivy evropského venkova: aspekty konkurenceschopnosti a udržitelného rozvoje v evropském venkovském prostoru v prostředí globalizace*. Vyd. 1. Praha: Wolters Kluwer Česká republika, 2009, 258 s. Beckova edice ekonomie. ISBN 80-735-7495-0.

<sup>28</sup> REKTOŘÍK, Jaroslav a Olga SEDLÁČKOVÁ. *Ekonomika veřejného sektoru: teorie a praxe*. 2. přepracované vyd. Brno: Masarykova univerzita, 2001, 258 s. Beckova edice ekonomie. ISBN 80-210-2550-6.



## **Evropský zemědělský garanční a podpůrný fond (EAGGF)**

Garanční odvětví tohoto fondu zabezpečuje financování společné zemědělské politiky, tvoří 95 % všech výdajů a jeho úkolem jsou cenová a stabilizační opatření na trhu se zemědělskými výrobky. Pro financování regionální a strukturální politiky je pak určena jeho část druhá, podpůrná. Podpůrná část EAGGF má na starost pomoc začínajícím farmářům, podporuje konkurenceschopnost zemědělských závodů, snaží se o vzdělávání pracovníků v zemědělství a lesnictví, napomáhá zemědělství ve znevýhodněných a okrajových oblastech, povzbuzuje zemědělské aktivity a rozvoj lesnictví. Za úkol má i mimo jiné ochranu lesů a jejich optimální využití a udržování přirozeného rázu krajiny.<sup>29</sup>

## **Finanční nástroj pro podporu rybolovu (FIFG)**

Jak již napovídá sám název, slouží tento fond k modernizaci a k rozvoji rybářského průmyslu. Zajišťuje vyvážené čerpání zdrojů v oblasti rybolovu, podporuje uplatňování rybářských výrobků na trhu a stojí za posilováním rozvoje a konkurenceschopnosti rybářských podniků. Poslední dva fondy byly v rámci poslední reformy politiky hospodářské a sociální soudržnosti ze strukturálních fondů vyřazeny, tyto fondy však nadále působí v hospodářské politice Evropské unie.<sup>30</sup>

## **Kohezní fond**

Kohezní fond je oproti strukturálním fondům určen na podporu rozvoje chudších států, kdežto strukturální fondy jsou zaměřeny přímo na určité regiony. Při jeho ustanovení v roce 1993 byl určen převážně pro čtyři nejméně rozvinuté státy: Řecko, Irsko, Španělsko a Portugalsko. Pomoc je nyní určena státům, jejichž hrubý národní důchod spadá pod 90 % průměru Evropské unie. Fond soudržnosti, jak je též

---

<sup>29</sup> WOKOUN, René a Olga SEDLÁČKOVÁ. *Strukturální fondy a obce: (východiska regionálního rozvoje, regionální politika, teorie, strategie a programování)*. Vyd. 1. Praha: ASPI, 2006, 146 s. Beckova edice ekonomie. ISBN 80-735-7138-2.

<sup>30</sup> KADERÁBKOVÁ, Jaroslava. *Úvod do regionálních a správních věd: vybrané kapitoly*. Vyd. 1. Praha: Codex Bohemia, 1996, 93 p. Beckova edice ekonomie. ISBN 80-859-6318-3.

označován, slouží k přímému financování velkých investičních projektů, ale pouze v oblasti životního prostředí a rozvoje dopravy.<sup>31</sup>

### **Fond solidarity**

Mezi fondy Evropské unie musíme zmínit i Fond solidarity, který byl založen v roce 2002, když střední Evropu zasáhly ničivé povodně. Tento fond tedy slouží zemím, které postihla přírodní, technická nebo ekologická katastrofa. Fond mohou čerpat nejen členské země, ale i země kandidátské, každá ze zemí však musí splnit určité podmínky. Způsobená škoda musí dosáhnout minimálně 1 miliardy eur nebo 0,5 % HDP daného státu, přičemž využívání prostředků je průběžně kontrolováno.<sup>32</sup>

Fond solidarity je využívám převážně pro obnovu infrastruktury, vodního hospodářství, dopravy, zdraví a vzdělání a v oblasti energetiky a komunikace. Dále také pro ochranu kulturního dědictví a pro financování záchranných služeb. V roce 2002 byl fond solidarity využit na pomoc pro Německo, Českou republiku, Rakousko a Francii při odstraňování škod po záplavách. Od té doby již byl využit při 47 katastrofách, mezi něž lze zařadit záplavy, lesní požáry, zemětřesení, bouře i období katastrofálního sucha.<sup>33</sup>

## **3.4 Regionální rozdíly a faktory, které je ovlivňují**

### **3.4.1 Regionální rozdíly**

Regionální rozdíly a jejich řešení je pro působení regionálních věd stěžejní. Nesmíme opomenout, že existuje významný rozdíl mezi regionálními rozdíly, nerovnostmi či odlišnostmi a regionálními disparitami, jejichž řešení je základním

---

<sup>31</sup> WOKOUN, René a Olga SEDLÁČKOVÁ. *Regionální rozvoj: (východiska regionálního rozvoje, regionální politika, teorie, strategie a programování)*. Vyd. 1. Praha: Linde, 2008, 475 s. Beckova edice ekonomie. ISBN 978-807-2016-990.

<sup>32</sup> PEKOVÁ, Jitka a Jaroslav PILNÝ. *Veřejná správa a finance: vybrané kapitoly*. Vyd. 1. Praha: Codex Bohemia, 1998, 302 s. Beckova edice ekonomie. ISBN 80-859-6385-X.

<sup>33</sup> WOKOUN, René a Olga SEDLÁČKOVÁ. *Strukturální fondy a obce: (východiska regionálního rozvoje, regionální politika, teorie, strategie a programování)*. Vyd. 1. Praha: ASPI, 2006, 146 s. Beckova edice ekonomie. ISBN 80-735-7138-2.

a obecným cílem regionalistických studií. Nerovnost obecně považujeme za rozdílnost či odlišnost. Regionální disparitou pak označujeme nerovnost, která se týká čistě ekonomických a sociálních faktorů lidského života. Kritéria regionálních nerovností pak mohou mít geografickou, demografickou, infrastrukturní, sociálně ekonomickou či kulturní povahu. Oproti tomu regionální disparita značí ekonomické nebo sociální podmínky pro žití lidí v různých regionech. Mluvíme-li o rozdílech mezi jednotlivými regiony, musíme uvést i faktory, které mají přímý vliv na tvorbu těchto nerovností. Jsou to faktory administrativní, historické, geograficko-klimaticko-geologické, faktory životního prostředí, ekonomické, infrastrukturní, politické, demografické a sociálně-kulturní faktory.

Při hledání příčin územních nerovností v jednotlivých teoriích regionálního rozvoje se jednoznačně ukazuje, že mezi autory těchto teorií existují podstatné rozdíly. Některé přístupy se kloní spíše k názoru, že existuje jakási náklonnost k vyrovnávání regionálních rozdílů a regionální politika má pouze za úkol posílit mechanismy, které k této náklonnosti vedou. Oproti tomu stojí jiné přístupy, které považují za základní znak regionálního rozvoje divergenci. Říkají nám tedy, že regionální rozvoj by bez zásahů regionální politiky vedl k nárůstům územních nerovností. Jednotlivé teorie považují za příčiny vzniku regionálních rozdílů různé faktory. Počínaje od vybavenosti výrobními faktory, přes přírodní podmínky, fyzicko-geografické výhody až po ekonomickou strukturu, sociokulturní a institucionální faktory.<sup>34</sup>

Z předchozích teoretických poznatků můžeme vydedukovat, že regionální nerovnosti ve státě ovlivňuje několik faktorů. Nejčastěji se objevuje základní členění těchto faktorů na primární a sekundární. K primárním faktorům lze zařadit nízkou mobilitu pracovní síly, nízkou mobilitu kapitálu, geografické faktory, ekonomickou strukturu regionů a další. Sekundární faktory pak vycházejí z faktorů primárních a lze mezi ně zařadit vnější ekonomiku, demografickou situaci, rigiditu nákladů a cen a mimo jiné i faktory prostředí.<sup>35</sup>

---

<sup>34</sup> JENÍČEK, Vladimír. *Vyvážený rozvoj: na globální a regionální úrovni*. Vyd. 1. V Praze: C.H. Beck, c2010, xv, 132 s. Beckova edice ekonomie. ISBN 978-80-7400-195-6.

<sup>35</sup> VANHOVE, Norbert a Leo H KLAASSEN. *Regional policy: a European approach*. 2nd ed. Brookfield, Vt., USA: Gower Pub. Co., c1987, xx, 529 p. Beckova edice ekonomie. ISBN 05-660-5413-2.

### 3.4.2 Výčet ukazatelů, kterými se regionální rozdíly vyjadřují

Problematika regionálních odlišností nemá až dosud žádnou teorii, která by byla všeobecně přijímána. Různé instituce tak mají rozdílné přístupy k analyzování regionálních rozdílů v ČR. Český statistický úřad se ve svých charakteristikách základních trendů a regionálních diferenciací sociálně ekonomických jevů v ČR zaměřuje speciálně jen na 14 krajů ČR, na menší jednotky se odkazuje pouze vyjimečně. Výčet ukazatelů, kterými se vyjadřují regionální rozdíly, je velmi obsáhlý a proto se zaměříme pouze jednoduchý výběr tradičních ukazatelů.

V oblasti demografických ukazatelů můžeme zaznamenat hlavní rozdíly na úrovni krajů v jejich migrační aktivitě, to znamená i v celkovém přehledu počtu obyvatelstva. Dílčí ukazatelé a jejich variabilita jsou dány především rozdílností ve věkové struktuře populace v jednotlivých krajích ČR. Další oblastí je trh práce. Na vývoji počtu obyvatel totiž silně závisí nabídka pracovních sil. V této oblasti se zaznamenávají rozdíly především v míře nezaměstnanosti a v růstu mezd. To úzce souvisí s další oblastí, a to jsou příjmy a výdaje domácností. Nejvýznaměji pak lze zaznamenat regionální rozdíly v oblasti tvorby HDP na osobu v daném regionu. Mimo již jmenované oblasti lze uvést např. oblast bytové výstavby, která nám velmi dobře mapuje regionální rozdíly v životní úrovni a také migrační preference. V posledních několika letech se pozornost směřuje také do oblasti životního prostředí.<sup>36</sup>

### 3.4.3 Hlavní faktory regionálního rozvoje ČR – Ekonomika regionů

Hlavními faktory regionálního rozvoje České republiky se zabývá dokument Strategie regionálního rozvoje ČR pro období let 2007 – 2013. Ekonomická výkonnost a regionální konkurenceschopnost jsou významným faktorem pro rozvoj regionů, proto je tento dokument zaměřen převážně na ekonomiku regionů. Region, který je konkurenceschopný, přitahuje nové investice, posiluje imigraci a přísun nových firem. Hodnotu statků a služeb, kterou vyprodukoval daný region, nám představuje hrubý

---

<sup>36</sup> Český statistický úřad: *Analýza regionálních rozdílů v ČR 2011* [online]. 9.2. 2012. [cit. 2013-03-09]. Dostupné z: <http://www.czso.cz/csu/2011edicniplan.nsf/p/1370-11>

domácí produkt. Na základě změn HDP v regionu lze tento region zařadit do jedné za tři skupin, kde region svým přírůstkem HDP převyšuje přírůstek ČR, je s ní srovnatelný, nebo se nalézá pod průměrem ČR. Nedostatečné využití potenciálu regionů nám vyznačuje nezaměstnanost, která je druhým hlavním faktorem regionálního rozvoje ČR. Výše uvedený ukazatel HDP nám společně s ukazatelem průměrných mezd ukazuje životní úroveň regionu, a proto jsou průměrné mzdy třetím a posledním faktorem regionálního rozvoje ČR.<sup>37</sup>

---

<sup>37</sup> Bussinesinfo: Oficiální portál pro podnikání a export. *Ministerstvo pro místní rozvoj ČR* [online]. 4. 10. 2007. [cit. 2013-03-09]. Dostupné z: <http://www.businessinfo.cz/cs/clanky/factory-regionalniho-rozvoje-cr-ekon-reg-1843.html>

## 4 Charakteristika ekonomických subjektů v zemědělství ve Středočeském kraji a Jihomoravském kraji

Zemědělské odvětví patří mezi základní obory národního hospodářství. Jeho podíl v rámci tuzemské ekonomiky ale není příliš významný a postupem času klesá. Stále se však jedná o důležité odvětví, především pro regiony Středočeský kraj a Jihomoravský kraj. V těchto regionech jsou jednak zastoupeny všechny zemědělské oblasti, které se nacházejí v České republice, zemědělská výroba zde těží z vynikajících přírodních podmínek, ale především je rozvinutá zemědělská výroba pro tyto regiony charakteristická. Z těchto důvodů jsem si vybrala pro praktickou část mé práce právě tyto dva významné regiony.

### 4.1 Definice zemědělského subjektu

Zemědělským subjektem se v rozsahu mé práce rozumí jednotka, která je zapsaná v Registru ekonomických subjektů na Českém statistickém úřadu, a která provádí činnosti podle Klasifikace ekonomických činností (CZ-NACE Rev. 2) jako svou hlavní činnost. Tyto činnosti jsou ve výčtu SEKCE A (ZEMĚDĚLSTVÍ, LESNICTVÍ A RYBÁŘSTVÍ) a jedná se o následující činnosti:

01 Rostlinná a živočišná výroba, myslivost a související činnosti

02 Lesnictví a těžba dřeva

03 Rybolov a akvakultura

Mezi zemědělské subjekty jsem tady zařadila všechny právnické osoby, ale i fyzické osoby podnikatele, kteří mají jako svůj **hlavní** NACE dle statistické charakteristiky ekonomického subjektu CZ-NACE Rev. 2 právě výše uvedené činnosti. Detailní výpis činností v daném sektoru uvádím pro přehled v příloze D.

## **4.2 Analýza základních charakteristik ekonomických subjektů v zemědělství ve Středočeském kraji a Jihomoravském kraji**

V této kapitole se zaměřím na analýzu zemědělských subjektů ve Středočeském a Jihomoravském kraji, a to z pohledu jejich základních ekonomických charakteristik. Mezi podstatné, ale i zajímavé charakteristiky jsem zařadila členění dle dílčích činností Klasifikace ekonomických činností (CZ-NACE Rev. 2), právní formy podnikání, kategorii dle počtu zaměstnanců, kategorii dle výše obrátu, registrovaný kapitál, ale například i ratingový model predikující riziko úpadku.

Datový výstup potřebný pro analýzu mi poskytla s platností k 15. Lednu 2013 společnost Česká kapitálová informační agentura, a.s (ČEKIA) a výsledný počet zkoumaných subjektů v závěru činil 26.140 subjektů. Společnost ČEKIA patří mezi přední poskytovatele hospodářských informací o českých a slovenských ekonomických subjektech. Data čerpá převážně z veřejně dostupných zdrojů, od obchodních partnerů či dodavatelů nebo přímo od společností.

### **4.2.1 Klasifikace ekonomických činností (CZ-NACE Rev. 2)**

Subjekty jsem porovnávala na základě tzv. NACE kódu, který má každý subjekt definován a zapsán ve statistických charakteristikách Českého statistického úřadu. Jedná se o popis ekonomické činnosti NACE, který je povinný pro všechny členské státy Evropské Unie a vytváří rámec pro statistická data o činnostech v mnoha ekonomických oblastech<sup>38</sup>

Jak ve Středočeském tak v Jihomoravském kraji je poměr jednotlivých oborů v sekci A (ZEMĚDĚLSTVÍ, LESNICTVÍ A RYBÁŘSTVÍ) jednoznačně rozložen (viz Tabulka 1).

---

<sup>38</sup> Český statistický úřad: Klasifikace ekonomických činností (CZ-NACE). [online]. 15.7. 2011 [cit.2013-03-09]. Dostupné z: [http://www.czso.cz/csu/klasifik.nsf/i/klasifikace\\_ekonomickyh\\_cinnosti\\_\(cz\\_nace\)](http://www.czso.cz/csu/klasifik.nsf/i/klasifikace_ekonomickyh_cinnosti_(cz_nace))

**Tabulka 1 – Ekonomické subjekty dle klasifikace ekonomických činností SEKCE**

**A**

NACE-NÁZEV OBORU	NACE-KOD	Středočeský kraj	Jihomoravský kraj
Rostlinná a živočišná výroba, myslivost a související činnosti	01.	89,7 %	91,3%
Lesnictví a těžba dřeva	02.	9,8%	8,2%
Rybolov a akvakultura	03.	0,3%	0,5%

*Zdroj: databáze ČEKIA, vlastní výpočty*

Z tabulky je patrné, že převážná většina zemědělských subjektů spadá do oboru Rostlinná a živočišná výroba, myslivost a související činnosti. Tento obor totiž obsahuje podobory, jakými jsou např. Pěstování plodin, Živočišná výroba či Podpůrné činnosti pro zemědělství, které tvoří majoritní podíl z celkových činností v těchto regionech.

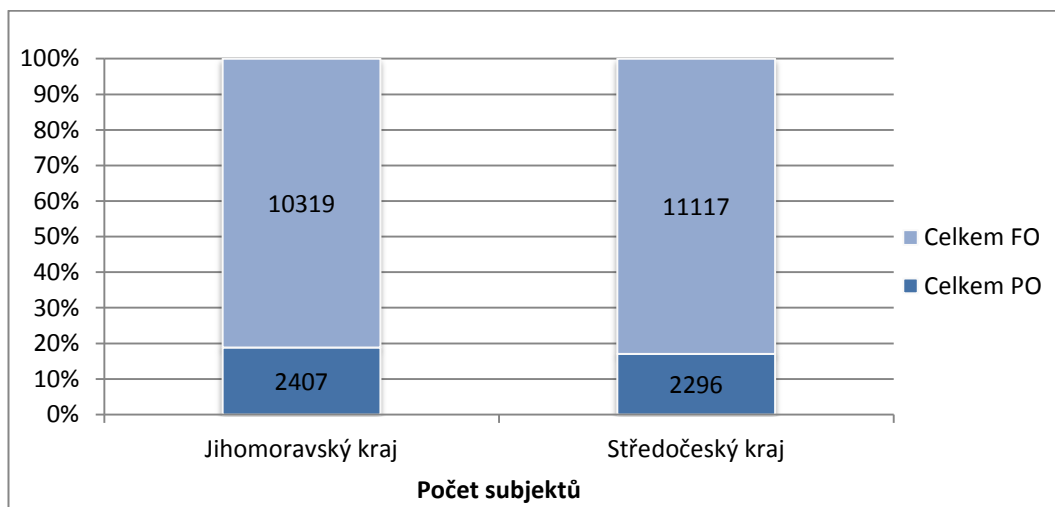
Viditelné rozdíly mezi danými regiony tak lze z pohledu klasifikace ekonomických činností spatřit pouze v pododdílech jednotlivých činností, které v rámci regionů porovnávám v kapitole 4.3.1.

## **4.2.2 Právní forma podnikání**

Pro analýzu subjektů z hlediska právní formy podnikání jsem subjekty rozdělila do dvou kategorií a to na právnické osoby a na fyzické osoby podnikatele. Vzhledem k rozdělení podnikatelské základy v oboru zemědělství v České republice, kde je obecně zřejmá převaha fyzických osob podnikatelů oproti zemědělským podnikům, musíme pro detailnější analýzu pracovat s užšími skupinami (viz Graf 1). Pro porovnávací analýzu jsem si zvolila skupinu právnických osob, tedy necelých 20 % všech zemědělských subjektů, které jsou rozčleněny na akciové společnosti, společnosti s ručením omezeným, sdružení, družstva, honební společenstva a ostatní. Tyto formy se v analýze vyskytovaly nejčastěji. Nejvíce zastoupena jsou společenstva a společnosti s ručním omezeným, které tvoří majoritní skupinu. Poměrné zastoupení v regionech se však výrazně liší (viz kapitola 4.3.2.).



**Graf 1 – Právní forma podnikání u zemědělských subjektů**



Zdroj: databáze ČEKIA, vlastní výpočty

### 4.2.3 Kategorie podle počtu zaměstnanců

Podle počtu zaměstnanců vykazují v daných regionech, dle kategorií Českého statistického úřadu (ČSÚ), nejvyšší četnost subjekty bez zaměstnanců a v kategorii neuvedeno, které představují cca 91 % všech zkoumaných subjektů. Je to dáno tím, že mezi zemědělské subjekty patří převážně fyzické osoby podnikatelé, pro které zaměstnanci představují vysoké mzdové náklady. Podnikatelé si proto často najímají pracovníky na živnostenský list či dohody o provedení práce, aby za ně nemuseli platit sociální a zdravotní pojištění.

Druhý největší podíl (cca 8,5 %) reprezentují subjekty zaměstnávající 1-49 zaměstnanců a subjekty, které zaměstnávají 50 a více zaměstnanců pak tvoří pouhé necelé 1 % všech subjektů (viz kapitola 4.3.3). Výsledky tak prezentují letitý trend v České republice, kdy dle dlouhodobých statistik ubývá počet lidí pracujících v zemědělství.

*„K poklesu pracovní síly v zemědělství dochází z důvodu orientace na rostlinnou výrobu. Úbytek pracovních sil souvisí s redukcí živočišné výroby, zejména poklesem chovu skotu a krav pro produkci mléka,“ řekl deníku E15 ředitel odboru statistiky zemědělství ČSÚ Jiří Hrbek.<sup>39</sup>*

#### **4.2.4 Kategorie podle obrátu**

Zemědělské subjekty jsem analyzovala podle kategorie obrátu dle ČSÚ. Ze subjektů, které měli tuto kategorii uvedenu, dominoval obrát do 200 tis. Kč, který měla přibližně jedna pětina všech zkoumaných subjektů. Následovalo rozhraní obrátu 200 tis Kč až 1 mil. Kč, které náleží cca jedné třetině subjektů. Kategorie 10 mil a výše měla v obou regionech četnost pouze cca 4 % (viz kapitola 4.3.4).

Vzhledem k rozložení podnikatelské základny u zemědělských subjektů, kde dominují soukromí zemědělci podnikatelé, je patrné, že rozložení obrátu bude v celé skupině určováno především na tržbách těchto drobných podnikatelů. Sektor zemědělství je v tomto ohledu pod tlakem výkupních cen odběratelů a závislí na dotační politice státu, a tak se ve výsledku celá skupina projevuje v obrátově nižších kategoriích.

#### **4.2.5 Kategorie podle registrovaného kapitálu**

Při porovnávání dat z pohledu registrovaného kapitálu jsem vycházela z údajů o kapitálu, který mají subjekty zapsané na Obchodním rejstříku. Subjekty, které nemají výši kapitálu uvedenu, jsem z analýzy vyřadila. Z analýzy vyplývá, že rozhodující podíl tvoří v obou krajích skupina s kapitálem v kategorii 200 000 - 499 999 Kč. Zajímavé jsou ovšem dílčí výsledky v jednotlivých kategoriích, ve kterých, co se kapitálové síly týče, zvítězil Středočeský kraj (viz kapitola 4.3.5).

---

<sup>39</sup>E15.cz. [online]. 11.10.2012. [cit. 2013-03-09]. Dostupné z: [http://zpravy.e15.cz/byznys/zemedelstvi/lidi-v-zemedelstvi-opet-ubylo-921797#utm\\_medium=selfpromo&utm\\_source=e15&utm\\_campaign=copypink](http://zpravy.e15.cz/byznys/zemedelstvi/lidi-v-zemedelstvi-opet-ubylo-921797#utm_medium=selfpromo&utm_source=e15&utm_campaign=copypink)

Rozložení subjektů z pohledu registrovaného kapitálu ovlivňuje především druh právní formy podnikání a jeho četnost v dané skupině (viz kapitola 4.3.2). V našem případě je to patrné v rámci Jihomoravského kraje, který s dominantním počtem společností s ručením omezeným dosáhl v kategorii kapitálu od 500 000 Kč četnosti 79 % oproti 68 % v kraji Středočeském.

#### 4.2.6 ČEKIA Stability Rating

Do této analýzy jsem zahrnula hodnocení spočívající v přidělení ratingového stupně, který vyjadřuje, jak je hodnocený subjekt spolehlivý z hlediska schopnosti dostát svým závazkům.

Ratingový model ČEKIA Stability Rating pracuje s daty jednotlivých firem a makroekonomickými daty s cílem co nejpřesněji definovat stabilitu firmy a predikovat její riziko úpadku a to až v období následujících dvanácti měsících. Do analýzy vstupuje množství ukazatelů z oblasti individuálních charakteristik firmy (demografická data, informace o platebních zkušenostech, finanční údaje, vazby mezi subjekty i negativní informace) a makroekonomická data. Výkonnost modelu, jež se blíží k 70 %, je dána kvalitou a rozsahem dat, která ČEKIA zpracovává, stejně jako i unikátní makroekonomickou komponentou, která se v čase pružně mění podle aktuálního vývoje ekonomiky.<sup>40</sup> Slovní popis a charakteristiku jednotlivých stupňů uvádím v Tabulce 2.

Z hodnocených subjektů bylo možné vyzorovat, že více jak 30 % subjektů spadá do kategorie „rizikové“. Podnikání v sektoru zemědělství se dá tedy stále považovat mezi nejrizikovější v České republice. Oproti tomu jen cca 20 % subjektů uspělo z pohledu stability společnosti a plnění závazků. Rozdílné členění v porovnání mezi kraji bylo patrné právě u skupin „rizikové“ a „vynikající“, kde se projevila ekonomická síla regionů. Detailní přehled četnosti zemědělských subjektů v jednotlivých hodnotících skupinách uvádím v kapitole 4.3.6.

---

<sup>40</sup> ČEKIA: ČEKIA Stability Rating [online]. [cit. 2013-03-10]. Dostupné z: <http://www.cekia.cz/cekia-stability-rating>

**Tabulka 2 - Charakteristika stupnice ČEKIA Stability Ratingu**

Název skupiny	Ratingové hodnocení	Slovní popis ratingového hodnocení	Slovní popis skupiny
VYNIKAJÍCÍ	AAA	Excelentní	Stabilní společnosti, vysoká pravděpodobnost spolehlivého plnění závazků z obchodního styku, vysoká pravděpodobnost návratnosti investic, nízké úvěrové riziko, minimální riziko úpadku.
	AA	Vynikající	
	A	Výborný	
DOBRÉ	BBB	Velmi dobrý	Kvalitní společnosti, možnost mírného prodlení při plnění závazků z obchodního styku, nutnost individuálního posouzení návratnosti investic, přijatelné úvěrové riziko, nízké riziko úpadku.
	BB	Dobrý	
	B	Dostatečný	
RIZIKOVÉ	CCC	Rizikový	Rizikové společnosti, pravděpodobnost prodlení plateb při plnění závazků z obchodního styku, možnost budoucího zhoršení finanční situace, vyšší úvěrové riziko, společnosti ohrožené úpadkem.
	CC	Vysoce rizikový	
	C	Extrémně rizikový	
ÚPADKY	D	Úpadek	Neschopnost dlužníka dostát svým závazkům.

Zdroj: ČEKIA, a.s.

### 4.3 Srovnání ekonomických subjektů ve Středočeském kraji a Jihomoravském kraji dle dílčích charakteristik

V této kapitole budu porovnávat výsledky analýz zemědělských subjektů mezi Středočeským krajem (13.413 subjektů) a Jihomoravským krajem (12.726 subjektů). Analýzu jsem vytvářela nad daty z databáze ČEKIA a je rozdělena do šesti oblastí - obor činnosti, právní forma podnikání, kategorie dle počtu zaměstnanců, kategorii dle obratu, registrovaný kapitál, a hodnocení subjektů dle ratingového modelu. V každé oblasti budu interpretovat výsledky za oba kraje a popisovat jednotlivé rozdíly, které z analýzy vyplynuly.

#### 4.3.1 Klasifikace ekonomických činností (CZ-NACERev. 2)

Na základě porovnání klasifikace ekonomických činností a sestavení žebříčku TOP5 oborů podle počtu subjektů v daném regionu (viz Tabulka 3) vyplývá, že

od třetího místa v žebříčku se začínají projevovat charakteristické rysy jednotlivých regionů, dané jednak z pohledu tradic, ale především přírodními a geografickými podmínkami. Pro Jihomoravský kraj je to především pěstování vinných hroznů, které obsadilo třetí příčku s četností celkem 9 % všech zemědělských subjektů.

Za Středočeský kraj je to poté pěstování obilovin (kromě rýže), luštěnin a olejnatých semen, kterému se věnuje necelých 10 % zemědělských subjektů. Jako hlavní plodiny jsou ve Středočeském kraji pěstovány obiloviny a cukrová řepa.<sup>41</sup>

Rozdíly mezi jednotlivými regiony jsou také viditelné i na poslední příčce žebříčku TOP5, kdy se v Jihomoravském kraji 7,8 % zemědělských subjektů věnuje činnosti Lov a odchyt divokých zvířat a související činnosti, zatímco v kraji Středočeském 8,4 % subjektů podniká v oboru chov zvířat pro zájmový chov.

**Tabulka 3 - TOP5 oborů podle počtu subjektů v regionu**

Jihomoravský kraj			
Pořadí	Název oboru	Počet subjektů	Podíl v %
1.	Podpůrné činnosti pro zemědělství a posklizňové činnosti	4511	35,45
2.	Pěstování plodin jiných než trvalých	1640	12,89
3.	Pěstování vinných hroznů	1146	9,01
4.	Smíšené hospodářství	1113	8,75
5.	Lov a odchyt divokých zvířat a související činnosti	986	7,75

Středočeský kraj			
Pořadí	Název oboru	Počet subjektů	Podíl v %
1.	Podpůrné činnosti pro zemědělství a posklizňové činnosti	3837	28,61
2.	Pěstování plodin jiných než trvalých	1691	12,61
3.	Smíšené hospodářství	1609	12,00
4.	Pěstování obilovin (kromě rýže), luštěnin a olejnatých semen	1125	9,49
5.	Chov zvířat pro zájmový chov	849	8,39

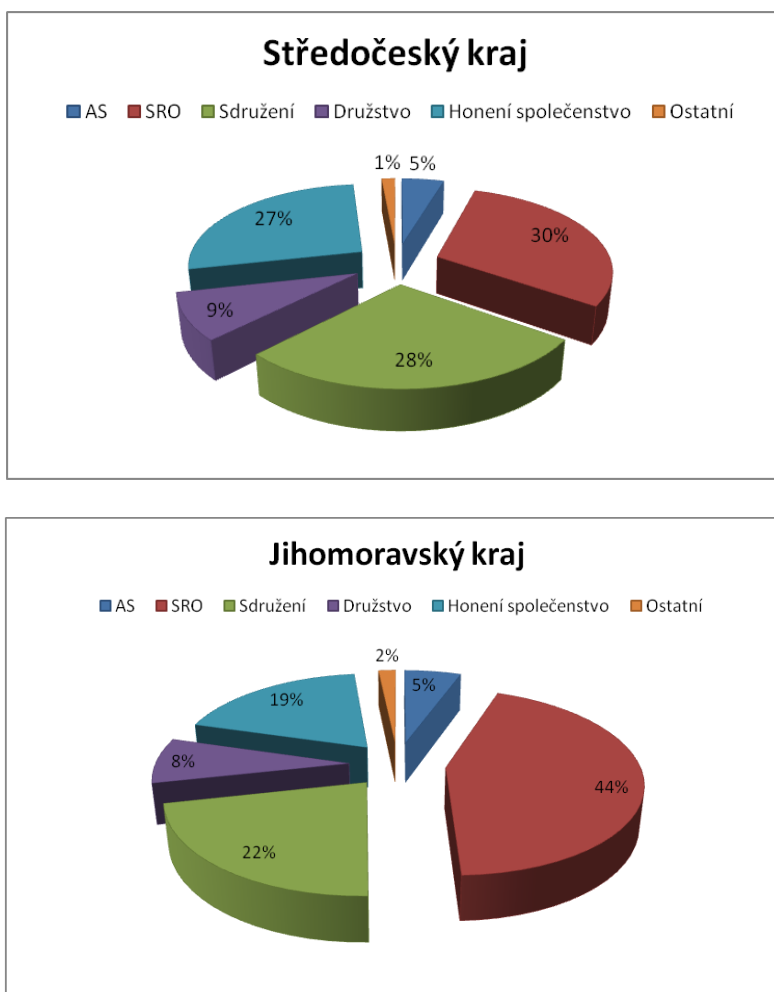
Zdroj: databáze ČEKIA, vlastní výpočty

<sup>41</sup> Středočeský kraj: Zemědělství [online]. [cit.2013-03-09]. Dostupné z: <http://www.kr-stredocesky.cz/portal/odbory/zivotni-prostredi-a-zemedelstvi/zemedelstvi>

### 4.3.2 Právní forma podnikání

Pro účely porovnání právních forem podnikání ve zkoumaných regionech jsem jako základní data použila pouze skupinu právnických osob. V této skupině byl v rámci srovnání daných regionů rozdíl u právní formy společnost s ručením omezeným, kterou v Jihomoravském kraji registrovalo o celých 14 % více subjektů než v kraji Středočeském. Další formou podnikání s poměrně rozdílným obsazením, je honební společenství, které je o 8 % více zastoupeno tentokrát v kraji Středočeském. Akciové společnosti či družstva jsou oproti tomu zastoupeny v jednotlivých krajích téměř shodně (viz Graf 2).

**Graf 2 – Právní forma podnikání u zemědělských subjektů typu právnická osoba**



*Zdroj: databáze ČEKIA, vlastní výpočty*

### 4.3.3 Kategorie podle počtu zaměstnanců

Rozdíly mezi Středočeským a Jihomoravským krajem z pohledu kategorie podle počtu zaměstnanců dle ČSÚ nejsou zcela markantní (viz Tabulka 4). Drtivá většina subjektů v obou krajích nemá kategorii počtu zaměstnanců uvedenu (necelých 46 % v Jihomoravském kraji a necelých 45 % v kraji Středočeském). Ve velmi podobných hodnotách poté následuje kategorie bez zaměstnanců (45 % resp. 46 %). Mezi subjekty, které evidují zaměstnance, má nepatrný náskok Středočeský kraj, který vede v kategorii 50 a více zaměstnanců. Je to dáno především tím, že ve Středočeském kraji je registrováno více velkých podniků, které využívají atraktivnost kraje z hlediska výborné infrastruktury či obchodních příležitostí v podnikatelsky silném regionu. Ve Středočeském kraji sídlí například Mydlářka a.s. (více jak 200 zaměstnanců) zabývající se chovem prasat, chovem slepic s produkcí konzumních vajec či obchodní činnost s průmyslovými hnojivy, nebo společnost LESS & FOREST s.r.o. zabývající se lesnictvím a těžbou dřeva, která zaměstnává také přes 200 zaměstnanců.

**Tabulka 4 – Zemědělské subjekty dle kategorie podle zaměstnanců**

Kategorie zaměstnanců	Jihomoravský kraj		Středočeský kraj	
	Počet	%	Počet	%
Neuvedeno	5831	45,82	5994	44,69
Bez zaměstnanců	5728	45,01	6192	46,16
1 - 5 zaměstnanců	790	6,21	805	6,00
6 - 9 zaměstnanců	106	0,83	122	0,91
10 - 19 zaměstnanců	104	0,82	118	0,88
20 - 24 zaměstnanců	42	0,33	40	0,30
25 - 49 zaměstnanců	69	0,54	60	0,45
50 - 99 zaměstnanců	35	0,28	55	0,41
100 - 199 zaměstnanců	18	0,14	22	0,16
200 - 249 zaměstnanců	3	0,02	1	0,01
250 - 499 zaměstnanců	0	0,00	3	0,02
500 - 999 zaměstnanců	0	0,00	1	0,01

*Zdroj: databáze ČEKIA, vlastní výpočty*

### 4.3.4 Kategorie podle obratu

Obratově se kategorizace v kraji Jihomoravském a Středočeském liší minimálně. Kategorii neuvedeno má shodně 40 % zkoumaných subjektů. Nejčastěji uváděná kategorie s konkrétní výší 1- 199 999 Kč je v Jihomoravském kraji s četností necelých 23 % oproti 19,5 % v kraji Středočeském. V rozmezí 200 000 – 9 999 999 Kč má Jihočeský kraj zastoupení necelých 34 % subjektů a Středočeský kraj 37 % všech subjektů. Mezi jednotlivými regiony však nejsou rozdíly podle výše obratu zcela významné (viz Tabulka 5).

**Tabulka 5 – Zemědělské subjekty dle kategorie podle obratu**

Kategorie podle obratu	Jihomoravský kraj		Středočeský kraj	
	Počet	%	Počet	%
Neuvedeno	5045	39,64	5365	40,00
1 - 199 999 Kč	2899	22,78	2617	19,51
200 000 - 499 999 Kč	2113	16,60	2065	15,40
500 000 - 999 999 Kč	940	7,39	1121	8,36
1 000 000 - 2 999 999 Kč	776	6,10	1040	7,75
3 000 000 - 4 999 999 Kč	256	2,01	345	2,57
5 000 000 - 9 999 999 Kč	224	1,76	315	2,35
10 000 000 - 29 999 999 Kč	228	1,79	255	1,90
30 000 000 - 59 999 999 Kč	88	0,69	123	0,92
60 000 000 - 99 999 999 Kč	53	0,42	53	0,40
100 000 000 - 199 999 999 Kč	42	0,33	46	0,34
200 000 000 - 299 999 999 Kč	13	0,10	11	0,08
300 000 000 - 499 999 999 Kč	3	0,02	8	0,06
500 000 000 - 999 999 999 Kč	2	0,02	4	0,03
1 000 000 000 - 1 499 999 999 Kč	1	0,01	2	0,01
1 500 000 000 Kč a více	2	0,02	2	0,01
(prázdné)	41	0,32	41	0,31

Zdroj: databáze ČEKIA, vlastní výpočty



### 4.3.5 Kategorie podle registrovaného kapitálu

Z výsledků Tabulky 6 vyplývá, že dominantní skupinou jsou v obou krajích subjekty v kategorii 200 000 - 499 999 Kč, ve které měl vyšší četnost kraj Jihomoravský s 53,78 %, tedy více než polovina všech zkoumaných subjektů. Středočeský kraj ovšem dosáhl výrazně vyšších výsledků v kategorii nad 10 000 000 - 99 999 999 Kč, kde byla jeho četnost 12,5 % oproti 7 % v kraji Jihomoravském. V nejvyšší kategorii 100 000 000 Kč a více také dominoval Středočeský kraj, který s četností 5 % převýšil Jihomoravský kraj o 3 %.

Z analýzy je patrná převaha kapitálově silnějšího Středočeského kraje, který představuje nejen v zemědělském sektoru podnikatelsky silný a ekonomicky významný region v České republice.

**Tabulka 6 – Zemědělské subjekty výše registrovaného kapitálu**

Registrovaný kapitál	Jihomoravský kraj		Středočeský kraj	
	Počet	%	Počet	%
0 - 199 999 Kč	329	25,10	266	27,23
200 000 - 499 999 Kč	705	53,78	399	40,84
500 000 - 999 999 Kč	26	1,98	85	8,70
1 000 000 - 9 999 999 Kč	133	10,14	55	5,63
10 000 000 - 99 999 999 Kč	91	6,94	123	12,59
100 000 000Kč a více	27	2,06	49	5,02

*Zdroj: databáze ČEKIA, vlastní výpočty*

### 4.3.6 ČEKIA Stability Rating

Analýzou aktuálního rozložení rizikovosti zemědělských subjektů jsem porovnávala subjekty, které spadají do hodnotícího modelu k 15. lednu 2013.

Z výsledků v Tabulce 7 vyplývá, že 35,8 % subjektů z Jihomoravského kraje obdrželo stupeň „rizikový“ a jedná se tedy o společnosti s potenciálním úpadkem. Nejvyšší stupeň rizikovosti (C) dostalo necelých 16 % všech zkoumaných subjektů. V dobré

kondici a za kvalitní společnosti (B, BB, BBB) lze považovat 43 % subjektů a v kategorie stabilních a nízkorizikových společností (A, AA, AAA) dosáhla četnost necelých 19 %. Na Excelentní hodnocení (AAA) dosáhla v Jihomoravském kraji pouze 2 %, tedy stejný počet subjektů, který je v úpadku a není tak schopen dostát svým závazkům (stupeň D).

Středočeský kraj zaznamenal v porovnání s Jihomoravským o 5 % vyšší počet společností hodnocených jako „vynikající“ (A, AA, AAA) celkem 23,8 %. V kategorii „dobré“ (B, BB, BBB) nebyl rozdíl mezi kraji markantní, Středočeský kraj zde dosáhl četnosti 44,7 %. Lepší bilanci měl ale v kategorii „rizikové“ (C, CC, CCC), kde bylo hodnoceno 31 % společností.

I přesto, že v ratingovém stupni „úpadek“ bylo ve Středočeském kraji pouhých 0,2 % společností, můžeme v souvislosti s vysokým podílem rizikových subjektů konstatovat, že pro oba regiony je podnikání v oboru zemědělství náročnou a riskantní disciplínou.

**Tabulka 7 – Rozložení rizikovosti zemědělských subjektů dle ČEKIA Stability Ratingu**

ČEKIA Stability Rating	Jihomoravský kraj		Středočeský kraj	
	Počet	%	Počet	%
AAA	167	2,00	456	4,84
AA	625	7,49	820	8,71
A	780	9,35	969	10,29
<b>Σ Vynikající</b>	<b>1572</b>	<b>18,84</b>	<b>2245</b>	<b>23,84</b>
BBB	852	10,21	1423	15,11
BB	1177	14,10	1806	19,18
B	1586	19,01	982	10,43
<b>Σ Dobré</b>	<b>3615</b>	<b>43,32</b>	<b>4211</b>	<b>44,71</b>
CCC	715	8,57	865	9,18
CC	956	11,46	1358	14,42
C	1312	15,72	718	7,62
<b>Σ Rizikové</b>	<b>2983</b>	<b>35,75</b>	<b>2941</b>	<b>31,23</b>
D	175	2,10	21	0,22

*Zdroj: databáze ČEKIA, vlastní výpočty*

# 5 Dotazník pro zemědělské subjekty v regionu Středočeský kraj a Jihomoravský kraj

## 5.1 Popis dotazníku

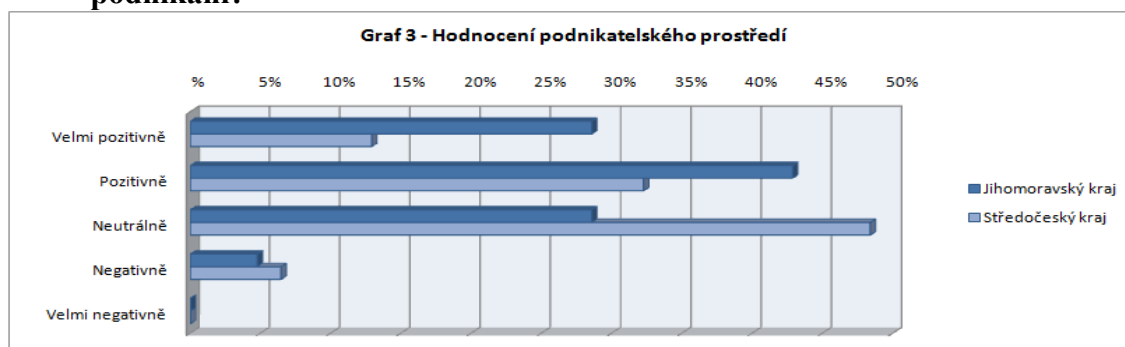
Při porovnávání Jihomoravského a Středočeského kraje z hlediska subjektů, které v těchto regionech podnikají, jsem provedla také průzkum mezi samotnými podniky a podnikateli. Vytvořila jsem dotazník s deseti otázkami, které se týkají názorů na jednotlivé podmínky podnikání v daném kraji. Díky spolupráci se společností ČEKIA mi byl umožněn přístup ke kontaktním údajům, v tomto případě e-mailům, které má tato společnost v databázi. Podle zadaných kritérií na obor činnosti a region jsem měla k dispozici celkem více než 3 200 e-mailových adres na zemědělské subjekty, které jsem použila pro rozeslání dotazníku. Dotazník byl tvořen převážně z polo-uzavřených otázek a otázek v kombinaci s hodnotící škálou (viz příloha E)

## 5.2 Vyhodnocení dotazníku

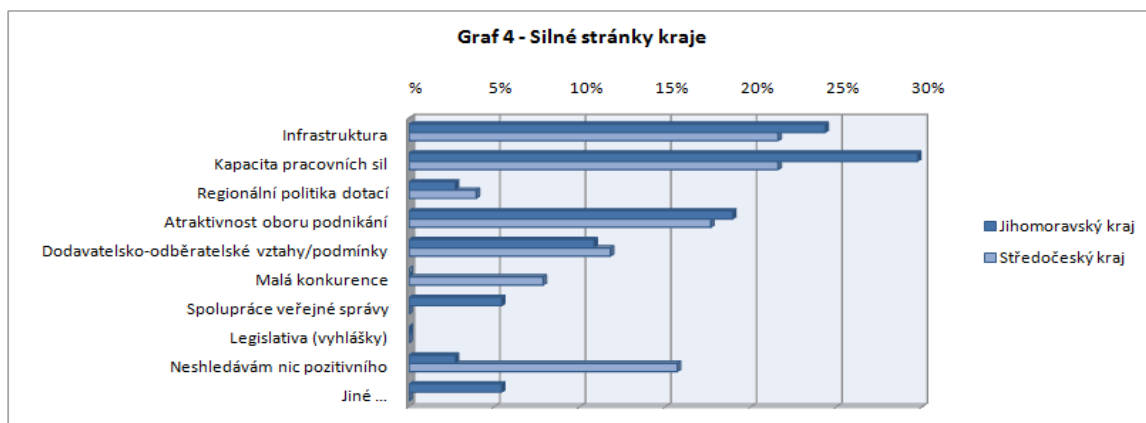
Průzkum probíhal v lednu roku 2013 a celkem se ho účastnilo 159 podniků a podnikatelů (dále jen respondentů) a to 63 v kraji Jihomoravském a 96 v kraji Středočeském. Návratnost dotazníků byla cca 5 %. Výsledky jsem analyzovala zvlášť za Jihomoravský kraj a zvlášť za Středočeský kraj.

Odpovědi respondentů:

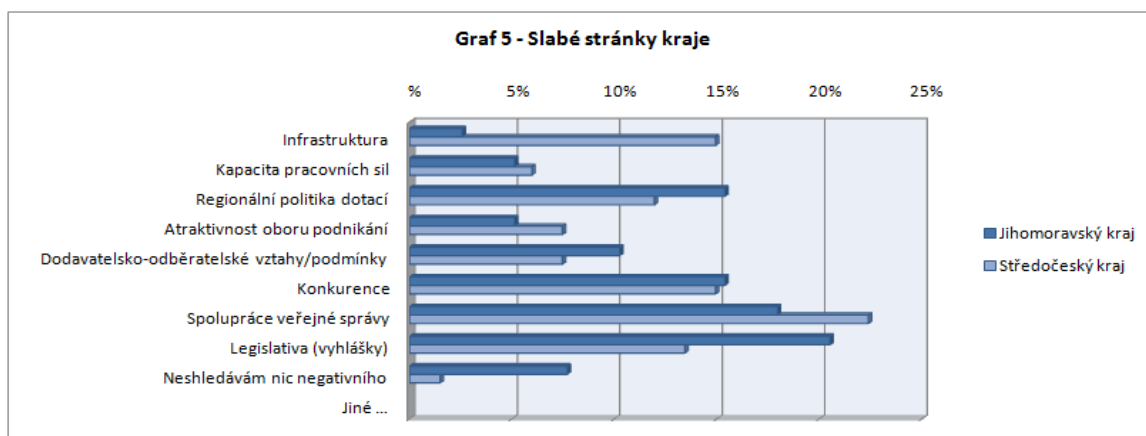
### 1. Jak celkově vnímáte kraj, ve kterém podnikáte jako místo pro vaše podnikání?



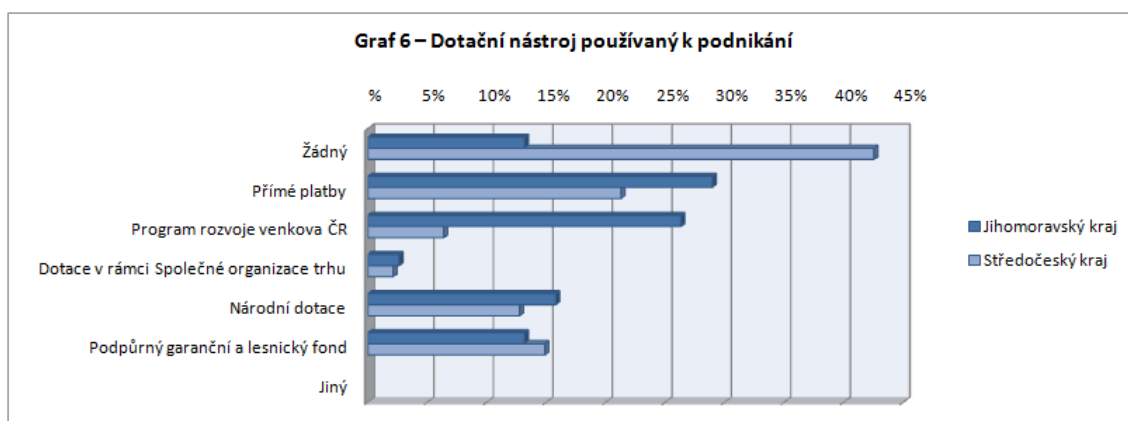
## 2. Co ve vašem kraji shledáváte pozitivním (silné stránky kraje)?



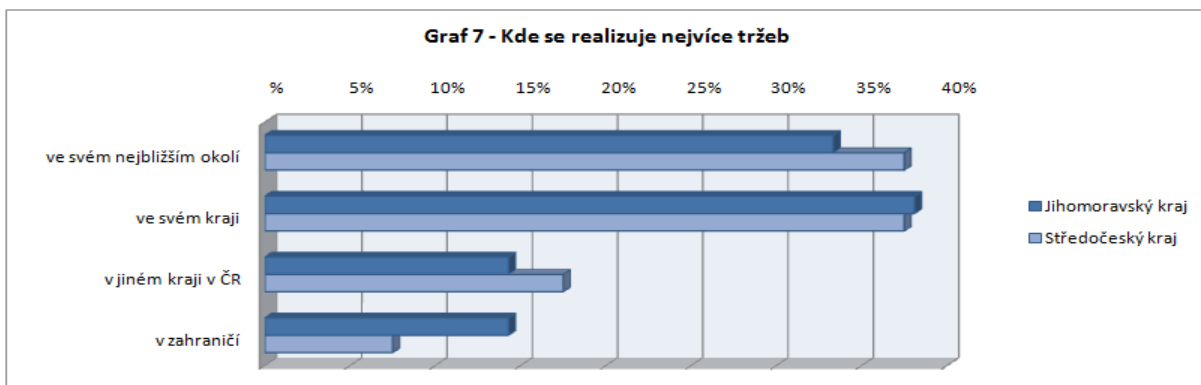
## 3. Co ve vašem kraji shledáváte negativním (slabé stránky kraje)?



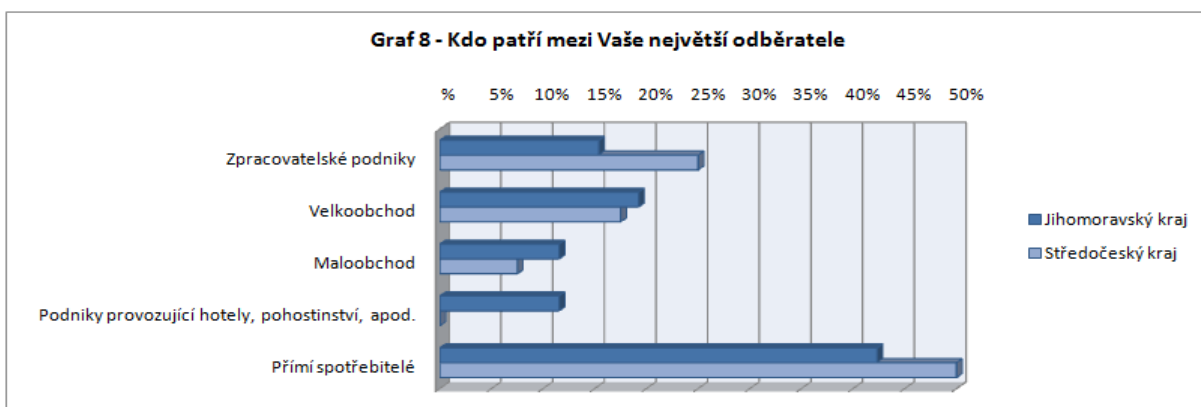
## 4. Jaký dotační nástroj používáte ke svému podnikání?



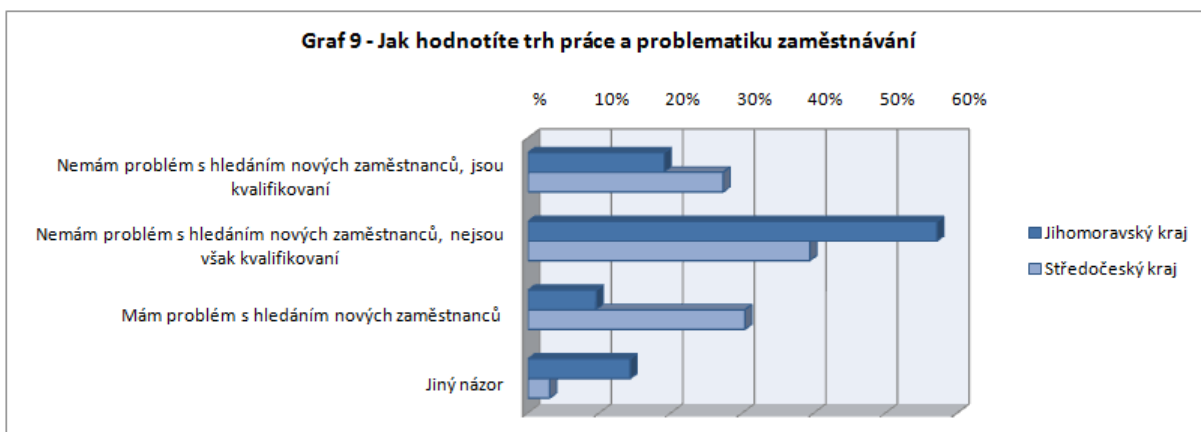
## 5. Kde realizujete nejvíce tržeb v rámci dodavatelsko-odběratelských vztahů?



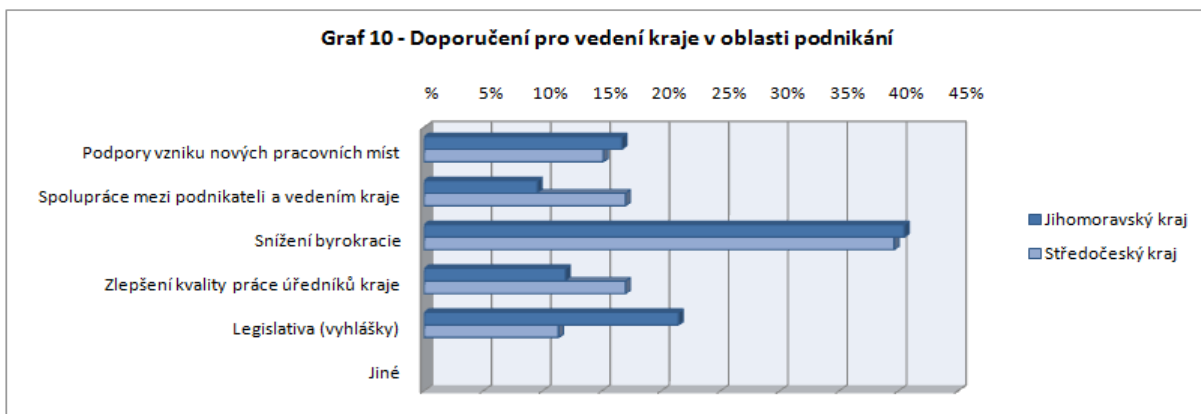
## 6. Kdo patří mezi Vaše největší odběratele?



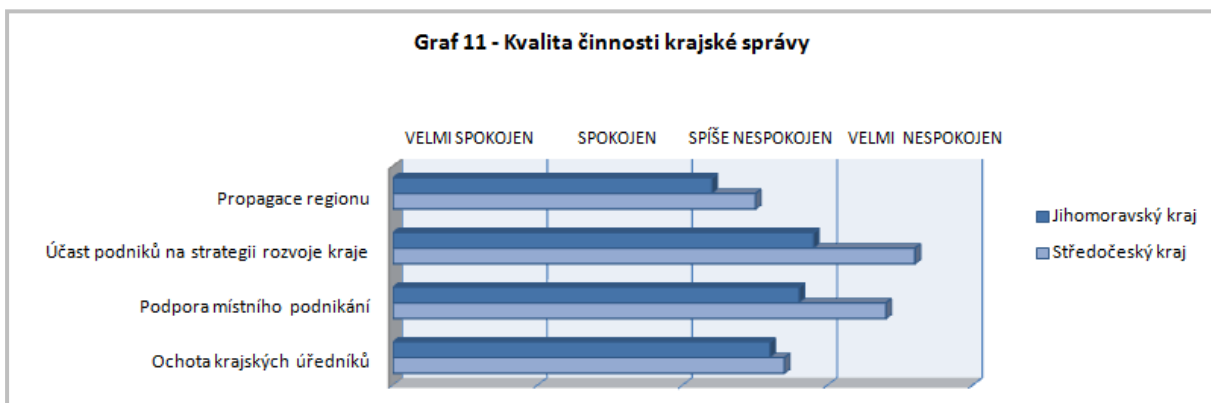
## 7. Jak hodnotíte trh práce a problematiku zaměstnávání ve Vašem kraji?



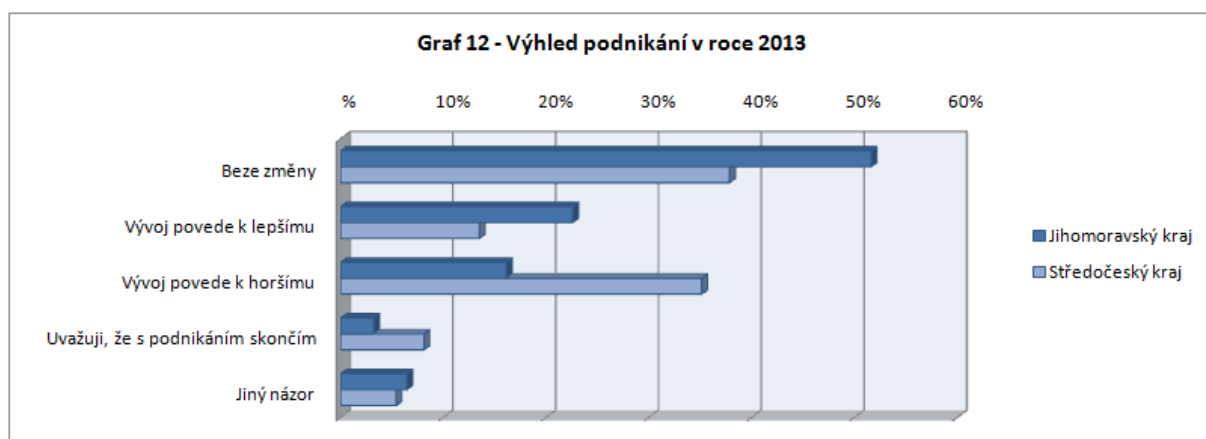
**8. Jaké byste dali vedení kraje doporučení pro zlepšení Vašeho podnikání?  
Čím by se měl nejvíce zabývat?**



**9. Jaký je váš názor na kvalitu činnosti krajské správy?**



**10. Jak vidíte podnikání ve Vašem kraji v roce 2013?**



### 5.3 Závěrečné shrnutí dotazníku

Z odpovědí respondentů vyplývá, že podnikatelské prostředí je v Jihomoravském kraji vnímáno daleko pozitivněji než v kraji Středočeském. Více než 70 % jihomoravských podnikatelů odpovědělo na otázku „Jak celkově vnímáte kraj, ve kterém podnikáte jako místo pro vaše podnikání?“ pozitivně či velmi pozitivně. Ve středočeském kraji odpovědělo na stejnou otázku kladně pouze 45 % respondentů (viz Graf 3). Jihomoravští i Středočeští respondenti ve svém regionu oceňují především dobrou infrastrukturu a kapacity pracovních sil. Za slabé stránky uvedla většina dotazovaných ze Středočeského kraje konkurenci v oboru a spolupráci s veřejnou správou, kterou kritizovalo i nejvíce dotazovaných z Jihomoravského kraje společně s problematou legislativou (viz Graf 5).

Na otázku využívání dotačních nástrojů (viz Graf 6) převažovalo v Jihomoravském kraji využívání přímých plateb, zatímco ve Středočeském kraji uvedla většina dotazovaných, že žádné dotace nevyužívá (43 % respondentů).

V otázce týkající se tržeb uvedla drtivá většina respondentů v obou krajích, že hlavními odběrateli jsou přímí spotřebitelé, přičemž v kraji Středočeském mají podnikatelé nejvíce tržeb ve svém přímém okolí, zatímco jihomoravští podnikatelé uvedli jako své hlavní odbytiště celý kraj (viz Graf 8).

V hodnocení trhu práce se respondenti z obou krajů shodli, že v jejich oboru chybí dostatek kvalifikovaných pracovníků. V Jihomoravském kraji však více než 57 % respondentů uvedlo, že nemá problém se získáváním nových pracovníků. Z odpovědí (viz Graf 9) je také patrné, že větší problém s hledáním nových pracovníků mají podnikatelé ve Středočeském kraji (30 % respondentů).

Součástí dotazníku byly také otázky týkající se spokojenosti s přístupem vedení kraje a činností krajské správy (viz Graf 11 a 12). Zde zcela jasně v obou krajích dominovala nespokojenost s přílišnou byrokracií, kterou odsoudilo 40 % všech respondentů. Ze strany Středočeských respondentů pak následovalo doporučení zlepšit spolupráci podnikatelů s vedením kraje a kvalitu úředníků (shodně 17 % respondentů).

Závěrečná otázka se týkala výhledu podnikání pro rok 2013, ve které potvrdili svůj negativní postoj Středočeští respondenti, kteří z 35 % uvedli, že vývoj podnikání v jejich oboru povede k horšímu. Optimističtější odpovídali Jihomoravští podnikatelé,

kteří predikovali vývoj k lepšímu ve 23 % odpovědí. Valná většina účastníků průzkumu však nadále předpokládá, že vývoj podnikání bude beze změny, což dokazovali i doprovodné komentáře k dotazníku.



## Závěr

Regionální rozdíly v České republice můžeme definovat v mnoha oblastech, ať se už se jedná o oblast demografickou, sociální či ekonomickou. V této práci jsem se zaměřila na regionální rozdíly z pohledu podnikatelských subjektů v zemědělství, které je od vstupu České republiky do Evropské unie velmi diskutovaným odvětvím. Analýzu regionálních rozdílů jsem aplikovala na kraj Středočeský a Jihomoravský. I přes zdánlivou podobnost těchto krajů, například z pohledu rozmanitosti krajiny a přírodních podmínek nebo přítomností velkoměsta ve svém středu, se mi podařilo vymezit podstatné rozdíly v rozložení jejich podnikatelské základny. Kraje jsem porovnávala podle základních ekonomických charakteristik subjektů, které v daném kraji podnikají v oblasti zemědělství.

Prvním kritériem pro analýzu jsem si zvolila členění podle oboru podnikání, který je definován klasifikací ekonomických činností (CZ-NACE). V obou krajích dominovaly podpůrné činnosti pro zemědělství a pěstování plodin jiných než trvalých, v Jihomoravském kraji však výrazně vyčníval obor pěstování vinných hroznů, který je pro tento kraj typický a celosvětově uznávaný. Oproti tomu se Středočeský kraj vyznačuje oborem pěstování obilovin a luštěnin, ve kterém v rámci České republiky vyniká.

Při pohledu na právní formy podnikání u zemědělských subjektů se ukázalo, že v Jihomoravském kraji tvoří téměř polovinu právnických osob subjekty s právní formou společnost s ručením omezeným, což je zajímavé ve srovnání s krajem Středočeským, ve kterém tato právní forma netvořila ani třetinu právnických osob. Ze všech právních forem podnikání však tvoří právnické osoby pouze jednu pětinu a tak je v oboru zemědělství jasná nadvláda fyzických osob podnikatelů, kteří jsou v tomto oboru nezastupitelnou skupinou.

V rámci porovnání kategorie podle počtu zaměstnanců a kategorie podle obrátu nejsou mezi těmito regiony zásadní rozdíly. Nepatrnou převahu v těchto kategoriích a tedy i vedoucí postavení má kraj Středočeský, ve kterém mají sídlo velké podniky jako Akciová společnost XAVERgen, která se zabývá chovem drůbeže a zaměstnává více jak 250 zaměstnanců nebo benešovský podnik Mydlářka a.s., jež má obrat více jak 1 mld. Kč.

Netradiční regionální srovnání nám poskytl model ČEKIA Stability Rating, který hodnotí subjekty z hlediska spolehlivosti a schopnosti dostát svých závazků. I přes všeobecné povědomí, že je podnikání v oblasti zemědělství méně výdělečné či rizikové, ukázaly výsledky překvapivě vysoká čísla v pozitivních hodnotách. Ve Středočeském kraji dosáhla téměř jedna čtvrtina hodnocených subjektů stupně vynikající, v kraji Jihomoravském to byla jedna pětina. Stále však více jak polovina hodnotících subjektů skončila v dolní polovině hodnotící stupnice a tak lze konstatovat, že zemědělství je pro podnikání riskantní obor.

Zajímavým doplňkem pro analýzu regionálních rozdílů byl dotazník pro podniky a podnikatele působící v zemědělství, kteří se mohli vyjádřit k různým oblastem jejich podnikání. Z došlých odpovědí mě překvapila otevřenost respondentů, kteří měli zájem o toto téma a kteří se chtěli podělit o své názory. Z příspěvků bylo zřejmé, že podnikání v zemědělství je převážně pro menší podnikatele otázkou citových hodnot a tradic, spíše než vidina velkých zisků. Zejména v kraji Jihomoravském byl u respondentů patrný optimistický přístup k budoucímu vývoji podnikání. Slovy jednoho respondenta „...pokud vydrží počasí.“

Závěrem lze říci, že v oblasti zemědělství jsou regionální rozdíly mezi Středočeským a Jihomoravským krajem ovlivněny ekonomickým prostředím, tradičním přístupem, ale také přírodními podmínkami, které mají pro úspěch v zemědělství rozhodující roli.

# Seznam literatury a zdrojů

## Literatura:

- [1] BLAŽEK, Jiří a David UHLÍŘ. *Teorie regionálního rozvoje: nástin, kritika, klasifikace*. Vyd. 1. V Praze: Karolinum, 2002, 211 p. ISBN 80-246-0384-5.
- [2] CIHELKOVÁ, Eva a kol. *Nový regionalismus: teorie a případová studie (Evropská unie)*. Vyd. 1. V Praze: C. H. Beck, 2007. ISBN 80-717-9808-8.
- [3] JENÍČEK, Vladimír. *Vyvážený rozvoj: na globální a regionální úrovni*. Vyd. 1. V Praze: C. H. Beck, c2010, xv, 132 s. Beckova edice ekonomie. ISBN 978-80-7400-195-6.
- [4] KADEŘÁBKOVÁ, Jaroslava. *Úvod do regionálních a správních věd: vybrané kapitoly*. Vyd. 1. Praha: Codex Bohemia, 1996, 93 p. Beckova edice ekonomie. ISBN 80-859-6318-3.
- [5] KADEŘÁBKOVÁ, Jaroslava. *Úvod do regionálních věd a veřejné správy: vybrané kapitoly*. 4. vyd., Ve vyd. a nakl. Aleš Čeněk 1. vyd. Plzeň: Vydavatelství a nakladatelství Aleš Čeněk, 2004, 447 s. Beckova edice ekonomie. ISBN 80-864-7380-5.
- [6] MATES, Pavel. *Malá encyklopedie regionalistiky a veřejné správy: vybrané kapitoly*. 1.vyd. Praha: Prospektrum, 2001, 196 s. Beckova edice ekonomie. ISBN 80-717-5100-6.
- [7] PEKOVÁ, Jitka. *Hospodaření a finance územní samosprávy: vybrané kapitoly*. Vyd. 1. Praha: Management Press, 2004, 375 s. Beckova edice ekonomie. ISBN 80-726-1086-4.
- [8] PEKOVÁ, Jitka a Jaroslav PILNÝ. *Veřejná správa a finance: vybrané kapitoly*. Vyd. 1. Praha: Codex Bohemia, 1998, 302 s. Beckova edice ekonomie. ISBN 80-859-6385-X.
- [9] PROVAZNÍKOVÁ, Romana a Olga SEDLÁČKOVÁ. *Financování měst, obcí a regionů: teorie a praxe*. 2., aktualiz. a rozš. vyd. Praha: Grada, 2009, 304 s. Beckova edice ekonomie. ISBN 978-80-247-2789-9.
- [10] REKTOŘÍK, Jaroslav a Olga SEDLÁČKOVÁ. *Ekonomika veřejného sektoru: teorie a praxe*. 2. přepracované vyd. Brno: Masarykova univerzita, 2001, 258 s. Beckova edice ekonomie. ISBN 80-210-2550-6.
- [11] TOMŠÍK, Karel a Olga SEDLÁČKOVÁ. *Vývoj a perspektivy evropského venkova: aspekty konkurenceschopnosti a udržitelného rozvoje v evropském venkovském prostoru v prostředí globalizace*. Vyd. 1. Praha: Wolters Kluwer Česká republika, 2009, 258 s. Beckova edice ekonomie. ISBN 80-735-7495-0.

[12] VITURKA, Milan a Olga SEDLÁČKOVÁ. *Kvalita podnikatelského prostředí, regionální konkurenceschopnost a strategie regionálního rozvoje České republiky: aspekty konkurenceschopnosti a udržitelného rozvoje v evropském venkovském prostoru v prostředí globalizace*. 1. vyd. Praha: Grada, 2010, 227 s. Beckova edice ekonomie. ISBN 978-80-247-3638-9.

[13] WOKOUN, René a Olga SEDLÁČKOVÁ. *Česká regionální politika v období vstupu do Evropské unie: aspekty konkurenceschopnosti a udržitelného rozvoje v evropském venkovském prostoru v prostředí globalizace*. Vyd. 1. Praha: Oeconomica, 2010, 326 p. Beckova edice ekonomie. ISBN 80-245-0517-7.

[14] WOKOUN, René a Olga SEDLÁČKOVÁ. *Regionální rozvoj: (východiska regionálního rozvoje, regionální politika, teorie, strategie a programování)*. Vyd. 1. Praha: Linde, 2008, 475 s. Beckova edice ekonomie. ISBN 978-807-2016-990.

[15] WOKOUN, René a Olga SEDLÁČKOVÁ. *Strukturální fondy a obce: (východiska regionálního rozvoje, regionální politika, teorie, strategie a programování)*. Vyd. 1. Praha: ASPI, 2006, 146 s. Beckova edice ekonomie. ISBN 80-735-7138-2.

[16] VANHOVE, Norbert a Leo H KLAASSEN. *Regional policy: a European approach*. 2nd ed. Brookfield, Vt., USA: Gower Pub. Co., c1987, xx, 529 p. Beckova edice ekonomie. ISBN 05-660-5413-2.

### **Elektronické zdroje:**

[1] Bussinesinfo: Oficiální portál pro podnikání a export. *Ministerstvo pro místní rozvoj ČR* [online]. 4. 10. 2007. [cit. 2013-03-09]. Dostupné z: <http://www.businessinfo.cz/cs/clanky/factory-regionálního-rozvoje-cr-ekon-reg-1843.html>

[2] ČEKIA: *ČEKIA Stability Rating* [online]. [cit. 2013-03-10]. Dostupné z: <http://www.cekia.cz/cekia-stability-rating>

[3] *Český statistický úřad* [online]. [cit. 2013-03-10]. Dostupné z: <http://www.czso.cz/csu>

[4] E15.cz. [online]. 11.10.2012. [cit. 2013-03-09]. Dostupné z: [http://zpravy.e15.cz/byznys/zemedelstvi/lidi-v-zemedelstvi-opet-ubylo-921797#utm\\_medium=selfpromo&utm\\_source=e15&utm\\_campaign=copylink](http://zpravy.e15.cz/byznys/zemedelstvi/lidi-v-zemedelstvi-opet-ubylo-921797#utm_medium=selfpromo&utm_source=e15&utm_campaign=copylink)

[5] Středočeský kraj: Zemědělství [online]. [cit.2013-03-09]. Dostupné z: <http://www.kr-stredocesky.cz/portal/odbory/zivotni-prostredi-a-zemedelstvi/zemedelstvi>

## Seznam tabulek a grafů

Tabulka 1 – Ekonomické subjekty dle klasifikace ekonomických činností SEKCE A

Tabulka 2 - Charakteristika stupnice ČEKIA Stability Ratingu

Tabulka 3 - TOP5 oborů podle počtu subjektů v regionu

Tabulka 4 – Zemědělské subjekty dle kategorie podle zaměstnanců

Tabulka 5 – Zemědělské subjekty dle kategorie podle obratu

Tabulka 6 – Zemědělské subjekty výše registrovaného kapitálu

Tabulka 7 – Rozložení rizikovosti zemědělských subjektů dle ČEKIA Stability Ratingu

Graf 1 – Právní forma podnikání u zemědělských subjektů

Graf 2 - Právní forma podnikání u zemědělských subjektů typu právnická osoba

Graf 3 – Hodnocení podnikatelského prostředí

Graf 4 – Silné stránky kraje

Graf 5 – Slabé stránky kraje

Graf 6 – Dotační nástroj používaný pro podnikání

Graf 7 – Kde se realizuje nejvíce tržeb

Graf 8 – Kdo patří mezi Vaše největší odběratele

Graf 9 – Jak hodnotíte trh práce a problematiku zaměstnání

Graf 10 – Doporučení pro vedení kraje v oblasti podnikání

Graf 11 – Kvalita činnosti krajské správy

Graf 12 – Výhled podnikání v roce 2013

# Seznam příloh

Příloha A - Územně správní členění České republiky

Příloha B – Regiony soudržnosti

Příloha C - Regiony se soustředěnou podporou státu v ČR

Příloha D - Klasifikace ekonomických činností (CZ-NACERev. 2)

Příloha E – Dotazník pro podnikatele

## Příloha A - Územně správní členění České republiky

ÚZEMNĚ-SPRÁVNÍ ROZDĚLENÍ ČESKÉ REPUBLIKY K 1.1.2010



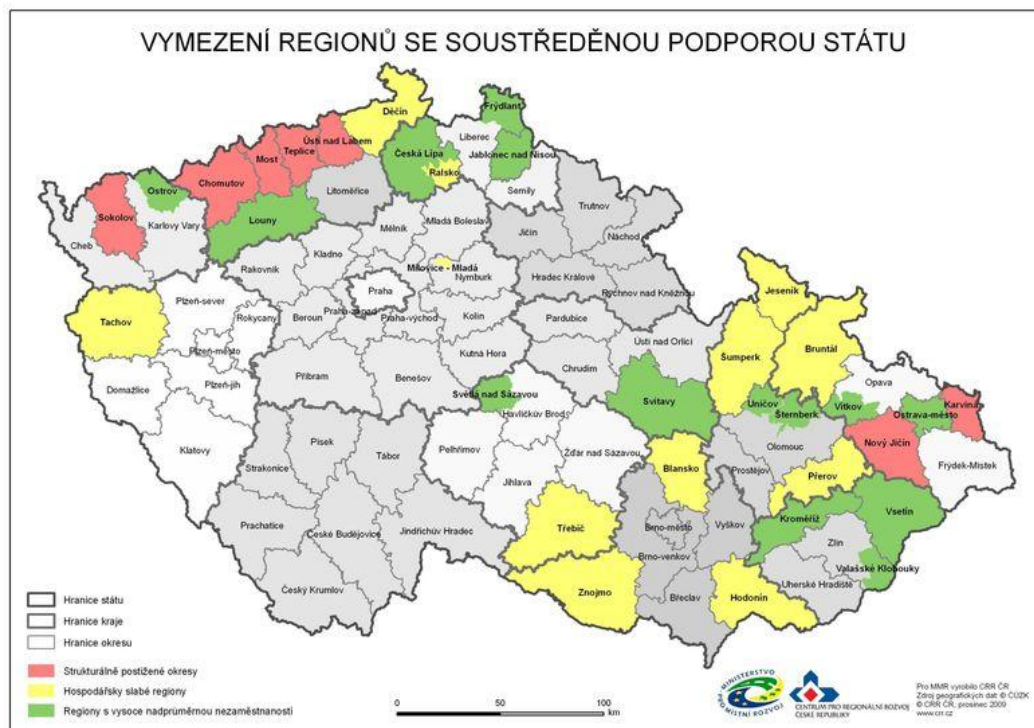
Zdroj: Ministerstvo pro místní rozvoj ČR, Ústav územního rozvoje, [www.urr.cz](http://www.urr.cz)

## Příloha B – Regiony soudržnosti



Zdroj: Oficiální portál pro podnikání a export

## Příloha C - Regiony se soustředěnou podporou státu v ČR



Zdroj: Metodická podpora regionálního rozvoje



## Příloha D - Klasifikace ekonomických činností (CZ-NACE Rev. 2)

		<b>SEKCE A - ZEMĚDĚLSTVÍ, LESNICTVÍ A RYBAŘSTVÍ</b>
<b>01</b>		<b>Rostlinná a živočišná výroba, myslivost a související činnosti</b>
	<b>01.1</b>	<b>Pěstování plodin jiných než trvalých</b>
	01.11	Pěstování obilovin (kromě rýže), luštěnin a olejnatých semen
	01.12	Pěstování rýže
	01.13	Pěstování zeleniny a melounů, kořenů a hlíz
	01.14	Pěstování cukrové třtiny
	01.15	Pěstování tabáku
	01.16	Pěstování prádlných rostlin
	01.19	Pěstování ostatních plodin jiných než trvalých
	<b>01.2</b>	<b>Pěstování trvalých plodin</b>
	01.21	Pěstování vinných hroznů
	01.22	Pěstování tropického a subtropického ovoce
	01.23	Pěstování citrusových plodů
	01.24	Pěstování jádrového a peckového ovoce
	01.25	Pěstování ostatního stromového a keřového ovoce a ořechů
	01.26	Pěstování olejnatých plodů
	01.27	Pěstování rostlin pro výrobu nápojů
	01.28	Pěstování koření, aromatických, léčivých a farmaceutických rostlin
	01.29	Pěstování ostatních trvalých plodin
	<b>01.3</b>	<b>Množení rostlin</b>
	01.30	Množení rostlin
	<b>01.4</b>	<b>Živočišná výroba</b>
	01.41	Chov mléčného skotu
	01.42	Chov jiného skotu
	01.43	Chov koní a jiných koňovitých
	01.44	Chov velbloudů a velbloudovitých
	01.45	Chov ovcí a koz
	01.46	Chov prasat
	01.47	Chov drůbeže
	01.49	Chov ostatních zvířat
	01.49.1	Chov drobných hospodářských zvířat
	01.49.2	Chov kožšinových zvířat
	01.49.3	Chov zvířat pro zájmový chov
	01.49.9	Chov ostatních zvířat j. n.
	<b>01.5</b>	<b>Smíšené hospodářství</b>
	01.50	Smíšené hospodářství
	<b>01.6</b>	<b>Podpůrné činnosti pro zemědělství a posklizňové činnosti</b>
	01.61	Podpůrné činnosti pro rostlinnou výrobu
	01.62	Podpůrné činnosti pro živočišnou výrobu
	01.63	Posklizňové činnosti
	01.64	Zpracování osiva pro účely množení
	<b>01.7</b>	<b>Lov a odchyt divokých zvířat a související činnosti</b>
	01.70	Lov a odchyt divokých zvířat a související činnosti
<b>02</b>		<b>Lesnictví a těžba dřeva</b>
	<b>02.1</b>	<b>Lesní hospodářství a jiné činnosti v oblasti lesnictví</b>
	02.10	Lesní hospodářství a jiné činnosti v oblasti lesnictví
	<b>02.2</b>	<b>Těžba dřeva</b>
	02.20	Těžba dřeva
	<b>02.3</b>	<b>Sběr a získávání volně rostoucích plodů a materiálů, kromě dřeva</b>
	02.30	Sběr a získávání volně rostoucích plodů a materiálů, kromě dřeva
	<b>02.4</b>	<b>Podpůrné činnosti pro lesnictví</b>
	02.40	Podpůrné činnosti pro lesnictví
<b>03</b>		<b>Rybolov a akvakultura</b>
	<b>03.1</b>	<b>Rybolov</b>
	03.11	Mořský rybolov
	03.12	Sladkovodní rybolov
	<b>03.2</b>	<b>Akvakultura</b>
	03.21	Mořská akvakultura
	03.22	Sladkovodní akvakultura

Zdroj: Český statistický úřad

## Příloha E – Dotazník pro podnikatele

Vážená paní/Vážený pane,

jsem studentkou třetího ročníku oboru Veřejná správa a regionální rozvoj na České zemědělské univerzitě v Praze a dovoluji mi obrátit se na Vás s prosbou o vyplnění krátkého dotazníku.

Do rukou se Vám právě dostává dotazník, který se zabývá **problematikou regionálních rozdílů z pohledu podnikatelského prostředí v zemědělství ve Středočeském kraji**.

Dotazník je zcela anonymní a získaná data budou sloužit pouze pro zpracování mé bakalářské práce. Vaše kontaktní údaje jsem získala z veřejně dostupných zdrojů.

Prosím Vás o vyplnění následujících 10 otázek, u otázek číslo 2-7 je možnost vybrat více odpovědí. Vyplnění dotazníku Vám nezabere více jak 2-3 minuty a odpovědi můžete psát/upravovat přímo do textu mailu.

Možnosti internetové komunikace formou "formuláře" jsou značně omezené (přesto velmi cenné) a proto pokud by měl kdokoliv chuť vyjádřit se k tématu detailněji, velmi to ocením. Vyplněný dotazník prosím zašlete zpět na mailovou adresu.

Děkuji za Vaši ochotu a čas věnovaný tomuto průzkumu.

S přátelským pozdravem  
Zuzana Prokopová

Otázky:

1. **Jak celkově vnímáte kraj, ve kterém podnikáte jako místo pro vaše podnikání?**

(1- Velmi pozitivně; 2-Pozitivně; 3-Neutrálně; 4-Negativně; 5- Velmi negativně)

Uveďte známku:

Případně vlastní komentář:

2. **Co ve vašem kraji shledáváte pozitivním (silné stránky kraje)?**

- a) Infrastruktura
- b) Kapacita pracovních sil
- c) Regionální politika dotací
- d) Atraktivnost oboru podnikání
- e) Dodavatelsko-odběratelské vztahy/podmínky

- f) Malá konkurence
- g) Spolupráce veřejné správy
- h) Legislativa (vyhlášky)
- i) Neshledávám nic pozitivního
- j) Jiné ...

**3. Co ve vašem kraji shledáváte negativním (slabé stránky kraje)?**

- a) Infrastruktura
- b) Kapacita pracovních sil
- c) Regionální politika dotací
- d) Neatraktivnost oboru podnikání
- e) Dodavatelsko-odběratelské vztahy/podmínky
- f) Konkurence
- g) Spolupráce veřejné správy
- h) Legislativa (vyhlášky)
- i) Neshledávám nic negativního
- j) Jiné ...

**4. Jaký dotační nástroj používáte ke svému podnikání?**

- a) Žádný
- b) Přímé platby
- c) Program rozvoje venkova ČR na období 2007 až 2013
- d) Dotace v rámci Společné organizace trhu
- e) Národní dotace
- f) Podpůrný garanční a lesnický fond
- g) Jiný ...

**5. Kde realizujete nejvíce tržeb v rámci dodavatelsko-odběratelských vztahů?**

- a) ve svém nejbližším okolí
- b) ve svém kraji
- c) v jiném kraji v ČR (uvedte ve kterém)
- d) v zahraničí

**6. Kdo patří mezi Vaše největší odběratele?**

- a) Zpracovatelské podniky
- b) Velkoobchod
- c) Maloobchod
- d) Podniky provozující hotely, pohostinství, apod.
- e) Přímí spotřebitelé

**7. Jak hodnotíte trh práce a problematiku zaměstnávání ve Vašem kraji?**

- a) Nemám problém s hledáním nových zaměstnanců, jsou kvalifikovaní
- b) Nemám problém s hledáním nových zaměstnanců, nejsou však kvalifikovaní
- c) Mám problém s hledáním nových zaměstnanců
- d) Jiný názor ...

**8. Jaké byste dali vedení kraje doporučení pro zlepšení Vašeho podnikání? Čím by se měl nejvíce zabývat?**

- a) Podpory vzniku nových pracovních míst
- b) Spolupráce mezi podnikateli a vedením kraje
- c) Snížení byrokracie
- d) Zlepšení kvality práce úředníků kraje
- e) Legislativa (vyhlášky)
- f) Jiné ...

**9. Jaký je váš názor na kvalitu činnosti krajské správy? Hodnoťte stupnicí 1-4 (1 - velmi spokojen, 2 - spokojen, 3 - spíše nespokojen, 4 - velmi nespokojen)**

- a) Propagace regionu =
- b) Účast podniků na strategii rozvoje kraje =
- c) Podpora místního podnikání =
- d) Ochota krajských úředníků =

**10. Jak vidíte podnikání ve Vašem kraji v roce 2013?**

- a) Beze změny
  - b) Vývoj povede k lepšímu
  - c) Vývoj povede k horšímu
  - d) Uvažuji, že s podnikáním skončím
  - e) Jiný názor ...
-