

Česká zemědělská univerzita v Praze

Provozně ekonomická fakulta

Katedra humanitních věd



Diplomová práce

Vývoj místní samosprávy v obci Loket

Vypracovala: Iveta Čadilová

Vedoucí diplomové práce: Ing. Jan Čopík, Ph.D.

© 2013 ČZU v Praze

Čestné prohlášení

Prohlašuji, že svou diplomovou práci "Vývoj místní samosprávy v obci Loket" jsem vypracovala samostatně pod vedením vedoucího diplomové práce a s použitím odborné literatury a dalších informačních zdrojů, které jsou citovány v práci a uvedeny v seznamu literatury na konci práce. Jako autorka uvedené diplomové práce dále prohlašuji, že jsem v souvislosti s jejím vytvořením neporušila autorská práva třetích osob.

V Praze dne 29. 11. 2013

Poděkování

Ráda bych touto cestou poděkovala Ing. Janu Čopíkovi, Ph.D. za trpělivé a odborné vedení diplomové práce a starostovi obce Loket Vladimíru Vackovi za informace a čas, který mi věnoval.

Vývoj místní samosprávy v obci Loket

The Development of Local Government in the Municipality of Loket

Souhrn

Tématem diplomové práce je rozbor fungování samosprávy v obci Loket. První část práce se zaměřuje na vymezení teoretických pojmů z oblasti samostatné a přenesené působnosti obce, orgánů obce, orgánů zastupitelstva, volebního procesu, voleb do místních zastupitelstev, financování obcí a jejich rozpočtů.

Na teoretickou část navazuje část praktická, která se snaží teoretická východiska ukázat na konkrétním příkladu malé středočeské obce Loket. V této části se práce zabývá charakteristikou obce, sledováním jejího správního postavení obce a samosprávou, kandidaturou zastupitelů (všichni kandidují jako nezávislí) a participací občanů, rozpočtem a investicemi obce, současnými problémy a budoucím rozvojem.

Klíčová slova: Loket, Místní samospráva, Rozvoj obce, Občanská participace, Volební strana, Nezávislý kandidát, Komunální volby

Summary

The aim of the master's thesis is to analyse the functioning of the local government in the Locket municipality. The first part of the thesis concentrates on the definition of theoretical concepts from the field of independent and delegated municipal authority, local government bodies, electoral process, local government elections, municipal financing and budgets. This theoretical part is followed by a practical one, which tries to demonstrate the theoretical principles on the example of a small middle bohemian municipality Locket. This part of the thesis looks into the characterization of the municipality, the administrative status of the municipality and self-government, candidacy for representatives (all run as non-party candidates) and civic participation, municipal budget and investments, current problems and future development.

Keywords: Locket, Local Government, Development of the Municipality, Civic Participation, Political Party, Independent Candidate, Municipal Elections

Obsah

1	Úvod	11
2	Cíl práce a metodika	12
3	Literární rešerše	14
3.1	Základní pojmy	14
3.1.1	Obec a její postavení v systému veřejné správy ČR	14
3.1.2	Občan obce	14
3.1.3	Venkovské obce	15
3.1.4	Území obce	17
3.1.5	Rozvoj venkovských obcí	17
3.2	Samostatná působnost obce	17
3.2.1	Hospodaření obce	18
3.3	Přenesená působnost	19
3.4	Orgány obce	19
3.4.1	Zastupitelstvo obce	19
3.4.2	Rada obce	20
3.4.3	Starosta	21
3.4.4	Obecní úřad	22
3.5	Orgány zastupitelstva a rady obce	22
3.5.1	Výbory	22
3.5.2	Komise	23
3.6	Volební proces v obcích	23
3.7	Volby do zastupitelstev obcí	25
3.8	Financování obcí	27
3.8.1	Výdaje obcí	30
3.8.2	Důvody existence místních rozpočtů	30
3.8.3	Fiskální federalismus v ČR	31

3.8.4	Rozpočet.....	32
3.8.5	Rozpočtový proces	32
4	Charakteristika obce	35
4.1	Historie	35
4.1.1	Alberovice	35
4.1.2	Bezděkov	35
4.1.3	Brzotice	36
4.1.4	Kačerov	36
4.1.5	Loket.....	37
4.1.6	Němčice.....	37
4.1.7	Radíkovice.....	38
4.1.8	Všebořice.....	38
4.2	Poloha a dostupnost obce	39
4.3	Urbanistický charakter obce, infrastruktura a životní prostředí	39
4.4	Spolky v obci Loket.....	40
4.4.1	Sbory dobrovolných hasičů	40
4.4.2	Stráž Loket o. s.....	40
4.5	Demografická struktura obce.....	40
4.5.1	Počet obyvatel	40
4.5.2	Věková struktura obyvatelstva	42
4.5.3	Obyvatelstvo podle vzdělanosti	43
4.5.4	Národnostní a náboženská struktura	43
4.6	Sociální a ekonomická charakteristika	45
4.6.1	Zaměstnanost a nezaměstnanost.....	45
5	Správní postavení obce a její samospráva.....	48
5.1	Obecní zastupitelstvo- rok 1994	49
5.2	Obecní zastupitelstvo- rok 1998	50

5.3	Obecní zastupitelstvo- rok 2002	51
5.4	Obecní zastupitelstvo- rok 2006	54
5.5	Obecní zastupitelstvo -rok 2010	55
5.6	Shrnutí výsledků komunálních voleb v letech 1994- 2010	56
5.7	Rozpočet obce.....	57
5.7.1	Vývoj rozpočtu obce Loket v letech 2000 - 2012	59
5.7.2	Vývoj daňových příjmů obce Loket.....	61
5.7.3	Vývoj rozpočtu obce Zdislavice v letech 2000 - 2012.....	62
5.7.4	Vývoj daňových příjmů obce Zdislavice.....	63
5.7.5	Největší investice v obci Loket	64
5.7.6	Projekt Outlet Exit 66.....	67
5.8	Současné problémy a budoucí rozvoj obce Loket	69
6	Závěr.....	70
7	Zdroje	72
7.1	Literatura	72
7.2	Zákony.....	73
7.3	Internet.....	73
7.4	Rozhovory	74
	Seznam tabulek	75
	Seznam grafů.....	76
8	Přílohy	77
8.1	Mapa okolí obce Loket.....	77
8.2	Návrh outletového centra EXIT 66	77
8.3	Současný stav outletového centra EXIT 66.....	78
8.4	Dotazník pro zastupitele	79
8.5	Příklad otázek z rozhovoru se starostou	82

1 Úvod

Politický proces v každé obci je zcela jedinečný. Je ovlivněn místními občany, tedy voliči, kandidáty a jejich vzájemnými vztahy, které jsou v nejmenších a malých obcích, kde se všichni obyvatelé znají, velice úzké a propojené. Komunální politik má k občanům daleko blíže než poslanec, který je známou mediální tváří. Důležitou roli hrají na komunální úrovni nepolitické faktory jako je kulturně historická charakteristika obce, sociálně demografické prostředí, rozloha a poloha obce a počet obyvatel.

V komunálních volbách, hlavně v nejmenších obcích, velice často kandidují nezávislí kandidáti nebo jejich sdružení. Je to dáno tím, že na komunální úrovni neovlivňuje rozhodování voličů ani tak volební program a politická příslušnost kandidáta, jako jeho osobnost a schopnost a ochota pro obec něco vykonat.

Příkladem volebního chování v malých obcích může být právě situace v obci Loket, ve které již několik volebních období kandidují pouze nezávislí kandidáti. Výraznou roli zde hraje starosta, který obec řídí již od roku 1994 a většina jmen ostatních zastupitelů se na kandidátních a výsledných listinách také vyskytuje opakovaně. Co kandidáty motivuje opakovaně vstupovat do komunální politiky a co motivuje občany k tomu, že je opakovaně volí? Na základě čeho se voliči rozhodují, komu dají svůj hlas? Odráží se ve volebním chování osobní sympatie a sousedské problémy? Jaké jsou možnosti rozvoje takto malé obce a jaký může být její rozpočet a investice? Má vliv na rozvoj obce její rozloha a nehomogenita? Existují problémy mezi jednotlivými částmi obce, kterých je v tomto případě hned osm? Má každá osada v zastupitelstvu své zastoupení a jakým způsobem probíhá rozhodování v obci? Na tyto otázky se pokouší odpovědět tato práce.

2 Cíl práce a metodika

Tématem diplomové práce je problematika místní samosprávy s důrazem na období po roce 1989. Výzkum je zaměřen na vybranou obec Loket ležící ve Středočeském kraji (okrese Benešov). Cílem práce je v rámci zvoleného tématu:

1. Charakterizovat hlavní socioekonomické ukazatele obce a vyhodnotit jejich vliv na vývoj a fungování místní samosprávy.
2. Identifikovat aktéry politického procesu v obci (lokální politické subjekty, zájmové skupiny, podnikatelské subjekty apod.) a analyzovat jejich vzájemné vztahy.
3. Definovat charakter rozhodovacího procesu místní samosprávy na základě analýzy vývoje lokálního stranického systému a charakterizovat důvody kandidatury samostatných nezávislých kandidátů.

Obec Loket jsem si vybrala proto, že se skládá z osmi dílčích částí, které jsou rozprostřené ve vzdálenostech několika kilometrů a kandidují zde pouze nezávislí kandidáti. Do zastupitelstva se volí 11 zastupitelů, což je v poměru k velikosti obce vysoké číslo.

Ve výzkumu samosprávy (politiky) na lokální (komunální) úrovni rozhodování se uplatňují dva hlavní směry. První upřednostňuje pohled shora a na komunální politiku pohlíží jako na nejnižší patro politiky jako celku. Nezohledňuje však místní specifika. Druhý směr vychází ze základního tvrzení, že komunálních politik je tolik, kolik je obcí. Jeho základní metodou jsou většinou jednotlivé případové studie, na jejichž základě bývají teprve opatrně konstruována zobecňující tvrzení (Balík, 2005: 166-167).

Při vypracování práce je využit výzkumný přístup, jenž se snaží zohledňovat odlišnosti v obsahu a způsobu rozhodování orgánů místní samosprávy v obcích různých velikostí. Práce je postavena jako případová studie. Ke sběru dat jsou využity zejména dvě základní techniky - studium dokumentů a dotazování. Dále jsou použity další standardní metodologické postupy, především komparace.

Dotazování probíhalo formou polostandardizovaných rozhovorů se starostou obce Vladimírem Vackem a s místostarostou Miroslavem Macháčkem. Zastupitelům byl rozdán dotazník s několika jednoduchými otázkami o jejich kandidatuře a o rozvoji a fungování obce.

Teoretická část práce vychází z odborné literatury o samosprávě, rozvoji venkovských obcí a volebních systémech. V praktické části jsou využité především internetové zdroje, kandidátní listiny, zápisy z výsledků voleb a zápisy ze zasedání.

3 Literární rešerše

3.1 Základní pojmy

3.1.1 Obec a její postavení v systému veřejné správy ČR

Obec je základním samosprávným společenstvím občanů a tvoří územní celek, který je vymezen hranicí. Obec je veřejnoprávní korporací a vlastní majetek. V právních vztazích vystupuje svým jménem a nese odpovědnost. Obec se stará o rozvoj svého území ve všech směrech, pečuje o potřeby svých obyvatel a chrání veřejný zájem. Charakteristiku obce upravuje zákon o obcích 128/2000 Sb. (Zákon č. 128/2000 Sb.)

Obec se stává městem, pokud zde žije 3 000 obyvatel a pokud tak stanoví předseda Poslanecké sněmovny po vyjádření vlády. (Zákon č. 128/2000 Sb.)

Obec je spravována obecním zastupitelstvem. K orgánům obce dále patří: rada obce, starosta, obecní úřad a zvláštní orgány obce. U města je správa obdobná a má tuto strukturu: zastupitelstvo města, rada města, starosta, městský úřad a zvláštní orgány města. (Zákon č. 128/2000 Sb.)

Obec má dvojí působnost- samostatnou a přenesenou. V rámci samostatné působnosti obec spravuje své záležitosti. Nadřízené orgány mohou do samostatné působnosti zasahovat pouze tehdy, vyžaduje-li to ochrana zákona. Obec v rámci samostatné působnosti vydává obecně závazné vyhlášky k ukládání povinností. (Zákon č. 128/2000 Sb.)

V rámci přenesené působnosti obec vykonává část státní správy, která jí byla svěřena zákonem. V rámci přenesené působnosti je obec oprávněna vydávat nařízení obce. (Zákon č. 128/2000 Sb.)

3.1.2 Občan obce

Občan obce je fyzická osoba, která je v obci hlášena k trvalému pobytu a je státním občanem České republiky. Občan starší 18 let má právo volit a být volen do zastupitelstva obce, hlasovat v místním referendu, vyjadřovat se na zasedáních zastupitelstva k projednávaným záležitostem, vyjadřovat se k návrhu rozpočtu a k závěrečnému účtu, nahlížet do rozpočtu obce a závěrečného účtu, do usnesení a zápisů z jednání orgánů obce. Dále může občan požadovat projednání záležitostí v oblasti samostatné působnosti obce. Občan má také právo podávat orgánům obce návrhy, podněty a připomínky. (Zákon č. 128/2000 Sb.)

Tyto práva má na základě mezinárodní smlouvy také cizí státní občan starší 18 let, který je v obci hlášen k trvalému pobytu. (Zákon č. 128/2000 Sb.)

3.1.3 Venkovské obce

Pro vymezení venkovských obcí se využívají 3 přístupy. První přístup je založen na počtu obyvatel v obci. Podle zákona o obcích 128/2000 Sb. je hranice oddělující venkovské obce a města 3 000 obyvatel. Dříve sloužila pro rozlišení venkovských obcí a měst dvou tisícová hranice. Při definování venkovského prostoru se využívají obě tyto hranice a lze se setkat i s jiným dělením. (Čmejrek, 2009: 9)

Druhý přístup vymezení venkovského prostoru je založen na formálním hledisku. Sídla, která nejsou městy, se považují za venkov. K 1. 1. 2012 bylo v České republice 5 653 neměstských obcí, ve kterých žilo 3 183 894 obyvatel. V roce 2006 proběhla rehabilitace historických měst bez ohledu na počet obyvatel a ostatní podmínky. Tím se objevila kategorie obcí s titulem městys. Jedná se o obce, které byly městem před 17. květnem 1954. K 1. 1. 2012 v ČR existovalo 210 městysů, ve kterých žilo 244 767 obyvatel.

Typ obce	Počet obcí	%	Počet obyvatel	%
Statutární město	24	0,38	3 519 807	48,08
Město	598	9,57	3 801 744	51,92
Městys	210	3,36	244 767	2,33
Ostatní obce	5 443	87,07	2 939 127	27,97
Celkem ČR	6 251	100	10 505 445	100
Města	598	9,57	7 321 551	69,69
Neměstské obce	5653	90,43	3 183 894	30,31

Tabulka 1: Města a neměstské obce v ČR. Vlastní zpracování podle dat ČSÚ (Malý lexikon obcí ČR 2012), 2013.

Třetí přístup je založen na hustotě zalidnění. Pokud je v obci nižší zalidnění než 150 obyvatel na 1 km², pokládá se tato obec za venkovskou. V ČR se obvykle používá hranice 100 obyvatel na km². „Venkov je pak definován jako území základních územních správních celků (obcí), které mají hustotu zalidnění či osídlení nižší než 100 obyvatel na 1 km².“ (Čmejrek, 2009: 10)

Velikostní kategorie obcí	Počet obyvatel	%	Počet obcí	%
do 199 obyvatel	181 851	1,73%	1 468	23,48%
200- 499 obyvatel	658 207	6,27%	2 017	32,27%
500- 999 obyvatel	962 918	9,17%	1 366	21,85%
1000- 1 999 obyvatel	1 017 529	9,69%	727	11,63%
2000- 4 999 obyvatel	1 215 137	11,57%	400	6,40%
5 000- 9 999 obyvatel	971 336	9,25%	142	2,27%
10 000 - 19 999 obyvatel	954 676	9,09%	68	1,09%
20 000- 49 999 obyvatel	1 217 062	11,59%	42	0,67%
50 000- 99 999 obyvatel	1 137 171	10,82%	16	0,26%
nad 100 000 obyvatel	2 189 558	20,84%	5	0,08%
celkem	10 505 445	100,00%	6 251	100,00%

Tabulka 2: Kategorie obcí podle velikosti. Vlastní zpracování podle dat ČSÚ (Malý lexikon obcí ČR 2012), 2013.

Česká republika se vyznačuje roztržštěným, ale zároveň hustým osídlením s velkým počtem venkovských obcí, které mají vlastní samosprávu. Po roce 1989 se počet těchto obcí zvýšil o polovinu. (Čmejrek, 2009: 11)

Z tabulky je zřejmé, že téměř jedna čtvrtina obcí má méně než 200 obyvatel a žije zde 1,73% obyvatel ČR. V přibližně 55% obcí žije méně než 500 obyvatel. Méně než 1000 obyvatel má na našem území 77,6% obcí, což je v rámci Evropy nezvyklé. V obcích do 1000 obyvatel žije přibližně 17% české populace. Velkých měst s více než 50 000 obyvateli leží na území státu pouze 21 pouze 5 z nich má více než 100 000 občanů.

3.1.4 Území obce

Každá obec má jedno nebo více katastrálních území. Obce, které spolu sousedí, se mohou po vzájemné dohodě sloučit. Poté území, na kterém se obce rozkládají, tvoří tzv. území slučovaných obcí. Nový název obce záleží na dohodě mezi obcemi.

Obce mohou být sloučeny nebo připojeny na základě dohody mezi obcemi nebo na základě referenda, pokud je na něj podán návrh.

„Nová obec může vzniknout rovněž oddělením části obce, popřípadě změnou nebo zrušením vojenského újezdu. Část obce, která se chce oddělit, musí mít samostatné katastrální území sousedící nejméně se dvěma obcemi nebo jednou obcí a cizím státem a tvořící souvislý územní celek. Po oddělení musí mít nová obec alespoň 1 000 občanů. Stejně podmínky musí splňovat i obec po oddělení její části. S oddělením části obce musí vyslovit souhlas v místním referendu občané žijící na území té části obce, která se chce oddělit.“ (Čmejrek, 2005: 33, 34)

3.1.5 Rozvoj venkovských obcí

V obcích s méně než 2 000 obyvateli žije skoro 2,7 milionu obyvatel České republiky. I v případě, že se do tohoto počtu nezahrnou obce v bezprostřední blízkosti měst, žije v malých obcích 2,1 milionů občanů, což tvoří přibližně jednu pětinu lidí republiky, ve více než 4 600 obcích. (Bernard, 2010: 11)

Venkovské obce mají těžší postavení v plnění svých funkcí, které se dotýkají jejich obyvatel, než města. Je zde také problém definování místního rozvoje. Každá obec může svou definici rozvoje definovat jiným způsobem a každá obec má k rozvoji jiné podmínky. Změny v obci mohou být jednou částí obyvatel hodnocena pozitivně a druhou negativně. (Bernard, 2010:11)

Rozvoj malých obcí záleží mimo jiné na regionálních charakteristikách a na větších geografických celcích. K omezením rozvoje malých obcí patří nedostatek pracovních příležitostí, politické priority na regionální a národní úrovni určující distribuci dotací a rozpočtové určení daní. Navzdory těmto determinantám nejsou obce pasivní. Disponují vlastní samosprávou, jsou vybaveny rozpočtem a mají různě rozvinuté vnitřní potenciály. (Bernard, 2010: 11)

3.2 Samostatná působnost obce

V rámci samostatné působnosti se obec stará o záležitosti, které jsou v zájmu obce a jejích občanů a o záležitosti, které jí jsou svěřeny zákonem.

Jedná se o:

- Schvalování programu rozvoje obce, územního plánu, a regulačního plánu
- Schvalování rozpočtu a závěrečného účtu obce
- Zřizování trvalých i dočasných peněžních fondů obce
- Zřizování a rušení příspěvkových organizací a organizačních složek obce
- Rozhodování o založení nebo rušení právnických osob, schvalování jejich zakladatelských listin, společenských smluv, zakládacích smluv a stanov, delegování zástupců obce na valnou hromadu obchodních společností, v nichž má obec majetkovou účast, navrhování zástupců obce do ostatních orgánů obchodních společností, v nichž má obec majetkovou účast, a navrhování jejich odvolání
- Vydávání obecně závazných vyhlášek obce
- Rozhodování o vyhlášení místního referenda
- Navrhování změn katastrálních území uvnitř obce
- Schvalování dohod o změně hranic obce a slučování obcí. (Zákon č. 128/ 2000 Sb.)

Dále si může zastupitelstvo obce v rámci samostatné působnosti určit počet členů rady obce, volbu starosty, místostarostů a dalších radních. Obec také rozhoduje o jejich odvolání z funkce, určování funkcí, pro které budou zastupitelé uvolněni. Obec má právo zřizovat a rušit výbory, volit jejich předsedy a další členy a odvolávat je z funkcí.

V kompetenci obce je také zřizovat a rušit obecní policii. Může spolupracovat s jinými obcemi, rozhodovat o názvech částí obce a udělovat a odebírat čestná občanství a ceny.

Obec pečuje o vytváření podmínek pro rozvoj sociální péče a pro uspokojování potřeb svých občanů- potřeba bydlení, ochrana zdraví, doprava a spoje, potřeba informací, výchovy a vzdělání, kulturní rozvoj, ochrana veřejného pořádku. (Zákon č. 128/ 2000 Sb.)

3.2.1 Hospodaření obce

Obec svůj majetek musí využívat v souladu se zákonem účelně a hospodárně. Je povinna vést evidenci svého majetku a musí pečovat o jeho zachování a rozvoj.

Kromě několika málo výjimek nesmí obec ručit za závazky fyzických a právnických osob. Stát neručí za závazky obce a její hospodaření. (Zákon č. 128/ 2000 Sb.)

3.3 Přenesená působnost

„Přenesená působnost ve věcech, které stanoví zvláštní zákony, je v základním rozsahu svěřeném obci vykonává orgány obce; v tomto případě je území obce správním obvodem.“
(Zákon 128/ 2000 Sb.)

Krajský úřad vykonává metodickou a odbornou pomoc pro orgány obce ve věcech výkonu přenesené působnosti. Obcím, které přenesenou působnost vykonávají, je zasílán příspěvek ze státního rozpočtu. (Zákon 128/ 2000 Sb.)

Pověřený obecní úřad je takový úřad, který vedle základních úkonů přenesené působnosti, vykonává přenesenou působnost ve správním obvodu. (Zákon 128/ 2000 Sb.)

3.4 Orgány obce

3.4.1 Zastupitelstvo obce

Při stanovování počtu zastupitelů obec přihlíží k počtu obyvatel a velikosti územního obvodu. Počet zastupitelů se určuje nejpozději 85 dní před volbami. Počet členů se zveřejní nejpozději 2 dny po jeho stanovení na desce obecního úřadu.

Počet obyvatel	Počet zastupitelů
Do 500 obyvatel	5 - 15 členů
500- 3 000 obyvatel	7 – 15 členů
3 000 – 10 000 obyvatel	11 – 25 členů
10 000 – 50 000 obyvatel	15- 35 členů
50 000 – 150 000 obyvatel	25 – 45 členů
150 000 a více obyvatel	35 – 55 členů

Tabulka 3: Počet členů zastupitelstva. Vlastní zpracování podle Zákona 128/ 2000 Sb., 2013

Mandát zastupitele vzniká zvolením. Člen zastupitelstva je povinen vykonávat mandát osobně. Jedná se o veřejnou funkci. (Zákon č. 128/ 2000 Sb.)

Práva zastupitele:

- „Předkládat zastupitelstvu obce, radě obce, výborům a komisím návrhy na projednání,
- Vznášet dotazy, připomínky a podněty na radu obce a její jednotlivé členy, na předsedy výborů, na statutární orgány právnických osob, jejichž zakladatelem je obec,

a na vedoucí příspěvkových organizací a organizačních složek, které obec založila nebo zřídila; písemnou odpověď musí obdržet do 30 dnů,

- Požadovat od zaměstnanců obce zařazených do obecního úřadu, jakož i od zaměstnanců právnických osob, které obec založila nebo zřídila, informace ve věcech, které souvisejí s výkonem jeho funkce; informace musí být poskytnuta nejpozději do 30 dnů.“ (Čmejrek, 2005: 44)

Zastupitel má povinnost účastnit se zasedání zastupitelstva a ostatních zasedání orgánů, kterých je členem. Musí vykonávat své úkoly, hájit zájmy občanů a vystupovat v souladu se svou funkcí.

Zastupitelstvo rozhoduje ve věcech v rámci samostatné působnosti obce. V případě, že v obci není zřízena rada, vydává nařízení obce zastupitelstvo.

K platnému usnesení, rozhodnutí nebo volbě zastupitelstva musí být pro nadpoloviční většina všech členů. Zastupitelstvo se schází podle potřeb obce, nejméně však jednou za 3 měsíce. Zastupitelstvo se může usnášet, pokud je na zasedání přítomna nadpoloviční většina členů. Zasedání zastupitelstva je veřejné. (Čmejrek, 2005: 47)

3.4.2 Rada obce

Jedná se o výkonný orgán obce v rámci samostatné působnosti. Za svou činnost odpovídá zastupitelstvu obce. V případě, že se obec rozhodne nezřizovat radu, vykonává její pravomoc starosta.

Rada obce je tvořena starostou, místostarosty, členy rady, kteří jsou zvoleni z řad zastupitelů. Počet členů rady je 5 až 11 a musí jich být lichý počet. Rada obce se volí pouze v obcích, jejichž zastupitelstvo tvoří alespoň 15 členů.

Setkání rady jsou neveřejná a konají se podle potřeby. Rada je schopna se usnášet při přítomnosti nadpoloviční většiny členů a usnesení je platné, pokud s ním souhlasí nadpoloviční většina všech členů.

Rada připravuje návrhy pro jednání zastupitelstva a zabezpečuje plnění usnesení, které zastupitelstvo přijalo. (Zákon 128/ 2000 Sb.)

3.4.3 Starosta

Starosta je volen z řad zastupitelů a zastupuje obec navenek. Za výkon své funkce je odpovědný zastupitelstvu. Starosta jmenuje a odvolává tajemníka obecního úřadu a stanoví jeho plat. K těmto úkonům starosta potřebuje souhlas ředitele krajského úřadu.

Starosta je odpovědný za včasné objednání přezkoumání hospodaření obce za předchozí rok. Pokud v obci nefunguje funkce tajemníka, plní starosta funkci zaměstnavatele pro zaměstnance obce a má různé pravomoci v rámci přenesené i samostatné působnosti obce.

K dalším povinnostem patří svolávat a řídit zasedání zastupitelstva a rady obce, podepisuje zápisy z těchto jednání.

Starostu zastupuje místostarosta, se kterým podepisují právní předpisy obce. (Zákon 128/2000 Sb.)

3.4.3.1 Typologie starostů

Výkon moci	Kooperativní	Vizionář	Facilitátor konsenzu
	Autoritářský	„City boss“	Protektor
		Strategický leadership	Reproduktivní leadership
		Orientace leadershipu	

Tabulka 4: Typologie starostů. Zdroj: Getimis a Hlepap in Bernard str. 25

První dimenze se týká toho, zda je starosta při výkonu své role zaměřen strategicky nebo reproduktivně. Starostové, kteří se orientují strategicky, jsou zaměřeni na změnu, snaží se ovlivnit situaci v obci pomocí plánování a politických nástrojů. Hledají dlouhodobé cíle a snaží se jich dosáhnout. Starostové, kteří se soustředí na reprodukci, neusilují o vytvoření dlouhodobých cílů a vizí. Více spoléhají na sílu tržních vztahů a národní politiku.

Druhá dimenze se zaobírá výkonem moci a rozděluje starosty na kooperativní a autoritářské. Kooperativní starostové se pokouší o mobilizaci lokální občanské společnosti. Vytváří prostor pro komunikaci a participaci jednotlivých aktérů obce. Je zde snaha o konsenzus a deliberaci. Naopak autoritářští starostové spoléhají na formální autoritu.

Kombinací dimenzí se získá typologie vizionáře, facilitátora konsenzu, protektora a „city bosse“.

Z typologie starostů vyplývá, že můžou, ale nemusí vystupovat jako vedoucí komunity a mohou a nemusí být aktéry regionálního rozvoje. To, v jaké roli starosta funguje, představuje důležitý aspekt rozvoje.

U malých obcí je třeba zmínit to, že nemají rozvinutý administrativní aparát. Starosta zde slouží nejen jako politický aktér, ale zároveň i jako administrativní pracovník. Starostové „vizionáři“ nemusí uspět jako rozvojoví aktéři, pokud si současně neumí poradit s administrativními záležitostmi, např. přípravou podkladů pro hospodářské záležitosti, s tvorbou žádostí o dotace apod. Neuvolněný starosta, který chodí do zaměstnání, může mít problém s orientací v předpisech, dotačních programech a ekonomických záležitostech a to může být výrazný handicap v rozvoji území. (Bernard, 2010: 23-25)

3.4.4 Obecní úřad

Obecní úřad je tvořen starostou, místostarostou, zaměstnanci obce, případně tajemníkem obce. V čele úřadu je starosta. Zaměstnanci obce jsou zařazeni do odborů a oddělení obecního úřadu.

Obecní úřad má za úkol plnit požadavky zastupitelstva a rady, které mu byly uloženy v rámci samostatné působnosti a pomáhat výborům a komisím v jejich činnosti. Dále vykonává v základním rozsahu přenesenou působnost.

Pokud je v obci zřízena funkce tajemníka, odpovídá starostovi za plnění úkolů v přenesené i samostatné působnosti. Tajemník má poradní hlas během zasedání zastupitelstva a rady. (Zákon 128/ 2000 Sb.)

3.5 Orgány zastupitelstva a rady obce

3.5.1 Výbory

Zastupitelstvo obce je povinno zřizovat finanční a kontrolní výbor. Pokud na území obce žije více jak 10% obyvatel jiné než české národnosti, musí být zřízen výbor pro národnostní menšiny, jehož členy jsou minimálně z poloviny zástupci menšin. Předsedou výboru musí být člen zastupitelstva obce.

Počet členů výborů musí být lichý a výbor zodpovídá zastupitelstvu obce. Pro platné usnesení výboru musí být pro nadpoloviční většina všech členů.

Finanční výbor kontroluje hospodaření s majetkem a financemi obce a plní další úkoly, kterými je pověřen zastupitelstvem.

Kontrolní výbor kontroluje, zda zastupitelstvo a rada plní svá usnesení, zda dodržují právní předpisy o samostatné působnosti.

Osadní výbory mohou být zřízeny v částech obce a musí mít nejméně 3 členy. Členové tohoto výboru musí mít trvalé bydliště v části obce, kterou zastupují. (Zákon 128/ 2000 Sb.)

3.5.2 Komise

Jedná se o iniciativní a poradní orgány, které svá stanoviska předkládají radě obce. V určitých záležitostech přenesené působnosti se jedná též o výkonný orgán. Platné usnesení je vydáno po souhlasu většiny všech svých členů. (Zákon 128/ 2000 Sb.)

3.6 Volební proces v obcích

Volby jsou nejdůležitější formou participace občanů. Představují mechanismus zastupitelské demokracie, ve kterém se konkretizují postoje a preference občanů. Volby slouží k tomu, aby ukázaly rozložení politických sil a rozdělily mezi kandidáty mandáty. Dále volby umožňují zjistit společenské priority a požadavky. (Čmejrek, 2010: 51-59)

Další funkcí voleb je funkce integrační. V rámci voleb dochází k integraci různých odlišných zájmů, priorit a cílů. Volby také dávají občanům možnost kontrolovat exekutivní a zastupitelské orgány a případně změnit politickou reprezentaci. Volby dávají politické moci legitimitu, která se vztahuje na zastupitele i na celý politický systém. (Čmejrek, 2010: 51-59)

Volby jsou založeny na principu všeobecného, rovného a přímého volebního práva. Právo volit a kandidovat ve volbách mají občané starší 18 let. Váha jednotlivých hlasů si je rovna a každá osoba má jeden hlas. V přímých volbách se hlasuje přímo pro kandidáty nebo kandidátní listiny. V nepřímých volbách se využívá kolegium volitelů (např. USA). (Čmejrek, 2010: 51-59)

Pluralita a svobody volby znamená, že volič má výběr mezi více stranami a kandidáty, o kterých má možnost získat si informace a nikdo ho nesmí nutit k výběru některého z kandidátů. Proto se hlasuje tajně a nikdo nemůže zjistit, kdo komu dal hlas. (Čmejrek, 2010: 51-59)

Volební systémy, které se používají, jsou většinový a proporcionální. Jednomandátové obvody používají většinový systém, ve kterém se volí tolik mandátů, kolik je volebních obvodů. Voliči si vybírají mezi kandidáty a ten, který má nejvíc hlasů, dostane mandát. Vícemandátové obvody jsou založeny na proporcionálním systému, ve kterém voliči vybírají z kandidátních listin, to většinou znamená z politických stran. (Čmejrek, 2010: 51-59)

Většinový volební systém je jednoduchý a je zde vysoké sepětí zastupitele s obvodem a voliči. Na druhou stranu je zde vysoká disproporcionalita volebních výsledků, která může zvýhodňovat silnější strany. Nedostatečně odráží rozložení politických sil v politickém celku. Strana s největším počtem hlasů může prohrát volby. (Čmejrek, 2010: 51-59)

Největší výhodou proporcionálního systému je jeho spravedlivost. Odhaluje rozložení politických sil a přiděluje jim mandáty. V tomto systému bývá zavedena klauzule o hranici pro vstup do sněmovny nebo zastupitelstva. Je zde větší závislost kandidátů na stranických strukturách než na voličích a dochází zde k přepočítávání hlasů na mandáty. (Čmejrek, 2010: 51-59)

Kandidatura má dvě formy- personální u většinového systému a kandidatura na kandidátní listině u proporcionálního systému. O přísně vázanou kandidátní listinu se jedná tehdy, když volič může odevzdat pouze pro jednu kandidátní listinu a nemůže ovlivnit pořadí na listině. V případě, že volič může udělit preferenční hlasy na kandidátní listině, jedná se o vázanou kandidátní listinu. Pokud se volič nemusí omezovat na jednu kandidátní listinu, jde o otevřenou kandidátní listinu. (Čmejrek, 2010: 51-59)

V jednomandátových obvodech u personální kandidatury nebo ve vícemandátových obvodech u přísně vázané kandidátní listiny se dává jeden hlas. Při volbách na vázaných kandidátních listinách je umožněno dávat preferenční hlasy. Panašování, tj. dávání hlasů kandidátům z různých kandidátních listin, je možné u otevřených kandidátních listin. (Čmejrek, 2010: 51-59)

Především v proporcionálním volebním systému se využívá volební klauzule, která zabraňuje přílišnému dělení zastupitelského orgánu. Tento systém však může bránit vstupu nových politických subjektů. (Čmejrek, 2010: 51-59)

Hlasy se přepočítávají na mandáty pomocí volební formule. Většinové volební formule se na úrovni komunálních a regionálních voleb téměř nepoužívají. Proporcionální formule jsou založeny na volebních dělitelech nebo kvótách. (Čmejrek, 2010: 51-59)

Počet hlasů potřebných pro získání mandátu je zjišťován volebními kvótami. Volební zisky se pak touto kvótou dělí. Formule, které jsou založeny na volebních dělitelech, přidělují mandáty na základě postupného dělení zisků stran řadou dělitelů. Vypočtené podíly se seřadí a stranám s největšími podíly se přidělí mandáty.

Příklady formulí založených na volebních dělitelech:

- d'Hondtova formule- posloupnost dělitelů $1, 2, 3, \dots, n$ (počet mandátů)
- Imperialiho formule- $2, 3, 4, \dots, n+1$
- Sainte-Laguë- $1, 3, 5, \dots, 2n - 1$
- Dánská formule- $1, 4, 7, \dots, 3n - 2$

Zvolená formule má vliv na proporcionalitu voleb. Řada s malými intervaly posiluje nadreprezentaci silných stran, řada s většími intervaly podporuje proporcionalitu a zvyšuje šance malých stran. (Čmejrek, 2010: 51-59)

Důležitým ukazatelem proporcionality voleb je také výše prvního ukazatele. Čím větší je první dělitel, tím více jsou upřednostňovány silnější strany. V novele volebního zákona do poslanecké sněmovny z roku 2000 je zakomponována úprava v Sainte-Laguë formuli, kdy se první dělitel změnil z 1 na 1,4 a v d'Hondtově formuli, kdy byl první dělitel změněn z 1 na 1,42. V roce 2001 byl tento upravený způsob přepočtu zrušen. Upravená d'Hondtova metoda se používá pouze ve volbách do krajských zastupitelstev. Čím menší jsou volební obvody, tím více zde působí zvolená volební formule. (Čmejrek, 2010: 51-59)

3.7 Volby do zastupitelstev obcí

Obecní zastupitelské volby jsou v České republice upraveny zákonem číslo 491/2001 Sb. Konají se tajným hlasováním na základě všeobecného, rovného a přímého volebního práva. Platí zde zásada poměrného zastoupení. Právo volit má obyvatel obce, který dosáhl věku 18 let, je státním občanem ČR a je v obci přihlášen k trvalému pobytu. Podle mezinárodní úmluvy má právo volit také občan jiného státu, který je starší 18 let a je v obci přihlášen k trvalému pobytu. Pasivní volební právo má v těchto volbách každý občan, který má aktivní volební právo. (Zákon č. 491/2001 Sb.)

Kandidátní listiny mohou podávat volební strany. Každá strana může podat jednu kandidátní listinu do jednoho zastupitelstva. Volební stranou mohou být registrované politické strany a politická hnutí, koalice, nezávislí kandidáti nebo jejich sdružení, sdružení politických stran, sdružení politických hnutí a nezávislých kandidátů. Kandidát může kandidovat pouze na jedné kandidátní listině. (Zákon č. 491/2001 Sb.)

Pokud tvoří stranu nezávislý kandidát nebo jejich sdružení, je povinen připojit k listině petici podepsanou voliči, kteří podporují jejich kandidaturu. Nezávislého kandidáta musí podporovat 5- 0,5% občanů obce. Číslo je dáno velikostí obce nebo obvodu. Pro sdružení nezávislých kandidátů je přidělena 7% hranice podpory. (Zákon č. 491/2001 Sb.)

Na kandidátní listině volební strany může být uvedeno maximálně tolik kandidátů, kolik je volených zastupitelů. V obcích, kde se volí 7 a méně zastupitelů, může strana uvést o jednu třetinu více kandidátů než je počet volených. Hodnota se zaokrouhluje směrem dolů. (Zákon č. 491/2001 Sb.)

Každá volební strana má vlastní volební lístek se svými kandidáty, jejichž pořadí si sama určí. Pořadí volebních stran se určuje losem na registračním úřadě. (Zákon č. 491/2001 Sb.)

Ve volbách do obecních zastupitelstev se používají otevřené kandidátní listiny. Volič disponuje kombinovaným hlasem a může volit tolik kandidátů, kolik zastupitelů má být zvoleno. Volič může označit křížkem toho kandidáta, pro kterého hlasuje, a to v jakémkoliv sloupci, ve kterých jsou uvedeni kandidáti jednotlivých stran. Nebo může označit jednu volební stranu a zároveň může označit jakéhokoliv kandidáta nebo kandidáty z jakékoliv volební strany. (Zákon č. 491/2001 Sb.)

Volič musí hlasovat osobně, zastoupení jinou osobou je nepřípustné. Upravený hlasovací lístek se za plentou vloží do úřední obálky a vhodí do urny. Po vynětí lístků z obálek volební komise sečte hlasy volebních stran a pro jednotlivé kandidáty. Počet hlasů volebních stran je dán součtem hlasů jejich kandidátů. (Zákon č. 491/2001 Sb.)

Platné hlasy pro kandidáta se započítávají takto: „a) jsou-li označeni pouze jednotliví kandidáti kterékoliv volební strany, obdrží hlas každý označený kandidát; b) je-li označena pouze volební strana, obdrží hlas každý kandidát této volební strany, nejvýše však tolik kandidátů v pořadí dle hlasovacího lístku, kolik činí počet volených členů zastupitelstva; c) je-li označena volební strana a zároveň jednotliví kandidáti ostatních volebních stran, obdrží

nejdříve hlas každý jednotlivě označený kandidát ostatních volebních stran a poté v pořadí dle hlasovacího lístku tolik kandidátů označené volební strany, kolik činí rozdíl počtu volených členů zastupitelstva a počtu jednotlivě označených kandidátů; d) ke kandidátům, kteří se kandidatury vzdali nebo byli odvoláni, a k hlasům pro ně odevzdaným se nepřihlíží.“ (Zákon č. 491/2001 Sb.)

Ve volbách do zastupitelstva obcí se pro přepočítání hlasů využívá d'Hondtova volební formule.

Mandát zastupitele vzniká zvolením, ke kterému dojde ukončením hlasování. Pokud se uvolní mandát v zastupitelstvu obce, obsadí ho náhradník z téže volební strany. Pokud náhradník neexistuje, zůstane mandát prázdný do konce funkčního období zastupitelstva. Nové volby do zastupitelstva se konají: „a) jestliže se počet členů zastupitelstva obce sníží o více než polovinu oproti počtu určenému podle zákona a nejsou-li náhradníci; b) jestliže se počet členů zastupitelstva obce sníží pod hranici 5 a nejsou-li náhradníci; c) dojde-li ke vzniku nové obce; d) dojde-li k rozpuštění zastupitelstva obce podle zvláštního právního předpisu. V posledních 6 měsících funkčního období zastupitelstev obcí se nové volby nekonají.“ (Zákon č. 491/2001 Sb.)

3.8 Financování obcí

Zákon číslo 243/2000 Sb. o rozpočtovém určení výnosů některých daní územním samosprávným celkům a některým státním fondům (zákon o rozpočtovém určení daní) upravuje příjmy rozpočtů obcí. Tento zákon byl novelizován v roce 2007 a tato novelizace znamenala změnu výše příjmů pro obce. V roce 2000 bylo zavedeno určování příjmů obce podle počtu obyvatel. (Zákon č. 243/ 2000 Sb.)

Příjmy obcí lze rozdělit na příjmy daňové, nedaňové, kapitálové a dotace. Příjmy daňové jsou tvořeny sdílenými daněmi, které jsou procentuelně rozděleny do více druhů veřejných rozpočtů (do rozpočtu obce jde pouze podíl z výnosu daně), a svěřenými daněmi, kdy celý výnos připadne obci. (Zákon č. 243/ 2000 Sb.)

V letech 2000 až 2007 byly daňové příjmy obce tvořeny výnosem DPH podle počtu obyvatel, výnosem daně z příjmu fyzických osob a výnosem daně z příjmu právnických osob ve výši 20,59% z celostátního výnosu. V lednu 2008 se výše příjmu obcí zvýšila na 21,4% z celkových výnosů. Daň z příjmů právnických osob placená obcemi zůstává celá obci. V případě rozdělování daně z podnikání fyzických osob získává obec 30% daně podle

bydliště podnikatele a dále obec dostane po přepočtu na počet obyvatel 21,4% z 60% celostátního výnosu této daně. (Balík, 2009: 33-35)

Daň z nemovitosti zůstává obci v plné výši, kterou si obec sama určí. Koeficient v rozmezí 2, 3, 4, 5 určí obec pro všechny nemovitosti na svém území a vynásobí jím daňovou povinnost poplatníků. Koeficient se stanovuje závaznou vyhláškou. (Balík, 2009: 33-35)

V roce 2000 se začaly rozdělovat peníze ze sdílených daní podle počtu obyvatel v obci. Bylo stanoveno 14 kategorií obcí s postupně rostoucím koeficientem na jednoho obyvatele. Tento způsob byl vybrán kvůli tomu, že všechny obce mají velké množství funkcí, ale malé obce některé z nich neplní. Neplatí však, že desetkrát větší obec má desetkrát větší finanční nároky než malá obec. Rozdíl ve finanční náročnosti je větší. V letech 2000 až 2007 tedy fungovala „schodová“ metodika určení podílu příjmů jednotlivých obcí. (Balík, 2009: 33-35)

Finanční rozdíly mezi nejmenšími obcemi a hlavním městem byly příliš velké. Malé obce dostávaly na jednoho obyvatele šest a půl krát menší částku ze sdílených daní než hlavní město. Tento rozdíl byl odůvodněn tím, že hlavní město plní řadu funkcí, které malé obce nemají a že se starají také o obyvatele malých obcí, kteří do města přijíždějí. Nelogičnost toho uspořádání však vynikla při porovnání Prahy a Brna, které plní stejné funkce jako hlavní město. Na obyvatele Brna byl poskytován 1,65 krát menší podíl sdílených daní než na obyvatele Prahy. Tento systém vedl představitele měst, která se blížila k horní hranici počtu obyvatel k tomu, že přesvědčovali lidi, aby se přihlásili k trvalému pobytu právě v jejich městě. (Balík, 2009: 33-35)

V roce 2003 dostávala obec, ve které žilo méně než 100 obyvatel, 3 212 Kč na obyvatele. V obcích s 5 001 – 10 000 obyvateli činila tato částka 4 833 Kč, ve městech s 50 001 – 100 000 obyvateli 6 635 Kč. Na obyvatele hlavního města připadla částka 22 110 Kč. (Balík, 2009: 33-35)

Na začátku roku 2008 bylo kritérium počtu obyvatel doplněno o kritérium celkové výměry obce s vahou 3 % ze sdílených daní pro obce a o kritérium prostého počtu obyvatel s vahou 3% ze sdílených daní pro obce.

Největší část příjmu (94%) ze sdílených daní pro obce stále tvoří počet obyvatel upravený o koeficient velikostních kategorií, bylo ale zrušeno 14 velikostních kategorií obcí. Místo nich byly zavedené 4 kategorie se stanovenými koeficienty tzv. postupných přechodů. Podle těchto

koeficientů se násobí pouze ta část obyvatel, která spadá do příslušné kategorie počtu obyvatel. (Balík, 2009: 35)

Jako první se vypočítá podíl pro čtyři největší města- Prahu, Brno, Plzeň a Ostravu. Praha má koeficient 4,2098, ostatní tři 2,573. Tyto koeficienty jsou určeny tak, aby největší města finančně netratila. V druhém kroku se zbylé finanční prostředky rozdělí mezi ostatní obce.

Nový způsob rozdělování financí zachoval větší přiděl peněz na jednoho obyvatele pro větší města s ohledem na jejich funkce. Byly však odstraněny ostré hranice a zohlednila se větší rozloha některých obcí. (Balík, 2009: 35)

Další položkou příjmů obcí jsou nedaňové příjmy. Mezi ty se řadí příjmy z vlastního podnikání obce, uživatelské poplatky, příjmy za pokuty a penále, a další.

Dotace můžeme rozdělit na dotace z různých evropských fondů, státní a krajské. Dotace hrají v rozpočtech obcí důležitou roli. Například v roce 2003 činily dotace více než 40 % příjmů rozpočtů obcí.

Do dotací se zahrnuje také příspěvek na výkon státní správy. „Jeho částka je vyjádřena na každých 100 obyvatel správního obvodu obce, v němž obecní úřad vykonává státní správu, tj. pro obce s působností matričního úřadu, stavebního úřadu, obce s pověřeným obecním úřadem a hlavní město Prahu. Zvláštní dotace pak dostávají ORP na výkon přenesené působnosti.“ Tyto dotace se označují jako nárokové. (Balík, 2009: 37)

Do nárokových dotací se řadí také dotace účelové, které se musejí na konci rozpočtového období vyúčtovat a nevyčerpané části vrátit do státního rozpočtu. Spadá sem například dotace na školství, dotace na dávky sociální péče, dotace na místo v domově důchodců. (Transparency International ČR, 2008: 37)

Nenárokové dotace jsou vázány na rozhodnutí vyšší autority, než je rozhodnutí rady nebo zastupitelstva obce. Většinou se jedná o investiční aktivity, které obec nedokáže zaplatit ze svých zdrojů. Nejčastěji se tyto finance získávají ze strukturálních fondů Evropské unie. Žádosti o dotace z těchto fondů jsou poměrně administrativně složité a náročné, což stěžuje situaci malých obcí, které nemají propracovaný administrativní aparát. (Transparency International ČR, 2008: 37)

1. 1. 2013 prošel tento zákon další úpravou, která opět změnila pro obce procentuelní výnosy z daní. Daňové výnosy jsou tvořeny 20,83% z celostátního hrubého výnosu DPH. Daň z příjmu fyzických osob ze závislé činnosti a funkčních požitků připadne obci ve výši 22,87% výnosu a z daní vybíraných srážkou 23,58%. Podíl z příjmu právnických osob se zvýšil z 21,4% na 23,58% z celkového výnosu. (Zákon č. 243/2000 Sb.)

3.8.1 Výdaje obcí

Výdaje obcí můžeme rozdělit na běžné a kapitálové. Běžné výdaje se každý rok opakují a nemají investiční charakter. Jedná se na příklad o platy zaměstnanců, materiál, energie. Kapitálové výdaje slouží k financování dlouhodobého majetku.

Dále můžeme výdaje dělit podle dělení, které vychází z rozpočtové skladby. (Transparency International ČR, 2008: 39)

3.8.1.1 Dělení výdajů podle rozpočtové skladby

Rozpočtová skladba je tvořena kódy, které jsou přiřazeny jednotlivým finančním transakcím. Podle tohoto kódu se dá zjistit, o jakou peněžní operaci se jednalo a do jakého odvětví finance směřovaly.

První členění je tzv. druhové členění, kdy každá finanční transakce má přiřazen čtyřmístný kód. První číslo označuje třídu, druhé seskupení položek, třetí podseskupení položek a čtvrté položku.

Další členění, které používá čtyřmístný kód je členění odvětvové. První číslo označuje skupinu, druhé oddíl, třetí pododdíl a čtvrté paragraf.

Rozpočtová skladba také používá organizační a konsolidační dělení. (Transparency International ČR, 2008: 39-40)

3.8.2 Důvody existence místních rozpočtů

3.8.2.1 Ekonomické důvody

Předpokládá se, že poskytování veřejných statků na místní úrovni je hospodárnější a efektivnější, než poskytování těchto statků na centrální úrovni. Tento předpoklad vychází z principu subsidiarity, podle kterého rozhodnutí a zodpovědnosti má nést stupeň politického systému, který je nejbližší občanům. Kompetentní místní orgány by měly lépe znát potřeby a

preferance místních obyvatel a zároveň obyvatelé mohou lépe kontrolovat rozhodnutí orgánů a podílet se na nich.

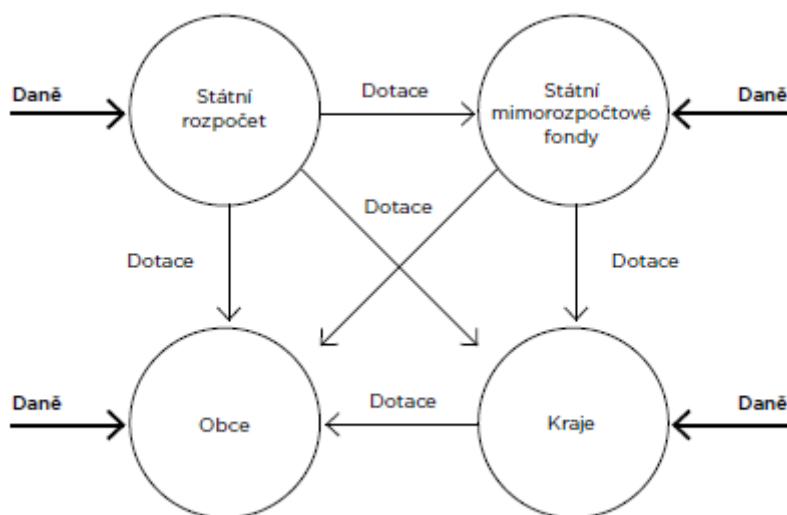
Faktory, které limitují decentralizaci, jsou úspory z rozsahu při poskytování některých veřejných statků a snaha společnosti o zajištění jisté úrovně všem občanům. V centralizované podobě se lépe poskytují na příklad národní obrana, soudní systém, školství. (Transparency International ČR, 2008: 14)

3.8.2.2 Zúčtovatelnost

Veřejné finance jsou často náchylné k deficitnímu financování, protože občané požadují nízké daně, ale vysokou úroveň služeb. To má za následek negativní ekonomické dopady. Ukazuje se, že občané vnímají citlivěji schodkový rozpočet obce než centrální rozpočet. Fiskální decentralizace může snižovat riziko deficitů veřejných rozpočtů a tím udržovat makroekonomickou stabilitu. (Transparency International ČR, 2008: 15)

3.8.3 Fiskální federalismus v ČR

V České republice se používá kombinovaný model fiskálního federalismu. Rozlišují se dva typy subjektů na úrovni centrální- státní rozpočet a státní mimorozpočtové fondy a dva typy subjektů na místní úrovni- obce a kraje. Subjekty centrální a místní úrovně jsou vzájemně propojeny nejen vertikálně, ale i horizontálně. (Transparency International ČR, 2008: 17)



Obrázek 1: Fiskální federalismus v České republice. Transparency International Česká republika. Průvodce komunálními rozpočty aneb jak může informovaný občan střežit obecní pokladnu. Str. 18. 2008. Dostupné na: http://www.transparency.cz/doc/kr_pruvodce2008.pdf

3.8.4 Rozpočet

Na rozpočet obcí lze nahlížet ze tří pohledů:

3.8.4.1 Rozpočet – bilance příjmů a výdajů

Rozpočet lze vnímat jako bilanci příjmů a výdajů za rozpočtové období – v ČR jeden kalendářní rok, z které je patrné, zda je hospodaření obce vyrovnané nebo nevyrovnané. Když se příjmy rovnají výdajům, je rozpočet vyrovnaný. Většinou se příjmy a výdaje nerovnají. O přebytek se jedná, pokud příjmy přesáhnou výdaje. Ke schodku dochází v opačné situaci. Pokud dojde k přebytkovému rozpočtu, mohou být nepoužité finanční prostředky použity na tvorbu rezerv pro další období, nebo mohou být použity ke splacení dluhů. Pokud se hospodaření obce potýká s deficitem, musí obec získat dodatečné finanční prostředky. Právě v tomto případě může být použita rezerva z minulých let, nebo si obec může finanční prostředky půjčit. Obec také může rozprodat majetek, ale v tomto případě dochází pouze ke změně struktury aktiv. (Transparency International ČR, 2008: 24)

3.8.4.2 Rozpočet- finanční plán

Rozpočet obce lze vnímat jako finanční plán, jehož účelem je sladit příjmy obce s výdajovými aktivitami. Sestavování rozpočtu nutí zastupitele přiřazovat priority svým aktivitám a vybírat z nich. (Transparency International ČR, 2008: 24)

3.8.4.3 Rozpočet- nástroj na prosazování cílů obecních a regionálních politik

Struktura výdajů v podstatě určuje, které aktivity budou nebo nebudou podporovány. Proto schvalování rozpočtu vyvolává nejvíce diskuzí a rozporuplných hlasování v zastupitelstvech. Budou realizovány ty představy zastupitelstva, ke kterým bude schválen rozpočet. (Transparency International ČR, 2008: 25)

3.8.5 Rozpočtový proces

Rozpočtový proces se dělí na čtyři fáze:

- Příprava
- Schvalování
- Čerpání
- Zpětná kontrola a vyúčtování (Transparency International ČR, 2008: 28)

Návrh rozpočtu by měl vycházet z rozpočtového výhledu, který je v ČR povinně používán od roku 2001. Stanoví se hodnoty čtyř významných ukazatelů pro období dva až pět let po sestavení aktuálního rozpočtu. Jedná se o:

- Celkové příjmy
- Celkové výdaje
- Celkové pohledávky
- Celkové závazky

Rozpočtový výhled nutí subjekty místních samospráv uvažovat v delším časovém horizontu a umožňuje předcházet vysokému zadlužení a lepšímu plánování výdajů. Při tvorbě výhledu by se neměly podhodnocovat výdaje a nadhodnocovat příjmy.

Příprava rozpočtu by měla vycházet z předem připraveného rozpočtového výhledu. Místní rozpočet musí být provázán se státním rozpočtem, ze kterého jsou poskytovány nenárokové dotace. Alokace prostředků mezi jednotlivá pracoviště a aktivity by měla vycházet z analýz hospodaření z předchozích let a zároveň odrážet strukturu sledovaných cílů.

Po sestavení návrhu rozpočtu přichází na řadu jeho projednávání a schvalování. Nejdříve se rozpočet projedná na finančním výboru a následně v radě obce, poté je rozpočet předán zastupitelstvu, které má právo schvalovat rozpočet. Návrh rozpočtu obcí musí být zveřejněn nejméně 15 dní před jeho projednáním v zastupitelstvu, aby se k němu občané mohli písemně nebo ústně vyjádřit. Pokud se nepodaří rozpočet včas schválit, dochází k hospodaření obce v rozpočtovém provizoriu.

V rozpočtu se během roku dělají změny, které reagují na změny ve vnějším a vnitřním prostředí obce. Rozpočtová opatření jsou změny, které se týkají hodnot závazných ukazatelů schválených zastupitelstvem. Jejich schvalování je v pravomoci zastupitelstva.

Během roku je nutné provádět systematickou a pravidelnou kontrolu čerpání finančním výborem. Po konci rozpočtového období je vytvořen závěrečný účet, který se předkládá zastupitelstvu. Dokument obsahuje komplexní údaje o příjmech a výdajích a dalších finančních operacích. Výsledek hospodaření přezkoumává vnější auditor nebo krajský úřad, pokud se jedná o obecní rozpočet. Výsledkem je zpráva o přezkoumání, která je součástí závěrečného účtu. Zastupitelstvo musí projednat závěrečný účet do 30. června následujícího roku zkoumaného rozpočtu.

Obce mohou k hospodaření využívat mimorozpočtové fondy. Výhody účelových fondů spočívají v přímých vazbách na financování určitých veřejných potřeb. K nevýhodám patří obecná fragmentace veřejných prostředků a jejich znehlednění a nízká flexibilita během rozpočtového období. (Transparency International ČR, 2008: 29-33)

4 Charakteristika obce

4.1 Historie

Loket se skládá z osmi obcí, které se spojily v roce 1976, kdy byl zřízen Místní národní výbor v Lokti v důsledku zatopení Dolních Kralovic a ostatních obcí. Každá obec má svou vlastní historii i současné dění, spolky a sdružení.

4.1.1 Alberovice

Alberovice leží jižně od Lokte v nadmořské výšce 462 metrů nad mořem. Původní název zněl „Alberovici“. Od 17. století se objevuje dnešní podoba názvu. V 15. století stály v Alberovicích dvě tvrze, které zanikly pravděpodobně během třicetileté války. Stávaly v místech dnešní silnice z Křivsoudova do Lokte. Kvůli stavbě silnice byly zbytky jedné tvrze částečně odstraněny, druhá byla částečně zachována.

Po vzniku ledečského okresu v roce 1850 patřila obec k nedaleké obci Němčice. V roce 1900 žilo v obci 66 obyvatel a ves měla 28 stavení. Děti docházely do školy do Němčic. V obci se nacházel zámeček, lihovar a pivovar, které zanikly po druhé světové válce.

Na návsi stojí kaplička, kterou nechal postavit neznámý osadník po smrti své dcery roku 1976. V kapličce je kamenný pomník anděla. (Pleva, 1999: 9-10)

4.1.2 Bezděkov

Bezděkov leží severně od vodní nádrže Želivka v nadmořské výšce 442 metrů nad mořem. První zmínka o vsi pochází u roku 1544, kdy patřila k obci Horní Kralovice.

Od roku 1850, kdy byly ustanoveny okresy, patřila ves k Městskému úřadu v Dolních Kralovicích. V té době zde žilo 156 obyvatel ve 20 staveních. V blízkosti se rozkládá rozlehlý les, kterému se dodnes říká Obora. Obora sloužila hornokralovickým pánům k honům.

Po zatopení Dolních Kralovic v roce 1976 se obec stala součástí Lokte. (Pleva, 1999: 15-16)

4.1.3 Brzotice

Obec leží u silnice, která vede z Bezděkova k dálničnímu nájezdu v Lokti v nadmořské výšce 433 metrů. Název vsi je zřejmě odvozen od jména kanovníka vyšehradské kapituly Brzoty. První zmínka o vsi pochází z roku 1352.

V roce 1869 žilo v obci 236 lidí. V roce 1900 zde bydlelo 274 obyvatel, což je nejvíce v celé historii obce.

Brzotice se proslavily chovem a prodejem hus. Obchod založil Emanuel Mendl v roce 1870. Zakrátko celá ves pěstovala husy a vyvážela je k prodeji do Prahy. Týdně do města putovalo až 2000 kusů a výdělek chovatele byl 50 až 60 zlatých za 100 hus. Díky chovu hus, vzkvétalo také zemědělství. Po druhé světové válce museli zemědělci vstoupit do jednotného zemědělského družstva nebo státního statku.

U silnice do Dolních Kralovic stojí kaplička z roku 1928, která je zasvěcena svatému Václavovi. Je zde připevněna pamětní deska občanům Brzotic, kteří padli v 2. světové válce.

Na návsi je kaple, která prošla v 90. letech 20. století rekonstrukcí. Za ní stojí v ohradní zdi původní kaplička z 19. století.

Mezi obcemi Bezděkov a Brzotice byl postaven nad přehradou most z předpjatého betonu. Rozpětí polí 110 metrů bylo prováděno letmou betonáží. Most je dlouhý 306 metrů a široký 13 metrů, drží ho 3 pilíře, z nichž nejvyšší prostřední měří 65 metrů. Most byl uveden do provozu roku 1969 a je největším svého druhu v České republice. (Pleva, 1999: 34-35)

4.1.4 Kačerov

Západně od obce Loket leží ve výšce 418 metrů její nejmenší část Kačerov. Název obce nejspíš vznikl z osobního jména Kačer.

První zmínka o vesnici je z roku 1548. Kačerov byl nejdříve součástí Horních Kralovic. Po vytvoření ledečského okresu spadala obec pod Obecní úřad v Němčicích. V roce 1869 zde žilo 163 obyvatel. Děti chodily do školy do Dolních Kralovic, později do Němčic.

Při opravě kapličky byl zavěšen nový zvon. Vedle kapličky stojí litinový kříž na kamenném podstavci z roku 1889.

Nedaleko obce u čechtického potoka je smírčí kámen. Legenda praví, že zde byl zabit husitský kněz, který utíkal z Keblova. Vrahové byli dopadeni a byli donuceni zde postavit tento kámen. Dnes je kámen na malém ostrůvku, který je nedaleko břehu nádrže. (Pleva, 1999: 112)

4.1.5 Loket

Loket leží u sjezdu z dálnice D1 na 66. kilometru v nadmořské výšce 450 metrů. Jméno vsi je odvozen od slova loket, protože tu dříve vedla cesta zatočená ve tvaru lokte.

První zmínka o obci pochází z roku 1352. Loket se v roce 1697 skládal z 13 selských gruntů. Tito poddaní byli nuceni odevzdávat slepice, vejce, dříví a úrok. Děti z obce docházely do farní školy v Dolních Kralovicích od roku 1793. V roce 1905 vznikla v Lokti expozitura dolnokralovické školy. Od roku 1914 zde fungovala jednotřídní obecná škola.

Po vzniku okresů patřila obec do politického okresu Ledec nad Sázavou a do soudního okresu Dolní Kralovice. V roce 1960 byla obec připojena k okresu Benešov. Roku 1976 zde vznikl Místní národní výbor v Lokti. (Pleva, 1999: 190-191)

4.1.6 Němčice

Obec se nachází v nadmořské výšce 411 metrů východně od bývalých Dolních Kralovic nedaleko vodárenské předzdrže, která byla vytvořena na Sedlickém potoce. Název obce pochází od osobního jména Němec.

První zmínka o Němčicích pochází z roku 1318. Ve vsi se nacházel svobodnický soud. V roce 1533 patřily Němčice k vlašiskému panství a od roku 1654 ke křivsoudovskému panství. Nejvíce obyvatel (247) žilo v obci v roce 1900. O 12 let později zde byla zřízena jednotřídní obecná škola, do které docházely také děti z Alberovic. Později byla škola zrušena.

Nedaleko školy stojí litinový kříž na podstavci z roku 1872 a na návsi je kaplička z roku 1992.

Přes vodní nádrž vede železniční most, který sloužil do roku 1973 na trati Vlašim - Dolní Kralovice. (Pleva, 1999: 202-203)

4.1.7 Radíkovice

V nadmořské výšce 355 metrů na břehu Želivky se rozkládají Radíkovice.

První zpráva o obci je z roku 1386. Ve 14. století zde stávala tvrz. Na přelomu 16. a 17. století patřila ves ke Všebořicím a později k Lukavci a k Vlastějovicím. Roku 1753 přešla vesnice k dolnokralovickému panství. Po zřízení Obecního úřadu ve Všebořicích se k němu obec připojila. Děti navštěvovaly školu v Dolních Kralovicích, od roku 1879 ve Všebořicích. (Pleva, 1999: 233)

4.1.8 Všebořice

Obec leží ve výšce 420 metrů nad mořem na náhorní rovině severně od zatopených Dolních Kralovic. Ves vznikla na místě 14 rybníků, které zde bývaly. Dodnes je vesnice rozdělena širokou loukou, která vznikla zrušením rybníků. Louce se dodnes říká Rybník. Název vesnice vznikl z osobního jména Všebor.

První zmínka o Všebořicích pochází z roku 1352. V této době tady stál kostel svatého Jiljí.

V roce 1638 byly Všebořice připojeny k Lukavci, ke kterému patřily až do roku 1657, kdy byly připojeny ke Křešínu. Odtud se ves dostala k dolnokralovickému panství, pod které spadaly do roku 1848. Poté obec připadla pod okres Ledeč nad Sázavou. V roce 1869 zde žilo 285 obyvatel. Děti navštěvovaly školu v Dolních Kralovicích. V roce 1879 byla v obci zřízena dvoutřídní škola, do které docházely také děti z Radíkovic a Kounic. V roce 1900 zde bylo 48 domů, lihovar a cihelna. Roku 1921 byl do obce zaveden elektrický proud.

Ve všebořické myslivně se roku 1850 narodil známý hudební skladatel Zdeněk Fibich. V roce 1925 byla na jeho rodném domě odhalena pamětní deska s nápisem: „Zde se narodil 21. prosince 1850 hudební skladatel Zdeněk Fibich“. V roce 1950 při oslavách 50. výročí Fibichova úmrtí byla v myslivně nainstalována výstava o jeho životě. V 70. letech 20. století muzeum zaniklo a exponáty byly převezeny do muzea v Kutné Hoře. (Pleva, 1999: 294-297)

4.2 Poloha a dostupnost obce

Obec Loket se nachází přibližně 70 kilometrů jihovýchodně od Prahy po dálnici D1 exit 66 ve Středočeském kraji v okrese Benešov. Dálnice tvoří hlavní spojnicí s většími městy, především s Prahou a Humpolcem, kam řada obyvatel jezdí za prací.

V blízkosti obce se nachází vodní nádrž Želivka- Švihov, jejíž stavba byla schválena v roce 1963. Důvodem stavby bylo zajistit dostatek pitné vody pro Prahu. V současné době zajišťuje cca 75% podíl dodávek vody. Vodou z přehrady jsou zásobeny Praha, část okresů Beroun, Benešov, Praha- východ a Praha- západ, část Středočeského kraje a Vysočiny. Vodní dílo Želivka bylo budováno v letech 1964 až 1972 a je umístěno 4 kilometry nad soutokem řek Želivky a Sázavy.

Stavba vodního díla ovlivnila nejen ráz krajiny, ale i okolní obce a jejich obyvatele. Přehrada zatopila území o délce 39 kilometrů a plochu 1432 ha. Jedná se o největší vodní nádrž v České republice. Kvůli zatopení údolí se muselo přestěhovat více než 2 000 obyvatel, protože pod hladinou vody zmizelo 9 vesnic a městeček. Obce ležící v okolí přehrady, včetně Lokte, jsou stavbou ovlivněny a musely se jí přizpůsobit. Mnoho obcí „končí“ ve vodě a jsou odříznuty od větších měst. Není výjimkou, že vzdálenost z některých obcí do většího města je více než 30 kilometrů.

Spádovými městy pro Loket jsou Vlašim (cca 25 km), Humpolec (cca 30 km), Ledec nad Sázavou (cca 20 km). Vzhledem k nehomogenitě obce se tyto vzdálenosti liší. (ČT, 2008; Mikroregion Želivka, 2013)

4.3 Urbanistický charakter obce, infrastruktura a životní prostředí

Loket se skládá od roku 1974 z osmi územních celků a sedmi katastrálních území: Alberovice, Bezděkov, Brzotice, Kačerov, Loket, Němčice, Všebořice a Radíkovice. Dvě poslední části tvoří jedno katastrální území. Části obce o celkové rozloze 2 388 ha na sebe přímo nenavazují a jsou rozprostřeny v okruhu několika kilometrů. Velikost jednotlivých obcí se značně liší. Alberovice zaujímají plochu 257,0482 ha, Bezděkov 555,6481 ha, Brzotice 346,0811 ha, Kačerov 125,1139 ha, Loket 366,644 ha, Němčice 249,3264 ha a Všebořice 486,1596 ha. (Územně identifikační registr, 2012)

K 1. 1. 2012 zde žilo 556 obyvatel, z toho 407 voličů. Zástavba má typický venkovský roztroušený charakter, převažuje nízkopodlažní zástavba s rodinnými domky. V obci je postupně budován centrální vodovod a kanalizace.

Obec leží v Českomoravské vrchovině v nadmořské výšce obce cca 450 metrů. Krajina v okolí obce je zvlněná. Okolní kopce sahají do výšky přibližně 700 metrů. Největším znečišťovačem ovzduší je dálnice D1. V blízkosti se rozprostírá CHKO Velký Blaník a NPP Hadce U Želivky.

Z uvedené charakteristiky obce vyplývá celá řada problémů a překážek v řízení, rozvoji a osidlování obce.

4.4 Spolky v obci Loket

4.4.1 Sbory dobrovolných hasičů

Vzhledem k tomu, že obec je tvořena 8 osadami, které jsou od sebe vzdálené několik kilometrů, žije si každá část svým společenským a kulturním životem. V podstatě v každé části najdeme sbor dobrovolných hasičů, který se stará o kulturní a společenské vyžití v obci. SDH Loket, SDH Němčice, SDH Všebořice, SDH Brzotice, SDH Alberovice pořádají ve své obci plesy, zábavy, brigády na údržbu obce, sportovní soutěže. Pravidelně se střídají v pořádání soutěží v hasičském útoku. S nadsázkou lze říct, že každý muž v obci je členem sboru dobrovolných hasičů včetně všech zastupitelů. Letošní hasičské klání pořádala osada Němčice. Soutěže se zúčastnilo 14 družstev ve 3 kategoriích- muži, ženy a děti.

4.4.2 Stráž Loket o. s.

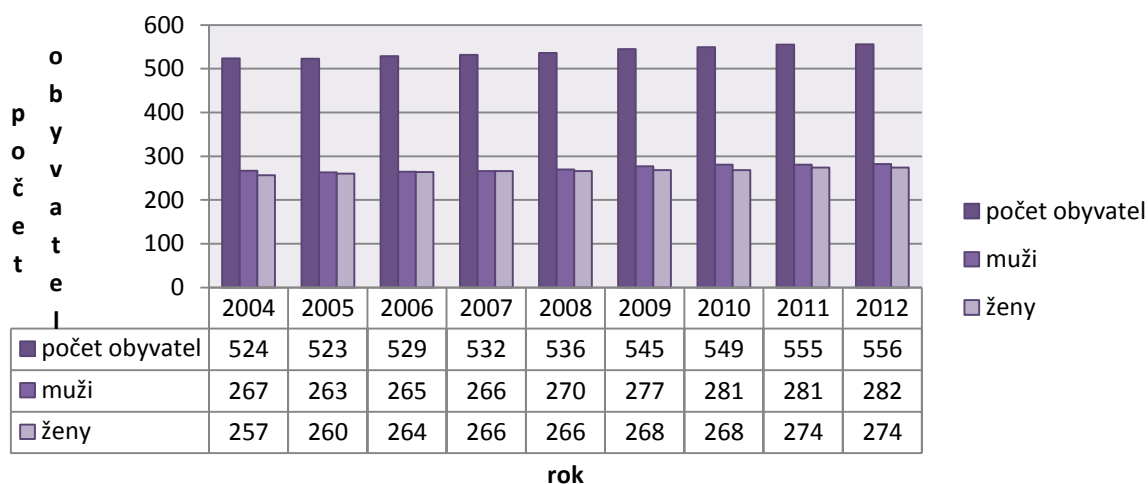
Občanské sdružení Stráž je myslivecký spolek, který sdružuje myslivce z Lokte a blízkého okolí. Jeho členové se starají nejen o myslivost v místních lesích, ale také zajišťují kulturní vyžití v obci. Několikrát ročně se konají brigády na úklid okolních lesů, pořádají se hony. Každý rok pořádá Stráž myslivecký ples s bohatou tombolou a velkou účastí místních obyvatel.

4.5 Demografická struktura obce

4.5.1 Počet obyvatel

V obci Loket k 1. 1. 2012 žilo 556 obyvatel. Z toho 282 mužů (39,3%) a 274 žen (43,4%). (ČSÚ, 2012).

Vývoj počtu obyvatel v obci Loket v letech 2004-2012



Graf 1: Vývoj počtu obyvatel v obci v letech 2004- 2012. Vlastní zpracování podle dat z ČSÚ, 2012.

Z grafu je zřejmé, že počet obyvatel obce Loket od roku 2004 do roku 2012 mírně stoupl. V populaci obce mírně převažuje skupina mužů, kromě roku 2007, kdy byl počet žen a mužů k 1. 1. 2007 vyrovnaný.

Počet obyvatel v jednotlivých částech obce Loket k 26. 1. 2013		
Část obce	Počet obyvatel	Počet voličů
Alberovice	85	61
Bezděkov	28	
Brzotice	98	81
Kačerov	18	
Loket	136	117
Němčice	87	55
Radíkovice	26	
Všebořice	110	136

Tabulka 5: Počet obyvatel v jednotlivých částech obce Loket. Vlastní zpracování.

K 26. 1. 2013 žilo v Alberovicích 85 obyvatel, v Bezděkově 28 obyvatel, v Brzoticích 98 obyvatel, v Kačerově 18 obyvatel, v Lokti 136 obyvatel, v Němčicích 87 obyvatel, v Radíkovicích 26 a ve Všebořicích 110 obyvatel. Osídlování jednotlivých obcí je

nerovnoměrné. Zatímco v Lokti a v Brzoticích vyrostlo v posledních letech několik nových domů a přibýly zde mladé rodiny s dětmi, v ostatních částech obce obyvatelé ubývají a staré domy chátrají.

Obec Loket je rozdělena na 5 volebních okrsků. V Lokti je zapsáno 117 voličů. Alberovice a Kačerov tvoří jeden volební obvod s 64 voličem. Bezděkov, Všebořice a Radíkovice jsou také spojeny do jednoho volebního obvodu, ve kterém je oprávněno volit 136 obyvatel. V Němčicích bylo registrováno 55 voličů a v Brzoticích 81 voličů. Data jsou uváděna k 15. 10.2010. (Volby.cz, 2012)

4.5.2 Věková struktura obyvatelstva

Věková struktura obyvatelstva obce Loket k 26. 3. 2011				
Věk	Počet celkem	Počet mužů	Počet žen	Počet %
0-14	85	48	37	14,8%
15-59	353	188	165	61,4%
60-64	30	14	16	5,2%
65 a více	103	40	63	17,9%

Tabulka 6: Věková struktura obyvatelstva. Vlastní zpracování podle dat z ČSÚ, 2011.

K 26. 3. 2011 bylo 61,4% obyvatelstva ve věku 15- 59 let, takže je teoreticky ekonomicky aktivní. 17,9% lidí bylo v důchodovém věku a 14,8% tvořily děti do 15 let. Průměrný věk obyvatel byl 41,3 let.

4.5.3 Obyvatelstvo podle vzdělanosti

Obyvatelstvo v obci Loket podle vzdělanosti k 26. 3. 2011				
		Celkem	Muži	Ženy
Obyvatelstvo ve věku 15 a více let		490	243	247
z toho podle stupně vzdělání	bez vzdělání	1	1	-
	základní včetně neukončeného	103	39	64
	střední vč. vyučení (bez maturity)	211	122	89
	úplné střední (s maturitou)	117	52	65
	nástavbové studium	5	2	3
	vyšší odborné vzdělání	5	3	2
	vysokoškolské	34	19	15

Tabulka 7: Obyvatelstvo podle vzdělanosti. Zdroj: ČSÚ- sčítání lidu, domů a bytů v roce 2011.

V roce 2011 žilo v obci 490 obyvatel starších 15 let. Bez vzdělání byla 1 osoba, základní vzdělání mělo 103 lidí. Největší počet obyvatel (211) je vyučeno a 117 lidí má dokončeno střední školu s maturitou. V obci žije 34 obyvatel s vysokoškolským vzděláním.

4.5.4 Národnostní a náboženská struktura

Obyvatelstvo obce Loket podle národnosti k 26. 3. 2011				
		Celkem	Muži	Ženy
Obyvatelstvo celkem		575	291	284
z toho národnost	česká	415	205	210
	německá	1	1	-
	neuvedeno	156	82	74

Tabulka 8: Obyvatelstvo podle národnosti. Zdroj: ČSÚ- Sčítání lidu, domů a bytů v roce 2011.

Většina lidí (415) se hlásí k české národnosti, 156 lidí svou národnost neuvedlo.

Obyvatelstvo obce Loket podle náboženské víry k 26. 3. 2011				
		Celkem	Muži	Ženy
Obyvatelstvo celkem		575	291	284
Věřící – nehlásící se k žádné církvi ani náboženské společnosti		17	9	8
Věřící – hlásící se k církvi, náboženské společnosti		173	82	91
z toho	Církev římskokatolická	158	75	83
	Církev československá husitská	1	-	1
Bez náboženské víry		76	33	43
Neuvedeno		309	167	142

Tabulka 9: Obyvatelstvo podle náboženské víry. Zdroj: ČSÚ. Sčítání lidu, domů a bytů v roce 2011.

4.6 Sociální a ekonomická charakteristika

4.6.1 Zaměstnanost a nezaměstnanost

Obyvatelstvo obce Loket podle ekonomické aktivity k 26. 3. 2011					
		Celkem	Muži	Ženy	
Ekonomicky aktivní celkem		266	146	120	
v tom:	zaměstnaní		243	133	110
	z toho podle postavení v zaměstnání	zaměstnanci	192	100	92
		zaměstnavatelé	5	4	1
		pracující na vlastní účet	35	23	12
	ze zaměstnaných	pracující důchodci	7	4	3
		ženy na mateřské dovolené	6	-	6
	nezaměstnaní		23	13	10
Ekonomicky neaktivní celkem		296	138	158	
z toho	nepracující důchodci	142	58	84	
	žáci, studenti, učni	94	53	41	
Osoby s nezjištěnou ekonomickou aktivitou		13	7	6	

Tabulka 10: Obyvatelstvo podle ekonomické aktivity. Zdroj: ČSÚ- Sčítání lidu, domů a bytů v roce 2011.

V obci žije 266 ekonomicky aktivních obyvatel. Z toho 243 lidí má zaměstnání a 23 je nezaměstnaných. 192 lidí je v roli zaměstnanců, 5 lidí v roli zaměstnavatelů a 35 lidí pracuje na vlastní účet. Pracujících důchodců je 7 a žen na mateřské dovolené 6. Ekonomicky neaktivních obyvatel je o 30 víc, to je 296. Z toho je 142 důchodců a 94 studentů.

Míra registrované nezaměstnanosti k 31. 12. 2011 ve Středočeském kraji byla 7,07 %, to je 50 594 osob. Na tento počet nezaměstnaných připadá pouze 4 054 pracovních míst. V okrese Benešov je míra nezaměstnanosti 5,49%, což je třetí nejlepší místo v rámci Středočeského kraje. Lépe jsou na tom okresy Praha- západ (3,85%) a Praha- východ (3,35%). Na 344 pracovních míst se teoreticky hlásí 2933 potenciálních zaměstnanců.

Obyvatelstvo obce Loket vyjíždějící do zaměstnání a škol k 26. 3. 2011			
		Celkem	
Vyjíždějící celkem		181	
v tom	vyjíždějící do zaměstnání		117
	v tom	v rámci obce	9
		do jiné obce okresu	57
		do jiného okresu kraje	18
		do jiného kraje	33
		do zahraničí	-
	vyjíždějící do škol		64
	v tom	v rámci obce	-
		mimo obec	64

Tabulka 11: Vyjíždějící do zaměstnání a škol. Zdroj: ČSÚ- Sčítání lidu, domů a bytů v roce 2011.

Z 243 zaměstnaných ekonomicky aktivních obyvatel obce Loket vyjíždí za prací 117 lidí, což je přibližně 48%. Největší část (57 lidí) pracuje v jiné obci v rámci okresu Benešov. 33 lidí vyjíždí za prací do jiného kraje. Toto poměrně vysoké číslo je pravděpodobně dáno tím, že obec se nachází v blízkosti hranic s krajem Vysočina a část obyvatel také jezdí za prací do Prahy. 18 občanů našlo zaměstnání v jiných okresech v rámci Středočeského kraje. Pouhých 9 lidí pracuje v některé z 8 částí Lokte.

V obci se nenachází žádná mateřská, základní, střední ani vysoká škola, takže všechny děti a všichni studenti musejí do škol dojíždět do okolních obcí.

Ekonomicky aktivní obyvatelé obce Loket k 26. 3. 2011		
Obyvatelstvo celkem		560
Ekonomicky aktivní celkem		253
z toho podle odvětví	zemědělství, lesnictví, rybolov	32
	průmysl	109
	stavebnictví	20
	obchod, opravy motor. vozidel	23
	doprava, pošty a telekomunikace	18
	veřejná správa, obrana, soc. zabez.	11
	školství, zdravot., veter. a soc. činn.	9

Tabulka 12: Ekonomicky aktivní podle odvětví. Zdroj: ČSÚ- Sčítání lidu, domů a bytů v roce 2011.

Z celkového počtu obyvatel je ekonomicky aktivní 253 obyvatel. Největší část občanů (109) pracuje v průmyslu. V zemědělství našlo zaměstnání 32 lidí, v obchodu a opravách motorových vozidel 23 lidí. 20 lidí pracuje ve stavebnictví, 18 v dopravě, na poštách a v telekomunikaci. Ve veřejné správě, obraně a sociálním zabezpečení je zaměstnáno 11 občanů a ve školství, zdravotnické, veterinární a sociální činnosti 9 lidí.

5 Správní postavení obce a její samospráva

Obec s rozšířenou působností pro Loket je město Vlašim, které je vzdálené přibližně 20 kilometrů.

V obci Loket se volí jedenácti členné zastupitelstvo v 5 okrscích. Okrsky se dělí na: Alberovice- volí zde i lidé z Kačerova, Brzotice, Loket, Němčice, Všebořice- volí zde i lidé z Bezděkova a Radíkovic. V obci téměř každé volby kandidují pouze nezávislí kandidáti, kteří jsou voleni na základě sympatií občanů. Kandidáti musejí v obci získat 5% podporu obyvatel ke své kandidatuře. Pokud se jim to podaří, mohou kandidovat v komunálních volbách.

Starosta a místostarosta jsou voleni podle počtu získaných hlasů. Nejúspěšnější kandidát bývá zpravidla zvolen starostou a druhý nejúspěšnější místostarostou. Podle starosty Vladimíra Vacka nikdo nikdy nevznesl proti tomuto systému námitky a funguje takto již řadu volebních období. Starosta vykonává svou funkci jako uvolněný.

Podle nepsané dohody v obci kandidují téměř každé volby pouze nezávislí kandidáti a je zde snaha, aby každá osada měla svého zastupitele. Tento systém je podle starosty obce nastaven proto, že obec má 8 katastrálních území. K tomu, aby výkon státní správy a zajištění běžných věcí v obci byl zabezpečen ve všech částech obce, je systém udělaný tímto způsobem. Tím pádem je jakákoliv činnost rychlejší a operativnější. Rozhodovací právo je svědomitější. Každá obec má po volbách 2010 skutečně svého zastupitele. Kdyby v obci kandidovali straničtí kandidáti, mohlo by docházet k tomu, že by z jedné politické strany bylo zvoleno více lidí bez ohledu na to, z jaké části obce pocházejí. Tím by se narušilo rozhodovací právo obcí. V každé obci je někdo požádán, aby kandidoval v komunálních volbách. Potom volby probíhají tím systémem, že občané se snaží volit tak, aby byl z každé části někdo zastoupen.

Mezi kandidáty a zastupiteli se objevují několik let stejní lidé. Je to dáno tím, že starosta obce se snaží v první řadě dostat do zastupitelstva lidi, kteří mají o práci zájem a chtějí pro obec něco udělat. Druhým předpokladem je to, aby z každé obce kandidoval alespoň jeden kandidát. Třetím předpokladem je, že za zastupitelem jsou vidět nějaké výsledky a je v obci vážený pro svou osobnost. Pokud je osoba, která tato kritéria splňuje ochotna a schopna kandidovat opakovaně, není to podle starosty obce na škodu. Jsou to spojené nádoby v tom, že člověk musí chtít a zároveň je žádaný.

5.1 Obecní zastupitelstvo- rok 1994

V roce 1994 proběhly komunální volby ve dnech 18. 11. – 19. 11. Celková účast ve volbách činila 62,26%. Nejvyšší volební účast v rámci Středočeského kraje byla v okrese Benešov (72,09%). V kraji přišlo volit 62% občanů.

V této době bylo v obci zapsáno 453 voličů a voleb se zúčastnilo 417 lidí, to znamená 92,05% místních obyvatel. Jedná se o jednu z nejvyšších volebních účastí v benešovském okrese.

Složení obecního zastupitelstva obce Loket v roce 1994				
Jméno a příjmení	Funkce	Bydliště	Zaměstnavatel	Povolání
Vladimír Vacek	Starosta	Radíkovice 5	Ředitelství dálnic Praha	řidič
Karel Tábořský	Zástupce starosty	Němčice 9	Ředitelství dálnic Praha	řidič
Ing. František Plíhal	Člen OZ	Všebořice 9	Wariel Zruč n.S.	náměstek
Ing. Jiří Krejča	Člen OZ	Bezděkov 9	Kovofiniš Ledec n.S.	programátor
Emil Mendl	Člen OZ	Brzotice 29	Soukromý podnikatel	
Josef Ptáček	Člen OZ	Kačerov 19	Ředitelství dálnic Praha	řidič
Miroslav Macháček	Člen OZ	Alberovice 12	Kovofiniš Ledec n.S.	mistr
Miroslav Ouřada	Člen OZ	Loket 17		dělník
Josef Martínek	Člen OZ	Alberovice 36	Ředitelství dálnic Praha	řidič
Miroslav Nevšimal	Člen OZ	Brzotice 28		dělník
Jaroslav Lebeda	Člen OZ	Loket 18	Ředitelství dálnic Praha	

Tabulka 13: Složení obecního zastupitelstva- rok 1994. Vlastní zpracování podle dat Volby.cz, 2013.

Z tabulky je zřejmé, že každá část obce má v obecním zastupitelstvu svého zástupce. Obyvatelé každé osady se snaží nominovat a zvolit svého kandidáta, aby měli přehled o dění v obci a mohli se snáze účastnit rozhodování.

5.2 Obecní zastupitelstvo- rok 1998

V roce 1998 se účast v komunálních volbách zastavila na 40,47%. Ve Středočeském kraji volilo 51,64% voličů, v okrese Benešov 58,51% obyvatel.

V obci Loket byla volební účast 90,99%, opět se jedná o jednu z největších volebních účastí v okrese. V době voleb bylo v obci nahlášeno 433 voličů, z nichž se zúčastnilo voleb 394.

Složení obecního zastupitelstva obce Loket v roce 1998				
Jméno a příjmení	Funkce	Bydliště	Zaměstnavatel	Povolání
Vladimír Vacek	Starosta	Radíkovice 5	Obecní úřad Loket	starosta
Karel Tábořský	Zástupce starosty	Němčice 9	Ředitelství dálnic Praha	řidič
Ing. František Plíhal	Člen OZ	Všebořice 9	Wariel Zruč n.S.	technický náměstek
Emil Mendl	Člen OZ	Brzotice 29	Soukromý podnikatel	obchodník
Karel Končel	Člen OZ	Bezděkov 27	Soukromý podnikatel	zemědělec
Jan Mendl	Člen OZ	Loket 2	Soukromý podnikatel	soustružník
Miroslav Macháček	Člen OZ	Alberovice 12	Atos Ledec n.S.	technik
Miroslav Ouřada	Člen OZ	Loket 17	Deltagaz Trh. Štěpánov	svářeč
Petr Zíka	Člen OZ	Brzotice 11	Student vysoké školy	VŠ právní
Miroslav Kříšta	Člen OZ	Loket 25	ZD Loket	krmič
Luboš Babka	Člen OZ	Alberovice 32	Vodoservis Bouška Benešov	strojník

Tabulka 14: Složení obecního zastupitelstva- rok 1998. Vlastní zpracování podle dat Volby.cz, 2013.

Ve volbách v roce 1998 přišla o svého zastupitele v obci vesnice Kačerov. Jedná se o nejmenší část obce, ze které nekandidoval žádný zástupce. Do jedenácti členného zastupitelstva v tomto roce kandidovalo 14 zájemců. Mezi neúspěšné kandidáty patřili: Petr Tesárek (Němčice), Miroslav Nekola (Němčice) a Pavel Brixí (Alberovice).

5.3 Obecní zastupitelstvo- rok 2002

Komunální volby se konaly ve dnech 1. 11. a 2. 11. 2002.

V obci Loket bylo zapsáno 429 voličů a voleb se zúčastnilo 364 z nich. Do voleb se zapsalo 17 kandidátů.

Složení obecního zastupitelstva obce Loket v roce 2002				
Jméno a příjmení	Funkce	Bydliště	Zaměstnavatel	Povolání
Vladimír Vacek	Starosta	Radíkovice 5	Obecní úřad Loket	starosta
Mgr. Petr Zíka	Zástupce starosty	Brzotice 11	Rabbit Trhový Štěpánov	právník
Vlastimil Novák	Člen OZ	Všebořice 18	SHB Bernartice.	dělník
Jaroslav Prčík	Člen OZ	Bezděkov 16		dělník
Emil Mendl	Člen OZ	Brzotice 29	Soukromý podnikatel	opravář
Jan Mendl	Člen OZ	Loket 2	Soukromý podnikatel	zámečnick
Miroslav Ouřada	Člen OZ	Loket 17	Deltagaz Trh. Štěpánov	svářeč
Miroslav Kříšta	Člen OZ	Loket 25	Agronova Loket	krmič
Luboš Babka	Člen OZ	Alberovice 32	Colas Praha	řidič
Miroslav Nekola	Člen OZ	Němčice 2	Státní zaměstnanec	Policie Vlašim
František Laňka	Člen OZ	Kačerov 8	SSÚD Bernartice	vrátný

Tabulka 15: Složení obecního zastupitelstva- rok 2002. Vlastní zpracování podle dat Volby.cz, 2013.

V tomto roce měly všechny části obce opět svého kandidáta a svého zastupitele. K neúspěšným kandidátům patřili: Jiří Hrabánek (Němčice), Josef Ptáček (Kačerov), Pavel Brixí (Alberovice), Jan Vošický (Brzotice), Antonín Zelenka (Alberovice), Josef Martínek (Alberovice).

Rozložení hlasů podle jednotlivých částí obce Loket v roce 2002						
Kandidát	Alberovice	Brzotice	Loket	Němčice	Všebořice	Celkem
Miroslav Kříšta (Loket)	16	17	67	19	12	131
Miroslav Ouřada (Loket)	23	18	71	21	6	139
Mgr. Petr Zíka (Brzotice)	15	48	55	27	30	155
Jiří Hrabánek (Němčice)	9	18	39	35	0	101
Josef Ptáček (Kačerov)	19	15	15	36	5	90
František Laňka (Kačerov)	24	11	33	31	3	102
Pavel Brixí (Alberovice)	38	5	24	10	2	79
Vlastimil Novák (Všebořice)	10	5	22	21	74	132
Jan Vošický (Brzotice)	1	32	16	7	9	65
Miroslav Nekola (Němčice)	9	16	23	46	8	102

Emil Mendl (Brzotice)	27	47	53	29	17	173
Jaroslav Prčík (Bezděkov)	7	15	31	10	74	137
Jan Mendl (Loket)	19	41	80	24	16	180
Vladimír Vacek (Radíkovice)	37	48	78	31	97	291
Luboš Babka (Alberovice)	44	10	27	15	7	103
Antonín Zelenka (Alberovice)	25	6	2	5	2	40
Josef Matínek (Alberovice)	39	7	20	11	1	78

Tabulka 16: Rozložení hlasů podle částí obce 2002. Vlastní zpracování.

Vzhledem k tomu, že obec Loket se skládá z 8 osad a je tvořena 5 volebními obvody, je těžké vytvořit obecní zastupitelstvo tak, aby dobře fungovalo, aby všechny části obce byly spokojené a rovnoprávné. Proto se snaží každá ves navrhnout kandidáta ze své části. Podle starosty obce Vladimíra Vacka se zastupitelstvo s ním v čele snaží před volbami oslovit několik lidí z každé části obce a motivovat je k tomu, aby kandidovali v komunálních volbách. Je zde snaha o to, aby každá vesnice měla svého zástupce, který by se snažil prosazovat zájmy své vsi a účastnit se rozhodování na obecním úřadě.

Podle výše uvedené tabulky tento princip funguje a je vidět, že i občané jednotlivých částí mají zájem na tom, aby je někdo zastupoval. Všichni kandidáti jsou nezávislí kandidáti a musejí splnit podmínku 5% zájmu občanů, aby mohli kandidovat do voleb. V roce 2002 splnilo tuto podmínku 17 kandidátů ze všech částí obce.

V tabulce jsou vyznačeny počty hlasů pro jednotlivé kandidáty v jednotlivých vesnicích. Téměř ve všech případech získali kandidáti největší podporu v obci, ve které žijí. V tomto roce tedy měla každá část obce minimálně jednoho zastupitele a tím si zajistila pevnější pozici. (Rozhovor se starostou)

5.4 Obecní zastupitelstvo- rok 2006

V roce 2006 proběhly komunální volby v termínu 20. – 21. října. Účast v obci Loket byla 87,59%. Zúčastnilo se 376 lidí z celkových 435 zaevidovaných voličů. Celkem bylo odevzdáno 2069 hlasů. Opět se jednalo o jednu z největších volebních účastí v rámci benešovského okresu, ve kterém se dostavilo k volbám 42,44% lidí. V rámci Středočeského kraje přišlo k volbám 49,9% voličů.

Složení obecního zastupitelstva obce Loket v roce 2006			
Kandidát	funkce	bydliště	povolání
Vladimír Vacek	starosta	Radíkovice	starosta
Miroslav Macháček	Zástupce starosty	Alberovice	Vedoucí výroby
Jaroslav Prčík	Člen OZ	Bezděkov	Mechanik-seřizovač
Strana zelených- Jan Vošický	Člen OZ	Brzotice	OSVČ
Miroslav Nekola	Člen OZ	Němčice	Státní zaměstnanec
Emil Mendl	Člen OZ	Brzotice	Soukromý podnikatel
Zdeněk Smitka	Člen OZ	Bezděkov	kontrolor
Jana Kalinová	Člen OZ	Všebořice	Soukromý podnikatel
Zdeněk Dufek	Člen OZ	Loket	automechanik
Petr Tesárek	Člen OZ	Němčice	Servisní technik
Jan Moravec	Člen OZ	Loket	Mateřská dovolená

Tabulka 17: Složení obecního zastupitelstva- rok 2006. Vlastní zpracování podle dat Volby.cz, 2013.

Do obecního zastupitelstva kandidovalo 17 nezávislých kandidátů a Strana zelených, která byla reprezentována čtyřmi kandidáty. Mandát získal Jan Vošický z Brzotic. Jako náhradníci byly zapsány: Moravcová Marie, Lebedová Jaroslava, Studničková Irena. Jan Vošický získal

41 hlasů (29,71%), Marie Moravcová 30 hlasů (21,73%), Jaroslava lebedová 32 hlasů (23,18%) a Irena Studničková 35 hlasů (25,36%). Z počtu hlasů zástupců Strany zelených je patrné, že kdyby kandidovali jako nezávislí kandidáti a ne pod hlavičkou Strany zelených, nikdy by neměli šanci se do obecního zastupitelstva probojovat. Strana zelených získala celkem 138 hlasů, což je méně, než někteří nezávislí kandidáti.

Ve volbách nekandidoval nikdo z vesnice Kačerov, tudíž nemá v zastupitelstvu žádného zástupce. Ostatní části obce mají mezi členy zastupitelstva alespoň jednoho svého obyvatele.

5.5 Obecní zastupitelstvo -rok 2010

V tomto roce byla volební účast 48,5%. Ve Středočeském kraji volilo 52,13% voličů a v okrese Benešov 55,66%. V obci Loket činila volební účast 88,08%. Volit přišlo 399 z 453 voličů.

Složení obecního zastupitelstva obce Loket v roce 2010			
Kandidát	funkce	bydliště	povolání
Vladimír Vacek	starosta	Radíkovice	starosta
Miroslav Macháček	Zástupce starosty	Alberovice	technik
Jaroslav Prčík	Člen OZ	Bezděkov	Mechanik- horizontkář
Petr Dvořák	Člen OZ	Loket	skladník
Miroslav Křišta	Člen OZ	Loket	Pracovník ŽV
Jana Kalinová	Člen OZ	Všebořice	OSVČ
Lenka Pikalová	Člen OZ	Loket	prodavačka
Pavel Zíka	Člen OZ	Brzotice	řidič
Miroslav Nekola	Člen OZ	Němčice	Státní zaměstnanec
Pavel Turek	Člen OZ	Brzotice	Dělník
Jan Ptáček	Člen OZ	Kačerov	programátor

Tabulka 18: Složení obecního zastupitelstva- rok 2002. Vlastní zpracování podle dat Volby.cz, 2013.

Do zastupitelstva kandidovalo 17 nezávislých kandidátů. V tomto roce měly všechny osady na kandidátní listině svého zástupce a po volbách i svého zastupitele.

5.6 Shrnutí výsledků komunálních voleb v letech 1994- 2010

Obec Loket je od začátku sledovaného období, to znamená od roku 1994 řízena stejným starostou. Vladimír Vacek získal mandát čtyřikrát za sebou a vždy byl zvolen starostou na základě nejvyššího počtu hlasů od voličů. V obci kandidují pouze nezávislí kandidáti, tudíž se voliči rozhodují podle toho, jak kandidáty znají a případně podle toho, co doposud pro obec vykonali a jak jsou se „službou“ kandidáta/ zastupitele doposud spokojeni, ne podle volební kampaně nebo programu.

Starosta je v obci výraznou osobností a během svého působení se poměrně výrazně prosadil o rozvoj obce, který je kvůli její nehomogenitě obtížný. Od roku 2008 v obci proběhlo několik projektů financovaných z externích zdrojů.

V rámci rozhovoru s osmi místními zastupiteli jsem se dozvěděla, že se rozhodli vstoupit do lokální politiky, protože mají zájem o dění v obci a chtějí změnit procesy a rozhodování v obci. Funkce zastupitele splnila jejich očekávání. Většina současných zastupitelů kandidovala do místního zastupitelstva již víckrát a každá jejich kandidatura byla odměněna zvolením. Polovina dotazovaných odpověděla, že se chystá kandidovat i v příštích volbách, protože je práce v obci zajímavá a chtějí zlepšit fungování obce. Pouze jedna osoba by se chtěla stát po případném zvolení do zastupitelstva starostou, a to právě současný starosta.

Zastupitelstvo obce nyní funguje tak, že se o všem radí celé zastupitelstvo. Pouze místostarosta vyjádřil názor, že každý zastupitel má přiřazen okruh činností, o které se stará. Tato jediná jiná odpověď bude nejspíš dána funkcí místostarosty a jeho větší odpovědností a vyšší funkcí oproti ostatním členům zastupitelstva.

Zastupitelé jsou spokojeni s participací místních občanů do dění obce.

5.7 Rozpočet obce

Rozpočet obce na rok 2012 byl schválen 15. 12. 2011 jako vyrovnaný ve výši 13 400 000 Kč. Nejvyšší položku příjmů 8 483 000 Kč tvoří daňové příjmy. Transfery jsou 110 000 Kč, pěstitelská činnost- lesy 1 100 000 Kč, nebytové hospodářství 1 500 000 Kč, komunální služby 2 100 000 Kč, využití komunálních odpadů 100 000 Kč, finanční operace 7 000 Kč.

Výdaje obce se skládají z těchto položek:

- Pěstitelská činnost- lesy- 262 000 Kč
- Obchod- 205 000 Kč
- Silnice- 400 000 Kč
- Veřejná silniční doprava- 100 000 Kč
- Voda- 1 007 000 Kč
- Kanalizace- 1 500 000 Kč
- Vodní díla- 300 000 Kč
- Základní školy- 500 000 Kč
- Sponzoring- 100 000 Kč
- Hřiště- 400 000 Kč
- Veřejné osvětlení- 475 000 Kč
- Hřbitov- 20 000 Kč
- Komunální služby- 2 000 000 Kč
- Komunální služby- odpady- 900 000 Kč
- Zeleň- 100 000 Kč
- Ostatní ochrana přírody- 15 000 Kč
- PO- hasiči- 150 000 Kč
- Zastupitelstvo obce- 830 000 Kč
- Místní správa- 3 526 000 Kč
- Finanční operace- 15 000 Kč
- Ostatní finanční operace- 350 000 Kč
- Financování třída 8- splátky úvěru- 245 000 Kč
- **Celkem- 13 400 000 Kč.** (Rozpočet obce, 2012)

Pro srovnání jsem vybrala obec Zdislavice, která leží také ve Středočeském kraji a v roce 2011 zde žilo 544 obyvatel.

V roce 2011 činily příjmy obce Loket 21 986 810 Kč. Z toho byly 6 468 360 Kč daňové příjmy, 4 416 990 Kč nedaňové příjmy, 56 430 Kč kapitálové příjmy a 11 045 030 Kč tvořily dotace.

Největší část příjmů tvořily dotace – 50,2%. Daňové příjmy pokryly 29,4% a nedaňové 20,1% příjmů.

Výdaje se pohybovaly na úrovni 23 208 940 Kč. Z toho šlo 288 770 Kč na zemědělství a lesy, 16 284 470 Kč na průmysl, 257 500 Kč na vzdělávání, 201 450 Kč na kulturu, církve a sdělovací prostředky. Tělovýchova a zájmová činnost pohltila 73 370 Kč, bydlení, komunální služby a územní rozvoj 1 685 370 Kč. Ochrana životního prostředí stála 797 170 Kč, bezpečnost 275 920 Kč a veřejná správa 3 443 920 Kč.

Výsledek hospodaření byl -1 222 130 Kč.

Pokud bychom rozpočet přepočítali na obyvatele, příjmy na jednoho obyvatele by byly 39 615,87 Kč, výdaje 41 817,91 Kč. Každý obywatel obce by byl v mínusu 2 202,04 Kč. (Rozpočet obce, 2012)

Příjmy obce Zdislavice v roce 2011 byly 6 946 700 Kč. Daňové příjmy se pohybovaly na částce 4 961 670 Kč, nedaňové byly 801 310 Kč a dotace činily 1 183 720 Kč.

Největší část příjmů tvořily daňové příjmy – 71,4%, 17% příjmů pokryly dotace a zbylých 11,5% nedaňové příjmy.

Výdaje obce činily 5 524 760 Kč. Zemědělství a lesy stály 162 990 Kč, průmysl 509 940 Kč, vzdělávání 2 326 750 Kč. Do kultury, církve a sdělovacích prostředků bylo vloženo 105 150 Kč, do tělovýchovy a zájmových činností 72 430 Kč, do bydlení, komunálních služeb a územního rozvoje 358 860 Kč. Do ochrany životního prostředí se investovalo 109 290 Kč, do sociálních věcí 2 000 Kč, do bezpečnosti 224 260 Kč a do veřejné správy 1 653 090 Kč.

Výsledek hospodaření činil +1 421 940 Kč.

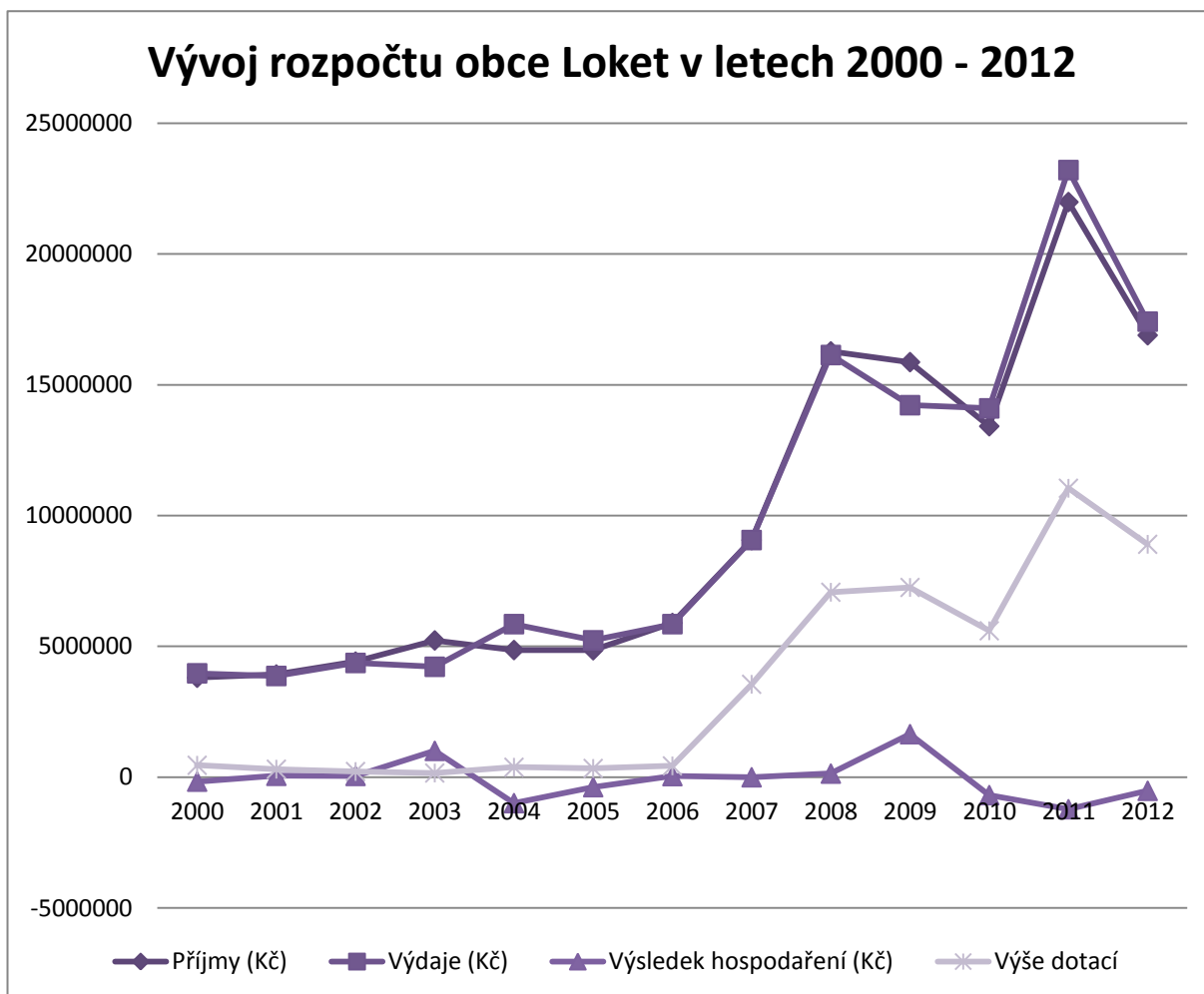
Příjmy na jednoho obyvatele byly v tomto roce 12 769,67 Kč, výdaje 10 155,81 Kč. Výsledek hospodaření byl ve výši 2 613,86 Kč. (Rozpočet obce, 2013)

Ačkoliv si jsou tyto dvě obce podobné počtem obyvatel, které v nich žijí, obecní rozpočet se liší jak výší příjmů a výdajů, tak strukturou příjmů a výdajů. Příjmy Zdislavic byly zhruba tři krát nižší než příjmy Lokte. Výdaje byly dokonce čtyři krát menší.

5.7.1 Vývoj rozpočtu obce Loket v letech 2000 - 2012

Vývoj rozpočtu obce Loket v letech 2000 - 2012				
Rok	Příjmy (Kč)	Výdaje (Kč)	Výsledek hospodaření (Kč)	Výše dotací (Kč)
2000	3 804 730	3 972 410	-167 680	457 620
2001	3 926 650	3 871 380	55 270	308 650
2002	4 419 740	4 368 630	51 110	219 140
2003	5 22 9930	4 222 150	1 007 780	160 980
2004	4 862 180	5 852 200	-990 020	382 880
2005	4 855 300	5 232 790	-377490	337 280
2006	5 897 760	5 852 640	45 120	434 710
2007	9 065 590	9066 010	-420	3 553690
2008	16 277 700	16 138 380	139 320	7 071 740
2009	15867040	14 220 640	1 646 400	7 254 600
2010	13 416 770	14 099 620	-682 850	5 598 240
2011	21 986 810	23 20 8940	-1 222 130	11 045 030
2012	16 895 650	17414 930	-519 280	8 904 600

Tabulka 19: Vývoj rozpočtu obce Loket v letech 2000-2012. Vlastní zpracování na základě dat z Rozpočet obce, Dostupné na: <http://www.rozpocetobce.cz/seznam-obci/530093-loket>



Graf 2: Vývoj rozpočtu obce Loket v letech 2000- 2012. Vlastní zpracování na základě dat z Rozpočet obce, Dostupné na: <http://www.rozpocetobce.cz/seznam-obci/530093-loket>

Vývoj rozpočtu obce má stoupající tendenci. Od roku 2000 stoupaly příjmy i výdaje obce. Pouze v letech 2009 a 2010 nastal mírný pokles, který byl však vyvážen následující rok, kdy se rozpočet vyšplhal dosud na nejvyšší částku přibližně 22 milionů.

Důležitou položkou v rozpočtu jsou dotace. V roce 2000 tvořily dotace 457 620 Kč z celkových 3 804 730 Kč. Výše dotací v průběhu let rostla a tím byl umožněn větší a rychlejší rozvoj obce. Na příklad v roce 2011 byly obci přiděleny dotace ve výši 11 045 030 Kč, tato částka tvořila více než polovinu příjmů rozpočtu obce. V tomto roce se v obci vybuďoval vodovod v obecní části Kačerova a byl opraven společenský dům v Alberovicích.

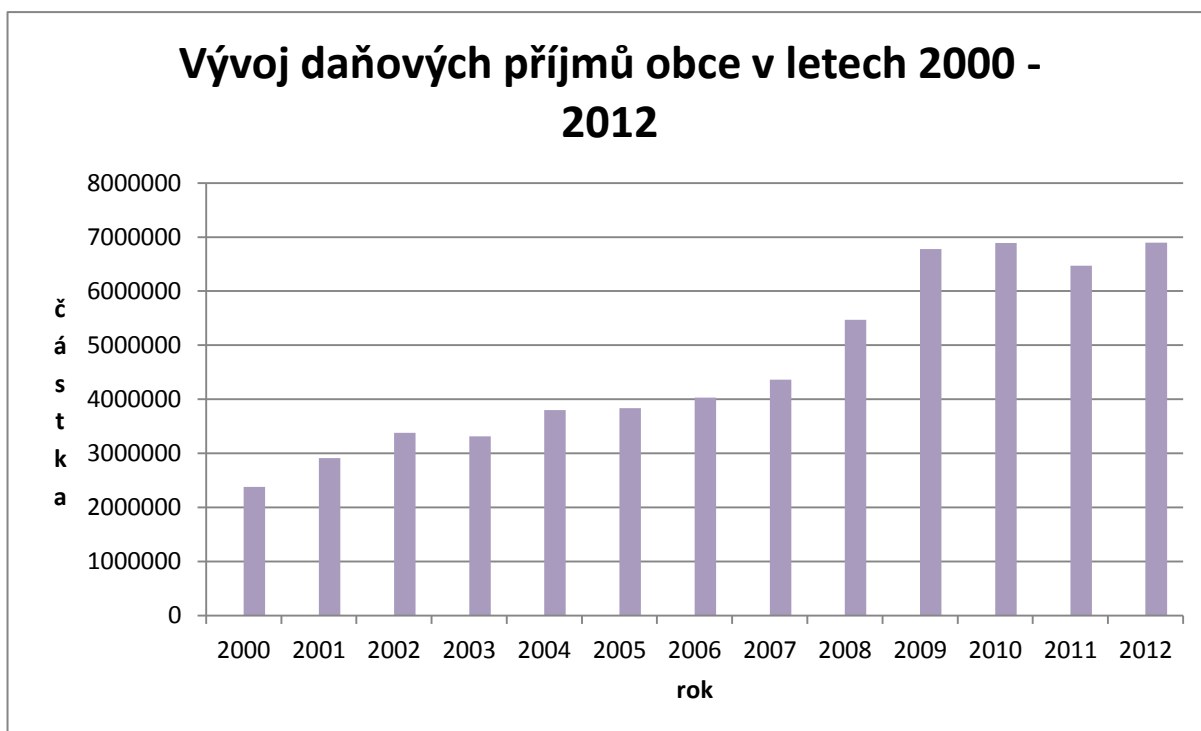
Dle starosty obce jim doposud bylo schváleno 90% žádostí o dotace. To je na takto malou obec velice vysoké číslo a vypovídá to o kvalitě žádostí a jejich účelnosti.

Návrh rozpočtu na rok 2014 uveřejnilo zastupitelstvo na webových stránkách obce 22. 11. 2013 ve výši 10 085 580 Kč.

5.7.2 Vývoj daňových příjmů obce Loket

Vývoj daňových příjmů obce Loket v letech 2000 - 2012													
rok	2000	2001	2002	2003	2004	2005	2006	2007	2008	2009	2010	2011	2012
částka (Kč)	2376340	2911590	3381800	3313820	3800570	3837730	4030560	4359500	5467210	6780120	6892160	6468360	6895800

Tabulka 20: Vývoj daňových příjmů obce Loket v letech 2000-2012. Vlastní zpracování na základě dat z Rozpočet obce. Dostupné na: <http://www.rozpocetobce.cz/seznam-obci/530093-loket>



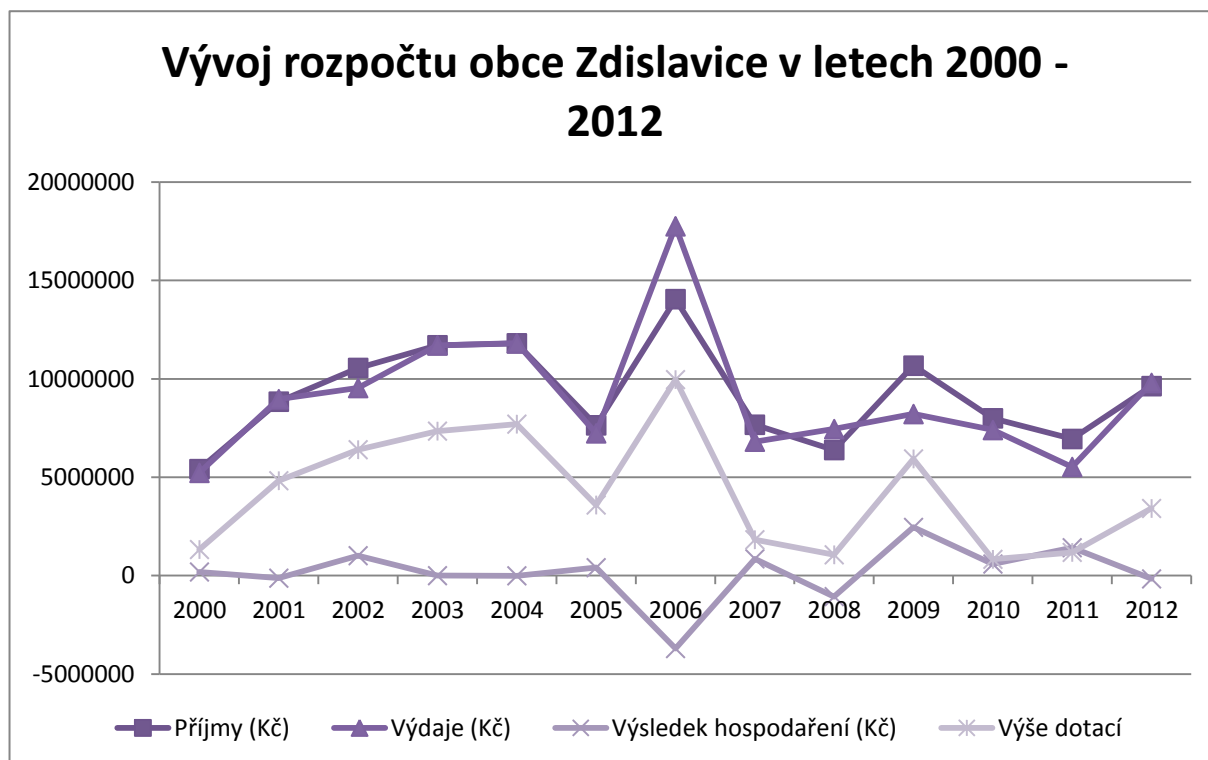
Graf 3: Vývoj daňových příjmů obce Loket v letech 2000- 2012. Vlastní zpracování na základě dat z Rozpočet obce. Dostupné na: <http://www.rozpocetobce.cz/seznam-obci/530093-loket>

Z tabulky a z grafu je patrné, že daňové příjmy obce se výrazně zvýšily v roce 2008 po novelizaci zákona číslo 243/ 2000 Sb., kdy bylo mezi kritéria výpočtu daňových příjmů obce přidáno kritérium rozlohy obce. Tato položka obci Loket pomohla, protože katastrální území obce je rozlehlé. Díky této změně daňové příjmy vzrostly o více než milion korun. Roku 2009 vzrostly o další milion a od té doby se pohybují okolo částky 6,5 milionů korun.

5.7.3 Vývoj rozpočtu obce Zdislavice v letech 2000 - 2012

Vývoj rozpočtu obce Zdislavice v letech 2000 - 2012				
Rok	Příjmy (Kč)	Výdaje (Kč)	Výsledek hospodaření (Kč)	Výše dotací (Kč)
2000	5 413 630	5 225 820	187 810	1 328 630
2001	8 841 230	8 968 160	-126 930	4 825 840
2002	10 553 960	9 536 440	1 017 520	6 402 960
2003	11 707 020	11 704 690	2 330	7 344 110
2004	11 805 090	11 809 000	-3 910	7 698 450
2005	7 640 380	7 233 090	407 290	3 591 330
2006	14 049 460	17 752 840	-3 703 380	9 963 460
2007	7 668 100	6 810 550	857 550	1 828 610
2008	6 385 380	7 447 720	-1 062 340	1 062 770
2009	10 670 020	8 213 870	2 456 150	5 934 410
2010	7 995 320	7 402 200	593 120	831 220
2011	6 946 700	5 524 760	1 421 940	1 183 720
2012	9 631 120	9 794 650	-163 530	3 415 800

Tabulka 21: Vývoj rozpočtu obce Zdislavice v letech 2000-2012. Vlastní zpracování na základě dat z Rozpočet obce. Dostupné na: <http://www.rozpocetobce.cz/seznam-obci/531022-zdislavice>.



Graf 4: Vývoj rozpočtu obce Zdislavice v letech 2000- 2012. Vlastní zpracování na základě dat z Rozpočet obce. Dostupné na: <http://www.rozpocetobce.cz/seznam-obci/531022-zdislavice>.

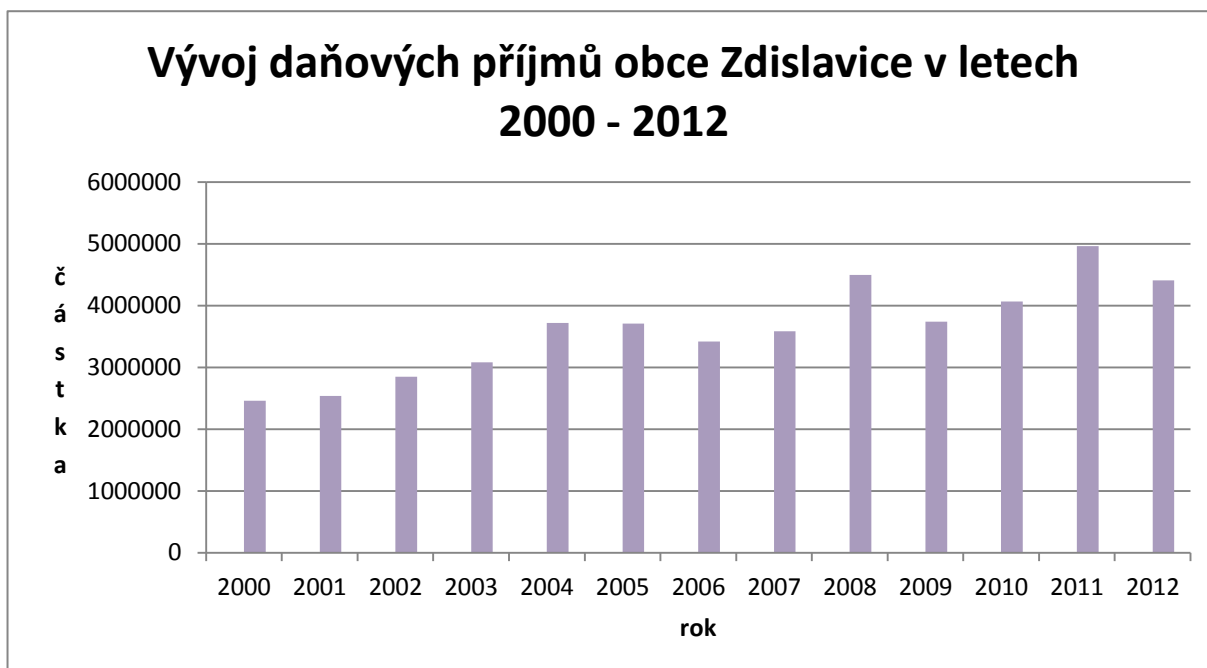
Zdislavice, které má podobný počet obyvatel a také leží ve Středočeském kraji v okrese Benešov přibližně 20 kilometrů od Lokte.

Zatímco v obci Loket rozpočet každý rok narůstá a výše dotací má až na mírné výkyvy také stoupající tendenci, rozpočet Zdislavic má jinou tendenci a pohybuje se v nižších hodnotách. V roce 2000 činil 5 413 630 Kč, což je přibližně o 1,5 milionu více než příjmy Lokte. Na druhou stranu rozpočet Zdislavic se po celých 12 let pohybuje v rozmezí od 5 000 000 do 12 000 000 a není zde patrný stoupající charakter příjmů a výdajů. Nejvyšším rozpočtem obec disponovala v roce 2006. Kdy příjmy obce byly vyšší než 14 000 000 a výdaje přesáhly 17 000 000. V tomto roce obec dostala dotaci ve výši skoro 10 000 000 Kč.

5.7.4 Vývoj daňových příjmů obce Zdislavice

Vývoj daňových příjmů obce Zdislavice v letech 2000 - 2012													
rok	2000	2001	2002	2003	2004	2005	2006	2007	2008	2009	2010	2011	2012
částka (Kč)	2460900	2539210	2847190	3080420	3720590	3710620	3418850	3585110	4497840	3739870	4064650	4961670	4408560

Tabulka č. 23. Vývoj daňových příjmů obce Zdislavice v letech 2000-2012. Vlastní zpracování na základě dat z Rozpočet obce. Dostupné na: <http://www.rozpocetobce.cz/seznam-obci/531022-zdislavice>.



Graf 5: Vývoj daňových příjmů v letech 2000- 2012. Vlastní zpracování na základě dat z Rozpočet obce. Dostupné na: <http://www.rozpocetobce.cz/seznam-obci/531022-zdislavice>.

Změna daňového určení v roce 2008 neměla téměř žádný vliv na daňové příjmy Zdislavic, které se dlouhodobě pohybují okolo tří až čtyř milionů ročně.

5.7.5 Největší investice v obci Loket

Rozpočet obce se v letech 2000 až 2006 pohyboval okolo 5 milionů. V roce 2007 stoupl na 9 milionů a v dalších letech se příjmy stále zvyšovaly. V roce 2011 se příjmová strana vyšplhala přes 21 milionů. (Rozpočet obce, 2000-2012)

Velká část příjmů obce je tvořena dotacemi, o které obec žádá v posledních letech za účelem většího rozvoje obce. Podle starosty obce je většina jejich žádostí o finanční podporu vyřízena kladně. V minulých letech byly z externích zdrojů financované níže uvedené projekty. (Rozhovor se starostou, 2013)

V roce 2008 se začal v části obce Všebořice budovat veřejný vodovod z důvodu zásobování kvalitní pitnou vodou, která v obci chyběla. Realizace tohoto projektu trvala 15 měsíců. Ministerstvo zemědělství udělilo dotaci ve výši 13 500 000 Kč. Milion a půl zaplatila obec z vlastních zdrojů. (Rozhovor se starostou, 2013)

O 2 roky později byl v této osadě opraven společenský objekt v rámci renovace obecního majetku. Do opravy byly vloženy finance ve výši 1 200 000 Kč, z toho pouhých 200 000

platila obec. Milion byl čerpán z Fondu rozvoje obcí a měst- Krajský úřad Středočeského kraje. (Rozhovor se starostou, 2013)

V roce 2010 Ministerstvo pro místní rozvoj přispělo 300 000 Kč na opravu značně poškozené kapličky v Lokti z fondu Oprava sakrálních staveb. Celková renovace stála 600 000 Kč. (Rozhovor se starostou, 2013)

Z důvodu nové zástavbové zóny v Lokti musel být v roce 2012 rozšířen veřejný vodovod. Projekt trval 8 měsíců a náklady se pohybovaly ve výši 4 200 000Kč, z nichž 4 000 000 Kč financoval Krajský úřad Středočeského kraje, odbor Životního prostředí. (Rozhovor se starostou, 2013)

V roce 2013 se začala stavět nová budova obecního úřadu, protože úřad sídlil v pronajatých prostorách. Doba realizace tohoto projektu byla 14 měsíců. 4 300 000 Kč z celkových 4 800 000 Kč bylo zapláceno z Fondu rozvoje obcí a měst Krajského úřadu Středočeského kraje. (Rozhovor se starostou, 2013)

V Alberovicích a v Němčicích byl vybudován veřejný vodovod v roce 2010 za podpory Ministerstva zemědělství ČR – vodohospodářské stavby. Celková investice činila 17 000 000 Kč, 1 500 000 zaplatila obec z vlastního rozpočtu. (Rozhovor se starostou, 2013)

V následujícím roce byl v Alberovicích opraven společenský dům v rámci renovace obecního majetku. Oprava opět byla financována z Fondu rozvoje obcí a měst KÚSK, ve výši 1 100 000 Kč z celkových 1 200 000 Kč. Projekt byl realizován během 10 měsíců. (Rozhovor se starostou, 2013)

V roce 2011 začala výstavba obecního vodovodu i v nejmenší části obce- v Kačerově. Realizace projektu trvala 6 měsíců a stála 5 000 000 Kč, z nichž 4 500 000 Kč proplatil Odbor vodního a lesního hospodářství KÚSK. (Rozhovor se starostou, 2013)

V následujícím roce byly v Kačerově a Brzoticích opraveny kapličky z dotací Ministerstva pro místní rozvoj- oprava sakrálních staveb. Celkové náklady činily 600 000 Kč, výše podpory byla 296 000 Kč. Stavby byly opraveny během 8 měsíců. (Rozhovor se starostou, 2013)

V roce 2012 dostal Hasičský záchranný sbor obce Loket 2 nové stříkačky, které byly financovány z Fondu hejtmána KÚSK. 200 000 Kč z celkových 220 000 Kč bylo pokryto z dotace. (Rozhovor se starostou, 2013)

V roce 2013 zakoupila obec zametací stroj Stiga za účelem snížení prašnosti v obci. Stroj byl hrazen ze Státního fondu životního prostředí- ochrana ovzduší a životního prostředí. Celkové náklady byly 1 800 000 Kč, dotace tvořila 1 700 000 Kč. (Rozhovor se starostou, 2013)

Od roku 2008 do roku 2013 obec Loket získala dotace v celkové výši 45 729 160 Kč. Využití financí bylo různorodé od oprav kapliček a společenských domů v obcích, přes stavbu vodovodů, až po stavbu nové budovy obecního úřadu. Na projekt obecního úřadu je starosta obce obzvláště pyšný. Jedná se o moderní stavbu, která je architektonicky velmi zajímavá a podobná budova nikde nestojí. Starosta si je však vědom toho, že nikdy nemůže vyjít vstříc všem a že se na dům a jeho umístění snese vlna kritiky.

Z výše uvedeného je patrné, že zastupitelé obce se snaží finance rozdělovat rovnoměrně a spravedlivě mezi jednotlivé části obce a vybudovat novou infrastrukturu a zázemí pro všechny obyvatele. K projektům, které slouží všem částem obce, patří výstavba nové budovy obecního úřadu a nákup zametacího stroje Stiga.

Ve Všebořicích, Lokti, Alberovicích, Němčicích a Kačerově byl vybudován veřejný vodovod. Alberovice a Všebořice se mohou pochlubit nově opravenými společenskými domy a Brzotice, Kačerov a Loket zrekonstruovanými kapličkami. Mezi obcemi podle starosty samozřejmě funguje rivalita především při rozdělování financí. Podle svých slov se však snaží peníze rozdělovat optimálně podle možností, které obec má. (Rozhovor se starostou, 2013)

Především vybudování vodovodů v osadách mělo za účel zvýšit úroveň žití obyvatel. Budování vodovodu v Němčicích však vzbudilo bouřlivou diskuzi místních obyvatel se zastupiteli. Část obyvatel obce měla problém s tím, že veřejný vodovod má vést přes jejich soukromé pozemky. Navíc se nejednalo o nejkratší způsob vedení potrubí, ale o trasu, která se měla vyhnout pozemku jednoho ze zastupitelů, který žije v Němčicích. Tento přístup stál tohoto zastupitele mandát. Ve volbách v roce 2010 se rodina, které pozemky patří a která čítá přibližně 10 voličů, dohodla, že daného zastupitele tzv. vykroužkují. Vzhledem k počtu voličů a počtu kandidátů se jim to podařilo a navzdory zažitému volebnímu chování nezvolili kandidáta ze své obce a rozdali své preferenční hlasy ostatním kandidátům.

5.7.6 Projekt Outlet Exit 66

V roce 2006 začal investor, firma Devo Group a.s., jednat s obcí Loket o připravovaném projektu Outlet Centrum EXIT 66. Na základě této skutečnosti vyvolali zástupci obecního úřadu jednání firmy s vlastníky pozemků, na kterých měla stavba vyrůst. Zástupci společnosti seznámili majitele pozemků se záměrem, který chtěli na pozemcích a rozloze 7 ha realizovat. Na základě jednání o připravovaném záměru obecní zastupitelstvo souhlasilo s vydáním stavebního povolení, protože obec byla ze zákona účastníkem řízení. Obec také musela pozměnit územní plán dotčených pozemků. (Rozhovor s místostarostou, 2012)

V srpnu 2007 zahájila společnost Devo Group a.s. stavbu centra na pozemcích mezi obcemi Loket a Brzotice. Tyto pozemky leží v těsné blízkosti exitu 66 dálnice D1, což je podle investora výborná poloha pro výprodejové centrum. Řidiči se sem dostanou bez problémů ze směru od Prahy i od Brna. V původním plánu firma dokonce uvažovala o zavedení kyvadlové dopravy z Brna a z Prahy do Lokte. (Rozhovor s místostarostou, 2012)

Rozpočet na outlet byl 700 mil. Kč a prodejní plocha měla zabírat 20 000 m². V centru se měly nacházet obchody se zlevněným oblečením, restaurace, rychlá občerstvení. Centrum mělo být tvořeno 5 bloky, které měly mít podobu typické obchodní čtvrti světových metropolí- Londýn, Paříž, Řím, New York, Praha. Na parkovišti měla být vytvořena stání pro 1 000 aut. (Exit66 [online], 2012).

Vladimír Vacek, starosta obce Loket, na jejímž území se začalo stavět, zpočátku s výstavbou nákupní zóny souhlasil. Za největší výhodu považoval, že díky outletu poklesne nezaměstnanost v okolí. Centrum mělo nabídnout cca 500 pracovních míst. Další výhodou by byly daňové výnosy, které by obec získala z provozu centra. Starosta neměl obavy ani z vyššího provozu ve vesnici, protože centrum nezasahuje do obytné části obce Loket. Někteří obyvatelé se obávali zvýšeného počtu zlodějů v okolí Lokte a Brzotic. (Rozhovor se starostou, 2013)

Podle původního plánu měl být projekt dokončen v prosinci 2007, termín byl posunut na červen 2008. Od roku 2007 se však na stavbě nic neděje. Na pozemcích stojí torza rozestavěných budov, která zarůstají trávou a planými stromy. Místní obyvatelé už dávno nevěří, že projekt bude dokončen. „Je to ohyzdné. Postavili nám kousek za barákem takovou hrůzu, na kterou tři roky nikdo nesáhl. Kdyby staveniště alespoň oplotili, aby to nebylo vidět,"

stěžuje si jeden ze starších obyvatel Brzotic. „Já to říkala hned, že nám to nic dobrého nepřinese“, přidala se žena ze sousedství. (idnes.cz, 2011)

V srpnu roku 2011 Martin Tatiček, manažer projektu firmy Devo Group, přiznal, že se firmě nedaří najít investora, se kterým by projekt dokončili. Další termín dokončení (prosinec 2012) opět nebyl dodržen a ze situace je rozčilený i starosta Lokte. Zastupitelstvo obce totiž v červnu 2011 kvůli stavbě odložilo nutnou rekonstrukci čističky odpadních vod v Brzoticích. Stávající stav centra technicky ani stavebně nedovolí provést jakoukoli intenzifikaci ČOV. (Rozhovor se starostou, 2013)

Poslední zpráva o outletu se objevila v lednu 2012, podle které mělo jít centrum do dražby s vyvolávací cenou 30 mil. Kč. Developer dluží firmě Průmstav - dodavateli za hrubou stavbu desítky milionů. Průmstav podal na Devo Group žalobu, jejíž výsledkem je exekuce a dražba objektu. Místní o dražbě ani nevěděli. (Exekutorský úřad Praha 4. [online], 2013.)

Místostarosta Lokte Miroslav Macháček a starosta obce Vladimír Vacek nyní litují, že se obec angažovala v prodeji pozemků firmě Devo Group. Podle něj ale situaci zkomplikoval také fakt, že jeden majitel svůj pozemek blokoval 2 roky a otálel s jeho prodejem, což stavbu oddálilo, a poté přišla krize. Kdyby se začalo stavět okamžitě, mohlo se dnešní situaci předejít. (Rozhovor s místostarostou, 2012; Rozhovor se starostou, 2013)

Obyvatelé přilehlých vesnic jsou pro to, aby se stavba vůbec nedokončovala, ale aby se staveniště zbouralo a obnovila se louka, případně aby zde bylo postaveno hřiště či sportoviště, které v Lokti chybí. (Rozhovor s místostarostou, 2012)

Nejaktuálnější informace o projektu, které poskytl starosta obce, jsou takové, že stavba je stále v konkurzu. Do dnešního dne však konkurz neproběhl. Stále se to odkládá, neví, z jakého důvodu. Konkurzní vyhláška přišla na loňský 16. leden, ale dražba se neuskutečnila. Podrobnosti nezná a ani se o ně nezajímá. Protože vždycky kontaktoval firmu, investora, který mu sdělil informace, které publikoval v médiích, a informace nebyly pravdivé. Stavba se podle starosty určitě bourat nebude. Byly zde nějaké další záměry. Dražební společnost přišla s tím, jestli by objekt obec nechtěla koupit. To obec odmítla. Potom zde byl záměr, že by z toho mohlo být logistické centrum. To obec také odmítla, protože by byl v obci značný pohyb motorových vozidel, byl by vybudován kruhový objezd a jezdily by zde ve dne v noci kamiony, které by rušily obyvatele. Pokud by se ten projekt z nějakého důvodu změnil na

logistické centrum, musí být nové stavební řízení a obec souhlas nedá. (Rozhovor se starostou, 2013)

Polorozpadlé, nedostavěné torzo outletového Centra EXIT 66 hyzdí pozemky mezi Loktem a Brzoticemi. Jedná se o soukromý objekt a obec nemá žádné prostředky, jak dosáhnout nápravy. Ať už zbouráním betonového komplexu nebo jeho dostavením. Místní obyvatelé působí smířeně s tím, že jejich výhled z oken je narušen nedostavěnou obří budovou, která chátrá. Přesto nepřestávají doufat, že se s objektem začne něco dít. (Rozhovor se starostou, 2013)

5.8 Současné problémy a budoucí rozvoj obce Loket

Největší problémy obce zastupitelé spatřují v její rozloze s ohledem na počet obyvatel, velkém počtu částí obce a tím pádem pomalejším rozvojem, nezájmu o osidlování a ve vzájemných vztazích mezi obyvateli. I přes tyto problémy jsou zastupitelé spokojeni s dosavadním rozvojem obce.

V budoucnu by se měla obec všestranně rozvíjet, a to především v oblasti soukromého podnikání. Starosta vidí budoucí rozvoj především v hospodářské oblasti, ve zlepšení podmínek bydlení a ve zlepšení občanské vybavenosti. (Rozhovor se starostou a dotazování zastupitelů, 2013)

6 Závěr

Tématem diplomové práce je samospráva v malé středočeské obci Loket. Práce je zaměřena na období roku 1994 – 2010. O obci žije přibližně 550 obyvatel a je názornou ukázkou malé obce, ve které je komunální politika řízena nezávislými kandidáty, kteří ke své kandidatuře potřebují podporu voličů a ne politických stran. Navzdory malému počtu obyvatel je voleno 11 zastupitelů. Toto poměrně vysoké číslo je dáno tím, že obec se skládá z osmi jednotlivých osad a je zde snaha, aby každá obecní část měla v zastupitelstvu svého zástupce. Podle výsledků voleb ve sledovaném období je tento cíl téměř stoprocentně naplněn. Výraznou osobností obce je starosta, který tuto funkci vykonává již několikáté volební období. Participace občanů v komunálních volbách se dlouhodobě pohybuje okolo 90%, tato hodnota svědčí o zájem obyvatel o dění v obci a o prosazení svého kandidáta do zastupitelstva. Každá osada, která má zastupitele, má větší šanci prosadit své zájmy a zároveň mají obyvatelé lepší přehled o tom, co se projednává na zasedáních.

Rozhodování o investicích v jednotlivých částech obce se rozhoduje kolektivně. Mezi obcemi existuje jistá míra rivality, která je podle slov starosty samozřejmá. On se snaží finance rozdělovat spravedlivě a rovnoměrně podle potřeb obyvatel jednotlivých osad.

Největší problémy obce jsou dány malým počtem obyvatel, velkou rozlohou a roztroušeností v oblasti několika desítek kilometrů a blízkosti vodního díla Švihov. Vzdálenost mezi jednotlivými osadami zpomaluje a omezuje její rozvoj v oblasti hlavně v dopravní obslužnosti, službách a infrastruktuře. V oblasti většina lidí dojíždí za prací, a proto by se obec měla rozvíjet především v oblasti soukromého podnikání. Dalším problémem je osidlování obce, o které není velký zájem právě kvůli vzdálenosti od měst a nepříliš dobrým podmínkám k bydlení, které jsou v jednotlivých osadách nerovnoměrné.

Místní zastupitelé se v posledních letech snaží o rozvoj obce a budování infrastruktury. V hojně míře využívají dotačních programů z Fondu pro rozvoj obcí Středočeského kraje, z fondů Ministerstva pro místní rozvoj a Ministerstva zemědělství. Od roku 2008 do roku 2013 proinvestovala obec z cizích zdrojů téměř 46 milionů.

Zastupitelé i místní obyvatelé jsou s dosavadním rozvojem obce spokojeni a přejí si, aby se obec rozvíjela i nadále v podobném duchu i tempu. Spokojenost občanů s rozvojem obce a s místním zastupitelstvem se odráží v tom, že volí stejné kandidáty opakovaně již několik volebních období za sebou. Pro obyvatele takto malé obce není důležitá stranická příslušnost

a volební kampaň a program, ale rozvoj a fungování obce a ochota a snaha zastupitelů pro obyvatele něco vykonat a zlepšit kvalitu jejich života v obci.

7 Zdroje

7.1 Literatura

- BALÍK, S. *Komunální politika. Obce, aktéři a cíle místní politiky*. Praha: Grada, 2009, ISBN 978-80-247-2908-4.
- BALÍK, S. *Metodologie výzkumu komunální politiky*. In Fiala, P.; Strmiska, M. *Víceúrovňové vládnutí: teorie, přístupy, metody*. Brno: CDK, 2005. 267 s. ISBN 80-7325-074-8.
- BERNARD, J. *Endogenní rozvojové potenciály malých obcí a místní samospráva*. Praha: Sociologický ústav AV ČR, 2010, ISBN 978-80-7330-187-3.
- ČMEJREK, J. A KOL. *Participace občanů na veřejném životě venkovských obcí ČR*. Praha: Kernberg Publishing, 2009, ISBN 978-80-87168-10-3.
- ČMEJREK, J. *Obce a regiony jako politický prostor*. Praha: Alfa nakladatelství, 2008, ISBN 978-80-87197-00-4.
- ČMEJREK, J.; BUBENÍČEK, V.; ČOPÍK, J. *Demokracie v lokálním politickém prostoru*. Praha: Grada Publishing, 2010, ISBN 978-80-247-3061-5.
- ČMEJREK, J.; BUBENÍČEK, V.; LUHANOVÁ, M. *Politika v regionálním rozvoji. Úvod do studia*. Praha: Provozně ekonomická fakulta ČZU v Praze, 2004, ISBN 80-213-1157-6.
- HUDÁK, J.; JÜPTNER, P.; SVOBODA, J. (Eds.) *Komunální politické systémy*. Praha: Filozofická fakulta Univerzity Karlovy, 2003, ISBN 80-7308-056-7.
- JÜPTNER, P. *Komunální koalice a politické modely*. *Politologická revue* č. 2, 2004, s. 80 – 101.
- OUTLÝ, J. *Volby do zastupitelstev – vývoj a souvislosti*. *Politologická revue* č. 2, 2003, s. 17 -44.
- PLEVA, F. *Toulky vrchovinou*. Leděč nad Sázavou, 1999, ISBN 80-238-425-8-7.

7.2 Zákony

- Zákon č. 128/2000 Sb., o obcích (obecní zřízení)
- Zákon č. 243/2000 Sb., o rozpočtovém určení výnosů některých daní územním samosprávným celkům a některým státním fondům (zákon o rozpočtovém určení daní)
- Zákon č. 491/2001 Sb., o volbách do zastupitelstev obcí a o změně některých zákonů

7.3 Internet

- Benešovský deník. *Stavba outletového centra bude pokračovat*. [online]. 2013. [cit.2.8.2013]. Dostupné na: <http://www.tvrdkova.cz/index.php?p=detail&id=5792>
- Česká televize. *Zatopené osudy. Švihov*. [online]. 2008. [cit.2.9.2013]. Dostupné na: <http://www.ceskatelevize.cz/porady/10169746290-zatopene-osudy/408235100191005-svihov/>
- ČSÚ. *Malý lexikon obcí ČR 2012*. [online]. 2013. [cit.2.11.2013]. Dostupné na: <http://www.czso.cz/csu/2012edicniplan.nsf/p/1302-12>
- ČSÚ. *Počet obyvatel v obcích*. [online]. 2013. [cit.1. 9.2013]. Dostupné na: http://www.czso.cz/csu/2012edicniplan.nsf/publ/1301-12-r_2012
- ČSÚ. *Sčítání lidu, domů a bytů 2011*. [online]. 2013. [cit.2.3.2013]. Dostupné na: http://vdb.czso.cz/sldbvo/#!stranka=zakladni-vysledky&tu=0&th=&v=&vo=H4sIAAAAAAAAAGVPu07DQBDCGJm8XASKdHxCIIIFBKrkjHNny4yL7YoQrDmIIJMY-xxcIdFAQQs9BWV-AvEFtFSInpoSNkhAwUi72pFmNLOld1CzFNZOxFy0c3kctw2RTRyRqOWXx6fmwfMKKH2oxTMx6osjOUtNqMpJGmWTWTwqkp1dWEI7r-Bu4NQIVle-7g2IR5zsDC4A_mmgQJFvsL1vkYQSkVA2GHUZx0vZ7EhYtRjtmT6yzpaEGiWcBcQnlCRLKycBs5htopUh5_uDkHU9EiLn6HWJYesUiStBDXQv1H8_jMV03DanMhpH6frb_cPH5fW2AiUT1LmI86hIofGnc_PTwyi9Wtxt1G9fbxTsnXwiJGiY2Pec9AyJ92hbWH3ik11w8CbKX5Nu22QmLZrZ5XfAFdFX7ZZwEAAA..&vseuzemi=null&void=
- Exekutorský úřad Praha 4. [online]. 2013. [cit.2.3.2013]. Dostupné na: <http://www.tvrdkova.cz/index.php?p=detail&id=5792>
- Exit66. [online]. 2013. [cit.2.11.2012]. Dostupné na: <http://www.exit66.eu/>
- iDnes. Praha a Střední Čechy. *New York a Paříž u D1 nebudou, developer na outletové centrum nemá*. [online]. 2013. [cit.10.9.2013]. Dostupné na: http://praha.idnes.cz/new-york-a-pariz-u-d1-nebudou-developer-na-outletove-centrum-nema-px2-/praha-zpravy.aspx?c=A110830_1642806_praha-zpravy_ab

- iDnes/ Jihlava a Vysočina. *Obří outlet u D1 chce investor dostavět příští rok. Místní tomu nevěří.* [online]. 2013. [cit.1.2.2013] Dostupné na: http://jihlava.idnes.cz/obri-outlet-u-d1-chce-investor-dostavet-pristi-rok-mistni-tomu-neveri-127-/jihlava-zpravy.aspx?c=A110503_1577975_jihlava-zpravy_bor
- Mapy.cz. [online]. 2013. [cit.30.9.2013]. Dostupné na: http://mapy.cz/#!x=13.580010&y=49.850502&z=8&t=s&q=%25C5%25A1vihov&qp=10.574705_48.443028_20.303760_50.986530_6
- Mikroregion Želivka. 2013. [cit.2.11.2013]. Dostupné na: <http://www.zelivka.cz/>
- Obec Loket. [online]. 2013. [cit.2.11.2013]. Dostupné na: <http://www.obecloket.cz/>
- Operační program životní prostředí. *Úplný přehled podpořených projektů.* [online]. 2013. [cit.2.8.2013]. Dostupné na: <http://www.opzp.cz/sekce/526/0/15981335/snizeni-prasnosti-z-plosnych-zdroju/>
- Rozpočet obce. *Loket.* [online]. 2013. [cit.10.9.2013]. Dostupné na: <http://www.rozpcetobce.cz/seznam-obci/530093-loket>
- Rozpočet obce. *Zdislavice.* [online]. 2013. [cit.10.9.2013]. Dostupné na: <http://www.rozpcetobce.cz/seznam-obci/531022-zdislavice>
- Stráž Loket. [online]. 2013. [cit.2.11.2013]. Dostupné na: <http://msstrazloket.aspone.cz/>
- Středočeský kraj. *Grantová a dotační řízení.* [online]. 2013. [cit.2.8.2013]. Dostupné na: <http://www.kr-stredocesky.cz/portal/odbory/grantova-a-dotacni-rizeni/>
- Transparency International ČR. *Průvodce komunálními rozpočty aneb jak může informovaný občan střežit obecní pokladnu.* Praha,2008. [online]. 2013. [cit.2.10.2013]. Dostupné na: http://www.transparency.cz/doc/kr_pruvodce2008.pdf
- Územně identifikační registr ČR. [online]. 2013. [cit.2.8.2013]. Dostupné na: <http://uir.cz/katastralni-uzemi/787019/Vseborice-u-Dolnich-Kralovic>
- Volby do zastupitelstev obcí. [online]. 2013. [cit.10.9.2013]. Dostupné na: <http://www.volby.cz/>

7.4 Rozhovory

- Rozhovor s místostarostou obce Miroslavem Macháčkem - březen 2012
- Rozhovor se starostou obce Loket Vladimírem Vackem – leden 2013
- Dotazníkové šetření mezi zastupiteli - leden 2013

Seznam tabulek

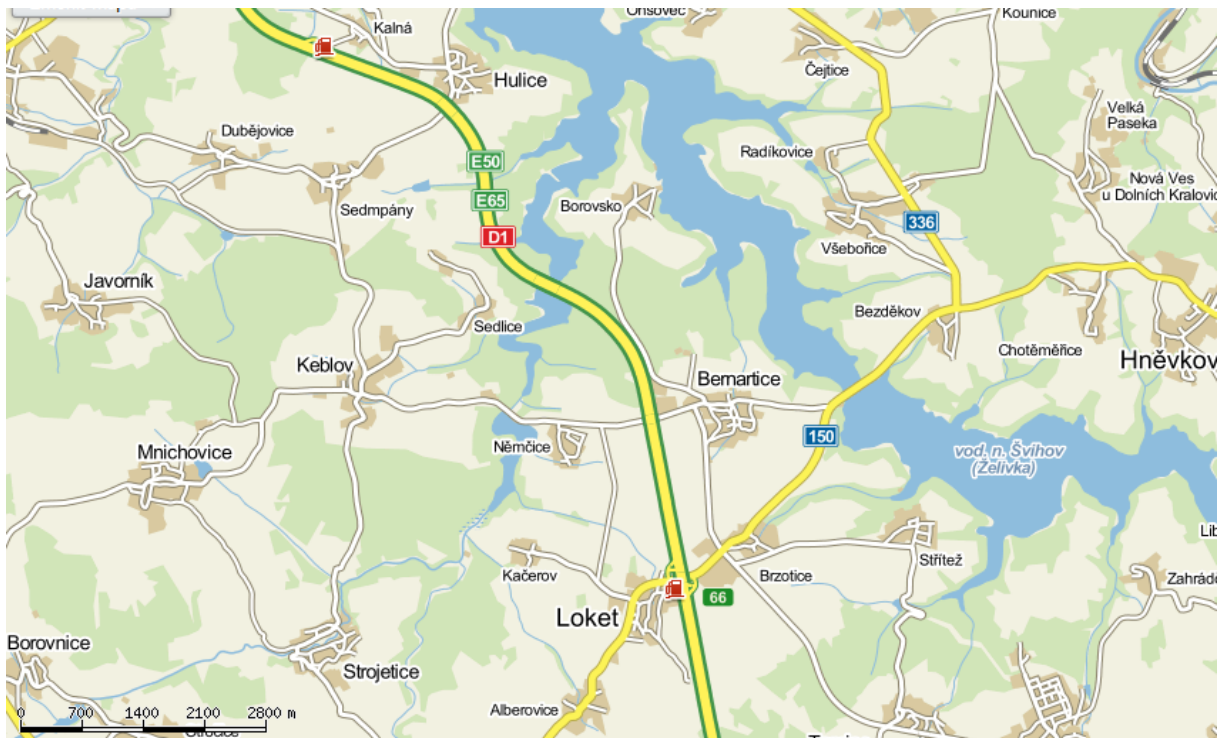
Tabulka 1: Města a neměstské obce v ČR.....	15
Tabulka 2: Kategorie obcí podle velikostí obcí v ČR	16
Tabulka 3: Počet členů zastupitelstva	19
Tabulka 4: Typologie starostů.....	21
Tabulka 5: Počet obyvatel v jednotlivých částech obce Loket	41
Tabulka 6: Věková struktura obyvatelstva.....	42
Tabulka 7: Obyvatelstvo podle vzdělanosti	43
Tabulka 8: Obyvatelstvo podle národnosti.....	43
Tabulka 9: Obyvatelstvo podle náboženské víry	44
Tabulka 10: Obyvatelstvo podle ekonomické aktivity.....	45
Tabulka 11: Vyjíždějící do zaměstnání a škol	46
Tabulka 12: Ekonomicky aktivní podle odvětví	47
Tabulka 13: Složení obecního zastupitelstva- rok 1994.....	49
Tabulka 14: Složení obecního zastupitelstva- rok 1998.....	50
Tabulka 15: Složení obecního zastupitelstva- rok 2002.....	51
Tabulka 16: Rozložení hlasů podle částí obce 2002	53
Tabulka 17: Složení obecního zastupitelstva- rok 2006.....	54
Tabulka 18: Složení obecního zastupitelstva- rok 2002.....	55
Tabulka 19: Vývoj rozpočtu obce Loket v letech 2000-2012	59
Tabulka 20: Vývoj daňových příjmů obce Loket v letech 2000-2012.....	61
Tabulka 21: Vývoj rozpočtu obce Zdislavice v letech 2000-2012.....	62

Seznam grafů

Graf 1: Vývoj počtu obyvatel v obci v letech 2004- 2012.....	41
Graf 2: Vývoj rozpočtu obce Loket v letech 2000- 2012.....	60
Graf 3: Vývoj daňových příjmů obce Loket v letech 2000- 2012	61
Graf 4: Vývoj rozpočtu obce Zdislavice v letech 2000- 2012	63
Graf 5: Vývoj daňových příjmů v letech 2000- 2012	64

8 Přílohy

8.1 Mapa okolí obce Loket



Zdroj: mapy.cz (27. 11. 2013)

8.2 Návrh outletového centra EXIT 66



Zdroj: Exit 66 Outlet center (29. 11. 2013)

8.3 Současný stav outletového centra EXIT 66



Zdroj: Radek Cihla, MAFRA, 2011.

8.4 . Dotazník pro zastupitele

Dobrý den,

jmenuji se Iveta Čadilová a jsem studentkou 2. ročníku magisterského navazujícího studia na České zemědělské univerzitě v Praze. Chtěla bych Vás poprosit o vyplnění předkládaného dotazníku, který se zabývá Samosprávou v obci Loket. U každé otázky, pokud není stanoveno jinak, označte pouze jednu z nabízených možností, popř. odpověď vepište. Vyplnění je anonymní a získaná data budou použita pouze v mé diplomové práci. Vyplnění Vám nezabere více než 10 minut.

Děkuji za odpovědi a za Váš čas.

1. Proč jste se rozhodl/a pro vstup do lokální politiky? *(Lze vybrat více možností)*

- a) mám zájem o dění v obci
- b) chci změnit (zlepšit) procesy a rozhodování v obci
- c) „někdo to dělat musí“
- d) motivuje mě finanční stránka
- e) jiné:

2. Splnila funkce zastupitele Vaše očekávání?

- a) ano
- b) spíše ano
- c) nevím
- d) spíše ne
- e) ne

3. Kolikrát jste kandidoval do místního zastupitelstva?

- a) jednou
- b) dvakrát
- c) třikrát
- d) čtyřikrát
- e) pětkrát
- f) více než pětkrát

4. Kolikrát jste byl zvolen do místního zastupitelstva?

- a) jednou
- b) dvakrát
- c) třikrát
- d) čtyřikrát

- e) pětkrát
- f) více než pětkrát

5. Budete opět kandidovat ve volbách v roce 2014?

- a) ano
- b) ne (*Přeskočte na otázku číslo 8*)

6. Z jakého důvodu budete kandidovat v příštích volbách? (Vypište)

7. Chtěl/a byste se stát po zvolení starostou/ starostkou?

- a) ano
- b) ne

8. Jak podle Vašeho názoru nyní funguje zastupitelstvo obce?

- a) vše zařizuje starosta/ místostarosta obce
- b) každý zastupitel má přiřazen okruh činností, o které se stará
- c) o všem se radí celé zastupitelstvo
- d) neexistují žádná pravidla
- e) jiné:

9. Jste spokojen/a s participací občanů do dění obce?

- a) spokojen/a
- b) spíše spokojen/a
- c) spíše nespokojen/a
- d) nespokojen/a

10. Kde vidíte největší problémy obce? (Vypište)

11. Jste spokojen/a s dosavadním rozvojem obce? (Vypište)

12. Jakým způsobem by se měla obec rozvíjet do budoucna? (Vypište)

13. Ve které části obce bydlíte?

- a) Alberovice
- b) Bezděkov

- c) Brzotice
- d) Kačerov
- e) Locket
- f) Němčice
- g) Všebořice
- h) Radíkovice

14. Jakého jste pohlaví?

- a) muž
- b) žena

15. Do které věkové skupiny patříte?

- a) 18- 30 let
- b) 31- 40 let
- c) 41- 50 let
- d) 51- 60 let
- e) 61 let a více

16. Jaké je Vaše nejvyšší vzdělání?

- a) základní
- b) vyučení a střední odborné bez maturity
- c) úplné střední s maturitou
- d) vyšší odborné
- e) vysokoškolské s bakalářským titulem
- f) vysokoškolské s inženýrským titulem

17. Jaké je Vaše zaměstnání? (Vypište)

18. Vaše jméno (Dobrovolné)

8.5 Příklad otázek z rozhovoru se starostou

1. Čím to je, že kandidují pouze nezávislí kandidáti? Je to o nějaké předchozí domluvě nebo o to mají kandidáti opravdový zájem? Kandidátů je více než zastupitelů, což není v takto malých obcích obvyklé.
2. Má každá obec skutečně svého zastupitele?
3. Takže je předem dohodnuto, že kdo chce kandidovat, bude kandidovat sám za sebe jako nezávislý kandidát?
4. Je mezi obcemi nějaká rivalita? Například při rozdělování peněz?
5. Všimla jsem si, že se mezi kandidáty a zastupiteli opakují již několik volebních období ti samí lidé. Je to také o té dohodě? Že když byli úspěšní, že svou kandidaturu zopakují, nebo je to tím, že nikdo jiný kandidovat nechce?
6. Jaký je rozpočet obce?
7. Existují nějaké externí zdroje?
8. Je nějaký projekt, na který jste opravdu pyšný?
9. Co říkáte na stavbu OUTLETU EXIT 66? Víím, že je to stará záležitost, ale dodnes tu stojí rozestavěné torzo. Zajímá mě, jestli to obec podporovala, jestli tam měla nějaké pozemky. Snaží se to obec nějak řešit? Zapojuje se obec do jednání?