

UNIVERZITA JANA AMOSE KOMENSKÉHO PRAHA

BAKALÁŘSKÉ PREZENČNÍ STUDIUM

2013-2014

BAKALÁŘSKÁ PRÁCE

Jan Pašava

Agresivní tendence u příslušníků ozbrojených sil

Praha 2014

Vedoucí bakalářské práce: Miloslav Stehlík, CSc.

JAN AMOS KOMENSKY UNIVERSITY PRAGUE

BACHELOR FULL-TIME STUDIES

2013-2014

BACHELOR THESIS

Jan Pašava

Aggressive tendencies at members of the armed forces

Prague 2014

The Bachelor Thesis Work Supervisor:

Miloslav Stehlík, CSc.

Prohlášení

Prohlašuji, že předložená bakalářská práce je mým původním autorským dílem, které jsem vypracoval samostatně. Veškerou literaturu a další zdroje, z nichž jsem při zpracování čerpal, v práci řádně cituji a uvádím v seznamu použitých zdrojů.

Souhlasím s prezenčním zpřístupněním své práce v univerzitní knihovně.

V Praze dne 14. ledna 2014

Jan Pašava

Poděkování

Děkuji Miloslavu Stehlíkovi, CSc. za vedení bakalářské práce, odborné konzultace, cenné rady a postřehy. Poděkování patří i mé rodině za její trpělivost a podporu.

Anotace

Bakalářská práce se ve své teoretické části zabývá nejprve uvedením do problematiky, vysvětlením hlavních pojmů agrese, agresivita a s nimi souvisejících termínů. Poté poskytuje hlavní charakteristiku ozbrojených sil ČR s důrazem na záchranné útvary. Ve své praktické části nejprve představuje metodiku testování vnějších agresivních tendencí za pomoci minnesotského širokospektrálního osobnostního dotazníku MMPI-2. Poté uvádí výsledky testování u příslušníků čety chemické ochrany a záchranné čety bývalé Samostatné záchranné roty v Rakovníku, které ukázaly na statisticky významné rozdíly mezi některými sledovanými položkami.

Klíčová slova

Agrese, agresivita, četa chemické ochrany, MMPI-2, ozbrojené síly, porovnání vnějších agresivních tendencí, Samostatná záchranná rota v Rakovníku, významné statické rozdíly, záchranná četa, záchranné útvary.

Annotation

Within the theoretical part, the Bachelors Thesis deals with the introduction to the problematic including explanation of major terms (aggressivity, aggression) and related terms. Then it provides description of the Czech Armed Forces with a main emphasise to rescue units. In its practical part the Thesis describes the methodology of testing of external aggressive tendencies using a Minnesota Multiphasic Personality Inventory (MMPI-2). Then it provides the results of testing of members of two - rescue and chemical protection platoons that showed statistically significant differences in some of the studied scales.

Key words

Aggresivity, aggression, armed forces, comparison of external aggressive tendencies, Independent rescue company in Rakovník, MMPI-2, rescue and chemical protection platoons, rescue units, significant differences in different scales.

OBSAH

ÚVOD.....	9
1 TEORETICKÁ ČÁST.....	11
1.1 Základní terminologie	11
1.1.1 Pojem agrese	11
1.1.2 Druhy agrese	13
1.1.3 Příčiny vzniku agrese.....	17
1.1.4 Náchylnost k agresi.....	20
1.1.5 Pojem agresivita.....	20
1.1.6 Projevy agresivity v ozbrojených složkách	21
1.1.7 Metody diagnostiky agresivity.....	24
1.2 Vymezení ozbrojených sil ČR	25
1.2.1 Historie záchranných útvarů v ČR.....	28
1.2.2 Historie vyčleňování sil a prostředků	29
1.2.3 Bývalá Samostatná záchranná rota Rakovník.....	30
2 VÝZKUMNÁ ČÁST.....	34
2.1 Metody	34
2.1.1 Testované soubory	34
2.1.2 Dotazník MMPI-2.....	36

2.1.3	Popis obsahových škál použitých pro hodnocení agresivity	39
2.1.4	Oblast vnějších agresivních tendencí.....	40
2.2	Výsledky a statistické zpracování dat	42
2.2.1	Shapiro-Wilksův test.....	45
2.2.2	Mann-Whitneyův pořadový test	47
2.3	Diskuze.....	51
ZÁVĚR		54
SEZNAM POUŽITÝCH ZDROJŮ.....		56
SEZNAM ZKRATEK		60
SEZNAM OBRÁZKŮ, GRAFŮ a TABULEK		61

ÚVOD

Téma lidské agresivity nabývá společně s rozvojem celé společnosti stále vyšší aktuálnosti. Je nepochybné, že agresivita vzrůstá nejen u dětí a mládeže (např. Žitný 2008, Martínek 2009, Edwige 2011), ale i u dalších skupin osob a pacientů naší společnosti jako například u řidičů (Lisá 2011), pacientů v lékařských zařízeních (Poněšický 2005 a 2010, Nechvátalová 2012, Látalová 2013 a další) a sportovců provozujících bojová umění (Wolf 2009).

Současné vědecké poznatky nabízejí řadu teorií o příčinách agresivity. Většina moderních autorů se přiklání k názoru, že agresivitu lze charakterizovat jako značně složitý jev, který je výsledkem působení vnitřních (geneticky daných) a vnějších (společenských) faktorů. Jinými slovy tedy odhalení agresivního chování, myšlení a interpretace pochodů, které v této souvislosti probíhají v lidském mozku, je velice obtížné, neboť je ovlivněno mnoha faktory jako např. genetickou predispozicí, získanými zkušenostmi, výchovou, vzděláním, emocemi, hormonálními pochody apod.

Je zarážející, kolik lidí, kteří mají v popisu své práce chránit a pomáhat se náhle ocitnou „na druhé straně“, tedy nepomáhají a ubližují. Toto se týká nejen příslušníků policie a dozorců ve věznicích, ale i nejrůznějších vojenských složek. Otázkou je, co může způsobovat, že se na výstroji u některých příslušníků z výše uvedených profesí objevují nacistické vojenské symboly, které historicky indikují násilí, smrt a zkázu? Z jakých důvodů se do těchto složek hlásí mladí lidé, kteří jsou zároveň členy neonacistických a dalších extrémních skupin, které popírají holocaust a zároveň se netají svojí xenofobií a rasismem? Může to být z neznalosti, či snaha a určitá naivita pomáhat anebo naopak pocit neomezené moci a nedotknutelnosti s možností „vybít si svou agresi“? Lze takovýmto situacím předejít?

Je však rovněž skutečností, že pro výkon v ozbrojených složkách je určitá míra agrese nutná (např. Hawk¹), zatímco přílišná intenzita agresivity může být příčinou závažného bezpečnostního rizika. Jak ale najít její správnou míru? Pro zjišťování hranice agresivity u příslušníků ozbrojených složek existují různé diagnostické metody a testy, které jsou používány při přijímání nových příslušníků.

¹ <http://www.policista.cz/clanky/reportaz/rizena-agrese-v-policejnim-vycviku-880/>

Jednou z metod, která je pro tyto účely používána rovněž v Armádě ČR je MMPI-2 test (Minnesota Multiphasic Personality Inventory - Minnesotský multifázový osobnostní inventář Hathawaye a McKinleye 1940 a 1942, Netík 2002), který patří k nejčastěji používaným psychodiagnostickým metodám pro zjištění charakteristiky osobnosti pomocí vyhodnocení profilů jednotlivých škál.

Jen díky mému školiteli p. Miloslavu Stehlíkovi, CSc., vedoucímu vědeckému pracovníkovi Psychologické laboratoře CASRI Praha, příspěvkové organizace Ministerstva obrany České republiky, jsem se ve své absolventské práci na VOŠ MO v Moravské Třebové mohl věnovat výzkumu posttraumatické stresové poruchy. Prostřednictvím provedeného dotazníkového šetření MMPI-2 testu u souboru 40 příslušníků Samostatné záchranné roty v Rakovníku (Pašava 2013).

V bakalářské práci autor navazuje na výsledky provedeného dotazníkového šetření s tím, že se soustředí na porovnání míry agresivity na základě jejího hodnocení dle příslušných škál a subškál MMPI-2 při testování následující hypotézy:

Část příslušníků našich ozbrojených složek trpí agresivitou.

Vzhledem k odlišnému zaměření činnosti u dvou skupin příslušníků Samostatné záchranné roty v Rakovníku lze předpokládat, že i míra agresivity bude odlišná – vyšší u příslušníků záchranné čety, než u příslušníků chemické ochrany.

1 TEORETICKÁ ČÁST

1.1 Základní terminologie

V závislosti na různorodosti projevů agresivního jednání u člověka, neexistuje ani jediná univerzální definice pojmů **agrese** a **agresivita**.

1.1.1 Pojem agrese

Značnou těžkostí při hledání formulací takovéto definice je totiž skutečnost, že není jasné, co pojem agrese ve skutečnosti vyjadřuje – zda jde o emoční stav, či motiv chování nebo způsob myšlení.

Další problém je v rozsahu a přesnosti definice, neboť se vždy při snaze definovat tak široký pojem stáváme nepřesnými. To samozřejmě souvisí i s různými úhly pohledu vědců, vycházejících z rozličných teoretických koncepcí a tudíž nemožností formulování komplexní definice.

Čermák (1999, s. 9) uvádí, že „...*příliš obecné vymezení agrese potlačuje její specifické projevy a příliš zúžené pojetí zase omezuje její široké významové pole*,... “. Z toho důvodu se autoři vymezují přesněji pouze v aspektu, který právě na agresi studují.

Podobná situace platí i pro stanovení konkrétních kritérií co je a co není agrese. Všeobecně je přijímán rozdíl mezi agresí a agresivitou. Zatímco agrese označuje vlastní pozorovatelné chování, které vědomě a se záměrem ubližuje, násilně omezuje svobodu a poškozují jiné osoby nebo věci, agresivitou se rozumí určitá vnitřní pohotovost k agresivnímu jednání.

V následujícím textu jsou uvedeny některé definice a vysvětlení obou pojmů, které byly přehledně shrnuty v pracích Žitného (2008) a Wolfa (2009):

Encyklopedický slovník (1993, s. 23) definuje pojem agrese jako „*Útočnost, fyzické napadení či útočné jednání proti jiné osobě*“.

Hartl (1993, s. 7) uvádí, že jde o „*Nepřátelství, útočnost či výbojnost v jednání vůči určitému objektu, útok na překážku (osoba předmět) na cestě kuspokojení potřeby; ...*“.

„*Agresí rozumíme destruktivní chování, směřující k fyzickému (brachiálnímu), slovnímu (urážka, pomluva) nebo symbolickému (pomocí gest) útoku vůči jinému jedinci (předmětu).*“ (Spurný 1996, s. 17)

Edelsberger (2000, s. 20 - 21) označuje pojem agrese jako „...*výpad, útok - vůči věci, či osobě. Jednání, jímž se projevuje úsilí vůči některému objektu nebo nepřátelství a útočnost s výrazným záměrem ublížit*“.

Geist (2000, s. 16) považuje agresi jako „...*útočné chování, které v určitém okamžiku nastupuje jako reakce na skutečné nebo zdánlivé ohrožení (omezení) vlastní moci. V první řadě je namířeno proti druhým osobám, může se však za určitých okolností vztahovat i vůči vlastní osobě (sebetryznění, sebevražda). Může se rovněž projevovat nejen evidentními způsoby (bití, kousání, trhání vlasů apod.), ale i jemnějšími formami (např. pomluvy a ponižování atp.)*“.

Podle Lorenze (In Fromm 1997, s. 31) „*agrese není primární reakcí na vnější podněty, ale vrozeným vnitřním stavem vybuzení, který hledá způsob uvolnění a projeví se bez ohledu na to, zda vnější podnět je či není přiměřený*“.

Ponešický (2005, s. 22) uvádí, že „*Agrese se většinou definuje jako psychologická (emočně motivační) mohutnost, jež má za cíl poškodit přírodu, věci, lidi nebo sebe samého. Z psychologického hlediska je chápána coby vrozená vlastnost či reaktivní připravenost, jež je člověku vlastní a tudíž eticky neutrální, sloužící k adaptaci, udržení života, např. získání obživy, sebeprosazení či obraně*“.

Agrese je tedy obvykle definována jako:

- napadení, útočné či výbojné jednání, projev nepřátelství vůči určitému objektu, úmyslný útok na překážku, osobu, předmět stojící v cestě
- chování s cílem fyzicky nebo verbálně zranit jinou osobu, nebo zničit nějakou věc
- v běžné řeči je agrese synonymem pro násilí a brutalitu

1.1.2 Druhy agrese

Podobně jako nacházíme v literatuře řadu různých definic pojmu agrese, existuje rovněž množství klasifikací druhů agrese. Například K. E. Moyer formuloval sedm různých druhů agrese na základě odlišností v podnětových a fyziologických zdrojích:

1. Predátorská agrese – útočné chování zvířete proti přirozené kořisti, jde o mezidruhový typ agrese, vyvolávajícím podnětem bývá pohybující se kořist.

2. Agrese mezi samci – vnitrodruhová agrese sloužící k nastolení hierarchie dominantních a submisivních samců ve skupině.

3. Agrese vyvolaná strachem – situace, která neumožňuje jedinci únik a ohrožuje jej, vždy ji předchází pokus o útěk.

4. Dráždivá agrese – vyvolána různými živými nebo neživými objekty. Moyer předpokládá, že jí předchází frustrace, bolest, únava, hlad, deficit spánku a další stresory.

5. Mateřská agrese – reakce matky v situaci, kdy je ohroženo její mládě.

6. Sexuální agrese – vyvolaná stejnými podněty, jež jsou příčinou sexuálních reakcí, objevuje se hlavně u samců.

7. Agrese jako obrana teritoria – objevuje se jako reakce na narušení vymezeného teritoria, může jít jak o vnitrodruhové tak i mezidruhové chování.

Přestože je založena na studiu chování zvířat, ukázala se být pro pozorování lidské agrese užitečnou.

Z hlediska motivace můžeme agresivní chování dělit na:

1. Instrumentální

Jedinec pomocí agresivního chování chce něčeho dosáhnout (například výhrůžkou získá peníze, násilným sexuálním stykem uspokojení své sexuální potřeby apod.).

2. Reaktivní

Jedinec reaguje agresí na vlastní ohrožení (na útok jiného jedince, na stres, na frustraci apod.).

3. Patologické

Agresivní chování je důsledkem duševní poruchy nebo choroby (agresivní chování u závislých na drogách, agresivní chování sadistů, agresivní chování schizofreniků apod.).

4. Agresivní chování jako trvalejší osobnostní rys

Jedinec reaguje agresivněji ve většině životních situacích (jeho chování se však nevymyká netoleranci vůči okolí apod.).

V souvislosti s různými druhy agrese je třeba představit pojmy, které s agresivním chováním úzce souvisejí. Jedná se o **hněv, frustraci, hostilitu, asertivitu a cynismus**:

Hněv (zloba)

„Hněv je silná afektivní agresivní reakce na urážku, frustraci. Je krátkodobější než hostilita a také méně výrazná než vztek.“ (Hartl 2000)

Zlostný hněv vzniká nejčastěji v situacích frustrace, tedy když nám nějaká překážka brání v uskutečnění našich snah či v dosažení cílů. Ve zlostný výbuch může rovněž vyústit nahromadění drobných každodenních nepříjemností. Intenzita tohoto citu může kolísat od stavu mírné rozladěnosti až po zuřivý vztek. Subjektivně je hněv velmi nelibý. Frustrující situace vyvolávají pohotovost k útočným, agresivním projevům, směřujícím nejčastěji ke zničení, poškození nebo odstranění překážky. S ohledem na sociální okolnosti lidé mnohdy agresivní projevy tlumí nebo je obracejí vůči objektům, které nebyly příčinou zlosti. (Plháková 2004)

Frustrace

Jedná se o stav zklamání, který vzniká, pokud lidé nemohou dosáhnout nějakého svého vytyčeného cíle či nemohou uspokojit svou potřebu z důvodu různých překážek, což v nich vyvolává agresivitu. Tyto překážky mohou být a) vnější, tj. fyzické nebo způsobené jednáním jiné osoby anebo b) vnitřní, jako např. stydlivost, plachost, pocity viny, výčitky svědomí apod. Edelsberger (2000) ji považuje jako podklad pro agresi.

Hostilita

Jedná se o nepřátelský postoj vůči sobě nebo jiným osobám, který se projevuje nepřátelstvím a agresivitou. Hostilita bývá často způsobena žárlivostí, závistí anebo chorobnými duševními pochody. (Hartl a Hartlová, 2000)

Řezáč (1988) uvádí, že hostilní člověk má potřebu škodit lidem, kteří mu nijak aktivně ani pasivně nebrání v dosahování seberealizačních cílů.

Asertivita

Jedná se o společensky akceptovatelnou, socializovanou formu agrese, která respektuje dané sociální normy chování. Jedná se o schopnost prosazení a realizace potřebných nebo velice žádoucích cílů. Asertivita je založena na dostatečném sebevědomí, na souboru komunikačních a sociálních dovedností, které umožňují člověku prosazovat vlastní zájmy a přitom respektovat přání a zájmy druhých. Asertivní dovednosti zahrnují umění odmítat, a to bez pocitu viny, nepřebírat odpovědnost zbytečně nebo za věci, které nelze ovlivnit, čelit nátlaku, přiměřeně projevovat příjemné i nepříjemné pocity. (Hartl a Hartlová, 2000)

Cynismus

Jedná se o původně životní postoj a myšlení antických kyniků. Dnes znamená cynik člověka, který jedná bezohledně a beze studu, který zraňuje city druhých, zejména zpochybňuje a zesměšňuje to, co druzí uznávají jako základní morální a lidské hodnoty (Filosofický slovník, 1998). Označení cynismus v moderním slova smyslu se objevuje od počátku 19. století v souvislosti s kritikou osvícenství a s rozpadem závazného mravního a náboženského řádu. Má přinejmenším dvě odlišné podoby:

- Praktický cynismus, jak se projevuje zejména v bezohledném a bezcitném cynickém jednání; Fjodor Michajlovič Dostojevskij jej charakterizuje zásadou: „není-li Boha, je všechno dovoleno“.

- Intelektuální cynismus jako trpkou a rezignovanou kritiku skutečnosti: Cynik je ten, kdo má ideály, ale je přesvědčen, že se stejně nedají uskutečnit. Také černý humor je hravou formou intelektuálního cynismu.

Antisociální chování

Pod pojmem poruchy chování se v obecné řeči obvykle rozumí negativní odchylky chování některých osob od normy. Pojem antisociální chování označuje protispolečenské jednání, poškozující společnost i jedince. Jde o porušení zákonů daných společností, které ohrožuje společenské hodnoty, včetně lidského života. K nápravě dochází prostřednictvím ústavní péče v školských zařízeních či věznicích. U postižených osob hrozí velká pravděpodobnost recidiv².

Antisociální poruchy:

- krádeže, loupeže - rozdíl v ohrožení objektu
- vandalství
- sexuální delikty - pohlavní zneužití, znásilnění
- zabití, vraždy
- vystupňované násilí, terorismus, rasismus
- organizovaný zločin
- trestná činnost související s toxikomanií

² Klasifikace poruch chování, http://www.zsodrypohorska.cz/poruchy_chovani.pdf

Chování typu A

Podle psychologického slovníku³ jde o:

- soubor návyků a postojů, které zvyšují riziko určitých onemocnění zejména kardiovaskulárního (srdečně cévního) okruhu
- soutěživost, důraz na kvantitu, výkon, spěch, neschopnost odpočívat, nízká frustrační tolerance

Opakem je chování typu B, které se vyznačuje tím, že je pohodovější, pomalejší.

1.1.3 Příčiny vzniku agrese

Celá řada vědeckých pracovníků se pokoušela nalézt odpověď na otázku, proč se lidé chovají agresivně a co je pravou příčinou jejich agresivity. Agresivní chování jedince ovlivňuje celá řada faktorů a míra ovlivnění je závislá na druhu osobnosti každého takového jedince. U člověka může být častou příčinou agresivního chování frustrace.

Spojitosť agresivity a situace je základem známé teorie agresivního chování, kterou popsali Dollard a Miller (1939). Jejich hypotéza frustrace-agrese se stala základním teoretickým východiskem při výzkumu této problematiky. Agresivní chování předpokládá existenci frustrace, a naopak, frustrace vede k některým formám agrese. Celá koncepce je postavena na čtyřech pojmech (frustrace, agrese, potlačení, posunutá agrese). Frustrace může ale vyvolat také jiné reakce (například útěk nebo apatii) než pouze agresi.

Eibl-Eibesfeldt (1979) in Nakonečný (1999) popisuje tři nejznámější a nejdůležitější modely, které se zabývají příčinami vzniku agrese:

1) **Pudový model** vychází z teorií Freuda (1920) a Lorenze (1963) in Nakonečný (1999) s tím, že agresivní chování vychází i u člověka z vrozeného pudu k agresi, který je aktivován určitými podnětovými schémata (např. schématem

³ Psychologie, chování typu A, <http://www.psychowebez/slovník/chovani-typu-a---co-to-je-vyznam-podle-slovníku/>

nepřítele). Freud se domníval, že agresivita nepředstavuje reakci na jistá podráždění, ale že je v lidském organismu trvale zakořeněna, tedy trvale působící silou. Dokládá tyto závěry na existenci pudu smrti, který postavil jako protipól pudu života (poté co přepracoval teorii o pohlavním pudu a pudu sebezáchovy). Pud smrti nutí člověka ničit sebe sama nebo jiné organismy.

Lidskou agresivitu pak pokládal za součást tohoto pudu, a tudíž jí přisuzoval stejné vlastnosti a účinky. Řada vědců však tuto teorii nepřijala, protože nebyla v souladu s chováním zvířat. Dalším významným zastáncem pudové teorie byl K. Lorenz, který podobně jako Freud předpokládal, že agresivita je pudem, jehož energie se v těle hromadí. K uvolnění této nahromaděné energie pak dochází následkem vnějšího podnětu s tím, že pokud úroveň nahromaděné energie v těle dosáhne vysokého stupně, může dojít k jejímu uvolnění i bez vnější příčiny. Fromm (1997) uvádí, že pro Lorenze tedy není agrese primární reakcí na vnější podněty, ale vrozeným vnitřním stavem vybuzení, který hledá způsob uvolnění a projeví se bez ohledu na to, zda vnější podnět je či není přiměřený.

Freud i Lorenz se na agresi dívali jako na pud, který můžeme maximálně vhodně nasměrovat. Proti tomuto pojetí vystoupil Erich Fromm. Domníval se, že fylogeneticky naprogramovaná je pouze agrese obranná. Lorenzovy argumenty, které se na agresi dívaly jako na prostředek přispívající k záchraně druhu, byly mylné, neboť přírodní selekce působí na úrovni jedinců a nikoli druhů. Antiagresivní zábrany také chrání především jedince, nikoliv druh. Jedinec (nikoli druh) je pod selekčním tlakem a jakákoli výhoda zvýší pravděpodobnost přenosu genů do další generace. Vnitrodruhová agrese je mnohem četnější a intenzivnější než mezidruhová agrese, neboť příslušníci stejného druhu mají podobné potravní a sexuální nároky.

2) **Model frustrace-agrese** byl popsán v práci Dollarda a Millera (1939) in Nakonečný (1999) s předpokladem, že agresivní chování vyvolávají citové deprivace v raném dětství (pohotovost k agresi) a aktuálně pak situace frustrace. Dollard (1939) in Fromm (1997) rozpracoval teorii frustrace – agrese a tvrdil, že výskyt agresivního chování předpokládá vždy existenci frustrace a obráceně frustrace vede vždy k nějaké formě agrese. Jeho teorie byla sice odbornou veřejností pozitivně přijata, následně však bylo poukazováno na skutečnost, že frustrace může vyvolat i jiné reakce než jen agresi a k agresivnímu chování nemusí nutně docházet jen na základě frustrace.

Přímá souvislost mezi frustrací a agresí nebyla potvrzena pro všechny případy, i když ve velké většině případů se tato teorie ukázala jako opodstatněná. Stav frustrace často vyvolávají negativní emoce, které vyústí v agresivitu s jediným cílem - překonat frustraci. Příkladem mohou být sklony k agresivnímu jednání u malých izolovaných skupin subjektů, které jsou na sobě navzájem závislí s tím, že jim není umožněno skupinu opustit (speciální skupiny v armádě, policii, apod.).

3) **Model založený na poznatcích z psychologie učení**, který předpokládá, že agresivnímu jednání (chování) se člověk učí již od dětství, ať již prostřednictvím rodičovské výchovy anebo prostřednictvím vzorů v sociálním okolí - učení na základě imitace (Nakonečný, 1999).

To, že každý člověk má vrozené dispozice k agresivnímu jednání, je v současnosti obecně přijímáno velkou většinou odborné veřejnosti. Lidská agresivita je, stejně jako kterákoliv jiná vlna, potenciál, který se sociálním učením může rozvíjet nebo zanikat (Nakonečný, 1999). Sklony k agresivnímu chování se v návaznosti na instinktivní výbavu utvářejí již během prvních let života člověka. Důležitou roli zde hrají i různé typy temperamentů u jednotlivců. Tyto typy však samy o sobě agresivitu nevyvolávají.

Zdá se, že významnými faktory ovlivňujícími rozvoj agresivního chování jsou historie a sociokulturní tradice populace, dále pak širší sociální okolí jedince a přirozeně rodina, jejíž role je obecně považována za nejvýznamnější (Nakonečný, 1999).

Projevy agresivního jednání jsou v těchto souvislostech rozvíjeny především prostřednictvím napodobování (jedinec dělá to, co vidí ve svém okolí). Důležitou negativní roli mohou sehrát v této souvislosti i příklady „významných osobností“. K posilování agresivity u jedinců zejména v mladším (dětském) věku může vést i nepotrestané chování (agresivní), které vedlo k dosažení vytyčeného cíle. Jinými slovy agresivním se jedinec stává postupně podle toho, jak rychle si osvojí situace, při nichž díky agresivnímu jednání dosáhl svého cíle. Na základě těchto způsobů jednání si pak vytváří „databázi scénářů“, které pak používá pro obdobné situace.

Další scénáře si pak utváří v návaznosti na zprostředkované způsoby chování. Tedy, je-li jeho jednání úspěšné, bude si ho fixovat a využívat častěji. Na tomto základě pak dochází k formování názorů, postojů a hodnot, které následně neovlivňují lidské jednání (Nakonečný, 1999).

1.1.4 Náchylnost k agresi

Podobně, jako se lidé od sebe odlišují svým vzhledem, fyzickými vlastnostmi, názory a chováním, liší se rovněž i ve svých agresivních projevech. Podle Čermáka (1999) se zdá, že někteří lidé jsou k agresi predisponováni více než jiní, mají tedy vlastnosti, které usnadňují vybavení agrese.

Spurný (1996) považuje za významné osobnostní predispozice vedoucí k neadekvátnímu prožívání vnitřních konfliktů především nižší úroveň obecných rozumových schopností, myšlenkovou rigiditu, emoční labilitu, popudlivost, zvýšenou sugestibilitu, nedostatek sebevědomí, impulzivnost, sklony k anxietě, extrapunitivitu (snaha svalovat vinu na jiné), nedostatek vůle a jiné. *„Tyto vlastnosti sice mohou napomáhat agresivnímu a konfliktnímu jednání, nejsou však jeho nutnou a jedinou příčinou. K vyvolání konfliktní situace je třeba kombinace osobnostních dispozic, podnětové situace a motivu (např. tenze vyvolaná frustrací některé potřeby).“* (Spurný, 1996, s. 41)

1.1.5 Pojem agresivita

Podobně jako v případě definice pojmu agrese lze v literárních pramenech nalézt celou řadu různých definic pojmu **agresivita** „z lat. *aggressivus, neboli útočný – vlastnost, postoj nebo vnitřní pohotovost k agresi. V širším smyslu se takto označuje schopnost organismu mobilizovat síly k zápasu o dosažení nějakého cíle a schopnost vzdorovat těžkostem. Někdy se tím míní i celkové úsilí organismu dosáhnout uspokojení vlastních potřeb, zejména výživových a pohlavních.*“ (Edelsberger 2000, s. 29)

V následujícím textu je uvedeno několik příkladů různých definic pojmu agresivity a agresivního chování:

„Je to připravenost agresivně reagovat na určité podněty a značnou měrou závisí na kulturních vlivech.“ (Schmidbauer, 1994, s. 10)

„Agresivita je pojímána v nejšířším slova smyslu (tedy nikoliv jen biologickém) jako dispozice k agresivnímu chování. Člověk, který je nadán vysokou mírou agresivity je často a velmi snadno v nejrůznějších situacích náchylný jednat agresivně.“ (Berkowitz In Čermák, 1999, s. 13)

„Agresivita, sklon k útočnému jednání vůči věcem, zvířatům a lidem, většinou souvisí s vnitřní nepohodou, s rozpory mezi prožíváním a jednáním.“ (Šimanovský, 2002)

„Vymezujeme ji jako poměrně stálou, individuální dispozici útočnému jednání.“ (Vymětal, 2003)

„Agresivní chování lze definovat jako porušení sociálních norem, omezující práva a narušující integritu živých bytostí i neživých objektů. Jde o symbolické nebo reálné omezování, poškozování a ničení. Agresivitu lze chápat jako sklon k takovému chování. Agrese označuje aktuální projev takového chování.“ (Vágnerová, 2002)

1.1.6 Projevy agresivity v ozbrojených složkách

V ozbrojených složkách se agresivita jejich příslušníků projevuje různými způsoby. Nejedná se jen o fyzické násilí, šikanu, či týrání, ale rovněž o projevy extremismu.

Vojenské zpravodajství se extremismem v Armádě České republiky zabývá od roku 2003⁴, kdy byla tato problematika zařazena mezi jeho prioritní úkoly stanovené vládou České republiky. Na základě zkušeností získaných z odhalování vazeb příslušníků armády na všechny složky extremistické scény v České republice, byla hlavní pozornost zaměřena na nově přijímané vojáky z povolání a na důsledné prověřování případů extremistických projevů příslušníků Armády České republiky. V zaznamenaných případech pokusů extremisticky orientovaných osob o proniknutí do prostředí armády se v roce 2007 jednalo výhradně o příslušníky pravicově orientovaných skupin a hnutí, osoby s nimi sympatizující, nebo mající na prostředí pravicového extremismu vazby různého charakteru. Relevantní informace

⁴ Páleník, 2007 http://www.vzcr.cz/file/vz/VZCR-vyrocní_zpráva_2007cz.pdf

v odůvodněných případech jsou předávány oprávněným adresátům k přijetí opatření v rámci jejich působnosti.

Osoby z levého okraje extremistické scény v České republice mají odtaziť postoj k většině otázek spojených s resortem obrany, službě v ozbrojených silách se vyhýbají a do vztahů s příslušníky resortu obrany prakticky nevstupují. Z tohoto důvodu se Vojenské zpravodajství s touto formou extremismu setkává jen výjimečně. V roce 2007 nebyl v Armádě České republiky zaznamenán žádný případ projevu levicového či nábožensky motivovaného extremismu.

Celkově tedy Vojenské zpravodajství v průběhu roku 2007 nezískalo informace opravňující k tvrzení, že Česká republika je vystavena relevantnímu riziku ohrožení konkrétním extremistickým činem⁵.

V listopadu 2011 se na veřejnost dostaly informace, že tři elitní vojáci nasazení do mise v Afghánistánu nosili na helmě symboly nacistické armády SS. Zhruba ve stejné době vyšlo najevo, že 4 čeští vojáci na jiné zahraničí misi, tentokrát v Kosovu, kouřili marihuanu a hašiš⁶. Bývalý náměstek ministra obrany ČR Jan Fulík k problematice projevů extrémismu v Armádě ČR v televizním vystoupení 15.11.2009 v pořadu Otázky Václava Moravce na ČT24 řekl:

„ti tři vojáci, kteří opustili v uplynulých dnech armádu, tak byli přijati v letech 2001 a 2002. V té době platil nějaký systém, který poskytoval určitou míru filtrace. A dnes vidíme, že nebyla dostatečná. Takže, to je povinnost těch, kteří dneska řídí ty resorty a rozhodují o tom, jak funguje česká státní správa i ozbrojené složky, aby, pokud se ukáže, že ta filtrace není dostatečná, pokud jsou tam nějaké skuliny, tak abysme ten systém měnili a vylepšovali. A chtěl bych říct, že my to samozřejmě děláme. Novela zákona 221, kde byl právě doplněn odstavec o extrémismu, který dává jaksi komfortnější možnosti těm, kteří mají personální pravomoci si s těmi jevy poradit, tak si myslím, že je změnou nesmírně prospěšnou a po vyhodnocení té série negativních jevů z poslední doby uvidíme, jestli nepřijdeme třeba s další legislativní iniciativou. Ale, jak říkám, novelizace té 221 jednoznačně ukazuje, že to nejenom ministerstvo

⁵ Páleník, 2007 http://www.vzcr.cz/file/vz/VZCR-vyrocní_zpráva_2007cz.pdf

⁶ Armádní maléry, extrémisté v zeleném, V. Moravec, <http://www.mocr.army.cz/informacni-servis/napsali-o-nas/armadni-malery--extremiste-v-zelenem-15382/>

obrany, ale obecně české vládě prostě není jedno, že jsou tady limity, které není možné překračovat a že na jejich dodržování budeme důsledně trvat“.

K problematice drog v Armádě ČR pak Jan Fulík dodal:

„Stejně tak, jako jsme mluvili o extrémismu, tak ani drogy nemají místo v Armádě České republiky a obecně na ministerstvu obrany. A byl bych velmi rád, aby bylo jasné, že nemají místo v celé české společnosti. Takže, stejně jako u extrémismu musím říci, že jde o individuální selhání konkrétních lidí a je to jenom potvrzení toho, že kontrolní mechanismy prostě fungují, protože ti, kteří užívali velmi pravděpodobně drogy na misi v Kosovu, tak byli zachyceni právě při kontrolní činnosti, kterou nařídil ministr a která se cyklicky opakuje“.

Vrchní velitel ozbrojených sil a prezident ČR Václav Klaus k tomu poznamenal:

„....Chceme-li nicméně hledat skutečné, hlubší příčiny chování těchto vojáků, najdeme je právě v pojetí našich bojových jednotek nikoliv jako obránců vlasti, ale jako jakýchsi speciálních jednotek, které my laici spíše známe z akčních filmů. Není divu, že se v takové atmosféře u některých jednotlivců může dařit kultu násilí a obdivu k tradicím, které s tradicemi Armády České republiky nemají nic společného. Chtěl bych vás proto vyzvat, abyste tento a podobné problémy řešili, abyste je řešili důsledně, ale současně bych řekl citlivě a z podstaty, nikoliv lacině a vnějškově“.

V září 2006 zaskočila vedení Městské policie v Praze informace, že Milan Tobiáš byl jedním z pětadvaceti zadržených demonstrantů na neonacistické demonstraci před izraelskou ambasádou. V době neonacistické akce byl stále strážník městské policie a člen KDU-ČSL a také častý návštěvník ultrapravicových manifestací. Celých osm let jeho nadřízení nezpozorovali, že by policista fandil krajní pravici. Nakonec policie Milana Tobiáše kvůli jeho názorům vyhodila a odešel i od lidovců⁷.

Proto je velice důležité pochopit určitý jev agresivity, abychom se mu mohli snadněji bránit, ovlivňovat ho, včas ho rozpoznat a nebo mu předcházet.

⁷ Černý, 2006, <http://ceskatelevize.cz/pub/reporterict/206-452-80124-0033.doc>

1.1.7 Metody diagnostiky agresivity

V současné době existuje celá řada způsobů jak diagnostikovat agresivní projevy chování, které přehledně shrnul ve své magisterské práci Wolf (2009):

A) Verbální projektivní metody:

Rosenzweigův obrázkový frustrační test

Hand test (test ruky)

Rorschachův test

Zulligerův test - na rorschachovském principu

Tématický apercepční test

Test nedokončených vět

B) Grafické projektivní metody:

Kresba postavy

Test kresby stromu

C) Metody volby:

Lüscherův test

Barevný pyramidový test

Scénotest

Objektivní testy osobnosti:

Zrcadlové kreslení- impulzivita, úzkost, agrese, adaptace na stres atd.

D) Dotazníky vícerozměrné:

Dotazník interpersonální diagnózy (ICL) - 8 škál (agresivita, individuálnost, kooperativnost atd.)

Freiburský osobnostní dotazník (FPI) - 9 škál (nervozita, spontánní agresivita atd.)

Eysenckův osobnostní dotazník (EOD)

Dopen

Minnesotský multifázový osobnostní inventář (MMPI-2) - detailněji popsán v kapitole Metody (Výzkumná část) této práce.

Pro výzkum této práce byl použit MMPI-2 test.

1.2 Vymezení ozbrojených sil ČR

Zákon č. 219/1999 Sb. ze dne 14. září 1999 o ozbrojených silách České republiky⁸ upravuje postavení, úkoly a členění ozbrojených sil České republiky, jejich řízení, přípravu a vybavení vojenským materiálem. Zákon dále upravuje použití vojenské zbraně vojáky v činné službě a náhradu škody.

Ozbrojené síly jsou vytvořeny k zajišťování bezpečnosti ČR a člení se na armádu, Vojenskou kancelář prezidenta republiky a Hradní stráž. Ozbrojené síly tvoří vojáci v činné službě a jejich služebně-právní vztahy se řídí zvláštními právními předpisy. V ozbrojených silách se uplatňují vztahy nadřízenosti a podřízenosti a tyto vztahy se doplňují v souladu s úkoly, které zabezpečují.

Základním úkolem ozbrojených sil je připravovat se k obraně České republiky a bránit ji proti vnějšímu napadení. Ozbrojené síly plní též úkoly, které vyplývají z mezinárodních smluvních závazků České republiky o společné obraně proti napadení a další úkoly⁸.

⁸ <http://www.zakonyprolidi.cz/cs/1999-219#cast1>

Armáda je základem ozbrojených sil a organizačně se člení na vojenské útvary, vojenská zařízení a **vojenské záchranné útvary**, které se mohou slučovat do větších organizačních celků.

Jelikož se tato bakalářská práce zabývá testováním příslušníků bývalého samostatného záchranného útvaru, následující text se soustřeďuje na jejich charakteristiku a povinnosti vyplývající z platné legislativy.

Kromě základních úkolů (viz výše) je armáda ČR rovněž používána **k záchranným pracím a k likvidaci následků pohromy**. Použití armády k záchranným pracím a k likvidaci následků pohromy je definováno jako dočasné organizované nasazení vojenských útvarů a vojenských zařízení s potřebným vojenským materiálem pod velením příslušného velitele nebo náčelníka, k němuž dochází, pokud příslušné správní úřady, orgány územní samosprávy, požární ochrana nebo vojenské záchranné útvary nemohou zajistit záchranné práce nebo likvidaci následků pohromy vlastními silami⁹.

Použití armády k záchranným pracím mohou vyžadovat hejtmani krajů a starostové obcí, v jejichž obvodu došlo k pohromě, u náčelníka Generálního štábu, který rozhoduje o jejím nasazení. Hrozí-li nebezpečí z prodlení, mohou vyžadovat použití armády k záchranným pracím kromě výše uvedených osob velitel zásahu a velitel jednotky požární ochrany u velitele vojenského útvaru nebo náčelníka vojenského zařízení, které jsou nejbližší místu pohromy. Velitel vojenského útvaru nebo náčelník vojenského zařízení prostřednictvím svých nadřízených informují neprodleně náčelníka Generálního štábu o nasazení armády k záchranným pracím⁹.

Je-li ohrožena podstatná část území České republiky, rozhoduje o použití armády k záchranným pracím při pohromě vláda na návrh ministra vnitra.

O použití armády k likvidaci následků pohromy rozhoduje vláda na návrh ministra vnitra.

Po rozhodnutí vlády o použití armády k záchranným pracím nebo k likvidaci následků pohromy zřídí náčelník Generálního štábu vojenský krizový štáb, který řídí a koordinuje činnost nasazených vojenských útvarů a vojenských zařízení.

⁹ Zákony pro lidi-cz, <http://www.zakonyprolidi.cz/cs/1999-219#cast1>

K monitorování pohromy a k monitorování radiační a chemické situace na určeném území může náčelník Generálního štábu vyčlenit vojenská letadla.

Náčelník Generálního štábu může zřídit vojenský krizový štáb při použití armády k záchranným pracím i v jiném případě, než je uvedeno v odstavci 1, pokud to povaha situace a ohrožení vyžaduje¹⁰.

Dalším významným úkolem armády ČR je její použití při odstraňování jiného hrozícího nebezpečí za použití vojenské techniky. Vojenskou techniku s nezbytně nutnou obsluhou lze použít i v jiných závažných situacích ohrožujících život, zdraví, značné majetkové hodnoty nebo životní prostředí, kdy příslušné správní úřady, orgány územní samosprávy, právnické osoby, požární ochrana nebo vojenské záchranné útvary nemají potřebnou techniku k odstranění takového ohrožení. Použití vojenské techniky s nezbytně nutnou obsluhou mohou vyžadovat v těchto případech příslušní vedoucí správních úřadů, orgánů územní samosprávy, právnických osob nebo požární ochrany u náčelníka Generálního štábu. Náčelník Generálního štábu o použití vojenské techniky informuje ministra, který následně informuje vládu¹⁰.

Zákon č. 219/1999 Sb. rovněž upravuje použití vojenských záchranných útvarů, kterým se rozumí jejich dočasné organizované nasazení s potřebným vojenským materiálem, pod velením příslušného velitele, k plnění humanitárních úkolů civilní ochrany při pohromách nebo při jiných závažných situacích ohrožujících životy, zdraví, značné majetkové hodnoty nebo životní prostředí. ***Vojenské záchranné útvary*** se použijí k plnění těchto úkolů před nasazením vojenských útvarů a vojenských zařízení k záchranným pracím a k likvidaci následků pohromy nebo k odstraňování jiného hrozícího nebezpečí za použití vojenské techniky¹⁰.

Nasazení sil a prostředků základny vojenských záchranných útvarů se uskutečňuje v souladu se zákonem č. 239/2000 Sb., o integrovaném záchranném systému, ve znění zákona č. 320/2002 Sb., zákona č. 340/2000 Sb., o krizovém řízení a o změně některých zákonů (krizový zákon), zákona č. 241/2000 Sb., o hospodářských opatřeních pro krizové stavy a o změně některých souvisejících zákonů, nařízení vlády č. 462/2000 Sb., k provedení § 27 a 28 zákona č. 240/2000 Sb., nařízení vlády č. 463/2000 Sb., o stanovení pravidel zapojování do mezinárodních záchranných

¹⁰ Zákony pro lidi-cz, <http://www.zakonyprolidi.cz/cs/1999-219#cast1>

operací, poskytování a přijímání humanitární pomoci a náhrad výdajů vynakládaných právníky osobami a podnikajícími fyzickými osobami na ochranu obyvatelstva, a dalšími normativními akty¹¹.

1.2.1 Historie záchranných útvarů v ČR

Po roce 1989 od vzniku Armády České republiky prošly útvary civilní obrany stejně jako většina součástí armády mnoha změnami. V průběhu reorganizace a redislokace se měnily jak počty, názvy a dislokace útvarů, tak i jejich podřízenost. Poslední významnou změnou, ke které došlo v souvislosti s převodem výkonu ve věcech civilní ochrany z resortu obrany na resort vnitra, bylo převedení záchranných a výcvikových základen civilní ochrany z podřízenosti Hlavního úřadu Civilní ochrany České republiky do podřízenosti Velitelství sil územní obrany v Táboře¹¹. Od 1. ledna roku 2000 jsou záchranné a výcvikové základny (zvz) – vojenské záchranné útvary (vzú) samostatnou součástí Armády České republiky a zároveň vedlejší složkou integrovaného záchranného systému.

Poslání základen zůstalo zachováno, navíc nové právní normy předněji vymezují jejich existenci a určení. Prvořadým úkolem základen je provádění záchranných a dalších neodkladných prací a poskytování všestranné pomoci obyvatelstvu v krizových situacích a při mimořádných událostech.

Dosud největším nasazením bylo plnění úkolů při rozsáhlých povodních, které postihly území naší republiky v letech 1997, 1998, 2002. Zkušenosti z těchto nasazení prokázaly opodstatněnost existence záchranných a výcvikových základen, jako hlavního prostředku Armády ČR.

V koncepci profesionalizace, reorganizace struktury a technického vybavení základen se uvažuje nedublovat hlavní složky integrovaného záchranného systému a zaměřit se na oblasti, které nejsou u těchto složek dominantní. Znamená to postupné

¹¹ Samostatná záchranná rota Rakovník, <http://www.zachranariacr.cz/data/historie/historie.php>; online 13. 2. 2013

snížení pozornosti na požární odbornosti a na druhé straně postupné zvyšování důrazu na chemické a ženišní odbornosti.

U chemických odborností se jedná zejména o problematiku detekce a dekontaminace, u ženišních odborností zaměření na těžkou ženišní techniku, zemní stroje a na plovoucí a obojživelnou ženišní techniku¹².

1.2.2 Historie vyčleňování sil a prostředků

Síly a prostředky záchranných a výcvikových základen jsou nasazovány k záchranným pracím při živelních pohromách, průmyslových haváriích, dopravních nehodách a dalších závažných situacích ohrožujících životy, zdraví, majetek značné hodnoty nebo životní prostředí¹².

Od 1. ledna roku 2003 poskytovaly na vyžádání podporu civilním orgánům podle regionální působnosti:

71. zVZ – Kutná Hora

72. zVZ – Jindřichův Hradec

73. zVZ – Rakovník

74. zVZ – Bučovice

75. zVZ – Olomouc (Hlučín)

Od 1. října roku 2008 poskytují na vyžádání podporu civilním orgánům podle nové regionální působnosti:

Samostatná záchranná rota (sZr) Rakovník

Samostatná záchranná rota (sZr) Olomouc

Od 1. ledna 2014 přestal z rozhodnutí Ministerstva obrany ČR existovat 152. ženišní prapor v Rakovníku, jehož součástí byla i samostatná záchranná rota.

Podporu základních složek integrovaného záchranného systému České republiky mohou vyžadovat krajští hejtmani, primátor hlavního města Prahy, starostové obcí

¹² Samostatná záchranná rota Rakovník, <http://www.zachranariacr.cz/data/historie/historie.php>; online 13. 2. 2013

a v případě živelných katastrof a průmyslových havárií Ministerstvo vnitra České republiky.

Samostatné záchranné roty jsou schopny v případě nasazení při eliminaci pohrom a katastrof provádět především vlastní záchranné práce, podílet se na evakuaci obyvatelstva, včetně zabezpečení nouzového ubytování, a provádět dekontaminaci osob a techniky při radiačních a chemických haváriích. Jsou vybaveny rovněž účinnými prostředky k likvidaci požárů, poskytování pomoci při záplavách, zabezpečení dodávky elektrické energie z náhradních zdrojů a nouzového zásobování obyvatelstva pitnou vodou. Jsou schopny provádět další specializované činnosti, například potápěčské a trhačí práce, likvidaci polomů a záchranu ve výškách a nad volnou hloubkou¹³.

Pro poskytnutí pomoci v rámci Evropské Unie jsou vyčleněny týmy UNSAS z obou samostatných záchranných rot.

1.2.3 Bývalá Samostatná záchranná rota Rakovník

Bývalá Samostatná záchranná rota Rakovník fungovala do 31.12.2013 jako samostatná součást armády, která byla určena k plnění humanitárních úkolů civilní ochrany a připravovala se k plnění humanitárních úkolů civilní ochrany po dobu válečného stavu, s vlastním názvem, číselným označením (vú 5806) a místem stálé dislokace¹³. V čele vojenského záchranného útvaru byl velitel (mjr. Ing. Zbyněk Řehoř). Struktura bývalého útvaru je uvedena na Obrázku 1.

¹³ Samostatná záchranná rota Rakovník, <http://www.zachranariacr.cz/data/historie/historie.php>; online 13. 2. 2013

Obrázek 1: Struktura bývalé Samostatné záchranné rotы Rakovník



Zdroj: Jan Pašava, 2013

Podobně jako ostatní útvary plnila Samostatná záchranná rota v Rakovníku asistenční úkoly při krizových situacích nevojenského charakteru na území České republiky (například likvidace následků ptačí chřipky).

Prvořadým úkolem bylo provádění záchranných a dalších neodkladných prací a poskytování všestranné pomoci obyvatelstvu v krizových situacích a při mimořádných událostech.

Největším nasazením rotы bylo plnění úkolů při rozsáhlých povodních, které postihly území naší republiky v letech 1997, 1998, 2002 a 2013.

Hlavním cílem Samostatné záchranné rotы Rakovník bylo napomáhat obyvatelstvu v rámci Integrovaného záchranného systému České republiky (IZS ČR). Při vyskytnutí živelných pohrom a průmyslových katastrof byli vojenští záchranáři

přípravě pomoci specializovanou technikou a svými dovednostmi (například detekce nebezpečných látek)¹⁴.

Hlavní úkoly v rámci IZS byly:

1. Zřizování dekontaminačních míst při havárii v jaderných elektrárnách (Temelín, Dukovany).

2. Výstavba materiální základny humanitární pomoci (pro 450 osob).

3. Vyčleňování záchranného týmu UNSAS pro OSN/EU (ve spolupráci s VZÚ 5876 Olomouc v počtu 40 osob s nezbytnou technikou a materiálem).

4. Zajistit vyčleněné síly a prostředky v požadované pohotovosti k nasazení ve prospěch IZS.

5. Poskytnutí podpory IZS a Policii ČR.

Vyžádat síly vojenského záchranného útvaru může pouze oprávněná osoba. Zpravidla se síly vojenských záchranných útvarů vyžadují v situacích, kdy nemohou pomoci ostatní složky IZS, tedy při náročnějších haváriích, katastrofách nebo při jiných krizových situacích. Velitel útvaru pak vyčlení potřebnou techniku a odřady. Jednotky v rámci pohotovostní připravenosti vyrazí k zásahu¹⁴.

Další humanitární úkoly: Bývalá Samostatná záchranná rota v Rakovníku společně s jedinou v současnosti funkční Samostatnou záchrannou rotou v Olomouci byly/jsou určeny k plnění humanitárních úkolů v oblasti ochrany obyvatelstva. VZÚ při plnění humanitárních úkolů a pomoci IZS jsou vycvičeny k zásahu při těchto situacích:

- *záchranné práce včetně záchrany osob*
- *průmyslové a ekologické havárie*
- *vyhledávání a vyprošťování osob ze závalů a trosk budov*
- *vyprošťování havarované techniky*
- *likvidace následků uhynulých živočichů (ptačí chřipka)*
- *uvolňování koryt řek pomocí trhavin (ledy)*
- *řešení složitých dopravních nehod*

¹⁴ <http://www.zachranariacr.cz/data/historie/historie.php>; online 13. 12. 2013

- *radiační a chemické havárie (dekontaminace osob a techniky, vytyčení nebezpečné oblasti)*
- *osvětlení místa havárie a zabezpečení dodávky elektrické energie*
- *nouzové zásobování pitnou vodou*
- *potápěčské práce*
- *likvidace polomů*
- *hašení rozsáhlých lesních požárů*
- *likvidace ropných havárií na vodních tocích*
- *vytěžování a odvoz kontaminované zeminy*
- *zásobování materiálem pro humanitární potřeby*
- *evakuace obyvatelstva včetně zabezpečení nouzového ubytování*
- *odstraňování následků živelných pohrom¹⁵*

¹⁵ Samostatná záchranná rota Rakovník, <http://www.zachranariacr.cz/data/historie/historie.php>; online 13. 2. 2013

2 VÝZKUMNÁ ČÁST

2.1 Metody

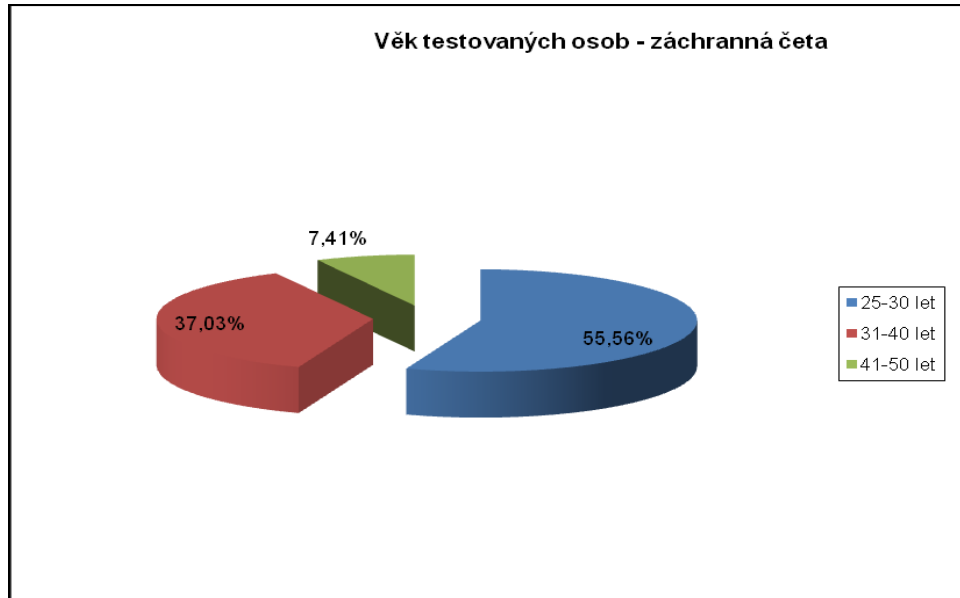
Výzkum je založen na provedení dotazníkového šetření MMPI-2 testu u dvou čet (27 příslušníků ze záchranné čety a 13 příslušníků z čety chemické ochrany) bývalé Samostatné záchranné roty (součást Rakovnického záchranného útvaru 5806), který z rozhodnutí Ministerstva obrany zanikl k 31. 12. 2013. Výzkum byl proveden formou dotazníkového šetření MMPI-2 testu (Minnesota Multiphasic Personality Inventory; Hathaway a McKinley 1940 a 1942 in Netík, 2002) na počítači pomocí Programu dotazník MMPI-2 v době od 19. listopadu do 30 listopadu 2012 v rámci absolventské práce na VOŠ v Moravské Třebové, ve které se autor věnoval problematice Posttraumatické stresové poruchy u záchranářů (Pašava, 2013). V bakalářské práci jsou využívána získaná data v rámci tohoto dotazníkového šetření s tím, že se autor soustřeďuje na porovnání agresivity u příslušníků dvou čet bývalé Samostatné záchranné roty v Rakovniku. Veškeré výzkumné práce byly prováděny se zachováním anonymity odpovídajících.

2.1.1 Testované soubory

Všichni testovaní příslušníci byli mužského pohlaví a ve věkovém rozmezí od 25 do 41 let. Každých 5 let se účastnili psychologického vyšetření. Všichni testovaní jedinci měli minimálně ukončené středoškolské vzdělání. Jeden z nich byl již v době mého testování ve výpovědní lhůtě pro hrubé porušování pracovní kázně na pracovišti (výkon práce pod vlivem alkoholu).

V rámci záchranné čety bylo testováno 27 příslušníků, jejichž věkové rozmezí bylo od 25 do 41 let (Graf 1).

Graf 1: Věkové rozmezí 27 testovaných jedinců - příslušníků záchranné čety bývalé Samostatné záchranné roty v Rakovníku

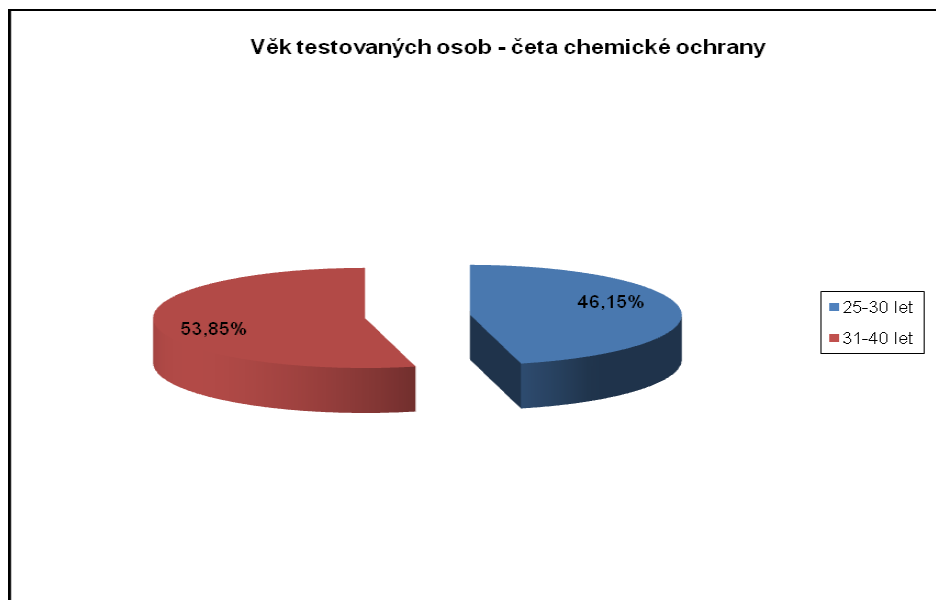


Zdroj: Jan Pašava, 2013 (vlastní šetření)

Úkolem záchranné čety bylo provádění záchranných a dalších likvidačních prací, zabezpečení přepravy, nouzového osvětlení a dodávky elektrické energie, vyprošťování techniky, provádění speciálních potápěčských prací, provádění hasičských prací včetně dopravy vody na požářiště, záchrany osob ve výškách a nad volnou hloubkou, zřízení plavidlového přepraviště, vyprošťování osob ze závalů a trosk a odstraňování následků velkých dopravních nehod včetně vyprošťování havarované techniky.

V rámci čety chemické ochrany bylo testováno 13 příslušníků, jejichž věkové rozmezí bylo od 25 do 40 let (Graf 2).

Graf 2: Věkové rozmezí 13 testovaných jedinců – příslušníků bývalé čety chemické ochrany Samostatné záchranné roty v Rakovníku



Zdroj: Jan Pašava, 2013 (vlastní šetření)

Četa chemické ochrany byla cvičena především k provádění záchranných a dalších likvidačních prací, komplexnímu provádění dekontaminace osob, techniky, materiálu a terénu, sběru a likvidaci uhynulých živočichů působením virů (např. vir H5N1 – „Ptačí chřipka“), včetně následné dekontaminace budov s chovy drůbeže.

2.1.2 Dotazník MMPI-2

Minnesotský multifázový osobnostní inventář Hathawaye a McKinleye je empirickou metodou a slouží jako nástroj k multidimenzionálnímu měření osobnosti pomocí profilů jednotlivých škál. Hathaway a McKinley MMPI uveřejnili poprvé v roce 1940 a v roce 1943 vydali první oficiální manuál. Od té doby se stal nejrozšířenějším inventářem a patří k nejčastěji používaným psychodiagnostickým metodám vůbec.

Minnesotský multifázový osobnostní inventář (MMPI) je empirická metoda zkonstruovaná na základě vyšetření 800 psychiatrických pacientů a 700 normálních osob. Autoři se domnívají, že sestavili nástroj k multidimenzionálnímu měření osobnosti pomocí profilů jednotlivých škál. Test ukazuje na normální resp. patologickou orientaci vývoje jednotlivých složek osobnosti a lze určit i nozologický charakter alterace (Svoboda, 1999).

České vydání MMPI-2 (Netík, 2002) nepředstavuje na rozdíl od zahraničí revizi původního MMPI. To sice měli čeští psychologové poměrně dlouho k dispozici v různých „experimentálních“ verzích, avšak každá z nich využívala zahraničních (nejčastěji německých norem). Způsoby vyhodnocování pak variovaly od úplného manuálního pomocí šablon přes kvaziautomatizované pomocí děrných štítků a jehlic až k počítačovému. K revizi tak zůstal pouze český překlad položek.

Program Dotazník MMPI-2 je širokospektrý test sloužící ke zjišťování důležitých vlastností osobnosti a psychických poruch (Netík, 2002). Využívá se nejen v klinické praxi, ale je i významnou screeningovou metodou pro vyhledávání patologických rysů (např. ve výběrových řízeních pro významné pozice atp.). Test je tvořen dotazníkem s 567 položkami, které sytí tyto škály MMPI-2:

- standardní validizační a klinické škály
- nové validizační škály
- Harrisovy – Lingesovy subškály
- Si subškály
- obsahové škály (jejich detailnější popis je uveden níže)
- Wiener-Harmonovy subškály odrážející intenzitu příznaku (výrazná x lehká)
- škály psychopatologie osobnosti
- poruchy regulace chování
- doplňkové škály – osobnostní charakteristiky

Skóry a profily jsou založené na zdokumentovaných národních normách. Obsáhlé informace o významu jednotlivých škál a konfigurací profilu sloužící k interpretaci výsledků se opírají o dlouhodobý výzkum. **Vyhodnocení testu bylo vyvinuto s počítačovým skórovacím programem. Tento program poskytuje základní informace nutné k interpretaci (indexy, kódové profily apod.).**

MMPI test má několik forem:

- položky jsou vytištěny izolovaně na kartičkách
- položky jsou uvedeny pohromadě v testovacím sešitě
- počítačová forma, při níž testovaná osoba označuje speciální tužkou odpovědi do záznamového archu, jež se pak vloží do počítače a vyhodnotí
- počítačová forma, při níž se objevují položky na displeji, a testovaná osoba odpovídá pomocí klávesnice přímo počítači, který test vyhodnotí, včetně nakreslení profilu

Ve výzkumu autor použil počítačovou formu MMPI – 2, kde subjekt odpovídá klikáním myši na položky „Ano“, „Ne“, „Nevím“. Vlastní dotazníkový program představuje pouze jeden soubor, MMPI2dotaznik.exe, který lze spustit bez jakéhokoli zaevidování systémem Windows, bez instalace, na jakémkoli počítači s Windows 98, XP či verzí vyšší. Program je možno spustit i z přenosného media, tedy např. přímo z Flash disku. Není vhodné jej spouštět z CD nebo DVD neboť program se snaží zapsat si do souboru INI Vámi zvolenou pozici oken na obrazovce, zvolené barvy a adresář pro ukládání odpovědí (a to by na CD neprošlo).

Každý z testovaných příslušníků byl osobně instruován, jak má s programem zacházet. Po ujištění, že všemu rozumí byl vyzván, aby začal pracovat. Na zpracování každého programového dotazníku byl stanoven časový limit mezi 60 - 80 minutami (zdraví lidé potřebují k úplnému vyplnění testu MMPI-2 podle metodické příručky něco málo přes 1 hodinu). Autor byl osobně přítomen při vyplňování každého z programových testů. Soubor s odpověďmi po dokončení testu testovaná osoba uložila do nastaveného adresáře a program provedl jeho vyhodnocení včetně nakreslení profilu. Tvar celkového profilu má pro stanovení diagnózy větší význam, než navýšené jednotlivé škály.

2.1.3 Popis obsahových škál použitých pro hodnocení agresivity

Wiggins v roce 1966 vyvinul soubor 13 obsahových škál pro MMPI (Netík, 2002). Podobnou kombinaci racionální a empirické procedury postupovali v 80. letech minulého století Butcher a kol. (1990) in Netík (2002) při vývoji souboru 15 obsahových škál pro MMPI-2. Tři na sobě nezávislí posuzovatelé roztrídili 704 položek sešitu AX Form podle obsahu do skupin. Ostatní položky, které nemohly být na základě dohody zařazeny do žádné skupiny, byly vynechány. Z takto sestavených skupin byly vyvinuty předběžné škály a následně statisticky zdokonaleny obvyklými metodami položkové analýzy (Netík, 2002).

Interpretace obsahových škál

Interpretace obsahových škál MMPI-2 vychází ze dvou odlišných zdrojů: z obsahu položek škály a z jejich empirických korelátů. Interpretace založená na obsahu znamená popis osob s vysokými skóry v obsahových škálách pomocí jejich odpovědí na obsah položek škál. Tak např. klient, který má zvýšený skóre ve škále ANG, může být charakterizován jako jedinec sdělující špatné zvládnání zlosti, časté epizody zlobných výbuchů proto, že tyto charakteristiky jsou obsaženy v položkách škály. Lze je ovšem popsat pomocí empirických korelátů obsahových škál (Netík, 2002). Např. na základě empirických zjištění Grahama a kol. (1999) in Netík (2002) lze klienta s vysokým skórem ve škále ANG charakterizovat jako jedince s nízkou frustrační tolerancí, který je druhými vnímán jako hostilní.

K usnadnění interpretace založené na obsahu vyvinuli Ben-Porath a Sherwood (1993) in Netík (2002) pro 12 obsahových škál subškály. Ty byly konstruovány na základě řady empirických a racionálních analýz zaměřených na identifikaci smysluplných dílčích témat, obsažených v mateřských škálách. Např. škála zloby ANG má dvě komponentní škály: explozivní chování (ANG1) a iritabilitu (ANG2). Ty mohou pomoci interpretovat zvýšený skóre v mateřské škále naznačením rozdílů komponent. Ben-Porath a Sherwood v citované práci sdělili empirické koreláty komponent obsahových škál u neklinického souboru. Graham a kol. (1999) in Netík (2002) poskytli podobný seznam pro pacienty center mentálního zdraví. Komponenty

obsahových škál by měly být interpretovány pouze tehdy, když mateřská škála má T skór alespoň 60. Obsahová interpretace v sobě ovšem skrývá určité riziko zkreslení výsledků v případě, že vyšetřovaná osoba je pod nějakým tlakem (soudně znalecká vyšetření, profesní výběr apod.). V těchto případech nemusejí obsahové škály poskytovat přesný obraz příp. problémů (Netík, 2002).

Obsahové škály MMPI-2 lze rozřídít do čtyř skupin, trsů, podle určitých společných znaků:

Oblast vnitřních symptomů (škála ANX – úzkost, škála FRS – strachy, škála OBS – nutkavost, škála DEP – deprese, škála HEA – zájem o vlastní zdraví, škála BIZ – bizarní psychické aktivity)

Oblast vnějších agresivních tendencí (škála ANG – zloba, škála CYN – cynismus, škála ASP – antisociální chování, škála TPA – chování typu A)

Práce se věnuje Oblasti vnějších agresivních tendencí:

2.1.4 Oblast vnějších agresivních tendencí

Trs čtyř škál se soustřeďuje kolem kontroly chování a vnějšího vyjádření emocí. Naznačují způsob jednání s druhými lidmi (Netík, 2002).

Škála ANG – Zloba

Postihuje ztrátu sebekontroly ve vzteku. Klienti s vysokými skóry ($T \geq 65$) sdělují, že jsou dráždiví, popudliví, netrpěliví, vznětliví, znepokojeni a tvrdohlaví. Mohou navíc nadávat nebo ztrácet sebeovládání a rozbíjet věci, provokovat rvačky a někoho ve rvačce zranit. Jsou hostilní, agresivní, mají nízkou frustrační toleranci. Jsou citliví na kritiku. Skór v rozpětí 60 – 64 poukazuje k tomu, že vyšetřovaná osoba sděluje některé ze symptomů (Netík, 2002).

ANG1 – Explosivní chování: klient sděluje explozivní chování typu rozbíjení věcí, bití. Dostává se do ostrých hádek.

ANG2 – Iritabilita: pacient sděluje, že je dráždivý, mrzutý, netrpělivý a snadno se naštvé.

Škála CYN – Cynismus

Zjišťuje cynická mínění a misantropické postoje. Klienti s vysokými skóry ($T \geq 65$) očekávají, že ostatní lidé lžou, podvádějí a kradou a pokud tak nečiní, tak jen proto, že se bojí, že budou chyceni. Nikomu nevěří. Lidé využívají jeden druhého a jsou přátelští jen ze sobeckých důvodů. Tito klienti očekávají, že v pozadí chování druhých jsou skryté, negativní motivy. Mají negativní postoje ke svým blízkým. Jsou hostilní a mohou mít paranoidní myšlenky. Vůči druhým projevují nároky, ale nároky druhých je popuzují.

Skór v rozpětí 60 – 64 poukazuje k tomu, že vyšetřovaná osoba sděluje některé ze symptomů (Netík, 2002).

CYN1 – Misanthropické přesvědčení: klient věří, že druzí jsou sobečtí a zajímají se jen o svůj prospěch.

CYN2 – Nedůvěřivost: klient se domnívá, že druhým se nedá věřit, příp. sděluje paranoidní myšlenky.

Škála ASP – Antisociální chování

Zjišťuje antisociální rysy osobnosti. Klienti s vysokými skóry ($T \geq 65$) sdělují, že ve svých školních letech kradli a měli další problémová chování a antisociální praktiky. Mají postoje podobné postojům jedinců, kteří porušují právo, dokonce ani, když ve skutečnosti antisociální chování neprojevují. Očekávají, že ostatní lidé lžou. Odmítají autoritu, obviňují druhé za své potíže, manipulují, jsou egocentričtí, agresivní, zlostní, impulzivní. Mohou mít potíže s návykovými látkami.

Skór v rozpětí 60 – 64 poukazuje k tomu, že vyšetřovaná osoba sděluje některé ze symptomů (Netík, 2002).

ASP1 – Antisociální postoje: klient sděluje antisociální postoje a názory, jen málo respektuje zákony a autoritu, je shovívavý k delikventům.

ASP2 – Antisociální chování: klient sděluje antisociální chování, problémy ve škole, obecně potíže se zákony. Může zneužívat drogy.

Škála TPA – Chování typu A

Je zaměřena na zkoumání energického, soutěživého a hostilního stylu osobnosti. Klienti s vysokými skóry ($T \geq 65$) jsou nadměrně energičtí, rychle se pohybují, řídí a jsou orientováni na práci; často jsou netrpěliví, popudliví, dráždiví a znepokojeni. Neradi čekají a jsou neradi rušeni. Nikdy nemají dostatek času, aby zvládli své denní úkoly. Ve vztahu k druhým jsou direktivní a nátlakoví. Mohou být hostilní.

Skór v rozpětí 60 – 64 poukazuje k tomu, že vyšetřovaná osoba sděluje některé ze symptomů (Netík, 2002).

TPA1 – Netrpělivost: klient nemá trpělivost s lidmi, zvláště v práci, druzí jej snadno rozzlobí, není rád rušen.

TPA2 – Soupeřivost: Klient je velmi soutěživý, chce uspět za každou cenu.

2.2 Výsledky a statistické zpracování dat

Získané testové výsledky ukázaly, že hodnoty skóru $T = 60 - 64$, indikující některé ze symptomů a $T \geq 65$, indikující závažnější odchylky v rámci různých osobnostních charakteristik definovaných pomocí jednotlivých škál a subškál byly významně překročeny u řady testovaných jedinců v obou studovaných skupinách (Tabulka 1 a 2).

Tabulka 1: Základní statistická data pro soubor 13 testovaných příslušníků čtyř chemické ochrany bývalé Samostatné záchranné roty v Rakovníku s uvedením absolutního počtu příslušníků indikujících některé ze symptomů (kategorie skóre T=60 - 64) anebo přímo závažnější odchylky (kategorie skóre včetně počtu T \geq 65)

n=13	ANG	CYN	ASP	TPA	ANG1	ANG2	CYN1	CYN2	ASP1	ASP2	TPA1	TPA2
MIN	46	40	45	36	38	40	34	35	43	42	39	36
MAX	71	69	72	77	62	58	66	68	66	78	71	71
STD	7	9	9	9	6	6	9	9	9	8	7	9
AVG	58	57	58	49	47	46	57	51	58	53	48	50
MED	59	56	59	45	46	46	58	49	63	54	52	53
T=60-64	1	3	3	0	1	0	5	1	5	0	0	0
T \geq 65	3	3	3	2	0	0	1	2	3	3	1	3

Zdroj: Jan Pašava, 2013 (vlastní šetření)

Tabulka 2: Základní statistická data pro soubor 27 testovaných příslušníků záchranné čtyř bývalé Samostatné záchranné roty v Rakovníku s uvedením absolutního počtu příslušníků indikujících některé ze symptomů (kategorie skóre T=60-64) anebo přímo závažnější odchylky (kategorie skóre včetně počtu T \geq 65)

n=27	ANG	CYN	ASP	TPA	ANG1	ANG2	CYN1	CYN2	ASP1	ASP2	TPA1	TPA2
MIN	46	33	35	36	38	40	32	35	34	42	39	36
MAX	100	66	65	73	71	83	64	68	66	66	71	71
STD	5	8	7	9	4	4	6	10	7	10	8	11
AVG	57	50	51	46	48	46	50	48	52	50	45	47
MED	53	54	48	42	46	40	50	45	51	54	39	47
T=60-64	2	4	2	2	3	0	5	2	9	0	0	0
T \geq 65	5	1	3	2	1	1	0	1	2	3	2	4

Zdroj: Jan Pašava, 2013 (vlastní šetření)

Jen u tří z celkového počtu 13 příslušníků (tedy cca 23%) čtyř chemických ochrany nebyly zjištěny žádné symptomy ani výraznější překročení hodnot skóre v hlavních škálách a doprovodných subškálách (tedy jejich hodnoty se pohybovaly v normálu - pod 60). U skupiny příslušníků čtyř chemických ochrany bylo navíc zjištěno následující překročení hodnot skóre $T \geq 65$ u hlavních škál a subškál, indikující významné odchylky od normálu:

- 1 příslušník (ANG, CYN, ASP, TPA a rovněž CYN2, ASP2 a TPA2)
- 1 příslušník (ANG, ASP, TPA a rovněž ASP1, ASP2, TPA1 a TPA2)
- 1 příslušník (CYN a ASP1)
- 1 příslušník (CYN)
- 1 příslušník (CYN1)
- 1 příslušník (ASP1)

Pouze 12 z celkového počtu 27 testovaných jedinců – příslušníků záchranné čtyř (cca 44%) nesdělovalo podle výsledků žádné symptomy či vážnější překročení hodnot skóre ve sledovaných hlavních či doprovodných škálách. V rámci této skupiny byla navíc zjištěna následující překročení hodnot skóre $T \geq 65$ u hlavních škál a subškál, indikující významné odchylky od normálu:

- 1 příslušník (ANG, ASP, TPA a rovněž ANG2, ASP1, TPA1 a TPA2)
- 1 příslušník (ANG, ASP a rovněž ASP1)
- 1 příslušník (ASP a rovněž ASP2 a TPA1)
- 1 příslušník (ANG a ANG1)
- 1 příslušník (CYN a TPA2)
- 1 příslušník (ANG)
- 1 příslušník (CYN2)
- 1 příslušník (TPA2)

Při statistickém zhodnocení výsledků nejprve zjistíme, zda získaná data pro soubor „záchránářů“ a „chemiků“ vykazují normální rozdělení. Existuje několik různých způsobů jak ověřit normalitu dat. Některé jsou založeny na porovnávání

empirické distribuční funkce s teoretickou distribuční funkcí¹⁶. Příkladem je Smirnovův test nebo Shapiro-Wilksův test.

Pro tento účel jsem použil Shapiro-Wilksův test. Normalitu lze do jisté míry posoudit i graficky pomocí tzv. kvantil-kvartilového grafu (Q-Q graf).

2.2.1 Shapiro-Wilksův test

Nejčastěji využívaným testem, je v případě malého až středního rozsahu dat ($n = 2000$) tzv. Shapiro-Wilksův test. Testová statistika W k posouzení normality dat je definována jako:

$$W = \frac{\left(\sum_{i=1}^m a_i^{(n)} (x_{(n-i+1)} - x_{(i)}) \right)^2}{\sum_{i=1}^n (x_i - \bar{x})^2}$$

kde $m = n/2$ pokud je n sudé, jinak $m = (n - 1)/2$ pokud je n liché. Koeficienty $a_i^{(n)}$ jsou tabelovány.

Předpis pro Shapiro-Wilksův test lze vyjádřit i jinak:

$$W = \frac{\left(\sum_{i=1}^n a_i x_{(i)} \right)^2}{\sum_{i=1}^n (x_i - \bar{x})^2},$$

kde $x_{(i)}$ označuje pořádkové statistiky a a_i váhy, které jsou odvozeny ze středních hodnot a varianční matice pořádkových statistik prostého náhodného výběru z $N(0,1)$ rozsahu n . Tyto váhy bývají tabelovány.

¹⁶ Rost <http://www2.ef.jcu.cz/~rost/courses/state/PREDNES/prednes4.pdf>

Na testovou statistiku W lze pohlížet jako na korelaci mezi pozorovanými hodnotami a jejich normálními skóry.

Testová statistika dosahuje hodnoty 1 v případě, že data vykazují perfektní shodu s normálním rozdělením. Je-li W statisticky významně nižší než 1, zamítáme nulovou hypotézu o shodě s normálním rozdělením.

Výsledky testovaných souborů jsou uvedeny v Tabulce 3.

Tabulka 3: Výsledky Shapiro-Wilksova testu normality s hodnotami p (normal) u testovaných dvou skupin příslušníků bývalé Samostatné záchranné roty v Rakovníku

	četa chemické ochrany	záchranná četa
ANG	0,863	0,000
CYN	0,694	0,034
ASP	0,412	0,053
TPA	0,121	0,002
ANG1	0,012	0,001
ANG2	0,012	0,000
CYN1	0,012	0,013
CYN2	0,167	0,029
ASP1	0,036	0,021
ASP2	0,005	0,000
TPA1	0,019	0,000
TPA2	0,117	0,005

Zdroj: Jan Pašava, 2013 (vlastní šetření)

Shapiro-Wilksův test ukázal, že pro většinu měřených veličin můžeme vyloučit normální rozdělení. Z tohoto důvodu nelze pro obě skupiny porovnávat jednotlivé veličiny parametrickým testem. Proto byl zvolen neparametrický Man-Whitneyův test, který je popsán v následujícím textu.

2.2.2 Mann-Whitneyův pořadový test

Jde o neparametrickou variantu t -testu pro nezávislé výběry. Testovaná hypotéza předpokládá shodu rozdělení dvou nezávislých výběrů. Test není vázán na předpoklad normality výběrů. Předpokladem je pouze spojitost obou distribučních funkcí.

Princip testu spočívá v tom, že oba výběry sloučíme a vzestupně uspořádáme bez ohledu na to, do kterého výběru jednotlivé hodnoty patřily. Takto seřazeným hodnotám přiřadíme pořadí (stejným hodnotám přiřazujeme průměrné pořadí). Pokud se neliší jejich rozdělení, pak budou mít i shodné průměrné pořadí.

Symbolem R_A označme součet pořadí příslušející výběru A . Analogicky symbolem R_B označme součet pořadí pro B . Testová statistika pro Mannův-Whitneyův test je koncipovaná jako: $U = \min(UA; UB)$;

kde

$$U_A = n_1 n_2 + \frac{n_1(n_1 + 1)}{2} - R_A \quad U_B = n_1 n_2 + \frac{n_2(n_2 + 1)}{2} - R_B$$

Je-li testová statistika U menší než kritická hodnota, zamítáme nulovou hypotézu ve prospěch alternativní hypotézy. Kritické hodnoty jsou pro malá $n_1; n_2$ tabelovány.

Výsledky Mann-Whitneyova testu pro soubor testovaných příslušníků jsou uvedeny v Tabulce 4.

Tabulka 4: Výsledky Mann-Whitneyova pořadového testu s hodnotami „p“ u testovaných dvou skupin příslušníků bývalé Samostatné záchranné roty v Rakovníku

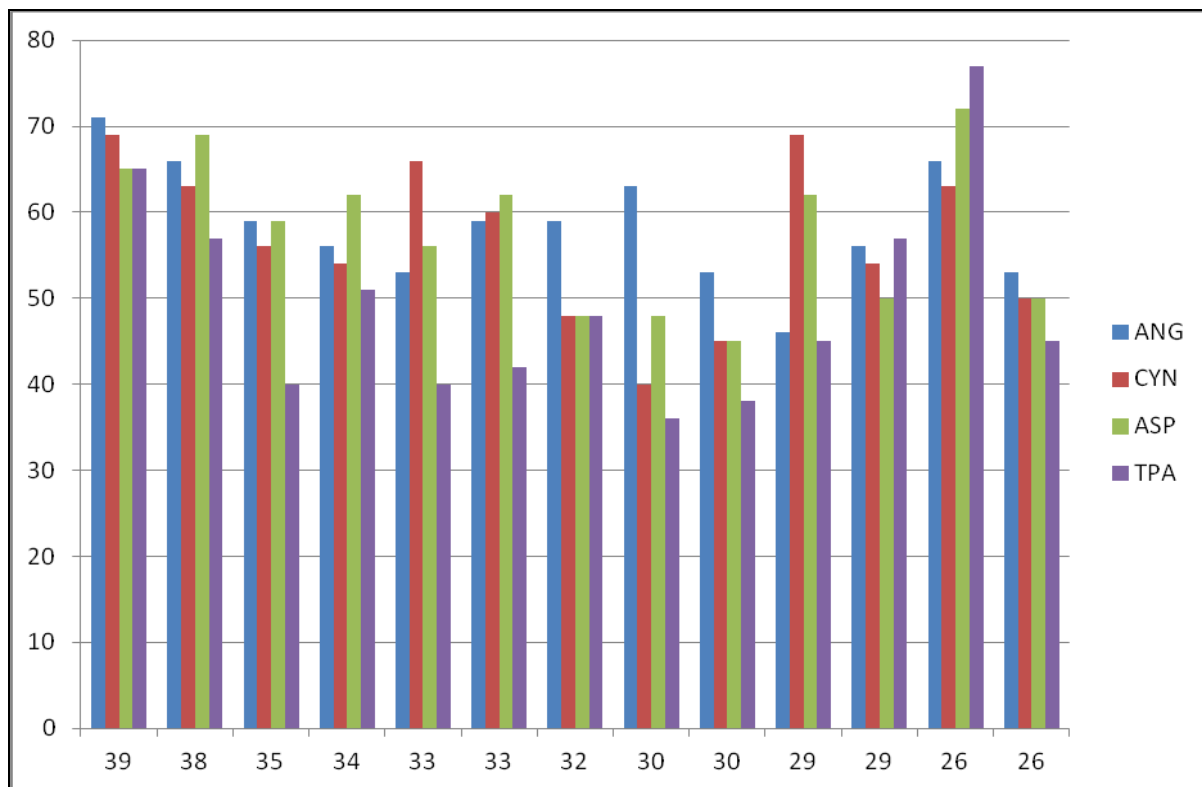
ANG	0,2084
CYN	0,0795
ASP	0,03937
TPA	0,3527
ANG1	0,9627
ANG2	0,4124
CYN1	0,05152
CYN2	0,4729
ASP1	0,05425
ASP2	0,603
TPA1	0,2537
TPA2	0,6178

Zdroj: Jan Pašava, 2013 (vlastní šetření)

Na základě těchto výsledků lze konstatovat, že oba studované soubory se významně liší (na hladině významnosti 5%) v položce ASP (škála antisociálního chování). Z Tabulky 4 je rovněž patrné, že i v položkách CYN1 (subškála misantropického přesvědčení) a ASP1 (subškála antisociální postoje) existují mezi oběma testovanými skupinami významné rozdíly převyšující hladinu významnosti 5%. Tyto jsou doprovázeny i rozdílnými základními statistickými údaji (Tabulky 1 a 2).

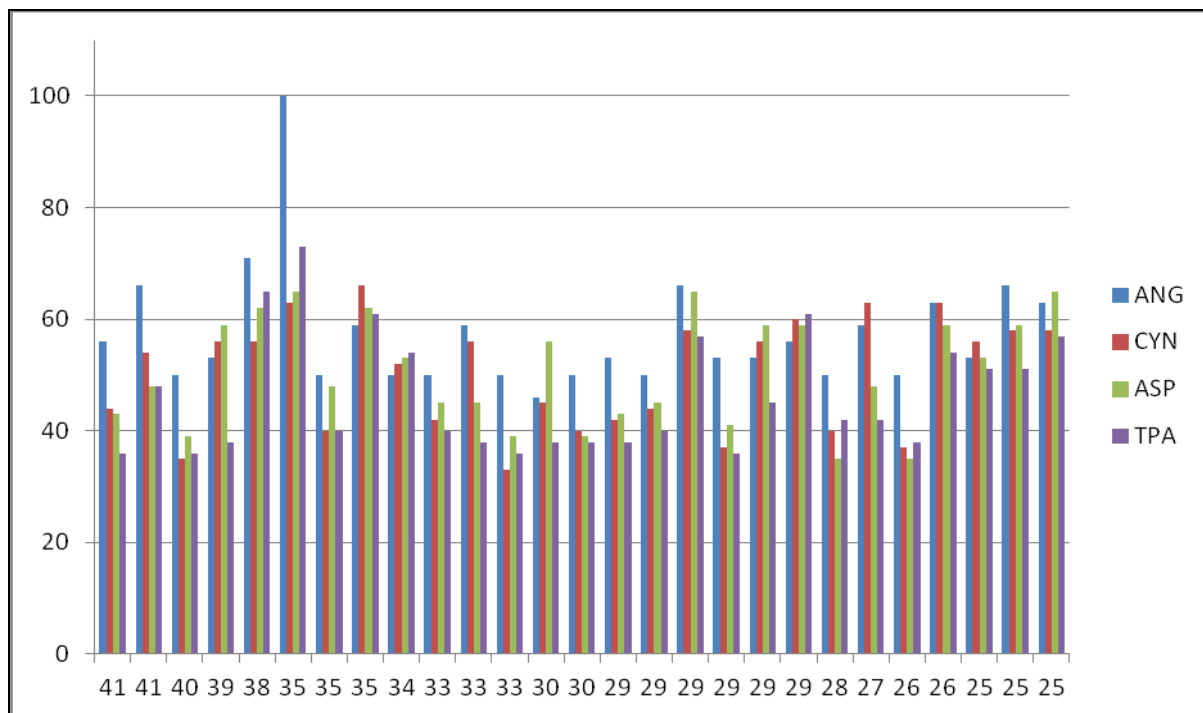
Z uvedeného statistického zhodnocení získaných dat je dále dobře patrný rozdíl u jednotlivých položek v rámci jednotlivých studovaných souborů, což je znázorněno i v histogramech (Graf 3 a 4).

Graf 3: Přehledné znázornění hodnot skóru (osa Y) u jednotlivých hlavních škál (ANG, CYN, ASP a TPA) u testovaných příslušníků čtyř chemické ochrany seřazených podle jejich stáří (osa X)



Zdroj: Jan Pašava, 2013 (vlastní šetření)

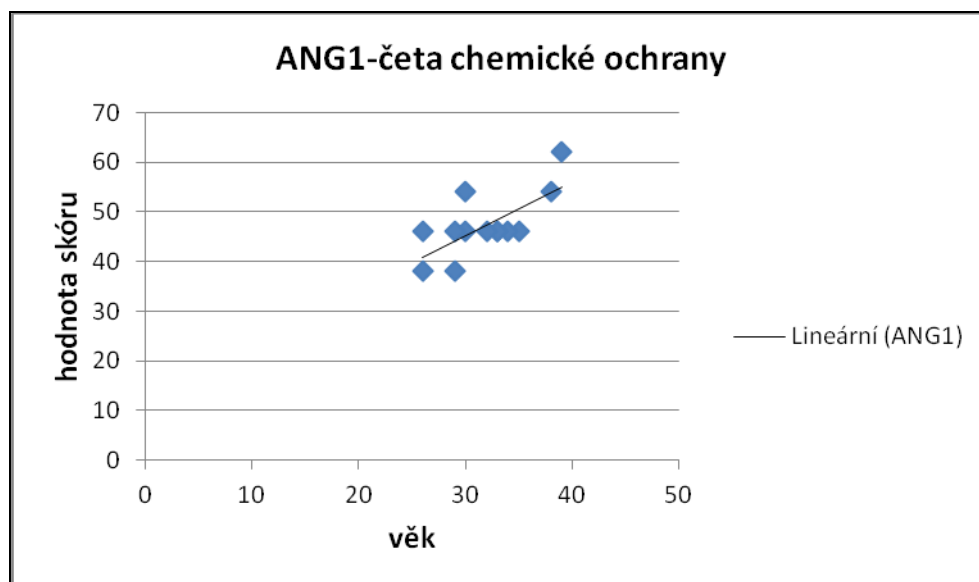
Graf 4: Přehledné znázornění hodnot skóru (osa Y) u jednotlivých hlavních škál (ANG, CYN, ASP a TPA) u testovaných příslušníků záchranné čety seřazených podle jejich stáří (osa X)



Zdroj: Jan Pašava, 2013 (vlastní šetření)

Z výpočtů korelačních koeficientů v rámci celého čtyřicetičlenného souboru příslušníků bývalé Samostatné záchranné rotы v Rakovníku a i jeho dílčích dvou testovaných skupin byl zjištěn významnější pozitivní vztah (hodnota korelačního koeficientu = 0,70), pouze mezi věkem testovaných jedinců a subškálou ANG1 (explozivní chování) u souboru příslušníků čety chemické ochrany (Graf 5).

Graf 5: Závislost stáří testovaných jedinců na hodnotách skóre subškály ANG1 (explozivní chování) u příslušníků čety chemické ochrany bývalé Samostatné záchranné roty v Rakovníku



Zdroj: Jan Pašava, 2013 (vlastní šetření)

2.3 Diskuze

Agresivita je již od nepaměti nedílnou součástí různých aktivit lidského a rovněž zvířecího života. Agresivita se projevuje různě, může být okolím pozorovatelná (verbální agrese, fyzická agrese) nebo skrytá (agresivní sny, představy, fantazie, myšlenky ap). Její obecný nárůst byl zaznamenán různými autory v různých odvětvích našich společenských aktivit (např. Martínek 2009, Poněšický 2010, Edwige 2011, Lisá 2011, Nechvátalová 2012, Látalová 2013 a další). Není tedy překvapivé, že agresivní jednání ve svých různých podobách (fyzické násilí, užívání drog, extrémismus apod.) bylo dokumentováno různými autory i v ozbrojených složkách ČR. Aby se společnost mohla nejrůznějším projevům agresivního chování či jednání bránit a včas ho rozpoznat anebo mu předejít, je důležité, abychom tyto jevy dokázali dobře pochopit. V současné době existuje celá řada způsobů jak diagnostikovat agresivní projevy chování, které přehledně shrnul ve své magisterské práci Wolf (2009).

Hynková (2011) provedla v rámci své magisterské práce výzkum na vzorku 95 osob (příslušníků Armády ČR, Policie ČR a HZS ČR) v rámci kterého zjišťovala existenci rozdílů v agresivitě mezi příslušníky jednotlivých ozbrojených složek České republiky. Pro zjištění vybraných údajů bylo použito dvou dotazníků. Prvním dotazníkem byl DOPEN a druhým dotazník B-D-I. Hynková (2011) ve svém závěru uvádí, že nebyl potvrzen rozdíl v agresivitě mezi jednotlivými ozbrojenými složkami ČR na základě provedeného testu B-D-I na šetřeném vzorku. Dále uvádí, že na škálách neuroticismu, extroverze a psychoticismu v dotazníku DOPEN nebyly zjištěny signifikantní rozdíly mezi jednotlivými ozbrojenými složkami ČR na šetřeném vzorku.

V dostupné literatuře se nepodařilo nalézt žádné údaje, které by souvisely se sledováním vnějších agresivních tendencí u příslušníků ozbrojených složek ČR prostřednictvím Minnesotského multifázového osobnostního inventáře. Za tímto účelem byl v této práci použit trs čtyř škál (ANG, CYN, ASP a TPA) a subškál (ANG1, ANG2, CYN1, CYN2, ASP1, ASP2, TPA1 a TPA2), které se soustřeďují kolem kontroly chování a vnějšího vyjádření emocí. Naznačují rovněž způsob jednání s druhými lidmi (Netík, 2002).

Porovnáme-li jednotlivé druhy činností u autorem testovaných souborů, dalo by se předpokládat, že rozmanité záchranné práce příslušníků záchranné čety bývalé Samostatné záchranné roty v Rakovníku (*provádění záchranných a dalších likvidačních prací, zabezpečení přepravy, nouzového osvětlení a dodávky elektrické energie, vyprošťování techniky, provádění speciálních potápěčských prací, provádění hasičských prací včetně dopravy vody na požářiště, záchrany osob ve výškách a nad volnou hloubkou, zřízení plavidlového přepraviště, vyprošťování osob ze závalů a trosek a odstraňování následků velkých dopravních nehod včetně vyprošťování havarované techniky*) jsou daleko náročnější, než u příslušníků čety chemické ochrany (*ta byla cvičena především k provádění záchranných a dalších likvidačních prací, komplexnímu provádění dekontaminace osob, techniky, materiálu a terénu, sběru a likvidaci uhynulých živočichů působením virů např. vir H5N1 – „Ptačí chřipka“, včetně následné dekontaminace budov s chovy drůbeže*). Tudíž i sledované projevy vnějších agresivních tendencí by měly být u příslušníků záchranné čety vyšší, než u skupiny „chemiků“.

Výsledky práce však ukázaly, že studované soubory nevykazují normální rozdělení a na základě provedení Man-Whitneyova testu dvou nezávislých výběrů lze

konstatovat, že se oba soubory významně liší v položce ASP (škála antisociálního chování) a dále v subpoložkách CYN1 (subškála misantropického přesvědčení) a ASP1 (subškála antisociální postoje), které všechny dosahují vyšších skóre u skupiny „chemiků“.

Obecně lze tedy konstatovat, že skupina „chemiků“ se celkově projevuje vyšším stupněm antisociálního chování zahrnujícím rovněž sdělování antisociálních postojů a názorů, malého respektování zákonů, autorit a shovívavosti k delikventům. Tato skupina rovněž vykazuje oproti „záchranářům“ vyšší stupeň přesvědčení, že druzí jsou sobečtí a zajímají se jen o svůj prospěch. Je obtížné prokázat, co je příčinou takového zjištění. Lze jen spekulovat, zda to může souviset s tím, že oba testované soubory nejsou stejně početné anebo zda se jedná o osobnostní charakteristiky, které jednotliví příslušníci měli již v době, kdy byli do Samostatné záchranné roty v Rakovníku přijímáni. Pokud by tak významné odchylky od normálu v oblasti vnějších agresivních tendencí měly být výsledkem vykonávání služebních povinností, je třeba se zamyslet nad frekvencí psychologických vyšetření (ty jsou podle sdělení příslušníků bývalé Samostatné záchranné roty v Rakovníku prováděny v pětiletém cyklu). Ať je již příčina této situace jakákoliv, potvrzuje se, jak důležité je při přijímání do ozbrojených složek použití jednotné vstupní psychodiagnostické metodiky za použití vícerozměrných testů a jejich následná kontrola v optimálním časovém úseku.

Dalším důležitým aspektem je i pravidelná příprava na zvládání zátěžových situací, to je zajišťováno jednak absolvováním povinné vstupní přípravy, kde získají základní odbornost a dovednosti pro výkon své funkce, a dále během pravidelné systematické odborné přípravy, včetně psychologické. Těmto vysoce důležitým tématům jsou věnovány i pravidelné mezinárodní konference pořádané CASRI Praha (např. Stehlík 2010 a 2011).

ZÁVĚR

V bakalářské práci autor stanovil následující hypotézy, které prostřednictvím výsledků dotazníkového šetření MMPI-2, provedeného u 13 příslušníků čtyř chemické ochrany a 27 příslušníků záchranné čtyř bývalé Samostatné záchranné roty v Rakovníku ověřil:

- *Část příslušníků našich ozbrojených složek trpí agresivitou.*
- *Vzhledem k odlišnému zaměření činnosti u dvou skupin příslušníků Samostatné záchranné roty v Rakovníku lze předpokládat, že i míra agresivity bude odlišná – vyšší u příslušníků záchranné čtyř, než u příslušníků chemické ochrany.*

Výsledky práce ukázaly následující:

Základní statistické údaje potvrdily významné rozdíly mezi oběma testovanými skupinami.

Shapiro-Wilksův test ukázal, že pro většinu měřených veličin můžeme vyloučit normální rozdělení a tedy že nelze pro obě testované skupiny porovnávat jednotlivé veličiny parametrickým testem. Neparametrický Mount-Whitneyův test potvrdil, že obě studované skupiny se významně liší (na hladině významnosti 5%) v položce ASP (škála antisociálního chování), a že i v položkách CYN1 (subškála misantropického přesvědčení) a ASP1 (subškála antisociálního postoje) existují mezi testovanými skupinami významné rozdíly převyšující hladinu významnosti 5%.

Hodnoty skóre $T = 60 - 64$, indikující některé ze symptomů a $T \geq 65$, indikující závažnější odchylky v rámci studovaných různých osobnostních charakteristik definovaných pomocí jednotlivých škál a subškál byly významně překročeny u řady testovaných jedinců v obou studovaných skupinách.

Pouze u cca 23% příslušníků čtyř chemické ochrany nebyly zjištěny žádné symptomy ani výraznější překročení hodnot skóre v hlavních škálách a doprovodných subškálách.

Překvapivě cca 44% příslušníků záchranné čtyř nesdělovalo podle výsledků testů žádné symptomy či závažná překročení hodnot skóre ve sledovaných hlavních či doprovodných škálách.

Studium závislosti mezi věkem testovaných jedinců a osobnostních škál a subškál ukázalo pouze na existující významnější pozitivní vztah mezi věkem testovaných jedinců a subškálou ANG1 (explozivní chování) u souboru příslušníků čtyř chemické ochrany.

SEZNAM POUŽITÝCH ZDROJŮ

Seznam použitých českých zdrojů

ČERMÁK, I. *Lidská agrese a její souvislosti*. 1.vyd. Žďár nad Sázavou: Fakta, 1999, ISBN 80-902614-1-8.

EDELSBERGER, L. a kol. *Defektologický slovník* (Sovák, M.). 1. vyd. Praha: HaH Vyšehradská, s.r.o, 2000, ISBN 80-86022-76-5

EDWIGE, A. *Agresivita u dětí*. 2. vyd. Praha: Portál, 2011, ISBN 978-80-7367-881-4

ENCYKLOPEDICKÝ SLOVNÍK. 1. vyd. Praha: Odeon, 1993, ISBN 80-207- 0438-8

FILOSOFICKÝ SLOVNÍK. 2. vyd. Olomouc, 1998, ISBN 80-7182-064-4.

FRIELINGSDORF, K. *Agrese vytváří vztahy*. 1. vyd. Praha: Karmelitánské nakladatelství, 2000, ISBN 80-7192-502-0

FROMM, E. *Anatomie lidské destruktivity*. 1. vyd. Praha: Nakladatelství LN, 1997, ISBN: 978-80-7299-089-4

GEIST, B. *Psychologický slovník*. 1. vyd. Praha: Vodnář, 2000, ISBN 80-86226-07-7

HARTL, P. *Psychologický slovník*. 1. vyd. Praha: Budka, 1993, ISBN 80-901549-0-5

HARTL, P. a H. HARTLOVÁ. *Psychologický slovník*. 1. vyd. Praha: Portál, 2000, ISBN 80-7178-303-X

HYNKOVÁ, S. *Srovnání míry agresivity u ozbrojených složek*. Olomouc, 2011. Diplomová práce. Univerzity Palackého v Olomouci, Filozofická fakulta, Katedra psychologie. Vedoucí diplomové práce: Jiří Popelka.

- LÁATALOVÁ, K. *Agresivita v psychiatrii*. 1. Vyd. Praha: Grada, 2013, ISBN 978-80-247-4454-4
- LISÁ, Z. *Agresivita na silnicích aneb Proč se za volantem chováme jinak?* 1. vyd. Praha: Wolters a Kluwer, 2011, ISBN 978-80-7357-615-8
- MARTÍNEK, Z. *Agresivita a kriminalita školní mládeže*. 1. vyd. Praha: Grada, 2009, ISBN 978-80-247-2310-5
- NAKONEČNÝ, M. *Motivace lidského chování*. Praha: Academia, 1997, ISBN 80-200-0592-7
- NAKONEČNÝ, M. *Sociální psychologie*. Praha: Academia, 1999. ISBN 80-200-0690-7
- NECHVÁTALOVÁ, K. *Agresivita u pacientů ve zdravotnickém zařízení z pohledu zdravotní sestry*. Jihlava 2012. Bakalářská práce. Vysoká škola polytechnická, obor všeobecná sestra. Vedoucí diplomové práce: Kateřina Emmerová.
- NETÍK, K. *První české vydání Minnesota Multiphasic Personality Inventory – 2*. 1. vyd. Praha: Test centrum, 2002, ISBN 80-86471-14-4
- PAŠAVA, J. *Posttraumatická stresová porucha u záchranářů*. Moravská Třebová, 2013. Absolventská práce. Vyšší odborná škola Ministerstva obrany. Vedoucí práce, Miroslav Stehlík.
- PLHÁKOVÁ, A.. *Učebnice obecné psychologie*. 1. vyd. Praha: Academia, 2004, ISBN 80-200-1086-6.
- PONĚŠICKÝ, J. *Agrese, násilí a psychologie moci*. 1.vyd. Praha: Triton, 2005, ISBN 80-7254-593-0
- PONĚŠICKÝ, J. *Agrese, násilí a psychologie moci v životě i v procesu psychoterapie*. 2. vyd. Praha: Triton, 2010, ISBN 978-80-7387-378-3
- ŘEZÁČ, J. *Sociální psychologie*. Brno: Paido, 1998. ISBN 80-85931-48-6

SCHMIDBAUER, W. *Psychologie lexikon základních pojmů*. 1. vyd. Praha: Naše vojsko, 1994, ISBN 80-206-0459-6

SPURNÝ, J. (1996). *Psychologie násilí*. 1. vyd. Praha: Eurounion s.r.o., 1996, ISBN 8085858304

STEHLÍK, M. (editor). *3. ročník mezinárodní konference Zvládání extrémních situací / Coping with extreme situations*. Praha: CASRI 2010, ISBN 978-80-254-8493-7

STEHLÍK, M. (editor). *4. ročník mezinárodní konference Zvládání extrémních situací / Coping with extreme situations*. Praha: CASRI 2011, ISBN 978-80-905084-0-8

SVOBODA, M. *Psychologická diagnostika dospělých*. 1. vyd. Praha: Portál, 1999. ISBN 80-7178-327-7

ŠIMANOVSKÝ, Z. *Hry pro zvládání agresivity a neklidu*. Praha: Portál, 2002, ISBN 80-7178-689-6

VÁGNEROVÁ, M. *Psychopatologie pro pomáhající profese*. Praha: Portál, 2002, ISBN 80-7178-678-0

VYMĚTAL, J. *Lékařská psychologie*. Praha: Portál, 2003. ISBN 80-7178-740-X

WOLF, L. *Agresivita v bojových sportech a bojových uměních*. Olomouc 2009. Diplomová práce. Univerzita Palackého, Fakulta tělesné kultury, Katedra kinantropologie a společenských věd. Vedoucí diplomové práce: Hana Hřebíčková.

ŽITNÝ, P. *Agresivita*. Brno 2008. Diplomová práce. Masarykova Univerzita Brno, Pedagogická fakulta, Katedra speciální pedagogiky. Vedoucí diplomové práce: Lenka Štěpánková.

Seznam použitých internetových zdrojů

ČERNÝ, F. *Scénář publicistického pořadu Reportéři Čt ze dne 4. 9. 2006*. [online]. [cit z 20-12-2013] Dostupné z: <http://ceskatelevize.cz/pub/reporterict/206-452-80124-0033.doc>

HAWK, J. *Řízená agrese v policejním výcviku*. [online]. [cit z 15-12-2013]. Dostupné z: <http://www.policista.cz/clanky/reportaz/rizena-agrese-v-policejnim-vycviku-880/>

Klasifikace poruch chování [online]. [cit z 15-12-2013]. Dostupné z: http://www.zsodrypohorska.cz/poruchy_chovani.pdf

MORAVEC, V. Armádní maléry, extrémismus v zeleném. [online]. [cit z 15-12-2013]. Dostupné z: <http://www.mocr.army.cz/informacni-servis/napsali-o-nas/armadni-malery--extremiste-v-zelenem-15382/>

Psychologie, chování typu A [online]. [cit z 15-12-2013]. Dostupné z: <http://www.psychoweb.cz/slovník/chovani-typu-a---co-to-je-vyznam-podle-slovníku/>

PÁLENÍK, O. *Zpráva o činnosti Vojenského zpravodajství za rok 2007*. [online]. [cit z 20-12-2013]. Dostupné z: http://www.vzcr.cz/file/vz/VZCR-vyrocní_zpráva_2007cz.pdf

ROST, M. Statistické metody v ekonomii. [online]. [cit z 15-12-2013]. Dostupné z: <http://www2.ef.jcu.cz/~rost/courses/state/PREDNES/prednes4.pdf>

Samostatná záchranná rota Rakovník. [online]. [cit z 13-2-2013]. Dostupné z <http://www.zachranariacr.cz/data/historie/historie.php>; v současnosti nedostupné z důvodu zrušení roty.

VEVERA, J, M. ČERNÝ a P. KRÁL. *Agrese a násilné chování*. [online]. [cit z 15-12-2013]. Dostupné z: <http://zdravi.e15.cz/clanek/postgradualni-medicina/agrese-a-nasilne-chovani-457912>

ZÁKONY PRO LIDI. *Předpis č. 219/1999 Sb. Zákon o ozbrojených silách České republiky*. [online]. [cit z 15-12-2013]. Dostupné z: <http://www.zakonyprolidi.cz/cs/1999-219#cast1>

SEZNAM ZKRATEK

ANG - zloba

ANG1 - zloba (explozivní chování)

ANG2 – zloba (iritabilita)

ASP – antisociální chování

ASP1 – antisociální postoje (klient málo respektuje zákony a autoritu)

ASP2 - antisociální chování (klient může mít problémy ve škole, zneužívat drogy)

CYN – cynismus

CYN1 - misantropické přesvědčení (klient věří, že druzí jsou sobečtí)

CYN2 – nedůvěřivost (klient se domnívá, že druhým se nedá věřit)

IZS – integrovaný záchranný systém

MMPI-2 - Minnesotský multifázový osobnostní inventář

SZR – samostatná záchranná rota

TPA – chování zaměřené na zkoumání energického, soutěživého a hostilního stylu osobnosti

TPA1 – netrpělivost (klient má netrpělivost s lidmi)

TPA2 – soupeřivost (klient je velmi soutěživý)

VZÚ – vojenské záchranné útvary

ZVZ – záchranné a výcvikové základny

SEZNAM OBRÁZKŮ, GRAFŮ a TABULEK

Seznam obrázků

Obrázek 1: Struktura bývalé Samostatné záchranné roty Rakovník	31
--	----

Seznam grafů

Graf 1: Věkové rozmezí testovaných příslušníků záchranné čety	35
Graf 2: Věkové rozmezí testovaných příslušníků čety chemické ochrany	36
Graf 3: Znárodnění hodnot skóru u příslušníků čety chemické ochrany	49
Graf 4: Znárodnění hodnot skóru u příslušníků záchranné čety	50
Graf 5: Závislost stáří na hodnotách skóru u čety chemické ochrany	51

Seznam tabulek

Tabulka 1: Statistická data pro příslušníky čety chemické ochrany	43
Tabulka 2: Statistická data pro příslušníky záchranné čety	43
Tabulka 3: Výsledky Shapiro-Wilksova testu	46
Tabulka 4: Výsledky Mann-Whitneyova pořadového testu	48

BIBLIOGRAFICKÉ ÚDAJE

Jméno autora: Jan Pašava

Obor: Bezpečnostní studia

Forma studia: Prezenční studium

Název práce: Agresivní tendence u příslušníků ozbrojených sil

Rok: 2014

Počet stran textu: 47

Celkový počet stran příloh: 0

Počet titulů českých použitých zdrojů: 33

Počet titulů zahraničních použitých zdrojů: 0

Počet internetových zdrojů: 10

Vedoucí práce: Miloslav Stehlík CSc.