

Česká zemědělská univerzita v Praze

Provozně ekonomická fakulta

Katedra ekonomických teorií



Bakalářská práce

Vývoj ekonomiky a hospodářský cyklus

Aneta Nováková

© 2016 ČZU v Praze

ZADÁNÍ BAKALÁŘSKÉ PRÁCE

Aneta Nováková

Provoz a ekonomika

Název práce

Vývoj ekonomiky a hospodářský cyklus

Název anglicky

Development of economy and economic cycle

Cíle práce

Hlavním cílem práce je zachytit vývoj ekonomiky od vzniku ČR (1. 1. 1993) do současnosti. Posoudit další vývoj ekonomiky v nadcházejícím období. Dalším významným cílem je zaměření se na makroekonomické ukazatele (HDP, inflace, nezaměstnanost, agregátní nabídka a agregátní poptávka).

Vedlejším cílem je porovnání stavu ekonomiky v ČR se stavem ekonomik vybraných zemí, které jsou členy Evropské unie.

Metodika

1. Bakalářská práce bude obsahovat teoretickou část, která bude zaměřena na charakteristiku makroekonomických ukazatelů (hrubý domácí produkt, inflace, nezaměstnanost, agregátní nabídka a agregátní poptávka). Bude přiblížen ekonomický růst. Bude vysvětlen hospodářský cyklus, příčiny jeho vzniku a charakterizovány všechny 4 fáze. Teoretická část bude vycházet z odborných knižních publikací z oblasti ekonomie a makroekonomie.

2. Součástí bakalářské práce bude také analytická část. Bude zaměřena na analýzu ekonomického vývoje v ČR od roku 1993 až do současnosti. Budou vytvořeny tabulky a grafy na základě získaných dat z webových stránek Českého statistického úřadu, Ministerstva financí a České národní banky. Z těchto údajů bude popsán stav české ekonomiky a charakterizovány příčiny poklesu/růstu ekonomiky v České republice. V neposlední řadě bude posouzen další vývoj ekonomiky ČR v nadcházejícím období. Stav české ekonomiky bude porovnán se stavem vybraných zemí, které jsou členy Evropské unie.

Doporučený rozsah práce

50 – 60 stran

Klíčová slova

ekonomický růst, hospodářský cyklus, HDP, inflace, nezaměstnanost, agregátní nabídka, agregátní poptávka

Doporučené zdroje informací

Brčák Josef, Sekera Bohuslav, Stará Dana, Makroekonomie – teorie a praxe, ISBN 978-80-7380-492-3, Aleš Čeněk (2014)

Brčák Josef, Sekerka Bohuslav, Makroekonomie, ISBN 978-80-7380-245-5, Aleš Čeněk (2010)

Brčák Josef, Sekerka Bohuslav, Stará Dana, Svoboda Roman, Česká republika ve světle ekonomických teorií, ISBN 978-80-7380-369-8, Aleš Čeněk (2012)

Český statistický úřad (online) <http://www.czso.cz/>

Evropská unie (online) http://europa.eu/index_cs.htm

Samuelson Paul A., Nordhaus William D., Ekonomie, ISBN 978-80-205-0590-3, NS Svoboda (2010)

Žídek Libor, Česká ekonomika v 90. letech, ISBN 978-80-210-3551-X, Masarykova univerzita v Brně (2004)

Předběžný termín obhajoby

2015/16 LS – PEF

Vedoucí práce

doc. Ing. Josef Brčák, CSc.

Garantující pracoviště

Katedra ekonomických teorií

Elektronicky schváleno dne 29. 10. 2015

doc. Ing. Josef Brčák, CSc.

Vedoucí katedry

Elektronicky schváleno dne 10. 11. 2015

Ing. Martin Pelikán, Ph.D.

Děkan

V Praze dne 01. 03. 2016

Čestné prohlášení

Prohlašuji, že svou bakalářskou práci "Vývoj ekonomiky a hospodářský cyklus" jsem vypracovala samostatně pod vedením vedoucího bakalářské práce a s použitím odborné literatury a dalších informačních zdrojů, které jsou citovány v práci a uvedeny v seznamu literatury na konci práce. Jako autorka uvedené bakalářské práce dále prohlašuji, že jsem v souvislosti s jejím vytvořením neporušila autorská práva třetích osob.

V Praze dne 9. 3. 2016

Podpis: _____

Poděkování

Ráda bych touto cestou poděkovala panu doc. Ing. Josefu Brčákovi, CSc. za odborné vedení a užitečné rady, které mi poskytl při zpracování této bakalářské práce. Dále bych ráda poděkovala paní Jitce Lošanové, zaměstnankyni Českého statistického úřadu, za zaslání Statistických ročenek roku 1993 a 1994. Poslední poděkování patří paní Šárce Konopiské, zaměstnankyni Ministerstva financí, za zaslání Makroekonomické predikce roku 1994

Vývoj ekonomiky a hospodářský cyklus

Development of economy and economic cycle

Souhrn

Bakalářská práce se zabývá vývojem ekonomiky a hospodářským cyklem. Teoretická část je zaměřena na makroekonomické ukazatele, konkrétně hrubý domácí produkt, inflaci a nezaměstnanost. Dále je vysvětlena agregátní nabídka, agregátní poptávka, Okunův zákon a Phillipsova křivka. Je přiblížen hospodářský cyklus, jeho fáze, příčiny vzniku.

Druhá část práce je praktická, která konkrétně analyzuje na české ekonomice od roku 1993 hospodářský cyklus. Je zachycen vývoj makroekonomických ukazatelů od roku 1993 až do roku 2015 a vysvětleny jeho příčiny poklesu a růstu těchto makroekonomických indikátorů. Z této analýzy vychází vliv hrubého domácího produktu na vývoj nezaměstnanosti. Další nedílnou součástí je srovnání české ekonomiky s vybranými státy Evropské unie, do kterých Česká republika nejvíce vyváží své produkty. Posledním bodem v praktické části je predikován vývoj ekonomiky v nadcházejících dvou letech.

Summary

The bachelor thesis deals with the development of the economy and the economic cycle. The theoretical part is focused on macroeconomic indicators, specifically gross domestic product, inflation and unemployment. Further are explained aggregate supply, aggregate demand, Okun's law and Phillips curve. It is described economic cycle, its phases and causes of origin.

The second part is practical, which specifically analyzes on the Czech economy since 1993 the economic cycle. It is tracing the evolution of macroeconomic indicators from 1993 until 2015 and explained his reasons for the decline and growth of macroeconomic indicators. This analysis is based on the influence of gross domestic product, the unemployment situation. Another integral part of the Czech economy compared with selected states of the European Union, to which the Czech Republic exports most of its products. The last point in the practical part of the predicted economic development in the following two years.

Klíčová slova: ekonomický růst, hospodářský cyklus, hrubý domácí produkt, inflace, nezaměstnanost, agregátní nabídka, agregátní poptávka

Keywords: economic growth, economic cycle, gross domestic product, inflation, unemployment, aggregate supply, aggregate demand

Obsah

1	Úvod	9
2	Cíl práce a metodika práce	10
2.1	Cíl práce	10
2.2	Metodika práce	10
3	Teoretická část	11
3.1	Makroekonomické ukazatele	11
3.1.1	Hrubý domácí produkt	11
3.1.2	Inflace	13
3.1.3	Nezaměstnanost	17
3.2	Agregátní poptávka	19
3.3	Agregátní nabídka	20
3.4	Okunův zákon	21
3.5	Phillipsova křivka	22
3.6	Ekonomický růst	23
3.6.1	Ekonomický růst chudých zemí	24
3.6.2	Překážky ekonomického růstu	25
3.7	Strukturální výkyvy	26
3.8	Cyklické výkyvy	27
3.9	Hospodářský cyklus	27
3.9.1	Historie hospodářských cyklů	27
3.9.2	Hospodářské cykly dle délky jejich trvání	28
3.9.3	Fáze hospodářského cyklu	29
3.9.4	Příčiny vývoje hospodářského cyklu	32
4	Analytická část	33
4.1	Hospodářský cyklus České republiky	34

4.2	Vývoj ekonomiky ČR	36
4.2.1	Vývoj ekonomiky v letech 1993 až 1997	36
4.2.2	Vývoj ekonomiky v letech 1998 - 2009.....	39
4.2.3	Vývoj ekonomiky v letech 2010 až 2015	47
4.3	Vliv vývoje HDP na míru nezaměstnanosti	50
4.4	Podíl států Evropské unie na celkovém vývozu ČR	51
4.5	Srovnání české ekonomiky s vybranými státy Evropské unie	52
4.5.1	Srovnání HDP	53
4.5.2	Srovnání míry inflace.....	55
4.5.3	Srovnání míry nezaměstnanosti	56
4.6	Predikce vývoje ekonomiky a makroekonomických ukazatelů	57
4.6.1	Predikce Ministerstva financí	57
4.6.2	Prognóza České národní banky.....	61
5	Zhodnocení výsledků.....	62
6	Závěr.....	63
7	Seznam použitých zdrojů	65
8	Seznam obrázků.....	70
9	Seznam tabulek.....	70
10	Seznam grafů	70
11	Seznam použitých zkratk	71

1 Úvod

„Může znít vznešeně, když se řekne: čert vem ekonomii, pojďme budovat slušný svět. Ve skutečnosti naší jedinou příležitostí, jak vybudovat slušný svět, je pokračovat ve zvyšování ekonomického blahobytu“ (Friedrich A. von Hayek)

Hospodářský cyklus, tj. cyklický vývoj výroby a zaměstnanosti, je považován většinou ekonomických škol za vlastnost danou každému tržnímu systému - vrozenou vadou kapitalismu.

Bakalářská práce je zaměřena nejen na výše uvedený hospodářský cyklus, ale i na mnoho dalšího. Jsou popsány makroekonomické ukazatele a jejich následná analýza v praktické části na konkrétních datech z České republiky. Výkonnost české ekonomiky je porovnávána s vybranými státy Evropské unie, kterou je Česká republika nedílnou součástí již dvanáct let. Na základě dat z Ministerstva financí a České národní banky je predikován vývoj ekonomiky v České republice na probíhající rok 2016 a následující rok 2017.

2 Cíl práce a metodika práce

2.1 Cíl práce

Hlavním cílem práce je zachytit vývoj ekonomiky od vzniku ČR (1. 1. 1993) do současnosti. Posoudit další vývoj ekonomiky v nadcházejícím období. Konkrétně predikovat vývoj ekonomiky v České republice na rok 2016 a 2017. Dalším významným cílem je zaměření se na makroekonomické ukazatele (HDP, inflace, nezaměstnanost, agregátní nabídka a agregátní poptávka). Vedlejším cílem je porovnání stavu ekonomiky v ČR se stavem ekonomik vybraných zemí, které jsou členy Evropské unie.

Cílem je též odpovědět na otázku, zda v dnešní době dochází k hospodářským cyklům a zda Česká republika je toho důkazem či nikoliv.

2.2 Metodika práce

Bakalářská práce bude obsahovat teoretickou část, která bude zaměřena na charakteristiku makroekonomických ukazatelů (hrubý domácí produkt, inflace, nezaměstnanost, agregátní nabídka a agregátní poptávka). Bude přiblížen ekonomický růst. Bude vysvětlen hospodářský cyklus, příčiny jeho vzniku a charakterizovány všechny 4 fáze. Teoretická část bude vycházet z odborných knižních publikací z oblasti ekonomie a makroekonomie.

Součástí bakalářské práce bude také analytická část. Bude zaměřena na analýzu a následnou syntézu ekonomického vývoje v ČR od roku 1993 až do současnosti. Budou vytvořeny tabulky a grafy na základě získaných dat z webových stránek Českého statistického úřadu, Ministerstva financí a České národní banky. Z těchto údajů bude popsán stav české ekonomiky a charakterizovány příčiny poklesu/růstu ekonomiky v České republice. V neposlední řadě bude posouzen další vývoj ekonomiky ČR v nadcházejícím období. Stav české ekonomiky bude porovnán se stavem vybraných zemí, které jsou členy Evropské unie.

3 Teoretická část

3.1 Makroekonomické ukazatele

Makroekonomie zkoumá celkovou produkci statků a služeb, hladinu cen v národním hospodářství, zabývá se otázkami celkové výkonnosti ekonomiky a fungování finančních trhů. Vývoj ekonomiky odvozuje od makroekonomických ukazatelů a to pomocí HDP, inflace, nezaměstnanosti, agregátní poptávky a nabídky.

3.1.1 Hrubý domácí produkt

Hrubý domácí produkt vyjadřuje hodnotu finální produkce vytvořené za určité období výrobními faktory, které působily na území státu. Obvykle je měřen za kalendářní rok. V případě hrubého domácího produktu se přihlíží k výrobním faktorům, které byly vytvořeny na území daného státu, nikoliv k vlastníkovi výrobních faktorů, jako je tomu u hrubého národního produktu. Výstup HDP musí být vyjádřen v peněžních jednotkách a to z důvodu srovnatelnosti (nelze sčítat odlišné výrobky ve fyzických jednotkách). Další otázkou zůstává, co do samotného HDP zahrnout, zda všechny výrobky či jen některé. Proto se odlišuje finální produkce od meziprojektu. Finální produkce vyjadřuje statky (resp. služby), které se ve sledovaném období vyrobily a dále se v daném období již nepoužily k další výrobě, jinak řečeno dostaly se ke konečnému spotřebiteli. Oproti tomu meziprojekt tvoří statky (popř. služby), které byly v daném období jak vyráběny, tak i spotřebovávány. Charakteristickým meziprojektem je materiál, v daném roce se vyrobí a následně ihned slouží k účelům dalšího výrobního procesu. Meziprojekt se do konkrétních výpočtů HDP nezahrnuje. (Brčák, 2014, str. 14)

Hrubý domácí produkt je statistický ukazatel. V České republice je zjišťován Českým statistickým úřadem. Žádný jiný ukazatel nevyjadřuje výkonnost ekonomiky tak obsáhle a souhrnně jako právě HDP. I přesto má však své stinné stránky.

Nedostatky HDP

Mnoho statků a služeb neprochází trhem, a proto nejsou do HDP zahrnuty, i přesto ale byly v národní ekonomice vyprodukovány. Jedná se zejména o tyto aktivity:

- stínovou ekonomiku (např. drogy, prostituce)
- netržní produkci (např. úklid vlastní domácnosti, vaření oběda pro rodinu)

- hodnotu volného času, který zvyšuje blahobyt dané země
- dopady externalit (např. zvýšení HDP zvýšením produkce, ale za cenu znečištění životního prostředí (Brčák, 2014, str. 22)

Existují alternativní ukazatele, kteří mají za úkol „doplnit“ HDP. Mezi ně patří např. HDI (index lidského rozvoje), ISEW (index udržitelného hospodářského blahobytu), GPI (ukazatel věrohodného rozvoje).

Nominální a reálný domácí produkt

Bylo již zmíněno, že HDP se počítá v penězích. Ovšem cenová hladina se neustále mění => vzniká inflace, a proto se rozlišují dva druhy ukazatelů. Nominální ukazatel se vyjadřuje v běžných cenách daného období, tedy zahrnuje inflaci. Oproti tomu reálný ukazatel je vyjádřen ve stálých cenách, je očištěn o inflaci. (Liška, 2002, str. 359)

Měření hrubého domácího produktu

Bývají užívány 3 základní metody výpočtu HDP, mezi které se řadí:

a) výdajová metoda

Je-li použita tato metoda, měří se produkt nepřímo, tzn. součtem výdajů, které byly vynaloženy k jeho nakoupení.

$$\text{HDP} = C + I + G + \text{NX}, \text{ kde}$$

C jsou výdaje domácností

I znázorňují soukromé investice firem

G jsou výdaje vlády

a NX je čistý export, který se vypočte jako vývoz mínus dovoz. (Jurečka, 2010, str. 30)

V České republice je tato metoda nejhojněji používaná a počítá se konkrétně jako

HDP = výdaje na konečnou spotřebu + tvorba hrubého kapitálu (hrubý fixní kapitál, změna stavu zásob, čisté (přírůstky mínus úbytky) pořízení cenností) + vývoz výrobků a služeb – dovoz výrobků a služeb (Brčák, 2014, str. 17) V příloze 1 této práce je uveden názorný příklad na reálných datech České republiky.

b) důchodová metoda

Je vyjádřena součtem prvotních příjmů za národní hospodářství celkem.

$$\text{HDP} = \text{mzdy a platy (včetně ostatních náhrad zaměstnanců)} + \text{zisky firem} + \text{renty} + \text{čisté úroky} + \text{amortizace} + \text{nepřímé daně} - \text{subvence (dotace)}$$

c) výrobová metoda

Počítá se jako suma přidaných hodnot všech výrobců.

3.1.2 Inflace

Inflace je růst cen neboli zmenšování kupní síly peněz. Inflace zmenšuje množství zboží a služeb, které si můžeme koupit za peněžní jednotku, ale nezmenšuje množství zboží a služeb, které si můžeme koupit za náš důchod. Důsledkem inflace není jen zvyšování cen zboží a služeb, ale všech cen, tedy zejména mezd, nájemného, úroků a cen ostatních výrobních faktorů. (Holman, 2005, str. 543)

Měření inflace

K měření cenové hladiny se užívají cenové indexy. Mezi ně patří index spotřebitelských cen (CPI), index cen výrobců (PPI) a deflátor HDP.

Nejhojněji používaný je index spotřebitelských cen (CPI). Jeho úkolem je odrážet změnu statků a služeb, které domácnosti nakupují. Spotřební koš je rozdělen do několika kategorií, hlavní z nich jsou náklady na potraviny, bydlení a dopravu. Ty mají největší váhu a mezi méně významné patří volný čas, odívání, zařízení a provoz domácností, veřejné stravování a ubytování, zdravotnictví, vzdělávání a ostatní zboží a služby.

Typy inflace

Rozdělení je dle Václava Lišky.

A) Otevřená, skrytá a potlačená inflace

Pro tržní ekonomiky je nejběžnějším typem inflace otevřená, jedná se o neustálý růst cenové hladiny. U ekonomik, kde stát velkou měrou zasahuje do tvorby cen, se lze

setkat s inflací skrytou a potlačenou. V případě skryté inflace dochází k situaci, kdy levné výrobky bývají substituovány dražšími, aniž by tomu odpovídala vyšší kvalita či lepší vlastnosti. V centrálně řízených ekonomikách (v ČR před rokem 1989) dochází k potlačené inflaci, která nastává v případě administrativních opatření. Při převisu poptávky je blokován růst cen a to má za následek nedostatek zboží, fronty v obchodech či podporu černého trhu.

B) Plíživá, pádivá a hyperinflace

Inflace je součástí Statistické ročenky a každoročně přináší její výši (v procentech) Český statistický úřad. Jestliže je tempo růstu do 10 % jedná se o inflaci plíživou (mírnou) a tento jev není pro ekonomiku škodlivý. Dvojciferná či trojciferná roční míra inflace se nazývá pádivá, peníze ztrácejí na své hodnotě a mnohdy tato inflace může přerůst až v hyperinflaci. Ta dokonce přesahuje hranici 1 000 % a dochází k úplnému znehodnocení peněz. Hyperinflace vzniká po skončení válek. Následkem extrémního stavu, jakým hyperinflace rozhodně je, nastává měnová reforma.

C) Inflace podle příčin

Rozlišují se dva typy příčin. Inflaci tlačnou náklady (nabídkou) a inflaci taženou poptávkou. Více rozebráno v části Příčiny inflace.

D) Inflace a očekávání hospodářských subjektů

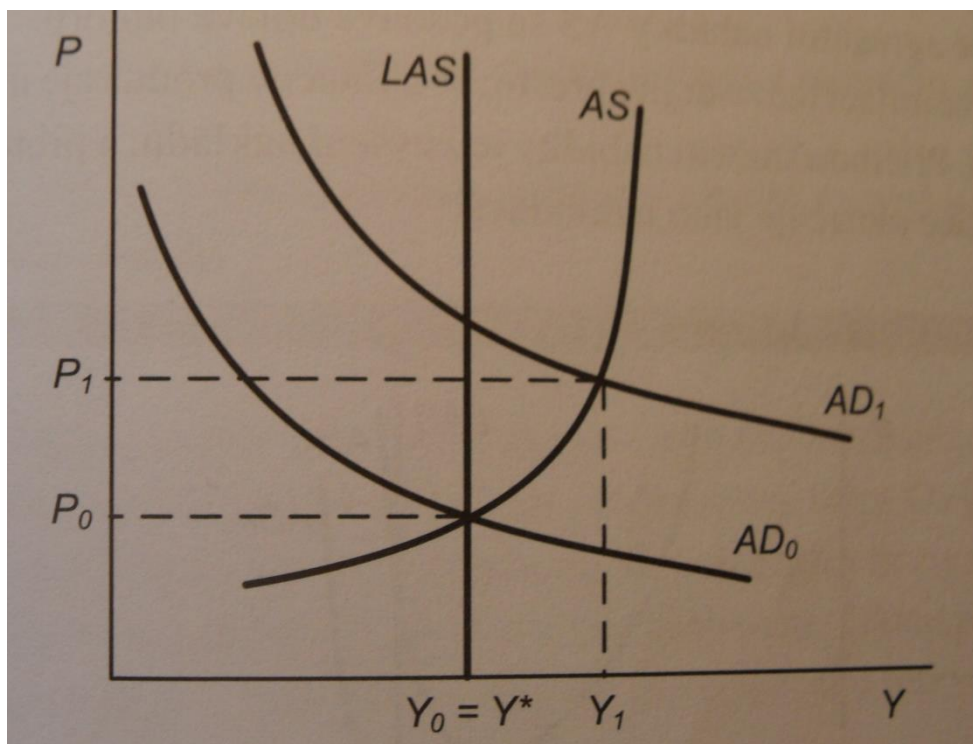
Domácnosti, firmy, stát a vláda si o budoucím tempu růstu cenové hladiny utváří své představy. Jestliže skutečná míra inflace je rovna očekávání, hovoří se o předvídané inflaci. Je-li tomu naopak, skutečná míra není ve shodě s očekávanou mírou, jedná se o nepředvídanou inflaci.

Příčiny inflace

Inflace tažená poptávkou

V ekonomice rostou mzdy rychleji než produktivita práce (výroba na 1 zaměstnance), tím pádem stoupá poptávka, ale nabídka roste pomaleji, důsledkem toho rostou ceny a lidé chtějí vyšší mzdy. Do ekonomiky se dostávají peníze, které tam nepatří, a to vyvolá inflaci.

Obrázek 1: Inflace tažená poptávkou



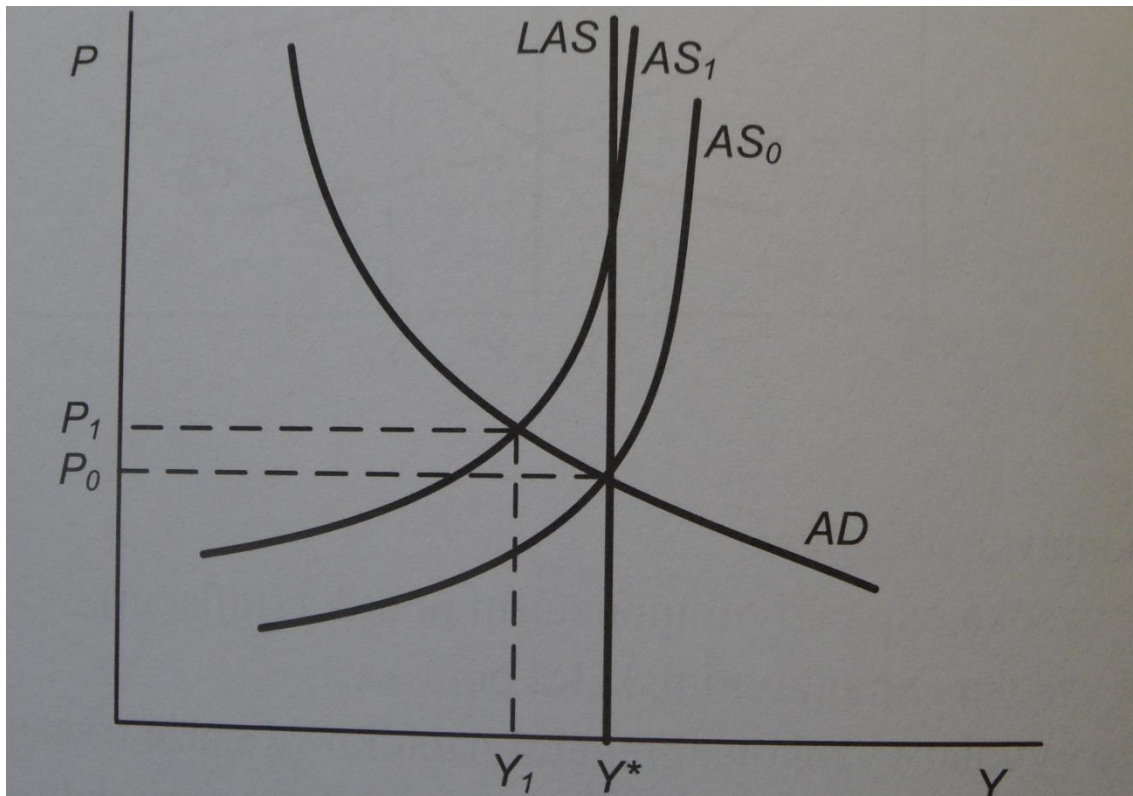
Zdroj: Brčák, 2014, str. 133

V obrázku 1 je znázorněna situace, kdy zvýšení agregátní poptávky AD vyvolává tlak na zvýšení nabídky. Pokud se agregátní nabídka odpovídající měrou nezvýší, dojde ke zvýšení cenové hladiny. Tomu tak je právě v případě, kdy je skutečný produkt na úrovni potenciálního produktu nebo se k ní blíží.

Inflace tlačena náklady (nabídková inflace)

Při rostoucích nákladech se zvyšuje cena zboží a lidé chtějí vyšší mzdy. Do ekonomiky se zase dostanou peníze, které tam nepatří, a to vyvolá inflaci.

Obrázek 2: Inflace tažená nabídkou



Zdroj: Brčák, 2014, str. 134

V obrázku 2 je zachycena situace, kdy pokles agregátní nabídky AS vyvolává zvýšení cenové hladiny P . Ve výchozím rovnovážném bodě, kdy produkt je na úrovni potenciálního Y^* a cenová hladina P_0 , jsou plně využity výrobní faktory. Vzrostou-li náklady firmy a agregátní poptávka AD zůstane stejná, dojde v důsledku poklesu krátkodobé agregátní nabídky AS k poklesu reálného produktu na Y_1 a růstu cenové hladiny na úroveň P_1 .

Důsledky inflace na hospodářství

Při inflaci nastává nerovnováha na trhu peněz a to má dopad na celou národní ekonomiku. Inflaci nejvíce uvítají dlužníci, protože se snižuje reálná hodnota jejich dluhu. Oproti tomu věřitelé obírá inflace o část majetku. Například investorovi, který financuje hypotéku, se vrací po zaplacení peníze s menší hodnotou. Dochází k tzv. přerozdělování příjmů a bohatství od věřitelů k dlužníkům. V našem případě se jednalo o zvýšenou

inflaci, pokud se inflace sníží, je dopad opačný. Přerozdělovací účinek je proto pro všechny skupiny přibližně stejný.

Inflace má dopad na efektivitu hospodářství, která se jejím vlivem snižuje. Důvodem je pokřivení cen. Pro názornost bude uveden příklad. Všechny supermarkety v okolí zvýší cenu hovězího masa o 50 %, spotřebitelé se dovítí a na odbyt půjde více maso kuřecí. Hovoříme zde o inflaci nízké. Změna ceny je dána změnou ceny na straně poptávky nebo nabídky. (Samuelson, 2007, str. 673-674)

3.1.3 Nezaměstnanost

Podle mezinárodní metodiky se za nezaměstnané považují všechny osoby, které dosáhly 15 let a více a v daném období nebyly zaměstnané, aktivně hledaly práci a byly připraveny k nástupu do práce (nejpozději do 14 dnů). Osoba, která aktivně hledá práci, musí být zaregistrována u úřadu práce nebo soukromé zprostředkovatelné práce, dále hledá práci přímo v podnicích, využívá inzerci, podniká kroky pro založení vlastní firmy, podá žádost o pracovní povolení a licence nebo hledá zaměstnání jiným způsobem.

Pokud osoba nesplňuje alespoň jednu ze tří podmínek, které stanovila mezinárodní organizace práce, pak je buď zaměstnána, nebo ekonomicky neaktivní. Mezi posledně zmíněnou skupinu patří osoby, které nejsou zaměstnány a nejsou ekonomicky aktivní, např. lidé ve starobním důchodu, osoby v domácnosti, studenti, lidé, kteří se vzdali hledání další práce.

Obecná míra nezaměstnanosti je označována jako podíl počtu nezaměstnaných na počtu ekonomicky aktivním obyvatelstvu (součet zaměstnaných a nezaměstnaných osob). Výpočtem zjistíme procentuální podíl počtu nezaměstnaných na celkové pracovní síle. Kromě obecné míry se zjišťují i specifické míry nezaměstnanosti, popisující nezaměstnanost podle věkové nebo jiné struktury obyvatelstva. (Liška, 2002, str. 390-391)

Do roku 2012 Český statistický úřad zveřejňoval ukazatel míry registrované nezaměstnanosti, který byl počítán jako podíl všech dosažitelných uchazečů o zaměstnání pouze k ekonomicky aktivním osobám. Byl nahrazen podílem nezaměstnaných (evidovaných na úřadech práce) na obyvatelstvu ve věku 15-64 let. (Brčák, 2014, str. 141)

Druhy nezaměstnanosti

Rozlišují se čtyři druhy nezaměstnanosti podle příčin, které ji vyvolávají. Konkrétně hovoříme o frikční, strukturální, sezónní a cyklické nezaměstnanosti. Lidé dávají či dostávají výpovědi a nacházejí nová místa, což ale nějakou dobu trvá. Čas než si naleznou novou práci, nazýváme frikční nezaměstnanost. Strukturální nezaměstnanost vzniká v důsledku strukturálních změn v ekonomice, kdy se některá odvětví zmenšují a jiná naopak rozšiřují. Zmenšující se odvětví propouštějí část svých zaměstnanců, ale ti si mohou nalézt práci v expandujících odvětvích. Ovšem je nutná jejich rekvalifikace. Někteří problém strukturální nezaměstnanosti vyřeší přestěhováním se do jiného regionu. Strukturální nezaměstnanost trvá obvykle delší dobu, než frikční nezaměstnanost. Celý proces hledání nové práce je prodloužen o samotnou rekvalifikaci. Dále je nutné poznamenat, že strukturální změny v ekonomice se dějí neustále. Je to způsobeno nepřetržitě se měnící strukturou poptávky. Tyto změny nemají východisko, protože snaha o potlačování změn by ekonomiku vyřadila ze světové konkurence a vedla by k jejímu zaostávání. Proto je strukturální nezaměstnanost jev přirozený a nevyhnutelný pro každou ekonomiku. Sezónní nezaměstnanost je spjata s obvyklým obdobím (sezónou), většinou je zahrnuta do frikční nezaměstnanosti. Je typická pro následující odvětví: stavebnictví, zemědělství či cestovní ruch.

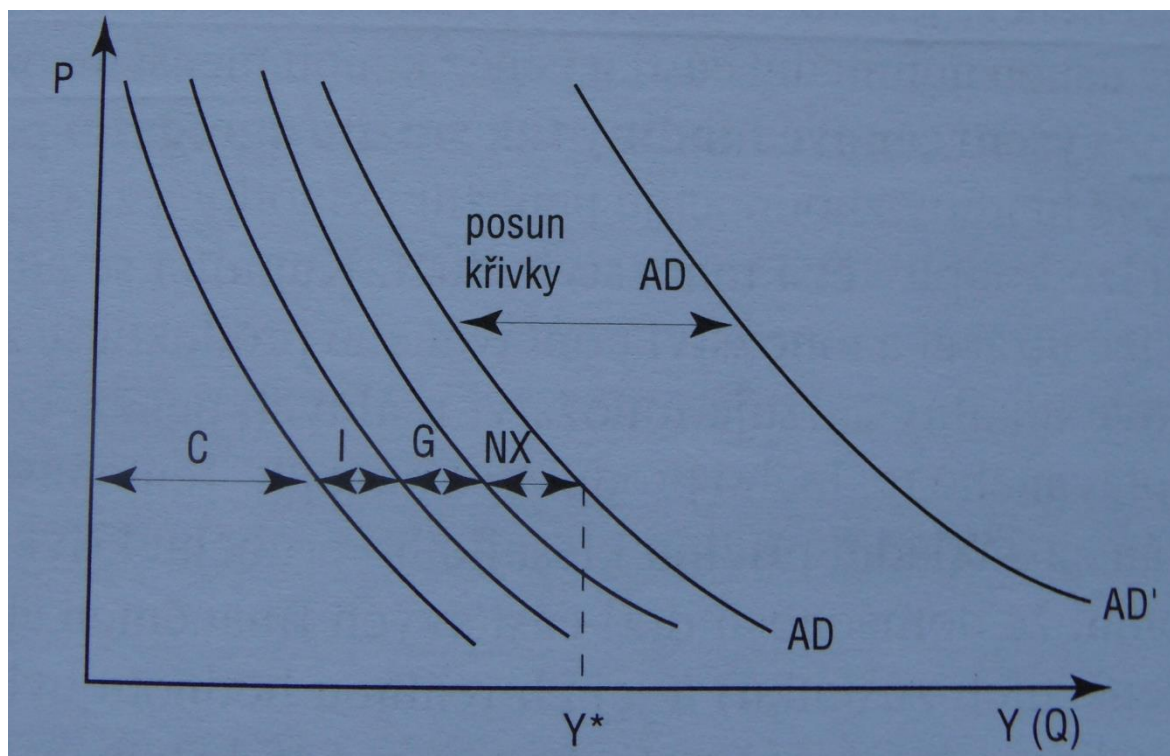
Pro účely této práce bude největší důraz kladen na nezaměstnanost cyklickou. Oproti předešlým druhům nezaměstnanosti patří mezi nedobrovolnou nezaměstnanost (nezaměstnaní hledají práci za takovou mzdu, která na trhu práce převládá, avšak nemohou ji najít). Tato nezaměstnanost je spojena s anglickým výrazem „work reduction“, neboli ztrátou práce zejména v důsledku nedostatečného odbytu. (Mareš, 2002, str. 156) Cyklická nezaměstnanost je spjata s ekonomickým vývojem (hospodářským cyklem). Hlavním znakem je, že nezaměstnanost je ve všech odvětvích, a proto ekonomika je ve fázi hospodářského poklesu. Lidé nemohou nalézt práci v žádném jiném odvětví, protože poptávka po práci klesá hromadně. *„Její příčinou může být ochabnutí domácích investic. Zpomalení či zastavení investic vyvolává pokles poptávky po surovinách, materiálech a energiích. Propouštění ve všech těchto odvětvích vede k poklesu příjmů domácností a následně k poklesu poptávky po spotřebních statcích. Tím se hospodářský pokles a vlna propouštění přenáší i do spotřebních odvětví. Příčinou cyklické nezaměstnanosti může být*

také pokles zahraniční poptávky. Česká republika vyváží víc než polovinu domácí produkce na zahraniční trhy, a je poroto silně závislá na výši zahraniční poptávky. Poklesne-li poptávky našich hlavních obchodních partnerů po našem zboží, dojde k poklesu produkce a k propouštění v našich vývozních odvětvích a tento pokles se postupně rozšíří do dalších odvětví – nejprve do těch, které dodávají suroviny, energii a materiály exportním odvětvím, a potom, v důsledku rostoucí nezaměstnanosti a klesajících příjmů domácností, i do spotřebních odvětví.“ (Holman, 2005, str. 294 – 297)

3.2 Agregátní poptávka

Křivka agregátní poptávky zobrazuje kombinace cenové hladiny a úrovně výstupu, při nichž jsou trhy statků i aktiv společně v rovnováze. Trhy statků a aktiv jsou v rovnováze při úrovni výstupu Y_0 a dané cenové hladině P_0 . Nyní necht' cenová hladina klesne. Při dané nominální peněžní zásobě způsobí pokles cenové hladiny zvýšení objemu reálných zůstatků. Sníží tedy úrokové míry, zvýší investiční poptávku, a tím zvýší agregátní výdaje. Jestliže tedy cenová hladina klesá, roste rovnovážná úroveň výdajů – křivka AD je proto klesající. (Dornbusch, 1994, str. 182)

Obrázek 3: Agregátní poptávka



Zdroj: Vlček, 2009, str. 303

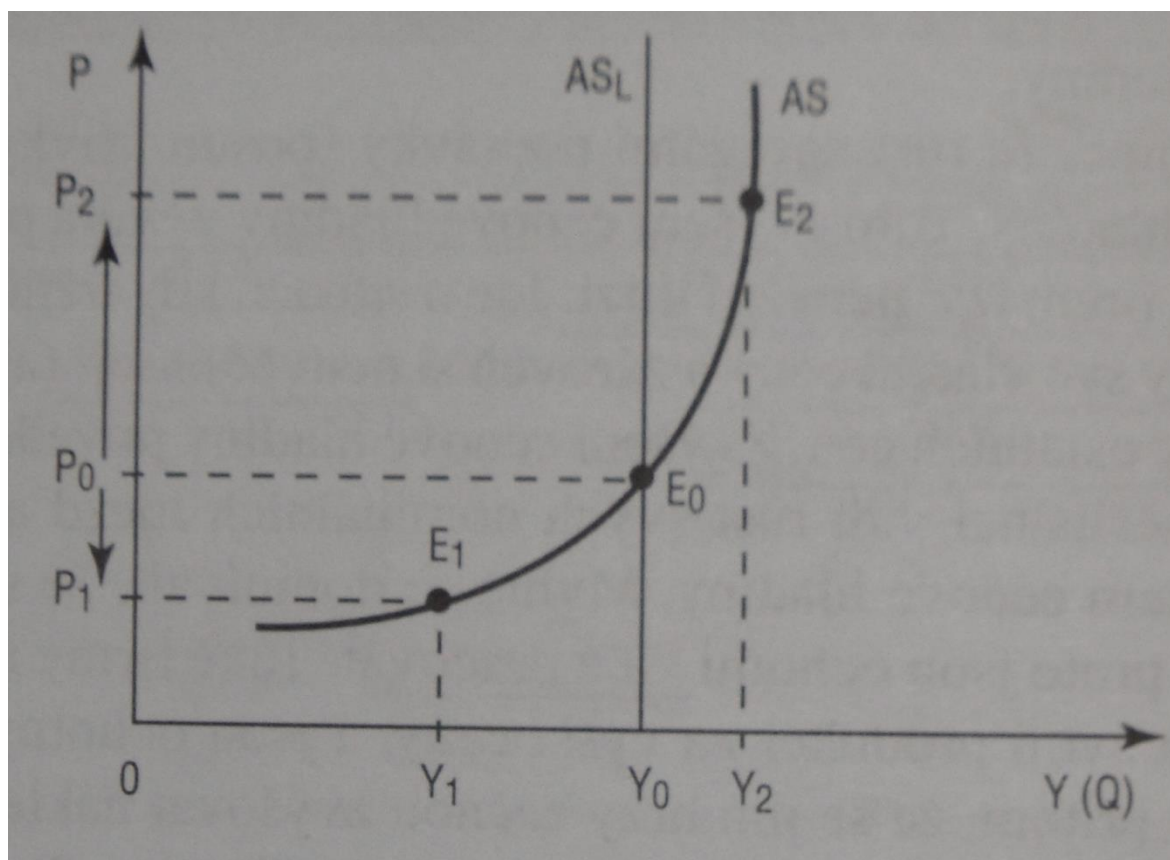
Za hlavní příčiny změn agregátní poptávky, které jsou znázorněny v obrázku 3, jsou dle Josefa Vlčka řazeny: ekonomický vývoj v zahraničí (např. hospodářský růst v zahraničí vede k zvýšení čistých dovozů), kurz domácí měny (např. znehodnocení kurzu domácí měny vede k relativnímu zdražení dovozů a k jejich částečné substituci domácí produkcí), technologický pokrok (praktické využití technických vynálezů vytváří nové možnosti pro podnikatelské investice, např. automobilový průmysl, výroba osobních počítačů), inflační očekávání (Inflace snižuje informační schopnost cen a ekonomické chování lidí ztrácí racionalitu. Očekávání růstu cenové hladiny vyvolává v současnosti zvyšování plánovaných výdajů (lidé chtějí nakoupit zboží ještě za nižší ceny).), očekávání podnikatelů (důvěra podnikatelů v budoucí pozitivní vývoj ekonomiky je spojena s očekáváním vyšších zisků, a tím podněcuje realizaci vyšších investic).

3.3 Agregátní nabídka

Agregátní nabídka, resp. její křivka udává množství výstupu, jež jsou firmy ochotny nabízet při různých cenových hladinách. Rudiger Dornbusch upozorňuje, že teorie agregátní nabídky je jedna z nejméně ustálených oblastí makroekonomie. Agregátní nabídka v klasickém pojetí má vertikální tvar, protože neuvažuje s nedobrovolnou nezaměstnaností. V tomto případě se předpokládá, že mzdové sazby a ceny vyráběných statků jsou pružné v krátkém i dlouhém období. Ekonomika je z tohoto důvodu vždy ve stavu rovnovážném, neexistují žádné nevyužité kapacity, tím jsou i trhy práce v rovnováze, a proto dochází k neexistenci nedobrovolné nezaměstnanosti.

Z praxe vyplývá, že s nedobrovolnou nezaměstnaností musíme počítat. Monetaristé chápou AS jako skutečnost, že změny cenové hladiny vyvolají změny zaměstnanosti a produkce, umožňuje monetaristům vymezit agregátní nabídku v krátkém a dlouhém období.

Obrázek 4: Monetaristické křivky agregátní nabídky



Zdroj: Vlček, 2009, str. 314

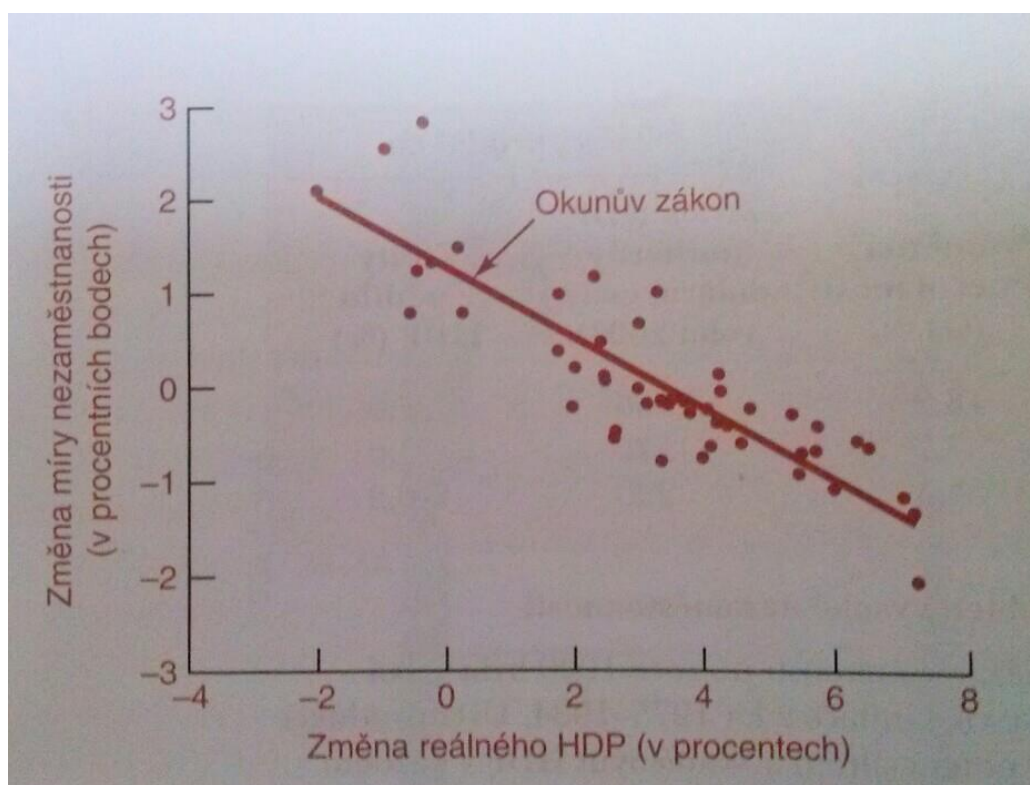
Z obrázku 4 vyplývá, že krátkodobá monetaristická křivka agregátní nabídky (AS), že produkt, který chtějí firmy vyrábět v krátkém období, je rostoucí funkcí cenové hladiny. Ekonomika se dostává do stavu plné zaměstnanosti a vyrábí na úrovni potenciálního produktu (Y_0), který není ovlivněn změnami cenové hladiny. Agregátní nabídka dlouhého období (AS_L) je určena potenciálním produktem.

3.4 Okunův zákon

Americký ekonom A. M. Okun, autor Okunova zákona, ho odvodil statisticky z reálných údajů. Jeho platnost byla prokázána na konkrétních datech v USA. Popisuje vztah mezi krátkodobými změnami reálného HDP a změnami nezaměstnanosti.

„Okunův zákon uvádí, že pokles HDP o dvě procenta potenciálního produktu znamená nárůst nezaměstnanosti průměrně o jeden procentní bod.“ (Samuelson, 2007, str. 653)

Obrázek 5: Okunův zákon

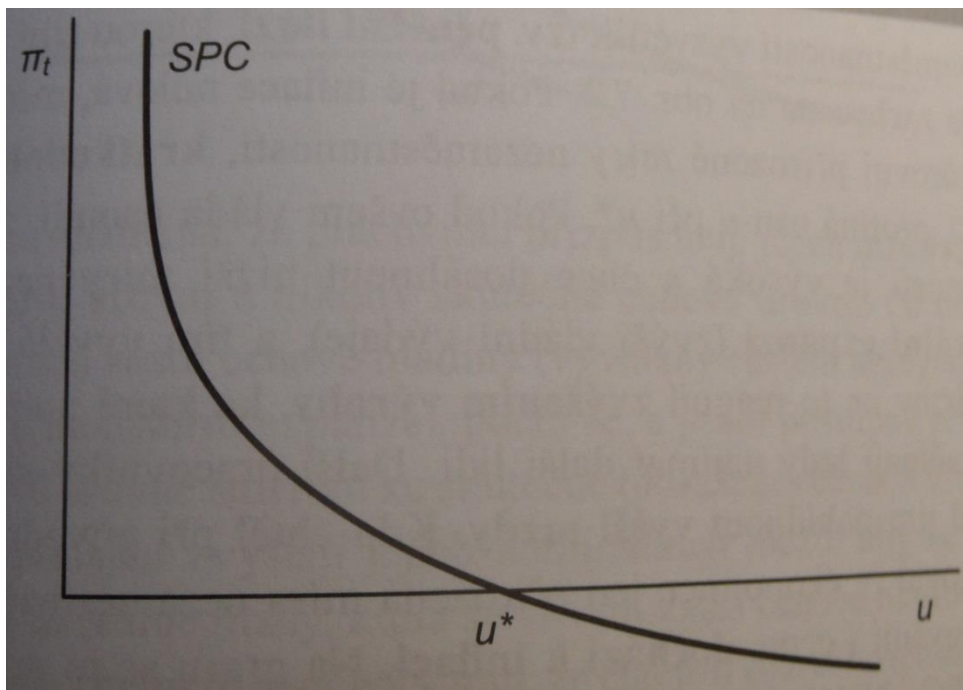


Zdroj: Samuelson, 2007, str. 654

3.5 Phillipsova křivka

Vyjadřuje inverzní vzájemný vztah mezi mírou nezaměstnanosti (u) a mírou růstu peněžních nominálních mzdových sazeb. Tuto definici dokázal novozélandský ekonom A. W. Phillips na základě reálných dat z let 1861-1957 vztažených na Velkou Británii. Ovšem ekonomové A. Samuelson a R. M. Solow zaměnili tempo růstu nominálních mezd za míru inflace (π). Jejich záměnou došlo k modifikované Phillipsově křivce, která je znázorněna na obrázku 6. (Brčák, 2014, str. 155)

Obrázek 6: Modifikovaná Phillipsova křivka



Zdroj: Brčák, 2014, str. 155

3.6 Ekonomický růst

Hospodářský růst nastává v případě zvětšování produkční kapacity země, její schopnosti vyrábět. Z makroekonomického hlediska mezi výrobní faktory se řadí přírodní zdroje, práci a kapitál.

Přírodní zdroje naší země (voda, půda, nerostné suroviny a lesy) jsou zdrojem omezeným a jejich zvětšování není nikterak extrémní. Ekologové se domnívají, že hospodářský růst má špatný vliv na životní prostředí. Robert Holman tvrdí, že hospodářský růst není „nepřátelský“ vůči přírodním zdrojům. Svoje tvrzení dokazuje na následujícím příkladu. Obyvatelé, myslící si, že šetření papírem a dřevem udržuje velkou rozlohu lesů, se mýlí. Ovšem spotřeba dřeva a poptávka po dřevě naopak lesům napomáhá. Les je příkladem obnovitelného přírodního zdroje, avšak i v případě neobnovitelných zdrojů není situace až tak nepříznivá, jak by se mohlo zdát. Vyčerpávání surovin jako je např. zemní plyn, ropa či uhlí se stávají vzácnými a to se projeví na trzích růstem jejich cen. Poté se začínají hledat alternativní řešení, dochází k substituci těchto surovin, jsou nahrazeny méně vzácnými přírodními surovinami nebo umělými materiály. V neposlední řadě se také začínají intenzivněji hledat nová naleziště, která při nižších cenách nemělo smysl využívat.

Z těchto důvodů byl přírodní ledek nahrazen chemickými hnojivými, přírodní kaučuk umělým kaučukem, proto jsou dřeva a kovy nahrazovány plasty. Ceny a podnikatelské aktivity v tom hrají zásadní roli. (Holman, 2005, str. 528-529)

Dalším zdrojem hospodářského růstu je kapitál. Pokud kapitál roste rychleji než práce a přírodní zdroje, nastává fáze ekonomického růstu. Řadíme sem budovy, stroje, zařízení, technologie, lidský kapitál i investice do výzkumu a do vzdělání, bez kterých by nebyl technický pokrok. I v těch nejvyspělejších státech světa mají investice do lidského kapitálu a vědeckého výzkumu stále značný význam. Někteří lidé se domnívají, že technický pokrok je závislý na investicích od vlády. Ovšem ty většinou nevědí, které technologie jsou pro ekonomiku prospěšné a které nikoliv. Odpověď na tuto otázku vědí pouze sami soukromí podnikatelé.

Hospodářský růst je ovlivněn také velkou měrou mezinárodními obchody. Ty mohou být narušeny zájmovými skupinami domácích výrobců, kteří chtějí využívat státu k ochraně svých výrobků před zahraniční konkurencí.

Po skončení druhé světové války Spojené státy americké měly velký hospodářský náskok před státy západní Evropy, protože výhoda americké ekonomiky spočívala ve velikosti trhu. Důsledkem byla začínající evropská hospodářská integrace. Evropské státy začaly bořit hranice svých národních trhů a začal vznikat jeden velký evropský trh. (Holman, 2005, str. 534)

3.6.1 Ekonomický růst chudých zemí

Rozvojové země nemají tak velký ekonomický růst, který by potřebovaly, protože nejsou schopny vytvořit dostatek kapitálu. Vznikla hypotéza nazývaná se „bludný kruh chudoby“. Prvním, kdo jí vysvětlil, byl významný americký ekonom Paul A. Samuelson: chudé země mají tak nízký produkt, že z něho nejsou schopny spořit a akumulovat kapitál. Protože nejsou schopny akumulovat kapitál, nejsou schopny zvýšit svůj produkt. A protože nejsou schopny zvýšit produkt, nemohou spořit a akumulovat kapitál. „Bludný kruh chudoby“ se uzavírá a není z něho cesty ven.

Mnoho ekonomů a politiků vedla tato hypotéza k názoru, že chudé země se bez pomoci vyspělých států neobejdou. Finanční prostředky, které posílaly silné ekonomické velmoci do chudších oblastí, se dostávaly do rukou vlád, které je používaly pro účely

infrastruktury, vyzbrojování armád či zahájení stavebních projektů. Bohužel soukromí podnikatelé touto cestou nebyli nikterak podporováni. Hypotéza „bludného kruhu chudoby“ odráží pouze vztah kapitálu a hospodářského růstu, zcela opomíjí soukromé vlastnictví a svobodné trhy, které jsou nezbytně nutné pro hospodářský růst.

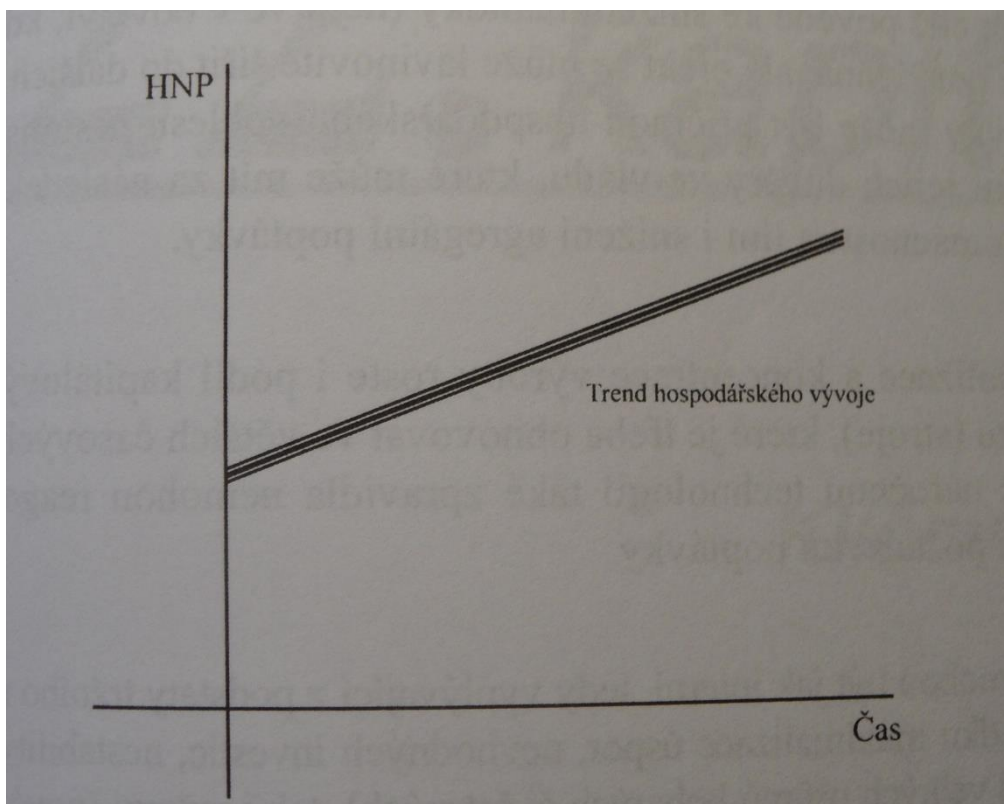
Soukromé vlastnictví je motivací pro lidi, z nichž ústí pracovní i podnikatelská aktivita. Jejich aktivita zvýší jejich příjmy, tím mohou i více uspořit. Úspory vloží do kapitálu a zde začíná hospodářský růst. Problém chudoby neřeší ani tak zahraniční pomoc vyspělejších států, nýbrž záleží na samotném ekonomickém systému dané země. Tržní ekonomika sama o sobě podporuje soukromé vlastnictví, svobodné podnikání, svobodný obchod a tržní konkurenci. Bohužel chudé státy světa tržní ekonomikou nedisponují. (Holman, 2005, str. 535 – 540)

3.6.2 Překážky ekonomického růstu

Jak už bylo zmíněno, hlavním problémem chudých zemí je jejich ekonomický systém. S tím je spjato mnoho dalších faktorů. Země nemají rozvinutou infrastrukturu, máme tím na mysli elektřinu, silnice a telefonní sítě. Nepodpora a neinvestování ze strany státu do vzdělání, zdravotnické péče a bydlení má též dopad na ekonomický vývoj. Firmy nemohou efektivně vyrábět bez těchto základních podmínek. Hospodářský růst se nevyvíjí dostatečně rychle z mnoha dalších důvodů, kterými jsou např. nedostačující technické znalosti země, pracovníci nejsou ochotni přistoupit na specializaci a dělbu práce, populace roste příliš rychle nebo státní rozpočet dosahuje příliš vysokého schodku. Pokud země nemá odpovídající strojní zařízení nebo kvalifikovanou pracovní sílu potřebnou k výrobě moderního zboží nebo poskytování moderních služeb nemůže se dále rozvíjet. Avšak kvalifikovaní zaměstnanci jsou spjati se vzděláním, které v chudých zemích značně zaostává, jedná se o začarovaný kruh. Všechny překážky jsou značně propojené. (Liška, 2002, str. 362)

V nejideálnějším případě by pro národní ekonomiku bylo udržení stabilního tempa růstu.

Obrázek 7: Trendová přímka



Zdroj: Liška, 2002, str. 363

Jak už to bývá, v reálné praxi optimálních řešení mnoho není. Ekonomika není výjimkou. Pro vývoj ekonomiky jsou typické hospodářské cykly. Výkyvy ekonomického růstu nejsou nikterak pravidelné, ba naopak jsou dokonce nepředvídatelné. Rozlišujeme dva druhy výkyvů: strukturální a cyklické.

3.7 Strukturální výkyvy

Jsou spjaty se strukturální nezaměstnaností. V části Druhy nezaměstnanosti je tato nezaměstnanost popsána podrobně. Připomeňme si, že strukturální nezaměstnanost vzniká proto, že některá odvětví se zmenšují a jiná rozšiřují. Strukturální změny v ekonomice jsou jevem přirozeným a nelze se jim bránit, pokud ekonomika chce „držet krok“ a být konkurenceschopná pro ostatní státy. Státy, které se brání své produkty dovozními cly, kvótami, embargy apod. posléze zjistí, že pro jejich ekonomiku nebyla žádná výhra, neboť v dnešním globalizujícím se světě, žádný stát není odkázán pouze na domácí trh.

3.8 Cyklické výkyvy

Výkyvy cyklické se na rozdíl od strukturálních zabývají všeobecným poklesem či růstem výroby a zaměstnanosti v téměř všech odvětvích. Co je pro nás důležité, cyklické výkyvy jsou totožné s termínem hospodářské cykly. (Holman, 2005, str. 512)

3.9 Hospodářský cyklus

Ekonomické výkyvy se poprvé objevily v Anglii v 18. století. Předtím byly odůvodněny spíše jako politické či přírodní vlivy. V souvislosti s hospodářskými cykly hovoříme do jisté míry o ekonomické vyspělosti.

Na hospodářské cykly má každý ekonom trochu jiný názor, odlišují se především v příčinách cyklů. V 80. letech minulého století ekonomové F. Kydland, E. Prescott, J. Long a C. Plosser považovali za zdroj cyklického kolísání změny v agregátní nabídce, přičemž hlavními zdroji šoků jsou technické nebo technologické změny. Významný anglický ekonom John Maynard Keynes považoval hlavní zdroj naopak v agregátní poptávce a investicích. Další názor zastávají monetaristé, kteří vidí hlavní příčinu cyklického kolísání v externích šocích, jejichž důsledky lze regulovat pomocí monetární politiky. Nová klasická ekonomie doplňuje výše uvedené přístupy o racionální očekávání. Ekonomická výkonnost je ovlivněna neočekávanými změnami v hospodářské politice. Mezi starší teorie řadíme myšlení, že hospodářský cyklus je propojen s teorií růstu, kterou uvedl rakouský ekonom Schumpeter. Podrobněji se zabýval tím, proč hospodářská expanze probíhá ve skocích, nikoliv hladce. Ve svém díle z roku 1939 o hospodářských cyklech rozdělil cykly podle délky jejich trvání, o tom bude zmínka v práci později. (Poměnková, 2011, str. 14)

Z toho vyplývá, že náhledů na hospodářský cyklus je celá řada. Definujme si proto ekonomický cyklus obecně. *„Hospodářský cyklus představuje výkyvy ve výstupu, příjmech a zaměstnanosti, které postihují celou ekonomiku a obvykle trvají něco mezi dvěma až deseti lety. Pro tyto výkyvy je charakteristická ekonomická expanze nebo naopak útlum ve většině sektorů ekonomiky najednou.“* (Samuelson, 2007, str. 468)

3.9.1 Historie hospodářských cyklů

Dříve se hospodářskému cyklu říkalo cyklus průmyslový. Historie hospodářských cyklů začíná s rozvojem průmyslu v Evropě. Zemědělské ekonomiky cykly neznaly.

(Holman, 2005, str. 320) Od začátku 19. století se v průmyslových zemích začaly vyskytovat recese, které se projevovaly poklesem odbytu a výroby a růstem nezaměstnanosti.

První velkým otřesem pro světovou ekonomiku byla hospodářská deprese ve 30. letech minulého století. Po krachu na newyorské burze v roce 1929 započal ve všech průmyslových zemích hluboký a celé desetiletí trvající pokles výroby a zaměstnanosti. Definitivní konec Velké hospodářské krize nastal až po druhé světové válce. O příčinách této krize se vedou spory dodnes. Keynes ji přisuzoval vnitřní nestabilitě tržní ekonomiky a rostoucí neschopnosti vyspělých ekonomik proinvestovat stále větší úspory. Friedmanův názor na krizi tkvěl v neadekvátním chování americké národní banky, která včas nepřistoupila k měnové expanzi a neplnila úlohu věřitele. (Holman, 2005, str. 321)

Co se týče historie cyklů v české ekonomice, jsou zaznamenávány až od počátku 90. let, kdy došlo k transformaci hospodářství z centrálně plánovaného na tržní. Vývoj ekonomiky v České republice a příčiny jejího vzrůstu či poklesu jsou popsány v Analytické části této práce.

3.9.2 Hospodářské cykly dle délky jejich trvání

Krátkodobé kolísání reálného produktu v jednotlivých odvětvích, trvajících zpravidla 2-3 roky, se nazývá Kitchinovy cykly. Vznikají změnami v poptávce, kterou vyvolává nová generace spotřebního zboží dlouhodobého užití (např. u osobních automobilů, mobilních telefonů, počítačů, elektrotechniky) a dále v důsledku sezónních událostí (typickým příkladem je zemědělství). Projevují se změnami ve stavu zásob materiálu, polotovarů a hotových výrobků.

Střednědobé cykly trvají obvykle 10-11 let a jsou nazývány Juglarovy cykly. Řadíme mezi ně konjunkturální (cyklické) vlny, hospodářské cykly, obchodní nebo průmyslové cykly. Jsou ovlivněny investicemi do strojů a zařízení. Obnova dlouhodobého majetku (stroje, technologická zařízení) napomáhá k zisku z těchto inovací. Zisk je „hnacím motorem“ pro podnikatele, který je vede k investičním výdajům, a ty ovlivňují agregátní poptávku, čímž je ovlivněn objem produkce. Posléze je ekonomika zbavena špatných podnikatelů, trh se tzv. vyčistí, čímž se zvýší nezaměstnanost a poklesne produkce.

Kondratěvovy nebo také Kuznetsovy vlny jsou názvy pro dlouhodobý cyklus, který trvá 50-60 let. Vznikají v důsledku válek, objevů nových nalezišť zlata nebo klimatické změny, rozšiřování světového trhu, přelomové investice do infrastruktury, zahrnující investice do výstavby železnic či rozvoje letecké dopravy, převratných inovací do nových technologií a materiálů. (Vlček, 2009, str. 347)

Pozastavme se u Kuznetsových vln. Jak už bylo zmíněno, historie hospodářských cyklů sahá do 18. století. Od té doby bylo zaznamenáno 5 dlouhých vln. Pro účely této práce si vyjmenujeme pouze příčiny vln. 1. vlna je spojována s průmyslovou revolucí, která ve velké míře rozšířila parní stroj a další strojní mechanismy. 2. vlna souvisí s rozvojem v železniční a lodní dopravě. 3. vlna začala se vznikem elektrotechniky, elektroenergetiky a nástupem automobilů a letadel. 4. vlna přišla s rozmachem elektronického průmyslu a jaderné energetiky. Poslední vlna dorazila s rozvojem informatiky a telekomunikace.

3.9.3 Fáze hospodářského cyklu

Rozlišujeme 2 druhy modelů fází ekonomického cyklu. Dvoufázový model zahrnuje pouze expanzi a kontrakci. Však cílem této práce je zaměřit se na model čtyřfázový, který je rozšířen o vrchol a dno.

Expanze (konjunktura)

Charakteristickým znakem je růst ekonomické aktivity. Začala růst poptávka z důvodu rostoucích výdajů domácností na nákup spotřebních statků a služeb. Firmy zvyšují ceny, které mají vliv na větší zisky. Podnikatelé investují do strojů a zařízení. To s sebou přináší potřebu většího počtu zaměstnanců, tím stoupá zaměstnanost a dochází k růstu mezd. Obyvatelé mají více peněz, což s sebou nese rostoucí poptávku. Ovšem ta je „fiktivní“, což znamená, že obchodníci objednávají u výrobců zboží s velkým předstihem a kalkulují se zvýšením jeho ceny při prodeji. Podnikatelé vidí budoucí ekonomický vývoj pozitivně, a proto se nebojí investičních projektů. Což vede k zvyšování cen cenných papírů, nemovitostí a dalších aktiv. (Vlček, 2009, str. 351)

V období expanze stát vybírá více peněz na daních a tím může více investovat. Na okraj si zmíníme, že silná a dlouhá expanze se označuje jako boom.

Vrchol

Období vrcholu nastává po fázi expanze. Je chápán jako nejvyšší stupeň hospodářského růstu. Dochází k tzv. přehřátí ekonomiky, kdy je ekonomika přetěžována a funguje nad svoje možnosti. Růst cen se neustále zvyšuje, a proto některé hospodářské subjekty si nemohou nákup vybraných statků a služeb dovolit, čímž vzniká nadvýroba (nadprodukce). Ve fázi vrcholu převyšuje agregátní nabídka agregátní poptávku. (Vlček, 2009, str. 351)

Kontrakce (recese)

Vrchol končí horním bodem obratu. V tomto období dochází ke zpomalování ekonomiky. Recese nastává v případě, že reálný HDP po dobu nejméně dvou po sobě jdoucích čtvrtletí klesá. Na rozdíl od krize, která má dlouhodobý charakter.

Značně se sníží agregátní poptávka a v národním hospodářství dochází k odbytovým potížím. Rostou zásoby a na základě toho firmy omezují výrobu. Což samozřejmě ovlivní zaměstnanost, která se snižuje. Zvyšující se nezaměstnanost má dopad na příjmy obyvatelstva, ale i obchodníků, čímž se poptávka ještě snižuje. Podnikatelům klesají zisky a někteří i zkrachují. Ekonomika se zbavila nadbytečných pracovních sil, výrobců i výrobků. Dalším charakteristickým znakem je omezování investic firem z důvodu nedostatečných finančních prostředků podnikatelů. (Vlček, 2009, str. 352)

Z popisu kontrakce vyplývá, že je přesným opakem expanze. Agregátní nabídka se pomalu přizpůsobuje nízké agregátní poptávce, a proto se snižování ekonomické aktivity zastaví.

Dno (sedlo)

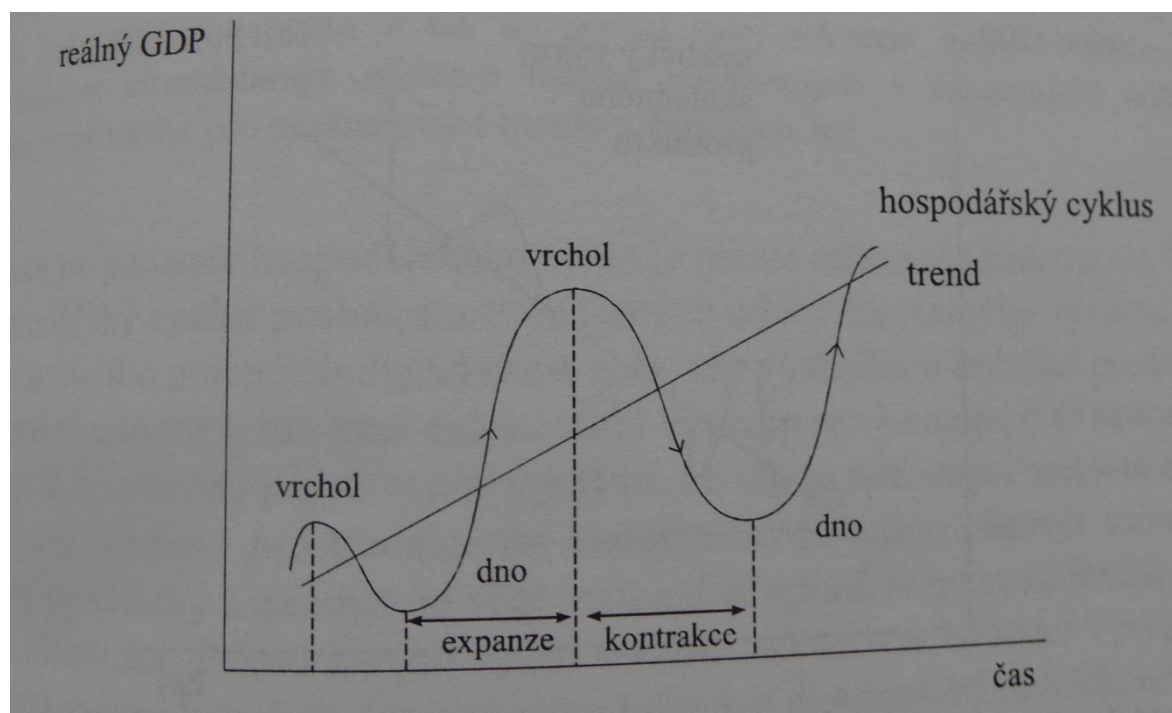
Nastává chronologicky po fázi kontrakce. Je nejnižším bodem hospodářské aktivity. Reálný produkt se nachází na svém minimu a ekonomika je pod hranicí svých produkčních možností. Typické pro fázi dna je nedostatečné využití výrobních kapacit, vysokou mírou nezaměstnanosti a nízkou úrovní spotřebitelské poptávky. Zisky firem jsou velice nízké. Podniky se snaží přilákat zákazníky pomocí akcí, také dodávají na trh nové výrobky, čímž chtějí zvýšit poptávku. Své výnosy zvyšují i pomocí inovací a snižování výrobních nákladů. Poslední dvě zmíněné možnosti praktikují za pomoci

investic, resp. nahrazování spotřebovaného fixního kapitálu. Podnikatele nakupují nové modernější zařízení u firem vyrábějících kapitálové statky. Tyto firmy najímají nové pracovní síly, kterým vyplácejí mzdy, a ty za ně nakupují spotřební statky. Agregátní poptávka je regulována i ze strany státu prostřednictvím snižování daní, státními nákupy zboží a služeb. (Vlček, 2009, str. 352)

Po fázi dna nastává zase expanze, její počáteční fáze je nazývána oživení. Oživení (zotavení) končí tehdy, když ekonomika dosáhne na takovou úroveň výstupu, kterou měla před hospodářským poklesem.

Ekonomický cyklus je vymežován jako kolísání reálného produktu okolo jeho potenciální úrovně. Potenciální produkt odpovídá plnému využití disponibilních zdrojů. Posloupnost fází ekonomického cyklu znázorňuje obrázek 8.

Obrázek 8: Fáze hospodářského cyklu



Zdroj: Liška, 2002, str. 407

Pozn.: GDP = Gross Domestic Product, je mezinárodní označení pro HDP

3.9.4 Příčiny vývoje hospodářského cyklu

Na otázku reálných příčin ekonomického cyklu má řada ekonomů svůj názor. Ti, kteří považují tržní hospodářství za vnitřní stabilní systém, hledají odpověď v přírodních katastrofách, změnách klimatu, válkách, revolucích, demografických změnách a migraci obyvatelstva, změnách světových cen surovin, vědeckých a technických objevech, nerovnoměrnosti technologických inovací, výrazném zvýšení vládních výdajů (např. na zbrojení), vlivu kolísání zahraniční poptávky na malé otevřené ekonomiky, změnách množství peněz v oběhu a změnách úrokové míry. Na druhé straně stojí ekonomové, kteří považují tržní systém za vnitřně nestabilní. Dle jejich mínění tržní síly v určitých situacích selhávají, ekonomika následně nevyužívá plně a efektivně disponibilní výrobní zdroje a skutečný národohospodářský produkt se po delší období nachází pod úrovní potenciálního produktu. Proto analyzují mechanismy uvnitř ekonomického systému samého, protože ty vytvářejí podněty k rozkolísání agregátní nabídky a poptávky. Hospodářské cykly považují za systematický proces, který se neustále reprodukuje, to znamená, že každá expanze plodí pokles a každý pokles plodí oživení a expanzi. Krize musí proběhnout. Je ozdravným procesem. Je nezbytnou a ničím nenahraditelnou likvidací chybných, a proto neudržitelných ekonomických aktivit. (Vlček, 2009, str. 356 – 357)

Jako příklady vnitřních faktorů lze uvést pokles poptávky po spotřebních statcích (je výsledkem snahy podnikatelů maximalizovat zisk na úkor mezd) nebo investiční pesimismus podnikatelů (vyplývá z jejich pesimistických očekávání), které ve svých důsledcích vyvolají pokles agregátní poptávky. (Vlček, 2009, str. 356 – 357)

4 Analytická část

Tato část bakalářské práce je zaměřena na analýzu vývoje ekonomiky ČR od roku 1993 až do roku 2015. Sledované období je rozděleno do 3 částí, před rokem 1997, období let 1998 – 2009 a po roce 2010. Je predikován vývoj české ekonomiky na rok 2016 a 2017. Dále je popsán vliv výkonnosti ekonomiky na míru nezaměstnanosti. Stav české ekonomiky je srovnán s národním hospodářstvím vybraných zemí Evropské unie, které byly vybrány na základě obchodní provázanosti s Českou republikou, konkrétně na vývoz českých výrobků směrem do zahraničí.

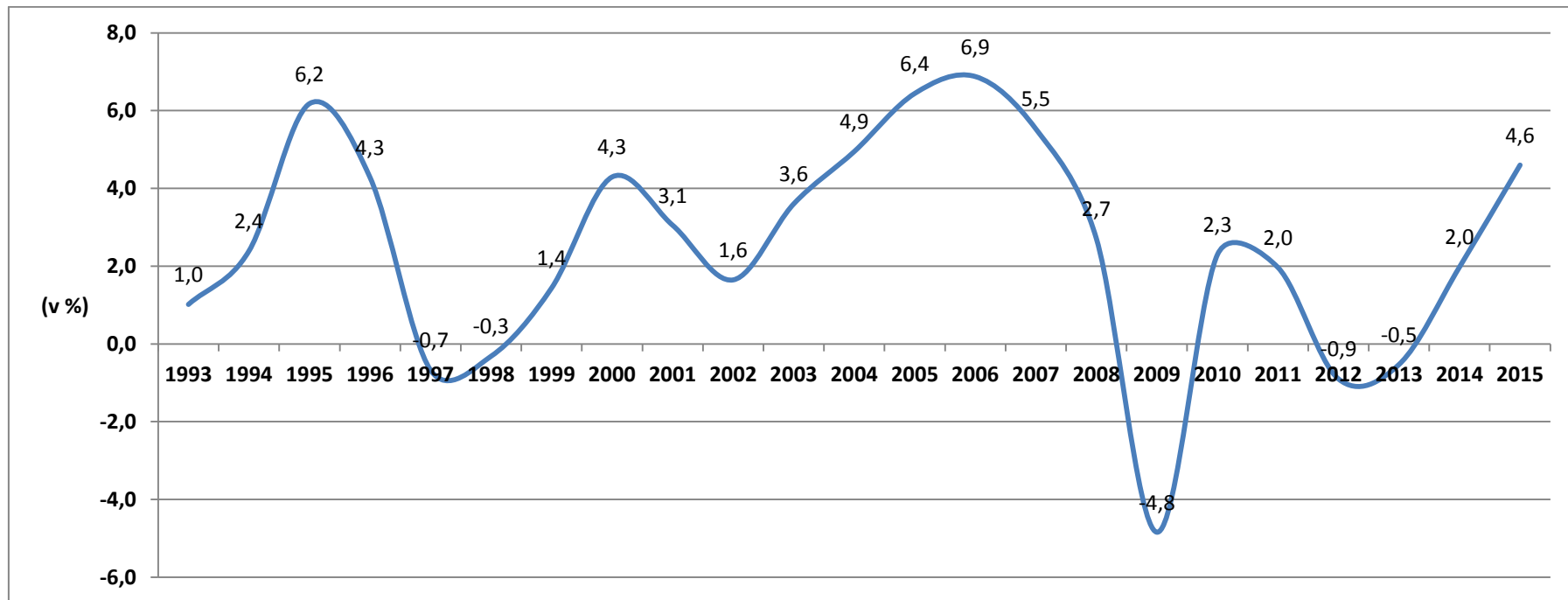
4.1 Hospodářský cyklus České republiky

Tabulka 1: Vývoj HDP v letech 1993 - 2015

	1993	1994	1995	1996	1997	1998	1999	2000	2001	2002	2003	2004	2005	2006	2007	2008	2009	2010	2011	2012	2013	2014	2015
Tempo růstu HDP (v %)	1,0	2,4	6,2	4,3	-0,7	-0,3	1,4	4,3	3,1	1,6	3,6	4,9	6,4	6,9	5,5	2,7	-4,8	2,3	2,0	-0,9	-0,5	2,0	4,6

Zdroj: ČSÚ, vlastní zpracování

Graf 1: Vývoj ekonomiky v letech 1993 - 2015



Zdroj: vlastní zpracování na základě dat z ČSÚ

Po vzniku České republiky v roce 1993 se začala česká ekonomika pomalu dostávat do fáze expanze, jejíž vrchol přišel v roce 1995 s hodnotou hrubého domácího produktu 6,2 %. Poté začalo národní hospodářství pomalu upadat do kontrakce, jejíž dno na sebe nenechalo dlouho čekat. Nejnižší propad ekonomiky od počátku samostatného státu byl v roce 1998 a vykázal hodnotu -0,7 %. Následně se ekonomika začala sbírat ode dna a hospodářský cyklus se nacházel ve fázi konjunktury. V roce 2000 se dostává do svého nejvyššího bodu se 4,3 %, které nedosáhlo na maximum v roce 1995. Dalším rokem 2001 se v logické posloupnosti dostává ekonomika do zpomalení tempa růstu. Do fáze sedla se dostává s hodnotou 1,6 %, ale naštěstí neklesla až na své minimum z roku 1997, protože zde se nejedná o úplné dno, nýbrž o cyklický výkyv v ekonomice. Následná expanze domácí ekonomiky trvala 2 roky, až se nakonec vyšplhala na hodnotu 6,9 % v roce 2006, kdy dosáhla zatím svého nejvyššího meziročního procentuálního růstu. Do dnešních dnů v roce 2016 toto tempo nebylo překročeno. Jak už to bývá, po maximální hodnotě přichází obrat do stavu recese, která se přehoupla do hospodářské krize v roce 2009. Dosavadní nejvyšší propad české ekonomiky v její krátké historii spadl o 4,8 %. Vypadalo to, že probíhající konjunktura v následujících dvou letech přinese pozitivní vyhlídky pro budoucí vývoj. Opak byl pravdou, ekonomika se v roce 2012 dostala opět do recese, až přešla v mírnou krizi, která nebyla nijak výrazně hluboká. Převrat v ekonomickém vývoji nastal až po dně, které nastalo na přelomu let 2012 a 2013. V roce 2014 přišla mírná expanze české ekonomiky. Rok 2015 byl ve znamení vrcholu své ekonomické produktivity. Budoucí vývoj nadcházející let by měl být příznivý. Ekonomika by měla stále růst, ale její predikce je podrobněji popsána až na konci praktické části této bakalářské práce.

Na grafu 1 je názorně vidět, že typický hospodářský cyklus v České republice trval od roku 1997 až do roku 2009, tedy trval 12 let. Uvádí se, že obvykle hospodářské cykly trvají 8-12 let, což ekonomický cyklus v České republice jednoznačně potvrzuje. Po růstu ekonomiky se začal dostávat do poklesu v roce 2002 příčinou cyklických výkyvů a následně se ekonomika dostala do fáze expanze, po svém maximu přišel obrat a pomalu začala klesat, až v roce 2009 se dostala na svoje maximální dno. V teoretické části bylo zmíněno, že hospodářské cykly trvají i několik desítek let a jejich vývoj je velmi špatně předvídatelný, tím pádem můžeme jen čekat, co se v budoucnu bude v české ekonomice dít.

4.2 Vývoj ekonomiky ČR

„V době transformace vykonala česká ekonomika mimořádný kvalitativní posun od centrálně plánované ekonomiky k ekonomice tržní. Tato cesta byla již od prvního kroku transformace velmi složitá. Vláda musela činit řadu problematických rozhodnutí. A je pochopitelné, že ne všechna její rozhodnutí se zdají z dnešního pohledu ideální. Celá společnost narážela v procesu transformace na velké množství překážek a prakticky za pochodu se učila, jak se chovat v nových podmínkách.“ (Žídek, 2006, str. 263)

Před analýzou 23letého období vývoje české ekonomiky je potřeba zmínit, že Česká republika se na začátku sledovaného období teprve s makroekonomickými ukazateli začala seznamovat. Od února roku 1948 do 17. listopadu 1989 bylo národní hospodářství centrálně plánované, které se posléze přetransformovalo na hospodářství tržní. Míra nezaměstnanosti byla nulová, protože socialistický režim přikazoval všem práceschopným občanům, aby byli zaměstnáni. Po změně režimu nastaly velké politické machinace s privatizacemi, restitucemi a transformacemi zemědělských družstev, které měly neblahý vliv na vývoj ekonomiky. Před Sametovou revolucí bylo mnoho osob zaměstnáno v zemědělství, které v dnešní době představuje velmi malý podíl zaměstnaných osob na celkovém počtu zaměstnaných obyvatel. Rapidní nárůst zaznamenal terciární sektor (obchod a služby), lidé začali podnikat, a tím i vznikat konkurence. Po rozpadu Československa v roce 1993 se začalo platit českou korunou a cenovou stabilitu spravovala a dodnes spravuje Česká národní banka, která téhož roku vznikla.

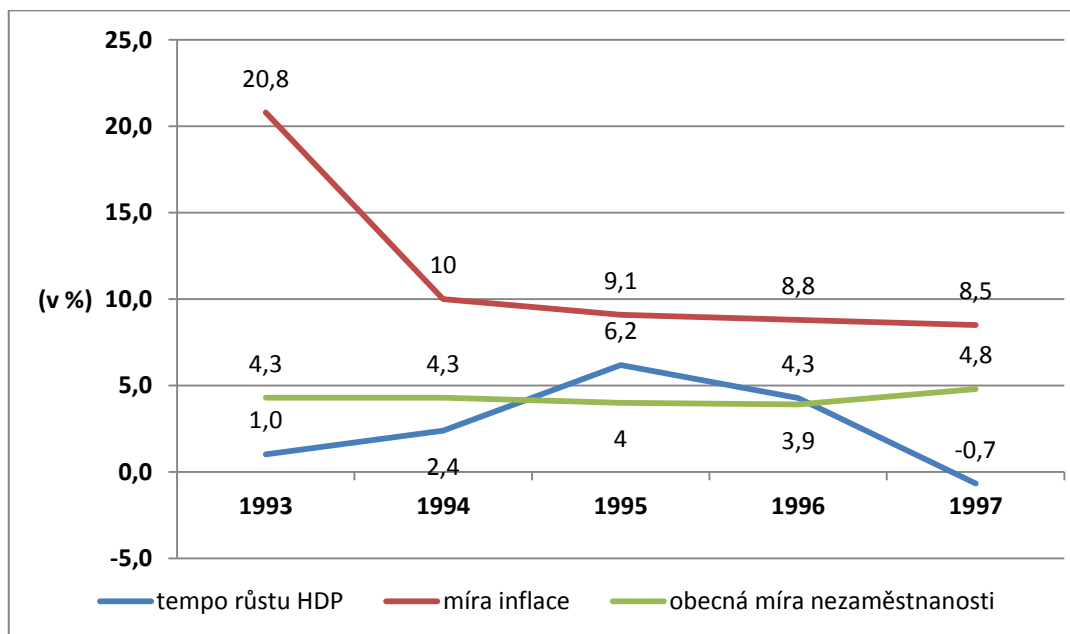
4.2.1 Vývoj ekonomiky v letech 1993 až 1997

Tabulka 2: Vývoj ekonomiky v letech 1993 - 1997

Ukazatele (%)	1993	1994	1995	1996	1997
tempo růstu HDP	1,0	2,4	6,2	4,3	-0,7
míra inflace	20,8	10	9,1	8,8	8,5
obecná míra nezaměstnanosti	4,3	4,3	4	3,9	4,8

Zdroj: ČSÚ, vlastní zpracování

Graf 2: Vývoj makroekonomických ukazatelů v letech 1993 - 1997



Zdroj: vlastní zpracování na základě dat z ČSÚ

Rok 1993

Prvního ledna roku 1993 se rozpadlo Československo na dva samostatné státy - Českou republiku a Slovenskou republiku. Vliv na českou ekonomiku měly probíhající restituční, transformační a privatizační procesy. Výkonnost ekonomiky zaznamenala 1% nárůst domácího produktu. Míra inflace dosáhla na hodnotu 20,8 %. Oproti tomu nezaměstnanost se držela na nízké úrovni, 4,3 %, protože měnící se trend struktury zaměstnaných osob ještě neměl takový dopad na podíl nezaměstnaných osob. Pomalu osoby zaměstnané v zemědělství začaly přecházet do jiných expandujících odvětví.

Rok 1994

V roce 1994 se česká ekonomika dočkala dalšího růstu. Hrubý domácí produkt dosáhl na hodnotu 2,4 %. Rozvíjející se průmysl, terciární sektor a vznikající firmy začaly produkovat své výrobky. Z grafu 2 vyplývá, že růst cenové hladiny klesl rapidně dolů. O 10,8 procentního bodu se inflace snížila na 10 %. Obecná míra nezaměstnanosti k předešlému roku 1993 stagnovala. Činila stejnou hodnotu – 4,3 %.

Rok 1995

Rok 1995 byl v české ekonomice ve znamení výrazného zrychlení ekonomického růstu, snížené míry inflace a nízké míry nezaměstnanosti. Hlavním faktorem ekonomického růstu v roce 1995 byla domácí poptávka. Inflace se snížila, z dvojciferných hodnot (10,0 %) v roce 1994, se dostala na hodnotu 9,1 %, což zapříčinilo snížení cen potravin. V roce 1995 byly příznivější klimatické podmínky v zemědělství, proto ceny potravin šly dolů. Jak už bylo zmíněno v teoretické části této práce, potraviny tvoří 1/3 spotřebního koše, proto snížení inflace je na místě. Míra nezaměstnanosti se mírně snížila (o 0,3 % bodu) ve srovnání s rokem předešlým. Nejnižší nezaměstnanost zaznamenalo hlavní město Praha (0,3 %). V severočeském a severomoravském regionu dosahovala nezaměstnanost hodnot přes 5 %, vláda přijala opatření, která vedla k podpoře soukromého podnikání a k rozvoji infrastruktury. Co se týče struktury zaměstnanosti, tak nárůst počtu pracujících lidí zaznamenal terciární sektor (především peněžnictví, pojišťovnictví, pohostinství a ubytovací služby), což má za následek zmenšující se počet zaměstnaných v zemědělství a průmyslu. Dochází ke strukturálním změnám v ekonomice. Rok 1995 byl významný i z politického hlediska, ČR se stala 21. prosince členem Organizace pro hospodářskou spolupráci a rozvoj (OECD), která napomáhá k ekonomickému rozvoji členských zemí.

Rok 1996

Ekonomický růst roku 1996 se mírně zvolnil oproti roku předešlému. Z hodnoty 6,2 % se dostal na uspokojivých 4,3 %. Za mírný pokles mohou následující jevy: mimořádná otevřenost české ekonomiky, což má vliv na zahraniční obchod, klesající konkurenceschopnost českého vývozu, mimořádné vysoké míry investic, nepříznivé klimatické podmínky, růst cen ropy. Ve vývoji míry inflace pokračoval trend mírného poklesu z posledních let. Míra inflace klesla o 0,3 % bodu. Počet nezaměstnaných se mírně snížil (o 1 %), pokračoval vzrůstající trend zaměstnanců ve 3. sektoru, oproti tomu se ještě více prohluboval pokles zaměstnaných v zemědělství a průmyslu. Vliv na celkovou zaměstnanost měl i zvyšující se trend cizinců pracujících v ČR. Dle Ministerstva práce a sociálních věcí pracovalo v ČR na pracovní povolení celkem 143 tis. osob. Začaly se objevovat na trhu práce první náznaky klesajícího počtu volných pracovních pozic. K 31. 12. 1995 připadalo na 1 volné místo 1,7 osob, o rok později to bylo již 2,2 osob.

Rok 1997

Z grafu č. 2 vyplývá, že v roce 1997 se česká ekonomika dočkala nejvyššího propadu za poslední roky. Pokles na straně nabídky je důsledkem problémů s restrukturalizací výrobního sektoru, který má přetrvávající charakter. Příčinou záporného tempa růstu HDP jsou i červencové povodně v daném roce. Průměr meziročních měsíčních indexů růstu spotřebitelských cen vykazoval hodnotu 8,5 %. Ve srovnání s rokem předešlým se snížila o 0,3 % bodu, z důvodu příznivého vývoje cen potravin. Míra nezaměstnanosti v průběhu celého roku rostla a příčinou je zpomalení dynamiky ekonomického růstu. Vliv na nepříznivý vývoj nezaměstnanosti měla zhoršující se finanční situace firem, což s sebou nese zájem podnikatelů na snižování výrobních nákladů, čímž i redukcí pracovních míst.

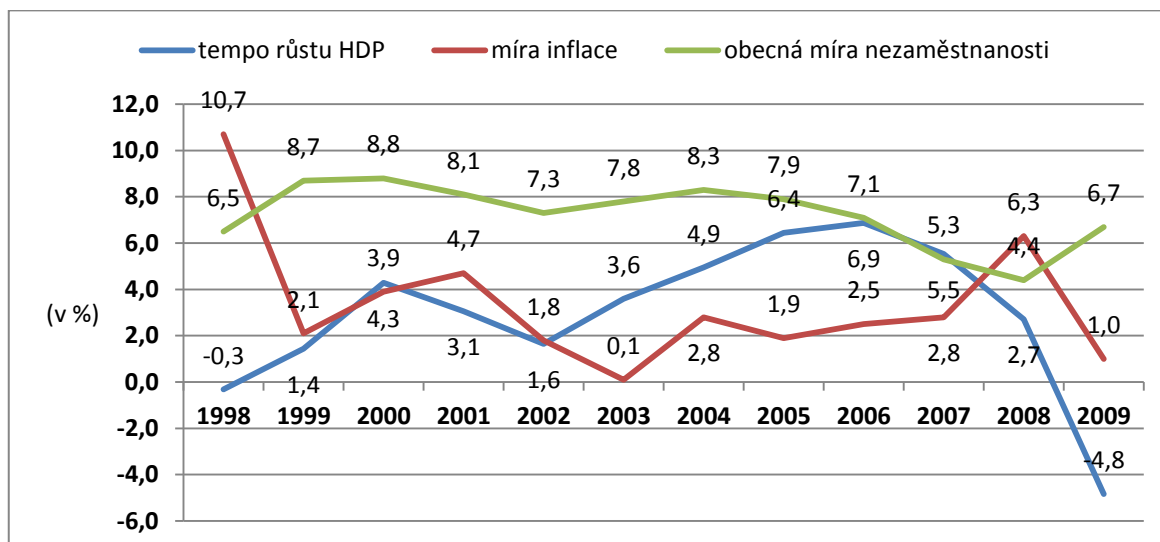
4.2.2 Vývoj ekonomiky v letech 1998 - 2009

Tabulka 3: Vývoj makroekonomických ukazatelů v letech 1998 - 2009

Ukazatele (%)	1998	1999	2000	2001	2002	2003	2004	2005	2006	2007	2008	2009
tempo růstu HDP	-0,3	1,4	4,3	3,1	1,6	3,6	4,9	6,4	6,9	5,5	2,7	-4,8
míra inflace	10,7	2,1	3,9	4,7	1,8	0,1	2,8	1,9	2,5	2,8	6,3	1,0
obecná míra nezaměstnanosti	6,5	8,7	8,8	8,1	7,3	7,8	8,3	7,9	7,1	5,3	4,4	6,7

Zdroj: ČSÚ, vlastní zpracování

Graf 3: Vývoj makroekonomických ukazatelů v letech 1998 - 2009



Zdroj: vlastní zpracování na základě dat z ČSÚ

Rok 1998

Rok 1998 nepřinesl žádné optimistické výsledky pro českou ekonomiku. Výkonnost ekonomiky se odrážela ode dna, rychle stoupla nezaměstnanost a míra inflace se dostává v průměru na hodnotu 10,7 %. Z mírné inflace se stává pádivá. Vliv na hrubý domácí produkt v roce 1998 měla stále nedokončená restrukturalizace ekonomiky včetně vlastnických vztahů. Investice, které se uskutečnily ve velké míře v minulých letech, nepřinášely dostatečnou efektivitu, což mělo negativní dopad na HDP. Nejziskovější byly podniky s velkým podílem zahraničního kapitálu, které vyrábějí konkurenceschopné výrobky a jejich prodej byl uskutečňován z velké části mimo území ČR (na export). Klesající spotřeba domácností v průběhu roku 1998 byla důsledkem reálného snížení celkových příjmů domácností. Toto snížení bylo patrné zejména v příjmech z mezd. Snižující se příjmy a zvyšující se výdaje na bydlení (platby za nájemné, elektřinu) jsou typické při zpomalování ekonomiky. Lidé méně nakupují věci dlouhodobější spotřeby, pouze potraviny mají stálý trend spotřeby, jelikož ty jsou pro obyvatele nezbytnou součástí každodenního života. Inflace se dostala na hodnotu 10,7 %, což zapříčinilo nárůst regulovaných cen a zvýšení sazeb nepřímých daní. Z tabulky č. 3 vyplývá, že celková míra nezaměstnanosti se zvýšila o 1,7 procentního bodu, což představuje přibližně 70 000 osob. Nerovnováha na trhu práce se odrážela nejen na celkovém úhrnu za celou republiku, ale hlavně se „rozevíraly“ pomyslné nůžky na

úrovni regionální, profesní a kvalifikační struktury obyvatelstva, které bylo schopno pracovat. Z více než 80 % se na celkovém počtu nezaměstnaných podíleli absolventi škol, mladiství, ženy s malými dětmi a občané se zdravotním postižením. Rapidně se zvýšil, již zmíněný trend, počet uchazečů na 1 volné pracovní místo. Ke konci prosince roku 1998 se v průměru ucházelo o místo 10,3 uchazečů. Nejvyšší nezaměstnanost zaznamenaly severočeský a severomoravský kraj, především v odvětví dobývání nerostných surovin. V teoretické části bylo napsáno, že tato nezaměstnanost se nazývá strukturální, je nutná potřeba rekvalifikace. Je nutno podotknout, že v roce 1998 začala ČNB s režimem cílování inflace, ale pouze čisté inflace, která je očištěna o administrativní opatření vlády. O programu cílování celkové inflace rozhodla až v roce 2001.

Rok 1999

Rok 1999 se nesl ve znamení mírného oživení české ekonomiky. Ekonomický růst byl podpořen zvýšenými výdaji domácností na konečnou spotřebu. K stimulaci obyvatel přispěly velké maloobchodní řetězce a rozšíření možnosti financování pomocí dluhů. Na expanzi ekonomiky se podílel i zahraniční sektor, jelikož vývozy převyšovaly dovozy. Čeští producenti se začali více orientovat na zahraniční trhy. Celkový hrubý domácí produkt dosáhl na hodnotu 1,4 %. Průměrná roční míra inflace za celý rok dosáhla hodnoty 2,1 %, jak je možné vidět v tabulce č. 3. Od počátku transformace, která začala 1. ledna 1990, se inflace pohybovala na nejnižší procentuální hodnotě. Hlavně v 1. pololetí roku 1999 byl vývoj inflace velice optimistický kvůli příznivému vývoji čisté inflace a regulovaných cen. Míra nezaměstnanosti v porovnání s rokem 1998 (6,5 %) se zvýšila o 2,2 procentního bodu. Příčinou bylo další prohlubování nerovnováhy mezi nabídkou a poptávkou po pracovní síle. Jako v předešlém roce se zhoršoval stav nezaměstnanosti strukturálně, kam se řadí kvalifikační, odvětvová a regionální nezaměstnanost. Stále se zvyšuje trend zvyšujícího se počtu uchazečů na 1 pracovní místo. Problémy s nezaměstnaností postihly všechny sektory NH – primární, sekundární i terciární.

Rok 2000

Příchod 3. tisíciletí ukázal, že růst české ekonomiky bude trvalejšího charakteru. Z grafu č. 3 plyne, že tempo růstu HDP se zvýšilo o 2,9 procentního bodu. Příčinou byl růst domácí poptávky. Firmy obnovily svou investiční činnost, která je typická pro období

expanze. Důležité též bylo obnovení růstu hrubé přidané hodnoty v průmyslu, které mělo za následek posouvající tendenci v procesu restrukturalizace v ekonomice. Tím se zvyšoval odbyt produkce do zahraničí. K expandujícím odvětvím průmyslu se zařadila výroba dopravních prostředků, elektrických a optických přístrojů, výroba strojů a zařízení pro další výrobu, gumárenský a plastikařský průmysl. Výrobky ze zmíněné produkce mají vysokou přidanou hodnotu a k jejich rozvoji napomohl příliv zahraničního kapitálu. Průmysl se podílel na meziroční změně HDP v roce 2000 ze 3/4, avšak dominantní postavení mají stále služby, ty tvoří polovinu vytvořeného hrubého produktu. Meziroční míra inflace se zvýšila o hodnotu 1,8 procentního bodu na 3,9 %. Příčinou byly zvyšující se ceny pohonných hmot. Stagnující trend vykazovala nezaměstnanost. Pozitivní bylo, že počty nezaměstnaných neměly vzrůstající tendenci, avšak míra nezaměstnanosti dosahovala vysokého procentuálního čísla. Již zmíněný příliv zahraničního kapitálu se odrazil i na zvýšení počtu volných pracovních míst. Česká ekonomika zažívala období oživení, což s sebou přináší i příznivější vývoj obecné míry nezaměstnanosti.

Rok 2001

Národní hospodářství zažívá i v roce 2001 oživení. Tempo růstu HDP je 3,1 %, oproti předešlému roku došlo k mírnému zpomalení. Relevantní pro Českou republiku bylo, že vývoj světové ekonomiky se zmírnil, což mělo dopad i na trh v České republice. Nejvíce výkonnost české ekonomiky ovlivňuje Německo, které je nejvýznamnějším zahraničním obchodním partnerem ČR. Do země našeho západního souseda se vývoz pohybuje okolo 38 % celkové produkce a dovoz činí 33 % výroby. Data jsou uvedena k popisovanému roku 2001, která jsou čerpána z výroční zprávy ČNB. Meziroční přírůstek indexu spotřebitelských cen za rok 2001 byl 4,7 %. Centrální banka rozhodla o cílování celkové inflace, přechod z čisté inflace na celkovou způsobily výsledky z předchozích let. ČNB si položila cíl stabilizovat makroekonomický vývoj ČR a více se přiblížit výsledkům EU. Vyhlásila cíl pro rok 2002 – 2005. Vyhranila cílové pásmo, které bylo 3 – 5 % v lednu 2002 a klesá na hodnotu 2 – 4 % v prosinci 2005. Míru nezaměstnanosti se podařilo snížit o 0,7 procentního bodu a v nadcházejících letech byl trend ještě více klesající díky návaznosti na expandující ekonomiku.

Rok 2002

Česká ekonomika byla vystavena dalšímu zpomalení světové ekonomiky, které mělo neblahý vliv i na vývoj v republice. V roce 2002 bylo zaznamenáno nadměrné posílení kurzu české koruny vůči euru. V srpnu 2002 postihly republiku katastrofální povodně, největší od vzniku České republiky, které se neblaze podepsaly na vývoji národního hospodářství. Výrazně poklesl růst investic. Všechny tyto vlivy měly dopad na HDP, jehož tempo růstu dosáhlo 1,6 procent. Z grafu č. 3 je patrné, že došlo ke zpomalení hospodářského růstu. Průměrná inflace vykazovala nejnižší hodnotu (1,8 %) od počátku transformace, která začala v roce 1990. Příčinou nízké inflace bylo zejména výrazné snížení cen potravin, dovozních i regulovaných cen. Z tabulky č. 3 lze vidět snížení průměrné míry nezaměstnanosti (7,3 %), ovšem propastní rozdíly ve strukturální sféře trvaly i nadále.

Rok 2003

Rok 2003 s sebou přinesl dynamický růst ekonomiky, který zapříčinila hlavně spotřebitelská poptávka. Ta odrážela růst reálných disponibilních (čistých) příjmů domácností a jejich rostoucí ochotu využívat k nákupům a investicím úvěr. Domácí produkt dosáhl na velmi příznivou hodnotu 3,6 %. Hospodářský růst byl podpořen i nízkou inflací, která byla nejnižší od roku 1993. Míra registrované nezaměstnanosti v roce 2003 činila v průměru 7,8 %. Růst strukturální nezaměstnanosti byl přes mnohá opatření, soustředěn zejména v problémových severních regionech, již chronickým jevem s velmi negativními důsledky nejen pro nezaměstnané, ale i pro systém sociálního zabezpečení. Velmi negativním jevem byl stále se zvyšující počet dlouhodobě nezaměstnaných. Pro představu dle údajů ČSÚ na konci roku 2003 byl podíl dlouhodobě nezaměstnaných 41 %. Prodlužování doby odchodu do důchodu rozšiřoval nabídku pracovní síly.

Rok 2004

Dne 1. května 2004 se stala Česká republika spolu s dalšími devíti státy členem Evropské unie. Nadále pokračoval růst české ekonomiky. Průměrný nárůst HDP se pohyboval na hodnotě 4,9 %. Příčinou pozitivního vývoje byly již zmíněné investice

a vývoz zboží. Tempo růstu spotřeby domácností se zvolnilo. Velký nárůst inflace (o 2,7 procentního bodu) zapříčinily především úpravy nepřímých daní, ke kterým se řadí zvýšení spotřebních daní na cigarety, alkohol a benzín, přesun některých položek služeb ze snížené do základní sazby DPH, snížení základní sazby DPH z 22 % na 19 %. Daňové úpravy vedly k růstu cen dotyčných položek a následně ovlivnily i cenový pohyb v ostatních položkách. Byly i faktorem růstu celkových inflačních očekávání ovlivněných i obecnějšími obavami veřejnosti z cenových dopadů vstupu do EU. Ke zrychlení inflace přispívaly také tradičně sezonně se vyvíjející ceny potravin, do kterých se po většinu roku promítal především růst cen zemědělských výrobců. Vliv vysokých cen energetických surovin byl během roku tlumen posilujícím kurzem koruny k americkému dolaru. Míra nezaměstnanosti stále kolísala u hodnoty 8 %. Pozitivní změnou ve sledovaném roce byly administrativní zásahy – zejména programy aktivní politiky zaměstnanosti (APZ, zvláště zintenzivněná pomoc absolventům škol a osobám s rizikem ztráty pracovních návyků).

Rok 2005

Dalším analyzovaným rokem je v časové řadě rok 2005, který se řadí z ekonomického hlediska k velmi úspěšnému. Dynamika hospodářské výkonnosti, která dosáhla až na číslo 6,4 %, byla tažena zejména zahraničním sektorem, resp. přetrvávajícím výrazným předstihem růstu vývozu zboží a služeb nad růstem jejich dovozu. Vliv investic, který byl dominantní v předchozím roce, spotřeby domácností a vlády byl obzvláště v prvním pololetí výrazně nižší. I přes dynamický nárůst HDP se míra inflace držela na relativně nízké úrovni (1,9 %), která přispěla k cenové stabilitě. Nižší inflace byla ovlivněna silnějším kurzem koruny a nižší cenou potravin odrážející vývoj cen zemědělských výrobců. Pokles nezaměstnanosti byl důsledkem příznivé pozice v ekonomickém cyklu. Projevil se jak v odvětvích produkujících hmotné statky, tak i ve službách, zejména veřejných. Prokázalo se, že míra ekonomické aktivity má výrazně cyklický charakter. Na vrcholu ekonomického cyklu jsou do pracovního procesu evidentně přednostně nasáváni nikoli nezaměstnaní, ale zejména lidé dosud evidovaní mimo ekonomickou aktivitu. Jde hlavně o osoby v důchodovém věku, což může znamenat i určité pojistky zaměstnavatelů ve formě pouze dočasných pracovních míst. Nezanedbatelný je i přírůstek evidovaných cizích státních příslušníků – zaměstnanců (zejména Slováků). Naproti tomu snižování nezaměstnanosti je pomalejší, než tomu bylo

na předchozím vrcholu cyklu v roce 2001. Průběžné snižování počtu nezaměstnaných v roce 2005 mělo převážně cyklický charakter, strukturální problémy se významně nezlepšily. Již v polovině roku 2004 byla změněna metodika výpočtu míry nezaměstnanosti, ale až v říjnu sledovaného roku začala být prakticky využívána.

Rok 2006

Česká ekonomika rostla v roce 2006 zhruba stejným tempem jako v předchozím roce (6,9 %). Ve srovnání s předchozím rokem ale došlo ke změně struktury HDP. V roli hlavního faktoru ekonomického růst byl zahraniční obchod vystřídán silnější spotřebou domácností a celkovou agregátní poptávkou. Byl zaznamenán rapidní nárůst investic. Inflace se k předešlému analyzovanému roku navýšila o 0,6 % bodu. Již dlouhodobě je inflace tažena cenami elektřiny a plynu pro domácnosti, což se projevuje v růstu nákladů na bydlení. Nárůst zmíněného oddílu představoval zhruba 2/3 meziročního růstu cen. Dle VŠPS (Výběrové šetření pracovních sil) v roce 2006 nadále ubýval počet nezaměstnaných v důsledku příznivého cyklického vývoje. Zaměstnanost se zvýšila v oblastech zpracovatelského průmyslu, nemovitostí, pronájmu a podnikatelských činností. Oproti tomu zaměstnanost klesala ve stavebnictví.

Rok 2007

Růst ekonomiky nadále pokračoval i v roce 2007, kdy meziroční nárůst HDP činil 5,5 %. Spotřeba domácností sehrála hlavní roli v navýšení hrubého domácího produktu. Inflace se vešla do 3 %, avšak ceny potravin šly hlavně v posledním čtvrtletí analyzovaného roku prudce nahoru. Jak z tabulky 3 vyplývá, míra nezaměstnanosti výrazně klesla na 5,3 %. Dynamický růst ekonomiky má za následek navýšení počtu pracovních míst. K čemuž v České republice docházelo, ale vysoká poptávka po zaměstnancích naráží na problém neodpovídající struktury kvalifikační nabídky a adaptability domácí pracovní síly, a tak pokračuje výrazný přírůstek počtu zahraničních zaměstnanců.

Rok 2008

Nyní nastává veliký zlom v ekonomickém vývoji. Světová finanční a hospodářská krize dolehla i na domácí ekonomiku, především v posledním čtvrtletí roku. Česká

ekonomika se řadí mezi velmi otevřené, a proto pokles ekonomické aktivity na sebe nenechal dlouho čekat. Zmíněný skokový růst cen potravin a nealkoholických nápojů v roce 2007 překvapivě odezněl. Za překročení 5% hranice u inflace (konkrétně 6,3 %) mohou především administrativní vlivy. Změna snížené sazby DPH (z 5 % na 9 %), zavedení zdravotnických poplatků a ekologických daní se na inflaci nepříznivě podepsaly. Pokles hospodářské aktivity s sebou nese i jisté změny v nezaměstnanosti. Míra nezaměstnanosti sice klesla na hodnotu 4,4 %, ale jedná se o roční vyjádření. V prvních třech čtvrtletí pokračoval trend snižování nezaměstnanosti a nárůstu pracovních míst. Avšak na konci sledovaného roku docházelo k uvolňování pracovníků při omezování provozů a ukončování ekonomických aktivit s tím, že podniky se maximálně snažily udržet kvalitní a výkonné pracovníky.

Rok 2009

Hrubý domácí produkt klesl v roce 2009 o 4,8 % v meziročním srovnání, což je nejvyšší propad od vzniku České republiky. Krize nezastihla republiku v tak širokém měřítku jako ostatní státy EU, avšak i přes politiku orientující se na vývoz se snažily české firmy zachovat si konkurenceschopnost. Pokles zahraniční poptávky a investic byl nejdůležitějším faktorem nepříznivé situace národního hospodářství v České republice. Spotřeba domácností si ovšem zachovala rostoucí charakter, a proto i dopad světové krize nebyl tak výrazný. Prudký pokles ekonomiky s sebou přinesl i rychlý pokles inflace. Meziročně klesla o 5,3% bodu. Zvyšující se nezaměstnanost byla logickým vyústěním klesajícího domácího produktu. Rostl počet nezaměstnaných, evidovaných na úřadu práce, kteří byli proaktivně založeni, měli vyšší kvalifikaci a byli ochotni v době krize přijmout i méně výhodné zaměstnání. Deficit státního rozpočtu se dle Ministerstva financí za analyzovaný rok vyšplhal na rekordní sumu 192,5 miliardy korun českých, historicky nejvyšší od počátku ČR.

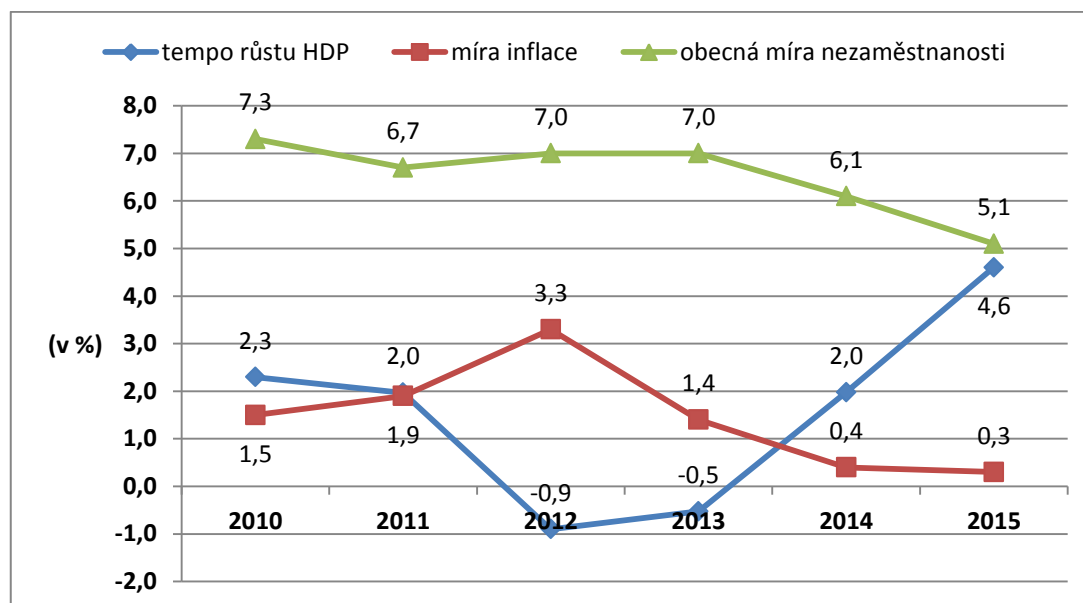
4.2.3 Vývoj ekonomiky v letech 2010 až 2015

Tabulka 4: Vývoj makroekonomických ukazatelů v letech 2010 - 2015

Ukazatele (%)	2010	2011	2012	2013	2014	2015
tempo růstu HDP	2,3	2,0	-0,9	-0,5	2,0	4,6
míra inflace	1,5	1,9	3,3	1,4	0,4	0,3
obecná míra nezaměstnanosti	7,3	6,7	7,0	7,0	6,1	5,1

Zdroj: ČSÚ, vlastní zpracování

Graf 4: Vývoj makroekonomických ukazatelů v letech 2010 - 2015



Zdroj: vlastní zpracování na základě dat z ČSÚ

Rok 2010

V roce 2010 se pomalu začala ekonomika zvedat. Ovšem na situaci před krizí zatím nedosáhla. Jak za poklesem české ekonomiky, tak i za jeho následným růstem stál vývoj zahraniční poptávky. Velmi významnou roli sehrál růst německé ekonomiky, která je největším zahraničním partnerem pro zemi. Začaly se obnovovat investice. Míra inflace patřila mezi nižší (1,5 %). Vliv na ni měly administrativní opatření – daňové úpravy (zvýšení obou sazeb DPH, základní se zvedla z 19 % na 20 % a snížená se zvýšila též o 1 % - z 9 % na 10 %) a zvýšení spotřebních daní z pohonných hmot a alkoholických nápojů. Je potřeba uvést, že ČR se připojila k iniciativě EU na podporu výroby energie z obnovitelných zdrojů. Docházelo k výraznému snížení cen solárních panelů, což zapříčinilo nadměrný nárůst rentability (ziskovosti) investic do solární energetiky. Různí investoři tuto příležitost využili a solární investice nabraly takový rozměr, který měl vliv

i na makroekonomický vývoj. Expanze solárních elektráren měla samozřejmě dopad i na ceny elektrické energie. Ty se však promítly do cen až v nadcházejícím roce. S postupným zvedáním se ekonomiky se zlepšila i situace na trhu práce. Navyšoval se počet podnikatelů i osob pracujících ve zpracovatelském průmyslu (začalo se pozvolna více vyrábět). I přes vyšší nezaměstnanost oproti roku 2009 (o 0,6 p. b.) počet nezaměstnaných klesl, protože některé příčiny a vlivy jak na trhu práce, tak i při výkonnosti ekonomiky a míry inflace mají vliv až v nadcházejícím období – měsíci, čtvrtletí i roce. Nastává časový nesoulad mezi vznikem ovlivňujícího faktoru a jeho promítnutí do hodnoty makroekonomického ukazatele.

Rok 2011

Optimistické vyhlídky dalšího růstu expanze české ekonomiky byly přemrštěné. Ukázalo se, že dopady krize budou mít dlouhodobější charakter. V 1. polovině roku 2011 pokračovalo oživení, ale během léta se situace začala zhoršovat. Koncem roku se národní hospodářství ocitlo v recesi. Svůj podíl na tom měla slabší zahraniční poptávka a dluhová krize v eurozóně. Největší zadluženost „zažívalo“ Řecko, Španělsko, Portugalsko a Itálie. České banky byly v relativně dobrém stavu oproti evropskému bankovnímu sektoru. Průměrná míra inflace vykazovala hodnotu 1,9 %. Oproti předešlému roku došlo ke stagnaci růstu spotřebitelských cen. Z tabulky 4 vyplývá, že nezaměstnanost v roce 2011 meziročně klesla o 0,6 procentního bodu na 6,7 %. Tento mírný pokles byl způsoben legislativními opatřeními, především dalšího prodlužování odchodu do důchodu.

Rok 2012

Z grafu č. 4 vyplývá, že HDP výrazně poklesl oproti roku 2011. Tento pokles byl způsoben vývojem fiskální (rozpočtové) politiky, kterému napomohla vláda svými úspornými opatřeními. Se zápornými hodnotami se potýkala domácí poptávka a zvyšovala se nedůvěra investovat jak ze strany firem, tak i spotřebitelů. Meziroční míra inflace se vyšplhala na 3,3 %, což zapříčinilo zvýšení snížené sazby DPH (z 10 % na 14 %). Nezaměstnanost se zvýšila nepatrně o 0,3 procentního bodu, což zapříčinil hospodářský pokles a snižující se počet zaměstnanců ve státní správě.

Rok 2013

Analyzovaný rok se nesl ve znamení poklesu domácí ekonomiky, nízké inflace a setrvalého růstu nezaměstnanosti. Charakteristickými faktory pro tento rok byly snižující se příjmy a spotřeba domácností i zisky a investice firem. Mzdy v soukromých firmách

zaznamenaly nejnižší růst od počátku samostatné republiky, k čemuž napomohla zhoršující se ekonomická situace. Česká národní banka v listopadu sledovaného roku intervenovala (zasáhla) devizové rezervy zaměřené na oslabení kurzu koruny. Tento strategický krok odůvodnilo vedení ČNB tak, že chtěli odvrátit reálné hrozící riziko deflace a napomoci rychlejšímu oživení české ekonomiky.

Rok 2014

Rok 2014 se nesl v duchu oživení české ekonomiky, velmi nízké úrovně inflace a příznivé míry nezaměstnanosti. Hrubý domácí produkt se zvýšil o 2,5 procentního bodu (na 2 %). Hlavním důvodem bylo zažehnání bezprostředního rizika deflace spojená s poklesem domácí poptávky. Nízká inflace byla zapříčiněna útlumem zahraničního cenového vývoje a poklesem světových cen ropy. Nižší míra nezaměstnanosti (pokles o 0,9 procentního bodu – na 6,1 %) byla spojena se zlepšujícím se hospodářským vývojem. Krátkodobě nezaměstnaní (do 1 roku) nacházeli úspěšně uplatnění na trhu práce, oproti tomu míra dlouhodobé nezaměstnanosti si drží svoji míru vysoko. U dlouhodobě nezaměstnaných (déle než 1 rok) tkví jejich nemožnost uplatnit se na trhu práce v jiných, neekonomických faktorech.

Rok 2015

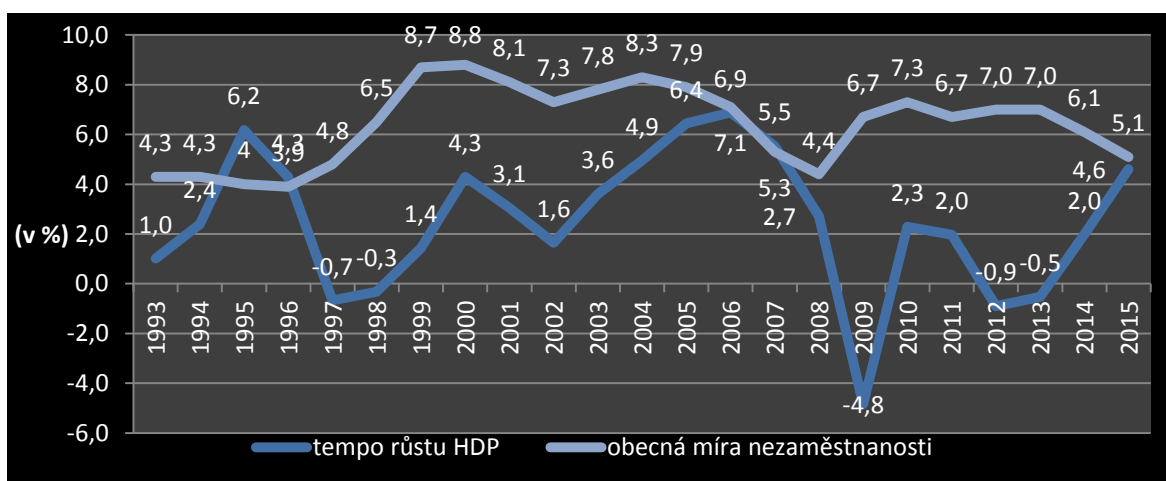
V době vypracování této práce byly známy reálné makroekonomické údaje pouze do listopadu 2015. Za měsíc prosinec byly zveřejněny odhady. Ovšem příčiny zvyšujícího se domácího produktu byly již nyní patrné. Ekonomika se dle předpokladů dočkala výrazného růstu. Hrubý domácí produkt se extrémně zvýšil na 4,6 % (o 2,6 procentního bodu). Hlavním faktorem zvyšující se produkce byla rostoucí domácí i zahraniční poptávka. Za dynamickým nárůstem stály i navyšující se investice firem a domácností. Navýšily se všechny složky hrubého fixního kapitálu, zejména investice do budov a staveb, strojů a zařízení a dopravních prostředků. Do hrubého fixního kapitálu se řadí i vládní investice, které byly podpořeny čerpáním z fondů EU. Průměrná míra inflace v roce 2015 dosáhla 0,3 %, tudíž vykazovala 2. nejnižší hodnotu od roku 1993 (v roce 2003 dosáhla 0,1 %). Nízkou hodnotu hladiny růstu cen měly za následek výrazný propadu cen ropy a s ním související pokles cen výrobců v eurozóně. Cenové dopady levné ropy se promítly v poklesu cen pohonných hmot. Dynamický ekonomický růst měl vliv na rychlé snižování počtu nezaměstnaných. Míra nezaměstnanosti klesla pod hranici 6 %.

Dle odhadu Ministerstva financí by za rok 2015 měla dokonce spadnout až na 5,1 %. S takto nízkou mírou nezaměstnanosti má Česká republika 2. nejnižší nezaměstnanost v Evropské unii. Předehnilo ji pouze Německo. Nejen ekonomická konjunktura, ale i zlepšující se fungování úřadů práce přispěly k úspěšnému nalezení pracovních míst nezaměstnanými. Díky růstu produktivity práce přispěly k růstu objemu mezd a platů i průměrné mzdy. Průměrná hrubá mzda dle ČSÚ činila 26 072 korun českých, tento údaj byl zveřejněn 4. prosince 2015.

4.3 Vliv vývoje HDP na míru nezaměstnanosti

Data jsou čerpána z předešlých tabulek této práce.

Graf 5: Vliv HDP na míru nezaměstnanosti



Zdroj: vlastní zpracování na základě dat z ČSÚ

Mnohokrát byl v praktické části zmíněn úzký vztah mezi vývojem ekonomiky a mírou nezaměstnanosti. Tento fakt dokládá graf 5. Stává se, že časový nesoulad mezi vznikem faktoru ovlivňujícího makroekonomické ukazatele a jejím dopadem na tyto údaje je v jiném časovém období. Obecně se dá ale říci, že když ekonomika expanduje, tak míra nezaměstnanosti klesá. Jedná se tedy o nepřímou úměru. Zvyšující se domácí produkt s sebou přináší zvyšující se výrobu, a tím i vyšší poptávku firem po zaměstnancích. Při hospodářském růstu v roce 1995 (HDP 6,2 %) byla míra nezaměstnanosti jen 4 procenta. Růst HDP (5,5 %) v roce 2007 s sebou přinesl i nízkou míru nezaměstnanosti (5,3 %). V grafu 5 je názorně vidět propad ekonomiky v roce 2012 a 2013 a následující příchod ekonomické konjunktury s sebou nesl i snižující se trend míry nezaměstnanosti. V roce 2012 dosahovala nezaměstnanost 7,0 % a následující rok už byla o 0,9 % nižší.

Na druhé straně ekonomický pokles je podmíněn vyšší mírou nezaměstnanosti. Hrubý domácí produkt klesá k záporným hodnotám, nezaměstnanost se začíná zvyšovat. Když v ekonomice dochází ke krizi, firmy omezují svou výrobu, a tím začínají propouštět zaměstnance. V období propadu ekonomiky v roce 1998 se nezaměstnanost zvýšila na hodnotu 6,5 %, která zaznamenala extrémní nárůst oproti roku 1997 (4,8 %). Vyšší míra nezaměstnanosti v roce 2009 (6,7 %) byla podpořena dosud nejvyšším propadem české ekonomiky (-4,8 %) od vzniku samostatného státu.

4.4 Podíl států Evropské unie na celkovém vývozu ČR

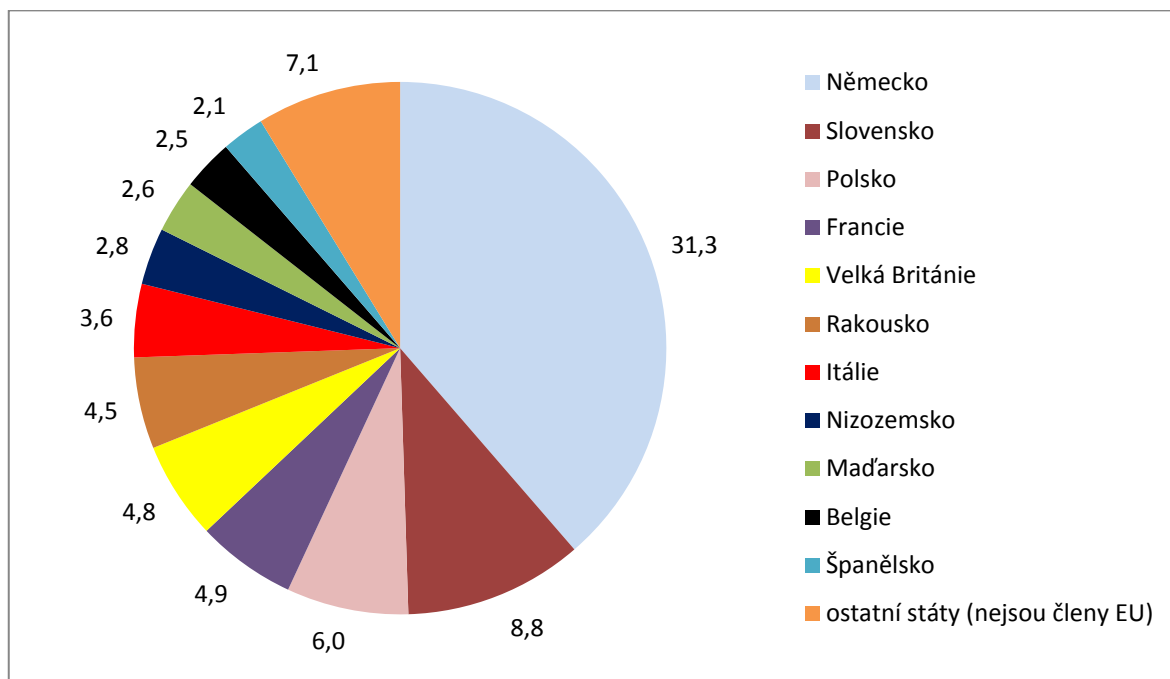
Hlavním kritériem při výběru členských států Evropské unie z 28 možných byla obchodní provázanost s Českou republikou orientovaná na vývoz. Tyto státy mají největší vliv na vývoj ekonomiky v České republice.

Tabulka 5: Podíly států EU na celkovém vývozu ČR

	Podíly na celkovém vývozu ČR (v %)
Německo	31,3
Slovensko	8,8
Polsko	6,0
Francie	4,9
Velká Británie	4,8
Rakousko	4,5
Itálie	3,6
Nizozemsko	2,8
Maďarsko	2,6
Belgie	2,5
Španělsko	2,1
ostatní státy (nejsou členy EU)	7,1

Zdroj: Statistika&My, vlastní zpracování

Graf 6: Podíly států EU na celkovém vývozu ČR



Zdroj: vlastní zpracování na základě dat z měsíčníku ČSÚ - Statistika&My

Čeští exportéři nejvíce vyváží do Německa, Slovenska, Polska, Francie, Spojeného království a Rakouska. Všechny sousední státy ČR (Německo, Slovensko, Polsko a Rakousko) mají podíl na celkovém vývozu ČR vyšší než 4 %. Pod hranici 4 % jsou státy Itálie, Nizozemí, Maďarsko, Belgie a Španělsko. Ostatní státy, které nepatří do EU, tvoří 7,1 %.

Z tabulky 5 a grafu 6 vyplývá zhodnocení pro další analýzu stavu české ekonomiky se státy EU, do kterých jsou nejvíce směřovány české výrobky.

4.5 Srovnání české ekonomiky s vybranými státy Evropské unie

Evropská unie je politické a hospodářské seskupení 28 členských států, jehož členem se ČR stala 1. května roku 2004.

Vývoj česká ekonomiky je porovnán i s průměrem všech zemí Evropské unie (k roku 2016 28 členů), jejíž členy jsou dle abecedy státy Belgie, Bulharska, České republiky, Dánska, Estonska, Finska, Francie, Chorvatska, Irsko, Itálie, Kypru, Litvy, Lotyšska, Lucemburska, Maďarska, Malty, Německa, Nizozemska, Polska, Portugalska, Rakouska, Rumunska, Řecko, Slovenska, Slovinska, Spojeného království Velké Británie

a Severního Irsku, Španělska a Švédska. Dále je vývoj české ekonomiky srovnáván i s průměrem za eurozónu (k roku 2016 19 členů), což je označení pro státy, ve kterých se oficiálně platí eurem, a mezi se řadí Belgie, Estonsko, Finsko, Francie, Irsko, Itálie, Kypr, Litva, Lotyšsko, Lucembursko, Malta, Německo, Nizozemí, Portugalsko, Rakousko, Řecko, Slovensko, Slovinsko a Španělsko.

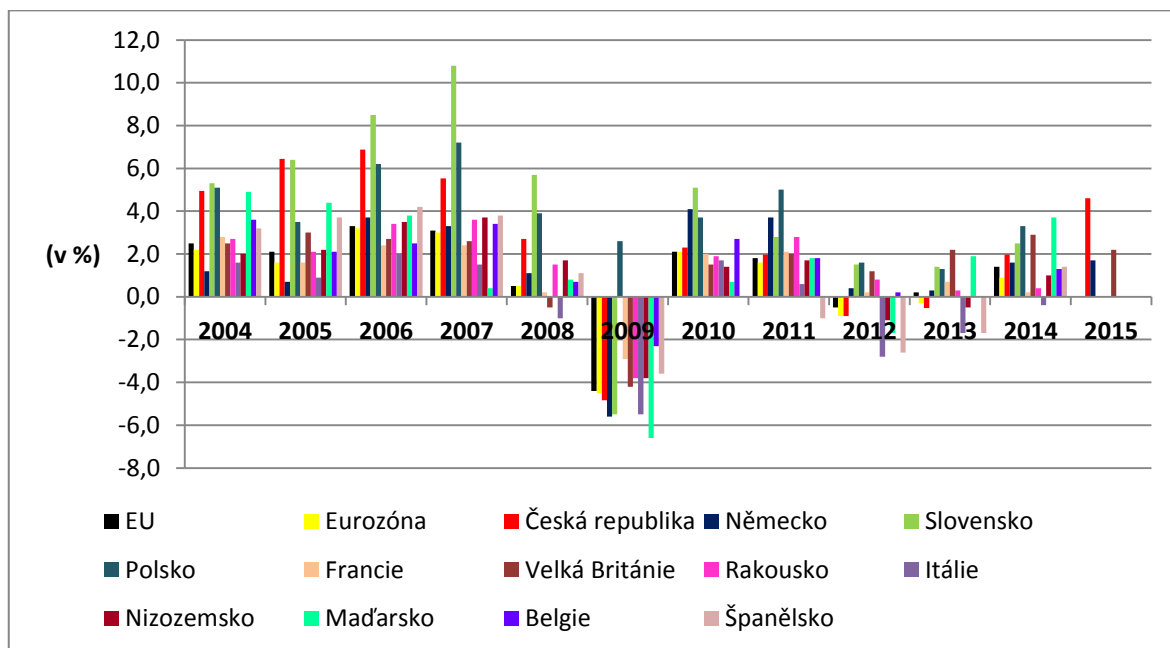
4.5.1 Srovnání HDP

Tabulka 6: HDP vybraných zemí EU

	2004	2005	2006	2007	2008	2009	2010	2011	2012	2013	2014	2015
EU	2,5	2,1	3,3	3,1	0,5	-4,4	2,1	1,8	-0,5	0,2	1,4	-
Eurozóna	2,2	1,6	3,2	3,0	0,5	-4,5	2,1	1,6	-0,9	-0,3	0,9	-
Česká republika	4,9	6,4	6,9	5,5	2,7	-4,8	2,3	2,0	-0,9	-0,5	2,0	4,6
Německo	1,2	0,7	3,7	3,3	1,1	-5,6	4,1	3,7	0,4	0,3	1,6	1,7
Slovensko	5,3	6,4	8,5	10,8	5,7	-5,5	5,1	2,8	1,5	1,4	2,5	-
Polsko	5,1	3,5	6,2	7,2	3,9	2,6	3,7	5,0	1,6	1,3	3,3	-
Francie	2,8	1,6	2,4	2,4	0,2	-2,9	2,0	2,1	0,2	0,7	0,2	-
Velká Británie	2,5	3,0	2,7	2,6	-0,5	-4,2	1,5	2,0	1,2	2,2	2,9	2,2
Rakousko	2,7	2,1	3,4	3,6	1,5	-3,8	1,9	2,8	0,8	0,3	0,4	-
Itálie	1,6	0,9	2,0	1,5	-1,0	-5,5	1,7	0,6	-2,8	-1,7	-0,4	-
Nizozemsko	2,0	2,2	3,5	3,7	1,7	-3,8	1,4	1,7	-1,1	-0,5	1,0	-
Maďarsko	4,9	4,4	3,8	0,4	0,8	-6,6	0,7	1,8	-1,7	1,9	3,7	-
Belgie	3,6	2,1	2,5	3,4	0,7	-2,3	2,7	1,8	0,2	0,0	1,3	-
Španělsko	3,2	3,7	4,2	3,8	1,1	-3,6	0,0	-1,0	-2,6	-1,7	1,4	-

Zdroj: ČSÚ, databáze Eurostatu, vlastní zpracování

Graf 7: HDP vybraných zemí EU



Zdroj: vlastní zpracování na základě dat z ČSÚ, databáze Eurostatu

V porovnání s průměrem Evropské unie česká ekonomika rostla ve sledovaném období rychlejším tempem. Ovšem na druhé straně je zajímavé pozorovat, že pokud se ekonomika dostává do fáze poklesu HDP, tak národní hospodářství České republiky klesá hlouběji než průměr EU. Za povšimnutí stojí rok 2013, kdy se česká ekonomika dostala do recese a HDP klesl o -0,5 procenta a průměr všech 28 států unie se držel kladných hodnot, konkrétně 0,2 %. Srovnání s eurozónou je obdobné jako s Evropskou unií, jen s výjimkou již zmiňovaného roku 2013, kdy průměr států eurozóny klesl na hodnotu -0,3 %.

Z tabulky 6 vyplývá, že v období před světovou ekonomickou krizí v roce 2009 byl růst HDP České republiky jeden z nejdynamičtějších v porovnání s vybranými státy. Rychlejšího růstu se dočkalo jen Slovensko a Polsko. Při porovnání s Českou republikou vyplývá, že větší pokles hrubého domácího produktu v době hospodářské krize roku 2009 zaznamenalo Německo (-5,6 %), Slovensko (-5,5 %), Itálie (-5,5 %) a Maďarsko (-6,6 %). Překvapivě v Polsku ekonomika stále rostla (2,6 %). Po vzpamatování se z hospodářské krize velmi rychle nastartovalo svou ekonomiku Německo, Slovensko i Polsko. Ekonomickou krizí v roce 2009 byly zasaženy vyjma 1 státu všechny, což se o poklesu HDP v roce 2012 říci nedá. Spolu s českou ekonomikou klesla i ta

italská, nizozemská, maďarská a španělská. Z grafu 7 lze vidět, že v roce 2014 ekonomický růst zaznamenaly všechny analyzované státy kromě Itálie (-0,4 %).

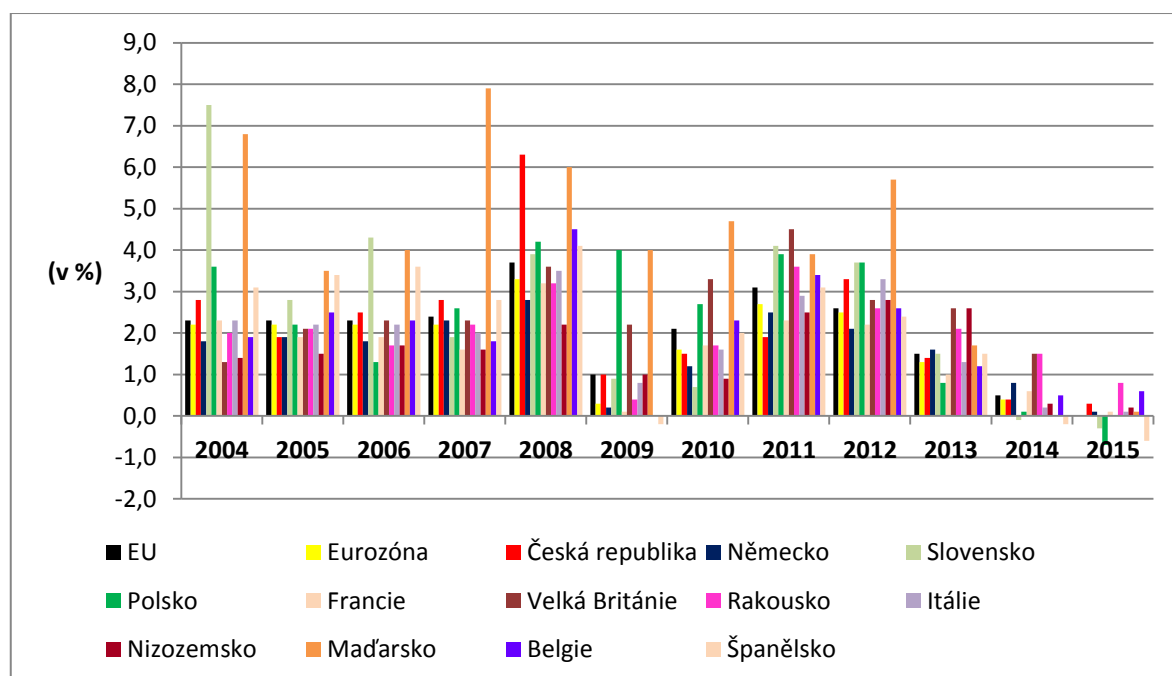
4.5.2 Srovnání míry inflace

Tabulka 7: Míra inflace vybraných států EU

	2004	2005	2006	2007	2008	2009	2010	2011	2012	2013	2014	2015
EU	2,3	2,3	2,3	2,4	3,7	1,0	2,1	3,1	2,6	1,5	0,5	0,0
Eurozóna	2,2	2,2	2,2	2,2	3,3	0,3	1,6	2,7	2,5	1,3	0,4	0,0
Česká republika	2,8	1,9	2,5	2,8	6,3	1,0	1,5	1,9	3,3	1,4	0,4	0,3
Německo	1,8	1,9	1,8	2,3	2,8	0,2	1,2	2,5	2,1	1,6	0,8	0,1
Slovensko	7,5	2,8	4,3	1,9	3,9	0,9	0,7	4,1	3,7	1,5	-0,1	-0,3
Polsko	3,6	2,2	1,3	2,6	4,2	4,0	2,7	3,9	3,7	0,8	0,1	-0,7
Francie	2,3	1,9	1,9	1,6	3,2	0,1	1,7	2,3	2,2	1,0	0,6	0,1
Velká Británie	1,3	2,1	2,3	2,3	3,6	2,2	3,3	4,5	2,8	2,6	1,5	-
Rakousko	2,0	2,1	1,7	2,2	3,2	0,4	1,7	3,6	2,6	2,1	1,5	0,8
Itálie	2,3	2,2	2,2	2,0	3,5	0,8	1,6	2,9	3,3	1,3	0,2	0,1
Nizozemsko	1,4	1,5	1,7	1,6	2,2	1,0	0,9	2,5	2,8	2,6	0,3	0,2
Maďarsko	6,8	3,5	4,0	7,9	6,0	4,0	4,7	3,9	5,7	1,7	0,0	0,1
Belgie	1,9	2,5	2,3	1,8	4,5	0,0	2,3	3,4	2,6	1,2	0,5	0,6
Španělsko	3,1	3,4	3,6	2,8	4,1	-0,2	2,0	3,1	2,4	1,5	-0,2	-0,6

Zdroj: ČSÚ, databáze Eurostatu, vlastní zpracování

Graf 8: Míra inflace vybraných států EU



Zdroj: vlastní zpracování na základě dat z ČSÚ, databáze Eurostatu

Při srovnání míry inflace v České republice s průměrem Evropské unie a eurozóny lze vidět, že tyto hodnoty se pohybují na relativně stejné výši. Větší rozdíl lze zpozorovat jen v roce 2008, kdy nárůst cen v ČR byl 6,3 % a průměr Evropské unie byl 3,7 % a v eurozóně 3,3 %.

Z tabulky 7 vyplývá, že sledované státy EU mají přibližně stejnou míru inflace jako Česká republika. Ve většině případů se pohybuje od jednoho do čtyř procent. Jen Slovensko a Maďarsko tuto hranici přesahují. V posledních dvou letech, kdy země bojují s deflací, se nepodařilo některým státům této situaci zabránit. Z grafu 8 vyplývá, které státy se mezi ně řadí – Španělsko, Slovensko a Polsko.

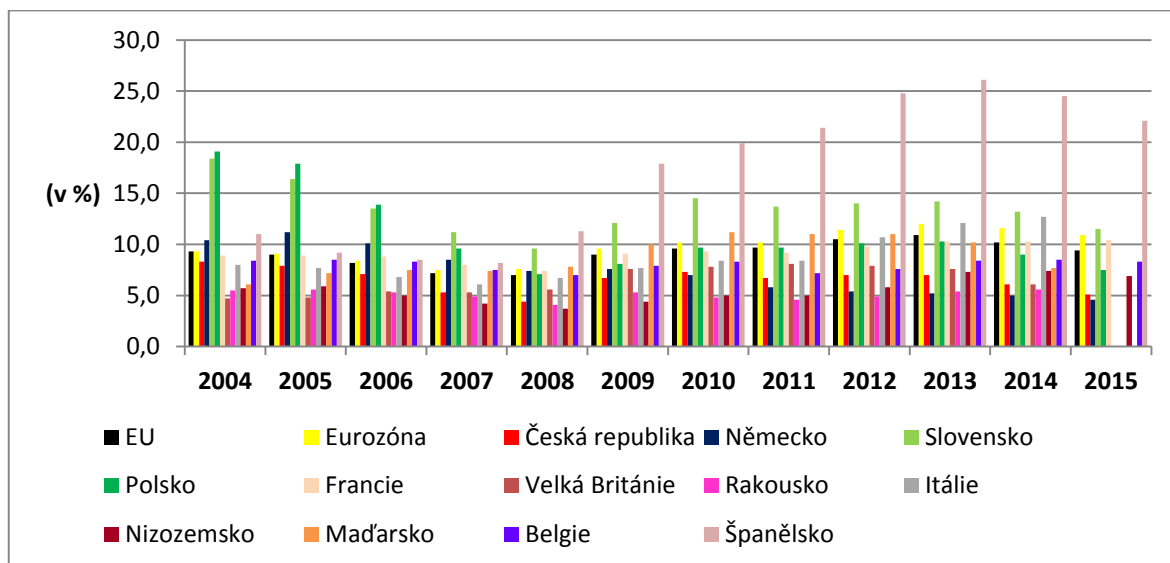
4.5.3 Srovnání míry nezaměstnanosti

Tabulka 8: Míra nezaměstnanosti vybraných států EU

	2004	2005	2006	2007	2008	2009	2010	2011	2012	2013	2014	2015
EU	9,3	9,0	8,2	7,2	7,0	9,0	9,6	9,7	10,5	10,9	10,2	9,4
Eurozóna	9,3	9,1	8,4	7,5	7,6	9,6	10,2	10,2	11,4	12,0	11,6	10,9
Česká republika	8,3	7,9	7,1	5,3	4,4	6,7	7,3	6,7	7,0	7,0	6,1	5,1
Německo	10,4	11,2	10,1	8,5	7,4	7,6	7,0	5,8	5,4	5,2	5,0	4,6
Slovensko	18,4	16,4	13,5	11,2	9,6	12,1	14,5	13,7	14,0	14,2	13,2	11,5
Polsko	19,1	17,9	13,9	9,6	7,1	8,1	9,7	9,7	10,1	10,3	9,0	7,5
Francie	8,9	8,9	8,8	8,0	7,4	9,1	9,3	9,2	9,8	10,3	10,3	10,4
Velká Británie	4,7	4,8	5,4	5,3	5,6	7,6	7,8	8,1	7,9	7,6	6,1	-
Rakousko	5,5	5,6	5,3	4,9	4,1	5,3	4,8	4,6	4,9	5,4	5,6	-
Itálie	8,0	7,7	6,8	6,1	6,7	7,7	8,4	8,4	10,7	12,1	12,7	-
Nizozemsko	5,7	5,9	5,0	4,2	3,7	4,4	5,0	5,0	5,8	7,3	7,4	6,9
Maďarsko	6,1	7,2	7,5	7,4	7,8	10,0	11,2	11,0	11,0	10,2	7,7	-
Belgie	8,4	8,5	8,3	7,5	7,0	7,9	8,3	7,2	7,6	8,4	8,5	8,3
Španělsko	11,0	9,2	8,5	8,2	11,3	17,9	19,9	21,4	24,8	26,1	24,5	22,1

Zdroj: ČSÚ, databáze Eurostatu, vlastní zpracování

Graf 9: Míra nezaměstnanosti vybraných států EU



Zdroj: vlastní zpracování na základě dat z ČSÚ, databáze Eurostatu

V makroekonomickém ukazateli míra nezaměstnanosti se Česká republika pohybuje ve sledovaném období vždy pod průměrem Evropské unie i průměrem států, které platí eurem.

Z tabulky 8 vyplývá, že s vyšší mírou nezaměstnanosti (nad 10 %) v období před ekonomickou krizí se potýkalo Slovensko, Polsko, Španělsko a Německo. Tendencí s nejnižší mírou nezaměstnanosti se mohlo pyšnit Spojené království, Rakousko a Nizozemsko. Po hospodářské krizi roku 2009 se s nejvyšší mírou nezaměstnanosti trápilo a do dnešních dní stále potýká Španělsko. Z grafu 9 je vidět, že nejvyššího maxima dosáhla v roce 2013 nezaměstnanost v zemi Pyrenejského poloostrova hodnoty přes 1/4 nezaměstnaných osob. Po období krize se přes 10% hranici míry nezaměstnanosti přehouplo Slovensko, Polsko, Francie, Itálie a Maďarsko.

Česká republika v porovnání s ostatními státy má momentálně jednu z nejnižších nezaměstnaností v Evropské unii. Méně nezaměstnaných má pouze Německo s 4,6 %.

4.6 Predikce vývoje ekonomiky a makroekonomických ukazatelů

4.6.1 Predikce Ministerstva financí

Dle Makroekonomické predikce Ministerstva financí z ledna roku 2016 je predikován budoucí vývoj ukazatelů národního hospodářství a produktivnosti ekonomiky. Data jsou předpovídána na 2 roky dopředu, tedy rok 2016 a 2017.

Tempo růstu hrubého domácího produktu

V roce 2016 by měla hospodářskou expanzi táhnout zejména domácí poptávka v čele s výdaji na konečnou spotřebu. Příspěvek čistého vývozu by měl být mírně kladný. Očekává se, že HDP v roce 2016 vzroste o 2,7 % a v roce 2017 o 2,6 %. Spotřeba domácností bude podpořena růstem reálného disponibilního důchodu, poklesem míry úspor a také optimistickým očekáváním spotřebitelů. Dynamika disponibilního důchodu bude příznivě ovlivněna nejen růstem mezd, platů a zvýšením minimální mzdy, ale bude také podpořena některými dalšími opatřeními vlády. Mezi ně je zařazen jednorázový příspěvek k důchodu či zvýšení daňového zvýhodnění na druhé a každé další dítě. V případě soukromých investic se nadále předpokládá zrychlování jejich růstu, a to díky vývoji ziskovosti firem a pozici ekonomiky v hospodářském cyklu. Investice vládního sektoru, které v závěru roku 2015 v návaznosti na čerpání z fondů EU z programového období 2007-2013 dynamicky rostly, by měly růst celkové tvorby hrubého fixního kapitálu v roce 2016 zpomalovat. Důvodem je očekávaný pomalejší náběh čerpání z nové finanční perspektivy 2014-2020. Díky tomuto faktoru se tak pro letošní rok počítá s poměrně výrazným propadem vládních investic. Obdobně jako v roce 2015 by růst vývozu měla podporovat nízká cena ropy. Na straně dovozu zboží a služeb se očekává vliv pomalejšího růstu vývozu a domácí poptávky. (Makroekonomická predikce MF – leden 2016, 2016, online)

Míra inflace

V roce 2016 by průměrná míra inflace měla dosáhnout obdobně velmi nízké hodnoty jako v předchozích dvou letech. Z administrativních opatření se ve spotřebitelských cenách převážně v 1. čtvrtletí 2016 projeví další zvýšení spotřební daně z tabákových výrobků. V případě cen zemního plynu a elektřiny se očekává zanedbatelný pokles. Ve 2. polovině roku 2016 se počítá se snížením DPH v oblasti stravovacích služeb z 21 % na 15 % s výjimkou alkoholických nápojů. Předpokládaný příspěvek tohoto opatření k meziměsíční inflaci v okamžiku jeho zavedení se však v průměrné míře inflace roku 2016 vůči k jeho načasování podstatněji neprojeví. V opačném směru a s podobným okrajovým dopadem na spotřebitelské ceny nejspíše zapůsobí zavedení elektronické evidence tržeb (EET). Příspěvek administrativních opatření k meziročnímu růstu spotřebitelských cen v prosinci 2016 se očekává ve výši 0,1 procentního bodu, což je

naprosto zanedbatelný vliv na míru inflace. Meziroční inflace by měla v 1. pololetí letošního roku zůstat velmi nízká. K jejímu citelnějšímu zrychlení nejspíš dojde až ve 4. čtvrtletí, kdy se meziroční růst ceny ropy zřejmě dostane do kladných hodnot. Mimo cenu ropy budou hlavní faktory cenového vývoje v roce 2016 působit pravděpodobně buď téměř neutrálně (měnový kurz koruny vůči euru), anebo proinflačně. Průměrná míra inflace by v roce 2016 měla dosáhnout 0,5 %. V roce 2017 by se inflace měla dále zvýšit. Očekává se, že na zvyšování cen bude působit růst ceny ropy, růst domácí poptávky, zvyšování jednotkových nákladů práce a velmi mírně i administrativní opatření. Průměrná míra inflace by tak v roce 2017 měla dosáhnout 1,6 %. (Makroekonomická predikce MF – leden 2016, 2016, online)

Míra nezaměstnanosti

V uplynulém roce 2015 měl za následek poklesu míry nezaměstnanosti převážně přeliv krátkodobě nezaměstnaných do zaměstnanosti. Míra dlouhodobé nezaměstnanosti stagnovala, což může signalizovat malý zájem zaměstnavatelů o zaměstnávání těchto osob. Spolu s regionálním nesouladem mezi nabídkou a poptávkou po práci bude tento fakt představovat hlavní zpomalování rychlejšího poklesu míry nezaměstnanosti do budoucna. S pokračujícím pozitivním vývojem ekonomiky se očekává pokračující pokles míry nezaměstnanosti, a to na 4,7 % v roce 2016 a na 4,6 % v roce 2017. Míra ekonomické aktivity (15-64 let) by se měla v nadcházejících 2 letech zvyšovat, přičemž zásadní roli budou hrát strukturální faktory v podobě zvyšující se váhy věkových skupin s přirozeně vysokou mírou ekonomické aktivity (zejména v kategorii 40-49 let) a zvyšování věku odchodu do důchodu. (Makroekonomická predikce MF – leden 2016, 2016, online)

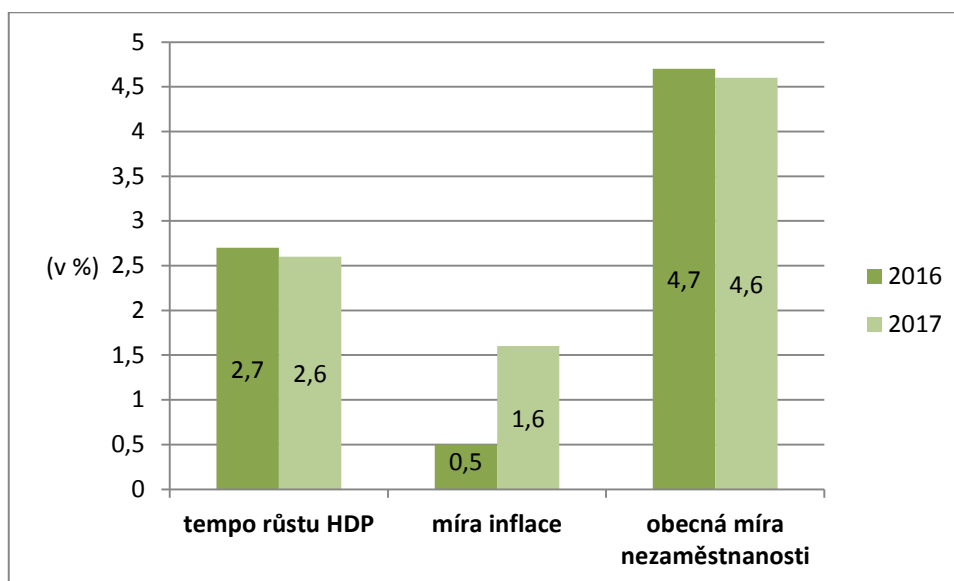
Z výše uvedených predikcí vyšly následující hodnoty.

Tabulka 9: Predikce vývoje makroekonomických ukazatelů

Ukazatele (%)	2016	2017
tempo růstu HDP	2,7	2,6
míra inflace	0,5	1,6
obecná míra nezaměstnanosti	4,7	4,6

Zdroj: Ministerstvo financí, vlastní zpracování

Graf 10: Predikce vývoje makroekonomických ukazatelů



Zdroj: vlastní zpracování na základě dat z Ministerstva financí

Ostatní vlivy dopadající na výkonnost české ekonomiky v budoucnosti

Jak už bylo řečeno, česká ekonomika očekává svůj další nárůst v příštích dvou letech. Nejen vnitřní faktory a ekonomické podněty ovlivňují její vývoj. Druhá největší ekonomika světa, čínská, hlásí zpomalení domácího produktu. Zdálo by se, že tato velmoc nemá velký vliv na domácí trh v České republice. Avšak opak může být pravdou. Česká republika je úzce napojena na německou ekonomiku, která mnohem výrazněji s čínskou velmocí obchoduje, dá se předpokládat i mírný vliv na zdejší trh. Na českou ekonomiku by mohla mít neblahý vliv aféra týkající se výše emisí některých dieselových motorů automobilů koncernu Volkswagen. V blízké budoucnosti se však výrazný vliv na produkci v ČR neočekává. Válčné rozbroje na Blízkém Východě a v severní Africe vyvolaly už počátkem roku 2015 migrační krizi v celé Evropě, která konkrétně na makroekonomický vývoj v ČR nemá zatím žádný vliv. Na druhé straně stojí nejistota občanů Evropské unie

o budoucnost tohoto integračního seskupení, Schengenského prostoru a dalšího vývoje evropské kultury. Jak se bude celá situace vyvíjet, nelze odhadnout, záleží na výsledných opatřeních vrcholných politiků a na velikosti dalších přílivových vln migrantů do Evropy. V neposlední řadě visí otazník nad vstupem České republiky do eurozóny a s tím spjaté přijetí eura. (Makroekonomická predikce MF – leden 2016, 2016, online)

4.6.2 Prognóza České národní banky

Další prognózu vývoje ekonomiky uveřejnila Česká národní banka 4. února 2016. Meziroční růst reálného HDP očekává ČNB pro rok 2016 2,7 % a pro rok 2017 3,0 %. Co se týče inflace, tak centrální banka ČR zveřejňuje predikci mezičtvrtletního přírůstku indexu spotřebitelských cen – I. čtvrtletí 0,8 %, II. čtvrtletí 0,5 %, III. čtvrtletí 0,9 % a IV. čtvrtletí 1,8 %. Pro rok 2017 se očekává míra inflace pro I. čtvrtletí 2,3 %, II. čtvrtletí 2,5 % a pro III. čtvrtletí 2,6 %. Míra nezaměstnanosti se očekává pro rok 2016 4,5 % a pro rok 2017 ČNB predikuje 4,4 % nezaměstnaných osob.

5 Zhodnocení výsledků

Z provedených analýz vyplývá, že typický hospodářský cyklus zažila česká ekonomika v období let 1997 – 2009, kdy dosáhla dosud největšího propadu o -4,8 % zapříčiněním světové hospodářské a finanční krize. Tudíž zde je nalezena odpověď na otázku, zda v dnešní době dochází k hospodářským cyklům. Ano, dochází a typický ekonomický cyklus v České republice trval 12 let. V uplynulém roce 2015 za extrémní růst české ekonomiky mohlo především čerpání fondů z Evropské unie. Inflace byla nejvyšší v roce 1993 s 20,8% nárůstem cen. Oproti tomu nejnižší byla o 10 let později v roce 2003, kdy míra inflace dosáhla pouhých 0,1 %. V uplynulých 3 letech, 2013 – 2015, je hodnota míry inflace velice nízká a v roce 2013 Česká národní banka záměrně oslabila korunu z důvodu hrozící deflace, čímž podpořila export, a tím i následně výrobu. Nezaměstnanost v České republice je v posledních letech na relativně nízké úrovni z důvodu růstu ekonomiky v zemi. V porovnání s průměrem Evropské unie česká ekonomika roste rychlejším tempem. Ovšem na druhé straně pokud se ekonomika dostává do fáze poklesu HDP, tak národní hospodářství České republiky klesá hlouběji než průměr EU. Španělsko a Itálie byly zasaženy silnou dluhovou krizí, což má nejen neblahý vliv na vývoj ekonomiky v zemi, ale i vysokou míru nezaměstnaných osob. Míra inflace v České republice je relativně na stejné výši jako celkový průměr států Evropské unie. Oproti tomu nezaměstnanost se nachází pod průměrem EU. V uplynulém roce 2015 byla míra nezaměstnanosti v ČR 2. nejnižší ve srovnání s vybranými státy. Dle Makroekonomické predikce Ministerstva financí, která byla vydána v lednu 2016, bude česká ekonomika stále v kladných hodnotách. Nárůst by neměl být tak vysoký jako v roce 2015 (4,6 %), ale stále ekonomika bude expandovat. Míra inflace by v probíhajícím roce 2016 měla stále držet pod 1% hranicí, avšak v roce 2017 by se už měla vyšplhat na 1,6 %. Mohlo by se zdát, že míra nezaměstnanosti již nyní dosáhla svého maxima, avšak v nadcházejících dvou letech by měla ještě o pár desetin procentního bodu klesat. Další predikce vychází z prognózy České národní banky, která byla zveřejněna 4. února 2016. Pro rok 2016 se odhad HDP neliší od Ministerstva financí, ale pro rok 2017 odhaduje ČNB o 0,4 procentuálního bodu vyšší růst ekonomiky než Ministerstvo financí.

6 Závěr

Bakalářská práce měla za cíl analyzovat vývoj ekonomiky od vzniku České republiky do dnešních dní. Mezi dílčí cíle se řadilo porovnání vývoje ekonomiky v České republice s vybranými státy Evropské unie a predikce makroekonomických ukazatelů na následující roky.

Teoretická část začíná popisem makroekonomických ukazatelů, konkrétně hrubého domácího produktu, inflace a nezaměstnanosti. Dalšími důležitými pojmy v makroekonomii jsou agregátní poptávka a agregátní nabídka, které záhy navazují na makroekonomické indikátory. Je přiblížen Okunův zákon, který popisuje vztah mezi HDP a nezaměstnaností. Dále je uvedena Phillipsova křivka, která v modifikované podobě vyjadřuje vztah mezi mírou nezaměstnanosti a mírou inflace. Jsou uvedeny překážky ekonomického růstu chudých zemí, které se točí v tzv. bludném kruhu. Následně je charakterizován rozdíl mezi strukturálními a cyklickými výkyvy v oblasti národního hospodářství. Poslední kapitolou je dlouho očekávaný hospodářský cyklus. Vyplývá, že žádná jednotná definice cyklických výkyvů neexistuje. I přesto, že se mluví o cyklech, žádná periodičnost ani předvídatelnost u nich neexistuje. Je popsána jejich historie, rozdělení podle délky jejich trvání a podrobně popsány fáze hospodářského cyklu (expanze, vrchol, kontrakce a dno). V úplně poslední podkapitole teoretické části jsou vyjmenovány příčiny vzniku hospodářských cyklů. Teoretická část vychází z odborné literatury ekonomie a makroekonomie.

V praktické části bakalářské práce je analýza makroekonomických ukazatelů, které byly popsány v teoretické části. Na začátku této analýzy je znázorněn hospodářský cyklus České republiky od roku 1993 až do roku 2015 pomocí hrubého domácího produktu. Následně je zmíněná časová řada přiřazena k fázím hospodářského cyklu. Vyplývá, že typickým hospodářským cyklem česká ekonomika zažila v období let 1997 – 2009. Tudiž zde je nalezena odpověď na otázku, která byla stanovena v cíli této práce, zda dochází v dnešní době k hospodářským cyklům. Ano, dochází a Česká republika je toho důkazem. Ekonomický cyklus v ČR trval 12 let.

Po rozpadu Československa česká ekonomika expandovala, jejíž vrchol přišel v roce 1995 s 6,2% tempem HDP. Následně se ekonomika dostala do fáze kontrakce, jejíž dno přišlo v roce 1998 a propad činil -0,7 %. Poté, co se ekonomika začala sbírat ode dna,

nastala konjunktura, jejíž vrchol nastal v roce 2000, ale hodnota HDP nedosáhla na své maximum z roku 1995. Následovaly mírné cyklické výkyvy, ale největšího růstu HDP se ČR dočkala v roce 2006 s 6,9% tempem růstu HDP. Do roku 2015 tato výše HDP dosud nebyla překročena. Na konci roku 2008 vlivem světové hospodářské krize se dostala česká ekonomika do recese, která přerostla v nejhlubší krizi od dob vzniku samostatného státu. Hrubý domácí produkt klesl o extrémních -4,8 procent. Vypadalo to, že už ekonomika jen poroste, ale v roce 2012 a 2013 se opět dostala do záporných hodnot. Za poslední 2 uplynulé roky ovšem už začala expandovat a v roce 2015 hlavně díky čerpání z fondů EU rostla o 4,6 %.

Časová řada od vzniku České republiky do roku 2015 je rozdělena na tři části – období před rokem 1997, období let 1997 – 2009 (hospodářský cyklus v České republice) a období po roce 2009. Jsou zachyceny údaje makroekonomických ukazatelů, které jsou čerpány z ČSÚ. Dále jsou zachyceny příčiny změn růstu/poklesu makroekonomických ukazatelů, které byly čerpány z Makroekonomických predikcí Ministerstva financí a Výročních zpráv České národní banky.

Následně je zachycena spojitost mezi hrubým domácím produktem a mírou nezaměstnanosti. Čím více ekonomika expanduje, tím více klesá míra nezaměstnanosti.

Při výběru členských zemí Evropské unie záleželo na obchodní provázanosti s Českou republikou, konkrétně orientující se na vývoz. Z analýzy vzešlo 11 zemí, jejichž vývoj makroekonomických ukazatelů je srovnán s tím českým. Z porovnání vyplývá, že před světovou krizí v roce 2009 byl růst HDP České republiky jeden z nejdynamičtějších. Rychlejšího růstu se dočkalo jen Slovensko a Polsko. Ekonomickou krizí v roce 2009 byly zasaženy všechny vybrané státy vyjma Polska, což se o poklesu HDP v roce 2012 říci nedá. Spolu s českou ekonomikou klesla i ta italská, nizozemská, maďarská a španělská.

Z predikce MF vyplývá, že v probíhajícím roce 2016 by česká ekonomika měla dále expandovat, ale nárůst by neměl být tak vysoký jako v uplynulém roce. Předpokládá se tempo růstu HDP 2,7 % a pro rok 2017 2,6 %. Míra inflace by v roce 2016 měla zůstat pod hranicí 1 %, ale v roce 2017 se očekává 1,6% nárůst cen. I přes velice nízkou míru nezaměstnanosti ještě o pár desetin procentního bodu by měla v roce 2016 a 2017 klesat. V porovnání s prognózou ČNB se jejich odhady neliší, jen v roce 2017 očekává centrální banka 3,0% nárůst HDP.

7 Seznam použitých zdrojů

Literatura

BRČÁK Josef, SEKERKA Bohuslav, STARÁ Dana, *Makroekonomie - teorie a praxe*, Vydavatelství a nakladatelství Aleš Čeněk, 2014, ISBN 978-80-7380-492-3

BRČÁK Josef, SEKERKA Bohuslav, STARÁ Dana, SVOBODA Roman, *Česká republika ve světle ekonomických teorií*, Vydavatelství a nakladatelství Aleš Čeněk, 2012, ISBN 978-80-7380-369-8

DORNBUSCH Rudiger, FISCHER Stanley, *Makroekonomie*, SPN Praha, 1994, ISBN 80-04-25556-6

HOLMAN Robert, *Ekonomie*, Nakladatelství C. H. Beck, 2005, ISBN 80-7179-891-6

HOLMAN Robert, *Makroekonomie*, Nakladatelství C. H. Beck, 2010, ISBN 978-80-7179-861-3

JUREČKA Václav a kol., *Makroekonomie*, Grada Publishing, a. s., 2010, ISBN 978-80-247-3258-9

LIŠKA Václav a kol., *Makroekonomie*, Professional Publishing, 2002, ISBN 80-86419-54-1

MAREŠ Petr, *Nezaměstnanost jako sociální problém*, Sociologické nakladatelství (SLON), 2002, ISBN 8086429083

POMĚNKOVÁ Jitka, *Vybrané aspekty modelování hospodářského cyklu*, Konvoj, 2011, ISBN 978-80-7302-161-0

SAMUELSON Paul A., NORDHAUS William D., *Ekonomie*, NS Svoboda, 2010, ISBN 978-80-205-0590-3

VLČEK Josef, *Ekonomie a ekonomika*, Wolters Kluwer ČR, a. s., 2009, ISBN 978-80-7357-478-9

ŽÍDEK Libor, *Transformace české ekonomiky: 1989-2004*, Nakladatelství C. H. Beck, 2006, ISBN 80-7179-922-X

Internetové zdroje

Aktuální prognóza ČNB. (4. 2 2016). Získáno 1. 3 2016, z Česká národní banka:
https://www.cnb.cz/cs/menova_politika/prognoza/

Členské země EU. (2015). Získáno 5. 2 2016, z Evropská unie: http://europa.eu/about-eu/countries/index_cs.htm

Hlavní makroekonomické ukazatele. (1. 10. 2015). Získáno 1. 11 2015, z Český statistický úřad: https://www.czso.cz/csu/czso/hmu_cr

Makroekonomická predikce - leden 2007. (1 2007). Získáno 1. 2 2016, z Ministerstvo financí: [file:///C:/Users/User/Downloads/Makro-ekonomicka-predikce_2007-Q1_leden-2007%20\(1\).pdf](file:///C:/Users/User/Downloads/Makro-ekonomicka-predikce_2007-Q1_leden-2007%20(1).pdf)

Makroekonomická predikce - leden 2008. (1 2008). Získáno 1. 2 2016, z Ministerstvo financí: [file:///C:/Users/User/Downloads/Makro-ekonomicka-predikce_2008-Q1_leden-2008%20\(1\).pdf](file:///C:/Users/User/Downloads/Makro-ekonomicka-predikce_2008-Q1_leden-2008%20(1).pdf)

Makroekonomická predikce - leden 2009. (1 2009). Získáno 2. 2 2016, z Ministerstvo financí: [file:///C:/Users/User/Downloads/Makro-ekonomicka-predikce_2009-Q1_leden-2009%20\(1\).pdf](file:///C:/Users/User/Downloads/Makro-ekonomicka-predikce_2009-Q1_leden-2009%20(1).pdf)

Makroekonomická predikce - leden 2010. (1 2010). Získáno 1. 2 2016, z Ministerstvo financí: [file:///C:/Users/User/Downloads/Makro-ekonomicka-predikce_2010-Q1_leden-2010%20\(3\).pdf](file:///C:/Users/User/Downloads/Makro-ekonomicka-predikce_2010-Q1_leden-2010%20(3).pdf)

Makroekonomická predikce - leden 2011. (1 2011). Získáno 2. 2 2016, z Ministerstvo financí: [file:///C:/Users/User/Downloads/Makro-ekonomicka-predikce_2011-Q1_leden-2011%20\(2\).pdf](file:///C:/Users/User/Downloads/Makro-ekonomicka-predikce_2011-Q1_leden-2011%20(2).pdf)

Makroekonomická predikce - leden 2012. (1 2012). Získáno 3. 2 2016, z Ministerstvo financí: [file:///C:/Users/User/Downloads/Makro-ekonomicka-predikce_2012-Q1_leden-2012%20\(1\).pdf](file:///C:/Users/User/Downloads/Makro-ekonomicka-predikce_2012-Q1_leden-2012%20(1).pdf)

- Makroekonomická predikce - leden 2013.* (1 2013). Získáno 4. 2 2016, z Ministerstvo financí: [file:///C:/Users/User/Downloads/Makro-ekonomicka-predikce_2013-Q1_komplet-ke-stazeni%20\(1\).pdf](file:///C:/Users/User/Downloads/Makro-ekonomicka-predikce_2013-Q1_komplet-ke-stazeni%20(1).pdf)
- Makroekonomická predikce - leden 2014.* (1 2014). Získáno 4. 2 2016, z Ministerstvo financí: [file:///C:/Users/User/Downloads/Makro-ekonomicka-predikce_2014-Q1_Makroekonomicka-predikce-komplet-ke-stazeni%20\(1\).pdf](file:///C:/Users/User/Downloads/Makro-ekonomicka-predikce_2014-Q1_Makroekonomicka-predikce-komplet-ke-stazeni%20(1).pdf)
- Makroekonomická predikce - leden 2015.* (1 2015). Získáno 4. 2 2016, z Ministerstvo financí: [file:///C:/Users/User/Downloads/Makro-ekonomicka-predikce_2015-Q1_Makroekonomicka-predikce-komplet-ke-stazeni%20\(1\).pdf](file:///C:/Users/User/Downloads/Makro-ekonomicka-predikce_2015-Q1_Makroekonomicka-predikce-komplet-ke-stazeni%20(1).pdf)
- Makroekonomická predikce - leden 2016.* (1 2016). Získáno 5. 2 2016, z Ministerstvo financí: http://www.mfcr.cz/assets/cs/media/Makro-ekonomicka-predikce_2016-Q1_Makroekonomicka-predikce-komplet-ke-stazeni.pdf
- Míra inflace.* (2015). Získáno 9. 2 2016, z Český statistický úřad, databáze Eurostatu: <http://apl.czso.cz/pll/eutab/html.h?ptabkod=tec00118>
- Míra nezaměstnanosti podle pohlaví.* (2015). Získáno 9. 2 2016, z Český statistický úřad, databáze Eurostatu: <http://apl.czso.cz/pll/eutab/html.h?ptabkod=tsdec450>
- Míra růstu reálného HDP.* (2015). Získáno 9. 2 2016, z Český statistický úřad, databáze Eurostatu: <http://apl.czso.cz/pll/eutab/html.h?ptabkod=tec00115>
- Statistika&My.* (9 2014). Získáno 5. 2 2016, z Měsíčník Českého statistického úřadu: <http://www.statistikaamy.cz/2014/09/fakta-o-obchode-ceska-se-zahranicim/>
- Výroční zpráva ČNB 1995.* (1995). Získáno 1. 11 2015, z Česká národní banka: http://www.cnb.cz/miranda2/export/sites/www.cnb.cz/cs/o_cnb/hospodareni/vyrocnizpravy/download/vyrocnizprava_1995.pdf
- Výroční zpráva ČNB 1996.* (1996). Získáno 3. 11 2015, z Česká národní banka: http://www.cnb.cz/miranda2/export/sites/www.cnb.cz/cs/o_cnb/hospodareni/vyrocnizpravy/download/vyrocnizprava_1996.pdf

- Výroční zpráva ČNB 1997.* (1997). Získáno 3. 11 2015, z Česká národní banka:
http://www.cnb.cz/miranda2/export/sites/www.cnb.cz/cs/o_cnb/hospodareni/vyrocnizpravy/download/vyrocnizprava_1997.pdf
- Výroční zpráva ČNB 1998.* (1998). Získáno 7. 11 2015, z Česká národní banka:
http://www.cnb.cz/miranda2/export/sites/www.cnb.cz/cs/o_cnb/hospodareni/vyrocnizpravy/download/vyrocnizprava_1998.pdf
- Výroční zpráva ČNB 1999.* (1999). Získáno 7. 11 2015, z Česká národní banka:
http://www.cnb.cz/miranda2/export/sites/www.cnb.cz/cs/o_cnb/hospodareni/vyrocnizpravy/download/vyrocnizprava_1999.pdf
- Výroční zpráva ČNB 2000.* (2000). Získáno 28. 12 2015, z Česká národní banka:
http://www.cnb.cz/miranda2/export/sites/www.cnb.cz/cs/o_cnb/hospodareni/vyrocnizpravy/download/vyrocnizprava_2000.pdf
- Výroční zpráva ČNB 2001.* (2001). Získáno 28. 12 2015, z Česká národní banka:
http://www.cnb.cz/miranda2/export/sites/www.cnb.cz/cs/o_cnb/hospodareni/vyrocnizpravy/download/vyrocnizprava_2001.pdf
- Výroční zpráva ČNB 2002.* (2002). Získáno 28. 12 2015, z Česká národní banka:
http://www.cnb.cz/miranda2/export/sites/www.cnb.cz/cs/o_cnb/hospodareni/vyrocnizpravy/download/vyrocnizprava_2002.pdf
- Výroční zpráva ČNB 2003.* (2003). Získáno 30. 12 2015, z Česká národní banka:
http://www.cnb.cz/miranda2/export/sites/www.cnb.cz/cs/o_cnb/hospodareni/vyrocnizpravy/download/vyrocnizprava_2003.pdf
- Výroční zpráva ČNB 2004.* (2004). Získáno 30. 12 2015, z Česká národní banka:
http://www.cnb.cz/miranda2/export/sites/www.cnb.cz/cs/o_cnb/hospodareni/vyrocnizpravy/download/vyrocnizprava_2004.pdf
- Výroční zpráva ČNB 2005.* (2005). Získáno 29. 1 2016, z Česká národní banka:
http://www.cnb.cz/miranda2/export/sites/www.cnb.cz/cs/o_cnb/hospodareni/vyrocnizpravy/download/vyrocnizprava_2005.pdf

- Výroční zpráva ČNB 2006.* (2006). Získáno 29. 1 2016, z Česká národní banka:
http://www.cnb.cz/miranda2/export/sites/www.cnb.cz/cs/o_cnb/hospodareni/vyrocnizpravy/download/vyrocnizprava_2006.pdf
- Výroční zpráva ČNB 2007.* (2007). Získáno 31. 1 2016, z Česká národní banka:
http://www.cnb.cz/miranda2/export/sites/www.cnb.cz/cs/o_cnb/hospodareni/vyrocnizpravy/download/vyrocnizprava_2007.pdf
- Výroční zpráva ČNB 2008.* (2008). Získáno 31. 1 2016, z Česká národní banka:
http://www.cnb.cz/miranda2/export/sites/www.cnb.cz/cs/o_cnb/hospodareni/vyrocnizpravy/download/vyrocnizprava_2008.pdf
- Výroční zpráva ČNB 2009.* (2009). Získáno 2. 2 2016, z Česká národní banka:
http://www.cnb.cz/miranda2/export/sites/www.cnb.cz/cs/o_cnb/hospodareni/vyrocnizpravy/download/vyrocnizprava_2009.pdf
- Výroční zpráva ČNB 2010.* (2010). Získáno 2. 2 2016, z Česká národní banka:
http://www.cnb.cz/miranda2/export/sites/www.cnb.cz/cs/o_cnb/hospodareni/vyrocnizpravy/download/vyrocnizprava_2010.pdf
- Výroční zpráva ČNB 2011.* (2011). Získáno 2. 2 2016, z Česká národní banka:
http://www.cnb.cz/miranda2/export/sites/www.cnb.cz/cs/o_cnb/hospodareni/vyrocnizpravy/download/vyrocnizprava_2011.pdf
- Výroční zpráva ČNB 2012.* (2012). Získáno 7. 2 2016, z Česká národní banka:
http://www.cnb.cz/miranda2/export/sites/www.cnb.cz/cs/o_cnb/hospodareni/vyrocnizpravy/download/vyrocnizprava_2012.pdf
- Výroční zpráva ČNB 2013.* (2013). Získáno 7. 2 2016, z Česká národní banka:
http://www.cnb.cz/miranda2/export/sites/www.cnb.cz/cs/o_cnb/hospodareni/vyrocnizpravy/download/vyrocnizprava_2013.pdf
- Výroční zpráva ČNB 2014.* (2014). Získáno 7. 2 2016, z Česká národní banka:
http://www.cnb.cz/miranda2/export/sites/www.cnb.cz/cs/o_cnb/hospodareni/vyrocnizpravy/download/vyrocnizprava_2014.pdf

8 Seznam obrázků

Obrázek 1: Inflace tažená poptávkou.....	15
Obrázek 2: Inflace tažená nabídkou.....	16
Obrázek 3: Agregátní poptávka	19
Obrázek 4: Monetaristické křivky agregátní nabídky.....	21
Obrázek 5: Okunův zákon	22
Obrázek 6: Modifikovaná Phillipsova křivka.....	23
Obrázek 7: Trendová přímka	26
Obrázek 8: Fáze hospodářského cyklu	31

9 Seznam tabulek

Tabulka 1: Vývoj HDP v letech 1993 - 2015	34
Tabulka 2: Vývoj ekonomiky v letech 1993 - 1997	36
Tabulka 3: Vývoj makroekonomických ukazatelů v letech 1998 - 2009	39
Tabulka 4: Vývoj makroekonomických ukazatelů v letech 2010 - 2015	47
Tabulka 5: Podíly států EU na celkovém vývozu ČR	51
Tabulka 6: HDP vybraných zemí EU	53
Tabulka 7: Míra inflace vybraných států EU	55
Tabulka 8: Míra nezaměstnanosti vybraných států EU	56
Tabulka 9: Predikce vývoje makroekonomických ukazatelů	60

10 Seznam grafů

Graf 1: Vývoj ekonomiky v letech 1993 - 2015	34
Graf 2: Vývoj makroekonomických ukazatelů v letech 1993 - 1997	37
Graf 3: Vývoj makroekonomických ukazatelů v letech 1998 - 2009	40
Graf 4: Vývoj makroekonomických ukazatelů v letech 2010 - 2015	47
Graf 5: Vliv HDP na míru nezaměstnanosti	50
Graf 6: Podíly států EU na celkovém vývozu ČR	52
Graf 7: HDP vybraných zemí EU	54
Graf 8: Míra inflace vybraných států EU.....	55

Graf 9: Míra nezaměstnanosti vybraných států EU	57
Graf 10: Predikce vývoje makroekonomických ukazatelů	60

11 Seznam použitých zkratk

APZ	Aktivní politika zaměstnanosti
ČNB	Česká národní banka
ČR	Česká republika
ČSÚ	Český statistický úřad
EU	Evropská unie
Eurostat	Statistický úřad pro Evropskou unii
HDP	Hrubý domácí produkt
GDP	Gross domestic product
MF	Ministerstvo financí
VŠPS	Výběrové šetření pracovních sil

Příloha 1

Tabulka C.1.1: HDP – užití ve stálých cenách – roční
zřetězené objemy, referenční rok 2010

		2010	2011	2012	2013	2014	2015	2016	2017	2018	2019
							Odhad	Predikce	Predikce	Výhled	Výhled
Hrubý domácí produkt	<i>mld. Kč 2010</i>	3954	4031	3995	3974	4053	4241	4357	4471	4581	4692
	<i>růst v %</i>	2,3	2,0	-0,9	-0,5	2,0	4,6	2,7	2,6	2,4	2,4
Výdaje domácností na spotřebu ²¹⁾	<i>mld. Kč 2010</i>	1947	1952	1924	1938	1966	2023	2085	2138	2189	2240
	<i>růst v %</i>	1,0	0,3	-1,5	0,7	1,5	2,9	3,1	2,6	2,4	2,3
Výdaje vládních inst. na spotřebu	<i>mld. Kč 2010</i>	810	786	772	790	804	830	848	861	872	883
	<i>růst v %</i>	0,4	-3,0	-1,8	2,3	1,8	3,2	2,1	1,5	1,3	1,3
Tvorba hrubého kapitálu	<i>mld. Kč 2010</i>	1074	1094	1050	997	1041	1166	1181	1218	1257	1296
	<i>růst v %</i>	4,4	1,8	-4,1	-5,0	4,4	12,0	1,3	3,2	3,2	3,1
- fixní kapitál	<i>mld. Kč 2010</i>	1066	1077	1043	1014	1035	1121	1137	1175	1213	1251
	<i>růst v %</i>	1,3	1,1	-3,2	-2,7	2,0	8,3	1,5	3,3	3,2	3,2
- změna zásob a cenností	<i>mld. Kč 2010</i>	8	16	7	-18	6	45	43	43	44	44
Vývoz zboží a služeb	<i>mld. Kč 2010</i>	2616	2860	2983	2984	3248	3474	3687	3907	4132	4369
	<i>růst v %</i>	14,8	9,3	4,3	0,0	8,9	7,0	6,1	6,0	5,8	5,7
Dovoz zboží a služeb	<i>mld. Kč 2010</i>	2494	2661	2732	2734	3003	3246	3439	3650	3867	4096
	<i>růst v %</i>	14,9	6,7	2,7	0,1	9,8	8,1	5,9	6,1	6,0	5,9
Hrubé domácí výdaje	<i>mld. Kč 2010</i>	3831	3832	3746	3726	3812	4019	4113	4217	4318	4419
	<i>růst v %</i>	1,8	0,0	-2,3	-0,5	2,3	5,4	2,4	2,5	2,4	2,4
Metodická diskrepance ²¹⁾	<i>mld. Kč 2010</i>	0	0	-1	-1	-4	-6	-4	-3	-2	0
Reálný hrubý domácí důchod	<i>mld. Kč 2010</i>	3954	3988	3936	3949	4074	4275	4405	4510	4629	4750
	<i>růst v %</i>	1,0	0,9	-1,3	0,3	3,2	4,9	3,0	2,4	2,6	2,6
Príspevky k růstu HDP ²¹⁾											
- hrubé domácí výdaje	<i>proc. body</i>	1,7	0,0	-2,2	-0,5	2,2	5,1	2,2	2,4	2,2	2,2
- konečná spotřeba	<i>proc. body</i>	0,6	-0,5	-1,1	0,8	1,1	2,0	1,9	1,5	1,4	1,4
- výdaje domácností	<i>proc. body</i>	0,5	0,1	-0,7	0,4	0,7	1,4	1,4	1,2	1,1	1,1
- výdaje vlády	<i>proc. body</i>	0,1	-0,6	-0,4	0,5	0,4	0,6	0,4	0,3	0,3	0,2
- tvorba hrubého kapitálu	<i>proc. body</i>	1,2	0,5	-1,1	-1,3	1,1	3,0	0,3	0,8	0,9	0,8
- tvorba fixního kapitálu	<i>proc. body</i>	0,4	0,3	-0,9	-0,7	0,5	2,1	0,4	0,8	0,8	0,8
- změna zásob	<i>proc. body</i>	0,8	0,2	-0,2	-0,6	0,6	1,0	0,0	0,0	0,0	0,0
- saldo zahraničního obchodu	<i>proc. body</i>	0,5	1,9	1,3	0,0	-0,2	-0,4	0,5	0,3	0,2	0,2
- saldo zboží	<i>proc. body</i>	0,8	2,0	1,4	0,1	0,0	-0,8	0,5	0,3	0,3	0,3
- saldo služeb	<i>proc. body</i>	-0,2	-0,1	-0,1	-0,1	-0,2	0,4	0,1	0,0	0,0	0,0
Hrubá přidaná hodnota	<i>mld. Kč 2010</i>	3583	3654	3622	3603	3702
	<i>růst v %</i>	2,9	2,0	-0,9	-0,5	2,7
Saldo daní a dotací na produkty	<i>mld. Kč 2010</i>	371	378	373	371	354