

**UNIVERSITA JANA AMOSE KOMENSKÉHO PRAHA**

**BAKALÁŘSKÉ KOMBINOVANÉ STUDIUM**

**2016-2019**

**BAKALÁŘSKÁ PRÁCE**

**Veronika Lechnerová**

**Plán pedagogické podpory – analýza užití 1. stupně  
podpůrných opatření ve škole**

**Praha 2019**

**Vedoucí bakalářské práce: Doc. PaedDr. Marie Kocurová, Ph.D.**

**JAN AMOS KOMENSKY UNIVERSITY PRAGUE**

**BACHLEOR COMBINED STUDIES**

**2016-2019**

**BACHLEOR THESIS**

**Veronika Lechnerová**

**Plan of pedagogical support-use analysis of first degree  
support measures at school**

Prague 2019

The Bachleor Thesis Work Supervisor:

Doc. PaedDr. Marie Kocurová, Ph.D.

## **Prohlášení**

Prohlašuji, že předložená bakalářská práce je mým původním autorským dílem, které jsem vypracovala samostatně. Veškerou literaturu a další zdroje, z nichž jsem při zpracování čerpala, v práci řádně cituji a uvádím v seznamu použitých zdrojů.

V Praze dne 04.02.2019

Veronika Lechnerová

## **Poděkování**

Ráda bych poděkovala za vedení této práce paní Doc. PaedDr. Marii Kocurové, Ph.D.  
a zároveň děkuji za její přístup a drahocenné rady k této bakalářské práci.

## **Anotace**

Bakalářská práce se ve své teoretické části zabývá legislativou ohledně podpůrných opatření pro žáky se vzdělávacími obtížemi. Je zde popsán proces inkluze a integrace ve školách, dále je zde popsána poradenská činnost spojená s použitím a vytvářením podpůrných opatření ve škole, především se zaměřením na Plán pedagogické podpory a jeho účinnost. Praktická část na základě smíšeného výzkumu odpovídá na otázku: Je Plán pedagogické podpory skutečně účinným a funkčním v praxi na základní škole Vítězslava Háalky v Odolene Vodě?

## **Klíčová slova**

Asistent pedagoga, inkluze, integrace, katalog podpůrných opatření, plán pedagogické podpory, poradenská činnost, poruchy vzdělávání, škola.

## **Annotation**

Bachelor thesis is in its theoretical part deals with legislation on support measures for pupils with learning difficulties. There is a description of the process of inclusion and integration in schools, counseling activity associated with using and creating support measures at school, especially with a focus on the Pedagogical Support Plan and its effectiveness. The practical part, based on the questionnaire survey, answers the question: Is the Pedagogical Support Plan really effective and functional in practice on elementary school of Vítězslav Hálek in Odolena Voda?

## **Keywords**

Teaching assistant, inclusion, integration, catalog of support measures, pedagogical support plan, consulting activity, disturbances of education, school.

## OBSAH

I.	ÚVOD .....	9 - 10
II.	TEORETICKÁ ČÁST .....	53 - 72
<b>1.</b>	<b>INKLUZIVNÍ VZDĚLÁVÁNÍ .....</b>	<b>11 - 15</b>
1.1	Legislativní rámec vzdělávání .....	11- 15
1.2	Inkluze versus integrace .....	15 - 22
1.3	Úskalí i pozitiva inkluzivního vzdělávání .....	22 - 25
1.4	Poradenská činnost .....	26 - 33
<b>2.</b>	<b>PODPŮRNÁ OPATŘENÍ .....</b>	<b>33 - 39</b>
2.1	Katalog podpůrných opatření .....	34 - 35
2.2	Systém podpůrných opatření .....	35 - 39
2.3	Podpora vzdělávání žáků se speciálními vzdělávacími potřebami z pohledu způsobu podpůrných opatření .....	39 - 44
2.4	Plán pedagogické podpory jako pomoc žákům se speciálními vzdělávacími potřebami .....	44 - 47
2.5	Plán pedagogické podpory z pohledu I. stupně podpůrných opatření ...	47 – 50
2.6	Vytvoření a využití plánu pedagogické podpory v praxi .....	50 - 52
III. PRAKTICKÁ ČÁST		
<b>3.</b>	<b>VÝZKUMNÉ ŠETŘENÍ .....</b>	<b>53</b>
3.1	Cíle výzkumu .....	53
3.2	Pojetí výzkumu .....	53 - 54
3.3	Výzkumné otázky .....	54 - 56
3.4	Metody a technika výzkumu .....	56 - 58
3.5	Charakteristika výzkumného vzorku .....	58
3.6	Získané údaje a jejich interpretace .....	59 - 65
3.7	Výsledky šetření .....	65 - 72

<b>ZÁVĚR .....</b>	<b>73 - 74</b>
<b>SHRNUTÍ .....</b>	<b>75</b>
<b>SUMMARY .....</b>	<b>76</b>
<b>SEZNAM POUŽITÉ LITERATURY .....</b>	<b>77</b>



## Úvod

Právo na vzdělání je jedním ze základních lidských práv, jenž je hlavním ukazatelem vyspělosti a pokroku v naší současné společnosti. Prioritou společnosti je zajistit rovný přístup ke vzdělání všem občanům bez rozdílu a přispět tak k jejich profesní přípravě. Vzdělávání jedinců se speciálními vzdělávacími potřebami a jedinců s postižením je v současné době velmi aktuální a citlivé téma. Snahou je začlenit tyto osoby do společnosti a zajistit jim stejná práva jako mají občané bez postižení, či specifických potřeb pro vzdělávání. Žáci se speciálními vzdělávacími potřebami a žáci s postižením potřebují pomoc, ochranu, péči a lásku druhých, aby se mohli ve společnosti dobře adaptovat a cítili se v ní bezpečně a zároveň měli pocit plnohodnotného života, který je obohacuje. Nápomocni jim mohou být nejen učitelé ve školách a jejich snaha těmto žákům předat vědomosti, ale i rodina, blízcí a přátelé, kteří pro ně utvářejí jejich svět.

Cílem této bakalářské práce je analyzovat využití podpůrných opatření v základním vzdělávání, konkrétně plánu pedagogické podpory pro žáky se speciálními vzdělávacími potřebami. Analýza se týká základní školy Vítězslava Háška v Odolene Vodě, zda zde plán plní svoji funkci a zda je skutečně žákům se vzdělávacími potřebami dobrou pomůckou při jejich základním vzdělávání.

Na základní škole v Odolene Vodě jsem strávila dva roky práce s dětmi, mezi nimiž byli žáci s plánem pedagogické podpory, a proto se v této bakalářské práci snažím využít poznatky a informace, kterých se mi během mé praxe dostalo. Základní škola v Odolene Vodě má dvě speciální třídy a v běžných třídách je v každé minimálně jeden žák, který se potýká se vzdělávacími obtížemi a má vystaven plán pedagogické podpory. Často se na této základní škole setkáváme s žáky, kterým samotný Plán pedagogické podpory nevyhovoval a byl jim po vyšetření v pedagogicko-psychologické poradně stanoven individuální vzdělávací plán. Podpůrná opatření jsou zde využívána v plné míře, velmi však záleží na přístupu učitele ke každému žáku se speciálními vzdělávacími potřebami.

Bakalářská práce je rozdělena do tří kapitol. První dvě kapitoly vycházejí z teoretických poznatků z mé praxe na základní škole Odolena Voda a ze studia

odborné literatury a elektronických zdrojů. Třetí kapitola je věnována praktické části a smíšenému výzkumnému šetření, které bylo prováděno na základní škole Vítězslava Háalka v Odolene Vodě formou dotazníku a řízeného rozhovoru se školním výchovným poradcem a zároveň speciálním pedagogem..

První kapitola je věnována legislativě vzdělávání, procesu inkluzivního vzdělávání a pozitiv i negativ tohoto vzdělávání. Zároveň je zde věnována pozornost poradenským službám v oblasti vzdělávání žáků se speciálními potřebami.

Druhá kapitola se zabývá podpůrnými opatřeními, která pomáhají žákům se speciálními vzdělávacími potřebami. Je zde konkrétně popsán plán pedagogické podpory, jeho vytvoření a využití ve vzdělávání žáků se vzdělávacími obtížemi.

Třetí kapitola tvoří praktickou část a zabývá se smíšeným výzkumným šetřením. Tato kapitola rovněž poukazuje na výsledky a vyhodnocení dotazníku, kdy bylo cílem zjistit, zda plán pedagogické podpory plní skutečně svou funkci a je přínosem pro žáky na základní škole Vítězslava Háalka v Odolene Vodě. Pro zpracování bakalářské práce bylo využito smíšeného výzkumu formou dotazníku a řízeného rozhovoru se školním výchovným poradcem a zároveň speciálním pedagogem. V závěru třetí kapitoly nalezneme celkové shrnutí z dotazníku a rozhovoru.

# 1.INKLUZIVNÍ VZDĚLÁVÁNÍ

## 1.1 Legislativní rámec vzdělávání

Za poslední roky prochází společnost rozsáhlými změnami ve vzdělávání. Nikdo by neměl být znevýhodňován nedostatečnou kvalitou vzdělání. V naší zemi je vzdělání uzákoněno v **Listině základních práv a svobod**: hlava čtvrtá: Hospodářská, sociální a kulturní práva, článek 33. V tomto článku se pojednává o tom, že každý má právo na vzdělání. Školní docházka je povinná po dobu, kterou stanoví zákon. Občané mají právo na bezplatné vzdělání v základních, středních a vysokých školách, podle schopností občana.<sup>1</sup>

Nejdůležitějším právním předpisem současnosti pro vzdělávání žáků se speciálními vzdělávacími potřebami je zákon č. 82/ 2015 Sb., kterým se mění zákon 561/ 2004 Sb., o předškolním, základním, středním, vyšším odborném vzdělávání, ve znění pozdějších předpisů, a některé další zákony. V § 16 tohoto zákona se hovoří v odstavci 1 o tom, že „*dítětem, žákem a studentem se speciálními vzdělávacími potřebami se rozumí osoba, která k naplnění svých vzdělávacích možností nebo k uplatnění nebo užívání svých práv na rovnoprávném základě s ostatními potřebuje poskytnutí podpůrných opatření. Podpůrnými opatřeními se rozumí nezbytné úpravy ve vzdělávání a školských službách odpovídající zdravotnímu stavu, kulturnímu prostředí nebo jiným životním podmínkám dítěte, žáka nebo studenta. Děti, žáci a studenti se speciálními vzdělávacími potřebami mají právo na bezplatné poskytování podpůrných opatření školou a školským zařízením.*“

V odstavci 2 je uvedeno „*podpůrná opatření spočívají v poradenské pomoci školy a školského poradenského zařízení, úpravě organizace, obsahu, hodnocení, forem a metod vzdělávání a školských služeb, včetně zabezpečení výuky předmětů speciálně pedagogické péče a včetně prodloužení délky středního nebo vyššího odborného vzdělávání až o dva roky, v úpravě podmínek přijímání ke vzdělávání a ukončování vzdělávání, použití kompenzačních pomůcek, speciálních učebnic a speciálních učebních pomůcek, využívání komunikačních systémů neslyšících a hluchoslepých osob, Braillova písma a podpůrných nebo náhradních komunikačních systémů, úpravě očekávaných výstupů vzdělávání v mezích stanovených rámcovými vzdělávacími programy a*

---

<sup>1</sup> Poslanecká sněmovna parlamentu České republiky [online]. PSPČR: ©2018 [cit. 14.01.2019]. Dostupné z: <https://www.psp.cz>

*akreditovanými vzdělávacími programy, vzdělávání podle individuálního vzdělávacího plánu, využití asistenta pedagoga, využití dalšího pedagogického pracovníka, tlumočnicka českého znakového jazyka, přepisovatele pro neslyšící nebo možnosti působení osob poskytujících dítěti, žákovi nebo studentovi po dobu jeho pobytu ve škole nebo školském zařízení podporu podle zvláštních právních předpisů, nebo poskytování vzdělávání nebo školských služeb v prostorách stavebně nebo technicky upravených.“*

V souvislosti se schválenou novelou školského zákona vydalo MŠMT vyhlášku č. 27/2016 Sb., o vzdělávání žáků se speciálními vzdělávacími potřebami a žáků nadaných, která je novelizací vyhlášky č. 73/2005 Sb. Tato vyhláška nabyla účinnosti 1. září 2016 a vymezuje kategorizaci podpůrných opatření, u druhého až pátého stupně podpůrných opatření pravidla pro jejich použití školou a školským zařízením.

Dne 16. srpna 2017 došlo v § 10 odstavci 1 ve vyhlášce č. 27/2016 Sb., o vzdělávání žáků se speciálními vzdělávacími potřebami a žáků nadaných, ke změně, jenž se týká plánu pedagogické podpory v tomto znění: „*plán pedagogické podpory zpracuje škola, nepostačuje-li samotné zohlednění individuálních vzdělávacích potřeb žáka při vzdělávání, a to za podmínek stanovených v příloze č. 1 k této vyhlášce.*“<sup>2</sup>

Touto změnou dostává škola větší možnost zasáhnout do výuky žáka se vzdělávacími obtížemi a pomoci tak i žákům, kteří např. čekají na výsledky z pedagogicko psychologické poradny nebo na vyšetření samotné, či se potýkají s problémy ve výuce. Plán pedagogické podpory je formou pomoci školy a vyučujícího žákům slabším a pomalejším, kteří nezvládají tempo v běžné třídě s ostatními žáky.

Situační zpráva o inkluzivním vzdělávání popisuje aktuální informace o realizovaných či plánovaných opatření v návaznosti na schválenou novelu školského zákona (§ 16 zákona č. 82/2015 Sb.). Dále jsou zde představeny dotační a rozvojové programy MŠMT, Akční plán inkluzivního vzdělávání na období 2016-2018 a také Operační program Výzkum, vývoj a vzdělávání na období 2014–2020 včetně přehledu plánovaných výzev na inkluzivní vzdělávání a připravovaných šablon.<sup>3</sup>

---

<sup>2</sup> Ministerstvo školství, mládeže a tělovýchovy [online]. MŠMT: ©2013 [cit. 14.01.2019]. Dostupné z: [http://www.msmt.cz/uploads/Vyhlaska\\_c.\\_272016\\_Sb.\\_o\\_vzdelavani\\_zaku\\_se\\_sPECIALnimi\\_vzdelavacimi\\_i\\_potrebami\\_a\\_zaku\\_nadanych.pdf](http://www.msmt.cz/uploads/Vyhlaska_c._272016_Sb._o_vzdelavani_zaku_se_sPECIALnimi_vzdelavacimi_i_potrebami_a_zaku_nadanych.pdf)

<sup>3</sup> Ministerstvo školství, mládeže a tělovýchovy [online]. MŠMT: ©2013 [cit. 14.01.2019]. Dostupné z: <http://www.msmt.cz/vzdelavani/socialni-programy/situačni-zpráva-o-inkluzivním-vzdelávání>

Ministerstvo školství, mládeže a tělovýchovy v návaznosti na z. č. 82/2015 Sb., kterým se mění zákon č. 561/2004 Sb., o předškolním, základním, středním, vyšším odborném a jiném vzdělávání (školský zákon), ve znění pozdějších předpisů, a prioritní úkoly v roce 2015 usiluje o systematické a intenzivní zavádění inkluzivního vzdělávání a nastolení rovného přístupu ke vzdělávání všech dětí, žáků a studentů v rámci České republiky. Cílem je podpora soudružnosti společnosti a její dobré fungování.<sup>4</sup>

Cílem procesu je nastavení pozitivních podmínek pro vzdělávání všech žáků tak, aby při zabezpečení adekvátních podpůrných opatření, nezbytných pro zajištění vzdělávacích potřeb každého žáka, bylo možné vzdělávání uskutečňovat přednostně v hlavním vzdělávacím proudu.

Plánování a realizace inkluzivního vzdělávání je proces, který se týká celého systému vzdělávání a všech žáků. Kladu si tedy otázku, zda inkluzivní vzdělávání možno vidět jako rozvíjející se koncept, kde mají témata rozmanitosti a demokracie stále větší význam anebo se v celém tomto procesu dají nalézt nedostatky, které nám odhalí až čas. Inkluzivní vzdělávání by mělo být vnímáno na úrovni systému, zřizovatelů, škol, dětí, žáků a studentů, rodičů a veřejnosti jako vysoce kvalitní vzdělávání, které umožňuje nejen rovný přístup ke kvalitnímu vzdělávání, ale i spravedlivou a přiměřenou podporu zohledňující různé vzdělávací potřeby žáků, tak aby plně využili svého studijního potenciálu bez vytváření bariér a snižování nároků. Ovšem ne každý rodič je s inkluzivním vzděláváním spokojen, pokud se jedná o jeho dítě.

V září 2014 předložila vláda Poslanecké sněmovně Parlamentu ČR MŠMT návrh rozsáhlé novelizace školského zákona, jejímž cílem je komplexní změna ve vzdělávání žáků se speciálními vzdělávacími potřebami a posílení inkluzivního prostředí na základních školách. Novela byla v březnu 2015 schválena v obou komorách Parlamentu České republiky a v dubnu podepsána prezidentem republiky. Většina klíčových změn

---

<sup>4</sup> *Ministerstvo školství, mládeže a tělovýchovy* [online]. MŠMT: ©2013 [cit. 14.01.2019]. Dostupné z: <http://www.msmt.cz/vzdelavani/socialni-programy/situacni-zprava-o-inkluzivnim-vzdelavani>

nabyla účinnosti 1. září 2016. Novela školského zákona posiluje prvky inkluzivního vzdělávání ve školském systému zejména tím, že

- upouští od kategorizace žáků (žáci se sociálním znevýhodněním, žáci se zdravotním znevýhodněním, žáci se zdravotním postižením)
- zavádí pojem podpůrných opatření nezbytných pro zajištění maximálně dosažitelného plnohodnotného vzdělávání v hlavním vzdělávacím proudu pro všechny žáky
- podpůrná opatření budou volena tak, aby odpovídala žakovu zdravotnímu stavu, kulturnímu prostředí nebo jiným životním podmínkám
- zavádí nové vymezení pojmu „žák se speciálními vzdělávacími potřebami“, kterým se rozumí žák, který k naplnění svých vzdělávacích možností a k realizaci práva na vzdělání na rovnoprávném základě s ostatními potřebuje podpůrná opatření. Základem se tak stane klasifikace podpůrných opatření, od které bude následně odvozována klasifikace speciálních vzdělávacích potřeb
- zavádí možnost vzdělávání v přípravných třídách pro všechny žáky (v přípravných třídách je v současné době vzdělávání umožněno pouze sociálně znevýhodněným dětem). Jedním z očekávaných účinků tohoto opatření je i vyloučení rizika segregace romských žáků v rámci předškolního vzdělávání. Přípravné třídy budou i nadále zahrnuty do režimu podpůrných opatření
- zavádí institut revizního pracoviště, který dává žadateli o poradenskou službu v případě nespokojenosti se službou možnost přezkoumání závěrů a doporučení stanovených školským poradenským zařízením. Výstupy činnosti školských poradenských zařízení – zpráva a doporučení – tak mohou být podrobeny revizi v případě rozporu

- zavádí pravidlo, že doporučení poradenského zařízení, které popisuje specifické vzdělávací obtíže žáka a navrhuje konkrétní podpůrná opatření a úpravy v jeho vzdělávání, obdrží nejen žák či jeho zákonný zástupce, ale i škola, kterou žák navštěvuje. Bude tak posíleno praktické zajištění realizace navržených opatření a úprav školou.

Strategie vzdělávací politiky České republiky do roku 2020 zmiňuje tři průřezové priority: snižovat nerovnosti ve vzdělávání, podporovat kvalitní výuku a učitele jako její klíčový předpoklad, odpovědně a efektivně řídit vzdělávací systém.<sup>5</sup>

Vzdělávací politika by v následujících letech měla důsledně vycházet z aktuálního stavu dané problematiky, měla by se zaměřovat především na průběžné zvyšování kvality ve vzdělávání, a především vést ke zlepšování v oblasti výuky a učení. Podstatou všech opatření je rozvíjet vzdělávací systém, který poskytne každému stejnou šanci dosáhnout svého maximálního vzdělávacího potenciálu. Žádná společenská skupina by neměla být znevýhodněna a vzdělávací příležitost i výsledky byly co nejméně ovlivněny faktory jako je pohlaví, socioekonomický status národnosti, původ v kulturně odlišném prostředí, které jedinec nemůže nijak ovlivnit.

## **1.2 Inkluze versus integrace**

### **Inkluzivní vzdělávání**

Vzdělávání začleňující všechny děti do běžných škol. Podstatou je změněný pohled na selhání dítěte v systému, resp. selhání vzdělávacího systému v případě konkrétního dítěte.

---

<sup>5</sup> *Ministerstvo školství, mládeže a tělovýchovy* [online]. MŠMT: ©2013 [cit. 14.01.2019]. Dostupné z: <http://www.msmt.cz/dokumenty-3/skolsky-zakon-ve-zneni-ucinnem-od-1-9-2017-do-31-8-2018>

„Edukace v základních školách, kde je jedním ze základních principů inkluze. Edukací rozumíme proces, ve kterém se prolíná jak vzdělání, tak výchova.“<sup>6</sup>

Při neúspěchu je třeba hledat bariéry v systému, který není dostatečně otevřený k potřebám jednotlivce. Za klíčový impulz pro rozvoj inkluzivního vzdělávání je považována Deklarace konference v Salamance 1994, vycházející z přesvědčení, že běžné školy by měly vzdělávat všechny děti bez ohledu na jejich fyzické, intelektuální, emocionální, sociální, jazykové nebo jiné podmínky.<sup>7</sup>

### **Integrované vzdělávání**

Přístupy a způsoby zapojení žáků se speciálními vzdělávacími potřebami do hlavních proudů vzdělávání a do běžných škol. V zahraničí již rozšířeno a od počátku 90. let se postupně uplatňuje i v ČR. Má různé stupně od oddělených speciálních tříd na běžné škole po individuální zařazení žáků do běžné školní třídy. Velmi zjednodušeně by bylo možné říci, že **integrace vyžaduje větší přizpůsobení dítěte škole, zatímco inkluze se víc snaží přizpůsobit edukační prostředí žákům**. Je ale nutné konstatovat, že pojem integrace je charakteristický pro 80. léta 20. století. Pro diskuzi o inkluzivním vzdělávání jsou typická 90. léta 20. století a zejména počátek 21. století s tím, že východiska inkluzivní pedagogiky bývají spojována s výstupy z již zmíněné konference ze Salamanky v roce 1994.<sup>8</sup>

Integraci Lechta<sup>9</sup> popisuje jako existenci vedle sebe rozdílných podskupin žáků, kdy děti s postižením mohou za určité podpory navštěvovat běžné školy. V inkluzivním systému

---

<sup>6</sup> PRŮCHA, Jan. *Moderní pedagogika*. 4., aktualizované a doplněné vydání. Praha: Portál, 2009, s 66. ISBN 978-80-7367-503-5

<sup>7</sup> TANNENBERGEROVÁ, Monika. *Průvodce školní inkluzí*. Vyd. 1. Praha: Wolters Kluwer, 2016. ISBN 978-80-7552-008-1.

<sup>8</sup> BARTOŇOVÁ, Miroslava. *Současné trendy v edukaci dětí a žáků se speciálními vzdělávacími potřebami v České Republice*. 1. vyd. Brno: MSD, spol. s. r. o., 2005. ISBN 8086633-37-3.

<sup>9</sup> Lechta, Viktor. *Základy inkluzivní pedagogiky*. 1. vyd. Praha: Portál, 2010. S 27. ISBN 978-80-7367-679-7



není existence paralelních proudů edukace možná, proces přechodu mezi nimi tam a zpět proto neexistuje.

Dne 30. 6. 2015 byl ukončen dvouletý projekt s názvem **Systémová podpora inkluzivního vzdělávání v ČR**. Z pohledu řešitelského týmu (téměř 600 autorů, lektorů, poradenských pracovníků, učitelů, ředitelů, pracovníků krajských a obecních úřadů a dalších) přineslo uplynulé období řadu zajímavých zkušeností. Výstupy tohoto projektu směřovali převážně do škol. Byla zpracována řada expertíz, analýz a návrhů. Díky nim zde nalezneme různé podpůrné metodiky, sborník z odborných konferencí, učební texty, návrhy a další vzdělávací programy, které mohou pomoci pedagogům napříč celou naší republikou a zároveň jim mohou pomoci lépe se zorientovat v problematice jménem „inkluzie“.<sup>10</sup>

V mé praxi jsem si všimla, že pedagogičtí pracovníci vítají konkrétní podporu pro svou práci se žáky se speciálními vzdělávacími potřebami. Někteří jsou alergičtí na slogany a prohlášení o inkluzi a podpoře všech a všude, které nejsou naplněny faktickou podporou učitelek a učitelů ve školách.

Slovo „inkluzie“ budí v českých zemích pozornost. Vede k diskusi – a to leckdy velmi ostré. Dle statistické ročenky, kterou vydalo MŠMT dne 15.10.2018 pracuje v českém regionálním školství více než 246 000 pedagogických pracovníků. Každý z nich má své zkušenosti, své postřehy a názory na potřebnost – či možnost společného vzdělávání.<sup>11</sup>

*„Demokratická a svobodná společnost by měla stát na spravedlivějším systému školství, jinak nebude do budoucna udržitelná a soudržná. Spravedlivý školský systém musí být založen na principu inkluze.“<sup>12</sup>* Mezi pedagogy se dle mého názoru najde jistě plno těch, kteří budou s autorkou souhlasit, avšak i plno ostatních, jenž inkluzi považují za metodu pokusu a omylu, která stála spoustu peněz a práce navíc s výsledky.

---

<sup>10</sup> *Systémová podpora inkluzivního vzdělávání v ČR* [online]. SPIV: ©2015 [cit. 14.01.2019]. Dostupné z: <http://www.inkluzie.upol.cz/portal/>

<sup>11</sup> *Ministerstvo školství, mládeže a tělovýchovy* [online]. MŠMT: ©2013 [cit. 14.01.2019]. Dostupné z: <http://www.msmt.cz/vzdelavani/socialni-programy/situacni-zprava-o-inkluzivnim-vzdelavani>

<sup>12</sup> TANNENBERGEROVÁ, Monika. *Průvodce školní inkluzí*. Vyd. 1. Praha: Wolters Kluwer, 2016. s 35 ISBN978-80-7552-008-1.

Inkluze zmítá českým školstvím již dva roky, jde o proces, kdy by se žáci s lehkým mentálním postižením, tělesným postižením, vzdělávacími či výchovnými problémy měly začlenit do běžných základních škol.

Nejvýstižnějším pojmenováním celého konceptu je edukace v základních školách, kde je jedním ze základních principů inkluze. Edukací se rozumí proces, ve kterém se prolíná jak vzdělávání, tak výchova<sup>13</sup>. Inkluzivní vzdělávání můžeme zařadit do sociální sféry, která zasahuje do všech oblastí lidského života, kde mimo školní oblast nalezneme oblast zaměstnání, volného času apod. Inkluzivní vzdělávání podporuje inkluzi sociální, která se snaží zabraňovat sociální exkluzi, resp. Izolaci a vyloučení ze společnosti.<sup>14</sup>

Inkluzi si každý vysvětluje tak trochu po svém, ale každý by měl vědět, že jde o systém základního vzdělávání, který umožňuje všem dětem navštěvovat běžné základní školy, ideálně v lokalitě jejich bydliště.<sup>15</sup>

Domnívám se, že učitelé na školách by měli ke každému žákovi přistupovat individuálně a snažit se rozvíjet žakovu osobnost a podporovat ho v jeho práci. Na individualizovaném přístupu by měla být postavena celá výuka. Při takové výuce je jistě pomocná ruka asistenta pedagoga k nezaplacení. O práci asistenta pedagoga rozhoduje ředitel školy. Měl by tak činit s ohledem na speciální vzdělávací potřeby daného žáka, jeho aktuální stav a individuální vývoj. Ředitel by měl vycházet z odborného posudku školského poradenského zařízení a z opatření stanovených v individuálním vzdělávacím plánu anebo v plánu pedagogické podpory. Mezi hlavní činnosti asistenta pedagoga patří (viz § 5 vyhlášky č. 27/2016 Sb., o vzdělávání dětí, žáků a studentů se speciálními

---

<sup>13</sup> PRŮCHA, Jan. *Moderní pedagogika*. 4., aktualizované a doplněné vydání. Praha: Portál, 2009. ISBN 978-80-7367-503-5

<sup>14</sup> PANČOCHA, Karel. *Sociální determinanty inkluzivního vzdělávání*. In BARTOŇOVÁ, Miroslava a Marie VÍTKOVÁ. *Vzdělávání žáků se speciálními vzdělávacími potřebami II*. 1. vyd. Brno: Paido, 2008. s. 31-38, 8 s. Edice pedagogické literatury. ISBN 978-80-210-4736-5.

<sup>15</sup> TANNENBERGEROVÁ, Monika. *Průvodce školní inkluzí*. Vyd. 1. Praha: Wolters Kluwer, 2016. ISBN 978-80-7552-008-1.

*vzdělávacími potřebami a dětí, žáků a studentů mimořádně nadaných, v platném znění, v návrhu prováděcího předpisu nedochází v této oblasti k žádné změně):<sup>16</sup>*

- pomoc pedagogickým pracovníkům školy
- pomoc při komunikaci s žáky a zákonnými zástupci žáků a komunitou, ze které žák pochází
- podpora žákům při přizpůsobení se školnímu prostředí
- pomoc žákům při výuce a při přípravě na výuku
- nezbytná pomoc žákům s těžkým zdravotním postižením při sebeobsluze a pohybu během vyučování a při akcích pořádaných školou mimo její budovu

Dle mého názoru je asistent pedagoga je nedílnou součástí inkluzivního vzdělávání žáků se speciálními vzdělávacími potřebami a je téměř nemožné, aby sebevíce zkušený pedagog vedl třídu, ve které se spolu učí děti bez a s poruchami učení anebo děti s postižením, bez asistenta. V lepším případě bez několika asistentů, což záleží na počtu daných dětí ve třídě. Stát by měl v tomto případě vynaložit maximální úsilí na vzdělávání asistentů pedagogů a motivovat tyto pracovníky do budoucna, aby každé dítě, které vyžaduje spolupráci asistenta, mohlo tohoto asistenta dostat a zajistit si tak lepší celkový vývoj i budoucnost.

Pokud se na inkluzi podíváme z historického hlediska, již základní myšlenkou Jana Ámose Komenského bylo „vzdělávat všechny ve všem všestranně“. Jde zde o proces demokratizace výchovy a vzdělávání v oblasti školství, jenž se chronologicky týká všech skupin dětí, postupně zohledňuje pohlaví, sociální postavení, rasu, kognitivní schopnosti atd. Inkluzivní vzdělávání není jen našim mezinárodním právním závazkem, je to zejména způsob, jak doručit k dětem práva, která jim náleží<sup>17</sup>. Výbor OSN pro práva

---

<sup>16</sup> *Ministerstvo školství, mládeže a tělovýchovy* [online]. MŠMT: ©2013 [cit. 14.01.2019]. Dostupné z: [http://www.msmt.cz/uploads/Vyhlaska\\_c.\\_272016\\_Sb\\_o\\_vzdelavani\\_zaku\\_se\\_specialnimi\\_vzdelavacim\\_i\\_potrebami\\_a\\_zaku\\_nadanych.pdf](http://www.msmt.cz/uploads/Vyhlaska_c._272016_Sb_o_vzdelavani_zaku_se_specialnimi_vzdelavacim_i_potrebami_a_zaku_nadanych.pdf)

<sup>17</sup> TANNENBERGEROVÁ, Monika. *Průvodce školní inkluzí*. Vyd. 1. Praha: Wolters Kluwer, 2016. ISBN978-80-7552-008-1.

dítěte zdůrazňuje, že při poskytování práva na vzdělání, podobně jako je tomu u dalších práv dětí, musí být respektováno právo nejlepšího zájmu každého individuálního dítěte. Cílem vzdělávacích systémů by proto měla být aktivní snaha o rozvoj individuality dítěte, jeho osobnosti s ohledem na jeho charakter, schopnosti a edukační potřeby<sup>18</sup>. Tato myšlenka je dobrá, leč kladu si otázku, zda je skutečně české školství připraveno plnit tento cíl se vším všudy. Každému dobrému pedagogovi je snaha zohledňovat individualitu dítěte, si myslím, vlastní.

Na základní škole jsem se setkala s velkým množstvím učitelů, kteří se snažili i přes velký počet žáků (cca 27 žáků na třídu) přistupovat k těmto žákům individuálně a poskytovat každému z nich co nejlepší podmínky pro výuku. Ale i přes veškeré snahy je pedagog právě počtem žáků a jejich rozličností limitován. I kdyby sebevíce chtěl, není schopen v rámci vyučovací jednotky (45 min.) plnit vše na sto procent. Jelikož mimo snahy věnovat se každému žákovi individuálně, má pedagog předepsaný učební plán, který je povinen plnit. A pokud bude mít tento pedagog ve třídě ještě navíc např. dvě děti s tělesným postižením, jak bude schopen dělat svou práci na nejvyšší úrovni a zároveň pomáhat rozvíjet osobnosti všech žáků. Je tedy jasné, že pokud nedostane každý pedagog, který má ve třídě v rámci inkluze dítě s nějakým závažnějším postižením, svého asistenta, a pokud se nesníží počet žáků v těchto třídách, nebude zcela možné plnit výuku v rámci inkluze na 100%.

Je důležité si uvědomit, že inkluze není stav, ale proces. Tento proces se bude nadále vyvíjet a celá společnost by na něm měla pracovat a především by se nemělo v celém tomto procesu zapomínat, že se stále jedná o děti a vše by mělo být v jejich zájmu a k jejich prospěchu<sup>19</sup>.

---

<sup>18</sup> *Vláda České republiky* [online]. VČR: ©2018 [cit. 14.01.2019]. Dostupné z: <https://www.vlada.cz/cz/ppov/rlp/aktuality/vybor-osn-pro-prava-ditete-vydal-komentar-k-nejlepsimu-zajmu-ditete-107820/>

<sup>19</sup> TANNENBERGEROVÁ, Monika. *Průvodce školní inkluzí*. Vyd. 1. Praha: Wolters Kluwer, 2016. ISBN978-80-7552-008-1.

*„Cílem inkluze je tedy začlenit všechny žáky do hlavního proudu vzdělávání, zajistit optimální podmínky pro sociální a kognitivní rozvoj všech žáků a podpořit vzdělávací úspěšnost každého žáka.“<sup>20</sup>*

Bylo by velmi dobré více informovat veřejnost o inkluzi jako takové. Mnoho lidí má o tomto způsobu vzdělávání zkreslené představy, chápou inkluzi jako snahu státu zrušit speciální školy a třídy. Jak bylo již zmíněno v úvodu, stát vynakládá na inkluzivní vzdělávání nemalé prostředky. V roce 2017 bylo státem na inkluzi vynaloženo více než 2 miliardy korun. Nejčastěji předepisovanou podporou je dle analýzy prováděné ministerstvem školství takzvaná pedagogická intervence, tedy individuální doučování v objemu jedné hodiny týdně. Platby za ně jdou učitelům na školách. Na speciálních a tzv. praktických školách dětí výrazněji nebylo, zato přibylo dětí „s diagnózou“ na základních školách. Jejich podíl se zvýšil z 9 % na 10,5 % žáků. Celkem jich je na běžných základních školách přes 70 tisíc. Nejčastěji jde o vývojové poruchy učení, chování a vady řeči. Mírně také přibylo autistů. Někde nedošlo ani k přesunu dětí s lehkým mentálním postižením ze speciálních škol do běžných základních škol, jelikož se ho kritici inkluze obávali. V základních školách jich sice trochu přibylo, ale toto platí o každém roce od roku 2010.<sup>21</sup>

Ačkoliv bylo státem vynaloženo takové obrovské množství finančních prostředků, jsou dle mého názoru stále školy, které řeší právě, jak zaplatit své asistenty, aby mohli v rámci inkluzivního vzdělávání fungovat. Finance se k těmto školám mnohdy vůbec nedostaly a tak ředitelé řeší, jak dále postupovat.

Pro úspěšné vzdělávání žáků se speciálními vzdělávacími potřebami v rámci inkluzivního pojetí edukace jsou na školu kladeny vyšší nároky spojené s širokou heterogenitou žáků. Školy se především musí zaměřit na přizpůsobení prostředí, pomůcek, rozšíření pedagogického sboru o další kompetentní pracovníky a to především o speciální pedagogy, školní psychology a asistenty pedagoga. Také bez systémové

---

<sup>20</sup> WALTEROVÁ, Eliška. *Úloha školy v rozvoji vzdělanosti*. Vyd. 1. Praha: Paido, 2004. s 389. ISBN 80-7315-083-2

<sup>21</sup> *Zprávy IDnes* [online]. [cit. 14.01.2019]. Dostupné z: [https://www.idnes.cz/zpravy/domaci/inkluze-skolstvi-pedagogicti-asistenti-ministerstvo-skolstvi-analyza.A171026\\_212114\\_ekonomika\\_dtt](https://www.idnes.cz/zpravy/domaci/inkluze-skolstvi-pedagogicti-asistenti-ministerstvo-skolstvi-analyza.A171026_212114_ekonomika_dtt)

podpory a změn v legislativních normách nebude tato forma vzdělávání žáků se speciálními vzdělávacími potřebami ve školách hlavního vzdělávacího proudu možná. V České republice je nutná radikální změna filozofie celého systému školství, což za stávající situace není otázka nejbližší budoucnosti<sup>22</sup>

Přestože výzkumy dosud přesvědčivě neprokázaly, že integrace (inkluze) je lepším opatřením při vzdělávání žáků se vzdělávacími obtížemi (ve srovnání se speciálním vzděláváním), v současné době si dovolím tvrdit, že v podstatě celá Evropa včetně České republiky směřuje k inkluzi. Vývoj tímto směrem je dán zpochybňováním vhodnosti segregovaného speciálního školství z hlediska lidských práv i jeho efektivity. Samozřejmě její úspěšné prosazení závisí na celé řadě podmínek. Za tu stěžejní považuji otázku financování a dále pak změnu v myšlení majoritní společnosti. Je třeba si uvědomit, že pokud chceme, aby byla integrace/inkluze úspěšná, musí dojít především k součinnosti těchto faktorů – rodičů a rodiny, školy, učitelů, poradenství a diagnostiky, prostředků speciálně pedagogické podpory (podpůrný učitel, osobní asistent, doprava dítěte, rehabilitační, kompenzační a učební pomůcky, úprava vzdělávacích podmínek) a dalších faktorů (architektonické bariéry, sociálně psychologické mechanismy, organizace zdravotně postižených).

Integrace (inkluze) zůstává pro naše školství velkou výzvou a záleží na nás všech, jakým způsobem se s tímto úkolem dokážeme vypořádat.

### **1.3 Úskalí i pozitiva inkluzivního vzdělávání**

Jak jsem již zmínila v předchozí kapitole, inkluzivní vzdělávání má svá pro i proti. Jednoznačně se ale dá říci, že každý rodič chce pro své dítě, které trpí nějakým druhem postižení anebo specifickou poruchu učení, to nejlepší vzdělání, aby se snáze připravilo

---

<sup>22</sup> PIPEKOVÁ, J., VÍTKOVÁ, M., et al. *Od edukace k sociální inkluzi osob se zdravotním postižením se zaměřením na mentální postižení*. 1. vyd. Brno: Masarykova univerzita, 2014. ISBN 978-80-210-7581-8.

na budoucí a plnohodnotný život. Výhodou inkluze je pro žáka návštěva školy v místě jeho bydliště, odpadá mu kolikrát složitě dojíždění za výukou. Žák postupuje se svým ročníkem a jeho věk odpovídá věkovému průměru dětí ve třídě, tím nedochází k segregaci daného žáka ze společnosti.<sup>23</sup>

Dle mého názoru je výhodou pro žáka s postižením, že mu ostatní spolužáci, kteří nemají postižení anebo netrpí specifickou poruchou učení, mohou pomoci ve výuce a tím pozitivním způsobem posouvat tohoto žáka vpřed. Snaha vyrovnat se ostatním spolužákům může být pro konkrétního žáka s postižením či poruchami ve vzdělávání motivací.

Někteří pedagogové se domnívají, že pokud je žák s postižením v běžné třídě, dostává se mu tak kvalitnějšího vzdělávání v důsledku vyšších nároků v běžném prostředí. Přítomnost jedince s postižením ve třídě (ve skupině) působí pozitivně na chování ostatních spolužáků, učí je toleranci a respektu k odlišnostem. Náhled společnosti jako na žáka běžné školy přináší do budoucna pro dítě s postižením méně problémů v socializaci.<sup>24</sup>

Nevýhodou inkluze zůstává nedostatek asistentů pedagoga a větší počet dětí ve třídách. Jak už bylo řečeno, ve třídě s větším počtem žáků je menší možnost individuálního přístupu. Ve speciálních školách a třídách je počet žáků nižší a pedagog má dost prostoru pro individuální přístup.

Oproti takzvaným běžným školám je ve speciálních školách lepší vybavení – speciální zařízení a pomůcky slouží k ulehčení pobytu a k větší efektivnosti vyučování. Výchovný a vzdělávací proces zde zajišťují odborně připravení speciální pedagogové. Bývá zde běžně dostupná i odborná léčebná, rehabilitační a sociální péče a poradenská služba. Může dojít k odmítání integrovaného žáka ostatními spolužáky. Odmítavý a negativní

---

<sup>23</sup> TANNENBERGEROVÁ, Monika. *Průvodce školní inkluzí*. Vyd. 1. Praha: Wolters Kluwer, 2016. ISBN978-80-7552-008-1.

<sup>24</sup> JUCOVIČOVÁ, Drahomíra. ŽÁČKOVÁ, Hana. *Reedukace spec. poruch učení u dětí*. 2. vydání. Praha: Portál. 2014. ISBN 978-80-262-0645-3.

postoj k žákovi s postižením mohou mít i rodiče ostatních dětí. Žáci bez postižení často negativně hodnotí „výhody“ spolužáka s postižením, vytváří se mezi nimi odstup či nenávisť a závist. Pro žáka s postižením mohou v některých oblastech představovat ostatní spolužáci nedostupnou konkurenci. Na straně dítěte se zdravotním postižením může nastat stres z nezvládnutého učiva. Integrace v sobě zahrnuje i možnost, že se dítě s postižením nechá vmanipulovat do role nemohoucího, bezmocného.<sup>25</sup>

*„Inkluze může být také chápána jako integrace všech žáků do běžných škol, která je zbavená veškerých forem etiketování žáků s transformací speciálních zařízení a speciální pedagogiky.“<sup>26</sup>* Inkluze je jen rozšířená optimální integrace v praxi. V inkluzivním vzdělávání dětí se snaží škola přizpůsobit potřebám dítěte, žáka s postižením, než je tomu při integraci. Inkluze klade velký důraz na kvalitu vzdělávání<sup>27</sup>.

#### **Podmínky úspěšné školní integrace proto v sobě zahrnují následující:**

- vytvářet vhodné podmínky pro učitele, aby měli dostatek času na konzultace, plánování, seberozvoj
- jednotnost v přístupech, cílech a formách práce pedagogů
- zabezpečení vhodných pomocných materiálů
- organizační předpoklady školy
- upravené počty žáků ve třídě, jak to ukládá zákon
- přizpůsobení učiva na základě individuálního vzdělávacího plánu
- používání speciálních učebních metod, pomůcek, učebnic
- přítomnost speciálního pedagoga

---

<sup>25</sup> VÍTKOVÁ, Marie. *Vzdělávání žáků se speciálními vzdělávacími potřebami* I. Brno: Paido, 2007. ISBN 978-80-7315163-8.

<sup>26</sup> BARTOŇOVÁ, Miroslava. *Současné trendy v edukaci dětí a žáků se speciálními vzdělávacími potřebami v České Republice*. 1. vyd. Brno: MSD, spol. s. r. o., 2005. S 67. ISBN 8086633-37-3.

<sup>27</sup> BARTOŇOVÁ, Miroslava. *Současné trendy v edukaci dětí a žáků se speciálními vzdělávacími potřebami v České Republice*. 1. vyd. Brno: MSD, spol. s. r. o., 2005. ISBN 8086633-37-3.



- pro žáka může být v případě potřeby nutné zabezpečení speciální pedagogické péče (kupříkladu individuální výuka se speciálním pedagogem)
- spolupráce s odborníky a s rodiči (například do tvorby plánu je zapojen třídní učitel, odborní pracovníci speciálně pedagogických center, rodina a v případě potřeby i další pracovníci, jako asistent učitele nebo osobní asistent)
- další vzdělávání učitelů.
- asistent je vedený určeným odborným pracovníkem školy nebo externím odborným pracovištěm (například speciálně pedagogickým centrem)
- vytvoření vztahů mezi spolužáky

Při integraci žáka se zdravotním postižením je nutné uplatňovat kombinaci speciálně pedagogických postupů a alternativní metody s modifikovanými metodami ve vzdělávání běžné populace, a to zejména při rozvíjení rozumových schopností, orientačních dovedností, zlepšování sociální komunikace a dalších specifických dovedností žáků. Umožňuje jim rozvíjení jejich vnitřního potenciálu, směřuje k celoživotnímu učení, k odpovídajícímu pracovnímu uplatnění a tím podporuje jejich sociální integraci.<sup>28</sup>

Ať se rodič rozhodne na základě jakýchkoli kritérií, měl by vědět, že v první řadě jde o dítě a jeho celkový harmonický rozvoj. Chtění rodičů a jejich očekávání jsou nezdědka mnohem vyšší než možnosti dítěte – v takovém případě dochází k velkému zklamání, které pociťuje i samotné dítě, a to se pak s velkou pravděpodobností podepíše na jeho chování a psychickém stavu. Neschopnost smíření se s postižením potomka se může projevit právě v inkluzi (integraci), když si rodič nechce přiznat, že jeho dítě je jiné, a cestu inkluze (integrace) volí za každou cenu. Je však třeba brát v úvahu zejména individualitu každého dítěte a podle toho (a po důkladném zvážení) zvolit nejvhodnější cestu.<sup>29</sup>

---

<sup>28</sup> VÍTKOVÁ, Marie. *Vzdělávání žáků se speciálními vzdělávacími potřebami* I. vyd. Brno: Paido, 2007. ISBN 978-80-7315163-8.

<sup>29</sup> PRŮCHA, Jan. *Moderní pedagogika*. 4., aktualizované a doplněné vydání. Praha: Portál, 2009. ISBN 978-80-7367-503-5

## 1.4 Poradenská činnost

Součástí práce s dětmi, které trpí nějakou z poruch učení anebo mentálním či tělesným postižením je bezesporu poradenská činnost. Ta je základním stavebním kamenem, aby taková práce mohla být úspěšná a přinesla těmto dětem skutečnou pomoc. Poradenská činnost českého systému školních poradenských služeb byla od samého vzniku vždy realizována prostřednictvím dílčích článků či institucí.<sup>30</sup>

Tento systém se do současné doby rozrostl do poměrně pestré nabídky služeb institucí s různým odborným zaměřením. Systém poradenských služeb je neoddelitelnou součástí inkluzivního vzdělávání, neboť se podílí na jeho přípravě a realizaci, dohlíží na dodržování a průběh inkluze a snaží se o dosažení co nejlepších výsledků ve vzdělávání. Současný systém poradenských služeb v České republice funguje od roku 2005. Tyto služby jsou poskytovány dětem a mládeži od předškolního věku do ukončení vyššího odborného vzdělání, jejich zákonným zástupcům, školám a školským zařízením na základě školského zákona č.561/2004 Sb., o předškolním, základním, středním, vyšším odborném a jiném vzdělávání ve znění pozdějších předpisů. Blíže specifikuje poradenské služby vyhláška č. 197/2016 Sb., o poskytování poradenských služeb ve školách a školských poradenských zařízeních ve znění pozdějších předpisů.<sup>31</sup>

Poradenské služby se poskytují i ve školách, a to výchovným poradcem, metodikem prevence, popř. školním psychologem nebo školním speciálním pedagogem. Mezi specializovaná poradenská zařízení řadíme pedagogicko-psychologické poradny (PPP), speciálně pedagogická centra (SPC) a střediska výchovné péče (SVP).<sup>32</sup>

Poradenské služby ve školách jsou zaměřeny na prevenci školní neúspěšnosti, sociálně patologické jevy, snižování vzniku rizika ve výchovných a výukových

---

<sup>30</sup> OPEKAROVÁ, Olga. *Kapitoly z výchovného poradenství. Školní poradenské služby*. 2. upravené a doplněné vydání. Praha: UJAK. 2010. ISBN 978-80-86723-96-9.

<sup>31</sup> KNOTOVÁ, Dana. *Školní poradenství*. 1. vydání. Praha: Grada, 2014. ISBN 978-80-247-4502-2.

<sup>32</sup> *Ministerstvo školství, mládeže a tělovýchovy* [online]. MŠMT: ©2013 [cit. 15.01.2019]. Dostupné z: <http://www.msmt.cz/vzdelavani/10-informace-pro-skolska-poradenska-zarizeni>

problémech, na kariérové poradenství, podporu při integraci dětí, žáků a studentů se speciálními vzdělávacími potřebami a dětí, žáků a studentů mimořádně nadaných, na metodickou podporu učitelům. Všechny tyto služby jsou na školách poskytovány bezplatně. Za správné fungování poradenských služeb ve školách nese zodpovědnost ředitel školy nebo jím pověřená osoba.<sup>33</sup>

*„V systému poradenství v ČR byl historicky prvním článkem ustanoven výchovný poradce na základních a středních školách příslušnou směrnicí tehdejšího ministra školství již v roce 1963. Později přibyly tzv. okresní a krajské pedagogicko-psychologické poradny, které byly zřizovány na základě pokynu Ministerstva školství a kultury do roku 1967.“<sup>34</sup>*

Od roku 1990 začaly rovněž vznikat v ČR poradenské instituce určené dětem a mládeži, které jsou i nestátní. Tyto instituce poskytují odborné služby na vynikající profesní úrovni a přinášejí v práci s dětmi vynikající výsledky. Jsou řazeny do **podpůrného systému ve školství** a patří sem kliničtí psychologové, lékaři (pedopsychiatri) pracující někdy přímo ve školách, různě zaměřená terapeutická centra a občanská sdružení nebo krizová centra pro podporu dětí s postižením či vzdělávacími obtížemi<sup>35</sup>.

Základní funkce poradenské činnosti jsou:

- diagnostická,
- poradenská,
- terapeutická,
- informační, vč. metodické.

---

<sup>33</sup> KNOTOVÁ, Dana. *Školní poradenství*. 1. vydání. Praha: Grada, 2014. ISBN 978-80-247-4502-2.

<sup>34</sup> OPEKAROVÁ, Olga. *Kapitoly z výchovného poradenství. Školní poradenské služby*. 2. upravené a doplněné vydání. Praha: UJAK. 2010. S 8. ISBN 978-80-86723-96-9.

<sup>35</sup> OPEKAROVÁ, Olga. *Kapitoly z výchovného poradenství. Školní poradenské služby*. 2. upravené a doplněné vydání. Praha: UJAK. 2010. ISBN 978-80-86723-96-9.

Základním posláním organizovaného systému poradenských služeb je především **vytváření vhodných podmínek** pro zdravý tělesný, psychický a sociální vývoj žáků, pro rozvoj jejich osobnosti před a v průběhu jejich vzdělávání. Je zde třeba naplnit vzdělávací potřeby žáků, rozvíjet jejich schopnosti a dovednosti, posílit jejich zájmy a uzpůsobit formy práce s dětmi s poruchami učení, mentálním postižením anebo dětmi mimořádně nadanými. Poradenská činnost slouží i v případě prevence výukových výchovných obtíží nebo např. při případných sociálně patologických jevech, jakými je šikana, agresivní chování či zneužívání návykových látek. S tím souvisí i aktuální změny ve společnosti při vytváření podmínek a způsobů práce s dětmi, které jsou příslušníky národnostních menšin či etnických skupin.<sup>36</sup> Vágnerová<sup>37</sup> ve své knize uvádí: „*V české společnosti je patrný rozdíl v postojích k cizincům. Z hlediska školy jde především o postoj k dětem a sekundárně o vztah k jejich rodičům.*“

Pomoc dětem z národnostních menšin může nejen poradenské zařízení a škola, ale velmi důležitá je rodina a spolupráce škola-rodina, jelikož práce se sociokulturně znevýhodněnými dětmi je pro učitele náročnější, vyžaduje více informací a tvořivější přístup.<sup>38</sup>

### **Pedagogicko-psychologická poradna (PPP)**

Poradny jsou zřizovány v každém správním celku našeho státu, v rámci daného regionu. Činnost tohoto odborného poradenského pracoviště je uskutečňována ambulantně přímo na dílčích a specializovaných pracovištích formou návštěv. Základními úkoly poradny jsou:

- zjišťování připravenosti dětí na povinnou školní docházku z psychologického a vývojového hlediska,

---

<sup>36</sup> OPEKAROVÁ, Olga. *Kapitoly z výchovného poradenství. Školní poradenské služby*. 2. upravené a doplněné vydání. Praha: UJAK. 2010. ISBN 978-80-86723-96-9.

<sup>37</sup> VÁGNEROVÁ, Marie. *Školní poradenská psychologie pro pedagogy*. UK Praha: Karolinum. 2005. S 322. ISBN 80-246-1074-4

<sup>38</sup> VÁGNEROVÁ, Marie. *Školní poradenská psychologie pro pedagogy*. UK Praha: Karolinum. 2005. ISBN 80-246-1074-4

- doporučení rodičům a řediteli konkrétního vzdělávacího zařízení vřazení žáka do příslušné školy a třídy,
- spolupráce při přijímacím a výběrovém řízení žáků do škol,
- provádění psychologických a speciálně pedagogických vyšetření pro zařazení do škol, tříd, oddělení skupin a studijních skupin s upravenými vzdělávacími programy a pro žáky se zdravotním postižením,
- zjišťování speciálně vzdělávacích potřeb žáků ve školách, které nejsou samostatně zřízené pro žáky se zdravotním postižením,
- vypracování odborných posudků a návrhů opatření pro školy,
- poskytování poradenských služeb žákům se zvýšeným rizikem školní neúspěšnosti,
- poskytování metodické pomoci,
- prostřednictvím metodika prevence zajišťování prevence sociálně patologických jevů.

Funkcí poradny je především **diagnostika, speciálně pedagogická intervence a informační činnost**. Poradna realizuje skupinovou a individuální psychologickou diagnostiku ať už v oblasti školní zralosti, nerovnoměrného vývoje, specifických poruch učení, mimořádného nadání žáků atd. Psychologická intervence probíhá formou individuální řízené práce s dětmi jakou je např. terapie anebo kariérové poradenství pro žáky základních a středních škol. Pod psychologickou intervencí rovněž spadají poradenské konzultace se zákonnými zástupci či pedagogickými pracovníky dané školy. Informační činnost spočívá především v přípravě podkladů a dokumentace, metodickém vedení práce výchovných poradců a školních metodiků prevence, zpracovávání zpráv o žácích pro zákonné zástupce a školy, vedení a evidence dokumentace, administrativa související se standardními činnostmi v souladu s předpisy o ochraně osobních údajů.<sup>39</sup>

### **Speciálně pedagogické centrum (SPC)**

---

<sup>39</sup> Srovnání OPEKAROVÁ, Olga. *Kapitoly z výchovného poradenství. Školní poradenské služby*.2. upravené a doplněné vydání. Praha: UJAK, 2010. ISBN 978-80-86723-96-9 a KNOTOVÁ, Dana. *Školní poradenství*. 1. vydání. Praha: Grada, 2014. ISBN 978-80-247-4502-2.

Tato instituce poskytuje odborné služby zejména žákům s různým typem zdravotního postižení, dále poskytuje odborné služby žákům se znevýhodněním, kteří jsou integrováni ve školách, třídách s upravenými vzdělávacími programy, anebo jsou integrováni do běžných vzdělávacích zařízení s možností individuálních vzdělávacích programů.<sup>40</sup>

Základními úkoly centra zajištění speciální připravenosti žáků se zdravotním postižením na povinnou školní docházku, zároveň zajištění speciálních vzdělávacích potřeb těmto žákům a zpracování odborných podkladů pro integraci těchto žáků.<sup>41</sup>

Základní funkce centra jsou:

- vyhledávání žáků se zdravotním postižením a znevýhodněním,
- komplexní speciálně pedagogická a psychologická diagnostika,
- tvorba plánu péče o žáka se zdravotním postižením,
- individuální a skupinová práce,
- konzultace pro zákonné zástupce a sociálně právní poradenství,
- ucelená rehabilitace dětí a mládeže se zdravotním postižením,
- pomoc při integraci žáků se zdravotním postižením,
- vedení dokumentace,
- tvorba, návrhy a nabídka speciálních pomůcek dle individuálních potřeb žáka se zdravotním postižením.

Centra se dále dělí dle postižení klienta: **s vadami řeči, se zrakovým postižením, se sluchovým postižením, s tělesným postižením, s mentálním postižením, s poruchami autistického spektra, pro hluchoslepé, pro kombinované vady a postižení, pro specifické poruchy učení a pro poruchy chování.**<sup>42</sup>

---

<sup>40</sup> OPEKAROVÁ, Olga. *Kapitoly z výchovného poradenství. Školní poradenské služby*. 2. upravené a doplněné vydání. Praha: UJAK. 2010. ISBN 978-80-86723-96-9.

<sup>41</sup> KNOTOVÁ, Dana. *Školní poradenství*. 1. vydání. Praha: Grada, 2014. ISBN 978-80-247-4502-2.

<sup>42</sup> OPEKAROVÁ, Olga. *Kapitoly z výchovného poradenství. Školní poradenské služby*. 2. upravené a doplněné vydání. Praha: UJAK. 2010. S 26. ISBN 978-80-86723-96-9.

**Střediska výchovné péče (SVP)** se mezi pedagogicko-poradenské služby zařadily v roce 1997. Jejich činnost je specifikovaná *zákonem č. 109/2002 Sb. o výkonu ústavní výchovy nebo ochranné výchovy ve školských zařízeních a o preventivně výchovné péči ve školských zařízeních a o změně dalších zákonů ve znění pozdějších předpisů*.<sup>43</sup>

SVP spolupracují se školami, středisky sociální prevence, PPP, SPC a dalšími odbornými institucemi. Hlavním cílem středisek výchovné péče je okamžitá pomoc dětem, žákům a studentům při zachycení prvních signálů výchovných problémů, předcházení dalším vážnějším výchovným poruchám a odstraňování nebo zmírnění vzniklé poruchy chování. Rozvíjí další spolupráci s rodinou, ochraňují práva dítěte, poskytují poradenské služby pedagogickým pracovníkům a jiným odborným pracovníkům v oblasti péče o výchovně ohrožené děti, žáky a studenty.

Střediska poskytují okamžitou pomoc v naléhavých případech, jako jsou krizové situace dítěte, útěky z domova nebo selhání rodičovské péče.<sup>44</sup>

Dalším důležitým článkem vedle pedagogicko-psychologických poraden a center v systému poradenské činnosti je škola. „*Na řediteli školy jako na autoritě s širokými pravomocemi dále závisí, do jaké míry zajistí podle potřeb svých žáků a pedagogů takový systém, který by v maximální možné míře zefektivnil proces naplňování výchovných a vzdělávacích cílů daného zařízení.*“<sup>45</sup>

Základními úkoly poradenských služeb ve škole jsou:

- prevence školní neúspěšnosti žáků,
- primární prevence sociálně patologických jevů,
- kariérové poradenství,

---

<sup>43</sup> Ministerstvo školství, mládeže a tělovýchovy [online]. MŠMT: ©2013 [cit. 15.01.2019]. Dostupné z: <http://www.msmt.cz/dokumenty-3/zakon-o-vykonu-ustavni-vychovy>

<sup>44</sup> OPEKAROVÁ, Olga. *Kapitoly z výchovného poradenství. Školní poradenské služby*. 2. upravené a doplněné vydání. Praha: UJAK. 2010. S 26. ISBN 978-80-86723-96-9.

<sup>45</sup> OPEKAROVÁ, Olga. *Kapitoly z výchovného poradenství. Školní poradenské služby*. 2. upravené a doplněné vydání. Praha: UJAK. 2010. S 26. ISBN 978-80-86723-96-9.

- pomoc při integraci a vzdělávání žáků se speciálními vzdělávacími potřebami včetně žáků z jiného kulturního prostředí a žáků se sociálním znevýhodněním,
- péče o žáky mimořádně nadané,
- průběžná dlouhodobá péče o žáky s neprospěchem a vytváření podkladů pro jeho zlepšování,
- podpora učitelů při aplikaci psychologických, pedagogických a speciálně pedagogických poznatků.

Základními články poradenských služeb ve škole jsou **výchovný poradce, třídní učitel, ředitel školy a školní psycholog**. Tyto osoby tvoří v podstatě styčný bod pro žáka i jeho rodiče. V době školní docházky dítěte jsou důležitými osobami, které by měli pomoci dítěti v případě obtíží a nesnází. Měli by napomáhat v klíčových momentech rozhodování žáka a v konkrétních problémech. Vytvářet pro žáky příjemné prostředí pro jejich vzdělávání a podporovat je v rozvoji jejich dovedností a schopností, podílet se společně na řešení problémů a snažit se být pro žáka oporou.<sup>46</sup>

Celkový systém poradenství se ve škole neobejde bez dalších **podpůrných služeb**, jak bylo již zmíněno v kapitole 1.3, jakými jsou služby **asistenta pedagoga, osobního asistenta, školního metodika prevence, nebo středisek výchovné péče**. Spolupráce tohoto podpůrného systému a poradenských školních služeb je nutná pro dobrý a efektivní výsledek.

Systém péče o žáky s přiznanými podpůrnými opatřeními ve škole se na základní škole v odolene Vodě dělí do následujících třech stupňů:

**1. stupeň – plán pedagogické podpory ( PLPP) –** sestavuje třídní učitel ve spolupráci s učitelem konkrétního předmětu za pomoci výchovného poradce. PLPP stanoví metody a formy práce se žákem, způsob kontroly osvojených dovedností. Výchovný poradce organizuje schůzky s rodiči k vyhodnocení výsledků dosažených žákem nejpozději po 3

---

<sup>46</sup> *Základní škola Odolena Voda* [online]. ZŠOV: ©2017 [cit. 15.01.2019]. Dostupné z: <https://www.zsodolenavoda.cz/index.php?type=Post&id=844&ids=864>



měsících od zahájení poskytování podpůrných opatření. PLPP má písemnou podobu a obsahuje:

1. charakteristiku žáka a jeho obtíží
2. stanovení úkolů PLPP
3. podpůrná opatření ve škole - metody výuky, organizace výuky, hodnocení žáka, pomůcky, požadavky na organizaci práce učitele
4. podpůrná opatření v rámci domácí přípravy
5. vyhodnocování PLPP

**2. stupeň – individuální vzdělávací plán (IVP)** – sestavuje třídní učitel ve spolupráci s učitelem konkrétního předmětu a za pomoci výchovného poradce na základě doporučení ŠPZ a žádosti zákonných zástupců. Kontrola dosažených výsledků vzdělávání probíhá 2krát ročně.

**3. - 5. stupeň - individuální vzdělávací plán** – na základě doporučení ŠPZ může obsahovat konkrétní změny v obsahu učiva a změny ve výběru učiva a změny očekávaných výstupů.

Při použití některého z těchto stupňů se podpůrná opatření přímo v praxi týkají především **metody a organizace výuky**. Tím je např. využívání odlišných stylů práce, respektování tempa žáka. V rámci organizace výuky bývá zařazena práce ve skupině, členění výuky do kratších celků, střídání činností anebo jiný zasedací pořádek.<sup>47</sup>

## 2. PODPŮRNÁ OPATŘENÍ

### 2.1 Katalog podpůrných opatření

---

<sup>47</sup> *Základní škola Odolena Voda* [online]. ZŠOV: ©2017 [cit. 15.01.2019]. Dostupné z: <https://www.zsodolenavoda.cz/index.php?type=Post&id=844&ids=864>

Český systém školních poradenských služeb se stejně jako podobné systémy v zahraničí neobejde bez spolupráce s dalšími institucemi a specializovanými službami, které jej maximálně podporují v plnění jeho základních funkcí. Tím se nutně stává systémovou součástí celkové podpůrné sítě ve školství. V užším slova smyslu jsou **podpůrná opatření** ve školství zmiňována v příslušných legislativních normách. Podpůrnými opatřeními při vzdělávání se např. rozumí využití podle potřeby specifických metod, postupů, prostředků vzdělávání a učebních pomůcek, speciálních učebnic a didaktických materiálů, zařazení předmětů speciálně pedagogické péče, poskytování pedagogicko-psychologických služeb, zajištění služeb asistenta pedagoga, snížení počtu žáků ve třídě, oddělení nebo studijní skupině apod.

**Katalogem podpůrných opatření**, rozumíme ucelený manuál, vnitřně členěný, jenž přináší žákům s potřebou podpůrných opatření, jejich vyučujícím, ale i rodičům a dalším zájemcům ucelený přehled možných prostředků podpory ve vzdělávání. Katalog vznikl pro potřeby Ministerstva školství, mládeže a tělovýchovy ČR v rámci projektu řešeného na Pedagogické fakultě Univerzity Palackého v Olomouci za partnerství s organizací Člověk v tísni a dalšími partnery. Jeho základním cílem je poskytnout pedagogickým pracovníkům ucelený manuál dostupné podpory dětem, žákům a studentům se speciálními vzdělávacími potřebami.<sup>48</sup>

**Katalog podpůrných opatření**, jak bylo již uvedeno, tvoří ucelený soubor informací. Na obecnou část navazuje dalších sedm dílčích částí. Tyto související publikace pojednávají o uzpůsobení vzdělávání žáků s potřebou podpory ve vzdělávání z důvodu mentálního postižení nebo oslabení kognitivního výkonu, tělesného postižení nebo závažného onemocnění, zrakového postižení nebo oslabení zrakového vnímání, sluchového postižení nebo oslabení sluchového vnímání, poruchy autistického spektra nebo z důvodu psychického onemocnění, z důvodu narušené komunikační schopnosti, z důvodu sociálního znevýhodnění. Pro žáky s uvedenými znevýhodněními je v **Katalogu**

---

<sup>48</sup> *Katalog podpůrných opatření* [online]. KPO: ©2015 [cit. 15.01.2019]. Dostupné z: <http://katalogpo.upol.cz/obecna-cast/uvod-4/>

**podpůrných opatření** vypracován unikátní soubor konkrétních doporučení ke vzdělávání.<sup>49</sup>

Při práci s Katalogem je třeba mít na paměti aktuální stav školské legislativy. Autorský tým předpokládá další rozšiřování podpůrných opatření. Zvolená strategie tvorby a struktura Katalogu však zůstane zachována. Reaguje totiž na požadavky pedagogických pracovníků, kteří poukazovali na dosavadní nevyhovující způsob podpory žáků se znevýhodněním. I v současnosti má škola podle platného školského zákona povinnost vzdělávat žáka se speciálními vzdělávacími potřebami způsobem, „*jehož obsah, formy a metody odpovídají jejich vzdělávacím potřebám a možnostem*“, a musí rovněž zajistit „*vytvoření nezbytných podmínek, které toto vzdělávání umožní*“.<sup>50</sup>

## 2.2 Systém podpůrných opatření

Podpůrná opatření jsou definována školským zákonem dle vyhlášky č. 27/2016 Sb., vydané MŠMT *o vzdělávání žáků se speciálními vzdělávacími potřebami a žáků nadaných*.

Podpůrná opatření se dle rozsahu a obsahu člení do I. – V. stupně. Podpůrná opatření různých stupňů lze kombinovat.

- I. stupeň podpůrných opatření vždy navrhuje a poskytuje škola.

---

<sup>49</sup> *Katalog podpůrných opatření. Autorský tým:* Mgr. Jana Barvíková, PaedDr. Pavlína Baslerová, Mgr. Eliška Bucvanová, Mgr. Eva Čadová, Mgr. Božena Doleželová, Mgr. Lenka Felcmanová, PaedDr. Petr Hanák, Ph.D.Mgr. Marek Lauermann, Bc. Jindřich Mareš, doc. PaedDr. et Mgr. Jan Michalík, Ph.D., Mgr. Jindřich Monček, prof. PaedDr. Miloň Potměšil, Ph.D.Mgr. Libor Tománek, Mgr. Jana Trčková, prof. PaedDr. Milan Valenta, Ph.D.Mgr. Renata Vrbová, Ph.D.Mgr. Zuzana Žampachová [elektronická verze]. KPO: ©2015 [cit. 15.01.2019]. Dostupné z: <http://katalogpo.upol.cz/wp-content/uploads/katalog-vseobecny.pdf>

<sup>50</sup> *Katalog podpůrných opatření. Autorský tým:* Mgr. Jana Barvíková, PaedDr. Pavlína Baslerová, Mgr. Eliška Bucvanová, Mgr. Eva Čadová, Mgr. Božena Doleželová, Mgr. Lenka Felcmanová, PaedDr. Petr Hanák, Ph.D.Mgr. Marek Lauermann, Bc. Jindřich Mareš, doc. PaedDr. et Mgr. Jan Michalík, Ph.D., Mgr. Jindřich Monček, prof. PaedDr. Miloň Potměšil, Ph.D.Mgr. Libor Tománek, Mgr. Jana Trčková, prof. PaedDr. Milan Valenta, Ph.D.Mgr. Renata Vrbová, Ph.D.Mgr. Zuzana Žampachová [elektronická verze]. KPO: ©2015 [cit. 15.01.2019]. Dostupné z: <http://katalogpo.upol.cz/wp-content/uploads/katalog-vseobecny.pdf>

- II. -V. stupeň navrhuje a metodicky provází v jeho naplňování školské poradenské zařízení.

Podpůrná opatření představují podporu pro práci pedagoga se žákem, kdy jeho vzdělávání v různé míře vyžaduje upravit průběh jeho vzdělávání. Cílem úprav je především vyrovnávat podmínky ke vzdělávání žáka, které mohou být ovlivněny mírnými problémy nebo závažnými obtížemi, které jsou způsobeny nepřipraveností žáka na školu, odlišnými životními podmínkami a odlišným kulturním prostředím ze kterého žák vstupuje do vzdělávání. Současně početnou skupinu budou představovat žáci s nepříznivým aktuálním zdravotním stavem, který může ovlivňovat vzdělávání žáků nebo je příčinou zdravotní znevýhodnění (postižení) žáka.<sup>51</sup>

Podpůrná opatření se vztahují k:

- úpravě metod a forem vzdělávání žáka
- k podpoře školním poradenským pracovištěm
- úpravě obsahu vzdělávání a případně k úpravě výstupů ze vzdělávání u žáků, kde je tato úprava možná a nezbytná
- organizaci vzdělávání (organizace výuky, volnočasových aktivit, prostorového uspořádání, práce s délkou vyučovací hodiny, délka přestávky, počet žáků ve třídě nebo skupině.....)
- IVP (individuální vzdělávací plán)
- Personální podpora pro práci pedagoga- asistent pedagoga, další pedagogický pracovník, školní psycholog/školní speciální pedagog,
- Podpora pro žáka - tlumočnick do českého znakového jazyka, přepisovatel pro neslyšící, průvodce pro orientaci v prostoru, osobní asistent nebo přítomnost další osoby

---

<sup>51</sup> *Ministerstvo školství, mládeže a tělovýchovy* [online]. MŠMT: ©2013 [cit. 15.01.2019]. Dostupné z: <http://www.msmt.cz/vzdelavani/podpurna-opatreni>

- Metodická podpora v intenzivní podobě ze strany ŠPZ po dobu 6 měsíců v případech, kdy škola vzdělává žáka, jehož vzdělávání a nastavení podpůrných opatření vyžaduje těsnou spolupráci s odborníky ŠPZ<sup>52</sup>

Podpůrná opatření prvního stupně slouží ke kompenzaci mírných obtíží ve vzdělávání žáka (např. pomalejší tempo práce, drobné obtíže ve čtení, psaní, počítání, problémy se zapomínáním, drobné obtíže v koncentraci pozornosti atd.), u nichž je možné prostřednictvím mírných úprav v režimu školní výuky a domácí přípravy dosáhnout zlepšení; zahrnují také podporu žáků z důvodů akcelerovaného vývoje školních dovedností. Do tohoto stupně řadíme plán pedagogické podpory.<sup>53</sup>

Použití podpůrného opatření ve třetím stupni je podmíněno stanovením podpůrných opatření školským poradenským zařízením na základě diagnostiky speciálních vzdělávacích potřeb žáka, případně vychází z vyhodnocení účinnosti nižších stupňů podpůrných opatření poskytovaných žákovi. Charakter speciálních vzdělávacích potřeb žáka vyžaduje již znatelné úpravy v metodách práce, v organizaci a průběhu vzdělávání, v úpravě školního vzdělávacího programu, v hodnocení žáka.<sup>54</sup>

Použití podpůrného opatření ve čtvrtém stupni je podmíněno stanovením podpůrných opatření školským poradenským zařízením na základě diagnostiky speciálních vzdělávacích potřeb žáka (včetně vyjádření lékařů a dalších odborníků), případně vychází z vyhodnocení účinnosti nižších stupňů podpůrných opatření poskytovaných žákovi. Vždy se přihlíží k aktuálnímu zdravotnímu stavu žáka. Žák vzdělávaný ve třídě, která není zřízena podle § 16 odst. 9 zákona, je vzděláván s podporou individuálního vzdělávacího plánu. Do individuálního vzdělávacího plánu žáka jsou zařazeny také předměty speciálně pedagogické péče, zaměřené na konkrétní potřeby žáka ve vztahu k

---

<sup>52</sup> Ministerstvo školství, mládeže a tělovýchovy [online]. MŠMT: ©2013 [cit. 15.01.2019]. Dostupné z: <http://www.msmt.cz/vzdelavani/podpurna-opatreni>

<sup>53</sup> KENDÍKOVÁ, Jitka. *Vzdělávání žáka se SVP*. 1. vyd. Praha: Raabe. 2016. ISBN 978-80-7496-213-4 .

<sup>54</sup> KENDÍKOVÁ, Jitka. *Vzdělávání žáka se SVP*. 1. vyd. Praha: Raabe. 2016. ISBN 978-80-7496-213-4 .

typu jeho obtíží, druhu postižení a k jeho projevům. Podpůrná opatření tohoto stupně jsou určena zejména pro žáky se závažnými poruchami chování, se středně těžkým a těžkým mentálním postižením (včetně komorbidit), s těžkým zrakovým nebo sluchovým postižením, se závažnými vadami řeči, s poruchami autistického spektra, se závažným tělesným postižením. Dále mimořádně nadané žáky, kteří vyžadují výraznou individualizaci vzdělávání nad rámec příslušného stupně vzdělání, dosahují mimořádných výsledků a vyžadují i úpravy ve formách vzdělávání.<sup>55</sup>

Použití podpůrného opatření v pátém stupni je podmíněno předchozím stanovením podpůrných opatření školským poradenským zařízením na základě diagnostiky speciálních vzdělávacích potřeb. Charakter speciálních vzdělávacích potřeb žáka vyžaduje nejvyšší míru přizpůsobení organizace, průběhu a obsahu vzdělávání, podporu rozvoje schopností a dovedností žáka a kompenzaci důsledků jeho zdravotního postižení. Organizace vzdělávání žáka a volba metod výuky plně akceptuje zdravotní stav žáka a omezení, která z něho vyplývají. Je určen výhradně žákům s nejtěžšími stupni zdravotních postižení, zpravidla souběžným postižením více vadami, vyžadujících vysokou úroveň podpory, zohledněný v úpravách organizace, obsahu, forem a metod vzdělávání; volba podpůrných opatření plně respektuje možnosti a omezení žáka při výběru vzdělávacích obsahů a metod, hodnocení výsledků vzdělávání žáka. Vzdělávání žáka v tomto stupni zpravidla vyžaduje úpravu pracovního prostředí. V případě potřeby je možné využívat komunikační systémy neslyšících a hluchoslepých osob nebo prostředky alternativní nebo augmentativní komunikace. Žáci jsou obvykle vzděláváni s podporou asistenta pedagoga, speciálního pedagoga a druhého pedagogického pracovníka, často s přítomností další osoby důležité pro podporu žáka. Výuka je realizována speciálními pedagogy, případně s jejich intenzivní podporou.<sup>56</sup>

---

<sup>55</sup> *Ministerstvo školství, mládeže a tělovýchovy* [online]. MŠMT: ©2013 [cit. 15.01.2019]. Dostupné z: [www.msmt.cz/file/43344/download/](http://www.msmt.cz/file/43344/download/), pdf soubor: Přehled změn ve vyhlášce č. 27/2016 Sb., o vzdělávání žáků se speciálními vzdělávacími potřebami a žáků nadaných

<sup>56</sup> *Ministerstvo školství, mládeže a tělovýchovy* [online]. MŠMT: ©2013 [cit. 15.01.2019]. Dostupné z: [www.msmt.cz/file/43344/download/](http://www.msmt.cz/file/43344/download/), pdf soubor: Přehled změn ve vyhlášce č. 27/2016 Sb., o vzdělávání žáků se speciálními vzdělávacími potřebami a žáků nadaných

Podpora pedagogické práce a současně posílení vzdělávání žáků zahrnuje intervence, které směřují často k reedukaci prostřednictvím předmětu speciálně pedagogické péče nebo intervence pedagogické, které zahrnují posílení výuky v předmětech, kde je třeba podpořit výuku žáka nebo přípravu na ní, včetně domácí přípravy.<sup>57</sup>

Podpůrná opatření mají tzv. normovanou finanční náročnost, která představuje objem finančních prostředků, které se na opatření poskytuje.<sup>58</sup>

### **2.3 Podpora vzdělávání žáků se speciálními vzdělávacími potřebami z pohledu způsobu podpůrných opatření**

V této podkapitole se budu zabývat fungováním podpůrných opatření v praxi, tedy, co vše je možné v rámci výuky a přípravy pro žáky se speciálními vzdělávacími potřebami, udělat a připravit. Jedná se o **organizaci výuky, modifikaci vyučovacích metod a forem, intervenci, pomůcky do výuky, úpravu obsahu vzdělávání, hodnocení, přípravu na výuku, podporu sociální a zdravotní, práci s třídním kolektivem a úpravu prostředí.**

**Organizace výuky** pro žáka se speciálními vzdělávacími potřebami spočívá např. v jiném prostorovém uspořádání třídy a v úpravě zasedacího pořádku tak, aby měl tento žák více prostoru pro práci a mohl se na ni náležitě soustředit. Žák může být přesunut blíže k učiteli, který zohledňuje jeho individuální schopnosti a dovednosti. Ideální je též střídání činností a např. zkrácení vyučovací hodiny. Běžná vyučovací hodina trvá 45 minut, učitel může žákovi poskytnout více přestávek v této vyučovací jednotce. Předepsané výstupy učiva mohou být rozloženy do delšího časového úseku. Svou velkou roli zde hraje i asistent pedagoga, který je žákovi k dispozici a pomáhá mu zvládnout

---

<sup>57</sup> KENDÍKOVÁ, Jitka. *Vzdělávání žáka se SVP*. 1. vyd. Praha: Raabe. 2016. ISBN 978-80-7496-213-4 .

<sup>58</sup> *Ministerstvo školství, mládeže a tělovýchovy* [online]. MŠMT: ©2013 [cit. 15.01.2019]. Dostupné z: [www.msmt.cz/file/43344/download/](http://www.msmt.cz/file/43344/download/), pdf soubor: Přehled změn ve vyhlášce č. 27/2016 Sb., o vzdělávání žáků se speciálními vzdělávacími potřebami a žáků nadaných

zadané úkoly. Pokud je ve třídě větší počet žáků, je možno žáka se speciálními vzdělávacími potřebami přesunout na nějaké vyučovací hodiny do třídy s nižším počtem žáků.<sup>59</sup>

**Modifikací vyučovacích metod a forem** se rozumí přizpůsobení výuky dané situaci, strukturalizace výuky a dostatečná motivace žáka, která spočívá v prevenci únavy a podpoře koncentrace pozornosti žáka, zároveň je třeba ze strany vyučujícího kontrolovat pochopení osvojovaného učiva. Praktická aplikace inkluzivního vzdělávání se neobejde bez využívání efektivních výukových strategií. Při plánování edukačního procesu je důležité znát a respektovat všechny jeho složky, tzn. vědět s kým, jak a kde budeme pracovat. Vyučovací proces se tedy bude různit podle počtu a úrovně žáků, podle zvolených metod a edukačního cíle. Pedagog by měl znát dostatečné množství různých způsobů a forem výuky a pestře je používat v průběhu vyučovací hodiny. Jednotlivé výukové činnosti je třeba střídat tak, aby se vhodně doplňovaly a nezatěžovaly žáky jednostranně (např. je vhodné k sobě řadit kontrastní aktivity: aktivizující – odpočinková, sluchová – zraková apod.).<sup>60</sup>

**Intervence** spočívá ve vzájemné a vstřícné komunikaci mezi učitelem a zákonným zástupcem, který by měla být založena na partnerském základu. Na kvalitní komunikaci mezi školou a rodiči se mohou podílet i další pracovníci (výchovní poradce, ředitel školy, metodik prevence nebo speciální pedagog či školní psycholog). Toto opatření se týká vzájemného předávání informací o situacích, ve kterých se může žák projevat odlišným způsobem, dále např. sladění způsobů výuky, domácí přípravy. Další důležitou oblastí je vytyčení společných cílů ve vzdělávání a výchově žáka, vzájemné sladění východisek (pochopení sociokulturních specifik konkrétní rodiny, představ pedagogů, názorů odborníků). Učitel s podporou rodinných příslušníků by měl rovněž zvládat náročné chování žáka a jeho emoce v konfliktních situacích, kterým se jistě nelze v průběhu výuky zcela vyhnout. Spolupráci s rodinou žáka lze navázat nejlépe spontánně

---

<sup>59</sup> POKORNÁ, Věra. *Teorie a náprava vývojových poruch učení a chování*. 4. vydání. Praha: Portál. 2010. ISBN 978-80-7367-817-3.

<sup>60</sup> POKORNÁ, Věra. *Teorie a náprava vývojových poruch učení a chování*. 4. vydání. Praha: Portál. 2010. ISBN 978-80-7367-817-3.



při každodenním předávání žáka nebo při společných akcích školy (besídky, školní výlety, školy v přírodě atd.). Vhodné jsou i třídní schůzky.<sup>61</sup> Ze své praxe bych doporučila individuální konzultace dle potřeb rodičů a třídního učitele, na kterých je více času pro potřebné předání důležitých informací.

Pokud jde o **pomůcky** na podporu výuky, hovořím zde např. o speciálních didaktických pomůckách (správně volenou didaktickou pomůckou učitel pomáhá eliminovat potíže s narušením jemné motoriky spojené s obtížemi se psaním, potíže s prostorovým vnímáním, poruchy kognitivního zpracování podnětů), různých kartičkách k získávání a uchovávání informací, kompenzačních a reedukačních pomůckách, pomůckách k vybavení třídy a k usnadnění sebeobsluhy žáka se speciálními vzdělávacími potřebami. Při výuce žáků s tělesným postižením učitel využívá většinu pomůcek známých ze základní školy. Pohybové omezení ovlivňuje již od počátku života rozvoj všech složek osobnosti, znemožňuje získávat potřebné podněty a z nich vyplývající zkušenosti, které jsou východiskem pro další vývoj dítěte. Existuje vazba mezi pohybem, vnímáním a kognitivními funkcemi (tj. oblast týkající se myšlení, paměti, porozumění apod.). Napomáhá tomu, aby žák mohl projevit písemnou formou své skutečné znalosti a dovednosti. Odstranění obtíží vhodnou pomůckou podporuje motivaci k psaní, případně i ke kreslení a rýsování. Ve využití pomůcek klade učitel důraz na individuální pracovní tempo žáka a volí vhodně pomůcku do výuky a její vyzkoušení ve výuce.<sup>62</sup>

Respektování specifík žáka patří do **úpravy obsahu vzdělávání**. Opatření reaguje na projevy postižení, které zahrnuje široké spektrum potíží. Tyto potíže se netýkají pouze pohybového aparátu, ale většinou se promítají i do dalších oblastí vývoje souvisejících s postižením CNS. U těchto žáků je nutné respektovat obtíže, které nemohou sami ovlivnit. Velmi vhodné je, aby rodiče ještě před nástupem do školního zařízení seznámili pedagogy i spolužáky s problematikou postižení svého dítěte a jeho projevy. Pracovní

---

<sup>61</sup> VÍTKOVÁ, Marie. *Východiska, podmínky a strategie ve vzdělávání žáků s těžkým postižením na základní škole speciální*. 1. vyd. Brno: Masarykova univerzita, 2014. ISBN 978-80-210-6673-1.

<sup>62</sup> POKORNÁ, Věra. *Cvičení pro děti se spec. poruchami učení. Rozvoj vnímání a poznávání*. 5. vydání. Praha: Portál. 2011. ISBN 978-80-7367-931-6.

činnosti je třeba upravit, časově zkrátit, aby byl žák schopen danou činnost zvládnout, nesrovnávat je se zdravými spolužáky. Poučení a zácvik pedagogů školy ve využívání speciálních metod, postupů, pomůcek. Zařazení hodin speciální péče. Zřízení funkce asistenta pedagoga, trpělivost a tolerance jsou důležitými aspekty při těchto opatřeních. Každé opatření je realizováno v konkrétním prostředí, škole, třídě, podílí se na něm konkrétní pedagogové, spolužáci, pracovníci školského pedagogického zařízení, zákonní zástupci a žák s postižením. Na všech zúčastněných záležitostech, zda bude tento žák respektovaným členem kolektivu a jeho vzdělání bude v maximální možné míře odrazem jeho možností v oblasti rozumové, pohybové i sociální. Vždy se jedná o týmovou spolupráci, kde každý má svoji nezastupitelnou roli. Jeho aplikace by měla být realizována v součinnosti s ostatními podpůrnými opatřeními, která směřují do oblasti respektování individuálních potřeb konkrétního žáka.<sup>63</sup>

V **hodnocení** žáka se speciálními vzdělávacími potřebami jde o vyrovnání pro školní úspěšnost tohoto žáka a zhodnocení jeho výkonů. To znamená, že v hodnocení je třeba zohlednit individuální možnosti, zvláštnosti žáka (osobnostní rysy, rodinné zázemí, styl učení, životní zkušenosti, cíle atd.) a také projevy a potřeby plynoucí z jeho diagnózy nebo aktuálního zdravotního stavu. Tyto projevy a potřeby by měl učitel zohlednit v hodnocení i ve způsobu práce se žákem. Individualizace hodnocení je úzce spjata s různorodostí forem výuky a prací se žáky se speciálními vzdělávacími potřebami.<sup>64</sup>

**Příprava na výuku** spočívá především v práci dítěte a jeho rodičů v domácím prostředí. Myslím si, že je nutné klást zvláštní důraz na tuto přípravu k výuce, která žáka posiluje a pomáhá mu zvládat lépe všechny ten tlak ve školním prostředí. Základní funkce domácích úkolů a domácí studijní činnosti lze spatřovat v upevnění školního učiva, čímž je sledováno směřování k formálním cílům vzdělávacího procesu, a stejně významnou

---

<sup>63</sup> PIPEKOVÁ, J., VÍTKOVÁ, M., et al. *Od edukace k sociální inkluzi osob se zdravotním postižením se zaměřením na mentální postižení*. 1. vyd. Brno: Masarykova univerzita, 2014. ISBN 978-80-210-7581-8.

<sup>64</sup> JUCOVIČOVÁ, Drahomíra. ŽÁČKOVÁ, Hana. *Školní hodnocení a žáci se spec. poruchami učení a chování*. 1. vydání. Praha: Nakladatelství D+H. 2017. ISBN 978-80-87295-25-0.

funkcí je rozšíření vzdělávacích možností za hranice školního vyučování, tedy směřování k individuálním sebevzdělávacím cílům a k rozvoji potenciálu žáka. V tomto směru může škola ovlivňovat rozsah i náplň sebevzdělávacích aktivit, působit na formování postojů a kompetencí dětí k jejich vlastnímu seberozvoji. Domácí studijní činnost je dále neopomenutelným spoličinitelem rozvoje a posilování studijních a životních kompetencí žáka, motivačním činitelem k další sebevzdělávací aktivitě a v neposlední řadě je prostředkem kontroly postupu vzdělávání u žáka a zpětné vazby pro učitele, žáky i jejich rodiče.<sup>65</sup>

Pod pojmem **podpora sociální a zdravotní** se rozumí léčebná a režimová opatření, kam můžeme zařadit např. odlišné stravování či spolupráci s externími poskytovateli služeb, podávání medikace nebo reedukační a socializační pobyty. Pro zajištění tohoto opatření je nutná spolupráce rodičů se školou (jak již bylo zmíněno u přípravy na výuku), kteří by měli předat vyučujícím potřebné informace týkající se zdravotního stavu dítěte (lékařskou zprávu týkající se medikace a jejího dávkování) a způsobu poskytnutí příslušných léčebných opatření. Opatření umožňuje žákovi zvládnout učivo daného ročníku v souladu s tematickými plány pro jednotlivé předměty při současném dodržení léčebného režimu. Je zde třeba klást důraz na přípravu pedagoga a jeho informovanost, je třeba zajistit vhodné pomůcky a v případě delší absence žáka postupovat v rámci individuálního vzdělávacího plánu a v neposlední řadě zajistit spolupráci asistenta pedagoga.<sup>66</sup>

**Práce s třídním kolektivem** je velmi důležitá, jelikož u žáků se speciálními vzdělávacími potřebami jsem se ve své praxi setkala s jejich obtížemi při navazování sociálních vztahů v rámci třídního kolektivu. Vzájemná interakce a pozitivní atmosféra jsou mnohdy narušeny a žák je vyčleněn z kolektivu, který hůře reaguje na zvýšenou

---

<sup>65</sup> JUCOVIČOVÁ, Drahomíra. ŽÁČKOVÁ, Hana. *Reedukace spec. poruch učení u dětí*. 2. vydání. Praha: Portál. 2014. ISBN 978-80-262-0645-3

<sup>66</sup> VÁGNEROVÁ, Marie. *Školní poradenská psychologie pro pedagogy*. 1. vydání. Praha: Karolinum. 2005. ISBN 80-246-1074-4.

pozornost učitele k tomuto žákovi. Klima třídy úzce souvisí s celkovým klimatem školy, jsou to propojené části vzdělávacího procesu<sup>67</sup>.

Vedení školy vytváří podmínky pro práci učitelů, učitel pak vytváří prostředí a atmosféru třídy svým příkladem, svými postoji a hodnotami, respektem, podporou, kterou žákům poskytuje, kvalitou výuky, pravidly, která ve třídě nastaví.

**Úprava prostředí** spočívá ve vytvoření zázemí pro potřeby relaxace, zklidnění atd. Zdravotní stav žáka se speciálními vzdělávacími potřebami ovlivňuje úroveň jeho hrubé motoriky a mobility a žák je s postupujícím časem i více unaven. Toto opatření spočívá ve vytvoření ergonomicky vybaveného pracovního místa, v jeho prostorovém uspořádání, vybavení speciálním nábytkem podle typu a závažnosti tělesného postižení žáka. Žák tráví většinu dne právě ve škole, a to sezením na židli. Proto by jeho sezení mělo být pohodlné a stabilní. Je vhodný dobrý sedací nábytek a možnost pro žáka měnit polohy během výuky, zároveň by měl žák mít kolem sebe dostatek prostoru a velkou pracovní plochu. Opatření vždy musí vycházet z individuálních možností žáka, jeho aktuálního zdravotního stavu.<sup>68</sup>

## **2.4 Plán pedagogické podpory jako pomoc žákům se speciálními vzdělávacími potřebami**

Plán pedagogické podpory (PLPP) je v podstatě takovým základním stavebním kamenem, nebo dalo by se říci „první pomocí“ při práci s žáky se speciálními vzdělávacími potřebami. Zahrnují sem i žáky slabé, kteří mají nějaké výraznější problémy ve výuce. PLPP vytváří třídní učitel ve spolupráci s rodiči a školním poradcem. Po pečlivém zvážení a pozorování žáka se PLPP vytvoří tomuto žákovi tzv. na „míru“. Jedná

---

<sup>67</sup> MERTIN, Václav.; KREJČOVÁ, Lenka. *Výchovné poradenství*. 2. vyd. Praha: Wolters Kluwer ČR, 2013. ISBN 978-80-7478-356-2.

<sup>68</sup> POKORNÁ, Věra. *Cvičení pro děti se spec. poruchami učení. Rozvoj vnímání a poznávání*. 5. vydání. Praha: Portál. 2011. ISBN 978-80-7367-931-6.

se o konkrétní přehled podpůrných opatření, která žákovi pomohou ve výuce i domácí přípravě. Plán pedagogické podpory lze vytvořit bez doporučení z pedagogicko-psychologické poradny a tak lze žákovi pomoci již ve velmi brzkých začátcích, a tím je možné eliminovat jeho demotivaci a nechuť ke škole, která neúspěchy ve výuce u žáků vzniká. Pokud se časem ukáže, že PLPP nevyhovuje a žák i přes veškerá doporučení a podporu učivo nezvládá, přistupuje se k doporučení na vyšetření žáka v pedagogicko-psychologické poradně a následně se dále pracuje na základě vypracovaného doporučení z této poradny.

Plán pedagogické podpory znamená přímou podporu učitele nebo více učitelů pro konkrétního žáka. Vyplývat z plánu může např. zjednodušení některých úkolů, aby se žák mohl lépe soustředit a aby ho práce ve třídě bavila a dostatečně motivovala. Pokud učitel zná dobře své žáky, přesně ví, kdo z jeho třídy tento plán potřebuje a komu je potřeba poskytnout pomoc a podporu ve výuce. Pokud nepostačuje zohlednění individuálních potřeb žáka, je zde PLPP jako první stupeň podpůrných opatření. Má-li žák problémy mírnějšího rázu, je PLPP opravdu ideálním řešením pro výuku. Navíc mohou říci, že i žák se s plánem pedagogické podpory zklidní a nebývá tak frustrován školou a tlakem, který cítí, když mu ve výuce něco nejde a stává se terčem posměchu ostatních spolužáků.<sup>69</sup>

S plánem pedagogické podpory je dle mého názoru žák schopen dosáhnout lepších výsledků, vyslouží si např. dobrou známku z písemné anebo ústní zkoušky, kterou by za normálních okolností, tedy bez plánu pedagogické podpory, nezvládl optimálně, a tak se může žák těšit ze svého úspěchu a jeho sebevědomí roste. PLPP je velmi dobrým pomocníkem i pro samotné rodiče, kteří po vytvoření tohoto plánu vidí výsledky práce se svým dítětem a jakmile zjistí, že tento plán jejich dítěti opravdu pomáhá, jsou spokojeni a též méně frustrováni ze špatných školních výsledků svých dětí.

S PLPP je seznámen zákonný zástupce dítěte a všichni učitelé; osoby, které se s plánem seznámily, plán podepisují. PLPP obsahuje popis obtíží dítěte, stanovení cílů podpory a způsobů vyhodnocování naplňování plánu. Základní škola průběžně PLPP aktualizuje. PLPP třídní učitel vyhodnocuje nejpozději po 3 měsících od zahájení poskytování

---

<sup>69</sup> KENDÍKOVÁ, Jitka. *Vzdělávání žáka se SVP*. 1. vyd. Praha: Raabe. 2016. ISBN 978-80-7496-213-4.

podpůrného opatření. Pokud je vyhodnocení kladné a ukazuje se, že PLPP plní dobře svůj účel, pokračuje se v něm nadále, popř. se provedou další úpravy po konzultaci třídního učitele se zákonnými zástupci a pedagogických pracovníků, kteří PLPP pro konkrétního žáka využívají. Pokud dojde ke zjištění, že PLPP nevyhovuje a žák má i nadále problémy v učivu a navržená podpůrná opatření zahrnutá v PLPP nevyhovují, přistupuje se po vzájemné dohodě s rodiči k objednání žáka do pedagogicko psychologické poradny a následně se přistupuje k vypracování individuálního vzdělávacího plánu (IVP) anebo k dalším potřebným změnám, které pedagogicko psychologická poradna navrhne.<sup>70</sup>

Individuální vzdělávací plán (IVP) zpracovává následně základní škola pro dítě od druhého stupně podpůrných opatření, a to tedy na základě doporučení školského poradenského zařízení (ŠPZ) a žádosti zákonného zástupce dítěte. IVP vychází ze školního vzdělávacího programu (ŠVP) dané školy. Obsahuje mj. údaje o skladbě druhů a stupňů podpůrných opatření poskytovaných v kombinaci s tímto plánem. Naplňování IVP vyhodnocuje školské poradenské zařízení ve spolupráci se školou nejméně jednou ročně. Výchovný poradce ve spolupráci s třídním učitelem IVP vyhodnocují a společně s rodiči posuzují další postupy.<sup>71</sup>

*Základní náležitosti týkající se individuálního vzdělávacího plánu (IVP) jsou stanoveny v § 3 a 4 vyhlášky č. 27/2016 Sb., o vzdělávání žáků se speciálními vzdělávacími potřebami a žáků nadaných, která také obsahuje jako přílohu formulář IVP. Podpůrné opatření spočívající ve zpracování IVP se netýká všech žáků s přiznanými podpůrnými opatřeními. Vyhláška č. 27/2016 Sb. stanovuje v případě žáků s přiznanými podpůrnými opatřeními druhého stupně případné využití podpůrného opatření v podobě individuálního vzdělávacího plánu. U žáků s přiznaným podpůrným opatřením třetího stupně je individuální vzdělávací plán podle vyhlášky č. 27/2016 Sb. uplatňován zpravidla. Pro žáky s přiznanými podpůrnými opatřeními čtvrtého stupně IVP je uplatňován a může být*

---

<sup>70</sup> Národní ústav pro vzdělávání [online]. NÚV: ©2011 [cit. 16.01.2019]. Dostupné z: <http://www.nuv.cz/t/plpp-digi>

<sup>71</sup> ZELINKOVÁ, Olga. Pedagogická diagnostika a individuální vzdělávací program: *Nástroje pro prevenci, nápravu a integraci*. 3. vydání. Praha: Portál. 2011. ISBN 978-80-262-0044-4.

*uplatňován i při vzdělávání žáků s přiznanými podpůrnými opatřeními pátého stupně. Rozhodující je obsah doporučení ŠPZ.<sup>72</sup>*

## **2.5 Plán pedagogické podpory z pohledu I. stupně podpůrných opatření**

První stupeň podpory je plně v kompetenci dané školy. Pedagogičtí pracovníci školy nejsou vnímáni pouze jako ti, kteří na základě doporučení poradenských institucí realizují podpůrná opatření směrem k žákům. Naopak se očekává, že jsou kompetentními a aktivními realizátory těchto opatření, tj. že jsou schopni na základě vlastní pedagogické diagnostiky identifikovat žáky, kterým je potřeba poskytnout prvotní zvýšenou podporu. Učitelé jsou zde ti, kteří jako první identifikují obtíže ve vzdělávání či chování svých žáků a na základě své diagnostické rozvahy a zkušenosti realizují bez odkladu prvotní opatření.<sup>73</sup>

Ze své praxe vycházím z toho, že pro nastavování podpory je velmi důležité pozorování žáka v hodině, rozhovor se žákem a jeho rodičem, ústní prověřování znalostí a dovedností, písemné zkoušky, didaktické testy, portfolio žakových prací, rozbor výsledků žakovy práce a hodnocení, dále analýza domácí přípravy žáka a mého dosavadního pedagogického přístupu.

Pokud mi již přímá podpora ve výuce nepostačuje, je třeba vstoupit do další etapy, tedy etapy Plánu pedagogické podpory (PLPP). V ní se předpokládá komplexnější přístup k řešení problému, zapojení více pedagogů, kteří se podílejí na vzdělávání žáka.

Rodiče žáka s PLPP většinou očekávají konkrétní rady a postupy, které mohou využívat v rámci domácí přípravy, někdy je potřebné věnovat čas podmínkám domácí

---

<sup>72</sup> Ministerstvo školství, mládeže a tělovýchovy [online]. MŠMT: ©2013 [cit. 16.01.2019]. Dostupné z: <http://www.msmt.cz/vzdelavani/individualni-vzdelavaci-plan-1>

<sup>73</sup> MRÁZKOVÁ, Jana. ZAPLETALOVÁ, Jana. *Metodika pro nastavování podpůrných opatření ve školách ve spolupráci se školskými poradenskými zařízeními*. Národní ústav pro vzdělávání, školské poradenské zařízení a zařízení pro další vzdělávání pedagogických pracovníků. Praha 2014/2016. (Bylo využito původního textu z projektu RAMPS-VIP III, Realizace a metodická podpora poradenských služeb, který byl upraven v únoru 2016 podle nové legislativy.)

přípravy a jejího vnitřního členění (vhodná doba, délka, struktura, míra dopomoci dítěti). Pro učitele je velmi důležitá také zpětná vazba od rodiče, která může zahrnovat cenné informace o výkonech a postojích žáka z pohledu rodiny a také o postojích, či očekávání samotných rodičů. Je potřeba si též uvědomit, že rodiče nejsou homogenní skupinou, liší se ve svých postojích, prioritách, přístupech, do jejich postojů se promítá jejich osobnost, intelekt, životní zkušenost.<sup>74</sup>

Někteří rodiče oceňují jasnější edukativní vedení, s jinými se jedná spíše o partnerský dialog. Učitel by měl být schopen tyto nuance odlišit a podle toho zvolit vhodný přístup, měl by být k rodičům vstřícný a naslouchat jim, zároveň však udržet hranici svých kompetencí. Ve vztahu se musí cítit učitel i rodič ve své roli kompetentní – rodič je odborníkem na své dítě, učitel je odborníkem na vzdělávání. Učitel je ten, kdo hlídá, aby nedošlo k záměně těchto rolí, a kdo svojí kompetentností dodává rodiči jistotu, že se jeho dítěti dostává adekvátní péče. Realizace podpůrných opatření vyžaduje určitou přípravu. Cílem poskytování opatření je poskytovat takovou podporu žákům, která bude adekvátní jejich skutečným potřebám. Východiska pro stanovení podpůrných opatření by měla pomoci učiteli a poradenským pracovníkům školy, umožnit lepší zmapování obtíží žáka. Toto mapování by se nemělo zaměřovat jen na popis toho, co žák nezvládá, ale také na postihnutí jeho silných stránek, aby bylo možné skrze ně rozvíjet jeho potenciál.<sup>75</sup> Východiska pro stanovení podpůrných opatření můžeme rozdělit do **čtyř základních kategorií:**

1. pedagogickou diagnostiku žáka samotného nebo žáka v interakci s třídním kolektivem (učitelem),
2. analýzu domácí přípravy žáka,
3. identifikaci zjevných rizikových faktorů na straně žáka i rodiny,
4. analýzu vlastního pedagogického přístupu.

---

<sup>74</sup> KUCHARSKÁ, A., MRÁZKOVÁ, J. *Řešení rizikového chování ve školním prostředí, spolupráce s dalšími subjekty*. Tematická metodická zpráva č. 4. [online]. [cit. 16.01.2019]. Dostupné z <http://www.nuv.cz/ramps/tematicka-metodicka-zprava-c-3-1>.

<sup>75</sup> MRÁZKOVÁ, Jana. ZAPLETALOVÁ, Jana. *Metodika pro nastavování podpůrných opatření ve školách ve spolupráci se školskými poradenskými zařízeními*. Národní ústav pro vzdělávání, školské poradenské zařízení a zařízení pro další vzdělávání pedagogických pracovníků. Praha 2014/2016. (Bylo využito původního textu z projektu RAMPS-VIP III, Realizace a metodická podpora poradenských služeb, který byl upraven v únoru 2016 podle nové legislativy.)



V lednu 2018 byla zpracována zpráva za podpory MŠMT a strukturálních a investičních fondů Evropské unie, která je zaměřena na využití Plánu pedagogické podpory ve školním roce 2016/2017. Výběr škol byl zvolen nenáhodně, tedy stratifikovaným kvótním záměrným výběrem. Školy uváděly informace o všech vypracovaných PLPP ve školním roce 2016/2017. Ve školním roce 2017/2018 je plánováno další šetření, které by mělo být zaměřené na obsah jednotlivých Plánů pedagogické podpory a bude zde zkoumáno, jaké postupy byly zvoleny při řešení obtíží žáků. Cílem této zprávy bylo zmapování míry využití PLPP na jednotlivých základních školách, dále získání informací o žácích, kterým byl PLPP vypracován a současné zapojení školních pedagogických pracovníků při řešení obtíží těchto žáků. Tato zpráva obsahuje informace z formulářů, které zaslaly vybrané školy do 8.1.2018. K tomuto datu zaslalo formulář 59 škol, na kterých bylo ve školním roce 2016/2017 celkem vytvořeno 877 Plánů pedagogické podpory.

Na 49 základních školách bylo ve sledovaném školním roce vytvořeno celkem 771 PLPP (88 % v rámci všech škol). Nejvíce škol bylo v Ústeckém a Libereckém kraji, nejvyšší celkový počet PLPP byl vytvořen v Libereckém kraji (celkem 193 PLPP). V rámci celé ČR bylo vypracováno průměrně 15,7 PLPP na jednu základní školu, podrobnosti jsou uvedeny v tabulce č.1 (viz příloha). Ve zprávě jsou uvedeny informace o PLPP ze 48 základních škol, celkem se jedná o 706 PLPP (jedná se o PLPP, o kterých byly školami dodány požadované podrobné informace, v případě 65 PLPP tyto informace dodány nebyly).

Více PLPP bylo na základních školách vypracováno chlapcům viz. graf č.1 (příloha). Nejvíce PLPP bylo vypracováno pro žáky 2. ročníku (124 PLPP) nejméně pro žáky 9. ročníku (12 PLPP), viz graf č.2 (příloha). Většina PLPP byla vypracována pro žáky 1. stupně ZŠ.

Byly sledovány čtyři oblasti obtíží a to oblasti výukové, výchovné, vztahové a adaptační. U 62 % žáků se vyskytuje pouze 1 ze sledovaných oblastí obtíží, u zbylých žáků se jedná o současný výskyt více oblastí obtíží. Kombinace více druhů obtíží se častěji vyskytuje u chlapců. Nejvíce se u žáků s PLPP (bez ohledu na pohlaví) vyskytují výchovné obtíže, druhé nejčastější jsou adaptační problémy. Podrobnosti jsou uvedeny v grafu č. 3

(příloha). Ze zprávy dále vyplývá, že u většiny žáků byli v rámci PLPP zapojeni do řešení jejich obtíží pracovníci ŠPP, graf č. 4 (příloha). Nejčastěji se jednalo o výchovné poradce. Průměrná doba od vyhotovení po vyhodnocení PLPP byla 89 dní – tato doba odpovídá povinnosti provést vyhodnocení nejpozději do 3 měsíců od vyhotovení plánu.<sup>76</sup>

## 2.6 Vytvoření a využití plánu pedagogické podpory v praxi

Jak již bylo řečeno v předchozích kapitolách, Plán pedagogické podpory se vytváří žákům pro podporu ve výuce, neupravuje se kvůli němu obsah vzdělávání, ale jeho forma. Je tedy pak při vystavení PLPP pro konkrétního žáka snazší zvládat problémy s učením, které vyvstaly za jeho působení ve škole. Z praxe na základní škole v Odolene Vodě vím, že žák je pak méně frustrován ze svých neúspěchů a díky PLPP se může stát stejně dobrým žákem jako jeho vrstevníci a ve věcech, které se zdály dříve složité, může žák vynikat a být tím velmi dobře motivován k výuce, která se mu dříve zdála složitá a překážky pro něj byly nepřekonatelné.

Na základních a v mateřských školách se učitelé setkávají s PLPP běžně. Dalo by se říci, že v dnešní době téměř nenalezneme třídu v MŠ anebo ZŠ, kde by nebyl alespoň jeden žák s vypracovaným plánem pedagogické podpory. Učitelé, kteří s žákem pracují, mají tento plán stále k dispozici a tím pádem si sami určují, jakým způsobem bude žák pracovat a jakým způsobem v souladu s PLPP bude plnit zadané úkoly. Úkoly jsou zadávány tak, aby jim žák dobře porozuměl a aby plnily svůj účel. Zadávání by mělo stejně jako samotný PLPP být jasné, přehledné a plně funkční.<sup>77</sup>

Na základní škole v Odolene Vodě se PLPP vytváří pro žáky s potížemi ve vzdělávání. Vždy v případě, kdy žák nezvládá běžné učivo a především tempo s jakým pracuje zbytek třídy. Tím se pak dostává do skluzu a stresu, který tato situace vyvolává. Třídní učitel by měl své žáky znát nejlépe a tak je prvotní vyhodnocení na něm. Tráví s žáky většinu času

---

<sup>76</sup> Ministerstvo školství, mládeže a tělovýchovy. Evropská Unie- Evropské strukturální a investiční fondy. *Využívání plánu pedagogické podpory ve školním roce 2016/17*. Průběžná zpráva . Zpracoval: Michal Nesládek. Leden 2018 [online].

<sup>77</sup> *Národní ústav pro vzdělávání* [online]. NÚV: ©2011 [cit. 16.01.2019]. Dostupné z: <http://www.nuv.cz/t/plpp-digi>

ve všední den a měl by tedy určit, který z jeho žáků potřebuje vytvořit PLPP pro podporu ve výuce. Jakmile učitel zaznamená ve své třídě takového žáka, měl by kontaktovat jeho zákonné zástupce a po schůzce a domluvě s ním začít vypracovávat PLPP. Důkladně by měl analyzovat žákovy slabé stránky a navrhnout v PLPP taková opatření, která žákovi pomohou nedostatky v učení odstranit.

Jako učitel musím posoudit, jak bude třeba upravit formu vzdělávání v jednotlivých předmětech, ve kterých žák podporu potřebuje. Dále bych měla zhodnotit, kolik času bude žákovi navíc pro práci poskytnuto, aby vše stihl a udělal v klidu. Přihlédnout by k tomu měl každý učitel, který žáka vyučuje.

Formulář Plánu pedagogické podpory je v této bakalářské práci uveden jako příloha. Je možné v něm najít vše potřebné pro zmapování žákových problémů ve výuce a navržená opatření pro jejich odstranění. PLPP je po napsání podepsán rodiči, samotným žákem, třídním učitelem a všemi učiteli, kteří žáka vyučují (užíváno především na II. stupni ZŠ) a výchovným poradcem. V PLPP se nachází konkrétní popis žákových problémů a nedostatků v jednotlivých předmětech. Dále jsou zde navržené postupy řešení problémů ve výuce a následné vyhodnocení, které (jak bylo již řečeno) se provádí jednou za nejméně tři měsíce.

V úvodu formuláře je uvedeno žákovo jméno a název školy, kterou daný žák navštěvuje. Dále se uvádí ročník a důvod k sestavení PLPP, nesmí chybět datum vystavení PLPP a datum plánovaného vyhodnocení (tedy cca za tři měsíce). První část formuláře PLPP je věnována charakteristice žáka a jeho obtížím, tedy, kterých předmětů se obtíže týkají, aktuální zdravotní stav žáka a jeho silné a slabé stránky. Jde o takové nahlédnutí do žákovi (studentovi) duše. V této charakteristice učitel rovněž navrhuje úpravy norem vzdělávání, které jsou potřebné pro nápravu žákových problémů. Ve druhé části formuláře nalezneme popis stanovených cílů PLPP, tedy, co vše si od PLPP slibujeme a jakým směrem bychom se jako učitelé chtěli s žákem ubírat. Tímto dochází i ke stanovení si cílů pro rozvoj žáka. Třetí část formuláře PLPP se týká podpůrných opatření ve škole, tedy metody výuky se specifikací úprav metod s žákem a organizací výuky, tj. úpravy v rámci třídy, popřípadě mimo ni. Je třeba myslet i na úpravu hodnocení žáka, jelikož jistě nebude žák hodnocen zcela dle běžného hodnocení jako ostatní žáci. Učitel by zde měl uvést kritéria pro hodnocení a mělo by zde být uvedeno, co úpravami

sleduje. Pro úpravu formy výuku pro žáka s PLPP je téměř nezbytné používat různé pomůcky, jakými jsou např. učebnice, tabulky, pracovní listy, kartičky, ICT technika atd.). Tyto pomůcky by rovněž měli být ve formuláři popsány a zaznamenány.<sup>78</sup>

Třídní učitel, který PLPP vytváří, může vznést požadavky k organizaci výuky na ostatní učitele, kteří žáka s PLPP vyučují. I tyto požadavky jsou součástí formuláře a měly by v něm být uvedeny. Čtvrtá část formuláře je věnována podpůrným opatřením v rámci domácí přípravy. Tato část je především o konzultaci se zákonnými zástupci a jejímu vytvoření by měla předcházet schůzka rodičů žáka a třídního učitele. Průběžně by mělo docházet ke konzultaci těchto opatření a jejich aktualizaci. Pátá část se věnuje podpůrným opatřením jiného druhu, tím je myšleno respektování zdravotního stavu žáka, situaci v rodině-vztahové problémy nebo nějakou jinou zátěžovou situaci, např. postavení ve třídě atd. V poslední části nalezneme vyhodnocení PLPP a zda došlo k naplnění cílů či nikoliv. Pokud se zadané cíle nepodařilo naplnit a žákovi problémy stále přetrvávají, je nutné PLPP pozměnit a upravit anebo, pokud se problémy ještě prohlubují, doporučit žáka na vyšetření do pedagogicko psychologické poradny.<sup>79</sup>

---

<sup>78</sup> *Národní ústav pro vzdělávání* [online]. NÚV: ©2011 [cit. 16.01.2019]. Dostupné z: <http://www.nuv.cz/t/plpp-digi>

<sup>79</sup> *Katalog podpůrných opatření* [online]. KPO: ©2015 [cit. 16.01.2019]. Dostupné z <http://katalogpo.upol.cz/obecna-cast/organizacni-podminky/11-1-2-plan-pedagogicke-podpory-ppp>

### 3. VÝZKUMNÉ ŠETŘENÍ

Praktická část této bakalářské práce se zabývá evaluací stavu implementace podpůrných inkluzivních opatření, konkrétně plánu pedagogické podpory na základní škole Vítězslava Háčka v Odolene Vodě. Tento výzkum poukazuje na naplňování potřeb žáků se vzdělávacími obtížemi a tudíž plánem pedagogické podpory na základní škole v Odolene Vodě.

#### 3.1 Cíle výzkumu

Hlavním cílem výzkumu bylo zjistit současný stav využívání plánu pedagogické podpory na základní škole V. Háčka v Odolene Vodě. Zda Plán pedagogické podpory plní svoji funkci a je skutečnou podporou pro žáky s problémy ve výuce a pro žáky s poruchami školních dovedností. Dalšími cíli bylo zjistit, kolik žáků v jednotlivých ročnících na I. a II. stupni na ZŠ V. Háčka má vypracovaný PLPP a jaký podíl na jeho vypracování mají pedagogičtí pracovníci (třídní učitel, výchovný poradce, speciální pedagog), kolik pedagogů využívá plně plán pedagogické podpory a jak je veden přístup pedagogů k žákům s plánem pedagogické podpory.

#### 3.2 Pojetí výzkumu

*„Výzkum je systematický způsob řešení problémů, kterým se rozšiřují hranice vědomostí lidstva. Výzkumem se potvrzují či vyvracejí dosavadní poznatky, anebo se získávají nové poznatky.“<sup>80</sup>*

Výzkumný soubor vychází ze základního souboru, který reprezentují učitelé praktikující ve školním roce 2017/2018 na ZŠ Odolena Voda, ve středočeském kraji. Pro výběr respondentů budou stěžejní daná kritéria, mezi které bude patřit ochota učitelů spolupracovat na tomto výzkumném šetření a aktivní pedagogická zkušenost s danou problematikou.

---

<sup>80</sup> GAVORA, Peter. *Úvod do pedagogického výzkumu*. Brno: Paido, 2000. S 11( volně podle P.D. Leedyho 1985, s 4) ISBN 80-85931-79-6

Výzkumný soubor byl složen z pedagogů ze ZŠ Odolena Voda, kterým byl nabídnut dotazník ke zmapování dané problematiky v oblasti podpůrných opatření, konkrétně Plánu pedagogické podpory. Dále výzkumný soubor obsahuje otázky, odpovědi a shrnutí z rozhovoru se speciálním pedagogem a zároveň výchovným poradcem v jedné osobě, který se podílí na tvorbě Plánů pedagogické podpory a je nedílnou součástí celého procesu při naplňování funkce podpůrných opatření.

### 3.3 Metody a technika výzkumu

Ve výzkumném šetření bylo využito smíšeného výzkumu, tedy výzkumu kvantitativního a kvalitativního. **Kvantitativní výzkum** pracuje s číselnými údaji, zjišťuje množství, rozsah nebo frekvenci výskytu jevů. Naopak **kvalitativní výzkum** uvádí zjištění ve slovní podobě, kdy jde o výstižný a podrobný popis.<sup>81</sup> V práci je použit dotazník a rozhovor Jak už samotný název naznačuje, slovo „dotazník“ je spojeno s dotazováním, s otázkami. *„Dotazník je průzkumný, vývojový a vyhodnocovací nástroj k hromadnému a poměrně rychlému zjišťování informací o znalostech, názorech nebo postojích dotazovaných osob k aktuální nebo potenciální skutečnosti prostřednictvím písemného dotazování se.“*<sup>82</sup> Gavora vymezuje dotazník jako způsob písemného kladení otázek a získávání písemných odpovědí, které nevyžaduje osobní setkání výzkumníka s dotazovaným jako při interview.<sup>83</sup> Ještě můžeme uvést jednu definici dle Chráska: *„Samotný dotazník je soustava předem připravených a pečlivě formulovaných otázek, které jsou promyšleně seřazeny a na které dotazovaná osoba (respondent) odpovídá písemně.“*<sup>84</sup> Dotazník je

---

<sup>81</sup> GAVORA, Peter. *Úvod do pedagogického výzkumu*. Brno: Paido, 2000. ISBN 80-85931-79-6

<sup>82</sup> ŠVEC, Štefan. *Metodologie věd o výchově: kvantitativně-scientické a kvalitativně-humanitní přístupy v edukačním výzkumu*. České rozš. vyd. Brno: Paido, 2009. S 302 . ISBN 978-80-7315-192-8.

<sup>83</sup> GAVORA, Peter. *Úvod do pedagogického výzkumu*. Brno: Paido, 2000. ISBN 80-85931-79-6

<sup>84</sup> CHRÁSKA, Miroslav. *Metody pedagogického výzkumu: Základy kvantitativního výzkumu*. Praha: Grada.2007. ISBN 978-80- 247-1369-4.

možné považovat za nejfrekventovanější metodu zjišťování údajů v pedagogickém výzkumu.

Dotazníkové metodě bývá často a oprávněně vytýkáno, že nezjišťuje to, jací respondenti skutečně jsou, ale jen to, jak sami sebe vidí, nebo chtějí, aby byli viděni.<sup>85</sup>

Dotazník tohoto výzkumu byl vytvořen na základě teoretických východisek z obecné části Katalogu podpůrných opatření, které sloužily jako podklad pro uvedení názorných příkladů v jednotlivých položkách dotazníku.

Tento dotazník zjišťuje, jak je plán pedagogické podpory využíván v praxi učitelů základní školy, zda plní svůj účel a zda je co možná nejefektivnější. Předpokládejme tedy, že žákům, kterým byl vystaven PLPP se zlepšil prospěch.

Dotazník jsem rozdělila na jednotlivé oblasti:

- Existence PLPP v dané třídě**
- Organizace výuky**
- Modifikace výukových metod a forem práce**
- Intervence**
- Pomůcky**
- Úpravy obsahu**
- Hodnocení**
- Příprava na výuku**
- Podpora sociální a zdravotní**
- Úprava prostředí**

V dotazníku měli respondenti v devíti oblastech naznačit, zda plán pedagogické podpory plně využívají, či nikoliv. Ve některých oblastech dotazníku byly zachovány hlavní body uvedené v obecné části Katalogu podpůrných opatření. Oproti tomuto katalogu byly upraveny jednotlivé body, které k těm hlavním náleží a to konkrétně se

---

<sup>85</sup> CHRÁSKA, Miroslav. *Metody pedagogického výzkumu: Základy kvantitativního výzkumu*. Praha: Grada.2007. ISBN 978-80- 247-1369-4.

vztahující k plánu pedagogické podpory. Důvodem této redukce je i srozumitelnost, přehlednost a časová nenáročnost dotazníku.

Posouzení skutečnosti respondentů vycházelo z reálných podmínek panujících na základní škole V. Hálek Odolena Voda. Školská poradenská zařízení vydávají doporučení, jak pracovat se žáky, kteří potřebují plán pedagogické podpory, ovšem skutečnost je někdy odlišná. Cílem výzkumu je zmapovat, zda realita odpovídá tomu, co je doporučeno.

Druhou částí výzkumu je rozhovor s výchovným poradcem, který se podílí na vytváření plánů pedagogické podpory pro žáky s obtížemi ve vzdělávání.“ *Rozhovor (interview) je výzkumnou metodou, která umožňuje zachytit nejen fakta, ale i hlouběji proniknout do motivů a postojů respondentů.*“<sup>86</sup> Rozhovor je nejčastěji používanou metodou sběru dat v kvalitativním výzkumu. Používá se pro něj označení *hloubkový rozhovor (in-depth interview)*, jež např. Švaříček definuje následovně:“ *nestandardizované dotazování jednoho účastníka výzkumu zpravidla jedním badatelem pomocí několika otevřených otázek*“<sup>87</sup>.“ Obsahem rozhovoru jsou otázky a odpovědi. Byl zvolen rozhovor strukturovaný, kdy otázky jsou pevně dány a souvisí otázkami uvedenými v dotazníku.

### 3.4 Výzkumné otázky

Všechny výzkumné otázky jsou uvedeny v plném znění. Pro naplnění hlavního cíle výzkumu byly stanoveny následující výzkumné otázky:

1. Kdo z pedagogických pracovníků na ZŠ Odolena Voda má největší podíl při vytváření plánu pedagogické podpory?
2. Je plán pedagogické podpory plně využíván těmito pedagogickými pracovníky?
3. Jaký je přístup pedagogických pracovníků na ZŠ Odolena Voda k žákům s plánem pedagogické podpory?

---

<sup>86</sup> GAVORA, Peter. *Úvod do pedagogického výzkumu*. Brno: Paido. 2000. S 110. ISBN 80-85931-79-6

<sup>87</sup> ŠVAŘÍČEK, Roman. ŠEĐOVÁ, Klára a kol. *Kvalitativní výzkum v pedagogických vědách*. 1 vydání. Praha: Portál. 2007. S 159. ISBN 978-7367-313-0



Do dotazníku byly použity následující otázky:

1. Máte u sebe ve třídě žáka(žáky), kterému(kterým) byl vystaven PLPP? *(ano/ne)*
2. Využíváte plně PLPP v oblasti *organizace výuky*? *(ano/ne, pokud ano, můžete krátce popsat, jakým způsobem)*
3. Využíváte PLPP v oblasti *modifikace výukových metod a forem práce (užití vhodných metod a forem práce dle aktuálních schopností žáka s PLPP)*? *(ano/ne, pokud ano, můžete krátce popsat, jakým způsobem)*
4. Využíváte PLPP v oblasti *intervence (příprava na výuku, pomoc asistenta pedagoga, atd.)*? *(ano/ne, pokud ano, můžete krátce popsat, jakým způsobem)*
5. Využíváte PLPP v oblasti *pomůcek*? *(ano/ne)*
6. Využíváte PLPP v oblasti *úpravy obsahu (např. úprava v délce prac. činností atd.)*? *(ano/ne)*
7. Využíváte PLPP v oblasti *hodnocení*? *(ano/ne)*
8. Využíváte PLPP v oblasti *přípravy na výuku*? *(ano/ne)*
9. Využíváte PLPP v oblasti *podpory zdravotní a sociální*? *(ano/ne)*
10. Využíváte 10. PLPP v oblasti *úpravy prostředí*? *(ano/ne pokud ano, můžete krátce popsat, jakým způsobem)*

Do rozhovoru byly použity následující otázky:

1. Kolik plánů pedagogické podpory má ZŠ Odolena Voda vypracováno?
2. Je více plánů u děvčat anebo u chlapců?
3. Převládá PLPP více na I. nebo na II. stupni?
4. Jakým způsobem se podílíte na vytváření PLPP?
5. Převládají na ZŠ Odolena Voda PLPP se vzdělávacími anebo výchovnými problémy?

6. Jak byste vyhodnotila účinnost PLPP pro žák na ZŠ Odolena Voda.
7. Ve které, z těchto oblastí (organizace výuky, výukové metody, intervence, pomůcky, úpravy obsahu, hodnocení, přípravy na výuku a zdravotní a sociální podpora) je PLPP na ZŠ Odolena Voda využíván nejvíce a kde naopak nejméně?

### 3.5 Charakteristika výzkumného vzorku

Jak bylo již uvedeno v předchozí kapitole, byl použit sběr informací pomocí dotazníku a řízeného rozhovoru. Dotazník jsem předala pedagogům na základní škole V. Háлка v Odolene Vodě k vyplnění. Dotazník byl zcela anonymní a dobrovolný. Základní škola v Odolene Vodě čítá 27 tříd, 16 tříd na I. stupni a 9 tříd na II. stupni. Dále má ZŠ V. Háлка 2 speciální třídy. Základní škola má vytvořeno přes 90 pracovních úvazků, do kterých se počítají všichni pedagogičtí pracovníci, tj. Třídní učitelé, učitelé bez třídnictví, asistenti pedagoga, vychovatelé školní družiny, výchovný poradce, speciální pedagogové, školní psycholog a metodik prevence. Základní školu navštěvuje celkem 750 žáků převážně z Odolene Vody a blízkého okolí.

Dotazník jsem rozdala 27 třídním učitelům a 15 učitelům bez třídnictví. Celkem bylo tedy rozdáno 42 dotazníků. Pedagogové měli týden na vyplnění a následně mi vyplněný dotazník mohli zanechat v kanceláři školy, kde byla na tyto dotazníky připravena krabice. Dotazníky jsme si tam po týdnu vyzvedla. Zpět se mi vrátilo 30 vyplněných dotazníků. Zbýlých 12 dotazníků se nevrátilo. Při výsledcích jsem tedy vycházela z informací z 30 řádně vyplněných dotazníků. Úspěšnost návratu vyplněných dotazníků tedy byla 71 %.

Rozhovor s výchovnou poradkyní a zároveň speciální pedagožkou jsem vedla dne 16. ledna 2019. Rozhovor trval 45 minut a byl veden v kanceláři školního psychologa. Paní výchovná poradkyně souhlasila se zveřejněním našeho rozhovoru v této bakalářské práci.

### 3.6 Získané údaje a jejich interpretace

#### Dotazník

Jak jsem již uvedla v předchozí kapitole, návratnost vyplněných dotazníků byla 71 %, tedy 30 dotazníků. U 1. otázky, která zněla: Máte u sebe ve třídě žáka(žáky), kterému(kterým) byl **vystaven PLPP**, odpovědělo 27 dotazovaných (90%), že mají ve své třídě žáka s vytvořeným Plánem pedagogické podpory, z nichž tři uvedli, že mají těchto žáků více. V případě jednoho dotazníku se jednalo o 3 žáky ve třídě a u zbylých dvou se jednalo o dva žáky ve třídě.

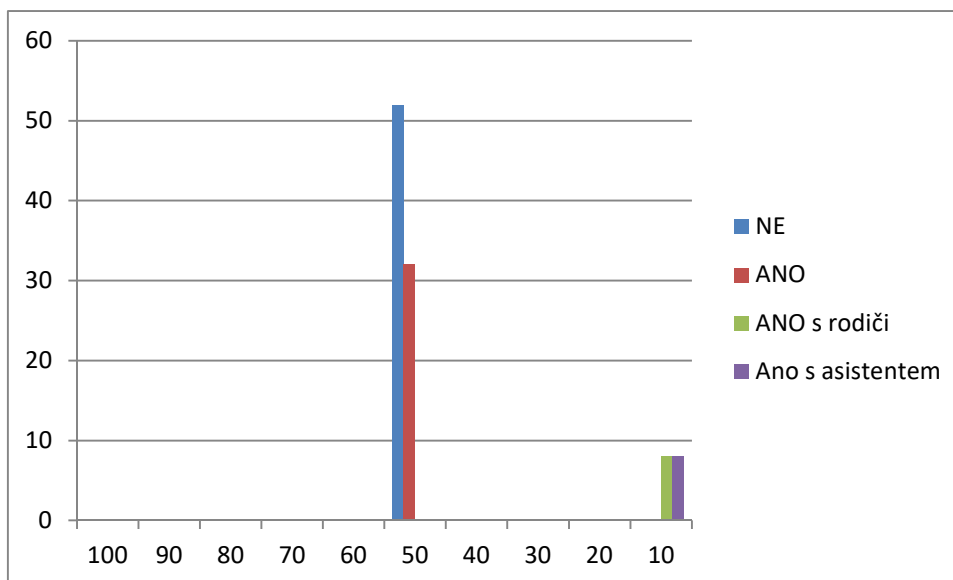
U druhé otázky dotazníku, která zněla :Využíváte plně PLPP v oblasti **organizace výuky, odpovědělo 27(90%)** z 30 ti dotazovaných kladně, že využívají PLPP v rámci organizace výuky, kterou je myšlena např. skupinová práce, vkládání přestávek do výuky žákům s PLPP atd. 3(10%) zbylí dotazovaní odpověděli, že nevyužívají PLPP v oblasti organizace výuky, kde jeden z dotazovaných uvedl, že nemá prostor ani časové možnosti organizovat výuku speciálně pro žáka s PLPP, jelikož jsou požadavky na splnění osnov tak náročné, že tohoto není v rámci svých hodin schopen. Dotazovaní, kteří odpověděli kladně na tuto otázku nejčastěji uváděli právě **skupinovou práci** (viz graf) jako podpůrnou činnost pro žáky s PLPP, kdy je žák s PLPP přidán do skupiny se spolužáky, kteří nemají problém s učivem a jsou schopni žákovi s PLPP pomoci. Tento žák pak dosahuje lepších výsledků a je méně stresován. Jako další činnost v rámci organizace výuky bylo zmiňováno **střídání činností** pro žáka s PLPP jako je např. 10 minut psaní a krátký odpočinek, posléze se žák věnuje několik minut čtení textu, o kterém pak něco vypráví. Jeden z dotazovaných uvedl, že takovéto střídání činností provádí v rámci celé třídy, jelikož si myslí, že je celkově prospěšné, aby děti nedělali jednu činnost déle, jak 15 minut, jelikož jsou pak už nesoustředěné a jejich pozornost je téměř nulová. Časté střídání činností je pro většinu dětí zábavná forma výuky a jejich pozornost je tak neustále udržována ve snaze pedagoga podat žákům, co nejvíce informací ze svého předmětu. Jako další metodu v rámci organizace výuky uvedli 4 pedagogové do dotazníku změnu **zasedacího pořádku** pro žáky s PLPP. Žák s PLPP sedí většinou v prvních lavicích a buď sám, pokud to dovoluje dispozice třídy a počet žáků ve třídě anebo sedí se spolužákem/spolužačkou, kteří nemají problémy ve výuce a mohou tomuto žákovi

pomáhat. Pokud se takto upravený zasedací pořádek neosvědčí, nastane další změna v tomto pořádku a zkouší se všechny možné varianty.

Třetí otázka dotazníku zněla: Využíváte PLPP v oblasti **modifikace výukových metod a forem práce (užití vhodných metod a forem práce dle aktuálních schopností žáka s PLPP)?**. Ze všech 27 dotazovaných, kteří odpověděli, že mají ve třídě žáka/y s PLPP, odpovědělo rovněž všech 27(100%) kladně, že využívají různých forem práce a výukových metod v práci s žákem s PLPP. 22 (82%) dotazovaných pedagogů v dotazníku uvedlo, že respektují a tolerují tempo žáka s PLPP. Uvedli, že nechávají své žáky, aby měli více času na práci a nebyli stresováni pod tlakem rychlého tempa. Jeden pedagog v dotazníku uvedl, že využívá různých stylů práce a uvedl příklad v předmětu český jazyk, kdy jednu hodinu dá žákovi s PLPP klasický diktát s celou třídou, ovšem tento žák píše pouze polovinu z celkového počtu vět a v další hodině českého jazyka dostane tento žák vytištěný diktát a doplňuje pouze chybějící písmena. Dále uvedl, že žákovi dává více času na kontrolu diktátu, aby si vše po sobě pečlivě a několikrát přečetl.

Otázka č. 4 v dotazníku zněla: Využíváte PLPP v oblasti **intervence** (příprava na výuku, pomoc asistenta pedagoga, atd.)? Zde s v odpovědích nacházely značné rozdíly. 14 (52%) dotazovaných odpovědělo, že nevyužívají PLPP v oblasti intervence 10 (37%) respondentů uvedlo, že využívají PLPP v oblasti intervence, kdy 3 dotazovaní z těchto 10 uvedli výbornou spolupráci rodičů s pedagogem a zároveň výbornou domácí přípravu těchto žáků na vyučování díky této vzájemné spolupráci. Zbylí 3 (11%) uvedlo, že mají k dispozici ve třídě asistenta pedagoga, který jim u těchto žáků s PLPP

pomáhá a využívají tudíž jeho pomoc, viz graf.



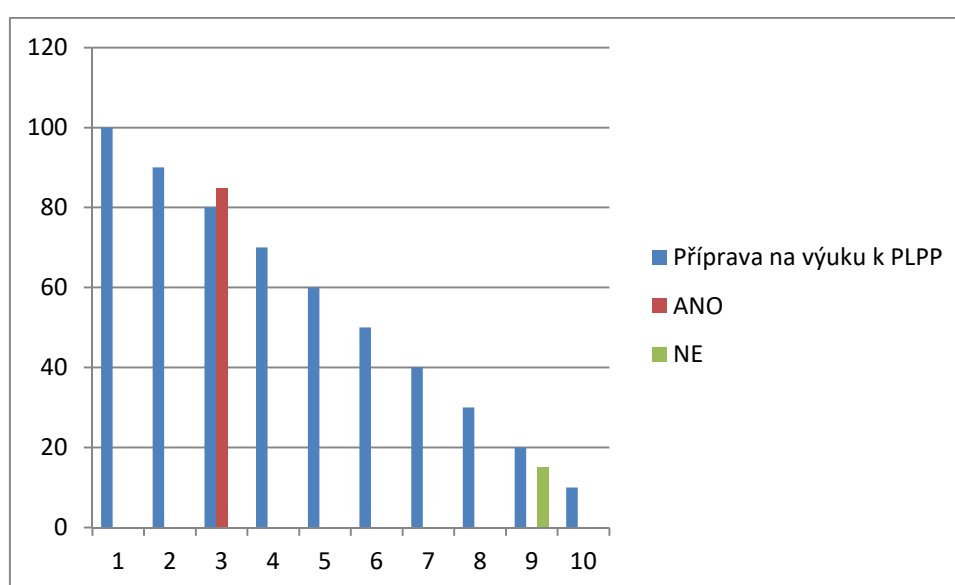
V 5. Otázce, která zněla: Využíváte PLPP v oblasti **pomůcek**, odpovědělo 21 (78%), že nevyžívají speciální pomůcky, kdy 1(4%) respondent uvedl, že není nutné používat speciální pomůcky pro žáky s PLPP, pokud tomu není tak uvedeno přímo v PLPP. 4(14%) dotazovaných odpovědělo, že využívají pomůcky v rámci svých hodin, ale pro všechny žáky bez výjimky a že žákům s PLPP dávají na práci opět více času, aby si práci s pomůckou dobře osvojili. 2 (8%) respondent uvedl, že používá speciální pomůcky ve formě kartiček pro lepší zapamatování, které využívá u svého žáka s PLPP v hodinách českého jazyka, matematiky a anglického jazyka.

Otázka č. 6 ve znění: Využíváte PLPP v oblasti **úpravy obsahu** (např. úprava v délce prac. činností atd.)? byla zodpovězena téměř 100%. 26 (96%) z 27 respondentů odpovědělo kladně, kdy 9 (33%) rozvinulo svou odpověď o zmínku, že tyto úpravy vyplývají z již vytvořeného PLPP pro daného žáka. Jeden jediný respondent nechal tuto kolonku prázdnou, tedy nevyplněnou

Otázka č. 7 zněla: Využíváte PLPP v oblasti **hodnocení**? Zde opět panovala v případě většiny respondentů kladná odpověď. 25 (93%) naspalo, že využívají PLPP v oblasti hodnocení, kdy 5 (19%) z těchto 25 uvedlo, že i *hodnocení* vyplývá z již vytvořeného PLPP pro daného žáka. 2 (7%) z těchto 25 uvedlo, že hodnotí žáky s PLPP méně přísně a snaží se jim dávat lepší známky pro lepší motivaci ke škole a výuce. 2 (7%) z celkového

počtu respondentů uvedlo, že nevyužívají PLPP v oblasti hodnocení a hodnotí žáky s PLPP stejně jako žáky ostatní

K otázce č.8 ve znění: Využíváte PLPP v oblasti **přípravy na výuk**? Kladně odpovědělo 23(85%). 4 (17%) z těchto 23 dotazovaných uvedlo, že v rámci své přípravy do hodin si připraví i věci potřebné žákovi s PLPP v jejich třídě. 1(4%) z těchto 23 dotazovaných uvedl, že má pro žáka s PLPP ve své třídě připraveny materiály již dopředu a vybírá vždy takové, které potřebuje k danému tématu a vyučovacím předmětu. Zbylí 4 (15%) respondenti uvedli, že nevyužívají PLPP v oblasti *přípravy na výuku* viz graf.



K otázce č. 9 ve znění: Využíváte PLPP v oblasti podpory **zdravotní a sociální**? 20(74%) respondentů uvedlo negativní odpověď. 13 (65%) z těchto 20 respondentů navíc uvedlo, že nemají ve své třídě žáka, který by trpěl zdravotním postižením a ani žádného žáka, který by měl nějaké zdravotní omezení. Zbylých 7 (26%)ze všech respondentů uvedlo kladnou odpověď na tuto otázku. Navíc bylo u dvou odpovědí uvedeno, že se snaží vždy přizpůsobit aktuálnímu fyzickému a psychickému stavu svého žáka s PLPP.

Poslední otázka dotazníku sč.10 zněla: Využíváte PLPP v oblasti **úpravy prostředí**?

Zde panovala opět téměř shoda mezi dotazovanými. 25(93%) ze všech dotazovaných uvedlo, že neupravuje nijakým způsobem prostředí. Ve dvou z těchto odpovědí bylo uvedeno, že není v PLPP daného žáka návrh k takovéto úpravě a tudíž není nutná. Pouze

2 (7%) ze všech dotazovaných zvedli kladnou odpověď, kdy 1 z těchto 2 respondentů uvedl, že se kvůli svému žákovi s PLPP snaží ve třídě o jednoduchou a účelnou výzdobu, aby se tento žák mohl plně soustředit na výuku a nic neodvádělo jeho pozornost. V oblasti úpravy prostředí jistě zcela závisí na konkrétních problémech daného žáka.

## **Rozhovor**

Tazatel: Dobrý den, paní učitelko, děkuji za souhlas k našemu rozhovoru. Můžeme tedy přistoupit k otázkám?

Výchovná poradkyně: Dobrý den, jistě. Klidně můžeme rovnou začít.

**T: Kolik plánů pedagogické podpory má ZŠ Odolena Voda vypracováno?**

VP: U nás na ZŠ Odolena Voda máme vytvořeno za školní rok 2017/2018 celkem 47 Plánů pedagogické podpory.

**T: Je více plánů u děvčat anebo u chlapců?**

VP: Více plánů podpory mají chlapci. Myslím si, že je to z důvodu řekněme o trochu větší zodpovědnosti děvčat k výuce. Když jim něco v učení nejde, snaží se déle překonávat překážky, než chlapci. Přistupují k nezdaru jako k výzvě, aby jej překonaly.

**T: Převládá PLPP více na I. nebo na II. stupni?**

VP: PLPP převládá více na I. stupni. Je zde vytvořeno 29 PLPP a 17 PLPP na II. stupni. Co se týče rozdělení PLPP mezi jednotlivé ročníky, tak v 1. ročníku je evidován 1 PLPP, není obvyklé vytvářet PLPP v prvním ročníku, paní učitelky teprve zjišťují, jak na tom děti jsou a jaké mají předpoklad pro další vývoj ve vzdělávání. Zde se jedná o žáka, který má již od počátku ze školy velký strach a má problém vůbec do školy přijít. Vše se mu zdá složité a těžké, velmi pomalu si osvojuje učivo a těžce se adaptuje na kolektiv ve třídě, tudíž jsme po dohodě s rodiči přistoupili k vytvoření PLPP. Co se týká ostatních ročníků, tak ve 2. ročníku je to 5 PLPP, ve 3. ročníku 6, ve 4. ročníku 8 a v 5. ročníku 10 PLPP (viz graf č. 1). Na II. stupni máme vytvořeno v 6. ročníku 3 PLPP, v 7. ročníku 6, v 8. ročníku 5 a v 9. ročníku jsou to 3 PLPP (viz graf č.2).

**T: Jakým způsobem se podílíte na vytváření PLPP?**

VP: Plán si vytváří třídní učitel ve spolupráci s ostatními učiteli, kteří se podílejí na výuce žáka, kterému je PLPP vystavován. Mým úkolem je plán zkontrolovat, popř. doplnit, podepsat a uložit do systému školy. Samozřejmě při každém plánu, kdy si třídní učitel neví rady, jsem jako pomocná ruka. Dalším mým úkolem je kontrolovat, zda dochází k vyhodnocování plánů jednou za tři měsíce a zároveň vyhodnocuji, jak si žáci stojí a zda není třeba plány upravovat anebo přistoupit k dalším opatřením. Chodím se na žáky třídních učitelů ptát, jak se jim daří a společně konzultujeme další postupy anebo organizuji schůzky s rodiči.

**T: Převládají na ZŠ Odolena Voda PLPP se vzdělávacími anebo výchovnými problémy?**

VP: Zde na škole převažují PLPP na podporu žáků s problémy v učení. Jde o žáky, kteří mají problém např. s tempem učiva anebo problémy ve psaní a počítání. Jsou zde zahrnuti i žáci, kteří mají problémy s adaptací na školní prostředí. PLPP jim pomáhá tyto problémy překonávat.

**T: Jak byste vyhodnotila účinnost PLPP pro žáky na ZŠ Odolena Voda.**

VP: Myslím, že plány podpory jsou úspěšné na 90%. Většina plánů, které vyhodnocuji a kontroluji, vyhovuje žákům a nejsou u nich potřeba nějaké velké změny. Pokud se v nich něco mění, je to např. úprava v konkrétním předmětu, tím myslím, že se upraví žákovi třeba věci v domácí přípravě anebo se mu přidá nějaká pomůcka do výuky. Těch zbylých 10 % tvoří děti, kdy již plán podpory nestačí a musíme tudíž přistoupit k individuálnímu plánu a práci s pedagogicko psychologickou poradnou. Plán podpory plní velmi dobře svůj účel a dovolím si říci, že žáci s plánem mají o dost lepší výsledky a méně se potýkají s učením, které jim bez plánu dělalo obtíže. Jde tady i o psychologický proces, kdy dítě, jakmile získá jistotu a podporu, uleví se mu a škola ho začne opět bavit.

**T: Ve které, z těchto oblastí (organizace výuky, výukové metody, intervence, pomůcky, úpravy obsahu, hodnocení, přípravy na výuku a zdravotní a sociální podpora) je PLPP na ZŠ Odolena Voda využíván nejvíce a kde naopak nejméně?**



VP: Nejvíce se zaměřujeme na úpravu ve výuce, na konkrétní předměty a učivo, které dělá žákovi největší obtíže. Upravuje se forma učiva a jeho podání žákovi, tím myslím pomůcky nebo jiné postupy. Dále se zaměřujeme na oblast hodnocení a také důležitá je oblast domácí přípravy, kdy spolupráce s rodiči je pro nás prioritou a pokud se daří udržet vzájemný kontakt a pracují obě strany, tedy rodiče i škola na 100 %, je to posun o několik kroků vpřed a my víme, že to má smysl.

T: Děkuji Vám za rozhovor a užiteční informace.

VP: I já děkuji a přeji příjemný den.

### 3.7 Výsledky šetření

#### Vyhodnocení hlavního cíle šetření:

1. Kdo z pedagogických pracovníků na ZŠ Odolena Voda má největší podíl při vytváření plánu pedagogické podpory?
2. Je plán pedagogické podpory plně využíván těmito pedagogickými pracovníky?
3. Jaký je přístup pedagogických pracovníků na ZŠ Odolena Voda k žákům s plánem pedagogické podpory?

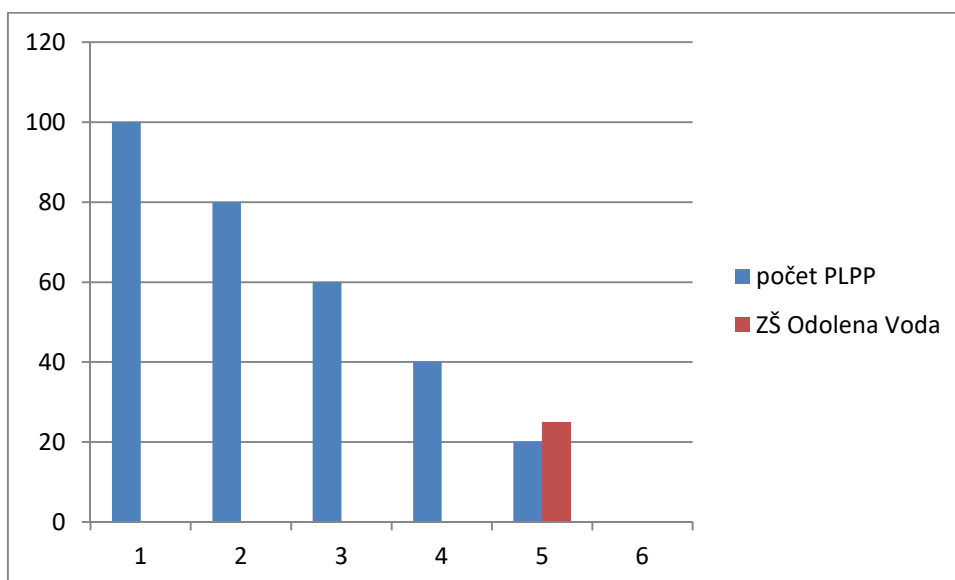
Z šetření vyplývá, že nejvyšší podíl na vytváření plánu pedagogické podpory má třídní učitel. Ten je nejvíce v kontaktu se svým žákem a měl by svého žáka dobře znát. Na základě pozorování a práce s tímto žákem třídní učitel vyhodnotí, zda by se měl vytvořit PLPP. K třídnímu učiteli se následně přidají ostatní učitelé, kteří žáka vyučují s je potřeba i v hodinách těchto učitelů udělat úpravy ve výuce. Celý plán pak zhodnotí výchovný poradce a jsou do něj zahrnuti samozřejmě zákonní zástupci, jelikož velice důležitá je pro maximální účinnost PLPP právě domácí příprava.

PLPP je dle mého názoru plně funkční v práci pedagogických pracovníků na ZŠ v odolene Vodě. Pedagogové se plánem řídí a vzdělávají své žáky, kteří opatření potřebují, dle tohoto plánu.

Přístup pedagogů k žákům s PLPP je profesionální a efektivní. Prospěch žáků se po vypracování PLPP zlepšuje a žáci získávají zpět motivaci a chuť chodit do školy. Odměnou jsou jim lepší známky a pocit, že ve svých problémech nejsou sami.

Výsledky z dotazníkového šetření:

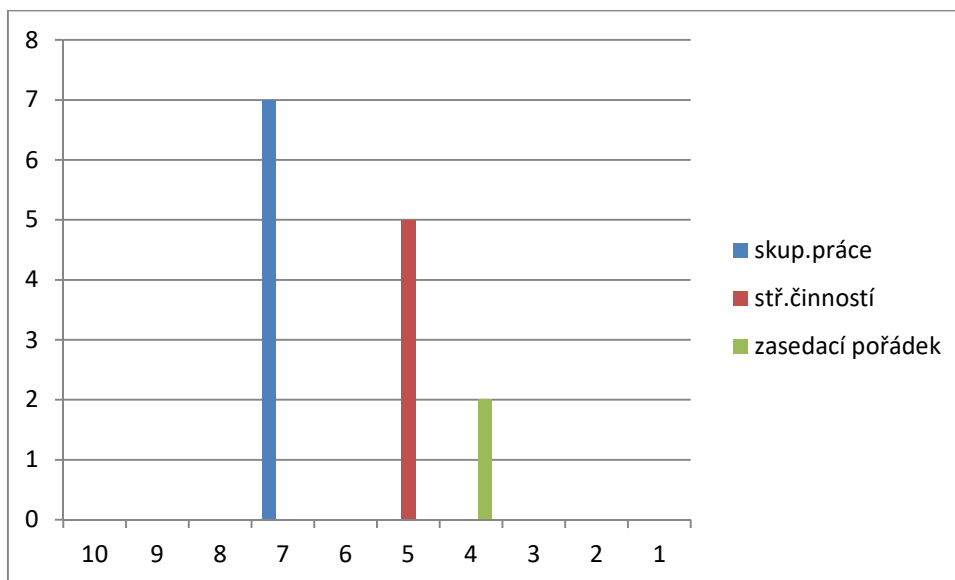
1. Máte u sebe ve třídě žaka(žáky), kterému(kterým) byl **vystaven PLPP?** (ano/ne)  
Můžeme říci, že v tomto ohledu převládají na ZŠ v Odolene Vodě třídy, které navštěvují žáci, kdy alespoň jeden má vytvořen PLPP, viz graf. Znamená to tedy, že se v této oblasti na této základní škole vyskytují děti, které mají obtíže ve vzdělávání a potřebují odbornou pomoc pedagogů, aby tyto obtíže překonali. Z rozhovoru s výchovnou poradkyní rovněž vyplynulo, že PLPP je vytvořen v každém ročníku.



2. Využíváte plně PLPP v oblasti **organizace výuky?** (ano/ne, pokud ano, můžete krátce popsat, jakým způsobem)

Nejhojněji využívají pedagogové na ZŠ v Odolene Vodě skupinovou práci, která dle jejich názoru hodně napomáhá ve výuce žákům s PLPP viz graf. Dále z dotazníku vyplynulo, že časté střídání činností je rovněž hojně využíváno, jelikož podporuje koncentraci dětí a udržuje jejich zájem a pozornost. Rovněž z výsledků vyplynulo, že prospěšné jsou i změny v zasedacím pořádku, kdy může žák s PLPP sedět v jedné lavici s žákem s dobrým prospěchem a tento žák může být slabšímu nápomocen. Z výsledků rozhovoru s výchovnou poradkyní vyplývá,

že žáci na ZŠ v Odolene Vodě mají vystaven PLPP z důvodu vzdělávacích obtíží a tudíž všechny tyto úpravy jsou dobré a účelné.



3. Využíváte PLPP v oblasti **modifikace výukových metod a forem práce** (užití vhodných metod a forem práce dle aktuálních schopností žáka s PLPP)? (ano/ne, pokud ano, můžete krátce popsat, jakým způsobem)

Z výsledků vyplývá, že se v této oblasti pedagogové ze ZŠ v Odolene Vodě shodnou. Dva pedagogové v dotazníku uvedli, že právě formy práce a užití vhodných metod jsou součástí Plánu pedagogické podpory a tudíž tvoří nedílnou součást práce s žáky, kteří ho mají vystaven. Jak bylo již uvedeno v teoretické části této bakalářské práce, Plán pedagogické podpory obsahuje mimo jiné právě úpravu vyučovaných forem a metod práce a doporučení k těmto změnám. Změna forem a metod práce je pro žáky zajímavá a nutí se neustále udržovat pozornost a jejich zájem. Tato forma práce je pedagogy na ZŠ Odolena Voda hojně využívána a z výsledků rozhovoru s výchovnou poradkyní vyplývá, že PLPP splňuje svou funkci ve všech směrech.

4. Využíváte PLPP v oblasti **intervence** (příprava na výuku, pomoc asistenta pedagoga, atd.)? (ano/ne, pokud ano, můžete krátce popsat, jakým způsobem)

Z výsledků šetření vyplývá, že intervence funguje vcelku dobře ve třídách, ve kterých jsou přidělení asistenti pedagoga a třídní učitel v nich má oporu a pomoc s žáky se vzdělávacími obtížemi. Bohužel jen velmi malé procento pedagogů a rodičů udržuje potřebný kontakt v rámci intervence. Pedagogové ze ZŠ v Odolene Vodě se shodují, že rodiče nemívají často čas na schůzky ve školách, kdy se někteří mylně domnívají, že pokud je vystaven jejich dítěti PLPP, tím je veškerá práce u konce a škola se již o dítě postará a dobře ho na výuku připraví. Pravdou ale zůstává, že pokud nespolupracují rodiče se školou a domácí příprava dítěte s PLPP pokulhává, nemohou mít návrhy v oblasti podpůrných opatření 100% účinnost. Vše funguje v případě, kdy se skutečně všechny potřebné oblasti propojí a tehdy můžeme hovořit o úspěchu a odměnou nám bude již zmíněný úsměv na dětské tváři.

5. Využíváte PLPP v oblasti **pomůcek**? (ano/ne).

Dle výsledků šetření se pomůcky na ZŠ v Odolene Vodě, co se týká oblasti PLPP, netěší přílišné oblibě. Jsou velmi málo využívané. V této oblasti by jistě bylo vhodné zapojit více pomůcek do vyučovacích hodin z důvodu rozvoje kognitivních funkcí, myšlení, představivosti a trénování paměti žáků se vzdělávacími obtížemi.

6. Využíváte PLPP v oblasti **úpravy obsahu** (např. úprava v délce prac. činností atd.)? (ano/ne)

Součástí tiskopisu PLPP je kolonka pro úpravu obsahu učiva a třídní učitel společně s výchovným poradcem zde zaznamenají návrhy na úpravy a pedagogové, kteří žáka vyučují by se měli těmito úpravami řídit a postupovat podle nich. Z výsledků obou šetření vyplývá, že pedagogové na ZŠ v Odolene Vodě pracují s plánem podpory více, než dobře a svědomitě a jsou si vědomi všech potřebných opatření.

7. Využíváte PLPP v oblasti **hodnocení**?(ano/ne)

Dle výsledků šetření hodnocení žáků s PLPP na ZŠ v Odolene Vodě funguje vcelku dobře. Pedagogové na této škole se snaží svým hodnocením žáky se

vzdělávacími obtížemi motivovat k lepším výkonům a k lepšímu celkovému přístupu k vyučování a probíranému učivu. Snad jen bych dodala, že by do hodnocení nemělo být opomenuto zahrnout rovněž **slovní hodnocení**, které je plnohodnotnou náhradou za známky a žák s problémy se s tímto hodnocením velmi dobře sžívá. Ve slovním hodnocení může pedagog vyzdvihnout pozitivní a silné stránky žáka a tím mu dodat dostatečnou podporu a sílu k další práci.

8. Využíváte PLPP v oblasti **přípravy na výuku**?(ano/ne)

Příprava na výuku je nedílnou součástí práce každého pedagoga na ZŠ v Odolene Vodě a věřím, že na každé škole. Při hospitace vedení školy na hodině pedagoga je příprava na pedagogovi vyžadována k nahlédnutí, tudíž by si dle mého názoru každý pedagog měl vést svou evidenci ohledně příprav na své vyučovací hodiny.

9. Využíváte PLPP v oblasti podpory **zdravotní a sociální**?(ano/ne)

Z výsledků šetření k této otázce vyplývá, že pedagogové na ZŠ v Odolene Vodě nekladou příliš velký důraz této oblasti. Většina dotazovaných se domnívá, že pokud se v jejich třídě nenachází žák s tělesným postižením či omezením, není nutné vynakládat větší úsilí v této oblasti. Avšak pedagogové by neměli zapomínat na aktuální zdravotní a psychický stav žáka se vzdělávacími obtížemi a vždy by k němu měli přihlídnout. Zároveň by se pedagogové měli věnovat tomu, zda tento žák/žákyně nemají nějaké očividné problémy v sociální oblasti, např. mezi spolužáky anebo v domácím prostředí. Všechny tyto problémy by se u těchto žáků měli neodkladně řešit z důvodu dalšího prohlubování frustrace a stresu, který vede ke zhoršení žákových dovedností a kvalit.

10. Využíváte 10. PLPP v oblasti **úpravy prostředí**? (ano/ne pokud ano, můžete krátce popsat, jakým způsobem)

V oblasti úpravy prostředí jistě zcela závisí na konkrétních problémech daného žáka. Z výsledků šetření vyplývá, že na ZŠ v Odolene Vodě mezi pedagogy panuje, že je spíše lepší nemít ve třídě až přehnaně bohatou a pestrou výzdobu, aby tato výzdoba neodváděla pozornost žáků se vzdělávacími obtížemi a oni se mohli lépe soustředit na učivo.

Jako příloha přiložen graf a tabulka pro přehled výsledků z odpovědí k dotazníku).

Vyhodnocení a výsledky otázek z rozhovoru s výchovnou poradkyní:

1. Kolik plánů pedagogické podpory má ZŠ Odolena Voda vypracováno?

Z výsledků vyplývá, že na ZŠ v Odolene Vodě bylo ve školním roce 2017/2018 evidováno 47 plánů pedagogické podpory.

2. Je více plánů u děvčat anebo u chlapců?

Na ZŠ v Odolene Vodě se vystavilo více PLPP chlapcům než dívkám. Z celkového počtu 47 PLPP bylo vystaveno 30 PLPP (64%) chlapcům a 17 PLPP (36%) dívkám. Dle názoru paní poradkyně se jedná o to, že dívky mají větší smysl pro zodpovědnost a pořádek. Dívky umí být podle ní více cílevědomější a i když jim nějaké učivo dělá problémy, dokážou se svou pílí dopracovat ke správnému výsledku i přes větší překážky.

3. Převládá PLPP více na I. nebo na II. stupni?

Z výsledků vyplývá, že nejvíce PLPP se eviduje v pátých ročnících. Paní poradkyně uvedla, že se ve vyšším ročníku na I. stupni se jedná o vytváření PLPP z důvodu ztížení učiva a některé děti přestanou stíhat tempo učiva a tudíž je jim vystaven PLPP jako „první“ pomoc v případě obtíží. Na II. stupni žádnou vzestupnou tendenci nezaznamenáváme, jelikož podle slov paní poradkyně si žáci přenášejí PLPP z I. stupně a pokud ne, tak tvorba nových PLPP na II. stupni není běžným jevem jako na I. stupni, jelikož, jak sama říká „*děti jsou již na II. stupni tzv. hotové*“. Mají své učební návyky a již se umí se vším tím učivem dostatečně vypořádat.

4. Jakým způsobem se podílíte na vytváření PLPP?

Z odpovědi paní poradkyně vyplývá, že podnět na vytvoření PLPP dává třídní učitel a ona funguje jako tzv. „kontrolor“ a poradce. Jednou za tři měsíce kontroluje vyhodnocení plánů a komunikuje s pedagogy ohledně úprav v PLPP.

5. Převládají na ZŠ Odolena Voda PLPP se vzdělávacími anebo výchovnými problémy?

Z šetření vyplývá, že PLPP se vystavuje jako již zmíněná “první“ pomoc při obtížích ve vzdělávání či výchovných obtížích. Jde především o prevenci před demotivací žáka a jeho úplné ztrátě kladného vztahu ke škole. Většina PLPP vytvořených pro žáky ZŠ v Odolene Vodě je na základě problémů v učivu. Těmto žákům byl vytvořen PLPP jakmile se začali potýkat s obtížemi spojenými s učivem a jeho zvládnutím. PLPP 90% žáků pomohl a stále pomáhá. Dalších 10 % tvoří případy, kdy PLPP nestačí a dítě je odesláno (po dohodě s rodiči, kteří tam dítě objednají) do pedagogicko psychologické poradny na vyšetření. PPP vydá následně rozhodnutí, kterým směrem je třeba se s dítětem ubírat a navrhne potřebná opatření. Jen minimum PLPP na ZŠ v Odolene Vodě je vytvořených pro žáky se slabším sociálním cítěním, kteří se těžko zapojují do chodu ve třídě a do kolektivu. Jedná se o žáky, kteří mají problém v komunikaci a z něj nadále plyne problém v oblasti učení. Nejvíce úprav se dle slov paní poradkyně děje ve formách a úpravách učiva pro děti se vzdělávacími obtížemi, což potvrzuje i výsledek dotazníkového šetření mezi pedagogy základní školy v Odolene Vodě.

6. Jak byste vyhodnotila účinnost PLPP pro žák na ZŠ Odolena Voda?

Z výsledků rozhovoru i dotazníkového šetření vyplývá, že plány podpory jsou na ZŠ v Odolene Vodě úspěšné na 90% a žákům vyhovují. Plán podpory plní velmi dobře svůj účel a z šetření vyplývá, že žáci s plánem podpory mají lepší výsledky a méně se potýkají s problémy v učení, které jim bez plánu dělalo obtíže. Jde tady i o psychologický proces, kdy dítě, jakmile získá jistotu a podporu, uleví se mu a škola ho začne opět bavit.

7. Ve které, z těchto oblastí (organizace výuky, výukové metody, intervence, pomůcky, úpravy obsahu, hodnocení, přípravy na výuku a zdravotní a sociální podpora) je PLPP na ZŠ Odolena Voda využíván nejvíce a kde naopak nejméně

Z šetření vyplývá, že nejvíce úprav se děje ve formách a úpravách učiva pro děti se vzdělávacími obtížemi ve vzájemné spolupráci všech pedagogů, kteří dítě s potřebou PLPP vyučují. Prioritou je komunikace s rodiči a vzájemná spolupráce,

kdy v porovnání s výsledky z dotazníku vyplývá, že by v této oblasti pedagogové ze ZŠ v Odolene Vodě uvítali větší intervenci.



## ZÁVĚR

Snahou současného školství je úspěšná integrace žáků se speciálními vzdělávacími potřebami do škol hlavního vzdělávacího proudu. Úspěšné začlenění žáků se SVP mezi jejich zdravé vrstevníky však vyžaduje připravenost ze strany školy, pedagogů a v neposlední řadě i rodinných příslušníků. Ne však všichni s tímto společným vzděláváním souhlasí. Jsou i rodiče, kteří své dítě se SVP nechají vzdělávat v základní škole speciální, protože jsou přesvědčení, že i v této škole se dítěti dostává maximálního rozvoje všech oblastí osobnosti. Inkluzivní vzdělávání je řešeno legislativně s cílem poskytnout těmto dětem co nejlepší podmínky ke vzdělávání a úspěšnému životu ve společnosti.

V rámci první teoretické kapitoly vymezují legislativu, která se týká vzdělávání žáků se speciálními vzdělávacími potřebami, pojem inkluze a integrace, jejich pozitiva i úskalí. Aktuální zavádění inkluzivní a integrační reformy do praxe je nutně propojeno ve spolupráci se školským poradenským zařízením, kde popisují, jak celý proces funguje a jaké funkce a úkoly mají poradenská zařízení.

Ve druhé kapitole jsem se snažila popsat Katalog podpůrných opatření, systém a formy podpory žáků se vzdělávacími potřebami. Dále jsem se již zaměřila na samotný Plán pedagogické podpory a jeho využití.

Třetí kapitola patří do praktické části, kde jsem využila smíšeného výzkumného šetření na ZŠ v Odolene Vodě formou dotazníku a rozhovoru s výchovným poradcem, abych zjistila účinnost PLPP v praxi. Dále jsou v této kapitole vyhodnoceny odpovědi respondentů. Ke konci této kapitoly nalezneme shrnutí a závěry z jednotlivých odpovědí z dotazníku i rozhovoru

Bylo zjištěno, že PLPP plní na ZŠ v Odolene Vodě dobře svou funkci. Jsou oblasti, ve kterých by ještě mohlo dojít ke zlepšení jako např. v oblasti hodnocení, pomůcek a oblasti zdravotně sociální, ale můžeme říci, že PLPP se rozhodně nemíjí účinkem. Pomáhá dětem překonávat jejich problémy ve vzdělávání, ulevuje jim od rychlého tempa, které jim činí obtíže, pomáhá jim srovnat se lépe s osnovami a náparem učiva nového, díky PLPP neztrácí děti zájem o výuku, která se pro ně díky střídání činností a forem výuky stává

atraktivní a zajímavá. V neposlední řadě nezapomeňme na rodiče, kteří jsou méně pod tlakem a stresem z neúspěchu svého dítěte.

## **SHRNUTÍ**

Bakalářská práce je rozdělena na tři kapitoly. V první a druhé kapitole jsou shrnuty teoretické poznatky, poslední kapitola je věnována praktické části.

V první kapitole se zabývám legislativou, která se týká vzdělávání žáků se speciálními vzdělávacími potřebami, pojmem inkluze a integrace, jejich pozitivy i úskalími. Ve druhé kapitole popisuji Katalog podpůrných opatření a formy podpory žáků se vzdělávacími potřebami. Dále se zaměřuji na samotný plán pedagogické podpory a jeho využití. Poslední třetí kapitola je věnována praktické části, kde jsem využili smíšeného výzkumného šetření formou dotazníku a rozhovoru s výchovným poradcem na ZŠ v Odolene Vodě, abych zjistila využití PLPP přímo v praxi.

## **SUMMARY**

The Bachelor's thesis is divided into three Chapters. The first two chapters summarize the theoretical knowledges, the last chapter has a practical character.

The first chapter deals with legislation, which concerns the education of pupils with special educational needs, the concept of inclusion and integration, their positives and pitfalls. In the second chapter we describe the Catalog of Support Measures and forms of support for pupils with learning needs. Next we have already focused on the Pedagogical Plan itself support and its use. The last third chapter is devoted to the practical part, where we used a research survey in the form of a questionnaire on in elementary school in Odolena Voda, to identify the use of PLPP in practice.

## POUŽITÁ LITERATURA

BARTOŇOVÁ, Miroslava. *Současné trendy v edukaci dětí a žáků se speciálními vzdělávacími potřebami v České Republice*. 1. vyd. Brno: MSD, spol. s. r. o., 2005. ISBN 8086633-37-3.

GAVORA, Peter. *Úvod do pedagogického výzkumu*. Brno: Paido, 2000. ISBN 80-85931-79-6

CHRÁSKA, Miroslav. *Metody pedagogického výzkumu: Základy kvantitativního výzkumu*. Praha: Grada.2007 ISBN 978-80- 247-1369-4.

JUCOVIČOVÁ, Drahomíra. ŽÁČKOVÁ, Hana. *Jak se učit s dítětem se spec. poruchou učení a s poruchou pozornosti?* 1. vydání, Praha: nakladatelství D+H. 2015. ISBN 978-80-87295-18-2.

JUCOVIČOVÁ, Drahomíra. ŽÁČKOVÁ, Hana. *Reedukace spec. poruch učení u dětí*. 2. vydání. Praha: Portál. 2014. ISBN 978-80-262-0645-3.

JUCOVIČOVÁ, Drahomíra. ŽÁČKOVÁ, Hana. *Školní hodnocení a žáci se spec. poruchami učení a chování*. 1. vydání. Praha: Nakladatelství D+H. 2017. ISBN 978-80-87295-25-0.

KENDÍKOVÁ, Jitka. *Vademecum asistenta pedagoga*. 1. vyd. Praha: Pasparta Publishing. 2016. ISBN 978-80-88163-12-1.

KENDÍKOVÁ, Jitka. *Vzdělávání žáka se SVP*. 1. vyd. Praha: Raabe. 2016. ISBN 978-80-7496-213-4 .

KEEROVÁ, Susan. *Dítě se spec. potřebami*. 1. vydání. Praha: Portál. 1997. ISBN 80-7178-147-9.

KNOTOVÁ, Dana. *Školní poradenství*. 1. vydání. Praha: Grada, 2014. ISBN 978-80-247-4502-2.

MERTIN, Václav.; KREJČOVÁ, Lenka. *Výchovné poradenství*. 2. vyd. Praha: Wolters Kluwer ČR, 2013. ISBN 978-80-7478-356-2.

OPEKAROVÁ, Olga. *Kapitoly z výchovného poradenství. Školní poradenské služby*, 2. upravené a doplněné vydání. Praha: UJAK. 2010. ISBN 978-80-86723-96-9.

PANČOCHA, Karel. *Sociální determinanty inkluzivního vzdělávání*. BARTOŇOVÁ, Miroslava a Marie VÍTKOVÁ. *Vzdělávání žáků se speciálními vzdělávacími potřebami II*. 1. vyd. Brno: Paido, 2008. s. 31-38, 8 s. Edice pedagogické literatury. ISBN 978-80-210-4736-5.

PIPEKOVÁ, J., VÍTKOVÁ, M., et al. *Od edukace k sociální inkluzi osob se zdravotním postižením se zaměřením na mentální postižení*. 1. vyd. Brno: Masarykova univerzita, 2014. ISBN 978-80-210-7581-8.

POKORNÁ, Věra. *Cvičení pro děti se spec. poruchami učení. Rozvoj vnímání a poznávání*, 5. vydání. Praha: Portál. 2011. ISBN 978-80-7367-931-6.

POKORNÁ, Věra. *Teorie a náprava vývojových poruch učení a chování*. 4. vydání. Praha: Portál. 2010. ISBN 978-80-7367-817-3.

PRŮCHA, J., MAREŠ, J., WALTEROVÁ, E. *Pedagogický slovník*. 4. aktualizace vyd. Praha: Portál, 2003. ISBN 80-7178-772-8.

PRŮCHA, Jan. *Moderní pedagogika*. 4., aktualizované a doplněné vydání. Praha: Portál, 2009. ISBN 978-80-7367-503-5.

SLOWÍK, Josef. *Speciální pedagogika*. 2. aktualizované a doplněné vydání. Praha: Grada. 2016. ISBN 978-80-271-0095-8.

ŠVEC, Štefan. *Metodologie věd o výchově: kvantitativně-scientické a kvalitativně-humanitní přístupy v edukačním výzkumu*. České rozš. vyd. Brno: Paido, 2009, 302 s. ISBN 978-80-7315-192-8.

TANNENBERGEROVÁ, Monika. *Průvodce školní inkluzí aneb Jak vypadá kvalitní základní škola současnosti?* Praha: Wolters Kluwer. 2016. ISBN 978-80-7552-008-1.

VÁGNEROVÁ, Marie. *Školní poradenská psychologie pro pedagogy*. 1 vydání. Praha: Karolinum. 2005. ISBN 80-246-1074-4.

VÍTKOVÁ, Marie. *Vzdělávání žáků se speciálními vzdělávacími potřebami I*. vyd. Brno: Paido, 2007. ISBN 978-80-7315163-8.

VÍTKOVÁ, Marie. *Východiska, podmínky a strategie ve vzdělávání žáků s těžkým postižením na základní škole speciální*. 1. vyd. Brno: Masarykova univerzita, 2014. ISBN 978-80-210-6673-1.

WALTEROVÁ, Eliška. *Úloha školy v rozvoji vzdělanosti*. Vyd. 1. Praha: Paido, 2004. ISBN 80-7315-083-2.

ZELINKOVÁ, Olga. *Pedagogická diagnostika a individuální vzdělávací program: Nástroje pro prevenci, nápravu a integraci*. 3 vydání. Praha: Portál. 2011. ISBN 978-80-262-0044-4.

## **POUŽITÉ INTERNETOVÉ ZDROJE**

*Asociace speciálních pedagogů ČR* [online]. ASP: ©2018 [cit. 14.01.2019]. Dostupné z: <http://www.aspcr.cz/asociace-specialnich-pedagogu-ceske-republiky/aktuality.html>

*Katalog podpůrných opatření* [online]. KPO: ©2015 [cit. 15.01.2019]. Dostupné z: <http://katalogpo.upol.cz/obecna-cast/uvod-4/>

*Katalog podpůrných opatření. Autorský tým:* Mgr. Jana Barvíková, PaedDr. Pavlína Baslerová, Mgr. Eliška Bucvanová, Mgr. Eva Čadová, Mgr. Božena Doleželová, Mgr. Lenka Felcmanová, PaedDr. Petr Hanák, Ph.D.Mgr. Marek Lauermann, Bc. Jindřich Mareš, doc. PaedDr. et Mgr. Jan Michalík, Ph.D., Mgr. Jindřich Monček, prof. PaedDr. Miloň Potměšil, Ph.D.Mgr. Libor Tománek, Mgr. Jana Trčková, prof. PaedDr. Milan Valenta, Ph.D.Mgr. Renata Vrbová, Ph.D.Mgr. Zuzana Žampachová [elektronická verze]. KPO: ©2015 [cit. 15.01.2019]. Dostupné z: <http://katalogpo.upol.cz/wp-content/uploads/katalog-vseobecny.pdf>

*Katalog podpůrných opatření* [online]. KPO: ©2015 [cit. 16.01.2019]. Dostupné z <http://katalogpo.upol.cz/obecna-cast/organizacni-podminky/11-1-2-plan-pedagogicke-podpory-ppp/>

*Ministerstvo školství, mládeže a tělovýchovy* [online]. MŠMT: ©2013 [cit. 15.01.2019]. Dostupné z: <http://www.msmt.cz/vzdelavani/10-informace-pro-skolska-poradenska-zarizeni>

*Ministerstvo školství, mládeže a tělovýchovy* [online]. MŠMT: ©2013 [cit. 14.01.2019]. Dostupné z: [http://www.msmt.cz/uploads/Vyhlaska\\_c.272016\\_Sb\\_o\\_vzdelavani\\_zaku\\_se\\_specialnimi\\_vzdelavacimi\\_potrebami\\_a\\_zaku\\_nadanych.pdf](http://www.msmt.cz/uploads/Vyhlaska_c.272016_Sb_o_vzdelavani_zaku_se_specialnimi_vzdelavacimi_potrebami_a_zaku_nadanych.pdf)

*Ministerstvo školství, mládeže a tělovýchovy* [online]. MŠMT: ©2013 [cit. 16.01.2019]. Dostupné z: <http://www.msmt.cz/vzdelavani/individualni-vzdelavaci-plan-1>

Ministerstvo školství, mládeže a tělovýchovy. Evropská Unie- Evropské strukturální a investiční fondy. *Využívání plánu pedagogické podpory ve školním roce 2016/17*. Průběžná zpráva . Zpracoval: Michal Nesládek .Leden 2018 [online].

*Ministerstvo školství, mládeže a tělovýchovy* [online]. MŠMT: ©2013 [cit. 15.01.2019]. Dostupné z: <http://www.msmt.cz/vzdelavani/podpurna-opatreni>

*Ministerstvo školství, mládeže a tělovýchovy* [online]. MŠMT: ©2013 [cit. 15.01.2019]. Dostupné z: [www.msmt.cz/file/43344/download/](http://www.msmt.cz/file/43344/download/), pdf soubor: Přehled změn ve vyhlášce č. 27/2016 Sb., o vzdělávání žáků se speciálními vzdělávacími potřebami a žáků nadaných

*Národní ústav pro vzdělávání* [online]. NÚV: ©2011 [cit. 16.01.2019]. Dostupné z: <http://www.nuv.cz/t/plpp-digi>



*Poslanecká sněmovna parlamentu České republiky* [online]. PSPČR: ©2018 [cit. 14.01.2019]. Dostupné z: <https://www.psp.cz>

*Systémová podpora inkluzivního vzdělávání v ČR* [online]. SPIV: ©2015 [cit. 14.01.2019]. Dostupné z: <http://www.inkluzie.upol.cz>

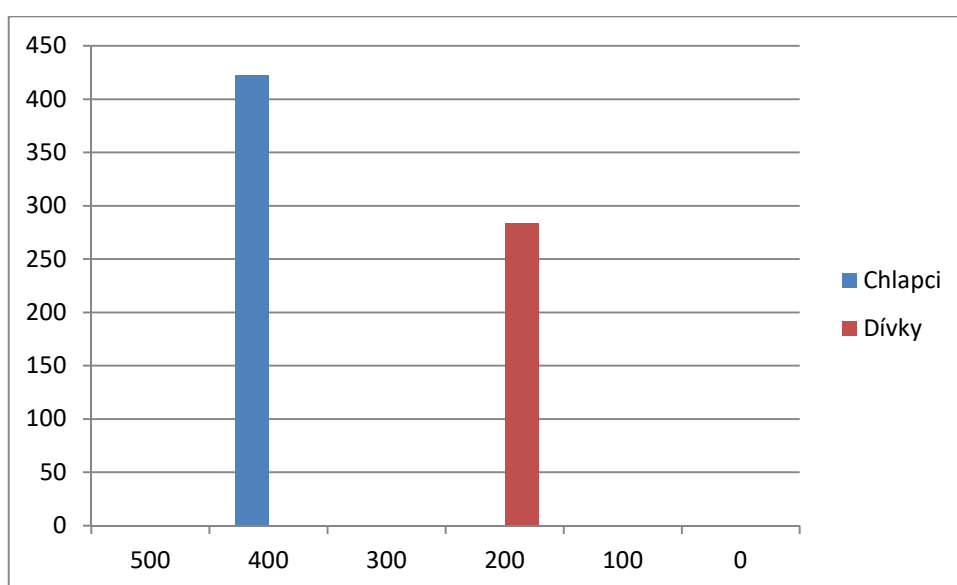
*Vláda České republiky* [online]. VČR: ©2018 [cit. 14.01.2019]. Dostupné z: <https://www.vlada.cz/cz/ppov/rlp/aktuality/vybor-osn-pro-prava-ditete-vydal-komentar-k-nejlepsimu-zajmu-ditete-107820/>

*Základní škola Odolena Voda* [online]. ZŠOV: ©2017 [cit. 15.01.2019]. Dostupné z: <https://www.zsodolenavoda.cz/index.php?type=Post&id=844&ids=864>

*Zprávy IDnes* [online]. [cit. 14.01.2019]. Dostupné z: [https://www.idnes.cz/zpravy/domaci/inkluzie-skolstvi-pedagogicti-asistenti-ministerstvo-skolstvi-analyza.A171026\\_212114\\_ekonomika\\_dtt](https://www.idnes.cz/zpravy/domaci/inkluzie-skolstvi-pedagogicti-asistenti-ministerstvo-skolstvi-analyza.A171026_212114_ekonomika_dtt)

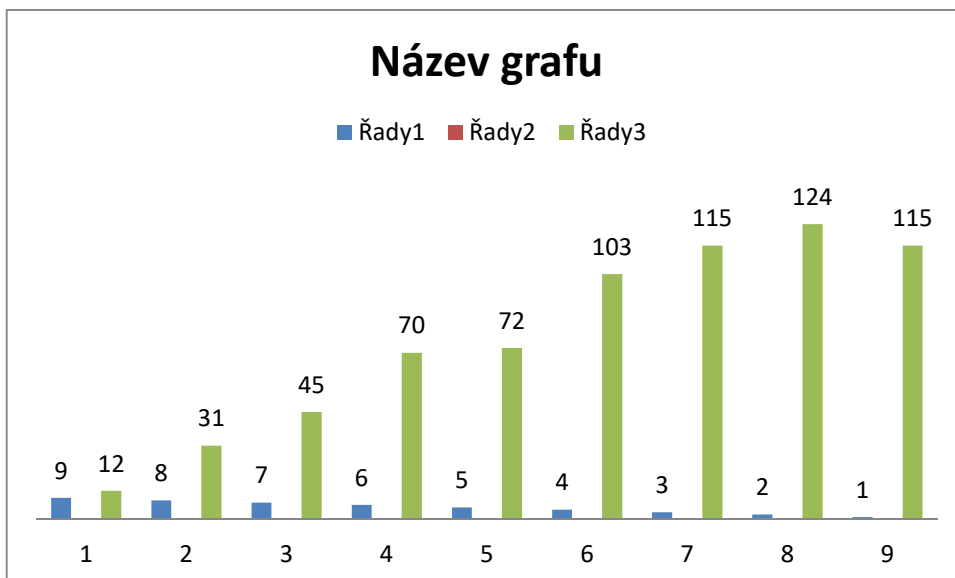
## Příloha 1

Graf 1 k veřejné zprávě z kapitoly 3.1



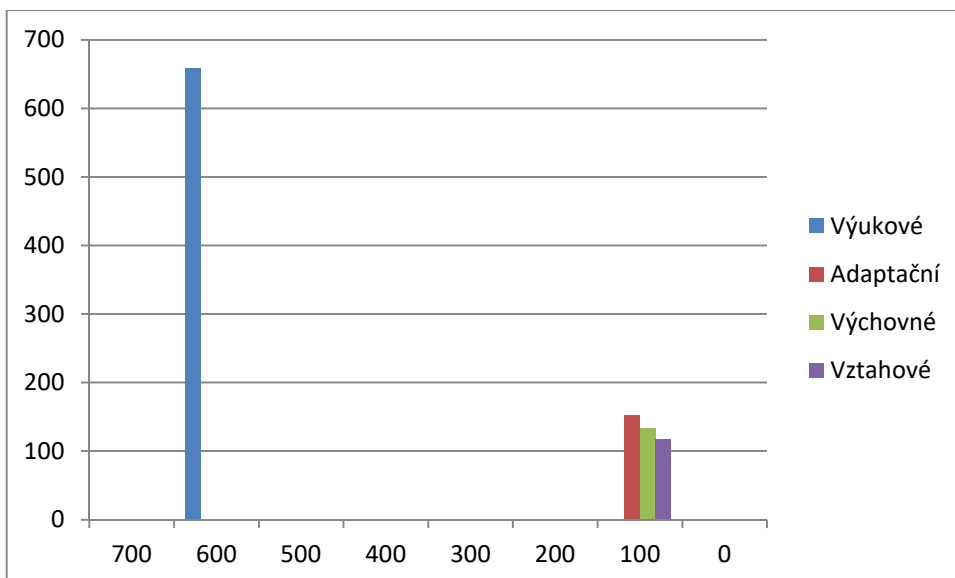
## Příloha 2

Graf 2 k veřejné zprávě z kapitoly 3.1



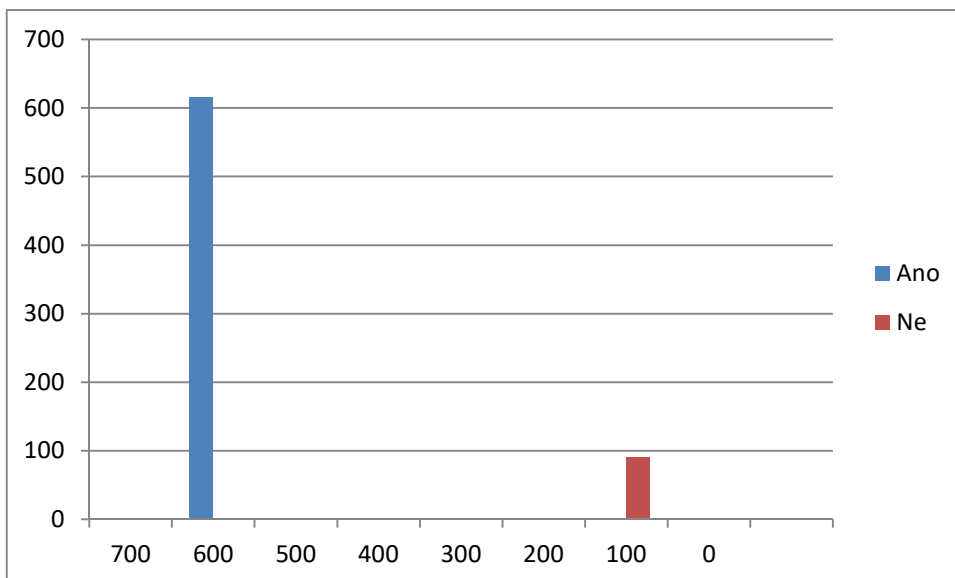
### Příloha 3

Graf 3 k veřejné zprávě z kapitoly 3.1



### Příloha 4

Graf 4 k veřejné zprávě z kapitoly 3.1



Příloha č. 5 : formulář PLPP

<b>Plán pedagogické podpory (PLPP)</b>	Jméno a příjmení
<b>Jméno a příjmení dítěte, žáka nebo studenta (dále jen „žák“)</b>	
<b>Škola</b>	Škola, město, ulice
<b>Ročník</b>	Ročník
<b>Důvod k přistoupení sestavení PLPP</b>	Zde zaznamenejte hlavní důvody, které vás vedou k rozhodnutí zpracovat u žáka PLPP.
<b>Datum vyhotovení</b>	Datum vyhotovení
<b>Vyhodnocení PLPP plánováno ke dni</b>	Datum plánovaného vyhodnocení

**I. Charakteristika žáka a jeho/její obtíží**

(silné, slabé stránky; popis obtíží; pedagogická, případně speciálně - pedagogická diagnostika s cílem stanovení úprav ve vzdělávání; aktuální zdravotní stav; další okolnosti ovlivňující nastavení podpory)

Zde vypište obtíže žáka, které vás vedly ke zpracování PLPP. Více viz závorka výše.

**I. Charakteristika žáka a jeho/její obtíží**

(silné, slabé stránky; popis obtíží; pedagogická, případně speciálně - pedagogická diagnostika s cílem stanovení úprav ve vzdělávání; aktuální zdravotní stav; další okolnosti ovlivňující nastavení podpory)

Zde vypište obtíže žáka, které vás vedly ke zpracování PLPP. Více viz závorka výše.

**III. Podpůrná opatření ve škole**

(Doplňte **konkrétní postupy** v těch kategoriích podpůrných opatření, které uplatňujete.)

**a) Metody výuky**

(specifikace úprav metod práce se žákem)

Zde uveďte metody, které budete při podpoře žáka uplatňovat, abyste dosáhli stanovených cílů.

**b) Organizace výuky**

(úpravy v organizaci výuky ve školní třídě, případně i mimo ni)

Zde uveďte, jaké budete využívat změny v organizaci výuky žáka, abyste dosáhli stanovených cílů.

**c) Hodnocení žáka**

(vymezení úprav hodnocení, jak hodnotíme, co úpravami hodnocení sledujeme, kritéria)

Zde uveďte, jak upravíte hodnocení pokroku, aby podporovalo a napomáhalo dosažení cílů stanovených tímto PLPP.

**d) Pomůcky**

(učebnice, pracovní listy, ICT technika, atd.)

Zde uveďte, jaké pomůcky budete k naplnění cílů využívat.

**e) Požadavky na organizaci práce učitele/lů**

Zde uveďte, jaké požadavky máte na ostatní učitele, kteří vyučují žáka, aby bylo dosaženo stanovených cílů.

**IV. Podpůrná opatření v rámci domácí přípravy**

(popis úprav domácí přípravy, forma a frekvence komunikace s rodinou)

Zde uveďte, jak bude probíhat domácí příprava žáka, jak bude probíhat komunikace s rodinou, aby byla zajištěna realizace podpůrných opatření synergicky i v rámci domácí přípravy.

**V. Podpůrná opatření jiného druhu**

(respektovat zdravotní stav, zátěžovou situaci v rodině či škole - vztahové problémy, postavení ve třídě; v jakých činnostech, jakým způsobem)

Zde uveďte jiná podpůrná opatření.

**VI. Vyhodnocení účinnosti PLPP Dne:**

(Naplnění cílů PLPP)

Zde uveďte, jak se vám podařilo, s využitím stanovených kritérií, naplnit stanovené cíle, uveďte datum vyhodnocení.

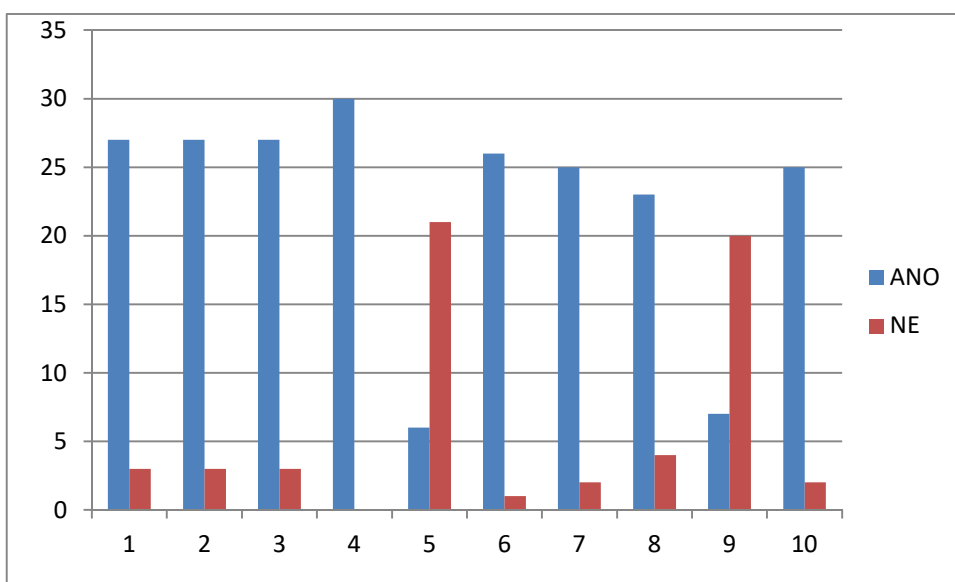
Doporučení k odbornému vyšetření<sup>1</sup>

Ano

Ne

			<input type="checkbox"/> PPP <input type="checkbox"/> SPC <input type="checkbox"/> SVP <input type="checkbox"/> jiné: jiné
<b>Role</b>	<b>Jméno a příjmení</b>	<b>Podpis a datum</b>	
<b>Třídní učitel</b>	Jméno a příjmení třídního učitele		
<b>Učitel/é předmětu/ů</b>	Jméno a příjmení učitele/ů		
<b>Pracovník ŠPP</b>	Jméno a příjmení pracovníka ŠPP		
<b>Zákonný zástupce</b>	Jméno a příjmení zákonného zástupce		

Graf: Využití PLPP na ZŠ v Odolene Vodě dle jednotlivých otázek dotazníku



Tabulka výsledků odpovědí z dotazníku:

<b>Tabulka výsledků dotazníkového šetření</b>				
		<b>ANO</b>	<b>NE</b>	<b>Celkem</b>
<b>Otázka 1</b>	Máte u sebe ve třídě žáka(žáky), kterému(kterým) byl vystaven <i>PLPP</i> ?	27	3	30
<b>Otázka 2</b>	Využíváte plně <i>PLPP</i> v oblasti <i>organizace výuky</i> ?	27	3	
<b>Otázka 3</b>	Využíváte <i>PLPP</i> v oblasti <i>modifikace výukových metod a forem práce</i> ?	27	3	
<b>Otázka 4</b>	Využíváte <i>PLPP</i> v oblasti <i>intervence</i> ?	30		
<b>Otázka 5</b>	Využíváte <i>PLPP</i> v oblasti <i>pomůcek</i> ?	6	21	
<b>Otázka 6</b>	Využíváte <i>PLPP</i> v oblasti <i>úpravy obsahu učiva</i> ?	26	1	
<b>Otázka 7</b>	Využíváte <i>PLPP</i> v oblasti <i>hodnocení</i> ?	25	2	
<b>Otázka 8</b>	Využíváte <i>PLPP</i> v oblasti <i>přípravy na výuku</i> ?	23	4	
<b>Otázka 9</b>	Využíváte <i>PLPP</i> v oblasti <i>podpory zdravotní a sociální</i> ?	7	20	
<b>Otázka 10</b>	Využíváte 10. <i>PLPP</i> v oblasti <i>úpravy prostředí</i> ?	25	2	

