

UNIVERZITA PALACKÉHO V OLOMOUCI

PEDAGOGICKÁ FAKULTA

Ústav pedagogiky a sociálních studií

Bakalářská práce

Pavel Studený

Roční plán hasičského kroužku pro kategorii mladších žáků

Olomouc 2022

vedoucí práce: Mgr. Vlado Balaban, Ph. D

Prohlašuji, že jsem bakalářskou práci na téma „Roční plán hasičského kroužku pro kategorii mladších žáků“ vypracoval samostatně a použil jen uvedených pramenů a literatury.

V Olomouci dne

.....

Pavel Studený

Tímto bych chtěl poděkovat Mgr.Vladu Balabanovi, Ph.D. za jeho podněty, rady a komentáře, které mi jako vedoucí mé bakalářské práce poskytoval při jejím zpracování. Také bych chtěl poděkovat všem zúčastněným členům kolektivu mladších žáků a jejich rodičům za možnost realizace aktivit ročního plánu.

Obsah

Úvod.....	1
A. Teoretická část	3
1 Charakteristika mladšího školního věku	3
1.1 Mladší školní věk.....	3
1.2 Tělesný vývoj	3
1.3 Rozvoj motorických dovedností	3
1.4 Rozvoj poznávacích procesů	4
1.5 Emocionální vývoj.....	4
1.6 Pozornost	5
2 Volný čas a jeho vymezení.....	6
2.1 Volný čas dětí mladšího školního věku.....	6
2.2 Výchova ve volném čase	7
2.3 Podstata volného času.....	7
3 Sbor dobrovolných hasičů	8
3.1 Organizační struktura	8
3.2 Stručná historie výchovy mladých hasičů	9
3.3 Úsek mládeže Sdružení hasičů Čech, Moravy a Slezska	10
3.4 Vzdělávání vedoucích mládeže	10
3.5 Kolektiv mladých hasičů	12
3.6 Dělení družstev podle kategorií	12
4 Činnost kolektivu	14
4.1 Okrskové a pohárové soutěže	14
4.2 Disciplíny požárního sportu.....	14
4.2.1 Požární útok	15
4.2.2 Štafeta 4 x 60 m	16
4.2.3 Běh na 60 m překážek (přebor jednotlivců).....	17

4.3	Hra Plamen	17
4.3.1	Střelba ze vzduchovky	18
4.3.2	Základy topografie	18
4.3.3	Uzlování	18
4.3.4	Základy první pomoci	19
4.3.5	Požární ochrana.....	19
4.3.6	Překonání překážky na vodorovném laně	19
B.	Empirická část.....	20
5	Tvorba ročního plánu kolektivu mladších žáků	20
5.1	SWOT Analýza.....	20
5.2	Organizační struktura schůzek.....	22
6	Aktivity ročního plánu.....	24
6.1	Úvodní schůzka	24
6.2	Stejnokrojový předpis.....	25
6.3	Pořadová příprava.....	27
6.4	Hoření ohně (trojúhelník hoření).....	29
6.5	Hasební prostředky	31
6.6	Zvuková žraloci (teambuildingová hra)	32
6.7	Základy topografie (vycházka do lesa).....	35
6.8	Střelba ze vzduchovky	37
6.9	Základy požárního útoku (rozdělení pozic).....	39
6.10	Nácvik požárního útoku (rozvinutí hadicového vedení).....	41
6.11	Požární útok s vodou.....	42
6.12	Účast na pohárových soutěžích.....	44
6.13	Omezení v průběhu prázdnin	45
6.14	Příprava na Závod požárnické všestrannosti (ZPV)	45
6.15	Vyřezávání dýní	46

6.16	Účast na valné hromadě sboru	47
6.17	Zakončení roku	47
6.18	Návaznost ročního plánu.....	48
Závěr.....		49
Literární zdroje:		50
Internetové zdroje:		52
Seznam zkratk		53
Seznam obrázků		53
Seznam příloh		53
Přílohy		54
Anotace.....		65

Úvod

Sbory dobrovolných hasičů (dále SDH) mají v českých zemích dlouholetou tradici. Členové sborů dobrovolných hasičů ve svém volném čase nezištně a zcela dobrovolně nejen bojují s přírodními živly, zachraňují životy a pečují o techniku jim svěřenou, ale i pracují s dětmi. Sdružení hasičů Čech Moravy a Slezska je v České republice jednou z nejrozsáhlejších organizací, která naplňuje zájmy dětí a mládeže. Sdružení hasičů Čech, Moravy a Slezska má svůj Úsek mládeže, který tvoří i mimo jiné Krajské odborné rady mládeže, Okresní odborné rady mládeže. Jde tedy o rozpracovaný systém pro práci s dětmi v oblasti požární ochrany, požárního sportu, prevenci a efektivní využívání volného času uznávaný Ministerstvem školství, mládeže a tělovýchovy.

Ovšem i přes dobře fungující systém vzdělávání vedoucích kolektivů, instruktorů a rozhodčích může mít začínající vedoucí problém se zařazením aktivit v průběhu roku, uplatněním tréninkové činnosti a orientování se v novelizacích pravidel soutěží.

Zde se dostáváme k záměru této bakalářské práce. Pod pojmem hasičský kroužek myslíme právě Kolektiv mladých hasičů. Roční plán činnosti Kolektivu mladších SDH o něco lépe vystihuje cíl této práce. Toto označení nás bude provázet i teoretickou částí, ve které se zaměříme na období lidského života nazývané mladší školní věk. Nezbytným východiskem je volný čas, protože právě ve volnočasové organizaci, kterou je Sbor dobrovolných hasičů, půsíme jako vedoucí. Poslední kapitoly teoretické části nám představují základní rámec vzdělávacího systému Úseku mládeže, možnosti uplatnění naší činnosti s dětmi, druhy soutěží a pravidla základních disciplín požárního sportu.

V empirické části si představíme nástroj zvaný SWOT analýza, který napomáhá ke zhodnocení našich možností. Nastavíme také jak budou jednotlivé schůzky probíhat. Zbytek empirické části bude zaměřen na jednotlivé schůzky, jejich náplň a návaznost na další rok působení kolektivu mladších žáků.

Hlavním záměrem této práce je tedy vytvořit roční plán kolektivu mladších žáků Sboru dobrovolných hasičů. K tomuto rozhodnutí došlo po absolvování kurzu a získání minima pro vedoucího mládeže. Poté ovšem nastal problém, jaké aktivity pro děti zařadit a kdy je realizovat. Sdružení v tomto ohledu nechává volné ruce vedoucím, ale pro nové a méně zkušené vedoucí se toto může stát brzy překážkou. Některé Sbory dobrovolných hasičů totiž nikdy nepracovaly s dětmi a při možnosti vést kolektiv pak nový vedoucí nemá možnost přijmout zkušenosti od svých předchůdců. Vedoucí nemusí jen nově zakládat kolektiv, ale jsou takové případy, kdy je kolektiv obnoven po velmi dlouhé době. Na konkrétním případě můžeme

pozorovat, že pouze 2 z 5 sborů okrsku mají aktivní kolektiv mladých hasičů. Z toho jeden zahájil svou činnost vůbec poprvé za celou historii sboru a druhý je aktivní mnoho let.

Problém začínajících vedoucích byl podnětem pro vznik této práce a usnadnění tak činnosti jedné z nejvytěžovanějších funkcí v SDH, případně inspiraci již fungujícím kolektivům.

A. Teoretická část

1 Charakteristika mladšího školního věku

Nejprve si popíšeme děti mladšího školního věku, protože právě skupina těchto dětí je předmětem naší pozornosti. Tato kapitola je důležitá zejména kvůli tomu, že se jedná i o kategorii v posloupnosti kolektivů mládeže. Zabýváme se zde tedy jak dětmi mladšího školního věku, tak i věkovou kategorií kolektivu mladších žáků dobrovolných hasičů.

1.1 Mladší školní věk

Toto období začíná se vstupem dítěte do školy, tedy časové ohraničení je mezi 6–11 rokem jedince. V tomto období také můžeme pozorovat počátek pohlavního dospívání čili prepubescence (Šimíčková-Čížková, 2010). Ovšem jiní autoři dělí tuto etapu na více období. Matějček (1986) pak na mladší školní věk v užším pojetí 6–8 let a mladší školní věk v širším pojetí 9–12 let, a to zejména kvůli znatelným odlišnostem mezi dětmi v tomto období.

Toto období bývá označováno jako období klidu. Hlavně proto, že končí jedna z etap psychosexuálního vývoje. Ani psychosomatické změny nejsou zvláště markantní. Langmeier (1983) říká, že děti v této části života mají potřebu vidět svět reálně a pochopit jeho fungování a zákonitosti. Tedy vývoj v tomto období je spíše harmonický a děti jsou snaživé a projevují náklonost.

1.2 Tělesný vývoj

Tělesný vývoj dítěte mladšího školního věku bývá vyrovnaný, ale značně specifický pro každého jednotlivce. Ovšem tělesný růst většinou pokračuje z období předešlého. Ke zpomalení těchto změn dochází okolo 8. roku. Dítě se vyvíjí jak v oblasti růstu orgánů, tak i v oblasti obranyschopnosti. Dochází růstu a zlepšení činnosti svalů a kloubů. Naproti tomu celková hmotnost výrazně nepřibývá (Šimíčková-Čížková, 2010).

1.3 Rozvoj motorických dovedností

Sport se stává v tomto období významným nástrojem pro kompenzaci myšlenkové zátěže. Děti mají přirozenou potřebu vynahradiť si méně pohybu, který je omezen na úkor složitějších myšlenkových operací, pozornosti a školním učením. Děti mladšího školního věku zajímá mimo jiné také nahodilý pohyb. Ovšem za krátkou dobu si snadno osvojí organizované aktivity. Můžeme říct, že vývoj motorických dovedností dosahuje maximálního vývoje. Toto období se později opakuje znovu mezi 16–20 rokem života člověka. Dítě je schopné vykonávat motorické dovednosti rychleji, přesněji a účelněji. Také celkový pohyb těla je ucelenější a dítě

je schopnější se pohybovat organizovaně a více tak jak potřebuje. Při pohledu na dítě na konci období mladšího školního věku můžeme zjistit, že pokud byl omezen pohyb na začátku tohoto období je projev zejména v rychlosti znatelný. Tedy i přes individuální odlišnosti jedinců je dítě ve věku 6 let schopné proběhnout např. slalom rychleji než 11letý jedinec, kterému se nedostávalo pohybové aktivity v dřívějších letech. Motorický vývoj dosahuje úrovně dospělého člověka. Samozřejmě je nutné tyto dovednosti v dětech rozvíjet. K tomu jsou vhodné takové sporty, při kterých zažíváme samotnou radost z pohybu než měrný výkon (Thorová, 2015).

Požární sport je v tomto ohledu zajímavým zejména díky spojení kolektivní odpovědnosti za svůj výkon, ale i díky radosti z provedení individuálního úkolu. Sport je tak více snadný atraktivní a dovádivý. Samotné dítě má i radost z toho, že je mu umožněno provádět takový sport, který není příliš častý.

1.4 Rozvoj poznávacích procesů

V období mladšího školního věku dochází k rozvoji zejména zraku a sluchu. Dětem se zlepšuje vidění a rozlišovací schopnosti na různé vzdálenosti, ovšem na počátku mladšího školního věku dítě hůře rozpozná menší obrázky. Je dobré při činnostech používat spíše větší písmo a obrázky. Tato nižší rozlišovací schopnost může vést ke ztrátě pozornosti. Tedy pokud při aktivitě použijeme pracovní list s malými obrázky děti se po chvíli začnou zajímat o jiné podněty. I přes to dovede dítě rozlišit obrázky a detaily např. v řadě stejných obrázků určí jeden odlišný. Oproti předškolnímu věku, kdy dítě poznává podle momentálního zájmu bez většího uspořádání, postupují děti podle základního systému poznávání zejména při prohlížení obrázků v knihách. Nahodilost zkoumání postupně ustupuje v závislosti na vnímání a pozornosti. (Vágnerová, 2021).

1.5 Emocionální vývoj

Dítě si stále více uvědomuje své postavení ve skupině a do jeho života vstupují nové autority. Pouze rodič nyní není jedinou autoritou. Přibývají k němu učitelé, ale také ostatní děti. V tomto období můžeme sledovat, že některé děti se spíše nechávají vést, zatímco jiné přebírají vůdčí roli. Jedině v kolektivu můžeme rozvíjet takové vlastnosti jako jsou odpovědnost za skupinu, pomoc druhým nebo soutěživost. Emocionální a sociální vývoj často vede k rozdělení skupiny na děvčata a chlapce. I přes to jsou děti schopnější porozumět názorům ostatních jak rodičů, tak i vrstevníků. Dochází také ke stabilizaci emočních projevů, změn nálad a sebeovládání (Langmeier, 2006).

1.6 Pozornost

Stejně jako dospělý člověk, tak i děti mají zkušenost pozornosti. I děti nevnímají podněty svého těla nebo si je uvědomují jen omezeně např. reagují na teplo, ale to více pozornosti mu nevěnují. Zejména proto, že by lidská mysl byla zastřena pouze reakcemi na vlastní tělo. Jde tedy o takové stavy mysli, při kterých jsou přijímány informace v takovém množství, aby jej zcela nepohltily. Jedním z hlavních znaků pozornosti je selektivnost. Jde o takovou schopnost, při které člověk upozadí takové podněty, jenž jej přímo neohrožují či nejsou v daný okamžik důležité (Plháková, 2003).

To můžeme aplikovat i v naší problematice. Pokud si budeme při zajímavých aktivitách pouštět hudbu z rádia a nebude příliš výrazná děti si po skončení aktivit mnohdy neuvědomí, že jsme měli hudbu zapnutou. Ovšem pokud aktivita příliš záživná nebude (dlouhá prezentace bez názorných ukázek) děti se velice brzy začnou zajímat o výraznější podněty jako je právě rádio. Z toho důvodu je dobré omezovat ostatní podněty a děti se tak více budou zajímat o to co říkáme nebo o to co právě děláme a celý proces přijímání informací tak bude více efektivní.

2 Volný čas a jeho vymezení

Tak jako se mění společnost v čase, tak stejně se mění i pohled společnosti na volný čas. V této kapitole se zaměříme na vnímání volného času v dnešní době. Bude důležité si vymezit volný čas zejména pro definování některých podmínek v empirické části této práce, a to sice stanovení termínu pravidelných schůzek. V této kapitole tedy zjistíme, co je to volný čas a kdy by bylo vhodné zařadit tréninky do života dětí.

Patočková (2019) uvádí ve svých výzkumech, že v České a Slovenské republice lidé přikládají důležitý význam rodině. Na dalších místech je pak práce, přátelé, volný čas, politika a na posledním místě náboženství. Všechny tyto kategorie se úzce prolínají, ale pohled na samotný volný čas je odlišný. Pro některé je práce důležitá z pohledu zabezpečení nikoli uspokojení. Jiní naopak mají zálibu v povolání není tak pro ně pouze zdrojem obživy, ale i zábavy. Z výsledků je patrné, že lidé chápou volný čas jako dobu pro odpočinek, setkávání se s přáteli, čas pro sebe sama anebo možnost se přiučit (Patočková 2019 in Hofreiter 2019).

Naopak Kaplánek (2017) definuje volný čas, jako dobu po uplynutí všech pracovních povinností a nezbytných biologických aktivit. Nelze tedy chápat volný čas jako dobu pro odpočinek či rekreaci. Volný čas je takový čas, který máme pouze sami pro sebe a volíme si v něm to, co chceme a co budeme dělat. Pokud jedinec nepracuje klasickým způsobem např. dobrovolnictví je třeba definovat i tuto dobu podobným způsobem. I ve volném čase je možné se nudit. Ovšem nelze prožívat volný čas nudou. Podle Kaplánka by měl člověk trávit volný čas aktivně a svobodně zejména sportem či aktivitami z nabídky zážitkové pedagogiky nebo pedagogiky volného času. Lze se totiž ve volném čase i učit novým věcem, zdokonalovat a seberealizovat (Kaplánek, 2017).

2.1 Volný čas dětí mladšího školního věku

Hlavním zájmem dětí v tomto období zůstává hra, která se zakládá na skutečnosti a je méně vymyšlená. Stává se prostředkem pro spolupráci a učení se pravidlům. Také učení zastává podstatnou roli v tomto věku. Naplňuje totiž zvědavost a potřebu zjistit, jak věci fungují. Děti pak nejraději vyhledávají pohybové hry, ale i takové hry při kterých se mohou něčemu přiučit. V období mladšího školního věku se začíná formovat potřeba práce, která má podobu sebeobslužných činností, práce v kolektivu dětí či prospěšnost společnosti. Při využívání těchto aspektů a vhodném působení jsou tato východiska ideální pro utváření základních morálních hodnot. Pokud spojíme tyto poznatky, zjistíme, že všichni tyto činitelé jsou spojeni volným časem. Máme tedy jedno z nejvhodnějších období, při kterém lze efektivně využívat a pedagogicky ovlivňovat volný čas (Hájek, 2011).

2.2 Výchova ve volném čase

Pávková (2015) definuje výchovu ve volném čase jako speciální část výchovně vzdělávacího procesu, při které je třeba dodržovat určité zákonitosti. Výchova ve volném čase by měla být stejně jako výchovně vzdělávací proces cílená, plánovaná a záměrná. Ovšem pokud vychovávaný uzná, že do zájmové činnosti musí, pak není splněn základní aspekt této oblasti. Tímto aspektem je dobrovolnost a nenásilnost a účastníci nesmí být k aktivitám nuceni. Vychovávající tedy musí volit vhodné metody motivace což činí v mnoha situacích obtíž. (Pávková 2015 in Bendl 2015).

2.3 Podstata volného času

Vážanský (2001) uvádí, že volný čas by měl být individuálně přínosný jak jedinci, tak i celé společnosti. Během volného času se můžeme zbavit stereotypu a monotónních činností spojených s prací a povinnostmi. Jednou z hlavních podstat volného času se pak stává prevence sociálně patologických jevů, kterými mohou být vandalismus, kriminalita, lhaní, násilí či šikánování. Pomocí volného času nemůžeme tyto jevy ze společnosti zcela odstranit, ale výchovou ve volném a k volnému času je lze značně omezit. Volný čas se tedy dá také vnímat jako prevence těchto nepříznivých jevů (Vážanský, 2001).

3 Sbor dobrovolných hasičů

V této kapitole se zaměříme na základní charakteristiku Sboru dobrovolných hasičů. V jejich podkapitolách dále na organizační strukturu, do které zapadá, historii výchovy hasičů, Úsek mládeže, systém vzdělávání vedoucích, kolektiv mladých hasičů a dělení podle kategorií.

Sbor dobrovolných hasičů je označován jako spolek působící v oblasti požární ochrany. Řídí se podobnými pravidly jako mnoho jiných občanských organizací, které sdružují své členy, mají vlastní ekonomiku a volené funkcionáře. SDH často pořádají kulturní nebo sportovní akce, které bývají zdrojem zisku pro další činnost. Mnohdy jsou to jediné fungující organizace a zdroje kulturního vyžití a sociální interakce v obci. Můžeme tedy říct, že se jedná svou charakteristikou o spolek podobný jako např. Český svaz chovatelů či myslivecký spolek. Ovšem podstatným rozdílem oproti těmto organizacím je, že v organizační struktuře se nachází Úsek mládeže Sdružení hasičů Čech, Moravy a Slezska (dále SH ČMS). Tento úsek se zabývá výchovou mladých hasičů.

Dle stanov SH ČMS, podepsaných VI. sjezdem 9. 7. 2021, je Sbor dobrovolných hasičů: „základní organizační jednotkou – pobočným spolkem, v němž jsou bezprostředně realizovány cíle SH ČMS, práva, povinnosti a zájmy členů SH ČMS.“ (stanovy SH ČMS, 2021, čl. 73, odst. 3).

Dále dle platných stanov: „Sbor v rozsahu vymezeném těmito stanovami v příslušném územním obvodu analyzuje, koncipuje, koordinuje, metodicky řídí, organizačně zabezpečuje a realizuje zejména: a) součinnost jmenovitě na úseku požární ochrany: aa) s orgány obce, ab) s veřejností a fyzickými a právníckými osobami, b) vnitřní činnosti a záležitosti.“ (stanovy SH ČMS, 2021, čl. 73, odst. 4ab).

3.1 Organizační struktura

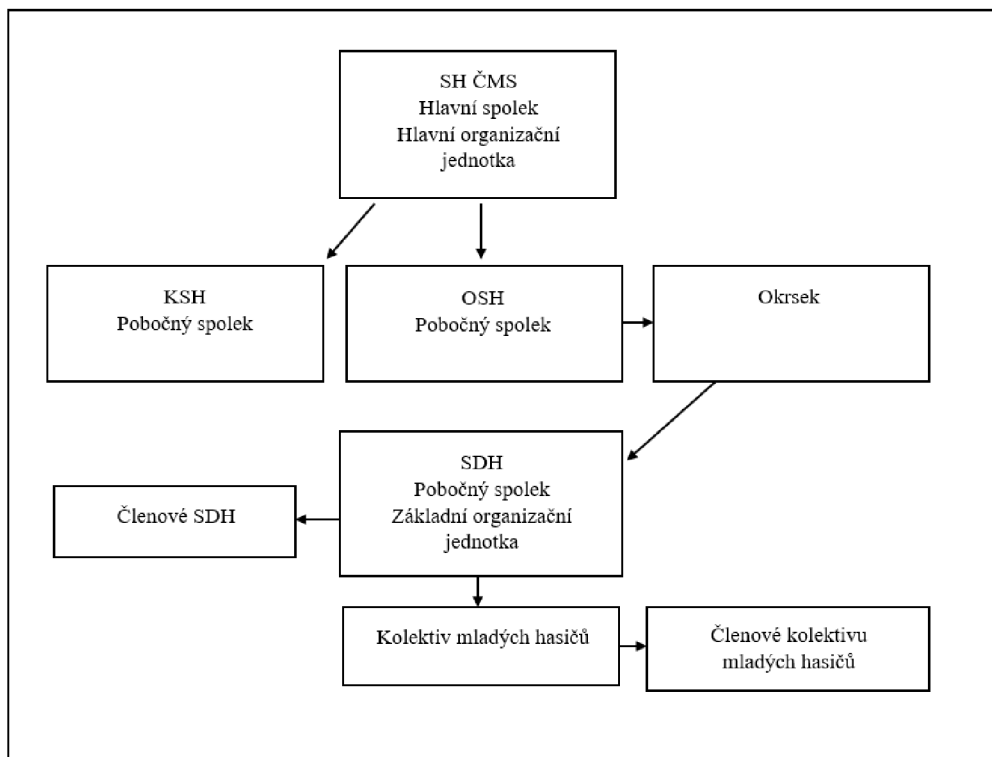
Pro působení ve funkci vedoucího mládeže je podstatné znát pozici a posloupnost, do které zapadá. Zde se zaměříme pouze na hlavní linii struktury, která se dělí na tzv. organizační jednotky. Těmito jednotkami jsou hlavní organizační jednotky a jednotky pobočné.

Sdružení hasičů Čech, Moravy a Slezska je hlavním spolkem a hlavní organizační jednotkou.

Pobočnými spolky SH ČMS jsou: Krajské sdružení hasičů (dále KSH), Okresní sdružení hasičů (dále OSH), Okrsek (zpravidla sdružení 4–5 SDH lokálně blízkých a úzce spolupracujících), Sbor dobrovolných hasičů.

SDH je také základní organizační jednotkou, která zřizuje Kolektiv mladých hasičů. Kolektivem mladých hasičů se rozumí výchovná organizační jednotka, která je registrovaná sborem a vedena školeným vedoucím mládeže. Nižším článkem v Kolektivu mladých hasičů je družstvo. Toto družstvo je tvořeno členy (dětmi stejné nebo podobné věkové skupiny). Družstva jsou dále rozdělena podle věkových kategorií.

Obr. č. 1: Schéma organizační struktury SH ČMS



Zdroj: Strategie mládež 2030+, 2021. (Vlastní zpracování)

3.2 Stručná historie výchovy mladých hasičů

Stejně jako každý sbor píše svou historii, píše se i tzv. Historie hasičského mládí. V této podkapitole si velice stručně přiblížíme, jak šel čas v oblasti výchovy mladých hasičů. Oheň zná lidstvo už od jeho vzniku. Lidé si velmi rychle začali uvědomovat důležitost ohně, ale i rizika s ním spojená.

První Sbory dobrovolných hasičů začaly vznikat v českých zemích v druhé polovině 19. století. Ovšem první nastínění preventivních opatření předvedl farář Jan Ceybka ze Sedlece u Kutné hory příručkou: „Navedení, jak si má počínati mládež při ohni.“ Poté v těchto sborech vznikají spíše samovolně tzv. jinošské čety. Ovšem k dalšímu rozvoji více nedochází. Začátkem 20. století se objevují první kroky vedoucí k podpoře samostatné iniciativy. Tyto kroky mají počátky v mimo jiné i anglickém skautingu. Meziválečné období přineslo první významnější

rozdělení mladých hasičů do kategorií, první oblasti zaměření, avšak programy nebyly stálé. Poválečné období se neslo v duchu obnovy hasičského žactva a dorostu. K náboru nových členů dochází zejména díky školním exkurzím v hasičských zbrojnicích. Sdružování dětí a mladistvých dostává celostátních rozměrů nejen v oblasti hasičství. Tímto milníkem je rok 1952 kdy je předán dekret československému hasičstvu a Československé hasičstvo se tímto stává dobrovolnickou organizací celostátního významu. V 70. letech 20. století vzniká Hra plamen, která udává směr výchovy do dnešních dní (Kolektiv autorů SH ČMS, 2008).

3.3 Úsek mládeže Sdružení hasičů Čech, Moravy a Slezska

Sbory dobrovolných hasičů zastřešuje Sdružení hasičů Čech, Moravy a Slezska. Sdružení vzniklo na podnět dobrovolných hasičů a je pokračujícím nástupcem svazu požární ochrany a tehdejších organizací hasičstva.

Do struktury SH ČMS se řadí orgány a organizační jednotky mezi ně se řadí také úsek mládeže. Cílem úseku mládeže je dle platných stanov SH ČMS: *„vytvářet podmínky pro činnost s dětmi a mládeží, podporovat zdravý rozvoj jejich osobnosti, zejména pak jejich psychických, intelektuálních, mravních, sociálních a fyzických schopností, vést mladé členy k odpovědnosti za rozvoj své osobnosti, úctě k vlasti, přírodě a celému lidskému společenství jako i k dodržování preventivně výchovných zásad v oblasti požární ochrany, ochrany obyvatelstva a dalších mimořádných událostí.“* (stanovy SH ČMS, 2021, čl. 2, odst. 1b).

Dále úsek mládeže dle stanov: *„uspokojuje zájmy dětí a mládeže prostřednictvím všestranné činnosti zejména v kolektivech mladých hasičů, dorostenců a dorostenek při pravidelné celoroční činnosti, prázdninových a dalších volnočasových aktivitách včetně mezinárodních, organizováním soutěží, preventivně výchovné činnosti v oblasti požární ochrany, táborů, vzdělávacích akcí a dalších aktivit. Nabídkou aktivního volného času pro své mladé členy pomáhá při ochraně před rizikovými projevy chování – šikanou, vandalismem, brutalitou, rasismem, kriminalitou, drogovou závislostí, alkoholismem a dalšími.“* (stanovy SH ČMS, 2021, čl. 3, odst. 3e).

3.4 Vzdělávání vedoucích mládeže

Dlouhé roky se SDH řadí mezi dobrovolnické organizace. Musíme si tedy uvědomit, že do tohoto sdružení vstupujeme zcela dobrovolně ovšem se také zavazujeme k určitým povinnostem. Člověk, který zvažuje přijetí této funkce ve sboru by si měl být vědom toho, že vedoucí kolektivu mladých hasičů bývají nejvytíženějšími členy sboru. Vedoucí by tedy měl být především aktivní, ideálně zastávat stejnou funkci ve výboru sboru a kompetentní

v komunikaci s ostatními členy SDH a rodiči. V neposlední řadě také splnit požadavky úseku mládeže a SH ČMS čili získat alespoň minimum vedoucího kolektivu mladých hasičů.

Získávání kvalifikačních stupňů vede více cest. Přípravu lze realizovat pomocí publikací: Učební texty pro vedoucí a instruktory kolektivu mladých hasičů, Průvodce plněním odznaků odborností, Směrnice hry plamen.¹ Dále pak prostřednictvím online kurzu na vzdělávacím portálu SH ČMS.²

V souladu s hasičskou strategií mládeže 2030+ a vnitřními dokumenty SH ČMS existují tři stupně kvalifikací:

a) III. Stupeň kvalifikace vedoucího mládeže je stupněm nejnižším a lze jej získat buď absolvováním školení či letní školy instruktorů a vedoucích. Školení však musí být doplněno složením zkoušky. Tato zkouška se skládá z písemného testu o padesáti otázkách a ústní či praktickou zkouškou o třech úkonech (např. vázání uzlů). Poté je nutné v pravidelných intervalech obnovovat kvalifikaci. Tento stupeň je nutný pro výkon vedoucích a instruktorů

b) II. kvalifikační stupeň lze získat nejprve za tři roky po získání III. stupně. Pokud byl III. stupeň dosažen v rámci letní školy lze zvýšit na II. stupeň už po jednom roce. Podmínky jsou téměř podobné. II. stupeň je udělován po školení či letní škole a úspěšném písemném testu o sedmdesáti otázkách a ústní nebo praktické zkoušce o pěti úkonech. Obnova toho stupně je založena pouze na účasti na školení bez složení zkoušky, a to 1x za dva roky. Vedoucímu, kterému propadne platnost kvalifikace je změněn stav v centrální evidenci na neaktivního vedoucího. Tedy o odbornost nelze přijít. Po obnově získá vedoucí opět statut aktivního vedoucího. II. stupeň je potřebný pro vedení k vedení družstev starších 18 let (Strategie mládež 2030+, 2021).

c) I. Kvalifikační stupeň je nejvyšší a nejdříve za pět roků po získání II. stupně bez ohledu na to, kde byl tento II. stupeň získán (školení či letní škola instruktorů). Nejvyššího stupně lze dosáhnout po absolvování školení, složení písemného testu o sto otázkách a prezentaci projektu na zadané téma. Obnova se poté realizuje vždy 1x za pět let. Změna stavu je obdobná jako u II. stupně. Propadnutý stupeň je nutné obnovit znovu školením a zkouškou. I stupeň je nezbytný pro vedoucí družstev starších 18 let a realizaci vícedenních akcí jako jsou např. tábory (Sdružení hasičů Čech, Moravy a Slezska, 2019).

Příslušná zkušební komise je oprávněna doplnit studijní texty ke zkouškám. Dokladem

¹ Úsek mládeže SH ČMS: Publikace [online]. Oficiální portál mládeže SH ČMS, © 2022. Dostupné z: <https://mladez.dh.cz/index.php/zakladni-informace/publikace>

² BLAŽEK, Jiří. Vzdělávání členů SH ČMS. *Vzdělávání členů SH ČMS: Vedoucí a instruktoři kolektivu mladých hasičů* [online]. SH ČMS, © 2014. Dostupné z: <https://www.vzdelavani-dh.cz/publicCourse?id=68&head=164>

k získání dané kvalifikace je *Osvědčení o získání kvalifikace*, které vydává orgán zajišťující školení. Tímto orgánem je nejčastěji OSH. Povinností OSH je také zajistit zapsání získané odbornosti do centrální evidence SH ČMS (Strategie mládež 2030+, 2021).

3.5 Kolektiv mladých hasičů

Kolektivem mladých hasičů se rozumí uskupení fungující při sboru dobrovolných hasičů. Každý sbor může mít pouze jeden kolektiv. Tento vzniká registrací u OSH a funguje při minimálním počtu 5 členů. Kolektivy mladých hasičů se dělí do kategorií, na které se zaměříme v následující podkapitole. Při větším počtu dětí se v kolektivu tvoří družstva s minimálním počtem členů dle směrnic Hry plamen a to 5 členů. Tedy nejčastěji má sbor jeden kolektiv o jednom družstvu, které tvoří 5 dětí v jedné věkové kategorii.

Do kolektivu mohou být zařazeny děti ve věku 3–18 let a musí být členy daného sboru. Dle Směrnic činnosti s kolektivy mladých hasičů SH ČMS (Sdružení hasičů Čech, Moravy a Slezska, 2019) vzniká členství mladých hasičů po písemném souhlasu rodičů a výboru SDH. Slavnostní přijetí do řad dobrovolných hasičů se poté nejčastěji uskuteční při výroční valné hromadě sboru. Dokladem členství v SDH je členský průkaz s fotografií. Součástí kolektivu mladých hasičů se stává dítě připsáním do registračního listu a centrální evidence SH ČMS.

Stejně jako každý nový člen SDH by měl být obeznámen s tím, že přijetím na sebe bere určité závazky vůči sboru, tak i děti mají své povinnosti. Je samozřejmé, že své závazky plní s ohledem na svůj věk. Z celého výčtu je nezbytné, aby děti aktivně přistupovaly k dění zejména v rámci kolektivu. Projevovaly zájem nad činnostmi prováděnými na schůzkách. Tento bod je ovšem také velice podmíněn působením a povahou vedoucího. Mimo jiné také chránit a pečovat majetek sboru. Dále pak na akcích důstojně reprezentovat domovské sdružení zejména nošením stejnokroje (Sdružení hasičů Čech, Moravy a Slezska, 2019).

Pouze při maximální snaze obou účastníků čili vedoucích a dětí v kolektivu, může vzniknout mnoho nových příběhů, zážitků a kamarádkých vztahů obohacených o znalosti a dovednosti z oblasti požární ochrany. Společnými kroky pak mohou vychovávaní a vychovávající dojít k naplnění cílů vytyčených SH ČMS a zejména doplnit stavy zásahových jednotek.

3.6 Dělení družstev podle kategorií

Podobně jako u většiny sportů se i činnost s mladými hasiči dělí do kategorií podle věku. Téměř veškerá soutěžní aktivita, nejen ta sportovní, podléhá tomuto dělení. Tuto strukturu si přiblížíme s pomocí Směrnic hry plamen, jelikož je téměř universální a nejbližší základnímu

dělení družstev v kolektivech, vzdělávacímu systému mládeže SH ČMS, plnění odznaků odborností či pohárových soutěžích.

1. Přípravka (3–6 let)

Nejmladší hasiči jsou zařazeni do kategorie přípravka a mohou se účastnit akcí s ohledem na specifika spojená s touto vývojovou etapou. K takovýmto požadavkům musí přihlížet i organizátoři soutěží. Hra plamen umožňuje účast dětem z přípravky společně s kategorií mladších žáků ovšem doporučený věk pro start je 6 let. Bližší podmínky upravují příslušné OSH.

2. Mladší žáci (6–11 let)

Následující věkovou skupinou jsou mladší žáci. Tito při hře plamen mohou doplnit družstvo starších žáků v případě, že soutěží souběžně obě družstva v jednom kolektivu. Starší, ale nesmí doplnit družstvo mladších. Mladší mohou soutěžit pouze do okresní úrovně. Do vyšších kol postupují pouze starší žáci.

3. Starší žáci (11–15 let)

Horní věkovou hranicí pro starší žáky je 15 let. Mladý hasič nesmí dosáhnout tohoto věku ve stejném roce kdy končí ročník hry, ve které soutěží. Tedy starší žák, který dosáhne 15 let ve stejném roce kdy končí probíhající ročník hry Plamen se nesmí účastnit.

4. Dorostenci a dorostenky (13–18 let)

Zde se mírně rozdělují Směrnice činnosti s kolektivy a Směrnice hry Plamen. Směrnice činnosti s kolektivy uvádí věkovou kategorii 13–18 let, zatímco Směrnice hry Plamen stanovují dolní hranici 15 let. Horní hranice zůstává stejná.

Doposud byl minimální počet členů družstva 5 dětí zejména kvůli bezpečnosti při provádění některých disciplín např. při požárním útoku obsluhuje požární stříkačku vedoucí či instruktor. Dorostenci závodí v minimálním počtu 7 členů. Přípravka, mladší žáci, starší žáci a dorost může startovat v tzv. smíšených družstvech tedy jak chlapci, tak i dívky.

5. Dorostenci a dorostenky jednotlivci

Možnost účastnit se mají i jednotlivci, avšak toto platí pouze u dorostu. Mladší žáci se mohou účastnit pouze společně v družstvu nikoli jednotlivě (Strategie mládež 2030+, 2021).

6. Muži a ženy (nad 18 let)

Poslední kategorií jsou muži a ženy. Zde přestává působit Úsek mládeže a tyto dvě kategorie působí spíše na hlavní linii okrskových, krajských a republikových soutěžích či pohárových soutěžích a reprezentují domovský sbor.

4 Činnost kolektivu

Hlavní směr činnosti kolektivu je daný úsekem mládeže SH ČMS. Jednotlivé aktivity a způsob naplňování výchovně vzdělávacího procesu je spíše na vedoucím. Námětů na činnost se nabízí hned několik a mnohdy se prolínají napříč soutěžemi. Je tedy zřejmé, že tréninková činnost bude přímo navazovat na soutěžní činnost. Soutěže poté budou naopak reflektovat, jak kvalitní je působení kolektivu jako celku. Zpravidla i soutěžní činnost bývá založena na podobné struktuře, na které stojí sdružení.

V této kapitole se tedy zaměříme na základní působení v rámci SDH, poté jednorázové uplatnění na pohárových a okrskových soutěžích. V navazující podkapitole pak na plnění odznaků odborností. Následně si přiblížíme jednotlivé disciplíny požárního sportu, které doplníme o specifické disciplíny hry Plamen. Nebude se zde tedy jednat o konkrétní jednotlivé aktivity, ale o praktické výstupy, ke kterým budeme směřovat.

4.1 Okrskové a pohárové soutěže

Kromě působení na úrovni kolektivu a sboru, kterým může být např. teambuildingové či zážitkové aktivity, Je nejnadanější cestou ke sportovní činnosti okrsková soutěž. Touto rozumíme utkání družstev mezi sbory v rámci okrsku v disciplínách požárního sportu. Druhým odvětvím jsou tzv. pohárové soutěže, které vyhláší SDH a po podání přihlášky a zaplacení startovního poplatku se jich mohou účastnit jiné sbory nezávisle na okrscích. Pohárové soutěže nemusí být zaměřeny pouze na požární sport, ale často se jedná o soutěže v uzlování či soutěže ve vaření např. kotlíkového guláše.

Oba tyto druhy soutěží mají společný rys, kterým je téměř okamžité vyhodnocení výsledků po provedení a ukončení platných pokusů všech družstev. Mladí hasiči pak mají téměř okamžitou odměnu v podobě pohárů na stupních vítězů nebo při umístění na nižších příčkách ceny v přibližné hodnotě startovního poplatku. Odměny stanoví pořadatel soutěže.

4.2 Disciplíny požárního sportu

Soutěže v požárním sportu se řídí zejména pravidly Mezinárodního technického výboru pro prevenci a hašení požárů (dále CTIF) nebo dle pravidel Hry Plamen. Klasickými disciplínami jsou: požární útok (dále PÚ), štafeta 4x 60 m, běh 60 m překážek. Organizátoři soutěží v požárním sportu stanoví, podle kterých pravidel bude soutěž probíhat (dle CTIF či dle hry Plamen). Pravidla pro mladší žáky jsou téměř stejné jako pro ostatní kategorie. Liší se například nepatrnou změnou provedení.

4.2.1 Požární útok

Je nerozšířenější a zároveň obtížnou disciplínou, která prověří téměř všechny dovednosti družstva. Především přesnost a rychlost v motorických dovednostech, fyzickou zdatnost a odpovědnost vůči celému družstvu.

Materiální zabezpečení družstva:

- 2 ks savice o průměru 110 mm a délce 1,6 m s klasickým závitem;
- 1 ks sací koš o průměru 110 mm a zpětnou klapkou;
- 2 ks hadice B 75, o délce nejméně 9,5 m a šířce 113 mm;
- 4 ks hadice C 52, o délce nejméně 9,5 m a šířce 79 mm;
- 1 ks třicestný rozdělovač;
- 2 ks proudnice C 52;
- 1 ks přenosná motorová stříkačka (dále PS 12);
- 1 ks přetlakový ventil;

Toto vybavení je nezbytné pro výkon PÚ družstvem. Proudnice, motorovou stříkačku a přetlakový ventil může dodávat pořadatel.

Materiální zabezpečení dodávané pořadatelem:

- 1 ks čtvercová základna o rozměru strany 2 m a výšce 10 cm od země;
- 1 ks nádrž na vodu o obsahu 1 m³;
- 2 ks terče (nástříkové nebo sklopné);
- 1 ks startovní čára a 1 ks nástříkové čáry (případně značky např. na rozdělovač);
- časomíra;

Provedení disciplíny:

Na přípravu materiálu na základně je stanovený limit 5 min. od položení požární stříkačky na základnu. Limit startuje rozhodčí. Materiál může být umístěn libovolně na základně (ve svinutém kotouči nebo v tzv. harmonice) ovšem nesmí přesahovat její rozměry. První B hadice nesmí být přehozena či se jinak dotýkat přetlakového ventilu. Zuby púlspojok všech hadic se nesmí dotýkat. Musí mezi nimi být mezera nejméně na list papíru. Umístění náradí na základnu může být nápomocen pouze vedoucí. Příprava základny končí pokynem rozhodčího, nastartováním stříkačky a odchodem družstva za startovní čáru. Poté rozhodčí kontroluje stav základny. Pokud se materiál mezi nastartováním stroje a startem pokusu pohne např. upadne proudnice je vyzván provádějící člen tohoto úkonu k opravě.

Mladší žáci mají spojené přívodní vedení a pouze na něj našroubují sací koš, který vloží do nádrže s vodou. Sací koš musí být zašroubovaný před ponořením a musí takto zůstat po celou dobu provedení pokusu. Pokud po skončení pokusu zůstane v nádrži je pokus neplatný. Stroj obsluhuje dospělý vedoucí. Pomoc mezi členy družstva je povolena např. po rozvinutí 1. B hadice může hasič, který má tuto funkci, pomoci kolegovi s těžkým rozdělovačem

Platný pokus je dokončen naplněným nástřikovými terčů či sražením proudem vody sklopných terčů. Porovnávacím parametrem je čas provedení útoku. Maximální čas na provedení jsou 2 min. Platný pokus je dokončený v plné výstroji. Tedy mladý hasič nesmí sundat helmu před pokynem rozhodčích či předčasném rozpojením hadic (Ústřední odborná rada mládeže SH ČMS, 2016).

4.2.2 Štafeta 4 x 60 m

Štafeta 4 x 60 m doplňuje sportovní činnost kolektivu mladých hasičů o atletické prvky. Provádí se v jedné průběžné dráze, která je rozdělena na čtyři úseky dlouhé 60 m (na oválu) nebo ve čtyřech drahách vedle sebe.

Materiální zabezpečení družstva:

- 1 ks štafetová proudnice pro mladší žáky s koncovkou DIN, s minimální délkou 0,25 a minimální hmotností 0,20 kg;
- 2 ks hadice C 52 o minimální délce 9,5 m a šířce 62 mm;
- 1 ks třicestný rozdělovač se spodní hranou koncovky vzdálenou od spodní podložky maximálně 60 mm;

Materiální zabezpečení dodávané pořadatelem:

- kladina o délce 4 m, šířce 0,18 m, výšce 0,8 m od země po horní hranu a náběhovým a sběhovým stupněm o délce 2 m;
- bariéra o šířce 2 m a výšce 0,7 m od země po horní hranu bariéry a o tloušťce stěny min 0,04 m (pro mladší žáky je bariéra vysoká 0,7 m, zatímco pro starší má výšku 1,5 m;)
- prázdný 6 kg práškový hasicí přístroj a podložka pro jeho odložení;

Provedení disciplíny:

Závodníci se libovolně postaví každý do jedné dráhy. První soutěžící stojí v jakémkoliv postoji se štafetovou proudnicí v ruce ostatní stojí v rozběhovém území před předávacím územím. První soutěžící překoná kladinu tak, že se musí alespoň jednou dotknout sběhového stupně a poté může doskočit na zem. Pokud spadne při překonávání kladiny může se vrátit před ni a

pokus opakovat.

Druhý soutěžící přebírá štafetu a běží k přeskoku bariéry. Překonání bariéry není přímo stanoveno. Doporučený pokus je držení štafety v pravé ruce a levá ruka se opírá o hranu překážky. Pravá noha se taktéž opírá o hranu bariéry a levá noha se protáhne mezi pravou nohou a levou rukou. Případně naopak, podle toho, jak to danému závodníkovi vyhovuje.

Po překonání bariéry běží hasič k následující předávce. Třetí závodník má za úkol přemístit hasicí přístroj z místa, kde přístroj stojí na podložku vzdálenou 5 m. Hasicí přístroj musí zůstat pevně stát. Poté závodník utíká k poslední předávce.

Na posledním úseku je třeba nejprve spojit dvě C hadice do sebe. Poté zapojit jednu púlspojku do rozdělovače a druhý konec hadice s proudnicí a doběhnout do cíle. Cílovou čáru protíná závodník celým trupem nikoli máchnutím ruky. Pořadí spojení hadic je libovolné. Nezáleží na tom, zda je závodník spojí nejprve do sebe a poté utíká či je spojuje za běhu. Přípustné je také donést hadice svinuté v kotouči k rozdělovači a tam spojit vše najednou. Ovšem všechny púlspojky musí být spojeny pořádně a na oba zuby.

Štafetový kolík se nesmí přenášet v ústech. Pokud je to možné je vhodné jej držet pouze v ruce. Přípustné je i uložení za páskem, to ale způsobuje potíže při opětovném vysunování. Předávka probíhá jen z ruky do ruky. Při pádu štafety u předávky může znovu zvednout pouze předávající. Předávka se mění v závislosti na trati (Ústřední oborná rada mládeže SH ČMS, 2016).

4.2.3 Běh na 60 m překážek (přebor jednotlivců)

Tato disciplína je velice blízká štafetě 4 x 60 m zejména v použití překážek. Od startovní čáry je první překážkou pro mladší žáky a dívky bariéra (stejná jako u štafety 4 x 60 m). Stejná je i kladina. Rozdíl je v tom, že před kladinou musí závodník uchopit dvě hadice C, za kladinou je spojit do sebe a poté do třicestného rozdělovače. Posledním úkonem je spojit hadici s proudnicí a proběhnout cíl celým trupem. Soutěží tedy jeden závodník v jedné dráze.

4.3 Hra Plamen

V této podkapitole se zaměříme na celorepublikový program, který je již dlouhou dobu podstatnou součástí výchovy mladých hasičů. I přes svoji tradici Hra Plamen dobře reflektuje aktuální zájmy a potřeby strategie (Strategie mládež 2030+, 2021).

Hru plamen můžeme považovat za vrchol připravenosti mladých hasičů. Nezaměříme se ale na podrobná pravidla jednotlivých disciplín. Spíše si přiblížíme, v jakých disciplínách mohou mladší žáci závodit. Na konkrétní aktivity směřující k provedení disciplín se blíže

zaměříme v empirické části. Kromě klasických sportovních závodů jako jsou požární útok, štafeta, požární útok CTIF a štafeta CTIF se při hře Plamen soutěží ve vědomostních a dovednostních oborech. Tato část hry se nazývá Závod požárnické všestrannosti (dále ZPV) a je rozdělena na dalších 6 odvětví (střelba ze vzduchovky, základy topografie, uzlování, základy první pomoci, požární ochrana a překonání překážky na vodorovném laně).

V závodě požárnické všestrannosti je především cílem rozvinout znalosti mladých hasičů. Závodí tzv. 4členné hlídky s velitelem. Z jednoho družstva mohou být složeny 2 hlídky, ovšem člen 1. hlídky nemůže závodit i v 2. hlídce a každý člen může běžet pouze jednou (Ústřední oborná rada mládeže SH ČMS, 2016).

4.3.1 Střelba ze vzduchovky

Úkolem je sestřelit 15 špalíků o rozměrech 7 x 5 x 2 cm. Terče mohou být jiné, ale schválené SH ČMS. Nemělo by se jednat o kruhové terče z papíru a musí být zachována nástřelová plocha 7 x 5 cm. Střelí celá 5členná hlídka a každý člen musí sestřelit své 3 špalíky na 3 náboje. Pokud člen hlídky sestřelí 3 špalíky na méně než 3 náboje nesmí se o zbývající dělit s ostatními členy. Ukončení střelby zahlásí člen zvednutím ruky, avšak zůstává ležet na svém místě do doby, než ukončí střelbu poslední člen hlídky. Mladší žáci mají na stanovišti připravenou také oporu pro střelbu ze vzduchové pistole (Ústřední oborná rada mládeže SH ČMS, 2016).

4.3.2 Základy topografie

Mladší žáci soutěží pouze ve 2 úkolech z celkových 3. Stejně jako starší žáci mají mladší jako první losovat z topografických značek s tím rozdílem, že mladší vylosují z 15 značek a starší ze všech 25. Po vylosování musí každý člen správně a celým názvem určit značku. Členové hlídky si nesmí radit.

Druhým úkolem je orientovat mapu podle buzoly. Zde není rozdíl mezi kategorií mladších a starších. Není hodnocen postup orientování, ale pouze celková správnost orientované mapy. Posledním úkolem je určení azimutu, to se ale netýká mladších žáků (Ústřední oborná rada mládeže SH ČMS, 2016).

4.3.3 Uzlování

V této části závodu není rozdíl mezi kategorií mladších a starších žáků. Losují všichni členové hlídky a musí uvázat jeden z 5 uzlů, kterými jsou tesařský, lodní, plochá spojka, zkracovačka a úvaz na proudnici. U uzlování se hodnotí tzv. funkčnost a členové hlídky si nesmí pomáhat ani slovně (Ústřední oborná rada mládeže SH ČMS, 2016).

4.3.4 Základy první pomoci

Stejně jako u uzlování není rozdíl mezi kategoriemi v provedení disciplíny. Prvním úkolem je v trojici ošetřit zraněné koleno s pomocí trojcípého šátku a na ruku přenést zraněného asi 20 m. Transport uskuteční dva nezranění závodníci tak, že první závodník uchopí svou levou rukou pravou ruku za zápěstím a pravou rukou drží druhého závodníka. Druhý závodník provede zrcadlově to stejné a vznikne tak stolička z lidských rukou, na kterou se zraněný posadí. Druhým úkolem je ošetření zraněné ruky. Tento úkol provádí dvojice rovněž pomocí trojcípého šátku. Cíp šátku, který má zraněný blíže k tělu musí vést na straně zraněné ruky (např. je-li zraněná pravá ruka cíp vede pod pravým loktem za krk a cíp šátku od těla vede okolo hřbetu pravé ruky kolmo nahoru za krk). Oba cípy se spojí za krkem libovolným uzlem. Opora u lokte zraněné ruky se provádí buď spínacím špendlíkem či opět libovolným uzlem. Prsty zraněné ruky nesmí vyčnívat z šátku více jak 2 cm. Při transportu drží zdravý zraněného kolem pasu a zraněný zdravého okolo krku. Při obou transportech se nesmí změnit poloha uzlů a trojcípého šátku. Rovněž nesmí zranění jakýmkoliv pohybem či slovně pomáhat (Ústřední odborná rada mládeže SH ČMS, 2016).

4.3.5 Požární ochrana

Prvním úkolem mladších žáků v této disciplíně je správně určit grafickou značku a přiřadit ji k technickému prostředku požární ochrany. Podobně jako u topografických značek musí mladší žáci ovládat pouze 5 z celkových 10 grafických značek.

Druhým úkolem je určit 1 vhodný a 1 nevhodný hasící přístroj pro danou skupinu hořlavých látek. Pokud je pro skupinu látek (např. benzín, nafta, olej, ...) více vhodných hasících přístrojů (pěnový, práškový), stačí určit pouze jeden z hasících prostředků (Ústřední odborná rada mládeže SH ČMS, 2016).

4.3.6 Překonání překážky na vodorovném laně

Mladší žáci překonávají vzdálenost 3 m na libovolným způsobem zavěšeném laně. Lano by nemělo být zavěšeno výše než 2 m. Začátek a konec překonávaného úseku by měl být viditelně označen a závodníci začínají výskokem na lano před první značkou a ukončí seskokem za druhou značkou. Pro mladší žáky je povolena pomoc ostatních členů hlídky i rozhodčích jak při výskoku, tak i při seskoku z lana. Další závodník může vyskočit na lano až po seskoku závodníka předchozího (Ústřední odborná rada mládeže SH ČMS, 2016).

B. Empirická část

5 Tvorba ročního plánu kolektivu mladších žáků

V empirické části se nejprve zaměříme na SWOT analýzu, která nám pomůže stanovit východiska potřebná pro další metodický postup. Poté přejdeme k organizační struktuře schůzek. Zde nám naopak bude nápomocná kapitola o volném čase z předchozí teoretické části. Poslední kapitola a její podkapitoly budou obsahovat charakteristiky jednotlivých schůzek. Tento roční plán nebude zaměřen pouze na klasické disciplíny požárního sportu či ryze hasičské aktivity. Podstatou by mělo být mimo jiné vytvořit kamarádské prostředí pro děti, do kterého budou s radostí docházet a naučí se novým poznatkům jak z oblasti požární ochrany, tak i z oblastí osobnostního a sociálního rozvoje.

Při tvorbě celoročního plánu budeme také vycházet z termínů ročníku hry Plamen. Ročník začíná 1. září a končí 31. srpna následujícího roku. Nižší kola (okrsková a okresní) se konají do termínu vyšších kol (krajské a republikové). Musíme si uvědomit, že v kategorii mladších žáků je možné postoupit nejvýše pouze do okresního kola (Kolektiv autorů SH ČMS, 2008).

5.1 SWOT Analýza

SWOT analýza je hodnotícím nástrojem používaným v zejména v marketingu. Slouží mimo jiné ke zhodnocení zejména úspěšnosti firmy, ale také jakéhokoli programu, plánu, záměru či aktivity. V případě, že SWOT analýzu rozdělíme podle počátečních písmen vznikají dílčí hodnotící parametry, tedy:

S – Strengths (silné stránky);

W – Weaknesses (slabé stránky);

O – Opportunities (příležitosti);

T – Threats (hrozby).

Silné a slabé stránky hodnotíme v rámci společnosti. V našem případě v rámci sboru. Příležitosti a hrozby pak přicházejí z okolního prostředí (Petrtyl, 2017).

K porovnání parametrů se pak utváří diagram SWOT analýzy.

Obr. č. 2: Diagram SWOT analýzy



Zdroj: Petrtyl, 2017

V prvním kvadrantu se nachází silné stránky. Tedy takové, které nám pomáhají využití i příležitostí. Řadí se sem zejména takové aspekty, které nám pomáhají v růstu organizace či záměru a k pohybu k vytyčeným cílům.

Druhý kvadrant slabých stránek vyjadřuje takové aspekty, ve kterých naše organizace nevykuká. Měl by nám pomoci uvědomit si v jakých bodech je naše organizace pozadu a motivuje nás k využívání příležitostí pro změnu.

Kvadrant hrozeb ukazuje vysoce negativní vlivy na chod organizace a záměrů. Hrozby pak přichází zejména z okolí a je těžké je ovlivňovat, ale dá se s nimi pracovat. Při včasném odhalení je omezovat.

Do čtvrtého kvadrantu příležitostí řadíme parametry, které přichází do našeho záměru opět z okolí. A zájmem je jejich využití opět k pohybu za cílem (Sedláčková 2006).

Pro lepší vysvětlení si sestavíme diagram SWOT analýzy konkrétní organizace

Obr. č. 3: SWOT analýza konkrétní organizace

Silné stránky (S)	Slabé stránky (W)
<ul style="list-style-type: none"> – Materiální zabezpečení; – Prostory, možnosti využívání hasičské zbrojnice, ale i sálu kulturního domu (lze trénovat části disciplín požárního sportu); – Původní materiální zabezpečení (Stříkačka, přetlakový ventil, nádrž na vodu, základna); – Ochotní další členové výboru (dohoda při uvolňování finančních prostředků). 	<ul style="list-style-type: none"> – Chybějící materiál (sada dětských hadic); – Přesuny mezi dvěma místy (materiál ve zbrojnici a dráha s lepším zázemím jinde) – méně prostředků pro netradiční aktivity
Příležitosti (O)	Hrozby (T)
<ul style="list-style-type: none"> – Bohatá lokální nabídka soutěží; – Zájem dětí na činnosti; – Spolupráce s ostatními sbory okrsku; – příliv nových dětí do kolektivu (přímo děti pozvou své kamarády na schůzky). 	<ul style="list-style-type: none"> – Menší angažovanost rodičů při schůzkách; – Vysoká konkurence na soutěži; – Neúspěch v sportovní činnosti; – Velký věkový rozdíl mezi dětmi (do činnosti kolektivu se zapojí děti, které by další rok přestoupily do další kategorie.

Zdroj: Vlastní interpretace SWOT analýzy

Z tohoto diagramu je patrné, že konkrétní sbor má dostatek silných stránek což může značit vyšší pravděpodobnost úspěchu. Příležitostí zvenčí jsou rovněž přívětivé. Kvadrant hrozeb je také poměrně hodně naplněný. Je třeba se přizpůsobit a očekávat potíže, případně je minimalizovat. Naopak slabých stránek není mnoho z čehož vyplývá, že sbor má přívětivé podmínky pro činnost.

5.2 Organizační struktura schůzek

Jedním ze základů ročního plánu bude organizační struktura schůzek. Tedy stanovení pravidelného termínu tréninků a jejich obecná náplň. Jak už víme z kapitoly o volném čase je dobré stanovit schůzky, tak aby příliš nezasahovaly do povinností dětí. Jelikož volný čas je čas po uplynutí pracovních či školních povinností, dále pak po splnění biologicky nezbytných

funkcích. Tedy takový čas, ve kterém člověk dělá to, co si sám vybere. Z toho důvodu je jednou z optimálních možností např. páteční či nedělní odpoledne. V našem případě to bude nedělní odpoledne. Ovšem také záleží na domluvě s rodiči dětí, které navštěvují kolektiv mladších žáků.

Periodické opakování je pak vhodné stanovit na jednu schůzku za 14 dní. Formou, při které se nebudeme scházet každý týden dosáhneme toho, že dětem nezabereme veškerý volný čas. Využíváme principy výchovy ve volném čase, ale také se pohybujeme na tenké hranici mezi povinnostmi a zájmovým trávením volného času. Musíme respektovat rozhodnutí dětí. V případě, že zazní věta: „Mně to v kroužku nebaví.“ Je to impuls pro vedoucího mírně změnit přístup k aktivitám, ovšem zároveň také musí plně chápat toto rozhodnutí, protože děti by měly trávit volný čas tak, jak chtějí.

Posledním znakem schůzky bude časový rozsah a náplň. Opět pro přehlednost a lepší komunikaci s rodiči stanovíme dobu schůzky na 1 hodinu a 30 min. Náročnější tréninkové aktivity budou vyžadovat samozřejmě delší časovou dotaci. Během tohoto času se pak přivítáme, případně můžeme provést záznam účasti. Toto trvá většinou 10 min. Poté s dětmi během 20 minut opakujeme náplň minulé schůzky a rozcvičíme se pro novou aktivitu. Veškeré aktivity pak budou koncipované pro 1 družstvo 1 kolektivu (nejméně 5 členů). Ovšem jsou tvořeny tak, že se dají modifikovat pro větší počet dětí.

6 Aktivity ročního plánu

Realizované činnosti během roku na sebe nebudou příliš navazovat nebo jen minimálně. Bude se tedy jednat o tematické celky (jedna schůzka – jeden tematický celek). Tyto celky budou provázané pouze částí schůzky, ve které budeme opakovat. Pravidlo nenávaznosti pak uplatníme zejména při aktivitách v zimním období. Složitější operace např. nácvik PÚ bude ovšem potřeba realizovat během delšího časového úseku, který by měl být návazný. Schůzky, nebo také tematické celky, si přiblížíme v následujících podkapitolách. Jedna podkapitola bude obsahovat:

- název (nejčastěji podle realizované činnosti během schůzky);
- stručný popis;
- cíl aktivity;
- časovou dotaci;
- prostředí;
- personální a materiální zabezpečení;
- motivace;
- hlavní část;
- případně další dílčí aktivitu.

6.1 Úvodní schůzka

Během úvodní schůzky seznámíme děti a rodiče s tím, co bude náplní během roku. Hlavním nástrojem bude teambuildingová aktivita s názvem Pavučina přátelství. Druhou činností v tomto celku bude požární ochrana očima dětí (dále POOD). Tedy výtvarné znázornění pojmu hasiči.

Cíl aktivity:

Hlavním cílem této aktivity je vytvořit nové kamarádké vztahy ve skupině a seznámit děti s obsahem a činnostmi kolektivu mladších žáků SDH. Dílčím cílem je podpořit výtvarné dovednosti dětí při zadání práce na téma hasiči.

Časová dotace:

Pro tento úvodní blok bude vyhrazený běžný čas schůzky 1 hodina a 30 min.

Prostředí:

Obě aktivity jak hlavní, tak dílčí budeme realizovat ve vnitřních prostorách.

Personální a materiální zabezpečení:

Zde je nezbytná účast rodičů, zejména kvůli stanovení pravidelnosti schůzek a seznámení se s náplní a organizačními nezbytnostmi. Dále by se měl vedoucí vybavit publikacemi Směrnice hry Plamen, Učebními texty pro vedoucí a instruktory a stručnou prezentací s náměty činnosti. Pro samotné aktivity pak využijeme:

- dostatečně dlouhé klubíčko provázku;
- pastelky a výkresy.

Motivace:

Seznámení se s ostatními dětmi, poznání nové volnočasové, méně běžné činnosti, aktivní zapojení se do činnosti

Hlavní část (hra Pavučina přátelství):

Děti se postaví do kroužku v dostatečné vzdálenosti od sebe. Jedno dítě dostane klubíčko provázku a řekne, jak se jmenuje. Poté hodí klubíčko komukoli dalšímu. Ten se opět představí jménem a pošle klubíčko dál přičemž si provázek stále drží. Toto se opakuje, dokud se nepředstaví všichni a nevznikne pavučina. V poslední části této hry si všichni dřepnou a klubíčko se začne namotávat a to tak, že poslední, ke komu klubíčko doputovalo jej začne navíjet, a přitom se povídá věci o sobě (blíže se představí). Nakonec můžeme zařadit zpětnou vazbu a ověřit, jestli si děti pamatují jména a zájmy ostatních (Vopel, 2007).

V momentu, kdy se všechny děti představily jménem se můžeme bavit o tom, co představuje naše pavučina. Tedy o tom, co nás bude spojovat během schůzek. Zejména pak členství ve sboru.

Dílčí část:

Dětem rozdáme výkresy a zadáme téma požární ochrana očima dětí. V případě, že děti neporozumí zadání upravíme jej např. tak ať nakreslí to, co si představí, když se řekne slovo hasiči.

6.2 Stejnokrojový předpis

Předmětem druhé schůzky bude stejnokrojový předpis. Děti se tedy seznámí s tím, jak se hasiči oblékají, jaké druhy stejnokroje máme a jaké jsou zásady při jeho nošení. V tomto celku děti také obdrží vlastní stejnokroj. Je tedy třeba se na tuto akci připravit dříve a nechat nakoupit dresy či pracovní stejnokroje pro děti.

Cíl aktivity:

Seznámit děti se stejnokrojovým předpisem, částmi stejnokroje a upevnit zásady jeho nošení.

Časová dotace:

Opět tento blok bude realizovaný v obvyklém čase 1 hodina a 30 minut.

Prostředí:

Nejllepší možností je tuto schůzku svolat na hasičskou zbrojnici, aby děti viděli přímo zásahový oděv.

Personální a materiální zabezpečení:

Vedoucí zvládne vést tento celek sám a není k němu třeba pomoci rodičů či ostatních členů SDH. Jednou z nejlepších možností je vystavit všechny druhy stejnokroje se všemi jeho částmi. Tedy zásahový, pracovní stejnokroj (dále PS II), vycházkový stejnokroj (uniforma) a sportovní stejnokroj (dres). Stejnokrojové součásti jsou pokrývka hlavy (helma, čepice, brigadýrka, závodní helma). Jako poslední je třeba si připravit pracovní list.

Motivace:

Aktivní účast, možnost vyzkoušet si části stejnokroje, předání dresů dětem.

Hlavní část:

Nejprve opakujeme náplň minulé schůzky, tedy poznávací aktivitu. Zejména to, co vytvořilo pavučinu přátelství a co nás spojuje (SDH). Poté děti upozorníme na to, aby byly pozorné, protože na konci vyplní pracovní list. Následně dětem povídáme o tom, čím se vyznačují hasiči při oblékání. K tomu využijeme např. vycházkový stejnokroj. Kromě hlavních částí jako jsou kalhoty či sako nebo boty je nezbytnou součástí pokrývka hlavy, a to především brigadýrka, lodička nebo u žen klobouk. Děti by tedy měli vědět, že hasič by neměl být na veřejnosti bez čepice. Tento postup lze aplikovat na všechny druhy stejnokroje. Sportovní stejnokroj rovněž obsahuje helmu, která je nezbytnou součástí k provedení sportovní činnosti.

Dále se s dětmi budeme bavit o zásadách. Lze se děti ptát, zda ví o nějakém z pravidel při nošení stejnokrojů. Odpovědi na tyto otázky by měly být snadno vyvoditelné. Hlavními zásadami jsou jednotný styl (např. při oslavách mají všichni členové stejnou čepici), kompletnost stejnokroje (nesmíme zapomínat na žádnou z částí oděvu, zejména čepici) a čistota.

V poslední části se zaměříme na části vycházkového stejnokroje. Především co je to výložka a jaké označení se nosí na výložkách uniformy. Jsou to zlaté rozety, které označují funkci člena výboru sboru (např. starosta SDH). Poté zlaté kolejničky, které označují dobu členství ve sboru (jedna kolejnička=3 roky, dvě kolejničky=5 roků, tři kolejničky=10 roků). Delší doba se přesouvá nad levou náprsní kapsu, kde je připnuta stužka. Nad levou kapsu se také umísťují vyznamenání a medaile. Pod levou kapsu pak řády. Odznaky odbornosti (např. vedoucí mládeže III. stupně) a čestné odznaky jsou umístěny nad pravou náprsní kapsou. Poslední částí je domovenka. Na levém rukávu se používá příslušnost k orgánům SH ČMS nebo útvary profesionálních hasičů. Pravý rukáv pak značí příslušnost k SDH. Pokud člen není zastoupen v orgánech sdružení nosí se domovenka SDH na levém rukávu.

Závěrem si děti vyzkouší části stejnokroje např. jak těžká je zásahová helma či boty a vyplní pracovní list, který bude zároveň reflexí pro vedoucího a prvkem pro lepší zapamatování si nových poznatků.

6.3 Pořadová příprava

Děti se v tomto celku naučí základní postoje a povely. Tento celek je zařazený jako druhý proto, aby se děti naučily základní povely pořadové přípravy a každý další trénink je opakovaly při zápisu účasti. Mimo jiné je pořadová příprava důležitá pro nástupové tvary při zahajovacích ceremoniálech soutěží.

Cíl aktivity:

Učit se a osvojit si jednoduché povely cvičebního řádu, vytvořit návyk chvíli stát v určité pozici.

Časová dotace:

1 hodina a 30 minut

Prostředí:

Vzhledem k zimnímu počasí základní povely provedeme ve vnitřním prostředí a nácvik pochodu pak provedeme venku.

Personální a materiální zabezpečení:

Vedoucí sám může vést tento celek. Pokud mají rodiče zájem mohou pozorovat také. Dále pro lepší pochopení je vhodná obrázková prezentace. Případně reproduktor s pochodovou hudbou.

Motivace:

Nácvik reálné situace (nástup, pochod), aktivní účast, cvičení nové činnosti.

Hlavní část:

Po klasickém začátku schůzky (přivítání a rychlé opakování minulé části) se s dětmi teoreticky seznámíme se základními povely a postoji. Mladí hasiči by měli nejprve znát *základní postoj*. Následujícími povely jsou: „Pozor!“ a „Pohov!“ Nejprve si tyto povely popíšeme. Základní postoj je takový postoj při, kterém stojí hasič ve vzpřímené poloze. Hlava je v poloze „Přímo hled.“ Ruce volně svěšeny podél těla a špičky bot jsou přibližně rovně stejně daleko od sebe.

Na povel „Pozor“ pak stojí hasič rovněž ve vzpřímené poloze. Pohledem se dívá asi do druhého patra. Ruce má podél těla sevřené v pěst. Přičemž palce se opírají o ukazováčky. Paty jsou u sebe a špičky bot jsou rozevřeny asi na dvě pěsti. Povel „Pohov“ znamená přenesení polohy hlavy do povelu Přímo hled. Ruce se spojí za zády tak, že pravá ruka drží hřbet levé ruky a prsty jsou sevřeny. Levá noha ukročí tak, aby nohy byly stejně daleko od sebe na vzdálenost ramen (Kolektiv autorů SH ČMS, 2008).

Poté si vysvětlíme, co je to povel:

- „Za mnou v řad nastoupit!“;
- „Vyrovnat!“;
- „Paže zpět!“

Po ukončení teoretického bloku přistoupíme k nácviku. Nejvhodnější metodou pro osvojení těchto dovedností bude nápodoba. Děti tedy z počátku budou napodobovat postoje, které zaujme vedoucí. Následně budeme velet různé povely a děti je provádí. Nesprávné provedení vedoucí opraví.

Nakonec přejdeme k nácviku pochodu ve venkovním prostředí, kvůli většímu prostoru. Motivaci k pochodu zvolíme situaci z běžného života dětí. Můžeme tedy motivovat např. takto: „Určitě znáte situaci, když jste šli s kamarádem nebo rodiči a snažili jste se dělat kroky stejnou nohou.“ Tím dosáhneme toho, že si děti velmi rychle osvojí základní princip pochodu (všichni v tvaru jdou stejným pochodovým krokem). Zásadou nezbytnou pro pochod je také došlápnout do stopy člověka před námi. Proto se nacházíme venku a vzhledem k tomu, že začínáme plán v lednových měsících je vyšší pravděpodobnost napadeného sněhu. Pro děti pak bude snadné pochodovat ve stejných stopách. Stejně tak lze využít i navlhčenou botu k vytvoření stopy a osvojit si délku kroku. S ohledem na šikvnost dětí lze zařadit i pochodovou hudbu.

Doporučení:

Hudbu si musí sám vedoucí dopředu naposlouchat a zvolit takové pochody, v kterých je co nezřetelnější pochodový prvek. Pravděpodobně nejlepším způsobem, jak toto dětem vysvětlit je, že pochodový krok začíná levou nohou na nejsilnější prvek hudby (buben, činely). Další možností je dětem vysvětlit, aby se snažily nenarušovat krok (jít stejnou rychlostí a stylem jako ostatní v tvaru).

6.4 Hoření ohně (trojúhelník hoření)

Čtvrtý tematický celek bude zaměřen na princip hoření ohně. Jinými slovy na to, co vše je třeba k hoření ohně. Zde se pomalu dostáváme k přípravě na Závod požárnícké všestrannosti hry Plamen. Konkrétně na disciplínu Požární ochrana.

Cíl aktivity:

Vysvětlit princip hoření ohně, porozumět těmto principům, identifikovat nebezpečí.

Časová dotace:

1 hodina a 30 minut, hlavní aktivita tohoto celku je méně časově náročná ovšem opakování minulé schůzky bude nyní delší.

Prostředí:

Vnitřní prostory (s možností větrání)

Personální a materiální zabezpečení:

Opět vedoucí si vystačí sám. Z materiálního zabezpečení bude třeba:

– zapalovač; svíčka; dlaždička (jiný kousek nehořlavého rovného materiálu); malý kousek pevného podpalovače.

Motivace:

Účast na jednoduchém pokusu, bližší poznání fyzikálního jevu.

Hlavní část:

Začátek této části schůzek bude jiný. Jelikož známe z minulého celku systém pořadové přípravy, budou děti provádět nástup a zápis do prezenční listiny. Nástup bude probíhat přibližně takto. Vedoucí se postaví na jakékoli místo, kde okolo něj bude dostatek prostoru. Zavelí: „Družstvo, za mnou v zástup (v řad) nastoupit!“ Děti nastoupí a vedoucí postoupí o

krok vpřed, udělá „Vlevo – v bok!“ Znovu krok vpřed a znovu „Vlevo – v bok!“ Poté bude vydán povel „Vyrovnat!“ a „Paže zpět!“ Nástup je třeba provádět, pokud možno co nejpřesněji, protože chceme, aby jej děti časem samy prováděly a stal se tak pravidelným zvykem. Následně může vedoucí vydat povel „Vlevo – v bok!“ a „Pozor!“ a přistoupí k provedení záznamu o účasti. Nástup končí povely „Pohov!“ a „Rozchod!“ Následuje rozcvička.

Nejprve si teoreticky vysvětlíme, co je to vůbec oheň. Je to jev, při kterém dochází ke spalování materiálů působením velkého tepla. Při hoření se uvolňuje také velké množství světla. Dětem vysvětlíme, že světlo bylo v minulosti třeba a ke svícení se používal oheň. Tím se dostáváme k jeho využívání. Tedy teplo na vaření světlo na svícení. Ovšem se jednalo většinou o otevřený oheň, což bylo příčinou častých požárů. Tak se vyvinul boj s ohněm. Nyní si předvedeme základní principy hoření ohně a jeho hašení. Aby oheň hořel jsou zapotřebí tři podmínky. První z nich je materiál. Oheň ke svému vzplanutí potřebuje takový materiál, který je hořlavý. Druhou podmínkou je teplota. Nejčastěji právě teplota způsobí zažehnutí hořlavého materiálu. Papír či listí potřebuje zpravidla nižší teplotu než např. poleno dřeva. Třetí činitel vstupující do trojúhelníku hoření je kyslík. Ten je potřebný vytvoření směsi a ke spalování. Pokud jedna z podmínek oheň nevzplane (Guard7, © 2022).

Přistoupíme k jednoduchému pokusu. Zapálíme svíčku ve skleničce, kterou následně přikryjeme dlaždičkou. Děti na základě nových poznatků pojmenují příčinu, kterou se oheň uhasil. Vyloučili jsme kyslík z procesu spalování a tím se oheň uhasil. Druhý pokus spočívá v zapálení malého kousku pevného podpalovače na nehořlavé podložce. Zde je na místě otevřít okno. Za krátkou chvíli oheň sám uhasne. Děti opět definují, proč k tomu došlo. Materiál prostě vyhořel a už nebyl další, který by mohly plameny pohltit. Třetím část bude vysvětlovat zdroj hoření. Pokud není přítomen zdroj tepla, plamen, jiskra, sluneční paprsek, el. energie nemůže dojít k zahoření.

Dílčí aktivita:

Od tohoto celku se začneme s dětmi připravovat na disciplínu uzlování. Vázání uzlů je pro děti ne příliš atraktivní činnost a často rychle mění pozornost k zajímavějším podnětům. Z tohoto důvodu zařadíme jeden uzel na konci každé schůzky.

V tomto bloku to bude jednoduchý Liščí uzel či smyčka. Dětem vysvětlíme, k čemu je dobrý. Jde o uzel, který při zatížení pevně drží břemeno, ovšem po uvolnění jej lze snadno posouvat. Význam má také v horolezectví (Kolektiv autorů, 2008).

Doporučení:

Při pokusu manipulujeme s otevřeným ohněm a druhé části pravděpodobně vzniknou zplodiny. Je proto vhodné děti upozornit na dodržení odstupů a uklidnění se. Musíme také zajistit vyvětrání místnosti a opravdu se ujistit, zda jsme vše řádně uhasili. Rozhodne-li vedoucí, že je pokus z jakéhokoli důvodu nebezpečný lze provést jednodušší variantu pouze se zapalovačem. Princip je stejný. Nezapálíme-li zapalovač není přítomen zdroj hoření. Sfoukneme-li plamen odstraníme působení tepla. Uvolníme-li pedál zapalovače odstraníme materiál (plyn) a oheň znovu uhasne.

6.5 Hasební prostředky

Pokračovat budeme v přípravě na Závod požárnícké všestrannosti, a to druhým úkolem disciplíny Požární ochrana. V této disciplíně mají děti přiřadit vhodný hasební prostředek k danému materiálu.

Cíl aktivity:

Popsat třídy požárů. Dokázat spojit hasební prostředek s materiálem. Vysvětlit použití daného hasícího přístroje na hašenou látku. Vyjmenovat druhy hasících přístrojů.

Časová dotace:

1 hodina a 30 minut

Prostředí:

Vnitřní prostory zbrojnice.

Personální a materiální zabezpečení:

Pouze vedoucí je schopen realizovat tento blok. Z materiálního zabezpečení bude třeba každý druh hasícího přístroje. Zda je sbor vybaven dataprojektorem je vhodná prezentace.

Motivace:

Práce s hasícím přístrojem, bližší prozkoumání hasebních prostředků, vysvětlení funkce hasícího přístroje.

Hlavní část:

Vedoucí se na začátku schůzky přivítá s dětmi a poté provede nástup popsany v minulém celku a zapíše účast. Poté nechá jedno z dětí provést nástup samostatně a přistoupí k rozsvičce. Tato

schůzka je zaměřena spíše teoreticky, proto je vhodné zařadit složitější rozcvičku např. slalom či člunkový běh.

Hlavní aktivita spočívá v seznámení dětí s třídami požárů. Jde o 3 třídy. První A třídou jsou pevné látky (dřevo, uhlí, papír, plast). Druhou B třídou jsou kapalné látky (benzín, nafta, barvy a laky, oleje). Poslední třetí C třídou jsou plyny hořící plamenem (zemní plyn, propanbutan). Následuje dělení hasících přístrojů. Základní dělení je podle konstrukce (přenosné, pojízdné, přívěsné). Následující dělení je podle náplně (vodní, pěnové, práškové a sněhové). Každou kategorii vedoucí popíše z hlediska určení hasícího přístroje, jaké materiály je vhodné a jaké naopak nevhodné hasit daným přístrojem a použití v provozech (např. vodní na pilách, zemědělském podniku, v prašném prostředí). Zde je vhodné aplikovat poznatky o trojúhelníku hoření. Ve smyslu toho, že pěnový a sněhový hasící přístroj vytvoří vrstvu, která zabrání přístupu kyslíku a plameny uhasí. Tímto jsou vhodné k hašení el. zařízení. Ovšem je nezbytné před započítím hasebních prací postupovat podle ohlašovací povinnosti a poté podle povahy odstranit přívod el. energie. Stejný princip platí rovněž u vodních hasících přístrojů, kdy odstraníme působení tepla (jedna ze třech podmínek hoření) a oheň uhasíme.

V poslední části přistoupíme k ověření získaných poznatků přímo na hasícím prostředku. Děti si zkusí, jak těžký může takový přístroj být a podle čeho poznají přímo na daném prostředku k čemu je určený. Vysvětlíme dětem také jak poznají, zda je přístroj připraven k použití (barometr v horní části přístroje) a samotné použití (uvolnění pojistky a stlačení spouště). Jako poslední upozorníme, že hasební prostředky nejsou hračka a jejich použití za takové situace, kdy to není nezbytně nutné je trestné. Dalším nástrojem pro ověření může být pracovní list, ve kterém děti spojí druh hasebního prostředku s třídou požáru.

Dílčí aktivita:

Bude spočívat v opakování Liščího uzlu a v přidání Lodního uzlu. Lodní uzel slouží, jak název napovídá, k vázání lodí, ale také např. k uvazování stanů ke kolíku. Hlavní výhodou je, že neprokluzuje. Motivaci můžeme použít hada.

6.6 Zvukové žraloci (teambuildingová hra)

Doposud byly schůzky zaměřeny spíše na jednotlivce, ale měli bychom se také soustředit na vytvoření spolupráce dětí v týmu. Zejména kvůli následujícím blokům, ve kterých se bude postupně zařazovat požární sport. Hra zaměřená na spolupráci všech dětí nám k tomu velmi dobře poslouží.

Cíl aktivity:

Spolupráce v týmu, analýza vztahů ve skupině, aktivizace logického myšlení.

Časová dotace:

1 hodina a 30 minut, z toho asi 30 minut hra Zvukový žraloci.

Prostředí:

Vnitřní prostory, ovšem s dostatkem prostoru.

Personální a materiální zabezpečení:

Materiální zajištění této činnosti bude složitější, ale opět vedoucí sám může vést tuto hru. V případě ochoty spolupráce rodičů mohou dva z nich ve spolupráci s vedoucím přednést motivaci. Materiální zabezpečení tedy bude:

- židle (jeden hráč=jedna židle);
- malířská či jiná lepící páska ohraničující území;
- výkresy s názvy (obrázky území);
- stoly (jiné překážky);
- truhla (krabička, kelímek);
- Bluetooth reproduktor a telefon s nahranou motivací a změněným hlasem (v případě, že vedoucí hru realizuje sám).

Motivace:

Pilot: Dobrý den vítáme Vás na palubě letadla civilního letu. Právě se nacházíme nad Atlantským oceánem. S politováním Vám, ale musíme oznámit závadu na jedné z motorových jednotek. Zachovejte paniku brzy budeme muset nouzově přistát na jednom z pustých ostrovů. Na tomto ostrově bude pravděpodobně jen minimum zdrojů jídla a pitné vody. Zcela jistě žádná energie a spousta cizokrajných živočichů. Dle bezpečnostních pokynů použijte k úniku z letadla bočních dveří. Je vysoká pravděpodobnost, že naše letadlo dopadne blízko toxické bažiny. Krátký kontakt s bažinou znamená okamžitou smrt, proto se jí nedotýkejte.

Letuška: Bezpečnostní protokol obsahuje také záznam o záchraně. Jedinou vaší záchranou je dopravení zázračné pilulky do S. O. S. boxu. Po obdržení kapsle do vlastních rukou se do ní nahraje váš identifikační kód. Box se nachází na plodném ostrově s minimem nebezpečí a po dopravení většiny kapslí do něj se spustí signál pro přivolání pomoci.

2. pilot: Musíte vymyslet způsob, jak se dostat přes smrtící bažinu, to ale nestačí. Za

bažinou se totiž nachází domov zvukových žraloků. Ptáte se, co je to zvukový žralok? Je to krvelačný druh žraloka, který loví svou kořist pomocí sluchu. Jakmile překročíte hranici bažiny vyvarujte se jakémukoli hovoru a zbytečně hlasitým zvukům. Před cílovým ostrovem se také nachází ježčí útesy. Vyvarujte se dotyku útesů. Ježci nejsou příliš dobře vidět a jejich bodnutí je velmi bolestivé a téměř ve všech případech smrtelné.

Všichni tři: Přejeme hodně štěstí při záchraně a snad někdy příště na palubě naší letecké společnosti (Hranostaj, © 2020).

Hlavní část:

Pravidla a téměř celý průběh hry je popsán v motivační části. Nezapomínáme, ale na úvodní část schůzky. Opět se přivítáme a podle známého způsobu provedeme nástup. Vedoucí nejprve předvede jak, provede záznam do prezenční listiny a někdo z dětí nástup opakuje. Rozcvička je rovněž pravidelnou částí.

Pokud děti nepochopily z motivační hrané či reprodukované části pravidla v rychlosti je můžeme opakovat. Vedoucí nebo někdo z rodičů či členů sboru by měl zaujmout roli „zvukového žraloka“. Role spočívá v odstranění jedné z židlí při zvuku vydaném kýmkoli z dětí. Způsob přepravy dětí rychle vymyslí, ale příliš nenapovídáme. Po ukončení hry se posadíme do kruhu a provedeme zpětnou vazbu. Otázkami směřujeme děti k pocitům např. jak se cítily na židlích nad zemí nebo při vyřazení mluvení. Všimáme si také zajímavých situací, které je vhodné diskutovat ve zpětné vazbě.

Dílčí aktivita:

V závěru opakujeme náplň minulé schůzky čili hasební prostředky. Připomeneme také vázání uzlů. K již naučeným uzlům doplníme nový Tesařský uzel. S ohledem na čas položíme základy topografie. Zejména si ukážeme topografické značky, vrstevnice a seznámíme děti s jednoduchou orientací v mapě. Nápisy míst jsou orientovány na sever. Základy topografie budou nezbytné pro následující tematický celek.

Doporučení:

Tato hra může být variantou sociometrického testu. Test spočívá v odhalení vztahů ve skupině a základních osobnostních rysů dětí. Pomůže nám tedy zjistit, kdo je v našem kolektivu vedoucí nebo kdo se naopak nechává vést. Můžeme si všimnout kdo má problém s kým spolupracovat. Výrazným znakem je také logické myšlení (kdo první vymyslel způsob přepravy). Menší

pravděpodobnost má situace kdy se někdo z kolektivu obětuje pro druhé. Tyto poznatky je vhodné si dobře pamatovat pro další hasičské aktivity.

6.7 Základy topografie (vycházka do lesa)

Tematický blok, který je zaměřený na přípravu na disciplínu ZPV Základy topografie. Hlavní aktivita této části bude podobná známé cestě za pokladem. Tedy po cestě do lesa budou děti plnit úkoly spojené s topografií. Dílčími částmi bude příkrmení zvířat a opečení špekáčků na závěr vycházky.

Cíl aktivity:

Bližší porozumění topografii, osvojení základní orientace v mapě a značkách na ní, logické myšlení při plnění úkolů a spolupráce.

Časová dotace:

Čas potřebný pro tuto schůzku nelze přesně určit vzhledem k místním poměrům (např. vzdálenost zbrojnice od lesa). Ovšem zcela jistě bude časově náročnější než běžný celek.

Prostředí:

Venkovní, polní cesta, les.

Personální a materiální zabezpečení:

Nyní bude třeba oslovit někoho z rodičů či členů SDH kvůli bezpečnosti při přesunu zejména po silnici. Materiální zabezpečení obstarají dětem rodiče. Budou potřebovat:

- vhodné oblečení;
- pamlsky pro zvířata (sušené, neplesnivé pečivo; ovoce a zeleninu rovněž čerstvou; seno);
- něco na opečení na ohni (špekáček, klobása, pečivo);
- psací potřeby.

Vedoucí zajistí:

- pomůcky pro ukotvení úkolů (obálky, provázky, euro-složky);
- výřez mapy, list s topografickými značkami;
- pytel na odpadky a rukavice;
- barevné fáborky (z krepového papíru pro vyznačení cesty);
- pomůcky pro rozdělení ohně (lopatka);
- vodu na uhašení ohně.

Motivace:

Aktivní podíl na řešení úkolů, aplikace dosud získaných poznatků, pomoc přírodě, vystoupení z komfortní zóny (strava mimo domov).

Hlavní část:

Podstatnou změnou oproti minulým schůzkám bude venkovní prostředí. Z tohoto důvodu upravíme začátek schůzky. Nástup však ponecháme v tradiční podobě. Vedoucí zavelí nastoupení družstva, provede zápis do prezenční listiny a předá velení někomu z dětí. Dbáme na procvičení povelů: „Pozor!“, „Pohov!“, „Čelem – vzad!“, „Vpravo – v bok!“, „Vyrovnat!“, „Paže zpět!“ Rozcvičku v tomto bloku vynecháme, protože vycházka bude dostatečně dlouhá.

Podle místních poměrů zvolíme cestu do lesa na místo, kde se ideálně nachází krmelec. Je dobré zvolit takové místo, kde se na mapě nachází i topografické značky. Prvním úkolem dětí bude správně orientovat mapu. Vzhledem k základním znalostem postačí orientace podle nápisu na mapě. Tento je vždy orientovaný na sever. K určení severu použijeme kompas či kompas v telefonu. Dále podle listu s topografickými značkami děti určí, která do mapy nepatří a na místě značky bude cíl cesty. Tato značka bude v mapě dokreslená či přidaná grafickým editorem.

Dalším úkolem bude vyluštit Morseovu abecedu. Náповědu se znaky abecedy umístíme na jiné místo tak, aby jej děti musely najít. Vyluštěním získají informace o dalším úkolu. Nejprve budou děti informovány o zákonitostech místa, kam směřují a obdrží pomůcky pro úklid věcí, které do lesa nepatří. Pytel na odpadky a rukavice zajistí dostatek zábavy po celou cestu.

Přibližně na hranici lesa umístíme předposlední úkol. Bude se jednat o vyhledání ideálního místa pro umístění pamlsků pro lesní zvěř. Pokud ne místě nebude k tomu určený krmelec postačí umístit potravu pod strom na vrstvu ze sena. Přitom si děti všimají stop a znaků jaká zvířata by se mohla poblíž vyskytovat.

K poslednímu úkolu bude třeba opět mapa a její měřítko. Nejprve určíme podle měřítka vhodné místo k rozdělání ohně. Místo by mělo být ve vzdálenosti nejméně 50 m od lesa. Dílčím úkolem bude najít stromy a z nich získat materiály na rozdělání ohně. Bříza a její kůra s vlastnostmi papíru skvěle hoří i když je vlhčí. Dále borovice a její pryskyřice neboli „smůla“ zase poslouží jako náhrada pevného podpalovače a oheň se díky ní velice rychle rozhoří. Děti tak vyhledají a procvičí si druhy stromů v lesním porostu. Každý z nás vezme pár větví pro přiložení k ohni. Při větší iniciativě vedoucího se můžeme pokusit rozdělát oheň pomocí věcí pouze z lesa. Tedy vyrobit přímo v lese svídk a luk, kterým rozděláme oheň, což potřebuje

delší přípravu a procvičování této dovednosti.

Před samotným rozděláním ohně poučíme děti o zákonných normách rozdělování ohňů v přírodě. Zákon nám ukládá nezakládat nová ohniště. Nepísaným pravidlem mezi zálesáky je využívání již založených ohnišť a v případě, že oheň rozděláme je třeba místo uvést do takového stavu jako bychom tam nikdy nebyly. Dále nesmíme rozdělávat oheň, pokud nám to povětrnostní podmínky nedovolují a otevřený oheň nesmí být blíže než 50 m k hranci lesa. Postup před rozděláním ohně je následující. Lopatkou odstraníme porost a vyhloubíme díru do země. Tato nemusí být příliš hluboká. Postačí asi 10–15 cm. Raději se zaměříme na odstranění např. suché trávy v okolí ohniště. Na oheň nepřikládáme rychle a velké množství, tak abychom měli oheň stále pod kontrolou.

Důležité je také uhašení. Minimálně 20 minut bychom neměli přikládat na oheň a z místa odejít. Ideální postup je rozhrnout uhlíky po prostoru ohniště (vyhloubené díry), chvíli počkat a zalít je menším množstvím vody. Po pár minutách postup opakujeme. Potřetí ohniště zalijeme úplně. Pokropíme také okolí ohniště, vyčkáme několik minut a zaklopíme hlinou, kterou jsme na začátku vykopali. Při posledním úkonu si musíme být zcela jistí, že je oheň definitivně uhašen. Ověřit to můžeme pohmatem na uhlíky, zda jsou opravdu chladné. Celý postup slovně komentujeme a před odchodem s dětmi reflektujeme zásady rozdělování ohně v přírodě.

6.8 Střelba ze vzduchovky

Blok ze série přípravy na ZPV. Velmi náročná disciplína z hlediska zajištění bezpečnosti. Ovšem atraktivní činnost, kterou děti neprovádí každý den.

Cíl aktivity:

Dodržování přísných bezpečnostních pravidel, aktivní účast na střelbě, odhadnout rizika, dokázat bezpečně a správně manipulovat se zbraní.

Časová dotace:

1 hodina a 30 minut

Prostředí:

Takové venkovní prostředí, které je bezpečné. Bezpečné prostředí znamená místo, kde nehrozí příchod cizích osob, které neví o střelbě. Dále takový prostředí, kde je dostatek prostoru za terčí, mezi terčí a prostorem střelby (celta na zemi). Dostatek prostoru musí být i za místem, ze kterého se střílí. Ideální je tedy konec dráhy pro požární útok.

Personální a materiální zabezpečení:

Střelba ze vzduchovky také vyžaduje zapojení další osoby kromě vedoucího. Jeden z dospělých zajišťuje bezpečnost na místě střelby. Druhý dohlíží na dodržování kázně dětí, které sedí a čekají na střelbu. Materiální zabezpečení je:

- vzduchová pistole (ideálně s pojistkou);
- podpěra pod hlaveň pistole;
- zaoblené diabolky;
- celta či starý koberec (ohraničení prostoru, ze kterého se střílí);
- terče (dle směrnic hry Plamen to jsou 3 špalíky o rozměrech 7 x 5 x 2 cm).

Motivace:

Zkouška manipulace s opravdovou zbraní (i vzduchová pistole je zbraň a je třeba k ní tak přistupovat), osvojení nové netradiční dovednosti, aktivní účast.

Hlavní část:

Nástup a rozcvička je nedílnou součástí každé schůzky. Jelikož samotná střelba není časově ani fyzicky náročnou aktivitou, zařadíme složitější rozcvičku. Pro děti připravíme překážkovou dráhu, která bude mít zjednodušené úseky štafety 4 x 60 m. První překážkou je kladina v našem případě zvýšená pouze asi 10 cm od země. Dále překážka na přeskok, přenos hasícího přístroje a spojení půlspojek hadicového vedení.

Následuje teoretický blok, ve kterém děti seznámíme s používáním a částmi zbraně. Částmi zbraně jsou pažba, hlaveň, hledí, otevřené mířidlo a spoušť. Krátce popíšeme princip. Zlomením vzduchovky se stlačí pružina s pístem a západka ji zajistí před uvolněním. Stisknutím spouště se uvolní pružina. Tlačí na píst, který vžene vzduch z válce a vytlačí náboj z komory. Vzduchové pistole slouží ke sportovní, rekreační, cvičné a lovecké střelbě (drobných hlodavců).

Klademe důraz na bezpečnost. Vysvětlíme tedy dětem, že se zbraní se nemanipuluje v místnosti. Prst dáváme na spoušť pouze když jsme připraveni ke střelbě. Neotáčíme se do davu a vždy míříme k zemi. Samotná střelba probíhá v leže a děti si opírají hlaveň o podpěru. Jeden z dospělých z počátku přidržuje zbraň, ovšem se snaží neovlivňovat míření. Po skončení střelby střelec zvedne ruku a opatrně odloží zbraň na bok na označené místo např. starou dekou. Během střelby je na podložce pouze jeden zúčastněný a jeden dospělý. Ostatní se nesmí pohybovat na podložce ani před ní. Je tedy dobré označit hranici, za kterou děti budou mít

zakázáno chodit.

Princip nabíjení zbraně je poměrně jednoduchý a děti jej zvládnou. V případě, že menší děti nebudou mít dostatek síly pomůže hlaveň zbraně zalomit dospělý. Způsob míření nejlépe vysvětlíme nákresem. Děti by měli pochopit, že zamířeno je v momentu kdy se srovná otevřené mířidlo s hledím. Načrtne tedy co uvidí v mířidlech pro správné zamíření.

Doporučení:

Pro lepší dodržení bezpečnosti je vhodné zařadit ještě další aktivitu. Jelikož v minulém celku uzlování chyběl dětem mohou procvičovat dosud osvojené uzly (Liščí, Lodní a Tesařský).

6.9 Základy požárního útoku (rozdělení pozic)

Devátá schůzka s velkou pravděpodobností bude zařazena v druhé polovině dubna. Můžeme tedy přesouvat schůzky do venkovního prostředí a začít trénovat jednu z nejkompexnějších a pro děti nejatraktivnějších disciplín požárního sportu, kterou je požární útok.

Cíl aktivity:

Seznámit děti s tradiční disciplínou požárního sportu a rozdělit pozice, na kterých budou později soutěžit.

Časová dotace:

1 hodina a 30 min. Jedna z posledních schůzek v tomto časovém rozmezí (následovat budou pouze delší celky).

Prostředí:

Venkovní, ale v případě nepříznivého počasí lze provést rozdělení na pozice i ve vnitřních prostorech.

Personální a materiální zabezpečení:

Požární útok je složitou disciplínou jak na personální, tak i na materiální zabezpečení. Nejprve je podstatné, aby byly přítomny všechny děti k provedení disciplíny. Pomoci bude také třeba od rodičů či členů SDH, zejména při manipulaci s přenosnou motorovou stříkačkou (PS12), základnou a nádrží na vodu. Pro lepší vysvětlení si vedoucí zajistí video jiného kolektivu mladších žáků. Bližší materiální zabezpečení jsme vyjmenovali již v kapitole 4.3 Disciplíny požárního sportu.

Motivace:

Manipulace s hasičským nářadím, aktivní účast, získání podstatné pozice.

Hlavní část:

Nástup bude proveden v klasické podobě se záznamem o účasti. Rozcvička tohoto celku může být pouze protahovací. Dříve než začneme rozdělovat co kdo bude při PÚ provádět vysvětlíme si základní pojmy. K tomu nám pomůže video s ukázkou PÚ. Další formou může být nákres z ptačí perspektivy s rozvinutým hadicovým vedením. Poté přejdeme k pojmenování a rozdělení pozic. Určení sklonů k daným pozicím nám pomůže předchozí hra Zvuková žraloci, fyzickou zdatnost si ověříme jednoduchým testem. Děti přeběhnou určitý úsek po dráze k výkonu PÚ. Tímto zjistíme, které děti rychle běhají a budou patrně vhodné na předních pozic. Všimáme si také vývojových atributů tzn. fyzicky vyvinutější děti později obsadí pozici na těžkém rozdělovači.

Současně po rychlostním testu můžeme přejít k popisu nářadí. Většinou věc, se kterou děti pracují určuje název pozice. Postupujeme od nádrže s vodou. Děti, které spojují savice a sací koš budou na pozici koš. Dále od přenosné stříkačky (PS 12) je první v hadicovém vedení široká B hadice. Z toho vyplývá, že tato pozice ponese název „běčko“. Poté následuje trojcestný rozdělovač. Poslední pozicí před terčí jsou proudnice tedy „proudaři“. Koš provádí dva členové družstva a není k provedení toho úkolu zvláštních predispozic. Stroj obsluhuje dospělý vedoucí. B hadice spojí hasič nejprve do sebe, poté připojí půlspojku první B hadice na přetlakový ventil. Pozice rozdělovače vyžaduje delší přípravu právě podle typu trojcestného rozdělovače. Tato pozice je jednou z nejsložitějších. Hasič na rozdělovači musí spojit tři půlspojky, což neobsahuje žádná pozice. Proudaři nejprve spojí koncovky 1. a 2. C hadice. Poté 2. C hadici s proudnicí.

První poskládání hadicového vedení na základnu provede vedoucí individuálně s každým členem družstva, ale dbáme na to, aby se děti snažily při další přípravě základy postupovat o něco samostatněji. Podstatnou pasáží je vysvětlení principu spojení půlspojky.

Zbývající čas tohoto celku vyplníme tzv. náběhy na základnu. Děti nabíhají k provedení své části tak jako při úplném požárním útoku. Ovšem spojí pouze půlspojky a sací koš se savicí, ale nevybíhají na dráhu. Náběhy opakujeme, dokud se spojení půlspojek nevylepší.

Doporučení:

Od tohoto tréninku bude třeba klást větší důraz na účast a omluvenky. Nechceme připravovat veškerý materiál abychom po začátku schůzky zjistili, že někdo bude nepřítomný. Pozice

nebudou trvalé a děti se na těchto pozicích budou střídát tak, abychom zajistili osvojení si všech činností při disciplíně. Děti na to řádně připravíme.

6.10 Nácvik požárního útoku (rozvinutí hadicového vedení)

Jedná se o téměř stejnou náplň schůzky jako minule. Postoupíme na další úroveň, kterou je rozvinutí hadicového vedení. I k tomuto opakování doplníme nové činnosti, které je třeba učit se a procvičovat např. svinutí hadice do kotouče.

Cíl aktivity:

Opakování osvojených dovedností a jejich rozšíření.

Časová dotace:

Alespoň 2 hodiny.

Prostředí:

Dráha k provedení PÚ, venkovní.

Personální a materiální zabezpečení:

Stejně jako u předchozího celku. Nezbytná je pomoc rodičů či členů SDH při přípravě základny, přenosné stříkačky a nádrže na vodu.

Motivace:

Důležitost správného provedení úkolu jednotlivce ve prospěch kolektivu.

Hlavní část:

Úvod provádíme stále stejným způsobem. Nastoupíme, provedeme zápis o účasti a rozcvičíme se. Změna přijde v oblasti rozcvičky, při které se zaměříme na procvičení dolních končetin.

Prozatím ponecháme pozice stejné. Milníkem pro změnu budou závody. Po účasti na soutěži vyměníme děti na pozicích. Nepřestáváme však s tréninkovou činností mezi soutěžemi. Opakujeme přípravu materiálu na základně, a přitom dbáme na samostatnost dětí při přípravě. Jelikož na většině soutěží je čas přípravy základny vymezen na 5 minut je třeba aby děti alespoň některé pozice připravily samostatně. Než rozvineme hadicové vedení provedou děti ještě několik náběhů na základnu za účelem automatizování spoje půlspojky. Znakem k přistoupení další části je pro vedoucího moment, kdy všichni členové splní svůj úkol na základně přibližně ve stejný moment.

Děti upozorníme, že další částí bude rozvinutí hadicového vedení bez použití vody. Vedoucí odhadne, do jakého místa na dráze přibližně poběží jednotlivé pozice. Pro druhý pokus už můžeme umístit na dráhu značky s jednotlivými pozicemi. Zbytek schůzky pokračujeme v opakování pokusů. Každý pokus ukončíme svinutím hadic. Zapojíme všechny děti i ty, které přímo s hadicemi nepracovaly (pozice koše). Nesnažíme se dětem příliš pomáhat. Opět stejně jako u přípravy základny na soutěžích bude na úklid dráhy po pokusu 5 minut. Je proto zapotřebí naučit děti motat hadice samostatně.

6.11 Požární útok s vodou

Poslední celek, ve kterém se zaměříme na finální podobu požárního útoku. Při tomto nácviku tedy zařadíme do PÚ vodu a provedení bude téměř totožné jako při soutěži.

Cíl aktivity:

Dokončit požární útok, nacvičit techniku běhu, Provést PÚ podle pravidel a v časových lhůtách (5 minut na přípravu základny, 2 minuty na provedení útoku, 5 minut na úklid dráhy a svinutí hadic)

Časová dotace:

2–3 hodiny, časová dotace toho bloku je vyšší kvůli náročnější přípravě základny, nádrže na vodu a úklidu náradí (věšení hadic kvůli schnutí).

Prostředí:

Venkovní dráha pro provedení PÚ. Bloky 6.9; 6.10; 6.11 můžeme provést i ve vnitřním prostředí. Pokud máme takovou možnost (sál sokolovny, tělocvična). Je tedy možné nacvičit náběhy na základnu a techniku spoje púlspojek, ale před soutěží by měly děti alespoň jednou rozvinout hadicové vedení s vodou čili venku.

Personální a materiální zabezpečení:

Stejně jako u předchozích bloků týkajících se PÚ. Nově bude, ale potřeba hydrantový nástavec či čerpadlo do studny a několik hadic navíc k napuštění vody do kádě. Tohle musí vedoucí nějakým způsobem vyřešit podle místních poměrů. Zejména domluvit se se zřizovatelem, zda je možné vstoupit a odebrat vodu z vodovodního řádu. Druhou možností je např. odběr vody ze studny. Z hlediska bezpečnosti je lepší variantou odběr vody z hydrantu. Tímto i děti můžeme naučit nasazování hydrantového nástavce a zásady vstupu do vodovodního řádu. Rodiče dětem

zajistí cyklistické helmy. I při nácviku dbáme na bezpečnost a upevňujeme zvyk nasazené ochranné pomůcky.

Motivace:

Aktivní účast na týmové spolupráci, práce s vodou, uplatnění všech dílčích poznatků do výsledné formy disciplíny.

Hlavní část:

Vedoucí opět provádí nástup, který vychází z cvičebního řád jednotek SDH a provede záznam o účasti. Rozcvičením předejdeme případným bolestem svalstva po náročnějším pohybu. Děti trénují stále na stejných pozicích, ale pokud někdo chybí a je přítomen náhradník zastoupí tuto pozici. Mladší žáci se snaží co nejvíce materiálu připravit na základnu samostatně, tak aby byl splněn časový limit. Vysvětlíme také způsob startování. Způsob by měl být jednotný např. způsob z kleče (ze startovních bloků). Upozorníme děti na vytrvalost čili nesmí být netrpělivé a odstartovat dříve, než zazní pokyn rozhodčího. Startovní na startovní čáře pokyny jsou: „Závodníci na místa, připravte se!“; „Pozor!“ (tento povel není stejný jako v systému pořadové přípravy); „Teď!“

Pokyn „Na místa, připravte se!“ znamená zaujetí startovací pozice čili *nízký start* z bloku nebo *polonízky start*. Tyto druhy startů vychází z atletických způsobů startování. Na pokyn „Pozor!“ závodníci mírně změni polohu. Při nízkém i polonízky startu se závodník zvedne pánev a na pokyn „Teď!“ nebo po výstřelu ze startovací pistole vyběhává k základně.

První pokus kontrolujeme vyběhnutí od základny. Pravděpodobně nejdéle bude trvat zapojení rozdělovače. Z toho důvodu upozorníme závodníky, že jim řekneme, kdy vybíhat. Nejprve tedy domluvíme signály např. když vedoucí zakřičí proudy vyběhnou proudaři k terčům. Jde opět o bezpečnost a provedení útoku. Pokud by proudaři vyběhnuli dřív znamenalo by to nespojení všech hadic do rozdělovače. Jinými slovy je nezbytná souhra všech členů družstva.

Pozornost věnujeme konci hadicového vedení. Informujeme děti na pozicích proudařů, že tlak v hadici nebude příliš velký, ale musí hadici před púlspojku zakleknout či přisednout. Ovšem ne úplně, aby nebránili průchodu vody hadicí.

Po provedení pokusu se děti zapojují do vylití vody z hadic a jejich motání. Vedoucí může pomoci, ale opět vyžaduje samostatnost. Trénujeme-li připravenost na závody, zaměřujeme na všechny části. Pokud by vedoucí nedbal na samostatnost dětí může se stát, že

poté při závodech např. nějaké nářadí. Jinými slovy při závodech je třeba myslet na spoustu drobností, které sám vedoucí nemusí postřehnout. I děti tak budeme vést ke zodpovědnosti.

6.12 Účast na pohárových soutěžích.

V časovém harmonogramu se blížíme měsíci červnu. Právě květen a červen bývá nejbohatší na soutěže. Vedoucí by měl se měl na toto připravit a případně komunikovat s okolními sbory a získat termíny soutěží s dostatečným předstihem. Včas také informuje rodiče o soutěži. Vedoucí by zde měl být přísnější a dbát potvrzení účasti dětí od rodičů abychom zbytečně neplatili startovní poplatky. Lze také jet na soutěž s více členy ovšem na start budou postaveni předem dohodnutí členové.

Cíl aktivity:

Aplikovat všechny dosud získané poznatky, zúčastnit se soutěží a vystupovat jako řádný kolektiv mladších žáků SDH.

Časová dotace:

Soutěže obvykle zaberou většinu dne. Zpravidla nástup všech družstev je v dopoledních hodinách, při kterém dojde k rozdělení startovacího pořadí. Poté provádí jednotlivá družstva své pokusy. Délka soutěže se odvíjí od počtu přihlášených družstev. Každá soutěž poté končí závěrečným nástupem a vyhlášením vítězů.

Prostředí:

Místo konání soutěže.

Personální a materiální zabezpečení:

Velmi pravděpodobně budou přítomni rodiče první velké akci kolektivu mladších žáků. Vedoucí je upozorní na zapojení zejména při manipulaci se stříkačkou (pokud ji nedodává pořadatel) a případně pomoci s motáním hadic. Materiálními prostředky budou dopravní prostředky dle možností sboru (dopravní automobil dále DA či individuální doprava osobními auty).

Motivace:

Hlavní motivací je samotná účast na soutěži, možnost umístit se, něco společně dokázat, uplatnění veškerých znalostí a dovedností získaných v průběhu schůzek (nástup, stejnokrojový předpis, nácvik PÚ).

Hlavní část:

Pohárové soutěže nemusí být zaměřené jen na požární sport, ale prověřují taky dovednosti např. uzlování. Zde je na volbě vedoucího, na jakých soutěžích bude reprezentovat s kolektivem svůj sbor. V zásadě nejde o to, jaké soutěže se družstvo účastní. Děti si ji zcela jistě užijí. Po časovém rozpětí pouze tréninků je soutěž výraznou změnou a lze ji použít jako motivační prvek.

Doporučení:

V době soutěží je vhodné zvýšit intenzitu schůzek s ohledem na zdatnost dětí při provedení disciplín. Na řadu přichází záznam o účasti. Vedení prezenční listiny je důležité zejména pro sportovní činnost. Na startovní čáru budeme preferovat děti, které se pravidelně účastnili schůzek.

6.13 Omezení v průběhu prázdnin

Na tomto místě a v následující podkapitole opustíme běžnou strukturu. Tato podkapitola bude obsahovat pouze doporučení. Tematické celky, účast na soutěžích a činnost kolektivu mladších žáků bude stále pokračovat. Omezení tedy bude spočívat zejména v nižší účasti. Toto vedoucí nemůže ovlivnit. Měsíce červenec a srpen tráví děti s rodiči na dovolených, u prarodičů, na táborech apod. Snažíme se pokračovat v soutěžní a tréninkové činnosti, ale bereme v úvahu i zrušení schůzek. Období léta bude náročnější zejména na komunikaci s rodiči.

6.14 Příprava na Závod požárnické všestrannosti (ZPV)

Tento blok by měl být zařazen do zahájení ročníku hry Plamen. Tedy v měsících září–listopad. Půjde o opakování všech disciplín ZPV dle pravidel hry Plamen (kapitola 4.3 a její podkapitoly této práce).

Na výběr je více možností. Přípravu můžeme realizovat vícedenním soustředěním. Přespání v cizím prostředí je pro děti velmi atraktivní, ovšem zahrnuje náročný systém přípravy a musí do něj být zahrnuto více organizátorů z řad členů SDH či rodičů. Tedy připravíme pro děti jednotlivá stanoviště a realizujeme ZPV v tréninkovém prostředí s prostředky domovského sboru. Druhou formou je příprava ve více tematických celcích. Stále by mělo jít o opakování činnosti ze začátku působení kolektivu (podkapitoly 6.1–6.8) a případné doplnění disciplín, které se nestihnuly procvičit. Touto disciplínou je zdolání překážky na vodorovném laně z podkapitoly 4.3.6. Rozhodnutí je zejména na vedoucím kolektivu, ten by měl zhodnotit možnosti své i materiální a personální ve svém domovském sboru. Poté se družstvo zúčastní ZPV v určených termínech.

6.15 Vyřezávání dýní

Vzhledem k rozdílným termínů ZPV zařadíme tematický celek, který nenavazuje na předchozí ani následující. Tím je vyřezávání dýní. Nacházíme se asi v měsíci listopadu, což je velmi tematické.

Cíl aktivity:

Informovat děti o zajímavých faktech o ohni, aktivizace výtvarného myšlení a představivosti, spolupráce.

Časová dotace:

Vracíme se zpět k obvyklé časové dotaci 1 hodina a 30 minut.

Prostředí:

Vnitřní prostory

Personální a materiální zabezpečení:

Ne příliš náročná aktivita jak na personální, tak i materiální zabezpečení. Vedoucí však zajistí:

- dýně (ideální je včas sledovat inzeráty);
- nože a nádobí pro vydlabání dýně;
- fixy.

Motivace:

Aktivní účast, spolupráce a domluva k společnému výtvoru, vyjádření se ve výsledném výrobku.

Hlavní část:

Po soutěžích se opět vrátíme ke struktuře schůzek, tak jak ji známe. Na úvod tedy provedeme nástup, záznam o účasti a rozcvičku. V tomto celku může být rozcvičení náročnější. Poté přejdeme k samotnému vyřezávání dýní. Z bezpečnostních důvodů děti rozdělíme do dvojic či trojic a společně připravíme místa na, kterých budou pracovat. Tímto ušetříme i počet dýní. Vedoucí postupně odřezává kruhový otvor v horní části dýně, tak aby děti mohly odstranit vnitřní obsah. Poté si děti namalují fixem tvar, který budou následně vyřezávat do dýně. Nemusíme se bát dát nůž do rukou dětí, ale vždy s tímto nožem pracuje pouze jeden a ostatní se jen dívají a nesahají na dýní. Vždy má nůž pouze jedna skupinka. Současně si můžeme

povídat o ohni a bezpečném zacházení s ním. Konkrétně při rozsvěcování dýní v podzimním období. Raději tedy používáme menší svíčku. A zapalujeme ji dříve, aby nehořela celou noc. Samotnou dýni umístíme tam, kde hrozí nejmenší nebezpečí zapálení okolních předmětů. Tímto opět upevňujeme v dětech zásady bezpečného zacházení s otevřeným ohněm.

6.16 Účast na valné hromadě sboru

Jedním z posledních setkání v roce bude účast na valné hromadě (dále VVH) SDH. Jedná se o slavnostní ukončení roku, ovšem nelze přesně určit časové rozpětí a termín, protože každý sbor pořádá svoji valnou hromadu v jiném termínu.

Cíl aktivity:

Hodnocení průběhu roku, pasivní účast (děti budou spíše posluchači zprávy o činnosti), případné přijetí nových členů kolektivu, informování přítomných členu SDH o činnosti kolektivu za uplynulý rok.

Časová dotace:

Patrně odpoledne nejméně však 2 hodiny v závislosti na tradici VVH SDH.

Motivace:

Připomenutí všech akcí kolektivu v průběhu roku.

Hlavní část:

Hlavní část je pouze na vedoucím, který na výborové schůzi SDH požádá o zařazení bodu *Zpráva o činnosti kolektivu mladších žáků* do programu VVH. Poté si připraví samotnou zprávu. Tato může být založena do kroniky sboru, a tak by k ní měl vedoucí přistupovat. Jde o dokument, který by měl být pečlivě vypracovaný a měl by reflektovat činnost a záměry působení během roku. Závěrem zprávy lze poděkovat všem zúčastněným, kteří jakýmkoli způsobem spolupracovali a podporovali fungování kolektivu.

6.17 Zakončení roku

Tato poslední schůzka by měla být zařazena koncem listopadu, anebo začátkem prosince. Nejpozději však druhý prosincový týden

Cíl aktivity:

Uzavření hasičského roku, prezentace činnosti

Časová dotace:

1 hodina a 30 minut

Prostředí:

Vnitřní

Motivace:

Hodnocení akcí a úspěchů za rok, připomenutí si, co jsme v kolektivu dokázali či co se naopak nepovedlo.

Hlavní část:

Obsah tohoto celku zpracuje vedoucí s ohledem na zabezpečení sboru. Může to být formou prezentace pomocí dataprojektoru na plátno. Pokud vedoucí nemá k dispozici takové prostředky vystačí kronika kolektivu. V této části vynecháme klasickou úvodní část. Celá schůzka bude více uvolněná. Povídáme si o tom, co vše jsme zažili během celého roku. Dále necháme volbu na dětech, co budeme dělat. Znovu záleží na vybavení a možnostech. Můžeme nechat děti hrát např. stolní tenis či „stolní fotbal“ tyto věci lze opatřit levně přes inzerát. Spíše je třeba prostor k uskladnění těchto her. V případě, že vedoucí nemá tuto možnost zařadí více dostupnou aktivitu např. znovu opakovat zvukové žraloky z podkapitoly 6.6. Schůzku ukončíme poděkováním dětem a přáním všeho nejlepšího v následujícím roce.

6.18 Návaznost ročního plánu

V této podkapitole se nebudeme zaměřovat přímo na schůzku, ale na navázání v dalším roce činnosti. Pokračovat lze ve stejném trendu s minimálními změnami. Rozdíly oproti prvnímu roku působení dozná v první řadě náročnost aktivit. Děti se přirozeně posunou ve svém vývoji a vedoucí musí na tyto změny pružně reagovat. Podrobněji se lze zaměřit na nové dosud neprovedené aktivity a ty realizované pak odložit např. vynecháme stejnokrojový předpis a zařadíme štafetu. Nelze vynechat jakýkoli celek. Zde je zmíněný stejnokrojový předpis, protože je srozumitelný a děti získaly návyk nošení stejnokroje na soutěži. I samotný kolektiv projde v průběhu prvního roku změnami a jak vedoucí, tak i děti budou lépe vědět co od sebe čekat. V následujícím období tak i lze realizovat více výletů opět v rámci možností SDH.

Závěr

Cílem této bakalářské práce bylo vytvořit roční plán kolektivu mladších žáků. Z velké části byl záměr naplněn a převeden do skutečného působení kolektivu. Téměř veškeré aktivity byly realizovány s dětmi SDH Nová Dědina (u Konice). Během působení kolektiv narazil na spoustu překážek, se kterými se pracovalo a v práci jsou zařazeny aktivity k potlačení nastalých problémů. Při uvedení ročního plánu do praxe jsme získali spoustu poznatků, se kterými jsme pracovali při úpravách a dalším sestavování aktivit.

Je téměř nezbytné zmínit, že každý vedoucí musí mít schopnost hodnotit tento plán při jeho používání a pružně reflektovat potřeby a zájmy svého kolektivu. Stejně tak ne každý sbor má stejné možnosti a je třeba podle nich přistupovat k tomuto projektu. Empirická část je založena na SWOT analýze, což napovídá o hodnocení všech aspektů a rozhodování vedoucích o použití tohoto plánu. Následně samotné podkapitoly empirické části a jejich obsah jsou koncipovány spíše na nižší úrovni jak materiálního, tak i personálního zabezpečení či prostředí. Jinými slovy plán je koncipovaný tak, aby se dal provést se základním vybavením a s dostupnými prostorami. Ovšem je třeba se připravit na nevyhnutelné investice k zajištění chodu kolektivu. Můžeme říci, že tato práce je nezákladnějším pojetím vize hasičské vzdělávací strategie. Roční plán vytvořený v empirické části této práce by měl být primárním směrem a nastavením, kam kolektiv a mladé hasiče vést. Je nutné dodat, že kvalitu tohoto zpracování ukáže jen čas a rozšíření mezi ostatní vedoucí.

Závěrem bych chtěl dodat, že práce byla vytvořena s nadšením pro činnost s dětmi a stejným nadšením pro působení ve sboru dobrovolných hasičů. Dobrovolní hasiči jsou velmi ochotní lidé a při jakékoli možnosti rádi podají ruce, což platí i při předávání rad a poznatků. Byl bych tedy rád, kdyby se tato práce osvědčila, pomohla novým vedoucím kolektivů, či byla inspirací pro zkušené vedoucí.

Literární zdroje:

BENDL, Stanislav. *Vychovatelství*. Praha: Grada, 2015. ISBN 978-80-247-9762-5.

HÁJEK, Bedřich, Břetislav HOFBAUER a Jiřina PÁVKOVÁ. *Pedagogické ovlivňování volného času: trendy pedagogiky volného času*. Vyd. 2. Praha: Portál, 2011. ISBN 978-80-262-0030-7.

HOFBAUER, Břetislav. *Děti, mládež a volný čas*. Praha, 2004. ISBN 80-71789-27-5.

HOFREITER, Roman, Věra PATOČKOVÁ, Miroslav PAULÍČEK a Milan ZEMAN. *Volný čas, společnost, kultura: Česko – Slovensko*. Praha: SLON, 2019. ISBN 978-80-7419-270-8.

KAPLÁNEK, Michal a kol. *Volný čas a jeho význam ve výchově*. Praha: Portál. ISBN 978-80-262-1250-8.

Kolektiv autorů SH ČMS. *Učební texty pro vedoucí a instruktory kolektivů mladých hasičů*. 2008.

LANGMEIER, Josef a Dana KREJČÍŘOVÁ. *Vývojová psychologie*. Vyd. 2. Praha: Grada, 2006. ISBN 80-247-1284-9.

PLHÁKOVÁ, Alena. *Učebnice obecné psychologie*. Praha: Academia, 2021. ISBN 978-80-200-1086-6.

SEDLÁČKOVÁ, Helena a Karel Buchta. *Strategická analýza*. Vyd. 2. Praha: C. H. Beck, 2006. ISBN 80-7179-367-1.

THOROVÁ, Kateřina. *Vývojová psychologie: proměny lidské psychiky od početí po smrt*. Praha: Portál, 2015. ISBN 978-80-262-0714-6.

Sdružení hasičů Čech, Moravy a Slezska. *Směrnice hry Plamen. Metodická pomůcka pro vedoucí a instruktory*. Praha: Sdružení hasičů Čech, Moravy a Slezska. Ústřední odborná rada mládeže SH ČMS, 2016. Dostupné z: <https://oshusti.hasicovo.cz/file/edee/ms-osh/osh-cms-usti-nad-labem/2021/09/smernice-hry-plamen.pdf>

VÁGNEROVÁ, Marie a Lidka LISÁ. *Vývojová psychologie: dětství a dospívání*. Vyd. 3. Praha: Karolinum, 2021. ISBN 978-80-246-4961-0.

VÁŽANSKÝ, Mojmir. *Základy pedagogiky volného času*. Vyd. 2. Brno: Print-Typia. ISBN 80-86384-00-4.

VOPEL, V. Klaus. *Skupinové hry pro život 1: zařazení do skupiny, kontakt, smyslové vnímání, přátelství, sebevědomí: pro děti od 6 do 12 let*. Praha: Portál, 2007. ISBN 978-80-7367-286-7.

Internetové zdroje:

NĚMĚČKOVÁ, Monika a Josef ORGONÍK a kol. *Strategie úseku mládeže SH ČMS do roku 2030+* [online]. Praha: SH ČMS, 2021. Dostupné také z:

<https://mladez.dh.cz/images/Dokumenty/mladez/dokumenty/Strategie-mladez-2030.pdf>

Výkonný výbor SH ČMS. *Směrnice činnosti s kolektivy mladých hasičů* [online]. 2019. Dostupné z: <https://mladez.dh.cz/index.php/dokumenty/686-smernice-cinnosti-s-kolektivy-mladych-hasicu-2>

SWOT analýza. ManagementMania.com [online]. Wilmington (DE). 2020. Dostupné z: <https://managementmania.com/cs/swot-analyza>

PETR TYL, Jan. SWOT analýza. *Marketing mind* [online]. 2017. Dostupné z: <https://www.marketingmind.cz/swot-analyza/>

Zvukoví žraloci [online]. 2020. Dostupné z: <https://www.hranostaj.cz/hra4805>

Proces hoření: Požární ochrana. *Guard7: Safety solutions* [online]. 2022. Dostupné z: <https://www.guard7.cz/proces-horeni/>

Sdružení hasičů Čech, Moravy a Slezska. *Stanovy Sdružení hasičů Čech, Moravy a Slezska* [online]. 2021. Dostupné také z: <https://www.dh.cz/index.php/usek-vnitroorganizacni/dokumenty/1451-stanovy-sh-cms-ve-zneni-zmen-prijatych-vi-sjezdem-9-7-2021>

Úsek mládeže SH ČMS: Publikace [online]. Oficiální portál mládeže SH ČMS, © 2022. Dostupné z: <https://mladez.dh.cz/index.php/zakladni-informace/publikace>

BLAŽEK, Jiří. Vzdělávání členů SH ČMS. *Vzdělávání členů SH ČMS: Vedoucí a instruktoři kolektivů mladých hasičů* [online]. SH ČMS, © 2014. Dostupné z: <https://www.vzdelavani-dh.cz/publicCourse?id=68&head=164>

Seznam zkratek

SDH – Sbor dobrovolných hasičů

SH ČMS – Sdružení hasičů Čech, Moravy a Slezska

KSH – Krajské sdružení hasičů

OSH – Okresní sdružení hasičů

CTIF – Mezinárodní technický výbor pro prevenci a hašení požárů

PÚ – Požární útok

PS 12 – Požární stříkačka

ZPV – Závod požárnícké všestrannosti

POOD – Požární ochrana očima dětí

PS II – Pracovní stejnokroj

DA – Dopravní automobil

VVH – Výroční valná hromada

Seznam obrázků

Obr. č. 1: Schéma organizační struktury SH ČMS

Obr. č. 2: Diagram SWOT analýzy

Obr. č. 3: SWOT analýza konkrétní organizace

Seznam příloh

Příloha č. 1: Pracovní listy schůzek 6.2; 6.5; 6.7

Příloha č. 2: Fotografie ze schůzek mladších žáků SDH Nová Dědina (u Konice)

Přílohy

Příloha č. 1



Vodní



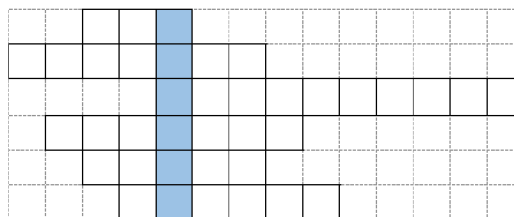
Práškový



Pěnový

Zdroj: Vlastní zpracování

- 1) Sbor dobrovolných hasičů (zkratka)
- 2) zařízení pro napouštění vody
- 3) jednotné oblečení pro hasiče
- 4) telefonní číslo 158
- 5) široká hadice
- 6) zařízení pro vyhlašování poplachu



Zdroj: Vlastní zpracování

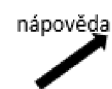
Úkol č. 1:

Důkladně si prohlédněte mapu a zkuste najít, kde právě stojíme. Nápisy míst na mapě vždy směřují na sever. Podle listu s topografickými značkami určete, která značka do mapy nepatří. Do toho místa se musíte s pomocí mapy dostat. Dobře si všimněte kudy jdete a co kolem sebe vidíte.

Úkol č. 2:

- • / • - // - - - / • • • - / - / • • // • • • • - / - - / - • • / • • - / • • - / - - - // • - - - / • //

- • • / • - / • - • • / • • • / • • // • • - / - • - / - - - / • - • • /



Úkol č. 3:

Místo, na které míříte se řídí vlastními speciálními zákony. Základní z nich jsou: Pohybovat se v tichosti a co si tam donesete si taky odnesete. Všimněte si věcí, které na toto místo nepatří a k úklidu použijte tyto pomůcky.

Úkol č. 4:

Najděte místo vhodné k umístění pamlsků pro zvířata. Místo by mělo být co nejvíce klidné a suché.

Úkol č. 5:

Gratuluji splnili jste čtyři hlavní úkoly. Posledním pátým úkolem je pokusit se najít borovici a břízu. Tyto stromy budeme potřebovat na rozdělání ohně. Každý s sebou vezme pár větví na oheň. Místo zvolíme podle měřítka mapy (50metrů od hranice lesa)

Nápověda:	A	•-	J	•- - -	T	-	0	- - - - -
Mezera mezi písmeny /	B	- • • •	K	- • -	U	• • -	1	• - - - -
Mezera mezi slovy //	C	- • - •	L	• - • •	V	• • • -	2	• • - - -
	D	- • •	M	- -	W	• - -	3	• • • - -
	E	•	N	- •	X	- • • -	4	• • • • -
	F	• • • •	O	- - -	Y	- • • -	5	• • • • •
	G	- - •	P	• - - •	Z	- - • •	6	- • • • •
	H	• • • •	Q	- - • -			7	- - • • •
	CH	- - - -	R	• - •			8	- - - • •
	I	• •	S	• • •			9	- - - - -

Zdroj: Vlastní zpracování

Příloha č. 2:



Zdroj: Vlastní fotografie



Zdroj: Vlastní fotografie



Zdroj: Vlastní fotografie



Zdroj: Vlastní fotografie



Zdroj: Vlastní fotografie



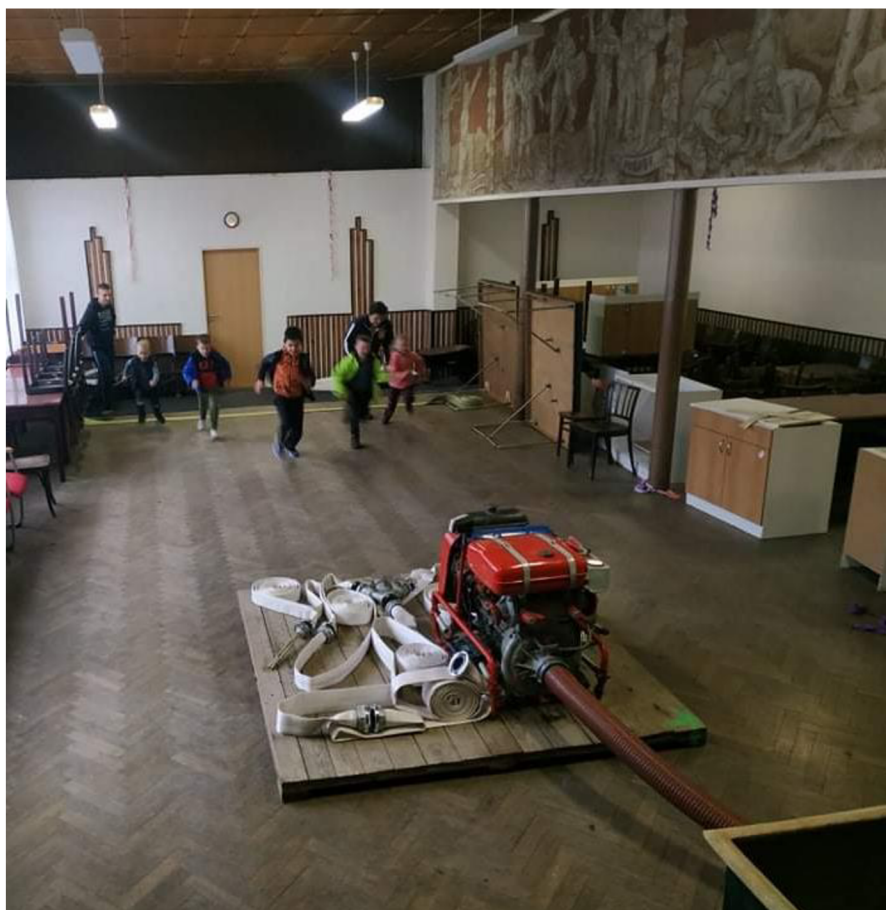
Zdroj: Vlastní fotografie



Zdroj: Vlastní fotografie



Zdroj: Vlastní fotografie



Zdroj: Vlastní fotografie

Anotace

Jméno a příjmení:	Pavel Studený
Katedra:	Ústav pedagogiky a sociálních studií
Vedoucí práce	Mgr. Vlado Balaban, Ph.D.
Rok obhajoby:	2022

Název práce:	Roční plán hasičského kroužku pro kategorii mladších žáků
Název v angličtině:	Annual volunteer fire brigade plan for the category of young firefighters.
Anotace práce:	Bakalářská práce je zaměřena na aktivity kolektivu mladších žáků. V teoretické práci je definováno období mladšího školního věku, volný čas, sbor dobrovolných hasičů a kolektiv mladých hasičů. Teoretická práce obsahuje SWOT analýzu pro hodnocení možností sboru. Definování schůzky a poté obsah jednotlivých schůzek ročního plánu.
Klíčová slova:	Volný čas, Sbor dobrovolných hasičů, Roční plán, Mladší školní věk
Anotace v angličtině:	The bachelor thesis is focused on the activities of a group of younger school-age. The theoretical part defines the period of younger school age, leisure time, volunteer fire brigade and a team of young firefighters. The theoretical part contains a SWOT analysis for evaluating the possibilities of the volunteer fire brigade. Defining the training and then the content of each meeting of the annual plan.
Klíčová slova v angličtině:	Leisure time, Volunteer fire brigade, Annual plan, Younger school-age
Přílohy vázané v práci:	Příloha č. 1: Pracovní listy schůzek 6.2; 6.5; 6.7 Příloha č. 2: Fotografie ze schůzek mladších žáků SDH Nová Dědina (u Konice)

Rozsah práce:	53
Jazyk práce:	Čeština