

**POLICEJNÍ AKADEMIE ČESKÉ REPUBLIKY V PRAZE**

# **BAKALÁŘSKÁ PRÁCE**

2022

Luboš Calda

**POLICEJNÍ AKADEMIE ČESKÉ REPUBLIKY V PRAZE**

**FAKULTA BEZPEČNOSTNĚ PRÁVNÍ**

**KATEDRA POLICEJNÍCH ČINNOSTÍ**

**Státní správa na úseku evidencí v souvislosti  
s jejich využitím policisty služby pořádkové  
policie**

*Bakalářská práce*

**State administration in the field of records in connection  
with their use by a police officer of the riot police  
service**

**Bachelor thesis**

VEDOUCÍ PRÁCE

**Mgr. Ing. Radomír Heřman, MBA**

AUTOR PRÁCE

**Luboš Calda**

Praha

2022

### **Čestné prohlášení**

Prohlašuji, že předložená práce je mým původním autorským dílem, které jsem vypracoval samostatně. Veškerou literaturu a další zdroje, z nichž jsem čerpal, v práci řádně cituji a jsou uvedeny v seznamu použité literatury.

V Lanškrouně, 1. 2. 2022

Luboš Calda

### **Poděkování**

Na tomto místě bych chtěl poděkovat panu Mgr. Ing. Radomíru Heřmanovi, MBA za vedení mé bakalářské práce a především za ochotu a vstřícnost při poskytování cenných rad.

## **ANOTACE**

Bakalářská práce se zabývá činností státní správy na úseku evidencí v souvislosti s jejich využitím policisty pořádkové policie. V úvodu práce si vysvětlíme základní pojmy jako státní správa, územní samospráva, obce a kraje. Dále se zaměříme na konkrétní evidence, které využívají policisté služby pořádkové policie nejčastěji, údaje, které jsou v nich uvedeny a orgány státní správy, které tyto evidence vedou. V další části práce si detailněji popíšeme základní úkoly policistů pořádkové policie, možnosti přístupu a získávání informací z těchto evidencí policisty pořádkové policie. V závěru práce zhodnotíme problematiku konkrétních evidencí, možnosti přístupů policistů, do těchto evidencí, možnosti zlepšení a popíšeme si výsledky provedeného dotazníku.

## **KLÍČOVÁ SLOVA**

státní správa\*evidence\*Policie České republiky\*služba pořádkové policie\*policista\*informační systémy

## **ANOTATION**

The bachelor's thesis deals with the activities of the state administration in the field of records in connection with their use by riot police officers. In the introduction we will explain the basic concepts such as state administration, local government, municipalities and regions. We will also focus on the specific records that police officers use the riot police services most often, the data that are listed in them and the state administration bodies that keep these records. In the next part of the work we will describe in more detail the basic tasks of riot police officers, the possibility of accessing and obtaining information from these records of riot police officers. At the end of the work we will evaluate the issue of specific records, the possibilities of access of police officers, to these records, the possibilities of improvement and describe the results of the questionnaire.

## **KEYWORDS**

state administration \* records \* Police of the Czech Republic \* riot police service \* police officer \* information systems

## Obsah

Úvod .....	6
1 Státní správa.....	7
1.1 Organizace státní správy .....	8
1.2 Principy členění státní správy.....	14
2 Samospráva .....	16
2.1 Územní samospráva .....	18
2.2 Obce .....	19
2.3 Kraj .....	22
2.4 Hlavní město Praha .....	24
3 Evidence vedené státní správou .....	26
3.1 Ministerstvo vnitra.....	27
3.1.1 Evidence obyvatel .....	29
3.2 Ministerstvo dopravy .....	34
3.2.1 Registr řidičů .....	35
3.2.2 Registr silničních vozidel .....	37
3.3 Policie České republiky.....	40
3.3.1 Centrální registr zbraní.....	40
4 Služba pořádkové policie .....	43
4.1 Ředitelství služby pořádkové policie .....	43
4.2 Základní útvary služby pořádkové, další organizační články a jejich úkoly .....	45
5 Využití evidencí státní správy policisty služby pořádkové policie .....	50
5.1 Možnosti přístupu do evidencí.....	51
6 Provedený průzkum .....	54
7 Závěr.....	57
Seznam použitých zdrojů .....	60

## Úvod

Evidence státní správy jsou nedílnou součástí při práci policisty zařazeného u služby pořádkové policie, přičemž v dnešní době si již nelze představit výkon služby policistů zařazených u služby pořádkové policie bez přímého přístupu k evidencím vedených státní správou. Policisté služby pořádkové policie tyto evidence využívají při své každodenní činnosti. Evidence státní správy procházeli dlouhodobým vývojem a nadále neustále dochází k vývoji těchto evidencí a způsobů získávání informací z těchto evidencí policisty pořádkové policie. Na rozdíl od soukromého sektoru musí policie pořizovat zařízení, která umí přistupovat do evidencí a vytěžovat je, nakupovat centrálně a při tomto nákupu musí dodržovat celou řadu právních norem a dále musí být tato zařízení opatřena specifickým programem, jelikož přistupují do evidencí, které zpracovávají osobní údaje. Evidence vedené státní správou jsou velice specifické a podléhají celé řadě právních norem. Základní právní normou při vedení těchto evidencí je zákon číslo 365/2000 Sb., o informačních systémech veřejné správy a o změně některých dalších zákonů, ve znění pozdějších předpisů. Další speciální právní normy upravují, který orgán státní správy vede konkrétní evidenci. Způsob a v jakém rozsahu lze evidence vytěžovat policisty služby pořádkové policie upravuje základní právní norma a to zákon číslo 273/2008 Sb., o Policii České republiky, ve znění pozdějších předpisů a další interní akty řízení. Evidencí vedených státní správou je velice mnoho a zahrnují velké množství údajů.

Cílem této práce není popsat všechny evidence, ale autor se bude zabývat základními evidencemi státní správy, které jsou policisty služby pořádkové policie využívány nejčastěji při plnění jejich základních úkolů a způsobu možnosti získávání informací z těchto evidencí. Dalším cílem práce je zjistit nedostatky a navrhnout jejich možné řešení.

Práce je rozdělena do pěti kapitol. V první kapitole bude vysvětlen pojem státní správa, základní organizace státní správy a její principy členění. Druhá kapitola bude zaměřena na samosprávu. V této kapitole budou vysvětleny pojmy územní samospráva, obce a kraje, jako základní článek pro vedení a vkládání dat do evidencí a popis fungování samosprávy, jelikož policisté služby pořádkové

policie, jsou při plnění svých základních úkolů v každodenním kontaktu s orgány samosprávy. Třetí kapitola bude zaměřena na základní evidence státní správy, které využívají policisté služby pořádkové policie nejčastěji při plnění svých úkolů. Podrobněji bude popsána evidence obyvatel, registr řidičů, registr silničních vozidel a Centrální registr zbraní, který jako evidenci státní správy spravuje Policie České republiky. Čtvrtá kapitola se zabývá pojmem služba pořádkové policie a zároveň se zaměříme na základní útvary této služby, jejich úkoly a podrobněji si popíšeme čtyři základní úkoly policistů pořádkové policie, při jejichž plnění nejčastěji získávají informace z evidencí vedených státní správou. Pátá kapitola objasní využití evidencí policisty služby pořádkové policie a možnosti získávání informací z těchto evidencí. Popíšeme si základní činnosti policistů při, kterých získávají informace z evidencí a možnosti získávání těchto informací. Šestá kapitola se bude věnovat provedenému průzkumu. V závěru budou shrnuty poznatky a možnosti úpravy zpracovávané problematiky. Autor práce v práci využívá pojem vytěžování evidencí, což znamená získávání informací z evidencí.

## **1 Státní správa**

Státní správa je správa, která je vykonávána přímo buď samotnými státními orgány, nebo orgány na, které byl výkon této státní správy přenesen. Působnost státní správy je v České republice upravena především zákonem číslo 2/1969 Sb., o zřízení ministerstev a jiným ústředních orgánů státní správy České republiky, ve znění pozdějších předpisů, tento zákon definuje strukturu a rozsah působnosti centrální státní správy, do které patří ministerstva a ostatní ústřední orgány státní správy a dále správní úřady s celostátní působností. Výkonná moc státu je realizována prostřednictvím státní správy. V čele státní správy stojí vláda, která je zodpovědná poslanecké sněmovně. Dále můžeme státní správu členit na základě několika principů (věcný a územní, centralizovaný a decentralizovaný, horizontální a vertikální, kolegiální a monokratický, nadřízenost a podřízenost).



## 1.1 Organizace státní správy

Mezi základní organizační články státní správy, které vykonávají státní správu přímo, patří vláda, prezident republiky, ministerstva, v jejichž čele stojí člen vlády (Ministerstvo financí, Ministerstvo zahraničních věcí, Ministerstvo školství, mládeže a tělovýchovy, Ministerstvo kultury, Ministerstvo práce a sociálních věcí, Ministerstvo zdravotnictví, Ministerstvo spravedlnosti, Ministerstvo vnitra, Ministerstvo průmyslu a obchodu, Ministerstvo pro místní rozvoj, Ministerstvo zemědělství, Ministerstvo obrany, Ministerstvo dopravy, Ministerstvo životního prostředí).

Vláda je vrcholným orgánem moci výkonné a skládá se z předsedy vlády, místopředsedů vlády a ministrů. Při výkonu své funkce je vláda odpovědna Poslanecké sněmovně. V rámci výkonu státní správy má vláda celostátní působnost a zároveň i všeobecnou věcnou působnost. Vláda nemá při výkonu státní správy omezeny kompetence Ústavou, ta pouze stanoví, že vláda může rozhodovat ve sboru o všech otázkách, pokud zákon nestanoví jinak. Vláda rozhoduje formou usnesení vlády, které musí být schválenou nadpoloviční většinou všech členů. Vláda svým usnesením může například vydat nařízení vlády, interní normativní akt, návrh zákona, vyjádření k návrhu zákona, programové prohlášení.

Prezident republiky také vykonává přímou státní správu, ovšem při jeho výkonu státní správy je nutné rozdělit rozhodnutí, která nevyžadují kontrasignaci předsedy vlády nebo pověřeného člena vlády, a rozhodnutí, jenž jsou podmíněna kontrasignací předsedy vlády nebo pověřeného člena vlády.

„Ministerstvo financí je ústředním orgánem státní správy pro státní rozpočet republiky, státní závěrečný účet republiky, státní pokladnu České republiky, fiskální politiku, makroekonomické a fiskální prognózy pro přípravu státního rozpočtu a rozpočtů státních fondů, finanční trh, regulaci vydávání elektronických peněz a ochranu zájmů spotřebitelů na finančním trhu s výjimkou výkonu dohledu nad finančním trhem v rozsahu působnosti České národní banky, pro zavedení

jednotné měny euro na území České republiky, pro platební styk, daně, poplatky a clo, finanční hospodaření, finanční kontrolu, přezkoumání hospodaření územních samosprávných celků, účetnictví, audit a daňové poradenství, věci devizové včetně pohledávek a závazků státu vůči zahraničí, ochranu zahraničních investic, hazardní hry, hospodaření s majetkem státu, privatizaci majetku státu, příspěvek ke stavebnímu spoření a státní příspěvek na penzijní připojištění, ceny a pro činnost zaměřenou proti legalizaci výnosů z trestné činnosti a vnitrostátní koordinaci při uplatňování mezinárodních sankcí za účelem udržování mezinárodního míru a bezpečnosti, ochrany základních lidských práv a boje proti terorismu, posuzuje dovoz subvencovaných výrobků a přijímá opatření na ochranu proti dovozu těchto výrobků.

Ministerstvo zahraničních věcí je ústředním orgánem státní správy České republiky pro oblast zahraniční politiky, v jejímž rámci vytváří koncepci a koordinuje zahraniční rozvojovou pomoc, koordinuje vnější ekonomické vztahy, podílí se na sjednávání mezinárodních sankcí a koordinuje postoje České republiky k nim.

Ministerstvo školství, mládeže a tělovýchovy je ústředním orgánem státní správy pro předškolní zařízení, školská zařízení, základní školy, střední školy a vysoké školy, pro vědní politiku, výzkum a vývoj, včetně mezinárodní spolupráce v této oblasti, a pro vědecké hodnosti, pro státní péči o děti, mládež a tělesnou výchovu.

Ministerstvo kultury je ústředním orgánem státní správy pro umění, kulturně výchovnou činnost, kulturní památky, pro věci církví a náboženských společností, pro věci tisku, včetně vydávání neperiodického tisku a jiných informačních prostředků, pro rozhlasové a televizní vysílání, nestanoví-li zvláštní zákon jinak, dále pro provádění autorského zákona a pro výrobu a obchod v oblasti kultury.

Ministerstvo práce a sociálních věcí je ústředním orgánem státní správy pro pracovněprávní vztahy, bezpečnost práce, zaměstnanost a rekvalifikaci, kolektivní vyjednávání, mzdy a jiné odměny za práci, důchodové zabezpečení, nemocenské pojištění, sociální péči, péči o pracovní podmínky žen a mladistvých,

právní ochranu mateřství, péči o rodinu a děti, péči o občany, kteří potřebují zvláštní pomoc, a pro další otázky mzdové a sociální politiky.

Ministerstvo zdravotnictví je ústředním orgánem státní správy pro zdravotní služby, ochranu veřejného zdraví, zdravotnickou vědeckovýzkumnou činnost, poskytovatele zdravotních služeb v přímé řídicí působnosti, zacházení s návykovými látkami, přípravky, prekursorů a pomocnými látkami, vyhledávání, ochranu a využívání přírodních léčivých zdrojů, přírodních léčebných lázní a zdrojů přírodních minerálních vod, léčiva a prostředky zdravotnické techniky pro prevenci, diagnostiku a léčení lidí, zdravotní pojištění, zdravotnický informační systém a elektronické zdravotnictví, pro používání biocidních přípravků a uvádění biocidních přípravků a účinných látek na trh.

Ministerstvo spravedlnosti je ústředním orgánem státní správy pro soudy a státní zastupitelství, pro vězeňství; je mu podřízena Vězeňská služba České republiky, pro probaci a mediaci, pro střet zájmů.

Ministerstvo vnitra je ústředním orgánem státní správy pro vnitřní věci, zejména pro: veřejný pořádek a další věci vnitřního pořádku a bezpečnosti ve vymezeném rozsahu, včetně dohledu na bezpečnost a plynulost silničního provozu; jména a příjmení, matriky, státní občanství, občanské průkazy, hlášení pobytu, evidenci obyvatel a rodná čísla; shromažďovací právo a sdružování v politických stranách a v politických hnutích; veřejné sbírky; archivnictví a spisovou službu; zbraně a střelivo; požární ochranu; cestovní doklady, povolení pobytu cizinců a postavení uprchlíků; územní členění státu; státní hranice, jejich vyměřování, udržování a vedení dokumentárního díla a zřizování, uzavírání a změny charakteru hraničních přechodů; státní symboly; volby do zastupitelstev územní samosprávy, do Parlamentu České republiky, do Evropského parlamentu konané na území České republiky a volbu prezidenta republiky; krizové řízení, civilní nouzové plánování, ochranu obyvatelstva a integrovaný záchranný systém; elektronickou identifikaci a služby vytvářející důvěru; oblast informačních systémů veřejné správy.

Ministerstvo průmyslu a obchodu je ústředním orgánem státní správy pro: státní průmyslovou politiku, obchodní politiku, zahraničně ekonomickou politiku, tvorbu surovinové politiky v oblasti nerostných surovin a jejich zdrojů, využívání nerostného bohatství, energetiku, teplárenství, plynárenství, těžbu, úpravu a zušlechťování ropy a zemního plynu, tuhých paliv, radioaktivních surovin, rud a nerud; hutnictví, strojírenství, elektrotechniku a elektroniku, pro průmysl chemický a zpracování ropy, gumárenský a plastikářský, skla a keramiky, textilní a oděvní, kožedělný a polygrafický, papíru a celulózy a dřevozpracující a pro výrobu stavebních hmot, stavební výrobu, zdravotnickou výrobu, sběrné suroviny a kovový odpad; vnitřní obchod a ochranu zájmů spotřebitelů, zahraniční obchod a podporu exportu; prověřování zahraničních investic; věci malých a středních podniků a pro věci živností; technickou normalizaci, metrologii a státní zkušebnictví; průmyslový výzkum, rozvoj techniky a technologií; elektronické komunikace a poštovní služby, s výjimkou věcí svěřených do působnosti Českého telekomunikačního úřadu; ve věcech komoditních burz s výjimkou věcí náležejících do působnosti Ministerstva zemědělství.

Ministerstvo pro místní rozvoj je ústředním orgánem státní správy ve věcech regionální politiky, politiky bydlení, rozvoje domovního a bytového fondu a pro věci nájmu bytů a nebytových prostor, investiční politiky, cestovního ruchu a pohřebnictví.

Ministerstvo zemědělství je ústředním orgánem státní správy pro zemědělství, s výjimkou ochrany zemědělského půdního fondu, pro vodní hospodářství, s výjimkou ochrany přirozené akumulace vod, ochrany vodních zdrojů a ochrany jakosti povrchových a podzemních vod, a pro potravinářský průmysl. Je rovněž ústředním orgánem státní správy lesů, myslivosti a rybářství, s výjimkou území národních parků. Je ústředním orgánem státní správy ve věcech komoditních burz, které organizují obchody se zbožím pocházejícím ze zemědělské a lesní výroby, včetně výrobků vzniklých jeho zpracováním a dále ve věcech veterinární péče, rostlinolékařské péče, péče o potraviny, péče o ochranu zvířat proti týrání a pro ochranu práv k novým odrudám rostlin a plemenům zvířat.

Ministerstvo obrany je ústředním orgánem státní správy zejména pro zabezpečování obrany České republiky, řízení Armády České republiky, správu vojenských újezdů.

Ministerstvo dopravy je ústředním orgánem státní správy ve věcech dopravy a odpovídá za tvorbu státní politiky v oblasti dopravy a v rozsahu své působnosti za její uskutečňování.

Ministerstvo životního prostředí je ústředním orgánem státní správy pro ochranu přirozené akumulace vod, ochranu vodních zdrojů a ochranu jakosti povrchových a podzemních vod, pro ochranu ovzduší, pro ochranu přírody a krajiny, pro oblast provozování zoologických zahrad, pro ochranu zemědělského půdního fondu, pro výkon státní geologické služby, pro ochranu horninového prostředí, včetně ochrany nerostných zdrojů a podzemních vod, pro geologické práce a pro ekologický dohled nad těžbou, pro odpadové hospodářství a pro posuzování vlivů činností a jejich důsledků na životní prostředí, včetně těch, které přesahují státní hranice. Dále je ústředním orgánem státní správy pro myslivost, rybářství a lesní hospodářství v národních parcích. Je rovněž ústředním orgánem státní správy pro státní ekologickou politiku, pro systém značení ekologicky šetrných výrobků a služeb a pro program podporující dobrovolnou účast v systému řízení podniku a auditu z hlediska ochrany životního prostředí (Program EMAS).“<sup>1</sup>

Dalšími ústředními orgány státní správy, které působí v České republice jsou Český statistický úřad, Český úřad zeměměřický a katastrální, Český báňský úřad, Úřad průmyslového vlastnictví, Úřad pro ochranu hospodářské soutěže, Správa státních hmotných rezerv, Státní úřad pro jadernou bezpečnost, Národní bezpečnostní úřad, Energetický regulační úřad, Úřad vlády České republiky, Český telekomunikační úřad, Úřad pro ochranu osobních údajů, Rada pro rozhlasové a televizní vysílání, Úřad pro dohled nad hospodařením politických stran a politických hnutí, Úřad pro přístup k dopravní infrastruktuře, Národní úřad

---

<sup>1</sup> Zákon č. 2/1969 Sb., o zřízení ministerstev a jiným ústředních orgánů státní správy České republiky v posledním znění

pro kybernetickou a informační bezpečnost, Národní sportovní agentura, Nejvyšší stavební úřad.

Tyto další ústřední orgány státní správy, jsou monokratické správní úřady s celostátní územní působností a s částečnou věcnou působností. Působnost těchto ústředních správních orgánů stanovují zvláštní zákony. Jejich odlišnost je dána především jejich úzce vymezenou věcnou působností, tudíž je velice specializovaná a zároveň další jejich odlišností je osoba v čele ústředního orgánu státní správy, a to jak je do funkce ustanovena. Ve vedoucí pozici není ministr, ve většině případů se jedná o předsedu či jiného vedoucího. Možným příkladem uvedení specializované věcné působnosti můžeme uvést například jadernou bezpečnost.

Dále lze členit další ústřední orgány státní správy na relativně nezávislé a absolutně nezávislé. Mezi relativně nezávislé další ústřední orgány státní správy lze zařadit Úřad pro ochranu hospodářské soutěže, Český statistický úřad, Energetický regulační úřad, Český telekomunikační úřad. Jejich základní úpravu obsahuje kompetenční zákon, na základě, kterého jsou zařazeni do skupiny jiných ústředních orgánů státní správy. Relativně nezávislé ústřední orgány státní správy jsou vázány právním řádem, usnesením vlády vláda má oprávnění a povinnost kontrolovat a řídit jejich činnost, ale na základě některých zvláštních zákonů vyplývá, že v některých věcech mají do jisté míry nezávislé postavení. Mezi úřady absolutně nezávislé lze zařadit Radu pro rozhlasové a televizní vysílání, Úřad pro ochranu osobních údajů.

Mimo ministerstva a jiné ústřední orgány státní správy jsou zřízeny i jiné správní úřady s celostátní působností. Tyto konkrétní správní úřady jsou zpravidla podřízené určenému ministerstvu nebo konkrétnímu jinému ústřednímu orgánu státní správy. Ve výjimečných případech mohou být přímo součástí ministerstva nebo podléhat přímo jinému správnímu úřadu s celostátní působností. Vyznačují se celostátní územní působností a velice úzce specifikovaná věcná působnost. Jsou zřízeny zvláštními zákony v souladu s ústavou.

Při výkonu pravomocí státní správy se další správní úřady s celostátní působností zaměřují zejména na výkon státního dozoru a vydávání správních aktů.

Mezi správní úřady s celostátní působností můžeme zařadit Českou školní inspekci, Český inspektorát lázní a zříděl, Českou obchodní inspekci, Puncovní úřad, Státní úřad inspekce práce, Státní plavební správu, Český metrologický institut.

V České republice mohou v omezené míře vykonávat státní správu, za podmínek a způsobů, které stanoví zákon i bezpečnostní sbory. Mezi bezpečnostní sbory, které v omezené míře vykonávají státní správu se, řadí Policie České republiky, Hasičský záchranný sbor, Celní správa České republiky, Vězeňská služba České republiky, Bezpečnostní informační služba, Úřad pro zahraniční styk a informace, Generální inspekce bezpečnostních sborů.

## **1.2 Principy členění státní správy**

Ze základního hlediska je nutné si definovat základní principy, kterými se člení státní správa a to princip věcný a územní.

Věcný princip znamená, že orgán státní správy jedná v druhově stejných věcech, které mu byly svěřeny k výkonu státní správy. Územní princip znamená, že orgán státní správy, jedná na základě své územní příslušnosti, státní orgán je tedy oprávněn vykonávat státní správu, na určitém území ve věcech, státní správy, které mu byly svěřeny zákonem.

Dalším hlediskem je princip centralizace a decentralizace. Centralizovaný systém soustředí výkon správy státní správy v jednom centru a o všem rozhoduje ústřední orgán, který ovlivňuje rozhodování orgánů nižších stupňů. Naproti tomu decentralizovaný systém funguje na přenesení působností a pravomocí státní správy na jiné orgány, na orgány samosprávné. Tento systém je založen na vysoké míře samostatnosti, jelikož mezi orgány přímo neexistuje stav podřízenosti a nadřízenosti.

Při organizaci státní správy je dále uplatněn princip horizontální a vertikální koncentrace a dekoncentrace. Horizontální koncentrace uplatňuje tendenci soustředění veškerých funkcí na jednu úroveň a do jednoho orgánu. Horizontální

dekoncentrace je úplně opačný postup, při kterém dochází k dělbě funkcí na stejné úrovni do více orgánů. Při uplatňování principu vertikální koncentrace a dekoncentrace dochází k dělení funkcí mezi nižší a vyšší úroveň v rámci jedné organizační struktury, a to jejich delegováním na vyšší úroveň (koncentrace), nebo naopak jejich delegování na nižší úroveň (dekoncentrace).

S ohledem na složení jednotlivých orgánů státní správy a způsobem jejich rozhodování se uplatňuje princip kolegiální a monokratický. Příkladem kolegiálního orgánu je vláda, jedná se o kolektiv osob, které rozhodují ve sboru. Typickým příkladem monokratického orgánu je ministerstvo. V čele ministerstva stojí jedinec, tento rozhoduje samostatně v některých věcech a především je příslušný k přezkoumávání rozhodnutí.

Dalším principem fungování státní správy je princip nadřízenosti a podřízenosti. Princip nadřízenosti a podřízenosti orgánů státní správy je promítnut především v oblasti státní správy. Princip nepodřízenosti je charakteristický pro vztahy orgánů územní samosprávy.

Státní správu můžeme z hlediska jejího výkonu rozdělit na přímou a nepřímou.

Přímou státní správu vykonávají přímí vykonavatelé státní správy, kteří jí provádějí místo státu, mezi ně se řadí:

- Vláda
- Ministerstva (v současné době celkem 14 ministerstev)
- Prezident republiky
- Úřady s celostátní působností
- Ústřední orgány státní správy

Nepřímou státní správu vykonávají v přenesené působnosti veřejnoprávní korporace nebo subjekty (fyzické i právnické) na které byl výkon státní správy přenesen na základě právní normy. Mezi nepřímé vykonavatele státní správy se řadí:

- Obce
- Kraje



- Ostatní právnické a fyzické osoby

## 2 Samospráva

Výklad pojmu samospráva znamená, že určité subjekty si samostatně spravují vlastní záležitosti. Je to tedy oprávnění určitého orgánu jednat, spravovat a rozhodovat v určitých samostatných záležitostech. Spolu se státní správou vytváří samospráva veřejnou správu, ale není státní správě podřízena, nýbrž státní správou řízena v podobě zákonů a nařízení. Samosprávu vykonávají celky vlastním jménem, na vlastní odpovědnost a vlastními prostředky.

Činnost samosprávných celků je vedena interně, jedná se o řízení vlastních náležitostí. Samosprávní celky nejsou vertikálně a hierarchicky organizovány. Mezi vyššími a nižšími samosprávními celky neexistuje vztah nadřízenosti a podřízenosti. Vyšší samosprávní celek může zasáhnout jedině v případech stanovených zvláštním právním předpisem. Samosprávní celky jsou založeny na principu kolegiálního rozhodování, avšak starosta je monokratickým orgánem. Orgány samosprávního celku jsou voleny, ostatní podléhají jmenování a jsou podřízeny nebo odpovědny zvoleným. Při výkonu samosprávy je uplatňován princip horizontální hierarchie, která je obdobná jako ve státní správě. Z tohoto principu vyplývá podřízenost pracovníků, kteří vykonávají funkci samosprávy.

V dnešní době rozeznáváme dvě úrovně územní samosprávy a to:

Základní územně samosprávné celky – jedná se o obce, veřejnoprávní korporace, které mají vlastní majetek, hospodaří se svým rozpočtem. Během právních vztahů vystupují vlastním jménem a nesou odpovědnost za jednání v právních vztazích. Pojmem obec se rozumí též městys, město a statutární město. Jsou omezeny územní působností na katastrální území obce.

Vyšší územně samosprávné celky – jedná se o kraje, veřejnoprávní korporace, které mají vlastní majetek, hospodaří se svým rozpočtem. Během právních vztahů vystupují vlastním jménem a nesou odpovědnost za jednání v právních vztazích. V současné době v České republice existuje čtrnáct krajů.

Jsou omezeny územní působností na katastrální území kraje, toto území je obcemi, které patří do kraje.

Dále existuje profesní samospráva, kterou zastupují profesní komory. Jedná se o společenství osob, které je založeno na povinném členství, které vznikne až po splnění zákonem daných podmínek, respektive po splnění daných kvalifikačních předpokladů vzhledem k povolání, které komora zastupuje, nelze se stát členem pouze na základě zájmu o členství. Profesních komor je v České republice dvanáct (Česká advokátní komora, Česká komora architektů, Česká komora autorizovaných inženýrů a techniků činných ve výstavbě, Exekutorská komora, Komora auditorů ČR, Komora daňových poradců ČR, Komora patentových zástupců, Komora veterinárních lékařů České republiky, Notářská komora ČR, Česká lékárnická komora, Česká lékařská komora, Česká stomatologická komora).

Cílem každé z těchto komor je dohled nad výkonem povolání a ochrana vlastních zájmů svým členů. Ve vlastním zájmu zaštiťují možnost rozvoje vzdělání svých členů a organizují zkoušky pro zájemce o členství v profesní komoře. Každá profesní komora má dán svůj vnitřní řád a spolu s právními normami, jsou členové povinni tento vnitřní řád a právní normy dodržovat. Vnitřní řád každé komory se nazývá Stavovský předpis, který obsahuje pravidla profesionální etiky a dále práva a povinnosti členů. Zároveň má každá komora ustanoveny své rozhodovací orgány, které můžeme označit jako samosprávu. Vnitřní orgány každé komory mají poté pravomoci svěřené jim právními normami a dále stavovským předpisem. Vnitřní orgán může například zahájit proti členu komory kárné řízení, pokud člen nedodrží platné právní normy nebo stavovský předpis, může na základě kárného řízení členství v komoře odebrat a výkon povolání pozastavit. Každá zřízená profesní komora se řídí svým vlastním zvláštním právním předpisem, například Česká advokátní komora se řídí zákonem číslo 85/1996 Sb., o advokacii, ve znění pozdějších předpisů.

## 2.1 Územní samospráva

V České republice je zřízen dvoustupňový systém územní samosprávy. Na základě ústavního zákona číslo 1/1993 Sb., ústava České republiky, ve znění pozdějších předpisů se „Česká republika člení na obce, které jsou základními územními samosprávnými celky, a kraje, které jsou vyššími územními celky.“<sup>2</sup> Obec musí být vždy součástí vyššího samosprávného celku.

„Územní samosprávné celky jsou územními společenstvími občanů, která mají právo na samosprávu.“<sup>3</sup>

Základními právními předpisy, které upravují činnost a působnost územní samosprávy jsou:

- Zákon číslo 128/2000 Sb., o obcích (obecní zřízení), ve znění pozdějších předpisů
- Zákon číslo 129/2000 Sb., o krajích (krajské zřízení), ve znění pozdějších předpisů
- Zákon číslo 131/2000 Sb., o hlavním městě Praze, ve znění pozdějších předpisů

V České republice funguje takzvaný spojený model veřejné správy, který znamená že, obce a kraje zároveň vykonávají státní správu v přenesené působnosti, zároveň se svojí samostatnou působností.

Obce a kraje jsou veřejnoprávními korporacemi, které mohou vlastnit vlastní majetek a hospodaří podle vlastního rozpočtu. „Stát může zasahovat do činnosti územních samosprávných celků, jen vyžaduje-li to ochrana zákona, a jen způsobem stanoveným zákonem.“<sup>4</sup>

---

<sup>2</sup> Ústavní zákon č. 1/1993 Sb., *ústava České republiky* v posledním znění

<sup>3</sup> Ústavní zákon č. 1/1993 Sb., *ústava České republiky* v posledním znění

<sup>4</sup> Ústavní zákon č. 1/1993 Sb., *ústava České republiky* v posledním znění

## 2.2 Obce

V roce 1990 byla zákonem číslo 367/1990 Sb., zákon o obcích obnovena v České republice obecní samospráva. V současné době je obecní samosprávu upravuje zákon číslo 128/2000 Sb., o obcích (obecní zřízení), ve znění pozdějších předpisů. Tento stanoví, že každá část území České republiky je součástí území některé obce, nestanoví-li zvláštní zákon jinak (zákon číslo 222/1999 Sb., o zajišťování obrany České republiky, ve znění pozdějších předpisů, který zřizuje vojenské újezdy, vytvářející území určené k zajišťování obrany státu a k výcviku ozbrojených sil).

Označení obec nemusí být vždy správné, jelikož obce mohou mít i jiné označení. V některých případech se můžeme setkat s označením městys, jedná se o historické označení obce. Městys by měl být spádovým centrem pro okruh okolních obcí a měl by občanům zajišťovat služby. Označení městys není souvislé s rozlišným vymezení pravomocí od obce. Při dosažení minimálního počtu obyvatel může obec požádat o status města.

Statutární města jsou stanovena zákonem o obcích a dají se považovat za města zvláštního významu. Území statutárních měst je dále možné členit na městské obvody či městské části, které poté disponují vlastními orgány samosprávy. Dělení je možné na základě rozhodnutí zastupitelstva města a statusu, který je vydán jako obecně závazná vyhláška obce. Na základě této obecně závazné vyhlášky vznikají městské obvody a městské části, tyto mají v omezené míře postavení jako obce, avšak na rozdíl od obcí nejsou právními osobami, jsou součástí statutárního města a označují se jako organizační jednotky. Mají pouze působnost odvozenou od statutárního města jako celku. Z tohoto pohledu se dá říci, že rozhodnutí o zřízení městských obvodů nebo městských částí a ustanovení příslušných orgánů organizačních jednotek vede ke dvouúrovňové organizaci městské správy.

Dalším rozlišením mezi obcemi je ve výkonu státní správy v přenesené působnosti. Na základě zákona o obcích se rozlišují následující kategorie obcí:

- obec, se základním rozsahem působnosti

- obec s pověřeným obecním úřadem (zřízeny zákonem číslo 341/2002 Sb., o stanovení obcí s pověřeným obecním úřadem, ve znění pozdějších předpisů), vykonávají ve svém správním obvodu širší výkon státní správy oproti obcím první kategorie
- obec s rozšířenou působností (zřízeny zákonem číslo 51/2020 Sb., o územně správním členění státu, ve znění pozdějších předpisů), ve svém správním obvodu vykonávají další kompetence oproti než obce v první a druhé kategorii

Nad rámec výše uvedených tří kategorií obcí můžeme rozlišovat například obce se stavebním úřadem, s matričním úřadem a můžeme rozlišovat i další dle specifického typu úřadu.

Většinu přenesené státní správy vykonávají obce s rozšířenou působností. Obce s pověřeným obecním úřadem stanoví příloha k zákonu číslo 341/2002 Sb., o stanovení obcí s pověřeným obecním úřadem, ve znění pozdějších předpisů. Tento zákon zároveň stanoví zmocnění pro Ministerstvo vnitra vydáním vyhlášky stanovit správní obvody obcí s pověřeným obecním úřadem výčtem území obce. Ministerstvo vnitra toto stanovilo vyhláškou 345/2020 Sb., o stanovení obvodů obcí s pověřeným obecním úřadem.

Orgány obce jsou:

- zastupitelstvo obce
- rada obce
- starosta (primátor statutárního města)
- obecní úřad
- zvláštní orgány obce (tyto zřizuje starosta)
- výbory zřízené zastupitelstvem (vždy musí být zřízen výbor finanční a výbor kontrolní)
- komise, které jsou zřízeny radou obce, mohou být výkonným orgánem, pokud mají svěřen výkon přenesené působnosti

Zastupitelstvo obce je nejvyšším samosprávným voleným orgánem obce. Zastupitelstvo se schází nejméně jedenkrát za tři měsíce, jinak dle potřeby a jeho zasedání jsou veřejná. Zasedání zastupitelstva svolává a většinou řídí starosta

nebo primátor statutárního města. K vydání platného usnesení zastupitelstva je nutný souhlas nadpoloviční většiny členů.

Zastupitelstvo má v souladu s ustanovením § 84 odst. 2 zákona číslo 128/2000 Sb., o obcích (obecní zřízení), ve znění pozdějších předpisů vyhrazeno například schvalovat program rozvoje obce, schvalovat rozpočet obce, zřizovat a rušit příspěvkové, organizace a organizační složky obce, schvalovat jejich zřizovací listiny, vydávat obecně závazné vyhlášky, rozhodovat o vyhlášení místního referenda, volit z řad členů zastupitelstva obce starostu, místostarosty a další členy rady obce (radní) a odvolávat je z funkce, stanovit počet členů rady obce, zřizovat a zrušovat obecní policii. Dále má zastupitelstvo obce další pravomoci, které jsou vyjmenovány v § 85 zákona číslo 128/2000 Sb., o obcích (obecní zřízení), ve znění pozdějších předpisů.

Rada obce rozhoduje v otázkách samostatné působnosti obce a je výkonným orgánem obce. Za svoji činnost odpovídá zastupitelstvu obce, z jehož členů je volena. Pokud má zastupitelstvo obce méně než patnáct členů rada obce není volena. V takovémto případě funkci rady vykonává starosta a určité podstatné funkce vykonává přímo zastupitelstvo obce.

Rada obce má v souladu s § 102 zákona číslo 128/2000 Sb., o obcích (obecní zřízení), ve znění pozdějších předpisů vyhrazeno například zabezpečovat hospodaření obce podle schváleného rozpočtu, provádět rozpočtová opatření v rozsahu stanoveném zastupitelstvem obce, vydávat nařízení obce, stanovit rozdělení pravomocí v obecním úřadu, zřizovat a zrušovat odbory a oddělení obecního úřadu, stanovit celkový počet zaměstnanců obce v obecním úřadu a v organizačních složkách obce, schvalovat organizační řád obecního úřadu. Pokud má starosta obce za to, že usnesení rady obce je nesprávné může výkon usnesení pozastavit a věc předložit v souladu s usnesením § 84 odst. 5 zákona číslo 128/2000 Sb., o obcích (obecní zřízení), ve znění pozdějších předpisů, k rozhodnutí nejbližšímu zastupitelstvu obce.

Starosta je představitelem obce, městyse, městské části nebo městského obvodu a města. Primátor je představitelem statutárního města nebo hlavního

města Prahy. Starosta nebo primátor zastupují územní samosprávní celek navenek a za výkon funkce jsou odpovědni zastupitelstvu. Práva a povinnosti starosty jsou uvedeny v § 105 odst. 4 zákona číslo 128/2000 Sb., o obcích (obecní zřízení), ve znění pozdějších předpisů.

Sídlem obecních orgánů a zároveň organizační jednotkou výkonu územní veřejné správy v obci je obecní nebo městský úřad. Dle typu obce je určen rozsah přenesené působnosti.

Obecní úřad je tvořen starostou, místostarostou nebo místostarosty, tajemníkem (pokud je ustanoven) a zaměstnanci obce, kteří jsou zařazeni do obecního úřadu.

Tajemník je zaměstnancem obce a odpovídá starostovi za plnění úkolů jednak v samostatné působnosti a dále pak v přenesené působnosti. Funkce tajemníka je pokaždé zřízena v obcích s pověřeným obecním úřadem a v obcích s rozšířenou působností, zbytek obcí funkci tajemníka může zřídit, ale nemusí. Pokud funkce není zřízena, plní úkoly tajemníka starosta.

## **2.3 Kraj**

Kraje jako vyšší územní samosprávné celky byly zřízeny ústavním zákonem číslo 347/1997 Sb., ze dne 3. prosince o vytvoření vyšších samosprávních celků a o změně ústavního zákona České národní rady číslo 1/1993 Sb., a vznikly na začátku roku 2000. Na území České republiky takto bylo zřízeno 14 vyšších samosprávních celků, 13 krajů (Jihočeský, Jihomoravský, Karlovarský, Královehradecký, Liberecký, Moravskoslezský, Olomoucký, Pardubický, Plzeňský, Středočeský, Ústecký, Vysočina a Zlínský) a hlavní město Praha. Tento ústavní zákon dále stanoví, že území vyšších územních samosprávních celků je tvořeno výčtem území okresů a území kraje hlavního města Prahy je tvořeno územím hlavního města Prahy. Sídlem kraje je krajské město.

Orgány kraje jsou:

- zastupitelstvo kraje

- rada kraje
- hejtman
- krajský úřad
- zvláštní orgány kraje zřizované hejtmánem pro výkon přenesené působnosti
- výbory zřízené zastupitelstvem (vždy musí být zřízen výbor finanční, výbor kontrolní a výbor pro výchovu, vzdělání a zaměstnanost)
- komise zřízené radou kraje jako iniciativní a poradní orgány

Zastupitelstvo kraje je nejvyšším samosprávným voleným orgánem kraje. Zastupitelstvo se schází nejméně jedenkrát za tři měsíce, jinak dle potřeby a jeho zasedání jsou veřejná. Zasedání zastupitelstva svolává a většinou řídí hejtman. K vydání platného usnesení zastupitelstva je nutný souhlas nadpoloviční většiny členů.

Zastupitelstvo má v souladu s § 35 odst. 2 zákona číslo 129/2000 Sb., o krajích, ve znění pozdějších předpisů vyhrazeno například předkládání návrhů zákonů poslanecké sněmovně, vydávat obecně závazné vyhlášky kraje, stanovit rozsah základní dopravní obslužnosti pro území kraje, volit a odvolávat hejtmana, náměstka nebo náměstkyni hejtmana a další členy rady z řad svých členů a odvolávat je z funkce, zřizovat a zrušovat výbory, volit a odvolávat jejich předsedy a členy. Dále má zastupitelstvo kraje stanoveno v § 36 zákona číslo 129/2000 Sb., o krajích, ve znění pozdějších předpisů vyhrazeno rozhodovat o taxativně vyjmenovaných právních jednání kraje.

Rada kraje rozhoduje v otázkách samostatné působnosti kraje, je výkonným orgánem kraje a za svoji činnost odpovídá zastupitelstvu kraje, z jehož členů je volena. Rada kraje tvořena hejtmánem, zástupci hejtmana a má devět až jedenáct členů dle počtu obyvatel kraje.

Rada kraje má v souladu s § 59 odst. 1, 2 zákona číslo 129/2000 Sb., o krajích, ve znění pozdějších předpisů vyhrazeno například zabezpečovat hospodaření podle schváleného rozpočtu, provádět rozpočtová opatření v rozsahu stanoveném zastupitelstvem, vydávat nařízení kraje, zřizovat a zrušovat podle potřeby komise rady, jmenovat a odvolávat z funkce jejich



předsedy a členy, přezkoumávat opatření přijatá krajským úřadem v samostatné působnosti, rozhodovat o taxativně vymezených právních jednáních kraje. Pokud má hejtman za to, že usnesení rady obce je nesprávné může výkon usnesení pozastavit a věc předložit k rozhodnutí nejbližšímu zasedání zastupitelstva.

Hejtman je představitelem kraje a zastupuje vyšší územní samosprávný celek navenek. Za výkon funkce je odpovědný zastupitelstvu. Práva a povinnosti hejtmana jsou uvedeny v § 61 odst. 3 zákona číslo 129/2000 Sb., o krajích, ve znění pozdějších předpisů

Krajský úřad plní úkoly kraje v oblasti samostatné i přenesené působnosti, jako orgán kraje.

Tvoří jej ředitel a zaměstnanci kraje, kteří jsou zařazeni do krajského úřadu.

Ředitel krajského úřadu stojí v čele krajského úřadu a je zaměstnancem kraje za plnění úkolů v samostatné a přenesené působnosti odpovídá hejtmanovi. Hejtman tajemníka jmenuje a odvolává po předchozím souhlasu ministra vnitra, zároveň plází, že jeho odvolání nebo jmenování bez souhlasu ministra vnitra je neplatné.

## **2.4 Hlavní město Praha**

Speciální postavení má jako vyšší územní samosprávný celek, hlavní město Praha. Hlavní město Praha se řídí zákonem číslo 131/2000 Sb., o hlavním městě Praze, ve znění pozdějších předpisů a vykonává zároveň působnost obcí a krajů.

Hlavní město Praha je členěno na městské části a na správní obvody, které vykonávají obdobnou působnost jako obce s rozšířenou působností. Městské části vystupují svým jménem a nesou vlastní odpovědnost při jednání v právních vztazích, zároveň v těchto právních vztazích vystupují v rozsahu stanoveném zákonem a Statusem hlavního města Prahy.

Samosprávné orgány hlavního města Prahy vykonávají přenesenou působnost státní správy, která je určena a svěřena zvláštním zákonem orgánům

krajů, orgánům obcí, orgánům obcí s pověřeným obecním úřadem a orgánům obcí s rozšířenou působností.

Orgány hlavního města Prahy jsou:

- zastupitelstvo hlavního města Prahy
- rada hlavního města Prahy
- primátor hlavního města Prahy
- magistrát
- zvláštní orgány

Zastupitelstvo hlavního města Prahy má stejná práva a povinnosti jako zastupitelstvo obce a kraje, které již byly popsány v předchozích kapitolách. Výjimku tvoří počet členů zastupitelstva, kterých je 55 až 70. Počet zastupitelů na další volební období stanoví zastupitelstvo, nejdéle 85 před volbami, pokud tak neučiní je počet zastupitelů 55 členů.

Rada hlavního města Prahy rozhoduje v otázkách samostatné působnosti hlavního města Prahy a je výkonným orgánem hlavního města Prahy a za svoji činnost odpovídá zastupitelstvu, z jehož členů je volena. Rada hlavního města Prahy je jedenácti členná a tvoří ji primátor, náměstkové primátora a další členové.

Rada hlavního města Prahy má v souladu s § 68 odst. 2 zákona číslo 131/2000 Sb., o hlavním městě Praze, ve znění pozdějších předpisů vyhrazeno například zabezpečovat hospodaření hlavního města Prahy podle schváleného rozpočtu, provádět rozpočtová opatření v rozsahu stanoveném zastupitelstvem hlavního města Prahy, zřizovat a zrušovat podle potřeby komise rady hlavního města Prahy, jmenovat a odvolávat z funkce jejich předsedy a členy.

Primátor je představitelem hlavního města Prahy a zastupuje územní samosprávný celek navenek a za výkon funkce je odpovědný zastupitelstvu. Práva a povinnosti primátora hlavního města Prahy jsou uvedeny v § 72 odst. 3 zákona číslo 131/2000 Sb., o hlavním městě Praze, ve znění pozdějších předpisů.

Magistrát hlavního města Prahy plní úkoly v oblasti samostatné i přenesené působnosti, stejně jako orgán kraje.

Tvoří jej stejně jako krajského úřadu, ředitel a zaměstnanci, kteří jsou zařazeni do magistrátu hlavního města Prahy.

Ředitel magistrátu hlavního města Prahy stojí v čele magistrátu hlavního města Prahy a je zaměstnancem kraje, za plnění úkolů v samostatné a přenesené působnosti odpovídá primátorovi hlavního města Prahy. Primátor hlavního města Prahy, ředitele jmenuje a odvolává po předchozím souhlasu ministra vnitra, zároveň platí, že jeho odvolání nebo jmenování bez souhlasu ministra vnitra je neplatné.

### **3 Evidence vedené státní správou**

Státní správa je nepostradatelná pro chod státu. Každý orgán státní správy, který je určený pro výkon určité činnosti, vede evidenci na úseku své státní správy, ať už veřejnou nebo neveřejnou. Evidence státní správy jsou vedeny na základě určitých právních norem, základní právní normou pro vedení evidencí státní správou je zákon číslo 365/2000 Sb., o informačních systémech veřejné správy a o změně některých dalších zákonů, ve znění pozdějších předpisů. Tento zákon zejména upravuje:

„práva a povinnosti, které souvisejí s vytvářením, správou, provozem, užíváním a rozvojem informačních systémů veřejné správy spravovaných státními orgány nebo orgány územních samosprávných celků. Zároveň se nevztahuje na informační systémy veřejné správy spravované pro potřeby nakládání s utajovanými informacemi, spravované zpravodajskými službami, Národním bezpečnostním úřadem, Národním úřadem pro kybernetickou a informační bezpečnost. Tento zákon se s výjimkou vazeb na jiné informační systémy veřejné správy nevztahuje na informační systémy veřejné správy spravované pro potřeby zajišťování obrany státu, pro potřeby podpory krizového řízení, orgány činnými v trestním řízení pro potřeby trestního řízení; zákon se vztahuje na evidenci Rejstříku trestů, bezpečnostními sbory, ozbrojenými silami České republiky nebo Vojenskou policií, Českou národní bankou, Finančním analytickým úřadem pro potřeby boje proti legalizaci výnosů z trestné činnosti nebo provádění

mezinárodních sankcí za účelem udržování mezinárodního míru a bezpečnosti, ochrany základních lidských práv a boje proti terorismu, Ministerstvem vnitra pro potřeby provádění bezpečnostního řízení a vedení evidencí podle zákona upravujícího ochranu utajovaných informací a bezpečnostní způsobilost, Ministerstvem vnitra, Ministerstvem financí nebo Ministerstvem spravedlnosti pro potřeby zpracování osobních údajů příslušníků bezpečnostních sborů. Tento zákon se nevztahuje na provozní informační systémy s výjimkou státními orgány spravovaných informačních systémů pro řízení a rozvoj lidských zdrojů a odměňování, elektronických systémů spisové služby, informačních systémů pro vedení účetnictví nebo řízení finančních zdrojů, systémů elektronické pošty. Tento zákon se nevztahuje na vazby provozních informačních systémů; to neplatí, jedná-li se o vazby provozních informačních systémů na jiné informační systémy veřejné správy, které nejsou provozními informačními systémy.“<sup>5</sup>

### 3.1 Ministerstvo vnitra

Ministerstvo vnitra bylo zřízeno zákonem číslo 2/1969 Sb., o zřízení ministerstev a jiných ústředních orgánů státní správy, ve znění pozdějších předpisů a tento zákon zároveň stanovil Ministerstvo vnitra jako ústřední orgán státní správy zejména pro:

- „- veřejný pořádek a další věci vnitřního pořádku a bezpečnosti ve vymezeném rozsahu, včetně dohledu na bezpečnost a plynulost silničního provozu,
- jména a příjmení, matriky, státní občanství, občanské průkazy, hlášení pobytu, evidenci obyvatel a rodná čísla,
  - shromažďovací právo a sdružování v politických stranách a v politických hnutích,
  - veřejné sbírky,
  - archivnictví a spisovou službu,
  - zbraně a střelivo,
  - požární ochranu,
  - cestovní doklady, povolování pobytu cizinců a postavení uprchlíků,

---

<sup>5</sup> Zákon č. 365/2000 Sb., o informačních systémech veřejné správy a o změně některých dalších zákonů v posledním znění

- územní členění státu,
- státní hranice, jejich vyměřování, udržování a vedení dokumentárního díla a zřizování, uzavírání a změny charakteru hraničních přechodů,
- státní symboly,
- volby do zastupitelstev územní samosprávy, do Parlamentu České republiky, do Evropského parlamentu konané na území České republiky a volbu prezidenta republiky,
- krizové řízení, civilní nouzové plánování, ochranu obyvatelstva a integrovaný záchranný systém,
- elektronickou identifikaci a služby vytvářející důvěru,
- oblast informačních systémů veřejné správy.<sup>6</sup>

Ministerstvu vnitra je zároveň svěřena koordinační úloha v oblasti komunikačních technologií. Přímo podřízeným Ministerstvu vnitra je úřad Správy základních registrů, který provozuje informační systémy registrů a současně zajišťuje bezpečné přenášení dat v rámci úřadů, které využívají při své činnosti informace z vedených registrů. Systém základních registrů vytváří čtyři základní evidence a to:

- Registr obyvatel, který obsahuje informace o občanech České republiky, o cizincích s povolením k přechodnému pobytu na časové období delší než tři měsíce nebo o cizincích s udělenou mezinárodní ochranou.
- Registr osob, který obsahuje údaje o právnických osobách, podnikajících fyzických osobách a orgánech veřejné moci.
- Registr práv a povinností, který obsahuje údaje o působnosti orgánů veřejné moci a o agendách, které jim jsou určeny ke správě.
- Registr územní identifikace, adres, nemovitostí, který obsahuje údaje o území České republiky, o územních prvcích územně evidenčních jednotkách a adresách.

---

<sup>6</sup> Zákon č. 2/1969 Sb., o zřízení ministerstev a jiným ústředních orgánů státní správy České republiky v posledním znění

### 3.1.1 Evidence obyvatel

Jedná se o jednu z nejdůležitějších evidencí z pohledu policisty služby pořádkové policie, jelikož v této evidenci se dozví základní údaje o osobě se, kterou se setká při výkonu své služby, ať už v roli pachatele trestného činu nebo přestupku, oznamovatele, poškozeného nebo jen kontrolované osoby.

Evidenci obyvatel v současné právní úpravě upravuje zákon číslo 133/2002 Sb., o evidenci obyvatel a rodných číslech a o změně některých zákonů, ve znění pozdějších předpisů. V tomto informačním systému se evidují data o obyvatelích, pro účely zákona číslo 133/2002 Sb., o evidenci obyvatel a rodných číslech a o změně některých zákonů, ve znění pozdějších předpisů se obyvatelem rozumí:

- 1) státní občan České republiky,
- 2) osoba, která pozbyla státní občanství České republiky,
- 3) cizinec, který je matkou, otcem, popřípadě jiným zákonným zástupcem, manželem, registrovaným partnerem nebo dítětem státního občana České republiky).

Výkon státní správy při evidenci obyvatel vykonává:

„Ministerstvo vnitra, krajské úřady, obecní úřady obcí s rozšířenou působností, v hlavním městě Praze městské části určené Statutem hlavního města Prahy a v územně členěných statutárních městech magistráty těchto měst, obecní úřady, v hlavním městě Praze a v územně členěných statutárních městech úřady městských částí nebo městských obvodů, pokud tak stanoví statuty těchto měst.“<sup>7</sup>

Ministerstvo vnitra je zároveň správcem informačního systému evidence obyvatel, v němž je evidence obyvatel vedena.

„V informačním systému se o občanech vedou tyto údaje:

- a) jméno, popřípadě jména, příjmení, rodné příjmení,
- b) datum narození,
- c) pohlaví,

---

<sup>7</sup> Zákon č. 133/2002 Sb., o evidenci obyvatel a rodných číslech a o změně některých zákonů v posledním znění

- d)** místo a okres narození a u občana, který se narodil v cizině, místo a stát, kde se občan narodil; uvedené místo a okres narození na území České republiky jsou vedeny ve formě referenční vazby (kódu územního prvku) na referenční údaj v základním registru územní identifikace, adres a nemovitostí,
- e)** rodné číslo,
- f)** státní občanství a datum jeho nabytí nebo pozbytí, popřípadě více státních občanství a data jejich nabytí nebo pozbytí,
- g)** adresa místa trvalého pobytu, včetně předchozích adres místa trvalého pobytu, případně též adresa, na kterou mají být doručovány písemnosti podle zvláštního právního předpisu; uvedené adresy jsou vedeny ve formě referenční vazby (kódu adresního místa) na referenční údaj o adrese v základním registru územní identifikace, adres a nemovitostí; v případě předchozích trvalých pobytů a adresy, na kterou mají být doručovány písemnosti podle zvláštního právního předpisu, kterou je údaj o identifikaci poštovní přihrádky nebo dodávací schránky nebo adresa mimo území České republiky, se vede i adresa, které kód adresního místa v základním registru územní identifikace, adres a nemovitostí přidělen nebyl; v případě adresy místa trvalého pobytu na adrese sídla ohlašovny nebo adrese sídla zvláštní matriky je tento údaj označen jako adresa úřadu; to neplatí, pokud má občan adresu místa trvalého pobytu na adrese sídla ohlašovny nebo adrese sídla zvláštní matriky z důvodu užívání objektu podle § 10 odst. 1,
- h)** počátek trvalého pobytu, popřípadě datum zrušení údaje o místu trvalého pobytu nebo datum ukončení trvalého pobytu na území České republiky; datum podle § 10b odst. 3, jeho změna nebo zrušení,
- i)** datum nabytí právní moci rozhodnutí soudu o schválení smlouvy o nápomoci nebo zastoupení členem domácnosti včetně uvedení čísla jednacního a soudu, který smlouvu nebo zastoupení schválil, datum nabytí právní moci rozhodnutí soudu o omezení svéprávnosti včetně uvedení čísla jednacního a označení soudu, který o omezení svéprávnosti rozhodl, datum nabytí právní moci rozhodnutí soudu o zrušení omezení svéprávnosti, datum odvolání podpůrce soudem a datum zániku zastoupení členem domácnosti,
- j)** o opatrovnictví údaje v rozsahu

**1.** jméno, popřípadě jména, příjmení, rodné příjmení, rodné číslo, je-li přiděleno, a agendový identifikátor fyzické osoby, je-li přidělen, opatrovníka, který je fyzickou osobou; nebylo-li opatrovníkovi rodné číslo přiděleno, vede se datum, místo a okres jeho narození a u opatrovníka, který se narodil v cizině, místo a stát, kde se narodil; místo a okres narození na území České republiky jsou vedeny ve formě referenční vazby (kódu územního prvku) na referenční údaj v základním registru územní identifikace, adres a nemovitostí,

**2.** název a adresa sídla opatrovníka, který je právnickou osobou; údaje jsou vedeny ve formě referenčních vazeb na referenční údaje ze základního registru právnických osob, podnikajících fyzických osob a orgánů veřejné moci,

**3.** datum nabytí právní moci rozhodnutí soudu o jmenování opatrovníka, číslo jednací tohoto rozhodnutí a označení soudu, který o jmenování opatrovníka rozhodl, datum nabytí právní moci zrušení rozhodnutí soudu o jmenování opatrovníka,

**k)** zbavení rodičovské odpovědnosti, včetně data nabytí právní moci rozhodnutí soudu o zbavení rodičovské odpovědnosti, čísla jednacího a označení soudu, který o zbavení rodičovské odpovědnosti rozhodl, a datum nabytí právní moci zrušení rozhodnutí soudu o zbavení rodičovské odpovědnosti,

**l)** zákaz pobytu, místo zákazu pobytu a doba jeho trvání, datum nabytí právní moci rozhodnutí soudu nebo správního orgánu o zákazu pobytu včetně uvedení čísla jednacího a označení soudu nebo správního orgánu, který rozhodl o zákazu pobytu,

**m)** jméno, popřípadě jména, příjmení, rodné příjmení a rodné číslo otce, matky, popřípadě jiného zákonného zástupce; v případě, že jeden z rodičů nebo jiný zákonný zástupce nemá přiděleno rodné číslo, vede se jméno, popřípadě jména, příjmení, rodné příjmení a datum narození a agendový identifikátor fyzické osoby, pokud mu byl přidělen; je-li jiným zákonným zástupcem dítěte právnická osoba, vede se název a adresa sídla; tyto údaje jsou vedeny ve formě referenčních vazeb na referenční údaje v základním registru osob,

**n)** rodinný stav, datum, místo a okres uzavření manželství, došlo-li k uzavření manželství mimo území České republiky, vede se místo a stát, datum nabytí právní moci rozhodnutí soudu o prohlášení manželství za neplatné, datum nabytí



právní moci rozhodnutí soudu o zdánlivém manželství, datum zániku manželství smrtí jednoho z manželů, nebo datum nabytí právní moci rozhodnutí soudu o prohlášení jednoho z manželů za mrtvého a den, který byl v pravomocném rozhodnutí soudu o prohlášení za mrtvého uveden jako den smrti, popřípadě jako den, který nepřežil, anebo datum nabytí právní moci rozhodnutí soudu o rozvodu manželství; uvedené místo a okres uzavření manželství na území České republiky jsou vedeny ve formě referenční vazby (kódu územního prvku) na referenční údaj v základním registru územní identifikace, adres a nemovitostí,

**o)** datum, místo a okres vzniku partnerství, došlo-li ke vzniku partnerství mimo území České republiky, vede se místo a stát, datum nabytí právní moci rozhodnutí soudu o neplatnosti nebo o neexistenci partnerství, datum zániku partnerství smrtí jednoho z partnerů, nebo datum nabytí právní moci rozhodnutí soudu o prohlášení jednoho z partnerů za mrtvého a den, který byl v pravomocném rozhodnutí soudu o prohlášení za mrtvého uveden jako den smrti, popřípadě jako den, který nepřežil, anebo datum nabytí právní moci rozhodnutí soudu o zrušení partnerství; uvedené místo a okres vzniku partnerství na území České republiky je vedeno ve formě referenční vazby (kódu územního prvku) na referenční údaj v základním registru územní identifikace, adres a nemovitostí,

**p)** jméno, popřípadě jména, příjmení, rodné příjmení a rodné číslo manžela nebo partnera; je-li manželem nebo partnerem fyzická osoba, která nemá přiděleno rodné číslo, vede se jméno, popřípadě jména, příjmení, rodné příjmení manžela nebo partnera a datum jeho narození a agendový identifikátor fyzické osoby, pokud mu byl přidělen,

**q)** jméno, popřípadě jména, příjmení, rodné příjmení a rodné číslo dítěte; je-li dítě cizinec, který nemá přiděleno rodné číslo, vede se jméno, popřípadě jména, příjmení, rodné příjmení dítěte a datum jeho narození a agendový identifikátor fyzické osoby, pokud mu byl přidělen,

**r)** o osvojení údaje v rozsahu

**1.** stupeň osvojení,

**2.** původní a nové jméno, popřípadě jména, příjmení, rodné příjmení osvojece,

**3.** původní a nové rodné číslo osvojece a jeho agendový identifikátor fyzické osoby, pokud mu byl přidělen,

**4.** datum, místo a okres narození a u osvojence, který se narodil v cizině, místo a stát, kde se narodil; místo a okres narození na území České republiky jsou vedeny ve formě referenční vazby (kódu územního prvku) na referenční údaj v základním registru územní identifikace, adres a nemovitostí,

**5.** jméno, popřípadě jména, příjmení, rodné příjmení a rodná čísla osvojitelů, v případě, že osvojiteli nebylo přiděleno rodné číslo, vedou se údaje o jménu, popřípadě jménech, příjmení, rodné příjmení a datu narození osvojitele; agendový identifikátor fyzické osoby, pokud jim byl přidělen,

**6.** jméno, popřípadě jména, příjmení, rodné příjmení a rodná čísla otce a matky; pokud jim nebylo přiděleno, jejich jméno, popřípadě jména, příjmení, rodné příjmení a datum narození; agendový identifikátor fyzické osoby, pokud jim byl přidělen; tyto údaje se nevedou, pokud se jedná o osvojence narozeného ženě s trvalým pobytem v České republice, která jej porodila a písemně požádala o utajení své osoby v souvislosti s porodem,

**7.** datum nabytí právní moci rozhodnutí o osvojení nebo rozhodnutí o zrušení osvojení,

**s)** záznam o poskytnutí údajů (§ 8 odst. 10),

**t)** datum, místo a okres úmrtí; jde-li o úmrtí občana mimo území České republiky, vede se datum úmrtí, místo a stát, na jehož území k úmrtí došlo; uvedené místo a okres úmrtí na území České republiky jsou vedeny ve formě referenční vazby (kódu územního prvku) na referenční údaj v základním registru územní identifikace, adres a nemovitostí,

**u)** den, který byl v rozhodnutí soudu o prohlášení za nezvěstného uveden jako den, kdy nastaly účinky prohlášení nezvěstnosti, a datum nabytí právní moci rozhodnutí soudu o prohlášení za nezvěstného, datum nabytí právní moci rozhodnutí soudu o zrušení prohlášení za nezvěstného včetně uvedení čísla jednacího a označení soudu, který rozhodl o prohlášení za nezvěstného nebo o zrušení prohlášení za nezvěstného,

**v)** den, který byl v rozhodnutí soudu o prohlášení za mrtvého uveden jako den smrti, popřípadě jako den, který nepřežil, a datum nabytí právní moci rozhodnutí soudu o prohlášení za mrtvého, datum nabytí právní moci rozhodnutí soudu o zrušení prohlášení za mrtvého včetně uvedení čísla jednacího a označení

soudu, který rozhodl o prohlášení za mrtvého nebo o zrušení prohlášení za mrtvého; místo úmrtí se vede, je-li uvedeno v rozhodnutí soudu o prohlášení za mrtvého,

**w)** agendový identifikátor fyzické osoby pro agendu evidence obyvatel,

**x)** poznámky k údajům uvedeným v písmenech a) až w).

**(4)** V informačním systému se o cizincích uvedených v § 1 odst. 1 písm. c) vedou tyto údaje:

**a)** jméno, popřípadě jména,

**b)** příjmení, rodné příjmení, je-li známo,

**c)** rodné číslo, bylo-li přiděleno,

**d)** datum narození,

**e)** místo a okres narození, v případě narození v cizině, místo, je-li známo, a stát narození,

**f)** státní občanství,

**g)** rodinný stav nebo partnerství,

**h)** datum úmrtí, je-li známo,

**i)** agendový identifikátor fyzické osoby pro agendu evidence obyvatel, pokud mu byl přidělen.<sup>8</sup>

Dále zákon upravuje i problematiku rodných čísel.

Autor práce jako problém v evidenci obyvatel vidí možnost občanů zapisovat si doručovací adresu do evidence obyvatel. V praxi se často stává, že obyvatel, který má místo trvalého pobytu na ohlašovně (adresa úřadu) zapsanu i doručovací adresu, kterou nemá ve skutečnosti zřízenou, například PO BOX, který ve skutečnosti vůbec nemá zřízen.

## 3.2 Ministerstvo dopravy

Ministerstvo dopravy bylo zřízeno zákonem číslo 2/1969 Sb., o zřízení ministerstev a jiných ústředních orgánů státní správy, ve znění pozdějších předpisů a tento zákon zároveň stanovil Ministerstvo dopravy jako ústřední orgán

---

<sup>8</sup> Zákon č. 133/2002 Sb., o evidenci obyvatel a rodných číslech a o změně některých zákonů v posledním znění

státní správy zejména ve věcech dopravy a dal mu odpovědnost za tvorbu státní politiky v oblasti dopravy a v rozsahu jeho působnosti za její uskutečňování.

### 3.2.1 Registr řidičů

Další velice důležitá evidence, která je policisty služby pořádkové policie využívána při výkonu služby ve velké míře. Buď při běžných silničních kontrolách, nebo při dopravně bezpečnostních akcích. Evidence registru řidičů je upravena v §119 zákona číslo 361/2000 Sb., provozu na pozemních komunikacích a o změnách některých zákonů, ve znění pozdějších předpisů. V registru řidičů jsou vedeny veškeré údaje o řidičích a správcem informačního systému registru řidičů je obecní úřad obce s rozšířenou působností.

Registr řidičů obsahuje tyto informace:

- a)** osobní údaje o řidiči uvedené v řidičském průkazu a v mezinárodním řidičském průkazu, včetně digitalizované fotografie a digitalizovaného podpisu řidiče,
- b)** evidenci vydaných řidičských průkazů,
- c)** evidenci skupin vozidel, pro které byla udělena řidičská oprávnění,
- d)** evidenci vydaných mezinárodních řidičských průkazů,
- e)** evidenci řidičských průkazů vydaných výměnou za řidičský průkaz vydaný cizím státem nebo řidičský průkaz členského státu,
- f)** evidenci odevzdaných řidičských průkazů a mezinárodních řidičských průkazů,
- g)** evidenci spáchaných přestupků podle tohoto zákona,
- h)** záznamy o počtu bodů do6-sažených řidičem v bodovém hodnocení a záznamy o odečtu bodů,
- i)** údaje o odnětí řidičských oprávnění pro ztrátu zdravotní nebo odborné způsobilosti k řízení motorových vozidel a jejich navrácení,
- j)** údaje o zákazech činnosti spočívajících v zákazu řízení motorových vozidel uložených soudem za spáchané trestné činy nebo správním orgánem za spáchané přestupky, o přiměřených omezeních spočívajících ve zdržení se řízení motorových vozidel uložených v trestním řízení a údaje o závazku zdržet se řízení motorových vozidel pro účely podmíněného odložení podání návrhu na potrestání nebo podmíněného zastavení trestního stíhání,

- k)** evidenci ztracených, odcizených, poškozených a zničených řidičských průkazů a mezinárodních řidičských průkazů,
- l)** evidenci vyrobených a nevydaných tiskopisů mezinárodních řidičských průkazů a vyrobených a nevydaných tiskopisů potvrzení o oznámení ztráty, odcizení, poškození nebo zničení řidičského průkazu,
- m)** evidenci vydaných řidičských průkazů za průkazy ztracené, zničené nebo neupotřebitelné,
- n)** údaje o pozbytí řidičského oprávnění a údaje o vrácení řidičského oprávnění,
- o)** údaje o pozbytí práva k řízení motorového vozidla na území České republiky po dobu jednoho roku dosažením počtu 12 bodů v bodovém hodnocení, jedná-li se o řidiče, který je držitelem řidičského průkazu členského státu, řidičského průkazu vydaného cizím státem, mezinárodního řidičského průkazu vydaného cizím státem,
- p)** evidenci vydaných průkazů profesní způsobilosti řidiče podle zvláštního právního předpisu,
- q)** evidenci vydaných osvědčení pro učitele výuky a výcviku podle zvláštního právního předpisu,
- r)** záznamy o účasti na pravidelném školení řidičů,
- s)** údaje o exekučním příkazu v exekuci pozastavením řidičského oprávnění doručeném správci registru řidičů,
- t)** záznamy o provedených dopravně psychologických vyšetřeních.<sup>9</sup>

V praxi autor práce vidí problém, že v registru řidičů se zapisují pouze harmonizační kódy a nikoliv celé omezení, které je vyjádřeno právě jen harmonizačním kódem. Pro dotazující osobu do evidence registru řidičů to tedy znamená nutnost mít u sebe tabulku s vysvětlivkou harmonizačních kódů, aby zjistila, zda byla dodržena podmínka omezení řidičského oprávnění.

---

<sup>9</sup> Zákon č. 361/2000 Sb., *provozu na pozemních komunikacích a o změnách některých zákonů* v posledním znění

### 3.2.2 Registr silničních vozidel

Tato evidence je pro policisty, kteří jsou zařazeni u služby pořádkové policie nepostradatelná, jelikož se, ať už při běžném výkonu služby nebo při bezpečnostních akcích zaměřených na provoz na pozemních komunikacích setkávají s kontrolou silničních vozidel.

Registr silničních vozidel je upraven v §4 zákona číslo 56/2001 Sb., zákon o podmínkách provozu vozidel na pozemních komunikacích, ve znění pozdějších předpisů. V registru silničních vozidel jsou uvedeny údaje o:

„silničních vozidlech, vlastníků a provozovatelů těchto vozidel; silničních vozidlech členů diplomatických misí; ztracených, odcizených, poškozených, a zničených osvědčení o registraci silničního vozidla, technických průkazů silničního vozidla, a tabulek s přidělenou registrační značkou; přidělených zvláštních registračních značek a ztracených, odcizených, poškozených a zničených tabulek s přidělenou zvláštní registrační značkou; vyrobených formulářů osvědčení o registraci silničního vozidla a technického průkazu silničního vozidla opatřených identifikačními znaky a vyrobených a nevydaných tabulek registrační značky vozidla; technických údajů schválených typů silničních vozidel.“<sup>10</sup>

Správcem informačního systému registru silničních vozidel je Ministerstvo dopravy.

„V registru silničních vozidel se u silničního vozidla uvádí

- a)** údaje o vlastníkovi a provozovateli, není-li totožný s vlastníkem, kterými jsou
1. jméno, popřípadě jména a příjmení, adresa místa trvalého pobytu, dlouhodobého pobytu, přechodného pobytu v délce alespoň 6 měsíců nebo jiného povoleného pobytu a rodné číslo, pokud bylo přiděleno, popřípadě datum narození,
  2. obchodní firma nebo jméno, popřípadě jména, a příjmení, popřípadě odlišující dodatek, adresa trvalého pobytu, dlouhodobého pobytu, přechodného pobytu v délce alespoň 6 měsíců nebo jiného povoleného pobytu, adresa sídla

---

<sup>10</sup> Zákon č. číslo 56/2001 Sb., zákon o podmínkách provozu vozidel na pozemních komunikacích v posledním znění

a identifikační číslo osoby, pokud bylo přiděleno, jedná-li se o podnikající fyzickou osobu, a

**3.** obchodní firma nebo název, adresa sídla nebo umístění odštěpného závodu a identifikační číslo osoby, pokud bylo přiděleno, jedná-li se o právnickou osobu nebo její odštěpný závod,

**b)** registrační značka, datum přidělení registrační značky,

**c)** číslo technického průkazu silničního vozidla, datum a místo jeho vydání,

**d)** číslo osvědčení o registraci silničního vozidla,

**e)** datum první registrace silničního vozidla,

**f)** stát poslední registrace, číslo technického průkazu silničního vozidla vydaného ve státě poslední registrace a registrační značka silničního vozidla, není-li státem poslední registrace Česká republika,

**g)** údaje o odnětí osvědčení o registraci silničního vozidla a technického průkazu silničního vozidla vydaného jiným členským státem,

**h)** údaje o vyřazení silničního vozidla z provozu a zániku silničního vozidla,

**i)** údaje o vyvezení silničního vozidla do jiného státu,

**j)** údaj o tom, zda záznam v registru byl proveden na základě žádosti podané v zastoupení na základě plné moci,

**k)** údaje o pojištění odpovědnosti za škodu způsobenou provozem vozidla (dále jen „pojištění odpovědnosti z provozu vozidla“) sdělené Českou kanceláří pojistitelů,

**l)** údaj o tom, že silniční vozidlo je historicky původní,

**m)** datum převodu silničního vozidla z registru silničních vozidel do registru historických a sportovních vozidel.

**(3)** V registru silničních vozidel se dále u silničního vozidla uvádí

**a)** účel, pro který je silniční vozidlo určeno,

**b)** druh a kategorie silničního vozidla,

**c)** značka silničního vozidla, obchodní název stanovený výrobcem, typ vozidla,

**d)** identifikační číslo silničního vozidla (VIN), není-li, pak výrobní číslo podvozku silničního vozidla,

**e)** údaje o výrobcu silničního vozidla, podvozku, motoru a karoserie silničního vozidla,

- f)** typ, výkon a zdvihový objem motoru a palivo,
- g)** typ, výrobní číslo a barva karoserie, počet míst k sezení a stání, popřípadě lůžek, rozměry ložné plochy, objem skříňe nebo cisterny,
- h)** údaj o celkových rozměrech silničního vozidla,
- i)** největší technicky přípustná hmotnost, největší povolená hmotnost a provozní hmotnost silničního motorového vozidla a největší technicky přípustná hmotnost na nápravu a největší povolená hmotnost na nápravu,
- j)** druh spojovacího zařízení, největší technicky přípustná hmotnost naloženého přípojného vozidla, největší povolená hmotnost přípojného vozidla, největší technicky přípustná hmotnost naložené jízdní soupravy a největší povolená hmotnost soupravy,
- k)** stupeň plnění emisní úrovně,
- l)** údaje o technických prohlídkách a technické způsobilosti silničního vozidla,
- m)** údaje o schválení technické způsobilosti silničního vozidla,
- n)** údaje o povolení přestavby silničního vozidla a hromadné přestavby typu silničního vozidla.

**(4)** V registru silničních vozidel se u zvláštní registrační značky podle § 38a, 38b a 38d uvádí

- a)** údaje o osobě, které byla přidělena, v rozsahu podle odstavce 2 písm. a),
- b)** údaje o silničním vozidle v rozsahu podle odstavce 3 písm. b) až k) a m), jde-li o zvláštní registrační značku podle § 38d, a
- c)** datum přidělení a odnětí zvláštní registrační značky.<sup>11</sup>

V praxi se často setkáváme s problémem pokud, je vozidlo registrováno na právnickou osobu. Problém spočívá v nedostatečné možnosti kontaktování zástupců právnických osob mimo jejich pracovní dobu. Pokud by u majitele a provozovatele právnické osoby byla zapsána kontaktní osoba, zodpovědná za provoz automobilu usnadnilo by toto policistům práci při řešení protiprávních událostí spojených s provozem vozidla.

---

<sup>11</sup> Zákon č. číslo 56/2001 Sb., *zákon o podmínkách provozu vozidel na pozemních komunikacích* v posledním znění



### 3.3 Policie České republiky

Policie České republiky je jednotný ozbrojený bezpečnostní sbor, jehož hlavní úkoly vymezuje zákon číslo 273/2008 Sb., o Policii České republiky, ve znění pozdějších předpisů. Hlavními úkoly Policie České republiky jsou: „chránit bezpečnost osob a majetku, veřejný pořádek, předcházet trestné činnosti, plnit úkoly podle trestního řádu, plnit další úkoly na úseku vnitřního pořádku a bezpečnosti svěřené jí zákony, přímo použitelnými předpisy Evropské unie nebo mezinárodními smlouvami, které jsou součástí právního řádu.“<sup>12</sup>

Zároveň Policie České republiky vykonává státní správu na úseku zbraní, střeliva, munice a pyrotechnického průzkumu, v souladu se zákonem číslo 119/2002 Sb., o střelných zbraních a střelivu, ve znění pozdějších předpisů, kterou vykonává prostřednictvím útvarů Služby pro zbraně a bezpečnostní materiál a zároveň je tato služba správním orgánem v souladu se zákonem číslo 500/2004 Sb., správní řád, ve znění pozdějších předpisů. Službu pro zbraně a bezpečnostní materiál metodicky řídí Ředitelství služby pro zbraně a bezpečnostní materiál, které je součástí Policejního prezidia ČR a dále se dělí na oddělení metodiky, oddělení kontroly, oddělení správního řízení a oddělení centrálního registru zbraní. V rámci každého Krajského ředitelství policie, kterých je v současné době 14, je zřízen Odbor služby pro zbraně a bezpečnostní materiál, který je přímo podřízen Krajskému ředitelství policie a dále se dělí na oddělení správních činností a oddělení dohledu a dozoru. V rámci Odboru služby pro zbraně a bezpečnostní materiál jsou dále zřízena detašovaná pracoviště na územních odborech.

#### 3.3.1 Centrální registr zbraní

Centrální registr zbraní je veden v souladu s ustanovením § 73a zákona číslo 119/2002 Sb., o střelných zbraních a střelivu, ve znění pozdějších předpisů. Jedná se o neveřejný informační systém, a je určen k výkonu státní správy na úseku zbraní, střeliva, střeliva, munice a pyrotechnického průzkumu. Správcem systému centrálního registru zbraní je policie České republiky, v rámci policie České

---

<sup>12</sup> Zákon č. číslo 273/2008 Sb., zákon o Policii České republiky v posledním znění

republiky je správcem určeno ředitelství služby pro zbraně a bezpečnostní materiál Policejní prezidia České republiky.

„Do centrálního registru zbraní zapisuje údaje

**a)** držitel zbrojní licence, pokud jde o údaje týkající se zbraní kategorie A, A-I, B a C a střeliva do těchto zbraní, na které nemá vydán průkaz zbraně, a černého loveckého prachu, bezdýmného prachu a zápalek v rozsahu

**1.** datum nabytí, převedení, přenechání nebo převzetí zbraně, střeliva, černého loveckého prachu, bezdýmného prachu a zápalek,

**2.** důvod nabytí, převedení, přenechání nebo převzetí zbraně, střeliva, černého loveckého prachu, bezdýmného prachu a zápalek,

**3.** údaje o zbraní, střelivu, černém loveckém prachu, bezdýmném prachu a zápalkách, včetně kategorie zbraně a uvedení místa jejich uložení včetně údajů identifikujících konkrétní objekt, ve kterém jsou zbraň, střelivo, černý lovecký prach, bezdýmný prach nebo zápalky uloženy, nepostačuje-li k jeho jednoznačnému určení uvedení adresy provozovny,

**4.** osobní údaje fyzické osoby nebo údaje identifikující právnickou osobu, od které byly zbraň, střelivo, černý lovecký prach, bezdýmný prach a zápalky nabyty, a

**5.** osobní údaje fyzické osoby nebo údaje identifikující právnickou osobu, na kterou bylo vlastnictví ke zbraní, střelivu, černému loveckému prachu, bezdýmnému prachu a zápalkám převedeno nebo již byly zbraň, střelivo, černý lovecký prach, bezdýmný prach a zápalky přenechány, včetně oprávnění,

**b)** držitel obecné muniční licence v rozsahu

**1.** datum nabytí, převedení, přenechání nebo převzetí munice,

**2.** důvod nabytí, převedení, přenechání nebo převzetí munice,

**3.** údaje o munici, včetně způsobu uložení munice a uvedení místa jejího uložení, včetně údajů identifikujících konkrétní objekt, ve kterém je munice uložena, nepostačuje-li k jeho jednoznačnému určení uvedení adresy provozovny,

**4.** osobní údaje fyzické osoby nebo údaje identifikující právnickou osobu, od které byla munice nabyta, a

**5.** osobní údaje fyzické osoby nebo údaje identifikující právnickou osobu, na kterou bylo vlastnictví k munici převedeno nebo již byla munice přenechána, včetně oprávnění,

c) policie a

d) Český úřad pro zkoušení zbraní a střeliva.<sup>13</sup>

Provoz centrálního registru zbraní byl zahájen 1. 7. 2014 a nahradil starší systém D-ZBRANĚ a do budoucna je předpoklad, že nahradí další informační systém na úseků zbraní a to systém P-ZBRANĚ. Centrální registr zbraní v dnešní podobě tvoří tři základní aplikace: aplikace pro podnikatele v oboru zbraní, střeliva a munice, aplikace pro Český úřad pro zkoušení zbraní a střeliva, aplikace pro policii České republiky. Podnikatelé do centrálního registru zbraní zapisují údaje o zbraních, střelivu a municích, které jsou předmětem jejich podnikatelských aktivit. Český úřad pro zkoušení zbraní a střeliva zapisuje do centrálního registru zbraní údaje o ověření zbraní a jejich hlavních částí. Policie České republiky zapisuje do centrálního registru zbraní vydané zbrojní doklady (zbrojní průkaz, zbrojní průvodní list, evropský zbrojní pas) a vydaná oprávnění (výjimka k nákupu zbraně a střeliva, povolení k nákupu zbraně, povolení k přepravě zbraní, střeliva a munice), jejich držitelích a údaje o registrovaných zbraních. Dále centrální registr zbraní nahradil knihy o skladování neslužebných zbraní a střeliva, které se v současné době vedou v elektronické podobě v tomto systému. Centrální registr zbraní je zajímavý tím, že při jeho vývoji se do výběrového řízení nepřihlásil žádný vhodný dodavatel k aplikační části (programová část), z uvedeného důvodu se rozhodla policie České republiky, realizovat aplikační část vlastními silami. V roce 2014 získal centrální registr zbraní v soutěži The Best 2014, v kategorii projekty centrálních úřadů 1. místo. Centrální registr zbraní je ze svého pohledu velice důležitý systém pro policisty, kteří jsou zařazeni u služby pořádkové policie, jelikož v České republice bylo k 1. 1. 2021 308990 držitelů zbrojních průkazů a tito měli zaregistrováno celkem 933432 zbraní kategorie A, A-1, B, C. Zavedením systému centrálního registru zbraní znamenalo pro policisty velké zjednodušení jejich práce, jelikož došlo, k zefektivnění vyhledávání záznamů. Starší systém D-ZBRANĚ nebyl tak přesný, z toho důvodu, že při vkládání záznamů mohl vkladatel záznam sám editovat podle uvážení, naproti tomu v centrálním registru zbraní musí vkladatel záznam

---

<sup>13</sup>Zákon č. číslo 119/2002 Sb., *zákon o střelných zbraních a střelivu* v posledním znění

vložit podle číselníku a záznamy jsou přesnější. Při kontrole držitele zbraně se tedy zjednodušilo vyhledávání pro policisty, kteří systém centrálního registru zbraní vytěžují.

## **4 Služba pořádkové policie**

Služba pořádkové policie patří k základním službám, spolu s ním k základním službám patří služba dopravní policie, služba cizinecké policie a služba kriminální policie a vyšetřování.

Služba pořádkové policie je základním pilířem v Policii České republiky. Je nevíce početná, v současné době je zde zařazeno přibližně 17300 policistů a obsah jejich činností z ní také dělá službu nejuniverzálnější. Mezi základní úkoly policistů zařazených u služby pořádkové policie patří dohled nad dodržováním veřejného pořádku a předcházení jeho narušení, preventivní činnost, vedení přestupkového řízení, spolupracují s orgány územních samosprávných celků při zabezpečování místních záležitostí veřejného pořádku a spolupodílejí se na plnění dalších úkolů policie při dohledu nad bezpečností a plynulostí silničního provozu, při plnění úkolů v trestním řízení, úkolů souvisejících se železniční, vodní a leteckou přepravou, souvisejících s pátráním po osobách a věcech, souvisejících s dohledem nad problematikou zbraní, střeliva a výbušnin a bezpečnostního materiálu, se zabezpečením ochrany transportů s jadernými materiály v silniční a železniční přepravě na území České republiky, se zabezpečením doprovodů a přepravy. Dále policisté služby pořádkové policie plní další úkoly v součinnosti s dalšími službami policie, případně ve spolupráci s dalšími bezpečnostními sbory a složkami integrovaného záchranného systému.

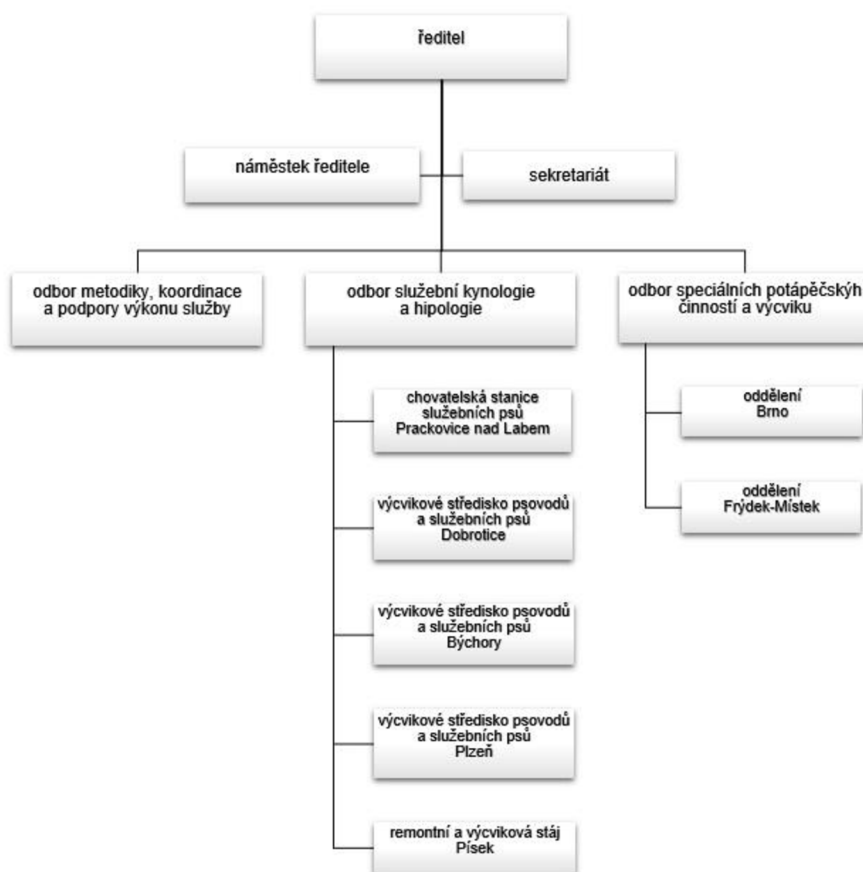
### **4.1 Ředitelství služby pořádkové policie**

Ředitelství služby pořádkové policie je součástí Policejního prezidia České republiky. Historický vznik se datuje ke dni 1. 1. 1994 v roce 2006, bylo sloučeno s ředitelstvím služby železniční policie a jmenovalo se Ředitelství služby pořádkové policie a služby železniční policie Policejního prezidia ČR. V roce 2008 byl k Ředitelství služby pořádkové policie přičleněn odbor služební hipologie a kynologie a odbor speciálních potápěčských činností a výcviku. Tyto odbory

dříve spadaly přímo do působnosti náměstka policejního prezidenta pro uniformovanou policii. Ode dne 1. 1. 2009 nese ředitelství svůj současný název, a to Ředitelství služby pořádkové policie. V současné době stojí v čele plk. Mgr. Petr Sehnoutka.

Ředitelství služby pořádkové policie poskytuje odbornou řídicí, metodicko-kontrolní a organizační činnost na úseku pořádkové policie, služební kynologie a hipologie a speciálních potápěčských činností a výcviku. V rámci krajských ředitelství policie jsou zřízeny odbory služby pořádkové policie, které zde vykonávají odbornou činnost.

Organizační schéma Ředitelství služby pořádkové policie:



14

## 4.2 Základní útvary služby pořádkové, další organizační články a jejich úkoly

Základními útvary služby pořádkové policie jsou:

- obvodní oddělení Policie České republiky (v Praze místní oddělení), k 31. prosinci 2021 celkem 512
- policejní stanice, k 31. prosinci 2021 celkem 45

Ostatní organizační články služby pořádkové policie jsou:

- oddělení hlídkové služby, k 31. prosinci 2021 celkem 41
- speciální pořádkové jednotky, k 31. prosinci 2021 celkem 4
- pohotovostní a eskortní oddělení, k 31. prosinci 2021 celkem 12

<sup>14</sup> Policie.cz: Ředitelství služby pořádkové policie organizační struktura [online]. [cit. 14.01.2022]. Dostupné z: <https://www.policie.cz/clanek/organizacni-struktura.aspx>

- zásahové jednotky, k 31. prosinci 2021 celkem 8
- poříční oddělení
- železniční oddělení
- pohotovostní motorizovaná jednotka
- oddělení METRO
- oddělení služební kynologie
- oddělení služební hipologie
- oddělení doprovodů vlaků
- krajské pořádkové jednotky

Dále bylo v rámci územních odborů, které jsou podřízeny krajským ředitelstvím policie zřízeno 207 prvosledových hlídek (stav ke dni 31. prosince 2021). Prvosledová hlídka je nejméně dvoučlenná motorizovaná hlídka, která absolvovala rozšířený taktický výcvik pro použití zbraní skupinového vyzbrojení (dlouhé zbraně) a je přednostně určena k okamžité reakci na typové události aktivního střelce. Celkem bylo ke dni 31. prosince 2021 speciálně vyškoleny 4086 policistů, kteří byli určeni pro výkon prvosledových hlídek.

V roce 2021 bylo evidováno policisty pořádkové policie více než 1000000 spisů, z tohoto počtu se jednalo o 131717 trestních spisů, 569437 přestupků a ve zbylých případech se jednalo o čísla jednací.

Policisté zařazení u služby pořádkové policie vykonávají službu na výše uvedených odděleních a jejich hlavní úkoly jsou stanoveny v zákoně číslo 273/2008 Sb., o Policii České republiky, ve znění pozdějších předpisů a formy jejich základních činností jsou uvedeny v ZPPP 180/2012, o plnění základních úkolů služby pořádkové policie a jedná se zejména o:

- „dozorčí služba,
- hlídková služba,
- obchůzková služba,
- policejní akce, policejní opatření a bezpečnostní opatření
- procesní činnosti (plnění úkolů v trestním, přestupkovém a správním řízení),
- recepční služba,
- administrativní činnost,

- hlásná služba,
- vedení a vkládání dat do evidencí a informačních systémů,
- součinnost s ostatními službami policie,
- spolupráce se státními orgány, orgány územních samosprávných celků, fyzickými a právníckými osobami.<sup>15</sup>

Pojmem dozorčí služba můžeme zpravidla rozumět zajištění nepřetržitého příjmu oznámení a zajištění akceschopnosti oddělení k plnění stanovených úkolů policie s návazností na činnost integrovaného operačního střediska. Dobu a rozsah výkonu dozorčí služby stanovuje vedoucí oddělení. Policista, který je určen k výkonu dozorčí služby, tuto vykonává ve služebním stejnokroji a musí být vyzbrojen služební zbraní, kterou nosí v pouzdře na opasku s příslušným počtem nábojů. Ostatní určenou výzbroj musí mít policista uloženou v bezprostředním dosahu a musí být řádně zabezpečena proti zneužití nepovolanými osobami. Pokud to dovolují početní stavy na oddělení, může vedoucí oddělení vyčlenit policisty k výkonu dozorčí služby a dále pokud by to vyžadovala bezpečnostní situace, může být dozorčí služba posílena policisty z oddělení, kteří poté plní úkoly, které jim jsou zadány policistou, který vykonává dozorčí službu. Pokud početní stavy neumožňují, nepřetržitý výkon dozorčí služby může být se souhlasem ředitele krajského ředitelství policie, výkon dozorčí služby zabezpečován jen v pracovních dnech a to jen v rozsahu obvyklé pracovní doby orgánů samosprávních územních celků. Pokud není dozorčí služba vykonávána, musí být na oddělení informace s kontaktem buď na policisty, kteří se v rámci plnění služebních povinností nachází mimo oddělení nebo kontakt na operační středisko, na které se v případě potřeby mohou občané obrátit. Při výkonu dozorčí služby policista plní zejména tyto úkoly:

- „zabezpečuje styk s veřejností, přijímá a zpracovává oznámení, zajišťuje a provádí úkony a nezbytná opatření k odstranění protiprávního stavu,
- poskytuje potřebné základní informace občanům, kteří se na něho obrátí s žádostí o pomoc

---

<sup>15</sup> ZPPP 180/2012, o plnění základních úkolů služby pořádkové policie v posledním znění



- odpovídá za řádný chod oddělení v nepřítomnosti vedoucího a jeho zástupce, využívá informační systémy k zaznamenávání nápadu trestné činnosti a k evidenci dokumentů (spisů) pod číslem jednacím
- plní úkoly uložené operačním střediskem
- zabezpečuje chod a režim v policejních celách
- plní úkoly při ukládání, vydávání a úschově služebních zbraní, prostředků, určených pro výkon služby, včetně vedení stanovených evidencí, zabezpečování chodu oddělení a dodržování zásad ochrany utajovaných informací.<sup>16</sup>

Na většině obvodních oddělení, která jsou zřízena v rámci Krajského ředitelství policie Pardubického kraje, je určen policista k výkonu dozorčí služby pouze v pracovních dnech a to jen v rozsahu obvyklé pracovní doby orgánů samosprávních územních celků, kromě obvodních oddělení, kde jsou zřízeny policejní cely.

Hlídková služba je policisty prováděna v určených úsecích a stanovištích. Výkon hlídkové služby je prováděn ve vícečlenných hlídkách nebo hlídkách smíšených a je prováděn formou pěších, motorizovaných, jízdních, plavebních nebo případně kombinovaných hlídek. Během výkonu hlídkové služby policisté „předcházejí a zabraňují narušování veřejného pořádku, páchání trestné činnosti a jiné protiprávní činnosti, zakročují proti jejich pachatelům, získávají poznatky o trestné činnosti a jejich pachatelích a bezpečnostní situaci ve svěřeném úseku.“<sup>17</sup> Dále policisté hlídkové služby zejména pátrají po osobách a věcech, odhalují, prošetřují a v blokovém řízení rozhodují o přestupcích, provádí dílčí úkony v trestním řízení, pracují na vyřízení přidělených spisů, eskortují, střeží osoby, které byly omezeny na osobní svobodě a střeží osoby, které jsou umístěny v policejní cele. V omezené a nezbytně nutné míře zabezpečují plnění úkolů v rámci bezpečnosti a plynulosti silničního provozu.

Primárně jsou ovšem policisté, kteří vykonávají hlídkovou službu využívání k plnění úkolů, které vyplynuly z oznámení na tísňovém telefonním volání.

---

<sup>16</sup>ZPPP 180/2012, o plnění základních úkolů služby pořádkové policie v posledním znění

<sup>17</sup> ZPPP 180/2012, o plnění základních úkolů služby pořádkové policie v posledním znění

Obchůzková služba je systematická, kvalifikovaná a ve většině případů samostatná činnost policistů v okrscích. Výkon obchůzkové služby je založen na dokonalé místní znalosti a osobní znalosti. Při výkonu obchůzkové služby se předpokládá úzká součinnost a spolupráce s orgány státní správy, orgány místní samosprávy a fyzickými a právníckými osobami. Důraz je kladen především na prevenci. Dokonalá místní znalost je nutná zejména pro:

- znalost hranic přiděleného okrsku, celého území a bezpečnostních rizik v okrsku,
- znalost míst, kde je často narušován veřejný pořádek a je zde páchána protiprávní činnost,
- znalost míst a objektů, kde se zdržují zájmové osoby policie a možní pachatele protiprávního jednání,
- znalost umístění ostatních složek integrovaného záchranného systému, havarijních služeb, orgány územních samosprávních celků, orgány státní správy
- znalost zájmových osob policie o jejich pracovním zařazení, místu pobytu, přezdívce, druhu páchané trestné činnosti
- znalost osob, které jsou ochotny spolupracovat s policií při ochraně veřejného pořádku a bezpečnosti a jsou ochotny poskytnout informace o možném protiprávním jednání, ať už dokonaném činu nebo připravovaném
- znalost osob, které mají za povinnost spolupracovat s policií
- znalost osob, které se nacházejí v pátrání a mají trvalý pobyt v obvodu působnosti

Policista, který je, určen k výkonu hlídkové služby zpravidla vykonává službu v přiděleném okrsku. Při výkonu své služby spolupracuje s orgány státní správy, územní samosprávy a občany, podílí se na ochraně veřejného pořádku, chrání životy, zdraví a majetek, podílí se na zabraňování a páchání trestné činnosti, zakročuje proti pachatelům trestné činnosti, provádí zajištění neodkladných a neopakovatelných úkonů a jejich řádnou dokumentaci na místě na místě trestného činu. Dále odhaluje, šetří a vyřizuje přestupky, podílí se na provádění úkonů v trestním řízení a vyřizuje přidělené spisy. V omezené a nezbytně nutné

míře zabezpečuje plnění úkolů v rámci bezpečnosti a plynulosti silničního provozu. V neposlední řadě policista při výkonu občůzkové služby pátrá po osobách a věcech. Policista také vede a aktualizuje přehled o okrsku.

Policejní akce, policejní opatření a bezpečnostní opatření jsou opatření prováděna zejména policií k zajištění vnitřního pořádku a bezpečnosti. Jedná o zajištění vnitřního pořádku a bezpečnosti na akcích, kde je předpoklad účasti většího počtu osob a mohlo by zde dojít k narušení veřejného pořádku a bezpečnosti. Může se jednat například o sportovní utkání, demonstrace, hudební koncerty a jiné akce. Pro tyto případy jsou u Policie České zřizeny speciální pořádkové jednotky a krajské pořádkové jednotky.

Speciální pořádková jednotka je stálý útvar, který je podřízen krajskému ředitelství policie. V současné době jsou u Policie České republiky, zřizeny celkem 4 speciální pořádkové jednotky (speciální pořádková jednotka Krajského ředitelství policie hlavního města Prahy, speciální pořádková jednotka Krajského ředitelství policie Jihomoravského kraje, speciální pořádková jednotka Krajského ředitelství policie Moravskoslezského kraje, speciální pořádková jednotka Krajského ředitelství policie Ústeckého kraje).

V ostatních krajích jsou zřizeny krajské pořádkové jednotky, v nichž jsou začleněni policisté, kteří v daném kraji vykonávají službu na útvarech služby pořádkové policie.

## **5 Využití evidencí státní správy policisty služby pořádkové policie**

Policisté zařazení u služby pořádkové policie využívají evidence vedené státní správou během výkonu služby velice často. Velice časté případy, kdy policisté služby pořádkové policie vytěžují evidence vedené státní správou, jsou:

- prokázání totožnosti osoby, která je podezřelá, ze spáchání trestného činu nebo přestupku
- prokázání totožnosti osoby, od níž je požadováno vysvětlení
- prokázání totožnosti osoby, která odpovídá popisu hledané nebo pohřešované osoby

- prokázání totožnosti osoby, která má místě veřejnosti přístupném zbraň a je důvodné podezření, že jí může být užito k násilí nebo pohrůzce násilím
- prokázání totožnosti osoby, která se zdržuje v blízkosti místa, kde došlo ke spáchání trestného činu nebo přestupku, k požáru anebo jiné mimořádné události
- prokázání totožnosti osoby, která má být předvedena žádost příslušného orgánu podle jiného právního předpisu
- prokázání totožnosti osoby, která je oznamovatelem podezření ze spáchání trestného činu nebo přestupku
- výzva k předložení dokladů potřebných k držení a nošení zbraně (zbrojní průkaz, průkaz zbraně, zbrojní průvodní list, zbrojní licence)
- výzva k předložení dokladů nutných k řízení a provozu motorového vozidla (řidičský průkaz, osvědčení o registraci vozidla, průkaz profesní způsobilosti řidiče)

V praxi se setkáváme s větším výčtem případů, kdy policisté služby pořádkové policie vytěžují evidence vedené státní správou, zde jsme si uvedli pouze výčet některých případů, kdy dochází k vytěžování evidencí, kterou jsou v práci popsány.

## 5.1 Možnosti přístupu do evidencí

Policisté služby pořádkové policie vytěžují evidence vedené státní správou nejčastěji dvěma možnými způsoby:

- 1) prostřednictvím programu Dotazy do informačních systémů,
- 2) prostřednictvím mobilní bezpečné platformy.

Program Dotazy do informačních systémů a práci s ním upravuje ZPPP č. 168/2009, o programu Dotazy do informačních systémů. Každý policista má přístup do tohoto programu, vedoucí pracovník rozhoduje o tom do jaké evidence a jakém rozsahu může konkrétní policista přistupovat a toto oprávnění zapíše policistovi do Registrační karty. V programu Dotazy do informačních systémů rozlišujeme tři úrovně dotazů:

- základní dotaz s přesným zadáním – tuto úroveň dotazu mají všichni příjemci
- komplexní dotaz s neúplným zadáním – tuto úroveň dotazu mají všichni příjemci pouze do informačního systému TELEFOTO, do ostatních informačních systémů mají tuto úroveň dotazu možnost pouze příjemci, kteří jsou uvedeni v článku 5 odst. 1) písm. c ZPPP č. 168/2009, o programu Dotazy do informačních systémů
- FullTextové dotazy podle jednotlivých slov a fonetické dotazy na jméno a příjmení - do informačních systémů mají tuto úroveň dotazu možnost pouze příjemci, kteří jsou uvedeni v článku 5 odst. 1) písm. d ZPPP č. 168/2009, o programu Dotazy do informačních systémů

Z důvodu bezpečnosti se do programu Dotazy do informačních systémů mohou přihlásit policisté pouze z pracovních stanic, které jsou připojeny do datové sítě Intranet Ministerstva vnitra „HERMES“. Program dotazy do informačních systémů zaznamenává každé přihlášení do programu a ukládá veškerá data o příjemci, pracovní stanici ze, které došlo k přihlášení, důvod dotazu, vyhledaných výsledků a také datum a čas zadání dotazu. Dále jsou v programu Dotazy do informačních systémů automaticky nastaveny informační systémy do, kterých za splnění určitých podmínek provádí dotaz automaticky.

Dotazy prováděné prostřednictvím systému ETR, provádí policisté služby pořádkové policie na oddělení, ať při příjmu oznámení nebo při konání úkonů v rámci šetření přestupku, v rámci provádění úkonů v trestním řízení a při vyřizování přidělených spisů. Systém ETR je propojen s programem Dotazy do informačních systémů a policisty při vytěžování do toho programu sám přesměruje.

Policisté mohou dále program Dotazy do informačních systémů vytěžovat dotazem prostřednictvím integrovaného operačního střediska nebo policisty, který vykonává dozorčí službu. Pokud je uplatňována žádost prostřednictvím integrovaného operačního střediska nebo policisty, který vykonává dozorčí službu, musí policisté sdělit své identifikační číslo, volací znak radiostanice, pokud uplatňují žádost její pomocí nebo číslo telefonu pokud uplatňují žádost jeho pomocí

Další možností vytěžování evidencí vedených státní správou je prostřednictvím mobilní bezpečné platformy. Mobilní bezpečná platforma je soubor funkcí a služeb, která je provozována na mobilních zařízeních (mobilní telefon, tablet) za účelem přístupu uživatelů k informacím. Mobilní bezpečná platforma nabízí velké množství funkcí, které jsou uživatelsky velmi přívětivé a jednoduché. Jedná se o funkce chatu, funkce map, funkce úkolů, funkce hlídek, funkce lustrace, funkce přijímání hromadných zpráv. Režim lustrace, který policisté využívají, pokud chtějí vytěžovat evidence. Základními režimy lustrace jsou:

- osoba podle dokladů (jen doklady vydané Českou republikou),
- osoba všechny údaje,
- osoba a doklad Biometricky,
- osoba podle otisku,
- vozidlo RZ a Vin,
- předmět/věc podle čísla.

Během režimu lustrace osob policista buď zadá údaje o kontrolované osobě manuálně nebo může naskenovat pomocí fotoaparátu mobilního zařízení naskenovat doklad osoby do mobilní bezpečné platformy nebo může kontrolovanou osobu vyfotit a po zadání údajů fotku použít pro porovnání s dostupnými fotografiemi v evidencích nebo může použít otisky prstů osoby. Ovšem ne všechna mobilní zařízení, na kterých je nainstalována mobilní bezpečná platforma nemají funkci čtečky otisků prstů a nelze tedy skenovat otisky. Po zadání dotazu mobilní bezpečná platforma vyhledá zadaný dotaz ve všech evidencích, do kterých má policista přístup ve své registrační kartě. Ve většině případů má policista výsledek vytěžování nejdéle do 30 vteřin. Nespornou výhodou takovéto lustrace je, že policista má okamžitě přehled o kontrolované osobě a všechny výsledky vidí přímo u sebe v mobilním zařízení. Výstup z této lustrace například ukáže i fotku osoby, která je u ní vedena v evidenci obyvatel. Ve stejném režimu lze lustrat registrační značky vozidel a vytěžovat takto registr silničních vozidel. U tohoto typu dotazu opět stačí fotoaparátem mobilního zařízení naskenovat registrační značku. Při lustraci v režimu předmět/věc policista vyplní výrobní číslo věci, výrobce věci, druh věci.

Policisté služby pořádkové policie jsou již dnes standardně vybaveni mobilním zařízením, na kterém funguje mobilní bezpečná platforma.

## 6 Provedený průzkum

Autorem práce byl proveden průzkum formou dotazníku pomocí internetové stránky [www.surveo.com](http://www.surveo.com). Otázky a odpovědi byly následující:

### 1. Jsem služebně zařazen u

Odpověď	Responzí	Podíl
Policie České republiky - jiná služba	11	55%
Policie České republiky - služba pořádkové policie	9	45%
Jiný bezpečnostní sbor	0	0%

### 2. Délka trvání služebního poměru

Odpověď	Responzí	Podíl
1 rok - 10 let	10	50%
11 let - 20 let	6	30%
21 let a více	4	20%

### 3. Jak často využívám přístup do základních evidencí (evidence obyvatel, registr řidičů, atd.)?

Odpověď	Responzí	Podíl
Každou službu	13	65%

Několikrát do měsíce (nepravidelně)	7	35%
Nevyužívám	0	0%

#### 4. Jakým způsobem vytěžíte základní evidence?

Odpoověď	Responzí	Podíl
IS Bedrunka (dotazy do IS)	18	90%
Mobilní bezpečná platforma	9	45%
Operační středisko	4	20%
Jiným způsobem	0	0%

#### 5. Jak jste spokojeni s možnostmi přístupu k základním evidencím (evidence obyvatel, registr řidičů, registr silničních vozidel, centrální registr zbraní, atd) ?

Odpoověď	Responzí	Podíl
Ano, ale je zde možnost zlepšení	20	100%
Jsem nespokojen	0	0%
Nejsem úplně spokojen	0	0%
Nevím	0	0%



Ano možnosti vytěžování evidencí jsou dostatečné 0 0%

6. Pokud jste na předchozí otázku odpověděli negativně, co by se podle Vás mělo zlepšit?

Odpoověď Podíl	Responzí	
	3	50%
Zlepšení vidím v lepší vzájemné provázanosti, popř. přidání dalších evidencí ...	1	16.7%
Více info pro SKPV, více spolupráce a jinými subjekty	1	16.7%
Větší pravomoci a míra informací.	1	16.7%

7. Jak jste spokojeni se získanými informacemi ze základních evidencí (evidence obyvatel, registr řidičů, registr silničních vozidel, centrální registr zbraní, atd)?

Odpoověď	Responzí	Podíl
Jsem spokojen, ale nejsou dostatečné	14	70%
Jsem velice spokojen	4	20%
Nevím	2	10%
Jsem velice nespokojen	0	0%

Nejsem spokojen, nejsou dostatečné 0 0%

8. Pokud jste na předchozí otázku odpověděli negativně, co by se podle Vás mělo zlepšit?

Odpověď	Responzí	Podíl
	19	95%
Více informací.	1	5%

Při tomto průzkumu bylo zjištěno, že policisté, kteří jsou zařazeni u služby pořádkové policie, ostatních služeb policie a zúčastnili se průzkumu, využívají evidence vedené státní správou ve většině případů každou svoji službu. Při vytěžování evidencí policisté nejčastěji využívají jako formu přístupu do evidencí program Dotazy do informačních systémů, jako druhou nejčastější formou přístupu do evidencí je prostřednictvím mobilní bezpečné platformy a ojediněle používanou formou přístupu do evidencí je žádost prostřednictvím integrovaného operačního střediska nebo policisty, který vykonává dozorčí službu.

Dále bylo provedeným průzkumem zjištěno, že policisté jsou spokojeni se současnými možnostmi vytěžování informačních systémů. Ve většině případů byly policisté spokojeni i s obsahem dodaných informací z evidencí, ale nedostatky vidí v množství poskytovaných informací o osobách cizí státní příslušnosti a dále v nedostatečném množství vytěžovaných evidencí.

## 7 Závěr

Závěrem by autor chtěl konstatovat, že na dané téma by se dalo zpracovat mnoho dalších, obsahově rozšířenějších prací, avšak to nebylo cílem této práce. Cílem této práce bylo popsat vybrané základní evidence státní správy, správce těchto evidencí, vybrané základní úkoly služby pořádkové policie a možnost vytěžování těchto evidencí policisty zařazených u služby pořádkové policie. Autor práce strukturoval práci tak, aby umožnila čtenáři pochopit základní problematiku

státní správy, samosprávy, vedení jejich vybraných evidencí, vybrané základní úkoly policistů pořádkové policie a možnosti přístupů do evidencí vedených státní správou a tím bylo dosaženo cíle této práce.

Při získávání informací z vybraných evidencí vedených státní správou se v praxi setkáváme s problémem v podobě nedostatečné množství získaných informací o cizincích. Je tedy otázkou, zda by nebylo softwarově možné zpřístupnit další informační systémy, které v současné době využívá pouze služba cizinecké policie a pro získání informací o cizinci je tedy vždy nutné kontaktovat službu konající policisty cizinecké policie. Z dalších problémů můžeme upozornit na to, že policisté služby pořádkové policie jsou standardně vybaveni mobilními telefony, kterými vstupují do mobilní bezpečné platformy. Zvláště v zimním období je pro policistu problém, že není vybaven rukavicemi, které by umožňovali zadávat přes display mobilního telefonu do mobilní bezpečné platformy potřebné údaje. Pro policistu je tedy velice nekomfortní provádět například dohled nad silničním provozem a se zmrzlými prsty zadávat do mobilní bezpečné platformy potřebné údaje. Tento problém by měl řešení spočívající v nákupu potřebných dotykových rukavic, které by mohli být ve standardní výbavě policistů. Autorem práce bylo zjištěno, že policisté mimo mobilních telefonů přistupují do mobilní bezpečné platformy prostřednictvím tabletů. Mobilní bezpečná platforma je velice multifunkční a její využití není pouze pro získávání informací z evidencí, jak již bylo výše popsáno, nabízí se zde otázka, zda by nebylo možné do služebních dopravních prostředků v barevném provedení policie ČR dodávat tyto tablety již zabudované místo středového panelu s multifunkčním autorádiem. Další problém vidí autor práce v nedostatečném proškolení policistů jak mobilní bezpečnou platformu využívat a jakým způsobem prostřednictvím mobilní platformy vytěžovat evidence. Tento problém je hlavně u policistů, kteří jsou ve služebním poměru více než 10 let a mobilní zařízení s mobilní bezpečnou platformou byla zavedena do výkonu služby až v průběhu trvání jejich služebního poměru a nebyli zpětně dostatečně proškoleni. Možným řešením tohoto problému by bylo každoroční proškolení každého uživatele mobilní bezpečné platformy, stejně jako probíhá například každoroční školení k povolení k řízení služebních motorových vozidel u Policie České republiky.

I přes výčet některých problémů, které se objevují v praxi, ale můžeme konstatovat, že zavedení mobilních zařízení s mobilní bezpečnou platformou bylo obrovským pokrokem. Policistům velice usnadnilo vytěžování evidencí a poskytlo jim větší množství informací, které okamžitě mají k dispozici. Každý policista, který získává informace z evidencí prostřednictvím mobilní platformy, vidí během krátkého časového úseku na display mobilního zařízení všechny základní a potřebné informace osobě včetně její fotografie.

Autor práce je policistou, který je zařazený u služby pro zbraně a bezpečnostní materiál, kde z větší části dochází k vytěžování pouze evidence obyvatel a centrálního registru zbraní a to prostřednictvím programu Dotazy do informačního systému. Při kontrolních akcích dochází k vytěžování pomocí mobilní bezpečné platformy. Z vlastní zkušenosti mohu říci, že Policie České republiky udělala velký pokrok zavedením moderní technologie a mobilních zařízení do výkonu služby policistů. Prostor ke zlepšení, ale vždy bude, jelikož se vyvíjejí stále nové programy a technologie, které dokáží vytěžovat informace.

## Seznam použitých zdrojů

### Použitá literatura

1. SVOBODA, Ivo. Vybrané kapitoly ze studia správního práva a veřejné správy I, Praha: Vysoká škola regionálního rozvoje, 2015. ISBN 978-80-87174-42-5

### Seznam použitých zákonů, vyhlášek a interních aktů řízení

1. Zákon č. 2/1969 Sb., o zřízení ministerstev a jiným ústředních orgánů státní správy České republiky v posledním znění
2. Zákon č. 1/1993 Sb., ústava České republiky v posledním znění
3. Zákon č. 128/2000 Sb., o obcích (obecní zřízení) v posledním znění
4. Zákon č. 129/2000 Sb., o krajích (krajské zřízení) v posledním znění
5. Zákon č. 131/2000 Sb., o hlavním městě Praze v posledním znění
6. Zákon č. 273/2008 Sb., o Policii České republiky v posledním znění
7. Zákon č. 85/1996 Sb., o advokacii v posledním znění
8. Zákon č. 222/1999 Sb., o zajišťování obrany České republiky v posledním znění
9. Zákon č. 341/2002 Sb., o stanovení obcí s pověřeným obecním úřadem v posledním znění
10. Zákon č. 347/1997 Sb., o vytvoření vyšších samosprávních celků v posledním znění
11. Zákon č. 365/2000 Sb., o informačních systémech veřejné správy v posledním znění
12. Zákon č. 111/2009 Sb., o základních registrech v posledním znění
13. Zákon č. 133/2002 Sb., o evidenci obyvatel a rodných číslech v posledním znění
14. Zákon č. 361/2000 Sb., provozu na pozemních komunikacích v posledním znění
15. Zákon č. 56/2001 Sb., zákon o podmínkách provozu vozidel na pozemních komunikacích v posledním znění

16. Zákon č. 119/2002 Sb., o stříelných zbraních a střelivu v posledním znění
17. Zákon č. 500/2004 Sb., správní řád v posledním znění
18. Zákon č. 250/2016 Sb., o odpovědnosti za přestupky a řízení o nich v posledním znění
19. Zákon č. 251/2016 Sb., o některých přestupcích v posledním znění
20. Vyhláška 345/2020 Sb., o stanovení obvodů obcí s pověřeným obecním úřadem v posledním znění
21. ZPPP 180/2012, o plnění základních úkolů služby pořádkové policie v posledním znění
22. ZPPP č. 168/2009, o programu Dotazy do informačních systémů v posledním znění
23. PPP č. 66/2014, o informačním systému ETR v posledním znění
24. PPP č. 130/2020, o zajišťování vnitřního pořádku a bezpečnosti v posledním znění
25. PPP č. 205/2016, o centrálním registru zbraní v posledním znění

## **Seznam elektronických zdrojů**

1. *Nssoud.cz: Profesionální komory* [online]. [cit. 20.12.2021]. Dostupné z: <http://www.nssoud.cz/profesni-komory/art/575?menu=274>
2. *Szrcr.cz: O nás* [online]. [cit. 22.12.2021]. Dostupné z: <https://www.szrcr.cz/cs/urad/o-nas>
3. *MVCR: Vstupní vzdělávání následné kapitola 1 Organizace a činnost veřejné správy* [online]. [cit. 27.12.2021]. Dostupné z: <https://www.mvcr.cz/sluzba/soubor/kapitola-1-organizace-a-cinnost-verejne-spravy-studijni-podklady-sss.aspx>
4. *Policie.cz: Ředitelství služby pro zbraně a bezpečnostní materiál* [online]. [cit. 10.01.2022]. Dostupné z: <https://www.policie.cz/clanek/reditelstvi-sluzby-pro-zbrane-a-bezpecnostni-material-266175.aspx>
5. *Policie.cz: Ředitelství služby pro zbraně a bezpečnostní materiál úvodní slovo ředitele* [online]. [cit. 10.01.2022]. Dostupné z:

<https://www.policie.cz/clanek/uvodni-slovo-reditele-sluzby-pro-zbrane-a-bezpecnostni-material-pp-cr.aspx>

6. *Policie.cz: Historie vzniku projektu CRZ* [online]. [cit. 10.01.2022]. Dostupné z: <https://www.policie.cz/clanek/historie-vzniku-projektu-crz.aspx>
7. *Policie.cz: Stručný popis CRZ* [online]. [cit. 11.01.2022]. Dostupné z: <https://www.policie.cz/clanek/strucny-popis-crz.aspx>
8. *Policie.cz: CRZ projekt roku 2014* [online]. [cit. 12.01.2022]. Dostupné z: <https://www.policie.cz/clanek/crz-projekt-roku-2014.aspx>
9. *Policie.cz: Ředitelství služby pořádkové policie* [online]. [cit. 14.01.2022]. Dostupné z: <https://www.policie.cz/clanek/reditelstvi-sluzby-poradkove-policie-268814.aspx>
10. *Policie.cz: Ředitelství služby pořádkové policie organizační struktura* [online]. [cit. 14.01.2022]. Dostupné z: <https://www.policie.cz/clanek/organizacni-struktura.aspx>
11. *Policie.cz: Hlavní úkoly ředitelství služby pořádkové policie* [online]. [cit. 15.01.2022]. Dostupné z: <https://www.policie.cz/clanek/hlavni-ukoly-reditelstvi-759279.aspx>
12. *Policie.cz: Hlavní úkoly ředitelství služby pořádkové policie* [online]. [cit. 15.01.2022]. Dostupné z: <https://www.policie.cz/clanek/hlavni-ukoly-reditelstvi-759279.aspx>
13. *Policie.cz: Činnost služby pořádkové policie za rok 2021* [online]. [cit. 15.01.2022]. Dostupné z: <https://www.policie.cz/clanek/cinnost-sluzby-poradkove-policie-za-rok-2021.aspx>
14. *Policie.cz: Příručka pro držitele zbrojních a muničních licencí* [online]. [cit. 20.01.2022]. Dostupné z: <https://www.policie.cz/clanek/prirucka-pro-drzitele-zbrojni-licence.aspx>
15. *Síť Intranet Policie ČR: Vybudování mobilního biometrického inspekčního systému a dodávka kontrolních zařízení Uživatelská dokumentace – ANDROID* [online]. [cit. 24.01.2022]. Dostupné z: [https://dmbp-tw.pcr.cz/\\_layouts/15/WopiFrame.aspx?sourcedoc=/E00\\_dokumenty\\_MB/P/MBP%20-%20n%C3%A1vody/eISY\\_MBP\\_2020.pdf&action=default](https://dmbp-tw.pcr.cz/_layouts/15/WopiFrame.aspx?sourcedoc=/E00_dokumenty_MB/P/MBP%20-%20n%C3%A1vody/eISY_MBP_2020.pdf&action=default) – přístupné pouze na Intranetu Policie České republiky

16. *Síť Intranet Policie ČR: Uživatelská příručka unifikovaného klienta PDP4 a MBP* [online]. [cit. 26.01.2022]. Dostupné z: [https://dmbp-tw.pcr.cz/\\_layouts/15/WopiFrame2.aspx?sourcedoc=/E00\\_dokumenty\\_MB/MBP%20%20n%C3%A1vody/U%C5%BEivatelsk%C3%A1%20p%C5%99%C3%ADru%C4%8Dka%20MBP%20v13\\_2020.docx&action=default](https://dmbp-tw.pcr.cz/_layouts/15/WopiFrame2.aspx?sourcedoc=/E00_dokumenty_MB/MBP%20%20n%C3%A1vody/U%C5%BEivatelsk%C3%A1%20p%C5%99%C3%ADru%C4%8Dka%20MBP%20v13_2020.docx&action=default)  
- přístupné pouze na Intranetu Policie České republiky