



TECHNICKÁ UNIVERZITA V LIBERCI  
Fakulta přírodovědně-humanitní  
a pedagogická



# Léčebné ústavy v objektu Lesní vila - Waldvilla a Wolkerovo sanatorium

## Bakalářská práce

*Studijní program:* B7106 – Historická studia  
*Studijní obor:* 7105R062 – Kulturněhistorická a muzeologická studia  
*Autor práce:* **Radmila Grohová**  
*Vedoucí práce:* PhDr. Miloslava Melanová





TECHNICAL UNIVERSITY OF LIBEREC  
Faculty of Science, Humanities  
and Education



# Medical institutions in the house of Waldvilla - Waldvilla and Wolker's sanatorium

## Bachelor thesis

*Study programme:* B7106 – Historical studies  
*Study branch:* 7105R062 – Cultural-Historical and Museological Studies  
*Author:* **Radmila Grohová**  
*Supervisor:* PhDr. Miloslava Melanová



## ZADÁNÍ BAKALÁŘSKÉ PRÁCE

(PROJEKTU, UMĚLECKÉHO DÍLA, UMĚLECKÉHO VÝKONU)

Jméno a příjmení: **Radmila Grohová**  
Osobní číslo: **P12000610**  
Studijní program: **B7106 Historická studia**  
Studijní obor: **Kulturněhistorická a muzeologická studia**  
Název tématu: **Léčebné ústavy v objektu Lesní vila - Waldvilla a Wolkerovo sanatorium**  
Zadávací katedra: **Katedra historie**

### Z á s a d y p r o v y p r a c o v á n í :

#### Cíl práce :

Cílem práce je dokumentovat a popsat vznik a provoz léčebných ústavů v objektu tzv. Lesní vily, kterou získalo město Liberec z odkazu Heinricha von Liebiega. Autorka popíše nejprve vznik, zajištění a činnost ústavů, který zde působil v meziválečném období (financování, odbornou specializaci, personální zajištění lékaři, sestry atd., pacienti). Vzhledem k tomu, že po roce 1945 zde působil státní zdravotní ústav jiného zaměření, pokusí se popsat na základě podobné struktury výzkumu také tento ústav. Práce by se měla stát regionálním příspěvkem k dějinám zdravotnictví a léčebné péče v Československu.

#### Požadavky:

Autorka se seznámí se základní literaturou k dějinám lékařské péče v Československu a v kontextu těchto znalostí bude analyzovat prameny podle výše uvedené struktury.

#### Metody:

Analýza, komparace, syntéza

Rozsah grafických prací:

Rozsah pracovní zprávy:

Forma zpracování bakalářské práce: **tištěná/elektronická**

Seznam odborné literatury: **viz příloha**

Vedoucí bakalářské práce:

**PhDr. Miloslava Melanová**

Katedra historie

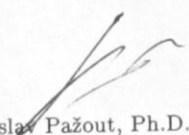
Datum zadání bakalářské práce: **30. dubna 2014**

Termín odevzdání bakalářské práce: **4. května 2015**



doc. RNDr. Miroslav Brzezina, CSc.  
děkan

L.S.



PhDr. Jaroslav Pažout, Ph.D.  
vedoucí katedry

# Příloha zadání bakalářské práce

## Seznam odborné literatury:

### Literatura:

- Genesungsheim "Waldvilla" in Alt-Harzdorf der Bezirkskrankenkasse Reichenberg. Reichenberg, Reichenberg Bezirkskrankenkasse, [4] s., [17] s. obr. příl.
- KARPAŠ, Roman et al.: Kniha o Liberci. Vydání první. Liberec, Dialog 1996, 664 s.
- LUG, Viktor: Die Heimatkunde des Bezirkes Reichenberg in Böhmen. Reichenberg [s. n.] 1938, 328 s.
- LUG, Viktor: Schriften über Reichenberg und den Reichenberger Kreis. Zweite, ergänzte Auflage. Reichenberg, Landschaftsverein Jeschken-Iserland des Deutschen Heimatbundes, 1942. 120 s.
- ŘÍHOVÁ, Milada et al.: Kapitoly z dějin lékařství. 1. vyd. Praha : Karolinum, 2005. 139 s. Učební texty Univerzity Karlovy v Praze. ISBN 80-246-1021-3.
- ŠEMBERA, Rudolf - ŠRÁMKOVÁ, Jarmila - DYMER, Otakar: Dnešní stav a program boje proti tuberkulóze. 1. vyd. Praha : SZdN, 1956. 81, [2] s. Zdravotnické aktuality ; Sv. 99.
- ŠRÁMKOVÁ, Jarmila: Bojujeme proti tuberkulóze. Praha : SZdN, 1957. 98, [2] s. Knižnice funkcionáře Čs. Červeného kříže ; Sv. 6.
- ŠRÁMKOVÁ, Jarmila: Zvítězíme nad tuberkulosou? 3., dopln. vyd. Praha : SZdN, 1959. 101, [2] s.
- TECHNIK, Svatopluk: Liberecké domy hovoří V. Liberec, Město Liberec 2001, 64 s.
- TECHNIK, Svatopluk - RUDA, Vladimír: Liberec minulosti a současnosti: (historie a perspektivy výstavby města). 2. přeprac. vydání. Ústí nad Labem, Severočeské nakladatelství 1980, 308 s.
- Základy režimu léčení a odpočinku v sanatoriích a lázních. 1. vyd. Praha: Státní zdravotnické nakladatelství, 1956. 138 s.

### Prameny:

#### Rozhledy tuberkulózy

- Státní okresní archiv Liberec, fond Archiv města Liberce - Správa města, Gd, VI. díl, inv. č. 216, sign. 909, kart. 222, Dům č. p. 260 ve Starém Harcově zvaný "Waldvilla" stavba, údržba, plány budovy, technická dokumentace, pronájem okresní nemocenské pojišťovně (čas. rozsah 1904 1945)
- Státní okresní archiv Liberec, fond Archiv města Liberce Správa města, Gd, VI. díl, inv. č. 916, sign. 71, kart. 556, Okresní nemocenská pojišťovna v Liberci pronájem objektu "Waldvilla" a zřízení zotavovny, smlouva jednací, spisy, brožury o přehledu činnosti okresní nemocenské pojišťovny z let 1919 1934. Plánek parcely. (čas. rozsah 1919 1941)
- Státní okresní archiv Liberec, fond Archiv města Liberce Správa města, Gd, VI. díl, inv. č. 1281, sign. 111, kart. 658, Ozdravovna "Waldvilla" dům č. 260 a vedlejší budova č. 258 inventář (čas. rozsah 1926 1938)
- Státní okresní archiv Liberec, fond Johann Liebieg a spol., inv. č. 40, sign. I/5, kart. 14, Stavba lesní vily v Harcově (čas. rozsah 1902 1903)

## Prohlášení

Byla jsem seznámena s tím, že na mou bakalářskou práci se plně vztahuje zákon č. 121/2000 Sb., o právu autorském, zejména § 60 – školní dílo.

Beru na vědomí, že Technická univerzita v Liberci (TUL) nezasahuje do mých autorských práv užitím mé bakalářské práce pro vnitřní potřebu TUL.

Užiji-li bakalářskou práci nebo poskytnu-li licenci k jejímu využití, jsem si vědoma povinnosti informovat o této skutečnosti TUL; v tomto případě má TUL právo ode mne požadovat úhradu nákladů, které vynaložila na vytvoření díla, až do jejich skutečné výše.

Bakalářskou práci jsem vypracovala samostatně s použitím uvedené literatury a na základě konzultací s vedoucím mé bakalářské práce a konzultantem.

Současně čestně prohlašuji, že tištěná verze práce se shoduje s elektronickou verzí, vloženou do IS STAG.

Datum:

Podpis:

# PODĚKOVÁNÍ

---

*Ráda bych poděkovala vedoucí mé bakalářské práce, PhDr. Miloslavě Melanové, za věcné připomínky, rady a vedení práce, stejně jako pracovníkům Státního okresního archivu v Liberci za jejich cenné rady a ochotu.*

# **ANOTACE**

## **A KLÍČOVÁ SLOVA V ČESKÉM JAZYCE**

---

### **ANOTACE**

Práce dokumentuje rozvoj zdravotnictví v Liberci se zaměřením na vznik a vývoj sanatorní léčby. Hlavní pozornost je věnována dvěma léčebným ústavům, které se nacházely v objektu zvaném Lesní vila, jenž dodnes zůstává dědictvím průmyslníka Heinricha von Liebiega našemu městu. Prvním ústavem byla ozdravovna Waldvilla, jež ve zmíněném objektu fungovala v době první republiky pod záštitou Okresní nemocenské pokladny Liberec, druhým poté Wolkerovo sanatorium zaměřené na léčbu plicních onemocnění v období po druhé světové válce. Hlavním cílem práce je přiblížit podobu a fungování těchto dvou zdravotnických zařízení, a to na základě literatury a archivních materiálů.

### **KLÍČOVÁ SLOVA**

Lesní vila, Heinrich von Liebieg, zdravotnictví, sanatorní léčba, ozdravovna Waldvilla, Wolkerovo sanatorium, tuberkulóza.



# **ANOTACE**

## **A KLÍČOVÁ SLOVA V ANGLICKÉM JAZYCE**

---

### **ANNOTATION**

This work is aimed for detection development of health care in Liberec, especially in institutions called sanatorium. The main topic is a history of object known as „Forest vila“, remains as a part of Heinrich von Liebieg's inheritance to our town, and two medical institutions which exist here in the past. The first one is a convalescent home in the period of first republic called Forest villa, the second one is a Wolker's sanatorium in the period after the Second World War. The main attantion is aimed for description of these medical institutions.

### **KEY WORDS**

Forest villa, Heinrich von Liebieg, medical care, sanatorium, convalescent home Forest villa, Wolker's sanatorium, tuberculosis.

# OBSAH

---

ÚVOD.....	10
ROZBOR PRAMENŮ A LITERATURY.....	11
SEZNAM OBRÁZKŮ.....	13
1. LIEBIEGOVÉ A LIBEREC.....	14
2. VÝVOJ SANATORNÍ LÉČBY V LIBERCI.....	20
3. VILA VE STÍNU STROMŮ.....	24
3.1 Lesní vila v proměnách času.....	24
3.2 Ozdravovna Waldvilla.....	37
3.3 Wolkerovo sanatorium.....	49
ZÁVĚR.....	70
SEZNAM PRAMENŮ A LITERATURY.....	71

# ÚVOD

---

Následující práce by měla podrobněji zdokumentovat historii Lesní vily, stavby, jež dodnes zůstává zlomkem z dědictví Liebiegů městu Liberci. Právě tomuto významnému rodu průmyslníků je věnována úvodní kapitola, která má dokládat jejich nesporný vliv na naše město.

Další z kapitol by měla nastínit vývoj sanatorní léčby v Liberci, neboť hlavní část práce se zaměřuje na období mezi dvěma světovými válkami, v jehož rámci se vila proměnila v léčebné zařízení sanatorního typu, ozdravovnu Waldvilla, stejně jako na období po druhé světové válce, kdy zde existovalo Wolkerovo sanatorium zaměřené na léčbu plicních onemocnění.

Cílem práce je potom komplexnější a detailnější přiblížení obou výše zmiňovaných léčebných ústavů, a to z hlediska jejich podoby i vnitřního fungování. Toho bychom měli docílit pomocí interpretace dostupných archivních materiálů.

Za důležitou součást práce považujeme rovněž kapitolu o historii samotné stavby, která nám jako skutečný svědek své doby může posloužit jako „zrcadlo“ našich vlastních dějin.

# ROZBOR PRAMENŮ A LITERATURY

---

Již po delší čas je liberecký region spjatý se jménem továrnického rodu Liebiegů, jenž se výrazněji zapsal do historie i do podoby našeho města. Z toho důvodu není možné, aby Liebiegové unikli zájmům historiků zabývajících se zdejším regionem.

Také Lesní vila nezůstala opomenuta, neboť je přímo spjata s osobností Heinricha von Liebiega. Je ovšem pravdou, že dostupná literatura se o ní zmiňuje nepříliš podrobně, lze říci, že pouze okrajově, jak můžeme vidět například v *Knize o Liberci*. Ta je naopak velmi cenným zdrojem informací, co se týče historie města Liberce. Dílo totiž neopomíjí vznik a vývoj zdravotnictví u nás, tudíž jej můžeme využít jako zdroj informací pro uvedení do celé problematiky zdravotnictví v Liberci, dále pro nastínění jeho vývoje se zaměřením na sanatorní léčbu a demonstrovat tento vývoj na jednotlivých příkladech léčebných zařízení přímo v našem městě.

Poněkud lépe než samotná historie stavby je popsán architektonický sloh a fyzická podoba Lesní vily. Stavbu neopomenul ani Svatopluk Technik, který se jejím vzhledem zabýval ve své řadě *Liberecké domy hovoří*. Nejpodrobněji jsou informace o Lesní vile v literatuře zaznamenány díky práci Petry Šternové, která se stavbami spjatými s Liebiegy zabývá podrobněji. Jedna ze statí tvoří například součásti katalogu vydaného k příležitosti výstavy ve Frankfurtu nad Mohanem v roce 2012, *Umělecké poklady mecenáše Heinricha von Liebiega*.

Pro zpracování vybraného tématu, konkrétně pro bližší seznámení s oběma léčebnými ústavami, bylo nutné obrátit se na prameny, a to jak vydané, tak na prameny v podobě dochovaných archivních materiálů.

Mezi základní vydané prameny patří přehledná brožura vydaná Okresní nemocenskou pokladnou k příležitosti zahájení činnosti ozdravovny Waldvilla v roce 1921, jež nese název *Genesungsheim Waldvilla in Alt-Harzdorf der Bezirkskrankenkasse Reichenberg*. Zde můžeme nalézt podrobnější popis léčebného zařízení i jeho fungování, dále také informace o tom, pro koho bylo určeno. Její významnou součástí tvoří rovněž příloha v podobě ilustračních fotografií, která nám může přiblížit její vnitřní podobu a uspořádání.

Další podrobnější informace nám mohou poskytnout již jen dochované archivní materiály umístěné ve Státním okresním archivu v Liberci. V první řadě se jedná o fond Archiv města Liberce, kde je k dispozici korespondence mezi Okresní nemocenskou pokladnou a městem Liberec, stejně jako lékařské zprávy a výroční hodnocení.

Pro potřeby popsání druhého z ústavů, kterým bylo Wolkerovo sanatorium, využijeme dalšího z vydaných pramenů. Tentokrát se jedná o výroční brožuru *Péče o zdraví v pohraničí* vydanou pod záštitou Úřadovny sociálního pojištění v Liberci. Je pravdou, že dokument nás velmi podrobně informuje o době po druhé světové válce, o procesu reorganizace pojištění v regionu a také o tehdejších stavu zdravotnictví. Toho jsme mohli využít ku prospěchu, neboť podrobnější práci zaměřenou přímo na liberecký region se nám nepodařilo dohledat.

O vnitřním uspořádání a fungování samotného Wolkerova sanatoria nás může informovat buď regionální tisk v podobě *Stráže severu*, či paměti zachycené v práci *Wolkerovo sanatorium a boj proti tuberkulóze*. Jedná se o práci vyhotovenou na zdravotnické škole v Liberci, která pracuje přímo se vzpomínkami jedné ze zdravotních sester.

Jelikož sloužilo Wolkerovo sanatorium pro léčbu tuberkulózy, je pro naše vyprávění stěžejní také zachycení vývoje této nemoci. Abychom pracovali s autentickými údaji, musíme nahlédnout do materiálů Okresního národního výboru v Liberci, kde nalezneme příslušné zdravotnické zprávy, jež nás informují o boji proti plicnímu onemocnění, a také statistické údaje, na jejichž základě si můžeme udělat detailnější obraz o situaci v libereckém kraji v letech existence sanatoria.

Práce se z větší části opírá právě o prameny, ať již vydané či nikoliv, neboť jak již bylo řečeno úvodem, historie Lesní vily včetně podrobnějších informací o obou léčebných ústavech není v ucelené podobě v literatuře zachycena.

# SEZNAM OBRÁZKŮ

---

- Obr. č. 1: Portrét Heinricha Liebieg.
- Obr. č. 2: Portrét Jacoba Schmeissnera.
- Obr. č. 3: Pohlednice zachycující obec Starý Harcov.
- Obr. č. 4: Původní podoba Lesní vily.
- Obr. č. 5: Lesní vila po rekonstrukci 1920.
- Obr. č. 6: Zadní část Lesní vily.
- Obr. č. 7: Nákres zadní části Lesní vily.
- Obr. č. 8: Nákres půdorysu přízemí.
- Obr. č. 9: Plánek zachycující úpravu okolí.
- Obr. č. 10: Společenská místnost ozdravovny Waldvilla.
- Obr. č. 11: Dvojlůžkový pokoj ozdravovny Waldvilla.
- Obr. č. 12: Okolí Lesní vily.
- Obr. č. 13: Původní secesní schodiště.
- Obr. č. 14: Hlavní vchod Wolkerova sanatoria.
- Obr. č. 15: Sluneční pokoj Wolkerova sanatoria.
- Obr. č. 16: Tapety s motivem plic.
- Obr. č. 17: Pozůstatky recepce Wolkerova sanatoria.
- Obr. č. 18: Dnešní podoba Lesní vily.

# 1. LIEBIEGOVÉ A LIBEREC

---

V roce 1904 přišlo město Liberec o jednu z významných osobností své doby, Heinricha von Liebiega, jenž se vedle udržování podnikatelské rodinné tradice proslavil především jako milovník a štedrý podporovatel umění. Kromě toho, že „svému“ městu odkázal mnoho významných uměleckých sbírek, zanechal po sobě i několik staveb, které můžeme obdivovat dodnes.

Liebiegové se od doby, kdy na Liberecku započali s podnikáním v textilním průmyslu, vypracovali ve velmi vážený, bohatý a vlivný rod. Nebylo divu, vždyt rychlý vzestup hospodářství a s ním související rozvoj města ve 2. polovině 19. století je přímo spojován se založením textilních závodů Johanna Liebiega (1802 – 1870). V tuto dobu se stal Liberec nejvýznamnějším městem nejen celých severních Čech, ale i jedním z největších a nejdůležitějších textilních center v habsburské monarchii, přičemž kvalita zde vyrobených látek se mohla rovnat světové produkci.

Liberec bohatl stejně jako Liebiegové, kteří se ovšem vedle vlastního hospodaření starali o město, ve kterém žili, dbali na jeho rozvoj a často se stávali zadavateli nových staveb, jež se do dnešní doby staly neodmyslitelnou součástí panoramatu našeho města. Ať už se jedná o bývalou okázalou rezidenci Johanna Liebiega mladšího (1836 – 1917), jejíž reprezentativní prostory v přímé blízkosti libereckého zámku po dlouhou dobu sloužily liberecké Oblastní galerii, či rodinné sídlo vnuka Johanna Liebiega staršího Theodora (1872 – 1939) dodnes známé jako Liebiegova vila, které je překrásnou ukázkou tehdejšího secesního stavitelství a především vybraného vkusu továrnické rodiny.

Při procházce Libercem můžeme obdivovat i další stavby více či méně spjaté právě s Liebiegy, stavby, jež dodnes považujeme za architektonické „skvosty“ své doby i za součást jejich odkazu. Přestože je onen věhlas a doba, kdy se původně rozsáhlý tovární komplex firmy Johann Liebieg a spol. otrásal pod lomozem tkalcovských strojů, již dávno pryč, a přestože nám ztracená léta prosperity dnes připomínají pouze ruiny několika posledních stojících budov, jistě je, že se tento rod nesmazatelně zapsal do historie našeho města.

Jinak tomu nebylo ani v případě Heinricha von Liebiega (1839 – 1904), druhého z druhé generace podnikatelů, majitele textilní továrny a nadšeného mecenáše a obdivovatele umění. Během svého života vytvořil Liebieg rozsáhlou a velmi cennou sbírku výtvarného umění a dalších uměleckých předmětů z oblasti užitého umění. Dnes je tento odkaz významnou součástí sbírek našich Severočeského muzea a Oblastní galerie v Liberci, díky čemuž je můžeme také my obdivovat prostřednictvím muzejních výstav či při návštěvě liberecké galerie, kde je část Liebiegovy sbírky obrazů součástí stále expozice.

Vedle uměleckých aktivit se Heinrich von Liebieg věnoval také výstavbě nových budov. Jedním z jeho prvních projektů se stala budova rozhledny, jejíž výstavba probíhala mezi léty 1900 – 1901. Krátce po dostavbě rozhledny se vršek původně známý jako Hohenhabsburg začal honosit jménem iniciátora stavby, když ji lidé na jeho počest přejmenovali na Heinrich Liebieg's Warte (Jindřichova hláska). Nyní ji všichni můžeme znát jednoduše jako Libereckou výšinu.<sup>1</sup>

Ačkoliv se jednalo o „pouhou“ výletní restauraci, budova navržená dvojicí norimberských architektů Josefem Schmitzem a Jacobem Schmeissnerem připomínala spíše rytířský hrad, který jako by se znenadání vynořil nad městem z dávno zapomenutých dob středovku. Ve skutečnosti není tato poetická představa příliš vzdálena pravdě, neboť část materiálu ke stavbě budovy v podobě kamenných bloků byla dovezena přímo z německého města Norimberk, oblíbeného sídla římských císařů, kde po dlouhá léta tvořila základy tamních historických domů.<sup>2</sup>

Právě z důvodu netradičního vzezření Liberecké výšiny i celé její koncepce se tato romanticky vyhlížející stavba rozhledny s 25 m vysokou vyhlídkovou věží okamžitě po svém otevření 4. září 1901<sup>3</sup> stala pozoruhodnou dominantou zdejších kopců, která dodnes zůstává oblíbeným a turisticky vyhledávaným místem nejen pro místní obyvatele.

---

<sup>1</sup> KARPAŠ, Roman et al.: *Kniha o Liberci*. Vydání 1. Liberec, Dialog 1996, s. 219

<sup>2</sup> ŠTERNOVÁ, Petra. Liebiegové a jejich liberecké stavby. In: GROSSKINSKY, Manfred, ed. et al. *Kunstschatze des Mäzens Heinrich von Liebieg: Umělecké poklady mecenáše Heinricha von Liebiega*. Frankfurt a. M: Museum Giersch. Petersberg: Gesamtherstellung Michael Imhof Verlag, 2012, s. 353

<sup>3</sup> KARPAŠ, Roman et al.: *Kniha o Liberci*. Vydání 1. Liberec, Dialog 1996, s. 219

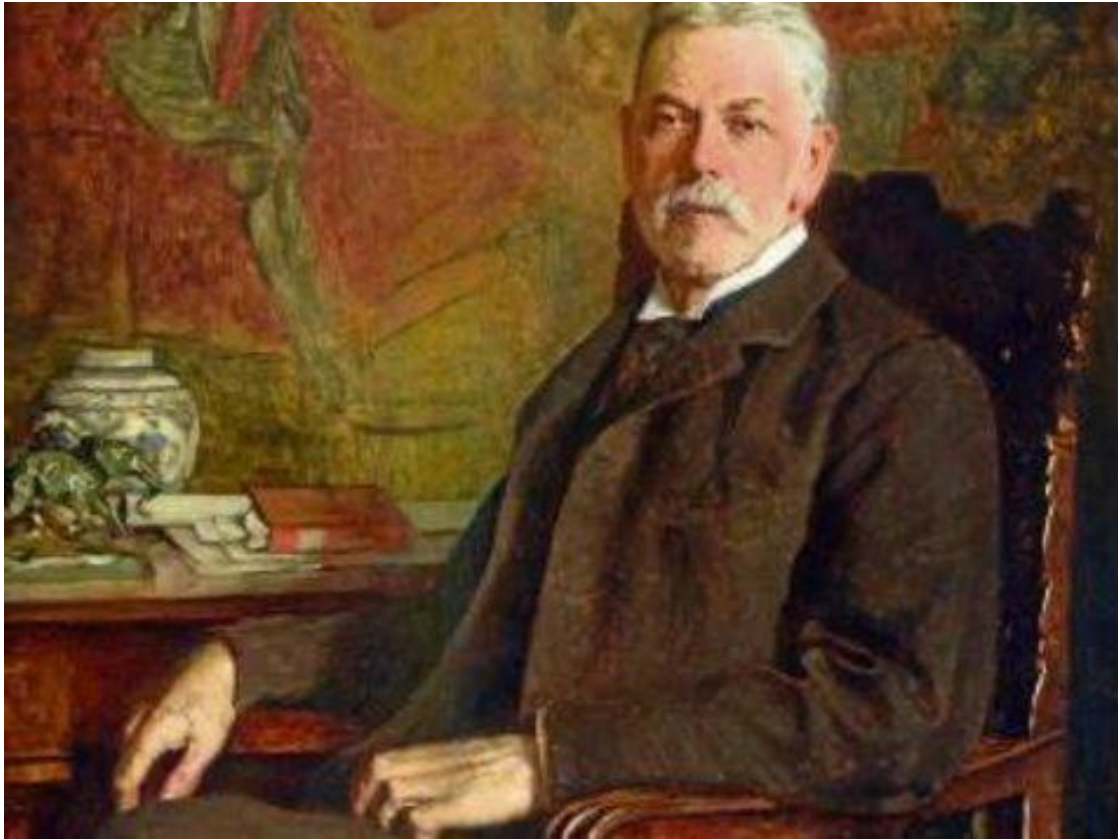


Jen co by kamenem dohodil, přímo pod vyhlídkou na mýtině zvané Kovářův kámen (557 m n. m.), se nachází další stavba spjatá s Liebiegy. Jedná se o další z honosných rodinných sídel, které se pro změnu nacházelo v atraktivní lokalitě na západním svahu Jizerských hor, jenž skýtal úžasný výhled na celé město. Hovoříme o vile ukrývající se ve stínu stromů, která se svého času hrdě tyčila nad městem a téměř přirozeným způsobem dokreslovala malebný ráz zeleného pohoří.

Dnes můžeme původní podobu stavby spatřit snad pouze prostřednictvím několika starých pohlednic zachycujících obec Starý Harcov. Budovu dodnes známe pod původním, nanejvýš příhodným jménem, a to jako Lesní vilu, kterýž to název jí byl prisouzen již během jejího vzniku.

**Obr. č. 1:**

Portrét Heinricha Liebiega z roku 1870, jehož autorem je Liebiegův přítel, vídeňský malíř Edmond Charlemont.<sup>4</sup>



---

<sup>4</sup> „Kunstschatze Heinrich von Liebiegs“: Museum Giersch zeigt Sammlung Heinrich von Liebiegs: Schatzkammer eines Mäzens. *Op-online.de* [online]. 2012 [cit. 2015-06-14]. Dostupné z: <http://www.op-online.de/region/schatzkammer-eines-maezens-2513055.html>

**Obr. č. 2:**

Jacob Schmeissner, dvorní architekt rodu Liebiegů a autor návrhu Lesní vily.<sup>5</sup>



---

<sup>5</sup> *LIBEREC-REICHENBERG: Architektura na severu Čech* [online]. [cit. 2015-06-14].  
Dostupné z:  
<http://www.liberec-reichenberg.net/autori/karta/jmeno/6-jakob-schmeissner>

**Obr. č. 3:**

Lesní vila společně s „Liebiegovou“ rozhlednou na pohlednici zachycující obec Starý Harcov.<sup>6</sup>



---

<sup>6</sup> KARPAŠ, Roman et al.: *Kniha o Liberci*. Vydání 1. Liberec, Dialog 1996, s. 219

## 2. VÝVOJ SANATORNÍ LÉČBY V LIBERCÍ

---

Ne vždy měl náš zdravotnický systém podobu, v jaké jej známe dnes, neboť tak jako všechna odvětví lidské činnosti se v historii postupně proměňuje, zefektivňuje a vyvíjí. Pro účely našeho vyprávění si připomeňme, jaká byla situace ve zdravotnictví v našem kraji v devatenáctém století.

Léčebná péče je a vždy byla nezbytnou součástí lidského života. Z toho důvodu byla v Liberci 1. dubna roku 1848 otevřena tzv. Štěpánská nemocnice, která se nacházela na tzv. Skřivánčím poli na cestě k obci Harcov. Jednalo se o první ústav tohoto druhu v Čechách.<sup>7</sup> Lékaři byli vybráni z řad ranhojičů a libereckých lékařů, které platilo město. Jejich služby veřejnosti byly bezplatné, samotný provoz byl potom udržován formou nejrůznějších fondů, sbírek a nadací. Společně s nimi poskytovaly lékařské služby také sestry z řádu sv. Karla Boromejského, které se staraly o nemocné.<sup>8</sup>

Tato původní liberecká nemocnice se skládala ze dvou oddělení, které tvořila interna a chirurgie. Od roku 1859 byla nemocnice vedena jako veřejná, což znamená, že byla z části dotovaná státem, za což na oplátku musela vykonávat určité obecně prospěšné činnosti.<sup>9</sup> Vedle služeb nemocnice byla ale stejně důležitá také sanatorní léčba, která by mohla být v Liberci již kolem přelomu devatenáctého a dvacátého století na základě počtu zařízení tohoto typu hodnocena jako velmi vyspělá.

V době na přelomu devatenáctého a dvacátého století bychom spatřili Liberec jako rozvinuté průmyslové centrum, jehož panorama bylo charakteristické obrysy továrních komínů, které se rýsovaly proti obloze. Infrastruktura rostla a městské zástavby přibývalo, ovšem na úkor zeleně, kterou tehdejší Liberec zoufale postrádal. Ale s rostoucím průmyslem se objevovala i celá řada zdravotních problémů, se kterými se museli obyvatelé města potýkat. Tato skutečnost je jednou z příčin rozvoje sanatorní léčby u nás.

---

<sup>7</sup> KARPAŠ, Roman et al.: *Kniha o Liberci*. Vydání 1. Liberec, Dialog 1996, s. 226

<sup>8</sup> Tamtéž, s. 226

<sup>9</sup> Tamtéž, s. 226

Okolí Lidových sadů ležící při úpatí Jizerských hor a v oblasti nestižené hlukem města a kouřem továrních komínů se brzy stalo velmi atraktivní lokalitou. Z toho důvodu se záhy započalo s úpravou těchto míst, které se zanedlouho skutečně staly vyhledávanou rekreační oblastí.

V roce 1901 byla vypsána architektonická soutěž na přestavbu původní zahradní restaurace Belveder, již město odkoupilo a která měla být přestavěna na budovu reprezentativního typu. Z ní vyšel vítězně liberecký stavitel Adolf Hübner, ale konečná podoba budoucí stavby byla vytvořena Jacobem Schemissnerem. Pod Hübnerovým vedením zde vyrostla zcela nová budova (1900 – 1901), v níž se přirozeně snoubily prvky romantismu a secese, a jež mnohem více vyhovovala tehdejším požadavkům reprezentace a v neposlední řadě také většímu počtu rekreatantů.<sup>10</sup>

Slavnostní otevření proběhlo 30. listopadu 1901, kdy byly veřejnosti představeny prostory hlavního velkého sálu s galerií po obou stranách i jihozápadně orientovaná zahradní restaurace, která je dodnes přístupná a také zvenčí. Osm pokojů pro hosty se nacházelo hned nad ní.<sup>11</sup> Později, ve dvacátých letech dvacátého století, se Lidové sady staly místem výstavby většího množství honosných vil. O dalších pár let později také přímo pod Lesní vilou vyrostlo nemalé množství novostaveb, jež svým romantickým vzezřením připomínající švýcarské domky líbezně dokreslovaly svažité zelený terén pod léčebnou.

Myšlenka využít příhodných klimatických podmínek Lidových sadů k léčebným účelům šla ruku v ruce s plánem zbudovat zde cosi jako relaxační a ozdravné středisko. Iniciátorem této idey byl liberecký lékař Max Brey, chirurg a gynekolog, jenž si v dnešní Riegrově ulici v Lidových sadech přímo naproti městskému parku otevřel vlastní soukromou ozdravovnu.<sup>12</sup> Své sanatorium umístil do historizující budovy postavené v neorenesančním slohu v roce 1898 libereckým stavitelem Gustavem Sachersem. Tato vila (č. p. 1297-I) měla k dispozici rovněž pečlivě udržovaný městský park, jenž se nacházel v její přímé blízkosti.

---

<sup>10</sup> KARPAŠ, Roman et al.: *Kniha o Liberci*. Liberec, Dialog 1996, s. 217

<sup>11</sup> Tamtéž, s. 219

<sup>12</sup> TECHNIK, Svatopluk: *Liberecké domy hovoří V*. Liberec, Město Liberec 2001, s. 22

Ozdravovna Maxe Breye poskytovala 24 lůžek, přičemž kromě rekreačního pobytu pod lékařským dohledem se zde prováděly i operace očí.<sup>13</sup> V roce 1932 bylo sanatorium přičleněno spolu s dalšími institucemi k Libereckému léčebnému ústavu (Reichenberger Kuranstalt), který vznikl o dva roky dříve. V té době došlo k dostavbě vzájemně propojeného komplexu podle návrhu architekta Maxe Kühna, nově vzniklý ústav, jenž se začal zaměřovat na vodoléčbu, však nebyl příliš úspěšný a v roce 1937 byl zrušen. Budovy následně připadly správě města a po druhé světové válce je získala liberecká nemocnice, aby tak mohla navázat na předchozí vodoléčbu a provozovat zde revmatologické oddělení.<sup>14</sup>

V další léčebné zařízení se proměnila také secesní budova navržená architektem Adolfem Hübnerem, která byla postavena Gustavem Habelem naproti restauraci Lidové sady (č. p. 584-XIV). Slavností otevření této ozdravovny, jež náležela Všeobecné nemocenské pojišťovně, proběhlo 1. června 1904. Během první světové války sloužily její prostory jako ubytovna pro ruské zajatecké důstojníky a ve třicátých letech byla rovněž přičleněna k léčebnému komplexu.<sup>15</sup>

Liberecký léčebný ústav byl založen v roce 1930 v Lidových sadech a jeho existence měla přispět ke zlepšení neuspokojivé finanční situace tamních ústavů. V roce 1932 vedle zotavovny Všeobecné nemocenské pojišťovny pohltit také sanatorium Maxe Breye i sousedící Dům rekreace (č. p. 1278), později známý jako Dům dětí a mládeže. Všechny budovy byly dostavbou architektonicky spojeny do jednoho funkčního celku, přičemž jej doplňoval rozsáhlý lesopark.<sup>16</sup> Ozdravovnu Lesní vila, jež původně patřila liberecké Okresní nemocenské pokladně (Bezirkskrankenkasse Reichenberg), pod svou správu Liberecký léčebný ústav zahrnul v roce 1935. V tomto stavu budova setrvala po dobu pouhých tří let.<sup>17</sup>

Vedle Libereckého léčebného ústavu fungovala i další zdravotnická zařízení. V první řadě se samozřejmě jednalo o již zmíněnou Libereckou nemocnici, vedle toho byla také postavena mezi léty 1926 a 1928 na návrh Oskara Baudische nová budova porodnice, která poskytovala 250 lůžek.<sup>18</sup>

---

<sup>13</sup> KARPAŠ, Roman et al.: *Kniha o Liberci*. Liberec, Dialog 1996, s. 216

<sup>14</sup> Tamtéž, s. 216

<sup>15</sup> Tamtéž, s. 216

<sup>16</sup> Tamtéž, s. 338

<sup>17</sup> Tamtéž, s. 218

<sup>18</sup> Tamtéž, s. 338

Léčba se postupně dostávala na stále vyšší úroveň. V roce 1938 byla dostavěna zbrusu nová budova moderní chirurgie, která je dnes jednou z hlavních budov Liberecké nemocnice, a která měla na konci období první republiky již osm základních oddělení.<sup>19</sup>

Kromě nemocnice a Libereckého léčebného ústavu byl také k dispozici například Dům šestinedělek (č. p. 485-I) na rohu Zeyerovy ulice, který vznikl v roce 1923 pod záštitou Okresní nemocenské pojišťovny a pro své pojištěnce a jejich rodiny fungoval zcela bezplatně. Dále zde již od roku 1898 existoval chirurgicko-gynekologický ústav G. W. Malého nacházející se v Truhlářské ulici (č. p. 360) a v neposlední řadě Wernerovo sanatorium v Arbesově ulici, rovněž zaměřené na léčbu ženských obtíží.<sup>20</sup>

Vzhledem k tomu, že v Liberci po dlouhou dobu vedle sebe fungovala celá řada ozdravných a léčebných zařízení, můžeme na tomto základě prohlásit, že zdravotní péče u nás nebyla na zanedbatelné úrovni. Právě tyto ústavy poskytovaly obyvatelům města další zdravotnické služby, které nemohly být poskytovány městskou nemocnicí. Důležitá byla jistě i značná iniciativa samotných lékařů, kteří zakládali soukromé léčebné ústavy.

V době třicátých let se pak setkáváme s tendencí slučování ústavů do větších celků. Toto opatření vycházelo z jisté nutnosti, neboť hospodářská krize byla v plném proudu a právě slučování nevýdělečných ústavů mělo vyřešit finanční problémy. Jistý úpadek ovšem nelze zapřít.

---

<sup>19</sup> TECHNIK, Svatopluk: *Liberecké domy hovoří II*. Liberec, Město Liberec 1993, s. 52

<sup>20</sup> KARPAŠ, Roman et al.: *Kniha o Liberci*. Liberec, Dialog 1996, s. 338



## 3. VILA VE STÍNU STROMŮ

---

### 3.1 LESNÍ VILA V PROMĚNÁCH ČASU

*„Stavba je znamenitou ukázkou secesní architektury,  
jakých je na Liberecku málo.“<sup>21</sup>*

Jednou z věcí, kterými se Lesní vila může i po více jak stech letech své existence honosit, je jedinečnost její architektury. Ačkoliv budova prošla četnými, ve většině případů nepříliš vzhlednými stavebními úpravami, dodnes můžeme obdivovat onu jemnou eleganci i klasický „šmrnc“, vlastnosti tolik typické pro venkovská sídla a zámečky francouzské šlechty. A ačkoliv se jeden z našich nejvýznamnějších architektů tolik důležitých pro region, jímž není nikdo jiný než liberecký čestný občan Svatopluk Technik, vyjadřuje o Lesní vile velmi pochvalně, pravdou je, že stavba již mnoho ze své původní krásy ztratila.

Vraťme se ale společně prostřednictvím historických fotografií zpět v čase a připomeňme si její velkolepost v době, kdy tento secesní skvost vyrostl uprostřed zalesněných kopců. Píše se rok 1901 a právě byla dostavena budova Liberecké výšiny. V hlavě Heinricha Liebiega se zrodil další plán. Tentokrát se jedná o záměr vybudovat pro sebe a svou rodinu nové sídlo. Z toho důvodu bude stavba vyjadřovat vkus, vznešenost a bohatství, ale přesto zůstane svým vzezřením skromná a nenápadná. Nebude splývat s šedivou městskou zástavbou, z níž nečísí nic jiného než průměrnost, ale bude vystupovat ze zelených lesů a hrdě se vypínat nad městem. Tato představa se za relativně krátkou dobu stala skutečností, a to zásluhou norimberského architekta Jacoba Schmeissnera, který byl do Liberce přiveden svým kolegou Josefem Schmitzem, aby s ním spolupracoval na stavbě rozhledny.<sup>22</sup>

Návrhy Liberecké výšiny a Lesní vily, dvou unikátních staveb nacházejících se v přímém sousedství, nebyly jedinými projekty, na kterých Schmeissner s Liebiegy spolupracoval.

---

<sup>21</sup> TECHNIK, Svatopluk: *Liberecké domy hovoří V*. Liberec, Město Liberec 2001, s. 22

<sup>22</sup> Tamtéž, s. 22

Naopak. Téměř okamžitě se stal Jacob Schmeissner jakýmsi dvorním architektem vlivného rodu a od té doby jejich spolupráce neustávala. Mladý architekt tak dostal možnost proslavit se v Liberci jako autor návrhu reprezentativní budovy v Lidových sadech (1901), garážového domu Theodora Liebiega (1904), který se nacházel vedle jeho vily v dnešní Jablonecké ulici, a v roce svého dokončení se stal dokonce prvním garážovým domem ve Střední Evropě, a podílel se rovněž na stavbě východního křídla Liebiegovy vily (1911), kterou byla stavba konečně završena. Jeho pravděpodobně nejvýznamnějším počinem se pak stal pozoruhodný návrh celé kolonie romanticky vyhlížejících obytných staveb, jež nejenže zůstává vrcholem Schmeissnerovy tvorby, ale dodnes, byť jen neoficiálně, nese také jméno slavného a bohatého rodu.<sup>23</sup>

Podle záznamů z pozemkové knihy víme, že vlastníkem pozemků, na kterých Lesní vila vyrostla, byl Heinrich Liebieg již od roku 1896.<sup>24</sup> Se stavebními pracemi se započalo po dostavbě Výšiny v roce 1901, přičemž neustávaly ani po další dvě následující léta. Původně měla být Lesní vila sídlem celé Liebiegovy rodiny, sám Heinrich si ovšem luxusního bydlení ani překrásného výhledu a klidu okolní krajiny, které rezidence poskytovala, příliš neužil, neboť v roce její dostavby (1904) jej stihla smrt.

Poslední léta Liebiegova života nebyla zrovna jednoduchá, jelikož již několik let před odchodem byl vážně nemocen. Střídavě žil v Liberci a ve své vile ve Frankfurtu nad Mohanem, kde také sepsal svou poslední vůli a nakonec i zemřel.<sup>25</sup> Na své milované město na severu Čech však ani tady nezapomněl, neboť Liberci odkázal kromě cenných uměleckých sbírek také štědrý finanční částku na sociální účely a charitu.<sup>26</sup>

Lesní vila byla a stále zůstává stavbou pozoruhodnou. Na dochovaných historických fotografiích můžeme spatřovat, že onen její jedinečný půvab a „roztomilost“ stavby jsou dány typickým „schmeissnerovským“ stylem, v němž se úžasným způsobem snoubí jemnost a kultivovanost. Největší předností Lesní vily je potom schopnost ohromit skrytou okázalostí a vznešeností, a to i přesto, že se stavba na první pohled jeví jako velmi umírněná.

---

<sup>23</sup> *Dějiny českého výtvarného umění (IV/1) 1890/1938*. Praha, Academia 1998, s. 153

<sup>24</sup> KATASTR NEMOVISTOSTÍ LIBEREC: Pozemková kniha – katastrální území Starý Harcov, č. knihovní vložky 438

<sup>25</sup> KARPAŠ, Roman et al.: *Kniha o Liberci*. Liberec, Dialog 1996, s. 237

<sup>26</sup> Státní okresní archiv Liberec, Státní okresní archiv Liberec, fond Rodinný archiv Liebiegů, inv. č. 26, katr. 2, Poslední vůle a testament Heinricha von Liebiega

Jako stavitel je mezi léty 1903 – 1906 uváděn Anton Worf,<sup>27</sup> z archivních materiálů ale jisté zásluhy můžeme přisoudit také Adolfu Bürgerovi,<sup>28</sup> jenž patřil v tehdejší Liberci mezi stavitelskou špičku. V kombinaci s jedinečným architektonickým návrhem tohoto „sídla nad městem“ nemohl výsledek jejich snažení dopadnout lépe. Také Bürger měl s pracemi pro rod Liebiegů v Liberci předchozí zkušenosti, neboť jako zdejší významná osobnost v oboru stavitelství s nimi spolupracoval na realizaci nejstarší části Liebiegovy vily.<sup>29</sup>

Neboť se stále nacházíme v době před vytvořením tzv. Velkého Liberce, byla původně Lesní vila součástí ještě samostatné obce Starý Harcov.<sup>30</sup> Objekt budovy je v archivních materiálech označen pod číslem popisným 260-XV, nyní můžeme v katastru nemovitostí stavbu dohledat pod číslem 258.<sup>31</sup>

V základu můžeme o Lesní vile hovořit jako o nepříliš velké dvojpodlažní budově obdélníkového půdorysu, která je zčásti podsklepená. Po každé straně se nacházejí lehce vystupující pavilony, které velmi umně dokreslují výraz průčelí. Hlavní část stavby i obě postraní křídla jsou samostatně zastřešeny mansardovou střechou, přičemž osu celé stavby zdůrazňuje čtyřboká věžička uprostřed, která je navrch ozdobena cibulovou bání.

Hlavní průčelí Lesní vily, orientované západním směrem, je koncipováno takovým způsobem, aby pozorovatele zaujalo na první pohled. I přes drobné rozměry budovy působí především díky vystupujícím pavilonům po stranách celkem mohutným dojmem, ale i navzdory tomu stále vyjadřuje eleganci a působí decentně. Stavbě velmi lichotí také široké barokně profilované schodiště, prostřednictvím jehož křivek na nás dýchne duch starobylosti a majestátnosti tolik typický pro honosná sídla.

---

<sup>27</sup> ŠTERNOVÁ, Petra. Liebiegové a jejich liberecké stavby. In: GROSSKINSKY, Manfred, ed. et al. *Kunstschatze des Mäzens Heinrich von Liebieg: Umělecké poklady mecenáše Heinricha von Liebiega*. Frankfurt a. M: Museum Giersch. Petersberg: Gesamtherstellung Michael Imhof Verlag, 2012, s. 351

<sup>28</sup> Státní okresní archiv Liberec, fond Johann Liebieg a spol., inv. č. 40, sign. I/5, kart. 14, Stavba lesní vily v Harcově.

<sup>29</sup> LUG, Viktor: *Die Heimatkunde des Bezirkes Reichenberg in Böhmen*. Reichenberg [s. n.] 1938, s. 285

<sup>30</sup> KARPAŠ, Roman et al.: *Kniha o Liberci*. Liberec, Dialog 1996, s. 255

<sup>31</sup> STÁTNÍ SPRÁVA ZEMĚMĚŘICTVÍ A KATASTRU. *Český úřad zeměměřický a katastrální: Nahlížení do katastru nemovitostí* [online]. 2015 [cit. 2015-06-09]. Dostupné z: <http://www.cuzk.cz/>

Dalším z výraznějších architektonických prvků je potom vysoký sokl, na němž je celá budova posazena a jenž je tvořen hrubě opracovanými kamennými kvádry liberecké žuly. Vedle toho můžeme spatřit na několika místech, v přízemí i na nárožích, bosování v omítce. Dominantou celého průčelí je potom velkolepá „arkáda“ tvořená třemi půlkruhovými oblouky. Ty jsou od sebe vzájemně odděleny pilastry dozdobenými stylizovanými iónskými hlavicemi. Přímo nad nimi na druhém podlaží se nacházela otevřená terasa, jež skýtala úžasný výhled do širokého okolí a na niž byl umožněn přístup ze všech přiléhajících pokojů. Obdélníková okna doplňovaly podle tehdejšího trendu dřevěné okenice. V původním plánu nebylo opomenuto ani bezprostřední okolní vily, kterému architekti vtiskli podobu zahrady ve formě anglického lesoparku.

Z dochovaných architektonických návrhů Jacoba Schmeissnera z dubna roku 1904 můžeme rovněž přesně rekonstruovat původní podobu vily za doby Heinricha Liebiega.<sup>32</sup> Jedná se o plány, v nichž je zaznamenáno přesné rozvržení jednotlivých místností i účel, kterému mají sloužit.

V suterénních prostorech se nacházelo celkem jedenáct místností, které měly poskytovat technické zázemí zajišťující běžný chod obydlí včetně pokojů služebnictva. Byly zde dvě menší kuchyně, koupelna, prádelna a žehlirna, sklepy, spižirna a ubytování domovníka, kuchařky a dalších sloužících.

Přízemí bylo uzpůsobeno pro přijímání návštěv, přičemž přístup do Lesní vily byl umožněn po noblesním širokém schodišti. Následovala zasklená terasa a přístupová hala, která dělila dům ve středové části napříč a umožňovala průhled do zadní části. Nalevo se nacházel pokoj pro hosty a servírovací prostory, dvě sociální zařízení včetně koupelny, šatna, salón a tři další menší pokoje, jež sloužily jako jídelna a knihovna.<sup>33</sup> Do prvního patra se vcházelo po točitém secesním schodišti doplněném elegantním kovovým zábradlím umístěném na levé straně. Horní prostor pak tvořily pokoje, z nichž obytných bylo sedm a ze dvou z nich byl umožněn přístup na otevřenou terasu.

---

<sup>32</sup> Státní okresní archiv Liberec, fond Johann Liebieg a spol., inv. č. 40, sign. I/5, kart. 14, Stavba lesní vily v Harcově.

<sup>33</sup> ŠTERNOVÁ, Petra. Liebiegové a jejich liberecké stavby. In: GROSSKINSKY, Manfred, ed. et al. *Kunstschatze des Mäzens Heinrich von Liebieg: Umělecké poklady mecenáše Heinricha von Liebiega*. Frankfurt a. M: Museum Giersch. Petersberg: Gesamtherstellung Michael Imhof Verlag, 2012, s. 352

V roce 1904, ve stejném roce, kdy tento svět opustil Heinrich Liebieg, nebyla Lesní vila ještě plně dokončena, neboť v archivních materiálech můžeme nalézt záznamy z roku 1906, které hovoří o probíhající dostavbě.<sup>34</sup>

Z jeho poslední vůle sepsané již v březnu roku 1902 se můžeme dozvědět, co po sobě zanechal jednotlivým členům rodiny i „svému“ městu. Z jejího dodatku zhotoveného v prosinci o rok později pak víme, že jedním z posledních přání starého muže bylo, aby rodinné sídlo připadlo do rukou jeho dvou ošetřovatelek. Za dlouhodobou věrnou péči, kterou mu poskytovaly, obdaroval Liebieg svou sestru Gabrielu Weinrich a opatrovnici, slečnu Sofii Rohe, právem doživotního přebývání v jeho vile.<sup>35</sup> Po jejich smrti mělo nemovitost převzít město, k čemuž však také záhy došlo.<sup>36</sup> Ze zápisů v pozemkové knize totiž víme, že ani jedna z uvedených dam objekt nikdy nevlastnila, a že 28. dubna 1906 připadla vila městu Liberec.<sup>37</sup> Nastala zásadní otázka, totiž jak bude Lesní vila využívána.

Sám Liebieg si byl jistě vědom obrovského potenciálu objektu, jeho jedinečnému umístění i možností jeho využití, a dokonce ani představa rekreačního sídla mu nebyla úplně cizí. K nějakému hodnotnému rozhodnutí o budoucnosti Lesní vily se však městská rada uchýlila až po mnoha letech nečinnosti, v roce 1920, kdy bylo rozhodnuto zbudovat v prostorách původně luxusního rodinného sídla ozdravovnu. Stavba byla předána bez úhrady Okresní nemocenské pokladně (v pramenech označována pod německým názvem jako Bezirkskrankenkasse Reichenberg), podrobena stavebním úpravám a využívána jako ozdravovna.<sup>38</sup>

V době, kdy se Lesní vila přeměnila na léčebné zařízení, musela být podoba celého objektu poměrně výrazným způsobem upravena. Ačkoliv se jednalo o změny nezbytné, vzhledu budovy jako takovému neprospěly.

---

<sup>34</sup> Státní okresní archiv Liberec, fond Johann Liebieg a spol., inv. č. 40, sign. I/5, kart. 14, Stavba lesní vily v Harcově.

<sup>35</sup> Státní okresní archiv Liberec, Státní okresní archiv Liberec, fond Rodinný archiv Liebiegů, inv. č. 26, katr. 2, Poslední vůle a testament Heinricha von Liebiega

<sup>36</sup> TECHNIK, Svatopluk: *Liberecké domy hovoří V*. Liberec, Město Liberec 2001, s. 22

<sup>37</sup> KATASTR NEMOVISTOSTÍ LIBEREC: Pozemková kniha – katastrální území Starý Harcov, č. knihovní vložky 438

<sup>38</sup> Státní okresní archiv Liberec, fond Archiv města Liberce – Správa města, Gd, VI. díl, inv. č. 916, sign. 71, kart. 556

V první řadě bylo nutné provést kompletní zasklení původně otevřené terasy. Tímto krokem se mělo docílit lepšího zateplení budovy, což bylo nezbytné vzhledem k charakteru nově vznikajícího zařízení, které muselo být samozřejmě ohleduplné ke zdravotnímu stavu a pohodlí budoucích pacientů.

Vedle tohoto vyrostlo v bezprostředním okolí vily několik dalších menších objektů, které měly přispívat k bezproblémovému technickému chodu zotavovny. Především se jednalo o stanici pro čištění vody nacházející se pod hlavní budovou, o drobné hospodářské stavení, které mělo zajišťovat možnost pěstování vlastních surovin, a v neposlední řadě o přístavbu letního pavilonu. Přestavba se dotknula i samotného interiéru vily.

Jako ozdravovna fungovala Lesní vila celých osmnáct let. Mezi léty 1935 a 1938 potom přešla léčebna pod správu Libereckého léčebného ústavu (Reichenberger Kuranstalt), a to až do doby, kdy zemi zachvátila pohroma v podobě „rozpínavé“ nacistické ideologie.

Přišla válka a svět se měnil. Pod tíhou doby mezi léty 1938 a 1945 se neproměňovaly jen politické režimy, ale měnily se životy těch nejobyčejnějších lidí. Mnohé z věcí musely ustoupit do pozadí, důsledkem čehož byl s počátkem války koncept zdravotnického zařízení zavržen a prostory ozdravovny začaly podobně jako mnoho jiných objektů sloužit NSDAP.<sup>39</sup>

Léčebna se proměnila na župní školicí středisko strany, konkrétně se jednalo o německý spolek Shulungshorf.<sup>40</sup> Budova měla již podruhé získat nový háv. Jelikož byla pozornost zaměřena především na úpravu interiéru, například přestavby původního schodiště, nejsou na první pohled patrné žádné výrazné změny. Snad s jedinou výjimkou, kdy do jejího bezprostředního sousedství přibyla vedlejší obytná stavba (č. p. 432-XV), která měla sloužit pomocnému personálu. Konkrétně se jednalo o dva byty doplněné garáží, přičemž autorem návrhu byl liberecký architekt Franz Künzel.<sup>41</sup> Nově vystavěná budova zůstala naštěstí částečně přizpůsobena architektonickému slohu původní Lesní vily a jako taková mohla být doplněna o reprezentativní vstupní bránu, jemně laděnou barokizujícím tónem.

---

<sup>39</sup> Státní okresní archiv Liberec, fond Archiv města Liberce – Správa města, Gd, VI. díl, inv. č. 916, sign. 71, kart. 556

<sup>40</sup> ŠTERNOVÁ, Petra. Liebiegové a jejich liberecké stavby. In: GROSSKINSKY, Manfred, ed. et al. *Kunstschatze des Mäzens Heinrich von Liebieg: Umělecké poklady mecenáše Heinricha von Liebiega*. Frankfurt a. M: Museum Giersch. Petersberg: Gesamtherstellung Michael Imhof Verlag, 2012, s. 352

<sup>41</sup> Tamtéž, s. 352

Po skončení druhé světové války a osvobození republiky v roce 1945 byla Lesní vila opět převzata správou města Liberec, které se znovu rozhodlo využít její prostory pro léčebné účely. Tak vzniklo ještě v srpnu téhož roku Wolkerovo sanatorium, jehož provoz byl svěřen liberecké nemocnici.<sup>42</sup> Nově zřízená léčebna pojmenovaná podle českého básníka Jiřího Wolkerá poskytovala útočiště lidem nakaženým plicními chorobami, jakými byla například svého času velmi obávaná tuberkulóza. Oddělení zůstalo pod správou nemocnice i v době, kdy sanatorium v roce 1964 zaniklo. Byla zde založena dětská psychiatrická léčebna, která v budově Lesní vily fungovala až do roku 1993. Poté se toto oddělení nemocnice přestěhovalo na Králův Háj a budova opět připadla městu.<sup>43</sup>

A jakou podobu má Lesní vila dnes? Otvory v mřížích, jež vedou kolem dokola, můžeme spatřit, že stavba již dávno pozbyla veškerou svou dřívější velkolepost. Budova celkově vyhlíží velmi ponuře a bezútěšně, stojíce osaměle ve stínu bujně rostoucích stromů, ponořena do moře spadaného listí. Stěny jsou zašlé a kdysi reprezentativní kamenné schodiště zůstává překryto mechem a vzrostlými trsy trav. V útrokách stavení jsou všechny místnosti ztichlé a špinavé, a na oknech, ve skleněných očích strnule upnutých k obloze, se jako v zrcadlech odráží černé obrysy větví, jež tolik připomínají pavučiny.

Takový osud je připraven pro všechny stavby, které zůstanou opuštěné. Podle aktuálních informací z katastru nemovitostí není objekt v současnosti ve vlastnictví města Liberce, ale je registrován jako majetek soukromý, jehož vlastníkem je firma IBERUS s.r.o.<sup>44</sup>

Budoucnost stavby je prozatím stále zahalena v mlze nejistoty. Ať už o ni ale bude mít v budoucnu opět zájem město či nikoliv, nám nezbyvá nic jiného než doufat, že pro Lesní vilu nalezne její vlastník již brzy, podobně jako tomu bylo v minulosti, správné uplatnění, které ji navrátí její ztracený lesk.

---

<sup>42</sup> MIKŠOVIČ, Ivan. Slavnostní otevření Wolkerova sanatoria v Liberci. *Stráž severu*. Liberec [Czechoslovakia: S.n.], 1945, **1**(76).

<sup>43</sup> KARPAŠ, Roman et al.: *Kniha o Liberci*. Liberec, Dialog 1996, s. 218

<sup>44</sup> STÁTNÍ SPRÁVA ZEMĚMĚŘICTVÍ A KATASTRU. *Český úřad zeměměřický a katastrální: Nahlížení do katastru nemovitostí* [online]. 2015 [cit. 2015-06-09]. Dostupné z: <http://www.cuzk.cz/>

**Obr. č. 4:**

Původní podoba Lesní vily před rekonstrukcí v roce 1920.<sup>45</sup>



---

<sup>45</sup> Státní okresní archiv v Liberci



**Obr. č. 5:**

Lesní vila v roce 1926 po přestavbě v roce 1920 pro potřeby nově zřízené ozdravovny Waldvilla. <sup>46</sup>



---

<sup>46</sup> GROSSKINSKY, Manfred, ed. et al. *Kunstschätze des Mäzens Heinrich von Liebieg: Umělecké poklady mecenáše Heinricha von Liebiega*. Frankfurt a. M: Museum Giersch. Petersberg: Gesamtherstellung Michael Imhof Verlag, 2012.

**Obr. č. 6:**

Pohled na zadní část Lesní vily, jež na první pohled nezapře svou podobnost s Liebiegovou vilou v Jablonecké ulici.<sup>47</sup>



---

<sup>47</sup> *LIBEREC-REICHENBERG: Architektura na severu Čech* [online]. [cit. 2015-06-14]. Dostupné z: <http://liberec-reichenberg.net/stavby/karta/nazev/114-lesni-vila>

**Obr. č. 7**

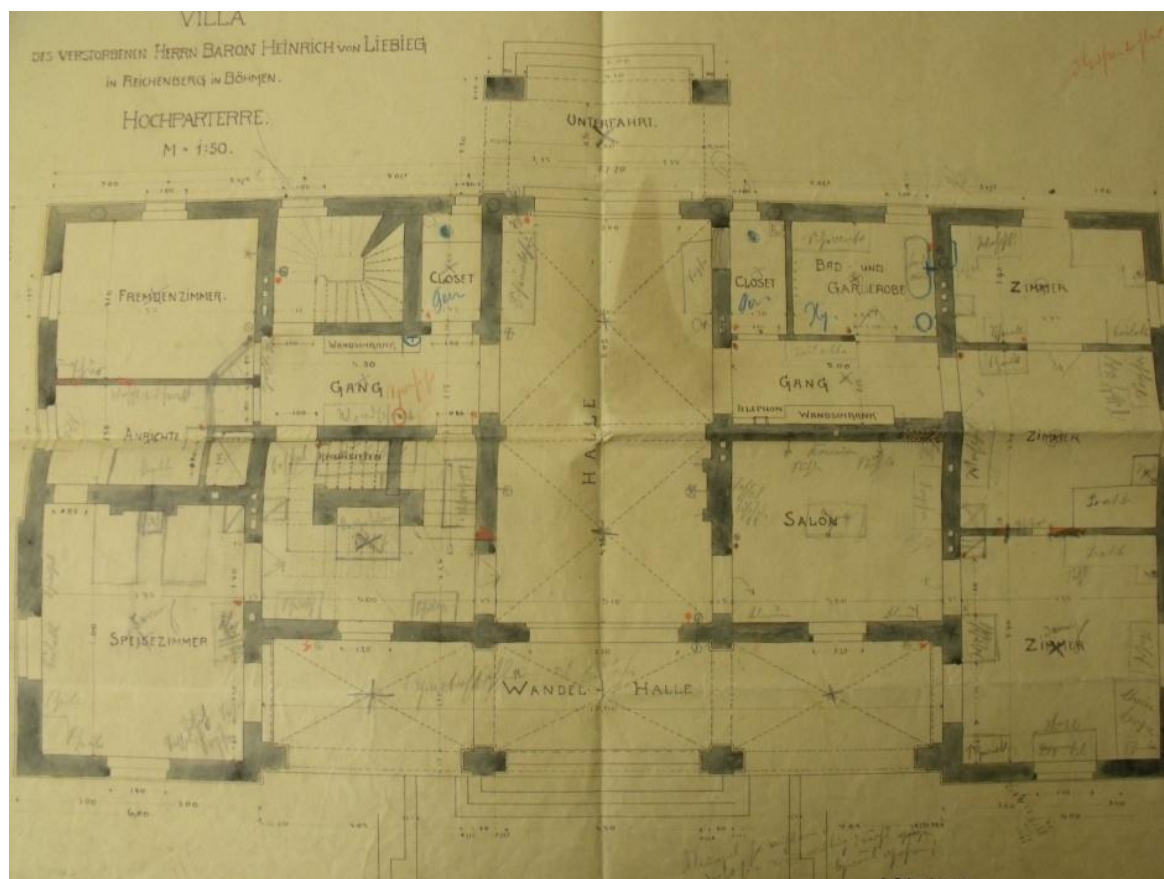
Originální náčrt zadní části Lesní vily.<sup>48</sup>



<sup>48</sup> Státní okresní archiv v Liberci. fond Johann Liebig a spol., inv. č. 40, sign. I/5, kart. 14, Stavba lesní vily v Harcově.

**Obr. č. 8**

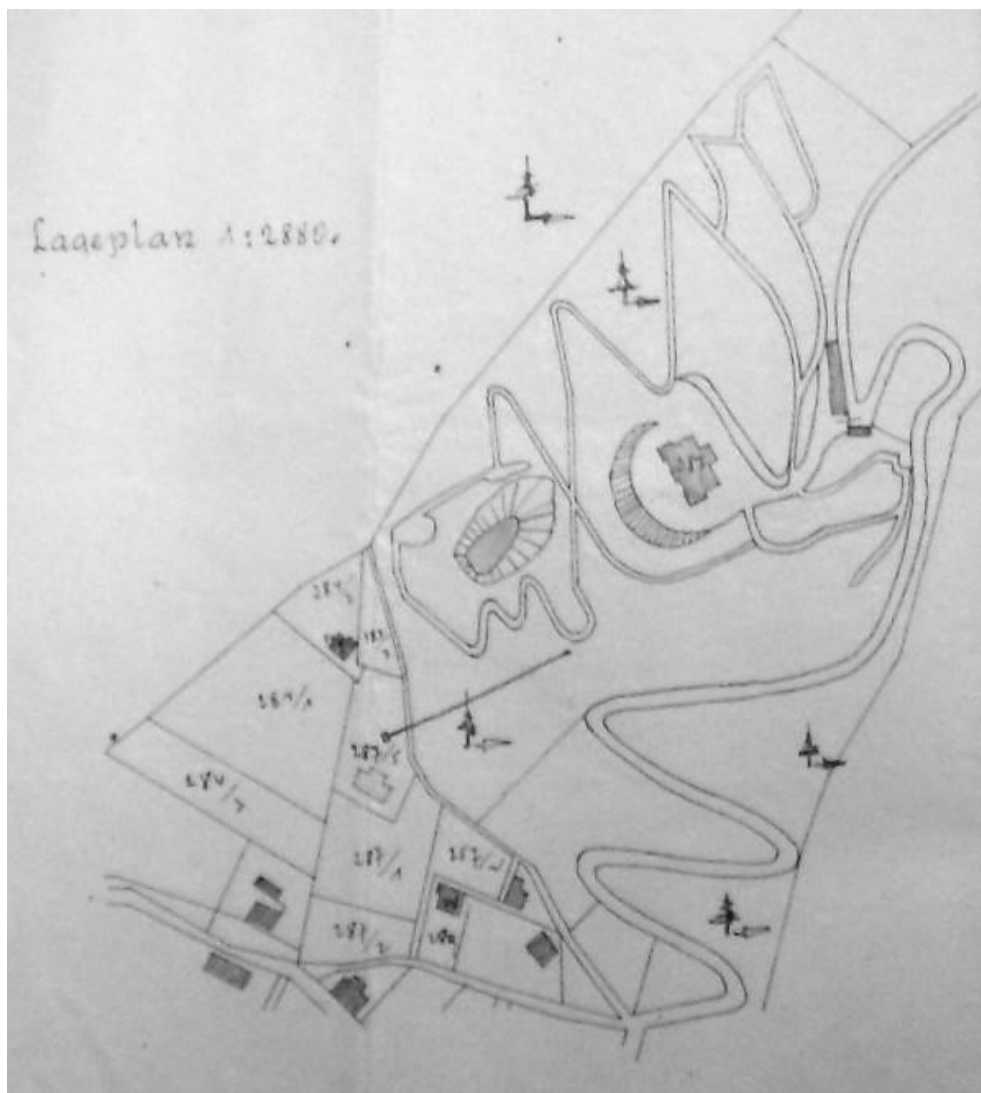
Originální architektonický návrh půdorysu přízemí z roku 1904.<sup>49</sup>



<sup>49</sup> Státní okresní archiv v Liberci. fond Johann Liebieg a spol., inv. č. 40, sign. I/5, kart. 14, Stavba lesní vily v Harcově.

**Obr. č. 9**

Plánek, jenž zaznamenává parkovou úpravu v okolí Lesní vily.<sup>50</sup>



<sup>50</sup> *LIBEREC-REICHENBERG: Architektura na severu Čech* [online]. [cit. 2015-06-14]. Dostupné z: <http://liberec-reichenberg.net/stavby/karta/nazev/114-lesni-vila>

### 3.2 OZDRAVOVNA WALDVILLA

Z oficiální pozvánky zhotovené 2. května 1921 se můžeme dozvědět, že ke slavnostnímu otevření tehdy nově zřízené ozdravovny „Waldvilla“ mělo dojít 17. května téhož roku.<sup>51</sup> Jednoduché, avšak důstojné události se pak účastnili jak zástupci Okresní nemocenské pokladny v Liberci, tak představitelé dalších zdravotnických pojišťoven a agentur včetně zástupců města.<sup>52</sup>

Jak se uvádí v propagačním letáku zotavovny, od doby, kdy budovu město získalo, nebyly její prostory nijak efektivně využívány.<sup>53</sup> Ze zachovalé korespondence víme, že když počátkem listopadu roku 1920 o budovu vily projevila zájem Okresní nemocenská pokladna v čele s ředitelem Antonen Hanningem, liberecká městská rada (Stadtgemeinde Reichenberg) vyšla jejímu požadavku vstříc. Návrh byl 30. listopadu schválen a s potvrzením starosty Dr. Franze Beyera byla budova převedena pod její správu.<sup>54</sup> Podmínky pronájmu pak upravovala nájemní smlouva, která stanovovala celou řadu dalších povinností, k jejichž dodržování se Okresní nemocenská pokladna měla zavázat. Podle posledního bodu smlouvy mělo město právo dohodu vypovědět v případě, že by došlo k porušování či nedodržování některé z podmínek.<sup>55</sup>

Z první nájemní smlouvy víme, že Lesní vila připadla Okresní nemocenské pokladně bez úhrady na období mezi 1. lednem 1921 a 31. prosincem 1930, tedy na dobu deseti let, ovšem s tím, že po uplynutí této doby bylo možno vlastnictví nemovitosti prodloužit.<sup>56</sup> Již v roce 1923 byl pronájem Okresní nemocenské pokladně potvrzen na dobu patnácti let, tedy až do roku 1935, pod podmínkou zachování úmluvy z roku 1920 a příslibu toho, že zůstane zachována léčebná povaha zařízení.

---

<sup>51</sup> Státní okresní archiv Liberec, fond Archiv města Liberce – Správa města, Gd, VI. díl, inv. č. 916, sign. 71, kart. 556

<sup>52</sup> *Genesungsheim „Waldvilla“ in Alt-Harzdorf der Bezirkskrankenkasse Reichenberg.* Reichenberg, Reichenberg Bezirkskrankenkasse, [1921], s. 1

<sup>53</sup> Tamtéž, s. 2

<sup>54</sup> Státní okresní archiv Liberec, fond Archiv města Liberce – Správa města, Gd, VI. díl, inv. č. 916, sign. 71, kart. 556

<sup>55</sup> Tamtéž

<sup>56</sup> *Genesungsheim „Waldvilla“ in Alt-Harzdorf der Bezirkskrankenkasse Reichenberg.* Reichenberg, Reichenberg Bezirkskrankenkasse, [1921], s. 2

Pozemky, jež k vile přiléhaly a byly součástí léčebného komplexu, město pronajímalo za smluvenou částku, která činila 2045 korun na rok. Uzavřením smlouvy rovněž Okresní nemocenská pokladna souhlasila, že bude hradit veškeré budoucí náklady na úpravu a následnou údržbu Lesní vily z „vlastní kapsy“, včetně služeb jako pojištění proti požáru, čištění komínů i odpadu či případné daně městu. Rovněž všechny záležitosti spojené s údržbou elektrického vedení, vodního potrubí, zřizování vodních pump či údržby příjezdové cesty bylo přeneseno pod správu pokladny, která měla vše udržovat v chodu a dobrém stavu, a to po celou dobu trvání nájemní smlouvy.<sup>57</sup> Město již evidentně do budoucna nechtělo mít s objektem Lesní vily spojovány žádné výdaje.

Co se týče podoby Lesní vily, vzhledem k povaze zařízení bylo nutné přistoupit k provedení stavebních úprav, přestavbě interiéru i kultivaci exteriérů. Kromě zastřešení terasy a úpravě interiéru bylo okolí vily doplněno udržovanými stezkami, nejrůznějšími altány a lavičkami, kde mohli pacienti ve stínu stromů posedět. Již v zakládací smlouvě mezi Okresní nemocenskou pokladnou v Liberci a městem, stejně jako v propagační brožuře nazvané *Genesungheim Waldvilla in Alt-Harzdorf der Bezirkskrankenkasse Reichenberg*, což bychom mohli přeložit jako „Ozdravovna Okresní nemocenské pokladny Waldvilla ve Starém Harcově“ vydaného Okresní nemocenskou pokladnou v roce 1921 ještě před otevřením léčebny,<sup>58</sup> se jasně uvádí, kterým pacientům především byla ozdravovna určena a kdo by naopak neměl být na léčení přijat.

V době svého otevření v roce 1921 mohla „Waldvilla“ pojmout najednou dvacet pět rekonvalescentů, přičemž již v této době se v rámci budoucích plánů uvažovalo o jejím dalším rozšíření.<sup>59</sup> Obecně byla ozdravovna určena pojištěncům Okresní nemocenské pokladny a později i dalších pojišťovacích institucí.<sup>60</sup> Z hlediska zdravotního stavu pak měla být Lesní vila útočištěm pro všechny, kteří potřebovali klidné a příjemné prostředí pro své zotavení,

---

<sup>57</sup> Státní okresní archiv Liberec, fond Archiv města Liberce – Správa města, Gd, VI. díl, inv. č. 916, sign. 71, kart. 556

<sup>58</sup> *Genesungsheim „Waldvilla“ in Alt-Harzdorf der Bezirkskrankenkasse Reichenberg*. Reichenberg, Reichenberg Bezirkskrankenkasse, [1921]

<sup>59</sup> Tamtéž, s. 4

<sup>60</sup> Státní okresní archiv Liberec, fond Archiv města Liberce – Správa města, Gd, VI. díl, inv. č. 916, sign. 71, kart. 556



v první řadě tedy tzv. rekonvalescenty, tj. lidi, kteří se léčili s nejrůznějšími zraněními, prodělali nějakou vážnější nemoc či byli stíženi například psychickým traumatem. Dále se jednalo o lidi jednoduše vyčerpané či unavené, bažící po relaxaci a odpočinku, jako byli například osoby trpící anémií (chudokrevností). Prostředí bylo tomuto účelu přizpůsobeno. Především v teplých letních měsících si mohli rekonvalescenti dopřávat jak odpočinek na lavičkách ve stínu stromů, tak v nejrůznějších dřevěných altánech rozestavených podél udržovaných pěších cest v okolí ozdravovny, jež přímo vybízely k procházkám.

Naopak, na pobyt v zotavovně nemohli být přijímáni pacienti s těžkými onemocněními, například ti, jimž byla diagnostikována nakažlivá choroba, jako byla například obávaná tuberkulóza, dále pak lidé s duševními poruchami a těhotné ženy. Takové omezení je pochopitelné, především co se nakažlivých onemocnění týče.

Největším lákadlem zdejšího pobytu se mělo stát především klidné prostředí uprostřed jehličnatých lesů Jizerských hor a čerstvý horský vzduch. K objektu navíc přiléhal i park, o němž se předpokládalo, že bude pečlivě udržován. Ten měl navíc zůstat až do večerních hodin plně přístupný také veřejnosti, což plyne již z nájemní smlouvy.<sup>61</sup>

Podívejme se nyní podrobněji na vnitřní uspořádání a zařízení ozdravovny Lesní vila. Je pravděpodobné, že základní rozvržení objektu zůstalo zachováno v takové podobě, jako tomu bylo po roce 1904. V suterénu se nacházelo technické zázemí, přízemí umožňovalo společenské vyžití a v prvním patře byly umístěny ložnice. Navíc můžeme za pomoci zachovalých propagačních materiálů vydaných Okresní nemocenskou pokladnou přímo „nahlédnout“ do útroby celé ozdravovny, neboť obsahují rozsáhlý fotografický materiál s konkrétními popisky, jež zachycují jednotlivé prostory Lesní vily.<sup>62</sup> Na základě této dokumentace můžeme vidět, že ozdravovna byla zřízena takovým způsobem, aby pacientům poskytovala pohodlný a ničím nerušený pobyt. Ve zmíněné brožuře se dokonce uvádí, že ozdravovna by měla poskytovat ty nejlepší podmínky pro uzdravení, s nimiž by se rekonvalescence v domácím prostředí nemohla srovnávat.

---

<sup>61</sup> Státní okresní archiv Liberec, fond Archiv města Liberce – Správa města, Gd, VI. díl, inv. č. 916, sign. 71, kart. 556

<sup>62</sup> *Genesungsheim „Waldvilla“ in Alt-Harzdorf der Bezirkskrankenkasse Reichenberg.* Reichenberg, Reichenberg Bezirkskrankenkasse, [1921]



Z brožury Okresní nemocenské pokladny dále víme, <sup>63</sup> že z hlediska stravování byla ozdravovna částečně soběstačná, jelikož nově postavená hospodářská budova v sousedství zotavovny dokázala zajišťovat ty nejdůležitější suroviny, jako byly mléko, máslo či vejce, neboť zde probíhal chov krav a slepic. Z fotografických materiálů vyplývá, že přípravu pokrmů zajišťovaly dvě kuchyně.

V přízemí se nacházela jídelna, společenská místnost s knihovnou a tzv. sluneční pokoj, pro nás solárium. Budova byla vybavena stejně jako dříve několika koupelnami a spojení se světem zajišťoval telefon, který byl k dispozici ve společných prostorech.

Jak již bylo zmíněno dříve, ozdravovna měla maximální kapacitu pacientů 25 osob. Vzhledem k omezeným prostorám vily byly ložnice dvojlůžkové nebo třílůžkové, o čemž svědčí dochované fotografie, nacházely se zde ale také samostatné pokoje, což nám napovídá, že došlo v rámci úprav k zásadní změně podoby původního obytného patra.<sup>64</sup>

Kdybychom nahlédli do jednotlivých pokojů, zjistili bychom, že byly všechny zařízeny velmi jednoduchým způsobem, přičemž množství vybavení záviselo na počtu osob, které pokoj sdílely. Navzdory poměrné skromnosti vyhlížely ložnice útulným způsobem. Velmi příjemně působilo například dřevěné táfování na stěnách, jež se například v prostorech hlavní haly dochovalo až do dnešní doby. Úžasnou dominantou interiéru celého objektu zůstávalo také původní schodiště doplněné kovovým zábradlím v secesním stylu. Z předešlých let zůstaly zachovány například i křížově klenuté stropy, jak můžeme vidět v případě stropu ve společenské místnosti či hlavní chodby, dále štuková a malovaná výzdoba. Většinu mobiliáře v pokojích tvořil nábytek – postele doplněné nočními stolky a šatní skříně se společným stolem a židlemi uprostřed. V objektu nechyběly nejrůznější doplňky a dekorace v podobě kobereců, záclon a ubrusů, zkrátka všeho, co dělá prostředí příjemným a připomíná domov.

Jelikož se jednalo o zařízení léčebné povahy, nesměla zde chybět ordinace s příslušným lékařským vybavením, která lékaři umožňovala poskytovat základní zdravotnickou péči. Odborný zdravotní dohled byl vykonáván městským lékařem, který do ozdravovny docházel pravidelně dvakrát do týdne

---

<sup>63</sup> *Genesungsheim „Waldvilla“ in Alt-Harzdorf der Bezirkskrankenkasse Reichenberg.* Reichenberg, Reichenberg Bezirkskrankenkasse, [1921], s. 5

<sup>64</sup> Tamtéž, obr. příloha

a prováděl zdravotní prohlídky. Pokud se během pobytu v léčebně u některého z pacientů vyskytlo náhle nějaké závažnější onemocnění nebo se jeho zdravotní stav z jakýchkoli příčin zhoršil, byl lékař schopen přijít kdykoliv „na zavolání.“<sup>65</sup>

Jedním z lékařů, který s ozdravovnou Lesní vila spolupracoval nejdéle, byl MUDr. Bruno Schütze, jenž jako městský lékař fungoval od roku 1909. Ve funkci setrval celých dvacet let, až do roku 1929.<sup>66</sup>

Ze zprávy zhotovené doktorem Schützem 11. ledna 1922 máme k dispozici celou řadu pro nás zajímavých údajů. Ačkoliv se jedná o výroční zprávu vyhotovenou pro rok 1922, tedy pro teprve sedmiměsíční dobu fungování, můžeme si na jejím základě udělat podrobnější představu o vnitřní podobě zařízení, o povaze zdravotních problémů, na něž se ozdravovna zaměřovala především, nebo o pacientech a způsobu jejich léčby.<sup>67</sup>

V první řadě se zde jasně uvádí, že pobyt v ozdravovně „Waldvilla“ mohl trvat nejdéle čtyři souvislé týdny ode dne přijetí, avšak v případě komplikovaného průběhu léčení mohla být tato doba na zvláštní žádost tamního lékaře prodloužena.<sup>68</sup>

Z této souhrnné zprávy MUDr. Schütze, která postihuje dobu ode dne zahájení ozdravovny do konce roku 1922, víme, že léčebnou prošlo celkem sto třicet pět osob.<sup>69</sup> Konkrétně se jednalo o dvacet jedna mužů a sto čtrnáct žen. Ze záznamů je jasné, že ženy výrazně převažovaly, což je považováno za přímý důsledek toho, že jistými nemocemi trpěly právě ženy častěji než muži, například chudokrevností. Převaha ženského pohlaví nad mužským vyplývá ze skutečností, že to byli právě muži, kteří byli hlavními živiteli celé rodiny, a z toho důvodu si nemohli dovolit strávit celý měsíc na odpočinku ve stínu stromů, neboť si uvědomovali zodpovědnost vůči svým blízkým, a z toho důvodu raději zůstávali v zaměstnání.

I v dnešní době nemůžeme popřít, že příliš nízká tělesná hmotnost, způsobovaná například nedostatečnou či neplnohodnotnou stravou, může být často příčinou celé řady zdravotních neduhů. Toho si byli lidé vědomi i před

---

<sup>65</sup> Státní okresní archiv Liberec, fond Archiv města Liberce – Správa města, Gd, VI. díl, inv. č. 916, sign. 71, kart. 556

<sup>66</sup> LUG, Viktor: *Die Heimatkunde des Bezirkes Reichenberg in Böhmen*. Reichenberg [s. n.] 1938, s. 283

<sup>67</sup> Státní okresní archiv Liberec, fond Archiv města Liberce – Správa města, Gd, VI. díl, inv. č. 916, sign. 71, kart. 556

<sup>68</sup> Tamtéž

<sup>69</sup> Tamtéž

sto lety a z toho důvodu se základem úspěšné sanatorní léčby stalo přibývání na váze. Pacienti byli proto povinni sledovat příbytky a úbytky své váhy a získávané hodnoty museli zaznamenávat do zdravotní karty.

Celkový váhový přírůstek všech, kteří tuto kůru ve zmíněném časovém období podstoupili, mužů i žen, činila dohromady 611 kilogramů. To bylo průměrně 4,66 kilogramů na jednoho pacienta, což je hodnoceno jako velmi příznivý výsledek.<sup>70</sup> Ve zprávě se dále uvádí, že u žen byla tato metoda výrazně účinnější než u mužů, a že na nich bylo možno daleko lépe sledovat zlepšení zdravotního stavu.

Můžeme vidět, že váha pacientů hrála velký význam. Za největší úspěch v prvních měsících existence ozdravovny byl považován případ ženy, která za dobu pětatřiceti dnů přibrala úctyhodných devět a půl kilogramu, naopak jedním z nejskromnějších případů byl pouhý jeden kilogram za dobu dvanácti dnů. Celkový přírůstek váhy všech přítomných mužů činil 86 kilogramů, což je přes čtyři kilogramy na jednoho.<sup>71</sup>

Výroční zpráva obsahuje též podrobnější statistiku návštěvnosti, z níž lze zjistit, že pobyt v ozdravovně působil výraznějším způsobem právě spíše na ženy než na muže. Tato skutečnost je záhy vysvětlována konstatováním, že ženy jsou na rozdíl od mužů v léčbě důkladnější, lépe chápou, jaké pozitivní účinky má klid a jaká je nutnost odpočinku, kdežto muži jsou o mnoho podnikavější, pracují, mají rádi pohyb a činnost a ležení pro ně jednoduše není, což platilo tehdy stejně jako dnes.<sup>72</sup>

Věnujme se nyní podrobněji jednotlivým onemocněním, se kterými lidé nejčastěji ozdravovnu vyhledávali. I těmi se totiž MUDr. Schütze ve své zprávě podrobněji zabývá.<sup>73</sup>

V první řadě se jedná o čistou chudokrevnost a tím způsobovanou celkovou slabost organismu, se kterou se v prvním roce v Lesní vile potýkalo přibližně 45% všech pacientů, tedy šedesát lidí. Konkrétně se jednalo o sedm mužů a padesát tři žen. Dalších čtyřicet dva pacientů ze všech, tedy 33%, hledalo v prostorech ozdravovny klid a útočiště po právě prodělané nemoci, jednalo se

---

<sup>70</sup> Státní okresní archiv Liberec, fond Archiv města Liberce – Správa města, Gd, VI. díl, inv. č. 916, sign. 71, kart. 556

<sup>71</sup> Tamtéž

<sup>72</sup> Tamtéž

<sup>73</sup> Tamtéž

tedy o tzv. rekonvalescenty, dále devatenáct žen tvořilo 14%, které v ozdravovně setrývaly rovněž z příčin chudokrevnosti, ovšem navíc vykazovaly problémy jistého nervového rázu, jako například hysterie. Deset lidí v ozdravovně pobývalo za účelem toho, aby se plně zotavilo po prodělaných operacích, a na závěr výčtu zde máme čtyři ženy po předčasných porodech.<sup>74</sup> Právě na tyto pacienty, na ty, jež přišli za doléčením po operaci či na ženy, které se zotavovaly z náročných porodů, působil pobyt v Lesní vile nejvýhodněji. MUDr. Schütze uvádí, že již brzy po příjmu vykazovali tito lidé o poznání lepší tělesný stav i duševní rozpoložení. Podobně na tom byli rekonvalescenti po prodělaných onemocněních i chudokrevní. Úspěšná léčba byla přisuzována „specifickému způsobu zacházení“ s pacienty v ozdravovně.

Za nejméně úspěšné případy byly naopak považovány ty, v nichž figurovalo onemocnění nervového charakteru. Takoví lidé přibírali na váze jen velmi málo, a zřídka kdy docházelo k výraznějšímu zlepšení jejich celkového zdravotního stavu. K tomu bylo navíc jejich chování často problémové a vůči ostatním pacientům rušivé, což mnohdy vedlo i k jejich předčasnému propuštění. Bylo i několik případů, kdy pacienti odešli předčasně z vlastní vůle.<sup>75</sup>

Největší skupinu pacientů tvořili dospělí mezi 20 a 40 lety. Nejstaršímu obyvateli v Lesní vile potom bylo 71 let, tomu nejmladšímu pouhých 14 roků. Nejdelší doba léčby byla stanovena na 28 dní, přičemž v závažných případech mohla být tato doba i prodloužena. To byl například případ jedné mladé slečny, která v ozdravovně strávila celkem 52 dní, což bylo prozatím nejdéle v historii ústavu. Jiná žena musela pobyt ukončit předčasně, neboť musela být z důvodu závažného akutního onemocnění převezena do nemocnice. Průměrná doba pobytu všech pacientů pak činila 27 dní a dohromady lidé v ozdravovně prožili 3649 dní.<sup>76</sup>

Ve zprávě se dále uvádí, že lékař byl povolán do ozdravovny celkem 77krát, vesměs se však jednalo o běžná a nepříliš komplikovaná onemocnění. Pouze v jediném případě se stalo, že se jednalo o náhlé zlé onemocnění, u kterého byl lékařský zásah nutný. Těm, kteří potřebovali léky, byly podávány léky, jen v případě chudokrevných toto možné nebylo. Takoví si museli vystačit se zdejší

---

<sup>74</sup> Státní okresní archiv Liberec, fond Archiv města Liberce – Správa města, Gd, VI. díl, inv. č. 916, sign. 71, kart. 556

<sup>75</sup> Tamtéž

<sup>76</sup> Tamtéž

kuchyní, sluncem, čerstvým vzduchem a vším, co okolí vily poskytovalo a mělo pozitivní vliv na lidské zdraví. Ale aplikace dobré výživy byla hlavním cílem ozdravovny a kuchyně podle zprávy lékaře měla zásadní podíl na úspěšném ukončení pobytu, stejně jako přístup personálu.

Jistý vliv na ozdravný proces měla jistě i roční doba, během níž lidé ozdravovnu navštívili. Tou nejhodnější se zdálo být pochopitelně léto a podzim, na rozdíl od zimních měsíců. Naproti tomu doktor Schütze ve své zprávě uvádí, že přírůstky váhy u pacientů byly o poznání lepší právě v posledních, míněno tím v zimních měsících.<sup>77</sup>

Z dalších archivních materiálů můžeme získat informace o provozu z pozdějších let. Tak například z krátké zprávy vyhotovené Okresní nemocenskou pokladnou, která byla adresována starostovi města MUDr. Franzi Bayerovi, můžeme charakterizovat období mezi 7. lednem a 15. prosincem roku 1924.<sup>78</sup> Jedná se o statistický přehled návštěvnosti, na jehož základě můžeme přesně říci, kolik lidí bylo v tomto období do ozdravovny přijato. Celkem se jednalo o 364 lidí, kteří zde dohromady strávili 8 303 dnů. To je výrazně více než v uplynulém roce, kde se hovoří o 281 pacientech a 7283 léčebných dnech.

V souhrnu<sup>79</sup> se dále uvádí, že celkový váhový přírůstek činil 1 243 kg, což je v průměru čtyři kilogramy na jednoho pacienta. Na základě těchto i předešlých informací můžeme v průběhu čtyř let vidět nárůst lidí přicházejících na léčení, což vedlo k rozhodnutí o rozšíření stávajících dvaceti lůžek v ozdravovně na třicet.<sup>80</sup> Navíc od roku 1924 nově přijímali i členy jiných pojišťovacích ústavů, které fungovaly vedle Okresní nemocenské pokladny, a kterými byly například ústavy jako Allgemienen Arbeiterkrankenkasse nebo Gremialkrankenkasse Reichenberg. Ve zmíněném roce tvořili pojištěnci ostatních ústavů celých 25 % všech obyvatel Lesní vily.

Dokumenty pozdějších let hovoří o značné krizi ústavů pojištěven. Konkrétně se jedná o rok 1927, kdy se ústav dostal do značného finančního deficitu. Docházelo ke zkracování pracovních úvazků i ke snižování stavu zaměstnanců.

---

<sup>77</sup> Státní okresní archiv Liberec, fond Archiv města Liberce – Správa města, Gd, VI. díl, inv. č. 916, sign. 71, kart. 556

<sup>78</sup> Tamtéž

<sup>79</sup> Tamtéž

<sup>80</sup> Tamtéž

Existence finančních problémů vedla v roce 1935 k rozhodnutí přidružit ozdravovnu Lesní vila k instituci Libereckého léčebného ústavu (Reichenberger Kuranstahl), jenž vznikl již v roce 1930 a následně pod sebe zahrnul větší množství zdravotních zařízení.<sup>81</sup>

**Obr. č. 10**

Pohled do společenské místnosti ozdravovny Waldvilla.<sup>82</sup>



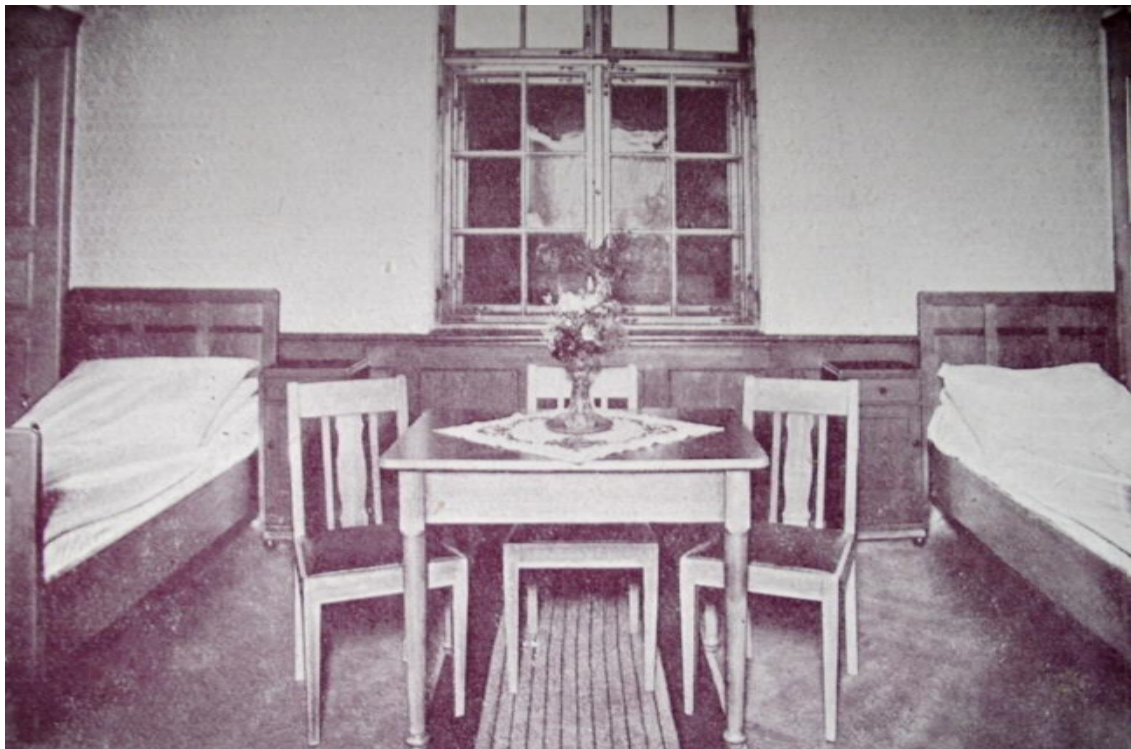
---

<sup>81</sup> Státní okresní archiv Liberec, fond Archiv města Liberce – Správa města, Gd, VI. díl, inv. č. 916, sign. 71, kart. 556

<sup>82</sup> *Genesungsheim „Waldvilla“ in Alt-Harzdorf der Bezirkskrankenkasse Reichenberg.* Reichenberg, Reichenberg Bezirkskrankenkasse, [1921], s. 2 (obr. příl.)

**Obr. č. 11**

Pohled do jednoho z dvojlůžkových pokojů ozdravovny Lesní vila.<sup>83</sup>



---

<sup>83</sup> *Genesungsheim „Waldvilla“ in Alt-Harzdorf der Bezirkskrankenkasse Reichenberg.* Reichenberg, Reichenberg Bezirkskrankenkasse, [1921],s. 2 (obr. příl.)



**Obr. č. 12**

Okolí ozdravovny přizpůsobené rekreaci.<sup>84</sup>



---

<sup>84</sup> *Genesungsheim „Waldvilla“ in Alt-Harzdorf der Bezirkskrankenkasse Reichenberg.* Reichenberg, Reichenberg Bezirkskrankenkasse. s. 12 (obr. příl.)



**Obr. č. 13**

Původní secesní schodiště je jendím bylo v době existence ozdravovny Lesní vila pojátkem s dřívějším Liebiegovým sídlem.<sup>85</sup>



---

<sup>85</sup> *Genesungsheim „Waldvilla“ in Alt-Harzdorf der Bezirkskrankenkasse Reichenberg.* Reichenberg, Reichenberg Bezirkskrankenkasse, [1921], s. 5 (obr. příl.)

### 3.3 WOLKEROVO SANATORIUM

*„Zde leží Jiří Wolker, básník, jenž miloval svět  
a pro spravedlnost jeho šel se bít.  
Dřív než moh' srdce k boji vytasit,  
zemřel – mlád dvacet čtyři let.“<sup>86</sup>*

V roce 1945 byla v Liberci zahájena činnost Úřadovny sociálního pojištění, totiž organizace, jež si kladla za úkol znovu zavést jednotný a spolehlivý systém nemocenského a sociálního pojištění a připravit tak vyhovující podmínky nově příchozím – Čechům. Nacházíme se totiž v chaotické době těsně po skončení hrůz druhé světové války a musíme si již na začátku uvědomit, že stávající situace u nás v pohraničí byla poněkud odlišná od jiných míst v zemi. O tomto procesu nás podrobně informuje pramen zhotovený právě zmíněnou institucí Úřadovny sociálního pojištění vydaného k prvnímu výročí jejího působení v Libereckém kraji. Dokument se nazývá *Péče o zdraví v pohraničí 1945 – 1946* a mimo jiné porovnává úroveň zdravotnictví na Liberecku v době nacistické okupace a v době vlastního působení.<sup>87</sup>

Uvádí se zde, že v době, kdy padla nacistická vláda protektorátu, a orgány státní správy byly převzaty československým živlem, nebylo nutné přistupovat ve vnitrozemí k příliš velkým změnám. Stav v pohraničí byl v tomto směru rozdílný, neboť jako přímá součást říšského území podléhala tato oblast také zcela jinému systému, tomu „německému.“ Nejednalo se pouze o pojišťovací systém, ale rovněž i o chod těch nejzákladnějších odvětví lidské činnosti, kam spadá pro nás v tuto chvíli důležité zdravotnictví. „Vyhnání“ německého obyvatelstva neznamenal jen „náležitě“ zúčtování s velkým Německem, ale rovněž i ztrátu kvalifikovaného personálu. Z toho důvodu se poválečné období potýká s nedostatkem odborníků, jako byli například právě tolik potřební lékaři i pomocný zdravotnický personál. Na tento problém bylo třeba přiměřeným způsobem reagovat.

---

<sup>86</sup> WOLKER, Jiří. *Do boje, láska, leť: Dopisy a básně Jiřího Wolкера z roku 1923*. Praha: Odeon, 1975

<sup>87</sup> *Péče o zdraví v pohraničí 1945 – 1946*. Rok práce Úřadovny sociálního pojištění v Liberci. Úřadovna sociálního pojištění. Liberec 1946

Vedle absence zdravotníků se naráželo na další zásadní nepříznivý fakt, totiž na nedostatek vyhovujícího technického zázemí a vhodných prostor. Na základě provedeného hodnocení můžeme říci, že situace ve zdravotnictví se po válce přiblížila k bodu nula.<sup>88</sup>

O rok později, v roce 1946, byla vydána Úřadovnou sociálního pojištění výše zmiňovaná brožura, ve které je popsána ona strastiplná cesta „od ničeho“ k obnově sociálního a zdravotnického systému.<sup>89</sup> Zaměřuje se přímo na situaci v pohraničí a v podstatě nám sděluje, že se v případě činnosti Úřadovny sociálního pojištění jednalo o dobře odvedenou práci s viditelnými výsledky. Výroční dokument byl vedle obecného zhodnocení vydán k příležitosti zahájení provozu vlastního léčebného ústavu Úřadovny sociálního pojištění a Střediska odborné lékařské služby v Liberci, jak se dozvídáme z podtitulu.<sup>90</sup> V této souvislosti je zmiňováno i zahájení činnosti právě Wolkerova sanatoria.

První dva jmenované ústavy byly jedněmi z nejdůležitějších, neboť měly zaštiťovat nejzákladnější zdravotnickou péči, po válečných letech již racionalizovanou, sjednocenou a s jasnou vizí, totiž zlepšit stávající úroveň zdravotnictví u nás v regionu.

Z dokumentu se dále dozvídáme, že zdravotnickou péči zaštiťovala v předchozích šesti letech organizace nazvaná Allgemeine Ortskrankenkasse. Dne 22. května 1945 dorazili před její sídelní budovu zmocněnci pověřeni Ústřední radou odborů v Praze, jež měli za úkol převzít správu v daném území. Podobně jako na jiných územích v minulosti ovládaných právě Němci byli přítomni i příslušníci Revoluční gardy, kteří měli dohlížet na bezpečnost.<sup>91</sup>

Jak již bylo řečeno úvodem, několikrát se zde uvádí, že stav tehdejšího „německého“ léčebného systému nebyl ani zdaleka vyhovující. Vedle celkové roztržitosti organizace pojištění zde byla údajně nevyhovující zdravotní péče, včetně celkového zdravotního zázemí, která „*nebyla též nikterak úměrná významu města, které slulo svým bohatstvím, velkým průmyslem a obchodem.*“

<sup>92</sup> Kromě zmíněné Allgemeine Ortskrankenkasse zde koexistovalo vedle sebe ještě pět dalších institucí, které dohromady zaštiťovaly více jak 116 390

---

<sup>88</sup> *Péče o zdraví v pohraničí 1945 – 1946. Rok práce Úřadovny sociálního pojištění v Liberci. Úřadovna sociálního pojištění. Liberec 1946*

<sup>89</sup> Tamtéž

<sup>90</sup> Tamtéž

<sup>91</sup> Tamtéž, s. 9

<sup>92</sup> Tamtéž, s. 9

pojištěnců.<sup>93</sup> Majetek všech nositelů pojištění měl být zajištěn a převzat tzv. zmocněncem, dále pak vedoucím úředníkem a zástupcem. Osoby podléhající zákonům platných ve vnitrozemí se poté řídily také nově ustanovenými předpisy a nařízeními platnými na zbytku území. V jednom společném nositeli pojištění, který představovala nově působící Úřadovna sociálního pojištění, se poté snoubilo dohromady jak pojištění invalidní, starobní, pensijní a provizní, tak úrazové. Toto sjednocení je bráno jako počátek nové organizace systému pojištění. I taková reorganizace ovšem narážela na problém s nedostatkem dostatečně kvalifikovaných pracovníků, stejně jako s náročným „papírováním“, jelikož ani z hlediska administrativy se nejednalo zrovna o snadný úkol.

Vedle negativního hodnocení činnosti Allgemeine Ortskrankenkasse je dále v dokumentu mimo jiné kritizována i doba před započítáním okupace, tj. před rokem 1938, a s tím související činnost Okresní nemocenské pojišťovny v Liberci. Ta se totiž podle hodnocení Úřadovny sociálního pojištění o své pojištěnce v dostatečné míře nestarala.<sup>94</sup> Je otázkou, nakolik můžeme brát toto tvrzení jako dostatečně věrohodné, neboť jedním z typických rysů tohoto období, myšleno období těsně po skončení války proti Německu, bylo také odmítání všeho německého. „Úplná“ renesance nemocenského pojištění tak měla jít i ruku v ruce se zkvalitňováním celkové zdravotnické péče v Liberci.

Třemi hlavními úkoly, jež si nově zavedené úřadovny sociálního pojištění v čele s vedoucími úředníky vytyčily za své cíle, bylo zajistit majetek pojištěnců, zajistit hladký průběh administrativy a vybudovat pro své pojištěnce i jejich rodinné příslušníky odpovídající zdravotnickou péči.<sup>95</sup>

Problém s nedostatkem kvalifikovaného zdravotního personálu nebyl komplikací, se kterou se potýkal jen Liberec. Tak se stalo, že i přes odmítání všeho německého lékařská péče i nadále spočívala v rukou německých lékařů. Jak kulminoval odsun Němců, postupně docházelo k jejich nahrazování českými lékaři, ale mnohdy se stávalo, že taková náhrada neproběhla plynule a konkrétní obvod zůstal na nějaký čas bez lékaře. Budovy byly převedeny pod správu Úřadovny sociálního pojištění, která je získala bezplatně na dobu dvaceti let. Po uplynutí této doby mohla být nájemní smlouva v případě zájmu organizace prodloužena a mělo dojít ke stanovení dalšího nájemného. Jedinou

---

<sup>93</sup> *Péče o zdraví v pohraničí 1945 – 1946. Rok práce Úřadovny sociálního pojištění v Liberci. Úřadovna sociálního pojištění. Liberec 1946, s. 11*

<sup>94</sup> *Tamtéž, s. 12*

<sup>95</sup> *Tamtéž, s. 10*

podmínkou měl být závazek, že organizace uvede všechny dané prostory do vyhovujícího a funkčního stavu, pochopitelně na vlastní náklady.

Tak například došlo ke znovuotevření elektroléčebného a vodoléčebného ústavu v Riegrově ulici, jenž byl opraven a uveden do chodu. Stejně tomu bylo i v případě dalších zdravotnických zařízení. Rozhodlo se o zbudování nového zubního ambulatoria, jež mělo být vybavené moderní laboratoří, a především, v budově Úřadovny sociálního pojištění vzniklo nově i Středisko odborné lékařské služby.

V této souvislosti bylo Úřadovně nabídnuto i Wolkerovo sanatorium, které bylo v prostorech bývalé ozdravovny a později župního školicího střediska po „navrácení“ majetku městu Liberci zbudováno ještě v srpnu téhož roku.<sup>96</sup> Město Liberec vlastnilo příslušný nemovitý majetek do 8. února 1949, kdy se vlastnické právo vložilo do rukou Ústřední národní pojišťovny v Praze.<sup>97</sup> Z příslušné pozemkové knihy dále víme, že správou byl od 27. června 1950 pověřen Československý stát, konkrétně Městský národní výbor v Liberci, že 31. března 1954 přešla budova pod správu Revoluční odborové hnutí, a že 1. června 1956 je jako vlastník uváděn Tuberkulózní léčebna Starý Harcov v Liberci. Poslední zápis je potom ze dne 19. srpna 1958, kdy majetek přešel pod zdravotní správu ČSR, jež byla reprezentována Krajským ústavem národního zdraví v Liberci.<sup>98</sup>

Vraťme se ale společně zpět do roku 1945, kdy místní správní komise přiřčila ústav pod správu liberecké nemocnice a jeho vedením pověřila MUDr. Kostku, který zde následně vytvořil právě oddělení zaměřené na léčbu tuberkulózy.<sup>99</sup>

V brožůře se nadále uvádí, že jej město nebylo schopné dostatečně finančně dotovat a z toho důvodu bylo sanatorium dalším ze zařízení, jež bylo nabídnuto o rok později právě Úřadovně sociálního pojištění rovněž pro léčebné účely. Ta následně zprostředkovala jeho převedení pod správu

---

<sup>96</sup> MIKŠOVIČ, Ivan. Slavnostní otevření Wolkerova sanatoria v Liberci. *Stráž severu*. Liberec [Czechoslovakia: S.n.], 1945, 1(76).

<sup>97</sup> KATASTR NEMOVISTOSTÍ LIBEREC: Pozemková kniha – katastrální území Starý Harcov, č. knihovní vložky 883

<sup>98</sup> Tamtéž

<sup>99</sup> *Péče o zdraví v pohraničí 1945 – 1946*. Rok práce Úřadovny sociálního pojištění v Liberci. Úřadovna sociálního pojištění. Liberec 1946, s. 20

Ústředního svazu nemocenských pojišťoven v Praze, který zde ponechal plicní preventorium.<sup>100</sup>

V následujícím pokračování pro nás bude stěžejním tématem právě boj proti tuberkulóze, která patří mezi velmi závažná plicní onemocnění. Ačkoliv je naší společností v dnešní době tato choroba již téměř neznámá, pravdou je, že i v nepříliš vzdálené minulosti lidé dobře věděli, co je to tuberkulóza.

Souchotiny, jak bychom ji mohli nazvat dřívějším jazykem, byly skutečným „strašákem“ devatenáctého století, který nedbal ani hranic států ani rozlehlých vod oceánů a napříč staletími poznamenával životy lidí krvavými stigmaty po celém světě. Nemáme přesné informace o tom, kolik bezejmenných postav naší historie padlo do spárů této „červené smrti,“ ale s jistotou víme, že se tato zákeřná choroba nevyhnula ani těm známým. Johann Wolfgang Goethe, sir Walter Scott a jména mnohých dalších si dáváme do souvislosti právě s tuberkulózou. Smrt si zkrátka nevybírá, což je skutečnost, kterou věděl i Jiří Wolker, jeden z našich nadějných básníků, který pro svou nemoc zemřel předčasně ve věku dvaceti čtyř let. Literární odkaz, jenž po sobě na tomto světě zanechal, zůstal poznamenán těžkou nemocí, opředen stíny nemocnic a hřbitovních křížů, zahalen rouškou osamělosti a strachu z umírání.

Jiří Wolker dodnes zůstává jednou z našich nejznámějších obětí tuberkulózy, snad právě z důvodu svého předčasného odchodu. Proto není náhodou, že po válce nově zbudované sanatorium, slavnostně otevřené 25. srpna roku 1945,<sup>101</sup> vešlo do historie právě s Wolkerovým jménem, neboť se ještě stále nacházíme v době, kdy k nám tuberkulóza stále promlouvá svými krvavými ústy.

Největší neštěstí této nemoci dlouhou dobu tkvělo v tom, že mohla být rozpoznána až v pokročilém a tudíž obtížně léčitelném stadiu. Pokud hovoříme o léčbě, je nutné zmínit i fakt, že po dlouhou dobu se jednalo o léčbu nepříliš účinnou a že se spíše dbalo o to, aby se nemoc příliš snadno nerozšiřovala mezi lidmi. Každý případ tuberkulózy musel být řádně nahlášen do příslušné evidence, za běžná praktická opatření bylo považováno používání kapesníků při kašlání, jejich častá výměna, poučování dětí ve školách o dodržování správných základních hygienických návyků apod. Také sanatorní léčba

---

<sup>100</sup> *Péče o zdraví v pohraničí 1945 – 1946*. Rok práce Úřadovny sociálního pojištění v Liberci. Úřadovna sociálního pojištění. Liberec 1946, s. 22

<sup>101</sup> MIKŠOVIČ, Ivan. Slavnostní otevření Wolkerova sanatoria v Liberci. *Stráž severu*. Liberec [Czechoslovakia: S.n.], 1945, **1**(76).

spočívala dlouhou dobu jen v izolaci nakažených v kombinaci s dodržováním hygienicko-dietických zásad či podáváním jistých imunologických přípravků, léčba kalciem a další nepříliš účinné, avšak zato značně finančně nákladné metody. Fakticky léčitelnou se tuberkulóza stala až v rámci rozvoje zdravotnictví po druhé světové válce, kdy byla zaváděna celá řada nových metod léčení.<sup>102</sup>

Podívejme se nyní podrobněji na dobu, ve které Wolkerovo sanatorium existovalo. Archivní materiály přímo popisující období po válce nejsou k dispozici, na základě zpráv Okresního národního výboru (ONV) zabývající se oborem zdravotnictví v libereckém okrese však můžeme přímo rekonstruovat situaci v pozdějších letech, tedy přibližně mezi léty 1949 až 1953. Na základě těchto informací lze soudit, že nemocnost tuberkulózou byla v našem kraji hojně rozšířená již v předešlé době.<sup>103</sup> Za pomoci přidružených dokumentů, které se skládají v souhrnu ze zpráv o činnosti na úseku zdravotnictví v okrese a dále zpráv souvisejících s hygienickou a epidemiologickou péčí a boji proti tuberkulóze, si můžeme udělat představu o stavu tehdejší zdravotní péče u nás v regionu.

V roce 1950 měla být provedena menší funkční reorganizace zdravotnictví. O tomto záměru nás informuje zpráva o reorganizaci zdravotnictví v okrese Liberec.<sup>104</sup> V podstatě se jednalo o převedení dosavadních zdravotnických poraden fungujících pod záštitou Ústavu národního zdraví ke správě Okresní národní pojišťovny. Slučování bylo zkrátka trendem doby, který se netýkal jen zdravotnictví, ale změny měly podobu spíše kosmetického zákroku a neměly vyloženě vliv na úroveň zdravotnictví. Okresní ústav národního zdraví (OÚNZ) byl organizací sídlící v Riegrově ulici a tvořily jej budovy v majetku Jednotného národního výboru č. p. 14 a 16.<sup>105</sup> Instituce v sobě slučovala centrální okresní zdravotnické zařízení s dalšími obvodními či poradními odděleními v místě.

---

<sup>102</sup> SOUČKOVÁ, Vladimíra: *Wolkerovo sanatorium a boj proti tuberkulóze*. Liberec, 1981

<sup>103</sup> Státní okresní archiv Liberec, fond Okresní národní výbor v Liberci, inv. č. 277, sign. 527, kart. 290

<sup>104</sup> Státní okresní archiv Liberec, fond Okresní národní výbor v Liberci, inv. č. 277, sign. 526, kart. 290

<sup>105</sup> Státní okresní archiv Liberec, fond Okresní národní výbor v Liberci, inv. č. 277, sign. 527, kart. 290

Liberecký okres byl v té době podle zprávy zhotovené pro potřeby schůze Jednotného národního výboru konané 31. prosince 1953 hodnocen jako poměrně rozvinutá hospodářská oblast.<sup>106</sup> Díky tomu na tehdejších přibližně 110 000 obyvatel připadal v oblasti i značný počet průmyslových podniků, potravinářských provozoven a výdejních míst, sociálních institucí, škol a školek atd. Ve všech případech se jedná o místa s vysokou koncentrací lidí, což pochopitelně vytvářelo příznivé prostředí pro zrod a šíření nejrůznějších epidemií a infekčních onemocnění. Tento jev je naprosto běžný, a z toho důvodu bylo nutné přijímat preventivní opatření ve všech výše zmíněných institucích.

Řešením problému mělo být v první řadě striktní dodržování základních hygienicko-epidemiologických nařízení. O zlepšení situace měl potom dbát Hygienický a epidemiologický ústav, který zahájil svou činnost v roce 1952.<sup>107</sup> Kvůli znatelné absenci pracovníků byli přijímáni lidoví hygienici, kteří procházeli příslušným školením a kteří měli za úkol podílet se na provádění kontrol v podnicích apod. Jen ve městě fungovalo před sepsáním zprávy v roce 1953 celkem 46 lidových hygieniků, na venkově dalších 52.<sup>108</sup> Kladl se důraz na osvětu ve školách, pořádání přednášek, provádění hygienických kontrol apod. Pokud o úrovni zdravotní péče může také hovořit například počet pracovníků v oboru, pak ze srovnání mezi rokem 1948 a 1953 vzrostl celkový počet zaměstnanců ve zdravotnictví více než dvojnásobně (celkem 631 osob).<sup>109</sup>

Ani zdaleka však všechny výše zmíněné úspěchy nedokázaly zakrýt také existující nedostatky, které spočívaly například v nedostatečné vyspělosti lékařů a zdravotníků v počátečních letech. V této souvislosti se hovoří o „*idealistickém nazírání na zdravotnictví a buržoazní způsob smýšlení*“, <sup>110</sup> což můžeme považovat za menší ukázkou jazyka tolik typického pro dobu, v níž se nacházíme.

Ponechejme ale tuto historickou skutečnost pouhým konstatováním a vraťme se k problému hodnocení stavu zdravotní péče. Dalším z možných ukazatelů její úrovně může být například i statistický přehled jednotlivých

---

<sup>106</sup> Státní okresní archiv Liberec, fond Okresní národní výbor v Liberci, inv. č. 277, sign. 527, kart. 290

<sup>107</sup> Tamtéž

<sup>108</sup> Státní okresní archiv Liberec, fond Okresní národní výbor v Liberci, inv. č. 277, sign. 526, kart. 290

<sup>109</sup> Tamtéž

<sup>110</sup> Tamtéž



nemoci. Wolkerovo sanatorium zahájilo svůj provoz jako ozdravovna pro lidi nakažené plicními chorobami. Zaměření nově vzniklé instituce má svou příčinu v nadměrném rozšíření tohoto onemocnění, se kterým se setkáváme právě po druhé světové válce. To není jev nijak neobvyklý, neboť již po první velké válce se tehdejší obyvatelstvo naší země i vláda musela vypořádat s nárůstem a šířením snadno přenosných infekčních chorob včetně tuberkulózy.<sup>111</sup>

Jednou z věcí, na niž se příslušné orgány nejen v boji proti tuberkulóze zaměřovaly především, byla prevence, a to v nejrůznějších odvětvích lidské činnosti. Také o tomto snažení hovoří zprávy týkající se hygienických a protiepidemiologických záležitostí.<sup>112</sup> Z nich víme, že pozornost byla obrácena k místům s vyšší koncentrací lidí či specifickým místům umožňujícím snadné šíření infekčních chorob. Takové instituce se musely vypořádat s celou řadou preventivním hygienických nařízení, na jejichž dodržování měly dohlížet nejrůznější kontroly.

Na scéně zdravotnictví tedy hrála hlavní roli prevence, která se pochopitelně zaměřovala především na ty nejzranitelnější, totiž děti, neboť i ze statistických údajů je patrné, že tuberkulóza trápila ve velké míře především je. V první řadě můžeme za nejučinnější zbraň v boji proti nákaze jmenovat očkování, které bylo označováno jako tzv. becegování a spočívalo v podávání BCG vakcíny. Na základě výše zmíněných dokumentů<sup>113</sup> víme, že k prvotnímu podávání očkování docházelo již u čerstvě narozených dětí přímo v porodnici. Dále se dbalo na to, aby starší děti a školní mládež byla pečlivě kontrolována a přeočkovávána.

Ve zprávě týkající se zdravotnické úrovně okresu Liberec vyhotovené ke schůzi Jednotného národního výboru konané dne 31. prosince 1953 se uvádí,<sup>114</sup> že onemocnění tuberkulózou bylo v této době již viditelně na lepší úrovni v porovnání s předešlými léty. Skutečnost se dává do přímé souvislosti se zlepšením péče o nemocné tuberkulózou a také s prevencí, která se zaměřovala především na děti.

---

<sup>111</sup> ŘÍHOVÁ, Milada et al. *Kapitoly z dějin lékařství*. Praha. Karolinum, 2005

<sup>112</sup> Státní okresní archiv Liberec, fond Okresní národní výbor v Liberci, inv. č. 277, sign. 526, kart. 290

<sup>113</sup> Tamtéž

<sup>114</sup> Státní okresní archiv Liberec, fond Okresní národní výbor v Liberci, inv. č. 277, sign. 527, kart. 290

Podle přiložené statistické tabulky<sup>115</sup> zaznamenávající rozdíl úkazů nemoci u dětí a dospělých v rámci let 1951 a 1952 můžeme spatřovat značný pokles nově nakažených, jak u dospělých, tak u dětí. Pro ilustraci, v roce 1951 bylo evidováno 443 nově nakažených dětí a 561 dospělých, o rok později se jednalo již o 112 nově nakažených dětí a 185 nově nakažených dospělých. Pokud se podíváme na celkový rozdíl evidovaných nemocných (aktivních i neaktivních forem nemoci), u dospělých činí rozdíl za pouhý jeden rok 871, u dětí dokonce 1058. Tuberkulóza v roce 1952 tvořila jen 1,17% všech nemocí, které vedly k pracovní neschopnosti, což je komentováno jako pozitivní jev spojený právě s prevencí v rizikových oblastech, za něž jsou považována místa s nadměrnou koncentrací obyvatel.

Centrální okresní středisko zaměřené na léčbu tuberkulózy v té době ani v pozdějších letech neexistovalo. Největším zdravotnickým střediskem v libereckém okrese byla samozřejmě městská nemocnice či potažmo ve své době Okresní ústav národního zdraví. Ten v sobě sdružoval velké množství zdravotnických i dalších poradních oddělení, což zvyšovalo jeho význam na krajskou úroveň.

Ze zprávy o reorganizaci na úseku zdravotnictví v libereckém okrese z roku 1950 víme, že protituberkulózní oddělení působilo v sídle v Moskevské ulici a jeho vedením byl pověřen MUDr. Varga, jenž byl zároveň vedoucím plicního oddělení, které fungovalo pod záštitou Okresního ústavu národního zdraví.<sup>116</sup>

Zpráva o nemocnosti tuberkulózou nás informuje o tom, že hlavní náplň práce na protituberkulózním potažmo plicním oddělení spočívala v provádění vyšetření osob, u kterých se vyskytlo podezření na nákazu tuberkulózou.<sup>117</sup> Ze záznamů se dále dozvídáme, že oddělení pracovalo „na plné obrátky“. Pro ilustraci, pouze za dobu tří měsíců roku 1959 bylo provedeno celkem 14 305 vyšetření (snímkování, kontrolní vyšetření, skiaskopická vyšetření).<sup>118</sup> Vyšetření na tuberkulózu byla prováděna také v případech, kdy existovalo reálné nebezpečí nákazy tuberkulózou.

---

<sup>115</sup> Státní okresní archiv Liberec, fond Okresní národní výbor v Liberci, inv. č. 277, sign. 527, kart. 290

<sup>116</sup> Státní okresní archiv Liberec, fond Okresní národní výbor v Liberci, inv. č. 277, sign. 526, kart. 290

<sup>117</sup> Státní okresní archiv Liberec, fond Okresní národní výbor v Liberci, inv. č. 277, sign. 527.8, kart. 290

<sup>118</sup> Tamtéž

Mezi nejčastější příznaky pak patřily pochopitelně dlouhotrvající obtíže dýchacích cest, jednoduše obyčejný kašel. Nemoc mohla být tudíž odhalena i v rámci vyšetření prováděných při akutních onemocněních jako například při chřipce. Plicní vyšetření rovněž absolvovali lidé, kteří již v minulosti byli nakaženi bakterií a hrozilo u nich opětovné propuknutí nemoci, či například takoví lidé, kteří přišli do styku s nemocnými, a existovala reálná možnost, že byli nakaženi.

Problém nemocnosti souvisí i s umístováním nemocných na lůžkovém oddělení nemocnice a v sanatoriích. Tyto objekty nebyly svou kapacitou lůžek vždycky dostatečné, což byla skutečnost, která se stala další výraznou hrozbou pro rozšiřování nákazy prostřednictvím těch, kteří nemohli být umístěni na příslušná izolovaná oddělení. Mezi tzv. chroniky, osoby, u nichž byly objeveny závažné nálezy nemoci, ale pro svůj pokročilý stav nemohli být navzdory známým léčebným metodám dosaženo výrazného zlepšení, patřili především staří lidé. Jak již bylo řečeno dříve, nemocnost u dětí výrazně klesala díky soustavnému provádění očkování, které se provádělo již po narození, zvýšení prevence apod. Staří lidé byli svým způsobem problémovi, neboť pro svou zdravotní diagnózu nemohli být umístěni do domovů důchodců, ale zároveň nemohli po delší dobu zůstat ani v zařízeních nemocničního typu. Takové lidé ale byli vážně nebezpeční svému okolí, neboť byli aktivními nositeli onemocnění.<sup>119</sup>

V kontrolní zprávě o boji proti tuberkulóze v okrese Liberec z roku 1959 se na tento problém správa snaží reagovat zřízením dalšího, blíže však neurčeného ústavu v okrese Frýdlant během příštích pěti let.<sup>120</sup> Od té doby měl být opět pozorován další úbytek nově nakažených.<sup>121</sup> Pro zajímavost, zde již ve městě Frýdlant v minulosti existoval ústav pro tuberkulózní ženy, který byl otevřen v roce 1923 jako reakce na zvýšené množství nakažených tuberkulózou v souvislosti s první světovou válkou.<sup>122</sup>

---

<sup>119</sup> Státní okresní archiv Liberec, fond Okresní národní výbor v Liberci, inv. č. 277, sign. 527.8, kart. 290

<sup>120</sup> Tamtéž

<sup>121</sup> Tamtéž

<sup>122</sup> KŘIVINKA, Rudolf. Osmdesát let boje proti tuberkulóze v Českých zemích a úloha odborných spolků a vědeckých společností. *Studia pneumologica et phthiseologica*. Praha. Avicenum, 1981, **41**(1).

S ohledem na pohlaví je nutno zmínit, že k nemoci byly náchylné především mladé ženy mezi dvacátým a pětadvacátým rokem, stejně jako mladí mužové do pětatřiceti let života. Nemoc se nevyhýbala ani ženám, které zůstávaly v domácnosti, neboť právě v jejich případech docházelo k častým nálezům zárodků nemoci, například během rentgenování v těhotenství apod.

V archivních materiálech Okresního národního výboru v Liberci se zachoval i další statistický přehled zaměřený na nemocnost tuberkulózou v libereckém okrese, ve zprávě zachycující období mezi léty 1949 a 1952, která byla zhotovena s úmyslem jasně demonstrovat vývoj nemoci, jejíž výskyt již ve zmíněné době klesal.<sup>123</sup>

Uvádí se, že rozdíl dospělých nemocných tuberkulózou mezi léty 1949 a 1952 činí 589, u dětí je tomu 1207 s tím, že v evidenci v roce 1952 bylo „pouhých“ 222 případů, na rozdíl od 1429 v roce 1949.<sup>124</sup> Ačkoliv počet evidovaných s výjimkou v roce 1950 viditelně klesá a stejně tak je tomu v případě nově převzatých do evidence, počet úmrtí je ve sledované době relativně stabilní a pohybuje se v rozmezí mezi 46 a 50 úmrtími.

Rovněž i z dalších údajů z pozdějších let, konkrétně se jedná o již výše zmíněnou kontrolní zprávu o boji proti tuberkulóze v okrese Liberec,<sup>125</sup> můžeme sledovat opět znatelný pokles nákazy. Zde uváděné souhrnné statistické údaje nám říkají, že v prvním třetině roku 1959 bylo zaevidováno 20 nových případů tuberkulózy, což je „*podstatně méně než v prvním trimestru minulého roku.*“<sup>126</sup> Ve stejném roce (1959) byla zaznamenána již „pouhá“ čtyři úmrtí. Jak můžeme vidět, samotná úmrtnost je hodnocena jako relativně nízká. Navíc, v celé řadě případů smrtelných případů nebyla smrt způsobena tuberkulózou jako takovou, jelikož se jednalo o úmrtí v důsledku dalších komplikací při nemoci.<sup>127</sup>

Na základě podobných prohlášení i z ukázek statistiky můžeme skutečně tvrdit, že tuberkulóza u nás patřila koncem padesátých let k těm nemocem, která byla již konečně skutečně na ústupu.

---

<sup>123</sup> Státní okresní archiv Liberec, fond Okresní národní výbor v Liberci, inv. č. 277, sign. 527.8, kart. 290

<sup>124</sup> Tamtéž

<sup>125</sup> Tamtéž

<sup>126</sup> Tamtéž

<sup>127</sup> Tamtéž

Jelikož jsme se již v předchozím výkladu podrobněji seznámili se stavem zdravotnictví v poválečných letech i v době socialistického státu, přičemž jsme neopomenuli ani boj proti tuberkulóze samotné, zaměříme další pokračování na bližší poznání samotného Wolkerova sanatoria.

Na stránkách jednoho z našich regionálních periodik, které vycházelo v poválečných letech, *Stráž severu*, můžeme nalézt v nedělním vydání ze dne 26. srpna 1945 článek s titulem „*Slavnostním otevření Wolkerova sanatoria v Liberci*“.<sup>128</sup>

Samotné zahájení činnosti ústavu se pak konalo o den dříve, v soboru 25. srpna 1945, a podle autora výše zmiňovaného článku Ivana Mikšoviče se jednalo o „intimní slavnost.“<sup>129</sup> Zahajovacího aktu ve společenské místnosti sanatoria se účastnili předseda okresní správní komise (dále jen OSK) Svoboda a přednosta úřadu OSK Dr. Zíta, předseda místní správní komise (dále jen MSK) Čapek a přednosta úřadu MSK Dr. Vaníček, přednosta úřadu národní bezpečnosti vládní rada Benda a dále zástupce liberecké posádky štábní kapitán Knapovský. Z řad lékařů byl zde přítomen okresní lékař MUDr. Šolc, primáři liberecké nemocnice či zástupce Okresní péče o mládež Jirousek, ředitel liberecké nemocnice MUDr. Tišer a celá řada dalších blíže již nejmenovaných hostů.<sup>130</sup> Chybět nemohl pochopitelně ani primář oddělení tuberkulózy liberecké nemocnice MUDr. Zdeněk Kostka jako vedoucí sanatoria. Ten všem přítomným podal zprávu o úsilí, jež bylo vynaloženo na rekonstrukci budovy, i o problému nemocnosti tuberkulózou, kterou označil jako nemoc charakteristickou pro oblast Liberecka.<sup>131</sup> Tato skutečnost bývá mnohdy dávána i do souvislosti s častým nepříznivým počasím v kraji.

Na slavnostním zahájení Wolkerova sanatoria se hovořilo také o historii budovy, o které přednášel primář interního oddělení nemocnice MUDr. Dub. Nejvíce se ve svém vyprávění zaměřoval na smutné období nacistické okupace, neboť z této doby se údajně v interiéru budovy dochovala celá řada dokladů o nacistické minulosti v podobě hákových křížů vyrytých na zdech, na podlaze nebo umístěných na lustru či nádobí.<sup>132</sup>

---

<sup>128</sup> MIKŠOVIČ, Ivan. Slavnostní otevření Wolkerova sanatoria v Liberci. *Stráž severu*. Liberec [Czechoslovakia: S.n.], 1945, 1(76).

<sup>129</sup> Tamtéž

<sup>130</sup> Tamtéž

<sup>131</sup> Tamtéž

<sup>132</sup> Tamtéž

Stejný článek nás dále seznamuje se základní charakteristikou léčebného zařízení, s jeho vybavením a provedenými úpravami. Píše se zde, že budova byla přetvořena na zařízení typu moderního penzionu, z toho důvodu se hosté nemuseli vůbec bát toho, že by si zde připadali jako v léčebně.<sup>133</sup> Sanatorium mělo působit vybraným a vkusným dojmem, přičemž zásluhy za dobře odvedenou práci byly připisovány manželce MUDr. Kostky, Ing. arch. Mileně Kostkové, která byla tvůrcem plánů na stavební úpravy i autorkou návrhů na dekoraci budovy (výtvarná díla s citáty z Wolkerových básní).

Slavnostní zahájení tak bylo jakýmsi pietním aktem, jehož prostřednictvím měla být uctěna památka zemřelého Jiřího Wolкера, stejně tak básníka jako oběti tuberkulózy. V rámci setkání se přečetlo i několik jeho básní.<sup>134</sup>

Literatura uvádí,<sup>135</sup> že díky novému uspořádání zde vznikl prostor pro 56 lůžek, což je o poznání větší kapacita, než jakou měla ozdravovna Lesní vila Okresní nemocenské pokladny v době první republiky. Jinde se hovoří o maximální kapacitě 60 lůžek.<sup>136</sup> Jisté však je, že pacienti byli do léčení přijímáni přes libereckou nemocnici, kde předem podstupovali všechna vyšetření. Pokud byla léčba nařizována, byla zdravotní péče v sanatoriu hrazena státem, pokud tak však neučinil nositel zdravotního pojištění.<sup>137</sup>

Pobyt ve Wolkerově sanatoriu měl být podle autora článku podobně jako v případě dřívější ozdravovny Lesní vila pro pacienty velmi příjemným. Do popředí bylo vyzdvihováno klidné místo v lesním prostředí, v němž byla zotavovna situována, klimatické podmínky, dále vzdušné a prostorné pokoje společně s dalším vybavením, které tvořila například knihovna. Nesmíme opomenout ani hospodářské budovy, které podobně jako v minulosti sloužily potřebám sanatoria takovým způsobem, aby mohl být ústav z části soběstačný. Pěstovaly se zde plodiny a chovala se některá hospodářská zvířata, což mělo být ku prospěchu tamní kuchyně i rozptýlení pacientů.<sup>138</sup>

---

<sup>133</sup> MIKŠOVIČ, Ivan. Slavnostní otevření Wolkerova sanatoria v Liberci. *Stráž severu*. Liberec [Czechoslovakia: S.n.], 1945, **1**(76).

<sup>134</sup> Tamtéž

<sup>135</sup> KARPÁŠ, Roman et al.: *Knihy o Liberci*, Liberec, Dialog 1996, s. 511

<sup>136</sup> MIKŠOVIČ, Ivan. Slavnostní otevření Wolkerova sanatoria v Liberci. *Stráž severu*. Liberec [Czechoslovakia: S.n.], 1945, **1**(76).

<sup>137</sup> Tamtéž

<sup>138</sup> Tamtéž

Do rukou se nám dále dostává další zajímavý zdroj informací, který nám podává podrobnější informace o fungování Wolkerova sanatoria. Ačkoliv se jedná o školní práci budoucí zdravotní sestřičky, v době sepsání práce ještě studentky Střední zdravotnické školy v Liberci, pracuje se zde s ověřenými informacemi a v neposlední řadě také se vzpomínkami pamětníků, z tohoto důvodu si zmíněnou práci nazvanou *Wolkerovo sanatorium a boj proti tuberkulóze* dovolíme považovat za další z pramenů.<sup>139</sup> Studie se z velké části zabývá historií boje proti tuberkulóze v devatenáctém a ve dvacátém století.

Jako pamětnice, která podává zprávu o vnitřním řádu Wolkerova sanatoria, je uváděna zdravotní sestra oddělení TRN (plicní oddělení, konkrétně Oddělení tuberkulózy a respiračních nemocí) polikliniky v Liberci, sestra Řežábová. Nevíme, zda nějaký čas v sanatoriu pracovala, v každém případě se nám ale uváděné informace jeví jako spolehlivé a z toho důvodu si je v následující části dovolíme citovat.<sup>140</sup>

Podle úředních nařízení byla sanatoria rozdělována do tří kategorií, které se určovaly podle míry závažnosti nemoci u jedinců v nich umístovaných, a totiž na typ „A“, „B“ a „C“. Wolkerovo sanatorium bylo ozdravným zařízením typu „C“, tedy zařízením, které poskytovalo útočiště lidem trpícím pouze nejlehčí formou tuberkulózy. Pacienty byli rovněž i jedinci, kteří již v minulosti jistou formu účinné léčby podstoupili a ve zdejším ústavu se pouze nadále s otevřenou nemocí doléčovali.<sup>141</sup>

Zdravotnický personál se zde skládal z jednoho hlavního lékaře, jenž dohlížel na zdravotní stav pacientů a řešil případné komplikace, a jedné vrchní sestry. Ta měla k dispozici ještě další tři pomocné zdravotní sestřičky. Dalším ze zaměstnanců ústavu pak byla ještě uklízečka, které všichni obyvatelé říkali „teto.“<sup>142</sup>

Na základě vzpomínek zdravotní sestry se dozvídáme, že Wolkerovo sanatorium fungovalo v rámci velmi přísného denního řádu, který platil pro všechny tamní pacienty. Jakékoli vědomé nerespektování a porušování těchto nařízení a nekázeň pak mělo vést k vyloučení z ústavu.<sup>143</sup>

---

<sup>139</sup> SOUČKOVÁ, Vladimíra: *Wolkerovo sanatorium a boj proti tuberkulóze*. Liberec. 1981

<sup>140</sup> Tamtéž

<sup>141</sup> Tamtéž, s. 9

<sup>142</sup> Tamtéž, s. 9

<sup>143</sup> Tamtéž, s. 9

Začínalo se již brzy ráno, neboť uklízečka měla za úkol vedle péče o čistotu kolem šesté hodiny vzbudit všechny pacienty. Ti se měli obléci a shromáždit se na povinnou malou rozcvičku. Než se začala podávat snídaně, měl být absolvován úklid všech pokojů. Následoval povinný klid na lůžku mezi osmou a desátou hodinou dopoledne, poté proběhla svačina a program, který se měnil s ohledem na přízeň počasí i charakter ročního období. Od jedenácti do dvanácti hodin následovalo další ležení, v poledne oběd a po obědě další klid na lůžku, který trval mezi druhou a čtvrtou hodinou. Během této „velké ležené“, jak se odpolední pauza nazývala, údajně nebylo dovoleno ani mluvit a ani si číst.<sup>144</sup>

Po vydatném odpoledním odpočinku následovala další svačina, poté bylo nařízeno další ležení, které trvalo až do podvečera. Mezi šestou a sedmou hodinou se podávala večeře, přičemž večerní čas dával prostor pro vytvoření společenského programu. Večerka byla nakázána na devátou hodinu. Tímto byl denní program ukončen, aby druhý den ráno opět mohl začít ve stejné režii.<sup>145</sup>

Na základě analýzy dokumentů, se kterými jsme se seznámili v předchozím vyprávění a které podávaly podrobnější zprávy o vývoji nemoci tuberkulózou v Libereckém kraji a boji proti ní,<sup>146</sup> jsme mohli pozorovat znatelný úbytek nově nakažených, což můžeme přisuzovat v první řadě podstatnému zkvalitnění a zefektivnění zdravotní péče v našem regionu. Skutečnost, že ubývalo pacientů, však vedla v důsledku také ke zrušení celé řady tuberkulózních ústavů, a to včetně našeho Wolkerova sanatoria.

Činnost Wolkerova sanatoria byla ukončena v roce 1964, tedy po šestnáctileté době provozu.<sup>147</sup> Tento krok mohl být podmíněn i skutečností, že jednu nemoc, která je viditelně na ústupu, vystřídá ve větší vlně zákonitě vlna nemoci jiné. Přesně to se stalo i počátkem šedesátých let, kdy se sice již tuberkulóza jevila jako „nemoc minulosti,“ ale kdy zároveň docházelo k výraznějšímu výskytu nemocí duševní povahy.<sup>148</sup>

---

<sup>144</sup> SOUČKOVÁ, Vladimíra: *Wolkerovo sanatorium a boj proti tuberkulóze*. Liberec. 1981, s. 9

<sup>145</sup> Tamtéž, s. 9

<sup>146</sup> Státní okresní archiv Liberec, fond Okresní národní výbor v Liberci, inv. č. 277, sign. 527.8, kart. 290

<sup>147</sup> KARPAŠ, Roman et al.: *Kniha o Liberci*, Liberec, Dialog 1996, s. 218

<sup>148</sup> SOUČKOVÁ, Vladimíra: *Wolkerovo sanatorium a boj proti tuberkulóze*. Liberec. 1981, s. 14



Největší předností Lesní vily bylo vždy její umístění v klidném lůnu přírody, takže k příslušné léčbě mohly být využívány jak příhodné klimatické podmínky jako čerstvý vzduch, tak přitažlivé přírodní prostředí a odlehlost od zbytku světa. Tato základní charakteristika objektu zůstávala zachována a jako taková využívána i v době, kdy se původně plicní sanatorium proměnilo na dětskou psychiatrickou léčebnu.

Děti, které zde byly ubytovány, mohly všeho výše zmíněného využívat ke svému uzdravení, jelikož potřebovaly především ticho a klid doplněný pohybem na čerstvém vzduchu. Ústav stále spočíval pod správou liberecké nemocnice, neboť byl přímou součástí psychiatrického oddělení vedeným MUDr. Vitíkem.<sup>149</sup>

Jedinou „památkou“ na existenci Wolkerova sanatoria, stejně jako jedinou připomínkou hrůz zákeřné nemoci, zůstaly barevné tapety s motivem plic, které se na zdech v interiéru Lesní vily dochovaly až do dnešní doby.

---

<sup>149</sup> SOUČKOVÁ, Vladimíra: *Wolkerovo sanatorium a boj proti tuberkulóze*. Liberec. 1981, s. 14

**Obr. č. 14**

Hlavní vchod do Wolkerova sanatoria zbudovaného v roce 1945.<sup>150</sup>

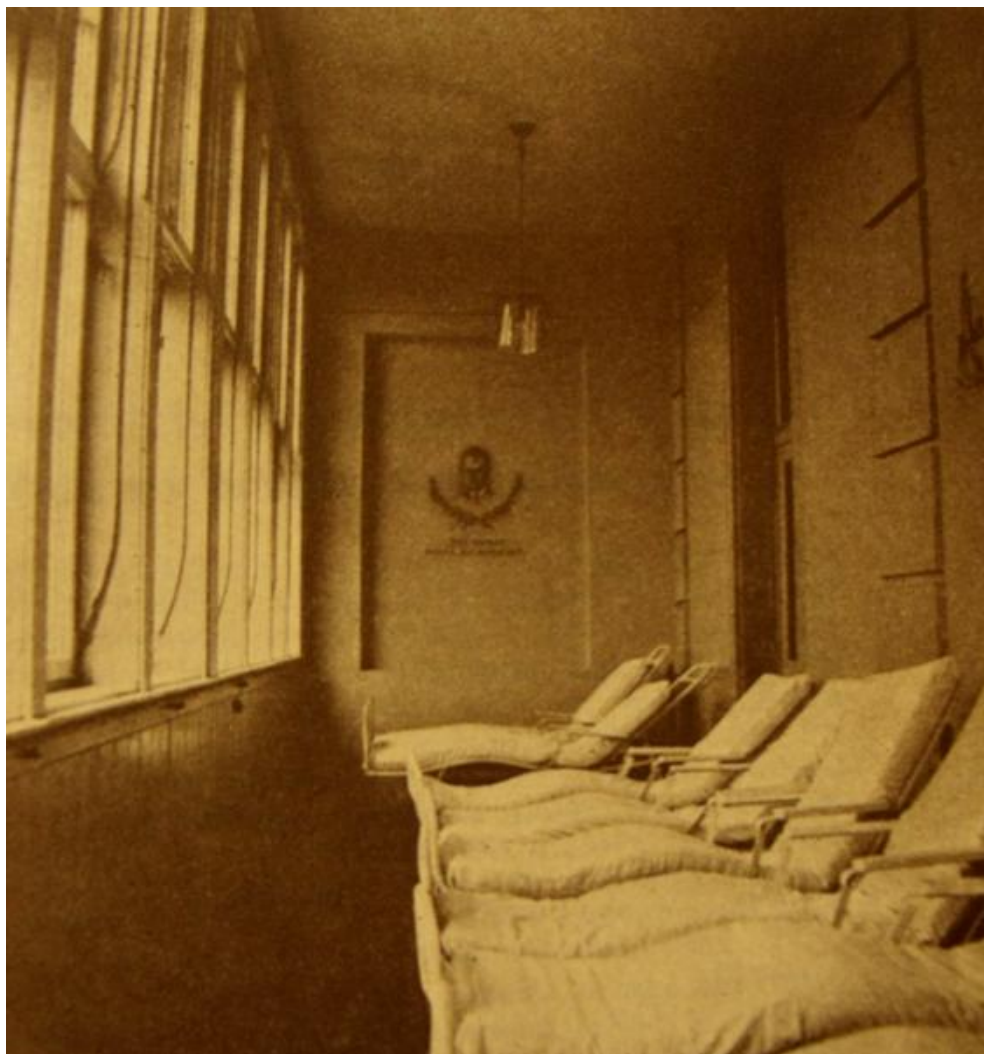


---

<sup>150</sup> *Péče o zdraví v pohraničí 1945 – 1946. Rok práce Úřadovny sociálního pojištění v Liberci. Úřadovna sociálního pojištění. Liberec 1946*

**Obr. č. 15**

Sluneční pokoj Wolkerova sanatoria, jenž byl pro pohodlný odpočinek pacientů doplněn lehátky.<sup>151</sup>



---

<sup>151</sup> *Péče o zdraví v pohraničí 1945 – 1946. Rok práce Úřadovny sociálního pojištění v Liberci. Úřadovna sociálního pojištění. Liberec 1946*

**Obr. č. 16**

Tapety na zdech s motivem plic jsou dodnes dokladem o existenci Wolkerova sanatoria v objektu Lesní vila.<sup>152</sup>



---

<sup>152</sup> *LIBEREC-REICHENBERG: Architektura na severu Čech* [online]. [cit. 2015-06-14]. Dostupné z: <http://liberec-reichenberg.net/stavby/karta/nazev/114-lesni-vila>

**Obr. č. 17**

Pozůstatky někdejší recepce ve Wolkerově sanatoriu.<sup>153</sup>



---

<sup>153</sup> *LIBEREC-REICHENBERG: Architektura na severu Čech* [online]. [cit. 2015-06-14].  
Dostupné z: <http://liberec-reichenberg.net/stavby/karta/nazev/114-lesni-vila>



**Obr. č. 18**

Dnešní podoba průčelí Lesní vily na fotografii z roku 2014.<sup>154</sup>



---

<sup>154</sup> Archiv autorky.

# ZÁVĚR

---

Tato práce by měla blíže představit jednu z libereckých staveb, takzvanou Lesní vilu, jež se nachází ve Starém Harcově při úpatí Jizerských hor. Původně honosné sídlo továrníka Heinricha von Liebiega sloužilo během své existence mnohým institucím, ty se však naštěstí snažily po většinou využívat jejího dobrého umístění v klidném lůnu přírody pro zdravotnické účely.

Cílem práce bylo seznámit se s historií, podobou a fungováním dvou nejvýznamnějších léčebných institucí, jež se v objektu nacházely. Oba ústavy - ozdravovna Waldvilla a Wolkerovo sanatorium - sice existovaly v různých historických obdobích a sloužily různým účelům, ale vždy si je budeme dávat do souvislosti právě se zmíněnou stavbou, kterou je „vila ve stínu stromů“.

# SEZNAM PRAMENŮ A LITERATURY

---

## PRAMENY

*Genesungsheim „Waldvilla“ in Alt-Harzdorf der Bezirkskrankenkasse Reichenberg.* Reichenberg, Reichenberg Bezirkskrankenkasse, [1921], [4] s., [17] s. obr. příl.

Katastr nemovitostí Liberec. Pozemková kniha – katastrální území Starý Harcov, číslo knihovní vložky 438 a 883

*Péče o zdraví v pohraničí 1945 – 1946.* Rok práce Úřadovny sociálního pojištění v Liberci. Úřadovna sociálního pojištění. Liberec 1946

Státní okresní archiv Liberec, fond Johann Liebieg a spol., inv. č. 40, sign. I/5, kart. 14, Stavba lesní vily v Harcově.

Státní okresní archiv Liberec, Státní okresní archiv Liberec, fond Rodinný archiv Liebiegů, inv. č. 26, katr. 2

Státní okresní archiv Liberec, fond Archiv města Liberce - Správa města, Gd, VI. díl, inv. č. 216, sign. 909, kart. 222

Státní okresní archiv Liberec, fond Archiv města Liberce – Správa města, Gd, VI. díl, inv. č. 916, sign. 71, kart. 556,

Státní okresní archiv Liberec, fond Archiv města Liberce – Správa města, Gd, VI. díl, inv. č. 1281, sign. 111, kart. 658

Státní okresní archiv Liberec, fond Okresní národní výbor v Liberci, inv. č. 277, sign. 526, kart. 290

Státní okresní archiv Liberec, fond Okresní národní výbor v Liberci, inv. č. 277, sign. 527, kart. 290



Státní okresní archiv Liberec, fond Okresní národní výbor v Liberci, inv. č. 277, sign. 527.8, kart. 290

## LITERATURA

*Dějiny českého výtvarného umění (IV/1) 1890/1938*. Vyd. 1. Praha, Academia 1998, 393 s. ISBN 80-200-0587-0.

KARPAŠ, Roman et al.: *Kniha o Liberci*. Vyd. 1. Praha, Dialog 1996, 664 s.

KŘIVINKA, Rudolf. Osmdesát let boje proti tuberkulóze v Českých zemích a úloha odborných spolků a vědeckých společností. *Studia pneumologica et phthiseologica*. Praha. Avicenum, 1981, **41**(1).

LUG, Viktor: *Die Heimatkunde des Bezirkes Reichenberg in Böhmen*. Reichenberg [s. n.] 1938, 328 s.

MIKŠOVIČ, Ivan. Slavnostní otevření Wolkerova sanatoria v Liberci. *Stráž severu*. Liberec [Czechoslovakia: S.n.], 1945, **1**(76).

ŘÍHOVÁ, Milada et al. *Kapitoly z dějin lékařství*. Praha, Karolinum 2005, 139 s. ISBN 80-246-1021-3

ŠTERNOVÁ, Petra. Liebiegové a jejich liberecké stavby. In: GROSSKINSKY, Manfred, ed. et al. *Kunstschätze des Mäzens Heinrich von Liebieg: Umělecké poklady mecenáše Heinricha von Liebiega*. Frankfurt a. M: Museum Giersch. Petersberg: Gesamtherstellung Michael Imhof Verlag, 2012.

TECHNIK, Svatopluk: *Liberecké domy hovoří II*. Liberec, Město Liberec 1993, 63 s.

TECHNIK, Svatopluk: *Liberecké domy hovoří V*. Liberec, Město Liberec 2001, 64 s.

## **OSTATNÍ ZDROJE**

FOJTOVÁ, Romana – LANDA, Filip – ZEMAN, Jaroslav:

*LIBEREC-REICHENBERG: Architektura na severu Čech* [online]. Dostupné z: <http://liberec-reichenberg.net>

„Kunstschatze Heinrich von Liebiegs“: Museum Giersch zeigt Sammlung Heinrich von Liebiegs: Schatzkammer eines Mäzens. *Op-online.de* [online]. 2012. Dostupné z: <http://www.op-online.de/region/schatzkammer-eines-maezens-2513055.html>

SOUČKOVÁ, Vladimíra: *Wolkerovo sanatorium a boj proti tuberkulóze*. Liberec, 1981

STÁTNI SPRÁVA ZEMĚMĚŘICTVÍ A KATASTRU. *Český úřad zeměměřický a katastrální: Nahlížení do katastru nemovitostí* [online]. 2015 [cit. 2015-06-09]. Dostupné z: <http://www.cuzk.cz/>

WOLKER, Jiří. *Do boje, láske, leť: Dopisy a básně Jiřího Wolker z roku 1923*. 1. vyd. Praha: Odeon, 1975