

ČESKÁ ZEMĚDĚLSKÁ UNIVERZITA V PRAZE

FAKULTA ŽIVOTNÍHO PROSTŘEDÍ

KATEDRA APLIKOVANÉ GEOINFORMATIKY A ÚZEMNÍHO  
PLÁNOVÁNÍ



Česká zemědělská univerzita v Praze

**Fakulta životního  
prostředí**

**SCÉNÁŘE ROZVOJE OBCE DOUBRAVČICE**

**DIPLOMOVÁ PRÁCE**

Vedoucí práce: prof. Ing. arch. Karel Maier, CSc.

Diplomant: Bc. Andrea Šandová

2015

### **Prohlášení**

Prohlašuji, že jsem tuto diplomovou práci vypracovala samostatně, pod vedením prof. Ing. arch. Karla Maiera, CSc., a že jsem uvedla všechny literární prameny, ze kterých jsem čerpala.

V Praze 21.4.2015

.....

### **Poděkování**

Ráda bych poděkovala vedoucímu mé diplomové práce panu prof. Ing. arch. Karlu Maierovi, CSc. za odborné vedení, cenné rady a připomínky při zpracování mé diplomové práce a panu starostovi obce Doubravčice Jaroslavovi Prknu za poskytnuté informace.

## **Abstrakt**

Tato diplomová práce je zaměřena na psaní scénářů rozvoje obce. Jejím cílem je vypracovat možné budoucnosti rozvoje obce Doubravčice prognostickou metodou psaní scénářů budoucnosti. Tato práce se týká suburbanizované obce nedaleko Prahy. Je založena na analýze území, pro kterou byly použity strategické a územně plánovací dokumenty a také znalost území. Na základě dvou hybných sil vzniklo několik variant scénáře. V závěru práce jsou scénáře vyhodnoceny a posouzeny z hledisek dopadů na území a z nich vycházejících potřebných strategických rozhodnutí o rozvoji obce. Práce je ukončena diskusí o dané problematice.

## **Klíčová slova**

Scénáře rozvoje, strategické plánování, Doubravčice, suburbanizace, měkká turistika

## **Abstract**

This diploma thesis deals with the development scenario building of a municipality. The aim of this thesis is to create a possible future development of the municipal village of Doubravčice by prognostic method scenario building. This thesis is about suburbanized municipality near Prague. It is based on an analysis of the area by using strategic and local planning documents, as well as knowledge of the area. Several variants of scenario were created, both based on two driving forces. In conclusion, scenarios are evaluated and assessed from the standpoint of aspect of the area and the basic necessary strategic decisions about the development of the municipality. This thesis is concluded with discussion about concrete problems together with its summary.

## **Key words**

Development scenarios, strategic planning, village of Doubravčice, suburbanization, soft tourism

# ČESKÁ ZEMĚDĚLSKÁ UNIVERZITA V PRAZE

Katedra aplikované geoinformatiky a územního plánování

Fakulta životního prostředí

## ZADÁNÍ DIPLOMOVÉ PRÁCE

Andrea Šandová

Regionální environmentální správa

Název práce

**Scénáře rozvoje obce Doubravčice**

Název anglicky

**Doubravčice Development Scenarios**

---

### Cíle práce

Vypracovat možné budoucnosti rozvoje obce Doubravčice prognostickou metodou psaní scénářů budoucnosti.

### Metodika

Literární rešerše bude zaměřena na popis prognostické metody psaní scénářů budoucnosti, její vznik, metodologii a tvorbu. Dále bude provedena analýza dostupných strategických a územně plánovacích dokumentů vztahujících se k předmětnému území. Bude vypracována analýza SWOT obce a širšího území.

V praktické části budou využity získané poznatky a na základě analýzy území vytvořeny varianty možných budoucností rozvoje obce metodou psaní scénářů. Scénáře budou posouzeny z hledisek dopadů na území a z nich vycházejících potřebných strategických rozhodnutí o rozvoji obce.

## Doporučený rozsah práce

textová část, případně mapy a grafické přílohy

## Klíčová slova

scénáře rozvoje, strategické plánování

---

## Doporučené zdroje informací

FRIČ P., VESELÝ A. (eds.), 2010: Riziková budoucnost: Devět scénářů vývoje české společnosti. MATFYZPRESS, Praha.

GLENN J. C., The Futures Group International, 2003: Scenarios. In: GLENN J. C., GORDON T. J. (eds.): Future Research Methodology. AC/UNU Millennium Project, Washington.

GODET M., 2006: Creating Futures. Scenario Planning as a Strategic Management Tool. Economica, France.

OUŘEDNÍČEK M., ŠPAČKOVÁ P., NOVÁK J. (ed.) 2013: Sub Urbs: krajina, sídla, lidé

POTŮČEK M., BALABÁN M., BEDNAŘÍK A., DIENSTBIEROVÁ J., FRIČ P. a kol., 2003: Putování českou budoucností. Gutenberg, Praha.

POTŮČEK M. (ed.), 2006: Manuál prognostických metod. Sociologické nakladatelství, Praha.

SÝKORA, L. 2002: Suburbanizace a její sociální, ekonomické a ekologické důsledky.

ÚAP ORP Český Brod

Územní plán Doubravčice včetně změn

---

## Předběžný termín obhajoby

2015/06 (červen)

## Vedoucí práce

prof. Ing. arch. Karel Maier, CSc.

Elektronicky schváleno dne 9. 4. 2014

**Ing. Petra Šímová, Ph.D.**

Vedoucí katedry

Elektronicky schváleno dne 10. 4. 2014

**prof. Ing. Petr Sklenička, CSc.**

Děkan

V Praze dne 06. 04. 2015

## OBSAH

1. ÚVOD .....	8
2. CÍLE PRÁCE .....	9
3. METODIKA.....	9
4. LITERÁRNÍ REŠERŠE .....	10
4.1 K čemu slouží scénáře a proč se dívat do budoucnosti.....	10
4.2 Prognostické metody.....	10
4.3 Scénáře jako prognostická metoda .....	12
4.4 Historie metody psaní scénářů .....	13
4.5 Typy scénářů .....	13
4.6 Proces tvorby scénářů .....	17
5. CHARAKTERISTIKA STUDIJNÍHO ÚZEMÍ.....	20
5.1 Vymezení oblasti .....	20
6. ANALYTICKÁ ČÁST .....	21
6.1 Základní charakteristika obce.....	21
6.2 Historická analýza .....	21
6.3 Obec ve vnějších vztazích.....	22
6.3.1 Český Brod.....	22
6.3.2 MAS Region Pošembeří o. p. s. ....	24
6.4 Rozbor složek a funkčních systémů obce .....	25
6.4.1 Demografická struktura .....	25
6.4.2 Sociální a ekonomická charakteristika území .....	26
6.4.3 Průmyslová výroba a stavebnictví.....	28
6.4.4 Zemědělské aktivity.....	29
6.4.5 Komerční služby a maloobchodní sféra.....	29
6.4.6 Doprava a komunikace, dopravní obslužnost .....	29
6.4.7 Občanská vybavenost .....	29
6.4.8 Bytová situace .....	30
6.4.9 Školství .....	31
6.4.10 Zdravotnictví.....	31
6.4.11 Sociální péče a další veřejně prospěšné služby.....	31
6.5 Environmentální a kulturní vazby .....	32

6.5.1	Ekologická situace a ochrana životního prostředí .....	32
6.5.2	Rekreační aktivity oblasti.....	33
6.5.3	Kulturní a historická charakteristika, ochrana památek.....	33
6.6	Sociopolitická situace obce .....	34
6.7	Místní správa a rozvoj obce v názorech občanů.....	34
7.	SWOT ANALÝZA OBCE DOUBRAVČICE A OKOLÍ .....	35
8.	SCÉNÁŘE ROZVOJE OBCE DOUBRAVČICE.....	38
8.1	Scénář 1: Postupný útlum suburbanizace.....	40
8.2	Scénář 2: Rozvoj turismu za současné regulace suburbanizace .....	43
8.3	Scénář 3: Rozrůstající se Doubravčice .....	47
9.	VÝSLEDKY .....	50
9.1	Příležitosti a ohrožení jednotlivých scénářů.....	50
9.1.1	Scénář 1: Postupný útlum suburbanizace .....	50
9.1.2	Scénář 2: Rozvoj turismu za současné regulace suburbanizace .....	50
9.1.3	Scénář 3: Rozrůstající se Doubravčice .....	51
9.2	Vyhodnocení scénářů.....	52
10.	DISKUSE .....	55
11.	ZÁVĚR.....	57
12.	TERMINOLOGICKÝ SLOVNÍČEK.....	59
13.	PŘEHLED LITERATURY A POUŽITÝCH ZDROJŮ .....	60



## 1. ÚVOD

Obec Doubravčice je malou obcí Středočeského kraje ležící 11 km východně od Prahy. Od roku 1999 zde probíhá, jako v mnoha jiných obcích nedaleko Prahy, proces suburbanizace projevující se zvýšenou stavební aktivitou a rychle rostoucím počtem obyvatel.

Tato práce je založená na studiu územně plánovacích a strategických dokumentů vztahujících se k území, statistických datech a na autorčině znalosti této oblasti. Na základě analýzy území jsou zpracovány scénáře budoucího rozvoje obce Doubravčice.

Práce se zabývá rozvojem obce a vlivem trendů měkké příměstské turistiky a suburbanizace na její budoucí rozvoj. Tyto dvě základní hybné síly jsou stanoveny díky zásadnímu vlivu při vývoji obce. Cílem práce je pomocí prognostické metody psaní scénářů budoucnosti vypracovat několik scénářů rozvoje obce. Tyto scénáře mohou pak být použity k dosažení cílů ve strategickém plánování rozvoje obce. Blíže a teoreticky se touto prognostickou metodou psaní scénářů budoucnosti autorka zabývá ve své bakalářské práci vedené na FŽP ČZU publikované v roce 2013 (Šandová 2013).

## **2. CÍLE PRÁCE**

Diplomová práce je zaměřená na území obce Doubravčice a zabývá se možnými budoucnostmi rozvoje této obce. Má za úkol na základě podrobné analýzy území vytvořit scénáře rozvoje obce a vyhodnotit je z hlediska dopadů na území a z nich vycházejících potřebných strategických rozhodnutí o rozvoji obce. Stanovuje a podrobně se zabývá hybnými silami, které v různých variantách ovlivňují vývoj obce.

## **3. METODIKA**

Tato diplomová práce je zaměřena na území obce Doubravčice. Nejprve byla provedena analýza území. Jako podklady k ní byly použity strategické a územně plánovací dokumenty vztahující se k danému území a také statistická data z Českého statistického úřadu (ČSÚ). Důležitá je také autorčina znalost oblasti. Na základě analýzy byla vytvořena SWOT analýza shrnující slabé a silné stránky obce a také její příležitosti a ohrožení.

Dalším krokem bylo určení dvou základních hybných sil, které mají na vývoj obce zásadní vliv. Pomocí dvou kolmých os z hybných sil se formulují čtyři variantní scénáře. Kombinací působení těchto dvou hybných sil vznikly čtyři rámce scénářů. Byly formulovány jejich základní podoby a vyloučeny nereálné možnosti, tedy varianty scénáře. Zbylé scénáře byly rozpracovány podle působení jednotlivých hybných sil na vývoj obce. V další fázi byly vytvořené scénáře přezkoumány a editovány.

Následně byla vytvořena na každý scénář analýza příležitostí a ohrožení a každý z nich se vyhodnotil z hlediska dopadů na území. V závěru byly formulovány jejich dopady na území a z nich vyplývající strategická rozhodnutí o rozvoji obce.

## 4. LITERÁRNÍ REŠERŠE

### 4.1 K ČEMU SLOUŽÍ SCÉNÁŘE A PROČ SE DÍVAT DO BUDOUCNOSTI

Scénáře se jako jedna z prognostických metod snaží přiblížit možné způsoby vývoje budoucnosti (Frič, Veselý eds. 2010). Potůček a kol. (2011) uvádějí, že budoucností je potřeba se zabývat, abychom mohli lépe pochopit nutnost našeho současného chování a mohli se alespoň částečně připravit na možné budoucí situace. Proto bychom se měli do budoucnosti snažit nahlížet. Zkoumání budoucích dopadů našich současných rozhodnutí a činů může být zajímavé, ale v některých případech i velice důležité. Například proto, abychom pochopili, proč bychom se měli kvůli budoucnu v současnosti nějakým způsobem omezovat, chovat či řešit některé situace, a také abychom tušili a počítali s tím, co by teprve mohlo přijít. Někdy se dokonce tímto způsobem můžeme některým situacím vyhnout (Frič, Veselý eds. 2010). Potůček a kol. (2003) vysvětlují, že pokud zjistíme, co mohou v budoucnu způsobit naše činy a chování, máme možnost to změnit a utvářet tím budoucnost, která je tedy nějakým způsobem ovlivnitelná. Očekávat budoucí situace a případně jejich plánování je nutné, protože sociální, ekonomické a technologické změny se neustále zrychlují, a proto je potřeba dlouhodobých vizí (Godet 2006). Frič a Veselý (eds. 2010) uvádějí, že pro řadu organizací, regiony, státy a další kolektivní útvary je velmi riskantní i nepraktické nepřemýšlet o budoucnosti a nezajímat se o ní.

Scénáře jsou tedy vědeckou metodou, která nám umožňuje předvídat možné varianty budoucích situací (Potůček a kol. 2011). Nelze ale určit, která z vypracovaných variant opravdu nastane a za jakých podmínek (Godet 2006), také zde může existovat možnost volby (Potůček a kol. 2011). V budoucnu může nastat některá z vypracovaných variant, kterých může být větší, či menší množství, a nelze určit, která z nich to bude. Budoucí situace se dokonce může skládat z prvků více různých variant scénářů (Wilkinson 1995).

### 4.2 PROGNOTICKÉ METODY

Metoda psaní scénářů patří vedle řady dalších do prognostických metod. Prognostická metoda je vědeckou metodou, která se zabývá studiem budoucnosti. Potůček (ed. 2006) v Manuálu prognostických metod popisuje 19 prognostických

metod, které rozděluje do tří skupin podle převažujícího důrazu, viz tabulka 1. Jednou z těchto 19 metod je i metoda psaní scénářů budoucnosti.

*Tabulka 1: Rozdělení a přehled prognostických metod:*

Skupina	Metoda	Anglický název
Univerzální metody	Brainstorming	Brainstorming
	Panel expertů	Expert Panel
	Participativní metody	Participatory Methods
	Index stavu budoucnosti	State of the Future Index (SOFI)
Strukturální metody	Systémový přístup	The System Perspectives
	Strom významnosti a morfologická analýza	Relevance Tree and Morphological Analysis
	Kolo budoucnosti	Futures Wheel
	Křížové interakce	Cross-Impact Analysis
	Analýza textu pro technologické předvídání	Text Mining for Technology Foresight
	Kritické technologie	Critical Technologies
Procesuální metody	Extrapolace trendů a časové řady	Trend Extrapolation and Time Series
	Analýza dopadů trendu	Trend Impact Analysis
	Analýza megatrendů	Megatrends Analysis
	Metoda Delphi	Delphi Method
	Cestovní mapy pro vědu a technologie	Science and Technology Road Mapping
	Modelování rozhodování	Decision Modeling
	Simulace a hry	Simulation and Games
	Scénáře	Scenarios
	Předpovědi génia, intuice a vize	Genius Forecasting, Intuition and Vision

*Zdroj: Potůček (ed. 2006), upraveno*

Nejširší pole uplatnění mají metody univerzální, strukturální metody se především specializují na identifikaci struktury pole poznávacího zájmu prognostika a metody procesuální zachycují dynamiku vývoje možných budoucností. Scénáře

patří mezi metody procesuální a s dalšími prognostickými metodami se mohou vzájemně prolínat a nalézat v nich uplatnění (Potůček ed. 2006).

### 4.3 SCÉNÁŘE JAKO PROGNOTICKÁ METODA

Scénáře se zabývají možnými budoucnostmi, které jsou sepsány ve formě příběhů v různých variantách možného vývoje budoucích situací. Jsou to alternativy budoucích situací, které vyplývají ze současné situace, neudávají jednu jasnou předpověď o budoucnosti, ale spíše různé možnosti toho, co by se mohlo udát na základě různých příčin (Heinecke, Schwager 1995; Godet 2006; Glenn 2003; Potůček a kol. 2003; Von Reibnitz 1988; Schwartz 1996; Frič, Veselý eds. 2010; Mietzner, Reger 2004). Objasňují rozhodnutí a důsledky a jsou tedy důležité pro pochopení dnešního i budoucího světa (Glenn 2003).

Jejich cílem není přesně predikovat budoucí vývoj, ale uspořádat mnoho různých tvrzení o budoucnosti do fiktivních příběhů, které mohou za určitých podmínek nastat. Někdy jsou scénáře psány tak, aby budoucnost, která je v nich popisovaná, nenastala. Těmto možným situacím můžeme v budoucnu čelit, ale lze se jim na základě dnešních rozhodnutí vyhnout (Frič, Veselý eds. 2010). Scénáře by měly vést především k přemýšlení o budoucnosti. Měly by ukazovat, že budoucnost je neznámá, otevřená, mnohdy ovlivnitelná a měly by minimalizovat překvapení. Variantní budoucnosti lze očekávat, připravit se na ně nebo se snažit je nějakým způsobem ovlivnit či změnit (Frič, Veselý eds. 2010; Potůček a kol. 2003). Účelem scénářů je systematicky prozkoumávat, vytvářet a testovat možné nebo i žádoucí podmínky a stavy budoucnosti (Frič, Veselý eds. 2010; Glenn 2003). Zdůrazňují a upozorňují na rozsáhlé síly či události, které mohou v různých směrech ovlivňovat budoucnost a jsou cestou k pochopení dynamiky utváření budoucnosti (Schwartz 1996; Wilkinson 1995).

Použití scénářů plánování může být přínosné pro zlepšení rozhodování týkajícího se budoucnosti velkých firem, států i nadnárodních organizací (Frič, Veselý eds. 2010; Mietzner, Reger 2004; Wilkinson 1995). Mají pomoci vytvářet dlouhodobé politiky, strategie a plány (Glenn 2003) a lze jich využít i na osobní úrovni (Wilkinson 1995). Zacházejí s mnoha faktory najednou, zařadí je, zpracují a vypracují možné varianty v situaci vysoké nejistoty ohledně budoucnosti (Frič, Veselý eds. 2010).

Metoda psaní scénářů se používá také při strategickém plánování. Strategický plán je nástroj strategického řízení. Je to koncepční a rozvojový dokument, který stanovuje cíle, priority a cesty při řešení důležitých otázek rozvoje stupňů hierarchické společnosti (obec, kraj, stát, Evropská unie) i ziskových či neziskových společností (Občanská společnost, 8. 2. 2015, online; EC Consulting, 8. 2. 2015, online).

#### 4.4 HISTORIE METODY PSANÍ SCÉNÁŘŮ

Metoda psaní scénářů byla zavedena pro vojenské plánování během druhé světové války pracovníky U. S. Air Force, kteří se snažili připravit prostřednictvím různých scénářů alternativy útoku (Frič, Veselý eds. 2010). Za zakladatele americké futurologie je považován Herman Kahn, americký futurista, prognostik a nukleární stratég, který zavedl pojem „scénář“ v 50. letech 20. století v souvislosti s vojenskými a strategickými studii. V 60. letech rozpracoval metodu psaní scénářů pro využití v prognostice a plánování (Godet 1994) a s A. Wienerem vydali publikaci *The Year 2000*, která se zabývá americkou obranou (Kahn, Wiener 1967). Ve Francii byla metoda scénáře poprvé použita po roce 1963 během regionálních studií budoucnosti nevládní organizací *Délegace pro územní plánování a regionální rozvoj – DATAR: Délégation à l'aménagement du territoire et à l'action régionale* ([www.territoires.gouv.fr](http://www.territoires.gouv.fr)). Posléze byly scénáře rozvíjeny a využívány pro širokou škálu použití ve veřejném i soukromém sektoru (Glenn 2003), vyvinuly se hlavně praxí (Ringland 2006) a metoda byla přizpůsobena mnoha oblastem od zemědělství, po průmysl a služby a také aplikována na různé zeměpisné nebo politické roviny (Godet 2006). Téměř všechna odvětví soukromého sektoru využívají scénář jako vstup do jejich strategických procesů plánování (Glenn 2003). I když stále mezi lidmi panuje značné nepochopení scénářů a tedy i nějaký ten odpor k jejich nejasné povaze (Ogilvy 2002).

#### 4.5 TYPY SCÉNÁŘŮ

Scénáře se dělí dle časového hlediska, obsahu, míry kvantifikace, funkce a mnoha dalších kritérií (viz tabulka 4).

Tabulka 4: Rozdělení scénářů budoucnosti:

Rozdělení	Typy
Míra normativity	Normativní scénáře
	Deskriptivní scénáře
Dovedení scénáře	Kompletně formulované scénáře
	Naznačené scénáře
Kvantifikace	Částečně kvantifikované scénáře
	Kvalitativní scénáře
Časový dosah	Krátkodobé scénáře
	Střednědobé scénáře
	Dlouhodobé scénáře
Tok času	Prospektivní scénáře (od přítomnosti do budoucnosti)
	Retrospektivní scénáře (od budoucnosti do přítomnosti)
Funkce	Vstupní scénáře
	Explorační scénáře
	Scénáře pro stanovení cílů
Metodologie	Intuitivní logika
	Logika založená na extrapolaci trendů
	Logika založená na křížových interakcích

Zdroj: Frič, Veselý eds. (2010); Mietzner, Reger (2004)

Z hlediska míry normativity se rozlišují scénáře normativní a nenormativní.

- Normativní scénáře se zabývají žádoucími, či naopak nežádoucími stavy a cíli budoucnosti a tím pádem cestami k jejich dosažení, nebo způsoby, jak se jim vyhnout (Potůček a kol. 2011). Tento typ scénářů popisuje, jak může ze současnosti vyplynout požadovaná budoucnost (Glenn 2003), či naopak. Vycházejí z předem daného stavu budoucnosti a zpětným postupem se určují změny a řešení těchto stavů (Potůček a kol. 2011).
- Nenormativní (explorativní či deskriptivní) scénáře formulují různé varianty bez jakéhokoli zhodnocení jejich důsledků (Potůček a kol. 2011) tak, jak by se mohly vyvíjet a ovlivňovat budoucnost (Glenn 2003). Není zřejmé, zda jde o scénář optimistický či pesimistický (Frič, Veselý eds. 2010). Vycházejí z analýzy dostupných poznatků a dat (Potůček a kol. 2011).

Dle časového hlediska lze scénáře rozčlenit na krátkodobé, střednědobé a dlouhodobé. Krátkodobé jsou do 1 roku, střednědobé scénáře se zabývají obdobím v rozmezí 1 – 5 let a dlouhodobé jsou na více jak 5 let (Hogwood, Gunn 1984; Dunn 2008).

Další rozčlenění je zaznamenáno v tabulce 5. Jsou to scénáře explorační, prediktivní a normativní (Börjeson a kol. 2006).

- Explorační scénáře: Tyto scénáře prozkoumávají možné budoucí situace a jejich vývoj z mnoha perspektiv. Odpovídají na otázky, co by se mohlo stát např. pokud budeme jednat určitým způsobem, nebo řeší vývoj vnějších faktorů. Bývá zpracováno několik scénářů, aby zachytily celou škálu možných budoucností na delší časové rozmezí. Jejich použití je nejvíce pro strategické otázky.
  - Externí (*External*): Zaměřují se na vnější faktory, které jsou mimo kontrolu příslušných aktérů, a odpovídají na otázku, co se může stát ve vývoji těchto vnějších, neovlivnitelných faktorů.
  - Strategické (*Strategic*): Zabývají se otázkou, co se může stát, pokud se zachováme určitým způsobem, je zde kladen důraz na vnitřní faktory (ty faktory, které mohou být ovlivněny), ale zahrnují i faktory vnější. Cílem je popsat celou škálu možných důsledků strategických rozhodnutí.
- Prediktivní scénáře: Scénáře předpovídají, co se stane v budoucnosti za podmínky uskutečnění určité události, či pokud nastane nejpravděpodobnější možný vývoj. Zabývají se otázkou „Co kdyby“, která umožňuje představy o možných účincích těchto situací za různých předpokladů (Greeuw a kol. 2000). Bývají zpracovávány na kratší časový horizont.
  - Předpovědi (*Forecasts*): Odpovídají na otázku, co se stane, pokud se bude situace vyvíjet nejpravděpodobnějším způsobem.
  - Scénáře Co-když (*What-if*): Zabývají se otázkou, co se stane za podmínky uskutečnění se nějakých stanovených událostí.
- Normativní scénáře: Normativní scénáře zkoumají, jakým způsobem je možné dosáhnout žádoucího cíle, který se však zdá být za současných podmínek a trendů nedosažitelný. Bývají zpracovávány pro velice dlouhý časový horizont, cca 25 – 50 let.



- Udržující (*Preserving*): Zabývají se tím, jak dosáhnout cíle změnou či úpravou stávající situace.
- Transformující (*Transforming*): Řeší, jak dosáhnout cíle, pokud převažující struktura blokuje potřebné změny.

Tabulka 5: Typologie scénářů budoucnosti:

Kategorie scénářů	Hlavní otázka	Typy scénářů	Kvantitativní/kvalitativní	Časový horizont	Struktura systému	Interní/externí faktory
Prediktivní	Co se stane?	Předpovědi	Převážně kvantitativní, někdy kvalitativní	Často krátkodobý	Jedna	Většinou externí
		Co když	Převážně kvantitativní, někdy kvalitativní	Často krátkodobý	Jedna až několik	Externí a případně interní
Explorační	Co se může stát?	Externí	Převážně kvalitativní, někdy kvantitativní	Často dlouhodobý	Většinou několik	Externí
		Strategické	Kvalitativní a kvantitativní	Často dlouhodobý	Většinou několik	Interní pod vlivem externích
Normativní	Jak lze dosáhnout určitého cíle?	Udržující	Převážně kvantitativní	Často dlouhodobý	Jedna	Externí a interní
		Transformující	Převážně kvantitativní, s kvalitativními prvky	Často velmi dlouhodobý	Měnicí se, může mít několik odlišných struktur	-----

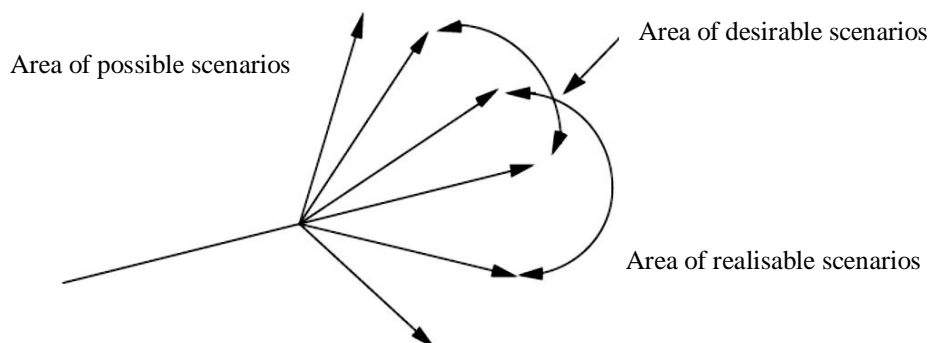
Zdroj: Frič, Veselý eds. (2010); Börjeson a kol. (2006)

Heijden (1996) uvádí také scénáře vnitřní a vnější. Ty vnitřní se zabývají budoucností na individuální úrovni a zvolení konkrétního scénáře by mělo přinášet osobní užitek a splnění osobních cílů. Vnější scénáře naopak popisují modely vnějšího světa a očekává se o něco více možných vývoju budoucnosti.

Godet (1994) uvádí rozdělení na scénáře možné, realizovatelné a žádoucí (viz obr. 1):

- Možné scénáře (*Possible*): Jsou to všechny ty scénáře, které si lze představit.
- Realizovatelné scénáře (*Realisable*): Všechny scénáře, které jsou možné za předpokladu určitých známých omezení.

- Žádoucí scénáře (*Desirable*): Tyto scénáře spadají do kategorie možných scénářů, nemusí ale být nutně realizovatelné.



Obr. 1. Zdroj: Godet, Roubelat (1996)

#### 4.6 PROCES TVORBY SCÉNÁŘŮ

Scénáře bývají většinou napsány v minulém čase, jako fiktivní příběhy, které jako by se již odehrály (Potůček a kol. 2003). Měly by být dostatečně jasné, aby problémy, výzvy a příležitosti byly jasně viditelné a dobře pochopitelné (Glenn 2003). Nejpraktičtější scénáře jsou vždy jasně tematicky ohraničené a soustředí se na předem dohodnutá kritická místa související se zkoumanou oblastí (Potůček ed. 2006). Berou ohled na mnohé proměnné a možné zvraty událostí, které formují dynamiku systému v rámci studie (Glenn 2003). V jedné sérii scénářů mohou být alternativní scénáře, které reagují na zjištěná ohrožení a poznané příležitosti (Potůček a kol. 2000).

Scénáře vycházejí z velkého množství poznatků, které jsou obsaženy v řadě expertních studií, v záznamech z tematických panelových diskusí i z cílených expertních šetření. Musejí co nejpečlivěji zacházet se sociálními fakty a spojovat je do hodnověrného výkladového rámce (Potůček a kol. 2003). Poznávání budoucnosti vede odborníky různých disciplín ke spolupráci, protože sociální vědy jsou multiparadigmatické (Potůček a kol. 2011).

Při tvorbě scénářů je důležité dbát následujících zásad (Potůček a kol. 2011):

- Nelze se uchylovat k jednoznačným výpovědím o tom, co nastane
- Je nutné věnovat velkou pozornost vnějšímu kontextu oblasti, o jejíž budoucnost se zajímáme

- Zvolit výkladový rámec, schéma, konceptuální model, který se stane organizačním principem postupu poznání a předpokladem formulace užitečných výpovědí o budoucnosti
- Aplikovat více metod (nefixovat se na jednu metodu, každá trochu náročnější prognostická úloha vyžaduje kombinaci metod)
- Uvažovat ve variantách možného
- Vytvářet podmínky pro účast diferencovaných aktérů na tvorbě a užití prognóz (čím více poznatků se podaří získat a promítnout do formulace prognóz, tím lépe)

Postup tvorby scénářů se u jednotlivých autorů mírně liší. Nejdůležitější vždy ale je potřeba porozumět, identifikovat a popsat trendy, problémy, události. V zásadě je v prvním kroku potřeba definovat oblasti zájmu (Glenn 2003). Měl by se vymežit účel psaní scénářů, stanovit hlavní otázky a rozhodnutí. Dalším krokem je sběr informací a dat a následuje stanovení hybných sil a klíčových proměnných (Frič, Veselý eds. 2010). Hybné nebo také hnací síly jsou trendy, změny (European Commission 2009) nebo také faktory, ke kterým pravděpodobně dojde (National Intelligence Council 2012). Klíčové proměnné jsou možné zvraty, šoky (National Intelligence Council 2012), rizika (OECD 2011) či hlavní výzvy (Grant, Barysch 2008), kterým budeme muset pravděpodobně čelit (například změny klimatu, hurikány, finanční krize, teroristické útoky a další). Tyto klíčové proměnné způsobují trendy, které by mohly nastat.

Větší množství navržených klíčových proměnných se zúží a poté se definují scénáře, které mají být vytvořeny (Glenn 2003). Tímto způsobem vznikne několik variantních scénářů. Zkoumá se jejich logika a tyto příběhy se rozvedou a dovedou do důsledků. Poté se do scénářů přidají klíčové události nebo body zvratu (Frič, Veselý eds. 2010). První varianta scénáře obvykle navazuje na současnou situaci bez jakýchkoliv jiných zásahů, další pak zahrnují některé důležité proměnné nebo jiný průlom či změnu situace. Důležité je omezit počet scénářů, je lepší mít jen 4-6 klíčových scénářů, protože čím je hypotéz víc, tím větší nejistota je (Godet 2006). Posledním krokem, po dokončení scénářů, by vypracované varianty měly být přezkoumány a editovány kvůli dodržení komplexnosti, úplnosti, přístupu, rozvržení, stylu a formátu (Glenn 2003). Autoři kontrolují vnitřní konzistenci a věrohodnost scénářů (Frič, Veselý eds. 2010). Kvalitní scénáře by měly být transparentní (Godet

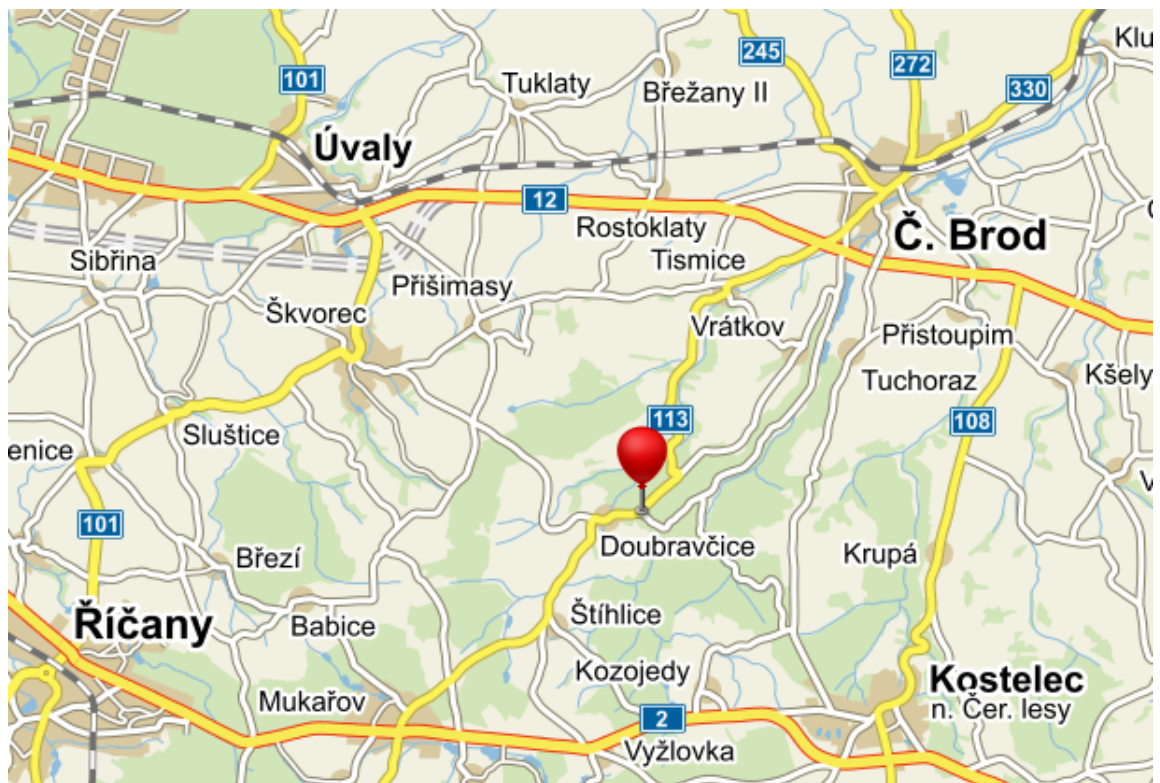
2006), hodnověrné, vnitřně konzistentní, dostatečně zajímavé a inspirující s cílem ovlivnit rozhodování (Potůček ed. 2006). Dle Friče a Veselého (eds. 2010) také kreativní, stručné, ale zároveň propracované, jasné, zaměřené na určitý problém s obsahem vnějšího kontextu a odpovídající danému účelu. Mohou pak být použity k dosažení různých cílů, podle kterých jsou navrženy (Glenn 2003).

## 5. CHARAKTERISTIKA STUDIJNÍHO ÚZEMÍ

### 5.1 VYMEZENÍ OBLASTI

Obec Doubravčice se nachází ve Středočeském kraji v okrese Kolín, východně od Prahy. Leží 8 km jihozápadně od Českého Brodu a 6 km severozápadně od Kostelce nad Černými lesy, v lesnaté oblasti nad údolím říčky Šembery (viz obrázek 2). Vzdálenost k okraji Prahy je 11 km, do centra Prahy pak 30 km. Dalšími bližšími městy jsou 10 km vzdálené Říčany a 7 km vzdálené Úvaly.

*Obr. 2: Poloha obce Doubravčice*



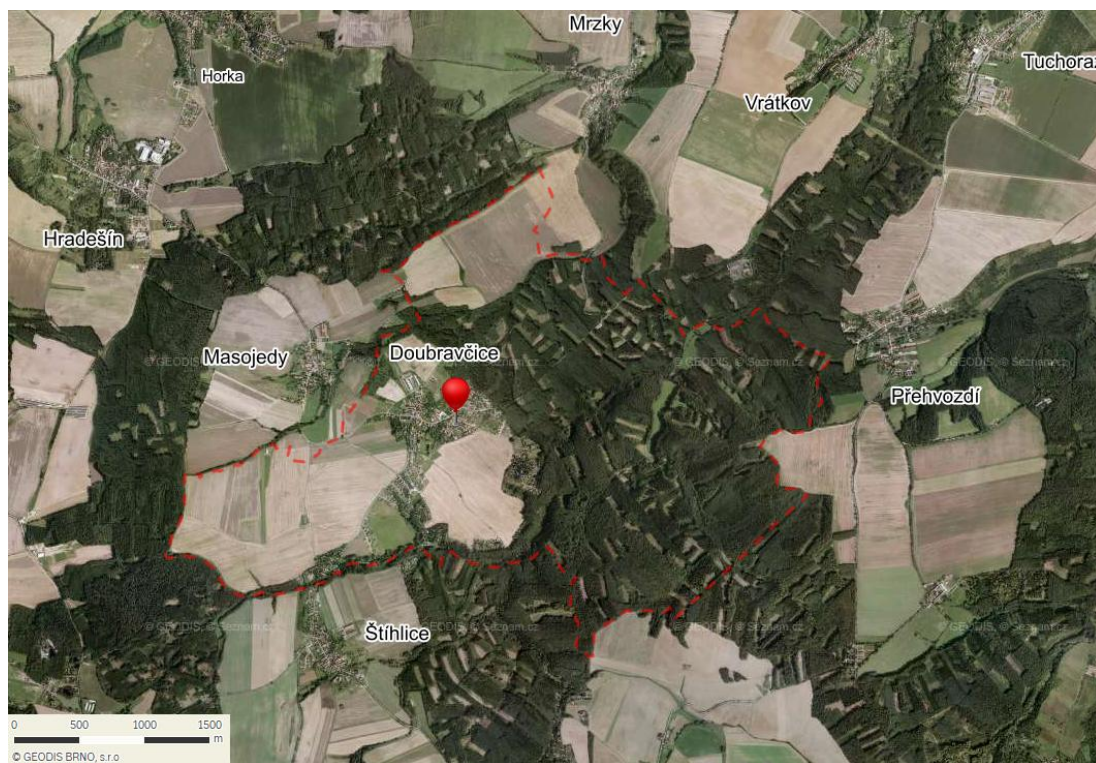
*Zdroj: [www.mapy.cz](http://www.mapy.cz)*

## 6. ANALYTICKÁ ČÁST

### 6.1 ZÁKLADNÍ CHARAKTERISTIKA OBCE

Doubravčice jsou obcí malého typu s jedinou částí obce a jedním katastrálním územím. Katastrální výměra obce Doubravčice je 918 ha a k 31. 12. 2013 mají Doubravčice 569 obyvatel (ČSÚ, 11. 12. 2014, online). Součástí obce je chatová oblast v jihovýchodní části obce. Oblast je specifická svou lesnatostí a krásnou přírodou s údolím říčky Šembery. Oblast je znázorněna na obr. č. 3. Nadmořská výška Doubravčic je cca 350 m n. m. V obci jsou dvě mateřské školy a 126 podnikatelských subjektů (ČSÚ, 11. 12. 2014, online).

*Obr. 3: Ortofotomapa obce Doubravčice*



*Zdroj: [www.mapy.cz](http://www.mapy.cz)*

### 6.2 HISTORICKÁ ANALÝZA

První písemná zmínka o obci pochází z roku 1331 z listiny Jana Lucemburského, kdy Eliška Přemyslovna dává ves v manství. Dochovaly se zde zbytky gotického hrádku Šember z roku 1357, roubená chalupa č. 21 a roubený

špýchar z 18. století, hraniční kámen ze 14. století a kamenný kříž (krucifix) z roku 1851. Dále jsou zde pozůstatky halštatského hradiště z 5. století př. n. l. a slovanského hradiště z 8. století (Jelínek, Helfert 1990; Pačes 2011; Doubravčice, 13. 12. 2014, online). Hradiště je zapsáno do Ústředního seznamu nemovitých kulturních památek ČR (online 15. 12. 2014) pod číslem 36638/2–902.

### 6.3 OBEC VE VNĚJŠÍCH VZTAZÍCH

Obcí s rozšířenou působností a pověřenou obcí je město Český Brod, kde se nachází také územní pracoviště Finančního úřadu pro Středočeský kraj a Stavební úřad. Doubravčicemi prochází silnice II. třídy číslo 113 z Českého Brodu do Mukařova. Vzdálenost od Českého Brodu, pod jehož působnost Doubravčice spadají, je 8 km a od hlavního města Prahy jsou vzdálené 35 km, 11 km od vnější hranice hlavního města. Vyjíždějících za prací a do škol je z ekonomicky aktivních obyvatel a školáků cca 31%, dojíždějících jsou 2% (ČSÚ, 11. 12. 2014, online). Za prací, školou, kulturou, zdravotními středisky se dojíždí do Českého Brodu, Mukařova, Úval, Říčan, Kostelce nad Černými lesy, především ale do hl. m. Prahy. Obec patří spolu s dalšími 36 obcemi do Regionu Pošembeří (MAS Region Pošembeří 2008, 5. 1. 2015, online).

#### 6.3.1 Český Brod

Český Brod je město, pod jehož působnost Doubravčice spadají. Má katastrální výměru 1970 ha a necelých sedm tisíc obyvatel (ČSÚ, 11. 12. 2014, online). Leží uprostřed Středolabské tabule, ve Středočeském kraji v okrese Kolín, 27 km západně od Kolína a 13 km východně od Prahy, do jejího centra je to z Českého Brodu 38 km. Prochází jím silnice I. i II. třídy spojující Český Brod s Prahou, Kolínem, Vlašimí, Brandýsem nad Labem, Bělou pod Bezdězem i Nymburkem a tříkolejná elektrizovaná celostátní trať. Spoj č. 111 spojuje Prahu s Kolínem, přes Pečky a Český Brod. Na této lince S1 ve špičkách zastavují vlaky každých 30 minut. Autobusová doprava spojuje Český Brod např. s Hradešínem, Kostelcem nad Černými lesy, Tuklaty, Pečkami, Čelákovici, Mukařovem, Lysou nad Labem či Kouřimí. Nachází se zde jedna zastávka dálkových autobusových linek a 15 zastávek městské hromadné dopravy spojující město s okolními obcemi. Český Brod je významným dopravním uzlem, je využíván také jako přestupní místo při cestách do Prahy.



Český Brod je obcí s rozšířenou působností a také pověřenou obcí. V jeho správním obvodu je zařazeno 24 obcí, včetně Doubravčic, a celkový počet obyvatel tohoto správního obvodu je 19.825 (ČSÚ, 11. 12. 2014, online).

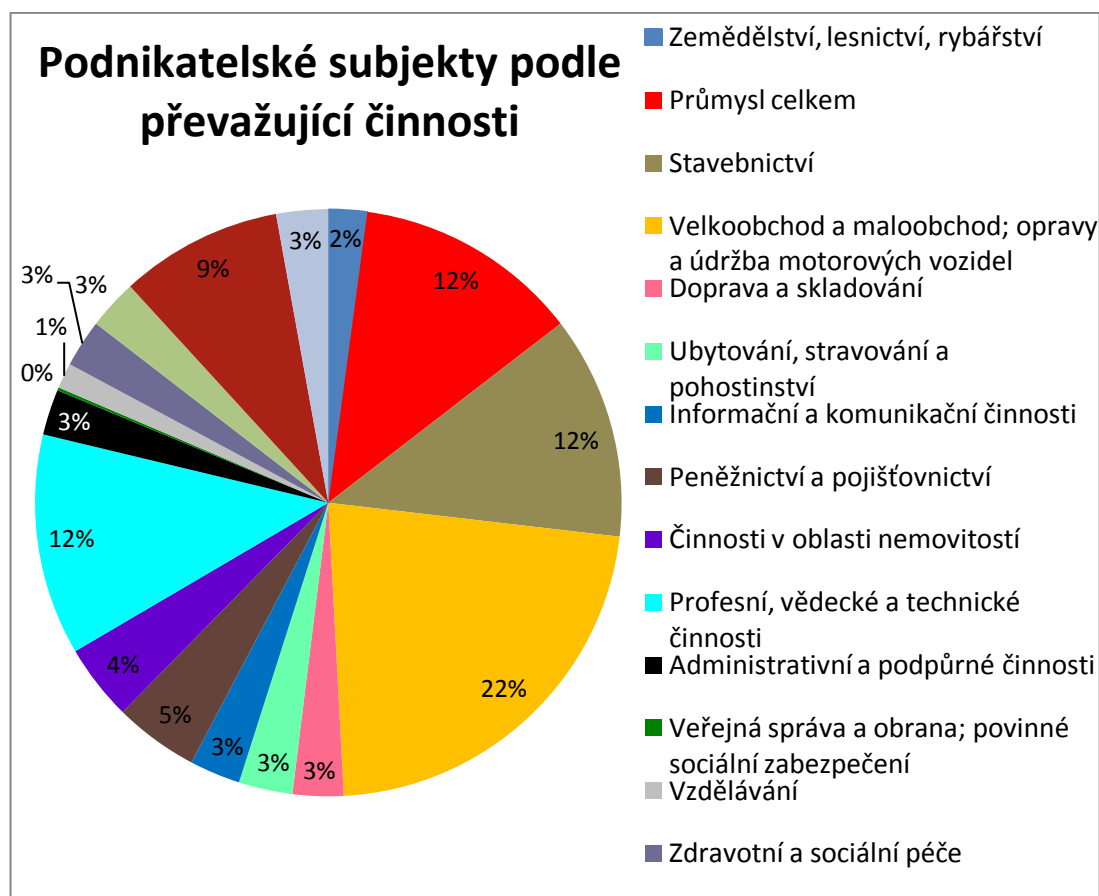
Ve městě je plná občanská vybavenost, co se školství, zdravotnictví i kulturního a sportovního vyžití týká. Je zde hlášeno 1788 podnikatelských subjektů (ČSÚ, 11. 12. 2014, online). Český Brod je atraktivní turistickou destinací s velice zajímavým okolím a minimem průmyslu. V okolí i samotném městě se nachází množství turistických cílů, okolím i centrem města vede síť dobře značených cyklotras. Město Český Brod patří také (stejně jako obec Doubravčice) do MAS Region Pošembeří o. p. s. (MAS Region Pošembeří 2008, 5. 1. 2015, online).

Ze školních zařízení jsou ve městě k dispozici tři mateřské školy, dvě základní školy, Základní a praktická škola, Základní umělecká škola, Střední odborná škola Liblice, Gymnázium a Jazyková škola. Ze zdravotnické vybavenosti je v Českém Brodě nemocnice s ambulantní péčí a množstvím oddělení specializované péče. Mimo nemocnice je ve městě dalších 20 privátních lékařů a zubařů a tři lékárny. Co se sociálních služeb týká, je zde k dispozici Domov pro seniory Anna, Domov pro osoby se zdravotním postižením, denní stacionář, nízkoprahové zařízení pro děti a mládež a dům s pečovatelskou službou. Pro sportovní vyžití je k dispozici koupaliště, 5 hřišť, 3 tělocvičny. Funguje zde Fotbalový klub SK Český Brod, Fotbalový klub TJ Liblice, TJ Slavoj a TJ Sokol. Místní obyvatelé založili pánský cyklo-turistický klub ACFR 11, který pořádá několik sportovních akcí ročně. Z kulturní vybavenosti ve městě funguje veřejná knihovna, kino Svět, Podlipanské muzeum, galerie K, dvě ostatní kulturní zařízení, středisko pro volný čas dětí a mládeže, tři sakrální stavby, dva hřbitovy a smuteční síň.

V Českém Brodě se nachází tři větší supermarkety a množství dalších obchodů, velké množství stravovacích zařízení různých typů (11 restaurací, dvě kavárny, pivnice, cukrárna, řeznictví s jídelnou), několik ubytovacích zařízení (čtyři hotely, ubytovna, penzion, kemp) a dvě čerpací stanice. Z finančních služeb zde mají pobočky Česká spořitelna, Komerční banka a GE Money Bank. Dále je k službám obyvatel Městský úřad, Stavební, Finanční, Matriční, Živnostenský úřad a Úřad práce, hasičská zbrojnice, služebna Policie ČR a Česká pošta.



V Českém Brodě existuje přiměřené množství pracovních příležitostí. Z celkových 1788 podnikatelských subjektů je to především velkoobchod, maloobchod a opravy a údržba motorových vozidel, stavebnictví, průmysl, profesní, vědecké a technické činnosti (ČSÚ, 11. 12. 2014, online; viz obrázek 4). Jako zaměstnavatelé v Českém Brodě sídlí např. JATKY ČESKÝ BROD a.s., KARMA Český Brod a.s., SEVOZ Český Brod s r.o., Betonárka Český Brod s.r.o., Smaltovna Český Brod s.r.o., Stavokonstrukce Český Brod a.s., Technické služby Český Brod, NOVETA Pivovar Český Brod s.r.o., Josef Dvořáček - Trading Bureau Český Brod.



Obr. 4. Zdroj dat: ČSÚ, vlastní zpracování

### 6.3.2 MAS Region Pošembeří o. p. s.

Obecně prospěšná společnost Region Pošembeří o. p. s. se rozkládá na ploše 250 km<sup>2</sup>. Region zahrnuje 37 obcí Středočeského kraje patřících do okresů Kolín, Praha – východ a Nymburk. Územím protékají dvě místně významné říčky Šembera a Výmola. Oblast se rozprostírá v pahorkatině Českobrodské tabule, v nadmořských výškách 220 – 500 m n. m. Žije zde přes 39 tisíc obyvatel. Pouze třetina z nich bydlí ve městech, proto má region venkovský charakter. Většinu území (78%) tvoří

zemědělský ráz, lesů je zde pouze 10%, což je dáno historickým vývojem, protože lokalita byla již od pravěku osídlována (MAS Region Pošembeří 2008, 5. 1. 2015, online; Region Pošembeří, 5. 1. 2015, online).

Tato skupina vznikla pro rozvoj regionu na přelomu let 2006 a 2007. Jejím cílem je zachování venkovského rázu krajiny, sídel a jejich hodnot pro rozvoj turistického ruchu a kvalitního života. Podporuje ochranu životního prostředí, multifunkční zemědělství a hledá nové možnosti šetrného ekonomického a turistického využití krajiny. Pro tento region je zpracován strategický plán „*Strategie komunitně vedeného rozvoje pro Region Pošembeří o.p.s.*“ (Pošembeří, 20. 2. 2015, online) na období 2014-2020 pro zlepšení kvality života obyvatel a jejich spokojenost v regionu. Tento plán je také prostředkem pro získání finančních prostředků z operačních fondů EU. Strategie se zaměřuje na čtyři klíčové oblasti rozvoje (Pošembeří, 20. 2. 2015, online; Region Pošembeří, 5. 1. 2015, online):

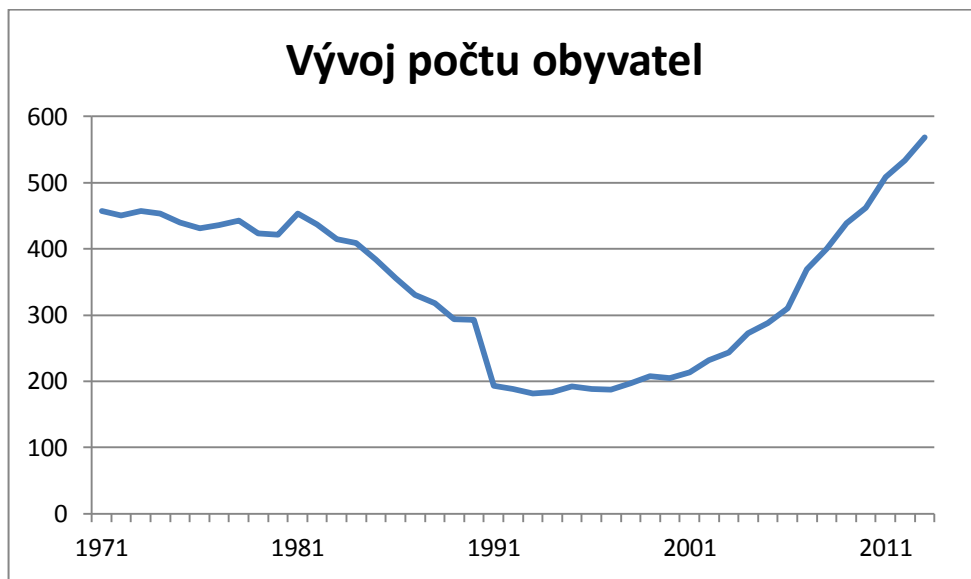
- 1) Infrastruktura, doprava, bydlení, výstavba, vzhled obcí
- 2) Občanská společnost, vybavenost, veřejné služby, volný čas
- 3) Životní prostředí, příroda a krajina
- 4) Místní ekonomika a cestovní ruch

## 6.4 ROZBOR SLOŽEK A FUNKČNÍCH SYSTÉMŮ OBCE

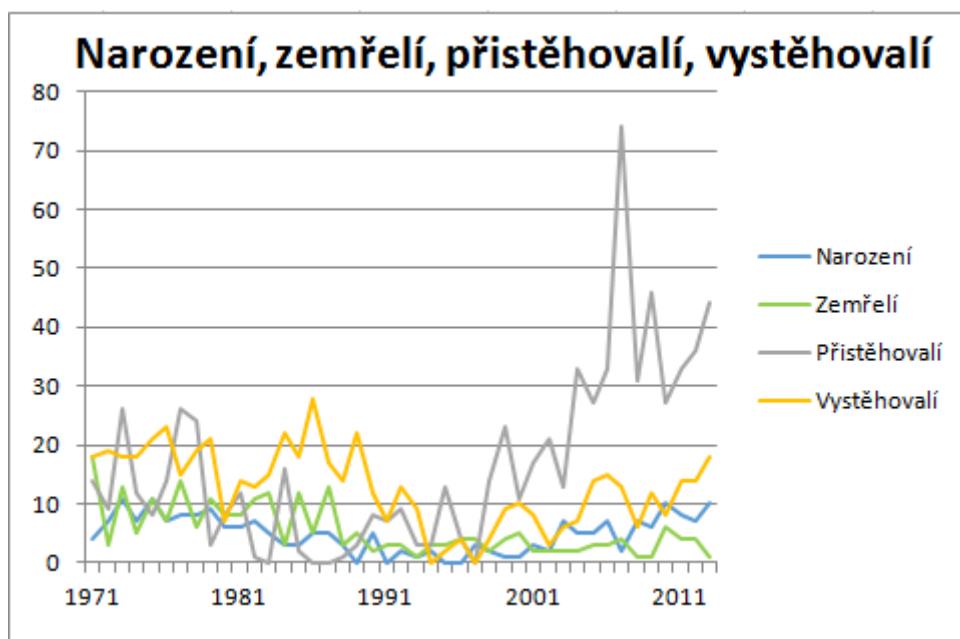
### 6.4.1 Demografická struktura

K 31. 12. 2013 žije v obci 569 obyvatel. Od roku 1971, kdy v obci žilo 475 obyvatel, jejich počet až do roku 1994 klesal, v tomto roce na 182 obyvatel. Je to pokles o 62%. Od roku 1999 ovšem jejich počet výrazně stoupá, jedná se o nárůst o přibližně 204%. Vývojem počtu obyvatel, narozených, zemřelých, přistěhovaných a vystěhovaných se zabývají obrázky 5 a 6. Žen zde žije celkem 287 a mužů 282, poměr je tedy vyrovnaný. Největší podíl ve věkové struktuře tvoří obyvatelé ve věku 15-64 let, kterých zde žije 371 (65,2%). Průměrný věk je 35,8let, což je nízké číslo oproti celorepublikovému (41,5 let) i krajskému (40,6 let) průměru. Obyvatel mladších 15 let je 136 (23,9%) a starších 65 let v obci žije 62 (10,9%). Osob starších 14 let bez vzdělání nebo s nejvyšším dokončeným základním vzděláním žije v Doubravčicích 15,2% a osob starších 14 let s dokončeným vysokoškolským vzděláním 11,9%. Vzdělanost se oproti předchozímu období (2001) zlepšila díky přílivu mladých lidí z Prahy, kteří mají vyšší ukončené vzdělání. Probíhá zde proces

suburbanizace. Současná vzdělanostní struktura se příliš neliší od území ORP ani krajského či celorepublikového průměru (ČSÚ, 11. 12. 2014, online).



Obr. 5. Zdroj dat: ČSÚ, vlastní zpracování



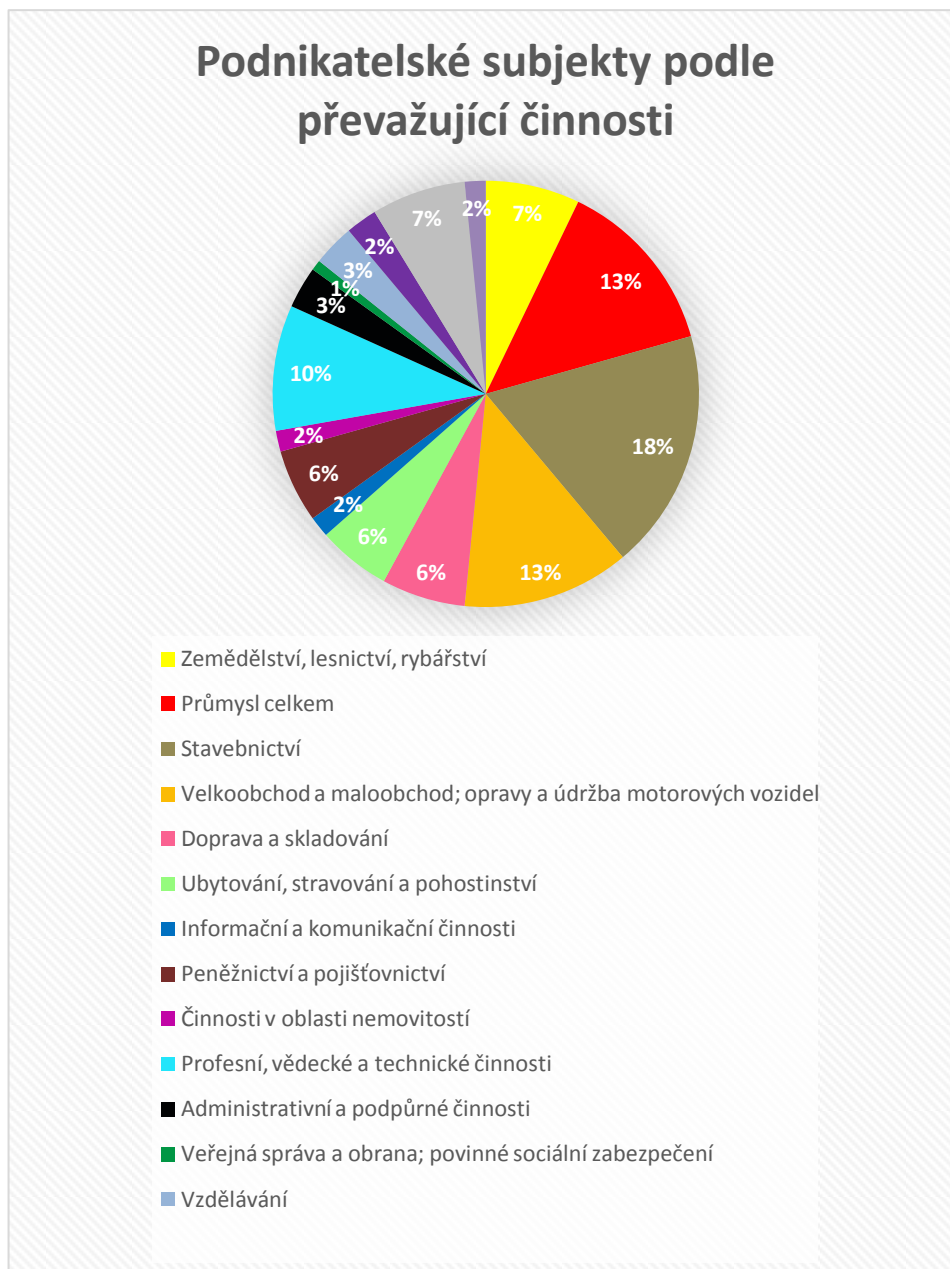
Obr. 6. Zdroj dat: ČSÚ, vlastní zpracování

#### 6.4.2 Sociální a ekonomická charakteristika území

Míra nezaměstnanosti v Doubravčicích dosahuje 5,7%, což je nízké číslo oproti průměru správního obvodu Českého Brodu, kde je míra nezaměstnanosti 8,6%. Pracovní příležitosti v obci jsou minimální, v okolí už přijatelné, vysoký podíl dojížděky za prací do hlavního města Prahy.

Podnikatelské subjekty jsou zaměřeny především na stavebnictví, průmysl, velkoobchod a maloobchod, dále pak opravy a údržba motorových vozidel, zemědělství a také pohostinství, ubytování a stravování, peněžnictví a pojišťovnictví, vzdělávání a administrativní a podpůrné činnosti, více v obr. 7. Podíl ekonomicky aktivních obyvatel v priméru je v Doubravčicích 0,8%, v sekundéru je to 20,9%. Většina podnikatelských subjektů jsou drobní živnostníci. Z celkových 126 podnikatelských subjektů je jich 77% (ČSÚ, 11. 12. 2014, online). To znamená, že většina podnikatelských subjektů podniká v prostředí svého domova většinou bez zaměstnanců (např. truhlářství, autoopravna, cukrárna, kadeřnictví, manikúra atd.). Velikost obce a malá podpora podnikatelů nezatraktivňuje rozvoj podnikání v obci.

Z 569 obyvatel Doubravčic zde žije 50,4% žen a 49,6% mužů. Obyvatel ve věku 0-14 let je tu 24%, 15-64 let 65% a obyvatel starších 65 let 11%. 122 obyvatel vyjíždí denně do zaměstnání mimo obec, naopak 11 obyvatel okolních obcí dojíždí denně do zaměstnání do Doubravčic, kde mají zaměstnání např. v restauračních zařízeních a mateřské škole. Do škol mimo obec vyjíždí 54 obyvatel a dojíždí 1 do mateřské školy, která tu je jako jediný zástupce ve školství (ČSÚ, 11. 12. 2014, online). Za prací a školou se dojíždí především do hl. m. Prahy, do Kolína a okolních měst, jako např. Český Brod, Kostelec n. Černými lesy, Říčany a Úvaly. To dokazuje, že se zde projevuje rezidenční suburbanizace. Větší část obyvatel (především přistěhovaných v posledních 10 letech) zde bydlí kvůli levnějšímu a dostupnějšímu bydlení a také aby byla v přírodě, zdravějším prostředí a zároveň to neměla daleko do jádrového města Prahy kvůli práci, škole, nákupům, zdravotnictví a kultuře (Sýkora 2002; Ouředníček, Špačková, Novák 2013).



Obr. 7. Zdroj dat: ČSÚ, vlastní zpracování

#### 6.4.3 Průmyslová výroba a stavebnictví

Podnikatelských subjektů je v Doubravčicích celkem 126 a z toho celkem podniká ve stavebnictví 23, v průmyslu 17, ve velkoobchodu, maloobchodu a opravách a údržbě motorových vozidel 16. Dále se jedná o profesní, vědecké a technické činnosti, zemědělství lesnictví a rybářství, doprava a skladování a také 7 podniků v ubytování, stravování a pohostinství a dalších 7 v peněžnictví a pojišťovnictví a dalších (ČSÚ, 11. 12. 2014, online).

#### 6.4.4 Zemědělské aktivity

Ze 126 podnikatelských subjektů se 9 zabývá zemědělstvím, lesnictvím a rybářstvím. V Doubravčicích se nacházejí 2 zemědělské podnikatelé, 2 družstevní organizace a žádný samostatně hospodařící rolník (ČSÚ, 11. 12. 2014, online).

#### 6.4.5 Komerční služby a maloobchodní sféra

Je zde hlášeno celkem 16 subjektů provozujících velkoobchod, maloobchod, opravy a údržbu motorových vozidel (ČSÚ, 11. 12. 2014, online). Sídli zde truhlářství Truna, zemědělský podnik Týnice, cukrárna U Bártů, hostinec Čabuzi, restaurace U radnice, kadeřnictví a řada dalších služeb, provozovaná v rámci obytných domů. V Doubravčicích se nachází přímo na návsi jedna malá prodejna se samoobslužnými potravinami a doplňkovým sortimentem spotřebního zboží. Nenachází se zde žádná velkoplošná prodejna, ani čerpací stanice.

#### 6.4.6 Doprava a komunikace, dopravní obslužnost

Obcí prochází silnice II. třídy číslo 113, která spojuje ze severu Český Brod a z jihu Mukařov a dále Chocerady. Doubravčice se tedy nacházejí na silnici mezi Českým Brodem a Mukařovem. Železnice obcí neprochází. Jezdí zde z návsi autobusy směr Český Brod, Úvaly a Mukařov, které následně navazují na pražskou autobusovou MHD. Linka č. 491 jezdí z Českého brodu přes Doubravčice do Mukařova a zpět a linka č. 123 jede z Doubravčic do Úval a zpět. Na tyto spoje navazuje v Úvalech, Mukařově i Českém Brodě autobusové spojení do Prahy, v Úvalech a Českém Brodě je možné také využít vlakové spojení do Prahy. Doubravčice jsou ve druhém pásmu PID. Každé všední ráno v obci zastavuje autobus pro děti navštěvující ZŠ Mukařov. Dopravní závadou dle ÚAP ORP Český Brod (2014) je nadměrné zatížení průjezdnou dopravou na silnici č. 113 v centru obce.

#### 6.4.7 Občanská vybavenost

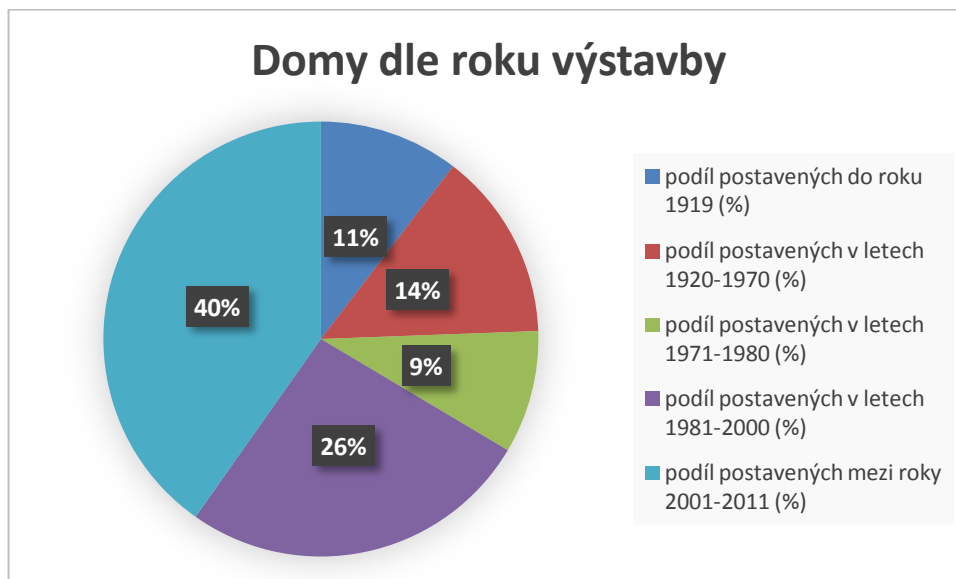
V obci se nachází obecní úřad, kulturní (společenský) sál s kapacitou 200 míst, obecní knihovna, dětská herna (provozuje RC Dokolečka), soukromá mateřská školka Ledňáček (sídlicí v prostorách obecního úřadu), obecní mateřská školka Doubravka (otevřena 9/2013), keramická dílna pro veřejnost, obchod s potravinami, 2 x restaurace, cukrárna, hasičská zbrojnice, provozovny služeb v obytné zástavbě (kadeřnictví, masáže), autobusová zastávka (spojení směr Český Brod, Úvaly,

Mukařov a následná návaznost na pražskou autobusovou MHD), TJ Sokol a sportovní hřiště a rodičovské centrum Dokolečko. Obec nemá veřejný vodovod, ale záměr čerpací stanice vodovodu ve východní části území obce je již zanesen do ÚAP (územně analytických podkladů) ORP Český Brod. Stejně tak je v plánu záměr čerpací stanice kanalizace, která je dostupná zatím pouze pro část obyvatel Doubravčic. Jedná se o tlakovou kanalizaci, investičně i provozně méně náročnou s možností navýšení kapacity až o 20% navýšením biomasy, která čistí odpadní vody (Doubravčice, 13. 12. 2014, online). Dle územního plánu (ÚP) Doubravčic obec plánuje veřejně prospěšné stavby v podobě rozšíření a úprav tří místních komunikací. A dále zavést plochu pro leteckou dopravní infrastrukturu. Na menší ploše bude runway pro starty a přistání sportovních létajících zařízení. Jedná se o plochu v soukromém vlastnictví, která už jako zatravněná runway funguje v rámci neveřejné plochy klubového letiště několik let. Plocha je situovaná ve snížené části v blízkosti nivy potoka obklopeného vzrostlými stromy a není tedy vizuálně exponovaná, ani by neměla obtěžovat okolí přílišným hlukem. V ÚP obce je doporučeno ponechat tuto plochu zatravněnou, tedy nezpevněnou a bez oplocení, aby v krajině nevznikly migrační bariéry (ČSÚ, 11. 12. 2014, online; Doubravčice, 13. 12. 2014, online; ÚAP ORP Český Brod; ÚP obce Doubravčice).

#### 6.4.8 Bytová situace

Trvale obydlených domů je v Doubravčicích 160 a bytů 174. V bytech bydlí 479 obyvatel. Podílem v rodinných domech je to 92,5%. Zaznamenáno je 24,3% neobydlených bytů a 3 neobydlené byty sloužící k rekreaci. Neobydlenými byty jsou myšleny chaty, které jsou v obci umístěny v chatové oblasti v jihovýchodní části obce. Na některých pozemcích v chatové oblasti jsou již vystavěny domy určené k trvalému bydlení. Pitná voda je zavedena do 99,5% trvale obydlených bytů, do 4% bytů je zaveden plyn a 21% obyvatel trvale obydlených bytů je napojených na kanalizaci. Tyto statistiky jsou z roku 2011 (ČSÚ, 11. 12. 2014, online). Největší procento domů bylo postaveno od roku 2001 (viz obrázek 8). Vysoká míra stavební aktivity za posledních 13 let dokazuje, že Doubravčice jsou suburbánní zónou, kam se obyvatelé jádrového města Prahy uchylují do přírody, za lepším životním prostředím a k vyšší kvalitě života, avšak v dostupné vzdálenosti od něj (Ouředníček, Špačková, Novák 2013; Sýkora 2002). Obec nabízí k prodeji zasíťované obecní

pozemky v projektu „Akátová“ za cenu 1290 Kč/ m<sup>2</sup> (Doubravčice, 13. 12. 2014, online).



Obr. 8. Zdroj dat: ČSÚ, vlastní zpracování

#### 6.4.9 Školství

V září 2013 byl zahájen provoz nově vystavěné obecní mateřské školky Doubravky. Dále se zde nachází soukromá mateřská školka Ledňáček. V obci se nenachází žádná základní škola, střední škola, ani základní umělecká škola či konzervatoř. Žáků a studentů dojíždí do škol mimo obec 11 a do obce 1. Nejbližší základní školy se nacházejí v Mukařově, Českém Brodě a Úvalech, dále žáci navštěvují Gymnázium a Střední odbornou školu v Českém Brodě.

#### 6.4.10 Zdravotnictví

V obci Doubravčice se nenachází žádné zdravotnické zařízení ani další zdravotnické služby. Nejbližší nemocnice s poliklinikou se nachází v 8 km vzdáleném městě Český Brod. Další nemocnice je v Říčanech vzdálených od Doubravčic 10 km a dále pak v Praze a v Kolíně. Soukromé praxe lékařů jsou v Říčanech, Kostelci n. Č. 1. a Českém Brodě. Poliklinika je k dispozici v Úvalech (obvodní lékaři) a lékárny v Českém Brodě, Říčanech a Kostelci n. Č. 1.

#### 6.4.11 Sociální péče a další veřejně prospěšné služby

V Doubravčicích se nenachází žádné sociální služby. Nejsou zde žádné domovy pro seniory, domovy pro osoby se zdravotním postižením, azylové domy,



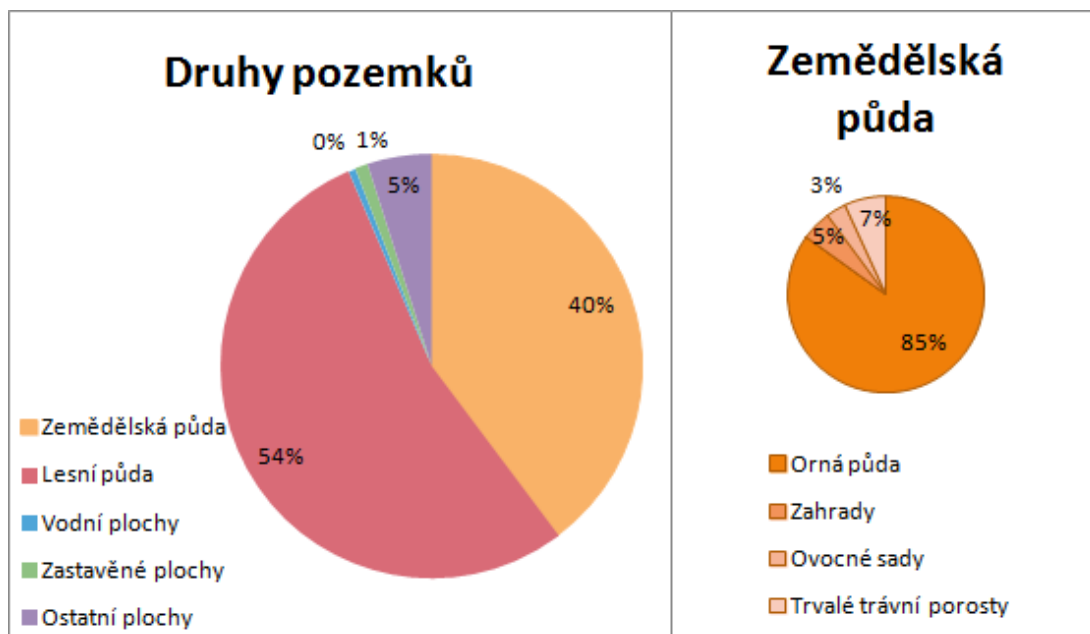
chráněné bydlení, denní stacionáře, nízkoprahová zařízení pro děti a mládež, domy s pečovatelskou službou ani sociální poradny. Nejbližší sociální péče je zajištěna v Českém Brodě vzdáleném 8 km od Doubravčic a 10 km vzdálených Říčanech.

## 6.5 ENVIRONMENTÁLNÍ A KULTURNÍ VAZBY

### 6.5.1 Ekologická situace a ochrana životního prostředí

V obci se na návsi a na dalších pěti místech nacházejí kontejnery na tříděný odpad. Obec nemá vymezené záplavové území a záplavy ji nepostihují (Evidence záplavových území, 15. 12. 2015, online), ovzduší není znečištěno a nenacházejí se zde žádné skládky odpadů (Seznam skládek odpadů, 15. 12. 2014, online). Okolí obce se vyznačuje čistým ovzduším a krásnou přírodou. Na území se nacházejí půdy I. a II. třídy ochrany. Koeficient ekologické stability pro Doubravčice je 1,523, což znamená vcelku vyváženou krajinu, v níž jsou technické objekty relativně v souladu s dochovanými přírodními strukturami a důsledkem je i nižší potřeba energo-materiálových vkladů. Koeficient ekologické stability pro celé území ORP Český Brod je pro srovnání 0,23, což znamená území nadprůměrně využívané, se zřetelným narušením přírodních struktur, základní ekologické funkce musí být soustavně nahrazovány technickými zásahy (Míchal 1994). Dle ÚP obce Doubravčice se rozšiřují nové zastavitelné plochy a zabírá se zemědělská půda k nové výstavbě. Tato plocha se dle nejnovější (4.) aktualizace ÚP zvětšila o 3,82 ha (ČSÚ, 11. 12. 2014, online; Doubravčice 13. 12. 2014, online; ÚP obce Doubravčice, ÚAP ORP Český Brod).

Ochrana přírody a krajiny je zajištěna regionálním biocentrem (RBC Dolánka), regionálním biokoridorem (RBK Dolánka – Tuchoraz) a lokálním biocentrem. Nenachází se zde území ochrany NATURA 2000, územím prochází dálkový migrační koridor. Na území Doubravčic se nacházejí 2 staré zátěže území a kontaminované plochy (ÚAP ORP Český Brod). Oblast je specifická svou vysokou lesnatostí (54% výměry území obce). Z druhů pozemků převládají lesní plochy nad ekologicky méně stabilní zemědělskou půdou. Ze zemědělské půdy je na území 85% půdy orné a 7% trvalých travních porostů (ČSÚ, 11. 12. 2014, online). Rozdělení a poměr jednotlivých druhů pozemků v katastrálním území Doubravčice je zaznamenán v následujícím grafu (obrázek 9).



Obr. 9. Zdroj dat: ČSÚ, vlastní zpracování

### 6.5.2 Rekreační aktivity oblasti

V obci se nachází jedno venkovní fotbalové hřiště. Územím vede cyklotrasa č. 0089 a prochází jím žlutá turistická značka vedoucí z Doubravčic ke zřícenině hradu Šember, zelená a nedaleko obce i červená turistická stezka, která vede přes údolí říčky Šembery z Jevan, přes Doubravčice a dále Tuchoraz až do Českého Brodu. Cyklotrasa, zelená a žlutá turistická trasa vedou přímo centrem obce. Také je zde naučná stezka Údolím Šembery s 12 informačními tabulemi s interaktivními prvky a otázkami cca 8,5 km dlouhá, která byla nově otevřena v roce 2011.

### 6.5.3 Kulturní a historická charakteristika, ochrana památek

První zmínky o obci pocházejí z roku 1331 z listiny Jana Lucemburského. Dochovaly se zde zbytky gotického hrádku Šember z roku 1357, roubená chalupa č. 21 a roubený špýchar z 18. století, hraniční kámen ze 14. století a kamenný kříž (krucifix) z roku 1851. Jsou zde pozůstatky halštatského hradiště z 5. století př. n. l. a slovanského hradiště z 8. století, hradiště je zapsáno do Ústředního seznamu nemovitých kulturních památek ČR (online 15. 12. 2014) pod číslem 36638/2–902. V území se nacházejí dvě území s archeologickými nálezy I. kategorie (ÚAP ORP Český Brod).

Přírodní zajímavostí je kamenité a lesnaté údolí říčky Šembery a Lázného potoka, vedou tudy značené turistické trasy.

## 6.6 SOCIOPOLITICKÁ SITUACE OBCE

Starosta: Jaroslav Prkno

Místostarostka: Kristýna Žákovcová

Zastupitelé obce (od října 2014): František Chmelenský, Martin Hladík, Miroslav Hájek, Tomáš Němec, Martin Rubeš

Webová prezentace obce: Obec má kvalitní, propracované a přehledné internetové stránky. Jsou pravidelně aktualizované, se spoustou informací, aktuálních i plánovaných akcí a také fotografií (Doubravčice, 13. 12. 2014, online).

## 6.7 MÍSTNÍ SPRÁVA A ROZVOJ OBCE V NÁZORECH OBČANŮ

Místní samospráva: Obecní úřad

Občané jsou dle mých poznatků s vedením obce a zastupitelstvem spokojeni. Nebyly nalezeny žádné protestní aktivity ze strany občanů. Nezaznamenala jsem petice, demonstrace, protesty ani nesouhlas s placením poplatků atd.

## 7. SWOT ANALÝZA OBCE DOUBRAVČICE A OKOLÍ

Následující SWOT analýza je vztažena pro území obce Doubravčice, ovlivněna ORP Český Brod. Informace jsou rozděleny do čtyř skupin, silné stránky, slabé stránky, příležitosti a ohrožení obce a okolí. SWOT analýza byla provedena na základě informací z analýzy obce v předchozí části práce.

Silné stránky	Slabé stránky
<ul style="list-style-type: none"><li>• Zajímavá historie obce a okolí, dochované památky</li><li>• Příjemné a klidné místo pro bydlení s atraktivním okolím</li><li>• Stoupající počet obyvatel</li><li>• Dvě mateřské školky</li><li>• Zdravotnictví, školství, sociální služby a zařízení, kultura a nákupy dostupné v 8 km vzdáleném Českém Brodě a 10 km vzdálených Říčanech</li><li>• Nízká míra nezaměstnanosti</li><li>• Nízký průměrný věk obyvatel</li><li>• Dobrá dopravní dostupnost (silnice II. třídy, silnice I. třídy u Českého Brodu vzdálená cca 7 km)</li><li>• Fungující veřejná doprava mezi obcemi a především v Českém Brodě (dopravní uzel)</li><li>• Autobusové spojení na okolní města a napojení na PID</li><li>• Atraktivní turistické cíle</li><li>• Turistické trasy vedoucí obcí</li><li>• Napojení na síť cyklotras</li></ul>	<ul style="list-style-type: none"><li>• Nízká a nedostatečná občanská vybavenost v obci</li><li>• Absence zdravotní a sociální péče v obci</li><li>• Vysoká vyjížďka obyvatel za prací</li><li>• Nedostatek pracovních příležitostí v obci a okolí</li><li>• Nulové vytváření pracovních míst v obci</li><li>• Chybí železniční spojení</li><li>• Špatný stav komunikací a chodníků</li><li>• Nedostatečná technická infrastruktura (chybějící čistička odpadních vod, napojení na kanalizaci a plyn, napojení části obyvatel na pitnou vodu)</li><li>• Nadměrné zatížení tranzitní dopravou</li></ul>

<ul style="list-style-type: none"> <li>• Dobrý potenciál pro sportovní a rekreační vyžití (cyklotrasy, turistické stezky, historické památky)</li> <li>• Vyšší ekologická stabilita krajiny</li> <li>• Přítomnost ÚSES</li> <li>• Přítomnost zeleně v sídle</li> <li>• Obec patří do MAS Regionu Pošembeří</li> </ul>	
<b>Příležitosti</b>	<b>Ohrožení</b>
<ul style="list-style-type: none"> <li>• Zvýšení občanské vybavenosti</li> <li>• Rozvoj cestovního ruchu a turismu</li> <li>• Rozvoj zemědělství a lehkého průmyslu</li> <li>• Stavební aktivita a příliv obyvatel</li> <li>• Napojení všech obyvatel Doubravčic na pitnou vodu a kanalizační síť, vybudování čističky odpadních vod</li> <li>• Udržení kvalitního životního prostředí v obci, citlivá péče o krajinu</li> <li>• Členství v rozvojových sdruženích</li> <li>• Podpora obce díky MAS Pošembeří</li> <li>• Možnost získání zdrojů financí z dotačních fondů pro rozvoj obce (EU, ČR, kraj)</li> <li>• Cílená propagace obce</li> <li>• Výpomoc podnikatelů</li> <li>• Vznik nových pracovních míst</li> <li>• Podpora růstu vzdělanosti obyvatelstva</li> </ul>	<ul style="list-style-type: none"> <li>• Nulový nárůst občanské vybavenosti v obci oproti stále se zvyšujícímu počtu obyvatel</li> <li>• Žádný cestovní ruch, nezájem o turistické cíle území</li> <li>• Omezené množství pracovních příležitostí zejména pro absolventy škol a nevytváření nových pracovních míst</li> <li>• Zvýšení míry nezaměstnanosti</li> <li>• Nezastavení velkého nárůstu počtu obyvatel</li> <li>• Snížení vzdělanosti, odliv vzdělaných obyvatel</li> <li>• Pokles životní úrovně obyvatel</li> <li>• Nedostatek financí</li> <li>• Oslabování finančních zdrojů z fondů ČR a EU</li> <li>• Stárnutí obyvatelstva</li> <li>• Odliv obyvatel z obce do měst</li> <li>• Odklad napojení všech obyvatel Doubravčic na kanalizaci</li> </ul>

<ul style="list-style-type: none"> <li>• Další rozvoj malého a středního podnikání, podnikatelské pobídky</li> <li>• Zkvalitnění stavu komunikací a chodníků</li> <li>• Navýšení dopravních spojení obce s městy</li> <li>• Rozšíření nabídky sportovních zařízení a volnočasového vyžití v obci</li> <li>• Turisticky zajímavá lokalita vhodná pro rozvoj aktivit krátkodobého cestovního ruchu</li> </ul>	<ul style="list-style-type: none"> <li>• Zhoršování kvality komunikací</li> <li>• Nárůst tranzitní a nákladní dopravy v území</li> <li>• Zánik MAS Pošembeří</li> <li>• Zhoršení či narušení stavu životního prostředí, degradace hodnot krajiny, kontaminace půdy</li> </ul>
---	---

Obec Doubravčice má velmi kvalitní podmínky pro rekreaci a cestovní ruch. Bylo by tedy vhodné realizovat rozvoj obce v oblasti cestovního ruchu a tím zajistit přínos finančních prostředků obci a drobným podnikatelům. Obec by se začala rozvíjet a vznikaly by nové šance pro podnikatelskou sféru. Zvýšila by se atraktivita obce a tím i počet obyvatel.

V Doubravčicích je velice nízká občanská vybavenost a nedostatečná technická infrastruktura. V budoucnosti by bylo potřeba jejich doplnění. Rozvojové šance obce se nabízejí například v získání dotací z různých fondů (na zlepšování stavu životního prostředí, zeleně, přírody a krajiny). Dále je možné zatraktivnit turistické cíle a rozvíjet rekreační turismus a tím zvýšit cestovní ruch v obci. Také je zde možnost rozvíjet zemědělství v území a s ním související lehký zpracovatelský průmysl. Nabízí se zlepšení nabídky sportovního využití a volnočasových aktivit v obci, stejně tak rozvoj malého a středního podnikání.

Rozvojové problémy obce se jeví například v nedostupnosti obce železniční dopravou, omezených možnostech pracovních příležitostí, odlivem obyvatel do měst nebo stárnutím populace. Bylo by tedy vhodné obec rozvíjet, třeba i díky finančním dotacím z fondů EU nebo ČR, a tím zvýšit atraktivitu obce. Snížil by se odliv obyvatel do měst, zamezilo by se stárnutí populace, zvýšily by se pracovní příležitosti, zlepšila by se finanční situace obce a drobných podnikatelů. Vznikly by nové podnikatelské příležitosti a nová pracovní místa.

## 8. SCÉNÁŘE ROZVOJE OBCE DOUBRAVČICE

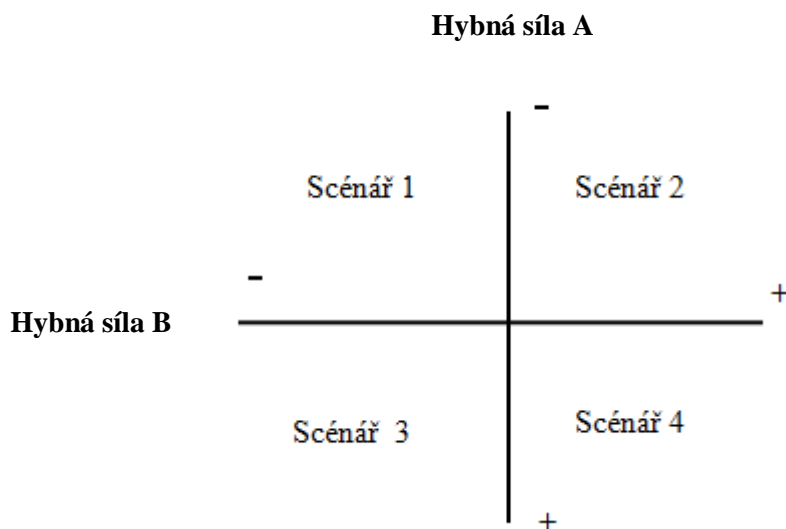
Na základě poznatků z rešeršní části této práce byly vypracovány strategické explorační scénáře, které se zabývají vývojem situace z různých pohledů na základě konkrétních faktorů. Scénáře jsou dlouhodobé, popisují delší časový horizont, období od roku 2016 do roku 2030. Jsou psány v minulém čase. Jedná se o prospektivní scénáře, tedy popisující události od přítomnosti do budoucnosti.

Prvním krokem při tvorbě scénářů je sběr dat. Byly vybrány dvě klíčové hybné síly, pomocí kterých jsou vypracovány čtyři varianty scénáře rozvoje obce (obrázek 10). Tyto hybné síly jsou určeny podle důležitosti a zásadního vlivu při vývoji obce. Mají dle mého názoru největší vliv na rozvoj obce, její finanční situaci, kvalitu života a spokojenost obyvatel, což jsou pro obec nejdůležitější aspekty.

Hybné síly (trendy):

- Neregulovaná suburbanizace (hybná síla A)
- Rozvoj měkké příměstské agroturistiky (hybná síla B)

Obr. 10: Tvorba scénářů



*Inspirováno: van 't Klooster, van Asselt (2006)*

- Scénář 1: Postupný útlum suburbanizace (- / -):

Tento scénář vychází ze situace, kdy se v Doubravčicích nebude rozvíjet měkká příměstská agroturistika. Suburbanizace bude regulována a postupem času bude potlačena.

- Scénář 2: Rozvoj turismu (- / +):

Tento scénář předpokládá rozvoj měkkého příměstského turismu v obci zatraktivněním turistických cílů regionu a rozvojem agroturistické nabídky a zemědělství. Zároveň bude regulována suburbanizace a bude snaha ji potlačit.

- Scénář 3: Rozrůstající se Doubravčice (+ / -):

Tato varianta scénáře navazuje na současnou situaci v obci bez jakýchkoliv jiných zásahů. Bude zde dále probíhat neregulovaná suburbanizace projevující se stále vysokým tempem růstu počtu obyvatel. Měkký příměstský agroturismus se nebude v obci rozvíjet, nebude po něm poptávka.

- Scénář 4: Doubravčice s velkým nárůstem obyvatel a turistů (+ / +):

Tento scénář se zaměřuje na situaci, kdy se v obci bude rozvíjet měkká příměstská agroturistika, zároveň zde bude dále neregulovaně probíhat suburbanizace.

Tento scénář je nereálný, protože v obci není dostatečná kapacita území pro rozvoj obou těchto trendů. Zároveň pro rozvoj turismu není žádoucí zvýšení zástavby v obci. To by způsobilo omezení přístupu okolní krajiny, omezilo by možnosti pěších cest do přírody za zástavbou a oddělilo by intravilán obce s extravilánem. Region by nebyl pro turisty zajímavý a tato situace by neumožnila rozvoj příměstského turismu, kdy se lidé do přírody uchylují. Proto tento scénář nebude zpracován.



## 8.1 SCÉNÁŘ 1: POSTUPNÝ ÚTLUM SUBURBANIZACE

V Doubravčicích za rok 2016 přibylo oproti předchozímu roku 31 obyvatel, kteří ve většině případů zakoupili obecní pozemky v lokalitě Na Čihadlech v jihozápadní oblasti obce. Obec zde mezi lety 2014 – 2016 prodala všech 14 stavebních parcel, kde byly postupně postaveny rodinné domy. Další pozvolný nárůst počtu obyvatel i zvýšená stavební aktivita byly zaznamenány i v následujících letech 2017 – 2019, kdy byly doprodány stavební parcely v lokalitě Na Zámkách, kde se objevilo více jak deset nových rodinných domů. V momentě doprodeje parcel zastupitelstvo složené převážně z nově příchozích do obce rozhodlo, že nepřipustí žádné další rozšiřování zastavěného území pro bydlení. Nové rodinné domy přibývaly pouze na již existujících stavebních pozemcích. Již do roku 2013 byly na několika pozemcích v chatové osadě na východním okraji obce přestavěny chaty na rodinné domy a tento trend pokračoval i v zaznamenávaném období, mezi lety 2016 - 2020. Někteří majitelé zde prodali své pozemky, které byly dostatečně velké a k tomuto účelu vhodné. Noví majitelé si na nich vybudovali domy k trvalému bydlení. K roku 2021 žije v Doubravčicích již 656 obyvatel. Oproti roku 2013, kdy je v obci hlášeno 569 obyvatel, jde o nárůst o 15%. Ke zvýšení počtu obyvatel přispěly především mladé rodiny, které zde začaly svůj rodinný život blízko Praze, přitom v přírodě a zdravém životním prostředí. Zastupitelstvo si toho bylo vědomo a do nejnovější aktualizace územního plánu obce nebylo v roce 2022 zaneseno žádné nové vymezení zastavitelného území. Jeho cílem bylo nezahltit obec zástavbou a udržet příjemné životní prostředí obce a okolní krajiny. Proces suburbanizace je tedy již od roku 2018 regulován a v následujících letech téměř potlačen.

V této době jsou k dispozici občanům dvě mateřské školy, dvě restaurační zařízení, cukrárna a malý obchod s potravinami. Ostatní občanská vybavenost je dostupná v 8 km vzdáleném městě Český Brod, kde je škola základní i střední, sociální služby, nemocnice a soukromé ordinace lékařů a zubařů, služby sportovní a kulturní vybavenosti, obchodní služby a další. Veškeré domy v obci jsou napojeny na vodovod a kanalizaci s čističkou odpadních vod. Pro žáky ZŠ v Mukařově zde zastavuje každé všední ráno přímý autobusový spoj. Občanská vybavenost je pro tento počet obyvatel vyhovující a nebylo tedy nutné zvětšovat zastavěnou plochu obce občanskou vybaveností. Díky zvýšení počtu obyvatel byla od roku 2019 dopravní společností posílena četnost autobusových spojů do města Český Brod a

tím zlepšena dostupnost Prahy. V roce 2019 si v obci otevřel soukromou ordinaci praktický lékař, který se do obce přistěhoval. Využil potenciál chybějící lékařské péče v nejbližším okolí, protože doposud byla nejbližší zdravotní péče v 8 km vzdáleném Českém Brodě. Do jeho ordinace, která je součástí jeho rodinného domu v lokalitě Na Zámkách, docházejí místní obyvatelé i obyvatelé okolních obcí. V důsledku nárůstu počtu dětí v obci byla již v roce 2020 kapacita dvou mateřských škol nedostačující. Obecní MŠ Doubravka byla rozšířena o další třídu, čímž se kapacita rozšířila o 23 míst, která byla v roce 2021 opět plně obsazena. Financování bylo z větší části zajištěno dotací Evropské unie z Integrovaného regionálního operačního programu.

Současně bylo potřeba vyřešit problém s nevyhovujícími službami obchodu s potravinami. Starší občané a část obyvatel, kteří se sem přistěhovali okolo roku 2000 a teď jsou již v penzijním věku, nemají už tolik zájem jezdit nakupovat do hypermarketů v okolních městech a raději využívají místního malého obchodu s potravinami u Obecního úřadu. Ten byl díky získání dotace ze zdrojů EU z Programu obnovy venkova v roce 2020 rekonstruován a zvětšen. Mohl poté nabídnout větší množství a širší spektrum zboží a byla rozšířena i jeho otevírací doba.

V důsledku předchozích rozhodnutí zastupitelstev se počet obyvatel od roku 2022 po následujících osm let zvyšoval jen velmi pomalu, spíše stagnoval. Průměrný věk obyvatel se stále držel věku okolo 37 let, což je vzhledem k celorepublikovému i krajskému průměru nízké číslo. Míra nezaměstnanosti byla také na nízké hodnotě, okolo 6% a byla zaznamenána i dobrá vzdělanostní struktura obyvatel. Díky zájmu zastupitelstva o zřízení služeb pro starší obyvatele začaly v prostorách budovy Obecního úřadu fungovat kurzy pro seniory, na které obec získala v roce 2023 dotace ze zdrojů EU, jako například počítačový kurz, cvičení, trénování paměti, ruční práce a další.

Nárůst počtu obyvatel se po předchozích událostech téměř zastavil. V roce 2030 mají Doubravčice 663 obyvatel. Nárůst o necelých 5 % obyvatel od roku 2021 vznikl částečně přirozeným přírůstkem obyvatel a částečně také přestavbou několika chat na domy rodinné. Stagnace počtu obyvatel a stárnutí dětí předškolního věku způsobilo, že již nebylo potřeba navýšených kapacit dvou MŠ. Po odrostu návalu

děti navštěvujících mateřskou školu nastal problém s naplněním tříd dvou MŠ v obci a rodiče malých školáků byli nuceni vozit své děti do nejbližších ZŠ v Mukařově a Českém Brodě. Soukromá MŠ Ledňáček zavedla svozový minibus, který vyzvedává i děti z okolních obcí přímo doma, aby byla schopna udržet třídu obsazenou a z přebytečné třídy obecní MŠ vznikla 1. a 2. třída ZŠ. Obyvatelé jsou s životem a životními podmínkami v obci spokojeni.

Protože již delší dobu nebylo žádoucí další zvyšování počtu obyvatel, v ÚP obce Doubravčice se nadále nerozšiřovalo zastavitelné území a nesnižovaly se plochy zemědělské. U nově vybudované čističky odpadních vod lze rozšířit kapacitu o 20%, obec toho zatím nepotřebovala využít. Je zde zřetelná úspěšná snaha regulovat suburbanizaci a nerozšiřovat zástavbu v území. Co se funkčních ploch v obci týká, funguje zde zatravněná runway soukromého klubového letiště. Jedná se o nebezpečnou zatravněnou plochu pro start a přistání sportovních létajících zařízení, je ponechána bez oplocení, aby nezpůsobovala migrační bariéru. Tato plocha mírně negativně ovlivňuje stabilitu a fungování krajiny, díky poloze ve snížené části u nivy potoka obklopeného vysokými stromy obtěžuje obyvatele obce vizuální exponovaností a hlukem v okolí jen částečně. Tato plocha přispívá ke sportovní a rekreační vybavenosti, poměrem k celkové rozloze katastrálního území obce je to jen malá část území. Hodnoty krajiny zůstaly i přes to zachovány a krajina nebyla degradována. Ekologická stabilita území je stále příznivá, je zde dostatečné množství ekologicky stabilních ploch v poměru k plochám zastavěným a tedy nestabilním.

## 8.2 SCÉNÁŘ 2: ROZVOJ TURISMU ZA SOUČASNÉ REGULACE SUBURBANIZACE

Od roku 2016 se počet obyvatel Doubravčic stále zvyšoval. V roce 2016 byla z 80% dokončena soukromá výstavba rodinných domů v lokalitě Na Čihadlech v JZ části obce na čtrnácti obcí prodaných stavebních parcelách. V roce 2017 bylo nově zastavěno všech jedenáct doposud volných pozemky v lokalitě Na Zámkách. Počet obyvatel se do roku 2021 zvýšil na 649. Zvýšil se i počet dětí předškolního věku a obecní MŠ Doubravka rozšířila během let 2017 a 2018 díky kladnému vyřízení dotace Evropské unie z Integrovaného regionálního operačního programu svou kapacitu o další třídu.

Současně v roce 2017 byla zajištěna oprava a zlepšení stavu místních komunikací a úprava chodníků v obci. Financování bylo zajištěno částečně krajem ze státních zdrojů a místní komunikace a chodníky převážně ze zdrojů EU v Programu obnovy venkova. Tím se zlepšil také stav cyklotrasy č. 0089 vedoucí obcí. K odpočinku slouží turistům a cyklistům venkovní posezení hostince Čabuzi a restaurace U Radnice, kde mají možnost i většího občerstvení. Svou příležitost k podnikání a zlepšení služeb v obci našel také nově přistěhovaný praktický lékař. Ve svém rodinném domě v nové zástavbě Na Zámkách si otevřel v roce 2019 soukromou praxi. Docházejí k němu jak místní obyvatelé, tak i ti z okolních obcí, protože doposud byla nejbližší zdravotnická péče v 8 km vzdáleném městě Český Brod. Díky aktivnímu zastupitelstvu a včasnému podání žádosti o dotaci se z fondu EU v Programu obnovy venkova v roce 2020 financovala rekonstrukce a zvětšení prostor obchodu s potravinami naproti Obecnímu úřadu. Starší obyvatelé Doubravčic nechtěli za nákupy dojíždět do měst a čím dál více využívali místního obchodu, který po jeho rekonstrukci a rozšíření mohl nabídnout větší množství a nabídku zboží i delší otevírací dobu.

Díky zlepšení stavu cyklistické a části turistických tras opravou silnic a chodníků v obci se zvýšila turistická atraktivita obce. V důsledku toho rozšířil soukromý chovatel v roce 2022 na svých pozemcích za obecním úřadem chov koní. Ze dvou až tří koní, které choval pro soukromé účely, rozšířil jejich počet na sedm. Nabízí v rámci hipoturistiky rekreační ježdění, procházky s chovatelem pro úplné začátečníky i celodenní výcvik a výlety, jak pro dospělé, tak pro děti. Nebyly vytvořeny hipostezky, používaly se veřejné cesty a stezky. Díky malému počtu koní

nebyly tyto cesty ničeny a nebyly zde zaznamenány žádné střety, konflikty ani stížnosti ze strany turistů či občanů.

Současně v roce 2023 soukromý včelař, který zde již několik desítek let chová včely, rozšířil úly a počet rojů včel a otevřel část svých pozemků pro veřejnost. Nabízí možnost prohlídky včelích úlů a zpřístupnil expozice nesoucí název „Práce včelaře“, kde si návštěvníci mohou prohlédnout náčiní potřebné k této práci, vzorový včelí úl a také obrázky a fotografie přibližující tuto práci a také život včel. Je zde možnost koupit si od včelaře med a další výrobky z medu. Obec při této příležitosti vydala novou pohlednici Doubravčic. Někteří místní obyvatelé si zřídili ubytování v soukromí ve svých domech, které turisté občas krátkodobě využívají.

V roce 2023 si od obce pronajal místním podnikatel část budovy obecního úřadu, kde otevřel kavárnu s dětským koutkem. Tato lokalita byla vhodná z důvodu počtu turistů i díky obyvatelům, kteří v obci rádi trávili svůj volný čas a otevření kavárny v obci uvítali. Díky stále větší turistické oblibě lokality a návrhu občanů bylo v roce 2024 k pivnici U Radnice připojeno letní kino, které od června do září promítá české i zahraniční filmy a také pohádky pro děti. Místní nadšenci založili v roce 2024 také divadelní spolek, který se schází v kulturním domě a nacvičuje známé divadelní inscenace, organizuje zájmový kroužek pro mládež a hraje dětská loutková představení.

Obce zapojené do Regionu Pošembeří pořádají různé kulturní akce na základě strategického plánu. Jedná se o oslavy Velikonoc, Masopustu, pořádání poutí, koncertů, výstav a dalších kulturních akcí. Cílem je přilákat do regionu větší počet turistů, kteří mají zájem o měkkou příměstskou turistiku a kulturní vyžití a zábavu v okolí Prahy ve venkovském prostředí. Díky rozvoji turismu bylo podnikání v obci pro místní investory zajímavou příležitostí. V roce 2025 v nové zástavbě Na Čihadlech otevřeno restaurační zařízení, Pizzerie u Itala. Nachází se zde také květinářství U Helenky, které zároveň dodává dekorace na místní veřejné akce a kulturní programy pořádané v místním kulturním domě s kapacitou 50 míst a na venkovním prostranství před Obecním úřadem. Současně se v budově Obecního úřadu pořádají různé kurzy pro seniory, jako například počítačový kurz, cvičení, trénování paměti, ruční práce a další. Na tyto aktivity získala obec dotaci z fondu EU.

Protože obec a okolí byla vždy třešňovou oblastí, ale většina sadů zpustla či zanikla a staly se z nich zahrady, rozhodl se majitel zpustlého a dlouhou dobu nevyužívaného ovocného sadu o jeho obnovu. Na cca 1,2 ha svých pozemků začal od roku 2025 znovu pěstovat třešně. Sad vysekal, pokácel některé staré stromy, obnovil ty staré, ale ještě sloužící a vysázel desítky nových třešní. V sezóně je možné na návsi zakoupit zde vypěstované třešně. Díky zvýšení atraktivity obce a její občanské a technické vybavenosti se i přes nerozšiřování zastavěného území počet obyvatel v roce 2025 zvýšil na 661. Nárůst o cca 12 obyvatel oproti roku 2021 způsobil přirozený přírůstek obyvatel a také přestavba několika dalších chat na domy rodinné. V důsledku toho byly posíleny autobusové spoje z Doubravčic. Pro žáky ZŠ v Mukařově zastavuje v obci přímý ranní autobusový spoj. Protože se počet obyvatel nezvýšil nijak extrémně, kapacita čističky odpadních vod byla dostačující i bez jejího rozšíření o dalších 20%.

Díky nedávnému přílivu mladých vzdělaných lidí se zaměstnáním v Praze, kteří zde zakládají rodiny, je nezaměstnanost stále nízká, průměrný věk obyvatel o něco vyšší, okolo 38 let, srovnatelný s krajským průměrem, a vzdělanostní struktura obyvatel je na vysoké úrovni. Kvůli zvýšení počtu obyvatel a oblíbenosti měkké příměstské turistiky bylo dopravcem zajištěno, že zde pravidelně zastavují autobusové spoje, ve špičce i 2x za hodinu. Životní podmínky obyvatel jsou na dobré úrovni, je zde zajištěna základní technická infrastruktura a občanská vybavenost. Domy jsou napojeny na vodovod a kanalizaci s čističkou odpadních vod. K dispozici je několik restauračních zařízení, kavárna a cukrárna, rekreační služby v soukromých rodinných domech, jako např. masáže, kadeřnictví a další. Občané dále v Doubravčicích využívají služby praktického lékaře, obchodu s potravinami, květinářství, navštěvují mateřskou školu, divadelní představení, letní kino a různé akce a události. Do Doubravčic dojíždějí za kulturou, rekreačními aktivitami, lékařem atd. i lidé z okolních obcí. Rekreačních aktivit využívají také turisté, které sem především v letním období láká včelín, hipoturistika, turistické stezky, naučná stezka Údolím Šembery a cyklostezka. Do obce proudí finanční prostředky, jak z daní občanů a podnikatelů, tak z cestovního ruchu. Cílenou propagací a reklamou se zvýšil počet turistů v obci. Jedná se o krátkodobou příměstskou agroturistiku a hipoturistiku. Turisté sem jezdí rádi, protože je to nedaleko Prahy, přitom v krásné přírodě a rádi se sem vrací. Rozvoj cestovního ruchu, i když jen mírný, občanské

vybavenosti i zemědělství příznivě ovlivnil fyzický stav, atraktivitu a vzhled obce i její finanční situaci.

V letech 2026 – 2030 se počet obyvatel stále drží v rozmezí 657 – 663 obyvatel. Stagnace počtu obyvatel zapříčinila, že děti v předškolním věku odrostly a bylo potřeba snížit kapacity dvou MŠ v obci. Soukromá MŠ Ledňáček rozšířila území, ze kterého svážela svým minibusem děti z okolí a kapacitu si udržela z 80 – 90 % obsazenou. Obecní MŠ Doubravka ve dvou třídách otevřela 1. a 2. třídu prvního stupně základní školy. Rodiče nemuseli své děti vozit do škol v Mukařově či Českém Brodě.

Zatraktivnění obce a okolí, dobré životní podmínky, dostatečná občanská vybavenost, rozšíření technické infrastruktury a dobré osobní vztahy mezi občany zajistily spokojenost obyvatel. Krajina je stabilní s nízkým podílem zastavěného území a nestabilních ploch. Jedinou plochou snižující ekologickou stabilitu krajiny je runway, která se nachází v území. Slouží pro start a přistání sportovních létajících zařízení. Byla v obci zřízena již v roce 2014, má nezpevněný a zatravněný povrch a byla ponechána bez oplocení, aby nezpůsobila migrační bariéru. Je situována ve snížené části lokality u potoční nivy obklopené vzrostlými stromy, které by měly chránit obec před přílišným hlukem a její vizuální exponovaností. Obec dbá na dobrý stav a využití krajiny, jejíž hodnoty zůstaly zachovány a nebyla degradována. V okolí Doubravčic je i v roce 2030 stále dobrá ekologická stabilita území.

### 8.3 SCÉNÁŘ 3: ROZRŮSTAJÍCÍ SE DOUBRAVČICE

Český statistický úřad zveřejnil stav počtu obyvatel Doubravčic za rok 2016. K 31. 12. 2016 to bylo 702 obyvatel. Znamenalo to zvýšení o 8,5% oproti roku 2015, kdy v obci žilo 638 obyvatel. V roce 2017 i v následujících letech se zvyšoval počet obyvatel Doubravčic o 8 – 10 % ročně, což byl pravidelný nárůst v pokračujícím procesu suburbanizace již od roku 1999. Byla zaznamenána zvýšená stavební aktivita. Stěhovaly se sem především mladé páry a rodiny s dětmi do nově vystavěných rodinných domů. V lokalitě Pod Čihadly na jihozápadě obce bylo během pěti let nově vystavěno přes 50 rodinných domů. Toto území bylo vymezeno Územním plánem obce na zastavitelné území již v roce 2010. Také byla dokončena výstavba rodinných domů na 14, 18 a 30 stavebních parcelách v severní části obce, které byly v roce 2014, 2015 a 2017 rozprodány. Toto zastavitelné území bylo nově vymezeno zábořem ze zemědělského půdního fondu ve IV. aktualizaci územního plánu obce z roku 2014. V obci byl díky získání dotace z Evropské unie z operačního programu Životní prostředí dokončen vodovod a kanalizace s napojením na čističku odpadních vod. Veškeré byty byly na dostupnou technickou infrastrukturu v obci napojeny. Dále se stavěly nové rodinné i bytové domy na čtrnácti stavebních parcelách v lokalitě Na Čihadlech v JZ části obce, které obec prodala. Přestavovaly se některé objekty v chatové oblasti Doubravčic na vyhovujících pozemcích na domy určené k trvalému bydlení, jak tomu bylo ostatně již i do roku 2013. Také v lokalitě Na Zámkách byla vystavěna více jak desítka nových rodinných domů. Obec nechala z větší části z dotací Evropské unie v Programu obnovy venkova v roce 2019 po kladném vyřízení žádosti o tuto dotaci opravit místní komunikace a dostavěla některé chybějící chodníky.

V roce 2018 měly Doubravčice již 850 obyvatel. Velkou část obce zabíralo zastavěné území a snížila se výměra ploch zemědělských. Zásadní bylo především zanikání ovocných sadů, zmenšování výměr trvalých travních porostů a snižování výměr zahrad na jednotlivých pozemcích. V nové zástavbě převládají spíše menší zahrady a větší domy. Zanikl i léta nevyužívaný třešňový sad o výměře přes 1,2 ha na pozemku za Obecním úřadem na úkor nových stavebních parcel. Tím ubylo ekologicky stabilních ploch a snížila se ekologická stabilita území a krajina pomalu degradovala. Současně se ale stále zlepšovala finanční situace obce, protože počet ekonomicky aktivních obyvatel s trvalým pobytem v obci rostl a tím se zvýšil příjem



obce z daní občanů. Ze zdrojů EU byl v roce 2020 rekonstruován a zvětšen obchod s potravinami u Obecního úřadu. Obec získala dotaci pro tento účel z Programu obnovy venkova, o kterou podalo v roce 2019 zastupitelstvo žádost. Další zlepšení služeb bylo zaznamenáno, když v roce 2020 obecní MŠ Doubravka otevřela další dvě třídy. Ty se díky zvýšení počtu dětí v obci za posledních 5 let z 80% zaplnily hned v následujícím roce. Díky velkému počtu dětí předškolního věku a stálému přirozenému přírůstku obyvatel byla MŠ z 80 – 95% obsazena až do konce námi zaznamenávaného období, do roku 2030.

Počet obyvatel v obci v letech 2020 – 2026 stále roste, oproti roku 2013 se zvýšil k 31. 12. 2026 o 54% na celkový počet 876 obyvatel. Kapacitu čističky odpadních vod bylo možné rozšířit pouze o 20% navýšením biomasy čistící odpadní vody. Další navýšení kapacity čističky odpadních vod již nebylo možné a případná přestavba by byla finančně mimo obecní rozpočet. Tato skutečnost se neslučovala s dalším nárůstem počtu obyvatel. Zastupitelstvu obce nezbyla jiná možnost, než rozhodnout, že nepřipustí žádné další rozšiřování zastavěného území pro bydlení. Od roku 2026 již nebylo vymezeno v územním plánu žádné nové zastavitelné území a růst počtu obyvatel tak byl potlačen. Od tohoto roku se příliv nových obyvatel pomalu zastavuje a v následujících letech spíše stagnuje. Byly pouze dostavěny domy na již zavedených a prodaných stavebních parcelách a suburbanizace tedy byla od roku 2026 pomalu potlačena.

V návaznosti na situaci v obci, kdy se nevymezují žádná nová zastavitelná území, se počet obyvatel v letech 2027 – 2030 stále drží mezi 880 - 910. Průměrný věk obyvatel se od roku 2013 pohybuje v rozmezí 36 – 38 let, je tedy stále hodně podobný, nízký oproti Středočeskému kraji i celé republice. Míra nezaměstnanosti a vzdělanostní struktura obyvatel se oproti roku 2013 nezměnila. Navíc v obci chybí základní škola a děti do školy dojíždějí buď svozovým autobusem do Mukařova, nebo je musejí rodiče vozit. Obyvatelé Doubravčic nejsou zcela spokojeni s kvalitou životních podmínek, panují zde neosobní vztahy, které nejsou pro venkov typické. Většina z nich netráví svůj volný čas ve veřejných prostorách v obci, do společnosti chodí většinou v Praze a místních služeb využívají jen minimálně. Pracují v Praze a k obci nemají takový vztah, jako působiště svého podnikání si volí raději hlavní město.

Zvýšení počtu obyvatel mělo vliv na nerozvíjení cestovního ruchu. Přímo centrem obce vedou turistické stezky a cyklotrasa, ale nejsou k dispozici žádné služby, které by měly za cíl rozvoj turismu, a nejsou zde pro to vytvořeny podmínky. Hustou zástavbou vznikl problém oddělení obce od okolní přírody, zhoršila se přístupnost přírody z obydleného území obce a snížil se počet přístupových cest propojující intravilán obce s extravilánem. Tato situace způsobila ztrátu atraktivity obce a nezájem turistů o tuto lokalitu.

Zvýšení počtu obyvatel, domů a zastavěné plochy zapříčinilo zhoršení stavu životního prostředí v obci a okolí, snížení hodnot krajiny a její degradaci. Zvýšila se plocha zastavěného území na úkor nezastavitelných zemědělských ploch. Snížila se výměra zahrad na jednotlivých pozemcích, zmenšují se výměry trvalých travních porostů, zanikají ovocné sady na úkor nových stavebních parcel. Podíl zemědělské půdy v katastrálním území obce klesl a tím se snížila ekologická stabilita krajiny. Obec se svou zvýšenou zástavbou podobá spíše městu, než vesnici obklopené přírodou. Rozšiřováním zástavby byl narušen venkovský ráz krajiny.

## 9. VÝSLEDKY

### 9.1 PŘÍLEŽITOSTI A OHROŽENÍ JEDNOTLIVÝCH SCÉNÁŘŮ

#### 9.1.1 Scénář 1: Postupný útlum suburbanizace

Příležitosti	Ohrožení
<ul style="list-style-type: none"><li>• Spokojenost obyvatel</li><li>• Zachování hodnot krajiny a krajinného rámce</li><li>• Nezhoršování životního prostředí</li></ul>	<ul style="list-style-type: none"><li>• Nízká míra drobného podnikání</li><li>• Nízký či žádný příliv turistů</li><li>• Tlak developerů a vlastníků pozemků k prodeji</li></ul>

#### 9.1.2 Scénář 2: Rozvoj turismu za současné regulace suburbanizace

Příležitosti	Ohrožení
<ul style="list-style-type: none"><li>• Spokojenost obyvatel</li><li>• Zachování hodnot krajiny a krajinného rámce</li><li>• Zvýšení ekologické stability území</li><li>• Příliv turistů</li><li>• Spolupráce MAS Regionu Pošembeří</li><li>• Rozvoj drobného podnikání</li><li>• Zvýšení atraktivity obce</li><li>• Posílení osobních vztahů mezi občany</li><li>• Růst kvality životního prostředí</li></ul>	<ul style="list-style-type: none"><li>• Tlak developerů a vlastníků pozemků k prodeji</li></ul>

### 9.1.3 Scénář 3: Rozrůstající se Doubravčice

Příležitosti	Ohrožení
	<ul style="list-style-type: none"><li>• Pokles ekologické stability území</li><li>• Snížení přístupnosti okolní krajiny z obce</li><li>• Ztráta hodnot krajiny a krajinného rámce, degradace krajiny</li><li>• Ztráta atraktivity obce</li><li>• Zhoršení stavu životního prostředí</li><li>• Růst zátěže technické a dopravní infrastruktury</li><li>• Narušení venkovského rázu krajiny novou výstavbou</li><li>• Nespokojenost obyvatel</li><li>• Neosobní vztahy mezi občany</li><li>• Nízká míra drobného podnikání</li><li>• Nízký či žádný příliv turistů</li></ul>

## 9.2 VYHODNOCENÍ SCÉNÁŘŮ

V současnosti je obec Doubravčice vysoce suburbanizovanou obcí. Tento proces zde probíhá již od roku 1999, kdy za dosavadních 14 let stoupl počet obyvatel ze 187 na 569 obyvatel, tedy o 204%. Zvýšenou stavební aktivitu dokazují statistická data, která udávají, že 40% veškerých domů v obci bylo postaveno mezi lety 2001 až 2011 (ČSÚ, 11. 12. 2014, online). Jako klíčová událost byl stanoven rozvoj měkkého příměstského turismu a neregulovaná suburbanizace. Kombinací těchto dvou důležitých faktorů vznikly čtyři scénáře, z nichž ten čtvrtý byl již od počátku vyloučen jako nereálný. Důvody tohoto rozhodnutí jsou popsány v rámci vymezení jednotlivých scénářů.

První scénář „Postupný útlum suburbanizace“ navazuje na tuto současnou situaci, kdy v obci probíhá suburbanizace, a během čtyř let ji postupně potlačuje. Děje se tak v důsledku rozhodnutí zastupitelstva složeného převážně z nově příchozích do obce, že nepřipustí žádné další rozšiřování zastavěného území. Od roku 2019 je tedy suburbanizace potlačena a obec se dále již nerozšiřuje. V důsledku zájmu zastupitelstva a dotační politiky se zlepšuje nabídka služeb, občanské i technické vybavenosti a dopravní infrastruktury. Příležitosti tohoto scénáře jsou ve stejném poměru jako jeho ohrožení. Mezi ohrožení patří například nízká míra drobného podnikání, nízký či nulový příliv turistů a tlak developerů a vlastníků pozemků, kteří své pozemky budou chtít výhodně prodat jako stavební. Příležitostmi jsou zachování hodnot krajiny a krajinného rámce při zastavení záborů pro výstavbu, nezhoršování životního prostředí a spokojenost obyvatel.

Druhý scénář „Rozvoj turismu za současné regulace suburbanizace“ využívá historického a přírodního potenciálu území k rozvoji turismu, agroturismu, hipoturistiky a zemědělství. Současně předpokládá regulaci suburbanizace, kdy se v několika následujících letech v důsledku nevymezování nového zastavitelného území růst obce zastavil. Rozvíjí se agroturismus, zastoupený včelařstvím, hipoturistika, ovocnářství a sadařství. V souvislosti s rozvojem turismu se pořádají kulturní a společenské akce, které jsou pozitivní jednak z hlediska přilákání většího množství turistů a jednak z hlediska posilování kulturní nabídky a zlepšování vztahů mezi občany. Tento scénář má vysokou převahu pozitivních dopadů na území. Jeho přínosem je jednak příliv turistů, posílení vztahů mezi občany, spokojenost obyvatel

a jednak také zachování krajinného rámce, zvýšení ekologické stability území a zvýšení atraktivity obce. Mezi ohrožení patří tlak developerů a vlastníků pozemků k prodeji jako stavebních parcel. V tomto scénáři se nerozšiřuje zastavěné území, má tedy pozitivní vliv na krajinu i život v obci.

I ve třetím scénáři „Rozrůstající se Doubravčice“, který předpokládá neregulovanou a stále neutlumenou suburbanizaci, se její útlum po nějaké době stejně projeví. Zlomový moment nastává ve chvíli, kdy není již možné rozšířit kapacitu obecní čističky odpadních vod a její kapacita je naplněna. Nekonečně pokračující nárůst počtu obyvatel není možný, ať už z hlediska omezené kapacity čističky odpadních vod, možností ploch vhodných k zástavbě, tak i díky nově přistěhovaným obyvatelům, kteří se přistěhovali do rozrůstající se obce kvůli lepšímu prostředí a přírodě a chtějí, aby jejich zástavbou vesnice končila. Nepřejí si mít okolo sebe další novou zástavbu, ale přírodu. V tomto scénáři nastává zastavení rozšiřování zástavby a nárůstu počtu obyvatel v roce 2026, kdy už po rozšíření kapacity čističky odpadních vod nebylo možné její další navýšení a její kapacita byla maximálně využita. Tento scénář počítá s nejvyšším počtem 910 obyvatel. Důsledkem rozšiřování zástavby obce dochází k narušení venkovského rázu krajiny, ztrátě krajinných hodnot a její degradaci. Do roku 2030 v tomto scénáři ubylo ekologicky stabilních ploch a ekologická stabilita krajiny tedy klesla. Nastal problém s přístupností okolí z intravilánu obce, nebyl nalezen důvod k rozvoji drobného podnikání a zájmu občanů o jejich obec. Tato situace zapříčinila nespokojenost obyvatel a neosobní vztahy mezi nimi. Tento scénář nepoukázal na žádné příležitosti, jsou zde patrná pouze ohrožení.

Všechny scénáře předpokládají částečný rozvoj služeb občanské vybavenosti, který je v souvislosti s rostoucím počtem obyvatel nevyhnutelný. V současné době je k dispozici pouze malý obchod s potravinami a všechny tři scénáře předpokládají jeho rozšíření z fondu EU. To zlepší nabídku množství a spektra zboží i časovou dostupnost. Dále se v každém případě předpokládá zlepšení stavu komunikací, zvýšení četnosti autobusových spojů a napojení veškerých domácností na vodovod a kanalizaci s čističkou odpadních vod. S ordinací praktického lékaře v obci počítá první a druhý scénář. Ten třetí kvůli neexistujícímu vztahu většiny nově příchozích obyvatel k obci a jejich neochotě podnikat zde rozvoj služeb tímto směrem

nepředpokládá. Naopak pouze druhý scénář dává příležitost rozvoji služeb plně či okrajově souvisejících a cestovním ruchem. Jedná se například o kavárnu, restauraci, letní kino, společenské akce a další.

Z hledisek dopadů na území je tedy nejpřínosnější druhý scénář „Rozvoj turismu za současné regulace suburbanizace“. Naopak 3. scénář „Rozrůstající se Doubravčice“ se jeví jako nejméně přínosný s nejvíce ohroženími.

Návrh strategie rozvoje vyplývá především ze druhého scénáře, kde jsou klíčovými událostmi rozvoj měkkého příměstského agroturismu, hipoturismu, zemědělství a zároveň regulovaná suburbanizace. Navržené strategických rozhodnutí vychází z posouzení dopadů jednotlivých scénářů na území. Strategická rozhodnutí o rozvoji obce by měla směřovat k nevymezování žádného nového zastavěného území zastupitelstvem obce. Zároveň by bylo přínosné podporovat drobné podnikatele, zemědělce a osoby podnikající v nabídce služeb agroturismu.

## 10. DISKUSE

Tato diplomová práce měla za cíl vytvořit několik scénářů rozvoje obce a posoudit jejich dopady na území a z nich vycházející potřebná strategická rozhodnutí. V předchozí kapitole byly scénáře shrnuty a posouzeny. K jejich vytvoření byl použit Územní plán obce, Územně analytické podklady obce s rozšířenou působností Český Brod, data z Českého statistického úřadu a v neposlední řadě znalost území. Analýza scénářů vycházela z příležitostí a ohrožení každého scénáře jednotlivě.

Při stanovení dvou základních hybných sil bylo třeba uvažovat, co je pro rozvoj obce a její budoucí vývoj zásadní. Suburbanizace byla jasným trendem hned od začátku. Je to nejdůležitější faktor, který se v obci projevuje. Dále ale nebylo jednoduché zvolení druhé hlavní hybné síly. Obec kromě ovocnářství nemá žádnou tradici, kterou by bylo možné obnovit. Bylo třeba hledat a přemýšlet nad různými variantami. Jelikož územím procházejí turistické trasy, naučná stezka a cyklostezka, nachází se zde údolí říčky Šembery a pozůstatky hradiště, byl jako druhá hybná síla nakonec stanoven rozvoj měkké příměstské turistiky. Obec leží jen nedaleko Prahy, a proto je možné využít tohoto potenciálu.

Nejvíce příležitostí vykazuje scénář 2 „Rozvoj turismu za současné regulace suburbanizace“. První scénář „Postupný útlum suburbanizace“ má vyrovnané množství příležitostí a ohrožení a jako scénář nejvíce zatížený riziky se jeví třetí scénář „Rozrůstající se Doubravčice“.

Jako kritické události se jeví např. zvyšování počtu obyvatel, rozšiřování zastavěného území a neregulování suburbanizace. Dále také nepodporování rozvoje cestovního ruchu, agroturismu a zemědělství. Zlomový moment nastává ve třetím scénáři, když při zvyšování počtu obyvatel je naplněna kapacita čističky odpadních vod a není možné žádné další navýšení.

Porovnání scénářů na základě příležitostí a ohrožení ukázalo, že jako nejlepší možný scénář se jeví 2. scénář „Rozvoj turismu“, ale oproti 1. scénáři „Postupný útlum suburbanizace“ není o tolik rozdílnější. Agroturismus ovlivní rozvoj obce jen částečně. Není možné razantně zvýšit příliv turistů do obce, protože obec k tomu nemá potenciál. Avšak jeho rozvoj přispěl ke zlepšení hodnot krajiny a jejímu



dobrému a stabilnímu stavu. Tento příznivý stav krajiny zůstane zachován i v případě, kdy se v obci agroturismus rozvíjet nebude, avšak bude regulována suburbanizace. Krajina nebude narušena ani v tomto případě. Scénáře 1 a 2 se o tolik neliší.

Spolupráce MAS Regionu Pošembeří a pořádání různých kulturních a společenských akcí by mohlo být pro obce přínosem. Přispívá to jednak ke kulturnímu vyžití obyvatel a jednak k přilákání turistů do oblasti. Pro turisty je to zajímavé zejména z hlediska poznávání kultury a tradic. Pro občany je to příjemným zpestřením společenského života, zlepšováním a posilováním vztahů mezi občany a navazováním nových společenských známostí s vztahů. Spolupráce v rámci této místní akční skupiny by mohla být zaměřena i na propagaci regionu, zlepšováním nabídky turistických služeb a různých turistických a poznávacích tras a stezek. Rozvoj turismu by byl přínosem nejen pro finanční situaci obce, ale i pro spokojenost občanů a dobrý stav krajiny a životního prostředí.

## 11. ZÁVĚR

Byly vytvořeny tři různé scénáře rozvoje obce Doubravčice. Čtvrtý scénář byl vyloučen hned v počátku jejich tvorby z důvodu jeho nereálnosti. Záleží, jak se bude projevovat trend měkké příměstské turistiky a jestli bude rozhodování o obci směřovat k jejímu rozvoji. Její rozvoj by přinesl zlepšení životního prostředí v obci, zvýšení atraktivity obce, příliv turistů a nepřímo i spokojenost obyvatel a posílení vztahů mezi nimi. Dalším důležitým faktorem je regulovaná suburbanizace. Je na zastupitelstvu obce, jestli bude dále schvalovat další rozšiřování zastavěného území. To bude vést ke zhoršování stavu krajiny, snížení její ekologické stability, zhoršení přístupu přírody a následně k nespokojenosti obyvatelstva.

V každém případě je důležitý rozvoj občanské vybavenosti. Naopak jako negativní trend se jeví neregulovat suburbanizaci a podporovat rozvoj stavební aktivity a rychlé tempo růstu počtu obyvatel. Neregulovat suburbanizaci a nechat ji probíhat bez zásahů a stále stejným tempem by bylo velice nevhodné. V případě, že suburbanizace bude pokračovat nadále stejným rychlým tempem jako doposud, budou Doubravčice zahlceny zástavbou, ztratí svůj vesnický charakter i kvalitní životní prostředí. Projeví se to na degradaci krajiny, ztrátě krajinných hodnot i poklesem ekologické stability prostředí.

Z hledisek pilířů udržitelného rozvoje, ekonomického, ekologického a sociálního, se jeví jako velice pozitivní a nejlepší možný scénář druhý „Rozvoj turismu za současné regulace suburbanizace“ (ekonomické hledisko: +, ekologické hledisko: +, sociální hledisko: +). Naopak jako negativní a nejhorší možný vytvořený scénář se ukazuje scénář třetí „Rozrůstající se Doubravčice“ (ekonomické hledisko: 0, ekologické hledisko: -, sociální hledisko: -). Jako neutrální scénář rozvoje obce se prokázal scénář 1: „Postupný útlum suburbanizace“ (ekonomické hledisko: 0, ekologické hledisko: 0, sociální hledisko: 0).

Scénáře rozvoje obce mohou být použity k dosažení různých cílů ve strategickém plánování rozvoje obce. Ukazují na negativní dopady trendů působících na obec a naopak zohledňují přínosy některých faktorů. Mohou být přínosem při rozhodování o možném budoucím rozvoji obce jak pro aktéry, kteří se na

rozhodování podílejí, tak pro občany, kteří mohou svým zájmem a zásahem něco změnit.

## 12. TERMINOLOGICKÝ SLOVNÍČEK

**Klíčové proměnné** - možné zvraty, šoky, rizika, hlavní výzvy, kterým budeme muset pravděpodobně čelit (National Intelligence Council 2012; OECD 2011; Grant, Barysch 2008)

Alternativní názvy jsou například také: klíčové události, kritické nejistoty, klíčové faktory, klíčové síly

**Prognostika** - obor zabývající se vědeckým předvíáním pravděpodobného vývoje nějakého jevu (společnosti); teorie a praxe vypracovávání prognóz; věda o způsobu a formách vytváření prognóz, perspektiv vývoje určitého jevu (DEBDict)

**Prognóza** - odhad vývinu, vývoje nějakého jevu; předpověď; stanovení pravděpodobnosti dalšího vývoje jevů (DEBDict)

**Prognózování** - vytváření prognóz

**Scénáře budoucnosti** - fiktivní příběhy o možných budoucnostech (Potůček a kol. 2003), které se mohou za určitých okolností stát reálné (Frič, Veselý eds. 2010); variantní podoba možných budoucností (Frič, Veselý eds. 2010); popis budoucí situace a možných událostí (Godet 2006); organizují mnoho prohlášení o budoucnosti (Glenn 2003)

**Strategické plány** - nástroj strategického řízení, koncepční a rozvojové dokumenty, které stanovují cíle, priority a cesty při řešení klíčových otázek rozvoje všech prvků hierarchické společnosti (obec, kraj, stát, EU) i jakékoliv ziskové či neziskové společnosti (Občanská společnost, 8.2.2015, online; EC Consulting, 8.2.2015, online). Při jejímž zpracování je žádoucí využívat scénáře budoucnosti.

**Trendy** - základní směr vývoje sledovaného jevu; vývojová tendence (DEBDict); situace, které by mohly nastat  
(alternativní názvy: hybné síly, hnací síly)

**Vize** - vidění do budoucnosti, schopnost předvídat (DEBDict); vyjadřuje stav, jehož by mělo být v konkrétním budoucím časovém horizontu dosaženo v daném území, formuluje představu, jak bychom chtěli vidět budoucí stav či situaci (Fotr a kol. 2012)

### 13. PŘEHLED LITERATURY A POUŽITÝCH ZDROJŮ

BÖRJESON L., HÖJER K., DREBORG H., EKVALL T., FINNVEDEN. G., 2006: Scenario Types and Techniques: Towards a User's Guide. *Futures* 38 (7, 2006): 723-739.

ČSÚ: Český statistický úřad, Online: [www.czso.cz](http://www.czso.cz), cit. 11. 12. 2014.

DOUBRAVČICE, online: [www.doubravcice.cz](http://www.doubravcice.cz), cit. 13. 12. 2014.

DUNN W. N., 2008: *Public Policy Analysis: An Introduction*. Prentice Hall, Upper Saddle River, New Jersey.

EC CONSULTING a.s., Online:

[http://www.econsulting.cz/strategicke\\_planovani.html](http://www.econsulting.cz/strategicke_planovani.html), cit. 8.2.2015.

EUROPEAN COMMISSION, 2009: *The World in 2025. Rising Asia and socio-ecological transition*. Office for Official Publications of the European Communities, Luxembourg.

EVIDENCE ZÁPLAVOVÝCH ÚZEMÍ, Online: [www.wmap.cz/pk\\_zapluz](http://www.wmap.cz/pk_zapluz), cit. 15. 12. 2014.

FOTR J., VACÍK E., SOUČEK I., ŠPAČEK M., HÁJEK S., 2012: *Tvorba strategie a strategické plánování: Teorie a praxe*. Grada, Praha.

FRIČ P., VESELÝ A. (eds.), 2010: *Riziková budoucnost: Devět scénářů vývoje české společnosti*. MATFYZPRESS, Praha.

GLENN J. C., The Futures Group International, 2003: *Scenarios*. In: GLENN J. C., GORDON T. J. (eds.): *Future Research Methodology*. AC/UNU Millennium Project, Washington.

GODET M., 1994: *The Scenario Method, From Anticipation to Action. A Handbook of Strategic Prospective*. UNESCO Publishing, France.

GODET M., 2006: *Creating Futures. Scenario Planning as a Strategic Management Tool*. Economica, France.

- GRANT Ch., BARYSCH K., 2008: Can Europe and China Shape a New World Order? Centre for European Reform, London.
- GREEUW S. C. H., VAN ASSELT M. B. A., GROSSKURTH J., STORMS C. A. M. H., RIJKENS-KLOMP N., ROTHMAN D. S., ROTHMANS J., 2000: Cloudy Crystal Balls: An Assessment of Recent European and Global Scenario Studies and Models. European Environment Agency, Copenhagen, Denmark.
- HEIJDEN K., 1996: Scenarios: The Art of Strategic Conversation. John Wiley & Sons, Chichester.
- HEINECKE A., SCHWAGER M., 1995: Die szenario-technik als instrument der strategischen planung. Technische Universität Braunschweig, Braunschweig, Germany.
- HOGWOOD B. W., GUNN L. A., 1984: Policy Analysis for the Real World. Oxford University Press, Oxford.
- JELÍNEK Z., HELFERT Z., 1990: Kolínsko. Středočeské nakladatelství a knihkupectví v Praze, Liberec.
- KAHN H., WIENER A., 1967: The Year 2000: A Framework for Speculation on the Next Thirty-Three Years. Macmillan, New York.
- MAPY.CZ, online: [www.mapy.cz](http://www.mapy.cz), 8. 12. 2014.
- MAS REGION POŠEMBERŮ, 2008: Strategický plán Leader MAS Region Pošemberů – „Náš region“. Region Pošemberů o.p.s., Hradešín, online: [http://www.posemberi.cz/e\\_download.php?file=data/dvovsl\\_editor/292csright\\_2.pdf&original=SPL\\_MAS\\_Posemberi\\_4\\_AKTUL\\_PLATNE\\_2012\\_SZIF\\_platny.pdf](http://www.posemberi.cz/e_download.php?file=data/dvovsl_editor/292csright_2.pdf&original=SPL_MAS_Posemberi_4_AKTUL_PLATNE_2012_SZIF_platny.pdf), cit. 5. 1. 2015.
- MIETZNER D., REGER G., 2004: Scenario-Approaches: History, Differences, Advantages and Disadvantages. In: Proceedings of the EU-US Scientific Seminar: New Technology Foresight, Forecasting & Assessment Methods. Seville, Spain 3-14 May 2004.
- MÍCHAL I., 1994: Ekologická stabilita. Veronica, Brno.

NATIONAL INTELLIGENCE COUNCIL, 2012: Global Trends 2030: Alternative Worlds. Online: <http://www.scribd.com/doc/115962650/Global-Trends-2030-Alternative-Worlds>, cit. 23.3.2013.

OBČANSKÁ FUTUROLOGICKÁ SPOLEČNOST, Online: <http://obcanska.futurologicka.spolecnost.sweb.cz>, cit. 8. 2. 2015.

OECD, 2011: Future Global Shocks. Improving Risk Governance. OECDpublishing, France.

OFICIÁLNÍ STRÁNKY DELEGACE PRO ÚZEMNÍ PLÁNOVÁNÍ A REGIONÁLNÍ ROZVOJ (*Délégation `a l'aménagement du territoire et `a l'action régionale* – DATAR), Online: <http://territoires.gouv.fr/spip.php?article1463>, cit. 19. 3. 2013.

OGILVY J. A., 2002: Creating Better Futures: Scenario Planning as a Tool for a Better Tomorrow. Oxford University Press, New York.

OUŘEDNÍČEK M., ŠPAČKOVÁ P., NOVÁK J., 2013: Sub Urbs: Krajina, sídla a lidé. Academia, Praha.

PAČES M., 2011: Doubravčice – Pohled do historie obce a okolí do roku 1950. M. Pačes, Doubravčice.

POŠEMBERŮ: Strategie komunitně vedeného rozvoje pro Region Pošemberů o.p.s., online: [www.posemberi.cz/e\\_download.php?file=data/editor/262cs\\_1.doc&original=SMR\\_venze\\_140828.doc](http://www.posemberi.cz/e_download.php?file=data/editor/262cs_1.doc&original=SMR_venze_140828.doc), cit. 20. 2. 2015.

POTŮČEK M., BEDNAŘÍK A., FRIČ P., GÁL F., NOVÁČEK P. a kol., 2000: Vize rozvoje České republiky do roku 2015. G plus G, Praha.

POTŮČEK M., BALABÁN M., BEDNAŘÍK A., DIENSTBIEROVÁ J., FRIČ P. a kol., 2003: Putování českou budoucností. Gutenberg, Praha.

POTŮČEK M. (ed.), 2006: Manuál prognostických metod. Sociologické nakladatelství, Praha.

- POTŮČEK M., BALABÁN M., KAŠÍK J., NEKOLA M., OCHRANA F. a kol., 2011: Poznávání budoucnosti jako výzva. Nakladatelství Karolinum, Praha.
- REGION POŠEMBEŘÍ, online: [www.posemberi.cz](http://www.posemberi.cz), cit. 5. 1. 2015.
- RINGLAND G., 2006: Scenario Planning: Managing for the Future. Wiley, Chichester.
- SEZNAM SKLÁDEK ODPADŮ, VÚV T. G. M. – CeHO, Online: [www.ceho.cz/sklady\\_odpadu](http://www.ceho.cz/sklady_odpadu), cit. 15. 12. 2014.
- SCHWARTZ P., 1996: The Art of the Long View. Doubleday, New York.
- SLOVNÍK CIZÍCH SLOV, přístup přes databázi DEBDict, cit. 12. 3. 2013.
- SÝKORA L. a kol., 2002: Suburbanizace a její sociální, ekonomické a ekologické důsledky. Ústav pro ekopolitiku, Praha.
- ŠANDOVÁ A., 2013: Prognostická metoda psaní scénářů, Bakalářská práce. Česká zemědělská univerzita v Praze, Praha.
- ÚAP ORP ČESKÝ BROD: Územně analytické podklady obce s rozšířenou působností Český Brod.
- ÚP DOUBRAVČICE: Územní plán obce Doubravčice včetně změn.
- ÚSTŘEDNÍ SEZNAM KULTURNÍCH PAMÁTEK ČR, Online: [www.monumnet.npu.cz](http://www.monumnet.npu.cz), cit. 15. 12. 2014.
- VAN T KLOOSTER S. A., VAN ASSELT M. B. A., 2006: Practising the Scenario-axes Technique. Futures 38: 15-30.
- VON REIBNITZ U. H., 1988: Scenario Techniques. McGraw-Hill, Hamburg, Germany.
- WILKINSON L., 1995: How to Build Scenarios. Planning for „long fuse, big bang” problems in an era of uncertainty. Wired Magazine, Special Edition November 1995: 77.