

Příloha 12.1: Směrná čísla roční potřeby vody z vyhlášky č.120/2011 Sb.

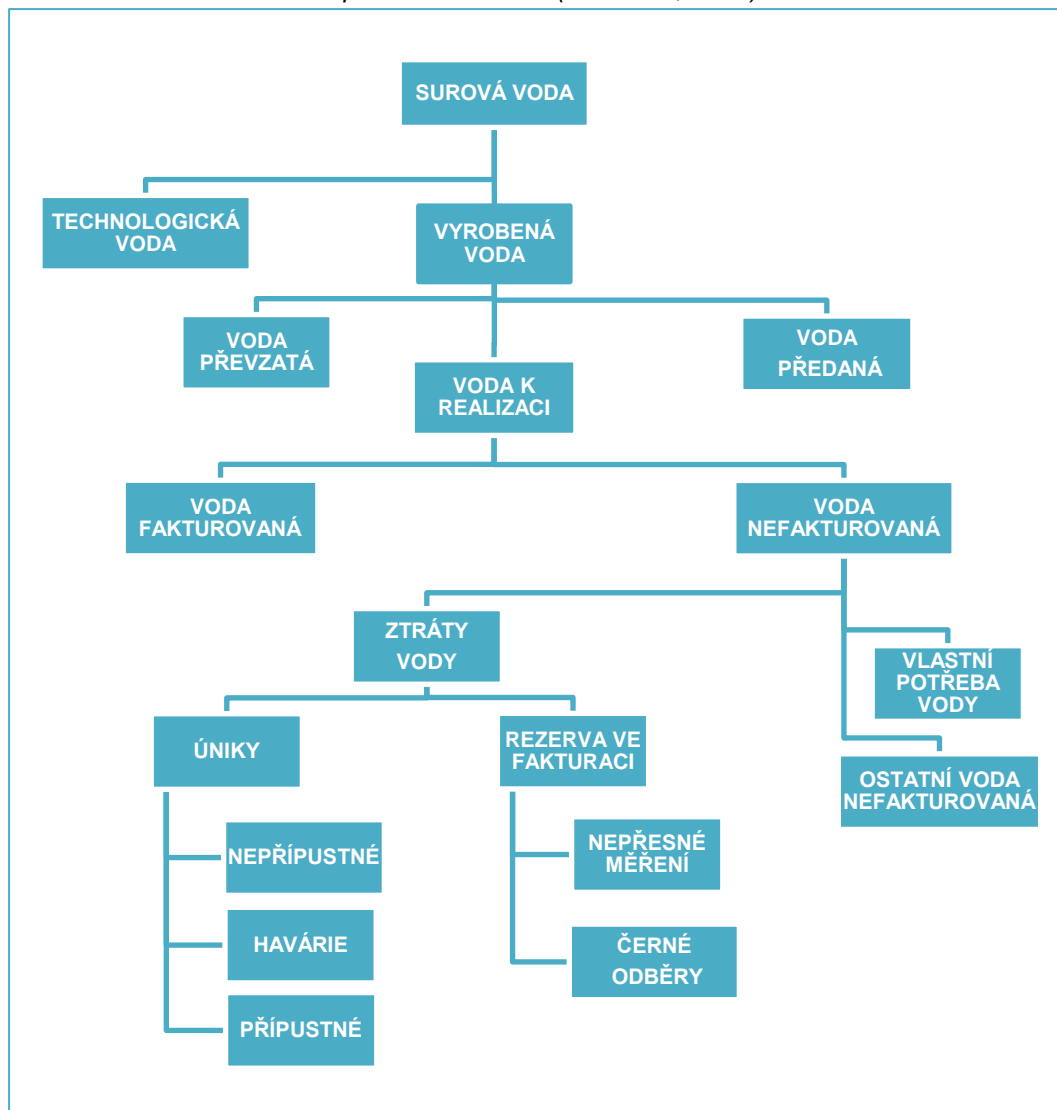
Položka	Druh spotřeby vody	Směrné číslo roční potřeby vody [m ³]
I. BYTOVÝ FOND		
Byty		
1.	Na jednoho obyvatele s tekoucí studenou vodou mimo byt za rok	15
2.	Na jednoho obyvatele bez tekoucí teplé vody (teplé vody na kohoutku) za rok	25
3.	Na jednoho obyvatele bytu s tekoucí teplou vodou (teplá voda na kohoutku) za rok	35
Hodnota uvedená v položce č. 3 je součtem spotřeby studené a teplé vody. Teplou vodou na kohoutku je teplá voda vytékající z výtoku ovládaného uzávěrem přímo u dřezu, umyvadla, vany, sprchy apod. není rozhodující, zda je voda ohřívána elektrickým zásobníkem, průtokovým ohřevem, plynovým kotlem pro byt nebo dům, nebo je připravována centrálně pro celou obec nebo město; tedy ze zdroje mimo fakturační vodoměr studené vody v domě. V případech dodávky teplé vody ze zdroje mimo fakturační vodoměr studené vody se při výpočtu použijí hodnoty podle bytu bez tekoucí teplé vody.		
Rodinné domy		
	Na jednoho obyvatele bytu v rodinném domu s (max. 3 byty - 3 rodiny) se připočítává 1 m ³ na spotřebu spojenou s očistou okolí rodinného domu i s očistou osob při aktivitách na zahradě apod. Kropení zahrady a provoz bazénů je samostatnou položkou a nespadá pod bytový fond.	
Rekreační chaty (chalupy)		
	Na jednoho obyvatele rekreační chaty (chalupy) se spotřeba vypočte jako u položek č. 1, 2 a 3 s přihlídnutím k době, po kterou je chata během roku využívána. Tento výpočet se v případě, že odběr pitné vody není měřen vodoměrem, uvede do smlouvy podle § 8 odst. 6 zákona.	
Snížení množství m³ odpadní vody pro stočné. Nárok na snížení množství odpadní vody pro stočné podle § 19 odst. 7 zákona prokazuje odběratel technickým propočtem daným rozdílem odebrané, vodoměrem změřené pitné vody a množstvím stanoveného podle položek č. 1 a 2 v odběru pro bytový fond (je-li důvodem kropení) nebo množstvím stanoveným odborným výpočtem (je-li důvodem výroba balených nápojů nebo jídel apod.). Pokud je snížení množství pro stočné přiznáno s podmínkou měření vody pro kropení (zvláštním vodoměrem), nebo v případě vlastního zdroje pitné vody (studna apod.) měření (zvláštním vodoměrem) množství pitné vody odebíraného pro bytový fond, je takto stanovené množství pro stočné přiznáno na celou dobu kdy měření probíhá, tedy i v případě, že snížené množství v některém z roků nedosáhne 30 m ³ za rok.		
II. VEŘEJNÉ BUDOVY, ŠKOLY		
1. Je uvedena základní potřeba vody - ostatní potřeba vody (zahrada, mytí aut apod.) se připočítává podle dalšího vybavení budov, které je uvedené samostatně směrnými čísly		
2. V případě stravování pro konkrétní situaci se připočítávají směrná čísla uvedená podle položek č. 18, 19. a 20		
3. Ve veřejných budovách, kde jsou byty, se připočte roční směrné číslo podle vybavení.		
Kancelářské budovy (bez stravování)		
	<i>Na jednu osobu při průměru 250 pracovních dnů/rok</i>	
4.	WC, umyvadla	8
5.	WC, umyvadla a tekoucí teplá voda	14
6.	WC, umyvadla a tekoucí teplá voda s možností sprchování	18
Školy (bez stravování)		
	<i>Na jednu osobu (žáka, učitele, pracovníka) při průměru 200 pracovních dnů/rok</i>	
7.	WC, umyvadla	3
8.	WC, umyvadla a tekoucí teplá voda	5
Mateřské školy a jesle s celodenním provozem (bez stravování)		
	<i>Na jednu osobu (žáka, učitele, pracovníka) při průměru 200 pracovních dnů/rok</i>	
9.	WC, umyvadla a tekoucí teplá voda	8
10.	WC, umyvadla a tekoucí teplá voda s možností sprchování	16
III. HOTELY, UBYTOVNY, INTERNÁTY		
Hotely a penziony		
	<i>Směrná čísla jen pro ubytování, na jedno lůžko/rok</i>	
11.	Většina pokojů má WC a koupelnu s tekoucí teplou vodou	45
12.	Většina pokojů je bez koupelny	23
13.	Restaurace v hotelu, penzionu podle položek č. 18, 19 a 20	

14.	Pro doplňující vybavení hotelů se připočítá: denní připouštění bazénu sauna, wellness	10 10
V případě vlastní prádelny se použije směrné číslo pro prádelny.		
Internáty, učňovské domy, studentské koleje, ubytovny		
15.	Většina pokojů má WC a koupelnu s tekoucí teplou vodou	25
16.	V budovách, kde jsou koupelny (sprchy), WC na chodbě	15
17.	Stravování podle položek č. 18, 19, 20	
Stravování – kuchyně, jídelna (bezobslužně)		
	Na 1 strážníka a 1 pracovníka na jednu směru/rok	
18.	Dovoz jídla, mytí nádobí, vybavení WC, umyvadla	3
19.	Vaření jídla, mytí nádobí, vybavení WC, umyvadla	8
20.	Bufet, občerstvení	1
IV. ZDRAVOTNICKÁ A SOCIÁLNÍ ZAŘÍZENÍ		
	<i>Vybavení: WC, umyvadla a tekoucí voda, na 1 pracovníka na jednu směnu/rok</i>	
Zdravotnická střediska, ambulatoria, ordinace		
21.	Na jednoho pracovníka	18
Lékárny, hygienicko - epidemiologické stanice		
22.	Na jednoho pracovníka	18
Zubní střediska s celoročním provozem, ordinace		
23.	Na jednoho pracovníka	20
Ošetřovaná osoba		
24.	Na 1 vyšetřenou osobu v denním režimu/rok	2
Rehabilitace, rehabilitační bazén, sauna		
25.	Na jednotlivá rehabilitační zařízení se určí potřeba podle množství příslušné normy pro provoz využívaného zařízení	
26.	Na jednoho pracovníka	18
Nemocnice		
	Včetně stravování, kuchyně, bez léčebných zařízení	
27.	Na jedno lůžko	50
Léčebny dlouhodobě nemocných, domovy důchodců		
	Včetně stravování, kuchyně, bez léčebných zařízení	
28.	Na jedno lůžko	45
V. KULTURNÍ A OSVĚTOVÉ PODNIKY, SPORTOVNÍ ZAŘÍZENÍ		
Multikina, samostatná kina a divadla s celoročním provozem		
29.	Na jedno sedadlo a jedno představení denně	1
Přednáškové síně, knihovny, čítárny, studovny a muzea		
	Vybavení WC, umyvadla	
30.	Na jednoho stálého pracovníka/rok	14
31.	Na jednoho návštěvníka v denním průměru/rok	2
Tělocvična, sportoviště, fitness centrum		
	Vybavení: WC, umyvadla a možnost sprchování vodou, na jednoho návštěvníka v denním průměru/rok	
32.	Na jednoho návštěvníka	20
	<i>Na jedno hřiště/rok</i>	
33.	Kropení antukových hřišť krytých	230
34.	Kropení antukových hřišť nekrytých	460
	<i>Na 100 m² za provozní den</i>	
35.	Kropení travnatých hřišť	20

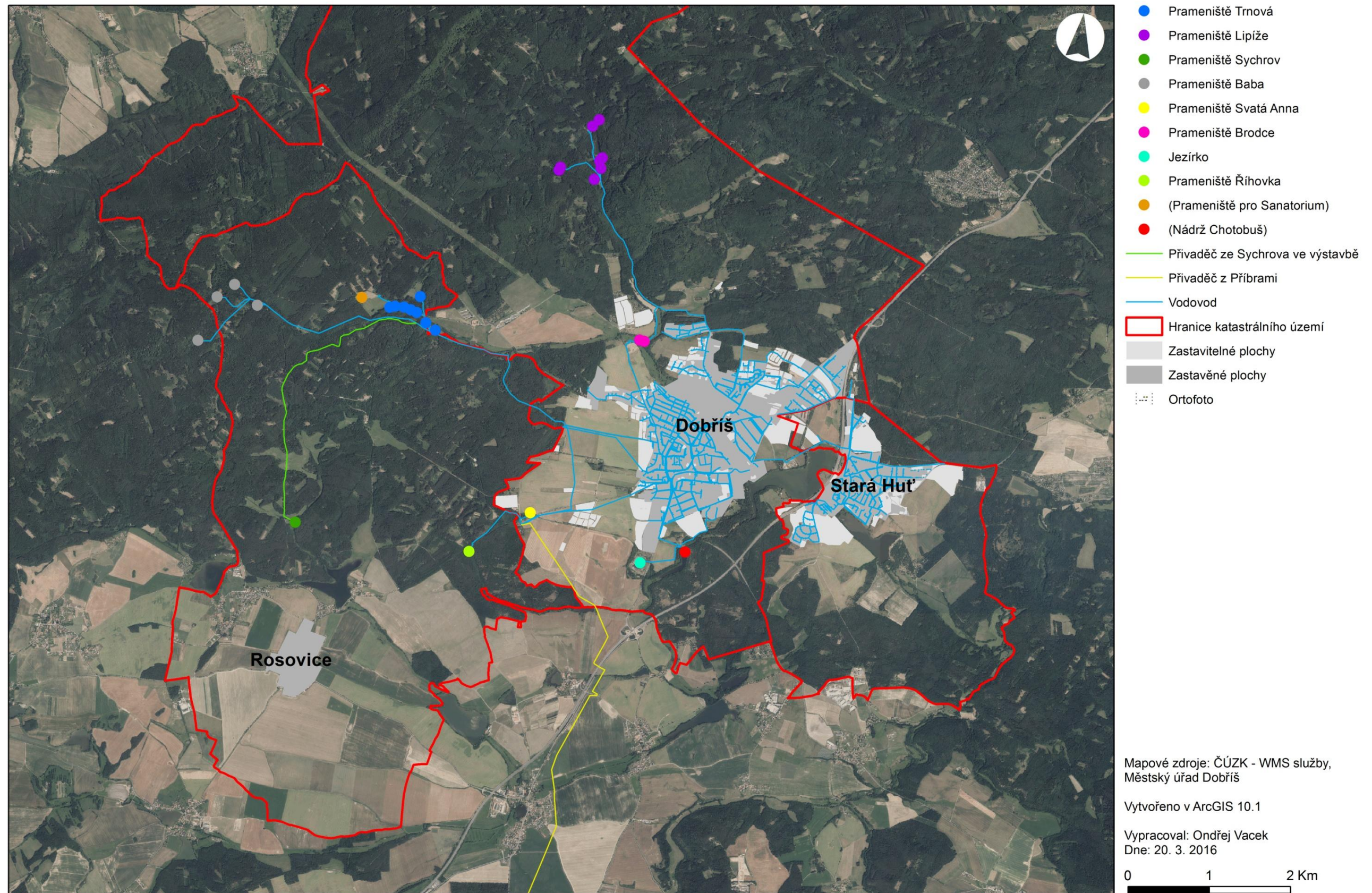
	<i>Za rok</i>	
36.	Golfové hřiště 18 ti jamkové se zavlažováním greenů, odpališť a ferveje	22 500
	<i>Na jednoho návštěvníka – diváka v denním průměru (365 dnů)/rok</i>	
37.	WC, umyvadla Pozn.: v případě neprokázání počtu návštěvníků se jejich počet stanoví jako desetina kapacity zařízení pro návštěvníky - diváky	1
Zimní stadion		
38.	Pro jednotlivá zařízení se určí potřeba množství vody podle příslušné normy nebo technického návodu pro provoz (tvorba a úprava ledové plochy, relaxační zařízení apod.)	
VI. RESTAURACE, VINÁRNÍ		
	<i>Vybavení: WC, umyvadla, tekoucí teplá voda</i>	
Restaurace, vinárny, kavárny		
	Na jednoho pracovníka v jedné směně (365 dnů/rok), zahrnuje i zákazníky bez mytí skla	
39.	Pouze výčep	50
40.	Výčep, podávání studených jídel	60
41.	Výčep, podávání studených a teplých jídel	80
Vybavení na mytí skla		
	Připočítává se k položkám č. 39, 40 a 41	
42.	Výčepní stolice s trvalým průtokem 3l/min za jednu směnu	450
43.	Mytí skla bez trvalého průtoku nebo myčka skla za jednu směnu	60
VII. PROVOZOVNY		
	<i>Na jednoho pracovníka v jedné směně/rok</i>	
Provozovny místního významu, kde se voda nepoužívá k výrobě		
44.	WC, umyvadla a tekoucí teplá voda	18
45.	WC, umyvadla a tekoucí teplá voda s možností sprchování	26
46.	WC, umyvadla a tekoucí teplá voda s možností sprchování v provozovnách s nečistým provozem nebo s potřebou vyšší hygieny	30
Holičství a kadeřnictví		
	Na jednoho pracovníka v jedné směně v průměru/rok, zahrnuje i zákazníky	
47.	V pánské a dámské provozovně WC, umyvadla s tekoucí teplou vodou	50
Samostatné prádelny (zakázkové)		
48.	Na 1q vypraného prádla (tzv. technická voda)	1
49.	Na jednoho zaměstnance v jedné směně podle položek č. 44, 45 a 46	
VIII. PRODEJNY		
Prodejny s čistým provozem, včetně obchodních domů, supermarketů		
	Na jednoho pracovníka v jedné směně v průměru/rok	
50.	WC, umyvadla a tekoucí teplá voda	18
Prodejna ryb, drůbeže a zvěřiny		
	<i>Na jednoho pracovníka v jedné směně v průměru/rok</i>	
51.	WC, umyvadla a tekoucí teplá voda	20
52.	Na 100 kg prodaných živých ryb (připočítává se k položce č. 51)	34
	<i>Na 100 kg živých ryb</i>	
53.	Prodej ryb v sádce na volném prostranství na 100 kg prodaných ryb	6
Potravinářské výroby místního významu (např. řeznictví, výroba uzenin, salátů, pečiva apod. (WC, umyvadla)		
	<i>Na jednoho pracovníka v jedné směně v průměru/rok</i>	
54.	WC, umyvadla a tekoucí teplá voda s možností sprchování (Pozn.: spotřeba vody k výrobě se vypočte podle technologie výroby a	26

	vybavení prodejny)	
IX. HOSPODÁŘSKÁ ZVÍŘATA A DRŮBEŽ		
Hospodářská zvířata		
	<i>Na jeden kus v průměru/rok</i>	
55.	Dojnice včetně ošetřování mléka a oplachů	36
56.	Býk	18
57.	Tele, ovce, koza vepř	6
58.	Prasnice	8
59.	Kůň	14
60.	Pes - chovná stanice (pouze nad 2 kusy)	1
Drůbež		
	<i>Na 100 kusů v průměru/rok</i>	
61.	Slepice, perličky	11
62.	Husy, kachny, krůty	36
X. ZAHRADY		
63.	Venkovní zahrady okrasné (trávníky, květiny) nebo osázené zeleninou na 100 m ² (neplatí pro výpočet snížení stočného podle § 19 odst. 9 zákona)	16
64.	Sady osázené ovocnými stromy nebo jinak využívané nad 100 m ²	3
65.	Pro automatické zalévání zahrad s pěstováním květin, zeleniny podle čidel na určení vlhkosti	12
66.	Průmyslové a skleníkové pěstování zeleniny, květin pro jednotlivá zařízení (automatizované kropení) se určí potřeba podle příslušného technického návodu pro provoz využívaného objektu.	
XI. MYTÍ AUTOMOBILŮ		
	V průměru/rok	
67.	Osobní automobil užívaný pro domácnost (stříkání a umývání). Předpokládá se mytí 10x ročně	1
Pozn.: v odůvodněných případech může vlastník vodovodu a kanalizace, popřípadě její provozovatel, pokud je k tomu vlastníkem zmocněn, výše uvedená směrná čísla roční potřeby v částech I. až XI. snížit.		

Příloha 12.2: Schéma s hospodaření s vodou (Čiháková, 2005)

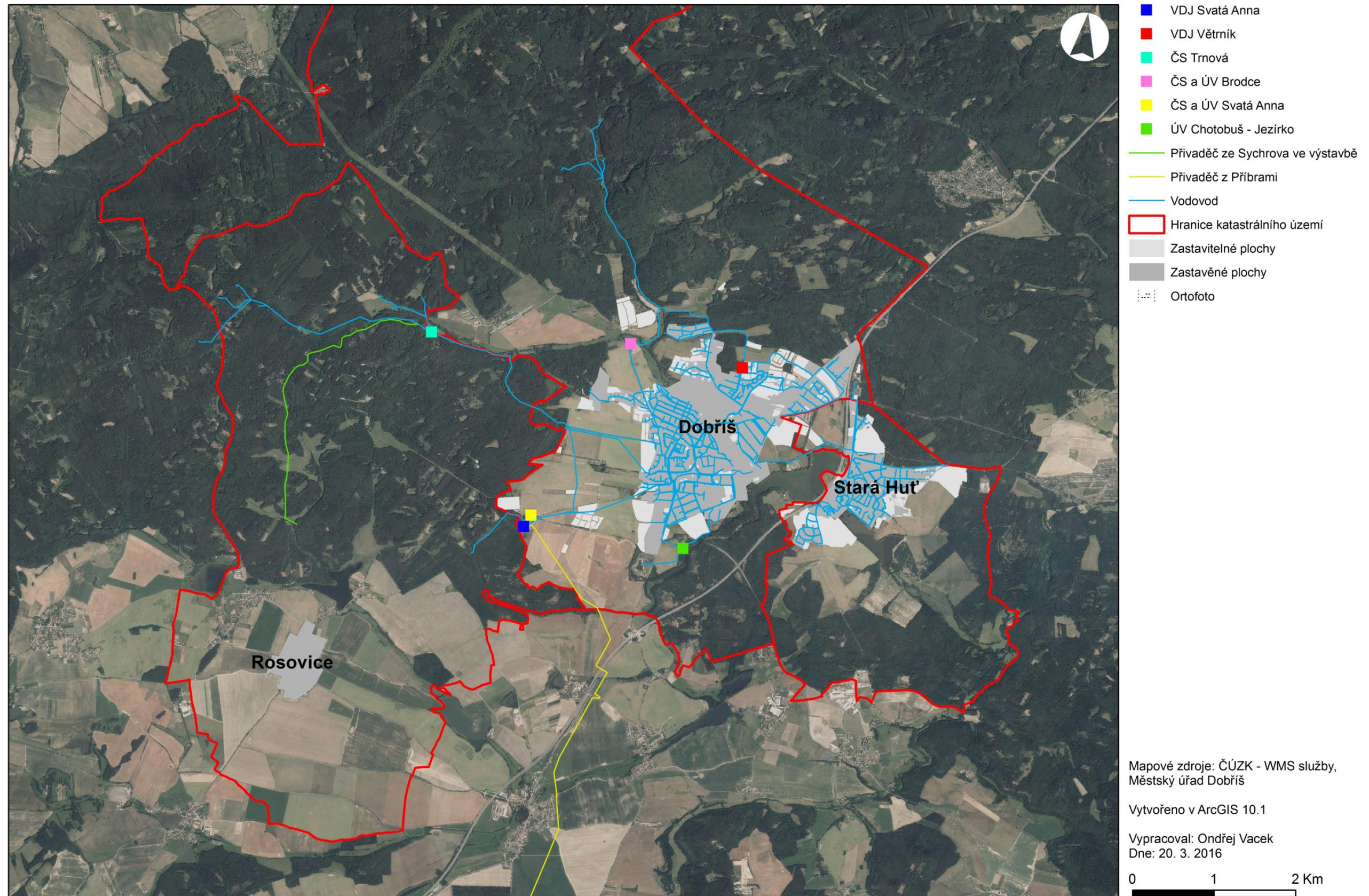


Vodní zdroje pro město Dobříš a Starou Huť



Příloha 12.3: Vodní zdroje pro město Dobříš a Starou Huť (Vacek, 2016)

Objekty na vodovodní síti



Příloha 12.4: Objekty na vodovodní síti (Vacek, 2016)