

**Česká zemědělská univerzita v Praze**

**Provozně ekonomická fakulta**

**Katedra ekonomiky**



**Bakalářská práce**

**Ekonomické souvislosti cestovního ruchu v národním parku**

**Krkonoše**

**Radek Mejzr**

**© 2020 ČZU v Praze**

# ČESKÁ ZEMĚDĚLSKÁ UNIVERZITA V PRAZE

Provozně ekonomická fakulta

## ZADÁNÍ BAKALÁŘSKÉ PRÁCE

Radek Mejzr

Ekonomika a management

Provoz a ekonomika

Název práce

**Ekonomické souvislosti cestovního ruchu v národním parku Krkonoše**

Název anglicky

**Economic Context of Tourism in Krkonoše National Park**

---

### Cíle práce

Hlavním cílem BP je provedení přehledové situační analýzy relevantních služeb v rámci národního parku Krkonoše v ekonomickém kontextu. Dílčí cíle jsou zaměřeny na vymezení důležitosti a funkčnosti služeb v podmínkách KRNAP (stravování, ubytování, doprava, obchod, sport, kultura aj.), na rozvojové tendence cestovního ruchu v KRNAP ve srovnání se situací v ČR i zahraničí, návrh inovací a vývoj hospodaření správ y KRNAP.

### Metodika

Teoretická část vychází ze studia relevantní literatury, která reflektuje ekonomické, environmentální, sociální, regionální aj. souvztahy. Vývoj v čase bude vhodné analyzovat za období cca od r. 2010 (dle dostupnosti dat).

Ve vlastní práci, tzn. v ekonomickém posouzení klíčových služeb, komparaci teritoriálních shod a odlišností, vývojových trendů a přehledu hospodaření KRNAP

bude využito veřejně dostupných informačních zdrojů.

**Doporučený rozsah práce**

40 – 50s.

**Klíčová slova**

KRNAP, cestovní ruch, služby, ekonomika

---

**Doporučené zdroje informací**

*Analýzy hospodaření KRNAPu.* HEŘBOLT, P.

ANDĚRA, M. *Národní parky střední Evropy.* Praha: Slovart, 2011. ISBN 978-80-7391-461-5.

BIANCHI, E. – PAVLOVÁ, Z. *Nejkrásnější národní parky světa.* V Praze: Slovart, 2017. ISBN 978-80-7529-267-4.

KRNAP Vrchlabí – internetový archiv

PATZELT, Z. *Národní parky České republiky = National parks in the Czech Republic = Nationalparks der Tschechischen Republik.* Praha: Granit, 2012. ISBN 978-80-7296-087-3.

SAMUELSON, P A. – NORDHAUS, W D. *Ekonomie : 19. vydání.* Praha: NS Svoboda, 2013. ISBN 978-80-205-0629-0.

ŽÁK, M. *Velká ekonomická encyklopedie.* Praha: Linde, 2002. ISBN 80-7201-381-5.

---

**Předběžný termín obhajoby**

2019/20 LS – PEF

### **Čestné prohlášení**

Prohlašuji, že svou bakalářskou práci „Ekonomické souvislosti cestovního ruchu v národním parku Krkonoše“ jsem vypracoval samostatně pod vedením vedoucího bakalářské práce a s použitím odborné literatury a dalších informačních zdrojů, které jsou citovány v práci a uvedeny v seznamu použitých zdrojů na konci práce. Jako autor uvedené bakalářské práce dále prohlašuji, že jsem v souvislosti s jejím vytvořením neporušil autorská práva třetích osob.

V Praze dne 12. 3. 2021

---

## **Poděkování**

Rád bych touto cestou poděkoval vedoucímu mé bakalářské práce panu prof. Ing. Miroslavu Svatošovi, CSc. za odborné vedení, podnětné rady a věnovaný čas. Také velké díky patří správě Krkonošského a Šumavského národního parku, za poskytnutí nezbytných podkladů a dat.

# **Ekonomické souvislosti cestovního ruchu v národním parku Krkonoše**

## **Abstrakt**

Bakalářská práce se zabývá provedením přehledové situační analýzy relevantních služeb v rámci národního parku Krkonoše v ekonomickém kontextu. Práce je rozdělena na dvě části, teoretickou a praktickou. V teoretické části je definován cestovní ruch, jeho pozitiva a negativa, dále národní park Krkonoše. Dílčí cíle jsou zaměřeny na vymezení důležitosti a funkčnosti služeb v podmínkách KRNAP (stravování, ubytování, doprava, kultura, sport aj.).

Praktická část je zaměřena na vývoj hospodaření Krkonošského národního parku a porovnání s národním parkem Šumava. V rámci zahraničního srovnání je stručně nastíněn pohled na slovenský Tatranský národní park. Informace ke zpracování bakalářské práce byly čerpány ze sekundárních zdrojů, a to zejména z české literatury, dostupných internetových zdrojů a statistických úřadů.

**Klíčová slova:** Cestovní ruch, Národní parky, Krkonošský národní park, Situační analýza, Socioekonomická analýza, Infrastruktura cestovního ruchu, Hospodaření Správy KRNAP, Charakteristika národního parku Šumava, Analýza národního parku Šumava, Tatranský národní park.

# **Economic Context of Tourism in Krkonoše National Park**

## **Abstract**

The bachelor's thesis deals with the examination of an overview situational analysis of relevant services within the Krkonoše National Park in the economic context. The work is divided into two parts, theoretical and practical. The theoretical part defines tourism, its positives and negatives, as well as the Krkonoše National Park. The individual goals are focused on defining the importance and functionality of services in the conditions of KRNAP (catering, accommodation, transport, culture, sports, etc.)

In the practical part, the thesis is focused on the development of management of the Krkonoše National Park and a comparison with the Šumava National Park. The foreign comparison briefly outlines a view of the Slovak Tatra National Park. Information on the elaboration of the bachelor's thesis was drawn from secondary sources, especially from the Czech literature and available Internet sources and statistical offices.

**Keywords:** Tourism, National parks, Krkonoše National Park, Situation analysis, Socioeconomic analysis, Tourism infrastructure, Management of KRNAP administration, Characteristics of the Šumava National Park, Analysis of the Šumava National Park, Tatra National Park.

# OBSAH

<b>1</b>	<b>ÚVOD.....</b>	<b>6</b>
<b>2</b>	<b>CÍL PRÁCE A METODIKA .....</b>	<b>6</b>
2.1	Cíl práce .....	6
2.2	Metodika práce.....	6
<b>3</b>	<b>VYMEZENÍ ZÁKLADNÍCH POJMŮ.....</b>	<b>8</b>
3.1	Cestovní ruch .....	8
3.1.1	Pozitiva a negativa cestovního ruchu.....	10
3.2	Národní parky.....	12
3.2.1	Ochrana a správa národních parků.....	13
3.2.2	Ekonomický význam národních parků .....	15
<b>4</b>	<b>KRKONOŠSKÝ NÁRODNÍ PARK .....</b>	<b>16</b>
4.1	Rozloha .....	16
4.2	Geologie .....	17
4.3	Fauna a flóra.....	17
4.4	Vodstvo .....	19
4.5	Podnebí a klimatické podmínky.....	19
<b>5</b>	<b>SITUAČNÍ ANALÝZA .....</b>	<b>20</b>
5.1	Regionální a geografické vymezení .....	20
5.2	Poslání KRNAPu .....	22
5.3	Atraktivita cestovního ruchu.....	24
5.3.1	Kulturní atraktivita .....	24
5.3.2	Přírodní atraktivita .....	25
5.4	Socioekonomická analýza.....	29
5.4.1	Demografické faktory .....	29



5.4.2	Ekonomické faktory .....	32
5.4.3	Environmentální faktory .....	33
5.5	Infrastruktura cestovního ruchu .....	34
5.5.1	Dopravní infrastruktura.....	34
5.5.2	Ubytovací infrastruktura .....	36
5.5.3	Stravovací služby .....	44
5.5.4	Ostatní služby .....	44
5.5.5	Návštěvnost Krkonošského národního parku .....	45
5.6	Hospodaření Správy Krkonošského národního parku.....	46
<b>6</b>	<b>POROVNÁNÍ KRKONOŠSKÉHO NÁRODNÍHO PARKU S NÁRODNÍM PARKEM ŠUMAVA .....</b>	<b>48</b>
6.1	Charakteristika Národního parku Šumava .....	48
6.2	Analýza Národního parku Šumava .....	49
6.2.1	Dopravní infrastruktura.....	49
6.2.2	Ubytovací infrastruktura .....	51
6.2.3	Stravovací služby .....	56
6.3	Shrnutí.....	56
<b>7</b>	<b>ANALÝZA TATRANSKÉHO NÁRODNÍHO PARKU .....</b>	<b>59</b>
<b>8</b>	<b>ZÁVĚR .....</b>	<b>64</b>
	<b>SEZNAM POUŽITÉ LITERATURY.....</b>	<b>67</b>

## SEZNAM TABULEK

Tabulka 1: Pozitiva a negativa cestovního ruchu .....	11
Tabulka 2: Vegetační stupně Krkonošského národního parku .....	18
Tabulka 3: Obce na území Krkonošského národního parku.....	21
Tabulka 4: Počet obyvatel okresů v rámci KRNAPu k 31. 12. 2019 .....	23
Tabulka 5: Počet obyvatel v jednotlivých okresech KRNAP v letech 2010–2019 .....	29
Tabulka 6: Míra nezaměstnanosti na území KRNAP v letech 2010–2020 (v %) .....	33
Tabulka 7: Návštěvnost hromadných ubytovacích zařízení v rámci Krkonošského národního parku v letech 2012–2019.....	42
Tabulka 8: Shrnutí ubytovací infrastruktury v rámci KRNAP za rok 2019 .....	42
Tabulka 9: Počet ubytovacích zařízení v Krkonoších podle kategorie za rok 2019.....	43
Tabulka 10: Hospodaření Správy Krkonošského národního parku v letech 2012–2019 (v Kč) .....	46
Tabulka 11: Hospodaření Správy Národního parku Šumava v roce 2018 a 2019 (v Kč) ...	49
Tabulka 12: Počet hromadných ubytovacích zařízení v jednotlivých okresech v letech 2012–2019 .....	51
Tabulka 13: Návštěvnost hromadných ubytovacích zařízení v Národním parku Šumava v letech 2012–2019.....	53
Tabulka 14: Shrnutí ubytovací infrastruktury v rámci Národního parku Šumava za rok 2019 .....	53
Tabulka 15: Počet ubytovacích zařízení v Národním parku Šumava podle kategorie za rok 2019 .....	54
Tabulka 16: Míra nezaměstnanosti v Národním parku Šumava v roce 2019 (v %).....	55
Tabulka 17: Počet obyvatel v jednotlivých okresech Národního parku Šumava v roce 2019 .....	55
Tabulka 18: Průměrný věk obyvatel v Národním parku Šumava v roce 2019.....	56

Tabulka 19: Porovnání Krkonošského národního parku s Národním parkem Šumava.....	57
Tabulka 20: Počet obyvatel v jednotlivých okresech Tatranského národního parku v roce 2019 .....	59
Tabulka 21: Míra nezaměstnanosti Tatranského národního parku v roce 2019 (v %) .....	60
Tabulka 22: Průměrný Tatranského národního parku v roce 2019 .....	60
Tabulka 23: Hospodaření Správy tatranského národního parku Šumava v roce 2019 (v €)	60
Tabulka 24: Počet hromadných ubytovacích zařízení v jednotlivých okresech v roce 2019 .....	61
Tabulka 25: Návštěvnost hromadných ubytovacích zařízení v Tatranském národním parku v roce 2019.....	61
Tabulka 26: Porovnání Krkonošského národního parku s Tatranským národním parkem .	62

## SEZNAM GRAFŮ

Graf 1: Celkový počet obyvatel KRNAP v letech 2010–2019.....	30
Graf 2: Obyvatelstvo Krkonošského národního parku podle pohlaví za rok 2019 .....	31
Graf 3: Vývoj průměrného věku v KRNAP v letech 2010–2019.....	32
Graf 4: Počet hromadných ubytovacích zařízení v okrese Jablonec nad Nisou v letech 2012–2019 .....	36
Graf 5: Návštěvnost hromadných ubytovacích zařízení v okrese Jablonec nad Nisou v letech 2012–2019 .....	37
Graf 6: Počet hromadných ubytovacích zařízení v okrese Semily v letech 2012–2019.....	38
Graf 7: Návštěvnost hromadných ubytovacích zařízení v okrese Semily v letech 2012–2019 .....	39
Graf 8: Počet hromadných ubytovacích zařízení v okrese Trutnov v letech 2012–2019 ....	40
Graf 9: Návštěvnost hromadných ubytovacích zařízení v okrese Trutnov v letech 2012–2019 .....	41

Graf 10: Hospodaření Správy KRNAP v letech 2012–2019 .....	47
Graf 11: Počty hromadných ubytovacích zařízení v Národním parku Šumava v letech 2012–2019 .....	52

## **SEZNAM OBRÁZKŮ**

Obrázek 1: Národní parky v České republice .....	13
Obrázek 2: Vymezení zón Krkonošského národního parku .....	23

## **SEZNAM POUŽITÝCH ZKRATEK**

HUZ – Hromadná ubytovací zařízení

KRNAP – Krkonošský národní park

UNWTO – Světová organizace cestovního ruchu

TANAP – Tatranský národní park

# 1 ÚVOD

Krkonoše jsou s nejvyšším bodem země – Sněžkou, nejznámějším pohořím v České republice. Jejich úchvatné přírodní atraktivita lákají tisíce návštěvníků. V letním období jsou Krkonoše cílem pěší turistiky a cykloturistiky, díky dobře upraveným a značeným stezkám, v zimním období jsou naopak vyhledávané pro kvalitní lyžařskou infrastrukturu. [36]

## 2 CÍL PRÁCE A METODIKA

### 2.1 Cíl práce

Cílem bakalářské práce je provedení přehledové situační analýzy a zhodnocení relevantních služeb v rámci národního parku Krkonoše v ekonomickém kontextu na základně dostupných statistických dat a ekonomických ukazatelů. Dílčí cíle jsou zaměřeny na vymezení důležitosti a funkčnosti služeb (ubytování, stravování, dopravních) ve sledovaných letech 2010–2019 v Krkonošském národním parku, na rozvojové tendence cestovního ruchu ve srovnání se situací v České republice.

Praktická část bakalářské práce zahrnuje vývoj hospodaření Správy Krkonošského národního parku. Dále je pak zpracováno porovnání a zhodnocení KRNAPu s největším národním parkem Šumava. V rámci zahraničního srovnání je stručně nastíněna krátká analýza slovenského Tatranského národního parku.

### 2.2 Metodika práce

Práce je rozdělena na dvě části, část teoretickou a část praktickou. První, teoretická část je rozčleněna do tří kapitol, přičemž první kapitola se zabývá vymezením základních pojmů z oblasti cestovního ruchu. Je zde tedy nastíněna charakteristika samotného cestovního ruchu včetně jeho pozitiv a negativ. Vzhledem k tomu, že název bakalářské práce pojednává o národním parku, součástí první kapitoly je charakteristika cestovního ruchu, definice národních parků, nastínění jejich ochrany a správy a také ekonomického významu.

Ve druhé kapitole je pozornost věnována podrobné charakteristice Krkonošského národního parku, která je zaměřena zejména na rozlohu, geologii, faunu a flóru, vodstvo a také podnební a klimatické podmínky.

Ve třetí kapitole se zabýváme podrobnou situační analýzou Krkonošského národního parku ve sledovaném období 2010–2019, která se zabývá regionálním a geografickým vymezením, posláním, přírodními a kulturními atraktivitami cestovního ruchu na území národního parku, socioekonomickou analýzou zaměřenou na demografické (počet obyvatel, obyvatelstvo podle pohlaví, vývoj průměrného věku), ekonomické (průměrný podíl nezaměstnaných osob), a environmentální faktory a také infrastrukturou cestovního ruchu (kapacita hromadných ubytovacích zařízení, návštěvnost v hromadných ubytovacích zařízení, kategorie ubytovacího zařízení), která spočívá v analýze dopravní infrastruktury, ubytovacích a stravovacích služeb, ostatních služeb nebo návštěvnosti a hospodaření Správy Krkonošského národního parku. Situační analýza bere v potaz všechny tři okresy, do kterých KRNAP zasahuje z důvodu nemožnosti filtrování relevantních informací ze statistického úřadu.

Praktická část navazuje na předchozí kapitolu a její klíčovým cílem je porovnání Krkonošského národního parku s Národním parkem Šumava. V České republice máme celkem čtyři národní parky, nicméně parky České Švýcarsko a Podyjí jsou nevýznamné díky své malé rozloze. V úvodu této kapitoly je charakterizován Národní park Šumava a následně je provedena analýza dopravní, ubytovací a stravovací infrastruktury apod. Závěr kapitoly je věnován porovnání parků mezi sebou v hlavních bodech. V rámci zahraničního srovnání je stručně nastíněna také analýza Slovenského národního parku TANAP.

Informace ke zpracování bakalářské práce byly čerpány ze sekundárních zdrojů, zejména z odborné literatury, dostupných internetových zdrojů, Českého a Slovenského statistického úřadu.

### 3 VYMEZENÍ ZÁKLADNÍCH POJMŮ

Pro pochopení dané problematiky je v první řadě nezbytně nutné charakterizovat základní pojmy týkající se tématu. V následujících podkapitolách tak bude vymezen pojem cestovní ruch.

#### 3.1 Cestovní ruch

O charakteristiku a vymezení pojmu cestovního ruchu se pokoušela řada autorů, tudíž existuje řada odborných definic, nicméně jako všeobecně uznávaná definice je považována definice Světové organizace cestovního ruchu (UNWTO), která cestovní ruch charakterizuje jako dočasnou změnu místa pobytu, kdy účastník cestovního ruchu cestuje mimo místo svého trvalého pobytu na dobu nepřekračující šest měsíců u domácího cestovního ruchu a jeden rok u mezinárodního cestovního ruchu za předpokladu, že účelem této cesty je trávení volného času, poznávání nových kultur a lidí, nikoliv výkon placené činnosti (pracovní cesta apod.).

F. W. Ogilvie v roce 1933 vymežil cestovní ruch jako určitý ekonomický jev, jež souvisí se spotřebou jak hmotných, tak i nehmotných statků uhrazených z finančních prostředků vydělaných (získaných) konkrétní osobou v místě svého trvalého pobytu. Cestovní ruch je tedy ve zkratce součástí spotřeby obyvatel spojené s přesunem kupních fondů do místa cestovního ruchu.

Ačkoliv je pojem cestovního ruchu odvozen od slova cestování, jedná se jinak o zcela odlišné pojmy. Zatímco cestováním se rozumí cesta spojená s dočasným pobytem mimo trvalé bydliště, cestovní ruch je poměrně širokým pojmem zahrnujícím masové cestování spojené s poskytováním specifických služeb, které jsou zabezpečovány prostřednictvím specializovaných organizací. [2]

Cestovní ruch někteří autoři popisují jako odvětví ekonomiky, které poskytuje veškeré služby související s cestováním osob. Mezi tyto služby se pak řadí: [1]

- sektor dopravních služeb,
- sektor ubytovacích služeb,
- sektor stravovacích služeb,
- sektor průvodcovských služeb,
- sektor atrakcí,
- sektor zprostředkovatelských služeb,
- sektor ostatních služeb.

Cestovní ruch je jedním z prostředků porozumění návštěvníků konkrétní destinace s rezidenty, prostředek související s udržováním dobrých vztahů mezi jednotlivými národy a také prostředek k budování sociokulturního pilíře udržitelného rozvoje, a to nejen v oblasti cestovního ruchu. [3]

Mezi další vymezení pojmu cestovního ruchu patří názor, že se jedná o zvláštní masovou formu cestování a zároveň činnost související s organizací a uskutečněním samotného cestování. Cestovní ruch je kategorie, která se nachází pod významným vlivem ekonomiky. [4]

Cestovní ruch může být také vymezen jako krátkodobý přesun konkrétních osob na jiné místo, než je místo jejich trvalého (obvyklého) pobytu s tím, že účelem tohoto přemístění je především trávení příjemných aktivit a činností. [5]



### **3.1.1 Pozitiva a negativa cestovního ruchu**

Cestovní ruch je heterogenní a průřezové odvětví. Cestovní ruch se také někdy označuje jako obtížně uchopitelný a definovatelný jev, protože na rozdíl od jiných ekonomických odvětví (průmysl, zemědělství apod.) není uzavřeným odvětvím, tzn. že přesahuje do řady dalších činností a oborů. Z tohoto důvodu je poměrně těžké také statistické sledování vlivů a efektů. V rámci cestovního ruchu dochází k ovlivňování s kulturním, socioekonomickým nebo environmentálním prostředím, ve kterém působí. [3]

Cestovní ruch přináší řadu pozitiv a výhod v mnoha oborech, nicméně každá mince má dvě strany a je zapotřebí také zmínit, že díky cestovnímu ruchu dochází také k množství negativních dopadů.

Pozitiva a negativa cestovního ruchu jsou pro přehlednost nastíněna v následující tabulce.

**Tabulka 1:** Pozitiva a negativa cestovního ruchu

<b>Pozitiva</b>	<b>Negativa</b>
<p>tvorba nových pracovních míst,  zvyšující se životní úroveň rezidentů,  růst místních příjmů,  rozvoj zaostalých nebo slabých regionů a území,  ekonomická revitalizace měst a obcí,  příliv zahraniční měny,  rozvoj řemesel,  rozvoj a ochrana kulturního dědictví,  rozvoj infrastruktury (sociální, výrobní),  lepší vybavenost veřejných služeb,  udržování dobrých vztahů mezi národy a kulturami,  budování sociokulturního pilíře udržitelného rozvoje,  porozumění návštěvníků s rezidenty,  zvyšující se odpovědnost k životnímu prostředí,</p>	<p>střetávání rozdílných kultur,  degradace prostředí destinace,  degradace fauny a flóry,  vyšší produkce odpadu, spotřeba vody, tepla a energií,  znečištění vody, půdy a ovzduší,  poškození přírodních památek,  poškození kulturních památek,  nadměrná zátěž životního prostředí,  akulturace = změna kultury,  narušení životního stylu místních obyvatel,  ztráta autenticity,  sociální stres,</p>

Zdroj: Vlastní zpracování na základě údajů [3] [4] [6]

### 3.2 Národní parky

Podle zákona č. 114/1992 Sb., o ochraně přírody a krajiny jsou národní parky vymezeny jako rozsáhlá území s typickým reliéfem a geologickou stavbou, kde převažuje výskyt jednak přirozených a jednak lidským zapříčiněním téměř neovlivněných ekosystémů, přičemž tato významná a jedinečná území mají mimořádný výchovný, vzdělávací, osvětový, ekologický a vědecký význam. Využití národních parků musí být vždy podřízeno zachování jejich přirozeného ekosystému, které odpovídá konkrétnímu stanovišti [8], [10]

Území národních parků je členěno podle stavu ekosystému a cílů ochrany na celkem čtyři zóny – zóna kulturní krajiny, zóna soustředěné péče o přírodu, zóna přírodě blízká a zóna přírodní. V současné době na území České republiky existují čtyři národní parky, které pokrývají 1,5 % celkové rozlohy území státu. Mezi tyto parky patří: [10]

- Národní park Šumava,
- Krkonošský národní park,
- Národní park České Švýcarsko,
- Národní park Podyjí.

**Obrázek 1:** Národní parky v České republice



Zdroj: ceskatelevize.cz [12]

### 3.2.1 Ochrana a správa národních parků

Cílem ochrany národních parků je zachování či postupné obnovení přirozených ekosystému a s tím související zajištění nerušeného průběhu přírodních jevů a dějů v jejich přirozeném prostředí. V opačném případě, kdy je existence ekosystému podmíněna lidskou činností, je třeba zajistit zlepšení stavu ekosystému z hlediska biologické rozmanitosti. Mezi poslání ochrany národních parků je naplnění cílů ochrany s umožněním využití parků k trvale udržitelnému rozvoji, vzdělání, výzkumu, výchově, vývoji a šetrnému turistickému využití tak, aby to nebylo v rozporu s dlouhodobými cíli ochrany národních parků. [10]

Správce národních parků mají za úkol nejen státní správu v rámci ochrany krajiny a přírody ve svých územních obvodech, ale také úkoly a činnost odborných organizací ochrany přírody, přičemž sem patří: [9]

- spolupráce s vědeckými pracovišti,
- spolupráce s výzkumnými pracovišti,
- dokumentace a šetření v rámci ochrany přírody,
- inventarizační přírodovědné průzkumy,
- informační a výchovná činnost,
- zajištění strážní činnosti,
- péče o chráněné území ve své působnosti,
- vyhlášení návštěvního řádu parku,
- stanovení poplatků v národním parku,
- návrh plánu péče o národní park,
- povolování výzkumné činnosti na území národního parku.

Organizace Správy KRNAPu se dělí do pěti samostatných odborů: [7]

- kancelář ředitele včetně právního odboru,
- odbor péče o národní park (oddělení ochrany přírody a oddělení péče o lesní ekosystémy v rámci územního pracoviště Černý důl, Harrachov, Horní Maršov, Pec pod Sněžkou, Rezek a Špindlerův Mlýn),
- odbor státní správy,
- odbor vnějších vztahů (oddělení styku s veřejností, oddělení péče o návštěvníky, pracoviště informačních center),
- odbor vnitřních věcí (oddělení ekonomiky, oddělení služeb, oddělení správy majetku, oddělení personální a mzdové, oddělení projektového řízení).

### 3.2.2 Ekonomický význam národních parků

Existence národních parků má přímý pozitivní dopad na pracovní trh, neboť zaměstnanci správy národních parků zvyšují celkovou zaměstnanost, která je pocíťována hlavně v regionálním nebo lokálním měřítku. Kromě přímého dopadu má existence národních parků také nepřímé pozitivní dopady související s uzavřenými smlouvami mezi správou národních parků a jednotlivými živnostníky nebo firmami, které správám poskytují výrobky či služby. Jednou z nejdůležitějších služeb je například těžba a pěstování lesa, na které se podílí lesnické společnosti i drobní podnikatelé, dále také údržba trávy a travních porostů nebo stavební společnosti (stavba dřevěných či zděných staveb na informační centra, panely, naučné stezky apod.). [9]

Značka národního parku je jistotou k jednoduššímu přístupu k podpoře z veřejných zdrojů jak pro obce, tak i pro soukromé subjekty. Národní parky tak přináší ekonomický význam zejména regionům, protože obce v rámci národních parků mají obvykle vyšší příjmy. [11]

Existence národních parků má také vliv na cestovní ruch, neboť národní park je v oblasti rekreace velmi dobře a jednoduše prodejná značka, nicméně je zde určitá bariéra související s nemožností výstavby rekreační infrastruktury (například hotely, silnice, sjezdovky apod.) nebo rozvoji aktivit, které by mohly poškodit životní prostředí (jízda na skútrech apod.). [9]

## 4 KRKONOŠSKÝ NÁRODNÍ PARK

Krkonošský národní park, nebo také KRNAP je nejstarším národním parkem v České republice, který byl pro svoji krajinnou hodnotu a výjimečnost vyhlášen již v roce 1963. Jeho rozloha přes 36 hektarů zabírá spolu s ochranným pásmem (více než 18 hektarů) téměř celé pohoří a místy jeho vymezení dokonce překračuje. V severní části na Krkonošský národní park navazuje menší polský národní park vyhlášený roku 1958.

Krkonoše jsou totiž unikátní mozaikou horských ekosystému, jejíž svahy osidlují louky, horské lesy, alpské trávničky, rašelinná společenstva a horní partie plochých hřebenů porostlých borovicí. Jsou zde četné karové oblasti vzniklé díky působení ledovců. Právě Krkonoše hrály významnou roli při zalednění Evropy, když se severský ledovec, který s sebou přinesl původně severské druhy živočichů a rostlin, zastavil právě o masiv Krkonoš. Správu území zajišťuje Správa Krkonošského národního parku sídlící ve Vrchlabí. [7], [8], [15]

### 4.1 Rozloha

Krkonošský národní park se rozprostírá v severovýchodní části České republiky u hranic s Polskem. Převážná většina národního parku leží na území okresů Jablonec nad Nisou, Semily a Trutnov a nachází se tak na území hned dvou krajů – Libereckého a Královehradeckého. Pohoří se člení v rozmezí od 400 do 1 602 m n.m. Území Krkonošského národního parku spadá do celku Krkonoše a část ochranného pásma do celku Krkonošské podhůří, přičemž národní park sousedí s Broumovskou vrchovinou, Jizerskými horami, Kotlinou Jeleniogórskou a Rudawy Janowickie. [13]

## 4.2 Geologie

Krkonoše tvoří geologický komplex krkonoško-jizerského krystalinika vybudovaného starohorními a prvohorními krystalickými břidlicemi. Součástí krkonošských hornin jsou dále křemence, třetihorní čedič nebo krystalické vápence, které mají poměrně velký význam na utváření vegetace a reliéfu. Jižní okraj Krkonoš se noří pod zemský povrch a je překryt mladšími geologickými sedimenty – permokarbonskými horninami. Hřbet Krkonoš (a také polská část Krkonoš) od Sněžky až po Harrachov je tvořen žulovým tělesem nazývaným krkonoško-jizerský pluton, s jehož existencí je spojován vznik tvrdého kontaktního pásma, přičemž v kontaktu s karbonátovými horninami vznikla některá krkonošská ložiska nerostných surovin (Harrachov, Medvědí apod.). [14]

## 4.3 Fauna a flóra

Již bylo zmíněno, že se o masiv Krkonoš zastavil severský ledovec nesoucí původně severské druhy živočichů a rostlin. I díky příznivým klimatickým podmínkám některé druhy přežily do současné doby. K severským druhům se přidaly také jižní alpské druhy, které se se severskými zkřížily a vznikly tak noví živočichové a nové druhy rostlin, kterým se říká endemity. [15]



Pouze v Krkonoších v rámci celé České republiky je možné nalézt všechny vegetační stupně (celkem 4), které budou rozepsány v přehledné tabulce.

**Tabulka 2:** Vegetační stupně Krkonošského národního parku

<b>Vegetační stupeň</b>	<b>Popis</b>
<b>submontánní</b>	400–800 m.n.m., tvoří 50 % celkové rozlohy Krkonoš, převažují listnaté a smíšené lesy (smrk, jedle, buk, javor, jasan, olše, jeřáb), výskyt bledule jarní, devětsilu lékařského a prstnatce bezového,
<b>montánní</b>	800 – 1 200 m.n.m., tvoří 40 % celkové rozlohy Krkonoš, převažují horské smrčiny, rozlehlé porosty travin a kapradin, horské louky, výskyt lilie cibulkonosné, hořce tolitovitého, stavače širokolistého, kruštíku širokolistého,
<b>subalpínský</b>	1 200 – 1 450 m.n.m., tvoří 9,3 % celkové rozlohy Krkonoš, převažují klečové porosty, severská rašeliniště a smilkové louky, výskyt brusinky, borůvky, vřesů, keřů a bylin
<b>alpínský</b>	1 450 – 1 602 m.n.m., tvoří 0,7 % celkové rozlohy Krkonoš, výskyt kamenité sutě s lišejníkovým a travnatým porostem, na lavinových svazích výskyt břízy karpatské, převislé růže, koniklece jarního

Zdroj: Vlastní zpracování na základě údajů [7], [15]

V rámci Krkonošského národního parku žije nespočet živočichů, přičemž dosud je známo 15 000 druhů. Ačkoliv jejich inventura není u konce, některé skupiny zaznamenaly již publikovaný přehled počtu druhů, který činí u motýlů 1 000 druhů, 1 300 brouků, 74 měkkýšů, 428 pavouků nebo 20 vážek. Národní park obývá přes 400 druhů obratlovců, 5 druhů ryb, 6 druhů plazů, 280 druhů ptáků, 11 druhů obojživelníků nebo 76 druhů savců, přičemž někteří z nich již vyhynuli (kočka divoká, medvěd hnědý, sysel obecný, rys ostrovid). Dvanáct druhů živočichů je v Krkonošském národním parku nepůvodních. Velmi bohatá je fauna netopýrů, která čítá 20 druhů. [7]

#### **4.4 Vodstvo**

Pohoří Krkonoš je nejdůležitější pramennou oblastí v rámci střední Evropy. Hřeben hor tvoří rozvodí mezi Severním a Baltským mořem. Oblast Krkonoš patří mezi srážkově nejbohatší oblasti České republiky s ročním množstvím srážek 700 – 1 400 mm. V Krkonoších pramení největší česká řeka Labe, s přítokem Bílé Labe. Východ pohoří je odvodňován řekou Úpou, ze západní části hor stékají potoky a menší říčky do řeky Jizery. Pro horní úseky řady toků jsou typické zejména kaskádovité vodopády (například Labský nebo Pančavský vodopád). V řadě krkonošských řek je možné najít tzv. obří hrnce, což jsou okrouhlé mísy vybroušené na dně řeky pískem, který je unášen vířivým vodním pohybem. Přirozená stojatá voda se nachází v rašelinných jezírcích. [16], [17]

#### **4.5 Podnebí a klimatické podmínky**

Vzhledem k vysoké nadmořské výšce Krkonoš je i místní klima charakterizováno jako drsné, kde převládá vlhké a chladné severní až severozápadní proudění s velmi nízkými průměrnými teplotami a celoročním množstvím srážek, což dělá z Krkonoš nejchladnější, největrnější a srážkově nejbohatší oblast ve střední Evropě. Na nejvyšším vrcholu Krkonoš – Sněžce se průměrná roční teplota pohybuje na 0,2 °C, v údolích pak okolo 4 °C. [16]

## 5 SITUAČNÍ ANALÝZA

Cílem situační analýzy je podrobná identifikace oblasti, činnosti a poskytovaných služeb, dosavadní postavení na trhu, stávající a potenciální konkurence a zákazníci apod.

Situační analýza je tak tvořena těmito body: [18], [19]

- charakteristikou oblasti,
- zhodnocením služeb v rámci oblasti,
- hodnocením spotřebitelů,
- hodnocením konkurence.

### 5.1 Regionální a geografické vymezení

Krkonošský národní park se nachází na severovýchodě České republiky v bezprostřední blízkosti státních hranic s Polskem. Nedaleko jsou také státní hranice s Německem, což je z hlediska cestovního ruchu významnou výhodou.

Krkonošský národní park je součástí dvou krajů – Královohradeckého a Libereckého, přičemž převážná většina parku leží na území tří okresů – Jablonce nad Nisou, Semil a Trutnova. Území národního parku zahrnuje celkem 79 obcí (nebo jejich částí). [20], [21], [22]

**Tabulka 3:** Obce na území Krkonošského národního parku

Obce Královehradeckého kraje	Obce Libereckého kraje
Babí, Bedřichov v Krkonoších, Bobr, Bolkov, Černá Hora v Krkonoších, Černý Důl, Čistá v Krkonoších, Dolní Albeřice, Dolní Dvůr, Dolní Lánov, Dolní Lysečiny, Dolní Malá Úpa, Fořt, Hertvíkovice, Horní Albeřice, Horní Lánov, Horní Lysečiny, Horní Malá Úpa, Horní Maršov, Horní Staré Město, Hořejší Vrchlabí, Janské Lázně, Javorník v Krkonoších, Kalná Voda, Labská, Maršov I, Maršov II, Maršov III, Mladé Buky, Pec pod Sněžkou, Prkenný Důl, Prostřední Lánov, Přední Labská, Rudník, Rýchory, Sklenářovice, Strážné, Suchý Důl v Krkonoších, Svoboda nad Úpou, Špindlerův Mlýn, Temný Důl, Velká Úpa I, Velká Úpa II, Vernířovice, Vrchlabí, Žacléř	Benecko, Bratrouchov, Buřany, Dolní Rokytnice, Dolní Štěpanice, Františkov v Krkonoších, Harrachov, Horní Branná, Horní Dušnice, Horní Rokytnice nad Jizerou, Horní Sytová, Horní Štěpanice, Hrabačov, Jablonec nad Jizerou, Jestřabí v Krkonoších, Křižlice, Mrklov, Paseky nad Jizerou, Peřimov, Polubný, Poniklá, Příchovice u Kořenova, Přívlaka, Rejdice, Rokytno v Krkonoších, Roudnice v Krkonoších, Sklenařice, Stromkovice, Valteřice v Krkonoších, Víchová nad Jizerou, Víchovská Lhota, Vítkovice v Krkonoších, Vysoké nad Jizerou

Zdroj: Vlastní zpracování z údajů [22]

V rámci Krkonošského národního parku jsou vyhlášena také chráněná území zařazená do kategorie přírodní památky, která jsou ve Správě KRNAP. Patří sem tyto přírodní památky: [20]

- Přírodní památka Anenské údolí,
- Přírodní památka Herlíkovické štoly,
- Přírodní památka Labská soutěska,
- Přírodní památka Lom Strážné,
- Přírodní památka Sklenářovické údolí,
- Přírodní památka Sluneční stráž.

## 5.2 Poslání KRNAPu

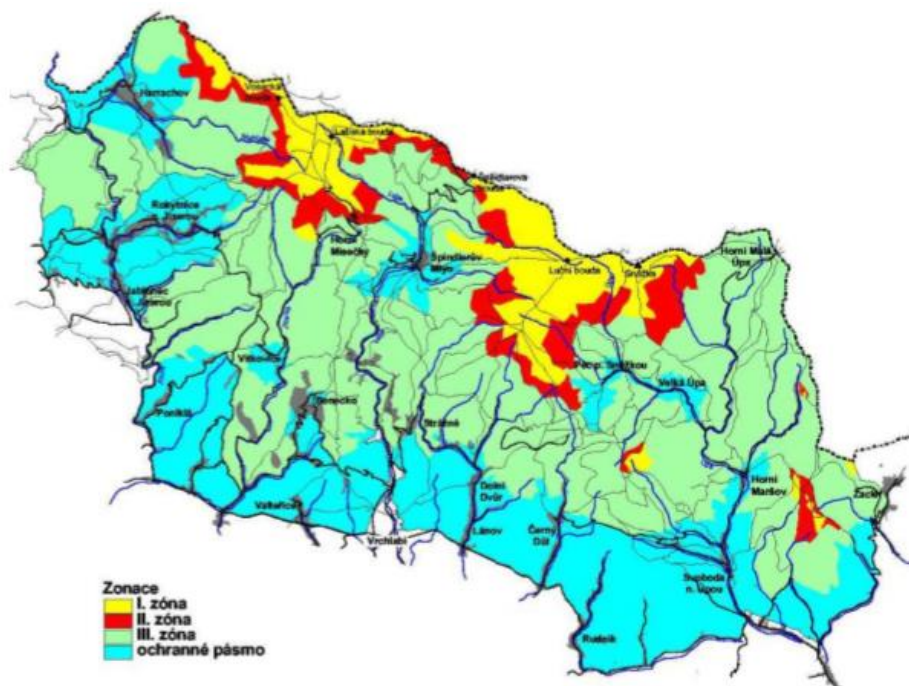
Posláním Krkonošského národního parku je uchování a zlepšení jeho přírodního prostředí, a to především ochrana a obnova samořídících funkční přírodních systémů, přísná ochrana planě rostoucích rostlin a volně žijících živočichů, naplnění výchovných a vědeckých cílů, zachování původního a typického vzhledu krajiny a v neposlední řadě také využití národního parku k turistice a rekreaci, která je ekologicky únosná a nezhoršuje životní prostředí. Aby bylo toto poslání splněno, je zapotřebí profesionálních zaměstnanců, kteří respektují pravidla a normy a vnitřní etické hodnoty. [7]

Krkonošský národní park se člení do tří zón: [15], [20]

1. zóna, která je nejpřísnější chráněnou částí národního parku. Zpravidla se jedná o vrcholové partie a patří sem ledovcové kary, horské louky a rašeliniště, jejíž rozloha činí 4 503 ha,
2. zóna – obvykle obklopující 1. zónu s výměrou 3 416 ha,
3. zóna nacházející se v nižších a středních polohách bývá velmi intenzivně využita turisticky a rekreačně, její rozloha činí 28 408 ha.

Rozlišuje se ještě ochranné pásmo, které sice není přímo součástí samotného národního parku, nicméně ho chrání před potenciálně rušivými vlivy.

**Obrázek 2:** Vymezení zón Krkonošského národního parku



Zdroj: rozvoj.krkonose.eu [20]

**Tabulka 4:** Počet obyvatel okresů v rámci KRNAPu k 31. 12. 2019

Okres	Počet obyvatel	Rozloha (v km <sup>2</sup> )	Počet obcí
Jablonec nad Nisou	90 667	402	34
Semily	74 097	699	65
Trutnov	117 978	1 147	75
<b>CELKEM</b>	<b>282 742</b>	<b>2 248</b>	<b>174</b>

Zdroj: Vlastní zpracování na základě údajů [33], [34]

## 5.3 Atraktivita cestovního ruchu

V Krkonošském národním parku nejsou žádné významné historické objekty či památky, nenachází se zde ani žádné veřejnosti přístupné zámky a hrady.

### 5.3.1 Kulturní atraktivita

Krkonošský národní park se vyznačuje zejména atraktivní a pestrou přírodou, a proto je třeba zmínit rozhledny, z nichž je možné jedinečnou přírodu pozorovat. [21], [24], [25], [26]

- Rozhledna Hnědý vrch – je nejvyšší krkonošská rozhledna (30 m) stojící v nadmořské výšce 1 207 m. Její výstavba byla dokončena v roce 2009 a v případě příznivého počasí je z ní vidět na Orlické hory nebo dokonce Jeseníky.
- Rozhledna Žalý – kamenná rozhledna nacházející se v nadmořské výšce 1 019 m, která byla postavena již roku 1892. Dva roky před její výstavbou zde stál také dřevěný hostinec, který ovšem na přelomu 19. a 20. století shořel.
- Rozhledna Černá hora – vyhlídka stojící v nadmořské výšce 1 269 m a ve skutečnosti se jedná původní sloup lanové dráhy. Z rozhledny je výhled na převážnou část Krkonoš.
- Rozhledna Eliška byla postavena teprve v roce 2014 v bezprostřední blízkosti dělostřelecké pevnosti a je z ní vidět například na Orlické hory nebo údolí Úpy.
- Stezka korunami stromů je 45 metrů vysoká vyhlídková věž s trasou o délce 1,5 km, která návštěvníkům umožňuje vstup do podzemní části s naučným centrem. Nadzemní část disponuje celkem šesti stanicemi testující odvahu návštěvníků. Dolů se dá sjet na padesát metrů dlouhém tobogánu. Stezka je nositelem titulu Stavba roku 2018 Královehradeckého kraje.
- Vyhlídka Krakonoš se nachází v nadmořské výšce 1 421 m.n.m., odkud je úchvatný výhled na Sněžku. K vyhlídce vede velmi strmá cesta hřebenem Kozí hřbety, což je dominanta kotliny u Špindlerova Mlýna.

V rámci kulturních atraktivit je možné zmínit také galerie, památníky, muzea apod.:

[23]

- Galerie v Trutnově,
- Muzeum Podkrkonoší v Trutnově,
- Vlastivědné muzeum ve Vysoké nad Jizerou,
- Památník Jana Amose Komenského v Horní Branné,
- Hornické muzeum v Harrachově,
- Muzeum skla v Harrachově,
- Lyžařské muzeum v Harrachově,
- Krkonošské muzeum ve Vrchlabí,
- Památník zapadlých vlastenců v Pasekách nad Jizerou,
- Vlastivědné muzeum ve Vysoké nad Jizerou,
- Městské muzeum v Žacléři.

### 5.3.2 Přírodní atraktivita

Krkonoše lákají návštěvníky na řadu přírodních atraktivit, k nimž patří vodopády, skály, hory, údolí, vrchy nebo rašeliniště.

#### Vodopády

- Mumlavský vodopád – je deset metrů vysoký stupňovitý vodopád na řece Mumlavě, který je nejmohutnější na jaře, kdy taje sníh. V zimě se z vodopádu stává ledopád.
- Huťský vodopád je kaskádovitý vodopád s výškou dvacet metrů.
- Pančavský vodopád je se svojí výškou 148 m nejvyšším vodopádem v České republice.
- Labský vodopád patří k nejkrásnějším a nejmohutnějším vodopádům v rámci Krkonošského národního parku. Jeho výška dosahuje 45 metrů.
- Pílský vodopád je menší 4,5 metru vysoký vodopád vzniklý při terénních úpravách silnice.
- Vodopád Kamenice. [21]



## **Rašeliniště**

Severská rašeliniště jsou unikátním přírodním útvarem na náhorní plošině Krkonoš. Jedná se o zhruba 60 rašelinišť, jejichž celková plocha je 268 ha. Přírodními poměry a uspořádáním jsou rašeliniště podobná právě rašeliništím v severní Evropě. Nejznámější je Úpské rašeliniště, Pančavské rašeliniště nebo rašeliniště na Bílé a Čertově louce. Severská rašeliniště patří k nejcennějším částem přírody Krkonošského národního parku, a proto byla v roce 2009 zařazena v rámci Ramsarské konvence zařazena mezi celosvětově významné mokřady. [7]

## **Ostatní**

Labská louka – je náhorní plošinou dosahující nadmořské výšky až 1 400 metrů, kde kvete vzácná květena a nachází se rašeliniště. Důležitým a oblíbeným cílem turistů je pramen Labe, tedy místo, kde začíná řeka Labe. U pramene je možné najít 26 erbů měst, kterými řeka proteče před ústím v Severním moři. K prameni vedou tři turistické trasy, z nichž jedna například od Labské boudy. [21]

Labská bouda je hotel a současně nejčastější zastávka turistů, kteří míří k prameni Labe. Historie stavby sahá do roku 1830, kdy se zde prodávaly koží výrobky. Na Labské boudě se nachází meteorologická stanice a solární ozónová observatoř. [27]

Medvědín je slunná hora a nejvyšší lyžařský vrchol Špindlerova Mlýna. [28]

Kotel a kotelní jámy – Kotel je hora, na jejíchž svazích se nachází přírodní rezervace Kotelní jámy, která je tvořena dvěma ledovcovými kary – Malá a Velká kotelní jámy. Jámy se nachází v nadmořské výšce až 1 400 metrů a vytéká z nich Kotelský potok, jakožto přítok řeky Jizerky. [29]

Herlíkovicke štoly byly vyhlášeny přírodní památkou a nachází se v bezprostřední blízkosti řeky Labe a Labské soutěsky. Jedná se o nejvýznamnější a nejstarší štoly, kde se od šestnáctého století dolovala železná ruda. Vyskytuje se zde vzácný druh netopýrů. [30]

## Naučné stezky

V Krkonošském národním parku se nachází množství naučných stezek, které se nejčastěji zaměřují na historii konkrétního místa nebo přírodu. K naučným stezkám patří:  
[21]

Okolo pekelského vrchu – prostředí přírodního parku Hrádeček,

Opevněné Trutnovsko,

„Den bitvy u Trutnova“ – po stopách historie prusko-rakouské války a bojů,

Lesnická naučná stezka U Mlejna,

Mravenčí stezka – o životě mravenců,

Naučná stezka Vrchlabím – stezka po nejhezčích místech Vrchlabí,

Naučná stezka Srnec,

Putování království obrů – stezka po Hostinném spojena s hrou pro děti,

Fit stezka – stezka s posilovacími stroji,

Divadelní stezka – stezka po stopách divadelních předků,

Naučná stezka bývalého lesnického učiliště – Harrachov,

Pašerácká stezka v Rokytnici nad Jizerou – historie pašeráctví v oblasti,

Včelí naučná stezka hraběte Harracha,

Krkonošův příběh – stezka s úkoly a kvízy pro děti,

Medvědí stezka,

Naučná stezka Čertův důl,

Luftákova stezka – vhodná pro děti,

Naučná stezka Prameny Labe,

Naučná stezka KRNAP,

Krkonošská naučná stezka Dědictví doby ledové,

Čertovská stezka – stezka pro děti,

Pohádková stezka Malou Úpou,

Vápenická stezka,

### **Geocaching**

V Krkonošském národním parku mohou lidé při turistice či výletu využít skvělé zábavy, a to v podobě hledání „kešek“ podle GPS. Tato hra na pomezí sportu a turistiky významně podporuje turistiku. Člověk, který tuto hru hraje se nazývá geocacher a jeho hlavním úkolem je nalézt skrytou schránku ve které je ukryta nějaká zajímavost. Při nalezení cache se účastník napíše do logbooku (notýsek), kam zapíše čas, kdy cashku našel, co jsi vzal a co do ní dal. V poslední řadě se zapíše na internet na konto, kde se mu připočte další nalezená cache. [53]

## 5.4 Socioekonomická analýza

### 5.4.1 Demografické faktory

Podkapitola se bude zabývat zejména vývojem počtu obyvatel v Krkonošském národním parku, věkovým složením obyvatel a také vývojem průměrného věku.

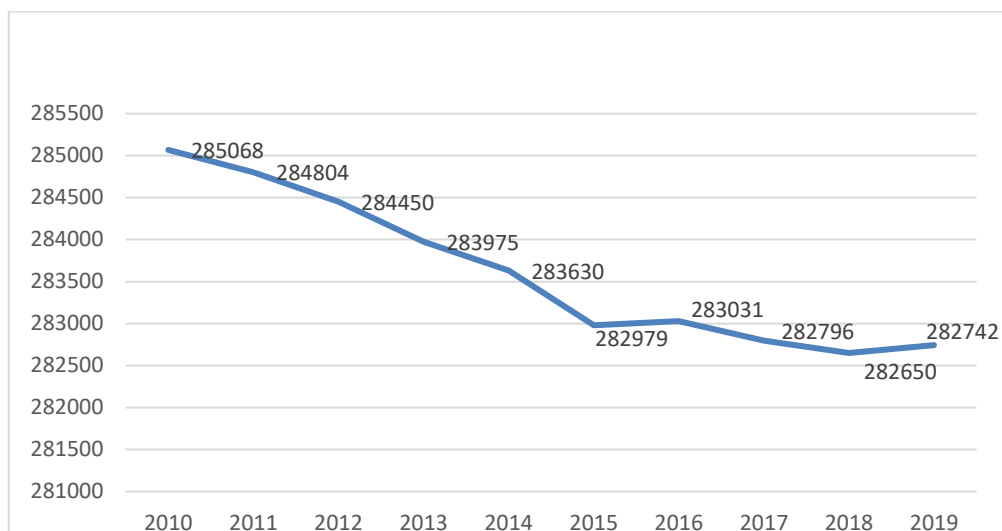
**Tabulka 5:** Počet obyvatel v jednotlivých okresech KRNAP v letech 2010–2019

<b>Rok</b>	<b>Jablonec nad Nisou</b>	<b>Semily</b>	<b>Trutnov</b>
<b>2010</b>	90 569	74 685	119 814
<b>2011</b>	89 906	74 840	120 058
<b>2012</b>	89 987	74 563	119 900
<b>2013</b>	90 028	74 385	119 562
<b>2014</b>	90 003	74 276	119 351
<b>2015</b>	89 850	74 087	119 042
<b>2016</b>	90 134	74 145	118 752
<b>2017</b>	90 376	73 882	118 538
<b>2018</b>	90 528	73 882	118 240
<b>2019</b>	90 667	74 097	117 978

Zdroj: Vlastní zpracování z údajů Českého statistického úřadu [35]

Z výše uvedené tabulky je patrný pokles počtu obyvatel ve všech sledovaných okresech. Největší rozdíl je přitom u okresu Trutnov, kde došlo v roce 2019 k poklesu o více než 1 800 obyvatel oproti sledovanému roku 2010. Nejmenší rozdíl byl zaznamenán v okrese Jablonec nad Nisou, kde došlo ke zvýšení zhruba o sto obyvatel v roce 2019 oproti roku 2010.

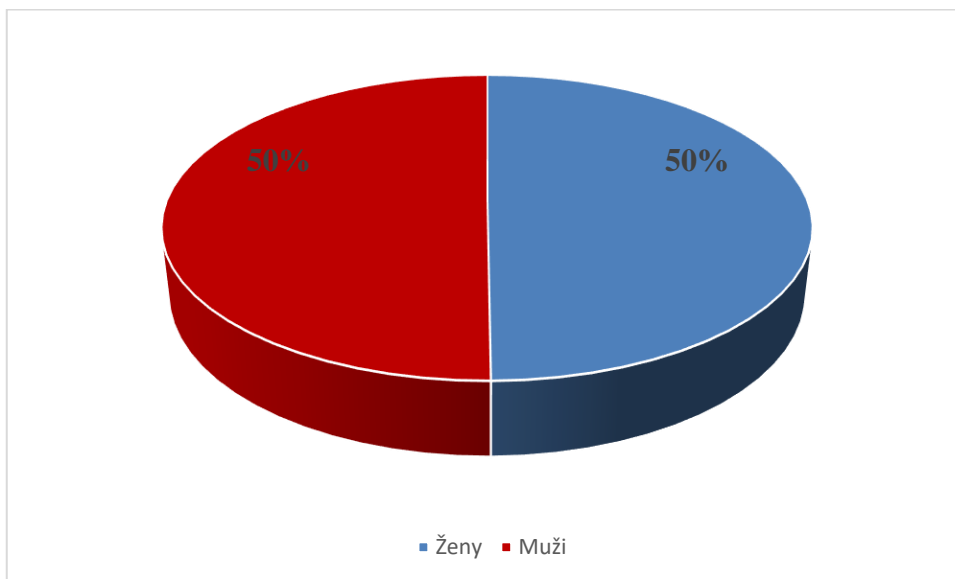
**Graf 1:** Celkový počet obyvatel KRNAP v letech 2010–2019



Zdroj: Vlastní zpracování z údajů Českého statistického úřadu [35]

Graf monitoruje celkový vývoj obyvatelstva v rámci celého Krkonošského národního parku v letech 2010–2019, kde bylo zaznamenáno, že docházelo k nepatrnému poklesu obyvatel, a to o necelé 1 %. Jedinou výjimkou byli ve sledovaném období rok 2016 a 2019. Kdy v roce 2016 oproti předchozímu roku 2015 narostl počet obyvatel o 52. V dalších letech (až do roku 2018) se počty obyvatel opět pozvolna snižovaly až na 282 650, což je o téměř 2 500 obyvatel méně než v roce 2010. V roce 2019 došlo opět ke zvýšení stavu obyvatel, a to o 92 obyvatel na celkových 282 742.

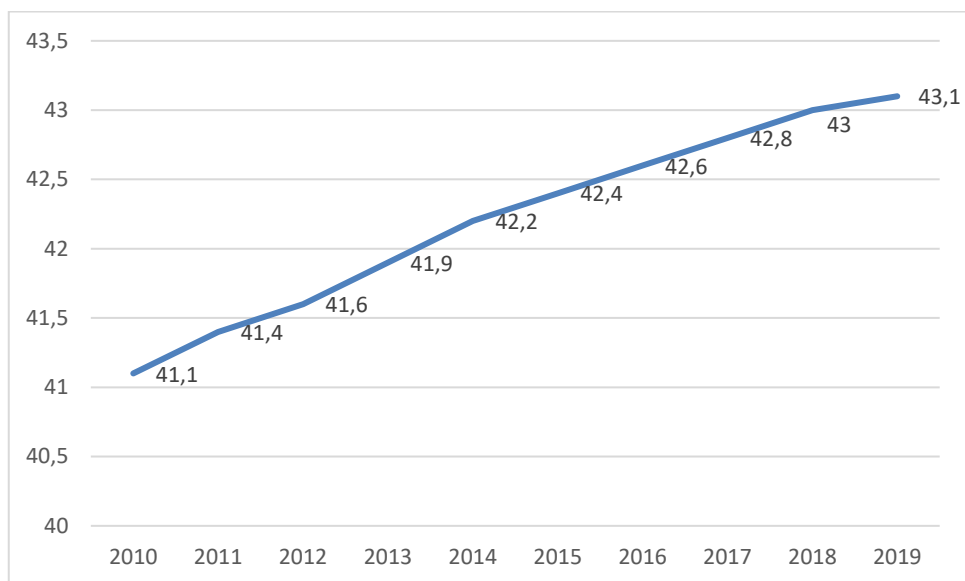
**Graf 2:** Obyvatelstvo Krkonošského národního parku podle pohlaví za rok 2019



Zdroj: Vlastní zpracování z údajů Českého statistického úřadu [35]

K 31. 12. 2019 žilo na území Krkonošského národního parku, tj. v okresech Jablonec nad Nisou, Semily a Trutnov 282 742 obyvatel, z tohoto počtu 140 972 tvořily ženy a 141 770 muži. Podíl mužů a žen v České republice je víceméně vyrovnaný k 23. 3. 2011, kdy proběhlo poslední sčítání lidu bylo celkově v České republice 5 109 766 (49 %) mužů a 5 326 794 (51 %) žen. Podle doporučení od Spojených států amerických by se mělo provádět sčítání obyvatel každých 10 let, tudíž by to nás to mělo čekat letošní rok.

**Graf 3:** Vývoj průměrného věku v KRNAP v letech 2010–2019



Zdroj: Vlastní zpracování z údajů Českého statistického úřadu [35]

Ačkoliv se počet obyvatel neustále každoročně snižuje, naopak průměrný věk obyvatel Krkonošského národního parku se zvyšuje. Zatím co v roce 2010 se průměrný věk pohyboval na 41,1 let, o devět let později se zvýšil na 43,1 let.

#### **5.4.2 Ekonomické faktory**

V rámci ekonomických faktorů bude nastíněn vývoj nezaměstnanosti na území Krkonošského národního parku.

Následující informace v tabulce jsou aktualizované až do konce roku 2020 z důvodu pandemie, kterou vyvolal Covid-19, který má významný negativní dopad na Českou ekonomiku. Pandemie zapříčinila zvýšení nezaměstnanosti po celé České republice. Z uvedené tabulky můžeme vidět zvýšení nezaměstnanosti z roku 2019 na 2020 přibližně o 1 %. Nejhorším sledovaným rokem byl rok 2013 s celkovou průměrnou mírou nezaměstnanosti 8,3 % naopak nejlepší rok byl 2019 (2,9 %).

**Tabulka 6:** Míra nezaměstnanosti na území KRNAP v letech 2010–2020 (v %)

<b>Rok</b>	<b>Jablonec nad Nisou</b>	<b>Semily</b>	<b>Trutnov</b>
<b>2010</b>	7,41	7,05	7,36
<b>2011</b>	6,59	7,06	6,88
<b>2012</b>	6,75	7,8	7,76
<b>2013</b>	7,48	8,69	8,99
<b>2014</b>	6,73	7,83	7,69
<b>2015</b>	5,64	6,58	5,76
<b>2016</b>	4,9	5,49	4,31
<b>2017</b>	3,63	4,1	3,01
<b>2018</b>	3,32	3,3	2,33
<b>2019</b>	2,87	3,35	2,49
<b>2020</b>	4,07	4,28	3,3

Zdroj: Vlastní zpracování z údajů Českého statistického úřadu [35]

### **5.4.3 Environmentální faktory**

Krkonošský národní park patří k nejvyužívanějším turistickým oblastem, kde se na poměrně malém území vystřídá několik milionů turistů, což má bezesporu negativní dopad na životní prostředí. Území Krkonošského národního parku je tak pod ochranou Správy Krkonošského národního parku. [42]

Vzhledem k nadměrnému množství odpadků, které po sobě návštěvníci zanechávají, byla Správou Krkonošského národního parku spuštěna kampaň „Není zvěř jako zvěř“, jejímž cílem měla být eliminace odpadků na minimum. I přes toto opatření zůstala situace v letní sezóně kritická, a dokonce hrozilo uzavření parku. Jedním z důvodů, proč lidé odpadky odhazují, mohou být například chybějící odpadkové koše, které podle správy do národního parku nepatří, protože jejich obsah je vystaven povětrnostním vlivům a zvěři. Ministerstvo životního prostředí se spolu se Správou Krkonošského národního parku domluvilo na jiném řešení, a to podepisování slibu s názvem „Co si do hor přinesu, to si také odnesu“, při němž se lidé mohou zavázat s pomocí vysbírání odpadků. V současné době se správa zaměřuje zejména na osvětu a vzdělávání návštěvníků parku, přičemž pokuty za odhazování odpadků zatím nejsou v plánu. Při každoročních úklidových akcích se nasbírají až tři tuny odpadu. [43], [44]



## 5.5 Infrastruktura cestovního ruchu

Infrastruktura cestovního ruchu zahrnuje základní služby (dopravní služby, ubytovací služby, stravovací služby), tak i služby doplňkové (služby turistických informačních center, obchody, pojišťovnictví, bankovníctví apod.).

### 5.5.1 Dopravní infrastruktura

Na území Krkonošského národního parku ani v jeho bezprostřední blízkosti se nenachází dálnice (nejblíže D11 u Hradce Králové) ani žádná rychlostní komunikace (nejbližší v Turnově), tudíž s dopravní dostupností (silniční) je to poněkud problematické. Regionem prochází níže uvedené komunikace: [20]

- Čistá – Janské Lázně – Svoboda nad Úpou,
- Frýdlant – Hejnice – Desná – Vysoké nad Jizerou – Poniklá,
- Horka u Staré Paky – Studenec – Jilemnice,
- Hořice – Miletín – Dvůr Králové nad Labem – Trutnov – Žacléř – Královec,
- Chlum – Bílá Třemešná – Hostinné – Rudník,
- Jičín – Lomnice nad Popelkou – Jilemnice – Vítkovice – Horní Mísečky,
- Liberec – Jablonec nad Nisou – Tanvald – Jilemnice – Vrchlabí – Trutnov – Náchod – Třebovice,
- Mladé Buky – Svoboda nad Úpou – Pec pod Sněžkou,
- Praha – Mladá Boleslav – Turnov – Tanvald – Harrachov,
- Rokytnice nad Jizerou – Vítkovice,
- Řevničov – Mladá Boleslav – Jičín – Trutnov – Královec,
- Studenec – Vrchlabí – Špindlerův Mlýn,
- Trutnov – Jaroměř – Hradec Králové – Pardubice – Chrudim – Velká Bíteš.

Co se silniční veřejné dopravy týká, dopravu do Krkonoš zajišťuje několik dopravců: [31]

- KAD – Krkonošská automobilová doprava Vrchlabí, která zajišťuje mimo jiné autobusovou dopravu na lince Praha – Krkonoše.
- Busline Semily, který v letních měsících provozuje turistické autobusy a cyklobusy pro významné lokality Krkonoš.
- Arriva východní Čechy – ve východních Krkonoších zajišťuje zimní skibusy pro významné provozovatele lyžařských areálů a v letních měsících cyklobusy.
- TAD – Trutnovská autobusová doprava provozuje množství regionálních linek.
- Flixbus zajišťuje spojení z hlavního města a jiných krajských měst s dopravním uzlem Harrachov.

Ani železniční doprava na území není díky horskému masivu výrazně zastoupena. Železniční tratě jsou na jižním území, nicméně nevyhovují potřebám rychlé přepravy mezi Krkonošemi a většími centry, jako je Liberec, Hradec Králové a Praha. [21]

Přestože má vodní doprava (lodní) na Labi dlouhou tradici, k říčním poměrům nemůže být provozována. Jedinou možnou alternativou je tak rekreační plavba provozovaná nejen na Labi, ale také na Jizeře či Úpě. [20]

V rámci letecké dopravy se nejbližší mezinárodní letiště nachází v Praze, což je poměrně daleko. Nejbližší regionální letiště je tak v Pardubicích, ovšem rozsah destinací je výrazně omezený. [21]

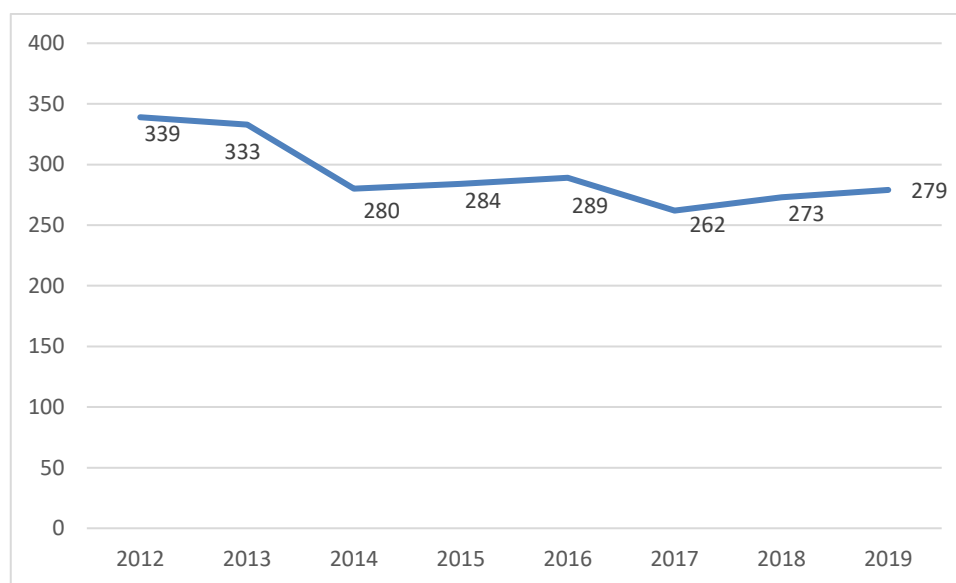
Pro Krkonoše je typická zejména pěší turistika, přičemž zde existuje zhruba 700 kilometrů turisticky značených tras vedoucích všemi zónami s různorodým terénem a náročností. K nejoblíbenější turistické trase patří výstup na Sněžku a ostatní přírodní atraktivita, kterých je zde bezpočet. V rámci Krkonošského národního parku není dovoleno vstupovat mimo tyto označené turistické trasy. Na všech trasách se nachází informativní a naučné stezky, turistické chaty nebo boudy s možností občerstvení. Některé trasy nabízí možnosti využití lanovky (například z Pece pod Sněžkou na Sněžku nebo z Janských lázní na Černou horu). [21], [32]

Stejně jako pěší turistika je velmi populární také cykloturistika, kde jsou pro cyklisty vyhrazeny cyklotrasy. Rozvoji cykloturistiky nahrává také existence cyklo půjčoven nebo provozování cyklobusů. Celkem se na území Krkonošského národního parku nachází padesát značených cyklotras s celkovou délkou 422,5 km. [7], [21], [32]

### 5.5.2 Ubytovací infrastruktura

Jak již bylo zmíněno v podkapitole 3.1 Regionální a geografické vymezení, Krkonošský národní park se nachází na území tří okresů – Jablonec nad Nisou, Semily a Trutnov. Součástí této podkapitoly tedy bude zhodnocení ubytovací infrastruktury v rámci těchto okresů.

**Graf 4:** Počet hromadných ubytovacích zařízení v okrese Jablonec nad Nisou v letech 2012–2019



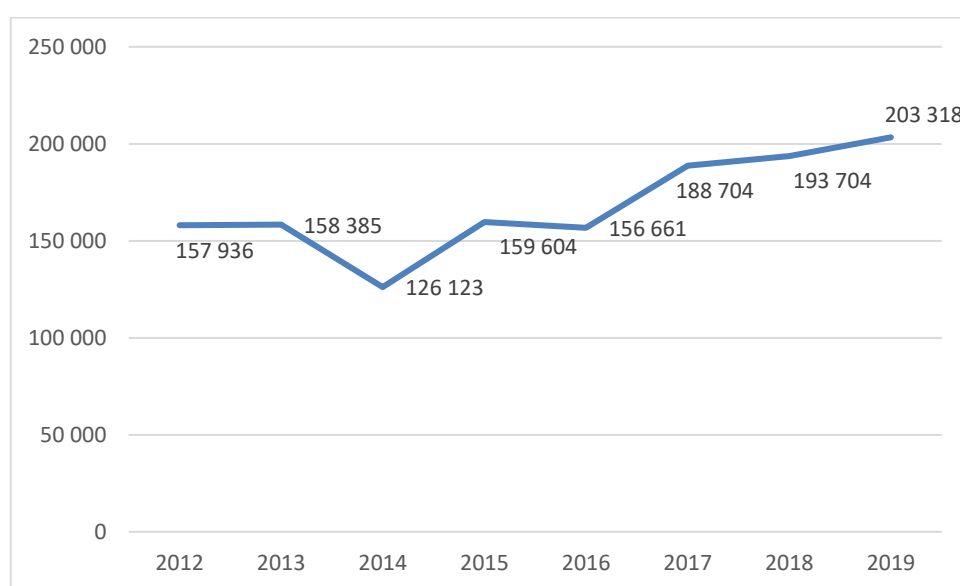
Zdroj: Vlastní zpracování z údajů Českého statistického úřadu [35]

Výše uvedený graf dokládá, jak se počty hromadných ubytovacích zařízení v okrese Jablonec nad Nisou v průběhu let 2012–2019 měnily. Zatímco v roce 2012 jich byl celkový počet 339, což bylo zároveň nejvíce za sledované období, v roce 2019 se tento počet ustálil na 279. Nejvýraznější pokles byl zaznamenán v roce 2014 (280) oproti roku 2013 (333)

téměř o 16 %. Od roku 2015 docházelo k velmi pozvolnému nárůstu počtu HUZ, nicméně v roce 2017 se jejich počet snížil o 27. V roce 2018 a 2019 je opět patrný nárůst o necelých 7 %.

Nejlepším sledovaným rokem se stal rok 2019, kdy na jedno HUZ připadalo 729 hostů, naopak nejhorším byl rok 2014 se 450 hosty.

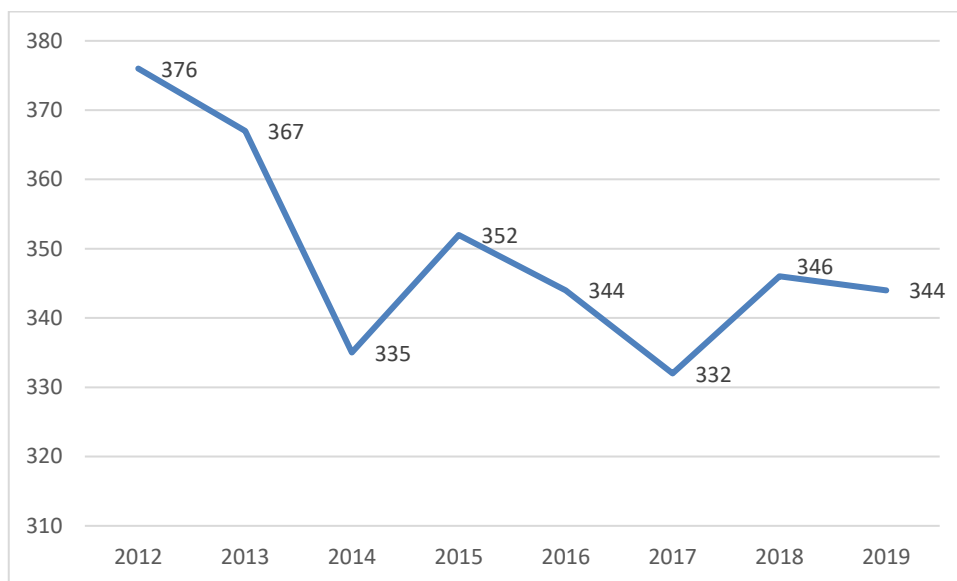
**Graf 5:** Návštěvnost hromadných ubytovacích zařízení v okrese Jablonec nad Nisou v letech 2012–2019



Zdroj: Vlastní zpracování z údajů Českého statistického úřadu [35]

Ačkoliv předchozí graf naznačil snižování počtu hromadných ubytovacích zařízení, návštěvnost v nich se naopak zvyšuje. Nejméně hostů se v hromadných ubytovacích zařízeních ubytovalo v roce 2014, a to 126 123, nejvíce naopak v roce 2019 (203 318) což je 38 % nárůst oproti roku 2014. K poklesu tedy došlo pouze v roce 2014 a 2016. V roce 2020 přišel již zmiňovaný Covid-19, kde vláda schválila nouzový stav a mimořádná opatření, která zakazují ubytování v hotelu či penzionu. Majitelé hromadných ubytovacích zařízení mohou žádat o státní dotaci k podpoře odvětví cestovního ruchu. [55]

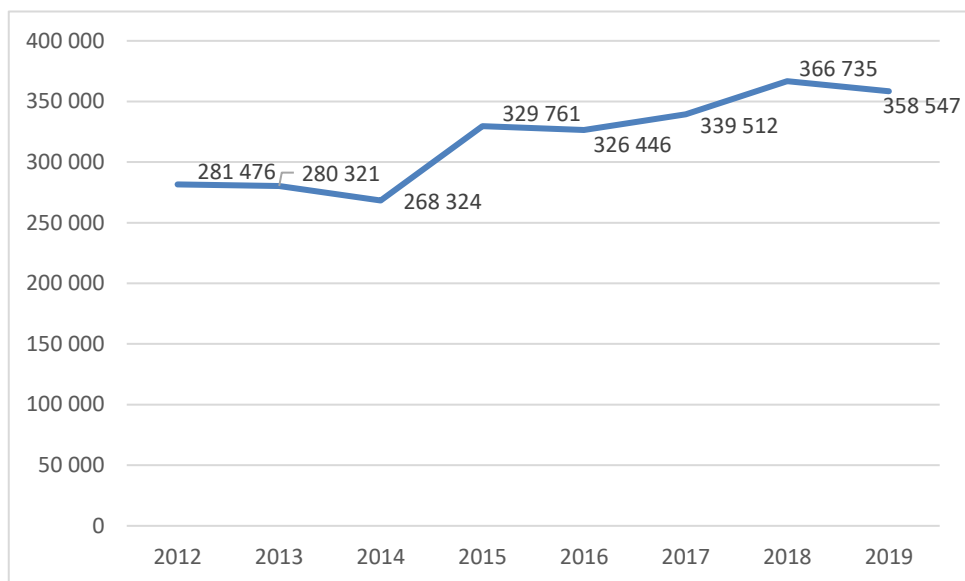
**Graf 6:** Počet hromadných ubytovacích zařízení v okrese Semily v letech 2012–2019



Zdroj: Vlastní zpracování z údajů Českého statistického úřadu [35]

V okrese Semily byl zaznamenán výrazný pokles počtu hromadných ubytovacích zařízení, přičemž největší počet je patrný v roce 2012, a to 376. Až do roku 2014 docházelo k prudkému poklesu přesněji o 11 %, o rok později se počet významně navýšil na 352 (5 %) a do roku 2017 se počty opět snižovaly (6 %). V roce 2019 okres Semily disponoval celkem 344 HUZ.

**Graf 7:** Návštěvnost hromadných ubytovacích zařízení v okrese Semily v letech 2012–2019

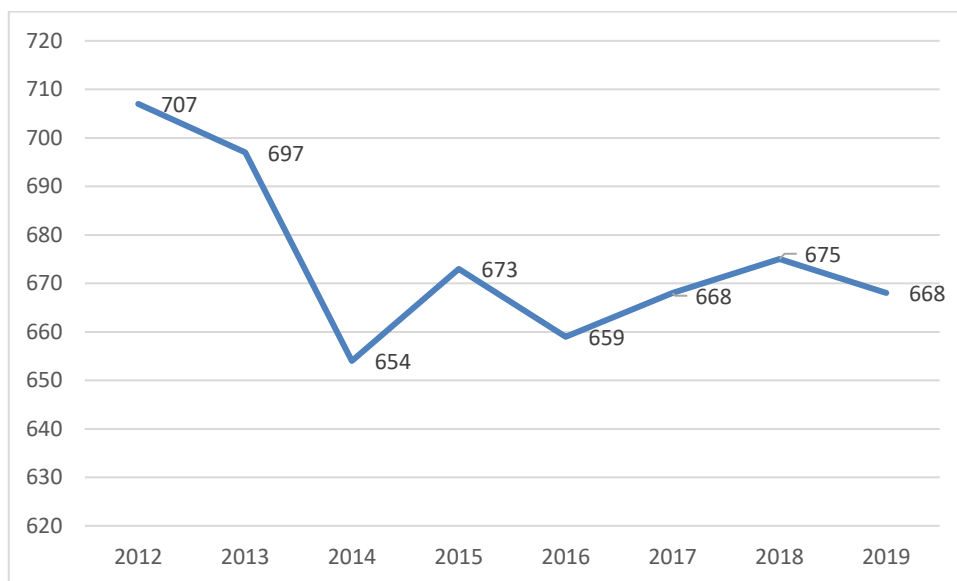


Zdroj: Vlastní zpracování z údajů Českého statistického úřadu [35]

Podobná situace jako v okrese Jablonec nad Nisou je také v okrese Semily, kdy největší návštěvnost hromadných ubytovacích zařízení byla zaznamenána v roce 2018 (bylo zde ubytováno celkem 366 735 hostů). Nejmenší počet jich bylo v roce 2014 (celkově 268 324 hostů), čemuž odpovídá i nejmenší počet hromadných ubytovacích zařízení za sledované období. V posledním sledovaném roce 2019 navštívilo celkově hromadné ubytovací zařízení 358 547 hostů.

Počet návštěvníků bylo nejvíce zaznamenáno v roce 2018, kdy na jedno ubytovací zařízení připadalo v průměru 1 060 osob a nejméně v prvním sledovaném roce 2012 a to 748 hostů.

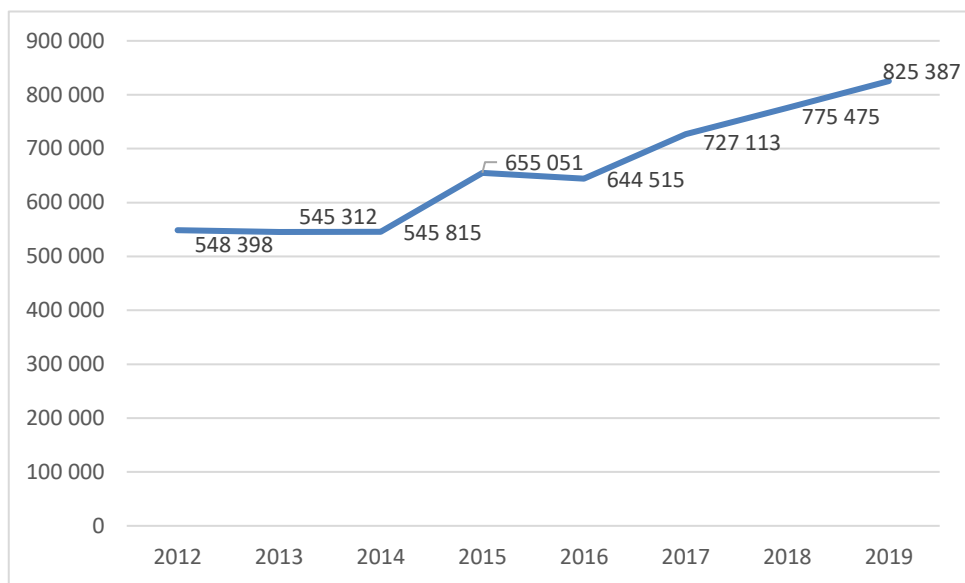
**Graf 8:** Počet hromadných ubytovacích zařízení v okrese Trutnov v letech 2012–2019



Zdroj: Vlastní zpracování z údajů Českého statistického úřadu [35]

Téměř totožná situace jako v okrese Semily je také v okrese Trutnov, kdy počty hromadných ubytovacích zařízení velmi kolísají, a zatímco v roce 2012 jich okres Trutnov disponoval počtem 707 (nejvíce za sledované období), o pouhé dva roky později jich bylo o 53 méně (7,5 %), tj. 654 (nejméně za sledované období). V následujícím roce 2015 se počet krátce navýšil (3 %) na 673, poté opět pokles (2 %) na 659 a do roku 2018 se pozvolna navýšoval zhruba o 2,5 % na 675 a aktuálně v roce 2019 je jich k dispozici 668 HUZ.

**Graf 9:** Návštěvnost hromadných ubytovacích zařízení v okrese Trutnov v letech 2012–2019



Zdroj: Vlastní zpracování z údajů Českého statistického úřadu [35]

Návštěvnost hromadných ubytovacích zařízení se neustále zvyšuje od počátku sledovaného období o 33,5 %, přičemž trend je srovnatelný jako u předchozích okresů. K poklesu návštěvnosti docházelo jen v letech 2013 a 2016. Nejvíce návštěvníků přenocovalo v hromadných ubytovacích zařízeních v roce 2019, a to 825 387. Nejvíce připadajících návštěvníků bylo v roce 2019, kdy na jedno ubytovací zařízení připadalo 1 236 osob a nejméně v roce 2012 a to 776 osob.



**Tabulka 7:** Návštěvnost hromadných ubytovacích zařízení v rámci Krkonošského národního parku v letech 2012–2019

<b>Rok</b>	<b>Jablonec nad Nisou</b>	<b>Semily</b>	<b>Trutnov</b>	<b>Celkem</b>
<b>2012</b>	157 936	281 476	548 398	<b>987 810</b>
<b>2013</b>	158 385	280 321	545 312	<b>984 018</b>
<b>2014</b>	126 123	268 324	545 815	<b>940 262</b>
<b>2015</b>	159 604	329 761	655 051	<b>1 144 416</b>
<b>2016</b>	156 661	326 446	644 515	<b>1 127 622</b>
<b>2017</b>	188 704	339 512	727 113	<b>1 255 329</b>
<b>2018</b>	193 704	366 735	775 475	<b>1 335 914</b>
<b>2019</b>	203 318	358 547	825 387	<b>1 387 252</b>

Zdroj: Vlastní zpracování z údajů Českého statistického úřadu [35]

**Tabulka 8:** Shrnutí ubytovací infrastruktury v rámci KRNAP za rok 2019

<b>Okres</b>	<b>Počet ubytovacích kapacit</b>	<b>Počet návštěvníků</b>
<b>Jablonec nad Nisou</b>	279	203 318
<b>Semily</b>	344	358 547
<b>Trutnov</b>	668	825 387
<b>CELKEM</b>	<b>1 291</b>	<b>1 387 252</b>

Zdroj: Vlastní zpracování z údajů Českého statistického úřadu [35]

V okresech, na jejichž území se nachází Krkonošský národní park, se na konci roku 2019 nacházelo celkem 1 291 ubytovacích zařízení s celkovým počtem 1 387 252 návštěvníků.

**Tabulka 9:** Počet ubytovacích zařízení v Krkonoších podle kategorie za rok 2019

<b>Kategorie</b>	<b>Jablonec nad Nisou</b>	<b>Semily</b>	<b>Trutnov</b>	<b>CELKEM</b>
<b>Hotel 5*</b>	0	0	1	1
<b>Hotel 4*</b>	4	4	20	28
<b>Hotel 3*</b>	26	49	87	162
<b>Hotel 2*</b>	6	9	16	31
<b>Hotel 1*</b>	3	5	1	9
<b>Penziony</b>	160	149	298	607
<b>Kempy</b>	2	10	14	26
<b>Chatové osady</b>	0	2	4	6
<b>Turist. ubytovny</b>	18	20	28	66
<b>Ostatní</b>	60	95	195	350
<b>CELKEM</b>	<b>279</b>	<b>343</b>	<b>664</b>	<b>1286</b>

Zdroj: Vlastní zpracování z údajů Českého statistického úřadu [35]

Výše uvedená tabulka monitoruje počty ubytovacích zařízení podle kategorií, přičemž 5\* hotel je ve sledovaných okresech pouze jediný, a to v okrese Trutnov. 4\* hotelů se v Krkonoších také nenachází mnoho, je jich pouze 28. Největší zastoupení mají penziony, kterých je celkem 602. Nejméně je (vyjma již zmiňovaných 5\* hotelů) chatových osad, kterých na celou oblast připadá pouze sedm.

### 5.5.3 Stravovací služby

K příjemně strávené dovolené patří kromě kulturních a přírodních atraktivit a ubytování ve vhodném ubytovacím zařízení také gurmánské zážitky. K tomu je zapotřebí vhodných stravovacích zařízení, přičemž řada z nich je součástí ubytovacích zařízení.

V Krkonoších se nachází staročeské restaurace, pizzerie, gurmánské restaurace (gril bary, steak house), specifické restaurace (mexické, indické, thajské, vietnamské, italské apod.), vinárny, kavárny a cukrárny. [36]

Nejvýznamnější a nejvyhlášenější krkonošskou pochoutkou je krkonošské kyselo (hutná polévka s houbami a pikantní kyselou chutí). Mezi další krkonošské speciality je pak možné zařadit například tradiční šklubánky (někdy nazývané jako kucmoch), což jsou uvařené brambory rozmačkané s moukou a vodou, které se zdobí mákem a moučkovým cukrem. Ke sladkým pochoutkám patří dále kynuté knedlíky s ovocem, tvarohem a cukrem. Za zmínku stojí také krkonošské špecle s uzeným masem, zelím a osmaženou cibulkou. [37]

### 5.5.4 Ostatní služby

Mezi ostatní služby můžeme zařadit například služby informačních center, která návštěvníkům Krkonoš poskytují komplexní informace o Krkonošském národním parku včetně nabídky výletů a atraktivit. Všechna informační centra, která jsou ve Správě Krkonošského národního parku disponují vlastní miniexpozicí, kde je možné dozvědět se zajímavé informace o historii a přírodě Krkonoš. Větší skupiny (například školy) mají možnost zajištění strážce Krkonošského národního parku, který poskytuje informace o lokalitě přímo v terénu. Rozlišují se stálá a sezónní informační centra, přičemž stálá informační centra fungují zároveň jako muzeum (Harrachov, Paseky nad Jizerou, Pec pod Sněžkou, Špindlerův Mlýn a Vrchlabí) a zprostředkovatel vystavení dokladu o vjezdu na území Krkonošského národního parku. [38]

### **5.5.5 Návštěvnost Krkonošského národního parku**

Za rok 2017 navštívilo Krkonoše zhruba 11 milionů návštěvníků. Z tohoto počtu připadalo na Krkonošský národní park 3 657 254 návštěvníků. První zónu, tedy nejpřísněji chráněnou část území, navštívilo zhruba 1,5 milionu návštěvníků. Nejvytíženějším obdobím je zimní sezóna (díky existenci řady lyžařských středisek), nicméně podle informací Správy Krkonošského národního parku se oproti letní sezóně počet pomalu snižuje. [45]

V roce 2018 byla celková návštěvnost v národním parku 3 786 575 a nejsilnějším sledovaným rokem byl rok 2019 s celkovou návštěvností 3 801 105. [52]

## 5.6 Hospodaření Správy Krkonošského národního parku

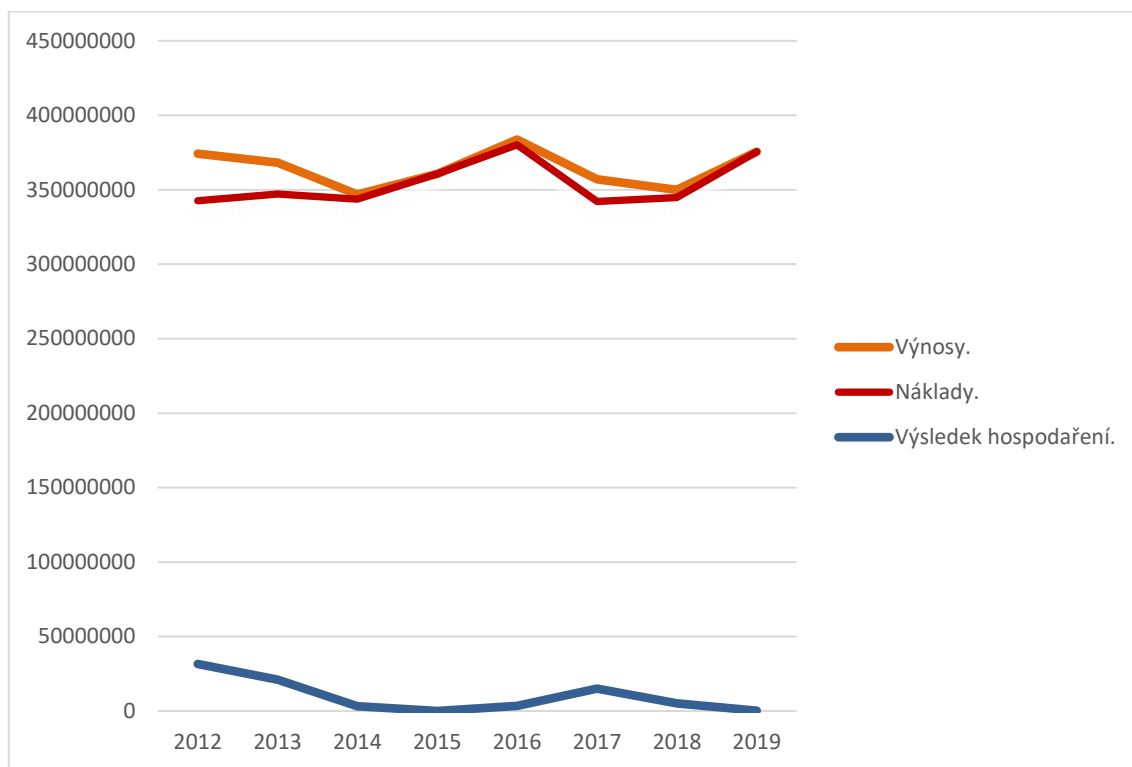
V této podkapitole bude shrnuto hospodaření Správy Krkonošského národního parku, kde budou nastíněny výnosy zahrnující provozní dotace (od zřizovatele, jiných poskytovatelů zejména na vědu a výzkum, finanční prostředky z rozpočtu Libereckého kraje a města Jilemnice, nadační příspěvky nebo příspěvky ze zahraničí) a tržby z prodeje vlastních výrobků a služeb, zboží, z prodeje materiálu a majetku nebo z různých fondů (odměn, rezervního). Náklady zahrnují zejména spotřebu energie a materiálu, služby, osobní náklady, daně a poplatky, odpisy apod.).

**Tabulka 10:** Hospodaření Správy Krkonošského národního parku v letech 2012–2019 (v Kč)

<b>Rok</b>	<b>Výnosy</b>	<b>Náklady</b>	<b>Výsledek hospodaření</b>
<b>2012</b>	374 155 144	342 597 923	31 557 221
<b>2013</b>	368 287 010	347 231 636	21 055 374
<b>2014</b>	346 840 689	343 642 189	3 198 500
<b>2015</b>	360 657 184	360 657 184	0
<b>2016</b>	383 705 024	380 217 081	3 487 943
<b>2017</b>	357 100 791	342 146 123	14 954 668
<b>2018</b>	349 972 730	344 877 743	5 094 987
<b>2019</b>	375 511 596	375 416 109	95 487

Zdroj: Vlastní zpracování na základě údajů Správy Krkonošského národního parku za roky 2012–2019 [7]

**Graf 10:** Hospodaření Správy KRNAP v letech 2012–2019



Zdroj: Vlastní zpracování na základě údajů Správy Krkonošského národního parku za roky 2012–2019 [7]

Výše uvedená tabulka s grafem dokládají, jak se vyvíjely náklady a výnosy Správy Krkonošského národního parku. Za rok 2012–2014 je patrný pokles výnosů a zároveň nárůst nákladů. Zatímco v roce 2012 byl výsledek hospodaření (výnosy – náklady) více než 31 milionů korun (což je nejvíce v rámci sledovaného období), v roce 2015 se pohyboval na 0 (výnosy byly stejné jako náklady), a to i přesto, že výnosy oproti předchozímu roku výrazně vzrostly (o zhruba 14 milionů). V následujícím roce (2016) se výsledek hospodaření zvýšil na téměř 3,5 milionů korun, v dalším roce byly zaznamenány nejnižší náklady za celé sledované období a výsledek hospodaření dosáhl téměř 15 milionů korun, což byl třetí nejlepší výsledek za sledované období. Pro rok 2018 je zřejmý nárůst nákladů a zároveň pokles výnosů, což snížilo výsledek hospodaření na zhruba 5 milionů korun. Posledním sledovaným rokem 2019 se zvýšily jak výnosy, ale i náklady tudíž výsledek hospodaření byl 95 487 korun.

## **6 POROVNÁNÍ KRKONOŠSKÉHO NÁRODNÍHO PARKU S NÁRODNÍM PARKEM ŠUMAVA**

Pro potřeby analýzy bude provedeno srovnání Krkonošského národního parku s Národním parkem Šumava.

Součástí této podkapitoly tedy bude stručná analýza poskytovaných služeb v Šumavském národním parku včetně jeho charakteristiky.

### **6.1 Charakteristika Národního parku Šumava**

Národní park Šumava patří se svojí rozlohou 69 030 ha k největším národním parkům v České republice. Šumava byla vyhlášena národním parkem teprve v roce 1991, a to dokonce ještě o rok později než Chráněná krajinná oblast Šumava. Park se rozkládá v nadmořské výšce cca 600 – 1 400 metrů, přičemž nejvyšším bodem je Plechý (1 378 metrů). Horský masiv Šumavy tvoří hranici s Rakouskem a Německem. Více než tři čtvrtiny parku jsou pokryty lesy.

Posláním Národního parku Šumava je ochrana a zachování jedinečného a téměř nedotčeného přírodního území včetně zajištění jeho nerušeného vývoje. Park je rozdělen do tří zón podle intenzity ochrany:

- I. zóna (přísná přírodní zóna), kde je zakázán zásah člověka,
- II. zóna (řízená přírodní zóna) zahrnující mírně změněné lesní ekosystémy s omezenější možností hospodářského využití,
- III. zóna (okrajová zóna) umožňující rozsáhlejší lidskou činnost a zásahy.

Území parku se rozkládá na území dvou krajů – Jihočeského a Plzeňského, přičemž náleží do tří okresů – Český Krumlov, Klatovy a Prachatice. [39], [46]

Mezi hlavní turistické atraktivity patří množství značených turistických a cykloturistických tras, zhruba třicet naučných stezek, ledovcová jezera (Čertovo, Černé, Plešné, Prášílské, Laka), množství rozhleden (Kleť, Klostermannova, vyhlídková věž Poledník, Alpská vyhlídka, Jezerní slat', Mařský vrch, Boubínská), hory a pohoří (Špičák, Pancíř, Svaroh, Ostrý, Prenet, Velký Javor), rašeliniště (Jezerní slat'), zoocentrum nebo archeopark. [40], [41]

## 6.2 Analýza Národního parku Šumava

Analýzou bude provedeno zjištění dostupnosti služeb cestovního ruchu podobně jako tomu bylo u analýzy Krkonošského národního parku.

Návštěvnost Národního parku Šumava v roce 2018 činila 1,34 milionů a v roce 2019, bylo o 7 % méně 1,25 milionu návštěvníků. Vlivem vyhlášení nouzového stavu a vyhlášených vládních nařízení v roce 2020 byla návštěvnost v průměru až o jednu třetinu větší oproti minulým let díky pandemii Covid – 19. [51]

**Tabulka 11:** Hospodaření Správy Národního parku Šumava v roce 2018 a 2019 (v Kč)

Rok	Výnosy	Náklady	Výsledek hospodaření
2018	590 411 798	586 672 718	3 739 080
2019	539 493 980	539 269 966	224 014

Zdroj: Vlastní zpracování ze Správy Krkonošského národního parku

### 6.2.1 Dopravní infrastruktura

Na území Šumavy se nachází jediná komunikace první třídy, která představuje mezinárodní spojení Plzeň – Klatovy – Železná Ruda – Bayerische Eisenstein – Zwiesel – Regen – Degendorf, a několik silnic druhé třídy:

- Nýrsko – Železná Ruda – Gerlova Huť – Hartmanice,
- Sušice – Rejštejn – Horská Kvilda – Kvilda,
- Petrovice u Sušice – Hartmanice – Kašperské Hory – Stachy – Vimperk – Netolice.

Ostatní silnice jsou třetí třídy nebo se jedná o místní obslužné komunikace. [47]



Veřejná autobusová doprava je zajišťována těmito dopravci: [47]

- ČSAD autobusy Plzeň zajišťující převážnou většinu spojů do dané oblasti,
- ŠUMAVA BUS,
- ČSAD autobusy České Budějovice,
- ČSAD STTRANS.

České dráhy po sedmi letech obnovily v roce 2017 přímé spojení expresním vlakem z Prahy na Šumavu, které navazuje na linky ČD Šumava BUS. Přímý expres v letní sezóně (od poloviny června do poloviny září) jezdí denně, jinak od května do října pouze o víkendech. [48] Lokální tratě vedoucí do srdce Šumavy jsou obsluhovány dopravcem GW Train. [49]

Šumava je vyhledávaným místem zejména pro pěší turistiku a cykloturistiku.

## 6.2.2 Ubytovací infrastruktura

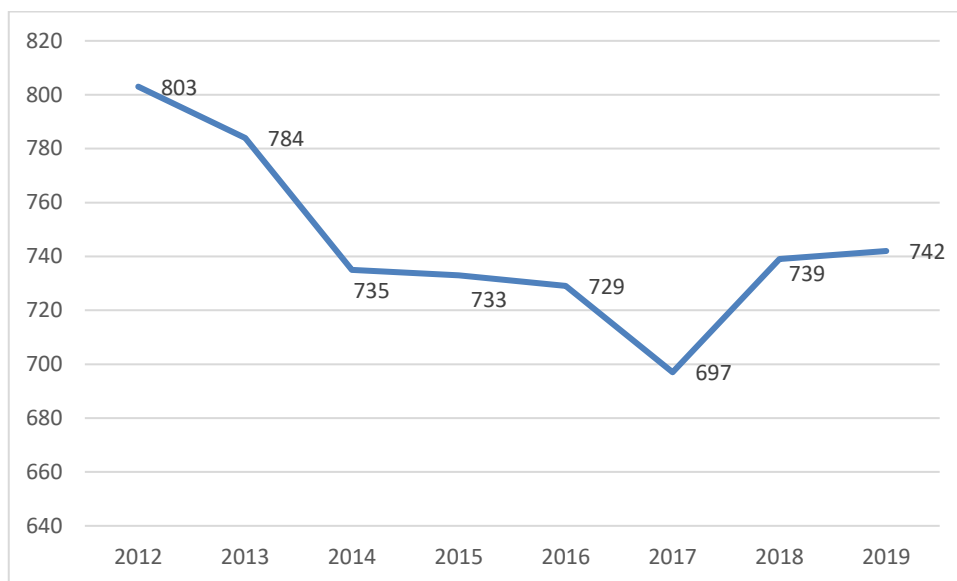
Národní park Šumava se nachází na území tří okresů – Český Krumlov, Klatovy a Prachatice. Součástí této podkapitoly tedy bude zhodnocení ubytovací infrastruktury v rámci těchto okresů.

**Tabulka 12:** Počet hromadných ubytovacích zařízení v jednotlivých okresech v letech 2012–2019

<b>Rok</b>	<b>Český Krumlov</b>	<b>Klatovy</b>	<b>Prachatice</b>	<b>Celkem</b>
<b>2012</b>	319	269	215	<b>803</b>
<b>2013</b>	320	254	210	<b>784</b>
<b>2014</b>	300	241	194	<b>735</b>
<b>2015</b>	298	243	192	<b>733</b>
<b>2016</b>	294	241	194	<b>729</b>
<b>2017</b>	278	240	179	<b>697</b>
<b>2018</b>	308	252	179	<b>739</b>
<b>2019</b>	308	252	182	<b>742</b>

Zdroj: Vlastní zpracování z údajů Českého statistického úřadu [35]

**Graf 11:** Počty hromadných ubytovacích zařízení v Národním parku Šumava v letech 2012–2019



Zdroj: Vlastní zpracování z údajů Českého statistického úřadu [35]

Výše uvedený graf dokládá počty hromadných ubytovacích zařízení v rámci Národního parku Šumava v letech 2012–2019. V prvním sledovaném roce 2012 bylo v dané lokalitě k dispozici celkem 803 hromadných ubytovacích zařízení, což bylo také nejvíce za sledované období. Až do roku 2017 se tento počet snižoval, a to až na 697 (jedná se o nejnižší počet ubytovacích zařízení ve sledovaném období, což činí větší než 13 % pokles oproti prvnímu roku 2012). V roce 2018 se počet opět navyšoval (6 %), a v roce 2019 bylo Národním parku Šumava celkem 742 ubytovacích zařízení.

**Tabulka 13:** Návštěvnost hromadných ubytovacích zařízení v Národním parku Šumava v letech 2012–2019

<b>Rok</b>	<b>Český Krumlov</b>	<b>Klatovy</b>	<b>Prachatice</b>	<b>Celkem</b>
<b>2012</b>	375 755	188 859	125 665	<b>690 279</b>
<b>2013</b>	404 820	173 119	115 427	<b>693 366</b>
<b>2014</b>	423 288	177 087	106 625	<b>707 000</b>
<b>2015</b>	487 545	202 761	127 245	<b>817 551</b>
<b>2016</b>	517 478	210 209	133 214	<b>860 901</b>
<b>2017</b>	538 860	247 277	143 751	<b>929 888</b>
<b>2018</b>	618 421	269 928	137 621	<b>1 025 970</b>
<b>2019</b>	598 933	284 689	150 654	<b>1 034 276</b>

Zdroj: Vlastní zpracování z údajů Českého statistického úřadu [35]

**Tabulka 14:** Shrnutí ubytovací infrastruktury v rámci Národního parku Šumava za rok 2019

<b>Okres</b>	<b>Počet ubytovacích kapacit</b>	<b>Počet návštěvníků</b>
<b>Český Krumlov</b>	308	598 933
<b>Klatovy</b>	252	284 689
<b>Prachatice</b>	182	150 654
<b>CELKEM</b>	<b>742</b>	<b>1 034 276</b>

Zdroj: Vlastní zpracování z údajů Českého statistického úřadu [35]

**Tabulka 15:** Počet ubytovacích zařízení v Národním parku Šumava podle kategorie za rok 2019

<b>Kategorie</b>	<b>Český Krumlov</b>	<b>Klatovy</b>	<b>Prachatice</b>	<b>CELKEM</b>
<b>Hotel 5*</b>	1	0	0	1
<b>Hotel 4*</b>	14	5	2	21
<b>Hotel 3*</b>	39	23	21	83
<b>Hotel 2*</b>	1	6	5	12
<b>Hotel 1*</b>	0	10	1	11
<b>Penziony</b>	150	120	82	352
<b>Kempy</b>	28	23	10	61
<b>Chatové osady</b>	10	4	6	20
<b>Turist. ubytovny</b>	10	20	13	43
<b>Ostatní</b>	51	40	42	133
<b>CELKEM</b>	<b>304</b>	<b>251</b>	<b>182</b>	<b>737</b>

Zdroj: Vlastní zpracování z údajů Českého statistického úřadu [35]

Národní park Šumava disponuje pouze jedním 5\* hotelem, který se nachází v okrese Český Krumlov, o něco více jsou zastoupeny 4\* hotely v počtu 21. Nejvíce hromadných ubytovacích zařízení spadá do kategorie penzionů, jichž se na území národního parku nachází 352, což je bezmála polovina všech ubytovacích zařízení.

**Tabulka 16:** Míra nezaměstnanosti v Národním parku Šumava v roce 2019 (v %)

<b>Okres</b>	<b>Míra nezaměstnanosti</b>
<b>Český Krumlov</b>	3,98
<b>Klatovy</b>	1,73
<b>Prachatice</b>	2,46
<b>Průměrná míra nezaměstnanosti</b>	<b>2,72</b>

Zdroj: Vlastní zpracování z údajů Českého statistického úřadu [35]

**Tabulka 17:** Počet obyvatel v jednotlivých okresech Národního parku Šumava v roce 2019

<b>Okres</b>	<b>Počet obyvatel</b>
<b>Český Krumlov</b>	41 687
<b>Klatovy</b>	50 720
<b>Prachatice</b>	33 458
<b>Celkem</b>	<b>125 865</b>

Zdroj: vlastní zpracování z údajů Českého statistického úřadu [35]

**Tabulka 18:** Průměrný věk obyvatel v Národním parku Šumava v roce 2019

<b>Okres</b>	<b>Průměrný věk</b>
<b>Český Krumlov</b>	41,8
<b>Klatovy</b>	43,4
<b>Prachatice</b>	42,4
<b>Průměrný věk</b>	<b>42,5</b>

Zdroj: Vlastní zpracování z údajů Českého statistického úřadu [35]

### **6.2.3 Stravovací služby**

Šumava disponuje množstvím stravovacích zařízení nebo hotelů, jejichž součástí je restaurace. Nachází se zde staročeské a mezinárodní restaurace, hostince, cukrárny, bary, vinárny, pizzerie, pivovary. [41]

Mezi tradiční suroviny šumavské gastronomie patří houby a zelí, z nichž se připravují typické pokrmy místní kuchyně. Z hub je to například hustá polévka kulajda nebo kachní kaldoun, ze zelí bramborové zelníky (dušené zelí se slaninou zabalené v bramborovém těstě). Milovníci sladkých pokrmů ocení trhanec s lesním ovocem. [50]

## **6.3 Shrnutí**

Součástí této podkapitoly bude porovnání Krkonošského národního parku a Národního parku Šumava na základě několika bodů (vznik, rozloha, dopravní dostupnost parku, kapacita ubytovacích zařízení, počet návštěvníků v ubytovacích zařízeních, počet návštěvníků parku, dostupnost stravovacích zařízení apod.).

**Tabulka 19:** Porovnání Krkonošského národního parku s Národním parkem Šumava

<b>Krkonošský národní park</b>	<b>Národní park Šumava</b>	
<b>Obecné údaje</b>		
<b>Vznik</b>	1963	1991
<b>Rozloha (v km<sup>2</sup>)</b>	360	690
<b>Počet obyvatel</b>	282 742	125 865
<b>Průměrný věk obyvatel</b>	43,1	42,5
<b>Dopravní infrastruktura</b>		
<b>Silniční spojení</b>	chybí dálnice, rychlost. komunikace	chybí dálnice, existence mezinárodní komunikace I. třídy
<b>Železniční spojení</b>	nedostatečné kvůli horskému masivu	sezónní přímý spoj z Prahy
<b>Pěší trasy (km)</b>	700	300
<b>Cyklotrasy (km)</b>	423	150
<b>Ubytovací infrastruktura (za rok 2019)</b>		
<b>Počet HUZ</b>	1 291	742
<b>Počet návštěvníků HUZ</b>	1 387 252	1 034 276
<b>Ostatní</b>		
<b>Míra nezaměstnanosti v roce 2019 (v %)</b>	3,88	2,72



<b>Počet návštěvníků parku v roce 2019 (milionech)</b>	3,8	1,25
<b>Výsledek hospodaření v roce 2019 (v Kč)</b>	95 487	224 014

Zdroj: Vlastní zpracování

Zatímco Krkonošský národní park byl za národní park vyhlášen již v roce 1963, Národní park Šumava až téměř o třicet let později (v roce 1991). Rozloha Krkonošského národního parku je téměř poloviční oproti rozloze Národního parku Šumava, nicméně i přes to vykazuje Krkonošský národní park lepší statistiky než Národní park Šumava.

Počet obyvatel v KRNAPu je 282 742 což je dvojnásobek počtu obyvatel národního parku Šumava (125 865). Pokud se podíváme na průměrný věk obyvatel, tak ten se pohybuje u obou národních parků kolem 43 let. Počet návštěvníků Krkonošského národního parku byl v roce 2019 kolem 3,8 milionů, přičemž Národní park Šumava navštívilo jen 1,2 milionu turistu.

Krkonoše nabízí 700 km značených turistických tras (Šumava okolo 300 km) a 423 km cyklotras (Šumava 150 km). Také co do počtu hromadných ubytovacích zařízení je na tom výrazně lépe Krkonošský národní park s počtem 1 291 (oproti 742). V roce 2019 navštívilo tato hromadná ubytovací zařízení celkem 1 387 252 návštěvníků (v rámci Národního parku Šumava byl tento počet o více než 300 000 návštěvníků nižší tedy celkový počet byl 1 034 276). Pokud se podíváme ze zajímavosti na počet připadajících návštěvníků na jedno ubytovací zařízení, tak je na tom lépe Šumavský národní park s počtem 1 394 hostů na jedno ubytovací zařízení (Krkonoše 1 074).

S průměrná mírou nezaměstnaností je na tom lépe Šumavský národní, kde je nezaměstnanost 2,72 % narozdíl od KRNAPu, kde je míra nezaměstnanosti 3,88 %. V rámci výsledku hospodaření za rok 2019 vykazovaly oba parky kladný výsledek hospodaření, kde

na tom byl o něco lépe Šumavský národní park s celkovým hospodářským výsledkem 224 014,- Kč oproti Krkonošskému národnímu parku 95 487,- Kč.

## 7 ANALÝZA TATRANSKÉHO NÁRODNÍHO PARKU

Tatranský národní park leží na severu středního Slovenska v Žilinském a Prešovském kraji v okresech Tvrdošín, Liptovský Mikuláč, Poprad a Kežmarok. Patří k nejstaršímu národnímu parku Slovenska, který byl vyhlášen 1. ledna 1949. Jeho celková plocha se rozprostírá na 738 km<sup>2</sup> a jeho ochranné pásmo zabírá 1045,03 km<sup>2</sup>. Nejvyšším vrcholem TRNAPu je Gerlachovský štít (2 655 metrů), který zároveň je nejvyšším bodem celého Slovenska. [52]

**Tabulka 20:** Počet obyvatel v jednotlivých okresech Tatranského národního parku v roce 2019

<b>Okres</b>	<b>Počet obyvatel</b>
<b>Tvrdošín</b>	36 203
<b>Liptovský Mikuláč</b>	72 216
<b>Poprad</b>	104 990
<b>Kežmarok</b>	75 533
<b>Celkem</b>	<b>288 942</b>

Zdroj: Vlastní zpracování z údajů Slovenského statistického úřadu [54]

**Tabulka 21:** Míra nezaměstnanosti Tatranského národního parku v roce 2019 (v %)

<b>Okres</b>	<b>Míra nezaměstnanosti</b>
<b>Tvrdošín</b>	4,23
<b>Liptovský Mikuláč</b>	4,50
<b>Poprad</b>	4,74
<b>Kežmarok</b>	14,79
<b>Průměrná míra nezaměstnanosti</b>	<b>7,06</b>

Zdroj: Vlastní zpracování z údajů Slovenského statistického úřadu [54]

**Tabulka 22:** Průměrný Tatranského národního parku v roce 2019

<b>Okres</b>	<b>Průměrný věk</b>
<b>Tvrdošín</b>	45,9
<b>Liptovský Mikuláč</b>	48,6
<b>Poprad</b>	48,3
<b>Kežmarok</b>	51,8
<b>Průměrná věk</b>	<b>48,6</b>

Zdroj: Vlastní zpracování z údajů Slovenského statistického úřadu [54]

**Tabulka 23:** Hospodaření Správy tatranského národního parku Šumava v roce 2019 (v €)

<b>Rok</b>	<b>Výnosy</b>	<b>Náklady</b>	<b>Výsledek hospodaření</b>
<b>2019</b>	8 419 699	8 412 173	7 526

Zdroj: Vlastní zpracování ze Správy Tatranského národního parku [52]

**Tabulka 24:** Počet hromadných ubytovacích zařízení v jednotlivých okresech v roce 2019

<b>Rok</b>	<b>Tvrdošín</b>	<b>Liptovský Mikulač</b>	<b>Poprad</b>	<b>Kežmarok</b>	<b>Celkem</b>
<b>2019</b>	109	406	410	151	<b>1 076</b>

Zdroj: Vlastní zpracování z údajů Slovenského statistického úřadu [53]

**Tabulka 25:** Návštěvnost hromadných ubytovacích zařízení v Tatranském národním parku v roce 2019

<b>Rok</b>	<b>Tvrdošín</b>	<b>Liptovský Mikulač</b>	<b>Poprad</b>	<b>Kežmarok</b>	<b>Celkem</b>
<b>2019</b>	81 374	537 426	735 966	109 642	<b>1 464 408</b>

Zdroj: Vlastní zpracování z údajů Slovenského statistického úřadu [53]

**Tabulka 26:** Porovnání Krkonošského národního parku s Tatranským národním parkem

<b>Krkonošský národní park</b>	<b>Tatranský národní park</b>	
<b>Obecné údaje</b>		
<b>Vznik</b>	1963	1940
<b>Rozloha (v km<sup>2</sup>)</b>	360	738
<b>Počet obyvatel</b>	282 742	288 942
<b>Průměrný věk obyvatel</b>	43,1	48,6
<b>Pěší trasy (km)</b>	700	600
<b>Cyklotrasy (km)</b>	423	300
<b>Ubytovací infrastruktura (za rok 2019)</b>		
<b>Počet HUZ</b>	1 291	1 076
<b>Počet návštěvníků HUZ</b>	1 387 252	1 464 408
<b>Ostatní</b>		
<b>Míra nezaměstnanosti v roce 2019 (v %)</b>	2,9	7,06
<b>Výsledek hospodaření v roce 2019 (v Kč)</b>	95 487	192 914

Zdroj: Vlastní zpracování

V první řadě se podíváme na vznik národních parků, kde vidíme, že Tatranský národní park byl vyhlášen již v roce 1940 oproti tomu Krkonošský národní až o 23 let později, a to v roce 1963. Rozloha Krkonošského národního parku (360 km<sup>2</sup>) je poloviční oproti rozloze TANAPu (738 km<sup>2</sup>).

Celková počet obyvatel v KRNAPu je 282 742 a průměrný věk je kolem 43 let, o něco více (6 200) má Tatranský národní park obyvatel a to 288 942, kde průměrný věk obyvatel je 48.

Krkonoše nabízí 700 km značených turistických tras (TANAP okolo 600 km) a 423 km cyklotras (TANAP 300 km). Když se opět podíváme, jak na tom jsou oba parky do počtu hromadných ubytovacích zařízení, tak je na tom lépe Krkonošský národní park s počtem 1 291 (oproti 1 076). V roce 2019 navštívilo tato hromadná ubytovací zařízení celkem 1 387 252 návštěvníků (v rámci Tatranského národního parku byl celkový počet byl 1 464 408). Zde vidíme, že sice KRNAP má více ubytovacích zařízení, ale návštěvnost byla mnohem větší v TANAPu, kde na jedno ubytovací zařízení připadalo 1 361 turistů oproti tomu v KRNAPu 1 074 hostů.

Když se podíváme, jak je to s průměrnou nezaměstnaností v obou národních parcích, tak Tatranský národní park je na tom velice špatně, a to s průměrnou mírou nezaměstnanosti 7 % (nejvíce se na tom podíl okres Kežmarok, kde míra nezaměstnanosti dosahuje skoro 15 %, toto je způsobeno nedostatečně rozvinutou infrastrukturou regionu, nízká kvalifikace pracovní síly, odchod mladě kvalifikované pracovní síly z okresu). Míra nezaměstnanosti v Krkonošském národním parku je 2,72 %. Výsledek hospodaření TRNAPu byl skoro o 100 000 tisíc korun větší, a to v celkové výši 192 914,- Kč (Krkonoše 95 487,- Kč).

## 8 ZÁVĚR

V průběhu sledovaných let je zřejmé z výchozích statistik, že cestovní ruch se u nás v České republice rozvíjí pozitivním směrem a tvoří významnou část ekonomik hospodářsky vyspělých zemí. Cestovní ruch jako takový je fenoménem a důležitou součástí našich životů. Nevětší zásah zaznamenal vlivem pandemie – Covid 19, který se začátkem roku 2020 rozptýlil do všech koutů světa a parazituje značným způsobem na světové ekonomice do dnes, i když světlo na konci tunelu je již na dosah, s přicházející rozsáhlou vakcinací a proočkovaní obyvatel. Po celém světě cestovní ruch zabezpečuje 10 % pracovních míst a má významný dopad na HDP. Jenom co dopočtu zahraničních turistů se procentuálně změnil tento počet skoro o 70 %. Nejvíce na to dolehly země, které jsou závislé na turismu jako jsou např: (Řecko, Itálie, Portugalsko, Španělsko). Velkou otázkou je, kdy se turismus vrátí na předkoronavirová čísla. Světová organizace cestovního ruchu (UNWTO) odhaduje, že návrat by mohl trvat až do roku 2023. Lidé si budou se svými financemi počínat opatrněji, některé rodiny zásadně zasáhla pandemie a budou více šetřit, také proto raději vyhledají turismus v rámci České republiky. Toto počínání hraje pozitivním směrem do karet našim národním parkům a památkám. Letos bylo zaznamenáno, že v meziročním průměrném srovnání navštívilo vrchol Sněžky až přes 10 tisíc lidí denně, což bylo zařazeno na první místo, co se do počtu lidí týká. [54] [55]

Cílem této práce bylo na základě analýz a statistik vymezit a zhodnotit důležitosti a funkčnosti služeb (ubytovacích, stravovacích, dopravních) v podmínkách Krkonošského národního parku na rozvojové tendence cestovního ruchu ve srovnání se situací v České republice. Práce dále zahrnuje vývoj hospodaření Správy Krkonošského národního parku. Její nezbytnou součástí bylo rovněž porovnání národních parku mezi sebou.

Bakalářská práce je rozčleněn do čtyř kapitol, přičemž první kapitola se zabývala vymezením základních pojmů z oblasti cestovního ruchu. Byla zde nastíněna charakteristika samotného cestovního ruchu včetně jeho pozitiv a negativ. Vzhledem k tomu, že bakalářská práce pojednává o národním parku, součástí první kapitoly byla také definice národních parků, nastínění jejich ochrany a správy a také ekonomického významu.

Druhá kapitola se věnovala podrobné charakteristice Krkonošského národního parku a pozornost byla zaměřena zejména na rozlohu, geologii, faunu a flóru, vodstvo a také podnební a klimatické podmínky.

V rámci třetí kapitoly byl čtenář seznámen s podrobnou situační analýzou Krkonošského národního parku, která se zabývala regionálním a geografickým vymezením, posláním, přírodními a kulturními atraktivitami cestovního ruchu na území národního parku, socioekonomickou analýzou zaměřenou na demografické, ekonomické a environmentální faktory a také infrastrukturou cestovního ruchu, která spočívala v analýze dopravní infrastruktury, ubytovacích a stravovacích služeb, ostatních služeb nebo návštěvnosti a hospodaření Správy Krkonošského národního parku.

Zkoumáním těchto analýz bylo zjištěno, že celkový vývoj obyvatelstva v rámci Krkonošského národního parku ve sledovaném období 2010-2019 docházelo k nepatrnému poklesu obyvatel, a to o necelé 1 %. V roce 2010 byl celkový počet obyvatel 285 068 a na konci sledovaného období 282 742. Pokud se podíváme na dělení obyvatelstva podle pohlaví, tak podíl mužů a žen je vyrovnaný. Posledním faktorem demografické analýzy byl zobrazen vývoj průměrného věku, kdy se průměrný věk obyvatel národního parku postupem let zvyšuje. Zatím co v roce 2010 se průměrný věk pohyboval kolem 41,1 let o devět let později se zvýšil na 43,1 let. V rámci ekonomických faktorů byla nastíněna nezaměstnanost, kde jsou uvedené informace aktualizované až do roku 2020 kvůli pandemii Covid-19, která má významný podíl na zvýšení nezaměstnanosti po celé České republice. Největší míra nezaměstnanosti v oblasti KRNAPu byla v roce 2013 (8,3 %) naopak nejlepším sledovaným rokem byl 2019 s průměrnou mírou nezaměstnanosti 2,9 %. Pokud shrneme ubytovací infrastrukturu za celé tři sledované okresy (Jablonec nad Nisou, Semily a Trutnov), tak největší návštěvnost HUZ byla v roce 2019 s celkovým počtem 1 387 252 hostů, kdy celkový počet hromadných ubytovacích zařízení byl 1 291. V poslední řadě bylo shrnuto hospodaření Správy Krkonošského národního parku.

Poslední kapitola navázala na předchozí kapitolu a jejím cílem bylo porovnání Krkonošského národního parku s Národním parkem Šumava, ale i se zahraničním slovenským parkem TANAP. V úvodu kapitoly byl charakterizován Národní park Šumava a následně provedena analýza dopravní, ubytovací a stravovací infrastruktury aj. Tatranský



národní park byl charakterizován a analyzován jen krátce. Závěrem kapitoly bylo porovnání parků mezi sebou.

S ohledem na zjištěné výsledky je na tom lépe Krkonošský národní park oproti Šumavskému národnímu parku (viz. tabulka č. 18). Krkonoše nabízí celkem 700 km značených turistických tras (Šumava jen okolo 300 km) a 423 cyklotras (Šumava 150 km). V Počtu HUZ je na tom lépe Krkonošský národní park, a to s celkovým počtem 1 291 (oproti 742). V roce 2019 navštívilo tato hromadná ubytovací zařízení celkem 1 387 252 návštěvníků (v rámci Národního parku Šumava byl tento počet o více než 300 000 návštěvníků nižší tedy celkově 1 034 276). Když se podíváme na průměrnou míru nezaměstnanosti, tak je na tom lépe Šumavský národní park s 2,72 % (Krkonoše 3,88 %).

Podívejme se na srovnání Tatranského a Krkonošského národního parku. Řekl bych, že více pozitiv najdeme u KRNAPu (viz. tabulka č. 25) Celkový počet značených turistických tras v KRNAPu je 700 km a cyklotras 423 km, oproti tomu v TANAPu je 300 km turistických tras a 423 km cyklotras. Pokud se opět podíváme, jak na počty hromadných ubytovacích zařízení v obou parcích. Krkonošský národní park disponuje s počtem 1 291 HUZ (oproti 1 076). V roce 2019 navštívilo tato hromadná ubytovací zařízení celkem 1 387 252 návštěvníků (v rámci Tatranského národního parku byl celkový počet 1 464 408). Průměrná míra nezaměstnanosti v KRNAPu je 2,72 % (TANAP 7 %).

## SEZNAM POUŽITÉ LITERATURY

- [1] RYGLOVÁ, K.; BURIAN, M.; VAJČNEROVÁ, I. Cestovní ruch – podnikatelské principy a příležitosti v praxi. 1. vydání. Praha: Grada Publishing, 2011. ISBN 978-80-247-4039-3. 216 s.
- [2] KOTÍKOVÁ, Halina. Nové trendy v nabídce cestovního ruchu. Praha: Grada, 2013. ISBN 9788024746036.
- [3] PALATKOVÁ, Monika. Mezinárodní cestovní ruch: analýza pozice turismu ve světové ekonomice, význam turismu v mezinárodních ekonomických vztazích, evropská integrace a mezinárodní turismus. Praha: Grada, 2011. ISBN 9788024737508.
- [4] BERÁNEK, J. Ekonomika cestovního ruchu. Grada Publishing, 2016. ISBN 9788027193615.
- [5] HORNER, S.; SWARBROOKE, J. Cestovní ruch, ubytování a stravování, využití volného času. 1. vydání. Praha: GradaPublishing, 2003. 486 s. ISBN 80-247-0202-9.
- [6] KESNER, L. Marketing a management muzeí a památek. Grada Publishing, 2005. ISBN 9788024763644.
- [7] *Krkonošský národní park* [online]. 2020 [cit. 2020-04-07]. Dostupné z: <https://www.krnap.cz/>
- [8] RUBÍN, Josef. *Národní parky a chráněné krajinné oblasti*. Olympia, 2003. ISBN 9788070338087.
- [9] TOŠOVSKÁ, Eva. *Makroekonomické souvislosti ochrany životního prostředí*. V Praze: C.H. Beck, 2010. Beckova edice ekonomie. ISBN 978-807-4003-080.
- [10] *Národní parky* [online]. 2019 [cit. 2020-03-07]. Dostupné z: [https://www.mzp.cz/cz/narodni\\_parky](https://www.mzp.cz/cz/narodni_parky)
- [11] *Strategie rozvoje národních parků ČR* [online]. 2017 [cit. 2020-03-07]. Dostupné z: [http://www.uhul.cz/images/NLP/4Klicove\\_akce/KA17\\_Lesy\\_ve\\_vlastnictvi\\_statu/2\\_Proces\\_projednavani/20\\_17.1\\_strategie\\_rozvoje\\_NP\\_v\\_CR-pr\\_2.doc](http://www.uhul.cz/images/NLP/4Klicove_akce/KA17_Lesy_ve_vlastnictvi_statu/2_Proces_projednavani/20_17.1_strategie_rozvoje_NP_v_CR-pr_2.doc).

- [12] *Národní parky se rozdělí na čtyři zóny, na připomínky zbývá poslední den* [online]. 2020 [cit. 2020-03-08]. Dostupné z: <https://ct24.ceskatelevize.cz/domaci/2760068-narodni-parky-se-rozdeli-na-ctyri-zony-na-pripominky-zbyva-posledni-den>
- [13] *Krkonošský národní park* [online]. 2020 [cit. 2020-04-01]. Dostupné z: [http://www.cittadella.cz/europarc/index.php?p=index&site=NP\\_krkonose\\_cz](http://www.cittadella.cz/europarc/index.php?p=index&site=NP_krkonose_cz)
- [14] *Geologie* [online]. 2019 [cit. 2020-04-01]. Dostupné z: <https://www.krnapp.cz/geologie/>
- [15] KADLÍKOVÁ, Lenka a Petr KADLÍK. *Krkonošský národní park – KRNAP* [online]. 2020 [cit. 2020-04-05]. Dostupné z: <https://www.priroda.cz/clanky.php?detail=33>
- [16] *Krkonoše – klima, geologie a vodstvo* [online]. 2020 [cit. 2020-04-08]. Dostupné z: <http://www.visitkrkonose.cz/cz/krkonose-klima-geologie-a-vodstvo/20/>
- [17] *Geologie* [online]. 2020 [cit. 2020-04-08]. Dostupné z: <http://www.krkonose.eu/cs/geologie>
- [18] TAUŠL PROCHÁZKOVÁ, Petra; JELÍNKOVÁ, Eva. *Podniková ekonomika – klíčové oblasti*. Grada Publishing, 2018. ISBN 9788027109449.
- [19] VAŠTÍKOVÁ, Miroslava. *Marketing služeb: efektivně a moderně*. Praha: Grada, 2008. Manažer. ISBN 9788024727219.
- [20] *INTEGROVANÁ STRATEGIE ROZVOJE REGIONU KRKONOŠE* [online]. 2012 [cit. 2020-04-27]. Dostupné z: <http://rozvoj.krkonose.eu/docs/54-134/ISRR%20Krkonoše%20-%20A.%20Situační%20analýza.pdf>
- [21] *Strategie rozvoje cestovního ruchu v regionu Krkonoše 2015–2025* [online]. 2016 [cit. 2020-04-28]. Dostupné z: <http://rozvoj.krkonose.eu/docs/134-262/Strategie%20CR%20Krkonoše.pdf>

- [22] *PLÁN PÉČE – KRKONOŠSKÝ NÁRODNÍ PARK A JEHO OCHRANNÉ PÁSMO* [online]. 2010 [cit. 2020-04-28]. Dostupné z: [https://www.krnap.cz/data/File/legislativa/plan\\_pece\\_2010\\_2020/pp-krnap\\_cast-a\\_text-final.pdf](https://www.krnap.cz/data/File/legislativa/plan_pece_2010_2020/pp-krnap_cast-a_text-final.pdf)
- [23] GALVASOVÁ, Iva a kol. *Program rozvoje cestovního ruchu turistického regionu Krkonoše* [online]. GaREP – Společnost pro regionální ekonomické poradenství, 2007 [cit. 2020-05-12].
- [24] *Krkonošské rozhledny* [online]. <http://www.visitkrkonose.cz/cz/rozhledny-v-krkonosich/31/>, 2020 [cit. 2020-06-12].
- [25] *Rozhledny a vyhlídky v Krkonoších* [online]. <https://www.region-krkonose.cz/turisticke-zajimavosti/rozhledny-vyhličky/>, 2019 [cit. 2020-06-12].
- [26] *Stezka korunami stromů Krkonoše* [online]. 2020 [cit. 2020-06-12]. Dostupné z: <https://www.stezkakerkonose.cz/o-stezce>
- [27] *Labská bouda* [online]. 2012 [cit. 2020-06-13]. Dostupné z: <https://www.labskabouda.cz/>
- [28] *Medvědin* [online]. 2020 [cit. 2020-06-13]. Dostupné z: <https://www.skiareal.cz/skiareal/areal/medvedin>
- [29] *Kotelní jámy, Krkonoše* [online]. 2019 [cit. 2020-06-13]. Dostupné z: <https://www.region-krkonose.cz/zajimava-mista/kotelni-jamy/>
- [30] *Herlíkovické štoly* [online]. 2020 [cit. 2020-06-13]. Dostupné z: <https://www.turistika.cz/mista/herlikovicke-stoly/detail>
- [31] *Autobusoví dopravci v Krkonoších* [online]. 2020 [cit. 2020-04-27]. Dostupné z: <http://www.krkonose.eu/cs/autobusovadoprava>
- [32] *Turismus v KRNAP* [online]. 2020 [cit. 2020-04-28]. Dostupné z: <https://www.krnap.cz/turismus-v-krnap/>
- [33] *Místopisný průvodce po České republice* [online]. 2020 [cit. 2020-06-17]. Dostupné z: <https://www.mistopisy.cz/>

- [34] *Český statistický úřad* [online]. 2020 [cit. 2020-06-17]. Dostupné z: <https://www.czso.cz/>
- [35] *Veřejná databáze – cestovní ruch* [online]. 2021 [cit. 2021-09-18] Dostupné z: [https://vdb.czso.cz/vdbvo2/faces/index.jsf?page=vystup-objekt&pvo=CRU001D320201&u=v2120\\_\\_RP2018&&u=v2120\\_\\_VUZEMI\\_\\_100\\_\\_3018](https://vdb.czso.cz/vdbvo2/faces/index.jsf?page=vystup-objekt&pvo=CRU001D320201&u=v2120__RP2018&&u=v2120__VUZEMI__100__3018)
- [36] *Restaurace Krkonoše* [online]. 2020 [cit. 2020-09-17]. Dostupné z: <https://www.hory-krkonose.cz/restaurace/>
- [37] *Poklady krkonošské kuchyně* [online]. 2020 [cit. 2020-09-17]. Dostupné z: <http://www.czechspecials.cz/news-articles/poklady-krkonosske-kuchyne/>
- [38] *Informační centra* [online]. 2020 [cit. 2020-09-18]. Dostupné z: <https://www.krnep.cz/informacni-centra/>
- [39] *Národní park Šumava* [online]. 2020 [cit. 2020-01-21]. Dostupné z: <https://www.vimperk.cz/cz/narodni-park-sumava/147/>
- [40] *Aktivity a výlety* [online]. 2020 [cit. 2021-02-04]. Dostupné z: <https://www.npsumava.cz/tipy-na-vylety/>
- [41] *Vše, co jste chtěli vědět o Šumavě* [online]. 2012 [cit. 2021-02-04]. Dostupné z: <https://www.sumavago.cz/>
- [42] *Krkonoše – člověk a příroda* [online]. 2015 [cit. 2020-06-20]. Dostupné z: <https://www.krnep.cz/krkonose-clovek-a-priroda/>
- [43] *Krkonoše se kvůli horám odpadků neuzavřou. Lidé mají ale pomoci s úklidem* [online]. 2019 [cit. 2020-06-20]. Dostupné z: Zdroj: [https://www.idnes.cz/zpravy/domaci/krkonose-krnap-brabec-ministerstvo-zivotniho-prostredi-krakonos-uklid.A190716\\_154004\\_domaci\\_vlc](https://www.idnes.cz/zpravy/domaci/krkonose-krnap-brabec-ministerstvo-zivotniho-prostredi-krakonos-uklid.A190716_154004_domaci_vlc)
- [44] *TZ MŽP a KRNAP: Krkonoše zůstávají otevřené! Ministr Brabec vyjednal s Krakonošem ještě jednu šanci* [online]. 2019 [cit. 2020-06-20]. Dostupné z: <https://www.krnep.cz/aktuality/tz-mzp-a-krnap-krkonose-zustavaji-otevrene-ministr-brabec-vyjednal-s-krakonosem-jeste-jednu-sanci/>

- [45] Ročenka Správy KRNAP za rok 2017, 2018, 2019
- [46] *Šumava – turistický region* [online]. 2019 [cit. 2020-01-21]. Dostupné z: <https://www.risy.cz/cs/krajse-ris/plzensky-kraj/regionalni-informace/o-kraji/region-sumava>
- [47] *Strategie rozvoje Mikroregionu Šumava – Západ* [online]. 2016 [cit. 2021-01-21]. Dostupné z: <https://www.sumavanet.cz/mszapad/user/2006/strategie2006.pdf>
- [48] Z *“Práglu“ přímo až na Šumavu do Nového údolí, expres prosím!* [online]. 2017 [cit. 2021-02-18]. Dostupné z: <http://www.cestujemesumavou.cz/z-praglu-primo-az-do-noveho-udoli-a-jeste-expresem-ne-nezblaznili-jsme-se-25>
- [49] *Šumavský expres – lokálka srdcem Šumavy* [online]. 2020 [cit. 2021-02-18]. Dostupné z: <https://www.kudyznudy.cz/aktivity/sumavsky-expres-lokalka-srdcem-sumavy>
- [50] *Speciality tradiční šumavské kuchyně* [online]. 2020 [cit. 2021-02-19]. Dostupné z: <http://www.czechspecials.cz/news-articles/speciality-tradicni-sumavske-kuchyne/>
- [51] *Letošní zima na Šumavě lákala do návštěvnických center* [online]. 2018 [cit. 2021-02-19]. Dostupné z: <https://www.npsumava.cz/letosni-zima-na-sumave-lakala-do-navstevnickych-center/>. Npsumava.cz [online].
- [52] *Tatranský národný park – základné informácie* [online]. [cit. 2021-03-06]. Dostupné z: [Http://spravatanap.sk/web/index.php/2012-08-24-09-58-43/zakladne-informacie-sk](http://spravatanap.sk/web/index.php/2012-08-24-09-58-43/zakladne-informacie-sk)
- [53] *Geocaching* [online]. [cit. 2021-03-06]. Dostupné z: <https://www.mestojavornik.cz/turistika/naucne-stezky/geocaching/>
- [53] *Statistický úřad Slovenské republiky* [online]. [cit. 2021-03-06]. Dostupné z:
- [54] *Cestovní ruch a COVID-19* [online]. [cit. 2021-03-13]. Dostupné z: <https://www.osn.cz/cestovni-ruch-a-covid-19/>
- [55] *Krkonoše hlásí za léto rekordy, na Sněžce i přes 10.000 lidí denně* [online]. [cit. 2021-03-13]. Dostupné z: <https://www.ceskenoviny.cz/zpravy/krkonose-hlasi-za-leto-rekordy-na-snezce-i-pres-10-000-lidi-denne/1935636>



