

Česká zemědělská univerzita v Praze

Institut vzdělávání a poradenství

Katedra pedagogiky



## Analýza tematického celku a tvorba části učebnice

Bakalářská práce

Autor: **Lucie Adámková**

Vedoucí práce: Mgr. Kamila Urban, PhD.

2020

## Zadávací list

## Čestné prohlášení

Prohlašuji, že jsem bakalářskou práci na téma: Analýza tematického celku a tvorba části učebnice vypracovala samostatně a citovala jsem všechny informační zdroje, které jsem v práci použila a které jsem rovněž uvedla na konci práce v seznamu použitých informačních zdrojů.

Jsem si vědoma, že na moji bakalářskou práci se plně vztahuje zákon č. 121/2000 Sb., o právu autorském, o právech souvisejících s právem autorským a o změně některých zákonů, ve znění pozdějších předpisů, především ustanovení §35 odst. 3 tohoto zákona, tj. o užití tohoto díla.

Jsem si vědoma, že odevzdáním bakalářské práce souhlasím s jejím zveřejněním podle zákona č. 111/1998 Sb., o vysokých školách a o změně a doplnění dalších zákonů, ve znění pozdějších předpisů, a to i bez ohledu na výsledek mé obhajoby.

Svým podpisem rovněž prohlašuji, že elektronická verze práce je totožná s verzí tištěnou a že se s údaji uvedenými v práci bylo nakládáno v souvislosti s GDPR.

V Brně dne

.....

(podpis autora práce)

## Poděkování

Tímto děkuji Mgr. Kamile Urban, PhD. za doporučení materiálů, poskytování rad a podnětů při zpracování bakalářské práce.

## Abstrakt

Tato bakalářská práce je o tvorbě učebnice pro učební obor Krejčí. V teoretické části se zabývá učebnicí, její definicí, funkcemi, postupem tvorby, didaktickými požadavky, měřením didaktické vybavenosti učebnic, verbálním textem a pak žákem a procesem učení. V teoretické části byly použity hlavně metody analýzy dostupných zdrojů a následné syntézy výsledků. Praktická část je zpracováním učebnice pro obor Krejčí vyučovaný na středních odborných učilištích. Je o tematickém celku pánská vesta. Zabývá se typy vest, jak probíhá zakázkové šití, obsahuje kapitolu o komunikaci se zákazníkem, o materiálech vhodných na vestu, spotřebě materiálu, měření. Tato část následně obsahuje mnoho kapitol o postupu tvorby vesty, jako třeba příprava na první zkoušku, montáž, zpracování výztužných vložek, dokončení a podobně. Kapitoly praktické části jsou prokládány otázkami a úkoly, na konci je pak zařazeno závěrečné cvičení. V praktické části jsou aplikovány poznatky z teoretické části. Výsledná učebnice je využitelná na celé studium tematického celku v rámci oboru krejčí, ale primárně je určena hlavně pro výuku praktického vyučování.

## Klíčová slova

učebnice, krejčí, pánská vesta

## Abstract

This bachelor thesis is about creating a textbook for the tailor teaching field. In the theoretical part, it deals with textbook, its definition, functions, process of creation, didactic requirements, measurement of didactic equipment in textbooks, verbal text and then student learning process. In the theoretical part, mainly methods of analysis of available sources and subsequent synthesis of results were used. The practical part is the processing of a tailor textbook taught at the branches of vocational schools. It's about the thematic whole men's vest. It deals with the types of vests, how is custom sewing processed also contains a chapters about communication with the customer, about materials suitable for the vest, material consumption, measurement .This part subsequently contains many chapters on the procedure of making the vest, such as preparation for the first fitting, assembly, processing reinforced inserts, finishes, and other things. Chapters of the practical part are interspersed with questions and tasks, and there is included final exercise at the end. In the practical part is applied knowledge from the theoretical part. The resulting textbook is usable for the whole study of the thematic unit within the field of tailoring, but primarily intended for practical education.

## Key words

textbook, tailor, men's vest

## Obsah

Úvod.....	- 9 -
Cíl a metodika .....	- 10 -
Teoretická část.....	- 11 -
Učebnice .....	- 11 -
Základní seznámení .....	- 11 -
Funkce učebnice .....	- 12 -
Didaktické požadavky při tvorbě a hodnocení učebnic .....	- 12 -
Postup tvorby textu učebnice.....	- 14 -
Měření didaktické vybavenosti učebnic .....	- 20 -
Verbální text a přístupnost učiva pro žáky .....	- 23 -
Žák a proces učení .....	- 24 -
Učení.....	- 24 -
Jak se žáci z učebnic učí? .....	- 25 -
Praktická část.....	- 27 -
Cíl praktické části .....	- 27 -
Úvod.....	- 27 -
Informace pro učitele .....	- 28 -
Vesta .....	- 28 -
Typy vest .....	- 29 -
Otázky a úkoly.....	- 30 -
Průběh zakázky .....	- 30 -
Komunikace se zákazníkem .....	- 31 -
Otázky a úkoly.....	- 34 -

Materiály používané na vesty .....	- 34 -
Spotřeba materiálu .....	- 34 -
Otázky a úkoly .....	- 35 -
Měření.....	- 35 -
Otázky a úkoly.....	- 37 -
Vzorová vesta.....	- 37 -
Tvorba stříhu vesty .....	- 38 -
Otázky a úkoly.....	- 42 -
Příprava a stříhání vrchového materiálu a tělové podšívky .....	- 42 -
Stříhání výztužných vložek .....	- 43 -
Otázky a úkoly.....	- 43 -
Tvorba výztužných vložek .....	- 43 -
Příprava vesty na zkoušku .....	- 44 -
Otázky a úkoly.....	- 45 -
Zkouška .....	- 45 -
Otázky a úkoly.....	- 46 -
Přikreslení změn po zkoušce.....	- 46 -
Stříhání drobné přípravy a podšívky .....	- 46 -
Otázky a úkoly.....	- 47 -
Vypracování vrchových dílů .....	- 47 -
Příprava podšívkových dílů .....	- 49 -
Otázky a úkoly.....	- 49 -
Montáž.....	- 49 -
Dokončení .....	- 50 -
Otázky a úkoly.....	- 50 -



Závěrečné cvičení.....	- 51 -
Závěr .....	- 52 -
Seznam použitých zdrojů.....	- 54 -
Seznam obrázků a schémat .....	- 56 -

## Úvod

Jakožto absolventku učebního oboru Pánský krejčí mě zarazilo, jak málo soudobých učebních textů v českém jazyce k tomuto oboru existuje. Buďto jsou staršího data a špatně se shánějí, nebo více odpovídají průmyslovému způsobu výroby. Proto jsem se při tvorbě bakalářské práce rozhodla věnovat právě učebnici pro daný obor.

V teoretické části se věnuji učebnici, teorii a postupu její tvorby. Teoretickou část uzavírám kapitolami o žákovi a procesu učení. Hlavními zdroji teoretické části jsou *Koncepce a tvorba učebnic* od Milana Valenty, *Teorie tvorby a hodnocení učebnic pro odborné školství* od Josefa Dolečka, Miloše Řešátka a Zdeňka Skoupila, *Učení z textu a didaktická informace a Učebnice: teorie a analýzy edukačního média: Příručka pro studenty, učitele, autory učebnic a výzkumné pracovníky* od Jana Průchy, *Teoretické základy didaktiky: pro střední odborné vzdělávání* od Jiřího Votavy, *Žiak a text* od Petera Gavory.

V praktické části jsem se rozhodla zpracovat téma pánská vesta, neboť mi přišla rozsahem nejvhodnější. Rozpracovala jsem tedy typy vest, průběh zakázky, vhodné materiály a jejich spotřebu, měření zákazníka, tvorbu stříhu, postup stříhání, přípravu na 1. zkoušku, průběh zkoušky a následné dohotovení. Přidala jsem též kapitolu o komunikaci se zákazníkem, neboť je podle mne důležité, aby žáci o komunikaci alespoň něco tušili ještě dřív, než se setkají se zákazníkem.

Jednotlivé kapitoly praktické části jsou prokládány otázkami a úkoly, které žákům slouží k zopakování probraného učiva a na konci je pak závěrečné cvičení, které nabádá žáky k samostatné práci, díky které si sami vytvoří představu o časové, materiální i finanční náročnosti tvorby pánské vesty. Zároveň je žákům hned v úvodu učebnice doporučeno, aby při učení se z učebnice zároveň tvořili vestu, tedy aby spojili teoretické učení s učením praktickým a došlo k lepšímu zapamatování.

V praktické části se opírám o práce *Oděvní technologie pro III. ročník SOU učební obor krejčí se zaměřením na pánské oděvy* od Ladislava Dúbravy, studijní oporu *Pánská vesta* od Blanky Čermákové a Petra Tylínka, *Na volné noze: podnikejte jako profesionálové* od Roberta Vlacha, *Classic tailoring techniques for menswear: a construction guide* od Roberta Cabrery a Denise Antoine, *Technika stříhů pánských oděvů* od Čeňka Růžičky.

## Cíl a metodika

Cílem práce je vytvořit část učebnice pro výuční obor Krejčí a zpracovat v ní tematický celek Pánská vesta tak, aby mohl sloužit jako učební pomůcka na středních odborných učilištích s výučním oborem krejčí, zvláště pak v hodinách odborného výcviku.

Práce je rozdělena na dvě části. První část je teoretická. Je zpracována za pomoci analýzy literatury, která se věnuje problematice učebnic, jejich definici, tvorbě a hodnocení. Výsledný text této části pak odpovídá syntéze takto nabytých informací.

Druhá část, praktická, je pak výsledkem aplikace poznatků získaných v teoretické části na konkrétní tematický celek z oboru pánský krejčí, totiž na část učebnice, která se zabývá tvorbou pánské vesty. Poznátky z teoretické části jsou doplněny informacemi z oboru.

## Teoretická část

### Učebnice

#### Základní seznámení

Dle Kujala (1967, s. 310) by měla být učebnice základní pomůckou pro žáky a oporou pro učitele, ale zároveň nemá učitele nahrazovat, ale má tvořit s jeho výkladem jednotnou strukturu. Johansen (Sikorová, 2004, s. 9) uvádí, že „Učebnice není pouze obsah – látka, ani pedagogika, ani literatura, ani informace, ani morálka, ani politika. Je to pirát ve veřejných informacích, operující v šedé zóně mezi komunitou a domovem, vědou a propagandou, specifickými předměty a obecným vzděláváním, dospělým a dítětem.“. Dále můžeme citovat Smitha (Sikorová, 2004, s. 9), který říká, že „Podstatnou a definující charakteristikou učebnic je, že jsou navrhovány pro žáky jako psané příručky k obsahu nějakého předmětu studia. [...] Hlavním cílem učebnic je prezentace údajů z oblasti vyučovacího předmětu.“ Nebo také Westburyho (Sikorová, 2004, s. 10), který považuje učebnice za „integrální součástí všech moderních školských systémů, které

- A) předpokládají, že učebnice je pramenem informací, které jsou obsahem komunikace ve škole
- B) jsou vystavěny kolem existence učebnice jako základního prostředku organizace kurikula a základního nástroje pro vyučování a učení.“.

Průcha (1998, s. 13) považuje učebnice za vzdělávací konstrukt (teorie, plány, modely, prognózy, scénáře, předpisy, zákony a jiné teoretické výtvořky), které svým způsobem mají vliv na reálné vzdělávací procesy. Učebnice jsou:

- 1) součástí kurikulárních projektů
- 2) prvkem didaktických prostředků
- 3) druhem školních didaktických textů.

Didaktický textový komplex je dle Průchy (1998, s. 17) souborem různých druhů školních didaktických textů. Školní učebnice je dle Průchy (1998, s. 18) učební text určený hlavně pro primární a sekundární úroveň vzdělávání. Má svá specifika, hlavně musí být přizpůsobena věkovým schopnostem žáka a součástí musí být aparát pro řízení učení.

## Funkce učebnice

Aby učebnice byla dobrou učebnicí, je nutné, aby splňovala několik kritérií. Jedním z nich je její funkčnost. Valenta (1998, s. 10) uvádí *Základní dělení funkcí* dle Zujeva:

1. **Funkce informační**, která je zastoupena tím, že učebnice společně s učitelovým výkladem tvoří základní zdroj informací pro žáka. A že výběr těchto informací je dán učebními osnovami.
2. **Funkce systematizační** je spojena s tím, že na sebe látka postupně navazuje. Je tedy logicko-strukturálně vystavěná.
3. **Funkce transformační** znamená, že učebnice nabízí didaktickou interpretaci vědy, společenského vývoje a techniky.
4. **Funkce upevňovací a kontrolní** je založená na tom, že žák pod vedením učitele je schopen vytvářet činnosti, které vedou k osvojení a orientaci v učivu.
5. **Funkce sebevzdělávací** je funkce, kterou můžeme spatřovat ve vyvolání zájmu o téma u žáka, tedy k vytvoření vnitřní motivace a potřeby vzdělávat se, na jejichž základě si žák dále osvojuje vědomosti.
6. **Funkce integrační**, díky které žáci z učebnice získají základ pro pochopení a integrování informací, které získávají z jiných zdrojů.
7. **Funkce koordinační** znamená, že učebnice vytváří most při využívání dalších didaktických prostředků, které na učebnici navazují.
8. **Funkce výchovná** říká, že učebnice pomáhá aktivně formovat rysy vyvážené osobnosti žáka.

Průcha (1987, s. 46) píše, že všechny tyto funkce tvoří ideální komplex, který se ale v různých učebnicích vyskytuje odlišně. A to hlavně proto, že je přizpůsoben stupni vzdělávání, stáří žáka, vyučovaným předmětům atp.

## Didaktické požadavky při tvorbě a hodnocení učebnic

Na kvalitní učebnici je kladeno mnoho nároků na zpracování, které můžeme nazývat didaktickými požadavky. Jsou jimi uplatňování výchovně vzdělávacích cílů, zásady vědeckosti a přiměřenosti, soustavnosti, přístupnosti a přiměřenosti, uvědomělosti a aktivity, názornosti a trvalosti (Doleček, Řešátko, Skoupil, 1975, s. 36).

**Výchovně vzdělávací cíle** jsou součástí vzdělávacího procesu, a proto by měly být zahrnuty i do učebnic, a to nejen v samotném textu učebnic, ale i v otázkách a úkolech, pracovních listech a cvičeních. Zároveň je potřeba si uvědomit, že k působení na žáka může docházet i nepřímo, není tedy vždy nutné vyjádřit cíle explicitně (Doleček, Řešátko, Skoupil, 1975, s. 36-37). Výchovně vzdělávací cíle utvářejí v žákovi správný vztah k učení, práci, dodržování zásad bezpečnosti a ochrany zdraví, využívání vědy a techniky, budoucímu povolání, pracovnímu kolektivu, společnému vlastnictví, pečlivosti, hospodárnosti, pořádku, životnímu prostředí atd. (Kříž, 2018, s. 16).

**Vědeckost a přiměřenost** chápeme tak, že učivo odpovídá dosaženým poznatkům vědy a zároveň je pro žáky srozumitelné, což občas může být s ohledem na vyjadřovací prostředky složité. Autor učebnice tedy musí volit slova tak, aby byl text srozumitelný, ale zároveň neodporoval vědeckým poznatkům. Nelogická výstavba textu (např. autor užívá pojmy, které vysvětlí až později) je taky považována za chybu ve vědeckosti (Doleček, Řešátko, Skoupil, 1975, s. 40-42).

**Soustavnost** souvisí s uspořádáním učiva. Jde o uspořádání hlavně podle logické nebo časové struktury, postupnou návaznost učiva. Dbáme na přehledné členění učiva, zařazování přehledů a schémat učiva, oddělení souhrnnými cvičeními apod. Text při tom členíme na kratší úseky, ve kterých zvýrazňujeme to důležité (Doleček, Řešátko, Skoupil, 1975, s. 42-43).

**Přístupnost a přiměřenost** lze odvodit od prací Komenského, jde o požadavky:

- od známého k neznámému,
- od konkrétního k abstraktnímu,
- od jednoduchého ke složitému
- od lehčího k těžšímu.

Zároveň je však třeba brát v potaz, že někdy je lepší jít opačným směrem, a to hlavně u poznatků, kdy žáci už znají širší souvislosti dané problematiky a mají z nich vyvodit závěry (Doleček, Řešátko, Skoupil, 1975, s. 44).

**Uvědomělost a aktivnost** vychází z teze, že žáci se učí lépe, pokud vnímají učivo cílevědomě a aktivně, chápou ho a jsou schopni jej aplikovat v praxi. Při psaní učebnice

můžeme aktivizovat žáky použitím vhodné mluvnické osoby. Například použitím první osoby množného čísla uvádíme žáka do role spolupracující osoby (vhodné pro učební text). V případě užití druhé osoby množného čísla je pak žák v roli jednajícího subjektu (vhodné pro otázky a úkoly k opakování). Nevhodné je používat třetí osobu množného čísla, neboť žák se stane jen nezúčastněným pozorovatelem (Doleček, Řešátko, Skoupil, 1975, s. 45).

**Názornost** chápeme jako osvojování znalostí díky přímému vnímání jevů a předmětů, nebo jejich zobrazení. Pro užití v učebnicích jsou nejvhodnější nákresy, fotografie, schémata apod., které vyučující v ideálním případě při výuce doplní reálnými modely, vhodným audiovizuálním záznamem a podobně (Doleček, Řešátko, Skoupil, 1975, s. 46-47).

**Trvalost** vnímáme jako schopnost uchovat znalost v dlouhodobé paměti a následně ji snadno vyvolat. To je ovlivněno již při samotném učení strukturou a grafickou úpravou textu (např. zvýrazněním důležitého), frekvencí užívání učiva, počtem a frekvencí opakování pojmů, stejně jako okolnostmi, za kterých se žák vzdělával (v případě učebnic hlavně motivace) (Doleček, Řešátko, Skoupil, 1975, s. 48-49).

### Postup tvorby textu učebnice

V následující kapitole je popsán jeden z možných postupů při tvorbě textu učebnice. Vytvořili ho Doleček, Řešátko a Skoupil (1975, s. 50) a má 9 po sobě následujících bodů. Jsou jimi:

1. **Obsah učiva**, který bude učebnice obsahovat, vychází primárně z kurikulárních dokumentů, tedy Rámcově vzdělávacího programu a následně Školního vzdělávacího programu, do kterého patří Profil absolventa, Charakteristika vzdělávacího programu, Učební plán a Učební osnovy. Pokud je učebnice psána pro více než jednu školu, je třeba vycházet hlavně z Rámcově vzdělávacího programu (Votava, 2018, s. 36).

Obsah učiva je třeba řádně vymezit, k tomu slouží 3 metody (Doleček, Řešátko, Skoupil, 1975, s. 50-51):

- **historická metoda**, která zkoumá vývoj pojetí k vyučování daného předmětu/ tématu a vztah vyučování k vývoji vědy, techniky, společnosti, ekonomiky apod.,
- **srovnávací metoda**, která porovnává již vydané učebnice a zkoumá, jak odpovídají Rámcovému vzdělávacímu programu (případně i Školnímu vzdělávacímu programu), jaký je vztah mezi metodami a výsledky,
- **metoda analyticko-syntetická**, která umožňuje autorovi zjistit, jaké vztahy jsou mezi cíli, požadavky, tématy, metodami učení v již vydaných učebnicích, díky čemuž se může inspirovat, jak bude vypadat jeho zpracování tématu.

Při hodnocení by k učebnicím měl autor přistupovat komplexně a objektivně, stejně tak při tvorbě osnovy nové učebnice. Autor též vezme v potaz, jaké metody a postupy, cíle a realizační možnosti chce v učebnici uvést (Doleček, Řešátko, Skoupil, 1975, s. 52-53).

2. **Rozsah** učiva je závislý na cíli. Stejně učivo lze opsat několika větami, stejně jako mnohastránkovým elaborátem. Čím je rozsah práce větší, tím častěji se v něm vyskytují další poznatky, fakta, termíny apod. Vliv na rozsah má též požadovaný stupeň osvojení a obtížnost učiva. Z důvodu omezení rozsahu práce může docházet k úspornému vyjadřování, které snižuje čtivost textu. Je proto třeba správně vymezit obsah i rozsah (Doleček, Řešátko, Skoupil, 1975, s. 54-55).
3. **Vymezení obsahu a rozsahu** je práce, jejímž výsledkem je tzv. bazální text. Jde o text, ve kterém už jsou všechny fakta a normy i rozšiřující učivo, ale zatím není didakticky ani metodicky zpracován. Skládá se z hesel, u kterých je pokaždé konkrétní vymezení poznatků, norem a faktů, které mají být v příslušné části zpracovány. Mezi jednotlivými hesly by měly být znázorněny vztahy. Znázorněno by též mělo být, co je základním učivem, které nemůže být vynecháno, a co už spadá do rozšiřujícího učiva a je případně možno vynechat. Je též třeba zhodnotit, které poznatky už žák má a které jsou pro něj nové (Doleček, Řešátko, Skoupil, 1975, s. 55-58).
4. **Didaktické zpracování bazálního textu** znamená, že z bazálního textu se stane učebnice. Bazální text doplníme o (Doleček, Řešátko, Skoupil, 1975, s. 58-89):
  - **Motivační text**
    - vede k zainteresování žáka, vysvětlení, proč se učivo učí,
    - může být i úryvek z umělecké literatury, obrázek, fotografie,



- měl by být obsažen, ale neměl by zastínit vlastní obsah učiva (Doleček, Řešátko, Skoupil, 1975, s. 67).

- **Výkladový text**

- vychází z bazálního textu,
- sděluje fakta, poznatky, normy doplněné o fotografie, schémata apod.
- musí být přizpůsoben žákovi,
- občas nutný kompromis mezi přesností definice a její srozumitelností (-> nutné zjednodušení),
- nutně doplněn o příklady z praxe, ukázky, aplikace (-> přiblížení žákovi),
- má ustálenou terminologii,
- užívá jasné definice, nevyhýbá se jim opisem,
- je graficky členěn a text je, pokud možno, jednoduchý,
- pojmy, které jsou určeny k zapamatování, je dobré často opakovat,
- dříve probraný text je vhodné připomenout, časté odvolávky na předchozí znalosti mohou být matoucí (Doleček, Řešátko, Skoupil, 1975, s. 68-75).

- **Regulační text**

- slouží k aktivizaci žáka,
- uděluje pokyny ke cvičením, řešení problémů, odkazuje na dříve probranou látku, zkušenosti z praxe apod.,
- v přílišném množství odvádí pozornost žáka,
- formulace musí být srozumitelná a podnětná,
- může být použit jako úvod k problému (Doleček, Řešátko, Skoupil, 1975, s. 75-76).

- **Vlastní ukázky, aplikace, příklady**

- slouží k propojení poznatků s praxí,
- např. úryvek literárního díla, vzorové řešení příkladu, aplikace do jiného předmětu apod.,
- **ukázky** působí výchovně a emocionálně, mohou mít motivační nebo cvičnou funkci,

- **příklady** se užívají v přiměřené míře k přiblížení obecný, abstraktních či ne úplně definovaných pojmů,
- **aplikace** chápeme jako přenesení poznatků z jedné oblasti do jiné, její použití v jiné oblasti; slouží k propojení teorie s praxí (Doleček, Řešátka, Skoupil, 1975, s. 76-79).
- **Cvičení**
  - nedílná součást učebnic,
  - vede žáka k osvojení bazálních znalostí,
  - jde o opakovanou činnost, která už byla ukázána, vysvětlena,
  - měla by být odstupňována dle obtížnosti, tedy jednoduchá i rozšiřující (Doleček, Řešátka, Skoupil, 1975, s. 80-82).
- **Otázky**
  - mají aktivizující, motivační a formativní charakter
  - vedou žáka při osvojování učiva (na co je kladen důraz, které pojmy a vztahy by měl umět vysvětlit apod.)
  - dělení dle typu cíle od Dolečka, Řešátka a Skoupila (1975, s. 82-84):
    - reprodukční otázky
      - reprodukce určitého faktu nebo normy
      - potřebné, ale použití jen v omezené míře
      - nevedou žáka k přemýšlení
    - otázky vyžadující rozboru, vysvětlení, zobecnění
      - vedou žáka k samostatnému myšlení
      - vhodné k osvojení pojmů
      - vede žáka k tomu, aby si sám kladl dílčí otázky
    - otázky vyžadující vysvětlení nebo znázornění vztahů
      - tvorba otázek je náročná
      - odpovědi žáků nemusí odpovídat tomu, co chce slyšet autor
  - dělení dle stylizace (Miller, Němejc, 2014, s. 35-38):
    - uzavřené položky, kde žák vybírá správnou odpověď z nabídky
    - položky s alternativní odpovědí

- *položky binární základní* (volba ano-ne, pravda-nepravda  
pravděpodobnost správné odpovědi je 50 %)
- *položky binární vícenásobné* (více ano-ne, pravda-  
nepravda ve shluku, pravděpodobnost správné odpovědi  
stále 50 %)
- *položky alternativní s pozitivním výběrem*, kde žák na  
základě zadání vybírá správné/á tvrzení
- *položky alternativní s negativním výběrem*, kdy žák na  
základě zadání vybírá nesprávné/á tvrzení
- *položky alternativní s vícenásobným výběrem variant*, kdy  
žák z nabídky vybírá tvrzení, která odpovídají zadání
- položky seřazovací, kde žák určí správné pořadí daných prvků dle  
určených principů
- položky přiřazovací, kdy žák spojuje pojmy, které k sobě patří;  
tento typ otázek podporuje samostatné myšlení, hlavně když je  
na jedné straně více pojmů, než na druhé
- otevřené položky
  - *otevřené položky doplňovací*, kdy žák doplní slovo, číslo
  - *testové položky otevřené se stručnou odpovědí*, kde žák  
doplní definici, nebo krátké vysvětlení
  - *testové položky otevřené se širokou odpovědí*, kde žák  
odpovídá celými větami, rozsah nebývá (ale může být)  
omezený
- pro učebnice nejvhodnější otevřené otázky doplněné otázkou proč nebo  
pobídnutím ke zdůvodnění odpovědi (Doleček, Řešátko, Skoupil, 1975,  
s. 82-86).
- zpětná vazba
  - informace o postupu učení a jeho případná shoda s předpokládaným  
průběhem,
  - též informace o správném řešení otázek a cvičení,
  - je potřebná, bez ní žák tápe, jestli odpovídá dobře,

- v přílišné míře ale škodí, žák se např. může bát odpovídat, aby se nedopustil chyby (Doleček, Řešátko, Skoupil, 1975, s. 86-89).
5. **Redundance v textu** chápeme jako nadbytečnosti v textu z hlediska udělování informací. V případě učebnic jde o všechno, co není bazálním textem. Avšak z hlediska pedagogického a psychologického jsou naprosto nezbytné, protože díky nim můžeme žáka podněcovat a řídit (Doleček, Řešátko, Skoupil, 1975, s. 66).
  6. **Cíle učení**, tedy výchovně vzdělávací cíle, je třeba zakomponovat do textu, a to tak, aby se jejich výsledky (např. dovednosti) dostatečně často procvičovaly, díky čemuž následně může dojít k jejich zvnitřnění. Ačkoli autor nemůže zajistit, že se tak stane, může díky opakovaným požadavkům (např. odhad časové náročnosti na konci porovnaný s časem naměřeným) k tvorbě návyků přispět (Doleček, Řešátko, Skoupil, 1975, s. 59-60).
  7. **Využití metod, postupů a prostředků** je ovlivněno dostupností a použitelností metod, prostředků a postupů na školách, kde se daný obor vyučuje. Aby žák mohl s učebnicí pracovat samostatně, musí ho k tomu učebnice podněcovat. Pokud je přínosné při výuce daného tématu využít konkrétní materiální didaktické pomůcky, je více než vhodné vydávat je současně s učebnicí, stejně tak různé cvičebnice apod. Zároveň je dobré učebnici rozšířit o odkaz na literaturu doporučenou k samostudiu (Doleček, Řešátko, Skoupil, 1975, s. 60-61).
  8. **Přizpůsobení podmínkám učení** znamená, že text přizpůsobíme čtenáři, v tomto případě žákovi středního odborného učiliště. Bereme při tom v potaz jeho předchozí vzdělání (a nezapomínáme při tom na proces zapomínání), věk a mentální zvláštnosti žáků (např. učeň většinou nemá takové pochopení pro abstrakci jako žák gymnázia). Pro studenty oborů s výučním listem je tedy vhodnější dbát hlavně na příklady z praxe, motivovat je díky propojení učební látky s všeobecně rozšířenými zájmy mladých lidí, případně je nasměrovat na aktivity, díky kterým se budou zlepšovat ve své profesi. S ohledem na motivaci je také nutné nalézt ideální rovinu. Přílišná motivace spojená s přílišnými požadavky totiž způsobuje odpor a příliš malá motivace zase nezájem. Vhodným řešením je užití doplňujícího učiva a problémového učení, díky čemuž zároveň můžeme naplňovat výchovně vzdělávací cíle (Doleček, Řešátko, Skoupil, 1975, s. 62-64).

Při přizpůsobení podmínek učení je důležitá také mentální hygiena. Například přiměřenost textu zvyšuje žákovu sebedůvěru v procesu učení. Učebnice by měla být zpracovaná tak, aby žák, který kvůli nemoci déle chyběl, byl schopný doplnit si informace z ní samostudiem a předcházet tak stresu z návratu do školy bez dostatku nabytých vědomostí. Text by měl být také vhodně členěn, tedy mezi výkladové části by měly být vloženy nejen otázky a úkoly k opakování, ale také oddechový text, u kterého by mělo být jasně poznamenáno, že tyto informace není třeba si zapamatovat (Doleček, Řešátko, Skoupil, 1975, s. 65-66).

9. **Závěrečná práce** se skládá z recenze práce a pilotáže učebnice. Současně s učebnicí se také předkládá příručka pro učitele, ve které jsou metodické pokyny, tedy jak se má s učebnicí pracovat a jaká úskalí při práci s ní autoři očekávají. Také obsahuje odhad časové náročnosti jednotlivých kapitol, upozornění na rozšiřující učivo, vztahy k dříve probírané látce apod. Je v ní také uvedeno, jaké učební pomůcky je vhodné u které kapitoly použít (Doleček, Řešátko, Skoupil, 1975, s. 89-92).

Po recenzi jsou odstraněny případné nedostatky, stejně tak po pilotáži, a proces se opakuje. Po odsouhlasení učebnice a doplněním o schvalovací doložku učebnice míří k tisku a následně do škol (Sikorová, 2004, s. 36).

### Měření didaktické vybavenosti učebnic

Didaktická vybavenost učebnic je jedno z kritérií, díky kterým můžeme ohodnotit učebnici. Nezabývá se kvalitou učebnice jako takové, ale hodnotí, jestli se v ní dané komponenty vyskytují, nebo ne. Jde tedy o objektivní zhodnocení kvalit učebnice.

Didaktickou vybavenost učebnic měříme za pomoci 36 komponent, z nich 9 se váže na neverbální a 27 na verbální složku učebnic. Tyto komponenty dále dělíme na 3 kategorie. Jsou jimi (Průcha, 1998, s. 141-142):

1. **Prezentace učiva**
  - **Verbální komponenty**
    - i. Samotný výkladový text
    - ii. Zpřehledněný výkladový text (tabulky, schémata, ...)
    - iii. Přehled učiva celého ročníku
    - iv. Přehled učiva daného tématu/lekce/kapitoly

- v. Přehled učiva z předchozího/předchozích ročníků
- vi. Doplnující texty (citace z pramenů, statistické tabulky, dokumentace, ...)
- vii. Vysvětlivky a poznámky
- viii. Popisky ke schématům, grafům, obrázkům apod.
- ix. Slovníčky cizích slov a pojmů s vysvětlením
- Nonverbální komponenty
  - i. Umělecké ilustrace
  - ii. Naukové ilustrace (schématické kresby a modely)
  - iii. Fotografie
  - iv. Mapy, plánky, diagramy, grafy
  - v. Barevné odlišení textů od běžného textu (např. barevné odlišení sekce otázky a úkoly)

## 2. Řízení učení

- Verbální komponenty
  - i. Úvod, předmluva
  - ii. Jak pracovat s učebnicí (návod pro žáky a/nebo učitele)
  - iii. Celková stimulace (podněty k zamyšlení, otázky před učivem daného ročníku)
  - iv. Detailní stimulace (podněty k zamyšlení, otázky v průběhu nebo před danou lekcí/tématem, ...)
  - v. Odlišení úrovní učiva (povinné – nepovinné, základní – rozšiřující apod.)
  - vi. Otázky a úkoly na konci lekcí/témat
  - vii. Opakování učiva z celého ročníku
  - viii. Opakování k předešlému ročníku
  - ix. Instrukce ke komplexním úkolům (pokusy, laboratorní práce)
  - x. Aplikace učiva mimo školu
  - xi. Explicitní výpis cílů vzdělání pro žáky
  - xii. Instrukce a prostředky k sebehodnocení pro žáky
  - xiii. Výsledky otázek, úkolů, cvičení (správná řešení)

- xiv. Seznam rozšiřující literatury pro zájemce
- Nonverbální komponenty
  - i. Piktogramy vyznačující konkrétní části textu (pravidlo, úkol, cvičení, poučka)
  - ii. Použití jiné barvy pro určitou část textu
  - iii. Použití jiného typu písma (podtržené, tučné, kurzíva, ...) pro určitou část textu
  - iv. Využití obálky učebnice pro tabulky, schémata apod.

### 3. Orientace v učebnici

- Verbální komponenty
  - i. Obsah
  - ii. Členění do tematických bloků, kapitol, lekcí
  - iii. Glosy, živá záhlaví apod.
  - iv. Rejstřík (jmenný, věcný, smíšený)

Dle zastoupení jednotlivých komponent v dané učebnici vypočítáváme koeficienty. Díky nim můžeme přesně určit, jak daná učebnice využívá možnosti strukturálních komponent. Z toho můžeme soudit, zda je učebnice vhodně konstruovaná, a případné nedokonalosti lze, alespoň u rukopisů učebnic, odstranit.

Koeficienty dělíme na dílčí a celkové (Průcha, 1998, s. 95).

Dílčí koeficienty jsou:

1. Koeficient využití aparátu prezentace učiva (E I)
2. Koeficient využití aparátu řízení učení (E II)
3. Koeficient využití aparátu orientačního (E III)
4. Koeficient využití verbálních komponentů (E v)
5. Koeficient využití obrazových komponentů (E o)

Dílčí koeficienty jsou hodnoceny na škále 0-100 % s tím, že čím vyšší číslo, tím více je daná učebnice didakticky vybavená. 100 % je v tomto případě považováno za teoretickou, ideální, hodnotu. Hodnocení probíhá na základě zastoupení komponentů jednotlivých koeficientů v rámci dané učebnice. Je-li tedy celkové množství komponent v daném koeficientu 18 a učebnice jich má zastoupeno 13, výsledný koeficient je 72,2 %.

Při hodnocení se bere v potaz pouze to, jestli je daná komponenta zastoupena, či nikoliv. Nebere se tedy v potaz četnost výskytu nebo kvalita (Průcha, 1998, s. 143).

Celkový koeficient didaktické vybavenosti učebnice (E) se vypočítává z dílčích koeficientů. Ve výsledku se jeho hodnoty, stejně jako u dílčích koeficientů, také vyskytují na hodnotící škále od 0 % do 100 %, kdy 100 % je nejlepší možné hodnocení.

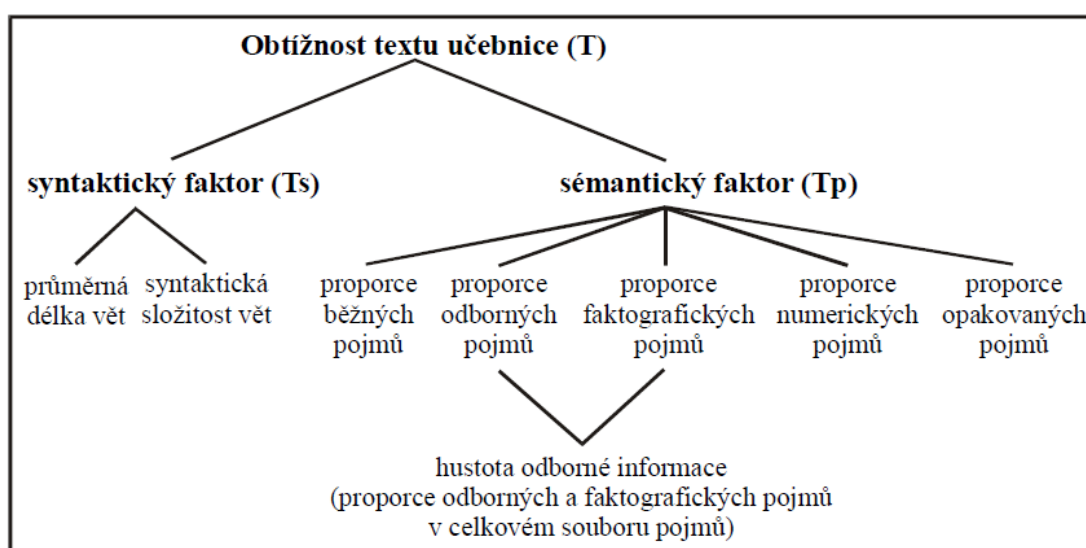
#### Verbální text a přístupnost učiva pro žáky

V rámci evaluace učebnic musíme zohlednit, jak je text učebnice srozumitelný a přístupný pro žáky. Tak zvaná přístupnost učiva se nazývá míra T. Pomocí míry T můžeme stanovit stupeň obtížnosti textu, který koreluje s přístupností obsahu učiva pro žáky (Průcha, 2006, s. 15).

Při výpočtu míry T vycházíme ze vzorce  $T = T_s + T_p$ , kdy T je obtížnost textu učebnice,  $T_s$  je syntaktický faktor a  $T_p$  je sémantický faktor.

Syntaktický faktor ( $T_s$ ) ovlivňuje průměrná délka vět a syntaktická složitost vět. Sémantický faktor ( $T_p$ ) na druhou stranu ovlivňují proporce běžných pojmů, proporce numerických pojmů, proporce opakovaných pojmů, proporce odborných pojmů a proporce faktografických pojmů, z čehož poslední dva značí hustotu odborné informace (Průcha, 2006, s. 15).

Tabulka 1: obtížnost textu učebnice



Zdroj: Maňák (2006, s. 15)



Míra T napomáhá odhalit, v důsledku kterého kritéria je učebnice pro žáky obtížná na pochopení. Průcha uvádí, že ve většině případů je problémem přetížení sémantického faktoru, kdežto přetížení syntaktického faktoru se vyskytuje pouze zřídka, z čehož můžeme soudit, že autoři učebnic většinou neodhadnou přiměřenou hustotu odborných informací v učebních textech, což má za důsledek zahlcení učebnic odbornými či faktografickými pojmy (Průcha, 2006, s. 15).

Při hodnocení verbální složitosti pro žáky je tedy nutné brát v potaz náročnost textu a porovnávat ji s doporučenou hodnotou T. Protože pokud budou učebnice příliš zjednodušovány, hrozí, že bude docházet ke kumulativnímu deficitu znalostí, neboť učebnice bude pro žáky příliš jednoduchá a nebude je motivovat ani zajímat.

## Žák a proces učení

### Učení

Učení je proces, při kterém dochází k získávání zkušeností a formaci jedince v průběhu celého života. Dochází k němu na základě příjmu podnětů zvenčí a uspořádávání informací díky zkušenosti. Člověk v důsledku učení mění své vlastní reakce i chování a tato změna zároveň není způsobena jinými procesy, jako by byly třeba nemoc, únava, zranění atp. (Votava, 2018, s. 15).

Dělení vycházející z výchovné praxe dle Čápa (Votava, 2018, s. 16):

**Senzomotorické učení** (nebo také psychomotorické učení) je osvojování pohybových dovedností i celých pohybových struktur. Je závislé na schopnostech jedince jeho osobnostních faktorech, jako jsou třeba pohybové předpoklady, výkonnostní faktory či způsob osvojování. Senzomotorické učení je zaměřeno na plnění určitého úkolu a dosahování stanovených cílů.

**Učení poznatků** je osvojování informací. Je závislé na schopnosti člověka porozumět informaci, uložit ji v paměti, uchovat a následně vyvolat a použít.

**Učení metodám řešení problémů** je o rozvoji myšlenkových procesů, intelektuálních schopností a dovedností.

## Jak se žáci z učebnic učí?

Gavora (1992, s. 16) vymezuje pojem recepce, který můžeme chápat jako uvědomělé čtení. Tedy čtení, které není pouze čtením, jeho podstatou je přijímání a vnitřní zpracování informací z textu. Dále říká, že recepce je tedy uvědomělé osvojování informací, což se vždy o čtení říci nedá. Čtenář tedy musí vyvinout jisté úsilí. Aby vůbec toto úsilí vyvinul, musí mít motiv. Tím se rozumí motivace, která může být vnitřní, tedy že žáka samotného látka zajímá, nebo vnější, tedy kdy žák potřebuje informace kvůli požadavkům školy.

Díky nestejněmorné úrovni motivace u různých žáků můžeme předpokládat různou míru recepce textu. Dle Gavory (1992, s. 17) také může docházet k neuvědomělé recepci, které je schopný člověk, který procesy recepce textu zvládnul dokonale. Podle Gavory tedy nejde o negativní jev.

Gavora (1992, s. 16) recepci dělí na 3 fáze. Jsou jimi fáze vnímání textu, fáze porozumění textu a fáze zapamatování.

**Fáze vnímání textu** je dle Gavory (1992, s. 17) proces, při kterém čtenář vnímá a rozlišuje grafické prvky textu, tedy slabiky, písmena, mezery, slova, a přisuzuje jim význam. Pokud žák rozeznává grafické prvky textu špatně, dochází i ke zhoršení vnímání textu, neboť se musí víc soustředit na přečtení slova než na jeho význam.

Pro zařazení **fáze porozumění textu** je třeba vzpomenout strukturu Bloomovy taxonomie vzdělávacích cílů, kdy nižší stupně, tedy znalosti a porozumění, jsou stavebním prvkem těch vyšších, tedy aplikace, analýzy, syntézy a hodnotícího posouzení (Gavora, 1992, s. 21; Palán, 2020).

Můžeme si všimnout, že porozumění je hned na 2. příčce, jeho stavebním kamenem jsou tedy pouze znalosti, ale jak ze znalostí, tak z porozumění je čerpáno ve všech vyšších prvcích. Porozumění je tedy v procesu učení velice důležité.

Bloom a kolektiv (Gavora, 1992, s. 21) chápou porozumění jako soubor intelektuálních schopností a zručností. Dělí tuto skupinu do čtyř podskupin, ve které vládne obdobná hierarchie, jako u Bloomovy taxonomie vzdělávacích cílů. Tedy jednotlivé podskupiny ze sebe navzájem vycházejí. Jsou seřazeny od nejnižší úrovně.

1. **Porozumění** se vztahuje k tomu, kdy žák ví, co je obsahem komunikace a využívá toto učivo bez hlubších znalostí. Neumí tedy učivo zařadit do vztahu s jiným učivem ani ho prozatím nezná do hloubky.
2. **Převod**, tedy uspořádání látky, parafrázování bez nepřesností a posunů ve významu. Jinými slovy bychom mohli říci hlubší pochopení. Příkladem je třeba přepis matematické slovní úlohy do matematického zápisu a naopak.
3. **Interpretace**, nebo taky vysvětlení učiva. Žák je schopen látku přetvořit, zaujmout nový pohled na věc. Příkladem může být pochopení literárního díla jako celku na všeobecné úrovni.
4. **Extrapolace** je rozšíření původních poznatků za pomoci dedukce, implikace, indukce apod., přičemž nové poznatky musí být v souladu s těmi původními i jejich podmínkami. Patří sem například předpovězení dalšího děje v knize.

Gavora (1992, s. 23) říká, že porozumění textu má vztahový charakter, což můžeme chápat tak, že porozumění textu může vzniknout pouze tehdy, kdy čtenář rozeznává prvky textu, vlastní vědomostní struktury a objektivní reality a dává je do vztahu.

**Fáze zapamatování** je ta část recepce, při které dochází k uložení informací do paměti. Po nějakém čase od uložení dochází k vyvolání informace. A právě podle délky, na kterou informaci ukládáme, dělíme paměť na krátkodobou a dlouhodobou. Krátkodobá paměť je většinou uložena na několik vteřin, po kterých následuje vyvolání, nebo přechod do dlouhodobé paměti (Gavora, 1992, s. 74).

Můžeme také říci, že krátkodobá paměť zpracovává především smyslové vjemy, kdežto dlouhodobá paměť se zaměřuje hlavně na to podstatné, což zpracovává sémanticky, strukturálně a logicky (Gavora, 1992, s. 75).

Pro fázi zapamatování je podstatná integrace informací, tedy spojování informací do složitějších paměťových struktur. Není překvapením, že pro učícího se je jednodušší integrovat informace, které mezi sebou mají nějaký vztah (Gavora, 1992, s. 75).

## Praktická část

### Cíl praktické části

Cílem praktické části je vytvoření části učebnice, která se týká učebního celku Pánská vesta. Při tvorbě praktické části budou použity poznatky z teoretické části, která se zaobírala učebnicí, její definicí, funkcemi, didaktickými požadavky na tvorbu a hodnocení, postupem tvorby textu učebnice, měřením didaktické vybavenosti učebnice, jejím verbálním textem a přístupností učiva pro žáky a také procesem učení.

Praktická část bude zpracovaná na základě kapitoly Postup tvorby textu učebnice, která je uveden v teoretické části.

### Úvod

Vážení zájemci o pánskou krejčovinu,

dostala se vám do rukou učebnice, která se zabývá tvorbou pánské vesty a navazuje na učebnici Základy krejčovského řemesla. Obě tyto knihy jsou součástí řady učebnic pro učební obory Krejčí.

V této učebnici se dozvíte, co vlastně je taková vesta a jaké typy vest existují. Dále se dozvíte, jak probíhá zakázkové šití vesty a dostane se vám pár rad pro komunikaci se zákazníky. Následuje výčet běžně používaných materiálů, jak zjistíte spotřebu materiálů, a následuje postup měření. V něm se i dozvíte, jaké míry jsou pro tvorbu stříhu potřebné.

Kapitola Vzorová vesta vás seznámí s technickým popisem vesty, na kterou se pak soustředí zbytek této knihy. Dozvíte se, jak na tuto vestu vytvořit stříh a jak připravit materiál, položit na něj stříh a díly ustříhnout. Také zjistíte, co je třeba udělat s výztužnými vložkami a jakým způsobem celou vestu připravit na zkoušku. Dále se dozvíte co je třeba s vestou udělat po zkoušce a postup, jak z vesty po zkoušce vytvořit hotovou vestu.

Kapitoly jsou občas prokládané otázkami a úkoly, které mají za úkol zopakovat výše zmíněnou látku. Na konci je pak shrnující závěrečné cvičení, ve kterém si zopakujete kompletní postup tvorby pánské vesty.

Abyste se opravdu naučili vytvořit pánskou vestu od základního stříhu až po hotový výrobek, doporučuji vám ušít vestu a postupovat při tom krok za krokem podle učebnice.

Věřím, že se vám učebnice bude nejen líbit, ale že vás i úspěšně provede tvorbou vesty a z vás se díky tomu stanou pánští krejčí a krejčové, kteří dělají svému řemeslu čest.

Lucie Adámková

### Informace pro učitele

Tato učebnice se zabývá problematikou tematického celku pánská vesta, který je součástí Rámcového vzdělávacího programu pro obor Krejčí. Tematický celek pánská vesta se nejčastěji vyučuje ve 2. pololetí 2. ročníku (ŠVP Vlašim i Praha). Tato učebnice se vztahuje ke kurikulárnímu rámci oboru Krejčí a týká se těchto oblastí vzdělávání:

- konstrukční příprava,
- technologická příprava,
- oděvní techniky,
- zhotovování oděvů (RVP Krejčí, s. 40-47, 2007).

V této učebnici jsou tedy zpracovány podklady pro výuku předmětů Odborný výcvik, Oděvní technologie, Konstrukce oděvů (nebo Konstrukce stříhů) a Technologická cvičení. Zároveň, v rámci mezipředmětových vztahů, může být kniha použita i při výuce předmětů Oděvní materiály a Oděvní stroje a zařízení (ŠVP Vlašim i Praha). Obsah této učebnice by měl být probrán zhruba ve dvou měsících, dle tematického plánu odborného výcviku COPTH Praha odpovídá měsícům duben a květen ve školním roce 2019/2020, můžeme tedy předpokládat, že výuka v příbuzných předmětech bude probíhat ve stejnou dobu (Hromádková, 2019).

### Vesta

Definice praví, že vesta je krátký, volný nebo přiléhavý oděv, který se zapíná vepředu a sahá částečně pod pas (Slepánek, 1977, s. 93). Z dnešního pohledu jde o oděv, který je spíše na okraji běžného nošení. Často je ale součástí slavnostnějších oděvů, jako je

třídílný oblek, smoking či frak. Své místo má také ve sportovním nebo pracovním odívání.

## Typy vest

Známe několik typů vest. Jsou jimi vesta obleková, separátní, smokingová, fraková, sportovní nebo pracovní.

*Obrázek 1: obleková nebo separátní dvouřadá vesta s přenechanými klopami a límcem*

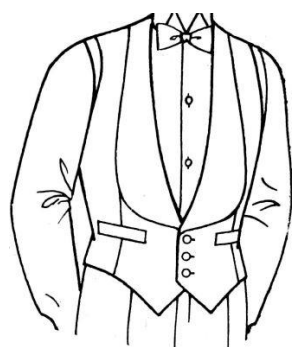


*Zdroj: Slepánek, 1977, s. 94 1*

**Obleková vesta** bývá přiléhavá, může být jednořadá nebo dvouřadá. Spolu se sakem a kalhotami tvoří třídílný oblek. Zadní díl oblekové vesty je nejčastěji zhotovován z tělové podšívky a podšíván podšívkou rukávovou. Vesta může mít přenechané klopky, případně i límec (Slepánek, 1977, s. 93).

**Separátní vesta** je v podstatě obleková vesta, která je však ušitá z jiného materiálu než oblek. Pokud má být nošena samostatně, může mít i záda z vrchového materiálu (Slepánek, 1977, s. 93).

*Obrázek 2: jednořadá fraková vesta*



*Zdroj: Slepánek, 1977, s. 94*

**Smokingová vesta** je typická hlubokým výstřihem ve tvaru U nebo V. Jde o přiléhavou vestu, která je obvykle šita z téhož materiálu, jako smokingové sako. Může mít šálové klopky i límec (Slepánek, 1977, s. 93).

**Fraková vesta** může být jedno- nebo dvouřadá. Mívá hluboký výstřih do V a může mít klopky. Je přiléhavá a šije se z bílé látky, nejčastěji z tzv. piké. Nemá klasický zadní díl, ten je nahrazen stahovacím pásem v pase (Slepánek, 1977, s. 93).

**Sportovní vesta** je typ vesty, se kterým se setkáváme častěji. Jde o vestu, která bývá uzavřenější než klasická vesta. Nemusí být tolik vypasovaná. Často má též stoják a je zapínaná na zip. Nezřídka je ušita z funkčních materiálů a nosí se jako svrchní oděv, tedy už se přes ni nic dalšího nenosí. Zadní díl této vesty se proto šije ze stejného materiálu jako přední (Čermáková, 2015, s. 1).

**Pracovní vesta** může být podobná jak vestě sportovní, navíc se spoustou kapes, tak vestě oblekové. Záleží, jakou práci v ní člověk vykonává. Manuálně pracující většinou dávají přednost většímu množství kapes, do kterých si ukládají nářadí, aby ho měli vždy po ruce, kdežto obsluha restaurace by měla být, pokud možno, elegantní a v kapse mít maximálně lístek a psací potřebu. Také přiléhavost takové vesty je nasnadě. Pracovní vesta je tedy vždy přizpůsobena nositeli a jeho požadavkům (Čermáková, 2015, s. 1).

### Otázky a úkoly

- 1) Jak vypadá vesta?
- 2) S jakými druhy vest jste se seznámili v této učebnici?
- 3) S jakým typem vest byste se nejčastěji setkali při slavnostní události?

### Průběh zakázky

Aby krejčí mohl šít oděv na míru, potřebuje zákazníka. A aby byl zákazník spokojený a krejčí na nic nezapomněl, je dobré postupovat podle jednotného postupu.

Se zákazníkem je potřeba absolvovat 3 osobní setkání. Při každém setkání se řeší jiná problematika a také dost záležitostí, jestli jde o stálého zákazníka, nebo zákazníka nového. Nového zákazníka je totiž potřeba seznámit s celou problematikou šití oděvu na míru, kdežto stálý zákazník nejen, že ví, jak budou setkání probíhat, zároveň je také pravděpodobné, že máte stříh a jeho míry někde uložené, takže z nich můžete směle čerpat. V tom případě ale vezměte v potaz, jestli od minulého setkání zákazník neprodělal tělesnou změnu. Tedy jestli nepřibral, nebo naopak nezhubl (Důbrava, 1988, s. 24).

**První setkání** je hlavně o seznámení s procesem šití na míru a zjištění, co zákazník žádá. Zjišťujeme, jakou má představu o oděvu, k jaké příležitosti jej chce využívat, jaké jsou jeho finanční možnosti a kolik času máme na zpracování. Před setkáním si proto připravíme všechny potřebné podklady. Budeme potřebovat metr a stuhu do pasu, předvyplněný zakázkový list, vzorníky látek a knoflíků, předběžnou cenovou kalkulaci (Čermáková, 2015, s. 10).

Po příchodu zákazníka probereme jeho představu, načrtneme výsledný oděv včetně kapes a nabídneme mu ze vzorníků vhodné materiály vrchové látky i podšívkoviny, ze

kterých on si následně vybere. Při výběru materiálu dáváme důraz na kombinovatelnost s kusy, které zákazník nosí. Po výběru materiálu přejdeme k samotnému měření. Všechny naměřené míry i zákazníkem schválené detaily zapíšeme do zakázkového listu a ten necháme zákazníka podepsat. Předáme mu kopii. Je více než vhodné vzít si zálohu. Ta slouží hlavně ke koupi materiálu, proto by měla být minimálně ve výši ceny materiálu (Čermáková, 2015, s. 10).

Druhé setkání je tzv. **první zkouška**. Na tu máme připravenou a sestehovanou vestu, kterou zkusíme na těle zákazníka. Nejdříve vestu sešpendlíme na zákazníkovi podle označeného středu a následně zabíráme nebo povolujeme vestu tak, aby seděla na těle a švy se nikde nekroutily. Též můžeme prodloužit, zkrátit nebo přidat záševky. Poznačíme si, jak budou vypadat kraje oděvu, kam umístíme kapsu a rozhodneme také o umístění knoflíků a celé to konzultujeme se zákazníkem. Dbáme na vyváženost oděvu a jeho kombinovatelnost s kusy, které už zákazník vlastní (Důbrava, 1988, s. 28).

Pokud jsou na vestě prováděny velké změny s ohledem na odchylku velikosti vesty vůči tělu zákazníka, je vhodné požádat zákazníka o doplňující zkoušku, na které zkontrolujeme, že úpravy z minulých zkoušek jsou v pořádku (Důbrava, 1988, s. 24).

Třetí setkání je již závěrečné. Jde o **předání ušitého oděvu**. Zákazník si obleče vestu a vy zkontrolujete, že je vše opravdu tak, jak má být. Pokud je vesta v naprostém pořádku, zákazník si bere hotový oděv a platí za něj. Zároveň vám podepisuje převzetí hotového oděvu a vy mu dáváte doklad o zaplacení a dokončení zakázky (Čermáková, 2015, s. 11).

### Komunikace se zákazníkem

Krejčí, hlavně v době, kdy začíná pracovat sám na sebe, často řeší mnohá úskalí při jednání se zákazníky. V této kapitole se seznámíte s několika doporučeními, která vám mohou vaši cestu usnadnit.

„Zásadním krokem ke špičkové péči o zákazníka je uvědomění, že z jeho pohledu zákazníkova zakázka začíná prvním kontaktem a končí závěrečným potřesením ruky a následným servisem.“ (Vlach, 2017, s. 404).



Při komunikaci se zákazníkem si musíme v prvé řadě uvědomit, že naše práce je služba zákazníkovi. Jediným výstupem tedy není hotový kus oděvu, ale celý proces. Zákazník nevnímá hranice mezi samotnou zakázkou a tím vším okolo, co musíme pro zdárné zhotovení zakázky podstoupit. Samotné naše odborné znalosti tedy nestačí. Navíc se zákazníkem budujeme vztah, který je neméně důležitý.

Při komunikaci s novým zákazníkem se setkáváme se dvěma fázemi, které bychom měli striktně oddělovat, ačkoli zákazník je většinou neodděluje. Jsou jimi obchodní vyjednávání a samotný průběh zakázky (Vlach, 2017, s. 404).

**Obchodní vyjednávání** je v podstatě střetem dvou zájmů, vašeho a poptávajícího. Cílem této fáze je najít s poptávajícím společnou řeč a uzavřít dohodu, která bude výhodná pro obě strany. To znamená, že na konci budete spokojeni vy (dostatečný časový termín, odpovídající finanční ohodnocení, jasně dané zadání apod.) i zákazník (péče osobního krejčího, kvalitní výrobek dodaný v domluveném termínu apod.).

Je ale potřeba si uvědomit, že nemusíte uspokojit všechny poptávky. Pokud není možná dohoda výhodná pro obě strany, je lepší takovou zakázku odmítnout. Vždy se však snažte, aby, i když se nedohodnete, byla komunikace pro poptávajícího přínosná. Například ho můžete nasměrovat k jinému profesionálovi nebo mu poradit. Tím totiž budete své dobré jméno a vztah s poptávajícím, díky čemuž se k vám tento člověk může vrátit, nebo vás doporučit i přes to, že jste se nedohodli na zakázce (Vlach, 2017, s. 406).

**Samotný průběh zakázky** probíhá od chvíle, kdy se poptávající změní na zákazníka. Tuto fázi podpoříme, když budeme dodržovat hlavní zásady. Jsou jimi (Vlach, 2017, s. 409-414):

- **Angažovanost** znamená, že o zakázku jevíte zájem a věnujete se jí na sto procent. Baví vás a je pro vás zajímavá. Takže pozor na nespolehlivost, nedochvilnost, alibismus, nepružnost či problémovou komunikaci. Do angažovanosti můžeme započítat i vzdělávání zákazníka, čímž dáváme najevo, že nám na něm záleží.

- **Loajalitu** můžeme chápat jako věrnost, dodržování závazků vůči zákazníkovi. Souvisí s krejčovskou etikou, tedy hodnotami a principy, které v rámci krejčoviny zastáváme.
- **Připravenost** je v rámci našeho řemesla velice důležitá. Na každou schůzku se zákazníkem bychom měli být připraveni. Pro příklad, na druhou schůzku, tedy první zkoušku oděvu, bychom měli mít oděv hotový alespoň o jeden den dřív, než zkouška vůbec nastane. Zmatené pobíhání, rychlé dostehování a dohledávání potřebných propriet působí neprofesionálně a obírá o čas vás i vašeho zákazníka. Pokud chce zákazník něco atypického a zároveň velice specifického (např. historický kostým), připravím si informace předem a na schůzce se o dané problematice se zákazníkem bavím, mohu si i nechat doporučit vhodnou literaturu. Zároveň není dobré se spoléhat jen na jeden zdroj informací, je lepší jich projít více, alespoň zběžně.
- **Dostupnost** neznamená, že budete celý den kontrolovat telefon, jestli vám někdo nevolá nebo nepíše. Je důležité, aby komunikace se zákazníkem probíhala plynule, bez zbytečného zdržování. Podstatné je zvedat telefony, případně zavolat později, odpovídat na zprávy a nehrát si na mrtvou rybu. Protože špatná komunikace a nedostupnost narušuje vaše dobré jméno a zákazník je může brát jako důkaz neangažovanosti. Takže si může příště na zakázku vybrat někoho jiného, s kým se komunikuje lépe.

Na závěr ještě pár doporučení (Vlach, 2017, s. 405):

- Nestěžujte si a nezatěžujte zákazníka svými problémy. Jeho to nejen nezajímá, navíc jde za vámi, abyste vy vyřešili ty jeho.
- Buďte důvěryhodní a autentičtí. Nevydávejte se za někoho, kým nejste.
- Pečujte o stálé zákazníky. Měli by mít lepší podmínky než noví.
- Dívejte se na zakázku očima zákazníka. Můžete se díky tomu zaměřit na to, co je pro zákazníka důležité a nezatěžovat ho zbytečnostími (např. jde-li o konzervativního člověka, pravděpodobně nesáhne po výrazném vzoru).
- Dělejte si ze setkání/komunikace se zákazníkem zpětně zápis (tedy až po odchodu zákazníka/po ukončení komunikace) o čem jste mluvili (např. zákazník

má dceru, kterou čeká den před další zkouškou baletní vystoupení) a ten si před dalším setkáním/ komunikací přečtete (ale nezmiňujte se o něm!), abyste mohli navázat tam, kde jste minule skončili (např. zeptat se, jak se dceři vystoupení povedlo).

### Otázky a úkoly

- 1) Kolik setkání je třeba běžně absolvovat se zákazníkem kvůli ušití vesty? Kdy je možné množství setkání změnit?
- 2) Co musíte mít připravené na 1. setkání se zákazníkem?
- 3) Na co všechno dáváte pozor na 2. setkání, tedy 1. zkoušce?
- 4) Jaký je rozdíl mezi poptávajícím a zákazníkem?
- 5) O co usilujeme při komunikaci s poptávajícím?
- 6) Co je vhodné si po setkání se zákazníkem zapsat?

### Materiály používané na vesty

Nejčastějšími vrchovými materiály na vestu jsou vlněné oblekové látky, hedvábný satén, různě vzorované brokáty, ale i bavlněné látky nebo funkční materiály. Vždy záleží, na jaké použití je vesta určená (Cabrera, 2015, s. 50).

Podšívky vest jsou nejčastěji acetátové, polyesterové nebo hedvábné. Podšívce používané na zadní díl vesty se říká tělová a bývá nejčastěji v barvě podobné vrchovému materiálu. Podšívka používaná na rub vesty je nejčastěji světlá s jemným vzorem, říkáme jí rukávová podšívka (Čermáková, 2015, s. 2).

Co se výztužných vložek týče, do vesty se používá krejčovské plátno (Čermáková, 2015, s. 2).

Dalším materiálem je pak drobná příprava, tedy nitě, knoflíky, různá spínadla a zipy. Ty se volí s ohledem na použití vesty a jsou nejrůznějších druhů i použitých materiálů (Čermáková, 2015, s. 2).

### Spotřeba materiálu

Na vestu potřebujeme vrchový materiál bez vzoru v délce vesty plus 8 cm na záložky a švy. Pokud má látka vzor, potřebujeme délku vesty plus 8 cm na záložky a švy a jedno

opakování vzoru. Dále potřebujeme výztužnou vložku v délce vesty plus 8 cm, tělovou podšívku v délce zadního dílu vesty plus 4 cm na švy, rukávovou podšívku v šíři 140 cm a v délce předního dílu vesty a 0,15m kapsovinu šíře 80 cm (Čermáková, 2015, s. 3).

### Otázky a úkoly

- 1) Jaké materiály nejčastěji použijete na šití vesty?
- 2) Čím vestu vyztužíte?
- 3) Jaký je rozdíl mezi rukávovou a tělovou podšívkou? Kam kterou použijete?
- 4) Jaké materiály potřebujete na ušití vesty? A v jakém množství?

### Měření

Při zjišťování tělesných měr, které potřebujeme ke konstrukci střihu vesty, dbáme na zásady správného měření. Jsou jimi (Růžička, 1962, s. 45):

- **Správné držení těla měřeného**, tedy fakt, že měřený stojí přirozeně. To je důležité, aby výsledný oděv správně seděl. Zákazník má totiž při měření tendence stát tak, jak by se mělo. Tedy zatáhne břicho, ramena dá dolů, celkově se narovná a vypne. Jenže takto zákazník vydrží stát jen po čas měření, což je nežádoucí. Protože „správným“ postojem může negovat tělesné vady, které pak nezohledníme při stříhání oděvu. Aby byl zákazníkův postoj při měření přirozený, je vhodné s ním vést rozhovor a postavit ho zády k zrcadlu (kdyby se v něm viděl, mohl by mít tendence se rovnat).
- **Rozdělení povrchu těla na měřitelné kusy**, tedy za použití pomůcek rozparcelovat tělo tak, abychom mohli měřit potřebné hodnoty. Typickým příkladem je uvázání stuhy do pasu, abychom mohli změřit délku zad.
- **Zachování posloupnosti měření**. Tedy neměřit na přeskáčku, ale postupovat od hlavy dolů. Pro příklad, při měření tělesných rozměrů na tvorbu střihu vesty nejprve změříme obvody hrudníku a pasu, délku zad, délku vesty a šířku zad.

Pokud si u zákazníka všimneme tělesné vady (křivý postoj, jedno rameno výš, kulatá záda apod.), je žádoucí změřit i doplňující míry. Jsou jimi výška zad, hloubka průmramku a přední délka (Růžička, 1962, s. 45).

**Míry potřebné** ke tvorbě stříhu na vestu měříme přes košili. Před započítím samotného měření uvážeme měřenému do pasu úzkou stuhu. Při měření se soustředíme na tyto míry (Růžička, 1962, s. 45-47):

- **Obvod hrudníku** měříme zezadu. Měřicí pásmo vedeme vodorovně přes nejvyšší bod hrudníku měřeného, spodním okrajem podpažních jam a metr spojíme na levé lopatce měřeného. Před čtením naměřené hodnoty vložíme pod měřicí pásmo na lopatce prst. Také zkontrolujeme, že pásmo leží volně a nikde se nezařezává.
- **Obvod pasu** měříme též zezadu. U normálního typu postavy měříme v horizontální rovině prohlubní nad pánevními vrcholy. U silných postav měříme od největšího projmutí páteře přes nejvypouklejší část břicha. U silných postav je vedeno měřicí pásmo šikmo. Před čtením naměřené hodnoty opět pod měřicí pásmo na pravé straně zad vložíme prst a zkontrolujeme, že pásmo leží volně a nikde se nezařezává. Dáváme též pozor, abychom měřili přes košili a ne přes kalhoty.
- **Délka zad** se měří středem zad od 7. krčního obratle (toho vystouplého) k rovině pasu, kterou jsme si ještě před měřením poznačili úzkou stuhou uvázanou v pase. U silných postav může být těžké nahmatat 7. krční obratel, protože může být skrytý pod tukovou vrstvou. V tom případě vycházíme z jamky, která se přirozeně tvoří nad tímto obratlem. Pokud má na sobě měřený košili, poprosíme ho o zapnutí límce a můžeme délku zad měřit též od všítko košilového límce do průkrčníku. Protože na zádech jsou i lopatky, je potřeba vzít je při měření délky zad v potaz. Proto měřicí pásmo podložíme v největším klenutí lopatek palcem. Ten bude od páteře vzdálen tak, aby měřicí pásmo kopírovalo siluetu lopatek.
- **Délka vesty** je v podstatě pomocný rozměr, který měříme pouze tehdy, kdy chceme, aby byla vesta delší, než je obvyklé u oblekové vesty. Pokud tento rozměr měříme, tak jde o stejný postup měření jako u délky zad, jen neměříme k rovině pasu, ale k požadovanému konci vesty.

- **Šířka zad**, ačkoli je součástí obvodu hrudníku, se měří samostatně. Jde o vzdálenost z jednoho podpaží přes lopatky ke druhému podpaží. Pro zjednodušení měření této míry napneme látku košile přes záda v rovině podpaží a přebytek přesuneme dopředu. Díky tomu se nám zvýrazní linie lopatek i obě podpažní linie. Měříme zleva doprava přes největší vystouplost lopatek.
- **Pomocné rozměry** slouží k úpravě stříhu podle módy či specifických požadavků zákazníka. Jde o (Růžička, 1962, s. 51):
  - **Výstřih vesty** je rozměr, který měříme od 7. krčního obratlem, měřící pásmo dále vedeme kolem krku dopředu a šikmo dolů až do místa, kde bude umístěna vrchní díрка vesty. U dvouřadých vest pak měříme do středu těla vepředu, tedy do místa, kde se bude vesta překrývat.
  - **Délka vesty vepředu** opět měříme od 7. krčního obratle a kolem krku dopředu. Dále pokračujeme na střed těla na linii pasu a měříme až ke švu kalhotového límce na středu kalhot.

### Otázky a úkoly

- 1) Jaké míry potřebujete naměřit na zákazníkovi?
- 2) Jak budete postupovat při měření zákazníka?
- 3) Se spolužáky si zahrajte hru na krejčovství. Jeden žák bude vystupovat jako krejčí a druhý jako zákazník při 1. setkání. Vytvořte nákres požadované vesty a zaměřte se na správný postup měření. Vyberte vhodný materiál.

### Vzorová vesta

V této kapitole je popsána vesta, ke které se vztahuje následná tvorba stříhu i postup šití. Jde o pánskou oblekovou vestu. Přední díly jsou z vrchového materiálu vyztužené krejčovským plátnem. Přední díly jsou členěné záševky, přes které jsou umístěny dvouvýpustkové kapsy. Spodní kraj předních dílů je tvarovaný do špiček. Zadní díl je podšívkový a v pase má umístěný stahovací pásek. V bočních švech jsou rozparky. Vesta se zapíná na 5 knoflíků a ručně vyšitých knoflíkových dírek.

## Tvorba stříhu vesty

Následující stříh je základní stříh na oblekovou vestu. Modelacemi (prodloužení, zkrácení, přemístění záševků apod.) jej lze upravit na jakoukoli jinou vestu.

Kvůli hospodárnosti s materiálem a opakovanému použití jednoho konkrétního stříhu u konkrétního zákazníka je vhodné vytvářet stříh na papír a takto vytvořené šablony pak používat k přenesení stříhu na látku. Proto doporučuji vytvářet stříh dle následujícího soupisu nejprve na papír.

Na tvorbu stříhu si připravíme papír, jehož minimální rozměry budou odpovídat délce vesty vepředu (délka papíru) a polovině největší naměřené obvodové míry plus 10 cm (šířka papíru).

Nejprve si vytvoříme tabulku s naměřenými tělesnými rozměry. Obvodové a šířkové míry rozdělíme na polovinu, neboť budeme vytvářet stříh jen na polovinu těla. Budeme pracovat s těmito rozměry:

- Obvod hrudníku – OH – 50 cm
- Obvod pasu – OP - 46 cm
- Délka zad – DZ – 45 cm
- Šířka zad – ŠZ – 20,25 cm
- Zadní hloubka průramku – ZHP – 26 cm.

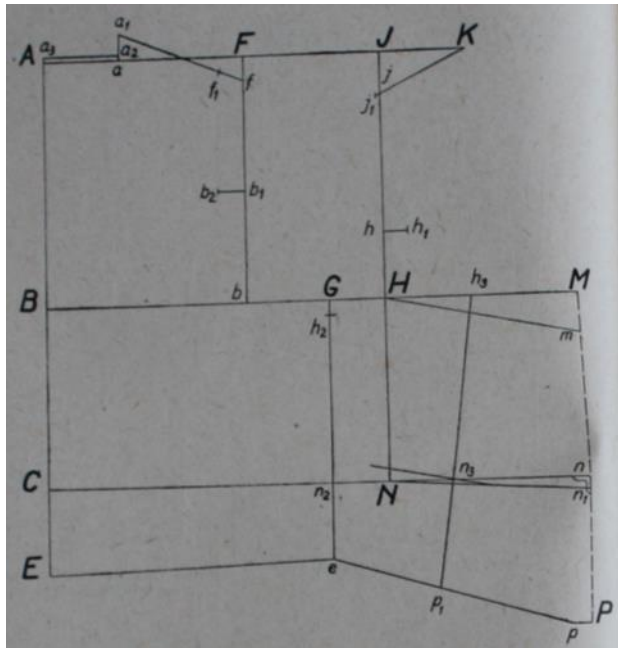
Zadní hloubku průramku jsme vypočítali dle vzorce  $ZHP = 2/10 OH + 1/3 DZ + 1$ , tedy  $ZHP = 10 + 15 + 1$ .

Nyní již k samotné konstrukci:

- narýsujeme dvě přímky, které svírají pravý úhel a jejich průsečíkem je bod A
- $A-B = ZHP = 26$  cm
- $A-C = DZ = 45$  cm
- $C-E = 2/10 DZ = 9$  cm – bod označuje délku vesty na zadním díle
- Z bodů B a C vedeme kolmice na přímku A-E
- $A-a = 1/10 OH + 3,5 = 8,5$  cm – šířka průkrčníku
- Z bodu a vztyčíme kolmici na přímku A-a

- $a-a_1 = 1/20 OH + 0,25 = 2,75$  cm – výška průkrčníku

Obrázek 3: stříh část 1



Zdroj: Růžička, 1962, s. 121

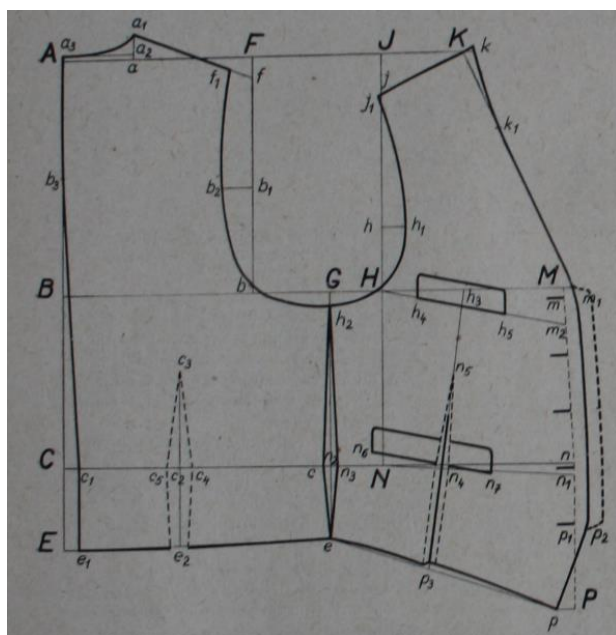
- $a-a_2 = 0,5$  až  $1$  cm – prodloužení délky zad
- z bodu  $a_2$  vedeme kolmici na přímku  $a-a_1$ , průsečík s přímkou A-E je bod  $a_3$
- křivkou spojíme body  $a_1$  a  $a_3$  – zadní průkrčník
- $A-F = \text{ŠZ} + 1$  (= šev v průramku) =  $21,25$  cm
- z bodu F spustíme kolmici na přímku A-F, průsečík přímky vedené z B je b

- $F-f = 1/10 ZHP = 2,6$  cm – sklon náramenice
- Spojíme body  $a_1$  a  $f$
- $a_1-f_1 = 2/10 OH + 1,5 = 11,5$  cm – šířka náramenice
- $b-b_1 = 1/2 b-f = 11,7$  cm
- v bodu  $b_1$  vyneseme kolmici na přímku F-b
- $b_1-b_2 = 3$  cm – pomocný bod pro vybrání průramku zadního dílu
- $b-H = 1/4 OH + 2 = 14,5$  cm – šířka průramku včetně švů
- bodem H vedeme kolmici na přímku B-H, průsečík s přímkou A-F pojmenujeme J, průsečík s přímkou z bodu C pojmenujeme N
- $J-K = 2/10 OH - 1 = 9$  cm – určení základní polohy náramenice
- $J-j = 1/10 ZHP + 2 = 4,6$  cm – sklon náramenice předního dílu
- Přímkou spojíme body K a j
- $K-j_1 = a_1-f_1$  minus  $1$  cm =  $10,5$  cm – délka náramenice předního dílu
- $H-M = 4/10 OH = 20$  cm – šířka předního dílu
- $N-n = 4/10 OP + 2,5 = 20,9$  cm
- Spojíme body M a n



- Z bodu n vedeme kolmici na přímku N-n – střed předního dílu
- $n-n_1 = 1/20 OP - 1 = 1,3 \text{ cm}$
- spojíme body  $n_1$  a N
- $n_1-P = 2/10 DZ + 5 = 14 \text{ cm}$
- z bodu P vedeme kolmici na přímku n-P
- $P-p = 2 \text{ cm}$  nebo dle módy – určuje šíři otevření vesty uspodu
- $P-p_1 = 2/10 DZ = 9 \text{ cm}$  – umístění spodní dírky
- $M-m = 1 \text{ cm}$  – umístění horní dírky
- $m-m_1 = 1,5 \text{ cm}$  – překlad předního dílu – odpovídá velikosti knoflíků
- $p_1-p_2 = 1,5 \text{ cm}$  – překlad předního dílu – odpovídá velikosti knoflíků
- $H-G = 1/2 H-b \text{ mínus } 1,5 = 13 \text{ cm}$  – umístění bočního švu
- Z bodu G spustíme kolmici na přímku B-G, průsečík s přímkou C-N pojmenujeme  $n_2$
- $n_2-e = C-E \text{ mínus } 1 \text{ cm} = 8 \text{ cm}$  – délka bočního švu
- spojíme body E a e
- $H-h = 1/3 H-j = 12,1 \text{ cm}$
- Z bodu h vedeme kolmici na přímku h-J
- $h-h_1 = 2,5 \text{ cm}$  – pomocný bod pro vybrání průramku předního dílu
- $G-h_2 = 1 \text{ až } 1,5 \text{ cm}$  – prohloubení průramku
- Body  $f_1, b_2, h_2, h_1$  a  $j_1$  spojíme křivkou – tvar průramku
- $K-k = 1 \text{ cm}$  – zvýšení průkrčníku
- $K-k_1 = 1/3 K-m$
- Spojením bodů k,  $k_1$  a  $m_1$  nám vznikne výstřih předního dílu
- $n_2-n_3 = 0,75 \text{ cm}$  – pasové vybrání v bočním švu
- $n_2-c = n_2-n_3 = 0,75 \text{ cm}$  – pasové vybrání v bočním švu
- spojíme body  $h_2, n_3$  a e a pak  $h_2, c$  a e, díky čemuž nám vzniknou boční švy

Obrázek 4: stříh část 2



Zdroj: Růžička, 1962, s. 122

- $n-c1$  = od bodu n budeme měřit OP + 7 + pasové vybrání (1,5 cm) = 54,5cm
- $B-b3 = 1/2 A-B = 13$  cm
- Z bodu  $c1$  spustíme kolmici, průsečík s přímkou E-e pojmenujeme  $e1$
- Spojením bodů A,  $b3$ ,  $c1$  a  $e1$  vznikne zadní středový šev
- $N-n4 = 1/10 OP + 2 = 6,6$  cm – umístění prsního vybrání
- $H-h3 = 1/2 H-M = 9$  cm – pomocný bod pro umístění prsního vybrání
- Prodloužení přímky  $n4-h3$  protíná přímkou e-p, průsečík je bod  $p3$
- $n4-n5 = 1/2 n4-h3 + 1$  – výška prsního vybrání
- šíře prsního vybrání v bodě  $n4$  je 1,5 cm (na obrázku přerušovanou čarou)
- body e,  $p3$  a p spojíme křivkou – spodní kraj
- $c1-c2 = 2/10 OP + 2 = 11,2$  cm – umístění záševku na zadním dílu
- bodem  $c2$  vedeme kolmici na přímkou C- $c2$ , protnutím přímky E-e vznikne bod  $e2$
- $c2-c3 = 1/2 C-B + 2$  cm = 10,5 cm – výška záševku na zadním dílu
- $c2-c4 = 1,5$  cm – pasové vybrání na zadním dílu
- $c2-c5 = 1,5$  cm – pasové vybrání na zadním dílu
- šíře záševku na zadním dílu v bodě  $e2$  je 1,5 cm
- záševek na zadním dílu je na obrázku vyznačen přerušovanou čarou
- $M-m2 = 1/10 OH + 1 = 4$  cm – pomocný bod
- Spojíme body H a  $m2$  – sklon horní kapsy
- $H-h4 = 1/10 OH + 1 = 4$  cm – ukončení horní kapsy
- $h4-h5 = 9$  až 11 cm – šíře horní kapsy
- horní kapsa je vysoká 2,5 až 3 cm
- bodem  $n4$  vedeme rovnoběžku s přímkou H – sklon spodní kapsy

- na sklonu kapsy od přímky N-H doleva 1 až 2 cm, vznikne bod n6 – ukončení spodní kapsy u bočního švu
- $n6-n7 = 12$  (délka kapsy) + 1,5 (šíře prsního vybrání) = 13,5 cm – délka spodní kapsy
- výška spodní kapsy 3 cm (Růžička, 1962, s. 121-123).

Počet dírek na vestě podléhá módnosti a je ovlivněn rozměry vesty i knoflíků. Vzdálenost mezi jednotlivými dírkami by měla být stejná a neměla by přesahovat 6 cm (Růžička, 1962, s. 123).

### Otázky a úkoly

- 1) Podle jakého vzorce vypočítáte zadní hloubku průramku?
- 2) Z uvedených rozměrů dopočítejte ZHP. OH 47, OP 40, ŠZ 19, DZ 43
- 3) Vytvořte základní stříh na jednořadou vestu na postavu s rozměry OH 47, OP 40, ŠZ 19, DZ 43
- 4) Do základního stříhu vykreslete umístění kapes, stahovacího pásku, rozmístění knoflíků a dírek.

### Příprava a stříhání vrchového materiálu a tělové podšívky

Vrchový materiál před šitím musíme nejdříve zkontrolovat. Hledáme jakékoli nepravidelnosti ve vazbě tkaniny či případná poškození, třeba od molů, nebo zatřženou nit. Látku prohlédneme z rubu i lícu a na rubu si tyto vady značíme křídou. Následně je třeba materiál vysrážet. Nejvhodnější je látku silně propařit pomocí parního generátoru. Při té příležitosti látku i vyžehlíme, srovnáme útek a osnovu, a přehneme tak, aby protilehlé pevné okraje látky ležely na sobě. Dále je nutné určit směr vlasu a poznačit ho na rubu látky. Stejně si připravíme i kanafas a kapsovinu (Čermáková, 2015, s. 2).

Podšívky před šitím namočíme do vody, necháme oschnout a následně ještě vlhké vyžehlíme a připravíme ke stříhání.

Z **vrchového materiálu** stříháme pouze přední díly. Při stříhání pokládáme stříhové šablony na vrchový materiál po osnově. Šablony zatížíme, obtáhneme ostře ořezanou křídou a přeneseme všechny značky. Následně pomocí metru naměříme přídavky. Ty

jsou od zapínání 4 cm, ve výstřihu 2 cm, v rameni 4 cm, v bočním švu 4 cm a v délce 6 cm. Překontrolujeme, zda máme zanesené všechny značky a přídávky. Následně vystříháme podle linie vyznačující přídávky a nastříháme dle poznačení střed záševku tak, aby u vrcholu po linii středu zbylo 2,5 cm nenastřížených (Čermáková, 2015, s. 3).

Z **tělové podšívky** stříháme jen zadní díl. Opět pokládáme stříhovou šablonu, zatížíme a ostře ořezanou křídou obtáhneme. Dále přeneseme všechny značky. Přídávky na zadním díle jsou na zadním středovém švu 3 cm, v průkrčníku 2 cm, v rameni 4 cm, na bočním švu 4 cm a v délce 6 cm. Opět překontrolujeme, že máme zakreslené všechny značky a přídávky a podle linie vyznačující přídávky díly vystříháme (Čermáková, 2015, s. 2).

#### Stříhání výztužných vložek

Výztužné vložky do vesty se stříhají z krejčovského plátna. Při stříhání pokládáme z vrchového materiálu ustřižený přední díl šikmo, pod úhlem 90° na osnovu a útek kanafasu. Poznačíme obrys, záševek a pas. Kanafas vystříháme. Srovnáme oba díly na sebe, poznačíme záševek a následně ho vystříháme (Cabrera, 2015, s. 215).

#### Otázky a úkoly

- 1) Co musíte udělat s materiálem, než z něj můžete stříhat?
- 2) Jak položíte stříh na látku?
- 3) Kam přikreslíte švové záložky?
- 4) Na co dáváte pozor při stříhání?
- 5) Jaké díly vesty stříháte z jakých materiálů?
- 6) Z čeho stříháte výztužné vložky a jak?

#### Tvorba výztužných vložek

Připravíme si krajinku o délce záševku +5 cm. Šicím strojem přišijeme krajinku ke střížnímu okraji záševku na jedné a následně na druhé straně. Kolmo na tento šev následně tento seševek hustě prošijeme. Na žehlícím polštáři výztužnou vložku tvarujeme pomocí žehličky. Vytahujeme přes největší vypouklost hrudníku a srážíme ve výstřihu a průramcích (Cabrera, 2015, s. 215).

## Příprava vesty na zkoušku

Na začátek musíme přední díly prokličkovat. Srovnáme si oba přední díly tak, aby ležely přesně na sobě a nikde nebyly zdeformované. Kličkujeme obrys vesty, umístění kapes, střed dílu, pasovou linii a předběžné umístění knoflíků. Díly nyní pomocí žehličky a krejčovského polštáře tvarujeme. Tvarujeme stejně jako výztužnou vložku, takže vytahujeme přes největší vypouklost hrudníku, srážíme v průramku a výstřihu. Po tvarování rozstříhneme kličky a pomocí žehličky je zafixujeme (Cabrera, 2015, s. 215).

Podle značení odšijeme záševky tak, že použijeme šikmý odstřížek vrchové látky, kterým vypoďložíme nenastřižený vrchol záševku. Následně při rozžehlování záševku nastříhneme švovou záložku záševku kolmo na šití až k linii stehů tak, aby při následném rozžehlení švů nevznikaly nerovnosti a látka krásně lehla. Při rozžehlování záševku tedy sežehlujeme šikmo střižený pruh látky k jedné straně a špičku záševku k druhé. Na druhém předním dílu musí tyto díly ležet zrcadlově. Od nástřihu dolů je pak záševek rozžehlený (Čermáková, 2015, s. 4).

Následuje spojení výztužných vložek a předních dílů. Na krejčovský polštář položíme výztužnou vložku a na ní podle značek pokládáme přední díl z vrchového materiálu. Nejprve přistehujeme vložku k vrchovému materiálu středem dílu svisle. Dbáme na to, aby látka i výztužná vložka ležely hladce. Nyní přišijeme švové záložky záševku z vrchového materiálu na výztužnou vložku a to tak, aby šev byl co nejbliže šití záševku. Přišijeme obě švové záložky náležící k jednomu záševku. Opět uhladíme vrchový materiál na kanafasu a dál přistehováváme. Přistehujeme dle kliček v pase a pak kličkujeme dva centimetry za poznačením krajů dílu. V oblasti prsní vypouklosti látku mírně navolňujeme. Oba přední díly ještě zkontrolujeme, že jsme nikde látku nepřetáhli a pak vyžehlíme na krejčovském polštáři. Následně zahneme a zastehujeme přední kraj, výstřih a délku (Čermáková, 2015, s. 5).

Na oba zadní díly z tělové podšívky si přeneseme všechny značky. Prokličkujeme si pas a délku. Sestehujeme zadní středový šev a oba záševky. Záševky přestehujeme ke středu a přídávky zadního středového švu přestehujeme vlevo. Dále zahneme a zastehujeme délku (Čermáková, 2015, s. 5).

Následuje sestehování vesty dohromady. Dle značek na sebe přiložíme pravý přední a pravý zadní díl. Hladce boční šev sestehujeme. Stejně postupujeme i u dílů levé strany. Pak si na sebe položíme náramenice. Ty stehujeme po podšívce, kterou do látkových nárameník mírně navolňujeme. Průkrčník zadního dílu podložíme proužkem látky, aby nedošlo k jeho vytažení při manipulaci a zkoušce (Čermáková, 2015, s. 5).

Takto připravenou a sestehovanou vestu můžeme zkoušet na postavě zákazníka.

### Otázky a úkoly

- 1) Jak zhotovíte výztužné vložky?
- 2) Co musíte udělat s ustřiženými díly?
- 3) Jak budete tvarovat díly vesty i výztužné vložky?
- 4) Jakým způsobem spojíte přední díly s výztužnými vložkami? Popište jednotlivé kroky.
- 5) Jak vypadá vesta připravená na první zkoušku?

### Zkouška

Při zkoušce si zákazník obleče vestu přes košili. Krejčí vestu zašpendlí v oblasti zapínání a to tak, aby poznačení středů dílů leželo na sobě. Krejčí v tuto chvíli kontroluje celkové padnutí vesty, jsou-li všechny roviny tak, jak mají být. Případné nedokonalosti řeší špendlením a případným popárnutím nevyhovujících švů. Při této části zkoušky je žádoucí, aby se zákazník neviděl v zrcadle, protože jinak by mohl mít tendenci stát rovně, se zataženým břichem apod., což by mělo za následek nesprávné padnutí vesty zákazníkovi (Důbrava, 1988, s. 27).

Pomocí krajinek či stužek krejčí zákazníkovi poznačí umístění stahovacího pásu a umístění a šíři kapes, které si nechá od zákazníka schválit. Je-li třeba, zakreslí změny fazony a celkového lazení vesty. Při této fázi už je žádoucí, aby se zákazník viděl v zrcadle a mohl tak posoudit celkový vzhled vesty. Krejčí též se zákazníkem promyslí a poznačí umístění, tvar a velikost knoflíků (Čermáková, 2015, s. 6).

Při zkoušce si krejčí dělá poznámky o všech provedených změnách, aby na nic nezapomněl a případně mohl předat práci na dokončení vesty někomu jinému.

## Otázky a úkoly

- 1) Na co se musíte při první zkoušce zaměřit?
- 2) Má se zákazník při zkoušce vidět v zrcadle? A proč?
- 3) Jaké poznámky si krejčí zapisuje?

## Přikreslení změn po zkoušce

Po zkoušce je nutné, aby krejčí poznačil všechny změny. Pomocí stehovky si poznačí rozmístění knoflíků a dírek, stahovacího pásu a kapes. Tyto poznačení si přenesou na druhý díl pomocí kličkování (Čermáková, 2015, s. 7).

Následně je třeba rozložit vestu na jednotlivé díly a tyto díly vyžehlit. Dle poznačení výsledných švů se zmenší švové záložky na 2 cm v bočních a zadním středovém švu a náramenících, 4 cm v délce předních dílů, 1 cm v průramcích, průkrčníku, délce zadního dílu a v kraji předního dílu (Čermáková, 2015, s. 7).

## Stříhání drobné přípravy a podšívky

Na vestu je třeba nastříhat z vrchového materiálu podsádky předních dílů, kapsové podsádky, výpustkové podsádky a podsádku průkrčníku. Z kapsoviny je třeba nastříhat kapsové váčky na všechny kapsy. Z rukávové podšívky je potřeba ustříhnout podšívku zadního a předního dílu (Čermáková, 2015, s. 7).

**Podsádku předního dílu** stříháme podle předního dílu sestřiženého po zkoušce. Na látku si položíme upravený přední díl a obkreslíme ho ostře ořezanou křídou. Poznačíme si pas. Přední díl odložíme stranou a na látce nakresleném dílu si poznačíme šířku podsádky. Šířku podsádky zjistíme díky velikosti knoflíku. Výpočet je  $2,5 \cdot \text{šíře knoflíku} + 1 \text{ cm}$  na odšití podsádky +  $1 \text{ cm}$  na zapracování podšívky. Tuto šíři si poznačíme alespoň v místě knoflíků a knoflíkových dírek, kolem výstřihu nám stačí šíře 5 cm, z čehož je jeden centimetr na odšití podsádky a jeden na zapracování podšívky. Výsledná viditelná šíře podsádky tedy bude 3 cm. Po zakreslení celého tvaru podsádku vystříhneme (Cabrera, 2015, s. 216).

**Kapsové a výpustkové podsádky** stříháme podle typu a šíře vybraných kapes. Pokud máme vzorovaný materiál, dbáme na návaznost vzoru. Kapsové výpustky stříháme po

útku, výpustkové po osnově. Výpustkové podsádky je vždy nutné zpevnit (Cabrera, 2015, s. 215).

**Kapsové váčky** stříháme z dvojité kapsoviny. Kapsy vesty mají především ozdobný charakter, proto váčky nejsou příliš hluboké. Při stříhání vycházíme z typu a velikosti zvolených kapes (Čermáková, 2015, s. 8).

**Stahovací pásek** se stříhá z tělové podšívky. Skládá se ze dvou částí. První je část se sponou. Délka tohoto pásku odpovídá vzdálenosti od bočního k zadnímu středovému švu + záložky na odšití (2 cm na boční šev, 2,5 cm na začátek a přišití spony). Druhá část je ta, kterou do spony zapínáme. Jejich délka je stejná. Obě jsou v místě bočního švu široké 2,5 cm a postupně se zužují na 1,9 cm u konce (Cabrera, 2015, s. 219).

Z rukávové podšívky vystříháme **zadní díl**, který je identický se zadním dílem z tělové podšívky. Důležité je přenést všechny značky a poznačení záševků (Cabrera, 2015, s. 219).

**Podšívkový přední díl** stříháme podle látkového předního dílu z vrchového materiálu a 4 cm pod průramkem si přidáme v celé šířce 2 cm na záhyb pro volnost. Následně si zakreslíme i kde končí podsádka předního dílu a od této hrany musíme směrem ven přidat 2 cm, z nichž při šití jeden podehneme a druhý nám překryje okraj podsádky předního dílu, aby byl výsledek úpravný (Čermáková, 2015, s. 8).

### Otázky a úkoly

- 1) Které změny po zkoušce poznačíte? A jak?
- 2) Jak přenesete poznačení z jednoho předního dílu na druhý?
- 3) Proč je třeba rozpárat vestu na jednotlivé díly?
- 4) Na jaké velikosti a kde sestříhnete švové záložky na předních i zadních dílech?
- 5) Co všechno musíte nastříhat na drobnou přípravu? A z čeho?
- 6) Jak určíte šíři podsádek předního dílu?

### Vypracování vrchových dílů

**Přední díly** začneme vypracovávat tak, že nejdříve zhotovíme kapsy (viz kapitola kapsy v 1. dílu učebnice). Po zhotovení kapes je třeba vypracovat přední kraje. Švové záložky



výztužné vložky, tedy krejčovské plátno, sestříhneme o 1 cm na předních krajích a průkrčníku, tedy celou švovou záložku. Také v délce sestříhneme krejčovské plátno až k poznačené linii délky. Vysráženou krajinku nastehujeme 10 cm od špičky náramenice kolem předního okraje až k délce. Krajinku ve výstřihu a u dolního okraje mírně táhneme. Vedeme ji tak, že o 1,5 mm přesahuje přes plátno do švové záložky vrchového materiálu. Po přistehování ji skrytým zapošivacím stehem přišíjeme a dbáme na to, aby stehy nebyly z lícu viditelné. Následně musíme přední díly vyžehlit. Žehlíme na krejčovském polštáři přes mokrou prostěrku a srážíme kraje vesty, aby byly hladké (Cabrera, 2015, s. 216).

Dále je třeba přistehovat podsádky předního dílu. Stehujeme je hladce, tedy nic nenavolňujeme ani netáhneme. Po přistehování podsádky přišíjeme strojem, a to za švové záložky, těsně vedle krajinky. Tento šev následně rozžehlíme, stupňovitě sestříhneme švové záložky (aby byla ta blíž lícu širší, než ta blíž rubu hotového oděvu), otočíme a zastehujeme kraje. Při tom si dáváme pozor, aby se vytvořila drobná výpustka z lícu do rubu, tedy aby podsádka nebyla na první pohled patrná. Takto prostehovanou podsádku vyžehlíme a podsádku přistehujeme k výztužné vložce. Okraj podsádky přišíjeme křížkovým stehem k výztužné vložce a kraje vesty prošíjeme perličkovým stehem. Hotové kraje vyžehlíme na polštáři (Čermáková, 2015, s. 9).

Na závěr odšijeme rozparek v bočním švu po nástřih. Přežehlíme a zahňeme celou délku předního dílu vesty dle poznačení. Švovou záložku přišíjeme křížkovým stehem na výztužnou vložku a kraj prošíjeme perličkovým stehem. Opět vyžehlíme na polštáři (Cabrera, 2015, s. 219).

**Stahovací pásek** odšijeme, vyžehlíme, sestříhneme švové záložky. Otočíme, zastehujeme do výsledného tvaru a přežehlíme. Nakonec přišíjeme na jednu polovinu přezku (Cabrera, 2015, s. 219).

Na **zadních dílech**, tedy dílech z tělové podšívky, si odšijeme záševky a pak sešijeme zadní středový šev. Vše řádně vyžehlíme. Záševky sežehlíme do středu, středový šev rozžehlíme. Dle poznačení umístíme stahovací pásek a přistehujeme jej od bočních okrajů až k záševkům (Čermáková, 2015, s. 9).

## Příprava podšívkových dílů

Na **předních podšívkových dílech** z rukávové podšívky odšijeme záševky a zastehujeme sklad a vyžehlíme tak, že záševky sežehlíme ke straně a sklad přežehlíme. Přední okraj, tedy ten, co navazuje na podsádku předního dílu, si zastehujeme za 1 cm a přežehlíme (Čermáková, 2015, s. 9).

Na **zadních dílech** záševky odšijeme a sežehlíme je ke straně.

## Otázky a úkoly

- 1) Jak postupujete při zhotovení předních krajů předního dílu?
- 2) Kam má směřovat drobná výpustka při prošívání krajů na vestě?
- 3) Jakým stehem přišijete švové záložky?
- 4) Co je třeba udělat s vrchovými zadními díly?
- 5) Kam a proč sežehlíte záševky na zadním vrchovém i podšívkových dílech?

## Montáž

Sešijeme vrchové přední i zadní díly v bočních i ramenních švech a sežehlíme do zadního dílu. Nyní je potřeba pomocí řetízkového stehu napracovat průramky těsně vedle budoucího švu ve švovém přídávku. Při šití nit mírně utahujeme, takže průramek stahujeme, díky čemuž se stává menší, tedy bude lépe sedět na těle. Po prošití řetízkovým stehem průramky vyžehlíme na krejčovském polštáři (Cabrera, 2015, s. 219).

Podšívkové díly také sešijeme v bočních a ramenních švech. Vznikne nám tak vesta z vrchového materiálu a dvě poloviny vesty z podšívky.

Nyní na sebe přiložíme podšívkové díly a vrch líc na líc a kolem průramků sestehujeme. Sešíváme na předním díle mezi výztužnou vložkou a řetízkovým stehem, na zadním díle těsně vedle napracování řetízkem. Po odšití přežehlíme a následně švové záložky nastříháme v obloucích až k řádce stehů. Otočíme oděv tak, aby ležel rub na rubu. V průramcích zastehujeme podšívku tak, aby se vytvořila výpustka z lícu do rubu, obdobně jako při práci s podsádkou předního dílu. Prošijeme v kraji perličkovým stehem a přežehlíme (Cabrera, 2015, s. 219).

Sestehujeme si zadní středový šev na rukávové podšívce a sešijeme jej. Následně ho rozžehlíme. Sešijeme délku s rozparky a průkrčník na zadních dílech. Znovu otočíme na líc, vytvoříme výpustku z lícu do rubu a zastehujeme. Přežehlíme a prošijeme perličkovým stehem (Čermáková, 2015, s. 9).

Na polštáři přistehujeme podšívku předních dílů k poznačení na podsádkách předních dílů a následně přišijeme skrytým zapošivacím stehem. K poznačení též přiložíme délku podšívky a přišijeme ji skrytým zapošivacím stehem. Podšívku pak zastehujeme tak, že v délce se tento šev přikrývá ohybem, který je široký 1 cm (Čermáková, 2015, s. 9).

### Dokončení

Na levý přední díl dle poznačení vyšijeme tažené knoflíkové dírky dle velikosti použitých knoflíků (viz kapitola knoflíkové dírky v 1. dílu učebnice). Konce rozparků v bočních švech zajistíme vytvořením uzávěrek.

Na vestě ponecháme pouze značky označující umístění jednotlivých knoflíků. Ostatní pomocné stehy odstraníme.

Celou vestu z rubu i lícu vyžehlíme na krejčovském polštáři. Vytenčíme všechny kraje a řádně vyžehlíme i podšívku. Jde o tak zvané koncové žehlení.

Knoflíky přišíváme na vestu, která je jinak kompletně hotová. Knoflíky přišíváme s krčkem přesně na poznačená místa.

Hotovou vestu předáváme po posledním ozkoušení zákazníkovi (Čermáková, 2015, s. 9).

### Otázky a úkoly

- 1) Jakým stehem napracováváte průramky? A proč?
- 2) Které švy sešijete na vrchové části a které na podšívkové části?
- 3) Jak postupujete při podšívování vesty?
- 4) Jakým stehem přišijete podšívku na podsádky předních dílů?
- 5) Na kterou stranu máte správně poznačit knoflíkové dírky?
- 6) Na čem vyžehlíte celou vestu při koncovém žehlení?
- 7) Kdy na vestu můžete přišít knoflíky? A kam?

## Závěrečné cvičení

Bud' to někoho poproste, aby vám stál modelem, nebo vytvořte vestu na figurínu.

- Vytvořte si složku. Do ní si sepište soupis operací, které budete muset při šití absolvovat a odhadněte, kolik vám jednotlivé části zaberou času.
- Zapisujte si, kolik času nad nimi opravdu strávíte.
- Dbejte na správný postup braní měr i výběr materiálu.
- Sepište spotřebu všeho materiálu včetně knoflíků, spon a nití, a následně vše potřebné pořídte. Účtenky si schovejte do složky.
- Vytvořte střih podle naměřených měr.
- Ustříhněte materiál a připravte vestu na první zkoušku.
- Proved'te první zkoušku na postavě nebo figuríně.
- Zznamenejte všechny potřebné změny a rozeberte vestu na jednotlivé díly.
- Sestřižené díly položte na střih a poznamenejte si, kde se od sebe liší.
- Nastříhejte si drobnou přípravu.
- Zhotovte jednotlivé díly.
- Proved'te montáž.
- Dokončete vestu.
- Porovnejte naměřené časy s vašimi odhady. Vytvořte si na to tabulku ve složce.
- Pokud máte ve zbytcích materiálu i zbytek, který je přes celou šířku látky, změřte, jak je velký. Zjistěte, o kolik materiálu méně jste mohli koupit a jaká byla vaše reálná spotřeba.
- Také zjistěte, jestli vám stačily nitě a odhadněte, kolik vám chybělo nebo zbylo.
- Spočítejte celkové náklady na vestu (materiál + práce).

Teď už víte, kolik času vám vesta zabrala a kolik jste utratili za materiál. Je více než pravděpodobné, že pokud se budete šití vest věnovat, čas k tomu potřebný se bude postupně zkracovat.

## Závěr

Při zpracování bakalářské práce jsem se soustředila na postup tvorby, jak ho popsali Doleček, Skoupil a Řešátko. Začala jsem tedy určením obsahu učiva. Použila jsem srovnávací metodu, díky které jsem porovnávala vydané učebnice s Rámcovým vzdělávacím programem a Školními vzdělávacími programy pro učební obor Krejčí.

Dále jsem určila rozsah učiva. Díky potřebě zpracovat dané téma v praktické části bakalářské práce byl předem daný. V práci jsem chtěla rozebrat celý tematický celek, aby vznikla ucelená práce. V důsledku toho se domnívám, že práce může být pro naprostého laika bez dalších zdrojů hůře srozumitelná, na druhou stranu nepředpokládám, že takový by po práci sáhnul. Je tedy určena hlavně poučeným čtenářům, kteří už znají základy šití.

Následovalo vymezení obsahu a rozsahu, tedy tvorba bazálního textu. Zaměřila jsem se na témata, která jsem považovala za naprosto nutná pro tvorbu učebnice (definice vesty, správný postup měření, tvorba stříhu, spotřeba materiálu, postup zpracování vesty), ale také na témata, která mně osobně při studiu daného oboru vyloženě chyběla (jednání se zákazníkem, postup zkoušek). Zároveň jsem spojila do jedné učebnice všechny poznatky o jednom kusu oděvů, ačkoli běžně je tento celek rozdělen do několika učebnic podle předmětů vyučovaných na školách. To je problematické hlavně tehdy, pokud se například při tvorbě stříhu a následné technologii počítá s naprosto rozdílným zpracováním.

Po vytvoření bazálního textu přišlo na řadu jeho didaktické zpracování. Doplnila jsem tedy bazální text o motivační část, přizpůsobila bazální text žákovi, přidala regulační text, který mimo jiné žáka odkazuje na dříve probranou látku (kterou ale bohužel s ohledem na omezený rozsah práce nebylo možné zopakovat). Zařadila jsem také propojení poznatků s praxí, přidala otázky a cvičení. Zpětná vazba jako taková není přímo zařazena, ale otázky se odvolávají k textu učebnice, takže správné odpovědi lze nalézt. V textu lze nalézt i redundance, tedy v podstatě cokoli, co neodpovídá bazálnímu textu.

Co se cílů učení týče, myslím si, že se mi povedly zakomponovat do textu hlavně v rámci závěrečného cvičení, ve kterém jsem kladla důraz na posun žáka v oblasti spotřeby zdrojů (jak materiálu, tak času), odhadu času, vztahu k práci a podobně.

Ohledně využití metod, postupů a prostředků se domnívám, že při tvorbě práce jsem počítala s běžně vybavenou krejčovskou dílnou, která bývá na škole standardně, neboť jinak by nebylo možné výuku pro obor Krejčí vůbec realizovat. Jiné úskalí při využití učebnice nepředpokládám. Učebnice by případně mohla být doplněna plakáty se střihem, typy vest, případně některými postupy, například montáží vesty.

Přizpůsobit podmínky učení se mi, domnívám se, povedlo díky stylizaci celé učebnice, která je vhodně členěna, je použito grafické odlišení, jednotlivé kapitoly jsou prokládány otázkami a úkoly.

Důležité pro mě byly hlavně zásady systematičnosti, tedy že žák postupující podle učebnice nemusí složitě listovat a hledat, kde má pokračovat, neboť kniha je psána posloupně, přiměřenosti, tedy že text je přizpůsoben čtenáři, nejsou v něm abstraktní pojmy a nesnaží se žáka zahltit. Další důležité zásady jsou zásada trvalosti, tedy že učebnice je zpracována tak, aby žáka vedla pomocí opakování k trvalému osvojení učiva, a spojení teorie s praxí je prostoupeno celou knihou, neboť žák má při čtení učebnice zároveň tvořit fyzickou vestu, na které si nacvičuje celý postup.

## Seznam použitých zdrojů

### Teoretická část

DOLEČEK, Josef, Zdeněk SKOUPIL a Miloš ŘEŠÁTKO. *Teorie tvorby a hodnocení učebnic pro odborné školství*. Praha: Státní nakladatelství technické literatury, 1975.

GAVORA, Peter. *Žiak a text*. Bratislava: Slovenské pedagogické nakladateľstvo, 1992. ISBN 80-08-00333-2.

KŘÍŽ, Emil. *Základní principy didaktiky praktického vyučování: pro zemědělství, lesnictví a příbuzné obory*. Praha: Česká zemědělská univerzita v Praze, Institut vzdělávání a poradenství, 2018. ISBN 978-80-213-2846-4.

KUJAL, Bohumír a kol. *Pedagogický slovník: 2. díl P-Ž*. Praha: Státní pedagogické nakladatelství, 1967.

MILLER, Ivan a Karel NĚMEJC. *Evaluace ve vzdělávání: textová studijní opora*. Praha: Česká zemědělská univerzita v Praze, Institut vzdělávání a poradenství, 2014. ISBN 978-80-213-2455-8.

MAŇÁK, Josef a Dušan KLAPKO. *Učebnice pod lupou*. Brno: Paido, 2006. ISBN 8073151243.

PALÁN, Zdeněk. *Bloomova taxonomie* [online]. [cit. 2020-03-28]. Dostupné z: <http://www.andromedia.cz/andragogicky-slovník/bloomova-taxonomie>

PRŮCHA, Jan. *Učebnice: teorie a analýzy edukačního média: Příručka pro studenty, učitele, autory učebnic a výzkumné pracovníky*. Brno: Paido, 1998, 150 s. ISBN 80-85931-49-4.

PRŮCHA, Jan. *Učení z textu a didaktická informace*. Praha: Academia, 1987.

SIKOROVÁ, Zuzana. *Výběr učebnic na základních a středních školách*. V Ostravě: Ostravská univerzita, Pedagogická fakulta, 2004. ISBN 80-704-2373-0.

VALENTA, Milan. *Koncepce a tvorba učebnic*. Olomouc: Netopejř, 1997. ISBN 80-z02057-8-x.

VOTAVA, Jiří. *Teoretické základy didaktiky: pro střední odborné vzdělávání*. V Praze: Česká zemědělská univerzita, Institut vzdělávání a poradenství, 2018. ISBN 978-80-213-2859-4.

#### Praktická část

CABRERA, Roberto a Denis ANTOINE. *Classic tailoring techniques for menswear: a construction guide*. Second edition. New York: Bloomsbury, Fairchild Books, an imprint of Bloomsbury Publishing, 2015. ISBN 978-162-8921-700.

ČERMÁKOVÁ, Blanka a Petr TYLÍNEK. *Pánská vesta*. Praha, 2015. Studijní opora.

DÚBRAVA, Ladislav. *Oděvní technologie pro III. ročník SOU učební obor krejčí se zaměřením na pánské oděvy*. Praha: Státní pedagogické nakladatelství, 1987.

RŮŽIČKA, Čeněk. *Technika střihů pánských oděvů*. Praha: Státní nakladatelství technické literatury, 1962.

SLEPÁNEK, Josef. *Oděvní názvosloví*. Třetí vydání. Praha: Státní pedagogické nakladatelství, n. p., 1977.

VLACH, Robert. *Na volné noze: podnikejte jako profesionálové*. V Brně: Jan Melvil Publishing, 2017. Pod povrchem. ISBN 978-80-7555-015-6.

*Školní vzdělávací program Krejčí*. Střední škola – Centrum odborné přípravy technickohospodářské, Praha 9, Poděbradská 1/179.

HROMÁDKOVÁ, Hana a Zdeňka ŠTRUPLOVÁ. *Tematický plán pro obor Krejčí 2019/2020: ODBORNÝ VÝCVIK*. Praha, 2019.

#### Online praktická část

*Rámcový vzdělávací program pro obor vzdělání 31-58-H/01 Krejčí* [online]. Ministerstvo školství, mládeže a tělovýchovy. Praha, 2007 [cit. 2020-03-13]. Dostupné z: <http://zpd.nuov.cz/RVP/H/RVP%203158H01%20Krejci.pdf>

*ŠKOLNÍ VZDĚLÁVACÍ PROGRAM KREJČÍ* [online]. Vlašim, 2009 [cit. 2020-03-13]. Dostupné z: <http://www.sosasou-vlasim.cz/wp-content/uploads/2015/06/svp-krejci.pdf>



## Seznam obrázků a schémat

Tabulka 1: obtížnost textu učebnice..... - 23 -

Obrázek 1: obleková nebo separátní dvouřadá vesta s přenechanými klopami a límcem  
..... - 29 -

Obrázek 2: jednořadá fraková vesta..... - 29 -

Obrázek 3: střih část 1 ..... - 39 -

Obrázek 4: střih část 2 ..... - 41 -