

**Univerzita Palackého v Olomouci**  
**Pedagogická fakulta**  
**Ústav speciálně pedagogických studií**

**MONIKA PITNEROVÁ**  
III. ročník – prezenční studium

Obor: Speciální pedagogika předškolního věku

**ŠKOLNÍ ZRALOST A PROBLEMATIKA**  
**ODKLADŮ ŠKOLNÍ DOCHÁZKY U DĚTÍ PŘEDŠKOLNÍHO**  
**VĚKU**

Bakalářská práce

Vedoucí práce: Mgr. Svoboda Pavel, Ph.D.

OLOMOUC 2010

## **PROHLÁŠENÍ**

Prohlašuji, že jsem bakalářskou práci zpracovala samostatně a použila jen prameny uvedené v seznamu literatury.

V Uherském Brodě dne 1. 6. 2010

.....  
Podpis

## **PODĚKOVÁNÍ**

Na tomto místě bych ráda poděkovala panu Mgr. Pavlu Svobodovi, PhD. za odborné vedení, pomoc a poskytování cenných rad při zpracování bakalářské práce.

Dále bych chtěla poděkovat rodičům za jejich pomoc a poskytnutí cenných informací.

# OBSAH

ÚVOD .....	5
1 ŠKOLNÍ ZRALOST A PŘIPRAVENOST DÍTĚTE NA VSTUP DO ŠKOLY .....	7
1.1 VYMEZENÍ POJMU ŠKOLNÍ ZRALOST .....	7
1.2 HLEDISKA POSUZOVÁNÍ ŠKOLNÍ ZRALOSTI .....	9
1.2.1 Tělesná zralost .....	10
1.2.2 Kognitivní zralost.....	12
1.2.3 Emoční a sociální zralost .....	14
1.3 OTÁZKA VHODNÉ DOBY ZAŠKOLENÍ.....	16
1.3.1 Diagnostika připravenosti dítěte pro vstup do školy .....	18
1.4 POVINNÁ ŠKOLNÍ DOCHÁZKA.....	22
1.4.1 Zápis do 1. ročníků základní školy .....	22
1.4.2 Začátek povinné školní docházky.....	23
1.5 SOUHRN DOPORUČOVANÝCH DOVEDNOSTÍ .....	23
2 PROBLEMATIKA ODKLADŮ ŠKOLNÍ DOCHÁZKY .....	25
2.1 ODKLAD ŠKOLNÍ DOCHÁZKY .....	25
2.2 DODATEČNÝ ODKLAD ŠKOLNÍ DOCHÁZKY .....	26
2.3 TYPY DĚTÍ NEDOSTATEČNĚ PŘIPRAVENÝCH PRO ZÁKLADNÍ ŠKOLU.....	27
2.4 KDY SE ODKLAD ŠKOLNÍ DOCHÁZKY NEDOPORUČUJE .....	28
2.5 PŘEDČASNÝ NÁSTUP.....	28
3 VÝZKUMNÁ ČÁST .....	29
3.1 MÍSTO ŠETŘENÍ .....	29
3.2 VZOREK ÚČASTNÍKŮ ŠETŘENÍ .....	29
3.3 DOTAZNÍK .....	30
3.4 VÝZKUMNÝ ÚKOL.....	30
3.5 VÝSLEDKY ŠETŘENÍ.....	31
3.6 VYHODNOCENÍ .....	44
4 ZÁVĚR.....	45

5	SEZNAM POUŽITÉ LITERATURY A PRAMENŮ.....	47
6	SEZNAM PŘÍLOH .....	49
	ANOTACE.....	50

## PŘÍLOHY

# ÚVOD

Problematikou školní zralosti se zabýval již Jan Ámos Komenský ve svém díle Informatorium školy mateřské, v kterém určil hranici šesti let jako vhodnou pro nástup do školy, zároveň upozornil, že ne pro všechny děti je vhodné začít školní docházku v šesti letech.

I autorka nabyla dojmu, že ne všechny děti jsou stejné, ale jsou odlišné jak ve svém fyziologickém vývoji, tak i v psychickém vývoji. Další odlišností je výchova, každé dítě je doma jinak vychováváno a vedeno svými rodiči.

Některé dítě může být dostatečně vyztřálé a připraveno pro vstup do školy v šesti letech a jiné zase o rok později.

Nejlepším rozhodnutím, kdy má dítě začít svou školní docházku, je takové rozhodnutí, které je vždy ku prospěchu dítěte, které jej nijak nebude brzdit v jeho vývoji a ani předčasně zatěžovat pro něj nezvládnutelnými úkoly a zátěžovými činnostmi.

V poslední době se zdá, že už více rodičů využívá možnosti odkladů školní docházky u svého dítěte, než tomu bylo v předešlých letech. Autorka se domnívá, že si rodiče v současnosti více uvědomují důležitost samotného vstupu do školy a otázku dostatečné připravenosti a zralosti svých dětí, a proto také začali přikládat větší význam předškolní výchově, mateřským školám a pedagogickému personálu a jsou také více ochotni si vyslechnout jejich názor, či nechat si poradit.

Ve své bakalářské práci se bude autorka zabývat tímto tématem. Bude se snažit přiblížit školní zralost a objasnit její kritéria, podle kterých je určována. Autorka se v průběhu své praxe v mateřské škole setkala s dětmi, u kterých si nebyla jista jejich připraveností na vstup do školy. Tyto děti byly přesto zaškoleny. Na druhou stranu, existuje rovněž mnoho opačných případů, tj. existují děti, které vykazují známky připravenosti na školu a zaškoleny nejsou, nebo naopak děti, kterým rodiče chtějí prodloužit dětství tím, že jim o rok odloží školní docházku, aniž by k tomu měli závažnější důvody.

Hlavním cílem této bakalářské práce bude analýza získaných poznatků v oblasti diagnostiky a realizace školní docházky, tj. zejména zjištění hlavních důvodů odkladů, popř. důvodů předčasných zaškolení.

Na základě těchto zjištění se autorka pokusí formulovat některá svá doporučení, jež by mohla napomoci optimalizaci celého procesu vřazování dětí do ZŠ.

Koncepce práce bude tedy obsahovat nejdříve teoretickou část, která se bude zabývat školní zralostí obecně. Poté autorka popíše hlediska posuzování školní zralosti, bude se zabývat specifickými rysy dítěte připraveného na vstup do školy a tím, co by mělo zvládat. V druhé polovině teoretické části bude rozebrána problematika odkladů školní docházky, typy odkladů školní docházky a případy, kdy se odklad nedoporučuje.

Doufám, že má bakalářská práce bude přínosem pro ty, kteří se zabývají problematikou školní zralosti. Současně věřím, že zde řadu zajímavých poznatků naleznou i laická veřejnost.

## I.

# 1 ŠKOLNÍ ZRALOST A PŘIPRAVENOST DÍTĚTE NA VSTUP DO ŠKOLY

## 1.1 VYMEZENÍ POJMU ŠKOLNÍ ZRALOST

**Školní zralost** – je celková charakteristika, která zahrnuje stupeň biologického a psychického vývoje dítěte, sociální a výchovné vlivy i požadavky školy. (Kolláriková, Pupala, 2001)

**Školní zralost** – obecně ji můžeme chápat jako takový stupeň vývoje tělesných i duševních vlastností dítěte, který je nutným předpokladem úspěšného zvládnutí školních požadavků. (Petrová, 2008)

**Školní zralost** – vyjadřuje určitý stav kvality vývoje dítěte, který by měl zaručit zvládnutí požadavků, které přinese vzdělávání na základní škole. (Kořátková, 2008)

**Školní zralost** – je taková fyzická a psychická připravenost dítěte pro školu, která dítěti umožňuje optimální zapojení do vyučovacího procesu, aniž by u něj došlo k ohrožení fyzického a duševního zdraví při školní zátěži. Je výsledkem biologického procesu zrání nervového systému a celé dosavadní zkušenosti jedince. (Dittrich, in: Spáčilová, 2009).

**Školní zralost** – je jedním z předpokladů úspěšnosti ve škole. Jde především o určitou úroveň zralosti CNS, která se projevuje v celkové reaktivitě dítěte, především v odolnosti a schopnosti koncentrace pozornosti. Zráním CNS je podmíněna také lateralizace ruky a rozvoj senzomotorických dovedností. Na zráním závisí i rozvoj zrakového a sluchového vnímání. (Vágnerová, 1997).

**Školní zralost** – je termín, který se běžně užívá a kterým se označuje, jak je dítě po všech stránkách připraveno na vstup do školy. (Klégrová, 2003).



**Školní zralost** – dosažení takového stupně vývoje (v oblasti fyzické, mentální, emociálně- sociální), aby dítě bylo schopno bez obtíží účastnit se výchovně vzdělávacího procesu; nebo alespoň bez větších obtíží, nejlépe s radostí a dychtivostí. (Bednářová, Šmordová, 2010)

Nástup do školy představuje pro dítě zásadní změnu v jeho životě. Škola klade na dítě zvýšené nároky, které se týkají jeho chování, organizace života a obsahu činnosti. Aby dítě bylo schopno plnit tyto požadavky, musí dosáhnout určité vývojové úrovně, zralosti.

Připravenost dítěte na školu spočívá v rozvinutí speciálních schopností a předpokladů, které mu umožňují úspěšně zvládnout školní práci. V této souvislosti se hovoří o školní zralosti, připravenosti, způsobilosti, pohotovosti apod.

Všeobecně je ovšem pojem školní zralost používán spíše v odborné psychologické literatuře, v pedagogice je, zejména v poslední době, více dávána přednost termínu připravenost pro školu. To v podstatě zahrnuje kompetence v oblasti kognitivní, emociálně-sociální, pracovní a somatické, které dítě nabývá a rozvíjí učením, sociální zkušeností (zejména v MŠ).

Školní zralost pak vyjadřuje vnitřní předpoklady, a to zejména psychické, podmíněné biologickým zráním příslušných struktur a funkcí i zdravotním stavem. Připravenost pro školu zahrnuje vlivy vnější i vnitřní. Tím je chápána i příprava na roli školáka (v rodině a v mateřské škole), to znamená vytvoření určitých návyků a kladného vztahu ke škole.

Hodnocení připravenosti je z tohoto pohledu spíše záležitostí pedagogické diagnostiky, hodnocení zralosti převážně diagnostiky psychologické. (Spáčilová, 2009)

S problematikou školní zralosti se učitelé základní školy běžně setkávají a se školní nezralostí souvisí řada výchovných a vzdělávacích problémů žáků.

Nástup do školy znamená pro většinu dětí velkou zátěž. Proto je samozřejmé, že se u řady z nich projevují na počátku školní docházky známky nepřizpůsobení, i když jsou pro školu po všech stránkách připravené.

Některé děti však ještě nemají při vstupu do školy dostatek předpokladů zapojit se do vyučovacího procesu, do sociální skupiny a do školního života.

Z tohoto důvodu mohou mít po přijetí problémy, což pak dále může negativně ovlivnit jejich další psychický vývoj.

Proto je velmi důležité zavčas posoudit, zda dítě, které do školy vstupuje, má všechny předpoklady pro její úspěšné zvládnutí. Jde o to, na základě požadavků školy, co nejpřesněji určit odpovídající předpoklady, stanovit kritéria a vhodnou metodiku pro posouzení připravenosti dítěte.

Problematikou určování školní zralosti se zabýval již Jan Ámos Komenský, který ji nastínil ve svém díle Informatorium školy mateřské. Navrhl její řešení, stanovil šestý rok dítěte jako nejvhodnější pro zahájení školní docházky, ale upozornil zároveň na možnou nepřipravenost některých jedinců. (Spáčilová, 2009)

## **1.2 HLEDISKA POSUZOVÁNÍ ŠKOLNÍ ZRALOSTI**

Je jistě velmi důležité, kam bude dítě chodit do školy, ale většinou je ještě důležitější to, kdy dítě do školy začne chodit. Ne vždy totiž rodiče věnují stejné množství pozornosti tomu, zda už je dítě na školu zralé, jako výběru vhodné školy. Školní zralost přitom rozhodujícím způsobem ovlivní to, že dítě všechny možnosti vybrané školy využije. (Kutálková, 2005)

„V rámci posuzování školní zralosti se většinou vyčleňují tyto oblasti: zralost tělesná (biologická), zralost rozumová (kognitivní), emoční, motivační a sociální.“ (Spáčilová, 2009, str. 64)

### 1.2.1 Tělesná zralost

Tělesnou zralost posuzuje především pediatr v rámci předškolních zdravotních prohlídek, můžou se k ní také vyjadřovat rodiče a učitelé MŠ.

V úvahu je nutno vzít i rozdíly pohlaví, děvčata obvykle mírně předbíhají ve svém vývoji chlapce (v průměru cca. o čtvrt roku) a celkově jsou lépe připraveny pro zaškolení než chlapci, kteří bývají biologicky i psychologicky křehčí, zranitelnější nejrůznějšími nepříznivými vlivy. (Říčan, Krejčířová, in: Petrová, 2008)

I jiný autor popisuje že z poznatků vývojové psychologie taky vyplívá, že vývoj chlapců předškolního věku bývá ve srovnání s dívkami pomalejší a méně vyrovnaný. (Spáčilová, 2009)

V rámci tělesné zralosti bývají posuzovány následující znaky: věk dítěte, jeho výška a hmotnost, přiměřenost rozvoje hrubé motoriky a pohybové koordinace (koordinované pohyby celého těla), vyspělost jemné motoriky (stupeň koordinace zraku a ruky), dokončení 1. strukturální přeměny, míra zralosti centrálního nervového systému (CNS) a celkové zdraví dítěte.

Samotná výška a váha, tedy tzv. růstový věk nejsou určujícím kritériem pro vstup do školy a souvisejí spíše se zdravotním hlediskem. Důležité jsou i další somatické předpoklady, jako je například imunita a zdraví dítěte.

Co se tedy týká věku jako ukazatele školní zralosti, upozorňuje řada autorů na fakt, že dosažení věkové hranice 6let nemusí vždy znamenat přiměřenou fyzickou zralost.

Do školy mohou být na žádost rodičů zařazeny i děti, které dovrší 6. rok v době od 1. září do 31. prosince příslušného roku.

Učitel 1. třídy se tak může ve třídě setkat s dětmi sotva šestiletými, ale i sedmiletými a staršími. Rozdíl mezi nejmladšími a nejstaršími dětmi ve třídě bývá tedy a 1 rok věku, což činí přibližně 12 až 15% vývoje. I když jde o děti zralé a přiměřeně nadané, pouhou věkovou manipulací se tak dítě na začátku školní docházky může dostat do pásma výkonnostního podprůměru ve srovnání se staršími spolužáky.

Tento rozdíl se sice postupně kompenzuje, avšak počáteční nezdar může negativně ovlivnit školní práci mladšího žáka. (Spáčilová, 2009)

Podmínkou úspěšného učení je určitý stupeň zralosti CNS, protože souvisí s efektivním fungováním psychických funkcí a procesů. Zralejší dítě je vyrovnanější, odolnější v náročné situaci učení a vydrží déle pracovat. Dostatečná zralost umožňuje i lepší koncentraci pozornosti. Zráním CNS je podmíněna i lateralizace ruky, zlepšení senzomotorické koordinace a manuální zručnosti.

Pohybová koordinace s sebou přináší celkové motorické zklidnění, pohyby jsou klidnější, více zaměřenější, účelnější, dítě zvládá drobné přesné pohyby. Pro osvojení dovednosti psaní je důležitý přiměřený rozvoj jemné motoriky. Nejpozději před vstupem do školy by měl být vyhraněný typ laterality. Důležitým momentem v této souvislosti je správné držení psacího náčiní. (Spáčilová, 2009)

Správné držení tužky u dětí píšící pravou rukou popsal (Penc, 1966, in: Mlčáková, 2009, str.55)

„Pero (tužku) drží první tři prsty: palec, ukazováček a prostřední prst, všechny jsou přitom mírně ohnuty. První článek prostředního prstu podpírá pero z pravé strany zdola, palec přidržuje pero z levé strany a ukazováček shora....“

Pero by mělo být drženo lehce, asi tři cm nad špičkou hrotu tak, aby svíralo s plochou papíru úhel přibližně asi 45 stupňů. Násadka by měla směřovat horním koncem k pravému ramenu. Pozornost by měla být věnována zvláště ukazováčku, který žáci křečovitě ohýbají a drží v pravém nebo i v menším úhlu. Ostatní prsty, prsteníček a malíček, by měly být mírně ohnuty dovnitř dlaně a spočívat na sobě pod prostředníčkem. (Spáčilová, Šubová, 2004)

Pro správné držení tužky se doporučují používat kompenzační pomůcky, tzv. trojhranný program. Jedná se zejména o trojhranné psací potřeby, plastové, pryžové nebo dřevěné nástavce na tužky a pera s ergonomicky tvarovanou úchopovou částí. (Mlčáková, 2009)

### 1.2.2 Kognitivní zralost

Tato oblast připravenosti dítěte na vstup do školy je výrazně ovlivněna jednak vrozenými dispozicemi, celkovým dosavadním průběhem vývoje dítěte, a především pak rodinným prostředím a výchovou. K tomu přistupuje obvykle pozitivní vliv mateřských škol, kde se u dětí upevňují hygienické a sociální návyky, učí se nové pojmy a formy činnosti, získávají informace v řadě oblastí, osvojují si určité dovednosti.

U dítěte na prahu školní docházky zjišťujeme prohloubenou diferenciaci jednotlivých mentálních funkcí a jejich narůstající integraci. K posuzovacím kritériím rozumové zralosti bývají zařazovány následující jevy:

- přiměřený vývoj řeči,
- přechod od celostního k pročleněnému vnímání,
- analyticko-syntetická činnost,
- konkrétní myšlenkové operace při zacházení s názorným materiálem (kategorie množství, pořadí, příčinnosti či následnosti),
- trvalejší a záměrná paměť, její logické prvky,
- odlišení reality a světa fantazie, sklon k realismu,
- překonávání egocentrismu,
- tvořivý, aktivní přístup ke světu,
- vůlí ovládána pozornost,
- rozlišení hry a povinnosti (vytrvalost při úkolu).

V období kolem šesti let můžeme u dětí pozorovat významné změny v poznávací oblasti. Charakteristický je přechod od globálního, celostního vnímání k analytickému, pročleněnému vnímání. Tento vývojový pokrok umožňuje dítěti odlišovat vizuální a zvukové prvky, což se stává předpokladem pro úspěšné čtení, psaní a počítání. (Petrová, 2008)

Pro osvojování si psaní je rovněž důležité rozvíjení vizuomotorické koordinace.  
(Spáčilová, 2009)

Budoucí školák by měl být schopen nejen rozlišovat detaily, ale i z vnímaného celku vyčleňovat části a původní celek zpět složit. Jde o schopnost analyticko-syntetické činnosti.

Šestileté zralé dítě chápe skutečnost realisticky a začíná logicky myslet, pochopitelně ve spojitosti s konkrétními předměty a činnostmi. K dalším předpokladům úspěšného zvládnání požadavků školních úkolů patří přechod od mimovolného, spontánního zapamatování k úmyslnému a konkrétně logickému, což úzce souvisí se změnami v oblasti pozornosti.

Hlavní a důležitý význam má totiž vůlí ovládaná koncentrace pozornosti. V rámci školního vyučování je žák nucen aktivně vnímat a soustředit se na to, co se mu přikazuje, musí být tedy schopen alespoň na kratší dobu úmyslné pozornosti.

Plynulý pokrok zachycujeme ve vývoji řeči. Školsky zralé dítě hovoří ve větách a jednodušších souvětích, bez agramatismů, lze se s ním o všem bez potíží domluvit, vše potřebné umí sdělit. Řeč je vyspělejší i po stránce výslovnosti. V této době by u dítěte měla být už překonána případná patlavost.

Praktické zkušenosti však naznačují, že asi 20–30% dětí prvních tříd vykazuje drobné vady výslovnosti. Údaje o rozsahu aktivní slovní zásoby jsou v literatuře různé, nejčastěji bývá udáván pro šestileté dítě rozsah 3-4tisíce slov (dítě však rozumí vícenásobkům, podle kvality podnětů z okolí).

Pro dítě školsky zralé je typická zvědavost a tvořivý přístup ke světu. Dítě již není tolik hravé, samo se hlásí o úkoly a práci. Má zájem o nové poznatky a dovednosti, je aktivní, schopné občasné vytrvalejší, cílevědomé činnosti oproti dítěti nezralému, u něhož převažuje hravost, neúmyslná pozornost, mechanické, spontánní zapamatování a „konzumní“ přístup (ukaz mi ..., předved' mi..., vyprávěj mi...). Nezralé dítě se nechá lehce odklonit od započaté činnosti, není ještě schopné větší vytrvalosti. (Petrová, 2008)

### 1.2.3 Emoční a sociální zralost

Oblast emocionální zralosti je jedním z důležitých faktorů školní připravenosti. emoční a sociální zralostí se rozumí dosažení relativní emocionální stability reakcí dítěte a využití citové kapacity pro motivované školní zaměstnání. Dítě je připravené přijmout novou roli žáka a spolužáka. (Spáčilová, 2009)

Emoční, motivační a sociální zralost se týká takových jevů, jako jsou :

- kontrola okamžitých nápadů a impulzů, sebekontrola a kontrola svých citů,
- přizpůsobení na režim školy
- odpovídající pracovní tempo, pozitivní přístup k učení, ochota spolupracovat,
- převzetí nové role žáka a spolužáka, začlenění do skupiny vrstevníků,
- kladný postoj k sobě samému, přiměřená sebedůvěra
- relativní emocionální stabilita a určitá úroveň odolnosti vůči frustracím,
- dokázat rozlišit hry a povinnosti.

Dítě by mělo být pro práci ve škole motivováno a připraveno emočně. Mnozí současní autoři uvádějí výsledky dlouholetých studií, které jednoznačně spojují úspěšnost jedince ve všech oblastech života s jeho tzv. emoční inteligencí.

Její složky se rozvíjejí zejména v ranném dětství a základní emoční výbavu, její strategie a programy si dítě nese do dalších období svého života.

Emoční inteligence pak přispívá k úspěchu jedince často podstatněji než intelektové předpoklady. Emoční zdatnost hraje právě při zařazení dítěte do školy významnou roli. I když je dítěti vstup do školy do jisté míry vnucen, mělo by mít kladný postoj ke škole, k učiteli, ke spolužákům. K tomu potřebuje dostatek prostoru, aby se aktivně vyrovnalo s novou situací, získalo pocit, že všechno zvládne, necítilo se zaskočeno, zavaleno nároky. (Petrová, 2008)

Pod pojmem emoční a sociální zralost rozumíme přiměřenou kontrolu citů a impulzů, schopnost pobývat bez úzkosti mimo svou rodinu v kolektivu svých spolužáků, vrstevníků, umět s nimi komunikovat, přijmout novou roli žáka a spolužáka, podřídit se autoritě učitele. (Petrová, 2008)

Dítě, které je emočně a sociálně zralé je lépe schopno podřídit se určitému režimu a usměrnit své osobní potřeby, pokud to vyžaduje společný cíl a společná činnost. Ukázalo se, že po této stránce jsou lépe připraveny především děti, které navštěvovaly mateřskou školu. (Spáčilová, 2009)

Děti se postupně učí s pedagogickou pomocí učitele navzájem spolupracovat, pomáhat spolužákům, zažívají však mezi sebou i soupeření o přízeň, pozornost i pozitivní hodnocení. Kamarádké vztahy nejsou ještě stálé, mění se podle momentálních zájmů dětí.

Od školáka se již očekává, že bude dodržovat běžné normy chování. Pro výchovně zanedbané dítě, které běžné normy chování nezná, nebo pro dítě sociálně nezralé, které je sice zná, ale jedná impulzivně, egocentricky, je pak adaptace na školu spojena se značnou zátěží.

Citové projevy školáka se též odlišují od předškolního období. U školsky zralého dítěte ustupuje emoční labilita, impulzivita i dětský egocentrismus. Dítě začíná být schopno regulovat své chování podle norem, i když motivace k plnění zůstává individuálně emocionální, protože dítě chce především udělat radost paní učitelce a rodičům.

Počáteční nekritická identifikace s učitelem má svůj vývojový smysl, pomáhá dítěti překonávat nejistotu v cizím školním prostředí a adaptovat se na školní požadavky. (Kolláriková, Pupala, 2001)

Zvláště obtížná situace pro děti je adaptace na hodnocení a srovnávání výkonů dítěte učitelem, zdá se, že s tím souvisí nejčastěji pocit ohrožení sebecitu.

Zralé dítě by mělo i tuto stránku nároků postupně zvládnout, a tak dochází k dalšímu osobnostnímu růstu. (Petrová, 2008)



Pro dítě je škola důležitým místem pro jeho socializaci, ovlivňuje rozvoj sociálního sebeuvědomování i reflexi vlastního chování. Děti, které jsou opožděné v sociálním vývoji, se komplikovaněji vyrovnávají se školním prostředím, což by se mohlo projevit v motivaci ke školní práci i v kvalitě školního výkonu. (Kolláriková, Pupala, 2001)

### **1.3 OTÁZKA VHODNÉ DOBY ZAŠKOLENÍ**

Na otázku, kdy má jít dítě do školy, by se dalo jednoduše odpovědět: Když je na ni připravené, když je vývojově zralé. Ale kdy to je?

Každá země, kde bylo zavedeno institucionalizované školství, musela tuto otázku řešit a bylo nutné určitě věkovou hranici, po které má již dítě do školy nastoupit.

V jednotlivých zemích byl a je nástup do škol určován různě – mezi 5. a 8. rokem věku, a to v souladu s kulturními zvyklostmi dané země, s ohledem na nároky výuky kladené na dítě v začátku školní docházky a způsoby a formy vzdělávání v dané zemi. Nejčastěji se však věková hranice, kdy dítě nastupuje do školy, pohybuje v období mezi 6. a 7. rokem.

Otázka v kolika letech je nevhodnější nastoupit do školy, nebo-li zahájit povinnou školní docházku, není nová. Větší výzkumná pozornost jí byla věnována v první polovině minulého století, kdy byla již zavedena povinná školní docházka ve většině zemí a dále v 60. letech, kdy se začaly zkoumat i způsoby, jak posoudit vývoj dítěte ve vztahu ke školní zralosti. (Klégrová, 2003)

Vhodný začátek systematického vzdělávání řeší již J. A. Komenský ve svém díle Informatorium školy mateřské a určuje 6 let jako nevhodnější dobu pro vstup do školy obecné.

„ Aniž dlouho jest do šestého (neb i začátku sedmého) roku čekati, když se zatím potřebných věcí neobmeškává, jak již ukázáno, že i doma v prvním hned a počátečním svém věku mají v čem cvičení býti.

A bude-li se tak díti, aby dítě podle předepsané zprávy doma již v pobožnosti, mravních čistých (zvláště uctivosti k starším, poslušnosti a pozornosti), též v rozumnosti, v děláním hbitém toho i jiného a v mluvení nevyslovování řeči své jadrném povycvičeno bylo, nebude nic pozdě v šestém roku k literárnímu v škole učení přistoupiti.“ (Komenský, J. Á., 2007, s. 87, 88)

I on však již upozorňuje na to, že ne všechny děti se vyvíjejí stejně a podle individuálního vývoje je možné nástup do školy posunout dopředu či jej odložit o půl roku až rok.

„ Naposledy však, ne tak se to míní, jako by nemohlo býti než v šesti letech zcela: můž býti o půl roku neb o celý dříve neb posléze, jak se při kom spatří. Nebo strom některý hned zjara ovoce nese, jiný v létě, jiný ku podzimku; než vidá se, že ranní květ spíše opadá, pozdní spíše dochází: podobně ovoce ranní k tomu toliko tu času jest, dále netrvá, pozdní pak dlouho leží. A protož ač některé ranní hlavy časně létati chtějí (před šestým, pátým i čtvrtým třeba rokem), však dobré jest raději je pozdržeti nežli pouštěti, ovšem hnáti.

Sic kdo před časem chce doktora míti, sotvá bakaláře mívá: protože rev příliš bůjně z mládí rostoucí a nesoucí vyroste a vynese se, zemdlí sobě kořen, a nebude nic stálého. Jsou zase naproti tomu hlavy pozdnější, s nimiž v sedmém neb osmém létě sotvá se co platně začítí můž. Protož co se tu mluví a radí, o prostředního vtípu mladeži (jakéž nejvíc bývá) rozuměti se má. Bude-li kdo hbitější neb zase hloupější dítě míti, s preceptory aneb eforey o ně radu vzítí můž.“ (Komenský, J. Á., 2007, s. 88, 89)

Komenský ve svém díle zformuloval i hlediska, podle kterých můžeme poznat, jestli je dítě na školu již připravené či není.

„Znamení pak, hodí-li se již do obecné školy dítě, tato budou:

1. Jestliže umí, což v mateřské škole uměti mělo.
2. Jestliže se při něm pozornost k dotázkám i jakáž takáž k odpovědem důmyslnost spatřuje.“ (Komenský, J. Á., 2007, s. 89)

### **1.3.1 Diagnostika připravenosti dítěte pro vstup do školy**

Diagnostika připravenosti pro školu má za cíl zjistit, jestli je dítě po všech stránkách připravené pro vstup do školy a jestli bude schopno plnit požadavky školy, což je předpokladem pro úspěšné zvládnutí školní práce. Dalším důležitým úkolem diagnostiky je odhalit případné vady, nedostatky, obtíže, problémové oblasti, aby bylo možné zaměřit se na jejich rozvoj či odstranění.

Aby diagnostika plnila tuto svou funkci, je nutné stanovit, které determinující faktory vývoje dítěte by měly být hodnoceny, tj. určit především její obsahovou strukturu. (Spáčilová, 2009)

Přehledný soubor požadavků, jak by se mělo projevovat dítě dostatečně zralé pro školu uvádí (Rýdl, in: Spáčilová, 2009)

Za základní projevy školní zralosti, které by se měly při zápisu dítěte do školy posuzovat, považuje:

#### **Po stránce tělesné:**

- započetí výměny zubů,
- výška okolo 120cm, váha cca 20kg.

**Po stránce pohybové:**

- koordinované pohyby celého těla (zvládnutí jednoduchých cviků),
- přiměřený rozvoj jemné motoriky a vizuomotorické koordinace (zvládnutí kresby lidské postavy, schopnost opsat některá písmena a tvary).

**Po stránce rozumové:**

- dobrá úroveň vyjadřovacích schopností (souvislé vyprávění pohádky nebo popisu obrázku), řeč bez logopedických vad,
- percepční zralost (zrakové a sluchové vnímání),
- analytické myšlení (schopnost postihnout podstatných znaků a vztahů mezi jevy, schopnost reprodukce předlohy),
- schopnost chápání a užívání symbolů,
- schopnost zaměřené koncentrace pozornosti,
- schopnost logického zapamatování a počátky logického myšlení,
- rozvinutí mechanické paměti (báseň, píseň),
- vyhraněná lateralita,
- určitá úroveň matematických představ (ovládnutí představy množství do 5, znalost základních geometrických tvarů) a prostorové orientace.

**Po stránce sociální a citové:**

- schopnost spolupracovat s dětmi a s dospělými,
- potřeba stýkat se s dětmi,
- schopnost podřídit se zájmům skupiny a autoritě učitele,
- dosažení určité citové stability, kdy dítě reaguje méně impulzivně a je schopno tlumit přirozenou spontaneitu,
- kladný vztah ke školní práci (určitá úroveň poznávací a výkonové motivace).

Na diagnostice připravenosti dítěte pro vstup do školy se podílí řada subjektů. Všechny děti procházejí vyšetřením u pediatra v rámci předškolních prohlídek. Toto vyšetření je zaměřeno na posouzení tělesné zralosti. Většinou obsahuje měření výšky i hmotnosti, měření tlaku, poznávání barev, zkouška zraku, sluchu, výslovnosti, poslech srdečních ozvů, prohmatání uzlin a břicha, případně zjištění laterality u dítěte. Pokud dítě špatně vyslovuje je doporučeno na logopedii. (Spáčilová, 2009)

Pokud dítě navštěvuje mateřskou školu, podílejí se na diagnostice i učitelky mateřských škol.

Obecně ovšem v současnosti neexistuje povinnost provádět diagnostiku připravenosti dětí v MŠ přesto, i když její výhodou by byla možnost dlouhodobého a komplexnějšího sledování a hodnocení vývoje dítěte. Neexistuje rovněž jednotná metodika pro zjišťování školní zralosti v MŠ.

Nejběžnější je u nás diagnostika připravenosti dítěte pro vstup do školy při zápisu, kterou procházejí všechny děti před vstupem do prvního ročníku. Kvalitní diagnostiku u zápisu můžeme považovat za velmi důležitý faktor ve vztahu k pozdější školní úspěšnosti dítěte.

Zápis provádí většinou učitel – elementarista. Během zápisu se učitel snaží získat co největší množství informací o dítěti a orientačně posoudit, zda je pro školu připravené.

Diagnostika připravenosti na školu prováděná u zápisu má ovšem určitá omezení. Během krátkého času mají učitelé posoudit dítě, se kterým se setkávají poprvé. Zápis probíhá pro dítě v novém, neznámém prostředí, kde se setkává s neznámým člověkem.

Během samotného zápisu proto nejde posoudit dítě komplexně po všech stránkách. K co nejkompaktnějšímu poznání dítěte má škola k dispozici další informace z MŠ i od dětského lékaře. (Spáčilová, 2009)

Z metod, které se běžně používají k diagnostice připravenosti dítěte pro vstup do školy prováděné v pedagogicko psychologických poradnách, můžeme uvést:

### **Orientační test školní zralosti Arthura Kerna**

Jeho test obsahuje 6 úkolů:

- 1.úkol – čmárání, nebo-li napsání krátkého dopisu
- 2.úkol – opsání věty napsané na tabuli nebo v testu
- 3.úkol – nakreslení lidské postavy
- 4.úkol – obkreslení teček v určitém seskupení

Následující dva úkolu se provádějí pouze individuálně:

- 5.úkol – dítě má vzít z hromady kostek určitý počet
- 6.úkol – dítě má říci kolik teček je na předložené kartě.

### **Jiráskův orientační test školní zralosti**

Test vychází z testu Arthura Kerna. Z něj jsou vybrány pouze 3 úkoly.

- 1.úkol – kresba lidské postavy (poskytuje obraz o celkové rozumové úrovni dítěte)
- 2.úkol – napodobení napsané věty
- 3.úkol – obkreslení skupiny 10 teček

Poslední dva úkoly vyžadují od dítěte schopnost vyvinout úsilí ke splnění úkolu a schopnost soustředit po určitý čas pozornost. (Spáčilová, 2009)

Další test, který se u nás používá je:

### **Edfeldův reverzní test**

Je to speciální soubor předloh s obrazci, pomocí kterých se zjišťuje zralost žáka pro čtení. Vychází z tzv.transpoziční nebo reverzní tendence tj. především z tendence dítěte zaměňovat vertikálně i horizontálně symetrické tvary. Test se skládá z 84 párů různých geometrických tvarů, některé dvojice jsou zcela shodné, jiné se liší v některém znaku nebo jsou nakresleny zrcadlově. Úlohou dítěte je přeškrtnat okénka s obrázky, které jsou od sebe odlišné. Test je časově limitován.

## **Test zrakového vnímání Frostigové**

Skládá se z 5 částí:

1. Zrakově motorická koordinace
2. Figura-pozadí – dítě má najít a obkreslit geometrické figury, které se prolínají nebo kryjí.
3. Konstantnost tvaru – dítě má odlišovat geometrické tvary různých velikostí, vzorů a poloh od jiných geometrických tvarů.
4. Poloha v prostoru – zde se zjišťuje schopnost rozlišovat převrácené obrazy nebo otočené figury.
5. Prostorové vztahy – ověřuje se, jak dítě dokáže analyzovat jednoduché formy, které se skládají z různé délky nebo úhlů.

Při školním zápisu by se tyto testy neměly používat. V obměněné podobě však mnohdy slouží jako inspirace pro vlastní diagnostiku školní zralosti, kterou provádějí pedagogové při zápisu prvňáčků do školy.

## **1.4 POVINNÁ ŠKOLNÍ DOCHÁZKA**

### **1.4.1 Zápis do 1. ročníků základní školy**

O termínu zápisu dítěte do 1. ročníku základní pojednává školský zákon číslo 561/2004Sb. o předškolním, základním středním, vyšším odborném a jiném vzdělávání, ve kterém zní:

„Zákonný zástupce je povinen přihlásit dítě k zápisu k povinné školní docházce, a to v době od 15. ledna do 15. února kalendářního roku, v němž má dítě zahájit povinnou školní docházku.“ (§ 36, odst. 4, Školský zákon 561/2004 Sb.)

Mezi nejběžnější formu zápisu patří tradiční způsob, který probíhá ve třídě, kde dítě plní za přítomnosti učitele zadané úkoly. Jedná se především o kresebný úkol a následný rozhovor s dítětem.

Stále častěji se můžeme setkat s netradičními způsoby zápisu. Netradiční způsob probíhá většinou na jednotlivých stanovištích, která jsou zaměřena na zjištění určitých stránek připravenosti dítěte na školu. (Spáčilová, 2009)

#### **1.4.2 Začátek povinné školní docházky**

O začátku povinné školní docházky pojednává již výše zmíněný školský zákon 561/2004Sb., ve kterém zní:

„ Povinná školní docházka začíná počátkem školního roku, který následuje po dni, kdy dítě dosáhne šestého roku věku, pokud mu není povolen odklad; dítě, které dosáhne šestého roku věku v době od počátku školního roku do konce roku kalendářního, může být přijato k plnění povinné školní docházky již v tomto školním roce, je-li tělesně i duševně přiměřeně vyspělé a požádá-li o to jeho zákonný zástupce.“ (§ 36, odst. 3, Školský zákon 561/2004 Sb.)

### **1.5 SOUHRN DOPORUČOVANÝCH DOVEDNOSTÍ**

Dítě, které nastupuje do školy, se bude ve škole nejen učit, ale také se bude muset naučit samostatně se pohybovat a orientovat ve školním prostředí. K tomu bude potřebovat mnoho dalších dovedností. Zvýší se především nároky na jeho samostatnost. Proto dítě, které zahájí svou školní docházku, by se mělo umět samo najíst, samo obléci, mělo by být již plně nezávislé v osobní hygieně.

Většinu těchto dovedností dítě procvičovalo již v mateřské škole, ale tam byl vždy dohled a pomoc, pokud se něco nedařilo. Ve škole již paní učitelka nemůže zavazovat



tkaničky, pomáhat se zapínáním knoflíků nebo kontrolovat, jestli si dítě umylo ruce před jídlem. (Klégrová, 2003)

Do této doby si dítě převážně jen hrálo a jen někdy pracovalo. Teď bude ve škole především pracovat a na hraní mu nebude zbývat tolik času. Školní práce by tedy neměla být pro ně přílišnou zátěží a neúměrným trápením, měla by mu přinášet radost i uspokojení.

Psychickým předpokladem k tomu je, že dovede přijmout nějaký úkol a bude na něm pracovat s jistou dávkou odpovědnosti a také jej dokončí. Patříčná duševní vyspělost (paměť, vnímavost, myšlení atd.) mu k tomu dopomůže.

Ještě mnohem více obtíží než s rozumovou vyspělostí bývá s pozorností dítěte a se stabilitou nervového systému. Ta není totiž na inteligenci nijak moc závislá, takže se při zápisu můžeme setkat s dětmi třeba velice inteligentními, ale hodně roztěkanými, nebo naopak s dětmi méně vyspělými, ale pracovně velmi vytrvalými a odpovědnými. Přibližnou normou je, že dítě vstupující do školy by mělo být schopno soustředit se na jednu činnost alespoň 10 minut. (Matějček, 2005)

Také je velmi důležité, aby si dítě umělo zorganizovat své školní věci. Aby vědělo, co má mít s sebou ve škole, co na kterou vyučovací hodinu potřebuje a jaké předměty má v určitý den.

Ze začátku mu doma s přípravou do školy a s uspořádáním školní tašky většinou pomohou rodiče, ale ve škole si bude dítě muset samo najít správné pomůcky v tašce a připravit si je ve správnou dobu na lavici. Dítě by mělo vědět, co s sebou v tašce má a mělo by si umět své věci ohlídat.

Větší samostatnost se bude u dítěte vyžadovat i při jednání s dospělými. S paní učitelkou bude ku příkladu muset projednat bez opory rodičů, že něco zapomnělo doma, nebo že udělalo jiný úkol než mělo, nebo také, že si něco nestačilo na hodinu připravit. Občas bude potřeba, aby si samo vyřídl i záležitosti, které s výukou přímo nesouvisí, například zaplacení obědů, vyzvednutí si lístků či karty na oběd, případně i ztrátu nějaké věci apod. (Klégrová, 2003)

## 2 PROBLEMATIKA ODKLADŮ ŠKOLNÍ DOCHÁZKY

### 2.1 ODKLAD ŠKOLNÍ DOCHÁZKY

Odklad školní docházky je preventivní opatření, které má chránit děti, které nejsou školně zralé, před selháváním. Nástup školní výuky je u nás poměrně rychlý, a proto je vyžadována od dítěte určitá míra školní zralosti. Dobrý začátek školní docházky se přenáší i do dalších let, ovlivňuje školní výkony i ve vyšších ročnících a napomáhá k vytváření kladného postoje ke vzdělávání obecně. Na druhou stranu neúspěch hned na začátku může situaci dítěti dost zkomplikovat. Pokud mu včas nepomůžeme a neúspěch je trvalejší, může zásadním způsobem ovlivnit sebevědomí dítěte a to i jeho zájem o školní práci a celou jeho další „vzdělávací dráhu“. (Klégrová, 2003)

O odkladu školní docházky pojednává školský zákon ve kterém zní:

„Není-li dítě po dovršení šestého roku věku tělesně nebo duševně přiměřeně vyspělé a požádá-li o to písemně zákonný zástupce dítěte, odloží ředitel školy začátek povinné školní docházky o jeden školní rok, pokud je žádost doložena doporučujícím posouzením příslušného školského poradenského zařízení a odborného lékaře. Začátek povinné školní lze odložit nejdéle do zahájení školního roku, v němž dítě dovrší osmý rok věku.“ (§ 37, odst. 1, Školský zákon 561/2004 Sb.)

Postoj k odkladům školní docházky se v průběhu let měnil. V 80. letech byli rodiče spíše přesvědčováni a přemlouváni, aby o odklad školní docházky požádali. Odklad byl chápán spíše jako stigma dítěte, které je „tak hloupé, že ani nemůže do školy nastoupit“ a následně i jako stigma rodiny. Jen velmi těžko se někdy dařilo rodiče přesvědčit, že dítě je přiměřeně nadané, avšak v některé oblasti méně školně zralé. (Klégrová, 2003)

V 90. letech se situace posunula do druhého extrému. Bylo mnoho rodičů, kteří se snažili odložit školní docházku jen ze strachu školních nároků, které by byly vyvíjeny na jejich dítě. Vycházeli z přesvědčení, že pro dítě je vždy lepší, když půjde do školy později.

Je zřejmé, že rodičům pochopitelně záleží na tom, aby jejich dítě zvládlo nástup do školy co nejlépe a bez velkých obtíží. Odklad školní docházky však není dobrý pro všechny děti. Není totiž dobré promeškat onu dobu ve vývoji dítěte, kdy je do školy přiměřeně zralé, projevuje zájem o úkolovou práci a těší se na ni. Takové dítě, které je připraveno na školu, by odkladem bylo ve vývoji brzděno.

Zdá se, že v posledních letech se situace vyrovnává. Žádostí o odklad školní docházky je sice stále poměrně dost, ale většinou je předkládají rodiče, kteří již zodpovědněji zvažují možnosti svého dítěte. Na případné nerovnosti ve vývoji dítěte může rodiče upozornit i učitelka v mateřské škole. (Klégrová, 2003)

## **2.2 DODATEČNÝ ODKLAD ŠKOLNÍ DOCHÁZKY**

Ve školském zákoně je definován takto:

„Pokud se u žáka v prvním roce plnění povinné školní docházky projeví nedostatečná tělesná nebo duševní vyspělost k plnění povinné školní docházky, může ředitel školy se souhlasem zákonného zástupce žákovi dodatečně v průběhu prvního pololetí školního roku odložit začátek plnění povinné školní docházky na následující školní rok.“ (§ 37, odst. 3, Školský zákon 561/2004 Sb.)

Dodatečný odklad je tedy poslední opravná možnost pro dítě, které ještě není na školu připravené. Dá dítěti prostor, aby více vyspělo a nastoupilo do školy později a za lepších podmínek.

Využívá se spíše výjimečně, jako opatření pro děti, u kterých se z jakýchkoli důvodů nepodařilo posoudit školní zralost předem, a které nastoupily nezralé. (Klégrová, 2003)

## 2.3 TYPY DĚTÍ NEDOSTATEČNĚ PŘIPRAVENÝCH PRO ZÁKLADNÍ ŠKOLU

**Děti výrazně retardované**, u nichž je psychická struktura osobnosti výrazně zaostávající za úrovní a proporcemi normy. Jedná se tedy o tzv. „úplnou nezralost“ a nepřipravenost pro vstup do základní školy. Jsou-li ovšem tyto děti měřeny požadavky zvláštní či speciální školy, mohou být již školsky připravené.

**Děti s mírně podprůměrně rozvinutými dispozicemi** a s celkově pomalým tempem dozrávání a pravděpodobně s nižším celkovým stupněm rozvoje, především v rozumové oblasti. Zjištěná nižší úroveň školní připravenosti odpovídá jejich intelektuálním schopnostem.

**Děti „klasicky“ nezralé**, u kterých neproběhla kvalitativní vývojová změna na funkčních i morfologických charakteristikách, které jsou relevantní pro školu. Nejvýraznější charakteristikou potvrzenou v odborných studiích je nižší fyzický věk v rámci roční populace. Jedná se o děti, především chlapce, narozené v červnu až v srpnu. Neurofyziologická i percepční zralost a úkolové školní situace a další podobné faktory jsou v úzkém propojení s fyziologickým dozráváním dispozic. V tomto smyslu se zralost stává podmínkou pro kvalitnější školní učení.

**Děti s nerovnoměrným vývojem jednotlivých psychických funkcí** – tento pojem je nejčastěji uváděnou variantou školní nepřipravenosti v poradenské praxi. Nevyrovnanost může mít různé podoby, a to např. normální intelektové předpoklady se kombinují s nevyzrálou percepcí. Nevyrovnané dispozice se můžou týkat všech složek osobnosti: kognitivní, emocionální, pracovní, tělesné. (Kolláriková, Pupala, 2001)

## **2.4 KDY SE ODKLAD ŠKOLNÍ DOCHÁZKY NEDOPORUČUJE**

Odklad školní docházky se nedoporučuje je-li dítě zralé, ale jen velmi průměrného intelektu, pak nemá smysl čekat, odklad základní výbavu od přírody nezmění. Naopak je v tomto případě pro dítě spíše žádoucí, aby bylo vystaveno systematickému rozvíjení svých možností.

Odklad školní docházky je naprosto nevhodný i tehdy, chce-li si rodina ještě užít volna, nebo dítěti prodloužit „dětství“, i přestože už má dostatečné schopnosti pro nástup do školy. (Kutálková, 2005)

## **2.5 PŘEDČASNÝ NÁSTUP**

Podle školského zákona 561/2004 o předčasném nástupu mluvíme tehdy, když dítě nastupuje do školy a ještě mu není šest let.

„Dítě, které dovrší šestý rok věku v době od počátku školního roku do konce kalendářního roku, může být přijato do školy, je-li tělesně i duševně přiměřeně vyspělé a požádá-li o to jeho zákonný zástupce“ (§ 36, odst. 3, Školský zákon 561/2004 Sb.)

Do školy mohou být tedy zapsány i ty děti, kterým bude šest let až po začátku školního roku, během podzimu, případně až do 31.12 daného kalendářního roku. Dítě by mělo být pro nástup do školy školně zralé tak, jak budou jeho starší spolužáci. (Klégrová, 2003)

## **II.**

### **3 VÝZKUMNÁ ČÁST**

#### **3.1 MÍSTO ŠETŘENÍ**

Výzkumné šetření bylo realizováno v zájmovém kroužku pro rodiče s dětmi, který nese název „Berušky“. Kroužek se koná každý týden ve čtvrtek ve velkém sále na domě dětí a mládeže v Uherském Brodě ve Zlínském kraji.

Sál v domě dětí a mládeže je dostatečně prostorný a dobře osvětlený, zem je pokrytá plovoucí podlahou. Nachází se zde i velký počet stolů se židlemi, žíněnky, různé hračky pro děti (míče, stavebnice, auta, panenky...).

Tato místnost slouží k různým účelům, nejen pro kroužek „berušky“. Pořádají se zde různé semináře, akce všeho typu a také tento prostor slouží jako tělocvična atd...

Šetření bylo prováděno v 22.4. 2010 v odpoledních hodinách, a to ve dvou skupinách, které se po sobě střídaly. Šetření probíhalo vždy ke konci kroužku, kdy děti byly ještě zaměstnány hrou a rodiče dětí měli dostatek času a klidu si pročíst a zodpovědět otázky v dotazníku.

#### **3.2 VZOREK ÚČASTNÍKŮ ŠETŘENÍ**

Jak již bylo zmíněno, výzkumné šetření probíhalo ve dvou skupinách. V první skupině bylo přítomno 16 žen (maminek) a 16 dětí předškolního věku, z toho 10 děvčat a 6 chlapců.

Pohybující se průměrný věk respondentů byl kolem 32 let. V druhé skupině bylo přítomno 13 žen (maminek), 2 muži (tatínkové) a 15 dětí předškolního věku, z toho 11 děvčat a 4 chlapci. Průměrný věk respondentů ve druhé skupině byl kolem 34 roků.

### **3.3 DOTAZNÍK**

Výzkumná část v této bakalářské práci má kvantitativní charakter. Autorka po konzultaci se svým vedoucím práce zvolila dotazník s modifikovanými Likertovými škálami (viz přílohy). Dotazník má především velkou výhodu v tom, že může od většího počtu účastníků přinést velký počet informací v krátkém časovém intervale. (Tomanová, 2006)

Použitý dotazník se skládal ze 13 položek, kde ke každé položce (otázce) byly nabízeny vždy tři hotové alternativy nabízených odpovědí. Mezi respondenty bylo rozdáno 31 stejných kopií dotazníku, návratnost dotazníků byla 100%.

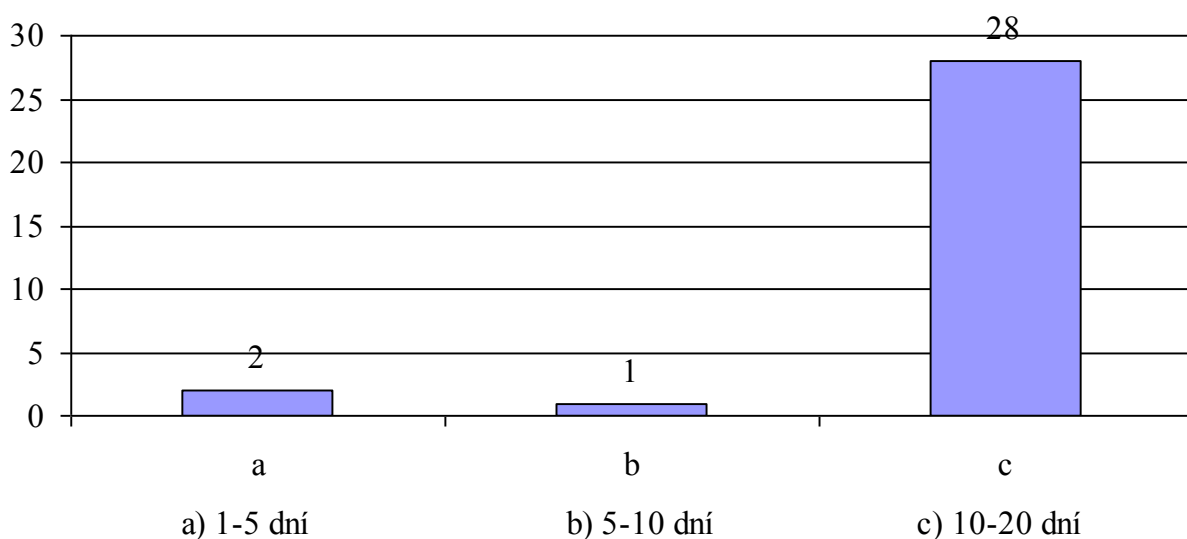
### **3.4 VÝZKUMNÝ ÚKOL**

Autorka soudí, že velká většina rodičů, kteří se zúčastňují zápisu se svými dětmi, je přesvědčena o zralosti a připravenosti těchto svých dětí na vstup do školy. Prováděné dotazníkové šetření by mělo tedy sloužit jako zdroj podrobnějších informací, které se týkají školní připravenosti jejich dětí.

### 3.5 VÝSLEDKY ŠETŘENÍ

Kapitola obsahuje přehledný souhrn informací získaných z jednotlivých položek dotazníkového šetření a interpretace jednotlivých výsledků. Zde autorka vyjadřuje vlastní názor, který vyvozuje z odborné literatury a vlastních zkušeností.

1. Kolikrát za měsíc navštěvuje vaše dítě MŠ?

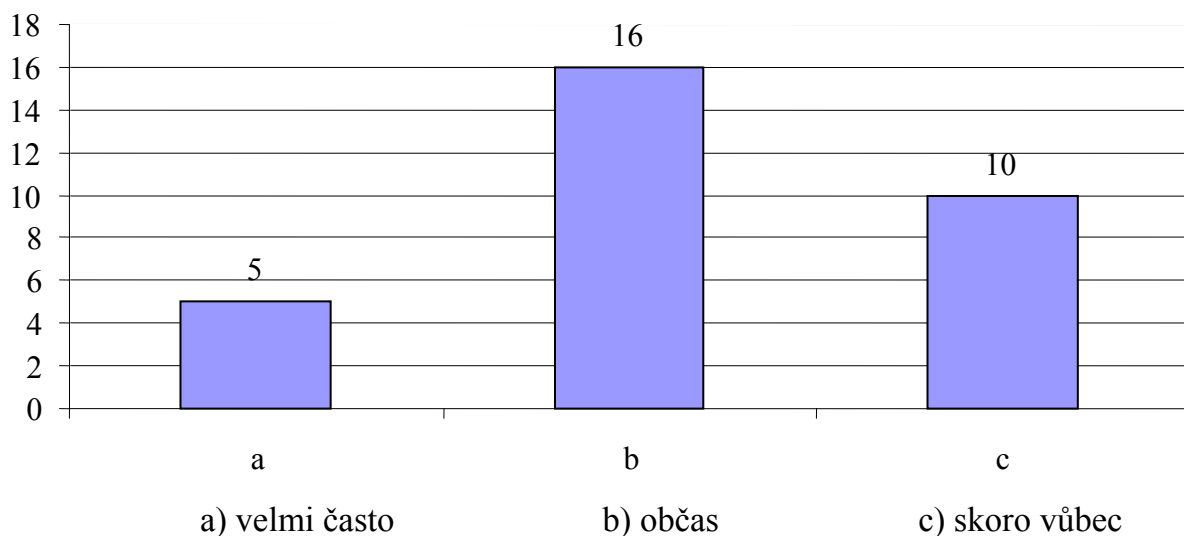


Převážně skoro všichni rodiče, v počtu 28, se domnívají, že jejich dítě navštěvuje mateřskou školu skoro celý měsíc. Dva rodiče odpověděli, že jejich dítě navštěvuje mateřskou školu jen 1-5 dní v měsíci a jeden rodič odpověděl, že jeho dítě navštěvuje MŠ 5-10 dní v měsíci.

Děti předškolního věku, které jsou připraveny na školu, by měly už navštěvovat MŠ po celý měsíc a měly by už méně chybět.



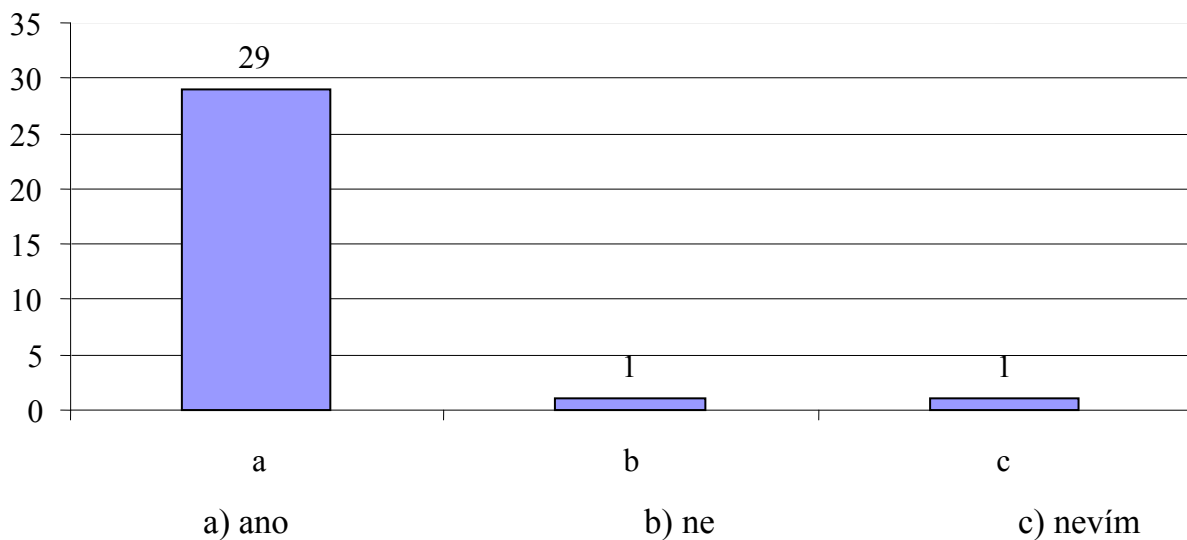
## 2. Jak často bývá vaše dítě nemocné?



Šestnáct dotázaných rodičů odpovědělo, že jejich dítě bývá občas nemocné, deset rodičů odpovědělo, že jejich děti nejsou skoro vůbec nemocné a dva rodiče odpověděli, že jejich děti jsou velmi často nemocné.

Děti v předškolním věku, které jsou dostatečně zralé, by neměly bývat velmi často nemocné. Samozřejmě nemocnost dětí nemůžeme žádným způsobem ovlivnit. Rodiče dětí, které bývají velmi často nemocné nebo rodiče, kteří vědí, že jejich dítě bude v nejbližší době po delší dobu hospitalizováno, by se měli zamyslet o případné realizaci odkladu školní docházky dítěte. Dítě, které bude ve škole často chybět, bude zameškávat nové učivo a bude neustále pozadu mezi svými spolužáky.

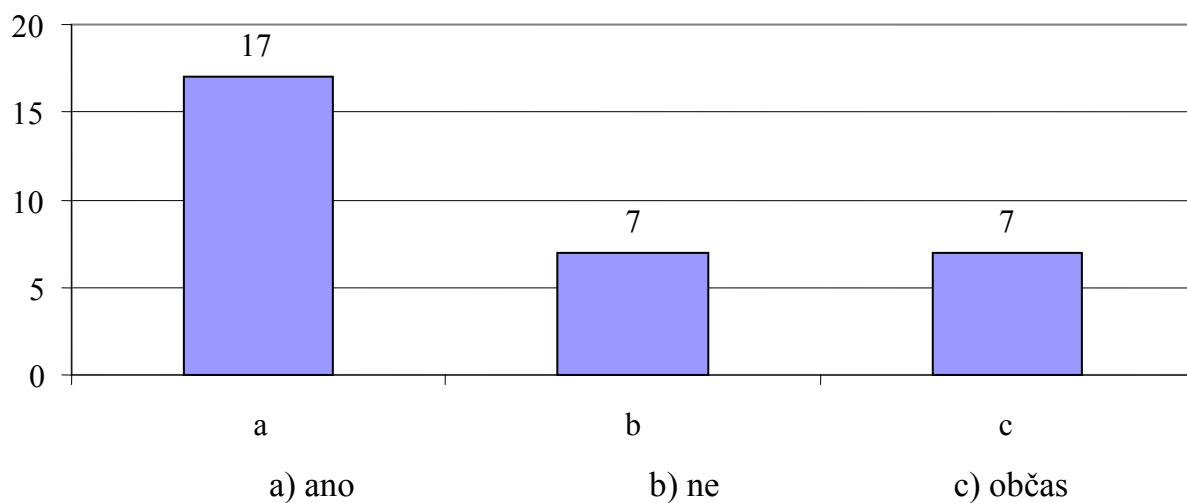
### 3. Chodí vaše dítě do MŠ s radostí?



Dvacet devět rodičů se domnívá, že jejich děti navštěvují mateřskou školu s radostí. Jen jedno dítě chodí do mateřské školy nerado a jeden rodič neví, zda jeho dítě chodí do MŠ s radostí či ne.

Školně zralé děti předškolního věku by měly chodit do MŠ s radostí, neměly by být už tolik fixovány jen na matku, měly by lépe snášet odloučení od ní, měly by navazovat vztahy se svými vrstevníky a těšit se na ně.

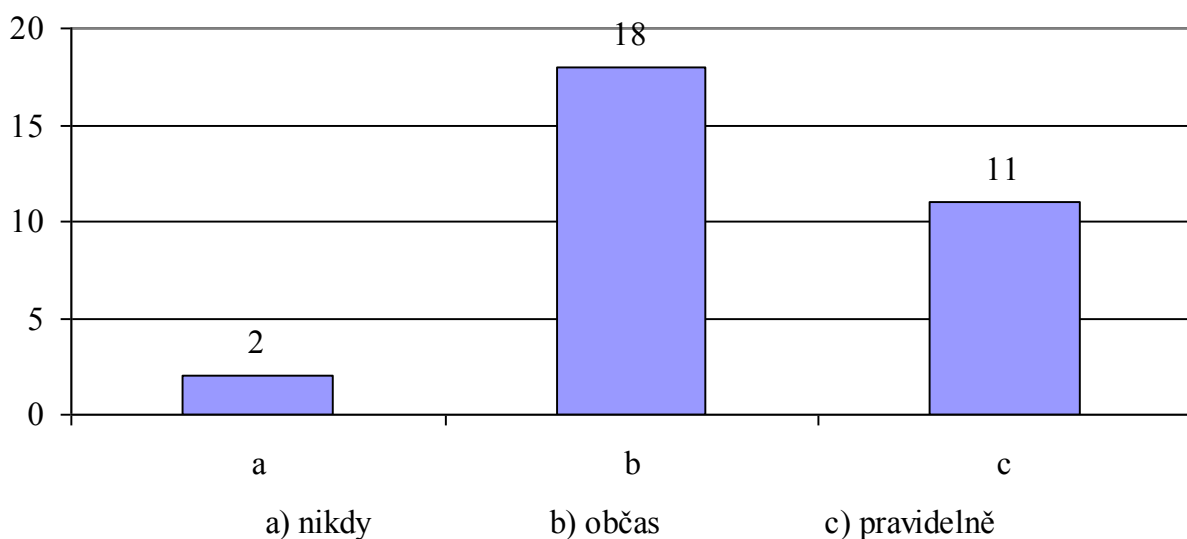
#### 4. Je vaše dítě zvyklé spávat po obědě?



Podle odpovědí rodičů je sedmnáct dětí zvyklých spávat po obědě, sedm dětí spává po obědě jen občas a sedm dětí už po obědě nespává vůbec.

Děti v předškolním věku by neměly mít takovou potřebu spánku (odpočinku) po obědě jako doposud. Měly by být méně unavitelné a měly by snést větší zátěž, protože ve škole bude na děti vyvíjena větší zátěž než doposud. Bude po nich vyžadována pozornost a soustředěnost během vyučování.

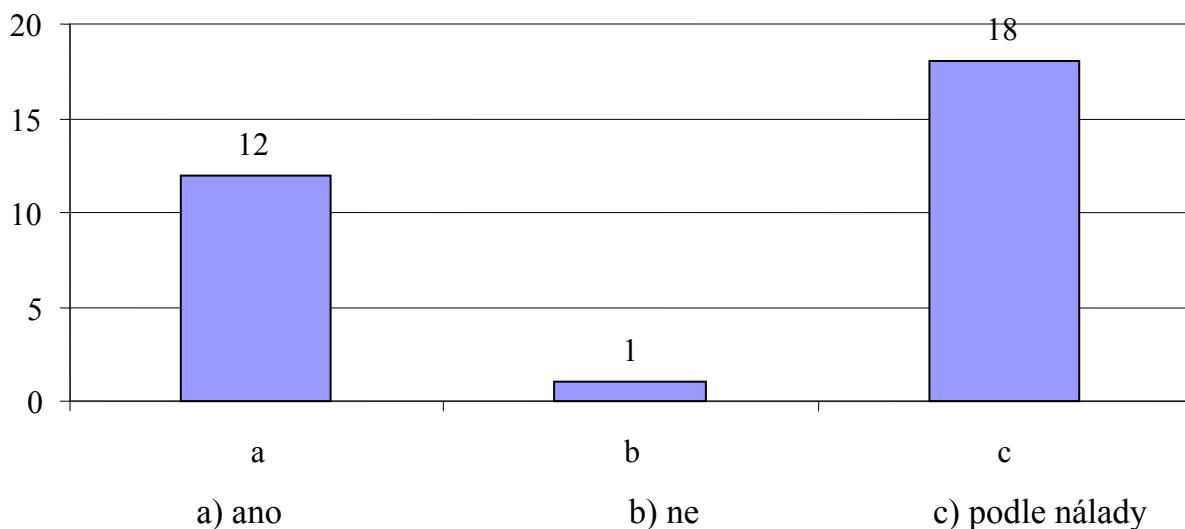
### 5. Dáváte dítěti doma nějaké úkoly?



Osmnáct dětí dostává doma od svých rodičů pouze občas nějaké úkoly, jedenáct dětí dostává doma pravidelně úkoly a jen dvě děti nedostávají doma žádné úkoly.

Děti předškolního věku by si měly začít zvykat na to, že dostávají úkoly, které musí splnit. Měly by pokračovat v činnosti i přesto objeví-li se překážka a také by měly vždy započatou činnost dokončit.

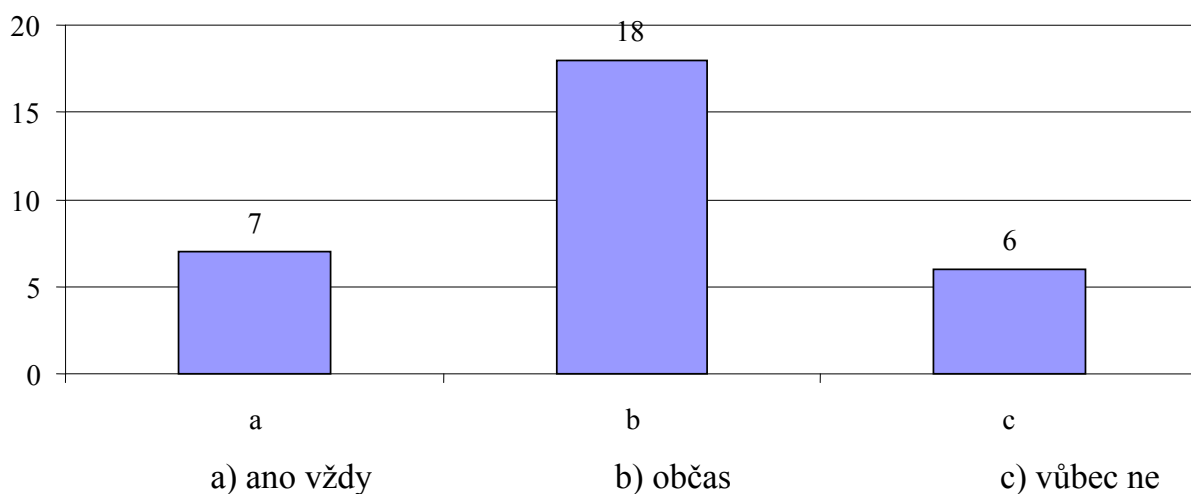
## 6. Je vaše dítě schopno se samo obléknout, vysvléknout?



Osmnáct dotázaných rodičů odpovědělo, že jejich dítě je schopno se samo obléknout a vysvléknout podle toho jakou má náladu. Dvanáct dětí se samo obléká a vysvléká. Jen jedno dítě není schopno se samo vysvléknout ani obléknout.

Děti v předškolním věku by už měly zvládat se samy převléknout, obléknout, přezout a umět zavázat si tkaničky, protože ve škole jim nebude nikdo pomáhat. Naopak po nich bude vyžadováno, aby se v určitém časovém limitu (přestávka mezi hodinami) převlékly a byly nachystány např. na tělesnou výchovu, na návštěvu divadla či kina atd.

### 7. Pomáháte vašemu dítěti při běžné hygieně?

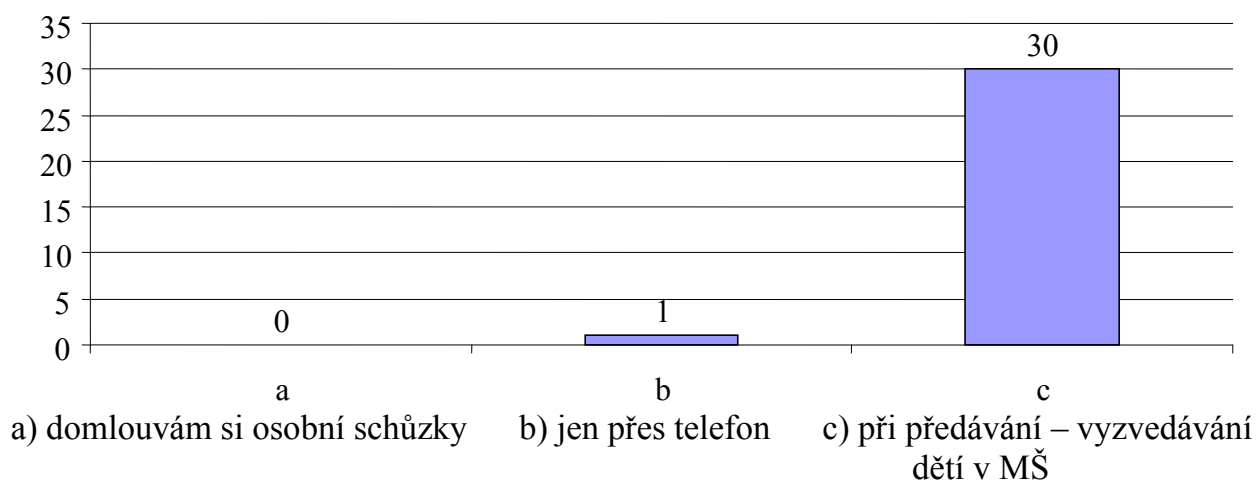


Osmnáct rodičů odpovědělo, že občas pomáhá svým dětem při běžné hygieně (čištění zubů, návštěva toalety, mytí rukou...). Sedm rodičů vždy pomáhá svým dětem a jen šest rodičů nepomáhá vůbec.

K hygieně jsou děti vedeny v mateřských školách, kde na ně ještě při provádění dohlíží a kontroluje paní učitelka.

Děti v předškolním věku by už měly být schopné bez pomoci navštívit toaletu a umýt si poté ruce nebo si umýt ruce před jídlem, aniž by na to byly upozorněny.

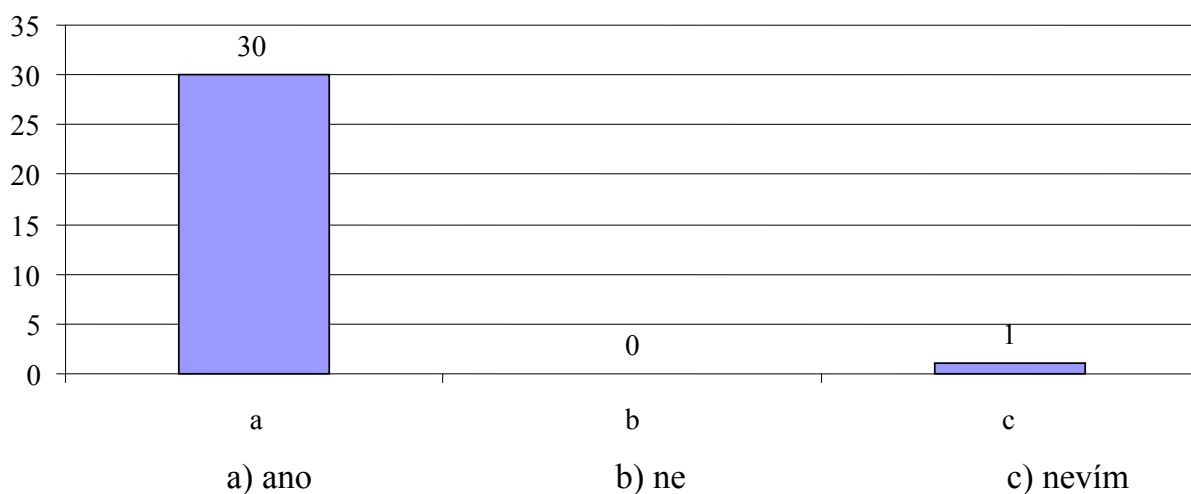
## 8. Jaká je komunikace mezi vámi a pedagogy v MŠ?



Třicet z jednatřiceti dotázaných rodičů komunikuje s pedagogy v MŠ při předávání a vyzvedávání dětí. Jeden rodič komunikuje s pedagogy jen přes telefon a žádný rodič si nedomlouvá osobní schůzky.

Rodiče by měli mít zájem komunikovat s pedagogy svých dětí, kteří tráví s dětmi větší část dne a pozorují je při různých příležitostech a v různých situacích. Pedagogové mohou rodičům poradit či navrhnout, zda jejich dítě by mělo mít odklad školní docházky či ne. Dále mohou rodiče upozornit v čem jejich dítě zaostává či naopak před ostatními dětmi, s čím má jejich dítě problém atd.

### 9. Myslíte si, že je pro dítě důležité navštěvovat MŠ před vstupem do školy?



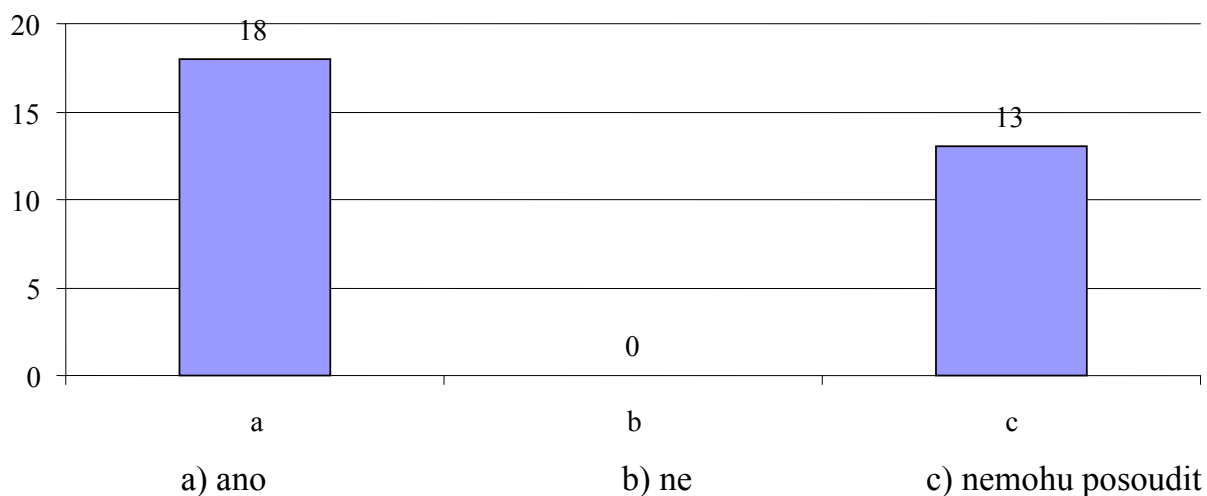
Třicet dotázaných rodičů se domnívá, že je pro dítě důležité navštěvovat mateřskou školu před nástupem do školy. Jeden rodič neví, zda je to pro dítě důležité či není a žádný rodič není toho názoru, že by to pro dítě důležité nebylo.

Rodiče by neměli být toho dojmu, že mateřská škola slouží k tomu, aby měli své dítě kde odložit, když jdou do práce. Měli by si uvědomit, že dítě v mateřské škole získává určité dovednosti a osvojuje si různé poznatky, se kterými se bude setkávat celý život.

Dítě si v mateřské škole postupně zvyká na určitý režim a řád, zvyká si na své vrstevníky a také na to, že má jisté úkoly, které by mělo splnit např. (uklidit po sobě hračky, s kterými si hrálo, dokončit obrázek, který začalo malovat).



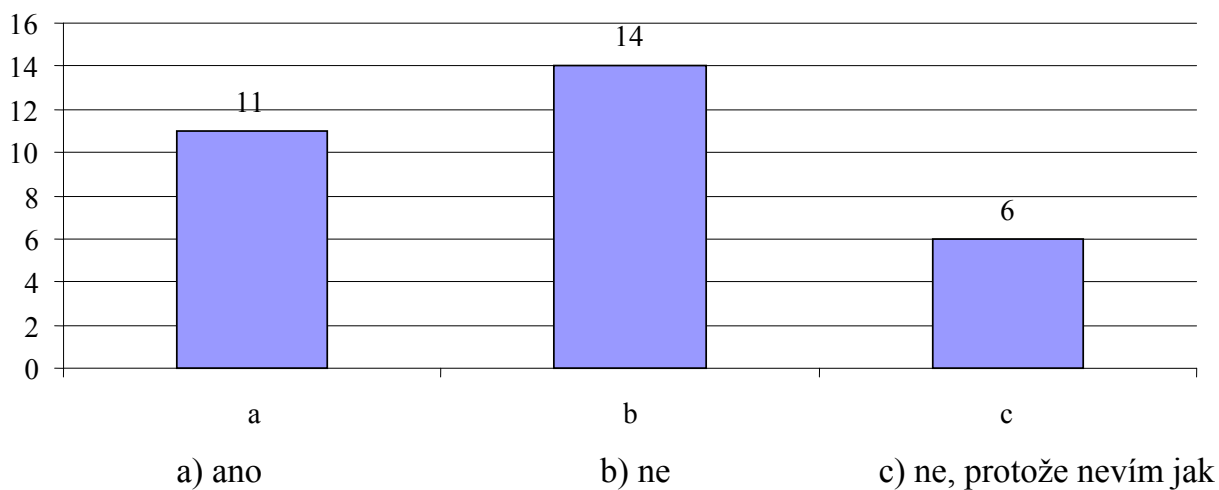
10. Myslíte si, že jsou děti v MŠ dobře připravované na vstup do školy?



Osmnáct rodičů je toho názoru, že jejich děti jsou v mateřské škole dobře připravované na nástup do školy. Třináct rodičů nemůže posoudit, zda je jsou děti v MŠ dobře připravované a žádný rodič si nemyslí, že by děti nebyly dobře připravované v MŠ.

Autorka se domnívá, že děti v mateřských školách jsou dobře připravovány na vstup do školy. V MŠ si děti postupně osvojují různé návyky, jak hygienické, tak i morální (umět pozdravit, poslouchat, když mluví někdo jiný a slušně se chovat k ostatním) a další.

### 11. Připravujete doma vaše dítě nějakým způsobem na zápis do školy?

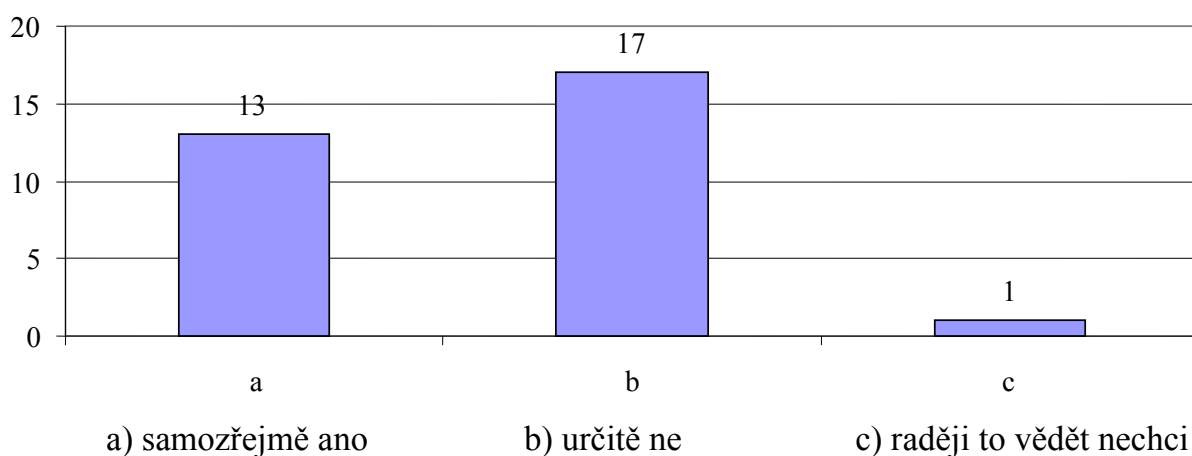


Čtrnáct rodičů odpovědělo, že své děti nijak nepřipravují na zápis do školy. Jedenáct rodičů své děti doma připravují a šest rodičů odpovědělo, že své děti nepřipravují, protože neví, jak by je měli na zápis připravovat.

Dítě by u zápisu mělo znát své jméno a umět jej napsat, adresu, mělo by umět odříkat nějakou básničku nebo zazpívat písničku, dále by mělo znát číslovky a umět napočítat do deseti nebo alespoň do pěti.

To, že někteří rodiče neví, jak mají připravovat své děti na zápis, může naznačovat malou informovanost ze strany pedagogů.

12. Než půjde vaše dítě k zápisu do školy necháte si vypracovat pedagogicko-psychologický posudek, jestli je dostatečně zralé?

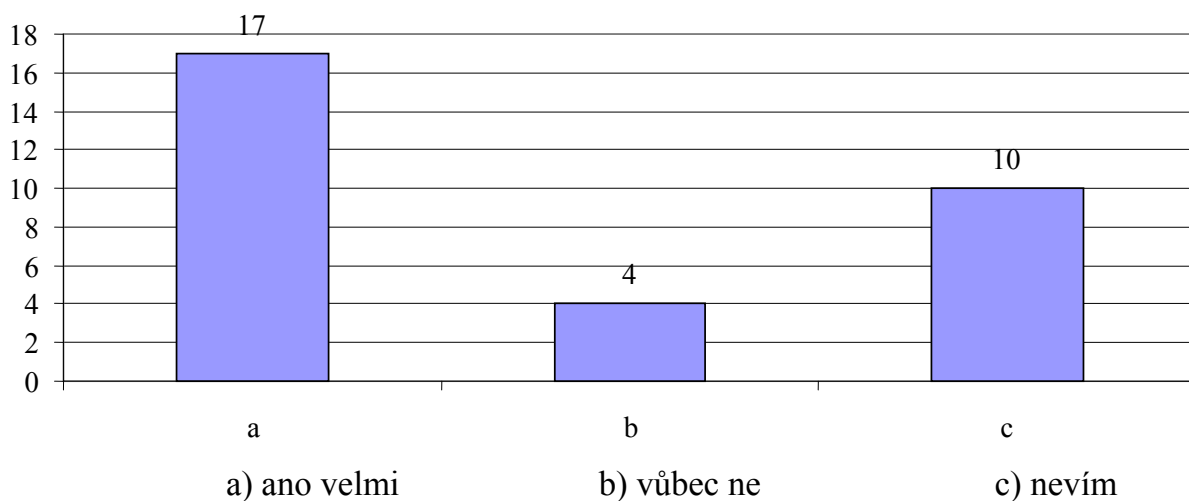


Sedmnáct rodičů si je natolik jistých, že jejich děti jsou dostatečně připravené na školu, že si nenechají vypracovat před nástupem do školy pedagogicko-psychologický posudek.

Třináct rodičů si nechá u svých dětí vypracovat pedagogicko-psychologický posudek a jeden rodič si pedagogicko-psychologický posudek vypracovat nenechá, protože raději nechce vědět, zda je jeho dítě zralé nebo nezralé na školu.

Pedagogicko-psychologický posudek, zda dítě je nebo není zralé na školu, může někdy zabránit pozdějším nepříjemnostem, když dítě nastoupí do školy a ještě není dostatečně připravené. Proto by bylo dobré, kdyby si jej před nástupem dětí do školy nechali vypracovat všichni rodiče.

### 13. Těší se vaše dítě do školy?



Sedmnáct rodičů odpovědělo, že se jejich děti do školy velmi těší. Deset rodičů neví, zda se jejich dítě do školy těší či netěší a jen čtyři děti se do školy netěší.

Pro děti by bylo lepší, kdyby se do školy těšily a byly plné očekávání z něčeho nového. Neměly by mít strach ze školy a rodiče by své děti neměly strašit školou a větami tohoto typu: „Jen počkej až budeš ve škole, tam ti to paní učitelka trpět nebude.“ apod. Také by neměly nabýt dojmu, že nástupem do školy jejich dětství končí a už nikdy si nebudou moci hrát. Neměly by mít pocit, že jsou pod tlakem rodičů, že musí vše umět, vše zvládat, aby ve škole byly ty nejlepší.

### 3.6 VYHODNOCENÍ

Ve výzkumné části se bakalářská práce zabývá analýzou získaných poznatků.

Převážná většina dotázaných rodičů se domnívá, že jejich děti navštěvují MŠ s radostí. Většina dětí navštěvuje mateřskou školu po celý měsíc, což by mohl pro děti být dobrý „start“ v započítání jejich školní docházky. Děti, které navštěvují MŠ pravidelně mohou mít později určitou výhodu nad dětmi, které MŠ navštěvují méně pravidelně.

Polovina dětí předškolního věku jsou občas nemocné, ale neměly by být nemocné několikrát do měsíce nebo po delší dobu. Rodiče, kteří vědí o případné dlouhodobější hospitalizaci, která jejich dítě čeká, by měli realizovat pro své dítě odklad školní docházky o jeden rok.

Hodně dětí je zvyklých spávat po obědě, což u dětí předškolního věku by už nemělo být pravidlem. Za to by měly být zvyklé pravidelně dostávat nějaké úkoly, které musí splnit. Plnit úkoly je zatím zvyklých jen pár dětí, které je doma dostávají pravidelně od svých rodičů. Pokud popisujeme schopnost dětí obléci a vysvléci je to pouze dvanáct dětí, které ovládají tyto činnosti bez pomoci, což by měla už zvládat většina dětí. Také při běžné hygieně většina dětí ještě potřebuje pomoc rodičů.

Autorka se domnívá, že ze získaných informací vyplývá, že ne všechny děti, v porovnání s jinými, jsou tak dobře připraveny a dostatečně zralé na nástup do školy. Samozřejmě musí být brán zřetel na to, že šetření bylo prováděno na konci měsíce dubna, což znamená, že dětem před nástupem do školy zbývají čtyři měsíce, během kterých může dojít u některých ke zdokonalení v určitých činnostech.

U dětí, u kterých jsou pochybnosti s jejich připraveností na zaškolení, by se měli rodiče zamyslet nad možností posouzení školní zralosti svých dětí v PPP a vyžádat si i podrobný pedagogicko-psychologický posudek.

## 4 ZÁVĚR

Bakalářská práce se zabývá školní zralostí a problematikou odkladů školní docházky u dětí předškolního věku.

Hlavním cílem této práce bylo analyzovat získané informace a zjistit dosaženou úroveň školní zralosti u dětí před nástupem do školy. Nebývá pravidlem, že všechny děti předškolního věku jsou stejně připraveny na nástup do školy, jak se autorka mohla přesvědčit z vyhodnocení dotazníku školní zralosti.

Autorka došla k závěru, že ne všechny děti ve věku 5-6 let jsou dobře připraveny na školu. U některých dětí by doporučila rodičům poradit se s odborníky o odkladu školní docházky o jeden rok, během kterého by se jejich děti mohly zdokonalit a v určitých činnostech „dohnat“ děti stejného věku.

Překvapujícím pro autorku bylo, že z vyhodnocení dotazníku vyplynulo, že spousta rodičů ještě pomáhá svým dětem při provádění běžné hygieny. Rodiče by měli začít své děti vést k větší samostatnosti, postupně jim přestat pomáhat při hygieně, poté např. na ně jen dohlížet.

Autorka má dojem, že někteří rodiče o svých dětech málo komunikují s pedagogy mateřských škol. Pro zlepšení komunikace mezi rodiči a pedagogy by mateřské školy mohly pořádat akce pro děti, kterých by se mohli zúčastňovat i rodiče dětí.

Z vyhodnocení dotazníků vyplynulo, že někteří rodiče by své děti chtěli nějakým způsobem připravovat na zápis do školy, ale bohužel nevědí jak. Autorka by doporučila pedagogům MŠ nebo ZŠ, aby pro rodiče předškoláků, kteří mají zájem připravovat své děti na školu, pořádali semináře, kde by bylo probíráno, jakými činnostmi děti rozvíjet a připravovat.

Autorka se domnívá, že u zápisu do prvního ročníku základní školy je na jednotlivé dítě málo času na to, aby se zjistilo zda je připravené na nástup do školy.

Před zápisem mohou být děti ve stresu nebo mít strach z dlouho očekávané události. Proto by bylo dobré, kdyby během čekání byly děti zabaveny hrou. Samotný zápis by mohl probíhat méně formálně např. pedagogové by se mohli převléct za pohádkové

postavy a celý zápis probíhat formou hry, aby děti nepocítily, že plní úkoly, ale braly to jako hru.

K práci jsou přiloženy přílohy, které obsahují i ukázkou dotazníku, který byl použit v praktické části, dále je zde přiložen metodický materiál pro rozvíjení sluchového a zrakového vnímání.

Sepsání této práce bylo pro autorku obohacujícím, získala jak nové poznatky, týkající se školní zralosti, realizace odkladů školní docházky či chování dětí předškolního věku.

Přínosem pro autorku byla samotná komunikace s rodiči dětí, pozorování dětí a jejich chování v zájmovém kroužku.

## 5 SEZNAM POUŽITÉ LITERATURY A PRAMENŮ

BEDNÁŘOVÁ, J., ŠMORDOVÁ, V., *Školní zralost Co by mělo umět dítě před vstupem do školy*. Brno: Computer Press, a. s., 2010. ISBN 978-80-251-2569-4.

KLÉGROVÁ, J., *Máme doma prvňáčka*. Praha: Mladá Fronta, 2003.  
ISBN 80-204-1020-1.

KOLLÁRIKOVÁ, Z., PUPALA, B., *Předškolní a primární pedagogika*. Praha: Portál, 2001. ISBN 80-7178-585-7.

KOMENSKÝ, J., Á., *Informatorium školy mateřské*. Praha: Academia, 2007.  
ISBN 978-80-200-1451-1.

KOŤÁTKOVÁ, S., *Dítě a mateřská škola*. Praha: Grada, a. s., 2008.  
ISBN 978-80-247-1568-1.

KUTÁLKOVÁ, D., *Jak připravit dítě do 1. třídy*. Praha: Grada, a. s., 2005.  
ISBN 80-247-1040-4.

MATĚJČEK, Z., *Prvních 6 let ve vývoji a výchově dítěte*. Praha: Grada, a. s., 2005.  
ISBN 80-247-0870-1.

MLČÁKOVÁ, R., *Grafomotorika a počáteční psaní*. Praha: Grada, a. s., 2009.  
ISBN 978-80-247-2630-4

TOMANOVÁ, D., *Úvod do pedagogické diagnostiky v mateřské škole*. Olomouc: UP Olomouc, 2006. ISBN 80-244-1426-0.



SPÁČILOVÁ, H., *Pedagogická diagnostika v primární škole*. Olomouc: UP Olomouc, 2009. ISBN 978- 80-244-2264-0.

SPÁČILOVÁ, H., ŠUBOVÁ, L., *Příprava žáka na psaní*. Olomouc: UP Olomouc, 2004. ISBN 80-244-0761-2.

ŠIMÍČKOVÁ-ČÍŽKOVÁ, J., BINAROVÁ, I., HOLÁSKOVÁ, K., PETROVÁ, A., PLEVOVÁ, I., PUGNEROVÁ, M., *Přehled vývojové psychologie*. Olomouc: UP Olomouc, 2008. ISBN 978-80-244-2141-4.

VÁGNEROVÁ, M., *Vývojová psychologie I*. Praha: Karolinum, 1997. ISBN 382-191-97

**Internetové zdroje:**

Dostupné z: <http://www.msmt.cz>.

## **6 SEZNAM PŘÍLOH**

Příloha č. 1: Dotazník

Příloha č. 2: Materiál pro rozvoj sluchového vnímání

Příloha č. 3: Materiál pro rozvoj zrakového vnímání

## ANOTACE

<b>Jméno a příjmení:</b>	Monika Pítnerová
<b>Katedra:</b>	Ústav speciálně pedagogických studií
<b>Vedoucí práce:</b>	Mgr. Pavel Svoboda, Ph.D
<b>Rok obhajoby:</b>	2010

<b>Název práce:</b>	Školní zralost a problematika odkladů školní docházky u dětí předškolního věku
<b>Název v angličtině:</b>	School maturity and the problems of delay in school attendance at pre-school aged children
<b>Anotace práce:</b>	Tato práce je zaměřena na analýzu školní zralosti u dětí předškolního věku a kritérií, podle nichž je určována. Dále je značný prostor věnován problematice odkladů školní docházky a její realizaci.
<b>Klíčová slova:</b>	školní zralost, školní připravenost, odklad školní docházky, dodatečný odklad školní docházky.
<b>Anotace v angličtině:</b>	This work is focused on analysis of school maturity in preschool children and the criteria by which it is determined. Furthermore, there is considerable space devoted to issues of schooling and delay its implementation.
<b>Klíčová slova v angličtině:</b>	school maturity, school readiness, school suspension, a further postponement of school attendance.
<b>Rozsah práce:</b>	49 stran, 47 471 znaků
<b>Jazyk práce:</b>	Český jazyk

# **PŘÍLOHY**

## **Příloha č. 1: Dotazník**

### **DOTAZNÍK**

**1. Kolikrát za měsíc navštěvuje vaše dítě MŠ?**

- a) 1-5 dní                      b) 5-10 dní                      c) 10-20 dní

**2. Jak často bývá vaše dítě nemocné?**

- a) velmi často                      b) občas                      c) skoro vůbec

**3. Chodí vaše dítě do MŠ s radostí?**

- a) ano                      b) ne                      c) nevím

**4. Je vaše dítě zvyklé spávat po obědě?**

- a) ano                      b) ne                      c) občas

**5. Dáváte dítěti doma nějaké úkoly? (např. úklid pokoje, hraček, pomoc s nádobím.....)**

- a) nikdy                      b) občas                      c) pravidelně

**6. Je vaše dítě schopno se samo obléknout, vysvléknout?**

- a) ano                      b) ne                      c) podle nálady

**7. Pomáháte vašemu dítěti při běžné hygieně? (mytí rukou, čištění zubů, návštěva toalety.....)**

- a) ano vždy                      b) občas                      c) vůbec ne

**8. Jaká je komunikace mezi vámi a pedagogy v MŠ?**

- a) domlouvám si osobní schůzky                      b) jen přes telefon                      c) při předávání-  
vyzvedávání dětí v MŠ

**9. Myslíte si, že je pro dítě důležité navštěvovat MŠ před vstupem do školy?**

- a) ano                                  b) ne                                  c) nevím

**10. Myslíte si, že jsou děti v MŠ dobře připravované na vstup do školy?**

- a) ano                                  b) ne                                  c) nemohu posoudit

**11. Připravujete doma vaše dítě nějakým způsobem na zápis do školy?**

- a) ano                                  b) ne                                  c) ne, protože nevím jak

**12. Než půjde vaše dítě k zápisu do školy necháte si vypracovat pedagogicko-psychologický posudek, jestli je dostatečně zralé?**

- a) samozřejmě ano                  b) určitě ne                          c) raději to vědět nechci

**13. Těší se vaše dítě do školy?**

- a) ano velmi                          b) vůbec ne                          c) nevím

## Příloha č. 2: Rozvoj sluchového vnímání

### Náměty k diagnostice sluchového vnímání

Úkoly procvičují sluchovou diferenciaci i sluchovou analýzu a syntézu:

- *Určování první a poslední hlásky ve slovech:* u vybraných slov má dítě poznat první hlásku, pak poslední.

Př.: Co slyšíš na začátku slova „kočka“, na konci slova „pes“? Můžeme hledat slova, která začínají stejnou hláskou, např.: pes – postel – ptak – panenka atd.

Po procvičení rozeznávání hlásek na konci slova můžeme hrát slovní fotbal na poslední hlásku, např.: pes – slon – nos – sova – auto atd.

- *Sluchové rozlišování hlásek ve slově:* dítě má určit, zda slyší dané písmeno ve slově (na začátku, uprostřed nebo na konci).

D - DEN	A - SADY	U - SKÁČE	Í - PÍŠE
E - PADÁ	H - KOHOUT	O - MELE	S - POSITL
P - PES	E - PÍRKO	M - LOM	O - AUTO

- *Sluchové rozlišování slabik:* dítě má určit, zda přednákávané slabiky jsou stejné.

ba - ba	la - la	mo - mo	la - va
ba - da	pře - kře	no - mo	se - so
ko - vo	po - de	ra - va	do - do

- *Sluchové rozlišování slov:* dítě má určit, zda přednákávaná slova jsou stejná.

pes - pas	klop - klip	nese - nese
sal - sei	sen - ven	leze - meze
ucho - ucho	pod - plot	les - les
dřivo - dřivo	niž - než	už - už
bez - bez	pro - pro	jistě - ještě
sif - smit	teď - teď	traf - traf
boudy - boudy	mele - tele	bez - les
nes - nes	nes - pes	pak - pak
pak - tak	naše - vaše	pole - role

- *Určování hlásky, kterou se dvě slova liší:* u dvojice slov má dítě určit, kterou hláskou se slova liší. Hláška může být na začátku slova, uprostřed nebo na konci.

Na začátku slova:

PES - LUS      POLE - ROLE      PAK - TAK      NAŠE - VAŠE  
 JED - LED      MOST - DOSE      MASO - LASO

Uprostřed slova:

NÍŽ - NEŽ      LOM - LHM      VOJA - VAJA      VÁHA - VÁZA  
 HRAD - HLAD      KOSA - KOZA      EVA - EMA

Na konci slova:

ŽÁK - ŽÁR      KOLO - KOLOS      DAR - DAT      VŮL - VŮZ

- *Určování stanovených slabik (hlásek) ve slovech:* dítě má určit, zda slova, která předřikává učitel, obsahují stejnou slabiku (hlásku). Zjišťuje schopnost slyšet slova na slabiky (hlásky) a diferenciaci.

KU - POSTEL, SUK, KULIČKA, POLIČKA, POSKAKUJE, KUPÁLÍ

PO - POSTEL, LOPOTA, KOLEM, SYPE, POLIČKA

ME - KOČKA, MEDVÍDEK, VEZEME, MEILA, SEMENO, TUŽKA

KAP - KAPKA, KALUŽ, OKAP, KARNEVAL

- *Určování stejných slabik (hlásek) ve slovech:* dítě má analyzovat předřikaná slova a určit, jestli obsahují stejnou slabiku (hlásku).

LESY - SYPE (SY)      POLIČKA - LOPOTA (PO)      KOVÁŘ - SAKO (KO)

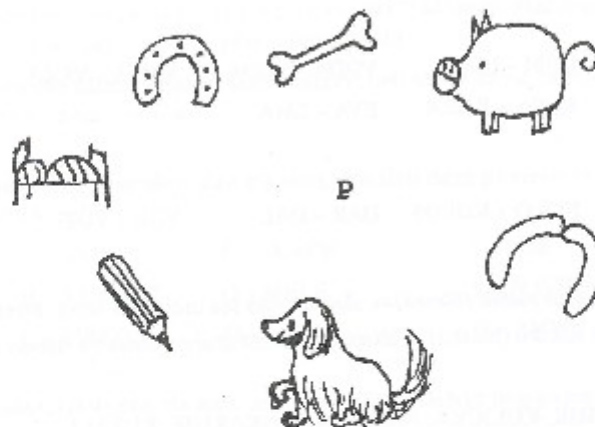
MEDVÍDEK - VEZEME (ME)



Při procvičování sluchového vnímání je možné uplatnit i spojení zrakového a sluchového vnímání, uplatnit grafické znázornění a spojení s rytmem.

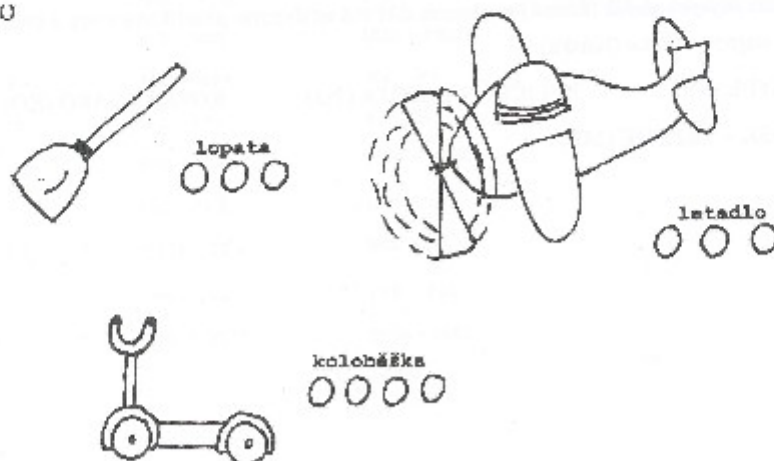
- *Spojování obrázků s hláskou (slabikou):* dítě má po prohlédnutí obrázku určit, který obrázek začíná daným písmenem (slabikou).

Pr.: Obrázky, které začínají na P, spoj s písmenem uprostřed.



- *Určení slabiky a grafické znázornění jejího postavení:* dítě určí a zakreslí, kde se nachází daná slabika.

slabika LO



- Rozlišení krátké a dlouhé slabiky pomocí grafického znázornění: dítě zaznamenává rytmus pomocí grafického znázornění.

Krátká slabika . . .  
 Dlouhá slabika -

MAMINKA . . . . . SLUNEČNÍK . . . -  
 UČITELKA . . . . . PANÁČEK . . . -

- Opačný postup: podle grafického znázornění se dítě snaží vymyslet slova.

. . . . BABIČKA, TETIČKA, KRAVIČKA  
 - . . TRÁVA, KRÁVA, ŠÁLA

- Reprodukce rytmu pomocí nástroje (ozvučná dřívka, bubínky apod.) podle modelu na tabuli.

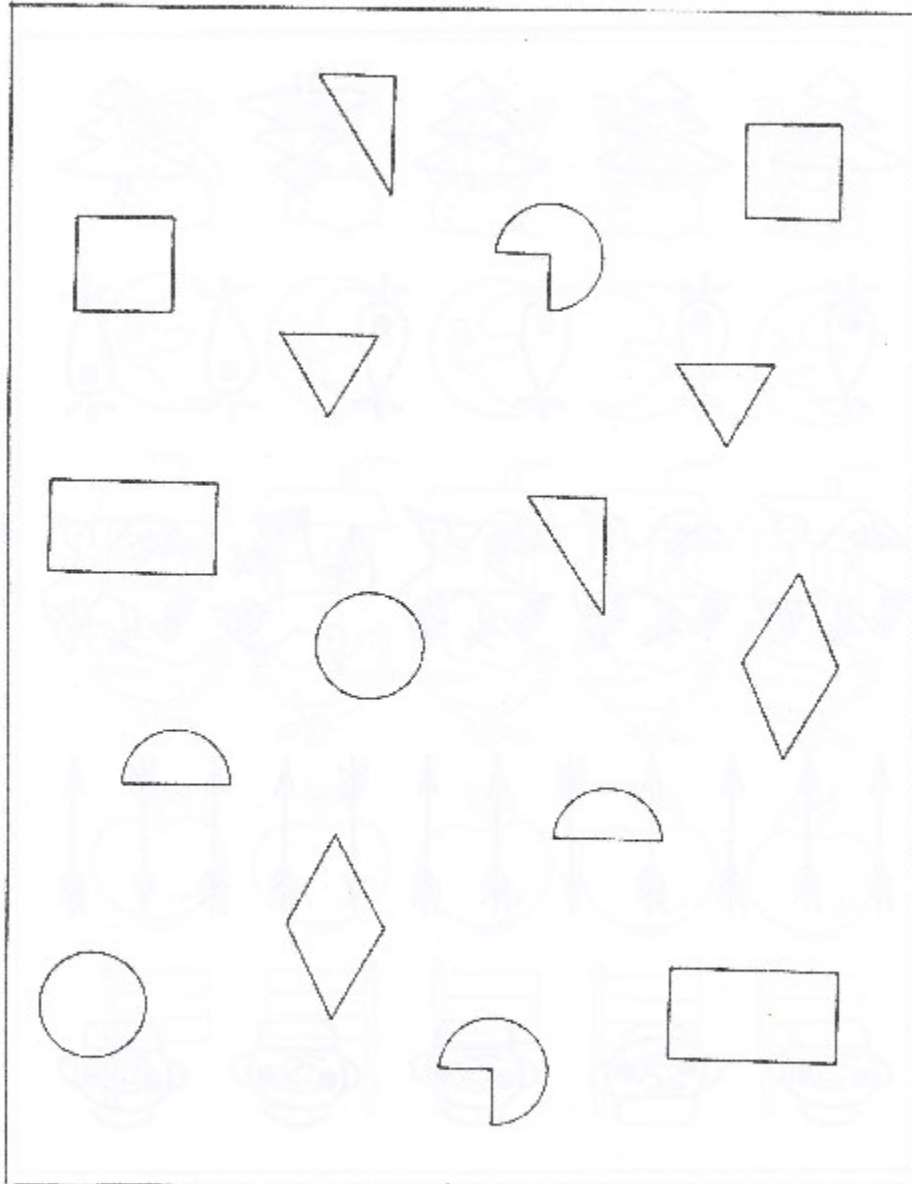
|| . . . . . . . . . . || . . . . . || | | . . .

### Příloha č. 3: Rozvoj zrakového vnímání

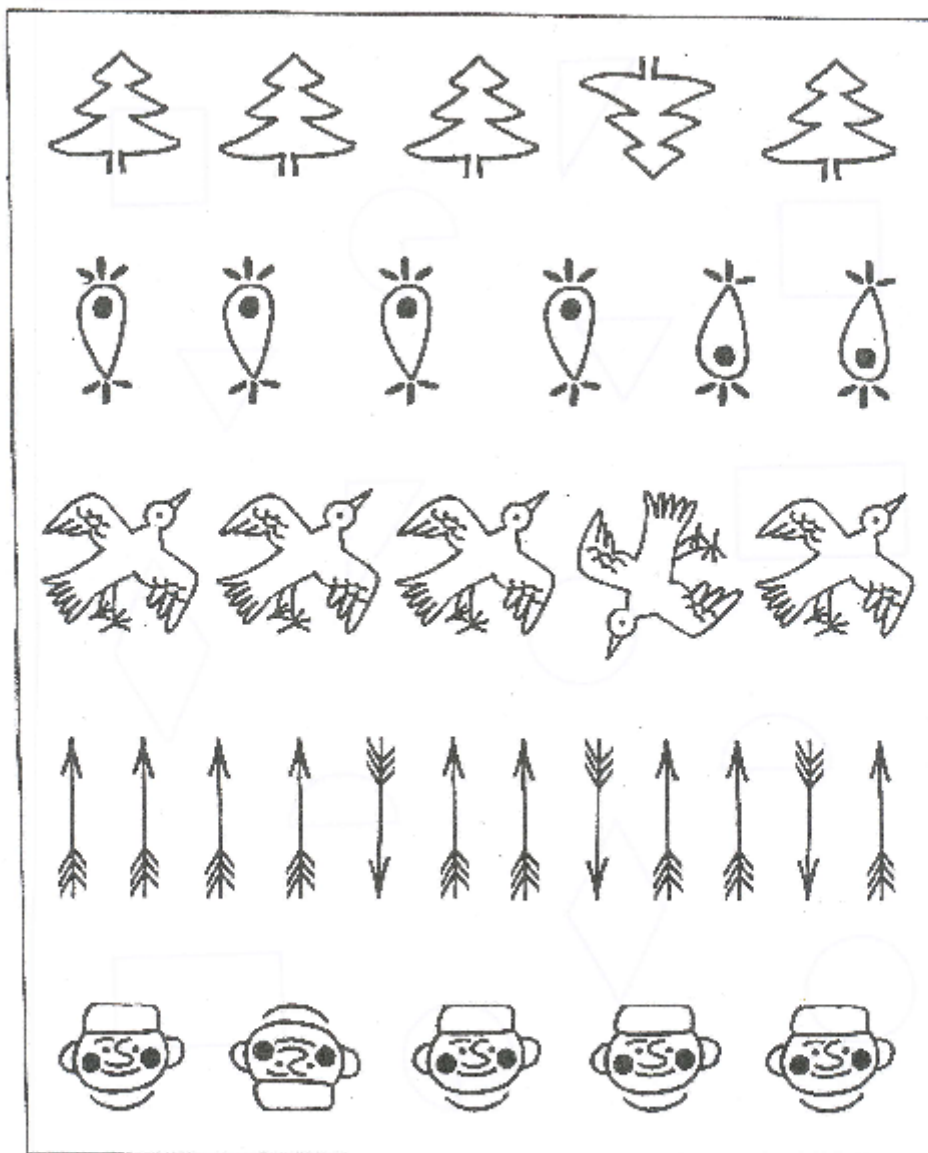
Pracovní list č. 1

Zraková diferenciace - zaměření optické pozornosti

*Spoj stejné tvary*



Označ obrázek, který se odlišuje od ostatních



*Poznej tečkování obrázky a obkresli je barevně*

