

UNIVERZITA PALACKÉHO V OLMOUCI

PEDAGOGICKÁ FAKULTA

Katedra společenských věd

Diplomová práce

Bc. Jiří Kundrač

Osoblaha – první osvobozené město v ČR

Čestné prohlášení

Prohlašuji, že jsem diplomovou práci na téma „Osoblaha – první osvobozené město v ČR“ vypracoval samostatně a s použitím uvedené literatury a pramenů.

V Osoblaze dne 27. 4. 2021

.....

Jméno Příjmení

Poděkování

Děkuji vedoucímu mé diplomové práce Mgr. Pavlovi Krákorovi, Ph.D., za vedení a odborné připomínky k diplomové práci. Dále děkuji panu Bradovi za možnost čerpat zejména z jeho sbírky historických fotografií Osoblahy. Poděkování bych chtěl také věnovat všem, kteří mi poskytli cenné rady při orientaci ve zdrojích, ze kterých jsem čerpal.

Obsah

Úvod	5
1 Historický vývoj Osoblahy do období světových válek	6
1.1 Nejstarší stopy na území a první zmínky o Osoblaze	6
1.2 Osoblaha v dobách husitských válek	8
1.3 Období mezi husitskými válkami a třicetiletou válkou	9
1.4 Osoblaha během třicetileté války a její následky	10
1.5 Období slezských válek a další osudy Osoblahy	11
1.6 Židovská obec v Osoblaze	15
2 Osoblaha v období 1. světové války	17
3 Osoblaha v období mezi světovými válkami	20
4 Osoblaha v období 2. světové války	22
5 Hornoslezská operace	24
5.1 „Osvobození“ města Osoblahy	25
5.2 Osoblaha první měsíce po bojích	28
6 Vývoj Osoblahy od válečných událostí	30
7 Historie školství v Osoblaze	34
8 Praktická část	38
8.1 Aplikace tématu do kurikula	38
8.2 Regionální dějiny	38
8.3 Exkurze 1. osvobozeným městem v České republice	39
8.4 Mapa exkurze	42
8.5 Popis stanovišť exkurze	43
8.6 Výklad k exkurzi	45
8.7 Pracovní list	54
8.8 Odpovědi k pracovnímu listu	57
Závěr	58
Seznam zkratk	60
Zdroje	61
Literatura	61
Cizojazyčné zdroje	62
Články	62
Internetové zdroje	62
Archivní dokumenty	63

Úvod

Tématem mé diplomové práce je Osoblaha – první osvobozené město v ČR. Práce se věnuje historii obce obecně od prvního osídlení, až po poválečný vývoj obce. Tohle téma jsem si zvolil, jelikož žiji v místě již od narození. Vždy k němu budu mít kladný vztah, proto jsem si také chtěl touto prací rozšířit obzor o historii mé obce.

Cílem diplomové práce je vytvoření uceleného spisu o historii obce Osoblaha. Po analýze informací jsem je seřadil a doplnil tak, aby vytvořily rámcový spis o historii obce Osoblaha, který doposud chybí. Pro mou diplomovou práci bylo důležité získat co nejvíce informací a syntetizovat je v jeden celek, který popisuje reálný vývoj obce společně s faktory, které ji ovlivňovaly.

Dalším cílem mé práce byla aplikace daného tématu do kurikula tak, aby žáci získali nové informace o historii obce a byli schopni zařadit své poznatky do celkového kontextu moderních dějin. Cílem aplikace do kurikula bylo, aby žáci pochopili souvislost regionálních dějin s dějinami České republiky. Proto jsem zvolil jako organizační formu výuky exkurzi.

Diplomová práce je členěna do sedmi teoreticky zaměřených kapitol a jedné praktické kapitoly věnující se aplikaci daného tématu do kurikula. První kapitola popisuje obecnou historii Osoblahy. Kapitola se věnuje nejstarším stopám a zmínkám o Osoblaze. Popisuje osudy Osoblahy během husitských válek, třicetileté války a slezských válek. Závěrem první kapitoly je popsána historie židovské obce, která se v Osoblaze nacházela. Druhá kapitola popisuje Osoblahu v období 1. světové války. Třetí a čtvrtá kapitola se věnuje meziválečnému období a průběhu druhé světové války v Osoblaze. Pátá kapitola popisuje Hornoslezskou operaci, a zahrnuje podkapitoly, v nichž se věnuje průběhu osvobození Osoblahy a prvním měsícům života v obci. Poválečný vývoj v Osoblaze popisuje kapitola šestá. Také jsem zahrnul do diplomové práce samostatnou kapitolu o vývoji školství v Osoblaze.

Při psaní diplomové práce jsem čerpal z kronik obce. K dispozici jsem měl mimo jiné cizojazyčnou literaturu v podobě pozůstalosti německého rodáka z Osoblahy Eduarda Richtera a spisy MNV Osoblaha ze státního okresního archivu. Využil jsem mimo jiné knihy a články, které se mi podařilo dohledat fyzicky nebo v digitálním archivu. Všechny zdroje, ze kterých jsem čerpal budou uvedeny v závěru práce v seznamu citací.

1 Historický vývoj Osoblahy do období světových válek

V první kapitole bude popsán vývoj Osoblahy od nejstarších stop na území společně s prvními zmínkami o městě Osoblaha. Popis bude zahrnovat období husitských válek, třicetileté války a slezských válek. Popsána bude historie Osoblahy až do období světových válek.

1.1 Nejstarší stopy na území a první zmínky o Osoblaze

S nejstaršími stopami člověka na Osoblažsku se setkáváme již ve starší době kamenné, kdy se podnebí po ústupu ledovce oteplilo a v povodí řeky žila stáda zvěře, která byla obživou tehdejších tlup. Ledovec sebou od severu přinesl množství hlíz pazourku, z nichž si lovci vyráběli primitivní nástroje a zbraně. Takový odštěpek se našel například v obci Hlinka¹. Přímo na území Osoblahy byla v roce 1951 nalezena stolička mamutího mláděte. Další doklady pobytu na území pochází z mladší doby kamenné. V roce 1896 byl v Osoblaze nalezen kamenný sekeromlat a v roce 1977 vrtaný mlat z břidlice a pazourkový hrot. Z doby bronzové byly v okolí nalezeny pozůstatky keramických nádob, nádobka lidu popelnicových polí a bronzová sekera. Z doby římského císařství byly nalezeny střepy keramiky a dvě římské mince Konstantina.

Nejpozději v 6. století n.l. byla oblast Osoblažska osídlena Slovy. Z druhé poloviny 9. století se dochovala písemná zpráva tzv. geografa Bavorského o kmeni Holasiců, kterému zřejmě náleželo celé Osoblažsko. Na počátku 10. století po pádu Velkomoravské říše připadlo Holasicko Českému knížectví. Odtrhnutí Slezska v roce 990 knížetem Měškem se Holasicko s Osoblažskem stalo součástí státu Polanů. Slezsko bylo v letech 1037–1039 opět dobyto knížetem Břetislavem I. a připojeno k Českému knížectví. V roce 1050 bylo Slezsko opět dobyto nazpět Kazimírem I. a připojeno k Polsku. Od roku 1054 byly Česko-polské války ukončeny mírem, podle něhož si Poláci nechali území, ale museli odvádět roční daň.

Listina knížete Boleslava Vysokého z 11. 11. 1201 nepochybně zachycuje dar Libušskému klášteru 1 000 velkých lánů ve svém knížectví Opolském na hranicích moravských mezi řekami Osoblachou a Stradunou až k jejímu ústí do Odry. Listina obsahuje nejstarší datovanou zmínku o řece Osoblaze. Osoblažsko v té době patřilo k Moravě a v roce 1203 se stalo přímou součástí Moravského markrabství (Nejez, 1996, str. 4–6).

¹ Obec Hlinka – je vzdálená 3 km od Osoblahy

Obec Osoblaha, bývala osídlena od nejstarších dob. Ovšem nejstarší písemná zmínka je z roku 1233, kde je nazvána Osoblogam (Státní okresní archiv Bruntál, Archiv města Osoblaha, Inventář 1972, str. 3). Mluví se v ní o území, naproti Osoblaze. Bezesporu před kolonizační Osoblaha musela být obcí Slovanskou, čemuž nasvědčuje její jméno. V závěti biskupa Bruna z roku 1267 je dokázáno, že v první polovině 13. století má celé Osoblažsko Slovanský charakter (Nejez, 1996, str. 4–6). V roce 1241 byla Osoblaha s okolím napadena a vypálena Tatary z Asie (Státní okresní archiv Bruntál, Kronika obce Osoblahy, inventární číslo 12, str. 16).

V roce 1248 olomoucký biskup Bruno uplatňoval nárok na Osoblažsko ve prospěch olomouckého biskupství a rozvinul kolonizační činnost. Od této doby Osoblažsko trvale tvořilo moravskou biskupskou enklávu na slezském území mezi Opavskem a Vratislavskem. Na současné poloze Osoblahy bylo vybudováno město s německým názvem Hotzenplotz, které vzniklo zřejmě krátce po roce 1248 (Kuča, 1996, str. 763). V každém případě se Osoblaha stala městem nejpozději v roce 1251, jelikož v Brunově listině datované 1. srpna 1251 je městský rychtář Radslav z „Hozenpla“. Další Brunova listina z 29. září 1252 značena „iuxta Hocenploc“ dokazuje že Osoblaha byla městem od počátku kolonizace. České Radslavovo jméno napovídá tomu, že mezi prvními kolonisty byli také Češi. Následkem Tatarského vpádu došlo k vyliďnění a Bruno musel povolat především německé kolonisty. Němečtí kolonisté před kolonizační název města různě komolili a ustálil se název Hotzenplotz a řeku Osoblahu nazvali zkráceně Ossa, což je další důkaz, že na místě nově lokovaného města existovala dříve starší slovanská osada.

Osoblaha byla křižovatkou cest Nisa–Ratiboř a Horní Hlohov–Krnov, proto byla plánována jako větší město. Byla hospodářským centrem biskupského dominia a měla velký význam pro obranu pohraničí. Proto k roku 1275 bylo opevněno městskými hradbami se zřízeným hrádkem při městské zdi. Roku 1273 byl postaven kostel sv. Máří Magdalény (viz. Obrázek 13), vzrostl na místě staršího románského kostelíka z před kolonizačního období. Již ve 13. století byla rozvinuta v Osoblaze městská správa i soudnictví. V čele městské správy stál rychtář dosazený biskupem a vykonával nižší soudní pravomoc. Osoblažská rychta byla rytířským lénem. Z toho důvodu ji mohl zastávat jen urozený člověk v postavení vazala vůči biskupství. Hejtman, do jehož správy spadalo celé osoblažské panství sídlil přímo v Osoblaze. Hejtman na panství vykonával vyšší soudní pravomoc. (Nejez, 1996, str. 7–9).

Osoblaha získala městské právo někdy krátce po roce 1248. Biskupský hrad a městské hradby byly postaveny roku 1275 (Státní okresní archiv Bruntál, Archiv města Osoblaha, Inventář 1972, str. 3). Ve čtrnáctém století, došlo ke změnám, které poznamenali Osoblahu na další staletí. Jan Lucemburský roku 1318 udělil knížeti Mikuláši druhému jako dědické léno zemi Opavskou. Tím bylo Opavsko odděleno od Moravy jako samostatné knížectví. Tohle státoprávní uspořádání potvrdil později Karel IV majestátem ze 7. dubna 1348 ve kterém jsou zmínky o markrabství moravském, biskupství olomouckém a knížectvím opavském jako o léna koruny české. Osoblažsko tímto bylo trvale politicky odloučeno od Opavska. Současně vzrostl význam Osoblaha, jelikož se stal správcem všech biskupských statků na Opavsku osoblažský hejtman (Nejez, 1996, str. 7–9).

Osoblaha si v historii prošla řadou přírodních a živelných katastrof. Byl to například požár v roce 1369, kdy byla zničena větší část města. Další požár následoval hned za dalších 39 let v roce 1408, který znamenal pro město velký úpadek. V roce 1538 se ve městě vyskytla morová nákaza a následovali další požáry v letech 1545, 1563, 1595 a 1802 při němž vyhořelo téměř celé město. Po povodních v roce 1815 je evidován další požár, který zničil 60 domů na náměstí v roce 1832 (30 let budování socialistické Osoblaha, 1975, str. 3).

1.2 Osoblaha v dobách husitských válek

Po požáru v roce 1408 měli měšťané problém s obnovením svých domů, a nemohli přispívat do biskupské pokladny, proto v roce 1415 biskup Václav Králík udělil městu privilegium. Ve městě se mohl svobodně usadit jakýkoliv řemeslník či osadník a byla jim na tři roky odpuštěna povinnost platit daň. Udělil městu právo vlastnit mlýn. Také byla Osoblaha upřednostněna před ostatními pro potřebu dříví z biskupských lesů s nižší cenou. Kdo vlastnil aspoň čtvrt lánu půdy musel postavit hospodářskou stodolu mimo město, jelikož to bylo často příčinou požárů.

Rozvoj, který byl na dobré cestě byl přerušen husitskými válkami. Město jako majetek biskupa Jana železného se stalo terčem útoků. V roce 1424 před hradby Osoblaha dorazil spojenec husitů, litevský kníže Zikmund Korybutovič, před kterým se město ubránilo. Bohužel v roce 1428 při návratu husitů z Uher pod vedením Prokopa Velikého byla Osoblaha vypálena do základů (Zemský archiv v Opavě, Stratil, str. 25–28).

„Již při samém bližení se husitského tábora města některá, jako Polská Ostrava, Ketře a Osoblaha opuštěna byla strachem od obyvatelůw svých;“ (Palacký, 1872, str. 303)

1.3 Období mezi husitskými válkami a třicetiletou válkou

Jelikož Osoblaha po vpádu husitů přestala být zdrojem biskupských příjmů, rozhodl se biskup Kunc ze Zvole v roce 1433 věnovat město na osm let svým bratrům Janovi a Benešovi ze Zvole za věrnou službu v husitských válkách, a také jako náhradu za válečné škody (Zemský archiv v Opavě, Stratil, str. 29).

Během česko-uherských válek v druhé polovině 15. století nebyla Osoblaha nijak postižena i přes to, že Matyáš Korvín podnikl výpravu proti svým odpůrcům ve Slezsku v roce 1474, jelikož majitel Osoblahy Jan ze Zvole uzavřel s Matyášem Korvínem dohodu čímž se mu podařilo Osoblahu zachránit. Oproti tomu Dívčí hrad² byl Matyášovým vojskem dobyt a z velké části zničen. Po nelehkých dobách přineslo Osoblaze rozkvět 16. století. Město usilovalo o větší samostatnost. V roce 1535 biskup Stanislav Thurza odkoupil dědičnou městskou rychtu, tím Osoblažští měšťané získali veškerý majetek rychty, ale především měli ve svých rukou správu města a soudnictví, které bylo do té doby hlavní výsadou dědičných rychtářů. Biskup pouze potvrzoval rychtáře, kterého si město samo zvolilo.

Vzkvétání Osoblahy v první polovině 16. století překazila morová epidemie, která město pohltila v roce 1538. Mor si vyžádal tolik obětí, že museli být na hřbitov vynášeny v jedné rakvi s pohyblivým dnem. Za sedm let 15. července 1545 vypukl v Osoblaze velký požár a vše co zbylo z Osoblahy po požáru bylo 9 malých domků. Další požár postihl město 2. března 1563, kdy oheň pohltil na 40 domů (Státní okresní archiv Bruntál, Kronika obce Osoblahy, inventární číslo 12, str. 30-33).

Osoblaze se dařilo rychle vzpamatovat i přes všechny pohromy. V roce 1555 udělil biskup Marek městu právo týdenního trhu, který se konal každý čtvrtek, a také právo dvou trhů výročních na svatého Jana Křtitele a na svatého Mikuláše (Zemský archiv v Opavě, Stratil, str. 38). V roce 1556 udělil cechovní řád cechu krejčovskému a 1561 i cechu řeznickému a krejčovskému. Biskup Vilém Prusinovský v roce 1566 obnovil ve městě pivo várečné právo a všem rychtářům a krčmářům v panství nařídil odebírat pivo jen z osoblažského pivovaru. V roce 1569 přidal městu třetí výroční trh a každé pondělí byly povolené obilné trhy. Od roku 1570 měla Osoblaha právo mýta. Biskup Stanislav Pavlovský v roce 1580 prodal městu biskupská pole a louky v Pomorzovicích a rozšířil právo rybolovu ze dvou na tři dny v týdnu v řekách Osoblaha a Prudník. Také v letech 1581–1589 nenechal sestavit první urbáře³

² Dívčí hrad – obec přibližně 7 km vzdálená od Osoblahy, ve které se nachází stejnojmenný zámek

³ Urbář – jedná se o historický termín pro soupis povinností poddaných vůči vrchnosti

osoblažského panství v nichž se popisoval nejen život v Osoblaze ale v celém panství Osoblaha-Ketř, které tvořilo součást velkostatku olomouckého biskupství.

Postupně byly likvidovány biskupské podniky. Chmelnice byla odkoupena osoblažským měšťanem Jakubem Bobrem. Pivovar převzali osoblažští měšťané a prodány byly také biskupské rybníky, pila a mlýny. V roce 1600 neměla biskupská komora na panství žádný podnik. Vedlo k tomu špatné hospodaření celého biskupství. Město dokázalo dokonale těžit z obtíží své vrchnosti. Ve druhé polovině 16. století se stávalo čím dál tím víc rovnocenným partnerem biskupského hospodářství. Na počátku 16. století mělo město spíše zemědělský charakter a od začátku druhé poloviny století nastal ve městě rozmach řemesel i obchodu, který přesáhl místní trh a zasahoval daleko do hornoslezské oblasti. V podnikání města se začaly objevovat první zárodky kapitalistických výrobních vztahů (Nejez, 1996, 11–13).

1.4 Osoblaha během třicetileté války a její následky

Vypuknutí třicetileté války znamenalo pro Osoblahu další katastrofu. V září, 1618 napadl biskupské statky na Osoblažsku odpůrce Habsburků a vůdce slezských protestantů Jan Jiří Krnovský s 2000 jezdci a 1000 pěšáků. Během dvou hodin byla Osoblaha dobytá a křesťané ve městě museli složit výkupné ve výši 2000 tolarů a židovská obec dalších 1000 tolarů. Když Jan Jiří Krnovský odtáhl do Uher jeho posádka se ve městě neudržela a vlády se opět chopili katolíci. Kardinál Dietrichštejn 4. června 1624 nařídil všem nekatolíkům, aby do 6 týdnů přestoupili na katolickou víru nebo musí prodat svůj majetek a vystěhovat se (Státní okresní archiv Bruntál, Kronika obce Osoblahy, inventární číslo 12, str. 43–47).

21. září 1626 byla Osoblaha vyplněna Dány v čele s Mansfeldem. Jelikož nebyla zničena Osoblaha dostatečným zdrojem příjmů do biskupské pokladny zmírnil kardinál Dietrichštejn svou přísnost a po vypuzení všech nekatolíků v roce 1629 vrátil městu všechny výsady.

V roce 1642 byla Osoblaha obsazena švédským generálem Torstensonem, který si vyžádal výpalné 1000 tolarů. Před složením peněz Švédové dva dny plenili město a jakmile odtáhli na Opavu vzali s sebou všechny koně. Následky třicetileté války byly pro město Osoblaha velice těžké, jelikož bylo zadluženo půjčováním si peněz na výpalné a válečné výdaje. Mnoho domů bylo bez majitelů, kteří zahynuli nebo se vystěhovali. Pole byla dlouho neobhospodářována, jelikož nebyl dobytek k jejich obdělávání. Co nevzala válka, oheň či hlad,

to vzaly stále vracející se epidemie. I přes tyto situace biskupská vrchnost vymáhávala všechny své dávky a poplatky, které byly v roce 1644 zvýšeny.

Poddaní na osoblažském panství platili pytlový desátek zrna z každého lánů pole, krevní desátek, který znamenal každý desátý kus slepice nebo husy, pozemkový desátek z každého lánů pole a stolní groš za každou dospělou osobu. Židé museli platit obvyklé městské poplatky a 24 tolarů na válečné účely, a navíc za každou plnoprávnou osobu odváděli farnímu kostelu dvě libry vosku. Vypleněním během třicetileté války mnoho židů z města uteklo a na konci války v původních 132 zůstalo jen 12 majitelů domů.

Město se začalo pomalu vzpamatovávat zásluhou Simona Dammeho, který přišel až z Jiříkova ve Šluknovském výběžku a zavedl v něm paličkování krajek, které se ve městě rychle rozšířilo. V letech 1657 až 1676 byly na osoblažském panství provedeny tzv. vizitace a vypracované lánské rejstříky. Podle nich bylo v Osoblaze 207 osedlých, což je přibližně 1500 obyvatel (Nejez, 1996, 14–15).

1.5 Období slezských válek a další osudy Osoblahy

Období, kdy panoval Josef I. a Karel VI. bylo pro Osoblahu klidné. Když k vládě nastoupila císařovna Marie Terezie vypukly slezské války a opět nastaly těžké časy. Na neštěstí Osoblahy se nacházela mezi dvěma válčícími státy, proto byla během války několikrát obsazena Prusy a Rakušany. Hned na počátku vtrhl Bedřich II. do Slezska a obsadil Osoblahu a Krnov. Za sedmileté války (1756–1763) obsadili Osoblahu pětkrát Prusové a sedmkrát Rakušané. Město utrpělo velké škody. Dlouholeté války uvrhly obyvatelstvo Osoblahy do dluhů a velké bídy, ze které se ovšem po čase opět dostalo (Státní okresní archiv Bruntál, Kronika obce Osoblahy, inventární číslo 12, str. 64–69).

Františkánský mnich Petrus Regulatus naříká, že ve městě byla taková bída, že lidé chodili chudě oblečení a stěhovali se co nejdál od Osoblahy, kde je potkalo neštěstí. I přesto se mnichovy za dva roky podařilo vybudovat v Osoblaze Kostel svatého Mikuláše v letech 1765–1766 (viz. Obrázek 15), při němž, poté co byl zrušen starý osoblažský hřbitov u farního kostela, byl založen nový hřbitov⁴. Po skončení sedmileté války a definitivním stanovením nových říšských hranic mezi Rakouskem a Pruským Slezskem se Osoblaha stala pohraničním městem, kde vzniklo sídlo celnice pod názvem „Komerční, celní a solný úřad.

⁴ Kostel v dnešní době náleží církvi a společně se hřbitovem jsou k službám občanů Osoblahy.

V roce 1763 byl v Rakousku proveden první skutečný soupis obyvatel, ale stále jej nelze srovnávat s pozdějším sčítáním lidu. Podle tohoto sčítání v Osoblaze žili 3 kněží, 6 šlechticů, 50 sluhů, 200 řemeslníků, 1139 sedláků a 467 židů, což je celkem 1865 obyvatel.

Na začátku 19. století Osoblahu potkala nešťastná událost, která poznamenala vývoj Osoblahy na další desetiletí. Roku 1802 dne 24. srpna vypukl v Osoblaze požár, při kterém shořelo 152 křesťanských a 26 židovských domů včetně farního kostela, radnice, fary, synagogy, soudního archivu a věznice. Nejvíce poškodil židovskou obec, které způsobil finanční úpadek a zánik blahobytu, kterého nikdy znovu nedosáhla. Kvůli shoření věznice bylo městu současně odňato hrdelní právo.

Nadcházející napoleonské války se Osoblahy dotkly nepřímo formou odvodu branců a zvýšením daní. Krom toho v roce 1805 byla vysoká neúroda a 1810 v kraji vypukl dobytčí mor. Tyto situace současně s krachem Rakouska roku 1811 měli za následek velkou drahotu a rozvoj Osoblahy byl velice zpomalen. V roce 1805 byl sice farní kostel obnoven, ale vybavení s výzdobou se dočkal až v roce 1815.

V roce 1836 byl postaven nový měšťanský pivovar na spáleništi bývalého špitálu. V roce 1838 v Osoblaze byla zřízena poštovní expedice a v roce 1843 byl položen základní kámen k nové strážnici. Pro lepší představu Osoblahy jsem do obrázkových příloh zahrnul mapu Osoblahy ze stabilního katastru z roku 1836 (viz obrázek 1). Hospodářský život, který byl především zemědělského a řemeslnického rázu dlouhodobě stagnoval. Nepříznivý vývoj Osoblažska v 19. století dále pokračoval. Osoblaha ztratila význam pro dálkovou dopravu, jelikož kdysi významná cesta, která procházela městem a spojovala Hlubčice s Prudníkem byla na dvou místech přetřata hranicí kvůli nepřátelstvím Rakouska a Pruska. Provoz na této cestě byl omezován celními poplatky a častým uzavřením. Osoblaha byla také poškozena tím, že hlavní císařská silnice, která vedla směr Opava-Krnov-Město Albrechtice-Bartultovice-Prudník, vedla Osoblažskem jen Okrajově a do Osoblahy vedly jen špatně sjízdné cesty.

V 19. století si v řemeslné výrobě vedoucí postavení udrželo krajkářství, které poskytovalo obživu širokým vrstvám obyvatelstva. Také se rozvíjelo plátenictví a osoblažský tkalcovský cech byl filiálkou cechu v Kroměříži. Rozmach plátenictví podpořil císařský patent z roku 1773, který je prohlásil za svobodné povolání bez cechovních zábran. Později začala pláteníkům konkurovat nově vznikající tovární výroba ve velkých textilních střediscích například v Krnově nebo Zlatých horách.

Vedle hospodářské situace byla Osoblaha sužována živelnými a jinými pohromami. Od roku 1834 nastal nepřetržitý vzestup cen životních potřeb, doprovázen neúrodnými léty, který vyvolal vysoký nárůst cen potravin téměř na dvojnásobek, a v roce 1848 postihl Osoblahu krutý hladomor současně s epidemií tyfu načež umíraly stovky lidí (Nejez, 1996, str. 15–19).

Revoluční události v roce 1848 měly v Osoblaze velmi příznivý ohlas a výsledky revoluce byly měšťany přijaty s klidem. Byla založena národní garda, kvůli které město muselo prodat 2 kusy polí. Rok 1848 Osoblaze přinesl zánik feudálního ochranného svazku města s olomouckými arcibiskupy a zrušení osoblažského panství. Dalšími státními institucemi byli od roku 1848 četnická stanice s pěti muži a roku 1850 byla vystavěna věznice. V roce 1852 obdrželo město jako posádku 2 setiny pěšího pluku arcivévody Arnošta. Notáře měla Osoblaha až od roku 1869.

Osoblažský soudní okres měl v době svého vzniku rozlohu 127km², 15 829 obyvatel a zahrnoval 5 politických obcí Bohušov, Hlinku, Liptaň, Osoblahu a Rudoltice, které se dále členily na 30 osad. V roce 1855 byly v sídlech soudních okresů zřízeny smíšené okresní úřady. Jeden byl zřízen v Osoblaze. Vykonával právní, soudní, berní a policejní pravomoc na celém území osoblažského okresu, který byl podřízen slezské zemské správě v Opavě, popřípadě moravským úřadům v Brně. V tomto období získala Osoblaha největší pravomoc ve své historii, jelikož se tak stala okresním městem (Státní okresní archiv Bruntál, Kronika obce Osoblaha, inventární číslo 12, str. 85–88).

Od roku 1855 byla Osoblaha okresním městem jen do roku 1868, poté spadala pod okresní město Krnov. Osoblaha byla malým německy mluvícím městem s českou menšinou až do konce druhé světové války. Podle statistik v roce 1869 žilo v Osoblaze 3682 obyvatel ve 412 domech. Jako obrázkovou přílohu přikládám fotku tržiště na náměstí z roku 1884 z německé kroniky Edwarda Richtera (viz Obrázek 2) (Státní okresní archiv Bruntál, Archiv města Osoblaha, Inventář 1972, str. 4).

V roce 1895 byla povolena výstavba úzkorozchodné dráhy Třemešná – Osoblaha, která byla zprovozněna v roce 1898. 14. prosince v 11:30 hodin dopoledne přijel do Osoblaha první parní vlak. Vláda poskytla 278 000 zlatých s podmínkou, že soudní okres Osoblaha musí přispět 50 000 zlatých. I přes veškerou snahu se celá částka nepodařila sehnat, proto se zastupitelstvo města rozhodlo zbytek doplatit z městské pokladny. Na stavbu železnice přispěl místní cukrovar 5000 zlatých z původních 50 000, které sliboval, jelikož chtěl železnici prodloužit až do Prudníku, což nebylo prosazeno. Stavba železnice byla zahájena 23. ledna

1898. Přikládám dvě obrázkové přílohy tehdejší Osoblahy a cukrovaru (viz Obrázek 3, Obrázek 4).

V roce 1860 byla poštovní expedice změněna na samostatný poštovní úřad. Než se postavila úzkorozchodná dráha udržovala osoblažská pošta spojení dvakrát denně s nádražím v Třemešné a jednou denně s pruskými Raclavicemi. Jednou denně bylo udržováno pěší spojení s poštou v Bohušově. Od roku 1872 byl zřízen telegrafní úřad v Osoblaze a 1905 město obdrželo meziměstské telefonní spojení. V říjnu roku 1897 bylo rozhodnuto o zřízení kašny⁵ na osoblažském náměstí podle projektu vídeňského architekta Adolfa Fridricha. V roce 1897 byla voda převedena do potrubní sítě. Zastupitelstvo 31. května 1911 rozhodlo zřídit ve městě plynárnu. První dodávka plynu byla slavnostně zahájena už 12. listopadu 1911.

Zdravotnictví v Osoblaze bylo na dobré úrovni tehdejší doby. Ke konci 19. století ve městě byli tři lékaři, působily 4 porodní asistentky a byla ve městě lékárna, která byla zřízena již v roce 1790. O nemocné, chudé a staré občany se starali nadace a dobročinné ústavy. Jednou těchto nadací byla městská nemocnice a chudobinec, založena roku 1545 a přestavěna v letech 1862–1864. V prosinci 1904 byl ve městě založen sirotčinec pro 15 dětí. Pro představu přikládám obrázkovou přílohu náměstí Osoblahy z roku 1908 (Obrázek 5). I přes všechny vyjmenované stavební úspěchy se blížil celkový úpadek Osoblahy jako města. Mohla za to odlehlost lokality, změna výrobních poměrů, pozvolný úpadek textilní práce a nedostatek průmyslu. Od roku 1880 počet obyvatel výrazně klesal, jelikož pouhé zemědělství nedokázalo všechny uživit. Pro představu přikládám vývoj počtu obyvatel a domů v Osoblaze (Státní okresní archiv Bruntál, Kronika obce Osoblahy, inventární číslo 12, str. 112–119).

rok	p. domů	p. obyvatel	české nár.	německé nár.	jiné nár.
1869	412	3682	-	-	-
1880	410	4012	0	3721	291
1900	412	3199	0	3084	115
1910	414	2853	5	2754	94
1921	382	2521	12	2393	116
1930	387	2237	55	2113	69
1950	112	488	-	-	-

(Bartoš, 1994, str. 200)

⁵ Osoblažská kašna stojí na náměstí do dnes. Je to jedna z mála věcí dochovaných z předválečné doby.

1.6 Židovská obec v Osoblaze

Počátky židovské obce v Osoblaze a zřízení první modlitebny jsou datovány k roku 1334, kdy biskupská vrchnost povolila cizím židům, kteří utíkali před pogromy usadit se ve čtyřech domech u dolní brány. Postupně začali přibývat další rodiny uprchlíků z různých slezských i německých měst (Věštník Židovských náboženských obcí v Československu, 1987, str. 5).

Tehdejší postavení mezi křesťany a židy nebylo rovnoprávné. Židé museli vrchnosti platit poplatky tzv. židovský regál. Od roku 1420 mohli židé sídlit za hradbami města. Přistěhovalí uprchlíci mezi 15.-17. stoletím postupně obsazovali biskupské „pusté grunty“, čímž se židovská čtvrť postupně rozrůstala. Nové židovské skupiny přišli v roce 1455 z Hlubčic, 1570 z Prudníku a později také ze Slezska, Krakova a Vídně. Po požárech a nejistých dobách v Osoblaze přineslo 16. století židovské obci rozkvět díky biskupa Viléma Prusinovského, který listinou z 8.9.1570 vymezil postavení židů v Osoblaze. Tyto privilegia potvrdili později další biskupové v letech 1573, 1577, 1604 a v roce 1606 kardinál František Dietrichštejn dovolil osoblažským židům zvolit si svého vlastního rychtáře-soudce a o deset let později povolil další výstavbu židovských domů na počet 32. Ve městě rostl vzájemný obchod, což přineslo rozmach řemesel a obchodu. Židé z Osoblaha obchodovali s železným zbožím, plátnem, kožešinami a přízí v širokém okruhu až k řece Odře. Byly také zprostředkovatelé zboží mezi Moravou a Slezskem.

Během třicetileté války byla židovská čtvrť v roce 1626 vydrancovaná dánskými Mansfeldovými oddíly, přičemž celá vyhořela včetně synagogy. Mnoho domů zůstalo opuštěných ještě dlouho po válce. Židovská obec se podílela na placení oprav zničeného městského opevnění a další problém byl ve splácení válečného dluhu. V 16. –19. století se Osoblaha stala útočištěm pro mnoho Židů, kvůli zákazu pobytu Židů v okolním Slezsku Klenovský, 1995, str. 5–8).

Osoblaha byla důležitým židovským střediskem v oblasti povodí Odry. Privilegium biskupa Viléma Prusinovského z 16. století povolující židům provozovat obchod s různým zbožím zajistilo židovské obci ekonomickou prosperitu. Elit Židů se tradičně věnovali finančnictví, konkrétněji půjčování peněz s úrokem. Církev tohle považovala za nemorální obohacování se, které vzniká bez práce, a proto ho křesťanům zakazovala. Proto se této aktivity chopili židé. V 17. století se Moše Manasse z Osoblaha vypracoval na dodavatele kovu do císařské mincovny ve Vratislavi. Jelikož podmínky mezi obyvateli byly nerovné byla většina židovských obyvatel chudší než křesťanští sousedé. Ve vzdělání však židé křesťanské obyvatele předstihovali, protože každý dvanáctiletý židovský chlapec musel umět číst bohoslužebné texty

psané hebrejštinou a aramejštinou, aby byli chlapci přijati jako plnoprávní členové obce (Kuča, online, str. 1–3).

Při požáru v roce 1802 shořelo krom 152 křesťanských domů také 26 židovských, ve kterých bylo uskladněno zboží. Shořela synagoga se 32 tórami, archivem a dřevěnými pomníky na hřbitově. Další požár v roce 1833 zničil 29 židovských domů, židovskou krčmu a synagogu. Jako obrazovou přílohu přikládám, jak vypadalo město v polovině 18. století před požáry (viz. Obrázek 6). Josefinské reformy v 80. letech židům přinesli práva na volný přístup k řemeslům a do škol, ale občanská rovnost před zákonem jim byla stále upírána⁶. Plná práva židům donesl revoluční rok 1848, stejně jako zánik feudálního svazku města s olomouckým arcibiskupstvím. Židovští obyvatelé se ze stagnujícího města stěhovali do větších, perspektivnějších měst. Židovská obec v Osoblaze byla na základě zákona zrušena v roce 1890 a zbylí členové patřili pod obec s rabinátem v Krnově. V Období první světové války ve městě našla útočiště početná skupina židovských uprchlíků z Haliče. Vymírání a migrace ve městě byla tak silná, že při zabrání Osoblazy nacistickým Německem na podzim roku 1938 se žádný žid ve městě nevyskytoval. Do dnes je z bývalé židovské čtvrti ve městě zachován pouze starý židovský hřbitov (Klenovský, 1995, str. 5–8).

Nejstarší dochovaný náhrobní kámen na starém židovském hřbitově pochází z poloviny 17. století. Většina pochází z 18. a 19. století. Barokní náhrobky na území České republiky jsou unikátní, jelikož byly ovlivněny polskými židovskými tradicemi. Na hřbitově je pohřbena řada významných osobností jako třeba učení rabíni, ale také židé z okolních míst např. z Vidnavy. Pohřbívání na starém židovském hřbitově bylo ukončeno v roce 1890 z rozhodnutí městského zastupitelstva. Nové pohřebiště pro židy bylo vytvořeno hned vedle křesťanského hřbitova u kostela svatého Mikuláše. Za 2. světové války byl nový židovský hřbitov zničen nacisty a kameny odvezeny nebo zničeny. Starý židovský hřbitov byl vážně poškozen při bojích koncem 2. světové války a dalších 40 let byl opuštěn a dodnes se dochovala jen malá část původního počtu (Klenovský, 1995, str. 24–26).

⁶ Například v roce 1795 bylo židovi Benediktu Wertheimovi výjimečně povoleno provozovat hostinskou živnost, ale musel hradit pravidelný poplatek do arcibiskupské pokladny.

2 Osoblaha v období 1. světové války

Vypuknutím první světové války Osoblahu opět čekaly těžké časy. Lidé v Osoblaze válku ze začátku vítali s nadšením. 1. srpna 1914 se před radnicí shromáždilo přes 100 mužů, kteří narukovali do války. Doprovázela je hudba a všichni obyvatelé s nimi vesele pochodovali na nádraží. Válka ovšem brzy zavítala i do samotné Osoblahy. V roce 1914 byla v srpnu ve městě zřízena pobočka červeného kříže v budově zimní hospodářské školy, kde už v září bylo prvních 15 raněných vojáků z války. O měsíc později byla v Osoblaze pro vojáky otevřena soukromá nemocnice. Obyvatelstvo se snažilo pomáhat. Žáci starších ročníků byli omluveni od školní docházky, aby mohli pracovat na polích. Potravinami raněným přispívali sedláci z Osoblahy a okolí, ženy pletly svetry a rukavice. Každý se snažil pomoci, jak mohl.

Nadšení obyvatel z války vystřídal obavy. Přicházeli zprávy o prvních padlých a objevili se nedostatky při zásobování. Od podzimu roku 1914 byly prováděny soupisy úrody a na jaře 1915 byly zabaveny veškeré zásoby kukuřice, obilí a mouky. To vše zapříčinilo hladovění obyvatelstva a 18. dubna 1915 byly vydány chlebové lístky. Kromě vyživovacích starostí bylo nařízeno že města musí přijmout uprchlíky z pohraničí před válkou. V Osoblaze to byli zejména židé. Současně se ve městě a okolí vyskytl tyfus. Komplikací bylo to že jediný lékař ve městě začátkem války narukoval. 21. dubna 1915 byla ve městě uspořádaná sbírka starých kovů a vybralo se 154 kg mědi, 325 kg cínu, 75 kg zinku, 360 kg mosazi, 66 kg olova a 15 kg hliníku. V září 1915 bylo nařízeno odevzdat všechny mosazné hmoždíře a žehličky a nahradit je železnými. V září byla také uskutečněna sbírka vlněného zboží. Pro chlapce od 14–18 let vyšlo nařízení, podle kterého se měli připravovat na svou vojenskou povinnost, ta za války nastala v 17 letech. V květnu 1915 byl nový soupis zásob, a tak bylo zabavováno obilí mouka, brambory, luštěniny a řepa. Chudoba přináší předražené zboží a lichvářské ceny. Mrtví vojáci ve vojsku jsou doplňováni. V roce 1915 bylo celkem 6 odvodů a branná povinnost je prodloužena až do 50 let.

V březnu 1916 jsou sepsány i zásoby cukru. Na základě soupisu jsou vydávány lístky na jednu osobu kilo cukru měsíčně. V říjnu jsou vydávány lístky na maso. Z nařízení ministerstva sociální péče probíhá další sbírka, a to zlata. Občané dobrovolně nosili zlato a odměnou dostali čestný prsten s heslem „Gold Gab Ich Für Eisen“, což v překladu znamená „Dal jsem zlato za železo“. V červenci 1916, byl odvezen zvon z farního kostela svaté Máří Magdalény, který byl ulitý v roce 1815 a vážil 1544 kg současně s druhým menším zvonom,

který vážil 774 kg. Ztratiný byl také druhý kostel svatého Mikuláše odkud byl odvezen kostelní zvon společně s cínovými píšťalami z varhan o váze 39 kg.

Lidé si v těžkém období pomáhali krádežemi, proto bylo zastupitelstvem nařízeno hlídat skladiště a železniční vozy. Naopak lidé, kteří se vyznali v obchodě, zvládali na válce zbohatnout. Mezi obyvateli se začali šířit spalničky i na dospělé lidi. Dále pokračovali odvody 17letých chlapců do války a stále opakovaně probíhaly soupisy potravin, což obyvatelstvo neustále vyčerpávalo a chudoba byla téměř všude. Na pondělí, středu a pátek byly vyhlášeny bezmasé dny. Byl proveden také soupis krav a koz, a nastalo přidělování mléka. Pro děti do 1 roku byl litr mléka, do 2 let to bylo třičtvrtě litru mléka, osoby starší přes 70 let měli nárok na čtvrt litru mléka a všichni ostatní měli nárok jen na jedno deci mléka. Dále byl nedostatek brambor a na místo toho byla vydávána zelenina a sušené ovoce. Místo tuku byla dovážena marmeláda a rozdávána jen na spotřebitelské průkazy. Mýdlo, svíčky a petrolej chyběly úplně. Ke všem těmto potížím v září 1918 postihla mnoho lidí chřipka a společně s podvýživou si vyžádala mnoho obětí.

Obyvatelstvo bylo válkou vyčerpáno a volalo po míru. Osoblažské Němce znepokojoval nepříznivý vývoj na frontách a možnost porážky Rakouska. Jejich obavy se týkaly zejména politických a hospodářských důsledků v případě porážky, jelikož většinu svého kapitálu a úspor investovali do válečných půjček, a kromě toho bylo téměř jasné, že v případě porážky Rakouska, nebude zachováno v jeho tehdejší podobě. Na podzim v roce 1918 při rozpadu Rakouské monarchie osoblažští Němci předpokládali že se západní Slezsko s Osoblažskem stane součástí nově vytvořeného německého Rakouska. Proto osoblažské obyvatelstvo vyhlášení samostatné Československé republiky přijalo s klidem. Ve dnech 30. října až 4. listopadu 1918 byl v Opavě založen tzv. Sudetenland, jehož součástí byl také osoblažský soudní okres, a který se jako autonomní provincie připojil k Německému Rakousku.

Zřízení Sudetenlandu československou vládou nebylo uznáváno, jelikož samotná vláda od počátku zřízení považovala všechna pohraniční území za nedílnou součást republiky. Po několika dnech své existence se Sudetenland ukázal jako neexistence schopný státní útvar a v prosinci 1918 byly jeho dny sečteny.

Pohraničí bylo obsazeno armádou Československé republiky, a nebyl jim kladen žádný odpor. Konkrétně do Osoblahy vstoupili čs. vojáci 3. února 1919. Místní jednotka lidové obrany o 125 mužích bez odporu složila zbraně. Zánik Sudetenlandu mezi obyvatelstvem nezanechal žádný dojem a spíše byl přijat s úlevou, jelikož obyvatelé byli vyčerpáni z uplynulých událostí.

Vojáci se usadili na střelnici a setrvali v Osoblaze až do 18. dubna 1920 (Státní okresní archiv Bruntál, Kronika obce Osoblahy, inventární číslo 12, str. 122–133).

3 Osoblaha v období mezi světovými válkami

Od 1. až 7. března 1919 se provádělo kolkování starých rakouských bankovek polovina vydaných bankovek byla okolkována a vrácena a druhá polovina byla ponechána státu. Okolkované bankovky byly platidlem až do vydání nových čs. měny. Potravinové lístky trvaly dále. Aby se upustilo od soupisů, stanovila vláda pro každého rolníka dodávku podle velikosti půdy. Většina obchodu byla válkou zničená a mezi obyvatelstvem vzniká nezaměstnanost. Přicházely dary z Ameriky zejména pro děti ve formě mouky, rýže, fazolí, kondenzovaného mléka, tuků, piškotů a dalších. Proto byla v Osoblaze ve škole zřízena vývařovna pro 100 dětí.

V roce 1919 dne 9. října došlo výnosem ministerstva vnitra k oddělení Štundorfů⁷ od Osoblahy a stal se tak samostatnou obcí. V únoru 1920 byly uzavřeny školy, jelikož kromě potravin byl také nedostatek uhlí. V dubnu 1920 opět pomohly dary z Ameriky v podobě oblečení. Nepříznivé podmínky stravování přetrvávali až do konce roku 1920. V prosinci protestovali ženy před radnicí, a proto městská rada opatřila od vlády ovocnou rýží pro děti.

V rámci osvětového zákona byla v roce 1920 zřízena obecní knihovna a invalidní fond pro invalidní oběti války. Od začátku roku 1921 byly postupně rušeny potravinové lístky, čímž volným prodejem vzrostla cena potravin. Nezaměstnanost se zhoršila ve městě po uzavření cukrovaru, který skončil, jelikož neprosperoval. Dne 20. března 1921 do města dorazil oddíl vojáků, který se ubytoval v prostorách školy až do května, kdy byl přesunut do skladiště. 23. května 1922 přijíždí do Osoblahy prezident Šrámek, který byl při příjezdu na radnici slavnostně uvítán, ohledně regulace řeky Ossy⁸.

V květnu 1922 byla zřízena společnost pro elektrifikaci a ve městě bylo zavedeno elektrické osvětlení. V roce 1923 dne 10. června byl veřejnosti odhalen památník padlým občanům během první světové války (viz Obrázek 7), na pozemku, který jako malý park věnoval městu cukrovar. Další významný počín měl na starost Čech Richard Hovadík v roce 1924, který byl v Osoblaze farářem a stál v čele speciálně zřízeného výboru pro zajištění, během války odvezených, zvonů. Jednalo se o částku 72 000Kčs získanou sbírkami, dary a kostelními koncerty. Celkem byly pořízeny 4 zvony, které byly 24. června 1925 slavnostně dovezeny a vysvěceny. Město Osoblaha po odtržení obce Štundorf mělo ke konci roku 388 domů, 2521 obyvatel z nichž 2501 německé, 12 české, 7 židovské a 1 polské národnosti.

⁷ Štundorf, v dnešní době nazýván Studnice ztratila status obce v roce 1971 a dnes je již zaniklá. Na místě se nachází jen kaple a dva chatařské objekty.

⁸ Ossa je tehdejší název současné řeky Osoblahy.

V roce 1926 žádá městské zastupitelstvo o prodloužení tratě až do Raclavic a rekonstrukci na normální rozchod kolejí. Tato žádost byla zamítnuta z důvodu vysokých nákladů. Město se začíná vzpamatovávat a rozvíjí se. V roce 1930 bylo upraveno náměstí (Státní okresní archiv Bruntál, Kronika obce Osoblahy, inventární číslo 12, str. 133–143).

Další rozvoj pokračoval hned v roce 1931 kdy byla opravena pošta, v roce 1937 radnice a v roce 1938 byla dokončena budova kláštera⁹. Ve městě bylo vybudováno koupaliště (viz. Obrázek 11), fotbalové hřiště a kluziště. Oživení přinesla propagace Osoblahy jako výletního místa. Do města začali přijíždět turisté z Hlubčic a dalších německých měst (Nejez, 1996, str. 31).

Před začátkem války v roce 1939 se v Osoblaze nacházelo mnoho institucí. Byly to cukrovar, pivovar, pět mlýnů, cihelna, likérka, krajkářská škola, plynárna, rybářský revír okresní soud, spořitelna a mnoho dalších (Moravskoslezský kraj, 2006, str. 153).

Také bylo ve městě 22 hospod, několik obchodů se smíšeným zbožím, textilem, železem, sklem, drogerií a dalšími. Ve městě rostlo pašeráctví, ve kterém někteří obyvatelé nacházeli své zaměstnání (Státní okresní archiv Bruntál, Kronika obce Osoblahy, inventární číslo 12, str. 144–147).

Před vypuknutím 2. světové války žilo v Osoblaze přibližně 80 občanů české národnosti. Česká menšina v Osoblaze měla poměrně dobrý společenský život. Většina z nich byla součástí Matice Opavské. Ve městě měli Češi místnost, ve které se scházeli a pořádali společenské akce. Dětem bylo umožněno navštěvovat menšinovou českou školu, kde vyučoval český učitel Doležal (30 let budování socialistické Osoblahy, 1975, str. 5).

⁹ Dnes tato budova slouží jako domov pro seniory v Osoblaze.

4 Osoblaha v období 2. světové války

Protičeskoslovenské nálady, nespokojenost s čs. vládou a národní hospodářskou politikou vyvolávaly neutěšené hospodářské a sociální poměry na Osoblažsku. Přispíval tomu také narůstající německý nacionalismus. Z okolního německého území bylo Osoblažsko vystaveno silnému nátlaku nacistické ideologie. Proto nacházela živnou půdu Henleinova Sudetoněmecká strana.

Vývoj po roce 1938 nabral v Osoblaze obrátky, kdy lidé české národnosti opouštěli české pohraničí a stoupenci Henleinovců plánovali pověsit českého faráře Richarda Hovadíka, který v Osoblaze působil 30 let. Byl ovšem předem varován některými německými obyvateli a Osoblahu zvládl v noci tajně opustit. Z části mládeže ve městě je utvořena zvláštní jednotka, která má na starost vysídlení Čechů, tak aby hranice opustili bez všeho co nejrychleji (Státní okresní archiv Bruntál, Kronika obce Osoblahy, inventární číslo 12, str. 144–147).

Obyvatelstvo Osoblahy celkově přivítalo připojení města k říši s nadšením. Město bylo slavnostně vyzdobeno a slavilo se několik dní. Ze začátku došlo ke zlepšení hospodářských a sociálních poměrů, a to hlavně z toho důvodu, že Osoblažsko přestalo být izolované a mohlo navazovat kontakty s německým okolím. Netrvalo to dlouho a začali se projevovat horší stránky příslušnosti k říši. Většina mužů byla povolána do Wehrmachtu¹⁰ do boje na frontách. Postupně se začala zhoršovat situace se zásobováním a na začátku roku 1940 byl téměř na veškeré zboží zaveden přidělový systém a byly organizovány nejrůznější sbírky (Nejez, 1996, str. 31).

Každý rok během války probíhala takzvaná „Zimní pomoc“, což znamenalo, že ženy v obci vybíraly peníze do pokladniček, a také se sbíralo zimní oblečení pro vojáky. Dávky na potravinové lístky jsou postupně snižovány, kvůli ztrátám obsazených území Německem. I přes to všechno jsou dětem dováženy pomeranče, banány a další ovoce z Řecka, ze kterého si Německo vytvořilo rozsáhlé hospodářské skladiště. Dá se říct, že se opakovaly události z první světové války. (Státní okresní archiv Bruntál, Kronika obce Osoblahy, inventární číslo 12, str. 150–154).

V roce 1942 byl v Osoblaze zřízen nacistický internační tábor, což nahrálo do karet katastrofě, která Osoblahu jako město teprve potká v nadcházejících letech (Kuča, 1996, str 764). V lednu 1945 obyvatelé města viděli procházet Osoblahou evakuovaný koncentrační

¹⁰ Wehrmacht – jsou ozbrojené síly Velkoněmecké říše

tábor z Osvětimi. Tohle byla předzvěst pro boje s blížící se frontou (Státní okresní archiv Bruntál, Kronika obce Osoblahy, inventární číslo 12, str. 150–154).

5 Hornoslezská operace

Hornoslezská bojová operace probíhala od 15. do 31. března (Roščin, 1966, str. 541). Osvobozování Bruntálského okresu probíhalo celkem ve dvou fázích. První fáze byla součástí Viselsko-Oderské operace, která probíhala od ledna do března. Druhá fáze byla součástí Hornoslezské operace. Sovětské vojska se svým útokem byla natolik úspěšná, že již začátkem února byla hluboko v tehdejší fašistickém Německu a blížila se k tehdejším československým hranicím (30 let budování socialistické Osoblahy, 1975, str. 7).

Sovětské velení bylo znepokojeno odporem, který jim kladla německá armáda na jižním křídle 1. ukrajinského frontu. Udržovali značně silné uskupení a snažili se jej zvětšovat ve snaze udržet západní část hornoslezské průmyslové oblasti (Leljušenko, 1980, str. 386).

Aby vojska 1. ukrajinského frontu upevnila své úspěchy, musela zneškodnit nepřátelská uskupení, u kterých hrozilo napadnutí sovětských jednotek z bočních stran při táhnutí na Berlín. Jedno uskupení bylo právě ve Slezsku. Zničením tohoto německého uskupení bylo pověřeno levé křídlo 1. ukrajinského frontu tvořené z jednotek:

- 59. armáda pod velením I. T. Korovnikova
- 60. armáda pod velením P. A. Kučirníka
- 4. tanková armáda pod velením D. D. Leljušenka
- 21. armáda

Cílem těchto jednotek bylo zlikvidovat nepřátelská vojska jihozápadně od města Opole a dobýt opevněné město Ratiboř. Ke splnění úkolu byly vytvořeny dvě skupiny. Jedna se skládala z 21. armády a 4. tankové armády a útočily ze severozápadu od Opole na jih směrem k Prudníku. Druhá se skládala z 59. a 60. armády, která začínala z prostoru jihovýchodně od Opole, a dobývala Ratiboř. Tento obchvat postihl také Osoblažsko (Václavík, online).

Po započatí Hornoslezské operace 15.3.1945 rudou armádou, jejíž cílem bylo obklíčit německé jednotky, se Osoblaha stala důležitým vojenským strategickým místem pro německé obranné jednotky. Dne 17. 3 1945 začali po celém Osoblažsku evakuace německého obyvatelstva do města Krnova a Šumperského okresu (Vpřed, r.6, č.12, 1965).

Po zahájení útočných operací 15. března bylo záměrem 1. ukrajinského frontu zasadit údery, obejít opolské nepřátelské uskupení a proniknout za hranice Československa. V těchto bojích se sovětským vojákům podařilo zničit 4 pěší divize, několik samostatných praporů a pluků, 1 dělostřelecký pluk a 9 oddílů dělostřelectva německé armády. Překročit hranice

při obklíčování německých vojsk se podařilo sovětům 18. – 20. března 1945. Boje v této oblasti probíhaly až do konce března, kdy se linie fronty ustálila na hranici Střelín – Nisa – Opava. Dosažený úspěch v této operaci znamenal znemožnění napadnutí 1. ukrajinského frontu z boku, a taky byl zmařen pokus vyprostit německou posádku obklíčenou ve Vratislavi. Současně byla vyřazena z provozu železniční trať, která spojovala německou armádu (Václavík, online).

Jako první obce na současném území České republiky byly osvobozeny 21. března 1945 Mutějovice¹¹ a Fulštejn¹². 23. března sovětsí vojáci osvobodili Koberno a další den Slezské Rudoltice, Hrozovou a Rusín. 25. března obec Víno, Nový Les a Pelhřimovy (Amort, 1970, str. 66).

Po těžkých bojích v Osoblaze, německá armáda ustupovala směrem na Rudoltice, kde se v jejich blízkosti fronta zdržela sedm dní. Dne 25. března ustálená linie probíhala obcemi Životice a Sádek, za Dívčím hradem, Horními Povelicemi a Dolními Povelicemi, mezi Osadami Amalín, Nový les, Víno a Pelhřimovy.

Dne 30. března po skončení bojů na Osoblažsku se linie fronty ustálila u obcí Životice, Sádek, Amalín, Slezské Rudoltice, Nový Les, Víno, Pelhřimov, čímž byla ukončena první fáze osvobozovacích bojů v okrese. Sovětská armáda na pozicích setrvala až do 5. května 1945, než začala Pražská operace (Václavík, online).

5.1 „Osvobození“ města Osoblahy

„17. března, den, kdy přicházejí dny sčítání i pro Osoblahu. Městem duní okované boty německých vojáků, cítíš, ty město, že ten jejich krok, to jejich prušácké pochodování je tvou písni zkázy? Cítíš jejich příchodem dech umírání a zániku? Ano, snad již tenkrát, když tvé dlažby se dotkly první pásy německých tanků, snad již tehdy, si cítilo, že přes Tebe se převalí smrt a zapomnění, že právě tato válka Ti zanechá nejstrašnější trest, že tě promění v mrtvé město. Snad to vše jsi cítili dne 17. března 1945.“ Přímá citace kronikáře z kroniky města Osoblahy (Státní okresní archiv Bruntál, Kronika obce Osoblahy, inventární číslo 12, str. 161).

Právě toho dne byli sovětsí vojáci v okolí Osoblahy. Dle kroniky poblíž Pomořan (dá se předpokládat že se jedna o dnešní polskou vesnici Pomorzowitzki) a ojedinele pronikají hlídky k Fojtově mlýnu. Ve městě se začíná šířit chaos a zděšení. Rusové vytváří postupně

¹¹ Dnešní obec Matějovice

¹² Dnešní obec Bohušov

veliký kotel, ve kterém je uvězněno okolo 70 000 Němců, Hlavní základna Rusů je na úrovni Německých Pavlovic a Štundorfu¹³.

Dne 17.3. po vyprázdnění kostela opouštěli město také kněží, Blaschke a Huvar. Lidé, kteří mohli tak opustili město dopoledne pěšky. Někteří ze stájí vypustili dobytek a nechali ho volně pobíhat. Němečtí vojáci, kteří se dávali na ústup brali s sebou hlavně koně a prasata. Odpoledne přijeli pro nemocné do města dva autobusy a k večeru přijel ještě jeden. U města Albrechtic došlo k tak velkému návalu lidí, že docházelo ke zraněním. Nejbližší vlak odjížděl až z Krnova, jelikož trať Třemešná – Osoblaha byla zavřena již od sobotního večera (Státní okresní archiv Bruntál, Kronika obce Osoblahy, inventární číslo 12, str. 162).

Stranické nacistické organizace v Osoblaze, jako další a již poslední možnost posílit obranu, povolali domobranu, což byly všichni muži, kteří se na území v té době vyskytovali. Tato domobrana se nazývala Volkssturm (Dolejší, 2015, online).

Podle kroniky se jednalo o 16 mužů domobrany „Volkssturm“, kterým patří zásluha, že most vedoucí od nádraží nebyl odstřelen německými vojáky. Podle povídání Rudoltického faráře, právě tito muži po útěku z města rabovali ve sklepech jeho fary. Když je chtěl farář od prostřeného stolu vykázat řekl mu vedoucí Zimmermann „Nyní jsme, pane faráři, všichni žebráci. Čechy již nepřesvědčíme.“ 18. března zůstali ve městě lidé z kláštera a farář Dombeck, který boje přežil, jelikož v kronice je zaznamenáno že umírá v roce 1946.

V neděli 18. března do města proniká první ruský voják. Byl to spojař, který byl v horní ulici zajat. Celá noc byla neklidná a v sousedních vesnicích hořelo. Z neděle na pondělí ráno začíná hořet první dům v Osoblaze podpálený benzínem. Není jisté, jestli dům zapálili ustupující Němci, nebo první linie Rusů. Město je překvapeno ústupem německých vojáků. Ruským vojákům ze směru od Štundorfu se podařilo proniknout blíže k Osoblaze. Nad městem se objevili ruské bombardéry, které začaly na město shazovat první bomby. V pondělí 19. 3. tak Rusové započali boj o Osoblahu. Nejprve se snažili proniknout od mlýna¹⁴, později od Německých Pavlovic, od Fulštejnských lesů, a poté opět od Německých Pavlovic a Štundorfu.

Němci bojují o to, aby se z obklíčení ruskými vojáky dostalo co nejvíce německých vojáků, kterým se daří útokům odolávat, ovšem za cenu mnoha životů. Dne 19. 3. v pondělí prolomili obklíčení a podařilo se jim utéct směrem na Slezské Rudoltice. Bylo to přibližně 20 000 mužů.

¹³ Dnes se obce nazývají Slezské Pavlovice a zaniklá obec Studnice.

¹⁴ V dnešní době se jedná o prostory Dolňácka, ze strany od vlakového nádraží.

21. března se Rusům podařilo proniknout do ulic, kde probíhaly pouliční boje. Němcům se podařilo opět útok odrazit. Okraje města začínají hořet, především ze zásahů sovětských raketometů zvaných Katuša.

V pondělí 19. března byla zasažena měšťanská škola a v úterý 20. března byl dělem zničen kostel svaté Máři Magdalény. Tentýž den je v plamenech celé osoblažské náměstí a obyvatelé, kteří zůstali ve městě, utíkají ke klášteru žádat o ochranu. Městem se šíří chaos, a jde slyšet jen hukot děl, letadel a pušek. To vše doprovází zvuky přivázaného dobytka ve stájích. Plyn v Osoblaze byl před vypuknutím bojů odstaven. Osoblaha byla odpojena od dodávky vody a elektrického proudu. Nad městem neustále prolétávají ruská letadla

Na obranu ve městě zůstal jen jeden pancéřovaný vůz, ve kterém jezdil nositel rytířského kříže¹⁵. Ve voze se schovával už od 20. března a neustále se sním po městě přemísťoval, a proto se ruští vojáci domnívali že je město silně obsazeno.

V noci z 21. na 22. března nastává v Osoblaze klid před bouří. V pět hodin ráno slouží mši svatou kněz Dombeck a oznamuje, že začíná nejhorší den pro Osoblahu. Boje vypukly o půl deváté ráno, ruská armáda uzavřela obklíčení u Slezských Rudoltic a vší silou udeřila na Osoblahu, která byla bombardována ze vzduchu a ze země. Nositel rytířského kříže v pancéřovém vozidle byl zabit na rozcestí a podle kronikáře byly jeho ostatky vytaženy až po třech měsících. Také již zmiňovaná skupina domobrany opustila klášter v rychlosti a utíkala z města. Boje v Osoblaze končily a nad městem se vznášely mraky prachu a nešlo slyšet nic jiného než praskání trámů budov, které hořely (Státní okresní archiv Bruntál, Kronika obce Osoblahy, inventární číslo 12, str. 162–166).

V deníku Josefa Scharberta, který přišel do oblasti Osoblažska v roce 1944 a který si zaznamenával do deníku události co se děly na Osoblažsku bylo napsáno: Ruští vojáci drancovali byty, znásilňovali ženy a dívky všeho věku, shromažďovali zemědělské stroje i zvířectvo. Zdraví muži byli donuceni pomáhat při nakládání kořisti a ostatní byli vyhnáni z obce. Několik mužů bylo zabito, nebo odvečeno do zajetí (Dolejší, 2015, online).

Toto tvrzení je podloženo dalším zdrojem, kdy obyvatelka tehdejších Německých Pavlovic Gerta Müllerová ve svém deníku uvádí, že byla několikanásobně během týdenních pobytů ruské armády znásilněna.

¹⁵ Rytířský kříž je německé vyznamenání, které zřídil Adolf Hitler a je o stupeň vyšší než Železný kříž.

V boji o Osoblahu padlo přibližně 800 ruských vojáků, kteří byli pohřbeni v místech dnešního zahradnictví, kde se nacházelo několik pohřebišť a v každém z nich bylo pohřbeno několik vojáků. Pohřebiště byly jednoduše označeny, protože v prvosledových jednotkách byli vojáci asijské národnosti, z nichž byla značná část muslimská, a to je jeden z důvodů proč byla prvosledovými jednotkami prováděna zvěrstva na ženách (Hrabovský, 2020, online).

5.2 Osoblaha první měsíce po bojích

Osoblaha se stala dne 22. března prvním osvobozeným městem na současném území České republiky. Bohužel byly budovy ve městě z 90 % zničeny. Hodiny na kostelní věži ukazovali čtvrt na deset, což pravděpodobně mohl být čas zásahu dělostřeleckým granátem. Dne 22. května se do Osoblahy začalo vracet německé evakuované obyvatelstvo. Osoblaha byla pod správou sovětské armády do poloviny června. Starostou byl Josef Němec, který nechal odkrýt zasypané sklepy a přerozdělit nalezené potraviny (Nejez, 1996, str. 33).

Do města přicházeli lidé, s úmyslem rabovat v troskách města. Kronikář píše, že v době kdy je město pod správou ruské armády, přijíždí do města ruské ženy a městem se prohání 16tiletí kluci na psím spřežení, kteří většinou převáželi munici. Vše směřovalo ke Slezským Rudolticím, kde fronta stála sedm týdnů a čekalo se na zahájení další operace. (Státní okresní archiv Bruntál, Kronika obce Osoblaha, inventární číslo 12, str. 166–173).

První Češi do Osoblahy dorazili začátkem června. Byli to příslušníci finanční stráže Kobzík, Kudela, Mička a Ptáček. Od 1.7.1945 se předsedou místní správní komise stal inspektor finanční stráže František Hromádka. Ve městě se objevili další Češi, kteří se vydávali za partyzány a Osoblažsko proměnili v kraj bez zákonů. Vůdcem těchto dobrodruhů byl „poručík“ Struska. Přicházeli také lidé s dobrým úmyslem. Všichni obyvatelé, co přišli do Osoblahy naráželi na různé překážky. Žít a pracovat v Osoblaze totiž znamenalo začít úplně od základů. Nejezdil vlak ani žádný jiný dopravní prostředek. Ve městě nefungovalo zásobování, nebyl tam lékař, a taky žádná škola. Z většiny budov v Osoblaze byly trosky a nebyly tam žádná hospodářská zvířata ani zemědělské stroje. V okolí se stále střílelo a zbraně a munice se povalovali všude okolo. Veškeré potraviny a jiné zboží bylo dováženo koňským spřežením až z Krnova. Proto byl pro obyvatele Osoblahy dobré, když si obchodník Pokorný otevřel v polorozpadlé budově na náměstí první provizorní prodejnu. V září 1945 bylo také otevřeno Vajdíkovo řeznictví a uzenářství (Nejez, 1996, str.33).

Již v říjnu 1945 zahajuje Československá pošta provoz v provizorní budově, jelikož stará budova byla zničena. Prvním vedoucím se stal úředník Josef Hrubý, po kterém v lednu 1946 přichází Josef Mazur. Němečtí faráři Blaschke a Huvar, kteří se vrátili po válce zpátky do města nechávají opravit kostel svatého Mikuláše u hřbitova. Zvony v kostelní věži nebyly, jelikož si je odvezli koncem roku 1944 nacisti při sbírce kovů. První mše v Osoblaze po válce se konala 1. května 1946. Další z prvních Čechů v Osoblaze byl obchodník Doležal a hostinský Zemánek. Dne 28. října do Osoblahy přijíždí první vlak po válce. (Státní okresní archiv Bruntál, Kronika obce Osoblahy, inventární číslo 12, str. 166–172).

Předsedou první správní komise od 30. srpna 1945 se stal František Pustějovský. Řešili se zejména otázky řešící rozmístění dosídlených obyvatel, zásobování města a způsoby obnovení zemědělské výroby. Byla vytvořena rolnická komise, která se skládala hlavně ze zemědělských osídlenců a měla na starost spravedlivé rozdělování zkonfiskované půdy mezi uchazeče. Také byla ve městě místní skupina Jednotného svazu českých zemědělců a společně s rolnickou komisí pomáhali organizovat zemědělskou výrobu a další zemědělské otázky (Nejez, 1996, str. 33).

Dne 24.3. 1946 z města odchází první transport Němců, kterých bylo 400, a zároveň se jednalo o nejpočetnější odsun. Postupně probíhaly další odsuny:

- 5. dubna 1946 odchází 193 osob.
- 18. května 1946 odchází 60 osob.
- 26. srpna 1946 odchází 60 osob.
- 29. srpna 1946 odchází 150 osob.
- 10. září 1946 odchází 60 osob (společně s nimi odchází také farář Blaschke a Huvar)
- 16. září 1946 odchází 297 osob.
- 22. září 1946 odchází 30 osob.
- 26. září 1946 odchází 150 osob.

Na místo faráře v Osoblaze nastupuje 1. září 1946 Čech Martin Buček. Přichází do kostela svaté Máří Magdalény, kde trčí sloupy, které napovídají že kdysi nesly klenbu a nad troskami je polámaný Ježíš Kristus. Farář se s Němci při odchodu loučil a dával jim poslední požehnání. Podle kronikáře, přesně těmito slovy: „Český člověk neumí spláceti zla zlem, a proto musíte ze svého města odejít. Zapomeňte, že jsou Češi a Němci a staňte se lidmi. To je váš úděl.“ (Státní okresní archiv Bruntál, Kronika obce Osoblahy, inventární číslo 12, str. 172–173).

6 Vývoj Osoblahy od válečných událostí

Tehdejší německé město Osoblaha bylo po válce nejzničenějším městem v českých zemích. Všechny budovy na náměstí a v přilehlých ulicích byly vypáleny anebo zničeny při osvobození. Zničena byla měšťanská škola, pošta, okresní soud, pivovar, cukrovar, cihelna a pět mlýnů. Budovy z větší části nebylo možné obnovit, proto byly v 50. letech odklizeny (Bajgar, 2015, str. 103).

Během druhé světové války byla zničena dominanta Osoblahy, a to kostel svaté Máří Magdalény. Věž kostela byla prakticky neporušena, přežil to také ranně gotický portál, který byl na kostele nejceněnější. I přesto po válce nebyl opraven a byl památkou první kategorie. 11.10.1962 byl kostel odstřelen i přesto, že nebyl vyňat z památkové ochrany a památkáři protestovali (Gajdík, 2016, str. 88).

Rok 1947 byl prvním rokem dvouletého plánu obnovy a rozvoje národního hospodářství, který právě věnoval pozornost válkou zničené Osoblaze. KSČ brala na vědomí význam osoblažského kraje, a proto byl dvouletý plán zaměřen na opravy a stavby stodol, stájí a zemědělských usedlostí. Také bylo třeba zajistit opravy a výstavy bytů, jelikož stav byl neudržitelný a hrozilo nebezpečí vysídlování už tak malé skupiny osídlenců. Od roku 1947 obdržel osoblažský okres mimořádnou dodávku uhlí o 25 vagónech a 27. května Osoblaha obdržela 1 000 000 Kč na odklízecí práce. Pomoc přicházela také ze zahraničí, v říjnu do Osoblahy dorazila delegace ze Švýcarska, která přivezla a slavnostně předala dar své země nejvíce zničenému městu Československa. Osídlování Osoblažska bylo podporováno tiskem a rozhlasem, kde byl kladen důraz na propagaci válkou zničené oblasti a potřebě ji osídlit. Značná část osídlenců byli volyňští Češi, kteří se vrátili zpět do své vlasti. První skupina dorazila 5. dubna a celkem se jich usadilo v Osoblaze 117. Volyňští Češi se usídlili v okolních obcích. Ke konci roku 1947 měla Osoblaha 515 obyvatel. Během roku 1947 byl založen fotbalový klub a hasičská jednotka.

K 31. srpnu 1948 bylo v Osoblaze 522 obyvatel z nichž bylo jen 14 Němců. Ve městě působil MNV, útvar a stanice SNB, oddělení finanční stráže, pošta, nádraží ČSD, tři farní úřady (římskokatolický, evangelický a pravoslavný). Okresní soud nebyl po osvobození v Osoblaze obnoven, a když byli správní formou v roce 1948 zrušeny tehdejší soudní a politické okresy od 1. ledna 1949 se tak Osoblaha stala obcí v nově vytvořeném okresu Krnov a Ostravském kraji. Stejným dnem se také k Osoblaze připojila Studnice.

V poválečné Osoblaze se pomalu rozvíjel obchod i služby. K 31. srpnu 1948 byly v Osoblaze 2 prodejny smíšeného zboží, prodejna textilu, prodejna elektrických potřeb, drogerie, mlékárna, cukrárna, 2 pekařství, řeznictví, trafika, hostinec, sklenářství, krejčovství, stolařství, zámečnictví, holičství, zahradnictví a hospodářské družstvo. Všechny prodejny a dílny byly v rukou soukromých živnostníků nebo národních správců. Drobný průmysl v Osoblaze zanikl, čímž měla Osoblaha pouze zemědělský charakter. V roce 1948 přišel do města první český lékař a veterinář.

Na počátku listopadu 1949 došlo ke kolektivizaci osoblažského zemědělství a bylo založeno JZD v čele s Františkem Vojkůvkou. V roce 1949 byly učiněny první kroky k socializaci obchodu a řemesel. Ve městě docházelo k nepochopení socializace, a proto někteří živnostníci raději odešli, než aby vstoupili do komunálního podniku. Začátky JZD byly velice těžké, jelikož bylo nedostatek pracovních sil, což bylo ovlivněno odmítáním nabídek práce v JZD volyňskými Čechy.

V roce 1950 stále probíhaly demoliční práce a pomalu tak mizelo celé náměstí a okolní ulice. Život, který byl kdysi v Osoblaze připomínali pouze chodníky na holém prostranství. V Osoblaze se také postupně usazovali Řekové (Nejez, 1996, str. 34–38).

V roce 1953 se stále budovalo a byly opraveny bytové domy na ulici nádražní, také byly dostavěny bytové domy, které se začaly podle kroniky stavět už před válkou a byly určeny pro učitele, jelikož do té doby bydlely až 3 osoby v jedné místnosti. K tomuto roku měla Osoblaha 602 obyvatel a většina z nich byla zaměstnána v zemědělství (Státní okresní archiv Bruntál, Kronika obce Osoblahy, inventární číslo 13, str. 40–50).

Na počátku roku 1955 se řešily hlavně problémy v zemědělství. Bylo třeba zcela využít veškerý potenciál zemědělské půdy na Osoblažsku. Proto nastoupila mládež na jednoroční brigády do zemědělství v pohraničí. První brigáda přijela 9. března, přičemž si řada svazáků (SSM) prodloužila brigádu o další rok a někteří již v Osoblaze zůstali. V roce 1955 byla zahájena kromě výstavby školy, také stavba dvanácti bytů a byla provedena rekonstrukce kulturního domu. Rekonstrukcí mimo jiné prošla řada usedlostí a rodinných domků.

V roce 1957 byly přeloženy ze Slezských Rudoltic 3. slavnosti „Osoblažsko tančí a zpívá“. Kvůli slavnostem bylo stále rekonstruováno další domy a bylo opraveno koupaliště. V Parku bylo zavedeno elektrické osvětlení a postaveno pódium s posezením. Slavností se zúčastnilo téměř 5000 návštěvníků. V rámci slavnosti bylo přislíbeno 3 000 000 Kč na výstavbu nového kulturního domu.

V roce 1960 při správní reorganizaci okresů byla Osoblaha součástí nového okresu Bruntál, a také se k Osoblaze připojila obec Slezské Pavlovice¹⁶, čímž počet obyvatel vzrostl na 1065 obyvatel. V samotné Osoblaze bylo 660 obyvatel, ve studnici 110 a ve Slezských Pavlovicích 295 obyvatel. V roce 1960 byly v některých městech na Bruntálsku zřízeny městské národní výbory. V Bruntále, Krnově, Rýmařově, Vrbně. Jelikož v Osoblaze městský národní výbor zřízen nebyl, ztratila Osoblaha statut města. Hlavní důvod byl také ten, že počet obyvatel byl malý a obec měla především zemědělský charakter.

Bytová výstavba se začala rozvíjet rychlým tempem. V letech 1945-1960 bylo postaveno 50 nových bytů. Oproti tomu v letech 1961-1963 bylo vystavěno 96 nových státních bytů. Ve stejných letech byl také postaven nový kulturní dům a v roce 1961 bylo dokončeno nové nákupní středisko. V letech 1963 byly opraveny a rozšířeny místní vodovody a veřejné osvětlení. Byl upraven park na náměstí a obnoveny městské komunikace.

Od roku 1960 byl zřízen státní statek Osoblaha se sídlem v Osoblaze a obec se tak stala skutečným střediskem zemědělské velkovýroby. Ve městě zůstávali také jednotliví rolníci a průmysl byl zastoupen spíše ojediněle. Byla to pekárna a jatka, která ale byla v roce 1964 zrušena.

V roce 1982 vyšla tzv. malá novela zákona o národních výborech s rozšířením pravomoci MNV ve střediskových obcích, které jmenovitě stanoví příslušné KNV ze dne 19.6.1982, které nabylo účinnosti 1. července 1982. Od tohoto data měl MNV v obci větší pravomoci ke zlepšení správy a zkvalitnění péče o komplexní ekonomický a sociální rozvoj svěřeného správního obvodu. Získal tak nové pravomoci jako zřizování, řízení a rušení drobných provozoven služeb a zařízení pro správy domovního majetku. Také mohl zřídit komisi péče o rodinu a dítě a zřizovat a rušit školy a školská zařízení. Na Osoblažský MNV přešla část pravomocí ONV, zejména v některých zemědělských otázkách, v hospodaření s byty a nebytovými prostory, v dopravě, sociálním zabezpečení a požární ochraně. Byla rozšířena pravomoc MNV vůči všem místním závodům a organizacím, aby mohl účinněji ovlivňovat jejich fungování v souladu s potřebami sociálně ekonomického rozvoje svého obvodu (Nejez, 1996, str. 38–44).

Celkově nástup komunismu měl pro Osoblahu a její vývoj příznivý dopad, jelikož cílený rozvoj zemědělství a potřeb spojených s tímto procesem byl dotován ze státní pokladny. Práce v zemědělském státním statku byla převážně jediná možnost práce v tomto regionu.

¹⁶ Slezské Pavlovice jsou v dnešní době opět samostatnou obcí.

Výhodou byl také zanedbatelný požadavek státních statků na vzdělání svých zaměstnanců, což se později ukázalo jako nevýhoda.

K celostátním demokratickým reformám dochází po revoluci v roce 1989. Státní statky prochází změnami, které se dají nazývat likvidací jejich funkčnosti. Jelikož došlo k privatizaci podniků a postupnému vylepšování technologií, přicházeli tak obyvatelé o zaměstnání. Dodnes je v obci a okolí obtížné najít si zaměstnání. Průmysl se v obci téměř nerozvíjí kvůli špatné poloze a dopravní dostupnosti. Proto dochází k postupnému vystěhovávání perspektivních obyvatel za pracovními příležitostmi do jiných částí České republiky a zahraničí. Pokles obyvatel není tak rapidní, jelikož vystěhované obyvatele nahrazují obyvatelé, kteří se stali oběťmi obchodu s bydlením, kteří jsou stěhováni do soukromých obytných prostorů. Jedná se především o osoby a rodiny, které jsou plně závislé na dávkovém systému s násobnými sociálními zátěžemi a specifickými problémy.

Oblast Osoblažsko celkově naplňuje definici sociálně vyloučené lokality. Všichni obyvatelé mají ztížený přístup k práci, vzdělání a službám. Jedná se o jednu z nejhudších oblastí České republiky a již dlouhodobě trpí nejvyšší nezaměstnaností v české republice (Obec Osoblaha, 2019, online).

7 Historie školství v Osoblaze

Zmínka v kronice o pravidelném vyučování ve městě sahá do roku 1440. Do té doby se o vyučování staralo samo občanstvo. Školství bylo prokazatelně přítomno již v 16. století (Státní okresní archiv Bruntál, Archiv města Osoblaha, Inventář 1972, str. 4). Dle kroniky obce byla v roce 1560 postavena školní budova s povolením biskupa Stanislava Thurza. Budova musela být v roce 1664 stržena a na stejném místě byla vystavěna nová. V tomto období byly na škole tři funkce: magistr, moderátor a kantor. Vypomáhal jim asistent zvaný polygrammatikus, který vyučoval zároveň latinu, němčinu a slovanštinu, která byla tehdy úřední řečí. Od roku 1562–1593 byl polygrammatikem Stanislav Janusech a kantorem Jindřich Nesselmann. Od roku 1625–1640 byl rektor Jindřich Wohland, který se později stal rektorem na slavné občanské škole v Novém městě.

Jelikož úřední listiny, které se týkali zdejšího školství, byly zničeny požárem ve městě je dochováno málo informací týkajících se školství. Co je známo, tak že koncem 18. století byl rektorem ve městě Antonín Richter a varhaníkem Jiří Christu. V době upraveného obecného školství za Marie Terezie se škola v Osoblaze stala dvoutřídní. V roce 1788 byla vystavěna druhá budova školy, která shořela 24. srpna 1802 při velkém požáru. Po požáru byla opět postavena. V té době byl rektorem Jan Neugebauer.

V roce 1832 bylo žádáno o dalšího školního pomocníka, který měl chodit třikrát týdně do Štundorfu. V té době měla škola 463 žáků a nejvyšší zákonně dovolený počet žáků pro dva učitele byl 200. Žádost byla zamítnuta a přijata až později. Ve stejném roce je ve městě již škola trojtřídní. V roce 1850 se škola stává čtyřtřídní triviální školou, která čítá 475 žáků. Vedle zmíněného rektora Neugebauera na škole působil také jeho pomocník učitel Jan Andres, který se po smrti Neugebauera stal rektorem.

Moravským školským patronátním a konkurenčním zákonem je 2. dubna 1864 zajištěna obcím větší spolupráce při obsazování učitelských míst. Školství probíhalo reformou, a proto na návrh starosty Floriána Springera a předsedy soudu Ignáce Franka, byla zahájena výstavba nové školní budovy, která byla započata v roce 1869 podle zhotovených plánů architekta Oswalda Meeseho, rodáka z Osoblaha. Stavba byla dokončena v roce 1871.

Dřívější triviální škola se změnila na obecnou školu. V březnu roku 1871 byla poprvé ustanovena školská rada na základě zákona ze dne 12.1.1870. 1. října 1872 byla otevřena 1. třída povolené měšťanské školy pro chlapce. Současně bylo naříděno na národních školách postupně oddělit děti podle pohlaví.

V září 1872 je řídící učitel Emanuel Wagner poslán do Třemešné a na jeho místo byl dosazen učitel Josef Bříza. Je ustanoven jako řídící učitel obecné a měšťanské školy ve městě. 1. října 1873 byla otevřena 1. třída dívčí měšťanské školy a o rok později bylo zavedeno vyučování dívčích ručních prací. V roce 1903 odešel ředitel Bříza do penze a byl nahrazen bývalým odborným učitelem z Mohelnice Adolfem Christem, který se v roce 1907 stal okresním školním inspektorem (Státní okresní archiv Bruntál, Kronika obce Osoblahy, inventární číslo 12, str. 99–103). V roce 1903 bylo rozhodnuto o zřízení paličkářské školy, které město zařídilo prostory a vybavení. Vyučování začalo 1. září 1945 (Státní okresní archiv Bruntál, Kronika obce Osoblahy, inventární číslo 12, str. 118).

V roce 1904 povolila zemská školní rada vyučování francouzštiny na měšťanské škole. Budova dívčí obecní školy nevyhovovala předpisům, proto v roce 1908 bylo rozhodnuto o výstavbě nové školní budovy s dokončením v roce 1909. Výstavbou byly získány nové prostory pro školství a na podnět ředitele Christa byla v roce 1910 otevřena mateřská škola. Ve stejném roce je ve městě otevřen jednoroční kurz (4. třída).

V roce 1908 při sezení 9. prosince bylo hospodářskému spolku povolen zřídit hospodářskou zimní školu (viz. Obrázek č. 9). Dne 9. ledna 1910 byla škola poprvé otevřena a náklady na udržování školy převzal moravský Zemský fond. V roce 1923 byla změněna na Hospodářskou zemskou odbornou školu (Státní okresní archiv Bruntál, Kronika obce Osoblahy, inventární číslo 12, str. 119).

V roce 1921 1. října byla chlapecká obecná a měšťanská škola oddělena od dívčí obecné a měšťanské školy a obě školy dostali vlastní správu. Chlapecké obecné a měšťanské školy se stal ředitelem Antonín Thienel a dívčí obecné a měšťanské školy se stal ředitelem Adolf Christ (Státní okresní archiv Bruntál, Kronika obce Osoblahy, inventární číslo 12, str. 99.-103).

Počet obyvatel v roce 1921 byl 2494 Němců a 11 Čechů. I přesto byl při obecné škole zřízen kurz českého jazyka, který také navštěvovali železniční zaměstnanci, kteří v květnu roku 1924 z něj skládali zkoušky (Státní okresní archiv Bruntál, Kronika obce Osoblahy, inventární číslo 12, str. 143).

V roce 1925 došlo z nařízení zemské školní rady opět ke změnám ve školství. Obecná chlapecká škola a obecná dívčí škola byly sloučeny v jednu smíšenou obecnou školu a dány na starost řídícímu učiteli. Měšťanská chlapecká škola a měšťanská dívčí škola byly také sloučeny a dány na starost řediteli (Státní okresní archiv Bruntál, Kronika obce Osoblahy, inventární číslo 12, str. 138).

Po roce 1930 byly na obecné škole také učitelky pro českou menšinu. Byly to Marie Ertlova a Emma Demlová. Městskou školu navštěvuje 92 chlapců a 57 děvčat. Obecnou školu 83 chlapců a 68 děvčat. V mateřské škole bylo celkem 55 dětí pod vedením učitelky Hildy Maligové.

V době nesvobody byla menšinová česká škola uzavřena. Podle zpráv byly v Osoblaze pětiletá obecná škola a tříletá měšťanská škola s jednoročním kurzem 4. třídy. Obecná a měšťanská škola byla vzájemně spojena školním dvorem (Státní okresní archiv Bruntál, Kronika obce Osoblaha, inventární číslo 12, str. 103–105).

Po osvobození v roce 1945 škola nebyla otevřena pro nedostatek českých dětí. Jedna třída byla otevřena až 1. září v roce 1946 a navštěvovalo ji pouze 18. žáků. V čele školy stál ředitel Břetislav Zmydlený. V roce 1947 škola otevře již dvě třídy, přičemž počet žáků i učitelů každým rokem narůstal. Postupně se přistěhovali čeští učitelé Helena Adámková, Blažena Indrová, Lubomír Schäffer a Anna Novotná. Po skončení školního roku 1947 bylo do budovy školy zavedeno elektrické osvětlení, zřízen školní rozhlas a do učebny 2. třídy byly pořízeny nové lavice. V září téhož roku nastupuje do dvou tříd 85 dětí. V roce 1948 byl ředitelem školy Richard Homola. V roce 1951 došlo ke spojení národní a střední školy čímž vznikla národní a střední škola devítiletá a jejím ředitelem byl jmenován Břetislav Zmydlený, tentýž rok bylo také založeno SRPŠ. Došlo k reformě školství v roce 1953, kdy se z Národní a střední školy stala Osmiletá střední škola¹⁷, která přijímala také žáky z Liptaně, Horních Povelic, Dolních Povelic, Slezských Rudoltic, Hrozové, Rusína, Bohušova, Karlova, Matějovic, Hlinky, Slezských Pavlovic a Bučávky. V roce 1953 byla otevřena školní jídelna. V roce 1954 byla zahájena výstavba nové školní budovy a první vyučování v nové budově začalo slavnostně 1. září 1957¹⁸.

Vedle školy zahájila činnost v roce 1947 mateřská škola pod vedením Zuzany Konderlové. O rok později v roce 1948 byla zahájena výuka na zemědělské škole, která byla založena v roce 1928 pod vedením Lubomíra Schäffera. V roce 1951 byla tato škola přestěhována do Města Albrechtic. Od roku 1961 byla osmiletá střední škola přeměněna na základní devítiletou školu. V červnu 1976 byly jednotřídní školy v Dívčím hradě, Hlince, Slezských Pavlovicích a Dolních

¹⁷ Jedná se o starou budovu školy, ve které se v dnešní době nachází školní družina a turistická ubytovna.

¹⁸ Jedná se o současnou školní budovu, ve které je kromě základní školy také mateřská škola, která se přestěhovala ze staré školní budovy z předválečných let.

Povelicích zrušeny a žáci dojížděli od září do školy v Osoblaze (Státní okresní archiv Bruntál, Archiv města Osoblaha, Inventář 1972, str. 5).

8 Praktická část

V této části práce se budu věnovat aplikaci daného tématu do kurikula. Popíšu, jaké školy se bude aplikace tématu do kurikula týkat a zdůrazním důležitost aspektu regionálních dějin. Součástí praktické části bude konkrétní plán exkurze obsahující důležité informace. Nebude chybět také mapa s trasou exkurze, pracovní listy k exkurzi a obrázkové materiály potřebné k výkladu při exkurzi.

8.1 Aplikace tématu do kurikula

Vzhledem k charakteru tématu a jeho náročnosti bude optimální, pokud bude jeho využití směřováno do výuky na střední škole, ideálně na gymnáziu, proto jsem si k aplikaci daného tématu do kurikula zvolil konkrétně gymnáziu. Dle rámcových vzdělávacích programů jsem téma zařadil do kategorie „Člověk a společnost“, která využívá společenskovední poznatky získané v základním vzdělávání, rozvíjí je a učí zpracovávat v širším myšlenkovém systému. Obsahuje zcela nové prvky, jejich pochopení je podmíněno rozvinutější myšlenkovou činností a praktickou zkušeností žáka gymnázia. Žáci se také učí kriticky reflektovat společenskou skutečnost a aplikovat poznatky do současnosti. Jsou rozvíjeny myšlenkové operace, praktické dovednosti a vědomí vlastní identity žáka.

Aplikace je zaměřena dle RVP na předmět „Dějepis“. Především na historické období „Moderní doba I“, která charakterizuje především období dvou světových válek a jejich sociální, hospodářské a politické důsledky. Také se aplikace týká dopadů v období „Moderní doba II“, která charakterizuje vznik, vývoj a rozpad bipolárního světa a porovnává způsob života a chování v nedemokratických společnostech a v demraciích (Balada, 2007, str. 38–47).

8.2 Regionální dějiny

Jelikož se jedná o popis historických událostí na území menšího celku, než je stát, chtěl bych zdůraznit aspekt regionálních dějin. Jednou z priorit evropské dimenze ve výuce je důraz na regionální historii. Důraz kladen na regionální historii prohlubuje vztah k vlastní historii, posiluje potřebu ochrany přírodních a historických památek a buduje úctu ke kulturnímu dědictví. Regionální tematika je také zdrojem pro badatelskou a zájmovou činnost žáků a studentů.

Regionální materiál je vhodný pro koncipování dějepisného semináře na gymnáziu, kde je možno propojit plně seminární výuku ve školním prostředí s mimotřídními organizačními formami jako například exkurzí odbornou nebo vyučovací.

Předpokladem výuky regionálních dějin je spolupráce s historickými a kulturními institucemi regionu, jako například muzeum, což je instituce, která sbírá, třídí, zkoumá, zpracovává a vystavuje historické předměty (Labischová, 2008, str. 170–174).

Z výše uvedeného vyplývá, že jsem se rozhodl aplikovat téma do kurikula formou jednodenní exkurze a exkurzi doplnit návštěvou muzea v Osoblaze. Konkrétně se jedná o exkurzy na území Osoblahy a v blízkém okolí. Zastávky jsou dány na konkrétních stanovištích, ke kterým je připraven výklad a ukázky historických fotografií míst ke srovnání s dnešní podobou Osoblahy. Součástí exkurze jsou pracovní listy, které žáci vyplňují v průběhu exkurze.

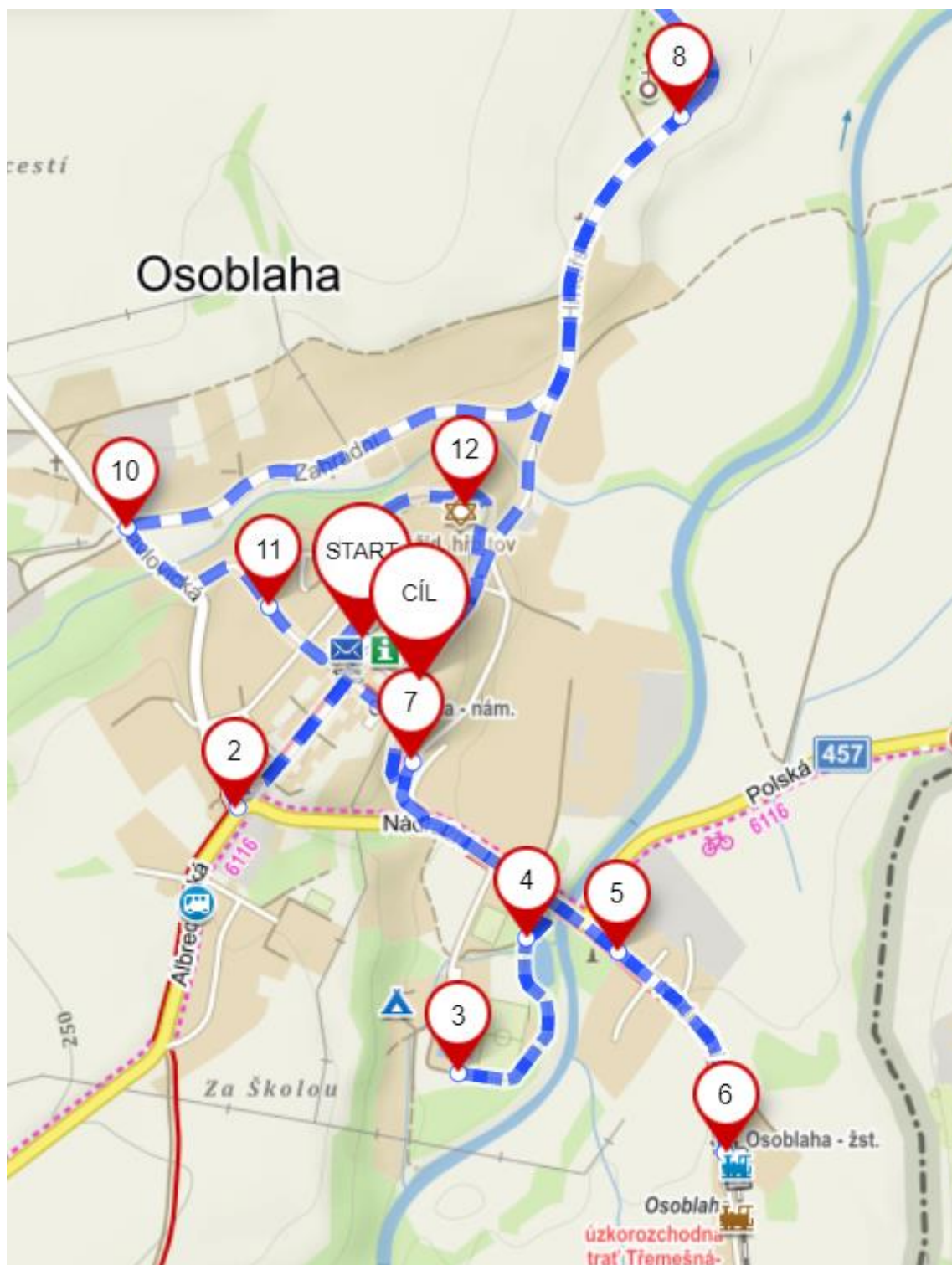
8.3 Exkurze 1. osvobozeným městem v České republice

Plán exkurze	
Třída:	3. ročník čtyřletého gymnázia
Vedoucí exkurze, další dozor:	vyučující dějepisu, pracovník muzea
Místo konání:	obec Osoblaha, celé území obce, muzeum v Osoblaze
Rozsah exkurze:	celodenní exkurze, 6 vyučovacích hodin (270 minut)
Místo setkání, doprava:	<ul style="list-style-type: none"> - sraz žáků bude na začátku vyučování v budově školy - bude zkontrolována vedoucím exkurze prezenční listina - společně se vyrazí na shromaždiště do autobusu - autobusem budou žáci přepraveni do obce Osoblaha na náměstí, kde exkurze začne
Poučení žáků:	<ul style="list-style-type: none"> - před konáním exkurze je třeba poučit žáky o školním řádu, pravidlech chování a zásadách bezpečnosti na školních akcích - je třeba zajistit od všech žáků souhlas rodičů o účasti na exkurzi - vyberou se dopředu potřebné finance k realizaci akce (doprava, vstup do muzea)

Cíl exkurze:	<ul style="list-style-type: none"> - žáci získají nové informace o obci Osoblaha - žáci budou schopni zařadit nové poznatky do celkového kontextu moderních dějin - žáci budou chápat souvislost regionálních dějin s dějinami České republiky
Program exkurze:	<ul style="list-style-type: none"> - žáci se shromáždí před začátkem vyučování ve škole a přesunout se k přistavěnému autobusu - po příjezdu do obce Osoblaha budou žáci vysazeni na náměstí, kde exkurze začne - žáci se budou po obci a okolí pohybovat s vedoucím exkurze dle stanoveného plánu po určitých stanovištích, kde jim budou ukázány ukázky historických fotografií k porovnání se současnou podobou - stanoviště jsou vyznačena na mapě, která znázorňuje plán trasy viz. kapitoly Mapa exkurze a Popis stanovišť exkurze - v průběhu trasy budou mít žáci u sebe pracovní list, který budou postupně vyplňovat z výkladu, který bude přednášen vedoucím v průběhu exkurze - po dokončení naplánované trasy dorazí žáci k muzeu, kde absolvují prohlídku a dozví se tak zajímavosti o životě v Osoblaze - na konci exkurze bude společně vyhodnocen pracovní list
Příprava učitele:	<ul style="list-style-type: none"> - organizační naplánování (cena vstupenek a objednávka termínu v muzeu) - seznámení vyučujícího s expozicí, utvoření celkového přehledu, zajištění průvodce - příprava na exkurzi ve třídě – vytvoření interpretačního rámce prvotních informací o expozici a plánu exkurze, zasazení do historického kontextu

	<ul style="list-style-type: none"> - příprava pracovních listů k exkurzi vhodných pro žáky 3. ročníků gymnázia - pracovní list bude rozdán žákům před začátkem exkurze, aby si v průběhu mohli zaznamenávat potřebné informace - příprava potřebných historických fotografií daných míst v Osoblaze
<p>Vyhodnocení exkurze:</p>	<ul style="list-style-type: none"> - společné vyhodnocení pracovního listu na konci exkurze - ideálně se také může hodnocení provést v následující vyučovací hodině otázkami, které rozvíjí žakovu introspekci a kritické myšlení ve sledu od jednodušších ke složitějším: - <i>Jak na vás působila exkurze jako celek?</i> - <i>Řekněte tři exponáty, v muzeu, které vás zaujali nejvíce a proč?</i> - <i>Byly exponáty v muzeu vystavovány názorně a bezprostředně?</i> - <i>Jak hodnotíte souvislost obrázkových ukázek s textovými a výkladovými prvky exkurze?</i> - <i>Zhodnoťte, zdali byla exkurze textově přetížená (Labischová, 2008, str. 170–174).</i>

8.4 Mapa exkurze



(Mapy.cz, online)

8.5 Popis stanovišť exkurze

Délka naplánované trasy: 10,9 km

Odhadovaný čas trvání trasy: 3:02 h¹⁹

Start	Začátek exkurze je na náměstí kde se také nachází historická kašna a poválečná výstavba náměstí (viz. Obrázek 5, Obrázek 8).
Stanoviště č. 2	Ze stanoviště jde vidět budova tehdejší osmileté školy po druhé světové válce, v dnešní době sloužící jako školní družina s ubytovnou a také budova bývalé pošty (viz. Obrázek 9, Obrázek 10).
Stanoviště č. 3	Zastávka je u místního koupaliště a fotbalového hřiště, kde můžeme vidět na ceduli historickou fotku koupaliště a v pozadí také starý, již zbouraný kostel sv. Máří Magdalény (viz. Obrázek 11).
Stanoviště č. 4	V pořadí čtvrté stanoviště je v parku u památníku padlým obětem 2. světové války.
Stanoviště č. 5	Pátým stanovištěm je památník padlým obětem 1. světové války (viz. Obrázek 7) a také místo, poblíž kterého kdysi stál cukrovar (viz. Obrázek 3).
Stanoviště č. 6	Na místě se nachází vlakové nádraží historické úzkorozchodné trati Třemešná – Osoblaha, která dodnes funguje (viz. Obrázek 12).
Stanoviště č. 7	Během přesouvání na další stanoviště se jde okolo historických městských hradeb a také místa, kde stával kostel sv. Máří Magdalény, na místě je tabule s historickými fotografiemi, na kterých jdou vidět fotografie kostela před a po druhé světové válce (viz. Obrázek 13, Obrázek 14).
Stanoviště č. 8	Na osmém stanovišti je kostel sv. Mikuláše se hřbitovem (viz. Obrázek 15).
Stanoviště č. 9	Nejvzdálenějším stanovištěm je kaplička v již zaniklé obci Studnice, která byla nedílnou součástí Osoblahy ²⁰ (viz. Obrázek 16, Obrázek 17).
Stanoviště č. 10	Z místa desátého stanoviště jde vidět statky vybudované po 2. světové válce, které jsou již v dnešní době z velké části zchátralé.

¹⁹ Jedná se odhad dle plánovače tras na webu Mapy.cz. K odhadované době trasy je třeba počítat s potřebnými přestávkami k výkladu a také s odpočinkovými pauzami.

²⁰ Stanoviště č. 9 není přímo vyznačeno na mapě z důvodů zachování přijatelných parametrů mapy.

Stanoviště č. 11	Cesta vede okolo bývalého kláštera, který v dnešní době slouží jako domov pro seniory. V kopci u domova je cedule s historickými fotkami ulice (Obrázek 18).
Stanoviště č. 12	Předposlední zastávkou je židovský hřbitov, na kterém se také nachází další pozůstatky městských hradeb a v místech kdysi stála synagoga (viz. Obrázek 19, Obrázek 20).
Cíl	Konec exkurze je na místě muzea, které se nachází v bývalé budově školy, z níž zůstal jen menší půlka. Žáci absolvují prohlídku muzea s kompetentním průvodcem, který jim přiblíží tehdejší život v Osoblaze (viz. Obrázek 21).

8.6 Výklad k exkurzi²¹

Nejstarší stopy na území a první zmínky o Osoblaze

Nejstarší stopy člověka na Osoblažsku sahají až do starší doby kamenné. Podnebí se po ústupu ledovce oteplilo a v povodí řeky žila stáda zvěře, která sloužila jako obživa tehdejších tlup. Ledovec sebou přineslo množství hlíz pazourku, ze kterých si lovci vyráběli zbraně a nástroje. Nálezy byly kromě Osoblahy také v okolních obcích jako například Hlinka. Nálezy pocházely z dob římského císařství v podobě střepů keramiky a říšských mincí Konstantína.

Nejpozději v 6. století byla oblast Osoblažska osídlena Slovy. Z druhé poloviny 9. století je dochována písemná zpráva tzv. geografa Bavorského o kmeni Holasiců, kterému pravděpodobně náleželo celé Osoblažsko. Na počátku 10. století po pádu Velkomoravské říše připadlo Holasicko Českému knížectví. Odtrhnutím Slezska knížetem Měškem v roce 990 se Holasicko s Osoblažskem stalo součástí státu Polanů. V letech 1037–1039 bylo Slezsko opět dobyto knížetem Břetislavem I. a připojeno k Českému knížectví. Za 11 let opět Slezsko dobyl Kazimír I. a připojil k Polsku. Česko-polské války byly ukončeny mírem v roce 1054, kdy si Poláci nechali území, ale odváděli roční daň.

I přesto, že Osoblaha byla osídlena od nejstarších dob, pochází nejstarší písemná zmínka o Osoblaze z roku 1233, kde je nazvána Osoblogam, což nasvědčuje že byla podle názvu obcí slovanskou. Roku 1241 byla Osoblaha a její okolí napadena vypálena Tatary z Asie. Osoblaha, měla statut města nejpozději od roku 1251, a nazývala se německým názvem Hotzenplotz.

Již ve 13. století byla v Osoblaze rozvinuta městská správa i soudnictví. V čele městské správy stál rychtář dosazený biskupem a vykonával nižší soudní pravomoc. Ve 14. století došlo ke změnám, které poznamenali Osoblahu na další staletí. Jan Lucemburský udělil zemi Opavskou jako dědické léno Mikuláši II, čímž bylo Osoblažsko trvale odloučeno od Opavska, současně ale vzrostl význam Osoblažska, jelikož se správcem všech biskupských statků na Opavsku stal osoblažský hejtman. Osoblaha si v historii prošla řadou přírodních katastrof. V roce 1369 vypukl požár, který zničil většinu města. Další požár vypukl v roce 1408. V roce 1538 se ve městě vyskytla morová nákaza a následovali další požáry v letech 1545, 1563, 1595 a 1802 při kterém vyhořelo téměř celé město. V roce 1815 postihly Osoblahu

²¹ Věty zvýrazněné pozadím jsou stěžejní pro odpovědi v pracovních listech. Veškerý text zpracovaný v rámci výkladu je použit z textu diplomové práce. Průvodce exkurzí si obsah textu výkladu může přizpůsobit. Podmínkou je zachování zvýrazněných částí, které jsou důležité k pracovnímu listu.

povodně a o 17 let později v roce 1832 byl evidován další požár, který zničil 60 domů na náměstí.

Osoblaha v období husitských válek

Po požáru v roce 1408 občané Osoblahy nemohli přispívat do biskupské pokladny proto v roce 1415 biskup Václav Králík udělil městu privilegium. Ve městě se mohl usadit jakýkoliv řemeslník a byla jim na 3 roky odpuštěna daň. Město mohlo také vlastnit mlýn a mohlo odebírat dřevo z biskupských lesů za nižší cenu. Osoblaha se začala opět rozvíjet, ale rozvoj byl přerušen husitskými válkami, jelikož se město stalo terčem útoků. V roce 1424 před hradby Osoblahy dorazil spojenec husitů, litevský kníže Zikmund Korybutovič, kterému se město zvládlo ubránit. Při návratu husitů z Uher v roce 1428 pod vedením Prokopa Velikého byla Osoblaha vypálena do základů. Obyvatelé město stihli opustit před útokem.

Osoblaha během třicetileté války

Růst Osoblahy v první polovině 15. století překazil v roce 1538 mor, který město pohltil. V druhé polovině století následovali další dva požáry, při kterých Osoblaha z velké části shořela. I přesto se Osoblaze dařilo vzpamatovat se. V roce 1555 udělil biskup Marek právo týdenního trhu, který se konal každý čtvrtek. V roce 1566 bylo ve městě obnoveno pivo varenské právo a všichni krčmáři měli nařízeno odebírat jen osoblažské pivo. Od roku 1570 měla Osoblaha právo vybírat mýta. Na počátku 16. století v Osoblaze, která měla zemědělský charakter začal rozmach řemesel a obchodu.

Vypuknutí války pro Osoblahu znamenalo další katastrofu. V roce 1618 napadl Osoblahu odpůrce Habsburků Jan Jiří Krnovský s 2000 jezdci a 1000 pěšáků. Osoblaha byla během dvou hodin dobytá a musela složit výkupné ve výši 2000 tolarů a k tomu 1000 tolarů musela zaplatit židovská obec. 21. září 1626 byla Osoblaha vyplněna Dány v čele s Mansfeldem. V roce 1642 byla Osoblaha obsazena Švédy, pod vedením generála Torstensonem, který si také vyžádal výpalné 1000 tolarů.

Následky třicetileté války byly velice náročné, jelikož město bylo zadluženo půjčováním si peněz na výpalné a válečné výdaje. Mnoho domů bylo bez majitelů, kteří se vystěhovali nebo zahynuli. Pole nebyla dlouho obhospodařována, jelikož nebyl dobytek k jejich obdělávání.

Období slezských válek a další osudy

Období, kdy panoval Josef I. a Karel VI. bylo pro Osoblahu klidné. Po nástupu Marie Terezie vypukly slezské války a pro Osoblahu nastaly opět těžké časy. Jelikož se nacházela mezi dvěma válčícími státy, byla během války několikrát obsazena Prusy a Rakušany. Za sedmileté války (1756–1763) byla Osoblaha obsazena pětkrát Prusové a sedmkrát Rakušané. Válkou bylo opět město v dluzích a bídě, ze které se po čase opět dostalo.

V roce 1763 byl v Rakousku proveden první skutečný soupis obyvatel, podle kterého v Osoblaze žili 3 kněží, 6 šlechticů, 50 sluhů, 200 řemeslníků, 1139 sedlíků a 467 židů, což je dohromady 1865 obyvatel.

V roce 1863 byl v Osoblaze postaven nový měšťanský pivovar na spáleníšti bývalého špitálu. Osoblaha ztratila význam pro dálkovou dopravu, jelikož kdysi významná cesta, která vedla přes město byla přetřát hranicí Rakouska a Pruska. Také hlavní císařská cesta vedla z Opavy, přes Krnov, Město Albrechtice, Bartultovice do Prudníku a na Osoblahu vedly špatně sjízdné cesty.

Od roku 1855 se stala Osoblaha okresním městem, ale jen do roku 1868, kdy Osoblaha spadal pod okresní město Krnov. Osoblaha byla německy mluvícím městem s českou menšinou až do konce druhé světové války. Podle statistik v roce 1869 žilo v Osoblaze 3682 obyvatel ve 412 domech. Od roku 1872 byl zřízen telegrafní úřad v Osoblaze a roku 1905 město obdrželo meziměstské telefonní spojení. V roce 1897 byla voda převedena do potrubní sítě.

Stanoviště START

Kašna, která stojí na stejném místě jako před druhou světovou válkou od jejího postavení je to jediné, co zbylo z náměstí po válce. O jejím zřízení se rozhodlo v říjnu roku 1897 podle projektu vídeňského architekta Adolfa Fridricha.

Stanoviště č. 2

Na místě se nachází budova bývalé večerní hospodářské školy, ve které byla v roce 1914 během 1. světové války zřízena pobočka červeného kříže. Po druhé světové válce byla budova dočasně používána jako osmiletá střední škola do doby výstavby nové budovy. Dnes je v budově turistická ubytovna a školní družina.

Druhou budovou je budova bývalé pošty od druhé světové války. Před válkou byla pošta na rohu náměstí, ale byla zničena se všemi budovami okolo.

Stanoviště č. 3

Při rozvoji Osoblahy po 1. světové válce, kdy byla v letech 1937 a 1938 opravena pošta a radnice, bylo vybudováno také místní koupaliště s kluzištěm a fotbalové hřiště. Koupaliště s fotbalovým hřištěm je dodnes na původním místě, ale muselo projít řadou rekonstrukcí.

Stanoviště č. 4

Jelikož byli ve městě převážně obyvatelé německé národnosti narůstal ve městě německý nacionalismus a nespokojenost s československou vládou. Lidé české národnosti v roce 1938 opouštěli město. Stoupenec Henleinovců plánovali pověsit českého faráře Richarda Hovadíka, který v Osoblaze působil 30 let. Byl ale předem varován některými německými obyvateli, a proto zvládl město včas opustit. Ve městě byla vytvořena z mládeže jednotka, která měla na starost vysídlení Čechů z města, aby hranice opustili co nejrychleji. Připojení města k říši bylo obyvatelstvem vítáno. Město bylo vyzdobeno a slavilo se několik dní.

Netrvalo nadšení dlouho a mladí lidé byli povoláni do Wehrmachtu do boje na frontách. Zhoršila se situace se zásobováním a začátkem roku 1940 byl na veškeré zboží zaveden přidělový systém a pořádali se různé sbírky. Každý rok během války byla organizována sbírka „Zimní pomoc“, kdy ženy vybíraly do pokladniček peníze a zimní oblečení pro vojáky. Dávky na potravinové lístky byly snižovány.

V roce 1942 byl v Osoblaze zřízen nacistický internační tábor, což nahrávalo katastrofě, která Osoblahu během osvobození čeká. V roce 1945 procházel Osoblahou evakuovaný koncentrační tábor z Osvětimi, což znamenalo, že se fronta blížila.

17. března 1945 byli sovětsí vojáci v okolí Osoblahy a ve městě se šířil chaos a zděšení. Rusům se podařilo obklíčit téměř 70 000 německých vojáků. Útočili od Studnice a Slezských Pavlovic. Obyvatelé se začali evakuovat a prchat z města nejčastěji pěšky, jelikož železniční trať do Třemešné byla přerušena. Byla povolána domobrana zvaná Volkssturm, což byli všichni muži ve městě. Podle kroniky to bylo 16 mužů.

V neděli 18. března do Osoblahy proniká první ruský voják a z neděle na pondělí začíná hořet první dům. V pondělí 19. března se nad Osoblahou objevily bombardéry, a tak Rusové začali boj o Osoblahu. Němci ve městě bojují o to, aby se podařilo utéct co nejvíce německým vojákům. Ve středu 21. března se rudé armádě podařilo proniknout do ulic, kde probíhal boj, i přesto se Němcům podařilo útok odrazit. Okraje města začínají hořet od zásahů ruských raketometů Kat'ušů.

V pondělí 19. března byla zasažena měšťanská škola a v úterý 20. března byl zničen kostel sv. Máří Magdalény. V plamenech bylo téměř celé Osoblažské náměstí. Ve středu v noci 21. března začíná finální útok na Osoblahu. Největší boje vypukly ve čtvrtek v devět hodin ráno. Nad městem se vznášely mraky prachu a šlo slyšet jen praskání trámů budov, které hořely.

V deníku Josefa Scharberta bylo popsáno, jak ruští vojáci drancovali byty, znásilňovali ženy a dívky a shromažďovali zemědělské stroje a dobytek. Zdraví muži byli nuceni pomáhat s kořistí a zbytek byl vyhnán. Někteří muži byli zabití nebo odvezení do zajetí.

V boji o Osoblahu padlo přibližně 800 ruských vojáků, kteří byli pohřbeni v místech dnešního zahradnictví, které se nachází kousek od památníku padlým obětem 2. světové války.

Osoblahu se stala 22. března prvním osvobozeným městem na současném území České republiky. Budovy ve městě byly z 90 % zničeny. Evakuované obyvatelstvo se po 22. březnu začalo vracet do Osoblahy, která byla ve správě sovětské armády do poloviny června. Začátkem června do Osoblahy dorazili první Češi. Ve městě nefungovalo zásobování a také tam nebyl žádný lékař ani škola. 24. března 1946 z města odchází první transport Němců a poslední byl 26. září 1946.

V roce 1950 stále v Osoblaze probíhaly demoliční práce a pomalu tak mizelo celé náměstí a okolní ulice. Začaly se budovat také nové byty a budovy jako například škola a statky. V letech 1963 byly opraveny a rozšířeny místní vodovody. Celkově nástup komunismu měl pro Osoblahu a její vývoj příznivý dopad, jelikož rozvoj zemědělství a potřeby k tomuto kroku byly dotovány ze státní pokladny. Osoblahu tak byla znovu vybudována, ale bohužel ji nebyl obnoven statut města.

Stanoviště č. 5

Vypuknutím 1. světové války opět Osoblahu čekali těžké časy. Lidé ze začátku válku vítali s nadšením, kdy se 1. srpna 1914 před radnicí shromáždilo přes 100 mužů, aby narukovali. Doprovázela je hudba a všichni obyvatelé s nimi pochodovali. Ovšem válka dorazila také do Osoblahy, ve které byla zřízena pobočka červeného kříže v budově zimní hospodářské školy. Už v září bylo v budově 15 raněných z války a o měsíc později byla otevřena pro vojáky nemocnice. Obyvatelstvo se snažilo pomáhat, kdy žáci starších ročníků místo vyučování pomáhali na poli. Potravinami přispívali sedláci a ženy pletly svetry a rukavice pro vojáky.

Nadšení vystřídaly obavy. Dorazili pevné zprávy o padlých a začaly problémy se zásobováním. Zabavovali se zásoby kukuřice, obilí a mouky což zapříčinilo hladovění obyvatelstva. Město muselo přijmout uprchlíky před válkou z pohraničí a ke všemu se ve městě vyskytl tyfus. Problém byl že jediný lékař ve městě narukoval 21. dubna 1915. Byly pořádány sbírky kovů. Bylo nařízeno odevzdat mosazné hmoždíře a žehličky. Pro chlapce ve věku 14–18 let bylo nařízeno vyšlo nařízení, aby se připravovali na vojenskou povinnost, která nastala v 17 letech. V říjnu 1916 probíhala další sbírka zlata. V červenci 1916 byly odvezeny zvony z kostelních věží kostela sv. Máří Magdalény a sv. Mikuláše. Odvezeny byly také cínové píšťaly z varhan o váze 39 kg.

Obyvatelstvo bylo válkou vyčerpáno a volalo po míru. Po válce bylo pohraničí obsazeno armádou Československé republiky a nebyl jim kladen žádný odpor. Do Osoblahy vstoupili čs. vojáci 3. února 1919 a místní jednotka o 125 mužích bez odporu složila zbraně, jelikož obyvatelé byli vyčerpáni z uplynulých událostí.

Po válce přicházeli dary z Ameriky pro děti ve formě mouky, rýže, fazolí, kondenzovaného mléka a dalších potravin. V únoru 1920 byly uzavřeny školy, jelikož kromě potravin došlo také uhlí. Další dary z Ameriky dorazily v podobě oblečení. 23. května přijel do Osoblahy prezident Šrámek ohledně regulace řeky Osoblahy.

V květnu 1922 byla zřízena společnost pro elektrifikaci a ve městě bylo zavedeno elektrické osvětlení. Odvezené zvony z kostelů byly znovu pořízeny a posvěceny farářem Richardem Hovadíkem v roce 1924 za částku 72 000 Kčs.

Město se začíná opět pomalu rozvíjet. V roce 1930 bylo upraveno náměstí. Byla také opravena pošta v roce 1931 a 1937 radnice. V roce 1938 byla dokončena budova Kláštera. Před začátkem druhé světové války v Osoblaze byl cukrovar, pivovar, pět mlýnů, cihelna, likérka, krajkářská škola, plynárna, rybářský revír, okresní soud, spořitelna a mnoho dalších institucí a služeb.

Památník obětem z 1. světové války byl odhalen 10. června roku 1923. nachází se na tehdejší pozemku cukrovaru, který pozemek jako „malý park“ věnoval cukrovar městu. Poblíž památníku stál právě pivovar. Na místě dnes stojí tkalcovská firma Steuer.

Stanoviště č. 6

V roce 1895 byla povolena výstavba trati s úzkým rozchodem. Na stavbu železnice přispěl také místní cukrovar, který ale chtěl, aby trať vedla až do Polska. Proto přispěl místo slibovaných 50 000 zlatých jen 5 000 zlatých. Vláda poskytla na výstavbu 278 000 zlatých a soudní okres Osoblaha 50 000 zlatých. Stavba byla zahájena 23. ledna 1898 a dokončena již stejný rok 14. prosince, kdy v 11:30 dopoledne přijel do Osoblahy první parní vlak.

Stanoviště č. 7

Osoblaha byla křižovatkou cest z Nisy do Ratboře a z Horního Hlohova do Krnova, proto byla plánována jako větší město. Byla hospodářským centrem biskupského dominia a plnila velký význam při obraně pohraničí, proto bylo město v roce 1275 opevněno městskými hradbami, při kterých byl zřízen hrádek. Poblíž hradeb stál kostel sv. Máří Magdalény, který byl postaven v roce 1273 na místě dřívějšího románského kostela z před kolonizačního období. Bohužel byl poškozen při osvobození Osoblahy během 2. světové války. Věž kostela byla prakticky neporušena a přežil to i ranně gotický portál, který byl nejcennější. Přesto nebyl po válce opraven a dne 11.10.1962 byl bez povolení památkářů odstřelen. Na místě kostela a tehdejšího hřbitova byly postaveny panelové bytové domy, které stojí dodnes.

Stanoviště č. 8

Kostel byl vybudován po slezských válkách františkánským mnichem Petrusem Regulatusem v letech 1765-1766, při němž byl zřízen nový hřbitov poté, co byl zrušen starý hřbitov u kostela sv. Máří Magdalény. Při vypuknutí moru v roce 1538 bylo ve městě tolik obětí, že je na hřbitov nosili v jedné rakvi, která měla pohyblivé dno, které se nad hrobem otevřelo. Dle kroniky se rakev po 2. světové válce našla na půdě kostela sv. Mikuláše.

Stanoviště č. 9

Kaplička v již zaniklé obci prošla rekonstrukcí v letech 2014–2016. Od druhé světové války do rekonstrukce z kaple zbyly jen obvodové zdi a zdevastovaná střecha. Obec Studnice téměř vždy součástí města Osoblahy. Po první světové válce byla obec výnosem ministerstva vnitra v roce 1919 oddělena od Osoblahy. Po druhé světové válce byla opět Studnice součástí Osoblahy až do zániku obce v roce 1971. Dodnes území Studnice patří pod Osoblahu. Ještě po druhé světové válce byla ve studnici škola, hospoda a pár domů, jak můžeme vidět na obrázku. Dnes jsou ve studnici jen dva chatařské objekty a kaple.

Stanoviště č. 10

Po druhé světové válce byl kladen důraz na to, aby se využil veškerý zemědělský potenciál Osoblahy. Proto v roce 1960 byl zřízen státní statek Osoblaha, čímž se obec stala skutečným střediskem zemědělské výroby. Budovy statku byly po revoluci v roce 1989 opuštěny a nevyužívány, proto jsou dnes z velké části zchátralé nebo rozpadlé.

Stanoviště č. 11

Budova tehdejšího kláštera, který byl postaven po 1. světové válce a budova byla dokončena v roce 1938. Dnes slouží jako domov pro seniory. Během druhé světové války při osvobozování zůstali lidé v klášteře, zatímco jiní utíkali z města. Byl v něm schován také farář Dombeck. Při požáru, který vznikl odstřelováním, se zbylí lidé ve městě schovávali v klášteře. Schovávala se tam také skupina domobrany, která z města na poslední chvíli utekla před vojsky rudé armády.

Stanoviště č. 12

Počátek židovské obce v Osoblaze a zřízení první modlitebny jsou datovány k roku 1334, kdy biskupská svrchnost povolila cizím židům, utíkajícím před pogromy, usadit se ve čtyřech domech u dolní brány. Postupně přibývali další rodiny uprchlíků z různých slezských i německých měst. **Tehdejší postavení mezi křesťany a židy nebylo rovnoprávné, a proto židé museli platit vrchnosti poplatky tzv. židovský regál.**

Židé z Osoblahy byly obchodníci a obchodovali s železným zbožím, kožešinami, plátnem a přízí v širokém okruhu až k řece Odře. Také byli zprostředkovatelé mezi Moravou a Slezskem. Během třicetileté války byla židovská čtvrť vydrancována a téměř celá vypálená včetně synagogy. Židovská obec se podílela na financování oprav městského opevnění a splácení válečného dluhu. V 16–19 století se Osoblaha stala útočištěm pro mnoho židů, kvůli zákazu pobytu židů v okolním Slezsku.

Při požáru v roce 1802 kromě 152 křesťanských domů shořelo 26 židovských domů včetně synagogy s 32 tórami, archivem a dřevěnými pomníky. Další požár v roce 1833 zničil 29 židovských domů, židovskou hospodu a synagogu. V 80. letech 18. století přinesly Josefské reformy židům práva na volný přístup k řemeslům a také mohli chodit do škol. Občanská rovnost jim ale byla stále upírána. Plná práva židům přinesl až revoluční rok 1848, stejně jako zánik feudálního svazku města s olomouckým arcibiskupstvím. Židovská obec byla na základě zákona zrušena v roce 1890 a zbylí členové patřili pod obec s rabinátem v Krnově. Vymírání

a migrace ve městě byla tak silná, že při zabrání Osoblahy nacistickým Německem na podzim roku 1938 se ve městě žádný žid nevyskytoval. Dodnes je z bývalé židovské čtvrti dochován pouze starý židovský hřbitov. Nejstarší dochovaný židovský náhrobní kámen pochází z poloviny 17. století.

Na hřbitově se pohřbívalo do roku 1890 z rozhodnutí městského zastupitelstva. Poté byli židé pohřbíváni vedle kostela sv. Mikuláše. Nový židovský hřbitov byl za druhé světové války zničen nacisty a kameny byly odvezeny nebo zničeny.

Stanoviště CÍL

Budova současného muzea, byla postavena jako budova školy měšťanské. Při osvobození byla větší polovina budovy zničena bombardováním. Po válce sloužila jako mateřská škola a knihovna. Nyní je opuštěná a nachází se v ní jen muzeum. Postupně budova chátrá.

8.7 Pracovní list

Jméno:.....

ročník:.....

Datum:.....

Exkurze 1. osvobozeným městem na území České republiky

V pracovním listu odpovězte na otázky. Odpovědi na otázky budou poskytnuty v průběhu výkladu při exkurzi. Vyhodnocení pracovního listu proběhne na konci exkurze s vyučujícím. Pracovní list se bude skládat z otevřených a uzavřených otázek (uzavřené = „ano-ne“ nebo „a, b, c, d). V uzavřených otázkách bude vždy správná jen jedna odpověď. Správnou odpověď zakroužkujte. Otázky nemusí být seřazeny postupně s výkladem, proto si je dopředu nastudujte.

- 1) **Nejpozději ve kterém století byla oblast Osoblažska osídlena Slovany?**
- 2) **Kterému kmeni pravděpodobně náleželo celé Osoblažsko podle písemné zprávy geografa Bavorského v polovině 9. století?**
 - a) Opolané
 - b) Zličané
 - c) Čechové
 - d) Holasici
- 3) **Ze kterého roku pochází první písemná zmínka o Osoblaze?**
 - a) 1254 n. l.
 - b) 1233 n. l.
 - c) 1241n. l.
 - d) 1233 př. n. l.
- 4) **V roce 1244 byla Osoblaha s okolím napadena a vypálena Tatary z Asie.**
ANO – NE
- 5) **Jakým německým jménem se nazývala Osoblaha?**
- 6) **Ve kterém roce byly postaveny první městské hradby Osoblahy?**

- 7) Jak se jmenoval druhý kostel, který byl poškozen během 2. světové války?**
- 8) Kým byli vedeni huště v roce 1428, kdy vypálili Osoblahu do základů?**
- a) Jan Žižka
 - b) Jan Hus
 - c) Prokop Holý / Prokop Veliký
 - d) Zikmund Lucemburský
- 9) Který odpůrce Habsburků napadl Osoblahu v roce 1618?**
- 10) Kým byla Osoblaha během slezských válek obsazena?**
- 11) Kolik obyvatel bylo v roce 1763 v Osoblaze, podle prvního soupisu obyvatel v Rakousku?**
- a) 1 865 obyvatel
 - b) 495 obyvatel
 - c) 6 251 obyvatel
 - d) 11 245 obyvatel
- 12) Ve kterém roce město Osoblaha obdrželo meziměstské telefonní spojení?**
- 13) Jak se jmenoval architekt, který navrhl kašnu na náměstí?**
- 14) Jaké jsou názvy dvou kostelů, které v Osoblaze byly postaveny?**
- 15) Jak se nazývali ruské pojízdné raketometry?**
- a) Marfuša
 - b) Kaťuša
 - c) Evelína
 - d) Ivuša

16) V neděli 18. března do Osoblahy proniká první ruský voják a z neděle na pondělí začíná hořet první dům.

ANO – NE

17) Jak se nazýval poplatek, který museli židé platit vrchnosti?

- a) židovský futrál
- b) židovská police
- c) židovský šuplík
- d) židovský regál

18) Ze kterého století pochází nejstarší dochovaný židovský náhrobní kámen na židovském hřbitově v Osoblaze?

8.8 Odpovědi k pracovnímu listu

- 1) V 6. století
- 2) d) Holasici
- 3) b) 1233 n. l.
- 4) ANO
- 5) Hotzenplotz
- 6) 1275
- 7) kostel sv. Máří Magdalény
- 8) c) Prokop Holý / Prokop Veliký
- 9) Jan Jiří Krnovský
- 10) Rakušany a Prusy
- 11) a) 1865
- 12) 1905
- 13) Adolf Fridrich
- 14) sv. Máří Magdalény, sv. Mikuláše
- 15) b) Kaťuša
- 16) ANO
- 17) d) židovský regál
- 18) 17. století

Závěr

Tématem mé diplomové práce byla historie Osoblahy, jako prvního osvobozeného města na našem území. V práci jsem věnoval kapitulu historii školství v Osoblaze a historii židovské obce v Osoblaze. Stručně jsem popsal dějiny Osoblahy od první zmínky až po období světových válek. Historie školství dle kroniky sahá až do roku 1440, do té doby se o vyučování starali sami občané. Zmínky o židovské obci v Osoblaze sahají až do roku 1334, kdy byla zřízena první modlitebna.

Osoblaha si prošla mimo jiné řadou válečných událostí. Také Osoblahu zastihlo četné množství požárů a město několikrát z velké části shořelo. I přes řadu nešťastných událostí, se město zvládlo rychle rozvíjet. Ze začátku mělo čistě zemědělský charakter, ale v druhé polovině 16. století nastal ve městě rozmach řemesel. Důležitou roli také hráli židé, kteří byli dobří obchodníci.

V roce 1855 se stala Osoblaha okresním městem, což bylo období, kdy mělo město největší pravomoci. Ovšem jen do roku 1868, kdy spadalo město pod okres Krnov. Největší počet obyvatel ve městě byl v roce 1880, kdy město čítalo celkem 4012 obyvatel. Česká menšina začala přicházet do Osoblahy na počátku 20. století. K roku 1930 bylo ve městě 55 obyvatel české národnosti z celkového počtu 2237 obyvatel.

Období světových válek přineslo městu chudobu, hladovění a odvody mužů do armády. Při válkách byly pořádány sbírky oblečení, potravin a kovů, včetně zlata a zvonů z kostelních věží. V Osoblaze bylo téměř vždy převážně německé obyvatelstvo, proto se s radostí město hlásilo k nacistickému Německu při obsazení pohraničí. Obyvatelé s českou národností byli vyhnáni. Při osvobozování Osoblahy bylo město téměř z 90 % zničeno. Po válce došlo k odsunu německého obyvatelstva a dosídlení hlavně obyvatelstvem české národnosti. Dosídlení byli také volynští Češi, Slováci, Řekové. Jen zlomek obyvatel německé národnosti mohl zůstat ve městě.

V praktické části jsem se věnoval aplikaci tématu do kurikula. Vzhledem k charakteru a náročnosti, jsem téma zařadil do výuky Dějepisu na střední škole, konkrétně 3. ročník gymnázia. Téma jsem zařadil do kategorie „Člověk a společnost“, která využívá společenskovědní poznatky získané v základním vzdělávání, rozvíjí je a učí zpracovávat v širším myšlenkovém systému. V praktické části jsem také zdůraznil aspekt regionálních dějin.

Aplikaci tématu do kurikula jsem zpracoval formou jednodenní exkurze a doplnil návštěvou muzea v Osoblaze, kde se bude exkurze konat. Vytvořil jsem mapu s trasou exkurze, na které jsou vyznačena jednotlivá stanoviště. Ke každému stanovišti jsem připravil výklad včetně úvodního zavedení do kontextu dějin. Pro žáky jsem připravil pracovní list s otázkami. Odpovědi na otázky žáci uslyší v průběhu výkladu.

Pro výraznější znázornění jsem doplnil práci o historické fotografie Osoblaha, které jsou zařazeny v přílohách. Při psaní práce jsem musel také využít německy psanou kroniku, abych doplnil potřebné informace. Cílem práce bylo vytvoření uceleného spisu o historii obce Osoblaha. Dalším cílem byla aplikace tématu do kurikula tak, aby žáci získali nové informace o historii obce a byli schopni zařadit své poznatky do celkového kontextu moderních dějin. Důležitým cílem bylo také to, aby žáci pochopili souvislosti regionálních dějin s dějinami České republiky. Cíle byly dle mého názoru splněny.

Seznam zkratek

čs.	československá
ČSD	Československé státní dráhy
Kčs	koruna československá
KNV	Krajský národní výbor
KSČ	Komunistická strana Československa
MNV	Místní národní výbor
ONV	Okresní národní výbor
SRPŠ	Sdružení rodičů a přátel školy
SNB	Sbor národní bezpečnosti
SSM	Socialistický svaz mládeže
RVP	Rámcově vzdělávací program

Zdroje

Literatura

30 let budování socialistické Osoblahy. Bruntál, 1975.

AMORT, Čestmír. *Cesta ke svobodě: historická fakta z let 1938–1945.* Praha: Státní pedagogické nakladatelství, 1970.

BAJGAR, Zdeněk. *Zázraky lidské solidarity: akce Budujeme Slezsko.* [Česko]: Zdeněk Bajgar, 2015. ISBN 978-80-260-9055-7.

BALADA, Jan. *Rámcový vzdělávací program pro gymnázia: RVP G.* Praha: Výzkumný ústav pedagogický v Praze, c2007. ISBN 978-80-87000-11-3.

BARTOŠ, Josef, Jindřich SCHULZ a Miloš TRAPL. *Historický místopis Moravy a Slezska v letech 1848-1960.* Ostrava: Profil, 1994.

GAJDÍK, Milan. *Kostely a kaple bruntálského okresu.* Bruntál: vydal vlastním nákladem Milan Gajdík, 2016. ISBN 978-80-270-0073-9.

KLENOVSKÝ, Jaroslav. *Židovská obec v Osoblaze.* Olomouc: Židovská obec, 1995.

NEJEZ, Vladimír. *Několik pohledů do historie regionu Krnovska a zejména pak osoblažského výběžku.* 1996.

KUČA, Karel. *Města a městečka v Čechách na Moravě a ve Slezsku.* Praha: Libris, 1996. ISBN 80-85983-13-3.

LABISCHOVÁ, Denisa a Blažena GRACOVÁ. *Příručka ke studiu didaktiky dějepisu.* V Ostravě: Ostravská univerzita, Filozofická fakulta, 2008. Scripta Facultatis philosophicae Universitatis Ostraviensis. ISBN 978-80-7368-584-3.

LELJUŠENKO, Dimitrij Danilovy. *Moskva, Stalingrad, Berlín, Praha.* Praha: Naše vojsko, 1980.

Moravskoslezský kraj: města a obce Moravskoslezského kraje: tradice, historie, památky, turistika, současnost. Rožnov pod Radhoštěm: Proxima Bohemia, 2006. ISBN 80-239-7618-4.

PALACKÝ, František. *Dějiny doby husitské sv. 2.* Praha, 1872.

ROŠČIN, Semen Iljič. *Dějiny Velké vlastenecké války Sovětského svazu 1941-1945 v šesti svazcích, Sv. 5: Vítězné dokončení války proti fašistickému Německu. Porážka imperialistického Japonska. (Rok 1945)*. Praha: Svoboda, 1966.

Cizojazyčné zdroje

Zemský archiv v Opavě, STRATIL I.: POZŮSTALOST EDUARDA RICHTERA /1860/ - 1898, Inventář, 1969. In: Digitální archiv Zemského archivu v Opavě – Pomůcky [online databáze]. Zemský archiv v Opavě, ©2021, [cit. 2021-01-17] Dostupné z: <http://digi.archives.cz/da/permalink?xid=3a509b80257e8184ede05236f62ae91b>

Články

Týdeník OV KSC a ONV v Bruntále, Vpřed, r.6, č.12, 1965.

Věstník Židovských náboženských obcí v Československu. Praha: Rada Židovských náboženských obcí, 10.1987, 49(Věstník Židovských náboženských obcí v Československu). S. 5. ISSN 0139-6412.

Internetové zdroje

DOLEJŠÍ, Irena. *Začátek konce okupace Československa se psal v Osoblaze* [online]. 22.3.2015 [cit. 2021-01-28]. Dostupné z: <https://ct24.ceskatelevize.cz/domaci/1513804-zacatek-konce-okupace-ceskoslovenska-se-psal-v-osoblaze>

HRABOVSKÝ, Marian. Slezské Ardeny aneb Stopy válečného jara 1945: Osoblaha. *Český rozhlas* [online]. 12.6.2020 [cit. 2021-01-29]. Dostupné z: <https://vltava.rozhlas.cz/slezske-ardeny-aneb-stop-y-valecneho-jara-1945-8219076%20>

KUČA, Pavel. Dějiny Židů a židovský hřbitov v Osoblaze. *Krnovská synagoga z.s.: historie židovské komunity* [online]. [cit. 2021-01-26]. Dostupné z: http://www.krnovskasynagoga.cz/ke%20stazeni/dejiny_zidu_v_osoblaze.pdf

Obec Osoblaha: Střednědobý plán rozvoje sociálních služeb na Osoblažsku 2019–2021 [online]. 6.6.2019 [cit. 2021-03-15]. Dostupné z: <https://www.osoblaha.cz/wp-content/uploads/2019/10/St%C5%99edn%C4%9Bdob%C3%BD-pl%C3%A1n-rozvoje-2019-2021.pdf>

Mapy.cz [online]. [cit. 2021-04-06]. Dostupné z: <https://mapy.cz/turisticka?planovani-trasy&x=17.7142722&y=50.2757651&z=15&rc=9o89HxZ0gbfa3fJegr8emPgNRgh2gRdIsgU9fByer0htbh00iDri4RjP0b7Zal9gbQfgFgl5gZW2Lf4x&rs=stre&rs=stre&rs=coor&rs=coor&rs=stre&rs=stre&rs=coor&rs=coor&rs=base&rs=stre&rs=stre&rs=base&rs=addr&ri=82185&ri=82173&ri=&ri=&ri=82184&ri=82184&ri=&ri=&ri=2069821&ri=82186&ri=82179&ri=1718707&ri=10382390&mrp=%7B%22c%22%3A132%7D&xc=%5B%5D>

VÁCLAVÍK, František. Osvobození Osoblaha roku 1945. *Lysá hora* [online]. [cit. 2021-01-04]. Dostupné z: <http://www.lysahora.cz/encyklopedie/objekty1.phtml?id=133315>

Archivní dokumenty

Státní okresní archiv Bruntál se sídlem v Krnově, fond: Místní národní výbor Osoblaha, NAD: 959, číslo pomůcky: 656, inventární číslo: 12, Kronika obce Osoblaha 1. díl. Zápisy pro léta: 1952.

Státní okresní archiv Bruntál se sídlem v Krnově, fond: Místní národní výbor Osoblaha, NAD: 959, číslo pomůcky: 656, inventární číslo: 13, Kronika obce Osoblaha 2. díl. Zápisy pro léta: 1953–1955.

Státní okresní archiv Bruntál se sídlem v Krnově, fond: Místní národní výbor Osoblaha, NAD: 959, číslo pomůcky: 656, inventární číslo: 14, Kronika obce Osoblaha 3. díl. Zápisy pro léta: 1956–1957.

Státní okresní archiv Bruntál se sídlem v Krnově, fond: Místní národní výbor Osoblaha, NAD: 959, číslo pomůcky: 656, inventární číslo: 15, Kronika obce Osoblaha 4. díl. Zápisy pro léta: 1960–1975.

Státní okresní archiv Bruntál se sídlem v Krnově, fond: Místní národní výbor Osoblaha, NAD: 959, číslo pomůcky: 656, inventární číslo: 15, Kronika obce Osoblaha 5. díl. Zápisy pro léta: 1960–1975.

Státní okresní archiv Bruntál se sídlem v Krnově, fond: Místní národní výbor Osoblaha, NAD: 959, číslo pomůcky: 656, inventární číslo: 17, Kronika obce Osoblaha 6. díl. Zápisy pro léta: 1977–1984.

Státní okresní archiv Bruntál se sídlem v Krnově, MALOVANÁ L.: ARCHIV MĚSTA OSOBLAHA (1763) 1768-1910, Inventář, 1972.

Soukromý archiv Rostislava Brady (foto).

Seznam obrázkových příloh

Obrázek 1 – Osoblaha, mapa stabilního katastru z roku 1836.

Obrázek 2 – Tržiště na náměstí v Osoblaze roku 1884.

Obrázek 3 – Osoblažský cukrovar v roce 1920.

Obrázek 4 – Osoblaha v dobách populačního a hospodářského vývoje.

Obrázek 5 – Osoblažské náměstí v roce 1908.

Obrázek 6 – Pohled na město Osoblahu od východu v polovině 17. století.

Obrázek 7 – Památník padlým obětem během první světové války.

Obrázek 8 – Fotografie kašny z roku 1957.

Obrázek 9 – Budova nynější školní družiny.

Obrázek 10 – Tehdejší pošta.

Obrázek 11 – Výstavba koupaliště v parku.

Obrázek 12 – Vlakové nádraží v Osoblaze úzkorozchodné trati Třemešná – Osoblaha.

Obrázek 13 – Kostel sv. Máří Magdalény před 2. sv. válkou.

Obrázek 14 – Kostel sv. Máří Magdalény po 2. sv. válce.

Obrázek 15 – Kostel sv. Mikuláše se hřbitovem.

Obrázek 16 – Kaple v zaniklé obci Studnice.

Obrázek 17 – Snímek zaniklé obce Studnice ze shora.

Obrázek 18 – Tehdejší klášter na ulici klášterní.

Obrázek 19 – Vstup do židovské čtvrti.

Obrázek 20 – Budova synagogy.

Obrázek 21 – Budova současného muzea.

ANOTACE

Jméno a příjmení:	Jiří Kunderáč
Katedra:	Společenských věd
Vedoucí práce:	Mgr. Pavel Krákora, Ph.D.
Rok obhajoby:	2021

Název práce:	Osoblaha – první osvobozené město v ČR
Název v angličtině:	Osoblaha – 1 st liberated town in the Czech Republic
Anotace práce:	Diplomová práce se zabývá historií Osoblahy. Je v ní popsána obecná historie, období světových válek, průběh osvobození Osoblahy, poválečný vývoj obce a historie školství v obci. Závěrečná část se věnuje aplikaci daného tématu do kurikula.
Klíčová slova:	historie, dějiny, Osoblaha, školství, osvobození, světová válka
Anotace v angličtině	The diploma thesis deals with the history of Osoblaha. It describes the general history, the period of world wars, the course of the liberation of Osoblaha, the post-war development of the village and the history of education in the village. The final part deals with the application of the topic to the curriculum.
Klíčová slova v angličtině:	history, history, Osoblaha, education, liberation, world war
Přílohy vázané v práci:	obrázkové přílohy – 21 obrázků
Rozsah práce:	78 stran
Jazyk práce:	čeština

OBRÁZKOVÉ PŘÍLOHY



Obrázek 1 – Osoblaha, mapa stabilního katastru z roku 1836.

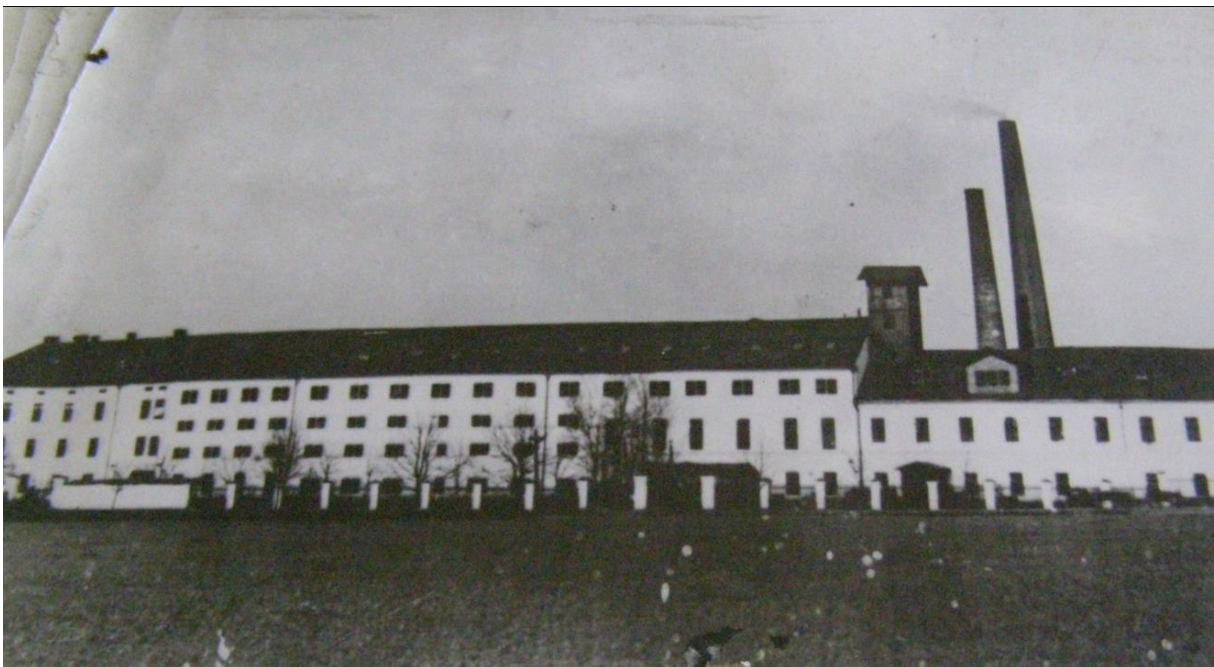
KUČA, Karel. *Města a městečka v Čechách na Moravě a ve Slezsku*. Praha: Libri, 1996. ISBN 80-85983-13-3.



Johannimarkt in Flotzenplotz. 1884.

Obrázek 2 – Tržiště na náměstí v Osoblaze roku 1884.

RICHTER E., Beiträge zur Chronik der Stadt Hotzenplotz, 1867



Obrázek 3 – Osoblažský cukrovar v roce 1920.

Soukromý archiv Rostislava Brady



Obrázek 4 – Osoblaha v dobách populačního a hospodářského vývoje.

Na fotce vidíme dominantu města kostel svaté Máří Magdalény. Napravo od něj v popředí vidíme komín bývalého městského cukrovaru (viz. Obrázek 3). Přesně uprostřed fotografie se nachází budova bývalé školy, která stojí dodnes a donedávna byla používána jako mateřská škola. Bohužel pomalu, ale jistě chátrá. Malý kousek napravo od staré budovy školy můžeme vidět malou radniční věž.

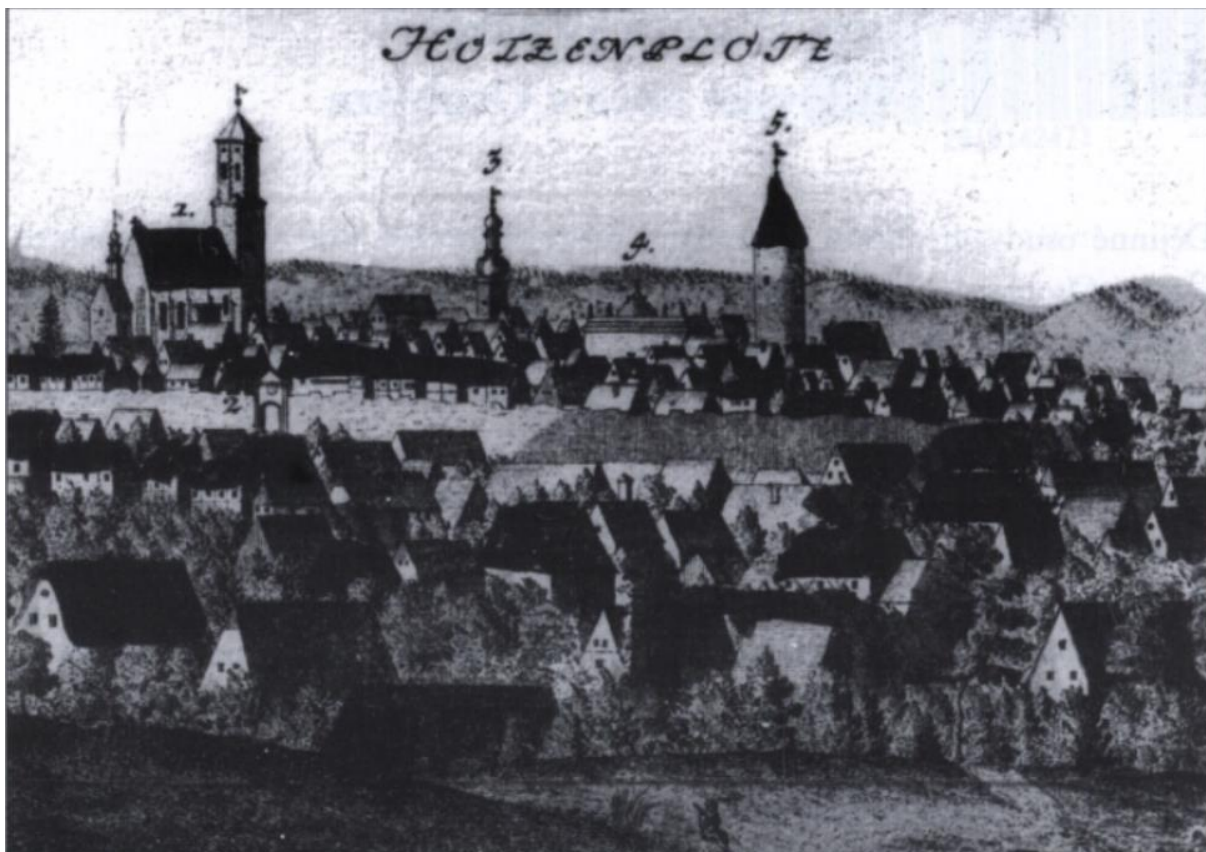
Soukromý archiv Rostislava Brady



Obrázek 5 – Osoblažské náměstí v roce 1908.

Na levé straně fotografie se nachází městská radnice s malou hodinovou věží. Při přiblížení jde spatřit na štítu budovy znak města Osoblahy hned pod hodinami. V pozadí se tyčí věž kostela svaté Máří Magdalény a na pravém kraji fotografie vidíme v pozadí náměstí osoblažskou kašnu, která je dodnes součástí náměstí. Jedná se o jednu z mála dochovaných památek na předválečné období.

Soukromý archiv Rostislava Brady



Obrázek 6 – Pohled na město Osoblahu od východu v polovině 17. století.
(1. farní kostel, 2. dolní brána, 3. radnice, 4. vrchnostenský dům, 5. stará věž, věznice)

KLENOVSKÝ, Jaroslav. *Židovská obec v Osoblaze*. Olomouc: Židovská obec, 1995.



Obrázek 7 – Památník padlým obětem během první světové války.

Památník se nachází kousek od pravého břehu řeky Osoblahy a na místě budovy, která stojí v pozadí přibližně stával tehdejší cukrovar.

Osobní archiv, fotka pořízena 19. ledna 2019



Obrázek 8 – Fotografie kašny z roku 1957.

V pozadí jde vidět „pustinu“, která zbyla po válce z náměstí před jeho výstavbou.

Soukromý archiv Rostislava Brady



Obrázek 9 – Budova nynější školní družiny.

Před druhou světovou válkou byla v budově Hospodářská zimní škola, po válce byla v budově před výstavbou nové školní budovy osmiletá střední škola. Dnes slouží budova jako školní družina a turistická ubytovna.

Soukromý archiv Rostislava Brady



Obrázek 10 – Tehdejší pošta.

Do budovy byl po 2. světové válce přesunut úřad pošty. V dnešní době je pošta na náměstí. Budova se opravuje, ale je stále neobydlená.

Soukromý archiv Rostislava Brady



Obrázek 11 – Výstavba koupaliště v parku.

Soukromý archiv Rostislava Brady



Obrázek 12 – Vlakové nádraží v Osoblaze úzkorozchodné trati Třemešná – Osoblaha.

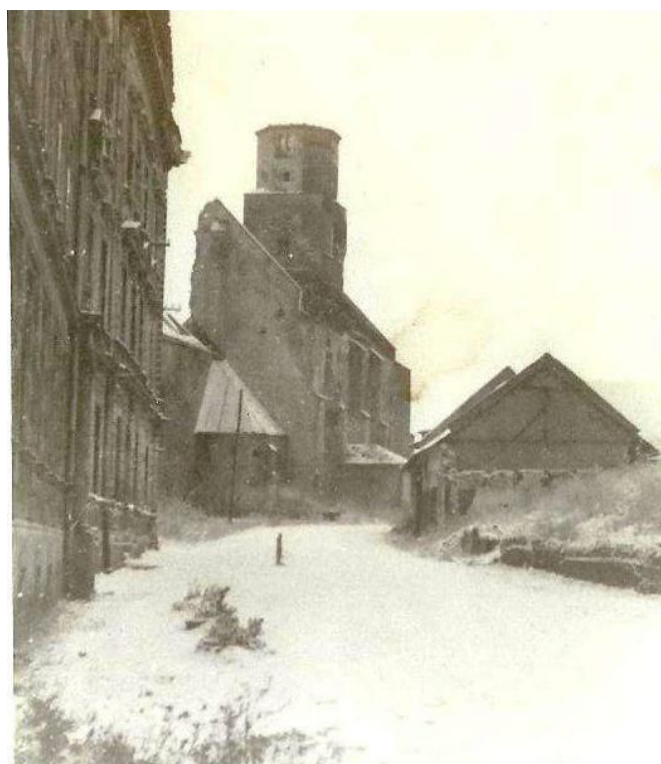
Parostroj.net [online]. [cit. 2021-04-19]. Dostupné z:

https://www.parostroj.net/historie/osoblaha/osoblaha_historie.htm



Obrázek 13 – Kostel sv. Máří Magdalény před 2. sv. válkou.

Soukromý archiv Rostislava Brady



Obrázek 14 – Kostel sv. Máří Magdalény po 2. sv. válce.

Soukromý archiv Rostislava Brady



Obrázek 15 – Kostel sv. Mikuláše se hřbitovem.

Liptan.cz [online]. [cit. 2021-04-19]. Dostupné z: <https://www.liptan.cz/turistika/tipy-na-vylet/hrbitovni-kostel-sv-mikulase-v-osoblaze>



Obrázek 16 – Kaple v zaniklé obci Studnice.

Kaple byla rekonstruována v letech 2014–2016, jelikož byla bez střechy a fasády.

Soukromý archiv Rostislava Brady



Obrázek 17 – Snímek zaniklé obce Studnice ze shora.

Na fotografii vidíme vlevo zástavbu obce studnice z roku 1954 a vpravo pro porovná z roku 2009, kde dnes jsou v obci jen dvě budovy a opravená kaplička.

znicenekostely.cz [online]. [cit. 2021-04-19]. Dostupné z:

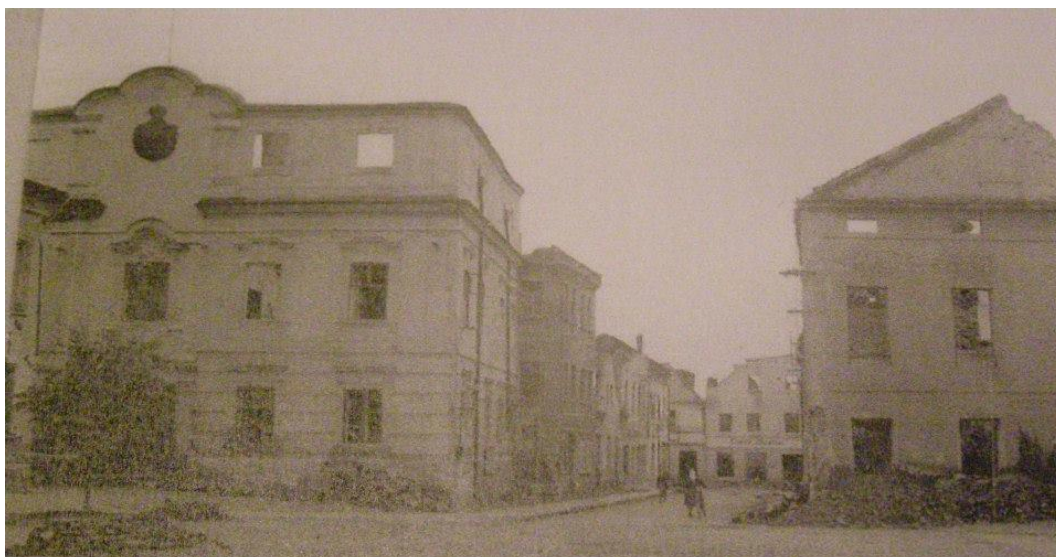
<http://www.znicenekostely.cz/?load=detail&id=1797>



Obrázek 18 – Tehdejší klášter na ulici klášterní.

V budově je dnes domov pro seniory.

Soukromý archiv Rostislava Brady



Obrázek 19 – Vstup do židovské čtvrti.

Vlevo je poničená budova soudu z druhé světové války. Dnes na místě stojí čelní panelový dům na náměstí.

Soukromý archiv Rostislava Brady



Obrázek 20 – Budova synagogy.

Synagoga stála v židovské čtvrti, poblíž židovského hřbitova na místě současných zahrádek.

Soukromý archiv Rostislava Brady



Obrázek 21 – Budova současného muzea.

Před druhou světovou válkou to byla měšťanská škola. Během druhé světové války byla zničena téměř polovina a po válce sloužila jako mateřská škola. Dnes je opuštěná a nachází se v části budovy jen muzeum.

Soukromý archiv Rostislava Brady