

ČESKÁ ZEMĚDĚLSKÁ UNIVERZITA V PRAZE

Fakulta životního prostředí



**Urbanizace na území chráněné krajinné oblasti
Český kras**

DIPLOMOVÁ PRÁCE

Vedoucí práce: Ing. Kateřina Zímová

Autor práce: Bc. Lenka Holubová

2015

ČESKÁ ZEMĚDĚLSKÁ UNIVERZITA V PRAZE

Katedra biotechnických úprav krajiny

Fakulta životního prostředí

ZADÁNÍ DIPLOMOVÉ PRÁCE

Lenka Holubová

Regionální environmentální správa

Název práce

Urbanizace na území chráněné krajinné oblasti Český kras

Název anglicky

Urbanization of the protected area of Czech Karst

Cíle práce

Práce má tyto dílčí cíle:

- zpracovat literární rešerši na téma urbanizace volné krajiny
- zpracovat studii zájmové oblasti z hlediska řešeného tématu
- pomocí stanovených nástrojů provést analýzu řešeného problému
- vyhodnotit analýzu a uvést ji do kontextu informací zjištěných z literární rešerše

Metodika

Diplomová práce bude zpracována dle Metodických pokynů pro zpracování diplomové práce FŽP ČZU. Literární rešerše bude zpracována ze současně dostupných informací o dané problematice. Literární rešerše bude splňovat citační normy a bude vycházet zejména z odborné literatury, vědeckých publikací. Studie zájmových území bude vycházet z informací dotčených orgánů státní správy, odborných institucí (Agentura ochrany přírody a krajiny, příslušný katastrální úřad), terénního průzkumu. Součástí práce bude pořízení fotodokumentace zájmového území.

Doporučený rozsah práce

50 – 60 stran

Klíčová slova

urbanizace, suburbanizace, urban sprawl, Český kras

Doporučené zdroje informací

HNILIČKA P., 2005: Sídelní kaše. Otázky k suburbánní výstavbě kolonií rodinných domů. Era. Brno.
OUŘEDNÍČEK M., TEMELOVÁ J., MACEŠKOVÁ M., NOVÁK J., PULDOVÁ P., ROMPORTL D., CHUMAN T.,
ZELEDOVÁ S., KUNCOVÁ I., 2008: Suburbanizace.cz. Univerzita Karlova v Praze, Přírodovědecká
fakulta, katedra sociální geografie a regionálního rozvoje a Urbánní a regionální laboratoř. Praha.
SÝKORA L., 2002: Suburbanizace a její sociální, ekonomické a ekologické důsledky. Ústav pro
ekopolitiku o.p.s.. Praha.
Zákon č. 114/1992 SB. O ochraně přírody a krajiny v platném znění
Zákon č. 17/1992 SB. O životním prostředí v platném znění

Předběžný termín obhajoby

2015/06 (červen)

Vedoucí práce

Ing. Kateřina Zímová

Elektronicky schváleno dne 8. 4. 2015

prof. Ing. Petr Sklenička, CSc.

Děkan

V Praze dne 19. 04. 2015

Prohlášení

Prohlašuji, že jsem tuto diplomovou práci vypracovala samostatně pod vedením Ing. Kateřiny Zímové a že jsem uvedla všechny prameny, ze kterých jsem čerpala.

V Praze

.....
Bc. Lenka Holubová

Poděkování

Zvláštní poděkování bych chtěla věnovat vedoucí diplomové práce Ing. Kateřině Zímové za její cenné rady a pomoc při vedení práce, dále své rodině a příteli za morální podporu.

Abstrakt

Problematika urbanizace a suburbanizace je v posledních letech častým tématem diskuzí. Tvář českých měst se během posledních desetiletí výrazně mění. Stále větší počet lidí touží po vlastním bydlení v rodinném domě se zahrádkou. Proces suburbanizace a její dopady bývají vnímány v této spojitosti proto spíše negativně.

V úvodu této práce je popsán proces urbanizace, suburbanizace a její příčiny a důsledky. Jsou vysvětleny podstatné termíny týkající se této problematiky. V úvodu této práce jsou dále popsány negativní aspekty suburbánní zástavby a odpovědnost v procesu suburbanizace.

Teoretická část navazuje na část praktickou, kde je charakterizováno vybrané studijní území. Vybraným studijním územím je chráněná krajinná oblast Český kras, kde v posledních letech dochází k rozsáhlé výstavbě nových rodinných domů. V této části práce jsou popsány přírodní podmínky Českého krasu, její fauna a flora a také negativní stránka odehrávající se v tomto území a to těžba. V práci je dále charakterizován současný stav CHKO Český kras.

Dále je v práci popsána problematika vybraných obcí v CHKO Český kras a jejich srovnání s obcí, která není výstavbou nových rodinných domů dotčena a s obcí, která je novou výstavbou silně narušena, a která slouží jako modelová obec, která nastiňuje, jak by mohla vypadat budoucnost obcí ležících v CHKO Český kras, kdyby nebyly chráněny zákonem.

Klíčová slova: urbanizace, suburbanizace, urban sprawl, Český kras

Abstract

The urbanization and suburbanization issue is recently being a frequent topic of discussions. The shape of Czech towns has been changing significantly during the past decade. There is an increasing number of people looking for their housing in a family house with a garden. The process of suburbanization and its effects are therefore considered in this context rather negatively.

At the beginning of this thesis the process of urbanization itself is described. It is dealt with the suburbanization process with its causes and consequences as well. The essential terms regarding this issue are explained. Attention is paid to the negative aspects of suburban development and to the issue of responsibility in the process of suburbanization.

The theoretical part is followed by the practical one where the selected field of study is characterized. The selected study area is the protected landscape area of Czech Karst which is recently being a place for extensive construction of new houses. The specific natural conditions of Czech Karst together with its fauna and flora are described. The other way around the negative aspect like mining is mentioned as well. The thesis also takes into consideration the current state of Czech Karst.

Beside other things this study deals with the issues of selected urban areas in Czech Karst and its comparison with an area which is not affected by the construction of new houses and on the other hand with an urban area which is severely impacted by the new construction. The affected area serves as a model area which outlines how the future might look like in the areas of Czech Karst if they were not protected by law.

Key words: urbanization, suburbanization, urban sprawl, Czech Karst

Obsah

1	Úvod	7
2	Cíle práce.....	8
3	Literární rešerše	9
3.1	Úvod do problematiky	9
3.2	Terminologie	9
3.2.1	Urbanismus	9
3.2.2	Urbanizace	10
3.2.3	Suburbanizace	10
3.2.4	Urban sprawl	11
3.2.5	Desurbanizace	12
3.2.6	Reurbanizace.....	13
3.3	Urbanizace ve světě	13
3.4	Příčiny suburbanizace a její vznik v ČR.....	13
3.5	Důsledky suburbanizace	14
3.6	Negativní aspekty suburbánní zástavby.....	15
3.7	Zodpovědnost v procesu urbanizace	16
3.8	Legislativní rámec.....	18
4	Charakteristika studijního území	22
4.1	Vymezení území	22
4.2	Poslání CHKO Český kras	22
4.3	Charakteristika CHKO Český kras	23
4.3.1	Geologické poměry	23
4.3.2	Hydrologické poměry	24
4.3.3	Klimatické poměry	24
4.3.4	Biota	24
4.3.5	Těžba	25
5	Metodika	28
6	Současný stav řešené problematiky.....	30
6.1	Současný stav CHKO Český kras	30
6.2	Základní regulativy pro stavby v CHKO Český kras	32
6.3	Charakteristika vybraných obcí v CHKO Český kras	33
6.3.1	Hlásná Třebaň	35
6.3.2	Karlštejn	39

6.3.3	Koněprusy	41
6.3.4	Mořinka	44
6.3.5	Srbsko	47
6.3.6	Svatý Jan pod Skalou	50
6.3.7	Zahořany	53
7	Výsledky	55
7.1	Hlásná Třebaň	55
7.2	Karlštejn	59
7.3	Koněprusy	60
7.4	Mořinka	62
7.5	Srbsko	64
7.6	Svatý Jan pod Skalou	66
7.7	Zahořany	68
7.8	Stavební agenda	73
7.9	Dlouhodobé řešení urbanizace	74
7.10	Srovnávací fotografie	76
8	Diskuze	87
9	Závěr	88
10	Přehled literatury a použitých zdrojů	89
11	Seznam příloh	95

1 Úvod

Diplomová práce se zabývá problematikou urbanizace a suburbanizace. O urbanizaci a suburbanizaci píše mnoho autorů, jelikož se jedná o problematiku, o které se často hovoří. Řada autorů se zabývá i dopady suburbanizace na přírodní prostředí. Například Sýkora (2002) popisuje suburbanizaci jako komplexní proces, který je podmíněn a způsoben řadou vzájemně propojených faktorů, které ovlivňují růst měst a působí ve prospěch rozvolněného rozšiřování měst do krajiny, prostorovým rozpínáním do okolní venkovské a přírodní krajiny, nízkou hustotou obytné zástavby, nesouvislou, řídkou zástavbou a prostorovým odloučením různých druhů využití pozemků. Krajina v okolí měst Chráněné krajinné oblasti Český kras prochází výraznými změnami. Lze pozorovat velké nevratné změny v osídlení a v jeho charakteru. Vzniká nový typ osídlení, nazývaný urban sprawl. Tato práce se zaměřuje na vznik, příčiny a důsledky procesu urbanizace a suburbanizace v Chráněné krajinné oblasti Český kras.

2 Cíle práce

Práce má tyto dílčí cíle:

- zpracovat literární rešerši na téma urbanizace volné krajiny
- zpracovat studii zájmové oblasti z hlediska řešeného tématu
- provést analýzu řešeného problému
- vyhodnotit analýzu a uvést ji do kontextu informací zjištěných z literární rešerše.

3 Literární rešerše

3.1 Úvod do problematiky

Stavba a budování sídel patří mezi nejstarší lidské činnosti, objevuje se prakticky na nejstarším úsvitu lidských dějin a je to praktická činnost i umění. Existence měst jsou důkazem lidského úsilí a vývoje, v nich se odráží výsledky materiálního a duchovního pokroku lidí. Do dnešních podob prošla města dlouhým a složitým vývojem, osídlení vznikala a vyvíjela se v návaznosti na složité dějinné a přírodní procesy. Stálá lidská sídla, jak popisuje Šilhánková et al. (2002), poprvé v lidské historii vznikla, v době domestikace obilí a zvířat. Historický vývojový proces počátků sídel neprobíhal ve světě ve stejném časovém období (Šilhánková et al., 2002).

Hybnou silou vývoje lidských sídel se ve světě staly především bouřlivé společenské a hospodářské přeměny a z nich vyplývající urbanizační procesy. Urbanizace se projevuje stále výraznějším prostupováním celé krajiny lidskými sídly, sítěmi dopravní a celé technické infrastruktury (Hrůza et Zajíc, 2007).

3.2 Terminologie

Van den Berg et al. v roce 1982 vytvořil model, podle něhož se urbanizační proces rozčleňuje do čtyř základních fází, nazvaných:

- urbanizace
- suburbanizace
- desurbanizace
- reurbanizace

3.2.1 Urbanismus

Pojem urbanismus je odvozený z latinského výrazu pro město. O urbanismu hovoříme teprve od poloviny 19. století. Pojmem urbanismus se rozumí vědní a technický obor, zabývající se teorií uspořádání sídel a osídlení (Šilhánková et al., 2002). Knox (2013) charakterizuje urbanismus jako komplexní soubor ekonomických, demografických, sociálních, kulturních, technologických a environmentálních procesů. Tyto procesy vedou ke zvyšování podílu obyvatelstva ve městech a ke zvýšení koncentrace obyvatel na větších územních celcích. V anglosaské literatuře je urbanismus často ztotožňován s urbanizací, především pak ve spojení se studiemi Wirth (1938), který podává představu sociologických studií a pojmenovává urbanismus jako náhled na styl života ve městech a vzájemné sociální uspořádání.

Urbanismus je nástrojem sloužícím při zakládání a formování lidského osídlení, uplatňuje se především při řešení měst, sídlištních celků, krajiny a celých širších územních jednotek s důrazem na tvorbu životního prostředí. Urbanismus je tedy teoretickou disciplínou, zabývající se procesy urbanizace, využitím sídelního prostoru, utvářením a uspořádáním urbánního prostředí lidských sídel a osídlení, jejich obnovou a rozvojem. Urbanistickou obnovou a rozvojem se rozumí procesy přizpůsobování sídel a osídlení potřebám společnosti (Šilhánková et al., 2002).

Současný český urbanismus prochází prudkým vývojem. Je zde několik témat, které mění náš soudobý urbanismus a to plánování v souladu s principy trvale udržitelného rozvoje a široký soubor témat, které by se daly zahrnout do jednoho názvu „plánování města pro člověka“ (Šilhánková et al., 2002).

3.2.2 Urbanizace

Pojem urbanizace úzce souvisí s pojmem urbanismus. Pojetí a definice urbanizace se vyvíjeli v průběhu let v závislosti na zkoumání tohoto jevu různými vědními obory (Maříková et al., 1999). Urbanizace je charakterizována jako mnohostranný sociálně – ekonomický proces, který se vyznačuje stěhováním obyvatel do měst, růstem měst, změnami funkčního využití území sídel, intenzifikací a diferenciací městských činností, rozšířením městského způsobu života se specifickou strukturou styků, kulturou a systémem hodnotových orientací (Cheshire et Hay, 1995). Z historického hlediska je urbanizace chápána jako přesun venkovského obyvatelstva do měst (Čílek et Baše, 2005). Dle suburbanizace.cz lze urbanizaci chápat jako poměšťování. Typické pro růst českých měst je spojování menších sídel v jeden celek nebo postupné pohlcení okolních obcí a městeček rostoucím městem (suburbanizace.cz, 2014a). Typické pro urbanizaci je rostoucí město uprostřed stagnujícího zázemí (Ptáček, 1998). Z mezinárodního hlediska je úroveň urbanizace úzce spjatá s úrovní hospodářského rozvoje (Knox, 2013).

3.2.3 Suburbanizace

Suburbanizace je v současné době jedním z urbanizačních procesů, který nejintenzivněji mění sociálně prostorové uspořádání společnosti a sídelní strukturu. Díky tomuto procesu se stále větší část společnosti dostává do kontaktu s městskými funkcemi a městským způsobem života. Nově přistěhovalí obyvatelé suburbálních lokalit s sebou přinášejí zvyky, způsoby chování a trávení volného času, které ovlivňuje původní (venkovské) obyvatele příměstských oblastí (Herman et Regulski, 1977).

Tato fáze urbanizačního procesu souvisí se zvýšením životní úrovně obyvatel (Sýkora et Mulíček, 2012). Především využívání osobních automobilů umožnilo bydlení v širším okolí měst a dojížděku za prací do centra, z tohoto důvodu se volba místa bydliště stala méně závislá na poloze pracoviště (Forester et Maier, 2003).

Pro termín suburbanizace neexistuje jednotná definice. Ouředníček (2002) uvádí, že proces suburbanizace lze chápat jako kontinuální změnu sociálního a fyzického prostředí z venkovského na předměstské a suburbánní. Pojem lze také chápat jako růst města prostorovým rozpínáním do okolní venkovské a přírodní krajiny.

Suburbanizace je charakterizována nižší hustotou osídlení, rozvolněnou, řídkou či roztroušenou zástavbou. Suburbanizace může být různých forem a vést k vytváření určitých typů příměstských prostorů. Nová výstavba se koncentruje především v blízkosti existujících významných komunikačních os a současných center osídlení s přítomností základní občanské vybavenosti (Sýkora, 2002).

Mezi další znaky suburbanizace jak uvádí Ouředníček (2002) patří pásy komerční zástavby a charakteristické jsou řadové jedno až dvoupodlažní rodinné domky s vlastní zahradou, a také rezidenční zóny.

Suburbanizací vznikají satelitní městečka, neboli suburbia, nákupní nebo průmyslové zóny (Cíle ket Baše, 2005), proto lze proces suburbanizace rozdělit na dva druhy dle funkce: rezidenční (obytná) a komerční (areály obchodů, velké sklady) (Ouředníček, 2008).

Proces suburbanizace se může projevovat různými způsoby, mezi ně patří třeba ribbon development (stuhový vývoj), leapfrog development ("žabí skok" neboli separovaná rezidenční zástavba) a mezi nejčastější formu patří především urban sprawl (Seltzer, 2002).

3.2.4 Urban sprawl

Tento termín označuje téměř nekontrolovatelné rozpínání sídel do podoby tzv. suburbií. Základními jednotkami suburbií jsou rodinné domky, vznikající většinou jednorázově a nahodile v rámci developerských projektů. Jako určité synonymum se někdy používá výraz jako „satelitní městečko“. Živelný vznik suburbií podporuje často fakt, že více jako polovina obyvatel Evropy sní o vlastním domě se zahrádkou za městem. Městečka, neboli suburbia jsou obvykle složena z katalogových domů, které pohlcují krajinu a přinášejí s sebou mnoho problémů.

Náhly růst těchto satelitních čtvrtí s sebou přináší problémy jako je rozdělení dříve jednotných vesnic na starousedlíky a novousedlíky, dále zvýšené náklady na výstavbu a údržbu komunikací a technických sítí, tlak na výstavbu nových silnic, díky kterým dochází k ubývání volného prostoru, kudy lze tyto komunikace vést (Cílek et Baše, 2005).

Tento fenomén je původně typický pro USA a byl většinou spojený s rapidním rozvojem měst a charakteristický nízkou hustotou zástavby. Za šířením tohoto jevu stálo na počátku rozšíření vlastnictví osobních automobilů a preference bydlení v samostatných rodinných domcích. Růst měst v Evropě historicky souvisel s rostoucí populací, nicméně dnes se v Evropě můžeme setkat s tímto jevem dokonce i tam, kde je populace nízká, nebo téměř žádná. Rozvoj moderních měst řídí řada faktorů, jsou jimi například zvýšená mobilita, individuální preference týkající se bydlení a také například politická rozhodnutí týkající se využití půdy (EEA, 2006).

Podobně pojem urban sprawl vysvětluje i portál suburbanizace.cz, jakož to formu suburbanizace, kterou je možné považovat za nežádoucí z ekonomického, sociálního i environmentálního pohledu. Urban sprawl vysvětluje jako rozléhání zástavby do volné krajiny, který je charakteristický neřízeným a nepromyšleným umístěním rezidenčních nebo komerčních areálů do krajiny (suburbanizace.cz, 2014a).

V českém prostředí používáme pro pojem urban sprawl pojem sídelní kaše, je to jeho české synonymum, vyjadřuje totiž stejnou nekoncepční a nekoordinovanou formu suburbanizace.

Dle Sýkory (2002) je třeba koncentrovat novou výstavbu kolem stávajících center osídlení, podél železničních tratí a zároveň aktivně využívat nástrojů regulujících suburbanizaci. Koncentrované formy suburbií jsou také dle Sýkory (2002) méně ekonomicky nákladné a především jsou šetrnější k životnímu prostředí než urban sprawl.

3.2.5 Desurbanizace

Desurbanizaci lze chápat jako proces, v jehož důsledku se výrazně a rychle zmenšuje počet obyvatel nejen v centrálních zónách měst, ale také ve větší části celého města, nastává tak celková dekoncentrace, zvětšují se městské prostory a formují se velké městské regiony (Musil, 2002). Herman et Regulski (1977) uvádějí, že tento jev zapříčiňuje ubývání obyvatelstva díky nižší porodnosti a migraci z města (stěhování na venkov apod.).

3.2.6 Reurbanizace

Reurbanizace se projevuje v největších, mnohamilionových městských regionech. Proces reurbanizace probíhá současně s procesy suburbanizace a desurbanizace (Hrůza, 1997). Musil (2002) označuje reurbanizaci jako tendenci úprku obyvatel nejen z měst, ale i z předměstí do co nejméně osídlené krajiny.

3.3 Urbanizace ve světě

Růst světové populace rapidně stoupá. Světová populace dosáhla v říjnu roku 2011 sedmi miliard obyvatel (Li et al., 2012). Téměř polovina celkové světové populace, tedy přibližně 3 miliardy lidí žije v městských aglomeracích (Cohen, 2006). S nárůstem populace se rozvíjí proces urbanizace po celém světě. Podle předpovědi Organizace spojených národů lze očekávat největší růst populace v roce 2025 a z tohoto důvodu lze říci, že se urbanizace v budoucnu stane významným světovým trendem (Li et al., 2012). Vzhledem ke světovým trendům, jako jsou globalizace, decentralizace a rychlý populační růst, se města potýkají s mnoha problémy, jako jsou sociální nerovnosti, chudinské čtvrti a také v neposlední řadě se změny klimatu, to vše má vliv na hospodářský, sociální a environmentální stav měst (Rasoolimanesh et al., 2012). Urbanizace je také fenomén, který řídí změnu využívání půdy. Tento problém popisuje ve své práci Kong et al. (2012), kdy podle jeho výzkumu dochází díky rychlé urbanizaci k vyčerpání přírodních zdrojů. Hypotéza Salvati et al. (2012) vysvětluje dopad urbanizace na změnu půdního pokryvu nepřímo a to tím, že tříštěním zemědělské půdy vytváří smíšené zemědělské krajiny. Tyto nevhodné přístupy ke krajině způsobují vážné škody na přírodních ekologických systémech.

3.4 Příčiny suburbanizace a její vznik v ČR

Proces suburbanizace lze v České republice, v zázemí většiny měst, pozorovat různě. Nejvíce je suburbanizace patrná v okolí Prahy, například v aglomeraci Beroun, Rudná, ale také v zázemí velkých měst jako je Brno, Ostrava a Plzeň (Kostecký et Čermák, 2004).

Suburbanizaci zapříčinila řada faktorů, jak popisuje Sýkora (2002), těmito faktory jsou zejména růst bohatství obyvatelstva, technický pokrok v dopravě, rozvoj dopravní sítě a podpora pořizování bydlení ze strany státu.

Podle Perlína (2002) se na počátku 20. století začaly objevovat jedny z prvních městských vil na okrajích měst. Mezi další období mimořádného rozvoje vilových čtvrtí patří v Československu období mezi dvěma válkami, především tomu docházelo podél železničních tratí vedoucích z velkých měst. Po 2. světové válce

došlo k zastavení nízkopodlažních výstaveb, které byly nahrazeny panelovými domy v nově budovaných sídlištích. Po roce 1989 nastal nárůst poptávky po bydlení na okraji větších měst. Rezidenční suburbanizace se začala rozvíjet ve druhé polovině devadesátých let díky rostoucím příjmům a kupní síle obyvatel. V polovině devadesátých let se také na okrajích měst začíná ve velkém rozvíjet komerční funkce (velkoobchod, maloobchod, skladování, výroba), především hypermarkety měnily v této době tvář české krajiny více než výstavba rodinných domů jako je tomu naopak dnes (Sýkora, 2002).

3.5 Důsledky suburbanizace

Na proces suburbanizace lze nahlížet jak z negativního hlediska, tak i z pozitivního. Například Ouředníček (2002) uvádí, že suburbanizaci lze hodnotit jako pozitivní proces, zejména proto, že dochází k vylepšování infrastruktury nových lokalit a k posilování statusu předměstských obcí. Naopak Cílek et Baše (2005) uvádí, že suburbanizace může ohrožovat volnou krajinu a způsobuje také postupný úpadek klasického města, jelikož při ní dochází k tzv. vyliďňování nebo ožebračování jeho středu.

V České republice dochází v posledním desetiletí k významným změnám v uspořádání měst a sídelních aglomerací. Suburbanizace je jedním z trendů této doby, která se vyznačuje právě prostorovým rozšiřováním měst. Se zkušenostmi ze zahraničí dnes víme, že některé formy suburbanizace jsou méně šetrné k životnímu prostředí a přinášejí neblahé sociální důsledky. Proto je třeba předcházet možným negativním důsledkům a pokusit se omezovat nežádoucí formy rozvoje osídlení a naopak podporovat ty formy rozvoje osídlení, které budou z hlediska environmentálního, sociálního, ekonomického a z hlediska využívání krajiny udržitelnější (Sýkora, 2002).

Nová osídlení zabírají stále více rozlehlější plochy předměstí větších i menších měst, jejichž výsledkem jsou pak ztrácející se centra těchto měst v záplavě neuspořádaných periferií. Suburbanizací přibývá ploch, jež nejsou městem ani vesnicí (Hnilička, 2005).

Dnešní sídla ztrácejí své ostré hranice, poněvadž ve většině případů se nová výstavba realizuje na okrajích sídel, kde je nedostatek prostoru a relativně levné pozemky (suburbanizace.cz, 2014b).

Nejohroženější je příměstská krajina, zejména v okolí větších měst. Ve většině případů kvalitní přírodní území, které by mělo sloužit pro rekreaci obyvatel

měst, se zastavuje. Suburbanizací dochází k enormnímu záboru zemědělského a lesního půdního fondu a krajina se devastuje (Mansfeldová, 2011).

Mezi další významné problémy suburbíí patří např. přetížené veřejné infrastruktury v okolí, tím se rozumí dopravní a technická infrastruktura, občanské a veřejné prostranství. Ve spojitosti s veřejnou infrastrukturou v suburbíích dochází často k nedostatečné dopravní obslužnosti, dopravním zácpám, přetíženým komunikacím a v neposlední řadě k nedostačujícím kapacitám v mateřských a základních školách (Opravil, 2013).

3.6 Negativní aspekty suburbánní zástavby

Doprava – vzhledem k tomu, že dochází k využívání okrajových či prostorově segregovaných oblastí, je dopravní dostupnost problematická a dopravní infrastruktura není dostačující (Janatka, 2011). Rozvoj dopravy přináší nárůst ploch komunikací a parkovacích ploch, také dopravní zácpy, hluk, znečištění, stejně tak jako řadu sociálních důsledků, jako je například ztráta sociální soudržnosti a posilování individualismu (Urbánková et Ouředníček, 2006).

Dostupnost občanského vybavení – především základní veřejné občanské vybavení je podstatnou součástí každodenního života obyvatel území. Zejména se jedná o prodejny potravin, restaurace, mateřské školky, základní školy, případně zdravotnické a sociální služby nebo sportovní zařízení. Absence základního veřejného vybavení přináší v suburbíích nejen snížení kvality bydlení, ale dochází tak i k zatížení dopravní infrastruktury dojížděnkou za těmito službami (Janatka, 2011).

Vzhled suburbíí – negativním aspektem suburbánní zástavby rodinných domů je její příliš monotónní vzhled. V jednotlivých lokalitách se můžeme setkat s podobným nebo stejným způsobem výstavby i vzhledem budov. Pro tyto lokality většinou platí, že nemají konkrétní zapamatovatelný charakter. V této souvislosti se hovoří o tzv. ztrátě místa (Hnilička, 2005).

Veřejná prostranství – hodnotícím prvkem suburbíí je i kvalita a rozsah jejich veřejných prostranství, ta by měla být tvořena zejména ulicemi, náměstími a parky. Kvalita venkovních prostor je podle Gehla (2000) velmi důležitou součástí kvalitního života v lokalitě. Veřejné prostory by měly vytvořit vhodné podmínky pro pohyb a možnost zdržet se. Měl by být vyhrazen dostatečný prostor pro chodce, měla by zde být místa pro odpočinek například v podobě laviček. Důležité je i z jakých materiálů jsou vybudovány komunikace a kolik se v lokalitě nachází upravované zeleně. Bohužel se často setkáváme s velmi nevyhovujícím stavem veřejných prostranství.

Některá příměstská sídla nemají ani vlastní náměstí, či nějaké lokální centrum (Hnilička, 2005).

Suburbanizace působí také na živou složku krajiny, jak přímo, tak nepřímo. Nové aktivity ovlivňují například kvalitu ovzduší, vody, půdy, teplotní a srážkový režim. Stavby vznikající v zázemí měst fragmentují přírodní prostředí a způsobují narušení krajiny. Rozsáhlé disturbance (narušení), způsobují ničení biotopů původních druhů, s ubývající rozlohou přírodních stanovišť se zmenšuje populace původních druhů rostlin a živočichů, a stává se náchylnější k lokálnímu vyhynutí. Biodiverzita je ohrožena i ve stávajících chráněných územích tím, jak se k nim přibližují městská suburbia se všemi svými problémy. Nejsilněji ohrožena je právě CHKO Český kras, která je vystavena tlaku nejrůznějších typů znečištění a pronikání invazivních druhů (suburbanizace.cz, 2014b).

Obr. č. 1 - Urban sprawl – typický příklad



(Zdroj: www.google.com, 2014)

3.7 Zodpovědnost v procesu urbanizace

Za stavební rozvoj zázemí měst je zodpovědná řada aktérů a institucí. Tito aktéři a instituce mohou nějakým způsobem rozhodovat o správném či chybném nakládání s krajinou, životním prostředím i charakterem venkovské krajiny. Mezi aktéry a instituce zodpovědných v procesu urbanizace patří:

Starosta obce a zastupitelé - ovlivňují rozvoj obcí. Územní plán jim umožňuje regulovat rozvoj obce (suburbanizace.cz, 2014c).

Občané obcí - mají v zázemí velkých měst mnoho rolí. Majitelé pozemků, kterým byla navracena půda v restitucích, na těchto pozemcích buď sami hospodaří, nebo

je pronajímají pro zemědělské účely, ale ve většině případů se však snaží o jejich transformaci na stavební pozemky i v oblastech, které jsou pro výstavbu zcela nevhodné (suburbanizace.cz, 2014c).

Noví rezidenti - jsou často považováni za náplavu, ale naopak mohou v některých případech své obci i výrazně pomoci, například pozvednutím kulturního a společenského života (suburbanizace.cz, 2014c).

Developer - na podobu vystavěné lokality mají rozhodující vliv stavební firmy. Jsou firmy, které odvádějí svou práci dobře a jejich činnost přináší spíše pozitivní dopady na krajinu i charakter obce. Vedle toho existují také firmy, které nesplnily původní sliby a bývá u nich jediným cílem činnosti zisk, často s negativními následky pro suburbánní obce (suburbanizace.cz, 2014c).

Architekt a plánovač - úkolem architekta nebo plánovače je zpracovávat územní plán, architekturu domů a urbanismus lokality. Architekti a plánovači nejvíce ovlivňují suburbánní rozvoj kolem velkých českých měst jak pozitivním tak i negativním směrem (suburbanizace.cz, 2014c).

Úředník státní správy - nad správným nakládáním s krajinou mají pravomoc umožňující dohled právě pracovníci stavebních úřadů. Většina úředníků v exponovaných oblastech kolem velkých českých měst bývají vystaveni tlaku developerských firem i individuálních stavebníků. Odvedená práce úředníků buď dobrá, nebo špatná je následně vidět ve výsledné podobě nových domů, na jejich architektuře a zasazení do krajiny (suburbanizace.cz, 2014c).

Zákonodárce - řada okolností suburbánního rozvoje je dána legislativou (suburbanizace.cz, 2014c).

Učitel - škola je místem přípravy studentů, kteří budou v budoucnosti ovlivňovat suburbánní rozvoj z pozice různých profesí jako ekonomů, urbanistů, architektů nebo státních úředníků (suburbanizace.cz, 2014c).

Výzkumník - specifické podmínky v zázemí českých měst (suburbanizace.cz, 2014c).

3.8 Legislativní rámec

Zákon č. 114/1992 Sb. o ochraně přírody a krajiny

§1 vymezuje účel zákona – „*účelem zákona je za účasti příslušných krajů, obcí, vlastníků a správců pozemků přispět k udržení a obnově přírodní rovnováhy v krajině, k ochraně rozmanitostí forem života, přírodních hodnot a krás, k šetrnému hospodaření s přírodními zdroji a vytvořit v souladu s právem Evropských společenství1c) v České republice soustavu Natura 2000. Přitom je nutno zohlednit hospodářské, sociální a kulturní potřeby obyvatel a regionální a místní poměry*“.

V zákoně č. 114/1992 Sb. o ochraně přírody a krajiny je zakotvena ochrana krajinného rázu a to v §12 zákona č. 114/1992 Sb. o ochraně přírody a krajiny.

(1) „*Krajinný ráz, kterým je zejména přírodní, kulturní a historická charakteristika určitého místa či oblasti, je chráněn před činností snižující jeho estetickou a přírodní hodnotu. Zásahy do krajinného rázu, zejména umísťování a povolování staveb, mohou být prováděny pouze s ohledem na zachování významných krajinných prvků, zvláště chráněných území, estetických hodnot, kulturních dominant krajiny, harmonického měřítká a harmonických vztahů v krajině*“.

(2) „*K umísťování a povolování staveb, jakož i jiným činnostem, které by mohly snížit nebo změnit krajinný ráz, je nezbytný souhlas orgánu ochrany přírody. Podrobnosti ochrany krajinného rázu může stanovit ministerstvo životního prostředí obecně závazným právním předpisem*“.

(3) „*K ochraně krajinného rázu s významnými soustředěnými estetickými a přírodními hodnotami, který není zvláště chráněn podle části třetí tohoto zákona, může orgán ochrany přírody zřídit obecně závazným předpisem přírodní park a stanovit omezení takového využití území, které by znamenalo zničení, poškození nebo rušení stavu tohoto území*“.

(4) „*Krajinný ráz se neposuzuje v zastavěném území a v zastavitelných plochách, pro které je územním plánem nebo regulačním plánem stanoveno plošné a prostorové uspořádání a podmínky ochrany krajinného rázu dohodnuté s orgánem ochrany přírody 9a)*“.

Zvláště chráněná území

Zvláště chráněná území v ČR definuje zákon č. 114/1992 Sb. Zvláštní územní ochranou se rozumí přísnější režim ochrany, vztažený na konkrétní území s přesným plošným vymezením.

Na území CHKO jsou vymezena tato maloplošná zvláště chráněná území:

Národní přírodní památka Černé rokle. (kód 2449) Konkordantní uložení hraničních vrstev mezi silurem a devonem.

Národní přírodní památka Klonk. (kód 639) Klasická lokalita Barrandienu, světově uznávané rozhraní siluru a devonu. **Národní přírodní památka Kotýz.** (kód 1007) Vápencový ostroh s krasovými jevy.

Národní přírodní památka Zlatý kůň. (kód 549) Soustava krápníkových jeskyň s fosiliemi a zbytkem penězokazecké dílny.

Národní přírodní rezervace Karlštejn. (kód 164) Nejtypičtější a nejrozsáhlejší ukázka přírody Českého krasu.

Národní přírodní rezervace Koda. (kód 177) Kaňonovité údolí se stepními a hajnými porosty.

Přírodní památka Hvížd'alka. (kód 1111) Opěrný geologický profil hranice ludlow-přídol, klasické naleziště zkamenělin hlavonožců.

Přírodní památka Krásná stráň. (kód 2234) Cenná lokalita s unikátní stepní a lesostepní vegetací s výskytem dřínových doubrav na svazích suchých, teplých oblastí jižní části Českého krasu, kde se vyskytují zvláště chráněné druhy rostlin a živočichů.

Přírodní památka Lom Kozolupy. (kód 691) Významná paleontologická lokalita.

Přírodní památka Špičatý vrch-Barrandovy jámy. (kód 439) Významná lokalita zkamenělin.

Přírodní rezervace Karlické údolí. (kód 548) Hluboké údolí s lesními, lesostepními a stepními společenstvy.

Přírodní rezervace Klapice. (kód 1097) Stráň s teplomilnou doubravou, šipákem a bohatým bylinným patrem.

Přírodní rezervace Kobyla. (kód 219) Unikátní stepní a lesostepní vegetace s výskytem dřínových doubrav na karbonátových horninách.

Přírodní rezervace Kulivá hora. (kód 547) Významná lesní a rostlinná společenstva Českého krasu.

Přírodní rezervace Radotínské údolí. (kód 358) Krasové území s pestrými společenstvy stepí a lesostepí.

Přírodní rezervace Staňkovka. (kód 1099) Zbytek dubového porostu s teplomilnou flórou.

Přírodní rezervace Tetínské skály. (kód 597) Lomové odkryvy podloží se zbytky skalních stepí.

Přírodní rezervace Voškov. (kód 550) Bučiny a suťové porosty s bohatým bylinným patrem

Evropská úmluva o krajině

Evropská úmluva o krajině pochází z roku 2000. Českou republikou byla ratifikována v roce 2004. Hlavním cílem Úmluvy je zajistit ochranu jednotlivých typů evropské krajiny. Její význam spočívá v tom, že ukládá povinnost vytvářet a realizovat ohleduplné a z hlediska charakteru krajiny udržitelné krajinné politiky, a to za účasti veřejnosti, místních a regionálních úřadů, a dále pak zohledňovat charakter krajiny při formování politik územního rozvoje, urbánního plánování. Tato smlouva má sloužit jako efektivní nástroj mezinárodní spolupráce. Měla by zajistit ochranu jednotlivých typů evropské krajiny, aktivní péči o krajinu v souladu s principy jejího udržitelného využívání a koordinovat plánování činností v krajině (Micková et Sedláček, 2015).

Natura 2000

Natura 2000 je soustava chráněných území, které vytvářejí na svém území podle jednotných principů všechny státy Evropské unie. Cílem této soustavy je zabezpečit ochranu těch druhů živočichů, rostlin a typů přírodních stanovišť, které jsou z evropského pohledu nejcennější, nejvíce ohrožené, vzácné či omezené svým výskytem jen na určitou oblast (endemické). Vytvoření soustavy Natura 2000 ukládají dva nejdůležitější právní předpisy EU na ochranu přírody - směrnice 2009/147/ES, o ochraně volně žijících ptáků a směrnice 92/43/EHS, o ochraně přírodních stanovišť, volně žijících živočichů a planě rostoucích rostlin. Tyto směrnice ve svých přílohách vyjmenovávají, pro které druhy rostlin, živočichů a typy přírodních stanovišť, mají být lokality soustavy Natura 2000 vymezeny (Natura 2000, 2015).

Na území CHKO Český kras je vymezeno několik území zařazených do sítě Natura 2000 jako evropsky významné lokality (EVL), mezi ně patří:

EVL Karlštejn - Koda (CZ0214017). Území tvoří stará krasová plošina prořízlá kaňonem Berounky s unikátním souborem středoevropských vápnomilných lesních a nelesních společenstev. Ve středoevropském měřítku jde o unikátní velkoplošný a dobře zachovaný soubor přírodních stanovišť vyvinutých na vápenci.

EVL Kotýz (CZ0214037). Porosty xerothermního bezlesí s navazujícími teplomilnými doubravami, významné refugium teplomilného hmyzu. Hojný výskyt přástevníka kostivalového.

EVL Suchomasty - zámeček (CZ0213626). Komín v 1. patře zámečku. Regionálně významná letní kolonie vrápence malého.

EVL Karlické údolí (CZ0214002). Údolí Karlického potoka s navazujícími plošinami na severozápad od Dobřichovic, mezi obcemi Karlík, Lety, Mořinka, Mořina, Roblín a Vonoklasy.

EVL Kulivá hora (CZ0210409). Lesem porostlý prudký skalnatý svah levého břehu potoka Švarcavy s plošinkami mezi Třebotovem a Solopisky.

EVL Radotínské údolí (CZ0114001). Členitý lesní a skalnatý komplex v okolí soutoku Radotínského a Mlýnského potoka mezi Zadní Kopaninou na severu, osadou Cikánka na východě, Kosoří na jihu, a sahající až téměř k Chotči na západě.

EVL Štoly Velké Ameriky (CZ0213621). Jedno z pěti nejvýznamnějších zimovišť netopýra velkého v ČR. Regionálně významné zimoviště netopýra černého.

EVL Zlatý kůň (CZ0214003). Suché trávníky na území Zlatého koně a Kobyly patří k nejcennějším v Českém krasu. Porost hercynských dubohabřin na Plešivci patří mezi 10 nejvýznamnějších segmentů tohoto nejrozšířenějšího biotopu Českého krasu svou velikostí i kvalitou. Na Plešivci v proužku výsadby *Picea abies* uprostřed hercynských dubohabřin roztroušeně *Cephalanthera damasonium*, v největším segmentu hercynským dubohabřin roste roztroušeně *Lilium martagon*. Regionálně významné zimoviště netopýra velkého a vrápence malého.

Zákon č. 17/1992 Sb. o životním prostředí

§1 vymezuje účel zákona – „Zákon vymezuje základní pojmy a stanoví základní zásady ochrany životního prostředí a povinnosti právnických a fyzických osob při ochraně a zlepšování stavu životního prostředí a při využívání přírodních zdrojů; vychází přitom z principu trvale udržitelného rozvoje“.

4 Charakteristika studijního území

4.1 Vymezení území

Území CHKO Český kras se rozkládá na ploše cca. 128 km². Území Českého krasu se nachází ve Středočeském kraji, v okrese Beroun a Praha – západ. Přírozeným spádovým centrem oblasti je obec Karlštejn, kde se nachází sídlo Správy CHKO Český kras (SPUR ČK, 2003).

Vymezení chráněné krajinné oblasti „Český kras“ bylo zřízeno Výnosem MK ČSR ze dne 12. dubna 1972 čj. 4947/72-II/2 o zřízení chráněné krajinné oblasti „Český kras“.

Území CHKO Český kras zahrnuje 41 katastrálních území nebo jejich částí, spadá sem 37 sídel v čteně 2 městských částí. Mezi katastrální území, která jsou celá součástí CHKO Český kras, patří: Hostím (Beroun), Svatý Jan pod Skalou, Srbsko, Poučnick (Karlštejn), Budňany (Karlštejn), Mořinka, Třebotov, Vinařice, Korno, Měňany, Tobolka (Měňany). Mezi katastrální území, která jsou z části součástí CHKO Český kras, patří: Beroun, Vráž, Loděnice, Bubovice, Kozolupy (Vysoký Újezd), Mořina, Trněný Újezd (Mořina), Hlásná Třebaň, Lety, Karlík, Dobřichovice, Roblín, Vonoklasy, Třebotov, Černošice, Radotín (městská část Prahy s vlastním úřadem), Zadní Kopanina (součást městské části Prahy- Řeporyje s vlastním úřadem), Kosoř, Choteč, Chýnice, Zadní Třebaň, Liteň, Běleč (Liteň), Nesvačily, Všeradice, Bykoš, Suchomasty, Tmaň, Koněprusy, Tetín (Vorel et al., 2008).

4.2 Poslání CHKO Český kras

Hlavním posláním CHKO Český kras je ochrana všech hodnot krajiny, jejích typických znaků, vzhledu, přírodních zdrojů a především vytváření vyváženého přírodního prostředí. Činnost člověka zde má být vhodně usměrněna v zájmu zachování všech hodnot, které mají nenahraditelný význam pro uchování zdravého životního prostředí (Kuklík, 1988).

Vymezení a poslání chráněné krajinné oblasti, jak byla zřízena Výnosem ministerstva kultury České socialistické republiky ze dne 12. dubna 1972 čj. 4947/72-II/2 o zřízení chráněné krajinné oblasti „Český kras“ - *„Posláním oblasti je ochrana všech hodnot krajiny, jejího vzhledu a jejích typických znaků i přírodních zdrojů a vytváření vyváženého životního prostředí; k typickým znakům krajiny náleží zejména její povrchové utváření, včetně vodních toků a ploch, rozvržení a využití lesního a zemědělského půdního fondu, její vegetační kryt a volně žijící živočišstvo*

a ve vztahu k ní také rozmístění a urbanistická skladba sídlišť, architektonické stavby a místní zástavba lidového rázu“.

Oblast je chráněna podle zákona č. 40/1956 Sb., o státní ochraně přírody.

4.3 Charakteristika CHKO Český kras

Název Český kras pochází z 20. let 20. století, poprvé ho začal používat krasový badatel Jaroslav Petrbok. Význam slova kras je slovinského původu, poněvadž základní krasové tvary byly poprvé popsány a zaznamenány na území Slovinska. Kras můžeme jednoznačně definovat jako oblast, kde jsou v plné míře vyvinuty všechny typy krasových jevů. Krasové jevy můžeme rozdělit na podzemní, jako jsou propasti, jeskyně či ponorné potoky, a dále na povrchové jako jsou například škrapová pole neboli kamenité území (Žák et al., 2014).

Chráněná krajinná oblast Český kras byla zřízena v roce 1972 výnosem Ministerstva kultury České socialistické republiky, č.j. 4947/1972, dále je pak existence Chráněné krajinné oblasti Český kras potvrzena v příloze k zákonu č. 114/1992 Sb., o ochraně přírody a krajiny, ve znění pozdějších předpisů. Správa CHKO Český kras byla založena v roce 1974 za přispění okresního národního výboru v Berouně. V roce 1980 byla pro Správu CHKO Český kras zakoupena budova v Karlštejně, kde sídlí Správa CHKO Český kras dodnes. Správa CHKO Český kras je v současné době součástí Agentury ochrany přírody a krajiny ČR, která je organizační složkou státu (AOPK, 2014a).

4.3.1 Geologické poměry

Geologický podklad území CHKO Český kras tvoří s převahou vápencová souvrství tzv. pražské pánve. Sedimentace na tomto území probíhala v prvohorách od ordoviku do středního devonu. Český kras má mimořádný význam pro geologii a paleontologii starších prvohor ve světovém měřítku pro jeho velké bohatství zkamenělin. Český kras jako významné paleontologické území proslavil již v 19. století Joachim Barrande. Mezi nejznámější lokality s bohatými nálezy fosilií patří Koněprusy, Loděnice, Budňanská skála v Karlštejně, Lochkov, Radotinské údolí. V roce 1972 na Mezinárodním geologickém kongresu v Montrealu byl na skalnatém svahu návrší Klouk u Suchomast vyhlášen mezinárodní stratotyp, podle kterého se dnes na celém světě určuje hranice mezi prvohorními útvary silurem a devonem (Vorel et al., 2008).

Půdní poměry jsou v oblasti pestré. Území patří k oblasti s hnědozemním půdotvorným procesem. Na říčních terasách jsou podzoly a na kyselých horninách hnědý panker. V omezeném rozsahu se vyskytují gleje (Vorel et al., 2008).

4.3.2 Hydrologické poměry

Hlavní dominantu krajiny tvoří řeka Berounka a její přítoky (Kačák, Bubovický potok, Budňanský potok, Karlický potok, Švarcava a další). Z hlediska dlouhodobého specifického odtoku je CHKO Český kras klasifikována jako oblast se zvýšeným odtokem podzemních vod (Vorel et al., 2008).

4.3.3 Klimatické poměry

Jádro a západní část Českého krasu patří do oblasti mírně teplé, mírně suché s mírnou zimou. Severovýchodní pražská část náleží do teplé a suché oblasti. Průměrná roční teplota činí 8 - 9°C, průměrný roční úhrn srážek dosahuje 530 mm. Srážkové maximum připadá na měsíc červenec. Sněhová pokrývka je nízká a vytrvává krátce (Vorel et al., 2008).

4.3.4 Biota

Český kras zasahuje až na jihozápadní okraj Prahy a je považován za nejkrásnější a na přírodní zajímavosti dosud nejbohatší oblast středních Čech. Rozprostírá se na ploše o rozloze 128 km². Především svou geologickou stavbou a členitým reliéfem se odlišuje od okolního území (Kuklík, 1988). Jedná se o unikátní území z hlediska světové stratigrafie a paleontologie siluru a devonu s dochovanými poměrně rozsáhlými plochami společenstev skalních stepí, lesostepí a listnatých lesů s velmi bohatou květenou a zvířenou (Němec et Ložek, 1996). Lze říci, že z hlediska dlouhodobé geologické paměti neexistuje v Čechách významnější území, nežli je Český kras (Žák et al., 2014). Převážnou část území tvoří zvrásněné vápence, jaké nemají obdobu v jiných vápencových oblastech. I přes malou nadmořskou výšku, která se pohybuje od 190 do 499 metrů, se zde především díky erozní činnosti Berounky, vytvořil pestrě členitý terén (Kuklík, 1988).

Český kras náleží do oblasti termofila (*Thermophyticum*), které se vyznačuje osídlováním převážně teplomilnými druhy rostlin. V CHKO Český kras jsou vymezeny zejména 3. dubobukový a 2. bukodubový vegetační stupeň. Z půdních typů převažují kambizemě. V přirozených lesích převládá buk, dub zimní (Vorel et al., 2008).

Flora a fauna

Přes třetinu území CHKO zabírají lesy, zejména dubovohabrové. Na slunných skalních stepích jsou k vidění suchomilné a teplomilné rostliny (kavyl Ivanův, tařice skalní) a živočichové (stepník rudý, ploskoroh pestrý). Mezi další významné rostliny patří koniklec luční, třemdava bílá nebo divoce rostoucí druhy orchidejí. Nikde jinde na světě neroste jeřáb krasový, který je zdejším endemitem. V jeskyních a štolách mají svá útočiště přes desítky druhů netopýrů. Aby ohrožené druhy nevyumizely, podporuje Správa CHKO na nejcennějších místech pastvu, kosení a vyřezávání nežádoucích dřevin (AOPK, 2014b).

Obr.č. 2 - Hlaváček jarní (*Adonis vernalis*)



(Zdroj: www.google.com, 2014)

Obr.č. 3 - Stepník rudý (*Eresus kollari* Ross)



(Zdroj: www.google.com, 2014)

V průběhu průmyslové revoluce započalo masivně šíření invazních druhů rostlin a zvýšenou měrou je tomu i v současné globalizační etapě. Jak popisuje Žák et al. (2014), nejrozšířenějším invazním druhem je trnovník akát, který byl v Čechách poprvé zmiňován již kolem roku 1710. Především díky výsadbám, které probíhaly koncem 19. století, zaměřeným na zpevňování svahů a strání, se v krajině této nebezpečné a prakticky nevyhubitelné invazní dřeviny již asi nezbavíme. Žák et al. (2014) uvádí, že jedním z center šíření akátu v jádru Českého krasu jsou svahy podél řeky Berounky v oblasti Šanova kouta.

Z invazních bylin dnes významné místo zaujal rukovník východní, který díky železniční a automobilové dopravě, dokáže rychle putovat krajinou (Žák et al., 2014).

4.3.5 Těžba

Na území Českého krasu se velmi nepříznivě podepisuje civilizační tlak na přírodu, zejména pak průmyslová činnost, intenzifikace zemědělství, rekreační využívání krajiny a především urbanizace krajiny. Mezi lidské zásahy, nejvíce

ovlivňující přírodu a krajinu Českého krasu, patří těžba a zpracování vápenců. Současná těžba se soustřeďuje jen na několik velkých ložisek, ale i tak svou rozptýleností, a i přes malý objem, narušila mnoho míst (Kuklík, 1988). Jak již bylo řečeno, nejrozvinutější hospodářské využití Českého krasu s negativním vlivem na přírodu a krajinu je těžba a opracování vápenců, především výroba cementů a vápenců (Němec et Ložek, 1996).

V důsledku rozvoje stavebnictví, hutnictví a také dopravy, stoupala během průmyslové revoluce spotřeba vápence. Nastalo období, kdy podnikatelé skupovali v Českém krasu pozemky s výskytem těžitelných a zejména dobře využitelných druhů vápenců, tím došlo k zakládání velkého počtu lomů. Z této časové etapy je možno si všimnout, že nám v lesích Českého krasu, i na místech, kde se nikdy netěžilo, zůstalo větší množství kamenných a betonových mezníků, které měly označovat vlastnictví jednotlivých firem. Krajina se v poslední třetině 19. století a první třetině 20. století stala, díky tomuto mimořádnému rozvoji těžby a dopravy, skutečnou průmyslovou krajinou, kde těžba a zpracování vápence dávaly mnohem více pracovních příležitostí, než tomu bylo v tradičním zemědělství. Ve stejné době vznikla právě naprostá většina lomů a bohužel současně také krajina dosáhla maxima odlesňování a intenzivní pastva koz a ovcí dovedla některé oblasti skalnatých údolí do stavu, které připomínaly, jak uvádí Žák et al. (2014), holé skály Balkánu.

Obr. č. 4 - Velkolom Čertovy schody



(Zdroj: autor, 2014)

V současnosti je v Českém krasu činných lomů, těžících vápence pro cementářské, vápenické, chemické nebo stavební využití celkem 9 – Velký lom Čertovy schody západ, Velkolom Čertovy schody východ, Kruhový lom u Tetína, lom Čeřinka u Bubovic, Obecní lom v dobývacím pásmu Branžovy u Loděnic, lom Holý vrch mezi Trněným újezdem a Roblínem, lomy Hvíždalka a Špička v Radotínském údolí a lom v oblasti Na Požárech u Řeporyjí. Výskyt lomů nepřinesl vždy jen negativní následky, například staré opuštěné lomy mnohdy odkryly zajímavé geologické jevy a lokality včetně mnoha jeskyní. Tyto opuštěné lokality postupně obsadila živá příroda, dokonce zde našly náhradní stanoviště ohrožené druhy některých rostlin a živočichů (Žák et al., 2014).

5 Metodika

Metodický postup pro získání výsledků byl následující. Diplomová práce byla rozdělena do tří částí. První část je zaměřena na teoretické znalosti z knižních publikací, odborných článků a internetu, které jsou zaměřeny na urbanismus, suburbanizaci a CHKO Český kras. Nejvíce informací bylo čerpáno z knižních publikací: Chráněná území ČR 1 Střední Čechy (Němec et Ložek, 1996), Suburbanizace a její sociální, ekonomické a ekologické důsledky (Sýkora, 2002), Český kras: klíč k české krajině: skály, voda a čas (Žák et al., 2014). Z internetových zdrojů bylo nejvíce čerpáno z webových stránek Agentury ochrany přírody a krajiny a z webového portálu suburbanizace.cz.

Druhá část práce popisuje současný stav a problematiku CHKO Český kras a zabývá se charakteristikou vybraných obcí. Nejprve byl proveden terénní průzkum. Při terénním průzkumu byla sledována především občanská a technická vybavenost obce, a také informace o nové zástavbě (charakter domů). Byly navštíveny obce v CHKO Český kras, ležící ve Středočeském kraji. Tímto byl získán prvotní náhled a postupně bylo možno proniknout alespoň částečně do problematiky. Poté bylo vybráno 6 obcí, ležící poměrně v blízkých vzdálenostech od sebe v porovnání s rozsáhlou velikostí celé chráněné oblasti. Dále byla vybrána jedna obec, která se v chráněné oblasti nenachází, a bude sloužit jako případová ukázka, jak by mohly obce v budoucnu vypadat, kdyby se svou polohou nenacházely v chráněné krajinné oblasti. Obce byly vybrány tak, aby každá byla alespoň něčím specifická a aby se od sebe lišily svou různorodostí. Při výběru obcí bylo zohledněno to, aby se mezi nimi vyskytla také alespoň jedna obec, v níž se vyskytují různé typy charakteru nové výstavby (Hlásná Třebaň) a také obec, kde respektují dochovanou kvalitu a charakter původní zástavby (Svatý Jan pod Skalou). Mezi vybrané obce patří – Hlásná Třebaň, Karlštejn, Koněprusy, Mořinka, Srbsko, Svatý Jan pod Skalou a obec Zahořany, ležící mimo CHKO Český kras. Během průzkumu bylo dále provedeno několik rozhovorů s představiteli z některých obcí a také s referenty Správy CHKO Český kras v Karlštejně. Pro zpracování údajů o obcích bylo využito: územních plánů obcí, developerských projektů, Plánu péče o Chráněnou krajinnou oblast Český kras na období 2010 – 2019 a Strategického plánu udržitelného rozvoje širšího regionu Českého krasu. Pro zpracování údajů o obcích byla dále použita řada webových portálů jako: www.suburbanizace.cz, www.ochranaprirody.cz a webové portály jednotlivých obcí.

Poslední část práce se zaměřuje na zpracování získaných informací o jednotlivých obcích ležících v CHKO Český kras. K porovnání stavu obcí v rámci desítek let bylo využito srovnávacích fotografií a pohlednic, které byly získány na internetových stránkách <http://srovnavacifotky.blogspot.cz/2014/08/seznam-podle-obci.html?m=1>. V terénu pak byly vyfoceny fotky ze stejného pohledu, jako v předchozích letech, a jsou tak na první pohled vidět změny, které během těchto let nastaly. Nově pořízené fotografie byly zpracovány v programu Zoner Photo Studio 17. Ke zpracování přehledových map a map širších vztahů byl využit program ArcGis. V programu Excel byla pak zpracována statistická data o počtech obyvatel v jednotlivých obcích a byly vytvořeny grafy, znázorňující růst počtu domů v jednotlivých obdobích.

Pro vytvoření přehledových map širších vztahů byl použit program ArcGis ve verzi 10.2.2. Nejprve byly podklady převedeny do souřadnicového systému S-JTSK Křovák- East North. Poté byla do programu ArcGis stažena podkladová ortofotomapa z webového portálu ČÚZK. Tato mapa sloužila jako podklad pro vytvoření vlastních geodat pomocí funkce vektorizace. Vektorizováno bylo 6 katastrálních území zájmových obcí a také hranice CHKO Český kras, a tím vznikla přehledová mapka znázorňující lokalizaci jednotlivých obcí v CHKO Český kras. Pro vytvoření mapy širších vztahů byla stažena podkladová mapa také z webového portálu ČÚZK a byly použity geodeta získané z předchozích vektorizací.

Výsledky zmíněného postupu budou sloužit k zodpovězení některých otázek:

Je v CHKO Český kras urbanizace problém?

Je o bydlení v této oblasti zájem?

Jakou roli hraje CHKO?

Je CHKO dostatečným limitem pro výstavbu?

6 Současný stav řešené problematiky

6.1 Současný stav CHKO Český kras

Kromě těžby vápenců, které jsou již několik století doménou Českého krasu, lze v této krajině pozorovat i další negativní vlivy způsobující změnu v této krajině. Za prvé jsou to změny přímo způsobené plánovitou činností člověka, to znamená změny související s výstavbou nových objektů, dopravních sítí, způsobené rozvojem současné civilizace, která je založena na technice a průmyslu. Tato plánovitá činnost způsobuje zcela zásadní proměnu krajiny, sice se odehrává na poměrně omezených plochách, ale s plíživým druhotným dosahem do okolí. Z těchto plánovitých projektů nepůsobí nejnápadněji lomy, nýbrž developerské projekty realizované na samém okraji CHKO Český kras nebo i uvnitř, které neustále ukrajují volný prostor krajiny. Díky developerům se na okrajích i menších obcích připravují inženýrské sítě pro výstavbu až neúměrně velkého počtu rodinných domů. Obyvatelé těchto nových suburbií se mohou obávat nekvalitní práce, která bude odvedena při rekonstrukci podzemních inženýrských sítí, protože na rekonstrukci nebude většině malých obcí stačit rozpočet (Žák et al., 2014).

Mezi nejvíce patrná suburbia v případě Českého krasu lze považovat především prostor podél dálnice D5 mezi pražskou aglomerací a městem Berounem a celou plochou severovýchodní části Českého krasu (Žák et al., 2014).

Za druhou skupinu, způsobující změny v krajině tentokrát neplánovitou činností lze podle Žáka et al. (2014) považovat samovolně probíhající velkoplošné změny, mezi které patří zejména proměna nelesních ploch, které přestaly být systematicky využívány a udržovány. Bez umělého udržování by travnaté plochy během několika desetiletí pohltily křoviny a les. Velkoplošné změny neprodělaly jen nelesní plochy, ale změny můžeme pozorovat i v případě zemědělské výroby. Mnohé plochy orné půdy byly převedeny na trvalé travní porosty. Ještě větším problémem v Českém krasu jsou změny v průmyslu, v systému vytápění rodinných domů i rozsáhlé změny ve společnosti vůbec, včetně nových trendů na trávení volného času, které mají výrazný velkoplošný vliv na krajinu a lesy Českého krasu. Problémem dnešní doby je, jak popisuje Žák et al. (2014), že většina návštěvníků se po krajině Českého krasu pohybuje po cyklostezkách, naučných stezkách, značených turistických trasách apod. Dnes málokdo chodí lesními porosty mimo vyznačené cesty. Proto většině návštěvníků uniká asi ta největší změna, kterou byla krajina Českého krasu nedávno zasažena, a tou je velký rozvoj keřového patra

v lesích. To zapříčiňuje fakt, že se lesy zahušťují a mnohdy se stávají velmi špatně průchozími (Žák et al., 2014).

V současnosti jezdí do krasu turisté především za památkami, projít si nějaký úsek značené turistické trasy, či naučné stezky, svést se vláčkem nebo se projet na kole či in-line bruslích po vyasfaltovaných cyklostezkách. Návštěvnost na těchto cyklostezkách a trasách je opravdu enormní. Drtivá většina center Českého krasu jsou vybavena informačními tabulemi, dopravními značkami pro cyklisty, lavičkami a přístřešky. Všechny tyto atributy nepřipomínají bohužel už běžnou příměstskou krajinu, ale městský park. Úplným vrcholem těchto tendencí je sekání trávy podél některých cyklostezek, které jsou často až kilometry dlouhé, tedy něco, co opravdu přísluší parku, ale nikoliv volné krajině. V tomto případě mediální realita zastupuje skutečnou přírodu (Žák et al., 2014).

V některých částech Českého krasu, které nejsou zemědělsky využívány, můžeme pozorovat, jak se krajina mění v mozaiku urbanizovaných ploch, na části území a linií parkovacího charakteru, sloužících k masové rekreaci, a to hned vedle úseků ponechaných přírodě napospas (Žák et al., 2014).

Vývoj vesnické architektury s charakteristickým lokálním výrazem byl podstatně narušen až v poválečném období. Snaha po modernosti a přiblížení vesnici městu zapříčinila zbourání mnoho krásných a cenných budov. Byla postavena řada staveb, které výrazně narušují ráz obcí a krajiny. Architektonická řešení by proto měla v chráněném území přísně respektovat dochované kvality a charakter původní zástavby (AOPK, 2014c).

Kvalita životního prostředí na území Českého krasu je hodnocena 3. a 5. třídou kvality, tedy je hodnocena jako prostředí rozporné a extrémně narušené (SPUR ČK, 2003).

6.2 Základní regulativy pro stavby v CHKO Český kras

Hlavním požadavkem regulativů je, aby se stavba hmotně přibližovala charakteru tradiční venkovské krajiny. Uvedené základní regulativy jsou pouze směrné. Jednotlivé stavby je třeba posuzovat individuálně podle toho, jak jsou konkrétně situovány (např. centrum obce, okrajová zástavba, charakter okolní zástavby, stupeň ochrany přírody a krajiny apod.). Návrh stavby je doporučeno konzultovat na Správě CHKO Český kras ještě před vypracováním projektové dokumentace (AOPK, 2014d).

V chráněném území je možné stavět pouze v zastavitelném území obce. Stavby v blízkosti maloplošných chráněných území a v jejich ochranných pásmech lze povolit zcela výjimečně (AOPK, 2014c).

Podle metodiky CHKO jsou regulativy pro stavby v CHKO Český kras následující:

„Dům bude přízemní nebo přízemní s obytným podkrovím. Osazení do terénu delší stranou půdorysu po vrstevnici. Stavby nesmí převyšovat okolní zástavbu o více než 0,5 m. Šířka štítu domů bude maximálně 8 m, ve výjimečných případech u objemných staveb 9 m, úroveň okapu bude maximálně 30 cm nad podlahou podkroví. Nepřípustné jsou balkony a lodžie ve šítech. Celkový objem stavby nad terénem nesmí přesáhnout v metrech krychlových počet čtverečních metrů plochy stavebního pozemku“.

*„**Půdorys** - obdélníkový, s poměrem šířky vůči délce minimálně 1 : 1,5 (optimum 1 : 2), případně kombinace obdélníků ve tvaru L nebo T, bez rizalitů. Nevhodný je půdorys čtvercový a kruhový“.*

*„**Střecha** - sedlová nebo polovalbová, symetrická. Sklon střechy 35 – 45°. Hřebeny musí být vždy rovnoběžné s delší stranou příslušné části objektu. Je možné řešení kombinací sedlových a valbových střech např. půdorysů ve tvaru L nebo T. Střechy budou mít okapový přesah v rozmezí 30-80 cm. Nevhodná je střecha plochá, pulťová, valbová, stanová nebo mansardová“.*

*„**Fasáda** - hladká, světlého odstínu. Nevhodný je odstín modrý, červený, fialový, růžový a zelený“.*

*„**Střešní krytina** - střešní krytina bude skládaná (nejlépe tašková) nebo bude skládanou krytinu imitovat; barva červená nebo červenohnědá. Nepřípustná je černá barva krytiny. Nevhodná krytina jsou eternitové vlnovky, plechové ploché krytiny,*

souvislé krytiny z asfaltových lepenek sklolaminát a podobné materiály“ (AOPK, 2014d).

„Vikýře a střešní okna - vikýře tradičních tvarů v dostatečném odstupu od štítů“.

„Komíny - umísťovat co nejbližší k hřebeni střechy, s úměrným odsazením od štítových ploch. Omezit počet komínů sdružováním průduchů. Ztvárnění komínové hlavy může vycházet z místní stavební tradice. Komín nemůže být předsazen před obvodovou plochu objektu“.

„Římsy - jednoduché maximální přesah do 0,30 m“.

„Okna a dveře - obdélníkových tvarů bez obloučků v nadpraží, vhodně členěna. Okna převážně ve výškovém charakteru“.

„Doplňkové stavby - svým charakterem, materiálem i barevností musí korespondovat se stavbou hlavní“.

„Oplocení - v jednoduchých tvarech výška podezdívky max. 0,45 m pokud nevyrovnává terén. Používat přírodních materiálů (optimální je dřevo)“ (AOPK, 2014d).

6.3 Charakteristika vybraných obcí v CHKO Český kras

Do území CHKO Český kras zasahuje 35 obcí, včetně okraje hlavního města Prahy. Vesnice zde jsou převážně s pravidelně vyměřenými formami návsi. Již v roce 1840 zde podle údajů Stablního katastru převládala zděná zástavba nad zástavbou roubenou. V oblasti se dochovalo jen málo kulturních památek lidové vesnické kultury, jak již zde bylo zmíněno. Z tohoto hlediska jsou významné vesnice Korno a Mořinka, které byly vyhlášeny vesnickými památkovými zónami. Mezi nejvýznamnější historická sídla patří Tetín, Svatý Jan pod Skalou a hrad Karlštejn (AOPK, 2014e). Značná oblast CHKO Český kras leží ve vlivu Pražské aglomerace. V dnešní době jsou vesnice v CHKO, obzvláště ty v blízkosti Prahy, po desetiletí chátrání v žalostném stavu (AOPK, 2014c).

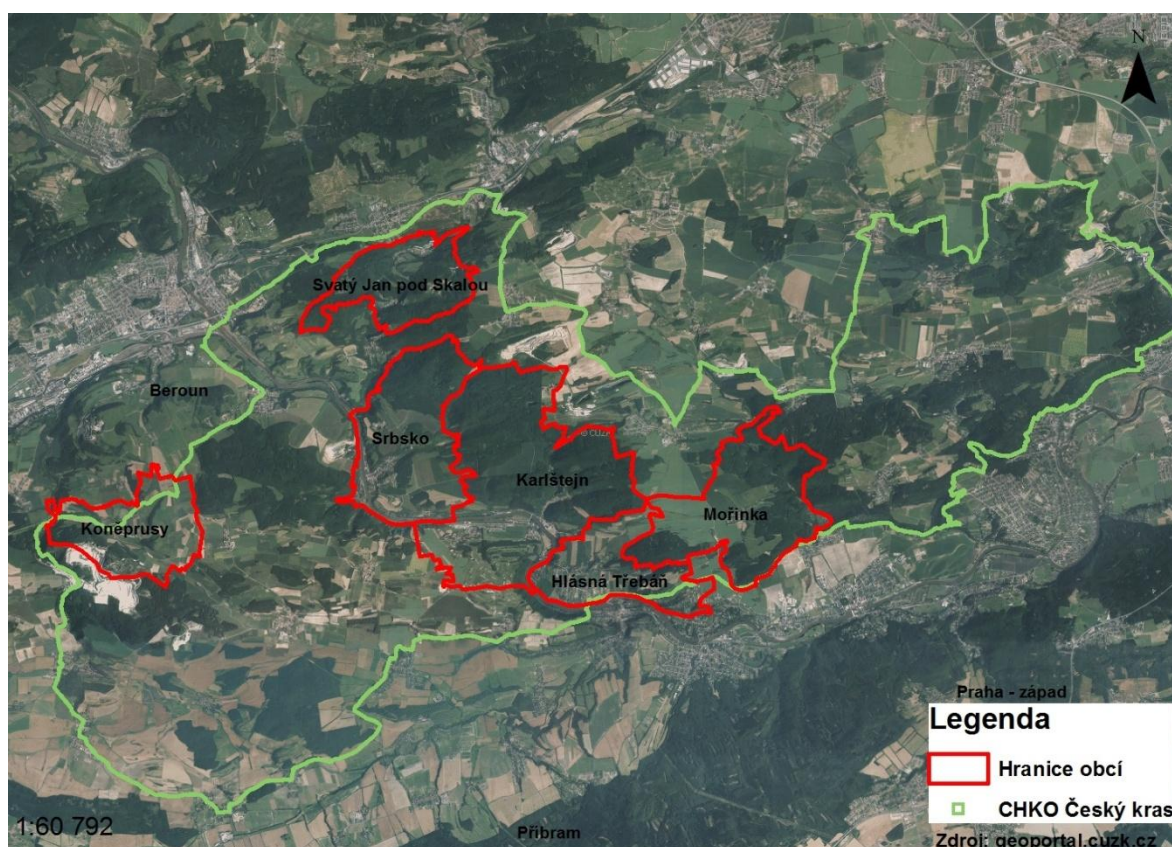
V krajině je zcela jednoznačně patrné, že převládají kompaktně zastavěné obce oproti samotám a menším osamělým skupinám zástavby. Vzhled obcí byl v minulosti narušen především poválečnou výstavbou nových objektů, zejména rodinných domů, nerespektujících měřítko, tvar a architektonický ráz původní zástavby.

Oblast CHKO byla významně ovlivněna rozsáhlou rekreační zástavbou, a to zejména nevhodnou a architektonicky nekvalitní chatovou zástavbou. Dalším problémem jsou zemědělské stavby, které jsou často na pohledově exponovaných místech a svým měřítkem, tvarem a použitými materiály se vymykají okolní zástavbě (AOPK, 2014e).

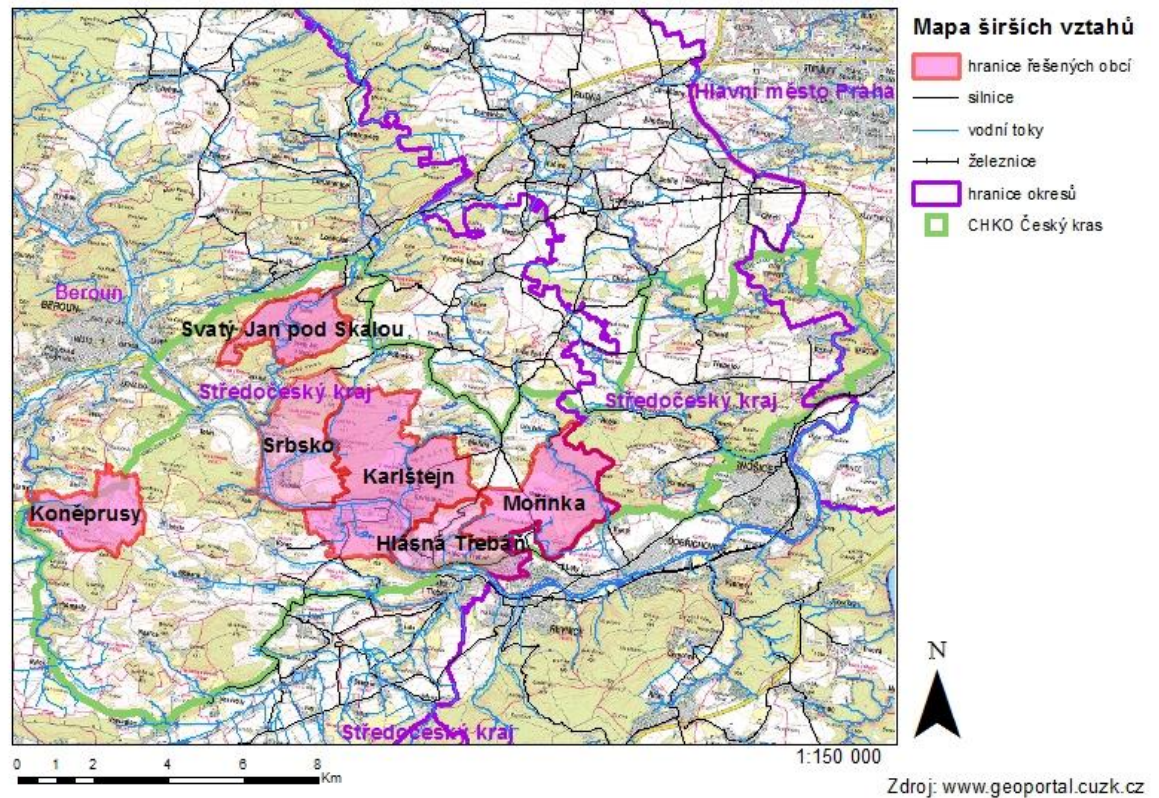
Specifickým problémem je v oblasti golfové hřiště v obci Karlštejn, kde dochází k různým stavebním aktivitám.

Problémem je také, mimo výstavbu i doprava. Zejména dálnice D5 je velmi významným zdrojem emisí, prachu a oxidu dusíku, které při západním proudění větrů negativně ovlivňuje západní část CHKO. Dálnice D5 má rovněž velmi negativní vliv na krajinný ráz území západně přiléhajícího ke chráněné oblasti (AOPK, 2014e).

Obr. č. 5 - Hranice CHKO Český kras s vyznačenými zájmovými obcemi



Obr. č. 6 – Mapa širších vztahů zájmových obcí



6.3.1 Hlásná Třebaň

Poloha obce

Obec Hlásná Třebaň se nachází ve Středočeském kraji a rozkládá se v nadmořské výšce 201 – 382 m n.m.. Obec se nalézá na levém břehu Berounky, 2 km od obce Karlštejn, 10 km od Berouna a zhruba 24 km od Prahy. Většina katastrálního území obce se nalézá v CHKO Český kras, kam byla obec zahrnuta roku 1972. Do katastru obce zasahuje také národní přírodní památka Karlštejn (Macků, 2000).

Historie obce

Na počátku 20. století měla Hlásná Třebaň jen 35 domů a byla převážně zemědělskou vesnicí. Většina selských stavení byla postavena ve slohu „selského baroka“ a všechna měla ozdobený štít a vjezd zděnou branou. Na začátku 20. století vykoupilo okresní hejtmánství v Hořovicích pozemky pro stavbu silnice ke Karlštejnu a Mořině, poněvadž ke Karlštejnu tehdy nebylo spojení podél řeky (Macků, 2000).

Obr. č. 7 – Výřez mapy 1. vojenského mapování (1764 -1768, měřítko 1:28 800), 2. vojenského mapování (1836 – 1852, měřítko 1:28 800), 3. vojenského mapování (1877 – 1888, měřítko 1:25 500) a současné ortofotomapy



(Zdroj: <http://oldmaps.geolab.cz> , <http://www.mapy.cz>)

V roce 1911 vypukl v obci požár, který postihl převážnou část obce, při němž úplně zničil 18 domů (Macků, 2000).

Období po 1. světové válce bylo ve znamení nových manželství, což zapříčinilo mezi lety 1920-1932 vyšší porodnost a tím také započala výstavba nových domů. Rok 1935 byl tedy ve znamení zvýšeného stavebního ruchu v obci (Macků, 2000).

Charakter obce je dán její zeměpisnou polohou, bonitou půdy a hlavně přítomností řeky. Staré fotografie dokazují, že přístupové komunikace byly omezeny na místa vodotečí a stavební materiál na výstavbu obydlí byl omezen na místní zdroje: dříví z karlštejských lesů a vápenec z lomů. Z původních budov jsou ještě zachovány dvě klenuté stáje v čp. 34 a 35, avšak obytné budovy jsou většinou zmodernizovány (Macků, 2000).

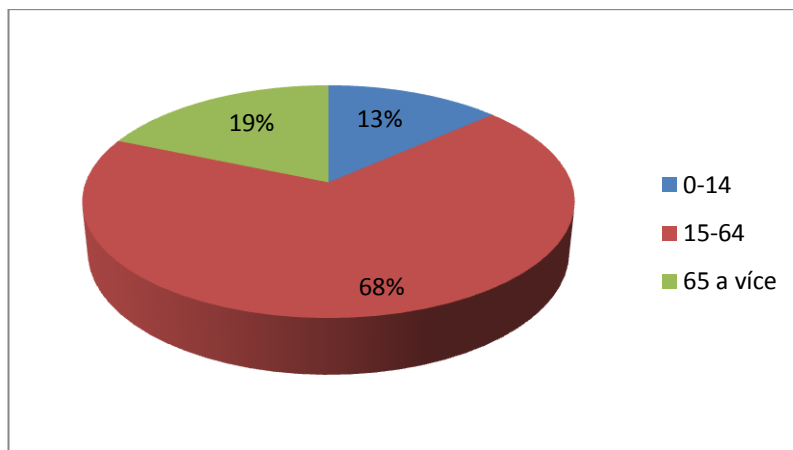
Mezi trvalé následky, které výrazně změnily charakter životního prostředí v obci, vedla výstavba železniční tratě, regulace řeky a zbudování silnic. Po 2. světové válce, ve 30. letech, byla významným zásahem do charakteru obce výstavba chat a rodinných domů. Výstavbu umožnil prodej pozemků a přívozků, patřících kdysi „starousedlíkům“, pražskému velkoobchodníkovi p. Riedlovi, který je pak z větší části rozprodal jako stavební pozemky. Od té doby se z poklidné vesnice stala Třebaň rekreační vsí. Další vlna výstavby proběhla v letech 1950-80, byla to doba rozmáhajícího se chalupaření a chataření, považované za sociální jev, který měl své objektivní příčiny jako například omezenou možnost cestování, nemožnosti jinak investovat úspory a snahu po seberealizaci. V té době zde vyrostly stovky rekreačních objektů, kolonie rozptýlené po celém katastru, jak přízemní, tak i jednopatrové, mnoho z nich také s garáží a zahradním bazénem. Koncem století jich bylo na katastru obce evidováno 650 (Macků, 2000).

Obr. č. 8 – 9 - Původní budovy, které byly zmodernizovány



(Zdroj: autor, 2014)

Obr. č. 10 – Graf znázorňující zastoupení jednotlivých věkových skupin v obci



(Zdroj: ČSÚ, 2015)

Vybavenost obce službami a infrastrukturou

ZUJ:	531171
ID obce:	3890
Statut:	Obec
Počet částí:	2
Katastrální výměra:	408 ha
Počet obyvatel:	432
Z toho v produkt.věku:	248
Průměrný věk:	44,2
Pošta:	NE
Škola:	NE
Zdravotnické zařízení:	NE
Policie:	NE
Kanalizace (ČOV):	NE
Vodovod:	NE
Plynofikace:	ANO

(zdroj: <http://mesta.obce.cz/>)

6.3.2 Karlštejn

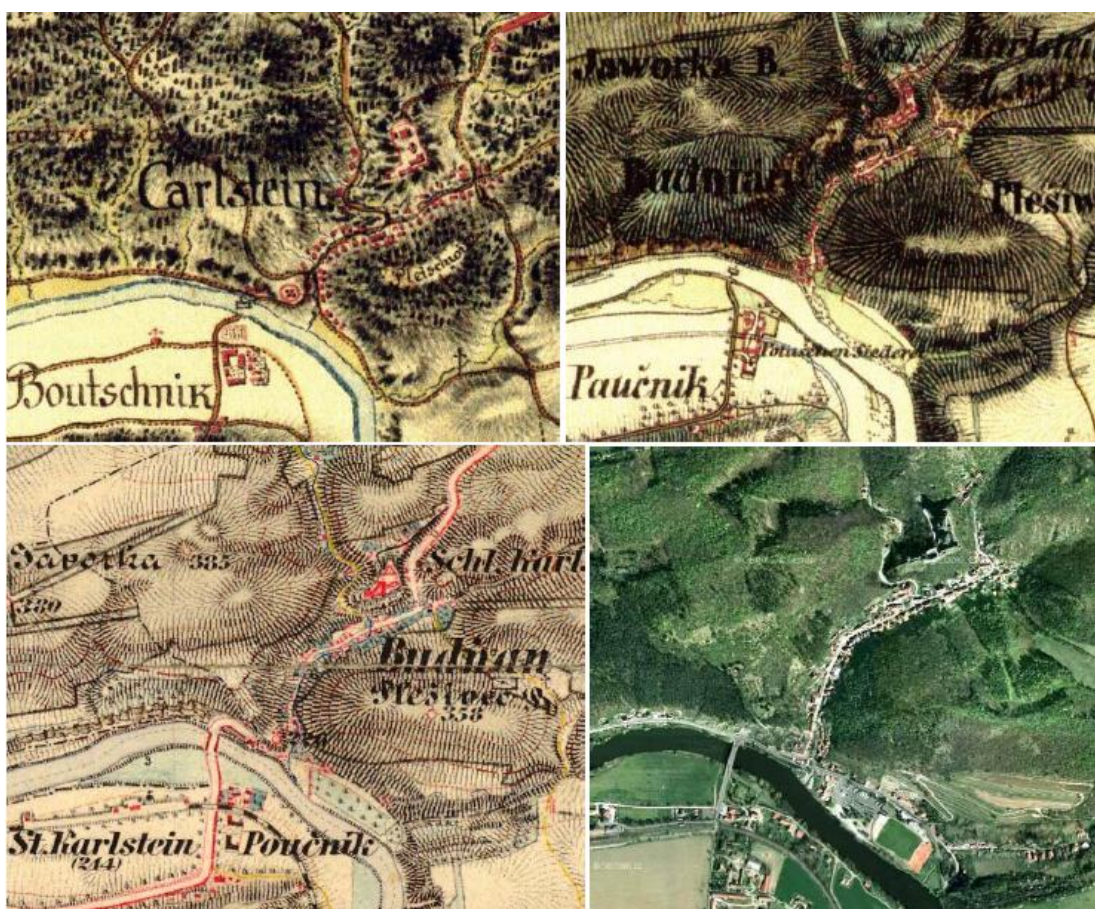
Poloha obce

Městys Karlštejn se nachází asi 30 km jihozápadně od Prahy a rozkládá se na březích Berounky. Obec dlouho zůstávala ve stínu hradu, přestože vznikla ve stejné době. V 15. století se původní název shodný s názvem hradu změnil v Budy, podle příbytků, v nichž žili původní obyvatelé. Od 18. století nesla název Budňany a od roku 1952 se vrátilo k původnímu názvu Karlštejn (městys Karlštejn, 2014).

Historie obce

Založení obce je spjato se stavbou hradu Karlštejn, který dal vybudovat Karel IV. Základní kámen byl položen v roce 1348 a stavba byla dokončena roku 1355 (městys Karlštejn, 2014).

Obr. č. 11 – Výřez mapy 1. vojenského mapování (1764 -1768, měřítko 1:28 800), 2. vojenského mapování (1836 – 1852, měřítko 1:28 800), 3. vojenského mapování (1877 – 1888, měřítko 1:25 500) a současné ortofotomapy



(Zdroj: <http://oldmaps.geolab.cz> , <http://www.mapy.cz>)

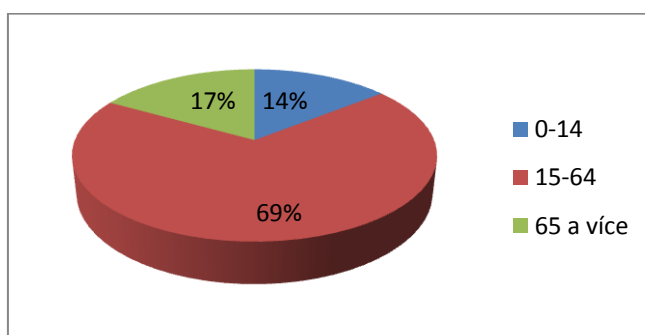
Správní území obce má rozlohu 1209 ha. V obci žije 799 stálých obyvatel ve 324 domech. Obec má dvě části, Budňany a Poučník, které jsou rozdělené řekou Berounkou, spojuje je ocelový obloukový most dokončený v roce 1998. Nádraží ČD se nalézá na pravém břehu Berouanky a sídlí zde i Obecní úřad. Hrad Karlštejn, národní přírodní památka, je navštěvovaný více než 300 tisíci návštěvníky, se nachází na levém břehu řeky Berouanky nad hlubokým údolím Budňanského potoka. Nejvyšším bodem na území obce Karlštejn je Velká hora s 422 m n.m. (městys Karlštejn, 2014).

Obr. č. 12 – Pohled na hrad Karlštejn z golfového hřiště



(Zdroj: autor, 2014)

Obr. č. 13 – Graf znázorňující zastoupení jednotlivých věkových skupin v obci



(Zdroj: ČSÚ, 2015)

Vybavenost obce službami a infrastrukturou

ZUJ:	531316
ID obce:	6371
Statut:	Městys
Počet částí:	1
Katastrální výměra:	1209 ha
Počet obyvatel:	788
Z toho v produkt.věku:	461
Průměrný věk:	40,3 ha
Pošta:	ANO
Škola:	ANO
Zdravotnické zařízení:	ANO
Policie:	ANO
Kanalizace (ČOV):	ANO
Vodovod:	ANO
Plynofikace:	ANO

(zdroj: <http://mesta.obce.cz/>)

6.3.3 Koněprusy

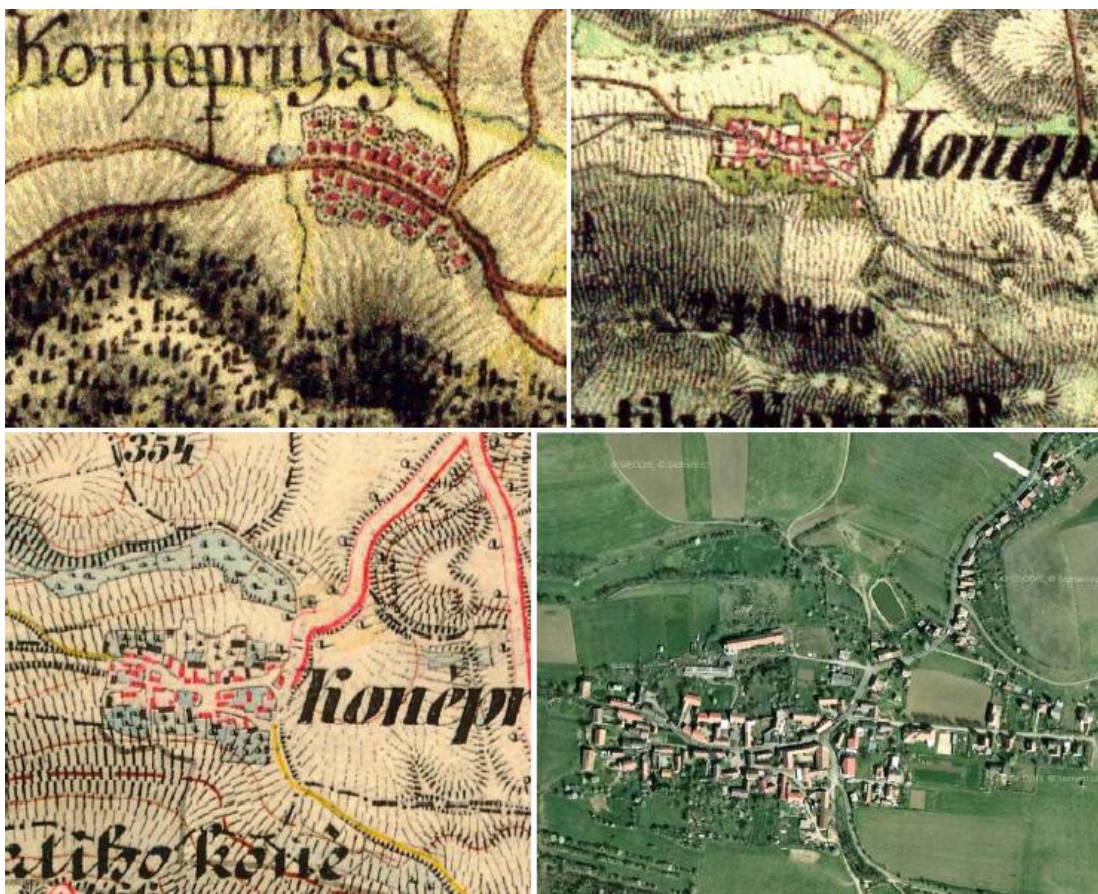
Poloha obce

Obec Koněprusy je malá vesnička ležící. Správní území obce Koněprusy leží v silněji urbanizované části Českého krasu ve vzdálenosti cca 5 km od města Beroun a Králův Dvůr, kam obyvatelé obce tradičně dojíždějí za prací a vyšší občanskou vybaveností.

Historie obce

Obec Koněprusy je malá vesnička ležící na úpatí kopce Zlatý kůň (NPP). Jméno obce je spojeno se známými Koněpruskými jeskyněmi, které byly objeveny v roce 1950. V obci nejsou evidovány významnější historické památky, pouze památkou místního charakteru je v obci kaple z 19. století se zvoničkou v průčelí. Spíše nežli obec je zajímavé její okolí. NPP Zlatý kůň probíhá žlutě značená turistická stezka, která je součástí tří výletních tras. V roce 1900 měly Koněprusy 51 domů a 279 obyvatel (Pavlů, 2015).

Obr. č. 14 – Výřez mapy 1. vojenského mapování (1764 -1768, měřítko 1:28 800), 2. vojenského mapování (1836 – 1852, měřítko 1:28 800), 3. vojenského mapování (1877 – 1888, měřítko 1:25 500) a současné ortofotomapy



(Zdroj: <http://oldmaps.geolab.cz> , <http://www.mapy.cz>)

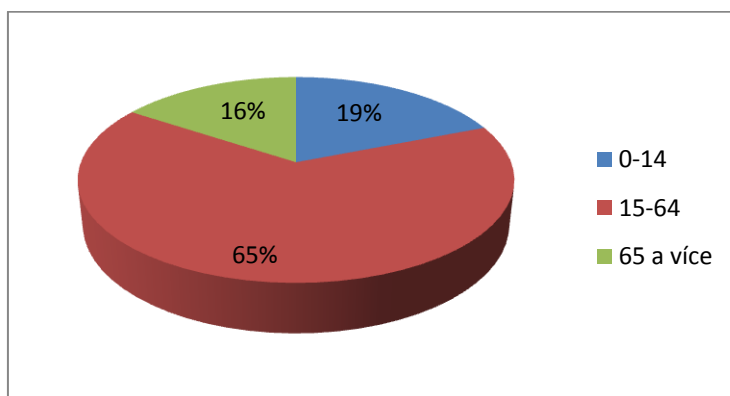
Obec Koněprusy má více méně charakter ulicové vesnice, která je tvořena převážně jednopodlažními usedlostmi. Původně se jednalo o sídlo návesního typu (Územní plán Koněprusy, 2008).

Obr. č. 15 – Bývalá Základní škola v obci Koněprusy



(Zdroj: autor, 2015)

Obr. č. 16 – Graf znázorňující zastoupení jednotlivých věkových skupin v obci



(Zdroj: ČSÚ, 2015)

Vybavenost obce službami a infrastrukturou

ZUJ:	531332
ID obce:	6903
Statut:	Obec
Počet částí:	2
Katastrální výměra:	604 ha
Počet obyvatel:	170
Z toho v produkt.věku:	97
Průměrný věk:	41,7
Pošta:	ANO
Škola:	NE
Zdravotnické zařízení:	NE
Policie:	NE
Kanalizace (ČOV):	NE
Vodovod:	NE
Plynofikace:	ANO

(zdroj: <http://mesta.obce.cz/>)

6.3.4 Mořinka

Poloha obce

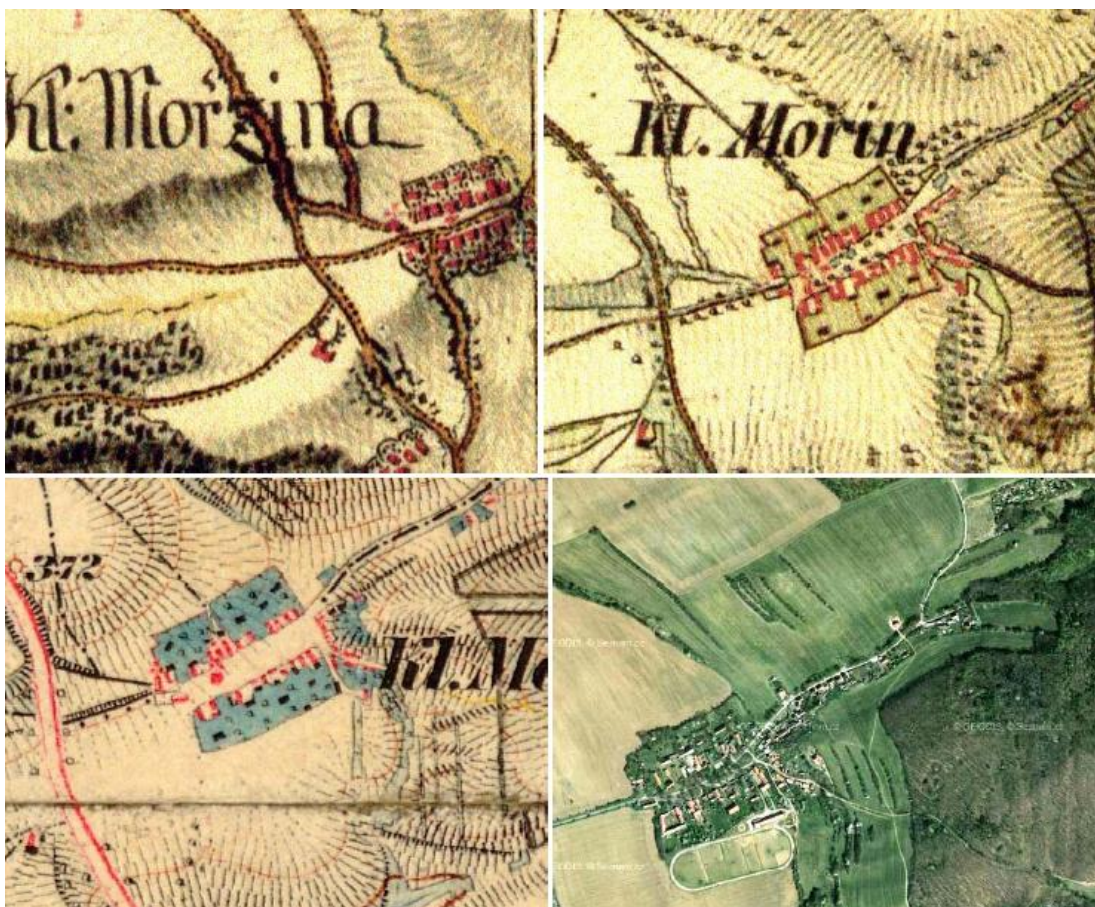
Mořinka se nachází ve Středočeském kraji 3 km severně od Řevnic a 12 km východně od Berouna. Leží v nadmořské výšce 342 m n.m. Obec je od roku 1995 vyhlášena jako vesnická památková zóna (Berchánková, 2008).

Vesnice leží ve zvlněné krajině v severozápadní části CHKO Český krasu a leží vysoko nad údolím Berounky. Z vesnice a jejího okolí se otevírají krásné panoramatické výhledy na celé pásmo Brd (Berchánková, 2008).

Historie obce

První písemná zmínka o Mořince pochází z roku 1338. Ještě před výstavbou hradu Karlštejn, se zde nacházely první obyvatelné domky. Mořinka je vynikajícím příkladem vrcholně středověkého kolonizačního sídla. Ve vesnici je velká dvouřadová náves na půdorysu obdélníku, v obou řadách byly patrně zpočátku vždy 4 usedlosti a čela návsi byly původně nezastavěná. K usedlostem se připojovala vzadu záhumenicová plužina, rozdělená na dlouhé a poměrně široké lány. Základ této velkorysé urbanistické koncepce se dodnes nezměnil. Na východním konci vesnice, podle cest, vznikala od 18. století drobná chalupnická zástavba (Berchánková, 2008).

Obr. č. 17 – Výřez mapy 1. vojenského mapování (1764 -1768, měřítko 1:28 800), 2. vojenského mapování (1836 – 1852, měřítko 1:28 800), 3. vojenského mapování (1877 – 1888, měřítko 1:25 500) a současné ortofotomapy



(Zdroj: <http://oldmaps.geolab.cz> , <http://www.mapy.cz>)

V Mořince se podařilo dochovat několik cenných roubených staveb z 18. století. Na severní straně návsi je to dům se zděným přízemím a roubeným patrem s nynějším číslem popisným 63. Druhým roubeným obytným stavením je dům č. p. 2 s roubenou světnicí a síní. Nejhojněji je ve vsi zastoupena jednoduchá zděná výstavba z období klasicismu. Zvláště hodnotná je z tohoto období usedlost č. p. 4 na severní straně návsi, avšak je opuštěná a zdevastovaná. Klasicistní je také dům č. p. 22 a 27, který byl ovšem zcela znehodnocen novodobou přestavbou (Berchánková, 2008).

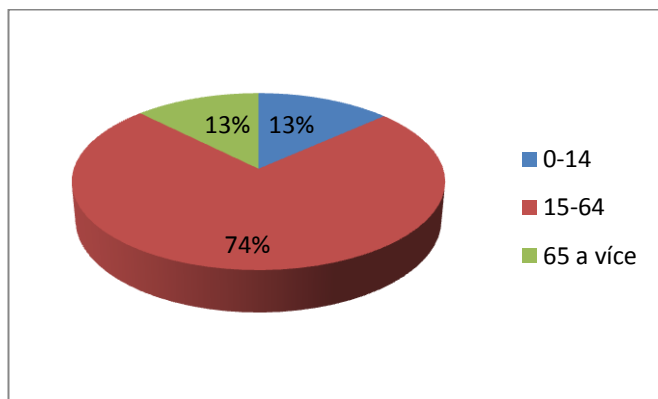
Po 1. sv. válce se zde nacházelo 332 obyvatel, po 2. Sv. válce 256 obyvatel a v dnešní době má obec 142 obyvatel (Euroverlag, 2005).

Obr. č. 18 – 19 - Ukázka dochovaných staveb v obci Mořinka, které jsou však ve zchátralém stavu



(Zdroj: autor, 2015)

Obr. č. 20 – Graf znázorňující zastoupení jednotlivých věkových skupin v obci



(Zdroj: ČSÚ, 2015)

Vybavenost obce službami a infrastrukturou

ZUJ:	533912
ID obce:	9932
Statut:	Obec
Počet částí:	1
Katastrální výměra:	703 ha
Počet obyvatel:	138
Z toho v produkt.věku:	73
Průměrný věk:	42,7
Pošta:	NE
Škola:	NE
Zdravotnické zařízení:	NE
Policie:	NE
Kanalizace (ČOV):	ANO
Vodovod:	ANO
Plynofikace:	ANO

(zdroj: <http://mesta.obce.cz/>)

6.3.5 Srbsko

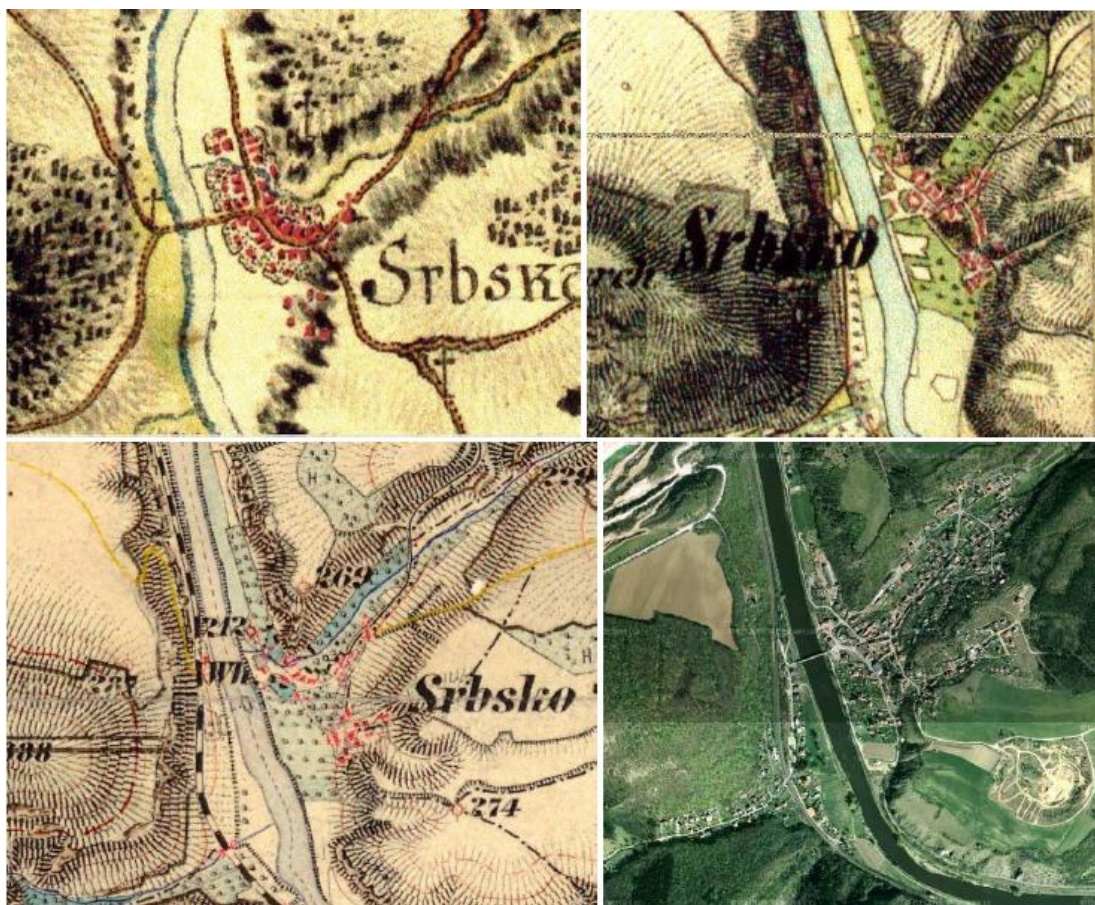
Poloha obce

Obec Srbsko se nachází asi 4 km východně od okresního města Beroun a 4 km západně od Karlštejna. Obec se nachází převážně na levém a zčásti i na pravém břehu Berounky. Berounka zde vytváří hluboké údolí, které je ostře zaříznuté do zdejších prvohorních vápenců. Lávka otevřená roku 2003 spojuje centrum obce, ležící na levém břehu Berounky, s železniční zastávkou Srbsko, která se nalézá na pravém břehu na železniční trati Praha – Beroun – Plzeň. V okolí obce Srbsko se nalézá mnoho vápencových jeskyní, největší z nich je Barrandova jeskyně, která je 120 m dlouhá a 45 m hluboká (obec Srbsko, 2014).

Historie obce

První zmínka o obci pochází z roku 1428. Rozvoj obce je spojen s otevřením prvních lomů, které dali práci mnoha lidem. První lom byl otevřen roku 1882 na pravém břehu Berounky a zaměstnával 85 dělníků. Další dva lomy byly otevřeny roku 1908. Roku 1923 začal rozvoj závodu firmy T.C.Petzold, která koupila skalní parcely od obce Srbsko. V té době byla dopravní obslužnost úzce spjata s železnicí. Roku 1862 byla zahájena výstavba železniční tratě a v roce 1902 byla v Srbsku otevřena železniční zastávka. V roce 1900 se začalo s výstavbou silnice do Karlštejna (obec Srbsko, 2014).

Obr. č. 21 – Výřez mapy 1. vojenského mapování (1764 -1768, měřítko 1:28 800), 2. vojenského mapování (1836 – 1852, měřítko 1:28 800), 3. vojenského mapování (1877 – 1888, měřítko 1:25 500) a současné ortofotomapy



(Zdroj: <http://oldmaps.geolab.cz> , <http://www.mapy.cz>)

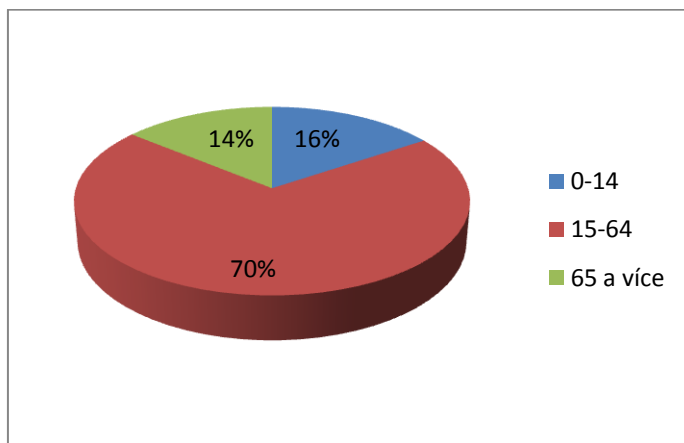
Život obyvatel vždy ovlivňovala a i dnes ovlivňuje, jako další obce v blízkosti, řeka Berounka. Přechod přes řeku zajišťoval od pradávna brod, který byl pak později nahrazen jednoduchým lodním převozem. Roku 1958 byl postaven pontonový most, který stál jen jeden týden, protože musel být při velké vodě odstraněn a následně znovu postaven. Roku 1960 byla vybudována první lávka pro pěší, která byla později stržena povodní v roce 1981. V témže roce byla vybudována lávka nová, po které bylo možné přejíždět i automobily. I tato lávka byla stržena povodní v roce 2002. Současná lávka je otevřena od roku 2003 (obec Srbsko, 2014).

Pohyb obyvatel v obci byl ovlivněn světovými válkami. Roku 1907 se nacházelo v obci 54 domů a 380 obyvatel. V roce 1939 vzrostl počet obyvatel na 750, následně v roce 1945 se odstěhovalo přes 100 osob do pohraničí (především

přistěhovalci ze Slovenska a Podkarpatské Rusi). V roce 1947 měla obec 618 obyvatel. V současné době má obec 230 domů a 481 obyvatel (obec Srbsko, 2014).

Srbsko je obklopeno loukami, lesy, poli a skály. Okolní lesy jsou v majetku státu, kde hospodaří Lesy ČR. Obec vlastní 66 ha lesa (obec Srbsko, 2014).

Obr. č. 22 – Graf znázorňující zastoupení jednotlivých věkových skupin v obci



(Zdroj: ČSÚ, 2015)

Vybavenost obce službami a infrastrukturou

ZUJ:	531758
ID obce:	15298
Statut:	Obec
Počet částí:	1
Katastrální výměra:	657 ha
Počet obyvatel:	471
Z toho v produkt.věku:	309
Průměrný věk:	40
Pošta:	NE
Škola:	ANO
Zdravotnické zařízení:	ANO
Policie:	NE
Kanalizace (ČOV):	ANO
Vodovod:	NE
Plynofikace:	ANO

(zdroj: <http://mesta.obce.cz/>)

6.3.6 Svatý Jan pod Skalou

Poloha obce

Svatý Jan pod Skalou je malá a úhledná vesnička, ležící na dně hlubokého úzkého údolí vytvořeného rozestouplými obrovskými vápencovými skalami (Šťastný, 1996). Obec se nachází přibližně 20 km jihozápadně od Prahy, nedaleko města Beroun a Loděnice. Celá obec leží v srdci národní přírodní rezervace Karlštejn. Obec tvoří tři místní části – Svatý Jan pod Skalou, Sedlec a Záhrabská (obec Svatý Jan pod Skalou, 2014).

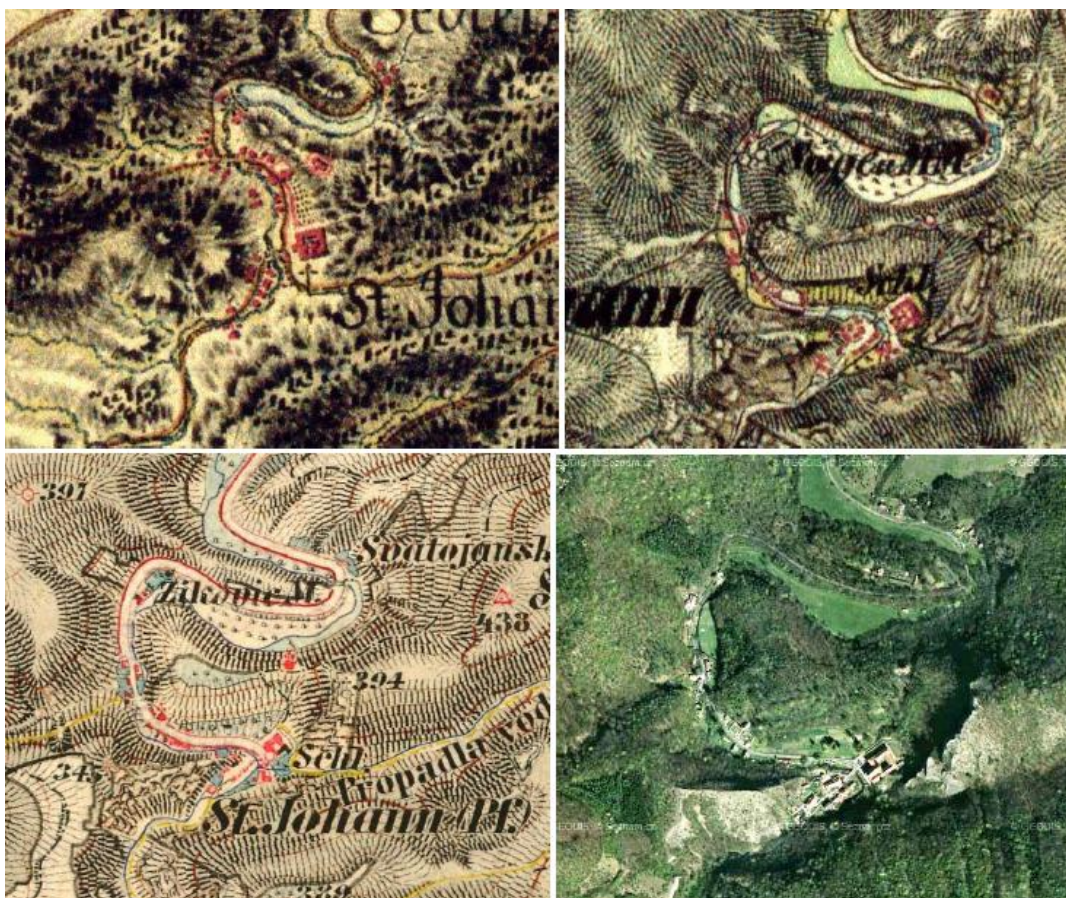
Oblast přímo navazuje na okrajové části Prahy, mnohé turistické cíle jsou tak dostupné městskou nebo příměstskou hromadnou dopravou. Svatý Jan pod Skalou představuje nejdůležitější pražskou rekreační oblast a je také jednou z nejvyhledávanějších oblastí středních Čech. Dopravní dostupnost s sebou dlouhodobě přináší jak pozitivní, tak i negativní dopady na vlastní osídlení a formování řešeného území (Územní plán Svatý Jan pod Skalou, 2014).

Historie obce

Svatý Jan pod Skalou je jednou z nejmalebnějších obcí v Českém krasu s četnými historickými památkami. První zmínka o obci pochází z konce 9. století, kdy se podle legendy v jeskyni pod mohutnou skalní stěnou, usadil první český křesťanský poustevník svatý Ivan (Ševčík et Ševčík, 2002). Z historického hlediska patří Svatý Jan pod Skalou spolu s Karlštejnem a Tetínem mezi nejvýznamnější místa CHKO Český kras (Euroverlag, 2005).

Kolem roku 1991 byla v obci založena Svatojánská nadace. Jejím hlavním úkolem se od počátku stala péče o zachování památek, poněvadž většina z nich tehdy naléhavě potřebovala opravu. Stav památek v obci byl opravdu ubohý. Obec měla tehdy pouze 71 obyvatel a neměla ve svých možnostech zachránit či alespoň zabezpečit památky před chátráním (Ševčík et Ševčík, 2002). Svatojánská nadace se mimo jiné stará o obnovu 14 státem chráněných kulturních památek, které se v obci nacházejí (Euroverlag, 2005).

Obr. č. 23 – Výřez mapy 1. vojenského mapování (1764 -1768, měřítko 1:28 800), 2. vojenského mapování (1836 – 1852, měřítko 1:28 800), 3. vojenského mapování (1877 – 1888, měřítko 1:25 500) a současné ortofotomapy



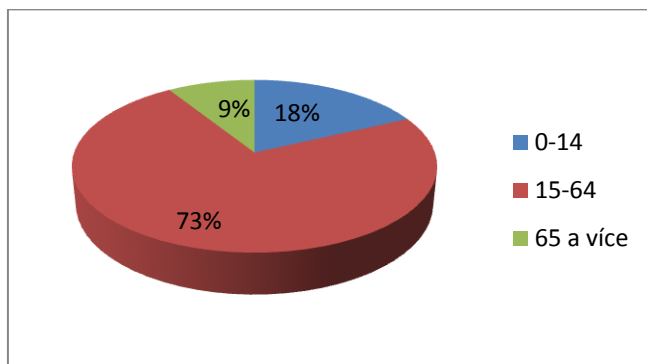
(Zdroj: <http://oldmaps.geolab.cz> , <http://www.mapy.cz>)

Nejvýznamnější budovou je v obci kostel Panny Marie s přistavěným zámekem, bývalý klášter (Šťastný, 1996). Významná je také bývalá budova školy, která v době komunistického účelového vylidňování venkova zcela pozbyla na významu a byla zavřena. V letech 1998-99 byla obecná škola přebudována na hotel s restaurací a vinárnou, pro upomínku tradice si ponechala ve svém názvu pojem „Obecná škola“ (Euroverlag, 2005).

Území obce je výrazně ovlivněno lokalizací obce ve výjimečném krajinném prostředí CHKO Český kras. V území je vymezena evropsky významná lokalita soustavy území Natura 2000 Karlštejn – Koda, dále do území obce zasahuje Národní přírodní rezervace Karlštejn. V území se dále vyskytuje a jsou chráněny prvky kulturního dědictví, odrážející historické souvislosti vývoje obce (Územní plán Svatý Jan pod Skalou, 2014).

Obec protíná první a nejstarší značená turistická cesta v Čechách – cesta Vojty Náprstka: Beroun – Svatý Jan pod Skalou – Karlštejn (Euroverlag, 2005).

Obr. č. 24 – Graf znázorňující zastoupení jednotlivých věkových skupin v obci



(Zdroj: ČSÚ, 2015)

Vybavenost obce službami a infrastrukturou

ZUJ:	531804
ID obce:	16026
Statut:	Obec
Počet částí:	3
Katastrální výměra:	409 ha
Počet obyvatel:	160
Z toho v produkt.věku:	143
Průměrný věk:	37
Pošta:	NE
Škola:	NE
Zdravotnické zařízení:	NE
Policie:	NE
Kanalizace (ČOV):	NE
Vodovod:	NE
Plynofikace:	ANO

(zdroj: <http://mesta.obce.cz/>)

6.3.7 Zahořany

Poloha obce

Zahořany se nachází ve Středočeském kraji v okrese Beroun a od roku 2003 jsou částí obce Králův Dvůr. Obec leží v nadmořské výšce 264 m.n.m. Obec je velmi dobře dostupná veškeré infrastruktury okresního města Beroun. Velmi dobré dopravní spojení je i do hlavního města Prahy, cca 35 km po dálnici D5 Praha – Plzeň.

Historie obce

První zmínka o obci Zahořany sahá do 16. Století, odkud pochází název Zahořan podle lidí bydlících za horou. Dříve se ve svazích nad vesnicí těžila železná ruda. V okolí Zahořan se nachází významné paleontologické lokality.

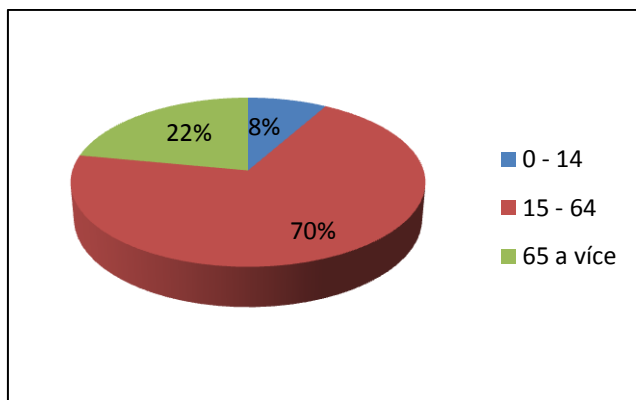
Obr. č. 25 – Výřez mapy 1. vojenského mapování (1764 -1768, měřítko 1:28 800), 2. vojenského mapování (1836 – 1852, měřítko 1:28 800), 3. vojenského mapování (1877 – 1888, měřítko 1:25 500) a současné ortofotomapy



(Zdroj: <http://oldmaps.geolab.cz> , <http://www.mapy.cz>)

Zahořany procházejí rozsáhlým územním rozvojem obytného území především v průběhu posledních patnácti let. Obec má 230 obyvatel, přes stovku popisných čísel a stále se rozšiřuje. Je to především díky její dobré dostupnosti k veškeré infrastruktuře okresního města Beroun a také díky velmi dobré dojezdové vzdálenosti do Prahy. V roce 2004 zde započala výstavba rodinných viladomů.

Obr. č. 26 – Graf znázorňující zastoupení jednotlivých věkových skupin v obci



(Zdroj: Stavební úřad Králův dvůr)

Vybavenost obce službami a infrastrukturou

ZUJ:	533203
ID obce:	7294
Statut:	Obec
Počet částí:	0
Katastrální výměra:	279,2 ha
Počet obyvatel:	232
Z toho v produkt.věku:	149
Průměrný věk:	37,9
Pošta:	NE
Škola:	NE
Zdravotnické zařízení:	NE
Policie:	NE
Kanalizace (ČOV):	ANO
Vodovod:	ANO
Plynofikace:	ANO

(zdroj: <http://mesta.obce.cz/>)

7 Výsledky

Během sledování změn v zástavbě, prostřednictvím terénního průzkumu a historických fotografií, je patrné, že o bydlení v CHKO Český kras je enormní zájem. Z vybraných obcí byla výstavbou nejvíce postižena zejména obec Hlásná Třebaň, kde je nárůst nové výstavby nejpatrnější a zároveň zde za poslední desítky let došlo k výraznějšímu zásahu do charakteru obce. Naopak velice dobře se s nárůstem nové zástavby vypořádává obec Svatý Jan pod Skalou a obec Mořinka, kde respektují lokalizaci obce v CHKO Český kras, a kde se snaží zachovat původní ráz i charakter obce a novou zástavbu vhodně začlenit do již stávající.

Tab. č. 1 - Tabulka znázorňuje počty dokončených nových rodinných domů mezi lety 2002 – 2013 v zájmových obcích, z údajů v tabulce je patrné, že nejvíce rodinných domů bylo postaveno v obci Hlásná Třebaň a nejméně v obci Koněprusy a Mořinka.

Počet dokončených nových rodinných domů													
Obec	2002	2003	2004	2005	2006	2007	2008	2009	2010	2011	2012	2013	Celkem
Hlásná Třebaň	8	7	4	5	5	13	13	5	30	13	9	11	123
Karlštejn	-	2	2	3	-	-	2	3	6	3	1	4	26
Koněprusy	-	1	-	1	-	-	-	-	1	2	-	-	5
Mořinka	-	-	-	-	1	-	-	1	-	1	2	-	5
Srbsko	1	2	-	-	1	-	2	4	1	1	3	2	17
Svatý Jan pod Skalou	1	1	-	1	2	2	-	1	2	2	2	3	17

(Zdroj: ČSÚ, 2015)

7.1 Hlásná Třebaň

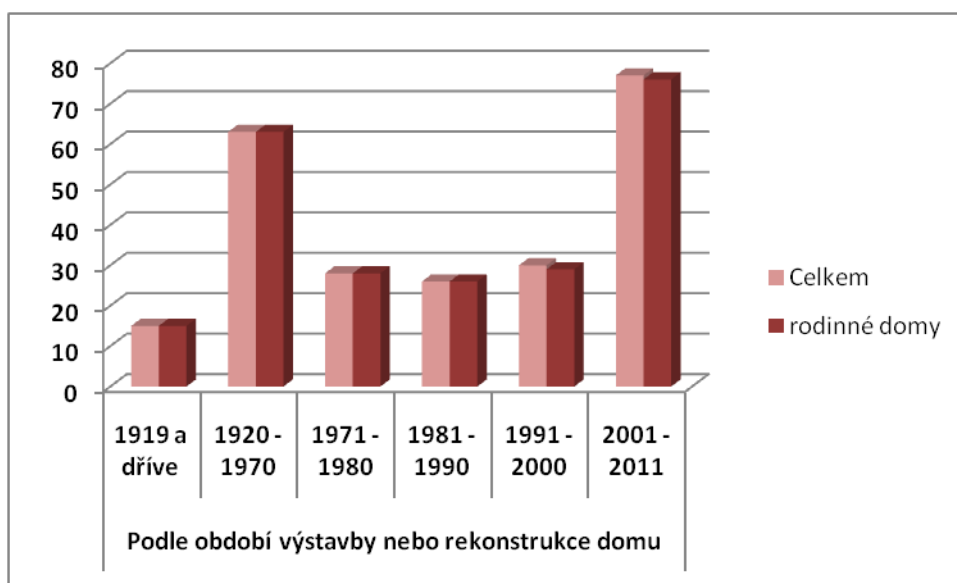
V tomto století prodělala Hlásná Třebaň radikální proměnu svého vzhledu i funkce. Hlásná Třebaň je historickým sídlem. Zástavba v centrální části si částečně zachovala svou historickou stopu, tvořenou původními zemědělskými usedlostmi podél hlavní komunikace. V první polovině tohoto století byly postaveny další obytné domy na pozemcích vzdálenějších od centrální výstavby, a tím bylo započato s rozptýlenou výstavbou mimo původní historickou část obce. Další vlna stavebního rozvoje byla zaznamenána v posledních desetiletích, když ve vzdálenějších lokalitách vyrostly ulice nových domů. Poté stoupl zájem o výstavbu rodinných domů na polích mezi stávající zástavbou. Na počátku převážně zemědělská, rázovitá a stavebně uzavřená vesnice se stala k roku 2000 rozsáhlým sídlištěm s převážně obytnou a rekreační funkcí (Macků, 2000).

Při rozloze 408 ha je území obce zastavěno 155 trvale obydlenými domy a 650 rekreačními vilkami a chatami. Z celkové výměry obce 408 ha je 287 ha zemědělské půdy, z toho 180 ha orné, nezemědělská půda zabírá 121 ha, a z toho je přes 114 ha zastavěno.

Hlásná Třebáň patří mezi obce, které jsou silně napojena na krajská města – obyvatelé dojíždějí za zaměstnáním, studiem a službami, z toho vyplývá rostoucí dopravní zatížení.

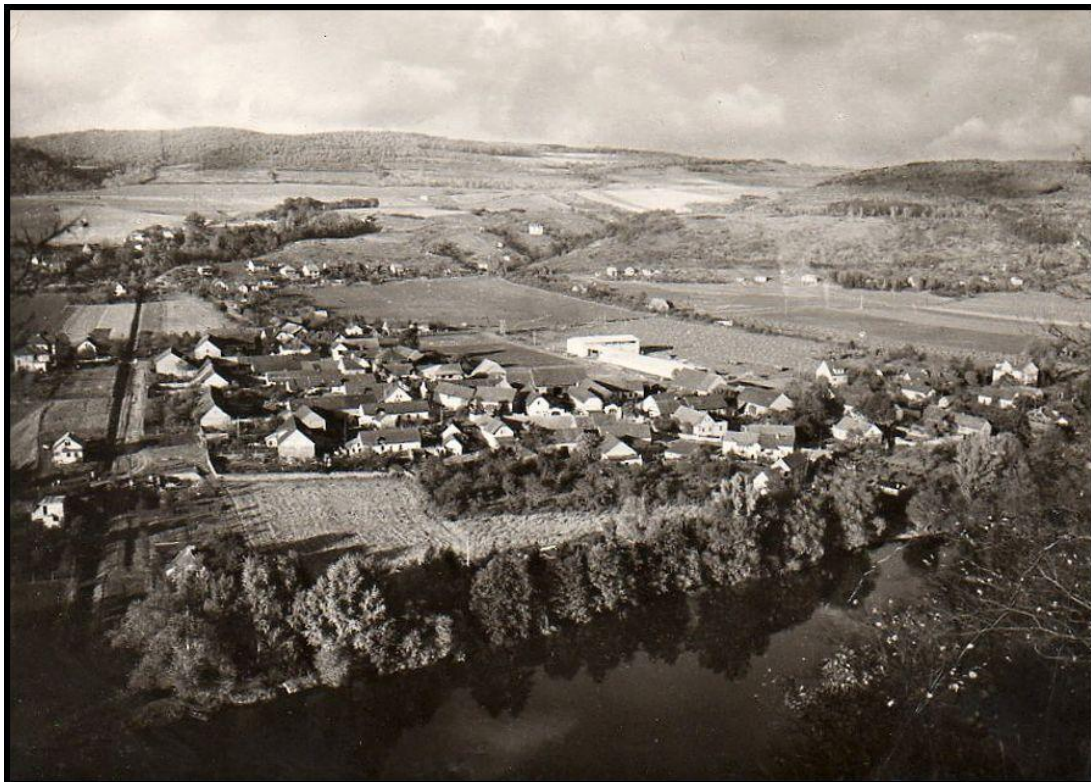
Zástavba nepůsobí jako celek uceleně. Nesourodě s okolní zástavbou zde působí především architektonická zpracování některých nových (honosnějších) staveb.

Obr. č. 27 - Graf znázorňuje přírůstek nových rodinných domů v období od roku 1919 – 2011. Z grafu je patrné, že největší rozvoj nové výstavby nastal v letech 2001 – 2011, kdy v obci přibylo celkem 72 rodinných domů



(Zdroj: ČSÚ, 2015)

Obr.č. 28 – Pohled na obec Hlásná Třebaň z roku 1970



(Zdroj: <http://www.fotohistorie.cz>)

Obr. č. 29 - Pohled na obec Hlásná Třebaň z roku 2008



(Zdroj: <http://www.panoramio.com/photo/8591691>)

Obr. č. 30 - Pohled na sběrnou v obci Hlásná Třebaň



(Zdroj: autor, 2014)

Obr. č. 31 – 32 - Ukázka nové výstavby v obci



(Zdroj: autor, 2015)

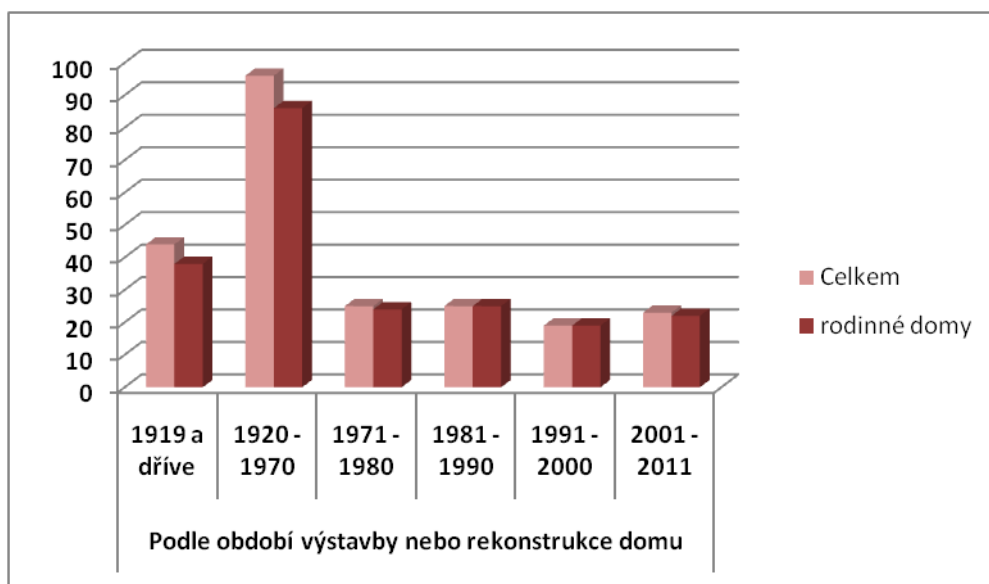
7.2 Karlštejn

Obec Karlštejn je historická obec s největší dominantou hradu Karlštejn. Obec je častým cílem mnoha turistů jak z Čech tak i zahraničí.

Vlna nových domů postihla doposud pravý břeh Berounky u železniční tratě v části obce Poučnick, kde vznikla řada nových domů. Nehezku dominantu zde tvoří Areál SVS. spol. s.r.o., který se zabývá výrobou samolepících etiket a reklamního servisu.

Obec Karlštejn řeší nové požadavky na využití území v kontextu s urbanistickou koncepcí stanovenou platným územním plánem. Jedná se především o doplnění nízkopodlažní obytné zástavby v přímé návaznosti na zastavěné území místní části Krupná. Soubor těchto změn územního plánu obce Karlštejn nezasahuje do základní urbanistické koncepce rozvoje sídelní struktury. Nové pozemky budou zastavovány s ohledem na kontext zastavěného území, tj. částí pozemku směřující do krajiny zůstanou nezastavěnými zahradami s vyšším podílem vysoké zeleně venkovského charakteru.

Obr. č. 33 - Graf znázorňuje přírůstek nových rodinných domů v období od roku 1919 – 2011, z grafu je patrné, že největší stavební rozvoj v obci byl mezi lety 1920 - 1970



(Zdroj: ČSÚ, 2015)

Obr. č. 34 – 35 - Ukázka novostaveb v obci Karlštejn



(Zdroj: autor, 2015)

Obr. č. 36 – Pohled na Areál SVS spol. s.r.o., který je negativní dominantou části obce Karlštejn, zvaná Poučnick



(Zdroj: autor, 2015)

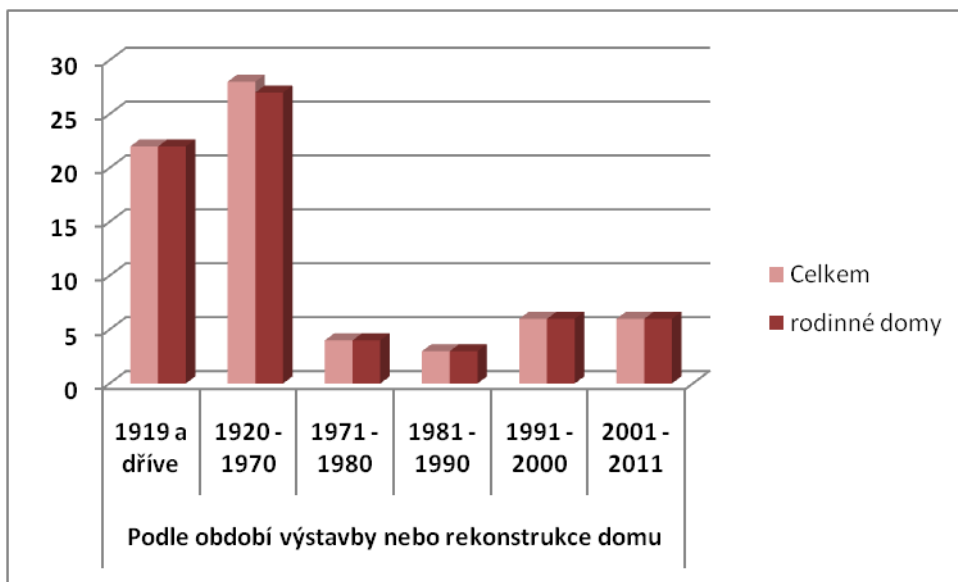
7.3 Koněprusy

Koněprusy mají ráz zemědělsky využívané kulturní krajiny s velkou rekreační hodnotou do budoucna. Území je mimořádně esteticky i přírodně cenné. V obci není žádný vážný zdroj znečištění životního prostředí, ani provoz nedalekého lomu Čertovy schody a vápenky v současnosti nenarušuje životní prostředí obce.

Novodobá zástavba je představována izolovanými rodinnými domky, převážně čtvercového půdorysu, výška zástavby je však oproti starším částem obce větší. Bývalá budova školy, dnes využívána pro účely obecního úřadu a knihovny, dominuje celé obci a má potenciál stát se jejím přirozeným centrem. Naopak velmi rušivě působí jak svým měřítkem, tak i architekturou a zanedbaným okolím, areál živočišné výroby, který se nachází severně od historického jádra obce.

Zastavěné území obce je převážně obytné s minimálním zastoupením jiných funkcí. Koněprusy vytvářejí z hlediska měřítka zástavby, objemového a tvarového řešení jednotný celek bez větších závad (Územní plán Koněprusy, 2008).

Obr. č. 37 - Graf znázorňuje přírůstek nových rodinných domů v období od roku 1919 – 2011, největší stavební rozvoj nastal v obci mezi lety 1920 - 1970



(Zdroj: ČSÚ, 2015)

Obr. č. 38 – Areál živočišné výroby



(Zdroj: autor)

Obr. č. 39 – 40 - Charakter nové zástavby



(Zdroj: autor)

Obr. č. 41 - Pohled na část obce Koněprusy, kde bude probíhat nová výstavba rodinných domů



(Zdroj: autor, 2015)

7.4 Mořinka

V první polovině 20. století vzniklo ve vsi několik jednoduchých staveb, které však nenarušily tradiční prostředí vesnice. Bohužel pak nastal úpadek v období socialismu, který se projevil devastací mnoha usedlostí. Řada památkově hodnotných staveb shořela. I přesto Mořinka dodnes představuje poměrně známý soubor lidové architektury (Berchánková, 2008).

Urbanismus v obci Mořinka je založen na její historické zástavbě a na typicky středověké obdélně vyměřené návsi. Na historickou zástavbu na východě navazuje později vybudovaná domáňská zástavba (Berchánková, 2007).

Ráz obce určují především vzrostlé listnaté stromy, převážně lípy, jírovce a ořešáci na návsi a v historickém centru. Vedle těchto vzrostlých stromů jsou v parkové úpravě umístěny prvky občanské vybavenosti jako robinzonádní dětské hřiště, hřiště na míčové hry, autobusová otočka a zastávka a také lavičky či informační tabule.

Jako jediný problém vidím téměř všechny plochy, vedené jako chaty na lesní půdě, které jsou odlesněny a jako celek působí velmi neesteticky. Druhově přírodní stromová zeleň v chatových osadách schází.

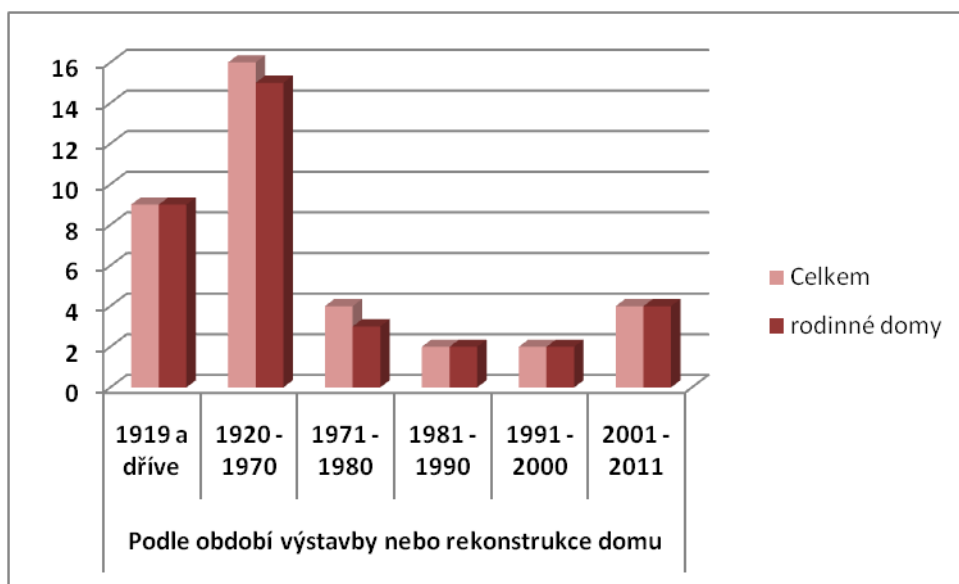
Jako negativní vnímám v Mořince občanskou vybavenost, jelikož se v obci nachází pouze obecní úřad a hospoda U Barchánků. Na obecním úřadě funguje knihovna, klub mládeže a seniorů či mateřské centrum. Za občanskou vybaveností musí tedy obyvatelé Mořinky dojíždět do větších měst, a jelikož v obci žijí obyvatelé převážně ve věku 60 – 85 let, mohl by to být do budoucna problém.

Jako hrozbu zde vnímám odliv obyvatel za pracovními příležitostmi do větších měst a také nedostatečnou péči a údržbu některých dochovaných staveb, které z mého pohledu chátrají, a mohlo by tak dojít ke ztracení těchto kulturních hodnot.

Jako velmi pozitivní hodnotím v obci územní plán, který respektuje ochranu přírodního a kulturního dědictví, zastavitelné plochy vymezuje v rozsahu přiměřenému současné velikosti obce. Územní plán respektuje přírodní hodnoty v řešeném území a navrhuje změny v koncepci uspořádání krajiny.

Celá obec Mořinka na mne však i přes některé negativní aspekty působí jako harmonicky ladící celek.

Obr. č. 42 - Graf znázorňuje přírůstek nových rodinných domů v období od roku 1919 – 2011, největší stavební rozvoj nastal v obci mezi lety 1920 - 1970



(Zdroj: ČSÚ, 2015)

Obr. č. 43 – 44 - Ukázka nové výstavby v obci



(Zdroj: autor, 2015)

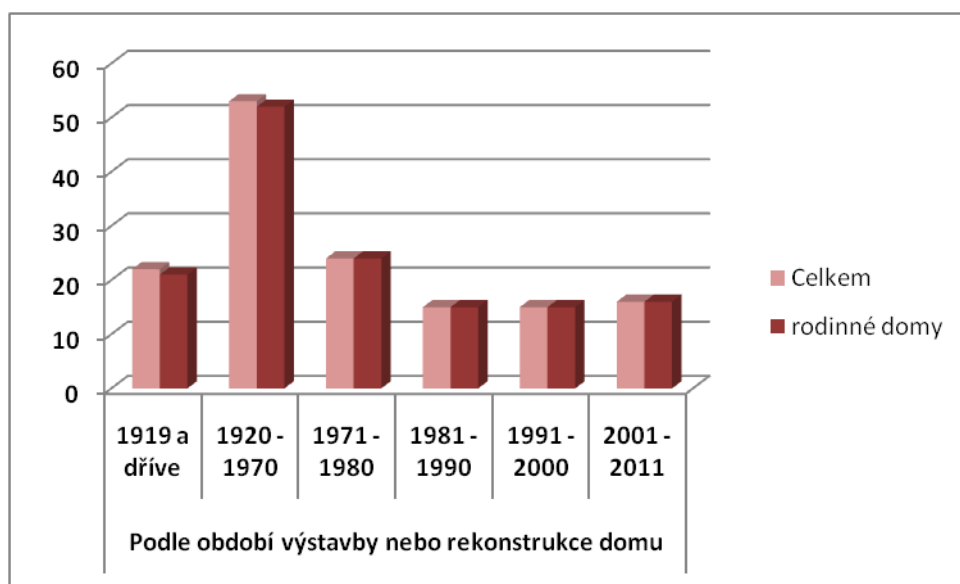
7.5 Srbsko

Díky své poloze a výborné dopravní dostupnosti slouží Srbsko jako častý cíl mnoha turistů. Jedná se zejména o jednodenní rekreaci lidí z okolních měst, především z hlavního města Prahy. V obci se nalézá 100 rekreačních objektů – chat. Některé pocházejí z 30. let a jsou rozmístěny v nepřístupných oblastech, bez elektřiny. Jiné se postupně stávají místem trvalého pobytu a jsou přestavovány k celoročnímu užití (obec Srbsko, 2014). Tyto rekreační objekty vnímám v obci spíše negativně, působí v obci velmi roztráštěně.

Nová výstavba je situována do zbývajících volných proluk ve stávající zástavbě a také do území na východním okraji obce na náhorní plošinu s kvalitními výhledy.

Koncepcí rozvoje obce Srbska je podle platného územního plánu stabilizovat stávající hodnoty v sídle a dotvořit kvalitní urbanistickou zástavbu venkovského sídla začleněného do přírodního prostředí s funkční vazbou na blízké okresní město Beroun.

Obr. č. 45 - Graf znázorňuje přírůstek nových rodinných domů v období od roku 1919 – 2011, největší stavební rozvoj nastal v obci mezi lety 1920 - 1970



(Zdroj: ČSÚ, 2015)

Obr. č. 46 - Pohled na zchátralý bývalý hotel v obci Srbsko



(Zdroj: autor, 2015)

Obr. č. 47 – 48 - Ukázka novostaveb obci Srbsko



(Zdroj: autor, 2015)

7.6 Svatý Jan pod Skalou

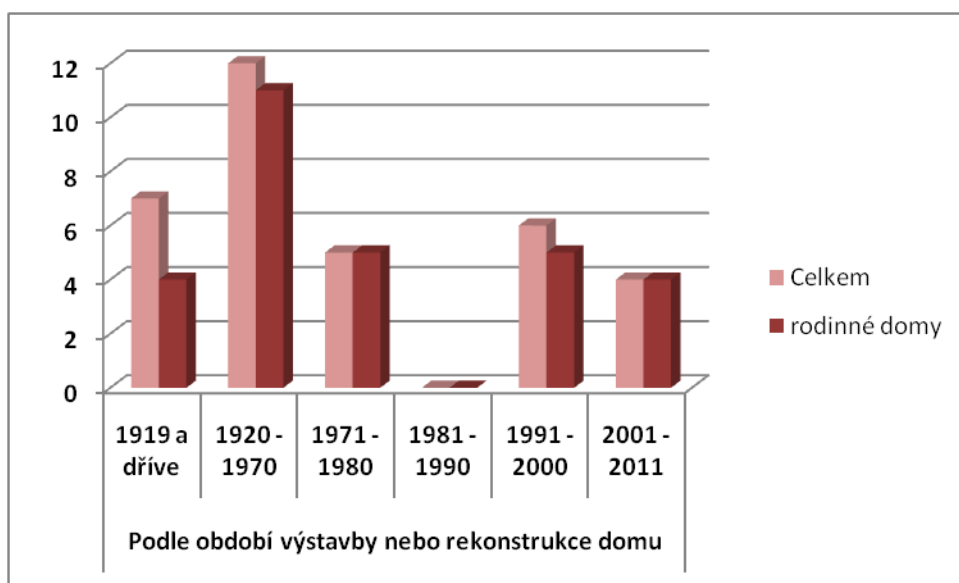
Svatý Jan pod Skalou se nachází v blízkosti dálnice a je tedy pro residenční rekreační sídla vynikající lokalitou. Z hlediska koncepce rozvoje území jsou rozhodující obytné plochy situovány především v Sedlci jako transformační plocha bývalého zemědělského areálu a dále jako dostavba vhodných proluk ve stávající zástavbě. Převládajícím dlouhodobým negativním jevem z hlediska ochrany krajiny je živelný, neregulovaný růst zejména rekreační lokality Záhrabská a její užívání k trvalému bydlení, případně i podnikání zcela bez adekvátní dopravní a technické vybavenosti. Proto jsou pro tuto lokalitu stanoveny funkční prostorové regulativy, aby nedocházelo k dalšímu plošnému rozvoji.

Mezi hlavní cíle rozvoje obce patří eliminace nebo alespoň minimalizace negativních vlivů a návrh uspořádání území, respektující dané limity a přesto vytvářející dostupnými územně technickými prostředky podmínky pro udržitelný rozvoj území. Hlavní zásadou urbanistické koncepce obce dle platného územního plánu je zachování kontinuity vývoje historické sídelní struktury a obnova dochovaných hodnot. Jakékoli rozšíření ploch pro individuální rekreaci je nepřístupné (Územní plán Svatý Jan pod Skalou, 2014).

Situace ve Svatém Jáně pod Skalou je poměrně uspokojivě regulována. Situace v obci je příznivá z hlediska udržitelného rozvoje a koncepční výstavby.

Jako hrozbu v obci vidím stále se zvyšující turistický ruch, který je dán především přírodními a kulturními hodnotami obce. S možností příchodu většího počtu rekreatantů hrozí poškozování a devastace krajiny.

Obr. č. 49 - Graf znázorňuje přírůstek nových rodinných domů v období od roku 1919 – 2011, největší rozvoj výstavby byl v letech 1920 – 1970. Z grafu je patrné, že výstavba v obci má spíše klesající charakter



(Zdroj: ČSÚ, 2015)

Obr. č. 50 – 51 - Ukázka nové výstavby v obci Svatý Jan pod Skalou



(Zdroj: autor, 2015)

Obr. č. 52 – 53 - Zachycení turistického ruchu v obci Svatý Jan pod Skalou, který je z mého pohledu v obci problémem



(Zdroj: autor, 2015)

7.7 Zahořany

Podle předpokladů je na tom z hlediska negativních aspektů suburbanizace nejhůře obec Zahořany, která se však v CHKO Český kras nenachází a slouží zde pouze jako obec modelová. Slouží k demonstraci toho, jak by mohla vypadat situace v obcích v rámci desítek let, kdyby se nenacházely v CHKO Český kras a nepodléhaly tudíž přísným regulativům chráněné oblasti. V Zahořanech probíhá rozsáhlé zasíťování pozemků a výstavba nových domů, která je v plném proudu. Jednotlivá suburbia jsou v krajině rozmístěna velmi nerovnoměrně a rychle se rozpínají do okolní krajiny. Developerská společnost, která v obci realizovala výstavbu nových rodinných domů, s sebou přinesla investice, které obci posloužily pro dobudování infrastruktury. Prostředí obce se jeví velmi roztržštěně a nesouvisle, zvýšila se zde také doprava, jelikož téměř většina obyvatel obce dojíždí za zaměstnáním a do škol do okolních větších měst (Beroun, Praha).

Developerská společnost lákala potencionální obyvatele především na zdejší krásnou a ničím nenarušenou krajinu a blízkost CHKO Český kras a CHKO Křivoklátsko.

Celý developerský projekt byl započat výstavbou viladomů. Po výstavbě viladomů došlo postupně k zasíťování pozemků pro individuální výstavbu rodinných domů, jednalo se taktéž o jižní svah, zasazený do prozatím ničím nenarušené krajiny. Termín dokončení všech staveb inženýrských sítí a komunikací proběhl v roce 2008. Výstavbu v obci realizovaly firmy Realis s.r.o. a Farrao s.r.o.

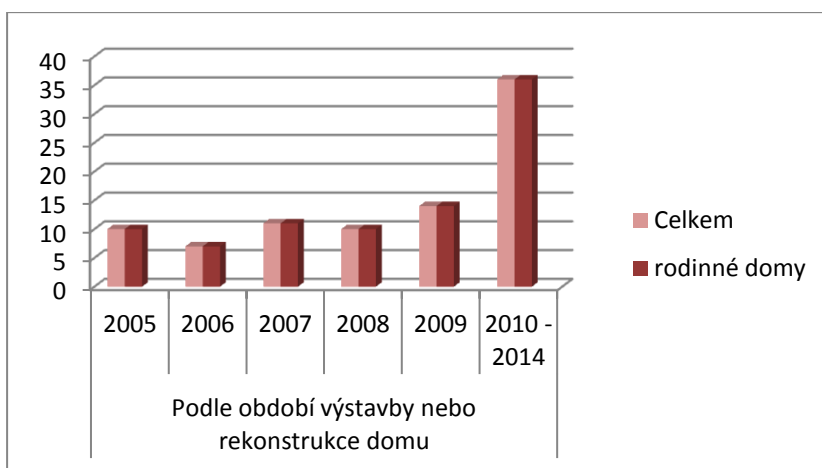
Celý developerský projekt byl koncipován jako uzavřená obytná zóna, kde by byl na obslužných komunikacích upřednostněn pohyb chodců. Uliční prostor měl být dotvořen vrostlou zelení a lavičkami. Samozřejmostí bylo i veřejné osvětlení. Jediného, čeho developerská firma dostála, bylo veřejné osvětlení a částečně komunikace určené pro pohyb chodců. Lavičky zcela chybí, vrostlou zeleň, i po 7 letech po dokončení, zcela postrádám.

V první etapě výstavby, architektonicko – stavební řešení podléhalo obecným ustanovením Stavebního zákona a regulativům Územního plánu města Králův Dvůr, kterým byla tato lokalita určena pro individuální bydlení venkovského typu, tj. bydlení v rodinných domech klasického venkovského typu o jednom nadzemním podlaží s využitelným podkrovím. Během realizace druhé etapy došlo ke změně ve Stavebním zákoně, který vyšel v platnost v roce 2007, kdy došlo ke změně v souvislosti s regulativy a tak stavby v druhé etapě již nepodléhaly těmto

regulativům. Vznikly zde rodinné domy, které nepůsobí jako celek uceleně především svým architektonickým rázem.

Rychlý prostorový rozvoj obce z mého pohledu neklade nároky na kapacitu infrastruktury a občanské vybavenosti, což může v budoucnu představovat negativní zátěž na výdaje veřejných rozpočtů. Výpovědi některých obyvatel suburbíí se shodují na tom, že v obci zcela chybí dětská hřiště, mobiliář jako lavičky, odpadkové koše. Dále uvedli, že se velmi zvýšila doprava a také hlučnost a prašnost, jelikož se každým rokem zvyšuje individuální doprava. Nedostatečný je také stav chodníků pro pěší, které do jednotlivých suburbíí vedou. Lze předpokládat, že tyto problémy se budou v budoucnu stupňovat a bude potřeba hledat dlouhodobé řešení.

Obr. č. 54 - Graf znázorňuje přírůstek nových rodinných domů v období od roku 2005 – 2014, z grafu je patrné, že výstavba značně narostla v období mezi lety 2010 - 2014



(Zdroj: Stavební úřad Králův Dvůr)

Obr. č. 55 - Etapy znázorňující vývoj nové výstavby v obci Zahořany



(Zdroj: mapy.cz, 2015)

Obr. č. 56 – Pohled na obec před započítím 1. etapy výstavby



(Zdroj: Bokr, 2001)

Obr. č. 57 - Na fotografii je zachycena obec před započítím 1. etapy výstavby, červeně je pak znázorněno, kde se 1. etapa nové výstavby ve stávající zástavbě nachází



(Zdroj: google.com, 2015)

Obr. č. 58 - Dokončená 1. etapa výstavby v obci Zahořany



(Zdroj: autor, 2015)

Obr. č. 59 – Pohled na obec před započítím 2. etapy výstavby



(Zdroj: Beneš, 2001)

Obr. č. 60 – Dokončená 2. etapa výstavby v obci Zahोřany



(Zdroj: autor, 2015)

Obr. č. 61 - Dokončená 2. etapa výstavby v obci Zahořany



(Zdroj: autor, 2015)

Obr. č. 62 – 63 - Ukázka novostaveb v obci Zahořany



(Zdroj: autor, 2015)

Obr. č. 64 – Započatá 3. etapa výstavby v obci Zahořany



(Zdroj: autor, 2015)

7.8 Stavební agenda

Při Správě Chráněné krajinné oblasti Český kras pracuje architektonicko-urbanistická komise, která posuzuje složitou stavební činnost a zabývá se poradenstvím a koncepční činností, která je podle slov Ing. Hausmannové ze Správy CHKO Český kras svolávána zhruba 3 - 4x za rok. Správa CHKO Český kras vydává závazná stanoviska, která jsou podkladem pro rozhodování stavebního úřadu. Jedná se o tyto případy:

- nové stavby
- přístavby, nástavby, stavební úpravy
- změny staveb před jejich dokončením
- změny staveb spojené s kolaudačním řízením
- změny v užívání staveb
- odstranění staveb

Podle slov Ing. Hausmanové dochází k enormní výstavbě nových rodinných domů právě díky blízké vzdálenosti Praze, a tak je na Správu CHKO Český kras veden velký tlak ze stran stavebníků, projektantů a stavebních úřadů, proto jsou mnohdy v mnohých případech v posuzování nových staveb benevolentnější, to ale neznamená, že se nové stavby neřídí Základními regulativy pro stavby v CHKO Český kras.

Při posuzování nových projektů rodinných domů je vždy kladen důraz na polohu obce, na umístění domu vzhledem k okolní zástavbě a na charakteru obce. Ke každému projektu je třeba přistupovat individuálně. Velkou roli hraje i velikost pozemku, jelikož se jedná ve většině případů o zástavbu vesnického charakteru, je tedy nutné aby měli pozemky velikost minimálně 1000 m², a to především na okraji vesnice. Velkým problémem nových rodinných domů je barevnost krytin a fasády, které jdou s trendem dnešní doby. V obcích Českého krasu se původně vyskytovaly především tašky nebo eternitové šablony s nejtypičtější barvou červenou. Černá barva krytiny je nepřístupná, ale i přesto se na střeších řady rodinných domů v oblasti Českého krasu vyskytuje. Problematika fasád je složitější, poněvadž majitelé rodinných domů si fasádu jednoduše po zkolaudování přetřou, a tak se často můžeme setkat s rodinnými domky s fasádou modrého, zeleného ale i růžového odstínu, které se barevně výrazně vymykají původní zástavbě.

7.9 Dlouhodobé řešení urbanizace

Živelné rozrůstání obcí by mělo být v průběhu let omezováno. Obce by se měly zaměřit na své územní plány, které by měly zohlednit uzavřený tvar obcí, nikoli nekoordinovaný proces výstavby nových domů. Nová výstavba by měla být povolována postupně, tzn. souběžně, např. pouze sousedící skupina staveb v dané obci a v souladu s kapacitou základní infrastruktury. U novostaveb by mělo být dodržováno zachování tradičních proporcí a odpovídající zasazení do okolní krajiny (SPUR ČK, 2003).

Územní plány jednotlivých obcí ne vždy zohledňují zájmy ochrany přírody a krajiny a jsou velmi často pod vlivem účelových individuálních plánů měněny.

Z tohoto důvodu by všechny obce měly vytvořit právně závazný územní plán, který by měl být dostatečně dodržován. Výstavba by měla být podřizována celku.

Z mého pohledu nejsou územní plány obcí vždy dostatečně dodržovány a vymáhány, např. dle Agendy 21 dochází v Českém krasu k účelovému přizpůsobování územních plánů obcí partikulárním zájmům.

Kdyby se výstavba rodinných domů a vila domů rozmohla i v obcích ležících v CHKO Český kras, jako v obcích, které nejsou chráněny zákonem, postrádala by tak tato oblast svému významu, stala by se nečitelnou od dalších takto se rozvíjejících oblastí a celá chráněná oblast by tak pozbývala smyslu, zejména by pak ztratila své estetické a přírodní hodnoty a celá oblast by tak byla velice narušena.

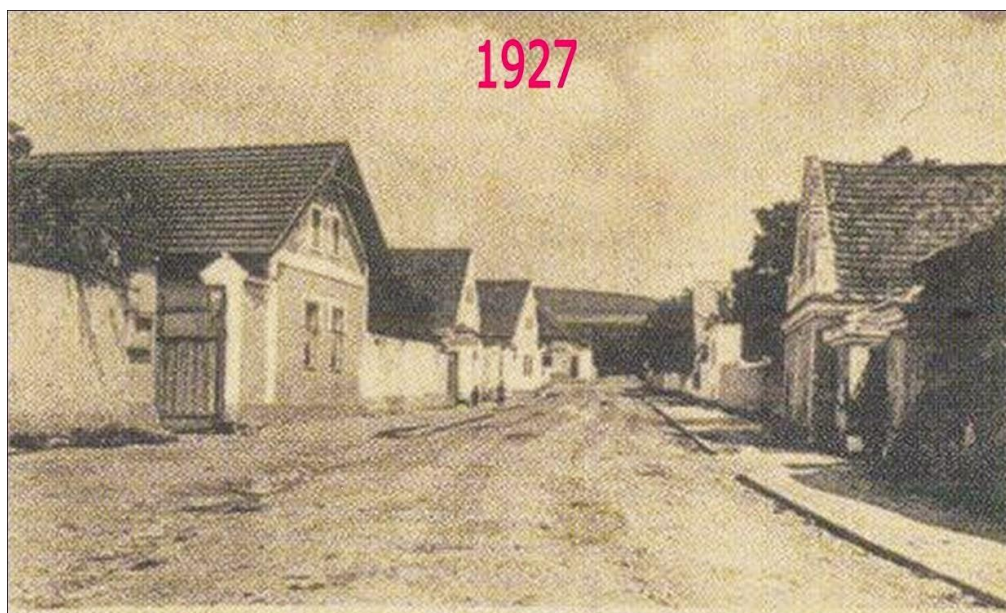
Domnívám se, že zejména v obcích Hlásná Třebaň a Srbsko, by mělo dojít k regulaci chatové výstavby. Zejména pak v obci Hlásná Třebaň by měl být územní plán zpracován s ohledem na zachování hodnot chráněné oblasti a nebyť podřizován zájmům developerských společností, jelikož proces výstavby v této obci působí velmi nekoordinovaně a nesourodě oproti stavu v ostatních zájmových obcích.

V porovnání obce Hlásná Třebaň s ostatními zájmovými obcemi, kladou tyto obce důraz právě na zachování přírodních i estetických hodnot takto cenných území a výstavbu vhodně začleňují do již stávající zástavby s ohledem na poměrně rychlý rozvoj díky stále vzrůstajícímu zájmu o bydlení v této oblasti v posledních letech.

7.10 Srovnávací fotografie

V následující části práce se pozornost upíná k vypracování srovnávacích fotografií. Tyto fotografie mají sloužit k demonstraci dobře patrných změn, které ve vybraných obcích nastaly. Srovnávací fotografie byly pořízeny na webových stránkách <http://srovnavacifotky.blogspot.cz/2014/08/seznam-podle-obci.html?m=1> a podle nich byly nafoceny autorem práce fotografie nové, zachycené ze stejného místa.

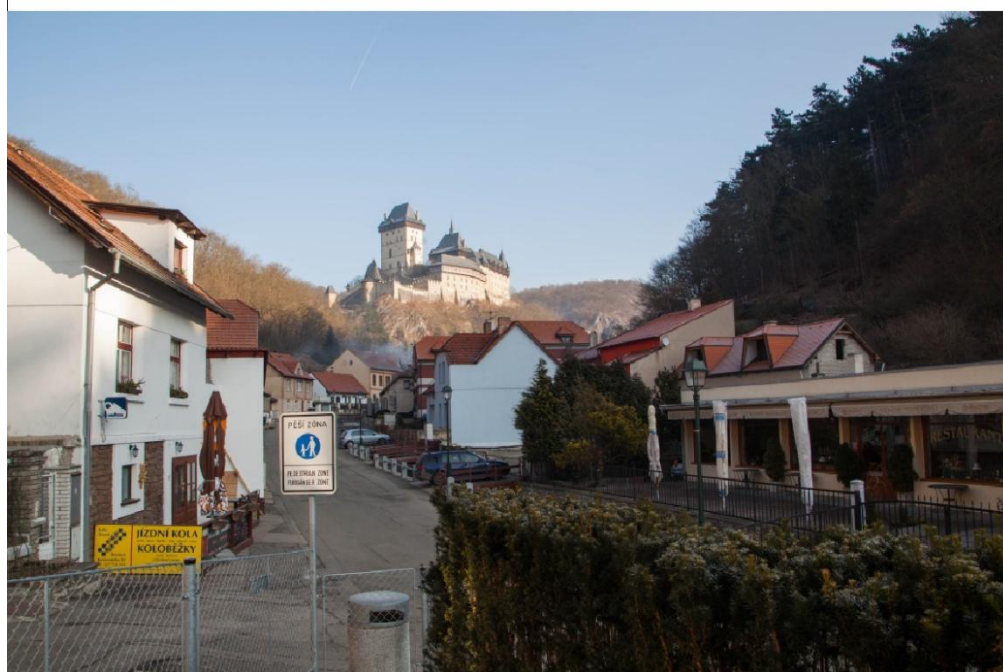
Obr. č. 65 – 66 - Hlásná Třebaň – jedná se o pohled z návsi. Nejvýraznější změnou je vybudování silnice, která je hlavním spojovacím bodem směrem na Karlštejn. Z fotografií je patrné, že většina domů byla zachována, dnes je tato silnice hlavním tahem směrem do Karlštejna



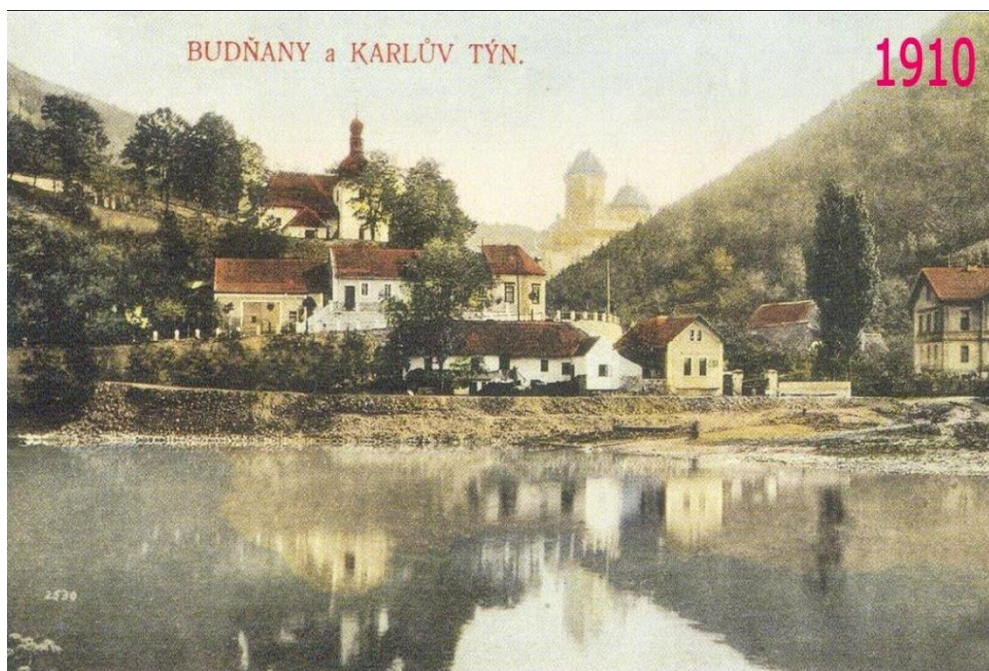
Obr. č. 67 – 68 - Hlásná Třebaň – pohled na návěs v obci, z fotografie lze poznat, že dům s dřevěným štítem na staré fotografii stával blíže ke kapličce, tudíž se na nové fotografii nejedná o tentýž dům, ale o novější výstavbu. Na fotografii jsou také patrné změny v rozmístění vzrostlé zeleně



Obr. č. 69 – 70 - Karlštejn – pohled na hrad Karlštejn. Na fotografii lze na první pohled nalézt změny ve složení domů, které se na fotografiích nacházejí



Obr. č. 71 – 72 - Karlštejn – fotografie focena přes řeku Berouнку



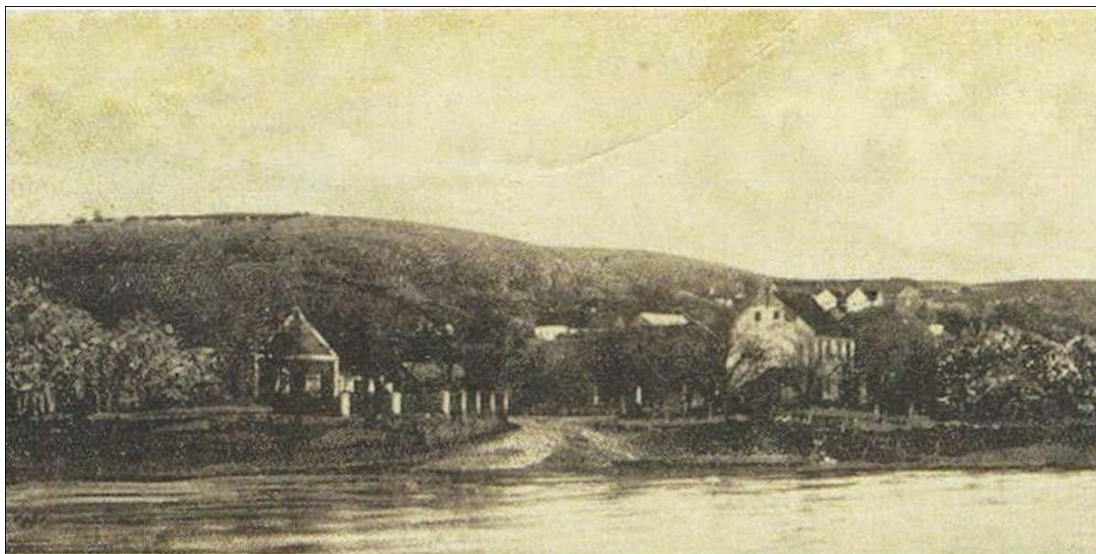
Obr. č. 73 – 74 - Srbsko – Restaurace u Berounky – dnes je tato restaurace celoročně plně vytížena návštěvou turistů



Obr. č. 75 – 76 - Srbsko – pohled na Restauraci u Berounky přes řeku Berounku. Na fotografii je patrné, že došlo k přístavbě na Restauraci u Berounky. Dnes si turisté mohou posedět na velké zahrádce i pod pergolou za nepříznivého počasí. I přes povodně, které obec Srbsko mnohokrát zasáhly, je patrné, že většina domů byla zachována



Obr. č. 77 – 78 - Srbsko – nový most přes řeku Berouнку. Původně ke spojení obou břehů sloužil přívoz. Po několika povodních kdy bylo zničeno několik nových mostů, slouží dnes v obci lávka pro pěší i automobily, postavena roku 2003



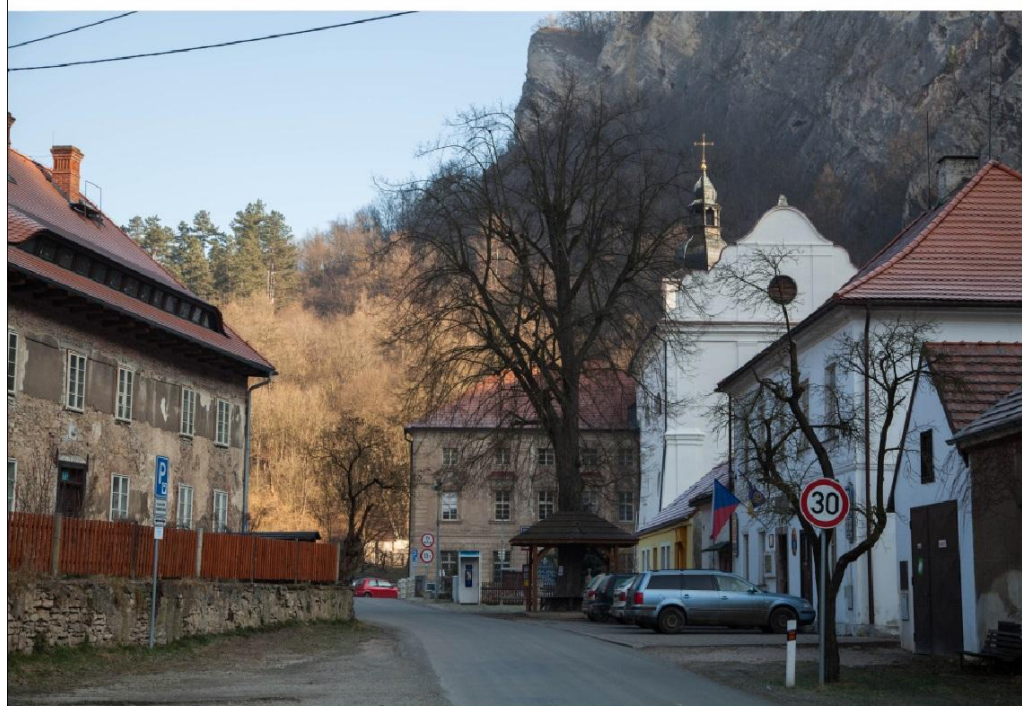
Obr. č. 79 – 80 - Srbsko – barokní kaplička sv. Ivana se zvoničkou stojí na návsi dodnes jen s malými úpravami



Obr. č. 81 – 82 - Svatý Jan pod Skalou – bývalá Restaurace pod Mramorem. Dnes tato restaurace nefunguje a nachází se zde nové ekocentrum, bohužel budova je i přes rekonstrukci střechy stále ve velmi zchátralém stavu



Obr. č. 83 – 84 - Svatý Jan pod Skalou – sousoší Panny Marie se svatým Janem Křtitelem a svatým Ivanem se v dnešní době nalézá v blízkosti bývalého Hostince pod Mramorem



Obr. č. 85 – 86 - Svatý Jan pod Skalou – bývalý obchod Antonína Landy



8 Diskuze

Cílem této práce je především upozornit na problematiku vývoje urbanismu a to zejména v oblastech, které jsou chráněny zákonem. Vybrané obce ležící v CHKO Český kras mají velmi výhodnou polohu a to díky dobré dojezdové vzdálenosti do Prahy i Berouna, kam většina obyvatel dojíždí za zaměstnáním a studiem. V obcích, které jsou hůře dostupné větším městům hromadnou dopravou, jsou obyvatelé odkázáni na osobní automobily, díky čemuž dosti stoupá hustota dopravy v obci. Problematika dopravy a z ní vyplývající nárůst dopravy v obcích je však dnes již běžný standart, jak popisuje například i Hnilička (2005), který uvádí, že snížená dostupnost města nemusí být vždy záparem, jelikož automobil je dnes běžným standardem pro zajištění základních potřeb obyvatel.

Negativně, jako řada některých autorů, hodnotím v satelitních městečkách veřejné prostory neboli plochy určené ke společným setkáváním obyvatel, nebo přítomnost dětských hřišť a mobiliáře. Například v obci Zahořany jsou veřejnými prostory pouze komunikace. O tomto problému píše i Hnilička (2005), který uvádí, že v některých satelitních městech slouží veřejný prostor jen jako dopravní napojení.

Z výpovědi některých obyvatel a svých šetření, jsem došla závěru, že na situaci každé obce má výraznou roli především to, jak se v obci přistupuje ke tvorbě a změnám v územním plánu. Je jisté, že každá obec má své specifické předpoklady, které jsou dány zejména její polohou, přírodními podmínkami atd., které určují potencionální možnost dalšího rozvoje. Živelné rozrůstání obcí by mělo být v průběhu let omezováno. Na problematiku tvorby územních plánů obcí upozorňuje i Strategický plán udržitelného rozvoje širšího regionu Český kras (SPUR ČR, 2003), který uvádí, že obce by se měly zaměřit na své územní plány, které by měly zohlednit uzavřený tvar obcí, nikoli nekoordinovaný proces výstavby nových domů.

Území zahrnuje jak krajinu s významnými přírodními hodnotami, tak i území se silnou funkcí individuální rekreace, která je dána těsnou blízkostí při okraji Prahy. Tradiční rekreační oblastí je údolí Berounky, především obec Hlásná Třebaň, kde je Správa CHKO Český kras k povolování nových staveb benevolentnější, jelikož se v obci nenachází významnější historicky dochované stavby nebo cenná území. Stavební agenda Správy CHKO Český kras přistupuje ke všem záměrům individuálně. S tímto přístupem souhlasí i Hronovská (2009), která uvádí, že na území CHKO Český kras je velmi často orgány ochrany přírody posuzován vliv navrhovaných staveb na krajinný ráz. Za vhodný materiál pro rozhodování v této oblasti lze považovat preventivní hodnocení krajinného rázu, poněvadž se jedná o

rozlehlé území, je plošná regulace výstavby v celé CHKO značně problematická a leckdy zbytečně přísná.

9 Závěr

Suburbanizace a její vývoj je dán mnoha faktory, mezi které lze zařadit i například změnu vkusu, nové trendy ve výstavbě domů, ale hlavně ekonomickou situaci. Je tedy obtížné určit, jak se tento fenomén bude v nejbližších desetiletích vyvíjet.

Střední Čechy jsou všeobecně, především v okolí větších měst, jako je například Beroun, stále více rozčleňovány houstnoucí sítí silnic a dálnic. Je zcela patrné, že ubývá prostoru nenarušené krajiny a z toho plyne hrozba, že se v nejbližších desetiletích může krajina proměnit na plochy nazývané odborníky jako „sídelní kaše“.

Český kras je atraktivní zejména z hlediska blízké vzdálenosti od Prahy, bezproblémové dopravě do této lokality, bohatství historických památek, hradu Karlštejn, vysoké pestrosti fauny a flóry CHKO, nachází se zde nejznámější jeskynní systém v Čechách, geologické krasové jevy, je zde řada cyklostezek pro cykloturistiku i pro pěší turistiku. Toto vše má ovšem na CHKO negativní vliv, jelikož vysoký podíl živelné turistiky často ničí jedinečné přírodní hodnoty.

V současné době probíhá největší rozvoj v obci Hlásná Třebaň, staví se zde ve větší míře rodinné domy, je to hlavně díky dobré návaznosti na Prahu a krásné krajině CHKO Český kras. Lidé dnes chtějí být v přímém kontaktu s přírodou, kterou jim Český kras může zaručit, a přitom vlastnit rodinný dům a být v dobré vzdálenosti od větších měst pro zaručení lepších pracovních příležitostí.

10 Přehled literatury a použitých zdrojů

COHEN B., 2006: Urbanization in developing countries: Current trends, future projections, and key challenges for sustainability. *Technology in Society* 28 (1-2): 63-80.

EUROVERLAG, 2005: Okres Beroun- průvodce Berounskem s kartografií, Plzeň, 31 s.

FORESTER J. et MAIER K., 2003: Urbanistická čítanka II., Česká komora architektů Praha, 50-51.

GEHL J., 2000: Život mezi budovami. Užívání veřejných prostrantví, Brno, 202 s.

HERMAN S. et REGULSKI J., 1977: Element of a Theory of Urbanization Processes in Socialist Countries. Vienna Centre. CURB Project Working, 105 s.

HNILIČKA P., 2005: Sídelní kaše. Otázky k suburbánní výstavbě kolonií rodinných domů, Brno, 131 s.

HRONOVSKÁ K., 2009: Různé způsoby regulace výstavby v CHKO (Uvedeno na příkladu preventivního hodnocení krajinného rázu CHKO Český kras). In: *Člověk, stavba a územní plánování III.*: 145-151.

HRŮZA J., 1977: Suburbanizace. *Územní plánování a urbanismus* 24 (1-2): 2-3.

HRŮZA J., et ZAJÍC J., 2007: Vývoj urbanismu - 2. díl, Praha, 187 s.

CHESCHIRE P. et HAY D., 1989: *Urban Problems in Western Europe: An Economic Analysis*. London, Unwin Hyman, 216 s.

JANATKA M., 2011: Vliv suburbanizace na území České republiky. In: *Člověk, stavba a územní plánování V.*: 24-33.

KNOX S., 2013: *Mobile Urbanism: Cities and Policymaking in the Global Sge*. Sage publication Lt, 1 olivers yard, 55 city road, London ec 1 sp, England: 230-232.

KONG F., YIN H., NAKAGOSHI N. et JAMES P., 2012: Simulating urban growth processes incorporating a potential model with spatial metrics. *Ecological indicators*, Vol.20: 82-91.

KUKLÍK K., 1988: *Chráněná krajinná oblast Český kras*, Praha, 217 s.

LI, J., LIU Q. et SANG Y., 2012: Several Issues about Urbanization and Urban Safety. *Procedia Engineering* 43: 615-621.

MACKŮ J., 2000: Hlásná Třebaň 1000-2000, Obecní úřad Hlásná Třebaň, 154 str.

MANSFELDOVÁ A., 2011: Současné problémy prostředí vytvářeného výstavbou: suburbanizace, brownfields ve vztahu k vzdělávacímu procesu. *Člověk, stavba a územní plánování V.*: 82-87.

MAŘÍKOVÁ H., PETRUSEK M. et VODÁKOVÁ A., 1996: Velký sociologický slovník 2. Karolinum, Praha, 878 s.

MUSIL J., 2002: Urbanizace Českých zemí a socialismus. In: Horská P., Maur E., Musil J. [eds]: Zrod velkoměsta. Urbanizace Českých zemí a Evropa. Praha, Litomyšl: 237-297.

NĚMEC J. et LOŽEK V., 1996: Chráněná území ČR 1 Střední Čechy, Praha, 319 s.

OPRAVIL Z., 2013: Legislativní nástroje územního plánování k regulaci suburbanizace. *Člověk, stavba a územní plánování VII.*: 39-46.

OUŘEDNÍČEK M., 2002: Suburbanizace v kontextu urbanizačního procesu. In: Sýkora L. ed: Suburbanizace a její sociální, ekonomické a ekologické důsledky, Praha, 39-54.

OUŘEDNÍČEK M., 2008: Suburbanizace v České republice: Velikost, rozmístění, struktura, vývoj. Výroční konference ČGS, Liberec, Sborník příspěvků: 58-62.

PERLÍN R., 2002: Nízkopodlažní výstavba v územních plánech obcí v zázemí Prahy. Suburbanizace a její sociální, ekonomické a ekologické důsledky, Praha, 141-155.

PTÁČEK P., 1998: Suburbanizace – mění se tvář zázemí velkoměst. *Geografické rozhledy* 7 (5): 134-137.

RASOOLIMANESH S. M., BADARULZAMAN N. et JAAFAR M., 2012: City Development Strategies (CDS) and Sustainable Urbanization in Developing World. *Procedia - Social and Behavioral Sciences* 36: 623-631.

SALVATI L., MUTYNO M., MORELLI V. G. et SABBI A., 2012: Low-density settlements and land use changes in a Mediterranean urban region. *Landscape and urban planning*, Vol.15, 43-52.

SELTZER E., 2002: Suburbanizace a její ekologické, ekonomické a sociální důsledky: poučení z vývoje v Portlandu. Suburbanizace a její sociální, ekonomické a ekologické důsledky, Praha, 81-100.

ŠÝKORA L., 2002: Suburbanizace a její sociální, ekonomické a ekologické důsledky, Praha, 191 s.

ŠÝKORA L. et MULÍČEK O., 2012: Urbanizace a suburbanizace v Česku na počátku 21. století. Urbanismus a územní rozvoj XV/5: 27-38.

ŠEVČÍK J. et ŠEVČÍK J., 2002: Svatý Jan pod Skalou – informační brožura o památkách a historii obce, Svatojánská společnost, 32 s.

ŠILHÁNKOVÁ V., KOUTNÝ J. et ČABLOVÁ M., 2002: Urbanismus a územní plánování, Pardubice, 126 s.

ŠŤASTNÝ M., 1996: Svatý Jan pod Skalou, Vráž u Berouna, 62 s.

URBÁNKOVÁ J. et OUŘEDNÍČEK M., 2006: Vliv suburbanizace na dopravu v Pražském městském regionu. In: OUŘEDNÍČEK M. ed: Sociální geografie Pražského městského regionu, Praha, 79-95.

VAN DEN BERG L., DREWETT R., KLAASEN L. H., ROSSI A. et VIJVERBERG C. H. T., 1982: A Study of Growth and Decline. Urban Europe, vol. 1. Pergamon Press, Oxford.

VOREL I., VORLOVÁ J., KUPKA J., KIBIC K., HRONOVSKÁ K., POSPÍŠIL F., WRANOVÁ A., 2008: Preventivní hodnocení území CHKO Český kras z hlediska krajinného rázu (Aktualizace 2008), AOPK Praha.

ŽÁK K., MAJER M. et CÍLEK V., 2014: Český kras: klíč k české krajině: skály, voda a čas, Praha, 273 s.

WIRTH L., 1938: Urbanism as a Way of Life. In: LeGates R.T., Stout F., 1996: The City Leader, Routledge, London and New York, 189-197.

Internetové zdroje

AOPK, 2014a: Zveřejnění informací a správní agenda, online: <http://ceskykras.ochranaprirody.cz/spravni-agenda/zverejneni-informaci/>, cit. 10.11.2014.

AOPK, 2014b: Flóra, online: <http://ceskykras.ochranaprirody.cz/charakteristika-oblasti/flora/>, cit. 5.10.2014.

AOPK, 2014c: Architektura Českého krasu, online: <http://ceskykras.ochranaprirody.cz/publikacni-cinnost/publikace-ke-stazeni/architektura-ceskeho-krasu/>, cit. 10.11.2014.

AOPK, 2014d: Stavební regulativy pro potenciální stavebníky, online: <http://ceskykras.ochranaprirody.cz/spravni-agenda/regulativy-pro-stavby-v-chko/>, cit. 10.11.2014.

AOPK, 2014e: Plán péče o chráněnou krajinnou oblast Český kras na období 2010-2019, online: <http://ceskykras.ochranaprirody.cz/res/data/096/013628.pdf?seek=1>, cit. 20.12.2014.

BENEŠ F., 2001: Zahořany v současnosti, online: <http://zahorany.gweb.cz/>, cit. 12.3.2015.

BERCHÁNKOVÁ M., 2007: Urbanistická koncepce, 1s, online: <http://www.morinka.eu/urbanisticka-koncepce/d-1055/p1=52>, cit. 21.1.2015.

BERCHÁNKOVÁ M., 2008: Mořinka, 1 s, online: <http://www.morinka.eu/morinka/d-1358/p1=52>, cit. 9.10.2014.

BOKR P., 2001: Zahořany v současnosti, online: <http://zahorany.gweb.cz/>, cit. 12.3.2015.

CÍLEK V. et BAŠE M., 2005: Suburbanizace pražského okolí: dopady na sociální prostředí a krajinu, online: http://www.vizezasova.cz/images/suburbanizace_1.pdf, cit. 5.11.2014

ČSÚ, Český statistický úřad, online: http://www.czso.cz/csu/redakce.nsf/i/databaze_registry, cit. 4.10.2014.

EEA, European Environment Agency, 2006: Urban sprawl in Europe: The ignored challenge, Copenhagen, 56 s, online: http://www.eea.europa.eu/publications/eea_report_2006_10/eea_report_10_2006.pdf/view, cit. 2.10.2014.

KOSTELECKÝ T. et ČERMÁK D., 2004: Metropolitan Areas in the Czech Republic – Definition, Basic characteristic, Patterns of Suburbanisation and their impact on

Political Behaviour, online: <http://studie.soc.cas.cz/index.php3?lang=eng&shw=247>, cit. 5.11.2014.

MĚSTYS KARLŠTEJN, 2014, online: Historie obce, online: <http://www.mestys-karlstejn.cz/informace-o-obci-2/historie-obce/>, cit. 9.10.2014.

MICKOVÁ Ž. et SEDLÁČEK J., 2015: Evropská úmluva o krajině, online: <http://www.bioinstitut.cz/documents/Evropskaumluvaokrajine.pdf>, cit. 14.4.2015.

NATURA 2000, 2015: Co je Natura 2000, online: <http://www.nature.cz/natura2000-design3/sub-text.php?id=2102&akce=&ssHledat=>, cit. 12.4.2015.

OBEC SRBSKO, 2014: Historie, online: [http://www.obecsrbsko.cz/historie/ds-1001/p1=1005 /](http://www.obecsrbsko.cz/historie/ds-1001/p1=1005/), cit. 9.10.2014.

PAVLŮ M., 2015: Historie, online: <http://www.koneprusy.wz.cz/historie.htm>, cit. 2.3.2015.

SPUR ČK, 2003: Strategický plán udržitelného rozvoje širšího regionu Českého krasu, online: http://spurck.agenda21.cz/doc/spurck_final.pdf, cit. 22.2.2015.

SUBURBANIZACE.CZ, 2014a: Teorie - úvod do problematiky a obecná témata, online: <http://www.suburbanizace.cz/teorie.htm>, cit. 2.10.2014.

SUBURBANIZACE.CZ, 2014b: Suburbanizace a přírodní prostředí, online: http://suburbanizace.cz/suburbanizace_brozura/2.pdf, cit. 15.11.2014.

SUBURBANIZACE.CZ, 2014c: Aktéři a instituce, online: http://suburbanizace.cz/akteri_institute.htm, cit. 15.11.2014.

OBEC SVATÝJAN POD SKALOU, 2014: Historie místa, online: <http://www.svatyjan.cz/obec-1/historie/>, cit. 10.11.2014.

ÚZEMNÍ PLÁN KONĚPRUSY, 2008, online: <http://www.koneprusy.wbs.cz/UZEMNI-PLAN-OBCE.html>, cit. 16.1.2015.

ÚZEMNÍ PLÁN SVATÝ JAN POD SKALOU, 2014, online: http://www.svatyjan.cz/e_download.php?file=data/editor/147cs_2.pdf&original=ZPR%C3%81VA.pdf, cit. 14.1.2015.

Použité programy

ArcGis 10.2.2 rok :ArcGIS Desktop Help. ESRI.

Citované legislativní předpisy

Zákon č. 114/1992 Sb., o ochraně přírody a krajiny.

Zákon č. 17/1992 Sb., o životním prostředí.

11 Seznam příloh

Příloha č. 1 – 6 - Tabulky stavu obyvatelstva a průměrný věk v obcích

Příloha č. 2 - Mapa chráněné krajinné oblasti Český kras

Příloha č. 3 – Formulář žádosti

Příloha č. 4 - Fotodokumentace

Foto č. 1 - Velkolom Čertovy schody

Foto č. 2 - Velkolom Čertovy schody

Foto č. 3 - Předpokládaný stav západní části velkolomu

Příloha č. 1 – 6 - Stav obyvatelstva a průměrný věk v zájmových obcích.

Obec	Rok	Průměrný věk žen	Průměrný věk mužů	Průměrný věk žijících celkem	Celkový počet obyvatel k 31.12.	Počet žen k 31.12.	Počet mužů k 31.12.
Hlásná Třebaň	2000	.	.	42,7	475	248	227
	2001	42,2	41,6	41,9	502	266	236
	2002	41,8	41,3	41,5	514	273	241
	2003	41,4	40,8	41,1	533	285	248
	2004	41,7	40,6	41,2	566	294	272
	2005	42,1	39,2	40,7	582	296	286
	2006	41,8	38,6	40,2	622	318	304
	2007	40,8	38,9	39,9	666	346	320
	2008	38,2	38,7	38,5	732	385	347
	2009	38,2	39,0	38,6	768	402	366
	2010	38,7	38,5	38,6	815	422	393
	2011	38,3	38,7	38,5	835	430	405
	2012	38,6	39,4	39,0	873	460	413
	2013	.	.	39,0	901	470	431

(Zdroj: ČSÚ, 2015)

Obec	Rok	Průměrný věk žen	Průměrný věk mužů	Průměrný věk žijících celkem	Celkový počet obyvatel k 31.12.	Počet žen k 31.12.	Počet mužů k 31.12.
Karlštejn	2000	.	.	42,3	721	370	351
	2001	43,1	40,0	41,6	739	375	364
	2002	44,0	40,8	42,4	715	364	351
	2003	44,4	41,4	42,9	705	354	351
	2004	44,2	41,2	42,7	712	352	360
	2005	44,4	41,0	42,7	717	352	365
	2006	44,6	41,1	42,8	706	345	361
	2007	45,4	41,6	43,4	697	340	357
	2008	45,7	42,1	43,9	696	341	355
	2009	44,7	41,7	43,2	719	360	359
	2010	44,8	42,3	43,6	736	372	364
	2011	45,0	42,8	44,0	801	411	390
	2012	45,6	43,0	44,3	794	405	389
	2013	.	.	44,1	799	406	393

(Zdroj: ČSÚ, 2015)

Obec	Rok	Průměrný věk žen	Průměrný věk mužů	Průměrný věk žijících celkem	Celkový počet obyvatel k 31.12.	Počet žen k 31.12.	Počet mužů k 31.12.
Koněprusy	2000	.	.	40,4	178	89	89
	2001	43,0	34,4	38,6	190	93	97
	2002	42,9	34,8	38,8	189	93	96
	2003	42,3	35,8	39,0	187	92	95
	2004	42,5	35,7	39,0	185	90	95
	2005	43,5	35,9	39,6	185	89	96
	2006	40,8	34,2	37,4	197	97	100
	2007	41,5	34,8	38,0	201	97	104
	2008	41,5	35,2	38,3	204	98	106
	2009	41,8	35,9	38,7	209	99	110
	2010	42,1	36,8	39,3	218	102	116
	2011	42,0	35,8	38,9	217	106	111
	2012	41,4	36,8	39,0	227	111	116
	2013	.	.	38,2	238	116	122

(Zdroj: ČSÚ, 2015)

Obec	Rok	Průměrný věk žen	Průměrný věk mužů	Průměrný věk žijících celkem	Celkový počet obyvatel k 31.12.	Počet žen k 31.12.	Počet mužů k 31.12.
Mořinka	2000	.	.	43,4	119	56	63
	2001	41,2	39,9	40,5	109	52	57
	2002	41,2	38,6	39,9	108	52	56
	2003	38,5	38,7	38,6	115	56	59
	2004	38,5	39,5	39,0	122	60	62
	2005	38,1	39,1	38,6	128	63	65
	2006	39,7	37,9	38,8	132	65	67
	2007	39,2	39,7	39,4	134	67	67
	2008	38,8	39,6	39,2	143	70	73
	2009	41,0	41,0	41,0	131	65	66
	2010	40,0	40,9	40,5	138	70	68
	2011	42,1	40,9	41,5	133	64	69
	2012	44,6	40,6	42,5	137	66	71
	2013	.	.	42,2	142	68	74

(Zdroj: ČSÚ, 2015)

Obec	Rok	Průměrný věk žen	Průměrný věk mužů	Průměrný věk žijících celkem	Celkový počet obyvatel k 31.12.	Počet žen k 31.12.	Počet mužů k 31.12.
Srbsko	2000	.	.	39,7	448	231	217
	2001	41,4	37,5	39,5	476	249	227
	2002	41,3	37,9	39,7	458	242	216
	2003	42,0	38,7	40,4	458	241	217
	2004	42,6	38,9	40,8	463	242	221
	2005	43,1	39,3	41,3	460	242	218
	2006	43,5	40,6	42,1	457	238	219
	2007	43,5	41,6	42,6	460	238	222
	2008	42,9	40,9	42,0	477	245	232
	2009	43,3	42,0	42,6	464	239	225
	2010	43,5	42,0	42,8	471	243	228
	2011	43,4	41,9	42,7	493	253	240
	2012	42,8	41,5	42,1	515	265	250
	2013	.	.	42,1	521	260	261

(Zdroj: ČSÚ, 2015)

Obec	Rok	Průměrný věk žen	Průměrný věk mužů	Průměrný věk žijících celkem	Celkový počet obyvatel k 31.12.	Počet žen k 31.12.	Počet mužů k 31.12.
Svatý Jan pod Skalou	2000	.	.	34,8	99	50	49
	2001	38,5	34,5	36,7	115	61	54
	2002	39,0	34,8	37,0	115	60	55
	2003	38,9	36,0	37,5	115	60	55
	2004	39,2	36,5	37,9	124	64	60
	2005	38,3	36,1	37,2	130	66	64
	2006	39,7	35,7	37,7	136	68	68
	2007	40,4	35,9	38,2	140	70	70
	2008	39,6	35,7	37,6	145	72	73
	2009	39,4	35,6	37,5	149	74	75
	2010	38,5	35,9	37,2	158	77	81
	2011	38,0	36,5	37,2	163	77	86
	2012	36,4	37,5	37,0	179	84	95
	2013	.	.	37,7	175	82	93

(Zdroj: ČSÚ, 2015)

Příloha č. 2 - Mapa Chráněné krajinné oblasti Český kras



(Zdroj: AOPK, 2015)



**SPRÁVA CHKO ČESKÝ
KRAS**

267 18 Karlštejn 85

tel. +420 311 681 713

e-mail: ceskras@nature.cz

ŽÁDOST

Ve smyslu § 44, odst. 1 zákona č. 114/1992 Sb. o ochraně přírody a krajiny Vás žádám(e)
o vydání **předběžného stanoviska, závazného stanoviska, rozhodnutí*** k vydání
**povolení stavby, umístění stavby, změně užívání stavby, změně stavby před jejím dokončením,
povolení k odstranění stavby*** v CHKO Český kras.
(* nehodící se škrtněte)

Žadatel (popř. zmocněnec k zastupování):

* Jméno a příjmení (název firmy):

* Datum narození (IČO):

* Adresa trvalého bydliště (sídlo firmy):

Adresa pro doručování (pokud se liší od trvalého bydliště nebo sídla firmy):

Telefon, e-mail:

Vlastník (spoluvlastníci), popř. investor (jestliže se liší od žadatele):

Jméno a příjmení (název firmy):

Datum narození (IČO):

Adresa trvalého bydliště (sídlo firmy):

Druh stavby:

Popis stavebních úprav:

Místo stavby (obec, část obce):

Katastrální území:

Číslo pozemku (dle katastru nemovitostí):

V dne

.....
podpis žadatele

Přílohy k žádosti:

- 1) Projektová dokumentace – stavební část
- 2) Snímek pozemkové mapy s vyznačením místa stavby
- 3) Situace s umístěním stavby (koordinátní situace)

V případě nutnosti si Správa CHKO Český Kras vyžádá další podklady potřebné pro posouzení žádosti (např. zákras do fotografie).

Příloha č. 4 - Fotodokumentace

Foto č. 1 - Velkolom Čertovy schody



(Zdroj: autor, 2014)

Foto č. 2 - Velkolom Čertovy schody



(Zdroj: autor, 2014)

Foto č. 3 - Předpokládaný stav západní části velkolomu - po ukončení sanačních a rekultivačních prací s lomovým jezerem v úrovni 301 m n.m. (podle studie z roku 1999)



(Zdroj: Jager, 2006)

Foto č. – NPP Zlatý kůň v Koněprusích



(Zdroj: autor)