



Ekonomická
fakulta
Faculty
of Economics

Jihočeská univerzita
v Českých Budějovicích
University of South Bohemia
in České Budějovice

Jihočeská univerzita v Českých Budějovicích
Ekonomická fakulta
Katedra regionálního managementu

Diplomová práce

Přeshraniční spolupráce ČR – a vybraného regionu v období 2007 - 2013

Vypracoval: Bc. Klára Vostřáková
Vedoucí práce: Ing. Petra Pártlová, Ph.D.

České Budějovice 2015

Prohlašuji, že svoji diplomovou práci na téma „Přeshraniční spolupráce ČR – a vybraného regionu v období 2007 - 2013“ jsem vypracovala samostatně pouze s použitím pramenů a literatury uvedených v seznamu citované literatury.

Prohlašuji, že v souladu s §47 zákona č. 111/1998 Sb. v platném znění souhlasím se zveřejněním své diplomové práce, a to v nezkrácené podobě elektronickou cestou ve veřejně přístupné části databáze STAG provozované Jihočeskou univerzitou v Českých Budějovicích na jejich internetových stránkách, a to se zachováním mého autorského práva k odevzdanému textu této kvalifikační práce. Souhlasím také s tím, aby toutéž elektronickou cestou byly v souladu s uvedeným ustanovením zákona č. 111/1998 Sb. zveřejněny posudky školitele a oponentů práce i záznam o průběhu a výsledku obhajoby kvalifikační práce. Rovněž souhlasím s porovnáním textu mé kvalifikační práce s databází kvalifikačních prací Theses.cz provozovanou Národním registrem vysokoškolských kvalifikačních prací a systémem na odhalování plagiátů.

V Českých Budějovicích, dne 16. dubna 2015

.....

podpis

Tímto bych ráda poděkovala paní Mgr. Zárubové a panu Mgr. Hořánkovi, panu Hrochovi, panu Khandlovi, panu Mgr. Meclovi, panu Ing. Šimánkovi a panu Mgr. Třeštíkovu za jejich čas a ochotu poskytnout rozvor a informace pro tuto práci.

Dále bych chtěla poděkovat paní Marcinčákové ze Společného technické sekretariátu operačního programu EÚS Rakousko – Česká republika 2007 – 2013 za poskytnuté výroční zprávy programu.

Zvláštní poděkování patří vedoucí diplomové práce paní Ing. Petře Pártlové, Ph.D. a jednateli sdružení Jihočeská Silva Nortica panu Mgr. Pavlovi Hložkovi za ochotu a pomoc, za užitečné rady a podněty, které mi poskytli během konzultací.

Obsah

1. Úvod	3
2. Literární rešerše	5
2.1. Regionální politika	5
2.1.1. Regionální politika EU	5
2.1.2. Regionální politika ČR	7
2.1.3. Postavení přeshraniční spolupráce v rámci regionální politiky EU.....	8
2.2. Přeshraniční spolupráce	8
2.2.1. Příhraniční oblasti	8
2.2.2. Vznik a vývoj přeshraniční spolupráce.....	9
2.2.3. Typy přeshraničních struktur	11
2.2.4. Právní nástroje přeshraniční spolupráce	12
2.2.5. Cíle a principy přeshraniční spolupráce.....	14
2.2.6. Činnosti v rámci přeshraniční spolupráce.....	15
2.3. Financování přeshraniční spolupráce	15
2.3.1. Způsob a principy financování	15
2.3.2. Financování přeshraniční spolupráce v EU	16
2.3.3. Financování přeshraniční spolupráce v ČR z fondů EU.....	18
2.4. Euroregiony	19
2.4.1. Euroregiony v České republice.....	20
3. Cíle a metodika	23
3.1. Cíl práce	23
3.1.1. Dílčí cíle.....	23
3.2. Metodika	23
4. Přeshraniční spolupráce česko-rakouského příhraničí	26
4.1. Charakteristika a vývoj oblasti v česko-rakouském příhraničí.....	26
4.1.1. Demografie	27
4.1.2. Ekonomika	27
4.1.3. Lidské zdroje a pracovní trh	29
4.1.4. Dopravní obslužnost	30
4.1.5. Regionální a udržitelný rozvoj.....	30
4.1.6. Struktura přeshraniční spolupráce	31
4.2. Operační program EÚS AT - CZ 2007 – 2013	32
4.2.1. Strategie a cíle.....	32
4.2.2. Prioritní osy.....	33
4.2.3. Indikátory.....	35
4.2.4. Financování.....	36

4.3.	Naplňování operačního programu v období 2007 – 2013.....	36
4.3.1.	Kontextové indikátory	36
4.3.2.	Indikátory jednotlivých priorit.....	39
4.4.	Shrnutí – návrhy a opatření.....	41
5.	Přeshraniční spolupráce euroregionu Silva Nortica	43
5.1.	Charakteristika Euroregionu Silva Nortica	43
5.1.1.	Struktura euroregionu	44
5.1.2.	Vize a hlavní cíle	44
5.1.3.	Jihočeská Silva Nortica.....	45
5.2.	Hodnocení přeshraniční spolupráce a Euroregionu Silva Nortica.....	46
5.2.1.	Výběr jednotlivých členů.....	46
5.2.2.	Výsledky z rozhovorů.....	47
5.3.	Hodnocení výsledků s jednatelem sdružení Jihočeská Silva Nortica	50
5.3.1.	Velikost euroregionu – potencionální a současní členové.....	50
5.3.2.	Partnerství	51
5.3.3.	Aktivita rakouských členů euroregionu	52
5.3.4.	Fond malých projektů	52
5.3.5.	Výše členských poplatků	53
5.3.6.	Zhodnocení EÚS AT - CZ na území Euroregionu Silva Nortica	53
5.4.	Shrnutí – návrhy a opatření.....	55
6.	Závěr.....	57
7.	Summary	60
8.	Seznam literatury	61
9.	Seznamy obrázků, grafů a tabulek	
9.1.	Seznam obrázků	
9.2.	Seznam grafů	
9.3.	Seznam tabulek	
10.	Seznam příloh	
11.	Přílohy	

1. Úvod

Překonávání hranic je rozporuplné téma. Na jednu stranu hranice přitahují a vybízejí k jejich překonávání a na stranu druhou chrání a vymezují známé a „bezpečné“ území. Tyto dva pohledy se objevují bez ohledu na druh hranic. Ať už jde o ty na nakreslené v mapách nebo v našich představách, ve společnosti vždy nalezneme zastánce obou pohledů na ně. Z tohoto důvodu je podle mého názoru toto téma nejen zajímavé ale především nadčasové. Vytváření státních hranic provázeli a do dnes provázejí konflikty z různých důvodů, při kterých obvykle nechybí vojenské intervence z jedné či více stran. Tato skutečnost ovlivnila podobu území v blízkosti hranic a život mnoha lidí, kteří zde žijí. Jde o různé negativní dopady, které doléhají na tyto periferní oblasti a jejich obyvatele a které pomáhá řešit přeshraniční spolupráce.

Od svého vzniku tato spolupráce zaujímá stále významnější pozici v mezinárodních a nadnárodních institucích. V Evropě vznikly různé organizace, které sdružují jednotlivé aktéry přeshraniční spolupráce a které spolupracují také s Evropskou Unií. Přeshraniční spolupráce našla své místo přímo v regionální politice Evropské Unii, která se zabývá především vyrovnání disparit regionů. Ovšem příhraniční oblasti mají určitá specifika odlišná od ostatních regionů a je tedy potřeba věnovat jim odpovídající pozornost. Přestože přeshraniční spolupráce překonává hranice jednotlivých států, má také svá omezení. Hlavními limity jsou pro tuto spolupráci především různé legislativní podmínky jednotlivých států a také limity finanční. Nicméně si neklade malé cíle. Snaží se zasahovat do všech oblastí každodenního života obyvatel těchto regionů a především se snaží navzdory historickým rozepřím spojit obyvatele z obou stran, tak aby byly schopni spolupracovat a vytvářet společné projekty. Také usiluje o to, aby se navzájem poznali, porozuměli hodnotám svých sousedů a přitom neztráceli svoji národní a lokální identitu.

V České republice se pozornost tématu přeshraniční spolupráce začala více věnovat až v souvislosti se vstupem do Evropské unie. S cílem prohlubovat evropskou integraci začala Česká republika čerpat finanční prostředky z EU pro příhraniční oblasti již od poloviny 90. let minulého století. Česko-rakouská příhraniční oblast, na kterou se bude tato práce soustředit, stojí před úkolem opět spojit národy, které ještě před jediným stoletím tvořily společnou říši a které mají pestrou společnou historii. Navazování vzájemných vztahů ovšem neprobíhá úplně hladce. Vzájemné vztahy značně narušily politické rozepře začátkem 90. let. Jde o pár velkých témat, jako je například

nedostavěná silniční síť spojující tyto dva státy a dobře známé rozepře ohledně jaderné elektrárny Temelín nebo Benešových dekretů, které budily pozornost médií a na společnost působily velmi negativně. Naopak oblast kultury pomáhá vytvářet pozitivní obraz České republiky a přispívá k rozvoji přátelských sousedských vztahů. Vřelé jsou také vztahy v podnikatelském prostředí, kde jsou na české straně zaznamenány významné investice od rakouských podnikatelů.

Přeshraniční spolupráce se na česko-rakouských hranicích snaží posilovat nejen vzájemné hospodářské vztahy, ale také společenské a kulturní. Jde tedy především o podporu hospodářské a sociální integrace, kterou doplňuje budování flexibilního trhu práce a rozvoj cestovního ruchu. Tato práce bude zaměřena na období 2007 – 2013, kdy už je znát určitý pokrok od počátků spolupráce. Především je to založení euroregionů po celé délce české hranice, které pomáhají svým členům a usnadňují realizaci projektů. Zhodnocení všeobecných a konkrétních přínosů přeshraniční spolupráce bude provedeno na členských městech a obcích vybraného euroregionu Silva Nortica, který se nachází v oblasti česko-rakouských hranic. Hlavním cílem práce je tedy posouzení dosavadního vývoje a významu přeshraniční spolupráce ČR. Dále zhodnocení přeshraniční spolupráce vybraného regionu v období 2007-2013, analýza dosavadních výsledků, nynějších projektů a jejich zdrojů financování.

2. Literární rešerše

2.1. Regionální politika

Pro pojem regionální politika existuje velké množství různých definic, které se od počátků této problematiky nepodařilo sjednotit, a doposud žádná nebyla přijata jako všeobecně platná. Důvodem je jednak provázanost s celkovou hospodářskou politikou a také velké množství hledisek, která podmiňují existenci regionální politiky. Profesor Wokoun (2012) označuje regionální politiku „jako soubor cílů, opatření a nástrojů vedoucích ke snižování příliš velkých rozdílů v socioekonomické úrovni jednotlivých regionů“ (p. 16). Další často užívaná definice autorů Vanhove, Klaassen z roku 1987 říká, že „regionální politika představuje všechny veřejné intervence, které vedou ke zlepšení geografického rozdělení ekonomických činností, respektive které se pokoušejí napravit určité prostorové důsledky volné tržní ekonomiky pro dosažení dvou vzájemně závislých cílů: ekonomického růstu a zlepšení sociálního rozdělení ekonomických efektů“ (Stejskal & Kovárník, 2009, p. 7). Na regionální politiku působí velké množství ekonomických i neekonomických aspektů, které se vyvíjejí v čase. Z toho důvodu je vhodné hledat vymezení, které odpovídá aktuální situaci. (Wokoun, Pělucha & Kouřilová, 2012)

2.1.1. Regionální politika EU

Evropská komise označuje regionální politiku jako politiku investiční, která podporuje realizaci strategie Evropské unie. Regionální politika je též vyjádřením solidarity EU s méně rozvinutými zeměmi a regiony, proto soustředí prostředky na oblasti a sektory, kde mohou zaznamenat největší efekt. Využitím regionální politiky se EU snaží „snižovat významné ekonomické, sociální a územní nerovnosti, které v EU stále přetrvávají“ (Evropská komise, 2015c) Ponechání těchto nerovností by zkomplikovalo dosažení základních cílů EU, včetně vytvoření rozsáhlého jednotného trhu a jednotné měny, kterou je euro.

Evropské unie ve svých počátcích integrace (tehdy pod názvem Evropské společenství) věnovala svou pozornost především společné zemědělské, dopravní a obchodní politice. První náznaky zájmu o regionální politiku je možné zpozorovat sice již v Římské smlouvě, ovšem konkrétní aktivita v této oblasti byla přenechána na přístupu každého z členů. V následujících řádcích jsou uvedeny alespoň základní milníky vývoje, během

kterého si Společenství stanovilo společný přístup a nástroje regionální politiky, jak je známe dnes.

V roce 1973 byla Radě předložena tzv. Thomsonova zpráva, která uvádí regionální politiku do úzké souvislosti se zavedením jednotné měny. Tento dokument uvádí důvody pro existenci regionální politiky spolu s návrhem opatření na snižování disparit. Dále upozorňuje na rozšiřování společenství, které je sice žádoucí, ale není vyrovnané. V neposlední řadě navrhuje zřízení Fondu regionálního rozvoje, který vznikl následně v roce 1975. Toho roku bylo také členskými státy předloženo tzv. Schéma regionálních rozvojových programů, které specifikovalo výchozí principy a aktivity regionální politiky v pěti základních oblastech: hospodářská a sociální analýza, rozvojové cíle, rozvojové aktivity, financování a realizace. Následně probíhalo upevňování pozice regionální politiky řízené evropskými institucemi pomocí společných cílů, přístupů, nástrojů a v neposlední řadě spolufinancováním ze společných zdrojů. V roce 1981 vydává Evropská komise doporučení vztahující se ke koordinaci v regionálních rozvojových programech na úrovni příhraničních regionů. Díky tomuto dokumentu přesahuje regionální politika Společenství hranice jednotlivých členských států. Evropská komise v této souvislosti konstatovala, že je více než žádoucí koordinovat politiky regionálního rozvoje na obou stranách hranice. Roku 1987 vešel v platnost Jednotný evropský akt, který posiluje dosavadní koordinační přístupy na společnou politiku se společným postupem. O rok později následovala nevyhnutelná reforma strukturálních fondů a „došlo k integraci regionální politiky s politikou sociální a s částí zemědělské politiky, čímž došlo k vytvoření tzv. politiky strukturální“ (Wokoun, et al., 2012, p. 58). Důležité změny přináší v roce 1993 Maastrichtská smlouva, která zavedla tři zásadní novinky - fond soudržnosti, výbor regionů a zásady subsidiarity. Výbor reprezentantů jednotlivých regionů vznikl na základě nezpochybnitelného práva vyjadřovat se k opatřením, které mají přímý dopad na region těchto představitelů. Po roce 2000 nedocházelo k výrazným změnám. Lisabonská strategie stanovila priority EU směrem k růstu, zaměstnanosti a inovacím. V programovém období 2007 – 2013 dochází ke zjednodušení pravidel a struktury regionální politiky. Nově se nenavazuje na předchozí cíle, ale pro každé období se budou tvořit nové. Důraz je kladen na transparentnost a komunikaci. Aktuální programové období 2014 – 2020 se řídí novou strategií EU s názvem Evropa 2020. (Evropská komise, 2015b; Boháčková & Hrabánková, 2009)

Shrnutím vývoje regionální politiky Společenství se dostáváme k současnému pohledu na ni, který se od toho tradiční liší hned v několika bodech. Jednak je to rychlost, kterou se mění problémové regiony. Problémy nyní souvisejí se strukturálními změnami. Jako základní strategie je volena inovace s orientací na informace, technologie, služby, malé a střední podniky. Účinným uplatňovaným nástrojem se stává mobilizace vnitřních zdrojů. Z důvodu vyšší flexibility bylo nutné převést pravomoci a odpovědnost na samotné regiony. Dochází také k přesouvání kompetencí na nadnárodní orgány. „Zvláštním případem propojení nadnárodní úrovně s regionální a lokální úrovní je vznik tzv. euroregionů, tj. společných přeshraničních regionů nacházejících se na území dvou či více států.“ (Wokoun, et al., 2012, p. 25)

2.1.2. Regionální politika ČR

Počátky regionální politiky České republiky datujeme po roce 1989. V první polovině devadesátých let podle Wokouna (2003) nezaujímal významnou pozici ze dvou důvodů: meziregionální disparity nebyly zpočátku tak výrazné jako v zemích Evropské unie a hlavní pozornost byla orientována na řešení transformačního procesu a jeho problémů. Zásadní význam začala mít především až v druhé polovině devadesátých let, kdy byla velmi významným hlediskem přípravy na vstup do Evropské unie, jelikož schopnost harmonizace regionální politiky a rozvoje bylo jedním z hlavních kritérií při schvalování vstupu do EU. Mezi významné momenty české regionální politiky se řadí ustanovení Ministerstva pro místní rozvoj v roce 1996 a přijetí usnesení č. 235 „Zásady regionální politiky“ v roce 1998. V návaznosti na toto usnesení byla vypracována řada strategických a programových dokumentů, které se týkaly regionální politiky a přípravy na možnosti čerpání z fondů Evropské unie. Základním strategickým dokumentem regionální politiky ČR se stala Strategie regionálního rozvoje, která je aktualizována pro každé programovací období. (Wokoun, et al., 2012).

Legislativní rámec české regionální politiky tvoří soubor zákonů, které byly přijaty v roce 2000 a kterými jsou: zákon č. 129/2000 Sb., o krajích (krajské zřízení), zákon č. 128/2000 Sb., o obcích, zákon č. 132/2000 Sb., o změně a zrušení některých zákonů souvisejících se zákonem o krajích, zákonem o obcích, zákonem o hlavním městě Praze a zejména pak zákon č. 248/2000 Sb., o podpoře regionálního rozvoje. (Wokoun, 2003)

Definice regionální politiky ČR se různě upravovala po dobu jejího vývoje. Vzhledem k zaměření této práce na programové období 2007 – 2013 je níže uvedená definice vybrána ze Strategie regionálního rozvoje České republiky vydané roku 2006.

Regionální politika představuje soubor intervencí, zaměřených podle konkrétní situace státu a jeho regionů a podle očekávaných vývojových tendencí, na podporu opatření vedoucích k růstu ekonomických aktivit a lepšímu územnímu rozložení v území a k rozvoji infrastruktury. Základní podmínkou je jasné definování priorit a koncentrace prostředků na tyto priority. (Ministerstvo pro místní rozvoj ČR [MMR ČR], 2006, p. 6)

2.1.3. Postavení přeshraniční spolupráce v rámci regionální politiky EU

„Přeshraniční spolupráce napomáhá především k odstranění hospodářské nerovnováhy a překážek v sousedících příhraničních regionech v oblastně zvládnutelném rámci za spolupráce s národními vládami a evropskými institucemi“ (Gabbe & Malchus, 2011, p. 8). Veškeré nežádoucí rozdíly mezi regiony brání postupu evropské integrace a pro efektivní regionální rozvoj je tedy nezbytné, aby byla regionální politika uplatňována společně na obou stranách hranic. V padesátých letech se první aktéři přeshraniční spolupráce zabývali především skutečností, že problémy v příhraničních oblastech vedly k velkému množství špatně umístěných investic a absurditám v každodenním životě. (Gabbe & Malchus, 2000)

První systematická podpora přeshraniční spolupráce ze strany Společenství začala být implementována v roce 1990 jako komunitární iniciativa INTERREG, která byla později zakotvena do politiky hospodářské a sociální soudržnosti (neboli kohezní či regionální politiky). Zde je součástí Evropské územní spolupráce (cíl 3 pro programové období 2007 – 2013), která zahrnuje nejen přeshraniční spolupráci ale také nadnárodní a meziregionální. (Evropská komise, 2015a)

2.2. Přeshraniční spolupráce

2.2.1. Příhraniční oblasti

Hranice rozdělujeme na přírodní, jako jsou pohoří, řeky atd., nebo uměle vytvořené, které jsou vytvářeny činností člověka, a které se dále dělí na etnické, jazykové, historické, politické apod. „Nejčastějším pojetím hranice v geografii je pojetí ve smyslu státní území vymezené státní hranicí“ (Jeřábek, Dokoupil & Havlíček, 2004, p. 47). Evropa je známá pro svou bohatou a rozmanitou kulturu, ovšem je to odraz určité

národnostní roztržičnosti, která se také odráží vysokým počtem hranic. Mnoho hranic, jak je známe dnes, jsou výsledkem válek a často rozdělují regiony a etnické skupiny, které kdysi patřily k sobě. Oblasti podél hranic byly zatížené strachem z dalších možných vojenských intervencí, což vedlo ke slabému osídlení příhraničních regionů. Obvykle měly periferní postavení a tak se proměnily ve strukturálně slabé regiony s neexistujícími či omezenými dopravními vazbami. Jako důsledek tohoto historického vývoje vznikl tzv. bariérový účinek. (Gabbe & Malchus, 2011)

Definice hraniční oblasti se liší dle disciplíny, která se snaží pro své účely území určit. Další důležité aspekty pro vymezení jsou jednak propustnost (tedy otevřenost, či uzavřenost hranice) a také z jaké strany hranic se hodnotící nachází. Pro nás je podstatný pohled nadnárodních aktérů, kteří vidí pohraničí jako „zónu, která je po obou stranách prostupována. Stupeň prostupnosti se pak odvíjí od úrovně přeshraniční spolupráce a počtu interakcí.“ (Jeřábek, et al., 2004, p. 61)

Pozornost věnovaná českému pohraničí logicky vzrostla po pádu železné opony a tak od počátku 90. let stojí Česká republika před výzvou vytvoření nových mezinárodních partnerství a vybudování kvalitní přeshraniční spolupráce. Typické znaky pro tehdejší příhraniční oblasti se výrazně lišily dle jednotlivých krajů. Ke slabým stránkám determinovaným v souhrnné SWOT analýze, kterou uvádí M. Jeřábek (2004), patří: „nedostatečné silniční napojení na nadřazenou evropskou síť, klesající dopravní dostupnost okrajových lokalit jednotlivých krajů, existence regionů hospodářsky nevyvinutých.“ (p. 162)

2.2.2. Vznik a vývoj přeshraniční spolupráce

V Evropě začaly první snahy o společný přístup k rozvoji příhraničních oblastí v 50. letech 20. století s cílem odstranit hraniční bariéry podmíněné negativním a rozdělujícím efektem hranic. Tato spolupráce vznikala v rámci iniciativ z příhraničních oblastí na německo-nizozemské a německo-francouzské hranici a také mezi skandinávskými zeměmi. Pro zvýšení efektivity svých aktivit se začaly tyto skupiny sdružovat do regionálních svazů na obou stranách hranice. Každá strana se přitom držela příslušné legislativy svého státu. Následně se spojovali v přeshraniční zastřešující svazy např. jako Euroregio. (Gabbe & Malchus, 2000) Roku 1971 bylo založeno Sdružení evropských příhraničních regionů (AEBR – Association of European Border Regions), které se stává důležitým partnerem Rady Evropy a Evropské komise.

Roku 1981 přijímá Evropskou chartu hraničních a přeshraničních regionů, která dle J. Dokoupila vychází z následujících základních tezí (2004, p. 164):

- Hraniční regiony jsou stavebními kameny a mosty v procesu evropského sjednocování,
- Přeshraniční spolupráce pomáhá zmírňovat nevýhody hranic, překonávat okrajovou polohu a zlepšovat životní podmínky zdejších obyvatel,
- Při přeshraniční spolupráci jsou nepostradatelné základní principy – princip vertikálního a horizontálního partnerství, princip subsidiarity, daný delegování pravomocí na regionální a místní úroveň, příprava koncepcí a strategií přeshraničního rozvoje

Nejaktuálnější znění této charty z roku 2011 dále mapuje procesy po roce 1989, které zahrnují rozebrání „starých“ interních hranic EU z důvodu jednotného evropského trhu, přesunutí hranic na vnější hranice Evropské unie se třetími zeměmi. Vznikají snahy o vytvoření intelektuálních, politických a hospodářských styků za hranicemi EU. Dále v roce 2004 přistoupilo 10 nových členských států a tak se některé vnější hranice EU staly vnitřními a byly vytvořeny nové vnější hranice. (Gabbe & Malchus, 2011)

V roce 1990 EU zahájila systémově řízenou pomoc v podobě iniciativy s názvem Interreg I, která se orientovala na vnitřní hranice za pomoci 22 programů a na vnější hranice s 9 programy. Na tuto iniciativu následně navazovaly Interreg II, Interreg III s více než dvojnásobný počet programů. Pro období 2007 – 2013 se změnil status této iniciativy na jeden ze základních cílů EU nazývaný Evropská územní spolupráce. Samotná iniciativa se měnila již během svých prvních třech období. Především se rozšířila o oblasti zájmu. Interreg II se zaměřoval nejen na přeshraniční spolupráci, ale také o dokončení energetických sítí a nadnárodní spolupráci. Interreg III byl rozčleněn na přeshraniční, nadnárodní a meziregionální spolupráci, kdy toto členění zůstalo i pro další období pouze pod názvem Evropská územní spolupráce. (Evropská komise, 2015a)

Česká republika začala čerpat finance z Evropské unie pro příhraniční oblasti jako kandidátská země z programu Phare CBC (Cross-Border Cooperation). Jako první příhraniční regiony, které využívaly tuto podporu ze strany EU, byly regiony česko-německého (1994) a česko-rakouského (1995) příhraničí. Začátky provázely překážky, které byly zapříčiněny nesouladem mezi postupem pro zadávání veřejných zakázek

platné v ČR a předpisy programu Phare. Bylo také nutno zabezpečit potřebný počet pracovníků se znalostí předpisů programu. V roce 2000 byly pro program Phare CBC přijaty programové dokumenty – ČR – Spolková republika Německo (s dílčím program ČR – Sasko), dále ČR – Rakousko, ČR – Polsko a ČR - Slovensko. (Wokoun, 2003).

Vstupem České republiky do EU byl na české straně hranice program Phare CBC nahrazen programy iniciativy Společenství Interreg IIIA. ČR také získalo přístup k dalším částem iniciativy tedy k Interreg IIIB a Interreg IIIC. V dalším programovém období 2007 – 2013 ČR čerpala podporu pro přeshraniční spolupráci pomocí 9 operačních programů z cíle 3 – Evropská územní spolupráce (MMR ČR, n.d.-a):

- OP Přeshraniční spolupráce ČR - Bavorsko
- OP Přeshraniční spolupráce ČR - Polsko
- OP Přeshraniční spolupráce ČR - Rakousko
- OP Přeshraniční spolupráce ČR - Sasko
- OP Přeshraniční spolupráce ČR - Slovensko
- OP Mezuregionální spolupráce (všechny státy EU, Norsko a Švýcarsko)
- OP Nadnárodní spolupráce (ČR, Rakousko, Polsko, část Německa, Maďarsko, Slovinsko, Slovensko, část Itálie a z nečlenských zemí část Ukrajiny)
- Síťový operační program ESPON 2013 (všechny členské státy, Norsko, Švýcarsko, Lichtenštejnsko, Island, kandidátské státy EU)
- Síťový operační program INTERACT II (všechny členské státy)

Nedílnou součástí programů pro přeshraniční spolupráci byl také Fond malých projektů (FMP). Prostřednictvím tohoto fondu byly financovány nejmenší projekty neinvestičního charakteru, jejichž cílem je rozvoj mezilidských vztahů, společných vzdělávací, kulturních, sportovních a dalších volnočasových aktivity apod. (Euroregion Silesia, 2015a)

2.2.3. Typy přeshraničních struktur

Pro efektivní fungování přeshraniční spolupráce v dlouhodobém horizontu je nezbytné vytvořit kvalitní institucionální zázemí a síť spolupracujících partnerů. Tato spolupráce funguje na základě právních dohod, které jsou uzavírány mezi státními, regionální a lokální orgány. „Zkušenost ukazuje, že nejdříve nastupuje spolupráce a struktury ji teprve následují, obvykle jako postupný proces přizpůsobování a nacházení pragmatických řešení pro množství právních, správních a politických problémů.“

(Gabbe & Malchus, 2000, p. 81) Na místo vytváření nové úrovně správy by mělo jít o propojení existujících orgánů na každé straně hranice. Mezi nejběžnější typy přeshraničních struktur dle Praktického průvodce pro přeshraniční spolupráci patří euroregiony a pracovní společenství. Euroregiony jsou řádně založené právnické osoby, které mají víceúčelová a rozsáhlá oprávnění. Zatímco pracovní společenství mají pouze omezená oprávnění a jsou založena na pracovních dohodách. Pro dlouhodobé fungování vymezují autoři J. Dokoupil a M. Jeřábek (2004) čtyři základní struktury – dlouhodobé integrované přeshraniční struktury, integrované struktury svázané s konkrétními přeshraničními programy, propojené přeshraniční struktury a přeshraniční informační a konzultační fóra. Jednotlivé struktury můžeme rozlišovat také podle intenzity spolupráce, jak je rozdělili autoři Dočkal a Chovančík (2005) – integrované, vyvíjející se, účelové euroregiony a ad hoc společenství.

2.2.4. Právní nástroje přeshraniční spolupráce

Gabbe (2000) považuje jako velkou překážku přeshraniční spolupráce omezení účasti regionálních a místních orgánů při řízení programů. Uvádí 3 faktory, které tyto omezení ovlivňují – absence jednotného nástroje veřejného práva pro celou EU, rozdíly v přístupu národních legislativních systémů k řízení programů, základ na soukromém právu. Z těchto rysů vychází, že se liší úroveň centralizace při řízení přeshraničních programů a neexistují záruky pro obecné zájmy, demokratické řízení a veřejné financování. Přeshraniční spolupráce se uskutečňuje na základě dohod mezi státy nebo přijímáním dohod, které se týkají konkrétních programů.

K nejdůležitějším a nejstabilnějším nástrojům patří **multilaterální smlouvy**, které poskytují rámec pro přeshraniční spolupráci. Tyto smlouvy mohou být podepsány mezi jednotlivými státy nebo mohou být přijaty pod záštitou mezinárodních orgánů a k dodržování těchto úmluv se následně podpisem zaváže více zemí. Takto si členské státy EU osvojily například tzv. Madridskou rámcovou úmluvu přijatou Radou Evropy nebo Evropskou chartu hraničních a přeshraničních regionů přijatou Sdružením evropských příhraničních regionů. Tyto smlouvy určují rámec, který vyžaduje přenesení do národních zákonů. Neřeší rozdíly v právních systémech signatářských zemí, ovšem stanovují určitý počet podmínek pro mezistátní smlouvy nebo smlouvy mezi místními orgány. (Gabbe & Malchus, 2000)

Spolupráce na základě **bilaterálních a trilaterálních smluv** umožňuje zřídit struktury přeshraniční správy bez právní subjektivity. Jde o velmi flexibilní nástroj, který nevytváří stálou strukturu a je vhodný pro projekty s omezenou životností. Dohoda pouze formuluje závazky. Každá strana aplikuje vlastní právní režim. (Mission Opérationnelle Transfrontalière[MOT], 2013)

Evropské seskupení pro územní spolupráci (EGTC – The European Grouping of Territorial Cooperation) je trvalá a autonomní struktura s právní subjektivitou. Při založení EGTC je povinné určit, podle kterého vnitrostátního práva se bude řídit. Tento nástroj byl zřízen nařízením (ES) č. 1082/2006 a později nařízením (EU) č. 1302/2013. Hlavní nevýhody tohoto nástroje jsou rozdílné výklady zřizovacího nařízení Evropské komise a celkem složitý proces vytvoření struktury (MOT, 2013). Výhodou je právní subjektivita, díky které může řídit přeshraniční projekt, zaměstnávat pracovníky, nakupovat či prodávat majetek. Také zde existuje možnost seskupit regionální a místní orgány z různých států, podmíněné pouze souhlasem s účastí členského státu daných území, čímž odpadá potřeba mezinárodních smluv. (MMR ČR, n.d.-b)

Evropské hospodářské zájmové sdružení (EEIG – The European Economic Interest Grouping) bylo ustanoveno nařízením (ES) 2137/85 a jde také o strukturu dlouhodobějšího charakteru s vlastní subjektivitou. Jeho hlavní limit spočívá v rozsahu oblasti působnosti, která musí být v souvislosti s hospodářskou činností jeho členů. Na druhou stranu tento nástroj umožňuje zapojení velmi široké a různorodé škály partnerů a vytvoření a rozpuštění struktury je relativně jednoduché. (MOT, 2013)

Nejnovější z těchto nástrojů je tzv. **Euroregionální seskupení pro spolupráci** (ECG – Euroregional cooperation grouping). Již zmíněná Madridská rámcová úmluva, byla v průběhu let doplněna o další tři dodatkové protokoly. Poslední z těchto protokolů, kde je specifikovaný tento nástroj, zatím ratifikovali pouze Francie, Švýcarsko, Německo, Ukrajina a Slovinsko. Žádné ECG nebyly zatím zřízeny, jelikož dosavadní signatáři tohoto protokolu čekají na prováděcí opatření s cílem začlenění ECG do svého vnitrostátního práva. Tento nástroj má umožňovat partnerství mezi státy a územními orgány na obou stranách státní hranice. Vytvořená právnická osoba může spravovat přeshraniční projekt jménem všech svých členů. Subjekty, které budou smět vytvořit tuto strukturu, jsou všechny subjekty s právním postavením, které působí v obecném zájmu a které nemají průmyslovou nebo obchodní povahu. (MOT, 2013).

2.2.5. Cíle a principy přeshraniční spolupráce

V procesu rozvoje přeshraniční spolupráce v Evropě hraje významnou roli Evropská unie, která jednak zajišťuje značnou část finančních prostředků, a jednak vytváří rámcové předpoklady pro vznik a rozvoj spolupráce mezi členskými i nečlenskými státy. Cílem této podpory je usnadnění procesu integrace. Autoři Jeřábek s Havlíčkem (2004) v tomto kontextu uvádějí základní cíle přeshraniční spolupráce ve středoevropském prostoru, mezi které patří odstranění vzájemné animozity a předsudků mezi lidmi v příhraničních oblastech, které jsou historickým dědictvím. Dále je nutné omezit periferní postavení příhraničních oblastí, podpořit hospodářský rozvoj, zlepšit životní úroveň a dosáhnout rychlé asimilace do integrované Evropy při zachování co nejvyššího možného stupně autonomie.

Evropská charta hraničních a přeshraničních regionů formuluje primární cíle přeshraniční spolupráce. Jako první cíl uvádí vytvoření kontaktních míst v příhraničních oblastech. Kdy je základním úkolem odstranění bariér a vybudování efektivní spolupráce pro zlepšení všech oblastí života občanů těchto oblastí. Důležitá je zde politická vůle, ochota občanů a komunit hledat řešení společně, jak snížit význam hranic na pouhé administrativní hranice. Dalším cílem je odstranění přelomů Evropské politiky územního rozvoje. Je nezbytné, aby si příhraniční regiony osvojily hlavní principy udržitelného rozvoje, které budou uplatňovány stejně na obou stranách hranice. Obě strany by měly postupovat společně při realizaci společných projektů a přidělování finančních prostředků. Zlepšení infrastruktury je základní předpokladem vybudování společného ekonomického a regionálního rozvoje, přesto je také nutné společně koordinovat hospodářské politiky a politiky pracovního trhu pro přímý vliv na rozvoj příhraničních oblastí. Specifické opatření, které by měli přeshraniční programy a strategie obsahovat jsou např.: podpora přeshraničního odborného školení a vzájemné uznávání příslušných národních kvalifikací, umožnění spolupráce malých a středních podniků, eliminace administrativních překážek atd. Účinným nástrojem pro úspěch tohoto záměru a také dalším cílem je podpora přeshraniční kulturní spolupráce, díky které následně dochází k prohlubování vzájemné důvěry a k poznávání sociálně-kulturních a historických prvků přeshraničního regionu. Další úkol přeshraniční spolupráce je ochrana životního prostředí a přírody, které je nezbytné zařadit do přeshraničního územního plánování. Jako poslední cíl uvádí potřebu dosáhnout partnerství a subsidiarity, díky které bude realizována lepší koordinace a intenzivní

spolupráce mezi místními, regionálními, národními orgány a orgány Evropské unie. (Gabbe & Malchus, 2011)

Hlavní principy přijaté AEER a podporované Evropskou komisí jsou vertikální a horizontální partnerství, subsidiarita a příprava koncepcí strategií přeshraničního rozvoje. Vertikální partnerství koncipuje vztah mezi úrovněmi EU, národní, regionální a místí, zatímco horizontální partnerství vyjadřuje vztah mezi partnery po obou stranách hranice. Princip subsidiarity pracuje s delegováním kompetencí na nejnižší možnou správní úroveň. Jde o přístup „zdola nahoru“, který se ukázal jako nejúspěšnější. (Gabbe & Malchus, 2000; Jeřábek, et al., 2004)

2.2.6. Činnosti v rámci přeshraniční spolupráce

Pro rozvoj příhraničních oblastí je nutná dlouhodobá a strategická spolupráce, která se zakládá na pevných přeshraničních vazbách. Tyto vazby vytvářejí obyčejní občané, politici, instituce, sociální partneři apod. Ti se společně účastní práce na programech, projektech a rozhodovacích procesech. Důležitá je také jejich vlastní iniciativa a použití vlastních prostředků coby předpoklad podpory z třetí strany. Činnost aktérů přeshraniční spolupráce se orientuje na činnosti společného zájmu a zahrnuje poradenství a koordinaci spolupráce zejména v následujících oblastech: hospodářský rozvoj, transport a doprava, územní plánování, ochrana životního prostředí a přírody, kultura a sport, zdravotnictví, energie, hospodaření s odpady, turistika a rekreace, agrární rozvoj, inovace a transfer technologií, škola a vzdělávání, sociální spolupráce, záchranářství a ochrana proti / při katastrofách, komunikace, veřejná bezpečnost. (Gabbe & Malchus, 2000).

2.3. Financování přeshraniční spolupráce

2.3.1. Způsob a principy financování

„Množství a účel použití finančních prostředků z EU se odvíjí od aktuálního vymezení regionální politiky Evropské unie“ (Chvojková & Květoň, 2007, p. 10). Pro každé programové období se obměňuje regionální politika dle aktuálních potřeb zemí EU. Celý proces začíná u Evropské komise, která pro každé období určí tzv. cíle regionální politiky, od kterých se následně odvíjí způsob financování, regiony, pro které budou finanční prostředky určeny, výše jednotlivých příspěvků a časové rozložení pro dané období. Na úrovni jednotlivých států mohou vzniknout tzv. Národní rozvojové plány,

jejich účel je pomoc nalezení shody mezi cíli EU a jednotlivými členskými státy. Vypracování tohoto dokumentu není povinné, ale je dobrým základem spolu s cíli EU pro vypracování Národního strategického referenčního rámce (NSRR), který, určí strategické cíle a definuje jednotlivé operační programy, programové dokumenty a jejich zaměření. (Chvojková, et al., 2007)

Každá země má svá specifika a problémy, které se vyvíjejí a mění v čase. V závislosti na změnách hospodářské a finanční politiky je také specifický způsob financování veřejného sektoru každé členské země. Z tohoto důvodu byla již roku 1985 přijata Evropská charta místní samosprávy, které stanovila alespoň základní požadavky na finanční systém územní samosprávy. Konkrétně článek 9 „Finanční zdroje místních společenství“, kde se například uvádí, že místní společenství mají právo na přiměřené vlastní zdroje, se kterými mohou volně nakládat a které jsou úměrné odpovědnosti stanovené ústavou a zákonem. Možnost volného nakládání s finančními zdroji by nemělo být omezeno ani, pokud jde o dotace, které by se pokud možno neměli vázat na financování konkrétních projektů. (Česko, 1999; Peková, 2004)

2.3.2. Financování přeshraniční spolupráce v EU

Nejvýznamnějším nástrojem na podporu přeshraniční spolupráce byla iniciativa Interreg, která pomohla „výrazně urychlovat přeshraniční rozvoj a podporovat přeshraniční programy s cílem odstranit problémy, které brání evropské integraci“. (Gabbe & Malchus, 2000, p. 6)

V první období 1990 – 1993 byla iniciativa **Interreg I** zaměřena pouze na podporu přeshraniční spolupráce evropských hraničních oblastí. Zahrnovala 31 operačních programů, které byly financovány z Evropského fondu regionálního rozvoje (EFRR), Evropského sociálního fondu (ESF) a Evropského zemědělského orientačního a záručního fondu (EZOF). Realizováno bylo zhruba 2500 projektů s celkovým rozpočtem 1,1 mld ECU (Branda, 2013)

Pro své další období 1994 – 1999 byla iniciativa značně rozšířena. Pod názvem **Interreg II** byla rozdělena do tří nových typů vícenárodních programů tzv. směrů. Došlo k výraznému nárůstu počtu programů – celkem 79. Z toho 59 programů spadalo pod první skupinu Interreg IIA, která se zaměřovala na přeshraniční spolupráci. Růst významu přeshraniční spolupráce neodráží pouze nárůst programů, ale také růst přidělených finančních prostředků pro tuto oblast, která byla 2,6 mld ECU, přičemž

celková alokace pro Interreg II byla 3,8 mld ECU. V tomto období byl zřízen speciální program Phare CBC jako zrcadlový program Interreg IIA pro kandidátské země, který čerpal podporu z programu Phare. Interreg IIB byl zaměřený na dokončení vybraných energetických sítí a Interreg IIC zahájen roku 1996 podporoval počátky nadnárodní spolupráce. Velký důraz byl kladen na komunikaci, plánování a budování podpůrných struktur. (Gabbe & Malchus, 2000)

Ve třetím období 2000 – 2006 prodělala iniciativa **Interreg III** opět další změny, které se týkaly především obsahu jednotlivých typů nadnárodní programů. Finanční systém se zjednodušil na jediný fond a to Evropský fond regionálního rozvoje. Celkový počet programů se snížil na 72 programů z důvodu spojení několika menších. Finanční alokace iniciativy byla 5,8 mld. EUR, přičemž Interreg IIIA, který stále podporoval přeshraniční spolupráci, získal značnou část této sumy - 4 mld. EUR. Změny obsahu se týkaly zbylých dvou skupin programů. Interreg IIIB navázal na směr předchozího IIC (podpora nadnárodní spolupráce). Interreg IIIC se zaměřil na podporu meziregionální spolupráce. Umožňoval vzájemnou spolupráci regionů, které spolu nesousedí. Také byly zřízeny dva podpůrné programy Interact se zaměřením na šíření zkušeností a znalostí v oblasti přeshraniční, nadnárodní a meziregionální spolupráce, a Espon, což byl výzkumný program zkoumající územní dopady sektorových politik. (Branda, 2013)

Nejvýznamnější změnou v období 2007 – 2013 bylo začlenění iniciativy Interreg do jednoho z cílů Politiky hospodářské a sociální soudržnosti EU. Nově stanovený třetí cíl s názvem **Evropská územní spolupráce** si zachoval členění jednotlivých zaměření předchozího Interreg III. V rámci příhraniční spolupráce byly nově zřízeny: Evropský nástroj sousedství a partnerství (ENPI) a Nástroj předvstupní pomoci (IPA). Menší změny byly provedeny v meziregionální spolupráci, kde se k již vytvořeným programům Interact a Espon přidal nový program Urbact podporující výměnu zkušeností s městským rozvojem. Finanční alokace pro celý cíl činila 8,7 mld. EUR a pro přeshraniční spolupráci byl opět vyhrazen největší podíl z této sumy – 6,44 mld. EUR. Pro nadnárodní spolupráci bylo vyhrazeno 1,83 mld. EUR a meziregionální spolupráce dostala 445 milionů EUR. Počet programů se zvýšil na 89 programů, z toho 60 programů bylo přeshraničních. (Branda, 2013)

Plánovaná finanční podpora pro období 2014 – 2020 je 10,1 mld. EUR pro financování celkem 107 programů. Do první oblasti přeshraniční spolupráce je určeno celkem 7,5 mld. EUR, která také zahrnuje nástroje IPA a ENI CBC (z předešlého ENPI). Pro

nadnárodní spolupráci je vyhraněno 2,1 mld. EUR a pro zbývající meziregionální spolupráci je to 0,5 mld. EUR. (Evropská komise, 2015a)

Pokud mezi sebou porovnáme jednotlivá období, pak zjistíme, že během prvních 4 generací iniciativy značně vzrostl objem finančních prostředků. Tento růst byl doprovázen nárůstem počtu programů, kdy byl mezi Intereg II a III pouze nepatrný pokles. Změny proběhly také v počtu členských zemí, který se od vzniku iniciativy více jak zdvojnásobil. Nicméně pro přeshraniční spolupráci bylo vždy vyhrazeno zhruba 70 % z celkové alokace iniciativy. Výjimkou byl pouze Interreg I, který podporoval pouze přeshraniční projekty. Poslední nárůst rozpočtu pro Evropskou územní spolupráci není tak markantní. Podle mého názoru se vývoj začíná stabilizovat. I když zde byly snahy zvýšit rozpočet na 7% z celkového rozpočtu kohezní politiky, zůstal nakonec tento podíl na 2,8% z rozpočtu kohezní politiky, podobně jak tomu bylo i v období 2007 – 2013, tehdy to bylo 2,5%.

2.3.3. Financování přeshraniční spolupráce v ČR z fondů EU

První podpora do příhraničních oblastí byla určena pro česko-německé hranice roku 1994 z programu Evropské unie Phare CBC, o rok později se připojila pomoc pro česko-rakouskou hranici z téhož programu a trvala do roku 1999. Bylo uvolněno celkem 125 mil ECU pro CZ-Německo a 30 mil ECU pro ČR-Rakousko. Program se orientoval především na výstavbu technické infrastruktury, ale podporoval např. i životní prostředí nebo lidské zdroje. (Wokoun, 2003) V roce 1999 byly přiděleny 3 mil ECU pro česko-polskou příhraniční oblast a pro česko-slovenskou 2 mil ECU.

V letech 2000 – 2003 bylo pro české příhraniční oblasti vyhrazeno 19 mil EUR / rok. Každoroční suma byla rozdělena na 10 mil EUR pro česko-německé příhraničí, 4 mil EUR pro česko-rakouské a 5 mil EUR pro česko-polské. (Euroregion Silesia, 2015a)

Po vstupu bylo české republice umožněno čerpat z iniciativy Interreg III ve zkráceném období 2004 - 2006. Celkem bylo uvolněno 68,7 mil EUR. První dva roky to bylo zhruba 21 mil EUR za rok a v roce 2006 to bylo přes 26 mil EUR. Porovnáním částek za jednotlivé roky zjistíme, že navýšení oproti letům před vstupem není tak velké. Značný rozdíl v objemu ročních finančních prostředků nastal v dalším období 2007 – 2013. (Branda, 2013)

Zařazením iniciativy do politiky soudržnosti znamenalo pro ČR povinnost rozpracovat jednotlivé programy přeshraniční spolupráce do Národního strategického referenčního rámce, který vycházel ze strategií ČR a EU formulovaných v NRP a v SOZS. NSRR jako základní programový dokument ČR vymezil systém operačních programů pro programové období 2007 - 2013. Celkový rozpočet politiky soudržnosti pro ČR tvořilo 26,69 mld. EUR a z toho pouze 1,5% tedy 389 mil. EUR pro cíl Evropské územní spolupráce. V České republice šlo 351,6 mil. EUR (tj. 90% z rozpočtu EÚS) na 5 programů přeshraniční spolupráce. Rozvržení mezi jednotlivé programy v ČR bylo následující (Euroregion Silesia, 2015b, Chvojková, et al., 2007):

- ČR – Polsko: 103,7 mil EUR (29,5%)
- ČR – Slovensko: 56,5 mil EUR (16%)
- ČR – Rakousko: 69,1 mil EUR (19,7%)
- ČR – Bavorsko: 55 mil EUR (15,7%)
- ČR – Sasko: 67,2 mil EUR (19,1%)

Pro období 2014 – 2020 je rozložení zdrojů mezi programy velice podobné, pouze celková částka vyhrazená pro programy přeshraniční spolupráce ČR je o 14% nižší. Bude to celkem 303,2 mil. EUR. (Euroregion Silesia, 2015b)

2.4. Euroregiony

Euroregiony jsou považovány za ideální a reálný způsob provádění evropské politiky pracovní mobility a evropské politiky hospodářské, sociální a územní soudržnosti prostřednictvím postupů spolupráce v hraničních oblastech tak, aby zamezovaly střetu pravomocí. (Kadeřábková & Peková, 2012)

První institucionální forma přeshraniční spolupráce vznikla na hranici Německa s Nizozemskem v roce 1958 s názvem Euroregio, od kterého je odvozen obecnější název obdobných struktur – euroregiony. Význam euroregionů spočívá v jejich dlouhodobé realizaci přeshraniční spolupráce, kterou zároveň koordinuje. Označení euroregion používají subjekty s různou právní formou, ale shodují se v základních rysech. Jsou stále, mají oddělenou identitu od svých členů, mají vlastní administrativní, technické a finanční zdroje a také mají vlastní vnitřní rozhodovací pravomoci. (Gabbe & Malchus, 2000)

Vznik struktury euroregionálního typu lze shrnout do dvou kroků. Nejprve vznikají na obou stranách hranic sdružení regionální a místních orgánů, které jsou zřízeny pro účely přeshraniční spolupráce na základně národní legislativy veřejnoprávní nebo soukromoprávní. České části euroregionů mají právní formu zájmového sdružení právnických osob nebo sdružení obcí. Přesto, že většina členů české části euroregionu jsou obce a města (tedy veřejnoprávní subjekty), jejich sdružení podléhá právu soukromoprávnímu. V druhé fázi se jednotlivá sdružení dohodnou na přeshraniční spolupráci většinou opět dle soukromoprávního práva, ale již nezakládají právní subjekt na přeshraniční úrovni a tím nemají právní subjektivitu. Dle Praktického průvodce by obě strany měly zajistit stejný podíl zastoupení všech stran v řídicím orgánu, finanční příspěvky do společného rozpočtu a společný úřad. Dohoda by také měla zahrnovat řízení programů a projektů Interreg. (Gabbe & Malchus, 2000; Branda, 2009)

Území Euroregionů bývá z hlediska geografického zpravidla určeno společným zájmem, nikoliv administrativními jednotkami kooperujících parterů. Jsou výsledkem vzájemné interakce veřejných a soukromých aktérů a souhrou různých pravomocí, které existují na obou stranách hranice. (Valášková, 2005)

Pro konkrétní vymezení velikosti euroregionu jsou využívány tři základní kritéria – rozloha, počet obyvatel a počet obcí. Spolu s faktem, že se během roku mohou během roku počty obcí a tím i obyvatel dobrovolně měnit, působí značné problémy při zpracování dat pro komparativní analýzy. (Branda, 2009)

2.4.1. Euroregiony v České republice

V České republice byl první euroregion založen v roce 1991 s názvem Nisa na hranici s Polskem a Německem. V devadesátých letech následně vzniklo dalších 9 euroregionů. Další 3 euroregiony se přidaly po roce 2000. Nejmladší euroregion v ČR vznikl v roce 2002 na česko-rakouské hranice pojmenovaný Silva Nortica. K dnešnímu dni je tedy v České republice 13 euroregionů, které pokrývají hranici ČR po celé její délce. Právní forma, velikost, počet obyvatel i struktura členské základny je u českých euroregionů různá, ale jejich cíl je stejný: „podporovat a realizovat přeshraniční spolupráci s cílem potlačit negativní vliv existence státní hranice, zajistit rovnoměrný rozvoj příhraničního území a umožnit tak plynulou integraci tohoto území v rámci Evropské unie.“(Novotná-Galuzsková, 2005)

Činnost euroregionů se zaměřuje na „poradenství při přípravě a realizaci přeshraničních projektů, které přispívají k sociálně ekonomickému rozvoji a propagaci území, ke zlepšování životního prostředí a odstraňování rozdílů mezi přeshraničními regiony.“ (Peková, 2005) Všechny euroregiony v ČR se orientují na implementaci Fondu malých projektů v rámci programů přeshraniční spolupráce. Další oblasti zájmu se liší dle jednotlivých euroregionů. Mají zřízeny různé pracovní skupiny nebo komise složené z odborníků pro danou problematiku, ale u většiny euroregionů je patrná tendence koncentrovat několik podobných témat do jedné pracovní skupiny. Nejvíce pracovních skupin euroregionů v ČR se specializuje na cestovní ruch. Dalšími oblastmi zájmu jsou doprava, životní prostředí kultura, hospodářství, sport, školství, krizový management a bezpečnost, veřejné zdraví, lidské zdroje, historie, územní rozvoj a plánování, sociální záležitosti, zemědělství, knihovny a statistika. (Branda, 2009)

Z analýzy P. Brandy (2009) vychází, že přes rozdílné právní formy českých částí struktur se jejich organizační struktury velmi podobají. Jednotlivé orgány mají sice rozdílné názvy, ale jejich zaměření je srovnatelné. Ve své publikaci uvádí jakousi shrnující organizační strukturu, kterou rozdělil do tří úrovní. Na každé straně euroregionu existuje členská základna. Na české straně hranice tvoří členskou základnu z velké části obce a města. Stanovy většiny českých euroregionů povolují členství i dalším subjektům, jako jsou hospodářské komory, vysoké a střední školy, kraje, firmy, subjekty zabývající se ochranou přírody a občanská sdružení. Druhá úroveň zahrnuje orgány jednotlivých částí euroregionu. Nejvyšší orgán české strany tvoří valná hromada (také nazývaná valným shromážděním nebo sněmem), ve které jsou zastoupeni všichni členové sdružení. Volené užší vedení obvykle nalezneme pod názvem rada euroregionu, (správní rada, nebo představenstvo), které ze svého středu volí předsedu případně místopředsedy, se kterými tvoří předsednictvo. Zbývajících orgány jsou sekretariát s kontrolním orgánem. Poslední úroveň tvoří společné orgány obou (případně tří) národních částí. Složení je stejné jako v jednotlivých národních částech, ale v každém orgánu jsou zastoupeny obě (případně tři) strany. Nejvyšším orgánem je opět společná rada (generální shromáždění, valné shromáždění). Předsedové obou nebo více stran tvoří Presidium, v některých případech existuje pouze jeden volený předseda nebo naopak má tento orgán více jednatelů. Dalšími orgány jsou sekretariát případně i kontrolní orgán a nechybí zde ani zastoupení pracovních skupin.

Euroregiony mají několik zdrojů financování, které potřebují na běžný provoz a aktivity podporující přeshraniční spolupráci. Jednak jsou to členské příspěvky, které tvoří základní zdroj příjmů. V České republice jsou tyto příspěvky stanoveny sazbou, paušálně a některé euroregiony dokonce žádné nemají např. v euroregionu Silesia. Dále to mohou být příspěvky od krajů nebo velkých měst. Euroregiony mají také možnost získat příjmy z hospodářské činnosti např. prodej služeb. Významným zdrojem finančních prostředků jsou platby za administraci Fondu malých projektů. Některé své činnosti mohou financovat z vlastních projektů předkládaných do programů přeshraniční spolupráce. Jako regionální aktéři mohou čerpat také z dalších programů Evropské územní spolupráce, v rámci kterých mohou realizovat projekty zaměřené na výměnu zkušeností mezi evropskými regiony. Euroregiony se snaží také sehnat finanční prostředky od nadací, ministerstev nebo soukromých sponzorů na různé informační kampaně, konference, workshopy atd. (Branda, 2009)

3. Cíle a metodika

3.1. Cíl práce

Hlavním cílem diplomové práce je posouzení dosavadního vývoje a významu přeshraniční spolupráce ČR. Dále zhodnocení přeshraniční spolupráce vybraného regionu v období 2007-2013 – konkrétně Euroregionu Silva Nortica. Analýza dosavadních výsledků, nynějších projektů a jejich zdrojů financování.

3.1.1. Dílčí cíle

Cíl 1: Analýza podpory přeshraniční spolupráce česko-rakouského příhraničí v programovacím období 2007 - 2013.

Cíl 2: Analýza dosavadních výsledků podpory na území vybraných členů Euroregionu Silva Nortica v programovacím období 2007 – 2013.

3.2. Metodika

Česká republika se aktivně začala věnovat přeshraniční spolupráci až čtyři desetiletí od realizace prvních projektů přesahujících hranice. Teoretická část je tedy nejprve zaměřena na přeshraniční spolupráci v rámci celé Evropy, aby bylo možné pochopit důvod její existence a také její vývoj. Fungování přeshraniční spolupráce v České republice pak blíže popisuje kapitola o euroregionech působících na českých hranicích.

K vymezení základních charakteristik a k zachycení vývoje přeshraniční spolupráce je v teoretické části využita odborná literatura, která je zaměřena na regionální politiku a přeshraniční spolupráci v Evropě resp. v Evropské unii a v České republice. Jako základní zdroje jsou použity hlavně odborné publikace a dokumenty mezinárodních organizací, dále články z odborných časopisů, strategické dokumenty České republiky a oficiální webové stránky Evropské komise a Ministerstva pro místní rozvoj.

Hypotéza č. 1: Česká strana zvládá naplňovat cíle operačního programu Evropská územní spolupráce Rakousko – Česká republika 2007 – 2013 při dodržování nastavených kritérií.

Hypotéza č. 2: Euroregion Silva Nortica plní svou funkci podpory a koordinace přeshraniční spolupráce.

Pro testování hypotéz bude v práci využita jednak sekundární analýza dat, a jednak výsledky nestandardizovaných rozhovorů se členy české strany euroregionu Silva Nortica. Aplikační část bude nejprve charakterizovat oblast, kterou podporuje OP EÚS ČR – Rakousko. Hodnocení průběhu programového období 2007 – 2013 bude provedeno pomocí analýzy výročních zpráv programu z daného období, samotného textu operačního programu a návrhu programu EÚS ČR - Rakousko 2014 – 2020. Práce se poté zaměří na euroregion Silva Nortica a na jeho přínos pro členy v oblasti přeshraniční spolupráce. Pro tento účel bude provedena analýza zakládajících a strategických dokumentů vybraného euroregionu a pro aktuální a podrobné informace bude využito nestandardizovaných rozhovorů se zástupci vybraných členských měst a obcí. Získané výsledky budou následně sloužit jako podklad pro konzultaci s odborníkem z praxe s jednatelem sdružení Jihočeská Silva Nortica.

Jedna z metod získávání podkladů pro vypracování aplikační části bude sekundární analýza dat neboli studium vybraných dokumentů, které jsou zmíněny výše. Převážně se bude jednat o materiály vytvořené profesionály, a které byly vyhotoveny v průběhu sledovaného období.

Další využitou metodou budou nestandardizované rozhovory s vybranými členy euroregionu. Nestandardizovaný rozhovor bude využit na místo původně plánovaného dotazníkového šetření z několika důvodů. Především umožňuje dotazovanému uvést vlastní perspektivy a zkušenosti, což bude vzhledem k požadovanému typu informací přínosnější. Hendl (2008) jej nazývá rozhovorem pomocí návodu, který představuje seznam otázek nebo témat. Při tomto sběru dat je možné přizpůsobit pořadí i formulaci otázek podle situace. Rozhovor bude rozdělen do několika témat vztahující se ke členství v euroregionu Silva Nortica - důvod členství v euroregionu, přínosy členství, hodnocení výše poplatků za členství, doporučení potenciální členům. Z toho vychází následující seznam otázek:

- Ve kterém roce se stalo město / obec členem euroregionu Silva Nortica?
- Jaké přínosy město / obec při svém vstupu očekávalo od členství v euroregionu?
- Jak byste zhodnotil(a) dosavadní výsledky města / obce v oblasti přeshraniční spolupráce?
- Jaké typy projektů nejčastěji realizujete?
- Jak často využíváte podpory a služeb euroregionu?
- Jak byste zhodnotil(a) spolupráci se zmiňovaným euroregionem?

- Jak hodnotíte výši členských poplatků?
- Doporučil(a) byste dalším městům / obcím, aby se staly členy euroregionu?
- Myslíte, že členství v tomto sdružení je vhodné pro jakékoli město?

Pro účely této práce bude dohromady vybráno 6 členů euroregionu Silva Nortica. Půjde o 3 města a 3 obce. Vzhledem celkovému počtu českých členů jsou vybrány města a obce s rozdílným počtem obyvatel v různé vzdálenosti od hranic a konkrétně se bude jednat o města Milevsko, Písek, České Budějovice a obce Kovářov, Staré Město pod Landštějmem a obec Olešnice.

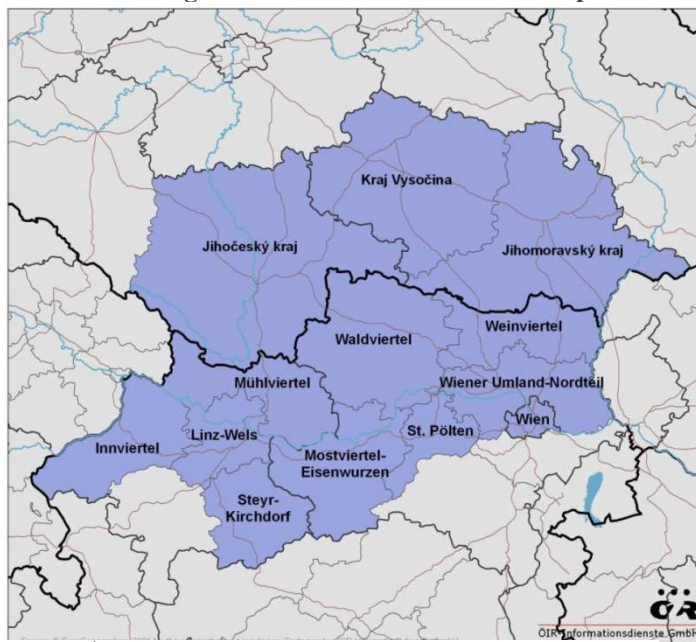
Ke zvýšení kvality a důvěryhodnosti výsledků bude v této práci využito různorodých zdrojů informací a před vytvoření závěru budou předběžné výsledky prodiskutovány s jednatelem sdružení Jihočeská Silva Nortica. Bude využito tzv. triangulace, kterou J. Hendl (2005) označuje jako kombinaci „různých metod, různých výzkumníků, rozdílných zkoumaných skupin nebo osob, rozdílných lokálních a časových okolností“ (p. 147).

4. Přeshraniční spolupráce česko-rakouského příhraničí

4.1. Charakteristika a vývoj oblasti v česko-rakouském příhraničí

Jako česko-rakouské příhraniční území je pro účely práce míněno území, které uvádí a pro své účely využívá operační program Přeshraniční spolupráce ČR – Rakousko na období 2007 – 2013. Toto území je označováno také jako programové území a na české straně zahrnuje následující regiony NUTS III: Jihočeský kraj, Jihomoravský kraj a kraj Vysočina. Na rakouské straně jsou to Waldviertel, Weinviertel, Mühlviertel, Wiener Umland Nord a město Vídeň. Podporu bylo možné také v omezené míře čerpat v rakouských regionech Linz-Wels, Innviertel a Steyr-Kirchdorf ve spolkové zemi Horní Rakousko a St. Pölten a Mostviertel-Eisenwurzen v Dolním Rakousku. Tyto regiony mohou čerpat pouze 20% finančních prostředků alokovaných na rakouské straně hranice. (Úřad vlády Dolního Rakouska [ÚVDR], 2015)

Obrázek 1: Programové území česko-rakouského příhraničí



Zdroj: ÚVHR, 2015

Česko-rakouská příhraniční oblast pokrývá téměř 50 000 km² velmi rozmanité krajiny. Západní hranici tvoří pohoří Šumava, na jihu jsou to nížiny a údolí řeky Dunaj. Východní část pokrývá Vídeňská pánev až k Moravskému krasu. Severní části pak dominuje Českomoravská vrchovina.

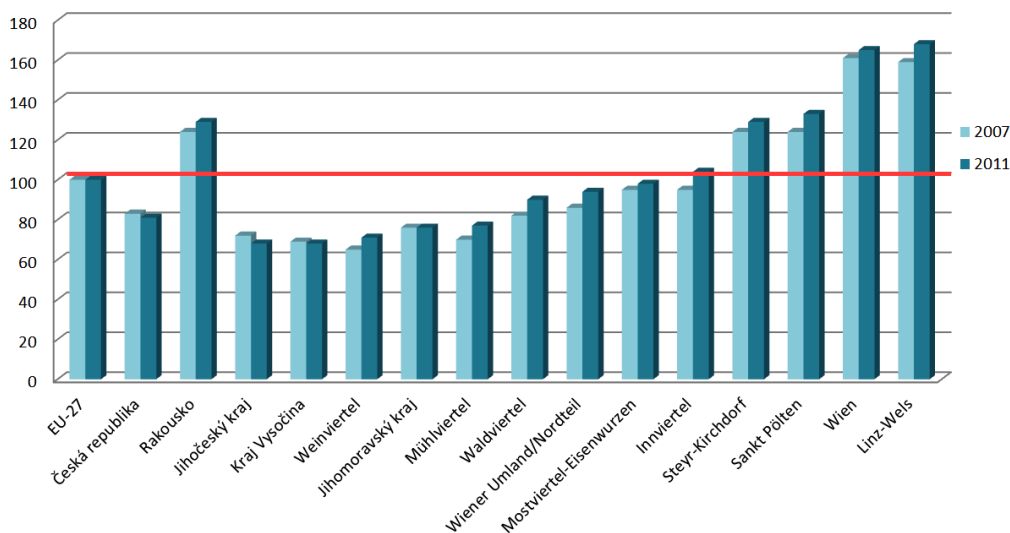
4.1.1. Demografie

V tomto přeshraničním regionu žije téměř 6,3 milionů lidí. Z toho více než 80% sídel tvoří obce s méně než 2000 obyvateli. Největšími městy jsou Vídeň (1700 tis. obyvatel), Linz (191 tis. obyvatel), St. Pölten (52 tis. obyvatel), Brno (379 tis. obyvatel), České Budějovice (94 tis. obyvatel) a Jihlava (51 tis. obyvatel). Porovnáním let 2007 a 2013 zjistíme, že v této oblasti vzrostl počet obyvatel o 2,5% (1,8 % na české straně a 2,8% na straně rakouské). Tento nárůst je přisuzován hlavně migraci. Rozvíjejí se především oblasti v blízkosti velkých měst, které mají lepší podmínky k růstu. Periferní části, které jsou nedostatečně propojeny s ekonomickými centry, mají omezené možnosti a problémy s nízkým počtem pracovních příležitostí, čímž se počet obyvatel naopak snižuje. Dále pak je patrný trend suburbanizace u všech větších měst. Dalšími významnými demografickými trendy jsou stárnutí populace a klesající porodnost. (Eurostat, 2015b, ÚVDR, 2014a)

4.1.2. Ekonomika

Porovnáním základního národohospodářského ukazatele narážíme na první výrazný rozdíl mezi Českou republikou a Rakouskem. Při porovnání HDP vůči průměru EU-27 (v cenách 2014 v indexu PPS – purchasing power standard) zjistíme, že ČR se během let 2007 – 2011 drží mírně nad 80%, zatímco Rakousko je po celou dobu vysoko nad 120%. (viz příloha 3). Při pohledu na jednotlivé příhraniční regiony NUTS III je možné vidět, že pouze ty nejslabší rakouské regiony blízko hranic mají podobně jako všechny české příhraniční regiony okolo 70% vůči průměru EU-27. Lépe se daří především regionům s většími městy, dokonce některé rakouské regiony jsou vysoko nad 120%.

Graf 1: HDP na obyvatele NUT3 v indexu EU-27 v %



Zdroj: Eurostat, 2014, zpracováno autorkou

Pokud porovnáme obě země z hlediska hrubé přidané hodnoty (GVA – gross value added), pak dojdeme k podobnému zjištění. Při pohledu na vývoj tohoto ukazatele přímo v příhraničních regionech se může zdát, že rozdíl mezi nimi se dokonce pomalu zvyšuje. Po odečtení hodnot, které vykazuje Vídeň, můžeme vidět téměř vyrovnaný vývoj. (Eurostat, 2015a)

Tabulka 1: Hrubá přidaná hodnota

	GVA 2003 v mil EUR	GVA 2007 v mil EUR	GVA 2011 v mil EUR
České pohraničí	14 874,0	23 258,4	27 381,4
Rakouské pohraničí	102 939,0	122 271,0	134 842,0
Rakouské pohraničí bez Vídně	56 576,0	57 592,0	64 337,0
Česko-rakouské pohraniční celkem	117 813,0	145 529,4	162 223,4
Česká republika	73 764,0	119 007,0	140 075,8
Rakousko	204 285,0	248 118,0	270 689,0

Zdroj: Eurostat 2015a, ÚVDR, 2007, zpracováno autorkou

Členění struktury hospodářství jednotlivých příhraničních regionů neznamenovalo během programového období výraznější změny. Na české straně je zastoupen významněji primární sektor než na straně Rakouska, ale příčinou je opět zahrnutí Vídně do celkových hodnot. Po odečtení hodnot Vídně jsou obě strany regionu vyváženější – 3,8% v českém příhraničí a 3,1% v příhraničí na rakouské straně. Oba podíly jsou výrazně vyšší podíly než na národních úrovních. V primárním sektoru patří mezi výrazné regiony – kraj Vysočina, Mostviertel-Eisenwurzen, Waldviertel, Weinviertel a Mühlviertel.

Tabulka 2: Hrubá přidaná hodnota dle sektorů 2011

	GVA 2011 v mil EUR	GVA dle sektorů v %		
		1. sektor	2. sektor	3. sektor
České pohraničí	27 381,4	3,8	40,2	55,9
Rakouské pohraničí	134 842,0	1,5	26,0	72,5
Rakouské pohraničí bez Vídně	64 337,0	3,1	36,3	60,6
Česko-rakouský pohraniční	162 223,4	1,9	28,4	69,7
Česká republika	140 075,8	2,3	37,3	60,4
Rakousko	270 689,0	1,7	28,7	69,6

Zdroj: Eurostat, 2014a, ÚVDR, 2007, zpracováno autorkou

Podíl hrubé přidané hodnoty sekundárního sektoru se stále pohybuje okolo 28%. Výroba a průmysl ukazuje zaměření na tradiční lehký průmysl jako je potravinářský

průmysl, textilní a oděvní průmysl, kožedělný, sklářský, dřevozpracující průmysl a kamenoprůmysl. Mezi odvětví více zaměřených na technologii a inovace v tomto regionu patří výroba strojů, biotechnologie, automobilový průmysl, elektronika, řídicí a automatizační systémy, informační technologie, mikroelektronika, high-tech výrobky, strojírenství zejména energetické a elektrotechnika. Pro tyto odvětví je typické, že se obvykle nacházejí v blízkosti městských a průmyslových center. Z pohledu velikosti podniků v tomto sektoru se dá říci, že na české straně hranic se nacházejí podniky větší než na straně rakouské. Malé a střední podniky jsou nejčastěji zaměřeny na elektroniku, zpracování dřeva a kovů, nebo jsou to vysoce specializované podniky. (ÚVDR, 2007)

Sektor služeb je v regionu nejvýznamnější. Dosahuje na téměř 70%. Na české straně je to pouze 55%. Zatímco v rakouských regionech je to 72%, kdy na vyšší hodnoty má opět významný vliv Vídeň. Tento sektor se významně rozvíjí především v městských oblastech a výrazně přispívá k hospodářskému růstu. V městských oblastech je ekonomika více zaměřena na rozvoj znalostí. Pro venkovské oblasti je důležitý turismus jako jeden z nejvýznamnějších faktorů rozvoje a inovací. (ÚVDR, 2014a a Eurostat, 2015a)

4.1.3. Lidské zdroje a pracovní trh

Významným rysem pracovního trhu v česko-rakouském příhraničním regionu je vysoce kvalifikovaná pracovní síla. Podíl zaměstnaných se středoškolním vzděláním je na české straně 80% a na rakouské 67%. Podíl zaměstnaných s vysokoškolským vzděláním je na české straně 18% a na rakouské 16%. Hlavními tématy vzdělávání jsou především snižující se počet studentů, nízká orientace na inovace a technologii místních podniků a výrazné disparity v úrovni vzdělání mezi venkovskými a městskými částmi regionu. Důležité téma týkající se především české strany je nesoulad kvalifikace studentů a požadavků místních zaměstnavatelů. Problémy jsou také s nedostatkem pracovních příležitostí na venkově. Zatímco v Rakousku je nezbytné řešit zaměstnanost starší pracovníků, žen, imigrantů, mladých lidí a zranitelných skupin. (ÚVDR, 2014a)

Pokud jde o přeshraniční přesun pracovních sil, převažuje dojíždění českých pracovníků do rakouských regionů obvykle poblíž hranic. Vyhledávané pracovní místa jsou hlavně v odvětví stavebnictví, zemědělství a lesnictví, turismu, sociálních a soukromých služeb. (ÚVDR, 2007)

4.1.4. Dopravní obslužnost

Situace spojená s dopravní obslužností v česko-rakouském pohraničí je více než nepříznivá. Nejenže chybí kvalitní propojení mezi Českou republikou a Rakouskem, ale také dostupnost periferních oblastí je velmi slabá na obou stranách hranice.

V textu operačního programu pro období 2007 – 2013 můžeme zjistit, že vybudování nových a nezbytných dopravních spojení (D3 a A5) je plánováno a stavby budou realizovány jako součást národních a regionálních strategických rozvojových dokumentů. Bohužel po celou dobu období téměř vše zůstává pouze ve fázi plánů. Spojení na trase Praha – Tábor – České Budějovice – Rakousko měla na české straně zajistit spolu s dálnicí D3 rychlostní silnice R3. Stav v roce 2015 je takový, že z dálnice D3 je v provozu 42km z celkových 172km a na R3 se zatím pracovat nezačalo. Na to rakouská strana reagovala zastavením prací na své straně. Obdobná situace je také na trase Brno – Vídeň. Zatímco z rakouské dálnice je v provozu 23km z celkových 57,5km. Na české straně teprve letos přislíbil současný ministr dopravy Dan Ťok začátek stavebních prací v roce 2015. (Pragoprojekt, 2012)

Mezi silné stránky v oblasti dopravní obslužnosti přesto patří vysoká hustota dopravní sítě (silniční i železniční) a umístění jednoho mezinárodního letiště ve Vídni a dvou regionálních letišť ve městech Brn a Linz.

4.1.5. Regionální a udržitelný rozvoj

Operační program EÚS ČR – Rakousko pro období 2007 – 2013 vychází z několika základních oblastí regionálního rozvoje regionu, které přímo ovlivňují kvalitu života. Jednak je to dostupnost a přístup k práci, bydlení, kulturní a sociální zázemí, přírodní prostor a prostor pro rekreaci. Dále je to sociální zabezpečení, možnost sociální integrace a ochranu přírodních zdrojů. Česko-rakouský příhraniční region je velmi atraktivní z hlediska nabízené vysoké kvality života a vysoké úrovni zdravotnických a sociálních služeb. Další přednosti regionu jsou zachovalý stav životního prostředí, vysoká kvalita krajinné rozmanitosti a dostatek rekreačních ploch. (ÚVDR, 2007)

V česko-rakouském příhraničním regionu bylo založeno množství různých rezervací na ochranu a zachování přírodní a kulturní krajiny pro budoucí generace. Nejdůležitějšími národními parky jsou Thayatal, Podjízí, Donau–march–Thaya–Auenand, Šumava / Böhmerwald a OÖ-Kalkalpen. Tento region jaké známý pro vysokou diverzitu krajiny a její stabilitu. Nachází se zde jak nízké pohoří, také nížiny a údolí řeky Dunaje, na

východní části jsou kopce a žulové a rulové vrchoviny. Můžeme zde nalézt také jeden z nejstarších geologických útvarů v Evropě.

Pro období 2007 – 2013 byla pozornost zaměřena především na intenzivní zemědělství, znečištění způsobené dopravou a průmyslem, městské environmentální problémy, kvalitu vody a záplavy. V této oblasti byly výzvy hlavně pro Českou republiku, kde bylo nedostatečně zajištěno čištění odpadních vod ve venkovských oblastech. Během programového období byla věnována pozornost také tepelným a energetickým úsporám. (ÚVDR, 2007)

Velmi diskutované téma spojované s přeshraniční spoluprací je udržení národní a regionální identity. Významnou součástí národní a regionální identity tvoří kulturní dědictví. V česko-rakouském pohraničí je kulturní dědictví velmi rozmanité a důležitá je nejen jeho ochrana a zachování, ale také rozvíjení.

Česko-rakouský příhraniční region je dobře vybaven, co se týče sociálních a zdravotních služeb. Přesto se musí vypořádat s trendy, které se začínají pomalu projevovat. Jednak je to stárnoucí populace, která bude potřebovat dostatek zdravotních i sociálních služeb. Další trendem je zvyšující se počet imigrantů. Bude potřeba se vyrovnat s rostoucím sociálním napětím, které může vznikat generačními a sociálními rozdíly, a také zajistit dostatek lékařů, což je aktuální téma především na české straně hranice. Vzhledem k omezeným možnostem veřejných rozpočtů je nezbytný inovativní přístup. (ÚVDR, 2007)

4.1.6. Struktura přeshraniční spolupráce

V období 2007 – 2013 probíhala přeshraniční spolupráce v česko-rakouském pohraničí na následujících třech úrovních (ÚVDR, 2007):

- Institucionální spolupráce – euroregiony s jednotlivými obcemi a regiony
- Politická a správní spolupráce
- Spolupráce na základě projektů a iniciativ

Euroregiony jsou na institucionální úrovni a jejich aktivity pokrývají mnoho důležitých témat - lokální politika, ekonomika, rozvoj podnikání, trh práce, vzdělávání a kvalifikace, životní prostředí, zemědělství a lesnictví, cestovní ruch, regionální a místní partnerství, sociální a zdravotnické služby, energie a nakládání s odpady, inovace a technologie, komunikace, záchranný systém a krizové řízení. Další klíčové

funkce euroregionu je zkvalitnění a koordinace přeshraniční spolupráce, výměna informací a účast na tvorbě strategií rozvoje a programů EU. Na předním místě je nezbytná finanční pomoc omezeným rozpočtům obce. (ÚVDR, 2007, Regionální sdružení Šumava, 2015)

Na území česko-rakouského pohraničí se nacházejí 3 euroregiony. Na západní straně hranic se rozkládá euroregion Šumava – Bayerischer Wald – Unterer Inn Mühlviertel, který pokrývá také některé regiony v Německu, a vznikl v roce 1993. Jako nejmladší euroregion uprostřed česko-rakouských hranic je euroregion Silva Nortica, který byl založen roku 2002. Třetí je euroregion Weinviertel, jižní Morava a západní Slovensko, který vznikl v roce 1993.

Tabulka 3: Euroregiony na česko-rakouských hranicích

Euroregion	Rozloha v km ²	Počet členských obcí	Průměrná rozloha členské obce v km ²
Šumava	3678,1	124	29,66
Silva Nortica	1642,8	47	34,95
Pomoraví	1692,9	40	42,32

Zdroj: Branda, 2009, upraveno autorkou

4.2. Operační program EÚS AT - CZ 2007 – 2013

4.2.1. Strategie a cíle

Výzvou pro česko-rakouský příhraniční region v programovém období 2007 - 2013 bylo spojit starého člena s novým, ale také spojit dvě základní politiky EU. Podpořit soudržnost a jednotu regionů a zlepšit jejich konkurenceschopnost. Strategie operačního programu vycházela z priorit a strategií obou členských států, Lisabonské a Göteborg strategie, Strategických obecných zásad Společenství a dalších. K tomu bylo nutné, aby všechny „členské státy soustředily své úsilí na podporu klíčových otázek v oblasti změny klimatu, energetiky, zdravotnictví, sociálního vyloučení, demografii a migraci, nakládání s přírodním bohatstvím a vyvážené dopravy. (ÚVDR, 2007, p. 38) Nezbytné bylo také společně koordinovat naplňování politiky Evropského územního rozvoje.

Při naplňování těchto strategií a cílů bylo podstatné dodržovat princip udržitelnosti. Tento princip má za úkol zajistit takový rozvoj, který nesnižuje rozvojové možnosti budoucích generací. Přičemž zahrnutý musí být všechny tři dimenze udržitelnosti – ekologická, ekonomická a sociální.

Poslední dvě programová období byla zaměřena na vytváření a posílení přeshraniční kontaktů. Zlepšení kvality vnitřních vztahů je totiž základním faktorem trvale udržitelného rozvoje, který je nezbytný pro snížení meziregionálních disparit v rámci EU.

Na základě zkušeností a výsledků analýz byly formulovány strategie a cíle pro další rozvoj česko-rakouského příhraničního regionu. Společná strategie operačního programu byla orientována, aby dále rozvíjela (ÚVDR, 2007):

- na budoucnost orientovaný ekonomický prostor a prostor k životu
- vyšší konkurenceschopnost přeshraničního regionu
- lepší podmínky pro život v této oblasti
- podporu evropské integrace na přeshraniční a regionální úrovni

Obecným cílem dle operačního programu pro období 2007 -2013 bylo zvýšit a prohloubit spolupráci v tomto přeshraničního regionu a podpořit udržitelný hospodářský růst odstraňováním stávajících bariér a posílením celého rozvojového potenciálu území. OP se věnoval široké škále témat, která byla navzájem propojena a měla dopad na několik oblastí podpory. Primárně řešená témata byla (ÚVDR, 2007):

- minimalizace dopadů existujících bariér
- snížení regionální i přeshraniční sociálně-ekonomické disparity
- zachování a zlepšení životních podmínek
- zhodnocení přírodního a kulturního dědictví
- posílení sítí regionální správy a struktury spolupráce

4.2.2. Prioritní osy

Obecné cíle byly následně přeneseny do jednotlivých cílů, které byly rozčleněny dle prioritních os (ÚVDR, 2007)

- Prioritní osa 1 – sociálně-ekonomický rozvoj, cestovní ruch a transfer know-how
- Prioritní osa 2 – regionální dostupnost a udržitelný rozvoj
- Prioritní osa 3 – technická pomoc

Každá priorita obsahovala několik oblastí podpory, které tvořily širokou škálu možností implementace programu. Do programu byly zahrnuté také prvky z předchozích období, ke kterým se přidaly nové zásady. Byl zaveden princip Vedoucího partnera, který nese hlavní odpovědnost za projekt a společná dvojjazyčná projektová žádost v elektronické podobě. Přibyla 4 kritéria přeshraniční spolupráce – společná příprava, společná realizace, společné financování a společný personál. Zvýšila se maximální hranice spolufinancování z ERDF na 85%. (ÚVDR, 2015)

Cílem **prioritní osy 1** bylo zvýšit ekonomickou atraktivitu území, vytvořit podmínky pro transfer know-how a propagace cestovního ruchu. Zahrnoval 4 oblasti podpory (ÚVDR, 2007):

1. *Infrastruktura a služby spojené s podnikáním a inovacemi* - tato oblast podpory má zajistit nepřímou podporu podnikání tak, že zajistí podmínky pro jeho rozvoj inovativním způsobem, např. spolupráce a projekty pro internacionalizaci, inovace, výzkum síťové činnosti a podpůrné struktury.
2. *Cestovní ruch, kultura a ekonomika volného času* – v česko-rakouském regionu je velmi silný společný potenciál v této oblasti podpory. V odvětvích napojených na turismus je velký prostor pro dynamický růst a vytvoření nových pracovních příležitostí. V tomto kontextu je však důležitá ochrana přírodního a kulturního dědictví.
3. *Rozvoj lidských zdrojů, trh práce, vzdělávání a kvalifikace* – navzdory předchozím obdobím, kdy již úspěšně probíhalo navazování vztahů, byla tato oblast podpory stále žádoucí. Již uskutečněné změny vedly ke zvýšení požadavků na obyvatelstvo, ale také na dodavatele vzdělání, odborný výcvik, kvalifikaci, výzkum a inovace.
4. *Prevence zdravotních a sociálních rizik, sociální integrace* – vzhledem ke změnám a trendům, které se odehrávají ve společnosti, bylo potřeba zajistit dostatečné vyhodnocení a přizpůsobení regionálních a národních systémů. Tehdy sledovanými trendy byly především: stárnutí populace, změny životního cyklu, změny životních standardů, obměny společnosti díky migraci, ale také sociální integrace znevýhodněných skupin, životní očekávání, odlišné sociální a zdravotnický systém a systém bezpečnosti.

Cílem **prioritní osy 2** bylo zlepšení dostupnosti příhraničního regionu a zlepšování kvality životního prostředí. Tato prioritní osa měla 3 oblasti podpory (ÚVDR, 2007):

1. *Doprava a regionální dostupnost* – pro vytvoření skutečně jednotného regionu bylo nezbytné zlepšit dopravní situaci, která zatím představuje významný problém a handicap.
2. *Životní prostředí a prevence rizik* – zde byl důraz na rozvoj s ohledem na životní prostředí a koordinovaný přístup k aktivním i pasivním opatřením a také systém varování, které měly minimalizovat pravděpodobnost přírodních neštěstí. Významnou byla také koordinace s ostatními operačními programy v Rakousku a ČR a to zejména s Programem rozvoje venkova.
3. *Udržitelné sítě a struktury institucionální spolupráce* – v této oblasti podpory byl již během předchozích programových období vybudován slušný fundament, přesto zde byl stále prostor pro další zlepšení. Pozornost se soustředila na neinvestiční oblast, která měla podpořit úspěch regionálních politik např. zvýšení povědomí veřejnosti, informovanost, pomoc sdružením, organizacím a regionálním aktérům při získávání kontaktů, přičemž hrály důležitou roli euroregiony. Do této oblasti také spadá Fond malých projektů, který byl využit jako dobře ověřený nástroj přeshraniční spolupráce z předešlých let.

Cíl **prioritní osy 3** zahrnoval implementaci, monitoring, hodnocení a kontrolu programu. Za úkol mě také informovat veřejnost a podpořit aktivity zúčastněných partnerů a regionu.

4.2.3. Indikátory

Indikátory nám pomáhají zjistit, jestli předsevzaté cíle byly dosaženy. Liší se podle úrovně. Pro programovou úroveň existují tzv. kontextové indikátory, které by měly odhalit situaci a změny ze sociálního a ekonomického prostředí. Pro potřeby OP EÚS AT - CZ byly vybrány následující (ÚVDR, 2007):

- regionální HDP na obyvatele v cenách PPP
- procentní změna v regionálním HDP na obyvatele k roku 2006
- nezaměstnanost podle pohlaví
- zaměstnanost podle pohlaví
- procentní změna v populaci dle pohlaví k roku 2006

Indikátory na úrovni priorit byly stanoveny dle počtu projektů vztahující se k vybraným činnostem. Pro prioritní osu 1 jich bylo udáno celkem 255, pro prioritní osu 2 to bylo 152 projektů a pro poslední prioritní osu 18 projektů. Dalším hodnotícím nástrojem je porovnání počtu projektů dle počtu splněných kritérií, kterými jsou společná příprava, realizace, financování a personál. Při hodnocení byla pozornost věnována také aspektům, které mají vliv pozitivní vliv na životní prostředí.

4.2.4. Financování

Pro operační program EÚS ČR – Rakousko byla z Evropského fondu pro regionální rozvoj vyčleněna částka 107,44 mil EUR z toho 69,12 mil EUR (cca 65%) pro ČR. Částka byla vyváženě rozdělena mezi určené položky na základě získaných výsledků z analýz.

Tabulka 4: Financování EÚS Rakousko – Česká republika

	Financování ze strany Společenství	Národní veřejné financování	Národní soukromé financování	Financování celkem	Míra spolufinancování
Prioritní osa 1	47 476 084	8 378 132	-	55 854 216	85%
Prioritní osa 2	53 513 186	9 443 504	-	62 956 690	85%
Prioritní osa 3	6 446 123	1 137 551	-	7 583 674	85%
CELKEM	107 435 393	18 959 187	-	126 394 580	85%

Zdroj: ÚVDR, 2007

4.3. Naplňování operačního programu v období 2007 – 2013

4.3.1. Kontextové indikátory

Díky svému charakteru mohou kontextové indikátory pouze poukazovat na celkový vývoj regionu, na který má vliv mnoho různých faktorů. Jsou to základní ukazatele, které nás informují, zda probíhá naplňování strategií a obecných cílů a na které má přeshraniční spolupráce často pouze nepřímý vliv. Přesto je důležité sledovat jejich hodnoty, protože hlavně v dlouhodobém horizontu odhalí, na jaké oblasti by se měla soustředit pozornost a aktivity přeshraniční spolupráce.

Jeden z kontextových indikátorů OP je **procentní změna hrubého domácího produktu** v jednotlivých NUTS 3. Dle operačního programu by se měly porovnávat hodnoty uvedené v indexu parity kupní síly neboli v PPP (Purchasing Power Parity). Vzhledem k faktu, že zveřejňované hodnoty na Eurostatu (statistický úřad Evropské unie) jsou uváděny v indexu standardu kupní síly neboli v PPS (Purchasing Power

Standard), budou následující hodnoty v PPS. Rozdíl je především v převedení údajů vyjádřených v národních měnách na společnou měnu, což eliminuje vliv rozdílů v cenové hladině mezi jednotlivými zeměmi vytvořených kolísáním směnných kurzů.

Tabulka 5: Změna % HDP dle regionů NUTS 3 v PPS k 2006

	Změna v HDP v regionech NUTS 3 k roku 2006				
	2007	2008	2009	2010	2011
Jihočeský kraj	5%	-1%	-3%	-2%	0%
Kraj Vysočina	9%	3%	1%	1%	7%
Jihomoravský kraj	10%	10%	6%	8%	10%
České pohraničí	8%	5%	1%	3%	6%
Mostviertel-Eisenwurzen	6%	6%	-2%	3%	9%
Sankt Pölten	4%	6%	3%	8%	12%
Waldviertel	5%	8%	1%	8%	15%
Weinviertel	7%	9%	3%	7%	16%
Wiener Umland/Nordteil	4%	10%	3%	7%	14%
Wien	2%	3%	-3%	2%	5%
Innviertel	6%	8%	1%	9%	17%
Linz-Wels	3%	6%	0%	4%	9%
Mühlviertel	5%	9%	8%	9%	18%
Steyr-Kirchdorf	3%	4%	-7%	2%	8%
Rakouské pohraničí	4%	6%	0%	5%	11%

Zdroj: Eurostat, 2014, zpracováno autorkou

V uvedené tabulce můžeme vidět pozvolný i dynamický růst v jednotlivých regionech s mírným poklesem v letech 2009 a 2010. Na české straně hranice jsou nejslabším krajem jižní Čechy, které na konci roku 2011 zůstávají na stejných hodnotách jako v roce 2006 a ostatní roky se pohybovaly dokonce v záporných číslech. Také jako jediný region byl v záporných číslech více než jeden rok. Další dva regiony české strany, kterými jsou kraj Vysočina a Jihomoravský kraj, si vedly obdobně jako regiony na rakouské straně, přičemž Jihomoravský kraj je se svými 10% nad národním průměrem, který je na 7%.

Na rakouské straně je růst HDP v jednotlivých regionech výraznější než na straně české. Zajímavý je fakt, že na nejvyšší hodnoty dosahují zemědělsky zaměřené regiony a jsou také nad souhrnnými 9% za celé Rakousko. Naopak regiony kolem velkých měst mají nižší hodnoty porovnatelné s českou stranou, především Vídeň s pouhými 5%.

Dalším kontextovým indikátorem uvedeným v této práci je **procentní změna v populaci dle pohlaví k roku 2006**. Dle endogenní teorie růstu, která se v Evropské unii zavádí spolu s tzv. víceúrovňovým vládnutím, je lidský kapitál jedním ze základních

potenciálů regionu. Je tedy žádoucí věnovat populaci a jejímu vývoji náležitou pozornost.

Vzhledem k velkému množství dat je celá tabulka umístěna v příloze práce (viz příloha 3) a následující tabulce jsou uvedeny pouze souhrnné údaje.

Tabulka 6: Změna v populaci dle pohlaví k roku 2006

	2007	2008	2009	2010	2011	2012	2013
České pohraničí - ženy	0,15%	0,62%	1,02%	1,25%	1,46%	1,56%	1,63%
České pohraničí - muži	0,34%	1,09%	1,74%	2,08%	2,29%	2,44%	2,55%
Rakouské pohraničí - ženy	0,39%	0,80%	1,16%	1,42%	1,78%	2,18%	2,86%
Rakouské pohraničí - muži	0,45%	0,88%	1,36%	1,70%	2,16%	2,77%	3,66%

Zdroj: Eurostat, 2015b, zpracováno autorkou

Z těchto dat můžeme vyčíst mírný nárůst populace a díky analýze pro další programové období také víme, že tento nárůst je způsoben převážně migrací. Zajímavé informace pak získáme porovnáním údajů z jednotlivých regionů. Například v již zmiňovaných regionech zaměřených na zemědělství byl zaznamenán znatelně vyšší nárůst HDP na obyvatele, než tomu bylo ve Vídni. Ovšem růst počtu obyvatelstva v zemědělské oblasti se pohybuje pod 1% nebo je v záporných číslech, zatímco nárůst počtu obyvatel Vídně je téměř na 6%.

Uvedené kontextové indikátory v textu operačního programu jsou jen v omezeném množství, aby bylo možné je každoročně sledovat a tím sledovat, jestli nedochází k významným změnám ve sledovaných regionech. Pro potřeby hodnocení mezi jednotlivými obdobími je vhodné využít podrobnějších informací. Například rozdělit nárůst nejen podle pohlaví, ale také podle věkové struktury.

Tabulka 7: Změna v populaci dle pohlaví k roku 2006

	2007	2008	2009	2010	2011	2012	2013
České pohraničí - ženy	0,20%	0,60%	0,67%	0,28%	-0,26%	-1,26%	-2,28%
České pohraničí - muži	0,47%	1,21%	1,57%	1,35%	0,85%	-0,08%	-0,98%
Rakouské pohraničí - ženy	0,21%	0,74%	1,19%	1,48%	2,19%	2,77%	3,37%
Rakouské pohraničí - muži	0,07%	0,43%	0,76%	0,94%	1,53%	2,17%	2,83%

Zdroj: Eurostat 2015b, zpracováno autorkou

Pokud si zobrazíme populaci česko-rakouského příhraničí v produktivním věku (15 – 64 let), pak zjistíme, že zatímco na rakouské straně počet obyvatel v produktivním věku pozvolna roste, na české straně hranic naopak obyvatelstvo v produktivním věku ubývá.

4.3.2. Indikátory jednotlivých priorit

Souhrn údajů o počtech projektů a jejich financování z ERDF dle jednotlivých oblastí podpory v průběhu celého programového období 2007 – 2013 je v následující tabulce.

Tabulka 8: Využití financování z ERDF ke 2013

Priority a oblasti podpory	Schválené projekty	Realizované projekty	Alokace z ERDF	Využití financování ke 2013 (celk. 2013/celk. rozpočet)
Prioritní osa 1 – sociálně-ekonomický rozvoj, cestovní ruch a transfer know-how	104	97	46 382 049,49	97,7%
AF 1 - Infrastruktura a služby spojené s podnikáním a inovacemi	20	20	9 855 614,46	67,98%
AF 2 - Cestovní ruch, kultura a ekonomika volného času	42	38	20 738 934,76	103,61%
AF 3 - Rozvoj lidských zdrojů, trh práce, vzdělávání a kvalifikace	28	27	10 317 957,76	155,68%
AF 4 - Prevence zdravotních a sociálních rizik, sociální integrace	14	12	5 469 542,51	86,35%
Prioritní osa 2 – regionální dostupnost a udržitelný rozvoj	88	75	52 709 028,16	97,1%
AF 5 - Doprava a regionální dostupnost	40	29	20 133 758,24	86,19%
AF 6 - Životní prostředí a prevence rizik	26	25	17 163 016,75	134,54%
AF 7 - Udržitelné sítě a struktury institucionální spolupráce	22	21	15 412 253,17	88,59%
Prioritní osa 3 – technická pomoc	14	14	6 204 629,45	96,25%
Celkem	206	186	105 295 707,10	98,01%

Zdroj: ÚVDR, 2014b, upraveno autorkou

Z tohoto souhrnu vyplývá, že ke konci roku 2013 bylo schváleno 206 projektů za 105 295 707 EUR, což představuje 98% z celkové alokace pro období 2007 – 2013. Dle Ministerstva pro místní rozvoj klade Evropská komise na operační programy územní spolupráce zvýšené nároky a tak je tento výsledek jednoznačně výborný.

Všechny 3 prioritní osy se v rámci využití financování pohybují mezi 96 % - 98%, což představuje vyrovnané naplňování prioritních os. Zato mezi jednotlivými oblastmi aktivit jsou už rozdíly větší. Oblastmi podpory, které významně překročily očekávání,

byly: AF 3 - Rozvoj lidských zdrojů, trh práce, vzdělávání a kvalifikace a AF 6 – Životní prostředí a prevence rizik. Zájem o tyto oblasti byl při plánování značně podceněn. Ve strategii EU 2020 budou tvořit důležitou součást chytrého, udržitelného a inkluzivního růstu.

Nejúspěšnějším rokem, co se týče míry plnění operačního programu, by rok 2013, kdy míra plnění byla 57,36%. Byl to pozoruhodný posun v porovnání s předchozími lety. Této skutečnosti významně pomohlo spojení dvou pravidel n+2 z roku 2011 a n+3 z roku 2010 a také úsilí orgánů programu. (ÚVDR, 2014b)

Pokud budeme sledovat naplňování cílů dle zvolených indikátorů, uvidíme velký rozdíl mezi celkovým očekávaným počtem projektů a počtem uskutečněných projektů. Ovšem vzhledem k faktu, že finanční alokace byla ve značné míře vyčerpána a že počet předpokládaných projektů se pouze odhadoval podle průměrné velikosti uskutečněných projektů z předchozích let, nepřikládala bych tomuto rozdílu velkou váhu.

Dalším typem indikátoru je uspořádání projektů podle počtu splněných kritérií. Zmíněná 4 kritéria jsou společná příprava, společná realizace, společné financování a společný personál.

Tabulka 9: Projekty rozdělené dle splněných kritérií

Indikátor	2007	2008	2009	2010	2011	2012	2013	Celkem	% podíl
Počet projektů splňujících 2 kritéria	0	0	10	8	9	7	8	42	23%
Počet projektů splňujících 3 kritéria	0	0	18	13	20	9	10	70	38%
Počet projektů splňujících 4 kritéria	0	0	41	16	0	5	12	74	40%
Celkem	0	0	69	37	29	21	30	186	100%

Zdroj: ÚVDR, 2014b, upraveno autorkou

Tyto indikátory vykazují velmi pozitivní výsledky. Jednak je to nejvyšší počet projektů se splněnými 4 kritérii a naopak velmi nízký počet projektů s pouze 2 splněnými kritérii. A také je to vysoký počet projektů se společným financováním, který je uveden ve výroční zprávě za rok 2013 a který dosahuje 71% ze 186 realizovaných projektů, což předčilo očekávání. Průměrná velikost projektů je téměř 570 000 EUR. Zavedení těchto kritérií se dle textu výroční zprávy velmi osvědčilo a dělá z přeshraniční spolupráce více než pouhý slogan. Pro další programové období je v plánu ještě větší důraz na tato kritéria. (ÚVDR, 2014a)

Posledním uvedeným indikátorem je počet projektů s aktivitami přispívajícími k udržitelnému rozvoji.

Tabulka 10: Projekty zaměřené na životní prostředí

Indikátor	počet projektů
Projekty se zaměřením na nízké emise, vodu a půdu	33 (2)
Projekty se zaměřením na efektivní využívání přírodních zdrojů	23 (1)
Projekty se zaměřením na efektivní využívání energetických zdrojů	23 (1)
Projekty se zaměřením na ochranu krajiny a biodiversity	29 (2)
Celkem	108

Zdroj: ÚVDR, 2014b, upraveno autorkou

Z tabulky můžeme vidět, že téměř 58% realizovaných projektů bylo zaměřeno na jeden z aspektů udržitelného rozvoje a zbytek projektů měl na životní přírodní prostředí neutrální efekt. A celkem 5 projektů byly přímo zacílené na podporu vybraného aspektu udržitelného rozvoje. Tyto projekty označují čísla v závorkách, přičemž jeden z nich zahrnoval 2 z těchto aspektů.

4.4. Shrnutí – návrhy a opatření

Zvolené indikátory by měly být základním nástrojem pro zhodnocení naplňování strategií a cílů operačního programu. Pro operační program přeshraniční spolupráce ČR – Rakousko 2007 – 2013 byly vybrány dvě základní úrovně indikátorů – kontextové indikátory a indikátory na úrovni priorit (indikátor výsledku).

Hlavní kontextové indikátory, jejichž hodnoty jsou každoročně sledovány, jsou v tomto případě zaměřeny pouze na ekonomickou a sociální sféru. Ale při naplňování strategie operačního programu má být dodržován princip udržitelného rozvoje, který obsahuje tři základní dimenze – ekonomickou, sociální a ekologickou. Dalším logickým krokem by tedy bylo vybrat adekvátní ukazatel také z ekologické oblasti. Zde ovšem vzniká problém, kdy není možné získat relativní data z veřejných statistických serverů. Údaje, které by bylo možné využít, nejsou vytvořena pro NUTS 3. Národní orgán pro koordinaci (NOK) ve svém materiálu Zásady tvorby a používání indikátorů v programovém období 2014 – 2020 (2013) stanovuje, že výběr indikátorů by se měl řídit podle dostupných dat. Podle mého názoru, by se řídicí orgán programu mohl pokusit oslovit národní statistické úřady, případně Eurostat s návrhy, jaká data jsou potřebná pro jejich práci, protože v tomto případě nejsou dostupná data dostatečná.

Hodnocení podle indikátorů na úrovni priorit v tomto případě není jednoznačné. Přestože se podařilo vyčerpat téměř celou finanční částku určenou pro tento program, nepodařilo se naplnit předem stanovené indikátory. Šlo především o celkový počet uskutečněných projektů. Spíše než o špatné plnění cílů, zde šlo o špatně nastavené indikátory na začátku programového období. Orgány programu neočekávali takové množství projektů se společným financováním, což zvýšilo průměrnou velikost projektů a právě z průměrné velikosti projektů vycházel původní předpoklad.

Z těchto důvodů NOK navrhuje odvozovat cílové hodnoty z praxe, měl by se na nich podílet odborník znalý oblasti i problematiky, na kterou je aktivita zaměřena. Také je doporučeno provádět včasné vyhodnocení plnění cílových hodnot a případně je upřesnit v rámci revize programu. Nastavení těchto hodnot by mělo být předmětem analýz při definování strategií, aby mohly být stanoveny povinné výchozí hodnoty a následně provedeno ověření pomocí ex-ante evaluace. (Ministerstvo pro místní rozvoj ČR, 2013) Podle mého názoru šlo nejen o nevhodně zvolené cílové hodnoty indikátoru, ale také o špatně zvolený indikátor jako takový. Počet projektů je značně nekonkrétní údaj a nedají se podle něj změřit účinky prováděných opatření a aktivit.

Dalšími zvolenými indikátory byly pro období 2007 – 2013 počty projektů dle 4 kritérií a počty projektů podporující udržitelný rozvoj. Tento způsob hodnocení byl přínosný a poskytl podstatné informace. Tyto indikátory se vztahovaly ke všem aktivitám napříč prioritami. Z tohoto důvodu by se jen těžko hledal jiný společný indikátor než právě zvolený počet projektů. Pouze by podle mého názoru bylo vhodnější zvolit pouze podíly vůči ostatním počtům projektů. Přestože cílové hodnoty v podobě podílů radí NOK spíše omezovat, tak zde se mi to zdá přiměřené.

5. Přeshraniční spolupráce euroregionu Silva Nortica

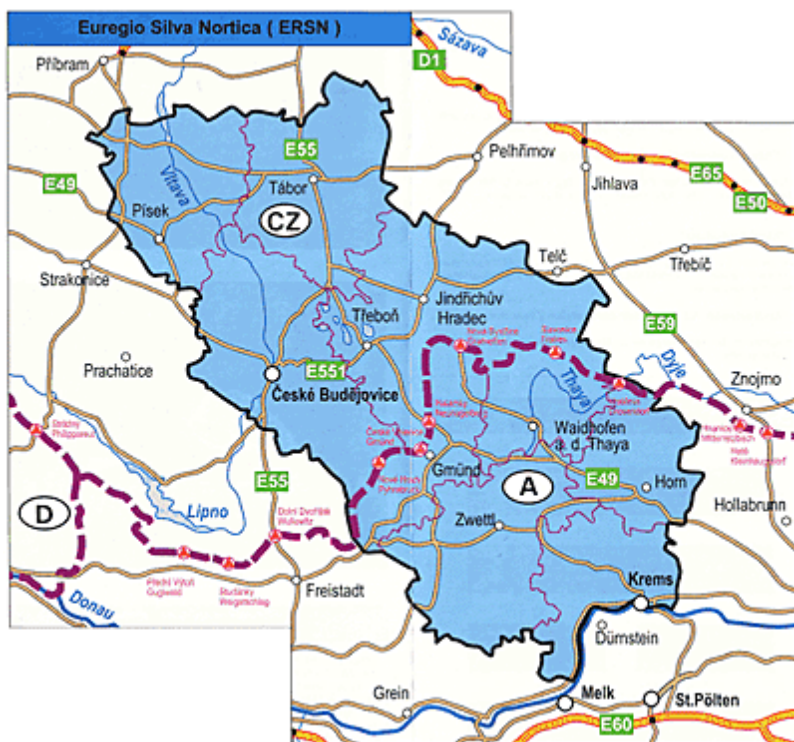
5.1. Charakteristika Euroregionu Silva Nortica

Navazování spolupráce začalo roku 1999, kdy Waldviertel Management začal jednat o spolupráci mezi regiony s tehdejšími zástupci okresů následně s Rozvojovými agenturami v Jindřichově Hradci a v Českých Budějovicích. S přičiněním Svazu měst a obcí Jihočeského kraje se zahájilo jednání o vzniku Euroregionu Silva Nortica, který se nakonec uskutečnil 28.5.2002 spojením sdružení Jihočeská Silva Nortica na české straně a sdružení EU Platform Pro Waldviertel na straně rakouské.

Euroregion svým územím pokrývá 145km dlouhou hranici a jeho celková plocha je 10 379 km². Oblast zahrnuje okresy Jindřichův Hradec, České Budějovice, Písek a Tábor z Jihočeského kraje a regionu Waldviertel okresy Zwettl, Krems, Gmünd, Waidhofen an der Thaya a Horn. Další důležité vazby na sousední regiony jsou mezi jižními Čechy a Horní Rakouskem a mezi Waldviertelem a krajem Vysočina.

Devět hvězd v logu euroregionu symbolizuje počet okresů. Spojení stromu a vodní hladiny představuje spojení Waldviertelu a jižních Čech.

Obrázek 3: Mapa území euroregionu Silva Nortica



Obrázek 2: Logo Silva Nortica



Zdroj: Silva Nortica, 2015

Sdružení Jihočeská Silva Nortica má aktuálně 47 členů. Členskou základnu tvoří převážně města a obce, 7 členů jsou pak instituce a firmy. Mezi největší města patří České Budějovice, Jindřichův Hradec, Tábor, Písek, Milevsko, Třeboň. Členy skupiny Pro Waldviertel jsou zástupci všech politických stran zákonodárných institucí a 64 obcí a měst. (Euroregion Silva Nortica [ERSN], 2015)

5.1.1. Struktura euroregionu

Nejvyšším orgánem euroregionu je **generální shromáždění**, kdy způsob volby zástupců se řeší na úrovni státu. Z každého státu je ve shromáždění celkem 13 zástupců měst a obcí, 1 zástupce FMP, 1 z oblasti regionálního rozvoje, vedoucí sekretariátu a jednotliví vedoucí pracovních skupin. Předsedové generálního shromáždění společně tvoří **výbor**, který má za úkol euroregion reprezentovat. Aktuálně jsou to Ing. Stanislav Mrvka (zastupitel Jihočeského kraje) a Ing. Johann Hofbauer (poslanec Zemského sněmu Dolního Rakouska). Dalšími orgány euroregionu jsou **společný sekretariát** a manažeři pracovních týmů.

5.1.2. Vize a hlavní cíle

Vize pro období 2007 – 2013 - Silva Nortica prostor pro plnohodnotný život.

Strategie a vize pro období 2007 – 2013 vycházely z jednotlivých národních dokumentů pro rozvoj Waldviertelu a Jihočeského kraje, z programových dokumentů pro Cíl 3 – Evropská územní spolupráce ČR – Rakousko 2007 – 2013 a ze Strategie rozvoje Euroregionu Silva Nortica.

Hlavní cíle pro období 2007 – 2013 byly:

- euroregion je společný, dynamický hospodářský a životní prostor na mezinárodní ose Praha – České Budějovice – Waldviertel – Vídeň
- euroregion je strategická platforma spolupráce
- euroregion je funkcionální propojení managementů regionů Waldviertel a jižní Čechy

Základními tématickými oblastmi byly plánování a infrastruktura, hospodářská centra a zaměstnanost, život v regionu. Každá z tematických oblastí měla své konkrétní strategie. (ERSN, 2008)

5.1.3. Jihočeská Silva Nortica

Česká část Euregia Silva Nortica má rozlohu 6035 km² a 444,5 tis. obyvatel. Území je součástí Českého masivu, s výrazným zastoupením Českobudějovické a Třeboňské pánve. V oblasti se nachází řada přírodních a kulturních památek. Má převážně zemědělský a rekreační charakter s tradičním rybníkářstvím. V Třeboňské rybníční soustavě je 70 km² vodních ploch včetně jednoho z největších evropských rybníků Rožmberka. (ERSN, 2015)

Nejvýznamnější část **členské základny** sdružení tvoří města a obce z okresů Jindřichův Hradec a České Budějovice. Zbylé dva okresy neleží přímo na hranici s Rakouskem a také je to znát na počtu členů. Pouze 8 členů leží na území okresů Písek a Tábor. Je pravda, že díky své vzdálenosti nemají šanci dosáhnout na množství velkých projektů, ale i z Fondu malých projektů lze čerpat zajímavé finanční prostředky. Pokud se podíváme na aktivity obce Kovářov (viz příloha 6), která je nejvzdálenějším členem od hranic, pak je jasné, že je to spíše o přístupu.

Členem sdružení Jihočeská Silva Nortica se mohou stát města, obce a další právnické osoby, které mají své sídlo v okresech Jindřichův Hradec, České Budějovice, Písek nebo Tábor, které se ztotožňují s předmětem činnosti sdružení, se stanovami sdružení a platí členské příspěvky dle stanov. Přijetí nových členů schvaluje valná hromada. (ERSN, 2015)

Jednou z významných činností sdružení byla administrace Fondu malých projektů – jižní Čechy – Horní Rakousko – Dolní Rakousko. Alokace pro tento fond byla pro českou část 2 295 000 EUR. V době zpracování studie evaluace FMP po roce 2013 zbývalo schválit 141 žádostí a vyčerpat 893 330 EUR (39%) z celkové alokace. A z rozhovoru s jednatelem sdružení Jihočeská Silva Nortica víme, že se do roku 2015 podařilo vyčerpat zbývající částku.

Nejčastější témata projektů, na které byly finanční prostředky čerpány z FMP, byly setkávání a výměnné pobyty, cestovní ruch, školení a vzdělávání. Oblíbenost těchto témat se odráží také ve výsledcích průzkumu, který poukázal na témata, o které by byl zájem i do budoucna. Na prvních třech místech se objevily opět ta samá témata. Nejčastěji uváděné bariéry v rozvoji přeshraniční spolupráce byly – nedostatek vlastních finančních prostředků a jazyková bariéra. (Regionální sdružení Šumava, 2012)

Tabulka 11: Projekty FMP dle typu žadatele

Projekty FMP podle typu žadatele - cílové skupiny FMP	%	počet projektů	%	příspěvek EUR	průměr na projekt
samospráva (obec, kraj)	33,59%	87	32,53%	421 981	4 850
občanské sdružení, o.p.s., NNO	24,32%	63	22,11%	286 765	4 552
zřizovaná organizace - škola	12,74%	33	10,61%	137 599	4 170
zájmové sdružení, spolek, nadace	9,65%	25	12,39%	160 675	6 427
zřizovaná organizace - kultura, turistika, sociální služby apod.	8,49%	22	10,26%	133 151	6 052
státní správa	3,47%	9	2,13%	27 628	3 070
profesní komora	2,32%	6	1,80%	23 287	3 881
církevní organizace	1,54%	4	1,69%	21 974	5 494
akciová společnost (založená samosprávou nebo státem)	1,16%	3	2,43%	31 528	10 509
společnost s.r.o. (založená samosprávou nebo státem)	0,39%	1	1,07%	13 826	13 826
vysoká škola	1,16%	3	1,72%	22 273	7 424
soukromá škola s.r.o.	1,16%	3	1,28%	16 589	5 530
celkem	100,00%	259	100,00%	1 297 276	5 009

Zdroj: Regionální sdružení Šumava, 2012

Průměrná hodnota jednoho projektu z FMP byla 5009 EUR. Nejvíce schválených projektů a nejvyšší sumu vyčerpaly samosprávní celky a občanská sdružení. Zatímco největší průměrnou hodnotu měly projekty akciových společností nebo společností s.r.o. založených samosprávou nebo státem.

5.2. Hodnocení přeshraniční spolupráce a Euroregionu Silva Nortica jeho členy

5.2.1. Výběr jednotlivých členů

V počátečním výběru byly vybrány města Milevsko, Písek, České Budějovice a obce Kovářov, Staré Město pod Landštějmem a obec Olešnice. Cílem bylo vybrat různě velká města a obce z různých vzdáleností od hranic. Po prvním kontaktu se zastupiteli města bylo potřeba upravit tento výběr.

Rozhovor se nakonec neuskutečnil ve městě České Budějovice, které v poslední době nečerpá finanční prostředky přes euroregion Silva Nortica a ani s ním nijak zvlášť nekomunikuje. Z města Písek panu místostarostovi z časových důvodů vyhovovala více písemná forma a odpověděl alespoň tímto způsobem. Na místo Českých Budějovic jsem oslovila město Třeboň, vzhledem jeho blízkosti u hranic. Shodou okolností pak přibýlo také město Planá nad Lužnicí, kde se uskutečnila najednou schůzka také s panem starostou z obce Novosedly nad Nežárkou.

V seznamu obcí pak byla zaměněna pouze obec Olešnice za obec Staré město pod Landštejnem. Důvodem odvolání rozhovoru bylo zjištění, že pro nového pana starostu obce byla informace o členství v euroregionu Silva Nortica překvapením. Obec Staré město pod Landštejnem byla vybrána ze stejného důvodu jako město Třeboň.

V následující tabulce jsou shrnuty základní informace o městech a obcích, ze kterých byly získány informace pro další zpracování.

Tabulka 12: Základní informace o vybraných členech euroregionu

Město / obec	Okres	Počet obyvatel	Odpovídal(a)	Vzdálenost k nejbližšímu silničnímu hraničnímu přechodu
Písek	PI	29 720	Mgr. Jiří Hořánek (místostarosta)	88 km Nové Hrady - Pyhrabruck
Milevsko	PI	8 710	Mgr. Martin Třeštík (místostarosta)	88 km Nová Bystřice - Grametten
Třeboň	JH	8 481	Mgr. Alena Zárubová (projektová manažerka)	22 km Chlum u Třeboně - Schlang
Planá nad Lužnicí	TA	3 918	Ing. Jiří Šimánek (starosta)	63 km Nová Bystřice - Grametten
Kovářov	PI	1 431	Pavel Hroch (starosta)	102 km Nová Bystřice - Grametten
Novosedly nad Nežárkou	JH	657	Mgr. Filip Mencl (starosta)	26 km Chlum u Třeboně - Schlang
Staré město pod Landštejnem	JH	490	Marián Khandl (starosta)	9 km Slavonice - Fratres

Zdroj: Český statistický úřad 2014, Mapy Google, 2015, zpracováno autorkou

5.2.2. Výsledky z rozhovorů

V teoretické části této práce je uveden význam a vyjmenovány klady, které přináší existence euroregionů, hlavně z pohledu mezinárodních a nadnárodních organizací. Následující hodnocení bylo vytvořeno na základě rozhovorů z výše popsaných měst a obcí, které jsou naopak na nejnižší správní úrovni. Rozhovory byly zaměřeny především na - důvod členství v euroregionu, přínosy členství, hodnocení výše poplatků za členství, doporučení potenciální členům. Následující výsledky k jednotlivým otázkám jsou souhrnem odpovědí z jednotlivých měst a obcí, jejichž konkrétní odpovědi můžete najít v příloze 5 a 6.

1. Ve kterém roce se obec / město stalo členem euroregionu Silva Nortica?

Většina dotázaných si nebyla jistá ohledně konkrétního roku. Šest z nich je v euroregionu již od jeho vzniku tedy cca od roku 2002, pouze město Planá nad Lužnicí se připojilo až v roce 2008.

2. Jaké přínosy obec / město očekávalo od členství v euroregionu?

Na tuto otázku byly odpovědi téměř stejné. Zjednodušeně řečeno mezi hlavní očekávané přínosy patřily: možnost čerpat finanční prostředky, získávání informací, získávání kontaktů a hledání partnera.

3. Jak byste zhodnotil(a) dosavadní výsledky obce / města v oblasti přeshraniční spolupráce?

Záměrem této otázky bylo zjistit, zda se očekávání naplnilo a jak hodnotí dosavadní zkušenosti. Přestože odpovědi vždy byly velice kladné, našlo se i několik konkrétních výhrad.

Mezi hodnocenými přínosy byly nové kontakty, zkušenosti, spokojenost ohledně finanční podpory projektů, které by bez ní nevznikly buď vůbec, nebo jen ve výrazně menším rozsahu. Rozšíření zavedených akcí (převážně kulturních) pak přineslo nejen nové možnosti uchopení tématu, ale také se do nich zapojilo více lidí.

Jedna ze zmíněných výhrad byla ke komunikaci, kdy zmíněné projekty nebyly realizovány s rakouským partnerem města nebo obce, ale šlo pouze o spolupráci v rámci individuálního projektu. Komunikace rakouské strany byla v těchto případech velmi slabá. V jednom případě dokonce na rakouské straně ani nevytvářeli žádné výstupy a nevykazovali žádné výdaje. Šlo o projekt, do kterého byla na české straně zapojena tři města, a hrozilo neproplacení finančních prostředků.

Další výhrady se také týkaly aktivit rakouské strany. V tomto případě šlo o rychlost proplacení finančních prostředků. Problémem byly průtahy při ukončení projektu, kdy rakouská strana dlouho čekala na schválení.

Během období 2007 – 2013 se ne každému členu podařilo vytvořit partnerství s městem nebo obcí na rakouské straně. V tomto případě byla pravděpodobně nízká aktivita na obou stranách hranice. V době vzniku euroregionu měla města a obce své

partnery i mimo Rakousko a pravděpodobně pro ně byla tehdy dostačující spolupráce na jednotlivých projektech.

4. Jaké typy projektů nejčastěji realizujete?

Ve vybraných městech a obcích se finanční prostředky nejčastěji čerpaly na měkké projekty. Většinou se jednalo o projekty zaměřené na kulturu, sport, volnočasové aktivity dětí a mládeže, výměna žáků. Kulturní projekty se obvykle týkaly poznávání tradic a hodnot obcí a měst, ale také poznávání folklóru, hudby nebo v Českém Krumlově rozšíření působení filmového festivalu.

5. Jak často využíváte podpory a služeb euroregionu?

Komunikace s euroregionem je jednoznačně intenzivnější v době, kdy město nebo obec realizuje nějaký projekt. Pokud jsou vesnice v předsednictvu, podílí se také na chodu regionu, dále se setkávají při schůzích valné hromady.

Někteří starostové také využili možnosti různých seminářů, které euroregion organizoval. Semináře se týkaly různých témat např. nakládání s odpady, úspora energií apod.

6. Jak byste zhodnotil(a) spolupráci s euroregionem Silva Nortica

V tomto případě se všichni dotázaní jednoznačně shodli na vysoké úrovni služeb, které Jihočeská Silva Nortica poskytuje svým členům. Cení si především profesionální přístup a ochotu pomoci a poradit.

7. Jak hodnotíte výši členských poplatků?

Částky vydané na členství jsou pro všechny dotázané přijatelné. Často se shodují, že se jim členství vyplatí vzhledem k čerpaným dotacím.

8. Doporučil(a) byste dalším obcím / městům, aby se staly členy euroregionu?

I přes některé výhrady, které byly pro někoho více či méně důležité, se všichni shodují na přínosu členství a doporučují členství i jiným.

9. Myslíte, že členství v tomto sdružení je vhodné pro jakoukoli obec / město?

Zde záleží především na příslušné obci či městě, zda má zájem rozvíjet činnosti v rámci přeshraniční spolupráce. Pokud chce město či obec získat nové poznatky nebo se podělit o své tradice, informace nebo zkušenosti z jakéhokoli oboru, pak je členství přínosné. Vstupující obec nebo město by měly mít jasno o svých záměrech.

Musejí počítat, že je potřeba vydat určité úsilí a čas. Pro menší obce je pak důležité, aby počítaly s financováním ex-post, které se může i protáhnout.

5.3. Hodnocení výsledků s jednatelem sdružení Jihočeská Silva Nortica

O konzultaci získaných výsledků z rozhovorů byl požádán jednatel sdružení Jihočeská Silva Nortica Mgr. Pavel Hložek se záměrem získat informace od odborníka s praktickými zkušenostmi přímo z euroregionu Silva Norica, aby byl vytvořen ucelený pohled na vybrané téma. Následující kapitoly jsou tedy vytvořeny na základě výsledků z rozhovorů s jednotlivými členy, podklady z hodnocení celého přeshraničního regionu a hlavně informací získaných při konzultaci s Mgr. Hložkem. Hlavními řešenými tématy byly: velikost euroregionu, otázka stálého partnera, aktivita rakouských členů, Fond malých projektů, výše poplatků z pohledu euroregionu a nakonec celkové hodnocení přeshraniční spolupráce na území euroregionu.

5.3.1. Velikost euroregionu – potencionální a současní členové

Počet členů euroregionu na české straně hranice je již od jeho vzniku víceméně stabilní a nezaznamenává výraznější změny. Vyšší počet členů by ovšem euroregionu přinesl více finančních prostředků na svou činnost a také vyšší potenciál čerpat finanční podporu z fondů EU. Ohledně velikosti euroregionu tedy mé otázky směřovaly k možnosti zvýšení počtu členů na aktuálně pokrývaném území, ale také k možnosti rozšíření území euroregionů v česko-rakouské příhraniční oblasti.

Podle informací od Mgr. Hložka, zájem o nové členy ze strany euroregionu rozhodně je. Jiná je pak situace ze strany měst a obcí. Aktivita měst a obcí se ubírá různými směry. Často jsou již napojeni na několik jiných sdružení a nechtějí nebo nemohou vydávat další peníze na poplatky s tím spojené. Samozřejmě nejde jenom o kapacitu finanční, ale také časovou či personální, protože přínos členství tkví také v aktivitě jich samotných. Zajímavou možností je získat nové členy z řad sdružení, jako jsou třeba mikroregiony nebo místní akční skupiny, ovšem jejich velikost je oproti městům zanedbatelná a při svém rozšiřování se musí euroregion ohlížet také na zdroje financování svých aktivit. Z tohoto důvodu jsou města důležitými partnery a zájem rozšiřovat jejich řady je tím pádem vyšší.

Porovnáním programového území a území jednotlivých euroregionů je patrné, že euroregiony nepokrývají celé česko-rakouské pohraničí. Nabízí se tedy otázka, zda rozšířit území a tím i počet potencionálních členů. Tato možnost byla řešena před několika lety, kdy se konkrétně Jihočeská Silva Nortica zajímala o možnost rozšířit své působení v kraji Vysočina. V tomto kraji již existovalo Sdružení obcí Vysočiny, tím pádem města a obce neměla zájem vstupovat do dalších sdružení.

Jihočeská Silva Nortica tyto otázky v minulosti řešila, průběžně se jim snaží věnovat a stále oslovovat potencionální členy. Jednatel sdružení upozorňuje, že v dnešní době je pro ně hodně důležitá hlavně péče o stávající členy, aby naopak neměli důvody odejít. Komunikace se současnými i potencionálními členy tvoří průběžně náplň práce sdružení, které se snaží vyjít vstříc aktuálním potřebám měst a obcí. Komunikace sdružení Jihočeská Silva Nortica se svými členy v období 2007 – 2013 nebyla omezena pouze na témata spojená s chodem sdružení nebo administrací projektů. Sdružení samo předkládalo projekty a pořádali různé semináře pro starosty příhraniční oblasti.

5.3.2. Partnerství

Častým tématem při rozhovorech s vybranými členy byla otázka dlouhodobého partnerství, kterou řeší hlavně členové bez partnera. Velké množství měst a obcí si našlo v rámci tzv. twinningu obec již na počátku devadesátých let v různých zemích Evropy. Tento způsob spolupráce se jim osvědčil a jsou s ním spokojeni. Důvody nenalezení adekvátního partnera v rakouském příhraniční oblasti jsou různé. Někteří členové nebyli dostatečně aktivní v hledání, nebo se nedařilo navázat tak vřelé vztahy. Někteří členové na druhou stranu očekávali, že nebudou muset otázku partnerství řešit právě proto, že jsou v euroregionu. Jde ale o mylnou představu. Ve sdružení Jihočeská Silva Nortica vědí, že stálého partnera má zhruba třetina jejich členů a v budoucnu mají v plánu zbylé členy podpořit a pobídnout k vyšší aktivitě ohledně hledání vhodného partnera hned z několika důvodů. Jednak je podstatné podnitit přeshraniční spolupráci, která bude probíhat také nad rámec podporovaných projektů. Dalším ryze praktickým důvodem je usnadnění komunikace. Pokud se partneři projektu již znají a vědí, co mohou od druhého očekávat, pak je průběh projektů o to úspěšnější. Převážně u malých obcí je častým problémem také jazyková bariéra, kdy obce s partnerem jsou více a lépe připravené na komunikaci s rakouským protějškem.

5.3.3. Aktivita rakouských členů euroregionu

Další zmíněné téma se týkalo aktivity členů na rakouské straně Euroregionu Silva Nortica. Během rozhovorů zaznělo několik výhrad na poněkud vleklé a zdlouhavé řízení projektu na rakouské straně hranice. Z mého pohledu, to spolu s několika neúspěšnými projekty poukazovalo na nižší zájem o spolupráci z rakouské strany. Podle zkušenosti jednatele sdružení Jihočeská Silva Nortica, jde spíše o problém programu jako celku, kdy mechanismy schvalování a kontroly projektů jsou až zbytečně složité. Například kontrola u nás funguje naprosto bez problémů, ale na druhé straně se to spíše protahuje. Bohužel s novým obdobím jsou dohody na úrovni programu stále složitější. Komunikace na české straně je dobrá, ale pokud jde o komunikaci obou stran mezi sebou, pak nastávají problémy. Velmi složitá je spolupráce se spolkovou zemí Dolní Rakousko. Úřad vlády Dolního Rakouska jako řídicí orgán programu často obměňuje organizace a jejich struktury, které se podílejí na přeshraniční spolupráci, také často mění personální obsazení orgánu, což značně komplikuje a zneprůjemňuje komunikaci s nimi. Neustále je potřeba obnovovat vazby a důvěru. Za dvě uplynulá období česká strana dokázala své schopnosti, ale určitá nedůvěra a nerovnocennost mezi českými kraji a spolkovými zeměmi je při spolupráci stále velkou překážkou. Situaci neprospívají ani národní rozepře mezi zeměmi například ohledně jaderné elektrárny Temelín nebo neuspokojivá silniční situace. Pokud jde o spolupráci na úrovni měst a obcí, tak tam je zájem naopak slušný, i když iniciativa k novým aktivitám vychází spíše od českých členů.

5.3.4. Fond malých projektů

Velmi kladně hodnoceným se stal Fond malých projektů ze strany dotázaných členů euroregionu, kteří si rychle zvykli na možnost čerpat finanční prostředky především na kulturu, cestovní ruch, sport a školní výměny žáků. Euroregion se také podílel na velkých projektech v různých oblastech podpory, ale základní činností euroregionu, která velmi intenzivně zviditelňuje přeshraniční spolupráci, je administrace Fondu malých projektů. V novém období ovšem čeká na členy několik spíše nepříjemných změn. Výjimka dvou stejných projektů bohužel nebude platit i pro další období. Další komplikací bude povinné společné financování projektů, které se dříve na Fond malých projektů nevztahovalo. Vypracování projektu bude tedy v příštím programovém období o dost složitější. Důvod k partnerství bude tedy o to vyšší, protože o to víc bude potřeba

důvěry mezi členy z obou stran hranice. To podle mého, názoru bude zátěž nejen pro jednotlivé obce, ale také pro euroregion, aby udržel své dosavadní členy.

5.3.5. Výše členských poplatků

Výše členských poplatků je pro všechny dotázané členy víceméně zanedbatelná. Sekretariát sdružení se zajímal o možnost zvýšení, ale nakonec se rozhodli ponechat dosavadní nastavení výše poplatků. Na jednu stranu by to pro sdružení byla možnost zvýšení svých zdrojů a tím pádem i rozšíření svých činností. Euroregiony s poplatky 3 nebo 4 Kč na osobu nejsou v České republice nic neobvyklého. Na stranu druhou by to pro členy znamenalo navýšení poplatků o třetinu nebo na dvojnásobek, což by ty méně aktivní dovedlo spíše k vystoupení a to rozhodně není v zájmu sdružení, které je chce naopak povzbudit k větší aktivitě.

5.3.6. Zhodnocení EÚS AT - CZ na území Euroregionu Silva Nortica

Podle názoru magistra Hložka začátky přeshraniční spolupráce vypadaly v České republice velice slibně. Spolupráce probíhala rychle a hladce. Byl o ní velký zájem. Konkrétně na území Jihočeského kraje a Dolního Rakouska se zahájení spolupráce mírně zpozdilo. Některé obce začaly spolupracovat hned po pádu „železné opony“, ale šlo pouze o individuální spolupráci. K založení Euroregionu Silva Nortica došlo až v roce 2002, nicméně již od roku 2004 se dařilo administrovat Fond malých projektů. Hned v tom **prvním zkráceném období** probíhala spolupráce velice dobře. V podstatě nebyly kladeny žádné administrativní překážky a starostové si rychle navykli na snadný průběh přípravy, realizace i financování jejich projektů.

Pro minulé období 2007 – 2013 se již podmínky začaly zpříšňovat. Nepříjemné změny proběhly právě v rámci Fondu malých projektů. Zavedlo se pravidlo, že je možné podpořit určitou např. kulturní nebo sportovní akci maximálně dvakrát. Začalo se více řešit, jaké náklady jsou a nejsou uznatelné. S každým takovým opatřením se zvyšují nároky na žadatele. Jinak pokud jde o velké projekty, tak zájem byl ze začátku o investiční projekty. Podařila se znovu otevřít spousta turistických přeshraničních přechodů. Byla zde snaha přispět k řešení dopravní situace regionu. Euroregion Silva Nortica realizoval například projekt „Meziregionální mobilita – mobilita bez hranic“, který řešil propojení v oblasti autobusové a vlakové dopravy, silniční infrastruktury, také cyklistických a turistických tras. Výstupem byla mimo jiné studie rozvoje dopravy a dopravní infrastruktury do roku 2025. Euroregion se zapojoval také ve velkých

neinvestičních projektech například „Založení hospodářské platformy ERSN“ nebo „Qualist“ (bližší informace k těmto i jiným projektům je možné najít na webových stránkách euroregionu). V rámci malých projektů si Jihočeská Silva Nortica vedla úspěšně s administrací FMP. V programovém období 2007 – 2013 se podařilo podpořit přes 450 projektů. Vyplaceno celkem bude přes 2 230 tisíc EUR. Příležitost podpořit region takovými finanční prostředky rozhodně výrazně přispěla k vyššímu počtu projektů, které by se bez nich neuskutečnily nebo by byly na úplně jiné úrovni. Z tohoto pohledu, má tento program opravdu význam.

S nadcházejícím obdobím 2014 - 2020 bude přibývat dalších omezení a pravděpodobně proběhne ještě větší zpřísnění podmínek. Jedna z hlavních změn bude zavedení společného financování všech projektů (také projektů z FMP). Jak bylo již zmíněno výše, povinnost společně financovat projekt bude pro členy velkou zátěží. Finanční prostředky jim budou sice zpětně proplaceny, jak tomu bylo dosud, ale přesto hrozí, že takováto povinnost může hlavně u malých projektů spoustu žadatelů odradit. Z tohoto důvodu pro nové období plánuje Jihočeská Silva Nortica řadu školení a seminářů o změnách a možnostech čerpání dotací, aby se co nejvíce minimalizovala hrozba nevyčerpání přidělené alokace na období 2014 – 2020. Členové by měli být důkladně a včas informováni, aby se mohli co nejdříve připravit se svými rakouskými partnery, protože příprava projektu zabere více času, než byli zatím zvyklí. V nadcházejícím období bude pro sdružení prioritou intenzivněji oslovovat celou členskou základnu, vybízet členy k větší aktivitě a zkrátka se s těmito podmínkami vyrovnat.

Vyrovňovat se s překážkami bude také samotný euroregion Silva Nortica. Jedno z omezení je ztráta volebního hlasu v Monitorovacím výboru, nově budou mít pouze poradní hlas. Také se musí vypořádat s neustálým oddalováním začátku nového programového období. S nelibostí také přijali fakt, že mezi prioritami nového programu chybí oblast kultury a turistického ruchu, což je celkem zarážející. Oblast podpory AF2, která zahrnuje obě dvě oblasti, byla v období 2007 - 2013 z více než 100% vyčerpána a v příhraničním regionu je velké množství zemědělsky zaměřených regionů, pro které jsou tyto oblasti zásadním potenciálem rozvoje. Ke všemu stále není jisté, zda tato témata nezmqizí také z Fondu malých projektů, což by dosavadní hrozbu nevyčerpání alokace FMP mnohonásobně zvýšilo.

Nakonec magistr Hložek uvádí, že problémy, které se objevují na programové úrovni, rozhodně neodráží stav přeshraniční spolupráce, která podle jeho názorů během minulého období dosáhla značných úspěchů.

5.4. Shrnutí – návrhy a opatření

Z předchozích rozhovorů je jasné, že členové sdružení Jihočeská Silva Nortica jsou s poskytovanými službami více než spokojeni. Také rozhovor s jednatelem sdružení ukázal, že dobře zná potřeby a představy svých členů, území svého euroregionu a jeho okolí. Všechna témata, která vyplynula z předchozího průzkumu, byla sdružením buď řešena již v minulosti, nebo se jim v rámci svých možností aktuálně věnují. Tím se mimo jiné projeví jejich zkušenosti a přehled v oboru, ve kterém se pohybují.

V rámci svých vlastních aktivit vytvářeli vlastní projekty a podněty k prohloubení vztahů. Výrazně se jim podařilo také prohloubit vztahy se sousedním euroregionem a tím propojit celý Jihočeský kraj s Bavorskem a Horním Rakouskem. Jako velmi prospěšné také považují pořádání různých seminářů a školení, které vedení měst a obcí seznamuje s odlišnými způsoby řešení problémů nebo i běžných záležitostí na druhé straně hranice. Ze zkušenosti vědí, že co je jednomu státě všední a samozřejmé, může být za hranicí zajímavým podnětem. Plánované navýšení těchto akcí bude jenom ku prospěchu a dokonce si myslím, že by bylo užitečné do nich zapojit také vedení vyšší správních celků obou zemí a začít intenzivněji komunikovat mezi jednotlivými úrovněmi.

Z vyzorovaných skutečností je zřejmé, že jsou opomínány některé základní principy přeshraniční spolupráce a regionální politiky EU, které jsou specifikovány v teoretické části práce. Především jde o princip vertikálního partnerství, kdy je zde prosazován hlavně jeden směr a to „shora dolů“ (tzv. top down). Ale podstatou vertikálního principu je kombinace obou směrů. Právě interakce mezi nimi vede k dosažení kvalitního výsledku. V česko-rakouském příhraničí ale naprosto postrádám základní složky druhého směru „zdola nahoru“ (známého jako bottom up). Především pokud jde o účast na řízení a utváření strategie programu nižšími celky, které jsou zde zastoupeny právě euroregionem. Ten pak nemá možnost podílet se na rozhodování o podobě přeshraniční spolupráce na svém území. To ho staví do nepříjemné pozice, kdy je pouze nucen se vyrovnávat s nastolenými podmínkami.

Jak změnit směr, kterým se ubírá celá struktura organizací příhraničního regionu, je otázka hodná odborníků. Každopádně základním kamenem při hledání řešení je komunikace. To je jediný nástroj, který je této situaci možné použít bez obav, že by se tím narušily vztahy budované už od pádu železné opony. Dle mého názoru by určitě pomohlo posílení pravomocí a postavení euroregionů na česko-rakouské hranici. Díky jejich dlouhodobému charakteru by se tak mírnili dopady neustálých změn na úrovni řídicích a kontrolních orgánů. Pověřeným orgánům ovšem delegování moci nikdo ze spodních úrovní přikázat nemůže, a tak jediným nástrojem, který je možné použít, zůstává komunikace.

6. Závěr

Přeshraniční spolupráce od svého vzniku urazila obrovský kus cesty. Od bilaterálních dohod po celoevropský koncept. Díky jejímu postavení v regionální politice EU jsou její význam a nezbytnost jen těžko zpochybnitelné. Přesto uvedení politiky do praxe neprobíhá vždy hladce a idylicky, jak je v teorii plánováno. Z mého pohledu považuji za největší výzvy především dva ze základních cílů. Jedním z nich je odstranění vzájemných předsudků, které jsou zakořeněny ve smýšlení obyvatel příhraniční regionů. Ten druhý představuje společný postup správní celků při snaze omezit periferní postavení příhraničních oblastí a při snaze podpořit hospodářský rozvoj.

Práce byla zaměřena na přeshraniční spolupráci na území euroregionu Silva Nortica v období 2007 - 2013. Pro vytvoření kontextu byl nejdříve popsán vývoj přeshraniční spolupráce ve vybraném období pro celý česko-rakouský region spolu s popisem operačního programu pro podporu EÚS AT – CZ. Obecné cíle se shodovali s cíli přeshraniční spolupráce a jednotlivé oblasti podpory byly opravdu vybrány ze všech aspektů běžného života obyvatel příhraničního regionu, jak je vyžadováno mezinárodními strategickými dokumenty. Ale zhodnocení naplňování vytyčených cílů neproběhlo úplně ideálně, kdy dle mého názoru došlo ke špatnému nastavení indikátorů pro jednotlivé priority a jejich oblasti podpory. Ke zhodnocení došlo tedy přes vyčerpané finanční alokace, které dosahovaly téměř stoprocentní hodnoty a pomocí indikátorů sledujících různá kritéria projektů. Kritickým bodem bylo dále hodnocení dle kontextových indikátorů, kde chybí adekvátní indikátor pro hodnocení ekologické udržitelnosti. Tak není dlouhodobě možné sledovat dodržování principu udržitelnosti, jako jednoho z hlavních principů naplňování cílů přeshraniční spolupráce. První hypotézu je přesto možné potvrdit s odkazem na nejnižší počet projektů s minimem kritérií.

Ve druhé kapitole byla provedena analýza přeshraniční spolupráce na konkrétních zkušenostech z euroregionu Silva Nortica v průběhu období 2007 – 2013. Jednoznačná shoda byla zaznamenána u všech dotázaných, kteří i přes určité připomínky označovali dosavadní výsledky jako velký přínos pro obyvatele jejich měst a obcí. Velký význam pro osvětu činností přeshraniční spolupráce má Fond malých projektů, díky kterému mají zastupitelé měst a obcí možnost vytvořit podmínky pro navazování vztahů mezi jednotlivými obcemi. Spojováním obyvatel se stejnými zájmy se opravdu ověřilo a právě zde vidím základní význam přeshraniční spolupráce. Také možnost čerpání

finanční podpory vybízí města a obce k činnosti nad rámec jejich běžných aktivit a povinností. V této části práce byly rozebrány nejen činnosti měst a obcí, ale také služby sdružení Jihočeská Silva Nortica. Z tohoto pohledu, je možné jednoznačně potvrdit, že euroregion podporuje přeshraniční spolupráci. Svým členům se snaží pomáhat a zároveň je vybízí k dalším podnětům. Ovšem funkce koordinace spolupráce, dle mého názoru, naplňována není. Předpokladem bylo, že díky znalostem z praxe dokáže uvádět do vzájemného souladu tvorbu strategie spolupráce s potřebami území. Z tohoto důvodu je nezbytné druhou hypotézu vyvrátit. Další část práce nastínila nové podmínky přeshraniční spolupráce v aktuálně připravovaném a současném období, z čehož vyplynula úroveň závažností jednotlivých zjištěných nedostatků a případných hrozeb v novém období. Jde hlavně o malý počet stálých partnerských vztahů mezi jednotlivými členy a zvyšování nároků a počtu splněných kritérií na projekty z Fondu malých projektů.

Jako nejzávažnější zjištění vidím ve slabém propojení obou zkoumaných úrovní struktury přeshraniční spolupráce a v nerespektování směru „zdola nahoru“. Tento fakt je trochu paradox vzhledem k tomu, že přeshraniční spolupráce vznikla na nejnižší úrovni a pomocí tohoto směru se vypracovala na cíl regionální politiky. Teorie předpokládá, že přeshraniční spolupráce je dlouhodobá založená na pevných vazbách mezi obyčejnými lidmi ale také politiky a mezi jednotlivými institucemi. Ze získaných poznatků spíše vyplývá, že mezi vyššími úrovněmi se nepodařilo vytvořit pevné vazby a navázat spolupráci založenou na vzájemném respektu a důvěře. Také jako nevyhovující situaci vidím v nerovnocennosti hejtmanů českých krajů a hejtmanů rakouských spolkových republik, kteří jsou zde stavěni vedle sebe, ale mají rozdílné pravomoci a možnosti.

Podle mého názoru je na místě hodnotit velice kladně období 2007 – 2013. I přes zmíněné výhrady a nedostatky nesmíme opomíjet velké množství realizovaných projektů ve všech podporovaných oblastech. Při seznámení s jednotlivými projekty a jejich výstupy není možné nesouhlasit s odvedením kvalitních výsledků na jednotlivých úrovních. Vzhledem k vypracovanému shrnutí odvedených výsledků a zaznamenání vývoje přeshraniční spolupráce byl cíl diplomové práce splněn. K vypracování práce došlo za přispění aktérů přeshraniční spolupráce, kdy někteří projevíli zájem o získané výsledky. Z toho usuzuji, že je to dobře zvolené téma a výsledky práce jsou využitelné v praxi.

Po shrnutí všech poznatků a výsledků práce stále zůstává spousta otázek. Jednoznačně by při hledání možností, jak zlepšit současné nedostatky, pomohla obdobná práce z druhé strany hranice z pohledu rakouského studenta či odborníka. I když se snažíme smazat hranice z našich představ, není dobré zapomínat na rozdílné povahy a přístup k práci obou stran. Přece jen se jedná o mezinárodní management. Pokud tuto skutečnost budeme respektovat, pak může být opravdovým přínosem. Zajímavé by také bylo porovnat dopad přeshraniční spolupráce ve velkých městech a malých obcích a našlo by se mnoho dalších témat. Tento rok iniciativa Interreg slaví 25 výročí, pokud bychom to měli přirovnat ke stádiu lidského života, tak nyní je na začátku období velkých úspěchů a spousty chyb, takže témat budou ještě spousty.

7. Summary

The theme of my thesis is The Cross-border co-operation Czech Republic - a chosen region in period 2007 – 2013. The thesis is focused on the Euroregio Silva Nortica. The main aim is to assess previous development and sense of cross-border co-operation in Czech Republic, to evaluate cross-border co-operation in Euroregio Silva Nortica, to analyze results, realized projects and funding.

The theoretical part defines the role of cross-border co-operation in context of European regional policy. Then there is described the development of cross-border co-operation in Europe and Czech Republic in this first part of the thesis. The particular chapters are dedicated to primary attributes of cross-border co-operation, funding for cross-border co-operation and euroregio.

The practical part is divided into two essential chapters. The first of them deals with cross-border co-operation Austrian-Czech border region and analyzes the Operation Programme European Territorial Co-operation Austria – Czech Republic 2007 – 2013 and its specific objectives. The other one describes Euroregio Silva Nortica. Then the attention is focused on Czech part of euroregio - the association Silva Nortica, review its activities, results and position in cross-border co-operation.

Keywords: regional policy, cross-border co-operation, European territorial co-operation, Austrian-Czech border region, Euroregio Silva Nortica, period 2007 – 2013

8. Seznam literatury

- Boháčková, I. & Hrabánková, M. (2009). *Strukturální politika Evropské unie*. Praha: C. H. Beck
- Branda, P. (2009a). Euroregiony v České republice komparativní analýza. *Současná Evropa* (01/2009), p. 71 – 101. Retrieved from <http://www.vse.cz/se/cislo.php?cislo=1&rocnik=2009>
- Branda P. (2013). Podpora přeshraniční spolupráce v rámci regionální politiky EU a její budoucí podoba v programovacím období 2014 – 2020. *Regionální studia* (1/2013). Retrieved from <http://www.vse.cz/rst/cislo.php?cislo=1&rocnik=2013>
- Česko. (1999). Sdělení Ministerstva zahraničních věcí: *Evropská charta místní samosprávy* (Sbírka zákonů České republiky, 61). Retrieved from <http://myop.wz.cz/pdf/evropska.pdf>
- Český statistický úřad. (2014). Územní změny, počty obyvatel, narození, zemřelí, stěhování (1971 – 2013). *Databáze demografických údajů za obce ČR*. Retrieved from https://www.czso.cz/staticke/cz/obce_d/index.htm
- Dočkal, V. & Chovančík, M. (2005). *Přeshraniční spolupráce na východních hranicích České republiky: růžový obláček a hrana reality*. Brno: Masarykova univerzita, Mezinárodní politologický ústav
- Euroregion Silva Nortica. (2008) *Strategie Euroregionu Silva Nortica 2007 – 2013*. Retrieved from <http://www.silvanortica.com/cs/section-86/brozury.htm?sub=7>
- Eurostat. (2014). Gross domestic product (GDP) at current market prices by NUTS 3 regions. In *Database*. Retrieved from <http://ec.europa.eu/eurostat/data/database>
- Eurostat. (2015a). Gross value added at basic prices by NUTS 3 regions. In *Database*. Retrieved from <http://ec.europa.eu/eurostat/data/database>
- Eurostat. (2015b). Population on 1 January by broad age group, sex and NUTS 3 region. In *Database*. Retrieved from <http://ec.europa.eu/eurostat/data/database>
- Gabbe, J. & Malchus, V. (2000). *Praktický průvodce pro přeshraniční spolupráci*. Retrieved from http://www.aebr.eu/files/publications/lace_guide.cz.pdf

- Gabbe, J. & Malchus, V. (2011). *Draft New vision European Charter for Border and Cross-Border Regions*. Retrieved from http://www.aebr.eu/files/publications/110915_Charta_EN_clean.pdf
- Happl, H., Petrášková, D. & Adamcová, P. (n.d.). *Hospodářský prostor Euroregio Silva Nortica*. Zwettl: Projektverein Waldviertel
- Hendl, J. (2008) *Kvalitativní výzkum: základní teorie, metody a aplikace*. Praha: Portál
- Hložek, P., Luger, M., Pícek, M. & Biskup, D. (2014). *Strategie přeshraniční spolupráce 2014 – 2020*. Retrived from <http://www.silvanortica.com/cs/section-86/brozury.htm?sub=7>
- Chvojková, A. & Květoň V. (2007). *Finanční prostředky fondů EU v programovacím období 2007 – 2013*. Praha: IREAS, Institut pro strukturální politiku, o.p.s.
- Jeřábek, M., Dokoupil, J. & Havlíček T. (2004). *České pohraničí – bariéra nebo prostor zprostředkování?* Praha: Academia
- Kadeřábková, J. & Peková, J. (2012). *Územní samospráva – udržitelný rozvoj a finance*. Praha: Wolters Kluwer ČR
- Ministerstvo pro místní rozvoj ČR. (2006). *Strategie regionálního rozvoje České republiky*. Retrieved from <http://www.mmr.cz/cs/Podpora-regionu-a-cestovni-ruch/Regionalni-politika/Koncepce-Strategie/Strategie-regionalniho-rozvoje-Ceske-republiky-na>
- Ministerstvo pro místní rozvoj ČR. (2013). *Metodický pokyn NOK Zásady tvorby a používání indikátorů v programovém období 2014-2020*. Retrived from http://www.strukturalni-fondy.cz/getmedia/aa6b4762-e449-46ec-8b7c-4225bd92ee1c/MP_indikatory-v3_final.pdf
- Mission Opérationnelle Transfrontalière. (2013). *The legal Framework for cross-border cooperation: The legal instruments available to cross-border projects*. Retrieved from <http://www.espaces-transfrontaliers.org/en/european-activities/the-mots-european-projects/project-five-seminars-on-operational-arrangements-for-cross-border-projects-on-french-borders/document-final-du-projet/>

- Novotná-Galuszková, J. (2005). Euroregiony v ČR a jejich role v přeshraniční spolupráci. In Peková, J. & Zapletalová J. (Eds.), *Euroregiony, státní správa a samospráva* (pp. 59 – 62). Brno: Ústav geoniky AV ČR
- Peková, J. (2004). *Hospodaření a finance územní samosprávy*. Praha: Management Press
- Peková, J. (2005). Význam příhraniční spolupráce v rámci euroregionů v kontextu regionální a strukturální politiky. In Peková, J. & Zapletalová J. (Eds.), *Euroregiony, státní správa a samospráva* (pp. 63 – 73). Brno: Ústav geoniky AV ČR
- Regionální sdružení Šumava. (2012). *Studie evaluace Fond malých projektů*. Retrieved from <http://www.silvanortica.com/cs/section-86/brozury.htm?sub=7>
- Sdružení Jihočeská Silva Nortica. (2002). *Stanovy sdružení Jihočeská Silva Nortica*. Retrieved from <http://www.silvanortica.com/userfiles/file/stanovy-jcsn.pdf>
- Stejskal, J. & Kovárník, J. (2009). *Regionální politika a její nástroje*. Praha: Portál
- Úřad vlády Dolního Rakouska. (2007). *Operational programme Objective Europeane Territorial Co-operation Austria – Czech Republic 2007 – 2013*. Retrieved from http://www.at-cz.eu/at-cz/cz/4-1_programove.php
- Úřad vlády Dolního Rakouska. (2014a). *Draft Cooperation Programme AT-CZ 2014 – 2020*. Retrieved from http://www.at-cz.eu/at-cz/cz/8_2014-2020.php.
- Úřad vlády Dolního Rakouska, Společný technický sekretariát. (2014b). *Annual Implementation Report Operational programme Objective Europeane Territorial Co-operation Austria – Czech Republic 2007 – 2013*. Brno: Autor
- Valášková, T. (2005). Vymezení euroregionu v kontextu přeshraniční spolupráce In Peková, J. & Zapletalová J. (Eds.), *Euroregiony, státní správa a samospráva* (pp. 87 – 94). Brno: Ústav geoniky AV ČR
- Wokoun, R., Lukáš, Z. & Kouřilová, J. (2002). *Výkladový slovník regionální a strukturální politiky Evropské unie*. Praha: IFEC
- Wokoun, R. (2003). *Česká regionální politika v období vstupu do Evropské unie*. Praha: Oeconomica
- Wokoun, R., et al. (2012). *Obecná regionální politika*. Retrieved from http://kreg.vse.cz/wp-content/uploads/2011/04/RP_regpol-obecna-ucebnice.pdf

Webové stránky

- Euroregion Silesia. (2015a). Phare CBC. In *Programy EU*. Retrieved from http://www.euroregion-silesia.cz/show_text.php?id=programy-EU-PHARE-CBC-o-programu
- Euroregion Silesia. (2015b). Cíl 2 v období 2014 – 2020. In *Programy EU*. Retrieved from http://www.euroregion-silesia.cz/show_text.php?id=programy-EU-cil2-o-programu
- Euroregion Silva Nortica. (2015). *Euroregio Silva Nortica*. Retrieved from <http://www.silvanortica.com/>
- Evropská komise (2015a). European Territorial Co-operation. Retrieved from http://ec.europa.eu/regional_policy/index.cfm/en/policy/cooperation/european-territorial/
- Evropská komise (2015b). *Historie politiky*. Retrieved from http://ec.europa.eu/regional_policy/index.cfm/cs/policy/what/history/
- Evropská komise. (2015c). *Hlavní investiční politika EU*. Retrieved from http://ec.europa.eu/regional_policy/index.cfm/cs/policy/what/investment-policy/
- Google. (2015). *Google mapy*. Retrieved from <https://www.google.cz/maps/@49.462128,14.3188564,12z?hl=cs>
- Ministerstvo pro místní rozvoj ČR. (n.d.-a). Operační programy 2007 – 2013. In *Evropské strukturální a investiční fondy*. Retrieved from <http://www.strukturalni-fondy.cz/cs/Fondy-EU/Programove-obdobi-2007-2013/Programy-2007-2013>
- Ministerstvo pro místní rozvoj ČR. (n.d.-b). Evropská seskupení pro územní spolupráci (ESUS). In *Regionální politika*. Retrieved from <http://www.mmr.cz/cs/Podpora-regionu-a-cestovni-ruch/Regionalni-politika/Evropska-seskupeni-pro-uzemni-spolupraci>
- Regionální sdružení Šumava. (2015). *Euroregion Šumava jihozápadní Čechy*. Retrieved from <http://www.euregio.cz/euregio/index.php>
- Pragoprojekt. (2012). *Dálnice D3 a rychlostní silnice R4*. Retrieved from <http://www.dalnice-d3.cz/>
- Úřad vlády Dolního Rakouska. (2015). *European Territorial Co-operation Austria – Czech Republic 2007 – 2013*. Retrieved from <http://www.at-cz.eu/>

9. Seznamy obrázků, grafů a tabulek

9.1. Seznam obrázků

Obrázek 1: Programové území česko-rakouského příhraniční	26
Obrázek 4: Logo Silva Nortica	43
Obrázek 3: Mapa území euroregionu Silva Nortica	43

9.2. Seznam grafů

Graf 1: HDP na obyvatele NUT3 v indexu EU-27 v %	27
--	----

9.3. Seznam tabulek

Tabulka 1: Hrubá přidaná hodnota	28
Tabulka 2: Hrubá přidaná hodnota dle sektorů 2011	28
Tabulka 3: Euroregiony na česko-rakouských hranicích.....	32
Tabulka 4: Financování EÚS Rakousko – Česká republika	36
Tabulka 5: Změna % HDP dle regionů NUTS 3 v PPS k 2006.....	37
Tabulka 6: Změna v populaci dle pohlaví k roku 2006	38
Tabulka 7: Změna v populaci dle pohlaví k roku 2006	38
Tabulka 8: Využití financování z ERDF ke 2013.....	39
Tabulka 9: Projekty rozdělené dle splněných kritérií	40
Tabulka 10: Projekty zaměřené na životní prostředí	41
Tabulka 11: Projekty FMP dle typu žadatele.....	46
Tabulka 12: Základní informace o vybraných členech euroregionu	47

10. Seznam příloh

Příloha 1: Hrubý domácí produkt na obyvatele v současných cenách podle NUT 3 – v indexu PPS v % poměru EU-27

Příloha 2: Hrubá přidaná hodnota (GVA) v milionech EUR podle NUTS 3 dle jednotlivých sektorů.

Příloha 3: Procentní změna v populaci dle pohlaví k roku 2006 dle NUT 3

Příloha 4: Členská mapa euroregionu Silva Nortica

Příloha 5: Rozhovory z měst

Příloha 6: Rozhovory z obcí

11. Přílohy

Příloha 1: Hrubý domácí produkt na obyvatele v současných cenách podle NUT 3 – v indexu PPS v % poměru EU-27 (Aktualizované 28.02.2014)

Tabulka 13: HDP na obyvatele dle NUTS 3 v PPS v % k EU-27

	2007	2008	2009	2010	2011
EU-27	100	100	100	100	100
Česká republika	83	81	83	81	81
Rakousko	124	125	126	127	129
Jihočeský kraj	72	68	71	69	68
Kraj Vysočina	69	65	68	66	68
Weinviertel	65	66	67	67	71
Jihomoravský kraj	76	76	78	76	76
Mühlviertel	70	71	76	74	77
Waldviertel	82	84	84	87	90
Wiener Umland/Nordteil	86	91	90	91	94
Mostviertel-Eisenwurzen	95	95	94	94	98
Innviertel	95	96	96	100	104
Steyr-Kirchdorf	124	124	118	125	129
Sankt Pölten	124	126	130	131	133
Wien	161	162	164	165	165
Linz-Wels	159	165	165	165	168

Zdroj: Eurostat, 2014

Příloha 2: Hrubá přidaná hodnota (GVA) v milionech EUR podle NUTS 3 dle jednotlivých sektorů. (Aktualizováno 10.02.2015)

Tabulka 2: Primární sektor – GVA v mil EUR

	2007	2008	2009	2010	2011
Česká republika	2 847,7	3 218,7	2 463,5	2 240,9	3 245,8
Jihočeský kraj	315,7	302,6	279,0	239,7	350,8
Kraj Vysočina	320,0	326,4	248,4	221,5	307,7
Jihomoravský kraj	324,8	411,2	283,1	251,0	392,1
České pohraničí	960,5	1 040,2	810,5	712,2	1 050,6
Rakousko	4 141,0	4 050,0	3 405,0	3 895,0	4 529,0
Mostviertel-Eisenwurzen	291,0	304,0	282,0	287,0	314,0
Sankt Pölten	97,0	94,0	84,0	96,0	104,0
Waldviertel	283,0	292,0	242,0	272,0	340,0
Weinviertel	182,0	202,0	123,0	164,0	234,0
Wiener Umland/Nordteil	187,0	168,0	132,0	207,0	243,0
Wien	44,0	42,0	30,0	35,0	35,0
Innviertel	296,0	304,0	256,0	278,0	318,0
Linz-Wels	133,0	105,0	81,0	113,0	127,0
Mühlviertel	194,0	203,0	167,0	176,0	204,0
Steyr-Kirchdorf	131,0	123,0	104,0	116,0	130,0
Rakouské pohraničí	1 838,0	1 837,0	1 501,0	1 744,0	2 049,0
Česko-rakouské pohraničí	2 798,5	2 877,2	2 311,5	2 456,2	3 099,6

Zdroj: Eurostat, 2015a

Tabulka 3: Sekundární sektor - GVA v mil EUR

	2007	2008	2009	2010	2011
Česká republika	45 821,7	52 960,8	47 696,7	50 080,8	52 222,5
Jihočeský kraj	2 692,9	2 907,6	2 761,3	2 897,0	2 915,0
Kraj Vysočina	2 600,8	2 900,6	2 582,6	2 595,9	2 768,0
Jihomoravský kraj	4 294,5	5 471,1	4 848,0	5 106,4	5 337,9
České pohraničí	9 588,2	11 279,3	10 191,9	10 599,3	11 020,9
Rakousko	75 857,0	76 563,0	71 857,0	73 875,0	77 727,0
Mostviertel-Eisenwurzen	2 444,0	2 417,0	2 217,0	2 186,0	2 347,0
Sankt Pölten	1 347,0	1 303,0	1 258,0	1 268,0	1 306,0
Waldviertel	1 378,0	1 415,0	1 246,0	1 340,0	1 426,0
Weinviertel	493,0	527,0	527,0	501,0	543,0

Wiener Umland/Nordteil	2 288,0	2 631,0	2 467,0	2 340,0	2 623,0
Wien	11 207,0	11 554,0	11 173,0	11 632,0	11 674,0
Innviertel	2 753,0	2 791,0	2 582,0	2 822,0	3 163,0
Linz-Wels	7 273,0	7 944,0	7 349,0	7 533,0	8 001,0
Mühlviertel	1 274,0	1 363,0	1 404,0	1 290,0	1 419,0
Steyr-Kirchdorf	2 438,0	2 492,0	2 125,0	2 325,0	2 511,0
Rakouské pohraničí	32 895,0	34 437,0	32 348,0	33 237,0	35 013,0
Česko-rakouské pohraničí	42 483,2	45 716,3	42 539,9	43 836,3	46 033,9

Zdroj: Eurostat, 2015a

Tabulka 4: Sektor služeb - GVA v mil EUR

	2007	2008	2009	2010	2011
Česká republika	70 337,5	83 318,7	78 087,6	82 953,6	84 607,5
Jihočeský kraj	3 290,6	3 887,3	3 640,1	3 828,8	3 876,5
Kraj Vysočina	2 039,5	2 297,8	2 349,4	2 553,1	2 612,5
Jihomoravský kraj	7 379,7	8 520,3	8 167,0	8 645,1	8 820,8
České pohraničí	12 709,8	14 705,4	14 156,5	15 027,0	15 309,8
Rakousko	168 120,0	175 579,0	174 431,0	179 881,0	188 433,0
Mostviertel-Eisenwurzen	2 785,0	2 950,0	2 896,0	3 060,0	3 232,0
Sankt Pölten	2 978,0	3 199,0	3 235,0	3 367,0	3 539,0
Waldviertel	2 705,0	2 876,0	2 892,0	3 017,0	3 158,0
Weinviertel	1 270,0	1 292,0	1 313,0	1 346,0	1 400,0
Wiener Umland/Nordteil	3 658,0	3 929,0	3 903,0	4 162,0	4 339,0
Wien	53 428,0	55 217,0	54 324,0	56 233,0	58 796,0
Innviertel	3 243,0	3 446,0	3 468,0	3 583,0	3 705,0
Linz-Wels	13 514,0	14 215,0	14 091,0	14 327,0	15 015,0
Mühlviertel	1 961,0	2 030,0	2 102,0	2 184,0	2 317,0
Steyr-Kirchdorf	1 998,0	2 065,0	2 071,0	2 202,0	2 279,0
Rakouské pohraničí	87 540,0	91 219,0	90 295,0	93 481,0	97 780,0
Česko-rakouské pohraničí	100 249,8	105 924,4	104 451,5	108 508,0	113 089,8

Zdroj: Eurostat, 2015a

Příloha 3: Procentní změna v populaci dle pohlaví k roku 2006 dle NUT 3
(Aktualizováno 20.03.2015)

Tabulka 5: Procentní změna v populaci dle pohlaví k roku 2006 (2007 – 2009)

	2007		2008		2009	
	Ženy	Muži	Ženy	Muži	Ženy	Muži
EU-28	0,35%	0,41%	0,72%	0,85%	1,05%	1,23%
Česká republika	0,19%	0,42%	0,85%	1,51%	1,44%	2,55%
Jihočeský kraj	0,21%	0,40%	0,61%	0,96%	0,97%	1,50%
Kraj Vysočina	0,09%	0,16%	0,37%	0,59%	0,52%	1,03%
Jihomoravský kraj	0,15%	0,39%	0,73%	1,39%	1,27%	2,20%
České pohraničí	0,15%	0,34%	0,62%	1,09%	1,02%	1,74%
Rakousko	0,31%	0,39%	0,60%	0,70%	0,90%	1,06%
Mostviertel-Eisenwurzen	0,14%	0,23%	0,21%	0,39%	0,34%	0,72%
Sankt Pölten	0,36%	0,47%	0,80%	0,62%	1,10%	0,87%
Waldviertel	-0,22%	-0,28%	-0,48%	-0,42%	-0,54%	-0,62%
Weinviertel	-0,08%	0,20%	-0,01%	0,28%	0,15%	0,33%
Wiener Umland/Nordteil	1,31%	1,24%	2,58%	2,54%	3,87%	3,69%
Wien	0,52%	0,54%	1,11%	1,16%	1,56%	1,80%
Innviertel	-0,10%	0,20%	-0,02%	0,40%	0,11%	0,70%
Linz-Wels	0,46%	0,56%	0,76%	0,95%	1,00%	1,45%
Mühlviertel	0,14%	0,08%	0,20%	0,14%	0,23%	0,25%
Steyr-Kirchdorf	-0,10%	0,15%	-0,20%	-0,16%	-0,28%	-0,15%
Rakouské pohraničí	0,39%	0,45%	0,80%	0,88%	1,16%	1,36%

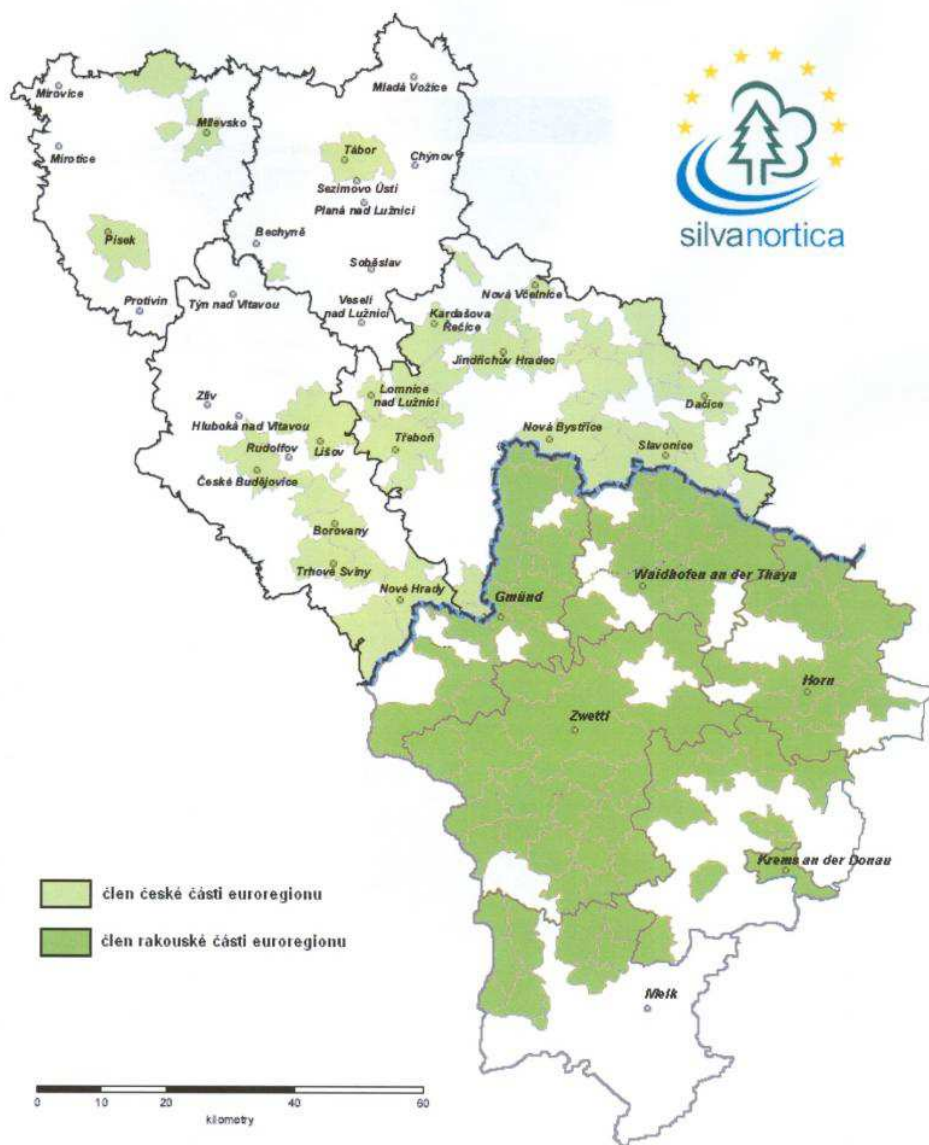
Zdroj: Eurostat, 2015b

Tabulka 6: Procentní změna v populaci dle pohlaví k roku 2006 (2010 – 2013)

	2010		2011		2012		2013	
	Ženy	Muži	Ženy	Muži	Ženy	Muži	Ženy	Muži
EU-28	1,24%	1,46%	1,48%	1,73%	1,69%	1,97%	1,87%	2,23%
Česká republika	1,76%	2,94%	2,02%	3,16%	2,16%	3,38%	2,25%	3,50%
Jihočeský kraj	1,15%	1,68%	1,36%	1,77%	1,44%	1,81%	1,48%	1,92%
Kraj Vysočina	0,44%	0,88%	0,35%	0,76%	0,24%	0,74%	0,07%	0,63%
Jihomoravský kraj	1,66%	2,85%	2,00%	3,29%	2,20%	3,57%	2,40%	3,79%
České pohraničí	1,25%	2,08%	1,46%	2,29%	1,56%	2,44%	1,63%	2,55%
Rakousko	1,07%	1,29%	1,33%	1,61%	1,65%	2,09%	2,08%	2,72%
Mostviertel-Eisenwurzen	0,24%	0,58%	0,15%	0,53%	0,13%	0,54%	0,14%	0,75%
Sankt Pölten	1,11%	1,18%	1,33%	1,29%	1,47%	1,52%	1,59%	1,88%
Waldviertel	-0,95%	-0,87%	-1,30%	-1,05%	-1,47%	-0,97%	-1,80%	-1,25%
Weinviertel	-0,03%	0,23%	-0,29%	0,14%	-0,48%	0,10%	-0,74%	-0,06%
Wiener Umland/Nordteil	4,55%	4,35%	5,42%	5,17%	6,07%	5,99%	6,68%	6,68%
Wien	2,08%	2,48%	2,79%	3,34%	3,52%	4,33%	4,84%	5,95%
Innviertel	-0,08%	0,65%	-0,22%	0,80%	-0,19%	1,04%	-0,14%	1,50%
Linz-Wels	1,32%	1,64%	1,62%	1,83%	1,97%	2,54%	2,52%	3,36%
Mühlviertel	0,12%	0,20%	-0,01%	0,22%	0,15%	0,28%	0,12%	0,37%
Steyr-Kirchdorf	-0,51%	-0,11%	-0,80%	-0,08%	-1,08%	-0,19%	-1,20%	-0,28%
Rakouské pohraničí	1,42%	1,70%	1,78%	2,16%	2,18%	2,77%	2,86%	3,66%

Zdroj: Eurostat, 2015b

Příloha 4: Členská mapa euroregionu Silva Nortica



Zdroj: ERSN, 2015

Příloha 5: Rozhovory z měst

Město Milevsko – Mgr. Martin Třeštík (místostarosta)

1. Ve kterém roce se město stalo členem euroregionu Silva Nortica?

Pravděpodobně v době vzniku sdružení (2002).

2. Jaké přínosy město očekávalo od členství v euroregionu?

Očekávanými přínosy bylo navázání kontaktů s partnerským městem, případně obcí. Taká snaha vypomoci sdružení při vzniku, vzhledem už značné vzdálenosti města od hranic.

3. Jak byste zhodnotil dosavadní výsledky města v oblasti přeshraniční spolupráce?

Podářilo se to využít především v oblasti kultury. Bohužel se nenašel stabilní partner, ale na druhou stranu město bylo také nějakou dobu pasivní ohledně hledání partnera. Byly zde nějaké pokusy, ale neskončilo to dlouhodobou spoluprací. Vždy šlo pouze o dílčí projekty. Ale vzhledem ke vzdálenosti od hranic město nemusí řešit každodenní problémy spojené s přítomností hranic, tak ani na radnici nebyl tlak, aby vyvíjela vyšší úsilí v rámci přeshraniční spolupráce. Je to spíše tedy okrajová záležitost. Také ta rakouská strana není příliš rozsáhlá a příležitostí nalézt obdobně velké město není tolik.

4. Jaké typy projektů nejčastěji realizujete?

Město využívá spíše projekty zaměřené na kulturu a sport. Například festival dechových hudeb spolu s rakouskými a německými městy.

5. Jak často využíváte podpory a služeb euroregionu?

Hlavně v posledních pěti letech čerpají především z Fondu malých projektů.

6. Jak byste zhodnotil spolupráci s euroregionem Silva Nortica

Celkem kladně. Město se účastní také běžného chodu sdružení.

7. Jak hodnotíte výši členských poplatků?

Je to celkem zanedbatelná částka. V zásadě se ty peníze navrací do města díky čerpání prostředků Fondu malých projektů. Velmi kladně hodnotí pak získané finanční prostředky, díky kterým bylo možné pořádané akce ozvláštnit a udělat je zajímavými pro veřejnost.

8. *Doporučila byste dalším městům, aby se staly členy euroregionu?*
9. *Myslíte, že členství v tomto sdružení je vhodné pro jakékoli město?*

Smysl pan místostarosta vidí spíše pro města a obce blíže hranic. Město Milevsko je přeci jen už na okraji Středočeského kraje a řešená témata ve městě jsou někde jinde.

Problém, který se musí řešit ve všech městech a obcích je neustálá výměna vedení, kdy ten zájem těch, kteří tu spolupráci navázali, nemusí sdílet jejich nástupci. Jako řešení vidí členství například různých sdružení.

Město Milevsko má dlouholetého partnera ve Švýcarsku. Výhodu tohoto partnerství vidí město především v dlouhodobosti spolupráce, kdy se každoročně pořádají společné akce, protože především díky pravidelnosti vstoupily do povědomí veřejnosti. Kladem je také výměna informací a zkušeností z chodu samosprávy.

Město Planá nad Lužnicí – Ing. Jiří Šimánek (starosta)

1. *Ve kterém roce se město stalo členem euroregionu Silva Nortica?*

Pravděpodobně od roku 2008.

2. *Jaké přínosy město očekávalo od členství v euroregionu?*

Hlavní důvody byly získání informací, navázání kontaktů a spolupráce.

3. *Jak byste zhodnotil dosavadní výsledky města v oblasti přeshraniční spolupráce?*

Vysloveně partnerské město na rakouské straně nemá, ale spolupracovali s jednou rakouskou obcí na 2 projektech celkem 4 roky a po skončení komunikace mezi městy pokračuje. Na dalším projektu spolupracovali také se studenty z města Gmünd.

Přeshraniční spolupráce s Rakouskem je zatím na bázi společných projektů. A spolupráci jako takovou hodnotí pan starosta jednoznačně jako přínos.

4. *Jaké typy projektů nejčastěji realizujete?*

Hlavně měkké projekty.

Všechny projekty byly zaměřené hlavně na volnočasové aktivity dětí a mládež a vzájemné poznávání tradic. Proběhla výměna žáků, dále se uskutečnily návštěvy sportovců, hudebníků. Také pořádali malířské sympóziium, které zaštitil akademický malíř.

5. *Jak často využíváte podpory a služeb euroregionu?*

Hlavně výpomoc v rámci realizace a administrace projektů. Starosta se také účastnil několika seminářů na rakouské straně o - úspoře energií, tendrech a o nakládání s odpady.

6. *Jak byste zhodnotil spolupráci s euroregionem Silva Nortica*

Takto si představuje, že by mělo ideálně fungovat čerpání dotací na projekty. Velice oceňuje profesionální přístup, kdy se snaží pomoci vyčerpat finanční prostředky na schválený projekt a na konci projekt správně vyúčtovat. Není zde snaha krátit finanční prostředky. Naopak snaží se poradit, co všechno je třeba udělat, aby vše dopadlo dobře.

7. *Jak hodnotíte výši členských poplatků?*

Nepodstatná částka.

8. *Doporučila byste dalším městům, aby se staly členy euroregionu?*

Ano.

9. *Myslíte, že členství v tomto sdružení je vhodné pro jakékoli město?*

Je to vhodné především pro města a obce, které jsou aktivní také v rámci své obce a které mají zájem obdobné akce pořádat. Musí také počítat s tím, že to přinese nejen finance, ale také práci.

Město Planá nad Lužnicí má své partnerské město ve Slovinsku.

Město Třeboň – Mgr. Alena Zárubová (projektová manažerka)

1. *Ve kterém roce se město stalo členem euroregionu Silva Nortica?*

Pravděpodobně v době vzniku sdružení (2002).

2. *Jaké přínosy město očekávalo od členství v euroregionu?*

Navázání spolupráce a finanční prostředky. Město Třeboň se snaží hledat různé finanční zdroje pro financování svých akcí. Také rozšíření kulturních přeshraničních projektů.

3. *Jak byste zhodnotila dosavadní výsledky města v oblasti přeshraniční spolupráce?*

Po dosavadních zkušenostech a množství realizovaných projektů hodnotí členství jako přínos. Největším kladem jsou jednoznačně finanční prostředky a také výměna informací.

Dalším přínosem je partnerství s městem Schrems, se kterým město Třeboň komunikuje nejen na základě projektů. Vzájemně si vyměňují informace o chodu města a udržují blízké vztahy i přes měnící se zastoupení měst.

Mají i negativní zkušenosti co se týče komunikace, ne tedy s partnerským městem. V rámci dvou projektů byl problém s komunikací s druhou stranou, také aktivita na projektu byla spíše jednostranná. Konkrétně to byl například projekt Města v rozletu, do kterého bylo zapojeno celkem šest měst – 3 v Čechách a 3 na rakouské straně. Šlo o vytvoření společného manuálu zaměřeného na řešení různých problémů měst, kdy každé město mělo zpracovat vybrané téma např. odliv lidí z města, oživení centra města, podpora stávajících aktivit plus zaměření na podnikatele, kteří mohou rozvíjet svou činnost v centru apod. Bohužel rakouská strana nevytvářela žádné výstupy, což znemožnilo propojení výsledků. Problémem byla také velmi špatná komunikace. Na rakouské straně nevykazovali žádné aktivity, takže neuplatňovali ani výdaje a nedošlo ani k čerpání finančních prostředků. Tato spolupráce nešla přes sdružení Silva Nortica, ale přímo. Přestože česká strana svou část odvedla, hrozilo neproplacení finančních prostředků kvůli nenaplnění projektu.

4. *Jaké typy projektů nejčastěji realizujete?*

Hlavně projekty zaměřené na sport a kulturu.

Kulturními projekty například byly – projekty v rámci festivalu Anifilm, které město Třeboň každoročně pořádá a po dva roky i s účastí rakouského města Gmünd. Především šlo o přenesení informace o existenci třeboňském Anifilmu také za hranice. Byly realizované různé workshopy a bylo uspořádáno setkání

s odborníky z oblasti animovaného filmu. Jeden rok byl festival zaměřený na rakouské tvůrce filmů, které byly promítány na obou stranách hranic.

Další projekty se orientovaly na vážnou hudbu v rámci hudebního festivalu Třeboňská Nocturna pod záštitou Miloše Končického. Kdy byla v rámci festivalu navázána spolupráce s městy Schrems (v letech 2011, 2014) a Linz (2012, 2013). Festivalu se účastnili, jak zástupci měst, tak hudební tělesa z Rakouska. Jeden rok byl uspořádaný workshop s hudebníky z Rakouska. Další projekt spojený s hudbou byl například projekt s názvem Jazzové setkání.

Projektem zaměřujícím se na sport byl projekt s názvem Zrcadlový FunBike. Obsahem projektu bylo využití území třeboňského mikroregionu pro rozvoj přeshraničních turistických a cykloturistických aktivit za podpory nových marketingových produktů, předání zkušeností a poznatků z realizace rakouského projektu FunBike českým partnerům a provedení společného doplnění vytvořeného internetového portálu funbiketrails.com a jeho českou verzí.

5. *Jak často využíváte podpory a služeb euroregionu?*

Vzhledem k množství realizovaných projektů komunikovali se sdružením celkem často.

6. *Jak byste zhodnotila spolupráci s euroregionem Silva Nortica*

Je jednoznačně výborná. Velmi ochotně pomáhají s administrací toho projektu, jsou opravdu nápomocní. Pokud je problém tak ochotně poradí, jak problém vyřešit, aby to bylo přijatelné pro město, pro ně i pro Evropskou komisi. Například jednatel pan Hložek pomohl i při problémech s projektem Města v rozletu, ale také administrátorky (např. paní Gregorová z Fondu malých projektů) jsou opravdu schopné a ochotné pomoci a poradit.

7. *Jak hodnotíte výši členských poplatků?*

V některých sdružení platí město obdobnou částku nebo o něco málo nižší, ale nemají z nich takové finanční prostředky jako ze Silva Nortica, takže ji hodnotí jako přijatelnou.

8. *Doporučila byste dalším městům, aby se staly členy euroregionu?*

Ano, pokud chtějí čerpat finanční prostředky na akce, které se týkají přeshraniční spolupráce. Je určitě důležité mít dobrého partnera.

9. *Myslíte, že členství v tomto sdružení je vhodné pro jakékoli město?*

Pokud má dostatečné zázemí, aby dokázalo zvládnout veškerou administrativu s tím spojenou. Také se musí počítat se profinancování ex-post, což by mohla být zátěž především pro obce s menším rozpočtem.

Město Písek – Mgr. Jiří Hořánek (místostarosta)

1. *Ve kterém roce se město stalo členem euroregionu Silva Nortica?*

Město Písek je zakládajícím členem euroregionu Silva Nortica, stalo se tak v roce 2002.

2. *Jaké přínosy město očekávalo od členství v euroregionu?*

Město Písek při svém vstupu očekávalo od členství zejména výměnu zkušeností a širší možnosti čerpání dotací.

3. *Jak byste zhodnotil dosavadní výsledky města v oblasti přeshraniční spolupráce?*

Dosavadní úspěchy města Písek v oblasti přeshraniční spolupráce jsou realizovány spíše na individuální bázi bilaterálních kontaktů s partnerskými městy.

4. *Jaké typy projektů nejčastěji realizujete?*

5. *Jak často využíváte podpory a služeb euroregionu?*

Zatím jsme se do realizace projektů výrazněji nezapojili.

6. *Jak byste zhodnotil spolupráci s euroregionem Silva Nortica*

Spolupráce se zmiňovaným euroregionem je v současné době nepřilíš intenzivní.

7. *Jak hodnotíte výši členských poplatků?*

Výše členských poplatků v minulosti nečinila problém, o nové výši budeme jednat na valné hromadě 14. dubna 2015.

8. *Doporučila byste dalším městům, aby se staly členy euroregionu?*

9. *Myslíte, že členství v tomto sdružení je vhodné pro jakékoli město?*

Členství v euroregionu dalším městům doporučuji. Členství v tomto sdružení je vhodné pro taková města, která mají jasnou představu o svých vizích, záměrech a potřebách.

Příloha 6: Rozhovory z obcí

Obec Kovářov – Pavel Hroch (Starosta)

1. Ve kterém roce se obec stala členem euroregionu Silva Nortica?

Předchůdce starosta Novák byl při jednání o vzniku sdružení Jihočeské Silva Nortica a obec je členem tedy od začátku od roku 2002, od kdy je také v předsednictvu sdružení.

2. Jaké přínosy obec očekávala od členství v euroregionu?

Celá platforma rodila na vzájemné spolupráci s Horním a Dolním Rakouskem a se zájmem získávat finančních prostředků. Od vstupu očekávali navázání partnerství, protože několik let se hovořilo o hledání partnerské obce v rámci twinnigu. Hlavní důvodem byl zájem o finanční prostředky pro společné projekty s potencionálními partnerskými obcemi, aby občané obce měli možnost poznat své sousedy a jejich mentalitu.

3. Jak byste zhodnotil dosavadní výsledky města v oblasti přeshraniční spolupráce?

Každý projekt byl přínos, přestože obec Kovářov je celkem daleko od hranic až na hranici Sdredočeského kraje.

Jediné negativum – z rakouské strany dlouho čekají na schválení, takže například ukončení projektu a profinancování trvá i rok, což zdlouhavé. Na české straně by se dal projekt ukončit rychleji a do 3 měsíců by mohly být peníze zpět.

4. Jaké typy projektů nejčastěji realizujete?

Hlavně měkké projekty z Fondu malých projektů.

Prvně se jednalo o podporu folklórního sdružení v roce 2006 - 7, které navázalo spojení s obcí z Horního Rakouska. Finanční prostředky využili k výměně tradičních kulturních akcí, které byly založeny na vzájemné poznávání folklóru, jelikož tam mají rozdílné lidové tradice atd.

V roce 2008 se spojili s obcemi Leiben a Novosedly nad Nežárkou. Tato spolupráce byla výjimečná tím, že byla 3letá. Po každé ho podávala jiná obec. Projekt byl zaměřený na mládež (fotbal, soutěž mladých hasičů, zábavně naučný den v Novosedlech nad Nežárkou, folklór v Kovářově a také v Leibenu).

Další dvouletý projekt byl pro základní školu obce, kde šlo o výměnu žáků (krátkodobé pobyty), rozvíjení komunikace v Německém jazyce, dále vzájemně vystavovaly uměleckých prací žáků i pro veřejnost. S touto vesnicí zůstávají v kontaktu a mají v plánu v takovéto spolupráci opět pokračovat.

5. *Jak často využíváte podpory a služeb euroregionu?*

Intenzivněji během let, kdy probíhali projekty.

V roce 2016 plánují další spolupráci také s obcí Leibenu.

6. *Jak byste zhodnotil spolupráci s euroregionem Silva Nortica?*

Profesionální práce ze strany euroregionu.

7. *Jak hodnotíte výši členských poplatků?*

Není to závratná suma, naopak oceňuje i nízkou spoluúčast na financování projektů.

8. *Doporučila byste dalším městům, aby se staly členy euroregionu?*

Určitě.

9. *Myslíte, že členství v tomto sdružení je vhodné pro jakoukoli obec?*

Ano mohla, ale je škoda, že většina obcí ani neví o tom, že tady něco takového je. V současnosti se vyměnila garnitura starostů a ty než dojdou do stádia, kdy se dozví o euroregionu Silva Nortica a o Fondu malých projektů, tak třeba už budou končit, což je velká škoda.

Je to příležitost také pro zapsané spolky, obecně prospěšné společnosti, pro soukromníky a sportovce, vlastně pro všechny. Jenom se musí najít odvážlivec, který se o to postará.

Obec Novosedly nad Nežárkou – Mgr. Filip Mencl (Starosta)

1. *Ve kterém roce se obec stala členem euroregionu Silva Nortica?*

Od roku založení 2002.

2. *Jaké přínosy obec očekávala od členství v euroregionu?*

Bylo to v době, kdy se ustanovovali kraje, vznikala spousta nejrůznějších sdružení a v podstatě očekávali informace, kontakty, možnost navázání spolupráce a příležitost

zjistit, jak to vypadá na druhé straně hranice, což v tomto případě je pouze 40 km od obce.

3. *Jak byste zhodnotil dosavadní výsledky města v oblasti přeshraniční spolupráce?*

Velmi úspěšná byla spolupráce na 3letém projektu Novosedly-Kovářov-Leiben, ale po skončení projektu byla spolupráce opět utlumena.

Spolupráci jako takovou hodnotí pan starosta jednoznačně jako přínos.

4. *Jaké typy projektů nejčastěji realizujete?*

Hlavně měkké projekty.

Například jeden z realizovaných projektů byl zaměřen na volnočasové aktivity dětí a mládeže. Zahrnoval aktivity různých skupin např. hasičů, fotbalistů, folklórních skupin.

5. *Jak často využíváte podpory a služeb euroregionu?*

Hlavně výpomoc v rámci realizace a administrace projektů. Také sledují novinky na internetu a účastní se běžného chodu sdružení. Pokud začíná nové období nebo jsou vypsané nové výzvy, pak je komunikace častější.

6. *Jak byste zhodnotil spolupráci s euroregionem Silva Nortica*

Silva Nortica zde pracuje jako dotační a projektová agentura a její služby jsou na opravdu vysoké úrovni.

7. *Jak hodnotíte výši členských poplatků?*

Nepodstatná částka.

8. *Doporučila byste dalším městům, aby se staly členy euroregionu?*

Ano.

9. *Myslíte, že členství v tomto sdružení je vhodné pro jakoukoli obec?*

Je to pro obec či město, které mají v zájmu podpořit akce založené na určité lidské vzájemnosti a poznání.

Obec Novosedly nad Nežárkou je partnerem také švýcarské obce Trub od roku 1993. Ovšem v Rakousku dlouholetého partnera doposud nemají.

Obec Staré Město pod Landštejnem – Marián Khandl (Starosta)

1. Ve kterém roce se obec stala členem euroregionu Silva Nortica?

Obec je členem zhruba od založení sdružení Silva Nortica 2002.

2. Jaké přínosy obec očekávala od členství v euroregionu?

Obec pořádala mezinárodní závody v biatlonu a zde byla příležitost čerpat peníze na tyto akce. Zájem byl také získat finanční prostředky na kulturu.

3. Jak byste zhodnotil dosavadní výsledky města v oblasti přeshraniční spolupráce?

Očekávání se naplnilo. Hlavně ze začátku se podařilo uskutečnit několik sportovní a kulturních projektů, například na mistrovství světa v orientačním biatlonu a místní staroměstské slavnosti. Obec také čerpala finance na různé cyklostezky a zimní běžecké trasy.

Aktuálně čerpat nemohou, nejen kvůli čekání na nové období, ale jako malá obec nemají tak široké spektrum aktivit jako větší města a na své pravidelné akce již finance čerpali. Také čekají na schválení územního plánu, aby mohli žádat o další investiční projekty.

Zklamáním bylo neschválení pečlivě připravovaného projektu na informační tabule a propagační materiály, které by zachycovaly zajímavá místa a jejich propojení turistickými stezkami v okolí obce Starého města pod Landštejnem, města Kautzen, až k městu Telč (prakticky celá Česká Kanada). Tyto materiály by nesly informace a podrobnosti o historii, přírodě, možném sportovním vyžití a o místní kultuře. Přestože možnosti obce nejsou velké, snaží se postupně ze svých zdrojů realizovat alespoň dílčí části projektu. Nechali vytisknout malé informační brožurky a prakticky ve svém volném čase tvoří webové stránky s interaktivní mapkou oblasti, která obsahuje 5000 míst a do které po částech doplňují informace k jednotlivým tématům. Bez možnosti finanční dotace není nyní možné tento projekt uskutečnit v prvoplánovém rozsahu.

Staré město pod Landštejnem má hned několik partnerských měst, jednak je to zmíněný Kautzen v Rakousku. Na Slovensku jsou partnerem jedné městské části hlavního města Bratislava. Se slovenským partnerem se jim spolupracuje velmi dobře i přes značný velikostní rozdíl.

4. *Jaké typy projektů nejčastěji realizujete?*

Finanční prostředky se čerpaly na investiční i neinvestiční projekty zaměřené hlavně na sport a kulturní akce.

5. *Jak často využíváte podpory a služeb euroregionu?*

Služby využívají pouze ohledně poddaných projektů.

Obec je aktivní také ve Sdružení příhraničních obcí.

6. *Jak byste zhodnotil spolupráci s euroregionem Silva Nortica*

Velmi kladně hodnotí komunikaci s českým sekretariátem, že ochotně poradí a pomohou s překladem.

7. *Jak hodnotíte výši členských poplatků?*

Je to minimální částka. Výši spoluúčasti hodnotí také velice kladně.

8. *Doporučila byste dalším městům, aby se staly členy euroregionu?*

Určitě.

9. *Myslíte, že členství v tomto sdružení je vhodné pro jakoukoli obec?*

Ani administrativní zátěž nevidí jako problém. Je potřeba být připravený na podmínky u velkých projektů a mít hotové další dokumenty a podklady, jako například zmíněný územní plán obce apod. V tomto případě má město výhodu.