

Katedra antropologie a zdravotní PdF UP v Olomouci

UNIVERZITA PALACKÉHO V OLOMOUCI
PEDAGOGICKÁ FAKULTA
Katedra antropologie a zdravotní

Diplomová práce

Bc. Peter Šlesarík

Homosexuální orientace a chování pohledem
současných středoškoláků

Olomouc 2018

vedoucí práce: doc. Mgr. Martina Cichá, Ph.D.

Autorské prohlášení

Prohlašuji, že jsem diplomovou práci s názvem „Homosexuální orientace a chování pohledem současných středoškoláků“ zpracoval samostatně, pod vedením paní doc. Mgr. Martiny Ciché, Ph.D. Použil jsem jen uvedenou literaturu a zdroje.

V Ostravě dne:

Podpis:

Poděkování

Rád bych na tomto místě poděkoval vedoucí práce paní doc. Mgr. Martině Ciché, Ph.D., za odborné vedení diplomové práce, za předané informace, rady a za čas, který věnovala našim konzultacím a celkovému vedení práce. Děkuji blízké rodině za projevenou podporu během celého studia.

Bc. Peter Šlesarík

Obsah

Úvod	5
Cíle a úkoly práce	8
1 Sexualita.....	10
1.1 Sexuální orientace	13
1.2 Afektivita, citová orientace	15
1.3 Sexuální chování	16
1.4 Sexuální / genderová identita	18
1.4.1 Coming out	20
2 Homosexualita	23
2.1 Definice homosexuality	23
2.2 Homosexualita a její pojmenování.....	24
2.3 Příčiny vzniku homosexuality.....	25
2.4 Vědecké teorie homosexuality	26
2.5 Postoje k homosexualitě.....	27
3 Pohled vývojové psychologie na studenta střední školy	29
3.1 Kognitivní schopnosti	30
3.2 Emoční změny.....	31
3.3 Identita dospívajících	31
4 Homosexuální orientace a chování pohledem současných středoškoláků	33
4.1 Formulace problému	33
4.2 Cíle a výzkumné problémy	33
4.3 Charakteristika souboru	34
4.4 Metoda sběru dat.....	34
4.5 Organizace výzkumu.....	35
4.6 Zpracování dat.....	35

5	Výsledky	37
5.1	Sociodemografická data	37
5.2	Výzkumné problémy	40
5.3	Testování hypotéz	47
5.4	Splnění cílů.....	56
6	Diskuze	60
	Závěr	63
	Souhrn	65
	Summary	66
	Referenční seznam	67
	Seznam tabulek	72
	Seznam grafů	73
	Seznam příloh	74
	Anotace práce	91

Úvod

Homosexuální orientace, homosexuální chování je téma, které je stále aktuálním a stává se mnohdy ústředním motivem různých střetů názorů jak odborné společnosti, tak společnosti všeobecně. Existují lidé, kteří ji jsou schopni a ochotni tolerovat, ale také lidé, kteří ji odsuzují, případně se k ní vůbec nevyjadřují. Dalo by se však polemizovat, do jaké míry je společnost schopna homosexuální chování, homosexuální orientaci tolerovat. Respektive zda je vůbec schopna akceptovat stejné postavení homosexuální orientace k orientaci heterosexuální.

Všeobecně může dnešní doba působit tak, že se stává neustále více a více tolerantní. Musím si však klást otázku, zda je tomu opravdu tak. Opravdu se naše společnost, kterou vytváříme my všichni, posunula razantně takovým způsobem, že bychom ji mohli považovat za tolerantní vůči homosexuální orientaci a homosexuálnímu chování? V této souvislosti se pak také ptám sám sebe, zda svými veřejnými názory a postoji vytváříme správný vzor pro mladou generaci. Zda jsou vůbec děti vychovávány a vedeny k toleranci, a to ve všeobecném úhlu pohledu, nejenom k homosexuální orientaci, homosexuálnímu chování.

Právě díky procesu výchovy a vzdělávání jsou postupně u středoškolských studentů vytvářeny jejich vlastní názory na danou problematiku a v průběhu delšího časového úseku potom také jejich vlastní postoje. Samozřejmě působí na vytváření názorů a postojů mnoho faktorů, jako je právě vliv rodiny, přátel, školy a bohužel také masmédií. Proto než si vůbec jedinci vytvoří vlastní názor a postoj, dochází k jejich přebírání od rodinných příslušníků, členů pedagogického sboru, případně od médií. Nejčastějším zdrojem informací mých respondentů jsou právě zmiňovaná média. Informace o homosexuální orientaci a homosexuálním chování získalo 165 z mých 370 respondentů z médií, čímž se stala největším zdrojem informací, a to v celých 44,59 %. Pouhých 29 respondentů pak za svůj zdroj informací uvádí školu, což odpovídá 10 %. Okamžitě se pozastavuji nad kritickým myšlením a ověřováním informací u středoškolského studenta. Domnívám se, že větší část středoškolských studentů nevěnuje pozornost ověřování si informací, které nabyli ze sdělovacích prostředků.

Velmi silné postavení ve sdělovacích prostředcích mají sociální sítě, které se stávají nejen zdrojem informací, ale dávají možnost, v převážné většině, neřízené diskuzi, která je velmi často spíše zdrojem nesnášenlivých projevů, osočování a urážek.

P. Janošová dospívá ve svém výzkumu k závěru, že: „*Skutečnost, že se zde o homosexualitě v minulosti příliš nehovořilo, se odráží především v postojích příslušníků střední a starší generace.*“ (Janošová, 2000, s. 194) Starší generace vychovávala a vzdělávala střední generaci a střední generace zase generaci novou, tudíž jim také předávali své názory a postoje. Považuji tedy za velmi důležité zjistit názory současných středoškoláků na homosexuální orientaci a homosexuální chování.

Dnešní doba, která je plná informací, a to také díky zániku totalitního režimu spojeného s omezeným vnímáním světa, přináší změnu v sexuální morálce. Dochází ke zrychlení psychosexuálního a somatosexuálního vývoje, čímž se také snižuje věková hranice prvních sexuálních aktivit. Mládež také dříve získává informace ohledně sexuality a začíná si uvědomovat sexuální menšiny. K rozvolnění restriktivních postojů dochází v oblastech týkajících se předmanželského sexuálního styku, autoerotiky, projevů homosexuálního chování, homosexuality všeobecně anebo také nekoitálních sexuálních aktivit.

Diplomová práce tudíž předkládá informace k tématice sexuality/homosexuality a výsledky empirické části, ze kterých lze zjistit názory současných středoškoláků. Získané výsledky můžeme aplikovat ve vzdělávacím procesu u výchovných předmětů. Můžeme se tak zamyslet nad důležitostí zapojení sexuální výchovy do vzdělávacího procesu nejen v rámci základního vzdělávání, ale také středoškolského.

Cíle a úkoly práce

Hlavním cílem diplomové práce bylo zjistit míru tolerance vybraných studentů regionu Ostrava k homosexuální orientaci a homosexuálnímu chování v závislosti na zaměření střední školy. Vybranými studenty se myslí studenti středních škol regionu Ostrava, kteří jsou plnoletí, a vedení jejich škol umožnilo provést výzkumné šetření. Střední školy byly následně rozděleny do dvou kategorií, dle jejich zaměření. První kategorií byly humanitně zaměřené střední školy, druhou pak nehumanitně zaměřené střední školy.

Účelem vedlejších cílů diplomové práce bylo zjistit, jestli jsou k homosexuální orientaci, homosexuálnímu chování tolerantnější chlapci či dívky.

Výzkumné problémy byly rozděleny na deskriptivní a relační. Cílem deskriptivních výzkumných problémů bylo zjistit, jaký názor zastávají vybraní středoškoláci k homosexuální orientaci a k homosexuálnímu chování. Prvním relačním výzkumným problémem bylo vyhodnotit závislost mezi tolerancí homosexuální orientace a odborným zaměřením střední školy. Druhý relační výzkumný problém se pak zabýval závislostí mezi tolerancí homosexuálního chování a odborným zaměřením střední školy. Třetí a čtvrtý relační výzkumný problém zjišťoval vztah mezi tolerancí homosexuální orientace, homosexuálního chování a pohlavím.

V diplomové práci byly vytvořeny čtyři věcné hypotézy, jejichž platnost byla ověřována na základě stanovení nulové hypotézy, a to ke každé z věcných hypotéz. První hypotéza předpokládá, že studenti humanitně zaměřených středních škol jsou tolerantnější k homosexuální orientaci než studenti nehumanitního zaměření. Druhá věcná hypotéza předpokládá, že studenti humanitně zaměřených škol jsou tolerantnější k homosexuálnímu chování než studenti nehumanitního zaměření. Ve třetí věcné hypotéze se domnívám, že tolerance dívek k homosexuální orientaci je vyšší než u chlapců. Čtvrtá věcná hypotéza prezentuje názor, že sexuální experimenty se stejným pohlavím jsou u dívek častější než u chlapců.

Důležitou úlohu má samozřejmě i teoretická část diplomové práce, která předkládá základní i širší poznatky týkající se problematiky sexuality, sexuální orientace, sexuálního chování a sexuální identity. Pro přiblížení chápání těchto jevů současnými středoškoláky je v teoretické práci předložen také pohled vývojové psychologie. Zaměřuje se na kognitivní schopnosti jedince, jeho emoční změny a v neposlední řadě na získávání identity

v dospívání. Tím je vytvářena teoretická základna, která se prolíná empirickou částí diplomové práce.

1 Sexualita

Žijeme v době, kdy se postupně vybočuje ze zavedených stereotypů, ať už sexuálních či pohlavních. Pomalu se začíná vytrácet hranice mezi pohlavím. Snažíme se chránit své děti a nepřemýšlíme o nich jako o bytostech, které mají vlastní sexualitu. Když jsou u dětí zpozorovány projevy vlastností opačného pohlaví, snažíme se je ignorovat a namlouváme si, že se jedná o nějakou vývojovou fázi, případně se snažíme přenést jejich pozornost k jiné činnosti. Dítěti se tak vnucuje sexuální indoktrinace bez ohledu na jeho vlastní touhy. Je třeba konfrontovat dané stereotypy, otevřeně říct, že žena a muž mohou zastupovat různé sexuální identity. (Spencer, 1995)

I když se na první pohled může zdát, že lidská sexualita je jednoduchá, není tomu tak. Sexualita jako taková je celkem komplexní a velmi složitá. Nezahrnuje totiž pouze samotný sex (pohlavní styk), na který je často zužována, ale objevuje se téměř všude. Reguluje ji právo, medicína ji popisuje a léčí, je vyučována na školách, stává se nedílnou součástí při navazování a realizaci partnerských vztahů atd. Sexualita je něco, co si člověk více či méně uvědomuje, a proto se stává větší či menší součástí jeho identity, jednání a prožívání. Může však být nejen neuvědomovaná, ale i skrytě přítomná. Objevuje se v identitě a jednání lidí, ale bývá také odrazem kultury a společnosti. (Sloboda, 2016)

J. Augustyn (1995) tvrdí, že člověk přichází na svět se sexualitou, která ještě není zformována. Bývá teprve dotvářena a stává se součástí celé osobnosti člověka. Pro sjednocení, celistvost osobnosti je nutná i integrace sexuality. J. Augustyn popisuje dvě etapy integrace sexuality. V rámci první etapy formování lidské sexuality dochází k identifikaci, vytváření sexuální totožnosti, a to díky setkání se vzorem identifikace. Základem je bezpodmínečné přijetí nejen sexuální sféry, ale také celé své osobnosti. Tímto způsobem se rodí hluboké emocionální přesvědčení, že je daná osoba muž, žena. V druhé etapě, která se začíná objevovat v období dospívání, se jedná o vědomý výběr sexuálního objektu.

M. Fafejta (2016) předkládá názor běžné populace a některých odborníků, kteří jsou přesvědčeni o tom, že je sexualita prvotně vytvářena přirozeností a jde tak o jakousi biologicko-evoluční funkci. Přirozenost je tak pouze reflektována sociálními institucemi a kulturními normami. Jejich snahou je vytvářet pro ni přijatelnou podobu, ale nemohou ji měnit.

Dle J. Augustyna (1995) se v období dospívání nejčastěji projevuje, jaké jsou nedostatky v sexuální identifikaci a jakým způsobem znemožňují či znesnadňují volbu sexuálního objektu. Důležitým prvkem integrace sexuality je pak spojení sféry sexuální se sférou duchovní a citovou. Kvůli úplné či částečné absenci sexuální výchovy se stává integrace sexuality pro mnohé mladé lidi velmi obtížným procesem. Již od dětského věku se tak jejich sexualita vyvíjí náhodně, a to díky náhodně získaným informacím, náhodným zkušenostem a sexuálními prožitkům.

Na šesté celostátní konferenci ČASP s názvem „Sex... o nás, vás i vás... konference o lidské sexualitě“ prezentuje svůj názor M. Kolařík (2009), zastává názoru, že by sexuální výchova měla být plnohodnotným předmětem, jelikož vzdělává nejen v oblasti sexu, ale patří mezi předměty, které napomáhají mladistvé také vychovávat. Rozpravuje totiž o morálce, normách, hodnotách a je nápomocna při kultivování žákovy osobnosti ve všech jeho aspektech. V dalším průběhu života člověka by tak mohla neznalost či nedostatečná sexuální výchova hodně ubližovat. Nemusí tak docházet k pocitu splynutí, který bývá se sexualitou neoddělitelně spjatý.

K hlavním cílům pak řadí zdůraznění rozmanitosti různých forem projevů sexuality např. potřeba tělesného kontaktu, styku, potřeba důvěry, potřeba bezpečí. Je důležité zmínit se o vytváření schopnosti sexualitu správně vyjadřovat sdělením, překonávat jakási nastavená tabu, udržovat vztah k hodnotám, normám, zodpovědnosti. Podstatné je také chránit studenty před nepodloženými a nepravdivými informacemi jako jsou různá klišé, mýty či předsudky. Stěžejní může být také citlivý přístup v rámci pohlavní odlišnosti, odlišnosti homosexuality a heterosexuality, kdy by mělo přijít již zmiňované zdůraznění společné potřeby důvěry a bezpečí, a to bez rozdílu orientace, pohlaví či věku. Sexuální výchova by tak měla provázet studenty k vytváření pochopení, že sexualita může být odlišná, může mít mnoho podob. Může být hezká, blažená, uspokojující, ale také škaredá, nepříjemná a děsivá. Zásadní tak potom bývá i odstranění překážek mezi představami a běžným životem. (Kolařík, 2009)

S integrací sexuality může mladý člověk vědomě začít až v období dospívání, proto je vyžadována pomoc rodinného i výchovného prostředí (škola – sexuální výchova), ale je zapotřebí také osobní angažovanost, úsilí a práce na sobě samotném. Pokud „vychovatelé“ (rodiče, pedagogičtí pracovníci), neposkytnou mladistvým pomoc v tomto období, přebírají odpovědnost sami za sebe a za vlastní integraci sexuality.

Když budeme rozumět světu svých emocí, porozumíme také svému chování, svým reakcím a sexuálním sklonům. V případě nestability emocionality se tato nerovnováha projeví také s největší pravděpodobností nedostatkem rovnováhy v sexuálním chování. (Augustyn, 1995)

Média v dnešní době ovlivňují nejen mládež, ale i celkovou populaci. Slýcháme v nich často nejrůznější informace o sexu a sexualitě, které jsou více či méně pravdivé, a jejichž snahou je pouze získat pozornost diváka. Získané informace se pak přenáší i do běžných hovorů a diskuzí těchto jedinců. Je nutné se zamyslet nad tím, že i když mnohdy vše souvisí se vším, nemusí to být vždy totéž. Chápání sexuality můžeme rozdělit dle toho, z jaké oblasti vychází (sexuologické, psychologické, teologické, sociologické). (Sloboda, 2016)

„Termíny a jejich obsah, které se používají pro popis sexuality (nejtypičtěji pak homosexuality), rozděluji na čtyři, které se vzájemně nemusí vylučovat, ale ani nemusí být zcela v souladu a vzájemně se podmiňovat, ač tato představa běžně existuje. Když se tedy hovoří o sexualitě, tak se velice často hovoří o sexuální orientaci, afektivitě nebo citové orientaci, sexuálním chování, sexuální respektive genderové identitě.“ (Sloboda, 2016, s. 16) Jednotlivé termíny a jejich obsah budou rozvedeny v následujících podkapitolách.

Budování, vytváření sexuality je velmi komplexním procesem, který je založený na biologických, psychologických a sociálních determinantách, jež se projevují ve vzájemné součinnosti. Konstituční faktory nám dávají základ psychosexuálního vývoje jedince, který je modifikován vlivem výchovy a učení. Rozhodujícím hlediskem tohoto vývoje jsou procesy sexuální identifikace, utváření sexuální role, formování sexuálních preferencí a charakteristik sexuálního chování v kombinaci s vývojem sexuálních emocí. (Fifková, Weiss, Procházka, 2008)

Biologický základ sexuality nám především udává pohlavní dimorfismus. Ten je určen chromozomálním pohlavím, hormonálními poměry, gonadální diferenciací, vnitřními reprodukčními orgány a morfologií zevního genitálu. Ve druhém a počátkem třetího měsíce prenatalního vývoje dochází k feminizaci a maskulinizaci genitálu, tento proces podléhá hormonální regulaci. Hlavní roli zde hraje testosteron, pokud dochází k jeho sekreci, vyvíjí se mužský genitál, bez jeho přítomnosti se vyvíjí genitál ženský. Základy pohlavní identity v hypotalamu vznikají působením fetálních androgenů.

Pokračováním embryonálního vývoje sexuálních struktur je pak psychosexuální vývoj jedinců po narození. Tělesný pohlavní vývoj nám vytváří anatomické a funkční předpoklady pro sexuální diferenciaci myšlení, cítění a chování. Pohlavní dimorfismus můžeme naléznout především v primárních pohlavních znacích, kde řadíme chromozomální pohlaví (XX, XY) a mužský či ženský typ reprodukčních orgánů (gonadální pohlaví). K sekundárním znakům pohlavního dimorfismu řadíme typ ochlupení, stavbu kostry, hlas apod. Rozdílnost mužů a žen v oblasti cítění (emocí), myšlení a chování jsou pak znaky terciární. (Klein, 1997)

1.1 Sexuální orientace

Víme, že se lidé nerodí stejní. Jsou odlišní jeden od druhého, a to nejen tím, že jsou jiní vzhledově, ale i tím, koho a co upřednostňují, kým a čím jsou přitahováni. Lze to uplatnit nejen v obecné rovině v průběhu celého života, ale zřetelně to můžeme pozorovat i v sexuálních vztazích. Každý z nás preferuje různé vlastnosti člověka, jimiž je podmíněna jejich sexuální atraktivita. Pokud u daného jedince nenalzáme danou vlastnost, nejsme k němu sexuálně přitahováni. Důležitá je však preference dle pohlaví, která nám určuje, jestli je jedinec přitahován k opačnému, či stejnému pohlaví, tudíž jestli bude převážně heterosexuální nebo homosexuální orientace. (Brzek, Pondělíčková-Mašlová, 1992)

Sexuální orientace bývá zpravidla označována jako sexuální preference osob opačného či stejného pohlaví. Tento termín pochází ze sexuologie (respektive psychologie, psychiatrie). Sexuologie popisuje princip dvoupohlavní diferenciace, ze kterého vyplývá také základní dimorfnost sexuální orientace. Nejvyšší erotickou hodnotu tak přisuzuje erotickým signálům ze strany příslušníků opačného pohlaví. Psychofyzilogickým vyšetřením sexuálních reakcí žen i mužů je možné potvrdit tuto zvláštní účinnost sekundárně pohlavních znaků. (Sloboda, 2016; Zvěřina, 2003)

Sexuologie nám popisuje sexuální orientaci jako převažující nebo výlučnou celoživotní a trvalou sexuální a citovou náklonnost k danému pohlaví. V tomto duchu poté hovoříme o homosexuální či heterosexuální orientaci. Vědci se však dohadují nad otázkou bisexuální orientace, která je definována jako celoživotní rovnoměrná náklonnost k osobám obojího pohlaví. Jedni ji zcela zpochybňují, druzí ji považují za více méně vzácnou. (Šulová, Fait, Weiss, 2011)

Podle názoru P. Weisse (2014) pravá bisexualita neexistuje, případně bývá velmi vzácná. Domnívá se, že jde zpravidla o bisexuální chování homosexuálů, kteří se snaží o adaptaci na většinovou sexualitu.

Sexuální orientace u mužů bývá často dichotomního směru, buď je homosexuál, nebo heterosexuál. Kdežto sexuální orientace u žen je velmi pružná, nepotřebuje být zařazena mezi heterosexuální či homosexuální, zde mohou hranice splývat. Ženská sexuální orientace bývá často ovlivněna kulturním děním. Proto se k bisexuální orientaci hlásí více ženy než muži. (Šulová, Fait, Weiss, 2011)

A. C. Kinsey (1998) se ve své studii pokoušel definovat sexuální orientaci pomocí sedmibodové škály, kde jsou na jednom konci v daném rozsahu uvedeni osoby, které měli výhradně heterosexuální zkušenosti (kategorie 0), na straně druhé jsou pak osoby, které měli výhradně homosexuální zkušenosti (kategorie 6). Mezi těmito dvěma konci jsou pak všichni ti, kteří v průběhu svého života měli heterosexuální i homosexuální zkušenosti (kategorie 1-5).

A. C. Kinsey (1998) své poznatky shrnuje v daných kategoriích takto:

- kategorie 0 – výhradně heterosexuál,
- kategorie 1 – náhodný homosexuál,
- kategorie 2 – více než náhodný homosexuál,
- kategorie 3 – stejně heterosexuál jako homosexuál (bisexuál),
- kategorie 4 – více než náhodný heterosexuál,
- kategorie 5 – náhodný heterosexuál,
- kategorie 6 – výhradně homosexuál.

P. Weiss (2010) konstatuje, že se škála A. C. Kinseyho k hodnocení sexuální orientace již v dnešní době nepoužívá, ale považuje ji vhodnější pro popis sexuální identity nebo chování. K rozeznávání sexuální orientace jsou směrodatné citové a sexuální pocity, kde řadíme náklonnost a tužby, erotické fantazie, představy, zamilovanost. Může se totiž stát, že lidé orientovaní výhradně na jedince stejného pohlaví nemusí navenek projevovat svou sexualitu, nemusí se tudíž chovat homosexuálně. Důležité je, že se s takovou sexuální orientací nemusí ani ztotožňovat. (Šulová, Fait, Weiss, 2011)

Z. Sloboda považuje za zajímavé zmínit, že: „... samo pojetí sexuální orientace se historicky silně proměnilo. První dominantní představou bylo pojetí orientace jako bipolární kategorie. V rámci té se předpokládá, že jedinci jsou buď jedno (heterosexuální), nebo druhé (homosexuální), přičemž všichni heterosexuální jsou stejně heterosexuální a všichni homosexuální jsou stejní, stejně homosexuální.“ (Sloboda, 2016, s. 16)

P. Weiss (2010) zdůrazňuje, že je sexuální orientace biologicky podmíněna a není otázkou volby, dle Z. Slobody (2016) má však toto tvrzení dvě úskalí. Do dnešní doby nebyla sexuální orientace jednoznačně biologicky určena. G. Wilson a H. Rahman (2005) přináší ve svém výzkumu předpoklad vlivu genetické dispozice či hormonů v prenatálním či postnatálním období. Druhým problematickým aspektem je vliv kultury a společnosti, který je velmi zásadní pro sexuální identifikaci.

Ve většině společenství se setkáváme s heteronormativitou, tedy s převahou heterosexuálně orientovaných jedinců. Menšinu nám pak představují homosexuálně orientovaní jedinci, odhady se pohybují mezi 1 – 10 % populace. Z výzkumných šetření bylo zjištěno, že bisexuálně orientovaných žen bývá více než bisexuálně orientovaných mužů. Opak představuje homosexuální orientace, která je u žen méně častá než u mužů. (Stehlíková, 2007; Weiss 2010)

M. Fafejta (2006) se domnívá, že i když se homosexuálně orientovaným jedincům dostává určitých speciálních práv (registrované partnerství, možnost adopce dětí v některých zemích), tak není jejich postavení bezproblémové. I přes to, že nejsou z pohledu práva diskriminováni, tak se setkávají s velkým množstvím předsudků. Příkladem může být snaha projevat se homosexuálně na veřejnosti, což je považováno za něco hnusného, za exhibicionismus nehodný rozumného člověka.

1.2 Afektivita, citová orientace

V rámci sexuologie, sociologie, psychologie ani práva není termín citová orientace uznáný, nejedná se tedy o nějakou ustálenou, odborně používanou vazbu. Schopnost cítit lásku, zamilovat se do jedinců stejného, jiného či obou pohlaví je chápána jako projev sexuální orientace. Můžeme však nalézt mnoho důvodů, modelů a problémů vztahové závislosti mezi fyzickou (sexuální) aktivitou a citem. (Sloboda, 2016)

Z. Sloboda (2016) nabízí některé z těchto závislostí. V naší kultuře je nejvíce rozšířená představa, že je sexuální orientace neodmyslitelně spojena také s citovými projevy. Z toho vyplývá, že se vzájemně podmiňují. Výlučně sexuální vztah tak má být spojen se vztahem citovým a obráceně. Takto si současná veřejnost představuje ideální partnerský vztah. Podmiňující vztah můžeme pozorovat i u argumentu, že homosexualita není pouze o hledání a výběru sexuálního partnera/partnerky, ale také o citech, lásce a zamilování se. O heterosexuálních ženách v rámci genderových stereotypů zase říkáme, že nejsou schopny mít sex bez emocí. U mužů se však setkáváme s názorem, že dokáží a oddělují city od sexuálního prožitku. V minulosti tak byla i homosexualita vnímána pouze jako sexuální preference, která byla natolik neuznávaná, že neměla být schopna nějakého příznivého, plnohodnotného citu, natož partnerského vztahu. Tímto je nám nabízen druhý model, který nám předkládá citovou i sexuální orientaci jako samostatně fungující veličiny, které jsou schopny samostatné i společné existence. O další model nás obohacuje kulturní vývoj společnosti, kultury. Je zcela zásadní, zda kultura a společnost dovoluje či zavrhuje určité sexuální vztahy a emocionální vazby, protože bez toho není možné určit přítomnost citové či sexuální orientace. V tom případě, pokud se stává nějaké sexuální chování společensky a kulturně nepřipustné, je vztah akceptován pouze na emocionální úrovni (romantická přátelství žen v období před 19. stoletím, antická láska mezi muži).

1.3 Sexuální chování

Sexuální chování bývá často vnímáno jako indikátor sexuální orientace. V podstatě jde o realizaci samotného sexu s jedincem daného pohlaví. Můžeme se setkat také s pojmy „sexuální jednání“ či „sexuální aktivita“. Sexuální chování u lidí má párový charakter. V první řadě jde především o výběr správného, vhodného partnera, poté o navázání erotické pretaktilní interakce. Dochází tak ke sladění jednotlivých emočních stavů. Po taktických fázích je pak vytvářen párový vztah. Jednou ustavený sexuální pár vytváří určitou soudržnost a zamezuje tak sexuálnímu chování ve směru k ostatním jedincům. (Sloboda, 2016; Zvěřina 2003)

P. Weiss (2008) tvrdí, že už od raného dětství je u člověka přítomná kapacita pro genitální reakci. Dokazuje to H. Bakwin (1973), který pozoruje genitální stimulaci spojenou s orgasmem už u dívek v šestém měsíci života. Ve své studii popisuje, že masturbace byla provedena třením stehů, které bylo doprovázeno zaškubnutím

a zarudnutím. Celý děj pak vyústil do jevu, který vypadal jako orgasmus, poté následovala celková relaxace, zblednutí, opocení a někdy hluboký spánek.

Masturbace přetrvává u dětí jako převládající sexuální chování až do té doby, než započnou párové sexuální styky. A. C. Kinsey ve svých výzkumech z let 1948 (Sexuální chování u mužů) a 1953 (Sexuální chování u žen) zjišťuje, že většina chlapců a podstatné procento dívek masturbuje už v předpubertálním období. Toto sexuální chování se pak stává s postupujícím věkem méně viditelnou a intimnější záležitostí. (Kinsey, Pomeroy, Martin, 1998)

Okolo pátého roku věku se pak sexuální chování u dětí projevuje v sexuálních hrách. Nejedná se o hry erotického charakteru, ale o normální projev dětské zvědavosti. Nejčastěji jde o vzájemné ukazování si intimních tělesných partií, které často zahrnují také napodobování sexuálních pohybů při koitu dospělých. Masturbace i tyto dětské sexuální hry jsou neškodné a přirozené, neměly by být trestány či zakazovány. (Money, Ehrhardt, 1972)

Vývoj sexuálního chování je dle P. Weisse dán „*rozvojem sexuálních emocí, k jejichž rozvinutí dochází právě především v období puberty a adolescence. Jedná se zde o schopnost sexuálního vzrušení (jehož fyziologickým korelátem je u mužů erekce a u žen lubrikace), dosažení orgasmu (prožitkového vyvrcholení) a sexuální satisfakce, a konečně o rozvoj emoce zamilovanosti jako erotické fascinace sexuálním objektem.*“ (Weiss, 2008, s. 161)

Ještě donedávna, bylo homosexuální chování bráno jako směřodátný projev sexuální orientace, i když tomu tak není. Někteří jedinci, obzvláště v období dospívání, experimentují se svou sexualitou v rámci sexuálního chování. To není realizováno vždy svobodně, ale hlavně dle podmínek, které jsou nastaveny, předepsány a dovoleny daným sociálním prostředím. Jako příklad můžeme uvést homosexuální chování mezi učiteli a žáky v antickém Řecku. (Sloboda, 2016)

Homosexuální chování mužů a žen můžeme pozorovat také v izolovaných prostředích. Zde můžeme například zařadit vězení, armádu, chlapecké a dívčí internáty, námořnictví. Pohybují se tedy v prostředí, které jim znesnadňuje či znemožňuje sexuální kontakt s jedinci opačného pohlaví. Takto izolovaní muži a ženy se mohou sexuálně stýkat s osobou stejného pohlaví, i když je pro ně méně sexuálně přitažlivá. Vzniku takového chování napomáhá vysoká sexuální vzrušivost, dráždivost, nepřítomnost potlačujících morálních norem a málo vyzrálé volné mechanismy. Po ukončení pobytu v izolovaném

prostředí a návratu do obvyklých poměrů, se stávají osoby opačného pohlaví opět dostupnými, a tak již izolovaní jedinci nepokračují ve svém homosexuálním chování. I kdyby trávil delší dobu v takovém prostředí s výlučně homosexuálním chováním, tak se nic nemění na jeho sexuální prožívání, jeho sexuální orientace se nemění. (Sloboda, 2016)

Z toho nám plyne, že jedinci dané sexuální orientace se nemusí vždy projevovat odpovídajícím sexuálním chováním. Existují jedinci heterosexuálně či homosexuálně orientovaní, kteří se v průběhu života zdržují zjevného pohlavního života. I když to nedávají najevo tímto způsobem, jejich orientace se nemění, projevuje se buď vědomými fantaziemi, erotickými sny, či vytvářením platonických lásek k jedincům preferovaného pohlaví. Na druhé straně máme jedince, kteří jsou heterosexuálně orientovaní, a přesto se v některém období života chovají homosexuálně nebo bisexuálně. Opačně pak máme častější případ, kdy se jednoznačně orientovaní homosexuálové po nějaký úsek života nebo i celoživotně chovali výlučně heterosexuálně. (Procházka, 2004)

Sexuologie a epidemiologie nám zavedla nový termín, a to *MSM (Men having sex with men – muži mající sex s muži)*, který respektuje to, že někteří jedinci chovající se homosexuálně se nemusí identifikovat jako homosexuálně orientovaní. (Sloboda, 2016)

1.4 Sexuální / genderová identita

Sexuální identita či sexuální identifikace nám vyjadřuje subjektivně vnímaný pocit sounáležitosti nebo opačně rozporu s vlastním tělem, s jeho pohlavními znaky (primárními i sekundárními), i se sociální rolí, která je přisuzována danému pohlaví. (Weiss, 2012)

Některé psychologické přístupy vnímají sexuální identitu jedince jako něco, s čím se rodí a během svého života dále kultivuje. Tvrdí, že ji ve své podstatě má, obdobně jako sexuální orientaci, a že se jen někdy nějakým způsobem projeví. Sociálněkonstruktivistický a sociálněkritický pohled vnímá sexuální identitu na jedné straně jako individuální prožívání a vyjednávání, na straně druhé předkládá sociálně obohacující konkrétní symbolický rámec, který nabízí pouze dané možnosti sebepojetí, sebevyjádření nebo pojmenování. (Sloboda, 2016)

J. Zvěřina (2012) říká, že je sexuální identita vytvářena na základě genetických a fetálně gonadálních činitelů, které jsou zprostředkovány organizačním vlivem

sexuálních steroidů, jež působí na centrální nervový systém. Tento proces probíhá přibližně ve druhém trimestru prenatalního vývoje jedince. Definitivní utváření sexuální identity člověka však probíhá až po jeho narození, a to díky vlivům prostředí v kombinaci s touto predispozicí.

J. Money, A. A. Ehrhardt (1972) docházejí k závěru, že pro vytváření sexuální identity je rozhodující věk do osmnácti měsíců. R. Stoller (1976) předkládá své výzkumy na hermafroditech, kteří byli vychováváni v opačné sexuální roli, než odpovídalo jejich chromozomálnímu pohlaví. V pozdějších měsících života pak pozoruje pokles pravděpodobnosti úspěchu změny pohlavní identity.

Sexuální identita se stává jakýmsi výsledkem, produktem či cílovým stavem procesu identifikace. Identifikaci můžeme charakterizovat jako proces, který například v kontextu homosexuality vnímáme jako coming out. Sociálněvědní pohled předkládá identitu jako proměnlivý jev v závislosti na čase, aktuálního kontextu a zároveň jako mozaiku, kde se sexuální identita stává pouze jednou z dílčích částí. Celistvá sexuální identita tedy vzniká propojením všech jednotlivých identit (např. coby bílého, finančně zabezpečeného, vzdělaného, pracujícího, homosexuálního, muže, Čecha). Když se vrátíme ke zmiňovanému symbolickému rámci, můžeme říct, že je identita (včetně sexuální) něco, co neustále prochází procesem přizpůsobení, reprodukce v kontextu situace a proměny v čase v závislosti na prostředí, něco, o čem se mluví pouze tím způsobem, jak to umožňuje rámec dané kultury. (Sloboda, 2016)

V češtině mluvíme o pohlavní identitě, angličtina nám však přináší odlišné označení pro gender (rod) a sex (pohlaví). Do českého jazyka se pojem gender obtížně překládá, proto se začíná přejímat i do češtiny. Výsledkem pohlavní identity bývají sexuální role. Hlavní identifikační figury jsou pro dítě rodiče, kteří jim poskytují rozvoj adekvátních vzorců chování a postojů k opačnému pohlaví. Jakmile jedinci přichází do školního věku, připojují se k utváření jeho pohlavní role také vliv jeho vrstevníků a další kulturně společenské vlivy (médiá, škola). Díky těmto institucím jsou vytvářeny tzv. genderové (rodové) stereotypy, tedy dopředu stanovené domněnky o povahových rysech, zvycích a způsobech chování týkajících se rolí žen a mužů, feminity a maskulinity. (Weiss, 2012)

Vlivem genderových stereotypů tak může docházet k prozatímnímu očekávání, že pokud je dítě daného biologického pohlaví, budou se u něj objevovat příslušné vlastnosti. Tím pádem vede existence stereotypů nejen k odlišnému očekávání, ale hlavně k odlišné výchově chlapců a dívek. Můžeme se tak setkávat s tím, že chlapci genderově nekonformní si například hrají s panenkami, malují si princezny, hrají si na domácnost, rodinu a preferují dívčí kolektiv. Naopak dívky, které jsou genderově nekonformní, upřednostňují chlapecký kolektiv, rády si hrají s autíčky, na válku, nebojí se ani fyzických soupeřivých her a do budoucna odmítají sami sebe v roli matky. (Weiss, Fifková, 2010; Zucker, 2008, 2005)

J. Bancroft (2009) uvádí, že kromě vrozených činitelů tvoří základ sexuální identifikace i koncepce sebeobrazu, sebevnímání jako dívky či chlapce (ženy či muže), která je vytvářena procesem učení, jak sociálního, tak kognitivního. Přičemž sociální učení vnímáme jako proces, u kterého je chování regulováno svými důsledky na základě odměn a trestů, obměňováno je modely a příklady ze sociálního prostředí. U kognitivního učení bývá reakce vědomě organizována na základě kategorií.

Hledání své sexuální identity může trvat i delší dobu, konstruktivistický přístup nám umožňuje podat vysvětlení, proč někteří jedinci přicházejí na svou homosexuální identitu již v průběhu dospívání a jiní kolikrát až ve středním věku, kdy mají za sebou vztahy s osobami opačného pohlaví. Lépe se také vysvětluje, proč jsou různí muži a různé ženy jinak homosexuální, v některých případech také proč jsou sami homosexuálové homofóbní. Vysvětlení je jednoduché, proces identifikace a následné vytvoření si sexuální identity je velmi individuální. Závisí na osobních a svébytných zkušenostech, které mohou být tak rozmanité, jak jsou rozmanití jedinci sami. Sexuální identita bývá různě důležitou a různě velkou součástí celkové identity jednotlivých jedinců, přičemž tato míra bývá různě proměňována v závislosti na věku, zkušenostech, dle kontextu. (Sloboda, 2016)

1.4.1 Coming out

Tímto pojmem je označován proces rozpoznání, přijetí, vyrovnání se a začlenění menšinové sexuální orientace do své osobnosti (sexuální identifikace). Typicky jej můžeme pozorovat v období dospívání mladých leseb a gayů, ale můžeme se s ním setkat i v pozdějším věku. V první fázi se u mladých leseb a gayů může objevovat pocit, že by mohli celkem úspěšně skrývat a potlačit svou odlišnost, a tak být

tedy „normální“. Obvykle postrádají také identifikační vzory. V průběhu coming outu jsou zatíženi internalizovanou homofobií, tedy přijetím netolerujících názorů, představ o homosexuální orientaci během svého předchozího vývoje nejen v rodině, ale také od svých vrstevníků. Po překonání největších potíží, trápení a překážek přichází další důležitá součást coming outu, a tou je svěření se rodičům. (Šulová, Fait, Weiss, 2011)

I. Procházka (2002) nabízí dvě možnosti, ke kterým dochází. Jedinci si uvědomí svou sexuální orientaci, identifikují se s ní, stává se součástí jejich života, časem si nalézají svého partnera/partnerku a především spokojenost a životní klid. Druhou variantou je pak nesmíření se jedinců se svou sexuální orientací, kdy potlačují své sexuální touhy, což bývá velmi obtížné a zpravidla neúspěšné. V tom případě se objevuje pocit viny, popírání sama sebe, odříkání, úzkostné stavy a někdy i choroby.

Také L. Šulová, T. Fait a P. Weiss (2011) se shodují, že dokončení procesu coming outu je s největší pravděpodobností nezbytné pro duševní zdraví daných jedinců. Dokončení tohoto procesu je také důležité pro navázání a vytvoření správně fungujícího partnerského vztahu. Lesbám a gayům napomáhají v úspěšném dokončení procesu coming outu také psychoterapeuti, u kterých mohou využít individuální, skupinové, ale také rodinné terapie. Díky rodinné terapii dochází k postupnému přijetí odlišnosti daného jedince, k upravení vzájemné komunikace a ke snížení pocitů viny. Proces coming outu můžeme rozdělit na fázi vnitřního coming outu a vnějšího coming outu.

Vnitřní coming out popisujeme jako uvědomění si a přiznání sobě samému, že jsem lesba/gay. Avšak mezi prvním uvědoměním si sexuální přitažlivosti ke stejnému pohlaví a identifikací sebe sama, jakožto lesby/gaye může uběhnout i několik let. Někteří jedinci před touto vnitřní fází odmítají uvěřit, že zrovna oni jsou přitahováni ke stejnému pohlaví. Začínají si namlouvat, že jsou bisexuální, což je mnohdy částečně uklidní. Postupem času se však i tato iluze rozplyne a jedinec se začíná vnitřně identifikovat. Tím to však nekončí, to složitější má ještě před sebou. Začíná si klást otázku, jak to říct rodině, přátelům, svému okolí. To vše nám přináší fáze vnitřního coming outu. (Zetíková, 2013)

Během fáze vnějšího coming outu je již jedinec identifikován se svou sexuální orientací, na řadu však přichází sdělení této skutečnosti svému okolí. V první řadě přichází svěřeni se nejbližšímu kamarádovi či kamarádce, poté ostatním přátelům. Častěji pak následuje svěřeni se jako první matce a až v závěru je o skutečnosti informován otec, to bývá naprosto nejobtížnější. Mezi vnitřním a vnějším coming outem může opět uplynout delší časový úsek. Důležité je říct, že vnější coming out trvá v podstatě celý život, jelikož v jeho průběhu daní jedinci vždy potkávají nové lidi, kterým znovu svou orientaci následně odhalují. Postupem času se však tato fáze může, ale také nemusí, stávat jednodušší a sdělování této skutečnosti novým lidem je pro ně méně komplikované, než tomu bylo na počátku fáze vnějšího coming outu. (Zetíková, 2013)

2 Homosexualita

Homosexualitu můžeme chápat jako opak a analogii heterosexuality, kdy jsou jedinci sexuálně přitahováni osobami stejného pohlaví. Analogický smysl nalzáme v tom, že se člověk s homosexuální orientací již narodí, stejně jako s heterosexuální, nejde tedy o jeho volbu. Sexuální orientace se stává trvalou a neměnnou charakteristikou každého jedince. (Fafejta 2004; Procházka 2002)

Kde se pojem homosexualita vůbec vzal? V polovině 19. století nebyl vůbec znám. A. Komenda (2000), J. Zvěřina (2003) i J. Seidl (2012) se shodují, že do vědeckého jazyka jej přivedl jako první v roce 1869 maďarský psychiatr K. M. Kertbeny (dříve Benkert), jakožto neutrální náhradu za pejorativní označení „pederastrie“ či „sodomie“.

Se stejným účelem se pokusil německý autor K. Ulrich v roce 1862 zavést termín „urning“, který měl označovat homosexuálního muže, a termín „urningin“, který měl označovat homosexuální ženu. Tyto dva termíny se však neujaly a v odborných kruzích i v obecné mluvě převládal termín „homosexualita“, a to díky popularizaci autorit R. von Kraft-Ebinga a M. Hirschfelda. Termín homosexualita byl složen ze dvou slov, první „hómos“ má řecký původ a znamená „stejný“, druhé „sexual“ pochází z latiny a znamená pohlaví. Pokud bychom tedy použili doslovného překladu, jednalo by se o „stejně pohlaví“. (Seidl, 2012; Zvěřina 2003)

2.1 Definice homosexuality

Můžeme nalézt vícero definic homosexuality, každopádně dospějeme k závěru, že se význam těchto definic nemění. Historicky se nejprve definice homosexuality zabývaly tím, že je to nemoc, kterou je zapotřebí léčit. V druhé polovině 20. století však přichází sexuální revoluce, kdy se homosexualita přestala považovat za duševní onemocnění. Světovou zdravotnickou organizací pak byla až v roce 1992 odstraněna ze seznamu duševních poruch. (Atkinsonová, 2003; Pechová 2009)

Š. Dubaj nám přináší zajímavou definici homosexuality ze sociálního pohledu: *„Homosexualita je geneticky determinovaný celoživotný a nemenný stav libida, pri ktorom jedinec za podmienok možnosti slobodnej voľby preferuje za účelom sexuálneho a citového kontaktu objekt rovnakého pohlavia, pričom takto vzniknutý vzťah sa svojou kvalitou v plnej miere vyrovná vzťahu heterosexuálnemu.“* (Dubaj, 1994 in Eva, 4/1996, s. 82-83)

Nejen, že nám definice říká, že se jedná o celoživotní, neměnný stav, tak jak popisuje sexuální orientaci také I. Procházka (2002), je zde také zdůrazněno, že se nejedná pouze o sexuální účel, nýbrž o citový kontakt, o kterém se zmiňuje Z. Sloboda (2016) v popisu citové orientace (afektivity). M. Fafejta (2004) popisuje, že homosexualita není něčím individuálním, ale svazek stejnopohlavních párů se stává jednou z institucí, která se podílí na utváření dnešní společnosti a je důležitou pro ustanovení heterosexuality jako normy.

2.2 Homosexualita a její pojmenování

I v dnešní době vyvolává ještě u mnoha lidí pojem „homosexuál“ představu, že se jedná pouze o rozmařilé sexuální hrátky, kterým se oddávají homosexuální muži a ženy, o nichž je míněno, že mají větší zájem o sex. Avšak jak je výše zmiňováno, homosexuální vztahy se výrazně neliší od těch heterosexuálních. Jsou stejně zaplněny láskou, emocemi, jsou plné citů, zloby, žárlení a společných radostí a konfliktů. (Procházka, 2002)

I. Procházka (2002) zastává názoru prosazování vhodnějšího pojmenování pro tento jev, jelikož se homosexualita zdaleka netýká pouze pohlavního života dvou jedinců stejného pohlaví. Napomáhá to také odtrhnout homosexualitu z povědomí lidí, jakožto zdravotní poruchy, díky čemuž se stává širší součástí společenského života. Domnívá se tedy, že je vhodnější hovořit o homoerotickém zaměření než o homosexualitě, protože je tímto termínem zahrnuta i citová stránka sexuální orientace.

Setkáváme se ale i s dalšími označeními, ať už jde o odborné, hanlivé, hovorové výrazy či nezdvořilé nadávky. Bývá jich docela mnoho, a to v převážné míře pro označení mužských homosexuálů. Z anglického jazyka k nám přichází výraz „gay“, který může označovat homosexuálního muže, ale i ženu. V průběhu posledních let se stal tento výraz mezinárodním. Homosexuální ženy se často nazývají „lesbické“, některým homosexuálně orientovaným ženám připadá výraz „lesba“ hanlivý, jiné se k němu hrdě hlásí. Označení „třetí pohlaví“ bývá odmítáno, jelikož nabízí myšlenku zvláštního druhu pohlaví (něco mezi mužem a ženou), tím utvrzuje zažitou představu veřejnosti coby zženštilého homosexuálního muže a drsné lesbické ženy. Za historické můžeme považovat pojmy „uranismus“, „tribadismus“, „kontrární sexuální orientace“. Mezi pejorativní řadíme označení „sodomie“ a „pederastrie“, které mimo jiné mohou označovat i jiné jevy než je homosexualita. Setkáváme se také s označením „čtyřprocentní“,

kteře reflektuje údajné procentuální vyjádření homosexuálně orientovaných jedinců v naší populaci. Mezi hovorové výrazy pak můžeme zařadit „teplouš“, „teplý“, „gayoš“, „teta“, „tetka“, „přihřátý“, „homouš“ atd. (Giddens, 2013; Procházka 2002).

2.3 Příčiny vzniku homosexuality

Doposud není přesně známo, jakým způsobem dochází k tomu, že jsou jedinci téhož pohlaví k sobě sexuálně přitahováni. Teorie, které popisují vznik homosexuality, jsou velmi různorodé a mnohdy se liší na základě vědního oboru, ze kterého badatelé vycházejí. Díky množství těchto různorodých teorií se můžeme shodnout, že se na vzniku homosexuality nejspíše podílí více činitelů. (Janošová, 2000)

Biologické teorie se zaměřují na genetické faktory, dědičnost, vlivy prenatalního období. H. Ellis ve svých předválečných výzkumech zjišťuje, že homosexuálně orientovaní jedinci mívají v příbuzenstvu více takto orientovaných jedinců. Homosexuální gen by měl nést chromozom X od matky, v jejímž příbuzenstvu je homosexuálně orientovaný jedinec. Jakýsi gen na dlouhém raménku chromozomu X popisuje také D. Hamer a spol. (1993), který by měl být odpovědný za některé typy mužské homosexuality. Teorie v rámci prenatalního vývoje potom předpokládají, že v rámci vývoje plodu dochází v krátkém období k nedostatečnému hormonálnímu zásobení centra sexuální orientace v mezimozku. (Šulová, Fait, Weiss, 2011; Janošová 2000)

Zkoumány byly i možnosti ovlivnění sexuální orientace vlivem výchovy, prostředí. V prvních letech života daného jedince (do tří let) může prostředí ovlivnit určité predispozice k homosexualitě. Mužská homosexualita je pak vykládána jako nedostatečný či chybějící mužský vzor v dětství či přítomnost velmi dominantní matky. (Janošová, 2000)

A. Giddens (2013) předkládá výzkumy na jednovaječných dvojčatech z let 1991 a 1993, které dokazovaly, že se jedinec stává homosexuálním vlivem kombinace biologických a sociálních faktorů. Z toho můžeme usoudit, že důležitá není pouze genetická výbava, ale také prostředí, ve kterém je jedinec vychováván a ve kterém vyrůstá. S kombinací těchto faktorů souhlasí i Janošová (2010), která však zdůrazňuje, že se větší částí na homosexualitě podílejí genetické faktory.

2.4 Vědecké teorie homosexuality

E. Badinterová (2005) konstatuje, že se na jedné straně setkáváme s vědeckými teoriemi, které prezentují podobnosti mezi homosexualitou a heterosexualitou a zdůrazňují tak její univerzálnost, na straně druhé jsou pak vědecké teorie, které prosazují odlišnosti a specifické znaky homosexuality.

Homosexualita je zkoumána z různých pohledů, různými vědci. Například sociolog F. Whitam (1983) si ve svém transkulturním vědeckém výzkumu všímá několika společných znaků homosexuálních komunit v rozdílných zemích (USA, Guatemala, Brazílie, Filípiny). Shrnuje je do šesti závěrů:

1. Neexistuje společnost, ve které by nebyli homosexuální jedinci, neboť ve všech společnostech se vyskytuje určité zastoupení těchto jedinců.
2. Procentuální zastoupení homosexuálních jedinců se zdá být ve všech společnostech stejné a neměnné časem.
3. Společenské normy neusnadňují, ale ani nezabraňují homosexuální orientaci.
4. Subkultury homosexuálních jedinců jsou obsaženy ve všech společnostech, v nichž bývá dostatečný počet osob.
5. Homosexuální jedinci jednotlivých společností mají sklon k obdobnému chování a mají také obdobné zájmy.
6. Pokud jde o homosexuální muže a ženy, je vytvářeno všemi společnostmi podobné kontinuum.

Na základě těchto závěrů je možné konstatovat, že homosexualita nebyla vytvořena díky specifickému společenskému uspořádání, ale můžeme ji tak považovat za základní formu lidské sexuality. V případě, že ji přijímáme jako základní formu lidské sexuality, je pak zřejmé, že její výskyt můžeme pozorovat ve všech kulturách. (Badinterová, 2005)

S. Freud (1937) zastával názoru o prvotní bisexualitě, kterou dokazoval, že všechny bytosti mohou být přitahovány osobami téhož pohlaví se stejnou intenzitou, jako osobami opačného pohlaví. Své libido tak mohou dělit zjevně či latentně mezi objekty obou pohlaví.

R. Stoller (1976) považuje homosexualitu za pohlavní preferenci, odmítá názor o univerzální homosexualitě. Tvrdí, že nejde o souhrn stejných znaků a příznaků všech osob, nýbrž se jedná o specifické znaky, příznaky homosexuálních jedinců, kteří se odlišují od ostatních a tudíž tvoří menšinu.

Obdobný názor prosazuje i R. Friedman (1988), který se snažil dokázat, že většina heterosexuálně orientovaných mužů nemá dispozice k tomu, aby byli nevědomě homosexuální, a naopak také většina výlučně homosexuálně orientovaných mužů nemá dispozice k tomu, aby byli nevědomě heterosexuální. Podle R. Friedmana tak existuje pouze menšina bisexuálně orientovaných mužů, která je nucena potlačovat své homosexuální nebo heterosexuální představy.

2.5 Postoje k homosexualitě

V různých historických obdobích a kulturách se postoje k homosexualitě výrazně liší. Pohlavní styk muže s mužem byl ve Starém zákoně trestán ukamenováním, bohužel dodnes tento negativní postoj k homoerotickým aktivitám v křesťanství přetrvává. Homosexualita v nejstarším Izraeli nebyla přijímána takovým negativním způsobem, jak nám to líčí Bible. K těmto projevům bylo tolerantní období starověkého Říma či starých Helénů. V pozdějších dobách můžeme nalézat zajímavé rozdíly při kulturně antropologických srovnáních. V době tzv. civilizovaného světa zastávala viktoriánská Anglie velmi zakazující a odsuzující postoje k homosexualitě, na druhé straně patřil homosexuální styk mezi tichomořskými bojovníky a dospívajícími chlapci k rituálním úkonům. U kmene Kuku z Nové Guinee můžeme pozorovat přetrvávající transkulturní rozdíl v pojetí homosexuálního styku, kdy je rituálně prováděna felace dospělých mužů adolescentními chlapci, díky které si při polykání semene těchto mužů symbolicky zvyšují svou maskulinitu, virilitu. Homosexuální styk je například u adolescentních chlapců kmene Bataků povinný, orální styk je však pro tento kmen tabu. Absolutní zákaz je pak pro předmanželské heterosociální a mimomanželské sexuální kontakty. (Šulová, Fait, Weiss 2011, Fanel, 2000; Spencer 1995)

Zahraniční výzkumy nám předkládají závěry, že postoje k sexuálním otázkám jsou ovlivňovány nejen kulturní tradicí, ale i mnoha faktory sociodemografického charakteru. K významným faktorům, které vedou k negativnějším postojům, řadíme náboženské

přesvědčení. Významný je také vliv pohlaví, překvapující je, že postoje mužů vzhledem k sexuálním otázkám jsou liberálnější než postoje žen. (Šulová, Fait, Weiss 2011)

Na základě výzkumu sexuálního chování v České republice uvádějí P. Weiss a J. Zvěřina (2001), že k homosexualitě zaujímají nejtolerantnější postoje mladí lidé z měst, která mají nad sto tisíc obyvatel. Mají minimálně středoškolské vzdělání a jsou nevěřící. Jedná se především o ženy. Negativní postoje mají pak starší, méně vzdělaní katolíci z menších osídlení, kdy se jedná především o muže.

3 Pohled vývojové psychologie na studenta střední školy

Na střední školu nastupují studenti po absolvování povinné základní školní docházky, což bývá nejčastěji mezi jejich čtrnáctým až patnáctým rokem života. V těchto letech se studenti nacházejí v období pubescence (jedenáctý až dvacátý rok života), které se kryje s obdobím adolescence (patnáctý až dvacátý rok života). V tomto období bývají charakteristické výrazné změny jak ve fyzickém, tak v psychickém vývoji jedince. Bývají často velmi znatelné proto, že nastupují po relativně klidném vývojovém období mladšího školáka. Nastávající změny bývají některými autory charakterizovány jako věk druhé strukturální proměny, ve kterém dochází ke změnám v proporcích těla i struktuře psychiky. (Šimíčková-Čížková, 2010)

Vlivem celkového vývoje nastávají změny způsobu myšlení, dospívající jedinec je již schopen uvažovat abstraktně o jednotlivých alternativách, které se zatím nestaly skutečností. Začíná také osamostatňování z vázanosti na matku a otce. Pro pubescenty a adolescenty mají veliký význam jeho vrstevníci, se kterými se ve větší míře než dříve ztotožňuje. Ukončení povinné školní docházky a nástup na střední školu (volba dalšího profesního směřování) je velmi důležitým sociálním mezníkem. Objevují se první zkušenosti s partnerskými vztahy, dospívání se tak stává obdobím prvních lásek. (Vágnerová, 2012)

Adolescenci můžeme rozdělit do dvou (tří) na sebe navazujících stádií. V první polovině období adolescence, které označujeme jako pubescence či raná adolescence, dochází k biologickému dospívání. V tomto období dochází k nejbouřlivějším vývojovým změnám v lidském životě (vyjímaje rané dětství). (Eccles, 1999)

Začátek rané adolescence můžeme charakterizovat jako nástup tělesného zrání, její konec pak dosažení biologické dospělosti (zplodit či počít potomstvo). K tomu dochází u většiny naší populace ve starším školním věku, čili během druhého stupně základní školní docházky. Předstupněm bývá ještě období preadolescence, v němž narůstá produkce pohlavních hormonů, díky kterým je řízen proces tělesného zrání. Dívky mají nástup zrání přibližně o dva roky dříve než chlapci. (Rogol, Roemmich, Clark, 2002)

Jako spouštěč psychických změn můžeme označit biologické dospívání. Výrazně se rozvíjí již dříve osvojené kognitivní schopnosti, rozvíjí se kvalitativně nový způsob uvažování. Mění se také prožívání, které je v prvních letech charakteristické emoční nestabilitou, sníženou schopností sebeovládání. Na to navazuje kolísající sebeúcta a potřeba

hlubšího sebeporozumění v individuálním i sociálním smyslu. Přehodnocují si tak představy o sobě a začínají si budovat novou identitu. (Levine, Munsch, 2016)

Dospívání v sociálním slova smyslu nám přináší pozdní adolescence. Jedná se o postupné přijímání dané sociální role (role dospělého), o akceptaci společenských nároků a privilegií, které z ní plynou. Adolescent tímto získává různé kompetence, které se k této roli vztahují. V oblasti emocí, sebepojetí, profesní, hodnotové a sexuální orientace dochází k celkové stabilizaci osobnosti. Toto období odpovídá přibližně studiu střední školy. (Levine, Munsch, 2016)

3.1 Kognitivní schopnosti

V počátcích dospívání narůstá rozvoj kognitivních schopností. Dle kognitivně vývojové teorie J. Piageta dovršují dospívající stádia formálních logických operací. (Piaget, 1966)

Nyní jsou schopni uvažovat abstraktně a hypoteticky. Díky tomu se mohou zamýšlet nad nejrůznějšími abstraktními tématy (smysl života, spravedlnost, tolerance, demokracie). Rozvíjí se také hypoteticko-deduktivní myšlení, které bývá označováno jako myšlení vědecké, jelikož jsou dané principy ověřovány stejným způsobem jako vědecké hypotézy. (Levine, Munsch, 2016)

K velkému rozvoji dochází v oblasti metakognice. Získávají přesnější a podrobnější představu o svých kognitivních dovednostech, více o nich přemýšlejí a jsou schopni jich lépe využívat. Dalším rozvojem prochází také schopnost organizovat myšlení a chování za účelem dosažení zvoleného cíle. (Vágnerová, 2012)

K výrazným vývojovým změnám dochází také v sociálně-kognitivním myšlení, jež lze chápat jako uvažování o ostatních lidech a vzájemných vztazích mezi nimi. Zde prochází podstatným vývojem rekurzivní myšlení (představa jedince o tom, jakým způsobem ostatní uvažují o jeho myšlení). (Dumontheil, Apperly, Blakemore, 2010)

3.2 Emoční změny

Díky biologickým změnám, které při dospívání probíhají, dochází k oslabení autoregulace emocí a chování. Při dospívání se setkáváme často s určitým nárůstem emočních potíží, problémů v chování či spory s autoritami. (Vágnerová, 2012)

Odpovědnost za nedostatek sebeovládání a neuvážené reakce přebírá nerovnoměrné dozrávání mozkových center, které zpracovávají emoce a řídí chování. Zvýšená impulzivita a zesílené emoce souvisí se změnami v limbickém systému. Podkorové části mozku dozrávají rychleji než mozková kůra, která právě reguluje emoce a chování. (Vágnerová, 2012)

Pro ranou adolescenci bývá charakteristická i zvýšená úzkostnost, výskyt různých psychických obtíží. Dospívající tak bývají velmi senzitivní na různé poznámky a komentáře svých vrstevníků i dospělých, kterým velmi často přikládají zvýšený význam, než je ve skutečnosti myšleno. (Eccles, 1999)

K rané adolescenci patří také zvýšený egocentrismus. Adolescenti věří, že bývají centrem pozornosti stejně u druhých, jako i u sebe sama. Mezi nepříjemnou stránku můžeme zařadit pocity obavy ze ztrapnění a pocity studu i ve zcela běžných situacích. Můžeme předpokládat, jak moc intenzivnější jsou pak pocity jedince, který bojuje v tomto období s vnitřním, případně už i vnějším coming outem. (Albert, Elkind, Ginsberg, 2007)

3.3 Identita dospívajících

Jako hlavní úlohu adolescenta popisujeme rozvoj autonomního individua. Adolescent v tomto období postupně přijímá nové role, které bývají sdružené s dospělostí, určují si dlouhodobé osobní cíle, hodnoty, názory a postoje. Získává tak pocit smyslu života. Problémovým se může v dnešní době zdát to, že jsme přehlceni množstvím možností, kým se stát a k čemu směřovat. (Upton, 2011)

Identitou dospívajících se zabýval J. E. Marcia (1967), který zformuloval teorii vývoje identity, ve které se věnuje dvěma hlediskům. První hledisko (KRIZE) je zaměřeno na hledání, tázání, zvažování alternativ identity. Druhé hledisko (ZÁVAZEK) se orientuje na přijetí určitých možností za vlastní. Vývoj popisuje ve čtyřech krocích.

Prvním krokem je difúze identity. Pozorujeme ji u jedinců, kteří zatím nedosáhli rozvinutí krize identity a kteří přijímají jakékoliv závazky, jež jim jsou nabídnuty. Druhý krok, nazývaný předčasné uzavření identity, pozorujeme u jedinců, kteří přijímají určité závazky dospělosti nekriticky (bez prožité krize identity). Bez osobní explorační se jedná často o konformní přijetí společenských nebo rodičovských požadavků, nikoliv však o výsledek autentického individuálního procesu. Třetím krokem je moratorium identity, kdy dospívající ještě nepřijal konkrétní závazky, bývá v období krize a hledání. Čtvrtým krokem je pak dosažení identity, týká se mladých jedinců, kteří v důsledku kritického hledání přijali určité role spojené s dospělostí za své a zavázali se tak ke konkrétním hodnotám, cílům.

4 Homosexuální orientace a chování pohledem současných středoškoláků

4.1 Formulace problému

Výzkumná činnost v oblasti sexuality je důležitá pro lepší chápání naší společnosti. Předkládá informace o jejich sociálních aktérech, sociálních institucích a zabývá se strukturou společnosti a její vrstevnatostí. Názory a postoje na sexualitu se mění dobou, dnešní liberálně-kapitalistický systém by měl být tudíž tolerantnější oproti totalisticko-restriktivnímu systému minulé doby. V porovnání těchto dob je samozřejmé, že došlo k určitému, viditelnému posunu. Důležité je však zmínit, zda je tolerantnost dnešní liberální doby dostatečná a jak ji vnímá mladá generace. (Fafejta, 2016)

Již v roce 1992 A. Brzek a J. Pondělíčková-Mašlová tvrdí: „*Homosexuálové se od heterosexuální většiny odlišují v jediné oblasti – v sexuální orientaci. Ve všech jiných oblastech přispívají jako ostatní – svým malým, ale někdy i výrazným dílem k rozkvětu a bohatství společnosti. Je tedy spravedlivé, aby v ní také zaujímali plnoprávné postavení.*“ (Brzek, Pondělíčková-Mašlová, 1992, s. 121) V České republice k roku 2018 zatím nejsou vytvořena pro homosexuální jedince stejná práva jako pro heterosexuály a tudíž nemůžeme hovořit ani o rovnocenném postavení.

4.2 Cíle a výzkumné problémy

Hlavním cílem diplomové práce je zjistit míru tolerance vybraných studentů regionu Ostrava k homosexuální orientaci a homosexuálnímu chování v závislosti na zaměření střední školy.

Vedlejšími cíli pak bylo zjistit pohlaví, které je tolerantnější k homosexuální orientaci, a zjistit pohlaví, které je tolerantnější k homosexuálnímu chování.

Vyhodnocením výzkumných problémů bychom měli získat odpovědi na následující otázky: Jaký názor zastávají vybraní středoškoláci k homosexuální orientaci? Jaký názor zastávají vybraní středoškoláci k homosexuálnímu chování? Jaká je závislost mezi tolerancí homosexuální orientace a odborným zaměřením střední školy? Jaká je závislost mezi tolerancí homosexuálního chování a odborným zaměřením střední školy? Jaký je vztah

mezi tolerancí homosexuální orientace a pohlavím? Jaký je vztah mezi tolerancí homosexuálního chování a pohlavím?

4.3 Charakteristika souboru

Výzkumný soubor byl sestaven z 370 respondentů. Respondenty byli studenti středních škol z regionu Ostrava. Dle rejstříku škol a školských zařízení ministerstva školství, mládeže a tělovýchovy, bylo osloveno všech 44 škol. Do výzkumného šetření se však zapojilo „pouhých“ 7 škol. Ostatní školy nechtěly být součástí výzkumu, a to z různých důvodů (umožňují výzkumná šetření pouze svým studentům, umožňují výzkumná šetření pouze svým absolventům, neumožňují výzkumná šetření nebo nebyl důvod sdělen).

Z etického důvodu sexuálně zaměřené diplomové práce byla podmínkou účasti na výzkumném šetření plnoletost studentů. Žádné další limitující faktory nebyly stanoveny.

4.4 Metoda sběru dat

Pro výzkumné šetření byl vytvořen nestandardizovaný dotazník se souborem 20 otázek, které byly zaměřeny na zjištění informovanosti a názorů respondentů na homosexuální orientaci a homosexuálnímu chování. Dotazník je pak součástí přílohy č. 1. Otázky číslo 4, 5, 18 a 19 vycházejí z dotazníkového šetření P. Weisse a J. Zvěřiny (2001), které bylo zaměřeno na sexuální chování v České republice, na její situaci a trendy. Jedna z částí dotazníků se pak právě zaměřuje na homosexualitu, homosexuální chování. Otázky nebyly převzaty doslovně, byly využity pouze jako předloha, výběr z odpovědí byl pak upraven dle potřeb vytvořeného dotazníku. Otázky číslo 6, 7, 9, 10, 11, 12 pak vycházejí z dotazníkového šetření P. Janošové (2000), která se zaměřila na homosexualitu v názorech současné společnosti. Opět nebyly převzaty doslovné otázky a jejich výběr z možností, ale bylo jich využito jako základu k vytvoření dotazníku dle našich potřeb. Jako příklad uvádím otázku P. Janošové: „*Uvažoval (a) jste někdy nad tím, že by někdo z Vašich blízkých známých mohl patřit k homosexuálně orientovaným lidem?*“ (Janošová, 2000, s. 99) Citovaná otázka byla rozpracována v dotazníku do otázek číslo 9-12, kde byla odstupňovaná dle jednotlivých sociálních vztahů/rolí respondenta.

Záhlaví dotazníku předkládalo respondentům žádost o vyplnění dotazníku, základní informace o tematickém zaměření a ujištění o anonymitě. Respondenti byli také informováni o způsobu vyplnění dotazníku. První část otázek byla zaměřena na zjištění základních informací o respondentovi. Tyto informace byly využity k roztřídění respondentů do jednotlivých skupin, které byly následně analyzovány pro dosažení stanovených cílů práce. Zbývající otázky byly zaměřeny na zjištění názorů respondentů na homosexuální orientaci a homosexuální chování. Respondenti mohli označit vždy jen jednu z nabízených odpovědí (absolutně ne, spíše ne, nevím, spíše ano, rozhodně ano), kromě otázek číslo 4, 19 a 20.

4.5 Organizace výzkumu

Veškerá data byla sbírána na 7 středních školách v regionu Ostrava, které projevíly zájem o zapojení do výzkumu. Šetření probíhalo od října 2017 do prosince 2017, a to po předešlém schválení odpovědných pracovníků středních škol. Dotazníky byly částečně předány v tištěné formě a částečně ve formě elektronické. Sběr dat probíhal samozřejmě anonymní formou. Respondenti vyplňovali tištěné dotazníky nejčastěji v hodinách typu společenskovedního základu, sociální práce, výchovy ke zdraví, případně v hodinách vyučujících, kteří šetření umožnili bez ohledu na předmět výuky. Elektronické dotazníky byly vyplňovány přes portál společnosti Survio. Celkem bylo vyplněno 378 dotazníků, avšak 8 z nich bylo vyřazeno. Respondenti v nich například nedodrželi pokyny, kdy označili křížkem více variant, případně dopsali vlastní volnou odpověď tam, kde to nebylo stanoveno. Vyřazených 8 dotazníků bylo z tištěné varianty, jelikož elektronická verze neumožňovala respondentům označovat více variant či dopisovat k otázkám vlastní text, pokud to nebylo v otázce přímo vyžadováno. Celkový počet zpracovávaných dotazníků tak tedy byl 370.

4.6 Zpracování dat

Získané vyplněné dotazníky byly nejdříve kódovány (každá odpověď měla přiřazený svůj znak či číselnou hodnotu), viz příloha č. 2. Kódované odpovědi byly zpracovány do hodnotících tabulek v programu MS Excel, viz přílohy č. 3 - 6. Jak bylo již zmíněno, dotazník byl pomyslně rozdělen na část zabývající se homosexuální orientací (otázky č. 4 - 12) a část zabývající se homosexuálním chováním (otázky č. 13 - 18). Součet

minimálně přidělených hodnot otázek, které se týkali homosexuální orientace, byl 15 bodů. Součet maximálních hodnot byl 50 bodů. V otázkách zaměřených na homosexuální chování dosahoval součet minimálních hodnot 17 bodů, maximálních hodnot 41 bodů. Pro jednodušší zpracování a pro přehlednost bylo těmto jednotlivým hodnotám přiděleno kritérium minima 0 (u homosexuální orientace odpovídá toto kritérium 15 bodům, u homosexuálního chování pak 17 bodům.) a maxima 100 (u homosexuální orientace odpovídá toto kritérium 50 bodům, u homosexuálního chování pak 41 bodům). K analýze takto připravených a zpracovaných dat byl následně využit statistický program NCSS11. Hladina signifikance (alfa-pravděpodobnost) byla stanovena na 0,05. Data byla interpretována popisnou statistikou- počet, průměr, směrodatná odchylka, medián, tabulky a grafy. Pro vyhodnocení hypotéz bylo využito Wilcoxonova testu.

5 Výsledky

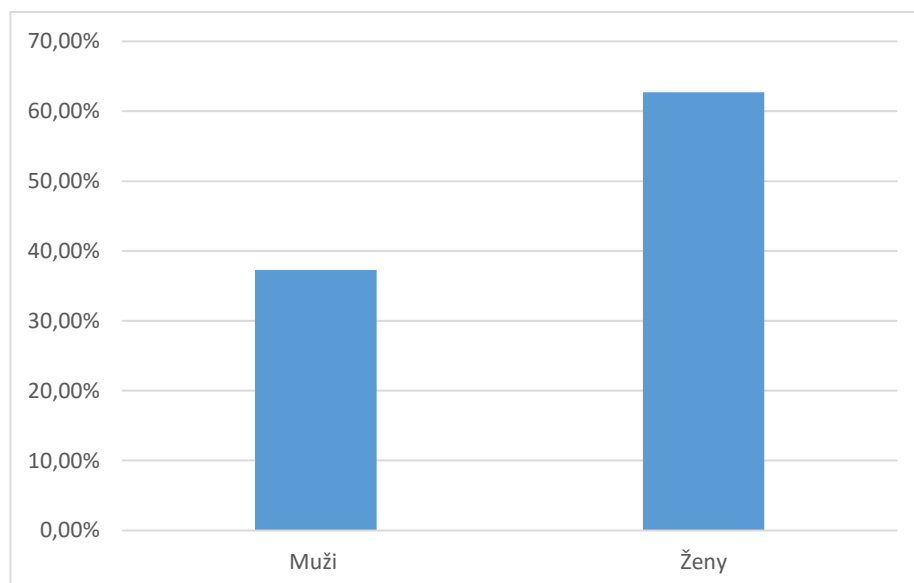
Výsledky jsou předkládány ve čtyřech částech. První část se věnuje všeobecným sociodemografickým datům. Ve druhé části jsou předkládány výsledky výzkumných problémů. Třetí část se zabývá testováním hypotéz. Poslední, čtvrtá část, pak předkládá výsledky cílů diplomové práce.

5.1 Sociodemografická data

Níže předkládám výsledky odpovědí na všeobecné otázky číslo 1 - 3 a 19, které odpovídají tabulkám a grafům 1 - 4. Ukazují nám zastoupení pohlaví, zaměření střední školy mezi respondenty, zda se v jejich sociálním okolí objevují homosexuálně orientovaní jedinci a odkud získali informace týkající se homosexuality.

Tabulka 1. Četnost pohlaví respondentů

Pohlaví	Absolutní četnost (n)	Relativní četnost (%)
Muži	138	37,30
Ženy	232	62,70
Celkem	370	100

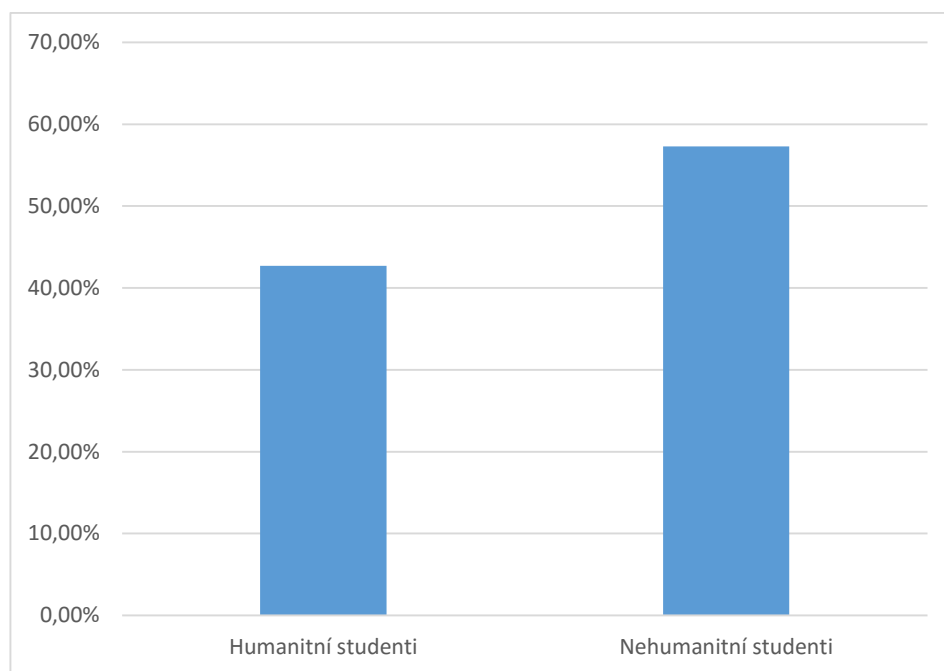


Graf 1. Četnost pohlaví respondentů

Z tabulky 1 a grafu 1 můžeme vyčíst, že z celkového počtu 370 respondentů převažovalo ženské pohlaví nad mužským. Ženy představovaly 62,70 % všech respondentů, muži 37,30 %.

Tabulka 2. Četnost studentů dle zaměření školy

Zaměření školy	Absolutní četnost (n)	Relativní četnost (%)
Humanitní	158	42,70
Nehumanitní	212	57,30
Celkem	370	100

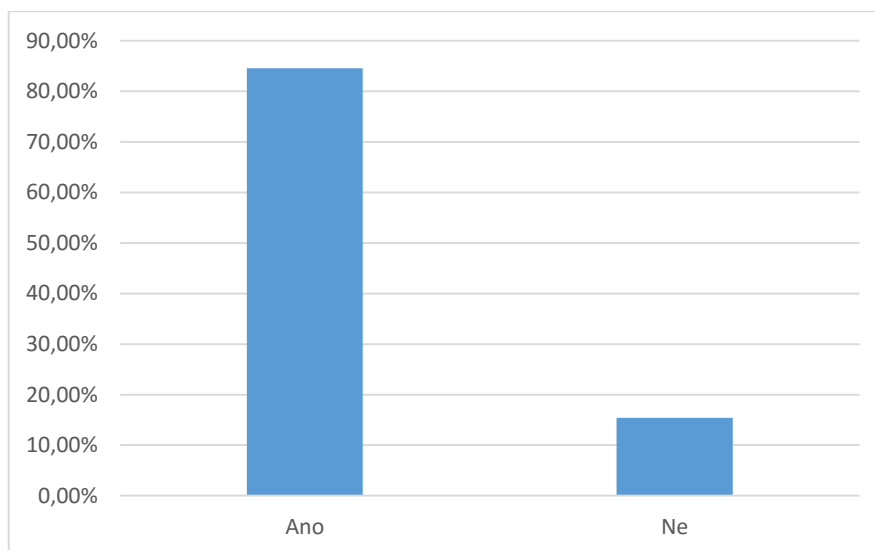


Graf 2. Četnost studentů dle zaměření školy

Díky datům z tabulky 2 a grafu 2 zjišťujeme, že z celkového výzkumného vzorku převládali respondenti s nehumanitním zaměřením, což odpovídá 57,30 %. Respondentů s humanitním zaměřením bylo 42,70 %.

Tabulka 3. Homosexuálně orientovaný jedinec v okolí

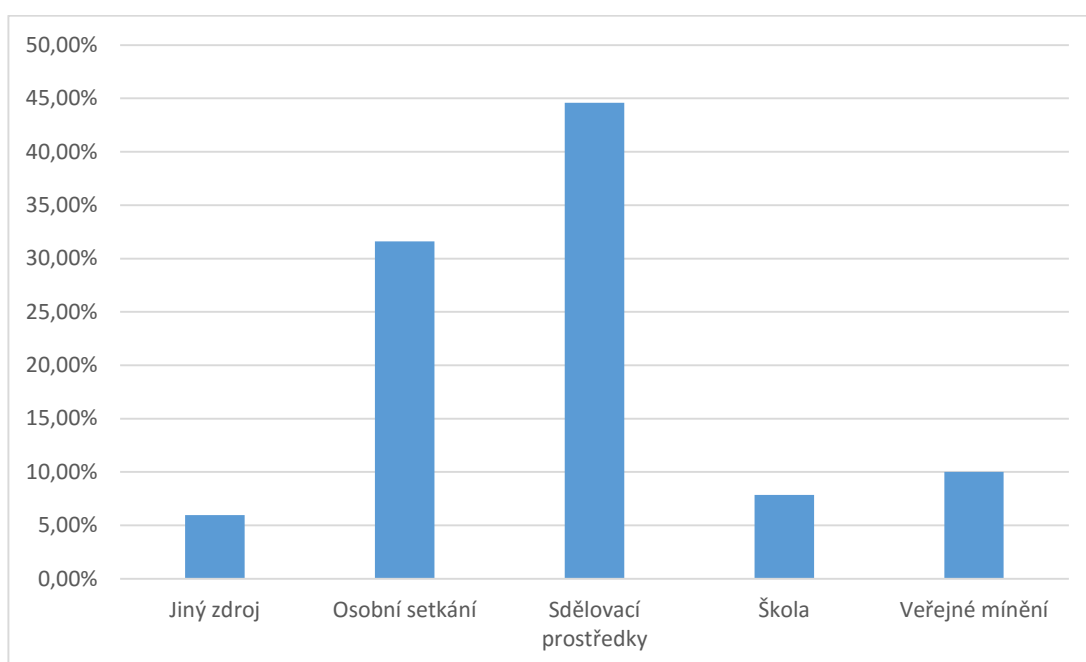
Homosexuálně orientovaný jedinec v okolí	Absolutní četnost (n)	Relativní četnost (%)
Ano	313	84,59 %
Ne	57	15,41 %
Celkem	370	100 %

**Graf 3. Homosexuálně orientovaný jedinec v okolí**

Tabulka a graf 3 odrážejí četnost respondentů, kteří ve svém sociálním okolí mají či nemají jedince, který je homosexuálně orientovaný. S velkou převahou 84,59 % převládají respondenti, u kterých se takový jedinec nachází. 15,41 % je pak četnost zastoupení respondentů bez přítomnosti homosexuálního jedince ve svém okolí.

Tabulka 4. Zdroje informací o homosexualitě

Zdroj informací	Absolutní četnost (n)	Relativní četnost (%)
Jiný zdroj	22	5,95
Osobní setkání	117	31,62
Sdělovací prostředky	165	44,59
Škola	29	7,84
Veřejné mínění	37	10,00
Celkem	370	100



Graf 4. Zdroje informací o homosexualitě

Z výsledků zobrazených v tabulce a grafu 4 můžeme usoudit, že středoškolští studenti získali informace týkající se homosexuality nejčastěji ze sdělovacích prostředků (televize, rádio, tisk, internet...), a to ve 44,59 %. Druhým nejčastějším zdrojem bylo osobní setkání s člověkem s homosexuální orientací, a to ve 31,62 %, což souvisí s výsledkem předchozí otázky, jelikož mají ve svém sociálním okolí v 84,59 % homosexuálního jedince, od kterého mohou získávat informace týkající se sexuality ve všeobecné rovině. Veřejné mínění (rodina, známí) bylo třetím nejčastějším zdrojem, a to v 10 %. Pod hranici 10 % se poté se 7,84 % dostala škola (odborné přednášky, semináře, odborná literatura) a s 5,95 % pak jiné zdroje.

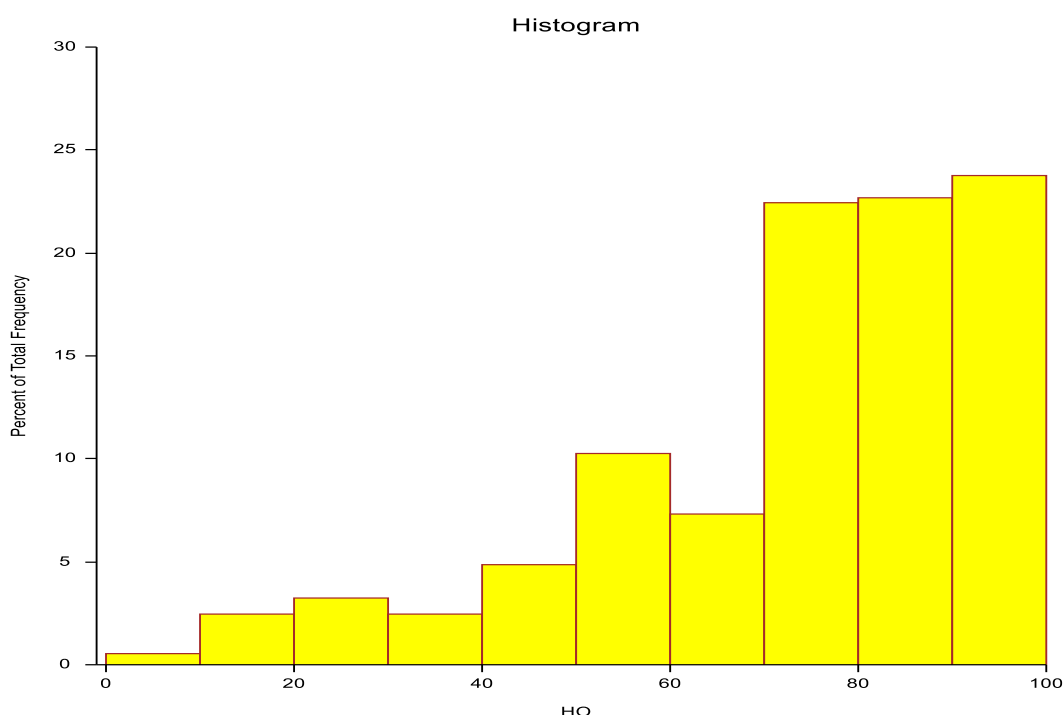
5.2 Výzkumné problémy

Ke zjištění názoru vybraných středoškoláků k homosexuální orientaci sloužily otázky číslo 4 - 12, respektive jejich odpovědi, které představovaly přidělenou hodnotu. V součtu tak respondenti u těchto otázek mohli dosáhnout minimálně 15 bodů, maximálně 50 bodů. Pro lepší přehlednost, byla veškerá data zpracována pro kritérium minima 0 (15bodů), maxima 100 (50 bodů).

Tabulka 5. Názor středoškoláků na homosexuální orientaci

Průměr	Medián	STD
74,16216	80	20,6746

Z tabulky 5 můžeme vyčíst, že středová hodnota (medián) v seřazených datech od 370 respondentů je 80, průměr 74, 16216. Můžeme tedy konstatovat, že středoškoláci v regionu Ostrava mají spíše pozitivní názor na homosexuální orientaci. Pro lepší názornost je níže graf 5 - histogram rozdělení onoho názoru mezi studenty.



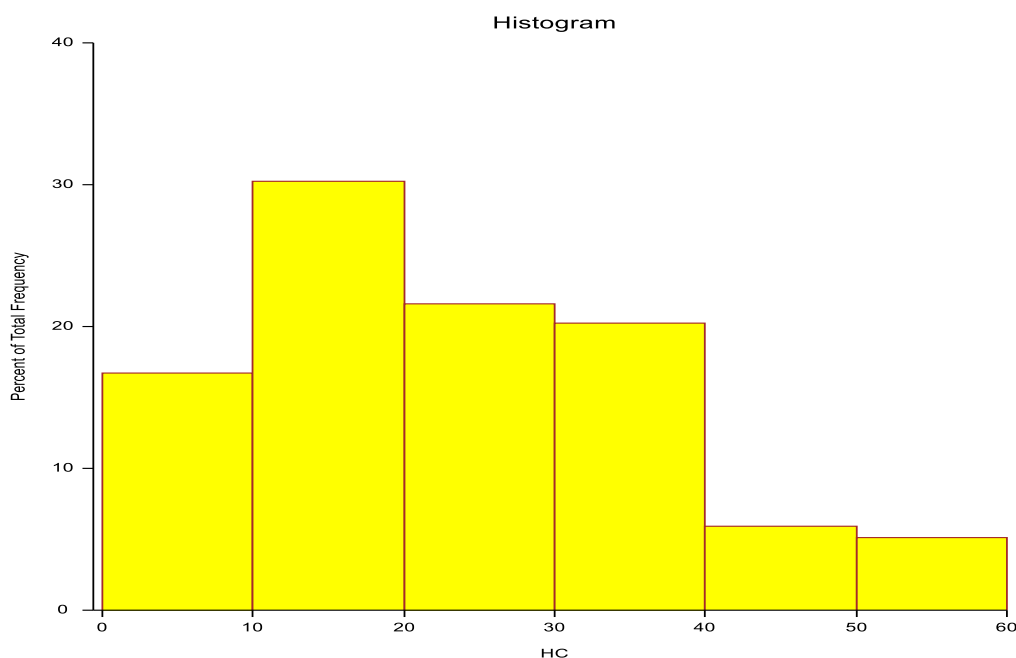
Graf 5. Názor středoškoláků na homosexuální orientaci

Pro zjištění názoru vybraných středoškoláků vůči homosexuálnímu chování bylo využito přidělených hodnot zvolených odpovědí u otázek číslo 13 - 18. V součtu tak respondenti u těchto otázek mohli dosáhnout minimálně 17 bodů, maximálně 41 bodů. Veškerá data byla zpracována pro kritérium minima 0 (17 bodů), maxima 100 (41 bodů).

Tabulka 6. Názor středoškoláků na homosexuální chování

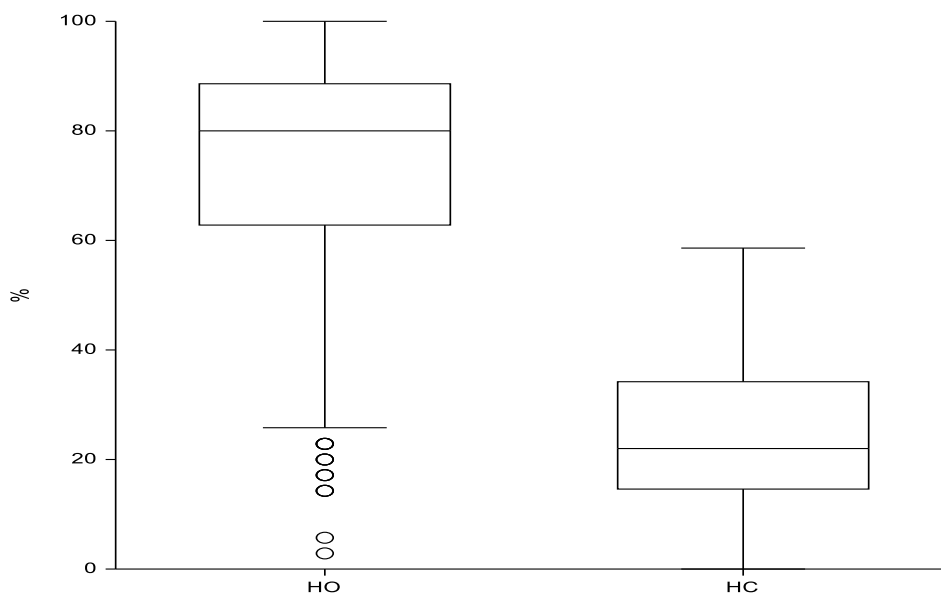
Průměr	Medián	STD
23,86289	21,95122	13,64487

Středoškoláci v regionu Ostrava projeví vůči homosexuálnímu chování spíše velmi kritický názor, jak nám ukazují data z tabulky 6. Na základě otevřené otázky číslo 20 se domnívám, že tento kritický názor se týká zmiňovaného chování na veřejnosti. Například v kategorii humanitních studentek píše respondent číslo 17: „*Respektuji homosexuály a nemám důvod je soudit. Jsou to také jen lidé. Ale i u lidí opačného pohlaví mi vadí, když se po sobě „plazí“ na veřejnosti, tak samo u homosexuálů.*“ Samozřejmě se objevily ale také velmi kritické názory na homosexuální chování, v kategorii nehumanitních studentů napsal respondent číslo 37: „*Měli by jsme převzít typ zákonů z Ruské Federace. Zákaz projevů homosexuality na veřejnosti, kvůli možnému pohoršení dětí. Měly by se rozhodnout sami.*“ Pro lepší názornost je níže graf 6 - histogram rozdělení onoho názoru mezi studenty.



Graf 6. Názor středoškoláků na homosexuální chování

Pro porovnání skóre názoru na homosexuální orientaci a homosexuální chování středoškoláků z regionu Ostrava předkládám níže krabicový graf 7.



Graf 7. Názor středoškoláků na homosexuální orientaci a homosexuální chování

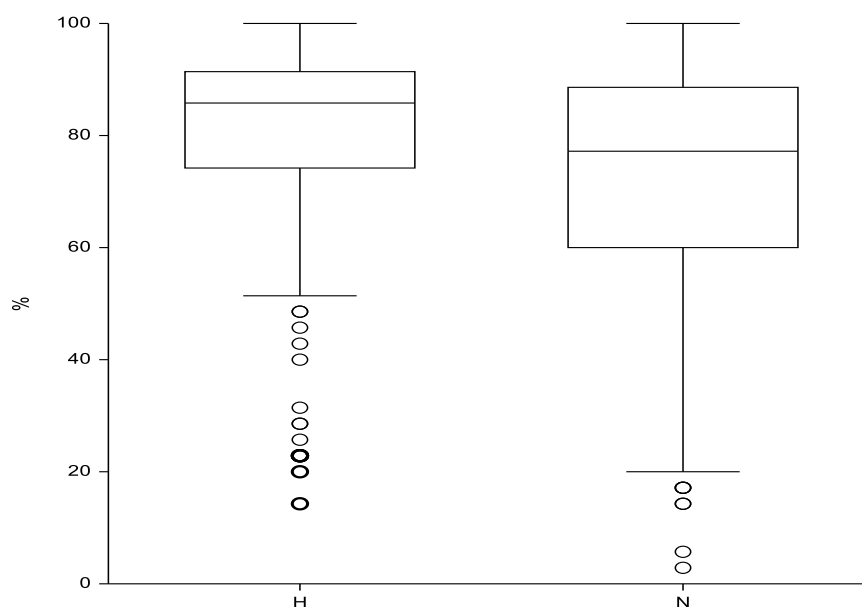
Můžeme si všimnout, že dolní kvartil u homosexuálního chování je velmi nízko ve srovnání s dolním kvartilem u homosexuální orientace, ba dokonce ani horní kvartil u homosexuálního chování nedosahuje dolního kvartilu u homosexuální orientace. Velký rozdíl vidíme i díky znázornění středové hodnoty (mediánu), která je u homosexuálního chování téměř třikrát menší.

Tabulka 7. Závislost tolerance homosexuální orientace a zaměření střední školy

Zaměření	Průměr	Medián	STD
Humanitní	78,26402	85,71429	18,72537
Nehumanitní	71,10512	77,14286	21,55506

Data z tabulky 7 nám ukazují jaká je závislost mezi odborným zaměřením střední školy a tolerancí homosexuální orientace. Studenti s humanitním zaměřením dosahují průměru 78,26402, studenti nehumanitního zaměření pak 71,10512. Při porovnání mediánu pak humanitní studenti 85,71429, nehumanitní studenti 77,14286. Můžeme tedy konstatovat,

že lehce pozitivnější přístup k homosexuální orientaci mají studenti s humanitním zaměřením. Pro vizuální přehlednost dodávám také grafické zpracování stejných výsledků v podobě krabicového grafu 8.

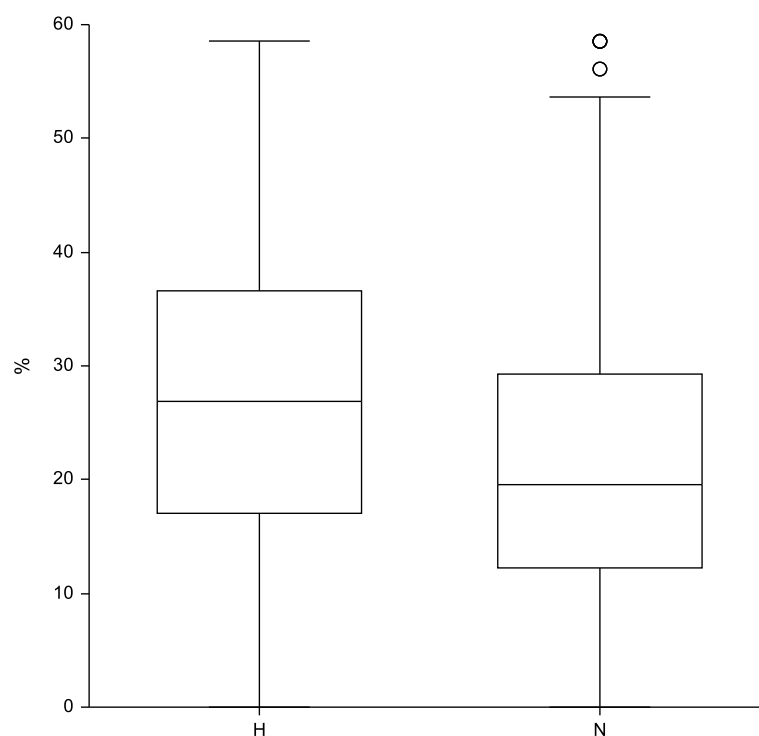


Graf 8. Závislost tolerance homosexuální orientace a zaměření střední školy

Tabulka 8. Závislost tolerance homosexuálního chování a zaměření střední školy

Zaměření	Průměr	Medián	STD
Humanitní	27,10713	26,82927	13,28221
Nehumanitní	21,44501	19,5122	13,43786

Při porovnání hodnot průměru u humanitních studentů 27,10713, nehumanitních studentů 21,44501 a hodnot mediánu u humanitních studentů 26,82927 a nehumanitních studentů 19,3122, můžeme říct, že stejně jako u homosexuální orientace, tak i u homosexuálního chování je lehce pozitivnější přístup u humanitně zaměřených středoškoláků v regionu Ostrava. Tyto informace můžeme vidět v tabulce 8 a krabicovém grafu 9, který nám přináší lepší vizuální přehlednost získaných výsledků.

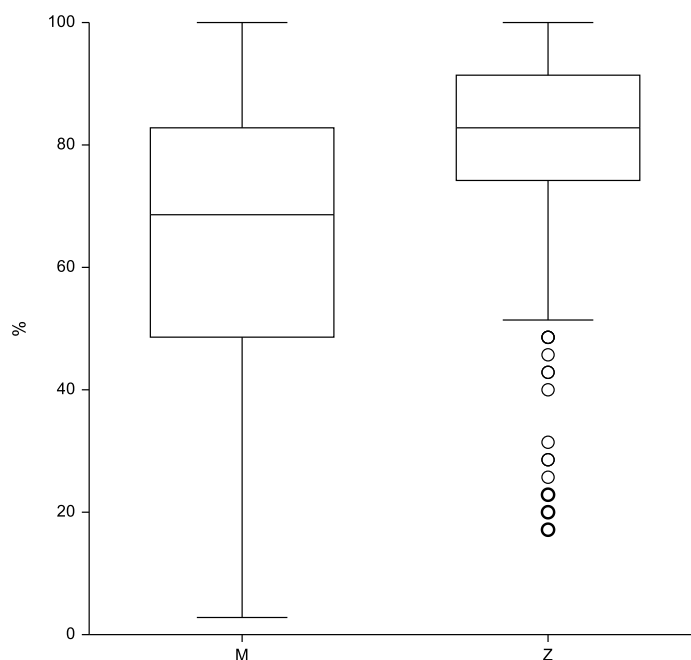


Graf 9. Závislost tolerance homosexuálního chování a zaměření střední školy

Tabulka 9. Závislost tolerance homosexuální orientace a pohlaví

Pohlaví	Průměr	Medián	STD
Muži	64,28571	68,57143	23,8403
Ženy	80,03695	82,85714	15,89897

Z tabulky 9 a krabicového grafu 10 můžeme při porovnání průměru u mužů 64, 28571, u žen 80,03695 a při porovnání mediánu u mužů 68,57143, u žen 82,85714 konstatovat, že spíše pozitivnější názor k toleranci homosexuální orientace mají v zastoupení pohlaví studentky ženského pohlaví. Níže přikládám ještě pro lepší vizuální zobrazení krabicový graf zmiňované závislosti.

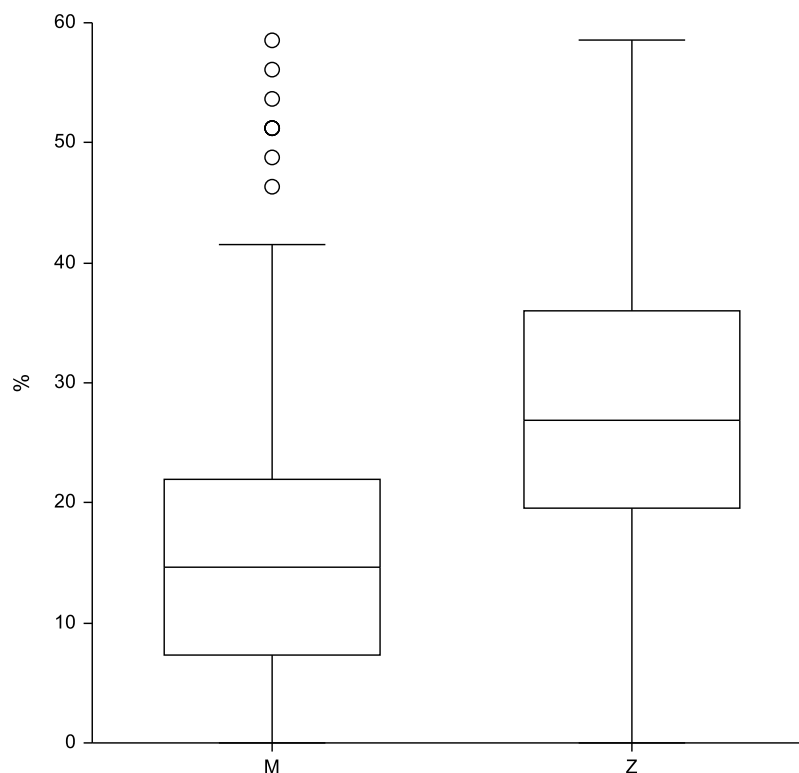


Graf 10. Závislost tolerance homosexuální orientace a pohlaví

V rámci otevřené otázky číslo 20 (Co si myslíte o homosexualitě?) odpovídá v kategorii humanitních studentů respondent číslo 20: „*V Rusku to je nemoc a protizákonné jednání. Zamyslete se nad tím. Putin je pán.*“, v kategorii nehumanitních studentů respondent číslo 22: „*Je jako rakovina šíří se nikdo ji nemá rád a je spíše špatná než dobrá.*“ Pro srovnání pak v kategorii humanitních studentek píše respondent číslo 68: „*Je to naprosto normální mít jinou orientaci. Takoví lidé by se určitě neměli odsuzovat a pomlouvat.*“ a v kategorii nehumanitních studentek píše respondent číslo 116: „*Pro mě je člověk jako člověk. Lidé se s touto orientací narodí a není pro ně důvod je jakýmkoliv způsobem odsuzovat.*“

Tabulka 10. Závislost tolerance homosexuálního chování a pohlaví

Pohlaví	Průměr	Medián	STD
Muži	17,33828	14,63415	13,23724
Ženy	27,7439	26,82927	12,36642



Graf 11. Závislost tolerance homosexuálního chování a pohlaví

Tabulka 10 a graf 11 se zabývají závislostí tolerance homosexuálního chování a pohlaví, kdy můžeme říct z následujících dat, že spíše pozitivního názoru zastávají respondenti ženského pohlaví. Muži dosahují hodnoty v průměru 17,33828, v mediánu 14,63415, kdežto ženy v průměru o 10 více, čili 27,7439, v mediánu pak o 12 více, čili 26,82927.

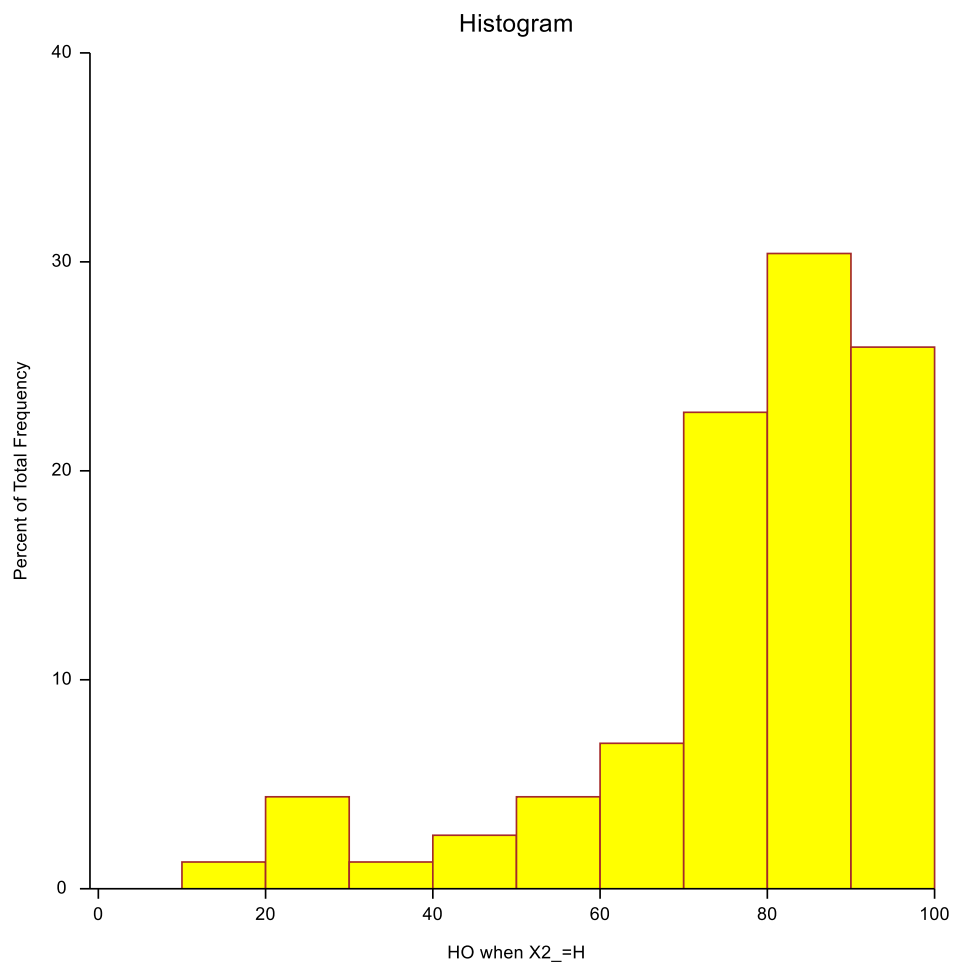
5.3 Testování hypotéz

H1: Studenti humanitně zaměřených středních škol jsou tolerantnější k homosexuální orientaci než studenti nehumanitního zaměření.

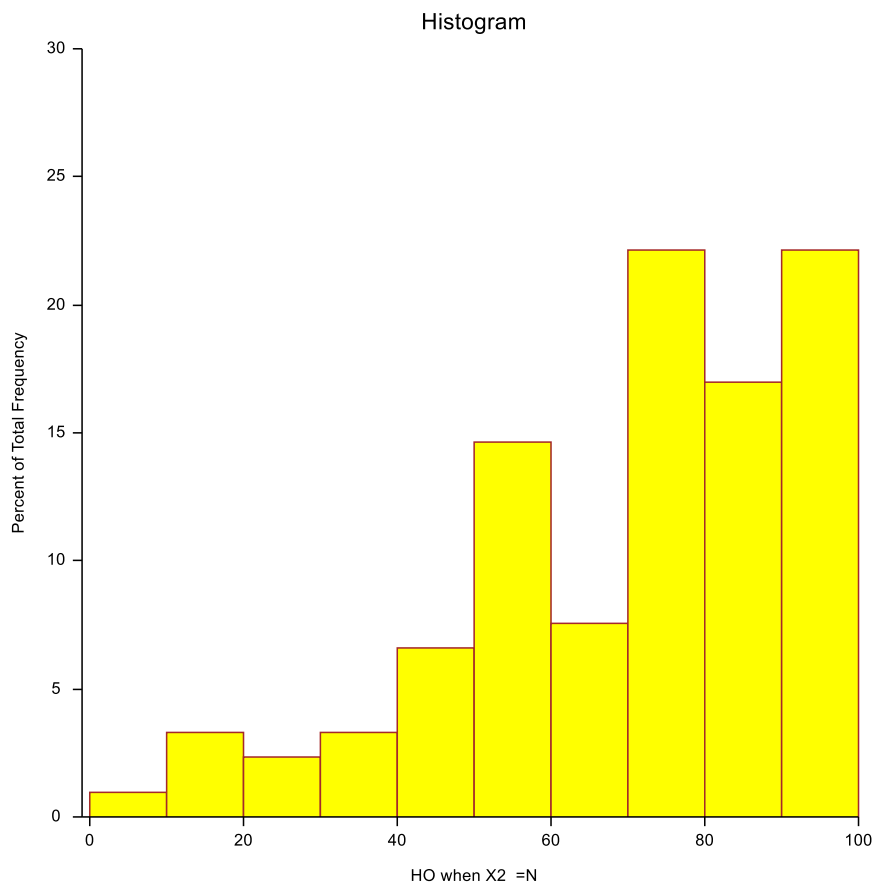
H₀1: Není rozdíl v názoru na homosexuální orientaci u studentů humanitně a nehumanitně zaměřených středních škol.

Tabulka 11. Hypotéza 1

Zaměření školy	Počet	Průměr	Medián	STD
X2=Humanitní studenti	158	78,26402	85,71429	18,72537
X2=Nehumanitní studenti	212	71,10512	77,14286	21,55506
Hypotéza	Z-Value	P-hodnota		
Diff \neq 0	3,4836	0,000495		



Graf 12. Tolerance homosexuální orientace humanitně zaměřených středoškoláků



Graf 13. Tolerance homosexuální orientace nehumanitně zaměřených středoškoláků

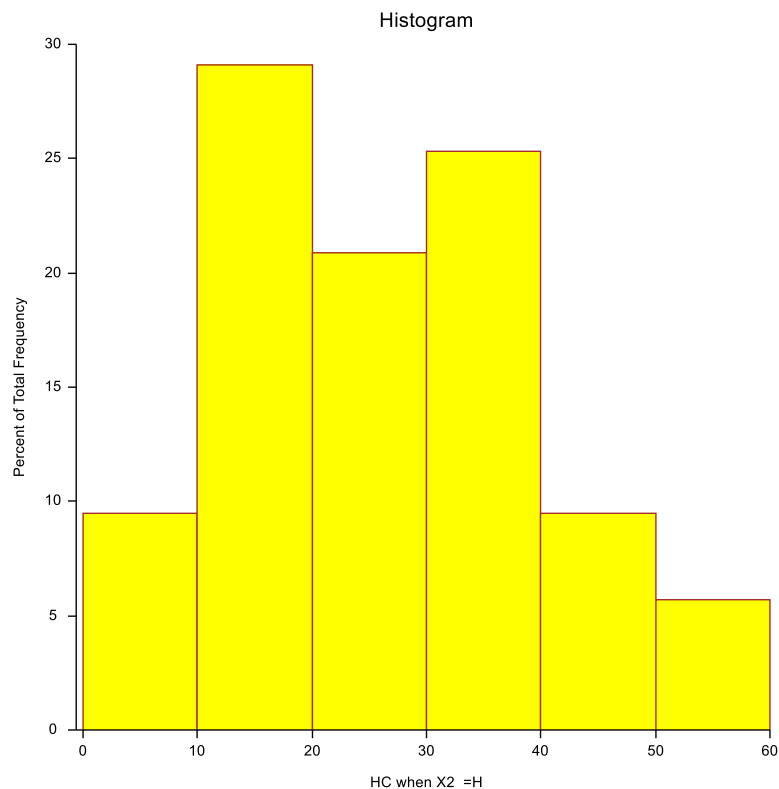
Při testování nulové hypotézy bylo využito neparametrického Wilcoxonova testu, protože získané skóre týkající se homosexuální orientace nebylo z normálního rozdělení. Z tabulky 11 a grafů 12 a 13 vyplývá, že studenti humanitně zaměřených středních škol jsou významně více přívětiví k homosexuální orientaci než studenti nehumanitně zaměřených středních škol. Dokazuje nám to rozdíl mezi hodnotami skóre průměru humanitních studentů (78,26402), nehumanitních studentů (71,10512) a mediánu humanitních studentů (85,71429), nehumanitních studentů (77,14286). Za verdiktem statisticky významného rozdílu tohoto skóre stojí p-hodnota Wilcoxonova testu (0,000495), která je menší než hladina významnosti testu (0,05). Proto můžeme zamítnout nulovou hypotézu a říct, že hypotézu, týkající se větší tolerantnosti k homosexuální orientaci u humanitně zaměřených studentů oproti studentům nehumanitně zaměřených, přijímáme. Grafy 12 a 13 nám ještě znázorňují rozložení názorů na homosexuální orientaci dle zaměření školy.

H2: Studenti humanitně zaměřených středních škol jsou tolerantnější k homosexuálnímu chování než studenti nehumanitního zaměření.

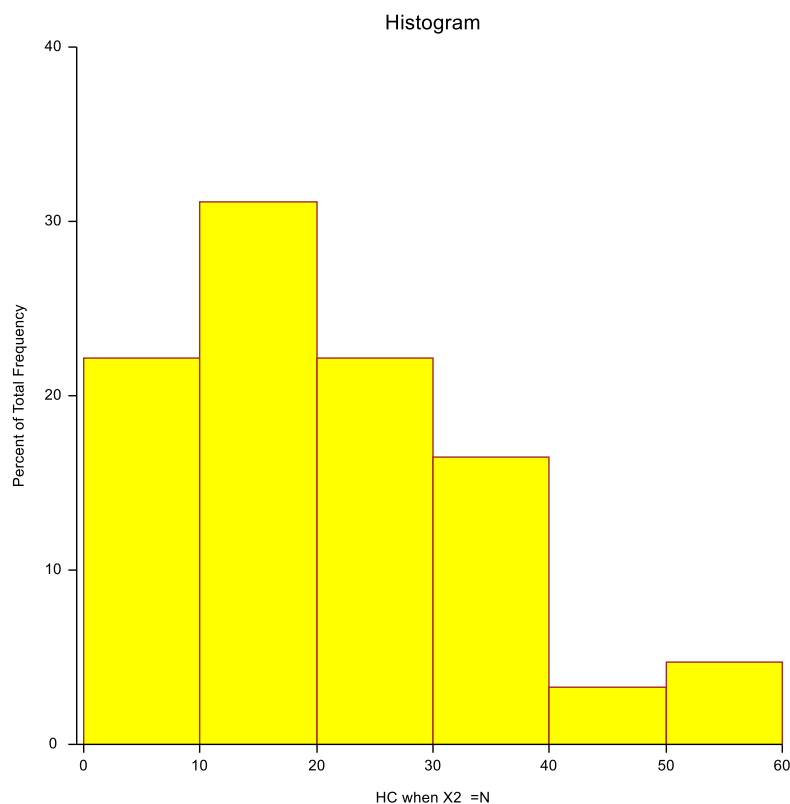
H₀: Není rozdíl v názoru na homosexuální chování u studentů humanitně a nehumanitně zaměřených středních škol.

Tabulka 12. Hypotéza 2

Zaměření školy	Počet	Průměr	Medián	STD
X2=Humanitní studenti	158	27,10713	26,82927	13,28221
X2=Nehumanitní studenti	212	21,44501	19,5122	13,43786
Hypotéza	Z-Value	P-hodnota		
Diff ≠ 0	4,1887	0,000028		



Graf 14. Tolerance homosexuálního chování humanitně zaměřených středoškoláků



Graf 15. Tolerance homosexuálního chování nehumanitně zaměřených středoškoláků

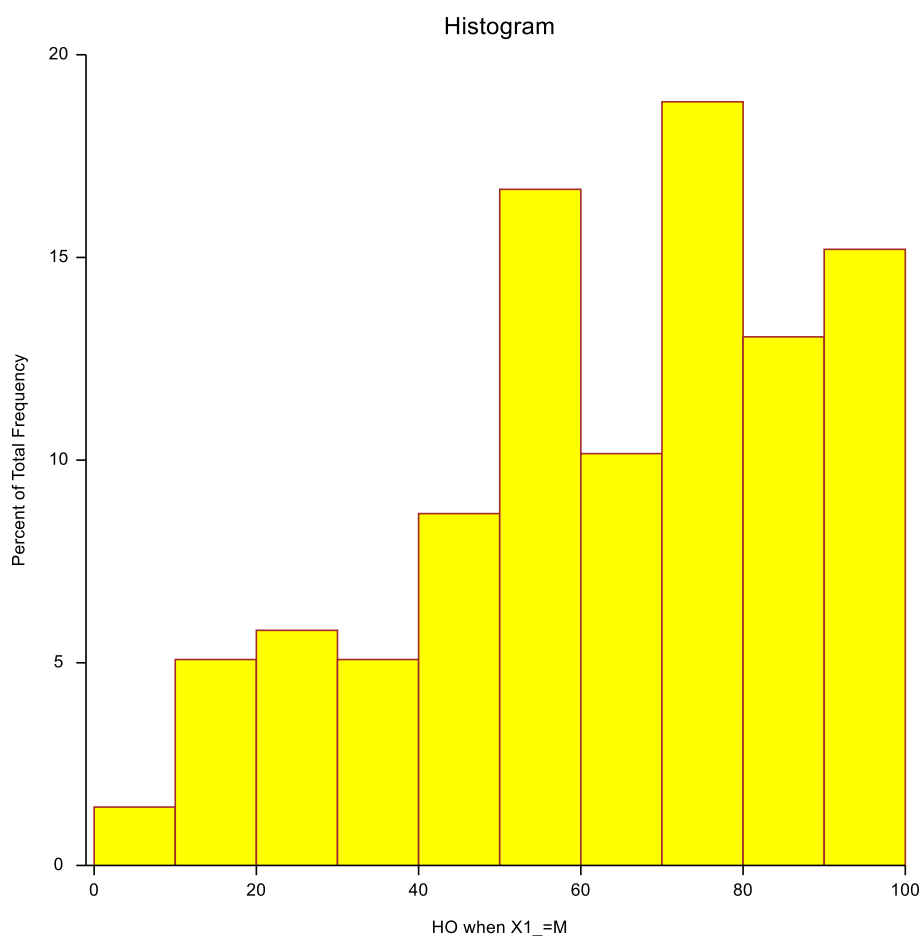
Při testování nulové hypotézy bylo opět využito neparametrického Wilcoxonova testu, protože získané skóre týkající se homosexuálního chování nebylo taktéž z normálního rozdělení. Z tabulky 12 a grafů 14 a 15 vyplývá, že studenti humanitně zaměřených středních škol jsou významně více přívětiví k homosexuálnímu chování než studenti nehumanitně zaměřených středních škol. Dokazuje nám to rozdíl mezi hodnotami skóre průměru humanitních studentů (27,10713), nehumanitních studentů (21,44501) a mediánu humanitních studentů (26,82927), nehumanitních studentů (19,5122). Za verdiktem statisticky významného rozdílu tohoto skóre stojí p-hodnota Wilcoxonova testu (0,000028), která je menší než hladina významnosti testu (0,05). Proto můžeme zamítnout nulovou hypotézu a říct, že hypotézu, týkající se větší tolerantnosti k homosexuálnímu chování u humanitně zaměřených studentů oproti studentům nehumanitně zaměřených, přijímáme. Grafy 14 a 15 nám ještě znázorňují rozložení názorů na homosexuální chování dle zaměření školy.

H3: Tolerance dívek k homosexuální orientaci je vyšší než u chlapců.

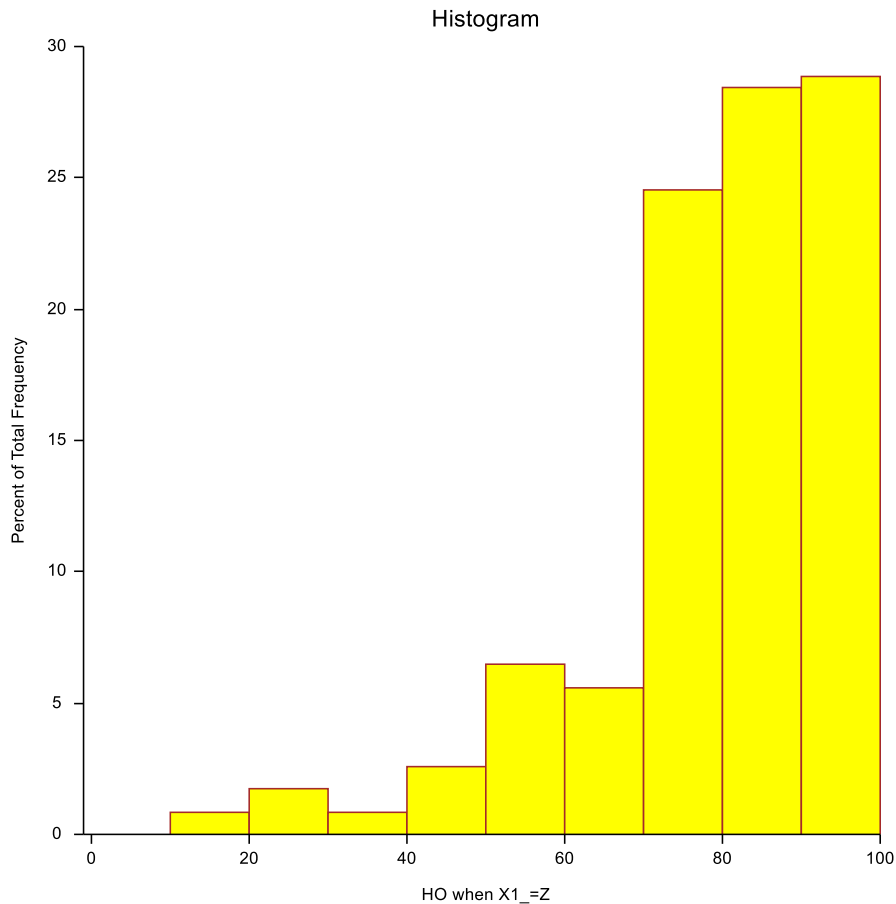
H₀₃: Není rozdíl v názoru na homosexuální orientaci u dívek a chlapců.

Tabulka 13. Hypotéza 3

Pohlaví	Počet	Průměr	Medián	STD
X1=Muži	138	64,28571	68,57143	23,8403
X1=Ženy	232	80,03695	82,85714	15,89897
Hypotéza	Z-Value	P-hodnota		
Diff ≠ 0	-6,5988	0,000000		



Graf 16. Tolerance homosexuální orientace u chlapců



Graf 17. Tolerance homosexuální orientace u dívek

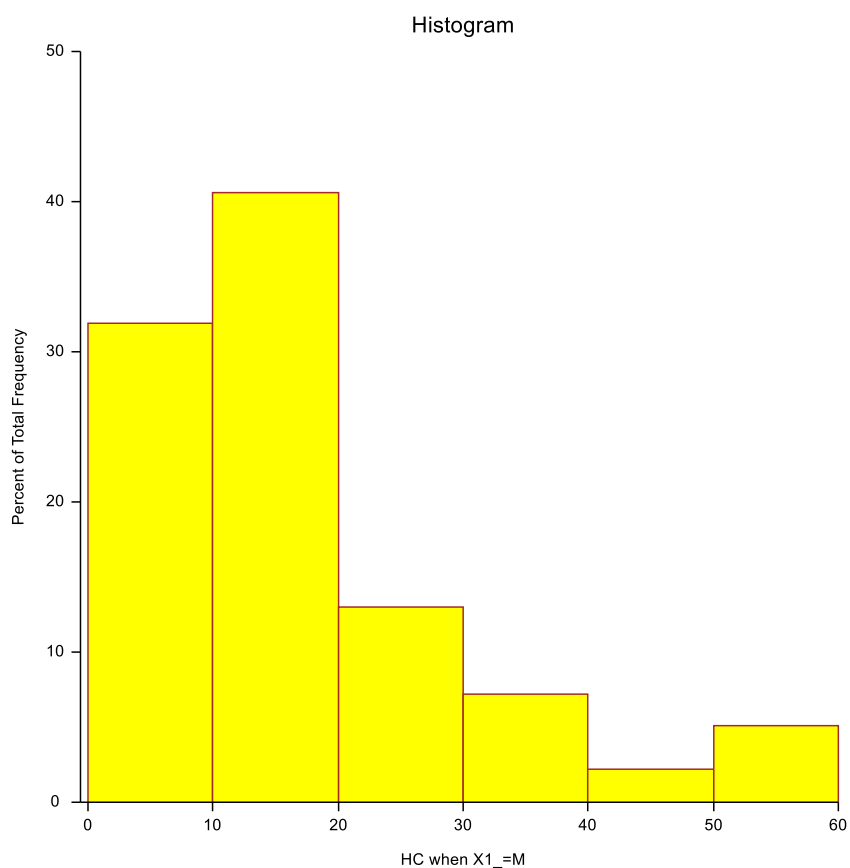
Pro testování nulové hypotézy bylo znovu využito neparametrického Wilcoxonova testu, protože získané skóre týkající se homosexuální orientace nebylo z normálního rozdělení. Z tabulky 13 a grafů 16 a 17 vyplývá, že studenti ženského pohlaví jsou více přívětivé k homosexuální orientaci než studenti mužského pohlaví. Dokazuje nám to rozdíl mezi hodnotami skóre průměru studentů mužského pohlaví (64,28571), studentů ženského pohlaví (80,03695) a mediánu studentů mužského pohlaví (68,57143), studentů ženského pohlaví (82,85714). Za verdiktem statisticky významného rozdílu tohoto skóre stojí p-hodnota Wilcoxonova testu (0,000000), která je menší než hladina významnosti testu (0,05). Proto můžeme zamítnout nulovou hypotézu a říct, že hypotézu týkající se větší tolerantnosti k homosexuální orientaci u dívek než u chlapců, přijímáme. Grafy 16 a 17 nám ještě znázorňují rozložení názorů na homosexuální orientaci u jednotlivých pohlaví.

H4: Sexuální experimenty se stejným pohlavím jsou u dívek častější než u chlapců.

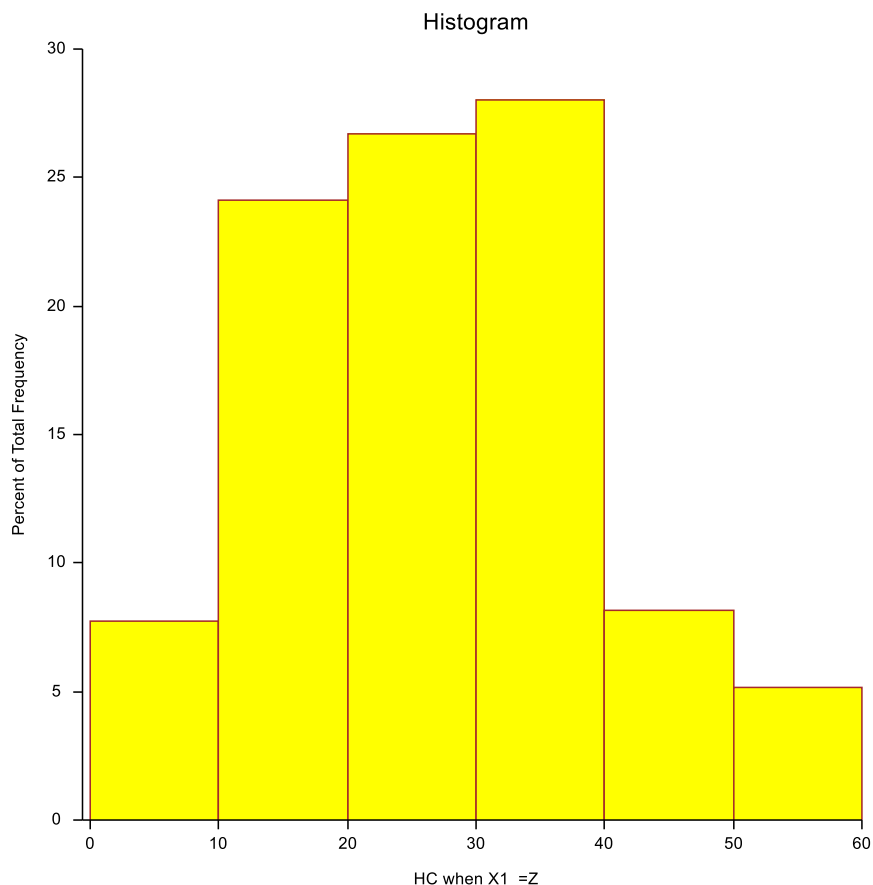
H₀: Není rozdíl mezi sexuálními experimenty u dívek a u chlapců.

Tabulka 14. Hypotéza 4

Pohlaví	Počet	Průměr	Medián	STD
X1=Mужи	138	17,33828	14,63415	13,23724
X1=Ženy	232	27,7439	26,82927	12,36642
Hypotéza	Z-Value	P-hodnota		
Diff ≠ 0	-7,7835	0,000000		



Graf 18. Homosexuální chování u chlapců

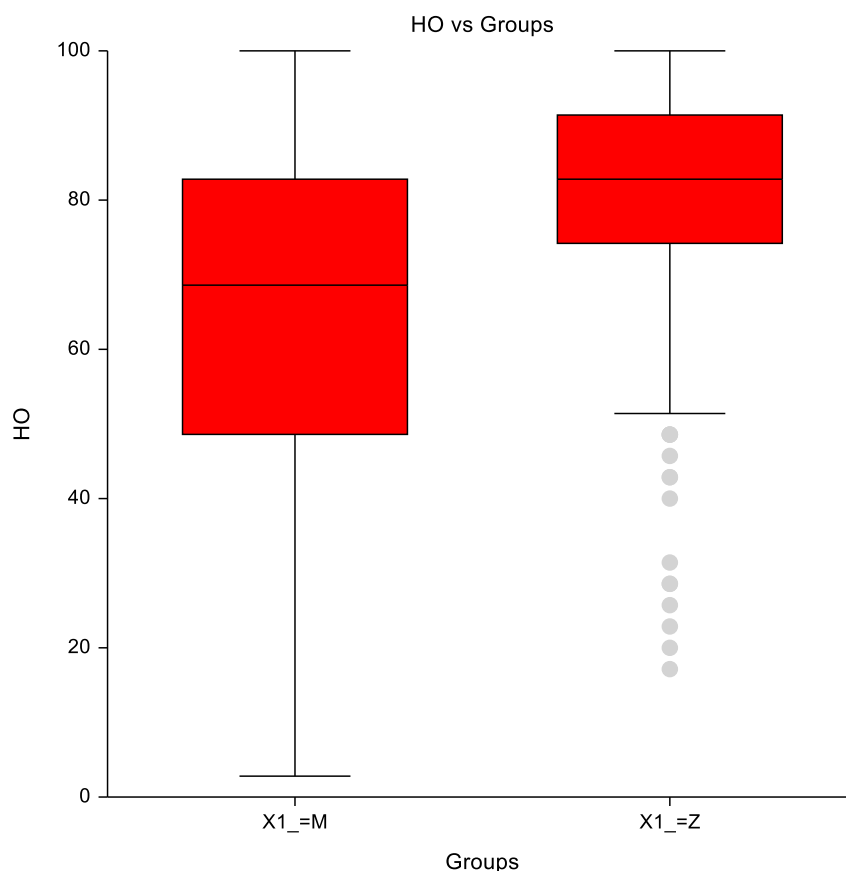


Graf 19. Homosexuální chování u dívek

Pro testování nulové hypotézy bylo znovu využito neparametrického Wilcoxonova testu, jelikož získané skóre týkající se homosexuálního chování nebylo z normálního rozdělení. Z tabulky 14 a grafů 18 a 19 vyplývá, že studenti ženského pohlaví jsou více nakloněné k homosexuálnímu chování než studenti mužského pohlaví. Za verdiktem statisticky významného rozdílu skóre stojí p-hodnota Wilcoxonova testu (0,000000), která je menší než hladina významnosti testu. Z toho důvodu můžeme zamítnout nulovou hypotézu a přijmout hypotézu, že sexuální experimenty se stejným pohlavím jsou u dívek častější. Dokazuje nám to také průměrné hodnoty u mužů 17,33828, u žen pak 27,7439, stejný stav platí i při porovnání hodnot mediánu u mužů 14,63415 a u žen 26,82927.

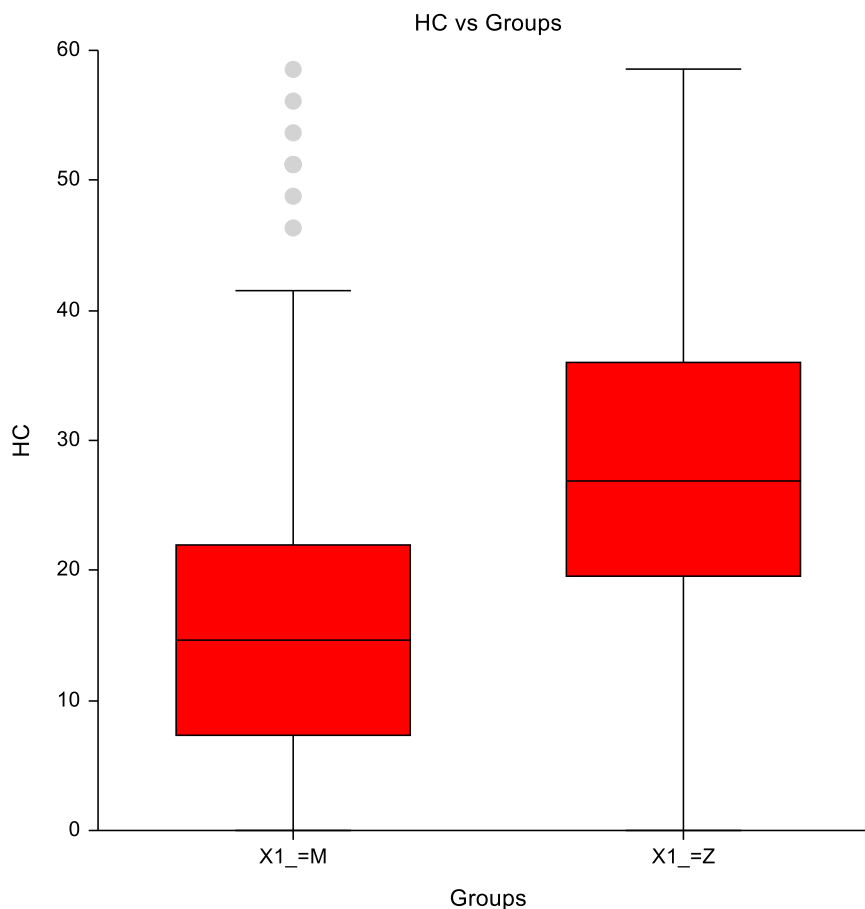
5.4 Splnění cílů

Cíle diplomové práce byly splněny díky zjištění a vyhodnocení jednotlivých výzkumných problémů a stanovených hypotéz. Vedlejšími cíli práce bylo zjistit, zda jsou k homosexuální orientaci a homosexuálnímu chování tolerantnější chlapci či dívky. Díky statistickému zpracování výsledků a vyhodnocení výzkumných problémů můžeme konstatovat, že jak k homosexuální orientaci, tak k homosexuálnímu chování jsou více tolerantní (zastávají spíše vlídnější názor), studenti ženského pohlaví. Pro přehlednost a srovnání uvádím níže ještě krabicové grafy 20 a 21.



Graf 20. Tolerance homosexuální orientace u chlapců a dívek

Z krabicového grafu 20 je patrné, že horní kvartil u mužského pohlaví je na stejné hladině jako medián u ženského pohlaví, kdežto medián u mužského pohlaví nedosahuje ani spodního kvartilu u ženského pohlaví. Můžeme tedy potvrdit, že tolerance je u žen vyšší než u mužů.

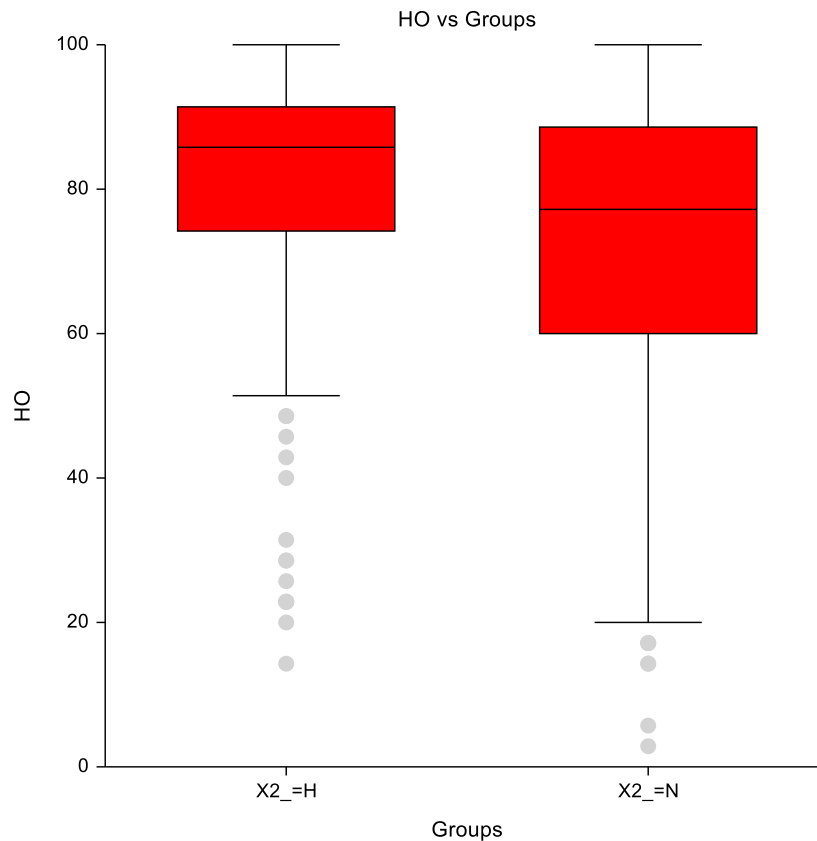


Graf 21. Tolerance homosexuálního chování u chlapců a dívek

Krabicový graf 21 nám pro změnu přináší pohled na toleranci homosexuálního chování, kdy je jasně patrné, že je vyšší tolerance opět u žen než u mužů. Zde horní kvartil u mužů zasahuje pouze částečně k dolnímu kvartilu u žen a je velmi poměrně vzdálen od mediánu u žen.

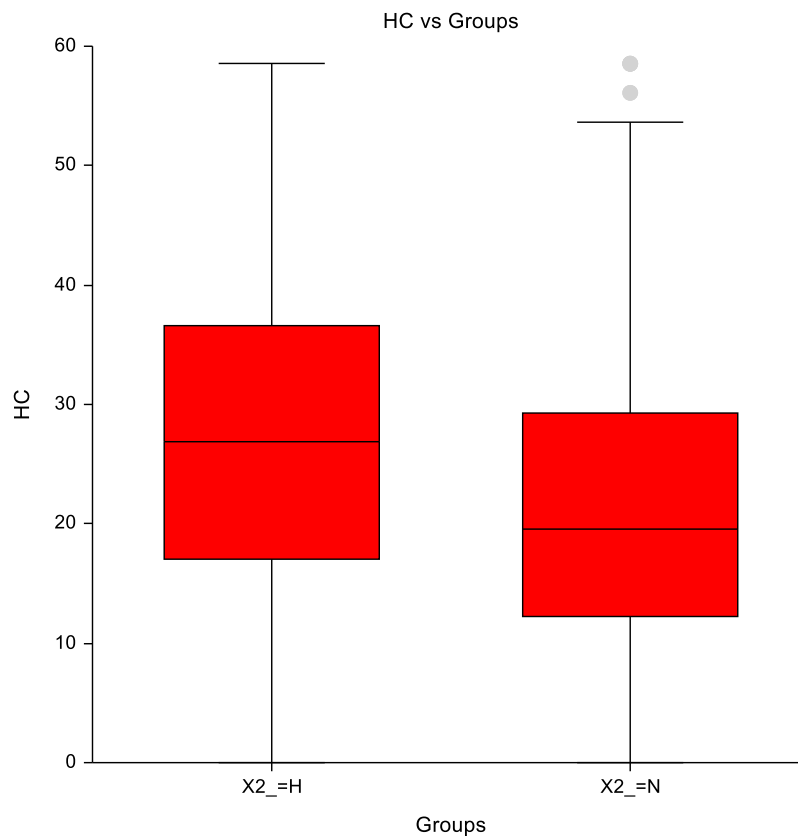
Hlavní cíl práce, který měl zjistit míru tolerance studentů k homosexuální orientaci a homosexuálnímu chování v závislosti na zaměření střední školy, byl rovněž naplněn. Díky statistickému zpracování výsledků a vyhodnocení výzkumných problémů můžeme konstatovat, že jak k homosexuální orientaci, tak k homosexuálnímu chování jsou více tolerantní (zastávají spíše vlídnější názor), studenti, kteří studují střední školu s humanitním zaměřením než studenti, kteří studují střední školu s nehumanitním zaměřením.

Pro přehlednost a srovnání uvádím níže ještě krabicové grafy 22 a 23.



Graf 22. Tolerance homosexuální orientace u humanitních a nehumanitních studentů

Středové hodnoty, které jsou patrné v grafu 22, nejsou tak vychýlené, jako tomu bylo v rámci závislosti tolerance vůči pohlaví. Dáno je to samozřejmě tím, že při tomto vyhodnocování nebyl brán zřetel na pohlaví respondenta, ale na zaměření jeho střední školy, čímž došlo k jakémusi vyrovnání či spíše přiblížení se středových hodnot u jednotlivých zaměření studentů.



Graf 23. Tolerance homosexuálního chování u humanitních a nehumanitních studentů

V grafu 23 můžeme vidět, že středová hodnota nehumanitně zaměřených studentů dosahuje lehce nad hranici spodního kvartilu u humanitně zaměřených studentů, jejichž středová hodnota se právě téměř blíží i hornímu kvartilu nehumanitně zaměřených studentů.

6 Diskuze

Hlavním cílem práce bylo zjistit míru tolerance u vybraných středoškolských studentů regionu Ostrava k homosexuální orientaci a homosexuálnímu chování v závislosti na zaměření střední školy, což se podařilo díky vyhodnocení získaných informací z dotazníkového šetření. Můžeme tedy prohlásit, že středoškolští studenti všeobecně zastávají spíše tolerantní názor, a to jak na homosexuální orientaci, tak na homosexuální chování. O této tendenci se zmiňují také P. Weiss a J. Zvěřina (2001) ve svém výzkumu sexuálního chování v České republice, kde tvrdí že k homosexualitě zaujímají nejtolerantnější postoje mladí lidé z měst, která mají nad sto tisíc obyvatel, a mají minimálně středoškolské vzdělání. U středoškolských studentů z regionu Ostrava se tak dalo předpokládat, že budou zastávat spíše tolerantní postoj. Také J. Žižlavská (2015) ve své bakalářské práci dochází k závěru, že 49 % jejich respondentů nevyjadřuje žádný problém s tolerancí homosexuality v okolí, 45 % jsou ochotni homosexualitu tolerovat, ale nejsou z toho nadšeni. V hlavním cíli jsme však chtěli ještě zjistit rozdílnost tolerance vůči odbornému zaměření studenta. Zde se potvrdil fakt, že větší míru tolerantnosti vykazují studenti humanitního zaměření oproti studentům nehumanitního zaměření.

Ve vedlejších cílech byla porovnávána tolerance homosexuální orientace a homosexuálního chování v závislosti na pohlaví respondentů. Dospěli jsme k výsledku, že tolerantnější postoj zastávají studenti ženského pohlaví, v čemž se opět shodujeme s P. Weissem a J. Zvěřinou (2001), kteří tvrdí, že pozitivnější postoje na homosexualitu zastávají ženy, negativní potom především muži. Stejného jevu si všímá také J. Žižlavská (2015).

P. Janošová (2000) se domnívá, že se o tuto problematiku zajímají více jedinci mladšího věku, proto je u nich možno sledovat větší míru tolerance. Za velmi překvapující pak považuje kladné postoje adolescentů, kteří dle ní nemají mnoho zkušeností s osobním setkáním s homosexuálními jedinci. Z našeho pohledu můžeme tedy pozorovat opačnou tendenci, jelikož z výsledků je patrné, že 84,59 % našich respondentů mají v okolí homosexuálního jedince. Ve výzkumném šetření J. Žižlavské je to pak 78 % respondentů, kteří mají ve svém okolí jedince s homosexuální orientací. Dokazuje to také respondent č. 8 ze skupiny humanitních studentek, který ve 20. otázce dotazníku píše: „*Myslím si, že to není nic špatného, znám ve svém okolí mnoho homosexuálů a nevyměnila bych je. Také jsem toho názoru, že by homosexuální páry měly mít možnost*

adoptovat děti z dětských domovů, protože můžou být stejně dobrými rodiči jako heterosexuálové a také by bylo více dětí šťastných a měly by domov.“

P. Janošová (2000) také tvrdí, že adolescenti považují homosexualitu za jev, který se běžně objevuje v populaci a není jej třeba nějak bránit. I přes to se domnívám, že míra tolerance homosexuality v České republice ještě není na takové úrovni, aby nebylo zapotřebí bránit a vybojovávat rovné postavení homosexuality vůči heterosexuality. A. Brzek a J. Pondělíčková-Mašlová (1992) tvrdí, že homosexuálně orientovaní jedinci obohacují společnost a přispívají k jejímu rozkvětu, bylo by tedy spravedlivé, aby v takové společnosti zaujímali rovné postavení. Bohužel v některých zemích světa převažují zcela negativní postoje vůči homosexualitě. W. Mucherah, E. Owino a K. McCoy (2016) předkládají výsledky svého výzkumu u středoškolských studentů v Keni, ve kterém si 52 % respondentů myslí, že příčinou homosexuality je sexuální strádání. 64 % respondentů se pak domnívá, že homosexuality se můžou zbavit pomocí modlitby. Respondenti také ve 41 % potvrzují, že je dokonce přímo ve školách homosexualita praktikována, trestem pak následně bývá pozastavení či dokonce ukončení studia.

Z výzkumu P. Weisse a J. Zvěřiny (2001) je patrné, že ještě v roce 1998 věřilo 34 % žen a 31 % mužů, že homosexualita je nemoc. Naopak 28 % žen a 21 % mužů se domnívalo, že je homosexualita přirozeným projevem sexuality. Naši respondenti chápali homosexualitu (otázka číslo 4) v 83,51 % jako jiný projev sexuality, ale našlo se i 7,30 % respondentů, kteří ji stále považují za nemoc, viz příloha č. 7. Respondent č. 1 ze sekce nehumanitních studentů odpovídá na otázku – Homosexualita je dle Vás? – takto: *„Rozhodně to není nemoc nebo porucha. Člověk by neměl být za to souzen. Je to jen na něm, jak se rozhodne.“* Obdobný názor pak zastává i humanitní student, respondent č. 7, který říká: *„Je to jiná sexualita když to tak cítí, ať se tak chovaj“*

J. Lisdonk, L. Nencel (2017) přibližují problematiku tolerance homosexuality ve svém výzkumu. Výsledky opírají o 38 rozhovorů s mladými lidmi z Holandska, kdy zdůrazňují „holandskou toleranci“, která má základ v ideologii normality. Tato tolerance je totiž považována za jakousi národní ctnost, kdy je homosexualita považovaná za běžnou orientaci, i když země zůstává stále heteronormativní. Jak tedy zvýšit toleranci také u nás? D. Frias-Navarro, H. Monterde-Bort (2013) tvrdí, že názory a postoje heterosexuálních jedinců budou vždy negativnější, pokud bude etiologie homosexuality přisuzována jakýmkoliv kontrolovatelným příčinám. Z odpovědí výzkumného vzorku,

který tvořilo 190 španělských studentů, zjistili, že respondenti, kteří věřili v genetickou etiologii homosexuality, byli tolerantnější a souhlasili s navýšením sociálních práv pro homosexuálně orientované jedince, taktéž více souhlasili s rodičovskými právy pro stejnopohlavní páry. Jak již bylo zmíněno, 7,30 % našich respondentů se ještě stále domnívá, že je homosexualita nemoc, 5,68 % pak považuje homosexualitu za nemorální, což se samozřejmě odráží i v negativních odpovědích v otázce o povolení adopce stejnopohlavních párů, se kterou nesouhlasí 20,54 % všech respondentů. Stejně jako D. Frias-Navarro a H. Monterde-Bort i já věřím, že výsledky mého výzkumu mohou být užitečné k vytvoření podpůrných programů pro zvýšení vzdělanosti populace o homosexualitě, čímž můžeme docílit vytvoření tolerantnější společnosti.

Závěr

Homosexualita a témata s ní související jsou v dnešní době stále tématem kontroverzním a mnohdy opomíjeným. Je důležité zdůraznit, že homosexualita byla dekriminována již v roce 1961 a více jak 25 let již není vedena v seznamu nemocí. I přes to všechno nemůžeme konstatovat, že by byla homosexualita zcela tolerována a že by tito jedinci měli stejná práva jako heterosexuálové. Výzkumná činnost v oblasti sexuality je tak důležitým pilířem pro zlepšení chápání naší společnosti.

Výzkumné šetření bylo zaměřeno na plnoleté středoškolské studenty z regionu Ostrava. Osloveno bylo všech 44 škol z rejstříku škol a školských zařízení ministerstva školství, mládeže a tělovýchovy, do výzkumu se zapojilo 7 škol, díky kterým byl vytvořen výzkumný vzorek o 370 respondentech. Pro tyto účely byl vytvořen nestandardizovaný dotazník o 20 otázkách, jež byly zaměřeny na zjištění informovanosti a názorů respondentů na homosexuální orientaci a homosexuální chování. Šetření probíhalo od října 2017 do prosince 2017, a to vždy po předešlém schválení odpovědných pracovníků středních škol. Dotazník byl vytvořen jak v tištěné formě, tak ve formě elektronické. Získané informace byly kódovány do tabulek v programu MS Excel a pro analýzu zpracovaných dat bylo následně využito statistického programu NCSS11.

Diplomová práce má edukativní charakter, který nalézám ve zpracované teoretické části, jež přináší základní i širší informace týkající se sexuality, sexuální orientace, sexuálního chování a sexuální identity. Mimo to teoretická část charakterizuje středoškolského studenta z pohledu vývojové psychologie. Obohacuje nás tak o možnost imaginace prožívání, vnímání, vytváření názorů a postojů středoškolského studenta.

Hlavním cílem diplomové práce bylo zjistit míru tolerance vybraných studentů regionu Ostrava k homosexuální orientaci a homosexuálnímu chování. Hlavní cíl práce byl splněn díky statistickému zpracování výsledků a vyhodnocení výzkumných problémů. Díky těmto výsledkům můžeme říct, že jak k homosexuální orientaci, tak k homosexuálnímu chování jsou více tolerantní studenti, kteří studují střední školu s humanitním zaměřením než studenti, kteří studují střední školu s nehumanitním zaměřením.

Pomocí vyhodnocení vedlejších cílů můžeme konstatovat, že k homosexuální orientaci i homosexuálnímu chování jsou tolerantnější dívky než chlapci. Můžeme tedy konstatovat, že také účel vedlejších cílů byl naplněn.

Naplnění hlavních a vedlejších cílů přispělo vyhodnocení výzkumných problémů, které byly v práci rozděleny na deskriptivní a relační. Na základě deskriptivních výzkumných problémů můžeme říct, že vybraní středoškoláci zastávají spíše pozitivní názor na homosexuální orientaci a homosexuální chování. Pomocí prvních dvou relačních výzkumných problémů jsme zjistili, že humanitní zaměření střední školy zvyšuje toleranci středoškoláků vůči homosexuální orientaci a homosexuálnímu chování. Díky třetímu a čtvrtému relačnímu výzkumnému problému můžeme konstatovat, že míra tolerance k homosexuální orientaci a homosexuálnímu chování je podmíněna také pohlavím studentů.

V diplomové práci se objevily čtyři hypotézy: Studenti humanitně zaměřených středních škol jsou tolerantnější k homosexuální orientaci než studenti nehumanitního zaměření. Studenti humanitně zaměřených středních škol jsou tolerantnější k homosexuálnímu chování než studenti nehumanitního zaměření. Tolerance dívek k homosexuální orientaci je vyšší než u chlapců. Sexuální experimenty se stejným pohlavím jsou u dívek častější než u chlapců. Ke každé hypotéze byla vytvořena nulová hypotéza. Ve všech případech byla nulová hypotéza zamítnuta a všechny stanovené hypotézy byly přijaty.

Výsledky, které byly předloženy výzkumným šetřením, je možno využít ve vzdělávacím procesu. Pedagog je tou nosnou silou, která se podílí na utváření názorů studentů a jejich pozdějších dlouhodobých postojů. Je však podstatné, aby byli pedagogové v tomto duchu již vzdělávání, proto lze zmiňované informace využít také k jejich pregraduální přípravě. Diplomová práce by se mohla stát materiálem, díky kterému by se nejen na středních, ale i základních školách zapojila do výuky více sexuální výchova. Pokud se bude o této problematice hovořit veřejně a pokud naše děti budou doma i ve škole získávat důležité a správné informace o sexualitě, bude i naše společnost tolerantnější.

Souhrn

Diplomová práce se věnuje problematice sexuality, sexuální orientace, sexuálního chování a sexuální identity. Soustřeďuje se na homosexuální orientaci a homosexuální chování. Problematika je sledována ve středoškolském prostředí mezi plnoletými studenty, od kterých byly pomocí dotazníkového šetření získány důležité informace. Vyplněním dotazníku totiž vyjádřili svůj názor na homosexuální orientaci a homosexuální chování, čímž bylo umožněno hodnotit míru tolerance k těmto jevům v závislosti na pohlaví či na zaměření střední školy. Díky těmto výsledkům můžeme konstatovat, že humanitně zaměřeni studenti v regionu Ostrava jsou více tolerantní k homosexuální orientaci a homosexuálnímu chování než studenti s nehumanitním zaměřením. Dále můžeme konstatovat, že dívky jsou tolerantnější k homosexuální orientaci a homosexuálnímu chování než chlapci, a jsou také více nakloněny k sexuálním experimentům se stejným pohlavím než chlapci.

Summary

This thesis deals with issues of sexuality, sexual orientation, sexual behavior and sexual identity. The thesis focuses on homosexual orientation and homosexual behavior. Problems connected with sexuality are observed at to the secondary school environment among the undergraduate students, who have expressed their opinion of homosexual orientation and homosexual behavior by means of questionnaires, which enabled assessing the degree of tolerance for these phenomena according to gender or specialization of the secondary school. Thanks to these results we can state that students majoring in humanities are more tolerant to homosexual orientation and homosexual behavior than students majoring in other fields of study. Furthermore, we can say that female students in Ostrava show more tolerance for homosexual orientation and homosexual behavior than male students, and that girls are also more inclined towards sexual experiments with the same sex than boys.

Referenční seznam

- ALBERT, S., ELKIND, D., GINSBERG, S. *Journal of Youth and Adolescence: The Personal Fable and Risk-Taking in Early Adolescence* [online]. 2007 [cit. 2017-09-12]. Dostupné z: https://www.researchgate.net/publication/226682155_The_Personal_Fable_and_Risk-Taking_in_Early_Adolescence.
- ATKINSONOVÁ, R. *Psychologie*. 2nd. Praha: Portál, 2003. ISBN 80-7178-640-3.
- AUGUSTYN, J. *Sexualita v našem životě: Průvodce při poznávání a formování vlastní sexuality*. Kostelní Vydří: Karmelitánské nakladatelství, 1995. ISBN 80-85527-99-5.
- BADINTEROVÁ, E. *XY: O mužské identitě*. Praha - Litomyšl: Paseka, 2005. ISBN 80-7185-727-0.
- BAKWIN, H. *Erotic Feelings in Infants and Young Children* [online]. New York, 1973 [cit. 2017-09-07]. Dostupné z: <http://jamanetwork.com/journals/jamapediatrics/article-abstract/505071>.
- BANCROFT, J. *Human sexuality and its problems*. 3rd. Edinburgh: Churchill Livingstone, 2009. ISBN 9780443051616
- BRZEK, A., J. PONDĚLÍČKOVÁ-MAŠLOVÁ. *Třetí pohlaví?*. Praha: Scientia Medica spol., 1992. ISBN 80-85526-03-4.
- DUBAJ, Š. *O postoji bratislavskej verejnosti k problematike homosexuality: diplomová práca*. 1994, In: Eva 4/1996, s. 82-83.
- DUMONTHEIL, I., APPERLY, I. A., BLAKEMORE, S. *Online usage of theory of mind continues to develop in late adolescence*. [online]. 2010 [cit. 2017-09-12]. Dostupné z: <https://www.ncbi.nlm.nih.gov/pubmed/20136929>.
- ECLESS, J. S. *The development of children ages 6 to 14: The future of children*. [online]. 1999. [cit. 2017-09-12]. Dostupné z: <https://www.ncbi.nlm.nih.gov/pubmed/10646256>.
- FAFEJTA, M. *Problémy sociálního soužití*. 2nd. Olomouc: Univerzita Palackého v Olomouci, 2006. ISBN 80-244-1466-X.
- FAFEJTA, M. *Sexualita a sexuální identita*. Praha: Portál, 2016. ISBN 978-80-262-1030-6.

FAFEJTA, M. *Úvod do sociologie pohlaví a sexuality*. Nakladatelství Jana Piszkiwicze: Věrovany, 2004. ISBN 80-86768-06-6.

FANEL, J. *Gay historie*. Praha: Dauphin, 2000. ISBN 80-7272010-4.

FIFKOVÁ, H., WEISS, P., et. al. *Transsexualita a jiné poruchy pohlavní identity*. 2nd. Praha: Grada, 2008. ISBN 978-80-247-1696-1.

FREUD, S. *Résultats, idées, problèmes. Tome II: L'analyse avec fin et l'analyse sans fin* [online]. 1937 [cit.2017-08-25]. Dostupné z: https://www.puf.com/content/R%C3%A9sultats_id%C3%A9es_prob%C3%A8mes_Tome_II_%3A_1921-1938.

FRIAS-NAVARRO, D., MONTERDE-BORT, H. et al. Etiology of homosexuality and attitudes toward sam-sex parenting. *The Journal of Sex Research* [online]. Valencia, 2013, 52(2) [cit. 2018-04-08]. DOI: 10.1080/00224499.2013.802757. Dostupné z: <https://www.ncbi.nlm.nih.gov/pubmed/24024528>.

FRIEDMAN, R. *Male Homosexuality* [online]. 1988 [cit. 2017-08-25]. Dostupné z: <https://archive.org/details/malehomosexualit00rich>.

GIDDENS, A. *Sociologie*. 2nd. Praha: Argo, 2013. ISBN 978-80--257-0807-1.

HAMER, D., Hu, S., MAGNUSON V, Hu, N. Pattatuci, A. *Male Homosexuality* [online]. 1993 [cit. 2017-08-25]. Dostupné z: http://animalscience2.ucdavis.edu/ans104/7_OtherClassHandouts/gayGenes2.pdf.

JANOŠOVÁ, P. *Homosexualita v názorech současné společnosti*. Praha: Karolinum, 2000. ISBN 80-7184-954-5.

KINSEY, A. C., POMEROY, W. B., MARTIN, C. F. *Sexual Behavior in the Human Male*. USA: Indiana University Press, 1998. ISBN 0-253-33412-8.

KINSEY, A. C., POMEROY, W. B., MARTIN, C. F. *Sexual Behavior in the Human Female*. USA: Indiana University Press, 1998. ISBN 0-253-33411-X.

KLEIN, Z. *The phenomenon of sexual harassment from the point of view of human ethology*[online]. 1993 [cit. 2017-09-05]. Dostupné z: http://www.tigis.cz/images/stories/psychiatrie/1997/03-04/07_klein_psych_3-4-97.pdf.

KOLAŘÍK, M. *Sex..o nás, vás i vás: Konference o lidské sexualitě*. Olomouc: Nakladatelství Ámos, 2010. ISBN 978-8090-4523-1-2.

KOMENDA, A. *Ke kořenům křesťanské homofobie* [online]. Olomouc: Acta Universitas Palackianae Olomucensis Facultas Iuridica, 2000 [cit. 2017-08-23]. Dostupné z: <https://pdfs.semanticscholar.org/5611/1e6dbf03b0d39e5dd12293e22b3a2f01d6e1.pdf>.

LEVINE, L. E., MUNSCH, J. *Child development from infancy to adolescence*. Singapore: Sage Publication, 2016. ISBN 978-1-4522-8881-9.

LISDONK, J., NENCEL, L. et al. Labeling Same-Sex Sexuality in a Tolerant Society Thath Values Normality: The Dutch Case. *Journal of Homosexuality* [online]. Neatherlands, 2017, 16(1-24) [cit. 2018-04-08]. DOI: 10.1080/00918369.2017.1391537. Dostupné z: <https://www.ncbi.nlm.nih.gov/pubmed/29035167>.

MARCÍA, J. E. *Ego identity status: Relationship to change in self-esteem, "general maladjustment," and authoritarianism*. [online]. 1967 [cit. 2017-09-12]. Dostupné z: <https://www.ncbi.nlm.nih.gov/pubmed/6031214>.

MONEY, J., EHRHARDT, A. A. *Man & Woman, Boy & Girl: Gender Identity from Conception to Maturity*. Baltimore: The Johns Hopkins University Press, 1972. ISBN 80-181-406-5.

MUCHERAH, W., OWINO E., MCCOY K. Grappling with the issue of homosexuality: perceptions, attitudes, and beliefs among high school students in Kenya. *US National Library of Medicine National Institutes of Health* [online]. 2016 [cit. 2018-02-11]. Dostupné z: <https://www.ncbi.nlm.nih.gov/pmc/articles/PMC5024775/>

PECHOVÁ, O. *Diskriminace na základě sexuální orientace* [online]. E-psychologie 2009 [cit. 2017-08-23]. Dostupný z WWW: <http://e-psycholog.eu/pdf/pechova.pdf>. ISSN 1802-8853.

PIAGET, J. *Psychologie inteligence*. Praha: Portál, 1996. ISBN 80-7178-309-9.

PROCHÁZKA, I. *Medicínský pohled na homosexualitu: Homosexuální orientace a homosexuální chování*. [online]. 2004 [cit. 2017-09-07]. Dostupné z: http://spoleketf.org/attachments/article/86/050_Prochazka_cz.pdf.

PROCHÁZKA, I. *Coming out: Průvodce obdobím nejistoty, kdy kluci a holky hledají sami sebe*. Gay iniciativa v ČR: Praha, 2002. ISBN 80-238-8850-1.

ROGOL, A., CLARK, P. *Journal of Adolescent Health: Growth at puberty*. [online]. 2002. [cit. 2017-09-12]. Dostupné z: [http://www.jahonline.org/article/S1054-139X\(02\)00485-8/abstract](http://www.jahonline.org/article/S1054-139X(02)00485-8/abstract).

SEIDL, J. *Od žaláře k oltáři: Emancipace homosexuality v českých zemích od roku 1867 do současnosti*. Brno: Host - vydavatelství, 2012. ISBN 978-80-7294-585-6.

SLOBODA, Z. *Dospívání, rodičovství a (homo)sexualita*. Praha: Pasparta Publishing, 2016. ISBN 978-80-88163-09-1.

SPENCER, C.. *Dejiny homosexuality: Konference o lidské sexualitě*. Bratislava: Slovart, 1995. ISBN 80-7145-302-1.

STEHLÍKOVÁ, D., et al. *Analýza situace lesbické, gay, bisexuální a transgender menšiny v ČR*. Praha: Úřad vlády ČR, 2007. ISBN 978-80-87041-33-8.

STOLLER, R. *Sex and Gender, Volume II: The Transsexual Experiment*. Jason Aronson, 1976. ISBN 9780876682432.

ŠIMÍČKOVÁ-ČÍŽKOVÁ, J. *Přehled vývojové psychologie*. 3rd. Olomouc: Univerzita Palackého v Olomouci, 2010. ISBN 978-80-244-2433-0.

ŠULOVÁ, L., FAIT, T. a WEISS, P. *Výchova k sexuálně reprodukčnímu zdraví*. Praha: Maxdorf, 2011. ISBN 978-80-7345-238-4.

UPTON, P. *Developmental psychology: Critical thinking in psychology*. London: Learning Matters, 2011. ISBN 978-0857252760.

VÁGNEROVÁ, M. *Vývojová psychologie: Dětství, dospělost*. 2nd. Praha: Karolinum, 2012. ISBN 978-80-246-2153-1.

WEISS, P a J ZVĚŘINA. *Sexuální chování v ČR - situace a trendy*. Praha: Portál, 2001. ISBN 80-7178-558-X.

WEISS, P. *Psychiatrie: Poruchy pohlavní identity*. Olomouc: Solen, 2012, 13(3). ISSN 1213-0508.

WEISS, P. *Sexuální deviace*. 2nd. Praha: Portál, 2008. ISBN 978-80-7367-419-9.

WEISS, P. *Sexuologie*. Praha: Grada Publishing, 2010. ISBN 978-80-247-2492-8.

WEISS, P., FIFKOVÁ, H. *Pediatric v praxi: Poruchy pohlavní identity v dětství a v dospívání*. 2010, 11(3). ISSN 1213-0494.

WEISS, P., ONDŘICHOVÁ, L. *Navigace sexem*. Praha: Columbus holding, 2014. ISBN 978-80-87588-43-7.

WHITAM, F. *Culturally invariable properties of male homosexuality: tentative conclusions from cross-cultural research*. [online]. 1983 [cit. 2017-08-25]. Dostupné z: <https://www.ncbi.nlm.nih.gov/pubmed/6882205>.

WILSON, G., RAHMAN, Q. *Born Gay. The Psychobiology of Sex Orientation*. 2nd. London: Peter Owen Publishing, 2008. ISBN 9780720613094.

ZETÍKOVÁ, M. Jak přežít coming out. *Psychologie* [online]. 2013 [cit. 2017-09-12]. Dostupné z: <https://psychologie.cz/jak-prezit-coming-out/>.

ZUCKER, K. J. *Annual Review of Clinical Psychology: Gender Identity Disorder in Children and Adolescents*. 2005. 1 (1). ISSN 1548-5943.

ZUCKER, K. J. *Gender Identity Disorder*. In WOLFE, D., MASH, E. (eds) *Behavioral and Emotional Disorders in Adolescents: Nature, Assessment, and Treatment*. New York: The Guildford press, 2008. ISBN 9781606231159.

ZVĚŘINA, J. *Lékařská sexuologie*. Praha: Karolinum, 2012. ISBN 978-80-246-2049-7.

ZVĚŘINA, J. *Sexuologie (nejen) pro lékaře*. Brno: Akademické nakladatelství CERM, 2003. ISBN 80-7204-264-5.

ŽIŽLAVSKÁ, J. *Pohled studentů středních škol na homosexualitu* [online]. Masarykova univerzita, 2015 [cit. 2018-02-11]. Dostupné z: https://is.muni.cz/th/383745/ff_b/Bakalarska_prace_Pohled_studentu_strednich_skol_na_homosexualitu.pdf. Bakalářská práce. Masarykova univerzita. Vedoucí práce Jan Nehyba.

Seznam tabulek

Tabulka 1. Četnost pohlaví respondentů.....	37
Tabulka 2. Četnost studentů dle zaměření školy	38
Tabulka 3. Homosexuálně orientovaný jedinec v okolí	39
Tabulka 4. Zdroje informací o homosexualitě.....	39
Tabulka 5. Názor středoškoláků na homosexuální orientaci	41
Tabulka 6. Názor středoškoláků na homosexuální chování	42
Tabulka 7. Závislost tolerance homosexuální orientace a zaměření střední školy.....	43
Tabulka 8. Závislost tolerance homosexuálního chování a zaměření střední školy.....	44
Tabulka 9. Závislost tolerance homosexuální orientace a pohlaví	45
Tabulka 10. Závislost tolerance homosexuálního chování a pohlaví	46
Tabulka 11. Hypotéza 1	48
Tabulka 12. Hypotéza 2	50
Tabulka 13. Hypotéza 3	52
Tabulka 14. Hypotéza 4	54

Seznam grafů

Graf 1. Četnost pohlaví respondentů	37
Graf 2. Četnost studentů dle zaměření školy	38
Graf 3. Homosexuálně orientovaný jedinec v okolí	39
Graf 4. Zdroje informací o homosexualitě.....	40
Graf 5. Názor středoškoláků na homosexuální orientaci	41
Graf 6. Názor středoškoláků na homosexuální chování	42
Graf 7. Názor středoškoláků na homosexuální orientaci a homosexuální chování.....	43
Graf 8. Závislost tolerance homosexuální orientace a zaměření střední školy.....	44
Graf 9. Závislost tolerance homosexuálního chování a zaměření střední školy.....	45
Graf 10. Závislost tolerance homosexuální orientace a pohlaví.....	46
Graf 11. Závislost tolerance homosexuálního chování a pohlaví.....	47
Graf 12. Tolerance homosexuální orientace humanitně zaměřených středoškoláků.....	48
Graf 13. Tolerance homosexuální orientace nehumanitně zaměřených středoškoláků.....	49
Graf 14. Tolerance homosexuálního chování humanitně zaměřených středoškoláků.....	50
Graf 15. Tolerance homosexuálního chování nehumanitně zaměřených středoškoláků.....	51
Graf 16. Tolerance homosexuální orientace u chlapců.....	52
Graf 17. Tolerance homosexuální orientace u dívek	53
Graf 18. Homosexuální chování u chlapců.....	54
Graf 19. Homosexuální chování u dívek	55
Graf 20. Tolerance homosexuální orientace u chlapců a dívek	56
Graf 21. Tolerance homosexuálního chování u chlapců a dívek	57
Graf 22. Tolerance homosexuální orientace u humanitních a nehumanitních studentů	58
Graf 23. Tolerance homosexuálního chování u humanitních a nehumanitních studentů....	59

Seznam příloh

Příloha 1. Dotazník

Příloha 2. Kódování dotazníku

Příloha 3. Kódovací tabulka – humanitní studentky

Příloha 4. Kódovací tabulka – humanitní studenti

Příloha 5. Kódovací tabulka – nehumanitní studentky

Příloha 6. Kódovací tabulka – nehumanitní studenti

Příloha 7. Výsledky jednotlivých otázek dotazníku

Příloha 1. Dotazník

Dobrý den,

rád bych Vás poprosil o vyplnění dotazníku, který je součástí mé diplomové práce na téma „*Homosexuální orientace a chování pohledem současných středoškoláků*“. Informace, které budou získány vyplněním tohoto dotazníku, budou využity ke statistickému zpracování výzkumné části dané práce. *Dotazník je zcela anonymní*. Budu velmi rád za upřímné a přesné vyplnění každé otázky. Děkuji za čas, který věnujete vyplnění dotazníku, přeji hezký zbytek dne, Bc. Šlesarík Peter.

Označte křížkem.

1. Vaše pohlaví je:

MUŽ

ŽENA

2. Jste studentem:

Humanitně zaměřené střední školy.

Nehumanitně zaměřené střední školy.

3. Znáte ve svém okolí nějakého homosexuálně orientovaného jedince?

ANO

NE

Označte křížkem jednu odpověď, která nejlépe odpovídá Vašemu mínění.

4. Homosexualita je dle Vás:

Jiný projev sexuality.

Sexuální úchylka či nemoc.

Něco nemorálního.

Nevím.

5. Myslíte si, že by měla být homosexualita trestná?

Absolutně NE.

Spíše NE.

Nevím.

Spíše ANO.

Rozhodně ANO.

6. Souhlasíte s uzákoněním tzv. registrovaného partnerství (zákonného soužití osob stejného pohlaví)?
- Absolutně NE.
 - Spíše NE.
 - Nevím.
 - Spíše ANO.
 - Rozhodně ANO.
7. Myslíte si, že homosexuální páry mají mít možnost adoptovat, získávat do pěstounské péče a vychovávat děti?
- Absolutně NE.
 - Spíše NE.
 - Nevím.
 - Spíše ANO.
 - Rozhodně ANO.
8. Myslíte si, že je současná společnost k homosexuálně orientovaným lidem dost tolerantní?
- Absolutně NE.
 - Spíše NE.
 - Nevím.
 - Spíše ANO.
 - Rozhodně ANO.
9. Vadilo by Vám, kdyby Vaše dítě bylo homosexuálně orientované?
- Absolutně NE.
 - Spíše NE.
 - Nevím.
 - Spíše ANO.
 - Rozhodně ANO.
10. Vadilo by Vám, kdyby Váš příbuzný byl homosexuálně orientován?
- Absolutně NE.
 - Spíše NE.
 - Nevím.
 - Spíše ANO.
 - Rozhodně ANO.

11. Vadilo by Vám, kdyby Váš spolužák/Vaše spolužačka byl/(a) homosexuálně orientován/(a)?

- Absolutně NE.
- Spíše NE.
- Nevím.
- Spíše ANO.
- Rozhodně ANO.

12. Vadilo by Vám, kdyby Váš kamarád/Vaše kamarádka byl/(a) homosexuálně orientován/(a)?

- Absolutně NE.
- Spíše NE.
- Nevím.
- Spíše ANO.
- Rozhodně ANO.

13. Vadí Vám, když se na veřejnosti drží za ruce osoby stejného pohlaví?

- Absolutně NE
- Spíše NE.
- Nevím.
- Spíše ANO.
- Rozhodně ANO.

14. Vadí Vám, když se na veřejnosti líbají osoby stejného pohlaví?

- Absolutně NE
- Spíše NE.
- Nevím.
- Spíše ANO.
- Rozhodně ANO.

15. Vadilo by Vám, kdyby Vás na veřejnosti držela za ruku osoba stejného pohlaví?

- Absolutně NE
- Spíše NE.
- Nevím.
- Spíše ANO.
- Rozhodně ANO.

16. Vadilo by Vám, kdyby Vás na veřejnosti políbila osoba stejného pohlaví?

- Absolutně NE
- Spíše NE.
- Nevím.
- Spíše ANO.
- Rozhodně ANO.

17. Objevil se u Vás pocit, touha k homosexuálnímu experimentování?

- Absolutně NE
- Spíše NE.
- Nevím.
- Spíše ANO.
- Rozhodně ANO.

18. Objevilo se u Vás homosexuální chování v rámci sexuálního experimentování?

- Absolutně NE
- Spíše NE.
- Nevím.
- Spíše ANO.
- Rozhodně ANO.

19. Informace, které máte o homosexualitě, jste získal/(a) z:

- Sdělovací a mediální prostředky (televize, rádio, tisk, internet...).
- Osobní setkání s člověkem s homosexuální orientací.
- Škola, odborné přednášky, semináře, odborná literatura.
- Veřejné mínění, rodina, známí.
- Jiný zdroj.

20. Co si myslíte o homosexualitě?

.....

.....

.....

.....

.....

Příloha 2. Kódování dotazníku

1. Vaše pohlaví je:
 MUŽ (M) ŽENA (Z)
2. Jste studentem:
 Humanitně zaměřené střední školy. (H)
 Nehumanitně zaměřené střední školy. (N)
3. Znáte ve svém okolí nějakého homosexuálně orientovaného jedince?
 ANO (A) NE (N)

Označte křížkem jednu odpověď, která nejvíce odpovídá Vašemu mínění.

4. Homosexualita je dle Vás:
 Jiný projev sexuality. (4)
 Sexuální úchylka či nemoc. (1)
 Něco nemorálního. (2)
 Nevím. (3)
5. Myslíte si, že by měla být homosexualita trestná?
 Absolutně NE. (5)
 Spíše NE.(4)
 Nevím. (3)
 Spíše ANO. (2)
 Rozhodně ANO. (1)
6. Souhlasíte s uzákoněním tzv. registrovaného partnerství (zákonného soužití osob stejného pohlaví)?
 Absolutně NE. (1)
 Spíše NE. (2)
 Nevím. (3)
 Spíše ANO. (4)
 Rozhodně ANO. (5)

7. Myslíte si, že homosexuální páry mají mít možnost adoptovat, získávat do pěstounské péče a vychovávat děti?

- Absolutně NE. (1)
- Spíše NE. (2)
- Nevím. (3)
- Spíše ANO. (4)
- Rozhodně ANO. (5)

8. Myslíte si, že je současná společnost k homosexuálně orientovaným lidem dost tolerantní?

- Absolutně NE. (5)
- Spíše NE. (4)
- Nevím. (3)
- Spíše ANO. (2)
- Rozhodně ANO. (1)

9. Vadilo by Vám, kdyby Vaše dítě bylo homosexuálně orientované?

- Absolutně NE.(8)
- Spíše NE. (7)
- Nevím.(6)
- Spíše ANO. (5)
- Rozhodně ANO. (4)

10. Vadilo by Vám, kdyby Váš příbuzný byl homosexuálně orientován?

- Absolutně NE. (7)
- Spíše NE. (6)
- Nevím. (5)
- Spíše ANO. (4)
- Rozhodně ANO. (3)

11. Vadilo by Vám, kdyby Váš spolužák/Vaše spolužačka byl/(a) homosexuálně orientován/(a)?

- Absolutně NE. (6)
- Spíše NE. (5)
- Nevím. (4)
- Spíše ANO. (3)
- Rozhodně ANO. (2)

12. Vadilo by Vám, kdyby Váš kamarád/Vaše kamarádka byl/(a) homosexuálně orientován/(a)?

- Absolutně NE. (5)
- Spíše NE. (4)
- Nevím.(3)
- Spíše ANO. (2)
- Rozhodně ANO. (1)

13. Vadí Vám, když se na veřejnosti drží za ruce osoby stejného pohlaví?

- Absolutně NE. (5)
- Spíše NE. (4)
- Nevím.(3)
- Spíše ANO. (2)
- Rozhodně ANO. (1)

14. Vadí Vám, když se na veřejnosti líbají osoby stejného pohlaví?

- Absolutně NE. (6)
- Spíše NE. (5)
- Nevím. (4)
- Spíše ANO. (3)
- Rozhodně ANO. (2)

15. Vadilo by Vám, kdyby Vás na veřejnosti držela za ruku osoba stejného pohlaví?

- Absolutně NE. (6)
- Spíše NE. (5)
- Nevím. (4)
- Spíše ANO. (3)
- Rozhodně ANO. (2)

16. Vadilo by Vám, kdyby Vás na veřejnosti políbila osoba stejného pohlaví?

- Absolutně NE (7)
- Spíše NE. (6)
- Nevím. (5)
- Spíše ANO. (4)
- Rozhodně ANO. (3)

17. Objevil se u Vás pocit, touha k homosexuálnímu experimentování?

- Absolutně NE (4)
- Spíše NE. (5)
- Nevím. (6)
- Spíše ANO. (7)
- Rozhodně ANO. (8)

18. Objevilo se u Vás homosexuální chování v rámci sexuálního experimentování?

- Absolutně NE (5)
- Spíše NE. (6)
- Nevím. (7)
- Spíše ANO. (8)
- Rozhodně ANO. (9)

19. Informace, které máte o homosexualitě, jste získal/(a) z:

- Sdělovací a mediální prostředky (televize, rádio, tisk, internet...). (S)
- Osobní setkání s člověkem s homosexuální orientací. (O)
- Škola, odborné přednášky, semináře, odborná literatura. (Š)
- Veřejné mínění, rodina, známí. (V)
- Jiný zdroj. (J)

82.	Ž	H	A	2	2	1	1	5	4	4	3	2	2	2	2	3	4	8	S
83.	Ž	H	A	4	5	4	3	4	7	7	6	5	4	5	3	4	4	5	S
84.	Ž	H	N	4	5	4	4	4	8	7	6	5	4	5	4	6	6	8	S
85.	Ž	H	A	4	5	5	5	4	7	6	6	5	5	5	3	4	4	5	O
86.	Ž	H	A	4	5	5	4	2	7	6	5	5	5	5	5	4	4	5	S
87.	Ž	H	A	4	5	5	5	3	8	7	6	5	5	5	3	3	4	5	S
88.	Ž	H	A	4	5	5	3	4	7	7	6	5	5	5	4	4	4	5	O
89.	Ž	H	A	4	5	5	5	2	8	7	6	5	5	6	6	5	7	7	S
90.	Ž	H	A	4	5	5	5	2	7	7	6	5	5	5	3	7	4	5	S
91.	Ž	H	A	4	5	5	5	4	8	7	6	5	5	5	5	7	4	5	O
92.	Ž	H	A	4	5	5	5	2	8	7	6	5	4	5	5	5	4	8	V
93.	Ž	H	A	4	5	4	5	3	8	7	5	5	4	3	4	4	6	5	S
94.	Ž	H	A	4	5	5	5	2	7	7	6	5	5	5	5	5	5	5	O
95.	Ž	H	A	4	5	4	5	4	8	7	6	5	4	5	5	4	7	5	S
96.	Ž	H	A	4	5	5	4	4	5	4	6	5	4	3	5	3	5	5	O
97.	Ž	H	A	4	5	5	4	3	6	7	6	5	5	6	6	7	7	9	Š
98.	Ž	H	A	4	5	5	5	4	7	6	6	4	5	5	2	3	4	5	O
99.	Ž	H	A	4	5	5	5	2	7	7	6	5	4	3	3	4	7	6	O
100.	Ž	H	A	4	5	4	5	4	6	6	6	5	5	5	2	3	4	5	S
101.	Ž	H	A	4	5	5	5	4	6	6	6	5	5	4	3	5	4	5	V
102.	Ž	H	A	4	5	5	4	2	8	7	6	5	5	6	6	7	7	8	S
103.	Ž	H	A	4	5	5	5	2	7	7	6	5	5	4	5	4	5	7	O
104.	Ž	H	N	2	5	4	5	4	7	6	6	5	4	4	4	4	4	5	J
105.	Ž	H	N	4	5	5	4	5	8	7	6	5	5	6	6	6	5	5	Š
106.	Ž	H	A	4	5	5	5	2	7	7	6	5	5	5	5	5	6	6	S
107.	Ž	H	A	4	5	3	4	4	8	7	6	5	5	6	6	7	6	7	V
108.	Ž	H	A	4	5	4	3	4	6	6	5	5	5	5	4	5	5	5	O
109.	Ž	H	A	4	5	5	4	4	8	7	6	5	5	5	5	5	7	8	O

Příloha 4. Kódovací tabulka – humanitní studenti

	1.	2.	3.	4.	5.	6.	7.	8.	9.	10.	11.	12.	13.	14.	15.	16.	17.	18.	19.
1.	M	H	A	4	5	5	5	4	8	7	6	5	4	5	5	5	8	9	S
2.	M	H	A	4	5	4	2	4	7	6	5	4	4	3	3	4	5	6	S
3.	M	H	N	1	4	2	1	4	5	6	5	2	3	3	2	3	4	5	S
4.	M	H	N	1	4	1	1	2	4	5	3	2	1	2	2	3	4	5	J
5.	M	H	A	4	5	5	4	2	6	7	5	4	4	2	2	3	4	5	Š
6.	M	H	A	1	1	1	1	1	4	4	4	3	2	2	2	3	4	5	J
7.	M	H	A	4	4	3	4	3	5	6	6	4	4	4	3	3	4	5	Š
8.	M	H	A	4	4	4	3	4	4	5	6	5	5	3	3	3	4	5	O
9.	M	H	A	4	5	5	4	2	6	6	5	4	4	3	3	3	4	5	S
10.	M	H	N	4	4	3	4	4	5	6	5	4	4	3	3	4	4	5	S
11.	M	H	A	4	5	5	4	4	6	6	6	5	3	5	2	3	4	5	S
12.	M	H	N	4	5	4	4	3	7	6	6	4	4	4	3	3	5	5	S
13.	M	H	N	4	4	4	4	4	6	6	5	4	4	3	3	3	4	5	S
14.	M	H	N	4	5	4	3	2	6	6	5	4	5	3	3	3	4	5	S
15.	M	H	N	4	5	4	5	3	6	6	5	4	4	5	3	4	5	5	S
16.	M	H	N	4	5	4	1	2	7	6	5	4	5	6	4	5	4	5	V
17.	M	H	A	4	5	4	4	2	7	7	6	5	5	6	4	6	5	6	O
18.	M	H	A	1	5	2	2	6	4	5	4	2	3	2	3	4	5	5	S
19.	M	H	A	4	5	2	1	1	5	6	5	4	4	3	5	3	4	5	S
20.	M	H	A	2	4	2	1	4	4	6	5	4	2	2	2	4	5	5	V
21.	M	H	A	4	5	4	4	3	8	7	5	4	4	3	3	4	7	7	O
22.	M	H	A	1	5	2	2	1	4	3	4	1	2	3	2	3	4	5	S
23.	M	H	A	4	5	4	3	2	7	7	6	5	4	5	5	4	5	5	S
24.	M	H	A	4	4	4	2	2	7	6	5	4	4	5	3	4	4	5	S
25.	M	H	A	4	5	5	4	2	8	7	6	5	5	6	5	6	8	8	S
26.	M	H	A	4	5	5	5	4	8	7	6	5	5	6	6	5	4	5	J
27.	M	H	A	4	4	1	1	1	5	6	6	4	2	3	2	3	4	5	V
28.	M	H	A	4	5	5	5	4	8	7	6	5	5	6	5	4	5	6	S
29.	M	H	A	4	5	5	5	3	6	5	5	5	4	5	2	3	4	5	V
30.	M	H	A	4	5	4	5	4	8	7	6	5	5	6	3	3	4	5	O
31.	M	H	A	4	5	5	4	4	8	7	6	5	4	5	3	4	7	8	O
32.	M	H	A	4	5	4	4	3	7	7	6	5	5	5	3	3	4	5	S
33.	M	H	N	4	5	3	4	2	6	6	5	5	1	2	2	3	4	5	S
34.	M	H	N	3	2	2	2	2	4	4	2	2	1	2	2	3	4	5	S
35.	M	H	A	4	4	4	1	1	5	6	6	4	4	3	4	3	4	5	S
36.	M	H	A	4	4	2	2	2	4	4	5	2	4	3	2	3	4	5	V
37.	M	H	A	4	5	5	3	4	7	6	6	5	5	5	3	3	4	5	S
38.	M	H	A	4	4	4	4	4	8	7	6	5	4	5	3	4	4	5	O
39.	M	H	A	4	4	3	2	4	6	5	6	4	4	5	3	3	4	5	S
40.	M	H	A	4	4	5	5	4	6	6	6	4	5	6	5	5	5	5	O
41.	M	H	N	1	1	1	2	2	4	5	5	4	4	2	2	3	5	6	Š
42.	M	H	A	2	4	1	1	1	4	4	3	2	1	2	2	3	4	5	S
43.	M	H	A	4	4	3	5	4	4	6	6	5	5	6	3	3	4	5	S
44.	M	H	A	2	5	5	5	4	8	7	6	5	5	6	6	7	7	7	S
45.	M	H	A	4	5	5	5	4	8	7	6	5	5	5	6	7	7	8	S
46.	M	H	A	4	3	3	3	4	5	4	4	5	3	2	3	4	4	5	Š
47.	M	H	N	1	3	5	5	3	6	6	5	4	5	5	2	3	4	5	S
48.	M	H	N	2	3	2	5	3	4	3	2	1	4	5	6	3	4	5	S
49.	M	H	N	4	5	5	4	4	7	7	6	5	4	3	4	5	4	5	S

82.	Ž	N	A	4	5	5	5	4	7	6	6	5	5	5	5	4	6	5	S
83.	Ž	N	A	4	5	4	5	4	8	7	6	5	5	6	6	7	5	6	O
84.	Ž	N	A	4	5	5	4	4	6	6	6	5	4	5	4	4	4	5	J
85.	Ž	N	A	4	5	3	4	4	8	7	6	5	5	3	6	4	5	5	O
86.	Ž	N	A	4	5	3	4	4	6	6	5	4	5	5	2	3	4	5	O
87.	Ž	N	A	4	5	5	5	4	8	7	6	5	5	6	6	7	5	7	O
88.	Ž	N	A	4	5	5	5	4	6	4	6	5	4	5	3	3	5	5	V
89.	Ž	N	A	4	5	5	5	4	7	7	6	5	5	5	3	3	4	5	S
90.	Ž	N	N	4	5	4	4	2	5	7	6	5	5	5	4	4	7	5	S
91.	Ž	N	N	4	5	1	5	4	5	6	5	4	4	3	5	6	4	5	S
92.	Ž	N	N	4	5	5	5	4	7	6	5	4	4	5	4	4	6	5	S
93.	Ž	N	N	4	5	5	4	4	5	6	5	3	5	5	6	6	4	5	S
94.	Ž	N	N	4	5	5	5	2	7	6	5	4	4	5	5	4	6	6	Š
95.	Ž	N	A	4	4	3	5	4	4	6	5	4	4	3	4	5	4	5	S
96.	Ž	N	A	4	4	4	4	4	6	6	6	5	4	5	4	4	4	5	S
97.	Ž	N	A	4	5	4	4	4	8	7	6	5	4	6	6	7	8	9	O
98.	Ž	N	A	4	5	5	4	4	7	7	6	5	5	5	6	4	5	6	S
99.	Ž	N	A	4	5	4	4	4	7	7	5	4	5	5	6	6	5	6	S
100.	Ž	N	A	4	5	4	4	4	8	7	5	4	5	5	4	4	8	6	V
101.	Ž	N	A	4	5	5	4	5	5	6	5	1	5	3	3	6	4	5	V
102.	Ž	N	A	4	5	4	4	4	8	7	6	5	5	5	5	5	5	5	S
103.	Ž	N	A	4	5	4	5	4	5	6	5	5	4	3	4	3	5	5	S
104.	Ž	N	A	4	5	5	5	2	7	6	5	4	4	3	3	3	4	5	S
105.	Ž	N	A	4	5	4	4	5	8	7	6	5	5	5	5	4	7	5	O
106.	Ž	N	A	4	5	1	1	4	5	6	5	5	4	5	4	6	5	6	O
107.	Ž	N	A	4	5	5	4	2	8	7	6	5	5	6	6	6	4	5	O
108.	Ž	N	A	4	5	4	4	3	6	6	5	4	5	5	5	5	5	6	O
109.	Ž	N	A	4	5	5	5	4	7	7	6	5	5	5	5	3	4	5	S
110.	Ž	N	A	4	5	4	3	2	6	6	6	5	4	5	2	3	4	5	O
111.	Ž	N	N	4	5	5	3	2	8	7	6	5	5	5	4	4	5	5	V
112.	Ž	N	A	4	5	4	5	4	8	7	6	5	5	6	6	4	7	5	O
113.	Ž	N	A	4	4	4	4	5	6	6	6	5	5	3	3	4	6	6	O
114.	Ž	N	A	2	5	5	5	2	5	7	6	5	5	5	6	3	7	6	Š
115.	Ž	N	A	4	5	5	5	4	8	7	6	5	5	5	5	4	4	5	Š
116.	Ž	N	A	4	5	5	2	2	6	7	6	5	4	3	4	3	4	5	O
117.	Ž	N	A	4	5	5	4	2	8	7	6	5	5	6	4	4	5	5	S
118.	Ž	N	A	4	5	4	3	4	4	4	5	2	5	6	3	4	4	5	J
119.	Ž	N	A	4	5	5	5	4	4	3	6	5	3	2	3	3	8	6	S
120.	Ž	N	A	4	5	5	5	2	8	7	6	5	5	6	6	7	7	7	J
121.	Ž	N	A	4	4	4	3	3	5	5	4	4	2	2	2	3	4	5	S
122.	Ž	N	A	3	4	4	5	4	6	6	6	5	4	4	5	4	8	9	O
123.	Ž	N	A	3	3	3	2	2	6	5	3	2	2	3	2	3	4	5	Š

Příloha 7. Výsledky jednotlivých otázek dotazníku

X1_	Počet	Procenta
M	138	37.30%
Z	232	62.70%
X2_	Počet	Procenta
H	158	42.70%
N	212	57.30%
X3_	Počet	Procenta
A	313	84.59%
N	57	15.41%
X4_	Počet	Procenta
1	27	7.30%
2	21	5.68%
3	13	3.51%
4	309	83.51%
X5_	Počet	Procenta
1	8	2.16%
2	5	1.35%
3	10	2.70%
4	84	22.70%
5	263	71.08%
X6_	Počet	Procenta
1	23	6.22%
2	25	6.76%
3	41	11.08%
4	130	35.14%
5	151	40.81%
X7_	Počet	Procenta
1	36	9.73%
2	40	10.81%
3	34	9.19%
4	128	34.59%
5	132	35.68%
X8_	Počet	Procenta
1	17	4.59%
2	95	25.68%
3	42	11.35%
4	191	51.62%
5	21	5.68%
6	2	0.54%
7	1	0.27%
8	1	0.27%
X9_	Počet	Procenta
4	60	16.22%
5	63	17.03%
6	73	19.73%
7	95	25.68%
8	79	21.35%

X10_	Počet	Procenta
3	15	4.05%
4	42	11.35%
5	26	7.03%
6	132	35.68%
7	155	41.89%
X11_	Počet	Procenta
2	15	4.05%
3	19	5.14%
4	18	4.86%
5	107	28.92%
6	211	57.03%
X12_	Počet	Procenta
1	18	4.86%
2	26	7.03%
3	27	7.30%
4	95	25.68%
5	204	55.14%
X13_	Počet	Procenta
1	18	4.86%
2	36	9.73%
3	19	5.14%
4	132	35.68%
5	164	44.32%
6	1	0.27%
X14_	Počet	Procenta
2	56	15.14%
3	91	24.59%
4	38	10.27%
5	112	30.27%
6	73	19.73%
X15_	Počet	Procenta
2	81	21.89%
3	87	23.51%
4	42	11.35%
5	89	24.05%
6	71	19.19%
X16_	Počet	Procenta
3	145	39.19%
4	92	24.86%
5	46	12.43%
6	55	14.86%
7	31	8.38%
8	1	0.27%
X17_	Počet	Procenta
4	229	61.89%
5	67	18.11%
6	20	5.41%
7	35	9.46%
8	19	5.14%

X18_	Počet	Procenta
5	268	72.43%
6	46	12.43%
7	21	5.68%
8	22	5.95%
9	13	3.51%
X19_	Počet	Procenta
J	22	5.95%
O	117	31.62%
S	165	44.59%
SK	29	7.84%
V	37	10.00%

Anotace práce

Jméno a příjmení:	Bc. Peter Šlesarík
Katedra:	Katedra antropologie a zdravotní vědy
Vedoucí práce:	doc. Mgr. Martina Cichá, Ph.D.
Rok obhajoby:	2018

Název práce:	Homosexuální orientace a chování pohledem současných středoškoláků.
Název v angličtině:	Homosexual orientation and behavior from a point of view of current high school students.
Anotace práce:	<p>Diplomová práce se věnuje problematice sexuality, sexuální orientace, sexuálního chování a sexuální identity. Soustřeďuje se na homosexuální orientaci a homosexuální chování. Problematika je sledována ve středoškolském prostředí mezi plnoletými studenty, od kterých byly pomocí dotazníkového šetření získány důležité informace. Vyplněním dotazníku totiž vyjádřili svůj názor na homosexuální orientaci a homosexuální chování, čímž bylo umožněno hodnotit míru tolerance k těmto jevům v závislosti na pohlaví či na zaměření střední školy. Díky těmto výsledkům můžeme konstatovat, že humanitně zaměření studenti v regionu Ostrava jsou více tolerantní k homosexuální orientaci a homosexuálnímu chování než studenti s nehumanitním zaměřením. Dále můžeme konstatovat, že dívky jsou tolerantnější k homosexuální orientaci a homosexuálnímu chování než chlapci, a jsou také více nakloněny k sexuálním experimentům se stejným pohlavím než chlapci.</p>
Klíčová slova:	Sexualita, homosexualita, homosexuální chování.

Anotace v angličtině:	This thesis deals with issues of sexuality, sexual orientation, sexual behavior and sexual identity. The thesis focuses on homosexual orientation and homosexual behavior. Problems connected with sexuality are observed at to the secondary school environment among the undergraduate students, who have expressed their opinion of homosexual orientation and homosexual behavior by means of questionnaires, which enabled assessing the degree of tolerance for these phenomena according to gender or specialization of the secondary school. Thanks to these results we can state that students majoring in humanities are more tolerant to homosexual orientation and homosexual behavior than students majoring in other fields of study. Furthermore, we can say that female students in Ostrava show more tolerance for homosexual orientation and homosexual behavior than male students, and that girls are also more inclined towards sexual experiments with the same sex than boys.
Klíčová slova v angličtině:	Sexuality, homosexual orientation, homosexual behavior.
Přílohy vázané v práci:	Příloha 1. Dotazník Příloha 2. Kódování dotazníku Příloha 3. Kódovací tabulka – humanitní studentky Příloha 4. Kódovací tabulka – humanitní studenti Příloha 5. Kódovací tabulka – nehumanitní studentky Příloha 6. Kódovací tabulka – nehumanitní studenti Příloha 7. Výsledky jednotlivých otázek dotazníku
Rozsah práce:	92 stran
Jazyk práce:	Český