

Jihočeská univerzita v Českých Budějovicích
Fakulta rybářství a ochrany vod
Ústav akvakultury

Diplomová práce

Analýza návštěvnosti revírů Českého rybářského svazu v rámci celosvazového rybolovu

Autor: Bc. Pavel Šmíd

Vedoucí diplomové práce: doc. Ing. Petr Hartvich, CSc.

Konzultant diplomové práce: RNDr. Milan Hladík, Ph.D.

Studijní program a obor: B 4103 Zootechnika, Rybářství

Forma studia: Prezenční

Ročník: 2.

České Budějovice, 2012

JIHOČESKÁ UNIVERZITA V ČESKÝCH BUDĚJOVICÍCH
Fakulta rybářství a ochrany vod
Akademický rok: 2009/2010

ZADÁNÍ DIPLOMOVÉ PRÁCE

(PROJEKTU, UMĚLECKÉHO DÍLA, UMĚLECKÉHO VÝKONU)

Jméno a příjmení: **Bc. Pavel ŠMÍD**
Osobní číslo: **V09N008P**
Studijní program: **N4103 Zootechnika**
Studijní obor: **Rybářství**
Název tématu: **Analýza návštěvnosti revírů Českého rybářského svazu
v rámci celosvazového rybolovu**
Zadávací katedra: **Ústav akvakultury**

Z á s a d y p r o v y p r a c o v á n í :

Celosvazového rybolovu Českého rybářského svazu (ČRS) se každým rokem účastní přibližně 50 000 sportovních rybářů. V rozpočtu celého ČRS tvoří celosvazový rybolov v současné době významnou příjmovou položku okolo 80 milionů Kč. Tento příjem je přerozdělován dále v rámci jednotlivých územních svazů. Jihočeský územní svaz ČRS usiluje o změnu dosavadního systému rozdělování.

Cílem práce bude zajistit odpovídající informace o návštěvnosti rybářů na vybraných MP a P revírech některých územních svazů. Sledována bude návštěvnost, množství docházek a úlovků z databáze ČRS. Získaná data budou následně vyhodnocena a graficky prezentována.

Závěr práce bude obsahovat návrh, který bude podkladem pro návrh změn hospodaření v celosvazovém rybolovu.

Rozsah grafických prací: 15 - 20 tabulek a grafů
Rozsah pracovní zprávy: 30 - 40 stran
Forma zpracování diplomové práce: tištěná

Seznam odborné literatury:

Adámek, Z. a kol., 1995: Rybářství ve volných vodách. Victoria publishing Praha, 205 s.

JěÚS ČRS: Komplexní rozbor hospodaření a rybolovu 2007, 2008, 2009.

(Štěpán, J., Havelka, S., Hladík, M., 2007: Komplexní rozbor hospodaření a rybolovu, ČRS Jihočeský územní výbor, Boršov nad Vltavou, 168 s.)

(Štěpán, J., Havelka, S., Hladík, M., 2008: Komplexní rozbor hospodaření a rybolovu, ČRS Jihočeský územní výbor, Boršov nad Vltavou, 168 s.)

(Štěpán, J., Havelka, S., Hladík, M., 2009: Komplexní rozbor hospodaření a rybolovu, ČRS Jihočeský územní výbor, Boršov nad Vltavou, 168 s.)

SčÚS ČRS: Komplexní rozbor hospodaření a rybolovu 2007, 2008, 2009.

Šmíd, P., 2009: návratnost úlovků na pstruhových revírech v povodí horní Vltavy. Bakalářská práce ZF JU, 32 s.

a další podle pokynů vedoucího práce a konzultanta


Vedoucí diplomové práce: doc. Ing. Petr Hartvich, CSc.

Ústav akvakultury

Konzultant diplomové práce: RNDr. Milan Hladík, Ph.D.

Datum zadání diplomové práce: 30. listopadu 2009

Termín odevzdání diplomové práce: 30. dubna 2011


prof. Ing. Otomar Linhart, DrSc.

děkan

JIHOČESKÁ UNIVERZITA
V ČESKÝCH BUDĚJOVICÍCH
FAKULTA RYBÁŘSTVÍ A OCHRANY VOD
Zátiší 728/II
389 25 Vodňany


Ing. Pavel Vejsada, Ph.D.

ředitel

Ve Vodňanech dne 14. ledna 2010

Prohlášení

Prohlašuji, že svou diplomovou práci na téma „**Analýza návštěvnosti revírů Českého rybářského svazu v rámci celosvazového rybolovu**“ jsem vypracoval samostatně pouze s použitím pramenů a literatury uvedených v seznamu citované literatury.

Prohlašuji, že v souladu s § 47b zákona č. 111/1998 Sb. v platném znění souhlasím se zveřejněním své diplomové práce, a to v nezkrácené podobě, případně v úpravě vzniklé vypuštěním vyznačených částí archivovaných FROV JU. Zveřejnění probíhá elektronickou cestou ve veřejně přístupné části databáze STAG provozované Jihočeskou univerzitou v Českých Budějovicích na jejích internetových stránkách, a to se zachováním mého autorského práva k odevzdanému textu této kvalifikační práce. Souhlasím dále s tím, aby toutéž elektronickou cestou byly v souladu s uvedeným ustanovením zákona č. 111/1998 Sb. zveřejněny posudky školitele a oponentů práce i záznam o průběhu a výsledku obhajoby kvalifikační práce. Rovněž souhlasím s porovnáním textu mé kvalifikační práce s databází kvalifikačních prací Theses.cz provozovanou Národním registrem vysokoškolských kvalifikačních prací a systémem na odhalování plagiátů.

Datum: 28.4.2012

Podpis studenta:.....

Pavel Šmíd

Poděkování:

Děkuji vedoucímu diplomové práce **doc. Ing. Petru Hartvichovi, CSc.** za cenné rady a odborné vedení. Také bych rád poděkoval konzultantovi **RNDr. Milanu Hladíkovi, Ph.D.** za konzultace a odbornou pomoc. Mé poděkování také patří **Ing. Janu Štěpánovi** z Jihočeského územního svazu ČRS, dále **Ing. MgA. Davidu Boukalovi, Ph.D.** z přírodovědecké fakulty JU, **Ing. Václavu Habánovi** tajemníkovi Moravského rybářského svazu, o.s. a **prof. Ing. Petru Spurnému, CSc.** profesorovi na Mendelově univerzitě v Brně za vstřícnost a vzájemnou spolupráci.

OBSAH:

1	ÚVOD.....	8
2	LITERÁRNÍ PŘEHLED.....	9
2.1	Historie Českého rybářského svazu.....	9
2.2	Struktura současného Českého rybářského svazu.....	12
2.2.1	Místní organizace.....	13
2.2.2	Územní svazy.....	14
2.2.3	Rada Českého rybářského svazu.....	14
2.2.4	Dozorčí rada Českého rybářského svazu.....	15
2.3	Současný systém vydávání povolenek a finančních toků v rámci Českého rybářského svazu.....	15
2.3.1	Celorepublikové povolenky.....	18
2.3.2	Celosvazové povolenky.....	18
2.3.3	Územní povolenky.....	19
2.3.4	Krátkodobé a místní povolenky pro členy Českého rybářského svazu, povolenky pro nečleny Českého rybářského svazu.....	19
2.3.5	Zpracování údajů o úlovcích a docházkách.....	19
2.3.6	Systém přerozdělení finančních prostředků v rámci celosvazového rybolovu.....	20
2.3.7	Organizace sportovního rybolovu na rybářských revírech v zahraničí.....	22
3	MATERIÁL A METODIKA.....	26
3.1	Zajištění dat.....	26
3.1.1	Popis současné struktury a historie Českého rybářského svazu.....	26
3.1.2	Denní docházky a úlovky na Vltavě 24.....	26
3.1.3	Celosvazový rybolov.....	26
3.1.4	Vytvoření modelu pro přerozdělení finančních prostředků v rámci celosvazového rybolovu.....	27
3.2	Vyhodnocení dat.....	27
3.2.1	Analýza sportovního rybolovu v České republice.....	27

3.2.2	Analýza denních docházek a úlovků	27
3.2.3	Analýza celosvazového rybolovu podle územních svazů	28
3.2.4	Vytvoření modelu pro přerozdělení finančních prostředků v rámci celosvazového rybolovu	28
4	VÝSLEDKY	31
4.1	Přehled možností sportovního rybolovu v České republice	31
4.1.1	Sportovní rybolov v rámci rybníkářství – soukromé revíry	31
4.1.2	Komerční rybolov	31
4.1.3	Zvláštní revíry v rámci Českého rybářského svazu	33
4.1.4	Výhody a nevýhody „trofejních revírů“	35
4.1.5	Výhody a nevýhody krajského a celosvazového rybolovu	36
4.2	Revír Vltava 24	38
4.3	Současný celosvazový rybolov	40
4.4	Nový model celosvazového rybolovu	49
4.4.1	Navržení parametrů zahrnutých do nového systému přerozdělení finančních prostředků v rámci celosvazového rybolovu – stanovení nákladů	49
4.5	Výsledky modelu	51
5	DISKUSE	53
6	ZÁVĚR	59
7	PŘEHLED POUŽITÉ LITERATURY	60
8	SEZNAM GRAFŮ, OBRÁZKŮ, TABULEK A PŘÍLOH	64
9	PŘÍLOHY	66

1 ÚVOD

V evropském srovnání si Česká republika nestojí v rámci sportovního rybářství špatně. V zahraničí je uznávána vysoká odborná úroveň obhospodařování našich tekoucích vod a organizace sportovního rybolovu, zejména z hlediska zarybňování rybářských revírů a vedení podrobné hospodářské evidence včetně dosahovaných úlovků. V rámci České republiky existuje silný zájem o rekreační rybolov a péči o revíry. V rybářských spolcích je registrováno 330 tis. zájmových rybářů. Rybářská turistika se postupně stává velmi populární a vyhledávanou aktivitou spojenou s pobytem v přírodě.

Téměř všechny toky na našem území jsou součástí rybářských revírů, buď jsou využívány ke sportovnímu rybolovu, anebo jsou vymezeny jako chráněné rybí oblasti. Dominantními uživateli rybářských revírů jsou Český rybářský svaz (ČRS) sdružující zhruba 250 000 sportovních rybářů a Moravský rybářský svaz (MRS) se svými zhruba 70 000 členy. Obhospodařování rybářských revírů zahrnuje jednak vytváření vyvážených rybích společenstev, a to především vysazováním těch druhů, které nemají podmínky k přirozené reprodukci, a zároveň vysazování rybářsky atraktivních druhů ryb, které jsou předmětem zvýšené exploatace rybářským tlakem.

Organizace sportovního rybolovu v rámci Českého rybářského svazu a Moravského rybářského svazu je velmi podobná, s tím rozdílem, že rozlohou obhospodařovaných revírů a počtem členů odpovídá MRS přibližně jednomu územnímu svazu ČRS. Celosvazového rybolovu Českého rybářského svazu se každým rokem účastní přibližně 50 000 sportovních rybářů. V rozpočtu celého ČRS tvoří celosvazový rybolov v současné době významnou příjmovou položku - okolo 80 milionů Kč. Tento příjem je přerozdělován mezi Radu ČRS a jednotlivé územní svazy. Jihočeský územní svaz ČRS usiluje o změnu dosavadního systému rozdělování.

Cílem této práce je zajistit odpovídající informace o návštěvnosti rybářů na MP a P revírech jednotlivých územních svazů, sledovat návštěvnost, množství docházek a úlovků z databáze ČRS a na jednom modelovém revíru zpracovat a vyhodnotit data o denních docházkách a úlovcích. Získaná data následně vyhodnotit a graficky prezentovat. Druhou částí práce je vytvoření modelu, který bude podkladem pro návrh změn přerozdělení finančních prostředků v celosvazovém rybolovu.

2 LITERÁRNÍ PŘEHLED

2.1 Historie Českého rybářského svazu

Spolková rybářská činnost zaměřená na sportovní rybolov má v České republice více než stoletou tradici, první rybářské spolky vznikaly v Čechách již koncem 19. století (**Spurný a kol., 2010**).

Až do roku 1885 neexistoval v českých zemích žádný speciální rybářský zákon. Do té doby bylo uplatňováno oprávnění k volnému rybolovu, které vycházelo z ustanovení § 382 říšského občanského zákona z roku 1811. V roce 1885 byl pod číslem 58 vydán říšský zákon, jímž se upravovalo rybářství ve vodstvu vnitrozemském (**Spurný, Mareš, 2001**).

Podle **Sýkorové a kol. (2008)** výše uvedený zákon definitivně zrušil oprávnění volného lovu ryb ve volných vodách. Vody rozdělil na vody pstruhové a mimopstruhové. Zavedl také rybářský lístek, což ve své podstatě znamenalo státní povolení k výkonu rybářského práva. Poprvé také právní norma rozlišila vody soukromé a vody veřejné. Zákon také stanovil skutkové podstaty přestupků a poprvé v našich dějinách umožnil ustanovení osob, jimž byl svěřen dozor nad výkonem rybářského práva. Stanoveny byly i doby hájení jednotlivých druhů ryb a další podrobnosti (určení povinností rybářské stráže, osob oprávněných k rybářskému právu či vlastníků rybných vod)

Prvními rybářskými spolky sdružujícími zájemce o rybolov v Čechách byly například rybářský spolek v Opavě (založen v roce 1873) a v roce 1876 založený rybářský spolek v Ronově nad Doubravou (**Vidrman, 2008**). První rybářský klub v Praze vznikl společnou vůlí 27 zakládajících členů již v roce 1886 (**Spurný a kol., 2010**).

Klub začal najímat vody k lovu ryb, úspěšně na nich hospodařil, později zahájil vlastní odchovy násadového materiálu, spolupracoval také s úřady v ochraně vod. Už v roce 1890 měl 188 členů. Členy klubu byly i významné osobnosti tehdejší šlechty a doby – Hohenlohenové, Waldstein, Wratislaw, B. Schwarzenberg, T.G.Masaryk, Ema Destinová (**Sýkorová a kol., 2008**).

Adámek a kol. (1995) uvádí, že již v roce 1908 bylo v Praze zřízeno „Zemské sdružení rybářské pro Čechy“, které sdružovalo většinu tehdy existujících rybářských

spolků. Pouze několik z nich bylo členy „Zemské rybářské jednoty“ v Českých Budějovicích (rybníkářská organizace). Na Moravě v této době fungovala dvě ústředí rybářských spolků, „Ústřední zemský svaz rybářských spolků, družstev a společenstev pro Moravu“ se sídlem ve Velkém Meziříčí a „Zemský rybářský spolek“ v Brně (**Spurný a Mareš, 2001**).

Po vzniku Československé republiky v roce 1918 existovalo v Čechách kolem 40 rybářských spolků, na Moravě o něco méně. Činnost těchto rybářských spolků se většinou omezovala pouze na rybářský sport. Rybí líhně a odchovná zařízení při těchto spolcích ještě neexistovaly (**Spurný a kol., 2010**).

Celorepubliková rybářská organizace, jež byla nazvána „Unie rybářských spolků a družstev v České republice“, byla ustanovena na schůzi konané 1. dubna 1923 (**Sýkorová a kol., 2008**).

V roce 1923 byl také ustaven společný moravský zemský svaz za účasti 56 rybářských spolků. Z iniciativy 29 spolků v roce 1926 vznikl slovenský svaz v Bratislavě. V roce 1933 došlo k přejmenování rybářských spolků a družstev v Československé republice na „Rybářskou unii Československé republiky“ (**Spurný, Mareš, 2001**).

K dalšímu posunu v organizační struktuře rybářských svazů dochází podle **Spurného a kol. (2010)** až v roce 1957, kdy vzniká Československý rybářský svaz (s krajským uspořádáním) jako jednotná celostátní organizace sportovních rybářů. Tento svaz se v návaznosti na federativní uspořádání Československa v roce 1968 dělí na Český rybářský svaz se sídlem v Praze a na Slovenský rybářský zväz se sídlem v Žilině.

Dalším významným historickým přelomem ve způsobu obhospodařování rybářských revírů bylo zřízení krajského hospodaření a rybolovu od 1. ledna 1975. Byly zavedeny jednotné krajské povolenky (a rovněž povolenky celosvazové), užívateli rybářských revírů se staly krajské výbory ČRS, které odpovídaly za řádný výkon rybářského práva. Hospodařením byly většinou pověřeny jednotlivé místní organizace ČRS (**Sýkorová a kol., 2008**).

Spurný a Mareš (2001) poukazují na to, že se tento systém v praxi velmi osvědčil a s menšími změnami fakticky funguje dodnes. Organizační struktura rybářských svazů však doznala výraznějších změn ještě po roce 1989. V červnu roku 1990 byl Moravský

rybářský svaz se sídlem v Brně ustaven jako samostatný právní subjekt, který vznikl odštěpením tehdejší jihomoravské krajské organizace od Českého rybářského svazu.

Poměrně významné seskupení rybářských svazů vzniklo v roce 1990 pod názvem Československá konfederace rybářských svazů a sdružilo Český rybářský svaz, Slovenský rybársky zväz a Moravský rybářský svaz. Toto seskupení však nemělo dlouhého trvání, neboť zaniklo prakticky společně s rozpadem společného státu Čechů a Slováků. Vlastní konfederace byla zrušena počátkem roku 1994 (**Sýkorová a kol., 2008**).

V následujících letech se z obou rybářských svazů působících na území České republiky ještě odštěpilo několik drobných rybářských spolků spíše lokálního významu. Lze tedy konstatovat, že v současné době v České republice působí dva velké rybářské svazy, Český rybářský svaz se sídlem v Praze a Moravský rybářský svaz se sídlem v Brně, které sdružují rozhodující členskou základnu našich sportovních rybářů a jako uživatelé zajišťují výkon rybářského práva na většině rybářských revírů České republiky, jak z hlediska jejich počtu, tak plošné výměry (**Spurný a kol., 2010**).

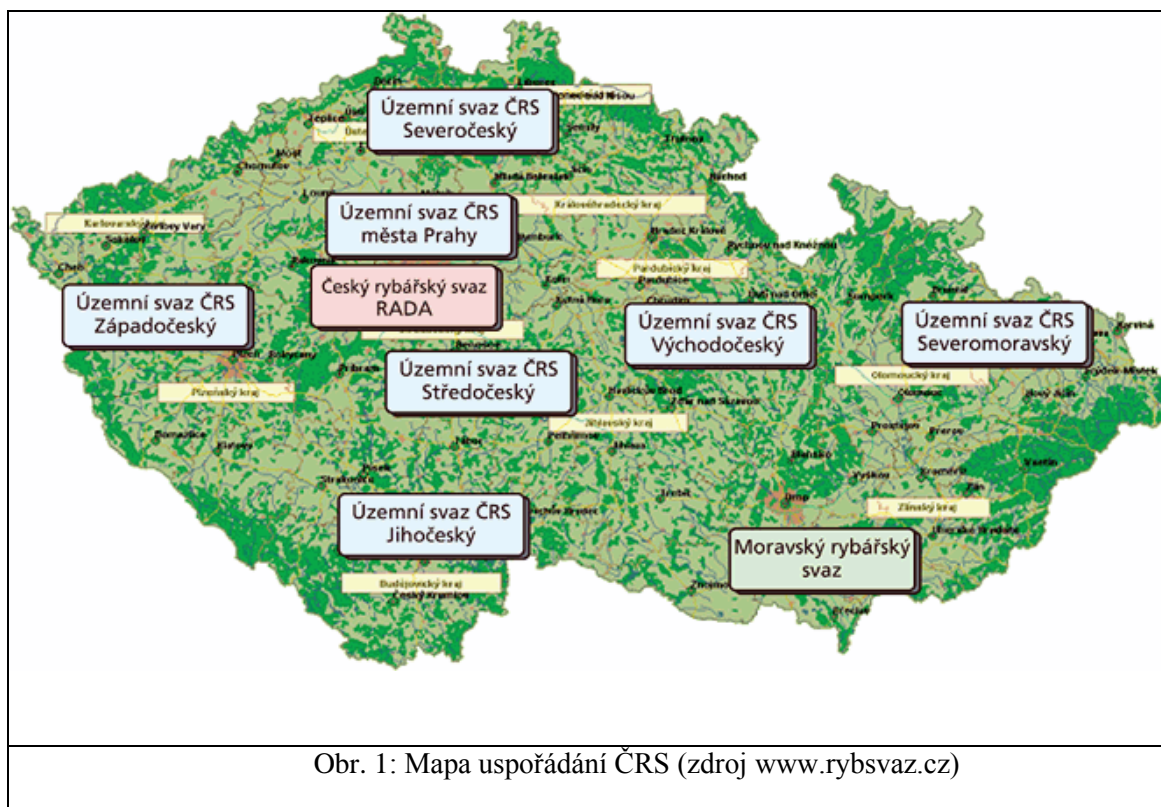
Podle **Semeniuka a Štípka (2006)** je podstatné, že i v současné době jsou rybářské revíry v drtivé většině stále obhospodařovány historicky danou a desítkami let ověřenou strukturou rybářských spolků, dnešních místních organizací Českého rybářského svazu.

Zakládací listiny datované před rokem 1900 měly 37 současných místních organizací Českého rybářského svazu (MO ČRS), do roku 1945 vzniklo dalších 219 dodnes fungujících místních organizací. Udržení kontinuity existence původních rybářských spolků až do současnosti lze považovat za historický úspěch a doklad životaschopnosti tradičního modelu sportovního rybářství u nás (**Semeniuk, Štípek, 2010**).

Podle **Baruše a Olivy (1995)** bylo u nás v roce 1975 celkem přes 223 tisíc organizovaných sportovních rybářů (1,50% lidské populace), v roce 1983 dosáhl počet sportovních rybářů 304 tisíc a v roce 1988 téměř 364 tisíc. V roce 1965 bylo u nás na udici uloveno 1508 tun ryb, v roce 1975 již 3416 tun a v roce 1985 dokonce 4264 tun.

2.2 Struktura současného Českého rybářského svazu

V současnosti je organizační struktura ČRS třístupňová. Skládá se z Rady ČRS, 7 územních svazů a 481 MO ČRS. Členskou základnu tvoří celkem 250 279 členů, z toho 222 115 dospělých, 7371 mládeže od 16 do 18 let a 20 793 dětí do 15 let. Nejpočetnější je Moravskoslezský ÚS ČRS s 46 294 členy, nejmenší Jihočeský s 28 876 členy. Největší MO ČRS je Ostrava se 7155 členy a nejmenší MO ČRS Bělušice s pouhými 14 členy. Celková výměra rybářských revírů ČRS činí 35 064 ha, z toho 823 MP revírů o rozloze 31 771 ha a 454 P revírů s plochou 3293 ha. V roce 2011 bylo celkem prodáno 227 512 všech druhů povolenek v hodnotě 234 mil. Kč. Zarybněno bylo 30 druhů a 14,6 mil ks ryb – převládá kapr - 2705 t v hodnotě 128 mil. Kč; uloveno bylo 1 802 793 ks ryb o celkové hmotnosti 3 048 tun (**Rada ČRS, 2011**). Strukturu ČRS popisuje obr. 1.

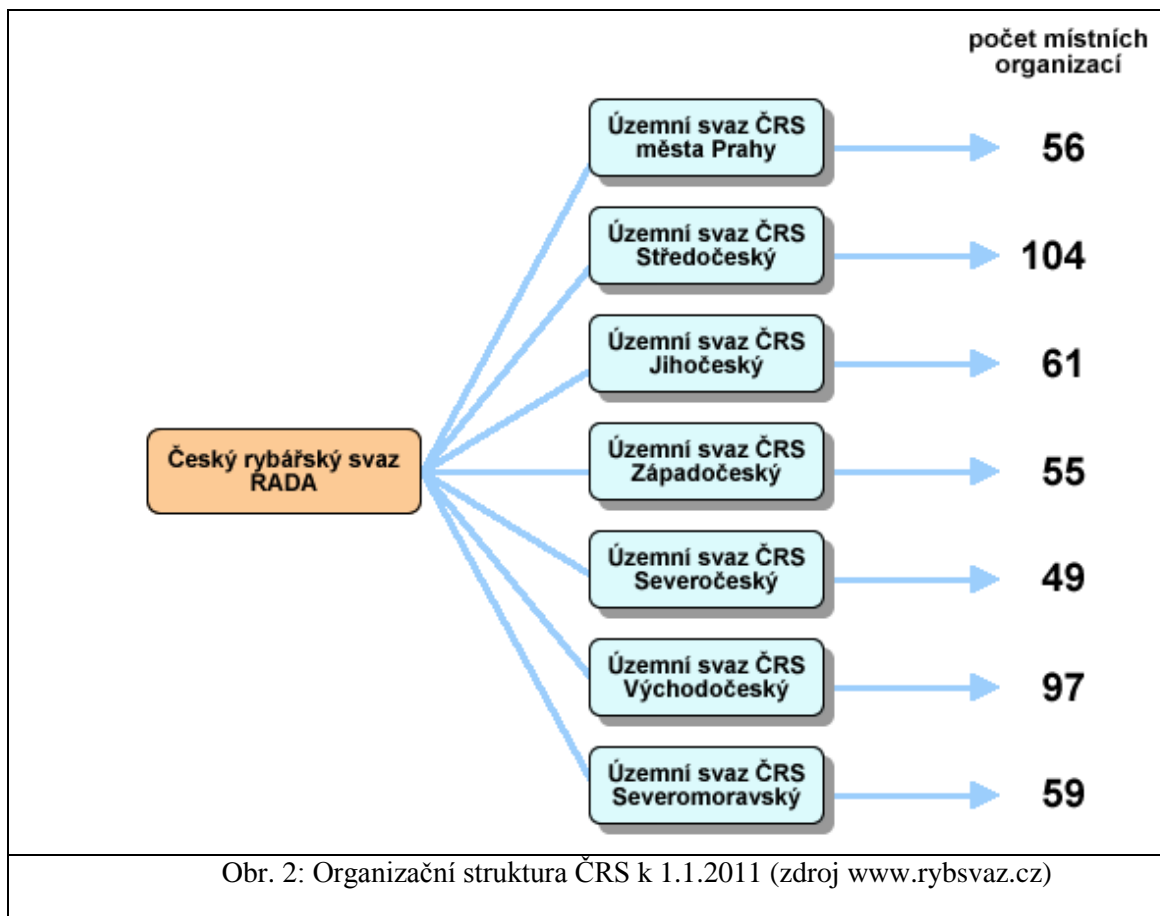


Obr. 1: Mapa uspořádání ČRS (zdroj www.rybsvaz.cz)

Ze stanov ČRS vyplývají následující práva a povinnosti členů:

- 1) Členové Svazu se sdružují v místních organizacích.
- 2) Vrcholným orgánem Svazu je Republikový sněm, který tvoří delegáti zvolení na konferencích územních svazů a členové Republikové rady.

3) Republikový sněm vyhláší Republikovou radu a Republikovou dozorčí radu a volí předsedu Svazu (**Stanovy ČRS, 2010**).



2.2.1 Místní organizace

- 1) Jsou základními organizačními jednotkami Svazu.
- 2) Sdružují se v územní svazy (**Stanovy ČRS, 2010**).

Místní organizace se starají o rybářské revíry, chov násad, svazovou a sportovní činnost, práci s mládeží a také je možné u nich zakoupit povolenky k lovu (**Rada ČRS, 2011**). Počet místních organizací jednotlivých územních svazů zobrazuje obrázek 2.

Hanus (2008) uvádí, že MO 1 České Budějovice například vede rybářské kroužky a kroužek rybolovné techniky a dále pořádá letní rybářské tábory.

Zimandl (2010) dodává, že výše uvedená organizace dále ještě pořádá rybářské závody, obhospodaruje chovné rybníky a revíry místního významu, zarybňuje revíry, provádí výtěry ryb na líhni a dodává ryby do distribuce Jihočeského územního svazu (JČÚS).

2.2.2 Územní svazy

1) Základním úkolem územních svazů je organizovat územní rybolov, koordinovat činnost místních organizací, poskytovat jim odbornou a metodickou pomoc a služby, chránit a prosazovat zájmy Svazu a jeho členů.

2) Orgány územních svazů jsou:

- a) územní konference
- b) výbor územního svazu
- c) územní dozorčí komise (**Stanovy ČRS, 2010**).

2.2.3 Rada Českého rybářského svazu

1) Republiková rada je výkonným orgánem Svazu, který koordinuje činnost územních svazů, poskytuje odbornou a metodickou pomoc a služby všem organizačním jednotkám Svazu.

2) Republiková rada se skládá z předsedy svazu, jednatele svazu, z předsedů územních svazů a členů zvolených na územních konferencích.

3) Republiková rada hospodaří s majetkem Svazu a rozhoduje o všech záležitostech, které nejsou vyhrazeny Republikovému sněmu. O své činnosti předkládá zprávy Republikovému sněmu.

4) Úkolem Republikové rady je zejména:

- a) organizovat celosvazový rybolov a hospodaření
- b) schvalovat a vydávat Jednací řád ČRS, jeho změny a doplňky
- c) schvalovat rozsah územní působnosti jednotlivých územních svazů
- d) schvalovat rozpočet pro příslušný kalendářní rok a roční účetní závěrku (**Stanovy ČRS, 2010**).

Hlavním úkolem Republikové rady ČRS je zachovat početně silnou členskou základnu a udržet stávající rybářské revíry. Nemalý význam mají také kontakty s médii, které mohou významně napomoci budování příznivého obrazu ČRS na veřejnosti (**Semeniuk, Štípek, 2006**).

Dalším nejdůležitějším úkolem je podle **Semeniuka a Štípka (2010)** působení v roli centrálního svazového orgánu, který je vnímán jako reprezentant Českého rybářského svazu vůči státním a politickým orgánům a institucím.

Za cíle Republikové rady ČRS označují **Semeniuk a Štípek (2006)**:

- a) zachování příznivého legislativního prostředí pro činnost ČRS
- b) zajištění finanční stability hospodaření a posílení majetkové základny ČRS
- c) zajištění unifikování plateb členské základny
- d) výrazné zvýšení vyhledávací aktivity směrem k různým dotačním titulům z národních zdrojů i EU ve prospěch všech organizačních jednotek ČRS

Nejdůležitějším cílem je udržet Český rybářský svaz jako celistvou organizaci s jednotnou strukturou, ale relativně autonomními složkami (**Semeniuk, Štípek, 2006**).

2.2.4 Dozorčí rada Českého rybářského svazu

1) Republiková dozorčí rada je kontrolním orgánem Svazu a jeho orgánů. O výsledcích své činnosti informuje Republikovou radu; zprávu o výsledcích své činnosti předkládá Republikovému sněmu.

2) Republiková dozorčí rada se skládá z členů zvolených na územních konferencích.

3) Republiková dozorčí rada kontroluje veškerou činnost a hospodaření republikových orgánů Svazu. Provádí rovněž kontrolu v místních organizacích ČRS a územních svazech ČRS i bez souhlasu těchto jednotek, jde-li o majetkové vztahy, jejichž účastníky jsou Republiková rada a územní svaz nebo Republiková rada a místní organizace (**Stanovy ČRS, 2010**).

2.3 Současný systém vydávání povolenek a finančních toků v rámci Českého rybářského svazu

Jedním z předpokladů solidního fungování současného systému rybolovu v ČRS jsou odpovídající ekonomické a legislativní podmínky (**Semeniuk, Štípek, 2008**).

Republiková rada každoročně sestavuje rozpočet na následující rok. Při sestavování rozpočtu je nutné počítat s tím, že současná hospodářská recese a úsporná ekonomická opatření budou mít dopad i na Český rybářský svaz a jeho členy. Odhadnout

co nejreálněji a s ročním předstihem vývoj svazové ekonomiky, zejména v oblasti nejdůležitějších příjmových položek, tzn. za členské známky a povolenky k rybolovu, je často velmi obtížné (**Štípek, 2011**).

Rada Českého rybářského svazu hospodaří každoročně s finančními prostředky o objemu převyšujícím částku několika desítek milionů korun. Největší zdroje jsou vytvořeny v systému celosvazového rybolovu, kde hlavním zdrojem jsou prodané celosvazové a celorepublikové povolenky.

Veškeré získané příjmy jsou v souladu s platnými pravidly, zejména Statutem celosvazového rybolovu, použity v tomto systému. Po odečtení přímých režijních nákladů se zbylý zisk rozdělí územním svazům ČRS na krytí nákladů spojených zejména se zajištěním zarybnění revírů, na nichž platí celosvazové a celorepublikové povolenky. Radě ČRS nezůstávají z prodaných celosvazových povolenek žádné zdroje k použití na jiné účely. Podkladem pro výpočet úhrad je kilogramové množství ryb ulovených na těchto revírech (**Brož, 1998**).

Výnosy za prodané celosvazové povolenky se prostřednictvím územních svazů soustředí na Radě ČRS, která (po odečtení nákladů) poukáže jednotlivým územním svazům jejich podíl, vypočítaný podle objemu úlovků docílených držiteli celosvazových povolenek na revírech konkrétního ÚS ČRS. V tomto případě se tedy převážná část tržeb za prodané povolenky vrací tam, kde byly uloveny ryby. A to bez ohledu, zda se jedná o rybáře z „mateřského“ či „cizího“ územního svazu. U revírů Rady ČRS (na všech platí nejen celosvazové povolenky, ale i územní povolenky všech ÚS ČRS) naopak hradí územní svazy Radě úlovky svých rybářů, dosažené na územní povolenky. Za poznámku ještě stojí, že ceny celosvazových povolenek Rada ČRS nekalkuluje, ale stanovují se podle dlouhodobě používaného vzorce – průměr cen územních povolenek z předchozího roku se vynásobí koeficientem 1,8 (**Rada ČRS, 2012**).

Rada ČRS je držitelem dekretu na údolní nádrž Orlický náhon. Největším zdrojem příjmů tohoto revíru je podíl na takzvané redistribuci z celosvazového rybolovu. Z tohoto příjmu se hradí úlovky dosažené na nádrži držiteli celosvazových povolenek. Dalším zdrojem příjmů pak jsou tržby za prodané povolenky cizincům a další příjem tvoří peníze vybrané za platnost územních povolenek na tomto revíru od územních svazů. I zde je kritériem pro propočítání úhrad množství ulovených ryb v kilogramech.

Finanční zdroje vyzískané na této nádrži se použijí především na nákup násad pro potřeby zarybnění tohoto revíru, dále jsou pokryty nezbytné režijní výdaje a dále se použijí na zajištění kvalitní ostrahy revíru (**Brož, 1998**).

Ekonomika všech organizačních jednotek ČRS je stabilizovaná, řada výdajů na administrativu, správu a řízení je však hrazena z okruhu hospodaření na rybářských revírech a v případě místních organizací pak i z finančních náhrad za pracovní účast členů, tzv. „neodpracovaných brigád“. Postupem času se tak pozvolna ztrácí význam členského příspěvku jako základního členského poplatku, sloužícího k úhradě správních nákladů jednotlivých složek ČRS (**Semeniuk, Štípek, 2008**).

Dalším významným zdrojem na krytí činnosti republikové Rady ČRS je získaný podíl z členských příspěvků. Tyto zdroje jsou použity na výdaje sekretariátu republikové Rady ČRS, dále je z těchto zdrojů hrazeno úrazové pojištění všech členů ČRS sjednávané pro každý kalendářní rok. Dále se z členských příspěvků hradí činnost republikových svazových orgánů, tj. sněmu, Rady a republikové dozorčí rady, další prostředky jsou věnovány na výstavní a propagační činnost, na krytí mezinárodních aktivit včetně účasti sportovní reprezentace ČRS na světových a evropských mistrovských soutěžích a na činnost s dětmi a mládeží. Množství medailí, které získávají sportovci ČRS na mistrovstvích světa a Evropy, svědčí o kvalitní práci Svazu na tomto úseku (**Brož, 2008**).

Podle **Brože (1998)** největší část členského příspěvku, tj. část ve výši 90 Kč, zůstává v místní organizaci, kde je člen evidován a kde také členský příspěvek platí. Rovným dílem, to je po třiceti korunách, pak přispívá na financování činnosti územního svazu, kam spadá jeho místní organizace, a Rady ČRS.

Dalšími zdroji příjmů ČRS jsou ostatní realizované zdroje, tvořené vlastními příjmy z mezinárodní činnosti (ty jsou tvořeny především dotací ze státního rozpočtu na sportovní reprezentaci ČRS a příspěvkem Moravského rybářského svazu), dále oblast hospodaření se stálými a oběžnými aktivy (zjednodušeně zde jde o pohyb skladového hospodářství), dále příjmy z finančních a majetkových investic a ostatní aktivity Rady ČRS (**Brož, 1998**).

Je nutné připomenout, že Český rybářský svaz není dotovanou organizací a svoji činnost, až na malé výjimky, financuje pouze z prostředků svých členů. Příjmy

z členských příspěvků a z prodeje povolenek k rybolovu jsou tedy pro ekonomiku ČRS klíčové (Štípek, 2011).

2.3.1 Celorepublikové povolenky

Celorepubliková povolenka (dále jen povolenka) opravňuje k rybolovu na revírech ČRS a MRS vyjma těch revírů, na kterých neplatí celosvazová povolenka ČRS, resp. svazová povolenka MRS (Rada ČRS, 2005). Povolenka se vydává pouze jako roční, a to jako povolenka pstruhová nebo mimopstruhová. Povolenku si mohou koupit dospělí členové i mládež. Cena povolenky je jednotná pro všechny věkové kategorie rybářů a je tvořena součtem ceny příslušné celosvazové povolenky ČRS, ceny příslušné svazové povolenky MRS a dohodnutého režijního poplatku.

Svazy se finančně vypořádají vždy do konce měsíce ledna následujícího kalendářního roku, a to tak, že si vzájemně uhradí cenu svých celosvazových (svazových) povolenek s připočtením 50 % dohodnutého režijního poplatku podle počtu vydaných celorepublikových povolenek (Rada ČRS, 2005).

2.3.2 Celosvazové povolenky

Celosvazová povolenka (dále jen „CS povolenka“) opravňuje k lovu ryb na těch rybářských revírech, popřípadě rybnících s lovem ryb na udici, které jsou uvedeny v soupisu rybářských revírů pro držitele celosvazových povolenek (oddíl III Povolenky k lovu) pro konkrétní kalendářní rok za podmínek v něm uvedených (Rada ČRS, 2010).

CS povolenky jsou vydávány s platností na kalendářní rok odděleně na mimopstruhové rybářské revíry a pstruhové rybářské revíry, a to pro členy i nečleny ČRS a MRS. Členové ČRS si mohou zakoupit CS povolenku jen u své mateřské MO ČRS, členové MRS u kterékoliv z organizačních jednotek ČRS. Sekretariát Rady ČRS je oprávněn prodávat CS povolenky pouze členům MRS a nečlenům. Ceny CS povolenek pro nadcházející rok schvaluje nejpozději do 30. 6. příslušného kalendářního roku Rada ČRS.

Pro výpočet ceny CS povolenek je stanoven koeficient 1,8 průměrné ceny územních povolenek v předchozím roce. Takto vypočtené ceny povolenek se zaokrouhlují na celé padesátikoruny nebo stokoruny nahoru, a to dle rozhodnutí Rady ČRS (2010).

2.3.3 Územní povolenky

Územní povolenka opravňuje k lovu ryb na těch rybářských revírech příslušného územního svazu ČRS, které jsou uvedeny v soupisu rybářských revírů pro držitele územních povolenek (oddíl III Povolenky k lovu) pro konkrétní kalendářní rok za podmínek v něm uvedených, dále na ÚN Orlik, ÚN Trnávka a na Veslařský kanál Račice. Územní povolenky jsou vydávány s různou platností (jednodenní, dvoudenní, sedmidenní, čtrnáctidenní, měsíční, roční), odděleně na mimopstruhové rybářské revíry a pstruhové rybářské revíry, a to pro členy ČRS a MRS.

2.3.4 Krátkodobé a místní povolenky pro členy Českého rybářského svazu, povolenky pro nečleny Českého rybářského svazu

Rybáři, kteří nejsou členy ČRS (používá se termín „nečlen“), si mohou koupit roční územní povolenky MP i P a roční celosvazové povolenky MP.

Krátkodobé povolenky jsou povolenky s platností lovu na dobu kratší než jeden rok (jednodenní, dvoudenní, sedmidenní, čtrnáctidenní a měsíční), vydávají se pouze jako povolenky územní P i MP, a to jak pro členy, tak i nečleny ČRS.

Místní povolenky platné pro revíry územních svazů jsou pouze pro členy ČRS, platí pouze na jednotlivé revíry a mají platnost krátkodobou i roční. Mohou je vydávat všechny ÚS i Rada. Místní povolenky pro nečleny vydává pouze Rada na své revíry.

2.3.5 Zpracování údajů o úlovcích a docházkách

Každý rybář je povinen zapsat do sumáře docházek a úlovků, který je součástí povolenky k lovu, každou docházku a ponechaný úlovek a povolenku odevzdat do 15 dnů po skončení platnosti organizaci, která povolenku vydala. ČRS vyhodnocuje sumární údaje pro jednotlivé revíry za uplynulý kalendářní rok, tato data jsou využita ke třem základním účelům:

1) Kvůli povinnosti všech uživatelů rybářských revírů do konce dubna odevzdat sumární údaje o návštěvnosti, násadách a úlovcích na jednotlivých rybářských revírech. To vyplývá ze Statutu CS rybolovu ČRS, který vychází z příslušných ustanovení zákona č. 99/2004 Sb., o rybářství, v platném znění a jeho prováděcí vyhlášky č. 197/2004 Sb., v platném znění.

2) Pro potřeby vyhodnocení péče o jednotlivé revíry, možnosti plánování

3) Pro přerozdělení finančních prostředků v rámci celosvazového rybolovu

Tato data neposkytují údaje o denní návštěvnosti a úlovcích rybářů a tím pádem není možné například přizpůsobovat management revíru potřebám rybářů.

2.3.6 Systém přerozdělení finančních prostředků v rámci celosvazového rybolovu

Počátek celosvazového hospodaření se váže k roku 1975, kdy došlo k vytvoření systému společného rybolovu, založeného na platnosti jedné povolenky pro všechny revíry každého bývalého krajského výboru ČRS (tzv. krajská povolenka). Zároveň byla dána rybářům možnost pořídit si i tzv. celosvazovou povolenku, platnou na všechny revíry ČRS (Štípek, 2010).

Se vznikem nového systému bylo třeba řešit i jeho ekonomicko-hospodářskou část. Ta procházela dlouholetým vývojem, až se zhruba před více než 10 lety ustálila na následujícím principu dělení příjmů za prodej povolenek:

Od celkových výnosů z prodeje celosvazových povolenek se nejprve odečetly celkové náklady systému a zbývající část se dělila podle úlovků dosažených držiteli celosvazových povolenek na revírech konkrétního územního svazu. Ve zmíněných celkových nákladech byla započítána i „odměna“ za administrativu spojenou s prodejem celosvazových povolenek, která činila 10 % z hodnoty povolenky. Zhruba 78 % z celkových příjmů připadalo na rozdělení podle úlovků dosažených rybáři na celosvazové povolenky v jednotlivých územních svazech. Platilo se za kg ulovených ryb a nebylo podstatné, zda rybář lovil na celosvazovou povolenku na revírech „vlastního“ či jiného územního svazu. Jednou z možných výtek však je, že se v rozdělení financí nijak nezohledňují rybáři, kteří ulovené ryby pouštějí zpět (hradí se pouze ryby přivlastněné, tedy zapsané v úlovkovém lístku) (Štípek, 2010).

První změna v systému přerozdělení finančních prostředků z CS rybolovu se týkala pstruhových revírů. Ze závěru Zprávy o činnosti ČRS za rok 2006 vyplynulo, že u některých ÚS se na P revírech podílí poměrně významnou měrou na celkovém úlovku i ryby typické pro MP revíry. Vzhledem k principu redistribuce bylo nutné nastavit pravidla tak, aby prostředky určené pro P redistribuci byly primárně za úlovky lososovitých druhů ryb a lipana. Byl proto zpracován nový návrh pravidel pro přerozdělení prostředků určených pro P redistribuci, který nově zavedl dělení prostředků podle dvou základních skupin druhů ryb, a to za ryby lososovité a lipana a pak za ryby ostatní, pro než byl použit koeficient pro MP revíry. Dosáhlo se toho, že za úlovky lososovitých ryb a lipana na P revírech se koeficient pro přerozdělení

prostředků téměř zdvojnásobil. V únoru 2008 Rada ČRS tento návrh projednala a schválila. Tento princip se poprvé promítl do redistribuce za rok 2008 (**Ličko, Vostradovský, 2011**).

Štípek (2010) uvádí, že v roce 2008 se zahájilo intenzivní projednávání návrhů JčÚS ČRS na změnu pravidel redistribuce prostředků z CS rybolovu. Podle **Hladíka (2008)** JčÚS ČRS jako první vstup do jednání navrhoval zrušení dosavadní 10 % odměny za prodej CS povolenek a dělení části peněz i podle plochy revírů, které jednotlivé územní svazy dávají do CS rybolovu. **Štípek (2010)** dodává, že oba návrhy, tedy zrušení odměny za prodej i platba za plochu byly zamítnuty Republikovým sněmem ČRS, konaným v září 2008.

Druhým návrhem byl tzv. kompromisní návrh RNDr. Karla Křivance (bývalého hospodáře JčÚS a člena Rady ČRS). Územní svaz, který prodá celosvazovou povolenku, by si ponechal hodnotu své územní povolenky (tím by měl pokryty všechny náklady, které jsou zakalkulované do ceny územní povolenky, včetně odměny za prodej povolenek, která by byla zrušena) a územnímu svazu by se hradily pouze úlovky, dosažené na jeho revírech rybáři z jiných ÚS ČRS (**Hladík, 2009**). Součástí návrhu bylo hradit režijní náklady systému podílem podle počtu prodaných povolenek. Tím by polovinu nákladů celosvazového systému nesly dva územní svazy (Středočeský a města Prahy), které prodávají zhruba polovinu všech CS povolenek. Návrh byl doplněn propočtem zohledňujícím počet docházek k vodě, aby byli ve výsledku redistribuce zohledněni i ti rybáři, kteří ryby loví metodou Chyt' a pusť a ryby od vody neodnášejí, a byla z něj vyjmuta část týkající se režijních nákladů. Tento návrh byl pod názvem „Kompromisní návrh“ projednáván radou ČRS. Hlavní nevýhoda tohoto systému je ta, že není spravedlivý v případě nevyvážených revírů (například ÚS Praha prodává velké množství pstruhových povolenek, i když má malé plochy P revírů a přerozdělení by mu přineslo téměř 1 mil Kč). Dále je zde možnost zvýšení ceny územní povolenky a její dotace z prostředků následně získaných z CS rybolovu a tím i ovlivnění celkového toku peněz. I když k tomuto návrhu nebyly velké výhrady, přesto zejména z výše uvedených důvodů nedošlo k většinové dohodě, a proto nebyl schválen. S platností od roku 2010 byl Radou ČRS alespoň přijat návrh na snížení odměny za výdej CS povolenek z dosavadních 10 % hodnoty povolenky na 50 Kč za každou prodanou CS povolenku (**Štípek, 2010**). V současném systému jde tedy 50 Kč z každé prodané celosvazové povolenky rovnou tomu územnímu svazu, který ji vydal, zbývající

suma se po odečtení režie rozdělí podle kilogramů zapsaných ryb (**Hladík a kol., 2010**). Tím přibylo do sumy peněz pro přerozdělení přibližně 2 miliony Kč.

Posledním návrhem byl návrh zpracovaný Ing. Branislavem Ličkem (vedoucí hospodářského oddělení Rady ČRS), který zahrnul do současné CS redistribuce procento docházek. Propočet byl učiněn pouze u MP revírů. Pro pstruhové revíry, kde má tento systém mnohem větší význam vzhledem k tomu, že je zde mnohem více rybářů, kteří ulovené ryby pouštějí, nebyl návrh zpracován. Na MP revírech se poměr docházek a úlovků mezi jednotlivými ÚS příliš neliší a tím pádem by šlo pouze o kosmetickou změnu a tento návrh nebyl dále ani projednáván (**Hladík, 2009**).

2.3.7 Organizace sportovního rybolovu na rybářských revírech v zahraničí

Pro porovnání jsou níže uvedeny informace o organizaci sportovního rybolovu v některých Evropských zemích, informace byly získány hlavně dotazy na rybáře, případně funkcionáře, kteří mají s rybolovem v konkrétní zemi vlastní zkušenosti. Zaměříme se na hospodaření na volných vodách, podmínky rybolovu na soukromých nádržích jsou podobné těm, které postupně vznikají i u nás.

Na Slovensku, kde má sportovní rybolov kořeny v Československu jako u nás, se organizace vyvinula poněkud jiným směrem. Volné vody jsou ve vlastnictví státu. Existuje zde Rada Slovenského rybářského svazu, která hospodaří na nejvýznamnějších rybářských revírech, jako jsou například údolní nádrže, a dále pak místní organizace, které hospodaří na zbytku revírů. Nejsou zde územní svazy a také neexistuje žádný způsob územního nebo celosvazového hospodaření. Ceny povolenek jsou srovnatelné s našimi, na trofejních vodách nebo na některých říčních revírech jsou vyšší (údaje získány na webových stránkách Rady SRZ) (**Rada SRZ, 2012**). **Vostradovský (2007)** udává, že SRZ už existuje 80 let a má přibližně 115 tisíc členů.

V Rakousku a Německu jsou volné vody také ve vlastnictví státu (zemí), případně obcí. Hospodaření zajišťují soukromé osoby i kluby, vody si pronajímají. Jednotlivé subjekty vždy hospodaří na jednom nebo několika revírech, územní hospodaření ani povolenky neexistují. Ceny povolenek k rybolovu na klubových revírech zejména mimopstruhového charakteru, nebo tam, kde není intenzivní vysazování, jsou podobné, jako ceny povolenek pro nečleny ČRS na revírech v ČR (okolo 500 Kč za den a 10 000 Kč za rok), ale na trofejních revírech jak mimopstruhového charakteru, tak především na pstruhových revírech, jsou až dvacetinásobně vyšší než v ČR (2 500 Kč

za den a 50 000 Kč za rok - informace byly získány od p. Bruno Steinera, vlastníka rybářského penzionu Vanessa na Lipně a rybářského průvodce) (**Steiner, 2012 – ústní sdělení**). Lov ryb ve většině spolkových zemí Německa smí provozovat jen rybáři, kteří splnili rybářské zkoušky a mají platnou licenci k lovu ryb (**Klynavak, 2008**). Finanční prostředky, získané prodejem rybářských licencí, slouží k pokrytí administrativních nákladů rybářských agentur, případné další příjmy slouží k financování zarybňování, rekultivaci lokalit, vědeckým výzkumům a sledování rybiho společenství (**Von Lukowicz, 1998**). Z německého celostátního telefonního průzkumu z roku 2002 vyplývá, že v Německu alespoň jednou za svůj život lovilo ryby 3,8 mil. lidí, aktivních rybářů (alespoň jednou v roce 2002 byli na rybách) je v Německu 3,3 milionu (4,7 % obyvatelstva). **Arlinghaus (2004)** tvrdí, že rekreačnímu rybolovu se v severních státech Německa věnuje více lidí než v jižních státech. Počet oficiálně registrovaných rybářů v Německu se odhaduje zhruba na 1,5 milionů lidí, což je 1,8 % z celkového počtu obyvatel (82,5 milionů v roce 2005). Jak bylo výše řečeno, ne ve všech 16 státech Německa je povinné vlastnit rybářskou licenci, a tak rybáři bez oficiální licence nejsou zahrnuti ve výše uvedeném odhadu, což je důvod, proč je odhad pravděpodobně podhodnocený (**Steffens a Winkel 2002**). Nejvíce preferované typy vod jsou podle **Herrmanna et al., (2002)** velké řeky (31 % rybářů) a přírodní jezera (28 % rybářů), 15 % rybářů dává přednost lovu v uměle postavených vodách (ÚN a rybníky), 6 % ve vodních kanálech, 4 % v malých řekách, 4 % v ostatních vodách a 12 % německých rybářů nejvíce preferuje slané vody. Celkové ekonomické přínosy německého rekreačního rybolovu byly odhadnuty (**Hilge, 1998**) na € 6,4 mld. Kč v roce 2002.

Ze sociologické studie týkající se rekreačního rybolovu v Rakousku vyplývá, že i při 8 % organizovaných rybářů se s rybářským sportem kontaktuje dalších 37 % obyvatel (**Vostradovský, 2007**). V Rakousku je 6,1 % obyvatel aktivními rybáři (lovili ryby alespoň jednou za posledních 12 měsíců), 20,9 % obyvatel lovilo ryby, ale je to déle než 12 měsíců a 73,0 % lidí nelovilo ryby nikdy. Odhad aktivních rybářů činí 410 000 lidí. 10 % mužů jsou aktivními rybáři a jen 3 % žen jsou aktivními rybářkami. Počet denních docházek se pohyboval od 1 do 236, průměrně tedy více než 30 docházek na jednoho aktivního rybáře. Rybářskou licenci má jen 44 % aktivních rybářů (každý pátý je členem). Motivem je na prvním místě odpočinek, na druhém místě pobyt v přírodě, na třetím místě společné trávení času (u žen rybářů), za čtvrté (až pro jednu

třetinu rybářů) jsou ryby zdrojem obživy a za páté je to lov velkých ryb u 15 % rybářů **(Kohl a Hutschinski, 2000)**.

Informace o rybaření v Maďarsku byly získány prostřednictvím ekonoma ČRS, Ing. Ota Brože, přímo od pana Ference Szalaye, ředitele Maďarské rybářské federace (MOHOSZ). MOHOSZ sdružuje přibližně 300 000 rybářů v 25 regionálních organizacích a 1 100 rybářských klubech. Kluby vlastní své vody, regionální organizace hospodaří na významnějších revírech a na největších vodách. Regionální svazy poskytovaly regionální povolenky, část z nich byla rezervována pro rybářské průvodce a část byla volně k prodeji. Velká část těchto povolenek byla od roku 2010 zrušena, jelikož nedošlo k dohodě mezi jednotlivými subjekty. Princip přerozdělení finančních prostředků respektuje plochu revírů, jejich popularitu, dosažené úlovky, dojezdovou vzdálenost a také ekologickou hodnotu (podmínky pro reprodukci ryb) **(Szalay, 2011 – ústní sdělení)**.

V Anglii a Walesu jsou volné vody často v soukromém vlastnictví, jen někdy jsou ve vlastnictví státu a obcí. Hospodaří na nich rybářské kluby, ty si vody pronajímají, hospodaří vždy na krátkých úsecích řek, několika jezerech, případně na uzavřených vodách. Rybáři, kteří chtějí lovit ryby, musí mít licenci k lovu ryb vydanou agenturou životního prostředí a souhlas vlastníka rybářského práva, obvykle poskytovaný v podobě denního povolení nebo členství v rybářském klubu **(Lyons a kol., 2002)**. V případě, že se jedná o přirozené toky bez výskytu lososů nebo jezera bez umělého vysazování, jsou ceny povolenek podobné těm v ČR, u revírů s výskytem lososů se pohybují až do 15 000 Kč za den. Fenomémem je zde rybolov pstruhů na vodárenských nádržích, které jsou v soukromém vlastnictví (jedním z nejvýznamnějších vlastníků je například firma Anglian Waters). Nutno zdůraznit, že i přes poměrně vysokou cenu povolenek (1000 Kč za den) není sportovní rybolov sám o sobě výdělečný a je vždy začleněn spolu s celou řadou dalších rekreačních aktivit do celkového managementu nádrží a vodárenských soustav (informace byly získány od p. Davida Mee, manažera juniorské reprezentace Anglie v muškaření a manažera sportovního rybolovu firmy Anglian Waters Wales, a dále od p. Davida Moore, bývalého manažera rekreačních aktivit Anglian Waters a současného ředitele společnosti Angling Trust, která organizuje sportovní rybolov v Anglii) **(Mee a Moore, 2012 – ústní sdělení)**.

Naproti tomu sportovní rybolov ve Skotsku, který má dlouholetou tradici, je významnou položkou i z hlediska ekonomického. Roční příjem ze sportovního lovu činí hodně přes 100 milionů liber. Ač je také většina vod historicky privátních nebo v rukou nájemců (nejen klubů, ale i jednotlivců) a lov lososů byl na nich vždy provozován především sítěmi, dnes se situace obrátila a pro majitele nebo nájemce je ekonomicky výhodnější prodávat raději licence k lovu ryb udicí. Skotsko má 35 tis. ha přírodních jezer, o něco méně kilometrů řek (přes 30 tis. km), menší počet umělých nádrží a také menší plochu ÚN. V souvislosti s ochranou rybího bohatství je u původních druhů (zvláště se to týká lososů) lovcům doporučována metoda „chyt' a pust'“. Důležité je šetrné zacházení s rybou, je doporučeno používat u umělých nástrah pouze jeden háček (nejlépe bez protihrotu) a rybu vyháčkovat ještě ve vodě, vždy za pomoci vyprošťovače. Bylo prokázáno, že do skotských vod rybáři vracejí asi 55 % z ulovených lososů. Z jarní migrující populace „odeberou“ (odnesou) rybáři 30 % ryb, což jistě není málo. Komerční rybolov se provádí na uměle vybudovaných vodních plochách, příkladem mohou být různé farmy s chovem Po a Pd. Na těchto farmách zpravidla nebývá stanovena lovná délka, protože se ryby vysazují v lovných velikostech. Rybářům je umožněn lov pouze na mušku, lov „chyt' a pust'“ a lov Pd na přirozenou nástrahu. Ceny povolenek k lovu se liší na těchto umělých jezerech podle způsobu lovu ryb. Například při lovu umělou muškou se za 4 hodiny lovu platí 18,50 liber a rybář si smí ponechat až 3 kusy ryb (Pd). Při lovu způsobem „Chyt' a pust'“ se za 4 hodiny lovu platí 15,00 liber a při lovu na přirozenou nástrahu se za 4 hodiny lovu platí 16,00 liber a rybář si smí ponechat 2 kusy ryb (Pd) (Vostradovský a Ličko, 2008).

V ostatních Evropských zemích v původním západním bloku je situace podobná, sportovní rybolov je vždy organizován především na klubové úrovni a neexistuje zde žádné územní hospodaření. V zemích bývalého východního bloku je stále zachován určitý systém společného hospodaření, dochází však k jeho postupnému rozpadu a přeměně, je to zřejmě reakce jednak na historický vývoj a jednak na poptávku rybářů, kteří mají zájem o různě diferencované revíry jak kvalitou, tak i odpovídající cenou. Proto je systém organizace sportovního rybolovu v rámci ČRS zcela unikátní a i přes své nevýhody poskytuje rybářům širokou možnost rybářského vyžití za přijatelnou cenu, je třeba hledat cesty, jak ho zachovat a jak v jeho rámci umožnit diverzifikaci rybářských revírů a také hledat cesty, jak správně rozdělovat finanční prostředky.

3 MATERIÁL A METODIKA

Pro větší přehlednost bylo zajištění a vyhodnocení dat potřeba rozdělit na čtyři části. První část popisuje strukturu ČRS a možnosti rybolovu v ČR a v zahraničí. Druhá část se dotýká hospodaření na trofejním revíru Vltava 24. Třetí část analyzuje systém CS rybolovu v ČRS a v poslední, čtvrté části byl na základě vyhodnocení dat z CS rybolovu navrhnout nový model redistribuce.

3.1 Zajištění dat

3.1.1 Popis současné struktury a historie Českého rybářského svazu

Pro účely sepsání této práce byly nejprve nashromážděny materiály týkající se historie Českého rybářského svazu, struktury ČRS, ekonomiky Rady ČRS, legislativy v ČR, možností sportovního a komerčního rybolovu v ČR. Za účelem porovnání systému hospodaření byly využity údaje i z jiných států Evropy (Německo, Rakousko, Slovensko, Maďarsko, Velká Británie).

3.1.2 Denní docházky a úlovky na Vltavě 24

Pro účel analýzy chování rybářů v rámci celé rybářské sezóny byly jako reprezentativní vzorek vyhodnoceny denní údaje z povolenek vydaných pro revír 423058 Vltava 24 JčÚS ČRS za rok 2010, který má od roku 2010 zvláštní způsob managementu, a data jsou zpracována mimo systém územního hospodaření. Data byla zadávána do databáze, kterou využívá ČRS pro vyhodnocení úlovků, z ní byly pak vytvořeny exporthy ve formátu tabulek MS Excel. JčÚS ČRS dále poskytl k porovnání stejné údaje z roku 2011.

3.1.3 Celosvazový rybolov

Pro vyhodnocení celosvazového rybolovu ČRS byla u pstruhových vod zajištěna data z roku 2009 - plochy rybářských revírů v ha u jednotlivých ÚS, docházky, návštěvnost, úlovky ryb jednotlivých ÚS ČRS v kilogramech, počet prodaných celosvazových povolenek, počet členů a počet členů rybářské stráže (RS). Tato data byla čerpána z publikace ČRS nazvané „Zpráva o činnosti Českého rybářského svazu za rok 2009“, u mimopstruhových vod se k posouzení použila stejná data z roku 2010, která byla čerpána z publikace ČRS nazvané „Zpráva o činnosti Českého rybářského svazu za rok 2010“.

3.1.4 Vytvoření modelu pro přerozdělení finančních prostředků v rámci celosvazového rybolovu

Pro účel vytvoření modelu přerozdělení finančních prostředků v rámci ČRS byla u pstruhových vod zajištěna data v rámci ČRS za rok 2009 - plochy rybářských revírů v ha u jednotlivých ÚS, docházky, návštěvnost, úlovky ryb jednotlivých ÚS ČRS v kilogramech, počet členů a počet členů RS. Tato data byla čerpána převážně z publikace ČRS nazvané „Zpráva o činnosti Českého rybářského svazu za rok 2009“, u mimopstruhových vod byla k posouzení použita stejná data za rok 2010, která byla čerpána převážně z publikace ČRS nazvané „Zpráva o činnosti Českého rybářského svazu za rok 2010“, ostatní data byla vyžádána z centrální evidence Rady ČRS v Praze, jiná data, jako například údaje o výši nájmu za konkrétní revíry jednotlivých ÚS, byla vyžádána buď telefonickou formou, nebo častěji písemnou komunikací s nejvyššími zástupci jednotlivých ÚS. Data byla zpracována v programu MS Excel. Dále zde byly použity informace získané z odborných pramenů uvedených v přehledu použité literatury včetně údajů o předchozích návrzích na změnu systému přerozdělení finančních prostředků v rámci CS rybolovu.

3.2 Vyhodnocení dat

3.2.1 Analýza sportovního rybolovu v České republice

V tomto oddíle byly popsány možnosti sportovního rybolovu v rámci rybníkářství (soukromé revíry), dále možnosti komerčního rybolovu, možnosti rybolovu na zvláštních revírech ČRS (revíry místního významu, trofejní revíry) a byly popsány výhody a nevýhody trofejních revírů a současného systému krajského a celosvazového rybolovu.

3.2.2 Analýza denních docházek a úlovků

Pro revír Vltava 24 bylo zpracováno 224 povolenek (70 ročních a 154 denních) za rok 2010, což byly všechny povolenky, které rybáři po skončení sezóny odevzdali z celkového počtu prodaných 89 ročních povolenek a 282 denních povolenek. Z údajů z let 2010 a 2011 byly vyhodnoceny denní docházky a úlovky, celkové docházky a úlovky, a dále byli rybáři rozděleni dle vykonaných docházek a dosažených úlovků do skupin a bylo porovnáno jejich chování během dvou sezón.

3.2.3 Analýza celosvazového rybolovu podle územních svazů

U mimopstruhových vod byly docházky, úlovky ryb v kilogramech, počty členů, počty členů RS, počty prodaných celosvazových povolenek a výměra rybářských revírů v ha přepočteny na procentuální zastoupení jednotlivých ÚS, a to za rok 2010. Stejným způsobem se postupovalo i u pstruhových vod, kde byla použita data za rok 2009.

Jednotlivé územní svazy byly posouzeny podle počtu vlastních členů v roce 2010. Územní svazy byly dále rozděleny podle výměry rybářských revírů v hektarech, a to zvlášť pro mimopstruhové revíry v roce 2010, pstruhové revíry v roce 2009, i pro oba dohromady v roce 2009 a 2010. Vyhodnocena byla návštěvnost mimopstruhových revírů jednotlivými ÚS v roce 2010 a pstruhových revírů jednotlivými ÚS v roce 2009. Vyhodnoceny byly docházky na mimopstruhových revírech JčÚS v roce 2010 a na pstruhových revírech JčÚS v roce 2009. Vyhodnoceny byly docházky Jihočechů na mimopstruhových revírech všech územních svazů v roce 2010 a na pstruhových revírech všech územních svazů v roce 2009. Dále byly rozděleny územní svazy podle podílu úlovků ryb jednotlivých územních svazů z celkového množství ulovených ryb v kilogramech dosažených na mimopstruhových revírech v roce 2010 a na pstruhových revírech v roce 2009. ÚS byly děleny i podle podílu úlovků ryb z celkového množství ulovených ryb v kilogramech dosažených na mimopstruhových revírech JčÚS v roce 2010 a na pstruhových revírech JčÚS v roce 2009. Posouzeny byly úlovky Jihočechů na mimopstruhových revírech v roce 2010 a na pstruhových revírech v roce 2009 podle ÚS, ve kterých byly uloveny.

3.2.4 Vytvoření modelu pro přerozdělení finančních prostředků v rámci celosvazového rybolovu

Pro sestavení nového modelu redistribuce CS rybolovu pro MP revíry byla použita data z redistribuce 2011, což znamená, že byly použity úlovky ryb v kg, docházky, počty prodaných MP celosvazových a celorepublikových povolenek za rok 2010 a byly vypočteny finanční prostředky k přerozdělení na rok 2011. U pstruhových revírů byla použita data z redistribuce 2010, což znamená, že byly použity úlovky ryb v kg, docházky, počty prodaných P celosvazových a celorepublikových povolenek za rok 2009 a byly vypočteny finanční prostředky k přerozdělení na rok 2010. Rok 2009 byl zvolen u pstruhové redistribuce z toho důvodu, že od roku 2010 JčÚS nevrací

své pstruhové revíry do celosvazového rybolovu, a tak by data neměla správnou výpovědní hodnotu.

Dále byly analyzovány všechny náklady spojené se zajištěním rybolovu a byly navrženy parametry zahrnuté do modelu nového systému přerozdělení finančních prostředků v rámci CS rybolovu. Po vyhodnocení všech nákladů spojených se zajištěním sportovního rybolovu byly vybrány následující parametry, které byly zahrnuty do návrhu modelu přerozdělení finančních prostředků v rámci CS rybolovu: poměr úlovků uskutečněných na CS a celorepublikové povolenky z celkového množství úlovků, a to zvláště pro jednotlivé ÚS (byl nazván koeficient CS), náklady na zajištění péče o revír včetně nákladů na rybářskou stráž (platby za plochy rybářských revírů jednotlivých ÚS), platby za nájmy rybářských revírů jednotlivých ÚS, platby za uskutečněné docházky a platby za ponechané úlovky. Konkrétní hodnoty jsou uvedeny v tabulce modelu MP redistribuce 2011 v příloze 17 a modelu P redistribuce 2010 v příloze 19, dále v tabulce výpočtu koeficientu CS pro MP 2010 v příloze 18 a pro P 2009 v příloze 20. Jako základní finanční částka je počítána částka určená pro redistribuci po odečtení režijních nákladů a 50 Kč za vydané povolenky, pro MP revíry to byl rok 2011 (68 701 010 Kč), pro P revíry pak rok 2010 (4 456 546 Kč). Další konkrétní údaje jsou uvedeny v příloze 21.

U stanovení nákladů na zajištění péče o revíry bylo bráno v potaz, že na jednoho člena profesionální rybářské stráže (PRS) je třeba 300 000 Kč. Na základě údajů od územních svazů, kde je již zavedena profesionální RS, předpokládáme, že jeden člen RS obsáhne přibližně 1000 ha plochy mimopstruhových revírů. Pokud ostrahu stejné plochy revírů zajistí dobrovolná RS, bude její cena podobná, možná nižší, proto budeme uvažovat o ceně 300 000 Kč na 1000 ha plochy MP revírů. Pro zjednodušení budeme předpokládat, že ostatní náklady spojené s péčí o revíry jsou v této ceně zahrnuty, ale lze je případně konkretizovat. U pstruhových revírů je ostraha mnohem náročnější, bylo odhadnuto, že jeden člen RS je schopen zajistit ostrahu přibližně 125 km toků (5 pracovních dní krát 25 km, pokud by měl navštívit svěřené revíry alespoň jednou týdně). Z údajů v JčÚS ČRS vyplývá, že obhospodařuje 670 km P revírů o ploše 412 ha, jeden km má tedy průměrně plochu 0,6 ha a 125 km má plochu 75 ha.

Platba za plochy MP revírů jednotlivých územních svazů se vypočte podle tohoto schématu: (plocha v ha * 1000^{-1} * 300 000 * koef. CS).

Platba za plochy P revírů jednotlivých územních svazů se vypočte podle tohoto schématu: (plocha v ha * 75⁻¹ * 300 000 * koef. CS).

U stanovení platby za nájem byly jednotlivé ÚS požádány o sdělení skutečných nájmu, které za své revíry platí. Tyto skutečné nájem byly vynásobeny koeficientem CS pro každý územní svaz zvlášť (nájem ÚS * koef. CS).

Tedy pro každý ÚS byla spočtena celková částka potřebná k zajištění péče o revíry (platba za plochu v ha + platba za nájem) a byla rovnou odečtena z celkové částky určené pro redistribuci, a to zvlášť pro P i MP redistribuci.

U stanovení nákladů podle docházek a ulovených ryb v kg byla zbývající částka určená pro přerozdělení rozdělena na část dělenou podle docházek a část dělenou podle úlovků. U MP revírů bylo navrženo dělit 90 % prostředků podle úlovků a 10 % podle docházek (rybáři si většinou úlovky ponechávají) a i takto to bylo již počítáno v předcházejících návrzích přerozdělení CS rybolovu. U pstruhových revírů je podíl docházek bez úlovku mnohem vyšší, a proto byl navržen poměr 60 % podle úlovků a 40 % podle docházek. Tento poměr taktéž vychází z předchozích návrhů přerozdělení CS rybolovu.

Dále byly v této práci uvedeny dosavadní návrhy na změnu systému redistribuce v CS rybolovu a také byly rozebrány důvody vedoucí k zamítnutí těchto návrhů. K tomu byla ještě uvedena vyjádření zástupců Rady ČRS k těmto návrhům.

Také byly navrženy různé varianty spočívající ve stanovení nákladů na profesionální rybářskou stráž (PRS) a to jak pro MP, tak i pro P redistribuci v kombinaci s různými poměry mezi docházkami a úlovky, podle kterých se rozdělují konečné finanční prostředky určené k redistribuci.

4 VÝSLEDKY

4.1 Přehled možností sportovního rybolovu v České republice

V České republice je rybářům umožněn lov ryb udicí na soukromých vodách a na volných vodách (kde hospodaří stát), který za tímto účelem bezplatně přenechává rybářské právo organizačním složkám rybářských svazů, případně i jiným organizacím.

4.1.1 Sportovní rybolov v rámci rybníkářství – soukromé revíry

Rybníkářství v ČR legislativně upravuje Zákon č. 99/2004 Sb. o rybníkářství, výkonu rybářského práva, rybářské strážní, ochraně mořských rybolovných zdrojů a o změně některých zákonů (zákon o rybářství) a jeho prováděcí vyhláška č. 197/2004 Sb. v platném znění.

Zákon o rybářství v paragrafu 3 uvádí toto:

§ 3 Rybníkářství

(1) K rybníkářství je oprávněn vlastník rybníka nebo vlastník zvláštního rybochovného zařízení, popřípadě jejich nájemce na základě písemně uzavřené nájemní smlouvy s vlastníkem za účelem rybníkářství (dále jen "rybníkář").

(2) V rybníkářství se lov provádí hromadně účinnou metodou lovu nebo na udici. Lov na udici může provádět rybníkář, popřípadě jím pověřené osoby.

Činnost v rámci ČRS je dále upravena vnitrosvazovými předpisy (Stanovy a Jednací řád).

4.1.2 Komerční rybolov

Vedle rybolovu na řádných rybářských revírech se u nás v posledních 10-15 letech rozšiřuje také nabídka rybolovu na uzavřených soukromých vodách. Jedná se převážně o chovné rybníky producentů tržních ryb, kteří tento rybolov nabízejí formou komerčně poskytované služby rekreačního lovu ryb udicí. Této možnosti aktuálně využívá 32,93 % registrovaných sportovních rybářů, kteří za tento rybolov ročně zaplatí v průměru 2376 Kč. Při přepočtu na celý soubor sportovních rybářů v ČR (108 340 rybářů využívajících tuto službu) by úhrady za tuto formu rybolovu představovaly částku 257 416 000 Kč. Tato finanční částka však může být ve skutečnosti ještě vyšší, protože zahrnuje pouze registrované rybáře. Komerční

rybolov totiž mohou využívat i rybářsky neorganizovaní zájemci, kteří nemusejí vlastnit ani státní rybářský lístek.

Počty soukromých rybářských revírů v ČR se liší podle regionů. Údaje jsou pouze orientační, jelikož chybí jednotná databáze těchto revírů, uvádíme přehled soukromých revírů podle regionů. Celkem je v ČR kolem 210 soukromých revírů, což je patrné z Tabulka 1.

Tabulka 1: Počty „soukromých“ revírů v rámci jednotlivých regionů

region	počet
jižní Čechy	32
Praha	3
střední Čechy	41
západní Čechy	10
východní Čechy	28
severní Čechy	16
severní Morava	26
jižní Morava	54

Část komerčních revírů je zaměřena na sportovní rybolov, kde jsou omezeny úlovky ryb a kde jsou zavedeny horní lovné míry ryb (K 70) a míry hlavních druhů ryb jsou taktéž zvýšené (Š, Ca, Su, K, Ab, Úř), nebo se zde loví způsobem „chyt' a pust'“ (revíry s výskytem trofejních ryb). Samozřejmostí je zde i používání podběráku a podložky na ryby, je umožněn lov ryb i v noci, případně lov ryb na 3 pruty, zavážení návnad a nástrah.

Druhá část komerčních revírů upřednostňuje rekreační rybolov se vším všudy. Tento rybolov umožňuje lovit ryby i méně zkušeným rybářům nebo i lidem bez rybářského lístku. Zde najdou vyžití například rodiny s dětmi, které si chtějí zpříjemnit čas dovolených rekreačním rybolovem. Na těchto revírech je zajištěn obvykle plný servis, jsou zde k dispozici obytné chaty umožňující i vícedenní pobyt s mrazíci boxy pro uskladnění ulovených ryb, půjčovny rybářského náčiní, půjčovny lodí, je zde i možnost zakoupení krmení a nástrah k lovu ryb.

Ulovené ryby na některých komerčních revírech se mohou přímo na břehu kulinářsky upravovat, k vidění jsou grily a udírny ryb. Jsou zde volná pravidla rybolovu, například přívlač po celý rok, lov ryb pod ledem, lov ryb na 3 pruty, někde je dokonce zaveden systém hospodaření „chyt' a sněž“, to znamená, že pokud se uloví ryba dosahující nejmenší lovné délky, tak je zakázáno tuto rybu pustit zpět, musí se ponechat a při odchodu se ponechané ryby buďto váží nebo se počítají kusy jednotlivých druhů ryb, za něž se podle ceníků platí finanční úhrada.

Oba typy těchto komerčních revírů nabízejí lepší služby, lepší zarybnění, často i výskyt trofejních ryb, výskyt zajímavých druhů ryb (jeseterů - jeseter malý, hvězdnatý, barevných forem ryb – koi kapr, zlatý lín, zlatý jelec jesen, albinotický sumec,...), nabízejí i různorodější rybářské vyžití, někde přísnější pravidla lovu ryb, jinde naopak volnější ve srovnání s podmínkami na revírech ČRS, cenou za tyto výhody je vyšší cena povolenek k lovu ryb, ale každý má možnost se rozhodnout, zda chce tyto služby využít či nikoliv.

4.1.3 Zvláštní revíry v rámci Českého rybářského svazu

Mezi zvláštní revíry v péči ČRS můžeme zařadit tzv. revíry místního významu a dále trofejní revíry. Tyto revíry nejčastěji vznikají jako náhrada za chybějící komerční revíry, jednotlivé ÚS či jednotlivé MO tak reagují na odliv registrovaných sportovních rybářů do tohoto sektoru rybolovu.

Revíry místního významu (př. JčÚS: rybník Čertík – MO 1 Č.B., rybník Štílec – MO 2 Č.B., pískovna Halámky Sever - MO Suchdol nad Lužnicí...): Středočeský ÚS má 38 revírů místního významu, Východočeský ÚS 18 revírů místního významu (u Středočeského a Východočeského ÚS jsou započteny i revíry samostatně hospodařících MO), Severočeský ÚS 2 revíry místního významu a Moravskoslezský ÚS má 7 revírů místního významu.

U revírů místního významu jde většinou o plochou menší revíry jednotlivých místních organizací, vyčleněných z územního systému hospodaření, kde si hospodaří sama MO, upravuje si podmínky lovu na daném revíru, zajišťuje si ostrahu revíru a sama si zarybňuje, proto je zde i možnost vysazování trofejních ryb.

Ceny povolenek na těchto revírech jsou pořád podstatně nižší než na komerčních revírech, to je dáno především levnější cenou násad (s výjimkou trofejních ryb, ty často pochází od jiných rybářských firem), náklady na revír (zarybnění, ostraha, údržba)

se pokryjí vybranými prostředky za prodané povolenky. Povolenky na tyto revíry se prodávají nejčastěji jako roční, týdenní, denní.

Trofejní revíry ČRS by se daly spočítat na prstech jedné ruky. Tyto revíry nabízí sportovním rybářům možnost lovit trofejní ryby na revírech svou kvalitou srovnatelných a někdy i převyšujících často rybářsky navštěvované revíry jiných evropských zemí. Je to dáno dodržováním pravidel lovu ryb, která slouží k ochraně rybího společenství na těchto MP i P revírech.

Příkladem takového pstruhového revíru může být jihočeská Vltava 24, kde se můžeme setkat s lovem ryb pouze na umělé mušku za použití klasické muškařské výbavy (muškařský prut, naviják, šňůra a návazec), jednoháčkem bez protihrotu, nebo i s lovem přívlačí pouze jednou umělou nástrahou, taktéž s jedním jednoháčkem bez protihrotu, je zde zakázáno lovit se zátěží nebo nadnášejícím prvkem umístěným mimo tělíčko mušky, je omezen jak denní limit ponechaných ryb (1 lososovitá ryba denně, jejím ponecháním končí denní lov), tak i roční limit ponechaných ryb na jednu roční povolenku (20 lososovitých ryb, v tomto množství může být pouze 10 ks ryb větších 45 cm), ponecháním 20. ryby končí platnost povolenky. Povolenky na tento revír se prodávají pouze jako roční a denní.

Dalším podobným revírem JčÚS je Vltava 29 P v úseku nad Loučovicemi od lávky V Prokopu po silniční most pod elektrárnou Lipno, kde je možno lovit pouze na zvláštní jednodenní povolenky vydávané MO Loučovice. Zde je omezen maximální počet vydaných denních povolenek na 10 ks. Lovit je možno pouze ve středu, v pátek, sobotu a neděli. Lovit je povoleno pouze na jednu umělou mušku s jednoháčkem bez protihrotu a pouze způsobem „chyt' a pust'“.

Revírem Západočeského ÚS s podobnými podmínkami lovu ryb je i mimopstruhová Mže 1 (podrevír 3), kde je možné lovit ryby celoročně, a to pouze na umělé mušky bez protihrotů (neuznávají se háčky se zamáčknutým hrotem). Ostatní ustanovení se řídí rybářským řádem. Tento revír je zarybněn pstruhem duhovým, obecným a sivenem americkým. Povolenka k rybolovu na tomto trofejním revíru může být vydána pouze žadateli, který je držitelem celoroční povolenky územní, celosvazové nebo celorepublikové. V trofejním revíru neplatí žádné územní, celosvazové ani celorepublikové povolenky.

Z mimopstruhových revírů jihočeského ÚS patří k trofejním revírům rybník Hadina. Tento 12 ha rybník v Humpolci byl dokončen na podzim roku 2009 a rybolov zde byl zahájen 1.6. 2010. I zde platí zvláštní pravidla rybolovu, revír je pravidelně zarybňován násadou o velké kusové hmotnosti.

Mimopstruhovým revírem ÚS města Prahy je rybník Jankovák v k.ú. Milín, kde je pro držitele mimopstruhových povolenek ČRS Územního svazu města Prahy, celosvazových nebo celorepublikových povolenek povolen lov pstruhů duhových pod ledem (na dírkách). Platí zde podmínky Rybářského řádu a bližší podmínky ÚS města Prahy ČRS.

Mezi zvláštní revíry se dají také zahrnout i revíry ve správě národních parků (NP). Na rybářských revírech v užívání NP Šumava jsou celoročně hájeni pstruh potoční a lipan podhorní. Na všech revírech v užívání NP Šumava je dále nařízeno lovit pouze na háčky bez protihrotu. Při lovu na mušku smí být použita pouze jedna udice s nejvýše jedním návazcem a na návazci lze použít jeden jednoháček. Na rybářském revíru Křemelná lze lovit pouze na umělou mušku, lov přívlačí je zakázán. Na řece je všeobecný zákaz lovu od 1. září do 15. dubna. Na revíru se nesadí ryba, pouze regenerace pstruha potočního a lipana. Povolení k rybolovu se vydává jen rybářům s platným rybářským lístkem. Cena povolenky na řeku Křemelnou na 14 dní stojí 300 Kč.

4.1.4 Výhody a nevýhody „trofejních revírů“

Výhodami trofejních revírů jsou lepší servis, lepší kvalita služeb a lepší možnost reagovat na zájmy rybářů. Tyto revíry jsou zaměřené především na respektování sportovních a rekreačních hodnot rybolovu a lov ryb trofejních velikostí. Dochází zde k častějšímu zarybnění (více vysazených ryb z důvodu většího množství ulovených ryb), je tu lepší ostraha revírů (častější kontroly RS) a je udržován pořádek u vody (pravidelnější úklid revíru). Jednotlivé úseky mají různý systém hospodaření – „chyt' a pust'“, k rybám šetrnější rybolov, lov pouze na umělou mušku s háčkem bez protihrotu, lov pouze na přívlač s jednoháčkem bez protihrotu, zákaz lovu ryb na nástražní rybky atd.

Nevýhodou trofejních revírů bývá dražší povolenka k lovu, platnost povolenky na jednotlivý revír, omezení lovu („chyt' a pust'“ – není možnost si ponechat úlovek,

omezení denního limitu ponechaných ryb, hájení ryb), větší rybářský tlak na malém revíru způsobený nízkým zastoupením takovýchto revírů v ČR.

4.1.5 Výhody a nevýhody krajského a celosvazového rybolovu

Současný systém je výhodný zejména pro rybáře (mají jednu povolenku na většinu revírů ČRS). Avšak systém rozdělení peněz podle úlovků již neodpovídá současným potřebám a také modernímu pojetí sportovního rybolovu, a to z těchto důvodů:

1) Vede ke snaze o co největší návratnost ryb - není zohledněna velikost revírů a péče o ně (čím větší revír, tím menší návratnost úlovků a tím větší náklady na péči)

2) Nerespektuje sportovní a rekreační hodnotu rybolovu („chyt' a pust'“)

3) Je velice snadno zneužitelný (připisování úlovků)

4) Nerespektuje všechny náklady spojené se zajištěním sportovního rybolovu (například označení revírů, rybářská stráž, nájmy, úklid revírů)

Současný systém nejvíce vyhovuje těm ÚS, které prodají nejvíce CS povolenek a které mají relativně malé plochy revírů, z nichž lze při velkém rybářském tlaku docílit vysoké návratnosti, běžně i přes 100 %.

To potom umožňuje krajům, které mají tento vysoký příjem za prodej celosvazových povolenek, dále zvyšovat své vlastní zarybňování. Protože však má v těchto regionech mnoho rybářů jen celosvazové povolenky, jsou jejich úlovky na revírech vlastního kraje zahrnuty (podle stávajících pravidel) do dělení za celosvazové úlovky, kde je korunový výnos z kilogramu úlovku zhruba o polovinu vyšší.

V rozdělování financí se nijak nezohledňují rybáři, kteří ulovené ryby pouštějí zpět (hradí se pouze ryby přivlastněné, tedy zapsané v úlovkovém lístku). Nejvíce je to patrné na pstruhových revírech, kde se zpříšňují pravidla (vyšší míry ryb – lipan podhorní v JčÚS 40 cm, pstruh obecný na některých revírech 45 cm, jinde 30 cm, kapr 40 cm), ryby se hájí (parma obecná – celoročně v JčÚS), omezují se počty úlovků a rybáři stále více hodnotí své zážitky podle úlovků, které pouštějí, nikoli podle ponechaných ryb.

Současný CS rybolov spojuje do jednoho celku územní svazy se zcela odlišnými podmínkami. Tyto podmínky jsou navíc rozdílné pro mimopstruhové a pstruhové revíry. Na pstruhových revírech některých ÚS lze například ještě pořád lovit pstruhu

na mrtvou rybku, na revírech jiných ÚS se jde přesně opačným směrem, který preferuje výrazně ochranářské zvýšené míry původních druhů pstruha obecného a lipana a nabízí pro konzumenty ryb silné zarybnění pstruhem duhovým a někdy i sivenem americkým.

Pouze množství zapsaných ryb, podle kterého se v současné době rozdělují finanční prostředky v rámci CS rybolovu, nepostihuje všechny náklady spojené s péčí o rybářské revíry (například ostraha lépe zarybněných revírů v režimu „chyt' a pust'“).

System sice umožňuje rybolov na velkém množství revírů za nízkou cenu, ale neumožňuje rozvoj jednotlivých revírů, tvorbu revírů s různou kvalitou a s různým systémem hospodaření.

Objevují se příklady zneužívání systému dopisováním úlovků ryb. Je znám případ, kdy zpracovatel statistiky úlovků CS povolenek upozornil v roce 2007 na podezření na dodatečnou manipulaci s daty v úlovkových lístcích jedné MO. Rada ČRS požádala o prověření této informace Republikovou dozorcí radu, která úlovkové lístky prověřila a vyčíslila dodatečně doplněné úlovky částkou 111 tis. Kč. MO na základě tohoto zjištění vrátila uvedenou částku do systému CS rybolovu. Přesto i v dalších dvou letech upozornil zpracovatel úlovkových lístků na opakování situace. Rada ČRS proto zajistila grafologické posudky vzorku úlovkových lístků vykazujících dopisování úlovků. Na základě výsledků těchto znaleckých posudků MO vrátila v roce 2010 podle dohody o narovnání do systému CS rybolovu částku 293 tis. Kč. I když tím byla záležitost uzavřena, CS povolenky budou nadále podrobeny při zpracování laické kontrole dodatečného dopsání dat a v případě podezření se opět přistoupí ke znaleckým posudkům.

Hodnota za kilogram ryb na pstruhových revírech je vzhledem k hmotnostní návratnosti ryb nízká. Na P revírech JčÚS je zhruba 40 % návratnost pstruhů duhových (vyjádřeno v hmotnosti), to znamená, že na ulovení 1 kg pstruha musí být vysazeno 2,5 kg, a při průměrné ceně násady okolo 110 Kč/kg včetně dopravy takto stojí ulovený kg pstruha 275 Kč. Na MP revírech je poměr lepší, to je dáno vyšší návratností, a to jak kusové, tak i hmotnostní. Dlouhodobě je na MP revírech JčÚS 53 % návratnost kaprů v ks, ale 90 % návratnost v kg. Na některých hojně navštěvovaných revírech se daří dosáhnout i více než 100% hmotnostní návratnosti.

4.2 Revír Vltava 24

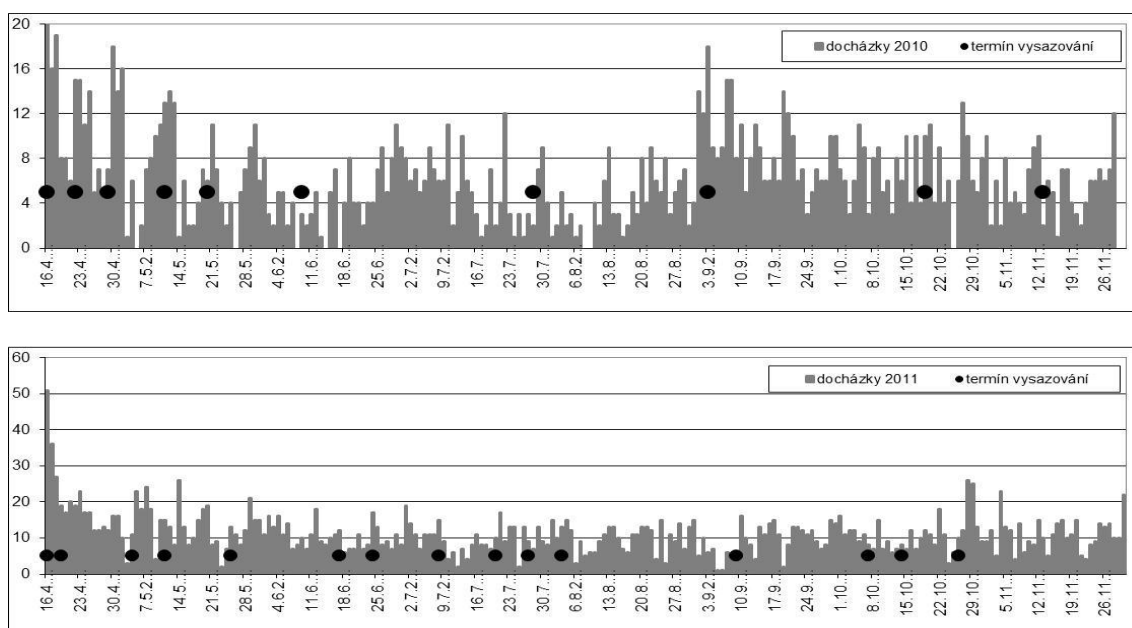
Od roku 2010 zřídil JčÚS ČRS speciální pstruhový revír se zvláštní povolenkou. Cena roční povolenky je 4 000 Kč a cena denní povolenky je 350 Kč. Na revíru platí zvláštní pravidla rybolovu a také omezení počtu docházek a úlovků. Pro potřeby zlepšování péče o revír jsou pravidelně vyhodnocovány denní docházky a úlovky. Pro orientaci jsou v Tabulka 2 uvedena celková čísla charakterizující hospodaření na revíru.

Tabulka 2: Hospodaření na revíru Vltava 24 v roce 2010 a 2011

	celkový počet prodaných povolenek		celkový počet násad Pd		počet docházek	úlovky (odevzdané povolenky)	
	denní	roční	ks	kg	celkem	ks	kg
2010	282	89	3 363	2 855	1 912	448	543
2011	567	103	4 070	3 543	3 367	886	904

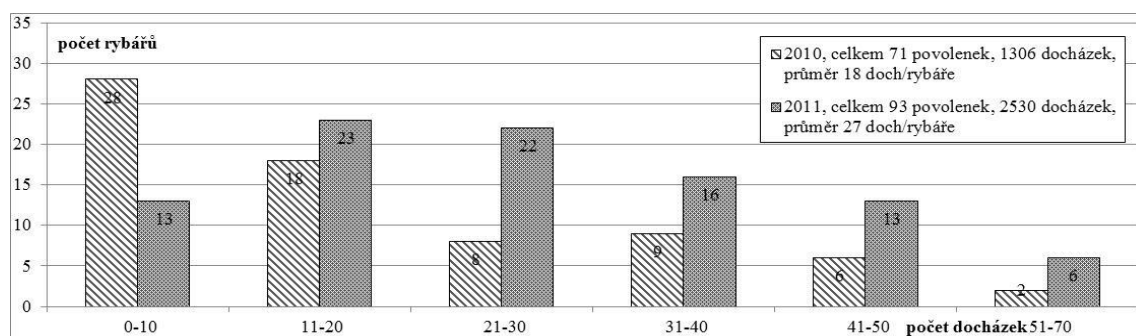
Na základě vyhodnocení denních docházek bylo možné posoudit, jakým způsobem je rozdělen rybářský tlak během obou sezon, což je patrné z grafu 1. Nejvyšší rybářský tlak je vždy bezprostředně po zahájení a dále je rozdělen během celého roku, vyšší docházky jsou vždy o víkendech a svátcích. Na docházkách v roce 2010 se negativně projevilo období vysokých průtoků v červnu a červenci. V roce 2011 byl celkově rybářský tlak vyšší a bylo jen málo dní, kdy na revíru nebyl ani jeden rybář.

Graf 1: Denní docházky na revíru Vltava 24 v roce 2010 a 2011



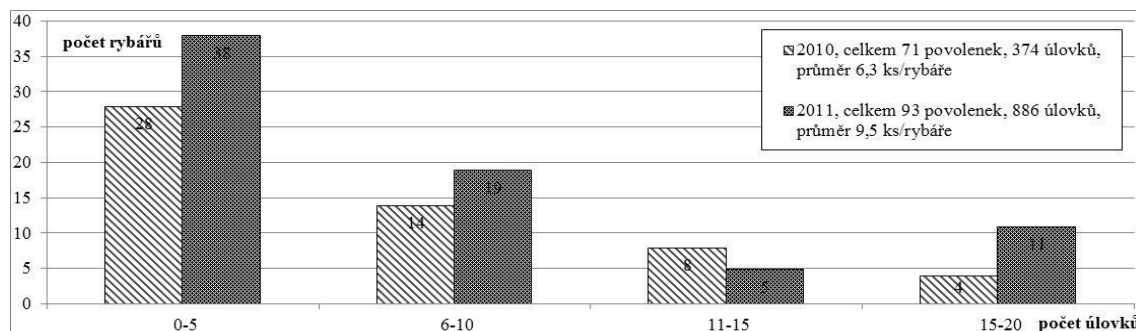
Pokud se zaměříme na chování jednotlivých držitelů ročních povolenek, kteří povolenku odevzdali po skončení rybářské sezony, můžeme zjistit, kolik který rybář vykoná docházek. Pro přehlednost byli rybáři sdruženi do skupin po deseti vykonaných docházkách. Na srovnání obou let je patrné, že první rok si roční povolenku vzalo poměrně hodně rybářů, kteří nakonec revír nenavštívili nebo vykonali do deseti docházek (celkem 28 rybářů), průměr činil 18 docházek na jednoho rybáře, pouze 17 rybářů zde bylo více než třicetkrát. Naopak, v roce 2011 si povolenku brali rybáři, kteří revír navštěvovali, pouze 13 z nich vykonalo do deseti docházek a průměr tvořil 27 docházek na jednoho rybáře, 35 rybářů pak vykonalo více než 30 docházek a 6 rybářů vykonalo přes padesát docházek (Graf 2).

Graf 2: Celkový počet docházek jednotlivých rybářů v roce 2010 a 2011



Také chování rybářů ohledně celkového počtu ponechaných úlovků se lišilo. Je vhodné připomenout, že po ponechání jednoho pstruha je nutné ukončit denní lov a je možné si ponechat pouze 10 ks menších než 45 cm a deset větších než 45 cm za sezonu. V roce 2011 si rybáři ponechávali úlovky mnohem častěji a 11 rybářů si ponechalo více než 15 úlovků, to je možné pozorovat v grafu 3.

Graf 3: Celkový počet úlovků jednotlivých rybářů v roce 2010 a 2011



Bude jistě zajímavé sledovat, jakým způsobem se bude chování rybářů vyvíjet, již druhým rokem se výrazně změnilo a revír si našel svou klientelu, která se přizpůsobila managementu revíru.

4.3 Současný celosvazový rybolov

Jednotlivé územní svazy byly posouzeny podle počtu vlastních členů v roce 2010. Nejvyšší celkový počet členů, jak je patrné z tabulky 3, má Moravskoslezský ÚS (18,50 %), následují ho ÚS města Prahy (15,33 %), Středočeský ÚS (15,20 %), Východočeský ÚS (14,02 %), Severočeský ÚS (13,69 %), Západočeský ÚS (11,74 %) a s nejmenším počtem členů Jihočeský ÚS (11,54 %). Stejně pořadí územních svazů je zachováno i v počtu dospělých členů.

Tabulka 3: Počet členů podle ÚS a celkem v roce 2010

Název organizace	Dospělí	%	Mládež	Děti	Celkem	%
Územní svaz města Prahy	34 922	15,72	865	2 582	38 369	15,33
Středočeský územní svaz	33 609	15,13	1 000	3 421	38 030	15,20
Jihočeský územní svaz	25 219	11,35	871	2 786	28 876	11,54
Západočeský územní svaz	26 138	11,77	837	2 401	29 376	11,74
Severočeský územní svaz	30 422	13,70	1 040	2 790	34 252	13,69
Východočeský územní svaz	30 870	13,90	1 135	3 077	35 082	14,02
Moravskoslezský územní svaz	40 935	18,43	1 623	3 736	46 294	18,50
Σ	222 115	100,00	7 371	20 793	250 279	100,00
% z celkového počtu	88,70		2,90	8,30	100,00	

Územní svazy byly dále rozděleny podle výměry rybářských revírů v hektarech, a to zvlášť pro mimopstruhové revíry v roce 2010, pstruhové revíry v roce 2009, i pro oba dohromady v roce 2009 a 2010.

Podle plochy mimopstruhových revírů v roce 2010, jak je vidět v tabulce 4, je největší Jihočeský ÚS (7315,49 ha), následují ho Severočeský ÚS (4704,19 ha), Moravskoslezský ÚS (4231,17 ha), zbylé ÚS jsou seřazeny chronologicky (Středočeský, Východočeský, Západočeský ÚS, Rada ČRS), až po územní svaz města Prahy s nejmenší výměrou revírů (2345,10 ha).

Podle plochy pstruhových revírů v roce 2009, jak je vidět v tabulce 5, je největší Moravskoslezský ÚS (939,50 ha), následují ho Východočeský ÚS (792,30 ha), Západočeský ÚS (497,90 ha), zbylé ÚS jsou seřazeny chronologicky (Severočeský, Jihočeský ÚS, Středočeský ÚS, ÚS města Prahy), až po Radu ČRS s nejmenší výměrou revírů (3,00 ha).

Podle celkové plochy revírů v roce 2010 je největší Jihočeský ÚS (7730,47 ha), následují ho Moravskoslezský ÚS (5170,67 ha), Severočeský ÚS (5128,29 ha), zbylé ÚS jsou seřazeny chronologicky (Východočeský, Středočeský ÚS, Západočeský ÚS,

Rada ČRS), až po ÚS města Prahy s nejmenší výměrou revírů (2391,10 ha), což je patrné v tabulce 4.

Tabulka 4: Výměra rybářských revírů (ha) 2010

	MP	%	P	%	MP+P	%
Územní svaz města Prahy	2 345,10	7,38	46,00	1,40	2 391,10	6,82
Středočeský územní svaz	3 801,90	11,97	179,70	5,46	3 981,60	11,36
Jihočeský územní svaz	7 315,49	23,03	414,98	12,60	7 730,47	22,05
Západočeský územní svaz	3 350,45	10,55	495,90	15,06	3 846,35	10,97
Severočeský územní svaz	4 704,19	14,81	424,10	12,88	5 128,29	14,63
Východočeský územní svaz	3 589,85	11,30	789,90	23,99	4 379,75	12,49
Moravskoslezský územní svaz	4 231,17	13,32	939,50	28,53	5 170,67	14,75
Rada ČRS	2 433,00	7,66	3,00	0,09	2 436,00	6,95
Σ	31 771,15	100,00	3293,08	100,00	35 064,23	100,00

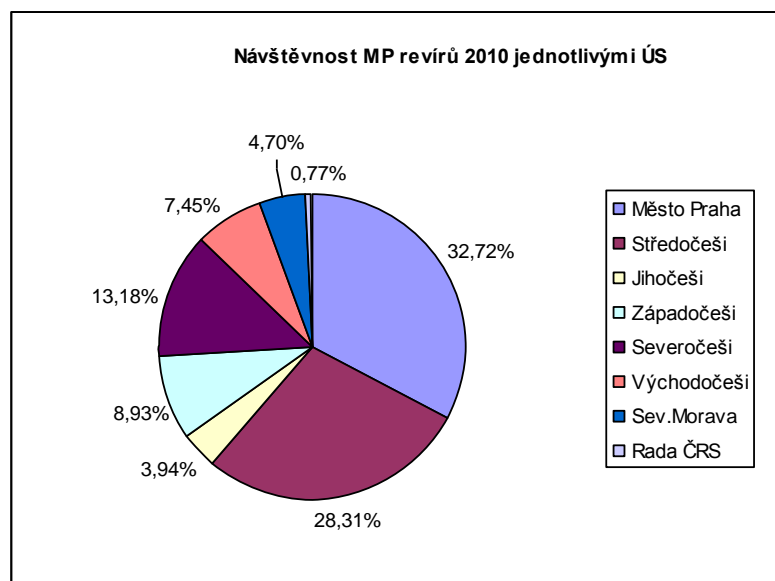
Podle celkové plochy revírů v roce 2009 je největší Jihočeský ÚS (7812,05 ha), následují ho Severočeský ÚS (5183,55 ha), Moravskoslezský ÚS (5167,03 ha), zbylé ÚS jsou seřazeny chronologicky (Východočeský, Středočeský ÚS, Západočeský ÚS, Rada ČRS), až po ÚS města Prahy s nejmenší výměrou revírů (2395,80 ha), což je patrné v tabulce 5.

Tabulka 5: Výměra rybářských revírů (ha) 2009

	MP	%	P	%	MP+P	%
Územní svaz města Prahy	2 319,80	7,22	76,00	2,28	2 395,80	6,76
Středočeský územní svaz	3 822,80	11,90	176,80	5,31	3 999,60	11,28
Jihočeský územní svaz	7 409,57	23,06	402,48	12,09	7 812,05	22,03
Západočeský územní svaz	3 367,49	10,48	497,90	14,95	3 865,39	10,90
Severočeský územní svaz	4 741,15	14,76	442,40	13,28	5 183,55	14,62
Východočeský územní svaz	3 810,11	11,86	792,30	23,79	4 602,41	12,98
Moravskoslezský územní svaz	4 227,53	13,16	939,50	28,21	5 167,03	14,57
Rada ČRS	2 433,00	7,57	3,00	0,09	2 436,00	6,87
Σ	32 131,45	100,00	3330,38	100,00	35 461,83	100,00

Podle návštěvnosti MP revírů jednotlivými ÚS v roce 2010 lze říci, že největší procentuální zastoupení docházek je patrné u ÚS města Prahy (32,72 %), dále u Středočeského ÚS (28,31 %), Severočeského ÚS (13,18 %), Západočeského ÚS (8,93 %), Východočeského ÚS (7,45 %), Moravskoslezského ÚS (4,70 %), až po ÚS s nejnižším procentuálním zastoupením docházek, a to Jihočeský ÚS (3,94 %) a Radu ČRS (0,77 %). Tyto údaje vyplývají z grafu 4.

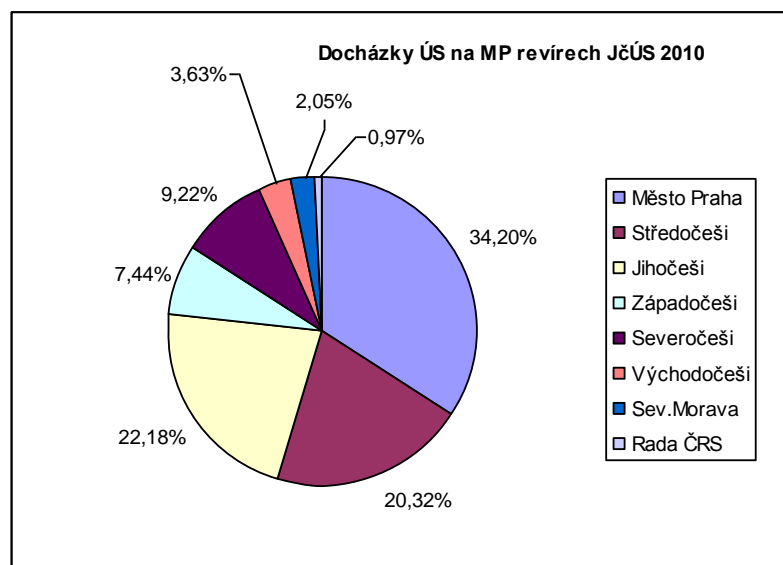
Graf 4: Procentuální návštěvnost MP revírů jednotlivými ÚS



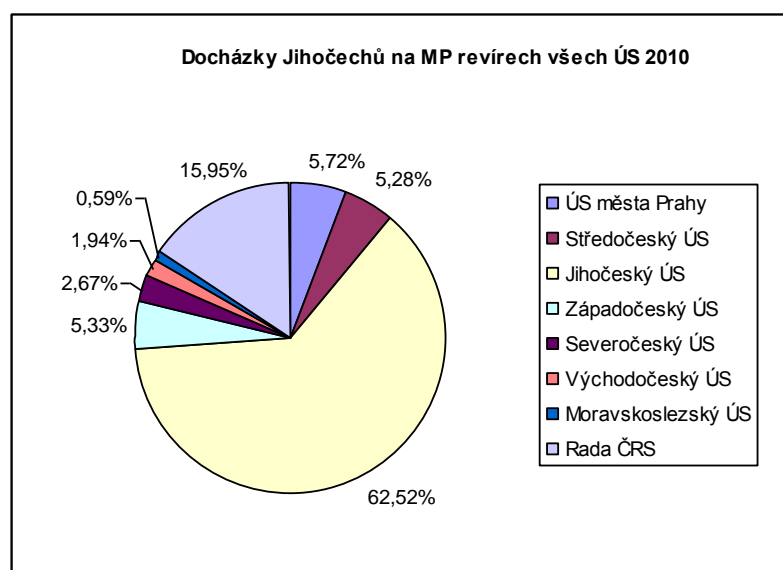
Podle docházek na mimopstruhových revírech JčÚS v roce 2010 byly rozděleny ÚS od nejvíce zastoupených, ÚS města Prahy (34,20 %), Jihočeský ÚS (22,18 %), Středočeský ÚS (20,32 %), Severočeský ÚS (9,22 %), Západočeský ÚS (7,44 %), Východočeský ÚS (3,63 %), až po nejméně zastoupený Moravskoslezský ÚS (2,05 %) a Radu ČRS (0,97 %). Z grafu 5 jasně vyplývá, že ÚS města Prahy společně s Středočeským ÚS tvoří více než polovinu (54,52 %) docházek na jihočeských revírech, samotné docházky JčÚS tvoří pouhých 22,18 %.

Z grafu 6 procentuálního zastoupení docházek Jihočechů na mimopstruhových revírech všech územních svazů je patrné, že Jihočeši navštěvují nejvíce revíry svého územního svazu (62,52 % docházek), dále navštěvují revíry Rady ČRS (15,95 % docházek), na nichž se podílí (9,93 %) ÚN Orlík, (6,01 %) ÚN Trnávka a zbylá (0,01 %) Veslařský kanál Račice, dalšími nejčastěji navštěvovanými revíry jsou revíry ÚS města Prahy (5,72 % docházek), Západočeského ÚS (5,33 % docházek), Středočeského ÚS (5,28 % docházek), Severočeského ÚS (2,67 % docházek), Východočeského ÚS (1,94 % docházek), až po nejméně navštěvované revíry Moravskoslezského ÚS (0,59 % docházek).

Graf 5: Zastoupení jednotlivých ÚS v docházkách na MP revírech JčÚS

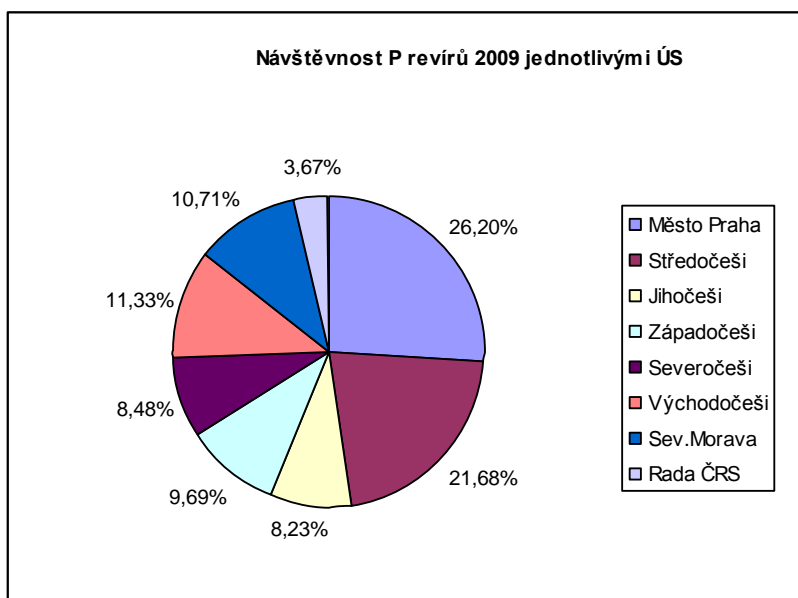


Graf 6: Zastoupení docházek Jihočechů na MP revírech jednotlivých ÚS



Podle návštěvnosti P revírů jednotlivými ÚS v roce 2009 lze říci, že největší procentuální zastoupení docházek je patrné u ÚS města Prahy (26,20 %), dále u Středočeského ÚS (21,68 %), Východočeského ÚS (11,33 %), Moravskoslezského (10,71 %), Západočeského ÚS (9,69 %), Severočeského ÚS (8,48 %), až po ÚS s nejnižším procentuálním zastoupením docházek, a to Jihočeský ÚS (8,23 %) a Radu ČRS (3,67 %). Tyto údaje uvádí Graf 7.

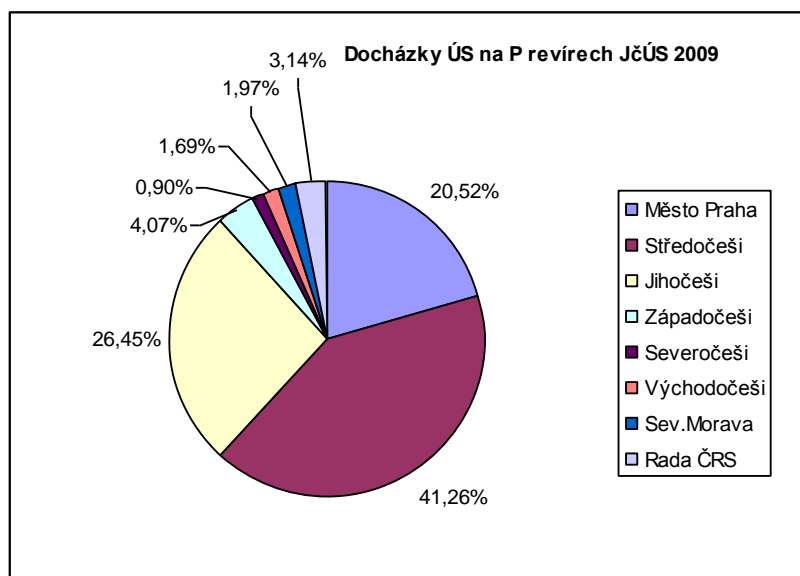
Graf 7: Procentuální návštěvnost P revírů jednotlivými ÚS



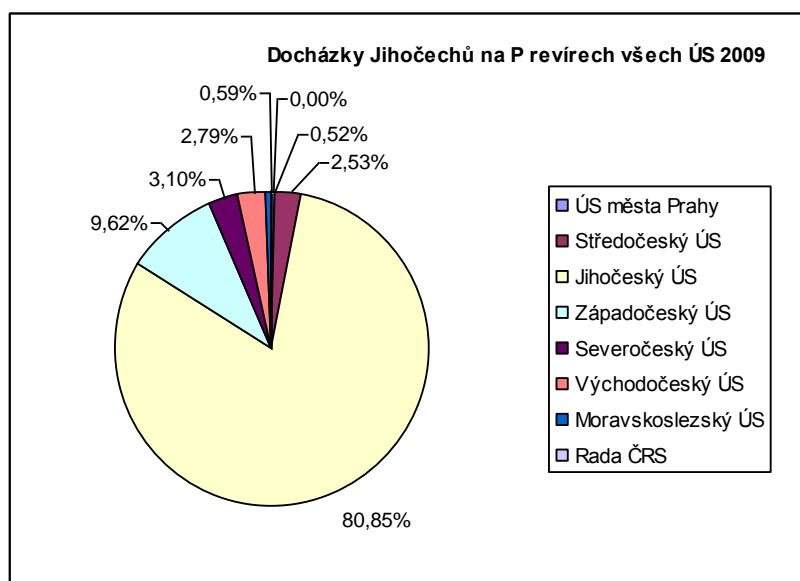
Podle docházek na pstruhových revírech JčÚS v roce 2009 byly rozděleny ÚS od nejvíce zastoupených, Středočeský ÚS (41,26 %), Jihočeský ÚS (26,45 %), ÚS města Prahy (20,52 %), Západočeský ÚS (4,07 %), Rada ČRS (3,14 %), Moravskoslezský ÚS (1,97 %), až po nejméně zastoupené Východočeský ÚS (1,69 %) a Severočeský ÚS (0,90 %). Z grafu 8 vyplývá, že Středočeským ÚS společně s ÚS města Prahy tvoří více než polovinu (61,78 %) docházek na jihočeských revírech, samotné docházky JčÚS tvoří pouhých 26,45 %.

Z grafu 9 procentuálního zastoupení docházek Jihočechů na pstruhových revírech všech územních svazů je patrné, že Jihočeši navštěvují nejvíce revíry svého územního svazu (80,85 % docházek), dále navštěvují revíry Západočeského ÚS (9,62 % docházek), dalšími nejčastěji navštěvovanými revíry jsou revíry Severočeský ÚS (3,10 % docházek), Východočeský ÚS (2,79 % docházek), Středočeský ÚS (2,53 % docházek), Moravskoslezský ÚS (0,59 % docházek), až po nejméně navštěvované revíry ÚS města Prahy (0,52 % docházek) a revíry Rady ČRS (0,00 % docházek).

Graf 8: Zastoupení jednotlivých ÚS v docházkách na P revírech JČÚS

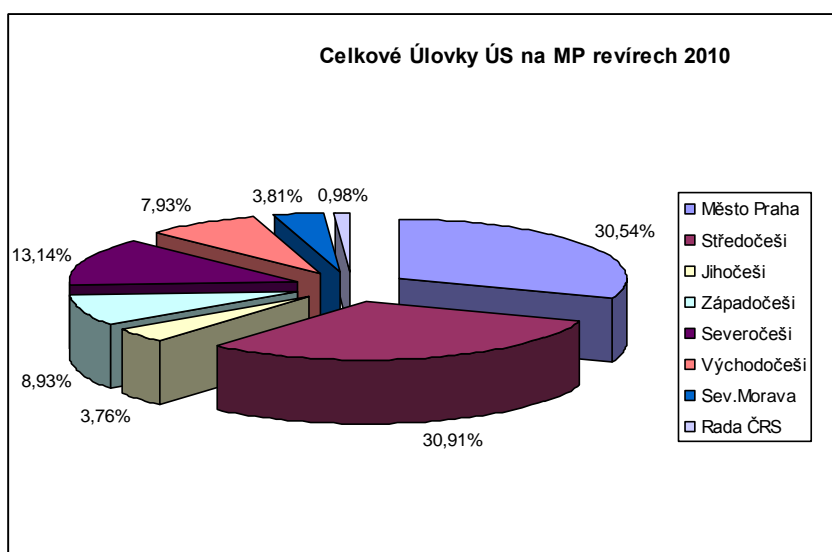


Graf 9: Zastoupení docházek Jihočechů na P revírech jednotlivých ÚS



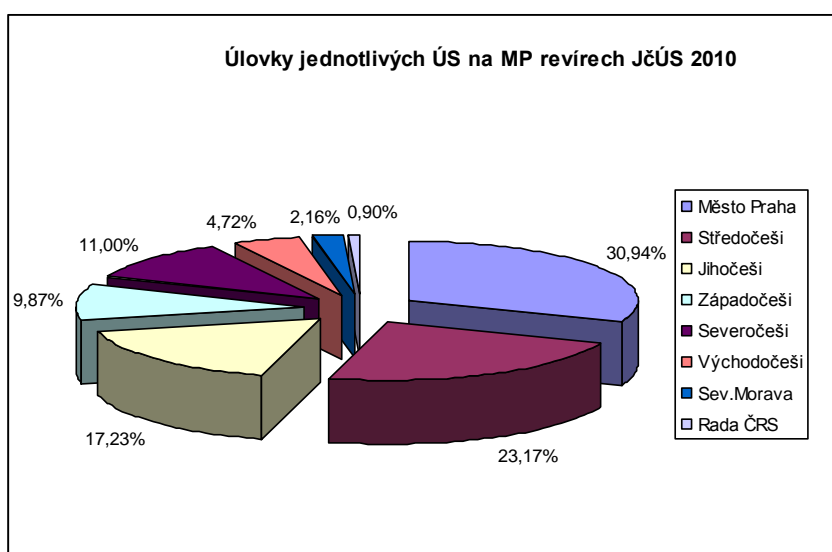
Územní svazy byly dále rozděleny podle podílu úlovků ryb dosažených rybáři z jednotlivých územních svazů z celkového množství ulovených ryb v kilogramech dosažených na mimopstruhových revírech v roce 2010. Jak je patrné z grafu 10, největší podíl ulovených ryb v kilogramech mají Středočeši (30,91 %), následují je rybáři města Prahy (30,54 %), Severočeši (13,14 %) a dále, řazeno sestupně, Západočeši, Východočeši, severní Morava, Jihočeši, až po Radu ČRS (0,98 %) všech dosažených úlovků na MP revírech v roce 2010.

Graf 10: Zastoupení úlovků jednotlivých ÚS na MP revírech v kg



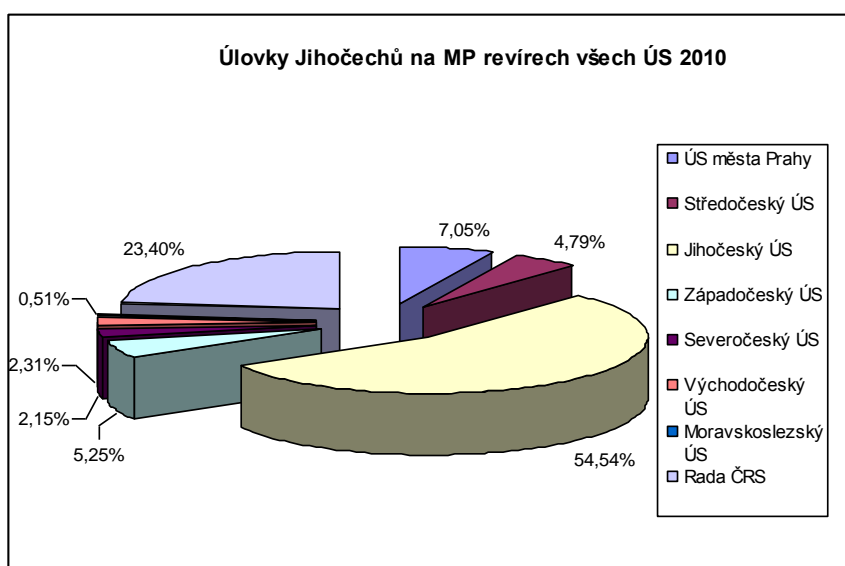
ÚS byly děleny i podle podílu úlovků ryb z celkového množství ulovených ryb v kilogramech dosažených na mimopstruhových revírech JčÚS v roce 2010. Na MP revírech JčÚS v roce 2010 nejvíce ryb v kilogramech ulovili rybáři města Prahy (30,94 %), následovali je Středočeši (23,17 %), Jihočeši (17,23 %) a dále, řazeno sestupně, Severočeši, Západočeši, Východočeši, severní Morava, až po Radu ČRS (0,90 %). Jak je možné si všimnout z grafu 11, více než polovinu úlovků (54,11 %) na revírech JčÚS naloví společně rybáři města Prahy a Středočeši. Jihočeši naloví na svých revírech pouze 17,23 % ze všech ulovených ryb v kilogramech.

Graf 11: Zastoupení úlovků jednotlivých ÚS na MP revírech JčÚS v kg



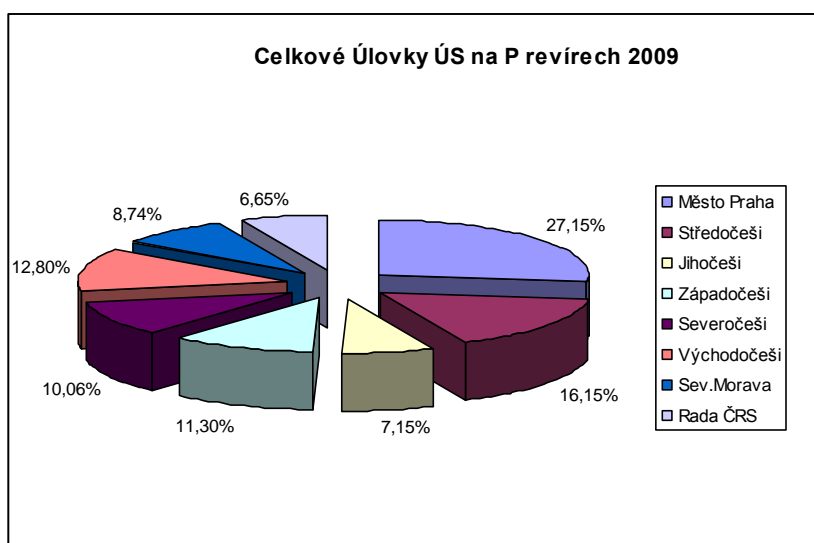
Posouzeny byly také úlovky Jihočechů na mimopstruhových revírech v roce 2010 podle ÚS, ve kterých byly uloveny. Jak se můžeme přesvědčit v grafu 12, nejvíce ryb v kilogramech Jihočeši ulovili na revírech JčÚS (54,54 %), následně na revírech Rady ČRS (23,40 %), na nichž se podílí (13,74 %) ÚN Orlík a (9,66 %) ÚN Trnávka, dále následovaly revíry ÚS města Prahy (7,05 %), západočeského ÚS (5,25 %), středočeského ÚS (4,79 %), východočeského ÚS (2,31 %), severočeského ÚS (2,15 %) a moravskoslezského ÚS (0,51 %).

Graf 12: Úlovky Jihočechů na MP revírech jednotlivých ÚS v kg



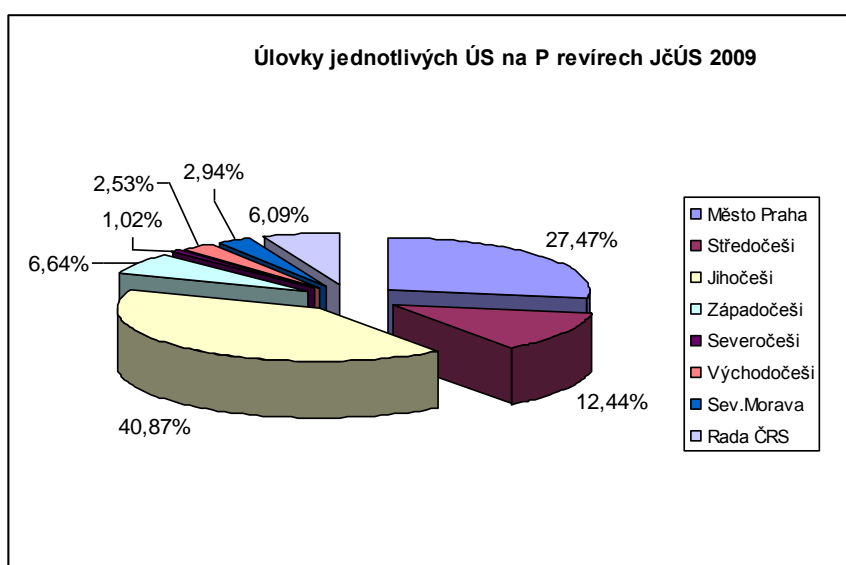
Dále byly územní svazy rozděleny podle podílu úlovků ryb dosažených rybáři z jednotlivých územních svazů z celkového množství ulovených ryb v kilogramech dosažených na pstruhových revírech v roce 2009. Jak je patrné z grafu 13, největší podíl ulovených ryb v kilogramech mají rybáři města Prahy (27,15 %), následují je Středočeši (16,15 %), Východočeši (12,80 %) a dále, řazeno sestupně, Západočeši, Severočeši, severní Morava, Jihočeši, až po Radu ČRS (6,65 % všech dosažených úlovků na P revírech v roce 2009).

Graf 13: Zastoupení úlovků jednotlivých ÚS na P revírech v kg



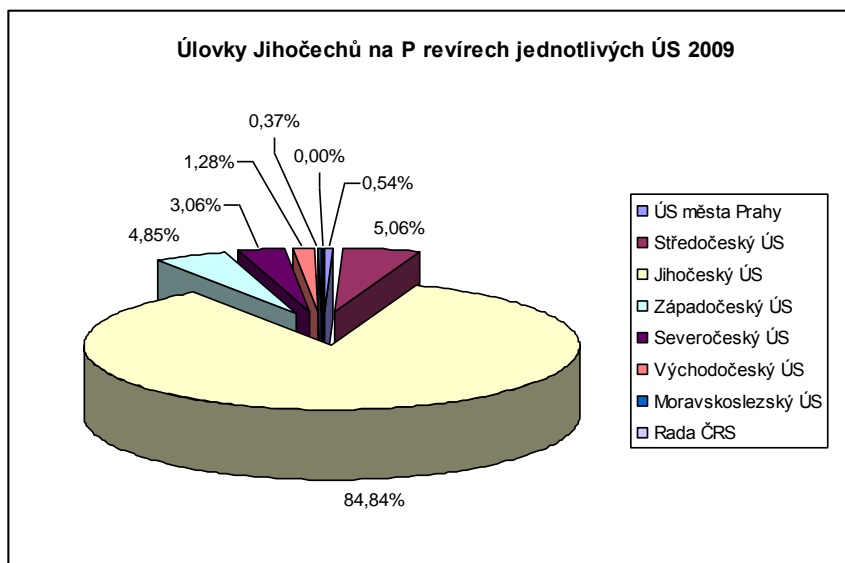
ÚS byly děleny i podle podílu úlovků ryb z celkového množství ulovených ryb v kilogramech dosažených na pstruhových revírech JčÚS v roce 2009. Na P revírech JčÚS v roce 2009 nejvíce ryb v kilogramech ulovili Jihočeši (40,87 %), následovali je rybáři města Prahy (27,47 %), Středočeši (12,44 %), a dále, řazeno sestupně, Západočeši, Rada ČRS, severní Morava, Východočeši, až po Severočechy (1,02 %). Jak je možné si všimnout z grafu 14, téměř stejné procento úlovků, jako naloví Jihočeši (40,87 %) na revírech JčÚS, naloví společně rybáři města Prahy a Středočeši (39,91 %). Jihočeši naloví na svých revírech 40,87 % ze všech ulovených ryb v kilogramech.

Graf 14: Zastoupení úlovků jednotlivých ÚS na P revírech JčÚS v kg



Posouzeny byly i úlovky Jihočechů na pstruhových revírech v roce 2009 podle ÚS, ve kterých byly uloveny. Jak se můžeme přesvědčit v grafu 15, nejvíce ryb v kilogramech Jihočeši ulovili na revírech JčÚS (84,84 %), následně na revírech střeodočeského ÚS (5,06 %), dále následovaly revíry západočeského ÚS (4,85 %), severočeského ÚS (3,06 %), východočeského ÚS (1,28 %), ÚS města Prahy (0,54 %), moravskoslezského ÚS (0,37 %) a Rady ČRS (0,00 %).

Graf 15: Úlovky Jihočechů na P revírech jednotlivých ÚS v kg



4.4 Nový model celosvazového rybolovu

4.4.1 Navržení parametrů zahrnutých do nového systému přerozdělení finančních prostředků v rámci celosvazového rybolovu – stanovení nákladů

Náklady na zajištění sportovního rybolovu se neskládají pouze z množství vysazených a ulovených ryb.

Mezi další náklady spojené s plochou revírů patří například značení revírů cedulemi. Značí se hranice revírů tekoucích vod (řek a potoků), ale i revíry stojaté. Čím je větší plocha, tím je zapotřebí větší počet cedulí na revíru. Staré a poškozené cedule je potřeba obměnit. Revír se dále značí při vysazování ryb po dobu hájení, z důvodu konání sportovních akcí nebo z důvodu úhynu ryb, a to na příjezdových cestách tabulemi. Dalšími náklady vázanými na plochu revírů je údržba (sečení, úklid, TBD – technicko bezpečnostní dohled na nádržích 3. a 4. kategorie). Je také nutné hradit nájmy za pronajaté revíry (př. rybníky, pískovny, pstruhové nádrže), které u některých

územních svazů dosahují částek v řádech milionů Kč. S větší plochou revírů se zvyšují i náklady na zarybnění a náklady na ostrahu revíru, kterou vykonává RS.

Náklady na RS lze rozdělit mezi náklady na dobrovolnou rybářskou stráž a profesionální rybářskou stráž. 1 člen dobrovolné RS dostává ročně 1 územní povolenku zdarma, je zproštěn povinnosti odpracovat nebo si zaplatit brigádu a dostává příspěvek na vybavení. Činnost dobrovolné RS je dále hrazena z rozpočtů MO. Odhadem lze říci, že například v JČÚS ČRS, kde je evidováno přibližně 550 členů RS, se celkové náklady pohybují okolo 1,3 mil Kč. Cena profesionální rybářské stráže vyplývá z porovnání skutečných údajů a pohybuje se okolo 300 000 Kč za rok. Logická je přímá úměra, že větší plocha revírů vyžaduje ostrahu většího počtu RS a to jak dobrovolných členů RS tak i profesionálních členů RS.

Do nákladů vázaných na počet členů patří zajištění servisu pro členy – vydání povolenky, bližších podmínek výkonu rybářského práva, zajištění prostor pro školení a výroční členské schůze, výběr povolenek a kontrola správnosti vyplnění a také zpracování odevzdaných povolenek pro účely evidence. S vyšším rybářským tlakem (více členů odloví větší množství ryb) se zvyšuje i potřeba pravidelného a častějšího zarybňování revírů a s častějším zarybňováním se zvyšují náklady na dopravu ryb.

Zvyšující se rybářský tlak na nejvíce navštěvovaných pstruhových revírech ČRS vede mnohé územní svazy k radikálnímu zpřísnění pravidel lovu ryb - hájení ryb, omezení počtu úlovků, zvýšení nejmenší lovné míry u lipana podhorního (JČÚS ČRS 40 cm) a pstruha obecného (na některých revírech 45 cm, jinde 30 cm), ponechání v povoleném limitu pouze jedné lososovité ryby, jejíž celková délka přesáhla 45 cm v jednom kalendářním dni (JČÚS). Tato opatření zhodnocující kvalitu sportovního rybolovu a zvyšující zájem rybářů o něj jsou v konečném důsledku kontraproduktivní, neboť díky nim klesají příjmy, a to je v rozporu se současným systémem přerozdělování peněz z CS rybolovu. Mnoho sportovních rybářů jezdí na tyto revíry především za zážitky a ulovené ryby pouštějí. Pstruhové revíry s režimem „chyt' a pust'“ jsou často nejnavštěvovanější a přitom z CS povolenek díky platbě za úlovek do celkové redistribuce nejdou žádné finanční prostředky. I v režimu „chyt' a pust'“ u pstruhových revírů je nutné zarybnění (přirozený úhyn ryb, úhyn ryb způsobený stresem – rybožraví predátoři, lovem ryb, nešetrnou manipulací, odlov ryb rybožravými predátory a migrace ryb u tekoucích vod), vysazují se větší (dražší) ryby, proto je také nutná zvýšená ostraha těchto revírů.

4.5 Výsledky modelu

Podle části modelu MP redistribuce je nejvyšší poměr úlovků na celosvazové povolenky (koef. CS) z celkových úlovků u ÚS města Prahy, následuje ho Středočeský ÚS, dále, řazeno sestupně, Rada ČRS, Severočeský ÚS, Jihočeský ÚS, až po nejnižší poměr CS u Východočeského ÚS, Západočeského ÚS a Moravskoslezského ÚS s koef. CS (0,42; 0,36; 0,33; 0,24; 0,20; 0,17; 0,16 a 0,05).

Za revíry jednotlivých ÚS nejvíce peněz z MP redistribuce připadne Jihočeskému ÚS, dále, řazeno sestupně, Středočeskému ÚS, Severočeskému ÚS, ÚS města Prahy, Radě ČRS, Východočeskému ÚS, až po ÚS Západočeský a Moravskoslezský.

Za nájem jednotlivých ÚS nejvíce peněz z MP redistribuce připadne Středočeskému ÚS, dále řazeno sestupně Jihočeskému ÚS, Severočeskému ÚS, Moravskoslezskému ÚS, Východočeskému ÚS, ÚS města Prahy, až po ÚS Západočeský a Radu ČRS.

Za docházky na revírech jednotlivých ÚS připadne nejvíce peněz z MP redistribuce Středočeskému ÚS, dále, řazeno sestupně, ÚS městu Prahy, Severočeskému ÚS, Jihočeskému ÚS, Východočeskému ÚS, Západočeskému ÚS, až po Radu ČRS a Moravskoslezský ÚS.

Za úlovky připadne nejvíce peněz z MP redistribuce Středočeskému ÚS, dále, řazeno sestupně, ÚS městu Prahy, Severočeskému ÚS, Jihočeskému ÚS, Východočeskému ÚS, Radě ČRS, až po ÚS Západočeský a Moravskoslezský.

Z porovnání celkové skutečné platby (ze současné redistribuce) a celkové platby (z redistribuce podle modelu) lze říci, že nejvíce si polepší Rada ČRS, která má nejvyšší kladný podíl na MP redistribuci (254 076 Kč), následují ji s kladnými podíly Moravskoslezský ÚS (220 037 Kč), Jihočeský ÚS (217 023 Kč), Severočeský ÚS (158 436 Kč) a se zápornými podíly Západočeský ÚS (-22 775 Kč), Východočeský ÚS (-146 826 Kč), až po Středočeský ÚS (-154 631 Kč) a ÚS města Prahy (-525 339 Kč).

Podle části modelu P redistribuce je nejvyšší poměr úlovků na celosvazové povolenky (koef. CS) z celkových úlovků u Středočeského ÚS, následuje ho ÚS města Prahy, dále, řazeno sestupně, Rada ČRS a Severočeský ÚS, Jihočeský ÚS, až po nejnižší poměr CS u Východočeského ÚS, Západočeského ÚS a Moravskoslezského ÚS s koef. (0,34; 0,20; 0,18; 0,18; 0,14; 0,09; 0,08 a 0,05).

Za revíry jednotlivých ÚS nejvíce peněz z P redistribuce případně Severočeskému ÚS, dále, řazeno sestupně, Východočeskému ÚS, Středočeskému ÚS, Jihočeskému ÚS, Moravskoslezskému ÚS, Západočeskému ÚS, až po ÚS města Prahy a Radě ČRS.

U P redistribuce se nepodařilo získat data od jednotlivých ÚS, kolik skutečně platí za nájmy pstruhových revírů, byl znám pouze nájem Jihočeského ÚS, který činí 65 000 Kč a platba za nájem u tohoto ÚS činí 9 100 Kč.

Za docházky na revírech jednotlivých ÚS případně nejvíce peněz z P redistribuce Jihočeskému ÚS, dále, řazeno sestupně, Severočeskému ÚS, Východočeskému ÚS, Západočeskému ÚS, Moravskoslezskému ÚS, Středočeskému ÚS, až po ÚS města Prahy a Radu ČRS.

Za úlovky případně nejvíce peněz z P redistribuce Severočeskému ÚS, dále, řazeno sestupně, Východočeskému ÚS, Středočeskému ÚS, Jihočeskému ÚS, Moravskoslezskému ÚS, Západočeskému ÚS, až po ÚS města Prahy a Radu ČRS.

Z porovnání celkové skutečné platby (ze současné redistribuce) a celkové platby (z redistribuce podle modelu) lze říci, že nejvíce si polepší Jihočeský ÚS, který má nejvyšší kladný podíl na P redistribuci (228 235 Kč), následují ho s kladnými podíly Středočeský ÚS (125 121 Kč), Východočeský ÚS (20 938 Kč), Moravskoslezský ÚS (10 790 Kč), Rada ČRS (6 913 Kč), Západočeský ÚS (5 489 Kč) a se zápornými podíly ho následují ÚS města Prahy (-98 621 Kč) a Severočeský ÚS (-298 866 Kč).

Podle celkového výsledku po součtu MP a P redistribuce lze říci, že kladného výsledku dosáhl Jihočeský ÚS (445 258 Kč) společně s Radou ČRS (260 989 Kč) a Moravskoslezským ÚS (230 827 Kč). Mírného záporného výsledku dosáhl Západočeský ÚS (-17 286 Kč) a Středočeský ÚS (-29 510 Kč). Vyššího záporného výsledku bylo dosaženo u Východočeského ÚS (-125 888 Kč) a Severočeského ÚS (-140 429 Kč) a nejvyššího záporného výsledku dosáhl ÚS města Prahy (-623 960 Kč).

5 DISKUSE

Z vyhodnocení dat hospodaření na trofejním revíru Vltava 24 vyplývá, že v roce 2010 bylo vykonáno 1 912 docházek a v roce 2011 bylo vykonáno 3 367 docházek. Tento nárůst docházek je způsoben vyšším počtem vydaných povolenek, kdy v roce 2010 bylo vydáno 282 denních a 89 ročních povolenek a v roce 2011 bylo vydáno 567 denních a 103 ročních povolenek. V roce 2010 bylo uloveno 543 kg ryb a v roce 2011 dokonce 904 kg. Průměr na jednoho rybáře v roce 2010 činil 18 docházek a v roce 2011 činil průměr na jednoho rybáře 27 docházek. Podle **Havelky a kol. (2010)** bylo na Vltavě 24 v roce 2009 vykonáno 1 726 docházek, uloveno bylo 447 kg ryb a na revíru lovalo celkem 324 rybářů. Z toho průměrně vyplývá na jednoho rybáře 5 docházek. V roce 2009 bylo nasazeno 550 kg Pd a bylo uloveno 345 kg Pd. V roce 2010, kdy byl revír Vltava 24 vyjmut ze systému celosvazového rybolovu a byl vyhlášen trofejním revírem, bylo nasazeno 2 855 kg Pd a v roce 2011 dokonce 3 543 kg Pd. V roce 2010 bylo uloveno 526 kg Pd. **Šmíd (2009)** uvádí, že pětiletý průměr úlovků Pd na Vltavě 24 za období 2002-2006 činil 257 kg a pětiletý průměr všech úlovků na Vltavě 24 za stejné období byl 439 kg.

Zvyšující se počet prodaných povolenek na revíru Vltava 24, vysoký počet docházek a množství úlovků odpovídá na otázku **Hladíka (2010)**, jestli je v českých podmínkách cena roční povolenky mezi 3 – 4 000 Kč reálná? Další otázkou ale zůstává, zda je vhodnější vyčlenit lepší revíry za lepší cenu, anebo plošně zvednout cenu povolenky a mít lepší všechny revíry? Podle **Spurného (1997)** změna životního stylu a snaha o aktivní využití volného času vede k vyššímu tlaku na rybářské revíry. Pokud zůstaneme u základní filozofie – umožnit sportovní rybolov široké veřejnosti jak na mimopstruhových, tak pstruhových vodách – nemůžeme naše rybářské revíry srovnávat s některými exkluzivními pstruhovými vodami v zahraničí, kde se frekvence rybářů rázně limituje vysokými cenami povolenek. Při zachování současného systému hospodaření a rybolovu a zejména ceny povolenek, která pokrývá skutečně jen nejnětější náklady, nelze, zvláště v relativní blízkosti velkých městských aglomerací, očekávat výjimečně zarybněné pstruhové revíry s výskytem ryb trofejních velikostí. Při současném rybářském tlaku to již skutečně možné není. Ve většině západoevropských zemí se lov pstruhů a lipanů pokládá za opravdu exkluzivní záležitost, která není zdaleka každému cenově přístupná. **Křivanec (1998)** uvádí,

že v porovnání se světem jsou ceny povolenek k rybolovu v ČR nízké a problémem je to, že u nás platíme za možnost rybolovu a ne za rybolov samotný v konkrétním termínu. **Randák (2010)** poukazuje na to, že v současném systému organizace sportovního rybolovu na pstruhových vodách má dnes možnost lovit ryby prakticky každý, protože ceny povolenek jsou velice nízké a tedy dostupné. Protože se vydávají územní a celosvazové povolenky, konkrétní rybářský hospodář v podstatě nemůže ovlivnit počet rybářů lovcích v jeho revíru, což má negativní vliv na populace lososovitých ryb v našich tocích.

Z posouzení statistických dat týkajících se CS rybolovu vyplývá, že Jihočeský ÚS má nejnižší počet členů (28 876 v roce 2010), ale zároveň největší celkovou plochu revírů (7 730,47 ha v roce 2010), ze všech ostatních územních svazů ČRS. Naopak ÚS města Prahy (38 369) a Středočeský ÚS (38 030) patří mezi 3 územní svazy s největším počtem členů, ale zároveň také patří mezi 4 územní svazy s nejnižší celkovou plochou revírů (Středočeský ÚS, Západočeský ÚS, Rada ČRS, ÚS města Prahy) a s nejmenší výměrou revírů (3 981,60; 3 846,35; 2 436,00; 2 391,10 ha v roce 2010) ze všech ostatních územních svazů ČRS. Výše uvedené výsledky potvrzuje **Hladík a kol. (2010)**, podle nichž současný CS rybolov spojuje do jednoho celku územní svazy se zcela odlišnými podmínkami. Na jedné straně stojí Pražský a Středočeský ÚS, které mají hodně členů a relativně menší plochy revírů. Druhým pólem je Jihočeský územní svaz, který má naopak relativně málo členů a velké plochy revírů.

Jak uvádí **Štípek (2010)**, Jihočeský územní svaz deklaroval, že považuje stávající systém dělení tržeb za prodej celosvazových povolenek za nespravedlivý a již v roce 2008 podával návrh na jeho změnu, který spočíval především v požadavku na zavedení dalšího ukazatele, kterým by byla platba za plochu vložených revírů. Na první pohled je patrné, že návrh má podstatnou slabinu – nač platit za výměru revírů, když umíme uhradit úlovky? Podle **Hladíka (2008)** by dělení částí peněz i podle plochy revírů, které jednotlivé územní svazy dávají do CS rybolovu, zohlednilo péči o revíry. Návrh platby za plochu byl zamítnut Republikovým sněmem ČRS, konaným v září 2008 (**Štípek, 2010**). Jak **Hladík a kol. (2010)** uvádí, plocha revírů byla odmítnuta jako nesmyslný parametr, ale co jiného vystihuje více náklady na péči o ně? Například kdybychom chtěli mít v jižních Čechách 10 profesionálních členů rybářské stráže, to by stálo 3 mil Kč, a proč to mají platit pouze naši rybáři, když jich na našich revírech chytá stejně, jako rybářů z jiných ÚS?

Z posouzení návštěvnosti MP revírů JčÚS v roce 2010 lze vyvodit, že nejvíce docházek na MP revírech JčÚS tvoří docházky členů ÚS města Prahy (34,20 %), Jihočeského ÚS (22,18 %) a členů Středočeského ÚS (20,32 %). Naopak nejméně docházek tvoří docházky Moravskoslezského ÚS (2,05 %) a Rady ČRS (0,97 %). Z toho vyplývá, že ÚS města Prahy a Středočeský ÚS tvoří více než polovinu (54,52 %) docházek na jihočeských MP revírech. To vysvětluje **Hladík a kol. (2010)** tím, že hodně členů Pražského a Středočeského ÚS si kupuje CS povolenky, ať z toho důvodu, že revíry obou ÚS leží blízko sebe, nebo proto, že tráví víkendy nebo dovolenou mimo střední Čechy. S výše uvedenou návštěvností MP revírů JčÚS souvisí i výsledky z posouzení podílu úlovků v kilogramech na MP revírech JčÚS v roce 2010, kde lze vyvodit, že nejvíce ryb v kilogramech ulovili rybáři města Prahy (30,94 %) a Středočeši (23,17 %). Naopak nejméně ulovili rybáři ze severní Moravy (2,16 %) a rybáři Rady ČRS (0,90 %). Více než polovinu úlovků (54,11 %) na revírech JčÚS naloví společně rybáři města Prahy a Středočeši. Jihočeši naloví na svých revírech pouze 17,23 % ze všech ulovených ryb v kilogramech. K návštěvnosti rybářských revírů v jihočeském regionu doplňuje **Prášil (1997)**, že mezi nejvyhledávanější patří ÚN Lipno, ÚN Hněvkovice – Vltava 21-22, Kořensko, ÚN Trnávka, revíry Lužnice 2, 3, 7b, 10b a další, následuje Nežárka 2, 3 apod.

Z posouzení docházek Jihočechů na MP revírech všech ÚS v roce 2010 je patrné, že Jihočeši nejvíce navštěvují revíry svého ÚS (62,52 % docházek) a revíry Rady ČRS (15,95 % docházek). Naopak nejméně navštěvují Jihočeši revíry Východočeského ÚS (1,94 % docházek) a Moravskoslezského ÚS (0,59 % docházek). Tyto výsledky potvrzuje i **Hladík a kol. (2010)**, když uvádí, že naši členové (členové JčÚS) příliš za rybami necestují. To se odráží i ve výsledcích z posouzení podílu úlovků Jihočechů na MP revírech všech ÚS v roce 2010, kde bylo vyzorováno, že nejvíce ryb v kilogramech Jihočeši ulovili na revírech JčÚS (54,54 %) a na revírech Rady ČRS (23,40 %). Naopak nejméně ryb ulovili Jihočeši na revírech Severočeského ÚS (2,15 %) a Moravskoslezského ÚS (0,51 %).

Podle **Spurného a kol. (2003)** z hlediska vodních útvarů mimopstruhových vod je nejvíce docházek k rybolovu (35,60 %) realizováno na ostatních vodních plochách (rybníky a závlahové nádrže zařazené do rybářských revírů, odstavená říční ramena, zatopená štěrkoískoviště, důlní propadliny apod.). Následují údolní (přehradní) nádrže (31,37 %) a říční toky (tekoucí vody v pravém smyslu slova). V následujícím anketním

výzkumu z roku 2009 **Spurný a kol. (2009)** uvádí, že na mimopstruhových vodách je nejvíce docházek k rybolovu (34,17 %) realizováno na říčních tocích a na ostatních vodních plochách (33,72 %). Následují údolní nádrže (29,42 %) a potoky (2,69 %).

Z posouzení návštěvnosti P revírů JčÚS v roce 2009 lze vyvodit, že nejvíce docházek na P revírech JčÚS tvoří docházky členů Středočeského ÚS (41,26 %), Jihočeského ÚS (26,45 %) a členů ÚS města Prahy (20,52 %). Naopak nejméně docházek tvoří docházky Východočeského ÚS (1,69 %) a Severočeského ÚS (0,90 %). Z toho vyplývá, že Středočeský ÚS a ÚS města Prahy tvoří více než polovinu (61,78 %) docházek na jihočeských P revírech. Podle **Hladíka (2008)** celá řada rybářů už nechce ryby zabíjet, ale chce chytat velké ryby a pouštět je, k čemuž **Křivanec (2009)** podotýká, že stále roste počet rybářů, kteří jedou na pstruhové revíry JčÚS jen za zážitky a ulovené ryby pouští. Tento trend vyplývá i z výsledků anketního výzkumu **Spurného a kol. (2009)**, kde lov ryb bez přivlastňování úlovků by upřednostňovalo 42,93 % respondentů, opačný názor má 38,27 % rybářů (18,8 % neodpovědělo nebo neví). Jihočeské pstruhové revíry „chyt' a pust'“ jsou nejnavštěvovanější a přitom od majitelů CS povolenek nedostane JčÚS ani korunu, tvrdí **Hladík (2008)** a dále uvádí, že tyto revíry také potřebují vysazování větších (dražších) ryb a zvýšenou ochranu, které něco stojí. Mohly by vznikat i mimopstruhové revíry s tímto režimem nebo s omezeným počtem úlovků na jednu povolenku, obdobné jako u komerčních rybářů. Různé aspekty, trendy a vývoj „chyt' a pust'“ popisují například **Aas a kol., 2002; Arlinghaus, 2007; Arlinghaus a kol., 2007; Policansky, 2002; Hickey, 1998; Ditton, 2002.**

Podle **Spurného a kol. (2009)** by si vyčlenění vybraných pstruhových revírů k výhradnímu lovu na umělou mušku přálo 22 % sportovních rybářů, opačný názor zastává 24,81 % rybářů (53,19 % neodpovědělo nebo neví). Co je ale důležité zmínit, že sportovní rybáři v ČR realizují rybolov nejčastěji na mimopstruhových vodách (88,40 % lovicích), na pstruhových vodách jen 13,66 % a rybolov na obou typech vod vykonává 11,27 % rybářů. Všechna zpřísnění pravidel zhodnocující kvalitu sportovního rybolovu a zvyšující zájem o něj (vyšší míry – lipan podhorní v JčÚS 40 cm, pstruh obecný formy potoční na některých revírech 45 cm, jinde 30 cm, kapr obecný 40 cm, hájení ryb, omezení počtu úlovků) jsou v konečném důsledku podle **Hladíka (2008)** kontraproduktivní, neboť díky nim klesají příjmy místo toho, aby tomu bylo naopak. Jednou z možných výtek současného systému podle **Štíпка (2010)** je, že se v rozdělení

financí nijak nezohledňují rybáři, kteří ulovené ryby pouštějí zpět, to je pravda, ale zároveň podotýká, že bude-li k tomu vůle, není nic snazšího, než doplnit systém celosvazové redistribuce o nový ukazatel „docházka k vodě“, a tím připomínku vyřešit. S výše uvedenou návštevností P revírů JčÚS souvisí i výsledky z posouzení podílu úlovků v kilogramech na P revírech JčÚS v roce 2009, kde lze vyvodit, že nejvíce ryb v kilogramech ulovili Jihočeši (40,87 %), rybáři města Prahy (27,47 %) a Středočeši (12,44 %). Naopak nejméně ulovili Východočeši (2,53 %) a Severočeši (1,02 %). Téměř stejné procento úlovků, jako naloví Jihočeši (40,87 %) na revírech JčÚS, naloví společně rybáři města Prahy a Středočeši (39,91 %). Jihočeši naloví na svých revírech 40,87 % ze všech ulovených ryb v kilogramech.

Z posouzení docházek Jihočechů na P revírech všech ÚS v roce 2009 je patrné, že Jihočeši nejvíce navštěvují revíry svého ÚS (80,85 % docházek) a revíry Západočeského ÚS (9,62 % docházek). Naopak nejméně navštěvují Jihočeši revíry ÚS města Prahy (0,52 % docházek) a revíry Rady ČRS (0,00 % docházek). Totéž uvádí i **Hladík (2008)**, kdy si podle něj CS povolenky kupují hlavně rybáři, kteří bydlí na rozhraní dvou krajů, což je u nás typické například na Strakonicku, kde si celá řada rybářů kupuje CS pstruhovou povolenku proto, že to mají blízko na západočeskou pstruhovou Otavu. Málo je rybářů, kteří cestují napříč celou republikou a loví na různých revírech. Výše uvedené docházky Jihočechů se odráží i ve výsledcích z posouzení podílu úlovků Jihočechů na P revírech všech ÚS v roce 2009, je patrné, že nejvíce ryb v kilogramech Jihočeši ulovili na revírech JčÚS (84,84 %) a na revírech Středočeského ÚS (5,06 %). Naopak nejméně ryb ulovili Jihočeši na revírech Moravskoslezského ÚS (0,37 %) a Rady ČRS (0,00 %).

Podle **Spurného a kol. (2003)** rybářský tlak na vodní útvary pstruhových vod odpovídá struktuře našich pstruhových revírů, které jsou tvořeny převážně říčními úseky pstruhového a lipanového pásma (včetně sekundárních pstruhových revírů pod údolními nádržemi) a poměrně hustou sítí pstruhových potoků, kdežto stojaté vody pstruhového charakteru u nás prakticky chybějí. Na pstruhových vodách je tak 52,70 % docházek k rybolovu realizováno na říčních tocích, 32,76 % na potocích, a jen 8,21 % na ostatních vodních plochách. V následujícím anketním výzkumu z roku 2009 **Spurný a kol. (2009)** uvádí, že na pstruhových vodách je tak 56,82 % docházek k rybolovu realizováno na říčních tocích, 26,68 % na potocích, 6,68 % na údolních nádržích a jen 9,64 % na ostatních vodních plochách.

Z nově sestaveného modelu, kde jsou zahrnuty do způsobu přerozdělení finančních prostředků kromě koeficientu CS (poměr úlovků dosažený na celosvazové povolenky z celkových úlovků u jednotlivých územních svazů) i plochy revírů, docházky, úlovky a nájmy vyplývá, že současný model zvýhodňuje pouze územní svazy s nejvyššími počty vlastních členů a s nejvyšším počtem vydaných celosvazových povolenek.

Současný model, kde se rozdělují finanční prostředky pouze podle množství dosažených úlovků ryb v kilogramech, není pro všechny územní svazy stejně spravedlivý. Z toho důvodu je potřeba toto přerozdělení změnit. JČÚS navrhl řadu modelů, které měly napravit nedostatky současného modelu, tak aby byl výhodný pro všechny územní svazy, ale žádný z těchto modelů nebyl dosud schválen.

Model navržený v této práci posuzuje všechny územní svazy podle stejných parametrů, ale přihlíží i na množství ulovených ryb (zahrnuto v koeficientu CS), kterým jsou veškeré parametry násobeny. Finanční prostředky jsou rozděleny spravedlivě podle konkrétních podmínek daného svazu, a proto není zvýhodněn žádný z územních svazů.

Tento návrh bude podkladem pro další jednání o celosvazovém rybolovu v ČRS, ale jak toto jednání dopadne ukáže až čas.

6 ZÁVĚR

- Z vyhodnocených dat hospodaření na trofejním revíru Vltava 24 je patrný zvyšující se zájem rybářů, což dokládá vyšší počet prodaných denních i ročních povolenek v roce 2011 a počet docházek rybářů v roce 2011, který se téměř zdvojnásobil proti roku 2010. V roce 2011 bylo na tomto revíru odloveno téměř dvojnásobné množství ryb než v předešlém roce.
- Na MP revírech Jihočeského ÚS v roce 2010 tvořil ÚS města Prahy společně s Středočeským ÚS 54,52 % docházek a na P revírech Jihočeského ÚS v roce 2009 61,78 % docházek.
- Jihočeši v roce 2010 nejvíce navštěvovali MP revíry JčÚS (62,52 % docházek) a revíry Rady ČRS (15,95 % docházek). V roce 2009 Jihočeši navštěvovali nejvíce P revíry JčÚS (80,85 % docházek) a revíry Západočeského ÚS (9,62 % docházek).
- Rybáři města Prahy a Středočeši na MP revírech JčÚS v roce 2010 společně nalovili 54,11 % úlovků. Na P revírech JčÚS v roce 2009 nalovili společně téměř stejné procento úlovků (39,91 %), jako nalovili Jihočeši (40,87 %).
- Jihočeši ulovili nejvíce ryb v kilogramech v roce 2010 na MP revírech JčÚS (54,54 %) a na revírech Rady ČRS (23,40 %). V roce 2009 na P revírech JčÚS (84,84 %) a na revírech Středočeského ÚS (5,06 %).
- Z nově sestaveného modelu celosvazové redistribuce vyplývá, že současný model redistribuce nejvíce zvýhodňuje Územní svaz města Prahy, méně zvýhodněný jsou Severočeský a Východočeský ÚS. Pro Západočeský a Středočeský ÚS nepředstavuje současný model nějaké podstatné zvýhodnění. Více znevýhodněný jsou Moravskoslezský ÚS a Rada ČRS. Potvrdilo se, že nejvíce nevýhodný je současný model pro Jihočeský ÚS.
- Nový model by podle propočtu ubral nejvíce finančních prostředků územnímu svazu města Prahy (-623 960 Kč), Severočeskému ÚS (-140 429 Kč) a Východočeskému ÚS (-125 888 Kč). Téměř stejně by si vedl oproti stávajícímu modelu ÚS Západočeský (-17 286 Kč) a Středočeský ÚS (-29 510 Kč). Polepšili by si Moravskoslezský ÚS (230 827 Kč), Rada ČRS (260 989 Kč) a Jihočeský ÚS (445 258 Kč).

7 PŘEHLED POUŽITÉ LITERATURY

1. ADÁMEK, Z., VOSTRADOVSKÝ, J., DUBSKÝ, K., NOVÁČEK, J., HARTVICH, P., 1995. *Rybářství ve volných vodách*. 1. vyd. Praha : Victoria Publishing, 205 s. ISBN 80-7187-008-0.
2. ARLINGHAUS, R., 2004. Recreational fisheries in Germany - a social and economic analysis. *Berichte des IGB*. 18, s. 1-160. ISSN 1432-508X.
3. ARLINGHAUS, R., 2007. Voluntary catch-and-release can generate conflict within the recreational angling community: a qualitative case study of specialised carp, *Cyprinus carpio*, angling in Germany. *Fisheries Management and Ecology*. 14, s. 161–171. ISSN 1365-2400.
4. ARLINGHAUS, R., COOKE, S.J., LYMAN, J., POLICANSKY, D., SCHWAB, A., SUSKI, C., SUTTON, S.G., THORSTAD, E.B., 2007. Understanding the complexity of catch-and-release in recreational fishing: an integrative synthesis of global knowledge from historical, ethical, social, and biological perspectives. *Reviews in Fisheries Science*. 15, s. 75–167. ISSN 1064-1262.
5. AAS, Ø., THAILING, C.E., DITTON, R.B., 2002. Controversy over catch-and-release recreational fishing in Europe. In: T.J. Pitcher and C.E. Hollingworth (Eds) *Recreational Fisheries: Ecological, Economic and Social Evaluation*. Oxford : Blackwell Science, s. 95–106. ISBN 0-632-06391-2.
6. BARUŠ, V. ed., OLIVA, O. ed., 1995. *Mihulovci (Petromyzontes) a ryby (Osteichthyes)*. Vyd. 1. Praha : Academia, 698 s. ISBN 80-200-0218-9.
7. BROŽ, O., 1998. Zaslouží si ekonomika Rady ČRS důvěru rybářské veřejnosti? *Rybářství*, č. 4, s. 148. ISSN 0373-675X.
8. BROŽ, O., 2008. XII. republikový sněm ČRS (Průhonice, 27. září 2008). *Rybářství*, č. 12, s. 4-5. ISSN 0373-675X.
9. DITTON, R.B., 2002. A human dimensions perspective on catch-and-release fishing. In: J.A. Lucy and A.L. Studholme (Eds) *Catch and Release in Marine Recreational Fisheries. American Fisheries Society Symposium 30*. Bethesda : American Fisheries Society, s. 19–28. ISBN 1-888569-30-1.
10. HANUS, J., 2008. *Český rybářský svaz, České Budějovice MO1, Odbor mládeže* [online]. [cit. 2010-05-14]. Dostupný z WWW: <<http://www.rybaricb.cz/modules.php?name=Content&pa=showpage&pid=16>>.
11. HAVELKA, S., ŠTĚPÁN, J., HLADÍK, M., [2010]. *Komplexní rozbor hospodaření a rybolovu za rok 2009*. Boršov : Český rybářský svaz, jihočeský územní svaz, 199 s.
12. HERRMANN, M., MILNER, L.M., GIRAUD, K.L., BAKER, M.S., HISER, R.F., 2002. German participation in Alaska sport fisheries in 1998, *Alaska Fishery Research Bulletin*. 9, s. 27–43. ISSN 1091-7306.
13. HICKLEY, P., 1998. Comments concerning a code of conduct of good practice for recreational fishing. In: P. Hickley and H. Tompkins (Eds) *Recreational Fisheries: Social, Economic, and Management Aspects*. Fishing News Books, Oxford : Blackwell Science, s. 299–304. ISBN 0-85238-248-0.

14. HILGE, V., 1998. Data on recreational fisheries in the Federal Republic of Germany. In: P. Hickley and H. Tompkins (Eds). *Recreational Fisheries: Social, Economic and Management Aspects*. Oxford : Blackwell Science, s. 10–14. ISBN 0-85238-248-0.
15. HLADÍK, M., 2008. Blíží se zásadní změny v systému celosvazového rybolovu?! *Český rybář*, č. 7, s. 20-22. ISSN 1212-2017.
16. HLADÍK, M., 2009. Celosvazový rybolov – jeho konec, nebo počátek změny? *Český rybář*, č. 9, s. 28-29. ISSN 1212-2017.
17. HLADÍK, M., 2010. O čem se mluví – Hospodaření na pstruhových revírech Jihočeského územního svazu ČRS, *Rybářství*, č. 2, s. 22-23. ISSN 0373-675X.
18. HLADÍK, M.; ŠTĚPÁN, J.; HAVELKA, S., 2010. Otevřený dopis. *Rybářství*, č. 1, s. 20-21. ISSN 0373-675X.
19. KLYNVAK, J., 2008. Napsali jste nám. *Rybářství*, č. 2, s. 6. ISSN 0373-675X
20. KOHL, F., HUTSCHINSKI, V., 2000. *Soziale und ökonomische Bedeutung der Angelfischerei in Österreich*. Brunn : Im Auftrag des ÖKF, 35 s.
21. KŘIVANEC, K., 1998. Otázka měsíce: „Jsou ceny povolenek k rybolovu vysoké?“. *Rybářství*, č. 8, s. 345. ISSN 0373-675X.
22. KŘIVANEC, K., 2009. *Jak dopadlo jednání mimořádné krajské konference ČRS v Českých Budějovicích?* [online]. [cit. 2010-04-22]. Dostupný z WWW: <<http://www.cesky-muskar.eu/index.php?id=20090107003&cat=61>>.
23. LIČKO, B., VOSTRADOVSKÝ, J., 2011. *Hospodářský odbor rady ČRS bilancoval* [online]. [cit. 2012-02-12]. Dostupný z WWW: <<http://www.rybsvaz.cz/?page=reportaze%2Freportaze&lang=cz&fromIDS=>>>.
24. LYONS, J., HICKLEY, P., GLEDHILL, S., 2002. An evaluation of recreational fishing in England and Wales. In: T.J. Pitcher and C.E. Hollingworth (Eds) *Recreational Fisheries: Ecological, Economic and Social Evaluation*. Oxford : Blackwell Science, s. 144–155. ISBN 0-632-06391-2.
25. MEE, D., 2012. ústní sdělení.
26. MOORE, D., 2012. ústní sdělení.
27. POLICANSKY, D., 2002. Catch-and-release recreational fishing: a historical perspective. In: T. Pitcher and C. Hollingworth (Eds) *Recreational Fisheries: Ecological, Economic and Social Evaluation*. Oxford : Blackwell Science, s. 74–94. ISBN 0-632-06391-2.
28. PRÁŠIL, O., 1997. Nejvíce vody mají Jihočeši. *Rybářství*, č. 8, s. 302-305. ISSN 0373-675X.
29. Rada ČRS, 2005. *Český rybářský svaz, Vnitrosvazové předpisy, Statut rybolovu držitelů celorepublikové povolenky na revírech ČRS a MRS* [online]. [cit. 2012-02-09]. Dostupný z WWW:<http://www.rybsvaz.cz/?page=legislativa/statut_rybolovu2>.
30. Rada ČRS, 2010. *Český rybářský svaz, Vnitrosvazové předpisy, Statut celosvazového rybolovu Českého rybářského svazu* [online]. [cit. 2012-02-21]. Dostupný z WWW:<http://www.rybsvaz.cz/?page=legislativa/statut_rybolovu_20100701>.

31. Rada ČRS, 2011. *Český rybářský svaz, Reportáže a informace, Ze zasedání Republikové rady ČRS (září 2011)* [online]. [cit. 2012-03-11]. Dostupný z WWW:<<http://www.rybsvaz.cz/?page=reportaze%2Freportaze&lang=cz&fromIDS=>>.
32. Rada ČRS, 2012. *Český rybářský svaz, Reportáže a informace, Ze zasedání Republikové rady ČRS (únor 2012)* [online]. [cit. 2012-03-11]. Dostupný z WWW:<<http://www.rybsvaz.cz/?page=reportaze%2Freportaze&lang=cz&fromIDS=>>.
33. Rada SRZ, 2012. *Slovenský rybársky zväz, Legislatíva, Organizačný poriadok Slovenského rybárskeho zväzu* [online]. [cit. 2012-02-20]. Dostupný z WWW:<<http://www.srzrada.sk/index.php?n=Legislativa.OrganizacnyPoriadok>>
34. RANDÁK, T., 2010. *Ryby a rybolov v našich vodách*. Praha : Reader's Digest Výběr, kap. 8, Hospodaření na pstruhových revírech, s. 85-98. ISBN 978-80-7406-095-3.
35. SEMENIUK, P., ŠTÍPEK, J., 2006. *Zpráva za volební období 2002-2006*. Praha : Rada ČRS, 108 s.
36. SEMENIUK, P., ŠTÍPEK, J., 2008. *Český rybářský svaz, Vybrané údaje o činnosti za období let 2006-2007*. [Praha], 42 s.
37. SEMENIUK, P., ŠTÍPEK, J., 2010. *Zpráva za volební období 2007-2010*. Praha : Rada ČRS, 124 s.
38. SLAVÍK, O., 2011. *Zpráva o činnosti Českého rybářského svazu za rok 2010*. Praha : Rada ČRS, 208 s.
39. *Soupis revírů jihočeského územního svazu s bližšími podmínkami výkonu rybářského práva pro rok 2012.*, [2011]. Boršov nad Vltavou : ČRS, Jihočeský územní výbor, 76 s.
40. SPURNÝ, P., 1997. Obhospodařování pstruhových revírů Moravského rybářského svazu, *Rybářství*, č. 7, s. 278-279. ISSN 0373-675X.
41. SPURNÝ, P., MAREŠ, J., 2001. *Zhodnocení úrovně zajišťování výkonu rybářského práva rybářskými svazy České republiky v letech 1990-1999*. Brno : Mendelova zemědělská a lesnická univerzita, 60 s.
42. SPURNÝ, P., MAREŠ, J., KOPP, R., FIALA, J., VÍTEK, T., 2003. *Socioekonomická studie sportovního rybolovu v České republice*. Brno : Mendelova zemědělská a lesnická univerzita, 26 s.
43. SPURNÝ, P., MAREŠ, J., KOPP, R., FIALA, J., VÍTEK, T., 2009. *Socioekonomická studie sportovního rybolovu v České republice*. Brno : Mendelova zemědělská a lesnická univerzita, 36 s.
44. SPURNÝ, P., MAREŠ, J., VÍTEK, T., 2010. *Zhodnocení úrovně zajišťování výkonu rybářského práva rybářskými svazy České republiky v letech 2000-2009*, Brno : Mendelova univerzita, 65 s.
45. Stanovy ČRS, 2010. *Český rybářský svaz, Vnitrosvazové předpisy, Stanovy ČRS schválené XIII. sněmem ČRS* [online]. [cit. 2012-02-17]. Dostupný z WWW:<http://www.rybsvaz.cz/download/legislativa/stanovy_XIII_snem.pdf>.

46. STEFFENS, W., WINKEL, M., 2002. Evaluation recreational fishing in Germany, In: T.J. Pitcher and C.E. Hollingworth (Eds) *Recreational Fisheries: Ecological, Economic and Social Evaluation*. Oxford : Blackwell Science, s. 130–137. ISBN 0-632-06391-2.
47. STEINER, B., 2012. ústní sdělení.
48. ŠTÍPEK, J., 2010. Co je nového na českých, moravských a slezských březích? *Rybářství*, č. 1, s. 4-5. ISSN 0373-675X.
49. ŠTÍPEK, J., 2011. *Český rybářský svaz, Reportáže a informace, Ze zasedání Republikové rady ČRS (prosinec 2011)* [online]. [cit. 2012-03-11]. Dostupný z WWW:<<http://www.rybsvaz.cz/?page=reportaze%2Freportaze&lang=cz&fromIDS=>>
50. SÝKOROVÁ, Z., [2008]. Historie sportovního rybolovu v České republice, *Rybářství*, Příloha pro předplatitele XXIV, s. 24. ISSN 0373-675X.
51. SZALAY, F., 2012. ústní sdělení.
52. ŠMÍD, P., 2009. *Návratnost úlovků na pstruhových revírech v povodí horní Vltavy*. Bakalářská práce ZF JU, 32 s.
53. VIDRMAN, J., 2008. *Využití produkčních rybníků pro sportovní rybolov na Třeboňsku a Novohradsku*. Diplomová práce ZF JU, 55 s.
54. VON LUKOWICZ, M., 1998. Education and training in recreational fisheries in Germany, In: P. Hickley and H. Tompkins (Eds) *Recreational Fisheries: Social, Economic and Management Aspects*. Oxford : Blackwell Science, s. 287-293. ISBN 0-85238-248-0.
55. VOSTRADOVSKÝ, J., 2007. Několik postřehů odjinud. *Rybářství*, č. 5, s. 12-13. ISSN 0373-675X.
56. VOSTRADOVSKÝ, J., 2010. *Zpráva o činnosti Českého rybářského svazu za rok 2009*. Praha : Rada ČRS, 210 s.
57. VOSTRADOVSKÝ, J., LIČKO, B., 2008. Se salmonidy to není nikdy jednoduché. *Rybářství*, č. 4, s. 10-13. ISSN 0373-675X.
58. ZIMANDL, M., 2010. *Český rybářský svaz, České Budějovice MO1, Zpráva rybářského hospodáře za rok 2009* [online]. Publikováno 17.5.2008. [cit. 2010-05-14]. Dostupný z WWW:<http://www.rybaricb.cz/downloads/zprava_hospodare_2009.pdf>.

8 SEZNAM GRAFŮ, OBRÁZKŮ, TABULEK A PŘÍLOH

SEZNAM GRAFŮ

- Graf 1.** Denní docházky na revíru Vltava 24 v roce 2010 a 2011
- Graf 2.** Celkový počet docházek jednotlivých rybářů v roce 2010 a 2011
- Graf 3.** Celkový počet úlovků jednotlivých rybářů v roce 2010 a 2011
- Graf 4.** Procentuální návštěvnost MP revírů jednotlivými ÚS
- Graf 5.** Zastoupení jednotlivých ÚS v docházkách na MP revírech JčÚS
- Graf 6.** Zastoupení docházek Jihočechů na MP revírech jednotlivých ÚS
- Graf 7.** Procentuální návštěvnost P revírů jednotlivými ÚS
- Graf 8.** Zastoupení jednotlivých ÚS v docházkách na P revírech JčÚS
- Graf 9.** Zastoupení docházek Jihočechů na P revírech jednotlivých ÚS
- Graf 10.** Zastoupení úlovků jednotlivých ÚS na MP revírech v kg
- Graf 11.** Zastoupení úlovků jednotlivých ÚS na MP revírech JčÚS v kg
- Graf 12.** Úlovky Jihočechů na MP revírech jednotlivých ÚS v kg
- Graf 13.** Zastoupení úlovků jednotlivých ÚS na P revírech v kg
- Graf 14.** Zastoupení úlovků jednotlivých ÚS na P revírech JčÚS v kg
- Graf 15.** Úlovky Jihočechů na P revírech jednotlivých ÚS v kg

SEZNAM OBRÁZKŮ

- Obrázek 1.** Mapa uspořádání ČRS
- Obrázek 2.** Organizační struktura ČRS k 1.1.2011

SEZNAM TABULEK

- Tabulka 1.** Počty „soukromých“ revírů v rámci jednotlivých regionů
- Tabulka 2.** Hospodaření na revíru Vltava 24 v roce 2010 a 2011
- Tabulka 3.** Počet členů podle ÚS a celkem v roce 2010
- Tabulka 4.** Výměra rybářských revírů (ha) 2010
- Tabulka 5.** Výměra rybářských revírů (ha) 2009

SEZNAM PŘÍLOH

- Příloha 1.** Tabulka - Úlovky MP v kg 2010
- Příloha 2.** Tabulka - Úlovky MP v kg 2010 [%]
- Příloha 3.** Tabulka - Úlovky P v kg 2009
- Příloha 4.** Tabulka - Úlovky P v kg 2009 [%]
- Příloha 5.** Tabulka - Úlovky na revírech JčÚS MP 2010 [%]
- Příloha 6.** Tabulka - Úlovky Jihočeši MP 2010 [%]
- Příloha 7.** Tabulka - Úlovky na revírech JčÚS P 2009 [%]
- Příloha 8.** Tabulka - Úlovky Jihočeši P 2009 [%]
- Příloha 9.** Tabulka - Docházky MP 2010
- Příloha 10.** Tabulka - Docházky MP 2010 [%]
- Příloha 11.** Tabulka - Docházky P 2009
- Příloha 12.** Tabulka - Docházky P 2009 [%]
- Příloha 13.** Tabulka - Docházky na revírech JčÚS MP 2010
- Příloha 14.** Tabulka - Docházky Jihočeši MP 2010
- Příloha 15.** Tabulka - Docházky na revírech JčÚS P 2009
- Příloha 16.** Tabulka - Docházky Jihočeši P 2009
- Příloha 17.** Tabulka - Model MP redistribuce 2011
- Příloha 18.** Tabulka - Výpočet koef. CS MP 2010
- Příloha 19.** Tabulka - Model P redistribuce 2010
- Příloha 20.** Tabulka – Výpočet koef. CS P 2009
- Příloha 21.** Tabulka – Model celkové redistribuce (MP 2011+P 2010)

9 PŘÍLOHY

Příloha 1. Tabulka - Úlovky MP v kg 2010

	Praha	Středoč.	Jihoč.	Západoč.	Severoč.	Východoč.	Sev. Mor.	Rada 421503	Rada 441501	Rada 481501	Svazy celkem	% [kg]
Město Praha	99 924,9	43 557,2	25 789,0	5 196,2	10 123,8	10 769,4	974,1	1 717,9	299,2	15 534,1	213 885,8	30,54
Středočeši	30 466,6	123 925,2	19 314,2	3 512,1	11 965,6	7 649,5	226,0	1 512,3	897,6	17 035,9	216 505,0	30,91
Jihočeši	1 854,9	1 259,9	14 358,5	1 382,8	565,3	607,2	134,0	2 544,0	2,5	3 616,9	26 326,0	3,76
Západočeši	1 637,7	2 338,0	8 225,9	36 885,1	7 525,1	596,3	77,2	35,8	64,4	5 156,7	62 542,2	8,93
Severočeši	4 489,7	7 600,7	9 166,3	3 192,9	56 868,6	2 804,8	155,5	362,7	3 764,5	3 606,6	92 012,3	13,14
Východočeši	4 994,5	2 815,2	3 935,9	363,7	690,1	39 812,2	1 094,6	589,4	0,0	1 214,7	55 510,3	7,93
Sev.Morava	818,6	468,8	1 803,6	178,8	430,7	5 393,5	17 253,8	149,2	0,0	216,7	26 713,7	3,81
Rada ČRS	862,3	725,8	749,0	1 101,9	1 091,6	337,0	568,6	0,0	61,6	1 368,5	6 866,3	0,98
Suma MP	145 049,2	182 690,8	83 342,4	51 813,5	89 260,8	67 969,9	20 483,8	6 911,3	5 089,8	47 750,1	700 361,6	100,00

Příloha 2. Tabulka - Úlovky MP v kg 2010 [%]

	Praha	Středoč.	Jihoč.	Západoč.	Severoč.	Východoč.	Sev. Mor.	Rada 421503	Rada 441501	Rada 481501	Svazy celkem [%]	% [kg]
Město Praha	46,72	20,36	12,06	2,43	4,73	5,04	0,46	0,80	0,14	7,26	100,00	30,54
Středočeši	14,07	57,24	8,92	1,62	5,53	3,53	0,10	0,70	0,41	7,87	100,00	30,91
Jihočeši	7,05	4,79	54,54	5,25	2,15	2,31	0,51	9,66	0,01	13,74	100,00	3,76
Západočeši	2,62	3,74	13,15	58,98	12,03	0,95	0,12	0,06	0,10	8,25	100,00	8,93
Severočeši	4,88	8,26	9,96	3,47	61,81	3,05	0,17	0,39	4,09	3,92	100,00	13,14
Východočeši	9,00	5,07	7,09	0,66	1,24	71,72	1,97	1,06	0,00	2,19	100,00	7,93
Sev.Morava	3,06	1,75	6,75	0,67	1,61	20,19	64,59	0,56	0,00	0,81	100,00	3,81
Rada ČRS	12,56	10,57	10,91	16,05	15,90	4,91	8,28	0,00	0,90	19,93	100,00	0,98

Příloha 3. Tabulka - Úlovky P v kg 2009

	Praha	Středoč.	Jihoč.	Západoč.	Severoč.	Východoč.	Sev. Mor.	Rada 473502	Svazy celkem	% [kg]
Město Praha	669,1	631,2	518,4	233,9	900,0	453,6	46,1	0,6	3 452,9	27,15
Středočeši	109,1	1 179,7	234,8	81,0	305,6	135,8	7,6	0,0	2 053,6	16,15
Jihočeši	4,9	46,0	771,4	44,1	27,8	11,6	3,4	0,0	909,2	7,15
Západočeši	0,4	38,1	125,4	613,4	620,1	33,7	6,0	0,0	1 437,1	11,30
Severočeši	2,1	37,2	19,3	173,5	962,6	68,7	16,3	0,0	1 279,7	10,06
Východočeši	46,0	33,8	47,8	10,7	80,1	1 358,7	42,7	7,8	1 627,6	12,80
Sev.Morava	6,2	13,8	55,4	26,4	94,8	36,5	872,7	5,8	1 111,6	8,74
Rada ČRS	51,7	84,7	114,9	31,2	277,6	185,7	99,3	0,0	845,1	6,65
Suma P	889,5	2 064,5	1 887,4	1 214,2	3 268,6	2 284,3	1 094,1	14,2	12 716,8	100,00

Příloha 4. Tabulka - Úlovky P v kg 2009 [%]

	Praha	Středoč.	Jihoč.	Západoč.	Severoč.	Východoč.	Sev. Mor.	Rada 473502	Svazy celkem	% [kg]
Město Praha	19,38	18,28	15,01	6,77	26,07	13,14	1,34	0,02	100,00	27,15
Středočeši	5,31	57,45	11,43	3,94	14,88	6,61	0,37	0,00	100,00	16,15
Jihočeši	0,54	5,06	84,84	4,85	3,06	1,28	0,37	0,00	100,00	7,15
Západočeši	0,03	2,65	8,73	42,68	43,15	2,35	0,42	0,00	100,00	11,30
Severočeši	0,16	2,91	1,51	13,56	75,22	5,37	1,27	0,00	100,00	10,06
Východočeši	2,83	2,08	2,94	0,66	4,92	83,48	2,62	0,48	100,00	12,80
Sev.Morava	0,56	1,24	4,98	2,37	8,53	3,28	78,51	0,52	100,00	8,74
Rada ČRS	6,12	10,02	13,60	3,69	32,85	21,97	11,75	0,00	100,00	6,65

Příloha 5. Tabulka – Úlovky na revírech JčÚS MP 2010 [%]

	Jihoč. [kg]	% [kg]
Město Praha	25 789,0	30,94
Středočeši	19 314,2	23,17
Jihočeši	14 358,5	17,23
Západočeši	8 225,9	9,87
Severočeši	9 166,3	11,00
Východočeši	3 935,9	4,72
Sev.Morava	1 803,6	2,16
Rada ČRS	749,0	0,90
Suma MP	83 342,4	100,00

Příloha 7. Tabulka – Úlovky na revírech JčÚS P 2009 [%]

	Jihoč. [kg]	% [kg]
Město Praha	518,4	27,47
Středočeši	234,8	12,44
Jihočeši	771,4	40,87
Západočeši	125,4	6,64
Severočeši	19,3	1,02
Východočeši	47,8	2,53
Sev.Morava	55,4	2,94
Rada ČRS	114,9	6,09
Suma P	1 887,4	100,00

Příloha 6. Tabulka – Úlovky Jihočeši MP 2010 [%]

	% [kg]
ÚS města Prahy	7,05
Středočeský ÚS	4,79
Jihočeský ÚS	54,54
Západočeský ÚS	5,25
Severočeský ÚS	2,15
Východočeský ÚS	2,31
Moravskoslezský ÚS	0,51
Rada ČRS	23,40
Suma MP	100,00

Příloha 8. Tabulka – Úlovky Jihočeši P 2009 [%]

	% [kg]
ÚS města Prahy	0,54
Středočeský ÚS	5,06
Jihočeský ÚS	84,84
Západočeský ÚS	4,85
Severočeský ÚS	3,06
Východočeský ÚS	1,28
Moravskoslezský ÚS	0,37
Rada ČRS	0
Suma P	100,00

Příloha 9. Tabulka - Docházky MP 2010

	Praha	Středoč.	Jihoč.	Západoč.	Severoč.	Východoč.	Sev. Mor.	Rada 421503	Rada 441501	Rada 481501	Svazy celkem	% [doch]
Město Praha	148 362	84 198	39 562	9 771	18 162	17 138	2 439	2 444	487	18 094	340 657	32,72
Středočeši	38 075	178 503	23 502	5 712	18 040	10 284	529	2 317	1 090	16 719	294 771	28,31
Jihočeši	2 347	2 167	25 655	2 185	1 095	796	242	2 467	4	4 074	41 032	3,94
Západočeši	2 406	3 897	8 611	62 739	9 296	840	196	56	52	4 869	92 962	8,93
Severočeši	5 150	12 342	10 663	4 526	92 336	3 563	357	399	4 417	3 467	137 220	13,18
Východočeši	5 202	5 600	4 201	404	947	57 274	2 049	1 003	0	840	77 520	7,45
Sev.Morava	1 205	1 013	2 367	319	617	5 819	36 995	260	0	302	48 897	4,7
Rada ČRS	1 154	770	1 120	1 335	1 321	342	837	4	119	1 016	8 018	0,77
Suma MP	203 901	288 490	115 681	86 991	141 814	96 056	43 644	8 950	6 169	49 381	1 041 077	100,00

Příloha 10. Tabulka - Docházky MP 2010 [%]

	Praha	Středoč.	Jihoč.	Západoč.	Severoč.	Východoč.	Sev. Mor.	Rada 421503	Rada 441501	Rada 481501	% [doch]
Město Praha	72,76	29,19	34,20	11,23	12,81	17,84	5,59	27,31	7,89	36,64	32,72
Středočeši	18,67	61,87	20,32	6,57	12,72	10,71	1,21	25,89	17,67	33,86	28,31
Jihočeši	1,15	0,75	22,18	2,51	0,77	0,83	0,55	27,56	0,06	8,25	3,94
Západočeši	1,18	1,35	7,44	72,12	6,56	0,87	0,45	0,63	0,84	9,86	8,93
Severočeši	2,53	4,28	9,22	5,20	65,11	3,71	0,82	4,46	71,60	7,02	13,18
Východočeši	2,55	1,94	3,63	0,46	0,67	59,63	4,69	11,21	0,00	1,70	7,45
Sev.Morava	0,59	0,35	2,05	0,37	0,44	6,06	84,77	2,91	0,00	0,61	4,7
Rada ČRS	0,57	0,27	0,97	1,53	0,93	0,36	1,92	0,04	1,93	2,06	0,77
Suma MP	100,00	100,00	100,00	100,00	100,00	100,00	100,00	100,00	100,00	100,00	100,00

Příloha 11. Tabulka - Docházky P 2009

	Praha	Středoč.	Jihoč.	Západoč.	Severoč.	Východoč.	Sev. Mor.	Rada 473502	Svazy celkem	% [doch]
Město Praha	1 502	1 571	2 674	1 435	3 373	2 645	370	7	13 577	26,20
Středočeši	263	2 434	5 377	507	1 414	1 043	194	1	11 233	21,68
Jihočeši	22	108	3 447	410	132	119	25	0	4 263	8,23
Západočeši	7	108	531	2 856	1 202	277	40	0	5 021	9,69
Severočeši	18	132	117	687	3 048	307	86	0	4 395	8,48
Východočeši	135	117	220	35	321	4 801	195	49	5 873	11,33
Sev.Morava	9	56	257	100	290	273	4 515	50	5 550	10,71
Rada ČRS	83	166	409	121	385	397	341	0	1 902	3,67
Suma P	2 039	4 692	13 032	6 151	10 165	9 862	5 766	107	51 814	100,00

Příloha 12. Tabulka - Docházky P 2009 [%]

	Praha	Středoč.	Jihoč.	Západoč.	Severoč.	Východoč.	Sev. Mor.	Rada 473502	% [doch]
Město Praha	73,66	33,48	20,52	23,33	33,18	26,82	6,42	6,54	26,20
Středočeši	12,90	51,88	41,26	8,24	13,91	10,58	3,36	0,93	21,68
Jihočeši	1,08	2,30	26,45	6,67	1,30	1,21	0,43	0,00	8,23
Západočeši	0,34	2,30	4,07	46,43	11,82	2,81	0,69	0,00	9,69
Severočeši	0,88	2,81	0,90	11,17	29,99	3,11	1,49	0,00	8,48
Východočeši	6,62	2,49	1,69	0,57	3,16	48,68	3,38	45,79	11,33
Sev.Morava	0,44	1,19	1,97	1,63	2,85	2,77	78,30	46,73	10,71
Rada ČRS	4,07	3,54	3,14	1,97	3,79	4,03	5,91	0,00	3,67
Suma P	100,00	100,00	100,00	100,00	100,00	100,00	100,00	100,00	100,00

Příloha 13. Tabulka - Docházky na revírech JČÚS MP 2010

	Jihoč.	%
Město Praha	39 562	34,20
Středočeši	23 502	20,32
Jihočeši	25 655	22,18
Západočeši	8 611	7,44
Severočeši	10 663	9,22
Východočeši	4 201	3,63
Sev.Morava	2 367	2,05
Rada ČRS	1 120	0,97
Suma MP	115 681	100,00

Příloha 14. Tabulka - Docházky Jihočeši MP 2010

	% [doch]
ÚS města Prahy	5,72
Středočeský ÚS	5,28
Jihočeský ÚS	62,52
Západočeský ÚS	5,33
Severočeský ÚS	2,67
Východočeský ÚS	1,94
Moravskoslezský ÚS	0,59
Rada ČRS	15,95
Suma MP	100,00

Příloha 15. Tabulka - Docházky na revírech JČÚS P 2009

	Jihoč.	%
Město Praha	2 674	20,52
Středočeši	5 377	41,26
Jihočeši	3 447	26,45
Západočeši	531	4,07
Severočeši	117	0,90
Východočeši	220	1,69
Sev.Morava	257	1,97
Rada ČRS	409	3,14
Suma P	13 032	100,00

Příloha 16. Tabulka - Docházky Jihočeši P 2009

	% [doch]
ÚS města Prahy	0,52
Středočeský ÚS	2,53
Jihočeský ÚS	80,85
Západočeský ÚS	9,62
Severočeský ÚS	3,10
Východočeský ÚS	2,79
Moravskoslezský ÚS	0,59
Rada ČRS	0,00
Suma P	100

Příloha 17. Tabulka - Model MP redistribuce 2011

MP 2011 Územní svazy ČRS	koef. CS	plochy revírů (ha)	platba za revíry (plocha * cena RS * koef.CS)	nájmy	platba za nájmy (nájmy * koef.CS)	docházky 2010	platba za docházky	úlovky 2010	platba za úlovky 2011	celková platba 2011 model	skutečná redistribuce 2011	rozdíl celkem
Rada	0,33	2 433,00	240 867			64 500	404 259	59 751,20	5 010 138	5 655 264	5 401 188	254 076
Praha	0,42	2 345,10	295 483	170 000	71 400	203 901	1 277 966	145 049,20	12 162 375	13 807 224	14 332 563	-525 339
Středočeský	0,36	3 801,90	410 605	1 000 000	360 000	288 490	1 808 135	182 690,80	15 318 623	17 897 363	18 051 994	-154 631
Jihočeský	0,20	7 315,49	438 929	1 500 000	300 000	115 681	725 040	83 342,40	6 988 260	8 452 229	8 235 207	217 023
Západočeský	0,16	3 350,45	160 822	290 000	46 400	86 991	545 223	51 813,50	4 344 562	5 097 007	5 119 782	-22 775
Severočeský	0,24	4 704,19	338 702	1 110 000	266 400	141 814	888 831	89 260,80	7 484 518	8 978 450	8 820 014	158 436
Východočeský	0,17	3 589,85	183 082	500 000	85 000	96 056	602 039	67 969,90	5 699 276	6 569 397	6 716 223	-146 826
Severní Morava a Slezsko	0,05	4 231,17	63 468	3 790 000	189 500	43 644	273 542	20 483,80	1 717 567	2 244 076	2 024 040	220 037
Suma		31 771,15	2 131 957	8 360 000	1 318 700	1 041 077	6 525 035	700 361,60	58 725 317	68 701 010	68 701 010	-0

Příloha 18. Tabulka - Výpočet koef. CS MP 2010

MP 2010	Úlovy CS	Úlovy US	Úlovy CS + US	Úlovy CS (%)	Koef. CS
Český rybářský svaz - Rada	59 751,2	119 084,2	178 835,4	33,41	0,33
Územní svaz města Prahy	145 049,2	198 400,3	343 449,5	42,23	0,42
Středočeský územní svaz Praha	182 690,8	327 503,7	510 194,5	35,81	0,36
Jihočeský územní svaz	83 342,4	326 015,6	409 358,0	20,36	0,20
Západočeský územní svaz Plzeň	51 813,5	280 999,3	332 812,8	15,57	0,16
Severočeský územní svaz	89 260,8	275 582,7	364 843,5	24,47	0,24
Východočeský územní svaz	67 969,9	325 396,5	393 366,4	17,28	0,17
Moravskoslezský územní svaz	20 483,8	410 624,3	431 108,1	4,75	0,05
Suma	700 361,6	2 263 606,6	2 963 968,2	23,63	0,24

Příloha 19. Tabulka - Model P redistribuce 2010

MP 2011 Územní svazy ČRS	koef. CS	plochy revírů (ha)	platba za revíry (plocha * cena RS * koef.CS)	nájem	platba za nájem (nájem * koef.CS)	docházky 2010	platba za docházky	úlovy 2010	platba za úlovy 2011	celková platba 2011 model	skutečná redistribuce 2011	rozdíl celkem
Rada	0,18	3	2 160			107	2 451	14	2 302	6 913	0	6 913
Praha	0,20	76	60 800		0	2 039	46 714	742	120 328	227 842	326 463	-98 621
Středočeský	0,34	177	240 448		0	4 692	107 494	1 913	310 125	658 067	532 946	125 121
Jihočeský	0,14	402	225 389	65 000	9 100	13 032	298 565	1 654	268 081	801 135	572 900	228 235
Západočeský	0,08	498	159 328		0	6 151	140 920	799	129 470	429 718	424 229	5 489
Severočeský	0,18	442	318 528		0	10 165	232 882	2 736	443 371	994 781	1 293 646	-298 866
Východočeský	0,09	792	285 22		0	9 862	225 940	2 144	347 436	858 603	837 665	20 938
Severní Morava a Slezsko	0,05	940	187 900		0	5 766	132 100	984	159 487	479 487	468 697	10 790
Suma			1 479 781		9 100	51 814	1 187 066	10 986	1 780 599	4 456 546	4 456 546	-0

Příloha 20. Tabulka - Výpočet koef. CS P 2009

P 2009	Úlovy CS	Úlovy US	Úlovy CS + US	Úlovy CS (%)	Koef. CS
Český rybářský svaz - Rada	14,2	65,6	79,8	17,79	0,18
Územní svaz města Prahy	742,4	2 947,0	3 689,4	20,12	0,20
Středočeský územní svaz Praha	1 913,4	3 714,5	5 627,9	34,00	0,34
Jihočeský územní svaz	1 654,0	10 096,9	11 750,9	14,08	0,14
Západočeský územní svaz Plzeň	798,8	8 982,4	9 781,2	8,17	0,08
Severočeský územní svaz	2 735,5	12 222,4	14 957,9	18,29	0,18
Východočeský územní svaz	2 143,6	22 772,9	24 916,5	8,60	0,09
Moravskoslezský územní svaz	984,0	19 192,5	20 176,5	4,88	0,05
Suma	10 985,9	79 994,2	90 980,1	12,08	0,12

Příloha 21. Tabulka - Model celkové redistribuce (MP 2011+P 2010)

ÚS	skutečnost MP 2011	skutečnost P 2010	model MP 2011	model P 2010	celkem skutečnost	celkem model	celkem výsledek
Český rybářský svaz - Rada	5 401 188	-	5 655 264	6 913	5 401 188	5 662 177	260 989
Územní svaz města Prahy	14 332 563	326 463	13 807 224	227 842	14 659 026	14 035 066	-623 960
Středočeský územní svaz Praha	18 051 994	532 946	17 897 363	658 067	18 584 940	18 555 430	-29 510
Jihočeský územní svaz	8 235 207	572 900	8 452 229	801 135	8 808 107	9 253 364	445 258
Západočeský územní svaz Plzeň	5 119 782	424 229	5 097 007	429 718	5 544 011	5 526 725	-17 286
Severočeský územní svaz	8 820 014	1 293 646	8 978 450	994 781	10 113 660	9 973 231	-140 429
Východočeský územní svaz	6 716 223	837 665	6 569 397	858 603	7 553 889	7 428 000	-125 888
Moravskoslezský územní svaz	2 024 040	468 697	2 244 076	479 487	2 492 737	2 723 563	230 827

Analýza návštěvnosti revírů Českého rybářského svazu v rámci celosvazového rybolovu

Bc. Pavel Šmíd⁽¹⁾

⁽¹⁾ Jihočeská univerzita v Českých Budějovicích, Fakulta rybářství a ochrany vod

ABSTRAKT

Cílem práce bylo sledovat návštěvnost, množství docházek a úlovků na revírech Českého rybářského svazu (ČRS). Vybraná data týkající se zejména Jihočeského územního svazu ČRS byla vyhodnocena a graficky prezentována. Na modelovém trofejním revíru Vltava 24 se speciálním managementem byly vyhodnoceny denní docházky a úlovky a bylo porovnáno chování rybářů během prvních dvou let nového managementu.

Druhou částí práce bylo vytvořit model, který bude podkladem pro návrh změn přerozdělení finančních prostředků v rámci systému celosvazového rybolovu (vybrané za tzv. celosvazové povolenky, platné na všech revírech ČRS). Byla vyhodnocena návštěvnost a úlovky ryb v kilogramech dosažené na revírech jednotlivých územních svazů (ÚS). Byly posouzeny současný systém přerozdělení finančních prostředků i předchozí návrhy na změny, které nebyly přijaty. Současný systém využívající k rozdělení finančních prostředků (řádově 80 mil. Kč ročně) pouze vykázané kg ulovených ryb nejvíce zvyhodňuje ÚS s velkým počtem členů, nejméně výhodný je pro územní svazy obhospodařující velké plochy revírů. V rámci DP byl navržen model přerozdělení finančních prostředků, který zahrnuje další náklady sportovního rybolovu, jako jsou péče o revíry (vázaná na plochy rybářských revírů) a nájmy a využívá docházky a ponechané úlovky. Model bude podkladem pro další jednání v rámci ČRS.

Klíčová slova: sportovní rybolov, návštěvnost, úlovky, finanční toky, Vltava, hospodaření na rybářských revírech, modelování, povolenka

Analysis of fishing pressure at sport fisheries managed by Czech Angling Union under the united fishing system.

Bc. Pavel Šmíd⁽¹⁾

(1) University of South Bohemia in České Budějovice, Faculty of Fisheries and Protection of Waters

ABSTRACT

The goal of the thesis was to analyse the fishing pressure, number of visits and number of catches in sport fisheries managed by Czech Angling Union (CAU). The selected data, mainly concerning the sport fisheries managed by South Bohemian Board of CAU, were graphically presented. At the trophy fishery Vltava 24, daily data were evaluated and the behaviour of fishermen was compared during the first two years of the new management (2010 and 2011).

The second part of the thesis is aimed at the analysis of the united system of fishing management within the whole CAU and suggests a new system of financial flow. CAU is composed by 7 regional boards; however, it is possible to buy united fishing permit valid in all the fisheries of CAU. The financial budget coming from these permits is redistributed only according to the weight of killed and recorded fish. This system is advantageous mainly for regional boards with a big amount of fishermen and high fishing pressure at their fisheries; it is less advantageous for regional boards managing large areas. Within the thesis, a new model for redistribution of the financial budget was created. Except for the weight of killed fish, it includes other expenses connected with the management (fishing guards, lease of fishing waters, etc.) and the number of fishing visits. The model was provided to CAU for future negotiation.

Key words: angling, fishing pressure, catch statistics, financial flow, the Vltava River, management of fisheries, modelling, fishing permits