

MENDELOVA UNIVERZITA V BRNĚ
ZAHRADNICKÁ FAKULTA LEDNICE

Význam hradebního okruhu v systému veřejných prostorů města
BAKALÁŘSKÁ PRÁCE

VEDOUCÍ PRÁCE: Ing. Zuzana Ambrožová, Ph.D.

VYPRACOVALA: Sylva Korelusová

LEDNICE 2017

ČESTNÉ PROHLÁŠENÍ:

Prohlašuji, že jsem bakalářskou práci

VÝZNAM HRADEBNÍHO OKRUHU V SYSTÉMU VEŘEJNÝCH PROSTORŮ MĚSTA

vypracovala samostatně a veškeré použité prameny a informace uvádím v seznamu použité literatury. Souhlasím, aby moje práce byla zveřejněna v souladu s § 47b zákona č. 111/1998 Sb., o vysokých školách a o změně a doplnění dalších zákonů (zákon o vysokých školách), ve znění pozdějších předpisů, a v souladu s platnou Směrnicí o zveřejňování vysokoškolských závěrečných prací.

Jsem si vědoma, že se na moji práci vztahuje zákon č. 121/2000 Sb., autorský zákon, a že Mendelova univerzita v Brně má právo na uzavření licenční smlouvy a užití této práce jako školního díla podle § 60 odst. 1 autorského zákona.

Dále se zavazuji, že před sepsáním licenční smlouvy o využití díla jinou osobou (subjektem) si vyžádám písemné stanovisko univerzity, že předmětná licenční smlouva není v rozporu s oprávněnými zájmy univerzity, a zavazuji se uhradit případný příspěvek na úhradu nákladů spojených se vznikem díla, a to až do jejich skutečné výše.

V Lednici dne 1. 5. 2017

.....

Podpis

PODĚKOVÁNÍ:

Mé díky patří především vedoucí práce – Ing. Zuzaně Ambrožové, Ph.D., která mě svými věcnými připomínkami a konstruktivní kritikou dovedla k úspěšnému zpracování této práce.

Dále bych chtěla poděkovat své rodině a blízkým za podporu.



ZADÁNÍ BAKALÁŘSKÉ PRÁCE

Zpracovatelka: **Sylva Korelusová**
Studijní program: Zahradní a krajinářská architektura
Obor: Zahradní a krajinářská architektura
Název tématu: **Význam hradebního okruhu v systému veřejných prostorů města**
Rozsah práce: 40 stran a obrazové přílohy

Zásady pro vypracování:

1. Prostudujte relevantní informační zdroje a sestavte úvodní rešerši.
2. Zhodnoťte analogické příklady u nás, popřípadě v zahraničí grafickou i textovou formou.
3. Analyzujte celé městské území a v podrobném rozboru se zaměřte na všechny potřebné aspekty vybraného hradebního okruhu v rámci předprojektové přípravy.
4. Vytvořte celkovou koncepci/libreto vybraného hradebního okruhu a vyberte prostor, který budete podrobněji zpracovávat.
5. Navrhněte krajinářské řešení pro vybraný prostor do úrovně studie. V závěru komentujte získané poznatky v obecném shrnutí.

Seznam odborné literatury:


1. HRŮZA, J. – ZAJÍC, J. *Vývoj urbanismu. : II.díl.* 1. vyd. Praha: ČVUT, 1999. 191 s. ISBN 80-01-01549-1.
2. HRŮZA, J. – ZAJÍC, J. *Vývoj urbanismu I.* 1. vyd. Praha: ČVUT, 1997. 115 s. ISBN 80-01-01342-1.
3. HRONOVÁ ŠAFÁŘOVÁ, L. Compositional development of spaces related to the fortification of cities from the point of view of garden art and landscape architecture. *Acta Universitatis agriculturae et silviculturae Mendelianae Brunensis = Acta of Mendel University of agriculture and forestry Brno = Acta Mendelovoy zemědělské a lesnické univerzity v Brně.* 2012. sv. LX, č. 8, s. 87–100. ISSN 1211-8516. URL: <http://www.mendelu.cz/dok/podtrzserver/slozka.pl?id=57208;download=107101>

Datum zadání bakalářské práce: prosinec 2014

Termín odevzdání bakalářské práce: duben 2017

L. S.


Sylva Korelusová
Autorka práce


doc. Dr. Ing. Dana Wilhelmová
Vedoucí ústavu




Ing. Zuzana Ambrožová, Ph.D.
Vedoucí práce


prof. Ing. Robert Pokluda, Ph.D.
Děkan ZF MENDELU



ABSTRAKT

Tato bakalářská práce - Význam hradebního okruhu v systému veřejných prostorů města, se zabývá problematikou vývoje hradebních okruhů, zejména pak v z hlediska zahradně architektonické tvorby. Důležitým aspektem řešení této problematiky byla především velikost města, ve kterém se hradební okruh nachází, jeho současný stav a podoba (pro práci bylo nezbytné najít takové referenční příklady, které by měly odpovídající výpovědní hodnotu).

V prvotní fázi bylo nezbytné shromáždit historické a architektonické údaje o vzhledu, vývoji, účelu a funkci hradebního okruhu v rámci středověkých měst. Dále pak také objasnit vývoj českých měst – kdy, jak a proč byla zakládána. Důležitou součástí bylo i nastudování vývoje města Klatov a vývoje jeho hradebního okruhu.

Dalším krokem se stal popis referenčních příkladů měst s obdobným vývojem, a to jak na území České republiky, tak i v zahraničí, a to především ve státech, jejichž historický vývoj byl spjatý s vývojem v Českých zemích. Celkem bylo vybráno pět referenčních příkladů, které jsem při zpracování této práce navštívila. Jedná se o dvě české a tři zahraniční lokality. Na těchto lokalitách byla sledována zachovalost hradebních systémů, a především zahradně architektonická díla, která vznikla v těchto unikátních prostorech. Jednotlivé příklady byly popsány – z hlediska současného stavu, materiálového pojednání, stavu vegetace, ideové koncepce a dalších hledisek.

Významná část této práce se zabývá analýzami vybrané lokality, na jejichž základě vznikl takový návrh řešení – studie vybraného městského prostoru, tedy Vrchlického sadů v Klatovech, který se snaží co nejlépe zachytit potřeby a řešit problémy současného stavu modelového území. Správnost řešení je ověřena pomocí grafického znázornění situace v perspektivách, řezech a axonometrii.

Výstupem práce je koncepce klatovského hradebního okruhu a zahradně architektonická studie Vrchlického sadů, která citlivě přistupuje k obnově městského parku vymezeného v prostorech bývalého parkánu hradeb.

Pro potřeby studia problematiky jsem navštívila české i zahraniční referenční příklady.

Z výsledku bádání vyplývá, že klatovský hradební okruh je svým pojetím unikátním místem

v Plzeňském kraji, možná i na území České republiky, a ani v zahraničních městech přiměřeného měřítka nebyl nalezen takový příklad, který by se podobě klatovských sadů v prostoru parkánu podobal.

KLÍČOVÁ SLOVA

Klatovy, hradební okruh, park v prostoru městských hradeb, Vrchlického sady, význam hradeb ve veřejných prostorech města



ABSTRACT

This bachelor thesis - The Significance of the Fortification Circuit in the System of the Public Town Spaces, deals with the problems of the development of fortification areas, especially in terms of landscape and garden-design creation. An important aspect of this problem was the size of cities in which the fortification circuit is located, its current state and form (for the work it was necessary to find such reference examples, which should have the corresponding value).

In the initial phase it was necessary to collect historical and architectural data on the appearance, development, purpose and function of the fortification area within medieval towns. It also explains the development of the Czech cities - when, how and why they were founded. An important part was also the chapter describing development of Klatovy town and the development of its fortification area.

The next step was to describe the reference examples of towns with similar development in the Czech Republic and abroad, especially in countries whose historical development was connected with the historical moments in the Czech Lands. In total, five reference examples have been selected, I have visited them during my work - two Czech and three foreign locations. These sites have been monitored for the preservation of the tower systems and, above all, for the landscape design of the garden that were founded in these unique spaces. Individual examples have been described - from the point of view of the current state, the material forms, the state of vegetation, the concepts of ideas and other aspects.

A significant part of this thesis deals with analyzes of the selected site, which resulted in such a design solution - a study of a selected urban space, Vrchlického sady in Klatovy, which tries to reach the best solution thanks to solving current problems and needs. The correctness of the solution is verified by graphical representation of the situation in perspectives, intersections and axonometry.

The output of the work is the conception of the Klatovy fortification ring and the landscape study of the Vrchlického sady, which sensitively approached to the restoration of the city park, defined in the former fortification wall.

For the needs of studying the subject, I have visited both Czech and foreign reference examples. The results of the research show that the Klatovy fortification circuit is a unique place in the Pilsen region, perhaps even in the Czech Republic, and even in foreign cities of a reasonable scale. It was not found such an example that would resemble the Klatovy orchards.

KEYWORDS

Klatovy, fortification, park in the area of the city walls, Vrchlického sady, importance of the city walls in the public areas



OBSAH

1. ÚVOD	8	6.2. LOKALIZACE MĚSTA KLATOV	22
2. CÍL PRÁCE	8	6.3. GEOLOGICKÉ POMĚRY ŘEŠENÉHO ÚZEMÍ	22
3. METODIKA	8	6.4. PEDOLOGICKÉ POMĚRY ŘEŠENÉHO ÚZEMÍ	22
4. TEORETICKÁ ČÁST	9	6.5. HYDROLOGICKÉ POMĚRY ŘEŠENÉHO ÚZEMÍ	23
4.1. VEŘEJNÉ MĚSTSKÉ PROSTORY VZNIKLÉ V PROSTORU HRADEB	9	6.6. KLIMATICKÉ POMĚRY ŘEŠENÉHO ÚZEMÍ	23
4.2. HISTORICKÝ VÝVOJ ČESKÝCH STŘEDOVĚKÝCH MĚST	9	6.7. BIOTICKÉ POMĚRY ŘEŠENÉHO ÚZEMÍ	23
4.3. HISTORICKÝ VÝVOJ KLATOV	10	6.8. DEMOGRAFIE MĚSTA	24
4.3.1. HISTORICKÝ VÝVOJ KLATOV – vývoj města ve středověku	10	6.9. DOPRAVA V RÁMCI ŠIRŠÍHO OKOLÍ	24
4.3.2. HISTORICKÝ VÝVOJ KLATOV – vývoj města v novověku	11	6.10. FUNKČNÍ ČLENĚNÍ ZÁSTAVBY MĚSTA	25
4.3.3. HISTORICKÝ VÝVOJ KLATOV – vývoj města v 19. století	12	6.11. VÝZNAMNÉ PLOCHY ZELENĚ VE MĚSTĚ	25
4.3.4. HISTORICKÝ VÝVOJ KLATOV – vývoj města ve 20. století	12	6.11.1. MĚSTSKÝ PARK – MERCANDINOVY SADY	26
4.3.5. HISTORICKÝ VÝVOJ KLATOV – vývoj města od roku 1989 do současnosti	13	6.11.2. MĚSTSKÝ PARK – HUSOVY SADY	26
4.4. MĚSTSKÉ HRADBY VE STŘEDOVĚKU	14	6.11.3. LESOPARK HŮRKA	27
4.4.1. MĚSTSKÉ HRADBY VE STŘEDOVĚKU – jejich význam pro život měšťana	14	6.11.4. LESOPARK KŘEŠŤANSKÝ VRCH	27
4.4.2. MĚSTSKÉ HRADBY VE STŘEDOVĚKU – hradby jako městská pevnost	14	6.11.5. SADY JAROSLAVA VRCHLICKÉHO	27
4.4.3. MĚSTSKÉ HRADBY VE STŘEDOVĚKU – podoba pevnostního systému	14	6.11.6. SADY NA VALECH	27
4.4.4. MĚSTSKÉ HRADBY VE STŘEDOVĚKU – vývoj pevnostního systému	15	6.11.7. SADY DR. KARLA HOSTAŠE	28
4.5. KLATOVSKÉ MĚSTSKÉ OPEVNĚNÍ	16	6.11.8. SADY U BÍLÉ VĚŽE	28
4.5.1. KLATOVSKÉ MĚSTSKÉ OPEVNĚNÍ – počátky výstavby hradeb	16	6.11.9. ZAHRADA JEZUITSKÉ KOLEJE	28
4.5.2. KLATOVSKÉ MĚSTSKÉ OPEVNĚNÍ – vývoj hradebního systému v průběhu středověku	16	6.11.10. SADY U OKRESNÍHO SOUDU	28
4.5.3. KLATOVSKÉ MĚSTSKÉ OPEVNĚNÍ – podoba opevnění na konci středověku	16	7. ANALYTICKÁ ČÁST PRO ŘEŠENÉ ÚZEMÍ	29
4.5.4. KLATOVSKÉ MĚSTSKÉ OPEVNĚNÍ – současná podoba	17	7.1. LOKALIZACE HRADEBNÍHO OKRUHU A VRCHLICKÉHO SADŮ	29
5. ZAHRADNĚ ARCHITEKTONICKÉ POJEDNÁNÍ VEŘEJNÝCH PROSTOR V HRADEBNÍCH OKRUŽÍCH	18	7.2. ÚZEMNÍ PLÁN PRO ŘEŠENÉ ÚZEMÍ	29
5.1. PŘÍKLADY ŘEŠENÍ HRADEBNÍCH OKRUHŮ Z ÚZEMÍ ČESKÉ REPUBLIKY	18	7.3. PLOCHY ZELENĚ V RÁMCI HRADEBNÍHO OKRUHU	30
5.1.1. HRADEBNÍ OKRUH V PRACHATICÍCH	18	7.4. PROSTUPNOST HRADEBNÍHO OKRUHU PRO NÁVŠTĚVNÍKA	30
5.1.2. HRADEBNÍ OKRUH V BEROUNĚ	19	7.5. VNĚJŠÍ OBRAZ MÍSTA	31
5.2. PŘÍKLADY ŘEŠENÍ HRADEBNÍCH OKRUHŮ ZE ZAHRANIČÍ	20	7.6. DOPRAVA V RÁMCI VRCHLICKÉHO SADŮ	32
5.2.1. HRADEBNÍ OKRUH V CHAMU	20	7.6.1. DOPRAVA V ŠIRŠÍM OKOLÍ VRCHLICKÉHO SADŮ	32
5.2.2. HRADEBNÍ OKRUH V AMBERGU	20	7.6.2. DOPRAVA V ÚZEMÍ VRCHLICKÉHO SADŮ	33
5.2.3. HRADEBNÍ OKRUH VE FREISTADTU	21	7.7. ŠIRŠÍ VZTAHY VRCHLICKÉHO SADŮ	33
6. ANALYTICKÁ ČÁST OBECNÁ	22	7.8. HISTORICKÝ VÝVOJ ZÁSTAVBY V OKOLÍ VRCHLICKÉHO SADŮ	34
6.1. IDENTIFIKAČNÍ ÚDAJE	22	7.9. DENDROLOGICKÝ PRŮZKUM	34
		7.10. SOUČASNÝ STAV VRCHLICKÉHO SADŮ	35



7.11. VNITŘNÍ OBRAZ MÍSTA	36
8. DÍLČÍ ZÁVĚRY PRO NAVRHOVÁNÍ	38
8.1. HODNOTY A PROBLÉMY MÍSTA	38
8.2. VÝCHODISKA NÁVRHU	38
9. NÁVRHOVÁ ČÁST	39
9.1. KONCEPCE HRADEBNÍHO OKRUHU	39
9.2. KONCEPCE VRCHLICKÉHO SADŮ	39
9.3. NAVRHOVANÁ SITUACE	41
9.3.1 POPIS NAVRHOVANÉ SITUACE	42
9.4. AXONOMETRIE	43
9.5. ŘEZPOHLEDY	44
9.6. VIZUALIZACE	45
10. DISKUZE	49
10.1. REFERENČNÍ PŘÍKLADY ZAHRADNĚ ARCHITEKTONICKÉHO POJEDNÁNÍ VEŘEJNÝCH PROSTOR V HRADEBNÍCH OKRUZÍCH	49
10.2. ANALÝZY ÚZEMÍ	49
11. ZÁVĚR	50
12. POUŽITÁ LITERATURA	51
13. POUŽITÉ OBRÁZKY	52
14. SEZNAM PŘÍLOH	54
14.1. DENDROLOGICKÝ PRŮZKUM ÚZEMÍ VRCHLICKÉHO SADŮ	54
14.1.1. INVENTARIZAČNÍ SOUPISKA	54
14.1.2. GRAFICKÁ PŘÍLOHA DENDROLOGICKÉHO PRŮZKUMU	55



1. ÚVOD

Období středověku je jednou z významných epoch českých dějin. Středověk poskytl našemu národu základnu pro jeho vlastní identitu, která stojí na několika pilířích – duchovním, uměleckém, ale také materiálním. Tyto jednotlivé složky se mezi sebou prolínají, a díky tomu, vznikla mnohá cenná díla, která máme v úctě i v současnosti. Možná o to působivější jsou, proto, že vznikly jen pomocí lidské síly, umu a píle, které se musely snoubit s velkým úsilím našich předků. Jedním z úctyhodných mement lidského úsilí, vynalézavosti a důmyslnosti je středověká architektura českých měst. Ačkoli samotné jádro města mnohokrát doznalo velkého množství přestaveb a jeho charakter se poměrně často měnil, podle toho, jaké architektonické tendence přinášely jednotlivé stavební slohy, na okraji historických jader měst můžeme i dnes nalézt fragmenty středověkého stavitelství – městské hradby.

Městské hradby vždy symbolizovaly uzavřenost a svébytnost města. Dříve tak vymezovaly město vůči okolní krajině, chránily jej před nebezpečnými vlivy z venčí, dnes mají tento význam v přeneseném významu. Jejich úkolem jako by bylo chránit historické jádro před okolní zástavbou, která mívá různou architektonickou hodnotu a město uvnitř hradebního okruhu žije svým vlastním životem.

Pro svou bakalářskou práci jsem si vybrala lokalitu hradebního okruhu v Klatovech, který podle všeho patří k jedněm z nejzachovalejších v západních Čechách. Jeho jedinečnost tkví v tom, že přes období nepříznivá ke kulturně historickým památkám zůstal téměř zachovalý v celém svém obvodu. Jeho fortifikační funkci nahradila funkce rekreační, kulturní a oddechová. V prostorech mezi vnitřní a vnější hradbou vznikly v průběhu 19. století městské parky, které Klatované hojně využívají ve svém volném čase dodnes. Bohužel, věk těchto parků se na nich začíná postupně projevovat, a některé jejich revitalizace neprobíhají tak, jak by měly a jak by si celý prostor zaslouhoval.

Jelikož mi není osud těchto unikátních prostorů města lhostejný, rozhodla jsem se jim věnovat ve své bakalářské práci.

2. CÍL PRÁCE

Cílem práce je vytvoření návrhu na úrovni architektonické studie, který bude vycházet z charakteristických podmínek řešeného území, a také zpracování literární části, která bude popisovat problematiku daného tématu z hlediska obnovy veřejné zeleně. Nutným mezistupněm k získání relevantních východisek jsou analýzy modelového území z hlediska biologických, historických, urbanistických, architektonických, provozních, programových a rekreačních podmínek. Důležité aspekty těchto analýz budou zpracovány po textové i grafické stránce. Nedílnou součástí výsledné práce je i přehled analogických příkladů z území České republiky i ze zahraničí.

3. METODIKA

Během zpracování této práce bylo nutné projít třemi fázemi vypracování výsledného elaborátu, které na sebe navazují a jsou pro správné uchopení tématu nezbytné. Zároveň z těchto fází vychází i členění práce samotné.

První fází, kterou byla celá práce započata, je část teoretická. Během této fáze bylo nutné nasbírat informační prameny a vhodné podklady, ze kterých by následně šlo pro zpracování této práce vycházet. Kvůli objasnění problematiky veřejných prostorů města a vývoje hradebních okruhů včetně ploch k nim přilehlých, byla zpracována literární rešerše, která se zabývá vývojem hradebního opevnění, jejich historickým odkazem, jejich významem v rámci městských památkových zón a rezervací, jejich aktuálním využitím a přístupností.

Důležité je také hodnocení potenciálu těchto míst. Pro doplnění pohledu na tuto problematiku po všech stránkách jsou v práci uvedeny referenční příklady toho, jakou podobu mají hradební okruhy v jiných městech v České republice.

Další, analytická fáze je zacílena na komplexní poznání řešeného městského prostoru v širších souvislostech, ale i v užších vazbách na modelový prostor, který je podrobněji řešen architektonickou studií. Jednotlivé analýzy zpracované pro tuto část práce jsou výsledkem badatelské činnosti, při které byly zkoumány územně analytické podklady, území bylo podrobeno terénním průzkumům a vychází také ze studia příslušných historických materiálů (muzeum,



archiv, městský úřad). Na základě shrnutí těchto poznatků byly vytvořeny analytické mapy a také východiska pro architektonickou studii.

Během třetí fáze – tvorby architektonické studie – byly využity dříve vytvořené podklady, tak, aby vznikl smysluplný návrh nového řešení prostoru, který koresponduje s charakterem lokality. Práce obsahuje výkres situace a grafická zobrazení navržených prostor.

4. TEORETICKÁ ČÁST

4.1. VEŘEJNÉ MĚSTSKÉ PROSTORY VZNIKLY V PROSTORU HRADEB

Už od nepaměti obyvatelé nejrůznějších uskupení obydlí měli tendence své příbytky chránit před okolím – ať už šlo o divou zvěř nebo kočovné kmeny, které pro ně představovaly hrozbu.

Dokonalosti opevňování sídel dosáhlo v období středověku, kdy bylo hrázdné opevnění nahrazováno kamennými, trvalejšími a odolnějšími zdmi.

V průběhu času se alespoň částečně, v mezích možností měnila podoba města, jeho vnitřní struktura. Hradby však patřily mezi jakousi trvalou hodnotu, která zůstala až do období průmyslové revoluce neměnná. Právě zejména vlivem průmyslové revoluce začala města přetvářet svou velikost, a potřeba jejich růstu, lepšího propojení s okolím a také s přílivem nových požadavků na dimenze uličních prostor zapříčinila to, že hradební okruhy, které město do té doby jasně vymezovaly, po celé dlouhé a neklidné časy sídlo chránily, najednou začaly spíše překážet.

V mnoha městech hradební okruh pohltila nově vznikající zástavba. Někde byly hradby a k nim přilehlé domy asanovány, a na jejich místě vznikla nová městská struktura, prstenec obklopující historické jádro, který obsahoval potřebné instituce, parky, promenády a poskytl člověku možnost trávení volného času v těchto prostorách. Příkladem může být vídeňská Ringstrasse, ale příklady jsou k vidění i u nás – ve Vídni blízkém Brně. Takovéto řešení je ovšem typické pro velká města.

Úkolem této práce zacílit na města menší, jejichž stavební rozvoj nepohltil městské hradby, a tyto fragmenty doby středověku se nám dochovaly až do současnosti v zhradeně architektonickém pojetí. Některé prostory mají podobu komorní zahrady, jiné městského parku. Prostory mezihradbí, parkánu, bývají v některých případech dokonce nepřístupné, určené jen pro pohled pasanta kráčícího po jednom z valů přiléhajících k hradbě.



Obr. 1 Příklad pohlcení hradebního okruhu zástavbou města v Prachaticích

Obr. 2 Část Ringstrasse Vídeň

Obr. 3 Parkově pojatý parkán ve Freistadtu

4.2. HISTORICKÝ VÝVOJ ČESKÝCH STŘEDOVĚKÝCH MĚST

Nejvýznamnějším milníkem pro vznik města jako takového je období 12. a 13. století, kdy v Českých zemích začíná období tak zvané vrcholně středověké transformace, a od počátku 13. století můžeme mluvit o právním hledisku vzniku města.

Prvními lokalitami, které získaly titul město, byly velké aglomerace vzniklé povětšinou na počátku středověku. Městem se mohly stát také tržní osady, které by podpořili funkci centralizované moci ve státě, a sloužily jako nástroj panovníka při výkonu státní správy.

Významnou historickou souvislostí, datovanou do 13. století, je průběh vnější kolonizace, nebo velké východní kolonizace, v prostoru střední Evropy. Během vnější kolonizace docházelo ve velké míře k zakládání měst, a to buď lokací nového města, nebo právním aktem povyšujícím aglomerace nebo tržní osady na města. Město vždy disponovalo souborem práv a privilegií udělených přímo panovníkem, ty zabezpečovaly právní ale i správní městské záležitosti, a vycházely buďto z magdeburského nebo jihoněmeckého městského práva. (Schwarzová, 2013)



Za vlády Přemysla Otakara II. byla vytvořena síť královských měst na území Čech, Moravy, části dnešního Rakouska a Horní Lužice, která zabezpečovala chod tehdejšího státu. Později pak docházelo i k povyšování vsí – a to především na města poddanská.

Významnou epochou se pro město stává období novověku, kdy dochází k rozvoji průmyslu. Zatímco královská města těží stále především z oblastí, na které jim byla udělena privilegia – na příklad várečné právo, města poddanská hledala nové zdroje příjmů - významným odvětvím pro ně bylo plátenictví a soukenictví. V první polovině 16. století vznikala také nová horní města v horských oblastech Krkonoš, Krušných hor nebo Jeseníků (Herout, 1981).

První náznaky vědeckého pokroku a využití nových technologií můžeme sledovat už za vlády Rudolfa II., v závěru 16. století, ačkoli průmyslová revoluce jako taková se v Českých zemích naplno projevila až za vlády Marie Terezie a Josefa II., během 18. století. Rozbití tradičních feudálních struktur a posléze raabizace panské půdy mezi poddané, které znamenaly uvolnění poměrů v tehdejší společnosti, odstartovaly diferenciaci a rozvoj průmyslu. Vznikala nová významná odvětví – cukrovarnictví, výroba porcelánu, papírenství, ale také se rozvíjel průmysl tradiční – především sklářství a textilní průmysl. V ruku v ruce s objevem parního stroje a s rozvojem strojírenství se začínají prosazovat i nové způsoby dopravy – pomocí železnice, budovaly se nové zpevněné silnice. Města začínají měnit svůj charakter díky přílivu finančních prostředků, novému způsobu dopravy, prostorovým potřebám nových průmyslových provozů a modernizaci tradičních výroben. Mění se styl městského života, trávení volného času a s tím i požadavky obyvatel na své okolí a vzhled města. Kvůli přílivu obyvatel z venkova, kteří do měst migrují za prací, se města překotně rozrůstají.

Od poloviny 19. století tak hradební okruh města nejen že pozbývá obranné funkce, které plnil po dobu středověku a část novověku, ale začíná mnohdy rozvoji města překážet.

4.3. HISTORICKÝ VÝVOJ KLATOV

4.3.1. HISTORICKÝ VÝVOJ KLATOV – vývoj města ve středověku

Město Klatovy bylo založeno králem Přemyslem Otakarem II. okolo roku 1260 (zakládací listiny se nedochovaly). Předchůdcem královského města byla tržní osada Klatov, ležící na cestě propojující vnitrozemí českého království s Bavorskem, která se nacházela asi kilometr a půl severně od dnešního centra města.

Samo město bylo už od počátku hrazené. Jeho centrum tvořilo velké čtvercové náměstí o hraně asi sto metrů. Z jeho nároží vycházely ulice vedoucí ke třem městským branám – Říšské, Lubské a Klášterní. Ve východní části města byl vytyčen prostor pro založení orientovaného farního kostela, a v jihovýchodní části u městských hradeb bylo místo přenechané výstavbě dominikánského kláštera. Klatovy jsou jedním z měst, která vznikla tak zvaně na zeleném drnu – to znamená, že byly během kolonizace českých zemí založeny lokátorem na příhodném místě (v případě Klatov nedaleko výše zmíněné tržní osady). Tento fakt je patrný i z charakteru městské struktury. Město má pravidelný charakter, jednotlivé městské bloky jsou členěny do pravidelné čtvercové sítě.

Ještě před vybudováním městského opevnění byla stanovena poloha městských předměstí. Pravděpodobně nejrozsáhlejší, Klášterní, se rozprostíralo na severní straně města (své jméno získalo podle polohy jedné ze dvou staveb dominikánských klášterů). Na Říšském předměstí, které se nacházelo na západě, byl založen kostelík sv. Rocha, a při něm vznikl také městský špitál vedený křížovníky s červenou hvězdou (jediný český řád, založený svatou Anežkou Českou). (Wagner, 1948)



Obr. 4 Mapa města z II. vojenského mapování

Obr. 5 Pohled na kostelík sv. Rocha, konec 19. století

Obr. 6 Erb řádu křížovníků s červenou hvězdou

Toto královské město postupně získávalo od českých panovníků významná privilegia. Roku 1288 král Václav II. povolil městu zbudovat špitál sv. Ducha, který byl osvobozen od placení všech dávek. V roce 1336 Jan Lucemburský povolil Klatovům užívat práva Starého města Pražského (na příklad měšťané byly podřízeni jen městskému soudu). Karel IV. udělil roku 1372 klatovským měšťanům právo svobodného nakládání se svým majetkem, a roku 1378 povolil výroční trhy na neděli Jubilate. V roce 1381 panovník Václav IV. svěřil městu úřad poprav. Klatovy samozřejmě získaly ještě celou řadu jiných městských práv a privilegií.

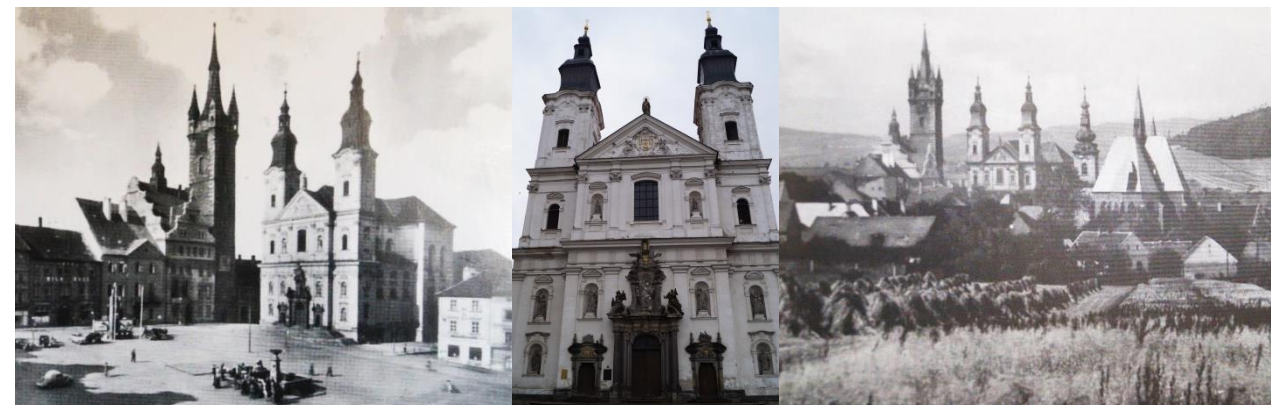
Roku 1419 došlo v Klatovech k prvním projevům sílícího husitského hnutí. K vyvrcholení husitského proudu došlo po popravě dominikánského mnicha Malíka a zničení předměstského dominikánského kláštera. Během husitských válek se Klatovy řadily mezi nejvěrnější spojence Tábora, také se počítaly mezi šest měst, která podle chiliastických představ měla přetrvat zkázu světa. V této době zde působil kněz Jan Čapek – autor husitských písní. Za vlády Jiřího z Poděbrad stojí Klatované po jeho boku v boji proti panské jednotě a Bavorům. (Vančura, 1927)

4.3.2. HISTORICKÝ VÝVOJ KLATOV – vývoj města v novověku

Od počátku 16. století se město začalo postupně vzpamatovávat z rozvratu předchozích desetiletí. Rozvíjí se výroba v mnoha odvětvích, jako na příklad pivovarnictví, významná byla výroba roušek a šlojířů. Už v polovině tohoto století patřily Klatovy mezi sedm nejbohatších měst království. V roce 1568 má město i s předměstími 532 domů. Postupem času dochází k dalšímu stavebnímu růstu města. Vznikají významné kamenné stavby, jejichž autorem je významný stavitel Mistr Antonín – stavitel italského původu, který v Klatovech působil v polovině 16. století. Jeho hlavním dílem byla stavba Černé věže v letech 1547 – 1557, vedle níž v letech 1557 – 1559 vystavěl i městskou radnici. (Sýkorová, 2010)

V průběhu prvního i druhého stavovského odboje stálo město po boku českých stavů. Tvrdě na ně dolehly důsledky odboje a třicetileté války. Již v roce 1620 bylo poraženo císařským vojskem, a v letech 1641, 1645 a 1648 bylo město vypleněno Švédy. Kvůli tomuto drancování klesl počet obyvatel o jednu třetinu, a stejně tak i počet domů.

Roku 1636 přicházejí do Klatov jezuité, kteří napomohli mnohostrannému rozvoji města. V jihozápadní části města vybudovali na pohořelých městištích rozsáhlý komplex jezuitské koleje a semináře. Na náměstí byl díky nim vystavěn kostel Neposkvrněného početí Panny Marie a sv. Ignáce, jehož staviteli byli Carlo Lurago a Giovanni Domenico Orsi. Jezuité do města vnesli atmosféru barokní doby, která se projevila jednak po duchovní stránce a jednak proměnou stavebního stylu.



Obr. 7 Pohled na náměstí - Černou věž a radnici, rok 1934

Obr. 8 Kostel Neposkvrněného početí Panny Marie a sv. Ignáce

Obr. 9 Pohled na město od východu na západ, rok 1924

Barokní mystika dosáhla svého vrcholu zázrakem obrazu Panny Marie ronící krev z roku 1685. To podnítilo každoroční procesí k tomuto obrazu, a Klatovy se stávají významným poutním místem.

Roku 1636 zřídili jezuité ve městě latinské gymnázium, které zaniklo zákazem řádu (1773). Jako jeden z učitelů na něm pobýval i Bohuslav Balbín, mezi absolventy patří Josef Dobrovský a klatovský rodák Václav Matěj Kramerius (studium na gymnáziu mezi lety 1753 až 1808). (Sýkorová, 2010)

V roce 1689 muselo město čelit dosud největšímu požáru, který zničil jeho velkou část. Rychlé zacelení škod za pomoci dvorní komory svědčí o schopnostech měšťanů, i městské správy. Po tomto požáru byl povolán Kilián Ignác Dienzenhofer, aby se podílel na obnově, výše zmíněného, kostela Neposkvrněného početí Panny Marie a sv. Ignáce. (Přerostová, 2013)



Obr. 10 Klatovská pouť, rok 1924

Obr. 11 Klatovská Madona ronící krev

Obr. 12 Přehlídka klatovských dragounů, 30. léta 20. století

Významné postavení si Klatovy získaly i za vlády Marie Terezie (1740 – 1780) a jejího syna Josefa II. (1780 – 1790). Od roku 1749 ve městě trvale sídlila posádka jezdeckta, a v roce 1751 bylo město povýšeno na krajské. Tím se projevil sílící germanizační tlak, především mezi státními úředníky a důstojníky.

4.3.3. HISTORICKÝ VÝVOJ KLATOV – vývoj města v 19. století

Během 19. století se v Klatovech začala rozvíjet průmyslová výroba – kožedělnictví, sklářství, prádelnictví, strojírenství, pivovarnictví a další. Významným rokem pro město je i rok 1813, kdy rytmistr Volšanský dovezl z Francie semínka karafiátů, a jejich šlechtění se stalo významným symbolem.

Ve 30. a 40. letech byly strženy městské brány a město se stává mimo jiné i významnou dopravní křižovatkou. Klatovy prochází císařská silnice z Jižních Čech přes Domažlice do Bavorska (dnešní silnice I/22), a silnice spojující vnitrozemí, Plzeň a Pasov (dnešní I/27 nebo také E53).

Během roku 1876 byla v Klatovech vybudována tak zvaná vedlejší železniční trať, která propojovala Plzeň se Železnou Rudou. V roce 1888 přibyla trať ve směru Domažlice – Tábor.

Koncem 19. století se do vedení města dostávají mladočeští politici. Starostou byl zvolen MUDr. Alois Mašek (starosta v letech 1897 – 1912) a později JUDr. Karel Hostaš (starosta v letech 1912 – 1919). Starosta Mašek roku 1898 prosadil první regulační plán města, který přispěl k

plánovanému rozvoji města. Plán vymezil funkční oblasti (výroba, bydlení různého typu, školství, sociální služby a jiné), tím umožnil vytěsnit z města a jeho nejbližšího okolí rušivé výrobní vlivy (na příklad městská jatka). Dále byl do města zaveden vodovod a následně i postupně budován kanalizační řád. Své úsilí starosta MUDr. Mašek završil roku 1914 vybudováním na svou dobu vynikající okresní nemocnice.



Obr. 13 Budova nově vzniklého nádraží, rok 1876

Obr. 14 Mapa z III. vojenského mapování

Obr. 15 Nově vzniklá stavba vodojemu, rok 1904

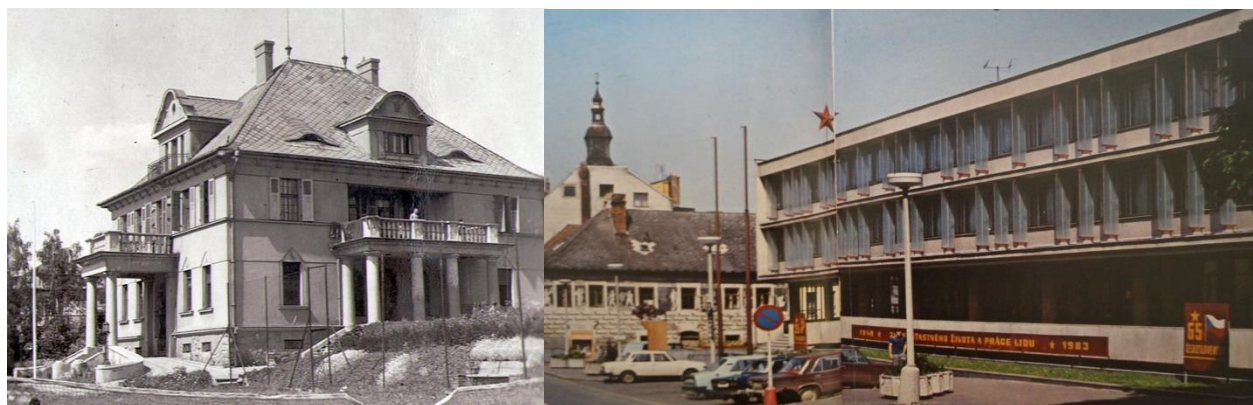
4.3.4. HISTORICKÝ VÝVOJ KLATOV – vývoj města ve 20. století

Kromě výstavby výše zmíněné nové nemocnice došlo také k rozvoji středního školství. Už od roku 1912 ve městě bylo městské gymnázium, rolnická škola, odborná škola pro ženská povolání, Masarykova veřejná československá obchodní škola městská, živnostenská škola a obecná měšťanská škola dívčí.

Za první republiky se město výrazně modernizovalo, rozvíjel se v něm zejména kožedělný průmysl a prádelnictví. Začínají vznikat i pobočky peněžních ústavů, a postupně se mění i životní styl obyvatel. Stavitelství se vyvíjí pod vlivem funkcionalismu – na příklad stavba sociálního domu Aeroplán, budovy Klatovského letiště a podobně. Ve městě vznikl aeroklub a autoklub. Dochází k modernizaci všedního života města a jeho obyvatel.

Krutě na město dolehla druhá světová válka. Klatovy se stávají Oberlandrat – správní jednotkou pro široké území zasahující až do Jižních Čech. Je zde zřízena úřadovna Geheime Staatspolizei, tedy gestapa, a v období heydrichiády v nedalekém Spáleném lese popraviště. Mnoho podniků,

továren a obchodů patřilo Židům. Jejich majetky jsou arizovány a většina židovského obyvatelstva Klatovska válku nepřežila.



Obr. 16 Singerova vila, bývalé sídlo gestapa

Obr. 17 Budova OV KSČ, stav v roce 1983

Vývoj po druhé světové válce koresponduje s vývojem celonárodním. Volby v roce 1946 vyhrála i zde KSČ. Zejména po Únorovém puči v roce 1948 začíná politickou moc ve městě i okolí ovládat právě tato strana spolu se všemi neblahými důsledky. V té době se Klatovy stávají centrem zpracovatelského průmyslu – kožedělného (NP Kozak), mlékárenství a masozpracující výroby (Masokombinát Klatovy a Drůbežářský závod Klatovy).

Výraznou nevýhodou se v té době stává geografická poloha města – blízko státní hranice s Německem. Klatovy jsou prohlášeny dobovou propagandou za pevnou hráz socialismu. To se projevuje mimo jiné tím, že se zde koncentruje armáda. Dotčeno je i okolí Klatov – do hraniční oblasti Šumavy je zakázáno vstupovat.

Město se začalo rozrůstat vlivem přílivu obyvatel z venkova (rok 1921 – 13 842 obyvatel a 866 domů, rok 1991 – 19 878 obyvatel a 1868 domů). V roce 1960 je schválen územní plán města, podle kterého dochází k rozsáhlé asanaci bývalých předměstí. Přitom jsou staré domy nahrazovány vesměs panelovou výstavbou, která se realizuje buď přímo ve městě (bývalé Pražské předměstí), nebo výstavbou okrajových sídlišť.

Zásadně je přetvořen systém komunikací města, kdy skrze bývalé předměstí Na Rybníčkách, a pak v těsné blízkosti s hradbami, je veden zásadní průjezd městem (silnice I/22 a I/27). Tím je výrazně narušeno životní prostředí vnitřní části města.

4.3.5. HISTORICKÝ VÝVOJ KLATOV – vývoj města od roku 1989 do současnosti

Po pádu totalitního režimu byla obnovena městská samospráva, vedle které do roku 2003 existoval i okresní úřad, jako představitel státní správy.

Samo město nese všechny kladné i záporné důsledky tohoto politického vývoje. Kromě radosti a prospěchu z otevřených hranic (část produktivního obyvatelstva dojíždí za prací do Německa), do města proniká i západní kapitál. Budují se zde prosperující firmy (Rodenstock – výrobce brýlí a brýlových čoček, dřevařské závody Holz Schiller Klatovy, a jiné). Probuzeno je i podnikatelské nadšení u mnoha obyvatel, takže vzniká celá řada drobných firem, které po různých peripetiích jsou dodnes základem klatovské ekonomiky.

Na druhé straně zanikají bývalé výrobní kolosy, především Kozak Klatovy a Škoda Klatovy. Město se musí vypořádat i s odchodem armády, a hledá nové využití pro bývalá kasárna a vojenské ubytovny. Je potřeba také řešit celkovou zanedbanost stavebního fondu, komunikací, školních budov. S těmito problémy se Klatovy začínají vypořádávat v průběhu 90. let. Od té doby město postupně pracuje na odbourávání napáchaných škod. S tím by měl pomoci i nový územní plán z roku 2016.

4.4. MĚSTSKÉ HRADBY VE STŘEDOVĚKU

4.4.1. MĚSTSKÉ HRADBY VE STŘEDOVĚKU – jejich význam pro život měšťana

Středověké měšťanstvo bylo nazýváno *homines pacis* – „lidé míru“ (Hoffmann, 2009). Toto sousloví vyjadřuje myšlenku, že člověk obývající město potřebuje pro svůj každodenní život a veškeré aktivity klidné, bezpečné zázemí. Tyto jistoty mu měly poskytovat mohutné městské hrady a další prvky městského opevnění. Realita života ve středověkém městě se však od této ideje značně lišila – násilí ve městech bylo poměrně běžné, ať už se jednalo o nejrůznější potyčky, nebo vraždy. Město také poskytovalo živnou půdu i pro další druhy nekalých aktivit a trestní městské právo se v takovém prostředí prosazovalo jen s velkými obtížemi.

Ještě významněji mohl být měšťan ohrožen, pokud opustil městské opevnění, neboť lapkové číhali na každém rohu. Ačkoli bezpečnost měla být ošetřena prostřednictvím veřejné moci, ta málokdy fungovala tak, aby obchodníkovi cestujícímu s cenným nákladem poskytla bezpečí na cestách. Z toho vyplývá, že za městskými hradbami mohl středověký člověk vést relativně bezpečnější život než pokud by žil vně.

4.4.2. MĚSTSKÉ HRADBY VE STŘEDOVĚKU – hrady jako městská pevnost

Aby mohlo město poskytnout svým občanům bezpečí, bylo nezbytné, aby se stalo pevností pro okolní svět. Základním prvkem, kterým se město vymezovalo od svého okolního prostředí, bylo hradební pásmo s branami, které mohlo být doplněné i o další fortifikační prvky – strážní věž, zbrojnici, prachárnu, církevní stavby, předsunutá opevnění nebo i hrad (Hoffmann, 2009).

Významnou roli v opevnění středověkých měst sehrála i voda – ve formě řeky či rybníka.

Středověká městská pevnost vymezovala dvě funkce – vnější obrannou nebo vojenskou, a vnitřní bezpečnostní.

Z logiky věci je zřejmé, že nadřazená byla funkce druhá, tedy vnitřní bezpečnostní. Díky fortifikaci město bylo svébytnou sídlištní jednotkou, mající zvláštní privilegia, umožňující kontrolu přicházejících i odcházejících návštěvníků, případně zamezující vstupu návštěvníkům nežádoucím. Mimo to, nezanedbatelná byla i funkce zdravotní. V dobách řádění moru nebo během jiných

epidemií se město uzavřelo putovníkům ze zasažených míst, čímž se snažilo předejít infekci vlastních obyvatel.

Co se týče funkce obranné, vojenské, ta byla uplatňována zejména ve věcech politicko-vojenských, jako protipól šlechty, a také v čase války, kdy města tvořila vojenské opěrné body.

Opevněná města se společně s hrady od 13. století staly novou součástí státní a zemské obranné soustavy. Budování hradeb a jejich podoba podléhaly rozhodnutí panovníka, který na oplátku městu udělil finanční úlevy na jejich zřízení a péči o ně. (Hoffmann, 2009)

V některých časech se stávalo, že se místem vojenského konfliktu stala přímo městská pevnost, která bránila ve svých hradbách zájmy myšlenkové a materiální, nebo město přímo vstupovalo na válečné pole, aby byly tyto zájmy hájeny. Jednalo se především o konflikty mezi městem a lupiči a konflikty mezi městem, jako zprostředkovatelem moci panovníka, a šlechtou. Největší význam městská fortifikace získala v dobách husitské revoluce.

4.4.3. MĚSTSKÉ HRADBY VE STŘEDOVĚKU – podoba pevnostního systému

Základním determinačním prvkem určujícím podobu městského opevnění byla terénní konfigurace krajiny, ve které se město nacházelo. Výhodné bylo využití polohy ostrohu nad řekou, vyvýšeného terénu nebo srázu.

Tvar hradebního okruhu vždy vycházel z elipsy, neboť nabízel nejlepší možnosti obrany díky tomu, že neobsahoval špatně uhájitelné rohy a zároveň tvořil nejkratší možnou obrannou linii. Obvod zdi měřil v rozmezí od jednoho do dvou kilometrů u královských měst, a její výška se pohybovala v rozsahu 2 – 6 metrů podle okolního terénu s dvoumetrovými základy. Tloušťka zdiva se pohybovala v rozpětí 1 – 2 metrů, po následných přestavbách až 5 – 6 metrů. Směrem vzhůru z vnitřní strany města zeď ustupovala - vytvořil se tak ochoz pro pohyb obránců. (Hoffmann, 2009)

Fortifikační systém byl posílen prostřednictvím věží a bašt. Ty stávaly v místech zalomení hrady. Obvykle se vyskytovaly nejméně po čtyřech, někdy se budovaly i v kratších rozestupech. Zpočátku měly válcový tvar, od druhé třetiny 14. století získávaly tvar hranolu, a od druhé poloviny 15.



století se opět stavitelé vracely k válcovému tvaru, ačkoli se vyskytovaly četné výjimky.
(Hoffmann, 2009)

Hradební okruh byl mimo jiné tvořen také vnější, parkánovou zdí, která vystupovala z vnitřního vyzdění příkopu, jejímž úkolem bylo zabránit přímému útoku na hradbu hlavní. Jako parkán je pak nazýván několikametrový pás mezi parkánovou a hlavní zdí. Z vnější strany parkánovou zeď lemoval příkop. Často dosahoval šířek v rozmezí od pěti do dvaceti metrů a hloubek mezi 5 – 10 metry, navyšoval tak celkovou výšku parkánové zdi a zhoršoval přístup útočníkovi k hradbě.

Brány tvořily hlavní vstupy do měst. Jejich úkolem bylo chránit příchod do města a východ z města. Kromě stavby samotné brány v hradební zdi, která měla podobu věže s těžkými vraty a mříží, se jako brána označoval i další vstup nebo vrata v parkánové zdi a barbakanová kapsa, která byla vlastním výjezdem z města. Počet bran se u měst pohyboval v rozmezí dvou až čtyř. Svou architekturou věže bran připomínaly věže radniční nebo kostelní. Horní části byly zdobené, opatřené menšími arkýři nebo věžičkami, ze kterých bylo možné strážit město. Někdy se na těchto věžích také umísťovaly hodiny. (Herout, 1981)

Zvláštní součástí hradebního pásma se staly stavby klášterů, které byly budovány v zalomení hradebního systému, v blízkosti bran. Mezi první řády, které své klášterní budovy umísťovaly v návaznosti na hradební zdi, patřili dominikáni, minorité a později se k nim přidávaly i další.

4.4.4. MĚSTSKÉ HRADBY VE STŘEDOVĚKU – vývoj pevnostního systému

V době vzniku českých měst se už v Evropě objevovaly plně vyvinuté náročné pevnostní systémy. U nás pevnostní systém prošel svým vlastním vývojem, byl ale ovlivňován zahraničními vlivy.

Mezi první typy opevnění patřily srubová nebo palisádová zeď, které byly často budovány jen na nejohroženějších částech obvodu města, často město nebylo hrazeno vůbec.

Důležitým je v časových souvislostech vystavění pražského opevnění, které bylo podporováno panovníkem Václavem I. a do funkční podoby bylo zbudováno do poloviny 13. století. Dalo by se říct, že se stalo vzorem pro další města. Na potřebu výstavby opevnění byl vyvíjen tlak skrze šířící se zprávy o postupu Mongolů, hlavně po svržení Krakova roku 1241 (Vaníček, 2000).

Kamenné opevnění královských měst nahrazující původní dřevěné se začalo budovat až během druhé poloviny 13. století. Vzrostla tak ochrana města, což se promítlo na příklad na městských pečetích, na kterých se začalo užívat vyobrazení hradeb nebo později na podobě městských znaků. Založení hradeb bylo symbolem pro založení města a tak se této události účastnil panovník osobně, a to až do 14. století. Poddanská města, zejména česká biskupská, se také dočkala opevnění, i když jen plaňkového dřevěného – na příklad Rokycany, Litovel, Přerov, Ostrava a další. (Hoffmann, 2009)

V období 13. století bylo městské opevnění tvořeno hlavní hradební zdí s branou přečnávající hranolovou věží, parkánem a příkopem a valem. Někdy mohly hlavní zeď zesílit válcové věže, které se směrem ke svému vrcholku zeštíhlovaly (patrná souvislost se sasko-durynským typem opevnění). Do architektury hradeb se promítaly prvky francouzské gotiky, které se na naše území rozšířily z oblasti Porýní. (Herout, 1981)

Během 14. století se některá města zvětšovala, a proto se posunul i hradební okruh. Docházelo k opevnování některých později založených měst (Slaný, Vodňany). V ostatních městech docházelo k zesílení a zdokonalení hradeb stávajících. Významným prvkem tohoto období jsou hranolové věže, které se dochovaly na příklad v Berouně. Za vlády Karla IV. došlo k velkému rozvoji technologie stavby městských hradeb a k jejich vysoké úrovni. Dokladem toho je velkorysý pražský hradební okruh s dvouvěžovými branami (mostecká brána na Malé Straně). (Herout, 1981)

Další významný vývoj hradebních systémů přinesla až doba husitské revoluce. V tomto období bylo nezbytné reagovat na rozvoj a zlepšování palných zbraní. Staré parkánové bašty byly upravovány tak, aby z nich bylo možno užít palné zbraně, dále vznikalo předsunutě opevnění v předpolí městských hradeb – významné složky obrany města byly přesouvány právě do předsunutého opevnění.

V 15. století se v našich zemích začaly objevovat italské prvky užití ve fortifikačních systémech, nicméně ekonomické vyčerpání měst dovolovalo větší přestavby až během posledních desetiletí. Opět docházelo k zesílení hlavní a parkánové zdi, často se budovala zesílená nižší válcová věž otevřená směrem do města. Obranný systém se šířil do předpolí města. (Hoffmann, 2009)

4.5. KLATOVSKÉ MĚSTSKÉ OPEVNĚNÍ

4.5.1. KLATOVSKÉ MĚSTSKÉ OPEVNĚNÍ – počátky výstavby hradeb

Kdy přesně byly založeny klatovské městské hradby, není přesně známo, protože se nedochovala zakládací listina Přemysla Otakara II. ani jiné listinné doklady. Předpokládá se tak, že fortifikační systém města vznikl spolu se založením města – tedy mezi roky 1257 – 1265. (Přerostová, 2013)

Král vydával přesná nařízení, jak by měl obranný systém města vypadat, jak dlouhou dobu by měla výstavba zabrat, a za to městu odpouštěl odvody daní. Za příkladnou péči mohlo město navíc do pokladny získat od krále dokonce finanční příspěvek. Zpočátku byly hradby budovány ze dřeva, jako dočasné, a postupně se nahrazovaly kamennou zdí. Celé město postihl v roce 1288 ničivý požár, proto se můžeme domnívat, že provizorní hradby byly zničeny.

4.5.2. KLATOVSKÉ MĚSTSKÉ OPEVNĚNÍ – vývoj hradebního systému v průběhu středověku

Panovník si velice dobře uvědomoval, jakou podporu mu opevněná královská města poskytují ve věci obrany a péče o státní území, proto výstavbou hradeb péče o městské opevnění ze strany krále nekončila. Pokud bylo zapotřebí městské hradby opravit, na příklad kvůli poškození požárem, které byly ve středověkých městech časté, a Klatovy nebyli výjimkou, vladař městské obci a měšťanům odpouštěl daně po takovou dobu, aby se vše potřebné opravilo, aniž by se město zadlužilo. Doložené zprávy o těchto úlevách na opravy hradeb pochází z let 1387, 1388 a 1401 (Vančura, 1927).

V polovině 14. století město bylo z větší části obehnáno dvojitým, plně funkčním, vrcholně středověkým opevněním, které po svém obvodu mělo rozmístěno několik věží, a obklopoval jej příkop a val.

Nejrůznější úpravy hradebního systému probíhaly ještě v období konce 14. až do půli 15. století (Menclová, 1950). Během tohoto období patrně došlo k dozdění příkopu, doplnění hradeb o nové vysoké věže nebo nižší bašty. Celý hradební okruh byl zapojen nejpozději počátkem období

husitských válek (1419 – 1434), neboť se dochovaly prameny o tom, že plzeňský landfrýd v roce 1424 zničil jen předměstí a město se ani nepokoušel pokořit. (Vančura, 1927)

4.5.3. KLATOVSKÉ MĚSTSKÉ OPEVNĚNÍ – podoba opevnění na konci středověku

Koncem středověku mělo klatovské opevnění následující podobu – hlavní kamenná hradba měla na svém vrcholku cimbuří, které bylo rozšířené o vnitřní ochoz přímo na koruně stěny. Tento ochoz vedl po celém obvodu vnitřní hradby a zpřístupňoval zároveň jednotlivé věže umístěné v jejím obvodu. Věže měly okrouhlý a čtyřhranný tvar – po celém obvodu jich stávalo 24; z toho 12 okrouhlých a 12 čtyřhranných. (Vančura, 1927)

K hlavní hradbě z vnější strany přiléhal kolem celého jejího obvodu prostor parkánu, který byl ukončen první parkánovou zdí. Její obranná funkce byla podpořena ještě několika baštami. Na patu parkánové zdi se směrem z města přímo napojoval širší příkop pomocí vyzdívky jeho vnitřní stěny, tak zvané eskarpy a na vnější hraně příkopu byl navršen zemní val, jehož vrcholek mohl být osazen dřevěným opevněním, na příklad palisádou. (Přerostová, 2013)



Obr. 18 Pohled na jádro města, rok 1934

Obr. 19 Rekonstrukce Špitálské brány prof. F. Vaňkem

Obr. 20 Grafika zachycující podobu města v 18. století

Přístup do města byl umožněn třemi hradebními branami umístěnými na vyústění hlavních ulic do předměstí. Pěší mohli využít také branku v jihozápadní části hradebního okruhu. V starším pojetí měly brány podobu pravoúhlé jedno nebo více patrové stavby s průjezdem, který se uzavíral pomocí dřevěné brány a zabezpečen byl ještě padací mříží – tak zvaným hřebenem. Před branou

se nacházelo buď předbraní, nebo jen jednoduchý průchod parkánovou hradbou opatřený padacím mostem přes příkop (Menclová, 1950). V průběhu prvních dvou desetiletí 15. století pracoval v Klatovech na budování nového presbytáře děkanského kostela stavební mistr Linhart z Aldebergu, který se měl stát autorem přestavby lubske brány a dvou věžových bašt v městském opevnění. (Wagner, 1948)

Od počátku budování opevnění stavitelé počítali s přivedením městské stoky do západní části prostoru příkopu. Stoka přitékala do hradebního systému z Lubskeho předměstí a tekla západní, nejnižší položenou, částí příkopu. Voda zaplavovala asi jen třetinu z celého okruhu hradebního příkopu, a to kvůli terénní konfiguraci – poloha na mírně svažité ostrožně. Hradební prostor opouštěla místem, kde byl v pozdější době postaven Prokopský mlýn. Vrchní částí příkopu tekly jen drobnější nebo sezónní vodoteče z východních stran nad Klatovy. (Wagner, 1948)

Vzhledem k zdokonalování a šíření palných zbraní a požadavkům na odsunutí obrany dál od samotného opevnění města byl budován v průběhu 15. a počátkem 16. století zcela nový hradební okruh. Po jeho obvodu bylo vystavěno až třináct bašt, které měly půlkruhový až podkovovitý tvar. Proti jihovýchodní okrouhlíci stávala snad pětiboká bašta – podle dochovaných kresebných pramenů od Jana Willenberga (skica z roku 1620), a pravděpodobně se ještě jedna, stejného tvaru, nacházela i naproti bašty severovýchodní. Přesto byly upravovány pro použití palných zbraní i původní hradby. (Přerostová, 2013)

4.5.4. KLATOVSKÉ MĚSTSKÉ OPEVNĚNÍ – současná podoba

Do dnešní doby si klatovské městské opevnění zachovalo do velké míry svůj středověký charakter ačkoli vývoj v okolí hradeb, a i ten, který se jich přímo týkal byl poměrně bouřlivý. Některé části hradeb ustoupily potřebám zvýšené intenzity provozu, proto byly strženy městské brány, které omezovaly příliv dopravy. Na některých místech byla taktéž z provozních důvodů hradba probourána, a vznikly tak nové tepny, které protínají historické jádro města. Výraznou změnu město a také podoba hradebního okruhu prodělaly v průběhu 60. a 70. let 20. století, kdy došlo k asanaci domků z vnější strany přilehlých k vnější městské hradbě. I toto opatření proběhlo z části kvůli potřebám měnících se dopravních poměrů, ale také kvůli novému způsobu výstavby –

sídlíště panelových domů, která častokrát pohřbila historickou zástavbu měst. V dobách éry komunismu se jednak památková péče příliš neřešila, a pokud bylo třeba, město podlehló síle vyšší moci. Na druhou stranu je potřeba také zmínit fakt, že domy v té době byly mnohdy v poměrně žalostném stavu a sehnat jakýkoli stavební materiál na jejich opravu bylo téměř nemožné. Tento, z našeho dnešního pohledu, zkázonosný zákrok tehdejší obyvatelé asanovaných předměstských domků proto nadšeně kvitovali s vidinou nového, moderního bydlení.

Větší část městského hradebního okruhu nám v Klatovech naštěstí zůstala v nezměněné podobě – vnější a vnitřní hradební zeď spolu s prostorem parkánu. Už na konci 19. století se hledalo využití těchto hluchých míst ve městě. Možná právě díky bohatství, které si město získalo prostřednictvím své významné průmyslové výroby, mohly být do hradebního okruhu situovány městské parky, městské sady. Staly se tak novým prostorem pro trávení volného času ve městě. Do té doby pro víkendové procházky a výlety sloužily za cíl především Mercandinovy sady nebo vrch Hůrka. Z dnešního pohledu se jedná o místa ležící ve městě, nicméně vzhledem k rozsahu městské zástavby v 19. století šlo o místa poměrně dosti vzdálená.

Mezi nejvýznamnější parkově upravené plochy parkánu patří Hostašovy sady, Vrchlického sady a sady Na Valech, které zabírají asi třetinu obvodu hradebního parkánu.



Obr. 21 – 24 Fotografie současného stavu hradebního okruhu

5. ZAHRADNĚ ARCHITEKTONICKÉ POJEDNÁNÍ VEŘEJNÝCH PROSTOR V HRADEBNÍCH OKRUŽÍCH

Před tím, než se ve své práci budu věnovat příkladům hradebních okruhů a jejich současným pojetím, je třeba představit kritéria jejich výběru.

Nejdůležitějším kritériem výběru byla velikost města a zachovalost hradebního okruhu, samozřejmostí je, že ve svém hradebním okruhu musí mít veřejně přístupnou parkově pojednanou plochu. Klatovy jsou bývalým okresním městem, proto jsem se snažila najít taková města, která by svým významem byla odpovídající mému modelovému území.

5.1. PŘÍKLADY ŘEŠENÍ HRADEBNÍCH OKRUHŮ Z ÚZEMÍ ČESKÉ REPUBLIKY

5.1.1. HRADEBNÍ OKRUH V PRACHATICÍCH

Lokalizace: Jihočeský kraj, okres Prachatice

Katastrální výměra města: 38,9 km²

Počet obyvatel: 11 050 (rok 2016)

Hradební okruh v Prachaticích nese gotickou podobu. Do současnosti se dochovala necelá polovina obvodu hradební zdi, osm dělových bašt, a jen v jedné části je pozůstatek parkánu. Původně byl přístup do města zajištěn prostřednictvím Dolní - Písecké brány, která se dochovala dodnes a nese renesančně gotické prvky, a Horní – Pasovské brány, která byla zbourána v průběhu 19. století. Právě Dolní brána s freskou vyobrazující rožmberského jezdce, atikovým cimbuřím a renesančním portálem patří k největším dominantám celého hradebního okruhu, ačkoli je její návaznost na něj potlačena přílehlou historickou zástavbou domů.

Právě v prostoru jediného dochovaného parkánu se nachází jeden z parků, které jsou lokalizovány v hradebním okruhu – park Parkán. Prostor parku je lemován hradební zdí a jednou z bašt (která nese jméno Helvít) na jedné straně, na druhé straně se z původního vzhledu hradební zdi dochovaly jen fragmenty, neboť byla částečně začleněna do staveb přílehlých renesančních domů.

V současné době je na této nejen historické, ale i zahradně architektonické památce vidět zjevná snaha o její zachování a o lepší pojetí celého prostoru. Ve vstupní části proběhla v nedávné době citlivá obnova místa, v dalších částech parku je vzezření prostoru poněkud zanedbané. To je zapříčiněno především použitím asfaltu na cestní síť, která tak působí v prostoru poměrně nepřírodně, navíc neumí stárnout tak, jak by si prostor zasluhoval. Dalším negativem je také nepříliš vhodně vybraný mobiliář. Na druhou stranu, výsadby stromů jsou v tomto místě poměrně ohleduplné, ačkoli by z dnešního pohledu jistě bylo možné najít taxony o mnoho vhodnější. Prostor není přeplněn vegetací, na travnatých plochách byly citlivě vysazeny stromy a keře, které dávají vyniknout specifické atmosféře místa. Milým oživením jsou i vhodná umělecká díla, která se v tomto prostoru nachází.



Obr. 25 – 28 Park Parkán v Prachaticích

Druhým parkově upraveným prostranstvím, které se v prachatickém hradebním okruhu nachází je veřejnosti přístupná zahrada u Hospicu sv. J. N. Neumanna, která byla revitalizována v roce 2007. Jde o menší prostor, který má sloužit nejen pro veřejnost, ale i pro klienty Hospicu, kteří trpí lehčími formami stařecké demence a Alzheimerovy choroby. Ve většině se zde nachází dřeviny



z čeledí *Malus* a *Prunus*, které rostou v blízkosti cest a navozují tak iluzi procházky sadem. Tuto představu podporuje i udržovaný trávník a mlatová cesta. Cílem vedení Hospicu bylo to, aby zahrada připomínala jejich klientům návrat do dětství, do doby, kdy většina z nich vyrůstala na vesnici. Centrálním místem zahrady je altán, který slouží jako prostor pro letní společenské akce Hospicu a místo setkávání. Dalším takovým místem je i terasa těsně přiléhající k hospici. Po celé zahradě jsou rozmístěny voliéry s okrasným ptactvem a drobnými hlodavci.



Obr. 29 – 30 Zahrada Hospicu sv. J. N. Neumanna

5.1.2. HRADEBNÍ OKRUH V BEROUNĚ

Lokalizace: Středočeský kraj, okres Beroun

Katastrální výměra města: 31,3 km²

Počet obyvatel: 19 207 (rok 2016)

Berounské opevnění vznikalo v 13. a 14. století, za vlády Václava II., dokončeno bylo za vlády Lucemburků. Celý okruh byl koncipován tak, aby odolal případným záplavám, neboť město leží nedaleko řeky Berounky. Město bylo přístupné dvěma branami – horní Plzeňskou na západě a dolní Pražskou na východě, které ležely na zemské stezce. Mimo to byly hradby prostupné ještě dvěma brankami, Českou na severu a Německou na jihu. V prostoru parkánu se nacházely ovocné zahrady.

Do současnosti se dochovalo spíše torzo hradby, které je v tvrdém kontrastu se zástavbou panelových domů. Přilehlé plochy jsou příjemně parkově upraveny. Z vnější strany hlavní hradby vede mlatová cesta provádějící návštěvníka přes dobře udržovanou travnatou plochu pod

korunami stromů, které byly liniově vysazeny. Trasa je doplněna o historizující lavičky. Významně zastoupené dřeviny zde jsou: *Alnus glutinosa*, *Populus tremula*, *Betula pendula*.



Obr. 31 – 34 Parkové plochy v ulicích Hornohradební a Hradební v Berouně

Z vnitřní strany je prostor pojednán jako městská promenáda, která je dlážděna zámkovou dlažbou, materiálově v nepříjemném kontrastu s pozůstatky hradeb. Tato promenáda nabízí návštěvníkovi projít okruh, který lemuje historické jádro města, a poskytuje tak malebné výhledy na historickou zástavbu, zároveň ale upomíná na nepřiměřené stavební zásahy ze 70. let 20. století, kdy byla panelová zástavba přímo a nesmyslně napasována na hradební okruh a historické jádro města. Nástupní prostor tvoří zelená plocha s rastrem stromů - *Tilia cordata*, *Catalpa* sp., *Prunus cerasifera*, která se nálevkovitě zužuje do užšího pěšího okruhu promenády, který je lemován keři tradičně užívanými v městském prostoru: *Potentilla fruticosa*, *Rosa* sp., *Symphoricarpos albus*.



5.2. PŘÍKLADY ŘEŠENÍ HRADEBNÍCH OKRUHŮ ZE ZAHRANIČÍ

5.2.1. HRADEBNÍ OKRUH V CHAMU

Lokalizace: Německo, spolková země Bavorsko – vládní obvod Horní Falc, zemský okres Cham

Katastrální výměra města: 80,67 km²

Počet obyvatel: 16 433 (rok 2013)

Městské opevnění v Chamu je jedním z těch, které bylo ve větší míře pohlceno nově vznikající zástavbou města. Na první pohled není patrné, že by se ve městě vůbec hradby dochovaly, ale při bližším ohledání má návštěvník možnost pozůstatky hradebního okruhu najít, i když dochované jen v malé míře.



Obr. 35 – 38 Zahrada v prostoru parkánu v Chamu

V severovýchodní části města se nachází zahrada ve svahu, intimní místo, uzavřené hradebními zdmi v blízkosti barokně upraveného kostelíku. Prostor zahrady je rozdělen do pravidelných čtvercových teras, z nichž každá obsahuje pravidelné záhony. Jednotlivé terasy jsou od sebe odcloněny habrovým nízkým plůtkem. Najít zde můžeme rostliny a dřeviny s odkazem na

křesťanskou symboliku – *Rosa sp.*, na jaře kvetoucí *Pyrus communis*, *Narcissus sp.*, *Vitis vinifera*, *Salvia officinalis*, *Fragaria vesca* a další. Celý prostor je ve svém závěru ukončen travnatou plochou. Místem návštěvník prochází po cestě ze žulové dlažby – nepravidelně skládaných kostek různých velikostí. Samotné terasy jednotlivých zahrádek jsou betonové, přístupné po žulových schůdkách. Mobiliář je vybrán poněkud nešťastně, v daném prostoru působí nepříroze, především kvůli materiálu, ze kterého je vyroben.

5.2.2. HRADEBNÍ OKRUH V AMBERGU

Lokalizace: Německo, spolková země Bavorsko – vládní obvod Horní Falc, městský okres Amberg

Katastrální výměra města: 50,1 km²

Počet obyvatel: 41 592 (rok 2013)

Amberg je německé město s historickým jádrem, které si uchovalo svůj středověký vzhled. Obvod města je z velké části obehnan vnitřní hradbou, která vytváří jasný předěl mezi starou zástavbou a zástavbou moderní. Vstupy a vjezdy do centra města prochází skrze historické brány.



Obr. 39 – 42 Podoba parkové úpravy hradebního okruhu v Ambergu

Hradební okruh v Ambergu je z části doplněn o vodní příkop. Celková úprava okolí hradeb je velmi jednoduchá, ale o to působivější, protože podtrhuje charakter lokality. Zelený prstenec se nachází v údolíčku mezi vnitřní hradební zdí a valem, na kterém stávala hradba vnější. Většina parkově upraveného okolí vnitřní hradby je protkána jednoduchými asfaltovými cestami, vedenými travnatou plochou, pod korunami stromů. Pouze v nejvýznamnější části hradeb, v místě, kudy proudí veškerý provoz nejintenzivněji, a je to jakási brána do města, je travnatá plocha doplněna o sezónní výsadby květin. Významným prvkem, který podtrhuje tvar hradebního okruhu je betonová linie vedená travnatou plochou nedaleko cesty, doplněná o osvětlovací prvky.

Zajímavým detailem jsou soukromé zahrádky přiléhající na vnitřní stranu vnitřní hradební zdi. Ve většině z nich můžeme najít porosty ovocných dřevin a dobře udržovaný trávník. Na mnoha místech byla část vnitřní hradby částečně rozebrána, proto má návštěvník území možnost vidět přímo do jednotlivých zahrad, které nejsou nijak zvlášť zahrazeny.

5.2.3. HRADEBNÍ OKRUH VE FREISTADTU

Lokalizace: Rakousko, spolková země Horní Rakousy, okres Freistadt

Katastrální výměra města: 12,9 km²

Počet obyvatel: 7 465 (rok 2014)

Hradby ve Freistadtu se dochovaly do dnešní doby v téměř nezměněné podobě. Vnější a vnitřní hradba vymezují prostor zahloubeného parkánu, který je z větší části veřejnosti nepřístupný a slouží jen pro pohled shora. Pěšák může celý okruh hradeb obejít po rozšířené koruně vnější hradby, která slouží jako městská promenáda. Díky kontextu zahloubeného parkánu se zelenou travnatou plochou a stromy spolu s vnitřní hradební zdí se tak pozorovateli naskytnou zajímavé pohledy na celé území. V některých částech zahloubeného parkánu je novější výsadba stromů v pravidelném rastru – jedná se především o ovocné dřeviny, v jiných jsou výsadby stromů nahodilé, jedná se o dřeviny starší.



Obr. 43 – 46 Podoba parkánu hradebního okruhu ve Freistadtu

Mimo zmiňovanou formální úpravu hradební okruh ve Freistadtu nabízí i jakousi komorní zahradu, která je také vymezena zdmi obou hradeb. Prostor je ukázkou rostlinného sortimentu, připomíná spíše okrasnou, sbírkovou zahradu, kterou prochází drobný vodní tok. Místo je doplněno o instalace výtvarných prvků, které dotváří ducha místa. Většina cest má mlatovou úpravu povrchu, některé jsou dlážděné žulovou kostkou.



6. ANALYTICKÁ ČÁST OBECNÁ

6.1. IDENTIFIKAČNÍ ÚDAJE

Předmět řešení bakalářské práce:

KONCEPCE HRADEBNÍHO OKRUHU V KLATOVECH, ZAHRADNĚ ARCHITEKTONICKÁ STUDIE SADŮ
JAROSLAVA VRCHLICKÉHO

Kraj: Plzeňský

Okres: Klatovy

Katastrální území: Klatovy

Vybraná lokalita pro koncepci: Městský hradební okruh

Vybraná lokalita pro studii: Vrchlického sady

Výměra plochy Vrchlického sadů: 0,68 ha

Parcelní číslo: 63/1, 3944

Území pojednané touto prací se nachází v historickém jádru středověkého města Klatov.

Nadmožská výška města se pohybuje v rozmezí 410 - 475 m n. m. Celková katastrální výměra města činí přibližně 80 km². S počtem obyvatel blízcímu se k 22,5 tisícům jde o středně velké město v rámci poměrů České republiky.

6.2. LOKALIZACE MĚSTA KLATOV



Obr. 47 Lokalizace města v rámci ČR

Město Klatovy se nachází v Plzeňském kraji, asi 40 km jihozápadně od největšího západočeského města Plzně. Jedná se o bývalé okresní město, ležící nedaleko hranic s Německem. Poloha tohoto pošumavského města, původně tržní osady, sehrála velkou roli v rámci historického vývoje města. Při lokaci města byl významným prvkem ovlivňující výběr polohy Drnový potok, a také blízkost řeky Úhlavy. Při těchto vodních tocích v minulosti vznikaly osady, které se po mnoha transformacích ve velké míře dochovaly dodnes. Patrný je vliv německé kultury, který velkou měrou ovlivnil architekturu a stavitelství ve městě.

Zpracovávané území tvoří prstenec historického jádra města přímo v centrální části celé plochy města, jakousi bariéru, která odděluje historickou zástavbu od zástavby panelových domů vzniklé v průběhu 60. a 70. let minulého století.

6.3. GEOLOGICKÉ POMĚRY ŘEŠENÉHO ÚZEMÍ

Geologický podklad Klatovska je poměrně bohatý, a to především proto, že se jedná o součást Středočeského plutonického komplexu. Středočeský plutonický komplex se rozprostírá mezi třemi městy – Říčany na severu, Tábořem na jihovýchodě a Klatovy na jihozápadě, leží na tektonické linii jihozápad – severovýchod, a navíc je ve svém průběhu rušen příčnými zlomy – jáchymovským a sázavským. Skladba je pestrá, tvořená mnoha hlubinnými vyvřelými horninami různého stáří. Díky dlouhému vývoji se zde navíc můžeme potkat i s horninami metamorfovanými nebo sedimentovanými. Mezi významné klatovské horniny patří granodiorit klatovského typu - amfibol-biotitický granodiorit, který se těžil v lomu sv. Václava, Němcově lomu a v lomečku Chuchle, a využíván byl pro výrobu dlažebních kostek nebo jako dekorační kámen. (Hubený a kol., 2009)

Mezi další významné staré horniny patří zejména žuly s lokálními ložisky buližníků, silicitů či vápenců, dále pak čtvrtohorní štěrky, písky a nivní sedimenty, sprašové hlíny a rašelinná ložiska.

6.4. PEDOLOGICKÉ POMĚRY ŘEŠENÉHO ÚZEMÍ

Pedologické charakteristiky se odvíjí od geologického podkladu na dané lokalitě. V místě uložení čtvrtohorních usazenin, kde panuje specifický hydrický režim, který se výrazně podílí na

charakterových vlastnostech půd, se můžeme setkat s půdami typickými pro taková území - luvizemě nebo pseudogleje. V převážné míře se můžeme setkat s půdami charakteristickými pro hlubinné magmatické horniny – mesobazické kambizemě, které se blíže k vodním tokům mění v kambizemě oglejené. (Tomášek, 2003)

6.5. HYDROLOGICKÉ POMĚRY ŘEŠENÉHO ÚZEMÍ

Od 16. století bylo na Klatovsku zakládáno velké množství rybníčních soustav. Vrcholu rybníkářství v okolí města dosáhlo během 18. století. Poté jich velké množství zaniklo, nicméně pozůstatky rybníčních soustav jsou v okolí města patrné dodnes. Významné byly také mlýnské strouhy, které protkávaly okolí města a přiváděly vodu k vodním mlýnům. Do současnosti se dochovaly stopy jen po strouze zvané Hruštička, která se nacházela na jihovýchodním okraji města. Významná byla Mlýnská stoka, která procházela hradbou, aby napájela vodárenskou věž stojící na Lubském předměstí, odkud byla voda rozváděna do jednotlivých městských kašen.

Co se vodních toků jako takových týče, městem prochází Drnový potok, nejdelší pravostranný přítok řeky Úhlavy. Jeho koryto prošlo mnoha úpravami, tou nejvýznamnější byla regulace Drnového potoka v letech 1931 – 1932, tedy období hospodářské krize, která tehdy Československo jako exportní zemi zasáhla obzvláště silně.

Dalším tokem, který zasahuje na území Klatov jen okrajově, avšak rozhodně ne nevýznamně je řeka Úhlava. Pramení pod šumavským vrcholkem Pancíř ve výšce asi 1110 m n. m.

V okolí Klatov se mimo jiné nachází zatopené kamenolomy, které slouží jako významná místa pro volný čas obyvatelům města. V letních měsících bývají využívány jako přírodní koupaliště, v zimních jako plochy pro bruslení.



○ HISTORICKÉ CENTRUM MĚSTA ● DRNOVÝ POTOK ● UMĚLÁ VODNÍ PLOCHA - RYBNÍK, ZATOPENÝ LOM A - PÍSKOVNA V KLATOVECH - BEŇOVECH
● ŘEŠENÉ ÚZEMÍ ● ŘEKA ÚHLAVA ● POZŮSTATKY STOKY HRUŠTIČKY B - ZATOPENÝ NĚMČŮV LOM

Obr. 48 Analýza hydrologické situace území

6.6. KLIMATICKÉ POMĚRY ŘEŠENÉHO ÚZEMÍ

Podle Quitta spadá oblast Klatov do mírně teplé oblasti MT 10 s průměrnou roční teplotou 7,6°C (Quitt, 1971). Region leží ve srážkovém stínu Šumavy, proto je zde průměrný roční úhrn srážek velmi nízký – asi 582 mm. (Hubený a kol., 2009)

6.7. BIOTICKÉ POMĚRY ŘEŠENÉHO ÚZEMÍ

Klatovsko se nachází na pomezí Plzeňského a Plánického bioregionu. Zastoupeny jsou zde převážně tyto vegetační stupně: 3. dubovo-bukový a 4. bukový vegetační stupeň. Na místech s odpovídajícím geologickým a pedologickým podkladem se můžeme setkat s acidofilními doubravami, květnatými bučinami nebo doubravami s příměsí borovic. (Culek a kol., 2013)



Krajina zde je intenzivně obhospodařovaná už více než 700 let, proto se s původní vegetací v těchto končinách setkáme spíše výjimečně. Přes tento čilý zemědělský vývoj se do současnosti dochovaly některé lokality, kde má návštěvník možnost vidět unikátní reliktů místní přírody. Mezi tato místa patří přírodní rezervace Jezvinec, kde rostou *Arum maculatum*, *Allium ursinum*, nebo přírodní rezervace Luňáky s *Drosera rotundifolia*, *Dactylorhiza majalis* a *Menyanthes trifoliata*.

Bohužel do území pronikají i cizí, nepůvodní druhy a někdy zcela likvidují původní rostlinná společenstva. Na březích Úhlavy se můžeme setkat s bujnými porosty zplanělého chmele *Humulus lupulus*, netýkavky žláznaté *Impatiens glandulifera* nebo třeba křídlatky sachalinské *Reynoutria sachalinensis*.

6.8. DEMOGRAFIE MĚSTA

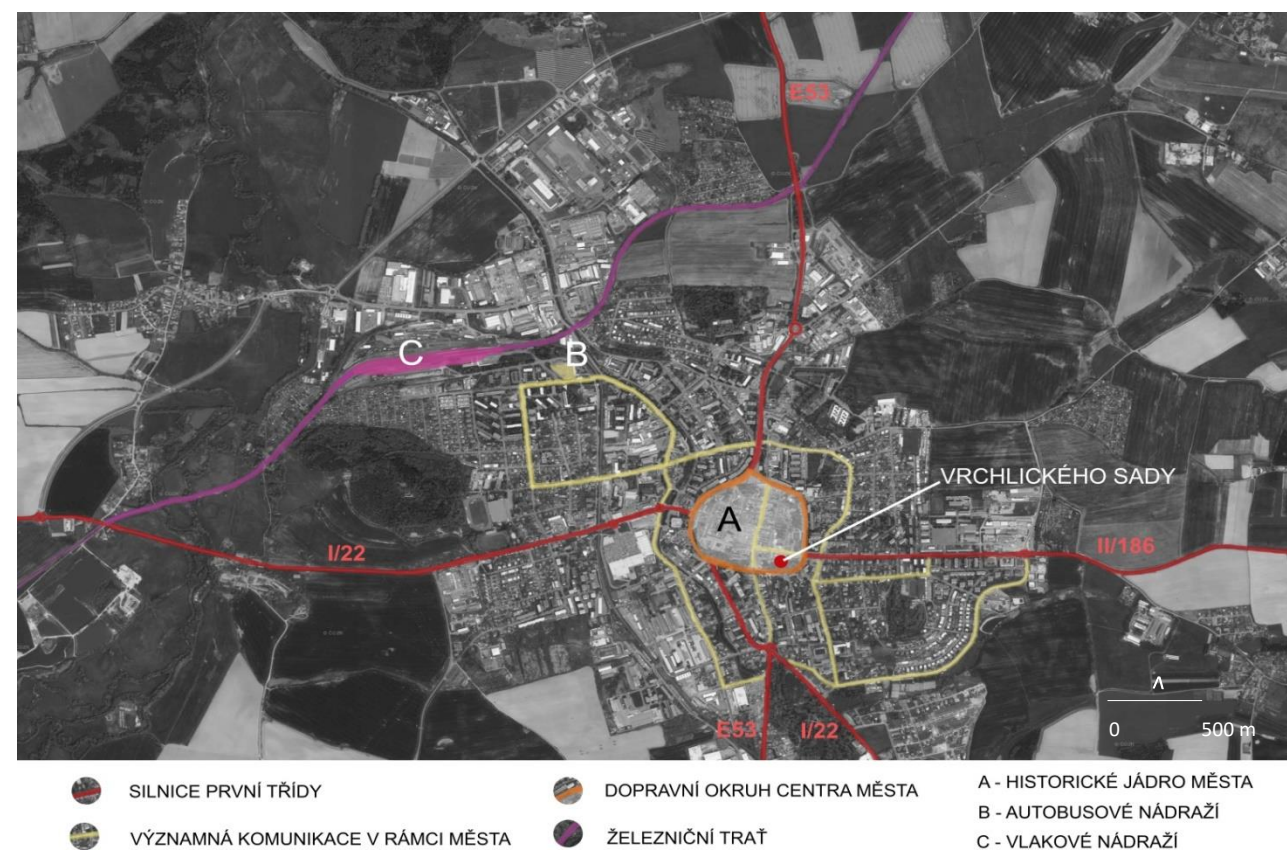
Počet obyvatel daného území je ovlivňován mnoha aspekty, především věkovou strukturou obyvatel, množstvím pracovních příležitostí a v souvislosti s tím i mírou nezaměstnanosti v regionu, dále pak kvalitou a atraktivitou životního prostředí, občanskou vybaveností, možnostmi bydlení a dopravní obslužností.

Vzhledem k příhraniční poloze města byl vývoj počtu obyvatel ovlivněn politickými převraty. Z prostoru sudet odešla většina českého obyvatelstva v období po mnichovské dohodě. Po skončení druhé světové války bylo naopak odsunuto obyvatelstvo německé, proto mezi léty 1938 až 1950 došlo v obcích, které do oblasti Sudet patřily, k úbytku obyvatel mnohdy většímu než polovičnímu. Klatovy se nacházely na hranici Sudetského území, proto byly válečným a poválečným vývojem počtu obyvatel také zasaženy.

V současnosti mají Klatovy 22 415 obyvatel a jsou po Plzni druhým nejlidnatějším městem Plzeňského kraje. Stejně jako na zbytku území České republiky dochází k postupnému stárnutí obyvatelstva, zmenšuje se podíl lidí v produktivním věku a stoupá zastoupení osob v postproduktivním věku.

6.9. DOPRAVA V RÁMCI ŠIRŠÍHO OKOLÍ

Protože se město Klatovy nachází nedaleko hranic s Německem a navíc ne přímé trase s Plzní, je poměrně zatíženo dopravním ruchem. Mezi nejfrekventovanější dopravní tepny patří silnice první třídy I/22, vedoucí z Domažlic, přes Klatovy a Strakonice až do Vodňan. Další významnou komunikací je pak silnice E53 nebo také I/27, která spojuje hraniční přechod s Německem na Železné Rudě spolu s městy, jako jsou Klatovy, Plzeň, Žatec, Most, a vyúsťuje v Dubí, nedaleko hraničního přechodu Cínovec. Významná je také silnice druhé třídy II/186, která propojuje Klatovy s městem Plánicí a pokračuje do Defurových Lažan, nedaleko Chanovic. Tato trasa je hojně využívána obyvateli přilehlých vesnic, kteří do Klatov dojíždí za prací.



Obr. 49 Analýza dopravy v širším okolí města

Významným dopravním prvkem je silniční okruh vedoucí kolem historického centra města. Ten propojuje významné silnice první třídy, ale umožňuje spojení i mezi lokálně významnými ulicemi.



Frekventované komunikace městského významu vytváří jakýsi okruh, který vychází z logiky uspořádání městské sídlištní a vilové zástavby. Nedaleko autobusového nádraží obkružují sídliště a vilové domy Pod Hůrkou, pod silnicí první třídy I/186 zase sídliště v okolí Vodojemu.

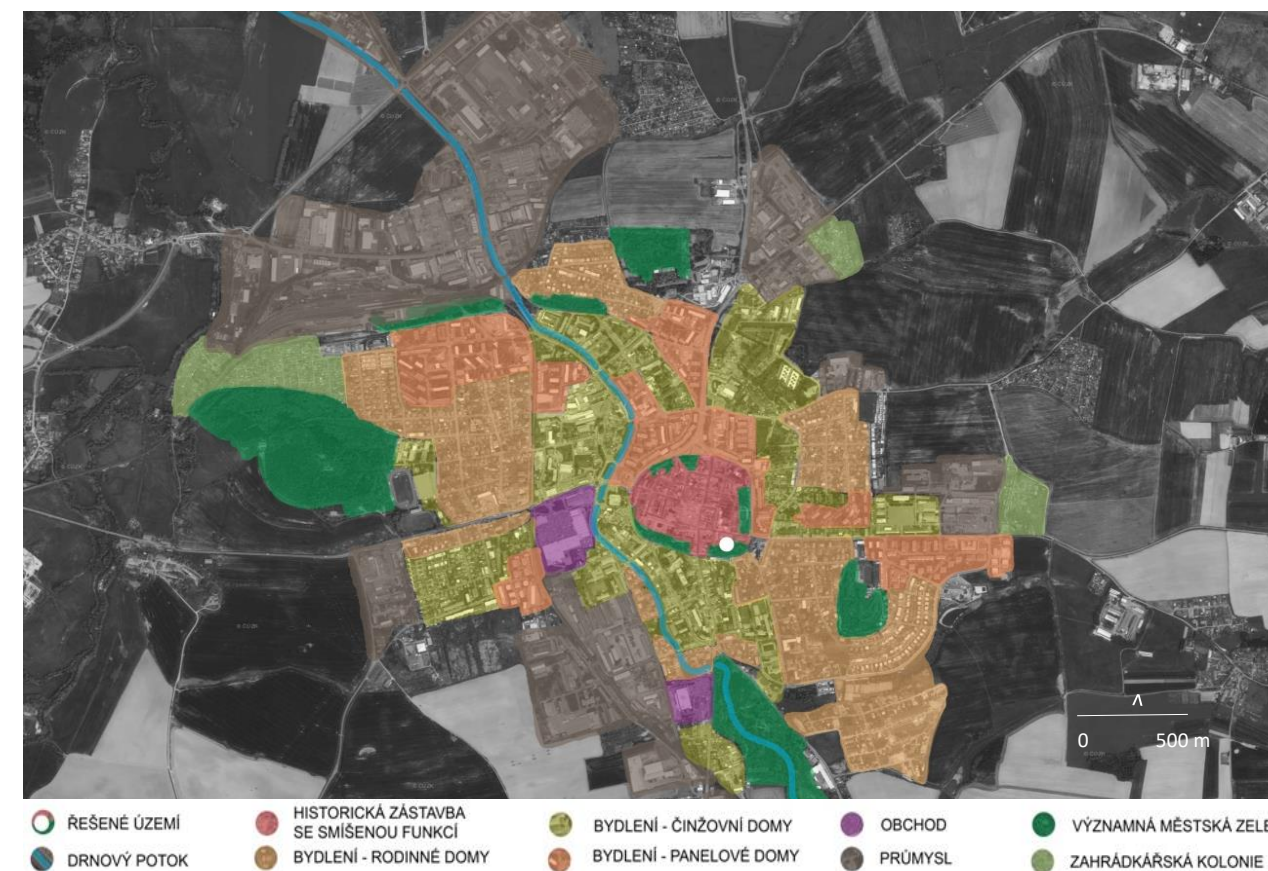
Z hlediska železniční dopravy je město součástí poměrně významné trati Plzeň – Klatovy – Železná Ruda. Poloha vlakového nádraží je pro město poměrně nevýhodná, protože se nachází na samém okraji města. Autobusové nádraží leží nedaleko vlakového, nicméně těsně sousedí s jedním z největších klatovských sídlišť Pod Hůrkou.

6.10. FUNKČNÍ ČLENĚNÍ ZÁSTAVBY MĚSTA

Zástavba města, její členění a funkční využití odpovídají historickému vývoji tohoto města. Jádro města je tvořeno především historickými bytovými domy v městských blocích, jejichž součástí jsou v přízemí obchody, restaurace, kanceláře a další prostory služeb. Centrum města je obklopeno zelení, která se nachází v prostoru hradeb. Za tímto okruhem městská zástavba pokračuje především zástavbou určenou k bydlení, a to formou vícepodlažních panelových bytových domů na severu, které v některých případech svou výškou a hmotou narušují architektonický ráz místa. V jižní části se nachází zejména historické vícepodlažní bytové domy.

V odlehlejších částech pak obytná zástavba přechází v rodinné domy a viladomy. Významná jsou ještě další panelová sídliště, která se nachází v odlehlejších částech města – sídliště Pod Hůrkou v západní části. Jedná se o zástavbu nízkých panelových domů, která je unikátní svým konceptem umístění v zeleni. Příroda tak vlastně přechází z vrchu Hůrka do městského sídla, kde postupuje jednotlivé panelové domy. Dalším větším sídlištěm je zástavba panelových domů v Suvorovově ulici ve východní okrajové části města.

Průmyslové zóny jsou soustředěny na samý okraj města, takže nezatěžují obytné části. Významné jsou také plochy zahrádkářských kolonií, které se rozprostírají v bezprostřední blízkosti velkých městských sídlišť a jsou dodnes hojně využívány k trávení volného času rezidentů blízkých panelových domů.



Obr. 50 Analýza funkčního členění zástavby města

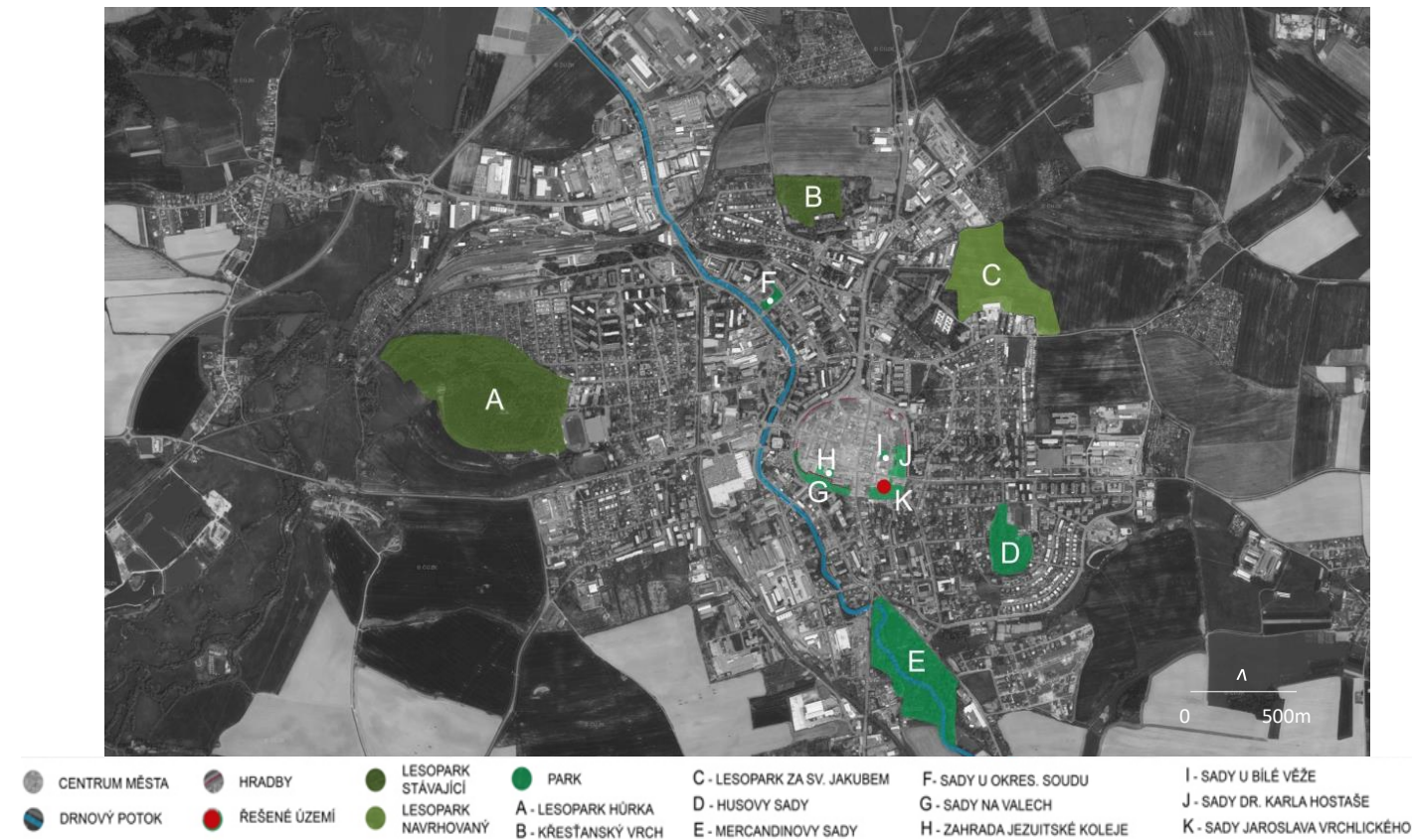
6.11. VÝZNAMNÉ PLOCHY ZELENĚ VE MĚSTĚ

Klatovy jsou městem obklopeným zelení, a to jak v kontextu městského centra, stejně jako celého města. Město je obklopené zelenými pahorky, které utváří jeho panorama. Patří mezi ně Křesťanský vrch, Hůrka, Vodojem (známý také jako Husovy sady), a do budoucna by k tomuto výčtu měl přibýt také kopec zvaný Za sv. Jakubem. Dalším významným prvkem veřejné zeleně jsou Mercandinovy sady.

Centrum města je obklopeno soustavou několika sadů, které vznikly v přímém kontextu středověké městské fortifikační struktury – městských hradeb a bašt.

Většina z parků, sadů a lesoparků, které se v Klatovech nacházejí, jsou propojeny prostřednictvím klatovského vycházkového okruhu. Obyvatelé a návštěvníci města tak mají možnost navštívit velmi zajímavá místa s krásnými výhledy na město.





Obr. 51 Analýza významných ploch zeleně ve městě

6.11.1 MĚSTSKÝ PARK – MERCANDINOVY SADY

Mercandinovy sady jsou největším městským parkem, který se nachází v jižní části města, a zaujímají rozlohu téměř 11,5 ha. Sady vznikly mezi léty 1841 - 1845 na prostranstvích Velké louky a na pozemcích železnice V Ráji, iniciátorem jejich vzniku byl krajský hejtmán František hrabě z Mercandinu. Na městské sady vznikla sbírka, která trvala asi čtyři roky, finance byly získávány z plesů, divadelních představení a darů. Mnoho z vysazovaných dřevin věnovaly městu okolní statky. Místo dostalo podobu anglického krajinářského parku s francouzskou zahradou v centrální části, která přímo navazuje na budovu kolonády.



Obr. 52 - 53 Mercandinovy sady v Klatovech

Park projektoval knížecí zahradník – Josef Pfitzer z Lukavice, tomu pomáhali zahradníci Mníšek z Obytců a Blumenstengl z Chudenic. V parku se nachází čtyři barokní sochy, které jsou alegorií na čtyři roční období – ty získalo sadové družstvo, zabezpečující vznik parku, ze zámecké zahrady zámku Hrádek (obec Hrádek u Sušice), a také socha Aurory, která původně stávala v jedné ze zahrad V Ráji. V současnosti jsou Mercandinovy sady přírodní památkou, která svému návštěvníku prezentuje velké množství vzácných dřevin – *Liriodendron tulipifera*, *Magnolia sp.*, *Ginkgo biloba*, *Tsuga canadensis*, a další. (Pošefka a kol., 2009)

6.11.2. MĚSTSKÝ PARK – HUSOVY SADY

Husovy sady neboli Vodojem, jak je místo známé pro Klatovany, jsou jedním z vršků, které obklopují město na jeho východní straně. Sady vznikly v roce 1904 na Němejcově vrchu, kdy byla dokončena stavba vodojemu zásobujícího celé město pitnou vodou. Samotná stavba vodojemu nese historizující podobu hrádku se dvěma věžemi. Právě okolí této stavbičky podstoupilo parkovou úpravu, a to na ploše 2,1 ha.



Obr. 54 – 55 Husovy sady v Klatovech

Hlavní vstup do tohoto území je řešen ze severní strany, z ulice Studentské, odkud vede alej *Aesculus hippocastanum* přímo k historizujícímu hrádku. Za náspem technické stavby vodojemu se nachází centrální prostor celého parku. Jedná se o kruhové prostranství lemované porosty různých druhů rodu *Acer sp.* Původně místo bylo ještě ohraničeno živým plůtkem z *Prunus spinosa*, z něhož se dodnes dochovaly jen fragmenty. Od tohoto centrálního prostoru se odvíjí koncepce veškerých cestních sítí. Vzhledem k rozvoji městské zástavby bylo během 20. století místo zcela pohlceno městem, a stalo se tak oblíbeným místem Klatovanů pro nedělní vycházky



nebo procházky se psem. V současnosti se plánuje obnova tohoto místa, bylo jedním ze zpracovávaných lokalit architektonického workshopu 10 x 10 nápadů pro Klatovy.

6.11.3. LESOPARK HŮRKA

V současnosti se jedná o největší les určený pro rekreaci obyvatel města, který se nachází na výrazném vrcholku na severozápadním okraji města dotvářejícím panorama Klatov. Původně vrch nesl název Žaludová Hůrka, na jeho svazích se těžil stavební kámen. Aktuálně má plocha lesoparku rozlohu asi 27 ha, je protkávána stezkami se zastaveními s lavičkami, vyhlídkami. V západní části se vyskytují především porosty borovice lesní s vmíšenými duby, na severu jsou spíše javořiny a na východě bučiny. Na vrcholku v minulosti stávala kaple, kterou v 18. století nahradil barokní kostelík, ten postupem času zanikl, dodnes jsou patrné jen zbytky a kostelní věž, ze které byla zbudována rozhledna. Na severní a východní straně vrcholku se nachází křížové cesty. Západní svah patří mezi jedno z nejposvátnějších míst Klatovska, stojí zde kostel sv. Martina z let 1735 - 1736 a malý hřbitov. Na místě tohoto kostela se původně nacházel kostelík z přelomu 13. a 14. století.

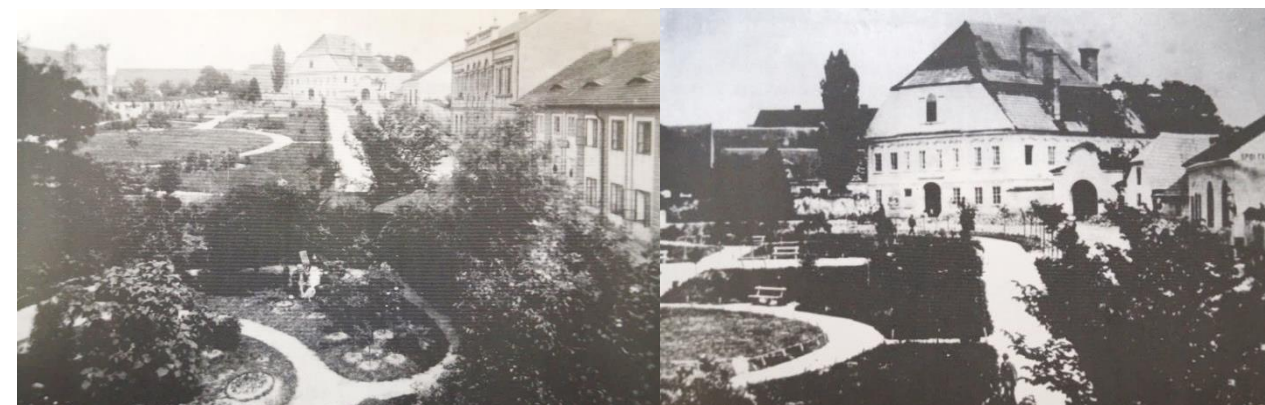
6.11.4. LESOPARK KŘEŠŤANSKÝ VRCH

Lesopark Křesťanský vrch se nachází v severní části města v areálu bývalé klatovské nemocnice. I tento vršek patří mezi vrcholky utvářející zelený prstenec kopců, které lemují město. Rozloha lesoparku je asi 4,5 ha. V současné době je místo ve značně zpustlém stavu, především proto, že dlouhou dobu byly porosty vedeny jako lesní, lokalita čeká na obnovu. Významným prvkem prostoru je křížová cesta lemovaná starými stromy *Tilia platyphyllos*. Křížová cesta vyústovala u kaple Umučení Páně, která zde byla vybudována sice už během 17. století, roku 1859 však byla přestavěna, v roce 1880 vysvěcena a teprve v roce 1882 k ní přibyla právě tato křížová cesta. Kaple však postupem času chátrala a koncem 20. století byla zbourána. Aktuálně místo využívají obyvatelé přílehlého sídliště Pod Koníčky a vilové čtvrti, která se nachází pod Křesťanským vrchem.

6.11.5. SADY JAROSLAVA VRCHLICKÉHO

Sady Jaroslava Vrchlického se řadí mezi nejstarší sady v Klatovech. Založeny byly už v roce 1887 v prostorách parkánu, tedy mezi vnitřní a vnější hradební zdi. Součástí vnitřní hradební zdi je i budova dominikánského kláštera, která přímo sousedí s prostorem Vrchlického sadů. Významnou

dominantou a zároveň připomínkou toho, že se jedná o místo, kde původně stával hradební okruh, je stavba okrouhlice.



Obr. 56 – 57 Historická podoba Vrchlického sadů

Ještě okolo roku 1860 se jednalo o pusté místo s haldami sutin ze starých hradeb, kde nejraději trávili čas klatovští chlapi při svých hrách – tak na toto místo vzpomíná spisovatel Karel Klostermann, který studoval na klatovském gymnáziu (Klostermann, 1926). Vrchlického sady nesou jméno po významném českém spisovateli Jaroslavu Vrchlickém, který byl, stejně jako Karel Klostermann, studentem Klatovského gymnázia. V parku je od roku 1901 umístěn mimo jiné i pomník českého geologa Dr. J. Krejčího, klatovského rodáka. Současný stav se od původní podoby sadů velmi liší, prostor prošel výraznou proměnou, zejména v důsledku nedostatku péče o tuto plochu. Aktuálně se jedná spíše o průchozí místo. (Pošefka a kol., 2009)



Obr. 58 – 59 Současná podoba Vrchlického sadů



6.11.6. SADY NA VALECH

Tyto sady vznikly na svahu starého parkánového valu v roce 1903, autorem projektu byl Ing. Petrlák (Pošefka, 2009). Zaujímají plochu o velikosti asi 0,5 ha. Jejich plocha byla původně větší, nicméně část jejich rozlohy zabrala stavba silničního okruhu centra města. Prostor je vyplněn vzrostlými stromy – převážně *Tilia cordata*, *Tilia platyphyllos* a *Aesculus hippocastanum*, a také keři – *Viburnum x pragense*, *Forsythia x intermedia*, *Spiraea vanhouttei*. Cestní síť má charakter okružní cesty, která je vedena po vrstevnicích svahu. Významné je schodiště vedoucí k brance v hradební zdi. V centrální části je umístěn pomník osvobození a obětí 2. světové války.



Obr. 60 – 61 Historický stav sadů Na Valech

6.11.7. SADY DR. KARLA HOSTAŠE

Další z městských sadů, které vznikly v prostoru parkánu. Sady jsou lemovány vnitřní a vnější hradební zdí s baštami a polookrouhlíci. Rozloha Hostašových sadů je přibližně 0,62 ha. V loňském roce, tedy 2016, byla dokončena jejich revitalizace. Současné pojetí prostoru nebylo správně uchopeno, proto se některé momenty mohou zdát poněkud pitoreskní – například nepochopitelné umístění balvanů pod náspem vnější hradby, prázdná kruhová plocha dlážděná žulovými kostkami uprostřed mlatového povrchu obklopeného travnatou plání, nebo mnohdy nepříliš zdařile umístěné výsadby mladých stromů. Problémem je i to, že v současné době je park nepřívětivý pro návštěvníky, a to především v letních měsících, protože veškeré sedací prvky jsou umístěny na otevřené ploše, tedy přímém slunci. V parku je od 90. let umístěna socha Olbrama Zoubka – Smutná paní, která má být připomínkou a památkou obětí komunismu. Socha byla původně situována do centrální části prostoru, dnes je zcela nesmyslně odklizená do jednoho z rohů, který je tvořen vnější hradební zdí a přílehlým náspem.



Obr. 62 – 63 Sady Dr. Karla Hostaše

6.11.8. SADY U BÍLÉ VĚŽE

Tento prostor vznikl při celkové rekonstrukci arciděkanství v letech 2002 – 2003. Jedná se o jednu z nejmladších sadů, které ve městě vznikly. Původně se v těchto místech nacházel starý hřbitov přilehlý ke kostelu. Autorem této sadové úpravy byl absolvent zahradní a krajinářské architektury v Lednici Ing. Václav Weinfurter.

6.11.9. ZAHRADA JEZUITSKÉ KOLEJE

Tato zahrada vznikla v areálu vymezeném jezuitskou kolejí a vnitřní hradební zdí v roce 2005 na základě projektu Ing. Václava Weinfurtera. Jedná se o reminiscenci zahrady, která se v tomto prostoru nacházela během působení jezuitů v Klatovech – sloužila nejen pro produkční účely, ale také jako zahrada lékařská a pro pěstování rostlin, kterými byl zdoben interiér kostela Neposkvrněného početí Panny Marie a sv. Ignáce. Zahrada má pravidelný půdorys a použity jsou rostliny typické pro barokní zahrady – *Buxus sempervirens*, a rostliny symbolizující Nejsvětější Trojici, neposkvrněnost Panny Marie a další – *Fragaria vesca*, *Convallaria majalis*, *Rosa* sp. Současné vedení technických služeb města bohužel nedbá zamýšlené koncepce, a místo je osazováno nevhodnými rostlinami, které jsou v rozporu s ideou vytvořit zahradu jezuitů, a i celý prostor je postupně zaplňován nevhodnými rostlinami.

6.11.10. SADY U OKRESNÍHO SOUDU

Sady u okresního soudu vznikly ve stejné době jako budova soudu a přílehlá věznice – roku 1928. Zaujímají plochu 0,55 ha a původně byly vytvořeny jako francouzská zahrada, která měla

podtrhnout přísně vyhlížející soudní budovu. Významným akcentem umocňujícím význam objektu je socha bohyně Diké – řecké bohyně spravedlnosti, před průčelím budovy.

7. ANALYTICKÁ ČÁST PRO ŘEŠENÉ ÚZEMÍ

7.1. LOKALIZACE HRADEBNÍHO OKRUHU A VRCHLICKÉHO SADŮ

Celý hradební tvoří prstenec historického jádra města přímo v centrální části celé plochy města, jakousi bariéru, která odděluje historickou zástavbu od zástavby panelových domů vzniklé v průběhu 60. a 70. let minulého století. Centrum města se nachází v blízkosti Drnového potoka, který však přímo do historického jádra města nezasahuje.



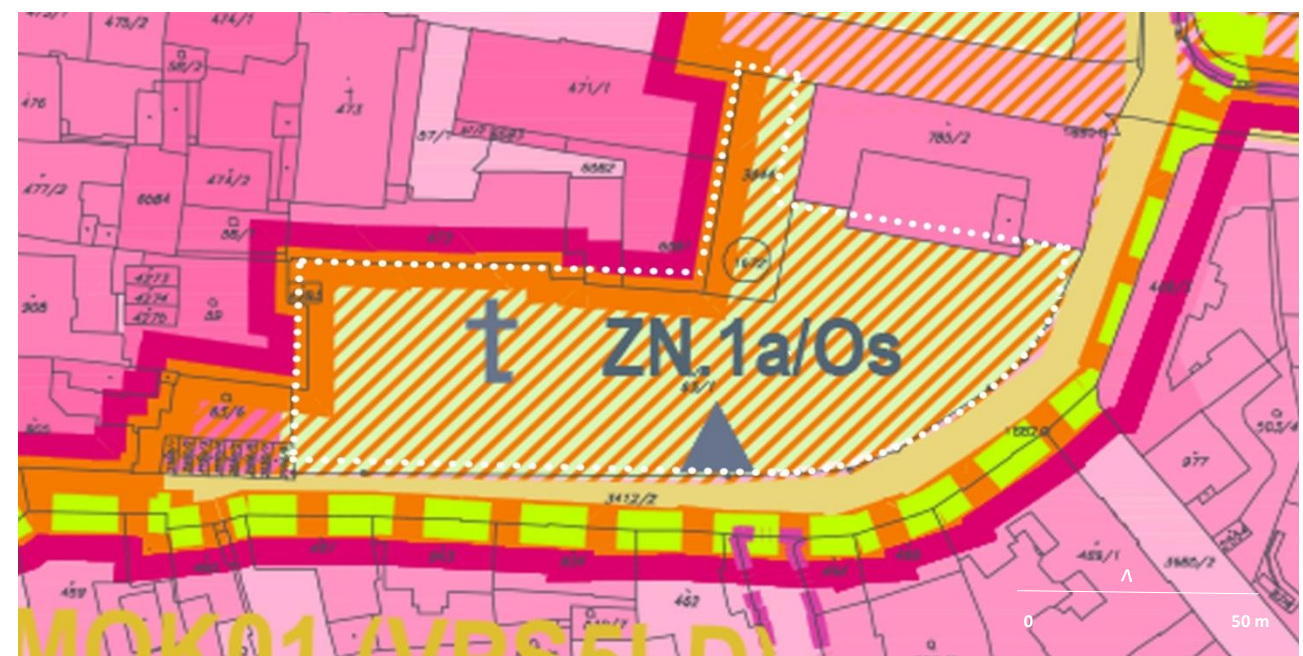
● HISTORICKÉ JÁDRO MĚSTA ● HRADEBNÍ OKRUH ● STAVBY PŘILÉHAJÍCÍ K HRADBÁM ● ŘEŠENÉ ÚZEMÍ ● DRNOVÝ POTOK

Obr. 64 Lokalizace hradebního okruhu a řešeného území v rámci města

Samotné Vrchlického sady se nachází v, dalo by se říct, městském bloku, který je vymezen především historickou zástavbou a jednosměrnými komunikacemi s nižší intenzitou automobilového provozu.

7.2. ÚZEMNÍ PLÁN PRO ŘEŠENÉ ÚZEMÍ

Z územního plánu města vyplývá, že se jedná o území, které je obklopené zástavbou trvalého charakteru. Místo spadá do kategorie městských veřejných prostranství, které mají charakter luk a humen (nejedná se o omyl při přetváření územního plánu do publikovatelné mapky, kategorie park nebo jemu podobnou územní plán města neobsahuje). Dále je patrné, že se jedná o prostranství určené k přestavbě. Překvapivým údajem v územním plánu je značení plánované aleje, která by se měla v těsné blízkosti území nacházet. Z prostorového hlediska na tuto alej není v daném místě dostatečný prostor.



● ● ● ● HRANICE ŘEŠENÉHO ÚZEMÍ
 — HRANICE PLOCH
 - - - ALEJE NAVRHOVANÉ
 — STÁVAJÍCÍ SILNIČNÍ A KOMUNIKAČNÍ SÍŤ

ÚZEMÍ ZASTAVĚNÉ:
 ZASTAVĚNÉ STABILIZOVANÉ ÚZEMÍ
 K PROMĚNĚ - PLOCHY PŘESTAVBY
 K PROMĚNĚ - PLOCHY STABILIZOVANÉ - PONECHÁVANÉ

▲ PROSTORY VEŘEJNÝCH PROSTRANSTVÍ - STÁVAJÍCÍ
 ■ NEZASTAVĚNÉ ÚZEMÍ STABILIZOVANÉ - PLOCHY LUK A HUMEN

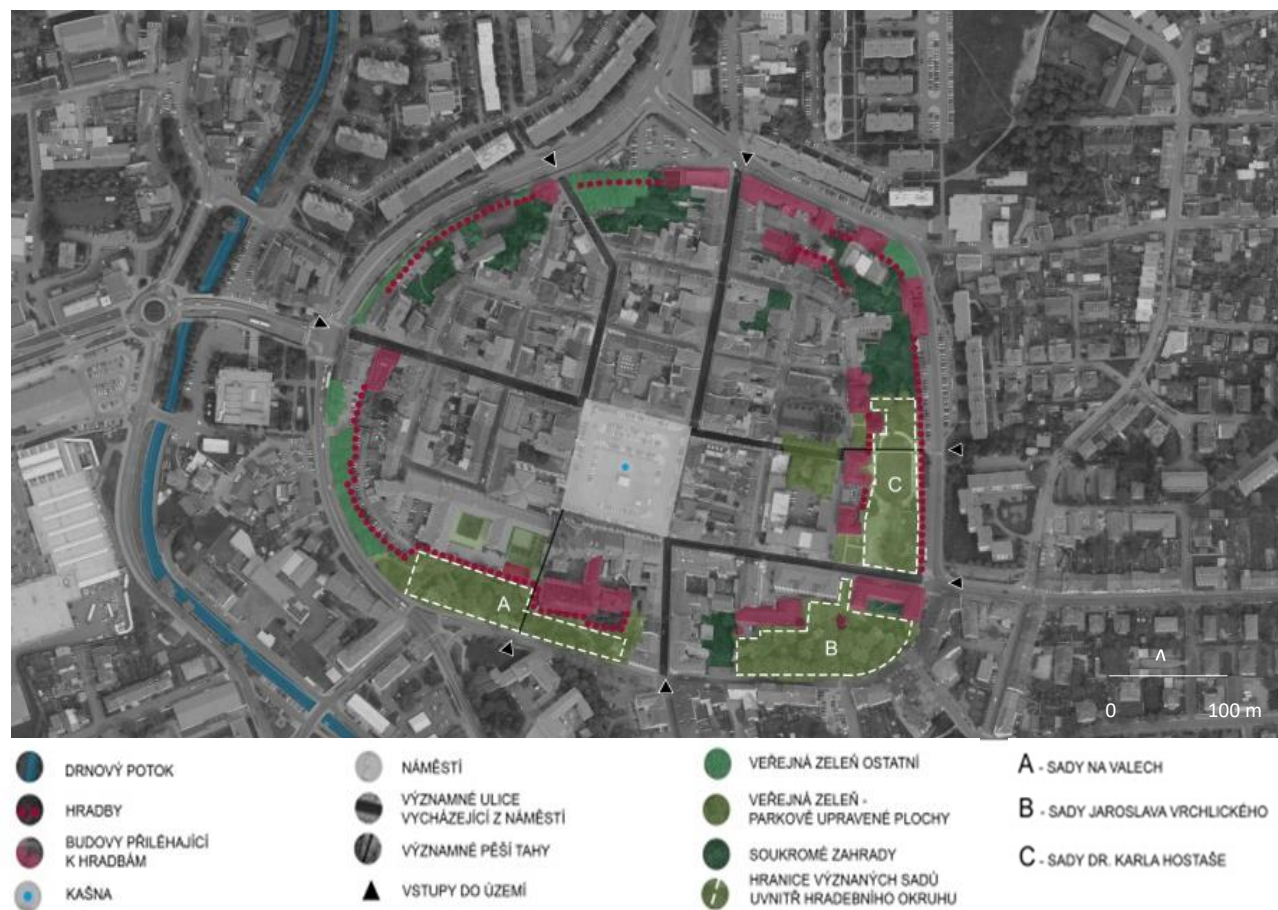
Obr. 65 Územní plán města Klatov



7.3. PLOCHY ZELENĚ V RÁMCI HRADEBNÍHO OKRUHU

Plochy zeleně v rámci hradebního prostoru jsou členěny především na zeď soukromou a veřejnou. Veřejná zeď má podobu buďto parkově upravené plochy, zejména v prostorách městských sadů, nebo zeleně ostatní – různé doplňkové funkce. Jednotlivé městské sady nacházející se v prostoru hradebního okruhu byly popsány v předchozí kapitole 6.11. VÝZNAMNÉ PLOCHY ZELENĚ VE MĚSTĚ.

Významnou plochu zabírá i zeď soukromá, která se většinou rozprostírá v prostoru vymezeném stavbou domu a hradební zdi. Tyto zahrady jsou hrazené různými způsoby, a někdy neumožňují ani pohledovou vazbu se zbytkem hradebního okruhu.

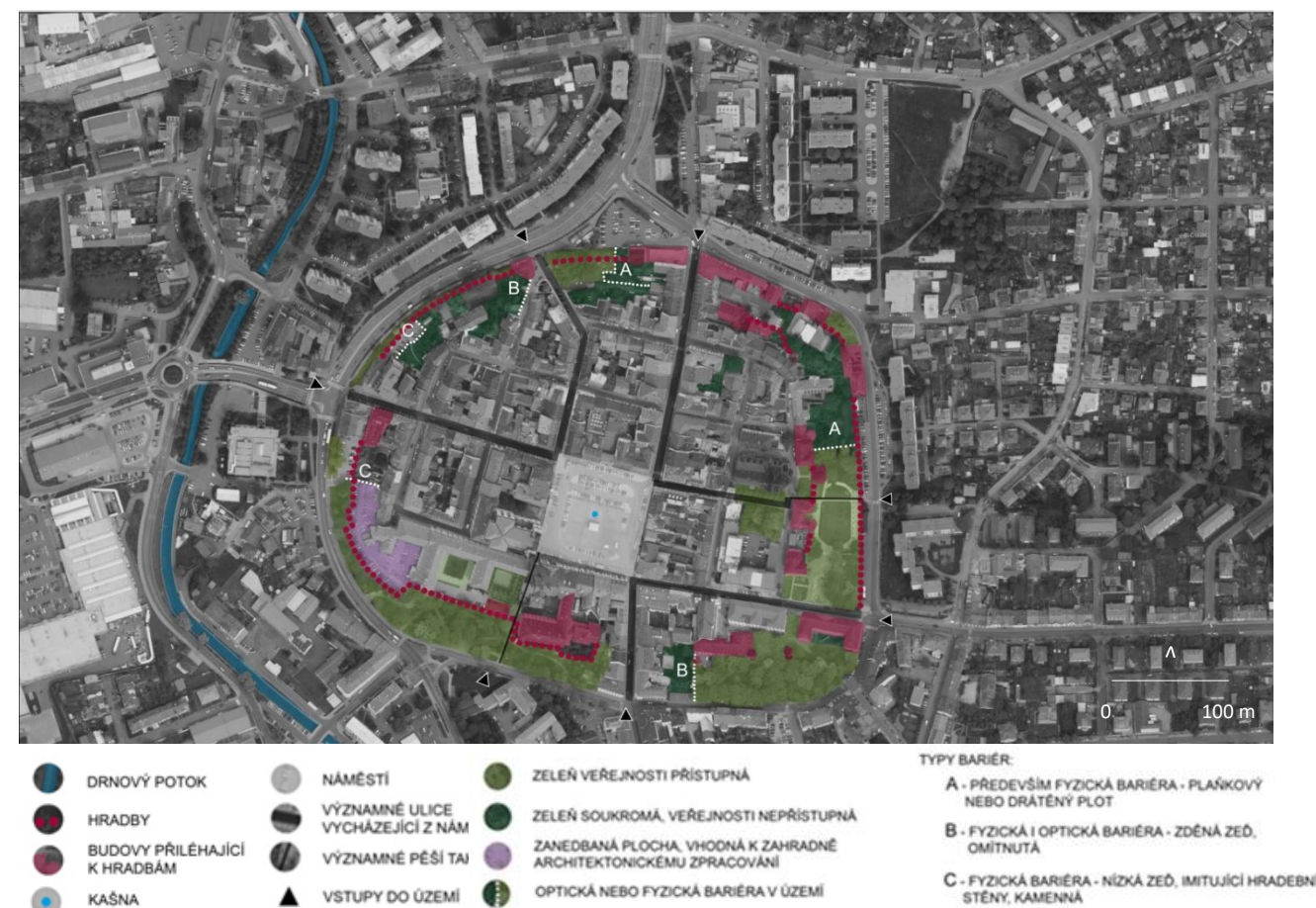


Obr. 66 Analýza zeleně v rámci hradebního okruhu

7.4. PROSTUPNOST HRADEBNÍHO OKRUHU PRO NÁVŠTĚVNÍKA

V současné době je hradební okruh Klatov z větší míry veřejnosti přístupný. Většinu ploch parkánu tvoří parky – městské sady, které na sebe navazují, ať už opticky, tak i fyzicky, cestní sítí.

Návštěvník tak má možnost projít téměř třetinu hradebního okruhu pod korunami stromů v prostorách parkánu. Zbytek hradebního okruhu alespoň lemují zelené plochy veřejné zeleně v doplňkové funkci k pěšimu provozu z vnější nebo vnitřní strany. Město Klatovy aktuálně řeší otázku ještě lepšího zpřístupnění hradebního okruhu, a vytvoření turistické trasy, která by návštěvníka provedla okružem městských historických památek.



Obr. 67 Analýza prostupnosti hradebního okruhu

Významným prostorem, který má do budoucna potenciál stát se součástí parkově upravené plochy parkánu je zanedbaná plocha na vnitřní straně hlavní hradby, která se nachází v jihozápadní části hradebního okruhu. Přiléhá k budově bývalého městského pivovaru, který je aktuálně v dezolátním stavu a hledá se pro něj investor a nové využití. Do nedávna byl využíván

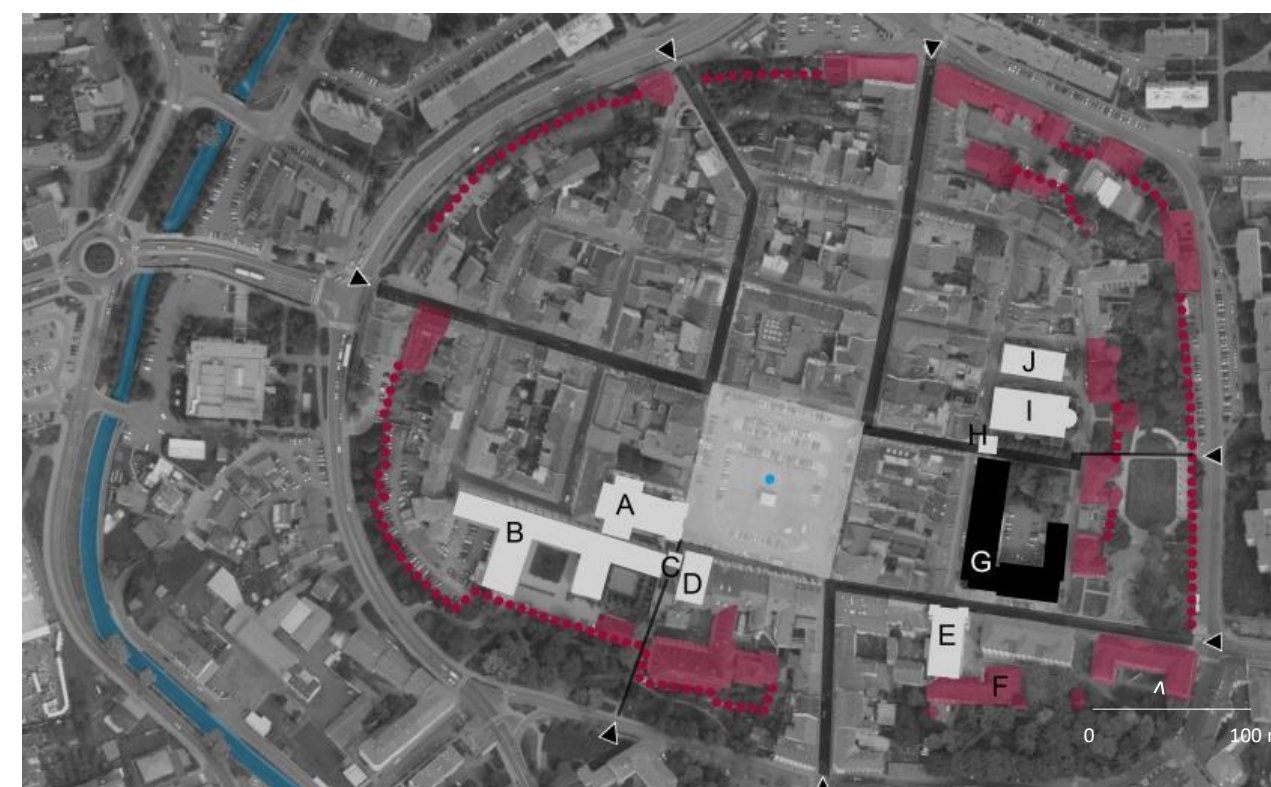
jako ubytovna pro sociálně slabé rodiny. Z této hradební terasy má pozorovatel možnost shlédnout okolí Klatov, především pak jeden z klatovských vrcholků – Hůrku.

Problematické může být vyhrazení prostorů v rámci hradebního okruhu na veřejné prostory a soukromé zahrady, zejména pak pojetí vlastní fyzické bariéry, která jednotlivé prostory vymezuje. Z průzkumu k této analýze vyplývá, že některá místa, soukromé zahrady, jsou odříznuta od zbytku hradebního okruhu kvůli špatně volenému oplocení. Tento negativní faktor zabraňuje pohledu, který by odhaloval komplexnost a celistvost prostoru parkánu, což je jistě škoda, zvláště přihlídneme-li k pojednání těchto veřejných prostorů na zahraničních referenčních příkladech, kdy je soukromá zahrada vzniklá na parkánu oddělena sice fyzicky, ale ne opticky. Mezi významné fyzické a optické bariéry patří především zidky, které převyšují výšku očí pozorovatele, a někdy také plotkové ploty, které mají jednotlivé latě příliš blízko od sebe. Proto by bylo vhodné zvážit, zda by se nepodařilo prosadit oddělení veřejného a soukromého prostoru lepší formou. Vhodnější jsou nízké kamenné zdi, které vypadají jako hradební, ačkoli jsou mnohokrát dozdivány až v nedávné době – ty se v klatovském hradebním okruhu na některých stanovištích nacházejí také, umožňují pozorovateli sledovat průběh celého hradebního okruhu, a zároveň také nezastiňují výhledy na některé významné stavby, které se v blízkosti hradeb nacházejí.

7.5. VNĚJŠÍ OBRAZ MÍSTA

Vnější obraz Vrchlického sadů je utvářen především prostřednictvím městských dominant a významných památek, které vtiskly městu unikátní autentickou podobu. Charakter lokality vyplývá i z pravidelné městské struktury – pravidelné čtvercové náměstí o hraně asi sto metrů, jednotlivé čtvercové bloky domů – to vše vychází z faktu, že město bylo plánovaně založeno lokátorem asi v polovině 13. století. Dlouhým historickým vývojem se formovala současná tvář města.

Ačkoli Klatovy patří k českým městům, která jsou pro veřejnost spíše neznámá, určitě mají svému návštěvníku co nabídnout.



DRNOVÝ POTOK	NÁMĚSTÍ	RUŠIVÁ BUDOVA	C - ČERNÁ VĚŽ	G - BÝVALÝ OV KSČ
HRADBY	VÝZNAMNÉ ULICE VYCHÁZEJÍCÍ Z NÁMĚSTÍ	VSTUPY DO ÚZEMÍ	D - RADNICE	H - BILÁ VĚŽ
BUDOVY PŘILÉHAJÍCÍ K HRADBÁM	VÝZNAMNÉ PĚŠÍ TAHY	A - KOSTEL NEPOSKVRNĚNÉHO POČETÍ PANNY MARIE A SV. IGNÁCE	E - KOSTEL SV. VAVŘINCE	I - ARCIDĚKANSKÝ KOSTEL
KAŠNA	VÝZNAMNÉ BUDOVY	B - JEZUITSKÁ KOLEJ	F - DOMINIKÁNSKÝ KLÁŠTER	J - FARA

Obr. 68 Vnější obraz místa



Obr. 69 A - kostel Neposkrvněného početí Panny Marie a sv. Ignáce

Obr. 70 B - Jetuitská kolej

Obr. 71 C, D - Černá věž a městská radnice





Obr. 72 E - Kostel sv. Vavřince

Obr. 73 F - Dominikánský klášter

Obr. 74 G - Bývalá budova OV KSČ, dnes jedna z budov ZŠ Plánické

Charakter města je utvářen architektonickými památkami, které pocházejí z různých období. Nejvýrazněji se na podobě města podepsala epocha barokní doby. Možná o to více, že se město stalo sídlem jezuitského řádu, který sem pozval významné stavitele a umělce.

Na počátku 20. století město prošlo další významnou změnou, především díky architektu Josefu Fantovi, který se podílel na rekonstrukci radnice a také na stavbě dalších klatovských domů.



Obr. 75 H - Bílá věž

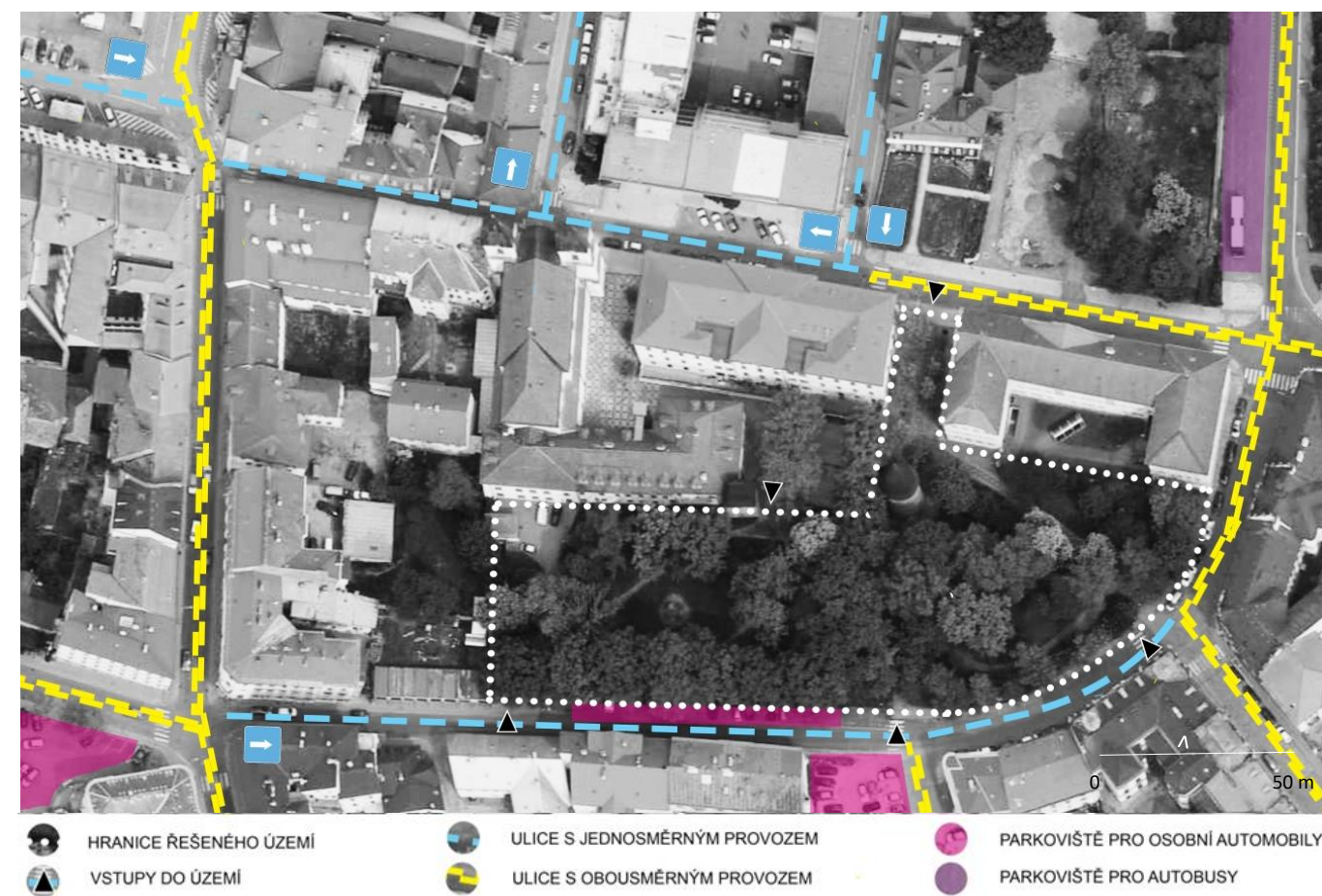
Obr. 76 I - Arciděkanství

Obr. 77 J - Fara

7.6.1. DOPRAVA V ŠIRŠÍM OKOLÍ VRCHLICKÉHO SADŮ

Řešená lokalita se nachází v části hradebního okruhu, který není zatížen přílišnou frekvencí automobilového provozu. V podstatě celé území je obklopeno ulicemi, ve kterých je jednosměrný

provoz, jedná se proto o klidnou část města ačkoli městský blok, ve kterém se Vrchlického sady nachází, přiléhá k náměstí.

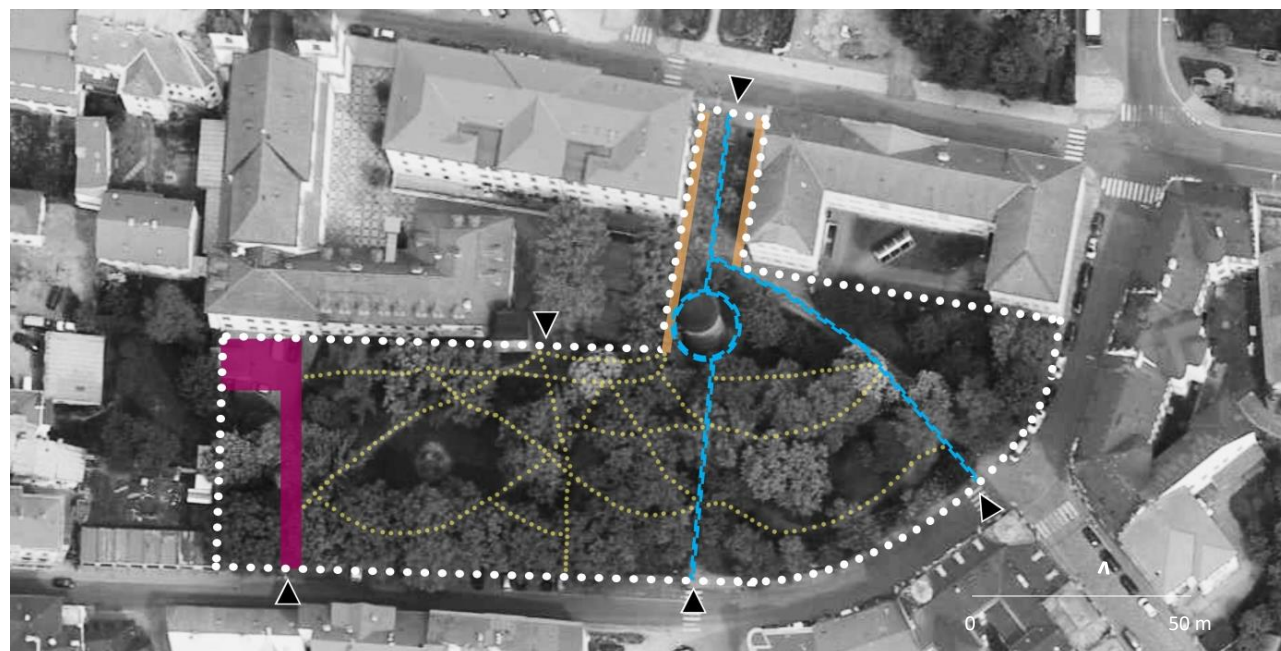


Obr. 78 Doprava v širším kontextu Vrchlického sadů

Jako problematické se jeví zejména parkoviště, které je v přímém sousedství s řešeným územím. V současné době není parkovací plocha odcloněna od parkové plochy, což je uživatelsky nepříjemné. Přilehlé parkoviště má podobu zpevněné plochy bez rozlišení jednotlivých parkovacích stání a je zpoplatněné. Je využíváno především v úřední dny městského úřadu, tedy tehdy, kdy parkovací stání blízka jednotlivým částem městského úřadu bývají beznadějně naplněna. Významná je také další parkovací plocha nacházející se v jižní části analytické mapy provozu, ta však slouží především pro rezidenty přilehlých činžovních domů. V severní části se nachází odstavné parkoviště pro autobusy, které je využíváno spíše příležitostně.

7.6.2. DOPRAVA V ÚZEMÍ VRCHLICKÉHO SADŮ

Vrchlického sady samotné přetínají nejrůznější typy komunikací. Na zpevněné cesty pro chodce byly použity nejrůznější druhy materiálů, proto se celý prostor tříští, není ujednocen. Mnohé cesty nejsou v dobrém stavu a mohou být pro uživatele nebezpečné, některé jsou kvůli nevhodné úpravě povrchu velmi nerovné. Na stavu cestní sítě se velmi výrazně podepsal nedostatek údržby v průběhu minulého století. Lidé si ve velké míře vytvořili – vyšlapali – své vlastní cesty.



- HRANICE ŘEŠENÉHO ÚZEMÍ
- CHODNÍK DLÁŽDĚNÝ ČEDIČOVOU KOSTKOU 5 X 5 X 5 CM
- PŘÍJEZDOVÁ KOMUNIKACE DLÁŽDĚNÁ ŽULOVOU KOSTKOU 10 X 10 X 10 CM
- ▲ VSTUPY DO ÚZEMÍ
- CHODNÍK DLÁŽDĚNÝ VELKOFORMÁTOVOU ŽULOVOU DLÁŽBOU 60 X 40 X 3 CM
- NEZPEVNĚNÉ CESTY PRO PĚŠÍ, BEZ POVRCHOVÉ ÚPRAVY

Obr. 79 Doprava v území Vrchlického sadů

Nejnápadnější komunikací, která slouží jako obslužný vjezd k dominikánskému klášteru (dnes sídlo Diakonie a dalších institucí), je široká cesta dlážděná žulovými kostkami o standardním rozměru 10 x 10 x 10 cm a vějířovitým kladem. Bohužel, na tuto cestu navazuje jen několik nezpevněných cest, ačkoli by se mohlo jednat o nástupní místo parku ze západní strany. Nejvýznamnější pěší cesty jsou dlážděny čedičovou mozaikou. Ta působí příjemným dojmem a dotváří charakter místa, nicméně její ohlazený povrch může být nebezpečný za deštivého počasí nebo v zimě. Problém je také s deformací povrchu cesty. Po obvodu budov severního nástupního místa, směrem na okrouhlici, je chodník z velkoformátové žulové dlažby, propojuje vstupy do obou areálů z přístupového chodníku. V území parku je nečekaně ukončen, a tak pasantovi nezbyvá, než se

vydat po nezpevněné cestě. Mnoho cest, je pro pohyb v prostoru poměrně významných, ačkoli nemají zpevněný povrch. V kontextu s historickými fotografiemi je možné shledat u trasování některých z nich určitou shodu s původní koncepcí parku. V současnosti jde o bezhlavý pletenec cest, které jsou po většinu roku téměř neschůdné - zejména kvůli rozbahnění povrchu za vlhkého počasí. Pro návštěvníky, kteří se hůře pohybují, jsou takřka nebezpečné, neboť většina z nich má ve svém průběhu větší či menší terénní nerovnosti.

7.7. ŠIRŠÍ VZTAHY VRCHLICKÉHO SADŮ

Sady jsou vzhledem ke své poloze v centru města obklopeny veškerou občanskou vybaveností – obchody, školy, restaurace. V okolí se nachází několik budov vzdělávacích institucí – jak středoškolských – Obchodní akademie Klatovy, ale i budovy Základní školy Plánické, která sídlí dokonce ve třech budovách, které obklopují tuto lokalitu, přičemž hlavní budova ZŠ Plánické přímo tvoří zásadní hranici této lokality.



- HRANICE ŘEŠENÉHO ÚZEMÍ
- VZDĚLÁVACÍ INSTITUCE
- RESTAURACE
- OBCHOD S POTRAVINAMI
- VSTUPY DO ÚZEMÍ
- KULTURNÍ INSTITUCE
- A - OBCHODNÍ AKADEMIE
- B - BUDOVY ZŠ PLÁNICKÉ
- C - KOSTEL SV. VAVŘINCE, DNES VÝSTAVNÍ PROSTOR
- D - MUZEUM DR. HOSTAŠE

Obr. 80 Širší vztahy lokality

Také zde sídlí některé kulturní instituce, jako je na příklad vlastivědné muzeum Dr. Karla Hostaše, které návštěvníkovi nabízí mimo prohlídky dlouhodobé expozice také krátkodobé tematické výstavy. Součástí muzea je i PASK – Pavilon skla Klatovy, který prezentuje starožitné sklo šumavské sklárny Lötze. Pod správou muzea spadá i barokní lékárna U Bílého jednorožce, která se nachází na klatovském náměstí Míru. Objektem, který dnes slouží jako prostor galerie Klatovy Klenová je kostel sv. Vavřince. Během některých výstav jsou umělecká díla instalována nejen v interiéru kostela, ale i v jeho těsné blízkosti – na příklad do prostoru mezi tímto kostelem a obchodní akademií. Kromě sezónních výstav je určen také pro koncerty a vystoupení nedaleké ZUŠ Kličkovy.

7.8. HISTORICKÝ VÝVOJ ZÁSTAVBY V OKOLÍ VRCHLICKÉHO SADŮ

Vývoj zástavby místa odpovídá stavebním tendencím, které jsou charakteristické pro jednotlivé etapy lidských dějin a vývoje architektury. Vznik nejstarší zástavby, která se v místě nachází, můžeme datovat do 13. století. Jedná se především o součásti hradebního okruhu, který v této době vznikl, ale i některé stavby v okolí. Samozřejmostí bylo, že jednotlivé stavby prodělaly pozdější úpravy vzhledu staveb – vždy podle vývoje architektury. Část staveb si uchovala svou renesanční podobu, některé byly přestavěny v období baroka, a nesou tak charakter barokní architektury. Mezi nejmladší budovy patří ty, které v místě vznikly po prolomení hradeb. Jejich vznik je datován do období přelomu 19. a 20. století. Některé z nich nesou výrazné secesní rysy. Nejmladší budovy vzniklé v blízkosti Vrchlického sadů pochází z období 70. let. 20. století. Jde především o různé přístavky ve vnitroblocích jednotlivých městských domů, a také o megalomanskou budovu bývalého okresního výboru. Dnes v této budově sídlí jedna z částí ZŠ Plánické.

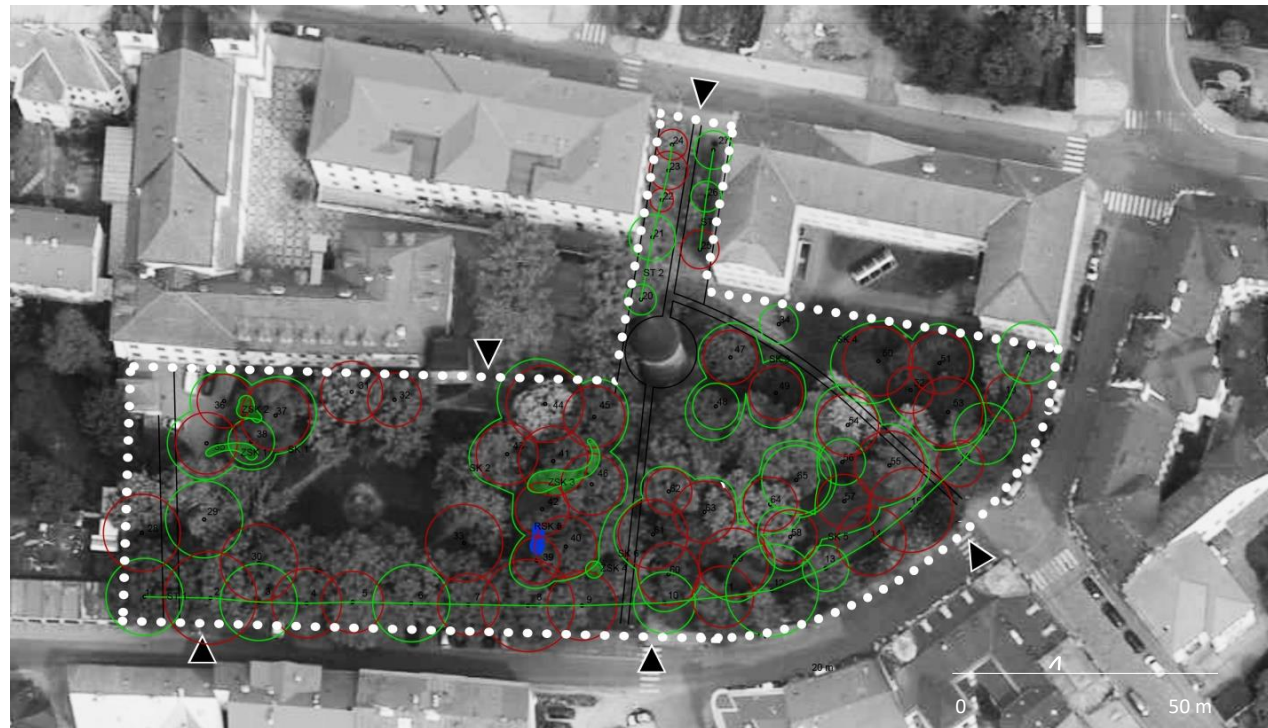


Obr. 81 Historický vývoj zástavby v okolí Vrchlického sadů

7.9. DENDROLOGICKÝ PRŮZKUM

Současný stav vegetace Vrchlického stavu je tristní. V místě se nachází velké množství dřevin, které jeví poměrně závažné nedostatky. Převažující dřevinou je *Tilia platyphyllos*, většina jedinců ve větší či menší míře jeví známky vzniku tlakového větvení. Mnoho dřevin má sníženou vitalitu, a to v případě starých i dospívajících dřevin.

Významným prvkem je liniová výsadba *Tilia platyphyllos*, která území odcloňuje od zástavby v ulici Komenského. Některé ze stromů mají výrazná proschnutí koruny, a to i v řádu kosterních větví. Je nezbytné je v dohledné době odstranit z bezpečnostních důvodů.



- | | | | |
|---------------------------|--|------------------------------|----------------------------|
| ● HRANICE ŘEŠENÉ LOKALITY | ST - STROMOŘADÍ
SK - SKUPINA STROMŮ | SADOVNICKÁ HODNOTA
DŘEVIN | DENDROLOGICKÝ
POTENCIÁL |
| ▲ VSTUPY DO ÚZEMÍ | ZSK - ZAPOJENÁ SKUPINA KEŘŮ
RSK - ROZVOLNĚNÁ SKUPINA KEŘŮ | ○ SH 3
○ SH 4 | ○ DP 2
○ DP 3 |
- Obr. 82 Dendrologický průzkum lokality

Dalším výrazným prvkem je kratičká alej, která uvozuje přístup do lokality ze severní části. Je tvořena jedinci *Acer campestre*. Ačkoli jsou tyto javory poměrně mladé, jejich stav je žalostný, k jejich poškození patrně přispívají i děti navštěvující přílehlou základní školu. Problémy se u těchto stromů nachází především v korunách, často chybí terminál, některé stromy jsou špatně prořezané nebo na druhou stranu nejsou, a mají přehuštěnou korunu.

Výrazným akcentem prostoru jsou porůznu rostoucí *Aesculus hippocastanum*. Věk těchto jedinců dosáhl už téměř svého vrcholu, a tak se pomalu stávají nebezpečnými pro provozní bezpečnost. U některých jedinců je patrné, že už začíná docházet k postupnému odlamování kosterních větví.

Mimo stromů se v lokalitě nachází i problematické výsadby keřů – především netvarovaný a bujně rostoucí *Symphoricarpos albus*, který se po území volně šíří a vytváří tak velké clony a bariéry v území, dochází tak k zneprůhlednění prostoru. Na některých místech jsou patrné pozůstatky původních výsadeb keřů rodu *Rhododendron*, které jsou ve velmi špatném stavu.

Problémem území může být absence mladých jedinců, kteří by postupně přebírali funkce nosných, kosterních dřevin parku. Proto je nejvyšší čas začít s obnovou výsadeb a celkovou revitalizací místa.

7.10. SOUČASNÝ STAV VRCHLICKÉHO SADŮ

Aktuálně je místo značně zanedbané, jak z analýz vyplývá, problematický je provoz v území, stav vegetace, ale také vnitřní vybavenost místa – v území se nachází jen několik málo rozbitých laviček, jeden odpadkový koš. Místo má přitom velký potenciál, především díky unikátnosti tohoto prostoru.

Kromě několika dlážděných cest je místo protkané sítí pěšin bez upraveného povrchu. Problematické je i náhlé ukončení některých dlážděných ploch, které ve své podstatě nikam nevedou.



- | | | |
|--------------------------|--|---|
| ● HRANICE ŘEŠENÉHO ÚZEMÍ | ● CHODNÍK DLÁŽDĚNÝ ČEDIČOVOU
KOSTKOU 5 X 5 X 5 CM | ● PŘÍJEZDOVÁ KOMUNIKACE DLÁŽDĚNÁ
ŽULOVOU KOSTKOU 10 X 10 X 10 CM |
| ▲ VSTUPY DO ÚZEMÍ | ● CHODNÍK DLÁŽDĚNÝ VELKOFORMÁTOVOU
ŽULOVOU DLÁŽBOU 60 X 40 X 3 CM | ● NEZPEVNĚNÉ CESTY PRO PĚŠÍ,
BEZ POVRCHOVÉ ÚPRAVY |
| ● LAVIČKA | ● LAMPA VEŘEJNÉHO OSVĚTLENÍ | ● POMNÍK DR. KREJČÍHO |
| ● STUDNA, PÍTKO | | |

Obr. 83 Současný stav místa



Velká část travnatých ploch je značně zanedbaná, někde travnatý povrch zcela chybí. Vegetace, stromy jsou ve východní části přehuštěné, jedná se o tmavé místo, které lidé využívají jen pro cestu územím, ačkoli někteří jedinci jsou velice atraktivní. Vzhledem k věku a stavu některých dřevin je nutné provést příslušná záchovná opatření, aby nebyla narušena provozní bezpečnost místa.



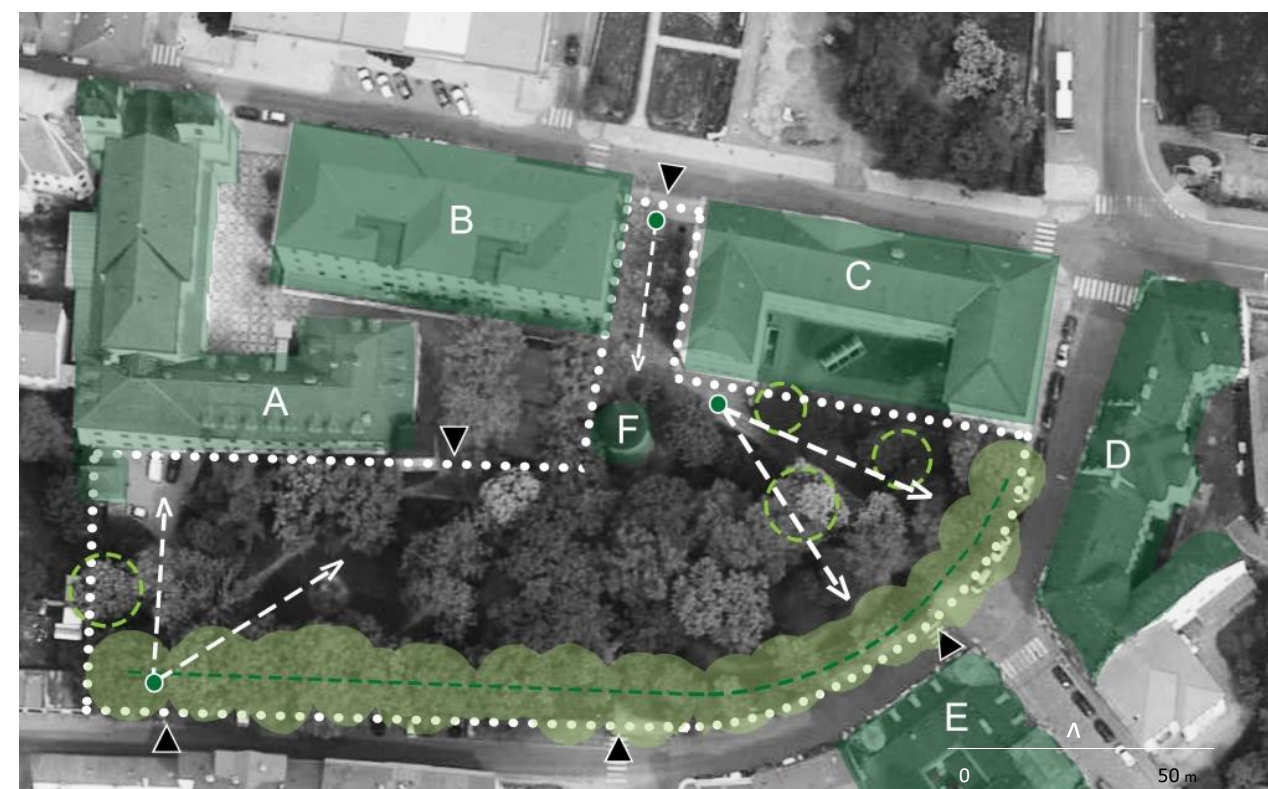
Obr. 84 – 88 Současný stav Vrchlického sadů

Celkový program parku je velmi chudý. V místě se nachází pomník českého mineraloga Dr. Krejčího v západní části území, v centrální části je pozůstatek středověké městské studny. Aktuálně plocha slouží spíše jen jako místo venčení psů obyvatel přilehlých domů, ale ne k tomu, k čemu by měla být předurčena – k pobytu. Osvětlené jsou jen významnější cesty, lampy veřejného osvětlení mají historizující podobu. Jak již bylo zmíněno, pobyt zde ani není možný, protože v parku se nachází jen torza sedacích prvků.

7.11. VNITŘNÍ OBRAZ MÍSTA

Vnitřní obraz místa je dotvářen ve velké míře stavbami, které jsou v přímém kontaktu s územím Vrchlického sadů. Jde o architektonicky hodnotné objekty různého stáří a architektonického slohu, jak již bylo řešeno v kapitole 7.8. HISTORICKÝ VÝVOJ ZÁSTAVBY V OKOLÍ VRCHLICKÉHO SADŮ. Jednotlivé budovy se svým pojetím vhodně doplňují.

Neméně významnou složkou utvářející charakter a ráz celé lokality je porost dřevin v území. Mezi nejvýznamnější dřeviny patří stromořadí *Tilia platyphyllos*, které svou zelenou masou jasně vymezuje prostor parku vůči okolí. Navíc pomyslně dotváří jeden z oblouků hradebního okruhu. Mezi další dřeviny, které se velkou měrou podílí na genu loci tohoto místa, patří jedinci *Aesculus hippocastanum* a *Sophora japonica* – tedy výrazně kvetoucí taxony, které jsou zajímavé mimo jiné i svým habitem.



- | | | |
|-------------------------|--|--|
| HRANICE ŘEŠENÉ LOKALITY | VÝZNAMNÁ POHLEDOVÁ OSA | HODNOTNÝ STROM |
| VSTUPY DO ÚZEMÍ | HODNOTNÉ BUDOVY | A - DOMINIKÁNSKÝ KLÁŠTER S KOSTELEM SV. VAVŘINCE |
| STANOVIŠTĚ POZOROVATELE | VÝZNAMNÁ VEGETAČNÍ CLONA, STROMOŘADÍ <i>TILIA PLATYPHYLLOS</i> | B - OBCHODNÍ AKADEMIE |
| | | C, D - ZŠ PLÁNIČKÁ |
| | | E - MUZEUM DR. HOSTAŠE |
| | | F - OKROUHLICE |

Obr. 89 Vnitřní obraz místa

Na přiloženém plánu, vytvořeném pro účely této analýzy, je možné sledovat významná stanoviště, ze kterých má pozorovatel možnost vidět architektonické památky v kontextu se zelení parku v té nejlepší možné kombinaci.



Obr. 90 Dominikánský klášter

Obr. 91 Okrouhlice

Obr. 92 Obchodní akademie



Obr. 93 Muzeum Dr. Karla Hostaše

Obr. 94 Budovy ZŠ Plánické

8. DÍLČÍ ZÁVĚRY PRO NAVRHOVÁNÍ

Pro správné uchopení a přístupování ke zpracování studie je nutné nejprve provést shrnutí poznatků získaných v analytické části této práce.

8.1. HODNOTY A PROBLÉMY MÍSTA

Hodnoty a problémy místa řešeného zahradně architektonickou studií vyplývají už z jednotlivých kapitol analýz. Jedním z důležitých kroků je představení si schématu hodnot a problémů území.

Mezi největší hodnoty zpracovávaného území patří především velké množství dospělých jedinců dřevin. Ty jsou pro prostor signifikantní, vymezují ho v prostoru a utváří místní atmosféru.

Nejvýznamnějším prvkem je lipová alej, která obkružuje celou jižní část území, a utváří tak uzavřený, pevně determinovaný městský prostor. Po území jsou rozesety významné dřeviny – zajímavé svým habitem, květem a dalšími vlastnostmi. Jako velkou hodnotu území je možné shledat i volné prostranství pod korunami stromů, které by do budoucna mohlo být využito pro různé kulturní, společenské a volnočasové účely.



- | | | |
|----------------------------|--|-------------------------------|
| ● HRANICE ŘEŠENÉHO ÚZEMÍ | ● NEGATIVA: | ● POZITIVA: |
| ▲ VSTUPY DO ŘEŠENÉHO ÚZEMÍ | ● BLÍZKOST PARKOVIŠTĚ | ● VOLNÉ PROSTRANSTVÍ |
| | ● CESTY V NEVYHOVUJÍCÍM STAVU A PODOBĚ | ● STUDNA, PÍTKO |
| | ● KOMPOZIČNĚ NEVYHOVUJÍCÍ STROMY, MLADÉ NEPERSPEKTIVNÍ DŘEVINY | ● KOMPOZIČNĚ VÝZNAMNÉ DŘEVINY |

Obr. 95 Hodnoty a problémy v území

Mezi výrazné problémy místa patří především výskyt takových dřevin, které jsou buďto kompozičně nevhodné – zastiňují pohledy, které by bylo vhodné odkrýt, nebo dřeviny se sníženou vitalitou. Problematická je také současná podoba cestní sítě, jejíž povrchy jsou částečně nezpevněné, neudržované, a dílem se na nich podepsal věk. Nevhodně řešeno je také přilehlé parkoviště, které svým provozem částečně zasahuje do programu parku.

8.2. VÝCHODISKA NÁVRHU

OBYTNOST – nově navržený prostor by měl mít takovou podobu, aby poskytl vyžití ve volném čase pro všechny věkové kategorie uživatelů, byl snadno přístupný a bez potíží průchozí.

REPREZENTATIVNOST – pojetí úpravy by mělo respektovat a citlivě přistupovat k faktu, že se jedná o prostor v historické zástavbě malého města. Proto by bylo vhodnější spíše minimalistické pojetí prostoru.

ZACHOVÁNÍ ZELENĚ – vzhledem k hodnotné zeleni, která se v místě nachází, je vhodné k práci s ní přistupovat citlivě. To se týká především prostorotvorných vegetačních prvků, kterými jsou především stromořadí *Tilia platyphyllos* v jižním lemu území Vrchlického sadů.

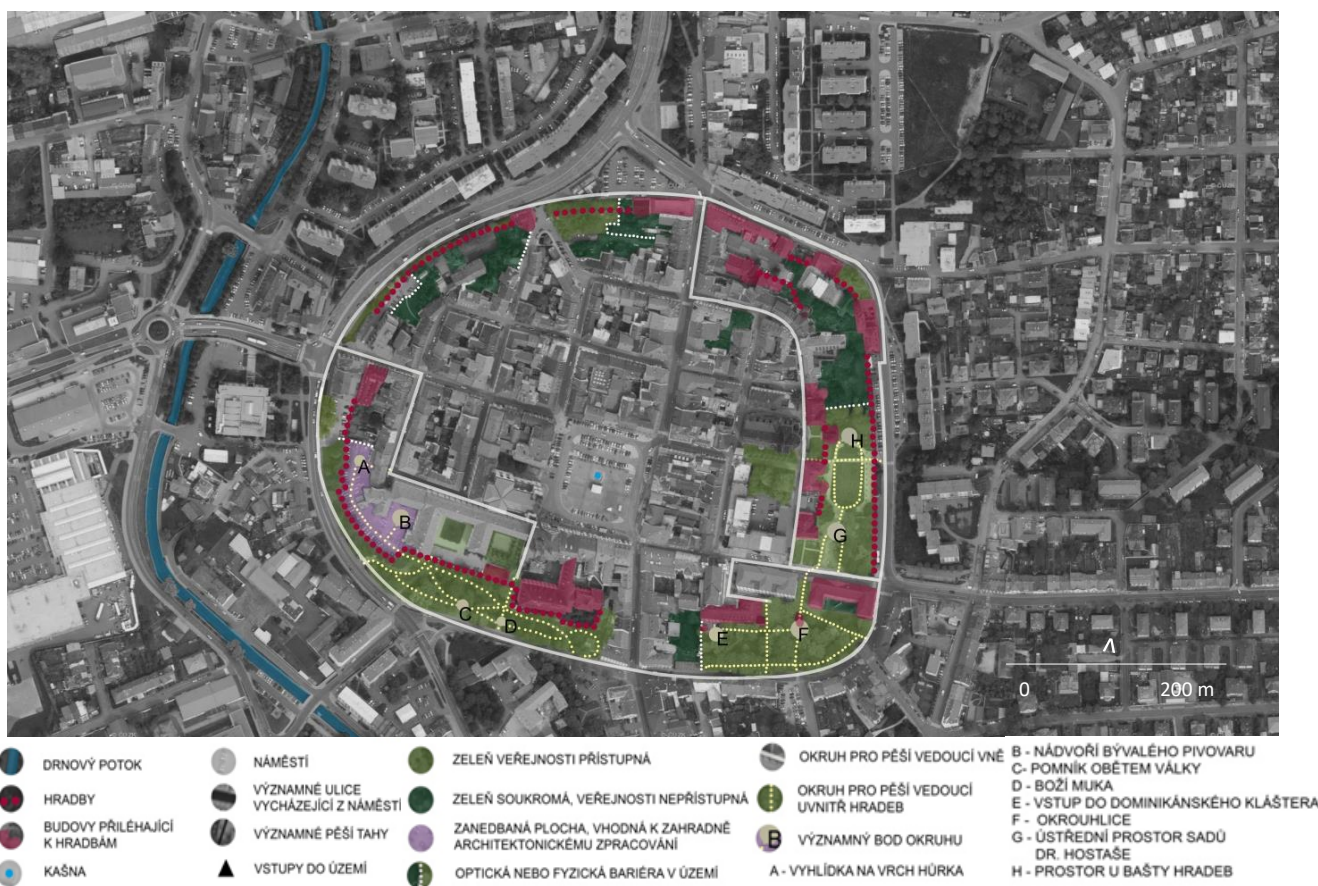
HISTORICKÝ ODKAZ – pojetí návrhu by nemělo potlačit fakt, že jsou Vrchlického sady součástí městské fortifikace, spíše by mělo na tuto skutečnost citlivě poukázat a vyzdvihnout pozůstatky po městském opevnění.

PROPOJENOST – celková koncepce by měla být pro uživatele funkční, a to tím způsobem, aby měl možnost projít celým hradebním okruhem nebo k němu přilehlými ulicemi.

9. NÁVRHOVÁ ČÁST

9.1. KONCEPCE HRADEBNÍHO OKRUHU

Koncepce hradebního okruhu byla zpracována na základě idey vytvořit dobře prostupný prostor pro návštěvníka. Jednotlivé parky ležící v prostorách hradeb by spolu měly být provázány prostřednictvím cestní sítě, která bude návštěvníka navádět z jednoho místa k druhému. Tato provázanost by měla podpořit celkové ucelení prostoru hradeb. V místech, kde není možné propojit mezi sebou jednotlivé parkové trasy je navržena vnitřní, po případě vnější trasa, provádějící pěšáka okolo hradebního okruhu. Snahou bylo, v případě, že to zástavba města dovoluje, zajistit alespoň optické spojení návštěvníka místa s pozůstatky hradeb.



Obrázek 96 Koncepce hradebního okruhu

Významným prostorem, který by se měl stát součástí hradebního okruhu, je prostor nacházející se u koruny vnitřní hrady, před budovou bývalého městského pivovaru. Tato plocha, určená pro zahradně architektonické zpracování, by tak měla prodloužit možnou trasu hradebním okruhem.

Jejím potenciálem je zejména blízkost historické zástavbě města, návaznost na centrum, a možnost rozhledů na Klatovy, na příklad na vršek Hůrka.

V jednotlivých částech hradebního okruhu jsou naznačena významná místa, která by mohla sloužit odpočinku, setkávání. Měla by být tedy upravena do takové podoby, která bude splňovat možnost krátkodobého pobytu v tomto místě.

V současnosti je území rozčleněno na veřejné prostory a soukromé zahrady prostřednictvím různých typů oplocení. Předjet by se mělo užívání takového typu oplocení, které by plně zamezovalo pohledu do dalších částí hradebních okruhů, je třeba volit spíše subtilnější formy pro zahrazování soukromých pozemků.

9.2. KONCEPCE VRCHLICKÉHO SADŮ

Koncept vrchlického sadů je poměrně jednoduchý. Celý prostor je členěn na 7 hlavních částí. Největší částí, která je v plánu znázorněna oranžovou barvou, je multifunkční pobytová plocha – tedy území, které může být návštěvníky parku využito k pobytu a odpočinku na trávniku, piknikům, sportu, stejně jako k příležitostným kulturním akcím.

Další, zelená plocha, je určena k uměleckým instalacím blízkého galerijního prostoru v kostele sv. Vavřince. Střední, tmavě zelená část je jakousi klidovou zónou, která poskytuje pietní atmosféru pomníku mineraloga Dr. Krejčího, na rozdíl od současného umístění tohoto pomníku.

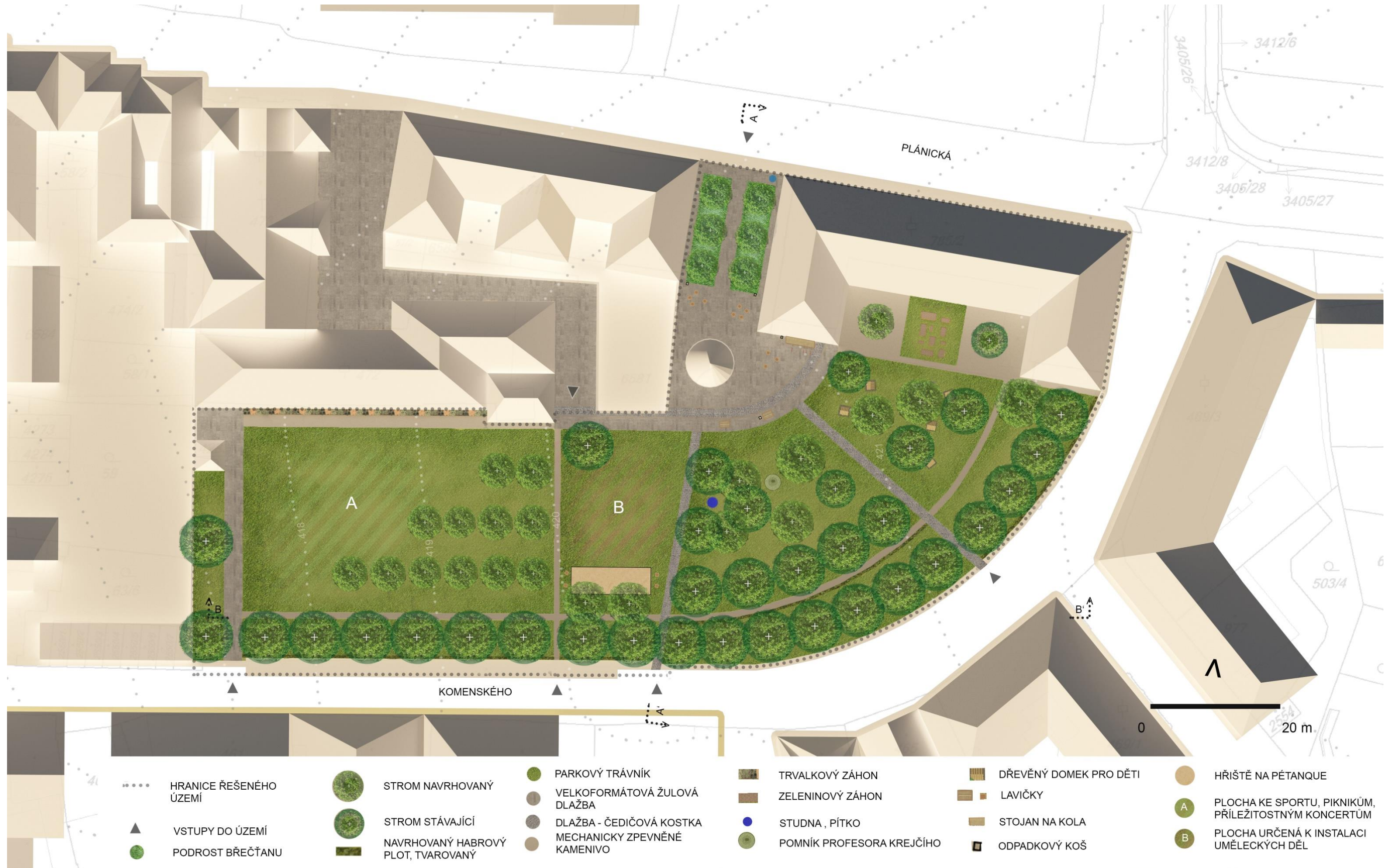
Žlutá část je určena pro hry dětí, vzhledem k přilehlé základní škole. Červeně je pak vyznačen prostor, který by měl sloužit jako školní zahrada, kde by mohly probíhat hodiny praktického vyučování.

Fialová plocha nacházející se v centrální části sadů u okrouhlice je ústředním místem setkání, její tvar vychází z tvaru vnitřní hrady města, která těmito místy kdysi procházela. Na toto místo přiléhá modrá plocha - vlastně brána uvádějící návštěvníka do celého území. Navíc je díky okolní zástavbě umocněn pohled na okrouhlici, která je dominantou celého místa.



Obrázek 97 Koncepte Vrchlického sadů

9.3. NAVRHOVANÁ SITUACE



Obr. 98 Návrh situace Vrchlického sadů

9.3.1 POPIS NAVRHOVANÉ SITUACE

Návrh místa byl pojat tak, aby řešil veškeré současné nedostatky místa a zároveň uchoval jeho hodnoty. Hlavním cílem této studie bylo naplnění východisek daných před samotným započítáním zpracování návrhu – tedy splnění požadavků na OBYTNOST, REPREZENTATIVNOST, ZACHOVÁNÍ ZELENĚ, UCHOVÁNÍ HISTORICKÉHO ODKAZU A PROPOJENOST.

PROVOZNÍ ŘEŠENÍ

Pěší cesty jsou pojednány v novém, jednoduchém tvarosloví. Jejich trasování podporuje linearitu celého území, a snaží se jej netříštit na nevyužitelné segmenty. Významným prvkem se stává ústřední plocha v okolí okrouhlice, která je dlážděna velkoformátovou žulovou dlažbou.

Hlavní trasy parku jsou dlážděny čedičovou mozaikou, a méně frekventované cesty mají povrch z mechanicky zpevněného kameniva. Další větší zpevněná plocha je navržena v okolí základní školy, kde by se měla nacházet školní zahrádka. V tomto prostoru se počítá s častým pohybem osob, potažmo dětí, které by zde měly možnost trávit volné přestávky.

ŘEŠENÍ VEGETACE

V návrhu je zachováno stromořadí lemující jižní část území, které vymezuje prostor parku. Toto vymezení je podpořeno ještě prostřednictvím asi metr vysokého živého plůtka z *Carpinus betulus*. Díky němu bude částečně odcloněn provoz v přilehlé ulici a na parkovišti, ale zároveň zůstane zachována přehlednost celého prostoru.

Odstraňovány jsou původní nárosty keřů, které prostor znepřehledňovaly, stejně jako stromy, které clonily pohledu na dominikánský klášter, a navíc nebyly ani v nejlepším zdravotním stavu. Ve studii je navrhován centrální travnatý prostor právě před dominikánským klášterem. Jeho využití by bylo různorodé, od možnosti trávit zde čas aktivně, na příklad sportovními aktivitami, až po příležitostné koncerty a jiné kulturní akce. Tato plocha je doplněna o rastr méně vzrůstných stromů, které mají být připomínkou na sady, které se zde v minulosti patrně nacházely.

Průběh zdi kláštera je doplněn ještě vyvýšeným dřevěným záhonem s aromatickými a léčivými bylinami (*Salvia officinallis*, *Echinacea purpurea*, *Geranium macrorrhizum*, *Achillea millefolium*, a další).

NÁPLŇ PROSTORU

Místo svým návštěvníkům nabízí nové možnosti využití volného času. Kromě již zmíněné multifunkční travnaté plochy se v prostoru Vrchlického sadů nově také nachází plocha určená k instalaci výtvarného umění, jejíž součástí je i jednoduché hřiště na pétanque.

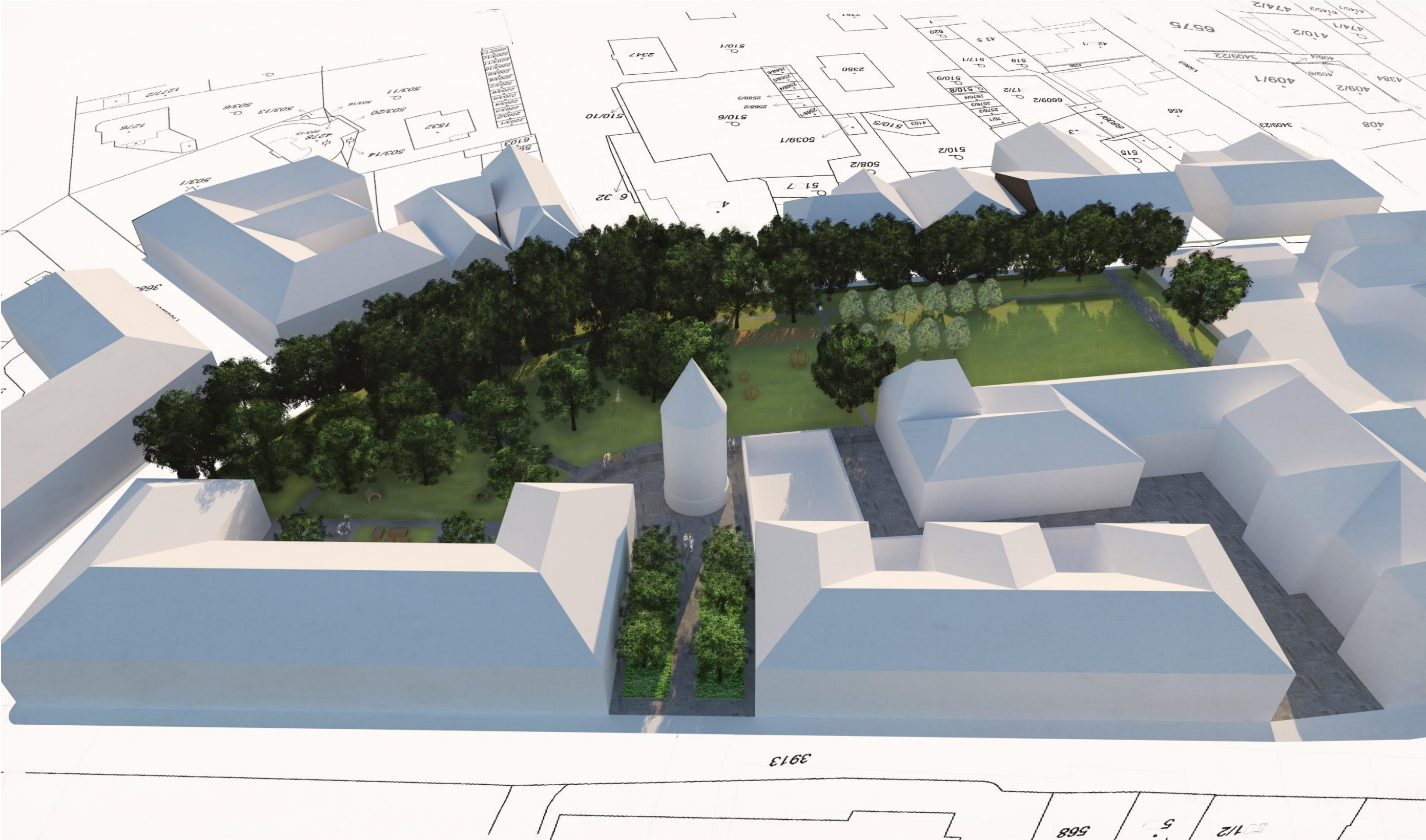
Střední, stinná část je pojata jako pietní místo, ve kterém se nachází pomník Dr. Krejčího. Další částí je území parku, ve kterém jsou umístěny jednoduché prvky – dřevěné domečky, které zde jednak upomínají na starou zástavbu rodinných domků, která se v této lokalitě dříve nacházela a ustoupila novější zástavbě, ale také slouží i jako herní prvek, který mohou využívat děti z přilehlé základní školy.

Nástupní prostor v severní části sadů slouží jako hlavní brána do celého území, plocha tohoto místa je doplněna o dvě krátká stromořadí v mírně vyvýšených záhonech s podrostem *Hedera helix*.

Centrální část v okolí okrouhlice je pojata jako místo setkání a krátkodobého pobytu, je vybavena dřevěným mobiliářem. Lavičky jsou dvojího typu – jednoduché dřevěné krychle, které slouží pro krátkodobý pobyt, na příklad studentů a dětí o přestávkách, a pak lavičky parkové s opěradlem pro pobyt delší.



9.4. AXONOMETRIE



Obr. 99 Axonometrie

9.5 ŘEZOPOHLEDY

ŘEZOPOHLED AA'



ŘEZOPOHLED BB'



Obr. 100 - 101 Řezopohledy

9.6. VIZUALIZACE



Obr. 102 VIZUALIZACE I - prostor pro výstavní účely



Obr. 103 VIZUALIZACE II - prostor u okrouhlice



Obr. 104 VIZUALIZACE III - prostor před Dominikánským klášterem



Obr. 105 VIZUALIZACE IV - kulturní akce před Dominikánským klášteřem

10. DISKUZE

10.1. REFERENČNÍ PŘÍKLADY ZAHRADNĚ ARCHITEKTONICKÉHO POJEDNÁNÍ VEŘEJNÝCH PROSTOR V HRADEBNÍCH OKRUŽÍCH

Jakou podobu mají městské prostory obdobného charakteru, jejich myšlenka a forma.

Při hledání vhodných referenčních příkladů mě už na samém počátku potkal problém s tím, že jen málo hradebních okruhů měst má podobu parkově upravené plochy, potažmo takové plochy, která by mohla být reprezentativním příkladem a vzorem při zpracování této práce. Nakonec se mi podařilo navštívit alespoň některá místa, která by s jistou mírou nadhledu mohla být považována za reprezentativní.

Parkově pojednaným hradebním okruhem, který nejlépe odpovídá svým charakterem požadavkům této práce je prostor parkánu v německém Ambergu. Jde o jednoduše upravený původní hradební val a údolní prostor parkánu, které jsou travnatým prostranstvím doplněným o nepravdělně rozmístěnou výsadbu stromů. Převážná většina stromů se nachází na svahu valu, a tvoří tak pomyslnou zelenou hradbu, reminiscenci na původní vnější hradební zeď. Celý prostor je protkán systémem asfaltových pěšin. Idea tohoto prostoru je velice blízká myšlence této práce – obnovit městský park tak, aby doplňoval, ale prostory hradebního okruhu, a v území určenému ke zpracování studie vlastně doplňoval chybějící linii po stržených městských hradbách.

Ostatní referenční příklady se k této myšlence příliš neblíží. Rakouský Freistadt a Prachatice v prostorách svých parkánů návštěvníka zavádí do zahrady, která je ve svém pojetí až roztodivná. Především část freistadtského parkánu, ve kterém je jakási sbírková zahrada působí až pitoreskním dojmem, a její pojetí není zcela určitě dostatečně uctivé k významné středověké památce.

10.2. ANALÝZY ÚZEMÍ

Jakým způsobem se výsledky analýz propsaly do navrhované situace, způsob zobytnění prostoru pro uživatele.

Z jednotlivých analýz vyplývají hodnoty a nedostatky území, které se v současné podobě místa podepisují na jeho užitelnosti a obytnosti. Mezi významné poznatky vyplývající z provedených analýz patří z hlediska širšího kontextu především prostupnost hradebního okruhu pro pěšáka, vizuální vazby mezi jednotlivými částmi hradebního okruhu, jeho vnější obraz – charakteristika místa, ve kterém se nachází.

Snad ještě významnějšími výsledky jsou stanoviska vyplývající z analýz, které se vztahují přímo k modelovému území zahradně architektonické studie Vrchlického sadů. Díky nim je patrné, že prostor v současnosti nemůže fungovat tak, jak by měl, a to především kvůli špatné údržbě místa. Poškozeny jsou prvky technické infrastruktury a vybavení – neudržované povrchy cest, mobiliář v dezolátním stavu, stejně jako prvky vegetační – proschlé koruny stromů, odlamující se kosterní větve, tlakové vidlice, které ohrožují provozní bezpečnost.

Na druhou stranu je také potřeba zhodnotit pozitiva a příležitosti, které daný prostor nabízí. Významným aspektem, který by mohl celý prostor a jeho náplň formovat je nejen blízkost samotného centra města, tedy náměstí Míru a přilehlých institucí a občanské vybavenosti, ale také velkého množství budov, které plní funkce vzdělávací, kulturní. Pozitivem je také typ zástavby, a její architektonický ráz, která tento prostor obklopuje a utváří jeho specifický charakter. V neposlední řadě je potřeba zmínit, že místo se nachází v kontextu hradebního okruhu, je jeho součástí.

Při zohlednění všech těchto výsledků, a při jejich aplikaci na návrh studie musí nutně vzniknout prostor, který bude uživatelsky příjemný, atraktivní pro všechny věkové kategorie návštěvníků, a přesto bude respektovat a ctít genia loci tohoto místa. Výstupem práce je vytvoření zahradně architektonické studie, která rovněž syntetizuje program, náplň a podobu tohoto místa, aniž by potlačila některý významný aspekt řešeného území, a aniž by upřednostňovala funkci nebo účel místa před historickými souvislostmi a obráceně.



11. ZÁVĚR

Na základě literární rešerše, referenčních příkladů a analýz byl zpracován návrh řešení unikátního městského prostoru v Klatovech. Návrh respektuje významná specifika a dominanty místa, a citlivě jej přetváří do podoby využitelného a obyvatelného prostoru, který by vyhovoval požadavkům a nárokům na trávení volného času obyvatel okolní zástavby. Obnovena je tak funkce, která byla tomuto prostoru vždy vlastní, a pro kterou na konci 19. století vznikl.

K tomuto nelehkému úkolu bylo nezbytné zajistit dodatečné množství informací o vzniku a vývoji nejen města Klatov, ale i jiných českých měst, založených ve středověku. Důležité bylo také poznání o vývoji hradebních okruhů a toho, v jaké podobě se dochovaly do současnosti.

Pro správné pochopení zahradně architektonických forem, kterých mohou hradební okruhy nabývat, bylo potřeba nastudovat příklady jiných hradebních okruhů od nás i ze zahraničí. Klatovský hradební okruh je jedinečný svou celistvostí, a je významnou středověkou památkou Plzeňského kraje. Na našem území se snad ani patrně nenachází hradební okruh malého města, který by měl takto parkově pojednané prostory parkánu. V porovnání se zahraničními referenčními příklady jde o zcela jiné pojetí a zahradně architektonické ztvárnění místa. Mělo by tak být podpořeno a zachováno, o což usiluje koncepce hradebního okruhu a zahradně architektonická studie Vrchlického sadů.

Ze zpracovaných analýz vyplývá unikátní charakter a potenciál klatovského hradebního okruhu, který je jedinečnou památkou tohoto města. Proto byly všechny důležité aspekty místa podpořeny a nenásilně dotvořeny do podoby příjemného místa, které bude svého návštěvníka imponovat nezaměnitelným *geniem loci*.

12. POUŽITÁ LITERATURA

10x10 - nápady pro Klatovy: výsledky architektonického workshopu. Klatovy: Město Klatovy, 2013. 139 s. ISBN 9788026040354.

BOŽEK, Karel. Stavba měst a vesnic: určeno pro posl. fak. agronomické, obor sadovnictví a krajinářství. Praha: SPN, 1985.

CULEK, Martin, Vít GRULICH, Zdeněk LAŠTŮVKA a Jan DIVÍŠEK. Biogeografické regiony České republiky. Brno: Masarykova univerzita, 2013. ISBN 9788021066939.

HEROUT, Jaroslav. Staletí kolem nás : Přehled stavebních slohů. 4. dopl. vyd. Praha: Panorama, 1981.

HOFFMANN, František. Středověké město v Čechách a na Moravě. Vyd. 1., (celkově 2., rozš. a upr.). Praha: Lidové noviny, 2009. ISBN 9788071065432.

HRŮZA, Jiří a Josef ZAJÍC. Vývoj urbanismu I. Praha: ČVUT, 1997. ISBN 8001013421.

HRŮZA, Jiří a Josef ZAJÍC. Vývoj urbanismu II. Praha: ČVUT, 1999. ISBN 8001015491.

HUBENÝ, Pavel. Klatovy. Klatovy: Arkáda, 2009.

KLOSTERMANN, Karel. Červánky mého mládí. Díl I. Praha: Jos. R. Vilímek, 1926.

MENCLOVÁ, Dobroslava. O středověkém opevnění našich měst. Zprávy památkové péče. 1950, 1950(7), 193-221.

Městské památkové rezervace a zóny v Plzeňském kraji: historická sídla Plzeňského kraje: Plzeňský kraj ve spolupráci s NPÚ ÚOP v Plzni, 2007.

POŠEFKA, Peter. Klatovy. Klatovy: Arkáda, 2009.

PŘEROSTOVÁ, Hana. Příspěvek k poznání městského opevnění v Klatovech. In: Sborník prací z historie a dějin umění. Historická společnost Klatovy. Klatovy: Dragon Press, 2013, Str. 13 - 19.

QUITT, Evžen. Klimatické oblasti Československa. Praha: Academia, 1971.

SCHWARZOVÁ, Marie. Dějiny českých zemí: od Sámovy říše po vznik České republiky. 3. vyd. Říčany: Sun, 2013. ISBN 9788073716066.

SOJKOVÁ, Eva, Michaela GLOSOVÁ, Jiří KUPKA a Petr ŠIŘINA. Zeleň městských památkových zón Středočeského kraje. Průhonice: Výzkumný ústav Silva Taroucy pro krajinu a okrasné zahradnictví, 2014. ISBN 9788087674062.

SÝKOROVÁ, Lenka. Klatovy. Vyd. 1. Praha: NLN, Nakladatelství Lidové noviny, 2010. s. barev. obr. příl. ISBN 9788074220180.

TOMÁŠEK, Milan. Půdy České republiky. 3. vyd. Praha: Česká geologická služba, 2003. ISBN 8070756071.

VANČURA, Jindřich. Dějiny někdejšího král. města Klatov, Zeměpisný obraz Klatovska. Klatovy: Čermák, 1927.

VANÍČEK, Vratislav. Velké dějiny zemí Koruny české, svazek II.. Praha, Litomyšl : Paseka, 2000. ISBN 80-7185-273-2

VÁŇOVÁ, Ladislava. Klatovy město: Klatovy Stadt: Klatovy town. V Domažlicích: Nakladatelství Českého lesa, 2000. 216 s.: il., plány. ISBN 8086125181.

WAGNER, Václav. Klatovy. 1. vyd. Praha: Pražské nakl.V.Poláčka, 1948.



13. POUŽITÉ OBRÁZKY

Obr. 1 Příklad pohlcení hradebního okruhu zástavbou města v Prachaticích , zdroj: foto autora

Obr. 2 Část Ringstrasse Vídeň, zdroj: <https://www.wien.info/cs/sightseeing/architecture-design/ringstrasse>

Obr. 3 Parkově pojatý parkán ve Freistadtu, zdroj: foto autora

Obr. 4 Mapa města z II. vojenského mapování, zdroj: <https://kontaminace.cenia.cz/web/guest/map>

Obr. 5 Pohled na kostelík sv. Rocha, konec 19. Století, zdroj: KŘÍŽ, Martin. Klatovy: město v proměnách času. 1. Klatovy: Arkáda, Čs. legií 125, Klatovy, 2000. ISBN 8023915525.

Obr. 6 Erb řádu křížovníků s červenou hvězdou, zdroj: <http://www.praha1.cz/cps/odbory-a-oddeleni-5913.html>

Obr. 7 Pohled na náměstí - Černou věž a radnici, rok 1934, zdroj: Klatovy : Město a okolí. V Praze: Národohospodářská propagace Českoslov. 192 s. , xxxi.

Obr. 8 Kostel Neposkvrněného početí Panny Marie a sv. Ignáce, zdroj: foto autora

Obr. 9 Pohled na město od východu na západ, rok 1924, zdroj: KŘÍŽ, Martin. Klatovy: město v proměnách času. 1. Klatovy: Arkáda, Čs. legií 125, Klatovy, 2000. ISBN 8023915525.

Obr. 10 Klatovská pouť, rok 1924, zdroj: KŘÍŽ, Martin. Klatovy: město v proměnách času. 1. Klatovy: Arkáda, Čs. legií 125, Klatovy, 2000. ISBN 8023915525.

Obr. 11 Klatovská Madona ronící krev, zdroj: foto autora

Obr. 12 Přehledka klatovských dragounů, 30. léta 20. Století, zdroj: KŘÍŽ, Martin. Klatovy: město v proměnách času. 1. Klatovy: Arkáda, Čs. legií 125, Klatovy, 2000. ISBN 8023915525.

Obr. 13 Budova nově vzniklého nádraží, rok 1876, zdroj: zdroj: KŘÍŽ, Martin. Klatovy: město v proměnách času. 1. Klatovy: Arkáda, Čs. legií 125, Klatovy, 2000. ISBN 8023915525.

Obr. 14 Mapa z III. vojenského mapování, zdroj: <https://kontaminace.cenia.cz/web/guest/map>

Obr. 15 Nově vzniklá stavba vodojemu, rok 1904, zdroj: archiv klatovského muzea

Obr. 16 Singerova vila, bývalé sídlo gestapa, zdroj: <http://klatovsky.denik.cz/galerie/foto.html?mm=klatovy-singrova-vila>

Obr. 17 Budova ÚV KSČ, stav v roce 1983, zdroj: Klatovy město a okolí. 2. přeprac. vyd. Praha: Svěpomoc, 1988. 119 s. · il.

Obr. 18 Pohled na jádro města, rok 1934, zdroj: Klatovy : Město a okolí. V Praze: Národohospodářská propagace Českoslov. 192 s. , xxxi.

Obr. 19 Rekonstrukce Špitálské brány prof. F. Vaňkem, zdroj: : Město a okolí. V Praze: Národohospodářská propagace Českoslov. 192 s. , xxxi.

Obr. 20 Grafika zachycující podobu města v 18. Století, zdroj: Město a okolí. V Praze: Národohospodářská propagace Českoslov. 192 s. , xxxi.

Obr. 21 – 24 Fotografie současného stavu hradebního okruhu, zdroj: foto autora

Obr. 25 – 28 Park Parkán v Prachaticích, zdroj: foto autora

Obr. 29 – 30 Zahrada hospicu sv. J. N. Neumanna, zdroj: foto autora

Obr. 31 – 34 Parkové plochy v ulicích Hornohradební a Hradební v Berouně, zdroj: foto autora

Obr. 35 – 38 Zahrada v prostoru parkánu v Chamu, zdroj: foto autora

Obr. 39 – 42 Podoba parkové úpravy hradebního okruhu v Ambergu, zdroj: foto autora

Obr. 43 – 46 Podoba parkánu hradebního okruhu ve Freistadtu, zdroj: foto autora

Obr. 47 Lokalizace města v rámci ČR, zdroj: autor

Obr. 48 Analýza hydrologické situace území, zdroj: tvorba autora, podkladová mapa: ortofoto ČR, WMS server ČUZK

Obr. 49 Analýza dopravy v širším okolí města, zdroj: tvorba autora, podkladová mapa: ortofoto ČR, WMS server ČUZK

Obr. 50 Analýza funkčního členění zástavby města, zdroj: tvorba autora, podkladová mapa: ortofoto ČR, WMS server ČUZK

Obr. 51 Analýza významných ploch zeleně ve městě, zdroj: tvorba autora, podkladová mapa: ortofoto ČR, WMS server ČUZK

Obr. 52 - 53 Mercandinovy sady v Klatovech, zdroj: foto autora

Obr. 54 – 55 Husovy sady v Klatovech, zdroj: foto autora

Obr. 56 – 57 Historická podoba Vrchlického sadů, zdroj: Klatovy : Město a okolí. V Praze: Národohospodářská propagace Českoslov. 192 s. , xxxi.

Obr. 58 – 59 Současná podoba Vrchlického sadů, zdroj: foto autora

Obr. 60 – 61 Historický stav sadů Na Valech, zdroj: Klatovy : Město a okolí. V Praze: Národohospodářská propagace Českoslov. 192 s. , xxxi.

Obr. 62 – 63 Sady Dr. Karla Hostaše, zdroj: foto autora

Obr. 64 Lokalizace hradebního okruhu a řešeného území v rámci města, , zdroj: tvorba autora, podkladová mapa: ortofoto ČR, WMS server ČUZK

Obr. 65 Územní plán města Klatov, zdroj: <http://www.klatovy.cz/mukt/uzemniplan.asp>

Obr. 66 Analýza zeleně města v rámci hradebního okruhu, zdroj: tvorba autora, podkladová mapa: ortofoto ČR, WMS server ČUZK

Obr. 67 Analýza prostupnosti hradebního okruhu, zdroj: tvorba autora, podkladová mapa: ortofoto ČR, WMS server ČUZK

Obr. 68 Vnější obraz místa, zdroj: tvorba autora, podkladová mapa: ortofoto ČR, WMS server ČUZK

Obr. 69 A - kostel Neposkvrněného početí Panny Marie a sv. Ignáce, zdroj: <https://cestoun.cz/klatovy-brana-sumavy-v-plzenskem-kraji-802/>

Obr. 70 B - Jetuitská kolej, zdroj: foto autora

Obr. 71 C, D - Černá věž a městská radnice, zdroj: foto autora

Obr. 72 E - Kostel sv. Vavřince, zdroj: foto autora

Obr. 73 F - Dominikánský klášter, zdroj: foto autora

Obr. 74 G - Bývalá budova OV KSČ, dnes jedna z budov ZŠ Plánické, zdroj: foto autora

Obr. 75 H - Bílá věž, zdroj: foto autora

Obr. 76 I - Arciděkanský kostel, zdroj: foto autora

Obr. 77 J – Fara, zdroj: foto autora

Obr. 78 Doprava v širším kontextu Vrchlického sadů, zdroj: tvorba autora, podkladová mapa: ortofoto ČR, WMS server ČUZK

Obr. 79 Doprava v území Vrchlického sadů, zdroj: tvorba autora, podkladová mapa: ortofoto ČR, WMS server ČUZK

Obr. 80 Širší vztahy lokality, zdroj: tvorba autora, podkladová mapa: ortofoto ČR, WMS server ČUZK

Obr. 81 Historický vývoj zástavby v okolí Vrchlického sadů, zdroj: tvorba autora, podkladová mapa: ortofoto ČR, WMS server ČUZK

Obr. 82 Dendrologický průzkum lokality, zdroj: tvorba autora, podkladová mapa: ortofoto ČR, WMS server ČUZK

Obr. 83 Současný stav místa, zdroj: tvorba autora, podkladová mapa: ortofoto ČR, WMS server ČUZK

Obr. 84 – 88 Současný stav Vrchlického sadů, zdroj: foto autora

Obr. 89 Vnitřní obraz místa, zdroj: tvorba autora, podkladová mapa: ortofoto ČR, WMS server ČUZK

Obr. 90 Dominikánský klášter, zdroj: foto autora

Obr. 91 Okrouhlice, zdroj: foto autora

Obr. 92 Obchodní akademie, zdroj: foto autora

Obr. 93 Muzeum Dr. Karla Hostaše, zdroj: foto autora

Obr. 94 Budovy ZŠ Plánické, zdroj: foto autora

Obr. 95 Hodnoty a problémy území, zdroj: tvorba autora, podkladová mapa: ortofoto ČR, WMS server ČUZK

Obrázek 96 Koncepce hradebního okruhu, zdroj: tvorba autora, podkladová mapa: ortofoto ČR, WMS server ČUZK

Obrázek 97 Koncepce Vrchlického sadů, zdroj: tvorba autora, podkladová mapa: Katastrální mapa ČR, WMS server ČUZK

Obr. 98 Návrh situace Vrchlického sadů, zdroj: tvorba autora, podkladová mapa: Katastrální mapa ČR, WMS server ČUZK

Obr. 99 Axonometrie, zdroj: tvorba autora, podkladová mapa: Katastrální mapa ČR, WMS server ČUZK

Obr. 100 - 101 Řezopohledy, zdroj: tvorba autora

Obr. 102 VIZUALIZACE I - prostor pro výstavní účely, zdroj: tvorba autora

Obr. 103 VIZUALIZACE II - prostor u okrouhlice, zdroj: tvorba autora

Obr. 104 VIZUALIZACE III - prostor před Dominikánským klášterem, zdroj: tvorba autora

Obr. 105 VIZUALIZACE IV - kulturní akce před Dominikánským klášterem, zdroj: tvorba autora

14.1.2. GRAFICKÁ PŘÍLOHA DENDROLOGICKÉHO PRŮZKUMU

