

JIHOČESKÁ UNIVERZITA V ČESKÝCH BUDĚJOVICÍCH

ZEMĚDĚLSKÁ FAKULTA

Katedra krajinného managementu

Studijní program: B4106 Zemědělská specializace

Studijní obor: Pozemkové úpravy a převody nemovitostí

Vedoucí katedry: doc. Ing. Pavel Ondr, CSc.

BAKALÁŘSKÁ PRÁCE

Porovnání historického vývoje lidové architektury
v České republice a v zahraničí

Vedoucí bakalářské práce: Ing. Jana Moravcová, Ph.D.

Konzultant bakalářské práce: Ing. Jiří Pečenka

Autor bakalářské práce: Štěpánka Králová

České Budějovice, 2017

JIHOČESKÁ UNIVERZITA V ČESKÝCH BUDĚJOVICÍCH

Fakulta zemědělská

Akademický rok: 2015/2016

ZADÁNÍ BAKALÁŘSKÉ PRÁCE

(PROJEKTU, UMĚLECKÉHO DÍLA, UMĚLECKÉHO VÝKONU)

Jméno a příjmení: **Štěpánka KRÁLOVÁ**
Osobní číslo: **Z14058**
Studijní program: **B4106 Zemědělská specializace**
Studijní obor: **Pozemkové úpravy a převody nemovitostí**
Název tématu: **Porovnání historického vývoje lidové architektury v České republice a v zahraničí**
Zadávací katedra: **Katedra krajinného managementu**

Z á s a d y p r o v y p r a c o v á n í :


Historie osídlování venkovského území.
Rozdělení jednotlivých typů staveb v lidové architektuře.
Přehled historického vývoje jednotlivých prvků lidové architektury.
Vývoj typických konstrukcí a zvláštních prvků lidových staveb.
Vývoj uspořádání venkovského domu z pohledu dispozice, půdorysného a prostorového uspořádání, stavebních materiálů apod. .
Popis faktorů, které ovlivnily vývoj staveb lidové architektury.
Rozdělení typů venkovských staveb podle regionů v České republice.
Rozdělení typů venkovských staveb ve vybraných regionech mimo hranice České republiky.

Rozsah grafických prací: **dle potřeby**
Rozsah pracovní zprávy: **30 stran textu**
Forma zpracování bakalářské práce: **tištěná/elektronická**
Seznam odborné literatury:


CÍLEK, V., DRESLEROVÁ, D., HÁJEK, P., POKORNÝ, P., SÁDLO, J. 2005. Krajina a revoluce: Významné přelomy ve vývoji kulturní krajiny Českých zemí. Malá Skála. 256 s. .
LAMBIN, E. F., GEIST, H. J. 2006. Land-Use and Land-Cover Change. Berlin: Springer. 176 s. ISBN 978-3-540-32201-6. .
LÖW, J., MÍCHAL, I. 2003. Krajinný ráz. Kostelec nad Černými lesy: Lesnická práce. 551 s. ISBN 80-86386-27-9. .
SKLENIČKA, P. 2003. Základy krajinného plánování. Praha: Naděжда Skleničková. 321 s. ISBN 80-903206-1-9. .
SÝKORA, J. 2002. Územní plánování vesnic a krajiny. Praha: České vysoké učení technické v Praze, Vydavatelství ČVUT. 226 s. ISBN 80-01-02641-8. .
Časopisy Landscape and Urban Planning, Land Use Policy, Landscape Ecology, Urbanismus, Pozemkové úpravy .

Vedoucí bakalářské práce: **Ing. Jana MORAVCOVÁ, Ph.D.**
Katedra krajinného managementu
Konzultant bakalářské práce: **Ing. Jiří Pečenka**
Katedra krajinného managementu
Datum zadání bakalářské práce: **14. března 2016**
Termín odevzdání bakalářské práce: **15. dubna 2017**

JIHOČESKÁ UNIVERZITA
V ČESKÝCH BUDĚJOVICÍCH
ZEMĚDĚLSKÁ FAKULTA
studijní oddělení
Studentůvské 1888, 370 06 České Budějovice


prof. Ing. Miloslav Šoch, CSc., dr. h. c.
děkan

L.S.


doc. Ing. Pavel Ondr, CSc.
vedoucí katedry

V Českých Budějovicích dne 14. března 2016

PROHLÁŠENÍ

Prohlašuji, že v souladu s § 47b zákona č. 111/1998 Sb. v platném znění souhlasím se zveřejněním své bakalářské práce, a to v nezkrácené podobě v úpravě vzniklé vypuštěním vyznačených částí archivovaných Zemědělskou fakultou elektronickou cestou ve veřejně přístupné části databáze STAG provozované Jihočeskou univerzitou v Českých Budějovicích na jejích internetových stránkách, a to se zachováním mého autorského práva k odevzdanému textu této kvalifikační práce. Souhlasím dále s tím, aby tutéž elektronickou cestou byly v souladu s uvedeným ustanovením zákona č. 111/1998 Sb. zveřejněny posudky školitele a oponentů práce i záznamem o průběhu a výsledku obhajoby kvalifikační práce. Rovněž souhlasím s porovnáním textu mé kvalifikační práce s databází kvalifikačních prací Theses.cz provozovanou Národním registrem vysokoškolských kvalifikačních prací a systémem odhalování plagiátů.

V Českých Budějovicích, dne (podpis autora)

PODĚKOVÁNÍ

Touto formou bych chtěla poděkovat ing. Janě Moravcové Ph.D. za odborné vedení mé bakalářské práce a poskytnutí cenných rad.

Abstrakt

Záměrem této bakalářské práce je vypracovat ucelený souhrn informací o vývojových aspektech lidové architektury na území Čech. Práce je členěna do několika kapitol, z nichž každá má přehledně přiblížit vývoj lidové architektury. Práce obsahuje stručné nastínění průběhu osidlování českých zemí, dále popis architektonického vzhledu lidových obydlí, rozbor jednotlivých konstrukčních a materiálových řešení staveb, popis typických prvků lidové architektury, shrnutí faktorů ovlivňujících vývoj obytných domů v jednotlivých regionech Čech, přehled typů domů charakteristických pro určité oblasti naší země a specifikaci jejich podoby. Zároveň tato práce porovnává a vyhodnocuje odlišnosti a podobnosti naší lidové architektury s Maďarskem jako vybranou zahraniční lokalitou.

Klíčová slova: lidová architektura, vesnické stavby, vývoj architektury, historické konstrukce

Abstract

The goal of my bachelor's thesis is to formulate a comprehensive summary of data about development aspects of vernacular architecture of Czech lands. The thesis is divided into several chapters, each of which is supposed to clearly describe the development of vernacular architecture. The thesis contains brief outline of the settlement of the Czech lands, description of architectural appearance of vernacular housing, analysis of individual constructional and material solutions of buildings, description of typical features of vernacular architecture, summary of factors that influenced the development of residential buildings in individual regions of the Czech lands, overview of house types characteristic for certain areas of our country and a specification of their appearance. This thesis also simultaneously compares and evaluates the differences and similarities between our vernacular architecture and that of Hungary as a selected foreign location.

Key words: folk architecture, village construction, architecture development, historical construction

OBSAH

1. Úvod	11
2. Historie osidlování venkovského území	13
3. Rozdělení jednotlivých typů staveb v lidové architektuře	16
3.1 <i>Hospodářské stavby</i>	16
3.1.1 Sýpky (špýchary)	16
3.1.2 Chlévy a stáje	17
3.1.3 Stodoly	17
3.1.4 Kolny	17
3.2 <i>Církevní stavby</i>	18
3.2.1 Kostely	18
3.2.2 Hřbitovy	18
3.2.3 Boží muka	19
3.3 <i>Obecní stavby</i>	19
3.3.1 Obecní pastoušky a stodoly	19
3.3.2 Obecní sýpky	20
3.3.3 Hospody	20
3.3.4 Požární zbrojnice	20
3.4 <i>Technické stavby</i>	20
3.4.1 Mlýny	21
3.4.2 Pily	21
3.4.3 Kovárny	21
3.4.4 Sušárny	22
4. Přehled historického vývoje jednotlivých prvků lidové architektury	23
4.1 <i>Dymná jizba</i>	23
4.2 <i>Polodymná jizba</i>	23
4.3 <i>Světnice</i>	23
4.4 <i>Černá kuchyně</i>	24
4.5 <i>Dymník</i>	24
4.6 <i>Komín</i>	25
4.7 <i>Kamna</i>	25
4.8 <i>Pece</i>	26
4.9 <i>Sporáky a tahové komíny</i>	26

5.	Vývoj typických konstrukcí a zvláštních prvků lidové architektury	28
5.1	<i>Svislé dřevěné konstrukce</i>	28
5.1.1	Roubení	28
5.1.2	Rámová konstrukce	28
5.1.3	Hrázdění	28
5.2	<i>Vodorovné dřevěné konstrukce</i>	29
5.2.1	Povalový strop	29
5.2.2	Trámový strop	29
5.3	<i>Svislé zděné a kamenné konstrukce</i>	29
5.3.1	Zdivo kamenné	29
5.3.2	Zdivo hliněné a cihelné	30
5.4	<i>Vodorovné zděné a kamenné konstrukce</i>	31
5.4.1	Klenby kamenné	31
5.4.2	Klenby cihelné	32
5.5	<i>Krovy</i>	33
5.5.1	Krovy s hřebenovou vaznicí	33
5.5.2	Hambálkové krovy	34
5.5.3	Mansardové krovy	34
5.6	<i>Dveře a okna</i>	<i>Chyba! Záložka není definovaná.</i>
5.7	<i>Podlahy</i>	34
6.	Vývoj uspořádání venkovského domu z pohledu dispozice, půdorysného a prostorového uspořádání, stavebních materiálů	36
6.1	<i>Nejstarší historické domy</i>	36
6.2	<i>Vesnický dům vrcholného středověku</i>	36
6.3	<i>Dům pozdního středověku</i>	37
7.	Popis faktorů, které ovlivnily vývoj staveb lidové architektury	39
7.1	<i>Terénní a geografické podmínky</i>	39
7.2	<i>Poloha České republiky na křižovatce kulturních areálů</i>	39
7.3	<i>Izolovanost</i>	40
7.4	<i>Etnická pestrost</i>	<i>Chyba! Záložka není definovaná.</i>
7.5	<i>Místní stavební zvyklosti a stavební materiály</i>	40
7.6	<i>Časové vrstvy</i>	40
7.7	<i>Potřeby stavebníka a členů rodiny</i>	41
7.7.1	Hospodářské potřeby	41
7.7.2	Civilizační potřeby	41
8.	Rozdělení typů venkovských staveb podle regionů v ČR	42

8.1	<i>Středočeský kraj</i>	42
8.1.1	Křivoklátsko	43
8.1.2	Slánský dům	44
8.2	<i>Jihočeský kraj</i>	44
8.2.1	Dům jižních Čech	45
8.2.2	Doudlebsko	45
8.2.3	Budějovicko	45
8.2.4	Blatský dům	46
8.2.5	Volary	47
8.2.6	Šumava	48
8.3	<i>Západočeský kraj</i>	49
8.3.1	Plzeňský dům	49
8.3.2	Chebský dům	49
8.3.3	Chodsko	50
8.3.4	Klatovsko, horažďovicko a prachaticko	51
8.4	<i>Severočeský kraj</i>	51
8.4.1	Severočeský dům	51
8.4.2	České Středohoří	52
8.4.3	Liberecko a Frýdlantsko	53
8.5	<i>Východočeský kraj</i>	53
8.5.1	Pojizeří	53
8.5.2	Podkrkonoší a turnovsko	54
8.5.3	Náchodsko	54
8.5.4	Dům Orlického podhůří na Rychnovsku	55
8.6	<i>Jihomoravský kraj</i>	56
8.6.1	Slovácko	56
8.6.2	Haná	57
8.6.3	Horácko	58
8.6.4	Znojemsko a jihlavsko	58
8.7	<i>Severomoravský kraj</i>	59
8.7.1	Jeseníky	59
8.7.2	Valašsko	59

9. Rozdělení typů venkovských staveb ve vybraných regionech mimo hranice ČR,

Maďarsko		61
9.1	<i>Vesnický dům raného středověku</i>	61
9.2	<i>Vesnický dům vrcholného středověku</i>	61

9.3	<i>Vesnický dům pozdního středověku a raného novověku v Maďarsku</i>	62
9.3.1	Dům Velké maďarské nížiny	62
9.3.2	Dům západního Maďarska	63
10.	Porovnání	64
10.1	<i>Konstrukční a dispoziční řešení</i>	64
10.2	<i>Shrnutí</i>	66
11.	Závěr	67
12.	Přehled použité literatury	68
13.	Přílohy	71

1. ÚVOD

Obydlí je významnou součástí života člověka. Je to prostor, který mu poskytuje úkryt jak před vnějšími vlivy přírody, tak sociální zázemí. Počátky stavitelství, kdy lidé začali slézat ze stromů a budovat primitivní přístřešky, sahají až do dob před 2,5 miliony let. V té době ještě nemohla být řeč o architektonickém či uměleckém ztvárnění a lidské příbytky poskytovaly pouze přístřeší a útočiště. Až o mnoho let později začal člověk vyjadřovat a vkládat své umělecké cítění do staveb jako takových. Počátky vesnické architektury v Čechách a na Moravě se datují do období od druhé poloviny 13. století až do 15. století, a právě na vývoj lidové architektury je zaměřena tato bakalářská práce.

Práce je členěna do několika kapitol, z nichž každá má přiblížit vývoj lidové architektury. V začátku práce jsem nejprve stručně nastínila průběh osidlování českých zemí od počátku příchodu slovanských kmenů a jejich rozšiřování na našem území. V dalších částech jsem se snažila vytvořit ucelený obraz informací o naší lidové architektuře a jejích podobách. Zabývala jsem se rozdělením jednotlivých typů staveb vyskytujících se ve venkovském prostředí z pohledu významu a využití pro obyvatele vesnic. Dělení jsem vyčlenila do čtyř skupiny s výběrem, dle mého názoru nejdůležitějších vesnických typů staveb lidové architektury v jednotlivých odvětvích. Jde o skupiny budov s hospodářským využitím, obecné stavby, technické stavby a stavby s církevním zaměřením.

Pro snazší orientaci v tématu jsem věnovala kapitulu obecnému přehledu jednotlivých konstrukčních a materiálových variant, se kterými je možné se v lidové architektuře setkat. Jde zejména o konstrukce krovů, vodorovné a svislé nosné konstrukce a jejich materiálové členění.

Následuje seznámení s vývojem domu z pohledu dispozice od nejstarších historických ranně středověkých domů, přes dům vrcholného středověku, až po dům pozdního středověku a novověku. S tímto souvisí i kapitola věnovaná vývoji jednotlivých prvků lidových staveb, která podrobněji popisuje transformaci zajištění vytápění a v návaznosti na to, jak byla tímto vývojem ovlivněna a změněna dispozice domu.

Další část práce se zabývá definováním faktorů ovlivňujících vývoj historického domu. Už jen z geomorfologického členění naší země, kde můžeme nalézt teplé nížinné oblasti vhodné k obdělávání půdy a na druhé straně studené horské

oblasti, kde jediným vhodným zemědělským záměrem mohl být chov skotu, je patrné, že lidová architektura má na našem území různorodý a velice odlišný charakter. Stejně tak související skutečnost, že Čechy se nacházejí díky své zeměpisné poloze na spojnici tří až čtyř evropských regionů, poukazuje na specifickou podobou lidových staveb a hojné zastoupení různých variant jak konstrukčního, tak materiálového řešení lidové architektury v regionech Čech.

Rozdělení typů venkovských staveb podle regionů v České republice je jednou ze závěrečných a nejobsáhlejších kapitol, ke které v podstatě směřovaly všechny kapitoly předešlé a zároveň seznamovaly s problematikou, kterou je potřeba znát pro správné pochopení tématu. V této práci jsem zvolila regionální členění lidové architektury, kterému by jistě etnografové a historici mohli vytýkat, že region je z hlediska lidové architektury ne příliš vyhovujícím termínem pro typologické rozčlenění domů a jejich jednotlivých architektonických prvků. V samostatných regionech působí nespočet činitelů, které ovlivňují a dotvářejí vzhled lidové architektury. Například sociální rozvrstvenost způsobila, že se kulturní projevy členily i uvnitř regionů a vznikalo tak mnoho odlišností definujících mikroregiony uvnitř regionů. I přesto jsem ve své práci, která má přiblížit typický vzhled domu, toto členění zvolila a určila za vhodné pro potřeby jednoduchého dělení. Snažila jsem se proto také vybrat takové spektrum typů domů, které bude co nejlépe reprezentovat reálný historický obraz o charakteru dané oblasti.

Pro srovnání historického vývoje lidové architektury jsem si vybrala oblast Maďarska z důvodu toho, že tato oblast přímo působila na spodní část Čech a významným způsobem ovlivnila lidovou architekturu Moravy. Maďarsko se vyznačuje architektonickými a stavebními podobnostmi a spadá do podobné lidové architektonické skupiny jako Morava. Pojítkem může být pomoravsko-panonský dům, který nese základní společné znaky jak pro lidový maďarský dům, tak pro severní a jižní Moravu. Proto se mi zdálo zajímavé porovnat tyto dvě oblasti, zjistit v čem se shodují a také v čem se odlišují. Výsledkem rešerše v poslední části práce je seznámení s vývojem od nejstaršího maďarského ranně středověkého vesnického domu až po dům raného novověku. Následuje konkrétnější popis prvků lidové architektury, kterými se Maďarsko v souvislosti s Moravou vyznačuje.

2. HISTORIE OSIDLOVÁNÍ VENKOVSKÉHO ÚZEMÍ

O stavbách, které vznikaly na území staré Moravy a českého státu po více než 20 000 let, toho není mnoho známo. Doba do první třetiny 15. století je dokumentována pouze z pramenů archeologické povahy. Archeologové se hlavně v posledních desetiletích pokoušeli o grafické i materiálové rekonstrukce pravěkých a slovanských staveb, avšak závěry vzbuzovaly pochybnosti, zda obydlí, opevněné a kultovní areály či jiné stavby lze považovat za architektonické dílo (Prix a spol., 2009) (Pešta, 2014).

Zemědělské osídlení na našem území, které bylo pokryto převážně lesy, se začalo objevovat od poloviny 6. století př.n.l. v podobě drobných intenzivněji využívaných enkláv. Krajina nekulturní měla plošnou převahu s výjimkou nižších poloh území, ale i tak měla vyšší míru propojenosti než kulturní složka krajiny (Sádlo a spol., 2009).

Neolitické nálezy z této doby byly objeveny převážně v nadmořské výšce kolem 350 m, což odpovídá rozšíření spraši a černozemí. Jednotlivé nálezy se však vyskytují i ve vyšších nadmořských výškách, ale jde zřejmě hlavně o stopy dálkových tras (Sádlo a spol., 2009).

Slovanské kmeny přicházející kolem 5. a 6. století se usadily zprvu na relativně nejteplejších a nejméně zalesněných místech starých sídelních oblastí, které se nacházely v nížinách a podél významných dolních toků řek Labe, Ohře, Vltavy, Dyje a Moravy (David a Soukup, 2000).

První formy slovanského osídlení byly zřejmě roztroušené rodové dvorce, ze kterých byly postupně tvořeny rodové vsi, volnější shluky stavení, které obklopovaly centrální prostor a měly společné hrazení uzavřené bránou (Sýkora, 1998).

V průběhu 11. a 12. století se osídlení rozrůstalo do úrodných, níže položených území, tzv. vnitřní kolonizace. Takto vzniklé románské a předrománské vesnice většinou nebyly velké a vyznačovaly se nepravidelným hromadným půdorysem. Lidé obývající tyto vesnice žili v prvopočátku v zahloubených zemnicích nebo polozemnicích kúlové konstrukce s vyplétanými stěnami omazanými hlínou, které následně vytlačily roubené konstrukce (David a Soukup, 2000).

Významný přelom nastal ve 13. a 14. století, kdy započal prudký populační nárůst a zvyšovala se potřeba nové zemědělské půdy. Za tímto rychlým populačním

růstem stály především hospodářské změny a technický pokrok, jako byl přechod od střídavého systému obdělávání půdy k výkonnějšímu trojpolnímu systému, rozšíření dokonalejšího zemědělského nářadí a kvalitnějšího hnojení (David a Soukup, 2000).

Nová zemědělská půda, která měla uživit rozšiřující se společnost, byla získávána mýcením lesů, a právě odtud pochází název „kolonizace hvozdů“ (Sýkora, 1998).

Nové právní vztahy (emfyteutické právo) podnítily novou formu budování vesnic pravidelného půdorysu, jak na starém sídelním území, tak na dosud nedotčených, výše položených zalesněných oblastech. V této době také přistoupili čeští panovníci k osídlení zcela neobydleného pásma pohraničních hvozdů, kam byli povoláni němečtí kolonisté z přilehlých krajů za hranici našeho státu tzv. vnější kolonizace. Nová sídla vznikala ve východních Čechách, v pohoří, v Jihočeské pánvi, v údolních částech Českomoravské vysočiny a v Podkrkonoší (Sýkora, 1998; David a Soukup, 2000).

Období první velké kolonizace končí na počátku 15. století. Doba husitství, jež následovala, měla přinést zlepšení situace poddaných na venkově, ale války zničily celé kraje a bylo vypáleno a vylidněno množství vesnic. Za účelem obnovení zemědělské produkce umožnila vrchnost vazbu vesničanů k půdě a uskutečnila tak obnovu a znovuobsazení zničených vesnic. V tomto bodě se začaly tvořit různé majetné vrstvy venkovského obyvatelstva jako celolánci, půllánci, chalupáři, domáři atd. Zároveň v této době stoupal zájem světských i církevních feudálů o vyšší hospodářské využití krajiny a o vyšší zemědělskou produkci. A tak dochází k rozsáhlému scelování půdy a zakládání velkostatků.

Pohraniční a vnitrozemské nepřístupné oblasti, které dosud nebyly osídleny, jsou doosídlovány v průběhu 16. až 18. století nepravidelnými dvorcovými osadami. Tyto osady často souvisí s rozvojem průmyslového podnikání šlechty, například v hornictví, sklenářství, dřevařství atd. Jednou z etap osidlování byla také tzv. raabizace, kde probíhala parcelace a pronajímání málo výnosných komorních, tedy císařských, velkostatků poddaným. Výsledkem této řízené akce byl vznik drobných geometrických pravidelných sídelních útvarů (David a Soukup, 2000).

V 19. století pokračuje (místně) dílčí rozšiřování výstavby. Tříprostorové schéma domu je rozšiřováno dalšími prostory pro bydlení a skladování a k obytné části bývá připojována v první linii stáj (Sýkora, 1998).

Venkovské osídlení v 19. století bylo tvořeno různorodými velikostními kategoriemi sídel, od shluků několika stavení až po velké vesnice a malá města. Převažovaly právě vesnice s počtem obyvatel kolem 500 lidí. Hustota osídlení byla velmi vysoká a vzdálenost vesnic činila zhruba 1,5 až 3 km. Asi 1/3 rozlohy krajiny pokrývaly lesy a převážnou většinu zbylé plochy krajiny tvořila zemědělsky využívaná půda, která zůstala i přes scelovací pokusy značně roztržštěná do množství parcel.

Venkovská sídla byla spojena hustou sítí polních cest a některá i železnicí. (Sýkora, 1998).

3. ROZDĚLENÍ JEDNOTLIVÝCH TYPŮ STAVEB V LIDOVÉ ARCHITEKTUŘE

3.1 Hospodářské stavby

Hospodářské stavby byly souhrnem objektů nezbytných k hospodaření a k provozu zemědělské usedlosti. V českém a slovenském kulturním prostředí to byl především špýchar nebo také jiným názvem sýpka, chlěvy, stáje, kůlny, stodoly, ovčiny, kurníky, sušárny a sklepy. Většina těchto staveb byla umístěna na dvoře, který ohraničovaly, popřípadě z bezpečnostních a provozních důvodů stávaly bokem od usedlosti (Frolec a Vařeka, 2007). U hospodářských staveb se tolik nekladl důraz na umělecké zpracování a dávala se přednost funkčnosti objektů, proto neměly tolik tvarových a zdobných zvláštností jako obytný dům, který obvykle reprezentoval jeho majitele (Langer a Vařeka, 1983).

3.1.1 Sýpky (špýchary)

Jako samostatná stavba měla sýpka v celé střední Evropě tradičně určené nejvýznamnější místo na dvoře, obvykle při vjezdu, naproti světnici, případně i před domem na návsi. Tam kde samostatně stojící sýpku neměli, ukládali obilí do domové komory nebo na půdu nad ní. Proto byla často také komora označovaná jako sýpka. Ve velké části Čech byla sýpka nazývána špýchar, špejchar nebo sroubek, a to i v případě, že byla zděná. V jižních Čechách se nazývala sklep. Významnost této stavby dokazovala řada ozdobných prvků, jako byly malované a ozdobné štíty, portály s vykládanými dveřmi, pavlače, datace a nápisy, ale i pečlivost v provedení konstrukce. U roubených sýpek byla dovedena k dokonalosti hliněná mazanice, která měla chránit stavbu před ohněm. Z tohoto důvodu vzniklo i klenuté roubení. Tato konstrukce umožňovala obalit celou stavbu hlínou a posadit na ní střechu tak, aby nebyla spojena se zbytkem srubu. V případě požáru pak byla střecha pouze „shozena“ ze zaobleného vrchu a oheň nezničil uschovanou úrodu.

Nejbezpečnější prostor pro uchování obilí byly podzemní jámy. Tradičně se budovaly už v pravěku a dochovaly se například na jihozápadním a jihovýchodním Slovensku. Jámy měly válcovitý tvar, hloubku až tři metry a zakrývala je stříška. Často se jejich stěny vypalovaly, což zaručovalo delší trvanlivost uložených surovin (Langer a Vařeka, 1983).

3.1.2 Chlévy a stáje

Od 19. století se všechny chlévy, stáje nebo ovčiny připojovaly k domu. Dříve, když stály ještě jako samostatné roubené objekty, měly všude stejné znaky. Dylinové stání, což byla podlaha s přitesaných trámů, žlab na vodu a jesle na seno. Půdorys stavby byl jednoduchý obdélníkový nebo čtvercový a zdi tvořily neopracované kuláče.

Chlévy, stejně tak i ostatní hospodářské stavby, někdy na svojí konstrukci vázaly další objekty, jako byly například kůlny, prasečí chlívky, podsíňky atd. Jindy mohly být zase součástí jiných staveb, a to především domů, kde byly situovány vedle obytné části nebo i v podezdívce pod ní. Výjimkou nebylo ani spojování se stodolou nebo se sýpkami. Na stodolu se často připojovala řada dalších podsíňků, plevníků, kůlen pro vozy, dřevníků, chlívků, holubníků, králíkáren a jiných drobných částí, které mohly stát i samostatně (Langer a Vařeka, 1983).

3.1.3 Stodoly

Stodoly sloužily k ukládání a mlácení obilí, k ukládání vymláčené slámy, k úschově zemědělských strojů, vozů, hospodářského nářadí a kdysi se ve stodolách i tančilo a hodovalo. První historické zprávy o stodole sahají do 12. století a o stodolách v českých vesnicích koncem 15. století.

Rozšíření stodol souvisí s vylepšením polního hospodaření a s růstem městské spotřeby obilovin v pozdním středověku. Další vlnu hromadného stavění stodol zapříčinil rozvoj dobytkařství od počátku 17. století. Nejstarší dochované objekty stodol pocházejí právě ze 17. století. Stodoly nebyly samozřejmostí všech rolnických usedlostí a ještě v první polovině 19. století existovaly statky bez stodol. U malých hospodářství často plnil funkci stodoly nadkrytý průjezd těsně navazující na obytnou část domu nebo kůlna. (Frolec a Vařeka, 2007).

3.1.4 Kolny

Kolna byla objektem sloužícím k odstavení a uschování vozů a dalšího většího dřevěného nářadí před deštěm. Kolna neměla vrata a byla situována tak, aby byla co nejvíce otevřená do dvora. Při stavbě kolny se používala sloupková nebo rámová konstrukce, která nejvíce vyhovovala funkčním požadavkům kolny. Hodně charakteristických dřevěných nebo polodřevěných kolen se dochovalo z přelomu 19. a 20. století, kdy už administrativa nezakazovala dřevěné stavby. Tyto kolny mají

směrem do dvora dřevěné sloupy s dlouhými překlady nebo zděné pilířky a díky vaznicovému krovu i bedněné polopatro. To sloužilo jako seník (Škabrada, 1999).

3.2 Církevní stavby

Na církevních stavbách se dlouhou dobu projevovaly sociální protiklady mezi poddanými a privilegovanými vrstvami z hradů, zámků, klášterů, far a měst. Poddaní mohli z počátku většinou jen upravovat svá stará posvátná místa pod širým nebem ve volné přírodě. Obvykle až v dobách protireformace, v 18. století, byli prostí lidé schopni dát dohromady tolik peněz, aby se stali investory skutečného stavebního díla a postavili si kapli nebo kostel. Většinu tesařských a zednických prací vykonávali sami, znali tehdejší vzory zářivého baroka a výsledkem byla zcela osobitá architektonická díla (Langer a Vařeka, 1983).

3.2.1 Kostely

Na venkově se stavěly kostely jednolodní nebo trojlodní. Střední loď bývala obvykle vyšší a v jejích vnějších zdech byla nad střechami postranních lodí malá okénka. Stavební materiál byl převážně opuka a břidlice (Vondruška a Vondrušková, 2014).

Kostely byly nejvýznamnějšími stavbami vesnic. Stavěly se hned ze dvou důvodů, a to pro jeho náboženský význam a ve středověku také z důvodů obranných. Kamenné věže a hradby kostelů, zvláště na vyvýšených místech, bývaly útočištěm přepadených vesničanů nejen ve středověku, ale někdy ještě i ve válkách v 17. století. Významnost těchto staveb dokazovalo také to, že při zániku původního vesnického sídla bylo zvykem kostel uchovat, i když ztratil svůj význam (Langer a Vařeka, 1983).

3.2.2 Hřbitovy

Hřbitovy, které se nacházely na vyvýšenině nad vesnicí, značily, že jde o prastará pohřebiště. Ve středověku býval hřbitov opevněný kamennými hradbami, které bránily dobytku spásat trávu na hrobech. K tomuto jednoduchému zařízení následně přibyla zvonice a hlavní kříž.

Hojný přírůstek hřbitovů byl zaznamenán v 17. století, které bylo ve znamení válek a v následujícím 18. století, kdy sužovaly obyvatelstvo epidemie moru a cholery. Zejména na přelomu 30. a 40. let 18. století, kdy proběhla naším územím od východu k západu nejvážnější vlna epidemie, vymíraly zde celé rodiny a lidé před nemocí

prechali. Nebylo kam mrtvé odvézet a často ani kdo by je odvezl a následně pohřbil. Proto se začaly zakládat hřbitovy nové, na nejbližším místě u cesty za vsí. Podobně vznikaly i v obcích, které své původní hřbitovy měly kolem kostela nebo na návrší. Nové však sloužily pouze pro těla napadená nemocí, z nichž měli obyvatelé panický strach (Langer a Vařeka, 1983).

3.2.3 Boží muka

Boží muka se stavěla jako drobná stavba ve tvaru sloupu, někdy opatřená stříškou a s výklenkem na obraz, reliéf nebo sošku. Na vrcholku byl obvykle umístěn křížek. Boží muka byla umisťována do volné krajiny na rozcestí, případně na veřejné prostranství uvnitř obce. Zmínky o tomto útvaru jsou datovány do 14. století. Dodnes se dochovalo poměrně hodně raně novověkých božích muk. K rozšíření božích muk došlo z řady důvodů, například jako památka na šťastné i nešťastné události, jako projevy díky za odvrácené neštěstí, zažehnání epidemií, za uzdravení či uctění mrtvých. Kromě duchovního významu měla boží muka praktické uplatnění jako orientační ukazatel. (Frolec a Vařeka, 2007).

3.3 Obecní stavby

Mezi stavby patřící obci spadaly obecní hospody, školy, obecní pastoušky, požární zbrojnice, obecní sýpky nebo také obecní stodoly. Jejich budování financovala buď samotná obec nebo bohatí jedinci, kteří si u stavitelů objednávali dílo podle výstavnějších vzorů. Touto cestou se dostávaly architektonické prvky uměleckých slohů i na světské stavby našich vesnic (Langer a Vařeka, 1983) (Frolec a Vařeka, 2007).

3.3.1 Obecní pastoušky a stodoly

Stodola, která byla majetkem obce, se budovala hlavně v místech, kde k obecní pastoušce náleželo také pole.

Pastouškou se nazývaly stavby sloužící jako příbytek obecních pastýřů a sluhů. Z Čech jsou tyto chalupy archivně doloženy už z dob 14. století. Po úpadku společné pastvy dobytka, na přelomu 19. a 20. století, už nebyli pastýři, kterým by toto stavení sloužilo k přebývání, a proto se začaly pastoušky využívat jako bydlení pro obecní chudé a žebráky. Konstrukce této stavby byla zpravidla roubená nebo zděná s vnější

úpravou a interiérem podobným příbytkům domkářů. Pastoušky stávaly na návsi nebo na konci vesnice (Frolec a Vařeka, 2007).

3.3.2 Obecní sýpky

Specifickou skupinou sýpek byly sýpky budované mimo dvory domů. Snaha o záchranu úrody vedla ke stavbě sýpek a stodol na záhumení za dědinou. Pokud by hořela celé ves, byla naděje k záchraně alespoň takto izolovaných sýpek (Langer a Vařeka, 1983).

3.3.3 Hospody

Výsadní postavení měly obecní hospody a hospody v držení rychtářů. Měly charakter rolnických usedlostí se specifickým provozem. Hospody sloužily, stejně tak jako dnes, k podávání nápojů, stravování a k dočasnému ubytování. Budovy hospod se lišily od ostatních obytných stavení ve vesnici svojí výstavností, zejména velké formanské hospody zvané zájezdni, které byly budovány u důležitých cest zřejmě už od 16. století. Vybavení těchto hospod se podřizovalo potřebám formanů, kteří zde odpočívali na svých cestách. Před samotnou stavbou stály na dřevěných podstavcích žlaby na krmení pro koně. Součástí hospody byly stáje, kolny pro povozy i místnosti, kde mohli formani nocovat. V obcích poblíž splavných řek stávaly plavecké hospody. Všechny formy hospod měly obdobné vnitřní zařízení, což byla velká místnost s výčepním pultem běžně ohrazeným do stropu tyčemi. Místnost byla vybavena standardně kamny s pecí a stoly s lavicemi (Frolec a Vařeka, 2007).

3.3.4 Požární zbrojnice

Požární zbrojnice se budovaly zpravidla na návších jako úschovna pro hasičské vybavení, požární stříkačky a další zařízení. Pozice stavby byla volena tak, aby byla pokud možno v kontaktu s vodním zdrojem. Dochované objekty pocházejí většinou až z počátku 20. století a vynikají velmi zdobnými, většinou malovanými prvky, ve kterých bývalo často znázorněno hasičské vybavení (Škabrada, 1999).

3.4 Technické stavby

Technické stavby sloužily jako objekty pro výrobu a komunikaci. Byly to například větrné a vodní mlýny, pily, kovárny, sušárny, hamry, valchy, různé dílny, bělidla, vápenky, cihelny, lávky, mosty atd. (Frolec a Vařeka, 2007).

3.4.1 Mlýny

Existence mlýnů souvisí se zpracováním obilného zrna na mouku. Jádrem mlecího zařízení byly otáčivé mlýnské kameny, jejichž soukolí bylo poháněno vodou nebo větrem. Větrné mlýny nebyly na území Čech příliš časté a dochovaly se pouze ojediněle, převážně mladší typy s pevnou zděnou konstrukcí ve tvaru komolého kužele. Na něm byla nasazena hlava, která se natáčela tak, aby lopatky měly co nejvhodnější úhel vzhledem ke směru větru.

Běžnější byly na českém venkově vodní mlýny. V podstatě každá vesnice, která byla v dosahu vodního toku, měla ve své výbavě vodní mlýny s koly na spodní či horní vodu. Prostor s mlecím zařízením se nazýval mlýnice. Ta mohla stát v areálu mlýna bokem jako samostatná stavba, ale běžnější bylo její spojení s domem, kde byla mlýnice zpravidla situována v zadní hospodářské části. Mlynáři byli významní, do určité míry privilegovaní vesničané, a proto mlýny patřily k výstavnějším budovám. Stavěly se díky povaze provozu mlýnice jako patrová stavení mnohem dříve, než domy v usedlostech a jejich konstrukce také bývala běžně alespoň z části zděná. (Škabrada, 1999).

3.4.2 Pily

Pily různé konstrukce se budovaly ve většině případech jako součást mlýna. Představovaly pro vesnice velmi důležitý nástroj pro zpracování stavebního dřeva. Vzhledem k průběhu práce se dřevem, kdy se dřevo protahovalo přes kmitající plát pily, byly pily jednoduché úzké podlouhlé stavby s bedněním, částečně otevřenými stěnami a s přilehlými plochami pro snadné uložení dřeva (Škabrada, 1999).

3.4.3 Kovárny

Kovárna, z důvodů trvalé poptávky po jednoduché kovářské, podkovářské a zámečnické výrobě, patřila k vybavenosti téměř každé vesnice. Z počátku kovárny stávaly na návsi a později, když se zvýšily požárně bezpečnostní požadavky, její poloha se přesunula do bezpečnější vzdálenosti od usedlostí. Kovárna většinou nebyla součástí kovářova domu, ale pouze stála poblíž. Půdorys objektu byl složen ze dvou místností se vstupem v čelní stěně (Škabrada, 1999).

Uvnitř stála výheň s měchem a po kovářově pravici bylo umístěno kamenné korýtko s vodou. Před kovárnou byla krytá plocha pro kování dobytka, kam se připevňovaly kruhy pro uvazování koní, případně i kovadlina a svěrák (Langer

a Vařeka, 1983). Většina mladších zděných kováren měla přední otevřený manipulační prostor vytvořený formací zděných klenutých oblouků (Škabrada, 1999).

3.4.4 Sušárny

Sušárny, nebo také sušírny, byly menší objekty umístěné většinou v zadní části zahrady nebo v sadech, opatřené topeništěm a nad ním umístěným systémem proutěných vyjímatelných lísek, na které se rozprostíralo ovoce (Škabrada, 1999). Topení bylo budováno různými technikami od starších jednoduchých dymných, podobných udírnám, až po vyspělé, kde se kouř k ovoci nedostal a sušilo se pouze teplým vzduchem. V sušárnách stála zděná pícka, v níž se z jedné strany topilo a z druhé strany se ohříval vzduch (Langer a Vařeka, 1983). Sušárny patřily běžně k výbavě větších usedlostí, protože konzervace ovoce byla důležitá pro zabezpečení stravy v zimním období (Škabrada, 1999).

4. PŘEHLED HISTORICKÉHO VÝVOJE JEDNOTLIVÝCH PRVKŮ LIDOVÉ ARCHITEKTURY

4.1 Dymná jizba

Charakteristickým znakem dymné jizby (obr. č. 1) je umístění topeniště v jizbě, kde se dým volně rozptyloval v prostoru. V dobách, kdy tato místnost neměla strop, odcházel kouř otvory v horní části stěn a střechy ven. Po zavedení stropu se u něj kouř v jizbě hromadil a unikal přes dveřní otvor nebo otvorem nad dveřmi do síně. Dále pak ze síně škvírami nebo vyříznutým malým větracím otvorem ve štítu střech ven z domu. Od tohoto jevu vznikl název dymná jizba. (Frolec a Vařeka, 2007)

4.2 Polodymná jizba

Ve východněji ležících oblastech naší země se uplatňovaly takzvané polodymné jizby (obr. č. 2). V Čechách je pro ně zatím pouze minimum dokladů, přestože zde zřejmě také musely existovat. Princip této polodymné jizby spočíval v tom, že se nad pec zavěsil dřevohliněný dymník, který měl za úkol zachytit všechny vyprodukovaný kouř dříve, než se stihl rozptýlit po místnosti a odvést ho mimo její prostor. Dymník kouř odváděl nahoru nad strop, tam také končil a byl seshora překrytý útvarem, který se nazýval „piecka“ pro jeho podobnost s malou pecí. Kouř tedy zaplňoval prostory podkroví, ze kterých si hledal cestu skrz střešní krytinu anebo větracím otvorem, pokud byl zřízen (Škabrada, 1999) (Hájek, 2007).

4.3 Světnice

Obytná místnost, jež byla vytápěná z vedle postavené síně, se nazývá světnice. Postupem času se pec otočila svým ústím směrem ke spojovací zdi mezi obytnou místností a síní tak, že bylo umožněno obsluhovat pec ze síně. Do síně také pec kouřila a v obytné místnosti – světnici už pouze hřála. Tento vývoj znamenal kvalitativní proměnu obytného prostoru a následně také změny stavebních parametrů. V čisté, nezakouřené místnosti byla zbytečná horní zóna, která byla vyhrazena pro kouř. Prostor se tak mohl snížit a zbavit se horních větracích otvorů. Tyto změny obytného prostoru vedly také ke změně názvu. Oproti tmavým jizbám byla místnost světlá, a proto se jí říkalo „světlice“. Postupně se název vytríbil do dodnes používaného názvu „světnice“ (Škabrada, 1999) (Langer a Vařeka, 1983).

Proměna jizby ve světnici nebyla jednorázová, ale probíhala postupně s ohledem na regionální a sociální rozdíly. Tato proměna ovšem nevzešla z vesnické architektury, ale jako mnoho dalších důležitých inovací i tato se nejdříve uskutečnila jinde a do lidového prostředí se dostávala z vyšších sociálních vrstev. Pomyslný přechodový můstek pro takovýto pokrok představovala blízká města a městečka, venkovská panská sídla a dvory, fary a budovy bohatších vesničanů (Škabrada, 1999).

4.4 Černá kuchyně

Černá kuchyně vznikala ve více či méně oddělené zadní části síně. V západní části českého území byla černá kuchyně budována většinou z kamene nebo z cihel, stejně jako zadní stěny světnice podél topeniště. Nad černou kuchyní byl místo celého stropu, nebo jeho části nad kamny a pecí, vystavěn mohutný komín (dymník) ve tvaru obráceného trychtýře, kterým odcházel dým nejen z pece a ohniště, ale byl do něho sveden i kouř z ostatních topenišť v domě. (obr. č. 3) V chudých chalupách se tato kuchyně nebudovala, proto vařili v síni pod otevřeným komínem (Langer a Vařeka, 1983) (Škabrada, 1999).

Doprovodným prvkem černých kuchyní byl malý nástěnný osvětlovací krb, přesněji nika krbového tvaru umístěná vždy ve stěně mezi vstupními dveřmi a kamny. Nika byla nahoře opatřena kouřovým sopouchem, který vyústoval v černé kuchyni. Při zavedení petrolejových lamp ve druhé polovině 19. století ztratily tyto nástěnné krby svou osvětlovací funkci a jejich užívání se omezilo jen na odkládání potřebných kuchyňských doplňků. Zazděním sopouchů a vložením policových regálů vznikly odkládací kuchyňské policové niky. (Škabrada, 1999).

4.5 Dymník

Útvar dymníku byl široký, kónický a ve spodní části otevřený. Začínal velkým otvorem ve stropu či v klenbě kuchyňské části síně a byl situován tak, aby se všechen dým z topenišť co nejsnadněji dostal k jeho ústí (Langer a Vařeka, 1983). Vesnické dymníky v 17. a 18. století nebyvaly většinou zděné, ale dřevěné nebo dřevohliněné. Vyvinuly se dvě konstrukční varianty, roubená a hrázděná, s dobovými a regionálními odlišnostmi v provedení (Škabrada, 1999). Nejstarším doloženou formou dymníku je na našem území dymník zavěšený na stropním trámu (Frolec a Vařeka, 2007).

Nejdůležitějším aspektem byla vždy protipožární odolnost vnitřního povrchu. Vnitřek musel být opatřen kvalitní celistvou vrstvou hliněné omázkou. Kontrola

provedení této důkladné izolace patřila v 17. a 18. století k jedním z hlavních povinností vesnických rychtářů (Škabrada, 1999). S příchodem nepřímého způsobu vytápění se začaly zavádět dymníky vyvedené až nad střechu stavby, které již připomínaly komín, jak je známý dnes (Škabrada, 1999).

4.6 Komín

Dříve budované dřevohliněné komíny se musely v souvislosti s nátlakem protipožárních nařízeních v druhé polovině 18. století přezdívat. Nejčastější a nejjednodušší možnou variantou tradičního řešení zděného provedení kuchyňské části síně s komínem bylo nahrazení staršího lehkého komína – dymníku. Komín se vybuďoval na tom samém místě jako náhrada za dymník. Problémem bylo ale podepření komína. Původně byl dymník podepřen v části nejvíce zasahující do síně dřevěným stropním trámem. Ten ale nestačil na podepření mnohem těžšího zděného komína, proto se zde umísťoval ještě klenutý pas rozepřený mezi zadní stěnu síně a kratší kolmou zídku (Škabrada, 1999).

4.7 Kamna

Od západu k nám už v průběhu středověku došla inovace, které patřila neodmyslitelně ke světnicím. Byla to kachlová kamna. Zjednodušeně se jednalo o odlehčenou vyhřívací pec, jejíž plášť tvořila místo vyzděné dutiny a těžkých izolačních prvků pouze lehká skořápka z keramických kachlů. Ve 2. polovině 16. století už byla kachlová kamna běžnou součástí vesnických obydlí, dokazuje to výskyt kachlových střepů v archeologických nálezech a mladší písemné zprávy, ve kterých název jizba nahrazuje název světnice (Škabrada, 1999).

Kamna měla obvykle hranolovitý tvar, spodní část byla vybudována z nepálených nebo pálených cihel, horní část se skládala z kachlů a býval v ní zapuštěn kotlík na ohřívání vody. Ve tvarování kachlových kamen, jejich velikosti i výtvarném pojetí existovaly krajové odlišnosti dané místními tradicemi, okruhem specializace řemeslníků kamnářů a výrobní činností hrnčírů vyrábějících kachle a zdobné kamnářské doplňky (Frolec a Vařeka, 2007).

4.8 Pece

S nástupem kachlových kamen, které představovaly vytápění na vyšší úrovni, začala postrádat význam pec jako otopné zařízení a zůstávala jí primárně funkce pro pečení. Při letním pečení bylo dokonce horko sálající z pece nežádoucím, proto se v mladších světnicových sestavách pec začala stavět s tepelně izolačním obložením, převážně z hliněné mazaniny. Tento obal skryl pec v jakémisi kvádru, a protože izolace nebyla dokonalá, byl povrch vyvýšené plošiny od pravidelného pečení mírně teplý, což bylo zřejmě příčinou jeho oblíbenosti jako lůžka (Škabrada, 1999).

Pec i kamna se obsluhovala ze zadní části síně, která se postupně začala měnit v kuchyni. Častá varianta obou otopných prvků, obvyklá zejména v německy mluvících částech severních a západních Čech, oddělovala kamna a pec. Kamna zůstala umístěna ve světnici a pec, která zde již z hlediska vytápění neměla význam a zabírala zbytečně místo, se přesunula tak, že její ústí bylo situováno do zadní stěny síně a její tělo prostupovalo touto stěnou ven a vyčnívalo ze zadní podélné stěny domu. Způsob odvodu kouře zůstal zachován, stoupal stejně jako dým z kamen prostorem kuchyně volně vzhůru k otevřenému dymníkovému ústí komína (Škabrada, 1999).

4.9 Sporáky a tahové komíny

Poslední velkou inovací přicházející do českých vesnic od poloviny 19. století bylo zavedení sporáku. Bylo to kombinované zařízení jak pro vytápění, tak pro vaření, pečení a také ohřívání jídel. Sporáky se umísťovaly do světnic, kde nahrazovaly starší, nepřímou obsluhované kamna. Sporák stál buď samostatně v koutě světnice nebo po boku pece, která zde mohla stále ještě přetrvávat. Sporáky se instalovaly i v kuchyních, které tak ztrácely svůj černý charakter. Zásadní novinkou byla především plotna z litinových plátů, která změnila charakter vaření a s tím i kuchyňské nádobí. Součástí sporáku byla i zvýšená část s troubou, kde se využívalo stoupavého efektu horkého dýmu k pečení a ohřívání. Odtud byl kouřovod veden dál ke komínu. Se zaváděním sporáku přišla také změna používaných topných surovin. Uhlí postupně začalo nahrazovat dřevo, i když tomu tak bylo hlavně v městském prostředí (Frolec a Vařeka, 2007) (Škabrada, 1999).

S využíváním sporáku se opět vracelo přímé vytápění a kuchyňský provoz do světnic, což mírně zhoršilo obytné kvality místnosti, ale klady sporáku převládaly, takže se tento systém všeobecně ujal a přetrval ve starších vesnických domech v různých obměnách až do druhé poloviny 20. století (Škabrada, 1999).

Se sporáky a kuchyňským provozem navráceným do světnice souvisí jedna z dispozičních úprav domu, která se začala uplatňovat v novostavbách nebo při rozsáhlých přestavbách větších usedlostí. Před světnicí se vyčlenila ještě jedna pouze občasně užívaná světnice, která nebyla vytápěná, ale zato čistá. Procházelo se do ní z vytápěné světnice.

Ve druhé polovině 19. století spolu se začátkem užívání sporáků přichází závěr vývoje tradičního vesnického domu v Čechách. Uzavírá se tak dlouhá éra širokých, dole otevřených dymníkových komínů, které určovaly charakter domu už od období třicetileté války. Dymníky nahradily užší tahové (uzavřené) komíny svedené až k zemi, které vyžadovaly sporáky vzhledem k složitému průtahu dýmu. Tato inovativní změna byla výhodnější jak z hygienického, tak z požárně bezpečnostního hlediska.

Nové úzké komíny umožnily od závěru 19. století jejich situování do každé místnosti, kterou bylo potřeba vytápět, a také okamžité vytápění kamny, která rovněž prošla značným vývojem. Stejně jako sporáky se vytápěla přímo a stavěla se buď stabilní, anebo přenosná a materiálově kachlová, kovová nebo kombinovaná (Škabrada, 1999).

5. VÝVOJ TYPICKÝCH KONSTRUKCÍ A ZVLÁŠTNÍCH PRVKŮ LIDOVÉ ARCHITEKTURY

5.1 Svislé dřevěné konstrukce

5.1.1 Roubení

Roubení je stará technika stavby stěn, hojně využívaná ve vesnickém prostředí. Stěny byly konstruovány z trámů vodorovně kladených na sebe a spojených na nároží různými typy tesařských vazeb. Ve středověku se užívaly trámy neopracované nebo mírně přitesané, později pak trámy hraněné. Ty zajistily lepší soudržnost stavby. Nejstarší roubené stavby jsou doloženy vykopávkami z doby bronzové na území Německa a Švýcarska. Éra roubených staveb končí v 19. století, kdy z důvodů dodržování protipožárních nařízení je zakázáno stavět ze spalných materiálů (David a Soukup, 2000) (Frolec a Vařeka, 2007).

5.1.2 Rámová konstrukce

Principem konstrukce bylo rozdělení na nosnou a nenosnou výplňovou část. Nosná rámová kostra byla tvořena svislými sloupy a vodorovnými trámy propojenými do rámu. Zpravidla bývala ještě ztužena šikmými zavětrovacími prvky (Škabrada, 1999). Nejběžnější výplní bylo dřevěné bednění. Rámová část byla pobita prkny, které tak tvořily ochranný kryt. Tato technika se uplatňovala hlavně na menších stavbách, ale lze ji nalézt i na větrných mlýnech či stodolách (Frolec a Vařeka, 2007). Bednění bylo přibíjeno z vnější strany z povětrnostních důvodů nebo z vnitřní strany s estetickým záměrem, tak tomu bylo například v částech Rakouska a Bavorska (Škabrada, 1999).

5.1.3 Hrázdění

Hrázděná konstrukce se objevovala na našem území od konce 15. století s příchodem německých kolonistů, a to hlavně na území německy mluvícího severozápadního pohraničí. Na rozdíl od Německa se u nás hrázdění nikdy neuplatnilo jako konstrukce hlavních obytných místností, ale pouze v patrech a štítech domů (David a Soukup, 2000) (Škabrada, 1999).

Podstatou hrázděné konstrukce byla, obdobně jako u rámové konstrukce, nosná rámová část. Její jednotlivá pole bývala vyplněna výpletem, kameny a od poloviny 19.

století také cihlami. Následně mohla být omítnuta nebo omazána hliněnou mazaninou (David a Soukup, 2000) (Frolec a Vařeka, 2007).

5.2 Vodorovné dřevěné konstrukce

5.2.1 Povalový strop

Konstrukce povalového stropu je nejstarší známý typ, doložený ze středověku na stavbách všech sociálních vrstev (Škabrada, 1999). Strop se skládá z oloupaných povalů umístovaných natěsno vedle sebe a kladených přes nosné trámy (Frolec a Vařeka, 2007). Do stykových škvír povalů byl umístován mech s mazanicovým spárováním a hliněná mazanina z rubové stravy s protipožární funkcí.

Konstrukce původní středověkého povalového stropu se v některých oblastech, zejména u méně konstrukčně náročných staveb, dochovala až do poloviny 19. století. Postupným vývojem došlo ke zmenšování povalů a následně k úplnému nahrazení jiným typem nosných prvků (Škabrada, 1999).

Povalové stropy se do vesnické architektury vrátily na pomezí 18. a 19. století s vylepšenou technologií, jako polospalné, kdy nosnou konstrukci tvořily hraněné trámy podbíjené rákosem jako nosnou vrstvou pro omítku (Škabrada, 1999).

5.2.2 Trámový strop

Zhruba od 19. století se na venkově začaly používat stropy trámové s deskovými záklopy. Konstrukce těchto stropů spočívá v nosných trámech, na které byly pokládány dlouhé desky, které zespoda překládaly kratší desky zapuštěné do nosných trámů (David a Soukup, 2000). Objevovaly se zejména na bohatších vesnických stavbách. Jejich skladba zůstávala obdobná jako u povalovému stropu s jedním nosným hraněným nebo jinak profilovaným trámem (Škabrada, 1999). Desky se kladly ve stejném směru jako zákloповé trámky, mezi nimiž se vždy nacházela pouze jedna deska (Škabrada, 1999).

5.3 Svislé zděné a kamenné konstrukce

5.3.1 Zdivo kamenné

Schopnost zdění se v některých oblastech vytvářela dlouho. S kameny se muselo manipulovat už při kultivaci krajiny, při čištění ploch u zakládaných polí.

Z mezního kamene se vršily dlouhé mezní pásy, následně se stavěly i ohradní zdi a části budov.

Tradiční zdění na venkově bylo spojeno ve svém počátku s kamenem sbíraným ve své přirozené podobě. Určujícím faktorem bylo důsledné kladení kamenů jejich většími plochými stranami na sebe – naležato (Škabrada, 1999).

Na stavby domů ve vesnickém prostředí se pro snadnou opracovatelnost používal pískovec. Uplatňoval se hlavně v severních Čechách v 19. století. Pískovcové kvádry se ve velkém používaly na zdění ohradních zdí, stěn domů nebo na nárožní ztužení. Kvádry se odlamovaly z terasových skalních stěn v lomech, které se zřizovaly zpravidla v blízkosti vsí a nejlépe ve vyvýšené poloze z důvodu snadnější manipulace a dopravy těžkého materiálu. Někdy je k vidění na ponechaných stěnách lomů vytesaný letopočet (Škabrada, 1999).

5.3.2 Zdivo hliněné a cihelné

Hlína se využívala hlavně na území jižní Moravy několika způsoby. Na stavbách byla nakládána či nabíjena do tvaru zdí. Dalším stupněm bylo pak tvarování hlíny do válků a vepřovic a poslední formou byla cihla pálená.

Nejprimitivnější hliněnou konstrukcí byla stavba nakládána zvaná lepenice. Materiál pro tuto konstrukci se zpracovával přímo ve dvoře, kde se bahno promísilo s plevami a slámou kvůli lepší vazbě. Tato směs se ještě za mokra ze dvora odvážela a aplikovala přímo na zdi. Vzniklé zdivo se pak přikrylo v koruně slámou a jeden až dva roky nechalo zaschnout. Následně se sekyrou otesalo do přesných tvarů, vysekaly se menší otvory a teprve potom přišla na řadu konstrukce krovu. Vznikla tak tvrdá a teplá zeď, a pokud nebyla ohrožena vodou, tak i velmi trvanlivá (Mencl, 1980).

Nabíjenice je další hliněnou konstrukcí, která se v přípravě materiálu nelišila od lepenice. Změna ale nastala u způsobu upevnění hlíny do konstrukce. Hliněno písková směs se pěchovala do oboustranného prkenného posuvného bednění zvaného „šalování“. Otvory pro dveře a okna se na rozdíl od lepenicových staveb vynechávaly hned při stavbě. Aby k takovéto zdi lépe přichytla omítka, zdrsňoval se její povrch diagonálním rýsováním (Mencl, 1980). Základním materiálem nížinných staveb na Slovácku byla právě hlína nabíjená mezi dvě prkna. Takto konstruovaná stěna časem sesedala v tuhou kompaktní hmotu. Výška takovéto konstrukce byla značně omezená a až zavedení cihly, původně nepálené, umožnilo výraznější vertikální rozšíření staveb (Máčel, 1981).

Zdivo z válků tvořilo variantu konstrukce z kusového hliněného staviva. Války vznikaly ze směsi hlíny a slámy. Než byly umístěny do konstrukce, prošly procesem přirozeného vysušení a těsně před kladením na místo se opět namočily z důvodu zvýšení jejich přilnavosti. Války se nemohly umisťovat loženě, a tak se užívala technologie zdění, kdy se války skládaly šikmo (obr. č. 5). Vznikla tak charakteristická vazba klasovité struktury, kdy se po každé jedné řadě střídal směr kladení (Mencl, 1980).

Nástup pálených cihel do lidového stavitelství odstartoval rozvoj klenebních prací v 18. století, masově se však začaly užívat až od počátku 19. století. Tento náhlý vzestup cihelného zdiva byl úzce spojen s legislativou, jež tehdy nařizovala budování z nespalných materiálů a potlačovala tak další rozvoj dřevěných staveb. Velký podíl měl také dekret z roku 1819, který umožňoval poddaným pálit cihly na vlastních pozemcích pro vlastní potřebu i prodej.

Dříve však, než byly cihly cenově srovnatelné s kamenným zdivem, užívaly se ve stěnách pouze tam, kde šetřily práci. Zejména na nárožích a dalších místech, kde by se kameny složitě vyvazovaly. Postupem času se podíl cihel v konstrukcích zvyšoval, až postupně úplně vytlačily kamenné části staveb. V místech, kde byl dostatek kvalitního kamene, se zachovalo kamenné zdivo až do 20. století (Škabrada, 1999).

Stejně jako se vyvíjely jednotlivé kusové stavební prvky, vyvíjela se i pojiva. V počátcích se ohradní zdi zdily na sucho bez použití malty. V případě stěn z hliněných válků a nepálených cihel bylo běžné použití malty hliněné. Ta se připravovala bez vápna nebo jen s jeho nízkým podílem. Se zvyšující se náročností staveb se začala používat malta čistě vápenná, která postupně maltu hliněnou úplně nahradila. (Škabrada, 1999).

5.4 Vodorovné zdění a kamenné konstrukce

5.4.1 Klenby kamenné

Nejstarších zděných kamenných kleneb se mnoho nedochovalo, lze je nalézt v pozdně gotických a renesančních objektech vesnických usedlostí. Téměř všechny klenby, které se umisťovaly zejména v komorách a případně i ve sklepech, byly

tvarovány jako klenby valené z kamenného lomového zdiva a provedeny do typického bednění z širokých fošen (Škabrada, 1999).

5.4.2 Klenby cihelné

Zděné klenby se dostávají do bohatších a stále častěji zděných staveb v období po třicetileté válce. Byly to obvykle barokní klenby křížové, přesněji valené se styčnými nebo nestyčnými trojbokými výsečemi, nazývané lunety. Shora konstrukce bylo možné vidět vystupující rubová žebra, která se užívala pro usnadnění technologie klenutí. Tloušťka kleneb při běžných rozponech měla vždy šířku cihly, tzn. kolem 15 centimetrů a dvojnásobnou šířku u žeber (Škabrada, 1999).

Podle konstrukce a techniky provádění se zděné klenby dělily na pravé a nepravé. Nepravé klenby se vyznačovaly vodorovnými spárami a nazývaly se přečnělkové. Pravé klenby měly spáry kolmé a zahrnovaly naprostou většinu kleneb nejrůznějších tvarů (Frolec a Vařeka, 2007).

Ve vesnickém stavitelství, obdobně jako ve slohovém stavitelství, byly určité typy kleneb důležitým chronologickým prvkem včetně charakteristických doprovodných znaků, jako byly tvary klenebních čel a lunet. Sklepy, komory, chodby a černé kuchyně se klenuly klenbou valenou. Ve starším provedení se objevovala klenba s profilem půlkruhovým a postupně se zplošťovala.

Slohově renesanční a raně barokní klenby s trojbokými lunetami se u náročnějších vesnických budov v 18. století používaly zejména pro klenutí větších chlévů. Lunety pětiboké přetrvávaly až do 2. poloviny 19. století (Škabrada, 1999).

Plackové klenby byly nejoblíbenější a nejužívanější klenbou klasicismem ovlivněného rozvoje zděného vesnického stavitelství v první polovině 19. století. V chlévech se budovaly zpravidla řady příčně položených obdélníkových pruských placek s pasy (obr. č. 6). U větších chlévů a výjimečně u světnic se pak provádělo i náročnější klenutí do středních pilířových či sloupových podpor jako dvojlodí, výjimečně trojlodí (Frolec a Vařeka, 2007).

Plackové klenby se vyzdívaly specifickým způsobem, při kterém se ložné spáry skládaly kosočtverečně. Klenba přenášela zatížení kolmo na spáry, a to dále směřovalo do rohů z kterých se klenba zdila (Škabrada, 1999). Podle geometrického tvaru se rozlišuje takzvaná česká placka, která je částí kulové plochy nad libovolným půdorysem a pruská placka, jejíž plocha je zpravidla nad obdélníkovým půdorysem. Ve druhé polovině 19. století tyto klenby vystřídal klenby ploché valené, zpočátku

ještě s pasy, posléze klenuté v užších pruzích do železných traverz, takzvané stájové klenby (Frolec a Vařeka, 2007).

V závěru 19. století, v souvislosti s rozvojem užití ocelových válcovaných profilů, a i v souvislosti s železničním stavitelstvím, které bylo pro venkov velkým zdrojem stavebních inovací, se tradiční cihlové klenuté pasy mezi jednotlivými poli segmentových kleneb nahrazují ocelovými profily. Taková klenba se nazývá segmentová do traverz nebo stájová (obr. č. 7), podle převažujícího užití v hospodářských prostorech, zejména stájích, kde se uplatňuje po celou 1. polovinu 20. století. Klenutí se provádělo obdobným způsobem jako v případě segmentové klenby do pasů, od užších rozměrů klenebního pole. Jednotlivé cihly se kladly po řadách a rozdíl byl pouze v nahrazení nosného zděného pasu ocelovým nosníkem. Jako poslední se usadila středová cihla osekaná do tvaru klenáku (Škabrada, 1999).

5.5 Krov

V českém lidovém stavitelství se budovaly především dva základní typy krovů, a to krov s hřebenovou vaznicí a krov krokrový, který byl typologicky mladší a technicky vyspělejší. Krokrový krov se uplatňoval u domů s pevnou konstrukcí stěn a krov s hřebenovou vaznicí byl konstruován spíše v jižně položených oblastech u staveb s méně únosnými svislými konstrukcemi (Frolec a Vařeka, 2007)

5.5.1 Krov s hřebenovou vaznicí

Tyto krovky jsou rozpoznatelné podle charakteristických kúlových jamek, které zůstávaly po masivních sloupech nesoucích konstrukci krovu. Tyto jamky byly odkryvány v osách půdorysů hradištních a ranně středověkých zahlobených objektů a objektů, jimž chyběli dostatečně únosné stěny.

V Čechách se hřebenová vaznice používala v různých obměnách na stavbách obytných i hospodářských, a to hlavně v jihozápadních Čechách. U stodol stály sloupky hřebenových vaznic přímo na zemi a v obytných stavbách se umísťovaly na příčných stěnách. Vaznice těchto krovů byly většinou v páru, situovány nad sebou. Spodní z vaznic měla funkci ztužující.

Hlavním specifikem bylo uložení krokví. Nebyly klasicky vzepřeny zespodu, ale zavěšeny (obr. č. 8). Způsob zavěšení se podobal tomu, jak se sedlá kůň nebo jak se přes jeho hřbet přehazuje náklad. Odtud pochází lidový název pro tyto krovky „na kobylu“ nebo „na osla“ (Škabrada, 1999). Krokve vznikaly ze silných

nehraněných tyčí, kladených tak, aby silnější konec směřoval nahoru. V horním bodě se krokve spojily tak, že se zarazilo ploché zatesání jedné krokve do rozštěpu druhé. Pevnost se zajistila pomocí kolíku, který se zarazil do vydlabaného otvoru skrz spoj. Upevnění krokví ve spodní části krovu bylo pouze symbolické. Krokve se buď pouze opíraly o trám, nebo se přitloukly kolíkem. Tento systém ukotvení umožňoval relativně snadné a rychlé oddělení krovu od ostatních konstrukcí při případném požáru (Škabrada, 1999).

5.5.2 Hambálkové krovy

Další verzí byl krov tvořený ležatou stolicí, který na venkov přicházel z barokních staveb. Jedná se o náročnější konstrukci, kde základ krovu tvoří vaznice podpírající konce hambálků, nesené podpěrami stojícími šikmo pod krokvemi. Důkladnější a starší provedení z konce 18. století má v plných vazbách nosnou soustavu propojenou do tuhého příčného lichoběžníkového rámu (Škabrada, 1999).

5.5.3 Mansardové krovy

Mansardové krovy se objevovaly zejména na významnějších stavbách jako byly školy, fary, hospody a zámečky. Na těchto typicky barokních krovech se uplatňovaly ležaté i stojaté stolice. Střešní římsa mansardových střech se konstruovala zpravidla jako profilovaná, tesaná z trámů a nasazená na vodorovných prvcích ve zlomu obou částí střech. Někdy se vyskytovaly profilované římsy užití jako korunní římsy pod krovem (Škabrada, 1999).

5.6 Podlahy

Nejjednoduššími podlahami byly podlahy mazaninové, užívané dlouhou dobu ve vesnickém prostředí. Nejběžnější byla její hliněná úprava, z důvodu snadné dostupnosti hlíny. Do hliněných podlah se nepřidávaly na rozdíl od hliněných stěn vazné prvky, ale spíš písek a jíl, podle výchozí suroviny. Pokud byl podklad podlah pevný a dobře propustný, byl i její udusaný povrch pevný a lesklý. Na jižní Moravě se údajně povrch takovýchto více frekventovaných podlah v síních a světnicích periodicky obnovoval potěrem z řídké hlíny s příměsí kravského trusu.

Dřevěné podlahy se v základním provedení zhotovovaly ze širokých fošen či prken, zpravidla řezaných na mechanických pilách. Podlaha byla v jednodušších případech, zejména ve dřevěných stavbách na venkově, současně i rovným záklopem

trámového stropu. V náročnějším provedení se takováto podlaha přibíjela na polštáře v násypech (Škabrada, 2003).

6. VÝVOJ USPOŘÁDÁNÍ VENKOVSKÉHO DOMU Z POHLEDU DISPOZICE, PŮDORYSNÉHO A PROSTOROVÉHO USPOŘÁDÁNÍ, STAVEBNÍCH MATERIÁLŮ

6.1 Nejstarší historické domy

Vzhled ranně středověkého domu není zcela jasný, ale určitá představa plyne z archeologických vykopávek a dobových kreseb (Sýkora, 1998). Přesnější jsou záznamy o objektech, které se více, či méně zahlubovaly pod úroveň terénu. V těchto případech byl odhalen jejich půdorys a někdy i náznak konstrukce horní stavby. Podle míry zahloubení se stavby rozlišují jako zemnice a polozemnice (obr. č. 9, obr. č. 10). Jejich valbová nebo sedlová střecha mohla být zavěšena přes hřebenovou vaznici, nesenou dvojicí sloupů (Škabrada, 1999).

Z výsledků zkoumání je patrné, že stavby byly hrubě pravoúhlé, roubené nebo kúlové, se stěnami vyplétanými z proutí a omazané hlínou. Převážná většina roubených staveb byla stavěna ze dřeva smrkového a zřídka potom z jedlového nebo modřínového. Síla trámů odpovídala dostupnosti materiálu. Sedlovou střechu nesl kulatinový krov se slámovým krytem. U některých odrytých vykopávek domů objevili archeologové zbytky dřevěných podlah (Langer a Vařeka, 1983). Objekty se pravděpodobně konstruovaly jako jednoprostorové o rozměrech 3x3 až 4x4 metry a vytápění bylo zajištěno ohništěm umístěným v rohu místnosti. Odvětrávání zabezpečovaly škvíry v podstřešním prostoru (Sýkora, 1998; Škabrada, 1999). O tepelné izolaci a vybavení topeniště se informace v podobě nálezů nezachovaly, proto jsou veškeré údaje pouze domněnkami, které mají dopomoci k celkové představě o našich nejstarších historických domech (Škabrada, 1999).

6.2 Vesnický dům vrcholného středověku

Současně s ekonomickými změnami, populačním růstem a rozvojem osídlení ve 2. polovině 13. až 14. století se ve vesnické zástavbě objevoval dům, který měl trojdílný půdorys (obr. č. 11) obdélníkového tvaru, s rozdělením dispozice na vstupní síň, jizbu a komoru (Škabrada, 1999). Základní dispoziční variantou byla komora ve třetím díle přístupná ze síně, rozšířená na většině území Čech, zejména v oblastech obilnářských a oblastech obývaných českým etnikem (Pešta, 2014). V jizbě se zpravidla nacházela pec pro pečení chleba a představené ohniště pro vaření a svícení. Princip tohoto objektu zůstává neměnný po celou dobu trvání tradičního

zemědělství, až do 20. století. Vývoj se odehrával v hlavně v oblasti otopného zařízení, složitosti půdorysu a v užití materiálů a konstrukcí, od spalných po nespalné (Sýkora, 1998; Škabrada, 1999). Vývoj topeniště taky může být rozpoznávacím znamením v jednotlivých částech našeho území. V západní polovině území se od 16. století stará dýmná jizba s otevřeným ohništěm a pecí postupně měnila ve světlou světnici zbavenou kouře, v některých částech východní Moravy však přetrvávala jizba opatřena pouze otevřeným ohništěm a pecí ještě v první polovině 20. století (Langer a Vařeka, 1983).

6.3 Dům pozdního středověku

Některé vesnické domy pozdního středověku zůstaly na našem území zachovalé. Někdy to však byly jen pouhé části konstrukce, které mohly být spolehlivě datované do období konce středověku. Do období od druhé poloviny 13. století až do 15. století se datují počátky české a moravské vesnické architektury. Společenské změny v Čechách a na Moravě probíhající v tomto období, zanechaly na vesnici hluboké stopy. Výsledkem byly proměny sídelní sítě a sídelních forem, které se výrazně odrazily ve vesnickém stavitelství. Postupně také docházelo k prosazování odolnějších konstrukcí, zejména kamenných. V tomto období se formovaly základní typy domů i usedlostí na vesnici, jejichž princip pak zůstal neměnný po celou dobu trvání tradičního zemědělství, do 20. století.

Starší obydlí, jednodílné nebo dvojdílné dispozice, se samostatně stojící komorou a zemními zásobnicemi, byla postupně nahrazována vyspělým trojdílným domem komorového, chlévního nebo špýcharového typu. Takováto dispozice domu vznikla zřejmě spojením dvou, vedle sebe blízko stojících samostatných budov pod jednou společnou střechou. Z raného středověku stále ještě na některých místech přetrvávaly jednoprostorové domy a ty se nadále udržely až do 15. století (Hájek, 2007). Trojdílné domy se v pozdním středověku skládaly ze tří základních částí, kterými byla jizba, síň a komora. Vstup do domu ze střední místnosti byl označován jako síň. Ze síně byly přístupné jizba i komora a vstupy do těchto místností byly na střední podélné ose. Levá nebo pravá dispozice se řídila orientací ke světovým stranám, konfigurací terénu a nejvhodnějším umístěním místností ve vztahu k veřejným prostorům ulice nebo návsi.

Podle půdorysného uspořádání jde rozlišit trojdílné domy obdélného půdorysu, které byly nejčastější, a domy úhlové dispozice. Vícedílné domy členěné v podélné

ose do dvou traktů byly spíše výjimkou. K trojdílnému jádru se v některých případech připojovaly další hospodářské prostory, například chlév nebo špýchar, se samostatným vstupem ze dvora. Poměr délky domu k šířce byl zhruba 2:1. Obvyklé rozměry domu byly 15 m na délku a 6 m na šířku. V rámci hospodářských budov byly občas i jednoprostorové jizby. Lze se domnívat, že plnily funkci výměnku.

Poznatky, které jsou do teď k dispozici, nasvědčují tomu, že dymný charakter otopného provozu byl na českém venkově udržován až do třicetileté války. Jistě zde existovaly velké rozdíly regionální i místní, které byly dány velkou sociální diferenciací vesnických obyvatel. Roubené obytné místnosti odpovídaly svým stavebním charakterem dymné jizbě, například větracími otvory ve stěnách, buď ve stěně čelní, nebo ve stěně boční. Tyto otvory byly prováděny s důkladnou tesařskou trémovou zárubní, a ta byla většinou stejně velká nebo jen o málo menší než spodní světelná okna (Hájek, 2007).

Domy bývaly většinou obráceny štítem k návsi, doloženy jsou však i případy okapové orientace. Hloubkové parcely pokračovaly od domu zahradami až na hranici intravilánu. Na dvoře usedlosti často stály ještě další hospodářské stavby (Sýkora, 1998).

7. POPIS FAKTORŮ, KTERÉ OVLIVNILY VÝVOJ STAVEB LIDOVÉ ARCHITEKTURY

Uspořádání obytného domu ovlivňují ekonomické limity stavebníka, složení rodiny a její domácí zájmy a charakter stavebního pozemku včetně jeho okolí. Lidské obydlí je přizpůsobeno přírodním podmínkám kraje, je odezvou na vliv podnebních a půdních a s tím souvisejících i prostorových a fytogeografických poměrů (Spirhanz-Duriš, 1941).

Architektonická podoba a půdorysná struktura staveb lidové architektury je výsledkem tisíciletého vývoje ovlivňovaného geografickými, sociálně ekonomickými, kulturně historickými, administrativně právními a etnickými faktory (David a Soukup, 2000).

7.1 Terénní a geografické podmínky

Na relativně malém území České republiky se nalézají velké množství typů krajiny, od úrodných nížin jako je Polabí a moravské úvaly, přes převládající pahorkatiny a vrchoviny až po horská pásma Krkonoš, Šumavy, Jeseníků a Beskyd. Právě terénní a geografické podmínky byly limitující v oblasti hospodaření, obživy, orientace objektů, velikosti a spořádání sídel (Pešta, 2014).

Terén byl jeden z hlavních faktorů, které ovlivnily vzhled našich lidových staveb. Svahový terén mohl přímo vyvolat nutnost patrové stavby a obytná část byla situována nad zděným sklepem, vyrovnávajícím sklon svahu. Naopak zabraňoval stavbám větších usedlostí, kde nedovoloval stavbu rozvinutější dispozice. Nebyl vhodný ani pro štítově orientované domy a ani okapově orientovaná stavení se v něm neuplatnila pro délku svého průčelí (Máčel, 1981).

Důležitým předpokladem pro vznik sídla byla hlavně přítomnost zdroje vody. Nově zakládané vesnice v příznivějším terénu měly pravidelný návesní nebo silniční půdorys, zatímco v hornatých a lesnatých oblastech zejména v pohraničí vznikaly rozvolněnější údolní lánové řadové vsi nebo lesní lánové návesní vsi (David a Soukup, 2000).

7.2 Poloha České republiky na křižovatce kulturních areálů

Díky své zeměpisné poloze se Čechy nacházejí na spojnici tří až čtyř evropských regionů se specifickou podobou lidových staveb, a proto je možné

na našem území najít hojně zastoupení různých variant konstrukčního řešení lidové architektury.

Přes území českého státu probíhala východní hranice hrázděných konstrukcí, západní hranice roubených konstrukcí a od jihu z Podunají a Panonie zděná a od jihovýchodu hliněná architektura. Od východu ovlivňuje architekturu Čech také Karpatská oblast (Pešta, 2014).

7.3 Izolovanost

Až do 2. poloviny 19. století byla omezena možnost vzájemné komunikace a přejímání globálních forem architektury, ale také působnost regionálních mistrů, jako byly tesaři a zedníci (Pešta, 2014). Například venkovský stavebník nemohl přistoupit k vertikálnímu rozšíření domu do té doby, dokud nebyly k dispozici odborné síly, které by tuto náročnou stavbu provedly. Řemeslně kvalifikovaní zedníci se uplatnili zejména na stavbách z cihel, kde používaly různé techniky zdění, a právě oni dovedli provést nadstavbu komorového patra (Máčel, 1981).

Postupem času se zdokonalovaly komunikace a transportní prostředky, které umožňovaly libovolné přesouvání materiálů (Spirhanz-Duriš, 1941).

Limitující byly zejména odlišné stavební zvyklosti v jednotlivých oblastech, panstvích a mikroregionech (Pešta, 2014).

7.4 Místní stavební zvyklosti a stavební materiály

Rozvržení a materiál konstrukce stavby výrazně ovlivňovala, hlavně v nejstarších dobách, dostupnost místních stavebních materiálů, jako byly různé druhy kamene, jehličnaté nebo listnaté dřevo, hlína atd. (Pešta, 2014).

Dřevo je materiálem, který umožňoval konstrukci patrových domů. Výrazným faktorem byla také kvalita dřeva, kde záleželo na tom, zda má dřevo takovou odolnost, aby bylo schopné nést další patro domu. Příkladem může být oblast Valašska, kde byly patrové domy hojně rozšířeny (Máčel, 1981).

7.5 Časové vrstvy

V některých regionech byla zachována starší časová vrstva lidové architektury, například roubenky, jinde zas převládala novější zástavba zděná, v dalších případech se mohou obě tyto formy prolínat (Pešta, 2014).

7.6 Potřeby stavebníka a členů rodiny

7.6.1 Hospodářské potřeby

Primární potřeby člověka byly vždy potřeby hospodářské, obvykle až po jejich uspokojení se mohlo přistoupit k řešení potřeb dalších. Pokud budeme uvažovat, že od středověku nedošlo po celá staletí k výraznějším změnám architektonického pojetí venkovského domu, můžeme vidět výrazný pokrok ve vývoji koncem 18. a začátkem 19. století. Důvodem tohoto pokroku jsou významné hospodářské a společenské změny v tomto období, které se projeví zejména zvýšením zemědělské produkce. To znamená, že jak produkty zemědělské výroby, tak nezbytné nástroje, potřebují stále více místa pro uskladnění (Máčel, 1981).

7.6.2 Civilizační potřeby

Tyto potřeby se formovaly na základě zlepšení hospodářské situace a jedná se zejména o stravování, které přechází postupně na vyšší úroveň a vynucuje si tak nové uspořádání domu. Dochází k diferenciaci provozu kuchyně, vzniká kuchyně hospodářská a dochází i k rozšíření skladových prostor. Celkový růst životní úrovně a změny v rodinné hierarchii si vynucují rozšíření domu o obytnou komoru a v době nejnovější i ložnici. Vyšší vybavenost domácnosti vyžaduje postupně i další rozlišení provozů. Uspokojení civilizačních potřeb nejprve vyvolává změny v dispozici domu a v následující fázi i jeho výškové rozšíření (Máčel, 1981).

8. ROZDĚLENÍ TYPŮ VENKOVSKÝCH STAVEB PODLE REGIONŮ V ČR

Otázka domové typologie vyvstala hned na počátku studia lidového domu v 80. letech 20. století. Shromážděvaný materiál různorodého charakteru přímo vybízel k provedení klasifikace podle krajů (Vařeka a Bahenská, 2007). Národopisná oblast nebo etnografický region patří k základním třídícím pojmům, jimiž se určují místní vazby lidové kultury. Problémem tohoto termínu ovšem je, že ho žádná vědecká studie nedokázala přesně definovat a jednotliví autoři se ve svých definicích často podstatným způsobem rozcházejí.

Hranice rozšíření typů venkovských staveb se většinou nekryjí s oblastmi venkovského odívání a lidových krajů, natož s hranicemi různých zvyků a dialektů. Proto je klasifikace lidové architektury na národopisné oblasti vágní a většinou neodpovídá realitě (Vondruška a Vondrušková, 2014).

Přesto se v této kapitole pokusím shrnout poznatky z literární rešerše a vymezit pro potřeby této práce určité regiony a typy domů, které v nich patří k nejtypičtějším.

8.1 Středočeský kraj

Většina kraje patří ke starému sídelnímu území, které bylo osídleno už v raném středověku. Jsou zde vesnice návesního typu, menší nepravidelné a větší zpravidla pravidelné, očividně plánovitě založené (Škabrada, 1999).

Území středních Čech je typologicky nejednotné, proniká sem ze severozápadu typ slánského domu, ze severu pak severočeský dům, z východu dům středního Polabí a z jihu a jihozápadu dům Středočeské pahorkatiny a povodí Berounky (Frolec a Vařeka, 2007).

Základním typem domu ve středních Čechách byl od středověku přízemní trojdílný roubený dům, který se vyskytoval v méně ekonomicky rozvinutých oblastech až do začátku 19. století (Škabrada, 1999). Skládal se ze vstupní síně ve středu dispozice, z níž se vcházelo do komory a na protilehlé straně do světnice. V zadní části síně se postupně s vývojem topenišť odděloval prostor, nad nímž byl vystavěn komín, jednalo se o zděnou místnůstku, nazývanou černá kuchyň. Toto schéma zůstává nezměněno i s vyvíjející se komplikovanější dispozicí. Stejně tak patrové domy, které se zde nacházely ve své roubené podobě pouze na Mělnicku a Mladoboleslavsku, byly navrhovány v trojdílném obdélníkovém půdorysu (Škabrada a Voděra, 1975).

Stavitelé koncipovali rozvržení výstavby pravidelně, podle možností parcely v závislosti na její šířce a hloubce. Dům byl situován kolmo k veřejnému prostoru tak, aby slunce ozařovalo jeho vstupní stranu obrácenou do dvora. Příbytky pro dobytek navazovaly v zadní části na dům a na protější straně byla vybudována sýpka a výměnek, případně další hospodářské budovy. Výjimkou byly stodoly, které se umísťovaly z požárních důvodů dál od domů, ale postupem času, kdy se stodoly začaly vyzdívát a přibližovat k obydlí, uzavíraly dvůr (Škabrada, 1999).

8.1.1 Křivoklátsko

Křivoklátsko reprezentovaly nevelké usedlosti s přízemními roubenými chalupami, dřevěnými špýcharky a malými roubenými stodolami. Ty se tísnily ve vesničkách, které byly obklopeny hlubokými křivoklátskými lesy. V literatuře může být tento dům označován jako dům středních Čech, ale tento termín nemusí být přesný, protože takzvaný středočeský dům zabírá jen území Křivoklátska, Benešovska, Sedlčanska, Příbramska a zasahuje i na Táborsko. Proto se pro tento typ užívá také poněkud delší označení dům Středočeské pahorkatiny a povodí Berounky.

Právě přízemní domy Křivoklátska se staly obecně prototypem tradiční venkovské usedlosti. Byly vždy komorového typu, někdy se vedle síně nacházely dvě komory v jedné řadě, pak to byl dispozičně typ dvoukomorový. V síni se nacházela černá kuchyně a někdy byla ještě ve světnici přistavěna chlebová pec. Původní světnice bývaly mimořádně rozlehlé, ale od 18. století se poměrně často rozdělovaly. V 19. století se někdy zřizovala další malá světnička v podkroví s okénkem ve štítě, přístupná po strmých schůdcích ze síně nebo komory. Pokud byly v usedlosti dvě komory, mohla být také jedna z nich upravena na jizbu. Tyto úpravy souvisely s tím, že jinde se vesnice rozrůstala přistavbou dalších domů, ale zde nové usedlosti nevznikaly a jen se v 19. století rozšiřovaly stávající domy.

Původní roubené stavby měly doškové střechy, nízký a široký předsazený štít a kabřinec nebo plochou valbu (obr. č. 12). Štít byl skládaný z prken klasovitým způsobem s jedním středovým švem. Domy stávaly často ve svažitém terénu, a tak musela být podezdívka na jedné straně relativně vysoká, a to umožňovalo zřídit zde malý sklep.

V 19. století to byl velmi chudý kraj, kde se lidé živili tkalcovstvím, prací v lese, na skromných políčkách pěstovali obilí a brambory a každý hospodář měl několik málo kusů dobytka. V 19. století se začala oblast vylidňovat, protože mnoho mladých

lidí odcházelo za lepším výdělkem do průmyslových měst (Vondruška a Vondrušková, 2014).

8.1.2 Slánský dům

Slánským domem se nazývá místní dobová forma lidového domu, který pokrývá širší oblast na severozápad od Prahy. Používaným stavebním materiálem zde byl převážně kámen, který postupem vývoje vytlačoval dřevo. Tato stavba byla většinou patrová a patro, které se začalo objevovat již od 17. století, bylo hrázděné konstrukce. Štít domu byl zděný, popřípadě z minulosti dřevěný nebo hrázděný. Zastřešení zajišťovala zpravidla valbová střecha, která na mnoha místech i přetrvala. Dispozice domu byla komorového typu. V domě se nacházela černá kuchyň s pecí uvnitř nebo vystupující ze zadní boční stěny. Na trojstranném dvoře stály dříve hrázděné špýchary (lepenice) budované na sloupové kolně, přístupné po vnějších schodech nebo z pavlázky (Frolec a Vařeka, 2007).

8.2 Jihočeský kraj

Jihočeská lidová architektura sahá svým původem hluboko do minulosti. Prvním vrcholným obdobím rozkvětu jihočeského venkova byl pozdní středověk. Jižní Čechy tehdy tvořily kulturní most mezi rakouský Podunajím a Čechami. Po třicetileté válce, která přinesla jako v ostatních oblastech Čech obrovské ztráty, se začali usazovat ve zpustlých vesničkách německy mluvící osadníci. To posunovalo národnostní hranice do vnitrozemí (Pešta, 2004).

Tato oblast je nejzřetelněji vymezený region, který se svou hranicí podobá Jihočeskému kraji. Charakter starších staveb je srovnatelný s oblastí blízkého Horažďovicka spadající pod západočeský okres Klatovy. Osídlení bylo od středověku prakticky neměnné a půdorysy většiny vesnic byly definovány již v tomto raném období. Ve starším sídelním území převažovaly vesnice nepravidelné, naopak pravidelné, obdélné i radiální ležely v lesnatějších oblastech, které se osidlovaly později (Škabrada, 1999).

Trojdielná dispozice domu byla už ve středověku stejná jako na většině našeho území. Při archeologickém odkryvu středověké vesnice Pfaffenschlag u Slavonic dokonce vyšlo najevo, že se již v takto rané zástavbě objevoval i dvoutraktový půdorys. V jižních Čechách je vysoká koncentrace staveb vzniklých před třicetiletou válkou, které lze nalézt v bohatých dvorcích mezi Českými Budějovicemi a Českým

Krumlovem. Jde zejména o pevné zděné sýpky, zděné klenuté brány i jádra domů (Škabrada, 1999).

8.2.1 Dům jižních Čech

Jednalo se o přízemní roubený dům. Mohl být komorového nebo chlívniho typu a v nejjižnějších oblastech území nebyl výjimkou ani smíšený, komoro-chlívni typ. Černá kuchyň byla umístěna ve světnici a byla vybavena chlebovou pecí s kamny. Sedlovou střechu kryly došky a na vrcholu se často vyskytoval kabřinec. Od poloviny 18. století začal kámen a později cihly nahrazovat dřevo jako stavební materiál a došlo tak na většině území k překrytí staré dřevěné zástavby. Kamenné zdivo se uplatňovalo zejména u velkých statků a špýcharů na Jindřichohradecku a Doudlebsku, a to již od přelomu 16. a 17. století (Frolec a Vařeka, 2007).

Na Českokrumlovsku a Kaplicku se v 19. století ve větší míře prosadil čtyřboký dvůr, na zbytku území ale přetrvala třístranná usedlost. Usedlost měla orientaci štítovou stěnou obytné části, sýpky nebo výměnku směrem do návsi. Průčelí objektu bylo propojeno bránou a ohradní zdí (Pešta, 2014).

8.2.2 Doudlebsko

Tento národopisně významný region se nachází v povodí Vltavy a Malše mezi Českými Budějovicemi a podhůřím Novohradských hor. Je možné tu nalézt řadu archaických staveb předbělohorského stáří, ovlivněných vysokou kulturou pozdního středověku, které se vyznačují velice výrazně střídou zděnou architekturou (obr. č. 13). Na domech a hospodářských stavbách se vyskytují kamenické zdobné prvky pozdní gotiky a renesance (Pešta, 2014).

8.2.3 Budějovicko

Ve středu jižních Čech byly původní roubené domy místy nahrazeny zděnými zřejmě už před třicetiletou válkou a ve velkém na počátku 18. století. Důvodem byl nedostatek stavebního dřeva, protože lesy byly postupně vymýceny v důsledku rybářské činnosti a také proto, že zděné usedlosti byly módní záležitostí, která se v dalších generacích stala tradiční. Převládaly zde trojtraktové usedlosti se štítem situovaným směrem na náves. Na jedné straně dvora stál obytný dům a na protější patrová sýpka, často vyšší než obytný trakt. Za ní se rozkládaly další hospodářské

budovy a dvůr uzavírala velká stodola. Prostor mezi trakty byl uzavřen bránou. Tento kraj byl typicky obilnářským, a tak tomu odpovídala i rozloha a členění usedlosti.

Na konci 18. a v 19. století byly prakticky všechny vesnické usedlosti přestavěny do barokního stylu. Někdy bylo takto upraveno pouze průčelí domu, ale často byla přestavěna od základu celá usedlost. Usedlosti v duchu selského baroka jsou doloženy v širokém pásu od Písku a Tábora na jih až k českým Budějovicím, na východ sahají k Jindřichovu Hradci a na západě k Blatné a Volyni. Každý zednický mistr měl svůj rukopis, a proto existují v kompozici průčelí mezi jednotlivými oblastmi značné rozdíly. V širokém okolí Českých Budějovic a v okolí Tábora převládaly umírněné formy štítů, výrazně se pak odlišovaly blatské statky, u nichž dosáhla barokní a klasicistní zdobnost vrcholu (Vondruška a Vondrušková, 2014).

8.2.4 Blatský dům

Forma jihočeského zděného domu byla vytvořená na Blatech kolem poloviny 19. století nadanými zednickými mistry. Každý z nich odrážel ve svých dílech rozpoznatelný rukopis a díky tomu vznikla řada místních forem blatského domu. Dominantní je bohatá štuková výzdoba průčelí statku a špýcharu, hlavně jejich štítů, ale také brány, která tyto dva objekty propojovala (obr. č. 14). Štukový dekor byl v minulosti barevně tónován jemnými odstíny, a tak dopomohl společně s bohatým tvarováním štítů k charakteristickému vzhledu obydlí (Frolec a Vařeka, 2007) (Pešta, 2014).

Z hlediska národopisného třídění se jako jihočeská blatská architektura označují stavby pouze dvou oblastí navzdory tomu, že v jižních Čechách je blatných oblastí celá řada. Tou první jsou Soběslavská Blata, která se nacházejí mezi Soběslavi a Veselím nad Lužnicí a na jihu přecházejí v Pšeničná Blata, která končí před Lišovem. Zachovalo se zde desítky statků, které nejen svou půdorysnou rozlehlostí, ale i hojností své výzdoby dokládají bohatost této oblasti. Průčelí jednotlivých usedlostí dosahuje délky i více než 30 metrů a spojují do jednoho architektonického celku obytné stavení, sýpku a bránu s brankou (Kolda, 1999). V této oblasti se zachovalo mnoho staveb selského baroka, jako například kovárna z r. 1833 s křídlovým štítem a členěnými pilastry v Chotýčanech a dům č.p. 9 s křídlovým volutovým z r. 1864 v Ševětíně (Luniaczek, 2013)

O něco západněji leží druhá oblast zvaná Zbudovská či Hlubocká Blata, která se rozkládá od Hluboké k Vodňanům. Charakteristickým prvkem jihočeských blatských

statků je barokní zakřivení štítů domů a protilehlých sýpek. V průčelí se objevuje bohatá štukovaná výzdoba s barokními a klasicistními prvky jako jsou sloupky, pilastry, lizény, římsy, voluty buď v ohraničených vlysech, nebo volně rozvržená po celé ploše. Původní ostré hrany štukované výzdoby se v důsledku opakovaného bílení zaoblily a jejich hloubka je mělčí. (Vondruška a Vondrušková, 2014)

8.2.5 Volary

Výjimečným prvkem šumavské architektury byl volarský dům, nebo též alpský dům. Byl rozšířen na malé izolované oblasti v okolí Volar. Většina domů shořela při velkém požáru města, proto se jich zachovalo sotva tucet. Několik takových domů stávalo kdysi i v Železné Rudě, v Lenoře a ve Vimperku. Rozšíření souvisí zřejmě s kolonizací Bavorska v 16. století, odkud přinesli němečtí přistěhovalci tento typ domu na Šumavu.

Zvláštností volarského domu byla jeho rozlehlost (obr. č. 15). Pod velkou střechou se nacházela prakticky celá usedlost. Byla zde umístěna světnice, komora, chlévy, špýchar, stodola, seník a někdy i malý dvůr. Druhý velký nezastřešený dvůr byl situován za domem. Vstup do domu byl přes veliká vrata, která musela mít takové rozměry, aby jimi projel plně naložený vůz. Za vraty byla dlouhá síň bez oken, na jejímž konci byla stejně velká vrata, kterými zas vůz vyjel ven. Z této síně také vedlo žebříkové schodiště do patra, z kterého se užívala pouze plocha v přední části stavení nad obytnými prostory a komorami. Po stranách síně se nacházely jizby s okny vedoucími do ulice. Ve velké obytné místnosti bylo dříve otevřené ohniště a později vznikla černá kuchyně, nad kterou se nacházel zděný komínový odvod (dymník) pro dým z pece. Uvnitř domu se nacházel i chlév, který měl tak nízký strop, že se podobal velké vestavěné skříni. Umístěny zde byly jedna či dvě dojně krávy, aby je hospodyně měla po ruce. Zbytek dobytka se po celý rok držel mimo usedlost. Komora a chlévy stály ve středu usedlosti a na jejím konci se nacházel prostor, který se využíval jako stodola a také velká nezastropená část, využívaná jako seník. V čelní stěně byly umístěny dveře na pavlač, která se táhla napříč po celé šířce štítu a usnadňovala manipulaci se senem. Pavlače volarských domů původně ohraničovaly pouze dvě prostě vodorovné klády, později na konci 19. století je majitelé začali opatřovat bohatě zdobeným zábradlím po vzoru Tyrolska.

Majitelé volarských domů byli zámožní a jejich hlavní zemědělskou aktivitou byl chov skotu. Mnozí vlastnili početná stáda, a proto mívali ještě mimo dům další

chlěvy a úměrně s tím další seníky umístěné na kraji obce, anebo přímo na pastvách vysoko v horách (Vondruška a Vondrušková, 2014).

8.2.6 Šumava

Územní rozsah typu šumavského domu se nekryje s geografickým vymezením Šumavy, je tím míněn pouze typ usedlostí obvyklý v centrální části hor, jak na hřebenech, tak i v údolích. Šumavské vesnice byly vystavěny prakticky celé ze dřeva, které bylo nejdostupnějším materiálem, protože toto území pokrývaly rozsáhlé lesní porosty. To platilo v širokém pásmu hor a podhůří od Nýrska na západě, kde se roubený dům stýkal se zděným domem chodským, až po dnešní Lipno, kde se prolínal se zděným domem Českokrumlovska.

Původní šumavský dům byl jednoduché roubené konstrukce z kuláčů a teprve v 19. století se ve větší míře rozšířily hranolové trámy. Střechy byly strmé a nad jejich štítem se zřizovala polovalbová stříška, která chránila průčelí domu a okna do světnice při vydatném sněžení. Pod takovouto stříškou se mohla nacházet ještě malá typická zvonička. Střechy se kryly dřevěnými šindeli, které si hospodáři ještě v 19. století sami zhotovovali. Štít býval lichoběžníkového tvaru a poměrně široký. Štítý a okenice se od 19. století podle bavorského vzoru zdobily kresbami ptáčků, květů a srdíček v červené a žluté barvě. Objevovaly se zde i vážné nebo žertovné nápisy například: „Doma, jak chci, u lidí, jak káží.“ nebo „Každý svého domu pán“ „Od tesařů a zedníků osvobod' nás, Pane!“ Typickým prvkem šumavských domů byly kryté pavláčky v patře vestavěné do štítu, na něž vedl přístup z půdy (obr. č. 16). Domy byly přízemní, patrové se v horské části Šumavy stavěly jen málo. Ještě v 19. století měly šumavské domy v síni černou kuchyni. Chlív byl situován pod jednou střechem hned vedle světnice, případně komory a vstupovalo se do něj dvěma vchody, z venku i zevnitř domu. Takto řešený vchod vyplýval z praktické potřeby péče o dobytek i v zimě, kdy kolikrát napadlo tolik sněhu, že nebylo možné do chléva vstoupit z venku. Světnice bývaly větší, v průčelí až se čtyřmi okny, a to z důvodu horského způsobu života. Lidé trávili větší část roku pod střechem schováni před drsným horským klimatem, a kromě toho byla hlavní obživou textilní či jiná domácí výroba. Rodina pracovala společně ve světnici, která tak sloužila nejen k bydlení ale i jako dílna. Podstřešení domů se využívalo jako skladovací prostor a pavláčka sloužila právě na manipulační účely.

Šumavské domy se stavěly většinou jako jednotraktové, v jedné řadě stálo vedle sebe obydlí, stáj a malá stodola. Takové domy neměly klasický dvůr

a k hospodářské činnosti sloužil prostor před zápražím domu. Nevyvolávalo to sousedské spory, protože usedlosti stávaly na svazích často daleko od sebe. Usedlosti se ani neohrazovaly s výjimkou zahrádky umístěné pod okny, která byla obehnána nízkým dřevěným plotem. Některé větší usedlosti měly svojí vlastní zvoničku a někdy dokonce kapličku, zvláště samoty kolem Železné Rudy (Vondruška a Vondrušková, 2014).

8.3 Západočeský kraj

V západních Čechách patří ke starému sídelnímu území níže položená střední část oblasti. Vyšší lesnatá území, co se zde nacházela, byla osidlována až později ve vrcholném středověku (Škabrada, 1999).

Jako většina jiných oblastí na území Čech, jsou i západní Čechy stavebně mnohotvárné a ovlivněné různými stavebními technikami přicházejícími z různých směrů. Východní část této oblasti byla lesnatější, a proto se na území dlouho udržela a vytříbila stavba roubená. Od severu a západu sem pronikají i hrázděné stavby a relativně brzy, zejména v úrodnějších území, v blízkosti měst a na vymýcených oblastech, vznikají stavby zděné (Škabrada a Voděra, 1975).

8.3.1 Plzeňský dům

Oblast Plzeňska má zde nejdelší tradici trvalého zemědělského osídlení. Vesnice mívají rozsáhlou náves, jinak jsou také časté návsi ulicové. V později kolonizovaných částech území byly zakládány i návsi lánové s volněji koncipovanou zástavbou (Škabrada a Voděra, 1975).

Plzeňský dům byl roubený, přízemní, převážně komorového typu s černou kuchyní. Pec s kamny byla umístěna buď v černé kuchyni, anebo vysazena z boční domové stěny (Frolec a Vařeka, 2007). Větší usedlosti byly uspořádány většinou trojstranně, se štítem obytného domu, branou a špýcharem směřujícím do návsi. Za chlévy řazenými za obytný dům stála stodola, která uzavírala dvůr (Škabrada a Voděra, 1975).

8.3.2 Chebský dům

Nevelký region Chebska patří k nejvýjimečnějším oblastím z pohledu lidové architektury, která zde patří k nejkomplicovanějším dekorativním stylům v rámci celé

Evropy. K typickým prvkům patří zejména trámové šachovnice v parapetních polích, pod okny a ve štítech domů (Pešta, 2014).

Místní dobová forma hrázděného domu severozápadních Čech byla krajově vytvářena od 18. století (obr. č. 17). Přízemí domu bylo roubené s charakteristickým roubeným věncem, na který většinou navazovalo hrázděné patro (Frolec a Vařeka, 2007). Patrová část domu však prošla vývojovým procesem, který zpravidla neproběhl v úplnosti. Zatímco roubené komory přístupné vnějším schodištěm jsou situovány v zadní části domu v patře, přední obytná část zůstala v přízemí (Škabrada a Voděra 1975). Patro i štít byly v průčelí barevně i tvarově bohatě vyvedeny. Typické jsou trámy svou tmavočervenou barvou (Frolec a Vařeka 2007).

Půdorysné rozvržení domu bylo budováno jako chlěvní typ s černou kuchyní, ze které byla obsluhována chlebová pec krytá sedlovou stříškou, jež vystupovala ze zadní domové stěny. Orientace domu byla štítová, a tak vynikl štít sedlové střechy nesené dvojitými ležatými i stojatými stolicemi hambálkové soustavy (Frolec a Vařeka 2007)

Dominanty čtyřstranného dvora byly zejména kůlna-sýpka, hrázděná stodola a věžový špýchar. Právě špýchar v podobě roubené vížky omazané hlinou patřil k nejarchaičtějším stavebním útvarům. Tyto jednotlivé objekty byly od 2. poloviny 19. století postupně nahrazovány stavbami zděnými, aniž by narušily půdorysné rozvržení dvora (Frolec a Vařeka, 2007) (Škabrada a Voděra, 1975).

8.3.3 Chodsko

V oblasti Chodska se na vesnicích vyskytovaly domy převážně špýcharového typu. Chodské usedlosti byly ve středověku zřejmě roubené, což dokazuje místní označení zděné sýpky jako „srub“. Z roubené konstrukce se začalo přecházet teprve koncem 18. století, kdy se začalo zdít z lomového kamene. Střecha hřebenové, později polovalbové konstrukce se pokrývala slaměnými došky. Štít domu byl předsazený a kdysi v něm byla pavláška.

Dvůr usedlosti byl úzký, značně protáhlý a v jeho čele byla mohutná vrata. Na jedné straně stál dům a naproti chlévy a další hospodářské budovy. Dvůr byl vzadu uzavřen stodolou nebo průchodem na humna. Charakteristickým znakem chodských usedlostí byly zděné špýchary, mohutnější než v jině a podobaly se věžovité tvrzi. Zdi se stavěly silné až jeden metr a jako větrací otvory sloužila okénka ve tvaru střílen. Nejstarší dochované jsou původem renesanční. Protože Chodsko leželo na cestě

do Bavorska, kudy často procházela do země cizí vojska, sloužily kamenné špýchary svým majitelům jako útočiště a k obraně. Chodové také měli až do 17. století právo nosit zbraně a podíleli se na ochraně zemské hranice (Vondruška a Vondrušková, 2014).

8.3.4 Klatovsko, Horažďovicko a Prachaticko

Domy v šumavském podhůří byly na rozdíl od horských domů buď komorového, nebo špýcharového půdorysu. Taková dispozice odpovídala hospodářství, kde mělo obilnářství větší význam než chov dobytka. Specifickým rysem části domu bylo spojení domu se špýcharem, který byl roubený a po třicetileté válce už většinou zděný (obr. č. 18). Byla tak pod jednou střechou umístěná obytná jizba, vstupní síň s komorou a sýpka. Špýchar se vždy nacházel v patře nad komorou. Přístup ke špýcharu byl zajištěn ze síně, ze které se vstupovalo dveřmi v silné kamenné zdi do chladné komory a z ní se žebříkovým schodištěm dalo vystoupat do patra. Jiný přístup z požárně bezpečnostních důvodů špýchary neměly (Vondruška a Vondrušková, 2014).

8.4 Severočeský kraj

Většina severočeské oblasti patří k mladšímu sídelnímu území. Proto jsou zde ve větší míře zastoupeny návesní typy zástavby a údolní lánové půdorysy. Dochoval se zde největší počet starších dřevěných domů s převahou domů patrových. Ty zde převládaly již v průběhu 17. a 18. století, zejména v oblastech s německy mluvícím obyvatelstvem. Výskyt přízemních roubených domů byl spíše v českém Pojizeří a Podještědí a v málo úrodných kopcovitých oblastech Liberecka a Děčínska (Škabrada, 1999).

8.4.1 Severočeský dům

Dům měl roubené přízemí, od 17. až 19. století se postupně budovala patra, která zvláště na severu a západě oblasti měla konstrukci z hrázděného zdiva (Frolec a Vařeka, 2007). Od 19. století se při výstavbě patrového domu opouštělo od spalných materiálů jako bylo dřevo a přecházelo se ke kamenivu nebo cihlám. Dispoziční rozvržení domu je trojdílné, komorového typu, ale v pohraničních oblastech se objevoval i typ chlěvní nebo smíšený (Škabrada, 1999). Černá kuchyně zde nebyla

vydělena a pec pouze vystupovala ze zadní domové stěny. Dvůr domu byl trojstranný s vystavěným špýcharem v průčelí. Charakteristickým znakem je bohatě skládaná lomenice, jejíž členění odráželo konstrukci krovu, kterou tvořila dvojité stojaté stolice, nesoucí sedlovou střechu. Střechu kryly převážně šindele a později břidlicová krytina. Nedílnou součástí severočeského domu byla také zdobná pavlač, s vyřezávanými sloupky. Ta mohla mít různou délku, někdy i napříč celým domem. Vždy byla kryta přesahující střechou. K nejvýraznějším představitelům severočeského domu patřil Pojizerský dům a Severočeský patrový roubený dům (Frolec a Vařeka, 2007) (Škabrada, 1999).

8.4.2 České Středohoří

Rozlehlou oblast Českého středohoří pomyslně rozděluje především tok řeky Labe. Západně od této hranice dnes můžeme najít převážně stavby zděné, starší vrstvu zástavby pak představují domy s hrázděnými patry (Pešta, 2014).

V širokém pásu od Českého středohoří až do Podkrkonoší se od středověku stavěly na vesnicích roubené domy, původně přízemní, ale již od 16. století se objevovaly domy patrové. Ty pak následně převládaly. Na severní a západní okraj oblasti pronikla po třicetileté válce technika hrázdění, kterou se stavělo patro domu na zděné přízemí. Převládal zde půdorys domů většinou komorový, ale na severozápadě se vyskytoval též půdorys chlévní. Dvory byly trojstranné se špýcharem, otočené štítovou stranou domu na náves. Vjezd uzavíraly dřevěné brány se stříškou krytou šindelem a později je nahradily jednoduché zděné brány.

Střechy domů byly sedlové kryté šindelem, ale již v baroku se na venkově objevuje břidlicová krytina. Charakteristickým znakem byly bohatě zdobené lomenice předsazené nad stěnou přízemí. Lomenice byla členěna do polí a na mnohých byly navíc plastické, ze dřeva vyřezávané kuželové vlysy či sloupky a celkový vzhled lomenic doplňovaly profilované lišty a římsy. Na Českolipsku a Ústecku dosáhla zdobnost lomenic v českých zemích vrcholu.

Specifikem oblasti byla skalní obydlí, která se hloubila do stěn pískovcových skal. I když se tyto prostory označují jako obydlí, šlo především o hospodářské prostory jako chlévy, sklepy, také kovárny, dílny či komory patřící k domu postavenému těsně u paty skalního bloku. (Vondruška a Vondrušková, 2014).

8.4.3 Liberecko a Frýdlantsko

Na vesnicích této oblasti stály velké dvorce s patrovými domy. Původně měly ještě v 18. století roubené přízemí, nad nímž stálo hrázděné patro. Aby váha patra a střechy nezpůsobila rozvalení nosné srubové konstrukce, byla roznášena váha pomocí stolic, které byly z vnější strany přistavěné k přízemí domu a spočívaly na nich konce nosných trámů. Specifickým rysem vesnických domů této oblasti je konstrukce těchto nosných prvků. Patro podepíraly sloupky, které byly spojeny s prvním patrem a sahaly až k zemi, aniž by využívaly stolice. Konstrukce se budovala tak, že se nad přízemním domem postavil na rozkročených chůdách druhý, z hlediska statiky nezávislý na spodním. Dlouhým opěrným sloupům se říkalo štenýře, a protože váha byla rozložena jiným způsobem než u podstavky, horizontální trámy v konstrukci nebyly nosné, ale stabilizační a dekorační. Byly proto krátké a obvykle spojovaly jen dva sousední štenýře (obr. č. 19). Tvarem se často stylizovaly do podoby obloukových arkád. Dřevěné arkády se v této oblasti objevují i v případech, kdy dlouhé opěrné štenýře nahradila skutečná podstavka.

Na přelomu 18. a 19. století se začaly stavět domy kombinovanou technikou. Chlív a hospodářské prostory byly zděné, jen světnice zůstávala roubená. Nad přízemím bylo celistvé roubené patro. Později se pak začaly stavět domy, které měly celé přízemí zděné z lomového kamene (Vondruška a Vondrušková, 2014).

8.5 Východočeský kraj

8.5.1 Pojizeří

Oblast reprezentují dva základní stavební typy domů. Pojizerský patrový statek a přízemní roubený dům ovlivněný sousedstvím s hornatou oblastí Krkonoš. Dům svým uspořádáním a konstrukcí spadá k typu roubeného Pojizerského severočeského domu. Typickou tříprostorovou dispozici doplňoval od 17. století obytný prostor, který mohl sloužit jako komora. Světnice měla obvykle funkci černé kuchyně s otevřeným komínem a zároveň zde bylo topné zařízení s ústím pro vytápění pece a kamen umístěných v rohu světnice. Do patra domu se stoupalo žebříkovým schodištěm. Prostory v patře sloužili někdy jako komory, mnohdy však zůstávaly nevyužity a postupem času se z nich vytvářely sýpky.

Pojizerský dům měl srubovou konstrukci z horizontálně položených trámů. Srub doplňuje zejména v období do konce 18. století omítané bílené zdivo z kamene.

Kámen se v oblasti Pojizeří uplatnil rovněž na portálech vstupních dveří domu, a to zejména v období na přelomu 18. a 19. století vynikají pískovcové portály bohatou výzdobou. (Coganová a Šolcová, 1983)

8.5.2 Podkrkonoší a Turnovsko

Oblasti Podkrkonoší a Pojizeří se vyznačovaly rozšířením roubeného domu. V Podkrkonoší se stavěly hlavně domy přízemní a na Turnovsku se objevuje patrový dům pojizerského typu, který navazuje na patrové domy s pavlačí v oblasti Mladoboleslavská, Kokořínska a Českolipska.

Vyskytovaly se dvě varianty roubeného domu, které spojoval stavební detail charakteristický právě pro tuto oblast a tím byla křížová světnice. Začaly se stavět v 18. století takovým způsobem, že vznikla malá předsazená roubená jizba s pavláčkou, která se zasadila do středu delší okapní strany domu přímo nad vchod. Tato podkrovní přístavba byla podepřena sloupky, takže pod ní vznikl krytý prostor (obr. č. 20).

Přízemní roubené domy v Podkrkonoší vynikaly kontrastním vyhotovením povrchové úpravy. Mezi tmavými trámy se ponechaly mezery, které byly vyplněny mazanicí a zářivě vybělené (obr. č. 21). Dispozice domu byla buď chlévního nebo smíšeného typu a někdy byl dům spojený pod jednou střechou s malou stodolou. Vchod do domu ve vyšších polohách chránila uzavřená podsíň. Dalším opatřením proti nepříznivému horskému klimatu bylo obložit stěny světnice prkny, šindelem anebo taky celý dům obložit palivovým dřevem, kde se vynechaly pouze prostory pro dveře a okna. Střechy domů byly sedlové a strmé, což bylo vhodnější vzhledem ke sněhovým podmínkám.

Usedlosti neměly uzavřené dvory, kůlna a stodola stály hned vedle domu. Domy vystavěné ve svazích sedly na vysokých kamenných podezdívkách, které vyrovnaly terén a zápraží, proto bylo někdy tak vysoko, že se muselo ohradit. Některé domy ve svazích měly přístup z náhorní strany přímo do podstřeší.

Pro Krkonoše byly charakteristické velké boudy na horských hřebenech, kde původně žily rodiny, které se živily chovem dobytka a plátenictvím (Vondruška a Vondrušková, 2014).

8.5.3 Náchodsko

Zhruba v 16. století se zde ustálila konstrukce přízemního roubeného domu. V nižších polohách se později bítíl vápnem. Domy měly předsazené lomenice

a charakteristickým rysem byly vysoké strmé střechy. Obvody lesních lánových vsí, vznikajících zejména v podhůřích podél cest a potoků, lemovaly větší usedlosti tvořené z několika objektů. Do jejich dvorů se z pro táhlých návší vjíždělo branami nebo průjezdem v obytné budově.

Následující století přineslo bohatěji skládané a zdobené lomenice s nápisy pod kabřincem nebo na příčném prkně uprostřed štítu. Objevovaly se zde vysunuté půdní světničky nad hlavním vchodem nebo pavlače. Ve vesnické zástavbě převládala střecha s šindelovou krytinou.

Nástup zděných staveb v 19. století změnil způsob ztvárnění průčelí a štítů. Prostorově se tyto domy od roubených liší jen málo, ani jejich ostře zakončený štít nepřesahuje obvod střechy. Namísto lišt a říms bedněných lomenic zkrášlují zděný štít pilastry, vodorovná kladí či oblouky slepých arkád. Pilastry bývaly kanelované a ukončené náznakem antických hlavic. Tento štít je výjimečný také tím, že jsou v něm zasazeny dvě řady stejně velkých oken. (Křivanová a Štěpán, 2001).

8.5.4 Dům Orlického podhůří na Rychnovsku

Roubený dům slezského pohraničí zvaný podorlický nebo dům Orlického podhůří vznikl zřejmě někdy od 13. století středověkou kolonizací pronikající do nejvyšších míst hor. Nepříznivé podmínky pro tradiční zemědělství kompenzovali lidé v této části Rychnovska mimořádně rozšířenou řemeslnou, manufakturní a domáckou výrobou. Nikde jinde ve východních Čechách se nenašlo tolik dokladů o existenci skláren, plátenic, bělidel, soukenických a celé řady dalších vodou poháněných zařízení. Rychnovsko je unikátní v počtu drobných vodních tkalcoven umístěných zejména na Zlatém potoce a jeho přítocích.

Podorlický dům byl převážně přízemní, roubený a jeho stěny se bíleny ve spárách. Dům byl prostorný a stál v rámci hromadného nebo trojstranného dvora. Vysoká střecha vytvářela velký prostor pro uskladnění sena (obr. č. 22). Výjimkou nejsou ani patrové roubené domy. Domy měly ustálenou základní konstrukci sň, světnici, komoru, maštal a pravděpodobně i chlév.

V následujících stoletích vykrytalizovaly místní odlišnosti v detailech tesařských konstrukcí, například „zámky“ a přesahy v rozích stěnových trámů, a v tvarování lomenic. Jejich skladba se směrem k jihu zjednodušuje a ustupují vyřezávané lišty. Také některé vnitřní úpravy nesly osobité znaky domu. Černé kuchyně větších domů stály na boku světnice mimo sň, která tak zůstala průchodná.

Tkalcovské světnice, podobně jako v Krkonoších, měly více oken, než je běžné i u největších selských domů v nížinách, a tak tři okna do dvora nebyly výjimkou. (Křivanová a Štěpán, 2001)

8.6 Jihomoravský kraj

Lidová architektura na jižní Moravě tvořila přirozenou geografickou jednotu s jižním Slovenskem. Přírodní materiály ke stavbě domu, které se zde daly najít, byly omezené. Trocha kamene na dalo najít na okrajích hor a dřevo zde bylo krátké a křivé, a proto k výstavbě nevhodné. Hlavní součást materiálového složení byla tedy hlína, sláma a proutí. Z těchto tří přírodních hmot vznikla výtvarná kultura, která se stala nejucelenějším lidovým projevem v naší zemi. (Mencl, 1980).

8.6.1 Slovácko

Slovácko je oblast ležící na jihovýchodě Moravy, která je z hlediska lidové architektury nejednotná a tvoří několik specifických územních celků. Pohraniční oblast Moravy se ve středověku hospodářsky i kulturně napojovala na oblast Horních Uher a Rakouského vévodství, což ještě zesílilo v 16. století po vzniku habsburského soustátí.

Vesnický dům na Slovácku patří jako dům hanácký k pomoravsko-panonskému typu. Od třicetileté války se na vesnicích stavěly přízemní hliněné domy s valbovou střechou a doškovou krytinou (obr. č. 23). Dům byl trojprostorový komorního typu. Chlévní typ se zde většinou nevyskytoval, protože hlavní obživa obyvatel byla rostlinná výroba. Koncem 18. a v 19. století se objevily zděné domy, budované nejprve z nepálených, později i z pálených cihel. To umožňovalo změnit tvar střechy, a proto od druhé poloviny 19. století převládaly sedlové střechy s krytinou z pálených tašek nebo břidlice (Vondruška a Vondrušková, 2014).

Specifický vzhled mají slovácké usedlosti v těch částech regionu, kde bylo od středověku rozvinuté vinařství. Charakteristické byly takzvané “vinařské budy”, které vpředu měly lisovnu vína s presem, kolem kterého bylo uloženo potřebné nářadí. Vzadu se vcházelo do vlastního sklepa, kde v bečkách zráló víno (Štika a Langer, 1989).

Typický vzhled slováckých vesnic byl dán jejich řadovým uspořádáním. Domy bývaly orientovány delší okapovou stranou ke komunikaci a hospodářské dvory se rozkládaly až za nimi. Vstup do dvora vedl z komunikace širokým průjezdem skrze

dům. Osobitým, pro Slovácko charakteristickým stavebním prvkem, je žudr zdobený malbou (Vondruška a Vondrušková, 2014).

8.6.2 Haná

Hanácký dům byl prvním lidovým domem, kterého si naše umění i věda povšimly. Tento dům ležel k návsi zřejmě už od 17. století bokem, tzv. okapovou orientací, proto se jeho dispozice rozšiřovala pouze do šířky (Frolec a Vařeka, 2007). Podle umístění polohy síně v půdoryse tak vznikly dva typy. První, kde byla síň umístěna centrálně uprostřed domu, byl rozšířen hlavně v severní polovině Hané kolem Olomouce. Druhý typ se různě užíval na celém území Hané, ale ustálil se jako typický zejména na jejím jihu. V tomto případě byla síň situována do okrajových částí domu (Mencl, 1980).

Starší vrstva hanáckého domu měla podobu přízemního hliněného obydlí trojdílného komorového půdorysu, s valbovou střechou krytou došky. Systém vytápění byl dvojtopeništní s pecí a kamny ve světnici a s ohništěm v síni (Frolec a Vařeka, 2007).

Mladší vrstvu hanáckého domu tvořil dům, jehož materiálové řešení bylo nesourodé. Síň a komory byly obvykle vybudovány z hliněných válků a jizba, zřejmě kvůli kumulaci tepla, roubená z hladkých nebo i oblých kamenů (Mencl, 1980) (Frolec a Vařeka, 2007). V síni se vždy nacházelo ohniště s otevřeným komínem. V jizbě tepelné vytápění zajišťovaly kamna ze zelených kachlí a hliněná pec, které byly přístupné zevně síně (Mencl, 1980). Sedlovou střechu pokrývaly tašky nebo břidlice. Domy stavěné od 2. poloviny 19. století se neomítaly, dokazovaly tak zámožnost majitele stavby (Frolec, Vařeka 2007).

Dispoziční vývoj hanáckého domu může být rozdělen do dvou vývojových fází. První byl velmi starý proces, při kterém vznikly nad celým půdorysem domu horní komory. Druhá fáze proběhla relativně nedávno, a to pouze u velkých statků, kde byl k patrovému domu připojen zadní trakt, který zajistil rozšíření obytné části. Tento fakt dokazuje zjištění, že komory nikdy nebývaly nad oběma trakty, ale pouze nad předním, nad zadním traktem chyběly (Mencl, 1980).

Zajímavým prvkem domu byla právě komora, která se vždy stavěla jako patrová vížka. Horní komory, nazývané "sépky" se rozprostíraly nad celým půdorysem domu a vytvořily tak nad ním plné patro (Mencl, 1980). Nejcharakterističtější prvkem pro Hanácký dům byl však takzvaný žudr (Mencl,

1980). Byl to mohutný rizalit vystupující před vstupem do hliněných domů zejména na Hané. V částečném přízemí žudru se rozkládala prostorná předsíň s lavicemi k sezení podél stěny a v patře sýpka s malými okénky (Frolec a Vařeka, 2007). Hanácký dům se řadí k nejčlenitějším lidovým stavbám, jaké na české vesnici známe, jak v části obytné, tak i v části sloužící k provozu domácnosti a hospodářství, jako byly komory a sýpky (Mencl, 1980).

8.6.3 Horácko

Horácko se nachází v jádru Českomoravské vrchoviny. Vesnická architektura tu má relativně jednotnou podobu. Vlivem hustých lesních porostů, a tím pádem snadnou dostupností stavebního dřeva zde převládaly roubené stavby. Stavěly se zejména přízemní domy se sedlovou střechou, kterou kryly šindele. Tuto oblast ve středověku kolonizovalo jak české, tak německé etnikum. Tyto skupiny obyvatel žily společně a netvořily uzavřené enklávy. To je důvodem toho, že členění domů tu zastupovaly všechny základní varianty půdorysů, a to komorový, chlévní a smíšený.

Objevují se zde ve štítech domů zdobené lomenice skládané z prken klasovitým nebo křížovým způsobem, často i složitěji do několika polí (obr. č. 24). V centrální části Českomoravské vrchoviny se někdy štíty bílily vápnem. Nad štítem bývala polovalbová stříška nebo kabřinec. Stěny domů se často bílily jen ve spárách mezi mořenými trámy anebo celé (Vondruška a Vondrušková, 2014).

8.6.4 Znojensko a jihlavsko

Při jižní moravské hranici, kterou protéká řeka Dyje, se v minulosti stavěly na vesnicích domy bez výraznější regionální specifiky, které národopisné studie označují jako typ dyjsko-oslavanského domu. Uplatnily se v širokém pásu krajiny od Znojma na západ k Dačicím, Telči a Slavonicím a na severozápad až k Třebíči, Velkému Meziříčí a Jihlavě.

S ohledem na historické kulturní vazby na oblast Podunají se zde po třicetileté válce stavěly zděné domy ze sušených cihel, které v 19. století nahradily cihly pálené. Stejně tak tomu bylo na jihovýchodní Moravě. V zástavbě převládají přízemní trojdílné domy komorového typu. Půdorysem tak většina usedlostí navazuje spíše na české prostředí, převládají statky se štítovou orientací a s trojstrannými dvory. Dům je obrácen štítem do ulice, souběžně s ním stojí sýpka a mezi nimi je brána, která uzavírá vjezd do dvora. Na konci 18. století se zde začaly štíty domů upravovat

v duchu dobových městských slohů. Převládají vlivy baroka, ale objevují se i prvky klasicistní a empírové. Právě zděné štíty jsou jedinou výraznou dominantou celé oblasti (obr. č. 25). Plynule navazují na sousední jihočeskou oblast, kde styl zvaný selské baroko dosáhl svého vrcholu (Vondruška a Vondrušková, 2014).

8.7 Severomoravský kraj

8.7.1 Jeseníky

Dům horské oblasti Jeseníků plynule navazuje na stavební zvyklosti českého severovýchodu, hlavně Orlických hor. Je roubený z hraněných trámů, s typickou strmou střechou s námětky. Při mladších povrchových úpravách se používaly jako ochranný obklad štítů břidlicové desky. Vesnice mají zpravidla údolní lánový půdorys, typický pro plánovitou vrcholně středověkou kolonizaci německým obyvatelstvem. Převažuje zde smíšený komoro-chlévní půdorysný typ domu. Charakteristický znak představuje podklenutí komína ve středu síně a komín pak vyrůstá přímo z hřebene. (Škabrada, 1999).

8.7.2 Valašsko

V oblasti beskydského Valašska odpovídá charakter starší roubené zástavby odlišnému procesu osídlení, které je zde relativně mladé, související s postupem karpatského salašnického pastevectví od východu. Kolonisté přišli z východních Karpat ležících na území dnešního Rumunska. Tehdy se tam rozkládalo Valašské knížectví, a proto se jim začalo říkat Valaši. Přinesli svérázný způsob života a karpatskou salašnickou kulturu. Protože celá oblast žila po svém a z velké části hospodářsky izolovaná od zbytku Moravy, udržel se tu svérázný karpatský ráz kultury až do počátku 20. století. Osídlení v horských oblastech bylo nepravidelné, rozptýlené po svazích kopců (Škabrada, 1999) (Vondruška a Vondrušková, 2014).

Valaši dokázali dokonale pracovat se dřevem, a to se promítlo do celkového charakteru valašských staveb. Ze dřeva se stavěly nejen roubené domy, ale i veřejné a technické stavby (obr. č. 26). Valašský dům se řadí ke karpatské lidové kultuře. Ve valašských vesnicích se stavěly především přízemní roubené domy, které měly v mnoha případech až do konce 19. století dymné jizby (Vondruška a Vondrušková, 2014). Pokud se ve vesnické zástavbě objevil patrový dům, jistě patřil zámožnému hospodáři. Starší valašské domy měly jednoduchou masivní roubenou konstrukci. Zvláště výrazné byly sruby z mohutných kruháčů (Škabrada, 1999). Spáry mezi trámy

se utěšňovaly mechem. Na krytí sedlových střech se používaly šindele, které si hospodáři sami vyráběli. Štítů v čelní stěně se zakrývaly vertikálně kladenými prkny a jen málo kdy se objevovala zdobnější lomenice. Zvláštním prvkem byl typ kabřince s makovicí ve tvaru vyřezávaného sloupku ve vrcholu štítu nad kabřincem. Okna bývala malá a zakrývala se jednoduchou okenicí. Zvláště na severu Valašska se kolem oken malovaly bílým vápnem skvrny. Valaši věřili, že je tyto ornamenty ochrání před vniknutím zlých mocností do domu (Vondruška a Vondrušková, 2014).

Nejstarší roubený dům měl jedinou obytnou místnost a pracovní místnost. Podsíněk, který chránil vstup, se poté změnil na síň (Svátková, 1974). Postupem času se ujala tříprostorová dispozice domu, případně ve vyšších horských polohách přetrvala jednodušší forma dvouprostorového, a to někdy ještě v 19. století. Obvyklost a tradici roubených staveb v této oblasti dokazují roubené kostely budované ještě v 18. století. (Škabrada, 1999).

9. ROZDĚLENÍ TYPŮ VENKOVSKÝCH STAVEB VE VYBRANÝCH REGIONECH MIMO HRANICE ČR, MAĎARSKO

9.1 Vesnický dům raného středověku

V oblasti Maďarska byly prováděny početné výzkumy středověkých vesnických sídel realizované již od 1. poloviny 20. století. Díky provedeným objevům je přiblížen vývoj vesnického domu.

V 5. století až první polovině 6. století se zde zahlubovaly pravoúhlé, zpravidla obdélné stavby. Ojedinele byly zjištěny i objekty oválného nebo kruhového půdorysu. V místech stěn byly objeveny kulové jamky, které naznačující prostorové řešení obydlí. V těchto jednoduchých příbytcích nebylo dokázáno žádné otopné zařízení (Vařeka, 2004).

Další vývoj maďarského obydlí přirozeně šel k zavedení otopného zařízení. Kamenná pec byla umístěna v rohu zahloubených staveb čtvercového či obdélníkového půdorysu, což bylo doloženo v několika desítkách zkoumaných sídlišť z druhé poloviny 6. až 9. století. Vzhled nadzemní konstrukce nastiňují stále pouze kulové nebo sloupové jamky, nejčastěji řazené ve dvojici, což značí, že zde stávala sochová konstrukce krovu. Z vnitřního vybavení obydlí se v některých případech dochovaly zásobní jámy zapuštěné do podlahy (Vařeka, 2004).

9.2 Vesnický dům vrcholného středověku

Tradice zahloubených staveb převážně čtvercového půdorysu se v Maďarsku na vesnických sídlišťích uchovala do 13. století. Zemnice nebo polozemnice byly opatřeny kamennou nebo hliněnou pecí. V některých případech byla doložena i hliněná pec vysunutá z interiéru stavby. V této době se již pouze ojediněle vyskytovaly stavby bez otopného zařízení. Dispozici domu je stále možné odvodit pouze z nalezených kulových jamek, které naznačují neměnicí se sochovou konstrukci krovu. Běžné také byly stavby opatřené malým šíjovým vstupem, který dokazují konstrukce s větším počtem jamek situovaných u stěn. Výjimečné jsou nálezy staveb kruhového půdorysu s ohništěm uprostřed, které mohou značit jurtovitá obydlí (Takács, 2002).

Kromě zahloubených staveb byly na raně středověkých vesnických sídlišťích v Maďarsku zjištěny další typy objektů, jako jsou početné takzvané sídlištní jámy nejasné funkce, zásobní jámy, samostatné pece, studny a nejrůznější žlaby. Nepočetné

jsou dosud indicie nadzemních staveb, v některých případech se jedná o domy dvojdielné z 12. až 13. století (Vařeka, 2004).

Ani dokladů o domech 14. století není mnoho, z tohoto důvodu jsou odhady o proměně z raně středověkých tradičních jednodílných domů na domy s dvojdielnými a trojdielnými půdorysy pouze domněnky. Došlo k tomu zřejmě až ve 14. století. O vlastním procesu transformace stavební kultury a vývoji trojdielného domu zatím nejsou dostupné dostatečné informace.

Zkoumané lokality představují vesnice pravidelného půdorysu, tvořené jednou nebo dvěma řadami usedlostí se štítově nebo okapově orientovanými domy (Palóczy-Horváth, 2002).

9.3 Vesnický dům pozdního středověku a raného novověku v Maďarsku

Vesnický dům pozdního středověku v Maďarsku byl dokumentován na základě terénních výzkumů, které byly prováděny již ve 20. a 30. letech 20. století. Předmětem těchto výzkumů byly vsi zanikající v 16. století v důsledku tureckých válek. Většina informací o vesnických domech však pochází z mladších, nejlépe dochovaných fází z 15. až 16. století.

Archeologické výzkumy rozlišily dvě oblasti s odlišným typem vesnického domu, a tím je dům Velké maďarské nížiny a dům západního Maďarska (Palóczy-Horváth, 2002). Přírozenou hranicí mezi těmito oblastmi představovala řeka Dunaj dělící Maďarsko na východní a západní část, které se výrazně odlišovaly v konstrukčním a materiálovém řešení staveb.

9.3.1 Dům Velké maďarské nížiny

Tato oblast se vyznačovala v 15. a 16. století domy dvoj a trojdielného půdorysu, které měly pletenou konstrukci omazanou hlínou. Konstrukce byla tvořena neotesanými kůly, zapuštěnými po celém obvodu stěn do země. V rozích a na podélných stěnách se kulová kostra zpevňovala silnějšími kuláči nebo tesanými trámy (Frolec a Vařeka, 2007). Mohutné sloupové jámy uprostřed štítových stěn i ve střední části interiéru dokazují stále přetrvávající sochovou konstrukci krovu. U trojdielných domů byla středová část vstupní síň. Součástí síně byla velká hliněná pec kruhového nebo oválného půdorysu, připojená zvenku k zadní stěně a situovaná naproti vstupu. Stopy ohnišť v zadní části síně, stejně jako vysunuté pece naznačují,

že tato část domu mohla sloužit též jako černá kuchyně. Chlévy stály bokem od domu jako samostatná stavba.

U vesnických domů ve východním Maďarsku se již v polovině 15. století objevovala světnice vytápěná kachlovými kamny. Kamna byla obsluhována ze zadní části síně, která se tak stala plně vyvinutou černou kuchyní (Vařeka, 2004).

9.3.2 Dům západního Maďarska

Maďarský dům vrcholného středověku na západ od Dunaje představují roubené stavby. Ty byly budovány na kamenných podezdívkách a u početných zapuštěných komor byla vyzděná celá zahlobená část. I v této oblasti se na konci středověku setkáváme s plně vyvinutým trojdílným komorovým domem, ovšem světnice zbavená dýmu se na venkově západního Maďarska v 15.-16. století prosadila pouze ojediněle. Hospodářské prostory se řadily k obytnému trojdílnému jádru a vznikaly tak stavby vícedílných půdorysů.

Z oblasti Balatonu pocházejí doklady kamenné vesnické architektury spadající do konce středověku a časného novověku, která je spojována se sociální špičkou poddaných a s drobnou šlechtou. Zděné konstrukce se jinak nacházely výlučně u sakrálních staveb a významných sídel šlechty (Vařeka, 2004).

10. POROVNÁNÍ

Jak už je z popisu maďarských domů patrné, můžeme vidět několik souvislostí vedoucích k naší lidové architektuře. Dům velké maďarské nížiny nese základní společné znaky s pomoravsko-panonským typem domu, který lze najít na jižní a střední Moravě. Pomoravsko-panonský dům můžeme souhrnně označit jako lidový dům nížinného typu. Z hlediska stavebního materiálu jde převážně o dům hliněný s vyplétanými stěnami omazanými hlínou, případně zděný z nepálených cihel (Frolec a Vařeka, 2007). Například na Slovácku se tento typ domu začal vyskytovat až po třicetileté válce na rozdíl od Maďarska, kde můžeme zaznamenat tradici těchto hliněných typů domů, která sahá až hluboko do historie. V některých oblastech, především v maďarském Podunají, se dá vysledovat plynulá návaznost archaických stavebních postupů v hliněném stavitelství, a to až do nedávné minulosti, což naznačuje tradici přetrvávající řadu staletí. Na územích ležících severněji, mimo jiné i na střední Moravě, se používání hlíny jako staviva v dominantní míře pravděpodobně ujalo až mnohem později, v raně novověkém období (Vařeka, 1979).

10.1 Konstrukční a dispoziční řešení

Zde bych chtěla shrnout některá konstrukční a dispoziční řešení, která se ve více či méně shodné variantě objevovala na obou porovnávaných územích.

Z popisu vývoje maďarského domu víme, že trojdílná dispozice domu se začala objevovat zřejmě někdy kolem 14. století a není úplně jasný přerod z jednoprostorového domu na trojprostorový. Od 15. století se však trojprostorová dispozice domu rozšířila, až na malé výjimky, po celém území Maďarska. Současně se na našem území s ekonomickými změnami, populačním růstem a rozvojem osídlení ve 2. polovině 13. až 14. století rozšiřoval taktéž trojdílný půdorys obdélníkového tvaru s rozdělením dispozice na vstupní síň, jizbu a komoru (Škabrada, 1999). Je možné předpokládat, že v Maďarsku proběhl přerod dispozice domu obdobným způsobem a se stejnými ovlivňujícími faktory jako u nás.

Nepřehlédnutelnou podobnost je možné registrovat u hliněných domů typických pro Maďarsko a jižní Moravu. Vznikaly technikou pýchování hlíny do oboustranného bednění zvanou „nabíjení“. Nabíjený typ stěn se dostal na Moravu koncem 18. století a dochoval se v některých částech u podřadnějších staveb

až do přelomu 19. a 20. století. Tato technika se zřejmě na území Moravy dostala právě z jižního Slovenska a Maďarska, kde měla dlouholetou tradici (Frolec, 1974).

Střechy oblastí jihovýchodní Moravy a východního Maďarska spojovala zejména povrchová krytinová úprava. Nejrozšířenější krytinou byly až do konce 19. století slámové došky, což odpovídá střešním krytinám domů prezentovaných ve skanzenu Nyíregyháza-sostófürdo, které jsou opatřeny valbovou střešou krytou vrstvenou šlapanou slámou (Langer, 2005). Zde je vidět výrazná podoba konstrukčního a materiálového řešení střeš z oblastí Slovácka a Hané, odpovídající typologii pomoravsko-panonského domu.

Dalším společným znakem daným hlavně členitostí krajiny, jsou vysoké podezdívky využívané jako sklep, jenž se na dochovaných domech severního Maďarska vyskytují (Langer, 2005). Tyto nadezdívky byly hojně rozšířeny i v našich hornatých oblastech. Vysoká podezdívka se budovala z důvodu vyrovnání terénu, a tak tomu bylo zřejmě v obou případech daných oblastí.

Rozdílný záměr využití je možné shledat na konstrukčním prvku pavlač. Pavlače samozřejmě můžeme najít na mnoha domech v Čechách, a to zejména na roubených či hrázděných typech vyšších nadmořských oblastí, kde sloužily k manipulaci se senem (Vondruška a Vondrušková, 2014). V Maďarsku lze pavlače nalézt i v nížinných oblastech, kde naznačují svojí konstrukcí, že byly budovány patrně s jiným záměrem než v případě typických českých pavlačí. Jejich využití bylo zřejmě pouze dekorativní. Svojí podobou připomínají spíše malé terásky (obr. č. 27), situované pod štítem, opatřené dřevěnými či zděnými sloupky (Langer, 2005).

Jedním z nejtypičtějších znaků, které lze na jihu a středu Moravy u vesnického domu spatřit je žudr. Byl to mělký výstupek ve vstupní stěně, velice zdobně malovaný. V obdobných formách můžeme žudr nalézt i na domech východního Maďarska (Frolec a Vařeka, 2007).

Další neodmyslitelnou dominantou Moravy je zajisté vinařství a stejně tomu tak je i v úrodném Maďarsku. V národním regionálním muzeu Balassagyarmart je možné vidět dům ze 17. století s jizbou, síní a komorou pod doškovou střešou. Součástí stavení byl i vinařský lis pod otevřeným nadstřešením (Langer, 2005). Na Slovácku, kde mělo vinařství tradici již od středověku, se lis a všechno potřebné nářadí ukládalo do speciálních objektů zvaných „vinařské bódy“, oddělených od obytné části (Štika a Langer, 1989).

10.2 Shrnutí

Závěrem této kapitoly mohu shrnout, že Maďarsko samozřejmě jako každá oblastní lidová architektura je ovlivněna nespočtem faktorů, jež utvářely charakteristický vzhled místních usedlostí.

Obecně na východní Maďarsko výrazně působí vliv architektury uplatňující se v oblasti téměř celé panonské pánve. Naopak západní Maďarsko je větším dílem ovlivňováno z rakouského směru, k vidění jsou zde zejména hrázděné a roubené konstrukce, které se objevují na všech místech ovlivněných německými kolonisty.

Tento velice stručný souhrn, vzhledem k obsáhlosti a variantní rozmanitosti lidové architektury Maďarska, má vyčlenit pouze ty nejcharakterističtější a nejvíce patrné rysy této velice zajímavé oblasti. Díky tomu je možné vidět, že i přes výrazné kulturní, etnické, a hlavně jazykové rozdíly lze najít zajímavé architektonické souvislosti spojující naši zem s našimi východními skoro sousedy.

11. ZÁVĚR

Cílem mé práce bylo vymezit základní strukturu a popsat lidovou architekturu v regionech České republiky a dále ji porovnat s Maďarskem, jako zvolenou lokalitou. Práce měla být obecně zaměřena na aspekty, které se v lidové architektuře vyskytují. Cílem nebyl detailní popis každého ze známých prvků lidové architektury, do tak odvážného počínu bych se ani nechtěla pouštět, ale spíše obecné seznámení s jednotlivými kraji a jejich charakteristikami.

Lidová architektura je v každém z krajů dosti specifickou záležitostí a rozsahem svých mikroregionálních forem snad až neuchopitelným problémem. Při tvorbě práce jsem se seznámila s mnoha zajímavými názory od různých autorů zabývajících se touto rozsáhlou problematikou, které jsem se pokusila zpracovat a dle možností co nejlépe interpretovat. Výsledkem je práce rešeršního typu, která podává informace o obecných prvcích lidové architektury a následně o jejím vývoji v regionech na území Čech. Zároveň tato práce porovnává a vyhodnocuje odlišnosti a podobnosti naší lidové architektury s Maďarskem. Došla jsem ke zjištění, že Maďarsko, hlavně jeho východní část, je svou architekturou velice blízké území Moravy, což je dáno příslušností těchto oblastí k oblasti panonské pánve. Vyskytují se zde opakující se konstrukce v obou oblastech s menšími či většími obměnami. Naopak západní Maďarsko ovlivněné Rakouskem spadá svojí roubenou a hrázděnou architekturou spíše k výše položeným pohraničním oblastem naší země, které byly taktéž ovlivňovány a kolonizovány německy mluvícími národy.

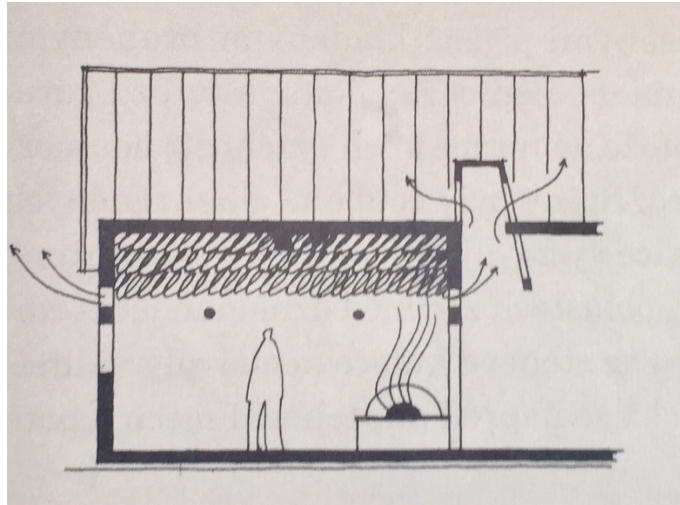
12. PŘEHLED POUŽITÉ LITERATURY

- 1) BENEŠOVSKÁ, Klára, 2009. *Velké dějiny zemí Koruny české*. Praha: Paseka. ISBN 9788074320002.
- 2) COGANOVÁ, Vladimíra a Libuše ŠOLCOVÁ, 1983. *Lidová architektura Pojizeří a Krkonoš*. Trutnov: Muzeum Podkrkonoší.
- 3) DAVID, Petr a Vladimír SOUKUP, c2000. *555 památek lidové architektury České republiky*. Praha: Kartografie Praha. ISBN 8070116749.
- 4) FROLEC, Václav, 1974. *Lidová architektura na Moravě a ve Slezsku*. Brno: Blok.
- 5) FROLEC, Václav, 1981. *Lidová stavební kultura: v československých Karpatech a přilehlých územích*. V Brně: Blok. *Lidová kultura a současnost*, sv. 7
- 6) KOLDA, Vlastimil, 1999. *Holašovice: selské baroko*. Jankov: Obecní úřad. ISBN 8023840770.
- 7) KŘIVANOVÁ, Magda a Luděk ŠTĚPÁN, 2001. *Lidové stavitelství východních Čech*. Hradec Králové: Garamon. ISBN 8086472043.
- 8) LANGER, Jiří, 2010. *Lidové stavby v Evropě*. Praha: Grada. ISBN 9788024720722.
- 9) LANGER, Jiří, 2005. *Evropská muzea v přírodě*. Praha: Baset. Atlas památek. ISBN 8073400693.
- 10) LANGER, Jiří a Josef VAŘEKA, 1983. *Naše lidové stavby*. Praha: Albatros. Oko, sv. 63.
- 11) LUNIACZEK, Petr, 2009. *Putování za jihočeskou lidovou architekturou: 36 výletů*. České Budějovice: vydáno vlastním nákladem. ISBN 9788026044406.
- 12) MENCL, Václav, 1980. *Lidová architektura v Československu*. Praha: Academia.
- 13) PÁLÓCZY-HORVÁTH, A, 2002. *Development of the Late – Medieval house in Hungary*, In: *Ruralia 4, Památky archeologické-Supplementum 15*
- 14) PEŠTA, Jan, 2004. *Encyklopedie českých vesnic: vesnické památkové rezervace, zóny a ostatní památkově hodnotná vesnická sídla v Čechách*. Praha: Libri. ISBN 8072771493.
- 15) PEŠTA, Jan, 2014. *Plošný průzkum lidové architektury a venkovských sídel*. Praha: Národní památkový ústav, územní odborné pracoviště středních Čech v Praze. Odborné a metodické publikace (Národní památkový ústav). ISBN 9788086516783.

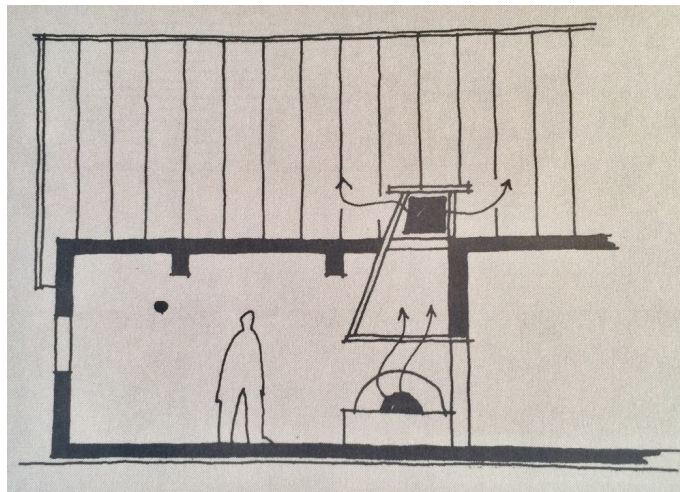
- 16) SÁDLO, Jiří, 2005. *Krajina a revoluce: významné přelomy ve vývoji kulturní krajiny Českých zemí*. Praha: Malá Skála. ISBN 8086776026.
- 17) SPIRHZANZL-DURIŠ, Jaroslav, 1942. *Staré jihočeské chalupy*. Praha: Vesmír.
- 18) SVÁTKOVÁ, Libuše, 1974. *Lidová architektura Severomoravského kraje: Roubený dům horské oblasti*. Ostrava: Krajské středisko státní památkové péče a ochrany přírody.
- 19) SÝKORA, Jaroslav., 1998. *Venkovský prostor I*. Praha: ČVUT. ISBN 8001018261.
- 20) SÝKORA, Jaroslav., 1998. *Venkovský prostor II*. Praha: Vydavatelství ČVUT. ISBN 8001018105.
- 21) ŠKABRADA, Jiří, 1999. *Lidové stavby: architektura českého venkova*. Praha: Argo. ISBN 8072030825.
- 22) ŠKABRADA, Jiří, 2003. *Konstrukce historických staveb*. Praha: Argo. ISBN 8072035487.
- 23) ŠKABRADA, Jiří a Svatopluk VODĚRA, 1975. *Vesnické stavby a jejich úprava*. Praha: Státní zemědělské nakladatelství. Mechanizace, výstavba a meliorace.
- 24) ŠTIKA, Jaroslav a Jiří LANGER, 1989. *Československá muzea v přírodě*. Martin: Osveta.
- 25) TAKÁCS, M. 2002, Der Hausbau in Ungarn vom 2. bis zum 13. n. Chr. – ein Zeitalter einheitlicher Grubenhäuser, *Ruralia* 4, Památky archeologické. Supplementum 15.
- 26) VAŘEKA, Josef, BAHENSKÁ, Marie a Jiří WOITSCH, ed., 2007. *Josef Vařeka české etnologii: (výbor studií vydaných k 80. narozeninám)*. Praha: Etnologický ústav Akademie věd České republiky. ISBN 9788085010985.
- 27) VAŘEKA, Josef, 1979. Český lid: *Etnologický časopis*. Praha: Etnologický ústav Akademie věd ČR, (66) 3, s.149
- 28) VAŘEKA, Josef a Václav FROLEC, 2007. *Lidová architektura: encyklopedie. 2., přeprac. vyd., V nakl. Grada 1. vyd. Ilustroval Josef V. SCHEYBAL*. Praha: Grada. ISBN 9788024712048.
- 29) VAŘEKA, Pavel, 2004. *Archeologie středověkého domu. Ústí nad Labem: Vlasta Králová. Archaeologica*. ISBN 8090341217.
- 30) VONDRUŠKOVÁ, Alena a Vlastimil VONDRUŠKA, 2014. *Vesnice*. Praha: Vyšehrad. Průvodce českou historií. ISBN 9788074293627.

13. PŘÍLOHY

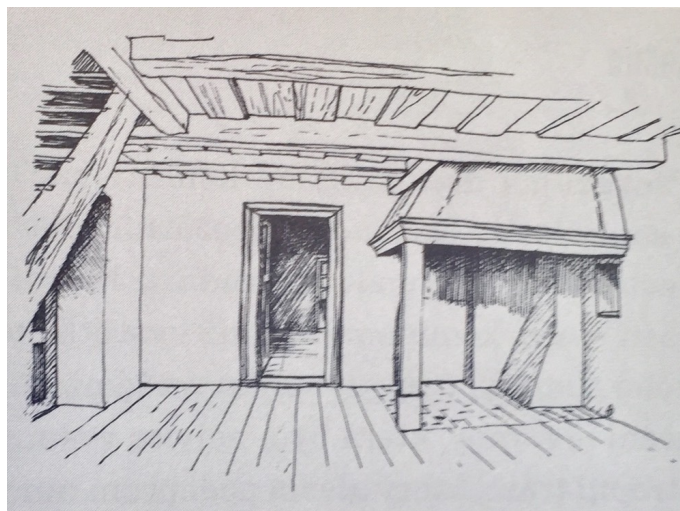
Obr. č. 1 Schéma řezu dymné jizby (Škabrada, 1999).



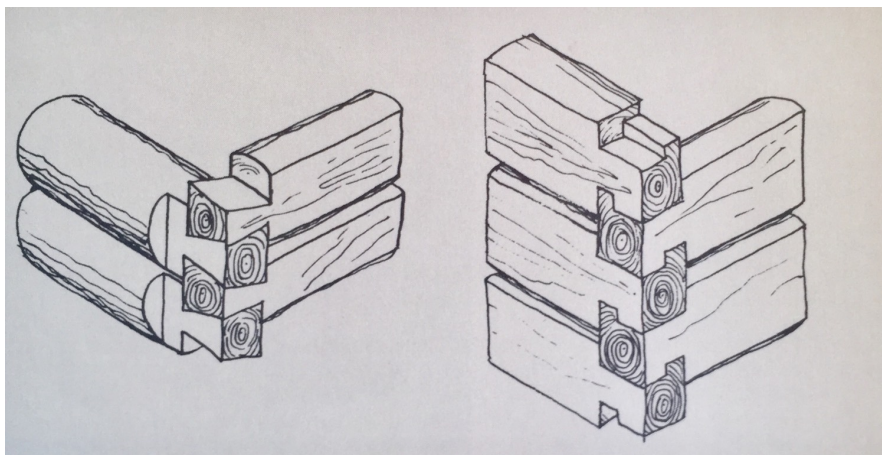
Obr. č. 2 Schéma řezu polodymné jizby (Škabrada, 1999).



Obr. č. 3 Vzhled kuchyně s dymníkem (Škabrada, 1999).



Obr. č. 4 Nárožní vazby roubené konstrukce (Škabrada, 1999).



Obr. č. 5 Stěna stodoly z hliněných válků kladených klasově (Škabrada, 1999).



Obr. č. 6 Řada plackových kleneb s pasy, kosočtverečná skladba cihel (Škabrada, 1999).



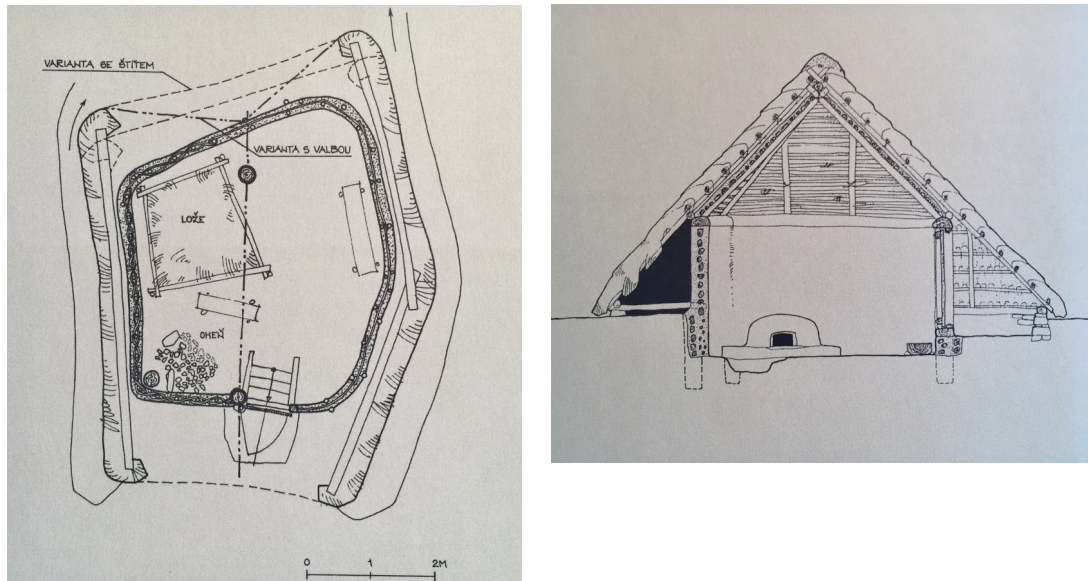
Obr. č. 7 Stájová klenba – segmentová do traverz (Škabrada, 1999).



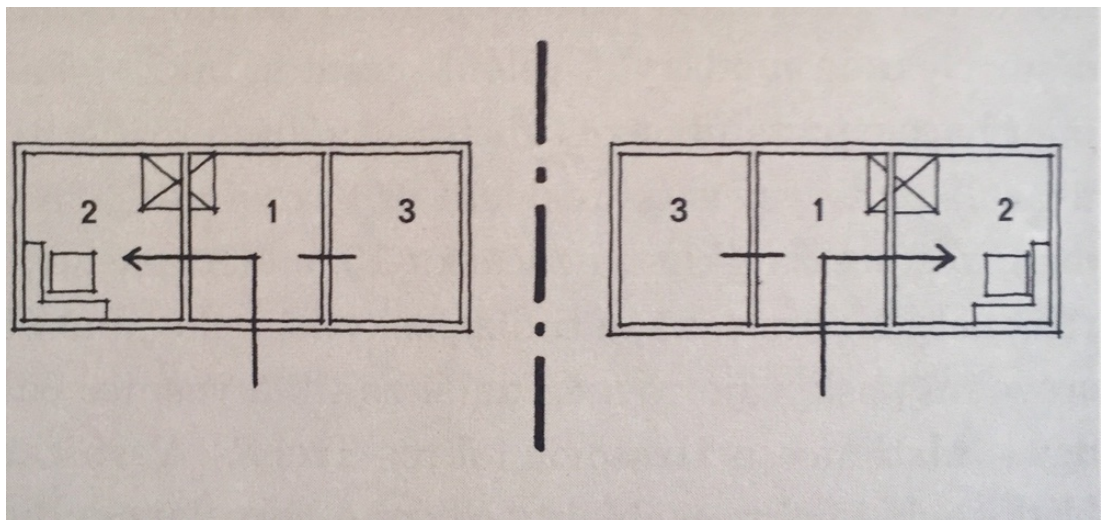
Obr. č. 8 Starobylý typ krovu s krokviemi zavěšenými přes hřebenovou vaznici (Škabrada, 1999).



Obr. č. 9 a 10 Zahloubený objekt s vyplétanou kcí a sedlovou střechou, krokve zavěšené přes hřebenovou vaznici (Škabrada, 1999).



Obr. č. 11 Schéma „levá“ a „pravá“ trojdílná dispozice komorového domu (Škabrada, 1999).



Obr. č. 12 Skryje – okres Rakovník, usedlost č. p. 7 (Pešta, 2014).



Obr. č. 13 Čertyně – Doudlebsko, okres České Budějovice, výrazově prostá zástavba návsi (Pešta, 2014).



Obr. č. 14 Komárov – Jihočeská Blata, okres Tábor, usedlost č. p. 8 (Pešta, 2014).



Obr. č. 15 Volary – okres Prachatice (David a Soukup, 2000).



Obr. č. 16 Šumava – Zvíkov u Záměšle (Vondruška a Vondrušková, 2014).



Obr. č. 17 Chebsko – Doubrava (Vondruška a Vondrušková, 2014).



Obr. č. 18 Hoslovice (Vondruška a Vondrušková, 2014).



Obr. č. 19 Lemberk (Vondruška a Vondrušková, 2014).



Obr. č. 20 Horní brusnice – předsazená roubená jizba s pavláčkou (Vondruška a Vondrušková, 2014).



Obr. č. 21 Dolní brusnice (Vondruška a Vondrušková, 2014).



Obr. č. 22 Neratov – roubený dům s ostře ukončeným šindelovým štítem (Křivanová a Štěpán, 2001).



Obr. č. 23 Slovácko – Pozlovice, skanzen Strážnice (Vondruška a Vondrušková, 2014).



Obr. č. 24 Horácko – Kodov (Vondruška a Vondrušková, 2014).



Obr. č. 25 Znojemsko – Jevišovice (Vondruška a Vondrušková, 2014).



Obr. č. 26 Valašsko – Velké Karlovice (Vondruška a Vondrušková, 2014).



Obr. č. 27 Maďarsko – Hollókő, domy s nadkrytými pavlačemi (Langer, 2005).

