

VYSOKÁ ŠKOLA EKONOMIE A MANAGEMENTU

DIPLOMOVÁ PRÁCE

2013

RENATA HURTOVÁ

VYSOKÁ ŠKOLA EKONOMIE A MANAGEMENTU
Nárožní 2600/9a, 158 00 Praha 5

DIPLOMOVÁ PRÁCE

MANAGEMENT FIREM

VYSOKÁ ŠKOLA EKONOMIE A MANAGEMENTU
Nárožní 2600/9a, 158 00 Praha 5

NÁZEV DIPLOMOVÉ PRÁCE

Školné na vysokých školách

TERMÍN UKONČENÍ STUDIA A OBHAJOBA (MĚSÍC/ROK)

6/2013

JMÉNO A PŘÍJMENÍ / STUDIJNÍ SKUPINA

Renata Hurtová / MF 05

JMÉNO VEDOUcíHO DIPLOMOVÉ PRÁCE

JUDr. Cyril Svoboda

PROHLÁŠENÍ STUDENTA

Prohlašuji tímto, že jsem zadanou diplomovou prací na uvedené téma Školné na vysokých školách vypracovala samostatně a že jsem ke zpracování této diplomové práce použila pouze literární prameny v práci uvedené.

Datum a místo: 30.4.2013 Mladá Boleslav

podpis studenta

PODĚKOVÁNÍ

Ráda bych tímto poděkovala vedoucímu diplomové práce JUDr. Cyrilovi Svobodovi, za metodické vedení a odborné konzultace, které mi poskytl při zpracování mé diplomové práce.

Vysoká škola ekonomie a managementu

+420 841 133 166 / info@vsem.cz / www.vsem.cz

Školné na vysokých školách

Tuition at universities

Autor: Renata Hurtová

Souhrn

Tato diplomová práce je zaměřena na téma, které je aktuální pro všechny studující a pro rodiče, či opatrovníky, kteří studující na vysokých školách podporují – Školné na vysokých školách.

Studenti mají v současné době v České republice na výběr studium na veřejných, státních, nebo soukromých vysokých školách. Úkolem diplomové práce je v teoretické části popsat rozdíly veřejných, státních a soukromých škol a v analytické části vyhodnocení jednotlivých institucí z hlediska výše školného.

Cílem diplomové práce je porovnávání jednotlivých institucí vysokého školství v české republice, dalším cílem bude analýza pohledu občanů na platby školného, na základě sestavení a vyhodnocení dotazníku, který bude součástí analytické práce.

Vysoká škola je vzdělávací instituce, která poskytuje nejvyšší vzdělání – vysokoškolské. Vysoké školy se řídí Zákonem č. 111/1998 Sb., o vysokých školách, na základě kterého jsou zakládány a rušeny.

Typy vysokých škol v České republice:

- veřejné vysoké školy,
- státní vysoké školy,
- soukromé vysoké školy.

Veřejné vysoké školy jsou financovány hlavně dotacemi ze státního rozpočtu, Státní vysoké školy jsou spravovány ministerstvy (vnitřní a obrany), Soukromé vysoké školy jsou financovány z vlastních zdrojů, ale může jim být poskytnuta státní dotace.

Studium může být prezenční (denní), distanční (dálkové), nebo kombinované. Na vysokých školách je možné absolvovat bakalářské vzdělání, magisterské vzdělání, nebo doktorské vzdělání.

Tato diplomová práce je zaměřena na porovnávání jednotlivých institucí vysokého školství v České republice a to především z hlediska placení výše školného.

Summary

This diploma thesis is focused on a topic that is current for all students and for parents or guardians supporting those, who are studying at universities - tuition at universities.

Students in the Czech Republic can choose to study at public, state or private universities at this moment.

The task of this thesis in the theoretical part is to describe the differences of public, state and private schools and in the analytical part to evaluate respective institutions based on the terms of their tuition.

The aim of this diploma thesis is the comparison of individual institutions of higher education in the Czech Republic. The next objective will be to analyze the perspective of citizens with regards to the payment of tuition fees based on the compilation and evaluation of a questionnaire, which will be part of the analytical work. College is an educational institution that provides the highest education - university. Colleges are governed by Act No. 111/1998 Coll. Universities, under which they are established and dismissed.

Universities in the Czech Republic are divided into:

- Public universities;
- State Colleges;
- Private universities.

Public universities are mainly financed by subsidies from the state budget, State universities are managed by ministries (interior and defense) and Private universities are financed from its own resources, but may be given government subsidies.

Study may be full-time (day), distant (remote) or combined. There can be achieved a bachelor's degree, a master's degree or a doctoral education at the universities. This diploma thesis is focused on comparing individual institutions of higher education in the Czech Republic, especially in terms of payment of tuition fees.

Klíčová slova:

Vzdělávání * vysoké školy - státní/veřejné/soukromé * Ministerstvo školství * financování * poplatky spojené se studiem

Keywords:

Education * university/college - national/public/private * Ministry of Education * funding * study-related fees

JEL Classification

I200 - Education and Research Institutions: General

I210 - Analysis of Education

I220 - Educational Finance

I230 - Higher Education and Research Institutions

I290 - Education: Other

ZADÁNÍ DIPLOMOVÉ PRÁCE

Jméno a příjmení:	Renata Hurtová
Studijní program:	Ekonomika a management
Studijní obor:	Management firem
Studijní skupina:	MF 05
Téma:	Školné na vysokých školách
Zásady pro vypracování (stručná osnova práce):	<ol style="list-style-type: none">1. úvod2. Platby na veřejných a vysokých školách, podle dnešní právní úpravy3. Uvažovaná právní úprava Ministerstva školství, mládeže a tělovýchovy4. Výhody a nevýhody zavedení školného obecně na všech školách5. Motivační prvky spojené se zavedením školného6. Tuzemské porovnání vysokých škol7. Dotazník8. Závěr
Seznam literatury: (alespoň 5 zdrojů)	<p>Zákon č. 111/1998 Sb., o vysokých školách</p> <p><i>Ministerstvo školství, mládeže a tělovýchovy</i> [online]. © MŠMT 2006-2012 [cit. 2012-10-07]. Dostupné z: http://www.msmt.cz/</p> <p><i>Centrum pro studium vysokého školství</i> [online]. © 2008 [cit. 2012-10-07]. Dostupné z: http://www.csvs.cz/</p> <p>PETR, Pavel a Radim KALABIS. <i>Jak se dostat na vysokou školu?: podrobný průvodce přijímacím řízením</i>. 1. vyd. Brno: Institut vzdělávání Sokrates, 2008, 201 s. Příjímací zkoušky na vysoké školy (Institut vzdělávání Sokrates). ISBN 978-80-86572-43-7.</p> <p>SIMONOVÁ, Natalie, ed., MATĚJŮ, Petr a BARR, N. A. <i>České vysoké školství na křižovatce: investiční přístup k financování studia na vysoké škole v sociologické reflexi</i>. Praha: Sociologický ústav Akademie věd ČR, 2005. 263 s. ISBN 80-</p>

**Vysoká škola ekonomie a managementu
Nárožní 2600/9a, 158 00 Praha 5**

	<p>7330-072-9.</p> <p>URBÁNEK, Václav. <i>Financování vysokého školství: investiční přístup k financování studia na vysoké škole v sociologické reflexi</i>. Vyd. 1. Praha: Oeconomica, 2007, 163 s. ISBN 978-80-245-1313-3.</p> <p>ROTH, Oto, ed. <i>Integrace vysokého školství v Evropské unii a česká vysokoškolská politika: [studie výsledků výzkumu provedeného na základě grantového úkolu MŠMT ČR]</i>. Praha: Ministerstvo školství, mládeže a tělovýchovy České republiky, 1997. 154 s. ISBN 80-238-0655-6.</p> <p>VOMÁČKOVÁ, Helena. <i>České vysoké školy a veřejné finance</i>. Vyd. 1. Ústí nad Labem: Univerzita J.E. Purkyně, 1998. 146 s. Acta Universitatis Purkynianae. Studia oeconomica; V.ISBN 80-7044-226-3.</p> <p>Webové stránky jednotlivých vysokých škol v České republice (kompletní seznam bude uveden v diplomové práci).</p>
Vedoucí práce:	JUDr. Cyril Svoboda


Prof. Ing. Milan Žák, CSc.
rektor

V Praze dne 1. 2. 2013

Obsah

1 Úvod	1
2 Teoreticko-metodologická část práce	4
2.1 Základní pojmy vysokoškolského vzdělávání	4
2.1.1 Student – práva a povinnosti	4
2.1.2 Studijní programy	6
2.2 Platby na vysokých školách, podle dnešní právní úpravy	10
2.2.1 Státní vysoké školy – právní úprava	13
2.2.2 Veřejné vysoké školy – právní úprava	14
2.2.3 Soukromé vysoké školy – právní úprava	16
2.3 Uvažovaná právní úprava Ministerstva školství, mládeže a tělovýchovy	18
2.4 Výhody a nevýhody zavedení školného obecně na všech školách	20
2.5 Motivační prvky spojené se zavedením školného	22
3 Analytická/praktická část	24
3.1 Historie vysokého školství	24
3.1.1 Historie vysokého školství v České republice	24
3.1.2 Boloňský proces	26
3.2 Přehled vysokých škol v České republice	27
3.2.1 Státní vysoké školy	28
3.2.2 Veřejné vysoké školy	29
3.2.3 Soukromé vysoké školy	31
3.3 Tuzemské porovnání vysokých škol	33
3.4 Dotazník	37
3.4.1 Výsledky jednotlivých otázek dotazníku	37
3.4.2 Celkové zhodnocení dotazníku	43
3.5 Výdaje státního rozpočtu na školství	44
4 Závěr	47
Literatura	51
Přílohy	53

Seznam zkratk

MŠMT	Ministerstvo školství, mládeže a tělovýchovy
VŠ	vysoké školy
ČR	Česká republika
EU	Evropská unie

Seznam tabulek

Tabulka 1 Studijní programy	7
Tabulka 2 C VVM zavedení školného na veřejných VŠ	19
Tabulka 3 Počty vysokých škol 2001/2 – 2011/12	27
Tabulka 4 Počty studentů 2001/2 – 2011/12	28
Tabulka 5 Přehled státních vysokých škol	28
Tabulka 6 Přehled veřejných vysokých škol	29
Tabulka 7 Základ pro stanovení poplatků započatý v roce	30
Tabulka 8 Přehled soukromých vysokých škol	32
Tabulka 9 Školné v bakalářském studijním programu na soukromých VŠ	34
Tabulka 10 Školné v magisterském studijním programu na soukromých VŠ	35
Tabulka 11 Dosažené vzdělání respondentů	37
Tabulka 12 Vysoká škola respondentů	39
Tabulka 13 Zpoplatnění školného na VŠ	40
Tabulka 14 Výše studijních poplatků na veřejných VŠ	41
Tabulka 15 Využití studentské půjčky	43
Tabulka 16 Zdroj respondentů	44
Tabulka 17 Výdaje státního rozpočtu na výdaje MŠMT	45
Tabulka 18 Podíl výdajů MŠMT na celkových výdajích (v %)	46

Seznam grafů

Graf 1 Počty studentů 2001/2 – 2011/12	28
Graf 2 Základ pro stanovení poplatků - vývoj v letech 2004-2013	30
Graf 3 Školné v bakalářském studijním programu na soukromých VŠ	33
Graf 4 Školné v magisterském studijním programu na soukromých VŠ	36
Graf 5 Dosažené vzdělání respondentů	38
Graf 6 Respondenti dle pohlaví	38
Graf 7 Vysoká škola respondentů	39
Graf 8 Výše studijních poplatků na veřejných VŠ	41
Graf 9 Zvýšení úrovně studia	42
Graf 10 Využití studentské půjčky	43
Graf 11 Podíl výdajů MŠMT na celkových výdajích (v %)	45

1 Úvod

„Má-li se člověk stát člověkem, musí se vzdělat.“ Citát od českého pedagoga, filozofa a teologa Jana Ámose Komenského, sděluje, jak je vzdělání velmi důležité.

Vzdělání je jednou ze základních lidských potřeb – sociální a kulturní. Je to souhrn znalostí, které člověk získává po celý život, pomocí studia specifických vědomostí. Vzdělávání člověka začíná již od narození a trvá po celý zbytek jeho života. Formální vzdělávání probíhá ve vzdělávacích institucích – na školách, univerzitách, nebo ve školských zařízeních.

V České republice jsou formy vzdělávání:

- základní,
- střední,
- vyšší odborné,
- vysoké.

„Vzdělávací služby na jakémkoli vzdělávacím stupni je možno z hlediska účelu, kterému slouží, a funkce, kterou zabezpečují, označit za společensky významné z hlediska trvalého přiblížování se společenskému optimu.“¹

Vomáčková v knize *České vysoké školy a veřejné finance* uvádí, že jakékoliv vzdělání, ať na nižším, či vyšším stupni je pro společnost významné. Dodnes existují oblasti, kde není vzdělání umožněno, nebo je velmi složité. Zvyšováním vzdělání jednotlivců roste celková úroveň společnosti.

Tato diplomová práce je zaměřená na vysokoškolské vzdělávání z hlediska jeho financování a hlavním cílem je analýza studijních poplatků (školného) na VŠ.

Vysokoškolské vzdělání je v hierarchii vzdělání nejvýše postaveno, vysoké školy jsou vrcholnými centry vzdělanosti, nezávislého poznání a tvůrčí činnosti a mají klíčovou roli v rozvoji společnosti. Vysoké školství v České republice má více než šestisetletou tradici. Císař Karel IV. založil roku 1348 v Praze dnešní Karlovu univerzitu, která je nejstarší akademická instituce ve střední Evropě.

¹ VOMÁČKOVÁ, Helena. *České vysoké školy a veřejné finance*. Vyd. 1. Ústí nad Labem: Univerzita J.E. Purkyně, 1998. 146 s. Acta Universitatis Purkynianae. Studia oeconomica; V.ISBN 80-7044-226-3.

Pro studium VŠ je nutné mít úplné středoškolské vzdělání s maturitní zkouškou. Věk či zdravotní stav nehrají roli a nejsou překážkou.

Kalabis a Petr se v knize *Jak se dostat na vysokou školu?* vyjadřují o vysokých školách jako o prostředí, které spjatě vypovídá o celé společnosti, o její materiální, duchovní a kulturní úrovni.

„Historie vysokého školství u nás sahá do hluboké minulosti. Vždyť už v roce 1348 byla založena jedna z nejstarších vysokých škol ve střední Evropě, Karlova univerzita. Významné milníky v historii jsou často spjaty s vysokým školstvím. Vzpomeňme pohnuté události roku 1939, které vyústily v uzavření vysokých škol nebo podzimní dny roku 1989, kdy střediskem odporu byly právě vysokoškolské koleje.“²

Listina základních práv a svobod České republiky v článku 33, Hlavě čtvrté – Hospodářská, sociální a kulturní práva, vymezuje tyto práva a povinnosti:³

- *„Každý má právo na vzdělání, školní docházka je povinná po dobu, kterou stanoví zákon*
- *Občané mají právo na bezplatné vzdělání v základních a středních školách, podle schopností občana a možností společnosti též na vysokých školách*
- *Zřizovat jiné školy než státní a vyučovat na nich lze jen za podmínek stanovených zákonem; na takových školách se může vzdělání poskytovat za úplatu“.*

Vysoké školy jsou financovány státem, některé plně a jiné poskytují vzdělání za úplatu, kde studenti hradí určenou výši školného. V analytické části diplomové práce je souhrnná analýza jednotlivých typů vysokých škol v České republice (VŠ státní, soukromé, veřejné), analýza poplatků spojených se studiem a výše školného na jednotlivých vysokých školách.

V současné době je diskutovaným tématem zavedení školného na veřejných vysokých školách – v současnosti školné na veřejných VŠ je plně financováno ze státního rozpočtu. V souvislosti s touto problematikou je v teoretické části práce kapitola zaměřená na platby na vysokých školách, podle dnešní právní úpravy a zároveň kapitola zaměřená na téma uvažovaná právní úprava Ministerstva školství, mládeže a tělovýchovy.

² PETR, Pavel a KALABIS, Radim. *Jak se dostat na vysokou školu?: podrobný průvodce přijímacím řízením*. 1. vyd. Brno: Institut vzdělávání Sokrates, 2008. 201 s. Přijímací zkoušky na vysoké školy. ISBN 978-80-86572-43-7.

³ Listina základních práv a svobod.

V analytické části je zkoumán průzkum veřejnosti ve formě dotazníku. Tento dotazník zjišťuje veřejné mínění o zavedení školného na veřejných vysokých školách, souhlas či nesouhlas s tím, zda by mělo Ministerstvo školství školné zavést.

Diplomová práce je zaměřena na popis jednotlivých druhů vysokých škol, jaké máme druhy členění a jaké jsou mezi těmito typy rozdíly. Dále jaké jsou studijní programy a formy studia, a jaké akademické tituly studenti obdrží po absolvování jednotlivých studijních programů.

V teoreticko-metodologické části autorka vychází především ze zákona č. 111/1998 Sb., o vysokých školách, popisuje práva a povinnosti studentů a jaké jsou současné existující právní náležitosti na jednotlivých typech vysokých škol.

Diplomová práce by mimo jiné měla odpovědět na otázku, jaké jsou výhody a nevýhody spojené se zavedením školného a jaké jsou motivační prvky spojené se zavedením školného na vysokých školách.

2 Teoreticko-metodologická část práce

Vysoké školy jsou v hierarchii vzdělávání nejvyšší článkem vzdělávací soustavy. Student může vysokou školu absolvovat až po splnění úplného středoškolského vzdělání ukončeného řádnou maturitní zkouškou a to na libovolné střední škole.

2.1 Základní pojmy vysokoškolského vzdělávání

2.1.1 Student – práva a povinnosti

Student je dle zákona 111/1998 Sb., o vysokých školách osoba, která je řádně zapsána do studia a má tyto práva:⁴

“(1) Student má právo

- a) studovat v rámci jednoho nebo více studijních programů,*
- b) výběru studijních předmětů a vytvoření studijního plánu podle pravidel studijního programu,*
- c) výběru učitele určitého studijního předmětu vyučovaného více učiteli,*
- d) konat zkoušky za podmínek stanovených studijním programem nebo studijním a zkušebním řádem,*
- e) zapsat se do další části studijního programu, pokud splnil povinnosti stanovené studijním programem nebo studijním a zkušebním řádem,*
- f) navrhnout téma své bakalářské, diplomové, rigorózní nebo disertační práce,*
- g) používat zařízení a informační technologie potřebné pro studium ve studijním programu v souladu s pravidly určenými vysokou školou,*
- h) volit a být volen do akademického senátu, pokud byl akademický senát zřízen,*
- i) na stipendium z prostředků vysoké školy, splní-li podmínky pro jeho přiznání stanovené ve stipendijním řádu.*

(2) Na studenta, který vykonává praktickou výuku a praxi, se vztahují obecné předpisy o bezpečnosti a ochraně zdraví při práci a pracovních podmínkách žen.”

Odstavec dva je dán zároveň z pracovního zákoníku, který specifikuje další práva pracujících studentů.

⁴ Zákon č. 111/1998 Sb., o vysokých školách (§62).

Student má ze zákona stanovené i povinnosti, které vyplývají ze studijního programu a ze studijního a zkušebního řádu. Dle zákona 111/1998 Sb., o vysokých školách je student povinen:⁵

- dodržovat vnitřní předpisy vysoké školy a jejich součástí,
- hradit poplatky spojené se studiem a doložit řádně podklady, ze kterých poplatky vychází,
- nahlásit vysoké škole svou doručovací adresu,
- dostavit se na předvolání rektora, děkana nebo jimi pověřeného zaměstnance vysoké školy k projednání otázek týkajících se průběhu studia nebo ukončení studia.

Pokud student neplní své povinnosti, může si vysoká škola na studentovi nárokovat náklady, které ji nesplněním studenských povinností vznikly.

Zákon dále v paragrafu 68 stanovuje o rozhodování o právech a povinnostech studenta následovně: *“Na rozhodování o právech a povinnostech studenta se nevztahují obecné předpisy o správním řízení. Rozhodnutí musí být vydáno do 30 dnů ode dne přijetí žádosti nebo oznámení předmětné skutečnosti. O rozhodnutí o právech a povinnostech studenta musí být student prokazatelným způsobem uvědoměn. Rozhodnutí se vyznačuje do dokumentace o studentech vedené vysokou školou nebo její součástí, na které je student zapsán.”*⁶

Rozhodování o právech a povinnostech bývá v těchto případech:

- povolení mimořádného opravného termínu zkoušky (povoluje-li tuto možnost studijní a zkušební řád),
- povolení opakovat část studia (povoluje-li tuto možnost studijní a zkušební řád),
- povolení přerušit studium,
- uznání zkoušek a předepsání rozdílových zkoušek,
- přiznání stipendia,
- vyměření poplatků spojených se studiem,
- nesplnění požadavků, vyplývajících ze zákona,
- v případě disciplinárního přestupku,
- vyloučení ze studia.

⁵ Zákon č. 111/1998 Sb., o vysokých školách (§63).

⁶ Zákon č. 111/1998 Sb., o vysokých školách (§68).

2.1.2 Studijní programy

Studijní programy na vysokých školách jsou:

- bakalářský studijní program,
- magisterský studijní program,
- doktorský studijní program.

Bakalářský studijní program

Standardní doba studia v případě bakalářského studijního programu je dle zákona nejméně tři a nejvýše čtyři roky. Tento studijní program je zaměřený na přípravu k výkonu povolání a zároveň ke studiu v magisterském studijním programu. Při studiu se využívají soudobé poznatky a metody a v potřebném rozsahu také teoretické poznatky. Studium je zakončeno státní závěrečnou zkouškou, sepsáním a obhajobou bakalářské práce. Po absolvování bakalářského studijního programu se uděluje akademický titul Bc./BcA. (bakalář/bakalář umění – v umělecké oblasti), který se uvádí před jménem.

Magisterský studijní program

Tento studijní program navazuje na bakalářský studijní program a standardní doba je nejméně jeden a nejvýše tři roky. V případě, že je magisterský program nenavazující na bakalářský, pak je standardní doba studia nejméně čtyři a nejvýše šest roků. Studium je zakončeno opět státní závěrečnou zkouškou, sepsáním a obhajobou diplomové práce. V lékařství, veterinárním lékařství a hygieně je studium zakončováno státní rigorózní zkouškou. Absolventům studia v magisterských studijních programech se udělují akademické tituly: Ing., Ing. arch., MUDr., MDDr., MVDr., MgA., Mgr. – uváděné před jménem.

„Magisterský studijní program je zaměřen na získání teoretických poznatků založených na soudobém stavu vědeckého poznání, výzkumu a vývoje, na zvládnutí jejich aplikace a na rozvinutí schopností k tvůrčí činnosti; v oblasti umění je zaměřen na náročnou uměleckou přípravu a rozvíjení talentu.“⁷

Absolventi, kteří získali akademický titul Mgr. mohou ve stejné oblasti studia složit státní rigorózní zkoušku, jejíž součástí je obhajoba rigorózní práce. Po úspěšném složení této zkoušky se udělují akademické tituly: JUDr., PhDr., RNDr., PharmDr., ThLic., ThDr. – uváděné před jménem.

⁷ Zákon č. 111/1998 Sb., o vysokých školách (§46).

Doktorský studijní program

Studium v tomto programu probíhá pod dohledem školitele podle individuálně nastaveného studijního plánu. Standardní doba pro studium doktorského studijního programu je nejméně tři a nejvýše čtyři roky. Studium je zaměřeno na vědecké bádání a samostatnou tvůrčí činnost v oblasti výzkumu, či vývoje, nebo na samostatnou teoretickou a tvůrčí činnost v oblasti umění. Studium je řádně ukončeno státní doktorskou zkouškou a sepsáním a obhájením disertační práce. Disertační práce obsahuje část původní a část z veřejných výsledků. Ukončením student prokazuje schopnost a připravenost k samostatné činnosti v oblasti výzkumu, vývoje, či k samostatné teoretické a tvůrčí umělecké činnosti. Po úspěšném ukončení doktorského studijního programu je studentovi udělen akademický titul: Ph.D., Th.D. – uváděné za jménem.

„Studium v bakalářském, magisterském nebo doktorském studijním programu může probíhat též ve spolupráci se zahraniční vysokou školou, která realizuje obsahově související studijní program.“⁸

V tabulce 1 Studijní programy jsou souhrnné informace za jednotlivé studijní programy.

Tabulka 1 Studijní programy

	Studijní program			
	bakalářský	magisterský		doktorský
		navazující	nenavazující	
délka studia	3-4 roky	1-3 roky	4-6 let	3-4 roky
ukončení studia	státní závěrečná zkouška, obhajoba bakalářské práce	státní závěrečná zkouška, obhajoba diplomové práce (v případě lékařství/hygieny státní rigorózní zkouška)		státní doktorská zkouška, obhajoba disertační práce
akademický titul	Bc., BcA.	Ing., Ing. arch., MUDr., MDDr., MVDr., MgA., Mgr., JUDr., PhDr., RNDr., PharmDr., ThLic., ThDr.		Ph.D., Th.D.

Zdroj: Zákon č. 111/1998 Sb., o vysokých školách, vlastní úprava

Po splnění všech náležitostí, které daný studijní program obsahuje, uzavření zkoušek, odevzdání seminárních prací, složení závěrečných státních zkoušek a státních doktorských zkoušek a sepsání a obhájení bakalářské/diplomové/disertační/rigorózní práce má student nárok na získání příslušného akademického titulu, který může poté používat před, či za jménem, jak je u každého titulu individuálně určeno.

⁸ Zákon č. 111/1998 Sb., o vysokých školách (§47a).

V současné době se v České republice užívají tyto vysokoškolské tituly:⁹

- **Bc.** (bakalář, titul před jménem),
- **BcA.** (bakalář umění, titul před jménem, studium uměleckého směru - výtvarné, hudební, divadelní apod.),
- **Ing.** (inženýr, titul před jménem, VŠ především ekonomického, technického, zemědělského, lesnického či vojenského zaměření),
- **MUDr.** (doktor medicíny, titul před jménem, VŠ lékařského směru),
- **MVDr.** (doktor veterinární medicíny, titul před jménem, VŠ veterinárního zaměření),
- **MDDr.** (doktor zubní medicíny, titul před jménem, VŠ se zaměřením na zubní lékařství),
- **Mgr.** (magistr, titul před jménem),
- **MgA.** (magistr umění, titul před jménem, VŠ uměleckého směru),
- **JUDr.** (doktor práv, titul před jménem, VŠ právnického směru),
- **PhDr.** (doktor filozofie, titul před jménem, VŠ humanitního, pedagogického a společenskovědního směru, např. filozofie),
- **PhMr.** (magistr farmacie, titul před jménem, udílený dříve v oboru farmacie),
- **RNDr.** (doktor přírodních věd, titul před jménem, VŠ přírodovědného směru),
- **PharmDr.** (doktor farmacie, titul před jménem, VŠ farmaceutického směru),
- **ThLic.** (licenciát teologie, titul před jménem, VŠ teologického/náboženského směru),
- **ThDr.** (doktor teologie, titul před jménem, VŠ teologického směru),
- **Ph.D.** (doktor, titul za jménem),
- **Th.D.** (doktor teologie, titul za jménem, VŠ teologického směru),
- **CSc.** (kandidát věd, titul za jménem, udílený dříve),
- **DrSc.** (doktor věd, titul za jménem, udílený dříve),
- **DSc.** (doktor věd, titul za jménem, udílený Akademií věd ČR významným vědcům),
- **PaedDr.** (doktor pedagogiky, titul před jménem, udílený dříve absolventům pedagogických VŠ),
- **DiS.** (diplomovaný specialista, titul za jménem, udílený po vystudování určitého oboru na vyšší odborné škole),
- **Dr.h.c.** (čestný doktor, titul za jménem, udílený za zásluhy o stát, vědu apod. většinou známým osobnostem v oboru),
- **akad. mal.** (akademický malíř, titul před jménem, v oboru malířství),

⁹ Vejska.cz: Vysoká škola efektivněji. [online]. © 2004 - 2013 [cit. 2013-04-08]. Dostupné z: <http://www.vejska.cz/akademicke-tituly>.

- **akad. soch.** (akademický sochař, titul před jménem, v oboru sochařství),
- **akad. arch.** (akademický architekt, titul před jménem, v oboru architektury),
- **emer. prof.** (emeritní profesor, čestný titul před jménem, udílený rektorem VŠ některým profesorům, kteří odešli do důchodu, již neučí, ale stále se chtějí podílet na vědecké práci fakulty).

Formy studia na vysoké škole

Studium na vysoké škole může probíhat v několika formách. Záleží na výběru studenta, kterou formu studia preferuje a záleží také na možnostech nebo na konkrétní nabídce dané vysoké školy, jaké formy studia nabízí pro daný studijní program.

Formy studia jsou:¹⁰

- prezenční,
- distanční,
- kombinované.

Prezenční studium

Tato forma studia se dříve nazývala denní studium. Výuka zde může probíhat kterýkoliv všední den, v jakoukoliv dobu. Převážná část prezenčního studia je organizována formou přednášek, cvičení, seminářů, kurzů, praxí, laboratorních prací a dalších forem. Během výuky je student v přímém kontaktu s učitelem a své poznatky získává napřímo od vyučujícího.

Distanční studium

Distanční studium je multimediální forma studia, v němž jsou vyučující a konzultanti v průběhu vzdělávání trvale nebo převážně odděleni od studentů. Studium on-line je moderním stupněm distančního vzdělávání. Umožňuje vzdělávaným studovat v libovolném čase na libovolném místě. Přitom internet slouží pro výměnu studijních materiálů a spojení studenta s příslušným lektorem.

Kombinované studium

Tato forma studia dříve používala název: dálkové studium. Kombinované studium poskytuje efektivní kombinaci distanční a prezenční formy výuky, která vedle řízeného samostudia přináší studentům přímý kontakt s vyučujícími. Kombinovaná forma spojuje jednotlivé prvky prezenčního a distančního studia.

¹⁰ Studentské finance. [online]. © 2000 - 2013 [cit. 2013-04-08]. Dostupné z: <http://student.finance.cz/pruvodce-studiem/informace/studium-vysoke-skoly/prezenci-distanci-kombinovane/>.

2.2 Platby na vysokých školách, podle dnešní právní úpravy

Právní náležitosti na vysokých školách reguluje v České republice Ministerstvo školství, mládeže a tělovýchovy. Dle zákona č. 111/1998 Sb., o vysokých školách Ministerstvo registruje vnitřní předpisy vysokých škol, vypracovává a zveřejňuje výroční zprávu o stavu vysokého školství a dlouhodobý záměr ministerstva. Dále projednává a vyhodnocuje dlouhodobé záměry veřejných a soukromých VŠ a jejich každoroční aktualizaci a rozděluje finanční prostředky ze státního rozpočtu a kontroluje jejich využití, včetně kontroly hospodaření veřejných vysokých škol.

MŠMT dále dle zákona:¹¹

- *“rozhoduje o udělení akreditace studijních programů a o udělení akreditace habilitačního řízení a řízení ke jmenování profesorem v daném oboru,*
- *jmenuje další členy zkušební komise,*
- *sdružuje a využívá informace o uchazečích o přijetí ke studiu a o účastnících a absolventech celoživotního vzdělávání a informace z matriky studentů v souladu se zvláštními předpisy; při sdružování a využívání informací a při provádění statistických zjišťování je oprávněno samo, případně prostřednictvím jím pověřené osoby, využívat rodná čísla uchazečů o přijetí ke studiu ve studijním programu, osob přijatých ke studiu ve studijním programu, studentů studujících ve studijním programu, a osob, které přerušily nebo ukončily studium ve studijním programu, účastníků celoživotního vzdělávání a absolventů celoživotního vzdělávání,*
- *vede, zejména pro účely zjišťování skutkového stavu v řízeních ve věcech akreditací, v elektronické podobě registr docentů a profesorů zaměstnaných na veřejných a soukromých vysokých školách obsahující o uvedených zaměstnancích zejména tyto údaje:*
 - *jméno, popřípadě jména, příjmení, rodné číslo, bylo-li přiděleno, datum narození a místo trvalého pobytu zaměstnance; u cizinců též pohlaví, bydliště v České republice a státní občanství,*
 - *údaje o oboru vysokoškolského vzdělání zaměstnance, o jeho akademických titulech, vědeckých hodnostech a vědecko-pedagogických titulech, včetně uvedení programů nebo oborů, ve kterých byly tituly a hodnosti získány,*
 - *údaje o vzniku, změnách a skončení pracovního poměru, popřípadě pracovních poměrů, zaměstnance k vysoké škole, včetně údajů o rozsahu práce, vyjádřeném stanoveným počtem hodin výkonu práce za týden,*

¹¹ Zákon č. 111/1998 Sb., o vysokých školách (§87).

případně za kalendářní rok nebo za jiné příslušné období, a o době, na kterou je pracovní poměr s vysokou školou sjednán,

- *údaje o pracovním zařazení jako docent nebo profesor; při sdružování, využívání a jiném zpracování informací je ministerstvo oprávněno samo, případně prostřednictvím jím pověřené osoby, využívat rodná čísla zaměstnanců evidovaných v registru; strukturu informační věty provozované databáze a její technické podmínky stanoví ministerstvo, stejně jako lhůty, v nichž veřejné a soukromé vysoké školy oznamují ministerstvu změny v údajích týkajících se jejich zaměstnanců,*
- *v souladu s tímto zákonem řídí vysoké školy při výkonu státní správy,*
- *plní úkoly nadřízeného správního orgánu vysokých škol ve správním řízení,*
- *uznává zahraniční vysokoškolské vzdělání a kvalifikaci,*
- *přiznává stipendia hrazená ze státního rozpočtu,*
- *materiálně a finančně zabezpečuje činnost Akreditační komise,*
- *poskytuje metodickou pomoc vysokým školám ve věcech přípravy statutů a dalších předpisů vysokých škol a fakult, vedení evidence studentů, statistického výkaznictví, knihovnictví, informačních systémů a zahraničních styků,*
- *uděluje věcné a finanční ocenění vynikajícím studentům, absolventům studia ve studijním programu a dalším osobám za mimořádné výsledky ve studiu a ve výzkumné, vývojové a inovační, umělecké nebo další tvůrčí činnosti,*
- *informuje Ministerstvo zdravotnictví o vydání rozhodnutí o udělení akreditace studijnímu programu zdravotnického zaměření; akreditovaný studijní program zašle Ministerstvu zdravotnictví,*
- *poskytuje účelovou podporu z evropských fondů prostřednictvím státního rozpočtu právníkům a fyzickým osobám jako příjemcům, nebo spolu příjemcům, které na základě dohody uzavřené mezi těmito osobami řeší projekty zaměřené na vzdělávací činnost realizovanou na vysokých školách na základě vyhlášené veřejné soutěže,*
- *stanovuje část účelové podpory z evropských fondů, kterou je příjemce povinen poskytnout spolupříjemci.“*

Členění vysokých škol je dle citovaného zákona v České republice dvojí.

První členění dělí vysoké školy takto:

- univerzitní,
- neuniverzitní.

Univerzitní vysoké školy

„Poskytují vzdělání v bakalářských, magisterských i doktorských studijních programech a nad to provádí vědeckou, výzkumnou, vývojovou nebo uměleckou činnost. Historicky se navíc jednalo o takové školy, které zajišťovaly studium teologie, práva, lékařství i sedmi svobodných umění¹². Toto členění nemusí nutně korespondovat s názvem školy. Jako příklad lze uvést Vysokou školu ekonomickou. Ta je univerzitní vysokou školou – poskytuje bakalářské, magisterské i doktorské studijní programy a zároveň se dále člení na fakulty: Národohospodářskou, Mezinárodních vztahů, Podnikohospodářskou, Managementu, Financí a účetnictví a Informatiky a statistiky.“¹³

Neuniverzitní vysoké školy

Jedná se o vysoké školy, které poskytují převážně studijní programy bakalářské, zákon vysokým školám ale umožňuje zprostředkovávat i magisterské studijní programy. Jsou spojeny s vědeckou, výzkumnou, vývojovou a uměleckou činností. Neuniverzitní vysoké školy se nedělí na fakulty a je zde zpravidla jednodušší organizační struktura.

Dle druhého členění, které vychází z povahy zřizovatele vysoké školy, dělíme VŠ:

- státní,
- veřejné,
- soukromé.

Veřejné vysoké školy jsou často zaměňované se státními, ale jedná se o dva odlišné typy škol. Zákon stanovuje, že státní vysoká škola může být pouze vojenská nebo policejní.

Všechny VŠ upravuje zákon 111/1998 Sb., o vysokých školách a ten specifikuje jednotlivé druhy vysokých škol. Jsou zde rozdíly mezi financováním a platbami školného a studijními poplatky.

Státní školy jsou v České republice dvě - Policejní akademie České republiky v Praze a Univerzita obrany v Brně. Tyto vysoké školy jsou organizační složky státu, financované z Ministerstva obrany a Ministerstva vnitra. Vojenské vysoké školy vzdělávají odborníky zejména pro ozbrojené síly. Policejní vysoké školy vzdělávají odborníky zejména pro bezpečnostní sbory.

¹² Sedm svobodných umění – nižší trivio, skládá se z gramatiky, dialektiky (logiky) a rétoriky, vyšší Quadrivio, zahrnuje aritmetiku, geometrii, astronomii a muziku.

¹³ PETR, Pavel a KALABIS, Radim. *Jak se dostat na vysokou školu?: podrobný průvodce přijímacím řízením*. 1. vyd. Brno: Institut vzdělávání Sokrates, 2008. 201 s. Přijímací zkoušky na vysoké školy. ISBN 978-80-86572-43-7.

Veřejných a vysokých škol je v České republice dohromady téměř osmdesát. Veřejné a soukromé vysoké školy spadají do působnosti Ministerstva školství, mládeže a tělovýchovy.

Veřejná vysoká škola se zřizuje a zrušuje zákonem. Zákon též stanoví její název a sídlo. Většina veřejných VŠ je univerzitního typu. Veřejné vysoké školy jsou rovněž financovány státem, ale mohou si nárokovat v určitých případech studijní poplatky.

Soukromé vysoké školy mohou od státu dostat dotaci, ale financování je jinak plně v jejich kompetenci a na soukromých vysokých školách si v současné době studenti plně hradí poplatky za studium – školné. Jedná se o právnickou osobu, která je oprávněna působit jako soukromá vysoká škola na základě státního souhlasu ministerstva školství.

Jednotlivá specifika, které určuje zákon 111/1998 Sb., o vysokých školách všech typů VŠ jsou v následujících kapitolách.

2.2.1 Státní vysoké školy – právní úprava

Státní vysoké školy jsou v České republice dvě a je vysoce nepravděpodobné, že by v nejbližších letech přibyla nějaká další. Prostřednictvím státních škol stát realizuje svůj zájem na kvalifikovaných osobách v bezpečnostní oblasti.

Policejní akademie České republiky se sídlem v Praze je VŠ univerzitního typu, vůči které vykonává Ministerstvo vnitra ČR působnosti podle § 95 zákona o vysokých školách. Policejní akademie se člení na Fakultu bezpečnostního managementu a Fakultu bezpečnostně právní a umožňují studium ve všech studijních programech (bakalářský, magisterský, doktorský) v prezenční i kombinované formě. Na Policejní akademii ČR mohou studovat aktivní policisté, zaměstnanci Ministerstva vnitra ČR, osoby z vybraných sektorů veřejné správy (BIS¹⁴, Vězeňská služba), ale také civilní uchazeči.

Univerzita obrany v Brně je zřízena na základě zákona 214/2004 Sb., o zřízení Univerzity obrany (celý zákon je uveden v příloze č. 3). Tato univerzita vzdělává příslušníky armády a civilisty.

Podle zákona 111/1998 o vysokých školách § 95 odstavec 7 vykonávají Ministr obrany vůči vojenským VŠ a ministr vnitra vůči policejním VŠ tyto působnosti:¹⁵

- předkládají prezidentu republiky návrh na jmenování a odvolání rektora,
- rozhodují o zřízení, sloučení, splynutí, rozdělení nebo zrušení fakulty na návrh rektora a po stanovisku Akreditační komise,

¹⁴ BIS - Bezpečnostní informační služba patří do systému tří českých zpravodajských služeb. Funguje jako civilní kontrarozvědka. Je přímo podřízena vládě.

¹⁵ Zákon č. 111/1998 Sb., o vysokých školách (§95, odstavec 7).

- stanovují plat rektorovi,
- každoročně musí vypracovat, předložit ministerstvu a zveřejnit výroční zprávu o činnosti a hospodaření VŠ,
- musí vypracovat a projednat s ministerstvem a zveřejnit dlouhodobý záměr VŠ,
- předkládají prezidentu republiky návrhy vědecké rady vysoké školy na jmenování profesorem,
- pověřují osoby k výkonu působností jednotlivých orgánů nově zřízené vysoké školy.

Petr a Kalabis uvádí v knize *Jak se dostat na vysokou školu? základní rozdíl mezi státními a veřejnými a soukromými vysokými školami v neuplatňování samosprávného principu: „Univerzita obrany je součástí Ministerstva obrany, Policejní akademie, pak rozpočtovou organizací Ministerstva vnitra České republiky. Univerzita obrany není právnickou osobou, tzn., jedná za ni ministerstvo. Policejní akademie právnickou osobou je. Financování tohoto typu vysokých škol probíhá odděleně od rozpočtu Ministerstva školství. Peníze proudí z prostředků resortních ministerstev.“¹⁶*

2.2.2 Veřejné vysoké školy – právní úprava

Veřejné vysoké školy se v České republice zřizují a zrušují zákonem, který stanovuje její název a sídlo. Zákon dále upravuje sloučení, splynutí a rozdělení veřejných VŠ, kdy je ze zákona stanoveno na které právnické osoby v případě změny VŠ přechází majetek a závazky a které veřejné školy umožní dokončení vzdělání studentům zrušené veřejné VŠ. Organizaci a činnost veřejné vysoké školy, jakož i postavení členů akademické obce jsou upravovány vnitřními předpisy. Vnitřní předpisy podléhají registraci ministerstvem a návrh ministerstvu podává rektor.

Vnitřní předpisy veřejné VŠ dle zákona 111/1998 § 17 jsou tyto:

- “Statut veřejné vysoké školy (název, sídlo, typ VŠ, právní předchůdce, podmínky pro přijetí ke studiu a způsob podávání přihlášek, podmínky studia cizinců, vymezení obsahu, podmínek a četnosti hodnocení činnosti vysoké školy, organizační struktura, ustanovení o poplatcích spojených se studiem, pravidla pro užívání akademických insignií a pro konání akademických obřadů, pravidla hospodaření veřejné vysoké školy),*
- volební a jednací řád akademického senátu veřejné vysoké školy,*
- vnitřní mzdový předpis,*
- jednací řád vědecké rady veřejné vysoké školy,*

¹⁶ PETR, Pavel a KALABIS, Radim. *Jak se dostat na vysokou školu?: podrobný průvodce přijímacím řízením*. 1. vyd. Brno: Institut vzdělávání Sokrates, 2008. 201 s. Přijímací zkoušky na vysoké školy. ISBN 978-80-86572-43-7.

- e) *řád výběrového řízení pro obsazování míst akademických pracovníků,*
- f) *studijní a zkušební řád,*
- g) *stipendijní řád,*
- h) *disciplinární řád pro studenty,*
- i) *další předpisy, pokud tak stanoví statut veřejné vysoké školy.*¹⁷

Akademická obec je dle zákona o vysokých školách §3 souhrn všech akademických pracovníků a studentů dané vysoké školy, případně dané fakulty. Akademickými pracovníky jsou zaměstnanci VŠ, plnící funkci učitelů, nebo vykonávající vědeckou, výzkumnou či jinou tvůrčí činnost – profesor, docent, odborný asistent, lektor. Student se stává občanem akademické obce v okamžiku imatrikulace¹⁸ a přestává být členem v okamžiku promoce¹⁹ (případně ukončení vysoké školy v průběhu studia).

Mezi orgány veřejné VŠ podle zákona o vysokých školách § 7 patří: akademický senát, rektor, vědecká rada, disciplinární komise, správní rada a kvestor.

Financování veřejné vysoké školy

Veřejná vysoká škola sestavuje každoročně **rozpočet**, který nesmí být deficitní a dle něj hospodaří. Příjmy do rozpočtu veřejné VŠ jsou:

- příspěvek ze státního rozpočtu (na činnosti vzdělávací, vědecké, výzkumné, vývojové, umělecké, nebo jiné tvůrčí),
- podpora výzkumu, experimentálního vývoje a inovací z veřejných prostředků,
- dotace ze státního rozpočtu (na rozvoj veřejné vysoké školy, na stravování a ubytování studentů),
- poplatky spojené se studiem²⁰,
- výnosy z majetku,
- jiné příjmy nebo jiné příspěvky ze státního rozpočtu, ze státních fondů, z Národního fondu a z rozpočtů obcí a krajů,
- výnosy z doplňkové činnosti,

¹⁷ Zákon č. 111/1998 Sb.. o vysokých školách (§17).

¹⁸ Imatrikulace - zápis do úředního seznamu, slavnostní přijetí studenta na vysokou školu.

¹⁹ Promoce - slavnostní akademický obřad udělení akademického titulu jednotlivým osobám, který následuje po jejich řádném formálním ukončení vysokoškolského studia. V České republice nemá promoce právní význam, protože akademický titul se získává už ukončením studia státní zkouškou. Promoci je absolventům slavnostně potvrzeno vyřazení z vysoké školy.

²⁰ Poplatky spojené se studiem blíže specifikovány v analytické části v kapitole 3.2.2 Veřejné vysoké školy (str. 29).

- příjmy z darů a dědictví.

Veřejná vysoká škola zřizuje povinně dle zákona 111/1998 tyto **fondy**:

- a) rezervní fond určený zejména na krytí ztrát v následujících účetních obdobích (fond je vytvářený ze zisku),
- b) fond reprodukce investičního majetku (fond je vytvářený ze zisku),
- c) stipendijní fond,
- d) fond odměn (fond je vytvářený ze zisku),
- e) fond účelově určených prostředků (účelové dary, účelové peněžní prostředky ze zahraničí a z veřejných prostředků),
- f) fond sociální (2 % z ročního objemu nákladů veřejné VŠ zúčtovaných na mzdy, náhrady mzdy a odměny za pracovní pohotovost),
- g) fond provozních prostředků.

Na veřejných vysokých školách v České republice v současné době studuje největší počet studentů.

2.2.3 Soukromé vysoké školy – právní úprava

Soukromá vysoká škola je v ČR právnická osoba²¹, která má sídlo, ústřední správu nebo hlavní místo své podnikatelské činnosti v některém členském státu EU, nebo pokud byla zřízena či založena podle práva některého členského státu EU. Má právo působit pouze se státním souhlasem ministerstva školství, které rozhoduje také o akreditaci příslušných studijních programů a o registraci vnitřních předpisů. Pokud soukromá VŠ nezačne vzdělávací činnost do 2 let od nabytí právní moci, státní souhlas pozbývá platnosti.

Financování soukromé vysoké školy

Soukromá VŠ je povinna si zajistit finanční prostředky pro vzdělávací a vědeckou nebo výzkumnou, vývojovou a inovační, uměleckou a další tvůrčí činnost. Hlavním příjmem soukromých vysokých škol jsou účtované poplatky – školné – za vzdělání od studentů. Škola může získat od ministerstva dotaci na uskutečňování akreditovaných studijních programů a programů celoživotního vzdělávání, s nimi spojenou vědeckou, výzkumnou, vývojovou a inovační, uměleckou nebo další tvůrčí činnost. Ministerstvo může poskytnout také dotaci na stipendia. Všechny náležitosti týkající se dotací se řídí obecnými předpisy pro nakládání s prostředky státního rozpočtu.

²¹ Soukromá VŠ je povinna mít zápis v obchodním, nebo jiném rejstříku, tento zápis schvaluje ministerstvo školství.

Podle zákona 111/1998 o vysokých školách a § 43 může ministerstvo odejmout vysoké škole odejmout souhlas s činností v těchto případech:

- soukromá VŠ nemá akreditovaný žádný studijní program,
- v průběhu jednoho roku byla VŠ odňata akreditace více než dvou studijních programů,
- pokud byla soukromé VŠ pozastavena akreditace všech studijních programů,
- v činnosti školy se projevují závažné nedostatky znemožňující plnění jejích úkolů, které ji předepisuje zákon o vysokých školách,
- VŠ závažným způsobem porušuje povinnosti stanovené zákonem o vysokých školách nebo vnitřními předpisy, které schvaluje ministerstvo.

Soukromá vysoká škola má ze zákona předepsané tyto povinnosti: ²²

- *„každoročně vypracovat, předložit ministerstvu a jako neperiodickou publikaci zveřejnit výroční zprávu o činnosti a v případě, že obdržela dotaci, i výroční zprávu o hospodaření vysoké školy v termínu a formě, kterou stanoví ministr,*
- *vypracovat, projednat s ministerstvem a jako neperiodickou publikaci zveřejnit dlouhodobý záměr soukromé vysoké školy a jeho každoroční aktualizaci v termínu a formě, kterou stanoví ministr,*
- *poskytovat Akreditační komisi a ministerstvu na jejich žádost ve stanovených termínech a bezplatně informace potřebné pro jejich činnost podle tohoto zákona,*
- *provádět pravidelně hodnocení činnosti vysoké školy a zveřejňovat jeho výsledky,*
- *na úřední desce zveřejňovat seznam akreditovaných studijních programů, které uskutečňuje včetně jejich typu, členění na studijní obory, formy výuky a standardní doby studia a seznam oborů, ve kterých je oprávněna konat habilitační řízení nebo řízení ke jmenování profesorem,*
- *oznámit ministerstvu, že na soukromou vysokou školu byl prohlášen nebo ukončen konkurs podle předpisů upravujících úpadek a způsoby jeho řešení nebo že soukromá vysoká škola byla pravomocně odsouzena za trestný čin,*
- *oznámit ministerstvu zánik právnické osoby, která získala oprávnění působit jako soukromá vysoká škola.“*

Soukromá vysoká škola musí veřejně zpřístupnit výroční zprávu o činnosti a výroční zprávu o hospodaření, dlouhodobý záměr soukromé vysoké školy a výsledky hodnocení činnosti soukromé VŠ.

²² Zákon č. 111/1998 Sb., o vysokých školách (§17).

2.3 Uvažovaná právní úprava Ministerstva školství, mládeže a tělovýchovy

V posledních letech se stále diskutuje v politických kruzích o zavedení školného na veřejných vysokých školách. Současná nejsilnější politická strana v krajských zastupitelstvech, parlamentu i senátu – levicová politická strana Česká strana sociálně demokratická zastává se zavedením školného jasný nesouhlas.

Na webových stránkách České strany sociálně demokratické uvedl stínový ministr školství PhDr. Marcel Chládek MBA svůj nesouhlas, a nesouhlas celé strany ČSSD:²³

„ČSSD již dříve upozorňovala, že tento způsob platby za vysokoškolské studium se neosvědčil ani v zahraničí a je tedy naprostým nesmyslem snažit se jej zavádět v České republice. Sociální demokracie je proti zavádění školného na veřejných vysokých školách, jež by způsobilo obrovskou sociální bariéru pro získání vzdělání. Pokud by ČSSD převzala vládní zodpovědnost, tak školné na veřejných vysokých školách zruší.“

Mladoboleslavský senátor PhDr. Jaromír Jermář se vyjádřil i ohledně zavedení studentských půjček na školné a odcitoval v této souvislosti i Jana Masaryka, syna prvního československého prezidenta T. G. Masaryka:

„Představa, že po ukončení vysoké školy bude absolvent splácet školné, přiměje mnohé, že se o vysokoškolské vzdělání nebudou ucházet. A i v chudých rodinách se rodí talentované děti. Česká republika by tím začala ztrácet velké množství talentů a ohrozila tím svoji budoucí konkurenceschopnost a vývoj. Školství a lékařská péče by navíc měla být dostupná všem bez rozdílu. Vláda podle svého předsedy počítá se zavedením školného na vysokých školách, a to v akademickém roce 2013/2014. Podle kritiků tohoto postupu se zhorší přístup ke vzdělání studentům ze sociálně slabších rodin, což je proti hodnotám humanismu. Humanismus byl v očích Jana Masaryka mimo jiné i to, že i kluk z poslední vesnice bude moci studovat na univerzitě.“

Pan senátor Jaromír Jermář autorce osobně potvrdil, že momentálně se žádné změny v zavedení školného nebudou konat, a pravděpodobně se tak nestane ani do příštích voleb.²⁴

„Dnes jsem mluvil se stínovým ministrem školství za ČSSD Marcelem Chládkem. Potvrdil mi, že dosud nic oficiálního z ministerstva i vlády nevzešlo. A do voleb to podle mě tak zůstane. Jen občas někdo vypustí bublinu. Stanovisko ČSSD je zásadně k zápisnému i školnému odmítavé.“

²³ Česká strana sociálně demokratická. [online]. © ČSSD 2011 [cit. 2013-04-10]. Dostupné z: <http://www.cssd.cz/media/tiskove-zpravy/dobes-by-mel-v-poslednich-dnech-ktere-mu-na-msmt-jeste-zbyvaji-prestat-opet-strasit-skolnym-a-eskalovat-chaos-v-oblasti-skolstvi/>.

²⁴ Osobní emailová komunikace mezi autorkou a senátorem PhDr. Jaromírem Jermářem.

Organizace CVVM – Centrum pro výzkum veřejného mínění dělala postupně v jednotlivých letech 2006 - 2012 zjišťování veřejného mínění (u respondentů starších nad 15 let), zda by se mělo či nemělo platit školné na vysokých školách. V tabulce 2 CVVM zavedení školného na veřejných VŠ níže jsou uvedeny výsledky tohoto šetření.

Tabulka 2 CVVM zavedení školného na veřejných VŠ

	rozhodně má	spíše má	spíše nemá	rozhodně nemá	neví
2012	5%	16%	33%	40%	6%
2011	5%	18%	34%	36%	7%
2010	6%	19%	32%	37%	6%
2009	7%	22%	36%	29%	6%
2008	5%	22%	34%	31%	8%
2007	8%	21%	35%	28%	8%
2006	5%	21%	37%	29%	8%

Zdroj: CVVM, http://cvvm.soc.cas.cz/media/com_form2content/documents/c1/a6892/f3/or121008.pdf

(data k 17.4.2013, vlastní úprava).

CVVM se k výsledkům šetření vyjádřila následovně:²⁵

„V otázce placení školného na veřejných vysokých školách je postoj české veřejnosti setrvalě převážně odmítavý. Od roku 2009, kdy podpora školného dosahovala 29 %, přičemž i v předchozích letech se pohybovala v úzkém rozmezí od 26 % do 29 %, došlo k postupnému poklesu této menšinové podpory a naopak k zesílení nesouhlasu se zavedením školného, který se projevil nejen celkovým zvýšením podílu nesouhlasících, ale i poměrně výrazným zvýšením podílu těch, kdo školné na veřejných vysokých školách „rozhodně“ odmítají. Podrobnější analýza ukázala, že relativně vyšší podporu má zavedení školného mezi dotázanými s dobrou životní úrovní, lidmi, kteří se hlásí k pravici, a voliči ODS. Ve zvýšené míře proti školnému pak jsou stoupenci KSČM a ti, kdo se politicky hlásí k levici či ke středu. Z hlediska dosažené kvalifikace respondenti se základním vzděláním méně často vyjadřují souhlas se školným a častěji odpovídají „nevím“.“

Petr a Kalabis uvedli ve své knize důvody politiků, které je vedli k návrhu o zavedení školného na veřejných vysokých školách: *„Placení školného by mělo především motivovat studenta k uváženému, kvalitnímu studiu bez zbytečných průtahů a do určité míry přispět k jeho emancipaci ve vztahu k vysoké škole. Nesporným však zůstává, že kromě tohoto důvodu, zde byli i ty ryze programatické, tedy zvýšený přísun financí. Školné se v současné době platí jen na soukromých vysokých školách. V případě, že by se školné do budoucna platilo i na veřejných, měla by být část prostředků odevzdávána do stipendijního fondu, tak*

²⁵ CVVM. Centrum pro výzkum veřejného mínění [online]. 17.4.2013 [cit. 2013-04-17]. Dostupné z: http://cvvm.soc.cas.cz/media/com_form2content/documents/c1/a6892/f3/or121008.pdf.

aby zachovala přístup k vysokoškolskému vzdělání každému, kdo má dostatek předpokladů, vůle a odhodlání je získat.“²⁶

2.4 Výhody a nevýhody zavedení školného obecně na všech školách

Zavedení školného by s sebou mohlo přinést pro společnost určité výhody i nevýhody. V rozhovoru z roku 2010 pro internetový portál www.student.finance.cz Dagmar Navrátilová, poslankyně strany Věcí veřejných a místopředsedkyně Výboru pro vědu, vzdělání, kulturu, mládež a tělovýchovy Poslanecké sněmovny Parlamentu ČR uvedla tyto výhody, které s sebou zavedení školného na veřejných vysokých školách přináší:²⁷

- *„zdroj dodatečných prostředků pro rozvoj kvalitnějších a poptávaných vysokých škol,*
- *v určitém rozsahu volně stanovitelné školné (stropy) může fungovat jako autoregulační nástroj a jako další informační signál o souladu nabídky s poptávkou v systému, kde jsou míra autoregulace a rozsah informací stále nedostatečné,*
- *dodatečná motivace k racionálnější volbě studia (druh, forma, obor) a studijního úsilí na straně uchazečů a studentů,*
- *dodatečná motivace škol nabízet kvalitní vzdělání (obsah, forma, rozsah),*
- *určité narovnání velkých rozdílů mezi zdroji příjmů soukromých vysokých škol a veřejných vysokých škol,*
- *oslabení vysoké závislosti veřejných vysokých škol na příjmech od státu,*
- *nástroj efektivnějšího řízení (stát může formou spoluúčasti na splátkách školného podpořit zájem o práci v některých profesích veřejného zájmu jako je například učitelství a nemusí neefektivně nadměrně podporovat související studijní obory a oblasti, kde je omezená záruka, že absolvent skutečně bude pracovat v profesi veřejného zájmu), obdobně mohou přímo zaměstnavatelé snadno a transparentně vyjádřit svou reálnou poptávku po studentech či absolventech určitých škol či oborů příspěvkem na úhradu školného nebo jeho splátek,*
- *možnost částečně zpoplatnit stále rostoucí počet zahraničních studentů na veřejných vysokých školách.*“

Z důvodu, že jsou veřejné vysoké školy finančně dotovány státem, v případě platby školného ze strany studentů by se tato nákladová položka ze státního rozpočtu velmi snížila a stát by tak mohl investovat do jiných potřebných zdrojů. V posledních deseti letech je

²⁶ PETR, Pavel a KALABIS, Radim. *Jak se dostat na vysokou školu?: podrobný průvodce přijímacím řízením*. 1. vyd. Brno: Institut vzdělávání Sokrates, 2008. 201 s. Příjímací zkoušky na vysoké školy. ISBN 978-80-86572-43-7.

²⁷ Studentské finance. [online]. © 2000 - 2013 [cit. 2013-04-07]. Dostupné z: <http://student.finance.cz/zpravy/finance/291848-dagmar-navratilova-skolne-prinese-v-dlouhodobem-horizontu-vice-vyhod-nez-nevychod/>.

obrovský nárůst studentů, který s sebou nese i velkou finanční zátěž na státní rozpočet, kterému by se zavedením školného ulevilo. Otázkou zůstává, zda by z důvodu zavedení školného nepoklesl počet studujících. I přes možnost zavedení půjčky na úhradu školného by určitě skupina lidí měla obavy z následujícího splácení a raději by studium nezačala. Další možností, kterou momentálně určitá skupina lidí využívá je, že po skončení úplného středního vzdělání odejdou do zaměstnání a po určité době se vrátí studovat a s příjmem jsou ochotni platit i školné a hlásí se na soukromé vysoké školy, kde je školné za úplatu.

V knize České vysoké školství na křižovatce autoři Simonová a Matějů uvádějí důvody, proč je nutné zavedení školného (placeného z příjmu absolventa) a výhody spojené se zavedením:

- *„Vyvolat tlak na kvalitu poskytovaných vzdělávacích služeb,*
- *Umožnit dostatečnou informovanost o kvalitě vzdělávacích služeb,*
- *Odstranit protekční a další bariéry omezující přístup ke kvalitním vzdělávacím službám studentům ze sociálně (příjmově, ale i pokud jde o společenskou pozici a společenské kontakty) slabších domácností,*
- *Dosáhnout dynamického profesního a příjmového růstu absolventů,*
- *Zajistit dlouhodobou uplatnitelnost absolventů na profesních trzích.“²⁸*

Dále Simonová a Matějů uvádějí, že by z důvodu, že je školné momentálně financováno výhradně z veřejných zdrojů, by se v případě zavedení školného vytvořilo konkurenční prostředí mezi vysokými školami a to by přispělo ke zvyšování kvality vzdělávání. Z důvodu, že je státní rozpočet vystaven zvyšujícím se požadavkům stárnoucí populace, je potřeba hledat alternativní zdroje pro financování vysokoškolského studia. Zavedením školného by se rozpočet tolik nezatěžoval.

Simonová a Matějů souhlasí se zavedením plateb školného a to v odložené formě – tj. platba až po absolvování a pouze ve formě částečného spolufinancování: *„Platba za studium však nesmí vytvářet překážky studentům pocházejícím z nízko-příjmových skupin obyvatelstva. Lépe řečeno, efektivní je, aby každý, kdo má intelektuální a jiné předpoklady pro studium na vysoké škole, měl možnost studovat bez ohledu na prostředky, kterými v dané chvíli disponuje. Z těchto důvodů je nežádoucí, aby spolufinancování studia probíhalo systémem*

²⁸ SIMONOVÁ, Natalie, ed., MATĚJŮ, Petr a BARR, N. A. *České vysoké školství na křižovatce: investiční přístup k financování studia na vysoké škole v sociologické reflexi*. Praha: Sociologický ústav Akademie věd ČR, 2005. 263 s. ISBN 80-7330-072-9.

okamžité platby. Okamžitá platba za studium je nežádoucí i z důvodu nedostatečné informovanosti studenta o prospěchu, který mu investice do vzdělání přinese.“²⁹

V případě zavedení školného by mělo vždy platit, že se má vysoká škola podílet na úspěších svých studentů a absolventů, než to, že se studenti podílejí na nákladech vysoké školy. Palacios se k zavedení školného a jeho financování ve formě splátek vyjadřuje, že je vhodné individuálně finančně podpořit ty kandidáty, kteří na to finančně opravdu nedosahují:

„Dle tradičních postupů má nárok na stipendium nebo podporu pouze ten, kdo v dané chvíli prokáže, že opravdu nemá jinou možnost, jak získat prostředky na vzdělání. To je nespravedlivé hned ze dvou důvodů. 1) Jedinci z relativně bohatých rodin nemají na stipendium nárok bez ohledu na to, zda má nebo nemá jejich rodina zájem studium financovat. 2) Jedinci z nízkopříjmových rodin, kteří stipendium dostanou, mohou mít po vystudování příjmy, které by jim umožnily školné pohodlně uhradit. Systém financování by tedy neměl brát ohled na počáteční situaci jedince, ale na situaci po vystudování. Správnou cestou je tedy poskytovat podporu absolventům s celoživotně nízkými příjmy.“³⁰

2.5 Motivační prvky spojené se zavedením školného

Hlavní motivační prvky, které by zavedení školného mohlo přinést pro studenty, vidí autorka v následujících bodech:

- v případě výborných studijních výsledků by studenti mohli být motivováni stipendiem, byli by tedy motivováni dosahovat co nejlepších možných výsledků,
- stejně jako na vysokých školách by veřejné školy mohly poskytovat literaturu a jiné učební pomůcky, v současné době si studijní materiály studenti na veřejných školách zajišťují sami,
- zvýšená úroveň prostředí – lepší vybavení učeben, studoven, knihoven či elektronických zařízení, které mohou studenti na školách využívat (počítače, internet),
- zvýšená úroveň ubytovacích zařízení, kolejí,
- zlepšení sportovně-relaxačních zařízení (fitness centra, sportoviště),
- přednášky a besedy se zahraničními osobnostmi,

²⁹ SIMONOVÁ, Natalie, ed., MATĚJŮ, Petr a BARR, N. A. *České vysoké školství na křižovatce: investiční přístup k financování studia na vysoké škole v sociologické reflexi*. Praha: Sociologický ústav Akademie věd ČR, 2005. 263 s. ISBN 80-7330-072-9.

³⁰ PALACIOS, Lleras M. *Investing in human capital*. Cambridge: Cambridge University Press, 2004.

- výměnné studijní pobyty, stáže v zahraničí a jiné praxi podporující programy sponzorované veřejnými vysokými školami.

Veřejné vysoké školy by jistě našly spoustu vhodných možností, kam by mohly peněžní prostředky investovat, tak aby se zvýšila stávající úroveň studia jak pro studující, tak pro vyučující a zároveň aby se ulevilo státnímu rozpočtu, který v současné době financuje kompletně státní a veřejné vysoké školy, popřípadě poskytuje dotaze také soukromým vysokým školám.

Teoreticko-metodologická část se zabývala teoretickými fakty ze zákoných norem o vysokých školách. Diplomová práce seznámila s jednotlivými typy vysokých škol, s jejich rozdíly a financováním. Analytická část je zaměřená na praktickou analýzu veřejného mínění na zavedení školného na veřejných vysokých školách, analýzu školného na všech vysokých školách, včetně vyčíslení jednotlivých poplatků na soukromých vysokých školách v bakalářském a magisterském studijním programu. Analytická část se dále zabývá rozborem výdajů ze státního rozpočtu, které plynou do školství a počty všech typů vysokých škol a jaký je počet studujících v posledních letech.

3 Analytická/praktická část práce

3.1 Historie vysokého školství

3.1.1 Historie vysokého školství v České republice

Vysoké školství v České republice má více než šestisetletou tradici. Císař Karel IV. založil roku 1348 v Praze dnešní Karlovu univerzitu, která je nejstarší akademická instituce ve střední Evropě. V roce 1573 vznikla další univerzita také na Moravě - v Olomouci. Polytechnické vysokoškolské vzdělání bylo v České republice zahájeno v roce 1717, kdy bylo v Praze zřízeno Vysoké učení technické. V roce 1811 byla založena konzervatoř, z níž posléze v r. 1946 vznikla Akademie múzických umění.

Další vývoj českého vysokého školství byl zásadně ovlivněn těmito čtyřmi novodobými milníky:

- 1) První a velice podstatný milník je vznik Československé republiky v roce **1918**. V průběhu její dvacetileté existence se síť vysokých škol podstatně rozšířila a vnitřně rozčlenila. Vznikly samostatné vysoké školy (např. umělecké, obchodní, zemědělské, veterinární). Zřizovaly se pouze státní vysoké školy, které byly financovány státem, legislativně jim ale byla zaručena autonomie a tradiční akademické svobody. Přístup k vysokoškolskému vzdělání byl volný a rovný pro všechny držitele maturitního vysvědčení, bez ohledu na náboženské vyznání, národnostní příslušnost, pohlaví, nebo mateřský jazyk. V průběhu druhé světové války se vývoj vysokého školství zastavil, neboť v průběhu německé okupace byly vysoké školy zavřeny.
- 2) V roce **1948** totalitní režim postupně odboural akademické svobody a samosprávu v původní demokratické první republice a nahradil je centrálním řízením a státním plánováním. Přístup na vysoké školy byl podřízen ideologickým hlediskům. Vládnoucí ideologie ovlivňovala studijní programy i výběr a odbornou kariéru vyučujících na vysokých školách. Byly přesně stanoveny počty posluchačů a jejich oborová struktura. O lokalitě a způsobu uplatnění absolventů rozhodovalo ministerstvo školství.
- 3) Toto období vývoje českého vysokého školství trvalo až do listopadu **1989**, kdy nastaly velké revoluční změn. Dne 17. listopadu studentské demonstrace zahájily sametovou revoluci a pád komunismu v tehdejší Československu. Zákon o

vysokých školách, který nabyt účinnosti 1. července 1990, oprostil vysoké školy od ideologických hledisek, navrátit jim autonomii, samosprávu a akademická práva a svobody. Rozšířením sítě vysokých škol o regionální univerzity byla zvýšena obecná dostupnost vysokoškolského vzdělávání. Kromě jediného existujícího typu – studia dlouhého cyklu, po němž mohlo následovat vědeckovýzkumně zaměřené studium postgraduální, bylo zavedeno i studium kratšího cyklu - bakalářské. *„Jeho zavedením, otevřením nových studijních oborů a jejich kombinací byla nastoupena cesta k diverzifikaci obsahu i organizačních forem vysokoškolského vzdělávání. V dubnu 1998 byl schválen nový zákon o vysokých školách, který změnil právní postavení dosavadních státních vysokých škol (s výjimkou vojenských a policejních) na veřejnoprávní instituce; veškerý majetek, který dosud užívaly, jim byl předán do vlastnictví. Zákon dále rozlišil vysoké školy na univerzitní a neuniverzitní, umožnil vznik soukromých vysokých škol.“*³¹

- 4) Do konce roku **2009** byl zákon o vysokých školách devatenáctkrát novelizován. Předmětem novel byly:
- a. požadavky pro akreditaci studijních programů připravujících na regulovaná povolání
 - b. zvýšení pravomocí vysokých škol v nakládání s majetkem s cílem usnadnit více-zdrojové financování
 - c. striktní restrukturalizace studia.

V rámci akreditovaných studijních programů bylo zavedeno celoživotní vzdělávání³², byla upravena délka magisterského programu (dříve 2–3, nyní 1–3 roky) navazujícího na 3–4letý bakalářský studijní program. Od akademického roku **2004/2005** je převážná většina studentů přijímána do bakalářských programů.

³¹ Zkola [online]. © 2003 - 2013 [cit. 2013-04-23]. Dostupné z:

<http://www.zkola.cz/zkedu/rodiceaverajnost/vybirameskolu/vysokeskoly/33057.aspx>.

³² **Celoživotní vzdělávání** je považováno za plynulý proces získávání a rozvoje vědomostí, intelektových schopností a praktických dovedností, nad rámec počátečního vzdělávání. Může být realizováno organizovanou formou (formální), prostřednictvím individuální zájmové činnosti (neformální) nebo spontánně, bezděčně (informální). Jeho součástí je stejně tak základní školní docházka i vzdělávání seniorů (Univerzity třetího věku). Definice celoživotního vzdělávání mezinárodní organizace OECD: „Jedná se o systémový přístup: zaměřuje se na standardy vědomostí a dovedností, které platí pro všechny děti od nejútlejšího věku k učení po celý život a koordinovat snahy o zajištění příslušných možností pro všechny dospělé, bez ohledu na zaměstnané usilující o postoupení na vyšší kvalifikační stupeň či nezaměstnané, kteří se potřebují rekválifikovat.“

3.1.2 Boloňský proces

Ministři Francie, Německa, Itálie a Spojeného království Velké Británie, kteří jsou zodpovědní za vysoké školství a jejichž vysokoškolské systémy se výrazně liší, podepsali v květnu **1998** v Paříži Sorbonnskou deklaraci³³ o harmonizaci výstavby Evropského systému vysokého školství. Tato společná deklarace významně ovlivnila vzájemnou spolupráci a zavedla reformy vysokoškolských systémů ve všech evropských zemích. O rok později v červnu **1999** byla Boloňská deklarace podepsána 31 ministry z 29 evropských zemí a zahájila Boloňský proces. Ministři, spolu s vysokými školami a studenty se postavili za vytvoření otevřeného prostoru vysokého školství v Evropě, který měl hlouběji rozvinout předchozí spolupráci evropských států, která se rozvíjela především v rámci vzdělávacích programů EU. Hlavním cílem bylo zlepšit volný pohyb studentů a akademických pracovníků po celé Evropě. Už při podepsání Sorbonnské dohody se ministři dohodli na umožnění vysokoškolským studentům, aby mohli strávit alespoň jeden semestr studia na nějaké zahraniční VŠ a tento semestr mu byl jeho domácí vysokou školou uznán do jeho studijního programu. Cílem Sorbonnské i Boloňské deklarace bylo vytvořit do roku 2010 atraktivní a mezinárodně konkurenceschopný Evropský prostor vysokoškolského vzdělávání – EHEA.³⁴

EHEA je složený z národních systémů a studenti i pracovníci vysokých škol mohou těžit z možností volného pohybu a získané vzdělání a kvalifikace jsou uznávány po celém prostoru EHEA, zároveň by měl ale přitahovat i studenty a vědce z mimoevropských zemí. Na konferenci ministrů v Budapešti a ve Vídni v březnu **2010** byl EHEA slavnostně vyhlášen a společnou deklaraci přijalo do dnes celkem 47 zemí.

Na webových stránkách Ministerstva školství, mládeže a tělovýchovy uvádí: „*Nezávislí experti i jednotlivé instituce a zájmové skupiny se shodli, že bylo dosaženo významného pokroku, a zdůraznili obrovskou změnu, která se udála s vysokým školstvím zejména na kontinentální Evropě. Z téměř exkluzivně národních systémů vysokoškolského vzdělávání, které se lišily strukturou studia a jejichž studijní programy bylo obtížné porovnávat, se vytvořila platforma zemí, které spolupracují, diskutují a společně koordinují rozvoj svého vysokoškolského systému a a tím spojené reformy. To, že přes všechny nedostatky a chyby bylo dosaženo nesporného pokroku, ústy svého ministra či vedoucího delegace vyjádřila i převážná většina zúčastněných zemí. Zemím Boloňského procesu se podařilo vytvořit systém národních systémů s poměrně harmonizovanou architekturou studia řešenou ve třech stupních – bakalářském, magisterském a doktorském. Vytvořily si společné standardy a metodické postupy pro zabezpečování kvality, stejně jako zastřešující rámec kvalifikací.*“³⁵

³³ Společná deklarace byla podepsána při příležitosti výročí 700 let pařížské Sorbony.

³⁴ EHEA - European Higher Education Area.

³⁵ *Boloňský proces: MŠMT, EHEA* [online]. [cit. 2013-04-24]. Dostupné z: <http://bologna.msmt.cz/>.

3.2 Přehled vysokých škol v České republice

„Vysoké školy jako nejvyšší článek vzdělávací soustavy jsou vrcholnými centry vzdělanosti, nezávislého poznání a tvůrčí činnosti a mají klíčovou úlohu ve vědeckém, kulturním, sociálním a ekonomickém rozvoji společnosti.“³⁶

Vysoké školy v České republice se dělí dle legislativy (Zákon 111/1998 Sb., o vysokých školách) takto:

- státní,
- veřejné,
- soukromé.

V teoreticko-metodologické části je blíže specifikováno financování studia na vysokých školách, na kterých VŠ studium hradí stát a na kterých VŠ platí školné studenti.

Tabulka 3 Počty vysokých škol 2001/2 – 2011/12

ŠKOLY	2001/02	2002/03	2003/04	2004/05	2005/06	2006/07	2007/08	2008/09	2009/10	2010/11	2011/12
VŠ veřejné	24	24	24	25	25	25	26	26	26	26	26
VŠ soukromé	17	27	28	36	39	39	42	45	45	44	45
Počet škol CELKEM	45	55	56	63	66	66	71	73	73	72	73

Zdroj: Český statistický úřad, www.czso.cz/csu/redakce.nsf/i/cr_od_roku_1989#12 (data k 4.4.2013, vlastní úprava).

V tabulce 3 Počty vysokých škol je sledován vývoj počtu vysokých škol veřejných a soukromých. Od roku 2001 počty VŠ rostou. Veřejné vysoké školy narostly v posledních 10 letech pouze o 2 školy, oproti soukromým vysokým školám, kde je nárůst téměř trojnásobný – z původních 17 soukromých VŠ v roce 2001 bylo v roce 2012 soukromých VŠ o 28 více – celkem 45.

Zároveň ve stejném období rostou i počty studentů. V tabulce 4 Počty studentů na vysokých školách a v grafu 1 Počty studentů na vysokých školách sledujeme postupný nárůst. Ač je v současné době veřejných vysokých škol téměř o polovinu nižší, než počet soukromých vysokých škol, počet studentů na veřejných vysokých školách je více než 6 násobně vyšší než počet studentů na soukromých VŠ.

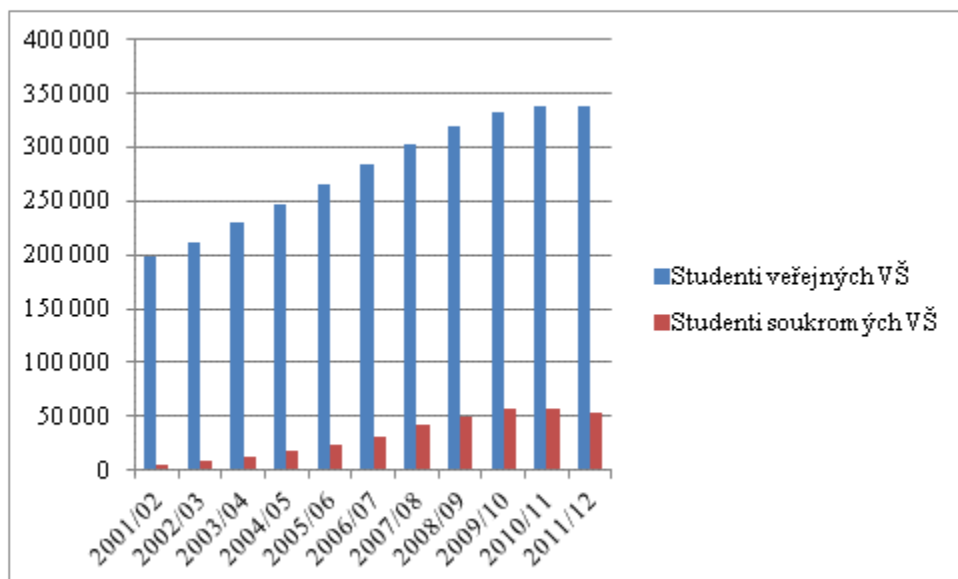
³⁶ Zákon č. 111/1998 Sb., o vysokých školách.

Tabulka 4 Počty studentů 2001/2 – 2011/12

STUDENTI	2001/02	2002/03	2003/04	2004/05	2005/06	2006/07	2007/08	2008/09	2009/10	2010/11	2011/12
Studenti veřejných VŠ	198 669	211 751	230 773	246 761	265 107	284 823	302 679	319 159	332 458	338 675	338 633
Studenti soukromých VŠ	4 786	8 434	12 948	18 047	24 370	31 386	41 311	49 544	56 608	57 398	53 796
CELKEM	203 455	220 185	243 721	264 808	289 477	316 209	343 990	368 703	389 066	396 073	392 429

Zdroj: Český statistický úřad, www.czso.cz/csu/redakce.nsf/i/cr_od_roku_1989#12 (data k 4.4.2013, vlastní úprava).

Graf 1 Počty studentů 2001/2 – 2011/12



Zdroj: Český statistický úřad, www.czso.cz/csu/redakce.nsf/i/cr_od_roku_1989#12 (data k 4.4.2013, vlastní úprava).

V následujících kapitolách jsou uvedeny jednotlivé vysoké školy, řazené dle kategorií uvedených výše – na státní, veřejné a vysoké školy.

3.2.1 Státní vysoké školy

Tabulka 5 Přehled státních vysokých škol

Státní vysoké školy	webová stránka
Policejní akademie České republiky v Praze	www.polac.cz/g2/index.php
Univerzita obrany v Brně	www.unob.cz/Stranky/default.aspx

Zdroj: MŠMT, www.msmt.cz/vzdelavani/prehled-vysokych-skol (data k 28.3.2013, vlastní úprava).

V tabulce 5 Přehled státních vysokých škol jsou uvedeny internetové odkazy na jednotlivé VŠ. Státní školy jsou v České republice dvě – Policejní akademie České republiky v Praze a Univerzita obrany v Brně. Tyto vysoké školy jsou organizační složky státu, financované z Ministerstva obrany a Ministerstva vnitra. Obě tyto školy jsou specifikovány v zákonu 111/1998 Sb., o vysokých školách a jejich financování je plně hrazeno státem – ministerstvy.

K analýze porovnání cíle výše školného na vysokých školách tedy nebudou zahrnuty, při studiu na těchto vysokých školách jsou náklady studujícího na poplatky za studium VŠ nulové.

3.2.2 Veřejné vysoké školy

V tabulce 6 Přehled veřejných vysokých škol jsou uvedeny internetové odkazy na jednotlivé veřejné VŠ.

Tabulka 6 Přehled veřejných vysokých škol

Veřejné vysoké školy	webová stránka
Akademie múzických umění v Praze	www.amu.cz/cs
Akademie výtvarných umění v Praze	www.avu.cz/
Česká zemědělská univerzita v Praze	www.czu.cz/cs/
České vysoké učení technické v Praze	www.cvut.cz/cs?set_language=cs
Janáčkova akademie múzických umění v Brně	www.jamu.cz/
Jihočeská univerzita v Českých Budějovicích	www.jcu.cz/
Masarykova univerzita	www.muni.cz/
Mendelova universita v Brně	www.mendelu.cz/cz/?lang=cz
Ostravská univerzita v Ostravě	www.osu.cz/
Slezská univerzita v Opavě	www.slu.cz/slu/cz/
Technická univerzita v Liberci	www.tul.cz/
Univerzita Hradec Králové	www.uhk.cz/cs-cz/Stranky/default.aspx
Univerzita Jana Evangelisty Purkyně v Ústí nad Labem	www.ujep.cz/
Univerzita Karlova v Praze	www.cuni.cz/
Univerzita Palackého v Olomouci	www.upol.cz/
Univerzita Pardubice	www.upce.cz/index.html
Univerzita Tomáše Bati ve Zlíně	www.utb.cz
Veterinární a farmaceutická univerzita Brno	www.vfu.cz/
Vysoká škola báňská-Technická univerzita Ostrava	www.vsb.cz/cs/
Vysoká škola ekonomická v Praze	www.vse.cz/
Vysoká škola chemicko-technologická v Praze	www.vscht.cz/homepage
Vysoká škola technická a ekonomická v Českých Budějovicích	www.vstecb.cz/
Vysoká škola umělecko-průmyslová v Praze	www.vsup.cz/
Vysoké učení technické v Brně	www.vutbr.cz/
Západočeská univerzita v Plzni	www.zcu.cz/
Vysoká škola polytechnická Jihlava	www.vspj.cz/

Zdroj: MŠMT, www.msmt.cz/vzdelavani/prehled-vysokych-skol (data k 28.3.2013, v vlastní úpravě).

Všechny tyto školy jsou specifikovány v zákonu 111/1998 Sb., o vysokých školách – informace o veřejných vysokých školách - a jejich financování je plně hrazeno státem.

K analýze porovnání cíle výše školného na vysokých školách tedy nebudou zahrnuty, při studiu na těchto vysokých školách jsou náklady studujícího na poplatky za studium VŠ nulové. Výjimku tvoří poplatky spojené se studiem (§ 58 Zákona 111/1998 Sb., o VŠ).

Poplatky spojené se studiem

„Základem pro stanovení poplatků spojených se studiem je 5 % z průměrné částky připadající na jednoho studenta z celkových neinvestičních výdajů poskytnutých ministerstvem ze státního rozpočtu veřejným vysokým školám v kalendářním roce. Základ vyhlásí ministerstvo do konce ledna kalendářního roku; základ platí pro akademický rok započatý v tomto kalendářním roce. Pro výpočet základu slouží údaje za uplynulý kalendářní rok.“³⁷

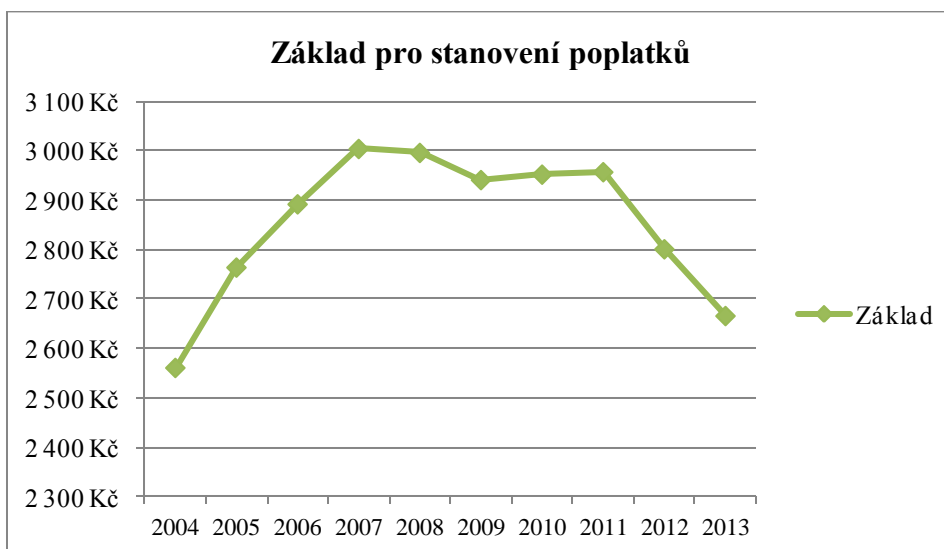
Tabulka 7 Základ pro stanovení poplatků započatý v roce

Rok	Základ
2004	2 561 Kč
2005	2 764 Kč
2006	2 892 Kč
2007	3 004 Kč
2008	2 996 Kč
2009	2 941 Kč
2010	2 952 Kč
2011	2 957 Kč
2012	2 801 Kč
2013	2 666 Kč

Zdroj: MŠMT, www.msmt.cz/ekonomika-skolstvi/financovani-vysokych-skol (data k 29.3.2013, vlastní úprava).

V tabulce 7 jsou zpracovány základy pro poplatky za posledních deset let. Vývoj je graficky zpracován v grafu 2. Od roku 2004 byl vývoj stoupající, v letech 2007 – 2011 poměrně stagnoval a od roku 2011 základ pro stanovení poplatků klesá.

Graf 2 Základ pro stanovení poplatků – vývoj v letech 2004-2013



Zdroj: MŠMT, www.msmt.cz/ekonomika-skolstvi/financovani-vysokych-skol (data k 29.3.2013, vlastní úprava).

³⁷ Zákon č. 111/1998 Sb., o vysokých školách (§ 58, odstavec 2).

Poplatky, které VŠ mohou dle zákona požadovat na studentech jsou dle zákona³⁸:

- poplatek za úkony spojené s přijímacím řízením,
- poplatek za překročení standardní doby studia,
- poplatek za další studium absolventa,
- poplatek za studium v cizím jazyce.

Dle zákona 111/1998 Sb., o vysokých školách § 58, odstavce 6 a 7 musí veřejné školy zveřejňovat výši poplatků spojených se studiem pro příští akademický rok před termínem pro podávání přihlášek ke studiu. Výši poplatků, formu úhrady a splatnost poplatku si určuje každá veřejná vysoká škola individuálně. Všechny poplatky uvedené výše, kromě poplatků za studium v cizím jazyce jsou příjmem stipendijního fondu veřejné vysoké školy

3.2.3 Soukromé vysoké školy

Financování soukromých vysokých škol se řídí §40 zákonu 111/1998 Sb., o vysokých školách.

„Právníká osoba, která získala oprávnění působit jako soukromá vysoká škola, je povinna zajistit finanční prostředky pro vzdělávací a vědeckou nebo výzkumnou, vývojovou a inovační, uměleckou a další tvůrčí činnost.“³⁹

Soukromé vysoké školy si stanovují individuálně poplatky za studium – zpravidla za semestr (trimestr) a za jednotlivé studijní programy (bakalářské, magisterské, doktorské). Analýza jednotlivých vysokých škol a studijních poplatků je v následující kapitole 3.2 Tuzemské porovnání vysokých škol

Ministerstvo může soukromé vysoké škole působící jako obecně prospěšná společnost poskytnout dotaci:⁴⁰

- na uskutečňování akreditovaných studijních programů,
- na vědeckou, výzkumnou, vývojovou a inovační, uměleckou nebo další tvůrčí činnost,
- na stipendia.

Soukromých vysokých škol je v České republice největší počet.

³⁸ Zákon č. 111/1998 Sb., o vysokých školách (§ 58) – plné znění § 58 v příloze.

³⁹ Zákon č. 111/1998 Sb., o vysokých školách (§ 40, odstavec 1).

⁴⁰ Zákon č. 111/1998 Sb., o vysokých školách (§ 40, odstavec 2).

V tabulce 8 Přehled soukromých vysokých škol jsou uvedeny internetové odkazy na jednotlivé soukromé VŠ v České republice.

Tabulka 8 Přehled soukromých vysokých škol

Soukromé vysoké školy	webová stránka
Bankovní institut vysoká škola, a.s. - Praha	www.bivs.cz/
Evropský polytechnický institut, s.r.o. - Kunovice	www.edukomplex.cz/
Vysoká škola hotelová v Praze 8, s.r.o.	www.vsh.cz/
Vysoká škola finanční a správní, o.p.s. - Praha	www.vvfs.cz/
Vysoká škola Karlovy Vary, o.p.s.	www.vskv.cz/
Vysoká škola podnikání, a.s. - Ostrava	www.vsp.cz/
ŠKODA AUTO a.s. Vysoká škola - Mladá Boleslav	www.savs.cz/
Literární akademie (Soukromá vysoká škola Josefa Škvoreckého), s.r.o. - Praha	www.literarniakademie.cz/
Soukromá vysoká škola ekonomických studií, s.r.o. - Praha	www.svses.cz/
Vysoká škola obchodní v Praze, o.p.s.	www.vso.cz/
Akademie STING, o.p.s. - Brno	www.sting.cz
Metropolitní univerzita Praha, o.p.s.	www.mup.cz/
Univerzita Jana Amose Komenského Praha, s.r.o.	www.ujak.cz/
Vysoká škola Karla Engliš v Brně, a.s.	www.vske.cz/
Anglo-americká vysoká škola, o.p.s. - Praha	www.aauni.edu/
Pražská vysoká škola psychosociálních studií, s.r.o. - Praha	www.pvpsps.cz/
Vysoká škola aplikovaného práva, s.r.o. - Praha	www.vsap.cz/
Vysoká škola ekonomie a managementu, o.p.s. - Praha	www.vsem.cz/
University of New York in Prague, s.r.o.	www.unyp.cz/
Vysoká škola manažerské informatiky a ekonomiky, a.s. - Praha	www.vsmie.cz/
Vysoká škola mezinárodních a veřejných vztahů Praha, o.p.s.	www.vip-vs.cz/cs/
Mezinárodní baptistický teologický seminář Evropské baptistické federace, o.p.s. - Praha	www.ibts.eu/
Západomoravská vysoká škola Třebíč, o.p.s.	www.zmvs.cz/
Academia Rerum Civilium - Vysoká škola politických a společenských věd, s.r.o. - Kolín	www.vspsv.cz/
Vysoká škola evropských a regionálních studií, o.p.s. - České Budějovice	www.vsers.cz/
Rašínova vysoká škola s.r.o. - Brno	www.ravys.cz/
Vysoká škola regionálního rozvoje, s.r.o. - Praha	www.vsrz.cz/
Filmová akademie Miroslava Ondříčka v Písku, o.p.s.	www.filmovka.cz/
Vysoká škola tělesné výchovy a sportu Palestra, s.r.o. - Praha	www.palestra.cz/
NEWTON College, a.s. - Brno	www.newtoncollege.cz/
Vysoká škola logistiky, o.p.s. - Přerov	www.vslg.cz/
Vysoká škola zdravotnická, o.p.s. - Praha	www.vszdrav.cz
B.I.B.S., a.s. Brno International Business School	www.bibs.cz/
Soukromá vysoká škola ekonomická Znojmo, s.r.o.	www.svse.cz/
Moravská vysoká škola Olomouc, o.p.s.	www.mvso.cz/
Vysoká škola obchodní a hotelová, s.r.o. - Brno	www.hotkolabrno.cz/
CEVRO Institut, o.p.s. - Praha	www.vsci.cz/
Unicorn College s.r.o. - Praha	www.unicorncollege.cz/
Vysoká škola realitní - Institut Franka Dysona s.r.o.	www.fdyson.cz/
Vysoká škola sociálně-správní, Institut celoživotního vzdělávání Havířov, o.p.s.	www.vsss.cz/
AKCENT College, s.r.o. - Praha	www.akcentcollege.cz
Archip, s.r.o.	www.archip.eu/
Vysoká škola aplikované psychologie, s.r.o.	www.vsaps.cz/

Zdroj: MŠMT, www.msmt.cz/vzdelavani/prehled-vysokych-skol (data k 28.3.2013, vlastní úprava).

3.3 Tuzemské porovnání vysokých škol

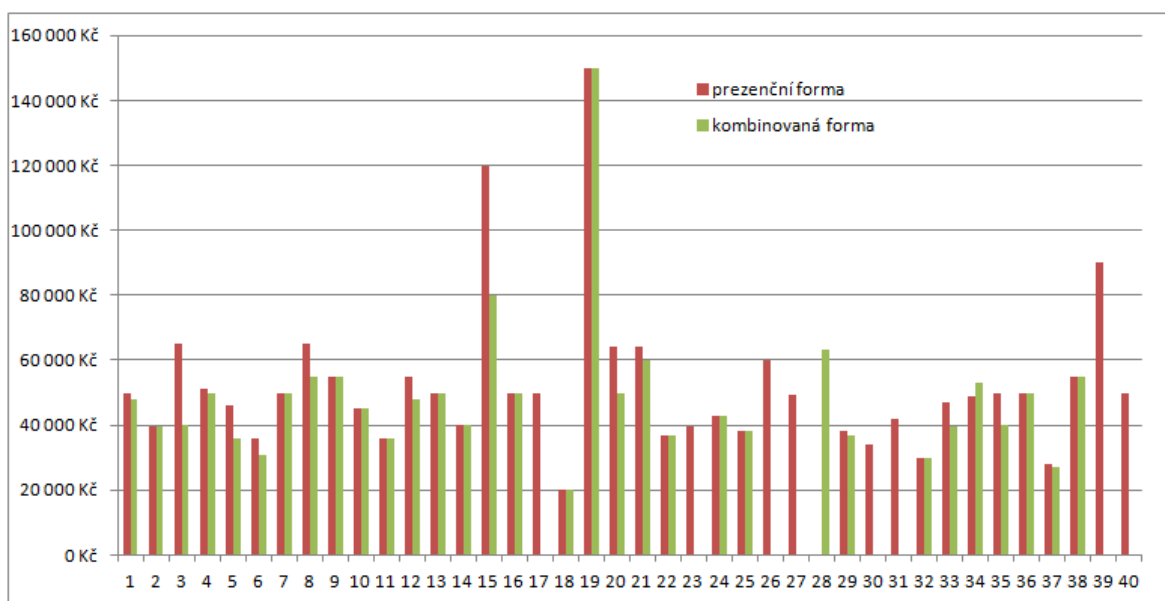
V úvodu analyticko-praktické části práce byly uvedeny jednotlivé vysoké školy a popsáno jejich financování. Studium na státních a veřejných školách je plně financováno státem (až na poplatky spojené se studiem v případě veřejných škol), proto porovnání školného na vysokých školách bude provedeno na jednotlivých soukromých školách, kde si student platí školné za jednotlivé semestry dle individuálních sazeb určené danou školou.

V tabulce 9 a grafu 3 Školné v bakalářském studijním programu na soukromých VŠ jsou uvedeny poplatky za studium za akademický rok na jednotlivých soukromých vysokých školách a to v bakalářském studijním programu a rozděleno na prezenční a kombinovanou formu studia. Rozdíl mezi kombinovanou a prezenční formou studia je vysvětlený v metodologicko-teoretické části diplomové práce. Z důvodu těchto rozdílů je nepřekvapivé, že většina soukromých vysokých škol z tohoto důvodu mají i rozdílné ceny pro jednotlivé formy studia.

V současné době se poplatky za prezenční bakalářské studium pohybují v průměru mezi čtyřiceti až padesáti tisíci Kč. Podstatně vyšší jsou poplatky za studium v cizích jazycích, kde poplatek za akademický rok škoie dosáhne i přes sto tisíc Kč, jako v případě Anglo-americké vysoké školy, či na University of New York.

Ne všechny VŠ poskytují v bakalářském programu obě formy studia – prezenční i kombinované. Kombinovaná forma studia je u většiny škol levnější varianta, oproti prezenční formě. Poplatky za studium zde dosahují v průměru opět mezi čtyřiceti až padesáti tisíci, ale oproti prezenčnímu studiu jsou to zpravidla jen nepatrné rozdíly v částkách.

Graf 3 Školné v bakalářském studijním programu na soukromých VŠ



Zdroj: veřejně dostupné informace (internetové stránky, informační materiály) přislušných vysokých škol, data k 22.4.2013 (vlastní úprava).

Tabulka 9 Školné v bakalářském studijním programu na soukromých VŠ

Soukromé vysoké školy	bakalářský studijní program	
	prezenční forma	kombinovaná forma
Bankovní institut vysoká škola	50 000 Kč	48 000 Kč
Evropský polytechnický institut	39 600 Kč	39 600 Kč
Vysoká škola hotelová	65 000 Kč	40 000 Kč
Vysoká škola finanční a správní	51 000 Kč	50 000 Kč
Vysoká škola Karlovy Vary	46 000 Kč	36 000 Kč
Vysoká škola podnikání	35 990 Kč	30 900 Kč
Škoda auto Vysoká škola	50 000 Kč	50 000 Kč
Literární akademie, soukromá VŠ Josefa Škvoreckého	65 000 Kč	55 000 Kč
Soukromá vysoká škola ekonomických studií	55 000 Kč	55 000 Kč
Vysoká škola obchodní	45 000 Kč	45 000 Kč
Akademie STING	36 000 Kč	36 000 Kč
Metropolitní univerzita	55 000 Kč	48 000 Kč
Univerzita Jana Amose Komenského	50 000 Kč	50 000 Kč
Vysoká škola Karla Engliš	40 000 Kč	40 000 Kč
Anglo-americká vysoká škola	120 000 Kč	80 000 Kč
Pražská vysoká škola psychosociálních studií	49 990 Kč	49 990 Kč
Vysoká škola aplikovaného práva	50 000 Kč	x
Vysoká škola ekonomie a managementu	20 000 Kč	20 000 Kč
University of New York	150 000 Kč	150 000 Kč
Vysoká škola manažerské informatiky a ekonomiky	64 000 Kč	50 000 Kč
Vysoká škola mezinárodních a veřejných vztahů	64 000 Kč	60 000 Kč
Západomoravská vysoká škola	37 000 Kč	37 000 Kč
Academia Rerum Civilium - VŠ politických a společenských věd	39 800 Kč	x
Vysoká škola evropských a regionálních studií	42 600 Kč	42 600 Kč
Rašínova vysoká škola	38 000 Kč	38 000 Kč
Filmová akademie Miroslava Ondříčka	60 000 Kč	x
Vysoká škola tělesné výchovy a sportu Palestra	49 500 Kč	x
Newton College	x	63 000 Kč
Vysoká škola logistiky	38 000 Kč	37 000 Kč
Vysoká škola zdravotnická	od 34 000 Kč	x
Brno International Business School	od 42 000 Kč	od 42 000 Kč
Moravská vysoká škola Olomouc	30 000 Kč	30 000 Kč
Vysoká škola obchodní a hotelová	47 000 Kč	39 600 Kč
CEVRO Institut	49 000 Kč	53 000 Kč
Unicorn College	50 000 Kč	40 000 Kč
Vysoká škola realitní - Institut Franka Dysona	50 000 Kč	50 000 Kč
Vysoká škola sociálně-správní, Institut celoživotního vzdělávání	28 000 Kč	27 000 Kč
AKCENT College	55 000 Kč	55 000 Kč
Archip	90 000 Kč	x
Vysoká škola aplikované psychologie	49 800 Kč	x

Zdroj: veřejně dostupné informace (internetové stránky, informační materiály) příslušných vysokých škol, data k 22.4.2013 (vlastní úprava).

V tabulce 10 a grafu 4 Školné v magisterském studijním programu na soukromých VŠ jsou uvedeny poplatky za studium za akademický rok na jednotlivých soukromých vysokých školách a to v magisterském studijním programu a rozděleno na prezenční a kombinovanou formu studia. Stejně jako u bakalářského studijního programu, i u magisterského jsou zpravidla na soukromých vysokých školách nepatrné rozdíly mezi poplatkem za studium v prezenční formě a v kombinované formě studia.

Tabulka 10 Školné v magisterském studijním programu na soukromých VŠ

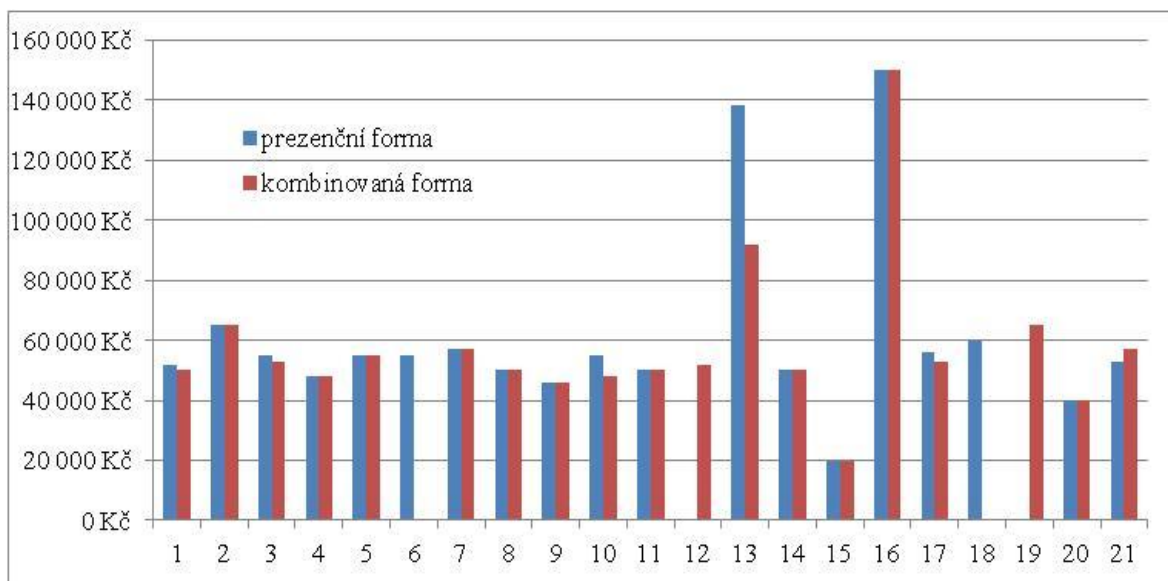
Soukromé vysoké školy		magisterský studijní program	
		prezenční forma	kombinovaná forma
1	Bankovní institut vysoká škola	52 000 Kč	50 000 Kč
2	Vysoká škola hotelová	65 000 Kč	65 000 Kč
3	Vysoká škola finanční a správní	55 000 Kč	53 000 Kč
4	Vysoká škola podnikání	47 990 Kč	47 900 Kč
5	Škoda auto Vysoká škola	55 000 Kč	55 000 Kč
6	Literární akademie, soukromá VŠ Josefa Škvoreckého	55 000 Kč	x
7	Soukromá vysoká škola ekonomických studií	57 000 Kč	57 000 Kč
8	Vysoká škola obchodní	50 000 Kč	50 000 Kč
9	Akademie STING	46 000 Kč	46 000 Kč
10	Metropolitní univerzita	55 000 Kč	48 000 Kč
11	Univerzita Jana Amose Komenského	50 000 Kč	50 000 Kč
12	Vysoká škola Karla Engliše	x	52 000 Kč
13	Anglo-americká vysoká škola	138 000 Kč	92 000 Kč
14	Pražská vysoká škola psychosociálních studií	49 990 Kč	49 990 Kč
15	Vysoká škola ekonomie a managementu	20 000 Kč	20 000 Kč
16	University of New York	150 000 Kč	150 000 Kč
17	Vysoká škola mezinárodních a veřejných vztahů	56 000 Kč	53 000 Kč
18	Filmová akademie Miroslava Ondříčka	60 000 Kč	x
19	Newton College	x	65 000 Kč
20	Vysoká škola logistiky	40 000 Kč	40 000 Kč
21	CEVRO Institut	53 000 Kč	57 000 Kč

Zdroj: veřejně dostupné informace (internetové stránky, informační materiály) příslušných vysokých škol, data k 22.4.2013 (vlastní úprava).

Soukromých vysokých škol, které poskytují magisterský studijní program, je podstatně méně, než VŠ poskytujících bakalářský program. Studijní program podléhá podle § 78 zákona č. 111/1998 Sb., o vysokých školách akreditaci, kterou uděluje Ministerstvo školství, mládeže a tělovýchovy, jednou z podmínek udělení akreditace studijního programu je souhlasné stanovisko Akreditační komise.⁴¹

⁴¹ Akreditace studijního programu znamená oprávnění vysoké školy přijímat studenty, vyučovat a vydávat veřejně uznané diplomy v určitém oboru. Smyslem je zajištění přijatelné kvality výuky, kvalifikace učitelů atd. Akreditaci vysokoškolských studijních programů vydává v České republice Ministerstvo školství, mládeže a tělovýchovy na základě závazného stanoviska Akreditační komise.

Graf 4 Školné v magisterském studijním programu na soukromých VŠ



Zdroj: veřejně dostupné informace (internetové stránky, informační materiály) příslušných vysokých škol, data k 22.4.2013 (vlastní úprava).

V grafu 4 Školné v magisterském studijním programu na soukromých vysokých školách jsou vyčísleny jednotlivé poplatky za školné v prezenční a kombinované formě studia. Modře jsou zachyceny platby v prezenční formě a červeně platby v kombinované formě studia. Z grafu lze vyčíst, že vyšší poplatky jsou zpravidla za prezenčním studium – tedy v denním studiu.

Částky za akademický rok se pohybují v rozmezí mezi padesáti a šedesáti tisíci Kč, a to v obou formách studia. Na školách, kde studium probíhá v cizím jazyce, se školné pohybuje v podstatně vyšších částkách. Anglo-americká vysoká škola si za akademický rok v magisterském studiu účtuje 138 000 Kč a University of New York dokonce 150 000 Kč.

Stejně jako u bakalářského programu, tak i u magisterského programu jsou školy, které umožňují pouze jednu formu – buď prezenční, nebo pouze kombinovanou. Záleží hlavně na specifikaci a oboru studia, kdy u specifických oborů je prezenční studium pro studenty lepší, než jen kombinovaná forma, při které studium probíhá formou kombinace prezenčního a distančního studia. Je to kombinace řízeného samostudia, a zároveň studentům přináší přímý kontakt s vyučujícími, oproti prezenční formě, kdy student má s vyučujícím kontakt na každodenní bázi.

Školné na soukromých vysokých školách je z pohledu autorky velký finanční náklad, a je to zřejmě jeden z hlavních důvodů, proč na soukromých školách studují v převážné většině pracující studenti.

3.4 Dotazník

Velmi diskutovaným tématem dnešní doby je zavedení školného na veřejných vysokých školách. V dotazníku autorka zjišťovala stav veřejného mínění na zavedení poplatků. Dotazník byl elektronický, sestaven na internetovém serveru www.vyplnto.cz a byla dána možnost veřejně ho vyplňovat. Celkový počet respondentů, kteří odpověděli na otázky v dotazníku, byl 396. Dotazník obsahoval 7 otázek (celý dotazník je v Příloze 3), nejprve zjištění skupiny, která na dotazník odpovídala (muži/ženy, dosažený stupeň vzdělání) a poté otázky na názor ohledně zavedení školného na vysokých školách, včetně výše školného a dále zda by respondenti využili půjčku na úhradu těchto poplatků. Podrobná analýza všech výsledků je uvedena dále a výsledky dotazníku jsou zároveň zveřejněny na odkazu: <http://www.vyplnto.cz/realizovane-pruzkumy/30053/>.

3.4.1 Výsledky jednotlivých otázek dotazníku

Dosažené vzdělání respondentů

První otázkou dotazníku bylo zjištění výše dosaženého vzdělání respondentů, pro zjištění, jaká skupina na otázky odpovídala.

V tabulce 11 Dosažené vzdělání respondentů je vyhodnocení jednotlivých odpovědí. Z empirického výzkumu vyplynulo, že nejvíce respondentů vystudovalo střední školu s maturitou a další velkou skupinou byli respondenti s vysokou školou. Ostatní respondenti, kteří odpovídali na dotazník se vzděláním základním, s učebním oborem a vyšší odbornou školou byli počtem zanedbatelní.

Tabulka 11 Dosažené vzdělání respondentů

Odpověď	Počet odpovědí	poměr odpovědí v %
Střední škola - maturitní obor	210	53,03%
Vysoká škola	156	39,39%
Základní škola	17	4,29%
Vyšší odborná škola	10	2,53%
Střední škola - učební obor	3	0,76%

Zdroj: Vyplň to, www.vyplnto.cz/realizovane-pruzkumy/30053/#oo (data k 10.4.2013, vlastní úprava).

Dotazník byl uveden na serveru www.vyplnto.cz zcela veřejně, z výsledků lze odvodit, že otázkou školného na vysokých školách se zabývají hlavně osoby s vyšším vzděláním.

V grafu 5 Dosažené vzdělání respondentů je uvedeno procentuelní rozdělení dle dosaženého vzdělání.

Graf 5 Dosažené vzdělání respondentů

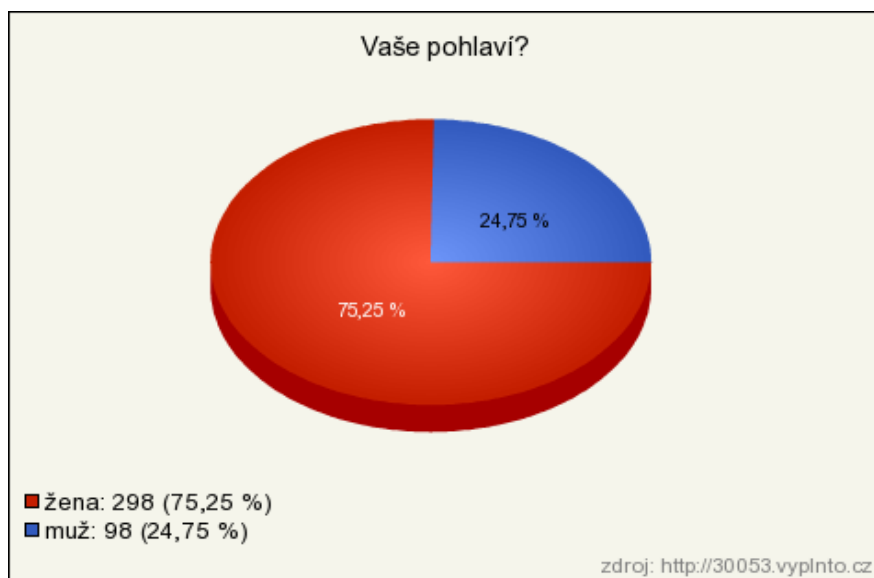


Zdroj: Vyplň to, www.vyplnto.cz/realizovane-pruzkumy/30053/#oo (data k 10.4.2013).

Respondenti dle pohlaví

Druhou otázkou empirického výzkumu bylo zjištění pohlaví respondentů. Na dotazník naprosto s převahou odpovídaly spíše ženy, z celkového počtu respondentů 396 odpovědělo na dotazník 298 žen a 98 mužů. Procentuelní data jsou uvedeny v grafu 6 Respondenti dle pohlaví.

Graf 6 Respondenti dle pohlaví



Zdroj: Vyplň to, www.vyplnto.cz/realizovane-pruzkumy/30053/#oo (data k 10.4.2013).

Vysoká škola respondentů

Třetí otázka v dotazníku byla zaměřená na vysoké školy – zda a jakou vysokou školu (soukromou, veřejnou, státní) dotazovaní studují. Z celkového počtu 378 respondentů, kteří studují vysokou školu (nebo se na ní chystají), největší počet studuje na veřejné vysoké škole – celkem 265 odpovídajících, což je 67% z celkového počtu respondentů.

V tabulce 12 Vysoká škola respondentů je přehled všech respondentů, na jednotlivých vysokých školách.

Tabulka 12 Vysoká škola respondentů

Odpověď	Počet odpovědí	poměr odpovědí v %
veřejnou	265	66,92%
soukromou	99	25%
žádnou	18	4,55%
státní (policejní, vojenská)	14	3,54%

Zdroj: Vyplň to, www.vyplnto.cz/realizovane-pruzkumy/30053/#oo (data k 10.4.2013, vlastní úprava).

Lze poznamenat, že dotazník vyplňovali respondenti, kteří mají k vysoké škole velmi úzký vztah, studují VŠ, nebo se k studiu chystají a otázka zavedení školního se jich tedy velmi dotýká. Což odpovídá i výsledku šetření, že 67% respondentů studuje/chystá se studovat veřejnou vysokou školu.

Graf 7 Vysoká škola respondentů



Zdroj: Vyplň to, www.vyplnto.cz/realizovane-pruzkumy/30053/#oo (data k 10.4.2013).

V grafu 7 Vysoká škola respondentů je graficky barevně rozlišeno procentuelní rozdělení jednotlivých vysokých škol odpovídajících respondentů.

Zpoplatnění školného na VŠ a výše studijních poplatků

Následující dvě otázky v dotazníku se týkaly již přímo poplatků na vysokých veřejných školách a veřejného mínění, zda se zavedením školného souhlasí, či nikoliv, případně že na daný problém nemají ucelený názor. V případě, že by se poplatky měly zavést, měli respondenti uvést výši, v jaké by se poplatky měly pohybovat. V tabulkách a grafech níže je analýza jednotlivých odpovědí.

Tabulka 13 Zpoplatnění školného na VŠ

Odpověď	Počet odpovědí	poměr odpovědí v %
ne	195	49,24%
ano	162	40,91%
nevím	39	9,85%

Zdroj: Vyplň to, www.vyplnto.cz/realizovane-pruzkumy/30053/#oo (data k 10.4.2013, vlastní úprava).

V tabulce 13 Zpoplatnění školného na VŠ respondenti odpovídali na otázku: „Souhlasíte, aby studium na vysokých veřejných školách bylo zpoplatněno?“. Na tuto otázku 50% odpovědělo ne, a 41% ano. Názory na zavedení školného jsou tedy srovnatelné, a dá se říci, že polovina respondentů by byla ochotna veřejnou vysokou školu navštěvovat i v případě zavedení školného.

V navazující otázce: „V jakém rozmezí by se měla výše studijních poplatků na veřejných vysokých školách pohybovat?“ byly uvedeny tyto možnosti odpovědí:

- žádné studijní poplatky,
- do 5.000 CZK za semestr,
- 5.000 – 10.000 CZK za semestr,
- 10.000 – 15.000 CZK za semestr,
- více než 15.000 CZK za semestr.

Respondenti se přiklánějí k třem nejnižším variantám – žádné, do 5.000 CZK a v rozmezí 5.000 – 10.000 CZK za semestr. Jednotlivé odpovědi jsou zobrazeny v tabulce 14 Výše studijních poplatků na veřejných VŠ.

Tabulka 14 Výše studijních poplatků na veřejných VŠ

Odpověď	Počet odpovědí	poměr odpovědí v %
žádné studijní poplatky	162	40,91%
do 5.000 CZK za semestr	132	33,33%
5.000 - 10.000 CZK za semestr	80	20,20%
10.000 - 15.000 CZK za semestr	12	3,03%
více než 15.000 CZK za semestr	10	2,53%

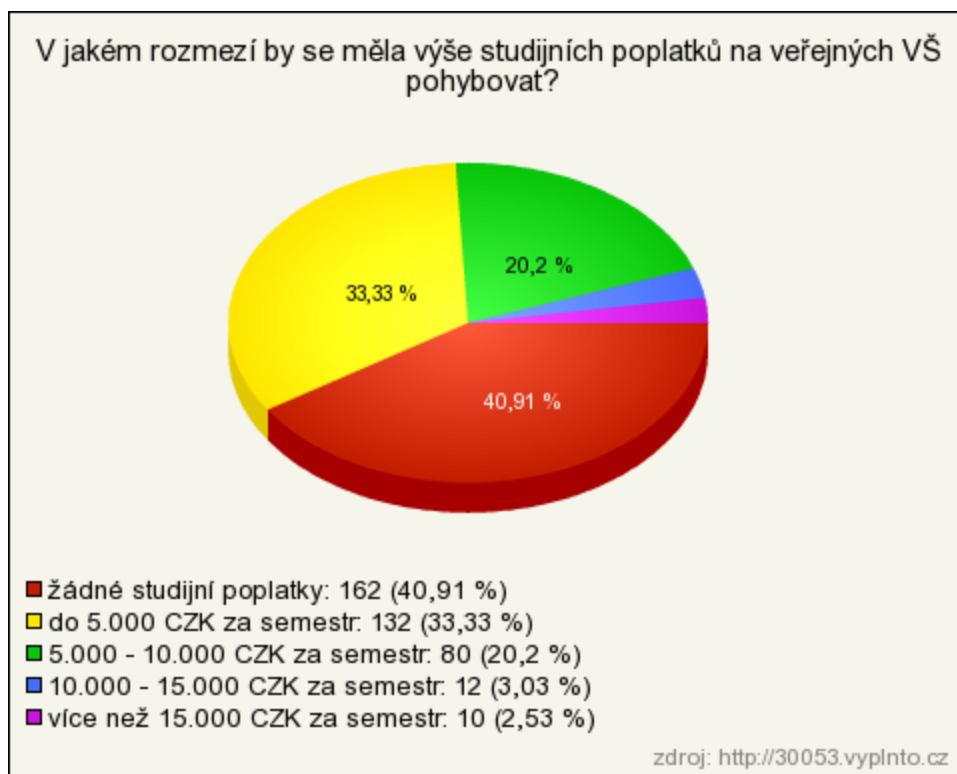
Zdroj: Vyplň to, www.vyplnto.cz/realizovane-pruzkumy/30053/#oo (data k 10.4.2013, vlastní úprava).

Odpověď „žádné studijní poplatky“ zvolilo 41% respondentů, což odpovídá odpovědi na otázku níže – nesouhlas se zavedením studijních poplatků.

V případě zavedení školného by respondenti byly ochotni platit studijní poplatky ve výši do 5.000 CZK, popřípadě v rozmezí 5.000 – 10.000 CZK za semestr. Pouhých 5,5% odpovídajících se v empirickém výzkumu by bylo ochotných zaplatit více než 10.000 CZK za semestr, z toho 2,53% dokonce více než 15.000 CZK za semestr.

Grafické znázornění poplatků je barevně rozlišeno v grafu 8 Výše studijních poplatků na veřejných VŠ.

Graf 8 Výše studijních poplatků na veřejných VŠ



Zdroj: Vyplň to, www.vyplnto.cz/realizovane-pruzkumy/30053/#oo (data k 10.4.2013).

Možné zvýšení úrovně VŠ po zavedení školného

V teoreticko-metodologické části diplomové práce se autorka zabývala otázkou výhod a nevýhod zavedení studijních poplatků na veřejných vysokých školách a jaké jsou motivační prvky, spojené s tímto zavedením. Jedním z prvků vidí autorka ve zvýšení případné úrovně vysokých škol, a to z hlediska zlepšení prostředí škol, a zavedení jiných výhod pro studenty. Další otázka v dotazníku byla zaměřená na tuto problematiku, respondenti odpovídali na otázku: „Myslíte si, že zavedením školného na veřejných vysokých školách se zvedne úroveň studia?“

V grafu 9 Zvýšení úrovně studia jsou barevně vyznačeny odpovědi respondentů. Zlepšení po zavedení školného nevidí 57% odpovídajících, pouhých 34% se domnívá, že by úroveň stoupnout mohla. Necelých 10% respondentů si není jista a zvolili odpověď „nevím“.

Graf 9 Zvýšení úrovně studia



Zdroj: Vyplň to, www.vyplnto.cz/realizovane-pruzkumy/30053/#oo (data k 10.4.2013).

Studentská půjčka na financování školného

Poslední sedmou otázkou dotazníku byla otázka zaměřená na zavedení studentských půjček na financování studijních poplatků, které by studenti platili zpětně po ukončení studia, již jako absolventi.

Respondenti odpovídali na otázku: „V případě zavedení školného, využil/a byste půjčky na financování studijních poplatků?“

Tabulka 15 Využití studentské půjčky

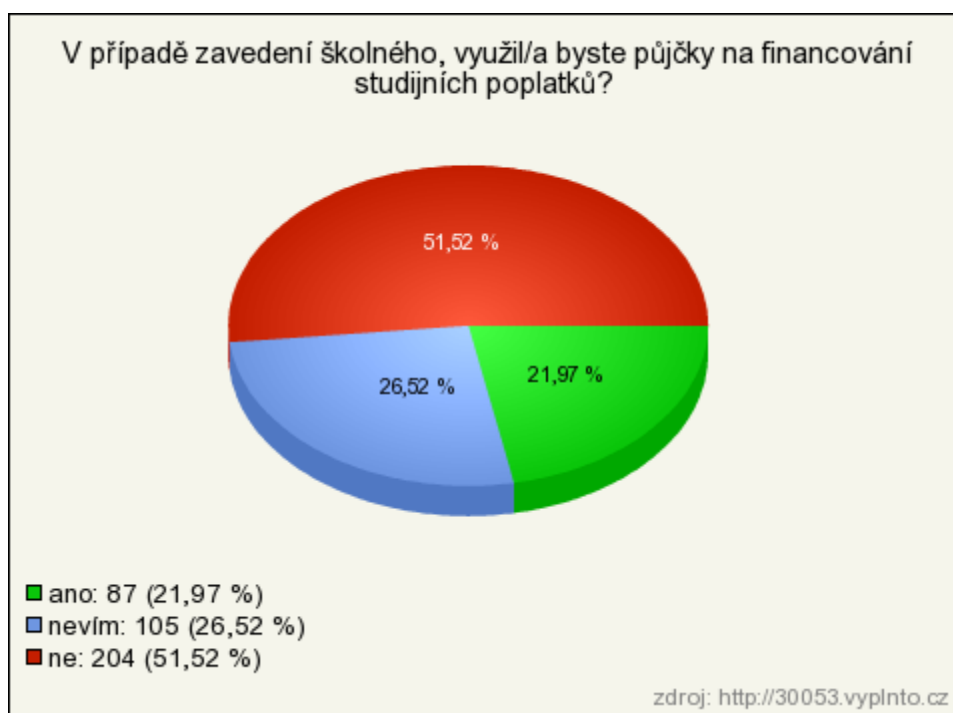
Odpověď	Počet odpovědí	poměr odpovědí v %
ne	204	51,52%
nevím	105	26,52%
ano	87	21,97%

Zdroj: Vyplň to, www.vyplnto.cz/realizovane-pruzkumy/30053/#oo (data k 10.4.2013, vlastní úprava).

Z tabulky 15 Využití studentské půjčky vychází data, že více než 51% by studentskou půjčku pro financování nevyužila a pouhých 22% ano. Zbytek respondentů zvolil odpověď nevím. Z celkového počtu 396 respondentů by pouze 87 odpovídajících využilo možného financování, což vypovídá o skutečnosti, že se respondenti neobávají, že by na úhradu studijních poplatků během studia neměli dost finančních prostředků, nebo by nemohli využít případnou pomoc od rodiny.

V grafu 10 Využití studentské půjčky jsou barevně znázorněny jednotlivé odpovědi.

Graf 10 Využití studentské půjčky



Zdroj: Vyplň to, www.vyplnto.cz/realizovane-pruzkumy/30053/#oo (data k 10.4.2013).

3.4.2 Celkové zhodnocení dotazníku

Z empirického výzkumu se dá zhodnotit, že respondenti se zavedením studijních poplatků spíše nesouhlasí. Hlavní skupina odpovídajících byly ženy a z hlediska vzdělání pak lidé s ukončenou střední školou s maturitou a vysokoškolští studenti a absolventi – převážně studující veřejných vysokých škol, kterých se zavedení studijních poplatků týká. V případě

zavedení studijních poplatků se respondenti klaní k nízkým poplatkům, a to do výše 10.000 CZK za semestr, z toho více než 33% respondentů by souhlasila s poplatky do výše pouhých 5.000 CZK za semestr. V případě možnosti využití studentské půjčky by více než polovina (celkem 51,5%) respondentů tuto možnost nevyužila. V otázce, zda by se zvýšila úroveň studia na veřejných vysokých školách po zavedení školného se většina respondentů (225 odpovídajících z celkového počtu 396) klaní k odpovědi, že by se úroveň nezvýšila. Pouhých 33% se domnívá, že by zvýšení úrovně po zavedení školného nastat mohlo.

Empirický výzkum probíhal ve dnech 1.-10.4.2013, jako veřejný výzkum na webu vyplnto.cz. V tabulce 16 Zdroj respondentů jsou % počty zdrojů nejvýznamnějších stránek, ze kterých respondenti přišli na dotazník.

V 30% přišli respondenti ze sociální sítě facebook, kde autorka dotazník zveřejnila a sdílela na studijních skupinách.

Tabulka 16 Zdroj respondentů

Zdroj respondentů	% respondentů
<i>nezjištěno</i>	41,50%
facebook.com	30,00%
google.cz	10,30%
vyplnto.cz	7,20%
m.facebook.com	3,10%
search.seznam.cz	1,60%
votocvohoz.cz	1,60%

Zdroj: Vyplň to, www.vyplnto.cz/realizovane-pruzkumy/30053/#oo (data k 10.4.2013, vlastní úprava).

3.5 Výdaje státního rozpočtu na školství

V teoreticko-metodologické části jsou popsány výhody a nevýhody zavedení školného na veřejných vysokých školách. Jedním z důvodů je ulevení státního rozpočtu, který musí podporovat mimo jiné stále více stárnoucí populaci a zavedení školného je možné chápat jako alternativní zdroj namísto financování ze státního rozpočtu.

V tabulce 17 Výdaje státního rozpočtu na výdaje MŠMT je analýza výdajů na školství a to v letech 2004 – 2013, dle relevantních zákonů o státním rozpočtu, které jsou pro každý rok vyhlášovány státem a kompletní data a zákony jsou veřejně k dispozici na webových stránkách Ministerstva financí České republiky (www.mfcr.cz).

Tabulka 17 Výdaje státního rozpočtu na výdaje MŠMT (v tis. Kč)

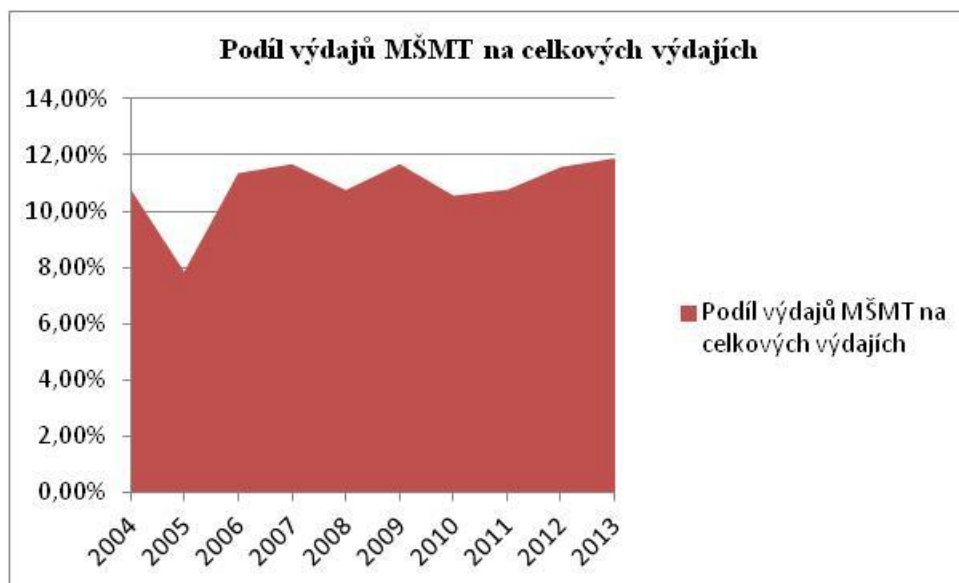
Státní rozpočet pro rok	legislativa	celkové výdaje	Výdaje MŠMT
2013	Zákon 504/2012	1 180 767 603 Kč	140 411 693 Kč
2012	Zákon 455/2011	1 189 700 778 Kč	137 851 240 Kč
2011	Zákon 433/2010	1 179 000 908 Kč	127 086 415 Kč
2010	Zákon 487/2009	1 184 919 350 Kč	125 207 635 Kč
2009	Zákon 475/2008	1 152 101 697 Kč	134 661 633 Kč
2008	Zákon 360/2007	1 107 310 540 Kč	119 211 935 Kč
2007	Zákon 622/2006	1 040 777 420 Kč	121 652 407 Kč
2006	Zákon 543/2005	958 791 799 Kč	108 936 399 Kč
2005	Zákon 675/2004	908 415 643 Kč	71 490 266 Kč
2004	Zákon 457/2003	869 050 652 Kč	94 000 146 Kč

Zdroj: Ministerstvo financí ČR, www.mfcr.cz/cps/rde/xchg/mfcr/xsl/stat_rozp.html (data k 22.4.2013, vlastní úprava).

V letech 2004 – 2013 se celkové výdaje státního rozpočtu neustále zvyšují, v tomto období proběhlo zvýšení ve výši téměř 312 milionu Kč. I výdaje na školství, resp. výdaje, které jsou určeny pro Ministerstvo školství, mládeže a tělovýchovy se v tomto období postupně zvýšily, v celkové výši o 46,5 milionu Kč. Až na výkyvy v roce 2005, kdy byly výdaje na školství oproti předešlému roku sníženy o více než 20 milionů Kč, dále v roce 2008, kdy se výdaje snížily o 2 miliony a o rok později naopak o 15 milionů poskočily nahoru, mají výdaje na školství v dlouhodobém horizontu, stejně jako celkové výdaje státního rozpočtu, rostoucí tendenci.

V grafu 11 Výdaj pro MŠMT z celkových výdajů státního rozpočtu je sledován vývoj za období 2004 – 2013 v procentech.

Graf 11 Podíl výdajů MŠMT na celkových výdajích (v %)



Zdroj: Ministerstvo financí ČR, www.mfcr.cz/cps/rde/xchg/mfcr/xsl/stat_rozp.html (data k 22.4.2013, vlastní výpočet a úprava).

V tabulce 18 Podíl výdajů MŠMT na celkových výdajích jsou uvedena přesná data, ze kterých vychází grafické znázornění.

Tabulka 18 Podíl výdajů MŠMT na celkových výdajích (v %)

Státní rozpočet pro rok	Podíl výdajů MŠMT na celkových výdajích
2004	10,82%
2005	7,87%
2006	11,36%
2007	11,69%
2008	10,77%
2009	11,69%
2010	10,57%
2011	10,78%
2012	11,59%
2013	11,89%

Zdroj: Ministerstvo financí ČR, www.mfcr.cz/cps/rde/xchg/mfcr/xsl/stat_rozp.html (data k 22.4.2013, vlastní výpočet a úprava).

Z dat uvedených v tabulce vychází, že výdaje státního rozpočtu na Ministerstvo školství, mládeže a tělovýchovy je každý rok více než 10% - s rozdílem roku 2005, kdy výdaj dosáhl podílově pouze necelých 8%.

Ministerstvo školství, mládeže a tělovýchovy financuje pouze veřejné vysoké školy (krom základních a středních škol, konzervatoří a dotací soukromým vysokým školám aj.). Ale státní školy jsou financovány z jednotlivých ministerstev - brněnská Univerzita obrany je součástí Ministerstva obrany, a pražská Policejní akademie je rozpočtovou organizací Ministerstva vnitra České republiky. Univerzita obrany není právnickou osobou, tzn., jedná za ni ministerstvo. Policejní akademie právnickou osobou je. Financování státních vysokých škol probíhá odděleně od rozpočtu MŠMT. Peníze proudí z prostředků resortních ministerstev.

4 Závěr

Cílem diplomové práce na téma Školné na vysokých školách byla analýza vysokých škol v České republice a analýza studijních poplatků, které se za studium hradí.

Vysoké školství v České republice má více než šestisetletou tradici. Císař Karel IV. založil roku 1348 v Praze dnešní Karlovu univerzitu, která je nejstarší akademická instituce ve střední Evropě. V roce 1573 vznikla další univerzita na Moravě - v Olomouci, poté v roce 1717 Vysoké učení technické a v roce 1811 byla založena konzervatoř, z níž posléze v roce 1946 vznikla Akademie múzických umění. Další vývoj českého vysokého školství byl zásadně ovlivněn vznikem Československé republiky v roce 1918, kdy se síť VŠ rozšířila a rozčlenila, od roku 1948 bylo vysoké školství zásadně ovlivňováno totalitním režimem, až do roku 1989, kdy přišla sametová revoluce a pád komunismu. Zákon o vysokém školství byl poté až do roku 2009 devatenáctkrát novelizován. Velký mezinárodní vývoj přišel se zavedením Boloňského procesu, kdy se evropské státy domluvily na spolupráci a otevřeném prostoru pro vysokoškolské vzdělávání.

Vysoké školy v ČR se dělí na státní (policejní, vojenské), veřejné a soukromé. Státní VŠ jsou plně finančně dotovány státem (Ministerstvem obrany a Ministerstvem vnitra), veřejné vysoké školy jsou finančně podporovány státem, ale mají ze zákona (111/1998 Sb., o vysokých školách) nárok na poplatky spojené se studiem (poplatek za úkony spojené s přijímacím řízením, poplatek za překročení standardní doby studia, poplatek za další studium absolventa, poplatek za studium v cizím jazyce aj.). Studium na soukromých VŠ si platí studenti sami, poplatky za studium si stanovují individuálně jednotlivé vysoké soukromé školy. Zákon 111/1998 Sb., o vysokých školách upravuje veškeré právní náležitosti, práva a povinnosti vysokých škol a studentů a na jeho základě jsou VŠ zakládány a rušeny.

V posledních letech počty vysokých škol neustále narůstají. Během posledních 10 let se zvýšil počet veřejných vysokých škol z 24 na 26 a počet soukromých VŠ ze 17 na 45. Zároveň roste i počet studentů. V akademickém roce 2001/2002 byl počet studentů na veřejných VŠ řádově 200 tisíc a v roce 2011/2012 stoupl počet studentů na řádově 340 tisíc. I počet studujících na soukromých vysokých školách vzrostl ve stejných letech z původních řádově 5 tisíc v akademickém roce 2001/2002 na řádově 54 tisíc v roce 2011/2012. Celkově na vysokých školách v akademickém roce 2011/2012 dle Českého statistického úřadu studovalo 392 429 osob.

Velmi diskutovaným tématem dnešní doby, nejen v politice, která zvažuje právní úpravu, je zavedení školného na veřejných vysokých školách. V dotazníku autorka zjišťovala stav veřejného mínění na zavedení poplatků. Dotazník byl elektronický, sestaven na internetovém serveru www.vyplnto.cz a byla dána možnost veřejně ho vyplňovat. Celkový počet respondentů, kteří odpověděli na otázky v dotazníku, byl 396. Dotazník obsahoval sedm otázek, nejprve zjištění skupiny, která na dotazník odpovídala (muži/ženy, dosažený stupeň vzdělání) a poté otázky na názor ohledně zavedení školného na vysokých školách. Autorka zjišťovala názor veřejnosti na potenciální výši školného a dále zda by respondenti využili půjčku na úhradu studijních poplatků. Výsledky dotazníku jsou zveřejněny na odkazu: <http://www.vyplnto.cz/realizovane-pruzkumy/30053/>.

Z dotazníku vyplynuly tyto výsledky. Empirického výzkumu se zúčastnilo 3x více žen než mužů, z celkového počtu 396 odpovídajících, vyplnilo dotazník celkem 298 žen a 98 mužů. Hlavní skupinou, která odpovídala na dotazník, byli respondenti se střední školou, ukončenou maturitní zkouškou a respondenti s vysokou školou. Tyto dvě skupiny tvořily více než 90% všech respondentů. V otázce zavedení studijních poplatků na veřejných vysokých školách odpovědělo 49,24% (v počtu 195 respondentů), že se zavedením školného nesouhlasí a 40,91% (v počtu 162 respondentů), by se zavedením studijních poplatků souhlasilo. Nejedná se tedy o velký rozdíl mezi názorem veřejnosti tohoto empirického výzkumu. Pokud by se studijní poplatky zavedly, pak respondenti volili odpověď na výši studijních poplatků v 33,33% do 5.000 CZK za semestr a 20,2% by bylo ochotno platit 5.000 – 10.000 CZK za semestr. Skupina 5,56% respondentů by studijní poplatky byla ochotna platit i ve výši více než 10.000 CZK, z toho 2,53% dokonce více než 15.000 CZK za semestr. Zbývající respondenti (40,91%) zvolili odpověď – žádné studijní poplatky. Dotazník dále zjišťoval, zda se respondenti domnívají, že se zavedením školného zvýší úroveň studia na veřejných vysokých školách, kde 225 odpovídalo, že nikoliv, více než polovina respondentů v počtu 133 se domnívá, že ano. Poslední otázka byla zaměřena na financování studijních poplatků formou využití studentské půjčky, kde odpovídali respondenti spíše záporně. Až 51,52% by studentskou půjčku k financování studia nevyužila, což vypovídá o skutečnosti, že se respondenti neobávají, že by na úhradu studijních poplatků během studia neměli dost finančních prostředků, nebo by nemohli využít případnou pomoc od rodiny. Studijní půjčku by využilo jen 21,97% respondentů.

Organizace CVVM – Centrum pro výzkum veřejného mínění dělá každoročně šetření veřejného mínění, zda by se mělo či nemělo platit školné na vysokých školách. Podle výsledků je postoj české veřejnosti v otázce placení školného setrvale převážně odmítavý. V letech 2006 – 2009 odmítavý postoj k placení školného mělo 63-73% respondentů.

V praktické části diplomové práce autorka analyzovala studijní poplatky na jednotlivých typech vysokých škol v České republice. Vysoké školy se dělí na univerzitní a neuniverzitní a druhé členění – které je známější – je dělení vysokých škol na státní, veřejné a soukromé. V současné době si studenti platí školné pouze na soukromých vysokých školách, které si určují výše školného individuálně a výše školného na tomto typu VŠ není regulováno státem.

V analytické části práce autorka sestavila tabulku poplatků školného na soukromých vysokých školách jednotlivě za bakalářský a magisterský studijní program a v každém zjišťovala poplatky jednak v prezenční formě studia i v kombinované formě studia. V současné době se poplatky za studium na soukromých školách v bakalářském studijním programu pohybuje mezi čtyřiceti a padesáti tisíci Kč za akademický rok, přičemž zpravidla je kombinovaná forma o něco levnější. Magisterské studium, jak v prezenční, tak i v kombinované formě studia se pohybuje v rozmezí mezi padesáti a šedesáti tisíci Kč. Na školách, kde studium probíhá v cizím jazyce, se školné pohybuje v podstatně vyšších částkách – Anglo-americká vysoká škola si za akademický rok v bakalářském studijním programu účtuje 120 000 Kč a v magisterském 138 000 Kč a University of New York dokonce 150 000 Kč za akademický rok v bakalářském i magisterském programu.

Školné na soukromých vysokých školách je z pohledu autorky velký finanční náklad, a je to zřejmě jeden z hlavních důvodů, proč na soukromých školách studují v převážné většině pracující studenti. S ohledem na výsledek veřejného mínění by poplatky v takové výši na veřejných vysokých školách respondenti nebyli ochotni platit.

Výdaje státního rozpočtu každým rokem rostou. V současné době jsou zákonem o státním rozpočtu 504/2012 vyhlášeny celkové výdaje pro rok 2013 ve výši 1 180 767 603 tis. Kč. Každoročně státní rozpočet přispívá na Ministerstvo školství, tělovýchovy a mládeže v průměru kolem 10-11%. I výdaje na MŠMT mají rostoucí tendenci, v posledních deseti letech narostly výdaje na MŠMT z 94 000 146 tis. Kč (státní rozpočet pro rok 2004) do výše 140 411 693 tis. Kč (státní rozpočet pro rok 2013) – jedná se o 67% nárůst. I z důvodu, že se jedná o 1/10 celkových výdajů státu, které plynou pro Ministerstvo školství, mládeže a tělovýchovy (přičemž státní školy – policejní a obrany – jsou financovány z Ministerstva vnitra a Ministerstva obrany) se autorka shoduje s názorem současné nejsilnější politické strany v krajských zastupitelstvech, parlamentu i senátu – levicovou politickou stranou ČSSD (Česká strana sociálně demokratická) a zastává se zavedením školného jasný nesouhlas.

Podle Jana Masaryka – syna prvního československého prezidenta T. G. Masaryka, je humanismus mimo jiné i to, že kluk z poslední vesnice bude moci studovat na univerzitě. Toto právo na bezplatné vzdělání vychází i z Listiny základních práv a svobod. Autorka zároveň souhlasí s názorem, že v případě zavedení školného by se ke studentům mělo přistupovat individuálně, tak aby vysokoškolské studium bylo umožněno každému, kdo má dostatek předpokladů, vůle a odhodlání i v případě, že nemá dostatek finančních prostředků si studium hradit. Těmto lidem by se mělo financovat studium ze stipendijního fondu, který by měla každá vysoká škola mít k dispozici.

Diplomová práce by měla být podkladem pro studující vysokoškolských univerzit, pro lidi, kteří se na studium na VŠ teprve připravují, ale i pro širokou veřejnost. Dává odpovědi na hlavní otázky týkající se plateb na vysokých školách, představuje jednotlivé typy škol, studijní programy a formy, a vyčísluje náklady na studium na všech typech vysokých škol v České republice.

Literatura

Primární zdroje

Ministerstvo školství, mládeže a tělovýchovy [online]. © MŠMT 2006-2012 [cit. 2013-27-03]. Dostupné z: <http://www.msmt.cz/>.

Zákon č. 111/1998 Sb., o vysokých školách.

Monografie

Listina základních práv a svobod.

PETR, Pavel a KALABIS, Radim. *Jak se dostat na vysokou školu?: podrobný průvodce přijímacím řízením*. 1. vyd. Brno: Institut vzdělávání Sokrates, 2008. 201 s. Přijímací zkoušky na vysoké školy. ISBN 978-80-86572-43-7.

PALACIOS, Lleras M. *Investing in human capital*. Cambridge: Cambridge University Press, 2004.

ROTH, Oto, ed. *Integrace vysokého školství v Evropské unii a česká vysokoškolská politika: [studie výsledků výzkumu provedeného na základě grantového úkolu MŠMT ČR*. Praha: Ministerstvo školství, mládeže a tělovýchovy České republiky, 1997. 154 s. ISBN 80-238-0655-6.

SIMONOVÁ, Natalie, ed., MATĚJŮ, Petr a BARR, N. A. *České vysoké školství na křižovatce: investiční přístup k financování studia na vysoké škole v sociologické reflexi*. Praha: Sociologický ústav Akademie věd ČR, 2005. 263 s. ISBN 80-7330-072-9.

VOMÁČKOVÁ, Helena. *České vysoké školy a veřejné finance*. Vyd. 1. Ústí nad Labem: Univerzita J.E. Purkyně, 1998. 146 s. Acta Universitatis Purkynianae. Studia oeconomica; V. ISBN 80-7044-226-3.

Internetové zdroje

Internetové odkazy na jednotlivé vysoké školy uvedeny v analytické části práce (str. 28, 29, 32).

Boloňský proces: MŠMT, EHEA [online]. [cit. 2013-04-24]. Dostupné z: <http://bologna.msmt.cz/>.

CVVM. *Centrum pro výzkum veřejného mínění* [online]. 17.4.2013 [cit. 2013-04-17]. Dostupné z: http://cvvm.soc.cas.cz/media/com_form2content/documents/c1/a6892/f3/or121008.pdf.

Česká strana sociálně demokratická. [online]. © ČSSD 2011 [cit. 2013-04-10]. Dostupné z: <http://www.cssd.cz/>.

Studentské finance. [online]. © 2000 - 2013 [cit. 2013-04-07]. Dostupné z: <http://student.finance.cz/zpravy/finance/291848-dagmar-na-vratilova-skolne-prinese-v-dlouhodobem-horizontu-vice-vyhod-nez-nevyhod/>.

Vejska.cz: Vysoká škola efektivněji. [online]. © 2004 - 2013 [cit. 2013-04-08]. Dostupné z: <http://www.vejska.cz/akademicke-tituly>.

Vyplň to: Renata Hurtová, Školné na vysokých školách. [online]. © Marek Demčák 2008 - 2013 [cit. 2013-04-10]. Dostupné z: <http://www.vyplnto.cz/realizovane-pruzkumy/30053/>.

Zdroj: *Zkola* [online]. © 2003 - 2013 [cit. 2013-04-23]. Dostupné z: <http://www.zkola.cz/zkedu/rodiceaverejnost/vybirameskolu/vysokeskoly/33057.aspx>.

Přílohy

Příloha 1 Poplatky spojené se studiem § 58

- (1) Veřejná vysoká škola může stanovit poplatek za úkony spojené s přijímacím řízením, který činí nejvýše 20 % základu.
- (2) Základem pro stanovení poplatků spojených se studiem je 5 % z průměrné částky připadající na jednoho studenta z celkových neinvestičních výdajů poskytnutých ministerstvem ze státního rozpočtu veřejným vysokým školám v kalendářním roce. Základ vyhlásí ministerstvo do konce ledna kalendářního roku; základ platí pro akademický rok započatý v tomto kalendářním roce. Pro výpočet základu slouží údaje za uplynulý kalendářní rok.
- (3) Studuje-li student ve studijním programu déle, než je standardní doba studia zvětšená o jeden rok v bakalářském nebo magisterském studijním programu, stanoví mu veřejná vysoká škola poplatek za studium, který činí za každých dalších započatých šest měsíců studia nejméně jedenapůlnásobek základu; do doby studia se započtou též doby všech předchozích studií v bakalářských a magisterských studijních programech, které byly ukončeny jinak než řádně podle § 45 odst. 3 nebo § 46 odst. 3, přičemž období, ve kterém student studoval v takovýchto studijních programech a v aktuálním studijním programu souběžně, se do doby studia započítávají pouze jednou.
- (4) Studuje-li absolvent bakalářského nebo magisterského studijního programu v dalším bakalářském nebo magisterském studijním programu, stanoví mu veřejná vysoká škola poplatek za studium, který činí za každý další započatý jeden rok studia nejvýše základ podle odstavce 2; to neplatí, studuje-li absolvent bakalářského studijního programu v navazujícím magisterském studijním programu či jde-li o souběh řádných studijních programů nepřesahujících standardní dobu studia programu jednoho. Pokud celková doba dalšího studia překročí standardní dobu studia, stanoví veřejná vysoká škola poplatek za studium podle odstavce 3.
- (5) Uskutečňuje-li veřejná vysoká škola studijní program v cizím jazyce, stanoví poplatek za studium v bakalářském, magisterském nebo doktorském studijním programu; na stanovení výše poplatků spojených se studiem se nevztahují odstavce 2 až 4.
- (6) Veřejná vysoká škola zveřejní výši poplatků spojených se studiem podle odstavců 1 až 5 pro příští akademický rok před termínem pro podávání přihlášek ke studiu. Výši, formu placení a splatnost poplatků určí statut veřejné vysoké školy.
- (7) Poplatky za studium s výjimkou odstavce 5 jsou příjmem stipendijního fondu veřejné vysoké školy.
- (8) Rozhodnutí o vyměření poplatku spojeného se studiem podle odstavce 3 nebo odstavce 4 se vydává alespoň 90 dnů před splatností poplatku. Rektor může v rámci rozhodování o žádosti o přezkoumání rozhodnutí o vyměření poplatku spojeného se studiem vyměřený poplatek snížit, prominout nebo odložit termín jeho splatnosti s přihlédnutím zejména ke studijním výsledkům a sociální situaci studenta podle zásad uvedených ve statutu veřejné vysoké školy.
- (9) Na poplatky spojené se studiem stanovené podle odstavců 1 až 5 se nevztahují obecné předpisy o poplatcích.⁴²⁾

⁴²⁾ Zákon ČNR č. 337/1992 Sb., o správě daní a poplatků, ve znění pozdějších předpisů. Zákon ČNR č. 368/1992 Sb., o správních poplatcích, ve znění pozdějších předpisů.

Příloha 2 – Zákon 214/2004 Sb., o zřízení Univerzity obrany

Parlament se usnesl na tomto zákoně České republiky

§ 1

(1) Zřizuje se vojenská vysoká škola⁴³ s názvem Univerzita obrany. Sídlem této vojenské vysoké školy je Brno. Univerzita obrany vzniká splnutím Vysoké vojenské školy pozemního vojska ve Vyškově, Vojenské akademie v Brně a Vojenské lékařské akademie Jana Evangelisty Purkyně v Hradci králové, které ke dni zřízení Univerzity obrany zanikají.

(2) Na Univerzitu obrany přecházejí veškerá práva a povinnosti Vysoké vojenské školy pozemního vojska ve Vyškově, Vojenské akademie v Brně a Vojenské lékařské akademie Jana Evangelisty Purkyně v Hradci Králové.

§ 2

(1) Studenti, kteří ke dni předcházejícímu dni nabytí účinnosti tohoto zákona studovali v akreditovaných studijních programech uskutečňovaných Vysokou vojenskou školou pozemního vojska ve Vyškově, Vojenskou akademií v Brně a Vojenskou lékařskou akademií Jana Evangelisty Purkyně v Hradci Králové, se dnem nabytí účinnosti tohoto zákona stávají studenty Univerzity obrany. Osoby, které měly ke dni předcházejícímu dni nabytí účinnosti tohoto zákona přerušené studium na Vysoké vojenské škole pozemního vojska ve Vyškově, Vojenské akademii v Brně a Vojenské lékařské akademii Jana Evangelisty Purkyně v Hradci Králové, mají dnem nabytí účinnosti tohoto zákona za totožných podmínek přerušené studium na Univerzitě obrany.

(2) Akreditované studijní programy, které byly uskutečňovány ke dni nabytí účinnosti tohoto zákona Vysokou vojenskou školou pozemního vojska ve Vyškově, Vojenskou akademií v Brně a Vojenskou lékařskou akademií Jana Evangelisty Purkyně v Hradci Králové, se dnem nabytí účinnosti tohoto zákona stávají akreditovanými studijními programy Univerzity obrany; doba platnosti jejich akreditace stanovená podle dosavadních právních předpisů tím není dotčena.

(3) Akreditace habilitačního řízení a řízení ke jmenování profesorem, udělené Vysoké vojenské škole pozemního vojska ve Vyškově, Vojenské akademii v Brně a Vojenské lékařské akademii Jana Evangelisty Purkyně v Hradci Králové, platné ke dni nabytí účinnosti tohoto zákona, se stávají akreditacemi udělenými Univerzitě obrany; doba platnosti uvedených akreditací stanovená podle dosavadních právních předpisů tím není dotčena, skončí však nejpозději dnem 31. srpna 2007.

(4) Zahájená habilitační řízení a řízení ke jmenování profesorem, probíhající ke dni předcházejícímu dni nabytí účinnosti tohoto zákona na Vysoké vojenské škole pozemního vojska ve Vyškově, Vojenské akademii v Brně a Vojenské lékařské akademii Jana Evangelisty Purkyně v Hradci Králové, přecházejí na Univerzitu obrany.

§ 3

Účinnost

Tento zákon nabývá účinnosti dnem 1. září 2004.

Zaorálek v. r.

Klaus v. r.

Špidla v. r.

⁴³ § 2 odst. 3 a 7 zákona č. 111/1998 Sb., o vysokých školách a o změně a doplnění dalších zákonů (zákon o vysokých školách).

Příloha 3 Dotazník – poplatky na veřejných vysokých školách

Dotazník - poplatky na veřejných vysokých školách

Odpověď, se kterou souhlasíte prosím označte křížkem

Výše Vašeho dosaženého vzdělání	
Základní škola	
Střední škola - učební obor	
Střední škola - maturita	
Vyšší odborná škola	
Vysoká škola	

Vaše pohlaví	
muž	
žena	

Kterou vysokou školu studujete/studovali jste, nebo plánujete studovat?	
žádnou	
státní (policejní, vojenská)	
veřejná	
soukromá	

Souhlasíte, aby studium na veřejné VŠ bylo zpoplatněno?	
ano	
ne	
nevím	

V jakém rozmezí by se měla výše studijních poplatků na veřejných VŠ pohybovat?	
žádné studijní poplatky	
do 5.000 CZK za semestr	
5.000 - 10.000 CZK za semestr	
10.000 - 15.000 CZK za semestr	
více než 15.000 CZK za semestr	

Myslíte si, že zavedením školného se zvýší úroveň studia na veřejných VŠ?	
ano	
ne	
nevím	

V případě zavedení školného, využili/a byste půjčky na financování studijních poplatků?	
ano	
ne	
nevím	

Pokud máte další poznámky k tématu Školné na vysokých školách, můžete je uvést zde