

JIHOČESKÁ UNIVERZITA V ČESKÝCH BUDĚJOVICÍCH

Pedagogická fakulta

Katedra geografie

BAKALÁŘSKÁ PRÁCE

**PROGRAM OBNOVY VESNKOVSKEHO SÍDLA
KOVÁŘOV (U MILEVSKA)**

Vedoucí práce:

doc. RNDr. Jan Kubeš, CSc.

Zpracovala:

Tereza Šimková

České Budějovice 2012

Prohlašuji, že svoji bakalářskou práci jsem vypracovala samostatně pouze na základě vlastních měření v terénu a s použitím pramenů a literatury uvedených v seznamu citované literatury.

Prohlašuji, že v souladu s § 47b zákona č. 111/1998 Sb. v platném znění souhlasím se zveřejněním své bakalářské, a to v nezkrácené podobě fakultou elektronickou cestou ve veřejně přístupné části databáze STAG provozované Jihočeskou univerzitou v Českých Budějovicích na jejích internetových stránkách, a to se zachováním mého autorského práva k odevzdanému textu této kvalifikační práce. Souhlasím dále s tím, aby toutéž elektronickou cestou byly v souladu s uvedeným ustanovením zákona č. 111/1998 Sb. zveřejněny posudky školitele a oponentů práce i záznam o průběhu a výsledku obhajoby kvalifikační práce. Rovněž souhlasím s porovnáním textu mé kvalifikační práce s databází kvalifikačních prací Theses.cz provozovanou Národním registrem vysokoškolských kvalifikačních prací a systémem na odhalování plagiátů.

V Českých Budějovicích 30. 4. 2012

.....

Poděkování:

Nejprve bych ráda poděkovala svému vedoucímu bakalářské práce, doc. RNDr. Janu Kubešovi, CSc., za jeho odborné rady a věcné připomínky, týkající se bakalářské práce. Také bych chtěla poděkovat starostovi Kovářova, Pavlu Hrochovi, který mi ochotně poskytl všechny jejich dostupné materiály a jeho spolupracovníkům na Obecním úřadě Kovářov. Dále bych rovněž chtěla poděkovat občanům venkovského sídla Kovářov, především za ochotu a čas, který mi při dotazníkovém šetření věnovali.

ŠIMKOVÁ, T. (2012): Program obnovy venkovského sídla Kovářov. Bakalářská práce. Jihočeská univerzita v Českých Budějovicích, Pedagogická fakulta, katedra Geografie, 71s.

Anotace:

Tato bakalářská práce se zaměřuje na plánování rozvoje venkovského sídla, konkrétně na Program obnovy venkovského sídla Kovářov. Tento program vychází z rozboru literatury o řešeném území, z příslušných územně a lokálně rozvojových materiálů a z analýzy dotazníkového šetření. V práci je nejprve řešena geografická charakteristika venkovského sídla. Dále je uskutečněna analýza literatury zabývající se rozvojem venkova. Následuje kapitola analyzující rozvojové materiály sídla a kapitoly zjišťující názory expertů a obyvatel, s cílem získat náměty pro program obnovy. Finální kapitola předkládá strukturovaný soubor navrhovaných aktivit Programu obnovy venkovského sídla Kovářov.

Klíčová slova: Kovářov, program obnovy venkova, regionální rozvoj, stabilizace venkova

ŠIMKOVÁ, T. (2012): The Program of Reconstruction of the Rural Settlement Kovářov
University of South Bohemia in České Budějovice, Pedagogical faculty, Department of
geography, 71 p.

Annotation:

This bachelor thesis is focused on planning of development of a rural settlement, specifically on The Program of Reconstruction of the Rural Settlement Kovářov. This program is based on the analysis of literature about solved area, on the analysis of territorially and locally developing materials and on the analysis of questionnaire research. Firstly geographical features of rural settlement are dealt in the thesis. Then the analysis dealing with development of country is realized and then there are chapters which analyse development materials of the settlement and which find out opinions of experts and inhabitants. Their aim is to gather proposals to the program of country reconstruction. The final chapter presents a structured complex of proposed activities of The Program of Reconstruction of the Rural Settlement Kovářov.

Key words: Kovářov, program of rural reconstruction, regional development, stabilization of country

OBSAH

1. Úvod.....	8
2. Geografická a historická charakteristika venkovského sídla Kovářov.....	10
2.1 Geografická poloha venkovského sídla.....	10
2.2 Historický vývoj venkovského sídla.....	10
2.3 Fyzicko - geografická charakteristika venkovského sídla.....	16
2.4 Sociálně - geografická charakteristika venkovského sídla.....	18
2.4.1 Sociálně - geografická poloha a územně správní členění.....	18
2.4.2 Charakteristika obyvatelstva	22
2.4.3 Služby a technická vybavenost.....	25
2.4.4 Charakteristika rekreace a cestovního ruchu.....	27
3. Rozbor literatury a teoretická východiska.....	28
3.1 Literatura o regionu Kovářovska a o venkovském sídle Kovářov.....	28
3.2 Literatura metodická o územním a lokálním rozvoji venkova.....	29
3.3 Internetové zdroje zabývající se rozvojem venkova ve vztahu k řešené problematice.....	32
4. Charakteristika zpracovaných územně a regionálně rozvojových materiálů vztahujících se k venkovskému sídlu Kovářov	32
4.1 Charakteristika územního plánu sídla Kovářov (2006).....	32
4.2 Místní program obnovy venkova pro obec Kovářov.....	34
4.3 Program obnovy venkova Jihočeského kraje ve vztahu k řešené problematice	35
5. Tvorba návrhu Programu obnovy venkovského sídla Kovářov.....	36
5.1 Postupy shromažďování námětů pro Program obnovy.....	36
5.1.1 Náměty získané řízenými rozhovory s experty na danou problematiku.....	36
5.1.2 Náměty získané analýzou dotazníkového šetření mezi obyvateli venkovského sídla.....	37
5.1.2.1 Sestavování otázek a uskutečnění dotazníkového šetření na reprezentativním vzorku obyvatel.....	37
5.1.2.2 Přehled a vyhodnocení otázek z dotazníkového šetření.....	38
5.1.2.3 Shrnutí dotazníkového šetření.....	51
5.2 Návrh programu obnovy venkovského sídla Kovářov.....	52

5.2.1 Podpora kulturních, společenských a sportovních aktivit a spolupráce obce s dalšími obcemi.....	52
5.2.2 Podpora vzniku nových pracovních příležitostí a podpora podnikání.....	54
5.2.3 Obnova a zachování venkovské zástavby.....	55
5.2.4 Úprava veřejných prostranství.....	57
5.2.5 Zajištění služeb, technické a dopravní infrastruktury.....	58
5.2.6 Obnova a udržení zemědělské krajiny a venkova.....	59
6. Etnografie mikroregionu Kovářovsko a obce Kovářov a podpora folklórních aktivit.....	61
7. Závěr	63
8. Seznam literatury.....	64
9. Seznam použitých zkratk.....	69
10. Seznam tabulek, map, grafů a obrázků.....	70

1. ÚVOD

Za venkovské obce jsou obvykle považovány takové obce, které mají méně než dva tisíce obyvatel. Pro venkov je typická zemědělská krajina a nižší koncentrace obyvatel. Ta je způsobena díky nízkému počtu nabízených pracovních míst, za kterými se obyvatelé stěhují do měst, nebo velkým počtem vyjíždějících za prací mimo hranice obce. Dalším důvodem je nedostupnost základních služeb (např. školských či zdravotnických zařízení, kulturní a sportovní aktivity,...). V České republice se pro vymezení venkovských sídel uvádí hranice 2000 obyvatel v sídle, musíme však brát na vědomí, že tato hranice nemusí být jednoznačná, v potaz se musí brát více kritérií - Perlín, 1999.

Obec Kovářov se skládá ze 17 obcí, mezi které patří: Březí, Dobrá Voda, Hostín, Chrást, Kotýřina, Kovářov, Lašovice, Onen Svět, Předbořice, Radvánov, Řenkov, Vepice, Vesec, Vladyčín, Zahořany, Záluží, Žebrákov. Jelikož je Kovářov, co do počtu obyvatel, tak i pro svoje části rozlehlý, tak jsem si do své bakalářské práce vybrala pouze venkovské sídlo Kovářov, které je centrem všech výše zmiňovaných částí. Pro téma mé práce jsem se rozhodla z toho důvodu, že v blízkosti sídla bydlím, navštěvovala jsem zde mateřskou tak i základní školu a Kovářov mi přirostl k srdci. Proto vím, jaké klady či záporny přináší život na vesnici.

Venkov nemá jednu základní ucelenou charakteristiku, ale má mnoho podob. Mezi jednu z nich, jak lze formulovat venkov jsem vybrala tuto definici „Obecně lze venkov definovat jako prostor, který zahrnuje, jak krajinu, tak i venkovská sídla. Pojem venkov tedy integruje nezastavěné území, stejně tak i zastavěné území malých sídel - vesnic“ - Perlín, 1999).

Co se týče Programu obnovy venkova (POV), který byl vládou ČR schválen v roce 1991, se zabývá obnovou venkova za spoluúčasti obyvatelstva. Jen místní občané, kteří v obci žijí, vědí o každodenních problémech a tím mohou přispět k jejímu zlepšení. Velký význam v programu je kladen na rozvíjení kulturního života, technické infrastruktury či zemědělství, ale tak aby se zachoval tradiční ráz vesnic - Perlín a kol., 1993 a Schollarová, 1992.

Tato bakalářská práce řeší Program obnovy venkovského (POV) sídla Kovářov má následující cíle:

1. Geografická a historická charakteristika území venkovského sídla Kovářov pro tvorbu POV.
2. Rozbor literatury, která se zabývá otázkami rozvoje venkova v České republice.
3. Rozbor podkladů a dokumentů územního a lokálního rozvoje pro území venkovského sídla Kovářov.
4. Shromáždění námětů potřebných k vytvoření vlastního POV sídla Kovářov (z literatury, z rozhovorů s experty a z dotazníkového šetření) a jejich následné vyhodnocení – hlavní cíl.
5. Sestavení vlastního návrhu POV sídla Kovářov - hlavní cíl.

2. GEOGRAFICKÁ A HISTORICKÁ CHARAKTERISTIKA VENKOVSKÉHO SÍDLA KOVÁŘOV

2.1 Geografická poloha venkovského sídla

Venkovské sídlo Kovářov leží v okrese Písek v jižních Čechách, na severním okraji okresu Písek. Od tohoto města je vzdálen 25 kilometrů a od krajského města Českých Budějovic 65 km. Hlavním a nejbližším centrem se stalo město Milevsko, které leží 11 km od Kovářova. V těsné blízkosti sídla neprotéká významná řeka. Nejbližší známou řekou, na západ vzdálenou 10 km, je Vltava (nepatřící do řešeného území). Nalezneme zde důležitou komunikaci, procházející středem sídla a dále pokračující směrem na Prahu. Zeměpisnou polohu určují zeměpisné souřadnice 49° 31' 7" severní šířky a 14° 16' 43" východní délky.

2.2 Historický vývoj venkovského sídla

Tato kapitola byla zpracována především z publikace Müllerová - Hezoučková, 1986 (údaje o starší historii sídla), z rozhovoru s pamětníky (novější historie sídla) a z kroniky (rozšířené údaje o novou i starší historii).

První písemná zmínka pochází z roku 1220, ale odhaduje se, že zdejší osídlení je mnohem starší, sahající do 9. stol. Kovářov vznikl kolem tvrze, kterou obýval vladyka Budilov z Kovářova. V roce 1461 dochází ke změně majitele na Rožumberky. Po nich Švamberci a od roku 1622 Eggenbergové, později Schwarzenbergůvé. Kovářov se tak stal součástí Orlického panství. Těmto majitelům zůstalo sídlo až do roku 1919, kdy byla uskutečněna pozemková reforma, a tím skončila nadvláda Orlíku. Vývoj rozrůstání sídla můžeme sledovat na půdorysu - Mapa 1., postupem let došlo ke zvyšování počtu obyvatel a tím i ke zvětšování půdorysu - Mapa 2.

Mapa 1. Historická mapa půdorysu sídla Kovářov 1836 - 1852



Zdroj: <http://www.mapy.cz>

Mapa 2. Letecká mapa půdorysu sídla Kovářov 2002 - 2003



Zdroj: <http://www.mapy.cz>

V centru sídla stojí kostel Všech svatých, který pochází z roku 1220. V jeho blízkosti se nachází hřbitov, který vznikl ve stejné době jako kostel. V jejich blízkosti, na návsi, byl až do roku 1979 rybník Jordán, využívaný jako vodní nádrž a měl přítok z Caltovy louže. Jelikož rybník ztratil svůj zdroj napájení, byl odkázán pouze na dešťové srážky, a z tohoto důvodu došlo k jeho zrušení zasypaním. Na jeho místě se nechal zřídit park, který místní občané využívají i v dnešní době.

Pro sídlo měl velký význam čtyřpatrový zděný špýchar, který fungoval jako zásobovací komora s obilím pro celý kraj, kam sváželi obilí i z jiných okresů. Když začali používat hospodářské záložny, přestal špýchar fungovat a byl zavřen. Několikrát prošel přestavbou a v nynější době slouží už jen jako sýpka na obilí.

V roce 1957 se založilo jednotné družstvo Kovářov. Začalo to výstavbou kravína, kde byly přistavěny sklady krmiv a přidělána čistička a šrotovník. V roce 1992 se družstva transformovaly a jednotné družstvo Kovářov (JZD) bylo přejmenováno na zemědělské družstvo Kovářov (ZD Kovářov). V dnešní době ZD Kovářov hospodaří na 3115,53 ha, z toho 2191,57 ha jsou orné půdy, 511,46 ha louky, 412,50 ha pastviny.

K rozvoji bydlení došlo po první světové válce, především díky elektrifikaci venkovského sídla Kovářov. Do roku 1957 byly v Kovářově postaveny čtyři moderní domy a 73 nových domů, ale největší výstavba domů nastala až po založení JZD v roce 1957, stavbou devítibytových a čtyřbytových domů pro učitele školy. Vzhledem k narůstajícímu počtu obyvatel bylo nutné začít s modernizací sídla. Díky hloubení těžné jámy se začala ztrácet pitná voda, proto byla potřeba dovážet vodu v cisternách. Kovářov se postupně rozrůstal a docházelo ke zdražování pitné vody, proto se začal budovat nový obecní vodovod. Byly vyhloubeny tři studny, které se protáhly až na Lipný vrch, odtud se vodovod dále táhl po celém sídle. Stavba započala v letech 1971 - 1983. V roce 1984 byl na Lipném vrchu vybudován vodojem, vysoký 39 m s objemem 200 m.

Stavba kulturního domu byla zahájena, po dlouhém schvalování, až v roce 1967. V kulturním domě se nacházel sál s jevištěm a přísálí. K sálu náležely dvě šatny s hygienickým zařízením, zasedací síň, restaurace, kuchyně, různé sklady, kinosál, kotelna a strojovna. Kulturní dům zahájil svůj provoz 13. prosince 1969. V dnešní době neprošel větší rekonstrukcí. Nadále zde funguje kinosál, který promítá každou sobotu a sál s jevištěm, na kterém se konají plesy a nově otevřená restaurace Kalvarie.

Na začátku 50 let 20. stol. vzniklo v Kovářově menší obchod průmyslového zboží, jménem družstevní celek Jednota, někdy nazýváno jako „selpo“. Postupem času se tato

malá družstva začala slučovat ve větší celky. Nejprve došlo ke sloučení s Jednotou Klučenice a později ve spotřební družstvo Jednota Milevsko. Obchod přestal vyhovovat potřebám obyvatelstva, a proto bylo nutné přistoupit k rozšíření nákupního centra, s jeho stavbou začali v roce 1967. V prodejně se nacházely potraviny, textil, obuv, průmyslové zboží, galanterie a další spotřební zboží. Dnešní nákupní středisko, změnilo název na COOP TUTY, ale zůstalo na stejném místě jako dřívější středisko. Zmiňovanou prodejnu můžeme nalézt dole v přízemí, která nabízí stále smíšené zboží. O patro výše, ve druhém patře, je vietnamská prodejna.

Co se týče dopravy, tak v 70 letech 19. stol, měla Kovářovem vést železnice s trasou Heřmaničky - Kovářov - Čimelice. Tato výstavba se nakonec nekonala, plány jim překazila řeka Vltava. Vybudování mostu přes řeku, by stálo navíc mnoho finančních prostředků. Venkovské sídlo tak protínají pouze silnice. Jedna z nich byla postavená v roce 1886, která je vedena z Milevska až do Zahořan. Mezi dalšími významné tahy patří okresní silnice z Kostelce n. Vltavou do Kovářova, vystavěná v roce 1902. K dalšímu rozvoji dopravy vedl vznik průmyslového podniku v Milevsku (ZVVZ - Závody na výrobu vzduchotechnického zařízení či Jitex), které poskytly pracovní příležitost pro tamější obyvatelé. Později byla z Kovářova zavedena pravidelná autobusová linka do Milevska a do Prahy, tuto službu měla na starost Jihočeská akciová společnost (JAS - Jihočeské podniky pro automobilovou dopravu). Dnes obyvatelé využívají autobusové linky ČSAD, které umožnily spojení s okolními i vzdálenějšími městy. Přes venkovské sídlo Kovářov vedou cyklistické trasy (1156 - Sepekov - Milevsko - Kovářov, 1154 - Kostelec nad Vltavou - Kovářov - Hrazany - Chyšky - Nositín - Sušetice - Sedlec - Prčice - www.kctmilevsko.pisecko.info).

První škola v Kovářově vznikla pravděpodobně už před rokem 1700, ale první dochované písemné zmínky jsou datovány už od 21. srpna 1705. Tato dřevěná škola později přestala dostačovat a byla potřeba postavit novou. Po dalším velkém nárůstu dětí se začala stavět nová škola, základní kámen byl položen 10. června 1883. Vzhledem k nevyhovujícímu stavu této budovy, byla po první světové válce postavena nová měšťanská škola, zřízena v roce 1921. O dva roky později byl postaven školní obecní dům, čp. 73, který využívali učitelé jako byty a vedle umístili dvě třídy měšťanské školy. V dnešní době se tam nachází česká pošta, kadeřnictví, byty a obchod. Původní stará škola postavená v roce 1883 se zrekonstruovala a svého rozšíření dosáhla v roce 1960. Ke škole později přibyla školní kuchyně, žákovské dílny, tělocvična, kotelna, šatny. Základní škola

v posledních letech prošla řadou rekonstrukcí, např. došlo k výměně oken, zateplení celé budovy, nahození fasády, modernizace a zakoupení nových školních zařízení či pomůcek a další drobné úpravy.

V roce 1947, na Jirouškově zahradě, otevřeli mateřskou školu. Nacházela se v polorozpadlé dřevěné budově, která už nevyhovovala. Vzhledem k havarijnímu stavu, vypukla výstavba moderní mateřské školky, její provoz započal 1. 9. 1967. Školka však měla nízkou kapacitu, proto se muselo přistoupit k jejímu rozšíření, které skončilo v roce 1977. Další a zatím poslední rekonstrukce proběhla v roce 2003. Došlo k výměně oken, rekonstrukci sociálního zařízení, oplocení pozemků, vnitřní vybavení školky a dovybavení dětského hřiště. V roce 1990 byl vybudován Dům s pečovatelskou službou, z přestavby ze zaniklých jeslí - <http://www.mistopisy.cz>.

Sportovní život zajišťovalo hřiště, postaveno roku 1925 na Lipném vrchu, ale nebylo příliš používáno, díky velké vzdálenosti od sídla ho zrušili. V roce 1966 došlo k založení kulturního klubu JZD Kovářov (později přejmenováno na TJ ZD Kovářov), který se stal hlavní kulturní a tělovýchovnou institucí v Kovářově. Se stavbou se započalo roku 1947 na vrchu Hůrka, financována převážně z darů dobrovolných spolků, např. Sbor Dobrovolných hasičů. Hřiště zahájilo provoz 22. 5. 1949, jelikož došlo k chátrání hřiště, tak v červnu 1980 začala další rekonstrukce a rozšíření hřiště. Byly postaveny nové tribuny, hrací plochu oseli kvalitní trávou. V roce 2009 došlo k rekonstrukci a rozšíření šaten se zázemím - <http://www.tjzdkovarov.wbs.cz> a <http://cs.wikipedia.org/>

Na území Kovářova nalezneme mnoho památek. Většina jich je soustředěná v parku a na návsi, kde v dubnu 1979 byl vybudován park. Jako dominantu parku můžeme označit pomník, uctění památky padlým vojákům v první světové válce - obr. 1. Na němž je vyobrazen umírající voják a další voják ho drží za ruku. V nedaleké blízkosti vchodu na hřbitov a do Kostela Všech svatých - obr. 2, stojí velká pískovcová socha sv. Jana Nepomuckého. Autorem díla je Brokoff, který zanechal v Kovářově další památky, mezi které patří sousoší Kalvárie, nachází se na vršku Kolín vedle staré fary. Sousoší Kalvarii tvoří barokní pískovcové sochy, které zobrazují Pannu Marii a sv. Jana Nepomuckého v životní velikosti s velkým kamenným křížem - obr. 3. Vedle sousoší stojí již zmíněná stará fara z roku 1737, pro niž je typická mansardová střecha a rokoková kamna. Všechny úpravy na budově bývají pod dozorem památkového výboru, aby zůstala zachovaná její původní podoba. Dnes slouží jako obřadní síň - obr. 4 - Bílek a kol., 2000.

**Obr. 1 Pomník padlým vojákům
v Kovářově**



Foto: autorka

**Obr. 2 Vchod do kostela Všetech svatých
v Kovářově**



Foto: autorka

Obr. 3 Sousoší Kalvarie v Kovářově



Foto: autorka

Obr. 4 Stará fara v Kovářově



Foto: autorka

2.3 Fyzicko - geografická charakteristika

Venkovské sídlo Kovářov nalezneme v jižních Čechách na zeměpisných souřadnicích 49° 31' 3.36" zeměpisné šířky a 14° 16' 41.14" zeměpisné délky, v nadmořské výšce v rozmezí 520 - 550 m. Jeho nejvyšším bodem je bod Lipný, který se nachází ve výšce 548m - Müllerová- Hezoučková, 1986.

Kovářov patří pod oblast Středočeské pahorkatiny, do které spadá geomorfologický celek Vlašimské pahorkatiny, který patří k podcelku Votické vrchoviny (jihozápadní část) a k okrsku Kovářovské vrchoviny. Rozkládá se v nadmořské výšce kolem 450-550 m a název dostala podle sídla Kovářov - Demek a kol., 2006 a Müllerová-Hezoučková, 1986.

V této oblasti se vyskytuje erozně denudační povrch, který má mírně zahlobené údolí, mnoho vrchů a skalních tvarů. Málo členitý povrch řešeného území není překážkou územního rozvoje. Nalezneme zde tmavé granodiority amfibolicko-biotitické porfyrické žuly, typu Čertova břemene „(tj. nejrozšířenější hlubinná hornina, je tvořena tmavě šedou amfibol-biotitickou porfyrickou žulou s bílými tabulovitými vyrostlicemi živce) “ - <http://www.taborcz.eu>. Na pahorcích lze objevit žilné žuly, křemeny, porfýry - Müllerová-Hezoučková, 1986.

Na severojižním okraji Kovářova, směrem na Pechovu Lhotu, spatříme pruh vyvýšenin tvořených z žilných křemenů hydrotermálního původu - Müllerová - Hezoučková, 1986. Jihozápadně od Kovářova se nachází přírodní památka skalní brána. Tento úkaz vznikl bočníkovitým zvětráváním žulových masivů. Je tvořen třemi velkými balvany a jedná se o nepravou skalní bránu - obr. 5. Dalším přírodním útvarem je Sfinga - obr. 6. Balvan ze žuly, který připomíná egyptské pyramidy, vznikl povětrnostními (eolitickými vlivy). Na dalších místech řešeného území nalezneme velké skupiny žulových balvanů, ale i jednotlivé balvany, některé vypadají jako kamenná moře - obr. 7. Na vrchních částech balvanů se vyskytují skalní misky, z nichž vedou odtokové žlábký - <http://www.kovarov.cz>.

Na řešeném území nenacházíme žádné těžební ložiska nerostných surovin. Pouze v minulosti zde byla těžná jáma na těžbu uranu, která je v dnešní době zatopena. Její pozůstatky nalezneme na jižním okraji sídla na návrší Lipný. Nedaleko Kovářova, v Lašovicích, se nachází dobývací prostor štěrkopísků - Müllerová- Hezoučková, 1986.

Kovářov patří do podnebné oblasti B5, což je oblast mírně teplá a suchá a klimatické oblasti (podle Quitt, 1971) MT 7. Je charakterizována teplým a suchým létem, mírně chladnou a krátkou zimou. Průměrná roční teplota v Kovářově se pohybuje v průměru 7 - 8 °C. Průměrná teplota v zimních měsících je kolem -3°C a v letních měsících okolo 17 °C. Počet letních dnů na řešeném území činí 30 - 40 dnů, léto je zde kratší a vlhčí. Sněhová pokrývka se zde nachází 70 dní v roce. Počet mrazových dnů se pohybuje v rozmezí 110 - 130 a lednových kolem 40 dnů. Průměrný roční úhrn srážek činí kolem 500 - 600 mm, nejvíce srážek spadne od dubna do září - Müllerová-Hezoučková, 1986.

Na území Kovářova nejsou příliš úrodné půdy, mezi nejrozšířenější typ patří hlinitopísčité a kambizemě (hnědé lesní půdy). Největší plochu zaujímají rozsáhlé plochy orné půdy, pastvin, menší lesní komplex a několik vodních ploch. Z Biogeografického hlediska řadíme Kovářov mezi Votický bioregion, ten leží na hranicích jižních a středních Čech. Zaujímá větší část geomorfologického podcelku Votické vrchoviny, ve které se nachází Kovářov. Okolí sídla je málo zalesněné, převládají zde borové nebo smrkové porosty - Culek a kol.,1996 a Müllerová- Hezoučková, 1986.

Obec Kovářov patří k povodí Vltavy prostřednictvím nedalekého Sobědražského a Hrejkovického potoka. Nejbližší řekou je Vltava, nalézající se 10 km od Kovářova. Tímto sídlem sice neprotéká žádná řeka, ale mají zde alespoň jeden potok a větší množství malých rybníků. Ty velmi významně ovlivňují tamější druhovou rozmanitost rostlin a živočichů. Mezi největší rybníky patří Prostřední rybník, Křivoklát, Hájky, Malý a Velký Smíšek, Horní a Dolní Pastviště, Nový a Žebráček. Všechny jmenované rybníky neslouží k rekreaci, ale k chovu ryb. Jediný potok nese název Jickovický, pramení v jiné oblasti než řešené území - Müllerová- Hezoučková, 1986.

Na k.ú. Kovářova neleží žádná chráněná území či přírodní parky. Kovářov měl dříve významnou srážkoměrnou stanici, která náležela ČHMÚ, ale v dnešní době je již zaniklá - Müllerová- Hezoučková, 1986.

Obr. 5 Skalní brána jihozápadně od Kovářova



Autor: Milan Škoch

Obr. 6 Sfinga na západě od Kovářově



Autor: Milan Škoch

Obr. 7 Žulové balvany na severu Kovářova



Autor: Milan Škoch

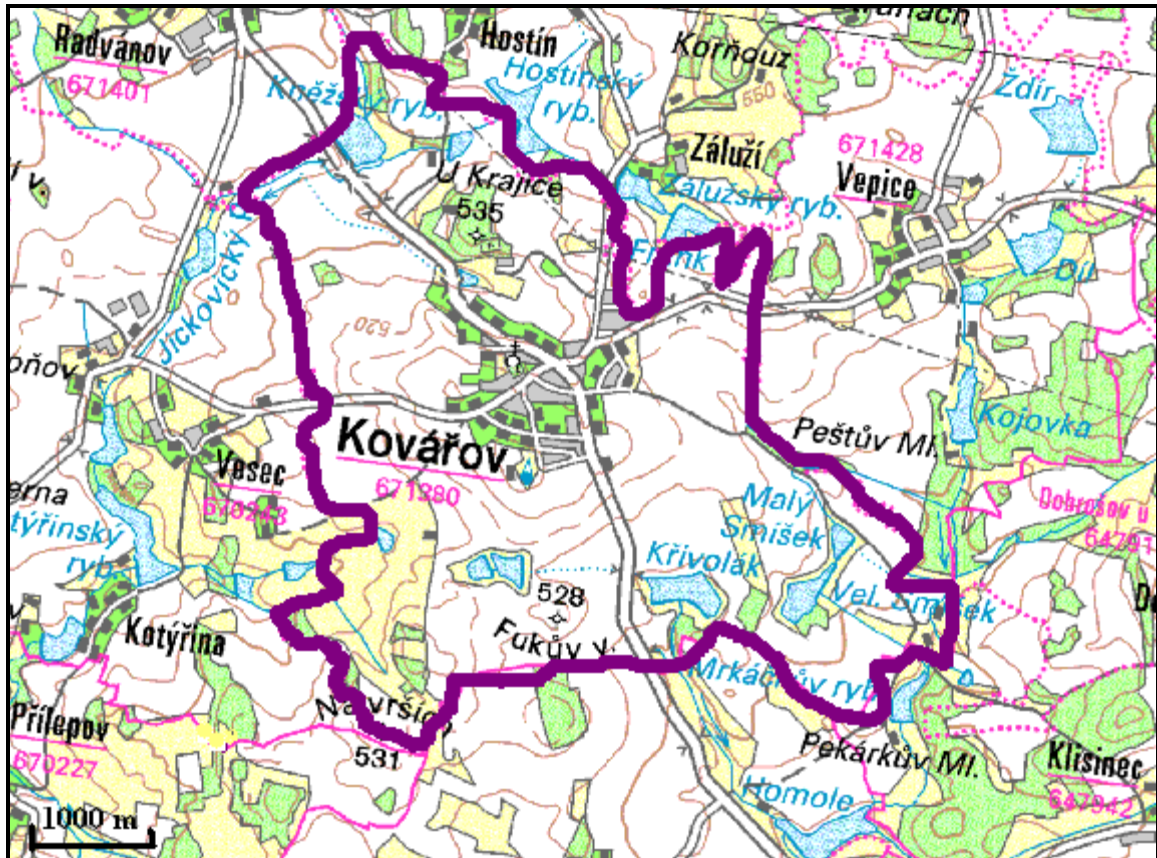
2.4 Sociálně - geografická charakteristika venkovského sídla

2.4.1 Sociálně - geografická poloha územně správního členění

Venkovské sídlo Kovářov leží na severním okraji Jihočeského kraje, mezi městy Písek a Tábor. Skládá se z jednoho katastrálního území, o celkové výměře 914 ha - Mapa 3, které patří do Jihočeského kraje a jeho správním obvodem s rozšířenou působností je Milevsko - Mapy 4. až 6. Od okresního města Písku je vzdálen 25 kilometrů, od Tábora 28

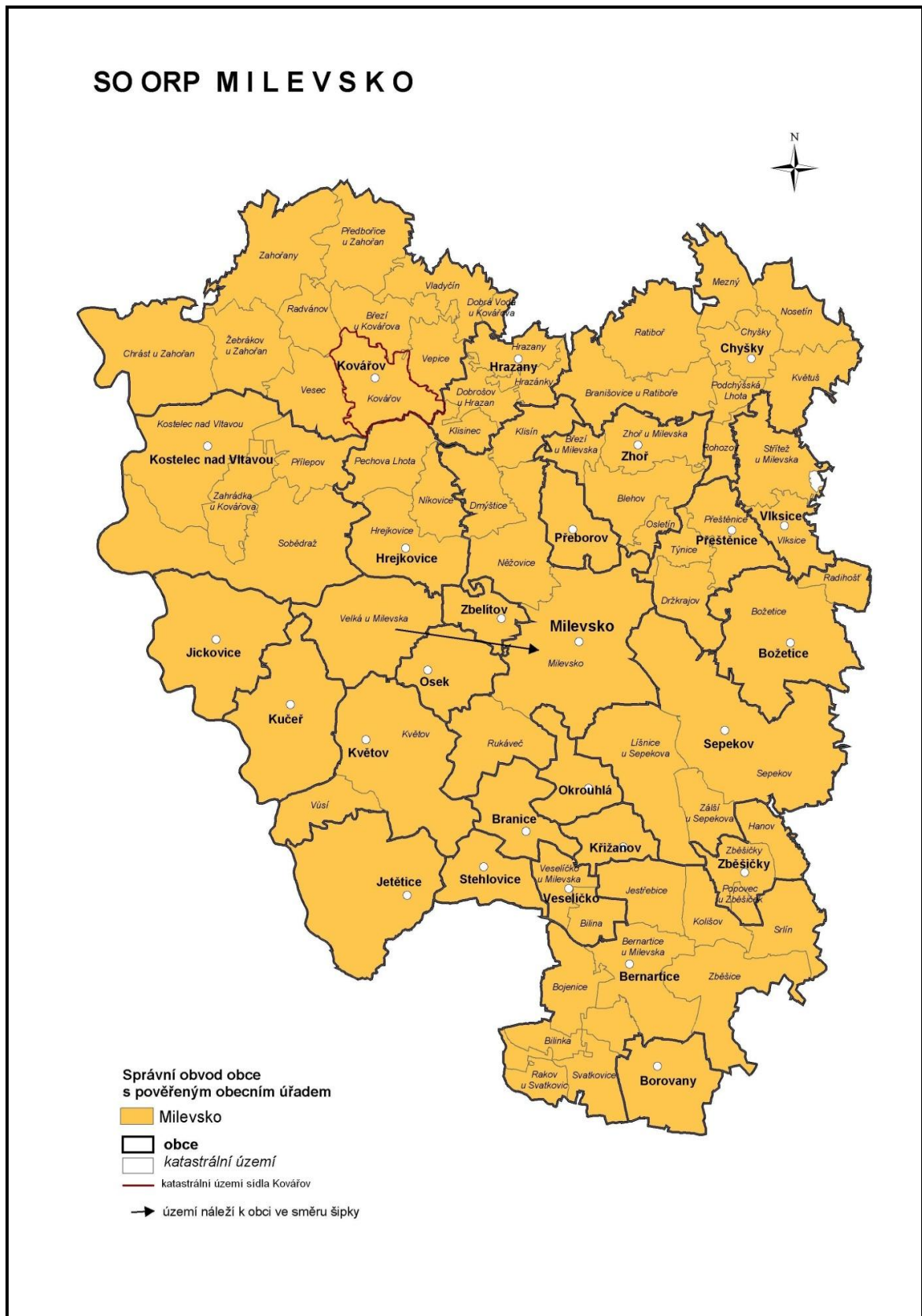
km a od krajského města Českých Budějovic 65 km. Hlavním a nejbližším centrem se stalo Milevsko, které leží 11 km od Kovářova. Sídlo Kovářov protíná silnice II/102, která spojuje Milevsko - Kovářov - Krásnou Horu nad Vltavou, kde se napojuje na silnici II./1118. Sídlo nemá žádnou železniční síť, nejbližší železniční spojení leží v již zmíněném Milevsku - Daněk, 2006.

Mapa 3. Katastrální území sídla Kovářov s vyznačením hranice sídla



Zdroj: <http://geoportal.gov.cz/> - vlastní úprava

Mapa 6. Správní obvod SO ORP Milevsko a vyznačení katastrálního území sídla Kovářov



Zdroj: <http://www.czso.cz/x/redakce.nsf/> - vlastní úprava

2.4.2 Charakteristika obyvatelstva

Kovářov se rozkládá na jednom katastrálním území o výměře 914 ha. Bydlí zde celkem 697 obyvatel (údaj z průběžné registrace Obecního úřadu Kovářov k 20. 9. 2011).

Tabulka 1. Vývoj počtu obyvatel v sídle Kovářov (1890 – 2011)

Rok	Počet obyvatel
1890	476
1900	454
1910	451
1921	430
1930	456
1950	406
1961	417
1970	449
1980	578
1991	666
2001	691
2011	697

Zdroj: <http://notes3.czso.cz/>

Poznámka: Údaj z roku 2011 je k 20. 9. 2011.

Z tabulky 1. vyplývá, že úbytky převážně však nárůsty obyvatelstva mezi jednotlivými sčítáními jsou mírně znatelné. Největší úbytek obyvatel zapříčinila, a na sídle se podepsala, 1. a 2. světová válka. V dalších letech dochází k nárůstu počtu obyvatel, největší nárůst byl zaznamenán v roce 1980, kde obyvatelstvo vzrostlo o 129 lidí. Domnívám se, že za tento nárůst stála bytová výstavba, rekonstrukce kulturních, sportovních a školských zařízení v sídle. V posledních letech dochází k neustálému zvyšování počtu obyvatel.

Tabulka 2. Věkové složení obyvatelstva v sídle Kovářov (k 20. 11. 2011)

Věková kategorie	Muži	Ženy	Celkem	Podíl (%)
0-4	19	16	35	5,0
5-9	12	8	20	2,9
10-15	21	21	42	6,0
16-20	17	18	35	5,0

21-25	18	37	55	7,9
26-30	26	30	56	8,0
31-40	48	51	99	14,2
41-50	50	53	103	14,8
51-60	48	56	104	14,9
61-70	43	40	83	11,9
71-80	15	30	45	6,5
81-90	5	15	20	2,9
Celkem	322	375	697	100,0
Podíl (%)	46,2	53,8	100,0	

Zdroj: Obecní úřad Kovářov

Při porovnání věkové struktury obyvatelstva dle pohlaví zjistíme, že rozdíl mezi muži a ženy je poměrně viditelný. Muži tvoří 46,2 % obyvatel v sídle. Co se týče jednotlivých věkových kategorií, tak největší zastoupení má věková kategorie 51 - 60, jenž činí 14,9 % obyvatel, tento podíl je téměř shodný s věkovými kategoriemi 41 - 50 (14,8 %) a 31 - 40 (14,2 %). Nejmenší zastoupení je ve věkové kategorii 5 - 9 (2,9 %) a 81 - 90 (2,9 %). Z různých odborně vědeckých studií vyplývá, že ženy se dožívají vyššího věku než muži, což platí i v tomto případě.

Na tradičním venkově platilo, že v dřívější době se rodilo více dětí a lidé neměli tolik finančních prostředků, aby svoje děti dostatečně zabezpečili. V minulosti nebylo vzdělání natolik důležité, jako je tomu dnes. Mnohem větší význam přikládali práci na poli či statku. Hospodářství tvořilo jejich hlavní zdroj obživy, ale v dnešní době tomu tak již není. Venkov se stává čím dál tím více vzdělanějším. Z celkového počtu obyvatelstva 15letého a staršího má 28,5 % obyvatel ukončeno vzdělání základní včetně neukončeného. Ukončené vzdělání vyučením a středním odborným bez maturity má 44,7 % obyvatel, což je nejvíce zastoupený stupeň vzdělání v obci Kovářov. Úplné střední s maturitou má 19,4 % obyvatel, vyšší odborné a nástavbové 1,5 %, vysokoškolské 5% a nezjištěné vzdělání 0,9 % osob - Sčítání lidu, domů a bytů 2001. Ke zjištění počtu obyvatelstva podle stupně vzdělání nebyly použity údaje za sídlo, ale za celou obec Kovářov.

Tabulka 3. Ekonomicky aktivní obyvatelstvo podle odvětví v sídle Kovářov, stav k roku 2001

Ekonomicky aktivní		Počet	Podíl (%)
Celkem		356	
Ekonomicky aktivní obyvatelstvo podle odvětví	zemědělství, lesnictví, rybolov	69	19,4
	průmysl a stavebnictví	146	41,0
	služby	136	38,2

Zdroj: <http://www.czso.cz/csu/2007edicniplan.nsf/>

Jak můžeme vidět z tabulky 3., jsou zde viditelné rozdíly v zastoupení ekonomicky aktivních obyvatel v jednotlivých odvětvích. Největší zastoupení ekonomicky aktivních obyvatel je v průmyslu a stavebnictví, který zaměstnává 41 % obyvatel, 38,2 % je zaměstnáno ve službách a v zemědělství jen 19,4 % osob. Venkov je neodmyslitelně spojen se zemědělstvím a vždy pro místní obyvatele mnoho znamenal a není tomu jinak i dnes. Proto je v tomto sektoru hospodářství stále zaměstnáno velké množství lidí.

Tabulka 4. Průměrná roční míra nezaměstnanosti za obec Kovářov, okres Písek, Jihočeský kraj a ČR v letech 2006 - 2011 v %

	2006	2007	2008	2009	2010	2011
Česká republika	8,1	6,6	5,4	8	9	8,6
Jihočeský kraj	6	4,8	4	6,5	7,4	7,3
Okres Písek	7,4	5,2	4,2	6,5	7,1	6,7
Kovářov	7	5,5	4,9	5,9	6,8	-

Zdroj: <http://portal.mpsv.cz>

Poznámka: Použité údaje jsou za celou obec Kovářov.

Z tabulky 4. můžeme vidět, že obec Kovářov má průměrnou míru nezaměstnanosti, v porovnání s celorepublikovým průměrem, ve všech sledovaných rocích nižší. Při srovnání s Jihočeským krajem má Kovářov vyšší nezaměstnanost až do roku 2008, poté začíná v obci klesat. Nezaměstnanost v okrese Písek, až na roky 2007 a 2008, je vyšší než v Kovářově. Až do roku 2008 docházelo v obci k poklesu nezaměstnanosti a poté nastalo její zvyšování, způsobené hospodářskou krizí.

2.4.3 Služby a technická vybavenost

Venkovské sídlo již není, v dnešní době osídleno, výlučně jen zemědělskými rodinami. Postupem času do vesnic přicházeli nový občané, začal klesat počet zemědělských podniků a usedlostí a tím se začal měnit charakter povolání a činností vykonávaných na vesnici - Glück, Magel a kol., 1992. Vzhledem k měnícímu se charakteru vesnice, se začala měnit i občanská vybavenost či technická infrastruktura, a s tím související dosažitelnost služeb. Vybavenost sídla je závislá na jeho velikosti a na vzdálenosti od větších měst - Sýkora, 1998. Obslužná nad vybavenost sídla závisí na počtu obyvatel a na spádovosti okolních sídel do jednoho většího a blízkého sídla - Kubeš, Pahorecká 2000. Což se potvrdilo i u obce Kovářov, pod který spadá 17 vesnic a kromě sídla Kovářov je jejich vybavenost poměrně hodně nízká.

„Nepřítomnost a obtížná dosažitelnost služeb pro obyvatele, zvláště služeb maloobchodu, základního školství, zdravotnictví a kultury byly a stále jsou důležitými důvody nespokojenosti obyvatel s životními podmínkami v daném venkovském sídle“ - Kubeš, 2000. Tento jev, typický pro většinu malých obcí, však není případ Kovářova. Podle tabulek 5. - 6., kde je uvedena dosažitelnost občanské a technické vybavenosti, dosažitelnost zařízení pro sport a oddych, je znatelný nad standart základních služeb pro plnohodnotné fungování občanů, které nemá každá vesnice. V Kovářově se tak nachází výrazná většina důležitých služeb a zařízení. V tabulce 7. je stručně zobrazen stav technické infrastruktury sídla Kovářov, která výrazně přispívá ke zkvalitňování života místních občanů, naopak jim chybí čistička odpadních vod a plynofikace. Tabulky 5. - 7. jsem vytvořila podle vzoru z knihy Venkovský prostor 2. díl, Územní plánování vesnice a krajiny (Sýkora, 1998).

Tabulka 5. Dosažitelnost občanské vybavenosti pro obyvatele sídla Kovářov

Druh služeb	Místo
Obecní úřad	Kovářov
Úřad práce	<i>Milevsko</i>
Obvodní policie	Kovářov
Hasiči (profesionální)	<i>Milevsko</i>
Pošta	Kovářov
Kostel, hřbitov	Kovářov
Bankomat	<i>Milevsko</i>
Mateřská škola	Kovářov

Základní škola – plně organizovaná	Kovářov
Gymnázium	<i>Milevsko</i>
Domov důchodců	<i>Milevsko</i>
Dům s pečovatelskou službou	Kovářov
Nemocnice	<i>Písek</i>
Poliklinika	<i>Milevsko</i>
Lékařská pohotovost	<i>Milevsko</i>
Lékárna	<i>Milevsko</i>
Obvodní lékař	Kovářov
Zubní lékař	Kovářov
Ženský lékař	<i>Milevsko</i>
Dětský lékař	Kovářov
Knihovna	Kovářov
Kulturní dům	Kovářov
Kadeřnictví, kosmetika, masáže	Kovářov
Smíšená prodejna-samoobsluha, pekárna	Kovářov
Hospoda, restaurace	Kovářov
Supermarket	<i>Milevsko</i>

Zdroj: Vlastní šetření

Tabulka 6. Dosažitelnost zařízení sportu a oddychu v Kovářově

Druh služeb	Místo
Dětské hřiště	Kovářov
Fotbalové hřiště	Kovářov
Tenisové kurty	Kovářov
Tělocvična	Kovářov
Zimní stadión	<i>Milevsko</i>
Venkovní bazén	<i>Milevsko</i>
Krytý bazén	<i>Písek</i>

Zdroj: Vlastní šetření

Tabulka 7. Technická infrastruktura v sídle Kovářov

Druh infrastruktury	Stav
Kanalizace	Ano
Čistička odpadních vod (ČOV)	Ne
Vodovod a vodárenská soustava	Ano, Jihočeská vodárenská soustava
Elektrifikace	Ano
Plynofikace	Ne
Veřejné osvětlení	Ano

Zdroj: Vlastní šetření

V Kovářově se vyskytuje mnoho zájmových sdružení, mezi které patří: Sbor dobrovolných hasičů Kovářov (SDH Kovářov), Jihočeský folklorní soubor Kovářov a

Dětský jihočeský folklorní soubor Kovářovánek, Divadelní společnost Podkova, Dětské loutkové divadélko Podkovička, TTC Kovářov (stolní tenis) a TJ ZD Kovářov (fotbalové sdružení). V sídle probíhá organizace sportovních a kulturních akcí, např. plesy, maškarní bály, srazy heligonkářů, sportovní a dětské dny, turnaje ve fotbale a stolním tenise. Obyvatelé navštěvují místní kostel Všech svatých, kde probíhají bohoslužby každé úterky, čtvrtky a neděle. Zdejší farnost nabízí mládeži společenské aktivity či hodiny katechismu, které bývají doprovázeny naučnými výlety po Kovářovsku. Sídlo má svůj vlastní obchod smíšeného zboží a pekárnu, která nabízí posezení. Neméně důležitými službami jsou školství (mateřská a základní škola), zdravotnictví (obvodní a zubní lékař) a pohostinství. Kovářovu však chybí úřad práce, profesionální hasiči, bankomat, gymnázium, domov důchodců, nemocnice, poliklinika, lékařská pohotovost, lékárna, ženské lékař, supermarket, zimní stadión, venkovní bazén a krytý bazén. Převážnou většinu z chybějících služeb, nalezneme v nedalekém Milevsku nebo vzdálenějším Písku. Myslím, že poskytované služby v Kovářově jsou dostačující.

2.4.4 Charakteristika rekreace a cestovního ruchu

Oblast Kovářova je relativně turisticky hojně využívaná a má vhodné podmínky pro cestovní ruch. Kovářov zajišťuje jak ubytovací, tak i stravovací zařízení a další služby podporující jeho rozvoj. Za svůj cestovní potenciál vděčí nedaleké řece Vltavě, kterou vyhledává stále více rekreatantů a tráví zde svůj volný čas. Kovářovsko má nejen díky blízkosti řeky, ale i pro své přírodní podmínky veliký potenciál, který v budoucnu přispěje k rozvoji sídla.

V okolí jsou využívány cykloturistické trasy, které lákají svou ojedinělou přírodní rozmanitostí a krásným výhledem. Nabízí i naučnou stezku, která prochází 17 sídly Kovářova, a v každé z nich je informační tabule s informacemi o historii a zajímavostech sídla. Tři zatavení ukazují přírodní útvary a jedno o kempu Radava. Stezku tak tvoří 21 zastavení (začíná Kovářovem - Březi - Dobrá Voda - Hostín - Chrást - Kotýřina - Lašovice - Předbořice - Radvánov - Řenkov - Vepice - Vesec - Vladyčín - Zahořany - Záluží - Zlučín - Žebrákov - Kovářovská hůrka - Skalní brána - Sfinga - Radava). Na Kovářovsku leží rozhledna Onen Svět s restaurací a ubytovacím zařízením. Z jejího vrcholu můžeme vidět široké okolí a při jasném počasí i Temelín - <http://www.kovarov.cz/>

Kovářov je znám pro svoje kulturní akce, mezi jednu z nejvýznamnějších patří Folklorní festival, na který se sjíždí nejen folklorní soubory z České republiky, ale i lidový řemeslníci, na jejichž řemesla se pomalu zapomíná.

3. ROZBOR LITERATURY A TEORETICKÁ VÝCHODISKA

3.1 Literatura o regionu Kovářovska a venkovském sídle Kovářov

Po stopách času obce Kovářov (Müllerová- Hezoučková, 1986) je publikace, která se věnuje historii, geografii, obyvatelstvu a výstavbě obce, školství, zdravotnictví, kulturnímu a společenskému životu, lidovému umění, významným rodákům a politice. Kniha je doplněna o seznam obrázkových příloh, které tvoří téměř polovinu rozsahu. Tato publikace mi posloužila jako stěžejní zdroj ke zpracování kapitoly Geografická a historická charakteristika venkovského sídla Kovářova a částečně i následujících kapitol.

Milevsko a okolí od A ...Ž (Bílek a kol., 2000) je publikace zabývající se jednotlivými obcemi v okolí Milevska, které nalezneme abecedně seřazeny. Jedna menší kapitola je věnována právě Kovářovu obsahující historii, historické památky a přírodní zajímavosti. Z této publikace jsem nejvíce využila charakteristiku památek a zdejší zajímavosti.

Hory a nížiny. Zeměpisný lexikon ČR (Demek a kol., 2006) je lexikon, v němž nalezneme geomorfologické členění ČR a podrobný popis geomorfologických jednotek. Nalezneme zde aktuální stav krajiny, významné druhy bioty a zvláště chráněná území přírody,.... Součástí lexikonu je i mapa jednotek v měřítku 1: 500 000.

Jižní Čechy - kraj - lidé - tradice (Langhammerová, 2011) je kniha věnující se historii, tradicím, svátkům či architektuře v jižních Čechách. Tato publikace byla největším přínosem do kapitoly Etnografie mikroregionu Kovářovska a obce Kovářov a podpora folklorních aktivit.

Biogeografické členění České republiky (Culek a kol., 1996) je publikace, která se zabývá biogeografickým členěním ČR. Obsahuje kapitoly, které pojednávají např. o metodických postupech při regionalizaci, o charakteristice biogeografických regionů a podprovincií. Je řazena do několika kapitol a obsahuje mapu biogeografických regionů ČR v měřítku 1: 500 000. Z publikace jsem využila informace o Votickém bioregionu do kapitoly Fyzickogeografická charakteristika.

Na internetových stránkách <http://www.czso.cz/> nalezneme informace, které se týkají ČR, měst, regionů či obcí. Pro mou bakalářskou práci byly největším přínosem tabulky z Historického lexikonu obcí 1869 - 2005 a Statistického lexikonu obcí 2007.

3.2. Literatura metodická o územním a lokálním rozvoji venkova

Územní plánování pro geography (Kubeš, Perlín, 1998) se zabývá rozvojem regionů a problematikou územního plánování. Publikaci můžeme rozdělit do jednotlivých kapitol týkající se historie územního plánování (ÚP), územně plánovacích podkladů (ÚPP), územně plánovacích dokumentů (ÚPD) a jeho samotná tvorba, účastníci procesu územního plánování a rozvoje. Neméně důležitou součástí se stala rekreace (chataření a chalupaření), technická a dopravní infrastruktura, funkční zóny sídla. Pro mou bakalářskou práci měla největší přínos kapitola Vybrané problémy územního plánování vesnic, které se zaměřuje na územní plán a Program obnovy vesnice a kapitola o charakteristice ÚP. V závěru je uvedena literatura k dané problematice.

Metodická publikace Program obnovy vesnice (Perlín a kol., 1993) se věnuje Programu obnovy vesnice (POV). Tento program byl přijat vládou České republiky v roce 1991. Jak již názvu vyplývá, pojednává o obnově venkova jako celku, o životě na vesnici, o společenském, kulturním, hospodářském využití, špatném stavu vesnic a mnohých dalších problémech, patřících k tomuto tématu. Popisuje, co je příčinou vzniku POV a komu je věnován. Místní program řeší občanské vybavení, dopravu, zemědělství, rekreaci a další oblasti, které jsou pro rozvoj a obnovu vesnice podstatné. Snaží se analyzovat vztahy mezi projektanty a představiteli, jejich realizací a následným financováním. Součástí díla je vzor přihlášky pro obce k programu obnovy vesnice, postup při zpracování a realizování místního programu obnovy vesnice. Otázky z metodické publikace se mi stala inspirací pro vytvoření dotazníků v dotazníkovém šetření.

Program obnovy vesnice (Schollarová, 1992) je příručka, která popisuje, jak postupovat při realizaci Programu obnovy vesnice a co je jeho cílem. Dále pak v příloze nalezneme vzor přihlášky k Programu a jeho realizaci, příklady aktivit, jak lze obnovit život na vesnici či důvody, proč by mělo docházet k obnově venkova u nás.

Venkov má budoucnost (Glück, Magel a kol., 1992) je kniha, která předkládá reálné možnosti dalšího rozvoje venkova a snaží se o zachování jeho typického rázu.

Knihy se rozděluje do několika kapitol a podkapitol, každou však vytvořili jiní autoři a zabývá se určitou problematikou. V první kapitole se dozvíme jak z problémů venkova udělat příležitosti. Další kapitola popisuje v čem je daná budoucnost venkova, dále je pak v knize uvedena strategie a opatření, která má podle autorů vést k úspěšné budoucnosti venkova. V poslední kapitole nalezneme praktickou část, zabývající se obnovou venkova v zahraničí.

Venkovský prostor 2. díl – Územní plánování vesnice a krajiny (Sýkora, 1998) jsou skripta rozdělena do několika kapitol věnující se problematice územního plánování vesnice. Jedná se o souhrn různých poznatků, doporučení či rad, týkajících se vesnice a jeho okolní zemědělské krajiny. Publikace je v hojné míře doplněna o kreslené obrázky k dané problematice. První kapitola se zaměřuje na současnost a budoucnost venkova. Následující kapitola je věnována územnímu plánování vesnice a krajiny. V dalších kapitolách se můžeme dočíst například o občanské vybavenosti na vesnici, o úpravách zemědělské půdy, o vhodném umístění zeleně či rekultivaci. Zde autor uvádí na konci skript doporučenou literaturu. Informace načerpané z této publikace jsem nejvíce využila v kapitole Služby a technická vybavenost.

Teorie a praxe rozvoje měst a obcí (Hrabalová, 2004) je určena studentům Ekonomicko - správní fakulty. Předkládaný text vysvětluje základní funkce obcí a měst a vymezuje nástroje, které pomáhají k rozvoji obce. Převážná část se věnuje nástrojům finančního řízení obcí a měst, příjmového a výdajového rozpočtu. První kapitola se věnuje základnímu vymezení a orgánům obce. Další část řeší funkce obcí a strategické plánování, přesněji podkapitola Význam strategického plánování na úrovni obce a dále pak proces strategického plánování, který souvisí s Programem obnovy vesnice. Součástí publikace jsou i kapitoly, které hodnotí finanční pozici, majetek a poskytování veřejných služeb obcí a měst.

Příručka pro zastupitele měst a obcí (Rektořík, Šelešovský a kol., 1999) Pro mou bakalářskou práci je nejdůležitější kapitolou Strategie rozvoje obce (včetně územního plánování), která popisuje proces strategického plánování, program rozvoje obce a územní plán.

Venkov, typologie venkovského prostoru (Perlín, 1999) se zabývá vymezením venkovských sídel na základě určitých hledisek např. urbanistické, sociální, ekonomické, statistické hledisko. Charakterizuje český venkov a jeho historický vývoj od 2. světové války. Dále vymezuje jednotlivé typy venkova v Česku, mezi které patří suburbánní zóna,

bohaté zemědělské oblasti, bohaté a chudé Sudety, vnitřní periferie a moravsko - slovenské pomezí.

Rural Development: From Practices and Policies towards (Van der Plod et al., 2000) je článek zabývající se rozvojem venkova a úlohou, kterou plní v zemědělství. Rozvoj venkova má být realizován moderně, měl by poskytovat větší množství nových služeb a možností. Doby, kdy město očekávalo od venkova levné zásobování potravin, díky zemědělství je pryč. Venkov má v dnešní době nové potřeby a očekávání, ale i nadále bude v rozvoji venkova hrát důležitou roli. Předpokládá se však zavedení nového modelu v zemědělství (např. specializace v některých odvětvích).

Článek Criteria of a successful rural municipality (Perlín and Šimčíková, 2008) se zabývá vesnicí a jejím dalším rozvojem. Některé obce se soustředí na budování technické infrastruktury (např. vodovody, plynovody či kanalizace) a snaží se dostat na ně dotace. A některé se zaměřují na vzhled. Cílem článku bylo zachytit možnosti hodnocení úspěšnosti venkovských obcí. Úspěšnost venkovské obce bylo hodnoceno podle šesti skupin kritérií - demografické, ekonomické, vzhled, vybavení, aktivity obyvatel a funkce. Důležitými faktory v úspěšnosti obce je např. velikost sídla a počet obyvatel (čím větší obec, tím má více možností a větší úspěšnost), dále pak vzdálenost od měst a geografická poloha, ..

Local Initiatives Functioning as a Condition of Rural Development of the Czech Countryside (Majerová, 2009) je článek, na jehož začátku se setkáme se stručnou charakteristikou české vesnice a jejími základními znaky a faktory, které se podílejí na rozvoji venkova. Česká venkovská společnost je formována hodnotami, které přetrvávají z minulosti, a když se řídíme těmito hodnotami, tak na vesnici převažuje tradiční venkovský životní styl. Další část se věnuje historickému vývoji České republiky od roku 1918, venkovské a občanské společnosti v době transformace, podmínkami a prostředím občanského soužití na venkově, obnovením občanské společnosti, veřejnou správou ČR a činností venkovských obyvatel.

3.3 Internetové zdroje zabývající se rozvojem venkova ve vztahu k řešené problematice

Internetové stránky <http://pov-jc.isu.cz/> se zabývají Programem obnovy venkova Jihočeského kraje. Co by měl obsahovat, jaké jsou pravidla, předmět a cíl Programu, které slouží k udržování a obnově venkova. Dále jsou na webových stránkách návody, jak postupovat při jeho tvorbě (např. pravidla, projektová friše, čestné prohlášení nebo přihláška k Programu obnovy venkova). Dále zde nalezneme statistiky podaných žádostí o dotační tituly.

Na webových stránkách <http://leader.isu.cz/> nalezneme Místní akční skupina Střední Povltaví, která má za cíl zlepšovat kvalitu života (zajišťovat vhodné podmínky pro podnikání na venkově, zlepšování kvality životního prostředí a vzhledu obcí, snaha o podporu a rozvoj kulturních, vzdělávacích a turistických akcí v regionu). Stránky nabízí i další různé kontakty a odkazy na organizace či centra, které se zabývají touto tematikou.

Na stránkách <http://www.spov.org/> Spolku pro obnovu venkova (SPOV) můžeme najít, že hlavním cílem je obnova venkova, podpora hospodářství a společenského života a další rozvoj a prosperita sídla. Dále se dočteme o samotném založení spolku, jeho přístupu a řešení problému obnovy a rozvoje venkova, o realizaci Programu obnovy venkova. Dozvídáme se něco málo o historii a i na těchto stránkách jsou umístěny různé kontakty a odkazy na organizace o této tematice.

4. CHARAKTERISTIKA ZPRACOVANÝCH ÚZEMNĚ A REGIONÁLNĚ ROZVOJOVÝCH MATERIÁLŮ VZTAHUJÍCÍCH SE K VENKOVSKÉMU SÍDLU KOVÁŘOV

4.1. Charakteristika územního plánu sídla Kovářov (2006)

V zákoně č. 50/1976 Sb. se nachází definice územního plánování: „Územní plánování soustavně a komplexně řeší funkční využití území, stanovuje zásady organizace území, věcně a časově koordinuje výstavbu a jiné činnosti ovlivňující rozvoj území. Územní plánování vytváří předpoklady k zabezpečení trvalého souladu všech přírodních,

civilizačních a kulturních hodnot v území, zejména se zřetelem na péči životního prostředí a ochranu jeho hlavních složek - půdy, vody a ovzduší.“ – Kubeš, Perlín, 1998.

Důležitým úkolem ÚP je určení funkčního využití území do budoucna, stanovit plochy, na kterých se mají vyvíjet sídelní funkce, obytná, technická a občanská infrastruktura, rozvoj výrobních a rekreačních funkcí. ÚP se snaží propojit zmíněné funkce do funkčního celku a tím vytváří podmínky pro rozvoj sídel a jejich zón - Rektořík, Šelešovský a kol., 1999.

Územní plán obce Kovářov se dělí na textovou a grafickou část. Textová část je dělena na kapitoly zabývající se charakteristikou základních údajů, řešením ÚP a závaznou částí. Součástí textové části jsou i tabulky. Grafická část obsahuje a) detail hlavního výkresu - sídlo Kovářov 1: 2 000, b) Výkres technické infrastruktury (1: 2 000), c) Výkres vyhodnocení zemědělského půdního fondu a pozemky určené k plnění funkcí lesa (1: 2 000), d) Vymezení ploch veřejně prospěšných staveb, opatření a asanací (1: 2 000) - Daněk a kol., 2006.

Pořizovatelem Územního plánu obce Kovářov (ÚP) je Městský úřad Milevsko - obor regionálního rozvoje zastoupený Ing. Petrem Švárou. Zastupitelstvem obce Kovářov byl schválen 27. 12. 2006 a zpracovatelem ÚP je Projektový ateliér AD s.r.o, (Husova 4, 37 001 České Budějovice/038 73 11 238). Zodpovědným projektantem se stal Ing. arch. Jaroslav Daňek - Daněk a kol., 2006.

Územní plán navrhuje rozšíření sídla Kovářov o novou zástavbu. Plochy určené k bydlení v rodinných domech jsou navrženy v západní a východní části sídla, kde mají volně navazovat na nynější zastavěná území. Na severovýchodě sídla je navržena plocha k bydlení v bytových domech, kde také volně navazuje na již zastavěné území. Na severu Kovářova je navržena plocha výroby a výrobních služeb. Plochy veřejné zeleně jsou situovány severozápadním a jižním směrem od sídla. Plocha rekreace a sportu je navržena severozápadním směrem od sídla - Daněk a kol., 2006.

Obec Kovářov je zásobena pitnou vodou z veřejného vodovodu a tento stav se považuje za dostačující. Nové vodovodní řády a kanalizace má být budována k nenapojeným objektům a novým zástavbám. Na severozápadním okraji sídla, východně od rybníka Prostřední, vpravo od silnice Kovářov - Radvánov, bude umístěna ČOV. Měl by se vybudovat sběrač přes náves, který povede až k ČOV. Lze ji vyřešit i jako mechanické předčištění v biologické nádrži či jiným vhodným zařízením - Daněk a kol., 2006.

Co se týče zásobování elektrickou energií, tak se v obci Kovářov nachází vzdušné vedení velmi vysokého napětí - 220 kV. Kolem obce jsou dvě větve (22 kV), které vytváří systém rozvodny 110/22 kV. Na řešeném území se nachází 6 trafostanic (TS). Nynější trafostanice nemají rezervu výkonu a proto je potřeba stávající posílit novými TS. Plochy pro trafostanici s elektrickým vedením 22 kV - a) severozápadně od sídla - doposud nenapojená zástavba, b) západní část sídla - navrhovaná zástavba, c) jihovýchodní část sídla - doposud nenapojená zástavba - Daněk a kol., 2006.

Kovářov má velmi dobře zpracovaný ÚP a ten navrhuje, co je možné realizovat. Z jejího územního plánu toho zatím moc zrealizováno nebylo. Začalo se s částečnou výstavbou bytových domů na severovýchodě sídla.

4.2. Místní program obnovy vesnice pro obec Kovářov

Aktualizace Místního programu obnovy vesnice pro obec Kovářov byla zveřejněna v roce 2002. Tato publikace se zabývá rozvojem vesnice, řeší otázky týkající se technické a občanské vybavenosti, kulturními a společenskými akcemi, kulturními památkami, rozvojem hospodářství a životním prostředím. Některé akce uvedené v Programu, byly již zrealizovány (nahrazení staré čekárny za novou, přestavba a rozšíření sportovní šatny se zázemím, restaurace božích muk a křížků,...), některé akce teprve čekají na provedení (vybudování kašny, protipovodňové ochrany či uskutečnění pozemková revize,...) - Místní program obnovy vesnice pro obec Kovářov, aktualizace 2002

Tabulka 8. Výběr akcí z Místního programu vesnice pro obec Kovářov aktualizovaného v roce 2002, které nejsou zrealizovány

Občanská a technická vybavenost
Odstraňování staveb, které jsou vybudované v rozporu se stavebním zákonem
Obnova dopravního značení
Likvidace autovraků na veřejných prostranstvích
Podpora postupného snižování vzdušných rozvodů energetických a informačních
Provést revizi pozemkového majetku obce a porovnat se skutečným stavem
Vybudování v místním parku před obecním úřadem kašnu
Vyřešit prostor křižovatky u kulturního domu – asfaltová plocha se rozčlení na funkční části
Kulturní a společenské akce

Vybudování historické expozice dějin obce v obecních prostorách
Rozšíření kronikářství v Kovářově - videokronika
Kulturní památky
Obnova historických fasád
Restaurace božích muk a křížů
Rozvoj hospodářství
Vytvoření fondu, který by motivoval vybrané podnikatelské aktivity, a tak doplnit chybějící služby v obci
Podpora ekoagroturistiky – např. rekreační pobyty na farmách
Životní prostředí
Rozšířit a udržet travnaté plochy
Údržba komunikací – součástí údržby bude i častější proplach kanalizace
Zvýšit stupeň protipovodňové ochrany obecního i soukromého majetku

Zdroj: Místní program obnovy vesnice pro obec Kovářov, aktualizace 2002

4.3. Program obnovy venkova Jihočeského kraje ve vztahu k řešené problematice

Program obnovy venkova, který byl vládou ČR schválen v roce 1991, se zabývá obnovou venkova za spoluúčasti obyvatelstva. Cílem je stabilizovat venkovské osídlení a zemědělství, ochrana přírodního prostředí, podporovat společenský a kulturní život, technickou vybavenost, podporovat rozšíření pracovních míst či služeb, a tím přispět k rozvoji venkova – Kubeš, Perlín, 1998.

„Program obnovy venkova je založen na vědomí svébytných hodnot venkova a na nezbytnosti jeho zdravého a komplexního vývoje v rámci trvale udržitelného rozvoje společnosti a v celkovém kontextu regionální politiky České republiky a Evropské unie“ - pov-jc.isu.cz/docs/Pravidla_POV12.doc.

Pro rok 2012 byly Jihočeským krajem vydány pravidla pro Program obnovy venkova, zkráceně („POV“). Cílem podle POV je snaha o udržení kulturních a společenských akcí a obnovu tradičních tradic, podílení se na rozvoji vztahů mezi městem a venkovem, mezi sousedními obcemi a vytvořit i zahraniční spolupráci. Snaha o zlepšení občanské, dopravní vybavenosti a technické infrastruktury. Zachování venkovského obrazu a návaznost na krajinu, obnova kulturních památek, rozvoj hospodářství a pomoc při utváření pracovních míst v obci, úprava veřejných prostor a prostranství - pov-jc.isu.cz/docs/Pravidla_POV12.doc.

Pravidla POV určují, kdo se může stát žadatelem, všeobecné podmínky pro žadatele, specifické podmínky k daným opatřením, jednotlivé dotační tituly, forma podpory, investiční a neinvestiční dotace, pravidla a požadavky pro podání žádostí, vyhodnocení žádostí a kritéria pro poskytnutí dotací, uskutečnění akce a způsob čerpání financí, kontrola dodržování podmínek - pov-jc.isu.cz/docs/Pravidla_POV12.doc.

Obec Kovářov je od 1. 3. 1994 přihlášená do Programu obnovy venkova Jihočeského kraje a má vypracovaný, viz. výše popsany Místní program obnovy vesnice pro obec Kovářov, který by měl být základem POV - <http://pov-jc.isu.cz/>.

Kovářov v žádostech o dotace pro rok 2010, byl úspěšný v dotačním titulu 1 - 4 (dotace na akce programů obnovy venkova), byla mu přidělena dotace na opravu chodníku a dotačním titulu 8 (dotace úroků z úvěrů na projekty k rozvoji infrastruktury) na opravy základní školy, kulturního domu a komunikací - <http://pov-jc.isu.cz/>.

5. TVORBA NÁVRHU PROGRAMU OBNOVY VENKOVSKÉHO SÍDLA KOVÁŘOV

5.1 Postupy shromažďování námětů pro Program obnovy

5.1.1 Náměty získané řízenými rozhovory s experty na danou problematiku

Součástí mé bakalářské práce jsou i rozhovory s experty, které považuji za důležité především díky větší orientaci a znalosti v dané problematice. Vybrala jsem čtyři zdejší experty, u kterých se domnívám, že by mi mohli poskytnout cenné náměty a mají na tuto problematiku trochu odlišný pohled než místní občané, kteří se nepohybují ve veřejné správě. Experti nechtějí být jmenováni, a pro jejich zachování anonymity jsou označeni jako expert číslo 1, 2, 3.

Všichni tři zmiňovaní experti by v sídle chtěli vytvořit technickou infrastrukturu (ČOV - čistička odpadních vod a plynofikaci), ČOV je již navrhována v územním plánu Kovářova. Dále se všichni shodli na opravě zemědělského družstva a domu kultury. I na dále se chtějí podílet na podpoře kulturních, sportovních a společenských akcí ve formě, jak finančních, tak i materiálních příspěvcích. Chtějí dál pokračovat v partnerství se švýcarskou obcí Seftigen, mají s ní podle dotazovaných expertů vynikající vztahy (např. výměnné pobyty). Dále pak považují za důležité podporovat rozšíření stávajících a

vytvoření nových pracovních míst. Tím by chtěli přilákat více mladých lidí a poskytnout jim zde kvalitní zázemí.

Expert č. 1 se domnívá, že by zasluhovaly opravu místní komunikace a následně vytvořit parkovací místa v bytové výstavbě, ale je si vědom leckdy nemožnosti tento záměr uskutečnit. Mnohdy není před stávajícími bytovkami dostatek místa vybudovat parkoviště. Expert č. 2 by chtěl zřídit koupací plochu, která v sídle chybí. Nejbližší venkovní koupaliště nalezneme v Milevsku, což pro místní obyvatelé není zrovna příliš blízko. Proto by viděl vybudování koupací plochy z některého z rybníků v okolí Kovářova, nebo z hasičské nádrže v nedalekých Zahořanech. Nádrž je využívána jako koupaliště, ale bylo by jej potřeba dovybavit a opravit. Expert č. 3 by doporučoval zmodernizovat a zabezpečit sběrný prostor pro odklad nebezpečného materiálu. Jelikož se nachází za kulturním domem, tak nepůsobí kladným dojmem. Vzhledem k množícím se krádežím a vandalismu, by učinil lepší opatření, aby už k podobnému jednání nedocházelo.

5.1.2 Náměty získané analýzou dotazníkového šetření mezi obyvateli sídla venkovského sídla

5.1.2.1 Sestavování otázek a uskutečnění dotazníkového šetření na reprezentativním vzorku obyvatel

Pro získání námětů do své bakalářské práce na téma Program obnovy venkovského sídla Kovářov jsem použila dotazníkové šetření. Mým vzorem pro průzkum se staly otázky z bakalářské práce M. Fučíkové (2010) a z metodické publikace Program obnovy vesnice (Perlín a kol., 1993). Ve spolupráci s místními občany mi byly poskytnuty odpovědi, ty měly za účel zjistit návrhy, které by přispěly k rozvoji a obnově sídla. Jejich vyhodnocením jsem získala cenné informace a poznatky, ze kterých byl následně vypracován vlastní Program.

Dotazníkové šetření jsem prováděla na 60 anonymních dotazovaných na území sídla Kovářov. Tento vzorek mi vzhledem k počtu obyvatelstva 697 (průběžná registrace Obecního úřadu Kovářov k 20. 9. 2011) připadá reprezentativní a dostačující. Dotazovaní byli rozděleni do věkových skupin a jejich podíl se téměř shoduje s podílem dotazníků, tak aby se zachovala proporcionalita a reprezentativnost viz. tab. 9. Dotazníkové šetření nezahrnuje obyvatelstvo mladší 16 let. V průběhu dotazování jsem se snažila, aby byl

zachován počet mužů a žen z průběžné registrace a tím byla zachována reprezentativnost vzorku.

Dotazník je rozdělen na tři části. První se týká dotazování na základní údaje o sídle Kovářov, druhá část na dotazování kvalitně či účelně vyřešené a zanedbané plochy na území sídla. Poslední třetí část je skupina otázek, která měla za cíl zmapovat postoje obyvatel. Dotazník byl koncipován tak, aby získal náměty pro návrhy do Programu.

Ráda bych tímto poděkovala místním občanům, za jejich ochotu a čas, který mi věnovali, při doplňování časově náročného dotazníkového šetření. Poskytli mi mnoho cenných, užitečných rad a připomínek ohledně jejich sídla.

Tabulka 9. Rozdělení a počty dotazovaných podle věkových kategorií v sídle Kovářov (k 20. 9. 2011)

Věková kategorie	Počet obyvatel	Podíl obyvatel (%)	Počet dotazníků	Podíl dotazníků (%)
0-15	- (97)	-	-	-
16-30	146	24 %	14	23 %
31-50	202	34 %	20	33 %
51-70	187	31 %	19	32 %
Nad 71	65	11 %	7	12 %
Celkem	600 (697)	100 %	60	100 %

Zdroj počtu obyvatel: Údaj z průběžné registrace Obecního úřadu Kovářov k 20. 9. 2011.

5.1.2.2 Přehled a vyhodnocení otázek z dotazníkového šetření

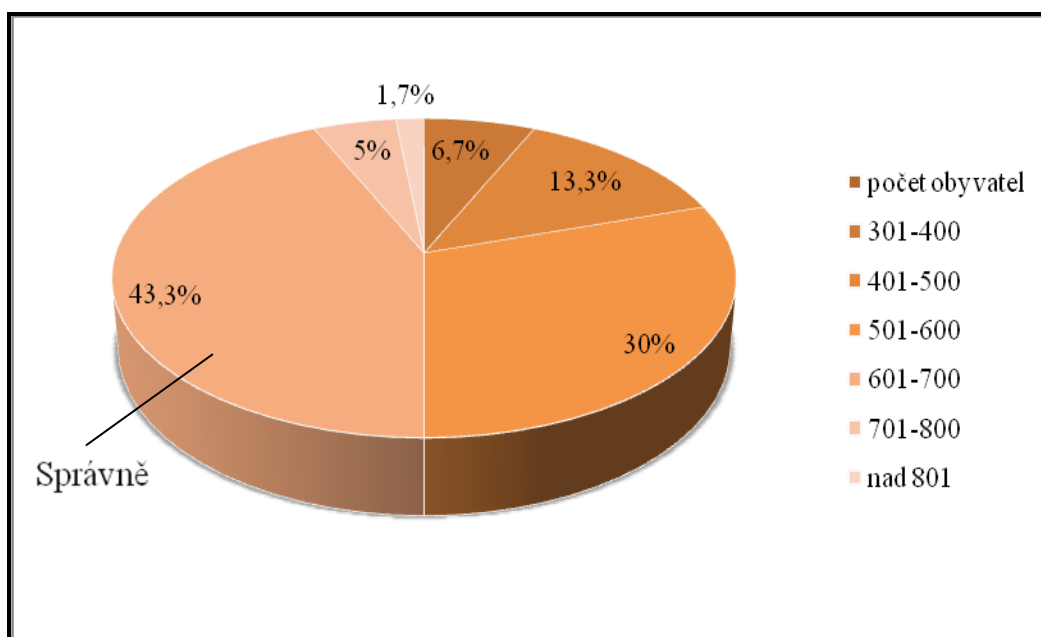
A. Dotazování na základní údaje o venkovském sídle Kovářov

Tabulka 10. Otázka A č. 1. Kolik má přibližně sídlo Kovářov obyvatel?

Počet obyvatel	301-400	401-500	501-600	601-700	701-800	nad 801	Celkový počet odpovědí
Počet odpovědí	4	8	18	26	3	1	60

Sídlo Kovářov má 697 obyvatel, tento počet odpovídá intervalu 601 - 700 obyvatel. Správnou odpověď označilo v řízeném rozhovoru 43,3 % dotazovaných. Tento výsledek považují za dostačující.

Graf 1. Otázka A č. 1 Kolik má přibližně sídlo Kovářov obyvatel?



Tabulka 11. Otázka A č. 2. Víte, v jaké nadmořské výšce se nachází Kovářov?

Nadmořská výška	do 500 m n.m	501 - 600 m n.m	601 - 700 m n.m	701 - 800 m n.m	nad 801 m n.m	nevím	Celkový počet odpovědí
Počet odpovědí	16	19	15	5	2	3	60
Podíl odpovědí (%)	26,7	31,7	25,0	8,3	3,3	5,0	100,0

Sídlo Kovářov se nachází v nadmořské výšce v rozmezí 520 - 550 m n. m, která se řadí mezi správný interval 501-600 m n. m. Zmíněný interval zvolilo 31,7 % dotazovaných.

Tabulka 12. Otázka A č. 3a. Má Kovářov zpracován územní plán?

	Ano	Ne	Nevím	Celkový počet odpovědí
Počet odpovědí	39	6	15	60
Podíl odpovědí (%)	65	10	25	100

Tabulka 13. Otázka A č. 3b. Pokud se domníváte, že ano, tak v kterém roce byl schválen?

	Správný rok (2006)	Nesprávný rok	Nevím	Celkový počet odpovědí
Počet odpovědí	17	13	20	60
Podíl odpovědí (%)	28,3	21,7	50,0	100,0

65 % dotazovaných správně odpovědělo, že Kovářov má územní plán. Správný rok schválení 2006, uvedlo jen 28,3 % dotazovaných. U většiny z nich byla vidět nevědomost a rok spíše typovali. Podle občanů je informovanost ze strany obecního úřadu o územním plánu dostatečná. Mnozí lidé nepovažují za důležité znát rok schválení.

Tabulka 14. Otázka A č. 4. Patří Kovářov pod nějaký dobrovolný svazek obcí?

	Ano	Ne	Nevím	Celkový počet odpovědí
Počet odpovědí	42	9	9	60
Podíl odpovědí (%)	70,0	15,0	15,0	100,0

Kovářov patří pod dva dobrovolné svazky obcí. Jeden z nich nese název Dobrovolný svazek obcí Milevska a druhý Svazek obcí regionu Písecko. Vzhledem k dostačující informovanosti obyvatel je znalost o těchto svazcích velmi dobrá.

Tabulka 15. Otázka A č. 5. Navštěvujete webové stránky sídla Kovářov?

	Ano, navštěvuji	Ne, nenavštěvuji	Celkový počet odpovědí
Počet odpovědí	14	46	60
Podíl odpovědí (%)	23,3	76,7	100,0

Webovou stránku navštěvuje 23,3 % dotazovaných a 76,7 % ji nenavštěvuje. Po položení otázky, sem se dále ptala, proč tomu tak je. Převážná část lidí uváděla, že informace vyskytující na www stránkách Kovářova většinou znají. Aktuální dění v sídle sledují prostřednictvím místní nástěnky. O kulturních a společenských akcích jsou často a velmi dobře informovány místním rozhlasem. Většina všech dotazovaných uváděla, že webové stránky jsou kvalitně, účelně zpracovány a nepotřebují větší úpravy.

Tabulka 16. Otázka A č. 6a. Kolik zastupitelů má venkovské sídlo Kovářov?

	10 zastupitelů	15 zastupitelů	20 zastupitelů	Celkový počet odpovědí
Počet odpovědí	21	38	1	60
Podíl odpovědí (%)	35,0	63,3	1,7	100,0

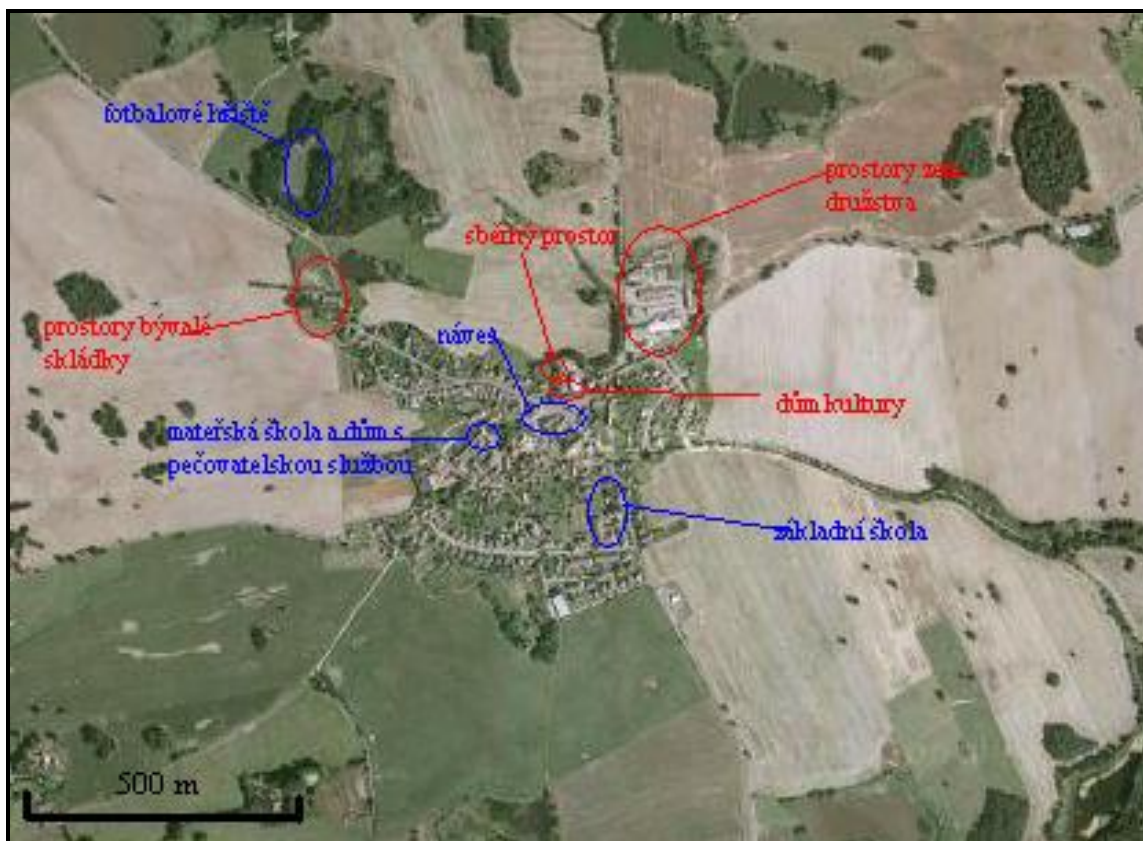
Tabulka 17. Otázka A č. 6b. Uved'te jména zdejších zastupitelů?

	Do 4 zastupitelů	5-9 zastupitelů	10-14 zastupitelů	Jmenováno všech 15 zastupitelů	Celkový počet odpovědí
Počet odpovědí	17	36	6	1	60
Podíl odpovědí (%)	28,3	60,0	10,0	1,7	100,0

V Kovářově tvoří zastupitelstvo obce 15 členů, mezi které patří: Mgr. Jan Bílý, Petr Bílý, Mgr. Vladimír Brůžek, Zdeněk Pšeničný, Pavel Hroch, Ing Petr Janeček, Ing. Jaroslav Janeček, Jan Větrovský, Ivan Víšek, Bc. Martin Vlha Mgr. Libor Mandovec, Josef Pinta, Martin Hadrbolec, str. Pavel Slivka, mld. Pavel Slivka. Z nabízených možností vybralo správnou odpověď 63,3 % dotazovaných, které považují za dostačující výsledek a dobrou informovanost občanů o členech zastupitelstva. Což se mi potvrdilo i u otázky č. 6b., kde znalost pěti až devíti zastupitelů uvedli 60 % obyvatel. Jména čtyř zastupitelů (nikdo neuvedl méně jmen) uvedlo 28,3 % občanů a na deset až čtrnáct zastupitelů si vzpomnělo 10 % osob. Pouze v jedné případě bylo zaznamenáno všech 15 zastupitelů. Mezi nejvíce uváděná jména, které uvedl každý dotazovaný občan, patřil starosta obce Pavel Hroch, místostarosta Pavel Slivka, ředitel základní školy Mgr. Libor Mandovec a další zastupitelé byli jmenováni již v odlišné četnosti.

B. Dotazování na kvalitně či účelně vyřešené a zanedbané plochy na území venkovského sídla Kovářov.

Mapa 7. Otázka B č. 1. Vyznačte a popište v mapě prostory v sídle Kovářov, které jsou podle Vás udržované, nebo zanedbané a potřebovaly by vylepšit?



Zdroj mapového podkladu: <http://maps.google.cz/maps?hl=cs&tab=wl>

- Prostory zanedbané
- Prostory udržované

Ze všech odpovědí na tuto otázku jsem vybrala pouze ty, které se nejčastěji opakovaly v dotazníkovém šetření. Za nejvíce zanedbanou lokalitu považují areál Zemědělského družstva Kovářov, ležícího na konci sídla, viz obr. 8, 9. Zde by byla potřeba jeho celková rekonstrukce a zlepšení nevyužitého prostoru, který slouží k hromadění různých částí zemědělských strojů, a tím nepřispívá dobrému vzhledu sídla. Podle dotazovaných obyvatel by přivítali rekonstrukci kulturního domu, viz. obr. 10. V minulosti zde již proběhla jeho částečná rekonstrukce, ale není dostatečná. Mezi dalšími nejvíce vyskytovanými odpověďmi se objevovali prostory bývalé skládky, kde není vysázena žádná zeleň. Dále sběrný prostor za kulturním domem viz. obr. 11, který by bylo

vhodné lépe zabezpečit proti cizímu vniknutí a nebezpečným látkám. Realizovatelné návrhy poskytnuté obyvateli, jsem navrhla do vlastního Programu obnovy venkovského sídla Kovářov.

Za prostory udržované dotazovaní nejčastěji uváděli fotbalové hřiště, které prošlo nedávnou dobou rekonstrukcí. Dům s pečovatelskou službou, základní a mateřskou školou, považují za velmi účelově využívaný prostor. Ovšem za nejkvalitněji udržovanou plochou a uváděnou odpovědí byla místní náves, kterou v dotazníkovém šetření uvedli ¾ obyvatel. Domnívají se, že tato zmiňovaná plocha je centrem Kovářova.

Obr. 8 ZD Kovářov - hlavní budova



Zdroj: autorka

Obr. 9 Areál ZD Kovářov



Zdroj: autorka

Obr. 10 Dům kultury v Kovářově



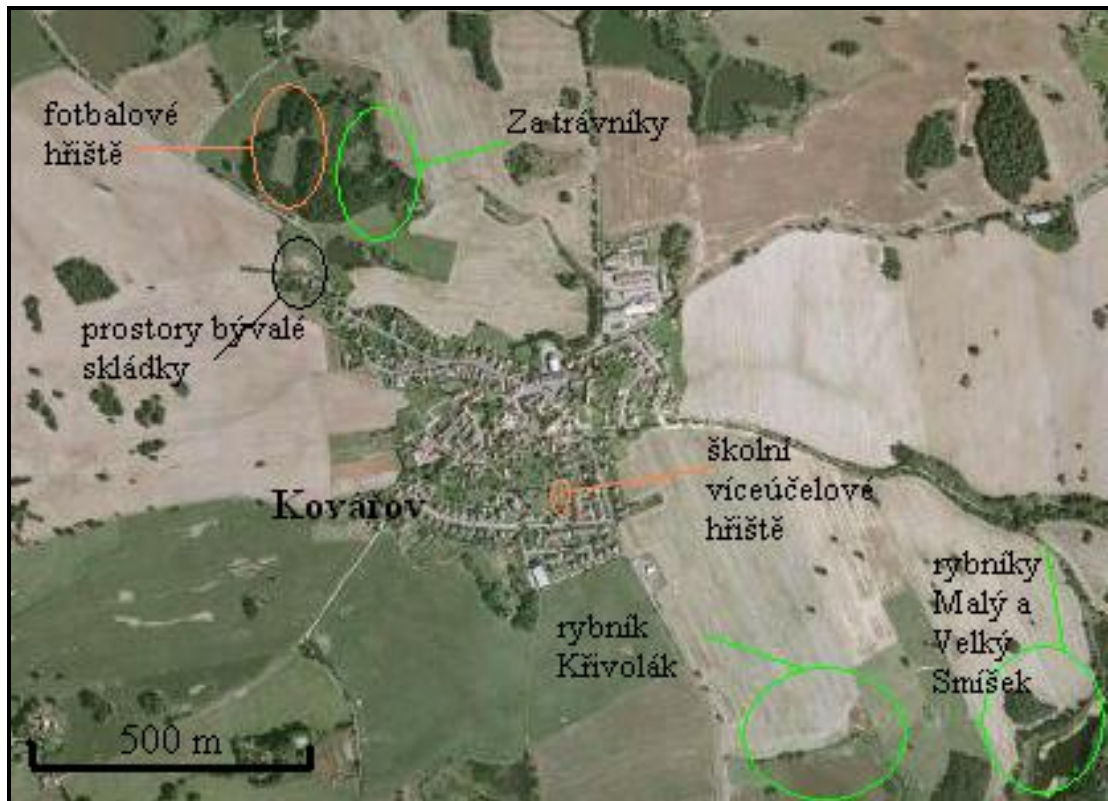
Zdroj: autorka

Obr. 11 Prostor bývalé skládky v Kovářově



Zdroj: autorka

Mapa 8. Otázka B č. 2. Vyznačte a popište v mapě sídla Kovářov a) území s nejhodnotnějším krajinným rázem, b) území, které má zhoršenou kvalitu životního prostředí, c) Vámi nejvíce využívané prostory k volnočasovým aktivitám.



Zdroj mapového podkladu: <http://maps.google.cz/maps?hl=cs&tab=wl>

- Území s nejhodnotnějším krajinným rázem
- Prostory, které mají zhoršenou kvalitu životního prostředí
- Vámi nejvíce využívané prostory k volnočasovým aktivitám

Z uvedených odpovědí jsem vybrala pouze ty, které se nejvíce opakovaly. Jako prostory s nejhodnotnějším krajinným rázem byly označovány rybníky Křivolák, Malý a Velký Smíšek a prostor Za trávníky, který leží v těsné blízkosti fotbalového hřiště a slouží k procházkám. Rybníky nejsou využívány pro rekreaci či koupání, ale k chovu ryb. Obyvatelé tento prostor okolo nich využívají pro procházky, výlety a k povolenému rybaření.

Mezi jediný nejvíce uváděný prostor, který má zhoršenou kvalitu životního prostředí, patří podle místních občanů, zanedbaný a nevyužívaný prostor bývalé skládky.

K volnočasovým aktivitám se využívá nejčastěji fotbalové hřiště a školní víceúčelové hřiště, které je otevřeno pro veřejnost za určitých podmínek či cyklistické stezky (v mapě nevyznačené).

C. Dotazování na získání námětů pro návrh Programu obnovy vesnice - venkovské sídlo Kovářov

Tabulka 18. Otázka C č. 1. Kdyby měl v Kovářově existovat spolek, jehož činností by bylo kontrolování rozvoje sídla, kdo by měl být členem takového spolku?

	Starosta/ zastupitelstvo	Místní občané	Nevím	Celkový počet odpovědí
Počet odpovědí	40	14	6	60
Podíl odpovědí (%)	66,7	23,3	10,0	100,0

Členy spolku pro rozvoj sídla by měli být, podle 66,7 % obyvatelů, členové zastupitelstva a starosta Pavel Hroch. 23,3 % respondentů se domnívá, že jeho součástí by měli být místní občané. Oni by na kontrolování rozvoje sídla pohlíželi z jiného nezaujatého úhlu pohledu, než tzv. místní experti (starosta, členové zastupitelstva,...)

Tabulka 19. Otázka C č. 2. Vyjmenujte 5 nejdůležitějších problémů, které by podle Vás, měl řešit program obnovy vesnice.

Kategorie možností	Podíl odpovědí
Celková rekonstrukce zemědělského družstva a domu kultury	25 %
Technická infrastruktura (ČOV a plynofikace)	35 %
Pravidelná údržba a oprava komunikací (chodníků, parkoviště)	15 %
Podpora společenských a sportovních aktivit důležitých pro rozvoj sídla Kovářov	15 %
Výsadba a údržba zeleně na veřejných prostranstvích	10 %

Vybrala jsem pouze více jak pětkrát opakující se odpovědi. Nejčastěji uváděnou odpovědí na otázku je technická infrastruktura (ČOV a plynofikace) se 35 % respondenty. Dále pak pravidelná údržba a oprava komunikace (vybudování parkoviště, lepší zimní údržba, oprava stávajících a vybudování nových chodníků), rekonstrukce zemědělského

družstva a domu kultury, kde by uvítali jejich celkovou opravu (fasáda, vnitřní a přiléhající prostory, modernizace vybavení,..). Podpora společenských a sportovních akcí důležitých pro rozvoj sídla Kovářov. Nakonec výsadba a údržba zeleně na veřejných prostranstvích. Ty návrhy obyvatel, které by bylo možno uskutečnit, jsem navrhla do vlastního Programu obnovy venkovského sídla Kovářov.

Tabulka 20. Otázka C č. 3. Považujete vzhled a stav veřejných prostranství za vyhovující? Pokud ne, navrhněte způsoby vylepšení.

	Ano	Ne	Celkový počet odpovědí
Počet odpovědí	45	15	60
Podíl odpovědí (%)	75	25	100

Na položenou otázku odpovědělo kladně 75 % a záporně 25 % oslovených. V řízených rozhovorech byly nejvíce jmenovány návrhy na vybudování nových a rekonstrukce stávajících chodníků, rekonstrukce veřejného osvětlení, obnova stávajících a nákup nových laviček či modernizace místního rozhlasu. Všechny navržené způsoby vylepšení jsem zpracovala a uvedla v Programu.

Otázka C č. 4. Jakou kulturní akci ve venkovském sídle Kovářov považujete za nejdůležitější a která vám zde naopak chybí?

95 % dotazovaných považuje za nejdůležitější kulturní akci v Kovářově Folklorní festival Kovářov, pravidelně konaný každý rok, dále pak obecní ples, pochod z Kovářova do Kovářova, setkání s dechovkou. Na druhou část otázky, která kulturní akce jim zde naopak chybí, byla odpověď převážně kladná. Zdejší občané jsou s kulturními akcemi spokojeni a nevzpomněli si žádnou, která by jim zde chyběla.

Tabulka 21. Otázka C č. 5. Domníváte se, že kulturní a sportovní vyžití v Kovářově, vyhovuje Vaším potřebám? Pokud ne, uveďte, co je potřeba zlepšit?

	Ano	Ne	Nevím	Celkový počet odpovědí
Počet odpovědí	41	18	1	60
Podíl odpovědí (%)	68,3	30,0	1,7	100,0

Kulturní a sportovní vyžití v Kovářově považuje za vyhovující 68,3 % lidí. Největší význam má pro obyvatele místní kino (promítá každou sobotu), nově zrekonstruovaná knihovna v budově obecního úřadu, modernizace fotbalového hřiště. Naopak 30 % oslovených se domnívá, že uváděné vyžití v Kovářově je nedostatečné a nevyhovuje jejich potřebám. Nespokojení obyvatelé nejvíce uváděli nepřítomnost koupaliště, veřejně přístupné dětské hřiště a nedostatek počítačů s veřejně přístupným internetem v knihovně.

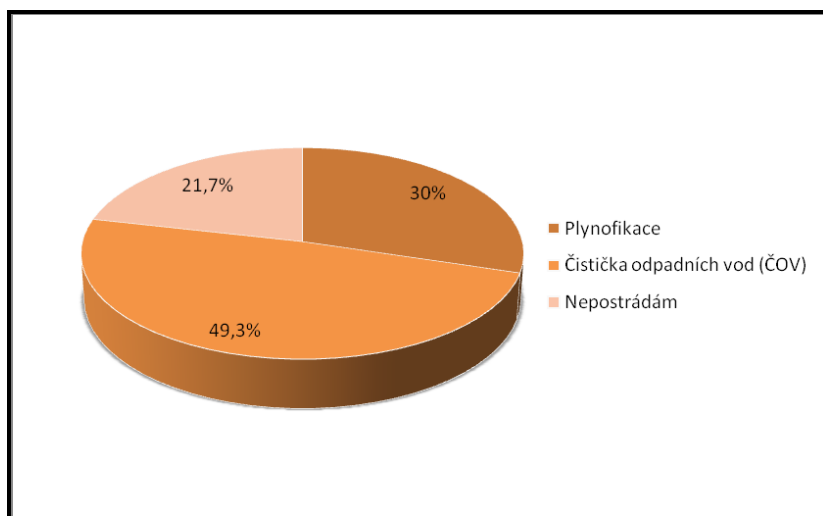
Otázka C č. 6. Které z veřejných budov nebo památek v Kovářově potřebují rekonstrukci?

Podle místních obyvatel by bylo nejvíce potřeba dokončit rekonstrukci kulturního domu a v něm dovybavit a vylepšit stávající kino, dále pak začít z rekonstrukcí zanedbaného zemědělského areálu. Co se týče památek, tak obyvatelé uváděli, že není potřeba jejich rekonstrukce, jelikož většina z nich prošla v blízké minulosti opravou.

Tabulka 22. Otázka C č. 7. Nepostrádáte v sídle, nějaký prvek z technické infrastruktury z nabízených možností?

	Plynofikace	Čistička odpadních vod (ČOV)	Nepostrádám	Celkový počet odpovědí
Počet odpovědí	18	29	13	60
Podíl odpovědí (%)	30,0	49,3	21,7	100,0

Graf 2. Otázka C č. 2 Nepostrádáte v sídle, nějaký prvek z technické infrastruktury z nabízených možností?



Obyvatelé by nejvíce uvítali vybudování čističky odpadních vod (ČOV), shodlo se na tom 49,3 % oslovených. V územním plánu sídla je ČOV navrhnutá, ale v nejbližší době se s její výstavbou prozatím nepočítá. Plynofikaci v sídle by chtělo 30 % obyvatel. Do dotazníku jsem musela přidat odpověď „nepostrádám“, jelikož mi 21,7 % dotazovaných odpovídalo, že zde nic nepostrádají, což mi přišlo jako nezanedbatelné číslo.

Tabulka 23. Otázka C č. 8. Snažíte se v Kovářově třídit odpad do příslušných kontejnerů?

	Ano	Ne	Příležitostně	Celkový počet odpovědí
Počet odpovědí	34	9	17	60
Podíl odpovědí (%)	56,7	15,0	28,3	100,0

Sídlo Kovářov je vybaveno pouze kontejnery na sklo a plast, což zdejšími obyvateli vyhovuje, ale některý z nich by uvítali kontejner na papír, který zde chybí. Při položení doplňující otázky jak řeší nepřítomnost kontejnerů na papír? Odpovědi zněly, že buď papír spalují, nebo ho dávají dětem do školy, kde se pravidelně koná dobrovolný sběr papírů.

Tabulka 24. Otázka C č. 9. Považujete nabízené služby v Kovářově za dostačující? Pokud ne, uveďte, která Vám zde chybí?

	Ano	Ne	Nevím	Celkový počet odpovědí
Počet odpovědí	39	16	5	60
Podíl odpovědí (%)	65,0	26,7	8,3	100,0

Z dotazovaných odpovědělo záporně 26,7 %. Nejvíce jim v sídle chybí bankomat, který uvedlo 14 osob, což mi nepřišlo jako zanedbatelné číslo. Dále by obyvatelé uvítali rozšíření knihového fondu v místní knihovně a její prodloužení výpůjční doby do odpoledních hodin, stejné prodloužení by si přáli i u otvírací doby místní pošty.

Tabulka 25. Otázka C č. 10. Zlepšili byste stav místních komunikací v sídle Kovářov? Pokud ano, uveďte, o které by se mělo jednat.

	Ano	Ne	Nevím	Celkový počet odpovědí
Počet odpovědí	41	18	1	60
Podíl odpovědí (%)	68,3	30,0	1,7	100,0

Na otázku, zda by zlepšili stav komunikací v sídle Kovářov, odpovědělo 68,3 % obyvatel, že ano. Mezi nejčastější odpovědi, proč jsou nespokojeni, uváděli nedostatečnou údržbu místních komunikací v zimních měsících (více uplatňovat posypový materiál - šterk, sůl). Dále by chtěli vyznačit či vybudovat parkoviště.

Tabulka 26. Otázka C č. 11. Považujete autobusové spojení s okolními vesnicemi a městy za dostačující?

	Ano	Ne	Nevím	Celkový počet odpovědí
Počet odpovědí	14	34	12	60
Podíl odpovědí (%)	23,3	56,7	20,0	100,0

I přes zavedení tzv. „autobusů na zavolání“, nejsou místní občané spokojeni. Většina uváděla, že uspokojivé je spojení pouze v pracovních dnech a s nejbližším městem Milevskem. Spojení s blízkými obcemi už není nepovažováno za dostatečné a bylo by potřeba zvýšit jejich četnost spojů. Uvědomují si ale, že zavedení více spojů je finančně náročné. Za největší nedostatek považují téměř nepřítomnost autobusového spojení o víkendech, kde Kovářovem projedou pouze 4 autobusy směrem na Milevsko a o spojení s okolními obcemi je nulové.

Tabulka 27. Otázka C č. 12. Považujete výstavbu nových rodinných domů v sídle Kovářov za dostačující? Uveďte umístění a názor na případnou výstavbu?

	Ano	Ne	Nevím	Celkový počet odpovědí
Počet odpovědí	28	15	17	60
Podíl odpovědí (%)	46,7	25,0	28,3	100,0

46,7 % občanů je spokojeno s výstavbou nových rodinných domů, zatímco 25 % dotazovaným přijde nedostatečná. Nejvíce uváděli rozšíření výstavby západním směrem od Kovářova, kde by navazovala na nynější zastavěné území. Mělo by se jednat o nízké jednopodlažní domy pro mladé rodiny. Podle územního plánu je tato výstavba reálná. V dotazníkovém šetření mě překvapil nevyjádřený názor na výstavbu. Občané uváděli, že nad podobnou otázkou nikdy nepřemýšleli a momentálně nemají názor.

Tabulka 28. Otázka C č. 13. Jste ochotni se podílet na rozvoji sídla Kovářov? Pokud ano, jakým způsobem.

	Ano	Ne	Nevím	Celkový počet odpovědí
Počet odpovědí	32	15	13	60
Podíl odpovědí (%)	53,3	25,0	21,7	100,0

Na rozvíjení sídla Kovářov by se podílelo 53,3 % dotazovaných. Nejčastěji uváděnou odpovědí byla podpora a ochota při pořádání kulturních či sportovních akcí. 25 % obyvatel, by se na rozvoji nechtěli nepodílet, z důvodů nezájmu či nedostatku času.

Tabulka 29. Otázka C č. 14. Měla by být obnovována zeleň v zemědělské krajině sídla Kovářov?

	Ano	Ne	Nevím	Celkový počet odpovědí
Počet odpovědí	32	21	7	60
Podíl odpovědí (%)	53,3	35,0	11,7	100,0

Zeleň by v sídle Kovářov obnovilo 53,3 % dotázaných. Nejvíce objevenou odpovědí byla obnova zeleně podél cest (např. remízky, aleje) nebo částečná obnova luk. 21% oslovených nepřikládá jejímu obnovení význam a přijde jim zbytečná, názor jednoho občana vypovídá za ostatní: „Obnovování zeleně nepokládám za důležité, jelikož žijeme na vesnici, která je obklopena lesy a zemědělskými plochami, potenciál obnovy vidím v jiných oblastech např. v údržbě sportovního hřiště nebo výsadba okrasné zeleně na návsi.“

5.1.2.3. Shrnutí dotazníkového šetření

Při shrnutí námětů z dotazníkového šetření mi vzešly náměty a ty, které budou realizovatelné, zahrnu do Návrhu programu obnovy sídla, budu se tak snažit přispět k rozvoji sídla Kovářov.

Mezi nejvíce uváděné náměty patří technická infrastruktura (ČOV, plynofikace), která by se měla v sídle vybudovat a přispět tak k rozvoji sídla. Dále pak oprava a údržba místních komunikací (především v zimních měsících).

Z veřejných budov v sídle by rekonstrukci nejvíce zasluhoval dům kultury, sním související modernizace kinosálu a zemědělské družstvo. Co se týče úpravy a péče veřejných prostranství, tak zde místní obyvatelé uváděli úpravu a výsadbu okrasné zeleně na návsi, zvýšit počet rozmístění odpadových košů.

Dále by uvítali výstavbu menšího koupaliště, vybudování dětského hřiště v oblasti bytové výstavby, rozšíření knihového fondu a prodloužení výpůjční doby v knihovně a na poště, která je příliš krátká a nevyhovující místním občanům, především díky ranním otvíracím dobám.

5.2 Návrh programu obnovy venkovského sídla Kovářov

V následujících tabulkách jsou rozepsány jednotlivé aktivity POV sídla Kovářov, tabulky jsou uspořádány podle typů aktivit. Navržené aktivity vznikly na základě námětů popisovaných v kapitole 5.1 (náměty z literatury, rozvojových materiálů, z rozhovorů s experty a místními obyvateli).

5.2.1 (Tabulka 30.) Podpora kulturních, společenských a sportovních aktivit a spolupráce obce s dalšími obcemi

Název aktivity	Období realizace	Odhad finančních nákladů	Pravděpodobný zdroj financování	Odpovědný řešitel
Nákup knih a dvou počítačů do místní knihovny (rozšíření knihovního fondu o odbornou literaturu)	2013 a průběžně	30000	-	OÚ - knihovna
Prodloužení výpůjční doby knihovny a otevírací doby pošty	2012	Bez nákladů	-	OÚ + Česká pošta
Zmodernizovat místní informační tabuli OÚ a dalších organizací sloužící k poskytování informací obyvatelům (zastřešení a výměna materiálů)	2013	25000	Obecní rozpočet, POV JK 1	OÚ, DSOM, SORP
Nákup vybavení do místní základní školy (výkonnější počítače, interaktivní tabule ve všech třídách)	2013 - 2016	Každoročně 40000	Obecní rozpočet, ROPJ 1	OÚ

Podpora místních tradičních vesnických zábav (dětský, maškarní a babský ples, mikulášská nadílka, pálení čarodějnic,..)	Každoročně	25000 (2000 na akci)	Obecní rozpočet	OÚ, SPOV
Podpora kulturních aktivit pro mládež, dospělé a seniory (Jihočeský folklorní festival Kovářov, činnost folklorního souboru Kovářovan a Malý Kovářovánek, činnost místního ochotnického divadelního spolku Podkova, uměleckých výstav, sportovních akcí pro děti, pravidelných srazů důchodců)	Každoročně	?	Obecní rozpočet, MMR 1	OÚ, SPOV
Podpora hasičského sboru dobrovolných hasičů na jejich vybavení (hadice pyrotex, přilby, palivo, nové úbory)	každoročně	20000	Obecní rozpočet	OÚ, SHD
Podání přihlášky do soutěže Vesnice roku	Bez nákladů	Bez nákladů	-	OÚ, DSOM, SORP SPOV,ORP,
Pokračování v rozvíjení partnerských vztahů se zahraničními obcemi (Rakousko, Německo, Švýcarsko – výměnné pobyty, porady)	Každoročně	Uhrazeno účastníky	-	OÚ, DSOM, SORP

5.2.2 (Tabulka 31.) Podpora vzniku nových pracovních příležitostí a podpora podnikání

Název aktivity	Období realizace	Odhad finančních nákladů	Pravděpodobný zdroj financování	Odpovědný řešitel
Podpora produktů značky Prácheňsko formou inzerce v rámci obecních tiskovin a obecních web stránek (uděluje MAS Střední Povltaví)	Každoročně	Bez nákladů	-	OÚ, MAS Střední Povltaví
Podpora rozvoje cestovního ruchu (propagační materiály ve formě brožurek a dárkových předmětů - pohledy, tužky, hrnečky – distribuce a prodej v místní knihovně)	Každoročně	10000	Obecní rozpočet	OÚ
Podpora podnikatelů, kteří chtějí v Kovářově rozšířit svoji podnikatelskou činnost a tak vytvořit nové pracovní místa – nabídka obecních pozemků, pronájem obecních budov, zainvestování inženýrskými sítěmi	Každoročně	V závislosti na charakteru podnikání	Obecní rozpočet	OÚ, DSOM, SORP

5.2.3 (Tabulka 32.) Obnova a zachování venkovské zástavby

Název aktivity	Období realizace	Odhad finančních nákladů	Pravděpodobný zdroj financování	Odpovědný řešitel
Rekonstrukce bytového domu ve vlastnictví obce - čp. 121 (výměna střešní krytiny, zateplení a oprava fasády, výměna oken)	2018	3,5 mil	Obecní rozpočet	OÚ
Modernizace místa pro odklad kovového a nebezpečného odpadu a lépe tento prostor zabezpečit (kvalitnější oplocení, zastřešení části prostoru)	2014	60000	Obecní rozpočet, POV JK 1	OÚ
Rekonstrukce domu kultury (oprava omítky, podlahové krytiny, výměna oken a dveří, osvětlení, sociálního zařízení)	2014 – okna, krytiny 2015 – omítky a vnitřní vybavení	2 mil. + 2,5 mil.	Obecní rozpočet, POV JK 1	OÚ, DSOM, SORP
Vybudovat bezbariérový přístup do veřejných budov (pošta, obecní úřad, dům s pečovatelskou službou, dům kultury)	2013 - 2016	Každoročně 20000	Obecní rozpočet, MMR 2	OÚ, DSOM, SORP

Rekonstrukce kuchyně a jídelny v Základní škole Kovářov	2015	2 mil.	Dle dotačních titulů, určených pro navrhnuté roky	OÚ, DSOM, SORP
Podpora úpravy zanedbaného zemědělského areálu ZD Kovářov (jednání s vlastníky areálu s cílem rekonstrukce a převedení části areálu na jiné vlastníky)	2013	Bez nákladů pro obec	-	-
Vybudování veřejných záchodků v dolních prostorách pošty	2017	500000	Obecní rozpočet	OÚ
Vybudování dětského hřiště podle evropských směrnic u bytovek	2015	1,5 mil	Obecní rozpočet, POV JK 1	OÚ, SORP, DSOM, ORP
Rekonstrukce a vybavení koupaliště v Zahořanech vzdáleného od Kovářova 4 km (převlékací kabinky, sprchy, nátěr skluzavky, nové schůdky)	2016	?	Obecní rozpočet, POV JK 2	OÚ

5.2.4 (Tabulka 33.) Úprava veřejných prostranství

Název aktivity	Období realizace	Odhad finančních nákladů	Pravděpodobný zdroj financování	Odpovědný řešitel
Zvýšit počet a frekvenci rozmístění odpadových košů	2013	10000	Obecní rozpočet	OÚ
Obnova zaniklé zeleně při cestách (remízky, aleje)	2013	25000	Obecní rozpočet, POV JK 3	OÚ, DSOM, SORP
Úprava zeleně na veřejných prostranstvích	Každoročně	25000	Obecní rozpočet, POV JK2	OÚ, DSOM, SORP
Pravidelná údržba sportovních a dětských zařízení	Každoročně	20000	Obecní rozpočet	OÚ
Obnova stávajících a nákup nových laviček	2013	30000	Obecní rozpočet	OÚ
Výsadba okrasné zeleně na návsi	2013	30000	Obecní rozpočet, POV JK 2	OÚ, DSOM, SORP,

5.2.5 (Tabulka 34.) Zajištění služeb, technické a dopravní infrastruktury

Název aktivity	Období realizace	Odhad finančních nákladů	Pravděpodobný zdroj financování	Odpovědný řešitel
Zavedení plynofikace v Kovářově (podpora při zavedení)	2020 - 2021	?	Dle dotačních titulů, určených pro navrhnuté roky	-
Výměna 6 stožárů veřejného osvětlení a osvětlovacích těles	2015	130000	Obecní rozpočet, POV JK 4	OÚ
Oprava místních komunikací	2012	?	Obecní rozpočet, POV JK 4	OÚ
Lepší údržba místních komunikací v zimních měsících (posypový materiál – štěrk, sůl)	Každoročně - zimní údržba	20000	Obecní rozpočet	OÚ
Modernizace místního rozhlasu (výměna a oprava reproduktorových soustav)	2014	?	Obecní rozpočet, POV JK 1	OÚ
Rekonstrukce stávajících chodníků v nevyhovujícím stavu	2015	?	Obecní rozpočet, POV JK 4	OÚ
Vybudování čističky odpadních vod severovýchodně od Kovářova	2018 - 2020	?	Obecní rozpočet, OP ŽP	OÚ, DSOM, SORP, ORP

Častější frekvence odvozu komunálního odpadu	2012	Zaplaceno poplatky	-	OÚ, Služby obce s.r.o., Kovářov
Vyznačení parkoviště u domu kultury	2013	?	Obecní rozpočet	OÚ
Zajistit autobusové spoje s okolními vesnicemi prostřednictvím obecního dodávky obsluhované zaměstnancem obce	2013 – nákup obecní dodávky, později provozní náklady	2013 – 200000 + 20000 Později 20000	Obecní rozpočet	OÚ
Koupě plastového kontejneru na sběr papíru umístěného za Jednotou Kovářov	2012	7000	Obecní rozpočet	OÚ

5.2.6 (Tabulka 35.) Obnova a udržení zemědělské krajiny a venkova

Název aktivity	Období realizace	Odhad finančních nákladů	Pravděpodobný zdroj financování	Odpovědný řešitel
Úprava porostu podél břehu Jickovického potoka na území obce Kovářova	2015	?	Obecní rozpočet	OÚ
Odbahnění a zpevnění hráze Kněžského rybníka a Křivoláku	2015	?	POPFK	OÚ, DSOM, SORP, ORP

Poznámka k tabulkám 30. – 35. :

Odpovědní řešitel:

DSOM - Dobrovolný svazek obcí Milevska
SDH - Sbor dobrovolných hasičů
ORP - Obec s rozšířenou působností
OÚ - Obecní úřad
MAS Střední Povltaví - Místní akční skupina Střední Povltaví
SORP - Svaz obcí regionu Písecko
SPOV - Spolek pro obnovu venkova

Pravděpodobný zdroj
financování:

MMR 1 - Ministerstvo pro místní rozvoj - Podpora zapojení dětí a mládeže do komunitního života v obci
MMR 2 - Ministerstvo pro místní rozvoj - Podpora při odstraňování bariér v budovách
POV JK 1 - Program obnovy venkova Jihočeský kraj - Obnova, údržba a výstavba venkovské zástavby a občanské vybavenosti
POV JK 2 - Program obnovy venkova Jihočeský kraj - Komplexní úprava veřejných prostranství
POV JK 3 - Program obnovy venkova Jihočeský kraj - Obnova, údržba a zřízení veřejné zeleně
POV JK 4 - Program obnovy venkova Jihočeský kraj - Oprava, rekonstrukce a výstavba místních komunikací, chodníků, veřejného osvětlení, cyklistických a pěších stezek
OP ŽP - Operační program Životní prostředí - Výstavba a rekonstrukce ČOV a kanalizací
POPFK - Podpora obnovy přírodních funkcí krajiny - Odbahňování rybníků
ROPJ 1 - Regionální operační program Jihozápad - Stabilizace a rozvoj měst a obcí

6. ETNOGRAFIE MIKROREGIONU KOVÁŘOVSKA A OBCE KOVÁŘOV A PODPORA FOKLÓRNÍCH AKTIVIT

Tato kapitola, její popisná část, byla zpracována z publikací Müllerová-Hezoučková, 1986 a Langhammerová, 2011. Kovářovsko patří do etnografického regionu Povltaví a do národopisné oblasti Kozácka. Na Kovářovsku je používán kozácký kroj, který patří k nejkrásnějším krojům. Jeho název vznikl pravděpodobně z přezdívky, která se odvozuje od čepce, který trčel ženám po stranách hlavy jako kozí růžky. Přezdívka tak dala název celému kraji, a dokonce i obyvatelstvu.

Ženy nosily košilku s krátkými rukávy. Kolem krku a rukávů byly ozdobené vláčkovou krajkou. Šněrovačky byly tmavé a hluboko vykrojené se zapínáním vepředu. Na ní se nacházely drobné kovové penízky, výšivky, ... Ženy nosily na hlavách malý čepceček „trucáček“ s černou mašlí přes čelo. Vdané ženy pak měly přes čepce vyšívaný bílý šátek a ten dělal dojem kozích růžků, odtud název kozácký kroj. K dalšímu oblečení žen patřil špensr, byl to kabátek do pasu s nabíranými rukávy. Na nohou měly ženy bílé punčochy a střevíce červené - <http://zamek-choltice.cz/>.

Mužský kroj nebyl v porovnání s ženským krojem příliš bohatý. Kroj se skládal z těsných žlutých kalhot tzv. „praštěnek“. Košile měli obyčejné, bez výšivek a dalších zdobení, jen kolem krku měli uvázaný šátek. Nosili krátké vesty tmavých barev, většinou modré nebo černé barvy, které měly vzadu do šosu, ten vypadal jako kozí ocásek, odtud název „Kozák“. Na hlavě nosili nízkou čapku „vydrovku“ a na nohou vysoké holínky - <http://zamek-choltice.cz/>.

V současnosti existuje na Kovářovsku Jihočeský folklorní soubor Kovářovan. Ten vznikl v roce 1984. Soubor usiluje o udržení lidových písní, zvyků a tanců především z národopisné oblasti Kozácka. Náměty na jejich vystoupení jsou čerpána převážně ze sbírek rodáků Kovářovska Čeňka Holase a Čeňka Zírta. O udržení lidových tradic se také snaží místní Divadelní společnost Podkova, Dětské loutkové divadélko Podkovička a Dětský folklorní soubor Kovářovánek. Jihočeský folklorní soubor Kovářovan ve spolupráci s obcí, každoročně už od roku 1996, pořádají Jihočeský folklorní festival Kovářov. Ten je charakterizován podle <http://www.kovarovan.cz/jihocesky-folklorni-festival-kovarov/> jako „regionální folklorní festival jedinečný svého druhu v Jihočeském kraji se zaměřením na umělecký rozvoj dětských a dospělých folklorních souborů z jihu Čech“. Na tento festival plný tradic a zvyků se sjíždí nejen mnoho folklorních souborů z jiných národopisných oblastí, ale i spousta turistů, kteří sem jezdí především díky výjimečným tradicím - <http://www.kovarovan.cz/>.

I v dnešní době se zde udržují mnohé zvyky, které už moc často nevidáme, patří do toho zejména obchůzka s klíbnou a kozlíky, masopustní obchůzka s medvědem, vynášení

Smrtky a mnoho dalších tradičních zvyků. V dnešní době patří Kovářovsko k významným etnografickým oblastem, a proto je nutné usilovat o jejich zachování a podporovat je v rozvíjení svých aktivit. Myslím, že tyto etnografické hodnoty se zachovají i do budoucna, je to přeci jen náš odkaz budoucím generacím, tak se o něj musíme starat a i nadále ho udržovat - <http://www.kovarovan.cz/>.

Výše popsané folklorní aktivity a akce hrají významnou roli ve stabilizaci a rozvoji venkovské komunity sídla a obce Kovářov. Mladí lidé zapojení do těchto aktivit a souborů se tak s místní komunitou a krajinou více sžívají, vzájemně spolupracují a vzniká zde řada důležitých mezilidských vztahů. Do těchto aktivit zapojení obyvatelé mohou pociťovat hrdost nad etnografickým dědictvím území, ve kterém žijí a uvědomovat si hodnoty života na venkově. Folklorní akce zlepšují také image obce a regionu, přitahují návštěvníky, a to jak na tradiční vystoupení, tak i k běžné návštěvě.

Proto navrhuji jejich podporu prostřednictvím Programu obnovy venkovského sídla Kovářov. Zejména je třeba podpořit uvedené soubory v jejich činnosti (vytváření krojů a divadelních kostýmů, financování pronájmu sálu, financování dopravy při vystoupeních, propagace) viz. aktivity v tabulkách 30. - 35. Je také třeba zkvalitnit pořádání a propagaci folklorního festivalu, také jeho materiální a technické zabezpečení (zastřešit místo na vystoupení, rozšíření počet míst k sezení,...).

Doporučovala bych vytvořit novou tradici. V době kovářovské pouti, konané třetí neděli v květnu, by se mohlo uskutečnit setkání místních obyvatel a rodáků, přičemž by tito obyvatelé a rodáci oprášili své kroje (mnoho z nich by si chtělo proto kroj pořídit). Toto setkání by bylo spojeno s hudebním vystoupením dechových a jiných hudeb a pěveckou soutěží. Takovéto setkávání v podobě městských nebo obecních slavností lze nalézt i v jiných městech a osvědčila se.

7. ZÁVĚR

Bakalářská práce se zabývá Programem obnovy venkovského sídla Kovářov. Na začátku své práce se věnuji geografické a historické charakteristice řešeného územní sídla Kovářov. Dále pak pokračuji rozborem literatury a teoretickými východisky, po nichž následuje kapitola zabývající se dokumenty a podklady, které patří k sídlu Kovářov. Kapitola s názvem Tvorba programu venkovského sídla Kovářov považuji za nejdůležitější. Obsahuje rozhovory s místními experty, tak i s obyvateli, jejich náměty jak sem již několikrát zmiňovala, mi posloužili ke tvorbě návrhu programu obnovy sídla.

Získávání informací a podkladů pro bakalářskou práci bylo mnohdy velmi obtížné, zejména těch, které se týkaly sídla Kovářov. V mém vytvořeném dotazníkovém šetření jsem se snažila o získání co nejvíce názorů, abych tyto názory přeměnila v navrhované aktivity návrhu Programu obnovy venkovského sídla. V současné době se domnívám, že dotazník mohl být o několik otázek kratší. Při dotazování si mnozí lidé stěžovali na jeho velký rozsah a přílišnou dobu, která byla potřeba k jeho vyplnění. Chtěla bych jim ještě jednou poděkovat za jejich čas a věcné odpovědi.

Pokusila jsem se splnit cíle práce. Charakteristiku Kovářova jsem se snažila udělat tak, aby se dala využít v plánování rozvoje sídla. Rozbor literatury je do práce zařazen, ale zahraniční literatury v něm mohlo být více. Bohužel mi nebyl poskytnut žádný přístupný strategický dokument pro rozvoj mikroregionu nebo obce, analyzovala jsem pouze územní plán a Místní program obnovy.

Hlavním cílem práce bylo shromáždit, vybrat a strukturovat náměty z různých zdrojů, především z uskutečněného dotazování obyvatel, pro sestavení aktivit Programu obnovy venkovského sídla Kovářov. Tento cíl a finální cíl - sestavení vlastního návrhu tohoto programu - se snad podařilo naplnit.

8. SEZNAM LITERETURY

- BÍLEK, J. (2000): Milevsko a okolí od A ...Ž. Spolek pro rozvoj kultury, Milevsko, 153 s.
- CULEK, M a kol. (1996): Biogeografické členění České republiky, ENIGMA, Praha, 347 s.
- DEMEK, J. kol. (2006): Hory a nížiny. Zeměpisný lexikon ČR. Nakladatelství MŽP ČR, Brno, 580 s.
- FUČÍKOVÁ, M. (2010): Program obnovy vesnice Nebahovy (u Prachatic). Bakalářská práce. Katedra geografie PF JČU, České Budějovice, 106 s.
- GLUECK, A., MAGEL, H. a kol. (1992): Venkov má budoucnost. Zemědělské nakladatelství Brázda, Praha, 224 s.
- HRABALOVÁ, S. (2004): Teorie a praxe rozvoje měst a obcí. Masarykova univerzita, Brno, 93 s.
- LANGHAMMEROVÁ, J. (2011): Jižní Čechy – kraj – lidé – tradice, nakladatelství Lidové noviny, 229 s.
- MAJEROVÁ, V. (2009): Local Initiatives Functioning as a Condition of Rural Development of the Czech Countryside, Eastern European Countryside, Versita, Warsaw, s. 127-149
- MÜLLEROVÁ - HEZOUČKÁ, M. (1986): Po stopách času obce Kovářov. MNV Kovářov, Kovářov, 185 s.
- KUBEŠ, J., PAHORECKÁ, J. (2000): Obslužná vybavenost, střediskovost a spádovost venkovských sídel. Okresy Písek, Tábor a okolí, rok 1998. In: Kubeš, J. [ed.]: „Problémy stabilizace venkovského osídlení ČR“, Katedra geografie PF JČU, České Budějovice, s. 61-98.
- KUBEŠ, J., PERLÍN, R. (1998): Územní plánování pro geography. Karolinum – nakladatelství Univerzity Karlovy, Praha, 89 s.
- PERLÍN, R. (1999): Venkov, typologie venkovského prostoru. In: *Česká etnoekologie*, Cargo Publishers o. s., Praha, s. 87-106.
- PERLÍN, R. a kol. (1993): Program obnovy vesnice. Metodická publikace. VÚVA, Praha, 64 s.
- PERLÍN, R., ŠIMČÍKOVÁ, A. (2008): Kriteria of a successful rural municipality, EUROPA XXI, Warszawa, s 29-43

- QUITT, E. (1971): Klimatické oblasti Československa. Geografický ústav ČSAV, Brno, 73 s.
- SCHOLLAROVÁ, V. (1992): Program obnovy vesnice, REGIS, Praha, 36 s.
- SÝKORA, J. (1998): Venkovský prostor 2. díl. Územní plánování vesnice a krajiny. Vydavatelství ČVUT, Praha, 156 s.
- VAN DER PLODY, JD., et al. (2000) Rural Development: From Practices and Policies towards, Sociologia Ruralis, s. 391–408

Ostatní publikace

- DANĚK, J. a kol. (2006): Územní plán obce Kovářov
- KRONIKA OBCE KOVÁŘOV (1930 - 1975)
- KRONIKA OBECNÉ ŠKOLY KOVÁŘOV (1882 - 1918)
- KRONIKA ŠKOLY KOVÁŘOV (1919 - 1953)
- PLANCO PLZEŇ (2002): Místní program obnovy vesnice pro obec Kovářov, Plzeň
Podklady a data poskytnuté Obecním úřadem Kovářov – starosta obce Pavel Hroch

Internetové

- Stránky ČSÚ: Mapa správních obvodů SO ORP Milevsko [online]. Dostupné na [www:](http://www.czso.cz/x/redakce.nsf/i/administrativni_mapa_spravniho_obvodu_milevsko/$File/ORP3107.jpg)
[http://www.czso.cz/x/redakce.nsf/i/administrativni_mapa_spravniho_obvodu_milevsko/\\$File/ORP3107.jpg](http://www.czso.cz/x/redakce.nsf/i/administrativni_mapa_spravniho_obvodu_milevsko/$File/ORP3107.jpg) [aktivní 17. 7. 2011]
- Stránky ČSÚ: Mapa správních obvodů ORP a POU v rámci Jihočeského kraje [online].
Dostupné na [www:](http://www.cbudejovice.czso.cz/x/redakce.nsf/bce41ad0daa3aad1c1256c6e00499152/0c41e28fefdb01dac1256f2500275133/$FILE/ORP31b.jpg)
[http://www.cbudejovice.czso.cz/x/redakce.nsf/bce41ad0daa3aad1c1256c6e00499152/0c41e28fefdb01dac1256f2500275133/\\$FILE/ORP31b.jpg](http://www.cbudejovice.czso.cz/x/redakce.nsf/bce41ad0daa3aad1c1256c6e00499152/0c41e28fefdb01dac1256f2500275133/$FILE/ORP31b.jpg) [aktivní 17. 7. 2011]
- Stránky ČSÚ: Mapa správního obvodu ORP Milevsko [online]. Dostupné na [www:](http://www.czso.cz/x/redakce.nsf/i/geograficka_mapa_spravniho_obvodu_orp_milevsko/$File/3107_milevsko.jpg)
[http://www.czso.cz/x/redakce.nsf/i/geograficka_mapa_spravniho_obvodu_orp_milevsko/\\$File/3107_milevsko.jpg](http://www.czso.cz/x/redakce.nsf/i/geograficka_mapa_spravniho_obvodu_orp_milevsko/$File/3107_milevsko.jpg) [aktivní 17. 7. 2011]
- Stránky ČSÚ: Statistický lexikon obcí 2007 [online]. Dostupné na [www:](http://www.czso.cz/csu/2007edicniplan.nsf/publ/4116-07-)
<http://www.czso.cz/csu/2007edicniplan.nsf/publ/4116-07-> [aktivní 12. 9. 2011]

- Stránky ČSÚ: Historické lexikon obcí ČR 1869 - 2005 [online]. Dostupné na [www: http://notes3.czso.cz/csu/2004edicniplan.nsf/t/9200404384/\\$File/13n106cd1.pdf](http://notes3.czso.cz/csu/2004edicniplan.nsf/t/9200404384/$File/13n106cd1.pdf) [aktivní 12. 9. 2011]
- Stránky ČSÚ: Sčítání lidu, domů a bytů 2001 [online]. Dostupné na [www: http://www.czso.cz/sldb/sldb2001.nsf/obce/549517?OpenDocument](http://www.czso.cz/sldb/sldb2001.nsf/obce/549517?OpenDocument) [aktivní 12. 9. 2011]
- Stránky Českého klubu turistů: Přehled cyklotras Milevska [online]. Dostupné na [www: http://www.kctmilevsko.pisecko.info/cl26.htm](http://www.kctmilevsko.pisecko.info/cl26.htm) [aktivní 5. 9. 2011]
- Stránky Geologické expozice Tábor: Charakteristika amfibol-biotitické porfyrické žulu, typu Čertovo břemeno [online]. Dostupné na [www: http://www.taborcz.eu/html/geo/vyvrele.htm](http://www.taborcz.eu/html/geo/vyvrele.htm) [aktivní 5. 9. 2011]
- Stránky zámku Choltice: Kozácky kraj [online]. Dostupné na [www: http://zamek-choltice.cz/encyklopedie/objekty1.phtml?id=139946](http://zamek-choltice.cz/encyklopedie/objekty1.phtml?id=139946) [aktivní 12. 3. 2012]
- Stránky Integrovaného portálu Ministerstva práce a sociálních věcí: Statistiky nezaměstnanosti z územního hlediska, nezaměstnanost o obci v letech 2006 – 2011 [online]. Dostupné na [www: http://portal.mpsv.cz/sz/stat/nz/uzem/?_piref37_240429_37_240428_240428.statse=2000000000011&_piref37_240429_37_240428_240428.stat=2000000000011&_piref37_240429_37_240428_240428.send=send&_piref37_240429_37_240428_240428.stat=2000000000053&_piref37_240429_37_240428_240428.obdobi=A&_piref37_240429_37_240428_240428.rok=2011&_piref37_240429_37_240428_240428.uzemi=145000&ok=Vybrat](http://portal.mpsv.cz/sz/stat/nz/uzem/?_piref37_240429_37_240428_240428.statse=2000000000011&_piref37_240429_37_240428_240428.stat=2000000000011&_piref37_240429_37_240428_240428.send=send&_piref37_240429_37_240428_240428.stat=2000000000053&_piref37_240429_37_240428_240428.obdobi=A&_piref37_240429_37_240428_240428.rok=2011&_piref37_240429_37_240428_240428.uzemi=145000&ok=Vybrat) [aktivní 26. 3. 2012]
- Stránky Integrovaného portálu Ministerstva práce a sociálních věcí: Statistiky o nezaměstnanosti v letech 2006 – 2011, údaje za ČR, kraj a okres [online]. Dostupné na [www: http://portal.mpsv.cz/sz/stat/nz/casove_rady](http://portal.mpsv.cz/sz/stat/nz/casove_rady) [aktivní 26. 3. 2012]
- Stránky Jihočeské folklorního souboru Kovářovan: Jihočeský folklorní soubor Kovářovan [online]. Dostupné na [www: http://www.kovarovan.cz/jihocesky-folklorni-soubor-kovarovan/](http://www.kovarovan.cz/jihocesky-folklorni-soubor-kovarovan/) [aktivní 12. 3. 2012]
- Stránky Jihočeské folklorního souboru Kovářovan: Lidové zvyky [online]. Dostupné na [www: http://www.kovarovan.cz/udrzovani-lidovych-zvyku/](http://www.kovarovan.cz/udrzovani-lidovych-zvyku/) [aktivní 12. 3. 2012]
- Stránky obce Kovářov: Charakteristika přírodních útvarů [online]. Dostupné na [www: http://www.kovarov.cz/detail.php?ID=44](http://www.kovarov.cz/detail.php?ID=44) [aktivní 15. 10. 2011]

- Stránky obce Kovářov: Naučná stezka Kovářova [online]. Dostupné na [www:](http://www.kovarov.cz/detail.php?ID=44)
<http://www.kovarov.cz/detail.php?ID=44> [aktivní 15. 10. 2011]
- Stránky obce Kovářov: Základní informace o Kovářovu [online]. Dostupné na [www:](http://www.kovarov.cz/historie.php)
<http://www.kovarov.cz/historie.php> [aktivní 15. 10. 2011]
- Stránky o iniciativě LEADER v ČR: Místní akční skupina Střední Povltaví [online].
Dostupné na [www:](http://leader.isu.cz/regiony_detail.aspx?kodsdr=557) http://leader.isu.cz/regiony_detail.aspx?kodsdr=557 [aktivní
17. 1. 2012]
- Stránky Mapy.cz: Historická mapa půdorysu sídla Kovářov 1836 – 1852 [online].
Dostupné na [www:](http://www.mapy.cz/#q=kov%C3%A1%C5%99ov&t=s&x=14.284193&y=49.516685&z=13&d=muni_886_0_1&l=5)
http://www.mapy.cz/#q=kov%C3%A1%C5%99ov&t=s&x=14.284193&y=49.516685&z=13&d=muni_886_0_1&l=5 [aktivní 25. 7. 2011]
- Stránky Mapy.cz: Letecká mapa půdorysu sídla Kovářov 2002 - 2003 [online]. Dostupné
na
[www:http://www.mapy.cz/#q=kov%C3%A1%C5%99ov&t=s&x=14.284193&y=49.516685&z=14&d=muni_886_0_1&l=15](http://www.mapy.cz/#q=kov%C3%A1%C5%99ov&t=s&x=14.284193&y=49.516685&z=14&d=muni_886_0_1&l=15) [aktivní 25. 7. 2011]
- Stránky Místopisného průvodce po České republice: Současnost a občanská vybavenost
obce [online]. Dostupné na [www:](http://www.mistopisy.cz/soucasnost_kovarov_4797.html)
http://www.mistopisy.cz/soucasnost_kovarov_4797.html [aktivní 15. 10. 2011]
- Stránky Národního geoportálu INSPIRE: Mapa katastrálního území sídla Kovářov
[online]. Dostupné na [www:](http://geoportal.gov.cz/web/guest/map) <http://geoportal.gov.cz/web/guest/map> [aktivní 25. 7.
2011]
- Stránky Spolku pro obnovu venkova: Informace o SPOV[online]. Dostupné na [www:](http://www.spov.org/o-spolku/default.aspx)
<http://www.spov.org/o-spolku/default.aspx> [aktivní 18. 2. 2012]
- Stránky Programu obnovy venkova Jihočeského kraje: Přehled dotačních titulů [online].
Dostupné na [www:](http://pov-jc.isu.cz/archiv.aspx) <http://pov-jc.isu.cz/archiv.aspx> [aktivní 18. 2. 2012]
- Stránky Programu obnovy venkova Jihočeského kraje: Údaje o obci vzhledem k Programu
obnovy venkova [online]. Dostupné na [www:](http://pov-jc.isu.cz/registry/prihlasene_detail.aspx?ID=07138) http://pov-jc.isu.cz/registry/prihlasene_detail.aspx?ID=07138 [aktivní 18. 2. 2012]
- Stránky Programu obnovy venkova Jihočeského kraje: Přehled žádostí zadaných pro rok
2010 [online]. Dostupné na [www:](http://pov-jc.isu.cz/archiv.aspx) <http://pov-jc.isu.cz/archiv.aspx> [aktivní 18. 2.
2012]

Stránky Programu obnovy venkova Jihočeského kraje: Pravidla POV Jihočeského kraje pro rok 2012 [online]. Dostupné na [www: pov-jc.isu.cz/docs/Pravidla_POV12.doc](http://www.pov-jc.isu.cz/docs/Pravidla_POV12.doc). [aktivní 25. 2. 2012]

Stránky TJ ZD Kovářov: Historie sportovního hřiště [online]. Dostupné na [www: http://www.tjzdkovarov.wbs.cz/Historie.html](http://www.tjzdkovarov.wbs.cz/Historie.html) [aktivní 18. 9. 2011]

Stránky otevřené wikipedie: Historie sportovního hřiště v Kovářově [online]. Dostupné na [www:](http://cs.wikipedia.org/wiki/Kov%C3%A1%C5%99ov_%28okres_P%C3%ADsek%29)

http://cs.wikipedia.org/wiki/Kov%C3%A1%C5%99ov_%28okres_P%C3%ADsek%29 [aktivní 18. 9. 2011]

9. SEZNAM POUŽITÝCH ZKRATEK

ČHMÚ - Český hydrometeorologický ústav
ČOV - Čistička odpadních vod
ČR - Česká republika
ČSAD - ČSAD Jihotrans a.s
DSOM - Dobrovolný svazek obcí Milevska
ha - Hektar
JAS - Jihočeské podniky pro automobilovou dopravu
JZD - Jednotné zemědělské družstvo
km - Kilometr
k.ú. - Katastrální území
kV - Kilovolt
MAS - Místní akční skupina
MMR - Ministerstvo pro místní rozvoj
OP ŽP - Operační program Životní prostředí
ORP - Obec s rozšířenou působností
OÚ - Obecní úřad
POPFK - Podpora obnovy přírodních funkcí krajiny
ROPJ 1 - Regionální operační program Jihozápad
POÚ - Správní obvod obce s pověřeným obecním úřadem
POV - Program obnovy vesnice/venkova
POV JK - Program obnovy venkova Jihočeský kraj
SDH - Sbor dobrovolných hasičů
SORP - Svaz obcí regionu Písecko
SO ORP - Správní obvod obce s rozšířenou působností
SPOV - Spolek pro obnovu vesnice
TJ - Tělovýchovná jednota
TS - Trafostanice
TTC - Table Tennis Club
ÚPD - Územně plánovací dokumentace
ÚP - Územní plán
ÚPP - Územně plánovací podklady
ZD - Zemědělské družstvo

10. SEZNAM TABULEK, MAP A GRAFŮ

Seznam tabulek

Tabulka 1. Vývoj počtu obyvatel v sídle Kovářov (1890 - 2011).....	22
Tabulka 2. Věkové složení obyvatelstva v sídle Kovářov, stav k roku 2011.....	22
Tabulka 3. Ekonomicky aktivní obyvatelstvo podle odvětví v sídle Kovářov, stav k roku 2001.....	24
Tabulka 4. Průměrná roční míra nezaměstnanosti za obec Kovářov, okres Písek, Jihočeský kraj a ČR v letech 2006 - 2011 v %	24
Tabulka 5. Dosažitelnost občanské vybavenosti pro obyvatele sídla Kovářov.....	25
Tabulka 6. Dosažitelnost zařízení sportu a oddychu v Kovářově.....	26
Tabulka 7. Technická infrastruktura v sídle Kovářov.....	26
Tabulka 8. Výběr akcí z Místního programu vesnice pro obec Kovářov aktualizovaného v roce 2002, které nejsou zrealizovány.....	34
Tabulka 9. Rozdělení a počty dotazovaných podle věkových kategorií v sídle Kovářov (k 20. 9. 2011).....	38
Tabulka 10. Otázka A č. 1. Kolik má přibližně sídlo Kovářov obyvatel?.....	23
Tabulka 11. Otázka A č. 2. Víte, v jaké nadmořské výšce se nachází Kovářov?.....	39
Tabulka 12. Otázka A č. 3a. Má Kovářov zpracován územní plán?.....	39
Tabulka 13. Otázka A č. 3b. Pokud se domníváte, že ano, tak v kterém roce byl schválen?.....	40
Tabulka 14. Otázka A č. 4. Patří Kovářov pod nějaký dobrovolný svazek obcí?.....	40
Tabulka 15. Otázka A č. 5. Navštěvujete webové stránky sídla Kovářov?	40
Tabulka 16. Otázka A č. 6a. Kolik zastupitelů má venkovské sídlo Kovářov?.....	41
Tabulka 17. Otázka A č. 6b. Uveďte jména zdejších zastupitelů?.....	41
Tabulka 18. Otázka C č. 1. Kdyby měl v Kovářově existovat spolek, jehož činností by bylo kontrolování rozvoje sídla, kdo by měl být členem takového spolku?.....	45
Tabulka 19. Otázka C č. 2. Vyjmenujte 5 nejdůležitějších problémů, které by podle Vás, měl řešit program obnovy vesnice.....	45
Tabulka 20. Otázka C č. 3. Považujete vzhled a stav veřejných prostranství za vyhovující? Pokud ne, navrhněte způsoby vylepšení.....	46
Tabulka 21. Otázka C č. 5. Domníváte se, že kulturní a sportovní vyžití v Kovářově, vyhovuje Vaším potřebám? Pokud ne, uveďte, co je potřeba zlepšit?.....	46
Tabulka 22. Otázka C č. 7. Nepostrádáte v sídle, nějaký prvek z technické infrastruktury z nabízených možností?.....	47
Tabulka 23. Otázka C č. 8. Snažíte se v Kovářově třídit odpad do příslušných kontejnerů?.....	48
Tabulka 24. Otázka C č. 9. Považujete nabízené služby v Kovářově za dostačující? Pokud ne, uveďte, která Vám zde chybí?.....	48
Tabulka 25. Otázka C č. 10. Zlepšili byste stav místních komunikací v sídle Kovářov? Pokud ano, uveďte, o které by se mělo jednat.....	49
Tabulka 26. Otázka C č. 11. Považujete autobusové spojení s okolními vesnicemi a městy za dostačující?.....	49
Tabulka 27. Otázka C č. 12. Považujete výstavbu nových rodinných domů v sídle Kovářov za dostačující? Uveďte umístění a názor na případnou výstavbu?.....	49

Tabulka 28. Otázka C č. 13. Jste ochotni se podílet na rozvoji sídla Kovářov? Pokud ano, jakým způsobem.....	50
Tabulka 29. Otázka C č. 14. Měla by být obnovována zeleň v zemědělské krajině sídla Kovářov?.....	50
Tabulka 30. Podpora kulturních, společenských a sportovních aktivit a spolupráce obce s dalšími obcemi.....	52
Tabulka 31. Podpora vzniku nových pracovních příležitostí a podpora podnikání.....	54
Tabulka 32. Obnova a zachování venkovské zástavby.....	55
Tabulka 33. Úprava veřejných prostranství.....	57
Tabulka 34. Zajištění služeb, technické a dopravní infrastruktury.....	58
Tabulka 35. Obnova a udržení zemědělské krajiny a venkova.....	59

Seznam map

Mapa 1. Historická mapa půdorysu sídla Kovářov 1836 – 1852.....	11
Mapa 2. Letecká mapa půdorysu sídla Kovářov 2002 – 2003.....	11
Mapa 3. Katastrální území sídla Kovářov s vyznačením hranice sídla.....	19
Mapa 4. Správní obvod ORP Milevsko.....	20
Mapa 5. Správní obvody ORP a POU a poloha sídla Kovářov v rámci Jihočeského kraje.....	20
Mapa 6. Správní obvod SO ORP Milevsko a vyznačení katastrálního území sídla Kovářov.....	21
Mapa 7. Otázka B č. 1. Vyznačte a popište v mapě prostory v sídle Kovářov, které jsou podle Vás udržované, nebo zanedbané a potřebovali by vylepšit?.....	42
Mapa 8. Otázka B č. 2. Vyznačte a popište v mapě sídla Kovářov a) území s nejhodnotnějším krajinným rázem, b) území, které má zhoršenou kvalitu životního prostředí, c) Vámi nejvíce využívané prostory k volnočasovým aktivitám.....	44

Seznam obrázků

Obr. 1 Pomník padlým vojákům v Kovářově.....	15
Obr. 2 Vchod do kostela Všech svatých v Kovářově.....	15
Obr. 3 Sousoší Kalvarie v Kovářově.....	15
Obr. 4 Stará fara v Kovářově.....	15
Obr. 5 Skalní brána jihozápadně od Kovářova.....	18
Obr. 6 Sfinga na západě od Kovářova.....	18
Obr. 7 Žulové balvany na severu Kovářova.....	18
Obr. 8 ZD Kovářov - hlavní budova.....	43
Obr. 9 Areál ZD Kovářov.....	43
Obr. 10 Dům kultury v Kovářově.....	43
Obr. 11 Prostor bývalé skládky v Kovářově.....	43