

Česká zemědělská univerzita v Praze

Provozně ekonomická fakulta

Katedra práva



Bakalářská práce

Škody zvěří v současné právní úpravě

Autor: Zdeněk Kauer

© 2011 ČZU v Praze

Česká zemědělská univerzita v Praze

Provozně ekonomická fakulta

Katedra práva

Akademický rok 2010/2011

ZADÁNÍ BAKALÁŘSKÉ PRÁCE

Zdeněk Kauer

obor Veřejná správa a regionální rozvoj - Klatovy

Vedoucí katedry Vám ve smyslu Studijního a zkušebního řádu ČZU v Praze
čl. 16 určuje tuto bakalářskou práci.

Název práce: **Škody zvěří v současné právní úpravě**

Osnova bakalářské práce:

1. Úvod
2. Cíl práce a metodika
3. Myslivost jako kulturně historická hodnota
4. Škody zvěří
5. Nejvýznamnější původci škod
6. Ochrana před škodami
7. Problémy a perspektivy právní ochrany před škodami zvěří
8. Závěr
9. Seznam použitých zdrojů
10. Přílohy

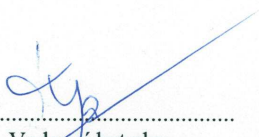
Rozsah hlavní textové části: 30 - 40 stran

Doporučené zdroje:

1. Zákon č. 449/2001 Sb. o myslivosti
2. Švarc, J. a kol.: Ochrana proti škodám působeným zvěří. Praha, 1981
3. Pfeffer, A.: Ochrana lesů. SZN Praha, 1961
4. Vyhláška Ministerstva zemědělství č. 245/2002 Sb., o době lovu jednotlivých druhů zvěře
5. Internetové a ostatní zdroje

Vedoucí bakalářské práce: **JUDr. Viktor Jansa, CSc.**

Termín odevzdání bakalářské práce: březen 2011


.....
Vedoucí katedry




.....
Děkan

V Praze dne: 7. 2. 2011

Čestné prohlášení

Prohlašuji, že svou bakalářskou práci Škody zvěří v současné právní úpravě jsem vypracoval samostatně pod vedením vedoucího bakalářské práce a s použitím odborné literatury a dalších informačních zdrojů, které jsou citovány v práci a uvedeny v seznamu literatury na konci práce. Jako autor uvedené bakalářské práce dále prohlašuji, že jsem v souvislosti s jejím vytvořením neporušil autorská práva třetích osob.

V Praze dne

Poděkování

Na tomto místě bych chtěl poděkovat vedoucímu mé bakalářské práce JUDr. Viktoru Jansovi, Csc. za zájem, připomínky a čas, který věnoval mé práci.

Škoda zvěří v současné právní úpravě

Damage of game in current legal regulations

Souhrn

Tato práce se zabývá problematikou škod způsobených zvěří v myslivosti a v souvisejících oborech z hlediska současné právní úpravy. Teoretická část se věnuje hlavně historii myslivosti, nejvýznamnějším původcům škod, na které navazuje popis škod způsobených zvěří a zjišťování velikosti těchto škod a jejich vyhodnocení. V neposlední řadě je popsána ochrana a předcházení proti škodám způsobených zvěří. Na závěr jsou uvedeny problémy a perspektivy právní ochrany před škodami zvěří. Praktická část se vyskytuje v průběhu celé práce a popisuje problémy či řešení škod zvěří, které se týkají konkrétního mysliveckého sdružení, a to MS Kouřim Černíkov.

Klíčová slova

Myslivost, škoda zvěří, klasifikace škod, ochrana a prevence škod.

Summary

The thesis is focused on the problem of game damages in hunting in context with related branches in term of the legal form. The theoretic part deals mainly with the history of hunting, the most significant and harmful agents, and description of damages caused by game, assessment of claims caused by game and its evaluation. Further is described protection and prevention against game damages. At the conclusion are released problems and perspective of legal protection against game damages. The research occurs during the whole thesis and describes problems or resolutions of game damages concerning concrete chasseur association MS Kouřim Černíkov.

Key words

Hunting, damages of wildlife, classification of damages, compensation of damages, prevention of damages.

Obsah

1	ÚVOD	8
2	CÍL PRÁCE A METODIKA	9
2.1	CÍL PRÁCE.....	9
2.2	METODIKA.....	9
3	MYSLIVOST JAKO KULTURNÍ HISTORICKÁ HODNOTA	10
3.1	HISTORIE MYSLIVOSTI	10
3.2	MYSLIVECKÉ ORGANIZACE V MINULOSTI	12
3.2.1	<i>Českomoravská myslivecká jednota (ČMMJ)</i>	12
3.3	MYSLIVOST V ZEMĚDĚLSTVÍ A LESNICTVÍ	13
3.4	MYSLIVECKÉ SDRUŽENÍ KOUŘIM ČERNÍKOV	13
4	ŠKODY ZVĚŘÍ	15
4.1	DRUHY ŠKOD	15
4.1.1	<i>Okus</i>	15
4.1.2	<i>Loupání</i>	16
4.1.3	<i>Ohryz</i>	17
4.1.4	<i>Vytloukání</i>	18
4.2	ZPŮSOBENÉ ŠKODY	18
4.3	EKONOMICKÉ PARAMETRY PRAKTICKÝCH ŠKOD.....	20
4.3.1	<i>Hodnocení škod na polních plodinách</i>	20
4.3.2	<i>Návrh metodiky</i>	22
4.3.3	<i>Hodnocení škod v lesních porostech</i>	22
4.3.4	<i>Škody v honitbě Kouřim Černíkov</i>	23
4.4	PŘÍČINY VZNIKU ŠKOD	24
4.4.1	<i>Hlavní příčiny vzniku škod v honitbě MS Kouřim Černíkov</i>	26
5	NEJVÝZNAMNĚJŠÍ PŮVODCI ŠKOD	27
5.1	PRASE DIVOKÉ (<i>SUS STROFA</i>).....	27
5.2	JELEN LESNÍ (<i>CERVUS ELAPHUS</i>).....	28
5.3	SÍKA JAPONSKÝ (<i>CERVUS NIPPON NIPPON</i>)	28
5.4	DANĚK SKVRNITÝ (<i>DAMA DAMA</i>).....	29

5.5	SRNEC OBECNÝ (<i>CAPREOLUS CAPREOLUS</i>)	29
5.6	MUFLON (<i>OVIS MUSIMON</i>)	29
6	OCHRANA PŘED ŠKODAMI	31
6.1	TYPY OCHRAN	31
6.1.1	<i>Biologická ochrana</i>	31
6.1.2	<i>Mechanická ochrana</i>	32
6.1.3	<i>Chemická ochrana</i>	34
6.2	OCHRANNÁ OPATŘENÍ V HONITBĚ MS KOUŘIM ČERNÍKOV	35
7	PROBLÉMY A PERSPEKTIVY PRÁVNÍ OCHRANY PŘED ŠKODAMI ZVĚŘÍ.....	36
7.1	POŽADAVKY NA ZMĚNU ZÁKONA O MYSLIVOSTI.....	39
8	ZÁVĚR	43
9	SEZNAM POUŽITÝCH ZDROJŮ.....	44
10	PŘÍLOHY	46

1 Úvod

Téma mojí bakalářské práce jsem si vybral především proto, že v naší rodině mají k myslivosti všichni velmi blízko již po několik generací. Já osobně jsem také členem zdejšího mysliveckého sdružení, kde aktivně působím už několik let. Nadále byl výběr tématu zúžen na škody zvířít v současné právní úpravě právě proto, že tato problematika je v současnosti mediálně známa a vyzdvihována. Snad v každém odborném časopise je tomuto tématu věnováno několik řádek. Tato problematika je také velice často řešena i mezi lesníky a zemědělci. Každý má ovšem svůj názor, za kterým si pevně stojí. Bohužel si neuvědomují opravdové příčiny, které stojí za vznikem škod. Proto se v této práci zabývám zhodnocením škod a shrnutím její legislativní úpravy. V současné právní úpravě se pojednává především o klasifikaci škod, jejich ocenění a samozřejmě i náhrady vzniklých škod. Nejdůležitějším zákonem v této problematice je Zákon č.449/2001 Sb., o myslivosti. Některá občanská sdružení poukazují na nedostatečnost tohoto zákona a požadují jeho novely, proto je tomuto tématu také věnována část práce.

2 Cíl práce a metodika

2.1 Cíl práce

Cílem této práce je popsat škody způsobené zvěří na porostech v lesích či polích dle současné právní úpravy. Práce zahrnuje teoretickou část, která se věnuje škodám zvěří, původcům škod, ochraně proti těmto škodám a problémům a perspektivám právní ochrany. Praktická část je zahrnuta v celé práci a ukazuje konkrétní příklady, problémy či řešení v konkrétním mysliveckém sdružení.

2.2 Metodika

Základem pro tuto bakalářskou práci byly právní předpisy, které upravují oblasti škod způsobenými zvěří a věnují se myslivosti. Jedná se především o zákon č. 449/2001 Sb., o myslivosti a vyhlášku Ministerstva zemědělství č. 236/2000 Sb. Dalšími zdroji je odborná literatura, odborné články, odborné časopisy jako je Myslivost a Lesnická práce a další internetové zdroje, které se této tématice věnují. Práce byla konzultována s odborným vedoucím JUDr. Viktorem Jansou, CSc. z Katedry práva, Provozně ekonomické fakulty České zemědělské univerzity v Praze. Bakalářská práce zahrnuje jak část teoretickou, tak i část praktickou, která je včleněna do teoretické části tak, aby ukázala, jak se tyto problémy řeší, jaké jsou škody, jejich výše apod. Obsahem teoretické části je analýza současného systému odškodnění škod způsobených zvěří. Na začátku je ukázán historický pohled na myslivost jako samotnou a poté se přesouvá práce do současnosti a ukazuje tyto problémy u skutečného mysliveckého sdružení (dále MS). Popisuje jednotlivé druhy škod, obrany proti těmto škodám a také to, jak toto řeší zmiňované MS. Tím je MS Kouřim Černíkov. Před samotným závěrem jsou popsány problémy a perspektivy současné právní úpravy. Práce obsahuje také řadu příloh, které souvisejí s tímto tématem.

3 Myslivost jako kulturní historická hodnota

3.1 Historie myslivosti

O lovu jako takovém je již zmiňováno v prehistorii, a to v paleolitu. Lidé žili v tlupách, potravu získávali sběrem a lovem. K lovu používali jednoduché zbraně, jako jsou například kyje, kamenné pěstní klíny apod. Tomu odpovídaly samozřejmě i způsoby lovu. Byly také jednoduššího rázu, a jako příklad lze uvést lapací jámy nebo nahánění zvěře nad srázy. Mezi nejběžnější lovná zvířata patřili především mamuti, zubři, losi, jeleni, bobři aj.

Na našem území jsou o lovu první zmínky v době železné, kdy se zde objevují Keltové. Později přicházejí germánské kmeny a od 6. stol. n. l. jsou doloženi Slované. Lov se stal doplňkovým zdrojem potravy. Používaly se luky a šípy, oštěpy, sekery a nože.

V této době začíná vznikat osobní vlastnictví půdy a tak právo lovu bylo spjato s vlastnictvím. V 9. stol. n. l. se z Velkomoravské říše dochovaly doklady vztahující se k lovu.

S postupující dělbou práce vzniká podřízenost a nadřízenost a moc se soustřeďuje do rukou panovníka, který kromě ostatních výhod (tzv. regál), využívá výsadního práva na lov. V Čechách bylo vydáno kolem roku 950 nařízení, jehož tvůrcem byl kníže Boleslav I., a to takové, že tvrdilo: „lov je výhradní právo panovníka“. Lovecké právo mohlo být uděleno i leníkovi, tj. držiteli propůjčené půdy, ale většinou to bylo jen pro lov drobné zvěře. S dalším rozvojem feudalismu roste moc šlechty na úkor panovníka. Nařízení vlády z roku 1388 uvádí, že lov je výsadou vrchnosti, šlechty. Pro panovníky jsou vyhrazeny královské okrsky. Lov je pokládán za mužnou kratochvíli a do patřičné výzbroje patří kuše, oštěpy, nože, tesáky a lovecké meče.

Šlechta po vzoru panovníka zakládá účelové obce, lov začíná sloužit jako reprezentační prvek ve společnosti a v neposlední řadě se začínají stavět lovecké zámečky. Tímto rozšířením lovu bohužel začne docházet k úbytku zvěře, protože lov se pořádal jako slavnost, hody. Zřejmě proto se začaly zakládat obory a bažantnice. V Čechách bylo na přelomu 13. a 14. století registrováno 59 obor a 188 bažantnic. Ze 14. století jsou doloženy také zmínky o lovecké kynologii.

V 17. století byly zakládány kačenárny, rozvíjelo se sokolnictví a bobrovnictví. Na úkor těchto nových zájmů nastává v tomto období velký rozmach pytláctví. Další věcí se stala

povinnost lovecké roboty poddaných. Usnesení Českého sněmu obsahuje i nařízení o ochraně zvířat a tím tak oficiálně vzniká **myslivost**. Myslivost se stává povoláním a myslivcům se vychází vstříc, a to tím, že jsou jim budována obydlí přímo v honitbách a je jim umožněno se vzdělávat v tomto oboru.

V 18. století jsou zakládány řády. U nás byl založen *Řád sv. Huberta*. Zakladatelem je František Antonín hrabě Sporck. V roce 1786 bylo právo myslivosti prohlášeno za právo státu (všeobecný honební patent císaře Josefa II.).

V 19. století se myslivost výrazně podřizuje lesnímu hospodaření. Začíná přibývat srnčí zvěře na úkor jelení. Nastává rozvoj brokové střelby a tím i proslavení českého puškařství. Roku 1848 bylo zrušeno poddanství a František Josef I. vydává *Říšský patent o myslivosti č. 154*. Tím se právo myslivosti pojí k vlastnictví půdy. Vznikají společné honitby, sdružování pozemků drobných vlastníků, apod. Honitby se však mohou i pronajímat. Vzniká tak slídění, šoulačka, společné hony, ale i lovy osamělé, kruhová leč, ploužení a naháňky.

20. století bylo obdobné jako předchozí. Roku 1923 je založena jednotná myslivecká organizace *Českomoravská myslivecká jednota* a o pár let později je vydán tzv. „*malý honební zákon*“, který pojednává o dobách lovu, hájení zvěře a o vydávání loveckých lístků.

V roce 1941 vychází *vládní nařízení o myslivosti 127/1941 a 128/1941*. Je zavedeno povinné fyzické členství v České myslivecké jednotě. Roku 1962 je vydán *zákon o myslivosti č. 23/1962*, který odloučil právo myslivosti od vlastnictví pozemků a stanovil výměru honitby na minimálně 500 hektarů. Právo myslivosti náleželo organizacím, jako jsou státní lesy, státní statky a JZD. Ty za úplatu poskytovaly výkon práva myslivosti uživatelům.

Ve velké míře se začaly objevovat nejen škody způsobené zvěří, ale také na zvěři samotné. Škody zřejmě vznikaly v důsledku mechanizace zemědělství, necitlivými změnami v krajině, znečišťováním vod a ovzduší, vytvářením velkých honiteb, apod.

Po roce 1989 *zákon o myslivosti č. 270/1992* opět přiznal právo myslivosti majitelům půdy. Pronajímat si honitby bylo umožněno jak fyzickým tak i právnickým osobám.

3.2 Myslivecké organizace v minulosti

Uvádím z důvodu dokumentace velmi širokého veřejného zájmu o danou činnost.

Rok 1692 – Vznikla organizace *Myslivecká bratrská pokladna* na Schwarzenberském panství nedaleko Hluboké nad Vltavou.

Rok 1883 – Vznikl *Spolek honební a ochrany zvěře*, který se později přejmenoval na *Ústřední spolek pro ochranu honby a chov loveckých psů*. Lze ho považovat za jeden z nejvýznamnějších našich spolků.

Rok 1910 – Vznikl ryze český spolek *Hubertus*, klub pro kynologii a myslivost. Vznikl v Praze.

Rok 1923 – Založena organizace *Československá myslivecká jednota*. Měla na starost sdružování loveckých a mysliveckých spolků ČSR. Za okupace se změnil název na „Česká myslivecká jednota“, poté na „Československý myslivecký svaz a roku 1992 se název mění na dnešní podobu *Českomoravská myslivecká jednota*.

3.2.1 Českomoravská myslivecká jednota (ČMMJ)

Jedná se o největší mysliveckou organizaci v České republice. Zahrnuje ústřední orgány, kterými jsou:

- Sbor zástupců.
- Myslivecká rada.
- Dozorčí rada.
- Odborné komise myslivecké rady.

Součástí jsou samostatné okresní myslivecké spolky, které mají takovou strukturu:

- Okresní sněm.
- Okresní myslivecká rada.
- Okresní dozorčí rada.
- Odborné komise myslivecké rady na úrovni okresu.

Zůstalo zachováno fyzické, avšak dobrovolné členství myslivců v okresním spolku s možností vytvářet místní organizace.

3.3 Myslivost v zemědělství a lesnictví

Lesy, zemědělské porosty, různé remízky a vodní plochy patří k přirozeným úkrytům zvěře. Je proto třeba dodržovat rovnováhu mezi životním prostředím a početními stavy zvěře. Pokud bude docházet k přemnožení, a tím tak i k navyšování stavů zvěře, budou úměrně vznikat i škody způsobené zvěří. V zemědělství dochází ke škodám, jako je spásání plodin, vylehávání obilí či rytí černé zvěře. V lesnictví je to ohryz, okus a loupání. Na druhou stranu ale nesmíme opomenout škody způsobované na zvěři. Ty jsou působeny velkoplošným hospodařením, mechanizací, chemizací, ničením rozptýlené zeleně, dopravou na komunikacích apod. (Penzum znalostí z myslivosti, 2007).

3.4 Myslivecké sdružení Kouřim Černíkov

Toto myslivecké sdružení jsem zvolil proto, že jsem jeho členem jako řádný myslivec a také proto, že se v této práci zmiňuji o škodách zvěří na místních zemědělských půdách, které jsou v honitbě MS Kouřim Černíkov (MSKČ).

MSKČ se nachází v Plzeňském kraji, okres Klatovy. Bylo založeno roku 1970. V této době se nejvíce střílela zvěř drobná, srnčí a liška obecná. Černá zvěř se zde nevyskytovala. Ta se objevila až postupem času. Na úkor toho se začaly snižovat stavy drobné zvěře. První odstřel divokého prasete byl roku 1976, za tento rok se celkem ulovily 2 kusy zvěře. Další roky byly stavy proměnlivé (viz příloha č. 2).

Aktuální počet členů je 29. Nynější výměra honitby je 2 137 ha. Z toho je 1 563 ha zemědělská půda, 564 ha lesů a z celé výměry je ještě 6 ha vodní plochy.

Jelikož v honitbě převažuje zemědělská půda nad lesy, tak honitba patří mezi polní honitby. To má za následek velmi znatelné škody převážně černou zvěří na zemědělských a trvale travních porostech.

V honitbě se loví normované¹ stavy daňčí a srnčí zvěře. Dále je tu normovaný zajíc, ale ten se pro nízký početní stav neloví. Ostatní lovná zvěř je nenormovaná a loví se zde černá zvěř, mufloní zvěř a jelen sika.

¹ Normovaný stav je maximální povolený stav, kdy zvěř neškodí ekosystému. Je to maximální povolená hranice počtu zvěře o určité hustotě. Tento stav se určuje podle tabulek stanovených Vyhláškou Mze č. 491/2002 Sb.

V následujících tabulkách jsou znázorněny normované stavy zvěře a odstřel vybraných druhů. V příloze jsou k porovnání jarní kmenové stavy a odstřel zvěře v ČR.

Tab. 1: Normované stavy zvěře Mysliveckého sdružení Kouřim Černíkov

Druh zvěře	Jakostní třída honitby	Koeficient očekávané produkce (KOP)		Samci	Samice	Mláďata	Celkem
Dančí	III	0,9	Minimální stav	3	3	2	8
			Normovaný stav	4	4	2	10
Srnčí	III	1,0	Minimální stav	11	11	7	29
			Normovaný stav	16	16	12	44

Zdroj: MS Kouřim Černíkov, vlastní zpracování

Tab. 2: Odstřel vybraných druhů zvěře v honitbě MS Kouřim Černíkov

Druh zvěře	2005	2006	2007	2008	2009
Černá	122	45	186	212	133
Srnčí	30	28	28	33	35
Dančí	15	17	19	23	27
Mufloní	-	-	4	6	3

Zdroj: MS Kouřim Černíkov, vlastní zpracování

4 Škody zvěří

Z hlediska druhu škod zvěří v lesním hospodářství rozděluje Pfeffer druhy škod na škody a poškození. **Škodu** definuje jako zmenšení užitné hodnoty, tedy její ekonomické vyjádření. **Poškození** vysvětluje jako fyziologickou újmu, tj. každé porušení zdárného vývoje dřeviny, popřípadě porostu, mající za následek snížení produkce nebo její jakosti.

V zemědělství lze definovat škody podobně, jen s rozdílem doby trvání. Zemědělské plodiny se sklízají do jednoho roku po zasetí. Pokud jde o ovocné sady, vinice atd., jsou škody stejného charakteru jako u lesních porostů. Z našeho hlediska odškodnění škod na lesních a polních pozemcích budeme vycházet z toho, že *hlavní podíl* na škodách má *zvěř spárkatá* a od ostatní zvěře jsou škody zanedbatelné.

Z pohledu ochrany lesa jsou škody způsobené zvěří stále jedním z největších současných problémů, a to nejen pro zcela zjevné škody vzniklé znehodnocením nebo likvidací stromového inventáře (ohryz, loupání, okus a spásání semenáčů a výsadeb). Jsou to i nadměrné náklady, které je třeba věnovat na ochranu proti nim a navíc nepříliš zjevné škody ekologické. Za ně můžeme považovat skutečnost, že na vytváření nové generace lesa, která bude muset vzdorovat klimatickým změnám, se přirozená obnova podílí jen malou měrou. (Mrkva, Lesnická práce, ročník 80 (2001), číslo 4(2001)).

Vznik škod lze asi nejčastěji přisuzovat vysokým stavům zvěře a jejich přemnožení. V lese je to zvěř vysoká, daňčí, mufloní a srnčí zvěř.

4.1 Druhy škod

4.1.1 Okus

Jedná se o okusování vrcholných nebo bočních částí stromů nebo sazenic. Následkem může být úplná likvidace přirozené či umělé obnovy, deformace kmínků, snížení přírůstků, snížení vitality a návazné ekologické škody vznikající absencí okusovaných jedinců v následném porostu. Nejčastěji jsou okusovány listnaté dřeviny a jedle, ale okus je možno sledovat i na smrku či borovici. Nejvíce jsou okusem poškozovány druhy, které jsou v dané lokalitě méně zastoupené. Škody okusem vznikají jak v letním, tak v zimním období.

§ 9 vMZe stanoví, že pro výpočet škody se používá tzv. K2, tedy koeficient vyjadřující míru poškození, a to podle stupňů poškození okusem zvěří. Mělo by se hodnotit nejen poškození terminálního výhonu (vedoucího výhonu), ale také okus bočních větví, tj. boční okus dvou vrchních přeslenů. § 54. odst. 2 zákona o myslivosti č. 449/2001, zcela jednoznačně uvádí, že se nehradí škoda zvěří způsobená mimo jiné okusem na sazenicích poškozených jen na postranních výhonech (časopis Myslivost, říjen 2005).

Okusování divokou zvěří je z hlediska vývoje zmlazování lesa a půdní vegetace v našich lesích významné. Důležitost tohoto poškození se neustále vyhodnocuje, chybí však objektivní a spolehlivá analýza vývoje zmlazování. Časté škody způsobené okusem či otěrem jsou důsledkem nevyváženého poměru lesního porostu a lesní zvěře. Škody způsobené okusem či otěrem mají několik příčin. Velkou roli hraje především divoká zvěř, u které se posuzuje její hustota, míra odstřelu, apod. Další důležitou roli hraje sám les, u kterého se hodnotí důležité parametry jako struktura lesního porostu, druhy porostu, lokalita lesa, apod. V neposlední řadě se na těchto škodách podílí i lidský faktor, a to například lyžováním, sběrem hub, lovem, ... Všechny tyto faktory stojí přímo či nepřímo ve vzájemném vztahu. Škody způsobené okusem či otěrem jsou nepřímým indikátorem odhadu odolnosti stávajícího lesa vůči jelení, daňčí, mufloní a srnčí zvěři (http://forestprot.silvportal.info/forward.jsp?p_lang=cz&p_contrib=454, [cit. leden 2011]).

4.1.2 Loupání

Loupání dle Novotné (2006) lze definovat tak, že se jedná o škodu způsobenou během vegetačního období, kdy jsou pletiva prostoupena mízou. Při loupání je kůra spolu s lýkem sloupávána v dlouhých pruzích. Zvěř nakousne část kůry a odtrhne celý pruh z kmene nebo kořenových náběhů. Nejčastěji jsou loupáním poškozovány mladší věkové třídy jak jehličnatých, tak listnatých dřevin zhruba do doby, než se vytvoří hrubá borka (TŮMA, 2008).

Hrozí i vyšší riziko infekce oslabeného stromu dřevokaznými houbami a dřevokazným hmyzem. Z toho hlediska je nutné každé poškození co nejdříve po zjištění ošetřit. Značný je i podíl loupání na kořenových náběžích. Na některých lokalitách bývá často větší než loupání na kmenech. K poškození kořenových náběhů dochází zejména na stávaníštích, tj.

místa, kde se zvěř zdržuje nejdéle, postává. Na stávaníštích a v jejich blízkosti nelze pominout ani škody způsobené vytloukáním kůry vyzrálými parohy.

V § 11 vyhlášky Mze č. 55/1999 Sb. je uvedeno, že škoda zvěří způsobená loupáním či ohryzem se uplatňuje za obmýtí² pouze jednou na každém jednotlivém stromě.

Platná právní úprava, tedy ust. § 55 zákona o myslivosti, zcela jednoznačně stanoví, že pokud nárok na náhradu škody na lesních porostech, pochopitelně vypočtený podle platného předpisu (vyhl. MZe č. 55/1999 Sb.), není uplatněn ve lhůtách stanovených zákonem, nárok na náhradu škody zaniká. Z logiky ustanovení zákona tedy vyplývá, že pokud poškozený neuplatnil "dřívější poškození" ohryzem v jednotce prostorového rozdělení lesa na uživateli honitby ve lhůtách stanovených zákonem, nemůže v dalších letech uplatňovat "nové poškození" na dříve poškozených stromech, byť by to bylo uplatnění škod poprvé v obmýtí, jak uvádí vyhláška nebo "na prvním uživateli honitby". Tento evidentní nesoulad ustanovení podzákoného předpisu vede často k nejednotnosti "výkladu předpisu v praxi" majiteli lesních pozemků a uživateli honiteb. Často tyto spory musí řešit soudy v občanskoprávních řízeních. Nehledě na náklady a ztrátu času, soudů i obou stran sporu (časopis Myslivost, říjen 2005).

4.1.3 Ohryz

Ohryz je poškození kůry mimo vegetační období, při kterém je kůra skousávána řezáky po malých částech, protože ve vodivých pletivech chybí míza a tudíž kůra s lýkem nejde sloupnout v celých pásech. Zimní ohryz (loupání) kůry mívá všeobecně menší rozsah, protože kambium³ při něm nebývá poškozeno. Následky zimního ohryzu nejsou tak vážné jako u ohryzu letního (JELÍNEK, 2007).

Příčiny ohryzu jsou různé. Na jednotlivé příčiny se objevují se nejrůznější názory. Může se jednat například o doplňkovou výživu, vliv stresu, nevyvážený poměr pohlaví apod. Je

² Období, v jehož průběhu se mají lesní porosty stejné hospodářské skupiny jednou těžit; ustanovuje se na podkladě produkčních a ekonomických činitelů pro hlavní hospodářské tvary, způsoby a dřeviny (http://www.cojeco.cz/index.php?detail=1&id_desc=66544&s_lang=2&title=obm%FDt%ED, [cit. únor, 2011]).

³ Mízní pletivo – bočné, druhotné, dělivé pletivo rostlin, vytvářející druhotné prvky cévních svazků a základ pletiva. (http://www.cojeco.cz/index.php?detail=1&id_desc=42641&s_lang=2&title=kambium, [cit. únor, 2011]).

třeba jednoznačně konstatovat, že k ohryzu v první řadě dochází tehdy, když je, byť jen lokálně nebo sezónně, vyčerpána potravní nika. Tehdy fyzicky nejlépe vybavená jelení zvěř využívá poslední možnost, která je ještě k dispozici a tou je lýko a kůra na kmenech mladších stromů. Postiženy mohou být různé druhy dřevin, dominantně je však vyhledáván smrk. Za normálních okolností se přežvýkaví sudokopytníci⁴ v naprosté převaze živí okusováním výhonů dřevin a keřů nebo spásáním listů některých bylin, méně pak trav (Lesnická práce, ročník 80 (2001)).

4.1.4 Vytloukání

Jedná se o škodu, kterou působí samci parohaté zvěře svými parohy na kmíncích a větvích stromků. Vytloukáním jsou nejvíce postihovány vtoušené dřeviny, velmi oblíbené jsou modřín či douglaska. Vytloukáním nevznikají tak výrazné škody jako okusem, ohryzem a loupáním, ale lokálně mohou být právě pro vtoušené dřeviny fatální (TŮMA, 2008).

Poškození po vytloukání se projevuje na slabších kmíncích, kde bývá kůra sedřena od 30 – 40 cm do výšky až 1 m nad zemí. Otloukání se projevuje roztržením kůry parožím na silnějších kmenech. Toto poškození nacházíme zpravidla ve smrkových porostech současně s loupáním (JELÍNEK, 2007).

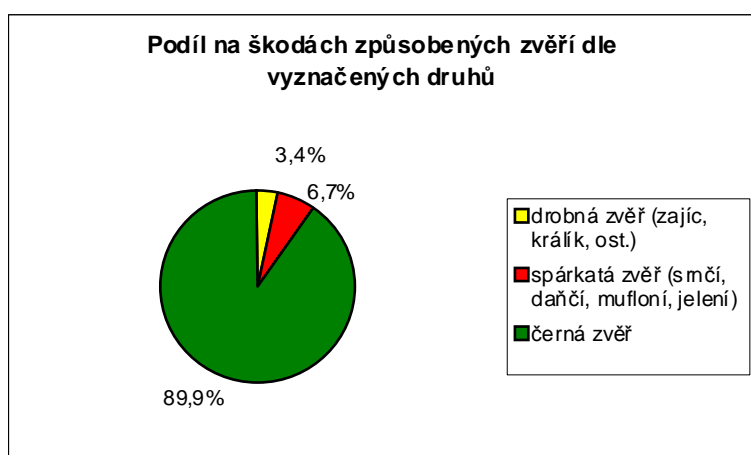
4.2 Způsobené škody

Na zemědělské půdě dochází ke škodám především černou zvěří. Mezi tyto škody se řadí zejména přerývání travních porostů. Škody nezpůsobuje pouze černá zvěř, ale podíl na škodách způsobených na zemědělských plodinách či porostech jsou zapříčiněny i ostatní spárkatou zvěří. Jedná se například o škody způsobené již při zasetí, a to vyrýváním zasetého zrna. V době růstu těchto plodin či porostů je poskytován zvěři přirozený úkryt v těchto porostech. To má za příčinu vznik škod sešlapáváním, zdupáváním a poleháním porostu. Zvěř totiž opouští porosty pouze kvůli nedostatku vody. V mléčné zralosti dochází ke skousávání klasů a palic. U kukuřice i po sklizni zůstává na poli významné množství hmoty, která je využívána zvěří jako jeden z mála kvalitnějších zdrojů potravy v zimním období (Nesvadbová, Zejda, 1989).

⁴ Domácí druhy: jelen lesní a srnec obecný a introdukovaní: muflon, jelen sika, daněk a kamzík horský.

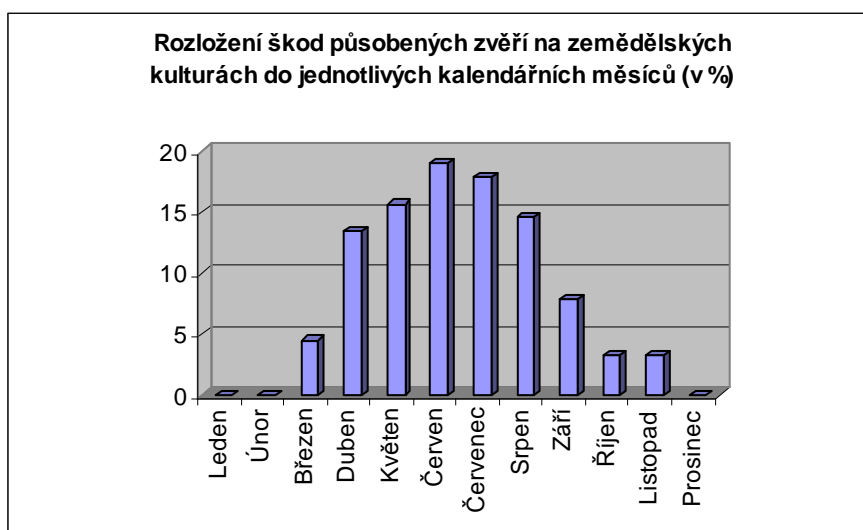
Těmto škodám lze zabránit či omezit udržováním rovnováhy mezi lesní vegetací a populací zvěře. Účinným prostředkem k dosažení této rovnováhy je **honitba**. Sledování škod způsobených zvěří pomáhá při posouzení tohoto rovnovážného stavu (únosná hustota zvěře) a poskytuje doporučení k odstřelu přežvýkavé spárkaté zvěře (JELÍNEK, 2007).

Obr. 1: Podíl na škodách způsobených zvěří



Zdroj: Charvát, Mikulka, 2003

Obr. 2: Podíl na škodách způsobených zvěří



Zdroj: Charvát, Mikulka, 2003

4.3 Ekonomické parametry praktických škod

4.3.1 Hodnocení škod na polních plodinách

Zjištění škod je časově, finančně i materiálně nejnáročnější úkol. Na zemědělských plodinách chybí jasný popis metod, jak škodu stanovit. Zemědělské plodiny mohou být ohodnocovány následujícími metodami:

- Určení skutečné velikosti poškozené plochy procházením a odhadem velikosti dílčích ploch.
- Stanovení podílu poškozené plochy či podílu poškozených rostlin procházením.
- Stanovení celkové poškozené plochy prostřednictvím dálkového průzkumu Země (snímky z letadel, balonů či družic).
- Stanovení ztrát na celé ploše pomocí kontrolní sklizně bez zakládání kontrolních ploch.

Před samotným popsáním jednotlivých metod je třeba vysvětlit pojem zkusná plocha, která je důležitá při zjišťování velikosti škod. Zkusná plocha je vytýčená plocha porostu o různém tvaru, většinou čtverec, obdélník nebo kruh. Její rozloha se doporučuje větší než 20 % z celkové plochy porostu. Slouží k porovnání s plochami, kde zvěř škodí. Poté se propočítá dle rozměrů a zjišťuje se výše škody.

Určení skutečné velikosti poškozené plochy procházením a odhadem velikosti dílčích ploch

Toto hodnocení patří k nejběžnějším a může se zdát i nejjednodušší. Ale opak je pravdou, zejména ve vysokých a nepřehledných porostech je problém touto metodou stanovit škody. U srnčí zvěře je téměř nepoužitelná, protože po sobě zvěř zanechává málo výrazné stopy. Při hodnocení celé plochy musíme dobře promyslet systém procházení porostu, abychom nevynechali některé části. Při hodnocení jen některé části, je nutno zkusné plochy rozvrhnout tak, aby nedošlo ke zkreslení výsledků. U této metody se provádí odhad velikostí se stoprocentním poškozením nebo odhadnutá plocha s procentem poškození.

Stanovení podílu poškozené plochy či podílu poškozených rostlin procházením

Výhoda této metody spočívá v tom, že nevyžaduje přesnou lokalizaci ploch a určení jejich přesné velikosti. Použije se systém zkusných ploch, kterým se zjistí procento poškození.

Toto procento je možné převést na poškozenou plochu, pokud známe velikost pozemku. Tuto metodu můžeme využít i pro detailnější sledování poškození rostlin, a to tak, že na vytyčeném pruhu zaznamenáváme poškozené i nepoškozené rostliny.

Stanovení celkové poškozené plochy prostřednictvím dálkového průzkumu Země (snímky z letadel, balonů či družic).

Nemá výrazné nároky na čas a během krátkého časového úseku dokáže nafotit velké plochy a přesně zjistit velikost poškození. Nevýhodou je však vysoká cena a tento způsob se doporučuje tam, kde dochází k polehání a poválení velkých souvislých celků.

Stanovení ztrát na celé ploše pomocí kontrolní sklizně bez zakládání kontrolních ploch

Nejméně pracná metoda. Předpokladem je vytyčení poškozených i nepoškozených ploch a u těchto vytyčených ploch porovnáme jejich výnos. Tuto metodu nelze používat na pozemcích v blízkosti okrajů hraničících s lesem, neboť škody na okraji lesa jsou větší a nerovnoměrně v poměru s ostatní plochou, a to znemožňuje porovnání. Tuto metodu lze použít všude tam, kde lze stanovit potřebnou homogenitu porostů.

Tab. 3: Přehled metod pro zjišťování rozsahu způsobených škod na polních plodinách

Metoda	Nízké porosty - ječmen	Střední porosty – pšenice, oves	Vysoké porosty - kukuřice	Velké poškozené plochy	Mozaikovitě poškození na menších plochách	Mozaikovitě poškození jednotlivých rostlin
Plocha procházením	*	0	0	**	0	-
Podíl plochy či rostlin	**	*	*	0	**	**
Dálkový průzkum	0	0	*	**	0	-
Kontrolní plochy	**	**	**	0	**	**
Kontrolní sklizeň	**	**	**	0	0	0

Zdroj: Metodika hodnocení škod zvěří na polních plodinách

Legenda k tabulce: - nevhodná, 0 omezeně použitelná, * využitelná, ** optimální

4.3.2 Návrh metodiky

Předběžné zhodnocení a rozhodnutí o uplatnění škody je třeba si dobře promyslet a zvážit, zda má cenu uplatňovat nárok na vyplacení škod. Bohužel totiž někdy vynaložený čas a nízká intenzita poškození mají za příčinu to, že vyplacená částka je nižší než náklady na výpočet škod. Pokud bude škoda většího rozsahu a vyplatí se ji vymáhat, měli bychom postupovat dle následujících kroků:

- Orientační vytýčení hranic poškozené kultury a vyměření její plochy. Poškození je zpravidla nerovnoměrné. U okrajů lesa bývá větší a ve středu pozemku intenzita klesá. Proto je dobré rozdělit si plochu na několik dílů a hodnotit je každý zvlášť.
- Návrh dílčích ploch je zejména vhodný u pozemků, kde se hůře prochází. Nejvhodnější jsou plochy ve tvaru obdélníku a jejich rozměry bychom měli uzpůsobit zejména přehlednosti porostu.
- Sběr dat o poškození na plochách, je možné odhadovat přímo na poškozenou plochu v metrech čtverečních na zkusných plochách, ale je výhodnější zaznamenávat pouze podíl poškozené plochy. Jsou nezbytná východiska, jako odhad podílu poškození na dílčích plochách stejné velikosti, plochy musí být rovnoměrně rozmístěny a musíme znát jejich přesnou výměru.

(Metodika hodnocení škod zvěří na polních plodinách: *Výstup č. V002, Projekt NAZV č. QF 4192.*)

4.3.3 Hodnocení škod v lesních porostech

Touto problematikou se zabývá vyhláška Ministerstva zemědělství číslo 55/1999 Sb., § 11 o způsobu výpočtu výše újmy nebo škody způsobené na lesích.

Škoda ze snížení kvality lesního porostu způsobená mechanickým poškozením loupáním a ohryzem zvěří nebo přibližováním dříví apod. se uplatňuje za obmýtí pouze jednou na každém jednotlivém stromě a vypočte se podle vzorce:

$$S9.1 = Hlpu \times K3 \times \frac{1}{1,02^n} \times Np / N ,$$

kde

S9.1 = škoda ze snížení kvality lesního porostu způsobená mechanickým poškozením loupáním a ohryzem zvěří nebo přibližováním dříví apod.,

Hlpu = hodnota lesního porostu ve věku *u*, zjištěná podle přílohy č. 1 vMz redukovaná předpokládaným zakmeněním ve věku *u*,

K3 = koeficient uvedený v příloze č. 9 vMz,

n = obmýtí *u* minus věk porostu *a* v době vzniku škody,

Np = počet poškozených stromů,

N = počet stromů celkem.

Škoda ze snížení kvality lesního porostu způsobená mechanickým poškozením loupáním a ohryzem zvěří nebo přibližováním dříví apod. se vypočítává za předpokladu, že souvislá plocha mechanického poškození je větší než 25 cm² nebo poškození přesahuje 10 % obvodu kmene. U škody způsobené mechanickým poškozením stromů s výjimkou škod zvěří se v případě prokázaného účinného ošetření odpovídajícím přípravkem sníží škoda až o 30 %.

4.3.4 Škody v honitbě Kouřim Černíkov

Jak již bylo zmiňováno, na lesních porostech nejsou tak značné škody jako na zemědělských porostech. Největší díl zmiňované honitby zaujímají pozemky společnosti Podhoran Černíkov a.s. Menší část honitby je pak ve vlastnictví soukromých zemědělců. Tato zdejší společnost hospodaří na 980 ha orné půdy a 231 ha trvalých travních porostů. Na orné půdě pěstují mimo jiné i atraktivní plodiny pro zvěř, jako je kukuřice, řepka olejka a pšenice, ve kterých nadělá zvěř nejvíce škod. Početní stavy daňčí a srnčí zvěře nejsou tak vysoké, aby vznikaly významné škody. Ty vznikají především vysokými stavy černé zvěře. Divoká prasata působí škody téměř celoročně. Velmi atraktivní plodina je pro ně řepka olejka, kterou navštěvují od začátku jejího kvetení a nejvíce v ní nacházejí především úkryt a potravu. Další, pro ně velmi atraktivní, jsou obilniny v době po zasetí, a poté v době mléčné zralosti. Stále se sem vrací a nachází zde úkryt a potravu. Největší škody vznikají ovšem v kukuřici, která je pro ně nejatraktivnější plodinou a nejlepším úkrytem. Zřejmě je

to také z toho důvodu, že místní podnik osévá rozlehlé souvislé plochy. Škody páchané černou zvěří na této plodině vznikají ihned po zasetí, tj. na přelomu dubna a května, kdy vyrývají čerstvě zasetá zrna. Tuto plodinu navštěvují do té doby, než výška porostu dosáhne asi 10 cm. Poté navštěvují jiné plodiny a do kukuřice se vracejí až tehdy, kdy dosáhne výšky alespoň 50 cm, aby zde našli bezpečný úkryt. Přetrvávají zde až do doby sklizně. Pole však navštěvují i po sklizni, protože zde zůstávají posklizňové zbytky kukuřičných palic. Po celý rok také způsobují škody na trvalých travních porostech. Jedná se především o přerývání luk a pastvin. Tyto škody se týkají hlavně soukromých zemědělců. Ti zaujmají menší plochu honitby, ale bez povšimnutí ji nelze opomenout. Především jsou to již zmiňované trvalé travní porosty, kde jsou škody způsobovány skoro celoročně, nejvíce z jara. Důvod je takový, že v lesích už je po zimním období nedostatek potravy a na polích obilí není ještě vzrostlé. Na loukách hledají přerýváním potravu, jako jsou myši, červi apod. Jen když v zimním období je vysoká pokrývka sněhu, nejsou na těchto porostech škody způsobovány. Větší škody také vznikají na půdě, kde jsou zasázeny brambory. Zde škodí v období, kdy se tvoří sladké hlízy. V obilí nevznikají citelné škody, neboť plochy nejsou tak velké a černá zvěř se zde moc nezdržuje. Vrací se do bezpečnějších krytů, kterými jsou rozsáhlé pole a lesy.

Tab. 4: Vyčíslení škod způsobených zvěří v Kč

Rok	Podhoran Černíkov a.s.	Soukromí zemědělci
2006	65 000	6000
2007	50 000	7 500
2008	90 000	7 000
2009	85 000	6 500

Zdroj: MS Kouřim Černíkov

V příloze jsou k porovnání škody v České republice.

4.4 Příčiny vzniku škod

Řešení vzniku škod je většinou zjednodušováno vysvětlením přemnožení a vysokého nárůstu stavů zvěří. Jestliže někde dochází ke škodám, měla by být provedena pečlivá analýza příčin a vzniku škod a na jejich základě vypracovat účinná opatření. Vodňanský (2008) uvádí, že za vznik škod do určité míry může zvěř, ale hlavní zásluhu vzniku má na

svědomí člověk. Ten totiž narušuje životní prostředí a přirozený biologický rytmus zvěře v důsledku hospodářských a zájmových aktivit člověka. Dále jsou to chyby při mysliveckém obhospodařování zvěře. Sem lze zařadit chybné myslivecké plánování, nesprávný lov, špatná myslivecká péče apod. Většinu těchto negativních faktorů nelze odstranit, ale je možné je zmírnit.

„Účinná regulace početních stavů zvěře je důležitým opatřením v prevenci škod. Přitom je však třeba mít na vědomí, že nadměrný myslivecký tlak, pokud k němu dochází hlavně v bezprostředním okolí pastevních ploch, často problematiku škod ještě zostrňuje, neboť má za následek to, že zvěř je opatrnější a více se zdržuje v hustých porostech s nízkou úživností a zvýšeným stupněm ohrožení škodami. V takovém případě, zpravidla až teprve radikální redukce populace zvěře může přispět ke snížení škod. Dosavadní zkušenosti však ukazují, že takto jednostranné řešení je zpravidla jen dočasně účinné.“
(Vodňanský, Myslivost 2/2008)

Mezi hlavní příčiny Vodňanský (2003) zařazuje:

- Intenzivní velkoplošné zemědělské hospodaření s vysokým podílem kukuřice.
- Je podceněno sčítání zvěře, což znamená, že tzv. jarní kmenové stavy „JKS“ jsou podhodnocené.
- Není loven každoroční přírůstek, i když se loví značné počty.
- Nízký lovecký tlak a nevhodné způsoby prováděných lovů.
- Rekreačně sportovním využíváním celých krajinných oblastí (lesních a přilehlých ekosystémů) nemá černá zvěř dostatek klidu a je nucena hledat stále nová stávaníště.
- Není šetřena starší zvěř, která omezuje vstup mladé zvěře do reprodukce.
- Nedostatečná legislativní opatření ve vztahu ke škodám působených černou zvěří.

Charvát a Mikulka uvádí názor takový, že tam, kde na zemědělských plodinách vznikají rozsáhlé škody, které se každoročně opakují, je třeba nepěstovat lákavé plodiny pro zvěř, jako je kukuřice, brambory aj. Z hlediska zemědělců je toto značně problematické. Dále uvádějí posklizňový sběr kukuřičných palic, brambor apod. Důležité kritérium je také

dodržování agrotechnických lhůt. Mělo by se dodržovat trvalé sledování příčin a jejich vývoj (http://old.myslivoost.cz/Upload/Soubory/Media_66_52_52.pdf, [cit. leden 2011]).

4.4.1 Hlavní příčiny vzniku škod v honitbě MS Kouřim Černíkov

Dříve každý obhospodařoval svůj pozemek, který nebyl příliš veliký, a proto byly zachovány například remízky, hájky, meze, různé cesty, které pole rozdělovaly na více částí, a proto se zde dařilo především drobné zvěři. Postupem času začala vznikat větší zemědělská družstva, která pole spojovala tak, že vyřezávala hájky, remízky, meze a cesty zaorala. To mělo za následek úbytek drobné zvěře, protože zde nenacházela dostatečný úkryt. Na úkor toho se zde začalo dařit ostatní zvěři, jako je srnčí, daňčí a černá zvěř. Ta se dříve zdržovala jen v lesích, ale po těchto rozsáhlých úpravách polí se ovšem stěhovala i do těchto rozlehlých ploch, kde měla dobré možnosti úkrytu a potravy.

Zdejší honitba je polní, nachází se v údolí a je ohraničena smíšenými a monokulturními lesními porosty. Zvěř se sem proto stahuje i z okolních sdružení a páchá zde nemalé škody. Zdejší honitba poskytuje příznivé podmínky pro jejich život.

Atraktivní plodiny, jako je řepka olejka a kukuřice setá jsou zde vysévány na velkých, plochách, které nejsou ničím rozděleny (remízky, meze, ...). Proto se posedy mohou stavět jen na okrajích těchto ploch a je problematické se dostat blíže ke zvěři a následně ji odlovit. Nejsou ani obsévány jinými, méně atraktivními plodinami.

Za další příčinu lze považovat to, že ve sdružení je aktuálně 29 členů, ale intenzivnímu lovu se věnuje asi jen 10 členů. Což není ani polovina, a to může mít za následek nedostatečný odstřel zvěře.

Jako další příčinu lze uvést i to, že majitelé pozemků nevytvoří dostatečné opatření proti vznikajícím škodám.

5 Nejvýznamnější původci škod

Díky současnému trendu hospodaření na rozsáhlých plochách a zdejších klimatických podmínkách jsou zde způsobovány škody především prasetem divokým, jelenem lesním, sikou japonským, daňkem skvrnitým, srncem obecným a muflonem. Rád bych se o nich více zmínil níže.

5.1 Prase divoké (*Sus strofa*)

Je rozšířeno téměř všude, nejvíce mu ale vyhovují lužní a rozlehlejší lesy, které sousedí s polními kulturami. Lesy mu vyhovují listnaté i smíšené, nejraději ale má takové, kde se vyskytují duby a buky. Také vyhledává bažiny a kaliště, kde se válí. Na odpočinek mu vyhovují husté křoviny, v letních měsících kukuřice.

Řadí se mezi všežravce, jeho potrava je velice rozmanitá, a to od rostlinné až po živočišnou. Živí se plody lesních dřevin, jako jsou bukvice, žaludy, kaštany apod. Obiloviny konzumuje především v mléčné zralosti. Dále se živí okopaninami a kořeny různých bylin. K úplnému nasycení potřebuje asi 4 kg potravy.

Žije ve větších tlupách různého stáří a pohlaví, jen staří kňouři⁵ žijí samostatně. Je normální i to, že se bachyně ujme opuštěných selat. Je to převážně noční živočich (Vach a kol., Myslivost, 1999).

V lesním hospodářství jsou škody prasetem zanedbatelné, naopak působí příznivě přerýváním půdy. V zemědělství škodí zejména na travních porostech, loukách a pastvinách, a to hlavně přerýváním. V obilí dělá největší škody z veškeré zvěře. Je to dáno tím, že se vyskytuje ve větších skupinách. Plodiny navštěvují již od zasetí a poté téměř celý rok.

⁵ Samec prasete divokého.

5.2 Jelen lesní (*Cervus elaphus*)

Obývá lesy s četnými pasekami a pastvinami. Vyžaduje klid. Tam, kde lesy propojují pole, jelen vychází až v noci. Nezbytná podmínka pro jeho život je mít dostatečný zdroj vody a příležitost ke kalištění (Vach a kol., Myslivost, 1999).

Je především velkým požíračem trávy a měkkých rostlin (60 % roční spotřeby). Hojně navštěvuje staré, vysoké a světlé lesy, kde je zem pokryta ostružiníkem. Dále vyhledává louky nebo obdělávané půdy, které jsou izolované nebo umístěné na pokraji lesního porostu. K úplnému nasycení potřebuje jelen 16 kg čerstvé zelené hmoty, laň si vystačí s 11 kg. Způsobuje škody zejména v porostech brukve a pšenice. Jelen okusuje mladé větvičky stromů, což ohrožuje jejich růst. Někdy způsobuje velké škody na kůře stromů, a to v případě, že si tře parohy o tyto stromy nebo tím, že kůru v cárech strhává svými zuby (<http://www.huntingexperience.org/2009/02/jelen-lesni-cervus-elaphus.html>, [cit. leden 2011]).

5.3 Sika japonský (*Cervus nippon nippon*)

Vyskytuje se ve větších lesích, nejraději má smíšené lesy. Rád se sluní na pasekách, má rád ticho. Když je přes den vyrušen, mění svoji aktivitu na podvečerní a noční hodiny.

V říji se vyskytují samec a samice spolu, ovšem po skončení říje se oddělí a tvoří samostatné tlupy jelenů a samostatné tlupy laní a kolouchů spolu se špičáky⁶. Přestárlé a nemocné kusy žijí samotářsky (Vach s kol., Myslivost, 1999).

Sika se živí především letorosty a větvičkami keřů i stromů, různými bylinami, hlízkami, houbami, živou kůrou, listy, pupeny a plody stromů, zvláště žaludy, bukvicemi, kaštany, jeřabinami, ovocem pláňat, ale i různou zeleninou a polními plodinami. V zimě jsou to z více než 60 % lesní dřeviny. Velké škody působí především loupáním a ohryzem lesních dřevin a vytahováním sazenic. Citelný může být i okus kultur (<http://www.priroda.cz/lexikon.php?detail=495>, [cit. leden 2011]).

Na některých územích České republiky se značně přemnožil a působí vysoké škody hlavně na borových porostech.

⁶ Jelen špičák.

5.4 Daněk skvrnitý (*Dama dama*)

Daří se mu téměř všude, přizpůsobil se velmi dobře našim podmínkám. Nejvíce mu vyhovují řídké listnaté lesy, které se střídají s pasekami. V jehličnatých lesech se mu moc nedaří, nenachází zde dostatek potravy, je nucen vycházet za potravou do polí, a to má za následek vznik škod.

Je možno ho spatřit i přes den, rád se sluní na pasekách. Ale když je něčím vyrušen, svoji aktivitu mění na večerní a noční hodiny. V říji se vyskytuje samec společně se samicí. Po skončení říje se oddělí a žijí v početně větších tlupách než zvěř jelení.

Potravu tvoří hlavně různé druhy bylin, jinak je obdobná jako u jelenů (byliny, trávy, pupeny, mladé letorosty různých dřevin a plody). Mezi oblíbenou potravu lze zařadit i obilí v mléčné zralosti, ale i obilí dozralé. Škody ohryzem, okusem, loupáním a vytloukáním nejsou nijak zvláště významné u daňka (<http://www.mezistromy.cz/cz/les/zivocichove-v-lese/savci/danek-skvrnity>, [cit. leden 2011]).

5.5 Srnec obecný (*Capreolus capreolus*)

Nejvíce se vyskytuje tam, kde jsou zachovány remízky, v hustých keřovitých porostech nebo v břehových porostech u mokřadů. Žije od nížin až po horské polohy. Svoji denní aktivitu má rozdělenou na několik částí: pase se asi 10 – 15 % části dne; přežvykování věnuje 20 – 25 % času; odpočinku 30 – 40 % dne; spánku 5 % a přecházení 10 – 15 % z celého dne. V říji se vyskytuje samec se samicí společně, poté se srny vrací ke svým mláděťům, a později se k nim připojují i loňská mláděťata. Rodinné skupiny jsou obvykle pěti až osmičlenné. Přes zimu se rodinné skupiny spojují v tlupy.

Živí se bylinami, trávami, listy, pupeny, letorosty různých dřevin, a také zemědělskými plodinami. Je vybíravější a trpí často poruchami trávení. Působí zejména škody okusem a vytloukáním (<http://www.mezistromy.cz/cz/les/zivocichove-v-lese/savci/srnec-obecny>, [cit. leden 2011]).

5.6 Muflon (*Ovis musimon*)

Původně se muflon vyskytoval ve vysokých skalnatých horách, dnes už je velmi rozšířen i v nižších oblastech. Během dne se většinou zdržuje v lese, ráno a večer vychází na

pastviny. U nás se vyskytuje především v listnatých nebo smíšených lesech s kamenitou půdou.

Jeho potravu tvoří různé druhy trav, kořínků a borůvčí. Přes zimu sbírá plody lesních plodin a okusuje vřes. Přes zimu také způsobuje škody okusováním pupenů a letorostů dřevin, ohryzáváním kůry na kořenových náběžích a kmeni. Na polních plodinách škodí spásáním ozimů, zrajícího obilí, jetele a vojtěšky.

Mufloni žijí v tlupách, které vede stará muflonka. Staří berani žijí samotářsky.

6 Ochrana před škodami

6.1 Typy ochran

Rozeznáváme několik typů ochrany, jak se alespoň nějakým způsobem bránit před škodami způsobenými zvěří, a to:

- biologická ochrana,
- mechanická ochrana,
- chemická ochrana.

6.1.1 Biologická ochrana

Biologická ochrana by měla být považována za nejdůležitější formu ochrany lesa a způsoby harmonizace vztahu lesa a zvěře. Jejím cílem je usměrnit příjem potravy tak, aby došlo k přirozenému nasycení zvěře, a to jak z hlediska kvality, tak i kvantity. Jde o to, nabídnout zvěři dostatek pastvy na rostlinách, které nejsou předmětem cílů v lesním hospodářství a jejichž spásání nebude působit ekologickou destabilizaci celého systému, nebo některých společenstev. Základním preventivním opatřením je přeměna současných lesů do stavu přírodě blízkého, to znamená, že v rámci celé ČR je třeba změnit skladbu porostů ve prospěch listnáčů. Listnaté porosty jednak lépe snášejí různé formy pastevního tlaku zvěře a jednak produkují výrazně větší objem i kvalitu pastvy (HAVRÁNEK, BUKOVJAN, 03.02 2010).

Mezi opatření biologické povahy náleží především:

- chov zvěře v odpovídajících počtech, stáří i poměru pohlaví;
- péče o životní prostředí zvěře, včetně klidových podmínek;
- péče o příkrmování zvěře;
- péče o kvalitu zvěře;
- péče o ochranu zvěře před škodlivými činiteli.

Do tohoto způsobu ochrany můžeme zahrnout i tzv. biologicko-technickou ochranu, která se zabývá přezimovacími objekty a biopásy (CIESLEROVÁ, MATĚJÍČEK, VOLF, Lesnická práce 1998).

Biopásy

Jedná se o políčko šíře 6 – 12 m. Je umístěno na okraji nebo uvnitř půdních bloků na orné půdě. Nesmí přímo přiléhat k hranici půdního bloku, který bezprostředně přiléhá k dálnici, silnici I. a II. třídy dle zákona o pozemních komunikacích. Vysévá se směsí osiva, a to nejdříve 1. května daného roku, které určuje Ministerstvo zemědělství. Toto vysetí se musí ponechat až do 31. března příštího roku. Poté se může zaorat. Tzn., že do příštího osetí je tento biopás holý. V době sklizně je biopás už zase vzrostlý a zvěř v něm nachází potravu a úkryt. Biopásy se nesmí hnojit umělými hnojivy a nesmí se používat chemické prostředky. Dále se nesmí přejíždět zemědělskou technikou. Minimální rozloha je 5 ha, která ale nemusí být v souvislé ploše (Zdroj vlastní, www.szif.cz, [cit. leden 2011]).

Odváděcí příkrmování políčka

Tyto políčka se vytvářejí z několika důvodů. Jednak je to proto, abychom zvěř odlákali od rušných silnic do bezpečných úseků a honitby a poté také z toho důvodu, abychom snižovali škody. Realizujeme tato políčka u velkých ploch osetých atraktivními plodinami jako je řepka, kukuřice apod. Na trhu jsou k dostání různé směsi na osetí speciálně pro zvěřní políčka. Políčko by mělo být oplocené a poskytovat plodiny dříve nebo ve stejnou dobu jako je tomu na zemědělských polích.

Přezimovací obůrky pro zvěř

Tyto obůrky se staví za účelem snížení škod, především proti zimnímu a jarnímu okusu a loupání. Jsou vytvářeny především pro jelení zvěř, ale i pro srnčí. Je nutné mít v obůrce dostatek krmných míst pro všechna používaná krmiva, tj. počet krmných míst pro každý druh krmiva musí odpovídat počtu jedinců v obůrce. Krmná místa by od sebe měla být vzdálena alespoň 5 m. Používáme zde pouze kvalitní, nezávadná krmiva jako na ostatních místech sloužících k předcházení vzniku škod. Zvěř se zde musí krmit pravidelně (časopis Lesnická práce, ročník 82 (2003), číslo 2).

6.1.2 Mechanická ochrana

Mechanickou ochranu kultur proti škodám zvěří tvoří oplocování drátěnými nebo dřevěnými oplocenkami. Pro individuální ochranu se dají rovněž použít zábrany, ale také odpuzovadla (ŠVARC a kol., 1981).

Tato ochrana je založena na omezení vstupu zvěře do porostu. Užívá se hlavně v holopasečném, ale také i podrostowním způsobu hospodaření. Nejvýznamnější ochranou je tvorba oplocenek, které nemají být větší jak 1 ha, z toho důvodu, aby nebyly tolik viditelné. Způsob oplocení je rozdílný a většinou se řídí dle toho, pro jaké období má oplocenka sloužit a jaká je její ekonomická náročnost. Další možností je individuální oplocení, což je ochrana jednotlivých stromů. Druh této ochrany se řídí ekonomickou náročností. Další mechanickou ochranou jsou chrániče sazenic. V současnosti se vyrábějí z umělé hmoty, ale musí být před rašením stromku odstraněny. Ovazování je velmi náročné a provádí se zeleným nebo suchým klestem, pletivem a rákosem. Využívání ovčí vlny, textilního odpadu, koudele, kornoutů aj. se využívá především na terminální pupeny a je využíváno podle účinných zkušeností (Myslivost, duben 2010).

Několik autorů uvádí jako jednu z mechanických ochranných elektrický ohradník. Vít (1987) uvádí elektrický ohradník, který je využit podobným způsobem jako u skotu. U dospělých kusů černé zvěře se doporučuje natáhnout dva dráty nad sebou, a to ve výškách 40 a 60 cm. V případě selat se doporučuje přidání drátu ve výšce 20 cm, což jim znemožní přístup za ohradník. Pokud by byly nataženy pouze dva dráty ve výšce 40 a 60 cm, selata by prolezla pod drátem a bachyně by se snažila prolézt za nimi. „Velkou nevýhodou elektrických ohradníků a klopýtadel je, že si je zvěř často namotá na paroží, což bývá spojené s jejím případným zraněním nebo až úhynem (udušením)“ (Jelínek, 2007/12).

Další možností jsou optická zradidla, která vyzařují zdroj viditelného světla. Světlo buď vydávají, nebo ho odráží. Do zvukových zradidel patří již zmiňované plechovky na drátu a staniolové fólie, různá klapadla poháněná větrnou vrtulí, plašidla napodobující výstřely, nahrávky varovných zvuků zvěře apod. (VÍT, 1987).

Pfeffer (1981) dále uvádí opichy, které se používají k ochraně nejmladších sazenic. K této ochraně se používají nejčastěji smrkové větve a vršky z prořezávek a probírek. Okolo sazenice se napíchají větve o délce 80 – 100 cm. Tvoří tak neproniknutelnou zábranu. Pro lepší stabilitu se mohou stáhnout slabým drátkem. Opich však nesmí bránit růstu sazenice. Opichuje se buď zjara, hned po vysazení nebo během léta a na podzim v tom roce, kdy byly sazenice vysázeny.

Švarc a kol. (1981) uvádí za druh mechanické ochrany pokládky a ovazy. Pokládky jsou silnější větve tvořící nad sazenicí ochranný kryt, podobně jako opichy. Větve se zapichují

pod úhlem 30 – 45° nebo se opírají o pařez, pokud je sazenice u něj. Nesmí být ze stejného druhu jako sazenice, aby nedocházelo k nákazám houbami.

Ovazy se používají především k cennějším listnatým a jehličnatým dřevinám, alejovým výsadbám ovocných stromů, ale také se používají i proti odírání kůry, ke kterému dochází vytloukáním paroží a rovněž proti loupání a ohryzu kůry. Dělí se dle způsobu použití:

- zábaly odrostlých sazenic,
- zábaly terminálních výhonů,
- ovazy kmínků a kmenů klestem, drátěným pletivem a pásy z PVC.

Odstrované sazenice se mohou obalovat odpadovým papírem, slámou, rákosem nebo drátěným pletivem.

Dalším způsobem jsou ohrádky. Slouží jako pevné zábrany na ochranu řadových výsadeb odrostů vzácnějších listnáčů před odíráním, lámáním a ohryzem, zejména před jeleny v oborách. Měly by být proto dostatečně vysoké, uvádí se 2 – 2,5 m. Tento způsob je velmi nákladný (ŠVARC a kol., 1981).

Odpuzovadla jsou tenké kovové fólie nebo barevné proužky látky. Používají se proti okusu a ohryzu spárkatou zvěří a proti odírání kůry na kmíncích, působené při vytloukání. Bohužel si zvěř na takový způsob ochrany velmi rychle zvyká, tudíž není moc účinná (ŠVARC a kol., 1981).

6.1.3 Chemická ochrana

Chemická ochrana škůdce buď odpuzuje (nátěry, repelenty) nebo je přímo ničí. Tyto prostředky škůdce odpuzují od míst, kde by mohlo docházet ke škodám. Chemická ochrana tkví v tom, že odpuzuje chuťově nebo čichově. Sem lze zahrnout nátěry nebo postřiky. Označujeme je jako repelenty a zavěťrovadla. Repelenty se používají k individuální ochraně a zavěťrovadla k celoplošné ochraně (PFEFFER, 1961). Dále se sem můžou řadit i mechanické ochrany, jako jsou například elektrické ohradníky. Další možností jsou optické ochrany (strašáci) či zvukové ochrany (např. plechovky, plašidla).

Dříve se používala zavěťrovadla, která odpuzovala zvěř od chráněného porostu zápachem. Jejich účinnost byla krátkodobá, protože si zvěř na jejich zápach brzy zvykla. Proto by se měly tyto zavěťrovadla střídat po 4 – 6 týdnech. Dále se používal kostní dehet, kyselina karbolová, kyselina máselná, krezol, karbid, naftalin apod. (ŠVARC a kol., 1981).

Dnes jsou neustále vyvíjeny nové repelenty. Používají se k ochraně sazenic před okusem a ohryzem srstnaté zvěře a před ohryzem spárkaté zvěře. Jsou to přírodní nebo syntetické látky, které odpuzují zvěř nepříjemnou chutí a zápachem. Repelenty by měly být dostatečně odpudivé a měly by dlouhodobě působit na smysly zvěře. Měly by být snadno aplikovatelné běžnými pomůckami, jako jsou kartáče, štětce, postřikovače apod. (ŠVARC a kol., 1981).

Látky se aplikují na nastříhané hadříky a roznášejí se po okraji pole v rozmezí 20 m od sebe a ve výšce 60 cm.

Repelenty se pro potřeby praxe dělí dle Jelínka (2007/13) na:

- Repelenty proti letnímu loupání.
- Repelenty určené na ochranu kultur proti zimnímu okusu zvěří.
- Repelenty proti letnímu a zimnímu okusu.
- Repelenty proti loupání a ohryzu zvěří.
- Balzámy k ošetření mechanického poškození stromů.

Proti okusu se dnes používají nejčastěji Morsuvin, Aversol, Repentol, Repental apod. Proti ohryzu a loupání kůry stromů se používají například Nivus, Recervin a Pellacol.

6.2 Ochranná opatření v honitbě MS Kouřim Černíkov

Toto sdružení nejčastěji využívá mechanické a chemické prostředky proti škodám způsobených zvěří. Součástí členství mysliveckého sdružení jsou i brigády členů. Členové sdružení na těchto brigádách, mimo jiné, staví oplocenky pro obecní lesy i pro Lesy České republiky. V době zasetí i po zasetí kukuřice členové sdružení neustále hlídají tyto porosty, aby nedocházelo k velkým škodám. Také zde používají přípravky Hukinol a Armacol jako chemickou ochranu, a to takovým způsobem, že tyto prostředky nakapávají na hadříky a zavěšují je na kolíky zapíchané do země okolo pozemků. Tyto přípravky se musí mezi sebou střídat, protože černá zvěř si na ně po delším používání rychle zvyká a tudíž se stávají neúčinnými. V době sklizně kukuřice se pořádají nahánky na černou zvěř. Místní zemědělská společnost prořeže v kukuřici několik desítek metrů široké pruhy, které pak slouží pro lov černé zvěře.

7 Problémy a perspektivy právní ochrany před škodami zvěří

Předchozí kapitoly se věnovaly především škodám způsobenými zvěří obecně a prakticky. Nyní bych chtěl řešit tuto problematiku z pohledu současné právní úpravy.

Základní právní normou je zákon č. 449/2001 Sb., Zákon o myslivosti, ze dne 27. listopadu 2001. Zákon má 10 částí. V prvních částech se zabývá obecnými ustanoveními, jako jsou předmět a účel úpravy, vymezení pojmů (viz příloha č. 1), poté chov a zušlechťování zvěře, ochrana myslivosti, tvorba a využití honiteb, myslivecké hospodaření a lov apod. Chtěl bych se pozastavit nad některými, z pohledu tématu bakalářské práce nejdůležitějšími, paragrafy a související legislativou.

Opatřením proti škodám při přemnožení stavu zvěře mají vlastníci a nájemci honiteb právo na určité výjimky běžného lovu. Touto problematikou se zabývají paragrafy 39, 40, 41, 42 a 45.

§ 39 Snížení stavu zvěře a zrušení jejího chovu

Požaduje-li vlastník nebo nájemce honebního pozemku, popřípadě zemědělská a lesní výroba, ochrana přírody nebo myslivecké hospodaření, snížení početního stavu některého druhu zvěře, orgán státní myslivecké správy povolí příslušnou úpravu stavu zvěře. Když toto technicky a ekonomicky nelze snížit, uloží orgán státní správy snížení stavu zvěře na minimální stav, popřípadě zruší chov druhu zvěře, který škodu působí.

§ 40 Povolení lovu mimo dobu lovu

Vyskytne-li se potřeba lovu některého druhu zvěře, která není hájena podle § 2 písm. c), mimo dobu jejího lovu pro účely vědecké, povolí takový lov orgán státní správy myslivosti. Pokud mezi žadatelem a uživatelem honitby nedojde k dohodě, může být v povolení rozhodnuto i o způsobu lovu, náhradách a podobně. Stejně se postupuje při povolení odchyty zvěře, lovu poraněné zvěře a lovu zvěře pro účely výcviku a zkoušek loveckých psů a loveckých dravců.

§ 41 povolení lovu na nehonebních pozemcích

V tomto paragrafu se povoluje, vznikne-li potřeba, jednorázový lov nebo regulovat stavy některého druhu zvěře na nehonebních pozemcích na žádost vlastníků nebo nájemců. Povolit lze lov i mimo dobu lovu. Jako příklad lze uvést zdivočelé holuby ve městě.

§ 42 Doba lovu a podmínky lovu

Lovit lze jen zvěř, která není hájena podle § 2 písm. c), a to ve stanovené době lovu. Pokud orgán ochrany přírody rozhodne o odlovu živočichů, kteří nejsou zvěří, může tento odlov provést za stanovených podmínek osoba oprávněná podle tohoto zákona (držitel loveckého lístku).

Vyhláška stanoví dobu lovu jednotlivých druhů zvěře a bližší podmínky provádění lovu.

§ 45 Zakázané způsoby lovu

Tento paragraf ustanovuje zakázané způsoby lovu. Lov zvěře smí být prováděn jen odpovídajícím mysliveckým zásadám, ochrany přírody a zásadám ochrany zvířat proti týrání. Je zde uvedeno 22 způsobů zakázaného lovu zvěře.

V rozhodnutí orgánu státní správy myslivosti o povolení, popřípadě uložení úpravy stavu zvěře v honitbě nebo o zrušení chovu určitého druhu zvěře může být uvedeno, že při této úpravě stavu zvěře neplatí některé zakázané způsoby lovu.

Zákazy nebo omezení lovu stanovené zvláštními právními předpisy zůstávají nedotčeny.

Následující paragrafy se zabývají odpovědností uživatele honitby, opatřeními k zábraně škod působených zvěří, neuhrazovanými škodami způsobenými zvěří a uplatněním nároků.

§ 52 Odpovědnost uživatele honitby

Uživatel honitby je povinen hradit

- a) škodu, která byla v honitbě způsobena při provozování myslivosti na honebních pozemcích nebo na polních plodinách dosud nesklizených, vinné révě nebo lesních porostech,
- b) škodu, kterou v honitbě na honebních pozemcích nebo na polních plodinách dosud nesklizených, vinné révě, ovocných kulturách nebo na lesních porostech způsobila zvěř.

Vykonává-li právo myslivosti sdružení⁷, ručí jeho členové za závazek k náhradě škody společně a nerozdílně.

Škody způsobené zvěří, která unikla z obory, je povinen hradit uživatel obory. Uživatel obory se zproští odpovědnosti tehdy, prokáže-li, že uniknutí zvěře bylo umožněno poškozením ohrazení obory neodvratitelnou událostí nebo osobou, za niž neodpovídá.

§ 53 Opatření k zábraně škod působených zvěří

Vlastník, popřípadě nájemce honebního pozemku činí přiměřená opatření k zabránění škod působených zvěří, přičemž však nesmí být zvěř zraňována. Stejná opatření může učinit se souhlasem vlastníka honebního pozemku uživatel honitby. Ustanovení zvláštních právních předpisů ukládající vlastníkům, popřípadě nájemcům honebních pozemků provádět opatření k ochraně před škodami působenými zvěří nejsou dotčena.

Ustanovení zvláštních právních předpisů stanovuje Zákon č. 289/1995 Sb., § 32, kde je popsáno, jaká opatření má vlastník lesa provádět, aby se předcházelo a zabránilo působení škodlivých činitelů.

§ 54 Neuhrazované škody způsobené zvěří

Nehradí se škody způsobené zvěří na pozemcích nehonebních, na vinné révě neošetřené proti škodám působeným zvěří, na neoplocených květinových školkách nebo zahradách ovocných a zelinářských, na stromořadích a stromech jednotlivě rostoucích, jakož i na vysokocenných plodinách. O tom, která plodina je vysokocenná, rozhoduje v pochybnostech orgán státní správy myslivosti. Nehradí se rovněž škody způsobené zvěří na zemědělských plodinách nesklizených v agrotechnických lhůtách a dále škody na zemědělských plodinách uskladněných na honebních pozemcích, pokud osoba, která plodiny uskladnila, neprovedla zároveň opatření za účelem účinné ochrany proti škodám působeným zvěří.

Nehradí se rovněž škody na lesních porostech chráněných oplocením proti škodám působeným zvěří, na jedincích poškozených jen na postranních výhonech a v lesních kulturách, ve kterých došlo okusem, vytloukáním nebo vyrýváním stromků ke

⁷ Zákon č. 83/1990 Sb., o sdružování občanů, ve znění pozdějších předpisů.

každoročnímu poškození méně než 1 % jedinců, a to po celou dobu do zajištění lesního porostu, přičemž poškození jedinci musí být rovnoměrně rozmístěni po ploše.

Škody způsobené zvěří, jejíž početní stavy nemohou být lovem snižovány, hradí stát. Těmito škodami se zabývá Zákon č. 115/2000 Sb., o poskytování náhrad škod způsobených vybranými zvláště chráněnými živočichy.

§ 55 Uplatnění nároků

Nárok na náhradu škody způsobené zvěří musí poškozený u uživatele honitby uplatnit

a) u škody na zemědělských pozemcích, polních plodinách a zemědělských porostech do 20 dnů ode dne, kdy škoda vznikla,

b) u škod na lesních pozemcích a na lesních porostech vzniklých v období od 1. července předcházejícího roku do 30. června běžného roku do 20 dnů od uplynutí uvedeného období.

Současně s uplatněním nároku na náhradu škody způsobené zvěří vyčíslí poškozený výši škody. Na polních plodinách a zemědělských porostech, u nichž lze vyčíslit škodu teprve v době sklizně, ji poškozený vyčíslí do 15 dnů po provedené sklizni.

Poškozený a uživatel honitby se mají o náhradě škody způsobené zvěří dohodnout. Pokud uživatel honitby nenahradí škodu do 60 dnů ode dne, kdy poškozený uplatnil svůj nárok a vyčíslil výši škody nebo ve stejné lhůtě neuzavřel s poškozeným písemnou dohodu o náhradě této škody, může poškozený ve lhůtě 3 měsíců uplatnit svůj nárok na náhradu škody u soudu.

Nárok na náhradu škody způsobené zvěří zaniká, nebyl-li poškozeným uplatněn ve lhůtách uvedených v odstavcích 1 až 3. Spory z dohody uzavřené podle odstavce 3 rozhoduje soud.

7.1 Požadavky na změnu Zákona o myslivosti

Ze strany několika asociací a sdružení (Asociace soukromého zemědělství ČR, Sdružení vlastníků obecních a soukromých lesů v ČR, Sdružení majitelů lesů a podnikatelů v lesním hospodářství ČR, hnutí DUHA, sdružení vlastníků honebních pozemků ČR, Zelený kruh) byl podán návrh na změnu Zákona o myslivosti. Konkrétně se jednalo o dopis napsaný 19. 12. 2008 tehdejšímu ministru zemědělství, Petru Gandalovičovi. Od této doby se vyskytuje řada názorů na požadované změny. Především tyto asociace a sdružení chtějí řešit nejzávažnější problémy české myslivosti, jako jsou především rozsáhlé poškození

lesů přemnoženou spárkatou zvěří a porušování práv vlastníků pozemků, zejména způsobem utváření honiteb a činností honebních společenstev. Od této doby se vedou rozsáhlé diskuze o „návrhu novely mysliveckého zákona“.

Josef Plzák z Asociace soukromého zemědělství ČR řekl: *„Současné uspořádání myslivosti, které umožňuje provozovat myslivost na úkor vlastníků polí, luk a lesů je dále neúnosné a musí se změnit.“*

Ing. František Kučera, předseda Sdružení vlastníků obecních a soukromých lesů v ČR řekl: *„Trvale narůstající stavy spárkaté zvěře vyžadují stále vyšší náklady na ochranu lesa a brání nám v zakládání odolnějších smíšených porostů.“*

MVDr. Jaromír Bláha, vedoucí programu Lesy Hnutí DUHA řekl: *„Přemnožení zejména jelení a srnčí zvěře je pro české lesy větší kalamitou než byly orkány Kyrill a Emma.“*

Ing. Jan Novák, předseda Sdružení majitelů lesů a podnikatelů v lesním hospodářství ČR řekl: *„Problémy, které myslivost způsobuje, už nemůžeme dále tolerovat. Je nutné změnit myslivecký zákon – zejména zmenšit honitby, aby sami vlastníci mohli zabránit škodám působených enormně přemnoženou spárkatou zvěří a zlepšovat stav krajiny. U pronajímaných honiteb pak škody způsobené zvěří řešit racionálním způsobem ve prospěch vlastníků.“*

Mgr. Věra Petrová, předsedkyně Sdružení vlastníků honebních pozemků ČR řekla: *„Současný zákon umožňuje vytunelování majetku vlastníků honebních pozemků, aniž by tito o tom věděli. Ústavní soud to nezpochybnil a poradil majitelům ohrožených pozemků, aby je prohlásili za nehonební.“*

Kateřina Ptáčková ze Zeleného kruhu řekla: *„Tak jako v mnoha jiných případech, i v případě lesního hospodaření se nevládní organizace pozastavují nad tím, jakým způsobem se veřejná správa staví k posuzování jednotlivých práv. Právo omezené skupiny lidí, v tomto případě milovníků lovu, je naprosto nepřijatelným způsobem nadřazováno právu vlastníků a obecnému zájmu na příznivém životním prostředí.“*

Toto je jen výňatek návrhů na změnu Zákona o myslivosti. Národní lesnický program II (NLP II.) shrnul veškeré zásady na novelu zákona. NLP II. toto uvádí jako „dosažení vyváženého vztahu mezi lesem a zemí“. Cituji:

Snížit stavy zvěře, škody a náklady na ochranu proti škodám zvěří s cílem umožnit využívání přírodě bližších postupů hospodaření.

Stanovovat stavy jednotlivých druhů zvěře a velikost odlovu podle míry poškození přirozeného zmlazení, výsadeb a lesních porostů a opustit nefunkční systém odvozování plánu lovu na základě stavů zvěře zjištěných sčítáním.

Zavést kontrolní mechanismy a účinná opatření zabraňující ohrožení biodiverzity lesa vysokými početními stavy zvěře.

Zvýšit práva a postavení vlastníků honebních pozemků.

Objektivně vyhodnocovat škody zvěří.

Zvážit úpravu minimální výměry vlastních a společenstevních honiteb a u jelení, mufloní a daňčí zvěře oblasti chovu. (http://cesles.krnep.cz/files/aktuality_07/navrh_nlp.pdf, [cit. únor 2011])

Další požadavky jsou například specifikovány Sdružením vlastníků obecních lesů (26. 9. 2009, Ing. Ctibor Záruba). Cituji:

- *zjednodušit prohlašování pozemků za nehonební,*
- *usnadnit rozdělování současných honebních společenstev,*
- *zajišťování pravidelných schůzí HS aby vlastník převažující části honitby nemohl sám rozhodovat,*
- *aby nemohlo docházet k ohrožení majetku členů HS,*
- *usnadnění a urychlení procesu nájemních smluv,*
- *stanovení plánů lovu nikoliv na podkladě sčítání, ale na základě zpětného propočtu skutečných stavů,*
- *omezení rozsahu zakázaných způsobů lovu,*
- *odstřel zvěře, jejíž výskyt není v honitbě plánován, byl v době lovu umožněn bez dalších omezení,*
- *aby vlastník pozemků měl reálnou možnost se domoci náhrady za způsobené škody zvěří i bez soudního řízení,*
- *malou novelou zákona o myslivosti řešit nejdůležitější úpravy, které by přispěly k redukci současných stavů spárkaté zvěře,*
- *snížení minimální výměry na 250 ha. (Milan Kubů, Myslivost 4/2010, str. 11)*

Všechny tyto návrhy u nás, myslivců, vyvolávají hluboké znepokojení z přístupu některých subjektů, zřejmě z neznalosti zákona o myslivosti. Jako argument, proč současný zákon neměnit bych citoval slova p. Milana Kubů, s jehož názorem já, a myslím i většina myslivců, plně souhlasí. *„Nechci zpochybňovat fundovanost odborníků a věrohodnost jejich argumentů, ale v předložených návrzích a požadavcích jsem nenašel jedinou oblast, kterou by dostatečným způsobem nebyl schopen řešit zákon o myslivosti č. 449/2001 Sb. Předložené argumenty „odborníků“ mě naopak utvrdily v přesvědčení, že zákon o myslivosti není nutné měnit, že je pouze nutné se seznámit se zákonem. Jako vlastník pozemků problém v zákonu o myslivosti nevidím.“* (Milan Kubů, časopis Myslivost 4/2010, str. 11).

Někteří lidé často poukazují na to, že dříve bylo méně zvěře a v nynější době jsou větší nárůsty, proto dochází k větším škodám. Avšak si neuvědomují, že to je zapříčiněno spíše současným trendem hospodaření na rozsáhlých pozemcích. A to především tím, že postupem času docházelo k vymizení různých remízků, polních cest apod., jak již bylo výše zmíněno. Platí zde přímá úměra. Dříve byly malé obhospodařované pozemky, malé výnosy a malé škody zvěří. Dnes je tomu naopak – větší pozemky, větší výnosy a tím pádem i větší škody způsobované zvěří.

Vlastníci chtějí mít větší pravomoce a mít možnost rozhodovat o stavech zvěře. Nikdo jim ovšem nebrání složit zkoušky z myslivosti a stát se členem mysliveckého sdružení. Rozhodovat by měly příslušné organizace, které tomu rozumí.

Vymizení problémů mezi lesníky, zemědělci a myslivci asi nikdy nenastane, ale měli bychom si uvědomit, že zvěř je naším přírodním bohatstvím a měli bychom se podle toho chovat a ne ji vybíjet na hranici vyměření některých druhů, tak jak by nemalá většina chtěla. Vlastníci by neměli prosazovat jen novelu zákona, ale měli by se především zamyslet nad tím, zda vytvářejí dostatečná opatření proti škodám.

8 Závěr

V této práci jsem se věnoval historii myslivosti, mysliveckým organizacím a působení myslivosti v oblasti lesnictví a zemědělství.

Stěžejním tématem práce byly ovšem způsobované škody zvěří a současná právní úprava. V České republice jsou ovšem různé organizace, které se současnou právní úpravou nesouhlasí a navrhují novelu zákona 449/2001 Sb., o myslivosti. Podle mého názoru je současný Zákon o myslivosti dostačující. Každý z navrhovatelů, především vlastníci pozemků, by se měl zamyslet nad tím, zda provádějí dostatečná opatření proti vzniku škodám. A poté požadovat nějaké změny zákona. Samozřejmě to neplatí jen pro vlastníky pozemků. Zamyslet se nad opatřením by měli ale i myslivci. Úplné vymizení škod je zřejmě nereálné, proto když už nějaké škody vzniknou, měly by se obě strany mezi sebou vypořádat podle zdravého rozumu.

Měli bychom si uvědomit fakt, že kdyby každý chtěl vyplatit náhradu škody finančně, tak myslivecké sdružení by na to nemuselo mít peníze a v nejhorším případě by hrozil úplný zánik tohoto sdružení. To by mělo asi nejspíš za následek obrovský nárůst početních stavů zvěře, které by neměl kdo regulovat a obhospodařovat. Tím pádem by škody vzrostly ještě výše, než doposud.

Závěrem bych chtěl říci, že škody tu vždy byly, jsou a budou a tím tu také nadále budou i opačné názory, a to ze strany zemědělců a lesníků proti straně myslivců.

9 Seznam použitých zdrojů

- [1] HAVRÁNEK, F. A KOL. *Snižování škod zvěří v lese*. MZe ČR, Praha 2005. ISBN 80-7084-458-2.
- [2] HESPELER, B. *Černá zvěř – způsob života, omezování škod, posuzování, způsoby lovu, využití zvěřiny*. Grada, 2007. 128 s. ISBN 978-80-247-1931-3.
- [3] CHARVÁT, A., MIKULKA, J. *Metodická příručka*. Mze ČR, Praha. 74 s.
- [4] KOLEKTIV OMS PRAHA 3. *Penzum znalostí z Myslivosti*. Nové vydání, únor 2007. DRUCKVO, spol. s r.o., 2007. ISBN 978-80-239-8606-8.
- [5] NESVADBOVÁ, J., ZEJDA, J. Food supply for roe deer (*Capreolus capreolus*) and hare (*Lepus europaeus*) in fields in winter. *Folia Zool.*, 1989. Strana 289 – 298.
- [6] NOVOTNÁ, P. *Škody zvěří na lesních porostech ve vybraných honitbách Plzeňska*. Bakalářská práce. Brno, 2006.
- [7] PFEFFER, A. A KOL. *Ochrana lesů*. SZN Praha, 1961.
- [8] ŠVARC, J. A KOL. *Ochrana proti škodám působeným zvěří*. SZN Praha, 1981.
- [9] VACH A KOL. *Myslivost*. Silvestris, 1999. ISBN 80-901775-2-2.
- [10] VÍT, A. *Omezování škod působených černou a jelení zvěří*. SZN Praha, 1987.
- [11] VODŇANSKÝ M. A KOL. *Zhodnocení vývoje populace černé zvěře a vypracování návrhů na její účinnou regulaci*. Brno, 2003.
- [12] WOLF, R., RAKUŠAN, C. *Černá zvěř*. SZN Praha, 1977, 207 s.

Internetové zdroje

- [13] *Silvarportal.info* [online]. [cit. leden 2011]. Dostupné z:
http://forestprot.silvarportal.info/forward.jsp?p_lang=cz&p_contrib=454.
- [14] *Hunting experience* [online]. [cit. leden 2011]. Dostupné z:
<http://www.huntingexperience.org/2009/02/jelen-lesni-cervus-elaphus.html>.
- [15] *Příroda.cz* [online]. [cit. leden 2011]. Dostupné z:
<http://www.priroda.cz/lexikon.php?detail=495>.

- [16] *Lesnicko-dřevařský vzdělávací portál* [online]. [cit. leden 2011]. Dostupné z: <http://www.mezistromy.cz/cz/les/zivocichove-v-lese/savci/danek-skvrnity>.
- [17] *Lesnicko-dřevařský vzdělávací portál* [online]. [cit. leden 2011]. Dostupné z: <http://www.mezistromy.cz/cz/les/zivocichove-v-lese/savci/srnec-obecný>.
- [18] *Sborník příspěvků ze semináře* [online]. [cit. leden 2011]. Dostupné z: http://old.myslivořt.cz/Upload/Soubory/Media_66_52_52.pdf.
- [19] *Státní zemědělský intervenční fond* [online]. [cit. leden 2011]. Dostupné z: www.szif.cz.
- [20] *Český statistický úřad* [online]. [cit. leden 2011]. Dostupné z: <http://www.czso.cz>.
- [21] JELÍNEK, R., 2007. *Škody zvěří. Středoevropský institut ekologie zvěře* [online]. [cit. leden 2011]. Dostupné z: <http://vezky.wz.cz/produkty/PDF-Jelinek/10.pdf>.
- [22] TŮMA, M. *Škody zvěří. Lesnická práce 10/2008* [online]. Dostupné z: http://90.181.191.228/docs/Skody_zveri_knizek.pdf.
- [23] JIŘÍ KAMLER, MILOSLAV HOMOLKA, JAN DVOŘÁK, MARTA HEROLDOVÁ. *Volně žijící býložravá zvěř a zemědělské plodiny* [online]. Dostupné z: www.mze-vyzkum-infobanka.cz/DownloadFile/12125.aspx.
- [24] *Metodika hodnocení škod zvěří na polních plodinách*. Výstup č. V002, Projekt NAZV č. QF 4192, Dostupné z ???

Zákony

- [25] Zákon č. 449/2001 Sb., o myslivosti.
- [26] Zákon č. 289/1995 Sb., o lesích.
- [27] Vyhláška Ministerstva zemědělství č. 55/1999 Sb., o způsobu výpočtu výše újmy nebo škody způsobené na lesích.

Odborné časopisy

- [28] Lesnická práce.
- [29] Myslivost.

10 Přílohy

Příloha č. 1 – vymezení základních pojmů

Zdrojem je zákon č. 449/2001 Sb., o myslivosti.

Myslivost

Myslivostí se rozumí soubor činností prováděných v přírodě ve vztahu k volně žijící zvěři jako součástí ekosystému a spolková činnost směřující k udržení a rozvíjení mysliveckých tradic a zvyků jako součástí českého národního kulturního dědictví,

Zvěř

Zvěř je myšleno obnovitelné přírodní bohatství představované populacemi druhů volně žijících živočichů uvedených v písmenech c) a d) § 2 výše uvedeného zákona.

Nehonební pozemky

Nehonebními pozemky se rozumí pozemky uvnitř hranice současně zastavěného území obce, jako náměstí, návsi, tržiště, ulice, nádvoří, cesty, hřiště a parky, pokud nejde o zemědělské nebo lesní pozemky mimo toto území, dále pozemky zastavěné, sady, zahrady a školky řádně ohrazené, oplocené pozemky sloužící k farmovému chovu zvěře, obvod dráhy, dálnice, silnice, letiště se zpevněnými plochami, hřbitovy a dále pozemky, které byly za nehonební prohlášeny rozhodnutím orgánu státní správy myslivosti.

Honební pozemky

Honebními pozemky je myšleno vše, co není uvedené jako nehonební pozemky. Souvislými honebními pozemky jsou myšleny takové honební pozemky, jestliže se lze dostat z jednoho na druhý bez překročení cizího pozemku; úzké pozemkové pruhy nepřerušují tuto souvislost, leží-li však ve směru podélném, nezakládají souvislost mezi pozemky jimi spojenými; za takové pruhy se nepovažují dálnice, silnice dálničního typu, přehrady a letiště se zpevněnými plochami.

Právo myslivosti

Právo myslivosti je souhrn práv a povinností zvěř chránit, cílevědomě chovat, lovit, přivlastňovat si ulovenou nebo nalezenou uhynulou zvěř, její vývojová stadia a shozy paroží, jakož i užívat k tomu v nezbytné míře honebních pozemků.

Honitba

Honitba je soubor souvislých honebních pozemků jednoho nebo více vlastníků vymezený v rozhodnutí orgánu státní správy myslivosti, v němž lze provádět právo myslivosti podle uvedeného zákona.

Obora

Oborou je myšlen druh honitby s podmínkami pro intenzivní chov zvěře s obvodem trvale a dokonale ohrazeným nebo jinak uzpůsobeným tak, že chovaná zvěř z obory nemůže volně vybíhat.

Bažantice

Bažantnicí je část honitby, v níž jsou vhodné podmínky pro intenzivní chov bažantů.

Držitel honitby

Držitel honitby je osoba, které byla rozhodnutím orgánu státní správy myslivosti honitba uznána.

Uživatel honitby

Uživatelem honitby je držitel honitby, pokud honitbu využívá sám, nebo osoba, které držitel honitby honitbu pronajal.

Vlastník honebního pozemku

Za vlastníka honebního pozemku se pro účely tohoto zákona považuje i právnická osoba, která byla k výkonu vlastnických práv státu a jiných majetkových práv státu na pozemcích ve vlastnictví státu zřízena nebo založena.

Příloha č. 2 – tabulky, grafy týkající se odstřelu, škod zvěře

Tab. č. 1: Odstřel zvěře v MS Kouřim Černíkov (Zdroj vlastní)

	zajíc		bažant	kachna	daňčí	muflon	černá	srnčí	liška
1970	65		52	0	0	0	0	4	2
1971	71		79	0	0	0	0	10	2
1972	81		72	0	0	0	0	13	1
1973	101		105	0	0	0	0	15	0
1974	131		74	0	0	0	0	18	3
1975	140		86	0	0	0	0	15	8
1976	123		91	0	0	0	2	16	4
1977	159	35	112	0	0	0	11	45	4
1978	34	14	52	10	0	0	9	41	10
1979	1		28	10	0	0	7	42	13
1980	9		0	15	0	0	7	38	16
1981	40		0	42	0	0	4	40	18
1982	42		0	20	0	0	2	40	14
1983	50		0	20	2	0	7	40	12
1984	58		0	15	1	0	9	36	17
1985	60		0	20	0	0	16	31	5
1986	25		0	69	1	3	20	38	10
1987	25		0	105	2	2	25	27	9
1988	9		0	120	2	2	27	24	17
1989	10		0	225	3	1	21	29	19
1990	9		0	166	2	0	30	30	14
1991	13		0	154	4	0	20	31	18
1992	10		0	135	2	1	24	32	19
1993	10		0	136	6	1	37	42	26
1994	8		0	170	6	2	12	48	10
1995	0		0	170	7	1	26	43	28
1996	0		0	150	6	0	18	39	29
1997	0		0	170	6	0	25	32	38
1998	0		0	160	8	0	56	32	25
1999	0		0	140	9	0	43	33	31
2000	0		0	180	9	2	31	34	17
2001	0		0	220	11	6	62	36	22
2002	0		0	215	9	1	77	30	17
celkem	1284	*49	751	2837	96	22	628	1024	478

Počet ulovené zvěře: 1970 – 1976 MS Slavíkovice, 1977 – 2002 MS Černíkov, * – odchyt.

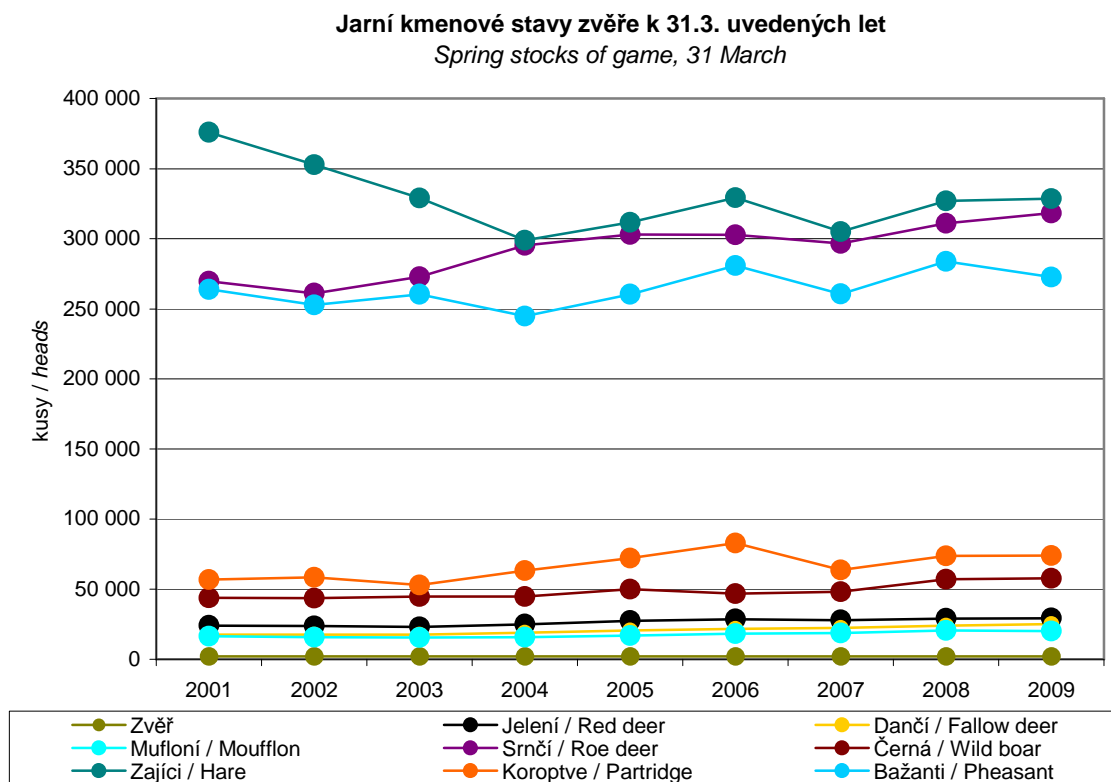
Tab. č. 2: Odstřel zvěře (zdroj ČSÚ)

Shot game

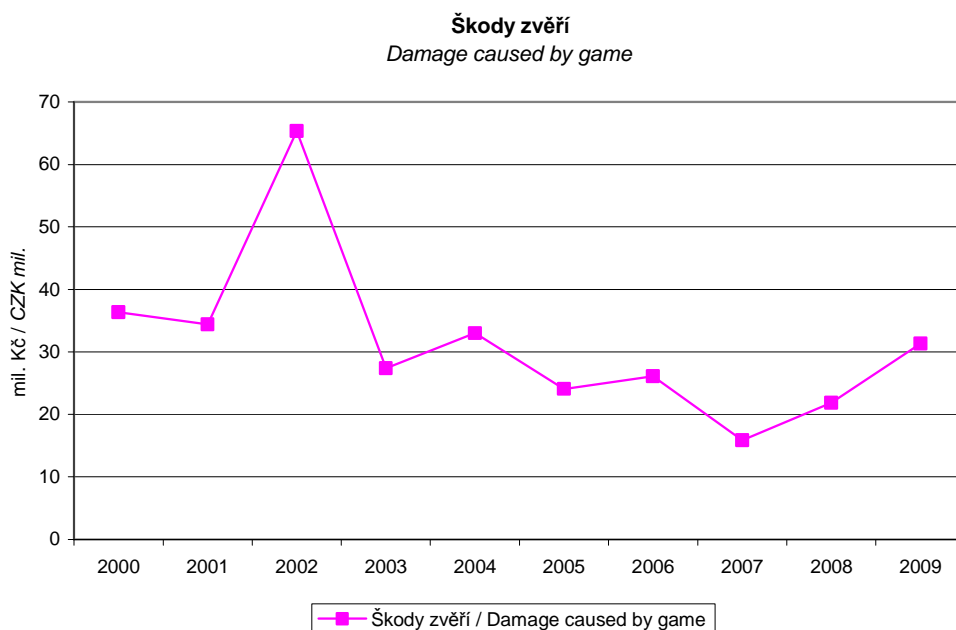
kusy (ks) heads

Zvěř	2000	2005	2006	2007	2008	Game
Jelení	18 937	20 638	16 853	20 207	21 399	<i>Red deer</i>
Dančí	9 413	10 049	9 760	11 103	13 064	<i>Fallow deer</i>
Mufloní	7 786	6 870	6 624	8 018	9 019	<i>Moufflon</i>
Srnčí	113 204	124 284	99 066	108 967	127 211	<i>Roe deer</i>
Černá	68 472	100 557	59 868	121 020	138 723	<i>Wild boar</i>
Zajíci	94 118	91 907	66 569	113 436	104 518	<i>Hare</i>
Koroptve	<i>Partridge</i>
Bažanti	561 637	576 631	579 065	659 584	592 755	<i>Pheasant</i>

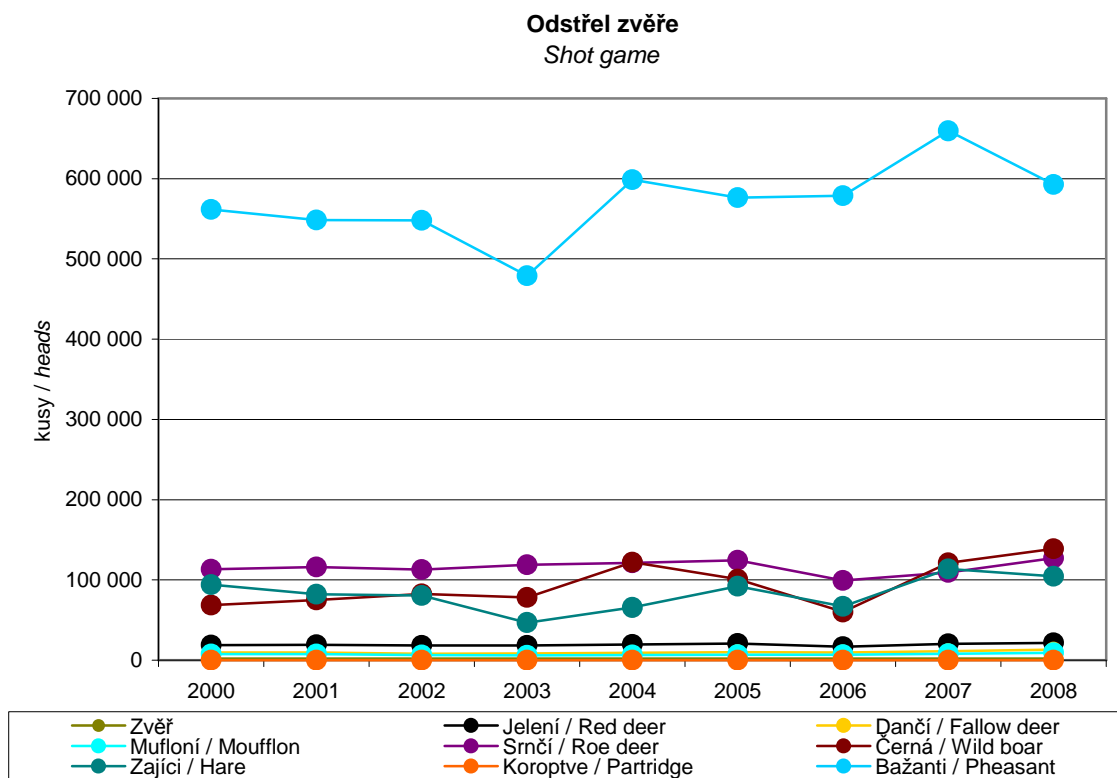
Graf č. 1: Jarní kmenové stavy zvěře (zdroj ČSÚ)



Graf č. 2: Škody zvěří (zdroj ČSÚ)



Graf č. 3: Odtřel zvěře (Zdroj ČSÚ)



Příloha č. 3 – fotografie škod způsobených zvěří (zdroj vlastní)

Obr. č. 1: Škody na trvalých travních porostech



Obr. č. 2: Škody na pšenici



Obr. č. 3: Škoda na sazenici smrku



Obr. č. 4: Škoda na poli s kukuřicí

