

Univerzita Palackého v Olomouci

Právnická fakulta

Bc. Lucie Hrachovcová

SIROTČÍ DŮCHOD

Bakalářská práce

Olomouc 2012

Poděkování

Děkuji Mgr. Petře Melotíkové za její podněty, cenné rady, poskytnuté konzultace, které mi jako vedoucí mé bakalářské práce poskytla při jejím zpracování.

Prohlášení

„Prohlašuji, že jsem bakalářskou práci na téma Sirotčí důchod vypracovala samostatně a citovala jsem všechny použité zdroje.“

V Olomouci dne 29. 3. 2012

.....

Lucie Hrachovcová

OBSAH

ÚVOD	6
1 HISTORICKÝ VÝVOJ SIROTČÍHO DŮCHODU	7
1.1 Vývoj do 18. století.....	7
1.2 Období Rakousko - Uherska	8
1.3 Období 1918-1938	9
1.4 Vývoj sirotčího důchodu v letech 1939-1948.....	9
1.5 Období 1949-1989	10
1.6 Sirotčí důchod po roce 1989	11
2 SIROTČÍ DŮCHOD	12
2.1 Pojem a účel sirotčího důchodu	12
2.2 Vymezení podstatných pojmů.....	13
2.2.1 Důchod	13
2.2.2 Dítě	14
2.2.3 Nezaopatřenost dítěte	14
2.2.4 Povinná školní docházka.....	15
2.2.5 Soustavná příprava na budoucí povolání	16
2.2.6 Převzetí do péče nahrazující péči rodičů.....	18
2.3 Podmínky nároku na sirotčí důchod	19
2.4 Nárok na výplatu sirotčího důchodu.....	20
2.5 Zánik nároku na sirotčí důchod	21
2.6 Stanovení výše sirotčího důchodu	22
2.6.1 Výše sirotčího důchodu v letech 1995 až 2008.....	23
2.7 Valorizace	25
2.8 Souběh sirotčího důchodu s jinou dávkou	27
2.9 Sirotčí důchod v rámci právních předpisů EU	28

3	ŘÍZENÍ VE VĚCI SIROTČÍHO DŮCHODU	30
3.1	Orgány důchodového pojištění	30
3.2	Povinnosti občanů v důchodovém pojištění	30
3.3	Průběh řízení	31
3.4	Opravné prostředky	32
3.5	Veřejný ochránce práv	33
3.5.1	Vybraná stanoviska ochránce	35
	ZÁVĚR	37
	SEZNAM POUŽITÉ LITERATURY A ZDROJŮ	39
	ABSTRACT	43
	ABSTRAKT	44
	LIST OF KEY WORDS	45
	SEZNAM KLÍČOVÝCH SLOV	46

ÚVOD

Důchodové pojištění je považováno za jedno z nejvýznamnějších subsystémů sociálního zabezpečení. Zaopatření starých, pozůstalých a nemocných patří mezi základní povinnost každého státu. Sirotčí důchod je zařazen mezi pozůstalostní dávky důchodového pojištění, což znamená, že sociální událostí je zde ztráta živitele. Snaha společnosti o zabezpečení dětí, které postihla ztráta rodiče nebo živitele, se objevovala již v prvobytně pospolné společnosti a postupným vývojem došlo k právnímu zakotvení této dávky. Hlavním účelem sirotčího důchodu je proto zajistit těmto osiřelým dětem alespoň základní životní úroveň.

Práce je rozdělena do tří kapitol, které se dále dělí na podkapitoly. Cílem mé bakalářské práce je vytvoření uceleného přehledu o institutu sirotčího důchodu, v kontextu platné a účinné právní úpravy.

První kapitola je věnována historickému vývoji sirotčího důchodu od počátku naší společnosti až po současnou právní úpravu. Následuje klíčová kapitola s názvem Sirotčí důchod, kde je vymezen pojem sirotčího důchodu, hlavní účel této dávky, vysvětleny jednotlivé pojmy nezbytné pro správnou orientaci v oblasti sirotčího důchodu. Výrazná pozornost je zaměřena na podmínky, při jejichž splnění má osiřelé dítě nárok na sirotčí důchod. Pro zajímavost jsem vytvořila přehled o vývoji průměrné výše sirotčího důchodu v letech 1995 až 2008 v závislosti na výši průměrné mzdy a znázornila, jakou část z průměrné měsíční mzdy činil průměrný sirotčí důchod. Právní úprava ukládá povinnost zvyšování sirotčích důchodů v závislosti na výši cen a mezd, proto je další podkapitola věnována právě valorizaci důchodů. Následuje problematika souběhu důchodů a závěr druhé kapitoly nastiňuje přiznávání sirotčího důchodu v rámci právních předpisů Evropské unie. Poslední kapitola pojednává o řízení ve věci sirotčího důchodu. Charakterizují jednak orgány důchodového pojištění, průběh řízení a následně i opravné prostředky. Vzhledem k bohaté činnosti Veřejného ochránce práv v této oblasti je zaměřena pozornost i na jeho pravomoci v souvislosti s řešením problematických oblastí sirotčího důchodu.

Práce je napsána podle aktuální právní úpravy, dle právního stavu od 1. 1. 2012. Stěžejním zákonem upravujícím tuto problematiku je zákon o důchodovém pojištění č. 155/1995 Sb., ve znění pozdějších předpisů, neobsahuje však komplexní úpravu sirotčího důchodu. Řízení o přiznání sirotčího důchodu je upraveno zejména v zákoně č. 582/1991 Sb., o organizaci a provádění sociálního zabezpečení, ve znění pozdějších předpisů.

1 HISTORICKÝ VÝVOJ SIROTČÍHO DŮCHODU

Společnost by se měla snažit zabezpečit občany v nepříznivých životních situacích, jako jsou zejména nemoc, úraz, stáří, invalidita, mateřství a pro účely této práce v nejdůležitější sociální události, kterou je ztráta živitele. Způsob a úroveň řešení těchto problémů závisela a stále závisí na ekonomických možnostech, etických a morálních názorech, ale také na tradicích dané země. Sirotčí důchod se vyvíjel různými způsoby, především s ohledem na aktuální politické, sociální a ekonomické události. V minulosti bylo typické, že sirotčí důchod byl přiznáván pouze určité části obyvatelstva, preferováni byli především státní zaměstnanci.

1.1 Vývoj do 18. století

Ochrana dětí v nepříznivých situacích je stará jako lidstvo samo. Již v prvobytně pospolné společnosti se chránily ženy a děti tím, že se o ně v nepříznivých situacích postarala širší rodina.

V otrokářské společnosti neměli otroci žádná práva, a proto záleželo na jejich pánovi, zda se o ně postará. Na konci období otrokářské společnosti začaly být vytvářeny spolky, jejichž cílem bylo podporovat občany v nemoci nebo pozůstalé při úmrtí člena rodiny.¹

Podporou sirotků a ostatních pozůstalých členů rodin se zabývaly ve středověku svépomocné podpůrné spolky. Nejprve začaly vznikat spolky mezi horníky, z kterých se postupně stávala hornická bratrstva, která začala zakládat podpůrné pokladny spravované obvykle radou starších horníků. Do těchto pokladen přispívali především horníci a těžaři formou finančního příspěvku, který jim byl strháván z mezd. Podobné spolky byly následně zřizovány pro některé řemeslnické cechy a tovaryšská bratrstva. Tyto spolky můžeme považovat za předchůdce odborových organizací.²

Období 18. století se nesl v duchu zásady „laissez faire – laissez passer“, kterou můžeme přeložit jako „nechme věci vyvíjet se vlastní cestou a lidi starat se o sebe“. ³ Stát do tíživých a nepříznivých sociálních situací občanů zasahoval v minimální míře a řešil pouze některé dílčí sociální problémy.

O chudé obyvatelstvo včetně osiřelých dětí pečovala až do 18. století především církve, poté byla roku 1785 nařízením pro Království české tato povinnost uložena vrchnosti, přičemž

¹ TRÖSTER, Petr a kol. *Právo sociálního zabezpečení*. 5. vydání. Praha: C. H. Beck, 2010, s. 26.

² KALENSKÁ, M. a kol. *Československé právo sociálního zabezpečení*. Praha: Panorama, 1986, s. 40.

³ TRÖSTER, Petr a kol. *Právo sociálního zabezpečení*. 5. vydání. Praha: C. H. Beck, 2010, s. 28.

úloha církve v péči o chudé byla stále velmi významná.⁴ Péče o sirotky a chudé obyvatelstvo spočívala především v ubytování, nejčastěji v chudobincích nebo pastouškách, a v poskytnutí nejnütnější stravy.

Důchody pro sirotky zavedla císařovna Marie Terezie v roce 1771 prvním pensijním normálem ze dne 30. IX. 1771, č. 95.⁵ Problém byl v tom, že tento pensijní normál se vztahoval pouze na státní zaměstnance a nárok na sirotčí důchod tak měly pouze děti těchto zaměstnanců. O deset let později byl vydán druhý pensijní normál, avšak ten se sirotčích dávek netýkal. Tyto pensijní normály můžeme považovat za základ sociálního zaopatření na našem území.

Zabezpečení pozůstalých vycházelo ze zásady, že zemřelý byl jediným živitelem rodiny, jelikož zaměstnanost žen v rodinách veřejných zaměstnanců byla nejnižší. Proto se vdovské a sirotčí důchody poskytovaly bez dalším omezujících podmínek. Pozůstalým nezaopatřeným dětem státních zaměstnanců byl udělen příspěvek na výchovu, který činil jednu pětinu z vdovského zaopatřovacího platu.⁶

1.2 Období Rakousko - Uherska

Legislativní základy byly u nás položeny v období Rakouska – Uherska, kdy bylo zavedeno povinné sociální pojištění. Jedním z nejdůležitějších sociálně politických reformátorů, který pomocí systému povinného sociálního pojištění zcela změnil tvář sociální politiky, byl německý kancléř Otto von Bismarck. Právě Bismarckovy reformy nacházely odezvu i v Rakousku-Uhersku. V roce 1887 byl přijat zákon o povinném úrazovém pojištění a o rok později zákon o povinném nemocenském pojištění dělníků.⁷

Právní úprava se zabývala především sociálními událostmi jako je úraz a nemoc, rodinní příslušníci kromě státních zaměstnanců nárok na dávky neměli. Ukázalo se, že pojištění založené na dobrovolném principu není nejvhodnější vzhledem k malé zodpovědnosti některých zaměstnanců, proto došlo k přechodu pojištění zaměstnanců od dobrovolného k povinnému.

⁴ TRÖSTER, Petr a kol. *Právo sociálního zabezpečení*. 5. vydání. Praha: C. H. Beck, 2010, s. 27.

⁵ ČERNÁ, Jana, TRINNEROVÁ, Dagmar, VACÍK, Antonín. *Právo sociálního zabezpečení*. 2. rozšířené vydání. Plzeň: Aleš Čeněk, 2007, s. 20-22.

⁶ VERGEINER, Valtr, TŮMOVÁ, Eva. *Funkce důchodů pozůstalých ve světle společenských změn*. Praha: Výzkumný ústav sociálního zabezpečení, 1973, s. 20.

⁷ POTŮČEK, Martin. *Sociální politika*. 1. vyd. Praha: SLON, 1995, s. 24.

1.3 Období 1918-1938

Významného legislativního pokroku bylo dosaženo po vzniku samostatného Československa, bylo však poněkud roztržité a preferováni byli opět především státní zaměstnanci. Kromě zákonů o podporách v nezaměstnanosti, o osmihodinové pracovní době a o vyplácení penzí válečným invalidům byl po první světové válce přijat zákon o podpoře pozůstalých po padlých vojácích, zákon č. 142/1920 Sb. z. a n., o požitcích válečných poškozců. Zákon přiznával sirotčí důchod nezaopatřeným dětem do 18 let, avšak pokud nebyli schopni výdělků, mohli sirotčí důchod dostávat i osoby starší 21 let. Sirotčí důchod příslušel především v případech, kdy otec padl, zemřel nebo byl nezvěstný. Zajímavostí je, že sirotčí důchod byl vyplácen ročně a všem ve stejné výši, oboustranně osiřelé děti měly nárok na dvojnásobek této částky.

Oblast sirotčího důchodu v období první republiky upravoval též zákon č. 221/1924 Sb. z. a n., o pojištění zaměstnanců pro případ nemoci, invalidity a stáří, který nabyl účinnosti dnem 1. 7. 1926. Tato právní úprava se v podstatě vztahovala jen na dělníky, jelikož státní zaměstnanci a soukromí úředníci byli z pojištění vyloučeni. Nárok na sirotčí důchod měly i nevlastní děti pojištěnce, pokud na něj byly převážně odkázány výživou a nepobíraly-li sirotčí důchod po svých vlastních rodičích. Nárok na sirotčí důchod mělo dítě do 17 let.

Sirotčí důchod upravoval také zákon č. 26/1929 Sb. z. a n., o pensijním pojištění soukromých zaměstnanců ve vyšších službách. Hlavní podmínkou nároku bylo, aby zemřelý byl poživitelem starobního nebo invalidního důchodu, anebo měl na jeden z těchto důchodů nárok. Dítě mělo po splnění podmínek nárok na sirotčí důchod do osmnácti let. Za určitých podmínek mohl být přiznán sirotčí důchod i vnukům zemřelého.

1.4 Vývoj sirotčího důchodu v letech 1939-1948

V době okupace nedošlo k žádným výrazným změnám v právní úpravě sirotčího důchodu. Docházelo k určitým úpravám z důvodu přizpůsobení se tehdejšímu politickému, sociálnímu a hospodářskému podmínkám, avšak na sirotčí dávky to nemělo podstatný vliv.

Následoval komunistický převrat v roce 1948 a s ním i podstatné změny politického a hospodářského systému, které se výrazně promítly i do pojetí sociální politiky. V roce 1948 byl přijat již od konce války připravovaný zákon o národním pojištění č. 99/1948 Sb. (dále jen „zákon o národním pojištění“). Podle něj neměla být dávková soustava uzavřeným systémem, přičemž se měla zlepšovat a rozšiřovat na další sociální události. Záměrem dalšího

vývoje se mělo národní pojištění stát obecným pro všechny občany při co nejširším rozsahu sociálních událostí a při co nejvhodnějším způsobu zabezpečení.⁸

Sirotčí důchod byl upraven v § 64 zákona o národním pojištění, který nabyl účinnosti 1. října 1948, v ustanoveních týkajících se důchodového pojištění. Pro vznik nároku na sirotčí důchod bylo nezbytné, aby pojištěnec byl před svou smrtí pojištěn alespoň čtyři roky. Nárok na sirotčí důchod mělo vždy oboustranně osiřelé dítě. Jednostranně osiřelé dítě pouze v případě, nepečovala-li o ně pozůstalá vdova, družka nebo bylo-li nemanželským dítětem pojištěnce, anebo bylo-li převážně odkázáno na výdělek nebo důchod zemřelé osoby. Nárok na sirotčí důchod měly také osiřelé děti po pěstounovi, poskytoval-li jim pěstoun bezplatně výživu alespoň půl roku před svou smrtí a byli-li na něj převážně odkázáni výživou. Dle zákona o národním pojištění nebylo možné, aby dítě pobíralo dva sirotčí důchody. Nárok na sirotčí důchod náležel dítěti do 16. roku věku. Po dosažení tohoto věku bylo možné vyplácet sirotčí důchod nejdéle do 25. let, jestliže si dítě pro nemoc, tělesnou či duševní vadu nedokázalo opatřit vlastní prací výživu nebo připravovalo-li se dítě na budoucí povolání studiem, jiným školením nebo výcvikem

1.5 Období 1949-1989

Po roce 1948 došlo k výrazným změnám v oblasti sociálního zabezpečení, zejména v důsledku velkého vlivu Sovětského svazu. První sociální reforma byla uskutečněna v roce 1956, kdy byl přijat zákon č. 55/1956 Sb., o sociálním zabezpečení. Sirotčí důchod náležel vlastnímu i osvojenému dítěti zemřelého, také dítěti, zda zemřel jeho prarodič nebo pěstoun, jestliže na něj bylo dítě převážně odkázáno výživou. Sirotčí důchod náležel až do skončení povinné školní docházky dítěte. Poté nejdéle do 25. let, pokud se dítě soustavně připravovalo na budoucí povolání nebo bylo pro nemoc, tělesnou či duševní vadu trvale neschopno k práci. Oboustranně osiřelému dítěti náležel pouze jeden sirotčí důchod, a to ten nejvyšší. Sirotčí důchod jednostranně osiřelého dítěte činil v roce 1957 minimálně 120 Kčs měsíčně, u oboustranně osiřelého dítěte nejméně 240 Kčs měsíčně.

Druhá reforma sociálního zabezpečení proběhla v roce 1964, kdy byl přijat zákon č. 101/1964 Sb., o sociálním zabezpečení. V důsledku nepříznivé ekonomické situace a slabé efektivnosti hospodářství došlo v tomto období ke zhoršení úrovně důchodového

⁸ TOMEŠ, Igor. *Sociální politika, teorie a mezinárodní zkušenost*. 2. přepracované vydání. Praha: Socioklub, 2001, s. 58.

zabezpečení.⁹ Právní úprava sirotčího důchodu je v převážné většině shodná, jako tomu bylo v zákoně z roku 1956 až na níže uvedená specifika. Zvláštností sirotčího důchodu je stanovení minimální výše 200 Kč i maximální výše 450 Kč.¹⁰ Výplata sirotčího důchodu mohla být zastavena, uzavřel-li poživatel sirotčího důchodu sňatek a byl-li v rodině hrubý příjem na osobu vyšší než 620 Kčs měsíčně. Dítěti oboustranně osiřelému náležel sirotčí důchod, i když nikdo z rodičů, popřípadě z osob, na něž dítě bylo převážně odkázáno výživou, nesplnil podmínky pro nárok na invalidní nebo starobní důchod.

Podobně byl pojat sirotčí důchod v zákoně č. 100/1988 Sb., o sociálním zabezpečení, účinného od 1. října 1988, kde je tato dávka upravena v § 49 a § 50. Opět je zde stanovena minimální částka sirotčího důchodu, která činí 400 Kčs měsíčně u jednostranně osiřelého dítěte a 600 Kčs měsíčně u oboustranně osiřelého dítěte. Avšak maximální výši sirotčího důchodu zákon č. 100/1988 Sb., o sociálním zabezpečení nestanovuje.

1.6 Sirotčí důchod po roce 1989

Po roce 1989 bylo zřejmé, že bude potřeba změnit systém sociálního zabezpečení, zejména z důvodu finanční náročnosti a řadě nedostatků v oblasti důchodů. Bylo rozhodnuto o tom, že společně s ekonomickou reformou proběhne i reforma sociální. Za nejvýznamnější změnu lze považovat přechod od sociálního zabezpečení k sociálnímu pojištění.¹¹ Průlomovým zákonem v oblasti sirotčího důchodu je zákon o důchodovém pojištění č. 155/1995 Sb., který je po mnoha novelizacích platný dodnes.

Z historického hlediska došlo v oblasti sirotčího důchodu k dost velkým změnám. Můžeme vidět postupný vývoj této dávky od pomoci sirotkům ve formě rodinného zabezpečení po současnou zákonnou dávku ve formě finančního příspěvku. Bylo by vhodné se některými historickými zkušenostmi inspirovat i v dnešní době, například stanovením minimální výše sirotčího důchodu jako tomu bylo od roku 1956. Sirotčí důchod by mohl oboustranně osiřelému dítěti náležet, i když nikdo z rodičů nebo osob, které převzaly dítě do péče nahrazující péči rodičů, nesplnili podmínky pro nárok na invalidní nebo starobní důchod, jako tomu bylo také od roku 1956.

⁹ TRÖSTER, Petr a kol. *Právo sociálního zabezpečení*. 5. vydání. Praha: C. H. Beck, 2010, s. 33.

¹⁰ Průměrná mzda v roce 1965 byla 1 453 Kčs měsíčně, proto průměrná výše sirotčího důchodu činila pouhých 22 % z průměrné měsíční mzdy. Ve srovnání s lety 1995 až 2008 (viz podkapitola 2.6.1 Výše sirotčího důchodu v letech 1995 až 2008) je to nejnižší výše v závislosti na průměrné mzdě.

¹¹ TRÖSTER, Petr a kol. *Právo sociálního zabezpečení*. 5. vydání. Praha: C. H. Beck, 2010, s. 34-35.

2 SIROTCÍ DŮCHOD

Sirotčí důchod je druh pozůstalostního důchodu, na který má nárok za podmínek stanovených zákonem nezaopatřené dítě, a to jak nezletilé, tak zletilé. Právní zakotvení nároku na přiměřené hmotné zabezpečení při ztrátě živitele můžeme hledat v Listině základních práv a svobod, konkrétně v článku 30 odst. 1. Zásadními zákony pro oblast sirotčího důchodů jsou zákon o důchodovém pojištění č. 155/1995 Sb. (dále jen „zákon o důchodovém pojištění“) a zákon č. 582/1991 Sb., o organizaci a provádění sociálního zabezpečení, který upravuje mimo jiné řízení ve věci sirotčího důchodu. Zákonný rámec a zároveň podmínky nároku na přiznání sirotčího důchodu vymezuje § 52 i § 53 zákona o důchodovém pojištění. Další skutečnosti týkající se sirotčího důchodu, které nejsou v těchto zákonech uvedeny, jsou upraveny vyhláškami Ministerstva práce a sociálních věcí¹² a nařízeními vlády¹³ týkající se především zvyšování důchodů.

2.1 Pojem a účel sirotčího důchodu

Sirotčí důchod řadíme mezi dávky derivativní, nepřímé spolu s důchodem vdovským a vdoveckým.¹⁴ Je to dávka důchodového pojištění podmíněná existencí sociální události, která spočívá ve smrti živitele. Sirotčí důchod patří mezi nejstarší dávky důchodového pojištění, jehož původ sahá až k počátkům důchodového pojištění na našem území.

Sociální událostí je v tomto případě úmrtí rodiče, osvojitele nebo osoby, která převzala dítě do péče na základě rozhodnutí soudu. Smrt je vždy značným zásahem do způsobu života rodiny, kdy se pozůstalí musí adaptovat na novou situaci z hlediska nejen ekonomického, ale i společenského. Stát se touto cestou snaží rodině, především dítěti alespoň finančně pomoci.

Hlavním účelem sirotčího důchodu je částečná kompenzace ztráty příjmu rodiče pro dítě, které bylo na tomto příjmu závislé. Záměrem je taktéž vyrovnat rozdíl v životní úrovni dítěte, respektive rodiny, plynoucí ze ztráty jednoho příjmu v důsledku úmrtí jejího člena. Cílem této dávky však není zlepšení sociální a finanční situace oprávněné osoby oproti situaci před vznikem sociální události.

¹² Např. Vyhláška č. 322/2005 Sb., o dalším studiu, popřípadě výuce, které se pro účely státní sociální podpory a důchodového pojištění považují za studium na středních nebo vysokých školách.

¹³ Např. Nařízení vlády č. 286/2011 Sb., o zvýšení důchodů v roce 2012.

¹⁴ GREGOROVÁ, Zdeňka, GALVAS, Milan. *Sociální zabezpečení*. 2. aktual. a doplň. vyd. Brno: Doplněk, 2005, s. 243-244.

2.2 Vymezení podstatných pojmů

Pro přesné pochopení a vymezení dané problematiky je důležité vysvětlit klíčové pojmy, které se objevují v celé této práci. Jsou jimi především ty, které ve vzájemné kombinaci vytváří podmínky pro nárok na sirotčí důchod a tvoří důchodové schéma. Konkrétní definice vymezuje především zákon o důchodovém pojištění. Upřesnění jednotlivých pojmů je uvedeno též v zákoně č. 561/2004 Sb., o předškolním, základním, středním, vyšším odborném a jiném vzdělávání, ve znění pozdějších předpisů (dále jen „školský zákon“).

2.2.1 Důchod

Vymezení tohoto pojmu je důležité především pro správné zařazení sirotčího důchodu mezi dávky důchodového pojištění. „Důchod je dlouhodobá dávka poskytovaná v sociálním systému jako opakující se peněžité plnění sloužící k částečnému odstranění důsledků sociální situace vymezené zákonem.“¹⁵

V České republice rozlišujeme tyto dávky důchodového pojištění:

- starobní,
- invalidní,
- vdovský a vdovecký,
- sirotčí důchod.

Z důchodového pojištění jsou poskytovány pouze důchody, které mají obligatorní povahu, to znamená, že po splnění stanovených podmínek vzniká zákonný nárok, kterého se lze domáhat u soudu. Výčet důchodů taxativně stanovuje § 4 zákona o důchodovém pojištění. Do roku 1996 upravoval zákon o sociálním zabezpečení i jiné druhy důchodů, které byly následně transformovány na důchody podle zákona o důchodovém pojištění. Byly to například důchody sociální, důchod manželky nebo důchod za výsluhu let.¹⁶

Důchody dělíme na přímé a odvozené.¹⁷ Mezi přímé patří důchod starobní a invalidní. Sirotčí důchod společně s důchodem vdovským a vdoveckým řadíme mezi pozůstalostní důchody. Zatímco přímé důchody se odvíjí od skutečností týkajících se oprávněného

¹⁵ TRÖSTER, Petr a kol. *Právo sociálního zabezpečení*. 5. vydání. Praha: C. H. Beck, 2010. s. 205.

¹⁶ PŘIB, J., VOŘÍŠEK, V. *Důchodové přepisy s komentářem*. 6. aktualizované vydání. Olomouc: ANAG, 2010, s. 26-27.

¹⁷ KAHOUN, V. a kol. *Sociální zabezpečení*. 1. vyd. Praha: TRITON, 2009. ISBN 978-80-7387-346-2, s. 227.

v závislosti na dobách pojištění a výši výdělků, odvozené neboli pozůstalostní důchody se vyměřují z přímého důchodu, který pobíral zemřelý nebo by na něj měl nárok.

Výše všech důchodů je dvousložková. První složkou je základní výměra, která je stejná pro všechny druhy důchodů a její výše je stanovena zákonem. K 1. 1. 2012 činí základní výměra 9% průměrné měsíční mzdy. Základní výměra dosahuje 2 270 Kč a v případě nároků na více druhů důchodů náleží oprávněnému pouze jednou. Druhou složkou důchodu je výměra procentní. U sirotčího důchodu je výše procentní výměry stanovena procentní sazbou z procentní výměry důchodu zemřelého, která je závislá na délce doby pojištění a na výši dosažených příjmů zemřelého.

2.2.2 Dítě

Tento pojem se může zdát jako triviální, avšak v zákoně o důchodovém pojištění se vyskytuje v různém obsahovém významu. V případě sirotčího důchodu je dítě považováno za nositele vlastních nároků. Dítětem se dle zákona o důchodovém pojištění rozumí dítě vlastní, osvojené nebo dítě převzaté do trvalé péče nahrazující péči rodičů. Pro účely přiznání sirotčího důchodu se používá pojem nezaopatřené dítě, který je blíže specifikován v následující podkapitole.

2.2.3 Nezaopatřenost dítěte

Nezaopatřenost dítěte má v systému důchodového pojištění zvláštní význam. Jedná se o právní událost, která vzniká nezávisle na vůli dítěte a právní normy s ní spojují vznik, změnu nebo zánik práv a povinností.

Nezaopatřeným dítětem podle § 20 zákona o důchodovém pojištění je dítě do skončení povinné školní docházky nebo do 26. roku věku. Pro nezaopatřenost dítěte po skončení povinné školní docházky platí tři alternativní podmínky. Dítě je považováno za nezaopatřené, pokud se soustavně připravuje na budoucí povolání, nemůže se soustavně připravovat na povolání ani vykonávat výdělečnou činnost z důvodu nemoci, úrazu nebo je neschopno vykonávat výdělečnou činnost kvůli dlouhodobému nepříznivému stavu. Do 18. roku věku se považuje též za nezaopatřené dítě takové dítě, které je vedeno v evidenci Úřadu práce jako uchazeč o zaměstnání, pokud již ukončilo povinnou školní docházku, přičemž nemá nárok na podporu v nezaměstnanosti nebo na podporu při rekvalifikaci. Z uvedené definice vyplývá, že nezaopatřenost dítěte je omezena nejen sociální událostí, ale i časově, a to do 26. roku věku dítěte.

V případě, že dítě splňuje podmínky nezaopatřenosti dítěte, nezaniká tento stav, i pokud vykonává výdělečnou činnost. Neplatí to však při studiu formou dálkového, distančního, večerního a kombinovaného studia, je-li dítě výdělečně činné v rozsahu zakládajícím účast na důchodovém pojištění.¹⁸

Za nezaopatřené dítě se od roku 2010 nepovažuje dítě, které je poživitelem invalidního důchodu pro invaliditu třetího stupně. Důsledkem této změny je, že takovému dítěti již nevzniká v případě úmrtí rodiče nárok na sirotčí důchod.

2.2.4 Povinná školní docházka

Dítě je považováno za nezaopatřené vždy, plní-li povinnou školní docházku. Povinná školní docházka začíná počátkem školního roku, v němž dítě dovršilo šesti let.

Rozsah povinné školní docházky je vymezen v § 36 a následujících školského zákona. Školní docházka je povinná po dobu devíti školních roků, nejvýše do konce školního roku, v němž žák dosáhne sedmnácti let. Plnění povinné školní docházky může probíhat v různých alternativách. Nejčastějším způsobem je plnění povinné školní docházky v základní škole zřízené obcí nebo svazkem obcí ve školském obvodu, kde má žák trvalé bydliště. Žák může plnit povinnou školní docházku také ve škole mimo území České republiky, ve škole zřízené při diplomatické misi nebo konzulárním úřadu, v zahraniční škole uskutečňující vzdělávání na území České republiky nebo v evropské škole. Jiným způsobem je plnění povinné školní docházky na střední škole v případech, kdy je žák během plnění povinné školní docházky přijat ke střednímu vzdělávání. Další alternativu plnění představuje individuální vzdělávání žáků, které se uskutečňuje bez pravidelné účasti na vyučování ve škole.

Zákon o důchodovém pojištění vymezení povinné školní docházky rozšiřuje. Pokud žák ve stanovené době nezíská základní vzdělání, může ředitel školy na základě žádosti zákonného zástupce žáka povolit pokračování v základním vzdělávání, nejdéle však do osmnáctého roku věku. Povinnou školní docházkou je také pokračování žáků se zdravotním postižením v základní škole nebo desátý ročník základního vzdělávání ve speciální škole. Základní a střední škola může po projednání se zřizovatelem a krajským úřadem organizovat kurzy základního vzdělávání uskutečňované ve formě denní výuky, které mohou navštěvovat osoby mladší 26 let, jestliže nedosáhly základního vzdělání.¹⁹ Za povinnou školní docházku je nutné považovat i případy, kdy je těžce zdravotně postižené

¹⁸ PŘIB, Jan. Vdovské, vdovecké a sirotčí důchody. *Právo a rodina*, 2005, roč. 7, č. 7, s. 4-5.

¹⁹ § 20 odst. 5 zákona č. 155/1995 Sb., o důchodovém pojištění, ve znění pozdějších předpisů.

dítě osvobozeno od povinné školní docházky ředitelem školy se souhlasem zákonných zástupců.²⁰

Při posouzení, zda je dítě nezaopatřené, se povinnou školní docházkou rozumějí také školní prázdniny po jejím skončení i v případě, že by dítě vykonávalo výdělečnou činnost, jestliže by ve školním roce navazujícím na tyto prázdniny pokračovalo ve studiu na střední nebo vysoké škole.²¹

2.2.5 Soustavná příprava na budoucí povolání

Podmínka nezaopatřenosti dítěte je po skončení povinné školní docházky splněna i v případě, připravuje-li se dítě soustavně na budoucí povolání. Tento pojem v sobě nezahrnuje pouze studium na středních nebo vysokých školách, je proto nutné ho přesně definovat.

Za soustavnou přípravu dítěte na budoucí povolání se pro uznání dítěte za nezaopatřené považuje studium na středních a vysokých školách v České republice. Soustavnou přípravou dítěte na budoucí povolání je také praktická a teoretická příprava na zaměstnání nebo jiná výdělečná činnost osob se zdravotním postižením dle příslušných právních předpisů.²² O soustavnou přípravu na budoucí povolání se nejedná v případě studia dálkového, distančního, kombinovaného a večerního studia, pokud dítě v této době vykonává výdělečnou činnost v rozsahu zakládajícím účast na pojištění, pobírá podporu v nezaměstnanosti nebo při rekvalifikaci.

Za studium na středních školách v České republice je považováno studium osob se středním vzděláním s maturitní zkouškou nebo s vyšším odborným vzděláním v konzervatoři, v jednoletých kursech cizích jazyků s denní výukou, které uskutečňují právnické nebo fyzické osoby působící v oblasti jazykového vzdělávání. Dále příprava k přijetí za člena řádu, společenství církve nebo náboženské společnosti registrované podle zákona č. 3/2002 Sb., o církvích a náboženských společnostech, která trvá nejméně jeden a nejvýše dva roky. Studium na středních školách se rozumí také vzdělávání v diagnostických třídách diagnostických ústavů a studium uskutečňované dle zahraničních středoškolských

²⁰ BISKUP, J., VOŘÍŠEK, V. *Důchodové pojištění*. 1. vyd. Praha: EUROLEX BOHEMIA, 2005, s. 96.

²¹ PŘIB, J., VOŘÍŠEK, V. *Důchodové přepisy s komentářem*. 6. aktualizované vydání. Olomouc: ANAG, 2010, s. 149.

²² § 21 zákona č. 155/1995 Sb., o důchodovém pojištění, ve znění pozdějších předpisů.

vzdělávacích programů vzdělávacími institucemi působícími v České republice, které jsou uvedeny v příloze vyhlášky.²³

Ke vzdělávání na střední škole lze přijmout uchazeče, který splnil povinnou školní docházku a splňuje podmínky pro přijetí prokázáním vědomostí a schopností. O přijetí uchazeče ke studiu rozhoduje ředitel střední školy. Středními školami se rozumí střední školy, konzervatoře, jestliže jsou zapsány do rejstříku škol a školských zařízení a střední školy zřizované ministerstvem obrany, spravedlnosti a vnitra, i pokud nejsou zapsány v rejstříku škol a školských zařízení.²⁴ Na úroveň studiu na středních školách jsou postaveny například některé jazykové kurzy nebo studium na vyšších odborných školách.²⁵

Soustavná příprava dítěte na budoucí povolání začíná nejdříve dnem počátku školního roku při nástupu do prvního ročníku. V případě, že žák začal plnit studijní povinnosti dříve, počítá se za počátek soustavné přípravy na budoucí povolání právě tento den. Za soustavnou přípravu dítěte na budoucí povolání se také považují školní prázdniny, doba od úspěšného vykonání závěrečné, maturitní zkoušky nebo absolutoria za předpokladu, že dítě bude pokračovat bez přerušování v dalším studiu. Také doba školních prázdnin bezprostředně navazující na skončení studia, pokud dítě nezačalo vykonávat výdělečnou činnost, která by zakládala účast na pojištění.²⁶ Pouze v případě studia na střední škole formou dálkového, distančního, večerního nebo kombinovaného studia se při posuzování nezaopatřenosti dítěte přihlíží k tomu, zda je výdělečně činné či nikoliv.²⁷ V ostatních případech studia na střední škole se dítě považuje za nezaopatřené, i když je výdělečně činné.

Studium na vysokých školách může probíhat v bakalářském, magisterském nebo doktorském akreditovaném studijním programu. Při posuzování studia na vysokých školách se vychází ze zákona č. 111/1998 Sb., o vysokých školách, který blíže vymezuje nejen jednotlivé studijní programy.

Počátkem studia se rozumí den, kdy byl student zapsán do studia a stal se tak studentem a končí dnem, kdy bylo studium ukončeno. Studium se ukončuje řádným absolvováním příslušného studijního programu, zanecháním studia, nesplněním požadavků vyplývajících ze studijního programu nebo vyloučením ze studia při spáchání disciplinárního přestupku. Posledním typem ukončení vysokoškolského studia je zrušení studijního programu a to buď

²³ Vyhláška č. 322/2005 Sb., o dalším studiu, popřípadě výuce, které se pro účely státní sociální podpory a důchodového pojištění považují za studium na středních nebo vysokých školách.

²⁴ § 21 odst. 1 a 2 zákona č. 155/1995 Sb., o důchodovém pojištění, ve znění pozdějších předpisů.

²⁵ ARNOLDOVÁ, Anna. *Slovník sociálního zabezpečení*. 1. vyd. Praha: Galén, 2002, s. 369.

²⁶ Dle § 22 odst. 1 a 2 zákona č. 155/1995 Sb., o důchodovém pojištění, ve znění pozdějších předpisů.

²⁷ PŘIB, J., VORÍŠEK, V. *Důchodové přepisy s komentářem*. 6. aktualizované vydání. Olomouc: ANAG, 2010.

uplynutím lhůty stanovené v rozhodnutí Ministerstva školství, mládeže a tělovýchovy o odnětí akreditace nebo uplynutím doby, na kterou byla akreditace udělena.²⁸ Výdělečná činnost studenta vysoké školy není překážkou pro uznání studia jako soustavné přípravy na budoucí povolání.

Pro účely nezaopatřenosti dítěte nemůže být za studium na vysoké škole považováno studium v programech celoživotního vzdělávání, neboť se nejedná o soustavnou přípravu na budoucí povolání.²⁹ Jestliže student vysoké školy studium přeruší, v této době se taktéž nejedná o soustavnou přípravu na budoucí povolání, dítě tudíž nemůže být v tomto smyslu považováno za nezaopatřené.

Zákon o důchodovém pojištění v § 23 upravuje další formy, které jsou považovány za soustavnou přípravu na budoucí povolání. Zahrnujeme zde dobu od skončení studia na střední škole do dne zápisu dítěte na vysokou školu, avšak bez přerušení. Do soustavné přípravy na budoucí povolání zahrnujeme i kalendářní měsíc, v němž bylo studium na vysoké škole ukončeno a také kalendářní měsíc následující, pokud dítě nezačalo vykonávat výdělečnou činnost v rozsahu uvedeném v paragrafu dvacet sedm, ani nepobírá podporu v nezaměstnanosti nebo podporu při rekvalifikaci. Jestliže dítě ukončí studium na jedné vysoké škole, přičemž začne bezprostředně studovat na jiné, jedná se stále o soustavnou přípravu na budoucí povolání.

Za soustavnou přípravu dítěte na budoucí povolání se rovněž považuje studium na středních nebo vysokých školách v zahraničí, avšak jen na základě rozhodnutí Ministerstva školství, mládeže a tělovýchovy, které je vydáno na základě žádosti studenta. Student musí prokázat studium potvrzením školy v zahraničí, že školu skutečně navštěvuje.³⁰

2.2.6 Převzetí do péče nahrazující péči rodičů

S posouzením nároku na sirotčí důchod mimo jiné souvisí i skutečnost, zda dítě bylo převzato do péče nahrazující péči rodičů.

Od roku 2012 došlo k rozšíření skupiny osob, po kterých nezaopatřenému dítěti náleží sirotčí důchod. Pokud bylo dítě převzato do péče nahrazující péči rodičů na základě

²⁸ § 55 a § 56 zákona č. 111/1998 Sb., o vysokých školách, ve znění pozdějších předpisů.

²⁹ PŘIB, Jan, VOŘÍŠEK, Vladimír. *Důchodové přepisy s komentářem*. 6. aktualizované vydání. Olomouc: ANAG, 2010, s. 158.

³⁰ VOŘÍŠEK, Vladimír a kol. *Lexikon – sociální zabezpečení, zdravotní pojištění*. 1. vydání. Praha: Sagit, 2002, s. 383.

rozhodnutí soudu o svěřením dítěte do výchovy nebo do společné výchovy manželů, vzniká dítěti nárok na sirotčí důchod i po osobě, která nebyla rodičem nebo osvojitelem.³¹

Svěření dítěte soudem do péče jiné osoby upravuje § 45 zákona č. 94/1963 Sb., o rodině, ve znění pozdějších předpisů. Osoba musí splňovat záruku, že dítě bude řádně vychovááno. Při výběru osoby, která převezme péči o dítě, dává soud zpravidla přednost příbuzným osobám dítěte, avšak je zde nutný jejich souhlas. Je možné svěřit dítě i do společné výchovy manželů, přičemž v případě smrti jednoho z nich zůstává dítě ve výchově druhého manžela. V případě rozvodu manželů rozhodne opětovně soud o převzetí dítěte do péče nahrazující péči rodičů. Dítě může být svěřeno i do péče jednoho z manželů, avšak je zde podmínka souhlasu druhého manžela, nepozbyl-li způsobilosti k právním úkonům nebo není zde těžko překonatelná překážka. Soud rovněž při svěřením dítěte do péče jiné fyzické osoby stanoví rozsah jejich práv a povinností k dítěti.

Definice těchto pojmů poukazují na složitost dané problematiky a nutnost správné interpretace, aby nedocházelo ke zbytečným nesrovnalostem. Například pojem dítě je vymezen odlišně v jednotlivých právních úpravách, je z tohoto důvodu nezbytné vycházet při definování z dané právní úpravy.

2.3 Podmínky nároku na sirotčí důchod

Nárokem na důchod rozumíme stav, kdy jsou naplněny hmotněprávní podmínky, které zákon o důchodovém pojištění stanovuje pro přiznání daného plnění. Nárok na tuto důchodovou dávku vzniká dnem splnění všech potřebných podmínek. Na sirotčí důchod má nárok nezaopatřené dítě, zemřel-li

- a) rodič,
- b) osvojitel,
- c) osoba, která převzala dítě do péče nahrazující péči rodičů.³²

Zároveň musí být splněna jedna z následujících alternativních podmínek. Buď tato osoba byla poživitelem starobního či invalidního důchodu, nebo ke dni smrti splnila podmínku potřebné doby pojištění pro nárok na invalidní důchod anebo ke dni smrti splnila podmínky nároku na starobní důchod anebo zemřela-li osoba následkem pracovního úrazu.

³¹ Nové podmínky nároku na pozůstalostní důchody. *Práce & sociální politika*, 2012, roč. 9, č. 1, s. 3.

³² § 52 odst. 1 zákona č. 155/1995 Sb., o důchodovém pojištění, ve znění pozdějších předpisů.

Nárok na sirotčí důchod je důsledně vázán na splnění podmínky pobírání invalidního nebo starobního důchodu zemřelou osobou, případně splnění podmínky získání potřebné doby pojištění pro nárok na invalidní nebo podmínek nároku na starobní důchod. Podmínky nároku na starobní důchod stanovuje § 29 nebo § 31 odst. 1 zákona o důchodovém pojištění, kde má pojištěnec nárok na starobní důchod, pakliže získal potřebnou dobu pojištění a dosáhl stanoveného věku, případně splňuje jiné podmínky stanovené tímto zákonem. Nově pro splnění podmínek pro nárok na sirotčí důchod postačí, splnil-li zemřelý podmínky nároku na předčasný starobní důchod. Od 1. ledna 2012 zároveň došlo ke změně potřebné doby pojištění pro nárok na invalidní důchod. Podmínka je splněna, jestliže byla získána alespoň polovina potřebné doby pojištění uvedené v § 40.³³ Nárok na invalidní důchod se váže taktéž ke věku a době pojištění.

Může nastat situace, že nezaopatřenému dítěti zemřou oba rodiče, osvojitelé nebo osoby, které převzaly dítě do péče, v tomto případě má dítě nárok na sirotčí důchod po obou rodičích nebo uvedených osobách. Při oboustranném osíření se zkoumá splnění podmínek vůči každému zemřelému samostatně. Avšak pobírá-li dítě sirotčí důchod po zemřelém rodiči a vznikne mu nárok na sirotčí důchod po zesnulé pečující osobě stejného pohlaví, jako byl rodič, náleží mu pouze jeden sirotčí důchod a to ten vyšší.

Řešení některých praktických otázek nemusí být v zákoně o důchodovém pojištění zcela jasné. Například trvání nároku na sirotčí důchod v případě, že sirotek uzavře manželství nebo vykonává-li výdělečnou činnost. V obou případech nárok na sirotčí důchod trvá, je-li splněna podmínka nezaopatřenosti dítěte.³⁴ Nárok na sirotčí důchod však nevzniká po pěstounovi, ani po jeho manželovi.

2.4 Nárok na výplatu sirotčího důchodu

Nárok na sirotčí důchod a nárok na výplatu sirotčího důchodu jsou dva rozdílné pojmy. Nárok na důchod vzniká splněním všech hmotněprávních podmínek stanovených zákonem o důchodovém pojištění. Za předpokladu stanovení více podmínek, účinky splnění vznikají dovršením poslední z nich.³⁵ Zatímco nárokem na výplatu se rozumí splnění zákonných podmínek pro nárok na důchod, pro nárok na výplatu důchodu a podáním žádosti o přiznání

³³ Zákon č. 155/1995 Sb., o důchodovém pojištění, ve znění pozdějších předpisů.

³⁴ Pojem nezaopatřenost dítěte je vysvětlen v podkapitole 2.2 Vymezení podstatných pojmů.

³⁵ § 54 odst. 1 zákona č. 155/1995 Sb., o důchodovém pojištění, ve znění pozdějších předpisů.

nebo vyplácení důchodu na příslušném tiskopise podanou oprávněnou osobou, popřípadě jejím zákonným zástupcem. Není možné vyplatit důchod bez podání žádosti.³⁶

Příjemcem sirotčího důchodu je dítě, které splnilo všechny potřebné podmínky nároku na výplatu nebo jeho zákonný zástupce, pokud dítě nedovršilo osmnácti let anebo zvláštní příjemce, kterému se sirotčí důchod vyplácí do dne nabytí způsobilosti dítěte k právním úkonům.³⁷

Sirotčí důchod se vyplácí dopředu v pravidelných měsíčních lhůtách, které určí plátce dávky.³⁸ Důchod lze na základě žádosti příjemce poukázat buď bezhotovostně na účet banky, nebo v hotovosti prostřednictvím poštovní licence. Jestliže byl důchod vyplacen neprávem nebo ve větší výši než příjemci náležel, má plátce důchodu nárok na vrácení nesprávně vyplacené částky.³⁹ Pokud však přeplatek vznikl zaviněním příjemce i České správy sociálního zabezpečení, nemá Česká správa sociálního zabezpečení nárok na vrácení přeplatku, který vznikl jejím zaviněním.⁴⁰

2.5 Zánik nároku na sirotčí důchod

Nárok na důchod zanikne, odpadne-li nějaká podmínka tento nárok podmiňující. Nárok na sirotčí důchod zanikne v případě, kdy dítě bude osvojeno. Pokud by oboustranně osiřelé dítě osvojila pouze jedna osoba, zaniká nárok na ten sirotčí důchod, který náležel po osobě, kterou osvojitel nahradil. Dojde-li ke zrušení osvojení, vzniká nárok na sirotčí důchod znovu.⁴¹ Nárok na sirotčí důchod po osobě, které bylo dítě svěřeno do péče rozhodnutím soudu, zaniká svěřením dítěte do výchovy jiné osoby nebo do společné výchovy manželů. Nárok na sirotčí důchod zaniká také se vznikem zaopatřenosti dítěte, což je mimo jiné vždy dovršením 26. roku věku dítěte, i když stále studuje.⁴²

Pro nárok na sirotčí důchod platí přiměřeně i ustanovení § 50 odst. 6 zákona o důchodovém pojištění. Nárok na sirotčí důchod zaniká i v případě, kdy se prokáže, že dítě úmyslně způsobilo smrt rodiče, osvojitele nebo osoby, která převzala dítě do péče. Jestliže dítě bylo pachatelem, spolupachatelem nebo účastníkem trestného činu. Toto ustanovení nemůže být použito, jestliže dítě v tento den nedovršilo věk 15 let.

³⁶ § 54 odst. 2 zákona č. 155/1995 Sb., o důchodovém pojištění, ve znění pozdějších předpisů.

³⁷ § 118 zákona č. 582/1991 Sb., o organizaci a provádění sociálního zabezpečení, ve znění pozdějších předpisů.

³⁸ Plátcem dávky je Česká správa sociálního zabezpečení.

³⁹ KAHOUN, V. a kol. *Sociální zabezpečení*. 1. vyd. Praha: TRITON, 2009, s. 241.

⁴⁰ MOTEJL, Otakar et al. *Důchody*. Brno: Kancelář veřejného ochránce práv, 2009, s. 198.

⁴¹ VESELÝ, Jiří. *Právo sociálního zabezpečení*. 1. vyd. Praha: Vysoká škola aplikovaného práva, 2009, s. 197.

⁴² Podrobněji je pojem nezaopatřenost dítěte vysvětlen v podkapitole 2.2 Vymezení podstatných pojmů.

Zákon o důchodovém pojištění zakotvuje také možnost opětovného vzniku nároku na sirotčí důchod. Jestliže zanikne nárok na sirotčí důchod proto, že dítě přestalo být nezaopatřené a nárok poté opět vznikne, protože podmínka nezaopatřenosti je znovu splněna, nesmí být výše procentní výměry sirotčího důchodu nižší než procentní výměra, která náležela ke dni zániku nároku na tuto důchodovou dávku.⁴³

2.6 Stanovení výše sirotčího důchodu

Sirotčí důchod je tvořen základní a procentní výměrou. Výše základní výměry je stejná pro všechny důchody a od 1. 1. 2012 činí 2 270 Kč měsíčně.⁴⁴ Na rozdíl od základní výměry je výše procentní výměry individuální, neboť závisí na délce doby pojištění a výši výpočtového základu pojištění. Procentní výměra sirotčího důchodu se rovná 40 % procentní výměry starobního důchodu nebo invalidního důchodu pro invaliditu třetího stupně, na který měla nebo by měla zemřelá osoba v době smrti nárok.⁴⁵ Oboustranně osiřelé dítě má nárok na 40 % procentní výměry po každém z rodičů, avšak základní výměra důchodu náleží pouze jednou.

Příklad: Sirotek požádal v roce 2012 o přiznání sirotčího důchodu po matce, která pobírala starobní důchod ve výši 11 863 Kč. Základní výměra starobního důchodu matky činí 2 270 Kč, procentní výměra 9 593 Kč. Sirotčí důchod se stanoví jako 40 % procentní výměry vypláceného starobního důchodu, tedy 40 % z 9 593 Kč, což je 3 838 Kč. K této částce bude přičtena základní výměra a sirotčí důchod daného dítěte tak bude činit 6 108 Kč.

Současná právní úprava nestanovuje minimální výši sirotčího důchodu, jako tomu bylo v minulosti.⁴⁶ Výhodou bylo zejména to, že dítěti byl přiznán minimální sirotčí důchod, přestože zemřelý nepobíral důchod, ani nesplnil podmínku potřebné doby zaměstnání. Současná právní úprava již tedy nevychází z principu zabezpečovacího, nýbrž z principu pojistného. Jestliže dítě, jehož rodič nebo osoba, která ho převzala do péče nahrazující péči rodičů, nesplnily potřebné podmínky, tudíž dítě nemá na sirotčí důchod nárok, je tato situace řešena prostřednictvím dávek státní sociální podpory a sociální péče.⁴⁷

⁴³ § 53 odst. 3 zákona č. 155/1995 Sb., o důchodovém pojištění, ve znění pozdějších předpisů.

⁴⁴ Vyhláška č. 286/2011 Sb., o výši všeobecného vyměřovacího základu za rok 2010, přepočítacího koeficientu pro úpravu všeobecného vyměřovacího základu za rok 2010, redukčních hranic pro stanovení výpočtového základu pro rok 2012 a základní výměry důchodu stanovené pro rok 2012 a o zvýšení důchodů v roce 2012.

⁴⁵ § 53 odst. 2 zákona č. 155/1995 Sb., o důchodovém pojištění, ve znění pozdějších předpisů.

⁴⁶ Zákon č. 100/1988 Sb., o sociálním zabezpečení, ve znění pozdějších předpisů.

⁴⁷ MOTEJL, Otakar et al. *Důchody*. Brno: Kancelář veřejného ochránce práv, 2009, s. 57.

Právo na určitou minimální výši sirotčího důchodu nelze odvodit ani z Listiny základních práv a svobod. V článku 30 odst. 1 je stanoveno, že občané mají právo na přiměřené hmotné zabezpečení ve stáří, při pracovní nezpůsobilosti i při ztrátě živitele. Nato článek 30 odst. 3 říká, že podrobnosti jsou stanoveny zákonem. V případě sirotčího důchodu je to zákon č. 155/1995 Sb., o důchodovém pojištění, který taktéž minimální výši nestanovuje. Tuto skutečnost potvrzuje i nález Ústavního soudu sp. zn. I. ÚS 38/95⁴⁸, kde je uvedeno, že žádný občan nemá v rámci povinného sociálního zabezpečení uzavřenou se státem smlouvu, která by mu při závažné sociální události zaručovala určitou výši důchodu, případně vedle důchodu poskytnutí další dávky důchodového zabezpečení. Tento způsob se nejeví jako nejvhodnější. Dávky státní sociální podpory a sociální péče jsou poskytovány v mnohem nižší výši než sirotčí důchod a je zde potřeba splnění dalších podmínek. Pro pozůstalé rodiče a děti to může být vnímáno jako jistá nespravedlnost, neboť tuto situaci nemohli ovlivnit, tudíž dítě a celá rodina nese následky nezodpovědnosti zemřelého. Z toho důvodu by bylo vhodné těmto dětem poskytnout alespoň minimální výši sirotčího důchodu.

2.6.1 Výše sirotčího důchodu v letech 1995 až 2008

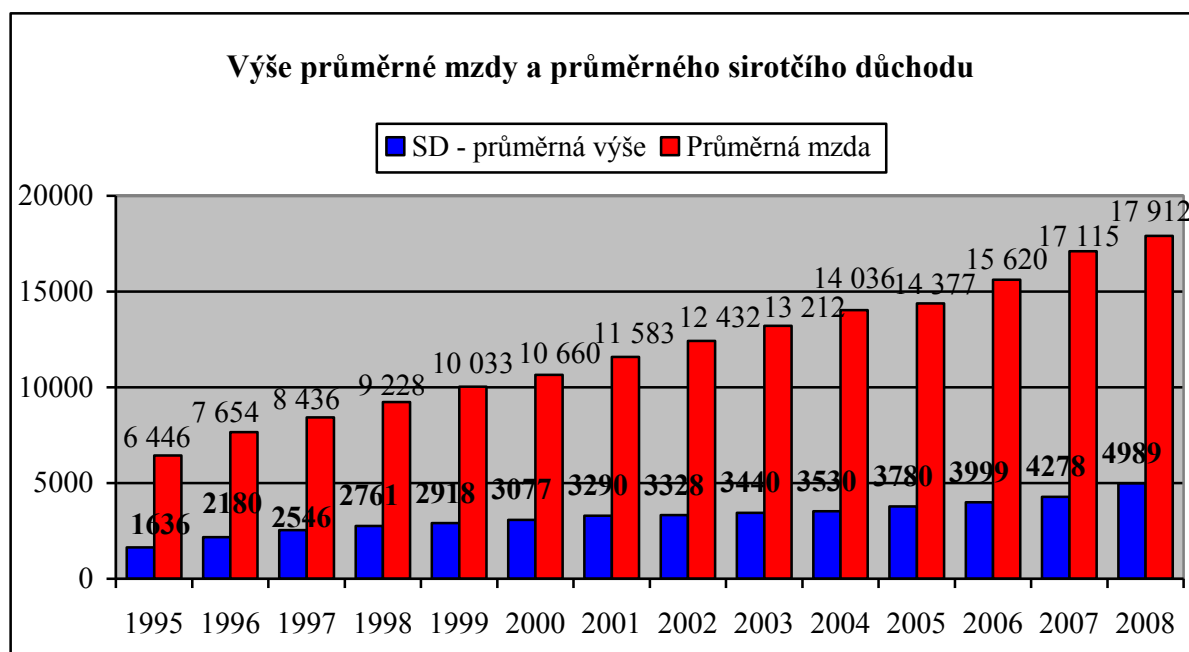
Všechna data uvedená v následujících grafech byla získána z internetových stránek Českého statistického řadu.⁴⁹ Následně byly zpracovány do grafu č. 1, který znázorňuje výši průměrné mzdy a výši průměrného sirotčího důchodu v jednotlivých letech 1995 až 2008. Graf č. 2 ukazuje, kolik procent z průměrné mzdy činí sirotčí důchod, opět v letech 1995 až 2008. Tyto zvolené roky byly vybrány na základě dostupných dat. Průměrná mzda je uvedena jako čistá průměrná měsíční mzda v daném roce.

⁴⁸ *Sbírka nálezů a usnesení*. Svazek 5. Ústavní soud. Praha: C. H. Beck, 1996.

⁴⁹ Český statistický úřad [online]. [Cit. 2012-02-23]. Dostupné na <<http://www.czso.cz/csu/redakce.nsf/i/home>>.

Z grafu č. 1 je patrné, jaké úrovně dosahovala výše průměrného sirotčího důchodu a průměrné čisté měsíční mzdy v jednotlivých letech. Největší nárůst výše sirotčího důchodu byl mezi lety 2007 a 2008, činil 711 Kč, poté rozdíl mezi lety 1995 a 1996 v hodnotě 544 Kč. Další zvýšení v hodnotě 366 Kč proběhlo v roce 1997. Mezi lety 2001 a 2002 je zřejmý nejnižší nárůst výše sirotčího důchodu a to v průměru o pouhých 38 Kč. Ostatní rozdíly nejsou tak markantní.

Graf č. 1: Výše průměrné čisté měsíční mzdy a průměrného sirotčího důchodu v letech 1995-2008

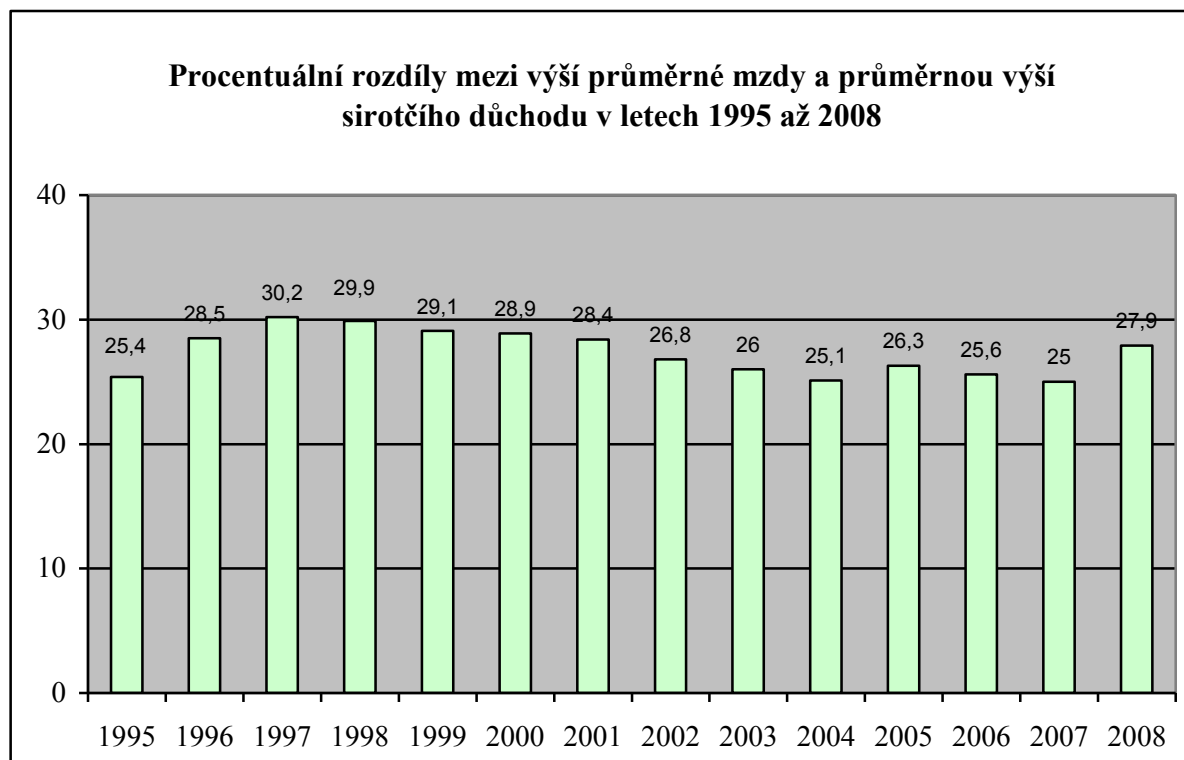


Největší zvýšení průměrné čisté měsíční mzdy proběhlo v roce 2007 o celých 1 495 Kč naproti předchozímu roku, následuje zvýšení o 1 208 Kč v roce 1996. Nejnižší nárůst je zaznamenán v roce 2005 o pouhých 341 Kč. Průměrně docházelo ke zvyšování čisté průměrné mzdy zhruba o 800 Kč.

Průměrná výše měsíční mzdy nejvíce vzrostla v roce 2007 a v závislosti na tom došlo v následujícím roce k největšímu zvýšení průměrného sirotčího důchodu. Z uvedených dat vyplývá, že k průměrnému zvyšování sirotčího důchodu nedochází přímo úměrně v závislosti na zvyšování průměrné mzdy, jelikož zvyšování důchodů je ovlivněno ještě dalším faktorem a to zvyšováním cen. Tato skutečnost je stanovena v zákoně o důchodovém pojištění.⁵⁰

⁵⁰ Podrobnější vysvětlení je uvedeno v následující podkapitole 2.7 Valorizace.

Graf č. 2: Procentuální rozdíly mezi výší průměrné mzdy a průměrnou výší sirotčího důchodu v jednotlivých letech 1995-2008.



Graf č. 2 znázorňuje, kolik procent z průměrné mzdy činí sirotčí důchod. Bylo zjištěno, že průměrný sirotčí důchod za posledních čtrnáct let se pohybuje v rozmezí 25 až 30 procent z průměrné čisté měsíční mzdy. V roce 1997 pobíraly osiřelé děti nejvyšší sirotčí důchod v závislosti k průměrné měsíční mzdě a to celých 30,2%. Nejnižší výše sirotčího důchodu byla zaznamenána o deset let později, v roce 2007, kde osiřelé děti pobíraly průměrný sirotčí důchod ve výši 4 278 Kč, což představuje 25% z průměrné měsíční mzdy. Ve sledovaném období dochází od roku 1995 do 1997 k procentnímu navyšování podílu průměrného sirotčího důchodu z průměrné měsíční mzdy, přičemž od roku 1998 dochází k poklesu.

2.7 Valorizace

Valorizace sirotčího důchodu je pravidelné upravování výše této dávky v závislosti na růstu cen a růstu mezd ekonomicky aktivních členů společnosti.⁵¹ Rozlišujeme tři formy

⁵¹ ZAK, Milan a kol. *Velká ekonomická encyklopedie*. Praha: Linde, 1999, s. 738.

valorizace důchodů, a to příležitostnou, poloautomatickou a automatickou valorizaci.⁵² Konkrétní částku zvýšení důchodů stanovuje vláda nařízením.

Problematice valorizace neboli zvyšování důchodů nebyla do roku 1990 věnována značná pozornost. Nebyla zavedena systematická valorizace, proto zvyšování důchodů probíhalo vždy jednorázově k určitému datu. První soustavnou valorizaci důchodů právně zakotvil zákon č. 46/1991 Sb., o zvyšování důchodů, který stanovil podmínky a způsob pravidelného zvyšování důchodů v závislosti na růstu životních nákladů a růstu průměrné mzdy. Základní principy pro zvyšování důchodů poté přesněji definoval zákon o důchodovém pojištění.⁵³ Je nutné podotknout, že důchodové pojištění jako jedna z forem přerozdělování finančních zdrojů ve státě je maximálně vázána na ekonomický rozvoj společnosti.

Základním cílem valorizace důchodů je přizpůsobit jejich výši růstu cen a v určité míře také růstu mezd a zabránit tomu, aby se příliš zvyšoval rozdíl mezi úrovní mezd a důchodů.

Pravidla pro zvyšování důchodů jsou stanovena v § 67 zákona o důchodovém pojištění. Dle těchto pravidel se důchody zvyšují buď v pravidelném termínu, kterým je měsíc leden nebo v termínu mimořádném. Základní a procentní výměry se zvyšují v pravidelném termínu. Podmínkou pro zvýšení důchodů v pravidelném termínu je, že zvýšení činí alespoň 2 %. Mimořádným termínem je pátý kalendářní měsíc následující po měsíci, v němž růst cen dosáhl za stanovené období alespoň 5 %. Základní výměry se zvyšují tak, aby výše základní výměry důchodů činila 9 % průměrné mzdy.

Pro určení termínu zvýšení sirotčího důchodu a pro stanovení částek zvýšení je důležité vymezení rozhodného období, ze kterého se zjišťuje růst cen a růst mezd. Rozhodným obdobím pro zjišťování růstu cen je kalendářní měsíc následující po posledním kalendářním měsíci období, ve kterém se zjišťoval růst cen při předchozím zjištění procentní výměry a posledním měsícem je srpen kalendářního roku, který o jeden rok předchází roku, do něhož spadá pravidelný termín zvýšení důchodů. Období pro zjišťování růstu reálné mzdy se stanoví tak, že prvním rokem tohoto období je kalendářní rok následující po posledním kalendářním roce období pro zjišťování růstu reálné mzdy použitého při předchozím zvyšování důchodů,

⁵² Nejběžnějším typem je valorizace automatická, ke které dochází pravidelně každý rok od splátky důchodu splatné v lednu. Odchylný postup je stanoven při velmi nízké inflaci, kde by zvýšení činilo méně než 2 % nebo naopak při velmi vysoké inflaci, kde by zvýšení bylo větší než 5 %. Příležitostná valorizace zpravidla probíhá při jednorázových cenových úpravách nebo při záměru jednorázově upravit výši důchodů. Byla používána především do konce osmdesátých let, jelikož hladina cen byla v podstatě stabilní. Zatímco k poloautomatické valorizaci dochází na základě rozhodnutí příslušného orgánu a splnění potřebných podmínek, například při růstu cen nebo životních nákladů o určitou procentní částku.

⁵³ ČERNÁ, Jana, TRINNEROVÁ, Dagmar, VACÍK, Antonín. *Právo sociálního zabezpečení*. 2. rozšířené vydání. Plzeň: Aleš Čeněk, 2007. s. 91-92.

a posledním rokem je kalendářní rok, který o dva roky předchází kalendářnímu roku, do něhož spadá termín zvýšení důchodů.⁵⁴

Valorizaci důchodů stanovuje vláda nařízením do 30. září, jestliže má být zvýšení provedeno v pravidelném termínu následujícího kalendářního roku. Během účinnosti zákona o důchodovém pojištění bylo přijato prozatím sedmáct nařízení vlády o zvýšení sirotčího důchodu, z nichž posledním je nařízení vlády č. 286/2011 Sb., o zvýšení důchodů v roce 2012, které zvýšilo základní výměru důchodů o 40 Kč. Všechny vyplácené sirotčí důchody se zvyšují vždy automaticky, tedy bez žádosti.

2.8 Souběh sirotčího důchodu s jinou dávkou

Souběh nároků na více důchodů znamená, že byly splněny podmínky nároku na více důchodů buď stejného druhu, nebo důchodu přímého a odvozeného.⁵⁵ Může dojít k souběhu sirotčího důchodu s důchodem invalidním nebo s vdovským, vdoveckým anebo dalším sirotčím důchodem. Mezi pozůstalostními důchody může docházet k souběhu nároků navzájem, na rozdíl od důchodů přímých, kde je výplata více přímých důchodů vyloučena.

Pokud má nezaopatřené dítě nárok na dva sirotčí důchody, vyplácí se vyšší důchod v plné výši a nižší důchod náleží ve výši procentní výměry. Nastane-li situace, že je výše obou sirotčích důchodů stejná, vyplácí se taktéž jeden v plné výši a druhý ve výši procentní výměry.⁵⁶ V tomto ohledu můžeme vidět zvýhodnění naproti jinému souběhu nároků důchodů, kde je vyplácená u druhého důchodu pouhá polovina procentní výměry.

V případě souběhu sirotčího důchodu s důchodem invalidním, který řadíme mezi důchody přímé, je potřeba nejdříve porovnat výše těchto důchodů.⁵⁷ Pro posouzení toho, který důchod je vyšší, se porovnávají procentní výměry důchodů. Základní výměra při souběhu nároků na více důchodů náleží oprávněnému vždy pouze jednou. Vyšší důchod bude vyplácen v plné výši, tedy základní i procentní výměra a z druhého důchodu se vyplácí polovina procentní výměry.

Dalším typem je souběh sirotčího důchodu s vdovským anebo vdoveckým důchodem, kde je oprávněnou osobou osiřelá vdova či vdovec. Navíc může osoba ještě pobírat invalidní důchod. Nejsmutnějším a také maximálním typem je souběh dvou sirotčích důchodů, vdovského či vdoveckého a invalidního důchodu. Opět zde platí, že vyšší důchod je vyplácen

⁵⁴ § 67 zákona č. 155/1995 Sb., o důchodovém pojištění, ve znění pozdějších předpisů.

⁵⁵ MOTEJL, Otakar et al. *Důchody*. Brno: Kancelář veřejného ochránce práv, 2009, s. 14.

⁵⁶ VESELÝ, Jiří. *Právo sociálního zabezpečení*. 1. vyd. Praha: Vysoká škola aplikovaného práva, 2009, s. 81-82.

⁵⁷ §59 odst. 1 zákona č. 155/1995 Sb., o důchodovém pojištění, ve znění pozdějších předpisů.

v plné výši a z druhého a dalšího důchodu pozůstalému náleží polovina procentní výměry. Jak již bylo výše zmíněno, neplatí to u souběhu dvou sirotčích důchodů, kde u nižšího je vyplácena procentní výměra v plné výši.

Příklad: Vdaná studentka pobírá od 5. 4. 2008 invalidní důchod ve výši 6 460 Kč, základní výměra tedy činí 2 170 Kč a procentní výměra 4 290 Kč. 26. 11. 2010 ji však tragicky zemřel manžel i její oba rodiče. Tím, že studentka splňuje všechny potřebné podmínky, dnem 26. 11. 2010 jí vzniká nárok na invalidní, vdovský důchod a dva sirotčí důchody. Výše vdovského důchodu je 5 580, z toho základní výměra činí 2 170 Kč a procentní výměra 3 410 Kč. Sirotčí důchod po matce jí náleží ve výši 4 238 Kč, základní výměra je opět 2 170 Kč a procentní výměra 2 068 Kč. Po otci má nárok na sirotčí důchod ve výši 7 430 Kč, základní výměra je 2 170 Kč a procentní výměra 5 260 Kč. Od 26. 11. 2010 bude mladé studentce náležet sirotčí důchod po otci ve výši 7 430 Kč, po matce 2 068 Kč, vdovský důchod 1 705 Kč a invalidní důchod ve výši 2 145 Kč. Celkem jí bude vyplácena částka 13 348 Kč.

2.9 Sirotčí důchod v rámci právních předpisů EU

Často se stává, že člověk během svého života pracuje ve více členských státech Evropské unie a tím nesplní některou z podmínek pro nárok na důchod. Při úmrtí této osoby by pak nemusela být splněna některá podmínka nároku na sirotčí důchod, proto Evropská unie reguluje nařízeními tuto oblast.⁵⁸ To znamená, že žadateli o důchod může vzniknout nárok na sirotčí důchod po přihlédnutí k ustanovením nařízení. Specifikem je, že při splnění podmínek může dojít i ke zvýšení sirotčího důchodu díky doplatku jiného členského státu.

Nařízení č. 1408/71 upravující sirotčí důchod je jedno z nejsložitějších, ale zároveň nejdůležitějších nástrojů Evropské unie v oblasti sociálního zabezpečení. Je to dáno zejména odlišností důchodových systémů v jednotlivých členských státech. Toto nařízení může být aplikováno pouze za předpokladu, že doby pojištění byly získány podle zákonů dvou nebo více členských států.

Je nutné rozlišovat pojem národní důchod a důchod podle Nařízení. Národní důchod znamená, že osoba má nárok na důchod, aniž by muselo dojít ke sčítání dob pojištění, tedy nárok existuje na základě legislativy jednoho státu. Důchod podle Nařízení znamená, že doba pojištění je kratší než potřebná doba pojištění, proto nárok důchod může vzniknout až po

⁵⁸ Nařízení Rady jsou závazná a přímo aplikovatelná ve všech členských státech.

sečtení dob pojištění ve smyslu Nařízení č. 1408/71. Může dojít i k situaci, kdy vzniká nárok na oba dva druhy důchodů.⁵⁹

Sirotčí důchod se primárně vyplácí pouze podle legislativy jednoho státu a to tam, kde osoba zemřela, respektive kde byla pojištěna. V případě důchodového pojištění ve dvou nebo více členských státech Evropské unie, se při přiznávání sirotčího důchodu uplatňuje koordinační princip sčítání dob pojištění.⁶⁰ Je to především z důvodu vyloučení situace, kdy daná osoba, která byla pojištěna ve více státech, by nikde nesplňovala podmínku potřebné doby pojištění pro nárok na důchod. Proto členské státy přihlížejí i k dobám pojištění získaných v ostatních členských státech Evropské unie.

V roce 1999 došlo k novelizaci ustanovení týkající se sirotčího důchodu a od této doby se tato dávka přiznává a vypočítává většinou podle kapitoly 3 Nařízení 1408/71. V případech, kdy byla zemřelá osoba pojištěna podle právních předpisů Dánska, Francie, Belgie, Velké Británie nebo Irska, sirotčí důchod se stanovuje dle kapitoly 8 Nařízení 1408/71.⁶¹ Jestliže je výše sirotčího důchodu podle právních předpisů vyšší v členském státě s delší dobou pojištění než celková částka podle právních předpisů členského státu, kde měla zesnulá osoba trvalé bydliště v době smrti, stát s vyšší dobou pojištění doplácí tento rozdíl.

Příklad: Pan S. se narodil ve Francii, kde 20 let pracoval, poté se oženil a odstěhoval do České republiky, kde dále pracoval. Následně zemřel a jeho žena a dvě děti trvale žijící v České republice žádají o pozůstalostní důchod. Vdovský důchod bude vypočítán dle kapitoly 3 Nařízení 1408/71 a sirotčí důchod podle kapitoly 8 Nařízení 1408/71. Poté Česká správa sociálního zabezpečení přizná teoretickou výši sirotčího důchodu a bude informovat Francii o celkové výši sirotčího důchodu a o výši rodinných dávek, například přídatky na děti. Jestliže budou rodinné dávky ve Francii podle tamních právních předpisů vyšší než přiznané dávky v ČR, Francie je povinna tento rozdíl doplatit.

⁵⁹ *Sociální zabezpečení osob pohybujících se v rámci Evropské unie*. 2. přeprac. vyd. Praha: Ministerstvo práce a sociálních věcí, 2002, s. 19.

⁶⁰ *Sociální zabezpečení*. Praha: Česká správa sociálního zabezpečení, odbor komunikace, 2008, s. 25.

⁶¹ ČERNÁ, Jana, VACÍK, Antonín. *Právo sociálního zabezpečení v rámci Evropské unie*. Plzeň: Vydavatelství a nakladatelství Aleš Čeněk, 2005, s. 102.

3 ŘÍZENÍ VE VĚCI SIROTČÍHO DŮCHODU

Řízení ve věci sirotčího důchodu je druhem správního řízení, které upravuje zákon o organizaci a provádění sociálního zabezpečení č. 582/1991 Sb., ve znění pozdějších předpisů. Upravuje organizační uspořádání sociálního zabezpečení, vymezuje působnost jednotlivých orgánů a v neposlední řadě upravuje řízení ve věcech důchodového pojištění, avšak pojímá řízení obecně pro všechny druhy důchodů. V otázkách, které tento zákon neupravuje, se podpůrně použije správní řád, zákon č. 500/2004 Sb.

3.1 Orgány důchodového pojištění

Důchodové pojištění provádí orgány důchodového pojištění, mezi které řadíme Ministerstvo práce a sociálních věcí, Českou správu sociálního zabezpečení, okresní správy sociálního zabezpečení. U příslušníků ozbrojených sil rozhodují orgány sociálního zabezpečení ministerstva vnitra, obrany nebo spravedlnosti.⁶²

Ministerstvo práce a sociálních věcí má zejména funkci řídicí a kontrolní. Česká správa sociálního zabezpečení a okresní správy sociálního zabezpečení jsou organizačními složkami státu, jejichž činnost koordinuje právě Ministerstvo práce a sociálních věcí. Na řízení o sirotčím důchodu se Ministerstvo práce a sociálních věcí přímo nepodílí.

Hlavní úlohu v řízení o sirotčím důchodu má Česká správa sociálního zabezpečení, které přísluší rozhodování o sirotčím důchodu v prvním stupni. Dále vyplácí sirotčí důchod, rozhoduje o povinnosti občana vrátit neprávem vyplacený důchod nebo zajišťuje plnění úkolů vyplývajících z práva Evropské unie v oblasti důchodového pojištění.⁶³

Úkolem okresních správ sociálního zabezpečení v řízení o sirotčí důchod je sepisování žádostí s občany o tuto dávku. Místní příslušnost okresní správy sociálního zabezpečení je určena místem trvalého pobytu občana nebo místem hlášeného pobytu v případě, že jde o cizince.

3.2 Povinnosti občanů v důchodovém pojištění

Příjemce sirotčího důchodu⁶⁴ je povinen písemně ohlásit plátcí dávky do 8 dnů skutečnosti, které jsou rozhodné pro trvání nároku na důchod. V praxi to znamená, že

⁶² §3 zákona č. 582/1991 Sb., o organizaci a provádění sociálního zabezpečení, ve znění pozdějších předpisů.

⁶³ KAHOUN, Vilém a kol. *Sociální zabezpečení*. 1. vyd. Praha: TRITON, 2009, s. 243-244.

⁶⁴ Sirotek, jeho zákonný zástupce nebo zvláštní příjemce (zvláštní příjemce sirotčího důchodu je občan, kterému byl sirotčí důchod vyplácen do dne nabytí způsobilosti dítěte k právním úkonům).

příjemce sirotčího důchodu má především povinnost oznámit ukončení povinné školní docházky, studia na střední nebo vysoké škole, pokud na ně bezprostředně nenavazuje dalším studiem.

Orgány důchodového pojištění mohou vyzvat příjemce sirotčího důchodu, aby osvědčil skutečnosti rozhodné pro nárok na důchod a příjemce je povinen takové výzvě vyhovět.⁶⁵ Může se jednat o výzvu orgánu důchodového pojištění, aby sirotek předložil například potvrzení o studiu. Pokud tuto povinnost příjemce sirotčího důchodu nesplní, může být výplata důchodu zastavena, jestliže byl poživatel na tuto skutečnost upozorněn.

Občan je také povinen uvádět v žádostech, hlášeních a dalších podáních adresovaných orgánům důchodového pojištění uvádět své rodné číslo, případně rodné číslo žijícího rodiče, pokud je příjemcem sirotčího důchodu z důvodu nezletilosti dítěte.⁶⁶

3.3 Průběh řízení

Řízení o přiznání sirotčího důchodu se zahajuje vždy na základě zásady dispoziční, neboť pobírání důchodu je právo, ne povinnost, a proto musí oprávněným podáním písemné žádosti projevit svou vůli pobírat důchod. Za den uplatnění nároku se považuje den, kdy se sirotek nebo jeho zákonný zástupce poprvé obrátil na příslušnou okresní správu sociálního zabezpečení s žádostí o přiznání sirotčího důchodu.

Žádosti o důchod sepisují s občany okresní správy sociálního zabezpečení, Pražská správa sociálního zabezpečení nebo Městská správa sociálního zabezpečení Brno, příslušné podle místa trvalého bydliště oprávněné osoby.⁶⁷ Mělo by to být zárukou správného vyplnění žádosti a jejího doložení náležitými doklady. Za den uplatnění nároku na dávku se považuje den, kdy oprávněný podal na příslušný orgán žádost. Okresní správa sociálního zabezpečení nesmí odmítnout sepsání žádosti, i když má za to, že občan nesplňuje podmínky pro nárok na důchod. Žádost o sirotčí důchod podává do 18. roku věku dítěte jeho zákonný zástupce, po dosažení tohoto věku již tento sirotek. Zákon nestanovuje lhůtu, do které se má žádost o přiznání sirotčího důchodu podat, nárok na důchod tedy nezaniká uplynutím času.

Při podávání žádosti je nutné předložit tyto doklady: občanský průkaz nebo rodný list dítěte, úmrtí list, rozhodnutí o přiznání starobního důchodu, má-li ho osoba k dispozici. V případě, že zesnulá osoba nepobírala starobní ani invalidní důchod, doklady prokazující

⁶⁵ KAHOUN, Vilém a kol. *Sociální zabezpečení*. 1. vyd. Praha: TRITON, 2009, s. 247.

⁶⁶ KAHOUN, Vilém a kol. *Sociální zabezpečení*. 1. vyd. Praha: TRITON, 2009, s. 252.

⁶⁷ ARNOLDOVÁ, Anna. *Vybrané kapitoly ze sociálního zabezpečení*. 3. přepracované vydání. Praha: Univerzita Karlova, 2007, s. 191.

dobu pojištění včetně náhradních dob pojištění, tedy základní vojenskou službu, dobu studia, vedení v evidenci uchazečů o zaměstnání a podobně. U osvojených dětí je potřeba předložit rozhodnutí soudu a u dětí převzatých zemřelým do péče nahrazující péči rodičů příslušné doklady prokazující toto svěření. Děti, které již ukončily povinnou školní docházku, musí předložit potvrzení o studiu, případně jiné doklady prokazující nezaopatřenost dítěte, například lékařské potvrzení o zdravotním stavu dítěte.⁶⁸

Výsledkem řízení ve věci sirotčího důchodu je rozhodnutí, jímž se sirotčí důchod přiznává, odnímá, zastavuje se jeho výplata nebo se zamítá žádost. Rozhodnutí se vyhotovuje v písemné formě s výjimkou hromadného zvyšování důchodů, kdy příjemce důchodu obdrží pouze písemné oznámení o zvýšení. Rozhodnutí obsahuje výrok, odůvodnění a poučení účastníka řízení. Podle § 85a odst. 1. zákona č. 582/1991 Sb., o organizaci a provádění sociálního zabezpečení je orgán sociálního zabezpečení povinen vydat rozhodnutí o přiznání sirotčího důchodu nejpozději do 90 dnů ode dne zahájení řízení. Tato lhůta může být prodloužena například při došetřování rozhodných skutečností u zaměstnavatelů nebo úřadů.

3.4 Opravné prostředky

Proti rozhodnutí orgánu sociálního zabezpečení ve věci sirotčího důchodu lze podat písemné námitky do 30 dnů ode dne oznámení rozhodnutí účastníku řízení.⁶⁹ Jedná se o řádný opravný prostředek, který nemá odkladný účinek.

Do roku 2010 bylo jedinou možností obrany proti rozhodnutí České správy sociálního zabezpečení podání žaloby ve správním soudnictví. Proti rozhodnutí ministerstva obrany, vnitra a spravedlnosti o sirotčím důchodu bylo možné do té doby podat odvolání a následně správní žalobu.⁷⁰ V tomto smyslu došlo ke sjednocení právní úpravy.

Námitky musí obsahovat stejné náležitosti jako odvolání podané podle § 82 zákona č. 500/2004 Sb., správního řádu, tedy musí z nich být patrné, čeho se týkají, co se navrhuje a musí obsahovat označení účastníka i správního orgánu, jemuž je určeno, a podpis osoby, která je činí. Dále musí obsahovat údaje o tom, proti kterému rozhodnutí směřují a v čem je spatřován rozpor s právními předpisy nebo nesprávnost rozhodnutí či řízení.

Námitky se podávají orgánu, který rozhodnutí vydal, a ten o nich také rozhoduje, nemají tedy devolutivní účinek. Orgán sociálního zabezpečení přezkoumává rozhodnutí

⁶⁸ *Sirotčí důchod* [online]. [Cit. 2012-02-23]. Dostupné na <<http://www.cssz.cz/cz/o-cssz/informace/zivotni-situace/obcan/sirotci-duchod.htm>>.

⁶⁹ § 88 zákona č. 582/1991 Sb., o organizaci a provádění sociálního zabezpečení, ve znění pozdějších předpisů.

⁷⁰ VESELÝ, Jiří. Námitkové řízení ve věcech důchodového pojištění. *Právní rozhledy*, 2009, roč. 17, č. 18, s. 657.

v plném rozsahu, není vázán podanými námitkami a může rozhodnout i v neprospěch účastníka řízení. V řízení o námitkách musí rozhodovat osoby, které se neúčastnily řízení o vydání napadeného rozhodnutí. Podání námitek je nezbytným předpokladem k tomu, aby mohla být podána správní žaloba ke krajskému soudu.

Proti pravomocnému rozhodnutí České správy sociálního zabezpečení o námitkách může oprávněný podat do 2 měsíců ode dne doručení rozhodnutí správní žalobu. Náležitosti žalobního návrhu jsou upraveny zákonem č. 150/2002 Sb., soudní řád správní. Příslušným soudem je v prvním stupni soud krajský, v jehož obvodu má navrhovatel bydliště. Nelze-li příslušnost soudu určit z důvodu, že navrhovatel nemá na území České republiky bydliště a ani se zde trvale nezdržuje, je v takovém řízení příslušný soud uvedený v § 89 zákona o organizaci a provádění sociálního zabezpečení.

Proti pravomocnému rozhodnutí krajského soudu ve správním soudnictví je možné jako řádný opravný prostředek podat kasační stížnost, pokud se účastník řízení nebo osoba na řízení zúčastněná domáhá zrušení soudního rozhodnutí.⁷¹ Kasační stížnost se podává krajskému soudu, který napadené rozhodnutí vydal a rozhoduje o ní Nejvyšší správní soud. Lhůta pro podání kasační stížnosti činí dva týdny od doručení rozhodnutí a lze jí podat jenom z důvodů, které stanovuje § 103 soudního řádu správního.

3.5 Veřejný ochránce práv

Činnost veřejného ochránce práv je zařazena do této kapitoly, jelikož souvisí s průběhem řízení o přiznání sirotčího důchodu i s výsledným rozhodnutím. Orgány sociálního zabezpečení se při přiznávání nároků na sirotčí důchod mohou mýlit. Nejen v těchto případech je možné se obrátit na veřejného ochránce práv, který daná rozhodnutí prověřuje, v případě pochybení zajišťuje jejich nápravu. Hlavní povinností veřejného ochránce práv je pomáhat lidem, kteří se marně domáhají svých práv na úřadech. Veřejný ochránce práv neboli ombudsman chrání osoby před jednáním úřadů a dalších institucí, pokud je takové jednání v rozporu s právem, neodpovídá principům demokratického právního státu a dobré správy nebo v případě nečinnosti úřadů.

Každý občan má právo se na veřejného ochránce práv obrátit s podnětem ve věci, která náleží do jeho působnosti. Pravomoc ochránce se vztahuje na ministerstva, jiné správní úřady a instituce v České republice, tudíž i na Českou správu sociálního zabezpečení.⁷²

⁷¹ VESELÝ, Jiří. *Právo sociálního zabezpečení*. 1. vyd. Praha: Vysoká škola aplikovaného práva, 2009, s. 197.

⁷² Zákon č. 349/1999 Sb., o Veřejném ochránci práv, ve znění pozdějších předpisů.

Mezi zvláštní oprávnění veřejného ochránce práv patří doporučení vládě k vydání, změně nebo zrušení právního předpisu. Ve vztahu k Poslanecké sněmovně má veřejný ochránce práv povinnost předložit souhrnnou písemnou zprávu o činnosti za uplynulý rok, vždy do 31. března. V těchto zprávách jsou mimo jiné doporučení ombudsmana k vydání nebo změně zákona. Na rozdíl od doporučení podávaných vládě, má Poslanecká sněmovna povinnost zprávy předložené ombudsmanem projednat.⁷³ Hlavní snahou v oblasti sirotčích důchodů ze strany ombudsmana je změna právní úpravy ve prospěch osiřelých dětí, kterou iniciuje Poslanecké sněmovně již od roku 2004. Sirotci, jejichž rodič nebo osoba, která převzala dítě do péče nahrazující péči rodičů, a nesplnili potřebnou dobu pojištění, nárok na sirotčí důchod nemají.⁷⁴ Ochránce proto již několikrát doporučoval Poslanecké sněmovně, aby uzákonila nárok na sirotčí důchod alespoň v garantované minimální výši i těm dětem, jejichž rodiče v okamžiku smrti nesplnili podmínky pro nárok na sirotčí důchod.⁷⁵

Za velký úspěch se dá považovat změna ustanovení o podmínkách vzniku nároku na sirotčí důchod po osobě, která převzala dítě do péče nahrazující péči rodičů. Dřívější právní úprava stanovovala, že dítě na tuto osobu muselo být převážně odkázáno výživou. Orgány sociálního zabezpečení interpretovaly tuto podmínku neúměrně přísně a důsledkem toho bylo zamítání žádostí o sirotčí důchod. Česká správa sociálního zabezpečení postupovala v praxi tak, že sečetla veškeré příjmy rodiny, vydělila to dvěma a jestliže příjem zemřelého nečinil nadpoloviční většinu, sirotčí důchod nepřiznala.⁷⁶ Náprava byla uskutečňována odstraněním tvrdosti ministrem práce a sociálních věcí, což nebylo považováno jako vhodné řešení.⁷⁷ Novelizací zákona o důchodovém pojištění byla část ustanovení o odkázanosti na zemřelou osobu od roku 2012 vypuštěna.

První veřejný ochránce práv, JUDr. Otakar Motejl, dlouhodobě usiloval o změnu právní úpravy ve smyslu rozšíření okruhu dětí, které by měly nárok na sirotčí důchod. Od roku 2012 došlo ke změně, kdy nárok na sirotčí důchod mají i některé děti, kterým ho zákon nepřiznával. Novelou zákona o důchodovém pojištění byla zkrácena doba povinného pojištění zemřelého rodiče, případně jiné osoby, které převzala dítě do péče nahrazující péči rodičů.

⁷³ ŠABATOVÁ, Anna. *Ombudsman a lidská práva*. 1. vyd. Brno: Doplněk, 2008, s. 130-132.

⁷⁴ Viz podkapitola 2.3 Podmínky nároku na sirotčí důchod.

⁷⁵ *Ochránce věří, že jeho 8 doporučení poslanci letos projednají* [online]. [cit. 27. února 2012]. Dostupné na <<http://www.ochrance.cz/tiskove-zpravy/tiskove-zpravy-2011/ochrance-veri-ze-jeho-8-doporuceni-poslanci-letos-projednaji/>>.

⁷⁶ KANTOŘÍK, Pavel. Nárok na sirotčí důchod po osobě, která převzala dítě do péče nahrazující péči rodičů. *Správní právo*, 2010, roč. 43, č. 4, s. 241-242.

⁷⁷ Odstranění tvrdosti je mimořádné řešení důchodové záležitosti v situaci, kdy je o důchodové dávce sice rozhodnuto v souladu s platnou právní úpravou, avšak tato právní úprava dopadla na případ konkrétní osoby s tvrdostí, kterou zákonodárce nezamýšlel.

Nově může být sirotčí důchod přiznán i dítěti, jehož zemřelý rodič získal alespoň dva a půl roku pojištění v posledních deseti letech před smrtí. Osoby zemřelé po 31. 12. 2009 starší třiceti osmi let musely být pojištěny minimálně pět let ve dvacetiletém období před smrtí.⁷⁸ Děti, kterým nebyl sirotčí důchod přiznán právě z důvodu nesplnění původní doby pojištění, mohou na okresní správě sociálního zabezpečení znovu o sirotčí důchod požádat. Jestliže dítě splní současné mírnější podmínky, sirotčí důchod mu bude přiznán, nicméně s účinností od 1. ledna 2012, nikoli zpětně za předešlé období.

3.5.1 Vybraná stanoviska ochránce

Ombudsman má velký podíl na upřesnění a objasnění některých problematických otázek týkajících se sirotčího důchodu. Pomáhá občanům v případech, kdy se cítí dotčeni na svých právech. Pokud dojde k pochybení ze strany orgánu důchodového pojištění, ombudsman žádá o nápravu. Je nutné zdůraznit, že ombudsman není oprávněn úřadu nařídit, jak má jednat, dává pouze návrhy opatření, které mají iniciační charakter.⁷⁹ V následující části práce jsou uvedeny některé stanoviska, které poukazují na potřebnost institutu veřejného ochránce práv v oblasti sirotčích důchodů.

Jedním z případů, kde došlo k pochybení ze strany České správy sociálního zabezpečení je nepřiznání sirotčího důchodu z důvodu nepodání žádosti o přiznání starobního důchodu dle § 31 zákona o důchodovém pojištění, který říká, že starobní důchod se přiznává nejdříve dnem podání žádosti o přiznání tohoto důchodu.⁸⁰ Veřejný ochránce práv však došel k závěru, že pro vznik nároku na sirotčí důchod po pojištěnci, který získal potřebnou dobu pojištění a dosáhl potřebného věku, není třeba, aby podal žádost o přiznání starobního důchodu. Smyslem uvedeného ustanovení § 31 je, aby pojištěnci nežádali o přiznání starobního důchodu zpětně, nikoliv aby byl vyloučen nárok pozůstalých na sirotčí důchod.

Ochránce se zabýval i případem nepřiznání sirotčího důchodu po otci, který podnikal, nenahlásil tuto skutečnost okresní správě sociálního zabezpečení a nezískal potřebnou dobu pojištění.⁸¹ Vdova chtěla pojistné uhradit, Česká správa sociálního zabezpečení však tuto možnost zamítla. Veřejný ochránce práv záležitost prověřil a uzavřel šetření s tím, že postup

⁷⁸ *Dříve odmítnuté děti mohou znovu žádat o sirotčí důchod* [online]. [Cit. 27. února 2012]. Dostupné na <<http://www.ochrance.cz/tiskove-zpravy/tiskove-zpravy-2012/drive-odmitnute-deti-mohou-znovu-zadat-o-sirotci-duchod/>>.

⁷⁹ SLÁDEČEK, Vladimír. *Obecné správní právo*. 2. aktual. a přeprac. vyd. Praha: ASPI Wolters Kluwer, 2009, s. 316-317.

⁸⁰ MOTEJL, Otakar et al. *Důchody*. Brno: Kancelář veřejného ochránce práv, 2009, s. 182-183.

⁸¹ *Případ pro ombudsmana: Nárok na sirotčí důchod*. [online]. [cit. 27. února 2012]. Dostupné na <<http://www.ochrance.cz/tiskove-zpravy/tiskove-zpravy-2010/pripad-pro-ombudsmana-narok-na-sirotci-duchod/>>.

České správy sociálního zabezpečení není správný a žádal, zda fakticky podnikal či nikoliv. Faktický výkon podnikání je možné zjistit například u živnostenského úřadu nebo finančního úřadu, neboť vůči těmto úřadům má podnikatel povinnosti. Z výše uvedeného vyplývá, nastane-li situace, že zemře osoba samostatně výdělečně činná, která si neplatila pojistné na důchodovém pojištění, lze za určitých podmínek toto pojistné za zemřelého doplatit, aby tím vznikl nárok na sirotčí důchod. Účast na důchodovém pojištění osoby samostatně výdělečně činné je vázána na faktický výkon výdělečné činnosti, nikoliv na splnění oznamovací povinnosti. Pokud se podnikatel sám nepřihlásí k důchodovému pojištění, má Česká správa sociálního zabezpečení povinnost zjišťovat, zda nebyla účast na pojištění ze zákona.

Nejasná by se mohla zdát také otázka trvání nároku na sirotčí důchod při uzavření manželství. Zde ombudsman konstatoval, že uzavřením manželství nemá vliv na trvání nároku na sirotčí důchod a jeho výplatu, pokud jeho příjemce nadále splňuje podmínky pro zařazení do kategorie nezaopatřeného dítěte a to ani tehdy, pokud je manžel nebo manželka oprávněné osoby výdělečně činný.⁸²

Dalším stanoviskem činnosti veřejného ochránce práv v oblasti sirotčího důchodu je stanovení doby odnětí sirotčího důchodu. Sirotčí důchod nesmí být odejmut dříve než dni doručení rozhodnutí o odnětí důchodu do vlastních rukou poživatele důchodu.⁸³ Rozhodnutí musí směřovat vždy do budoucna, pokud by tomu tak nebylo, rozhodnutí je nezákonné a je nutné vydat nové.

⁸² MOTEJL, Otakar et al. *Důchody*. Brno: Kancelář veřejného ochránce práv, 2009, s. 192.

⁸³ MOTEJL, Otakar et al. *Důchody*. Brno: Kancelář veřejného ochránce práv, 2009, s. 202-205.

ZÁVĚR

Napsáním práce jsem zjistila, za jakých okolností a předpokladů má osoba nárok na přiznání sirotčího důchodu. Myslím si, že jsem podala ucelený přehled o institutu sirotčího důchodu nejen podle platné právní úpravy, ale i ve významných historických souvislostech. Objasnila jsem nejen postup při přiznávání sirotčího důchodu, ale i otázku problematických okruhů v této oblasti.

V České republice bylo v roce 2011 vyplaceno celkem 47 451 sirotčích důchodů v průměrné výši 5 386 Kč. Průměrný věk osob pobírajících sirotčí důchod byl 17 let.

Pro přiznání nároku na sirotčí důchod a jeho následnou výplatu je zapotřebí splnění, dá se říct, dost přísných podmínek. Přínosná by byla změna ve formě přiznání alespoň minimální výše sirotčího důchodu, jako tomu bylo v minulosti. Řešení ve formě dávek státní sociální podpory a sociální péče se nejeví jako nejvhodnější, jelikož jsou poskytovány v mnohem nižší výši než sirotčí důchod a je zde potřeba splnění dalších podmínek. Pro pozůstalé to může být vnímáno jako jistá nespravedlnost, neboť tuto situaci nemohou nijak ovlivnit, tudíž dítě a celá rodina nese následky nezodpovědnosti zemřelé osoby. Z tohoto důvodu by bylo vhodné těmto dětem poskytnout alespoň minimální výši sirotčího důchodu. Avšak Ministerstvo práce a sociálních věcí je jiného názoru. V červenci roku 2011 předložilo vládě Analýzu důsledků nepřiznání sirotčího důchodu na sociální situaci jednotlivých typů rodin, v níž zpracovalo právní a finanční dopady zavedení garantovaného sirotčího důchodu, a navrhlo řešit sociální situaci sirotků, kterým nevznikl nárok na sirotčí důchod podle současné právní úpravy. Zdá se, že minimálního sirotčího důchodu se v blízké době nedočkáme.

Situaci by bylo možné vyřešit zavedením zvláštní dávky pro osiřelé děti, které nárok na sirotčí důchod nemají. Nepokládám to však za vhodné řešení, jelikož by už tak složitá právní úprava byla ještě komplikovanější.

Z pohledu de lege ferenda je hlavní snahou především rozšířit okruh dětí, které by splňovaly podmínky nároku na sirotčí důchod, a tím tak naplnit účel této dávky. Velkou roli v této problematice hraje veřejný ochránce práv, který především iniciuje svými podněty Poslaneckou sněmovnu ke změnám potřebným pro efektivnost a účelnost důchodového systému.

Ze své praxe vím, že dochází i ke zneužívání sirotčího důchodu především u studentů vysokých nebo středních škol. Některé osoby pobírající sirotčí důchod se snaží studovat co nejdéle právě z důvodu pobírání této dávky. Setkala jsem se s případem, kdy osoba po ukončení střední školy s maturitou, po nepřijetí na školu vysokou, začala opět studovat

střední odborné učiliště. Je možné také několikrát nastoupit do prvního ročníku na vysoké škole a tím si pobírání sirotčího důchodu prodloužit, i když je patrné, že schopnosti studenta neodpovídají tomu, aby studium řádně ukončil. Myslím si, že zákonodárci by se měli zaměřit i na tyto problémy. Variantou by byla například pouze jedna možnost ukončení středního vzdělávání. Finanční prostředky by pak mohly dostat děti, které je opravdu potřebují.

Mou snahou bylo shromáždit co nejvíce zdrojů týkajících se sirotčího důchodu, nicméně musím přiznat, že jich není mnoho, z hlediska kvalitativního, nikoliv kvantitativního. Z důvodu častých novel zákona o důchodovém pojištění dochází k zastaralosti literatury velmi rychle. Myslím si, že problematika sirotčího důchodu je v literatuře nejednotně a nedostatečně zpracována. Kvůli nedostatečnému a roztříštěnému zpracování institutu sirotčího důchodu může být tato práce zajímavá a přínosná pro širokou veřejnost.

SEZNAM POUŽITÉ LITERATURY A ZDROJŮ

Literatura

1. ARNOLDOVÁ, Anna. *Vybrané kapitoly ze sociálního zabezpečení*. 3. přepracované vydání. Praha: Univerzita Karlova, 2007. ISBN 978-80-246-1393-2.
2. ARNOLDOVÁ, Anna. *Slovník sociálního zabezpečení*. 1. vyd. Praha: Galén, 2002. 461 s. ISBN 80-7262-175-0.
3. BISKUP, J., VOŘÍŠEK, V. *Důchodové pojištění*. 1. vyd. Praha: EUROLEX BOHEMIA, 2005. ISBN 80-86861-38-4.
4. ČERNÁ, Jana, TRINNEROVÁ, Dagmar, VACÍK, A. *Právo sociálního zabezpečení*. 2. rozšířené vydání. Plzeň: Vydavatelství a nakladatelství Aleš Čeněk, 2007. ISBN 978-80-7380-019-2.
5. ČERNÁ, Jana, VACÍK, Antonín. *Právo sociálního zabezpečení v rámci Evropské unie*. Plzeň: Vydavatelství a nakladatelství Aleš Čeněk, 2005. ISBN 80-86898-14-8.
6. GREGOROVÁ, Zdeňka, GALVAS, Milan. *Sociální zabezpečení*. 2. aktual. a doplň. vyd. Brno: Doplněk, 2005.
7. HENDRYCH, Dušan a kol. *Právní slovník*. 3. podstatně rozšířené vyd. Praha: C. H. Beck, 2009. ISBN 978-80-7400-059-1.
8. KAHOUN, Vilém a kol. *Sociální zabezpečení*. 1. vyd. Praha: TRITON, 2009. ISBN 978-80-7387-346-2.
9. KALENSKÁ, Marie a kol. *Československé právo sociálního zabezpečení*. Praha: Panorama, 1986.
10. MOTEJL, Otakar et al. *Důchody*. Brno: Kancelář veřejného ochránce práv, 2009. 241 s. ISBN 978-80-254-4387-3.
11. POTŮČEK, Martin. *Sociální politika*. 1. vyd. Praha: SLON, 1995. 142 s.
12. PŘIB, Jan, VOŘÍŠEK, Vladimír. *Důchodové přepisy s komentářem*. 6. aktual. vydání. Olomouc: ANAG, 2010.
13. *Sbírka nálezů a usnesení*. Svazek 5. Ústavní soud. Praha: C. H. Beck, 1996.

14. SLÁDEČEK, Vladimír. *Obecné správní právo*. 2. aktual. a přeprac. vyd. Praha: ASPI Wolters Kluwer, 2009. 463 s. ISBN 978-80-7357-382-9.
15. *Sociální zabezpečení*. Praha: Česká správa sociálního zabezpečení, odbor komunikace, 2008. ISBN 978-80-87039-07-6.
16. *Sociální zabezpečení osob pohybujících se v rámci Evropské unie*. 2. přeprac. vyd. Praha: Ministerstvo práce a sociálních věcí, 2002. 248 s. ISBN 80-86552-07-1.
17. ŠABATOVÁ, Anna. *Ombudsman a lidská práva*. 1. vyd. Brno: Doplněk, 2008. 198 s. ISBN 978-80-7239-229-2.
18. TOMEŠ, Igor. *Sociální politika, teorie a mezinárodní zkušenost*. 2. přepracované vydání. Praha: Socioklub, 2001. 262 s. ISBN 80-86484-00-9.
19. TRÖSTER, Petr a kol. *Právo sociálního zabezpečení*. 5. vydání. Praha: C. H. Beck, 2010. 379 s. ISBN 978-80-7400-322-6.
20. VESELÝ, Jiří. *Právo sociálního zabezpečení*. 1. vydání. Praha: Vysoká škola aplikovaného práva, 2009. 201 s. ISBN 978-80-86775-23-4.
21. VERGEINER, Valtr, TŮMOVÁ, Eva. *Funkce důchodů pozůstalých ve světle společenských změn*. Praha: Výzkumný ústav sociálního zabezpečení, 1973. 255 s.
22. VOŘÍŠEK, Vladimír a kol. *Lexikon – sociální zabezpečení, zdravotní pojištění*. 1. vydání. Praha: Sagit, 2002. ISBN 80-7208-266-3.
23. ZAK, Milan a kol. *Velká ekonomická encyklopedie*. Praha: Linde, 1999.

Články

1. Nové podmínky nároku na pozůstalostní důchody. *Práce & sociální politika*, 2012, roč. 9, č. 1, s. 3.
2. KANTOŘÍK, Pavel. Nárok na sirotčí důchod po osobě, která převzala dítě do péče nahrazující péči rodičů. *Správní právo*, 2010, roč. 43, č. 4, s. 241-242.
3. PŘIB, Jan. Vdovské, vdovecké a sirotčí důchody. *Právo a rodina*, 2005, roč. 7, č. 7, s. 4-5.

4. VESELÝ, Jiří. Námitkové řízení ve věcech důchodového pojištění. *Právní rozhledy*, 2009, roč. 17, č. 18, s. 657.

Právní předpisy

1. Vyhláška č. 322/2005 Sb., o dalším studiu, popřípadě výuce, které se pro účely státní sociální podpory a důchodového pojištění považují za studium na středních nebo vysokých školách.
2. Zákon č. 142/1920 Sb. z. a n., o požitcích válečných poškozců.
3. Zákon č. 221/1924 Sb. z. a n., o pojištění zaměstnanců pro případ nemoci, invalidity a stáří.
4. Zákon č. 26/1929 Sb. z. a n., o pensijním pojištění soukromých zaměstnanců ve vyšších službách.
5. Zákon č. 99/1948 Sb., o národním pojištění.
6. Zákon č. 55/1956 Sb., o sociálním zabezpečení.
7. Zákon č. 94/1963 Sb., o rodině, ve znění pozdějších předpisů.
8. Zákon č. 101/1964 Sb., o sociálním zabezpečení.
9. Zákon č. 100/1988 Sb., o sociálním zabezpečení.
10. Zákona č. 582/1991 Sb., o organizaci a provádění sociálního zabezpečení, ve znění pozdějších předpisů.
11. Zákon č. 155/1995 Sb., o důchodovém pojištění, ve znění pozdějších předpisů.
12. Zákona č. 111/1998 Sb., o vysokých školách, ve znění pozdějších předpisů.
13. Zákon č. 150/2002 Sb., soudní řád správní, ve znění pozdějších předpisů.
14. Zákon č. 561/2004 Sb., o předškolním, základním, středním, vyšším odborném a jiném vzdělávání (školský zákon), ve znění pozdějších předpisů.

Internetové odkazy

1. Český statistický úřad [online]. [Cit. 2012-02-23]. Dostupné na <<http://www.czso.cz/csu/redakce.nsf/i/home>>.
2. *Dříve odmítnuté děti mohou znovu žádat o sirotčí důchod* [online]. [Cit. 2012-02-27]. Dostupné na <<http://www.ochrance.cz/tiskove-zpravy/tiskove-zpravy-2012/drive-odmitnute-deti-mohou-znovu-zadat-o-sirotci-duchod/>>.
3. *Případ pro ombudsmana: Nárok na sirotčí důchod*. [online]. [cit. 27. února 2012]. Dostupné na <<http://www.ochrance.cz/tiskove-zpravy/tiskove-zpravy-2010/pripad-pro-ombudsmana-narok-na-sirotci-duchod/>>.
4. *Sirotčí důchod* [online]. [Cit. 2012-02-23]. Dostupné na <<http://www.cssz.cz/cz/o-cssz/informace/zivotni-situace/obcan/sirotci-duchod.htm>>.
5. *80 let sociálního pojištění*. [online]. [Cit. 2012-02-27]. Česká správa sociálního zabezpečení. Dostupné na <http://www.cssz.cz/stranky/konference-80let/brozura_c.pdf>.

ABSTRACT

Bachelor thesis entitled The orphan's pension not only defines the basic concepts that are important for a proper understanding of the issue, but deals with the systematic and historical development of orphan's pension from the beginning of our country to the current legislation. Further work will find a detailed definition of the conditions of entitlement to an orphan's pension, conditions of entitlement to the payment of orphan's pension. Following determination of not only the current average level of income, but also historical comparisons according to the average monthly wage, this follows an orphan's pension indexation. The following section discusses the procedure on an orphan's pension. The last sub-chapter defines the activity of the Ombudsman in difficult circuits on the orphan's pension. The main effort in the orphans' pensions by the Ombudsman is to change legislation in favor of orphaned children; he has long initiated the Chamber of Deputies.

ABSTRAKT

Bakalářská práce s názvem Sirotčí důchod vymezuje nejen základní pojmy, které jsou důležité pro správné pochopení dané problematiky, nýbrž zabývá se i systematickým historickým vývojem sirotčího důchodu od počátku naší společnosti až po současnou právní úpravu. Dále v práci nalezneme podrobné vymezení podmínek nároku na sirotčí důchod, podmínek nároku na výplatu sirotčího důchodu. Následuje stanovení nejen aktuální průměrné výše důchodu, ale i historické srovnání v závislosti na průměrné měsíční mzdě, na které navazuje valorizace sirotčího důchodu. Další část se zabývá řízením ve věci sirotčího důchodu. Poslední podkapitola vymezuje činnost Veřejného ochránce práv v problematických okruzích týkajících se sirotčího důchodu. Hlavní snahou v oblasti sirotčích důchodů ze strany ombudsmana je změna právní úpravy ve prospěch osiřelých dětí, kterou již dlouho iniciuje Poslanecké sněmovně.

LIST OF KEY WORDS

Pension insurance

The orphan's pension

Orphan

Dependent child

Indexation

Accumulation of pensions

The Ombudsman

Ministry of Labor and Social Affairs

Czech Social Security Administration

SEZNAM KLÍČOVÝCH SLOV

Důchodové pojištění

Sirotčí důchod

Sirotek

Nezaopatřenost dítěte

Valorizace

Souběh důchodů

Veřejný ochránce práv

Ministerstvo práce a sociálních věcí

Česká správa sociálního zabezpečení