

UNIVERZITA PALACKÉHO V OLMOUCI
FILOZOFICKÁ FAKULTA
KATEDRA DIVADELNÍCH, FILMOVÝCH A MEDIÁLNÍCH STUDIÍ

ZLÍN FILM FESTIVAL A JEHO SÍŤOVÁ STRUKTURA

ZLIN FILM FESTIVAL AND ITS NETWORK'S STRUCTURE

(Diplomová práce)

Autorka práce: Bc. Lucie Chalánková

Vedoucí práce: Mgr. Petr Bilík, Ph.D.

Olomouc 2013

Čestné prohlášení

Prohlašuji, že jsem tuto diplomovou práci vypracovala samostatně s použitím literatury a pramenů uvedených v bibliografii.

V Olomouci dne 11. dubna 2013

Bc. Lucie Chalánková

Ráda bych touto cestou poděkovala svému vedoucímu diplomové práce Mgr. Petru Bilíkovi Ph.D. za cenné připomínky a rady při psaní práce, vedení zlínského filmového festivalu za poskytnuté informace a v poslední řadě svým rodičům za podporu během celého studia.

Obsah

Úvod.....	6
1. Od prvních filmových festivalů po vznik mezinárodního okruhu	12
1.1. Fenomén filmových festivalů	12
1.2. Vznik zlínského filmového festivalu	15
1.3. Okruh mezinárodních filmových festivalů.....	17
1.3.1. Festivalový okruh jako alternativní distribuční síť	20
1.3.2. Časová dimenze sítě	22
2. Prostorová dimenze sítě	24
2.1. Město Zlín jako uzlový bod v síti	24
2.1.1. Architektura a urbanismus	26
2.1.2. Současný Zlín	29
2.1.2.1 Kongresové centrum	30
2.1.2.2 Centrum města - Zlaté jablko	31
2.1.2.3 Velké kino.....	32
2.1.3 Dostupnost města.....	32
2.2. Festivalová místa.....	33
2.2.1 Festivalové centrum.....	34
2.2.2. Projekční místa.....	35
2.2.3 Místa doprovodného programu.....	36
2.2.4 Ubytovací kapacity.....	37
2.2.5. Další festivalová místa.....	38
3. Programová náplň festivalu	40
3.1 Filmová část programu.....	40
3.1.1. Struktura filmového programu.....	40
3.1.2. Filmové sekce	42
3.1.3. Povaha jednotlivých filmů.....	44
3.1.4. Titulky a překlady.....	49
3.2. Doprovodný program.....	49
3.2.1. Interaktivní akce pro děti.....	50
3.2.3. Mluvené slovo.....	51

3.2.4. Výstavy.....	52
3.2.5. Koncerty	53
3.2.6. Odborný program.....	54
3.2.7. Benefice.....	55
3.2.8. Rituály.....	56
4. Účastníci festivalu	58
4.1. Návštěvnost	60
4.2. Vstup a akreditace.....	64
5. Média a jejich úloha na festivalu.....	67
5.1. Strategie komunikace s médii	69
5.2. Mediální partnerství.....	71
5.3. Hlavní mediální partneři ZFF.....	72
6. Vizualita festivalu	75
Závěr.....	78
Literatura.....	80
Seznam tabulek.....	83
Seznam grafů.....	83
Seznam příloh.....	84
Seznam obrázků.....	84
Přílohy.....	86

Úvod

Podle filmového historika a profesora Thomase Elsaessera jsou festivaly okamžiky, kdy společnost oslavuje sama sebe. Lidé tak například oslavují příchod nového roku, bohatou úrodu, připomínají si významná data ze svých životů. Důvody mohou být různé, stačí však definovat alespoň jeden z nich, zajistit správné místo, přítomnost spousty lidí a festival může vzniknout. A stejné je to i s filmovými festivaly,¹ protože jak k tomu přidává Dina Iordanova, filmy potřebují festivaly a festivaly zase filmy.²

Hlavním předmětem mé magisterské diplomové práce je mezinárodní festival filmů pro děti a mládež ve Zlíně, jehož padesátý třetí ročník se uskuteční v roce 2013.³ Tématicky navazuji na svou bakalářskou práci, která dopodrobna zkoumala vznik tohoto festivalu v šedesátých letech minulého století a jeho následný vývoj do let sedmdesátých. Tato předkládaná diplomová práce se zabývá současným stavem přehlídky. Vychází z aplikace teorie sítě aktérů (v originále actor-network theory, zkratka ANT) na daný filmový festival a následně analyzuje jeho jednotlivé složky a úrovně, na kterých zlínská filmová přehlídka operuje. Hlavním cílem práce je přitom charakterizovat, jak tyto jednotlivé zkoumané složky determinují a určují charakter Zlín film festivalu⁴ a společně z něj vytváří specifickou kulturní událost v kontextu okruhu mezinárodních filmových festivalů.

Mohli bychom říci, že v současnosti se nacházíme v době všudypřítomnosti filmových festivalů. Vznikají přehlídky všemožného

1 ELSAESSER, Thomas. *European Cinema: Face to Face with Hollywood*. Amsterdam: Amsterdam University Press, 2005, s. 94. ISBN: 90 5306 594 9.

2 IORDANOVA, Dina. The Film Festival Circuit. In IORDANOVA, Dina, RHYNE, Ragan (ed). *Film Festival Yearbook 1: The Festival Circuit*. St Andrews: St Andrews Film Studies, 2009, s. 24. ISBN 978-1906678043.

3 Vzhledem k tomu, že zlínský festival považuji za známou událost, nijak více ji v tuto chvíli nepředstavuji.

4 *Zlín film festival* je oficiální název festivalu. Dále budu v práci používat jeho oficiální zkratku ZFF.

tematického zaměření a různého charakteru téměř ve všech zemích světa. Tento fakt se pochopitelně musel dřív nebo později promítnout i do odborné oblasti filmových studií a stát se předmětem akademického zájmu. V současné době tedy vzniká spousta odborných prací, které reflektují tento stále se rozšiřující fenomén a možnosti, jak jej zkoumat se ukazuje hned několik. Není tedy nutné zůstat pouze u analýzy jeho historického kontextu a vývoje. Stejně tak se lze zabývat jeho podobou, strukturou publika, vztahem k národní identitě a nabízí se pochopitelně spousta dalších úhlů pohledu.⁵ I to byl jeden z důvodů, co mě motivovalo opětovně zpracovat téma zlínského festivalu z naprosto odlišné perspektivy a skrze jinou teorii výzkumu.

Pro mou práci byla hlavním teoretickým východiskem práce Marijke de Valck⁶, která aplikovala již výše zmiňovanou actor-network teorii na fenomén filmových festivalů. Obecně jsou síťové teorie charakteristické pro poststrukturalistické paradigma analýzy společnost a jejich objektů. De Valck vychází z konceptu ANT Bruna Latoura. „Latour teoreticky vytvořil tuto ideu sítě jako řešení pro propojení modalit, které byly moderními teoretiky analyzovány odděleně.“⁷ Filmový festival je komplexní fenomén, který působí v několika oblastech. Při pohledu na něj skrze ANT jej vidíme jako určitou síť nebo systém, kde všechny její jednotlivé entity mohou být podrobeny analýze. Latour přitom hierarchicky nerozlišuje mezi objekty živými neživými, globálními lokálními nebo sociálními přírodními. Všechny jsou stejně důležité a všechny se mohou stát předmětem výzkumu. Pozornost je přitom soustředěna na vzájemnou interakci těchto heterogenních entit. Při analýze festivalu tedy nejenom, že zkoumáme podstatu těchto jeho jednotlivých entit, ale také jejich interakci s ostatními entitami, které tak díky ní dosahují svých specifických atributů.⁸

Druhým teoretickým výchozím bodem pro mou práci byla představa

5 DE VALCK, Marijke. *Film Festivals: From European Geopolitics to Global Cinephilia*. Amsterdam: Amsterdam University Press, 2007, s. 16-17. ISBN 978 90 5356 192 8.

6 Tamtéž.

7 Tamtéž, s. 32.

8 Tamtéž, s. 32-33.

festivalového okruhu. Tento pojem, který zavádí Julian Stringer popisuje současný stav fenoménu filmových festivalů. Opět se jedná o síťovou strukturu, která je v tomto případě aplikována ne na jednotlivý festival, ale vzájemně propojuje všechny soudobé filmové přehlídky na světě.

Tímto už se dostávám k samotné struktuře práce, která je rozdělena do šesti kapitol. Právě první z nich se zabývá problematikou okruhu mezinárodních filmových festivalů. K tomu, aby mohl být vytvořen, se nejprve musely objevit první filmové festivaly. Ve své práci se tedy krátce věnuji i tomuto historickému hledisku, vzniku prvních přehlídek na území Evropy. Především jsou zde zdůrazněny nacionální důvody a potřeba obrany evropských národů vůči rozsáhlé hollywoodské produkci, které vedly ke vzniku festivalů a které formovaly jejich počáteční podobu. V tomto smyslu tedy filmové přehlídky nejprve plnily funkci prezentace národní kinematografie. Postupně se ale přetransformovaly na důležitou platformu, kde byly uváděny snímky méně známých filmových tvůrců a prostor dostávaly nové směry v evropské kinematografii. V poválečném období, kdy došlo k rozsáhlému nárůstu vzniku festivalů, tak mohly být položeny základy okruhu, jež v současné době plní především funkci alternativní distribuční sítě. Stringer na rozdíl od Latoura, strukturu filmových událostí charakterizuje nerovností. Některé události jsou v síti důležitější než jiné. Přitom stěžejním uzlovým bodem jsou města hostící událost. Vzhledem k faktu, že ZFF je specializován na tvorbu pro děti a mládež, analyzováno je zde zejména jeho postavení v okruhu v kontextu ostatních přehlídek podobného zaměření a ilustrováno, jakým způsobem přehlídky v této síti kooperují.

Následující kapitola už představuje první z elementů, který determinuje samotný ZFF. Pro potřeby práce bylo stanoveno pět těchto entit, které jsou součástí ZFF, s ohledem na získané a dostupné materiály. První z nich, podle Stringera tzv. uzlový bod v síti, je samotné město Zlín. V této kapitole je analyzována architektura města, jeho urbanistické řešení a především současný rozvoj Zlína s jeho dopravní infrastrukturou, který se poslední dobou nejvíce podepisuje na charakteru celé akce v souvislosti s využitím daných možností

města pro potřeby přehlídky. V tomto smyslu je stanovena prostorová síť neboli tzv. mapa festivalu, která vymezuje, kde všude se festival odehrává, ať už se jedná o místa promítání filmů, doprovodného programu, využitých ubytovacích kapacit nebo zázemí festivalu.

Aby mohl být co nejlépe ilustrován charakter celé události, dalším rozebíraným bodem je programová náplň ZFF. Jak už bylo zmíněno, festivaly zpočátku vznikaly jako přehlídky národní kinematografie a stejně tomu tak bylo i v případě té zlínské. V současné době jsou ale filmy, které se v programu objevují různého původu a jsou dramaturgií festivalu vybírány podle nejrůznějších klíčů. Tím stěžejním by se v případě zlínského festivalu na první pohled jevílo jejich zaměření na specifické publikum, a to děti a mládež. Za tímto účelem jsou rozebrány jednotlivé filmové programové bloky, jejich charakter s ohledem na diváckou základnu ZFF. Vzhledem k tomu, že součástí programu nejsou pouze filmová představení, ale celá řada doprovodných akcí, práce se soustřeďuje i na jejich charakter a význam. Zde se ukazuje, jakým způsobem filmová událost vstupuje do chodu města a snaží se jej využít ve svůj prospěch. Především v rámci doprovodného programu přejímá programy jiných zlínských kulturních institucí a je zřejmé, že prospěšnost je v tomto případě oboustranná.

Vytvořený program oslovuje určité publikum, jeho struktuře a podobě je věnována další samostatná kapitola práce. Nejdůležitější diváckou základnu pro ZFF tvoří místní základní školy. Systém vzájemné spolupráce mezi festivalem a vzdělávacími institucemi má dlouholetou tradici a práce se jej snaží nastítnit. Všechny dopolední projekce jsou tedy dopředu rezervovány školami a tím je zajištěna jejich vysoká návštěvnost. Práce se v této části zabývá i systémem akreditace a vstupným na jednotlivá představení v rámci zlínské filmové události.

Kromě běžného návštěvníka jsou nepostradatelnou součástí všech festivalů, a to už od jejich počátků, filmové hvězdy a jiné známé osobnosti. Jejich přítomnost se ukazuje velmi důležitá pro propagaci celé události. Na ní se

nejčastěji podílejí média a jak ilustruje další část práce, festival vytváří velmi atraktivní prostředí pro zástupce sdělovacích prostředků. S některými z nich pro potřeby oboustranné propagace přehlídka navazuje spolupráci v podobě mediálního partnerství. Je zde popsáno, o jaká konkrétní média se v případě ZFF jedná a jak taková kooperace v praxi vypadá.

V poslední kapitole je pak analyzována vizuální stránka festivalu a její možnosti využití. Důraz je kladen na její podobu v souvislosti s cílovou skupinou a programem filmové události. V tomto případě je pozornost více soustředěna na vývoj tohoto elementu v posledních letech, popsány jsou tedy čtyři ročníky festivalu, aby byly patrné různé přístupy a možnosti vizuálního řešení.

Jak bylo zmíněno hned v úvodu, práce se zabývá analýzou současného stavu přehlídky. Třebaže byla pozornost nejvíce soustředěna na jeho poslední dva ročníky (rok 2011 a 2012) pro potřebu znalosti rozsáhlejšího kontextu a vývoje byly stejně tak analyzovány i dřívější ročníky od roku 2008. Ve většině případů jsem informace čerpala z tištěných výstupů festivalu (katalogy, programové brožury, tiskové zprávy a jiné propagační materiály), oficiálních webových stránek a denního tisku. Pro práci byly velmi nápomocné také materiály poskytnuté vedením festivalu a osobní rozhovory se současnou programovou ředitelkou Markétou Pášmovou. Potřebné teoretické podklady jsem zejména čerpala z následujících zahraničních publikací: *Film festivals: From European Geopolitics to Global Cinephilia* (Marijke de Valck) a *European Cinema: Face to Face with Hollywood* (Thomas Elsaesser).

Součástí práce je několik grafů a tabulek, jejichž cílem je zdůraznit a přehledně demonstrovat popsané aspekty zkoumání. V přílohách jsou pak uvedeny doplňující materiály k tématu jednotlivých kapitol, jako například reglement festivalu, seznamy členů porot, výsledkové listiny a obrazové materiály, které mají za úkol podat ucelený pohled na ZFF.

Domnívám se, že ani touto prací není téma zlínského festivalu vyčerpáno. Jak už bylo naznačeno, stále se nabízí spousta možností, jak lze zkoumat problematiku filmových festivalů. Zajímavé by jistě bylo popsat například

financování festivalu, ale tyto informace se bohužel velmi špatně získávají a z dostupných materiálů jej nebylo možné rozklíčovat. Další možností by byla například analýza marketingových strategií, která se také velmi často aplikuje na problematiku filmových festivalů.

1. Od prvních filmových festivalů po vznik mezinárodního okruhu

Přestože úkolem této práce není historická analýza vzniku filmových festivalů, krátce jsou v nadcházející kapitole shrnuty příčiny, které stály za vznikem tohoto fenoménu. Důvodem je především poskytnutí potřebného teoretického kontextu do zkoumané problematiky. Třebaže v současné době neustále vznikají další nové přehlídky a pořádání filmových festival se těší značné oblibě, tento fenomén je starý téměř jako kinematografie sama. Počáteční nacionální důvody, jež stály za vznikem prvních přehlídek už dneska neplatí, přesto jsou stále patrné některé podobnosti, které formovaly postupný vývoj událostí do dnešní podoby a svůj prim hrají i dnes. Poté co festivaly přestaly být pouhými prostředky pro prezentaci národních kinematografií, staly se zase užitečnými nástroji k představení méně známých tvůrců a druhů filmu. V jejich struktuře jsou stále důležitými elementy známé slavné osobnosti, přítomnost médií a turistický potenciál místa, kde se odehrávají. Důkazem toho jsou nejslavnější festivaly v Cannes, Benátkách a v českém kontextu v Karlových Varech a stále nově vznikající přehlídky, které se jak píše Stringera snaží napodobit jejich koncept.

1.1. Fenomén filmových festivalů

Počátek filmových festivalů se datuje nedlouho po vzniku samotného filmu. První filmový festival byl uspořádán již v roce 1898 v Monaku a po něm následují další kupříkladu v Turíně, Miláně, Hamburku a také v Praze. Důležitými předchůdci filmových festivalů byly také mezinárodní výstavy a světové veletrhy, kde se jednotlivým národům dostávala možnost předvést své vynálezy, průmyslové úspěchy a podpořit tím pocit národní hrdosti.⁹ „Účast evropských

9 DE VALCK, Marijke. Nové objevení Evropy: Historický přehled fenoménu filmových festivalů. *Illuminace*, 15, 2003, č. 1, s. 31.

národů na mezinárodních výstavách je jedním z projevů jejich touhy zvýraznit svým vstupem do mezinárodních soutěží vlastní suverenitu a národní odlišnost.“¹⁰ Podobný impuls stojí i za zrodem filmových festivalů. Za důležitý milník v historii pak můžeme považovat rok 1932, kdy byl uskutečněn první ročník festivalu v Benátkách, jakožto první filmová přehlídka pořádaná pravidelně.¹¹

Jak již napovídá uvedený výčet prvních festivalových měst, kolébkou dnešního festivalového fenoménu byla Evropa. „Specifické geopolitické podmínky“, které tu panovaly před a po druhé světové válce zapříčinily rozvoj těchto filmových událostí, který později vyústil v globální fenomén.¹² Pokud však zmiňujeme Evropu v souvislosti s původem festivalového fenoménu, nesmíme zapomenout na Spojené státy americké a konkrétně Hollywood. Určitou roli zde totiž sehrála výrazná dichotomie těchto dvou světových kinematografií.

Evropská kinematografie a zejména avantgarda se přímo vymezuje proti masové a populární produkci Hollywoodu a jeho studiovému systému. Odmítá pouhé komerční využití filmu. Film je v evropském kontextu vnímán jako hodnotné umělecké dílo reflektující danou kulturu, nemá představovat pouhou zábavu a komerční zisk. Precizně vyvinutý systém hollywoodské produkce a distribuce však dominuje na evropském trhu v období před a těsně po druhé světové válce. Filmové festivaly v tomto smyslu představují určitou alternativní možnost prezentace národní kinematografie, možnost obejití velkých distribučních společností a ochrany vlastní produkce, což později vyústí ve vytvoření alternativní distribuční sítě. Přestože tedy Evropa a její kinematografie v předválečném období stojí v opozici proti Hollywoodu, bez vzájemné kooperace by to nebylo možné. Americké snímky jsou součástí festivalového programu jako ostatní národní kinematografie a navíc evropské festivaly přijímají hollywoodské hvězdy s jejich skandály, paparazzi a stávají se jejich

10 Tamtéž, s. 32.

11 CHALÁNKOVÁ, Lucie. *Vznik a vývoj filmového festivalu pro děti a mládež ve Zlíně*. Bakalářská práce, Filozofická fakulta. Olomouc: Univerzita Palackého, 2010.

12 DE VALCK, cit. 5, s. 14.

nepostradatelnou součástí. Za úspěšným startem festivalu v Cannes v padesátých letech stojí právě transformace hvězdného hollywoodského prostředí do Francie. Marijke de Valck uvádí, „[...] filmové festivaly jsou prezentovány jako uzly v úspěšné filmové síti, která vznikla v Evropě. Tato filmová síť působí jak s, tak proti Hollywoodské hegemonii.“¹³

K velkému rozvoji filmových festivalů dochází z „kulturních, politických a ekonomických důvodů“¹⁴ po druhé světové válce. Vzniká například významný festival v Cannes (1946), Karlových Varech (1946), Edinburgu (1946), Bruselu (1947) nebo Berlíně (1951).¹⁵ Druhá světová válka má za následek změny v politické oblasti. Evropa je rozdělena železnou oponou, Amerika vstupuje do studené války. Toto politické klima se podepisuje na charakteru jednotlivých národních kinematografií a také filmových festivalů. Válkou zbídačené filmové průmysly podpořené tehdejšími vládami rychle obnovují svoji činnost. Vznikají nové proudy a tendence v evropském filmu a dochází k rozvoji nezávislého uměleckého filmu. Třebaže filmové festivaly stále ochraňují národní kinematografie před velkým přílivem Hollywoodské produkce, postupně se mění jejich charakter. Stávají se místem setkávání a místem pro diskusi filmových profesionálů. Dávají příležitost neznámým mladým režisérům, tvůrcům z východoevropských zemích a zemích třetího světa, jejichž filmy tak kolikrát díky tomu získávají úspěch na filmovém trhu. Postupně dochází i ke změnám v dramaturgii. Filmy už nejsou řazeny do programových bloků podle svého původu vzniku, ale podle jejich tématické vyhraněnosti.¹⁶

Marijke de Valck historický vývoj filmových přehlídek rozděluje do třech fází. První datuje od vzniku festivalu v Benátkách roku 1932 do sedmdesátých let, kdy hlavním záměrem filmových akcí byla především prezentace národní kinematografie. Druhá fáze od sedmdesátých do osmdesátých let je podle de Valck zase „charakteristická nezávisle organizovanými festivaly, jež působí jako

13 Tamtéž, s. 15.

14 DE VALCK, cit. 9, s. 35.

15 Tamtéž, s. 49.

16 Tamtéž, s. 25-29.

ochránci filmového umění nebo jako zprostředkovatelé filmového průmyslu.“ Ve třetí fázi, jež se datuje od osmdesátých let, pak vznikají další přehlídky hlavně mimo evropský kontinent a dochází k vybudování festivalového okruhu díky určité „profesionalizaci“ a „institucionalizaci.“¹⁷

1.2. Vznik zlínského filmového festivalu

Vznik festivalu pro děti a mládež ve Zlíně spadá do poválečné vlny rozkvětu filmových festivalů v Evropě. První ročník Celostátní přehlídky filmů pro děti a mládež¹⁸ byl uspořádán v roce 1961. „Značnou zásluhu na vzniku této přehlídky má bezpochyby tehdejší ředitel filmového studia ve Zlíně Aleš Bosák, který prosadil a koncepčně propracoval pravidelné konání festivalu na začátku šedesátých let.“¹⁹ V době vzniku je Zlín městem, které má zkušenost s pořádáním filmových přehlídek. V roce 1940 a 1941 zde byly uspořádány oba ročníky Filmových žní a od roku 1948 hostilo město Filmový festival pracujících.

Podobně jako tomu bylo u ostatních evropských přehlídek, hlavním záměrem vzniku byla prezentace národní filmové tvorby pro děti, především pak tvorba zlínského studia.²⁰ „Ve skutečnosti by se dalo říci, že všechny přední festivaly konané v období bezprostředně po válce (Berlín, Cannes, Edinburgh, Moskva, Londýn, Benátky) byly úzce spjaty s aktivitami a cíli příslušných národních vlád. Tento druh historického výzkumu naznačuje, jak takoveto

17 Tamtéž, s. 19-20.

18 "Celostátní přehlídka filmů pro děti a mládež" byl oficiální název prvního ročníku festivalu.

19 CHALÁNKOVÁ, cit. 11, s. 14.

20 Vznik filmových ateliérů ve Zlíně (1936) je spojen s firmou Baťa. Počátečním účelem vzniku byla tvorba reklam na Baťovy výrobky. Postupně s příchodem filmařů z Prahy (Ladislava Koldy, Elmara Klose a Alexandra Hackenschieda) kromě reklamních snímků vzniká tvorba dokumentární, reportážní a výuková. V období okupace se Zlín stal útočištěm řady umělců, začíná zde mimo jiné tvořit Hermína Týrlová a Karel Zeman, kteří tak svými kreslenými a loutkovými filmy položili základy dětského filmu ve Zlíně. V tomto dramaturgickém nastavení se pokračuje i po válce. Koncem padesátých let navíc vzniká skupina hrané tvorby pro děti a mládež.

přehlídky sloužily prosazení oficiálních státních „vyprávění“ a takto napomáhaly přetrvat systému národního státu jako takového.“²¹ Celý filmový průmysl v tehdejší Československu byl od roku 1945 pod kontrolou státu. Vládnoucí komunistická strana si uvědomovala sílu kinematografie a možnost jejího výchovného uplatnění. S tím souvisí tehdejší značná orientace na produkci filmů pro děti a mládež a potřeba vzniku přehlídky, která ji bude reflektovat. „Vláda se snažila, aby nedošlo ke stagnaci ve výrobě a distribuci programů pro děti, což bezpochyby vedlo k pokračování filmového festivalu ve Zlíně a jeho zařazení do programu kulturně politických akcí v tehdejší Československu.“²²

Zpočátku vzniká festival národního charakteru bez zahraniční účasti. Politické uvolnění v šedesátých letech však napomohlo k jeho zmezinárodnění. V roce 1965 a 1967 byly uskutečněny dva mezinárodní ročníky. Ze zápisu rady ONV jsou opět zřejmé nacionální důvody stojící za rozšířením přehlídky. Důraz je kladen na prezentaci národní a socialistické kinematografie, propagaci ČSSR a její ideové pronikání do kapitalistických zemí.²³ Přestože se vedení festivalu uzavřelo smlouvu o spolupráci s francouzským festivalem v Cannes,²⁴ nepodařilo se udržet dále festival v mezinárodní podobě ve Zlíně. Vláda nepřipustila, aby se město přidalo do okruhu mezinárodních festivalů, což by mimo jiné zajistilo každoroční kontakt se zahraniční produkcí, která se jinak do distribuce nedostala. Politické tlaky si vynutily jeho přesunutí do Moskvy. Ve Zlíně byla ponechána do roku 1993 pouze jeho národní mutace, jež plně odpovídala funkci festivalu jako „výkladní skříně národní kinematografie“²⁵ pro děti a mládež a podporovala ideologické využití filmu v komunistickém Československu.

Až po sametové revoluci mohl být festival v roce 1993 opětovně zmezinárodněn a postupně se vyvíjel do dnešní podoby.

21 STRINGER, Julian. Globální města a ekonomie mezinárodních filmových festivalů. *Illuminace*, 15, 2003, č. 1, s. 54.

22 CHALÁNKOVÁ, cit. 11, s. 16.

23 Tamtéž, s. 21.

24 Oficiální název: "Mezinárodní setkání filmů pro mládež v Cannes.

25 DE VALCK, cit. 9, s. 38.

1.3. Okruh mezinárodních filmových festivalů

Jak bylo výše naznačeno, na vzniku filmových festivalů se podepsalo několik faktorů, které tak zároveň ovlivňovaly podobu kinematografie a celkové kulturní dění v tom daném státě. Současný stav, kdy jsou ročně pořádány stovky filmových přehlídek různého zaměření a účelu, popisuje Juliana Stringera termínem „okruh mezinárodních filmových festivalů“ (v originále international film festival circuit). Jeho základy byly položeny v poválečném období rozvojem a stabilizací významných festivalů v Cannes, Berlíně a Benátkách.²⁶ Globální festivalový boom v osmdesátých letech zapříčinil jeho rozšíření také mimo Evropu. Postupně vznikaly festivaly v Severní a Jižní Americe, Asii, Austrálii, Africe, a tak v současné době snad není dne, kdy by nebyl ve světě pořádán nějaký filmový festival. Existují „přední festivaly, lokální festivaly, festivaly dokumentu, animace, vzdělávacího filmu, science-fiction, medicíny, architektury a čím dál více retrospektiv, filmové týdny a zvláštní uvedení.“²⁷

Jednoduše můžeme festivalový okruh definovat jako „pevně provázanou síť vzájemně souvisejících a vzájemně na sobě závislých událostí.“²⁸ Každý festival má v tomto řetězci filmových událostí své místo a specifické postavení. Přitom podle Stringera je pro tuto strukturu charakteristická určitá nerovnost. Některé festivaly stojí na žebříčku důležitosti a prestiže více nahoře a jiné dole.²⁹ Uvnitř okruhu každá událost usiluje o získání pevné, stálé pozice a jisté nepostradatelnosti v oblasti, kterou se zabývá. S ostatními akcemi přes značnou kooperaci i soupeří, zejména o návštěvníky, důležité hosty a programovou nabídku.

Zlínský filmový festival je prezentován jako jeden z nejvýznamnějších

26 HLUBEK, Jan. *MFDF Jihlava: Síťová stavba jako základ utváření festivalové identity*. Diplomová práce, Filozofická fakulta. Praha: Univerzita Karlova, 2010, s. 14.

27 DE VALCK, cit. 9, s. 45.

28 STRINGER, cit. 21, s. 56.

29 Oficiálně jsou nejvýše postaveny festivaly tzv. kategorie A, kam patří mimo jiné Mezinárodní festival v Karlových Varech.

a nejstarších festivalů pro děti a mládež ve světě. Od šedesátých do devadesátých let měla ovšem přehlídka pouze národní charakter. Do okruhu mezinárodních festivalů se přidala až v roce 1993, do tohoto data byla ve světovém měřítku méně známou událostí, což logicky způsobuje, že o její dlouhé historie v mezinárodním kontextu není známo. Proto hodnotit míru velikosti a významnosti festivalu je docela subjektivní a zavádějící.³⁰ Každý festival používá nejrůznější marketingové strategie, aby na sebe upozornil. Každý svůj jednotlivý ročník představuje lepší, s větším množstvím projekcí, doprovodného programu a návštěvníků jako ten předchozí.³¹ Přičemž hlavním kritériem není ani tak samotná velikost akce, jako spíše celkový festivalový obraz, na kterém se podepisuje celá řada faktorů, které budou na příkladu ZFF postupně analyzovány.

Festival ve Zlíně je nejenom součástí okruhu mezinárodních festivalů, ale vzhledem ke svému konkrétnímu zaměření na film pro děti a mládež spadá do skupiny festivalů stejné profilace. Vzájemná provázanost a kooperace přehlídek tohoto řekněme podokruhu v okruhu je nejčastější. V roce 2012 byl podepsán zástupci deseti³² nejdůležitějších festivalů dětského filmu v Evropě tzv. Letter of Intent, kde se členové zavazují k určité spolupráci a snaze o šíření dětského filmu. „Tímto dokumentem stvrzujeme, že si budeme vyměňovat ne přímo jednotlivé filmy, ale třeba dialogové listiny k filmům, fotografie, DVD a tak dále. S ostatními festivaly se přátelíme, fungujeme na velmi osobních vztazích. Navzájem se zveme do porot. Jsme taková jedna velká rodina.“³³ Podobná dohoda o spolupráci byla v roce 2009 také uzavřena s Mezinárodním festivalem rodinného filmu v Soulu.

30 „Zlínský filmový festival mezi ostatními festivaly určitě zaujímá významné postavení hlavně co se týče jeho rozsahu. Tolik filmů a doprovodných akcí kolik je uváděno ve Zlíně, není nikde jinde.“ *Rozhovor s Markétou Pášmovou, programovou ředitelkou*. Byl pořízen autorkou této práce 21. 2. 2012 ve Zlíně. Záznam uložen v osobním archivu autorky této práce.

31 DE VALCK, cit. 9, s. 46.

32 Ale Kino - Polsko, BUFF - Švédsko, Buster - Dánsko, Cinekid - Nizozemí, Kristiansand (Barnefilm) - Norsko, Lucas - Německo, Plein la Bobine - Francie, Oulu - Finsko, Schlingel - Německo, Zlín – Česká republika. Viz. příloha číslo 2.

33 *Rozhovor s Markétou Pášmovou, programovou ředitelkou*, cit. 30.

ZFF každoročně navazuje kontakty s ostatními přehlídkami. Jak ředitel festivalu,³⁴ tak dramaturgové navštěvují konkurenční akce, kde hledají inspiraci a filmy do programu. Dalším důvodem těchto cest je propagace festivalu v zahraničí a zvětšování povědomí o zlínské přehlídce mezi filmovými profesionály. Tou nejdůležitější akcí je každoroční prezentace festivalu na Berlinale, jehož součástí je také dětská sekce Kinderfest, která je zlomová pro selekci filmů na zlínský festival. Berlínský festival je pořádán v měsíci únoru, tedy před zlínským festivalem. Většinou je zde tedy představen nadcházející ročník, jeho hlavní témata a případné novinky. Stánek Českého filmového centra, který na Evropském filmovém marketu propaguje českou filmovou kulturu, je opatřen propagačními materiály festivalu. Zástupci zlínského festivalu pořádají party, kde se schází filmoví novináři, režiséři, producenti a zástupci spřátelených festivalů. Tehdejší ředitel Petr Koliha v jednom rozhovoru uvádí: "Vytvářet prestižní mezinárodní festival především znamená mít co nejzajímavější filmy a k nim vysoce erudovanou porotu a atraktivní hosty. Toho lze v dnešní době velkého konkurenčního přetlaku docílit jen etablovaním se na mezinárodní scéně. Tedy být viděn a vidět, co je nového a také navazovat osobní i pracovní kontakty."³⁵

Zlínský festival je také členem evropské asociace pro dětský film ECFA³⁶ (European Children`s Film Association). ECFA dohromady sdružuje nejenom festivaly, ale i filmové producenty, tvůrce, distributory, televizní stanice, de facto všechny, které spojuje zájem o dětský film. Její webové stránky jsou praktickým rozcestníkem. Obsahují databáze filmových festivalů se základními údaji a termíny pro přihlášení filmů do soutěží. Databáze filmů pro děti a mládež s krátkou synopsí, festivalovým uvedením, oceněním a odkazem na distributora. Asociace vydává čtvrtletní bulletin, kde představuje nově vzniklé filmy a reflektuje festivalové dění. Pořádá semináře pro filmové profesionály a oceňuje nejlepší filmy.

34 Do roku 2012 Petr Koliha.

35 Rozhovor s Petrem Kolihou. Viz. Festival bude ve světě vidět. *Mladá fronta Dnes*, 9. 1. 2008, s. C5.

36 ECFA byla založena roku 1988. Oficiální webová stránka: www.ecfaweb.org.

1.3.1. Festivalový okruh jako alternativní distribuční síť

Dětský film je zcela jasně zacílen na dětské publikum. Mnoho prostoru se mu ovšem v klasické distribuci nedostává. V roce 2012 bylo v českých kinech uvedeno celkem 234 premiér, z toho pouze 19 filmů bylo zacíleno na dětské publikum. V tomto čísle zcela jasně převažují americké a animované filmy. Pro srovnání je v tabulce níže uveden i rok 2011. Opět lze vysledovat převahu amerických a animovaných snímků. Česká a ostatní zahraniční produkce je minimální. V roce 2011 se do distribuce kin nedostal ani jeden snímek jiné zahraniční produkce než americké. Přitom skandinávské země - Švédsko, Norsko, Finsko plus Německo, Dánsko, Holandsko každoročně produkují několik dětských filmů a právě jejich filmy plní nejčastěji programy filmových festivalů pro děti.

Tabulka č. 1: Roční statistika premiér v českých kinech

	rok 2011	rok 2012
Celkový počet premiér	220	234
Filmy pro děti	24	19
Animované filmy	17	11
Americké filmy	18	11
České filmy	6	3
Ostatní produkce	0	5

Zdroj: Vlastní zpracování podle údajů z ČSFD.

Problém může nastat i se samotným vymezením dětského filmu. Distributoři vždy raději používají pojmenování rodinný film, aby do kin nalákali jak dospělé, tak dětské publikum a tyto filmy se do distribuce dostávají nejčastěji. A také ne všechny filmy, ve kterých jsou hlavní postavy obsazeny dětmi, patří mezi dětské filmy. Tyto snímky tak nejčastěji kolují po festivalovém okruhu.

Některé se později dostávají do televizních programů. Je ovšem téměř nemožné vysledovat, kolik takových filmů je. Nejvýrazněji se dětskému publiku v českém kontextu věnuje veřejnoprávní Česká televize. Soustřeďuje se zejména na klasický žánr pohádek, kterým pak plní svůj program o vánočních a jiných svátcích.

Představa okruhu jako alternativní distribuční sítě je zcela zásadní. Jak například argumentuje Nick Roddick, mladým a ještě neznámým režisérům festivalový okruh nabízí možnost prezentace jejich filmů a získání finančních prostředků na další. Marco Müller tvrdí, že role filmových festivalů spočívá v doplňování a odpovědi na to, čeho je na současné filmové scéně nedostatek, a tudíž je odkryto to, co je za normálních okolností skryto.³⁷ Zůstává potom otázka, zda festivalový okruh pomáhá filmům získat reálnou distribuci. Dina Iordanova tvrdí, že filmy potřebují festivaly. Filmu se díky festivalu dostává „reálného života“. Iordanova nemluví o festivalovém okruhu jako distribuční síti, spíše se přiklání k variantě, že festivaly značně napomáhají plošnému rozšiřování filmů a tím i zvětšování veřejného povědí o jeho tvůrcích. V mnoha případech toto rozšíření začíná a končí uvnitř festivalového okruhu a ani nezajišťuje žádnou jinou distribuci. „Promítání filmu na festivalech neznamená opatření reálné distribuce, je to reálná distribuce.“³⁸ Na to, jak festivaly „objevují“ a rozšiřují nové kinematografie upozorňuje i Julian Stringer.³⁹ O spoustě světových

37 IORDANOVA, cit. 2, s. 23.

38 Tamtéž, s. 24-25.

39 Stringer uvádí příklad korejské kinematografie a jediné zmínky o ní v knize *Film History: An Introduction* od Kristin Thompsonové a Davida Bordwella. Zde se píše: „Jižní Korea, na sklonku šedesátých let místo vzkvétajícího průmyslu, nakonec upoutala pozornost festivalů tak meditativními filmy jako byl titul *Proč Bodhidharma odešel na východ?* (1989).“ Tato věta podle Stringera je velice zavádějící protože „implikuje, že je korejská filmová výroba pouhou vedlejší okolností prvořadého historického významu mezinárodních festivalů [...]. Tento příklad [...] ilustruje, jak se evidentně distribuční dějiny světového filmu příliš často vydávají za dějiny produkce, ale rovněž bere za samozřejmé, že se s nezápadními kinematografiemi historicky nepočítá, dokud se jim nedostane uznání na vrcholu mezinárodní mediální moci, jejíž centrum v důsledku představují západní filmové festivaly.“ STRINGER, cit. 21, s. 53-56.

produkcích jsme do doby než se objevily na filmových festivalech neměli velkého povědomí, jakoby až jejich uvedením na nějaké světové přehlídce došlo k jejich legitimizaci. Jakmile je snímek uveden na nějakém festivalu a popřípadě i honorován oceněním, zvětšuje se tím jeho hodnota na komerčním trhu.⁴⁰

1.3.2. Časová dimenze sítě

Festivally jsou do okruhu zakotveny časově a místně a obě tato hlediska jsou důležitá, protože jak píše Marijke de Valck, „jet do Berlína obvykle znamená nejet do Rotterdamu či Göteborgu. Navštívit Thessaloniki předpokládá vynechat Pusan. V okruhu je hrstka mega-událostí, které stojí v čele. Malé festivaly dávají prostor novým příležitostem. Velké festivaly zaručují kontinuitu osvědčených a ověřených talentů.“⁴¹ Zlínský filmový festival se každoročně odehrává na přelomu měsíce května a června. Hlavní festivalový program⁴² připadá na osm dní, od neděle do neděle. Stěžejní část programu se tedy odehrává během pracovního týdne, což je na jednu stranu výhodné, jelikož dopolední program je navštěvován školami, na druhou stranu jsou znevýhodněni mimoregionální návštěvníci, kteří by chtěli přijet do Zlína o volném čase. Víkendový program je velmi osekáný. V roce 2012 byl v sobotu po pátečním slavnostním ukončení promítnut pouze jeden vítězný snímek a v neděli už nebyly na programu projekce žádné. Nicméně, z časového hlediska je důležité, aby se přehlídka nepřekrývala s jinou. Pokud vezmeme v potaz evropské dětské festivaly z dohody "Letter of Intent", se zlínskou přehlídkou se nekryje ani jeden z nich. Akce jsou víceméně rozloženy do celého roku.

Do konkurenčního boje o diváky však festival mnohem více vstupuje na české kulturní scéně. I zde se počet filmových přehlídek neustále rozšiřuje.

40 DE VALCK, cit. 5, s. 38.

41 DE VALCK, cit. 9, s. 45.

42 Celkový počet dní, ve kterém se v roce 2011 realizovaly všechny festivalové projekty činil 41 dní. Před zahájením festivalu již probíhal Minisalon - Filmové klapky a startoval Kinematovlak.

Začátkem měsíce května probíhá v Třeboni festival animovaného filmu Anifilm, kde je jednou ze soutěžních kategorií i film pro děti. Zlínské přehlídce také předchází PAF Praha, festival mapující neprofesionální film, Mezinárodní festival potápěčských filmů v Tachově a následuje MFF v Karlových Varech. V listopadu probíhá v Plzeňském kraji konkurenční Juniorfest. Přesto zlínský filmový festival zůstává jedinou přehlídkou v České republice, která v takovém rozsahu mapuje český a zahraniční film pro děti a mládež.

I to, jak jsou festivaly seřazeny v rámci sítě za sebou hraje svou roli. Markéta Pášmová, programová ředitelka ZFF, popisuje situaci následovně: "Pokud chceme, jakýkoliv film uvést na festivalu, musíme za něj zaplatit. Cena filmu po uvedení na některém z mezinárodních festivalů klesá. To je naší výhodou, že jak například festival v Cannes, tak Berlinale jsou časově před námi."⁴³ Koloběh příprav na každý ročník začíná ukončením ročníku předchozího. Celoročně zástupci festivalu navštěvují konkurenční akce, připravují program a následně jej propagují v zahraničí. Předcházející akce, jako například zmiňované Berlinale je určitou výhodou. Vedení festivalu tak má možnost setkat se s ostatními profesionály, vyjednat například podmínky uvedení jejich filmů nebo jej osobně pozvat do Zlína. Největší tuzemský mezinárodní festival v Karlových Varech následuje těsně po zlínském,⁴⁴ což by mohlo představovat malou nevýhodu. Přestože se zde zlínská přehlídka prezentuje, mnohem hůře bude lákat karlovarské zahraniční hosty na svůj další ročník, který se uskuteční až za rok.

43 *Rozhovor s Markétou Pášmovou*. cit. 30.

44 Termíny festivalů v roce 2012: Karlovy Vary 29. 6. - 7. 7. 2012, Zlín 27. 5. - 3. 6.

2. Prostorová dimenze sítě

Při pohledu na festival skrze Actor-Network Theory jej vidíme jako určitou síť, kde všechny její složky, které se podílejí na podobě filmové události jsou podrobeny analýze. Julian Stringer za uzlové body v síti považuje města, kde se jednotlivé akce pořádají, nikoliv národní průmysly. Tvrdí, že „prostorové logice historického i současného festivalového okruhu [bychom] měli věnova[t] stejnou míru pozornosti, jakou věnujeme filmům zde předváděným.“⁴⁵ Město, hostící filmovou událost je tudíž klíčový element, který ji zároveň determinuje. Janet Harbord píše „lokální infrastruktura místa, kde se festival pořádá, přesahuje do definice události samotné. Událost nemůže být oddělena od svého geografického kontextu.“⁴⁶ Akce využívají lokální specifika města pro odlišení se od ostatních přehlídek. Na druhou stranu se však všechny festivaly jeden druhému podobají. Úspěšný vzorec z jednoho je totiž napodoben druhým. Aby festivaly v konkurenci ostatních uspěly, „musejí působit oběma směry,“ napodobit globální podobnosti filmových přehlídek a dostatečně využít svá lokální specifika.⁴⁷

2.1. Město Zlín jako uzlový bod v síti

V souvislosti s nastíněnou teorií je to tedy právě podoba města Zlína s jeho specifickou architekturou, urbanismem a kulturní vybaveností, která determinuje charakter místního mezinárodního festivalu pro děti a mládež.

Město Zlín tvoří správní a kulturní centrum Zlínského kraje. Se svými více než 75 000 obyvateli je největším městem na východě Moravy. Ve městě se nachází Městské divadlo, Filharmonie Bohuslava Martinů, Krajská knihovna

45 STRINGER, cit. 21, s. 35.

46 HLUBEK, cit. 26, s. 45.

47 STRINGER, cit 21, s 58.

Františka Bartoše, Krajská galerie výtvarného umění, Muzeum jihovýchodní Moravy a několik dalších menších galerií a muzeí. Roku 2001 zde byla založena Univerzita Tomáše Bati, která je dnes tvořena šesti fakultami⁴⁸ a navštěvována více než dvanácti tisíci studenty. I když za poslední dva roky ve Zlíně skončily dvě školy s mnohem větší tradicí, v roce 2011 byl do Prahy přesunut ateliér průmyslového designu Vysoké školy uměleckoprůmyslové a v roce 2012 po dvaceti letech fungování skončila Vyšší odborná škola filmová, Fakulta multimediálních komunikací tak nadále pokračuje v tradici studia designu a filmu ve Zlíně. Nabízí studium několika uměleckých oborů a audiovizuální tvorby.

Zlín vždy usiloval o získání statusu moravského filmového centra. Přítomné filmové ateliéry na Kudlově tuto myšlenku podněcovaly, přesto se to nikdy nepodařilo, a to ani v dobách poválečných, kdy k tomu město mělo nejvíce nakročeno díky tvorbě Hermíny Týrlové, Karla Zemana a specializací studia na dětský film. V současné době, i přes určitou snahu o obnovu a modernizaci, místní ateliéry již filmy neprodukují. Filmový festival však z této tradice čerpá dodnes, třebaže se pomalu stává jedním z posledních záchvěvů filmu ve Zlíně.

Mezinárodní festival je pro město i celý kraj však velmi důležitou a prestižní akcí. Vytvoření takové globální události znamená jeho zviditelnění, určitou reklamu. Město tím zvyšuje svoji turistickou přitažlivost. Přítomnost známých osobností, politiků a zástupců médií vytváří dojem, že alespoň během doby trvání akce se město stává kulturním centrem. Thomas Elsaesser tvrdí, že především průmyslová a středně velká města využívají možnosti skrze festival na sebe upozornit⁴⁹ a událost také prospívá maloobchodním tržbám. Zlínská přehlídka je spolu s Letní filmovou školou v Uherském Hradišti nejvýraznější filmovou událostí na jihovýchodě Moravy. Toho jsou si vědomi také regionální političtí představitelé. Statutární město Zlín je spolupořadatelem festivalu a společně se Zlínským krajem jej každoročně dotuje i finančně. Zástupci města

48 Fakultou multimediálních komunikací, Fakultou aplikované informatiky, Fakultou humanitních studií a Fakultou logistiky a krizového řízení.

49 ELSAESSER, cit. 1, s. 85-86.

se objevují zejména na doprovodných akcích a přehlídce hlasitě podporují. Celou vzájemnou provázanost a kooperaci potvrzuje i fakt, že hejtman i primátor dostávají každoročně úvodní slovo v katalogu festivalu, kde vítají návštěvníky a těší se, že Zlín může opět hostit další ročník této filmové události. „Zlínský kraj tuto mezi dětmi i dospělými oblíbenou přehlídku filmové tvorby významně podporuje, neboť patří k tradičním a prestižním akcím našeho regionu a navíc jej zviditelňuje daleko i za hranicemi České republiky. Tento festival je svým způsobem ojedinělý svou historií, kontinuitou i rozsahem a nás velmi těší, že přitahuje stovky nadšených mladých diváků stejně jako osobnosti světové kinematografie [...]“⁵⁰

2.1.1. Architektura a urbanismus

Město Zlín je charakteristické svou funkcionalistickou architekturou za kterou vděčí svému zakladateli Tomáši Baťovi. Jelikož je filmový festival událost, která se odehrává de facto v prostorách celého města, tato jeho specifická podoba se promítá i do jeho podoby. Uspořádání města logicky determinuje také strukturu festivalu.

Historie Zlína spadá do první poloviny 14. století, kdy bylo řemeslně-cechovním centrem v okolí. Prudkého rozvoje se městu dostalo až díky Tomáši Baťovi, který zde roku 1894 založil svou obuvnickou firmu. Během první třetiny 20. století vzniklo ze Zlína významné moderní průmyslové město. Jak Tomáš Baťa, tak jeho nástupce nevlastní bratr Jan Antonín měli neuvěřitelnou vizi. Ke spolupráci si přizvali významné světové architekty, stavitele a ze Zlína vytvořili jedno z prvních funkcionalistických měst na světě.

Strukturu města v první řadě ovlivňují okolní přírodní podmínky. Zlín se nachází v sevřeném údolí řeky Dřevnice, kolem kterého se rozvinula silniční

50 Úvodní slovo MVDr. Stanislava Mišáka, hejtmana Zlínského kraje. Katalog 51. Mezinárodního festivalu pro děti a mládež z roku 2011.

i železniční doprava spojující Zlín se sousedními Otrokovicemi. Podél komunikace se postupně rozvíjela průmyslová výroba. I v současném urbanistickém konceptu, ve kterém se město nachází, jsou patrné hlavní počáteční ideje, které formovaly jeho výstavbu. Najdeme zde střípky teorie tzv. pásového neboli lineárního města, které funguje na principu vybudování určitých zón neboli pásů, jako je například pás obytné zástavby, občanské a společenské vybavenosti a pás zeleně. Tyto zóny jsou vedle sebe řazeny podle funkčnosti a dopravně propojeny. Dále urbanistickou strukturu Zlína markantně formovala teorie anglických zahradních měst, kterou zastával Tomáš Baťa. Nejvíce souzněla s jeho názorem, že i když jeho zaměstnanci pracují společně, ve svém soukromém životě by měli žít odděleně. Tomáš Baťa byl odpůrcem kolektivního bydlení. Navíc si byl vědom, že spousta zaměstnanců přicházela z okolních vesnic, byli zvyklí na svoje vlastní hospodářství. Každý tak měl bydlet v malém domku se zahrádkou obklopen zelení a relaxačními zónami. První návrhy tohoto konceptu bydlení vytvořil architekt František Lydie Gahura. V druhé polovině třicátých let tak vzniklo několik prvních dělnických kolonií tvořených převážně dvojdomky s cihelnou konstrukcí, plochými střechami a přilehlou zahradou ohraničenou nízkým živým plotem. S jejich výstavbou se pokračovalo až do roku 1947. Přestože se na nich postupně vystřídal několik architektů (F. L. Gahura, V. Karfík, A. Vitek, E. Svedlunk, A. Beneš – F. Jech, V. Kubečka, M. Drofa, F. Musil, H. Adamec, A. Florián) podařilo se udržet jejich jednotný vizuální celek. V současném Zlíně tyto oblasti tvoří důležitý a v českém kontextu specifický architektonický koncept.

Tomáš Baťa měl zpočátku v úmyslu investovat do nevýrobní sféry pouze minimální prostředky, město tak dlouhou dobu zůstávalo bez společenských objektů. Nakonec se ale ukázalo, že k rozvoji kulturního a společenského života je nutná jejich přítomnost. Gahura, jako vedoucí architekt, tak ve dvacátých a třicátých letech reguloval centrum Zlína. Struktura města byla vymezena dvěma protínajícími se osami a v jejich středu byly postupně situovány všechny budovy občanské vybavenosti - tržnice (architekt firma A. Jambor, 1927), Masarykovy

školy (architekt Gahura, 1928) obchodní dům (architekt Karfík, 1932), Společenský dům – dnes hotel Moskva (architekt Karfík, 1933) Velké kino (architekt F. L. Gahura, 1933). Severojižní osu lemovaly po obou stranách internáty pro příchozí mladé muže a ženy a na severu ji ukončovalo vrcholné dílo architekta Gahury Památník Tomáše Bati, dnes Dům umění.

Po tragické smrti Tomáše Bati v roce 1932 pokračoval v budování města a továrny jeho nevlastní bratr Jan Antonín, který město Zlín v předválečném období přivedl k vrcholu. Byla otevřena nová Baťova nemocnice, vznikaly sportovní objekty a v roce 1935 byla zahájena výstavba filmových ateliérů a laboratoří. V roce 1938 byla postavena podle návrhu architekta Vladimíra Karfíka hlavní stavba Baťova impéria, budova číslo 21. Sedmnácti podlažní, přes sedmdesát sedm metrů vysoká správní budova továrního areálu tzv. mrakodrap je dominantou města dodnes.

Zlín v této baťovské éře dostal svou svéráznou architektonicky – urbanistickou podobu. Ať už se jednalo o jakýkoliv typ budovy, všechny vycházely z jednotného stylu a postupu stavby. Základ tvořil železobetonový skelet s konstrukčním modulem 6,15 x 6,15 metrů, cihlová vyzdívka a okna usazená v kovových rámech. Tímto způsobem standardizovaný proces stavby byl velice ekonomický, umožnil jeho zrychlení, a tudíž v krátkém čase markantní rozvoj města. Většina objektů z této epochy stále stojí ve Zlíně a plní svou funkci dodnes.

V poválečném období se urbanistické projekce chopil Jiří Voženílek. Společně s ostatními architekty navazoval na Gahurovy plány a teorii pásového města. Změna nastala v řešení bytové situace a příklonu ke kolektivnímu bydlení. Postaveny byly charakteristické věžové domy ve východní části města. Pořád však setrvala baťovská stavební technologie a především styl. Počátek padesátých let však přinesl odklon od počátečního záměru Gahury nebo Voženílka, nově příchozí architekti opustili koncepci pásového města. Pozornost byla mnohem více soustředěna na dostavbu a přestavbu uvnitř města a po jeho obvodu. Rozšířena byla postupně výrobní činnost podél celé délce silniční

komunikace do Otrokovic. V sedmdesátých letech byla navíc zahájena stavba rozlehlého sídliště Jižní Svahy, která de facto pokračuje dodnes. Ani porevoluční plány nepřinesly v této oblasti zlepšení. Navrhovány byly velké průmyslové a komerční plochy, pokračovala stavba sídlišť a satelitů.

Spousta současných problémů města vychází právě z druhé poloviny minulého století, kdy byl narušen předešlý kvalitní koncept města a návrat k němu dnes je již neuskutečnitelný.

2.1.2 Současný Zlín

Na přeměně města a jeho neustálém vývoji lze nejlépe ilustrovat, jakým způsobem toto město ovlivňuje filmovou událost. Výstavba nových budov a objektů představuje logicky nové prostory a možnosti pro konání festivalového programu. V tomto smyslu bylo na počátku ZFF v šedesátých letech stěžejním místem přehlídky Velké kino. Tak, jak se rozrůstal Zlín a vznikaly další prostory nejen pro kulturní využití, vyvíjel se i festival a mohla se zvětšovat také jeho programová nabídka. S nárůstem města pochopitelně roste počet potencionálních návštěvníků, a jak už bylo zmíněno, všechny tyto aspekty se vzájemně ovlivňují a společně se podepisují na podobě festivalu.

V současné době asi nejvíce čeká na revitalizaci a rekonstrukci tovární komplex. Budovy, ve kterých se zastavila výroba obuvi, je potřeba začlenit do běžného každodenního chodu města a celý areál oživit. Tomu však brání jednak nepřehledné majetkové vztahy a jednak samotná finanční náročnost. Situace se ale velmi pomalu začíná zlepšovat. Ve zmiňovaném mrakodrapu sídlí od roku 2004 krajský a finanční úřad. Jedna z bývalých výrobních budov byla přeměněna na podnikatelský inkubátor, který poskytuje nově založeným firmám s dobrým podnikatelským záměrem komplexní podporu v začátcích podnikání. V současné době probíhá další rozsáhlá rekonstrukce dvou objektů, kam by měla být po dokončení přesunuta krajská knihovna, Muzeum jihovýchodní Moravy a Krajská

galerie výtvarného umění. K vidění by zde měla být zatím nejrozsáhlejší expozice o dynastii Baťů a jejich firmě. Pravděpodobně lze očekávat, že jak se bude revitalizovat průmyslový areál, také zlínská filmová přehlídka se zde bude postupně přesunovat. Prvním dokladem tohoto faktu, je umístění některých doprovodných akcí do Bloku 12 a Art Book Gallery v roce 2012.⁵¹

Město získává svou novou podobu i díky expanzi univerzity. Nejstarší zlínská fakulta technologická již započala stavbu nového molekulárního centra ve východní části továrního areálu. Na sídlišti Jižní Svahy již dříve vznikl celý nový univerzitní areál s vědeckotechnickým parkem. Na dřívějším místě Masarykových škol, které musely být kvůli špatné statické zbourány, vyrostlo nové Kulturní a univerzitní centrum, multifunkční komplex skládající se ze dvou samostatných funkčních celků Kongresového centra a Univerzitního centra, které slouží jako sídlo rektorátu Univerzity Tomáše Bati a univerzitní knihovny. Univerzita Tomáše Bati je spolupořadatel ZFF. Podobně jako tomu bylo u představitelů města, také zástupci univerzity podporují festival jako potencionální možnost prezentace svého zařízení. Festival bezpochyby těží z této expanze místní univerzity, spousta akcí se odehrává v jejich prostorách a na některých z nich dokonce univerzita participuje i organizačně.

2.1.2.1 Kongresové centrum

Kulturní a univerzitní centrum dokončené v roce 2008 je v současné době nejdůležitější novostavbou v centru Zlína. Bylo realizováno podle návrhu zlínské rodačky architektky Evy Jiříčné. Samotné Kongresové centrum tvoří velký společenský multifunkční pro osm set padesát diváků, jehož variabilní hlediště umožňuje různá uspořádání a malý sál pro asi stovku návštěvníků. Na vstupní halu navazuje foyer s bary, výstavními prostory a restaurace kruhového půdorysu zastřešená skleněnou kopulí ve tvaru bubliny. Parkování je vyřešeno podzemním parkovištěm se sto padesáti parkovacími místy. Budova Kongresového centra se

51 Viz. příloha číslo 3: Festivalová mapa. Oba prostory se nacházejí v bývalém továrním komplexu.

stala sídlem filharmonie Bohuslava Martinů.

Základní orientace obou budov vychází z původní koncepce dnes již neexistujících škol, stavby spolu korespondují i svým eliptickým tvarem. Kongresové centrum je zajímavé svým vnějším pláštěm tvořených ze skleněných tvárnic, které slouží nejenom jako zvuková clona, ale i efektní motiv. Plášť je navíc v noci nasvícen a budova se tak stává nepřehlédnutelnou dominantou Náměstí práce.

2.1.2.2 Centrum města - Zlaté jablko

Střed města s náměstím Míru prošel rozsáhlou přeměnou v letech 2007 až 2008. Došlo zde k vybudování nového obchodního a zábavního centra Zlaté jablko s nabídkou třinácti tisíců metrů čtverečních prodejní plochy a multikinem se šesti sály. Touto stavbou byl vyplněn celý východní blok mezi náměstím a ulicí Dlouhou a tím došlo k vytvoření nároží a ohraničení celého prostoru. K Náměstí Míru se vztahuje určitá důležitost a významnost v kontextu zlínského urbanismu. Přestavuje jediný artefakt klasické městskosti, a proto plánování projektu, jeho návrh a realizace byla složitá. Do celého komplexu, který ve výsledku znamenal stavební místo složené ze čtyř proluk a dvou nároží, byla začleněna i část historické budovy bývalé Záložny s původní fasádou od architekta Dominika Feye. „Další hlavní inspirací se stalo kino, nejen přiznáním velkých hmot kinosálů a jejich promítnutí do tvaru stavby, ale inspirace filmovými principy, řetězení průhledů otvory různých velikostí, perforace ploch a proděravění uzavřených objemů. Film byl a je tradicí Zlína.“⁵² Na konečném návrhu pracovalo několik architektů, aby byla zajištěna jeho rozmanitost. Na objekt navazuje podchod, který obchodní centrum spojuje s parkovacím domem a propojuje náměstí s protilehlou zástavbou na ulici Dlouhá.

52 SEDLÁČEK, S. 2009. *Obchodní dům Zlaté jablko* [online]. Archiweb [citováno 12. 3. 2013]. Dostupné z WWW: <<http://www.archiweb.cz/buildings.php?action=show&id=2104>>.

2.1.2.3 Velké kino

Dominantou náměstí práce je Velké kino vybudované v roce 1932 podle návrhu F. L. Gahury. Ve své době se jednalo o první objekt kulturního vybavení města pro masu. Se svou kapacitou přes dva tisíce míst patřilo ve své době mezi největší kina ve střední Evropě. V roce 1940 a 1941 sehrálo důležitou roli, stalo se prvním festivalovým centrem v České republice. Dlouho dobu, do otevření multikina na náměstí Míru, plnilo ve městě důležitou kulturní funkci jediného filmového stánku. Jeho interiér i exteriér byl hlavně v devadesátých letech několikrát rekonstruován. Poslední celková rekonstrukce sálu s výměnou sedadel, opony a instalací nového zvukového systému byla uskutečněna v roce 2004. Sál je plně digitalizován, v současné době zde každý den probíhají dvě filmové projekce a také se zapojilo do úspěšného projektu živých přenosů představení z divadel celého světa. Přesto, že důsledkem přestaveb byla jeho kapacita snížena na méně než polovinu v současném měřítku multikin zaujímá stále přední příčky co do velikosti v České republice. Objekt Velkého kina je zařazen do seznamu kulturních památek.

2.1.3 Dostupnost města

Vzhledem k praxi, že každý festival operuje s velkým přívalem hostů a návštěvníků, stěžejním faktorem se může jevit také dopravní dostupnost města hostící událost a jeho začlenění do infrastruktury.

Situace města Zlína v tomto smyslu není zrovna příznivá. Město řeší jak svou integraci do hlavní dopravní sítě v České republice, tak místní problémy. Ty zejména pramení z nedůsledného plánování od druhé poloviny dvacátého století, kdy hlavní průtah byl veden přes centrum. To je dopravně zahlceno a také nedostačují parkovací kapacity. Přitom jakýkoliv odklon dopravy mimo je v současném stavu již nemožný.

Poloha města v rámci České republiky také není výhodná. Město je relativně vzdálené od Prahy a dlouhodobě doplácí na svou dopravní nedostupnost. Až v roce 2010 byla dokončena stavba dálničního úseku mezi Kroměříží a Otrokovicemi, která napojila Zlín na dálniční síť. Výstavba další plánované komunikace R49, která by měla vést napříč Zlínským krajem až na hranici se Slovenskem je pozastavena.

Ani železniční doprava není bezproblémová. Zlín stojí mimo hlavní železniční trať. Úsek mezi jeho nejbližším uzlem Otrokovicemi a Zlínem není elektrifikován a doprava je zde kvůli provozu na jedné koleji velmi omezena. Dlouhou dobu dopravní spojení také komplikovala výstavba a rozšíření hlavní silnice směrem do Otrokovic. Všechny tyto faktory ovlivňují podobu a růst města a mohou znevýhodňovat i přítomné kulturní dění. Velké události, jako je například zlínský filmový festival, musí tyto dopravní omezení brát na vědomí. Komplikace mohou nastat s převozem hostů, nutnosti zajištění jejich dopravy z letiště. Do Zlína také míří celá řada novinářů a technických pracovníků. Organizátoři tak musí počítat se zvýšením nákladů za dopravu a taky s možností, že tato nedostupnost může být pro některé odrazující a mohla by brzdit i samotný růst akce.⁵³

2.2. Festivalová místa

Město, kde se přehlídka odehrává, bychom mohli definovat jako určitou arénu s pevně danými hranicemi a možnostmi. Každé město je specifické svým urbanistickým uspořádáním, architekturou a kulturní vybaveností. Festival je událost, která s těmito aspekty místa operuje a využívá pro svůj záměr. Některé prostory mohou pro potřeby filmové přehlídky měnit svůj původní účel, jiné

53 V roce 2000 byl uspořádán nultý ročník juniormarketu. Organizátoři zamýšleli vytvořit ze Zlína centrum obchodu s filmy pro děti mládež. Tento nápad se ale neujal. Jedním z důvodů bylo i nevyhovující dopravní napojení.

pouze propůjčují své využití společnému zájmu – vytvoření široké kulturní události. Každopádně je zřejmé, že především u nepřilíš velkých měst, jako je kupříkladu také Zlín, festival vstupuje do jejich každodenního chodu a na okamžik je přetváří. Tento fakt můžeme vypořovat na příkladu festivalové mapy, kdy jsou do původního plánu města vytyčeny body vztahující se k přehlídce. Hlavním je festivalové centrum, projekční místa, prostory doprovodného programu, zakresleny jsou i hotely a restaurační zařízení a důležité orientační body jako například nádraží nebo radnice. Tímto je a priori určen pohyb návštěvníků a hostů uvnitř města.

Místa ZFF jsou umístěna do pěti hlavních oblastí – náměstí Míru, Kongresové centrum a jeho okolí, Velké kino – náměstí Práce, Academia centrum Univerzity Tomáše Bati a průmyslový areál Svit. Vzhledem k tomu, že město Zlín není zas tak rozlehlé, překonávání vzdáleností z jednoho místa na druhé není časově náročné. Všechny prostory, krom ubytovacích, jsou soustředěny kolem centra a dostupné pěšky.

2.2.1 Festivalové centrum

Festivalové centrum bylo dříve umístěno v Academia Centru Univerzity Tomáše Bati. V roce 2011 došlo k jeho přesunu do Kongresového centra na Náměstí T. G. Masaryka. Nové prostory jsou bezpochyby mnohem reprezentativnější. Toto místo bychom mohli definovat jako určitou vstupní bránu, středobod v síti. Místo, které symbolizuje přehlídku. Přijíždějící hosté jsou před hlavním vchodem na nádvoří zpravidla přivítáni vedením přehlídky. Ve foyer je umístěno hlavní akreditační centrum, denně otevřeno od devíti hodin ráno do osmi hodin večer, kde si návštěvníci zakupují vstupenky a filmpasy.

Je zde vytvořeno určité zázemí, jak pro běžné diváky, tak především pro profesionály. V Malém sále jsou pořádány tiskové konference, na ochozech ve foyer každé odpoledne tzv. *Balkon party*, obdoba tiskových konferencí.

V přízemí se nachází press středisko. Každý festival vytváří prostor pro střetávání se filmových profesionálů navzájem a zajišťuje jejich setkávání se s novináři a diváky. I v tomto smyslu hraje Kongresové centrum svou roli. Kromě zmiňovaných tiskových konferencí jsou zde uskutečňovány autogramiády. V roce 2011 to byla například autogramiáda s tvůrci filmu Saxana a lexikon kouzel, rok následující s Jiřím Lábusem.

Festival tudíž využívá téměř všechny prostory, jež budova nabízí k různým účelům. V hlavním velkém sále Kongresového centra oba poslední ročníky uzavíral závěrečný ceremoniál.

2.2.2. Projekční místa

Od roku 2008 jsou téměř veškeré festivalové projekce umístěny do multiplexu Golden Apple Cinema v obchodním a zábavním centru na náměstí Míru ve Zlíně. Festival používá všech šest sálů. Jejich celková kapacita čítá přes devět set míst. Část filmového programu stále ještě zůstává ve Velkém kině, ale to již není tak vytíženo. Vzhledem k tomu, že v kině je k dispozici 944 míst k sezení, využívá se zejména pro dopolední promítání filmů, které jsou navštěvovány školami. Ani do hlavního velkého sálu Kongresového centra není situován filmový program. I zde je kapacita příliš velká. V roce 2010 byly některé snímky k vidění také v prostorách Univerzity Tomáše Bati, což bylo pravděpodobně způsobeno jubilejním ročníkem a navýšením programu.

Současný stav je určitě pro festival i organizátory výhodný, jelikož není potřeba zajišťovat žádné provizorní místa pro promítání. Sály v multikině poskytují kvalitní profesionální zázemí. Navíc jsou všechny soustředěny do jednoho místa v centru města. Návštěvníci mohou přijít před začátkem filmu a vybrat si z volných vstupenek. Na druhou stranu nepřináší nic nového. Pro diváky jsou známé a běžné. Přitom právě festivalové projekce mohou být zajímavé i svou lokací. V tomto smyslu zlínská přehlídka každoročně organizuje

alespoň letní kino jakou součástí doprovodného programu a tzv. Kinematovlak speciálně upravený vlak na projekční místnost, který již před začátkem festivalu projíždí českými městy a v době jeho konání zastavuje na nádraží ve Zlíně.

Tabulka č. 2: Přehled kapacity sálů

	Kapacita sálu	Počet projekcí v roce 2011	Počet projekcí v roce 2012
Velké kino	944	10	9
Kongr. centrum	761	4	0
Letní kino		5	5
Sál 1	438	26	18
Sál 2	120	27	32
Sál 3	110	39	30
Sál 4	93	28	23
Sál 5	88	31	28
Sál 6	88	24	29

Zdroj: Vlastní zpracování na základě dat získaných od managementu festivalu.

2.2.3 Místa doprovodného programu

Doprovodný program je poměrně velmi široký, a proto i místa, kde všude se odehrává, jsou rozprostřena po celém městě. Zorientovat se ve všech prostorách může být zpočátku pro návštěvníky lehce problematické. Od charakteru akce se odvíjí její umístění. Náměstí Míru a náměstí Práce (prostranství pod Velkým kinem) jsou důležité body, kde je téměř každý den uspořádán venkovní zábavný program pro děti spolu s podvečerními koncerty. Část doprovodných aktivit je situována i do přízemí obchodního centra Zlaté jablko. Ve foyer kongresové centra jsou umístěny výstavy, využity jsou i oba jeho sály. Sousedící Univerzitní centrum a Fakulta multimediálních komunikací

představuje zázemí zejména pro workshopy. Na náměstí T. G. Masaryka je situováno letní kino. Foyer a aula Academia centra Univerzity Tomáše Bati na ulici Mostní je další důležité stanoviště pro výstavy a jiné aktivity z odborného doprovodného programu. Ten také probíhá v hlavním sále na hotelu Moskva. V krajské knihovně je každé festivalové dopoledne pořádáno čtení pro děti. Zbytek akcí se odehrává i v areálu Svit – v Art Books Gallery probíhají workshopy a festivalové výstavy. Podvečerní a večerní program je situován do klubu Blok 12 a kousek vzdáleného Star Clubu Zlín. Mezi neoficiální místa patří i všechna restaurační zařízení a kavárny ve městě, které vytváří zázemí pro střetávání se návštěvníků během festivalu.

2.2.4 Ubytovací kapacity

Festival každoročně využívá téměř veškerou ubytovací kapacitu v celém Zlínském kraji. Přival hostů, novinářů, politiků a ostatních profesionálů je během akce obrovský. Zlín se přitom potýká s nedostatkem pohostinských zařízení, a tak organizátoři hosty umisťují i do hotelů a penzionů v okolních městech. Zejména do sousedních Otrokovic, Uherského Hradiště, Fryštáku a Luhačovic. Nutností je potom zajistit i každodenní dopravu hostů do Zlína, což situaci logisticky komplikuje a prodražuje.

Zpravidla rok dopředu již štáb rezervuje na dobu trvání přehlídky celou ubytovací kapacitu zařízení. S majitelem vyjedná příslušnou cenu za pokoj a jejich obsazování už je pak plně v kompetenci guest servisu. Mezi festivalové hotely, jak uvádí informační brožura, patří Interhotel Moskva, Hotel Garni, Koliba U Černého medvěda, Hotel Ondráš, Hotel Baltaci, Villa Slovenská, Hotel Sole, Parkhotel Zlín, Hotel Baltaci Atrium, Lesní hotel.⁵⁴ Výčet všech by byl však mnohem delší a oficiálně není k dispozici. Pro běžného návštěvníka je téměř nemožné sehnat ubytování během přehlídky. V případě, že by měl někdo zájem,

⁵⁴ Programová brožura z roku 2011.

musel by o něj požádat guest service. Veškeré kapacity jsou však zpravidla obsazeny oficiálními hosty a festival žádnou jinou variantu pro řadového návštěvníka nenabízí ani neblokuje. Pravděpodobně to ani není časté, že by do Zlína na festival přijížděli mimoregionální diváci a požadovali nocleh.

2.2.5. Další festivalová místa

I když hlavním místem festivalového dění je Zlín, organizátoři každým rokem malou část programu umisťují i do jiných měst. Cílem těchto akcí je propagace ZFF, a to nejlépe těsně před jeho zahájením nebo v průběhu. V tomto smyslu je například vernisáž výstavy Minisalon – Filmové klapky každoročně uskutečněna před začátkem přehlídky v Praze a až poté přesunuta do Zlína. Festival organizuje i filmové projekce v jiných městech. V roce 2010 to byla navíc Praha, Kroměříž, Uherské Hradiště, Vsetín, Otrokovice. Počet promítání v těchto „satelitních městech“ však není příliš vysoký, například v tomto roce činil pouhých třicet dva projekcí.⁵⁵ V roce 2011 i 2012 se do promítacích míst mimo Zlína zařadily Otrokovice, Vyškov, Kroměříž a Mladá Boleslav.

Nejdůležitější akcí, prostřednictvím níž se festival dostává do jiných měst v České republice, je tzv. *Kinematovlak*. Jedná se o speciálně upravenou vlakovou soupravu do podoby promítacího sálu s kapacitou šedesáti míst, který před zahájením festivalu postupně projíždí několika českými městy a v době konání přijíždí do Zlína. Tento projekt, který byl poprvé realizován v roce 2004, vznikl díky vzájemné spolupráci festivalu s Českými drahami. Každoročně je vytyčena odlišná trasa v průměru o dvanácti zastávkách. Vlak vždy na jeden den zastavuje na vlakovém nádraží, kde je návštěvníkům od ranních hodin do odpoledne promítnuto pásmo známých českých večerníčků.

55 Praha – 12, Kroměříž – 2, Uherské Hradiště – 3, Vsetín – 2, Otrokovice 13.

Tabulka č. 3: Trasa Kinematovlaku

rok 2010	19.5. Znojmo; 20.5. Mikulov na Moravě; 21.5. Břeclav; 24.5. Slavkov u Brna; 25.5. Bučovice; 26.5. Kyjov; 27.5. Veselí nad Moravou; 28.5. Uherské Hradiště; 31.5. - 1.6. Zlín -střed; 2.6. Otrokovice; 3.6. Uherský Brod; 4.6. Horní Lideč
rok 2011	11.-12.5 Olomouc; 13.5 Prostějov; 16.5. Krnov; 17.5. Opava-východ; 18.-19.5. Ostrava-Svinov; 20.5. Frýdek-Místek; 23.5. Hranice na M.; 24.5. Valašské Meziříčí; 25.5. Vsetín; 27.5. Horní Lideč; 30.5. Hulín; 31.5. Otrokovice; 1.6. Zlín-střed; 2.6. Vizovice
rok 2012	15.5. Domažlice; 16.5. Klatovy; 17.5. Horažďovice; 18. 5. Sušice; 22.5. Vodňany; 23.5. Český Krumlov; 24.5. Veselí nad Lužnicí; 25.5. Jindřichův Hradec; 28.5. Vyškov na M.; 29.5. Kroměříž; 30.5. Zlín střed; 31.5. Otrokovice

Zdroj: Vlastní zpracování.

3. Programová náplň festivalu

Zlínský filmový festival každoročně plní své programové schéma. Jeho hlavním záměrem je reflektovat současné celosvětové dění na poli filmu pro děti a mládež a vytvářet událost pro tuto specifickou část publika. Vzhledem k velké produkci není možné, aby ji přehlídka postihla v celé její šíři. Filmy tudíž procházejí určitou selekcí ze strany organizátorů a následným seskupováním do jednotlivých celků. Jak počáteční výběr, tak dramaturgy festivalu vytvořené programové bloky určují charakter filmové události a odlišují ji od ostatních podobných akcí.

Každá takhle vytvořená sekce má v programu svůj význam a jasně vymezenou cílovou skupinu diváků. Většina festivalů vytváří platformu, kde jsou filmy nejenom prezentovány, ale i posuzovány a hodnoceny. Odtud vychází základní rozdělení programu na soutěžní část, která se soustřeďuje pouze na ty nejnovější počiny z oblasti dětského filmu a část nesoutěžní, kde se dramaturgii dostává mnohem více volnosti v řazení filmu podle tematického, žánrového nebo jiného libovolného měřítka a možnosti orientovat se i retrospektivně. U každé přehlídky je patrný vývoj v jejím programovém nastavení. Důležité jsou jak její jasně dané priority, tak nacházení stále nových pro diváky atraktivních témat.

3.1 Filmová část programu

3.1.1. Struktura filmového programu

- Mezinárodní soutěž hraných filmů pro děti
- Mezinárodní soutěž hraných filmů pro mládež
- Mezinárodní soutěž animovaných filmů pro děti
- Soutěž celovečerních hraných debutů – evropské první filmy

- Informativní sekce:
 - Dny evropské kinematografie
 - Novinky české filmové a televizní tvorby
 - Panoráma
 - Dokumenty
 - Noční horizonty
- Vzpomínky a výročí
- Uznání za přínos ve filmové tvorbě pro děti a mládež

Hlavním pilířem programu ZFF jsou čtyři soutěžní bloky. První je tvořen celovečerními hranými filmy pro děti do dvanácti let, druhý pro mládež od třinácti let a výše, třetí kategorie obsahuje krátkometrážní animované snímky pro děti a poslední sdružuje celovečerní debuty mladých evropských režisérů zacílené na starší publikum, jelikož zpracovávají problematičtější příběhy dětí a mladých lidí.

Rozsáhlá *Informativní sekce*, jako nesoutěžní část programu, v sobě zahrnuje další členění. Do programového bloku *Dny evropské kinematografie* je každý ročník zvolena jedna země, jejíž audiovizuální tvorba je zde představena.⁵⁶ Pravidelnou součástí jsou i *Novinky z české filmové a televizní tvorby* a *Dokumenty*, mapující problematiku dětí a mládeže. *Panoráma* uvádí současné zajímavé, netradiční a na festivalech již oceněné počiny dětského filmu, které nebyly zařazeny do soutěže. Výběr *Nočních horizontů* je pak určen pro starší publikum a obsahuje snímky, které řeší téma dětství a dospívání tak, že zaujmou i dospělé. Zmíněné stálé podsekce jsou někdy doplněny ještě o další. Jubilejní padesátý ročník v roce 2010 byl obohacen o blok všech vítězných děl od vzniku přehlídky. Navíc byla zařazena i ukázka z tvorby Karla Zemana a tematický celek japonského anime. Další ročník v roce 2011 se zase navýšil o výběr maďarské kinematografie a snímky z dílny Walta Disney.

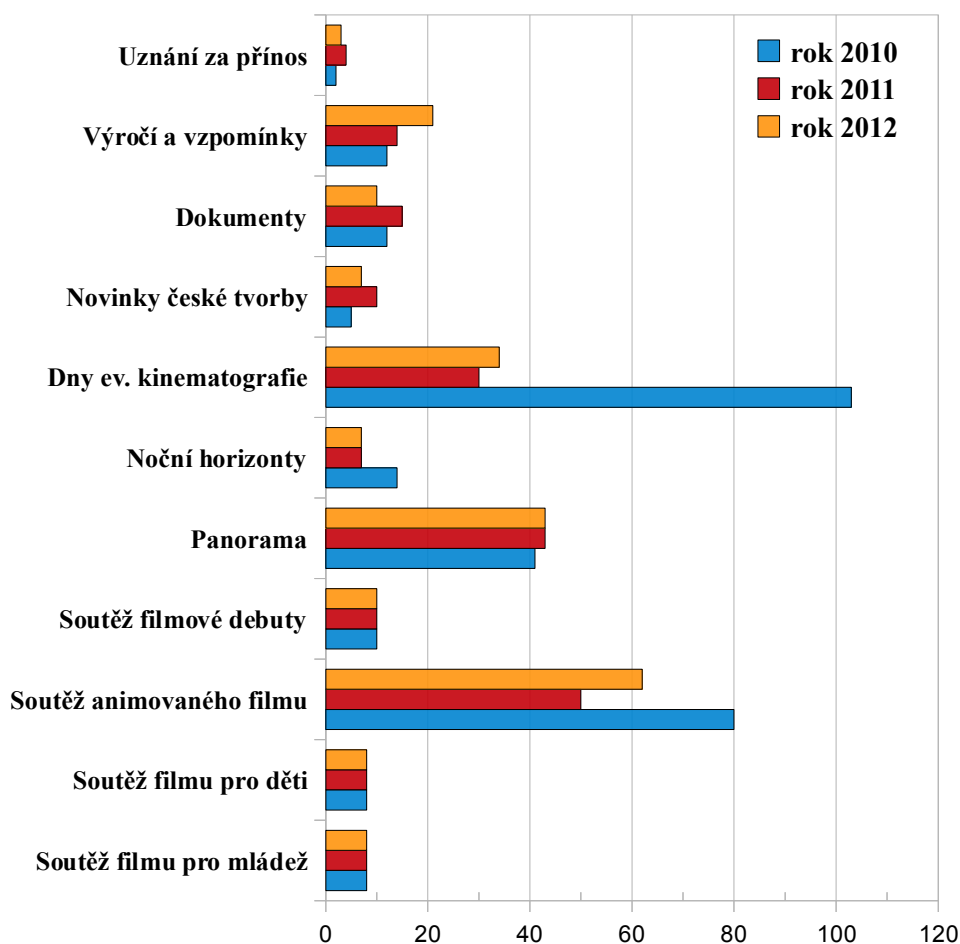
Další dva pravidelné samostatné bloky mají spíše retrospektivní charakter.

56 V roce 2009 to bylo Španělsko, 2010 Česká republika a Slovensko, 2011 Itálie, 2012 Irsko.

V rámci kategorie *Vzpomínky a výročí* jsou uvedeny filmy připomínající české filmové tvůrce, herce nebo herečky, které v tom daném roce oslavují nebo by oslavovali výročí. Poslední selekce filmů zase připomíná osobnost, která je na festivalu honorována cenou za tvůrčí přínos v tvorbě pro děti a mládež.⁵⁷

3.1.2. Filmové sekce

Graf č. 1: Přehled počtu snímků v programových sekcích



Zdroj: Vlastní zpracování.

⁵⁷ V roce 2010 cenu převzal Zdeněk Svěrák, 2011 Petr Nárožny, 2012 Jiří Lábus.

Struktura filmového programu je relativně ustálená, co se rozsahu jednotlivých programových celků týče. Počet zastoupených snímků se zejména v soutěžních kategoriích nemění a v ostatních pouze v malých nuancích.

Z grafu výše je zřejmé, že rozsáhlá sekce *Panoráma*, mapující současnou tvorbu, značně dominuje nad soutěžními bloky hraných filmů pro děti a mládež. Navíc z něj můžeme vyčíst, že pokud vyloučíme animované snímky, které sice zastupuje vysoké číslo, ale jejichž metráž se pohybuje nejčastěji kolem deseti minut, dramaturgie festivalu se mnohem více koncentruje na starší, ne-li dospělé publikum, než na nejmenší děti. *Panorama, Noční horizonty*, soutěž evropských debutů jsou cíleně zaměřeny na středoškolské a vysokoškolské diváky. Filmy zpravidla reflektují otázky dospívání, složitou sociální situaci hlavních hrdinů a třebaže vyprávějí o dětském životě, nejsou určeny nejmladší části publika.

Další obsáhlá sekce *Dny evropské kinematografie*, jež každý rok představuje jinou organizátory vybranou zemi je při bližším pohledu značně nesourodá. V případě prezentace italské kinematografie v roce 2011, kdy bylo celkem uvedeno třicet filmů, ani jeden z nich nebyl určen pro dětského diváka. Výběr představoval spíše průřez historií italské kinematografie. Promítnuta byla díla od klasiků italského neorealismu, spaghetti westernu a jiných významných filmových osobností z historie italské tvorby a zlomek filmů ze současnosti.⁵⁸ V následujícím roce 2012 sekci ovládlo Irsko. Snímky byly do bloku zařazeny podle schématu, který vycházel z rozdělení kategorie na pět menších podsekcí: irská literatura ve filmu, irský film pro děti a mládež, současný irský film, výběr filmů od režiséra Neila Jordana a Jimiho Sheridana a *Irish choice*, jež představoval známá na festivalech oceňovaná díla. I v takto nastavené nabídce se

58 Ke shlédnutí byly například filmy *Tenkrát na Západě*, *Hodný, zlý a ošklivý*, *Pro hrst dolarů* (S. Leone), *Smrt v Benátkách*, *Země se chvěje* (L. Visconti), *Zvětšenina* (M. Antonioni), *Zloději kol*, *Zázrak v Miláně* (V. De Sica), *Evangelium sv. Matouše*, *Teorema* (P.P. Pasolini), *Konformista* (B. Bertolucci), *Chlapec z Kalábrie* (L. Comencini), *Řím, otevřené město*, (R. Rossellini), *Sladký život*, *Silnice*, *Bílý šejk*, *Roma* (F. Fellini), *Tygr a sníh* (R. Begnini), *Bio Ráj* (G. Tornatore), *Stalo se v Turíně*, *Zmýlená neplatí* (M. Monicelli), *Romeo a Julie* (F. Zeffirelli), *Den sovy* (D. Damiani), *Noc před zkouškami – dnes* (F. Brizzi), *Do ráje* (P. Randi), *Jsem s tebou* (G. Chiesa), *Dům u mišpule* (P. Scimeca),...

díla tematicky prolínala a jen šest filmů z třiceti čtyř bylo určeno dětem.⁵⁹

Vyšší počet snímků kategorie *Výročí a vzpomínky* taktéž představuje změť filmů z historie české produkce. Přitom dětské filmy jsou opět v menšině, což je pravděpodobně způsobeno i tím, že některé zvolené osobnosti nijak nesouvisí s českou dětskou produkcí.⁶⁰

Každopádně lze ze všech uvedených informací vysledovat současný dramaturgický záměr festivalu, postihnout co nejširší divácké spektrum. Celkový koncept filmového programu může působit roztříštěným a chaotickým dojmem. Těžko lze vysledovat klíč, jakým jsou filmy řazeny do soutěžních sekcí nebo proč zůstávají v nesoutěžní *Panoramě* či *Nočních horizontech*. Absentuje zde určité téma nebo motiv, který by charakterizoval a odlišoval daný ročník festivalu, umožnil jiné řazení snímků. Jedinou možnou dominantou se nabízí konkrétní země, jejichž kinematografii každý ročník prezentuje, ale o jeho struktuře již bylo zmíněno výše. I když se v programu objevilo téma nebo specifický druh filmu, dramaturgie festivalu jej využila velmi povrchně a nijak nerozvedla. Tak bylo například v roce 2011 uvedeno pásmo filmů Walta Disney, které čítalo pouhých sedm filmů. O rok dříve v bloku věnující se japonské anime tomu bylo pouhých šest snímků.

3.1.3. Povaha jednotlivých filmů

Program se zpravidla připravuje během celého roku. Filmy do přehlídky přihlašují sami producenti prostřednictvím formuláře na webových stránkách ZFF a navíc jsou vyhledávány dramaturgy. „Jezdíme na ostatní festivaly za účelem výběru filmů, pro náš festival. Na druhou stranu nechceme, aby byly stejné filmy

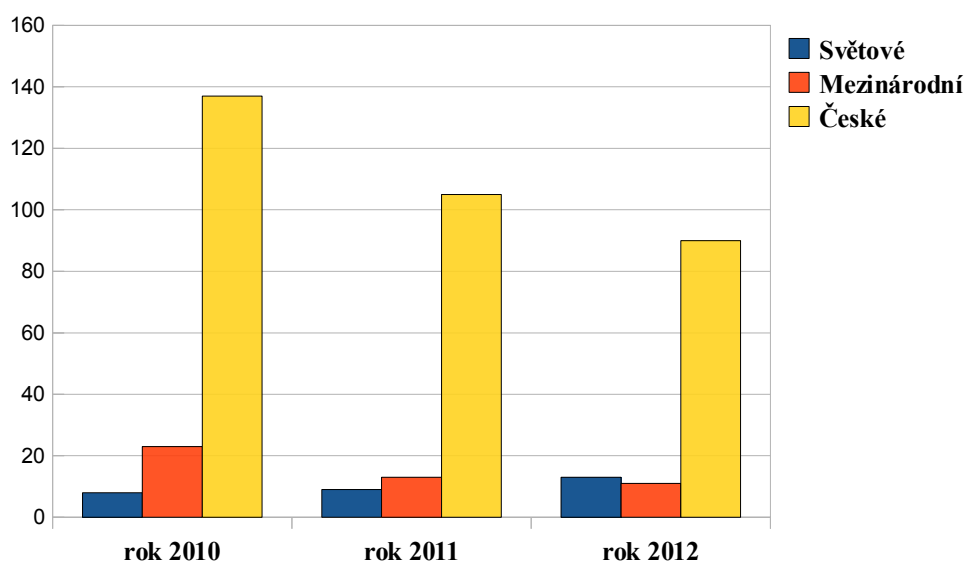
59 Jednalo se o filmy Brenda a tajemství Kellsu (Tomm More), Cesta na západ (Mike Newell), Léto, kdy se objevil létající talíř (Martin Duffy), Mocný Kelt (Pearse Elliot), Můj kámoš Joe (Chris Bould), Polibky (Lance Daly)

60 V roce 2012 vybrány tyto osobnosti: Jiří Trnka, Bořivoj Zeman, Zdeněk Liška, Marie Kubátová, Stella Zázvorková, Miloš Kopecký, Josef Kemr, Miloš Forman, Zdeněk Sirový.

na všech festivalech. Každý chce vždycky uvést něco nového. Naším záměrem je tedy ukázat filmy, které jsou oblíbené, na festivalech oceňované, ale na druhou stranu je naší snahou přijít s něčím novým. Filmy tak aktivně vyhledáváme v produkcích jednotlivých národů.“⁶¹

Jak je pro filmovou událost důležité být originální ukazují i každoroční statistiky. Zlínský festival tak rozlišuje tři druhy premiér. Světová premiéra představuje první uvedení filmu. Česká premiéra označuje jeho první uvedení v České republice a poslední typ mezinárodní premiéra znamená první promítání snímku v zahraničí, mimo území jeho vzniku.

Graf č. 2: Počet premiér na ZFF



Zdroj: Vlastní zpracování.

Jako neprestižnější se logicky jeví premiéra světová, kdy je dílo poprvé představeno v rámci festivalového programu. Zpravidla tyto slavnostní projekce otevírají celou událost.⁶² I sekce *Novinky české a televizní tvorby* tomuto faktu

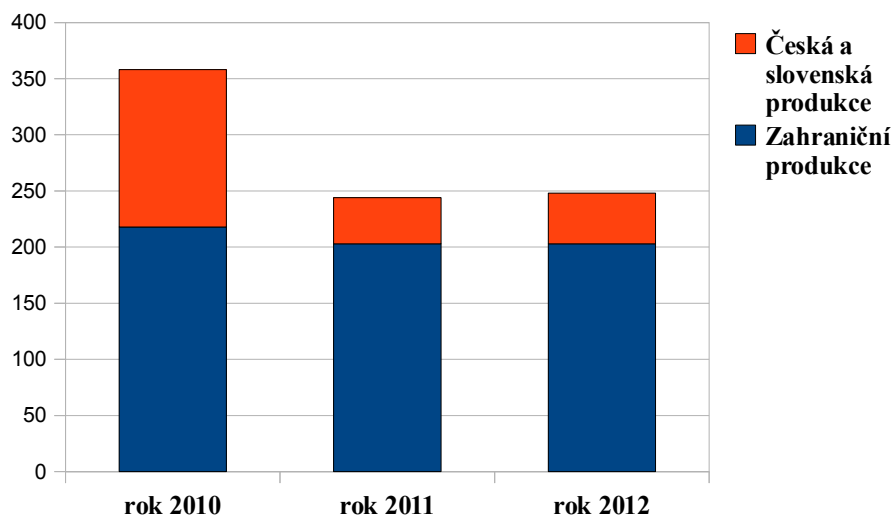
⁶¹ *Rozhovor s Markétou Pášmovou*. cit. 30.

⁶² V roce 2011 byl ještě před oficiálním slavnostním zahájením uveden v premiéře snímek *For lovers only*, kde jednu z hlavních postav ztvárnila Stana Katic, jež zasedla na festivalu v porotě. Oficiálním zahajovacím filmem se stalo *V peřině* od F. A. Brabce, která tak zde bylo uvedeno ve své předpremiéře.

nahrává. Nicméně například Česká televize, největší producent dětské tvorby, této možnosti nepříliš často využívá. Zejména pohádky ze své produkce si drží do kinodistribuce nebo na televizní obrazovky.

Aby byla zajištěna určitá pestrost filmové nabídky, každoročně jsou vybírány snímky různého původu. I vysoký počet zastoupených zemí představuje pro přehlídku určitou prestiž a její legitimizaci na mezinárodní událost. Zlínské programové schéma se primárně v blocích *Novinky české filmové a televizní tvorby*, *Uznání a vzpomínky* a *Uznání za přínos* soustřeďuje na českou produkci. Některé počiny ze současné tvorby jsou zařazeny i do soutěžních kategorií, pravidelně se jich nejvíce objevuje v sekci animovaného filmu. Celkově v poměru všech uvedených snímků převažují díla zahraniční produkce. Přitom celkový počet zastoupených zemí je za poslední dobu relativně ustálený a každý rok přesahuje čtyřicítku.⁶³

Graf č. 3: Celkový počet projekcí a poměr tuzemské a zahraniční produkce



Zdroj: Vlastní zpracování.

Následující ročník zase v rámci slavnostního zahájení pro děti promítal v premiéře irský film *Já a Eliot*.
63 V roce 2010 a 2011 to bylo 43 zemí, 2012 45.

3.1.5. Ceny a poroty⁶⁴

Soutěžní snímky posuzuje sedm porot, které dohromady rozdělí čtrnáct cen. Zřízeny jsou dvě mezinárodní poroty dětské, jedna pro film pro děti a druhá pro mládež. Obě kategorie hodnotí i odborná hlavní porota, která vyhlašuje hlavní ceny festivalu *Zlatý střevíček* pro nejlepší snímek pro děti a mládež plus zvláštní ocenění v obou těchto sekcích. Porota pro animovaný film, složená z dětí i dospělých, předává taktéž *Zlatý střevíček* a speciální cenu Hermíny Týrlové pro mladého tvůrce do 35 let. Samostatná porota pak posuzuje poslední ze soutěžních sekcí evropské debuty.

Od roku 2012 ve Zlíně stejně jako na ostatních klíčových dětských festivalech zasedá porota ECFA⁶⁵. Ta na základě všech přes rok udělených ocenění na konci roku v rámci Berlinale vyhlašuje laureáta ceny za nejlepší evropský dětský počín. Součástí většiny filmových festivalů je i Ekumenická porota, která se poprvé objevila v roce 1974 na MFF ve švýcarském Locarnu. Ve Zlíně se poprvé sešla v roce 2000 a „oceňuje snímky, které podporují humánní poselství, myšlenky tolerance, vzájemného pochopení a nenásilnou formou diváky zaujmou a pobaví.“⁶⁶ Hlavní pořadatel přehlídky společnost Filmfest každoročně vyhlašuje ocenění *Uznání za tvůrčí přínos ve filmové tvorbě pro děti a mládež*. V průběhu celého konání festivalu diváci hlasují o nejlepší hraný a animovaný film. Festival vítězným snímkům neposkytuje žádnou finanční odměnu.

64 Viz příloha číslo 4 až 7.

65 ECFA – Evropská asociace dětského filmu.

66 CEKOTA, P. 2001. *Farář ve filmu a ekumenická porota* [online]. Chrisnet [citováno 18. 3.2013]. Dostupné z WWW: <http://www.chrisnet.cz/clanky/1763/farar_ve_filmu_a_ekumenicka_porota.url>

Tabulka č. 4: Přehled porot a ocenění⁶⁷

<ul style="list-style-type: none"> • Mezinárodní dětská porota hraného filmu pro děti (5 členů) Hlavní cena dětské poroty – nejlepší hraný film pro děti
<ul style="list-style-type: none"> • Mezinárodní dětská porota hraného filmu pro mládež (5 členů) Hlavní cena dětské poroty – nejlepší hraný film pro mládež
<ul style="list-style-type: none"> • Mezinárodní porota pro animovaný film (6 členů) Zlatý střevíček – nejlepší animovaný film Cena Hermíny Týrlové – cena pro mladého tvůrce do 35 let
<ul style="list-style-type: none"> • Mezinárodní odborná porota evropských debutů (5 členů) Cena Evropa – cena ministra kultury ČR Zvláštní cena poroty
<ul style="list-style-type: none"> • Hlavní porota – Mezinárodní odborná porota pro hraný film (5 členů) Zlatý střevíček – nejlepší hraný film pro děti Zlatý střevíček – nejlepší hraný film pro mládež Cena města Zlína – zvláštní uznání hranému filmu pro děti Cena Miloše Macourka – zvláštní uznání hranému filmu pro mládež
<ul style="list-style-type: none"> • Porota ekumenická (3 členi) Cena ekumenické poroty
<ul style="list-style-type: none"> • Porota ECFA (3 členi) Cena ECFA
<ul style="list-style-type: none"> • Divácká obec Zlaté jablko – nejúspěšnější hraný film Zlaté jablko – nejúspěšnější animovaný film
<ul style="list-style-type: none"> • Ceny udělované společnostmi Filmfest Uznání za tvůrčí přínos ve filmové tvorbě pro děti a mládež

Zdroj: Vlastní zpracování.

⁶⁷ Uvedený přehled odpovídá roku 2012.

3.1.4. Titulky a překlady

Veškeré zahraniční snímky, které jsou určeny pro děti do dvanácti let jsou promítány v původním znění a doprovázeny simultánním překladem do češtiny. Pokud se jedná o filmy ze soutěžní kategorie, jsou ještě doplněny o anglické titulky. Ostatní jak soutěžní, tak nesoutěžní filmy určené pro starší publikum a promítané v odpoledních a večerních hodinách, jsou k vidění taktéž v původním znění s anglickými titulky a českými podtitulky.

3.2. Doprovodný program

Současný trend v pořádání filmových festivalů představuje vybudování celospolečenské události, která operuje nejenom s projekcemi snímků, ale nabízí celou řadu dalších akcí. Právě na příkladu doprovodného programu je zřejmé, jakým způsobem festival vstupuje na půdu města a ovlivňuje jeho dění. V případě zlínské přehlídky je jen pouhá část těchto aktivit vytvářena samotným festivalem a jeho tvůrčím týmem. Spousta z nich vzniká pod záštitou festivalových partnerů nebo jiných organizací, kteří tím utváří jistou propagaci sebe sama. Stále místní kulturní organizace jako například kluby nebo galerie využívají přítomnosti festivalu a jejich program je zařazen do oficiálních doprovodných aktivit přehlídky.

Doprovodný program ZFF je velmi obsáhlý a podobně jako jeho filmová část zacílený na dospělou i dětskou část publika. Z hlediska typu pořádaných akcí jej lze rozčlenit do několika kategorií.

3.2.1. Interaktivní akce pro děti

Každý festivalový den od pondělí do pátku je uskutečňována rozsáhlá zpravidla celodpolední venkovní zábavná akce pro děti, kterou vždy spolupořádá jeden z hlavních festivalových sponzorů. V roce 2012 tak bylo zrealizováno *Odpoledne s Lesy ČR*, *Den pro děti s Českou televizí*, *S Elfíkem do Galaxie – odpoledne s Českými drahami*,⁶⁸ *Den s MF Dnes*, *Den dětí s Českým rozhlasem*, *LEGO Mánie ve Zlatém jablku*. Program je částečně určen samotným charakterem pořadatele. Například Lesy ČR se tak každoročně podílejí na sázení festivalového stromu a jejich připravený program odráží tematiku přírody a ekologie. Česká televize využívá své moderátory dětských pořadů a maskoty. Celé odpoledne jsou většinou vyplněny různými zábavnými atrakcemi jako jsou obří trampolíny, lezecké stěny, malování na obličeje, soutěže a hry pro děti nebo autogramiády slavných osobností či sportovců. Název sponzora už v názvu doprovodné aktivity odkazuje zejména na něj a na formu jeho prezentace v rámci festivalu.

Malování na chodníku je název další, jedné z nejoblíbenější části doprovodného programu, která má v rámci festivalu tradici od sedmdesátých let. V průběhu této akce děti využívají nevšední možnosti pomalovat chodníky, parkoviště a dlouhé kusy papíru na předem zadané téma. Je každoročně pořádáno v jednom odpoledni pod Velkým kinem za přítomnosti známých osobností.

3.2.2. Workshopy

Oblast vzdělávání v rámci doprovodného programu představují semináře a workshopy. Univerzita Tomáše Bati nabízí žákům základních škol možnost vyzkoušet si práci redaktora přímo v televizním studiu Fakulty multimediálních komunikací. Vědečtí pracovníci univerzity zase v semináři *Staň se vědcem*,

68 Slon Elfík je maskot programu pro děti Českých drah.

přibližují dětem vědu prostřednictvím nejrůznějších experimentů.

Velkou část tvoří aktivity výtvarné, které jsou ve většině případů konány pod vedením profesionálních výtvarníků, uměleckých skupin nebo sdruženích a vždy jsou zaměřeny na konkrétní techniku nebo téma. V roce 2012 tak byl uskutečněn dvoudenní workshop sítotisku studia Kredenc, jež se na pořádání kurzů tohoto typu přímo specializuje. Galerie umění pro děti v Praze pro festival připravila seminář na téma umění a recyklace, který vedla Linda Čihařová a Shalom Neumann. Občanské sdružení na podporu komiksu Sequence⁶⁹ spolu s nakladatelstvím Labyrint už třetím rokem realizovali v rámci doprovodného programu tvůrčí dílnu komiksu. Návštěvníky učili čeští ilustrátoři a tvůrci Tomáš Chlud, Karel Jerie, Václav Šlajch a Lukáš Urbánek. Druhým rokem byl uspořádán workshop *Potkáme se v Medvídkově*, který zase čerpá téma z dětské knihy Anny Obrové *Medvědí Babi a její kouzelná rodina*. Dále byl organizován seminář scrapbookingu a *Plackafacka*, kde měli návštěvníci možnost vyrobit si placku podle vlastního návrhu.

3.2.3. Mluvené slovo

Každé festivalové dopoledne od pondělí do pátku je v krajské knihovně pořádána tzv. *Čítárna U čerta*, kde hosté především čeští herci předčítají dětem z knih. Poprvé byla tato událost uspořádána v roce 2003 a od té doby je pravidelnou součástí programu. Poprvé v roce 2012 bylo uskutečněno čtení ještě nerealizovaných scénářů nebo už rozpracovaných filmových projektů, které tak zde byly představeny. Akce byla určena široké i odborné veřejnosti.⁷⁰

Součástí této kategorie jsou i besedy a talkshow, které jsou více zaměřeny

69 Sdružení je organizátorem festivalu KomiksFest.

70 Z dostupných materiálů vyplývá, že pro celý festival byly představeny dva projekty: *Cesta slepých ptáku*, dobrodružné sci-fi, režie a scénář: Pavel Jandourek, texty: Jana Paulová, Pavel Zedníček a Tereza Šefrnová. Poslední z Aporveru, trikový fantasy film, režie a scénář: Tomáš Krejčí, texty: Tereza Tobiášová, Jana Ozoráková.

na dospělé diváky. Návštěvníci v roce 2012 měli možnost setkat se s britským spisovatelem, autorem knihy *Líný rodič*, Tomem Hodgkinsonem. Pořádána byla beseda o českém ilustrátorovi dětských knížek Karlu Frantovi. Poslední dva ročníky hostily talkshow Jiřiny Bohdalové.

3.2.4. Výstavy

Některé výstavy jsou organizovány pouze pro potřeby festivalu a doba jejich trvání je tudíž vymezena krátkým časovým rozpětím jednoho týdne. Jedná se často o výstavy, které doplňují filmový program, a nebo doprovodné aktivity. Například na premiéru českého filmu *Tady hlídám já*, navázala v roce 2012 přehlídka jeho plakátů. Výstava kostýmů zase doprovodila jiný český snímek *Tajemství staré bambitky*. Vzhledem k faktu, že byl představen blok irské kinematografie, organizátoři vystavili fotografie Jiřího Máčka s tematikou Irska. Kromě besedy o Karlu Frantovi byla k vidění i sbírka jeho ilustrací a stejně tak i workshop *Medvědí babi a její rodina* byl doprovázen přehlídkou autorčiných děl.

Každoročně jsou organizovány i výstavy dětských prací. Pravidelnou součástí je od roku 1998 mezinárodní výtvarná soutěž zrakově postižených dětí *Radost tvořit*. Pro každý ročník je zvoleno téma a nejlepší práce jsou vyhlášeny na slavnostním předávání cen.

Část výstav s festivalovým programem nijak nekoresponduje a doba jejich trvání pokračuje dál i po ukončení filmové události. Tak byla například v roce 2012 uspořádána výstava o historicky prvním festivalu *Filmové žně*, výstava prací Františka Ringo Čecha nebo fotografií Jadrana Šetlíka. Vernisáže všech zmíněných akcí byly uskutečněny v průběhu festivalového týdne, kdy se město těšilo z přívalu hostů a navýšily tím doprovodný program filmové přehlídky.

3.2.5. Koncerty

Hudební část doprovodného programu probíhá de facto dennodenně v průběhu celého dne. Koncerty a jiná vystoupení dospělých i dětských tanečních či hudebních souborů jsou zpravidla součástí odpoledních interaktivních akcí. Do podvečerních hodin se pak přesouvají koncerty a ostatní hudební program s cílem zaujmout starší zejména vysokoškolské publikum. Tento záměr nově v roce 2012 plnil zejména klub Blok 12 v areálu Svit. Každé odpoledne od šesti hodin zde probíhalo neformální setkání s festivalovými hosty a program plynule přecházel do večerní hudební produkce. Prostor se měl stát jakýmsi festivalovým místem střetávání se pro mladé studenty. Mimo to každou projekci v letním kině předcházelo vystoupení kapely. Celý cyklus těchto koncertů byl označen příznačným pojmenováním *Čekání na tmu*.

Organizátoři festivalu se netají tím, že vzhledem k přítomné rozrůstající se univerzitě a zvětšujícímu se počtu studentů, se snaží poslední dobou upoutat starší diváky. Večerní hudební program je toho důkazem. Pokud se na něj zaměříme podrobněji, narazíme však na jeho nevyváženost, kdy některé dny jsou zbytečně zahlceny a jiné zase naopak. Například ve čtvrtek 31. 5. 2012 bylo na programu šest velkých večerních akcí. Od šesti hodin odpoledne na náměstí Míru ve Zlíně v rámci dne s MF Dnes vystoupila skupina Michal Hruža & Kapela Hruzy. Další tři akce začínaly v osm hodin večer, a to koncert kapely Charlie Straight zaštiťovaný Českou televizí, koncert z cyklu *Čekání na tmu* a hudební produkce v klubu Blok 12. O hodinu později byla na programu závěrečná party festivalu *Duhová kulička* a mimo to, byla ještě tentýž večer pořádána talkshow s Jiřinou Bohdalovou a Josefem Náhlovským. Stejně velká nabídka připadala i na úterý.⁷¹ Zbylé dny (pondělí, středa, pátek) byly vyplněny hudebním programem v Bloku 12 a koncertem před projekcí letního kina. Na sobotu již nepřipadala žádná večerní

71 18:00 koncert kapely Beatles Revival: The Glass Union – náměstí Míru (Večer naděje pořádá nadace Kapka naděje); 20:00 Bollywood night – Blok 12; 20:00 koncert Anny K. - Kongresové centrum; 20:00 Filmová party – Star Club Flip; 20:00 koncert kapely Mistake – nám. T.G.M. (cyklus Čekání na tmu)

událost.

3.2.6. Odborný program

Program určený pro odbornou veřejnost je velice skromný. Třebaže zlínskou přehlídku bezpochyby navštěvují profesionálové z filmové oblasti, producenti, akvizitoři, festival nevytváří stálou platformu pro jejich činnost. V minulosti byla snaha vytvořit ze Zlína i jakési obchodní centrum audiovizuálních děl, nikdy se však nepodařilo tuto myšlenku zrealizovat.

Odbornou část programu tak každoročně od roku 1999 představuje dvoudenní seminář *Dítě v krizi*, který spadá do dlouhodobého česko – anglického vzdělávacího programu určeného zejména pro pedagogické pracovníky. Jeho cílem je zvýšit jejich povědomí a kompetence v oblasti ochrany dítěte. V rámci programu semináře je vytvořen prostor pro diskuzi mezi odborníky z oblasti školství, justice, zdravotnictví nebo policie. Přítomní se snaží navázat interdisciplinární spolupráci a tím nacházet ideální řešení otázek v dané oblasti.

Do této kategorie by také mohl být zahrnut mezinárodní reklamní festival *Duhová kulička*. Třebaže se jedná o samostatný projekt de facto je součástí doprovodného programu ZFF. Vznikl v roce 2003 původně jako soutěžní přehlídka reklamy zacílené na děti a mládež. Postupně se z této úzké profilace přetransformoval a zaměřil na kreativní reklamu jakéhokoliv druhu, která vznikla v zemích Visegrádské čtyřky. Od roku 2012, kdy byl jeho koncept opět upraven, se soustřeďuje na filmový marketing, PR a propagaci audiovizuální tvorby. Projekt byl tak v minulém roce složen ze dvou soutěžních kategorií – nejlepší reklamní počin v audiovizi v České republice a na Slovensku a nejlepší trailer ke studentskému filmu. Součástí byla i celá řada workshopů a odborných přednášek, kterým dominovalo téma Děti a média. Rada pro rozhlasové a televizní vysílání zde představila svůj nový portál zabývající se problematikou vlivu médií na děti a na jejich dospívání. Vysloveny byly přednášky o mediální gramotnosti dětí, ale

prostor byl věnován i problematice marketingu ve filmovém a televizním průmyslu.

3.2.7. Benefice

Při příležitosti 52. ZFF byly uskutečněny dvě benefiční akce organizace UNICEF. První z nich se jmenovala *Adoptuj panenku a zachrániš život*. Smyslem tohoto projektu byla symbolická adopce ve skutečnosti dražba panenek, vytvořených pro tyto účely českými známými osobnostmi, s cílem získat finanční prostředky na očkovací vakcíny pro děti ze zemí třetího světa. Vyvolávací cena činila tři tisíce korun, což by mělo představovat pokrytí všech nákladů na očkování proti šesti smrtelným chorobám. UNICEF tuto akci organizuje každoročně již od roku 2003 a minulý rok byla poprvé uvedena na zlínském festivalu. Druhý projekt spočíval v prodeji různých druhů pečiva, jehož výrobu zajistily místní pekárny a které bylo možné zakoupit za libovolný příspěvek v přízemí obchodního centra Zlaté jablko.

Na festivalu se prezentuje i Nadační fond Kapka naděje.⁷² Pod jeho záštitou byl vybudován v roce 2006 tzv. *Chodník slávy dětských filmových hvězd* umístěný před Velkým kinem. Každý rok jsou zde slavnostně odhaleny zpravidla dvě nové hvězdy reprezentující české herecké osobnosti dětského filmu.⁷³ Fond mimo to pořádá benefiční koncert na náměstí Míru a při příležitosti festivalu předává krajské zlínské nemocnici hmotný nebo finanční dar.

Přítomnost těchto benefičních akcí je prospěšná pro obě strany. Nadacím umožňuje se zviditelnit, získat prostředky a pro festival mají bezpochyby důležitou symbolickou hodnotu. Jejich tradice je zpravidla již letitá. Toho je

72 NF Kapka Naděje pomáhá dětem s poruchou krvetvorby a jiných onkologických onemocnění. Od roku 2002 podporuje dětská oddělení nemocnic po celé České republice.

73 2012 – Z. Bydžovská, J. Kraus; 2011 – J. Bohdalová, M. Dlouhý, V. Dlouhý; 2010 – M. Kuklová, F. Renč; 2009 – T. Brodská, O. Kepka; 2008 – D. Morávková, J. Čenský; 2007 – M. Bočanová, I. Jandl; 2006 – M. Kocourek, Ž. Fuchsová, T. Holý.

důkazem i další projekt *Vlak plný úsměvů*, který společně organizuje pořadatel festivalu společnost Filmfest, České dráhy a Unie železničních zaměstnanců. Jedná se o speciálně upravenou vlakovou soupravu, která do Zlína na jeden den dopraví děti z dětských domovů a děti handicapované.

Minisalon – Filmové klapky je poslední z projektů tohoto typu. Oslovení čeští výtvarníci umělecky zpracovávají filmové klapky. Série čítající kolem sto děl je nejprve slavnostně představena a vystavena před zahájením zlínské přehlídky v divadle Hybernia v Praze. Poté je výstava přesunuta do Zlína, kde jsou díla koncem festivalu ve veřejné aukci vydražena. Výtěžek dříve podporoval primárně studentské projekty Vyšší odborné školy filmové ve Zlíně, po jejím zániku jdou prostředky použity na podporu začínajících filmových tvůrců z různých českých škol.

3.2.8. Rituály

Filmová přehlídka je událost, která se odehrává každým rokem v pevně stanovenou dobu na stejném místě za přítomnosti elit a známých filmových osobností. Tento koncept, který se objevil společně se vznikem prvního festivalu v Benátkách v roce 1932, je přejímán a doposud úspěšně realizován na celém světě. Celkově bychom mohli celý festival v tomto smyslu považovat za určitý rituál.

Každá filmová událost vytváří slavnostní ceremoniály, zpravidla se jedná o jeho zahájení a zakončení s předáváním cen vítězům. Tyto dva základní symbolické rituály, které celou událost zakotvují v čase jsou velmi důležité. Vyvolávají zájem médií a přispívají ke kulturnímu začleňování filmů a tvůrců do světa filmu.⁷⁴

Oficiálním prvním zlínským festivalovým dnem je neděle, každoročně je ale přehlídka zahájena až v pondělí v deset hodin dopoledne ve Velkém kině,

74 DE VALCK, cit. s. 37.

keré je zaplněno dětskými diváky a hosty. V úvodu, před slavnostní projekcí filmu, promlouvá ředitel festivalu, jeden z představitelů města nebo kraje a představeny jsou také poroty. V pondělí večer je pak na oslavu startu festivalu uspořádán ohňostroj. Ještě větší význam je přiřazován závěrečnému ceremoniálu, který je od roku 2011 umístěn do Kongresového centra a který živě přenáší Česká televize.⁷⁵ Program je mnohem širší, pozvány jsou opět známé osobnosti z veřejného života a v průběhu večera je předáno všech čtrnáct cen. „Vítězové z tohoto ceremoniálu vycházejí posílení o klíčovou přidanou hodnotu. Právě k nim se totiž následně obrací největší pozornost diváků a dalších účastníků festivalu i médií. A tento zájem může filmům pomáhat i v dalším směřování festivalovým okruhem nebo kinodistribucí.“⁷⁶

75 Pouze v roce 2012 jej Česká televize vysílala ze záznamu o den později v sobotu.

76 HLUBEK, cit. s. 110.

4. Účastníci festivalu

Každý festival je svým způsobem specifický a zacílený na určité publikum a toto vymezení jej determinuje a ovlivňuje jeho programovou skladbu a další možnosti formování. Čím je přehlídka tematicky úžeji vyhrazena, tím se potencionální okruh diváků zmenšuje. V období bezprostředně po válce, kdy festivalový okruh představoval pouhých několik desítek událostí, tyto filmové akce navštěvovala hlavně snobská elita filmařů, distributoři, novináři nebo smetánka.⁷⁷ V současné době je záměrem každého festivalu vzbudit pozornost u široké i odborné veřejnosti a přitáhnout co největší možné publikum. K tomu využívá různé propagační strategie a dramaturgie přehlídky se snaží vytvořit atraktivní program. Festivaly disponují několika výhodami oproti klasickému promítání v kině. Jednou z nich je, že diváci mají možnost vidět filmy, které se jinak do klasické distribuce nedostanou, ale především jsou festivaly události. Mark Perenson píše, „[festivaly] mohou samy sebe uvádět na trh jako ohniskové události ve městě a místní obyvatelé (stejně tak i turisté) si v době festivalu berou dovolené.“⁷⁸

V dopoledních hodinách je filmový i doprovodný program zlínské přehlídky navštěvován zejména místními školami. Ještě před začátkem přehlídky je uskutečněno ze strany managementu festivalu setkání se zástupci vzdělávacích zařízení, kde jsou prezentovány hlavní body programu a doporučeny akce pro jednotlivé věkové kategorie. Každá instituce, která projeví zájem přehlídku navštívit má možnost zaregistrovat se na oficiálních stránkách festivalu, prostřednictvím něhož získává přístup do rezervačního systému. Veškeré dopolední projekce jsou tedy dopředu zamluveny příslušnými školami a přístup veřejnosti je velmi omezen. Možnosti, jak zpestřit žákům vyučování nejvíce

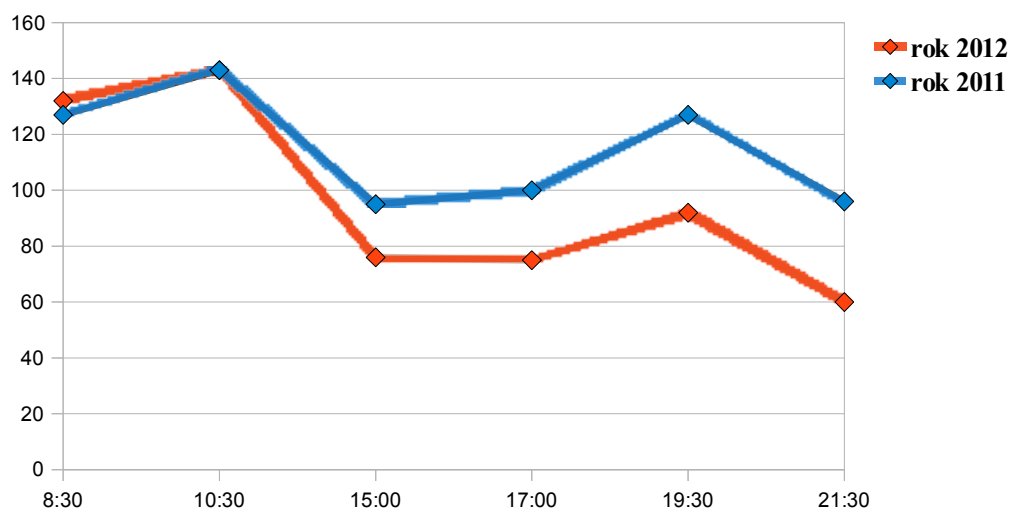
77 STINGER, cit. s. 56.

78 PERANSON, Mark. First you get the power, then you get the money: Two models of film festivals. In PORTON, Richard (ed.) *Dekalog 3: On Film Festivals*. London: Wallflower Press, 2009, s. 24. ISBN 978-1-906660-06-2 (pbk).

využívají školy situované přímo ve Zlíně. Ostatním školám ze vzdálenějšího okolí návštěvu festivalu logicky komplikuje doprava a nutnost zajištění dostatečného pedagogického doprovodu. Navíc doba konání akce - přelom měsíce května a června předznamenává blížící se konec školního roku, dobu školních výletů, exkurzí a tudíž komplikovanější období pro chod zařízení. I za tímto účelem jsou zřizovány projekce v jiných městech ve Zlínském kraji, kterým dávají místní školy pochopitelně přednost. Zájem o filmovou přehlídku je však ze strany zlínských institucí dostačující. Kromě filmových představení žáci navštěvují dennodenně i dopolední doprovodný program. U některých kapacitně omezených akcí je taktéž vyžadována předchozí rezervace.

Participace především se základními školami je pro návštěvnost festivalových projekcí klíčová. Tento fakt samozřejmě zásadně ovlivňuje i jejich časové rozvržení během dne. Do dopoledních hodin jsou primárně zasazeny filmy pro děti a odpoledne následují snímky pro starší část návštěvníků.

Graf č. 4: Průměrná návštěvnost filmových promítání v průběhu dne⁷⁹



Zdroj: Vlastní zpracování na základě dat získaných od managementu festivalu.

⁷⁹ Do průměrné návštěvnosti byly zahrnuty pouze projekce konané v obchodním centru Zlaté jablko.

Dopolední program, jak ukazuje graf výše, je v průběhu dne kapacitně nejvíce zaplněn. V těchto hodinách je navíc plně obsazen i sál ve Velkém kině. Odpoledne počet diváků pochopitelně klesá, nejmenší je u projekcí kolem třetí a čtvrté hodiny, kdy lidé stále ještě tráví čas povětšinou v práci. Návštěvnost pak postupně vzrůstá ve večerních hodinách, kdy jsou promítané filmy určené pro dospělé diváky. Konkurence je v této době například z hlediska doprovodného programu velká, hojně je večer navštěvováno i letní kino, které do statistiky zahrnuto není.

4.1. Návštěvnost

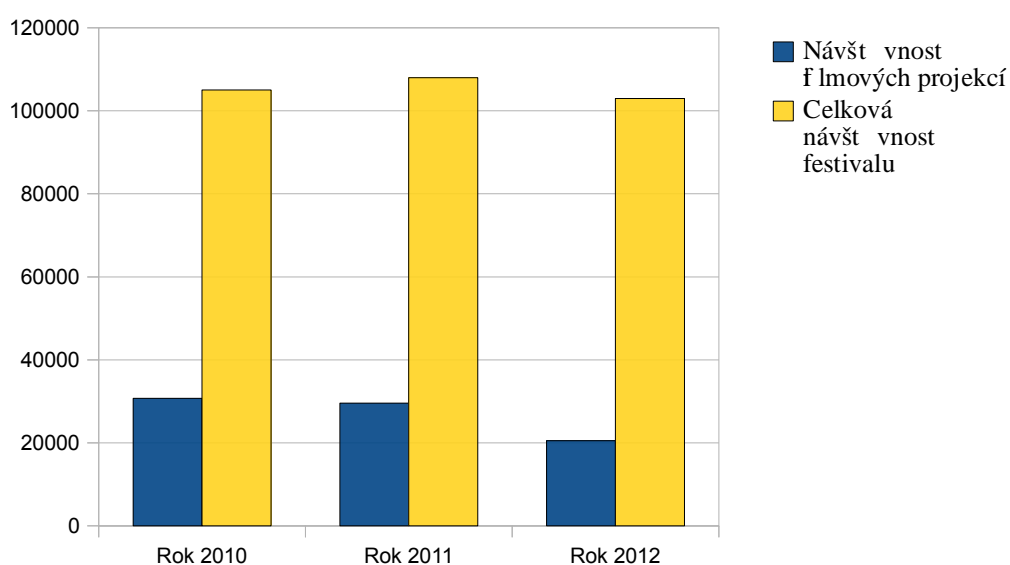
Management festivalu každoročně v závěrečné tiskové zprávě prezentuje údaje týkající se celkové návštěvnosti přehlídky. Tato čísla však nelze brát vážně, nepředstavují skutečný počet lidí, kteří událost reálně navštívili, ale spíše orientační odhad, který je navíc podpořen zájmem vedení přehlídky vygenerovat co největší možné číslo. Jak píše Marijke de Valck, „festivaly tvrdě pracují na zabezpečení pozitivního obrazu přehlídky v globálním konkurenčním kontextu a údaj o návštěvnosti je důležité měřítko úspěchu, které je uměle posíleno.“⁸⁰

V případě ZFF jsou spolehlivě vyčísleny pouze počty diváků na filmových projekcích. Tato praxe byla navíc použita až v roce 2009, kdy byly poprvé zavedeny vstupenky. Návštěvnost doprovodného programu je velmi těžko změřitelná. Spousta akcí se odehrává venku, na veřejných místech s možností volného vstupu bez nutnosti akreditace nebo vstupenky. Vzhledem k jeho rozsahu jej nelze přesně monitorovat. Číslo představuje pouze přiměřený odhad. Do celkové návštěvnosti jsou tedy zahrnuty všechny akce programu včetně jeho částí konaných mimo Zlín, to znamená projekce v satelitních městech, počet diváků Kinematovlaku a návštěvníků výstavy Minisalón - Filmových klappek. Fakt, jak může být tento údaj zavádějící, ilustruje graf níže.

80 DE VALCK, cit. s. 163.

Celkový počet návštěvníků, to znamená údaj generovaný vedením festivalu se každoročně vyčísluje na hodnotu lehce přes sto tisíc. Počet diváků, kteří navštívili filmové projekce, se v roce 2010 i 2011 pohyboval kolem třiceti tisíc, v roce 2012 klesl na dvacet tisíc. V celkové návštěvnosti se tento vzrůst však projevil jenom minimálně. Z grafu je ale zřejmé, jak markantní je očekávaná návštěvnost doprovodného programu a ostatních akcí.

Graf č. 5: Porovnání návštěvnosti filmových projekcí s celkovou návštěvností



Zdroj: Vlastní zpracování na základě dat získaných od managementu festivalu.

Neexistují data, která by byla schopna vykreslit, kolik do Zlína na festival přijíždí běžných diváků z oblastí mimo domovské město Zlín a jeho blízkého okolí. Struktura publika přehlídky podle jejich místa bydliště není bohužel dohledatelná. Management festivalu tyto údaje nijak nemonitoruje. I tak lze ale předpokládat, že ve velké převaze budou diváci lokální.⁸¹

⁸¹ Tento fakt lze předpokládat, když vezmeme v potaz návštěvnost především místních škol, že festival běžně nezajišťuje ubytování běžným návštěvníkům. Vycházím i ze své zkušenosti a rozhovorů s vedením ZFF.

Kromě široké veřejnosti festival každoročně navštěvují oficiální hosté, novináři, další profesionálové, zástupci partnerů, političtí představitelé. Počet všech není zanedbatelný. Především známé filmové tváře jsou nepostradatelnou součástí filmových událostí již od vzniku tohoto fenoménu a představují zpravidla důležitý element, který pomáhá nalákat diváky a především média na přehlídku. Strategii mediální propagace události skrze slavné osobnosti zejména pak známé herce, započal na ZFF jeho tehdejší ředitel Vítězslav Jandák.⁸² V letech, kdy stál v jeho čele, festival bezpochyby rostl a nabýval na významnosti. Na druhou stranu ale často čelil kritice pro nepřiliš systematický výběr hostů a jejich obrovský příval. Do Zlína sice zavítaly známé osobnosti světového filmu, ale ty kolikrát neměly nic společného s dětským filmem. Přitom je pochopitelné, že příjezd festivalových hostů a jejich pobyt představuje pro přehlídku velkou finanční zátěž. I když, jak píše Marijke de Valck, „ačkoliv jsou náklady na hosty obrovské, výhody plynoucí z jejich přítomnosti je převáží.“⁸³

V současné době, jak vyplývá z přiloženého grafu, má počet přítomných hostů klesající tendenci, přesto se stále jedná o vysoké číslo. Třebaže stále některé osobnosti nijak nekorespondují s dětským filmem, je patrná snaha dramaturgie skloubit jejich přítomnost s nějakou událostí v programu. Doba, kterou přichodí ve Zlíně stráví je různá, v kontextu akce se liší i jejich status, z kterého potom vyplývá úhrada patřičných nákladů spojených s jejich pobytem a jejich program. Někteří hosté si náklady na ubytování i dopravu do Zlína hradí sami nebo se na ni částečně participují. Podle reglementu festivalu je ke každému soutěžnímu hranému filmu zpravidla zvána nejvýše tříčlenná delegace po dobu tří až čtyř nocí. Animované snímky a ostatní nesoutěžní díla má možnost zastupovat dvoučlenná delegace po dobu dvou nebo třech nocí. Pořadatel akce těmto delegátům hradí ubytování, nikoliv však dopravu. Z nesoutěžních sekcí jsou svými tvůrci nejvíce doprovázeny filmy z bloku Dny evropské kinematografie a pochopitelně česká díla z Novinky české filmové a televizní tvorby. Nejvýše

82 Vítězslav Jandák byl ředitel v letech 1998 až 2003. Poté byl vystřídán Petrem Kolihou.

83 DE VALCK, cit. s. 125.

postaveným hostům tzv. VIP jsou hrazeny veškeré výdaje na dopravu i ubytování. Jedná se zejména o zahraniční osobnosti, které se potom stávají hlavními aktéry daného ročníku. Jejich příjezd je prezentován ještě před začátkem přehlídky na tiskové konferenci a poté i v médiích. Tato jejich návštěva je nesmazatelně zapsána do historie události. Součástí prezentace festivalu je právě i výčet významných osobností, které ho v minulosti navštívily.⁸⁴

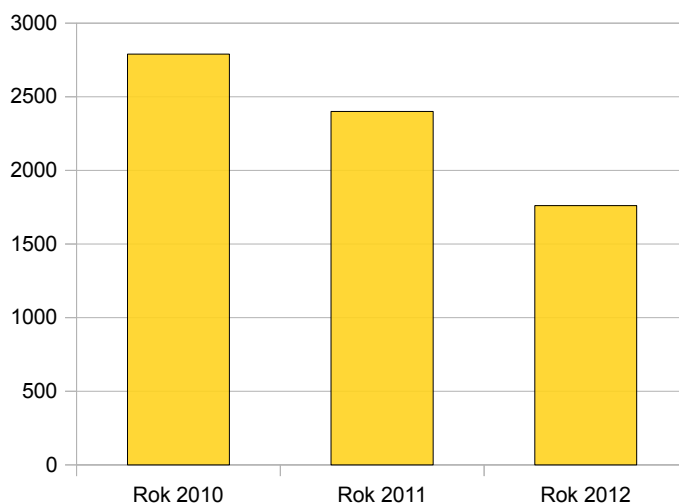
Každopádně lze očekávat, že podmínky účasti každého hosta na ZFF jsou velmi individuální a vždy jsou s předstihem vyjednávány. Opět můžeme předpokládat, i když přesné údaje nelze z dostupných materiálů přesně určit, převahu návštěvníků z České republiky.

Kromě delegací k filmům a dalších profesionálních návštěvníků jsou nepostradatelnou součástí přehlídky hosté, jejichž úkolem je zasednout v porotách. Festival na každý ročník sestavuje poroty nové složené ze známých světových i českých osobností. I v tomto směru platí pravidlo, že zahrnutí slavných jmen je dobrým propagačním nástrojem. Kdo na festivalu obdrží ceny, tedy paradoxně nerozhoduje vedení přehlídky, to má jenom možnost výběru erudovaných odborníků. Při pohledu na jména porotců z posledních dvou let, je patrná snaha obsáhnout v každé samostatné porotě určité rovnováhy a rozmanitosti z hlediska profesního zaměření jednotlivých porotců, ale i genderu a národnosti.⁸⁵

84 Na oficiálních stránkách festivalu (www.zlinfest.cz) lze najít seznam všech významných hostů.

85 Viz. příloha č. 4 a 5.

Graf č. 6: Počet akreditovaných hostů



Zdroj: Vlastní zpracování.

4.2. Vstup a akreditace

Po dlouhou dobu byly veškeré projekce, ale i doprovodný program přístupný zdarma, bez nutnosti jakékoliv vstupenky nebo registrace ze strany návštěvníků. Poprvé v roce 2009 bylo zavedeno vstupné na odpolední promítání, které činilo dvacet korun. Dopolední program byl sice nadále ponechán zdarma, ale vzhledem k faktu, že je navštěvován a dopředu rezervován povětšinou školami, přístup veřejnosti je značně omezený. Jedním z důvodů proč se festival uchýlil k této změně, byla zkušenost z předchozího ročníku, kdy byla většina filmového programu poprvé koncentrována do multikina. Návštěvníci, protože nepotřebovali žádné vstupenky ani akreditace, tak přecházeli během promítání z jednoho sálu do druhého a tím značně rušili ostatní. Tomuto chování chtěli organizátoři předejít, a proto zavedli poprvé v historii festivalu placené vstupné. Tento systém byl postupně upraven. V roce 2011 měli běžní diváci, kteří chtěli navštěvovat přehlídku častěji, možnost si kromě vstupenky zakoupit za sto korun tzv. filmpas obdobu akreditace. V ceně tohoto filmpasu byly denně dvě vstupenky

na libovolné projekce. V případě, že měli zájem o více návštěv festivalového filmového programu, museli si přikoupit další lístky za dvacet korun. Zpoplatněny byly opět pouze odpolední projekce.

Ke změně došlo v roce 2012. Cena jak filmpasů, tak vstupenek byla zdražena o dvacet korun.⁸⁶ Vlastnictví filmpasu neopravňuje diváka ke vstupu na program, vždy je nutná i vstupenka, návštěvníci mají možnost si je zarezervovat na webových stránkách festivalu nebo zakoupit zbylé těsně před začátkem promítání filmu. Vstupy na doprovodné akce jsou stále většinou bezplatné. Pouze v některých případech je nutná vstupenka, která je ale prodávána za symbolickou částku kolem dvaceti korun.

Zavedení tohoto vstupného se nijak neprojevalo na celkové návštěvnosti festivalu. Cena lístku je v porovnání s klasickou vstupenkou na projekci filmu v multikině několikrát levnější.⁸⁷ Navíc vzhledem k faktu, že festival nevyžaduje, aby se návštěvníci dopředu registrovali a zařizovali si akreditace se svým jménem a popřípadě i fotografií, jako je tomu na jiných přehlídkách, je divákům ponechána určitá volnost a výhodná možnost si zakoupit levné lístky pouze na představení o které mají zájem.⁸⁸

Odlišení systémem registrace jsou od veřejnosti oficiální hosté festivalu, porotci, novináři a v poslední řadě štáb přehlídky. Těm všem je vydávána akreditace s jejich jménem a fotografií, která jim umožňuje pohybovat se po místní festivalové síti. Všeobecně bychom mohli říci, že tento systém akreditací určuje jednoduše strukturu hostů festivalu. Vymezuje jeho jednotlivé skupiny podle jejich činnosti, účelu návštěvy, jejich celkového statusu a prostorově vytyčuje hranice, ve které se mohou volně pohybovat, neboli kam mají tyto skupiny přístup a kam nikoliv. Například festivalový host bude mít pochopitelně

86 Filmpasy se v roce 2012 prodávaly za 120 Kč, jednotlivé vstupenky za 40 Kč.

87 Standartní cena vstupenky do Golden Apple Cinema ve Zlíně je 169 Kč, studentská a pro děti do 12 let 119 Kč.

88 Z rozhovorů s vedením festivalu vyplynulo, že možnosti zakoupit si vstupenky pouze na jednotlivé představení využívají diváci nejčastěji. O výhodné filmpasy zas takový zájem není. Pro následující ročník v roce 2013 jich bude v prodeji pouze omezený počet pět set kusů.

povolený vstup na všechny části programu přehlídky, tiskové konference nebo slavnostní rauty, přitom do těchto míst se běžný návštěvník nedostane. Podobně může být zase příslušníku štábu zakázán vstup na jednání filmových profesionálů a ostatní společenské akce, ale bude moci se pohybovat po kancelářích a zázemí festivalu. Novináři mají v prostorové síti také vymezeno své území, jehož nejdůležitější část tvoří press centrum. Kromě prostorového omezení je většina hostů navíc omezena časově délkou a harmonogramem svého pobytu na přehlídce.

5. Média a jejich úloha na festivalu

Mezi nepostradatelné návštěvníky jakékoliv filmové přehlídky patří zástupci médií. Festivaly a média se vzájemně potřebují. Obě strany totiž těží z té druhé a zároveň se posilují navzájem.⁸⁹ Filmová přehlídka vytváří prostředí, které je ze své podstaty atraktivní pro média. V jednu chvíli je na jednom místě koncentrováno několik potencionálních témat, o kterých by bylo možno referovat a vytvořeno příznivé zázemí pro sběr informací. Jsou zde pořádány filmové premiéry, vernisáže, ve velkém počtu jsou přítomny známé domácí a zahraniční osobnosti a filmy v soutěžích bojují o ocenění. Všechny tyto aspekty jsou poutavé pro zástupce médií a žádají si zveřejnění. Novináři tedy navštěvují filmové festivaly a využívají tuto jejich strukturu pro svou práci. Velkým tahákem je především účast slavných, zejména pak zahraničních osobností, ke kterým by jinak například česká média nemusela mít přístup. V jednom týdnu tak novináři mají možnost absolvovat několik rozhovorů, navštívit jak filmový, tak doprovodný program festivalu a všechny tyto zkušenosti přeměnit do mediálních sdělení. Média jsou tedy součástí struktury festivalu, plní zde svou specifickou funkci a stávají důležitým prostředek k jeho propagaci.

K tomu, aby byl festival úspěšný a známý, musí být viděn ve veřejném prostoru a určitým způsobem komunikovat se svými potencionálními návštěvníky. To je do jisté míry schopen zajišťovat sám například prostřednictvím svých oficiálních webových stránek,⁹⁰ na kterých jsou v průběhu celého roku zveřejňovány nejdůležitější aktuality o novinkách ze zákulisí festivalu a o připravovaném programu. V současné době jsou velmi oblíbenými komunikačními kanály sociální sítě Facebook⁹¹ nebo Twitter.⁹² ZFF využívá

89 DE VALCK, cit. 5, s. 125.

90 <http://www.zlinfest.cz/cs/>

91 <http://www.facebook.com/ZLINFILMFESTIVAL?fref=ts>

ZFF založil svůj profil na Facebooku 31. března 2011. Ke dni 6. dubna 2012 má jeho stránka 2 968 fanoušků.

92 <https://twitter.com/ZlinFilmFest>

zejména první jmenovaný. Tato platforma mu umožňuje navázat kontakt přímo se svou cílovou skupinou mladých lidí a zveřejňovat mnohem více než jen oficiální informace z příprav festivalu a jeho dění. Skrze svůj facebookový profil tak prezentuje po celý rok kromě sdělení o chystaném programu, také fotografie z návštěv štábu na ostatních filmových přehlídkách, fotografie z tiskových konferencích a jiných akcí týkajících se příprav nebo prezentace ZFF, kam kolikrát nemusí mít ani běžný návštěvník přístup. Velkého významu a prospěšnosti potom nabývá v době konání přehlídky. Pro návštěvníky se stává důležitým zdrojem informací o aktuálním programu a dění.

Posledním „alternativním“ kanálem, skrze něhož přehlídka udržuje kontakt se svými návštěvníky po celý rok je jeho profil na internetovém serveru YouTube.⁹³ Slouží zejména jako úložiště audiovizuálních výstupů z jeho jednotlivých ročníků. Přístupné jsou zde Zlínské festivalové minuty natočené Českou televizí, rozhovory s hlavními hosty a porotci a dřívější festivalové znělky.

Velkou výhodou těchto popsaných komunikačních kanálů je možnost distribuce informací o přehlídce bez zapojení profesionálních novinářů a klasických medií. Přesto pro celkový festivalový obraz a jeho prezentaci je stěžejní jeho mediální reprezentace. Ta může být do určité míry ovlivnitelná, například skrze informace, které management festivalu poskytuje v tiskových zprávách, výběrem mediálních partnerů a pozvaných novinářů a samozřejmě celkovou PR strategií.

93 <http://www.youtube.com/user/zlinfest>

5.1. Strategie komunikace s médii

S blížícím se termínem přehlídky se logicky zvětšuje intenzita komunikace organizátorů se zástupci médií. Mezi hlavní oficiální prostředky komunikace patří tiskové zprávy a tiskové konference. Tiskové zprávy a newslettery jsou vydávány v průběhu celého roku při příležitosti nějaké zvláštní události nebo potřeby oznámení důležité stěžejní informace týkající se festivalu a samozřejmě při příležitosti konání tiskové konference. Kromě toho, že jsou rozesílány do médií, jsou k dispozici na webových stránkách přehlídky.

První tisková konference ZFF je zpravidla uspořádána čtrnáct dní před začátkem filmové události nejprve v Praze a poté i ve Zlíně. Představen je zde již zcela kompletní filmový i doprovodný program, prezentovány jsou jména hlavních hostů a porotců plus další důležité informace popřípadě změny oproti předchozím ročníkům. V průběhu měsíce května se objevují zejména v regionálních inzertních novinách⁹⁴ oznámení o chystaném festivalu zpravidla také s jeho kompletním programem.

V době konání události se komunikace nijak zásadně nemění, ale spíše zintenzivňuje. Novináři mají například možnost si po dobu trvání festivalu aktivovat službu, kdy jim na jejich mobilní telefon přichází aktuální informace o změnách v programu či příjezdech festivalových hostů. Je vytvořen program speciálně určený pro novináře, jehož hlavním cílem je především zprostředkovat jejich setkání se s festivalovými hosty. Kromě běžné zahajovací a závěrečné konference jsou konány speciální tiskové konference vždy s jedním z hlavních festivalových hostů. Mimo to jsou každé odpoledne pořádány tzv. Balkon party. Jejich tradice je na ZFF velká, dříve byly konány na hotelu Moskva. V zásadě se jedná o více neformální střetnutí, společnou diskuzi s pozvanými návštěvníky a zástupci médií. Ti mají samozřejmě možnost se potkat s vybraným hostem kdykoliv mimo nastíněný program, pracovníci festivalového press centra schůzku podle časových možností obou sjednají.

94 Jedná se o magazín Okno do kraje, Magazín Zlín a InZlín.

Tabulka č. 5: Novinářský program ZFF v roce 2012

Datum	Čas	Program/Téma	Místo
15.5.	14:00	Tisková konference - předfestivalová	Praha - Kino Mat
17.5.	14:00	Tisková konference - předfestivalová	Zlín - radnice
17.5.	17:00	Vernisáž klapek	Zlín - Zlaté jablko
28.5.	09:00	Zahajovací tisková konference	KC - malý sál
28.5.	14:00	Balkon party - zástupci poroty - delegace k filmu Moje mluvící noha; Tom Kulička - host Kaven Danenshman	KC - ochozy
29.5.	14:00	Balkon party - nadace Kapka Naděje - ECFA - host Michal Jay	KC - ochozy
29.5.	16:00	Tisková konference - host Rachel Hurd Wood	KC - malý sál
30.5.	14:00	Balkon party - delegace k filmu Tady hlídám já; Kadiš za přítele; Felix, Net a Nika a teoreticky možná katastrofa; Slavná pětka - host Justin Jonson	KC - ochozy
30.5.	16:00	Tisková konference - host Patrick McCabe	KC - malý sál
31.5.	14:00	Balkon party - Dny evropské kinematografie - Irsko - delegace k filmu Nickeyho rodina; Zatracení kluci - host Inna Alm (festival BUFF ve Švédsku)	KC - ochozy
1.6.	10:30	Tisková konference - host Maria D. Kennedy	KC - malý sál
1.6.	13:00	Závěrečná tisková konference	KC - malý sál
1.6.	14:00	Tisková konference - host Jiří Lábus	KC - malý sál

Zdroj: Vlastní zpracování na základě dat získaných od managementu festivalu.

5.2. Mediální partnerství

K tomu, aby organizátoři zajistili dostatečnou propagaci pořádané akce, uzavírají s určitými typy médií dohodu o spolupráci neboli tzv. mediální partnerství. Tato média pak ve svém prostoru pravidelně uveřejňují články a jinou inzerci na danou událost. Jejich podoba je dána charakterem média. I v tomto smyslu se jedná o oboustranně výhodnou spolupráci dvou subjektů, která vzniká na základě barterových smluv a jejíž cílem je vzájemná propagace a podpora. Barter představuje výměnný obchod, kdy jsou zboží nebo služby směněny za jiné zboží nebo služby bez použití finančních prostředků. V případě mediálního partnerství je tedy situace následující. Televizní, rozhlasové stanice, tisk nebo internetová média vlastní určitý mediální prostor, který je s organizátorem festivalu vyměněn za jiný typ reklamy. Festival tedy na všech svých propagačních materiálech, ať už se jedná o plakáty, reklamní bannery, programové brožury, umísťuje pruh, kde jsou uvedeny všechny názvy těchto mediálních partnerů a tuto skutečnost šíří i jinými prostředky. Například uveřejňuje jejich výčet na svých webových stránkách, upozorňuje na ně na tiskových konferencích, zpravidla jsou vždy vyjmenováni na slavnostních ceremoniálech a vedení festivalu je zmiňuje při rozhovorech. V některých případech po nich může být dokonce pojmenován celý jeden blok filmů, promítací místo nebo rovnou celá akce.⁹⁵ Konkrétní podmínky spolupráce jsou samozřejmě velmi individuální a vymezeny smlouvou.

⁹⁵ V případě ZFF už byly v kapitole věnující se doprovodnému programu zmiňovány akce, které jsou přímo pojmenovány podle hlavních mediálních partnerů. Jedná se o Den pro děti s Českou televizí, Den s MF DNES, Den dětí s Českým rozhlasem. Oficiální název tzv. Balkon party v roce 2012 zněl DNES Balkon party.

5.3. Hlavní mediální partneři ZFF⁹⁶

- Česká televize
- Český rozhlas
- MF DNES
- Burda Praha, spol. s.r.o.
- idnes.cz

Jak ukazuje výčet partnerů zlínského festivalu zastoupeny jsou všechny druhy médií a navíc s celorepublikovým působením, což logicky zaručuje propagaci akce mimo hranice Zlínského kraje. Všechna média si pečlivě a s předstihem vybírají události, které podpoří a s kterými uzavřou partnerství. Počet žadatelů většinou převažuje nad možností daného média. Například Česká televize, jelikož je její prostor určený pro vysílání nekomerčních spotů značně omezený, každoročně podpoří zhruba třicet kulturních projektů v regionálním i celostátním vysílání.⁹⁷

Mezi pravidelně podporované akce patří také zlínské přehlídka. Česká televize tak v rámci spolupráce každoročně živě přenáší přenos z jeho slavnostního závěrečného ceremoniálu a především každý den festivalu natáčí přímo z místa jeho konání samostatný pořad Zlínské festivalové minuty. Jedná se o pětiminutovou zpravodajskou relaci, jejíž hlavním úkolem je zprostředkovat hlavní dění zlínské přehlídky. Součástí pořadu jsou nejčastěji rozhovory s vedením festivalu a slavnými hosty. Jsou zde představeny jednotlivé filmy z programové nabídky a ostatní akce z doprovodného programu. Cílem je samozřejmě propagace celé akce a nalákání mimoregionálních návštěvníků. V roce 2012 tak bylo vytvořeno osm dílů, které moderoval herec Josef Polášek

96 Informace je platná pro rok 2012. Mezi další mediální partnery patřily: Advanced Telecom Services, s.r.o.; Rádio Zlín; Egmont ČR, s.r.o., NEWTON Media, a.s.; TV Magazín; Zlin.cz.

97 *Žádosti kulturních projektů o mediální partnerství České televize* [online]. Dostupné z WWW: <<http://www.ceskatelevize.cz/vse-o-ct/medialni-partnerstvi-kulturni-projekty/kriteriia-podpory-a-formulare/>>.

a které byly součástí večerního vysílání programu ČT 2 od neděle 27. 5. do další neděle 3.6. Takto vytvořený zpravodajský pořad přímo z dění festivalu je u mediálního partnerství s Českou televizí běžnou praxí a je aplikováno na většinu nejenom filmových událostí, které ČT podporuje. Vedení přehlídky je většinou v přímém kontaktu se štábem a obsah jednotlivých dílu je tak stanoven po vzájemné dohodě.

Pravidelné zpravodajství ze zlínského festivalu kromě České televize zajišťuje další hlavní mediální partner Mladá fronta Dnes. V průběhu dění přehlídky tak každý den, v roce 2012 tomu tak bylo od pondělí 28.5. do soboty 2.6., vydává zvláštní přílohu věnovanou ZFF, která je rozšířením regionální přílohy Zlínského kraje a samostatně je k dispozici na místech festivalu. Opět jsou zde zveřejněny rozhovory s hosty, informace o jejich příjezdech a na každý den doporučeny akce vhodné k navštívení, ať už z filmového nebo doprovodného programu. Příspěvky většinou nenabízí žádné další přidané informace, které by návštěvník nebyl schopen zjistit z festivalového katalogu. Text k doporučovaným filmům většinou kopíruje jeho katalogovou anotaci. Příloha Festival Zlín, jejíž rozsah činil v roce 2012 pouze dvě strany klasického novinového formátu Mladé fronty Dnes, má tudíž pouze informační charakter, nepředstavuje žádný širší prostor pro odbornou diskuzi v oblasti dětského a mládežnického filmu.

Kromě zmiňovaných mediálních partnerů se na festivalu samozřejmě v hojné míře vyskytují zástupci ostatních sdělovacích prostředků, a to jak domácích, tak zahraničních.⁹⁸ Ve velké míře festival pochopitelně reflektuje regionální titul Zlínský deník, který taktéž těží z přívalu zajímavých osobností pro interview do své kulturní rubriky.

Mediální partnerství by nemělo nijak narušovat novinářskou etiku, poskytovat pravdivé a objektivní informace, přesto na konkrétním příkladu zlínské přehlídky je zřejmé, že hlavní mediální partneři se jakoby vyhýbají kritickému zhodnocení přehlídky. Nejčastěji spíše zastávají roli zprostředkovatelů

98 Bohužel neexistuje zdroj, který by byl schopen určit jejich poměr. Přesto z rozhovorů s managementem festivalu vyplynulo, že zahraniční média na festivalu nejsou častá.

informací o programu a novinkách z dění festivalu. Tohoto úkolu se tak tedy nejčastěji ujímají specializovaná média na kulturu nebo přímo film, která reflektují celkovou festivalovou scénu v České republice.⁹⁹

99 Viz. DOHNAL, M. 2001. *Bolesti zlínského festivalu* [online]. Advojka. Dostupné z WWW: <<http://www.advojka.cz/archiv/2011/16/bolesti-zlinskeho-festivalu>>.

STEJSKAL, T. 2001. *No víte pro děti* [online]. Cinepur. Dostupné z WWW: <<http://cinepur.cz/article.php?article=2110>>. Na kritický článek v Cinepuru, který vyšel také v tištěné verzi časopisu, reagoval tehdejší umělecký ředitel Petr Koliha. Stěžoval si nevyvážené informace a neprofesionalitu autora. Jeho odezva byla samozřejmě zveřejněna na webových stránkách časopisu.

6. Vizualita festivalu

Základní složkou festivalu je i jeho vizuální podoba. Je to určitý styl, jeho grafické ztvárnění, které jej reprezentuje a podílí se na vytváření jeho celkové image. Vzhledem k dnešnímu důrazu na vizualitu a obrazová média, každá událost usiluje o vytvoření takové podoby, která v široké konkurenci ostatních vynikne a především zaujme. Jednotlivé festivaly volí odlišné strategie. Buď vytvoří svůj specifický motiv nebo styl, který obměňují nebo každoročně volí variantu novou. Ve většině případů přehlídku dlouhodoběji doprovází a tím charakterizuje určitý grafický, obrazový znak například logo, podle kterého je událost pro širokou veřejnost i odborníky na první pohled rozpoznatelná.

S daným vizuálním stylem je pak operováno na všech materiálech vztahující se k festivalu. Tím nejdůležitějším je plakát, reklamní bannery, dále pak katalog, programová brožura, programová skládačka,¹⁰⁰ tiskové zprávy a další promo předměty jako trička, placky nebo tašky. Zlínský festival vydává velký tištěný katalog,¹⁰¹ kde jsou seřazeny filmy podle jednotlivých programových sekcí, ke každému z nich je krátká anotace v angličtině, češtině a krátce je představen i režisér snímku. Obdobou tohoto katalogu je menší programová brožura. I zde jsou krátké popisky k filmům, podrobný filmový i doprovodný program a ostatní praktické informace jako telefonní čísla, festivalové restaurace, hotely, festivalová mapa Zlína a jiné.

Plakáty a bannery plní ulice města před začátkem akce a hlavně během ní. Hlavní příjezdové trasy a střed města je jimi doslova lemován. Vyzdobena jsou

100 Programová skládačka představuje jeden složený list, na který jsou z obou stran zhuštěny nejdůležitější informace a především filmový i doprovodný program.

101 Katalogu nelze vyčítat nepřehlednost, ale obsahovou plytkost. Pokud budeme vycházet z předpokladu, že je spíše než pro děti určen pro profesionály, novináře, učitele a dospělé návštěvníky, kromě seznamu filmů nepřináší čtenáři žádné další relevantní informace. Anotace k filmům jenom zběžně popisují děj snímku, a to v některých případech velmi zběžně pouhou jednou větou. Díla nejsou zařazena do širšího kontextu autorovy tvorby nebo národní kinematografie. Nejsou analyzovány z hlediska jejich zařazení do konkrétní sekce. Charakterizovány a dramaturgicky vymezeny nejsou ani jednotlivé filmové sekce, přitom zejména u těch nesoutěžních by se to nabízelo.

všechna místa, kde se festival odehrává zejména hlavní centrum festivalu, Velké kino, obchodní a zábavní centrum Zlaté jablko, ale i místa doprovodného programu. Součástí vizuální podoby je i audiovizuální znělka, která zase událost nejčastěji propaguje v televizním vysílání a uvádí každou festivalovou projekci. I ta by měla zapadat do celkového jednotného stylu daného ročníku. Všechny tyto jak tiskové, tak audiovizuální materiály se podílí na reklamě festivalu.

Vizuální podoba zlínské přehlídky prošla za poslední dobu určitým vývojem a zratelnou přeměnou. U každého ročníku za poslední čtyři roky můžeme pozorovat zcela odlišný přístup. V roce 2009 byl naposledy použit motiv dětí. Ve filmové znělce děti představující filmový štáb při natáčení. Tento koncept však nijak nekoresponduje s tištěnou obrazovou podobou, ve které dominuje dětská tvář, na niž jsou promítnuty červené a žluté světelné pruhy odkazující na hlavní téma 49. ročníku španělskou kinematografií.

V roce 2010 byl uskutečněn jubilejní padesátý ročník, který se celkově vztahoval k historii dětského filmu a místních ateliérů. Jak animovaná znělka od absolventa Filmové školy ve Zlíně Marka Bergera, tak veškeré ostatní materiály odkazovaly na tvorbu Karla Zemana. Použity byly fotografie z filmu *Ukradená vzducholoď*. Pouze programová brožura z tohoto konceptu vybočovala a na titulní stranu byla fotografie z filmu *Páni kluci*.

Následující ročník přinesl změnu v oficiálním názvu festivalu, který byl v české i anglické verzi sjednocen na ZLÍN FILM FESTIVAL s podtitulem Mezinárodní festival filmů pro děti a mládež (The International Film Festival for Children and Youth), se zkratkou ZFF. Na nový název navázala i změna loga. Tzv. Botostroj, který byl s festivalem spojen již několik let, byl nahrazen. Dominantou nového loga se stala hlavní cena festivalu Zlatý střevíček, tvořená soškou zlínského sochaře Radima Hankeho a stylizací filmového plátna. Přechod nastal i ve vizuálním ztvárnění. Výchozím motivem pro celý koncept byla animovaná znělka vytvořená Ivem Hejcmanem, která použila motiv nového loga a hravou stylizací města Zlína s jeho nejznámějšími dominantami. Soška znázorňující dívku se střevíčkem na rameni prolétává ulicemi města Zlína a láká

diváky na festival.

Následující ročník v roce 2012 představuje další markantní změnu ve vizuálním stylu. Nejvíce se přibližuje současnému trendu, který razí například Berlinale nebo Mezinárodní festival v Karlových Varech. Typograficky zpracovává jen samotný název festivalu a číslo jeho ročníku. Svým formátem navíc odkazuje na filmový pás. Výrazná barevná kompozice připomíná dětskou hravost a programovou rozmanitost. Přes svou jednoduchost se jedná o velmi zdařilý koncept, na první pohled lehce rozpoznatelný a v prostředí města nápadný.¹⁰² Nová znělka pro rok 2012 ale nevznikla, byla použita ta z minulého roku, která však s novou grafikou logicky nijak nekorespondovala. V konceptu ani nijak nefigurovalo poměrně nové logo festivalu.

Z popsaných ročníků je zřejmé, že zlínský filmový festival se nedrží jednotného vizuálního stylu ani žádného motivu. Neustále se vyvíjí a usazuje. Každý rok byl představen zcela odlišný koncept, což působí na potencionální diváky nejednotným a nepředvídatelným dojmem. Vzhledem k orientaci ZFF by propagační materiály, které zaplavují město, měly být schopny oslovit a zaujmout především dětské publikum. Absence festivalového „maskota“ nebo alespoň motivu, který by i ty nejmladší děti byly schopny registrovat a s festivalem každoročně spojovat je určitou nevýhodou. Třebaže grafika z posledního ročníku působí efektně, dětského diváka svou strohostí jistě tolik nezaujme. I v tomto směru lze tudíž vysledovat současnou tendenci zlínského festivalu, a to mnohem více než na dětské publikum, se orientovat na to dospělé.

102 Autorem bylo pražské grafické studio Dynamo, které bylo za vizuál nominováno na cenu Czech Grand Design 2012.

Závěr

Mezinárodní filmový festival ve Zlíně zastává v kontextu českých filmových festivalů bezpochyby důležité postavení, ať už díky své dlouhé historické tradici nebo vymezenou specializací na dětskou kinematografii, kterou v takovém měřítku žádná jiná filmová událost u nás nereflektuje. I tento fakt podle mého názoru obhájí důvod, proč se mu věnovat. Cílem mojí práce byla analýza současného stavu zlínské přehlídky skrze aplikaci actor-network theory, která celou podobu festivalu a jeho fungování zakresluje do sítě na sobě závislých a ovlivňujících se entit. Pro potřeby práce jsem vymezila pět základních složek přehlídky, které byly postupně rozebrány a analyzovány z hlediska jejich vlivu na celkový současný obraz zlínského festivalu.

Počátečním bodem pro popsanou analýzu bylo definování ZFF v okruhu mezinárodních filmových festivalů, do kterého přehlídka vstoupila v roce 1993. Na konkrétních příkladech se ukázalo, že zlínský festival, alespoň tedy v kontextu konkurenčních mezinárodních událostí, taktéž zaměřených na dětskou tvorbu, se těší dobrého postavení. Především zde bylo ilustrováno, jak takový festivalový okruh v praxi funguje a jak jednotlivé, i když konkurenční události, jsou nuceny mezi sebou spolupracovat.

Přestože podle zásad stanovené teorie zkoumané složky v síti zastávají stejnou důležitost, výchozím elementem samotné analýzy se stalo město Zlín, hostící filmový festival už od roku 1961. Konkrétní příklady rozvoje města ukázaly, jak se spolu s ním vyvíjí také festival. Nejprve bylo hlavní festivalové centrum situováno ve Velkém kině, později bylo přesunuto do prostor místní Univerzity Tomáše Bati a zanedlouho se stěhovalo i odsud. Dnes je hlavní festivalové centrum umístěno v novém Kongresovém centru, navrženém slavnou zlínskou rodačkou architektkou Eva Jiříčnou, které se pomalu stává novou dominantou festivalu. Podobně byly před lety také přesunuty promítací prostory do obchodního a zábavního centra Zlaté jablko.

Byly také odkryty aspekty, které by mohly brzdit růst akce. Dopravní

napojení Zlína na dopravní infrastrukturu není příznivé a zbytečně přehlídku izoluje od ostatních hlavních kulturních center v České republice. I díky tomu musíme ke zlínskému festivalu přiřadit především význam lokální. To dokazuje také samotná skladba návštěvníků, základ tvoří místní základní školy a v odpoledních hodinách obyvatelé města Zlína. Akce jistě v tomto smyslu neplní cinefilní význam, ale spíše představuje událost pro širokou veřejnost. A to se samozřejmě odráží zejména v jeho programu. Z jehož analýzy vyplynul současný trend dramaturgie ZFF, mnohem více se orientovat na dospělé publikum.

Festival ani nevytváří širší platformu pro filmové profesionály. Třebaže na přehlídku přijíždí spousta slavných hostů, většinou se jedná o známé herce, kteří se stávají důležitou propagační zbraní a lákadlem pro média. Tento fakt také dokazují tištěné výstupy festivalu, například katalogy, které obsahují jenom anotace k uváděným filmům a nijak zvlášť nereflektují problematiku dětského a mládežnického filmu.

Je potřeba si uvědomit, že struktura festivalu v tomto případě není pevně daná. Spíše se jedná o neustále se pohybující se síť, do které se přidávají entity nové nebo ty stávající dosahují při vzájemné interakci jiných významů.

Literatura

1. Literatura

DE VALCK, Marijke. *Film Festivals: From European Geopolitics to Global Cinephilia*. Amsterdam: Amsterdam University Press, 2007, 276 s. ISBN 978 90 5356 192 8.

DE VALCK, Marijke. *Nové objevení Evropy: Historický přehled fenoménu filmových festivalů*. *Iluminace*, 15, 2003, č. 1, s. 31-50.

ELSAESSER, Thomas. *European Cinema: Face to Face with Hollywood*. Amsterdam: Amsterdam University Press, 2005, 567 s. ISBN: 90 5306 594 9.

HLUBEK, Jan. *MFDF Jihlava: Síťová stavba jako základ utváření festivalové identity*. Diplomová práce, Filozofická fakulta. Praha: Univerzita Karlova, 2010.

HORŇÁKOVÁ, Ladislava (ed). *Fenomén Bařa: zlínská architektura 1910 - 1960*. Zlín: Krajská galerie výtvarného umění, 2009. 275 s. ISBN 978-80-85052-77-0.

CHALÁNKOVÁ, Lucie. *Vznik a vývoj filmového festivalu pro děti a mládež ve Zlíně*. Bakalářská práce, Filozofická fakulta. Olomouc: Univerzita Palackého, 2010.

IORDANOVA, Dina, RHYNE, Ragan (ed). *Film Festival Yearbook 1: The Festival Circuit*. St Andrews: St Andrews Film Studies, 2009, 225 s. ISBN 978-1906678043.

NOVÁK, Pavel. Zlínská architektura 1900 - 1950. 2. vyd. Zlín: Pozimos, 2008. 319 s. ISBN 978-80-254-3215-0.

NOVÁK, Pavel. Zlínská architektura 1950 - 2000. 1. vyd. Zlín: Pozimos, 2008. 319 s. ISBN 978-80-254-3216-7.

PORTON, Richard (ed.) Dekalog 3: On Film Festivals. London: Wallflower Press, 2009, 188 s. ISBN 978-1-906660-06-2.

STRÁNSKÁ, Blažena. Mediální partnerství České televize a vybraných festivalů. Diplomová práce, Filozofická fakulta. Brno: Masarykova univerzita, 2012.

STRINGER, Julian. Globální města a ekonomie mezinárodních filmových festivalů. *Illuminace*, 15, 2003, č. 1, s. 53-62.

TURAN, Kenneth. *Sundance to Sarajevo: Film Festival and the World They Made*. Berkley, Los Angeles, London: University of California Press, 2002, 180 s. ISBN: 978-0-520-24072-8.

2. Prameny

Katalog 49. Mezinárodního festivalu filmů pro děti a mládež 2009

Katalog 50. Mezinárodního festivalu filmů pro děti a mládež 2010

Katalog 51. Mezinárodního festivalu filmů pro děti a mládež 2011

Katalog 52. Mezinárodního festivalu filmů pro děti a mládež 2012

Programová brožura 49. Mezinárodního festivalu filmů pro děti a mládež 2009

Programová brožura 50. Mezinárodního festivalu filmů pro děti a mládež 2010

Programová brožura 51. Mezinárodního festivalu filmů pro děti a mládež 2011

Programová brožura 52. Mezinárodního festivalu filmů pro děti a mládež 2012

Tiskové zprávy z roku 2010

Tiskové zprávy z roku 2011

Tiskové zprávy z roku 2012

Monitoring médií roku 2008 – Zlínský deník, Mladá Fronta Dnes, Právo

Monitoring médií roku 2009 – Zlínský deník, Mladá Fronta Dnes

Monitoring médií roku 2010 – Zlínský deník, Mladá Fronta Dnes

Monitoring médií roku 2011 – Zlínský deník, Mladá Fronta Dnes

Monitoring médií roku 2012 – Zlínský deník, Mladá Fronta Dnes

3. Internetové zdroje

Oficiální stránky ZFF – www.zlinfest.cz

Stránky Československé filmové databáze – www.csfd.cz

Stránky European Children's Film Association – www.ecfaweb.org

Stránky o architektuře – www.archiweb.cz

Stránky českého filmového centra – www.filmcenter.cz

Stránky České televize – www.ceskatelevize.cz

Stránky Film Festival Research - www.filmfestivalresearch.org

4. Články vztahující se k tématu ZFF

CEKOTA, P. 2001. Farář ve filmu a ekumenická porota [online]. Chrisnet [citováno 18. 3.2013]. Dostupné z WWW: <http://www.christnet.cz/clanky/1763/farar_ve_filmu_a_ekumenicka_porota.url> .

DOHNAL, M. 2001. Bolesti zlínského festivalu [online]. Advojka [citováno 8. 4. 2013]. Dostupné z WWW: <<http://www.advojka.cz/archiv/2011/16/bolesti-zlinskeho-festivalu>>.

NOVÁ, D. Zlín - funkcionalistické město v zahradách [online]. Zahrada - park - krajina [citováno 10.3. 2013]. Dostupné z WWW: <[http:// www.zahrada-park-krajina.cz/index.php?option=com_content&view=article&id=101:zlin-funcionalisticke-msto-v-zahradach- &catid=65:042009&Itemid=138](http://www.zahrada-park-krajina.cz/index.php?option=com_content&view=article&id=101:zlin-funcionalisticke-msto-v-zahradach-&catid=65:042009&Itemid=138)>.

SEDLÁČEK, S. 2009. Obchodní dům Zlaté jablko [online]. Archiweb [citováno 12. 3. 2013]. Dostupné z WWW: <[http:// www.archiweb.cz/buildings.php?action=show&id=2104](http://www.archiweb.cz/buildings.php?action=show&id=2104)>.

STEJSKAL, T. 2001. No víte pro děti [online]. Cinepur [citováno 8.4.2013]. Dostupné z WWW: <<http://cinepur.cz/article.php?article=2110>>.

Seznam tabulek

Tabulka č. 1: Roční statistika premiér v českých kinech

Tabulka č. 2: Přehled kapacity sálů

Tabulka č. 3: Trasa Kinematovlaku

Tabulka č. 4: Přehled porot a ocenění

Tabulka č. 4: Novinářský program ZFF v roce 2012

Seznam grafů

Graf č. 1: Přehled počtu snímků v programových sekcích

Graf č. 2: Počet premiér na ZFF

Graf č. 3: Celkový počet projekcí a poměr tuzemské a zahraniční produkce

Graf č. 4: Průměrná návštěvnost filmových promítání v průběhu dne

Graf č. 5: Porovnání návštěvnosti filmových projekcí s celkovou návštěvností

Graf č. 6: Počet akreditovaných hostů

Seznam příloh

Příloha č. 1: Reglement festivalu z roku 2012

Příloha č. 2: Letter of Intent

Příloha č. 3: Festivalová mapa

Příloha č. 4: Seznamy členů jednotlivých porot v roce 2011

Příloha č. 5: Seznamy členů jednotlivých porot v roce 2012

Příloha č. 6: Vítězné filmy v roce 2011

Příloha č. 7: Vítězné filmy v roce 2012

Příloha č. 8: Obrazové přílohy

Seznam obrázků

Obrázek č. 1: Staré logo festivalu do roku 2011

Zdroj: Archiv ZFF.

Obrázek č. 2: Nové logo festivalu

Zdroj: Archiv ZFF.

Obrázek č. 3: Ukázka vizuálního stylu z roku 2010

Zdroj: Archiv ZFF.

Obrázek č. 4: Ukázka vizuálního stylu z roku 2010

Zdroj: Archiv ZFF.

Obrázek č. 5: Ukázka vizuálního stylu z roku 2011

Zdroj: Archiv ZFF.

Obrázek č. 6: Ukázka vizuálního stylu z roku 2012

Zdroj: Archiv ZFF.

Obrázek č. 7: Ostatní propagační materiály festivalu z roku 2012

Zdroj: Archiv ZFF.

Obrázek č. 8: Kongresové centrum – Festivalové centrum

Zdroj: Archiv ZFF.

Obrázek č. 9: Velké kino

Zdroj: Archiv ZFF.

Obrázek č. 10: Foyer Kongresového centra

Zdroj: Archiv ZFF.

Obrázek č. 11: Kinematovlak

Zdroj: Archiv ZFF.

Obrázek č. 12: Zábavní a obchodní centrum Zlaté jablko

Zdroj: Archiv ZFF.

Přílohy

Příloha . 1: Reglement festivalu z roku 2012

I. Zlín Film Festival – Mezinárodní festival filmů pro děti a mládež ve Zlíně
je organizován společností FILMFEST, s. r. o., se sídlem Filmová 174, 761 79 Zlín, ČR

II. 52. ročník se uskuteční ve Zlíně ve dnech 27. 5. – 3. 6. 2012

III. Programová náplň festivalu:

1. Mezinárodní soutěž hraných filmů pro děti
2. Mezinárodní soutěž hraných filmů pro mládež
3. Mezinárodní soutěž animovaných filmů pro děti
4. Soutěž celovečerních hraných debutů – evropské první filmy
5. Informativní sekce
 - Dny irské kinematografie
 - Novinky české filmové a televizní tvorby
 - Panoráma
 - Dokumenty
 - Noční horizonty
6. Výročí, vzpomínky, profily osobností
7. Duhová kulička – soutěžní přehlídka reklamních spotů (řídí se vlastním reglementem)
8. Doprovodné akce, charitativní akce, odborné semináře

IV. Do soutěžních sekcí mohou být zařazena pouze díla s datem uvedení po 1. 5. 2010. Soutěžit mohou i filmy, které jsou součástí seriálů, avšak tvoří celek, jenž je možné samostatně posoudit.

V. Podmínkou účasti v hlavní soutěžní kategorii (filmy pro děti a mládež) je 35 mm filmová kopie. Výjimku může udělit umělecký ředitel. Ostatní snímky jsou přijímány na nosičích: 35 mm, DCP, Digital Betacam, Betacam SP, HD Cam. Animované filmy mohou být přijímány do soutěže i na nosiči DVD či Blu Ray. Soutěže animovaných filmů se mohou účastnit snímky v maximální délce 15 minut.

VI. Filmy, které se účastní soutěže, musí být opatřeny anglickými titulky od přihlašovatele filmu. Soutěžní filmy pro děti, animované filmy a nesoutěžní filmy pro děti do 12 let jsou doprovázeny ze strany pořadatele simultánním překladem do češtiny. Ostatní soutěžní snímky jsou promítány v původním znění s anglickými titulky a zároveň jsou pořadatelem opatřeny českými podtitulky. Nesoutěžní snímky s výjimkou filmů pro děti do 12 let jsou prezentovány v původním znění a opatřeny pořadatelem českými podtitulky.

VII. Podmínkou účasti všech snímků na festivalu je vyplnění přihlášky na www.zlinfest.cz, zaslání fotografie z filmu a fotografie režiséra v tiskové kvalitě ve formátu jpg či tiff. Podmínkou je také zaslání titulkové listiny v anglickém jazyce a náhledových DVD s filmem nejpozději do 15. 3. 2012. O účasti na zlínském festivalu bude pořadatel písemně informovat přihlašovatele nejpozději do 20. 4. 2012.

VIII. Kopie vyžádaných filmů musí být zaslány do 15. května 2012 na adresu pořadatele. Tento termín nesmí být překročen. Pro účastníka je závazné řídit se pokyny dopravy kopií, které obdrží spolu s oznámením o zařazení filmu do programu.

IX. Za výlohy spojené s dopravou filmů, náhledových DVD, propagačních materiálů a pojištění ze země původu zodpovídá, pokud není dohodnuto jinak, účastník. Výlohy, spojené s dopravou filmů, náhledových DVD a pojištění do země původu, hradí pořadatel. Doprava kopií a všech ostatních materiálů, za kterou je zodpovědný pořadatel, je vždy přímo hrazena z účtu pořadatele a zároveň pořadatel vždy rozhoduje o výběru dopravce. Pořadatel nehradí jiné předem neodsouhlasené náklady za dopravu kopií a ostatních materiálů. V případě ztráty či zničení kopie během festivalu zodpovídá pořadatel pouze za náklady spojené s výrobou nové kopie dle aktuálního laboratorního ceníku výroby standardní kopie.

X. Ke každému soutěžnímu filmu je zpravidla zvána nejvýše tříčlenná delegace na dobu 3 nocí/4 dnů, k soutěžnímu animovanému filmu je obdobně zvána nejvýše dvoučlenná delegace na dobu 2 nocí/3 dnů. K ostatním filmům, které se účastní festivalu je po dohodě zvána dvoučlenná delegace na dobu 2 nocí/3 dnů. Pořadatel hradí ubytování. Výjimku z tohoto pravidla může udělit umělecký ředitel festivalu. U více snímků od jednoho producenta se počet členů delegace řeší individuálním jednáním s produkcí festivalu. Pokud

pořadatel hradí dopravu účastníkům festivalu, pak je tato doprava hrazena přímo pořadatelem a dle jeho výběru dopravce. Pořadatel nehradí účastníkům festivalu jiné předem neodsouhlasené náklady na dopravu.

XI. Soutěžní filmy posuzují:

Statutární poroty:

1. Mezinárodní odborná porota pro hraný film v obou kategoriích
2. Společná mezinárodní porota dětí a dospělých pro animovaný film
3. Mezinárodní dětská porota pro hraný film pro děti
4. Mezinárodní mládežnická porota pro hraný film pro mládež
5. Mezinárodní odborná porota pro soutěž Evropských debutů

Nestatutární poroty:

6. Mezinárodní porota ECFA
7. Mezinárodní ekumenická porota

Pořadatel si vyhrazuje právo sestavit i další odborné poroty.

Porotce je povinen účastnit se všech projekcí filmů v dané kategorii dle programu. Pokud se porotce z vážných důvodů nebude moci zúčastnit projekce, může požádat o náhradní projekci. Pokud se porotce nezúčastní promítání kteréhokoliv ze soutěžních filmů v dané kategorii (tzn. neuvidí všechny filmy), bude vyloučen z rozhodování, a pozbývá tak právo na odměnu.

XII. Ceny festivalu:

a. Ceny udělované statutárními porotami:

Mezinárodní odborná porota pro hraný film:

- Zlatý střevíček – za nejlepší hraný film pro děti
- Zlatý střevíček – za nejlepší hraný film pro mládež
- Cena města Zlína – zvláštní uznání hranému filmu pro děti

- Cena Miloše Macourka – zvláštní uznání hranému filmu pro mládež

Společná mezinárodní porota dětí a dospělých pro animovaný film:

- Zlatý střevíček – za nejlepší animovaný film
- Cena Hermíny Týrlové – cena pro mladého tvůrce do 35 let

Mezinárodní dětská porota pro hraný film pro děti:

- Hlavní cena dětské poroty – za nejlepší hraný film pro děti

Mezinárodní mládežnická porota pro hraný film pro mládež:

- Hlavní cena mládežnické poroty – za nejlepší hraný film pro mládež

Mezinárodní odborná porota pro soutěž Evropských debutů:

- Cena Evropa – cena ministra kultury ČR
- Zvláštní cena poroty

b. Ceny udělované nestatutárními porotami:

Mezinárodní porota ECFA:

- Cena ECFA

Mezinárodní ekumenická porota:

- Cena ekumenické poroty

c. Divácké ceny:

- Zlaté jablko – nejúspěšnějšímu hranému filmu
- Zlaté jablko – nejúspěšnějšímu animovanému filmu

d. Ceny udělované společností Filmfest:

- Uznání za tvůrčí přínos ve filmové tvorbě pro děti a mládež

XIII. Pořadatel se zavazuje uvádět snímky pouze v rámci festivalu. Podáním přihlášky do soutěže dává přihlašovatel souhlas, aby pořadatel festivalu v rámci propagace zdarma poskytoval ukázky z přihlášených filmů jakékoliv televizní stanici v ČR, interní festivalové televizi nebo je prezentoval na internetu. Tato ukázka nesmí přesáhnout délku tří minut a v případě animovaných filmů délku dvou minut. Přihlašovatel bere na vědomí, že vítězné filmy budou na nosiči DVD poskytnuty archívu zlínského filmového festivalu.

XIV. Podáním přihlášky k účasti na festivalu vyjadřuje účastník souhlas s tímto reglementem a zavazuje se plnit všechna jeho ustanovení. V nejasných situacích nebo reglementem nepředvídaných případech rozhoduje umělecký ředitel festivalu.

XV.

Příloha č. 2: Letter of Intent

LETTER OF INTENT



Agreement between the European Festivals:

1. Ale Kino - Poland
2. BUFF - Sweden
3. Buster - Denmark
4. Cinekid - The Netherlands
5. Kristiansand (Barnefilm) - Norway
6. Lucas - Germany
7. Plein la Bobine - France
8. Oulu - Finland
9. Schlingel - Germany
10. Zlín - Czech Republic

The Festivals present and promote the circulation of European films for young audiences and have agreed on a co-operation on the following terms:

We agree to freely share all relevant information in regards to new films, and therefore the corresponding material such as screen cassettes, pictures, written material and other information. We also agree to share dialogue lists and translations and we would like to exchange experiences with subtitling system/voice overs.

We also undertake to facilitate each other's representatives in visiting each other's festivals, for instance as a jury member.

We are open to find ways to support each other's initiatives regarding the empowerment of European films for young audiences in general, to support initiatives aiming at the distribution and circulation of these films and to support media/film literacy initiatives aiming at young people.

The main purpose of this undertaking is:

- to make it easier for the group of festivals to find and invite new European films intended for young audience
- to explore each other's events as natural environments for meetings between professional children and youth film festivals

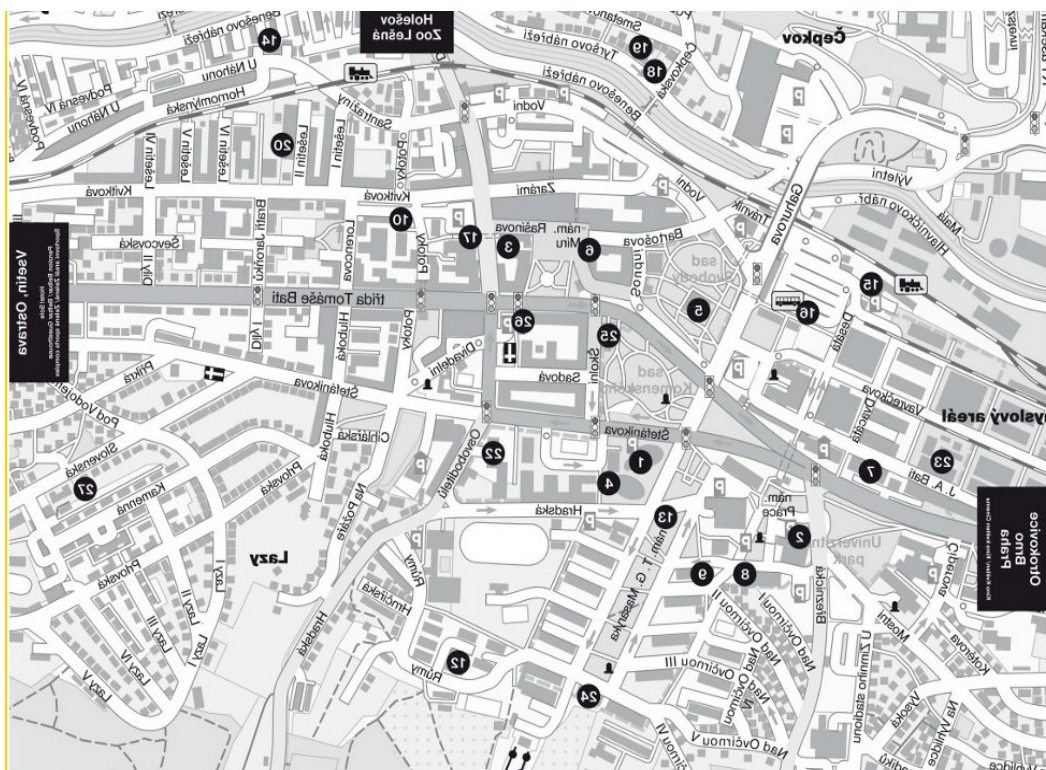
On behalf of the Festivals,

Jerzy Moszkowicz Festival Director Ale Kino	Danckert Monrad-Krohn Festival Director Kristiansand	Julia Jarl Festival Director BUFF	Füsün Eriksen Festival Director Buster	Sanhette Naeyé Festival Director Cinekid
Petra Kappler Festival Director Lucas	Florence Dupont Artistic Director Plein la Bobine	Eszter Vuojala Festival Director Oulu	Michael Harbauer Festival Director Schlingel	Markéta Pášmová Head of Programme Department Zlín

November 2012

LETTER OF INTENT – NOVEMBER 2012

Příloha . 3: Festivalová mapa



- | | |
|--|--|
| 1. Kongresové centrum - akreditace, informace /
Congress Center - accreditations, informations
Loc: 49°13'22.993"N, 17°39'52.669"E | 12. Parkhotel Zlín |
| 2. Velké kino - prodej vstupenek / Velké kino Cinema - tickets | 13. Letní kino / Open Air Screening |
| 3. Zlaté jablko, obchodní a zábavní centrum; multikino Golden Apple Cinema /
Zlaté jablko, shopping centre; Golden Apple Cinema multiplex | 14. Penzion Baltáci / Baltáci Guesthouse |
| 4. Univerzitní centrum / Tomas Bata University, University Centre | 15. Vlakové nádraží - Zlín-střed / Train station - Zlín-central |
| 5. Zámek Zlín / Zlín Chateau | 16. Hlavní autobusové nádraží / Main bus station |
| 6. Radnice - Magistrát města Zlína / City Hall - City of Zlín | 17. Vinotéka Wine Dietrichstein / Wine bar Wine Dietrichstein |
| 7. 21. budova - Krajský úřad Zlínského kraje / Building 21 - Regional
Authority of Zlín Region | 18. Králova vila / Král Villa |
| 8. Interhotel Moskva / Hotel Moskva | 19. Vinotéka Le Bouchon „U Pešatů“ / Wine bar Le Bouchon „U Pešatů“ |
| 9. Hotel Garni | 20. Hotel Baltáci Atrium / Hotel Baltáci Atrium |
| 10. Hotel Ondráš | 21. Lesní hotel / Lesní hotel |
| 11. Koliba U Černého medvěda / Koliba Bed and Breakfast | 22. Alternativa / Alternativa |
| | 23. 32. budova továrního areálu / 32nd building factory complex |
| | 24. Dům umění / House of Art |
| | 25. Krajská knihovna Fr. Bartoše / František Bartoš Regional Library |
| | 26. Loft 577 |
| | 27. Penzion Villa Slovenská / Villa Slovenská Guesthouse |

Příloha č. 4: Seznamy členů jednotlivých porot v roce 2011

- **Mezinárodní odborná porota pro hraný film**
Jan Hřebejk (Česká republika) - režisér
Atalay Taşdiken (Turecko) – režisér, producent
Youki Yamamoto (Japonsko) – filmový skladatel
Stana Katic (Kanada) - herečka
Gianfrancesco Lazotti (Itálie) - scenárista
- **Mezinárodní porota pro animovaný film**
Béla Ternovszky (Maďarsko) – režisér, animátor
Iain Harvey (Velká Británie) - producent
Galina Miklínová (Česká republika) – animátorka, grafička
Filip Łach (Polsko) - student
Adéla Matulová (Česká republika) - studentka
Andrea D'Amato (Itálie) - student
Matyáš Szántó (Maďarsko) - student
- **Mezinárodní odborná porota pro Soutěž evropských debutů**
György Pálfi (Maďarsko) - režisér
Ivan Barnev (Bulharsko) - herec
Jaroslav Sedláček (Česká republika) - publicista
Bruce Webb (Velká Británie) – producent a režisér
Paola Randi (Itálie) – scenáristka, režisérka
- **Porota FICC**
Hauke Lange-Fuchs (Německo) – novinář, historik
Ross Stevenson (Nový Zéland) - pedagog
Klára Holíková (Česká republika) - studentka

- **Ekumenická porota**
 Ricardo Yanez (Argentina) – člen organizace Signis
 Nils Lundström (Švédsko) – pedagog, hudebník
 Lukáš Jirsa (Česká republika) - pedagog

- **Mezinárodní dětská porota pro hraný film pro děti**
 Monika Bartošíková (Česká republika)
 Filip Mannheim (Česká republika)
 Jasper Frech (Německo)
 Matthias Kasar (Slovensko)
 Simona Kasalová (Česká republika)

- **Mezinárodní dětská porota pro hraný film pro mládež**
 Soňa Nôtová (Slovensko)
 Kamila Leśniak (Polsko)
 Christian Vogl (Česká republika)
 Giorgia Fortunato (Itálie)
 Patrik Madarász (Maďarsko)

Příloha č. 5: Seznamy členů jednotlivých porot v roce 2012

- **Mezinárodní odborná porota pro hraný film**
Jo-Anne Blouin (Kanada) – ředitelka festivalu FIFEM
Martin Duffy (Irsko) – režisér, scenárista
Karel Janák (Česká republika) - režisér
Raimo O. Niemi (Finsko) – režisér, scenárista
Soňa Valentová (Slovensko) - herečka
- **Mezinárodní porota pro animovaný film**
Aurel Klimt (Česká republika) - animátor
Janno Poldma (Estonsko) - kameraman
Boris Plateau (Francie) - animátor
Renée Bernatíková (Česká republika) - studentka
David Huslík (Česká republika) - student
Milena Rangelová (Bulharsko) - studentka
- **Mezinárodní odborná porota pro Soutěž evropských debutů**
Kaveh Daneshmand (Irán) - kameraman
Rachel Hurd-Wood (Velká Británie) - herečka
Marek Epstein (Česká republika) - scenárista
Andrea Kereštová (Slovensko) - herečka
Patrick McCabe (Irsko) - spisovatel
- **Porota ECFA**
Michael Harbauer (Německo) – ředitel dětského festivalu
Jerzy Moszkowicz (Polsko) – režisér, pedagog
Céline Ravenel (Francie) – umělecká designérka
- **Ekumenická porota**
Helena Babická – Zvolská (Česká republika) – ředitelka spol. Studio Ness

Bernard Merz (Německo) - pastor

Deborah Penzo (Itálie) – nezávislá filmová tvůrkyně, pedagožka

- **Mezinárodní dětská porota pro hraný film pro děti**

Anna Bárťová (Česká republika)

Pavla Gechwandtnerová (Slovensko)

Maxmilian Malinoff (Maďarsko)

Klára Řezáčová (Česká republika)

Fritz Elias Stockman (Německo)

- **Mezinárodní dětská porota pro hraný film pro mládež**

Clara Andrews (Česká republika)

Justin Buschman (Německo)

Ester Kerekesová (Slovensko)

Marcellina Mirzwa (Polsko)

Anna Paliga (Polsko)

Příloha č. 6: Výsledková listina ZFF pro rok 2011

Hlavní cena dětské poroty – za nejlepší hraný film pro děti:
POKRADMU (Belgie, 2010, režie Olivier Ringer)

Hlavní cena dětské poroty – za nejlepší hraný film pro mládež:
MÁM VÁS RÁD ÚPLNĚ NEJVÍC (Francie, 2010, režie Philippe Locquet)

Zlatý střevíček – za nejlepší hraný film pro děti:
LIVERPOOLSKÝ BRANKÁŘ (Norsko, 2010, režie Arild Andresen)

Zlatý střevíček – za nejlepší hraný film pro mládež:
OBEJMI MĚ PEVNĚ (Dánsko, 2010, režie Kaspar Munk)

Cena města Zlína – zvláštní uznání hranému filmu pro děti:
ZCELA NOVÝ ŽIVOT (Jižní Korea, 2009, režie Ounie Lecomte)

Cena Miloše Macourka – zvláštní uznání hranému filmu pro mládež:
KLUKANDA (Francie, 2011, režie Céline Sciamma)

Zlatý střevíček – za nejlepší animovaný film:
LARGHETTO (Česká republika, 2009, režie Jaroslav Nykl)

Cena Hermíny Týrlové – cena pro mladého tvůrce do 35 let:
SNĚHOVÉ VLOČKY A MRKEV (Kanada, 2010, režie Samantha Leriche-Gionet)

Cena Evropa – cena ministra kultury ČR pro evropský debut:
LÁSKA JAKO JED (Francie, 2010, režie Katell Quillévéré)

Zvláštní cena poroty pro evropský debut:
MRAKODRAP (Dánsko, 2010, režie Rune Schjøtt)

Cena Dona Quijota poroty FICC:
LIVERPOOLSKÝ BRANKÁŘ (Norsko, 2010, režie Arild Andresen)

Speciální cena FICC poroty:
KLUKANDA (Francie, 2011, režie Céline Sciamma)

Cena ekumenické poroty pro děti:
LIVERPOOLSKÝ BRANKÁŘ (Norsko, 2010, režie Arild Andresen)

Cena ekumenické poroty pro mládež:
OBEJMI MĚ PEVNĚ (Dánsko, 2010, režie Kaspar Munk)

Zlaté jablko – nejúspěšnějšímu hranému filmu:
MÁM VÁS RÁD ÚPLNĚ NEJVÍC (Francie, 2010, režie Philippe Locquet)

Zlaté jablko – nejúspěšnějším animovanému filmu:
CIHLY (Nizozemsko, 2010, režie Frodo Kuipers)

Uznání za tvůrčí přínos ve filmové tvorbě pro děti a mládež:
Petr Nárožný

Příloha č.7: Výsledková listina ZFF pro rok 2012

Hlavní cena dětské poroty – za nejlepší hraný film pro mládež:
SMRT SUPERHRDINY (Německo, Irsko, 2011, režie Ian FitzGibbon)

Zlatý střevíček – za nejlepší hraný film pro děti:
SLAVNÁ PĚTKA (Německo, 2012, režie Mike Marzuk)

Zlatý střevíček – za nejlepší hraný film pro mládež:
SMRT SUPERHRDINY (Německo, Irsko, 2011, režie Ian FitzGibbon)

Cena města Zlína – zvláštní uznání hranému filmu pro děti:
MODRÝ TYGR (Česká republika, 2012, režie Petr Oukropec)

Cena Miloše Macourka – zvláštní uznání hranému filmu pro mládež:
TĚMĚŘ NEVINNÉ LŽI (Izrael, 2011, režie Maya Kenig)

Zlatý střevíček – za nejlepší animovaný film:
POVÍDKA Z PŘÍSTAVU (Japonsko, 2011, režie Yuichi Ito)

Cena Hermíny Týrlové – cena pro mladého tvůrce do 35 let:
BLECHA (Nizozemsko, 2011, režie Patrick Schoenmaker)

Cena Evropa – cena ministra kultury ČR pro evropský debut:
DIVOKÝ BILL (Velká Británie, 2011, režie Dexter Fletcher)

Zvláštní cena poroty pro evropský debut:
ANARCHIE V ZIRMUNAI (Litva, 2010, režie Saulius Drunga)

Cena ECFA:
SMRT SUPERHRDINY (Německo, Irsko, 2011, režie Ian FitzGibbon)

Cena ekumenické poroty:
NATVRDO (Jižní Korea, 2011, režie Han Lee)

Zlaté jablko – nejúspěšnějšímu hranému filmu:
SMRT SUPERHRDINY (Německo, Irsko, 2011, režie Ian FitzGibbon)

Zlaté jablko – nejúspěšnějšímu animovanému filmu:
POVÍDKA Z PŘÍSTAVU (Japonsko, 2011, režie Yuichi Ito)

Uznání za tvůrčí přínos ve filmové tvorbě pro děti a mládež:
Jiří Lábus

Příloha č. 8: Obrazové přílohy

Obrázek č. 1: Staré logo festivalu do roku 2011



Obrázek č. 2: Nové logo festivalu



Obrázek č. 3: Ukázka vizuálního stylu z roku 2010



Obrázek č. 4: Ukázka vizuálního stylu z roku 2010



Obrázek č. 5: Ukázka vizuálního stylu z roku 2011



Obrázek č. 6: Ukázka vizuálního stylu z roku 2012



Obrázek č. 7: Ostatní propagační materiály festivalu z roku 2012



Obrázek č. 8: Kongresové centrum – Festivalové centrum



Obrázek č. 9: Velké kino



Obrázek č. 10: Foyer Kongresového centra



Obrázek č. 11: Kinematovlak



Obrázek č. 12: Zábavní a obchodní centrum Zlaté jablko



Bc. Lucie Chalánková

Filozofická fakulta

Katedra divadelních, filmových a mediálních studií

Zlín film festival a jeho síťová struktura

Zlin Film Festival and its network`s structure

Počet znaků: 155 300

Počet příloh: 8

Počet titulů použité literatury: 13

Klíčová slova:

Zlín film festival, mezinárodní festival filmů pro děti a mládež, actor-network theory, teorie sítě aktéru, okruh mezinárodních filmových festivalů

Anotace:

Hlavním předmětem práce je mezinárodní festival filmů pro děti a mládež ve Zlíně, jehož padesátý třetí ročník se uskuteční v roce 2013. Práce se zabývá současným stavem této přehlídky. Vychází z aplikace teorie sítě aktérů (actor-network theory) na daný filmový festival a následně analyzuje jeho jednotlivé složky a úrovně, na kterých zlínská filmová přehlídka operuje. Hlavním cílem je přitom charakterizovat, jak tyto jednotlivé zkoumané složky determinují a určují charakter Zlín film festivalu a společně z něj vytváří specifickou kulturní událost v kontextu okruhu mezinárodních filmových festivalů.

Klíčová slova v angličtině:

Zlin film festival, international film festival for children and youth, actor-network theory, international film festival circuit

Anotace v angličtině:

The main subject of the work is the International Film Festival for Children and Youth in Zlin, the fifty-third year will be organized in 2013. The work deals with the current shape of this show. The work is based on the application of actor-network theory on the film festival and analyzes the individual components and the levels in which the Zlin Film Festival operates. The main goal is to characterize in which way these individual components determine the character Zlín Film Festival and creates from them the specific cultural event in the context of the international film festival circuit.