

Česká zemědělská univerzita v Praze

Fakulta životního prostředí

Katedra aplikované ekologie



Paměť krajiny v paměti obyvatel v katastrálním území Hostavice

Bakalářská práce



Česká zemědělská univerzita v Praze

Fakulta životního
prostředí

Vypracoval: Laura Tančevová

Vedoucí práce: doc. Ing. Jan Skaloš, Ph.D.

Praha 2016

ČESKÁ ZEMĚDĚLSKÁ UNIVERZITA V PRAZE

Fakulta životního prostředí

ZADÁNÍ BAKALÁŘSKÉ PRÁCE

Laura Tančevová

Územní technická a správní služba

Název práce

Paměť krajiny v paměti obyvatel v katastrálním území Hostavice

Název anglicky

Landscape memory in the memory of its inhabitants – Hostavice district.

Cíle práce

Formou případové studie ve vybraném katastrálním území porovnat faktické změny v krajině s vnímáním těchto změn místními obyvateli.

Metodika

Analýzou mapových a písemných podkladů budou určeny hlavní změny v krajině vybraného katastrálního území. Následně bude formou kvalitativního šetření (polostrukturovaný rozhovor) mezi místními obyvateli zjištěno, jak tyto změny reflektují.

Doporučený rozsah práce

40 stran

Klíčová slova

paměť krajiny, změny v krajině, landuse/landcover

Doporučené zdroje informací

LIPSKÝ, Z. – ČESKÁ ZEMĚDĚLSKÁ UNIVERZITA V PRAZE. ÚSTAV APLIKOVANÉ EKOLOGIE. *Sledování změn v kulturní krajině : učební text pro cvičení z předmětu Krajinná ekologie*. Kostelec nad Černými lesy: Lesnická práce, 1999. ISBN 80-213-0643-2.

SCHAMA, S. *Krajina a paměť*. Praha: Dokořán, 2007. ISBN 978-80-7203-803-9.

TRPÁKOVÁ, I. – ČESKÁ ZEMĚDĚLSKÁ UNIVERZITA V PRAZE. FAKULTA ŽIVOTNÍHO PROSTŘEDÍ. *Krajina ve světle starých pramenů*. [Kostelec nad Černými lesy]: Lesnická práce, 2013. ISBN 978-80-7458-053-6.

Předběžný termín obhajoby

2015/16 LS – FŽP

Vedoucí práce

doc. Ing. Jan Skaloš, Ph.D.

Garantující pracoviště

Katedra aplikované ekologie

Elektronicky schváleno dne 9. 4. 2016

prof. Ing. Jan Vymazal, CSc.

Vedoucí katedry

Elektronicky schváleno dne 9. 4. 2016

prof. RNDr. Vladimír Bejček, CSc.

Děkan

V Praze dne 09. 04. 2016

Čestné prohlášení

Prohlašuji, že jsem bakalářskou práci „*Paměti krajiny v paměti obyvatel v katastrálním území Hostavice*“ vypracovala samostatně a veškeré použité prameny a informace řádně cituji v seznamu použité literatury.

V Praze dne 01. 04. 2016

.....

podpis

Poděkování

Úvodem bych ráda poděkovala všem, kteří mně k této práci poskytli pomocnou ruku. Nejprve děkuji svému vedoucímu práce panu doc. Ing. Janu Skalošovi Ph.D. za počáteční pomoc a výběr konzultanta. Tím se stal Ing. Vít Zelinka, jemuž vděčím za odborný dohled nad mou prací, poskytování cenných rad i za trpělivost a ochotu odpovídat vzápětí na veškeré mé dotazy. Též děkuji Mgr. Martě Jelínkové, Mgr. Sabině Tančevové, Bc. Jiřímu Závorkovi a Evženu Nesrovnalovi za jejich korekturu a podporu během psaní. A v neposlední řadě chci vyjádřit velký dík zúčastněným respondentům za jejich vstřícnost a čas strávený nad rozhovory.

Abstrakt

Snahou této práce je vytvoření co nejpodrobnějšího přehledu o změnách krajiny v katastrálním území Hostavice, které se nachází na východním okraji Prahy, za posledních 175 let. Tato práce dává ucelený výtah informací o katastrálním území z různých úhlů pohledu. Jejím hlavním cílem je porovnání změn z pohledů map a z pohledů starousedlíků. Jedním ze způsobů, jak se dostat k hlavnímu cíli této bakalářské práce, je stanovit a analyzovat hlavní trendy změn v Land-use v katastrálním území Hostavice. Změny se zjišťují pomocí mapových podkladů, statistických údajů, kronik a dalších zdrojů. Dalším cílem je zjistit pohledy na tyto změny od starousedlíků pomocí polostrukturovaných rozhovorů založených na analýze hlavních trendů. Také je blíže popsána charakteristika daného území. Tato bakalářská práce přispívá svým dílem k celkovému zpracování paměti krajiny v paměti obyvatel.

Klíčová slova

krajina, krajinná struktura, landuse/landcover, analýza změn struktury krajiny, vývoj krajiny, mapové snímky

Abstract

This bachelor thesis attempts to create the most detailed summary of changes in the landscape for the past 175 years of Hostavice which is located in the eastern suburbs of Prague. The primary purpose of this study is to compare changes in terms of maps and from the perspective of original residents, and provide an overview about the cadastral area from different perspectives. One of the ways to get to the main goal of this research work is to analyze the trends of most significant changes in the land use of a small cadastral territory called Hostavice. This will be done primarily by reviewing historical maps, statistics, chronicles and others. Based on results of this analysis, another objective is to conduct semistructured interviews with the original residents of this cadastral territory to find out their recollections of as well as opinions on these changes. There is also more specific study of characteristic of the area. The work will contribute its share to the overall processing memory of the landscape in the memory of people.

Keywords

landscape, landscape structure, landuse/landcover, change analysis of landscape structure, landscape development, map documents

Obsah

1	Úvod	11
2	Literární rešerše	12
2.1	Definice krajiny.....	12
2.2	Struktura krajiny	13
2.3	Funkce krajiny	14
2.4	Změny krajiny.....	14
2.5	Vývoj krajiny	15
2.5.1	Pravěk 5300 – 0 př. n. l.	16
2.5.2	Vliv Římanů 0 – 500 n. l.	17
2.5.3	Středověk 500 – 1453.....	17
2.5.4	Novověk 1500 – 1800	18
2.5.5	Moderní historie 1800 – 2000 n. l.	18
2.6	Krajina jako předmět studia	20
2.7	Kvalitativní výzkum	21
2.8	Paměť krajiny	22
3	Cíle práce	24
4	Charakteristika zájmového území.....	25
4.1	Administrativní popis.....	25
4.2	Klimatické podmínky	25
4.3	Přírodní podmínky	25
4.4	Historie	27
5	Metodika	29
5.1	Lokalizace zájmového území	29
5.2	Aplikované zdroje.....	31
5.2.1	Mapové podklady	31
5.2.2	Sociologický průzkum v podobě polostrukturovaného rozhovoru	32
5.2.3	Obecní kroniky	33
5.2.4	Historické fotografie	33
5.2.5	Historické pohlednice.....	33
5.3	Zpracování dat a postup při jejich získávání.....	33
5.3.1	Seznámení s územím	33
5.3.2	Analýza hlavních trendů změn ve struktuře krajiny pomocí mapových a statistických podkladů.....	34
5.3.3	Výběr respondentů	34

5.3.4	Provedení rozhovorů, porovnání a vyvození výsledků	35
6	Analýza hlavních trendů změny struktury krajiny	36
6.1	Analýza dat z mapových snímků a pamětních knih	36
6.1.1	Změny mezi lety 1841 – 1953	36
6.1.1.1	<i>Lesní dřevinné porosty</i>	36
6.1.1.2	<i>Nelesní dřevinné porosty a liniová dřevinná vegetace</i>	36
6.1.1.3	<i>Orná půda</i>	37
6.1.1.4	<i>Trvalé travní porosty</i>	37
6.1.1.5	<i>Sady a zahrady</i>	37
6.1.1.6	<i>Zastavěné území a ostatní</i>	37
6.1.1.7	<i>Vodní prvky</i>	38
6.1.2	Změny mezi lety 1953 – 2015	38
6.1.2.1	<i>Lesní dřevinné porosty</i>	38
6.1.2.2	<i>Nelesní dřevinné porosty a liniová dřevinná vegetace</i>	38
6.1.2.3	<i>Orná půda</i>	38
6.1.2.4	<i>Trvalé travní porosty</i>	38
6.1.2.5	<i>Sady a zahrady</i>	39
6.1.2.6	<i>Zastavěné území a ostatní</i>	39
6.1.2.7	<i>Vodní prvky</i>	39
6.1.3	Shrnutí	40
6.2	Analýza dat z polostrukturovaných rozhovorů	40
6.2.1	Změny mezi lety 1935 – 1953	40
6.2.1.1	<i>Lesní dřevinné porosty</i>	40
6.2.1.2	<i>Nelesní dřevinné porosty a liniová dřevinná vegetace</i>	40
6.2.1.3	<i>Orná půda</i>	41
6.2.1.4	<i>Trvalé travní porosty</i>	42
6.2.1.5	<i>Sady a zahrady</i>	43
6.2.1.6	<i>Zastavěné území a ostatní</i>	43
6.2.1.7	<i>Vodní prvky</i>	46
6.2.2	Změny mezi lety 1953 – 2015	46
6.2.2.1	<i>Lesní dřevinné porosty</i>	46
6.2.2.2	<i>Nelesní dřevinné porosty a liniová dřevinná vegetace</i>	46
6.2.2.3	<i>Orná půda</i>	46
6.2.2.4	<i>Trvalé travní porosty</i>	47
6.2.2.5	<i>Sady a zahrady</i>	47
6.2.2.6	<i>Zastavěné území a ostatní</i>	48
6.2.2.7	<i>Vodní prvky</i>	48

6.2.3	Shrnutí	49
7	Výsledky práce	50
7.1	Změny mezi lety 1841 až 2016	52
7.1.1	Lesní dřevinné porosty	52
7.1.2	Nelesní dřevinné porosty a líniová dřevinná vegetace	53
7.1.3	Orná půda	53
7.1.4	Trvalé travní porosty	53
7.1.5	Sady a zahrady	54
7.1.6	Zastavěné území a ostatní	54
7.1.7	Vodní prvky	54
7.1.8	Shrnutí	55
8	Diskuze	56
8.1	Příčiny zjištěných jevů a specifikace hlavních trendů	56
8.2	Výhody a nevýhody použitých podkladů ke zpracování práce	57
8.2.1	Mapa stabilního katastru	57
8.2.2	Ortofotomapa z 50. let 20. století	57
8.2.3	Ortofotomapa z roku 2015	57
8.2.4	Statistické údaje v tabulce č. 1	57
8.2.5	Změna hranic katastrálního území	58
8.2.6	Pamětní knihy, fotografie a pohlednice	58
8.2.7	Výpovědi respondentů z polostrukturovaných rozhovorů	58
8.3	Porovnání různých prací	59
9	Závěr	60
9.1	Shrnutí výsledků	60
9.2	Zhodnocení splnění stanovených cílů	61
9.3	Přínos práce k řešené problematice	61
9.4	Využití dosažených výsledků	61
10	Zdroje:	63
10.1	Literární zdroje	63
10.2	Internetové zdroje	65
11	Přílohy	68
11.1	Seznam příloh	68

1 Úvod

Tato bakalářská práce se zabývá analýzou změn struktury krajiny od roku 1841 po současnost podle dostupných zdrojů. Těmi jsou například mapové snímky z různých let, dochované dokumenty, kterými mohou být kroniky, pohlednice a fotografie. Dává také možnost nahlédnout do kvalitativního šetření, kde je možno zjistit změny struktury krajiny, které nejsou nikde zaznamenány a uchovávají se pouze v paměti tamních obyvatel a také, jak tyto změny krajiny vnímají starousedlíci z tohoto území pomocí polostrukturovaných rozhovorů. Práce se zaměřuje na změnu krajiny v katastrálním území Hostavice jak z hlediska zemědělského, tak urbanistického. Bere v potaz přírodu samovolně tvořenou i vytvářenou pomocí antropogenních ovlivnění. Krajina může být vnímána z mnoha pohledů - od lesnictví, zemědělství a flóry po geografii a urbanismus. Každý z nás však vnímá i ovlivňuje krajinu individuálně.

Krajina se vyvíjí a neustále mění už od pradávna a člověk má značný vliv na její přetváření v kulturní krajinu. Krajina nedotčená člověkem je přírodní. Krajina nemá jednu konkrétní definici a její pojetí může být různé.

Definice podle zákona 114/1992 sb. říká, že krajina je část zemského povrchu s charakteristickým reliéfem tvořená souborem funkčně propojených ekosystémů s civilizačními prvky.

Struktura krajiny se skládá z prvků, kterými jsou pole, lesy, trvalé travní porosty, vodstvo, zastavěná území a menších složek jako jsou remízky, větrolamy, stromořadí a další a ty se vzájemně ovlivňují. Každá tato složka je ohraničená a přesně charakterizovaná. Struktura krajiny má vliv na její funkce a využití a člověk si ji přizpůsobuje ke svým potřebám. Jakákoliv změna ve struktuře mění průběh procesů, které v krajině probíhají, a tím mění její ekologickou stabilitu.

Na úrovni přírody závisí paměť na reliéfu, klimatu, substrátu a půdě a zejména pak na síti vodních toků a ploch. Na úrovni kultury závisí paměť na zachování všech druhů zachovalých historických struktur, které se promítají a zapojují do života současné společnosti (Němec a kol., 2007).

2 Literární rešerše

2.1 Definice krajiny

Krajina může být vnímána z mnoha pohledů – od zemědělství, lesnictví přes myslivost, geografii a plánování až po umění. Také se na ni může nahlížet z hlediska právního, geomorfologického, ekologického či architektonického. Tudíž definicí na toto téma je možno nalézt mnoho.



Obrázek č. 1 – Krajina (zdroj: *vaclavsojka.cz*)

Krajina je chápána jako oblast, která je interakcí přírody a člověka. Jako výsledek tohoto vzájemného působení se terén stává vizuálně, kulturně a ekologicky různorodý, a proto různé komponenty a charaktery krajiny vyžadují různé politiky ve využívání půdy za účelem trvale udržitelné hodnoty (Atik a kol., 2015).

Samotný výraz „krajina“ je starogermánského původu a v období raného středověku označoval pozemek obdělávaný jedním hospodářem (Sklenička, 2003). Jednou z definic je věta, že krajina je obraz interpretující vnitrozemskou scenerii (Forman a Godron, 1993).

Další charakteristika popisuje krajinu jako strukturovaný organismus, který je spoluvytvářený, ovládaný a síly, které na něj působí, jsou tvořivé i ničivé. Tato krajina se formuje kulturními a přírodními procesy, jež se navzájem ovlivňují, prolínají, ale také zůstávají na sobě nezávislé (Lokoč a kol., 2010). Krajina je dynamický subjekt, jehož prostorové, biotické a abiotické vzory se stále mění (Hernández, 2016).

Krajina je část přírodní scenerie, obsažené v zorném poli pozorovatele. Uvažovaný prostor může být různých velikostí od několika km² po tisíce km², má svou geografickou polohu, hranice, určitý vzhled a obsahuje mnoho ekosystémů od zemědělských půd a lesních pozemků přes vodní plochy a dopravní koridory po trvalé travní porosty (Demek, 1997).

Forman a Godron (1993) uvádí, že ekosystém obsahuje všechny organismy navzájem na sebe působící v daném místě. Krajina se tedy skládá z typů ekosystémů, interakcemi mezi nimi, z geomorfologie, podnebí a soustavy disturbančních režimů. Další definice podle Formana a Godrona (1993) zní, že krajina je heterogenní část zemského povrchu, skládající se ze souboru vzájemně se ovlivňujících ekosystémů, který se v dané části povrchu v podobných formách opakuje.

Scenerie se zaznamenává v podobě leteckých fotografií, které ji zachytí nejdůkladněji. Krajina má tři charakteristické rysy a to je struktura, funkce a změna (Forman a Godron, 1993).

2.2 Struktura krajiny

Struktura je tvořena z charakteristických ekosystémů a složek, vztahů mezi nimi z hlediska prostorového a procentuálního zastoupení, jejich tvary, spojitostí a kvalitou. Krajinné složky lze běžně rozeznat na leteckých fotografiích, jsou to např.: lesy, louky, pole atd. Ty se dají rozdělit na ještě menší tzv. krajinné tesery, to jsou nejmenší strukturální jednotky, jejichž příklady jsou lesní mýtiny nebo pole různých plodin (Lipský, 1998). Struktura je jednou z podstatných vlastností krajiny, spočívá v tom, že krajiny se skládají z částí, které se navzájem nalézají v relativně stálých vazbách (Demek, 1999). Uspořádání krajiny se může rozdělit na tři hlavní části. Za prvé jsou to středy, uzlové body či ohniska, jinak se také mohou nazývat krajinné matrice. Za druhé jsou to rozhraní či hranice, mezi kterými se mohou nacházet plochy a plošky lesů, lidských sídel a polí. Za třetí jsou to koridory (Cílek a kol., 2004). Matrice je plošně převládající a nejvíce zastoupená složka v krajině, která hraje velkou roli ve fungování krajiny (Mirma, 1995).

Podle Lipského (1998) lze krajinné enklávy neboli plošky charakterizovat jako nelineární plošnou část povrchu, která se svým vzhledem odlišuje od svého okolí. Tyto plošky se liší tvarem, velikostí, ostrotí hranic, stářím a mnoha dalšími faktory.

Lipský (1998) dále uvádí, že také koridory vznikají podobně jako enklávy a značí se protáhlým tvarem a specifickou funkcí. Příkladem koridoru může být silnice, dálnice, vodní toky, příkopy, meze, živé ploty a další. Struktura krajiny má tedy rozhodující vliv na funkčnost krajiny a je založena na způsobu rozmístění krajinných složek. Rozmístění může být pravidelné, ve shlcích, lineární nebo paralelní.

Tvary polí a organizace krajinné mozaiky jsou výsledkem dlouhé historie mezi společnostmi a prostředím. Rozdělení půdy může souviset s historií vlastnictví půdy, zemědělské techniky a různorodostí v oblasti životního prostředí (Burel, 2003).

2.3 Funkce krajiny

Funkce krajiny mohou být definovány ze dvou aspektů. První z nich je popisován jako biocentrický, to znamená, že funkce jsou definovány jako interakce mezi prostorovými složkami jako jsou toky energie, látek a druhů organismů mezi komponenty ekosystémů (Křováková a kol., 2015). Tyto procesy probíhají u čtyř hlavních přenosových mechanismů. Těmi jsou vítr, voda, živočichové a člověk. Jde především o mechanismy pohybu. Podstatou každého z těchto pohybů jsou určité síly, kterými jsou rozptyl, přenos a lokomoce. Všechny uvedené pohyby ovlivňuje z velké části struktura krajiny (Lipský, 1998). Druhý aspekt je spíše antropocentrický a užitkový. Funkce jsou vnímány jako kapacita krajiny pro uspokojení lidských potřeb (Křováková a kol., 2015).

2.4 Změny krajiny

Změny v krajině podle Formana a Godrona (1993) znamenají přestavbu struktury a funkce ekologické mozaiky v čase. Každá krajina se časem mění a vyvíjí, časový úsek a povaha změn se však od sebe liší.

Před vývinem člověka zde byla pouze přírodní krajina, ta se ale poté začala značně měnit, až dospěla do dnešní podoby, kdy máme krajinu z velké části kulturní. Po disturbanci živočichem nastává osídlení a jeho nárůst, a tím dochází ke změně krajiny. Tyto procesy vedou ke zvýšení homogenity kraje (Forman a Godron, 1993).

K významným změnám v krajině došlo na základě změn ve využívání půdy nebo krajinného pokryvu. Využití půdy je charakterizováno jako antropogenní činnost, jako například lesnictví, zemědělství, zastavování území atp., které funkci i

strukturu krajiny mění, zatímco krajinný pokryv označuje fyzikální a biologický povrch krytu země zahrnující vodu, vegetaci, holé půdy nebo uměle vytvořené struktury (Hernandéz, 2016).

Rostoucí míra změn v krajině je vykázána v Evropské úmluvě o krajině (2000). Změny za poslední století se v Evropě udály hlavně kvůli restrukturalizaci zemědělství a rozvoji infrastruktury. Intenzifikace zemědělství se objevuje hlavně na přístupnějších místech a kvalitních půdách, zatímco v méně dostupných oblastech se udály slabší změny v krajině (Eiter a Potthoff, 2016).

Na změny v krajině však podle Lipského (1998) působí více faktorů. Těmi jsou například endogenní přírodní procesy, jako jsou zemětřesení, tektonika a vulkanismus. Dále jsou exogenní přírodní procesy, které závisí na energii ze slunce. Mezi další působící přírodní jevy patří morfologie a podnebí. Dále Lipský (1998) sděluje, že také antropogenní procesy ovlivňují reliéf krajiny. Ty lze rozdělit podle druhů lidských činností na zemědělské, lesnické, vodohospodářské, těžební, průmyslové, sídelní, dopravní, vojenské, krajinotvorné či rekreační.

Aby se mohly změny posoudit, musí se znát obecný trend změn v dané krajině, jestli změny probíhají a v jaké jsou fázi. Změny ve struktuře krajiny se v ekologických studiích od počátku 20. století často zmiňují. Jejich sledování je založeno na pozorování jednotlivých složek (Lipský, 1998). Pokud budou změny v krajině rapidní jako doposud, může to mít velké ekologické následky (Eiter a Potthoff, 2016).

2.5 Vývoj krajiny

Vývoj krajiny je založen na dlouhodobém prolínání a ovlivňování kultury a přírody, na nařizování, které mohou viditelně proměnit krajinu ve velmi krátkém čase. A naopak ze stavu a reliéfu krajiny dokážeme posoudit tehdejší hospodářství, stav společnosti, sílu přírodních procesů a další (Lokoč a kol., 2010). Rozhodujícím aspektem vývoje krajiny byly čtvrtohory neboli kvartér. V kvartéru se vytvořila základní podoba reliéfu a vznikla současná rostlinná a živočišná společenstva. Objevoval se zde cyklus bezlesé krajiny se zalesněnou (Sklenička, 2003).

V tomto časovém úseku se objevil člověk, který zásadně zasahuje do struktury krajiny, a v každém budoucím období se zde střídaly glaciály s interglaciály.

Glaciály byla chladná období a interglaciály zase teplá období. Vegetační pásma se stěhovala až tisíce kilometrů, díky čemuž byla společenstva do jisté míry přizpůsobivá, avšak některé druhy zahynuly (Lipský, 1998).

2.5.1 Pravěk 5300 – 0 př. n. l.

V neolitu neboli mladší době kamenné, která trvala mezi lety 5300 – 4300 př. n. l., se udála velká změna, protože se sběr plodin a potravy přeměnil na zemědělství (Lokoč a kol., 2010).

Podle Lokoče a kol. (2010) kolonizace začala na našem území od Moravy a postupovala do Čech. Osidlovalo se zprvu podél řek a úrodných půd. Postupně byla obsazována Morava, Polabí, Povltaví, Poohří a dolní tok Berounky. Většinou se však obyvatelé usazovali maximálně do 400 m n. m.

Neolitická revoluce měla za následek zakládání malých polí a ustálení osad. Ves měla jádro, pole, louky, lesy a pohřebiště. V této době probíhalo žárové zemědělství a neoralo se, pouze se hloubily důlky motykou (Lokoč a kol., 2010). Díky tomuto stylu zemědělství došlo k prvnímu vědomému snižování lesních ploch (Sklenička, 2003).

V neolitu se podle Lokoče a kol. (2010) poprvé začala mísit kulturní krajina s přírodní. Člověk začal zasahovat do krajiny kolonizacemi a stěhováním, odlesňováním a opětovným zalesňováním. Zásahy však nebyly tak intenzivní. V této době se také začínají formovat luční, pastvinná, křovinná a lesní společenstva.

V době bronzové tj. 2200 – 750 př. n. l. se osady pozvolna rozšiřovaly a zaznamenaly se první meliorace (Sklenička, 2003). Meliorace je opatření pro zkvalitnění půdy například odvodnění, zavlažování nebo třeba vápnění. Podle Skleničky (2003) v době železné 750 – 0 př. n. l. bylo zjištěno, že louka produkuje až desetkrát více píce (potravy pro domestikovanou zvěř) než les. Díky tomu se odlesňovalo stále více a procento odlesněných ploch dosáhlo 25%.

V pozdní době bronzové došlo k poměrnému přelidnění, což mělo za následek rozšíření obdělávaných půd (Lipský, 1998). Odlesňování stále probíhalo a jeho hlavním důvodem byl nedostatek palivového dříví na výrobu železa a tím se začala měnit druhová skladba dřevin v lesích (Sklenička, 2003).

2.5.2 Vliv Římanů 0 – 500 n. l.

Pod vlivem Římanů se v období 1. – 5. století n. l. krajina strukturovala na základě vzniku soukromého vlastnictví půdy. Začínají se vybírat daně, a proto se vyměřuje půda na pravidelné části a její členitost se zvyšuje díky tvorbě nových cest (Sklenička, 2003).

2.5.3 Středověk 500 – 1453

V raném středověku mezi 6. – 12. stoletím se krajina vyvíjela pořád stejně. Dokončilo se rozsáhlé odlesnění nížin a zemědělská půda dosahovala 10% půdy v dnešní ČR (Sklenička, 2003).

Od 2. poloviny 12. století až po 15. století, tedy v období vrcholného středověku, rostly výnosy ze zemědělství v důsledku rozšiřování zemědělské půdy, kvůli kterým značně stoupla populace, a musely se přestavět dosavadní osady (Lokoč a kol., 2010). Orná půda v některých oblastech převažovala nad lesy a na celém území (myšlena dnešní ČR) jí bylo kolem 30 % plochy (Sklenička, 2003).

Lokoč a kol. (2010) píše, že se osídlené území rozšiřovalo. Vytvářely se pravidelné vesnice, jaké známe dnes, ve 12. století se začaly osidlovat i méně příznivé oblasti. Mezi 13. a 14. stoletím se osídlení zahušťovalo a postupovalo se až do výšky 500 m n. m. Stavělo se hlavně kolem dálkových komunikací.

Začaly také stavět první hospodářské objekty, vesnické kostely a opevněná sídla vrchnosti. V této době také začala vznikat větší města jako např.: Praha, Plzeň, Opava, Bruntál, Jihlava, Kutná Hora atd. (Lokoč a kol., 2010).

Města a vesnice se k sobě začaly přibližovat a postupně propojovat. Pro zvýšení výnosů se zmenšovaly úhory, ale to mělo za následek nedostatek pastvy, a tak vznikly trvalé pastviny na sušších a více svažitých místech (Lokoč a kol., 2010).

Ve středověku se krajina rázně změnila díky odlesnění a jejímu intenzivnímu využití. Strukturu krajiny také změnil trojpolní systém (střídání ozimu, jařiny a úhory), který vymezil pevné hranice mezi poli a úhorem. Též začaly vznikat obdělávané zahrady u obytných domů. Ve 13. století vznikla pevná cestní síť, jejíž struktura se zachovala dodnes. V této době byla na území stále většina lesů, avšak silně se dále odlesňovalo (Lokoč a kol., 2010).

2.5.4 Novověk 1500 – 1800

V období novověku mezi lety 1550 – 1780 byla krajina zdevastovaná zásluhou husitských válek a poté byla upravována pomocí zmodernizovaných zemědělských technologií (Sklenička, 2003).

Ve druhé polovině 18. století začaly vznikat nové vesnice na místech bývalých rybníků, u vrchnostenských dvorů nebo ve volné krajině. Vesnice byly stavěny v pravidelných schématech (Lokoč a kol., 2010).

V barokním období se divoká příroda přetvářela na upravenou, za čímž stál především tento sloh. Díky společenskému a ekonomickému poklesu se ale kulturní krajina začala měnit zpět na divokou (Lokoč a kol., 2010).

Nástup nové šlechty způsobil spojení menších polí pro hospodaření na rozměrných panstvích. Dlouhodobé ustálení hran pozemků, konkrétně erozní a sedimentační procesy a technologie orby vedly ke vzniku mezí. Nelesní dřevinné prvky byly sporadicky rozptýlené po krajině, často pro rychlou produkci dřeva (Lokoč a kol., 2010). V tomto čase také začaly vznikat kostely, kláštery, kříže, kapličky, sochy světců apod. (Sklenička, 2003).

Podle Lokoče a kol. (2010) byly významným prvkem tohoto období také aleje stromů podél komunikací k šetření koní i lidí v povozech před sluncem, ale také rybníky, další důležitý zdroj potravy a vody. Nejsilnější odlesnění se odehrávalo na konci 18. Století.

2.5.5 Moderní historie 1800 – 2000 n. l.

V období mezi lety 1780 – 1900 se odehrálo mnoho změn. Jednou z nich byla průmyslová revoluce, která na rozdíl od předchozích období byla založena na využití neobnovitelných zdrojů, jako je např. uhlí. Symbolem této doby byly tovární komíny (Lokoč a kol., 2010).

Purš (1960) popisuje průmyslovou revoluci především jako postupný přechod z manufaktur na výrobu tovární. K tomuto přechodu došlo díky novým zdrojům energie a technizace výroby.

Mezi lety 1806 – 1843 byl vyhotoven Stabilní katastr jako soubor všech pozemků na území předlitavské části habsburské monarchie, který sloužil ke zdaňování půdy (Sklenička, 2003). V 19. století Lokoč a kol. (2010) zaznamenává

připojování okolních vesnic k městům a parky jako důležitý prvek využitý pro pozvolný přechod v krajině. Rozvoj měst vedl k vývoji infrastruktury a hromadné dopravy. V parcích zase převládaly solitéry a skupiny stromů. Na vesnicích se zastavovaly mezery mezi domy, návsi, malé loučky atp.

Dále Lokoč a kol. (2010) popisuje vznik střídavého hospodářství a druhotných polních cest. Vyvinul se tzv. čtyřpolní systém, který fungoval na bázi čtyřletého cyklu střídání plodin. To přispělo ke změně krajiny, protože se výměra orné půdy zvýšila cca o čtvrtinu. Ubylo úhorů a pastvin zavedením nového systému v hospodaření, též díky novým strojům se krajina zjednotvárnila, protože potřebovaly jednotné tvary a velikosti pozemku.

V tomto časovém úseku dosahuje zalesněnost svého minima. Symbolem této doby byla železnice a do roku 1880 byla vytvořena téměř celá železniční síť (Sklenička, 2003). Dalšími symbolickými prvky pokroku v krajině byly dle Lokoče a kol. (2010) železniční náspy, zářezy, tunely, viadukty a vliv člověka na krajinu navazoval na předchozí vývoj a pokračoval dál.

Krajinný ráz začala výrazně měnit těžba uhlí, železné rudy, vápence, kaolinu a dalších surovin (Lokoč a kol., 2010).

V krajině se začal objevovat nový prvek – dráty elektrického vedení. Pomocí zemědělství a později průmyslu začali lidé přeměňovat krajinu už po dlouhá staletí do současné podoby, která už nemá téměř nic společného s původní přírodní formou (Lokoč a kol., 2010).

Během let 1948 až 1989 byla krajina ovlivňována politickou situací – socialistickým zřízením. Všude na vesnicích se zakládaly zemědělské podniky a krajina byla brána pouze jako prostor na pěstování potravy (Lokoč a kol., 2010).

V 50. letech 20. století se lidé z menších obcí a vesnic začali stěhovat do měst za práci a modernějším stylem života. Kolem roku 1970 žily ve městech tři čtvrtiny obyvatel České republiky. Krajina v okolí měst a průmyslových zón se zastavěla většinou řadovými čtvrtěmi (Lokoč a kol., 2010).

Od druhé poloviny 50. let 20. století se začaly stavět panelové domy tvořené prefabrikovanými díly, které rostly velmi rychle. Vystavěly se velkokapacitní farmy na venkově a ve vesnicích rostly rodinné domy, prodejny smíšeného zboží, kulturní

domy, kina apod. V tomto období se provádělo tzv. bezohledné zemědělství vzhledem ke krajině. Rušily se louky, meze a doprovodná zeleň (Lokoč a kol., 2010).

V konsekvenci evoluce průmyslu, rozšiřování intravilánu a řízenému či spontánnímu zalesňování nevyužívané zemědělské půdy klesla v letech 1948-1975 velmi významně rozloha zemědělské půdy, cca o 20%. Po kolektivizaci utrpěla krajina značné ztráty (Lokoč a kol., 2010).

Násilná ideologie často nařizovala pozemky s vyrovnaným vodním režimem odvodňovat, vysoušet cenné mokřady a provádět meliorace. Jedním z nejvíce devastujících činů této doby byla náhradní rekultivace. Ekologicky významné krajinné prvky se nahrazovaly zábory zemědělské půdy, které se pak často stávaly neúrodnými (Sklenička, 2003).

Podle Lokoče a kol. (2010) pozemkovými úpravami byly vytvořeny snadněji obhospodařovatelné monotónní lány dlouhé i několik kilometrů, nedostupná, málo členitá krajina typická monokulturami a nedostatkem stabilních ekosystémů.

Díky těžbě nerostných surovin a nešetrnému zemědělství se krajina do jisté míry znehodnotila, na druhou stranu se v některých případech její těžby vytvořily nové biotopy zvyšující druhovou diverzitu. V tomto období byly také zakládány rozměrné vojenské výcvikové zóny, kde se přerušilo obhospodařování půdy, odstranila se sídla a krajina se postupně vrátila ke svému původnímu přírodnímu bohatství (Lokoč a kol., 2010).

2.6 Krajina jako předmět studia

Krajinná ekologie je vědní obor, který studuje vznik, vývoj, funkce, chování, strukturu a další krajinné otázky. Tento termín jako první použil německý biogeograf Carl Troll (1899 – 1975) v roce 1939 v souvislosti s leteckými snímky při studiu krajiny. Vychází z oborů ekologie a geografie.

První využití leteckých fotografií umožnilo novou kvalitu informací o krajině, jak z hlediska plochy tak specifičnosti jejího uspořádání. Postup studia scenerie by měl začínat od nejmenších homogenních prostorů a vézt až k velkým prvkům jako jsou vegetační stupně, biomy nebo krajinné typy. Takto vysvětlenou krajinu lze chápat jako komplexní studium její struktury a společenstev v ní (Novotná, 2001).

2.7 Kvalitativní výzkum

Pro dosažení cíle této práce byl vybrán kvalitativní výzkum. Tento druh výzkumu je nenumerným šetřením a interpretací sociální reality, jehož cílem je odkrýt význam podkládaný sdělovaným informacím a porozumění dané problematice (Disman, 1993).

Dále tento druh výzkumu Disman (1993) charakterizuje tak, že má slabou standardizaci, a proto má nízkou reliabilitu. Jde o volnou formu otázek a odpovědí a spontánní průběh rozhovoru s respondenty. V tomto typu výzkumu se tazající snaží nashromáždit co nejvíc dat a hledat v nich struktury a pravidelnosti, které v nich existují. Metodologie takového průzkumu produkuje deskriptivní informace, jako jsou psaná či mluvená slova lidí a jejich pozorovatelné chování.

Kvalitativní výzkum je proces vytváření nových poznatků a jde o systematickou a naplánovanou činnost, která má přispět k vývoji daného oboru či problematiky. Je také možno vést buď kvalitativní, nebo kvantitativní výzkum (Disman, 1993).

Podle Hendla (2005) se kvalitativní metody dnes uplatňují v různých oborech od psychologie, antropologie, sociologie přes kulturologii, pedagogické vědy až po hospodářství, zdravotnictví či krajinářství. Velký zájem o kvalitativní šetření vzrostl jako reakce na jednostranný postoj kvantitativního šetření, které považuje za hodnotné pouze statistické, experimentální nebo observační výzkumy, které jsou měřitelné.

Zda zvolit metodu **kvalitativní nebo kvantitativní** se rozhoduje na základě několika otázek z různých oborů např.: Jakou metodou budou informace zaznamenávány, zda se bude psát ve třetí osobě, jak se bude k problematice stavět výzkumník, vztah mezi výzkumníkem a zkoumaným, jazyk výzkumu, jaká realita se zohledňuje (výzkumníka, tázaného, čtenářů) atd. Řešení těchto otázek je ovlivněno různými filozofickými pohledy. Závisí na našich názorech na sociální svět, na charakter informací, které můžeme získat, na našich hodnotách či etických stanoviscích. Neméně důležitými faktory při rozhodování o zvolení dané metody jsou cíle výzkumu, externí vlivy či postoj našeho okolí (Hendl, 2005).

Logika kvantitativního postupu je založena na dedukci a ta spočívá na logickém vyvození závěru z jiných tvrzení, zatímco logika kvalitativního výzkumu je založena na indukci tzn., že výzkumník sbírá data a pozoruje, hledá v nich pravidelnosti, na základě kterých se pak stanovují předběžné výsledky, nová obecná pravidla či hypotézy (Disman, 1993). Cílem kvalitativního výzkumu může být podle Hendla (2005) predikce nebo docílení změny a to lze předpovídat na základě předem známých dat.

Aby studie proběhla správně, musí se podniknout určité kroky při postupu. Nejprve je potřeba se zaměřit na přípravu, kde se volí téma a oblast výzkumu, metoda šetření, účel atd. V další fázi se navrhne plán výzkumu, kde se rozhoduje o otázkách, kdy a kde se průzkum provede, kdo se bude oslovovat, jak se budou sbírat data, kolik času může být investováno. Ve třetí fázi se provede samotná studie, kde jde hlavně o sběr dat, jejich zpracování, následnou analýzu a odpovídání na otázky. Poslední fáze výzkumu se zaměřuje na zprávu o výsledcích, která zaznamenává, co se zjistilo. Mohou se použít i různé tabulky a grafy pro lepší uvedení do problematiky (Hendl, 2005).

2.8 Paměť krajiny

Paměť je spojena s určitým způsobem sebeřízení. Děje v krajině vedou k určitému specifickému uspořádání a každá krajinná složka má svou kybernetiku. Ze vzájemného působení těchto řízení se utváří kybernetika krajiny, která má pak zpětnou vazbu na krajinné složky a prvky a jestliže má krajina paměť, má vlastní struktury, je schopna je konfrontovat a může obnovit někdejší stav, pokud paměť nebyla vymazána, či úplně zničena (Sádlo, 1998). Podle slovníku spisovné češtiny (Akademia, 1994) je paměť krajiny způsobilost uchovávat vjemy a vybavovat je. Paměť krajiny je často přirovnávána k palimpsestům (Leonardt a kol., 2016). To se dělo z důvodu neustálého přetváření a měnění krajinné struktury.

Palimpsesty byly pergameny, ze kterých se seškrabávalo staré písmo, aby se na ně mohlo psát znovu. To se dělalo, protože pergamen byl drahý a stoupala jeho spotřeba (Hlaváček I. a kol., 1994).

Paměť struktury krajiny má v základě čtyři prvky, jimiž je v první řadě využití krajiny a péče o ni představující lidský vklad do přírodních procesů (Beneš a Brůna, 1994).

Vezme – li se v potaz antropogenní osídlení z dávných dob, díky krajinné paměti mohou být vyvozeny údaje, jako jsou například doba vzniku, charakter sídelních jednotek a jejich okolí, změny za určité časové období, které na určeném území probíhaly (Cílek, 2010).

Druhým prvkem je reliéf, jako jsou archeologické vrstvy, nashromážděné ornice, nivní a jezerní sedimenty i všechny ostatní pedologické vrstvy (Beneš a Brůna, 1994).

Třetím prvkem jsou neživé složky přírody nebo monumentální mauzolea nacházející se na celém světě, které jsou vryty natrvalo do paměti krajiny (Beneš a Brůna, 1994).

A v neposlední řadě jsou to klima, mikroklima a substrát, které ovlivňují druhové bohatství flóry a fauny. (Beneš a Brůna, 1994).

3 Cíle práce

- Charakterizovat cílové katastrální území z hlediska administrativního, přírodního, geologického a historického.
- Zjistit a analyzovat hlavní trendy změn ve struktuře krajiny podle mapových snímků, statistických údajů, kronik, fotografií a pohlednic.
- Zjistit a analyzovat hlavní trendy změn ve struktuře krajiny podle výpovědí předem určených respondentů.
- Porovnat změny dle mapových snímků, statistických údajů, kronik, fotografií, pohlednic a výpovědí starousedlíků.
- Vyhodnotit a shrnout výsledky a závěr průzkumu.

4 Charakteristika zájmového území

4.1 Administrativní popis

Hostavice se člení na dvě části – Hostavice a Jahodnice. Toto teritorium nemá vlastní obecní úřad, a proto spadá pod úřad Městské části Praha 14 s rozšířenou působností, která je součástí Městského obvodu Praha 9. Městskou částí se stala v roce 1995 a patří sem ještě Černý Most, Hloubětín a Kyje. Zeměpisné souřadnice Hostavic jsou 50°5'34" s. š., 14°33'30" v. d.

4.2 Klimatické podmínky

Území se nachází v podnebí mírného pásu v nadmořské výšce 220 m n. m., tudíž jsou zde mírné klimatické podmínky (Rudolfová, 2004).

Pro převážnou část roku převládá ovzduší mírného pásma. Na zdejší podnebí působí vlivy Atlantického oceánu, ale také v menší míře euroasijský kontinent (Rožnovský, 1999).

Jsou zde čtyři roční období – jaro, léto, podzim, zima. V létě se pohybuje teplota kolem 25 stupňů celsia, někdy až 38. V zimě je obvykle kolem 0 stupňů celsia. Jaro a podzim jsou mírné. V letních měsících, zejména v červenci a srpnu se objevují přívalové deště. Občas se může vyskytnout i smog.

4.3 Přírodní podmínky

Také přírodní podmínky jsou zde velice rozmanité. Stékají zde do sebe tři potoky – Hostavický, Rokytka a Svěpravický, nachází se zde suchý poldr Čihadla a nad poldrem je stráž přírodního parku Čihadla-Klánovice, která chrání Hostavice před větrem.

V severovýchodním území Hostavic se nachází část zalesněné stráně, kde je možno najít duby letní, jilmy horské, břízy bělokoré, lípy srdčité a další (uhul.cz). Také zde stojí dva památné duby letní. První je situován na návsi a druhý ve Farské ulici. Tyto duby mají v současnosti stáří cca 160 let (drusop.nature.cz).

V Severovýchodní části Hostavic se nachází přírodní rezervace V pískovně, vyhlášená roku 1988. Zatopená pískovna je využívána k rybolovu a v okolí suchého poldru a pískovny je zachován biotop mokřadních společenstev, kde se udržuje

rozmanitá flóra i fauna. Z bylin je to například kosatec žlutý, ostřice nebo dvojjubec trojdílný (Šmíd, 1998).

Někdejší pískovna mezi Hostavicemi a Dolními Počernicemi je jednou z nejvýznamnějších přírodních oblastí v Praze 14. Písek se zde začal těžit koncem 19. století a těžební období skončilo v polovině 20. století. Poté byl do těchto míst sveden Svěpravický potok a oblast byla zatopena. Po zatopení odumřela značná část stromů, jejichž pařezy zde vidíme dodnes (Tuček a kol., 1994). Území přírodní rezervace se nachází v oblasti české křídové tabule.

V Severní části Hostavic se nachází další kuriozita, jíž je suchý poldr Čihadla, který je nejrozměrnější svého druhu v Praze. Má bezmála 27 ha a je určen k zachycování přívalových srážek z okolních potoků. Kdysi se v těchto místech nacházel rybník, který je ještě viditelný na Millerově mapě z roku 1720. Poldr prošel několika revitalizacemi, přičemž poslední se udála v letech 2007 a 2008. Díky této úpravě se zde začala usazovat flóra a fauna s některými chráněnými druhy (praha-priroda.cz). Podle geologických map (geology.cz) se v jižní části se nalézají jílovec, prachovec a břidlice jílovitá. V okolí vodních prvků se nachází nánosy sedimentů hlíny, písku a šterku. V severní části se objevuje na části území černá břidlice, železná ruda a též břidlice jílovitá. Skladbu geologického podloží v katastrálním území Hostavice odhaluje příloha č. 11.



Obrázek č. 2 – Přírodní rezervace V pískovně, pohled na zbylé pařezy (zdroj: *envis.praha-město.cz*)



Obrázek č. 3 – Přírodní rezervace V pískovně, letecký pohled (zdroj: *envis.praha-mesto.cz*)



Obrázek č. 4 – Suchý poldr Čihadla se zrevitalizovaným korytem potoka Rokytky
(zdroj: portalzp.praha.eu)

4.4 Historie

Prvotní název obce Hostavice znamená ves hostivinného lidu podle Antonína Profuse. Byla to malá zemědělská osada. Archeologické nálezy mapují existenci Hostavic už od poloviny 13. století našeho letopočtu, avšak první písemné zmínky jsou pořízeny až z roku 1432. V předhusitské době byly Hostavice v majetku pražského biskupství. Nejprve vlastnil Hostavice císař Zikmund, následně nato je dal do zástavy Starému Městu. V roce 1547 pak Ferdinand I. zabavil pražské statky, mezi nimiž byly i Hostavice. Poté je prodal Janovi Rašínovi z Ryznburka a následně byly Hostavice s Kyjemi ve vlastnictví různých majitelů. Podle berní ruly zde byly v roce 1654 tři domy a dva opuštěné. Růst vesnice byl pomalý pro její špatnou dostupnost kvůli bahnitému okolí Rokytky. Nejstarším jádrem Hostavic je pět velkých stavení z doby třicetileté války. Tyto grunty byly postaveny blízko sebe a měly svoje zahrady. Kolem 18. století se Hostavice nepatrně rozrůstají a jsou vystavěny první ulice. Kolem poloviny 19. století se zde nachází 21 domů se 181 obyvateli. Na návsi stojí dřevěná zvonička vyrobená roku 1730. Do 20. století se Hostavice nijak zvlášť nezměnily. Teprve v té době na místě usedlosti č. p. 9 vyrostl Hostavický zámek, který patřil ke Kolmanově velkostatku. V přilehlém parku se nacházely tenisové kurty a solitérní stromy. V roce 1934 koupil zámek i s jeho okolím Tomáš Baťa. Ten zde měl vlastní plány na výstavbu zahradního města. Plán

nakonec nevyšel, protože stát zde vytvořil vojenské cvičiště. Hostavice se každým rokem rozrůstaly o další domy se zahradami. Pozemky v jižní části Hostavic, kterou dělí až dodnes hlavní silnice s tehdejším názvem Vídeňská (dnes už Českobrodská), prodal velkostatkář Kolman Legio – centro záložně a po roce 1925 se zde začaly stavět další domy se zahradami. Čtvrť dostala název Na Jahodnici (dnes Jahodnice). Obydlí se odprodala 22 bývalým československým legionářům z první světové války. Postupně se zde přistavovaly stále nové a nové domy a Jahodnice se začala obydlovat (Šmíd, 1998). Hostavice se k Praze připojily v roce 1970, když měly 1406 obyvatel (Broncová, 2000).

5 Metodika

5.1 Lokalizace zájmového území

Pro tuto bakalářskou práci bylo vybráno modelové katastrální území Hostavice. Oblast byla zvolena na základě přírodní různorodosti dané lokality. Jako hranice uvedené lokality byly zvoleny hranice katastrálního území, protože se popisují konkrétní jevy v tomto místě. Lokalizace území Hostavic neproběhla náhodně, protože je práce zaměřena na intenzivní změnu struktury krajiny na základě rozšiřování urbanismu ve městech a kolem nich.

Vzhledem ke studiu konkrétních prvků v krajině bylo tedy třeba zvolit území o malé rozloze (Skaloš a Tobolová, 2011).

Tento územní celek se nachází v hlavním městě České republiky Praha, v její východní části. Obec je situována mezi katastrálními územími Štěrboholy, Dolní Počernice, Černý Most a Kyje. Katastrální území má rozlohu 1,98 km² a k 31. 12. 2014 v něm sídlí 2 553 obyvatel. Hustota zalidnění je 1 289 obyvatel na km² (czso.cz). V dané oblasti se nalézají z velké části orná půda, ale i zahrady s novodobými i starobylými zástavbami.

Pro vizuální představu byly použity dva obrázky z webových stránek katastru nemovitostí. První z nich byl zpracován pomocí počítačového programu GIS a druhý byl převzat ze stránek katastru nemovitostí.



Obrázek č. 5 – Lokalizace území na mapě České Republiky (zdroj: ArcMap 10.2)

5.2 Aplikované zdroje

V této bakalářské práci byly použity mapové podklady, statistické údaje, kroniky, fotografie, pohlednice a výpovědi respondentů pro zjištění a porovnání změn krajiny v Hostavicích.

5.2.1 Mapové podklady

a) Katastrální mapa a podrobné statistické údaje o vybraném území

Mapa v měřítku 1:19119 byla použita k názorné demonstraci určeného zájmového území a vymezení hranic. Aplikace zprostředkovává získávání informací vztahujících se k držbě parcel, budov, jednotek, bytů nebo nebytových prostor dále pak práv na stavění, vlastnických práv atp. (cuzk.cz).

V sekci statistické údaje na webových stránkách katastru nemovitostí je možno se dočíst o výměrách jednotlivých krajinných prvků, o počtu parcel nebo o charakteru budov a jejich způsobu využití.

Pozemkové katastry se od poloviny 17. století staly statistickými prameny o využití půdy, pro snazší zdanění půdy (Lipský, 2000).

b) Mapa stabilního katastru

Mapa je z roku 1841 v měřítku 1:2880, dohledaná v katastru nemovitostí v sekci archivní mapy. Stabilní katastr Vznikl nařízením císařského patentu z roku 1817 za účelem vyměření velikosti, polohy a daně pozemku v celém rakouském mocnářství. Název Stabilní si získal pro svou důkladnost, přesnost a představu, že bude i nadále sloužit svému poslání a každých 15 let bude aktualizován (Lipský, 2000). Stabilní katastr obsahuje tři základní soubory dat: císařské otisky, originální mapy a evidenční mapy, ty jsou uloženy na Českém úřadu zeměměřičství a katastru (Trpáková, 2013).

Kromě soupisu půdy obsahuje i detailní popis každé obce – klima, počet obyvatel, popis řek, cest, rybníků, data o hnojení, o počtu pracovních sil apod. Originál je uložen ve Státním ústředním archivu v Praze (Nováková & kol. 2006). Stabilní katastr byl vytvořen mezi lety 1825 – 1843 a je považován za základní historické svědectví z daného období, které je velmi podrobně zpracováno a poskytuje velké množství informací (Sklenička, 2003).

c) **Ortofotomapa z roku 1953**

Rovněž byla použita historická ortofotomapa (mapa složená z leteckých snímků) z 50. let 20. století v měřítku 1:14287, jež byla vyhledána na stránkách Vojenského geografického a hydrometeorologického úřadu. V rámci metodické části projektu Národní inventarizace kontaminovaných míst byla vytvořena ortofotomapa České republiky z historických snímků prvního plošného celostátního leteckého snímkování z 50. let, zpracována společností GEODIS BRNO, spol. s r.o. (geoportal.gov.cz).

Letecké snímkování se na území České republiky provádělo od roku 1936. Z aspektu vývoje české krajiny jsou zásadní snímky z 50. let 20. století, které zobrazují krajinu ještě před velkými změnami (Sklenička, 2003).

d) **Ortofotomapa ze současnosti**

Jako další podklad byl uplatněn letecký snímek ze současnosti vyhledaný na Českém úřadu zeměměřickém a katastrálním v měřítku 1:14287. Jde o digitální ortofoto České republiky v barevné škále 8 bitů. Pixel rastrového obrazu ortofota ČR zobrazuje přibližně 0,25 m území ve střední rovině terénu. Polohová přesnost charakterizovaná střední souřadnicovou chybou v rovinném terénu je 0,25 m, ve členitých terénech dosahuje hodnoty 0,5 m. Ortofoto ČR je distribuováno v grafických rastrových formátech JPG po výdejních jednotkách o velikosti zobrazující 2,5 x 2 km terénu. (geoportal.gov.cz)

5.2.2 Sociologický průzkum v podobě polostrukturovaného rozhovoru

V této části jsou vysvětlena specifika a kritéria výběru respondentů a jejich detailní popis. Respondenti byli vybráni na základě jejich věku, místa bydliště, jejich zájmů a někteří i podle druhu a místa zaměstnání.

Respondentka č. 1 byla vybrána na základě jejího věku a místa pobytu, protože v oblasti bydlí nejdéle ze všech ostatních respondentů. Tázaná č. 2 byla vybrána pro svoji vnímavost ke krajině. Dotazovaná č. 3 byla zvolena pro svou zálibu v procházkách po zájmovém území. Odpovídající č. 4 vyzpovídána na základě jejího minulého zaměstnání, kdy se pohybovala pravidelně po okolí. Subjekt č. 5, 6, 7 byl

vybrán na základě věku. Respondentka č. 8 byla vybrána pro svůj zájem o danou lokalitu. Poslední tázaný byl zvolen pro své zaměstnání ve správě tohoto území. K výzkumu bylo vybráno tedy celkem 9 respondentů. Výpovědi se rozhodlo podat 8 žen a 1 muž. Celkem 4 dotazovaní byli narozeni před rokem 1937. Ostatních 5 tázaných se narodilo mezi lety 1937 až 1944. Všichni žijí v katastrálním území Hostavice a 6 z nich zde žije od narození.

5.2.3 *Obecní kroniky*

Obecní kroniky většinou obsahují nesystematické údaje o krajině, historii, správě obce ale i dalších událostech, které se v dané obci v minulosti staly. Například údaje o živelných pohromách, vlastnictví pozemků, údaje o výsadbách a sklizních atp. Tyto údaje mají neodborný charakter a nejsou podloženy exaktními měřeními a jsou zčásti subjektivní (Lipský 1999).

5.2.4 *Historické fotografie*

Jedním z neméně důležitých podkladů historické dokumentace změn v krajině jsou dobové fotografie. Mohou napomoci k obnově a doplnění informací o daném kraji. Často se využívají ve fotografických publikacích pro porovnání historických snímků se současnými. Takovéto fotografie mohou být nalezeny na městských a obecních úřadech, v archivech nebo v muzeích. (Sklenička, 2003).

5.2.5 *Historické pohlednice*

Historické pohlednice nejsou klasické zdroje pro popis změn ve struktuře krajiny a používají se spíše výjimečně. Za prvé jich není dochováno mnoho a většinou nemají příliš kvalitní rozlišení. Přesto umožňují upřesnit změny v krajině v lokálním měřítku za posledních 100 i více let, avšak pohledy se musí vyhledávat individuálně, vzhledem k tomu, že neexistuje žádná centrální evidence (Lipský, 2000).

5.3 Zpracování dat a postup při jejich získávání

5.3.1 *Seznámení s územím*

V první polovině listopadu 2015 byla provedena lokalizace vybraného území a znázornění oblasti na mapě z katastru nemovitostí pomocí geoinformačního systému

(GIS). Charakterizovala se struktura krajiny a základní informace o daném teritoriu pro bližší obeznámení s územím. Informace byly získány na úřadě Městské části Praha 14 a na stránkách Českého úřadu zeměměřického a katastrálního. Byly pročteny kroniky a vypsány z nich důležité údaje. Na základě toho byl vypracován podrobnější popis zájmového území z hlediska administrativního, přírodních podmínek a historie. Území bylo též procházeno v terénu.

5.3.2 Analýza hlavních trendů změn ve struktuře krajiny pomocí mapových a statistických podkladů

S pomocí mapy stabilního katastru, ortofotomapy z 50. let a ze současnosti byly v druhé polovině listopadu 2015 popsány a analyzovány viditelné změny ve struktuře terénu. Změny se ještě upřesnily pomocí podrobných statistických dat z katastru nemovitostí, které se zpracovaly v programu Microsoft Excel do tabulky č. 1 a následně do grafů č. 1, 2, 3. Od roku 1841 se hranice katastrálního území změnila a Hostavice byly zmenšeny, to se v tabulce č. 1 zohlednilo tím způsobem, že mapy z roku 1841 a 1953 se ořízly na velikost dnešního území. Díky tomu vznikla v tabulce dvojí data a na základě údajů v závorkách se vypočítaly hodnoty znázorněné v grafech. Na začátku prosince 2015 byly zpracovány dvě mapy, s barevně odlišenými složkami krajiny, pro porovnání změn v programu GIS, které lze najít v přílohách č. 9 a 10.

5.3.3 Výběr respondentů

Dále bylo vybráno 9 osob splňujících podmínky cílové skupiny této práce a poté byly vytvořeny podklady pro pomoc při získávání dat od respondentů pomocí polostrukturovaných rozhovorů. Cílová skupina jsou v tomto případě pamětníci žijící v daném území celý život nebo jeho většinu. Subjekty byly kontaktovány třemi následujícími způsoby. Se čtyřmi respondentkami jsou navázány dlouhodobé přátelské vztahy, díky kterým poskytly rozhovory na požádání. Další dvě byly požádány v ulicích Hostavic nebo přes Městský úřad Prahy 14 a poslední kontakt byl dosažen na doporučení. Během prosince 2015 byli respondenti kontaktováni a informováni o výzkumu a požádáni o termín pro získání potřebných informací pomocí již dříve zmíněných písemných i mapových podkladů.

5.3.4 Provedení rozhovorů, porovnání a vyvození výsledků

Na konci prosince roku 2015 byly provedeny čtyři rozhovory s respondenty a zaznamenány třemi způsoby. A to ručně do sešitu, audionahrávkou a poté přepsáno do počítače. V lednu roku 2016 proběhlo zbývajících pět rozhovorů. Následně nato se rozhovory analyzovaly a zpracovaly do jednoho celku. Poté se porovnála analýza z mapových podkladů a statistických údajů z tabulky č. 1 a z polostrukturovaných rozhovorů. Poté bylo porovnávání shrnuto do výsledků a popsány klady a zápory této práce. V poslední části se pak zhodnotila využitelnost této práce z různých úhlů.

6 Analýza hlavních trendů změny struktury krajiny

Tato kapitola se zaměřuje na úbytky nebo přírůstky jednotlivých prvků ve struktuře krajiny v zájmovém území pomocí mapových snímků, kronik, historických fotografií, pohlednic, statistických dat z katastru nemovitostí a polostrukturovaných rozhovorů s respondenty. Trendy změn ve struktuře krajiny z mapových podkladů se popisují v obdobích mezi lety 1841 – 1953, 1953 až po současnost. Trendy změn ve struktuře krajiny z paměti obyvatel se popisují mezi lety 1935 – 1953 a 1953 až po současnost. Dále práce popisuje ucelený pohled tvořící shrnutí informací za obě období.

6.1 Analýza dat z mapových snímků a pamětních knih

6.1.1 Změny mezi lety 1841 – 1953

6.1.1.1 Lesní dřevinné porosty

Na snímku z roku 1841, viz příloha č. 1, 2, 3 nevidíme žádnou dřevinnou vegetaci, avšak podle tabulky č. 1, jež byla vytvořena pomocí statistických údajů a výkazu ploch z katastru nemovitostí, se zde o pět let později nachází 0,68 ha lesního porostu. Do roku 1953 pak dřevinná vegetace mírně klesá a nahrazuje ji orná půda. Na snímku z roku 1953 vidíme pouze malou zalesněnou část v severovýchodní části tohoto katastrálního území. Také v zámeckém parku je možno spatřit vegetaci připomínající les.

V této části se nacházely jasany ztepilé, topoly osiky, lípy srdčité, javory mléče, trnovníky akáty, borovice lesní a smrky ztepilé (Tuček a kol., 1894). Lze říci, že mezi lety 1841 – 1953 se na území nachází minimální množství lesní dřevinné vegetace.

6.1.1.2 Nelesní dřevinné porosty a liniová dřevinná vegetace

Podle mapy stabilního katastru v roce 1841 je možno vidět v severozápadní části Hostavic liniovou dřevinnou vegetaci. Dále lze občas najít solitérní stromy. Mezi lety 1841 – 1953 se zde zvýšila nelesní dřevinná vegetace. Na ortofotomapě z roku 1953 je možno na polích zahlédnout různé větrolamy, remízky či solitéry. V okolí dopravních koridorů a vodních toků byly vysázeny linie dalších stromů. Také může být spatřeno stromořadí podél ulice Vidlák v severovýchodní části.

V okolí části Na Jahodnici není vidět žádná nelesní dřevinná vegetace, pouze orná půda a polní cesty.

6.1.1.3 Orná půda

V roce 1841 je možno na mapě zaznamenat, že na většině území se nachází orná půda rozdělená na velké množství menších plošek. Dle Tučka a kol. (1894) se zde mezi lety 1841 – 1953 pěstovalo obilí, vikev, boby, luštěniny, jetel, řepa a brambory. Také zde proběhla meliorace v podobě drenážování.

V části Hostavic s tehdejším názvem Na Jahodnici se v těchto letech nachází pouze orná půda a polní cesty. Rudolfová (2004) píše, že po roce 1925 v těchto místech vznikla legionářská kolonie nazvaná Jahodnice. Začaly se vyměřovat první stavební pozemky a ulice budoucí vilové čtvrti. V prvním sledovaném období zároveň vznikají ulice a obytné domy se zahradami na úkor tehdejších orných půd a polních cest také v Hostavicích.

6.1.1.4 Trvalé travní porosty

V roce 1841 lze na mapě vidět v severní části Hostavic, v okolí soutoku potoků, zatravněnou promáčenou oblast, která byla často zatopená a tím trpěla okolní stavení (Tuček a kol., 1894). Dále je zde možno mezi lety 1841 – 1953 zjistit nepatrný pokles výměry luk (viz tabulka č. 1) v důsledku vytvoření nové ulice s názvem Vidlák. Trvalé travní porosty se nacházejí především v okolí vodních toků, jejichž výsledkem je nestabilita půdy díky její provlhlosti. To se v průběhu let nezměnilo.

6.1.1.5 Sady a zahrady

V roce 1841 je možno z tabulky č. 1 vyčíst malé množství sadů a zelinářských zahrad. Sady vymizely, ale zahrady postupem let přibývají spolu se zástavbou.

6.1.1.6 Zastavěné území a ostatní

Na mapě ze Stabilního katastru z roku 1841 je možno v Hostavicích vidět 21 obydlí. Stály zde rodinné domy, statky nebo živnosti (Tuček a kol., 1894). Při porovnání mapy stabilního katastru a ortofotomapy z padesátých let dvacátého století je možno shledat zvýšené množství zastavěných ploch s nádvořími v důsledku zahušťování a rozšiřování intravilánů. V roce 1925, kdy se začalo stavět v jižní části Hostavic, měla čtvrť Jahodnice celkem devatenáct rozparcelovaných bloků. O deset

let později se rozšířila o další tři bloky, přičemž každý blok měl deset domů. Také ostatní plochy, jako např. dopravní koridory apod., zde výrazně přibýly.

Silnice podél suchého poldru musela být vyvýšena o několik metrů kvůli častému zavodňování této plochy (Tuček a kol., 1894). Vše na základě úbytku orných ploch, trvalých travních porostů a polních cest.

6.1.1.7 Vodní prvky

Na snímku z roku 1841 mohou být spatřeny pouze potoky, avšak do roku 1950 zde přibude rybník Vidlák. Podle Tučka a kol. (1894) se Rokytky roku 1925 dočkala revitalizace, při které se vydláždilo dno. To však mělo negativní následky na faunu žijící v potoce.

6.1.2 Změny mezi lety 1953 – 2015

6.1.2.1 Lesní dřevinné porosty

Mezi lety 1953 – 2015 se lesní porosty podle tabulky č. 1 nepatrně zvýšily pro zajištění biodiverzity. Tuto změnu lze vidět v severní části Hostavic, ale i v jižním cípu. Většinou se jedná o smíšené drobné lesní pozemky.

6.1.2.2 Nelesní dřevinné porosty a liniová dřevinná vegetace

Porovnáním map mezi lety 1953 – 2015 viz příloha č. 4 a 5 je možno zjistit, že se nelesní vegetace rozrostla a zhoustla. Přibýly solitéry i liniová dřevinná vegetace. Okolo Jahodnice jsou částečně vysázené stromy z jedné strany pro její oddělení od extravilánu a z druhé pro oddělení od hlavní komunikace.

6.1.2.3 Orná půda

Na snímku z padesátých let dvacátého století je možno stále zaznamenat poměrně značnou výměru orné půdy, to se však od té doby do současnosti změnilo velmi radikálně. Mezi lety 1953 – 2015 postupně orná půda ubývala a místo ní se stavěly ulice a obytné domy se zahradami, až se zastavěla většina území. Část orných půd také zabral průmyslový provoz.

6.1.2.4 Trvalé travní porosty

Na ortofoto snímcích lze vidět, že trvalý travní porost se snížil na minimum též v důsledku zahuštění a rozšíření intravilánu. Nevýrazná část zbyla v okolí vodních toků.

6.1.2.5 Sady a zahrady

Sady jsou zaniklé a množství zahrad se zvětšilo až několikanásobně spolu se zastavěným územím a nahradily ornou půdu. K většině rodinných zástaveb v Hostavicích patří zahrady.

6.1.2.6 Zastavěné území a ostatní

Velmi se zvýšilo množství zastavěných ploch s nádvořími a ostatních ploch jako např. dopravní koridory apod. na základě úbytku orné půdy, které je zde v současnosti minimum. Na ortofoto podkladech z padesátých let dvacátého století je možno vidět na louce za parkem Československých legionářů stavení, které se roku 1946 stalo místní tělocvičnou, v současnosti jsou zde zřízeny dva tenisové kurty, nohejbalové hřiště a letní restaurace. V roce 2007 začala na poli, které oddělovalo tzv. „starou“ Jahodnici od Dolních Počernic, stavba obytného celku osmi čtyřpatrových budov a dalších více než patnácti řadových domů. V souvislosti s novou zástavbou byl vybudován i obchod s potravinami, tzv. suchá nádrž pro ochranu proti povodním a násep bránící hluku z provozu Štěrboholské radiály, po kterém vede asfaltová cesta pro sportovce i pěší. Výstavba tohoto Skanska projektu stále probíhá. Od roku 2013 se zde dodatečně uměle přetvořila původní doprovodná vegetace Hostavického potoka, částečně se v těchto místech zrevitalizovalo jeho koryto a upravila se okolní flóra. Bylo zde též vytvořeno dětské hřiště.

6.1.2.7 Vodní prvky

Koryta tří potoků (Hostavický, Svěpravický, Rokytky) v okolí suchého poldru Čihadla, který byl postaven v 80. letech 20. století k protipovodňové ochraně, byla v roce 2007 zásadně revitalizována, a proto je možno vidět významnou změnu v jejich tvaru (praha-priroda.cz). Zatímco na podkladu ortofotomapy z padesátých let dvacátého století lze pozorovat přímý tvar koryt, po úpravě lze zaznamenat umělé meandry a okolní tůně pro zachování flóry a fauny v blízkém prostředí. Na ortofotomapě z padesátých let dvacátého století lze spatřit tehdejší rybník Vidlák, který byl později zasypán a na jeho místě vznikl park. Také byl vytvořen nový rybník V pískovně v severovýchodní části Hostavic.

6.1.3 Shrnutí

Na snímku stabilního katastru císařských otisků v roce 1841 je možno vidět významná členitost a mozaikovitost pozemků. To se ale koncem 50. let 20. století změnilo na základě socialistické kolektivizace venkova. Pozemky se sjednocovaly, rozorávaly se meze, aby se pole jednodušeji obdělávala (Lipský, 1994). Na většině území se nacházela orná půda a trvalé travní porosty. Těch postupně ubývalo a nahrazovaly je urbanizované plochy a průmyslové provozy. Začal se zahušťovat intravilán. Ve starém jádru Hostavic na místě usedlosti č. p. 9 byl vybudován objekt označovaný původně jako Kolmanův statek, později jako Hostavický zámek a dnes jako soukromá vysoká škola tělovýchovy a sportu Palestra. V druhé části Hostavic, oddělené hlavní komunikací Českobrodská, se rozkládá čtvrť Jahodnice (původní název Na Jahodnici). Kolem roku 1841 zde však nebylo nic než orná půda a polní cesty. Postupně se do tohoto území koncentruje více a více zastavěných nádvoří, zahrad a obyvatel až z původní orné půdy v současnosti nezbylo téměř nic. Zůstala jen malá část orných půd kolem vnitřních hranic katastrálního území, usedlost č. p. 9 a park Československých legionářů s pomníkem na jejich počest, vytvořeným po první světové válce.

6.2 Analýza dat z polostrukturovaných rozhovorů

6.2.1 Změny mezi lety 1935 – 1953

6.2.1.1 Lesní dřevinné porosty

Mezi lety 1935 – 1953 žádný z respondentů v katastrálním území Hostavice nezaznamenal lesní dřevinné porosty. Většina respondentů odpověděla, že jediný lesní porost se nachází na přírodním parku Klánovice-Čihadla, který spadá pod Hostavice jen z malé části. Respondentka č. 1 řekla: „*Lesy tu nikdy nebyly, když jsem chtěla jít do lesa, svezla jsem se pár zastávek do Klánovic. Tam byl velký les.*“

6.2.1.2 Nelesní dřevinné porosty a liniová dřevinná vegetace

Kolem roku 1945 byly v parku československých legionářů vysázeny solitérní stromy, jako jsou například břízy, lípy, smuteční vrba, kaštiny a jehličnany. Respondentka číslo 1 řekla: „*Jedny z prvních stromů v parku zasadili manželé Nápravovi a byly to lípy.*“ Respondentka číslo 5 zase uvedla: „*V parku podél Českobrodské jsme s dětmi v době školní výuky sázely stromy kolem roku 1947, jenže*

je později odstranili kvůli výstavbě autobusové zastávky. “ Mezi parkem a TJ Sokol existovala linie topolů. Topoly řazené vedle sebe se též nacházely podél hlavního dopravního koridoru ulice Českobrodská. Zde se dříve také nacházel hostinec, kolem něhož byly umístěny mohutné kaštany, které byly později na základě výstavby průmyslového provozu vykáceny. Respondentka č. 4 se zmínila: “ *V ulici Lomnická stály tři moruše, na kterých jsme si jako děti hráli a opodál na rohu Panenské a Lomnické rostla rozměrná vrba.* “ V Hostavicích se nacházely dva duby, jež byly později byly označeny za památné. Jedna třetina dotazovaných uvedla, že linie stromů byly vysázeny také podle tratí. V zámeckém parku stál dřevinný porost, který zde byl vysázený i nalétaný. Mezi tratěmi na pravé straně začala pomalu vyrůstat náletem další dřevinná vegetace. Respondentka číslo 7 vzpomíná: “ *Hrála jsem si tu jako malá a rostly tu střemchy, které tak krásně voněly.* “ Podél Kolínské tratě vedly křoviny a podle zámecké zdi zase keře. Podle jedné z respondentek se podél cesty k pískovně nalézala stará lipová alej. Zhruba polovina odpovídajících se shodla, že solitérní stromy se nacházely po celém katastrálním území a remízky spíše ve „starých“ Hostavicích.

6.2.1.3 Orná půda

Dvě třetiny respondentů se shodly na tom, že mezi lety 1935 – 1953 byly Hostavice z větší části pole, která byla obdělávána ručně. Také uvádějí, že Hostavice měly spíše charakter vesnice. Údajně se zde pěstovalo obilí, hrách a řepa, kukuřice, ale i zelenina nebo brambory. Někteří z dotazovaných zde pomáhali jednotit řepu. Respondentka číslo 5 poznamenala: “ *Jako malá jsem chodila na brigádu na pole do Hostavic na sbírání mandelínek bramborových.* “ Na místě suchého poldru Čihadla se pěstovalo zelí. Pěstování v místech suchého poldru se však později zrušilo, protože v těchto místech byla půda často promáčená. Území se postupem času zatravnilo. V severovýchodní části Hostavic se pěstovala rajčata a jahody. Místní obyvatelé pracovali také na polích kvůli nedostatku zaměstnanců na statku, ke kterému patřila většina polí. Orná půda postupně ubývala na základě integrace obyvatel do Hostavic. Dvě třetiny respondentek zmiňují dvě hlavní polní cesty. Jedna z nich se vedla podél Kolínské trati, tou chodily tázané do školy do Kyjí, a druhá se vinula směrem do Štěrbohol.

6.2.1.4 Trvalé travní porosty

Mezi lety 1935 – 1953 byly louky a pole na většině území. Před rokem 1925 byla Jahodnice tvořena pouze z polí. Poté byla pole rozparcelována a začaly se stavět rodinné domy. Částečně zastavěnou Jahodnici lze spatřit na obrázku č. 7. Nezastavěné plochy mezi domy zarostly travinami a staly se z nich malé louky. To je možno vidět na obrázku č. 8. Respondentky číslo 4 a 7 zmiňují: “ Na loukách v jižní části Jahodnice rostly houby špičky a my jsme je v mládí sbírali. “ Travní porosty se kosily ručně. Mezi ulicí 9. května a Staňkovskou se z louky vytvořilo fotbalové hřiště. Také na území suchého poldru v Hostavicích vznikla louka kvůli promáčenosti. Na této louce bylo cvičiště a fotbalové hřiště Meteor. Dva z respondentů též zmiňují, že okolí Hostavického potoka za bývalým rybníkem Vidlákem bylo holé a rostla tam pouze tráva.



Obrázek č. 8 - Historická pohlednice Jahodnice, pravděpodobně pohled na pole mezi Jahodnicí a Dolními Počernicemi na ulici Lomnická (Zdroj: starepohledy.cz)



Obrázek č. 9 – Historická pohlednice ulice 9. května z 30. let 20. století, louka, na které jezdí děti na kole, je již zastavěna (Zdroj: *starepohledy.cz*)

6.2.1.5 Sady a zahrady

V prvním pozorovaném období se všichni dotazovaní shodli, že s každým nově postaveným domkem přibyla i zahrada a ve většině zahrad rostly ovocné stromy, pěstovala se zde zelenina, každá zahrada měla svoji studnu s tvrdou vodou, která nebyla k použití, a jímku. Jedna třetina tázaných si pamatuje třešňový sad v severovýchodní části Hostavic. Více sadů zde údajně nebylo. Respondentka č. vypověděla: „*Sady jako takové tu nebyly, ale každý měl ovocné stromy na zahradě a to stačilo. Navzájem jsme si pak se sousedy ovoce mněnili.*“

6.2.1.6 Zastavěné území a ostatní

V první polovině 20. století se začaly stavět na území Jahodnice rodinné domy. Tázaná č. 1 řekla: „*My jsme měli dům na Jahodnici jako jedni z prvních a tehdy jich tu v ulici bylo jen pár.*“ Jedna třetina respondentů uvádí, že většinu domů na Jahodnici vystavěl jistý pan Řeháček, a proto jsou si domy v prvorepublikovém stylu velmi podobné. Názornou ukázkou je možno vidět na obrázku č. 9. Každých pár let zde přibyl další blok rodinných domů. Vystavěl se tu TJ sokol a DTJ. Bylo tu mnoho „konzumů“, tedy obchodů s potravinami, dvě družstva (Včela a Rovnost) a malá

jednotřídní škola. Většina respondentů si pamatuje průmyslové provozy na Jahodnici podél Českobrodské a též uvádí, že v ulicích nebylo veřejné osvětlení. Nákladní trať byla vystavěna kolem roku 1935 a při té příležitosti se nechal navézt umělý násep a proběhla výsadba stromů podél trati. Dopravní trať už tu stála. Ve staré části Hostavic byl rozlehlý statek se sousedícími staveními, kdysi vlastněný velkostatkářem Kolmanem. Respondentka č. 9 uvádí: „*V blízkosti tehdejšího rybníka Vidlák stála budova družstvo Bratrství, nyní je to Hummer fitness centrum.*“ Ukázkou vývoje tohoto stavení je možno vidět na obrázku č. 11. Dále zde bylo též několik rodinných domů, další postupem času přibývaly. To lze spatřit i na obrázku č. 10, kde je zachycena výstavba jedněch z nejstarších domů. Stál zde i Hostavický zámek, který byl v těchto letech základní školou. Silnice nebyly asfaltové, pouze ze zeminy, která byla převážně z jílu a v deštivých obdobích se z ní stala bahnitá cesta. Respondentka č. 5 uvádí: „*Ulice byly dlouho ve špatném stavu, a tak jsem si za deštivého počasí brala náhradní boty, které jsem si přezula v autobuse, protože byly celé od bláta.*“ Jen hlavní dopravní koridor Českobrodská byla asfaltová komunikace. Jedna z prvních ulic na Jahodnici byla ulice 9. května, která měla původní název Habrmanova.



Obrázek č. 10 – Fotografie domu na Jahodnici z 30. let 20. století (prvorepublikový styl) (zdroj: rodinné album respondentky č. 2)



Obrázek č. 11 – Historická fotografie Hostavic (*Zdroj: hostavice.eu*)



Obrázek č. 12 – Vývoj družstva Bratrství až po fitness centrum Hummer (*zdroj: rodinné album respondentky č. 9*)

6.2.1.7 Vodní prvky

Hostavický potok prošel několika drobnými úpravami koryta, protékal malým rybníkem s názvem Vidlák u Hostavického náměstí, který byl zarostlý rákosem a chovaly se na něm kachny a husy. Respondentka č. 6 poznamenala: „*Pamatuji si rybník Vidlák, protože na něm děti v zimě bruslily.*“ Dále se stékal s ostatními potoky do Rokytky, jež pak ústila do Kyjského rybníka. Při větších deštích se Rokytky z koryta vylívala a zaplavovala louku pod Čihadly. Většina respondentů uvedla, že betonová hráz u suchého poldru zde nebyla a taktéž se tam nenacházela ani čistírna protékající vody, která je tam dnes. Všichni dotazovaní taktéž uvádějí, že na Jahodnici nebyla pitná voda, takže se chodilo pro vodu k hydrantům, které byly rozmístěné po Hostavicích a Kyjích. Také se zde držela spodní voda a zaplavovala sklepy, odkud se pak čerpala a vypouštěla do ulic.

6.2.2 Změny mezi lety 1953 – 2015

6.2.2.1 Lesní dřevinné porosty

Mezi lety 1953 – 2015 lesní dřeviny nijak významně nepříbyly. Respondentka číslo 2 řekla: „*Lesy jsou to jediné, co mi zde chybělo.*“ Mezi Jahodnicí a starými Hostavicemi postupem času vznikl náletem malý les, ve kterém se podle respondentky číslo 3 nalézaly duby a olše. Tázaný číslo 9 vzpomíná: „*V těchto místech stál ohromný dub, který kolem roku 1965 porazili, a to mě nesmírně naštválo!*“ Taktéž se v blízkosti přírodní rezervace V pískovně se nacházel malý lesní útvar, který byl vysázen.

6.2.2.2 Nelesní dřevinné porosty a liniová dřevinná vegetace

Ve druhém pozorovaném období respondenti zpozorovali na zbylých polích remízky, stromořadí a různé shluky stromů. Tázaný číslo 9 si vzpomíná: „*Na Jahodnici v parku stála krásná sakura, bohužel i tu někdo pokácel. Také si pamatuji remízek na poli mezi tratěmi, než toto území zabrala společnost Coca-cola, protože tam rostly výborné netknuté bezinky.*“ Dotazovaní si pamatují na křoviny podél některých ulic. V ulici 9. května byly z jedné strany vysázeny růže v zeleném pruhu.

6.2.2.3 Orná půda

Podle dotazovaných respondentů orná půda mezi lety 1953 – 2015 pořád ubývala, ale pomalu. Přešlo se na mechanizované obdělávání a stále se zde pěstovala

řepa a obilí. Pole se v této době hnojila žumpou, kterou měl na zahradě každý. Podle respondenta č. 9 se mezi Českobrodskou ulicí a první tratí pěstovala mrkev a řepa. Mezi tratěmi po levé straně ulice Lomnická se pěstovala kukuřice, ale kvůli nízké bonitě půdy byla rok od roku menší a méně kvalitnější, až se od jejího pěstování upustilo a v 80. letech byl zde vystavěn průmyslový provoz, který používá pozemky ke svým účelům a část jich nechává ladem. Obilí se pěstovalo na zbylých polích a podle čtvrté tázané se plodiny střídaly s pěstováním vojtěšky. Více orné půdy pak ubylo na konci dvacátého století, kdy se lokalita začala stávat exkluzivní a začal se zahušťovat a rozšiřovat intravilán. Značná část pole na Jahodnici se zastavěla na začátku 21. století novou zástavbou a supermarketem. Dotazovaná č. 2 říká: „Pamatuji si všude okolo Jahodnice pole a ty už tady skoro nikde nejsou. Tímto tempem tu zanedlouho nebude jediné nezastavěné místo.“

6.2.2.4 Trvalé travní porosty

Trvalé travní porosty v těchto letech ubývají v důsledku osidlování Hostavic. Louky se daly nalézt na okrajích katastrálního území stejně jako pole. Pod kopcem Čihadla byla pravidelně zabahněná louka. Respondent č. 9 uvádí: „Mezi lety 1953 – 2015 se zde vystavěla částečně betonová a částečně zarostlá trávou, mohutnější hráz kvůli zaplavování okolí.“ Trvalé travní porosty se sekaly a tázaná číslo 3 zpozorovala i vypalování. Poslední zbývající malé louky mezi rodinnými domy se pomalu zastavěly.

6.2.2.5 Sady a zahrady

Ani mezi lety 1953 – 2015 zde nevznikly žádné sady podle většiny respondentů, ovocné stromy se stále nalézaly jen na soukromých zahradách, ale postupně byly vykáceny, dnes už jich zbylo jen minimálně. Mezi ulicí 9. května a Staňkovskou se zvětšovaly zahrady o 200 metrů² z obou stran. Podle jedné třetiny respondentů zde původně měla vést ulice. Respondentka č. 2 poznamenala: „Měla tu vést silnice, ale to se nakonec nerealizovalo a Městská část Praha 14 pozemky odprodala. Do té doby uživatelé těchto pozemků za ně platili nájemné.“ Zahradami s obydleními se vyplnil v podstatě celý intravilán.

6.2.2.6 Zastavěné území a ostatní

V rozmezí let 1953 – 2015 se intravilán stále rozšiřoval a drobné louky mezi malými okály v prostoru Jahodnice se postupně odkupovaly, parcelovaly a následně nato zastavovaly. Některé zůstaly pouze jako oplocená neudržovaná zahrada. Na jiných se tyčily rodinné domy. Kolem sedmdesátých let vznikl rozmach se stavbou domů na Jahodnici, která se postupně rýsovala do dnešní plně zastavěné čtvrti. Zprvu byly ulice spíše bahnitě cesty bez chodníku a žlabu na odtok přívalových dešťů, to se ale kolem 80. let začalo měnit. Dopravní koridory se prodlužovaly, přibývaly a modernizovaly do upravené asfaltové komunikace s chodníkem ze zámkové dlažby, odtokovým žlabem a zelenými pruhy. Některé postranní ulice byly zrekonstruovány celé ze zámkové dlažby. Podél hlavního dopravního koridoru Českobrodská stálo několik průmyslových provozů a kolem roku 1980 se zde začal stavět rozsáhlý komplex nadnárodní společnosti na výrobu nápojů. Ten se rozkládá na území orné půdy mezi Jahodnicí a „starými“ Hostavicemi. Také v severní části Hostavic se zmenšovaly plochy orné půdy a luk na základě výstavby nových vil, rodinných domů a bytových jednotek. I zde přibývaly ulice a rekonstruovaly se. Pokud se někdo chtěl dostat do pískovny, musel pěšky, protože zde byl most ve velmi špatném stavu, po kterém se nedalo přejít. Respondent číslo 9 sdělil: *“ V druhé polovině 20. století jsem dostal za úkol přejmenovat ulice na Jahodnici a tak jsem si vzal mapu Třeboňska a přejmenoval je podle tamních rybníků. “*

6.2.2.7 Vodní prvky

Kolem roku 1980 se dočkal Hostavický potok částečné revitalizace v okolí mezi Jahodnicí a „starými“ Hostavicemi. Nejprve tekla korytem přes rybník Vidlák a dále se vléval do Rokytky. Později byl rybník Vidlák zasypán a na jeho místě byl zbudován park se šterkovými cestami a lavičkami. Hostavický potok byl sveden do podzemního kanálu. Mezi lety 1953 a 2015 vznikl v severovýchodní části Hostavic rybník V pískovně, který se později stal přírodní rezervací. Ten však podle respondentky číslo 4 nebyl zatopen permanentně. *„Byla to prohlubeň se stromy a pařezy, která se čas od času pomocí velkých dešťů zatopila, takže pak bylo možno z vody vidět ony pařezy a stromy jak tomu je dodnes.“* Avšak dnes už je pískovna zatopená permanentně a je tam zákaz lovu ryb. Kolem této vodní plochy postupně vznikl dřevinný porost v podobě divokého náletu. Respondent číslo 9 také zmínil: *“*

Hostavický potok jednu dobu pěkně zapáchal a byl dost znečištěný, protože do něj vypouštěli chemii, díky tomu později vybudovali za první kolejí vpravo lapač na odchyťování kalu.“

6.2.3 Shrnutí

Katastrální území Hostavice byla velmi zemědělsky a hospodářsky založená ves. Do první poloviny 20. století zde žilo nemnoho obyvatel ve svých starých obydlích se zahradami. Na začátku moderního osidlování Jahodnice zde nebyla ani pitná voda, plyn ani kanalizace. Jedním z tamějších obyvatel byl statkář Kolman, který vlastnil většinu pozemků v Hostavicích. Bohužel na značné části Hostavic se rozkládá jílové podloží, a proto zde nejsou půdy příliš úrodné. Z tohoto důvodu prodal Kolman pozemky Legiobance a Tomáši Baťovi. Legiobanka rozparcelovala část Hostavic zvanou Jahodnice a prodala ji za výhodnou cenu legionářům z první světové války. Rovněž jim nabídla stavební firmu, která jim pomohla se stavbou rodinných domů. Proto můžeme na Jahodnici vidět podobná stavení se stejnými prvky. Postupně se staly Hostavice pražskou čtvrtí s velkým urbanistickým progresem, avšak stále s možností blízké přírodní diverzity.

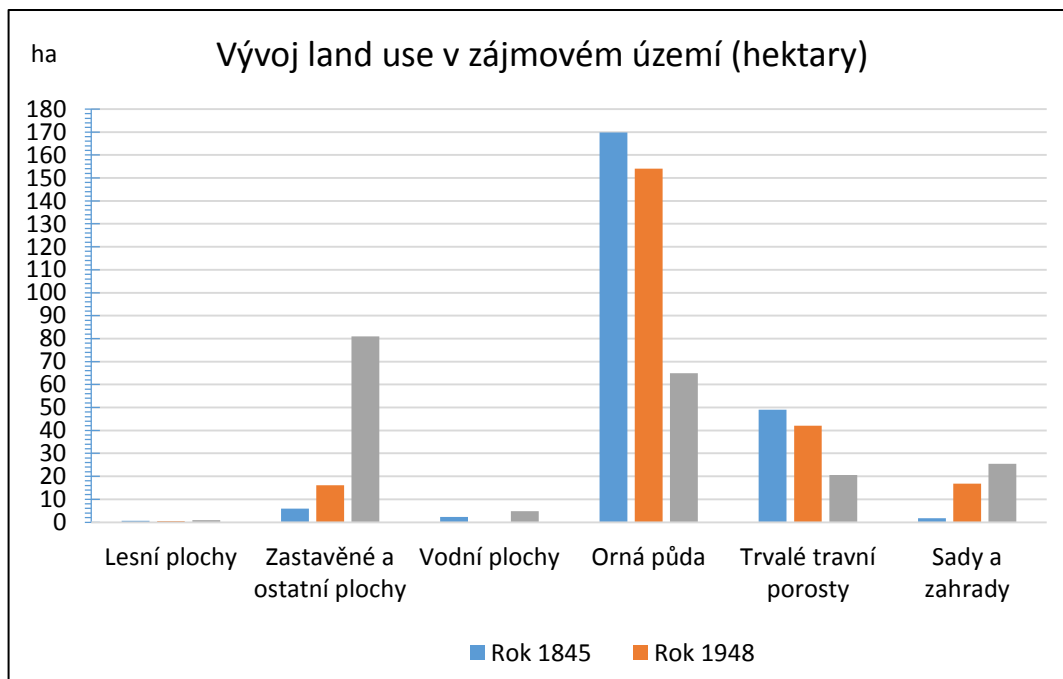
7 Výsledky práce

V kapitole výsledky se práce zaměřuje na porovnání změn struktury krajiny hlavně podle mapových zdrojů a paměti obyvatel. Dále je zde zobrazen vývoj land – use (využití půdy) ve vybraném území s využitím statistických údajů z katastru nemovitostí a výkazu ploch z roku 1845, 1948 a 2016, na jejichž základu byly vytvořeny grafy a tabulka s plošným zastoupením kategorií pozemků ve vybraném území.

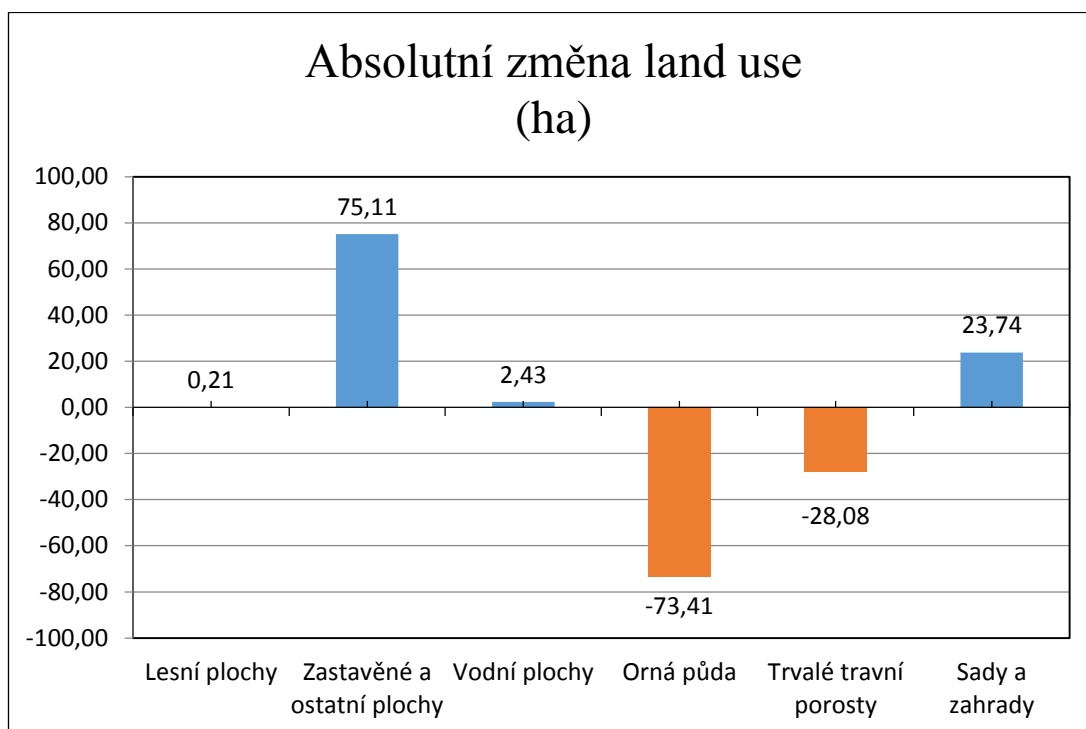
Sumární kategorie pozemku	Druh pozemku	Rok 1845 v ha	Rok 1845 v %	Rok 1948 v ha	Rok 1948 v %	Rok 2016 v ha	Rok 2016 v %
Lesní plochy	Lesní plochy	0,69 (0,69)	0,30 (0,35)	0,45 (0,45)	0,20 (0,23)	0,90	0,46
Jiné plochy	Zastavěné a ostatní plochy	5,87 (5,87)	2,56 (2,97)	16,07 (16,07)	7,00 (8,13)	80,98	40,99
	Vodní plochy	2,32 (2,32)	1,01 (1,17)	0,00 (0,00)	0,00 (0,00)	4,75	2,40
Zemědělská půda	Orná půda	169,86 (138,32)	73,99 (70,01)	154,11 (122,27)	67,17 (61,88)	64,91	32,85
	Trvalé travní porosty	49,06 (48,62)	21,37 (24,61)	42,00 (42,00)	18,31 (21,26)	20,54	10,40
	Sady a zahrady	1,76 (1,76)	0,77 (0,89)	16,79 (16,79)	7,32 (8,50)	25,50	12,91
Celkem		229,56 (197,58)	100 (100)	229,42 (197,58)	100 (100)	197,58	100

Tabulka č. 1 - Znázorňuje vývoj krajiny ve vybraném území mezi lety 1845 – 2016.

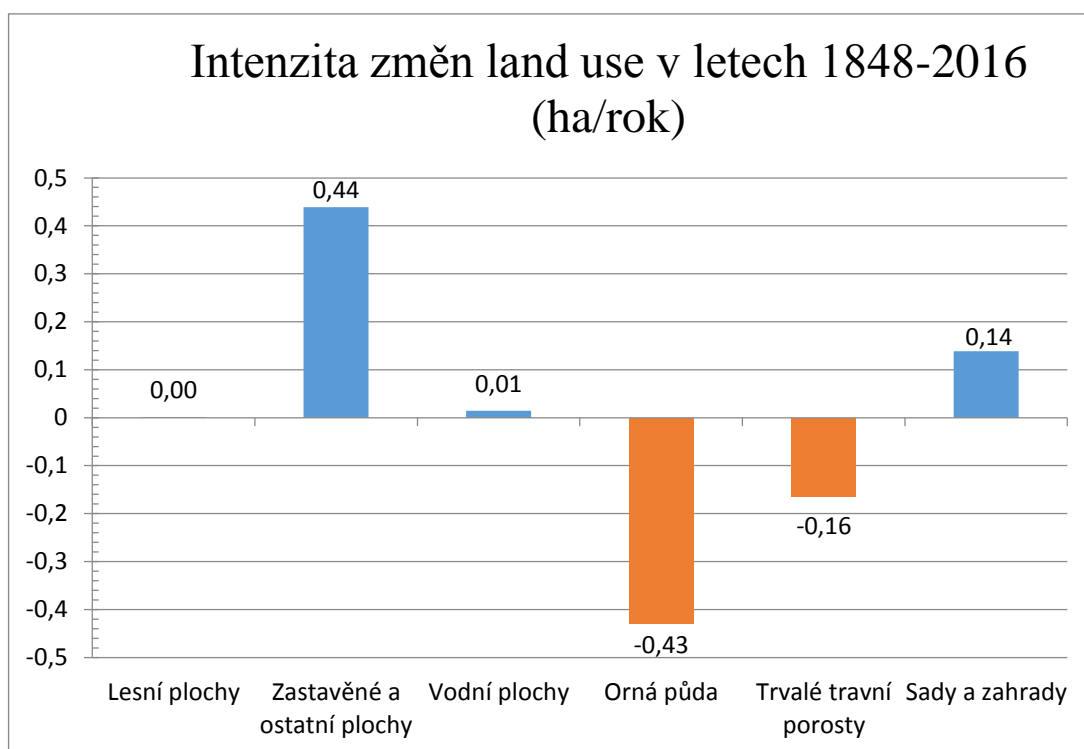
U let 1845 a 1948 je možno vidět dvoje údaje. Data v horní části buněk jsou pro starou výměru katastrálního území a data v závorkách jsou pro aktuální velikost Hostavic. (zdroj: vypracováno ze statistických údajů a výkazu ploch z cuzk.cz)



Obrázek č. 13 - Zobrazuje vývoj krajiny ve vybraném území v hektarech (zdroj: vypracováno ze statistických údajů a výkazu ploch z cuzk.cz)



Obrázek č. 14 – Ukazuje absolutní změny struktury krajiny v Hostavicích (zdroj: vypracováno ze statistických údajů a výkazu ploch z cuzk.cz)



Obrázek č. 15 – Znáznorňuje průměrnou roční změnu struktury krajiny v Hostavicích
(zdroj: vypracováno ze statistických údajů a výkazu ploch z cuzk.cz)

7.1 Změny mezi lety 1841 až 2016

7.1.1 Lesní dřevinné porosty

Mezi lety 1841 až 1953 z mapových podkladů není patrná změna lesního porostu, ale z tabulky č. 1 se statistickými údaji a údaji z výkazu ploch, která v počátku sledovaného období ukazuje 0,69 ha lesů, je možno zaznamenat pokles už tak nízké výměry lesa o 0,24 ha, avšak první reakce u všech respondentů od roku 1935 na otázku ohledně lesních dřevin byla, že zde žádné lesy nebyly. Poté si někteří vybavili lesní porost v přírodním parku Klánovice – Čihadla, ale ten spadá pod katastrální území Hostavice jen z velmi malé části. Od roku 1953 až po současnost podíl lesů stoupl o 0,45 ha (viz tabulka č. 1), ale respondenti změnu nepocítili. Podle grafu č. 3 se výměra lesní dřevinné vegetace mezi lety 1841 až 2016 změnila o 0,21 ha.

7.1.2 Nelesní dřevinné porosty a liniová dřevinná vegetace

Podle mapových podkladů mezi lety 1841 až 1953 lze spatřit nemnoho linií stromů, solitérů či remízků a alejí. Všechny by se daly považovat za mladé stromy. Starší věková kategorie respondentů, která popisuje území od roku 1935, však uvádí další linie stromů či solitérů a shluků, které z mapových snímků nejsou patrné, většinou jsou s nimi spjaté vzpomínky z dětství daných dotazovaných. U některých stromů si pamatují tázaní i jejich pokácení. Mezi lety 1953 až 2016 zde podle mapových snímků vzrostlo o mnoho více solitérních stromů, remízků atd. Nelesní dřevinná vegetace z prvního zkoumaného období je již plně vzrostlá a zahuštěná. I v tomto období mají dotazovaní osobní vzpomínky na solitéry a remízky, které ze snímků nelze spatřit.

7.1.3 Orná půda

Na počátku sledovaného období měla orná půda výměru 138,32 ha. Mezi lety 1841 až 1953 se rozloha orné půdy podle grafu č. 1 snížila, podle mapových snímků především na Jahodnici, ale i ve starší části Hostavic. Dle tabulky č. 1 se orná půda snížila o 16,05 ha. Respondenti vnímající okolí od roku 1935 na tuto otázku reagovali stejně, každý z nich pociťuje úbytek polí. Mezi lety 1953 až 2016 lze vyčíst z grafu č. 1 výrazný úbytek orné půdy, který dokazuje i tabulka č. 1, kde se píše, že mezi těmito lety ubyla orná půda o 57,36 ha. Změny v orné půdě respondenti charakterizují velmi podobně, jako je možné vyčíst z mapových a statistických údajů. Jednak pociťují silný úbytek polí, ale i změny v obdělávání vzhledem k mechanizaci činností. Mezi lety 1841 až 2016 se orná půda podle grafu č. 3 snížila o 73,41 ha a podle grafu č. 4 klesala v průměru 0,43 ha za rok.

7.1.4 Trvalé travní porosty

V začátcích prvního časového úseku byla výměra trvalých travních porostů 48,62 ha. Mezi lety 1841 až 1953 lze z podkladů vyčíst nepatrný pokles trvalých travních porostů. Tabulka č. 1 ukazuje pokles o 6,62 ha v tomto období. Také respondenti na ně vzpomínají od roku 1935 v tomto období, ale mezi lety 1953 až 2016 zde louky výrazně ubyly a jsou vidět na snímcích jen zřídka. Podle tabulky č. 1 klesly o 21,46 ha. Dotazovaní si už louky téměř nevybavují. Dle grafu č. 3 trvalé

travní porosty klesly mezi lety 1841 až 2016 o 28,08 ha a dle grafu č. 4 klesaly v průměru o 0,16 ha za rok.

7.1.5 Sady a zahrady

Podle tabulky č. 1 zde bylo 1,76 ha sadů a zahrad na začátku sledovaného časového úseku. Statistické údaje ukazují, že zde bylo mezi lety 1841 až 1953 minimální zastoupení sadů, avšak z map se nedalo vydedukovat, kde se sad nacházel. Od respondentů bylo zjištěno místo sadu v severovýchodní části Hostavic, avšak nepamatovali si jej všichni. Zahrady přibývaly s každým novým domem a v tomto sledovaném období přibyly o více než 15 ha. Dotazovaní vnímali nárůst zahrad taktéž. Ve druhém zkoumaném období zde už žádné sady nebyly, zatímco zahrad stále přibývalo a výměra se zvýšila o dalších 8,71 ha. Tuto skutečnost vnímají respondenti obdobně. Dle grafu č. 3 se výměra sadů a zahrad během let 1841 až 2016 zvýšila o 23,74 ha a rostla v průměru 0,14 ha za rok (viz graf č. 4).

7.1.6 Zastavěné území a ostatní

Zastavěné území bylo na začátku sledovaného období 5,87 ha a rozšiřovalo se a zahušťovalo v obou zkoumaných obdobích, výstavbu domů lze vidět na mapových snímcích jak mezi lety 1841 až 1953, tak mezi lety 1953 až 2016. Z tabulky č. 1 je patrné, že v prvním období se zastavělo 10,2 ha plochy a ve druhém období se toto číslo zvětšilo o dalších 64,91 ha. Dotazovaní souhlasili s nárůstem zastavěného území od roku 1927, upřesnili dobu těchto stavebních rozmachů a určili, že největší vlny stavění se udály kolem 30. a 70. let 20. století. Dle grafu č. 3 se zastavěná plocha mezi lety 1841 až 2016 zvýšila o 75,11 ha a graf č. 4 ukazuje, že se plocha plnila zástavbou v průměru o 0,44 ha za rok.

7.1.7 Vodní prvky

Vodní prvky se mezi lety 1841 až 1953 snížily podle mapových podkladů i respondentů. Tabulka č. 1 ukazuje počáteční stav 2,32 ha a v prvním období nezaznamenává žádné vodní prvky, to ale vyvrací jak mapy, tak odpovědi respondentů, kteří si pamatují rybník Vidlák a potoky. Ve druhém zkoumaném období se dle map výměra vodních prvků zvýšila a tabulka č. 1 to dokazuje navýšením výměry vodních prvků o více než 4 ha. Respondenti si taktéž pamatují vodní plochy dvou rybníků a potoky a mají na ně osobní vzpomínky v obou

obdobích. Z grafu č. 3 lze vyčíst zvýšení výměry vodních prvků mezi lety 1841 až 2016 o 2,43 ha a graf č. 4 ukazuje, že se plochy zvyšovaly v průměru o 0,01 ha za rok.

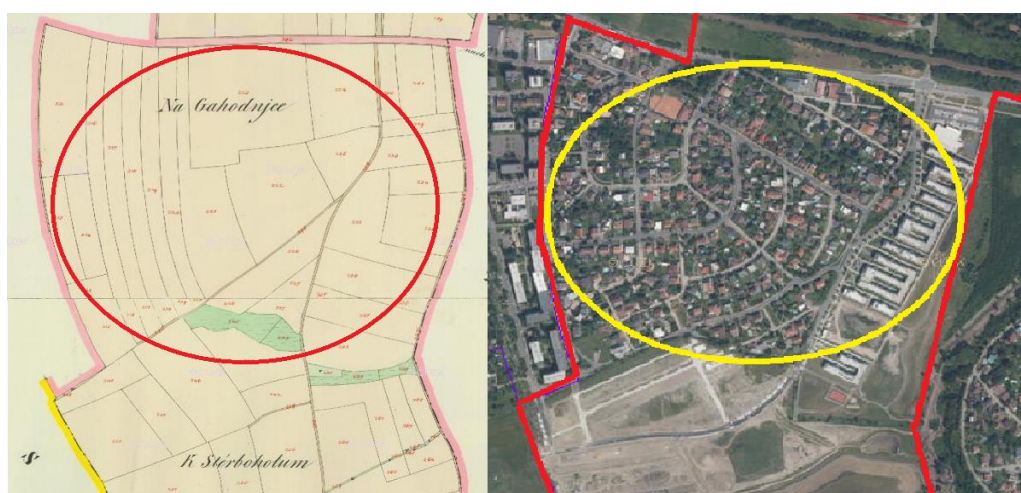
7.1.8 Shrnutí

Informace z mapových snímků a statistických údajů vyznačených v tabulce č. 1 se ve větší míře shodují s odpověďmi respondentů, avšak ty jsou mnohem detailněji popsány a vybarvené osobními vzpomínkami. Podle grafů č. 3 a 4 se nejvíce a nejintenzivněji změnila orná půda a hned po ní zastavěné území. Tuto změnu stejně výrazně pocítují dotazované subjekty. Na obrázku č. 11 a 12 a příloze č. 9 a 10 lze spatřit nejviditelnější změny v katastrálním území Hostavice mezi lety 1841 – 2015.



Obrázek č. 16 – Porovnání nejviditelnějších změn v severní části Hostavic,

1. Upravené koryto potoka Rokytky a její okolí, 2. Vznik přírodní rezervace V pískovně, 3. Přeměna orné půdy na zastavěnou oblast, 4. Přeměna orné půdy na zastavěnou oblast (zdroj: cuzk.cz)



Obrázek č. 17 - Porovnání nejviditelnějších změn v jižní části Hostavic, území na Jahodnici se změnilo z orné půdy na zastavěnou oblast (zdroj: cuzk.cz)

8 Diskuze

Cílem této bakalářské práce bylo stanovit a porovnat faktické změny krajiny ve vybraném území se změnami, které vnímali obyvatelé tohoto území. Tato kapitola pojednává o příčinách zjištěných jevů a specifikacích hlavních trendů. Zabývá se výhodami a nevýhodami použitých podkladů a v poslední části se věnuje porovnání s jinými bakalářskými pracemi na podobná témata.

8.1 Příčiny zjištěných jevů a specifikace hlavních trendů

Hlavní příčinou markantního úbytku orné půdy je osídlování území. To se děje částečně kvůli špatné kvalitě půdy. BPEJ (bonitovaná půdně ekologická jednotka) v této lokalitě spadá většinou do klasifikační třídy 3 a 4, což je průměrná až podprůměrná produkční schopnost půdy (cuzk.cz).

Soustředování urbanistického těžiště do tohoto území je též zapříčiněno rozrůstáním měst, připojováním periferie k městům a zvyšováním hustoty populace. Příbytek zastavěných ploch, zahrad, zalidňování a úbytek orné půdy s trvalými travními porosty v této lokalitě vzniká také na základě lukrativnosti místa. Toto katastrální území je součástí pražské aglomerace na samém okraji Prahy. Do centra Prahy je možno se pohodlně dostat hromadnou dopravou za 30 minut a autem za 15 minut. Čtvrť je především zastavěna rodinnými obydlími s prostornými zahradami, takže jsou mezi domy velké rozestupy a ulice jsou klidné, přesto je v okolí značné zastoupení přírody. Exkluzivita této lokality se projevuje i v cenách za m² místních pozemků a v opakujících se nabídkách ke koupi nemovitosti v této lokalitě v poštovních schránkách obyvatel.

Ceny pozemků v tomto katastrálním území se pohybují od 3200 do 5030 Kč/m² (mpp.praha.eu).

Další důvody jsou skupování půdy do osobního vlastnictví a rozvoj průmyslu. Trvalé travní porosty také klesly v souvislosti se zánikem zemědělských zvířat, pro která byly tyto porosty zčásti potravou. Přírůstek vodních prvků zapříčinil vznik přírodní rezervace V pískovně a suchého poldru Čihadla, které napomáhají k rozmachu biodiverzity v tomto teritoriu a zlepšují životní prostředí tamních obyvatel.

8.2 Výhody a nevýhody použitých podkladů ke zpracování práce

8.2.1 Mapa stabilního katastru

Mapa stabilního katastru z roku 1841 byla použita jako první. Na tu dobu je to velmi přesná mapa s dostačujícími základními údaji ke stanovení hlavních trendů v land – use. Předností císařského otisku je jeho jednoduchost a srozumitelnost. Další výhodou je možnost přehledné legendy k mapě. Nevýhodou je rozdělení mapy do jednotlivých mapových listů. Katastrální území Hostavice je vytvořeno na třech mapových listech, takže je třeba je nejprve poskládat. To ale nelze udělat, pokud bude potřeba mapu zkoumat z větší blízkosti, protože pak by byl obraz rozostřený.

8.2.2 Ortofotomapa z 50. let 20. století

Tato ortofotomapa byla použita jako druhý mapový podklad. Výhodou této mapy je její fotografické zobrazení, díky kterému je mnohem přesnější než mapa z roku 1841. Dalším plusem je její ucelenost. Nevýhodou však je, že je fotografovaná černobíle, a proto nejsou některé objekty a složky v krajině dobře identifikovatelné. V tomto případě je analýza hlavních trendů obtížnější. Dalším záporem této mapy je tedy její špatná zobrazovací kvalita a neostrost snímků.

8.2.3 Ortofotomapa z roku 2015

Ortofotomapa ze současnosti byla využita jako třetí mapový podklad. Výhodou této mapy je její dokonalá přesnost a barevnost snímku. Její rozlišení je rovněž kvalitní, takže při přiblížení je mapa stále dobře zaostřená. Taktéž je výhodný její ucelený obraz. Jedinou nevýhodou jsou faktory jejího pořizování, jako úhel, hodina a roční období.

8.2.4 Statistické údaje v tabulce č. 1

Informace z tabulky č. 1 jsou čtvrtým podkladem a jejich nevýhodou v této práci je nepřesnost v datech. Jelikož císařský otisk je z roku 1841 a první základní statistické údaje pocházejí z roku 1845, vytvořila se zde mezera čtyř let, i když je jasné, že se struktura této doby nijak zvlášť nezměnila. I ortofotomapa z roku 1953 se liší od statistických údajů o 5 let, protože druhý sloupec v tabulce č. 1 je zpracován z roku 1948. Další komplikací je zapsání údajů ve výkazu ploch ze stabilního katastru, protože je zde jiné členění než v současnosti a výměry některých

složek se musí sčítat a odečítat. Jako například louky a pastviny do trvalých travních porostů nebo od role (dnes pole) se musí odečíst role s ovocnými stromy, protože ty patří k sadům atd. Také je výkaz ploch pouze oskenovaný, takže se musí ručně přepsat do počítače.

8.2.5 Změna hranic katastrálního území

Katastrální území Hostavice změnilo v průběhu let 1841 – 2016 svou výměru o 31,98 ha. Jejich severní a jižní cíp se přesunuly do katastrálních území Černý Most a Štěrboholy, to mělo zprvu za následek zkreslení výsledků. V takovémto případě se musela sjednotit výměra území. Tabulku s grafy bylo třeba přepracovat a brát v potaz dnešní výměru Hostavic ve všech třech obdobích (1845, 1948, 2016). Pak teprve, se daly přesně určit hodnoty, o kolik hektarů se dané prvky krajiny Hostavic změnily.

8.2.6 Pamětní knihy, fotografie a pohlednice

Tyto podklady se použily též pro detailnější popis analýzy a ucelenější představu. První kronika je velmi kvalitně, přehledně, čitelně a podrobně zpracovaná, avšak její nevýhodou je sloučenost tří území. Dnešních Kyjí, Jiráskovy čtvrti a Hostavic, takže zmínky o Hostavicích se v ní musí pečlivě hledat. Další dvě kroniky už jsou psány méně čitelně a méně přehledně. Tyto tři první kroniky jsou velmi obsáhlé. Ostatní pamětní knihy mají elektronickou formu, jsou dostupné na internetu v časových úsecích jednoho roku a mají jen několik stran. Fotografii se dochovalo jen nemnoho a respondenti se jich nechtěli vzdát, takže jsou pouze ofotografované. Pohlednic je též opravdu málo a jsou ve špatné kvalitě, takže z některých není patrné, kde se místo z pohlednice nachází.

8.2.7 Výpovědi respondentů z polostrukturovaných rozhovorů

Rozhovory jsou pátým podkladem pro tuto práci. Rozhovory o okolní krajině byly velmi barvitě a detailně vykresleny osobními vzpomínkami na určité krajinné složky či objekty. Výpovědi však nemusí být přesné a mohou být zčásti silně subjektivní. Další negativum vyplynulo na povrch v průběhu vytváření práce, protože je značná mezera v prvním zkoumaném období. V prvním časovém úseku, který sleduje léta 1841 – 1953, bohužel nejsou zaznamenané výpovědi před rokem 1935, protože zde tak staří respondenti již nežijí. Takže časový úsek 1841 – 1935 není možné takto porovnat a je tedy vykreslen pouze podle map, kronik a

statistických údajů (viz tabulka č. 1), které slouží k evidenci předchozího stavu. Další negativum je ztrácející se paměť dotazovaných. Respondenti si nepamatují všechny složky krajinné struktury. Následný zápor také je, že starousedlíků, ochotných podat výpověď v podobě rozhovoru, v tomto území žije už velmi málo.

8.3 Porovnání různých prací

Při porovnávání této práce s jinými bakalářskými pracemi z České zemědělské univerzity v Praze, Fakulty životního prostředí, na podobná témata bylo zjištěno, že se nejčastěji pracuje s mapami ze stabilního katastru, ortofotomapami z různých let, digitálními mapami, rastrovými základními mapami, leteckými snímky nebo družicovými záběry atp. Často je pro lepší vizualizaci používán počítačový program GIS. Také se v pracích hojně vyskytuje analýza změn ve struktuře krajiny ve vybraném území. Vždy je popsáno území z různých úhlů a ve výsledcích se nachází tabulky, grafy a výměry složek krajinné struktury měnící se podle let.

Podobnost v použitých podkladech je možno najít v bakalářské práci Bartošové Anety, 2012: Analýza a hodnocení krajinné struktury zájmového území Hrochův Týnec (Pardubický kraj). Obdobný popis změn ve struktuře a použitý mapový podklad ze stabilního katastru lze nalézt v práci Vohaňkové Martiny, 2013: Analýza krajinných změn v zemědělských oblastech na příkladu katastrálního území Hostomice pod Brdy. Stejně mapové dokumenty a obdobně charakterizovanou literární rešerši je možné vidět i v práci Koukala Jana, 2011: Analýza krajinných změn v historickém katastrálním území vybrané obce v bývalém vojenském prostoru Ralsko (ČR). Tabulky se statistickými údaji o změnách krajiny jsou použity také ve výsledcích práce Kopeckého Marka, 2012: Hodnocení krajinných změn v katastrálním území Uhlířské Janovice, kde je taktéž analogicky zpracovaná rešerše.

9 Závěr

Cílem této práce byla analýza a zhodnocení krajinných změn ve vybraném území za uplynulých 175 let a porovnání těchto faktických změn se změnami uloženými v paměti místních obyvatel.

9.1 Shrnutí výsledků

Z výsledků je patrné, že katastrální území Hostavice i jejich okolí byly dlouhá staletí považovány za osadu na venkově. Díky této skutečnosti se na většině území rozkládala orná půda, na které se hospodařilo. V blízkosti návsi se tyčilo pár domů a statek. Tento stav se v prvním sledovaném období neměnil tak výrazně jako ve druhém, kde se měnil velmi razantně a očividně. Orná půda ubyla nejvíce a nejintenzivněji ze všech sledovaných krajinných složek, ale nejen v tomto katastrálním území. Ubývá totiž po celé České republice, ale i v ostatních zemích v Evropě. Hlavním důvodem úbytku je stavění budov, obydlí, průmyslových objektů atp.

Výsledky této práce poukazují, že vysoký nárůst v Hostavicích proběhl v oblasti zastavěných ploch a ostatních ploch na úkor orných půd. Ale to není jediný důvod úbytku orné půdy a zemědělských činností. Dalším důvodem je silná konkurence ze stran ostatních států. Dnešní zemědělství je schopno vyprodukovat více produktů z menší plochy a v případě České republiky se vyplatí potraviny spíše dovážet z jiných států. Aby se dnešní čeští zemědělci vůbec udrželi na trhu, musí žádat o dotace na provoz jejich zemědělských činností. I respondenti spolupracující na této práci zaznamenali výrazný úbytek orné půdy nahrazené domy se zahradami a průmyslovými provozy během jejich života v Hostavicích. Dnes už nepopisují Hostavice jako ves, nýbrž jako vilovou čtvrť. Na druhou stranu říkají, že dnes už se dá v Hostavicích alespoň kvalitněji bydlet, protože je v nich dostupná řada moderních výtahů. Jezdí zde například několik autobusových linek, je zavedena pitná voda, kanalizace, plyn, veřejné osvětlení a jsou upravené ulice. Dotazovaní hodnotí Hostavice v dnešní podobě kladně, protože je zde nyní život jednodušší, než když byli malí a faktory uvedené výše zde nebyly. Toto katastrální území prošlo velkými krajinnými změnami, protože se sem přesunulo těžiště urbanismu a na větší části území se teď nalézá zástavba rodinných domů se zahradami a ulice. Intravilán

se velmi zahustil a značně zmizely i prvky jako jsou trvalé travní porosty, ale pokud se vyjde do extravilánu, je vidět, že stavba nad přírodou ještě úplně nezvítězila a záleží jen na tom, jestli se tento stav podaří udržet, nebo bude pokračovat vytlačování částečně přírodní krajiny dál a bude se stavět stále na úkor přírody. Změna krajiny v tomto území se podle faktických podkladů příliš neliší od subjektivních výpovědí respondentů, avšak jejich popis je mnohem barvitější, detailnější a proložený emocemi.

9.2 Zhodnocení splnění stanovených cílů

V kapitole 3 bylo charakterizováno vybrané území. Tyto informace byly k nalezení na Městském úřadě Prahy 14, v terénu, nebo na internetu, takže plnění tohoto cíle nebylo obtížné. V kapitole 6 se zjišťovaly a analyzovaly hlavní trendy změny struktury krajiny z faktických a subjektivních podkladů. Analýza trendů z faktických podkladů zajistila podrobný popis změn krajiny ve vybraném území a proběhla bez problému. Doplnila jí analýza ze subjektivních podkladů, avšak ta byla komplikovanější a nedoplnila změny za období od roku 1841 až 1935, protože nebylo nalezeno více věkově vhodných respondentů. Celkově žije v této oblasti už jen minimum starousedlíků.

9.3 Přínos práce k řešení problematice

Tato bakalářská práce přispívá svým dílem k celkovému zpracování Paměti krajiny v paměti obyvatel v celé České republice v podobě analýzy hlavních trendů změn struktury krajiny podle faktických údajů z mapových podkladů, statistických dat, kronik, fotografií a pohlednic, ale i subjektivních výpovědí respondentů žijících ve vymezeném území. Snahou této práce je vytvoření co nejpodrobnějšího přehledu o změnách krajiny v katastrálním území Hostavice za posledních 175 let. Dále tato práce dává ucelený výtah informací o katastrálním území z různých úhlů pohledu. Bude uložena na Městském úřadě Praha 14 pro rozšiřování povědomí občanů o této oblasti.

9.4 Využití dosažených výsledků

Výsledky mohou stanovit prognózu dalšího vývoje krajiny v této části Prahy a pomoci zde vytvořit novou zástavbu citlivým způsobem vzhledem ke krajině a

zachovat při tom cenné biotopy a společenstva ekosystémů. Dále mohou ukázat, o kolik hektarů se změnily jednotlivé kategorie krajinné struktury, co je nahradilo, s jakou intenzitou se krajina měnila a co tyto změny ovlivnilo.

10 Zdroje:

10.1 Literární zdroje

Atik M. a kol., 2015: Definition of landscape character areas and types in Side region, Antalya-Turkey with regard to land use planning. Land Use Policy 2015/44: 90 – 100 s.

Baudry J. a Burel F., 2003: Landscape ecology: Concepts, methods and Applications. Science Publishers Inc., New Hampshire: 20 s.

Beneš J. a Brůna V., 1994: Má krajina paměť?, Nadace projekt Sever, Most: 37-46 s.

Broncová D., 2000: Kniha o praze 14, Vydavatelství a nakladatelství Milpo, Praha: 17, 62 s.

Cílek V., 2010: Krajiny vnitřní a vnější. Nakladatelství Dokořán, Praha: 39 – 43 s.

Cílek V. a kol., 2004: Vstoupit do krajiny. Nakladatelství Dokořán, Středočeský kraj: 10, 12, 13, 100 s.

Demek J., 1981: Nauka o krajině, Státní pedagogické nakladatelství, Praha: 9 s.

Demek J., 1999: Úvod do krajinné ekologie, Univerzita Palackého, Olomouc: 20, 22, 23 s.

Demek J., 1999: Vybrané kapitoly z krajinné ekologie, Masarykova univerzita v Brně, Brno: 5 – 9, 13 – 14, 18, 29 s.

Disman M., 1993: Jak se vyrábí sociologická znalost, Nakladatelství Karolinum, Praha: 285 – 287, 290 – 291, 308 s.

Eiter S., Potthoff K., 2016: Landscape changes in Norwegian mountains: Increased and decreased accessibility, and their driving forces. Land Use Policy 2016/54: 235 – 245 s.

Forman R., Godron M., 1993: Krajinná ekologie. Nakladatelství Academia, Praha: 12 – 20, 620 s.

Hendl J., 2005: Kvalitativní výzkum, Nakladatelství Portál, Praha: 27 – 37, 407 s.

- Hernández A. a kol., 2016:** Landscape trajectories and their effect on fragmentation for a Mediterranean semi-arid ecosystem in Central Chile. *Journal of Arid Environmental* 2016/127: 74 – 81 s.
- Hlaváček I. a kol., 1998:** *Vademecum pomocných věd historických*. Svoboda, Praha: 3 s.
- Křováková K. a kol., 2015:** Landscape functions and their change – a review on methodological approaches. *Ecological Engineering* 2015/75: 378 – 383 s.
- Leonardt S. a kol., 2015:** The memory of the landscape: Surface archaeological distributions in the Genoa Valley (Argentinean Patagonia). *Quaternary International* 2015: 1 – 14 s.
- Lipský Z., 1998:** *Krajinná ekologie*. Nakladatelství Karolinum, Praha: 14, 17, 18, 40 – 46, 72 – 76, 80 – 90 s.
- Lipský Z., 1994:** Změna struktury české venkovské krajiny, *Sborník - Česká geografická společnost* 99, č. 4, Kostelec nad Černými lesy: 248 – 253 s.
- Lipský Z., 2000:** Sledování změn v kulturní krajině. *ÚAE LF, Kostelec nad Černými lesy*: 18, 20, 26 s.
- Lokoč a kol., 2010:** *Vývoj krajiny v České republice, Lipka – školské zařízení pro environmentální vzdělávání*, Brno: 53 – 62 s.
- Němec J. a kol., 2007:** *Krajina v České Republice*. Consult Praha, Praha: 399 s.
- Nováková J. a kol., 2006:** *Krajinná ekologie*. Česká zemědělská univerzita v Praze, Kostelec nad Černými lesy Praha: 17 – 20 s.
- Novotná D., 2001:** *Úvod do pojmosloví v ekologii krajiny*. Ministerstvo životního prostředí: Enigma, Praha: 153 s.
- Purš J., 1960:** *Průmyslová revoluce v českých zemích*. SNTL, Praha: 9 s.
- Rožnovský J., 1999:** *Klimatologie*. Mendelova zemědělská a lesnická univerzita, Brno: 96 s.
- Rudolfová R., 2004:** *Kronika městské části Praha 14*. Úřad městské části Prahy 14, Praha: 26 s.
- Sádlo J., 1998:** *Krajina jako interpretovaný text, Vesmír* 77, Praha: 97 s.

Skaloš J., Topolová B., 2011: Základy krajinné ekologie. Lesnická práce, Kostelec nad Černými lesy: 9 – 11 s.

Sklenička P., 2003: Základy krajinného plánování, Nakladatelství Naděžda Skleničková, Praha: 8 – 11, 17, 20, 102 – 112, 149 – 151, 158 – 159, 195, 198 – 204, 251 s.

Šmíd J. a kol., 2008: Praha 14 ve fotografii, Městský úřad Praha 14, Praha: 20, 177 s.

Šmíd J. a kol., 1998: Praha 14 v zrcadle času, Městský úřad Praha 14, Praha: 85 – 88 s.

Trpáková I., 2013: Krajina ve světle starých pramenů. Lesnická práce, s.r.o., Kostelec nad Černými lesy: 123 s.

Tuček R. a kol., 1894: Pamětní kniha obce Keje a Hostavic, Městský úřad Praha 14, Praha: 47, 63 – 64, 66 – 69, 74 – 79, 135 – 137, 230, 232, 238, 242, 265, 287 – 288, 313 s.

Zákon č. 114/1992 sb., O ochraně přírody a krajiny, v platném znění.

10.2 Internetové zdroje

Czso, 2014: Obyvatelstvo a rozloha katastrálních území Prahy 2001 – 2014. Český statistický úřad, Praha, online: https://www.czso.cz/documents/11236/17812557/CR_L4_KU.xlsx, cit. 05. 11. 2015

Cuzk, 2016: Katastrální území: 731722 – Hostavice – podrobné informace. Český úřad zeměměřický a katastrální, Praha, online: http://www.cuzk.cz/Dokument.aspx?AKCE=META:SESTAVA:MDR002_XSLT:WEBCUZZK_ID:731722, cit. 20. 01. 2016

Cuzk, 2016: Nahlížení do katastru nemovitostí. Český úřad zeměměřický a katastrální, Praha, online: <http://nahliznidokn.cuzk.cz/>, cit. 09. 11. 2015

Cuzk, 2015: Nahlížení do katastru nemovitostí. Český úřad zeměměřický a katastrální, Praha, online: <http://sgi.nahliznidokn.cuzk.cz/marushka/default.aspx?themeid=3&&MarQueryId=6D2BCEB5&MarQParam0=731722&MarQParamCount=1&MarWindowName=Marushka>, cit. 05. 11. 2015

Cuzk, 2015: Prohlížeč služba WMS – Ortofoto. Český úřad zeměměřický a katastrální, Praha, online: <http://geoportal.cuzk.cz/geoprohlizec/?wmcid=2012>, cit. 02. 11. 2015

Cuzk, 2011: Císařské povinné otisky map stabilního katastru. Český úřad zeměměřický a katastrální, Praha, online: http://archivnimapy.cuzk.cz/coc/2239-1/2239-1-002_index.html, cit. 02. 11. 2015

Cuzk, 2011: Stabilní katastr. Český úřad zeměměřický a katastrální, Praha, online: http://archivnimapy.cuzk.cz/cio/data/cio/_cio_vp/c2239-1VP_025.jpg, cit. 02. 11. 2015

Drusop.nature, 2016: Odborná databáze památných stromů. Agentura ochrany přírody a krajiny ČR, Praha, online: http://drusop.nature.cz/ost/chrobjekty/odps/pstromy/index.php?frame&ODPS_TREE=11112&SO_MOST=104312, cit. 02. 02. 2016

Envis.Praha-město, 2014: V pískovně. ENVIS – informační systém o životním prostředí v Praze, Praha, online: http://envis.prahamesto.cz/rocenky/chruzemi/cr2_foto/fot79-1.jpg, cit. 31. 03. 2016

Fotohistorie, 2015: Hostavice. Historické fotografie, online: http://www.fotohistorie.cz/Praha/Praha_-_ostatni/Hostavice/Default.aspx?photoID=44047, cit. 17. 01. 2016

Geology, 2016: Mapy on-line. Česká geologická služba, Brno, online: http://mapy.geology.cz/geocr_50/, cit. 03. 12. 2015

Geoportal.gov, 2010: Mapová kompozice. Geiportál Inspire, Praha, online: <http://geoportal.gov.cz/web/guest/map>, cit. 02. 11. 2016

Geoportal.gov, 2015: Metadata. Geoportál Inspire, Praha, online: <http://geoportal.gov.cz/php/catalogue/libs/cswclient/cswClientRun.php?template=iso2htmlFull.xsl&metadataURL=http%3A//micka.cenia.cz/metadata/csw/index.php%3Fservice%3DCSW%26version%3D2.0.2%26request%3DGetRecordById%26id%3D50210752-9d9c-4f47-956b-1951c0a80137>, cit. 05. 11. 2015

Kostková P., Římalová J., 2006: Císařské otisky. Český úřad zeměměřický a katastrální, Praha, online: http://archivnimapy.cuzk.cz/cio/text_sk.html, cit. 05. 11. 2016

Portalzp.Praha, 2009: Les Lehovec a Čihadla. Portál životního prostředí hlavního města Prahy, Praha, online: http://portalzp.praha.eu/public/4b/a0/a8/1723474_422100_Cihadla_panormaletadlo_800.jpg, cit. 31. 03. 2016

Pražská příroda, 2013: SN Čihadla. Magistrát hlavního města Praha, Praha, online: <http://www.praha-priroda.cz/vodni-plochy-a-potoky/vodni-plochy-dle-katastru/hostavice/sn-cihadla/>, cit. 25. 03. 2016

Starepohledy, 2016: Nové Hostavice „Na Jahodnici“ u Dolních Počernic. Antikvariát Arco, Praha, online: <http://www.starepohledy.cz/index.php?action=ShowPicture&id=125912>, cit. 17. 01. 2016

Uhul, 2016: Informace o lesním hospodářství v České republice. Ústav pro hospodářskou úpravu lesů Brandýs nad Labem, Brandýs nad Labem, online: <http://geoportal.uhul.cz/LHPOMapNew/>, cit. 12. 11. 2015

VaclaSojka, 2008: Václav Sojka: Fotogalerie QEP. Václav Sojka, Chříbská, online: http://www.vaclavsojka.cz/image.php?id_foto=32&best, cit. 31. 03. 2016

11 Přílohy

11.1 Seznam příloh

Příloha č. 1 – Císařský otisk, první list katastrálního území Hostavice

Příloha č. 2 – Císařský otisk, druhý list katastrálního území Hostavice

Příloha č. 3 – Císařský otisk, třetí list katastrálního území Hostavice

Příloha č. 4 – Ortofotomapa katastrálního území Hostavice z 50. let 20. Století

Příloha č. 5 – Ortofotomapa katastrálního území Hostavice ze současnosti

Příloha č. 6 – Mapa geologického podloží v oblasti katastrálního území Hostavice

Příloha č. 7 – Historická pohlednice Hostavic

Příloha č. 8 – Výkaz ploch za období 1845 a 1948

Příloha č. 9 – Land use v katastrálním území Hostavice v roce 1841 s tehdejšími hranicemi

Příloha č. 10 – Land use v katastrálním území Hostavice v současnosti s nynějšími hranicemi



Příloha č. 1 – Císařský otisk, první list katastrálního území Hostavice (Zdroj: *cuzk.cz*)



Příloha č. 2 – Císařský otisk, druhý list katastrálního území Hostavice (Zdroj: cuzk.cz)



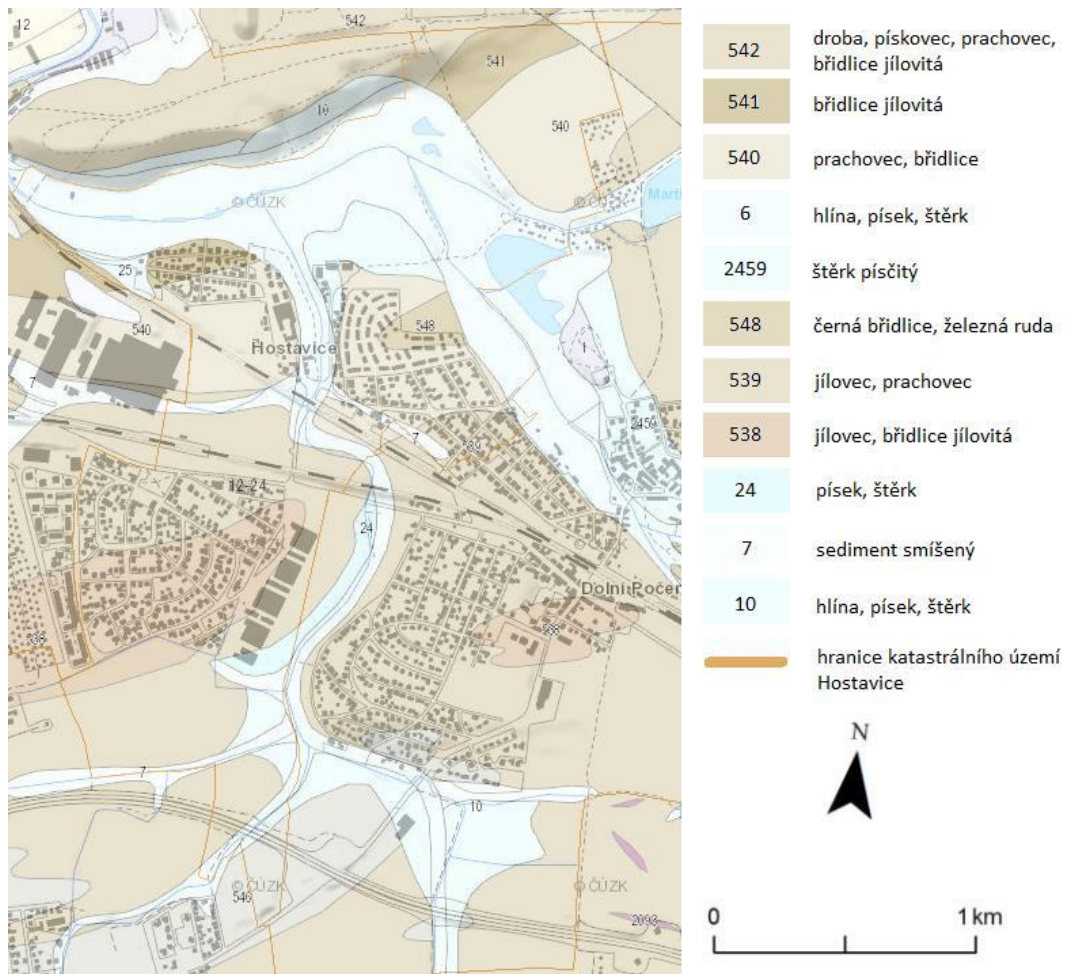
Příloha č. 3 – Císařský otisk, třetí list katastrálního území Hostavice (Zdroj: cuzk.cz)



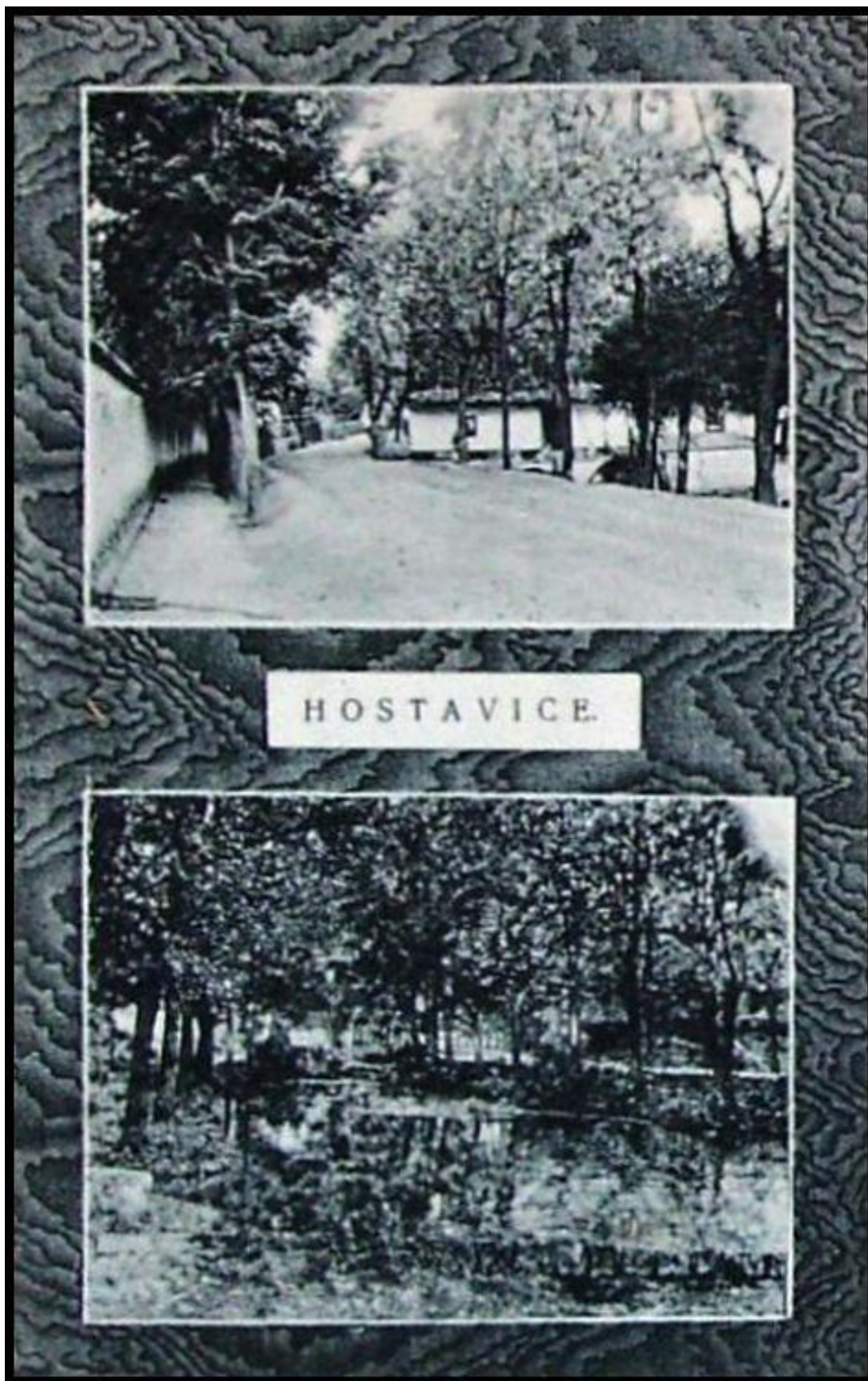
Příloha č. 4 – Ortofotomapa katastrálního území Hostavice z 50. let 20. století
(Zdroj: cuzk.cz)



Příloha č. 5 – Ortofotomapa katastrálního území Hostavice ze současnosti (Zdroj: cuzk.cz)



Příloha č. 6 – Mapa geologického podloží v oblasti katastrálního území Hostavice
(zdroj: geology.cz)



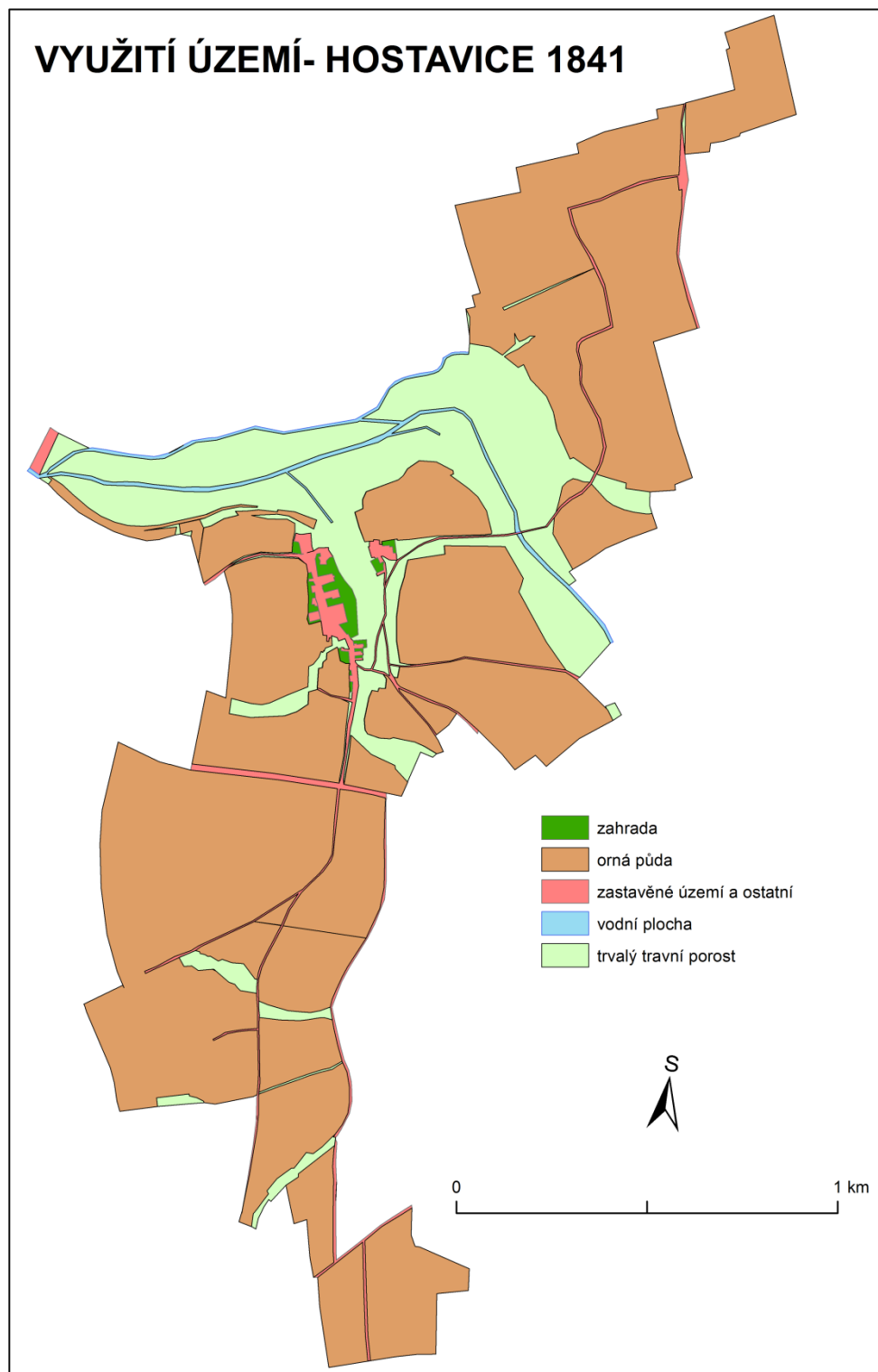
Příloha č. 7 – Historická pohlednice Hostavic (zdroj: *fotohistorie.cz*)

10-45
Katastrální území *Hostavice*
Okres: *Praha - sever*
Kraj: *Praha*

		V ý m ě r a						Poznámky
		1845			1948			
		ha	a	m ²	ha	a	m ²	
R o l e	role	169	81	52				4114
	s ovocnými stromy		35	07				
	s vinnou révou							
	střídavě louka							
	střídavě pastvina (úhor)							
	s užitkovým dřívím (požáříště)							
	Celkem:	170	16	59	154	11	13	
L o u k y	louky	40	66	63				
	s ovocnými stromy							
	s užitkovým dřívím							
	Celkem:	40	66	63	40	63	93	
Z a h r a d y	zeleninové							
	ovocné	1	40	20				
	okrasné							
	chmelnice							
	Celkem:	1	40	20	16	79	07	
V i n i c e	vinice							
	s ovocnými stromy							
	s výtěžkem rolí							
	s výtěžkem luk							
	Celkem:							
P a s t v i n y	pastviny	8	38	85				
	s ovocnými stromy							
	s užitkovým dřívím		68	77				
	alpy							
	Celkem:	9	07	62	1	36	16	
M o č a l y, j e z e r a a r y b n í k y	rybníky a jezera s rákosem							
	jezera bez rákosu							
	rybníky bez rákosu							
	rašeliníště a slatiny							
	Celkem:	-	-	-				
	Celkem zemědělská půda	221	31	04	212	90	19	
L e s y	vysokokmenné listnaté							
	vysokokmenné jehličnaté							
	vysokokmenné smíšené							
	nizkokmenné							
	palouky							
	křoviny							
	anglické parky							
	lesní a olšová požáříště							
	Celkem:	-	-	-		45	20	
Zastavěné plochy a nádvoří		1	78	33	6	38	46	
N e p l o d n á p ů d a	holé skály							
	kamenné lomy							
	štěrkoviště, pískoviště a hliniště							
	Celkem:	-	-	-				
J i n é p. p. d. n.	řeky a potoky	2	37	59				
	silnice a cesty	4	68	21				
	dráhy							
	Celkem:	6	99	80	9	78	75	
Úhrnná výměra katastrálního území:		229	49	17	229	42	70	

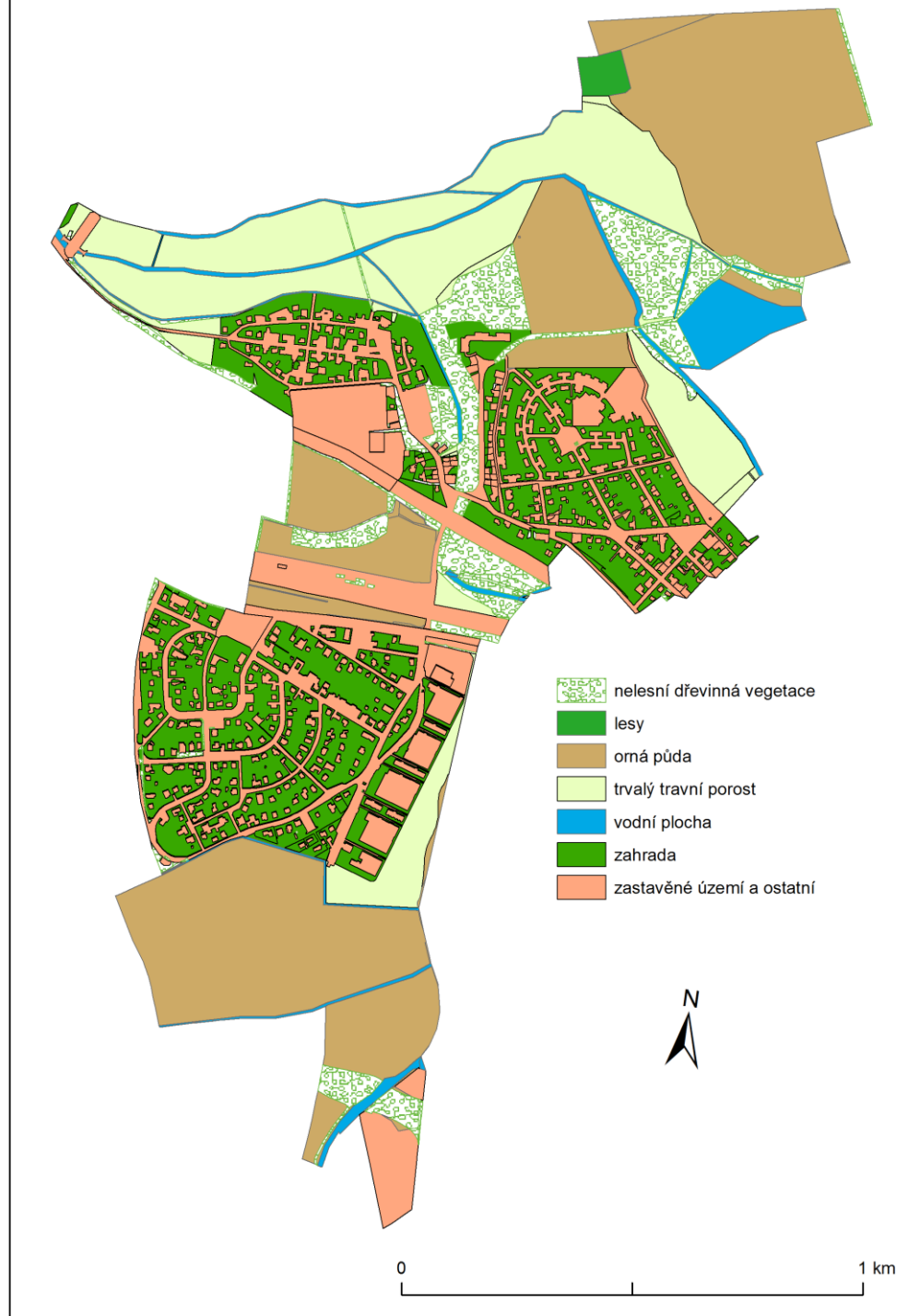
Str 26-2310-52

Příloha č. 8 – Výkaz ploch za období 1845 a 1948 (Zdroj: cuzk.cz)



Příloha č. 9 – Land use v katastrálním území Hostavice v roce 1841 s tehdejšími hranicemi (*zdroj: cuzk.cz*)

VYUŽITÍ ÚZEMÍ- HOSTAVICE 2015



Příloha č. 10 – Land use v katastrálním území Hostavice v současnosti s nynějšími hranicemi (zdroj: *cuzk.cz*)