

UNIVERZITA PALACKÉHO V OLMOUCI

Filozofická fakulta

BALAKÁŘSKÁ DIPLOMOVÁ PRÁCE

Olomouc 2012

Monika ZEBISCHOVÁ

**Filozofická fakulta Univerzity Palackého v Olomouci**

**Katedra žurnalistiky**

**VLIV MÉDIÍ NA DĚTI:  
NÁSILNÉ POŘADY A JEJICH VLIV  
NA DĚTSKÉHO DIVÁKA**

*The influence of media on children:*

*Violent programs and their impact on the child viewer*

*Bakalářská diplomová práce*

**Monika ZEBISCHOVÁ**

**Vedoucí práce:** Mgr. Renáta SEDLÁKOVÁ, Ph.D.

Olomouc 2012

Prohlašuji, že jsem tuto bakalářskou práci vypracovala samostatně a uvedla jsem všechny prameny, ze kterých jsem čerpala.

Tento text obsahuje celkem 111 265 znaků (včetně mezer).

V Olomouci 15. května 2012

Děkuji Mgr. Renátě Sedlákové, Ph.D. za odborné vedení, cenné připomínky a rady, které mi při zpracování bakalářské práce poskytla.

# Abstrakt

Není pochyb, že agrese a násilí jsou nedílnou součástí mnoha televizních pořadů. Vzhledem k tomu, kolik času děti tráví před televizní obrazovkou je důležité věnovat pozornost tomu, zda jejich psychika a chování nemohou být na základě sledování podobných pořadů nějak ovlivněny. V této přehledové stati jsme se pokusili zmapovat výsledky výzkumných prací, především ze Spojených států amerických. Zjistili jsme, že sledování násilných pořadů v předškolním a mladším školním věku pozitivně koreluje s pozdějším agresivnějším a násilnějším chováním v mladší dospělosti a později. Je mnoho různých oblastí lidské psychiky, na které může mít sledování násilných pořadů vliv, televize ale nikdy není jediným příčinným faktorem pozdějšího problémového chování. Je spíše jedním z mnoha vnitřních a vnějších socializačních činitelů v dětství.

**Klíčová slova:** televize, násilí, děti, dospívající, televizní násilí, vliv na děti

# Abstract

There is no doubt, that aggression and violence are integral parts of many television programs. With regard to the amount of time children spend in front of TV screen, is important to pay attention whether their psychic experience and behavior can be influenced by watching programs containing violence, aggression etc. In our overview clause we tried to summarize exploratory studies results especially from the USA. We found out positive statistical correlation between watching violent TV programs by preschool aged and young school-aged children and more aggressive and violent behavior in young adulthood and later. Watching violent television programs may affect many parts of psyche. Anyway, television is not the only causal factor in later behavior problems. Television is rather one of many internal and external socialization agents in the childhood.

**Key words:** television, violence, children, adolescents, television violence, impact on children

# Obsah

Úvod .....	1
1. MÉDIA A TELEVIZE .....	3
2. DĚTSKÝ DIVÁK .....	6
2. 1. Charakteristika dětského publika .....	8
2. 2. Televize ve volném čase dětí a dospívajících .....	9
3. AGRESE A NÁSILÍ V TELEVIZI.....	12
3. 1. Množství násilí v televizních pořadech .....	14
3. 2. Typy agrese v televizi .....	16
3. 3. Kontext násilí v televizi.....	17
3. 4. Sledovanost násilných pořadů .....	18
4. DŮSLEDKY NÁSILNÝCH POŘADŮ .....	20
4. 1. Faktory ovlivňující účinnost televizního násilí .....	23
4. 1. 1. Pohlaví diváků.....	23
4. 1. 2. Sociální status rodiny .....	24
4. 1. 3. Rodinné zázemí .....	24
4. 1. 4. Agresivní predispozice diváků .....	25
4. 1. 5. Intelekt diváků.....	26
4. 2. Vliv na psychologické procesy.....	26
4. 2. 1. Observační učení chování a scénářů .....	27
4. 2. 2. Observační učení přesvědčení a postojů .....	27
4. 2. 3. Emoční desenzitizace .....	29
4. 2. 4. Kognitivní procesy odůvodnění .....	30
4. 2. 5. Kognitivní cueing a priming .....	30
4. 2. 6. Arousal a přenos excitace.....	31
4. 3. Teorie katarze .....	31
4. 4. Výzkumy zpochybňující vliv televizního násilí.....	32
5. OMEZENÍ Vlivu TELEVIZE.....	34
5. 1. Role rodičů .....	34
5. 2. Role školy.....	36
5. 3. Role médií .....	37
5. 4. Role státu.....	38
5. 4. 1. Český zákon a televizní násilí .....	41
Závěr.....	42
Seznam zkratk .....	43
Seznam literatury.....	44
Seznam příloh.....	49
Obrázky .....	49
Grafy.....	49
Tabulky.....	49
Přílohy .....	50

Obrázky .....	50
Obrázek č. 1.....	50
Grafy.....	51
Graf č. 1 .....	51
Graf č. 2.....	52
Graf č. 3.....	53
Graf č. 4.....	53
Graf č. 5.....	54
Tabulky.....	54
Tabulka č. 1 .....	54

# Úvod

Celý lidský život je charakteristický kladením tisíceroch otázek a pátráním po odpovědích. Není mnoho dnů v našem životě, kdy nepřijdeme do úzkého kontaktu s médii. Téměř denně bereme do ruky televizní ovladač, posloucháme rádio při jízdě autem, sledujeme novinky na internetu či prolisťujeme noviny. Média jsou všude kolem nás, ať už se nám to líbí, anebo ne. Nenápadně nás provázejí životem a nezřídka jej přímo či nepřímo ovlivňují a formují. Tvoří tak důležitou součást našeho života, kterou nelze jen tak pominout. Média mají obrovskou moc. Mohou ovlivňovat veřejné mínění, rozpochybovat masy, vyvolat paniku, povzbudit či situaci ve společnosti uklidnit. Upozorňovat na bezpráví, či se na něm ničivě podílet. Významné je to, o čem se mluví či píše. Věci, o kterých média mlčí, jakoby se nikdy nestaly.

Média mají v životě člověka nezastupitelnou roli. Pouze díky nim získáváme přístup k informacím, ke kterým bychom se jinak neměli šanci dostat. Přestože tuto přenesenou zkušenost nemůžeme vnímat jako naši reálnou interakci se světem, zůstává v mnoha případech jediným zdrojem, ze kterého čerpáme. Míra rezistence vůči médiím je u každého člověka odlišná. Vyplývá především z našich charakterových vlastností, zkušeností a vědomostí. Během socializačního procesu pozorně sledujeme svět kolem sebe a z jednání ostatních se učíme. Televize nám nabízí mnoho modelových vzorů chování a je proto nutné její vliv na člověka zkoumat jak v měřítku globálním, tak u nezanedbatelné skupiny dětských diváků. Děti zatím postrádají potřebné zkušenosti a znalosti ke kritickému nadhledu a mnohdy mají problém odlišit realitu od fikce, proto jsou potenciálně nejvíce ovlivněnou skupinou. Televize, která je pro děti nejdostupnějším médiem, tak může dětský pohled na svět výrazně determinovat.

Média mají samozřejmě i jistý edukační potenciál. Také funkci zábavnou, sloužící k odreagování od běžného života, jim nelze vytýkat. Svět a náš život v něm je stále hektičtější, takže i tato potřeba nabývá na důležitosti. Relaxace pomocí pasivního sledování televize tak nabízí cestu příjemně jednoduchou, byť nepříliš ideální. Pokud se ale zaměříme na dětského diváka, negativ odhalíme poměrně dost. Nadměrné sledování televize bývá u dětí spojováno s mnohými celospolečenskými fenomény – s dětskou obezitou, s rostoucí hyperaktivitou dětí, s nižšími sociálními kompetencemi mladých lidí apod. Z hlediska rozsahu této práce se ovšem zmíněnými tématy zabývat nebudeme.



Cílem naší přehledové studie je zmapování dostupných poznatků o možných vlivech televizního násilí na dětské publikum. Podrobněji bychom chtěli zjistit, v jakých přesně oblastech a jakým způsobem by násilné televizní obsahy mohly působit na dětskou psychiku po stránce kognitivní i emocionální. Jak by mohly determinovat chování a prožívání dětí v krátkodobém, ale i dlouhodobém měřítku. Dále se zaměřujeme na způsoby, jak tento případný vliv televize omezit.

První část práce se bude týkat médií či spíše televize obecně. V další části se budeme věnovat problematice vývoje dětské psychiky a celkové charakteristice dětského diváka. Následně přijde na řadu hlavní jádro práce, tedy násilí a agrese v médiích. Rozebereme konkrétní typy, množství a další charakteristiky násilných obsahů, se kterými se můžeme setkat na televizních obrazovkách. Následuje kapitola týkající se možného vlivu na dětského diváka – za jakých okolností tyto pořady mohou dětskou psychiku a chování determinovat, jak obliba a sledování násilných pořadů v dětství koreluje s agresivním a násilným chováním v pozdějších letech apod. Poslední kapitola se věnuje možnostem a návrhům, jak působení násilných pořadů na dětskou populaci zmírnit.

# 1. MÉDIA A TELEVIZE

Slovo média se prolíná s velkou částí naší společnosti. Souvisí s informacemi, které denně přijímáme. Média nám zprostředkovávají zábavu, odreagování, poučení i témata k hovorům. Vyvarovat se v dnešní době jejich působení, je prakticky nemožné, jelikož mezi ně nepatří pouze tisk, rozhlas, televize a internet, ale také knihy, letáky, fotografie apod. Média tedy významným způsobem ovlivňují náš pohled na svět i na lidi kolem nás. Nabízejí nám měřítko, podle kterých pak posuzujeme svůj vlastní život i sebe sama. Z hlediska této práce bude středem našeho zájmu televize, která se v mnohých rodinách stává přímo centrem rodinného života. Tak, jako se dříve rodiny scházely u rodinného krbu, setkávají se dnes před televizní obrazovkou. Postavy ze sitcomů a soap-oper se stávají naším vzdáleným příbuzenstvím. Televizní moderátoři a baviči k nám denně mluví jako dobří přátelé. Televize splývá s každodenním životem rodiny více než jakékoli jiné médium.

Většina filmů se prezentuje jako příběhy s reálným základem. Valná většina lidí nemá možnost si nějak ověřit, zda je příběh založený na reálném základě či nikoliv. Mnozí lidé všech věkových kategorií např. věří, že metody a technická podpora detektivní práce v reálné policejní praxi je stejná, jakou nám zobrazují v současné době velice oblíbené detektivní seriály.

Televizní přijímač dnes nalezneme téměř v každé domácnosti, mnohdy dokonce ve více kusech. Pokud by nás zajímala konkrétní čísla, tak v roce 1995 (Bushman, Huesmann, 2001: 225) bylo v České republice 406 televizních přijímačů na tisíc obyvatel. Pro srovnání, v Německu to bylo 550 přijímačů, ve Velké Británii 612 přijímačů a v čele žebříčku stály Spojené státy americké (dále jen USA) se 776 přijímači na tisíc obyvatel. Podle Bushmana a Huesmanna (2001: 226) je v současné době v USA dokonce více televizorů než toalet. Přestože současné údaje nemáme k dispozici, vzhledem ke stoupající životní úrovni se domníváme, že budou tato čísla v každém ze zmiňovaných států ještě vyšší. Jak již bylo zmíněno výše, zvyšuje se také počet televizorů v jednotlivých domácnostech, jelikož rodiny se již nechtějí podřizovat volbě jediného programu pro všechny zúčastněné. To kontrastuje s tvrzením zmíněným v počátku této kapitoly. S vyšším počtem televizních přijímačů se již rodiny nemusejí scházet v obývacím pokoji a volit společný večerní program. Naopak každý člen rodiny nyní odchází sledovat vlastní preferovaný program do jiné místnosti a rodina jako celek tak může

přijít o jeden z dosavadních společných rituálů<sup>1</sup>. Televize se tedy nenacházejí jen v obývacích pokojích, ale i v ložnicích či dětských pokojíčkách. Právě u dětských pokojů bychom se rádi pozastavili. Z výzkumu životního stylu dětí v ČR, který provádí společnost Mediaresearch (Asociace televizních organizací, 2011 [online]) plyne, že ze 649 dětí má ve svém pokoji vlastní televizní přijímač průměrně 48 % dětí ve věku 4 až 14 let. Konkrétně to bylo 36 % ve skupině 4 až 6 let, 49 % ve skupině 7 až 9 let, 52 % ve skupině 10 až 12 let a 57 % ve skupině 13 až 14 let. Pro srovnání zde uvedeme i hodnoty z průzkumu amerických dětí. Podle Strasburgera a Donnersteina (1999: 134 [online]) má ve svém pokoji televizor 25 % amerických předškoláků (2-5 let), 37,8 % žáků základní školy (6-11 let) a 55,8 % dospívajících (12-17 let). Z výsledků obou těchto šetření je jasně patrná stoupající tendence se zvyšujícím se věkem dítěte. Je otázkou, zda-li lze výsledky tohoto nedostatečně velkého vzorku probandů vztahovat na celkovou dětskou populaci v ČR, ale usuzujeme, že procentuální zastoupení by se příliš lišit nemuselo. Domníváme se, že by bylo zajímavé porovnat tento zvyšující se trend s trendem vlastnictví osobních počítačů a notebooků s internetovým připojením, které mohou televizní přijímače do jisté míry suplovat. Uvedená výzkumná studie uvádí i tato data a pro srovnání, vlastní počítač má v pokoji průměrně 37 % dětí ve věku 4 až 14 let. V nejstarší skupině 13 až 14 let již ale množství počítačů (59 %) překonalo množství televizorů (57 %). Což můžeme vysvětlit pozdější kompetentností dítěte užívat daný přístroj. Vzhledem k výše zmíněným trendům, by bylo zajímavé porovnat nárůst vlastnictví počítačů a televizorů v pokojích dětí také u dospívajících starších 14ti let a porovnat tyto křivky v průběhu let. Domníváme se totiž, že u dospívajících se ještě rapidněji zvýší počet počítačů, přičemž množství televizorů již dosavadní rychlostí stoupat nebude.

Nejen, že je v našich domácnostech více televizí než kdy dříve, ale jsou také déle puštěné. Často se stávají společníkem při různých denních činnostech – při vaření, uklízení, během jídla i při usínání. Dle Nielsen Media Research (1998; in Huesmann, 2001: 227) vzrostl mezi lety 1950 až 1998 počet hodin, které stráví průměrný občan USA před televizní obrazovkou ze 4,5 hodiny na 7,25 hodiny. Podle dostupných údajů Asociace televizních organizací (2010 [online]) se průměrná sledovanost televize v České republice poměrně zásadně liší. Ve sledovaném období let 1998 až 2010 činila průměrná roční sledovanost 3 hodiny a 25 minut denně. Přičemž nejnižší byla v roce 2008, 3 hodiny a 12 minut a nejvyšší v roce 2002, 3 hodiny 45 minut. Jak je již zmíněno výše, televize často slouží jako zvuková kulisa při jiné činnosti. Ne-

---

<sup>1</sup> Více o podstatě rodinných rituálů v knize Psychologie rodiny od Ireny Sobotkové, s. 50 (2. přepracované vydání. Praha: Portál, 2007. 219 s. ISBN 978-80-7367-250-8.).

setkali jsme se ovšem s tím, že by s tímto aspektem bylo v některé z prostudovaných vědeckých studií počítáno. Přesto se domníváme, že rozdíl pasivního a aktivního sledování televize může hrát ve výzkumu významnou roli. Je možné, že právě tento aspekt posouvá výše zmíněnou sledovanost televize v USA k více než dvojnásobným číslům oproti sledovanosti v ČR.

V této souvislosti nás napadá, že pokud televize pouze běží v pozadí, násilné a akční scény mohou být přesně tou sekvencí pořadu, kterou při nepozorném sledování obrazovky, případně při samotném poslechu, nedokážeme přesně zachytit. Pro toto tvrzení svědčí i naše vlastní zkušenost, kdy rychlejší a dynamičtější scény při nekoncentrované pozornosti jednoduše unikají. Nabízí se ovšem otázka, zda-li nám tyto scény na jednu stranu úplně uniknou a tím se jejich případné působení snižuje, či zda-li nás naopak dynamičtější zvuky k obrazovce přitáhnou a tím pádem pozorně sledujeme z celého snímku pozorně jen a pouze tyto sekvence. Ty pak působí o to více, že nemohou být řádně zasazeny do kontextu pořadu a tím i kognitivně zpracovány. Proto na nás působí spíše prostřednictvím emocí, ukládají se do paměti a mohou pak bez účasti našeho vědomí ovlivňovat naše pozdější emoční reakce<sup>2</sup>. Přičemž uvedené souvislosti by se týkaly publika všech věkových kategorií.

---

<sup>2</sup> Více o paměti, emocích, limbickém systému, amygdale apod. v Učebnici obecné psychologie od Aleny Plhákové (1. vydání. Praha: Academia, 2005. 472 s. ISBN 80-200-1387-3.).

## 2. DĚTSKÝ DIVÁK

Povědomí malého dítěte o světě kolem něj bylo vždy výrazně determinováno místem, kde dítě žilo a tím, kam smělo chodit. Většina situací, kdy se dítě ocitlo mimo domov, byla rodičem více či méně kontrolována. Také, pokud někdo zavítal přímo do rodiny, spadl z pozice hosta pod rodičovskou kontrolu. Příchod televize však tuto situaci výrazně změnil. Nyní se k dítěti dostávají informace zcela mimo rodičovskou kontrolu a souhlas. Bez ohledu na konkrétní sdělení daného pořadu či reklamy lze říci, že se informační toky ve společnosti změnil. Dnešní rodiče se sice stále snaží kontrolovat informace, se kterými se děti setkávají, ovšem díky existenci televize a internetu se jedná o práci obtížnou a ne vždy úspěšnou. Rodinný život již není základem všech dětských zkušeností, již netvoří všemocný informační základ dítěte. Právě prostřednictvím médií má dítě možnost pohlížet na rodinné hodnoty z jiných úhlů a tím pádem o nich pochybovat. Jak trefně dodává Joshua Meyrowitz (2006: 196), televize dnešní děti doprovází ještě dříve, než smějí samy přejít ulici. Jakmile má dítě přístup k televiznímu přijímači, má také přístup ke všemu, co jejím prostřednictvím přichází.

Vývojové období dětství je pokládáno za etapu, která ovlivní celý budoucí život člověka. Z tohoto důvodu je důležité věnovat pozornost všem možným vlivům, které mohou na tento vývoj, potažmo na člověka obecně působit. Jelikož v současné době se televize stala významným spoluvůrcem a modifikátorem raných dětských zkušeností, zaměříme se právě na ni. K tomu, abychom pochopili, jaký vliv mají média na dětské a dospívající publikum, je nejprve třeba charakterizovat, kdo se za tímto označením ukrývá. Život každého člověka tvoří několik základních etap, které můžeme definovat jako dětství, mládí, dospělost a stáří. Každý autor pohlíží na časové vymezení jednotlivých vývojových období jiným způsobem, budeme se tedy držet stručného rozdělení od Josefa Langmeiera a Dany Krejčířové (2006: 87-143):

- Předškolní věk – od narození dítěte až po vstup do školy (6-7 let);
- Mladší školní věk – od vstupu do školy po 11-12 let;
- Období dospívání – od objevení prvních sekundárních pohlavních znaků po dovršení plné pohlavní zralosti a dokončení tělesného růstu;
- Období pubescence – zhruba 11 až 15 let;
- Období adolescence – zhruba 15 až 22 let.

Etapu dětství (předškolní a mladší školní věk) je typická navazováním prvních sociálních kontaktů. Dítě již od novorozeneckého věku využívá k poznávání světa všech svých

smyslů. Poznává a hodnotí vše kolem sebe, utváří si názory, pokouší se podle nich chovat a díky těmto zkušenostem se začínají formovat jeho hodnoty. Fáze dospívání je pak charakteristická rozvíjením stávajícího hodnotového systému, orientací v širším sociálním okolí a osvojováním různých vzorců chování. Toto postupné vrůstání dítěte do společnosti se nazývá **socializace** a ovlivňuje ji mnoho dílčích činitelů – situační vlivy, psychika samotného jedince, jeho sociální okolí, kultura, náboženství, média apod. Jedná se o proces celoživotní. Jedinec si postupně osvojuje hodnoty a normy společnosti ve které žije a díky neustálým interakcím s okolím své chování a názory nadále upravuje. Televize se tak stává pouze jedním z mnoha socializačních faktorů.

Otázkou je, proč z relativně srovnatelného prostředí vyrůstají mnohdy diametrálně odlišné lidské osobnosti. Příčiny jsou samozřejmě multifaktoriální, můžeme ale zmínit například odlišnou míru **resilience** jednotlivých dětí. Resilienci lze definovat jako dynamický proces, ve kterém je adaptace člověka úspěšná, navzdory nepříznivým, či dokonce ohrožujícím okolnostem. Tato pružnost neboli nezdolnost navzdory rizikovému prostředí působí jako jakýsi štít. Jednotlivé ochranné faktory lze hledat v dítěti samotném (vliv osobnosti, temperamentu dítěte), v rodině (zájem o dítě, motivace dítěte pro různé činnosti apod.), ale také v širší společnosti (kultura, zvyklosti, média atd.) (Baštecká, Goldmann, 2001: 294; Šolcová, 2009: 11-12).

Plháková (2005: 189) uvádí, že podle teorie Alberta Bandury je základem dětského poznání a pochopení světa **observační učení**. Jeho smyslem je pozorování a napodobování toho, co se kolem dítěte děje. Dítě tedy pozorně sleduje, co lidé okolo něj dělají a jaké důsledky jejich činnost má. Tato observace pak slouží k vytvoření subjektivních předpokladů o dané činnosti. Dítě logicky usuzuje, že pokud sledovaný model určitým jednáním dosáhl úspěchu, bude toto chování úspěšné i v jeho vlastním případě. Tyto modelové informace dítěti slouží jako **zástupné zpevňování** a modifikují tak jeho vlastní vzorce chování. Bandura (1997; in Hoskovcová, 2006: 59) dokonce tvrdí, že se „*lidé v přirozených podmínkách málokdy naučí způsob chování, který by předtím nesledovali u druhých.*“ Modelem se mohou stát i postavy se kterými se dítě setká prostřednictvím televizní obrazovky. Z výzkumů Alberta Bandury (in Plháková, 2005: 189) dále vyplývá, že člověk s větší pravděpodobností napodobuje chování, které bylo úspěšné a vedlo k odměně. Lidé také mají tendenci napodobovat ve větší míře chování atraktivních, sympatických a úspěšných jedinců. Takovým modelem se v televizním světě stává oblíbená televizní postava či oblíbený herec. Právě těchto skutečností je využito i v prostředí reklamy, kdy na propagované předměty upozorňují známé osobnosti společenského dění a proč zboží pro děti doporučují animované postavičky z dětských filmů.

## 2. 1. Charakteristika dětského publika

Lze říci, že televize je pro děti nejpřístupnějším médiem vůbec. Malé dítě tráví většinu dne doma, případně v nejbližším parku a možnost poznávání světa „za dveřmi“ je tak poměrně omezená, závislá na rozhodnutí rodičů. Naproti tomu vizuální a auditivní vjemy, které televize nabízí, jsou již pro malé děti relativně srozumitelné a zajímavé. Televizní obrazovka se tak pro dítě stává zdrojem nepřeborného množství podnětů a tím je pro dítě samozřejmě velice přitažlivá. Pokud se tedy chceme zaměřit na dětské publikum, lze toto diferencovat na základě věku diváků. S postupným vývojem dítěte se totiž mění i jeho vnímání televize.

Podle Vlastníka (2005: 33) **tříměsíční děti** dokážou věnovat pozornost televizní obrazovce pouze velice krátce. Přibližně po třech minutách je již dítě viditelně unavené a na obrazovku se již více nesoustředí. O tomto tvrzení si ovšem dovolíme pochybovat, protože podle poznatků vývojové psychologie je zorné pole takto malých dětí velice omezené a „*až asi do pěti měsíců věku děti nevěnují prakticky žádnou pozornost vzdálenějším (nad 1 m) statickým předmětům*“ (Langmeier, Krejčířová, 2006: 33). Je pravda, že pohybující se předměty je zaujmou, ale z hlediska nezralosti percepčních orgánů jim nejsou schopny věnovat soustředěnou pozornost. Obzvláště když se zamyslíme nad tím, v jaké vzdálenosti od dítěte se televize obvykle nachází. Navíc, „*dospělé ostrosti vidění dosáhne dítě až kolem jednoho roku věku*“ (Langmeier, Krejčířová, 2006: 33). Dále Vlastník (2005: 33) uvádí, že **dítě půlroční** je schopné sledovat obrazovku již šestnáct minut v kuse, což dokládá japonský výzkum založený na očních pohybech. Ani jejich sledování televize ale prozatím není příliš kvalitní, protože děti zaujmou především proměny vizuální stránky pořadu. Jejich pozornost tedy upoutává spíše pohyb, změny barev apod. Teprve děti staré **třináct měsíců** jsou už schopné sledovat dění na televizní obrazovce. V pořadech věnují pozornost dospělým lidem a jejich činnostem. Prezentované chování (např. manipulaci s hračkou) děti napodobovaly ještě druhý den.

Mezi druhým a třetím rokem života děti začínají rozumět obsahu a smyslu dění a ve věku **tří let** již mají své oblíbené televizní programy. Většinou jde o kreslené a animované pořady s rychlým sledem a kratší stopáží. Přestože se již samy snaží objevit a pochopit dějovou zápletku, pořady ještě stále vnímají nekonzistentně, v detailech. Nechápují motivy jednotlivých postav a mnohdy mají problém rozlišit důležité události od zcela marginálních či realitu od fikce (Vlastník, 2005: 33). I přesto ale velká část dětí předškolního věku dokáže rozlišovat např. mezi televizními pořady a reklamou. Nebyly by sice zatím schopny vyjádřit tento rozdíl slovně, ale až 75 % dětí ve věku 2 až 3 roky je schopno identifikovat grafické prvky jednotli-

vých výrobků prezentovaných v reklamním spotu (Meyrowitz, 2006: 199). Již v tomto věku tedy při sledování televize dochází k učení. Právě násilné a akční scény vzbuzují v dětech největší zájem. Nejde ani tak o samotné dění, ale spíše o průvodní jevy podobných sekvencí. Zrychlená akce, hlasitější a dynamičtější hudební doprovod, bohaté zvukové a vizuální efekty jsou něčím, co dítě přitahuje k televizní obrazovce jako magnet. Fascinaci televizním dějem lze pozorovat i na samotném dítěti. Můžeme zaznamenat zvýšený psychomotorický neklid či hlasité povzbuzování hlavního hrdiny (Vlastník, 2005: 33).

Teprve **mezi šestým a osmým rokem** lze říci, že dítě rozumí jednoduššímu ději filmu. Vliv na to má postupný vývoj jak funkcí kognitivních, tak i emočních a sociálních. Svou roli hraje též dosavadní zkušenost s televizním a mediálním průmyslem. Dítě se nyní zaměřuje na to, co je v pořadu podstatné a je také částečně schopno předvídat budoucí vývoj příběhu a osud postav. Komplexního porozumění je pak dítě schopné ve věku **devíti či deseti let**. Teprve tehdy děti rozlišují hlavní a vedlejší dějové linie příběhu. Stále je ale patrné zaujetí detaily, což je jasně patrné ve chvíli, kdy nám mají povyprávět děj filmu (Vlastník, 2005: 34).

Teprve koncem mladšího školního věku a začátkem pubescence, tedy **od jedenácti let** a později se pochopení televizních pořadů blíží percepce dospělých. Při vypravování filmu dítě vystihne podstatu, detailů a dějových odboček postupně ubývá. Občas se ale stále vyskytují problémy v pochopení prostorové a časové nezávislosti obrazu na realitě (Vlastník, 2005: 34). Některé filmy a televizní pořady z hlediska sociálního statusu dítěte nabývají na důležitosti. Dítě, které vidělo nějaký „zakázaný film“ se nadšeně chlubí spolužákům, kteří mu závidí.

## 2. 2. Televize ve volném čase dětí a dospívajících

O socializačním vlivu televize bychom samozřejmě nemohli mluvit, pokud by se na ni děti a dospívající nedívali. Faktem ovšem zůstává, že právě děti a dospívající tvoří téměř nejvěrnější diváckou skupinu. Zvyklosti ve sledování televize mapovala ve 23 zemích UNESCO Global Media Violence Study (Brawne, Hamilton-Giachristis, 2005: 703). Bylo zjištěno, že přes 93% školáků a studentů tráví více než polovinu svého volného času před televizní obrazovkou. K tomuto Jiří Vlastník (2005: 43) dodává, že „*sledování televize se na čele žebříčku aktivit provozovaných ve volném čase objevuje prakticky ve všech vyspělých zemích.*“ Nás ale zajímaly spíše konkrétní údaje dětské populace v ČR. Podle dostupných výzkumů jsme zjistili, že české děti denně sledují televizi něco přes 2 hodiny čistého času (Asociace televizních



organizací, 2010 [online]). Přičemž tato doba se během víkendu zvyšuje až na 4 hodiny. Také je zajímavé, že během zimních měsíců děti sledují televizi v průměru o půl hodiny déle (Mezuláník, 2003; in Kramulová, 2004 [online]). Pro srovnání, americký teenager sleduje televizi přibližně 20 hodin týdně (Vlastník, 2005: 43).

Je také nutné zmínit, že obliba a sledovanost televizních pořadů obecně během dětství kolísá. Podle Comstocka a kol. (1978; in Rosenbaumová, Šulová, 2002: 227) obliba televize u dětí zprvu vzrůstá a před začátkem školní docházky dosahuje prvního vrcholu. Následkem nově vzniklých povinností pak sledovanost televize mírně klesá. Poté, co se dítě adaptuje na školní prostředí, začne zase více času věnovat sledování televizních pořadů a druhého vrcholu sledovanost dosahuje v období časného dospívání. S příchodem na střední školu a sociálním životem jedince nastává opět televizní útlum. Až se dospívající přizpůsobí nové situaci, vrací se zase k televizi a sledovanost opět stoupá až na úroveň, která se již v dospělosti příliš měnit nebude. Tyto údaje jsou velice zajímavé, plyne z nich totiž, že sledovanost televize se vždy zvyšuje v klidnějších životních etapách. Krácení času sledováním televize se tedy jeví ne jako činnost preferovaná, ale spíše doplňková, z nedostatku jiného programu dětí. Pokud je tedy život dětí dynamický, samy sledování televizního vysílání omezují a nahrazují jinými činnostmi.

Televize je pro děti v první řadě zdrojem zábavy, o čemž svědčí i nejvyšší oblíbenost komedií, hudebních pořadů a seriálů (Mezuláník, 2003; in Kramulová, 2004 [online]). Francouzské ministerstvo kultury se v roce 1991 (in Vlastník, 2005: 52) zajímalo, které typy filmů francouzská mládež preferuje. Zjistili, že chlapci měli rádi filmy nahánějící strach (46 % ve věkové kategorii 10 až 11 let a 55 % v kategorii 13 až 14). U dívek byly tyto hodnoty přibližně o 20 % nižší. Dále chlapci v 72 % preferovali speciální efekty (dívkami 54 %) a vlivem toho upřednostňovali více filmy amerického původu.

Velice zajímavým fenoménem je, že děti velice rády sledují pořady, které jim vůbec nejsou určené. V tomto ohledu je velice zajímavý výzkum dětských preferencí pro jednotlivé typy pořadů od Hilde Himmelweitové (Meyrowitz, 2006: 199). Zjistila, že tři čtvrtiny nejoblíbenějších pořadů dotazovaných dětí tvořily snímky určené dospělému publiku. Navíc, pokud již jednou dítě začne sledovat pořady pro dospělé, jen těžko jej ještě bude naplňovat vyloženě dětské vysílání. Mezulánek tvrdí, že v českých televizích je dětských pořadů nedostatek, proto děti sledují pořady, které jsou zrovna k dispozici, ačkoliv pro ně nejsou z hlediska věku a vyzrállosti nejvhodnější. Je ale otázkou, zda-li je vůbec možné určit, co je dostatek a co nedosta-

tek pořadů pro děti. Jednotlivé věkové skupiny jsou v preferencích pořadů velice odlišné a pořad, který se líbí sedmiletým již devítileté nezaujme a hlavně neuspokojí. Například Česká televize (2012 [online]) na svých webových stránkách uvádí, že za 1. čtvrtletí roku 2012 bylo přímo pro dětské publikum určeno 480 hodin vysílacího času, což činí 11 % celkového vysílacího času ČT1 a ČT2. Čistě pro zajímavost, v roce 2010 tvořila populace dětí do 14ti let 14,4 % celkového počtu obyvatel ČR (Český statistický úřad, 2011 [online]). Z uvedených údajů usuzujeme, že pořadů pro děti by v televizním vysílání skutečně mohlo být více. Vždy se ale musí počítat s tím, že děti budou sledovat a aktivně vyhledávat i pořady, které jim nejsou primárně určené a to ne vždy kvůli omezené nabídce pro vlastní věkovou kategorii. Pořady, které jsou určeny pro starší publikum je budou lákat právě z tohoto důvodu.

### 3. AGRESE A NÁSILÍ V TELEVIZI

Je nutné si uvědomit, že agrese není něco a priori negativního, co by mělo být z lidského rodu vymýceno. Je a vždy byla součástí lidské přirozenosti. K tomu, aby člověk dosáhl svých cílů, je ale třeba tuto energii smysluplně využít a nezneužívat ji vůči ostatním. Již Albert Bandura v roce 1973 (in Lovaš, 2008: 272) tvrdil, že dispozice k agresivnímu chování jsou sice vrozené, nerodíme se však se vzorci konkrétního chování. Specifické projevy a reakce v různých situacích si osvojujeme až během procesu socializace. Jde tedy o chování naučené, získané prostřednictvím **sociálního učení**. A právě do tohoto procesu socializace mohou násilné televizní programy významně zasáhnout.

S projevy agrese a násilí se na televizních obrazovkách bezesporu setkáváme. Pokud bychom ale chtěli popsat všechny násilné projevy v konkrétním pořadu, narazili bychom na problém v určení, co mezi projevy násilí počítat a co ne. Domníváme se tedy, že není od věci upřesnit následující pojmy, při jejichž definování se přidržíme vymezení Ladislava Lovaše (2008: 267-269). **Agrese**, což je vlastně nadřazený pojem, se vždy týká cílevědomého chování a může se projevovat různou formou – jako násilí, mobbing<sup>3</sup>, týrání, šikana, obtěžování apod. Další pojmy jako je agresivita, hostilita či asertivita mají význam zcela specifický. **Agresivita** označuje poškozování jiné osoby s tendencí záměrně jí ubližovat. Obvykle je chápána jako rys osobnosti vyjadřující poměrně trvalou pohotovost k agresivnímu jednání. Pojem **asertivita** bývá často zmiňován v souvislosti s agresivitou, ve skutečnost jde ale spíše o tendenci prosadit své názory a sebe sama, ovšem ne na úkor druhých. Jde o dosažení vlastních cílů, získání sociální dominance a kontroly nad chováním druhých. Zatímco agrese a agresivita je spíše situační, **hostilita** označuje obecné, dlouhodobě nepřátelské postoje vůči lidem. Nemusí se ovšem vůbec projevovat činy. Samotný pojem **násilí** je v poslední době mnohdy zaměňován s agresí, zvláště v oblasti sociálních vztahů. Jde ale spíše o formu agrese, která bývá definována jako fyzická agrese s těžkými důsledky. Agrese se může nabývat různých podob. Z hlediska formy se odlišuje **agrese fyzická** (tedy výše zmíněné násilí) a **verbální**, případně **agrese přímá** a **nepřímá**. Z příčinného hlediska se rozlišuje agrese afektivní a instrumentální. **Afektivní agrese** obvykle souvisí s hostilitou a zlostí. Jde o to, že averzivní podnět v jedinci vyvolá silné negativní emoce a impulzivní reakci. Zatímco **instrumentální agrese** slouží k dosažení jiného cíle, například při sportu. Obvykle ji nedoprovází vztek ani touha

---

<sup>3</sup> Pojem **mobbing** označuje šikanu na pracovišti.

ublížit (Lovaš, 2008: 269). Dále můžeme zmínit **agresi brachiální**, která zahrnuje projevy, jako je například dupnutí, ruce v bok či zaťaté pěsti.

Pod souhrnný pojem **mediální násilí** původně spadalo pouze násilí prezentované prostřednictvím televize. V současné době se pod tento název zahrnuje i násilí v počítačových a dalších elektronických hrách a násilné obsahy z prostředí internetu (Lovaš, 2008: 280). Vzhledem k možnostem této práce se ovšem zaměříme pouze na oblast televize.

George Gerbner (in Vlastník 2005: 46) definoval násilí jako „*souhrn jednání, která jsou určena ke zranění nebo zabití a výraz jakékoli vážné výhružky zraněním či zabitím vůči lidské bytosti.*“ S tímto lze sice souhlasit, ale definici by podle našeho názoru bylo vhodné doplnit i o násilné akty zaměřené proti zvířatům, případně animovaným a kresleným postavám. Bushman a Husman (2001: 226) dělí trestné činy na **násilné**, spáchané vůči člověku (např. vražda, znásilnění, napadení) a na **nenásilné**, zaměřené na majetek (vloupání, krádež). Uvádí se, že v reálném životě lze celých 87 % trestných činů klasifikovat jako nenásilné. Přitom ale pouze 13 % trestných činů v televizi se týká majetku (viz. příloha, graf č. 1) a to dokonce navzdory faktu, že jsou tyto pořady uváděny jako „založené na skutečnosti“. Povšimněme si také, že v tomto rozdělení (přičemž jiní autoři rozdělují trestné činy obdobně) je zcela pomínuta oblast psychologického násilí. Domníváme se, že nezahrnutí této kategorie je významným nedostatkem, protože v mnohých filmech žánrové kategorie s názvem „drama“ je právě psychologické násilí ústředním námětem.

Mezi další běžně užívané pojmy patří také **násilné sekvence**, neboli jak dlouho násilný akt na televizní obrazovce probíhá. Jelikož pro každý výzkum je nutné objektivně vymezit kvalitativní a kvantitativní ukazatele na základě kterých budeme jednotlivé položky srovnávat, zmíníme nyní indexy využívané k popisu míry násilí v jednotlivých pořadech. Nejznámějším je **Gerbnerův index**, který se snaží postihnout kvalitativní ukazatele násilí. Francouzští vědci doplňují ještě **index DIG**, který se zaměřuje na délku, intenzitu a závažnost prezentovaného násilí. Pro výpočet indexu DIG se používá následující rovnice:

$$\text{DIG} = [(\text{doba sekvencí trestných činů} \times 2) + \text{doba sekvencí agrese}] \times \text{koeficient intenzity}$$

Díky hodnotám těchto indexů jak pak možné objektivně měřit a vzájemně porovnávat míru násilí v jednotlivých pořadech (Vlastník, 2005: 47).

### 3. 1. Množství násilí v televizních pořadech

Asi by s námi nikdo nepolemizoval, že v televizním vysílání se velice často setkáváme s projevy násilí a antisociálního chování. Podle Huesmanna (1992: 227) každé dítě ve Spojených státech Amerických vidělo v průměru osm tisíc vražd a více než sto tisíc násilných činů ještě než dokončilo povinnou školní docházku. Uvedené množství je naprosto ohromující, v přepočtu by každé dítě každý den vidělo 1,6 vraždy a minimálně 18,3 násilných činů. Přičemž tato čísla zahrnují jen sledování televize samotné, s kabelovou televizí a videorekordérem by se množství ještě zvýšilo. V této kapitole se tedy pokusíme nastínit, jak často se s těmito obsahy v televizi skutečně setkáváme. Dostupné výzkumy jsou sice relativně staršího data, ale i přesto je považujeme za v zásadě vypovídající. Neočekáváme, že by současný výskyt násilných činů v televizi vykazoval sestupnou tendenci, spíše naopak.

Podle Vlastníka (2005: 47-48) bylo v roce 1989 v Německu vysíláno 103 záběrů mrtvol, 416 zločinů a 52 těžkých bitev jen během šesti dnů. O pár let později, v roce 1993, měli diváci ve Velké Británii možnost shlédnout na 400 vražd, 119 ozbrojených přepadení a 27 sexuálních útoků během jediného týdne. Pokud by nás zajímala data přímo z ČR, můžeme zmínit průzkum časopisu Květy, který během jednoho květnového týdne roku 1994 mapoval obsahovou stránku vysílání veřejnoprávní ČT1 a soukromé televize Nova. Zjistilo se, že během tohoto období se na televizní obrazovce zmíněných kanálů objevilo „celkem 121 vražd a zabití, 76 ostatních úmrtí, 9 znásilnění, 26 týrání, 141 střelení, 129 krádeží, 79 válek, 90 havárií, 30 katastrof, 117 rvaček a 244 ostatních forem násilí“ (Králová, 2006 [online]). Nevíme, kolik televizních programů zahrnoval německý a britský výzkum, takže není možné hodnoty srovnávat mezi sebou navzájem. Podle uvedeného výzkumu ale na českých televizních obrazovkách zemřelo denně v průměru minimálně 28 lidí a další desítky viditelně trpěly. Je zřejmé, že jsou tato čísla skutečně vysoká a možný vliv mediálního násilí na diváky tedy nelze opomíjet. Mnoho lidí je přesvědčeno, že televizní násilí může mít na lidskou osobnost vliv. Paradoxem ovšem je, že pokud by se někdo zeptal nás samotných, jestli se jím cítíme zasaženi či nějak ovlivněni, většina z nás odpoví negativně. Pravdou ovšem zůstává, že televizní obsahy ovlivňují každého, je pouze otázkou, do jaké míry.

Další výzkumy se týkaly srovnání, zda-li se liší množství násilných pořadů na běžných frekvenčních neboli hertzových televizních stanicích oproti satelitnímu vysílání. Podle Britské studie z roku 1995 zabíraly násilné sekvence frekvenčních stanic 0,61 % celkové délky vysílaných programů oproti 1,53 % u stanic satelitních. Také Americký výzkum výsledky potvr-

díl. Podíl pořadů s násilnými scénami činil 47 % u stanic frekvenčních ku 57 % stanic satelitních. Přičemž nejvíce násilných scén (celých 85 %) se vyskytovalo v programech placených kabelových televizí, jako je například HBO (Vlastník, 2005: 48-49). Předpokládáme, že v českém prostředí by výsledky dopadly obdobně, jelikož mezi frekvenční stanice obvykle spadají i kanály veřejnoprávních televizí, kde jsou tyto hodnoty částečně omezeny předepsaným složením pořadů pro různé skupiny obyvatelstva.

Pokud jde o původ daného pořadu, připadá v průměru 2,3 násilného činu na jednoho aktera amerického pořadu oproti 1,17 činům postavy z evropské produkce. Navíc, celých 40 % trestných činů amerických pachatelů se jeví jako odůvodněné a legitimní jednání. Naproti tomu v evropských pořadech je pochopitelným trestným činem jen 16,7 %. Nelze též opomenout skutečnost, že v evropských pořadech se násilí zpravidla dopouštějí hrdinové záporní, kdežto v amerických pořadech jednájí násilně stejně často kladné i záporné postavy. Poměrně překvapivé jsou také údaje týkající se psychického stavu pachatele po spáchání násilného aktu. Evropské kladné postavy sou se svým jednáním spokojeny v 66,67 % a znepokojeny v 33,33 % situací. Naproti tomu kladní hrdinové amerických pořadů jsou spokojeni v celých 80,49 % a znepokojeni pouze ve 4,88 % případů (Vlastník, 2005: 50-51). Ve světle těchto údajů můžeme konstatovat, že američtí filmoví hrdinové se dopouštějí signifikantně většího počtu trestných činů a s následky svého jednání jsou ve valné většině případů spokojeni. Z tohoto úhlu pohledu by tedy pořady evropské produkce měly být pro dětské publikum vhodnější. Má ale vůbec smysl zjišťovat rozdíl v produkci Evropy a USA, když valná většina filmů a seriálů, se kterými se na svých televizních obrazovkách setkáváme pochází z amerických zdrojů?

Dále nás zajímalo, v jakých typech pořadů se násilných scén vyskytuje nejvíce. Z hlediska počtu násilných sekvencí (dle indexu DIG) si ve francouzském výzkumu nejhůře vedly televizní seriály, následují filmy, televizní filmy a pak animované pořady (Vlastník, 2005: 48). Ovšem ani na hudebních televizních stanicích, jejichž sledování je velice oblíbené u starších dětí, se násilí nevyhneme. DuRant a kol. v roce 1999 (in Strasburger, Donnerstein 1999: 129 [online]) zjistili, že 22,4 % všech hudebních kanálů vysílá videa obsahující zřejmé násilí. Násilí například zobrazuje 20 % všech rapových videoklipů, nošení zbraně lze vidět v 25 % klipů všech hudebních žánrů. V ČR byl proveden podobný výzkum násilí v jednotlivých typech pořadů během jednoho týdne. Byla zde ale přidána ještě další dimenze a to srovnání veřejnoprávního (ČT1) a komerčního kanál (TV NOVA). Ukázalo se, že nejvíce násilí u nás připadá na filmy vysílané na TV NOVA (44, 6 %), poté na zpravodajství ČT1 (33,6 %) a

na třetím místě se ocitly seriály vysílané na TV NOVA (23 %). Pro více informací o výsledcích tohoto šetření viz. příloha, graf č. 3. (Vlastník, s. 209). Chtěli bychom upozornit na zajímavý výsledek zpravodajství ČT1 s 33,6 % násilných sekvencí oproti téměř polovičnímu množství podobných sekvencí (18,4 %) na TV NOVA. Daný výsledek si neumíme nijak zdůvodnit.

V souvislosti s jednotlivými typy pořadů nás napadá, že by bylo zajímavé analyzovat výskyt násilných sekvencí výhradně u pořadů české produkce. Domníváme se totiž, že výsledky by se v tomto případě dosti lišily. V české seriálové produkci dosud dominují témata rodiny, přátel a sousedů, nemocnice apod. Akční a detektivní seriály, které ve výše zmíněném výzkumu aspirují na nejvyšší počet násilných scén jsou totiž doménou spíše americké produkce. Také kreslené a animované pořady české produkce se spíše vymykají světovému pojetí. Oblíbené večerníčky apelují na lidské hodnoty. Což dokládá i zjištění Jiřího Bosáka (2008: 26-28), který jen v jediném dílu Maxipsa Fíka zdůraznil sedm vhodných výchovných prvků, na které je možné dítě upozornit. Ať už se jednalo o důležitost sportu, bezpečnost, či dodržení slibu.

## 3. 2. Typy agrese v televizi

Jak již bylo zmíněno na začátku této kapitoly, agrese má mnoho různých typů a variant. Proto se některé výzkumy pokusily zmapovat, jaké projevy agrese na televizních obrazovkách převažují. Z amerického výzkumu vyplynulo, že vysílání během jedné programové hodiny obsahovalo průměrně devět aktů fyzické agrese a osm aktů verbální agrese, přičemž pouze v necelých 6 % se hlavní hrdinové snažili najít jiné, než násilné řešení situace (Čermák, 1998: 90). Český výzkum (Vlastník, 2005: 48-49, 215-216) srovnával rozdíly jednotlivých typů agrese mezi pořady hranými a animovanými, přičemž obě kategorie byly určeny pro děti a mládež. Zjistilo se, že v hraných pořadech dominuje agrese verbální a v animovaných pořadech naopak agrese brachiální (viz. příloha, graf č. 4). V další dimenzi výzkumu absolutně dominovala agrese hostinní nad agresí obrannou a užitkovou. Přičemž všechny tři uvedené typy agrese převládaly u filmů animovaných (viz. příloha, graf č. 5). Podle tohoto výzkumu tedy obsahovaly animované pořady více agrese brachiální, hostinní, obranné i užitkové. Naproti tomu pořady hrané obsahovaly více agrese verbální. Dominantu brachiální agrese v animovaných filmech si vysvětlujeme větším důrazem na mimiku a gesta, kvůli většímu porozumění mladších diváků.

### 3. 3. Kontext násilí v televizi

Samotné množství násilí v televizi je sice alarmující, ovšem domníváme se, že mnohem větším problémem je způsob, jakým se násilí v televizních pořadech prezentováno. Zpočátku sice panoval názor, že s větším množstvím násilných scén se pojí i větší ohrožení diváka. Časem ale byla tato hypotéza vyvrácena. Např. výzkumy Pottera a Warrena (1996; in Mesárošová, Poláčková, 2005: 61) prokázaly, že frekvence násilných sekvencí není hlavním ukazatelem. Mnohem důležitější je kontext ve kterém se násilné činy odehrávají. Bushman a Huesmann (2001: 228-229) tvrdí, že násilné chování na televizních obrazovkách je často zidealizované. V 36 % případů bylo utrpení sice zobrazeno, ale v závislosti na dané situaci byla jeho úroveň nerealisticky nízká a pouze u 15 % pořadů se setkáváme s dlouhotrvajícími následky pro rodinu a přátele oběti. Třiletá National Television Violence Study skládající se z obsahových analýz programu z let 1996, 1997 a 19984 analyzovala téměř deset tisíc hodin vysílaných veřejnoprávními, soukromými i kabelovými kanály mezi šestou a třináctou hodinou, sedm dní v týdnu. Ze sledování vyplynulo, že 41 % případů televizního násilí bylo spojováno s humorem. Celých 55 % obětí v těchto pořadech necítilo bolest. V 53 % pořadů násilí skončilo smrtí oběti. Za zmínku též stojí, že v průměru 73 % násilných činů v televizních pořadech zůstane nepotrestáno a za téměř 52 % z nich jsou zodpovědní kladní hrdinové, tedy přesně ty postavy, které jsou dětmi obdivovány. Zajímavé jsou též výsledky německé studie Jo Grobela z roku 1993 (Vlastník, 2005: 47-48), kdy 35 % násilných činů předcházelo plánování, u 39 % nelze motivy násilí vůbec rozpoznat. Zajímavé je, že pomsta je často shledána za morálně ospravedlnitelný důvod násilí vůči druhým. Tímto se zabýval též experiment G. Geena z roku 1978, kdy „skupina vystavená expozici násilí zdůvodněného pomstou se chovala výrazně agresivněji“ (Čermák, 1998: s. 92).

Z výše uvedených hodnot je jasně patrné, že postupem času dochází k jakési glorifikaci násilí. Na základě takových pořadů je jednoduché nabýt představ, že pokud nám někdo ublíží, nebo se nás jen nějak dotkne, máme právo reagovat násilím. Ubližovat druhým z legrace není vlastně ubližování; stejně se mi nic nestane; a koneckonců oběť přece stejně nic moc necítí apod. Navíc, pokud jsou násilné činy vnímány jako morálně oprávněné, zvyšuje se pravděpodobnost, že budou dětmi převzaty na základě observačního učení. Ovšem učení těchto scénářů by nemohlo být účinné, pokud by diváci nevěnovali pořadu dostatečnou pozornost.

---

<sup>4</sup> Jednotlivé roční výsledky všech kategorií měřených National Television Violence Study jsou uvedeny v příloze, v grafu č. 2.



K jejímu udržení proto slouží rychlé střihy kamer, rychlé pohyby postav, změny hlasitosti a dynamiky zvukového doprovodu atd. (Strasburger, Donnerstein, 1999: 131 [online]).

### 3. 4. Sledovanost násilných pořadů

Samozřejmě i násilné pořady mají své publikum, které je aktivně vyhledává. Nabízí se ovšem otázka, zda-li je toto primární publikum skutečně tak široké, jak by se z nabídky násilných pořadů mohlo zdát. Podle Čermáka (1998: 98) tyto pořady aktivně vyhledávají lidé se sklony k agresivnímu chování. Televizní pořady pak tyto dispozice jen dále podporují a formují. Lze tedy říci, že *„propojení mezi televizním násilím a agresí jedince má cirkulární sebepeposilující charakter. To znamená, že jedinci náchylní k agresí si budou vybírat převážně agresivní pořady, čímž budou podporovat vlastní agresivní tendence“* (Čermák, 1998: 98). Výzkumy zaměřené na delikventní mládež toto tvrzení potvrzují. Oblíbenost jednotlivých pořadů u této cílené skupiny je přímo úměrná obsaženému násilí a akčnímu ději. *„Delikventi také daleko více preferují agresivní postavy a herce ztělesňující sílu a agresivitu“* (Vlastník, 2005: 53). Populace delikventní mládeže a osob se sklony k agresivitě, ale jistě nebude tak široká, aby vyžadovala a pokryla množství zmiňovaných pořadů. Kdo ještě tedy tyto pořady sleduje? Existují samozřejmě výzkumy, které se snažily ověřit, zda-li publikum bude preferovat určité pořady čistě kvůli vyššímu množství násilných sekvencí. Např. Ed Diener a Darlene DeFour proto v roce 1987 (in Vlastník, 2005: 51) promítali dvěma výzkumným skupinám shodný kriminální film, lišící se pouze v množství prezentovaného násilí. Nepotvrdila se ovšem preference ani pro jeden typ pořadu. Přesto ale vykazují tyto filmy vysokou sledovanost. Je to z nedostatku jiných přijatelných alternativ? Díváme se na tyto pořady rádi, přestože nejsme ochotni si to připustit? Nebo prostě jen sledujeme to, co na daném programu zrovna začíná? Zřejmě od každého trochu. Otázka, kdo se nejvíce dívá na pořady plné násilných sekvencí zaujala i H. Israela, který v roce 1972 (in Vlastník, 2005: 53) zjistil, že nejvíce násilí v televizi sledují muži s nižším příjmem, statusem i vzděláním, kteří televizi všeobecně sledují nejčastěji. Nemyslíme si, že by v tomto případě bylo násilí v televizních pořadech cíleně vyhledáváno. Sledování televize se pro ně mohlo stát jakýmsi večerním rituálem při kterém sledují ty pořady, které zrovna v televizi běží. S tím by mohla souviset i tzv. **teorie nejméně nepřijatelného programu** (Least objectionable program). Podstatou je, že lidé si předem nevybírají pořady, které by chtěli sledovat. Rozhodnou se jednoduše, že chtějí sledovat televizi, přepínají mezi programy a hledají něco alespoň trochu vyhovujícího (Vlastník, 2005: 53).

Jak vidno, poptávka po pořadech s násilnou tematikou není tak vysoká, jak bychom mohli na základě nabídky očekávat. Fakt, že se těchto pořadů vysílá tak mnoho je spíše odrazem mediální politiky. Vlastník (2005: 54) tvrdí, že násilné filmy jsou jednoduše levnější a produkovány podle neměnné šablony, kdy se „*násilí stává příběhovou zkratkou.*“ S tímto tvrzením bychom ovšem rádi polemizovali. Domníváme se, že dnešní divák je ve svých nárocích na film náročnější jak po stránce obsahové, tak po stránce vizuálního zpracování. Doba jednoduše pokročila a vzrostly i technické požadavky. Tam, kde dříve stačilo vyrobit monstrum z papíru, nastupuje práce u počítače. Tam, kde dříve stačilo nejjednodušší vybavení a barvy, nyní nastupuje složitá výroba pohyblivých masek, loutek, figurín apod. Tvorba audiovizuálních efektů v dnešní době zabere více času a financí než kdy dříve. Takže lze s úspěchem pochybovat o tom, zda dnešní moderní akční film stojí finančně méně než komedie či konverzační dramata o několika málo osobách a lokacích.

## 4. DŮSLEDKY NÁSILNÝCH POŘADŮ

Vraťme se nyní na chvíli k obecnějším účinkům televizních pořadů na člověka jako takového. Vědci či mediální teoretici často zkoumají účinky médií po stránce kognitivní, zejména pokud jde o poznávání a tvorby názorů. Dále se zaměřují na mediální účinky afektivní, vztahující se k postojům a pocitům jedince a v neposlední řadě zkoumají vliv médií na chování člověka. „*Comstock a jeho spolupracovníci předpokládají, že mediální zkušenost se v zásadě neliší od jakýchkoli jiných zkušeností, jednání, či pozorování, které mohou mít důsledky pro učení nebo chování. [...] Comstock a kol. (1978) dokonce rozpracovali základní model podnět-odezva pro případ televizního diváctví (viz. příloha, obrázek č. 1)*“ (McQuail, 2007: 375), ze kterého je patrné, že s vyšším stupněm vzrušení a větším počtem opakování roste i pravděpodobnost učení. Vliv má i to, jaké (a zdali vůbec) jsou v pořadu znázorněny důsledky daného jednání. Pokud znázorněné chování vede k zamýšlenému cíli, roste pravděpodobnost, že jedinec činnost napodobí, bude-li k tomu mít příležitost. Čím více je televizní realita podobná skutečnému životu, tím větší účinek na jedince má. Pokud bychom tedy měli shrnout nejlepší možnou konstelaci prvků vedoucích k učení a tedy i napodobování televizního jednání, budou to tyto:

- Vyšší stupeň vzrušení (excitace), který zvýší pozornost dítěte;
- Větší počet opakování daného chování, pro lepší zapamatování;
- Vysoká podobnost televizního světa s reálným;
- Znázornění chování vede k zamýšlenému cíli;
- Příležitost diváka aplikovat stejný vzorec chování.

Je důležité si uvědomit, že ne každý, kdo často a rád sleduje televizní pořady obsahující násilí, se stane agresivním a také, že ne každý kdo je agresivní, tyto pořady vyhledává. Nelze tedy říci, že by televize byla přímo zodpovědná za rozvoj agresivních tendencí u dětí a dospívajících. Příčiny jsou vždy multifaktoriální, ať už biologické, socializační či situační. Každý z těchto faktorů může potenciální agresivitu ovlivnit obousměrně, může ji zvyšovat i snižovat. Jako příklad výše zmíněných biologických faktorů můžeme zmínit vliv dědičnosti, onemocnění apod. Mezi socializační faktory patří například vliv primární rodiny dítěte, vliv vrstevnické skupiny, kultura, náboženství, média apod. Situační faktory působí tady a teď. Vliv má třeba aktuální psychické naladění, dostupnost zbraní, verbální či fyzický útok atd. Také to, jak každý jedinec vnímá a zpracovává předkládaný audiovizuální materiál se liší. Každý člověk je

jedinečný a na světě bychom nenašli dvě osobnosti, jejichž vnímání a prožívání podnětů by bylo stejné. Jedinec si vždy na základě svých dosavadních zkušeností a znalostí začleňuje nové odpozorované skutečnosti do svého vlastního repertoáru chování. Přičemž nejen, že dané podněty vnímá a chápe každý člověk jinak, ale i stejná osoba by si situaci vyložila jiným způsobem, pokud by se změnily situační proměnné. Věk, čas, přítomnost dalších osob, nálada, to vše zcela změní náš náhled na danou situaci. Každou osobní zkušenost, kterou si jedinec vezme z televizního pořadu je tedy determinována mnoha nepostižitelnými proměnnými.

To, jak média uchopují realitu kolem nás, má významný podíl na tom, jak vše kolem sebe chápeme. Lze říci, že televizní pořady tvoří jakousi umělou televizní realitu, které se lidé přizpůsobují a přijímají ji za svou. Ovšem k tomu, aby si člověk uvědomil, že tato realita je zkreslená a neodráží skutečnost je potřeba jisté kognitivní úrovně a nadhledu. Kritický nadhled dětí se ale teprve rozvíjí a dění v televizi proto vnímají spíše jako odraz skutečného světa. To, co dítě vidí v televizi, to je pro něj skutečné, to se opravdu stalo. Pokud člověk v útlém dětství shlédne jeden násilný film, rozhodně to neznamena, že bude mít v dospělosti tendence k hostilnímu a násilnému chování. Ovšem pokud je dítě v útlém věku opakovaně vystavováno působení násilných obsahů, negativní vliv na chování a prožívání se již může, ale také nemusí projevit. Je to podobné jako vliv reklamy. Nikdo neočekává, že propagovaný produkt osloví každého. Medved (1995; in Bushman, Huesmann, 2001: 226) dodává, že i pokud reklama ovlivní jen jediného člověka z tisíce, je považována za úspěšnou. Můžeme nyní hypoteticky uvažovat, že by byla situace u vlivu televizního násilí obdobná a pouze 1 % populace by se díky sledování násilných pořadů stalo agresivnější a pohotovější k násilí na druhých. Pokud ale přihlédneme ke sledovanosti televizních pořadů, týkalo by se toto procento 100 000 lidí, kteří by se stali potenciálně nebezpeční svému okolí. Je tedy podstatné vliv násilí v médiích pečlivě sledovat i kdyby měl působit jen na relativně malou část svých diváků. Podívejme se nyní na konkrétní, vědecky podložené účinky násilných televizních obsahů na dětskou a dospívající populaci.

Jedním z měřítek účinnosti médií je časová působnost mediálního sdělení, která může být krátkodobá či dlouhodobá. Mezi **výzkumy krátkodobé účinnosti** médií na děti patří i velice známý experiment Alberta Bandury. Principem bylo, že jedna skupina dětí sledovala film, v němž se děti chovaly agresivně a násilně k nafukovací figuríně, panence Bo-Bo (Bo-Bo Doll). Druhá část dětí sledovala pořad bez těchto scén a třetí skupina se na televizi nedívala vůbec. Všechny děti pak Bandura přivedl do místnosti, kde byla umístěna stejná panenka, jako v prezentovaném filmu. Zjistilo se, že děti, které shlédly násilný pořad, měly tendenci se

k panence i k ostatním dětem chovat násilněji (Jiráček, 2005: 13-20). Tento experiment je jedním z prvních a velice často zmiňovaných, přesto se ale neubráníme připomenutí, že děti sice napodobovaly chování prezentované ve filmu, ale jednalo se o manipulaci s předmětem, ne o interakci s člověkem. Další modifikací tohoto výzkumu jsou experimenty, ve kterých je skupině dětí promítán pořad s násilným obsahem a druhé srovnatelné skupině dětí s obsahem nenásilným. Poté jsou děti svedeny dohromady a pozorujeme, jak se chovají k sobě navzájem a zda-li se změnila frekvence výskytu antisociálního chování. Podobnými experimenty se dále zabýval Berkowitz v roce 1975 (in Anderson, 2003, s. 85 [online]), kdy byly sledovány dvě skupiny chlapců ve vedlejších chatách. Pět večerů po sobě byl v jedné chatě pouštěn násilný program a ve druhé nenásilný, poté se vždy sledovalo chování dětí. Frekvence násilného chování u dětí v první chatce se skutečně zvýšila. Výzkumných studií zabývajících se okamžitým vlivem násilí v televizních pořadech bylo provedeno mnoho a za všechny můžeme dále odkázat na Parke et. al., Bjorkista, Berkowitze či Geena. Výsledky uvedených studií byly velice podobné – vliv násilného pořadu na chování dětí se potvrdil, ale jednalo se pouze o krátkodobý efekt, který postupně vymizel. Lze se ale domnívat, že pokud již dítě určité sklony k podobnému chování mělo, pak může prostřednictvím tohoto krátkodobého vlivu televize a antisociálního chování „na zkoušku“ dojít k přesvědčení, že je pro něj tato strategie chování výhodná. Dojde k posílení a dítě bude toto antisociální chování dále rozvíjet. Jak jsme v ovšem v této práci již zmiňovali, příčiny antisociálního chování dětí jsou multifaktoriální.

Pokud jde o **dlouhodobý vliv televize** na antisociální či násilné chování dětí, tam je situace obtížnější. K prokázání dlouhodobé souvislosti je třeba longitudinálních studií, které jsou časově, personálně i procedurálně velice náročné. Z tohoto důvodu jich bylo provedeno poměrně omezené množství. Nejméně sledovaným obdobím je předškolní věk dítěte, mnohé studie jsou totiž prováděny až s dětmi staršími, v období mladšího školního věku a adolescence. Prvky antisociálního chování dítěte k vrstevníkům jsou přitom pozorovatelné již u dětí ve školce. Pokud je toto chování okolím podporováno (např. i díky televizi), rozvíjí se dál. Podle zjištění Christakise a Zimmermana (2007, s. 996 [online]) sledování násilných pořadů ve věku 2 až 5 let významně zvyšuje riziko pozdějšího antisociálního chování chlapců ve věku 7 až 10 let. U dívek se žádná souvislost nepotvrdila. To může být způsobeno již samotnými genetickými predispozicemi k agresivnějšímu chování chlapců či již v útlém dětství patrnou preferencí daných typů pořadů. Z uvedených výsledků je tedy patrné, že násilné pořady mohou děti ovlivňovat již ve věku předškolním. Toto zjištění koresponduje s vývojovou psychologií, která naznačuje, že ačkoli předškolní děti ještě nemohou mnohé obsahy komplexně kognitivně a

emocionálně zpracovat, jsou vůči televizním pořadům vysoce vnímavé a tedy jimi ve vyšší míře ovlivnitelné. Další longitudinální studie budou zmíněny níže.

## 4. 1. Faktory ovlivňující účinnost televizního násilí

Jak jsme již zmiňovali, účinnost televizního násilí na jednotlivce vždy ovlivňuje mnoho dílčích faktorů. Některé jsou situační, jako je třeba aktuální pozornost, jiné jsou ale poměrně stabilní a právě na ty se nyní podrobněji zaměříme.

### 4. 1. 1. Pohlaví diváků

Mnoho výzkumných studií zmiňuje a vyzdvihuje vliv mediálního násilí na chlapce, zdálo by se tedy, že povaha a chování dívek není těmito pořady příliš ovlivněna. Výzkumy zaměřující se přímo na vliv násilných pořadů v závislosti na pohlaví diváka tedy byly pouze otázkou času. Některé studie<sup>5</sup> prokázaly, že mediální násilí ovlivňuje i dívky, třebaže v menší míře než chlapce. Podle jiných se účinek na dívky neprokázal vůbec<sup>6</sup>. Je ovšem nutné říci, že výzkumů zaměřených čistě na dívky moc provedeno nebylo. Podle Bushmana a Huesmanna (2001: 242) je to i z toho důvodu, že model ženské násilně se chovající postavy se na televizních obrazovkách objevil až v relativně nedávné době. Některé z novějších výzkumů by tedy již mohly zachytit i dívky, které se identifikují s ženskou agresivní hrdinkou. Bohužel, žádnou takovou studii se nám zatím objevit nepodařilo.

Je ale možné, že dívky se na násilné pořady dívají z jiných důvodů, než chlapci. Podle L. D. Erona a L. R. Huesmanna (1980; Čermák, 1998: 99) mají dívky s agresivnějšími tendencemi problém najít ventil pro tyto své emoce, jelikož dívkám je všeobecně připisováno spíše pasivní a neagresivní chování. Právě sledování pořadů s projevy násilí a agrese by se tak mohlo stát zmíněným zástupným ventilem. Je tomu tedy jinak než u chlapců, u kterých sledování násilných pořadů agresi podporuje. Vybití agresivity dívek je naopak příčinou, proč dívky tyto pořady sledují. Uvedené tvrzení by tak podporovalo teorii katarze, o které se zmíníme později. Ačkoliv zní toto tvrzení zajímavě a uznáváme, že agresivnější tendence dívek mohou být příčinou, proč podobné pořady cíleně sledují, nejsme si jisti implicitním sdělením, že sledování pořadu poslouží jako ventil pro agresivní emoce. Energetické nabuzení jednoduše ne-

---

<sup>5</sup> Např. studie Paika a Comstocka z roku 1994 (in Anderson, 2003: 97).

<sup>6</sup> Např. studie Eron, Huesmann z roku 1980 (in Bushman, Huesmann, 2001: 242).

lze přenést a uvolnit skrze vizuální podněty. Somatické napětí a psychické napětí lze uvolnit jedine uvolněním energie, akcí – pohyb, řev apod.

#### **4. 1. 2. Sociální status rodiny**

Podle výzkumů Greensberga, Hustona, či Tangneye a Feshbacha (Bushman, Huesmann, 2001: 242) se děti z nižších sociálních vrstev televizními obsahy více ohroženy. Důvod je jednoduchý – dívají na televizi častěji a déle, než děti z ostatních sociálních skupin. Možným důvodem se jeví finanční znevýhodnění. Děti by tak sledovaly televizi častěji kvůli nedostatku jiných přijatelných aktivit. Chafee a McLeod (1972; in Bushman, Huesmann, 2001: 242) tvrdí, že tyto děti také častěji cíleně vyhledávají násilné pořady. Existuje tedy vyšší pravděpodobnost negativního vlivu těchto pořadů.

#### **4. 1. 3. Rodinné zázemí**

Největší vliv na dítě má vždy primární rodina, jako zdroj prvních a nejzákladnějších sociálních zkušeností. Tak, jako dítě mnohdy přejímá názory svých rodičů, kopíruje i jejich chování vůči médiím. Pokud dítě pochází z rodiny, ve které rodiče tráví veškerý svůj volný čas před televizní obrazovkou, není se co divit, že i děti inklinují k podobnému koníčku. Navíc, děti mají i do budoucna tendenci sledovat podobné pořady na jaké jsou již od útlého dětství zvyklé, tedy pořady, které preferovali jejich rodiče. Přenosu těchto vzorců chování k televizi se věnují například výzkumné práce Boeckmana a Hipfla z roku 1988 (in Peters 1991 [online]), McLeoda a kol. z roku 1982 (ibid.) či Timmera a kol. z roku 1985 (ibid.).

Bylo prokázáno<sup>7</sup>, že chování rodičů k televizním pořadům a v souvislosti s nimi k dítěti samotnému, může výrazně přispět k posílení anebo k redukování vlivu televizního násilí na dítě. Rodiče mohou omezit čas, který dítě věnuje sledování televize či ovlivnit na které programy se dítě smí a nesmí dívat. Efekt televizního násilí se také sníží, pokud rodiče budou sledovat televizní pořady spolu s dítětem. Vliv samozřejmě nemá to, že před televizí sedí dvě pasivní osoby místo jedné. Rodiče by měli s dítětem o pořadech diskutovat. Vysvětlovat mu např. nerealističnost některých scén, důsledky násilného jednání či motivy jednotlivých postav jednajících násilně. Diskutovat o dalších možnostech, které mohl hrdina využít a jakým jiným způsobem mohl problém vyřešit bez použití násilí. Pokud některé scény dítě vyděsí,

---

<sup>7</sup> Např. studie Singera z roku 1989, anebo Tangneyho a Feshbacha z roku 1988 (Bushman, Huesmann, 2001: 243).

mohou jej rodiče uklidnit apod. Bohužel, podle Comstocka a Paika (1991; in Bushman, Huesmann, 2001: 243) děti sledují televizi ve více než 90 % času bez přítomnosti svých rodičů či jiných dospělých osob.

#### 4. 1. 4. Agresivní predispozice diváků

Každý člověk odlišný, má jiné psychické charakteristiky, jiné postoje k násilí a jiné predispozice k agresivnímu chování. Lidé s vyšší pohotovostí k agresivnímu jednání jsou v tomto směru televizními pořady více ovlivnitelní. Násilné pořady je mnohdy více zajímají, sami je častěji vyhledávají a tyto pořady je motivují a inspirují s větší pravděpodobností než lidi s nízkou mírou agresivity. Bushman (Bushman, Huesmann, 2001: 243) se domníval, že lidé s individuálními agresivnějšími predispozicemi budou vůči násilí v televizi citlivější. Většina zjištěných údajů tuto jeho hypotézu potvrdila. Agresivněji zaměřeni lidé se během sledování a těsně po shlédnutí násilného filmu zaobírají agresivními myšlenkami, pociťují v sobě zlobu a ve srovnání s lidmi, kteří mají nižší práh agresivity, se chovají agresivněji. Toto dokládají mnohé studie, za všechny lze zmínit např. výzkumy Russella z roku 1992, Bushmana z roku 1995 či Anderson a Dill z roku 2000. Uvedený účinek je samozřejmě krátkodobého charakteru, ale jelikož vlastní agresivita jedince a násilí v televizním pořadu mají vzájemně se posilující charakter, vede to svým způsobem i k dlouhodobému zvyšování a posilování agresivního a násilného chování. Jde vlastně o začarovaný kruh. Když se dítě dívá na pořad s násilným obsahem, je stimulováno chovat se agresivněji. Pokud těmto pohnutkám podlehe a agresivně se skutečně chová, vrací se pak ke sledování násilných pořadů, které jej utvrzují, že jde správnou cestou. A cyklus se opakuje znovu a znovu. Jelikož tedy agresivnější děti sledují násilné pořady v dlouhodobém časovém rozmezí, lze i vlivy těchto pořadů chápat jako dlouhodobější. Na základě toho lze předpokládat, že děti s nižší mírou agresivity budou podobné pořady vyhledávat s menší pravděpodobností a budou jimi ovlivňovány v menší míře. To ovšem neznamená, že se na ně nedívají vůbec. Je třeba pamatovat na to, že sledování podobných pořadů působí negativně na všechny děti, třebaže na některé méně než na jiné<sup>8</sup>.

Je také důležité zmínit, že pokud se dítě ke svému okolí chová agresivně a nepřizpůsobivě, narušuje to jeho sociální kontakty a dítě pak většinou není v kolektivu příliš oblíbené. Díky tomu má více volného času, který často věnuje právě sledování televize a v dnešní době

---

<sup>8</sup> Vliv na obě skupiny dětí (s nižším i vyšším stupněm agresivity) dokládají například studie Erona z roku 1972, Huesmanna z roku 1986 či Milavského a kol. z roku 1982.



těž počítačovým hrám, obvykle opět s násilnou tematikou. Což může k výše zmíněnému sebesilujícímu procesu opět přispět.

#### 4. 1. 5. Intelekt diváků

Čistě teoreticky by bylo možné říci, že vliv televizního násilí bude vyšší u dětí vyšších intelektových schopností, protože se lépe učí. Anebo naopak u nich bude účinek televize nižší, protože jsou schopné udržet si nad mediálním násilím nadhled. Na které straně je tedy pravda? Podle vědeckých zjištění platí spíše hypotéza číslo dvě. Comstock a Paik (1991; in Anderson, 2003: 98) zjistili, že děti s nižší inteligencí věnují obecně více času sledování televize. Další vědci, např. Wiegman, Kuttschreuter a Barrda (1986; in Huesmann, Eron, 1986: 244) dodávají, že tyto děti se často na pořady s násilnou tematikou přímo zaměřují. Jiné výzkumy<sup>9</sup> tvrdí, že z dětí nižších intelektuálních schopností obecně vyrůstají jedinci se sklony k agresivnímu a násilnému chování. Zjednodušeně by se dalo říci, že nižší inteligence děti předurčuje k většímu sledování televizního násilí a k agresivnímu chování. To ovšem není pravda. Jak dokládají longitudinální studie<sup>10</sup> vztah mezi sledováním násilných pořadů v útlém dětství a pozdějším násilným chováním v mladém dospělosti a později byl jen velice málo ovlivněn intelektem a vzděláním.

## 4. 2. Vliv na psychologické procesy

Během procesu zjišťování a ověřování vlivu násilných pořadů na člověka bylo stanoveno šest různých psychologických procesů, prostřednictvím kterých může televizní násilí modifikovat chování člověka (Bushman, Huesmann, 2001: 236-239). Jsou to tyto:

- Observační učení chování a scénářů
- Observační učení přesvědčení a postojů
- Emoční desenzitizace
- Kognitivní procesy odůvodnění
- Kognitivní cueing a priming
- Arousal a přenos excitace

---

<sup>9</sup> Uvedené potvrzují výzkumy Berkowitze z roku 1993, Huesmanna, Erona a Yermela z roku 1987 či Wilsona a Herrnsteina z roku 1985.

<sup>10</sup> Jde o studie od Huesmanna a Erona z roku 1986, Huesmanna a Moise z roku 1999, Singera a Singerové z roku 1999.

Jelikož jsou uvedené procesy velice zajímavé a důležité pro pochopení krátkodobého i dlouhodobého působení násilných filmů na agresivní a násilné chování jedince, budeme se jim nyní věnovat jednotlivě a podrobněji.

#### **4. 2. 1. Observační učení chování a scénářů**

Sledování násilí obsahujících pořadů přispívá podle Huesmanna a Millera (1994; in Čermák, 1998: 105) „*k formování kognitivních scénářů, které jsou vodítky pro chování v pozdějším věku.*“ Jde o to, že dítě se učí chování, které vidí na obrazovce. Jan Musil, rektor Policejní akademie ČR (In Králová, 2006 [online]) v této souvislosti upozornil, že „*i prvopačatelé včetně dětí a mládeže jsou sto páchat velice dokonalé delikty právě na základě přebírání hotového modelu jednání. Tím se zvyšuje riziko jejich neodhalení.*“ Díky médiím se dozví, jak zločin účinně spáchat a nezanechat stopy, jakým způsobem se vyhnout trestní odpovědnosti a jak během trestního jednání ztížit své usvědčení.

Do jaké míry a zda vůbec bude postava dětmi napodobována záleží na mnoha faktorech. Pokud je televizní postava za své chování odměňována, roste pravděpodobnost, že i dítě se ve snaze dosáhnout odměny uchýlí ke stejnému jednání. Pokud se dítě s postavou ztotožní, její chování, vlastnosti i hodnoty uznává a obdivuje, je možné, že se v určitých situacích bude chovat podobně, jak si myslí, že by se na jeho místě chovala ona postava. Bude tedy napodobovat model chování, se kterým se setkal a který jej zaujal.

Televizní pořady lze v podstatě vnímat jako sled scénářů, řešících různé sociální konflikty. Pořad se pro dítě stává tak trochu návodem, jak podobné situace s úspěchem vyřešit. K uvedeným scénářům se pak dítě více či méně vědomě uchyluje, pokud se v podobné situaci vyskytne a dosud s ní neměl jinou zkušenost než televizní. „*Studie o užívání médií dětmi potvrzují tendenci dětí nacházet v médiích poučení o životě a spojovat je s vlastními zkušenostmi*“ (McQuail, 2007: 393). Jednou napodobený scénář se pak v případě úspěchu opakuje i v dalších situacích, jako ověřená a spolehlivá metoda.

#### **4. 2. 2. Observační učení přesvědčení a postojů**

Albert Bandura již v roce 1973 tvrdil, že „*masmédiá vyvolávají u lidí nadměrný strach, neodpovídající reálným rizikům života*“ (in Čermák, 1998: 93). Poukazoval na to, že „*televize buduje nedůvěru člověka k jiným lidem a formuje u lidí koncepci světa, jako něčeho nebezpečného, koncepci, která je v podstatě chybná*“ (ibid.). Výzkumný důkaz pro tato tvrzení do-

dal v roce 1987 R. M. Ogles, když zjistil, že lidé, kteří se dívají na televizi více než čtyři hodiny denně, jsou k jiným lidem a celkově ke světu více nedůvěřiví, než běžná populace. Doslova „*přeceňují fakt, že se mohou stát obětí trestného činu*“ (Ogles, 1987; in Čermák, 1998: 93). Na základě tohoto psychického nastavení vůči okolí, se tito lidé setrvale cítí ohroženější, podezíravější a pohotovější k agresivnějším reakcím v rámci obrany sebe sama. Podle Bushmana a Huesmanna (2001: 237) si také častěji obstarávají pro svou ochranu střelné zbraně a reakce ostatních častěji vnímají jako hostilní a provokativní. Jak už jsme v této práci zmiňovali, právě třeba dostupnost zbraně se může stát jedním ze situačních faktorů, který člověka posune od myšlenky k činu. Tento vliv masmédií označuje Gerbner a Gross (1976; in Čermák, 1998: 93) jako **kultivační efekt**.

Období dětství je základem pro budování postojů k lidem a ke světu. Vlivem médií se ovšem mohou tyto postoje částečně modifikovat. Média mohou ovlivnit přesvědčení, kdy a zda vůbec je násilné chování ospravedlnitelné a pochopitelné. Jednoduše, pokud kolem sebe dítě celý život vídá postavy, které se chovají násilně, ale toto chování vede k zamýšleným cílům a nikdo je za ně neperzekuuje, deformuje se jeho pohled na svět a právě toto chování bude chápat jako správné. Tímto se snižuje sebekontrola agresivních projevů jedince a zvyšuje se pravděpodobnost, že případné konflikty bude řešit agresí. Bushman a Huesmann (2001: 238) tvrdí, že zvláště děti často považují násilí za přiměřenou reakci, pokud se cítí vyprovokovány. Domníváme se, že toto přesvědčení v nich sytí pořady, kdy si hlavní hrdina nenechá nic líbit a okamžitě přechází do protiútoků. Navíc odvěta je základním motivem velkého množství filmů (ale i knih). Jako příklad poslouží i velice oblíbený dětský seriál Tom a Jerry, který je kompletně založen na výše zmíněném principu provokace a následné pomsty.

Tak jako si vojáci na válečném poli přivyknou na zvuky střelby a všudypřítomnou smrt, tak si i děti zvyknou na realistické zobrazování násilí v televizi (Bushman, Huesmann, 2001: 238). Psychologové tento jev nazývají **kognitivní desenzitizace vůči násilí**<sup>11</sup>. Osoby agresivnějšího založení na základě této desenzitizace vnímají své vlastní agresivní tendence jako více přijatelné.

B. J. Wilsonová a kol. (1998; in Mesárošová, Poláčková 2005: 62) identifikovala 11 specifických kontextových faktorů, které ovlivňují, jak budou diváci reagovat na televizní násilí (viz. přílohy, tabulka č. 1). Zjistila, že riziko nápodoby násilného chování u dětí zvyšuje

---

<sup>11</sup> Namísto pojmu desenzitizace se někdy můžeme setkat i s názvem desenzibilizace, význam ovšem zůstává neměnný.

atraktivita násilníka, ospravedlnitelnost násilí, přítomnost zbraní, rozsáhlé/grafické zobrazení násilí, realistické zobrazení násilí, odměněné násilí a násilí spojené s humorem. Strach u svých diváků stimulují pořady s atraktivní obětí, neospravedlnitelným násilím, rozsáhlým/grafickým zobrazením násilí, realistickým zobrazením násilí a odměněným násilím. Desenzitizaci způsobují pořady s rozsáhlým/grafickým zobrazením násilí a pořady, kde je násilí spojeno s humorem.

#### 4. 2. 3. Emoční desenzitizace

Podobně, jako se můžeme setkat s výše zmíněnou desenzitizací kognitivní, může se vyskytnout i desenzitizace emoční. Carnagey et. al. (2003; in Anderson, 2003: 96) potvrzuje, že na základě emoční desenzitizace k projevům násilí v televizi vykazuje člověk nižší fyziologické vzrušení, setká-li se s projevy násilí v reálném světě. Thomas et. al. v roce 1977 (in Bushman, Huesmann, 2001: 238) experimentálně ověřili změny ve vodivosti kůže vzhledem ke sledovanému násilí. Potvrdil se tak vliv **habituace**, neboli přivyknutí<sup>12</sup> na násilné scény. Jedná se o klasický psychologický fenomén, kdy se člověk stává méně citlivým na podněty, se kterými se setkává dlouhodobě, často, opakovaně a nijak jej přímo neohrožují. Pokud se s nimi ale setká člověk, který jim přivyklý není, reaguje na ně mnohem citlivěji. Jde tedy o to, že lidé, kteří násilné scény sledují ve vyšší míře, se vůči nim stávají tolerantnějšími i v reálných situacích, tzn. „na živo“<sup>13</sup>. O přivyknutí násilnému zobrazování mluví i Vlastník (2005: 36) v části věnující se zpravodajským relacím, které střídají témata rychlostí hudebního videoklipu. Divák tak nesleduje jednotlivé informace, ale tok obrazů, ve kterých ztrácí orientaci v tom, co se vůbec stalo. „*Nevnímá utrpení jako něco výjimečného, jde o denní nutnost, bez které by zprávy nebyly úplné. Necítí lítost, když vidí umírat lidi, zato je dojat při krmení zvířat*“ (ibid.). Taková konzumace médií nevyhnutelně vede k citové otupělosti, kdy je násilí vnímáno jako přirozená a naprosto normální součást našeho života. Ovšem přivyknutí a ignorace agresivního a násilného chování je v dnešní společnosti samozřejmě problém. Pokud se člověk stane svědkem násilí, mělo by jej to minimálně rozrušit. Neměl by podobné situace vnímat jako běžné jevy, kterým není nutné věnovat pozornost.

---

<sup>12</sup> Habitaci lze označit za elementární typ učení, kdy člověk postupně přestane reagovat na určité podněty. V zásadě má tento proces jedince chránit před zbytečnými aktivitami a šetřit kapacitu jeho paměti. Jako příklad lze uvést zvuk městského hluku v panelovém bytě (Plhánková, 2007: 161).

<sup>13</sup> Například výzkumy Thomase a Drabmana z roku 1975 a 1978, anebo výzkum Drabmana a Thomase z roku 1974 (in Čermák, 1998: s. 95).

#### 4. 2. 4. Kognitivní procesy odůvodnění

Anderson (2003: 98) tvrdí, že někteří lidé vyhledávají televizní pořady obsahující násilí, protože jim tyto programy pomáhají omluvit své vlastní chování a mohou se tak dál chovat agresivně bez jakýchkoliv výčitek svědomí. V tuto chvíli lze mluvit o kognitivních procesech zdůvodnění. V normálním případě by dítě, chovající si agresivně, mělo cítit za své jednání vinu. Vlivem častého sledování násilných filmů se ale vina za jeho vlastní chování vytrácí. Pokud dítě nevnímá své chování jako špatné, není samozřejmě vnitřně motivováno tyto projevy chování omezit či nahradit jiným typem jednání. Redukce viny tak vede s velkou pravděpodobností k pokračování agresivního chování.

#### 4. 2. 5. Kognitivní cueing a priming

Pojmu **cueing** využili ve své teorii sociálního učení a nápodoby psychoanalytici Neal E. Miller a John Dollard. Cue naboli klíč v tomto případě slouží jako podnět, který určuje, jaké specifické reakce organismu budou následovat. Tento princip je využíván především v případech, kdy se jedinec ocitne v situaci kterou nezná, nebo neumí vyhodnotit. Zareaguje proto podle modelu, který umí danou situaci či podnět interpretovat. **Priming** lze do češtiny přeložit jako primární aktivaci či stimulaci a jedná se o druh paměti, který funguje na nevědomé úrovni. Má tendenci ovlivňovat<sup>14</sup> naše rozhodnutí bez našeho vědomí. Tohoto fenoménu využívaly například podprahové reklamy, které jsou dnes kvůli neuvědomovanému vlivu na člověka zakázané (Kohoutek 2005-2006 [online]; Plháková, 2007: 157-158, 213-214). Podle Výrosta a Slaměníka (2008: 276-277) se priming uplatní například v situaci, kdy sledujeme film s násilnými scénami. Hostilní téma v něm obsažené může ovlivnit naše smýšlení o jiné osobě, jejíž chování budeme na základě tohoto pořadu hodnotit jako nepřátelské.

Observační učení vysvětluje, jak se dítě vystavované násilí v médiích učí trvalým agresivním návykům v sociálních (nejen mezilidských) vztazích. Oba výše zmíněné principy cueingu a primingu naopak slouží k vysvětlení, jak mohou agresivní návyky osvojené jinde díky sledování násilných pořadů odstartovat agresivní chování. Televizní pořad může v dítěti aktivovat komplex agresivních myšlenek a emocí spojených s násilím, které se stávají impulzem pro agresivní chování Anderson, 2003: 95). Tyto jevy (priming a cueing) tedy vysvětlují situaci, kdy dítě sleduje násilí v médiích, na základě observace si tento typ chování osvojí, ale

---

<sup>14</sup> Plháková (2007: 158) ovšem uvádí, že přestože experimenty v laboratorních podmínkách prokázaly vliv předběžných stimulů na následné vjemy, terénní studie přesvědčivě dokázaly, že podprahové podněty nemají na lidské chování v podstatě žádný vliv.

v reálném životě pak své násilné tendence realizuje jiným způsobem, než vídalo ve filmech<sup>15</sup>. V roce 1990 se Hansen a Hansen (in Bushman, Huesmann, 2001: 239) pokusili priming a cueing aplikovat na demonstraci násilí v hudebních klipech. I zde se tyto jevy potvrdily.

#### 4. 3. 6. Arousal a přenos excitace

Slovo **arousal** vyjadřuje pocit jakéhosi vnitřního napětí, vzrušení, puzení k činu. Jedná se o úroveň aktivace zaměřenou zejména na prožitkový aspekt. Tento pocit můžeme zažívat například při nejrůznějších zkouškách, soutěžích, při sledování napínavých filmů či při poslechu hlasité rytmické hudby (Plháková, 2007: 357; Výrost, Slaměník, 2008: 276). **Teorie transferu excitace**, kterou rozpracoval Zillman (Výrost, Slaměník, 2008: 276) hovoří o nutnosti přenést excitovaný stav člověka na jiný objekt a uvolnit tak vnitřní tlak. Právě potřeba uvolnění vnitřního tlaku se může realizovat prostřednictvím agrese vůči okolí. Zmiňme také **Teorii optimální aktivace** od **Daniela Berlyna** (Plháková, 2007: 357), které je založena na domněnce, že jak příliš nízká, tak příliš vysoká úroveň aktivace je pro člověka subjektivně nepříjemná. Příliš nízkou aktivaci doprovází nuda, příliš vysokou zase napětí a úzkost. Pokud uvedené aplikujeme na sledování televize, pak vyšší arousal, který vyvolává sledování násilných filmů zvyšuje pravděpodobnost agresivního chování ihned po shlédnutí pořadu. Filmem vyvolaná excitace tak může být přenesena a využita v praktickém konání člověka.

Těchto šest psychologických procesů se snaží vysvětlit vliv násilných filmů na chování, myšlení a emoce člověka nejen v horizontu dlouhodobém (observační učení chování a scénářů, observační učení přesvědčení a postojů, emoční desenzitizace, kognitivní odůvodnění), ale i krátkodobém (kognitivní cueing a priming, arousal a přenos excitace).

### 4. 3. Teorie katarze

První zmínky o teorii katarze, neboli odreagování, pochází už z dob antického Řecka. Tato teorie staví na tom, že pasivní sledování agrese pomáhá zbavit člověka jak zloby, tak i agresivních tendencí (Plháková, 2003: 421; Vlastník: 2005: 66). Podle této teorie by tedy sledování pořadů s násilnou tematikou člověka uvolnilo a svým způsobem snižovalo jeho agresivní projevy v reálném životě. Pro tuto teorii ovšem neexistují žádné vědecké důkazy. Nopak, výsledky mnohých studií tuto teorii vyvracejí.

---

<sup>15</sup> Což dokládají studie Berkowitz z roku 1970, Worchela 1972, Wyera a Scrulla z roku 1980 aj. (in Bushman, Huesmann, 2001: 239).

Navzdory výše uvedenému, uvádí ve svém článku výzkum, který podle našeho názoru teorii katarze v podstatě potvrzuje (viz. podkapitola Pohlaví diváků).

## 4. 4. Výzkumy zpochybňující vliv televizního násilí

Mnoho studií potvrdilo, že násilí v televizi některé děti v některých případech a do určité míry ovlivňuje. Jsou ale samozřejmě i práce, ve kterých korelace mezi vyšší mírou sledování televize v dětství a pozdějším chováním v mladé dospělosti dosahuje jen nevýznamných hodnot. Problém ovšem je, že o podobných výzkumech se příliš nemluví, ani nejsou příliš často citovány. Za všechny lze zmínit např. longitudinální výzkum Erona et. al. z roku 1972 (in Anderson, 2003, s. 86 [online]), který sledoval chlapce ve věku 8mi let a poté s odstupem v 19ti letech. Dalším je novější práce Huesmana et. al. z roku 2003 (in Anderson, 2003, s. 86 [online]), který se zaměřil na děti staré 6 až 10 let a poté ve věku 20ti let. Ani v jedné z těchto studií nebyla potvrzena příčinná souvislost sledování násilných obsahů v dětství a antisociálního chování ve starším věku. Přičemž Christopher J. Ferguson v rozhovoru s Pavlou Koutkou (2007 [online]) tvrdí, že „pokud je násilí v rodině pod kontrolou, násilí v médiích nezpůsobuje násilné chování“ (ibid.). Hlavní význam tak spatřuje spíše v genetických predispozicích a ve výchově dítěte.

Pokud dítě na základě shlédnutého pořadu zachází surově se svými hračkami, ještě to nemusí znamenat, že by se stejně chovalo k lidem či zvířatům. Dále, jestliže pokusné skupině pustíme film v laboratorních podmínkách, není to stejné, jako když se na něj participanti podívají sami a v poklidu svého obývacího pokoje. Logicky proto ani účinnost tohoto pořadu nemůže být srovnatelná.

Wood, Wong a Chachere v roce 1991 (in Čermák, 1998: 103) analyzovali výzkumy založené na prezentaci násilného materiálu dětem. Na základě těchto výzkumů zjistili, že vliv prezentovaného materiálu na reálnou agresi dětí je relativně malý, třebaže ne zanedbatelný. Zajímavé je ovšem zjištění, že se téměř u třetiny posuzovaných studií (7 z 23) zvýšila agrese u kontrolních skupin dětí, které žádnému násilnému obsahu vystaveny nebyly. S tímto fenoménem se setkává i Renfrew (1997; Čermák, 1998: 103), který se domnívá, že i nenásilný film může vést určitým způsobem k násilnému a agresivnímu chování. Proč? Příčinou může být určitá představa toho, co od filmu očekáváme. V dnešní hektické společnosti jsme již zvyklí na rychlý děj, nečekané zvraty a řešení filmových konfliktů pomocí agrese. Pokud se toto

naše očekávání u daného filmu nenaplní, můžeme se cítit znudění a to paradoxně vede ke vzniku frustrace a pohotovosti agresivnímu chování. Tento fenomén zatím není dostatečně prozkoumán, kvůli nedostatečně velkému a reprezentativnímu výzkumnému souboru, výsledky proto zatím nemůžeme zobecnit na celou populaci. I přesto je to ovšem zajímavý pohled na kontext násilí v médiích. Vliv médií na lidské chování sice nelze bagatelizovat, ale zřejmě ani není třeba jej přehnaně přeceňovat.



## 5. OMEZENÍ VLIVU TELEVIZE

Snaha o omezení vlivu televizního násilí je běh na dlouhou trať. Zástupci médií říkají rodičům, že pokud s televizním programem nesouhlasí, mohou jej vypnout. Rodiče zase opouňují, že kdyby televizní pořady neobsahovaly tolik násilí, sexuálních scén, vulgarismů apod. nemuseli by se o své děti bát. Pravda je na obou stranách. Rodiče by měli více kontrolovat pořady, které děti sledují a zároveň mediální koncerny by se neměly zříkat zodpovědnosti za obsahy, které nám předkládají.

### 5. 1. Role rodičů

Komplikovaná úloha kontroly pořadů, na které se děti dívají a kolik času celkově stráví sledováním televize připadá především rodičům. Samozřejmě je těžké uhlídat dítě, když rodič není doma, ale mohou se pokusit na dítě výchovně působit, alespoň když doma jsou. Tuto kontrolu mohou aplikovat výběrem pořadů na které se dítě smí či nesmí dívat. Dále je velice užitečné, pokud rodič sleduje televizní pořad spolu s dítětem a o ději s ním diskutuje. Field (1987; in Peters, 1991 [online]) ve své studii zjistil, že pětileté děti sledují televizi společně s další osobou v celých v 85 % času (z celkového sledování TV). Z toho ve 27 % případů sledovali televizi s matkou, v 18 % s otcem a v 62 % se staršími sourozenci. Ačkoli studie Timmera, Ecclese a O'Brien (1985; in Peters, 1991 [online]) zjistila, že právě sledování televize je nejčastěji sdílenou aktivitou mezi členy rodiny, v této souvislosti ovšem Mohr (1979; *ibid.*) či Streicher a Bonney (1974; *ibid.*) dodává, že většina rodičů nevěnuje kontrole pořadů, které jejich děti sledují, dostatečnou pozornost. Případně vyvíjejí jen malou aktivitu, aby dětem ve sledování nevhodných pořadů zabránili. Ke společnému, rodinnému sledování televize bychom rádi zmínili výsledky další zajímavé studie<sup>16</sup>, ze které vyplynulo, že ačkoliv otcové tvrdili, že o volbě televizního programu, který bude rodina společně sledovat rozhodují matky, v praxi jsou to právě otcové, kteří častěji přepínají mezi kanály či vypínají televizi (Peters, 1991 [online]).

Pokud jde o kontrolu pořadů, které děti sledují, podle Peterse (1991 [online]) rodiče dětem nejčastěji zakazují pořady s násilným obsahem (70%), dále pořady se sexuální tematikou (62%), strašidelné pořady (36%), pořady vyznačující se nežádoucími hodnotami a chováním (27%), anebo pořady obsahující nevhodnou mluvu (19%). Pokud by nás zajímaly údaje z ČR,

---

<sup>16</sup> Studie Lulla z roku 1978 (Peters, 1991 [online]).

tak podle průzkumu Mezulánika (2003; in Kramulová, 2004 [online]) kontrolují rodiče obsah televizních pořadů pouze u 20 % dětí. Zdá se ovšem, že se tato situace pomalu mění, protože podle Výzkumu životního stylu dětí v ČR (Kuncová, 2012 [online]) rodiče věnují stále větší pozornost tomu, jaké pořady jejich dítě v televizi sleduje. Údaje z roku 2008 říkají, že obsah televizních pořadů kontrolovalo 46 % rodičů, v roce 2010 šlo o 53 % rodičů a v roce 2011 již kontrolovalo 62 % rodičů dětí starých 4 až 14 let.

V případě, že se rodiče zajímají, co jejich dítě v televizi sleduje a mají snahu pořady kontrolovat a selektovat, musejí se zákonitě pokusit jednotlivé televizní obsahy předem zhodnotit a často během minuty rozhodnout, zda-li je daný pořad přijatelný či nikoliv. Přitom daný snímek v drtivé většině případů předem neviděli ani jej neznají. Navíc může být mnohdy těžké sladit pořady vhodné pro dítě a vlastní televizní preference rodičů jako diváků. Například během sledování televizního zpravodajství je přítomna většina dětí, protože jej rodina sleduje během večere. Joshua Meyrowitz (2006: 202) v této souvislosti zmiňuje studii, která dokládá, že přibližně 30 % dětí mladších pěti let sleduje téměř každý den televizní zpravodajství. Zároveň uvádí i výsledky další výzkumné studie z Velké Británie (Meyrowitz, 2006: 202) která ukázala, že děti sice ve většině případů nevěnují televiznímu zpravodajství příliš velkou pozornost a vnímají je spíše za zvukovou kulisu, přibližně polovina dětí si byla schopna vybavit hlavní titulky zpráv, včetně nehod, krizí, požárů či bombových útoků.

Nesmíme také zapomenout zmínit, že nejde jen o kontrolu televizních obsahů, které děti konturují, ale také o jejich množství. Podle výzkumu životního stylu dětí v ČR (Kuncová, 2012 [online]) se zvyšuje zájem rodičů o to, jak děti tráví svůj volný čas. V roce 2008 rodiče kontrolovali a omezovali množství času stráveného u televize 45 % dětí ve věku 4 až 14 let, v roce 2010 se 49 % dětí a v roce 2011 již 56 % dětí stejné věkové skupiny. Čas strávený před televizorem závisí také na tom, jakou funkci televize v rodině zastává. Zda-li je centrem rodinného, života, odpočinkovou aktivitou, náhražkou špatného počasí, anebo třeba místem, kam lze dítě na chvíli „odložit“. Právě toto chování je poměrně časté. Rodiče jsou rádi, že je dítě chvíli v klidu a nezlobí. Jaký program sleduje, je v tuto chvíli vedlejší. Peters (1991 [online]) zjistil, že pětileté děti jsou častěji (35 %) než sedmileté (19 %) usazovány před televizní obrazovku z konkrétních důvodů. Nejčastěji uváděný důvod je nechat matku v klidu vařit, dítě na chvíli usadit, uklidnit, odvést pozornost od bitek se sourozenci, případně je důvodem i obsah vysílaného pořadu, např. pohádka.

Sama média se někdy snaží rodičům poradit, jak ke sledování televize dětmi přistupovat. Například na teletextu české komerční televize Prima je na straně 365 uveřejněno upozornění, že:

- *„Televizi by měli ovládat rodiče nebo vychovatelé, nikoli děti samotné. Proto by televizní přijímače neměly být umístovány do dětských pokojíčků;*
- *Televizní přijímač by neměl být puštěn, pokud nevíme předem, na co s chceme dívat (nepouštíme televizi bezmyšlenkovitě jako kulisu);*
- *Díváme se maximálně na jeden až dva vybrané pořady denně;*
- *Nevystavujeme děti podnětům, které nechceme, aby viděly v realitě. Děti by neměly sledovat pořady určené primárně dospělým;*
- *O zhlédnutých pořadech si s dětmi povídáme a rozebíráme je“ (Prima, 2010).*

Pokud přihlédneme k uvedeným výzkumným zjištěním, dá se s těmito zásadami docela dobře souhlasit. Je jasné, že později už rodiče nemohou svého potomka neustále kontrolovat, protože s ním už prostě 24 hodin denně. Nehledě na to, že s rostoucím věkem bude dítě proti podobnému jednání, které vnímá jako omezování osobní svobody, více a více protestovat. Nastíněna je zde spíše ideální situace a je jen na rodičích, jak se s možným vlivem mediálního násilí na své dítě vypořádají.

## 5. 2. Role školy

Narozdíl od zemí jako je Kanada, Anglie, Skotsko, Jihoafrická republika či Austrálie (Strasburger, Donnerstein, 1999: 135 [online]), postrádá Česká republika nějaký celostátně strukturovaný program mediálního vzdělávání na školách.

Brawne a Hamilton-Giachristis (2005 [online]) tvrdí, že vzdělávání ohledně nebezpečí týkajícího se médií by mělo být součástí školních osnov. Také Jaromír Volek, jeden z předních českých odborníků na masovou komunikaci a výzkum médií, navrhuje zavedení mediální výchovy pro žáky druhého stupně základních a středních škol. Tvrdí, že na základě práce s praktickými texty by studenti pochopili, jak se v mediálních obsazích orientovat. Zároveň by se mělo rozvíjet kritické myšlení studentů (Potůček, 2005: 68-70).

## 5. 3. Role médií

Na základě mnoha již uvedených vědeckých zjištění víme, že vliv televizního násilí na člověka může být poměrně velký. Podle Vlastníka (2005: 53-54) Centrum pro komunikační politiku UCCLA v Hollywoodu zjišťovalo postoje lidí, podílejících se na produkci pořadů s násilným obsahem. Také oni vnímali rostoucí násilí v médiích a ve společnosti jako problém (59 %). Je ovšem složité chtít po tvůrcích takových pořadů, aby je již dále nevytvářeli, jelikož pro americký mediální trh jsou násilné pořady ceněným artiklem a významnou obchodní komoditou. Podobné snímky často prodávány do zahraničí, pravděpodobně i kvůli jednoduššímu a srozumitelnějšímu obsahu (Brawne, Hamilton-Giachristis, 2005 [online]). Pokud například srovnáme náročnost překladu a dabingu akčního filmu oproti situační komedii, která je založena na dialozích a metaforách, je jasné se kterým pořadem bude více práce. Udržet humor vtipných scén v různých jazycích je jistě zapeklitější úkol, než správně vybrat ječící ženský hlas. Na tvůrce pořadů s násilnými obsahy je možné apelovat alespoň v tom směru, aby se zobrazované násilí snažili dávat do souvislosti s lítostí, kritikou a trestem.

Někdo by mohl oponovat, že násilí obsahuje také mnoho kvalitních filmů. Podle Hamiltona (2000, s. 16 [online]) ale podobné kvalitní filmy tvoří jen malou část televizního vysílání. Ve vzorku 5 000 filmů obsahujících násilí (z veřejnoprávních, kabelových, satelitních i nadstandardních satelitních kanálů) byla nalezena pouze 3 % kritiky vysoce hodnocených pořadů (tedy maximální hodnocení – 4 hvězdičky).

Josua Meyrowitz (2006: 197) tvrdí, že na rozdíl od dětských knih televize nemá žádnou možnost, jak své diváky rozdělovat do různých skupin. Tvrdí, že v televizi není žádný filtr, který by děti ochránil před pořady určené dospělým. Zároveň ani dětské pořady, vyjma snímků pro nejmenší, neobsahují žádný zjednodušený vizuální styl, který by dospělé nudil či zahanboval. Díky tomu mají lidé všech věkových kategorií tendenci sledovat v podstatě stejné pořady. Navzdory výše zmíněnému tvrzení ovšem můžeme říci, že televize se i jistou diferenciací pořadů pro různé věkové kategorie snaží a to prostřednictvím ratingu. Slovem **rating** se označují varovná sdělení zobrazovaná před začátkem pořadu anebo varovné symboly, které jsou viditelné po celou dobu vysílání daného pořadu. Více o tomto značení pořadů je uvedeno v následující podkapitole.

Autoři National Television Violence Study sestavili v roce 1998 (in Strasburger, Donnerstein, 1999: 137 [online]) doporučení pro televizní průmysl ve věci televizního násilí. Přestože jsou uvedena doporučení již 13 let stará, lze je stále považovat za přílehlavá:

- Tvůrci televizních pořadů by měli produkovat více programů, které se vyhýbají násilí. Pokud program násilí přece jenom obsahuje, měli by se snažit udržet počet násilných incidentů co možná nejnižší.
- Omezit počet násilných sekvencí v dětských kreslených filmech.
- Být kreativní ve snaze ukázat více případů potrestání za násilné projevy vůči druhým, ve větší míře ukazovat krátkodobé a dlouhodobé následky násilí, naznačovat více alternativ při řešení problematických situací, méně v pořadech ospravedlňovat násilné chování.
- Když je v pořadu prezentováno násilí, klást větší důraz na silné nenásilné téma.
- Pořady spojující humor a zábavu s násilím by měly být naplánovány na pozdější večerní hodinu.
- Pokud se jedná o násilí v reality show, měli by tvůrci pořadu prezentovat více alternativ k násilí a strategie zvládání (copingové strategie).

## 5. 4. Role státu

Jelikož se v tomto textu držíme převážně amerických výzkumných studií, zmíníme i snahu USA, jako státu, regulovat množství násilných pořadů v televizích. Od roku 1996 platí v USA zákon (Telecommunications Act), že všechny nové televizory prodávané po roce 1998 musí být vybaveny **V-Chipem**, který rodičům umožňuje blokovat pořady s nevhodným obsahem. Čip je schopen zjistit ratingové označení daného filmu a podle toho film povolit nebo zablokovat. Je zde ovšem problém, že pokud rodiče nedisponují dostatečným technickým nadáním, nemusejí být schopni V-Chip správně nastavit (Bushman, Huesmann, 2001: 147; Strasburger, Donnerstein, 1999: 135 [online]; The TV Parental Guidelines [online]).

Během roku 1996 byl také zprovozněn **TV Parental Guidelines** ([online]), neboli ratingové označování televizních pořadů dle obsažených scén. Systém značení byl vytvořen podle již prověřeného hodnocení filmů organizací Motion Picture Association of America (MPAA). TV Parental Guidelines měl napomoci rodičům během rozhodování, zda mají svému dítěti dovolit sledovat daný pořad. Ratingové značení televizních pořadů v USA se dělí do

šesti skupin podle publika, pro které je pořad určený a využívá téměř u všech pořadů, vyjma televizního zpravodajství a sportu (piktogramy po pravé straně vyjadřují grafické označení níže uvedených skupin):

- Pořady pro děti všech věkových kategorií (All Children, značka **Y**);
- Pro děti starší sedmi let (Directed to Older Children, značka **Y7**);
- Pro všeobecné publikum (General Audience, značka **G**);
- Pořady, u kterých je navrhován dohled rodičů (Parents Guidance Suggested, značka **PG**);
- Pořady, u kterých jsou rodiče důrazně varováni a pořad není vhodný pro děti mladší 14ti let (Parents Strongly Cautioned, značka **14**);
- Pořady určené zralému publiku (Mature Audience Only, značka **MA**) (Bushman, Huesmann, 2001: 247; The TV Parental Guidelines [online]).



Pod značku daného publika se ještě přidávají písmena, která blíže charakterizují obsah daného pořadu. Jedná se o písmena **D** (pro sugestivní dialogy, obvykle o sexu); **L** (pro hrubý a sprostý jazyk); **S** (pro sexuální situace); **V** (pro násilí) a **FV** (pro fantazijní násilí). Označení pořadu, který obsahuje fantazijní násilí a je určen dětem od sedmi let tedy vypadá takto:



Již se zavedením ratingového ohodnocení televizních pořadů, začali někteří o jeho užitečnosti pochybovat. Například Janet Reno, americká ministryně spravedlnosti (Attorney General) v letech 1993 až 2001 se domnívala, že podobné značení nejen že nepřispívá k redukci televizního násilí, ale mohlo by dokonce zvýšit sledovanost daných pořadů. Vzhledem k tomu, že v USA tento ratingový televizní systém již nějakou dobu funguje, věnují se jeho užitečnosti a využitelnosti také některé výzkumné studie. Kupříkladu Bushman (2006 [online]) testoval 900 dětí a dospívajících rozdělených do pěti věkových kategorií (od 9ti let, tříleté intervaly) v souvislosti s ratingem televizních pořadů. Probandi si přečetli popis násilných a nenásilných filmů a hodnotili, jak moc by chtěli daný pořad vidět. Některé popisy obsahovaly varovné symboly, jiné informace i filmu, některé snímky zůstaly zcela bez popisu. Ukázalo se, že varovné symboly jsou významným lákadlem pro všechny věkové kategorie. Přitom informační popis násilného filmu bez varovného symbolu v probandech touhu po shlédnutí nevyvolával. Existuje vícero podobných studií, které jsou založené na stejné nabídce filmů předložené dvěma pokusným skupinám. Ratingové označení pořadů se ovšem v obou skupinách liší. Ukázalo se, že označení obsahu pořadu za „násilný“ přílišnou touhu po shlédnutí nevyvolává, pokud je ale stejný pořad označen jako „vhodný pouze pro zralé publikum“, jeho

přitažlivost pro diváky vzroste. Na tyto výsledky nemá vliv ani pohlaví, ani věk, jelikož platnost tohoto principu byla prokázána u diváků od 5 až 77 let.

Zdá se tedy, že ratingové označení může docela dobře posloužit rodičům v rozhodnutí, které pořady dětem schválit a které ne. Pokud se ale dítě ocitne bez rodičovské kontroly, podobné symboly u dětí a dospívajících vzbuzují spíše touhu daný pořad vidět a z pořadu se stává „zakázané ovoce“. Jako výhodnější forma ratingu se tedy jeví značení na základě obsahu pořadu, než určování kategorií, pro které je pořad určen (ať už na základě věku či zralosti).

Aby byly pořady označeny nějakým grafickým či číselným ratingem je ovšem jen část problému. Toto označení by totiž mělo odpovídat obsahu. Že tomu tak vždy není, dokládají výsledky studie Dala Kunkela et. al. (1998; in Hamilton, 2000, s. 18 [online]). Tři čtvrtiny sledovaných pořadů obsahujících násilí, totiž příslušné označení nenesly. Vzhledem k tomu, že se tato studie týkala využívání v-chipů v televizních přijímačích, nemohly být tyto pořady aktivovaným v-chipem zachyceny a vytříděny. Díky nepřiléhavému ratingu tedy selhal i systém této kontroly.

V České republice bohužel není zaveden ani jeden z těchto systémů. Ten, kdo má největší vliv na to, co bude dítě v televizi sledovat, je v první řadě rodič. Aby ale rodiče tuto roli plnili ve větší míře, mohl by jim stát vyjít vstříc a tuto práci jim ulehčit. Jelikož k tomu, aby rodiče mohli posoudit vhodnost či nevhodnost daného pořadu nestačí jen vědět čas, kdy se pořad vysílá. Film plný násilí můžeme na televizní obrazovce potkat i ve tři hodiny odpoledne, naproti tomu neškodná pohádka, komedie, rodinný či romantický film může začínat ve 20:00 i později. Značení, které je v současné době na českých veřejnoprávních a komerčních programech používáno, se váže k času. Netýká se tedy vůbec obsahu pořadu a tím pádem pochybují o jeho informačním významu. Vhodné by tedy bylo přidat nějaký způsob hodnocení pořadu již do tištěných, teletextových a internetových televizních programů a do upoutávek na film. Domnívám se totiž, že oznámení o vhodnosti snímku uvedené těsně před začátkem filmu, již mnoho diváků neodradí.

Brawne a Hamilton-Giachristis (2005 [online]) doporučují, aby státní moc sledovala povahu, rozsah i obsah násilí ve všech formách médií a snažila se zajistit příslušná pravidla, normy a pokuty ze jejich nedodržení.

#### 5. 4. 1. Český zákon a televizní násilí

Pokud jde o českou zákonnou úpravu televizního násilí, lze říci, že spočívá na autocenzuře jejím základem je **zákon č. 231/2001 Sb., ze dne 17. května 2001, o provozování rozhlasového a televizního vysílání a o změně dalších zákonů** (PRTV). Již zmiňovaný princip autocenzury spočívá v tom, že sám provozovatel má zajistit, aby jeho pořady neodporovaly požadavkům vyjmenovaným v PRTV – například povinnosti „*nezařazovat v době od 06:00 hodin do 22:00 hodin pořady a upoutávky, které by mohly ohrozit fyzický, psychický nebo mravní vývoj dětí a mládeže*“ (Zákon č. 231/2001 Sb. [online]). Na dodržování tohoto zákona dohlíží **Rada pro rozhlasové a televizní vysílání** (dále RRZV). Kontrola a ukládání sankcí za nevhodný násilný obsah je ovšem v současné době poměrně nejednoznačné, jelikož RRZV dosud „*nestanovila objektivní kritéria, upřesňující pojem násilí a jeho nebezpečné formy*“ (Vlastník, 2005: 168).“

Televizní násilí na veřejnoprávní televizi upravuje **zákon č. 483/1991 Sb. o České televizi** v rámci **Kodexu České televize**, konkrétně v článku 17. Tato úprava vychází z Rozhodnutí generálního ředitele č. 29, kterým se vydává rukojeť, napomáhající při úvahách o zařazování materiálů, zobrazujících násilí ve vysílání České televize, kterou vydal v roce 1994 tehdejší ředitel ČT Ivo Mathé (Vlastník, 2005: 169).



## Závěr

Záměrem této přehledové studie bylo zmapování dostupných poznatků o možných vlivech televizního násilí na dětské publikum jak po stránce kognitivní, tak po stránce emoční. Na základě převážné většiny výzkumů zmiňovaných v této práci, můžeme říci, že agrese a násilí v televizních pořadech na psychiku a chování dětí a dospívající vliv má. Záleží ovšem na mnoha dalších okolnostech jak a zda-li vůbec se tento vliv navenek projeví. Pokud se budeme držet konkrétních výsledků, tak můžeme tvrdit, že násilné televizní pořady stimulují násilné chování v krátkém časovém horizontu po shlédnutí daného pořadu. Dále lze říci, že televizní násilí může ovlivnit proces socializace dítěte, do hry ovšem vstupuje mnoho dílčích vnitřních i vnějších faktorů. Větší vliv na chování jedince lze očekávat u dětí, často chlapců, které budou mít již vrozené agresivní predispozice, budou ve větší míře sledovat televizi celkově, budou cíleně vyhledávat násilné pořady atd. Platí ovšem, že i když by dítě naplňovalo všechny uvedené body, stejně to neznamena, že bude v dospělosti násilníkem a pachatelem trestných činů. Stejně jako ne každý násilník a zločinec sledoval v dětství násilné pořady. Obecně ovšem můžeme říci, že vlivem násilných pořadů děti začleňují do svého vlastního repertoáru chování násilné a agresivní projevy; násilné jednání své i cizí více omlouvají a k násilí celkově zaujímají neutrální či pozitivní postoj; vnímají svět jako nebezpečné místo, a proto jsou nedůvěřiví a vždy připravení se bránit; stávají se vůči násilí a utrpení druhých emocionálně necitliví; televizní násilí jim stimuluje násilné a agresivní myšlenky a celkově je stimuluje k násilným projevům. Je také nutné mít na paměti, že tímto způsobem může být ovlivněno jakékoliv dítě, z jakékoliv rodiny.

Důležité je uvědomit si, že na dítě nepůsobí až tak množství samotných násilných aktů, jako spíše kontext celé situace. Zda-li pachatel dosáhl svých cílů, co jej motivovalo, jestli byl dopaden a potrestán, jestli svého činu litoval, jestli oběti nebo jejich příbuzní trpěli apod. Pokud film násilné scény obsahuje, ale tyto jsou ve filmu odsouzeny a je ukázáno, že podobné jednání je zavrženímhodné, k úspěchu nevede a oběti jím velice trpí, může podobný film na dítě naopak působit výchovně. Zkrátka záleží na tom, jak jsou tyto scény v televizním vysílání zpracovány. Vzhledem k výsledkům uvedených studií ovšem můžeme konstatovat, že v televizním vysílání se velice často setkáváme s bagatelizací násilí a jeho účinků na člověka. Násilné akty velice často páchají i dětmi obdivované kladné postavy, na obětech není patrná bolest, násilí je často spojováno s humorem a jen výjimečně je viník potrestán. Zmíněný negativní kontext je tedy na televizním násilí nejvíce ohrožujícím prvkem.

# Seznam zkratk

ČR – Česká republika

MPAA – Motion Picture Association of America

TV – televize

USA – United States of America (Spojené státy Americké)

# Seznam literatury

ANDERSON, Craig A., et. al. *The Influence of Media Violence on Youth* [online]. c2003 [citováno 20. 01. 2012]. Dostupné z: <<http://web.ebscohost.com.ezproxy.vkol.cz/ehost/pdfviewer/pdfviewer?sid=a62b0fd4-4017-4739-a935-831717e54b13%40sessionmgr115&vid=5&hid=125>>.

ASOCIACE TELEVIZNÍCH ORGANIZACÍ. *Denní průměr doby trávené sledováním TV (ATS) v roce 2010* [online]. c2010 [citováno 20. 01. 2012]. Dostupné z: <[http://img7.ceskatelevize.cz/boss/image/contents/sledovanost//div-chovani/2010\\_dospe\\_atc.pdf](http://img7.ceskatelevize.cz/boss/image/contents/sledovanost//div-chovani/2010_dospe_atc.pdf)>.

ASOCIACE TELEVIZNÍCH ORGANIZACÍ. *Dětské pokojíčky – prostředí pro mediální rozvoj* [online]. c2011 [citováno 20. 01. 2012]. Dostupné z: <<http://www.ato.cz/aktuality/aktuality/detske-pokojicky-prostredi-pro-medialni-rozvoj>>.

ASOCIACE TELEVIZNÍCH ORGANIZACÍ. *Rodiče více hlídají čas svých dětí trávený u televize a internetu* [online]. c2010 [citováno 20. 01. 2012]. Dostupné z: <<http://www.ato.cz/aktuality/aktuality/rodice-vice-hlidaji-cas-svych-deti-traveny-u-televize-a-internetu>>.

BAŠTECKÁ, Bohumila – GOLDMANN, Petr. *Základy klinické psychologie*. 1. vydání. Praha: Portál, 2001. 440 s. ISBN 80-7178-550-4.

BOSÁK, Jiří. *Využití českého animovaného filmu ve výchově*. Ostrava: Ostravská univerzita. Pedagogická fakulta. Centrum dalšího vzdělávání, 2008. 47 s., 39 s. příloh. Vedoucí závěrečné práce Ing. Milan Mikošek.

BRAWNE, Kevin D. – HAMILTON-GIACRISTIS, Catherine. *The influence of violent media on children and adolescents: a public-health approach* [online]. c2005 [citováno 23. 4. 2011]. Dostupné z: <<http://web.ebscohost.com/ehost/pdfviewer/pdfviewer?sid=b3ade1e3-9edf-4283-b63d-593e4be7f32d%40sessionmgr112&vid=6&hid=113>>.

BUSHMAN, Brad J. – HUESMANN, L. Rowell. Effects of Televised Violence on Aggression. In *Handbook of children and the Media*. 2. vydání. Thousand Oaks: Sage Publications, 2001. Kapitola 11, s. 223-253.

BUSHMAN, Brad J. *Effects of Warning and Information Labels on Attraction to Television Violence in Viewers of Different Ages* [online]. c2006 [citováno 12. 2. 2011]. Dostupné z: <<http://web.ebscohost.com/ehost/pdfviewer/pdfviewer?sid=65db5e6b-87d7-4ccf-abc9-6729df6acc3b%40sessionmgr111&vid=5&hid=126>>.

ČERMÁK, Ivo. *Lidská agrese a její souvislosti*. 1. vydání. Žďár nad Sázavou: Fakta, 1998. 204 s. ISBN 80-902614-1-8.

ČESKÁ TELEVIZE. *Objem pořadů adresně určených dětem ve vysílání České televize* [online]. c2012 [citováno 25. 02. 2012]. Dostupné z: <[http://img5.ceskatelevize.cz/boss/image/contents/sledovanost/cisla-o-vysilani/2012/deti\\_1q2012.pdf](http://img5.ceskatelevize.cz/boss/image/contents/sledovanost/cisla-o-vysilani/2012/deti_1q2012.pdf)>.

ČESKÝ STATISTICKÝ ÚŘAD. *Česká republika v číslech 2011: Obyvatelstvo* [online]. c2011 [citováno 25. 01. 2012]. Dostupné z: <[http://www.czso.cz/csu/2011edicniplan.nsf/t/5A004C24BD/\\$File/14091105.pdf](http://www.czso.cz/csu/2011edicniplan.nsf/t/5A004C24BD/$File/14091105.pdf)>.

HAMILTON, James, T. *The Market for Television Violence* [online]. c2000 [citováno 2. 12. 2011]. Dostupné z: <<http://web.ebscohost.com.ezproxy.vkol.cz/ehost/pdfviewer/pdfviewer?sid=b4f77fa0-c054-4dfe-bc4d-2688b71a0247%40sessionmgr114&vid=7&hid=126>>.

HOSKOVCOVÁ, Simona. *Psychická odolnost předškolního dítěte*. 1. vydání. Praha: Grada Publishing, 2006. 160 s. ISBN 80-247-1424-8.

CHRISTAKIS, Dimitri A. – ZIMMERMAN, Frederick J. *Violent Television Viewing During Preschool Is Associated With Antisocial Behavior During School Age* [online]. c2007 [citováno 20. 01. 2012]. Dostupné z: <<http://pediatrics.aappublications.org/content/120/5/993.full.pdf+html>>.

JIRÁK, Jan. *Násilí a logika mediálního byznysu aneb Proč už nejsou Profesionálové s hvězdičkou*. In *Média a násilí*. Třeboň: Corona, 2005. s. 13-20.

KOHOUTEK, Rudolf. *ABZ slovník cizích slov* [online]. c2005-2006 [cit. 2011-05-04]. Dostupné z: <<http://slovník-cizich-slov.abz.cz/web.php/slovo/priming>>.

KOUTCKÁ, Pavla. Násilí v médiích není taková tragédie. In *Portál: Psychologie dnes: časopis o lidech a vztazích mezi nimi* [online]. c2007, poslední revize 5. září 2007 [citováno 10. 5. 2011]. Dostupné z: <<http://www.portal.cz/casopisy/pd/ukazky/nasili-v-mediich-neni-takova-tragedie/23112/>>.

KRÁLOVÁ, Jaroslava. Vliv násilí v médiích na děti a mládež. In *Protein: Nejen internetový časopis IMCA v ČR* [online]. c2005, poslední revize 24. listopadu 2006 [citováno 10. 5. 2011]. Dostupné z: <<http://www.protein.ymca.cz/view.php?navezclanku=vliv-nasili-v-mediich-na-deti-a-mladez&cislocclanku=2006112416>>.

KRAMULOVÁ, Daniela. Televize děti baví, vzdělává už méně. In *Portál: Psychologie dnes: časopis o lidech a vztazích mezi nimi* [online]. c2004, poslední revize 30. ledna 2004 [citováno 10. 5. 2011]. Dostupné z: <<http://www.portal.cz/scripts/detail.php?id=6407>>.

KUNCOVÁ, Jana. *Děti a média: vyhrávají televize a internet* [online]. c2012 [citováno 15. 03. 2012]. Dostupné z: <<http://www.mediaguru.cz/2012/03/deti-a-media-vyhravaji-televize-a-internet/>>.

LANGMEIER, Josef – KREJČÍŘOVÁ, Dana. *Vývojová psychologie*. 2. aktualizované vydání. Praha: Grada Publishing, 2006. 368 s. ISBN 80-247-1284-9.

LOVAŠ, Ladislav. Agrese. In *Sociální psychologie*. 2. přepracované a rozšířené vydání. Praha: Grada Publishing, 2008. Kapitola 15, s. 267-283.

McQUAIL, Denis. *Úvod do teorie masové komunikace*. 3. vydání. Praha: Portál, 2007. 448 s. ISBN 978-80-7367-338-3.

MESÁROŠOVÁ, Barbora – POLÁČKOVÁ, Lucia. Úloha kontextových faktorov pri sledovaní televíznych programov s násilnou tematikou. *Psychológia a patopsychológia dieťaťa*, 2005, roč. 40, č. 1, s. 58-68. ISSN 0555-5574.

MEYROWITZ, Joshua. *Všude a nikde: Vliv elektronických médií na sociální chování*. 1. vydání. Praha: Karolinum, 2006. 341 s. ISBN 80-246-0905-3.

PETERS, Michelle, a kol. *Television and families: What Do Young Children Watch with Their Parents* [online]. c1991 [citováno 23. 4. 2011]. Dostupné z:

<<http://web.ebscohost.com/ehost/pdfviewer/pdfviewer?sid=b3ade1e3-9edf-4283-b63d-593e4be7f32d%40sessionmgr112&vid=5&hid=113>>.

PLHÁKOVÁ, Alena. *Učebnice obecné psychologie*. 1. vydání. Praha: Academia, 2005. 472 s. ISBN 80-200-1387-3.

POTŮČEK, Jan. Chybí nám mediální gramotnost. *Reflex*, 2005, roč. 16, č. 7, s. 68-70. ISSN 0862-6634.

PRIMA. Televize, děti, rodiče: upozornění. In *Prima TV Teletext* [online]. c2010, s. 365/2 [citováno 14. 6. 2010]. Dostupné z: <<http://www.teletext.tv-on-line.cz/prima-teletext/>>.

REITEROVÁ, Eva. *Základy statistiky pro studenty psychologie*. 3. vydání. Olomouc: Univerzita Palackého v Olomouci, 2009. 88 s. ISBN 978-80-244-2316-6.

ROSENBAUMOVÁ, Kristýna – ŠULOVÁ, Lenka. Přehledové studie: Některé aspekty vlivu sledování televize na dítě. *Československá psychologie*, 2002, roč. 46, č. 3, s. 225-233. ISSN 0009-062X.

SINGER, Dorothy G. – SINGER, Jerome L. *Handbook of children and the Media*. 2. vydání. Thousand Oaks: Sage Publications, 2001. 765 s. ISBN 0-7619-1955-4.

STRASBURGER, Victor C. – DONNERSTEIN, Edward. *Children, Adolescents, and the Media: Issues and Solutions* [online]. c1999 [citováno 2. 5. 2011]. Dostupné z: <<http://web.ebscohost.com/ehost/pdfviewer/pdfviewer?sid=b3ade1e3-9edf-4283-b63d-593e4be7f32d%40sessionmgr112&vid=10&hid=119>>.

ŠOLCOVÁ, Iva. *Vývoj resilience v dětství a dospělosti*. 1. vydání. Praha: Grada Publishing, 2009. 104 s. ISBN 978-80-247-2947-3.

*The TV Parental Guidelines* [online]. [cit. 2011-05-09]. Dostupné z: <<http://www.tvguidelines.org/>>.

VLASTNÍK, Jiří. *Televizní násilí a zákon: Vliv televizního násilí na kriminalitu dětí a mládeže a jeho zákonná úprava*. 1. vydání. Olomouc: Votobia, 2005. 249 s. ISBN 80-7220-245-6.

VÝROST, Jozef – SLAMĚNÍK, Ivan (Eds.). *Sociální psychologie*. 2. přepracované a rozšířené vydání. Praha: Grada Publishing, 2008. 408 s. ISBN 978-80-247-1428-8.

*Zákon č. 231/2001 Sb., ze dne 17. května 2001, o provozování rozhlasového a televizního vysílání a o změně dalších zákonů* [online]. c2001 [citováno 7. 2. 2011]. Dostupné z: <http://www.digizone.cz/zakony/zakon-231-2001/>.

# Seznam příloh

## Obrázky

Obrázek č. 1: Zjednodušená verze Comstockova a kol. (1978) modelu televizních účinků na individuální chování. (McQuail 2007, s. 375)

## Grafy<sup>17</sup>

Graf č. 1: Porovnání četnosti různých typů zločinů v reálném světě a v pořadech založených na skutečnosti (Bushman, Huesmann 2001, s. 228).

Graf č. 2: Srovnání výsledků National Television Violence Study z let 1996, 1997 a 1998 (Strasburger, Donnerstein 1999, s. 131 [online])

Graf č. 3: Podíl pořadů na celkovém objemu násilí (Vlastník 2005, s. 209).

Graf č. 4: Druhy agrese dle druhu pořadu (v pořadech pro děti a mládež na ČT1 a ČT2). (Vlastník 2005, s. 208).

Graf č. 5: Typy agrese podle druhu pořadu (Vlastník 2005, s. 208).

## Tabulky

Tabulka č. 1: Vliv kontextových faktorů na důsledky sledování televizního násilí dětským divákem (Wilson a kol. 1998, s. 65; in Mesárošová, Poláčková 2005, s. 62)

---

<sup>17</sup> Všechny grafy vytvořila Monika Zebischová, autorka této práce, v aplikaci Microsoft Office Excel Professional Edition 2003 na základě grafů ve zdrojových textech.

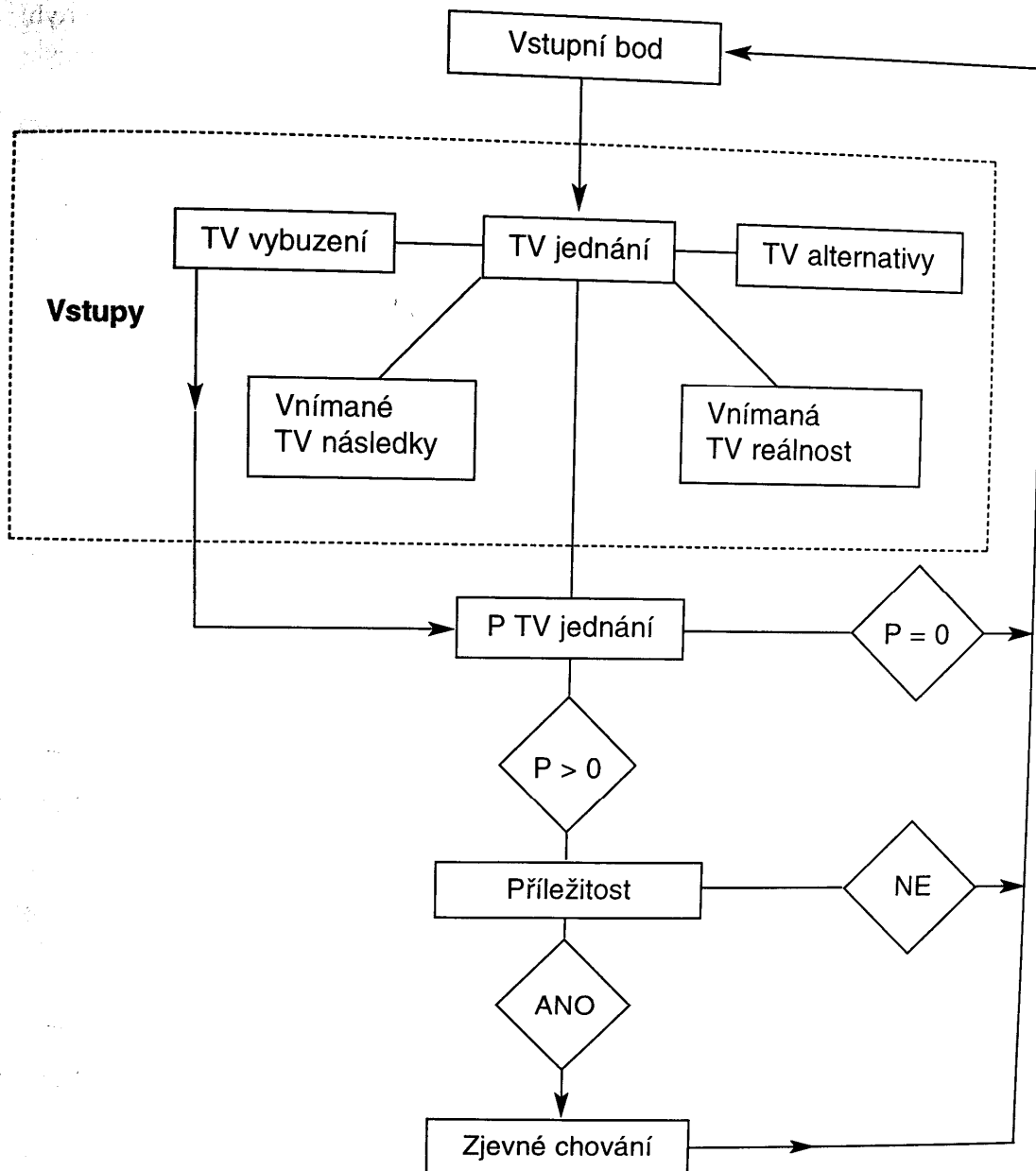


# Přílohy

## Obrázky

Obrázek č. 1

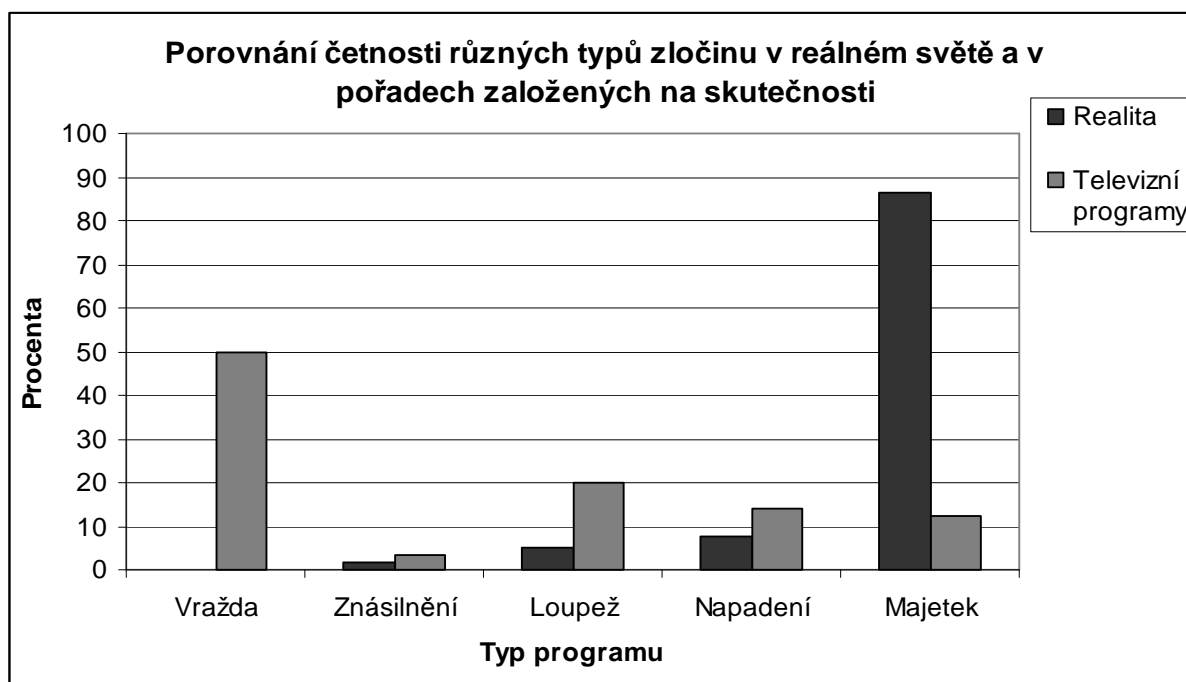
Zjednodušená verze Comstockova a kol. (1978) modelu televizních účinků na individuální chování. (McQuail 2007, s. 375)



## Grafy

Graf č. 1

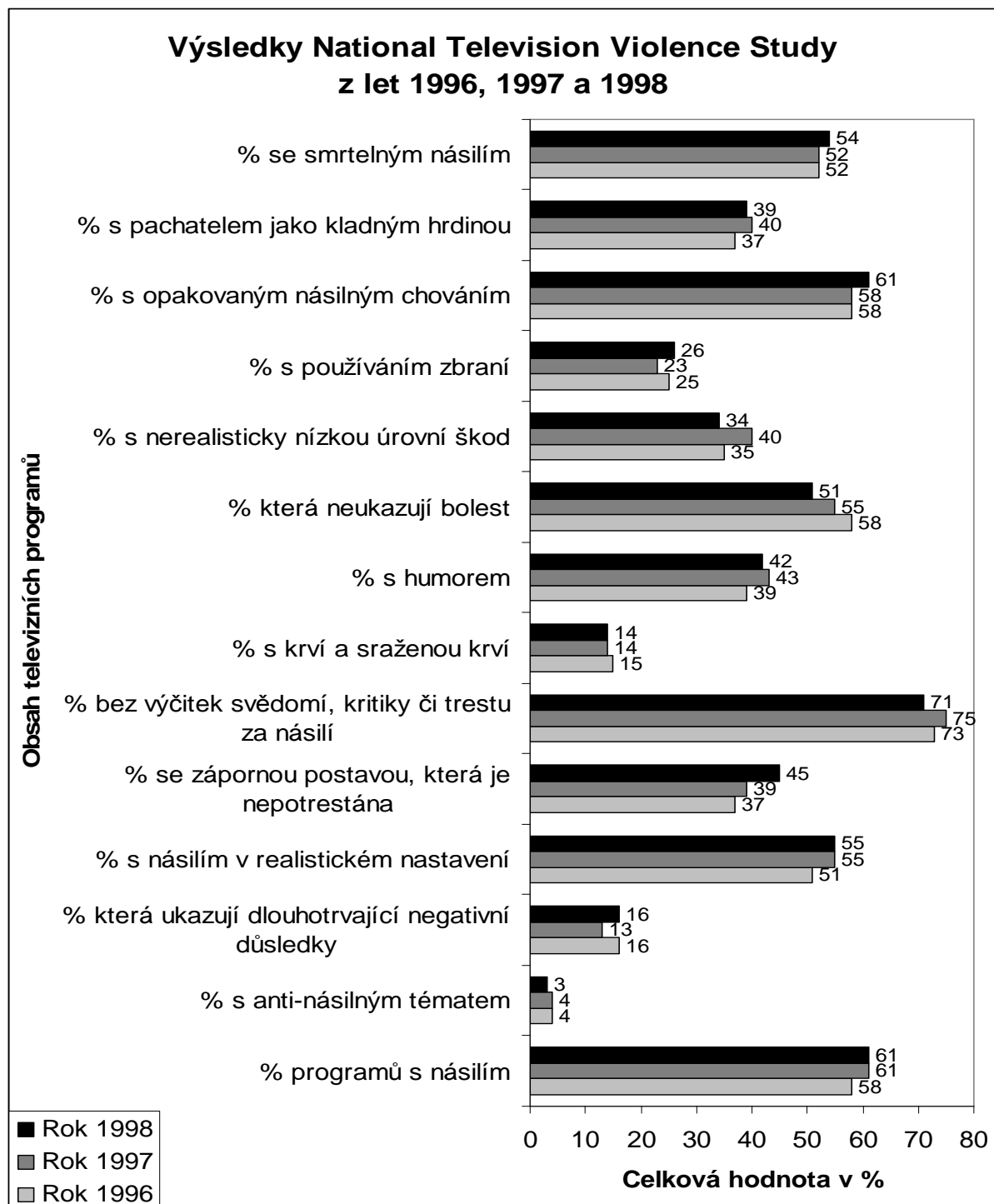
Porovnání četnosti různých typů zločinů v reálném světě a v pořadech založených na skutečnosti (Bushman, Huesmann 2001, s. 228)<sup>18</sup>.



<sup>18</sup> Vlastní překlad z anglického jazyka.

## Graf č. 2

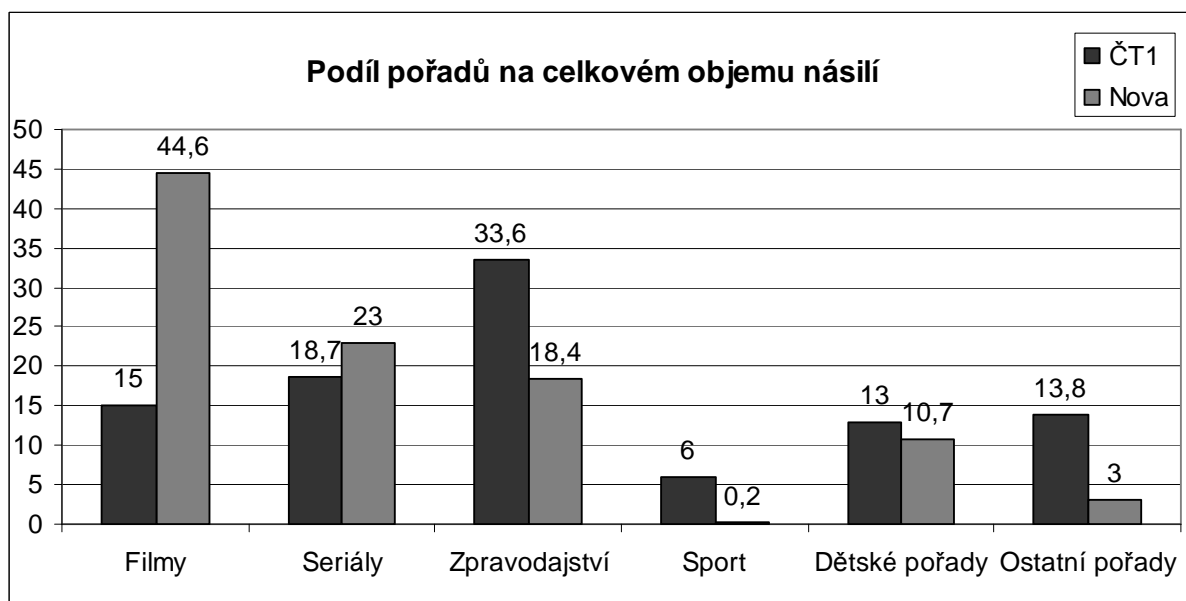
Srovnání výsledků National Television Violence Study z let 1996, 1997 a 1998 (Strasburger, Donnerstein 1999, s. 131 [online])<sup>19</sup>.



<sup>19</sup> Vlastní překlad z anglického jazyka.

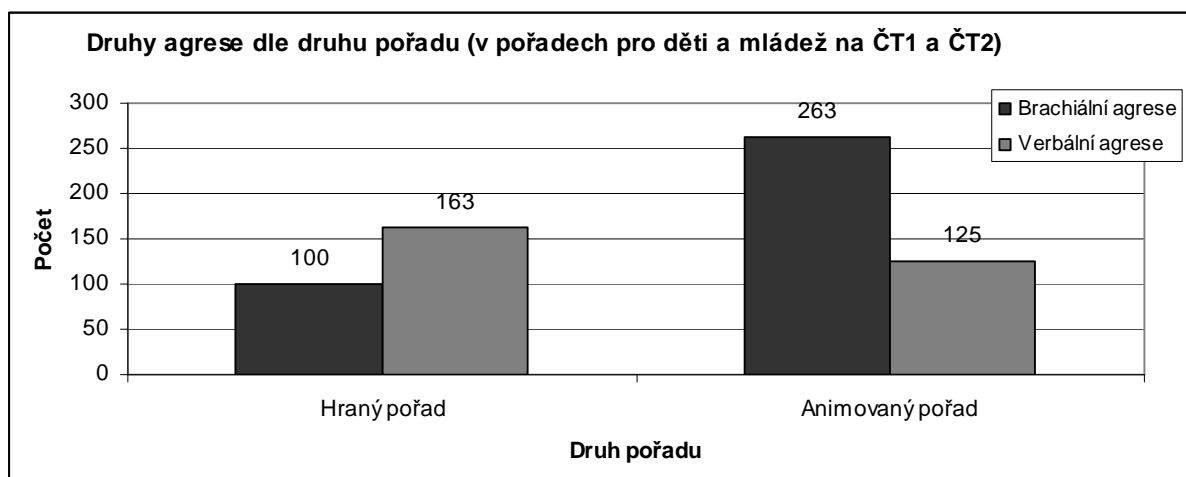
### Graf č. 3

Podíl pořadů na celkovém objemu násilí (Vlastník 2005, s. 209).



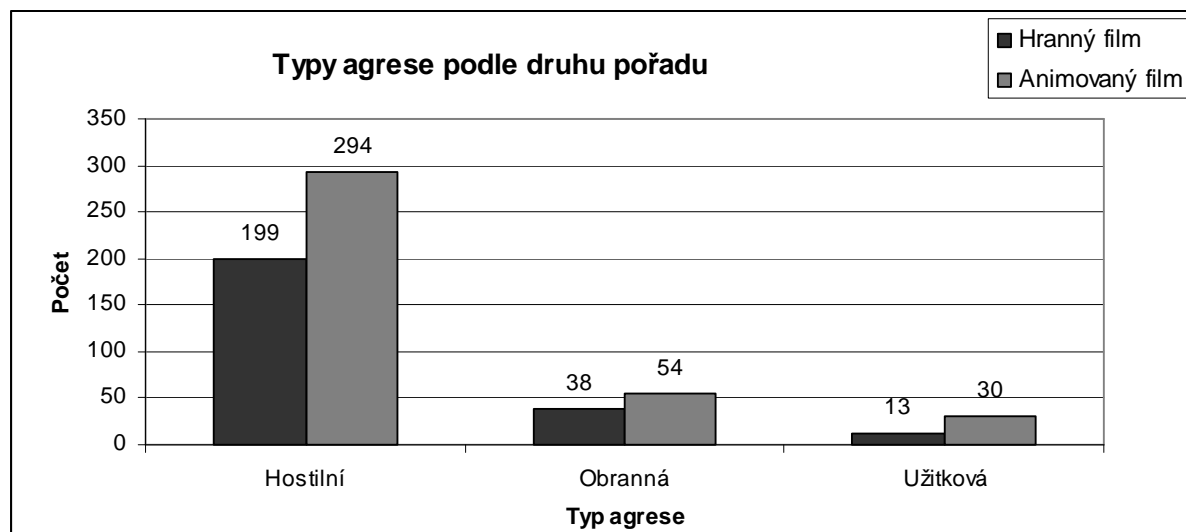
### Graf č. 4

Druhy agrese dle druhu pořadu (v pořadech pro děti a mládež na ČT1 a ČT2). (Vlastník 2005, s. 208).



## Graf č. 5

Typy agrese podle druhu pořadu (Vlastník 2005, s. 208).



## Tabulky

### Tabulka č. 1

Vliv kontextových faktorů na důsledky sledování televizního násilí dětským divákem (Wilson a kol. 1998, s. 65; in Mesárošová, Poláčková 2005, s. 62)

Kontextové faktory	Nápodoba	Strach	Desenzitizace
Atraktivní násilník	▲		
Atraktivní oběť		▲	
Ospravedlnitelné násilí	▲		
Neospravedlnitelné násilí	▼	▲	
Přítomnost zbraní	▲		
Rozsáhlé/grafické zobrazení násilí	▲	▲	▲
Realistické zobrazení násilí	▲	▲	
Odměněné násilí	▲	▲	
Potrestané násilí	▼	▼	
Zobrazení bolesti a zranění	▼		
Násilí spojené s humorem	▲		▲

Vysvětlivky: ▲ – zvyšuje pravděpodobnost výskytu důsledků

▼ – snižuje pravděpodobnost výskytu důsledků