

Česká zemědělská univerzita v Praze

Provozně ekonomická fakulta

Katedra řízení



Bakalářská práce

Rozvoj obce s využitím finančních zdrojů fondů EU

Lucie Korecká

© 2011 ČZU v Praze

!!!

**Místo této strany vložíte zadání bakalářské práce.
(Do jedné vazby originál a do druhé kopii)**

!!!

Čestné prohlášení

Prohlašuji, že svou bakalářskou práci " Rozvoj obce s využitím finančních zdrojů fondů EU " jsem vypracovala samostatně pod vedením vedoucího bakalářské práce a s použitím odborné literatury a dalších informačních zdrojů, které jsou citovány v práci a uvedeny v seznamu literatury na konci práce. Jako autorka uvedené bakalářské práce dále prohlašuji, že jsem v souvislosti s jejím vytvořením neporušila autorská práva třetích osob.

V Praze dne _____

Poděkování

Ráda bych touto cestou poděkovala Ing. Pavlovi Moulisovi za jeho milý přístup a cenné připomínky při vedení této práce. Dále bych ráda poděkovala místostarostovi Michalu Polaneckému, starostovi Bc. Zdeňkovi Heroutovi a projektové manažerce Jaroslavě Procházkové z Milevska za důležité informace a vpravení do problematiky. Mé poděkování patří i Ing. Pavlu Vondrysovi, starostovi Strakonice a Tomášovi Kaspříkovi z Tábora za poskytnutí cenných materiálů.

Rozvoj obce s využitím finančních zdrojů fondů EU

Development municipality with usage of financial resources funds from EU

Souhrn

Bakalářská práce se zabývá rozvojem obce s využitím finančních zdrojů fondů EU. Finanční zdroje jsou především používány na výstavbu bezbariérových tras a přístupů, chodníků, výstavbu silnic, mostů, rekonstrukci budov, zvyšování vzdělání pomocí různých kurzů apod. Práce je rozdělena na dvě části – teoretickou a praktickou část.

Teoretická část je zaměřena především na představení vývoje regionální politiky v České republice a seznámení s operačními programy v minulém a aktuálním období.

Praktická část je rozdělena na tři části, v kterých se věnuje využitím finančních zdrojů fondů EU v okresním městě Strakonice, v obci s rozšířenou působností Milevsko a v malé obci Dražice.

Na základě kasuistik obyvatel, bylo zjišťováno, zda využití finančních zdrojů fondů EU bylo pro město potřebné či nikoliv

Úspěšnost v realizování projektů v daných obcích byla porovnána s výsledky ČR aritmetickým průměrem

Klíčová slova

Vývoj regionální politiky, předvstupní období, minulé období, aktuální období, regionální operační programy.

Summary

Bachelor thesis deals with municipality development with financial resources of EU funds usage. Financial resources are usually used for building of barrier routes and accesses, payments, building of roads, bridges, buildings reconstruction, for improve education with courses etc. The thesis is divided into two parts – theoretical and practical.

Theoretical part is focused on introduction of regional policy development in Czech Republic and on introduction with operational programs in the last and present period. Practical part is divided into three parts, it pursues of financial resources of EU funds in metropolis Strakonice, in municipality with extended powers Milevsko and in a small municipality Dražice.

On the basis of case studies of population there was founded if the financial resources of EU funds for town are necessary or not.

Success in project realization in those municipalities was compared with arithmetic average of Czech Republic results.

Keywords

Development of regional policy, Pre-Accession, previous period, current period, Regional Operational Programmes.

Obsah

1	Úvod	10
2	Cíl práce a metodika	11
3	Rozvoj obce s využitím finančních zdrojů fondů EU.....	13
3.1	Vývoj regionální politiky v ČR	13
3.1.1	Regionální politika v letech 1990 – 1992.....	14
3.1.2	Regionální politika v letech 1993 - 1995	14
3.1.3	Regionální politika v letech 1996 - 1997	15
3.1.4	Regionální politika v roce 1998.....	16
3.1.5	Regionální politika po roce 2000	17
3.2	Předvstupní období.....	18
3.2.1	Program Phare	18
3.2.1.1	Phare CBC	19
3.2.1.2	Phare 2000	19
3.2.1.3	Phare 2001	20
3.2.1.4	Phare 2002	20
3.2.1.5	Phare 2003	21
3.2.2	Program SAPARD.....	21
3.2.3	Program ISPA.....	21
3.3	Minulé období 2004 – 2006	22
3.3.1	Operační programy Cíle 1	22
3.3.1.1	OP Infrastruktura	22
3.3.1.2	OP průmysl a podnikání	23
3.3.1.3	OP Rozvoj lidských zdrojů.....	23
3.3.1.4	OP Rozvoj venkova a multifunkční zemědělství	23
3.3.1.5	Společný regionální operační program (SROP)	24
3.3.2	Operační programy Cíle 2 a 3.....	24
3.3.2.1	Jednotný programový dokument pro Cíl 2.....	24
3.3.2.2	Jednotný programový dokument pro Cíl 3.....	25
3.4	Aktuální období 2007 – 2013	25
3.4.1	Tematické operační programy	26

3.4.1.1	OP Doprava	26
3.4.1.2	OP Podnikání a inovace.....	26
3.4.1.3	OP Životní prostředí	27
3.4.1.4	OP Lidské zdroje a zaměstnanost.....	27
3.4.1.5	OP Integrovaný operační program	28
3.4.1.6	OP Vzdělávání pro konkurenceschopnost.....	28
3.4.1.7	OP Výzkum a vývoj pro inovace.....	28
3.4.1.8	OP Technická pomoc.....	28
3.4.2	Regionální operační programy	28
3.3.2.1	ROP NUTS II Severozápad.....	29
3.4.2.2	ROP NUTS II Severovýchod	29
3.4.2.3	ROP NUTS II Střední Čechy.....	29
3.4.2.4	ROP NUTS II Jihozápad	30
3.4.2.5	ROP NUTS II Jihovýchod.....	30
3.4.2.6	ROP NUTS II Moravskoslezsko	30
3.4.2.7	ROP NUTS II Střední Morava	31
3.4.3	OP Praha Konkurenceschopnost	31
3.4.4	OP Praha Adaptabilita	31
3.5	Praktická část.....	32
3.5.1	Město Strakonice	32
3.5.1.1	NP PHARE 2003, Hrad Strakonice – infrastruktura cestovního ruchu.....	32
3.5.1.2	SROP, Metropolitní síť moderního města - Strakonice.net.....	33
3.5.1.3	ROP NUTS II Jihozápad, Revitalizace strakonického hradu	34
3.5.1.4	OP životního prostředí, Strakonice – intenzifikace ČOV a doplnění kanalizace	35
3.5.2	Město Milevsko	36
3.5.2.1	NP PHARE 2003 Most přes Milevský potok – zpřístupnění průmyslové zóny	36
3.5.2.2	SROP, Stavební obnova víceúčelového zařízení jako centra celoživotního vzdělávání Milevsko.....	36
3.5.2.3	ROP NUTS II Jihozápad, Modernizace MŠ Pastelka – Ateliér pro předškolní	

	děti	37
3.5.2.4	ROP NUTS II Jihozápad, Milevsko – centrum zdravého životního stylu – zkvalitnění infrastruktury pro volný čas – 1. etapa	38
3.5.3	Obec Dražice	39
3.5.3.1	ROP NUTS II Jihozápad, Rekonstrukce místních komunikací Dražice	39
3.6	Kasuistiky	39
3.6.1	Kasuistika č. 1 muž Strakonice	40
3.6.2	Kasuistika č. 2 muž Milevsko	41
3.6.3	Kasuistika č. 3 muž Dražice	42
3.7	Stav čerpání finančních prostředků jednotlivých OP vzhledem k vlastní alokaci v programovém období 2007–2013	44
3.7.1	Čerpání finančních prostředků jednotlivých OP ve vztahu k pravidlu n+3 / n+2	45
3.7.2	Přehled čerpání dotace Strakonic, Milevska a Dražic v období 2007 – 2013	46
3.7.3	Výsledky s porovnáním v ČR.....	47
4	Závěr	50
5	Seznam literatury	52
6	Seznam příloh	54

1 Úvod

Bakalářská práce se zabývá rozvojem obce s využitím finančních zdrojů fondů EU. Práce je rozdělena na dvě části – teoretickou a praktickou část.

V teoretické části je literární rešerše, kde jsou popsány a charakterizovány základní pojmy – regionální politika, předvstupní období a jeho programy Phare, SAPARD, ISPA, minulé období 2004 - 2006 a jeho konkrétní operační programy a nakonec aktuální období 2007 – 2013 s charakteristikou příslušných operačních programů k tomuto období.

Praktická část je rozdělena na tři části, v kterých se věnuje seznámení statutárního města Strakonice, obce s rozšířenou působností Milevsko a malou obcí Dražice. V každém městě byla provedena kasuistika jednoho obyvatele na téma, zda si myslí, že realizovaný projekt byl pro danou obec potřebný či nikoliv. Úspěšnost v realizování projektů v daných obcích byla porovnána s výsledky ČR aritmetickým průměrem.

Každá obec či jiná organizace má vlastní rozpočet, z kterého financuje výdaje, které byly plánované pro daný rozpočet. Vždy se ale najde položka, která je na rozpočet příliš velká a je nutné danou věc zajistit. V tu chvíli se pro obec stává položka velkým otazníkem. Pomoc je především používána na výstavbu bezbariérových tras a přístupů, chodníků, výstavbu silnic, mostů, rekonstrukci budov, zvyšování vzdělání pomocí různých kurzů apod. Aby obec či organizace získala danou položku finanční pomoci, musí splnit určitá pravidla jako vypracovat projekt a poskytnout žádost a teprve potom má nárok na finanční pomoc.

V dnešní době se využívá v České republice velké množství finanční pomoci z EU. Díky nim se rozvoj měst a obcí rapidně zrychluje. Vše je podmíněno finanční stránkou obce, proto je třeba znát finanční analýzu obce a její součásti, na které by se mohl napasovat dotační program. Tím by se prakticky mělo zamezit přijímání dotací, které jsou pro obec zbytečné či neúčelné. V dnešní době ovšem vše nahrává tomu, že pokud se na danou věc bude čerpat dotace, mnoho lidí si řekne, proč nevyužít pomoci, když je možno něco zrealizovat v dané obci? Otázkou je, zda každá pomoc z EU je účelná pro určitou obec a v jakém poměru obec dokáže dotační tituly využívat.

2 Cíl práce a metodika

Cílem práce je podat ucelený přehled týkající se rozvoje obce s využitím finančních zdrojů fondů EU. Dále analyzovat vývoj regionální politiky, předvstupní období a jeho programy Phare, SAPARD, ISPA, minulé období 2004 - 2006 a jeho konkrétní operační programy a nakonec aktuální období 2007 – 2013 s charakteristikou příslušných operačních programů tematických a regionálních.

Charakteristika regionální politiky, předvstupního období, které podporuje snižování ekonomických rozdílů ve vybraných regionech, aby rozdíly byly co nejmenší se zeměmi v EU. Charakteristika minulého období 2004 – 2006 a operačních programů Infrastruktura, Průmysl a podnikání, Rozvoj lidských zdrojů, Rozvoj venkova a multifunkční zemědělství, Společný regionální program, Jednotný programový dokument pro Cíl 2, Jednotný programový dokument pro Cíl 3. Dále aktuální období 2007 – 2013 a operační program Doprava, Podnikání a inovace, Životní prostředí, Vzdělání pro konkurenceschopnost, Výzkum a vývoj pro inovace, Integrovaný operační program. Na konec charakteristika nejvyužívanějších regionálních operačních programů NUTS II Severozápad, Severovýchod, Střední Čechy, Jihozápad, Jihovýchod, Moravskoslezsko, Střední Morava, OP Praha Konkurenceschopnost, OP Praha Adaptabilita.

Prvotním úkolem bylo nashromáždění dodatečných informací k tématu. Jako zdroj informací nám sloužila odborná literatura týkající se problematiky rozvoje obce s využitím finančních zdrojů fondů EU. Čerpáno bylo z příslušné literatury a webových stránek strukturalni-fondy.cz, které byly svými informacemi užitečné.

Praktická část, byla věnována konkrétním programům, které byly uskutečněny obcích. Ve statutárním městě Strakonice bylo využito na rekonstrukci hradu NP PHARE 2003 Hrad Strakonice – infrastruktura cestovního ruchu, která pokračovala ROP NUTS II: Jihozápad, Revitalizace strakonického hradu. Dále se ve Strakonících proběhl SROP Metropolitní síť moderního města – Strakonice net a OP životního prostředí, Strakonice – intenzifikace ČOV a doplnění kanalizace. V obci s rozšířenou působností Milevsko byly použity NP PHARE 2003 Most přes Milevský potok – zpřístupnění průmyslové zóny, SROP Stavební obnova víceúčelového zařízení jako

centra celoživotního vzdělávání Milevsko, ROP NUTS II Jihozápad Modernizace MŠ Pastelka – Ateliér pro předškolní děti, ROP NUTS II Jihozápad Milevsko – Centrum zdravého životního stylu – zkvalitnění infrastruktury pro volný čas. V Dražicích jako v malé obci byl použit ROP NUTS II Jihozápad, Rekonstrukce místních komunikací Dražice. V každém městě byla provedena kasuistika jednoho obyvatele různého věku a vzdělání na téma, zda si myslí, že realizovaný projekt byl pro danou obec potřebný či nikoliv. Kasuistika byla zpracována metodou řízeného rozhovoru.

Kasuistika je popis a výklad konkrétních případů, zpravidla místo teoretické analýzy pojmových znaků. Používá se především v medicíně, právu a etice.(14)

V bakalářské práci se jedná o použití v etice, kde označuje stanovení zásad pro konkrétní typy případů nebo situací. Vytvoření kasuistiky je součástí druhé etapy sociální práce, a to etapy diagnostické. Diagnostická etapa je zaměřena na zjištění a hledání příčin, které vedly k určitému sociálnímu problému. K diagnóze sociální pracovník dospěje na základě záměrných rozhovorů s jedincem a šetřením v domácnosti. Na základě zjištěných poznatků sociální pracovník vytvoří kasuistiku. (14)

Úspěšnost v realizování projektů ve Strakonících, Milevsku a Dražicích byla porovnána aritmetickým průměrem s výsledky ČR.

Aritmetický průměr je statistická veličina, která v jistém smyslu vyjadřuje typickou hodnotu popisující soubor mnoha hodnot. Definice aritmetického průměru je

$$\bar{x} = \frac{1}{n} (x_1 + x_2 + \dots + x_n) = \frac{1}{n} \sum_{i=1}^n x_i$$

Vyjadřuje součet všech hodnot vydělený jejich počtem. (15)

3 Rozvoj obce s využitím finančních zdrojů fondů EU

Účelem finančních zdrojů EU je podpořit určitou zemi při zavádění nezbytných politických, ekonomických a institucionálních reforem v souladu s normami EU. Reformy pomáhají zlepšovat život občanů v zemích, kterým je pomoc poskytována. Důležitým faktorem k tomu, aby dostala země finanční zdroje z EU je, aby se stala členským státem EU. Před vstupem do EU musí mít země fungující tržní hospodářství a musí být také schopna se vypořádat s konkurenčním tlakem a tržními silami v rámci unie. Pomocí finančních zdrojů z EU se pak mohou rozvíjet nejen obce, ale i kraje, ministerstva ale i podnikatelské subjekty, vlastníci dopravní infrastruktury, neziskové organizace, školy, výzkumná centra apod. [3]

3.1 Vývoj regionální politiky v ČR

Moderní pojetí regionální politiky se prosadilo až po roce 1989. Česká regionální politika hledala poměrně dlouho a obtížně své místo mezi státními politikami. Především na počátku devadesátých let minulého století byl vývoj a s tím související hledání „optimální“ koncepce české regionální politiky složitý. [12]

Teprve ve druhé polovině devadesátých let se postupně stala regionální politika jedním z nejdůležitějších politik z aspektu přípravy České republiky na vstup do Evropské unie. Postupně se podařilo vytvořit celý soubor programových dokumentů pro jednotlivé úrovně a to:

- a) centrální úroveň – Strategie regionálního rozvoje ČR
- b) regionální úroveň (vyšší, regiony soudržnosti) – Regionální operační programy
- c) regionální úroveň (nižší, kraje) – Strategie rozvoje budoucích krajů. Programy rozvoje krajů
- d) mikroregionální úroveň – Strategie či Programy rozvoje mikroregionů (zpravidla pro sdružení obcí, byla pokryta jen část území ČR)
- e) místní úroveň – Programy rozvoje obcí

Později došlo i k legislativnímu zabezpečení české regionální politiky zákonem č. 248/2000 Sb., o podpoře regionálního rozvoje. [12]

3.1.1 Regionální politika v letech 1990 – 1992

V roce 1990 česká vláda projednala „Zásady regionální politiky v ČR“. Další dokument vznikl na konci roku 1990 a to „Zásady zákona ČNR o regionální politice“. Zásady trpěly jistou nezralostí, nevyvážeností. V letech 1991 – 92 se hospodářská diferenciacie České republiky ještě prohloubila. [12]

Od roku 1992 se začalo věnovat podpoře malého a středního podnikání v problémových regionech. V červenci se vláda zavázala, že bude věnovat pozornost problematice jednotlivých regionů a zaměří svou regionální politiku na podporu rozvoje nových aktivit v hospodářsky slabších oblastech a usnadní zánik těch výrob, které v tržních podmínkách neobstojí. [12]

Regionální politika se v ČR formovala jako integrální součást hospodářské politiky státu. Na konci roku 1992 byly přijaty „Zásady regionální politiky vlády ČR“. Navázaly na podporu malého a středního podnikání. Základním cílem regionální politiky bylo minimalizovat období poklesu hospodářsky slabých či strukturálně postižených oblastí a přispět ke stabilitě a obnovení jejich ekonomického růstu. [12]

Vláda schválila 14 principů této politiky. Smyslem bylo působit tržně na podporu rozvoje nových aktivit v územích s dlouhodobě nižší ekonomickou výkonností nebo v kterých se vzhledem ke struktuře ekonomických aktivit nepříznivě projevoval průběh přechodu na tržní hospodářství nebo byly zasaženy silnými strukturálními změnami. Regionální politika byla orientována na povzbuzování nabídkové stránky ekonomiky s přímou podporou podnikání a podporou výstavby infrastruktury. Smyslem nebylo přerozdělování zdrojů vytvořených ve výkonnějších regionech do regionů zaostalejších, ale podpora ekonomicky efektivních projektů. [12]

3.1.2 Regionální politika v letech 1993 - 1995

Regionální politika byla omezena pouze na regionální podporu malých a středních firem pomocí měkkých úvěrů. Hlavním nevýhodou odvětvových programů byla nedostatečná provázanost a koordinace mezi sebou, tak i s vlastní regionální politikou. [1]

V tomto období se rozvinula podpora malého a středního podnikání v určitých regionech. Šlo o program REGION. Cílem bylo zvýšit přitažlivost malého a středního podnikání ve vybraných hospodářsky problémových oblastech a přispět k tvorbě nových pracovních míst. Za hospodářsky problémové oblasti v ČR se v programu REGION považovalo 10 okresů a 18 mikroregionů. Program REGION byl obdobný jako program malé a střední podnikání. Odlišoval se v maximální velikosti malých a středních podniků podle počtu zaměstnanců. V ČR bylo 500 zaměstnanců a v EU 250 zaměstnanců. [12]

Mnoho otázek týkajících se regionální politiky a regionálního rozvoje bylo obsaženo v „Dohodě o přidružení České republiky k Evropské unii“ s platností od 1 února 1995. Vztah k regionální politice obsahoval článek 87, ve kterém se psalo, že strany budou posilovat vzájemnou spolupráci v regionálním rozvoji a využívání území. Za tímto účelem mohly být podniknuta jakákoliv opatření jako výměna informací mezi státními, regionálními nebo místními orgány o regionální politice a o politice regionálního plánování, poskytování pomoci ČR při formování takovéto politiky, společné akce regionálních a místních orgánů v oblasti hospodářského rozvoje, studium koordinovaných přístupů k rozvoji pohraničních oblastí mezi ČR a Unii a ostatních oblastí v ČR se závažnými regionálními rozdíly, výměna návštěv ke zkoumání možností pro spolupráci a pomoc, výměna zaměstnanců státní správy nebo odborníků, vytváření programů k výměně informací a zkušeností různými metodami včetně seminářů. Od roku 1995 se česká regionální politika začala postupně připravovat na členství v Evropské unii. [12]

3.1.3 Regionální politika v letech 1996 - 1997

V tomto období se výrazněji prohlubovali meziregionální rozdíly v socioekonomickém rozvoji českých a moravských regionů. Důvody souvisely s přípravou České republiky na vstup do Evropské unie. Nejdůležitější změnou bylo zřízení Ministerstva pro místní rozvoj České republiky k 1. 11. 1996. Dalším legislativním aktem bylo schválení 14 ti krajů. [12]

Pro další fázi přípravy vstupu České republiky do Evropské unie šlo identifikovat několik závažných problémů, jako byla absence regionální samosprávy.

Neexistence samosprávy na regionální úrovni v ČR podstatně komplikovala rozvoj pohraniční spolupráce. Mezi další závažné problémy patřila roztržičnost regionální politiky do více rezortů a její malé propojení příbuznými odvětvovými politikami. Dalším problémem bylo úzké spektrum nástrojů regionální politiky. V české regionální politice nebyly aplikovány ani nástroje používané v Evropské unii např. daňové úlevy, kapitálové úlevy, investiční granty a prémie s vazbou na podporované regiony. České regionální politice chybělo i legislativní zabezpečení. Byla ošetřena pouze usneseními vlády. Díky připravovanému vstupu České republiky do Evropské unie to bylo pocíťováno jako závažný problém. To bylo napraveno až přijetím zákona č. 248/2000 Sb., o podpoře regionálního rozvoje v roce 2000. [12]

3.1.4 Regionální politika v roce 1998

Tento rok vláda ČR přijala „Zásady regionální politiky“, které znamenaly výraznou změnu v chápání důležitosti regionální politiky. Základním cílem bylo stanovit obecná pravidla pro provádění české regionální politiky a přiblížit českou regionální politiku komunitární regionální politice. [12]

Regionální politika se měla podle zásad provádět na dvou úrovních a to republikové (státní), zajišťovaly ji ústřední orgány státní správy. Měla selektivní charakter se zaměřením na předem vymezené regiony. A regionální úroveň, kterou zabezpečovaly orgány regionální samosprávy. Měla pokrývat celé území ČR a zaměřit se na vnitroregionální problematiku (na obce, mikroregiony a okresy). Regionální politika byla chápána jako koncepční činnost státu, regionálních a místních orgánů. Cílem bylo přispívat k vyváženému a harmonickému rozvoji jednotlivých regionů v ČR, ke snižování rozdílů mezi úrovněmi rozvoje jednotlivých regionů a ke zlepšení regionální hospodářské struktury. [12]

Zásady regionální politiky vlády ČR stanovily pouze dva základní typy podporovaných regionů a to strukturálně postižené regiony, kde se k vymezení používala míra nezaměstnanosti, počet uchazečů o zaměstnání na jedno volné pracovní místo, rozsah a váha útlumu průmyslových odvětví na zaměstnanosti a rozvoj podnikání. Druhý typ byl pro hospodářsky slabé regiony, kde se k vymezení používala míra nezaměstnanosti, počet uchazečů o zaměstnání na jedno volné pracovní místo,

výše mzdových příjmů ze zemědělství, úroveň daňových příjmů místních rozpočtů, podíl a rozsah útlumu primárních odvětví na struktuře zaměstnanosti a hustota osídlení. Mohly být podporovány podle zásad i jiné regiony, pokud o tom rozhodla vláda. [12]

Strategie regionálního rozvoje České republiky, zpracována v letech 1998-1999. Tento dokument obsahoval analýzu regionálního rozvoje České republiky, hodnocení dosavadních odvětvových opatření rezortů a přístupů regionů, vymezení slabých a silných stránek v rozvoji jednotlivých regionů, návrh strategie dalšího rozvoje ČR, vymezení priorit a opatření k podpoře rozvoje, vymezení regionů se soustředěnou podporou státu, doporučení pro jednotlivé orgány ohledně programových podpor, změn politiky apod.. Zásady měly odstranit hlavní nedostatky regionální politiky a obsahovaly všechny základní principy regionální politiky Evropské unie jako např. princip programování, princip partnerství, princip koncentrace a princip doplňkovosti. [12]

V tomto období začala příprava první verze Národního rozvojového plánu České republiky pro programovací období 2000 – 2006. To bylo základní podmínkou pro získání předvstupní pomoci EU.

3.1.5 Regionální politika po roce 2000

V roce 2000 bylo přijato několik zásadních zákonů a usnesení vlády se zlomovým významem pro českou regionální politiku. V České republice byl regionální rozvoj upraven právní normou a to zákonem č. 248/2000 Sb., o podpoře regionálního rozvoje. Do té doby byla regionální politika prováděna jen na základě několika usnesení vlády. Regionální politika je od roku 2000 zaměřena na rozvoj podnikání, rozvoj lidských zdrojů, výzkum a technologický vývoj, rozvoj cestovního ruchu, zlepšování regionální infrastruktury, rozvoj občanské vybavenosti, rozvoj služeb sociální a zdravotní péče a na opatření vedoucí k ochraně životního prostředí. [12]

Základním dokumentem regionální politiky je Strategie regionálního rozvoje České republiky přijatá vládou 12. července 2000. Na ni navazují Programy rozvoje krajů ČR vypracováváné na úrovni krajů – regionů NUTS III: V této době se připravovala ČR na využívání prostředků ze strukturálních fondů regiony soudržnosti (NUTS II) s výjimkou hl. m. Prahy. Ta nesplňovala základní podmínku pro

zařazení pod Cíl 1: HDP na obyvatele byla vyšší než 75%. Každý kraj (NUTS III) musel mít zpracován podle § 8, zákona č. 248/2000 Sb., o podpoře regionálního rozvoje, svůj program rozvoje územního obvodu kraje. V těchto programech byly stanoveny rozvojové priority krajů, z nichž některé byly realizovány v rámci SROP za přispění EU, ostatní priority pak byly řešeny podle finančních možností krajů. [12]

3.2 Předvstupní období

V tomto období jde o programy, které slouží k podpoře k předem vybraným regionům. Je přesně stanoven pevný časový a finanční rámec realizace. Programy schvaluje na návrh Ministerstva pro místní rozvoj vláda. Programy obsahují vymezení regionu, hodnocení dosavadního vývoje, analýzu silných a slabých stránek regionu, rozvojovou strategii regionu, podrobné vymezení priorit a opatření k zabezpečení stanovené strategie, stanovení rozsahu finančních prostředků v členění podle opatření, stanovení způsobu realizace programu. [12]

Vývoj regionální podpory malého a středního podnikání v rámci Ministerstva pro místní rozvoj probíhala od roku 1998 - 2001. V roce 1998 byla nejvyšší podpora a dalšími roky byla nižší, v některých krajích dokonce podpora zcela zanikla. (více viz tabulka č. 1, kapitola přílohy)

3.2.1 Program Phare

Představoval významnou podporu pro tvorbu a realizaci regionální politiky v ČR. Základní významem nebylo pouze poskytování finančních prostředků, ale to že orgány veřejné správy měly možnost osvojit si metodické postupy platné v rámci EU a řádně se připravit na procedury spojené s využíváním strukturálních fondů. [12]

Od roku 1990 byl Phare první formou finanční pomoci poskytované Evropskou unií na rozvoj České republiky. V programu bylo dosaženo tří cílů: přijetí *acquis communautaire* (tj. soubor závazků plynoucí ze členství), integrace ČR s infrastrukturou ostatních evropských států a posílení českého hospodářství při přípravě jeho integrace do vnitřního trhu EU. [12]

Základní formy programů Phare byly zaměřeny na evropskou integraci, infrastrukturu (především dopravní, technická a životní), rozvoj lidských zdrojů (především trh práce a vzdělávací systémy), soukromý sektor. Největší položky finančních prostředků bylo poskytnuto na podporu malého a středního podnikání. Druhá nejvyšší položka byla dotace na technickou infrastrukturu, která přispěla ke zlepšení tíživé situace řadě měst a obcí. [11]

3.2.1.1 Phare CBC

Phare CBC (Program přeshraniční spolupráce) představoval v letech 1994 - 1999 nejvýznamnější podporu EU pro regionální rozvoj v ČR. Byl zahájen v roce 1994 pouze pro území při česko-německé hranici. V letech 1995 – 1999 se rozšířil i na území při česko-rakouské hranici. Na projekty při státní hranici s Německem bylo v období 1994 – 1999 uvolněno 125 mil. ECU. Na projekty na česko-rakouské hranici 30 mil. ECU. Výše částek ECU poskytnuté na určitou problémovou oblast v příhraničí ČR - Německo a příhraničí ČR – Rakousko z programu Phare CBC v období 1995 – 1999 (viz tabulka č. 2, kapitola přílohy). [12]

3.2.1.2 Phare 2000

Program Phare 2000 představoval jeden z předvstupních programů, které Evropská komise v České republice spolufinancovala v rámci pomoci České republice na vstup do EU. Cílem programu bylo připravit struktury a mechanismy, přijímající ve spolupráci s příjemci pomoc EU v rámci programů hospodářské a sociální soudržnosti. [11]

Jako hlavní část programu byly stanoveny prioritní oblasti jako politická kritéria, hospodářská kritéria, vnitřní trh, zemědělství, životní prostředí, spravedlnost a vnitřní věci, zaměstnanost a sociální věci, posilování administrativní kapacity, oblast hospodářská a sociální soudržnost. [11]

Do projektů z investiční podpory Phare 2000 lze zařadit z produktivní sféry Fond pro podporu rozvoje nehmotných faktorů konkurenceschopnosti v malých a středních podnicích na Severozápadě a Ostravsku. Tento fond byl zaměřen

do cílového regionu. Cílem bylo dosažení regionální ekonomiky do roku 2006 tak, aby byla srovnatelná se zeměmi s rozvinutým tržním hospodářstvím. [12]

Z infrastruktury na podporu podnikání to byl samotný projekt Vědeckotechnologický park na Ostravsku. Další byly grantové schémata pro podporu podnikatelské a turistické infrastruktury na Ostravsku pro zlepšení turistické infrastruktury většími nabídkami, kvalitou turistických zařízení a lepší kvalitou poskytovaných služeb. Pro Severozápad byly grantové schémata pro podporu podnikatelské infrastruktury s cílem propagace a modernizace regionální ekonomiky, posílení technické infrastruktury pro rozvoj podnikání, vytváření pracovních příležitostí, zlepšování celkového podnikatelského prostředí. [12]

Na Ostravsku a Severozápadě to bylo z Rozvoje lidských zdrojů konkrétně Fond na podporu rozvoje lidských zdrojů, který se zaměřoval na zlepšení flexibility odborného vzdělávání a školení, zlepšení přístupu ke vzdělání a kvality vzdělávání čerstvých absolventů škol i podnikatelů z regionu. [12]

3.2.1.3 Phare 2001

Příprava programu Phare 2001 probíhala od června 2000. Finanční podpora směřovala do nejpostiženějších oblastí povodněmi v České republice. Projekty byly realizovány v Ústeckém, Jihočeském, Plzeňském a Středočeském kraji. Cílem bylo obnovit povodněmi poničenou dopravní a technickou infrastrukturu převážně obcí a krajů. [10]

Počet realizovaných projektů během dvou let v jednotlivých krajích a jejich celkový finanční objem viz tabulka č. 3, kapitola přílohy. 25. dubna 2004 bylo ukončeno grantové schéma na odstraňování povodňových škod. [11]

3.2.1.4 Phare 2002

Příprava jednotlivým sektorům byla zaměřena na politickou kariéru, dopravu, vnitřní trh, zemědělství, životní prostředí, justice a vnitro, zaměstnanost, sociální věci a zdravotnictví, posílení administrativní kapacity, zlepšení rozvoje lidských zdrojů a implementace celoživotního vzdělávání ve státní správě. Podporována byla také účast České republiky v komunitárních programech. [12]

3.2.1.5 Phare 2003

Program Phare 2003 se věnoval Grantovému schématu pro méně rozsáhlé projekty na podporu podnikatelské infrastruktury a Grantovému schématu na podporu turistické infrastruktury v regionech NUTS II Severozápad, Jihozápad, Střední Čechy, Severovýchod, Moravskoslezsko, Jihovýchod a Střední Morava. [10]

Z Grantového schématu na podporu podnikatelské infrastruktury se měly zlepšit podmínky pro rozvoj podnikatelských aktivit a vytvořit nové pracovní příležitosti a z Grantové schéma na podporu turistické infrastruktury se měly zlepšit podmínky pro rozvoj cestovního ruchu a souvisejících služeb a vytvořit nové pracovní příležitosti. Konec realizace projektů bylo stanoveno na 31. srpen 2006. [10]

3.2.2 Program SAPARD

SAPARD (Special Accession Programme for Agriculture and Rural Development = Speciální předvstupní program pro zemědělství a rozvoj venkova) vychází z nařízení Rady o podpoře Společenství na předvstupní opatření pro zemědělství a rozvoj venkova v kandidátských zemích v předvstupním období. Cílem programu bylo přispět k zavádění práva Evropského společenství v oblasti společné zemědělské politiky a řešit prioritní a specifické problémy spojené s trvale udržitelnými změnami v sektoru zemědělství a ve venkovských oblastech kandidátských zemí. Česká republika mohla SAPARD využívat v časovém rozmezí let 2000-2006. Uskutečnění programu se v ČR opozdilo a první kolo výběru projektů bylo až na jaře 2002. [12]

3.2.3 Program ISPA

Cílem programu ISPA (Instrument for Structural Policies for Pre-Accession) bylo přispět k přípravě v oblasti hospodářské a sociální soudržnosti s důrazem na sektory životního prostředí a dopravy. Kandidátským zemím byla poskytnuta investiční pomoc zejména v oblastech znečištění vod a ovzduší a odpadového hospodářství, při výstavbách, rekonstrukcích a propojování národních dopravních sítí, jejichž kvalita a průchodnost byla nezbytná pro hospodářský rozvoj zemí a regionů. V období 2000 - 2006 bylo pro ČR každoročně alokováno kolem 70mil.€. Celková

výše podpory požadované z programu ISPA mohla dosáhnout nejvýše 75% celkových nákladů na realizaci opatření. V souvislosti se vstupem České republiky do Evropské unie byly všechny běžící projekty ISPA k 1. květnu 2004 překlopeny do Fondu soudržnosti. [12]

3.3 Minulé období 2004 – 2006

Česká republika byla při čerpání strukturálních fondů v programovém období 2004-2006 mimořádně úspěšná. Z celkového počtu třinácti operačních programů vyčerpalo deset programů svou alokaci na 100 %, všechny zbývající se pohybují nad 90 %. Celkově bylo v tomto období vyčerpáno 1 684,76 mil. EUR, to představuje 99,54 % z alokace přidělené ČR v rámci strukturálních fondů pro programové období 2004-2006. Podrobný přehled čerpání operačních programů (viz tabulka č. 4, kapitola přílohy). [11]

Operační programy Cíle 1 byly financovány ze strukturálních fondů a byly realizovány ve všech regionech ČR kromě Prahy, jelikož Cíl 1 byl určen k podpoře růstu regionů s hrubým domácím produktem na obyvatele pod 75 % průměru EU. [4]

3.3.1 Operační programy Cíle 1

Česká republika měla čtyři sektorové operační programy a jeden regionální - Společný regionální operační program (SROP).

3.3.1.1 OP Infrastruktura

Operační program Infrastruktura byl vyhlášen pro roky 2004-2006 a projekty z něj financované musely být dokončeny do konce roku 2008. Navazuje na Operační program Životní prostředí, který je vyhlášen pro období 2007-2013. OP Infrastruktura podporoval modernizaci a rozvoj dopravní infrastruktury a snižování negativních důsledků dopravy na životní prostředí [10]

Infrastruktura tvořila čtyři priority a to modernizace a rozvoj dopravní infrastruktury celostátního významu, snížení negativních důsledků dopravy na životní prostředí, zlepšování environmentální infrastruktury, technická pomoc. Zlepšování environmentální infrastruktury mělo několik opatření, jejichž cílem bylo Obnova

environmentálních funkcí území revitalizací vodních toků, odstraňováním migračních bariér na tocích pro volně žijící živočichy. Snížení znečištění vodních toků se řešilo, budováním a modernizací čistíren odpadních vod, rozšíření kanalizačních systémů a zásobování obcí pitnou vodou. Snaha byla i zlepšit infrastrukturu ochrany ovzduší a to využíváním šetrných technologií při spalování, využíváním obnovitelných zdrojů energie Jako posledním cílem zlepšování environmentální infrastruktury bylo snížit množství odpadu ukládaného na skládkách a zvýšit množství recyklovaného odpadu. [8]

3.3.1.2 OP průmysl a podnikání

Globálním cílem bylo zvýšení konkurenceschopnosti průmyslu a podnikatelských služeb. Základním posláním operačního programu bylo přispět k zachování a dalšímu rozvoji průmyslového sektoru v České republice. Operační program se dále věnuje Strategii regionálního rozvoje, Národnímu akčnímu plánu zaměstnanosti 2001 a 2002 a Metodice hodnocení vlivu koncepcí regionálního rozvoje na životní prostředí. [10]

3.3.1.3 OP Rozvoj lidských zdrojů

Tvořil základ pro realizaci podpory z Evropského sociálního fondu v oblasti rozvoje lidských zdrojů v České republice na období 2004—2006. Globálním cílem bylo dosažení vysoké a stabilní úrovně zaměstnanosti založené na kvalifikované a flexibilní pracovní síle, integraci sociálně vyloučených skupin obyvatelstva a konkurenceschopnosti podniků při respektování principů udržitelného rozvoje. Operační program Rozvoj lidských zdrojů byl spolufinancován z Evropského sociálního fondu. [10]

3.3.1.4 OP Rozvoj venkova a multifunkční zemědělství

Operační program Rozvoj venkova a multifunkční zemědělství vychází z analýzy ekonomické a sociální situace v zemědělství a venkovském prostoru. Strategie byla založena na trvale udržitelném rozvoji a stabilizaci venkovských oblastí. Důraz byl kladen především na rozvoj zemědělství společně s podporou mladých zemědělců a na zpracování produktů zemědělské výroby. V regionech, kde přírodní

podmínky umožňovaly intenzivní zemědělskou výrobu, byl důraz kladen na rozvoj konkurenceschopného zemědělství. Cílem programu bylo zvýšení podílu sektoru na tvorbě HDP a zaměstnanosti v ČR, zachování životního prostředí, zajištění trvale udržitelného polyfunkčního rozvoje venkova na trvale udržitelném zemědělství, lesním a vodním hospodářství v integraci s kvalitním zpracováním zemědělských produktů. [8]

3.3.1.5 Společný regionální operační program (SROP)

Společný regionální operační program (SROP) se zaměřoval na podporu aktivit spadajících především do působnosti krajů a obcí a jeho cílem bylo dosáhnout vyváženého rozvoje regionů. [11]

SROP podporuje priority jako je Regionální podpora podnikání, Regionální rozvoj infrastruktury, Rozvoj lidských zdrojů v regionech, Rozvoj cestovního ruchu a Technická pomoc. Výše částek přidělených určitým prioritám (viz tab. č. 5, kapitola přílohy). [8]

Cílem SROP bylo dosažení hospodářského růstu a růstu kvality života obyvatel regionů. Důraz byl kladen také na tvorbu nových pracovních míst v regionálním i místním měřítku, na zlepšení kvality infrastruktury a životního prostředí, na všeobecný rozvoj lidských zdrojů a na prohlubování sociální integrace. [11]

3.3.2 Operační programy Cíle 2 a 3

Programy Cíle 2 a 3 byly financovány také ze strukturálních fondů a realizovány byly pouze pro Prahu

3.3.2.1 Jednotný programový dokument pro Cíl 2

Hlavním cílem Jednotného programového dokumentu pro Cíl 2 (JPD 2) bylo odstranění nejzávažnějších slabých stánek a závažných bariér, které bránily rozvoji některým obvodům. JPD 2 čerpal prostředky z Evropského fondu regionálního rozvoje. Na JPD 2 bylo vyčleněno téměř 142,6 mil EUR, z čehož polovinou přispívala Evropská unie prostřednictvím Evropského fondu pro regionální rozvoj a polovinu poskytovaly různé veřejné zdroje v ČR, především státní rozpočet, hlavní město Praha, městské části hl. m. Prahy a státní účelové fondy. [4]

3.3.2.2 Jednotný programový dokument pro Cíl 3

Jednotný programový dokument pro Cíl 3 (JPD 3) analyzoval situaci regionu v oblasti lidských zdrojů a stanovoval pravidla pro čerpání prostředků z Evropského sociálního fondu v rámci Cíle 3. JPD 3 byl prvním programem, z kterého hlavní město čerpalo prostředky z Evropského sociálního fondu. Odpovědnost za program JPD 3 mělo Ministerstvo práce a sociálních věcí, které bylo řídicím orgánem. [4]

3.4 Aktuální období 2007 – 2013

Česká republika vstoupila v roce 2007 do druhého programovacího období a jako členský stát má nárok na čerpání prostředků z evropských fondů na financování politiky hospodářské a sociální soudržnosti. V tomto období nastaly změny v regionálních operačních programech ČR. Jeden Společný regionální operační program (SROP) je nahrazen sedmi regionálními operačními programy v rámci jednotlivých regionů soudržnosti (NUTS 2). Jsou také vymezené tři cíle a to cíl Konvergence, cíl Konkurenceschopnost a zaměstnanost a cíl Evropská územní spolupráce. [4]

Hlavním cílem tohoto období je především snížení rozdílů mezi úrovněmi rozvoje jednotlivých regionů a členských států EU a dále pak také regulaci a snížení míry zaostávání těch nejvíce znevýhodněných regionů. V období 2007 – 2013 bylo České republice nabídnuto přibližně 26,7 mld. euro, které lze čerpat v rámci jednotlivých operačních programů, které jsou tematicky a regionálně vymezené. Vzhledem k tomu, že období 2007 – 2013 stále probíhá, nemůžeme vyjádřit úspěšnost období. Pravda ovšem je, že v tomto období se snaží všichni maximálně využít finanční pomoci EU. [2]

Je využíváno 26 operačních programů, které jsou rozděleny mezi tři cíle politiky a to Cíl Konvergence, Cíl Regionální konkurenceschopnost a zaměstnanost a Cíl Evropská územní spolupráce

3.4.1 Tematické operační programy

Do tematických operačních programů cíle Konvergence lze zařadit osm programů s celkovou přidělenou částkou 21,23 miliard eur, z prostředků cíle Regionální konkurenceschopnost a zaměstnanost byla částka zvýšena o dalších 75,8 miliónů. [5]

Každý z operačních programů má své speciální zaměření a je určen pro celé území České republiky s výjimkou Hlavního města Prahy. Výjimkou jsou pouze projekty spolufinancované z Fondu soudržnosti v OP Doprava a OP Životní prostředí. Fond soudržnosti je totiž určený pro celou Českou republiku. Projekty kde je finanční pomoc zaměřena pro celou Českou republiku včetně Hl. m. Praha je také OP Lidské zdroje a zaměstnanost, OP Vzdělávání pro konkurenceschopnost, Integrovaný operační program a OP Technická pomoc. Tyto programy jsou totiž financovány jak z cíle Konvergence, tak z cíle Regionální konkurenceschopnost a zaměstnanost. Alokace fondů EU mezi tematické operační programy cíle Konvergence 2007 – 2013 (viz tabulka č. 6, kapitola přílohy). [9]

3.4.1.1 OP Doprava

Z pohledu finančních prostředků je největším operačním programem: z fondů EU. Pro Českou republiku z fondů EU je přiřazeno přibližně 21,6 % finančních prostředků. Z OP Doprava se realizuje modernizace železničních koridorů transevropských dopravních sítí (TEN-T), modernizace a zkapacitnění úseků kategorie D, R a ostatních silnic I. tříd sítě TEN-T budování obchvatů a zklidňováním dopravy v obydlené zástavbě mimo síť TEN-T, rozvoj sítě metra v Praze, vyšší zapojení železniční a vnitrozemské vodní dopravy do přepravních řetězců apod. [5]

3.4.1.2 OP Podnikání a inovace

Navazuje na Operační program Průmysl a podnikání pro programovací období let 2004–2006. Je spolufinancován z Evropského fondu pro regionální rozvoj. Je financován z Evropského fondu pro regionální rozvoj a řídicím orgánem je Ministerstvo průmyslu a obchodu ČR. [5]

Cílem je zvýšit konkurenceschopnost české ekonomiky a přiblížit inovační výkonnost sektoru průmyslu a služeb úrovni předních průmyslových zemí Evropy. Obsahuje 7 prioritních os rozdělujících operační programy na typy projektů, které mohou být podle příslušné prioritní osy podpořeny. Prioritní osy se věnují vnikem firmy, rozvojem firem, efektivní energií, inovací, prostředím pro podnikání a inovaci, službám pro rozvoj podnikání, technické pomoci. [5]

3.4.1.3 OP Životní prostředí

Je druhým největším českým operačním programem, z fondů EU je pro něj vyčleněno přibližně 18,4 % finančních prostředků pro ČR. Je zaměřený na zlepšování kvality životního prostředí a tím i zdraví obyvatelstva. Obsahuje 8 prioritních os a to: zlepšování vodohospodářské infrastruktury a snižování rizika povodní zlepšování kvality ovzduší a snižování emisí, udržitelné využívání zdrojů energie, zkvalitnění nakládání s odpady a odstraňování starých ekologických zátěží, omezování průmyslového znečištění a snižování environmentálních rizik, zlepšování stavu přírody a krajiny, rozvoj infrastruktury pro environmentální vzdělávání, poradenství a osvětu, technická pomoc. [5]

3.4.1.4 OP Lidské zdroje a zaměstnanost

Operační program Lidské zdroje a zaměstnanost je jedním ze tří programů pro realizaci podpory z Evropského sociálního fondu, tzn., že je spolufinancován z Evropského sociálního fondu. Cílem operačního programu je zvýšit zaměstnanost a zaměstnatelnost lidí v ČR na úroveň průměru 10 nejlepších zemí EU. OP má šest prioritních os, které se týkají zvýšení adaptability zaměstnanců a zaměstnavatelů, zlepšení přístupu k zaměstnání a prevence nezaměstnanosti, posílení integrace osob ohrožených sociálním vyloučením nebo sociálně vyloučených, posilování institucionální kapacity a efektivnosti veřejné správy a veřejných služeb, zintenzivnění mezinárodní spolupráce v lidských zdrojích a zaměstnanosti a technické pomoci. [5]

3.4.1.5 OP Integrovaný operační program

Je zaměřený na řešení společných regionálních problémů v oblastech infrastruktury pro veřejnou správu, veřejné služby a územní rozvoj jako rozvoj informačních technologií ve veřejné správě, zlepšování infrastruktury pro oblast sociálních služeb, veřejného zdraví, služeb zaměstnanosti a služeb v oblasti bezpečnosti, prevence a řešení rizik, podporu cestovního ruchu, kulturního dědictví, zlepšování prostředí na sídlištích a rozvoj systémů tvorby územních politik. OP je financován z Evropského fondu pro regionální rozvoj. [5]

3.4.1.6 OP Vzdělávání pro konkurenceschopnost

Je jedním ze tří programů pro realizaci podpory z Evropského sociálního fondu tzn., že je spolufinancován z Evropského sociálního fondu. OP má čtyři prioritní osy týkající se rozvoje a zkvalitňování počátečního vzdělávání, terciárního vzdělávání, výzkumu a vývoje, dalšího vzdělávání a technické pomoci. [5]

3.4.1.7 OP Výzkum a vývoj pro inovace

Je čtvrtým největším českým operačním programem. OP Výzkum a vývoj pro inovace obsahuje 4 prioritní osy zabývající se rozvojem kapacit výzkumu a vývoje, rozvojem kapacit pro spolupráci veřejného sektoru se soukromým ve výzkumu a vývoji, posilováním kapacit vysokých škol pro terciární vzdělávání a technickou pomocí. [5]

3.4.1.8 OP Technická pomoc

Je určen k podpoře jednotného přístupu na národní úrovni pro zajištění aktivit efektivního řízení, kontroly, sledování a vyhodnocování realizace Národního strategického referenčního rámce. Část programu je financována z cíle Konvergence, menší část z cíle Regionální konkurenceschopnost a zaměstnanost. [5]

3.4.2 Regionální operační programy

Do regionálních operačních programů cíle Konvergence lze zařadit celkem 7 programů pro celou ČR s výjimkou Hlavního města Prahy. Jsou to ROP NUTS II Severozápad, ROP NUTS II Severovýchod, ROP NUTS II Střední Čechy, ROP NUTS

II Jihozápad, ROP NUTS II Jihovýchod, ROP NUTS II Moravskoslezsko, ROP NUTS II Střední Morava. Cílem programů je zvýšení konkurenceschopnosti regionů, urychlení jejich rozvoje a zvýšení atraktivity regionů pro investory. Na regionální operační programy je z fondů EU vyčleněno 4,6 mld. EUR. Z regionálních operačních programů lze financovat dopravní dostupnost a obslužnost, rozvoj území, regionální rozvoj podnikání, rozvoj cestovního ruchu. [9]

3.3.2.1 ROP NUTS II Severozápad

ROP NUTS II Severozápad je určen pro region soudržnosti Severozápad, který se skládá z Karlovarského a Ústeckého kraje. Na tento program je vyčleněno 745,91 mil. EUR. Cílem je zvýšení kvality fyzického prostředí a přeměna ekonomických a sociálních struktur regionu, jako předpoklad pro zvýšení atraktivity regionu pro investice, podnikání a život obyvatel. Specifickým cílem programu je dosáhnout moderních a atraktivních měst, představující hlavní hybnou sílu ekonomického rozvoje regionu. Ve venkovských oblastech je cílem zajistit plnohodnotný život obyvatel s tím, aby v regionu fungovala efektivní mobilita obyvatel. Tomu napomáhá pět prioritních os regenerace a rozvoj měst, integrovaná podpora místního rozvoje, dostupnost a dopravní obslužnost, udržitelný rozvoj cestovního ruchu a technická asistence. [5]

3.4.2.2 ROP NUTS II Severovýchod

NUTS II Severovýchod tvoří kraje Královéhradecký, Liberecký a Pardubický. Na tento program je vyčleněno 656,46 mil. EUR. Jednoznačným cílem je zvýšit atraktivitu regionu pro investice, podnikání a život obyvatel. ROP Severovýchod je rozdělen do 5 prioritních os. Jeho priority jsou rozvoj dopravní infrastruktury, měst a venkova, cestovního ruchu, podnikatelského prostředí a technické pomoci. [5]

3.4.2.3 ROP NUTS II Střední Čechy

ROP NUTS II Střední Čechy je určen pro region soudržnosti Střední Čechy, který je totožný se Středočeským krajem. Na tento program je vyčleněno 559,08 mil. EUR. Cílem je zlepšení dopravní dostupnosti a propojení regionu, podpora rozvoje infrastruktury a cestovního ruchu, příprava podnikatelských ploch a zlepšování života

v obcích a na venkově prostřednictvím zkvalitnění vzdělávací, sociální a zdravotnické infrastruktury, odstraňování ekologických zátěží. ROP Střední Čechy obsahuje čtyři prioritní osy týkající se financování dopravy, cestovního ruchu, integrovaného rozvoje území a technické pomoci. [5]

3.4.2.4 ROP NUTS II Jihozápad

Je určen z Jihočeského a Plzeňského kraje. Na tento program je vyčleněno 619,65 mil. EUR. Cílem je zlepšení dopravní dostupnosti a propojení regionu, podpora rozvoje infrastruktury a cestovního ruchu, příprava podnikatelských ploch a zlepšování života v obcích a na venkově prostřednictvím zkvalitnění vzdělávací, sociální a zdravotnické infrastruktury. ROP Jihozápad obsahuje 4 prioritní osy rozdělující operační program na rozvoj cestovního ruchu, stabilizaci a rozvoj měst a obcí, dostupnost center a technickou pomoc. [5]

3.4.2.5 ROP NUTS II Jihovýchod

Do OP Jihovýchod patří Jihomoravský kraj a kraj Vysočina. OP Jihovýchod má k dispozici přibližně 704 mil. EUR. Cílem OP Jihovýchod je zlepšení dopravní dostupnosti a propojením rozvojových pólů regionu, větší rozvoj cestovního ruchu podporou infrastruktury, marketingu a lidských zdrojů. Cílem je také zkvalitňování podmínek pro život obyvatel ve městech a na venkově. Společně s cíly souvisejí čtyři priority programu a to dostupnost dopravy, rozvoj udržitelného cestovního ruchu, udržitelný rozvoj měst a venkovských sídel a technická pomoc. [5]

3.4.2.6 ROP NUTS II Moravskoslezsko

OP Moravskoslezsko je totožný s Moravskoslezským krajem a je na něj vyčleněno přes 716 milionů EUR. Cílem je zlepšit dopravní dostupnost a propojení regionu, podporu infrastruktury a služeb cestovního ruchu, zlepšit podmínky k životu v obcích a na venkově prostřednictvím zkvalitnění vzdělávací, sociální a zdravotnické infrastruktury. OP Moravskoslezsko obsahuje pět prioritních os a to regionální infrastruktura a dostupnost, podpora prosperity regionu, rozvoj venkova a technická pomoc. [5]

3.4.2.7 ROP NUTS II Střední Morava

ROP Střední Morava se sdružuje z Olomouckého a Zlínského kraje a vyčleněno je na něj 657,39 mil. EUR. Stejně jako u ostatních ROPů má OP Střední Morava za cíl zlepšit dopravní dostupnost a propojení regionu, podporu infrastruktury a služeb cestovního ruchu, zlepšit podmínky k životu v obcích a na venkově prostřednictvím zkvalitnění vzdělávací, sociální a zdravotnické infrastruktury a navíc odstraňování ekologických zátěží. Tím má OP Střední Morava čtyři prioritní osy a to dopravu, integrovaný rozvoj a obnova regionu, cestovní ruch a technická pomoc. [5]

3.4.3 OP Praha Konkurenceschopnost

Tento OP spadá pod cíl Regionální konkurenceschopnost a zaměstnanost a je určen pouze pro hl. město Praha. OP je zaměřený na podporu veřejné dopravy a dopravní dostupnosti v Praze, podporu inovací, informačních a komunikačních technologií, podnikání a zlepšování životního a městského prostředí v Praze. Je pro něj vyčleněno 294,93 mil. EUR. OP Praha Konkurenceschopnost má 3 prioritní osy a to dostupnost a prostředí, inovace a podnikání a technická pomoc. [9]

3.4.4 OP Praha Adaptabilita

OP Praha Adaptabilita spadá pod cíl Regionální konkurenceschopnost a zaměstnanost. Stejně jako OP Praha Konkurenceschopnost je určen pouze hl. městu Praha. Cíl OP zlepšit a usnadnit život Pražanům prostřednictvím investic do vzdělávání, lidských zdrojů a škol tzn., podpořit profesní potenciál zaměstnanců, boj proti sociálnímu vyloučení a v neposlední řadě investovat do rozvoje škol, nových studijních programů a vzdělávání učitelů. Na OP je vyčleněno 108,39 mil. EUR. OP je financován ze čtyř prioritních os a to podpora rozvoje znalostí ekonomiky, podpora vstupu na trh práce, modernizace počátečního vzdělání a technická pomoc. [9]

3.5 Praktická část

Praktická část, je věnována konkrétním programům, které byly uskutečněny v obcích. Ve statutárním městě Strakonice bylo využito na rekonstrukci hradu NP PHARE 2003 Hrad Strakonice – infrastruktura cestovního ruchu, která pokračovala ROP NUTS II: Jihozápad, Revitalizace strakonického hradu. Dále se ve Strakonících proběhl SROP Metropolitní síť moderního města – Strakonice net a OP životního prostředí, Strakonice – intenzifikace ČOV a doplnění kanalizace. V obci s rozšířenou působností Milevsko byly použity NP PHARE 2003 Most přes milevský potok – zpřístupnění průmyslové zóny, SROP Stavební obnova víceúčelového zařízení jako centra celoživotního vzdělávání Milevsko, ROP NUTS II Jihozápad modernizace MŠ Pastelka – Ateliér pro předškolní děti, ROP NUTS II Jihozápad Milevsko – Centrum zdravého životního stylu – zkvalitnění infrastruktury pro volný čas. V Dražicích jako v malé obci byl použit ROP NUTS II Jihozápad, Rekonstrukce místních komunikací Dražice.

3.5.1 Město Strakonice

Město Strakonice patří mezi okresní města. Nachází se v severozápadní části Jihočeského kraje na soutoku řek Otavy a Volyňky. Od Českých Budějovic jsou Strakonice vzdáleny 59 km, od Prahy 115 km a od Plzně 85 km. Počet obyvatel je rozmístěn na 3 468 ha a přibližný počet v nynější době je 23 923 obyvatel.

3.5.1.1 NP PHARE 2003, Hrad Strakonice – infrastruktura cestovního ruchu

Strakonice využívají velké množství finančních prostředků z EU. Například z předvstupního období využily Strakonice Národní program Phare 2003 na zlepšení dopravní infrastruktury v areálu hradu ve Strakonících, která byla nedostačující v kvalitě páteřních komunikací uvnitř a vně hradu a zároveň v nedostatečné kapacitě parkovacích míst pro návštěvníky hradu. Realizace tohoto projektu byla vymezena na období 12/2005 – 08/2006. Konkrétně se měla obnovit turistika v okolí hradu a tím

se zvětšit i návštěvnost. K tomu přispěla rekonstrukce komunikací a obnova povrchů I, II a III nádvoří, rekonstrukce vozovky a autobusové zastávky u „Jelenky“, kompletní rekonstrukce parkoviště, včetně chodníků „Na Dubovci“, vytvoření nových parkovacích míst u letního kina a prodloužení komunikace až k řece, aby byl umožněn přístup vodáků na hrad. Dále byl upraven hlavní přístup před hradem, doplněn o lavičky, doprovodný mobiliář a bylo doplněno veřejné osvětlení. V areálu hradu bylo také zřízeno sociální zařízení, které zde dosud chybělo.

Celková částka k rekonstrukci hradu a okolí činila 33 988 185,- Kč (900 000 EUR). Z toho 9 520 500,- Kč (300 000 EUR) bylo uhrazeno příspěvkem ze státního rozpočtu, 9 520 500,- Kč (300 000 EUR) zaplatilo město ze svého rozpočtu a téže částka byla financována z fondu ERDF.

3.5.1.2 SROP, Metropolitní síť moderního města - Strakonice.net

Dalším projektem, který Strakonice využily, byl financovaný ze Společného regionálního operačního programu, priority 2 Regionální rozvoj infrastruktury, opatření 2.2 Rozvoj informačních a komunikačních technologií v regionech a realizace byla v období 08/2006 – 06/2007

Jelikož se situace v 21. století rychle mění, cílem programu bylo vytvořit určitou platformu pro předávání informací. To znamená, že veškeré části projektu měly za cíl zjednodušit, zpřehlednit a okamžitě nabídnout informační servis pro obyvatele města i jeho návštěvníky v měřítku odpovídající velikosti města. V rámci tohoto cíle vznikla páteřní metropolitní síť města s navazujícími službami, možností kvalitního připojení organizací města do internetu, infokiosky s veřejným internetem, webové kamery ve městě, byla vytvořena VPN síť pro přístup k vybraným službám a zdrojům sítě MěÚ Strakonice a jeho organizací (zejména přístup na kamerový systém, GIS, on-line informační systém), zároveň byl vytvořen prostor pro webový portál, nejen pro MěÚ, ale i pro organizace města, a pro další zatraktivnění bylo spuštěno vysílání infokanálu pomocí streamovacího serveru. Dalším krokem ke splnění cíle bylo napojení HZS Strakonice na celý systém tak, aby bylo možno zabezpečit aktuální a přesné informace pro bezpečnostní radu a krizový štáb, kteří v případě problému zasedají v objektu HZS.

Celkové výdaje na tento projekt bylo 7 556 940,- Kč, z toho 5 667 705,- Kč bylo financováno z příspěvku ze strukturálního fondu ERDF, 755 694,- Kč z příspěvku ze státního rozpočtu a 1 133 541,- Kč z rozpočtu města.

3.5.1.3 ROP NUTS II Jihozápad, Revitalizace strakonického hradu

Strakonický hrad je dominantou města Strakonice, je jedním z největších hradních komplexů v celé České republice a díky historickým a stavebním hodnotám byl v roce 1995 prohlášen národní kulturní památkou. Proto byl na strakonický hrad použit další finanční prostředek, tentokrát z ROP NUTS II Jihozápad, prioritní osy 3 Rozvoj cestovního ruchu, oblast podpory 3.2 Revitalizace památek a využití kulturního dědictví v rozvoji cestovního ruchu. Realizace tohoto projektu byla dána na období 10/2008 – 05/2010. Cílem tohoto projektu bylo tedy revitalizovat kulturní památku a další její zpřístupnění návštěvníkům, rozšířit a zlepšit služby, které hrad nabízí. Konkrétně se úpravy zaměřily na vybudování víceúčelového sálu v prostorách někdejší sladovny, obnovení funkcí některých interiérů především objekt černé kuchyně, který byl objeven při průzkumech nejstarší části hradu a díky realizaci projektu ROP je obnoven a zpřístupněn návštěvníkům. Dále byly rozšířeny veřejné prostory Muzea Středního Pootaví, nově otevřena laická badatelna a zprovozněno informační centrum s možností vizualizace rozsáhlých částí depozitáře. Dále byla rekonstruována střecha, krov, fasáda na zámecké části hradu, částečně pak byly renovovány reprezentační prostory včetně obřadní místnosti.

Výdaje na tento projekt činily 12 696 370,- Kč. Převážná částka byla zaplacená z ROPu 11 744 142,- Kč, což je 92,5 % z celkové částky. Strakonice musely ze svého rozpočtu doplatit částku 952 228- Kč.

3.5.1.4 OP životního prostředí, Strakonice – intenzifikace ČOV a doplnění kanalizace

Jeden z projektů, kde realizace stále probíhá je z OP životního prostředí, prioritní osa 1 Zlepšování vodohospodářské infrastruktury a snižování rizika povodí, Oblast podpory 1.1 – Snižování znečištění vod, podoblast podpory 1.1.1 – Snižování znečištění z komunálních zdrojů, projekt „Strakonice – intenzifikace ČOV a doplnění kanalizace“. Realizace projektu byla zahájena 01/2010 a ukončena má být v roce 2012. Cílem tohoto projektu je zajištění čištění odpadních vod ve Strakonici, tak aby vše bylo v souladu s požadavky příslušných právních předpisů České Republiky. Z důvodu, že se vypouštějí odpadní vody do vodního toku Otava, je dalším cílem zlepšení jakosti povrchových vod. V projektu se dále počítá s tím, že bude vybudována splašková kanalizace v lokalitě Dražejov, budou vytvořeny podmínky pro nové připojení Radošovic a umožněno připojení Mutěnic na ČOV Strakonice. V souvislosti s předpokládaným připojením obce Řepice bude rekonstruován sběrač a shybka přes řeku Otavu. Celkové výdaje projektu jsou 312.740.955,- Kč, nezpůsobilé výdaje projektu činí 43.158.251,- Kč, způsobilé výdaje 269.582.704,- Kč, z příspěvku ze SFŽP ČR je 13.479.135,- Kč, z FS: 229.145.298,- Kč a vlastní podíl žadatele je 26 958 271,- Kč.

Město Strakonice je jedno z okresních měst, kde využívají velké podpory fondů EU, proto uvedené projekty jsou pouze ukázkové. Další projekty, které využilo město Strakonice např. z ROP NUTS II Jihozápad jsou Lávka u strakonického hradu – posílení provázanosti městských atraktivit, V hlavní roli: Strakonice pro turisty, Zlepšení nevyhovujícího stavu místní komunikace Žižkova. Další projekty byly realizovány za podpory např. OP životního prostředí, Integrovaného OP, OP rozvoje lidských zdrojů aj. (obrázek č. 1 ČOV Strakonice - vjezd do areálu ČOV je dokončen, kapitola přílohy, příloha 8)

3.5.2 Město Milevsko

Milevsko je obec s pověřenou působností, leží na severním okraji Jihočeského kraje a je vzdálené vzdušnou čarou zhruba 60 km od Českých Budějovic, 25 km od Písku a 20 km od Tábora. Počet obyvatel se pohybuje kolem 9 730.

3.5.2.1 NP PHARE 2003 Most přes Milevský potok – zpřístupnění průmyslové zóny

V posledních čtyřech letech bylo město Milevsko velmi úspěšné k získání různých finančních prostředků z EU. Jeden z projektů, které využilo Milevsko v poslední chvíli, byl z NP PHARE 2003 Most přes Milevský potok z Grantového schéma na podporu podnikatelské infrastruktury

Realizace projektu byla naplánována na rok 2006. Po mostě je vybudována nová přístupová komunikace do průmyslové zóny. Most je spojnicí se silnicí číslo I/19, která je pro obec hlavní dopravní komunikací a jedinou silnicí I. třídy vedoucí přes Milevsko. Z tohoto projektu se mělo zajistit zrychlení a zkrácení přístupu do průmyslové zóny a snížit dopravu v centru města. To se podařilo vedením veškeré nákladní, osobní a veřejné dopravy do průmyslové zóny mimo centrum města

Celkové výdaje tohoto projektu byly: 7 229 271,- Kč. Z toho Evropská unie podpořila projekt částkou 5 148 977,- Kč, a proto samotné město platilo 2 080 294,- Kč.

3.5.2.2 SROP, Stavební obnova víceúčelového zařízení jako centra celoživotního vzdělávání Milevsko

Dalším velmi úspěšným programem byl projekt z SROPu, opatření 5.3 Rozvoj lidských zdrojů v regionech, podopatření 5.3.1 Infrastruktura pro rozvoj lidských zdrojů v regionech pod názvem Stavební obnova víceúčelového zařízení jako centra celoživotního vzdělávání Milevsko. Realizace byla naplánovaná na rok 2006 – 2007. Realizací projektu byla obnova a rozšíření stávající budovy Domu kultury, ve které vzniklo několik vybavených učeben pro potřeby vyučování např. cizí jazyky, historie, kultura, péče o zdraví. Zájemci jsou v nových prostorách seznamováni s tradičními řemesly v kraji a nedílnou součástí tohoto zařízení je veřejně přístupný internet atd.

Dále zde probíhají rekvalifikační kurzy pro uchazeče o zaměstnání, část objektu slouží k volno časovým aktivitám zejména v oblasti kultury.

Celkové náklady na tento projekt byly 19 727 500,- Kč. Z toho z EU bylo financováno 15 782 000,- Kč a z rozpočtu obce 3 945 500,- Kč.

3.5.2.3 ROP NUTS II Jihozápad, Modernizace MŠ Pastelka – Ateliér pro předškolní děti

Projekt Modernizace MŠ Pastelka – Ateliér pro předškolní děti byl z programu ROP NUTS II Jihozápad, z oblasti podpory 2.5 Rozvoj infrastruktury pro sociální integraci. Realizace probíhala od března do října roku 2009. [6]

Smyslem a cílem tohoto projektu byla modernizace Mateřské školy Pastelka Milevsko, včetně pořízení nového vybavení. Předmětem bylo provedení tzv. změny stavby a to je v daném případě nástavba a stavební úpravy budovy MŠ Pastelka za účelem vybudování nového střešního pláště (sedlová střecha) s vestavbou podkroví, kde byl vybudován ateliér pro předškolní děti. Nově vzniklé prostory slouží pro výtvarnou činnost dětí a denní místnost je využívána pro setkávání rodičů s pedagogy. Je zde zázemí pro pedagogické pracovníky a kuchyňský kout pro potřeby pitného režimu a občerstvení dětí. Díky realizaci tohoto projektu MŠ Pastelka splňuje nejnáročnější požadavky na bezpečné a moderní prostředí pro naplnění výchovně vzdělávacího poslání předškolního zařízení. Celkové náklady na projekt byly 5 313 723,- Kč, z toho dotace činila 4 180 229,- Kč a obec doplatila ze svého rozpočtu 1 133 494,- Kč. [6]

(obrázek č. 2, Ateliér pro předškolní děti, kapitola přílohy, příloha 9)

3.5.2.4 ROP NUTS II Jihozápad, Milevsko – centrum zdravého životního stylu – zkvalitnění infrastruktury pro volný čas – 1. etapa

Mezi velmi úspěšné projekty patří Projekt Milevsko – centrum zdravého životního stylu – zkvalitnění infrastruktury pro volný čas je z programu ROP NUTS II Jihozápad, z oblasti podpory 2.2 Rozvojové projekty spádových center. Realizace byla v období 2009 – říjen 2010. [7]

Záměrem projektu byla modernizace a rozšíření sportovního centra, nacházejícího se v centrální části ve městě Milevsko, které bylo za hranicemi své životnosti. Stavební úpravy začaly samotnou demolicí tribuny u minihřiště s umělou trávou, na místě tribuny vznikla přístavba ke sportovní hale, kde jsou nové šatny a nová vestavěná tribuna. Dále došlo k vybudování nového vstupu do zimního stadionu z jižní strany a nová asfaltová plocha pro SKATE park.

V projektu bylo také počítáno s rekonstrukcí šaten na zimním stadionu a úpravou plochy zimního stadionu tak, aby mohlo docházet k jejímu letnímu využití. Mezi hřištěm s umělou trávou a letním stadionem je vybudován areál extrémních sportů. Místo staré budovy šaten, která je zbourána, je upravené nové parkoviště a další parkovací plochy jsou nově upraveny za hřištěm s umělou trávou a před letním stadionem. Vynaložené náklady na jeden z neúspěšnějších projektů, které Milevsko dosáhlo, byly celkem 46 252 600,- Kč, z dotace bylo financováno 35 968 900,- Kč a samo město investovalo z vlastního rozpočtu 10 283 700,- Kč. [7]

Milevsko bylo v posledních čtyřech letech opravdu velmi úspěšné v získávání dotací z EU, proto mezi další realizované projekty patří Územně analytické podklady obcí pro správní území ORP Milevsko z programu Integrovaný OP, realizace 2008. Milevsko – výjimečné místo českých kulturních a duchovních dějin, ze SROPu, realizace: 2007 – 2008.

3.5.3 Obec Dražice

Obec Dražice patří administrativně pod okres Tábor a spadá do Jihočeského kraje. Příslušnou obcí s rozšířenou působností je rovněž okresní město Tábor. Obec Dražice se rozkládá asi 6 km západně od Tábora. Na katastrálním území této středně velké obce je přibližně 760 obyvatel.

3.5.3.1 ROP NUTS II Jihozápad, Rekonstrukce místních komunikací Dražice

Jelikož jsou Dražice opravdu malá obec, docílily prozatím pouze jediného projektu z EU. To ovšem pro tak malou obcí není vůbec zanedbatelné. Naopak je to velkým úspěchem, že malá obec jako jsou Dražice, dosáhla na projekt z EU a tím se přispělo k dalšímu rozvoji obce.

Konkrétně byl podpořen projekt z ROP NUTS II Jihozápad, pod názvem Rekonstrukce místních komunikací Dražice, z oblasti podpory 14.1.5 Rozvoj místních komunikací. Realizace projektu byla naplánovaná na rok 2008. Podstatou akce byla rekonstrukce místních komunikací včetně chodníků ve středu obce, v délce 195,2m a cesta pro pěší spojující tuto komunikaci se silnicí I. třídy 1/19 v délce 116 m. Celkové výdaje na tento projekt byly 4 174 775,- Kč, z toho 2 135 703,- bylo financováno z dotačního titulu.

3.6 Kasuistiky

V rámci praktické části jsem zvolila vypracování kasuistik, ty jsou zaměřeny na 3 muže. Z okresního města Strakonice, z obce s rozšířenou působností, města Milevska a malou obcí Dražice je vybrán vždy jeden muž různého věku, vzdělání a národnosti. Ti byli ochotni popsat zkušenosti a poznatky v rámci dotovaných akcí. Dokázali porovnat rozdíly, jaké se nacházely před získáním dotačních titulů a jak se situace vyvíjela po realizaci projektu. Základ kasuistiky byl, zda si obyvatel myslí, že realizovaný projekt byl pro danou obec potřebný či nikoliv.

3.6.1 Kasuistika č. 1 muž Strakonice

Úvod

Muž, který poskytl informace týkající se života ve Strakonících, bydlí ve Strakonících celý svůj život. Narodil se v roce 1960 a pracuje jako manažer místní firmy. Je ženatý a má 3 děti. S rodinou bydlí v rodinném domku v klidnější části Strakonice.

Obsah

Vzhledem k tomu, že muž celý život žije ve Strakonících, dokáže velmi dobře porovnat situaci, která byla před realizací projektů a po realizaci. K projektům na revitalizaci hradu Strakonice se vyjádřil, že tyto rekonstrukce byly opravdu nutností. Už jen díky tomu, že hrad patří do národních kulturních památek, byla by škoda jej nechat dál chátrat. Strakonický hrad je dominantou města a patří mezi jeden z největších hradních komplexů v celé České republice. To by mělo město podle muže ze Strakonice rádně využít právě k vyšší návštěvnosti turistů a tím i vyšší propagaci celého města.

Před rekonstrukcí hradu byl velký problém v nedostatečné kapacitě parkovacích míst pro návštěvníky hradu. To způsobovalo také to, že v případě větší návštěvnosti neměli kde turisté zaparkovat svá vozidla a byli nuceni nechat svá vozidla na odlehlých místech nebo dokonce někteří díky tomuto problému vzdali celou prohlídku hradu. Samostatná rekonstrukce střechy a fasády byla taktéž velmi nutná, protože hrozilo již nebezpečí, že část střechy by mohla sesunout a zranit některého turistu.

Po rekonstrukci se sám muž, žijící celý život ve Strakonících účastnil prohlídky strakonického hradu se svou rodinou společně s dětmi. V době, kdy byl muž na poslední prohlídce strakonického hradu, uplynula dlouhá doba. Bylo těsně před rekonstrukcí, tzn., že prohlídku absolvoval v létě roku 2005. Po návštěvě hradu byla celá rodina velmi příjemně překvapena a z prohlídky odešla plná dojmů. Bylo opravdu znát, že návštěvnost hradu stoupla. Nově vytvořená a revitalizovaná parkoviště byla stále zaplněná. Turisty lákal nový vzhled hradu, který způsobila nová fasáda a střecha. Navíc měli možnost se podívat do nově otevřených objektů a získat nové informace.

Z dalších projektů, které proběhly ve Strakonících, konkrétně ze zavedení metropolitní sítě a čističky odpadních vod má muž podobný názor. Tvrdí, že v dnešní

době je třeba být informován. Nejlépe a nejaktuálněji se lidi právě dozvědí informace z internetu. Jako velkou výhodu vidí v tom, že dnes už není problém si zajít do kavárny na dobrou kávu a přitom sbírat informace z internetu nebo se věnovat pracovním věcem přímo na svém notebooku díky wifi připojení. Co se týká čističky odpadních vod, sdílí jednoznačný názor, že takovéhle věci je třeba řešit okamžitě. Dnes žijeme v době, kdy produkujeme několikanásobně více odpadu než dříve. Společně s odpadní vodou odtéká čím dál tím více chemikálií, které se v domácnostech stále víc rozmáhají, proto pokud již město není na tento problém připravené, mělo by ho co nejdříve začít řešit.

Závěr

Dle informací, které muž poskytl je evidentní, že projekty, na které město Strakonice získalo finanční podporu z EU, byly úspěšné. Obyvatelé Strakonice oceňují snahu města zajistit důležité prostředky k tomu, aby bylo město zajímavé pro cestovní ruch, tak i pro pohodlnější život samotných obyvatel města.

3.6.2 Kasuistika č. 2 muž Milevsko

Úvod

Muž, který poskytl informace týkající se života v Milevsku, se do Milevska přistěhoval před dvěma lety. Narodil se v roce 1974 a je majitelem obchůdku se spotřebním zbožím v Milevsku. Je svobodný, bezdětný a žije s přítelkyní ve městském bytě.

Obsah

Než se přestěhoval muž do Milevska, bydlel v Praze. Tam mu ovšem nevyhovoval hektický život a chtěl zvolnit tempo, proto se odstěhoval do menšího města, kde dokáže díky pomalejšímu tempu vnímat okolí kolem sebe.

Díky krátkodobému pobytu v Milevsku muž zaznamenal pouze projekty zabývající se modernizací MŠ Pastelka a projekt Centrum zdravého životního stylu – zkvalitnění infrastruktury pro volný čas. Projekt na modernizaci MŠ Pastelky mu přijde zbytečné. Místo toho by peníze investoval do jiných věcí, například do rozšíření parkovacích míst v centru města. Děti měly kde být a modernizace by ještě mohla

nějaký čas počkat. Místo toho muž vidí problém v tom, že lidé nemají kde zaparkovat v centru města.

Realizace Centra zdravého životního stylu je podle muže z Milevska už něco jiného. Tam bylo opravdu třeba zasáhnout, protože ve stavu, v kterém se nacházely šatny, tribuny, bylo ještě z dob dřívějšího komunismu. V případě hokejového utkání nebylo možno kde parkovat, protože parkoviště, které se nacházelo u stadionu, bylo příliš malé. V dnešní době se rozrůstá koníček ježdění na skateboardu, proto se vyasfaltovala plocha, kde mladí lidé mohou nacvičovat své umění. Podle názoru muže z Milevska je dobře, že má mládež takové prostory. Podle něj alespoň neničí mládež okolí kolem sebe a nesedí jen u počítačů.

Ze zkušenosti může posoudit kvalitu rekonstrukce Domu kultury, který byl revitalizován v rámci SROPu jako Stavební obnova víceúčelového zařízení jako centra celoživotního vzdělávání Milevsko. Díky rozšíření jsou nyní v Domu kultury opravdu velké prostory jak ke školení, tak například i k pořádání velkých plesů. Jedinou výtkou, kterou muž shledal na obnově prostorů v Domově kultury, jsou protihlukové dveře, které měly zabránit právě narušování kterýchkoliv zasedání firem či různých školení. Bohužel, podle muže pravděpodobně nefungují, jak mají.

Závěr

Informace, které poskytl muž z Milevska, nebyly pouze pozitivní jako ve Strakonících. Musíme ovšem počítat s tím, že muž žije v Milevsku pouze dva roky a ocenění rekonstrukce MŠ Pastelka by mohl v případě, kdyby měl malé děti. V případě projektu centrum zdravého životního stylu je evidentní, že má muž kladný vztah ke sportu, proto je také možné, že se mu projekt a celková rekonstrukce líbila.

3.6.3 Kasuistika č. 3 muž Dražice

Úvod

Muž z Dražic je vdovec. Narodil se v roce 1943. Žije v Dražicích celý život a za svůj život si už hodně pamatuje. Jeho velkým koníčkem je zájem o obec.

Obsah

Jelikož je muž důchodce, má mnoho času se věnovat svému koníčku, který ho provází celý život, a to zájem o dění v obci. Muž tvrdí, že v dnešní době, kdy se na rozvoj obce využívají různé finanční podpory, jak z Evropské unie, tak ze státního rozpočtu, je rozvoj a údržba obce o mnoho snadnější, než dříve.

Jelikož je obec Dražice opravdu malá, dosáhla prozatím jednoho projektu z EU. Tento projekt byl obrovským úspěchem pro celou obec. Konkrétně to byl projekt z ROP NUTS II Jihozápad, Rekonstrukce místních komunikací Dražice. Přínos z tohoto projektu je opravdu pro obec něčím výjimečným. Podle muže z Dražic byla rekonstrukce místních komunikací velmi nákladná pro samotnou obec, proto bylo obrovskou výhodou, že na komunikace byla přidělena dotace z EU. To že se v rámci projektu vytvořila výstavba chodníku ve středu obce, vidí muž jako další krok pro bezpečnost pro obyvatele obce. Zajištění bezpečnosti kolem silnice je v Dražicích důležitým tématem, protože obec leží na hlavní silnici směrem na Tábor.

Závěr

Sice je obec Dražice malá, ale pro získání projektů je na svou velikost úspěšná. Realizace projektu Rekonstrukce místních komunikací Dražice byla shledána za kladnou. Obec získává další dotace ze státního rozpočtu, takže můžeme jen předpokládat, že další projekt z EU bude realizován v blízké době.

3.7 Stav čerpání finančních prostředků jednotlivých OP vzhledem k vlastní alokaci v programovém období 2007–2013

Uvedené hodnoty v mil. EUR za příspěvek Společenství



STAV PRAVIDLA N+3 / N+2 – LEDEN 2011



Stav čerpání finančních prostředků jednotlivých OP vzhledem k vlastní alokaci v programovém období 2007–2013 (v EUR za příspěvek Společenství)

OP	Fond	Cíl	Alokace podpory z fondů EU 2007–2013		Prostředky v souhrnných žádostech zaúčtovaných PCO od počátku období		Certifikované výdaje předložené EK (bez předběžných plateb) od počátku období		Předběžné platby z EK	
			mil. EUR		mil. EUR	%	mil. EUR	%	mil. EUR	%
			A	b	b/a	c	c/a	d	d/a	
OP D	ERDF	1	1 170,4	518,8	44,3	447,4	38,2	105,3	9,0	
	FS		4 603,6	484,4	10,5	449,7	9,8	483,4	10,5	
OP ŽP	ERDF	1	702,5	83,2	11,8	57,2	8,1	63,2	9,0	
	FS		4 215,4	433,3	10,3	296,4	7,0	442,6	10,5	
OP PI	ERDF	1	3 041,3	440,5	14,5	290,0	9,5	273,7	9,0	
OP LZZ	ESF	1	1 811,8	209,3	11,6	188,0	10,4	163,1	9,0	
		2	25,6	1,8	6,9	1,6	6,2	2,3	9,0	
OP VaVpl	ERDF	1	2 070,7	3,1	0,1	1,3	0,06	186,4	9,0	
IOP	ERDF	1	1 553,0	133,6	8,6	85,4	5,5	139,8	9,0	
		2	29,4	1,1	3,8	0,8	2,8	2,6	9,0	
OP VK	ESF	1	1 811,8	54,0	3,0	28,4	1,6	163,1	9,0	
		2	16,9	1,3	7,8	0,6	3,3	1,5	9,0	
OP TP	ERDF	1	243,8	29,2	12,0	16,3	6,7	21,9	9,0	
		2	3,9	0,5	12,0	0,3	6,7	0,4	9,0	
ROP SZ	ERDF	1	745,9	215,5	28,9	109,4	14,7	67,1	9,0	
ROP MS	ERDF	1	716,1	151,7	21,2	119,6	16,7	64,4	9,0	
ROP JV	ERDF	1	704,4	281,8	40,0	221,1	31,4	63,4	9,0	
ROP SM	ERDF	1	657,4	259,8	39,5	205,5	31,3	59,2	9,0	
ROP SV	ERDF	1	656,5	245,7	37,4	186,5	28,4	59,1	9,0	
ROP JZ	ERDF	1	619,7	174,4	28,1	21,1	3,4	55,8	9,0	
ROP SČ	ERDF	1	559,1	130,3	23,3	72,1	12,9	50,3	9,0	
OP PK	ERDF	2	234,9	38,4	16,3	31,7	13,5	21,1	9,0	
OP PA	ESF	2	108,4	20,1	18,5	13,9	12,9	9,8	9,0	

Zdroj: www.strukturalni-fondy.cz

3.7.1 Čerpání finančních prostředků jednotlivých OP ve vztahu k pravidlu n+3 / n+2

Pravidlo n+3 / n+2 může být považováno za administrativní nástroj k zajištění plynulosti čerpání finančních prostředků ze SF / FS. Podle tohoto pravidla musí být alokace podpory pro n-tý rok vyčerpána v následujících třech / dvou kalendářních letech. Pro alokace roku 2008, 2009 a 2010 platí pravidlo n+3. Na alokace roku 2011 a 2012 se vztahuje pravidlo n+2. Některé rozpočtové závazky jsou stále otevřené k 31. prosinci 2015. (13)

Na konci roku 2011 budou řídicí orgány OP prvně konfrontovány s plněním pravidla n+3 pro alokaci roku 2008. Dle tohoto pravidla musí být na konci roku 2011 certifikovány výdaje ve výši cca 15 % celkové alokace OP na celé programové období 2007–2013. (13)

Stav plnění jednotlivých OP se velmi liší. K 3. únoru 2011 pravidlo n+3 pro alokaci 2008 již nyní splňuje celkem pět operačních programů (viz graf č. 1, kapitola přílohy), konkrétně:

- OP Doprava,
- ROP Jihovýchod,
- ROP Střední Morava,
- ROP Severovýchod,
- ROP Moravskoslezsko.

Všechny tyto operační programy mají vyčerpáno, resp. certifikováno více než 15 % vlastní alokace na celé programové období a v současné době čerpají finanční prostředky z alokací na další roky programového období, tj. 2009 a 2010. (13)

3.7.2 Přehled čerpání dotace Strakonice, Milevska a Dražic v období 2007 – 2013

Z uvedených projektů uskutečněných v aktuálním období je vytvořen přehled, v jakých částkách byla dotace obci přidělena a kolik stál celkový projekt.

Přehled čerpání dotace Strakonice v období 2007 – 2013

V období 2007 – 2013 z ROP JZ Strakonice čerpali na revitalizaci strakonického hradu a z OP ŽP na ntenzifikaci ČOV a doplnění kanalizace.

STRAKONICE V OBDOBÍ 2007 - 2013		
	ROP JZ	OP ŽP (FS)
Celkové výdaje projektu (Kč)	12 696 370	312 696 370
přijatá dotace (Kč)	11 744 142	229 145 298
přijatá dotace v %	92,5	73

Zdroj: MěÚ a vlastní práce

Přehled čerpání dotace Milevska v období 2007 – 2013

V období 2007 – 2013 z ROP JZ Milevsko čerpalo částku 4 180 229,- Kč na modernizace MŠ Pastelka – Ateliér pro předškolní děti. Také projekt Centrum zdravého životního stylu – zkvalitnění infrastruktury pro volný čas – 1. etapa byl spolufinancován ROP JZ částkou 35 968 900,- Kč.

MILEVSKO V OBDOBÍ 2007 - 2013		
	ROP JZ	ROP JZ
Celkové výdaje projektu (Kč)	5 313 723	46 252 600
přijatá dotace (Kč)	4 180 229	35 968 900
přijatá dotace v %	79	78

Zdroj: MěÚ a vlastní práce

Přehled čerpání dotace Dražice v období 2007 – 2013

V období 2007 – 2013 z ROP JZ Dražice čerpaly dotaci na rekonstrukci místních komunikací Dražice.

DRAŽICE V OBDOBÍ 2007 - 2013		
	ROP JZ	
Celkové výdaje projektu (Kč)	4 174 775	
přijatá dotace (Kč)	2 135 703	
přijatá dotace v %	51	

Zdroj: MěÚ a vlastní práce

3.7.3 Výsledky s porovnáním v ČR

Porovnání procentuální úspěšnosti projektů z období 2007 – 2013 pomocí aritmetického průměru

$$\bar{x} = \frac{1}{n} (x_1 + x_2 + \dots + x_n) = \frac{1}{n} \sum_{i=1}^n x_i$$

Strakonice:

z projektu ROP JZ a OP ŽP (FS)

$$\bar{x} = \frac{1}{2} (92,5 + 73) = \frac{1}{2} \sum_{i=1}^2 x_i$$

$$\bar{x} = 82,75 \%$$

Milevsko:

z dvou projektů ROP JZ

$$\bar{x} = \frac{1}{2} (79 + 78) = \frac{1}{2} \sum_{i=1}^2 x_i$$

$$\bar{x} = 78,5 \%$$

Dražice:

Vzhledem k tomu, že Dražice dosáhly jediné dotace z EU a to z ROP JZ je procentuální úspěšnost 51 %, která vyplývá z projektu.

$$\bar{x} = 51\%$$

Celkový průměr ROP JZ v období 2007 – 2013 z uvedených programů v obcích:

$$\bar{x} = \frac{1}{4} (92,5 + 79 + 78 + 51) = \frac{1}{4} \sum_{i=1}^4 x_i$$

$$\bar{x} = 75,125\%$$

uvedené ROP (Strakonice, Milevsko, Dražice)	Mil. Kč	přijátá dotace v %
Jihozápad	13 507 243,50	75,125

Zdroj: vlastní práce

Z uvedených výpočtů aritmetickým průměrem bylo zjištěno, že z vybraných ROP JZ v období 2007 – 2013 z obce Strakonice, Milevsko a Dražice bylo průměrně přiděleno 13 507 243,5 Kč, co je v celkové alokaci 75,125%.

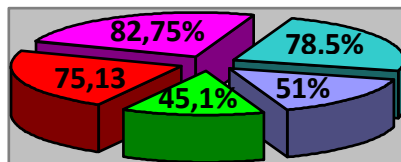
Celkový průměr z ROP JZ v období 2007 – 2013 v ČR:

ROP	Mil. Kč	přijátá dotace v %
Jihozápad	8 154 100,00	45,1

Zdroj: MěÚ a vlastní práce

Z uvedené tabulky vyplývá průměrné čerpání ROP JZ v období 2007 – 2013 pro celý region a to 8 145 100 Kč, to je 45,1% přijaté dotace.

Přehled schválených dotací ROP Jihozápad v období 2007 - 2013



Zdroj: vlastní práce

Z grafu je patrné, že statutární město Strakonice z ROPu Jihozápad čerpá nejvíce, v porovnání s obcí Dražice, která čerpá nejmenším podílem.

Výsledky porovnávání úspěšnosti vybraných projektů v obcích Strakonice, Milevsko a Dražice je o celých 30,03% vyšší, než průměr schválených dotací celého ROP Jihozápad, který je 45,1 %.

Z výsledků kasuistiky bylo také znatelné, že projekty realizované ve Strakonících, byly úspěšné, což potvrzuje i procentuální údaj, který je opravdu vysoký oproti celkovému průměru schválených dotací. Z dalších výsledků kasuistiky bylo zřejmé, že Milevsko už tolik úspěšné jako Strakonice není a Dražice díky svému jednomu získanému programu má úspěšnost 51% i když obci dotace dle kasuistiky opravdu pomohla. Procentuální část ovlivnil i výběr programů, které byly různými částkami podpořeny. Proto kdyby Dražice získaly byt' jediný projekt, ale na vyšší částku, výsledky by byly rázem jiné.

4 Závěr

Cílem bakalářské práce bylo podat ucelený přehled týkající se rozvoje obce s využitím finančních zdrojů fondů EU a analyzovat vývoj regionální politiky, předvstupního období, minulého období 2004 – 2006 s operačními programy a aktuálního období 2007 – 2013 a jeho operační programy.

Teoretická část práce byla zaměřena na charakteristiku regionální politiky a její vývoj, předvstupního období, které podporuje snižování ekonomických rozdílů ve vybraných regionech, aby rozdíly byly co nejmenší se zeměmi v EU. Dále je zde rozebráno minulé 2004 – 2006 a aktuální období 2007 - 2013 a konkrétní jejich operační programy.

Praktická část práce byla rozdělena na tři podkapitoly, v kterých byly analyzovány konkrétní programy, které dle kasuistiky měly vypovědět, zda byly pro obec potřebné či nikoliv a jakou procentuální úspěšnost dané projekty z ROP JZ měly vůči průměru schválených dotací celého ROP Jihozápad v ČR. Statistické údaje byly získány z městských úřadů a strukturálních fondů EU.

V první části byla provedena analýza konkrétních programů přidělených statutárnímu městu Strakonice, obci s rozšířenou působností Milevsko a malou obcí Dražice.

Druhá část vlastní práce je zaměřena na kasuistiku jednoho obyvatele z každé obce různého věku a vzdělání na téma, zda si myslí, že realizovaný projekt byl pro danou obec potřebný či nikoliv. Kasuistika byla zpracována metodou řízeného rozhovoru.

Poslední část vlastní práce je zaměřena na analýzu úspěšnosti v realizování projektů ve Strakonicích, Milevsku a Dražicích. Byly porovnávány projekty z ROP Jihozápad ze Strakonic, Milevska a Dražic aritmetickým průměrem s výsledky celého ROP Jihozápad ČR. Z tabulek a grafu v této části je vidět znatelná úspěšnost ve Strakonicích a Milevsku. Celková úspěšnost zvolených projektů je propojena s kasuistikami. Z výsledků kasuistiky ve Strakonicích vyplývá, že obyvatelé projekty

shledávají potřebné, v Dražicích taktéž a v Milevsku byly výsledky pozitivní i negativní.

Z výsledné analýzy plyne, že porovnávání úspěšnosti vybraných projektů v obcích Strakonice, Milevsko a Dražice je o celých 30,03% vyšší, než průměr schválených dotací celého ROP Jihozápad, který je 45,1 %. Je to tím, že byly vybrány náhodné projekty, které byly pro obec zrovna velkým přínosem. Pokud by se vybraly malé projekty, výsledky by byly jiné. Pokud by se vybraly veškeré projekty v určité obci za období 2007 – 2013 výsledky by měly také jiné číselné položky. V dnešní době je trend co nejvíce využívat dotačních titulů z EU. Je ovšem otázka, zda obec na realizování projektů má dostatečné finanční prostředky, a zda je pro ni případný projekt důležitý pro rozvoj a využije ho.

V období 2007 – 2013, které ještě nyní probíhá, je oproti období minulému o mnoho větší podpora. Proto se každý snaží využít maximální částku. Po roce 2013 bude ještě dva roky dobíhat finanční cyklus 2007–2013 a lze očekávat, že společně s ukončeným obdobím začne nové období 2014+. O tom, jak bude financované další období a na jak dlouho bude vymezené prozatím, můžeme jen rozvíjet sami pro sebe myšlenky. O tomto tématu se zatím začíná diskutovat.

Kasuistika je popis a výklad konkrétních případů, zpravidla místo teoretické analýzy pojmových znaků. Používá se především v medicíně, právu a etice.(14)

Aritmetický průměr je statistická veličina, která v jistém smyslu vyjadřuje typickou hodnotu popisující soubor mnoha hodnot. (15)

Při zpracování této práce jsem se blíže seznámila s problematikou rozvoje obce s využitím finančních zdrojů fondů EU. Přínosem, který mne osobně studium podkladů i vlastní zpracování této práce přineslo je získání uceleného přehledu v této oblasti, který mohu využít v průběhu dalšího studia, nebo i v praktickém životě.

5 Seznam literatury

1. BLAŽEK, Jiří; UHLÍŘ, David. *Teorie regionálního rozvoje: nástin, kritika, klasifikace*. Vyd. 1. Praha: Karolinum, 2002. 211 s. ISBN 80-246-0384-5
2. BOHÁČKOVÁ, Ivana; HRABÁNKOVÁ, Magdaléna. *Strukturální politika Evropské unie*. Vyd. 1. Praha: C. H. Beck, 2009. 188 s. ISBN 978-80-7400-111-6
3. ČEBIŠOVÁ, Taisia, et al. *OBEC postavení, správa, činnost*. Vyd. 1. Praha: ISV, 1996. 387 s. ISBN 80-85866-19-6.
4. DOČKAL, Vít, et al. *Regionální politika EU a naplňování principu partnerství: Případové studie České republiky, Německa, Francie a Slovinska*. Vyd. 1. Brno: Masarykova univerzita, Mezinárodní politologický ústav, 2006. 153 s. ISBN 80-210-4012-2
5. MAREK, Dan; KANTOR, Tomáš. *Příprava a řízení projektů strukturálních fondů Evropské unie*. Vyd. 2. Brno: Společnost pro odbornou literaturu - Barrister and Principal, 2009. 215 s. ISBN 978-80-87029-56-5.
6. PROCHÁZKOVÁ, Jaroslava. Modernizace MŠ Pastelka - Ateliér pro předškolní děti. *Milevský zpravodaj: Informační měsíčník pro občany Milevska*. 1. prosince 2009, XVII, 10, s. 1.
7. PROCHÁZKOVÁ, Jaroslava. Úspěšné projekty Města Milevska z 3. výzvy ROP NUTS II Jihozápad. *Milevský zpravodaj: Informační měsíčník pro občany Milevska*. 2. února 2009, XVII, 1, s. 8.
8. *Strukturální fondy EU*. Vyd. 1. Praha: Ministerstvo pro místní rozvoj ČR, 2003. 196 s.
9. TAUER, Vladimír, et al. *Získejte dotace z fondů EU: tvorba žádosti a realizace projektu krok za krokem: metodika, pravidla, návody/ Vladimír Tauer, Helena Zemánková, Jana Šubrtová*. Vyd. 1. Brno : Computer Press, 2009. 160 s. ISBN 978-80-251-2649-3.
10. VILAMOVÁ, Šárka. *Čerpáme finanční zdroje Evropské unie: praktický průvodce*. Vyd. 1. Praha: Grada, 2005. 200 s. ISBN 80-247-1194-X.

11. VILAMOVÁ, Šárka. *Jak získat finanční zdroje Evropské unie*. Vyd. 1. Praha: Grada, 2004. 196 s. ISBN 80-247-0828-0
12. WOKOUN, René *česká regionální politika v období vstupu do Evropské unie*. 1. vyd. . Praha: Oeconomica, 2003. 326 s. ISBN 80-245-0517-7
13. *Www.strukturalni-fondy.cz* [online]. 2011 [cit. 2011-03-15]. Analýza stavu čerpání dle pravidla $n+3 / n+2$. Dostupné z WWW: <<http://www.strukturalni-fondy.cz/getdoc/2843d134-f946-498c-b7a6-13da81619b0f/Stav-pravidla-n-3---n-2>>.
14. *Www.slovník-cizich-slov.net* [online]. 2006 [cit. 2011-03-20]. Slovník cizích slov .net. Dostupné z WWW: <<http://www.slovník-cizich-slov.net/kazuistika-kasuistika/>>.
15. *Www.matweb.cz* [online]. 2006 [cit. 2011-03-20]. Matematika polopatě. Dostupné z WWW: <<http://www.matweb.cz/zaklady-statistiky>>.

6 Seznam příloh

Příloha 1: Tabulka č. 1: Vývoj regionální podpory malého a středního podnikání v rámci Ministerstva pro místní rozvoj

Příloha 2: Tabulka č. 2: Orientační rozdělení finančních prostředků z programu Phare CBC na období 1995 – 1999

Příloha 3. Tabulka č. 3: Počet realizovaných projektů v jednotlivých krajích a jejich celkový finanční objem

Příloha 4. Tabulka č. 4: Podrobný přehled čerpání operačních programů v období 2004 - 2006

Příloha 5. Tabulka č. 5: Výše částek přidělených určitým prioritám ve SROPu

Příloha 6 Tabulka č. 6: Alokace fondů EU mezi tematické operační programy cíle Konvergence 2007 – 2013

Příloha 7 Tabulka č. 7 Čerpání finančních prostředků jednotlivých OP ve vztahu k pravidlu $n+3 / n+2$

Příloha 8 Obrázek č. 1 ČOV Strakonice - vjezd do areálu ČOV je dokončen

Příloha 9 Obrázek č. 2 Ateliér pro předškolní děti

Příloha 1: Tabulka č. 1: Vývoj regionální podpory malého a středního podnikání v rámci Ministerstva pro místní rozvoj

Údaje jsou uvedeny v tis. Kč

kraje	1998	1999	2000	2001
Středočeský	3300	1000	0	0
Jihočeský	42000	21300	26500	38500
Plzeňský	16700	22200	26800	13600
Karlovarský	38100	22900	24600	8900
Ústecký	300	7000	2200	0
Liberecký	62000	58200	52600	39700
Královéhradecký	10200	8000	1900	2900
Pardubický	15700	10400	6200	2600
Vysočina	35400	13100	13500	59600
Jihomoravský	18400	10200	13000	5600
Olomoucký	65700	30300	55400	14300
Zlínský	25000	59600	48400	14300
Moravskoslezský	11700	7100	8700	5700
Středočeský	87200	131500	102900	101700
celkem	431500	402900	382600	343400

Zdroj: WOKOUN, R. Česká regionální politika v období vstupu do Evropské unie. 1. vyd. Praha: Oeconomica 2003, 326 s, ISBN 80-245-0517-7

Příloha 2: Tabulka č. 2: Orientační rozdělení finančních prostředků z programu Phare CBC na období 1995 - 1999

Údaje jsou uvedeny v mil. EUR

Problémová oblast	Příhraničí ČR - Německo	Příhraničí ČR - Rakousko
Doprava	43,00	6,00
Technická infrastruktura	21,25	6,00
Životní prostředí	42,00	10,75
Hospodářský rozvoj	4,00	3,00
Zemědělství, lesnictví	3,00	1,00
Lidské zdroje	2,25	1,00
Řízení programu	9,50	2,25
CELKEM	125,00	30,00

Zdroj: WOKOUN, R. Česká regionální politika v období vstupu do Evropské unie. 1. vyd. Praha: Oeconomica 2003, 326 s, ISBN 80-245-0517-7

Příloha 3. Tabulka č. 3: Počet realizovaných projektů v jednotlivých krajích a jejich celkový finanční objem

Region	Počet realizovaných projektů	Výše finanční podpory z EU (v euro)
NUTS III Jihočeský kraj	27	3 702 733
NUTS III Plzeňský kraj	13	1 145 432
NUTS III Středočeský kraj	17	2 639 327
NUTS III Ústecký kraj	14	1 674 485
Celkem	71	9 161 977

Zdroj: <http://www.crr.cz/cs/programy-eu/predvstupni-programy/np-phare/2001/>

Příloha 4. Tabulka č. 4 Podrobný přehled čerpání operačních programů v období 2004 – 2006

Podrobný přehled čerpání operačních programů:

Operační program (OP)/fond	Alokace (EUR)	Vyčerpáno z alokace (EUR)	Vyčerpáno z alokace v %
Společný regionální operační program (ERDF) ¹	407 055 051	407 055 051	100%
Společný regionální operační program (ESF) ²	47 277 520	45 850 377	96,98%
OP Rozvoj venkova a multifunkční zemědělství (EAGGF) ³	169 790 354	165 684 645	97,58%
OP Rozvoj venkova a multifunkční zemědělství (FIFG)	4 111 073	3 762 997	91,52%
OP Průmysl a podnikání (ERDF)	260 852 142	258 898 126	99,25%
OP Infrastruktura (ERDF)	246 360 355	246 360 355	100%
OP Rozvoj lidských zdrojů (ESF)	318 819 283	318 819 283	100%
Jednotný programový dokument pro Prahu – Cíl 2 (ERDF)	71 295 400	71 295 400	100%
Jednotný programový dokument pro Prahu – Cíl 3 (ESF)	58 793 363	58 793 363	100%
EQUAL (ESF)	32 100 930	32 100 930	100%
Interreg Polsko (ERDF)	34 502 947	34 502 947	100%
Interreg Sasko (ERDF)	13 036 240	13 036 240	100%
Interreg Bavorsko	8 600 000	8 600 000	100%
Interreg Slovensko	8 999 999	8 999 999	100%
Interreg Rakousko	11 000 000	11 000 000	100%
CELKEM	1 692 594 657	1 684 759 313	99,54%

¹ Evropský fond regionálního rozvoje

² Evropský sociální fond

³ Evropský zemědělský záruční a orientační fond

⁴ Evropský rybářský fond

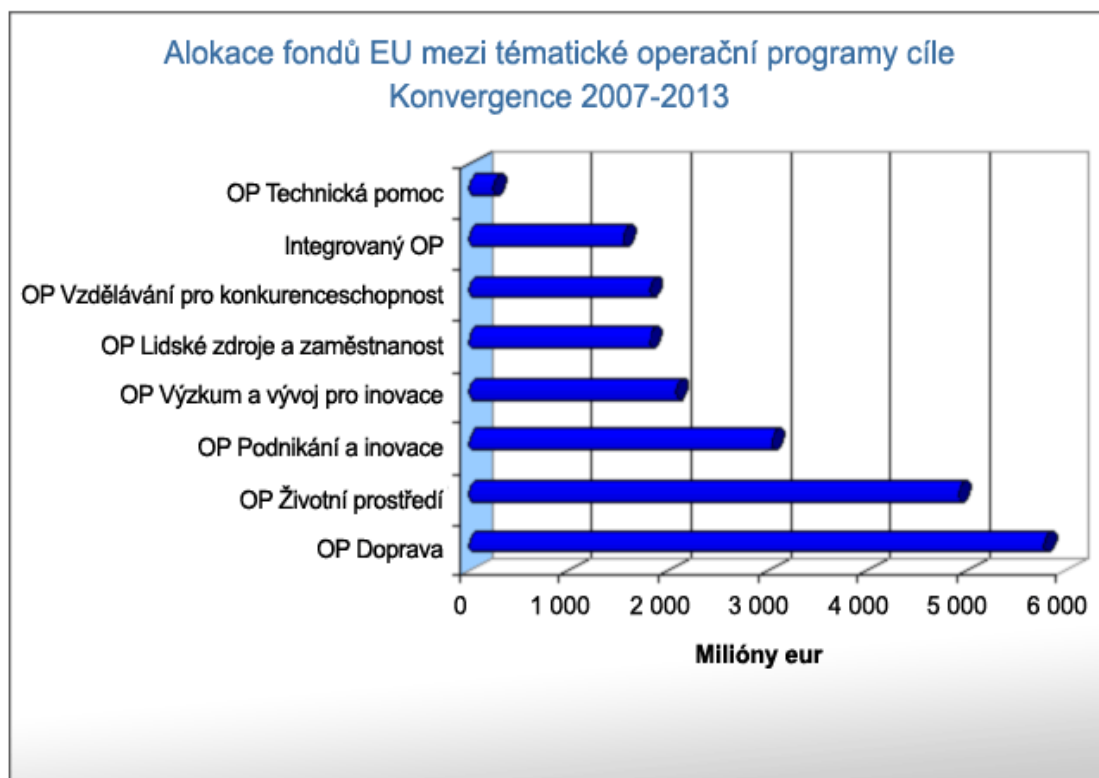
Zdroj: http://www.mfcr.cz/cps/rde/xchg/mfcr/xsl/tiskove_zpravy_57719.html#1

Příloha 5. Tabulka č. 5 Výše částek přidělených určitým prioritám ve SROPu

	Název priority, opatření, podopatření	Podpora EU mil. EUR
Priorita 1	Regionální podpora podnikání	
Opatření 1.1.	Podpora podnikání ve vybraných regionech	45,138
Priorita 2	Regionální rozvoj infrastruktury	
Opatření 2.1.	Rozvoj dopravy v regionech	151,964
Podopatření 2.1.1	Regionální rozvoj dopravní infrastruktury	106,375
Podopatření 2.1.2	Rozvoj dopravní obslužnosti v regionech	45,589
Opatření 2.2.	Rozvoj informačních a komunikačních technologií v regionech	22,517
Opatření 2.3.	regenerace a revitalizace vybraných měst	22,517
Priorita 3	Rozvoj lidských zdrojů v regionech	
Opatření 3.1.	Infrastruktura pro rozvoj lidských zdrojů v regionech	45,025
Opatření 3.2.	Podpora sociální integrace v regionech	37,143
Opatření 3.3.	Posílení kapacity místních a regionálních orgánů při plánování a realizaci programů	10,135
Priorita 4	Rozvoj cestovního ruchu	
Opatření 4.1.	Rozvoj služeb cestovního ruchu	36,024
Podopatření 4.1.1	Podpora nadregionálních služeb cestovního ruchu	18,012
Podopatření 4.1.2	Podpora regionálních a místních služeb cestovního ruchu	18,012
Opatření 4.2.	Rozvoj infrastruktury pro cestovní ruch	72,060
Podopatření 4.2.1	Podpora nadregionální infrastruktury CR	36,030
Podopatření 4.2.2	Podpora regionální a místní infrastruktury CR	36,030
Priorita 5	Technická pomoc	
Opatření 5.1.	Technická pomoc pro SROP	6,720
Opatření 5.2.	Technická pomoc pro CSF	5,087
SROP CELKEM		454,33

Zdroj: [http://www.strukturalni-fondy.cz/Programy-2004-2006/Operacni-programy/SPOLECNY-REGIONALNI-OPERACNI-PROGRAM-\(SROP\)?lang=cs-CZ](http://www.strukturalni-fondy.cz/Programy-2004-2006/Operacni-programy/SPOLECNY-REGIONALNI-OPERACNI-PROGRAM-(SROP)?lang=cs-CZ)

Příloha 6 Tabulka č. 6 Alokace fondů EU mezi tematické operační programy cíle
Konvergence 2007 – 2013



Zdroj: <http://www.strukturalni-fondy.cz/Programy-2007-2013/Tematicke-operacni-programy>

Příloha 7 Tabulka č. 7 Čerpání finančních prostředků jednotlivých OP ve vztahu k pravidlu n+3 / n+2

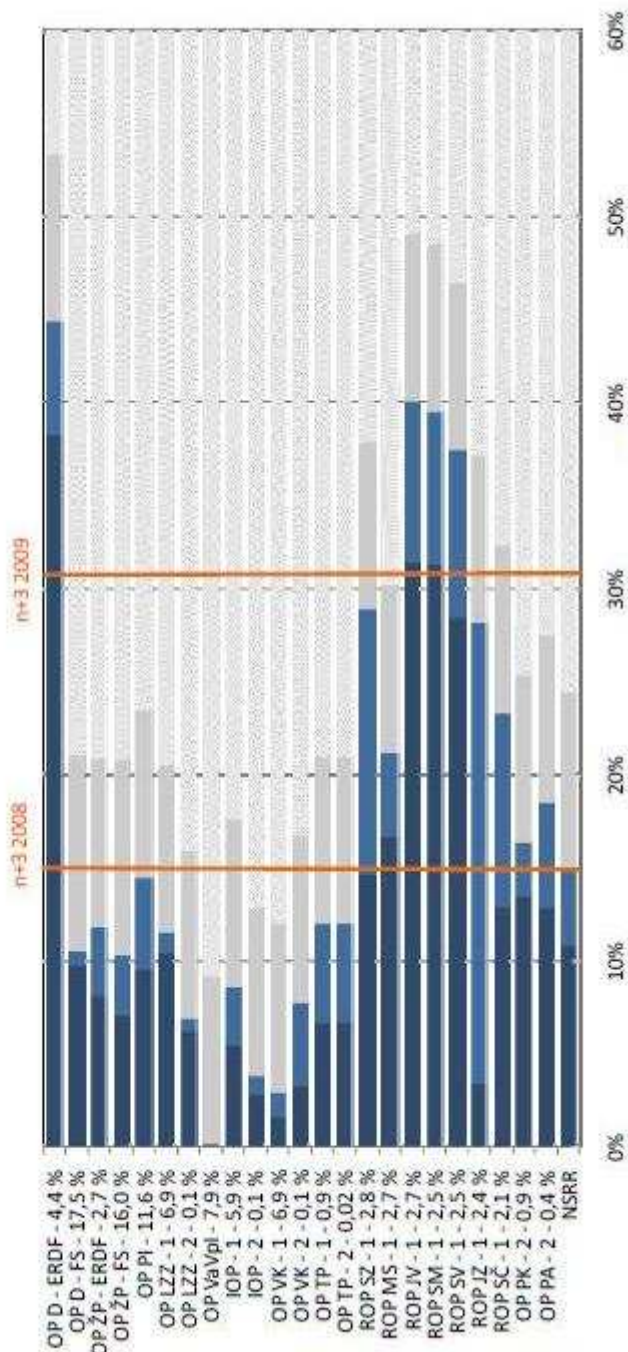


MĚSÍČNÍ MONITOROVACÍ ZPRÁVA – LEDEN 2011



Čerpání finančních prostředků jednotlivých OP ve vztahu k pravidlu n+3 / n+2

- Certifikované výdaje předložené EK (bez zálohových plateb)
- Prostředky v souhrmných žádostech zaúčtované PCO (aktuální stav)
- Zálohová platba z EK
- Celková alokace podpory za celé programové období 2007–2013 (disponibilní část)



Vysvětlivky k údajům na ose y: zkratka OP - fond / cíl - podíl alokace OP na celkové alokaci NSRR v programovém období 2007–2013

Příloha 8 Obrázek č. 1 ČOV Strakonice - vjezd do areálu ČOV je dokončen



Zdroj: MěÚ

Příloha 9 Obrázek č. 2 Ateliér pro předškolní děti



Zdroj: MěÚ