

UNIVERZITA PALACKÉHO V OLOMOUCI

PEDAGOGICKÁ FAKULTA

Ústav pedagogiky a sociálních studií

BAKALÁŘSKÁ PRÁCE

Radka Blažková

Trávení volného času pubescentů v období letních prázdnin

Olomouc 2021

vedoucí práce: doc. PhDr. Tomáš Čech, Ph.D.

Prohlašuji, že jsem bakalářskou práci vypracovala samostatně a uvedla v ní všechny použité zdroje a literaturu.

V Olomouci dne 2. 6. 2021

Radka Blažková

Děkuji panu doc. PhDr. Tomáši Čechovi, Ph.D. za jeho podněty a rady, které mi jako vedoucí mé bakalářské práce poskytoval při jejím zpracování. Rovněž děkuji všem žákům, kteří se zúčastnili mého dotazníkového výzkumu a také lidem, kteří se podíleli na distribuci dotazníku mezi vybranou kategorií respondentů.

Obsah

Úvod.....	6
1 Volný čas	8
1.1 Vymezení volného času	8
1.2 Funkce volného času	9
1.3 Faktory ovlivňující volný čas.....	11
1.4 Výchova a volný čas	12
2 Pubescence.....	14
2.1 Somatický vývoj.....	14
2.2 Psychický vývoj	15
2.3 Sociální vývoj.....	17
3 Činitelé působící na volný čas pubescentů v období letních prázdnin	19
3.1 Rodina	19
3.2 Vrstevnická skupina	20
3.3 Lokální prostředí	20
3.4 Školská zařízení pro zájmové vzdělávání	21
3.5 Školy a další školská zařízení	21
3.6 Nestátní neziskové organizace	22
3.7 Média.....	22
4 Výzkum	24
4.1 Cíl výzkumu a výzkumné otázky	24
4.2 Druh výzkumu a metoda sběru dat.....	24
4.3 Charakteristika dotazníku a jeho distribuce	25
4.4 Charakteristika souboru respondentů	26
4.5 Analýza dotazníkového výzkumu	28
4.6 Shrnutí výsledků výzkumu.....	42
Závěr	45

Seznam použitých zdrojů a literatury	47
Seznam zkratk	50
Seznam grafů	51
Seznam tabulek	52
Seznam příloh	53

Úvod

„Volný čas je nejdůležitější součástí našeho života.“

Denis Diderot

(Valášek, 2009, s. 21)

Motivací pro výběr tématu mé bakalářské práce „Trávení volného času pubescentů v období letních prázdnin“ pro mě byla především má vlastní dlouhodobá zkušenost. Již několik let působím jako dobrovolník na volnočasových akcích pořádaných Domem dětí a mládeže Strážnice, a to převážně právě v období letních prázdnin, kdy se jako instruktorka podílím na organizaci a realizaci letních pobytových táborů pro děti a mládež od 6 do 15 let. Zacílení mé bakalářské práce na oblast volného času bylo tedy pro mě první volbou, a to i vzhledem k oboru mého studia. K zaměření tématu volného času pouze na období letních prázdnin mě, mimo vlastních zkušeností, přiměl i fakt, že letní prázdniny jsou v životě školou povinných dětí velmi specifickým obdobím, jelikož jim v důsledku školních prázdnin přibývá množství volného času, a zároveň je nabídka volnočasových aktivit v tomto období menší, jelikož většina pravidelných zájmových útvarů se provozuje pouze po dobu školního roku. Také jsem nenašla další bakalářskou či diplomovou práci, která by se volným časem pubescentů v období letních prázdnin zabývala. K zúžení zaměření tématu práce pouze na pubescenty mě vedla specifika tohoto vývojového období, kdy se z dítěte pomalu začíná stávat dospělý člověk, kterému se mění záliby, životní hodnoty a postoje.

Hlavním cílem této bakalářské práce je popsat a zanalyzovat, jak tráví svůj volný čas v období letních prázdnin dnešní pubescenti. Dílčími cíli jsou:

- charakterizovat problematiku volného času,
- charakterizovat vývojové období pubescence,
- charakterizovat činitele působící na volný čas pubescentů v období letních prázdnin,
- zjistit, jak dnešní pubescenti chápou pojem volný čas,
- zjistit, jakým aktivitám se dnešní pubescenti v období letních prázdnin nejčastěji věnují,
- zjistit, zdali dnešní pubescenti využívají nabídku letních volnočasových akcí, které pořádají volnočasové instituce,

- zjistit, v jakém prostředí tráví dnešní pubescenti většinu svého volného času v období letních prázdnin,
- zjistit, s jakou sociální skupinou tráví dnešní pubescenti většinu svého volného času v období letních prázdnin,
- zjistit, jak se rodiče podílejí na organizaci volného času svých pubescentních dětí v období letních prázdnin,
- zjistit, kolik volného času o letních prázdninách mají dnešní pubescenti organizovaného dopředu,
- zjistit spokojenost pubescentů s tím, jak trávili volný čas o minulých letních prázdninách (2020),
- zjistit, jak by chtěli pubescenti trávit příští letní prázdniny (2021).

Tato bakalářská práce je rozdělena do dvou částí – teoretické a empirické. Teoretickou část práce tvoří tři kapitoly. V první kapitole se zabývám charakteristikou problematiky volného času. Vymezuji zde pojem volný čas, popisuji jeho funkce a faktory, které jej ovlivňují. Také se zde věnuji vztahu výchovy a volného času. Ve druhé kapitole charakterizuji vývojové období puberty, a to z hlediska vývoje somatického, psychického a sociálního. Ve třetí kapitole charakterizuji činitele, jež působí na volný čas pubescentů v období letních prázdnin. Empirickou část práce tvoří čtvrtá kapitola, ve které vymezuji cíle výzkumu, stanovuji výzkumné otázky, popisuji druh výzkumu a metodu sběru dat, charakterizuji dotazník, způsob jeho distribuce mezi respondenty a soubor respondentů. Rovněž zde provádím analýzu získaných dat a interpretuji získané výsledky.

1 Volný čas

Volný čas je součástí života každého člověka, a tudíž by ho každý dokázal nějak charakterizovat. Pro většinu z nás je to čas, kdy nemusíme do školy nebo do práce a nemáme žádné jiné povinnosti. V tento čas se tedy můžeme věnovat odpočinku a aktivitám, které nás baví, naplňují a dělají nás šťastnými. Chápání volného času se u každého člověka trochu liší. Každý jedinec se nachází v jiné životní etapě z hlediska věku, práce, studia či rodinného života, která ovlivňuje množství a způsob trávení jeho volného času. Jinak samozřejmě chápe a tráví svůj volný čas dítě na základní škole, jinak student vysoké školy či pracující, jinak člověk, který má nejen práci, ale i rodinu, a samozřejmě jinak chápou a tráví svůj volný čas senioři a lidé v důchodu.

1.1 Vymezení volného času

Pedagogický slovník (Průcha a kol., 2013, s. 341) definuje volný čas jako „čas, s kterým člověk může nakládat podle svého uvážení a na základě svých zájmů. Volný čas je doba, která zůstane z 24 hodin běžného dne po odečtení času věnovaného práci, péči o rodinu a domácnost, péči o vlastní fyzické potřeby (včetně spánku).“ Pro pochopení pojmu volný čas je tedy dobré rozdělit si čas celého dne do kategorií podle činností, které v ten daný moment děláme. Hájek a kol. (2011, s. 10) takto dělí čas celého dne na čas pracovní, vázaný a volný. Čas pracovní představuje čas, který strávíme nad povinnostmi vyplývajícími ze školní docházky či pracovního procesu. Vázaný čas představuje čas, který strávíme uspokojováním fyziologických potřeb (spánek, jídlo, hygiena), řízením chodu rodiny a domácnosti, péčí o děti, případně dojížděním do práce či školy a dalšími povinnostmi, které neplynou z pracovního času (např. návštěva lékaře, úřadu apod.). Volný čas je tedy čas, který nám zůstane po splnění všech našich povinností a potřeb.

Toto vymezení volného času odpovídá jeho negativnímu pojetí. Vysvětluje vlastně, co volným časem není, ale o tom, co volný čas je, toto pojetí mnoho neříká. Proto se pro vymezení volného času spíše používá jeho pozitivní pojetí. V tomto případě vymezujeme volný čas tím, že popisujeme, co jím je, jeho charakteristiky a obsah (Vážanský, 2001, s. 30). Pozitivně přistupuje k popisu volného času např. Pávková (in Pávková a kol., 2008, s. 9), která ho vidí jako „možnost věnovat se činností, které máme rádi, baví nás, uspokojují, přinášejí radost a uvolnění.“ Také Kratochvílová (2004, s. 79) se přiklání k jeho pozitivnímu pojetí, když říká, že je to čas vhodný k odpočinku, načerpání sil, setkávání s lidmi, cestování či k plnění si vlastních snů a zájmů.

Na volný čas tedy můžeme nahlížet ze dvou různých úhlů. Žádný z nich ale není špatný. Zkrátka vždy záleží na daném jedinci, jak volný čas vnímá a v jakém pojetí jej interpretuje.

1.2 Funkce volného času

Téměř každý autor, který se zabývá problematikou volného času, alespoň částečně vymezuje i jeho funkce. „*Funkce volného času vymezujeme ve smyslu jeho významu pro jednotlivce a společnost*“ (Kratochvílová, 2004, s. 86). Některé funkce volného času vychází přímo z jeho podstaty, další se potom objevují v závislosti na společnosti, na době, ve které jsou formulovány, a na přístupu autora. Každý autor totiž přistupuje k volnému času z pohledu jiné vědy například pedagogiky, filosofie, psychologie, sociologie aj. (Kratochvílová, 2004, s. 86).

Kupříkladu Hofbauer (2004, s. 13) řadí mezi hlavní funkce volného času odpočinek, zábavu a rozvoj osobnosti. Kučerová (in Spousta a kol., 1994, s. 16) zase uvádí funkci rekreace, regenerace a kompenzace jednostrannosti zaměstnání. Domnívá se, že člověk, který pracuje převážně „hlavou“, by se měl ve volném čase věnovat spíše manuálním činnostem a lidé, kteří mají sedavé zaměstnání, by zase měli svůj volný čas věnovat nějaké fyzické aktivitě. Realita bývá ale trochu jiná. Lidé se ve volném čase většinou věnují aktivitám, které jsou jim blízké, na které jsou zvyklí. V mnoha případech se podobají činnostem, které dělají v práci, a tím funkci kompenzace nenaplnují. Toto úzké zaměření se na podobné činnosti pak člověku brání se ve volném čase bohatě rozvíjet.

Funkce volného času asi nejobsáhleji popsal Horst W. Opaschowski, který je popisuje termínem volnočasové potřeby. Těchto potřeb volného času je podle něj osm. Jedná se o potřebu rekreace, kompenzace, edukace, kontemplace, komunikace, integrace, participace a enkulturace (Vážanský, 2001, s. 36–38).

Rekreace je potřeba odpočinku, spánku, uvolnění a zdraví. Potřeba kompenzace znamená vyrovnání nedostatků, odstranění námahy, rozptýlení a potěšení. Edukace je potřeba učit se novým dovednostem a znalostem. Je to touha po poznání, po nových zážitcích a zkušenostech. Kontemplace je potřeba klidu, rozjímání, času, který má člověk sám pro sebe. Jde zde hlavně o poznávání sebe samotného, vlastní hodnoty a identity. Potřeba komunikace vyjadřuje touhu člověka po kontaktu s jinými lidmi za účelem rozhovoru, zábavy, hledání vztahů, porozumění a lásky. Potřeba integrace docela úzce souvisí s předcházející potřebou komunikace. Nejedná se ovšem pouze o touhu po kontaktu s lidmi, ale i o potřebu vytvářet s nimi sociální skupiny a společnost celkově. Jde o hledání pocitu bezpečí, stability, sounáležitosti a sociální jistoty, které nám soužití ve skupinách nabízí. Participaci vystihuje potřeba účasti, angažovanosti, vlastní iniciativy, kooperaci a solidarity. Poslední potřeba, enkulturace, zahrnuje kreativní

rozvoj osobnosti, spontaneitu, fantazii, iniciativu a kulturní aktivity (Vážanský, 2001, s. 36–38).

Kratochvílová (2004, s. 87–88) se na funkce volného času dívá více z pedagogického hlediska. Dle ní má volný čas pět funkcí, a to zdravotně-hygienickou, seberealizační, formativně-výchovnou, socializační a preventivní.

Zdravotně-hygienická funkce odpovídá potřebám rekreace, kompenzace a kontemplace. Abychom byli zdraví, po stránce tělesné i duševní, je potřeba umět si odpočinout a uvolnit se. Tím, že si budeme neaktivitu při práci nahrazovat ve volném čase, můžeme předcházet určitým zdravotním problémům např. bolesti zad nebo obezitě. Pro naše duševní zdraví je pak dobré občas se zklidnit, meditovat a uvědomit si sebe samého (vlastní identitu). Dokážeme si tak srovnat myšlenky a uvědomit si, co je pro nás skutečně důležité.

Funkci seberealizační můžeme přirovnat k potřebám kompenzace a edukace. Pokud nás naše práce úplně nebaví a nenaplňuje, je důležité si najít čas na aktivity, které nás baví a zajímají, abychom se cítili vyrovnaní a spokojení. Vzdělávání se, učení se novým znalostem a dovednostem je zase skvělá cesta k seberealizaci.

Potřebu edukace bychom mohli přiřadit i k funkci formativně-výchovné. Člověk, který se ve svém volném čase vzdělává, poznává nové věci, učí se a rozvíjí své zájmy, naplňuje pedagogický potenciál volného času. K této funkci bychom mohli přiřadit i potřebu komunikace. Tím, že člověk komunikuje s druhými lidmi, tvoří si s nimi vztahy a učí se empatii, si nepřímo formuje svoji osobnost a svůj charakter.

Funkce socializační neboli společenská odpovídá potřebám komunikace, integrace, participace a enkulturace. Člověk je tvor společenský, proto vyhledává přítomnost druhých lidí, se kterými navazuje společenské vztahy, komunikuje a spolupracuje s nimi a celkově se podílí na tvorbě společnosti.

Preventivní funkci bychom mohli přirovnat k potřebám rekreace, kompenzace, edukace, komunikace a integrace. Například pro prevenci sociálně patologických jevů je u jedince důležité, aby dostatečně odpočíval a uměl se uvolnit od stresu. Dále je důležitá správná kompenzace nedostatků, které vznikají třeba při práci, a to například sportem a ne návykovými látkami. V dětství je velmi důležitá edukace o těchto jevech a o jejich škodlivosti. V dospívání je také důležité, aby se jedinec nezapletl s nesprávnou partou, která by ho mohla stáhnout k nesprávnému chování.

I když se funkce volného času u každého autora více či méně liší, vždy v nich můžeme nalézt vzájemnou provázanost a spojitost, které dávají volnému času ten pravý význam.

1.3 Faktory ovlivňující volný čas

Způsob trávení volného času jedince ovlivňuje řada faktorů. Jedním z nejvýraznějších je věk, od kterého se odvíjí množství a obsah volného času. Pro malé dítě představuje volný čas většinu dne. S přibývajícím věkem, kdy dítě započne školní docházku, mu volného času postupně ubývá. Začne vnímat povinnosti spojené se školou (docházka a domácí příprava) a rozdíl mezi pracovním a volným časem. Více než množství volného času ovlivňuje věk jeho náplň. Jiné zájmy má malé dítě, jiné pubescent a jiné dospělý člověk či senior (Šmahel in Spousta kol., 1994, s. 48). Dle Šeráka (2009, s. 38) je člověk nejaktivnější okolo sedmnácti let věku. V tomto období se utváří jeho kulturně-společenské zaměření a životní styl. S přibývajícím věkem, který zahrnuje nárůst pracovních a rodinných povinností, množství volnočasových aktivit u člověka postupně klesá až do období stáří.

Dalším výrazným faktorem ovlivňujícím volný čas je pohlaví. Už u malých dětí můžeme pozorovat rozdíly mezi pohlavími například při výběru hraček. V dospělosti se dle Šeráka (2009, s. 38) ženy více zajímají o kulturní akce, divadlo a individuální zájmové aktivity či sporty. Muži se spíše věnují kolektivním sportům a sebevzdělávání. Podle Šmahela (in Spousta a kol., 1994, s. 48–49) jsou volnočasové aktivity žen více viditelné na veřejnosti, zatímco muži jsou „*schovaní v garážích (...), v zeleni zahrad a většinou tvrdě pracují.*“

Fyzická kondice a zdravotní stav je další faktor, který ovlivňuje zejména náplň a způsob trávení volného času (Šmahel in Spousta a kol., 1994, s. 49). Volnočasové aktivity si vybíráme především podle našich zájmů. Bohužel ne všichni lidé jsou zcela zdraví a ve skvělé fyzické kondici, aby mohli dělat vše, co by chtěli. Při volbě volnočasové aktivity proto člověk musí zohledňovat také svůj zdravotní stav a fyzické možnosti a vybírat si takové aktivity, které ho budou nejenom bavit, ale na které bude mít i síly.

Vedle fyzické kondice ovlivňuje volný čas člověka také jeho psychická kondice. Šmahel (in Spousta a kol., 1994, s. 50) uvádí, že je dána temperamentem, inteligencí a energičností jedince. Psychické a fyzické predispozice podle něj ovlivňují životní styl dané osoby, a tudíž i volný čas.

Výše zmíněné faktory ovlivňují náš volný čas zevnitř, jsou součástí naší osobnosti. Zvnějšku nás poté ovlivňují další faktory. Nejvýraznějším faktorem zde je sociální skupina, ve které se pohybujeme, ve které žijeme. Jde o rodinu, vrstevnickou, kamarádskou či profesní skupinu. Z nich nejvýznamněji ovlivňuje jedince právě rodina, která své členy orientuje k určitým, pro ni žádoucím, volnočasovým aktivitám. Může jít například o sport, hudbu, umění apod. Mezi další významné faktory pak patří bydliště, které výrazně ovlivňuje nabídku volnočasových aktivit, profese a vzdělání jedince (Šerák, 2009, s. 38–42).

1.4 Výchova a volný čas

Pedagogický slovník (Průcha a kol., 2013, s. 345) charakterizuje výchovu v jejím moderním pojetí jako proces „*záměrného a cílevědomého vytváření a ovlivňování podmínek umožňujících optimální rozvoj každého jedince v souladu s individuálními dispozicemi a stimulačních jeho vlastní snahu stát se autentickou, vnitřně integrovanou a socializovanou osobností.*“ Jelikož volný čas, a zejména způsob jeho trávení, má velkou schopnost formovat a rozvíjet osobnost jedince, můžeme konstatovat, že výchova je s volným časem poměrně úzce provázána. Důkazem nám může být například, již dříve zmiňovaná, formativně-výchovná funkce volného času nebo potřeba edukace, kterou člověk uspokojuje právě i v rámci volnočasových aktivit.

Vztah výchovy a volného času není v odborné literatuře jednoznačně vymezen určitým pojmem. Dříve užívané pojmy výchova mimotřídní a výchova mimoškolní, které negativně vymezovaly výchovné působení ve volném čase podle prostředí, ve kterém se odehrává, byly později nahrazeny pojmem výchova mimo vyučování, který sice výchovné působení stále vymezuje v negativním pojetí, avšak je výstižnější, neboť jej vymezuje mimo určité činnosti, nikoli pouze mimo instituce (Hofbauer, 2004, s. 15–16).

Jelikož ani pojem výchova mimo vyučování nevynechává úplně přesně podstatu výchovného působení ve volném čase, přišel Hofbauer (2004, s. 17) s pojmem výchovné zhodnocování volného času. V rámci tohoto pojmu je vztah výchovy a volného času rozdělen do tří oblastí „*podle toho, zda zdůrazňujeme výchovné cíle, podmínky výchovy nebo prostředky výchovy*“ (Hájek a kol. 2011, s. 67). Těmito oblastmi jsou:

- a) výchova ve volném čase,
- b) výchova volným časem,
- c) výchova k volnému času.

Pojem výchova ve volném čase zahrnuje veškeré výchovné působení, které probíhá ve volném čase jedince. Tedy v čase, jehož obsahem není uspokojování biologických potřeb ani plnění školních či pracovních povinností. Náplň tohoto času si určuje každý jedinec svobodně na základě svých zájmů a preferencí (Hofbauer, 2004, s. 18; Hájek a kol., 2011, s. 67). Vyhnálková (2013, s. 35) poukazuje na důležitost naplnění tohoto času kvalitními aktivitami, které budou jedince pozitivně formovat a rozvíjet. Existuje zde totiž riziko, že se volný čas stane „*prostorem pro vznik rizikového chování a různých sociálně patologických jevů*“, a to v případě, kdy není kvalitně vyplněn a nemá tak na jedince žádný výchovný vliv.

Výchova volným časem znamená výchovné působení na jedince prostřednictvím volného času (Hofbauer, 2004, s. 18). Ve volném čase se totiž nachází významný výchovný potenciál,

jelikož jsou v něm přirozeně obsaženy hodnoty – dobrovolnost, svoboda, přátelství, spolupráce, zvědavost, zábava, kreativnost atd., které jsou odlišné od těch ve škole, a díky kterým se v dětech a mládeži efektivně rozvíjí celá řada dovedností a pozitivních osobnostních vlastností (Vyhnálková, 2013, s. 35). Výchovu volným časem lze také vymezit označením prostředků výchovy, jimiž se stávají volnočasové aktivity, příslušné instituce a použité metody a formy (Hájek a kol., 2011, s. 67).

Výchova k volnému času znamená vedení jedince ke kvalitnímu trávení volného času. V tomto pojetí se tedy volný čas stává cílem výchovy (Vyhnálková, 2013, s. 35). „*Podstatou je utváření, rozvíjení a kultivování schopností, dovedností, motivace a kompetencí pro hodnotné využívání volného času*“ (Hájek a kol., 2011, s. 67). Vedení dítěte ke kvalitnímu trávení volného času je velmi důležité, neboť již v tomto věku si utváří volnočasové návyky jako je umění relaxace, plánování času a rozvoj vlastních zájmů. Tyto návyky si následně odnáší do celého budoucího života, v němž mu mohou pomoci se seberealizací, a ve kterém mu budou poskytovat určitou míru uspokojení (Vyhnálková, 2013, s. 35).

Hájek a kol. (2011, s. 67) poukazuje na nesprávné zaměňování pojmů výchova ve volném čase a výchova mimo vyučování. Tyto pojmy jsou si významově blízké, ale nejsou totožné, tudíž je nelze používat jako synonyma. Rozdíl je v tom, že výchova mimo vyučování zahrnuje z věkového hlediska pouze děti a mládež, kdežto výchova ve volném čase i dospělí a seniory. Také se liší v druhu činností, které obsahují. Výchova ve volném čase zahrnuje pouze volnočasové aktivity, kdežto výchova mimo vyučování zahrnuje veškeré aktivity, které probíhají po vyučování, tudíž i ty, které jsou spjaty s časem pracovním a vázaným, kam patří například příprava na vyučování, uspokojování biologických potřeb, hygiena apod.

2 Pubescence

Pubescence neboli dospívání je fáze ve vývoji člověka, kdy se z dítěte stává dospělý jedinec. Není přesně stanovena hranice od-do jakého věku tato fáze trvá, vždy záleží na individuálním vývoji daného člověka. Ve většině literatury je udáváno, že tato fáze nastává v rozmezí 11–15 let věku jedince. Přesné časové vymezení a také označení této fáze se ale u různých autorů liší. Autorka Binarová (in Šimíčková-Čížková a kol., 2010, s. 116) dělí období dospívání na prepubertu a vlastní pubertu, kdy prepuberta může podle ní nastat již okolo 10. roku života (zejména u děvčat) a trvá do nástupu vlastní puberty okolo 12–13 roku. Podobně dělí období dospívání i Langmeier a Krejčířová (2006, s. 143), kteří ale do období dospívání zahrnují i fázi od 15 do 22 let tzv. adolescenci. Autorka Vágnerová (2012, s. 369) dělí toto období na ranou adolescenci (pubescenci), která zahrnuje věkové rozmezí 11–15 let, a pozdní adolescenci, která dle ní trvá od 15 do 20 let. U Kopeckého, Tomanové a Kikalové (2014, s. 44) se setkáváme s dalším označením období dospívání, a to pod názvem starší školní věk. V této práci budeme užívat označení pubescence a vymezovat tak období od 11 do 15 let věku jedince.

Dle Vágnerové (2012, s. 367) je pubescence období života s charakteristickými znaky a významem, který je pro každého jedince individuální, v němž dochází „*ke komplexní proměně osobnosti ve všech oblastech: somatické, psychické i sociální.*“

2.1 Somatický vývoj

V období pubescence dochází u dívek a chlapců k řadě fyzických změn vnějších i vnitřních. Spouštěč těchto pubescentních změn se nachází v mozku. Konkrétně se jedná o místo v podhrbolí mezimozku, které začne v určitém věku dítěte vysílat signály, na jejichž základě se z předního laloku hypofýzy začne uvolňovat větší množství gonadotropních hormonů, které zvyšují hladinu pohlavních hormonů a zahájí tak zrání dítěte v dospělého člověka (Kopecký, Tomanová a Kikalová, 2014, s. 44). *Ke změnám hormonální produkce nedochází až v pubertě, ale již nejméně 2–3 roky předtím, než dojde k viditelným tělesným změnám*“ (Vágnerová, 2012, s. 373). Mezi hlavní fyzické změny patří:

- a) „vývoj sekundárních pohlavních znaků“,
- b) „kompletní maturace a postupné navození dospělé funkce nadledvin, ovárií a testes“,
- c) „dosažení dospělého stavu skeletu, svaloviny a tukové tkáně“,
- d) „ukončení růstu dalších tělesných orgánů“.

(Kopecký, Tomanová a Kikalová, 2014, s. 44)

Somatický vývoj v období pubescence začíná u dívek mezi 10. a 11. rokem, u chlapců asi o 2 roky později, tedy kolem 13. roku. Na počátku období dochází ke zrychlení růstu. Začínají růst dolní a horní končetiny, rozšiřuje se hrudník, pánev a ramena, prodlužuje se trup. Rychlost růstu postupně stoupá, při dosažení tzv. vrcholu růstové rychlosti může být roční přírůstek na délce až 9 centimetrů u dívek a až 12 centimetrů u chlapců. Dívky vrcholu dosahují nejčastěji ve 12 letech, proto jsou v tomto věku většinou vyšší než chlapci, kteří růstového vrcholu dosahují ve 13 až 15 letech. Toto období rychlého tělesného růstu se nazývá obdobím druhé tělesné vytáhlosti (Kopecký, Tomanová a Kikalová, 2014, s. 45).

Z důvodu zvýšené hladiny pohlavních a dalších hormonů se u dívek a chlapců v pubescenci začínají vyvíjet tzv. sekundární pohlavní znaky, které zvýrazňují pohlavní dvojtvárnost. Dívkám se vyvíjí poprsí, zvětšuje se děloha a pochva, roste pánev a zaoblují se ramena a boky. Důvodem zaoblování je změna místa ukládání podkožního tuku na boky, hýždě a stehna. S tím souvisí změna tělesných proporcí dívky, kdy se stavbou těla začíná podobat dospělé ženě. Dále se začíná vytvářet axilární a pubické ochlupení. Také se zvyšuje hladina estrogenu a progesteronu, tím dochází ke zrání vajíčka a následně se dostavuje první menstruace (nejčastěji ve 12 až 14 letech), která je považována za „základní fyziologický znak puberty u dívek“ (Kopecký, Tomanová a Kikalová, 2014, s. 46). Chlapcům se zvětšují varlata, přibývá svalová hmota a zvyšuje se produkce testosteronu. Stejně jako u dívek dochází k vytváření axilárního a pubického ochlupení. U chlapců je typická tzv. mutace hlasu, kdy dochází ke hlasovým změnám, při kterých „hlas klesá až o více jak jednu oktávu“ (Binarová in Šimíčková-Čížková a kol., 2010, s. 120). Za znak fyziologické puberty je u chlapců považována poluce, ke které dochází kolem 15. roku (Kopecký, Tomanová a Kikalová, 2014, s. 46).

2.2 Psychický vývoj

Období pubescence bývá v některé starší literatuře popisováno jako období emoční lability. Ta je podmíněna vnitřním vývojem v organismu dospívajícího. Zejména změny a nové vnitřní podněty spojené s pohlavním dozráváním způsobují nápor na psychiku dospívajícího, který pak může reagovat na vnější podněty poněkud přecitlivěle až výbušně. Celé období pubescence je tak doprovázeno změnami nálad, impulzivním jednáním, nestálými a nepředvídatelnými reakcemi jedince. Tato emoční nevyrovnanost, střídání krátkých fází aktivity a lhostejnosti spolu s vyšší unavitelností pubescenta mohou způsobit také zhoršení jeho výsledků ve škole, protože narušují jeho koncentraci a pozornost, a tím mu znesnadňují učení (Langmeier a Krejčířová, 2006, s. 147). Dle Binarové (in Šimíčková-Čížková a kol., 2010, s. 122) je emoční labilita typická pro začátek období pubescence a je podmíněna zkušenostmi, které jedinec získal

během svého vývoje v rodině a ve vrstevnické skupině. S postupným vlivem působení hormonů by měla tato labilita okolo 13 let ustupovat. Pokud u pubescenta přetrvává a je doprovázena negativním až agresivním chováním, jde pravděpodobně o dopad autoritářské výchovy, při které nebyly uspokojovány jeho potřeby (zejména emocionální), nebyly brány v potaz jeho názory a byla shazována jeho osobnost.

Pro pubescenci je typický také vývoj poznávacích procesů. Výrazně se rozvíjí logická paměť. Jedinec si nejlépe a dlouhodobě dokáže zapamatovat poznatky, které mezi sebou mají logické souvislosti a jsou mu tematicky blízké. V takových disciplínách pak může pubescent svými znalostmi překonat i učitele či rodiče. Významně se v tomto období rozvíjí také fantazie. Pubescent dokáže při řešení úkolu hledat nápaditá a originální řešení, která dospělého člověka nenapadnou. Zdokonaluje se také abstraktní myšlení a hypotetické usuzování. Podle teorie kognitivního vývoje Jeana Piageta se pubescent nachází ve stádiu tzv. formálních operací. Dokáže tedy logicky přemýšlet o abstraktních pojmech, stanovovat hypotézy a ověřovat si jejich správnost. Přemýšlí o smyslu světa a života, všímá si různých hodnotových orientací a přemýšlí o jejich významnosti (Binarová in Šimíčková-Čížková a kol., 2010, s. 120–122).

Langmeier a Krejčířová (2006, s. 150–151) shrnují tyto pokroky v pěti bodech:

- a) *„dospívající je schopen pracovat s pojmy, které jsou vzdáleny od bezprostřední smyslové zkušenosti, (...), jsou abstraktnější“*,
- b) *„má-li dospívající řešit nějaký problém, nespokojí se už s jediným řešením, (...), ale uvažuje o možných alternativních řešeních a systematicky je zkouší a hodnotí“*,
- c) *„dospívající je schopen vytvářet i domněnky, které nejsou opřeny o reálnou skutečnost, jsou pouze možné, popřípadě až fantastické – a srovnává skutečné s pouze myšleným“*,
- d) *„dospívající dokáže aplikovat logické operace nezávisle na obsahu soudů“*,
- e) *„dospívající také dokáže myslet o myšlení, vytvářet soudy o soudech“*.

Myšlenkové procesy pubescenta se často zaměřují i na jeho samého. Snaží se pochopit sám sebe a rozpoznat svou osobnost. Prostředkem k tomu mu je srovnávání sebe s okolím. Všímá si ale hlavně svých nedostatků, které ovlivňují jeho sebejistotu a sebevědomí. Tyto nedostatky se pak snaží si nahrazovat jiným stylem oblékání, chování či zaměřením se na činnosti, o které doposud nejevil zájem. Tím, že se pubescent porovnává s druhými lidmi, dokáže postupně rozpoznávat různé charaktery lidí, avšak má ještě málo zkušeností, a tak se často dopouští unáhlených závěrů. Pro pubescenty je také typický racionalismus, kdy věci či skutečnosti hodnotí čistě na základě rozumových odůvodnění a jiná nepřipouštějí, přestože jejich vlastní

chování a jednání ovlivňuje více faktorů. Pubescent je ve svém věku stále názorově nevyrovnaný, protože ještě není zcela rozvinuta jeho osobnost a nemá dostatek znalostí a zkušeností pro tvorbu stálého názoru na danou věc (Binarová in Šimíčková-Čížková a kol., 2010, s. 120–122).

2.3 Sociální vývoj

V období pubescence dochází v sociálním vývoji jedince ke dvěma důležitým událostem. Prvním je ukončení povinné školní docházky, s čímž souvisí i rozhodnutí o dalším profesním zaměření při výběru střední školy. Toto rozhodnutí většinou nečiní pubescent sám, ale aktivně se na něm podílí. Roli při výběru střední školy hraje mnoho faktorů například školní prospěch, zájmy daného jedince či požadavky na vzdělání ze strany rodiny. Pubescent obvykle toto rozhodnutí nevnímá jako zásadní pro svůj život, v reálu ale značně předurčuje jeho další profesní vývoj a budoucí sociální postavení ve společnosti. Druhou důležitou událostí je obdržení občanského průkazu v 15 letech, kdy se z trestně neodpovědného dítěte stává trestně odpovědný mladiství (Vágnerová, 2012, s. 395).

Touha po nezávislosti je dalším ukazatelem sociálního vývoje pubescenta, který projevuje zájem samostatně se rozhodovat a diskutovat s dospělými. Snaha názorově se odlišit od dospělých ale často vede při těchto diskuzích ke konfliktu. Úsilí pubescenta být názorově odlišný od rodičů či učitelů vede také ke změně jeho chování. V mnoha případech je pubescentova reakce záměrně opačná než reakce dospělých. Například pokud se dospělí smějí, pubescent může reagovat velkou vážností či úplnou lhostejností. Tyto opaky lze pozorovat i u vzhledu a oblékání. Dospělí většinou lpí na upravenosti, ale pubescent se snaží působit nedbale. Touha po nezávislosti na dospělých může také vést k napodobování jejich chování. Pubescent se snaží působit dospěle, a tak napodobuje chování, které je podle něj pro dospělé typické – pije alkohol, kouří a při mluvení nešetří vulgarismy (Binarová in Šimíčková-Čížková a kol., 2010, s. 123).

Pro osobnostní rozvoj pubescenta jsou velice důležité sociální skupiny. Jednou z nejdůležitějších je rodina, která mu poskytuje sociální zázemí. Pubescent má sice potřebu se od rodiny postupně odpoutávat, není však připraven se zcela osamostatnit. Vztahy v rodině se postupně mění. Rodičovská nadřazenost ustupuje a jejich autorita prochází kvalitativní proměnou. Stále více důležitou se pro pubescenta stává vrstevnická skupina, se kterou se ztotožňuje a která pro něj představuje emoční a sociální oporu. Jsou zde rozvíjeny různé sociální vztahy – přátelství, láska, ale i třeba nadřazenost vůdce skupiny (Vágnerová, 2012, s. 396). Vliv vrstevnické skupiny hraje významnou roli při formování osobnosti dospívajícího. Tato skupina

mu poskytuje podporu jeho sebevědomí a sebepojetí, neboť zde jedinec může volně projevit své názory, může o nich diskutovat a připravovat se tak na požadavky společnosti (Binarová in Šimíčková-Čížková a kol., 2010, s. 123). Z hlediska budoucího sociálního postavení ve společnosti je pro pubescenta důležitá samozřejmě škola. Zejména školní úspěšnost či neúspěšnost ovlivňuje jeho budoucí postavení na trhu práce či přijetí do dalšího stupně vzdělávání. Důležitou sociální skupinu představují pro pubescenta také volnočasové instituce, které rovněž ovlivňují jeho sociální postavení tím, že rozvíjí jeho schopnosti, dovednosti a zájmy. Velmi důležité jsou v případě negativního vlivu rodiny na jedince či při jeho neúspěšnosti ve škole, protože mu umožňují kompenzaci těchto negativ (Vágnerová, 2012, s. 396).

V pubescenci se také mění životní role jedince. Některé se rozvíjejí či mění, ale přibývají také role nové. Význam těchto rolí je pro každého pubescenta subjektivní. Mohou napomáhat rozvoji sebevědomí, ale také být značnou přítěží v životě daného jedince. Mezi nové role se řadí:

- a) *„role dospívajícího, která je dána biologicky a potvrzena viditelnými sekundárními pohlavními znaky, jež mají i nějakou sociální hodnotu“*,
- b) *„role člena party, resp. skupiny, s níž se dospívající ztotožňuje a získává tak určitou sociální identitu“*,
- c) *„role blízkého přítele, kamaráda, na něhož se lze spolehnout a který je z hlediska sdílení důvěrných prožitků výlučný“*.

(Vágnerová, 2012, s. 397)

3 Činitelé působící na volný čas pubescentů v období letních prázdnin

Letní prázdniny, jiným názvem též hlavní prázdniny, jsou dle § 4 odst. 7 vyhlášky č. 16/2005 Sb., o organizaci školního roku obdobím „od skončení druhého pololetí školního vyučování do zahájení prvního pololetí v novém školním roce“. Jedná se tedy o období, kdy žákům odpadají povinnosti spojené se školní docházkou, a tím pádem jim narůstá množství volného času. Naplňování tohoto volného času je velice specifické, protože ho ovlivňuje řada faktorů, které určují, jakým způsobem a v jakém prostředí bude žák tento volný čas trávit.

3.1 Rodina

Jednu z nejdůležitějších rolí v trávení volného času pubescenta zastává rodina. Prostřednictvím rodiny se v dětství poprvé setkává s volným časem a s různými způsoby jeho trávení. Rodina předává dítěti své volnočasové zvyky a umožňuje mu vytvořit si vztah k volnému času a ke způsobům jeho naplňování. Tento vztah k volnému času pak doprovází dítě po zbytek života (Vyhnálková, 2013, s. 29).

Střelec (in Spousta a kol., 1994, s. 110–111) uvádí tři skupiny faktorů, jimiž rodina ovlivňuje volný čas dítěte. První skupinou jsou materiální (ekonomické) faktory, kam patří:

- a) „zařazení rodiny a jejich aktivit do ekonomického makrosystému společnosti“,
- b) „problematika zaměstnanosti rodičů“,
- c) „individuální spotřeba rodiny jako součást životního způsobu rodiny“,
- d) „vliv techniky a technických prostředků na život (...) rodiny“,
- e) „materiální podmínky pro zájmovou činnost dětí“.

Dalším faktorem jsou psychologické podmínky rodinného prostředí, které zahrnují:

- a) „vnitřní stabilitu rodiny jako základ emocionální atmosféry rodinného prostředí“,
- b) „přirozenou strukturu rodiny a výchovné aspekty vyplývající z působení otcovského, mateřského, sourozeneckého a prarodičovského“.

Ve faktoru kulturní stránky rodinného prostředí se promítá:

- a) „hodnotová orientace a vzdělání rodičů“,
- b) „míra pedagogizace rodinného prostředí“.

U těchto faktorů nelze určovat pořadí dle významnosti, protože nemají přesně vymezené hranice a v rodinném prostředí se navzájem prolínají a ovlivňují, mají mezi sebou „těsné vzájemné vztahy“.

3.2 Vrstevnícká skupina

Dalším významným činitelem, který působí na volný čas pubescentů, je vrstevnícká skupina. Jedná se o neformální skupinu věkově blízkých lidí, která si vytváří vlastní pravidla a normy. Potřebu sdružovat se do vrstevníckých skupin má člověk již od dětství, nejvíce se ale projevuje právě v dospívání. Ve vrstevnícké skupině pubescent nachází:

- a) zábavu a zážitky, které plynou ze společně stráveného času,
- b) možnost rozvíjení a uplatnění svých schopností a dovedností,
- c) podporu, ochranu a ocenění,
- d) prostor pro diskuzi, tvorbu vlastních názorů a rozvíjení sociálních dovedností,
- e) pocit nezávislosti na dospělých.

Členství ve vrstevnícké skupině má nezastupitelnou pozici ve vývoji jedince. Většinou se hovoří o jejím pozitivním vlivu. Některé skupiny ale vykazují známky sociálně patologických jevů a členství v nich může být pro jedince rizikové (Bůžek a Michalík, 2000, s. 95–96).

3.3 Lokální prostředí

Lokální prostředí je dalším významným činitelem, který ovlivňuje volný čas pubescentů. Definovat ho lze jako ohraničené území, v němž žije skupina lidí, která je spojována společnými tradicemi, zvyklostmi, hodnotami a činnostmi. Lidé zde užívají stejné instituce a služby, žijí společně v určitém užším vztahu, ze kterého pociťují sounáležitost a který jim dává pocit vnitřní jistoty. Lokální prostředí se dělí na dva typy – městské a venkovské (Kraus in Kraus a kol., 2001, s. 126).

Z hlediska trávení volného času je v městském prostředí větší nabídka aktivit a jejich dostupnost je snazší. Je to způsobeno vyšším počtem volnočasových institucí, které zde působí, a také větší poptávkou po zájmových kroužcích a volnočasových akcích. Na druhou stranu prostředí ve městech je více anonymní a pro samostatný pohyb dětí a mládeže méně bezpečné než prostředí venkovské. Venkovské prostředí je z hlediska nabídky organizovaných volnočasových aktivit méně přívětivé. O nabídku volnočasových činností se zde většinou stará obec či různé spolky, které zde figurují (Sokol, Skaut, hasičský sbor, folklorní soubor, sportovní klub aj.). Důležité místo zde má škola a v některých obcích také farnost, které se rovněž podílí na organizaci volného času místních dětí a mládeže. Předností venkovského prostředí je dostupnost přírody a dodržování místních tradic a zvyků, které zdejší občany spojují (Gulová in Němec a kol., 2002, s. 117–119).

3.4 Školská zařízení pro zájmové vzdělávání

Do kategorie školských zařízení pro zájmové vzdělávání patří školní družiny, školní kluby a střediska volného času. Školní družina je zařízení pro zájmové vzdělávání, které je určeno pro žáky prvního stupně základní školy. Protože je tato práce zaměřena na pubescenty, nebudeme se tomuto zařízení déle věnovat.

Pro žáky druhého stupně základní školy je určen školní klub. Mezi hlavní činnosti klubu patří nabídka spontánních volnočasových aktivit, organizace zájmových kroužků a pořádání příležitostných akcí. Školní klub je zpravidla v provozu každý školní den a žáci se zde mohou přihlásit k pravidelné docházce nebo jen do vybraných kroužků (Hájek a kol., 2011, s. 147). Na některých školách funguje klub i v době školních prázdnin (letních, jarních, podzimních apod.), záleží na rozhodnutí ředitele školy a zájmu žáků. Mezi běžnou náplň klubu se tak může přidat i pořádání táborů.

Středisko volného času, jiným názvem též Dům dětí a mládeže, je zařízení pro zájmové vzdělávání, které se věnuje širokému spektru zájmových a volnočasových činností. Pokud se instituce věnuje pouze jedné oblasti zájmové činnosti, např. přírodovědné, nazývá se Stanice zájmových činností (Hájek a kol., 2011, s. 142). Mezi činnosti, které střediska volného času nabízejí, patří zájmové útvary (kroužky, kluby, oddíly, soubory apod.) a tematické zájmové, kulturní či vzdělávací akce pro veřejnost. V období školních prázdnin organizují dětské příměstské a pobytové tábory. Může zde být zřízeno informační centrum pro mládež, otevřená herna či klubovna. Řada středisek se také podílí na organizaci různých výměnných či dobrovolnických pobytů pro mládež a na pořádání okresních a krajských kol olympiád (Vyhnálková, 2013, s. 54).

3.5 Školy a další školská zařízení

Škola se na naplňování volného času svých žáků podílí především prostřednictvím školní družiny a školního klubu, které ale spadají do kategorie školských zařízení pro zájmové vzdělávání. Škola sama o sobě se tak na volném čase svých žáků podílí jen minimálně, a to prostřednictvím nepovinných předmětů (Vyhnálková, 2013, s. 56). Jelikož se práce zabývá volným časem v období letních prázdnin, kdy jsou školy zavřené, nebudeme tomuto tématu věnovat více času.

Z hlediska zaměření této práce na volný čas pubescentů v období letních prázdnin jsou z oblasti dalších školských zařízení podstatné především dětské domovy. V dětském domově jsou děti, které nemohou žít ve vlastní rodině, být adoptovány či umístěny v náhradní rodinné péči. Těmto dětem je zde poskytována výchovná, hmotná a sociální péče od jejich tří do

osmnácti let či do ukončení přípravy na povolání. Dětský domov je strukturován do tzv. rodinných skupin, které fungují na stejné bázi jako běžná rodina. Děti ve skupině společně s vychovatelkami spolupracují při různých činnostech, při přípravě na vyučování, při vaření, rovněž jezdí na výlety a navštěvují různé volnočasové a kulturní akce. Děti z dětského domova navštěvují běžné školy a volnočasová zařízení (Hájek a kol., 2011, s. 149).

3.6 Nestátní neziskové organizace

Nestátní neziskové organizace jsou organizace, jejichž cílem není dosahování zisku, ale uspokojování potřeb určitých skupin obyvatel a dosahování stanoveného cíle (annojmk.cz, 2016). Z hlediska zaměření této práce jsou důležité především ty organizace a občanská sdružení, která se věnují volnému času dětí a mládeže. Tyto organizace působí buď lokálně v určitých částech republiky, nebo je jejich dosah celorepublikový (Hájek, 2011, s. 149). Mezi nejznámější organizace v České republice patří:

- Junák – český skaut,
- Pionýr,
- Česká tábornická unie,
- Asociace turistických oddílů mládeže České republiky,
- Zálesák – svaz pro pobyt v přírodě,
- Asociace křesťanských spolků mládeže,
- sportovně zaměřené organizace – Sokol, Orel,
- YMCA (Young Men's Christian Association – Křesťanské sdružení mladých lidí) v České republice,
- Folklórní sdružení České republiky a další...

Neziskové organizace mají jedinečný přínos „v tom, že poskytují dětem a mladým lidem dlouhodobé zázemí silných osobních vazeb. Mnohé z nich je pak provázejí celým životem. (...) Život v dobrém oddílu představuje pro mnohé (...) celoživotní nasměrování vycházející z pevného a dobře reflektovaného hodnotového základu i řady dovedností a znalostí velmi cenných pro orientaci v současném složitém světě“ (Zajíc, 2008, s. 19).

3.7 Média

V dnešní době jsou jedním z nejvýraznějších činitelů ovlivňujících trávení volného času pubescentů informační a komunikační technologie tzv. média. Spousta (in Kraus a kol., 2001, s. 63) dělí média na tištěná (noviny, časopisy, knihy apod.) a elektronická (televize, počítač, internet, rozhlas apod.). Jiné dělení používá Hofbauer (2004, s. 128), který je rozděluje na

tradiční a moderní. Do médií tradičních řadí ta tištěná (knihy, časopisy) a akusticky a obrazově zpracovaná (film, rozhlas, televize). U médií moderních dodává, že se rozvinula až v posledních desetiletích a jsou spojená s rozvojem elektronických technologií (mobilní telefon, počítač, internet).

V současném světě jsou média běžnou součástí života mnoha z nás. Děti se s nimi setkávají již ve velmi raném věku, a čím jsou starší, tím více je využívají. Především pro dnešní děti a mladé lidi představují média nenahraditelnou součást života, prostřednictvím které získávají informace, komunikují s ostatními lidmi, uspokojují své zájmy a potřeby, relaxují a baví se (Hofbauer, 2004, s. 129). Média tak zásadně ovlivňují také způsob trávení volného času dětí a mládeže, kdy pro mnoho z nich představují jedinou náplň tohoto času. Tento trend se pak ještě násobí v období prázdnin, kdy dětem a mladistvým volného času přibývá. Sak (2000, s. 165) poukazuje na to, že informační a komunikační technologie zaujímají v žebříčcích volnočasových aktivit mládeže první místa.

4 Výzkum

V této kapitole již přecházíme z teoretické do empirické části práce, ve které se budeme věnovat výzkumu, který byl v rámci zpracovávání této práce uskutečněn.

4.1 Cíl výzkumu a výzkumné otázky

Hlavním cílem tohoto výzkumu je zjistit, jak tráví volný čas v období letních prázdnin dnešní pubescenti. Letní prázdniny jsou obdobím v roce, kdy školákům odpadají školní povinnosti a přibývá jim množství volného času. V rámci dílčích cílů výzkumu nás zajímá, jak tato věková skupina chápe pojem volný čas, jakým aktivitám se v období letních prázdnin nejčastěji věnují, a jestli jsou jejich aktivity organizovány dopředu. Také chceme zjistit, v jakém prostředí a s jakou sociální skupinou tráví nejvíce tohoto času, a zdali se účastní akcí, které o prázdninách nabízejí volnočasové instituce. Jelikož je pubescence velice specifickým obdobím, co se týče vztahu dítěte s rodiči, zajímá nás také, jak se rodiče podílejí na plánování a organizaci náplně letních prázdnin jejich dítěte. Z důvodu pandemie covidu-19, která zde byla přítomna o minulých letních prázdninách (2020), nás rovněž zajímá, jestli tato situace ovlivnila, jakým způsobem pubescenti tyto prázdniny trávili a jak by si přáli trávit ty příští.

Z těchto dílčích cílů byly stanoveny výzkumné otázky, na jejichž základě byl poté vytvořen dotazník, a které znějí následovně:

- 1) Jak chápou dnešní pubescenti pojem volný čas?
- 2) Jakým aktivitám se v období letních prázdnin nejčastěji věnují?
- 3) Jakých organizovaných akcí, které o letních prázdninách nabízejí volnočasové instituce, se účastní?
- 4) V jakém prostředí nejčastěji tráví volný čas o letních prázdninách?
- 5) V jaké sociální skupině nejčastěji tráví volný čas o letních prázdninách?
- 6) Jak se na organizaci volného času pubescentů o letních prázdninách podílí jejich rodiče?
- 7) Jak moc mají pubescenti volný čas o letních prázdninách organizovaný dopředu?
- 8) Jsou spokojeni s tím, jak trávili letní prázdniny v roce 2020?
- 9) Jak by chtěli trávit letní prázdniny v tomto roce (2021)?

4.2 Druh výzkumu a metoda sběru dat

V oblasti pedagogiky existují dvě orientace výzkumu – kvantitativní a kvalitativní. Náš výzkum spadá do kategorie kvantitativně orientovaného pedagogického výzkumu, jelikož v něm pracujeme s číselnými údaji (Gavora, 2000, s. 31). Tento druh pedagogického výzkumu

vymezuje Chráska (2007, s. 12) jako „*záměrnou a systematickou činnost, při které se empirickými metodami zkoumají (ověřují, verifikují, testují) hypotézy o vztazích mezi pedagogickými jevy.*“

Jako metoda sběru dat byl pro tento výzkum zvolen dotazník, který je v pedagogickém výzkumu jednou z nejfrekventovanějších metod, jelikož jeho prostřednictvím můžeme získat velké množství údajů za poměrně krátkou dobu. Při sběru dat pomocí dotazníku klademe respondentům (dotazovaným osobám) otázky v psané podobě a odpovědi na ně získáváme též písemně (Gavora, 2000, s. 99). Všechny otázky a položky v dotazníku musí být předem promyšlené, precizně formulované a strategicky seřazené. Vztahují se buď k jevům vnějším (např. názor respondenta na nějakou skutečnost), nebo k jevům vnitřním, kterými jsou respondentovy city, postoje, motivy apod. Abychom pomocí dotazníku přesně zjistili údaje, které chceme, musí splňovat požadavky dobrého měření – validitu a reliabilitu. Validitou dotazníku rozumíme jeho vlastnost zjišťovat to, co zjišťovat má, tzn. to, co je předmětem našeho zkoumání. Reliabilita dotazníku vyjadřuje jeho spolehlivost a přesnost při zachycování zkoumaných jevů (Chráska, 2007, s. 163; 171).

4.3 Charakteristika dotazníku a jeho distribuce

Dotazník pro tento výzkum byl vytvořen online v softwaru Google Forms. Jeho úvod obsahuje krátké oslovení respondentů a základní údaje o dotazníku. Dále je dotazník rozdělen do čtyř sekcí. První sekce obsahuje položky zjišťující základní údaje o daném respondentovi. Druhá sekce se zaměřuje na pojem volný čas a volnočasové aktivity. Ve třetí sekci nalezneme položky týkající se prostředí a sociálních skupin. Poslední sekce je určena položkám, které zkoumají úlohu rodičů a organizaci volného času. V závěru této sekce jsou také otázky týkající se letních prázdnin 2020 a 2021. Veškeré položky a otázky v dotazníku jsou povinné pro všechny respondenty.

Původním plánem distribuce dotazníku mezi respondenty bylo mé osobní navštívení dvou vybraných základních škol ve Strážnici (mé rodné město). Bohužel kvůli pandemii covidu-19 a uzavření veškerých škol nemohl tento plán proběhnout. Náhradním plánem tedy bylo vytvoření online dotazníku, který by tyto vybrané školy přeposlaly vybrané skupině žáků. Bohužel ani toto řešení se nakonec neuskutečnilo. Po oslovení těchto dvou vybraných škol se vedení jedné školy omluvilo s tím, že nebudou v této době žákům přeposílat další elektronické úkoly, a vedení druhé školy se nevyjádřilo vůbec.

V této situaci jsem tedy pro oslovení respondentů využila sociální síť, kde jsem poprosila své přátele o sdílení dotazníku mezi osoby, které spadají do vybrané věkové kategorie

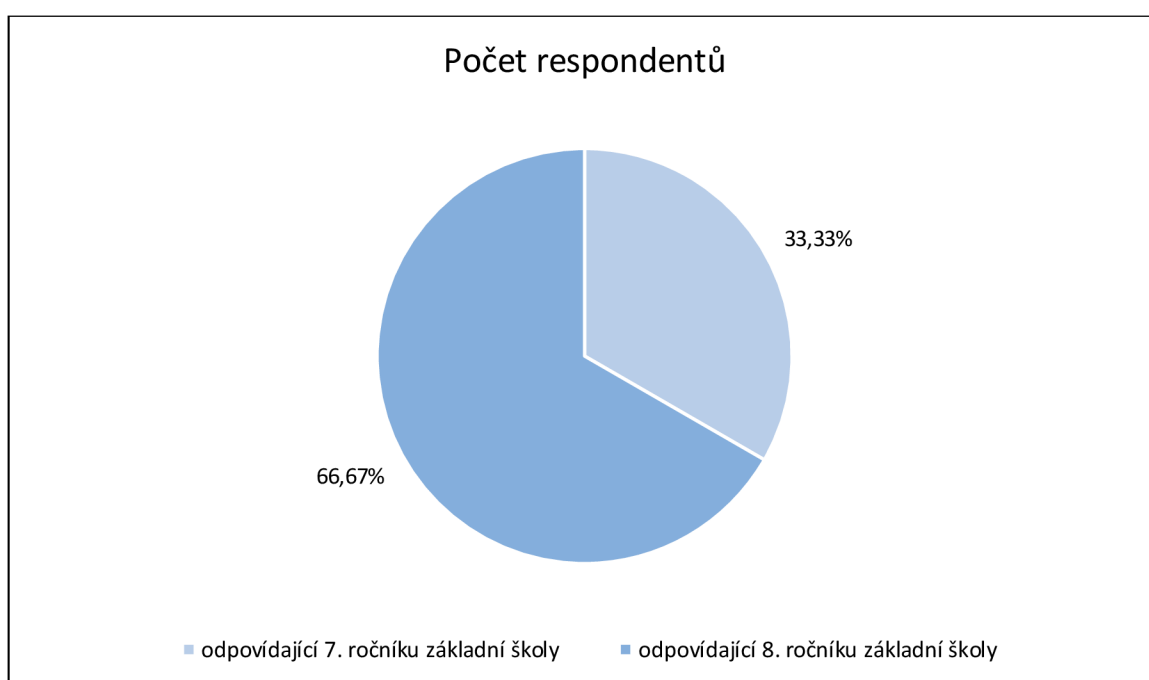
výzkumu. Stejně jsem na sociální síti oslovila také pedagogy, a to prostřednictvím určitých skupin, ve kterých se zde sdružují. Následně jsem také e-mailem oslovila fakultní základní školy v Olomouci, Dům dětí a mládeže Olomouc, Středisko volného času Lužánky a Dům dětí a mládeže Helceletka v Brně. Z těchto institucí mi odpověděl pouze Dům dětí a mládeže Olomouc, který mi slíbil rozeslání dotazníku mezi své návštěvníky vybrané věkové kategorie.

Z hlediska výběru respondentů se tedy jedná o záměrný anketní výběr, který se vyznačuje tím, že se do něj jedinci dostávají na základě vlastního rozhodnutí, což odpovídá mému výběru respondentů, jejichž účast ve výzkumu byla naprosto dobrovolná (Chráska, 2007, s. 22).

4.4 Charakteristika souboru respondentů

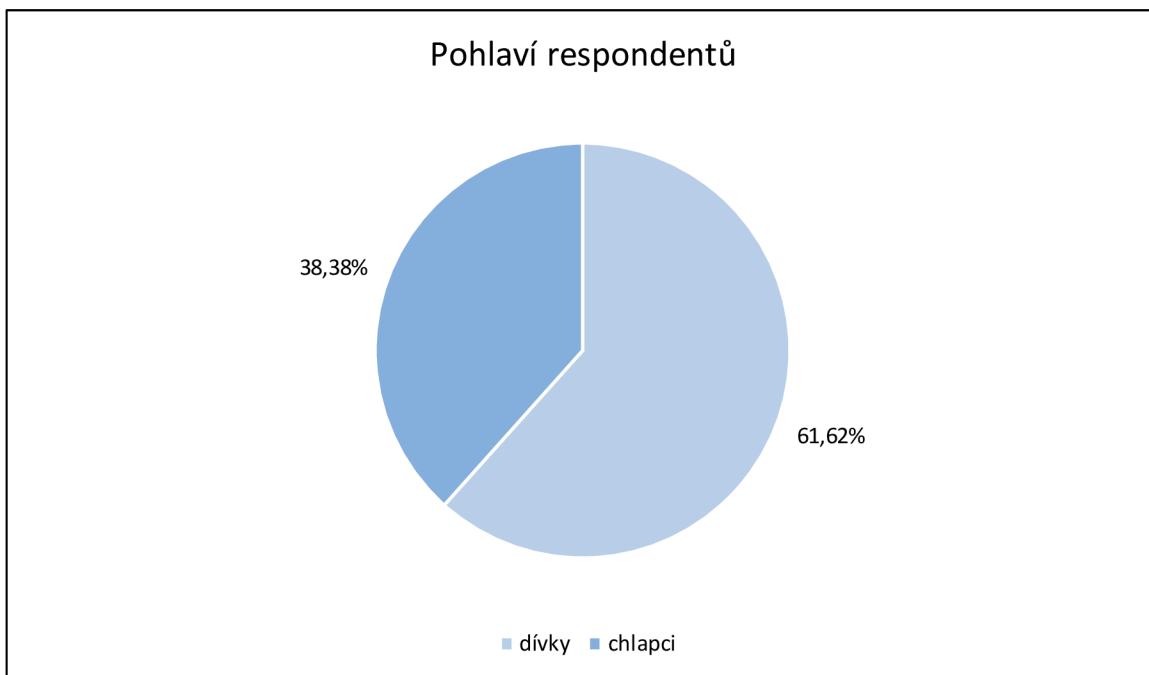
Dotazníkové šetření pro tento výzkum bylo určeno žákům 7. a 8. ročníků základních škol a jejich ekvivalentním ročníkům na víceletých gymnáziích. Tyto ročníky byly vybrány záměrně, jelikož v nich dívky i chlapci dosahují věku, kdy je u velkého procenta z nich pubescence již plně rozvinutá a zároveň ještě nepřechází v adolescenci, která se vymezuje od 15 let. Jedná se tedy o žáky ve věku 12–14 let, případně 15 let, pokud se jedná o žáka s odloženou školní docházkou.

Dotazníků bylo celkem vyplněno 118, z nichž ale muselo být 19 vyřazeno z důvodu špatné věkové kategorie či nesprávného vyplnění. Celkem se tedy výzkumu zúčastnilo 99 žáků, z nichž 33 (33,33 %) odpovídá 7. ročníku základní školy a 66 (66,67 %) odpovídá 8. ročníku základní školy (viz graf č. 1).



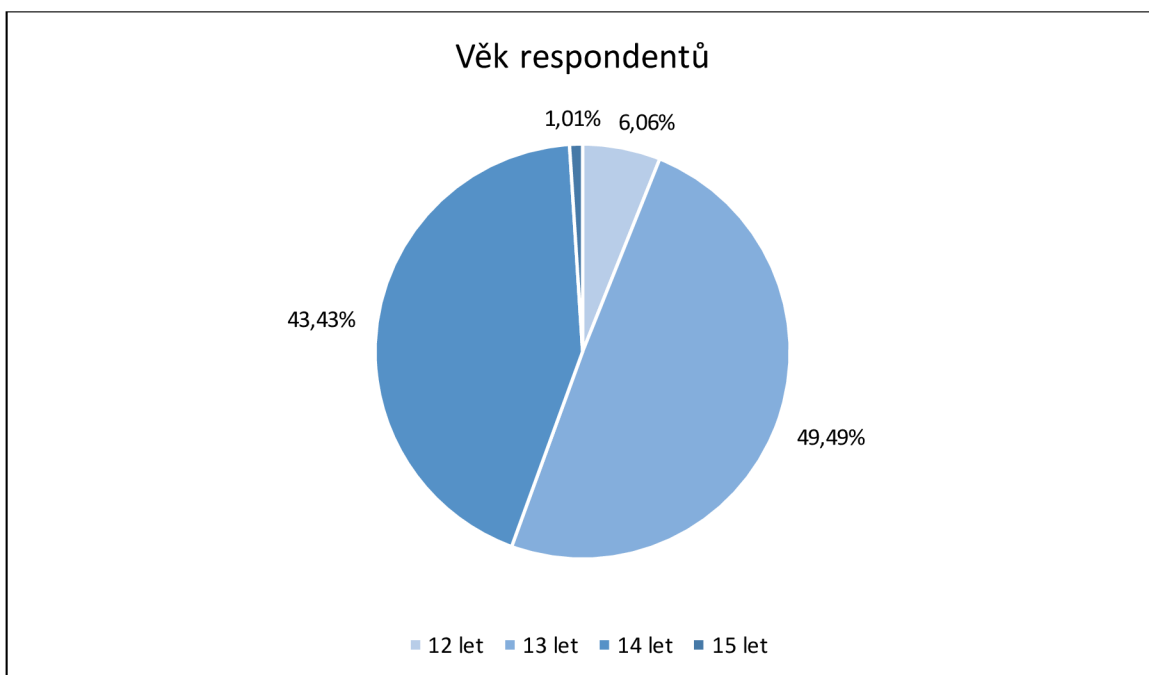
Graf č. 1 Počet respondentů. Zdroj: vlastní.

Tento soubor respondentů se skládá z 61 dívek (61,62 %) a 38 chlapců (38,38 %), jak zaznamenává graf č. 2.



Graf č. 2 Pohlaví respondentů. Zdroj: vlastní.

Z hlediska věku je složení souboru následující: 6 respondentů ve věku 12 let, 49 respondentů ve věku 13 let, 43 respondentů ve věku 14 let a 1 respondent ve věku 15 let. Procentuální rozložení v souboru zaznamenává graf č. 3.



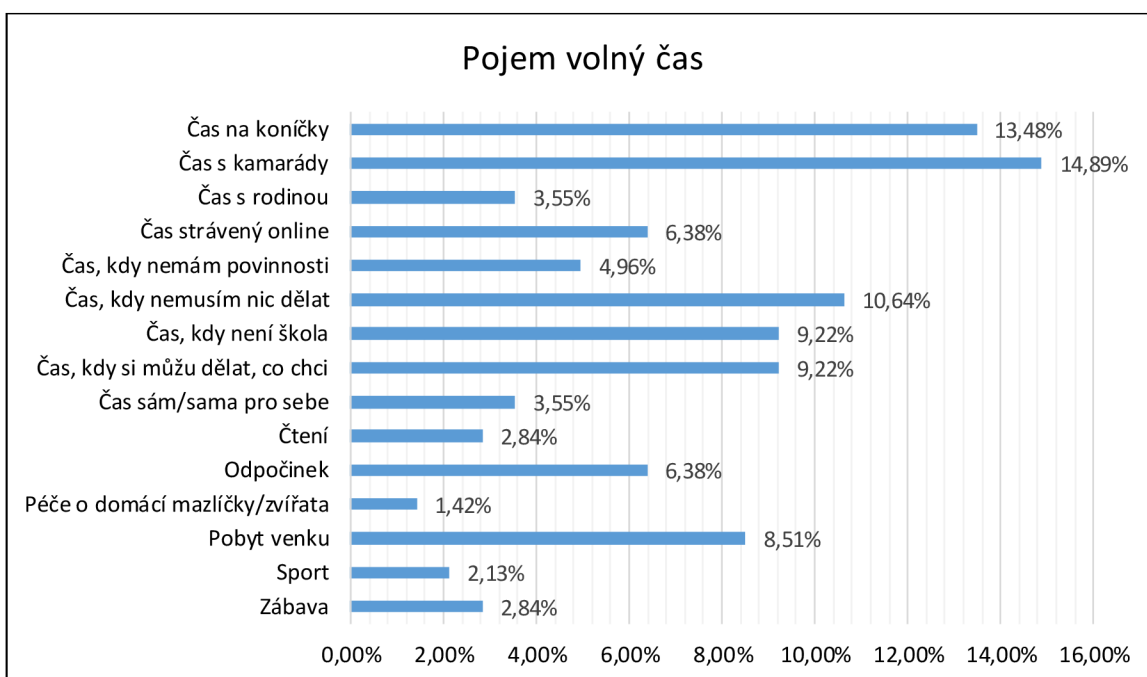
Graf č. 3 Věk respondentů. Zdroj: vlastní.

4.5 Analýza dotazníkového výzkumu

V této kapitole budeme postupně analyzovat data získaná z jednotlivých položek dotazníku.

Položka č. 4 – Co si představuješ pod pojmem „volný čas“?

Tato položka v dotazníku je koncipována pro otevřenou odpověď respondentů. Jejím cílem je zjistit, co pro pubescenty znamená volný čas, jak jej chápou. Získaných 141 odpovědí jsem shrnula do 15 kategorií, viz graf č. 4. Celkový počet odpovědí překračuje celkový počet respondentů (99), jelikož odpovědi některých z nich vyjadřovaly více kategorií.



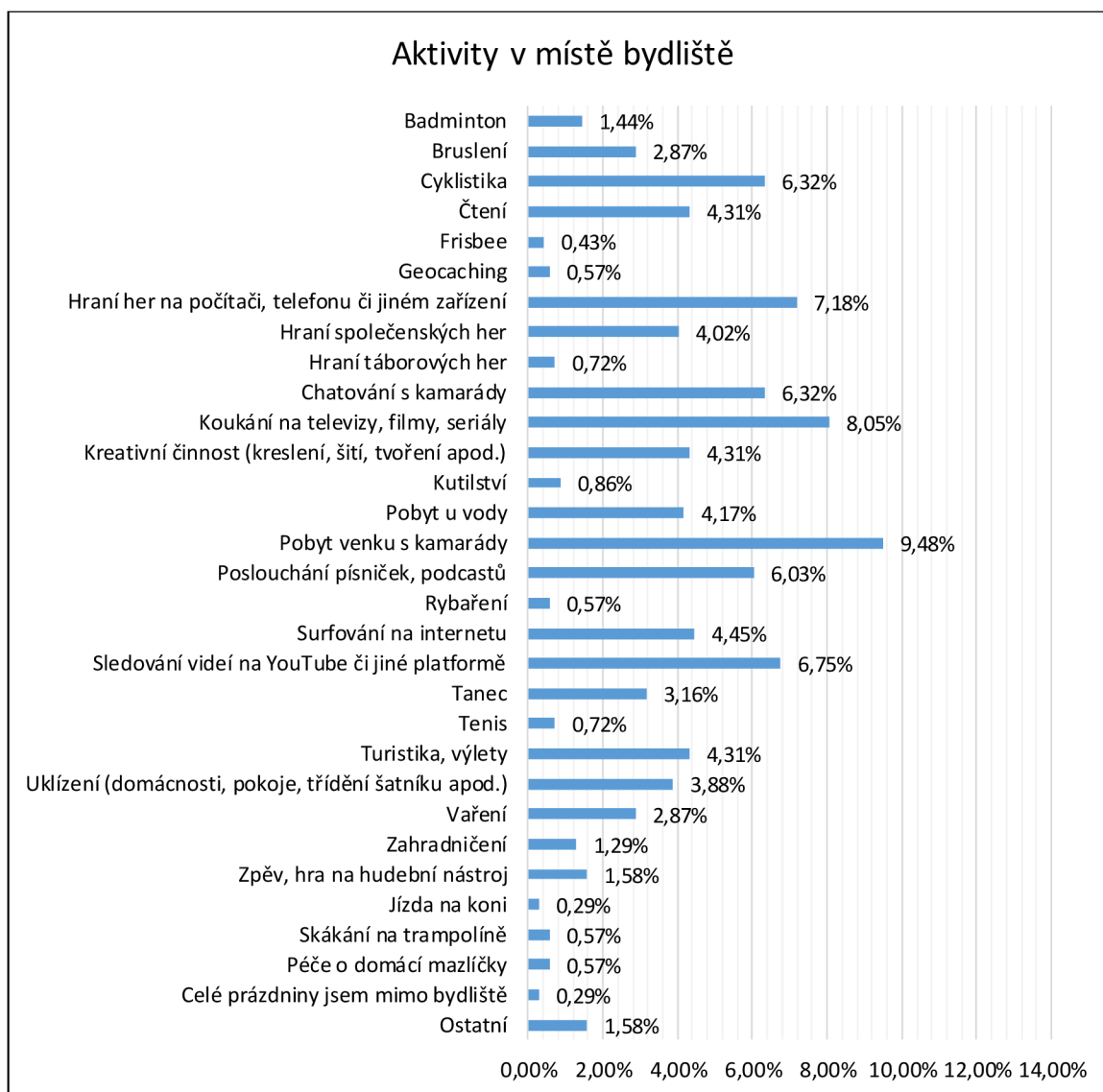
Graf č. 4 Pojem volný čas. Zdroj: vlastní.

Z uvedeného grafu můžeme vyčíst, že nejčastěji si respondenti pod pojmem volný čas představují čas, který tráví společně s kamarády a který mohou věnovat svým zálibám. Mezi dalšími odpověďmi mají vysoké zastoupení také vyjádření, že volný čas je čas, kdy nemusí nic dělat, nemusí chodit do školy a mohou si dělat, co chtějí.

Položka č. 5 – Když trávíš volný čas o prázdninách V MÍSTĚ svého bydliště (doma), jakým aktivitám se nejčastěji věnuješ?

Tato položka v dotazníku zjišťuje, jakým aktivitám se pubescenti nejvíce věnují, když tráví volný čas o prázdninách v místě svého bydliště. Respondenti měli na výběr z 26 připravených odpovědí, ale mohli také uvést nějakou vlastní. V pokynu k vyplnění této položky je uvedeno, aby vybrali pouze 5 nejčastějších aktivit. Bohužel se většina respondentů tohoto zadání nedržela a uváděla aktivit více, nebo naopak méně. Celkem bylo získáno 696 odpovědí od 99

respondentů, což v průměru vychází, že každý uvedl 7 aktivit. Zastoupení jednotlivých aktivit v souboru odpovědí znázorňuje graf č. 5. Pod označením ostatní se skrývají aktivity, které se v odpovědích vyskytly pouze ojedinele. Pravděpodobně se jedná o specifické záliby daných respondentů – ping-pong, běh, střelba z luku a ze vzduchovky, jízda na skateboardu, pozemní hokej, horolezectví, volejbal, šerm, kanoistika, motocross a parkour.

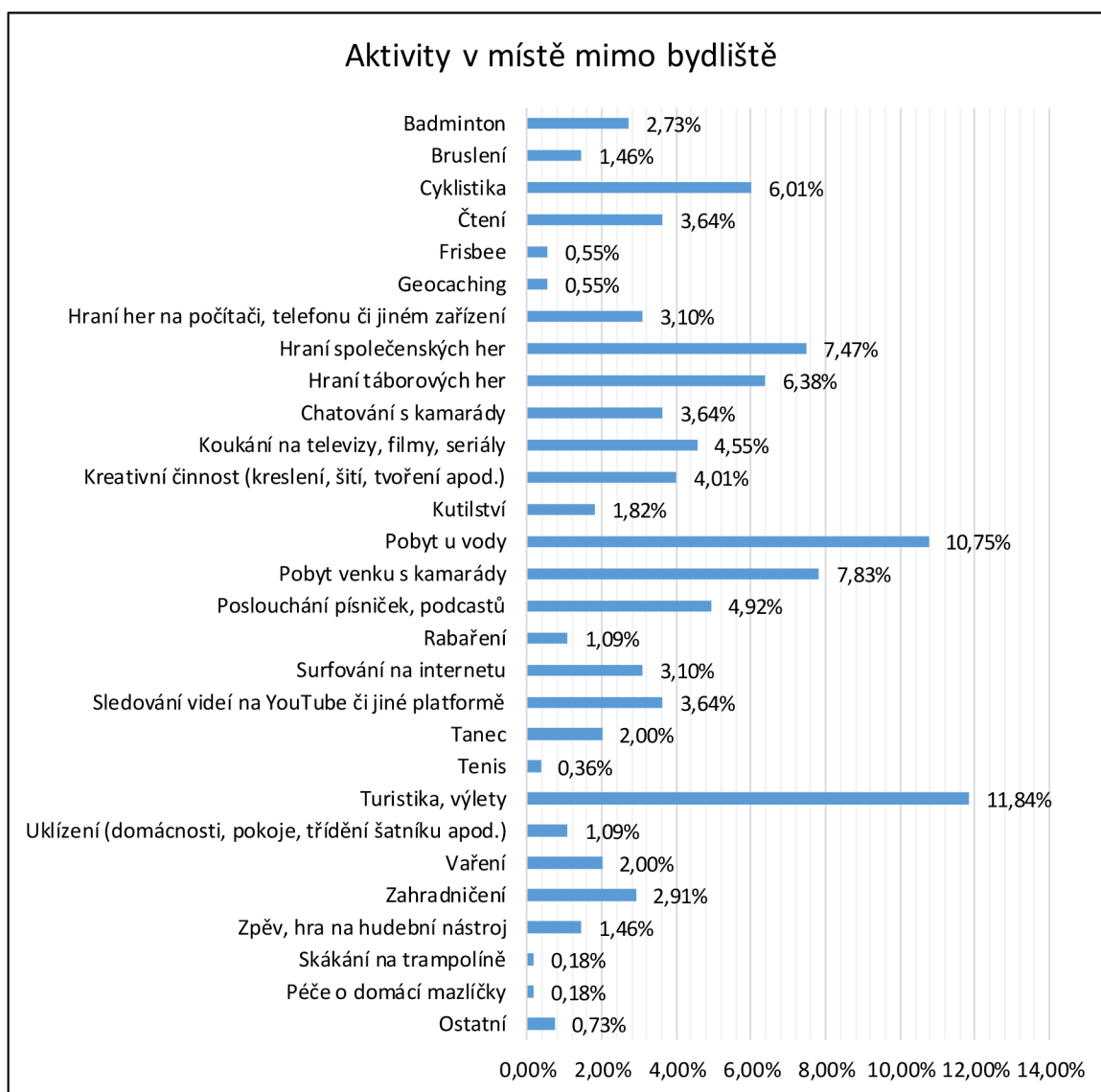


Graf č. 5 Aktivity v místě bydliště. Zdroj: vlastní.

Dle grafu můžeme říci, že nejčastěji tráví volný čas o letních prázdninách pubescenti venku s kamarády, což je pozitivní zjištění, jelikož to znamená, že jsou na čerstvém vzduchu a relativně v pohybu. Mezi dalšími šesti nejčastějšími odpověďmi se ale, kromě cyklistiky, vyskytují aktivity spojené s používáním elektronických zařízení. Během těchto aktivit jedinci nevytvářejí téměř žádný pohyb, což může mít, spolu se světlem z obrazovek, negativní dopad na jejich zdraví.

Položka č. 6 – Když trávíš volný čas o prázdninách MIMO své bydliště (u prarodičů, na dovolené, na táboře, na chalupě atd.), jakým aktivitám se nejčastěji věnuješ?

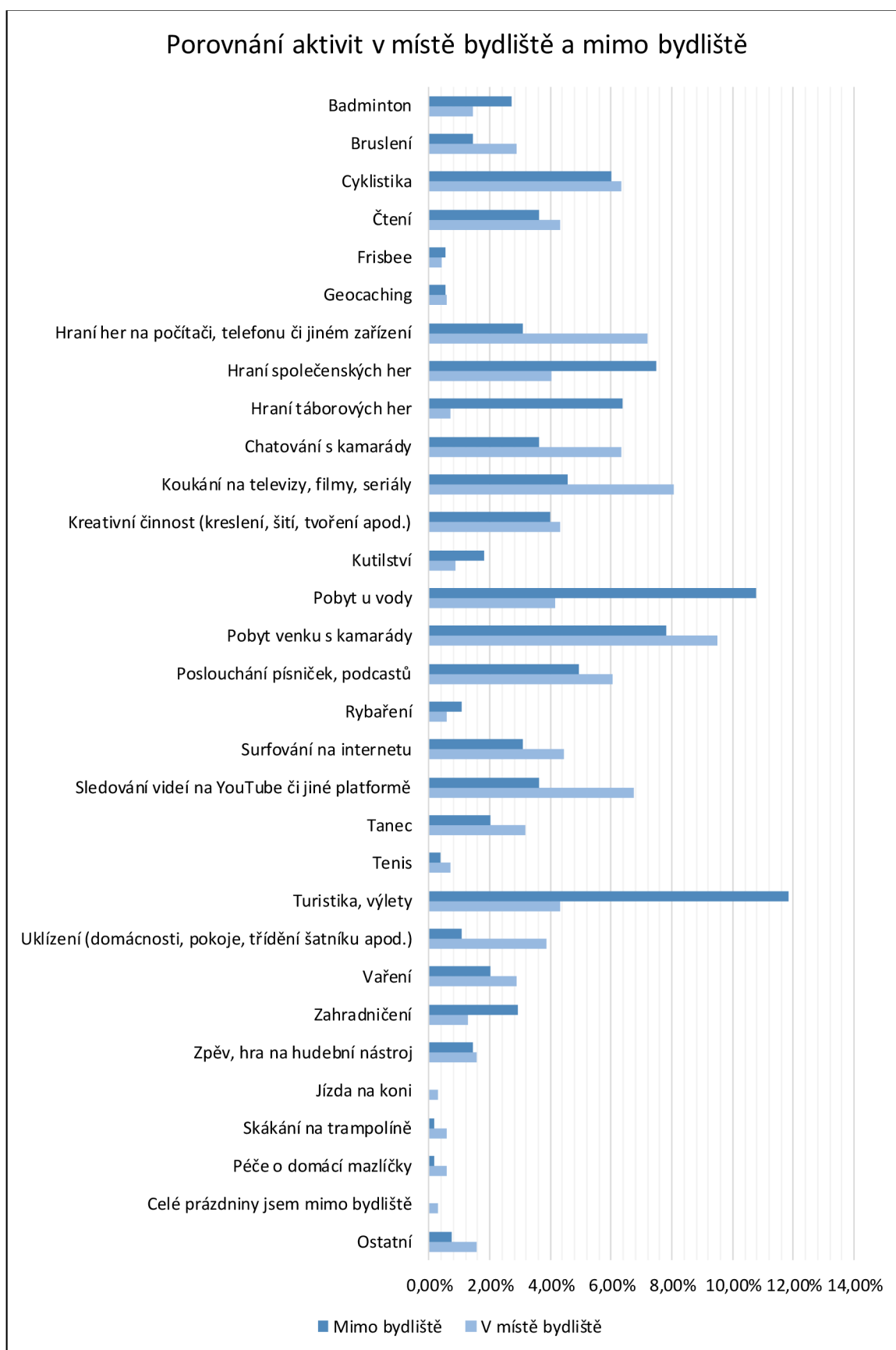
Tato položka je vytvořena stejně jako předcházející položka č. 5 s rozdílem, že zjišťuje, jakým aktivitám se pubescenti věnují, když tráví volný čas o letních prázdninách mimo svůj domov – u prarodičů, na dovolené, na táboře, na chalupě apod. I zde se respondenti nedrželi zadání výběru 5 nejčastějších aktivit. Z celkového počtu odpovědí 549 od 99 respondentů vychází, že průměrně uvedl každý respondent 5,5 aktivit. Zastoupení jednotlivých aktivit v souboru odpovědí znázorňuje graf č. 6.



Graf č. 6 Aktivity v místě mimo bydliště. Zdroj: vlastní.

Z grafu je patrné, že se pubescenti při pobytu mimo své bydliště nejčastěji věnují turistice, výletům a koupání. Velké zastoupení zde má také pobyt venku s kamarády a hraní společenských her.

Porovnání položky č. 5 a č. 6.

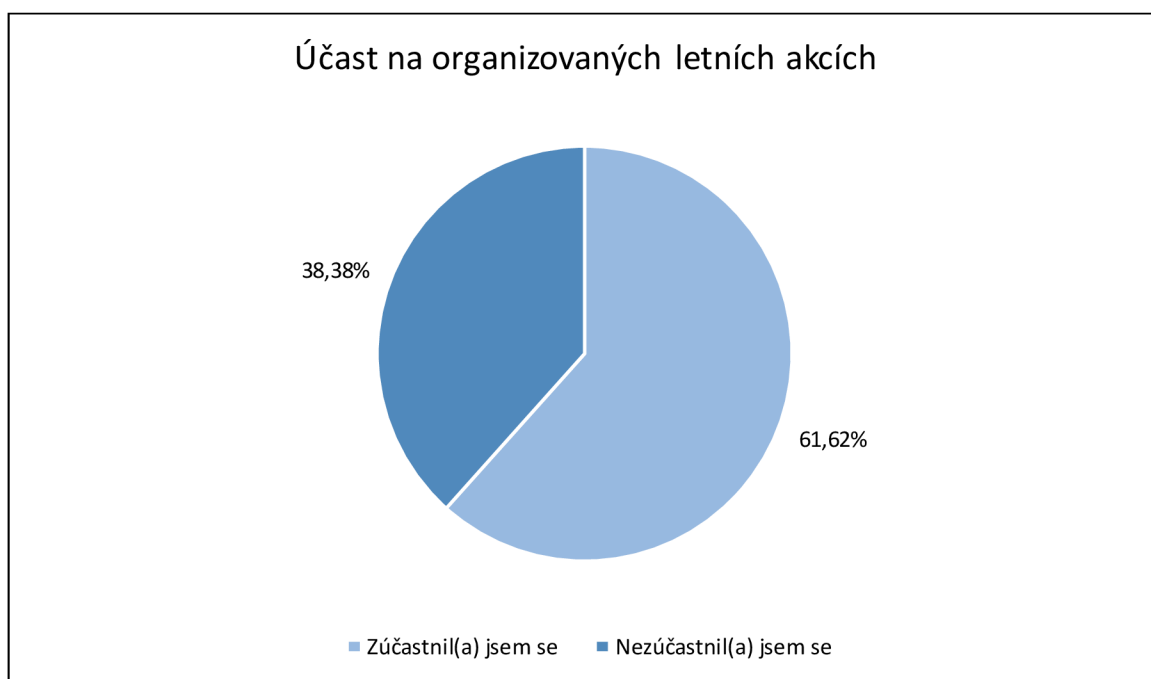


Graf č. 7 Porovnání aktivit v místě bydliště a mimo bydliště. Zdroj: vlastní.

Z grafu č. 7 můžeme vyčíst, že v obou případech tráví pubescenti volný čas o letních prázdninách poměrně často venku s kamarády. Jak již bylo zřejmé i z grafů č. 5 a č. 6, při pobytu v místě bydliště převládají u pubescentů více aktivity spojené s online prostředím a elektronikou, zatímco při pobytu mimo bydliště to jsou činnosti více pohybově založené a spojené s pobytem v přírodě.

Položka č. 7 – Zúčastnil(a) ses o letních prázdninách 2020 nějaké akce organizované volnočasovou institucí?

Tato položka zjišťuje, zdali pubescenti využívají nabídku letních volnočasových akcí, které pořádají různé volnočasové instituce – Střediska volného času, Domy dětí a mládeže, Skaut, Pionýr, Sokol, sportovní kluby, školní kluby, volnočasové agentury apod. Dále také zjišťuje, jakým typům akcí dávají, v případě účasti, pubescenti přednost.

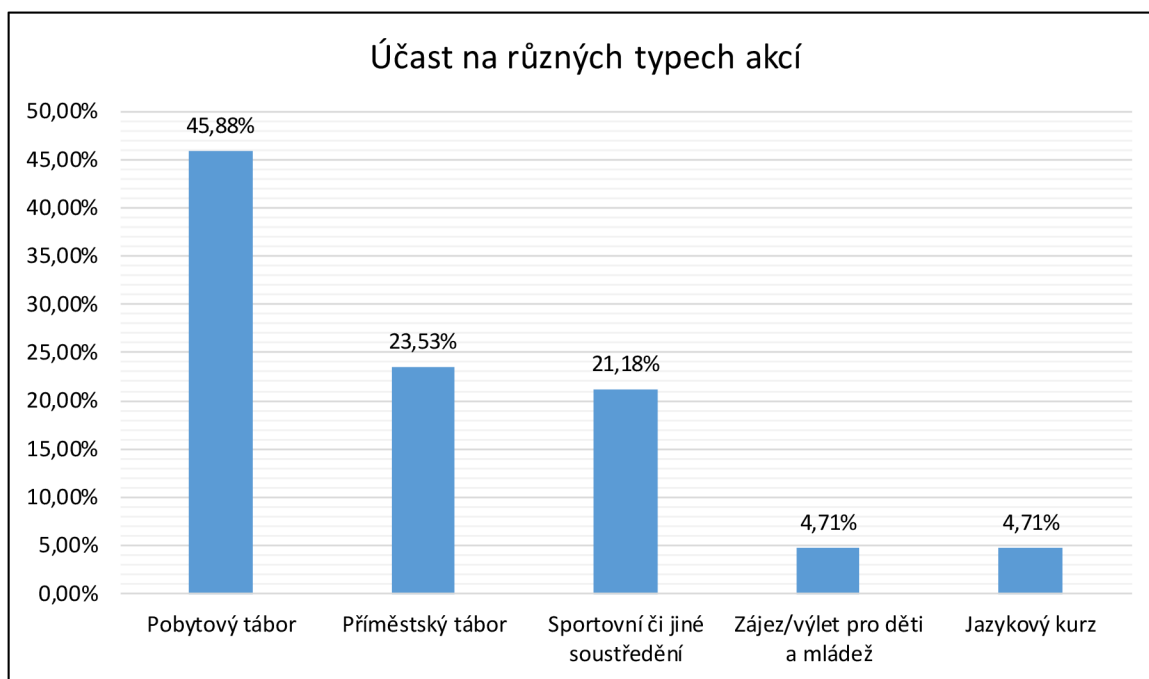


Graf č. 8 Účast na organizovaných letních akcích. Zdroj: vlastní.

Z uvedeného grafu můžeme vyčíst, že téměř dvě třetiny dotazovaných respondentů se o posledních letních prázdninách zúčastnili nějaké letní akce organizované pro děti a mládež některou z volnočasových institucí.

Dotazovaní, kteří se nějaké akce zúčastnili, v položce uváděli také typ této akce. Vybírali z pěti předem připravených odpovědí – pobytový tábor, příměstský tábor, sportovní či jinak zaměřené soustředění, zájezd/výlet organizovaný pouze pro děti a mládež a jazykový kurz. Samozřejmě mohli uvést také jinou odpověď. Tuto možnost vybrali pouze 3 respondenti, kteří ale v odpovědích uváděli tematické či jiné zaměření tábora (skautský, pro rodiče a děti,

lukostřelecký). Z tohoto důvodu jsem je přiřadila k připravené odpovědi pobytový tábor. Celkový počet respondentů, kteří se nějaké akce zúčastnili, je 61 a bylo od nich získáno 85 odpovědí, jelikož se jeden respondent mohl zúčastnit i více akcí. Účast na jednotlivých typech akcí znázorňuje graf č. 9.



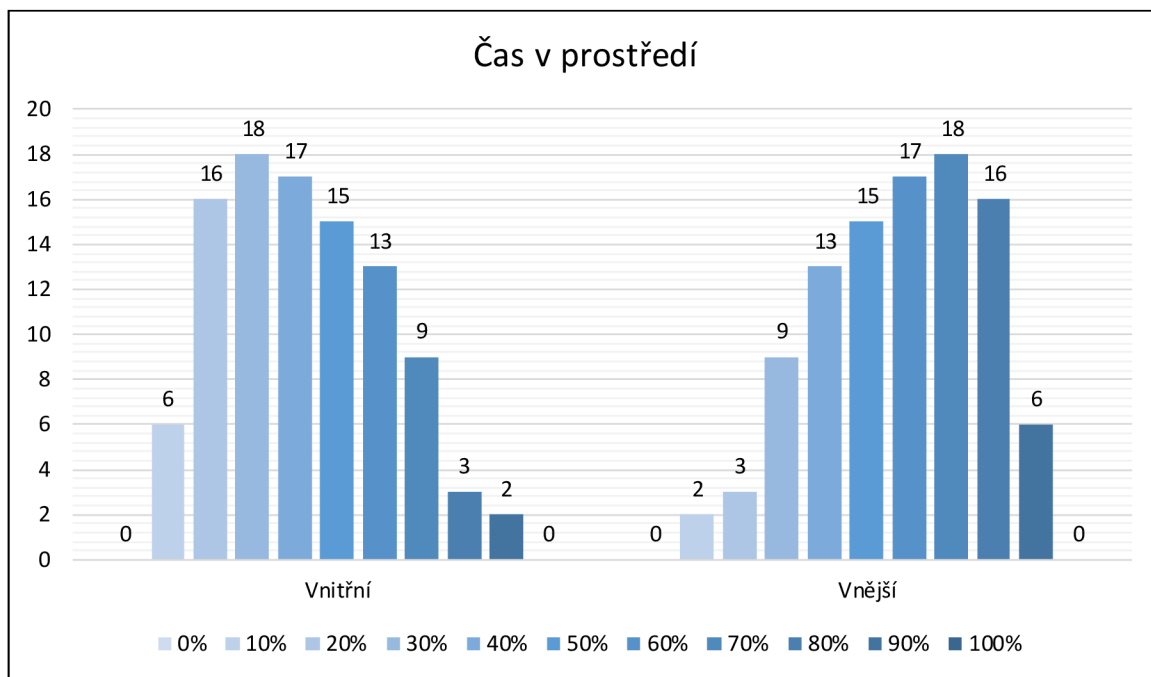
Graf č. 9 Účast na různých typech akcí. Zdroj: vlastní.

Z grafu vyplívá, že nejvíce se pubescenti účastní pobytových táborů. Druhou a třetí nejvyšší účast mají příměstské tábory a sportovní či jiná soustředění, jejichž zastoupení v souboru odpovědí je téměř totožné. Ostatní druhy akcí mají zastoupení spíše ojedinělé.

Položka č. 8 – Odhadni, v jakém poměru trávíš o prázdninách volný čas doma a venku.

Tato položka zjišťuje, v jakém prostředí tráví pubescenti volný čas o letních prázdninách častěji. Respondenti měli na dvou škálách od 0 % do 100 % určit, kolik procent času tráví ve vnitřním prostředí (doma) a kolik ve vnějším (venku). Jejich odpovědi se však musely dohromady rovnat 100 %. Výsledky znázorňuje graf č. 10, který je umístěn na následující straně.

Z uvedeného grafu vyčteme, že největší počet respondentů (18) uvedlo, že tráví 30 % svého volného času o letních prázdninách ve vnitřním prostředí a 70 % ve vnějším prostředí. Tuto skutečnost ale nemůžeme považovat za výsledný poměr. Pro stanovení jednoho výsledného reprezentativního poměru rozdělení času je potřeba vypočítat průměrné procento u každého prostředí. Výpočet zobrazuje tabulka č. 1, která je rovněž na následující straně.

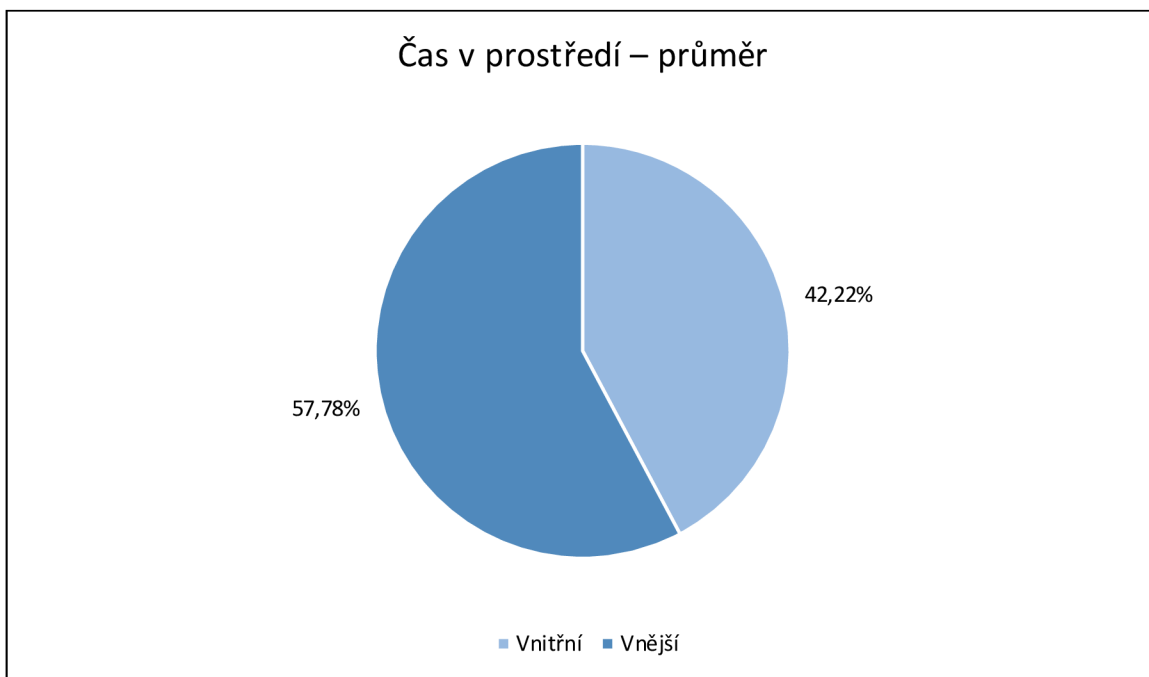


Graf č. 10 Čas v prostředí. Zdroj: vlastní.

Počet procent x_i	Vnitřní prostředí		Vnější prostředí	
	Absolutní četnost n_i	$n_i \cdot x_i$	Absolutní četnost n_i	$n_i \cdot x_i$
0	0	0	0	0
10	6	60	2	20
20	16	320	3	60
30	18	540	9	270
40	17	680	13	520
50	15	750	15	750
60	13	780	17	1020
70	9	630	18	1260
80	3	240	16	1280
90	2	180	6	540
100	0	0	0	0
	$\Sigma 99 (n)$	$\Sigma 4180$	$\Sigma 99 (n)$	$\Sigma 5720$
Aritmetický průměr	$4180/99 \doteq 42,22$		$5720/99 \doteq 57,78$	

Tabulka č. 1 Aritmetický průměr – čas v prostředí. Zdroj: vlastní.

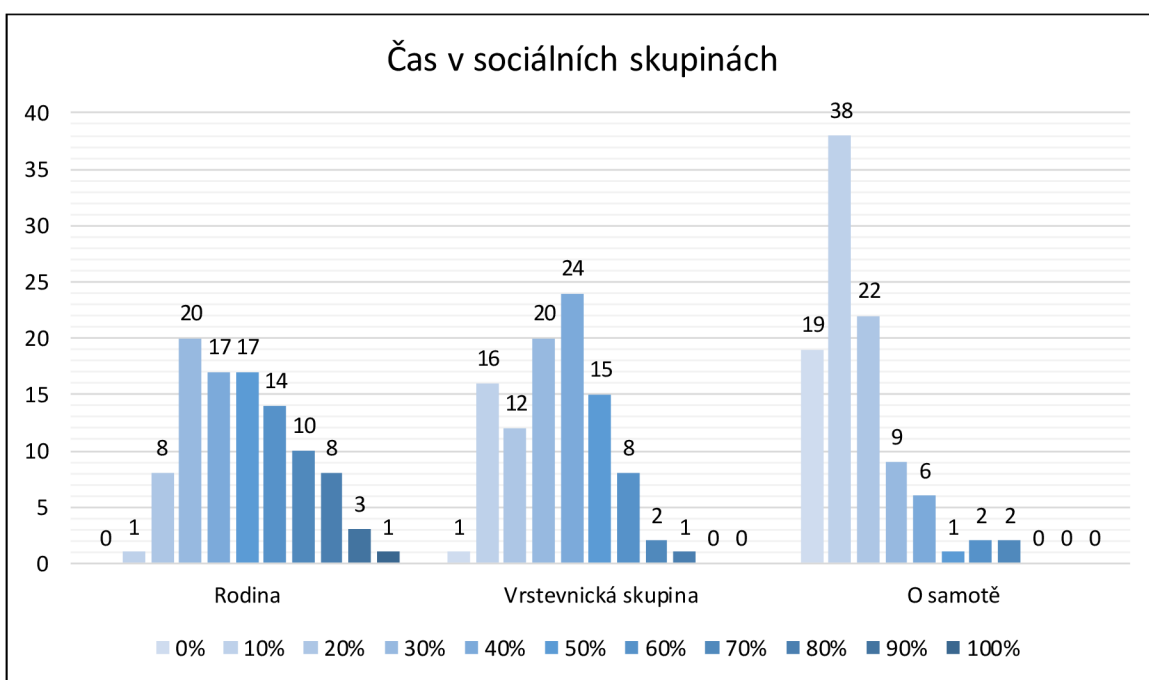
Z výpočtu v tabulce č. 1 můžeme konstatovat, že každý náš pubescentní respondent tráví průměrně 42,22 % svého volného času o letních prázdninách ve vnitřním prostředí a 57,78 % ve vnějším prostředí. Tento výsledek graficky znázorňuje graf č. 11 na následující straně.



Graf č. 11 Čas v prostředí – průměr. Zdroj: vlastní

Položka č. 9 – Odhadni, v jakém poměru trávíš o prázdninách volný čas s rodinou, s vrstevnickou skupinou (kamarády) a o samotě.

Tato položka je koncipována stejně jako předcházející položka č. 8. V tomto případě ale respondenti dělili svůj volný čas o letních prázdninách mezi tři možnosti. Těmito možnostmi jsou sociální skupiny, se kterými tento čas nejčastěji tráví (rodina a vrstevníci), ale také možnost, že jsou o samotě. Zastoupení jednotlivých odpovědí znázorňuje graf č. 12.



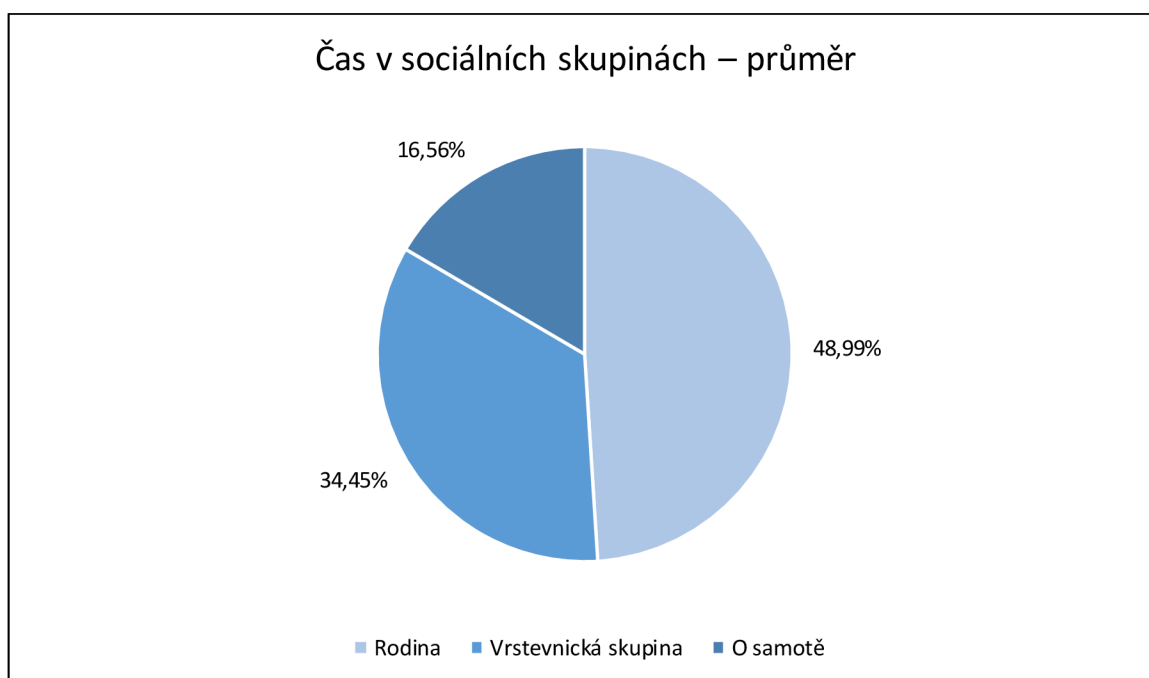
Graf č. 12 Čas v sociálních skupinách. Zdroj: vlastní.

Pro stanovení jednoho výsledného reprezentativního poměru rozdělení času opět provedeme výpočet aritmetického průměru u každé skupiny (viz tabulka č. 2).

Počet procent x_i	Rodina		Vrstevníková skupina		O samotě	
	Absolutní četnost n_i	$n_i * x_i$	Absolutní četnost n_i	$n_i * x_i$	Absolutní četnost n_i	$n_i * x_i$
0	0	0	1	0	19	0
10	1	10	16	160	38	380
20	8	160	12	240	22	440
30	20	600	20	600	9	270
40	17	680	24	960	6	240
50	17	850	15	750	1	50
60	14	840	8	480	2	120
70	10	700	2	140	2	140
80	8	640	1	80	0	0
90	3	270	0	0	0	0
100	1	100	0	0	0	0
	Σ 99	Σ 4850	Σ 99	Σ 3410	Σ 99	Σ 1640
Aritmetický průměr	4850/99 \doteq 48,99		3410/99 \doteq 34,45		1640/99 \doteq 16,56	

Tabulka č. 2 Aritmetický průměr – čas v sociálních skupinách. Zdroj: vlastní.

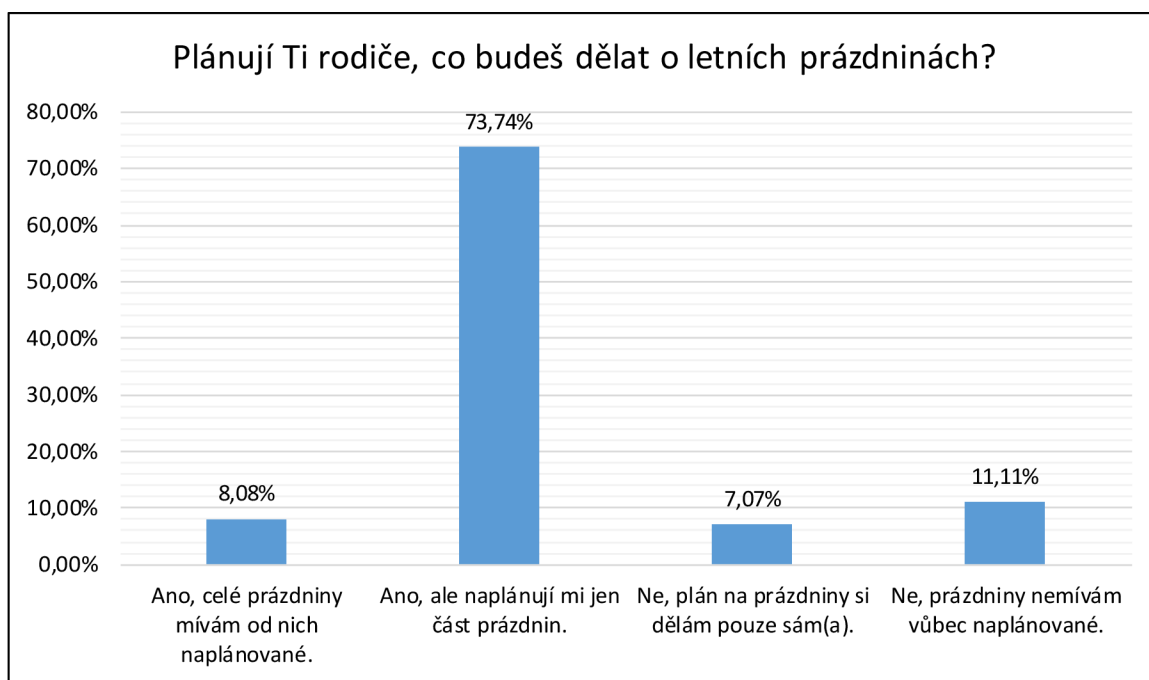
Z uvedených výpočtů v tabulce č. 2 můžeme říci, že každý náš respondent tráví průměrně 48,99 % svého volného času o letních prázdninách s rodinou, 34,45 % volného času s vrstevníky a 16,56 % volného času o samotě. Výsledek graficky znázorňuje graf č. 13.



Graf č. 13 Čas v sociálních skupinách – průměr. Zdroj: vlastní.

Položka č. 10 – Plánují Ti rodiče, co budeš dělat o letních prázdninách? (dovolená, tábor, výlet, pobyt u prarodičů apod.)

Tato položka v dotazníku zjišťuje, zdali se rodiče pubescentů podílí na plánování programu na letní prázdniny svých dětí, či nikoli. Respondenti zde měli na výběr ze čtyř odpovědí a možnosti přidat jinou odpověď, tu ale nikdo nevyužil. Výsledky této položky znázorňuje graf č. 14.

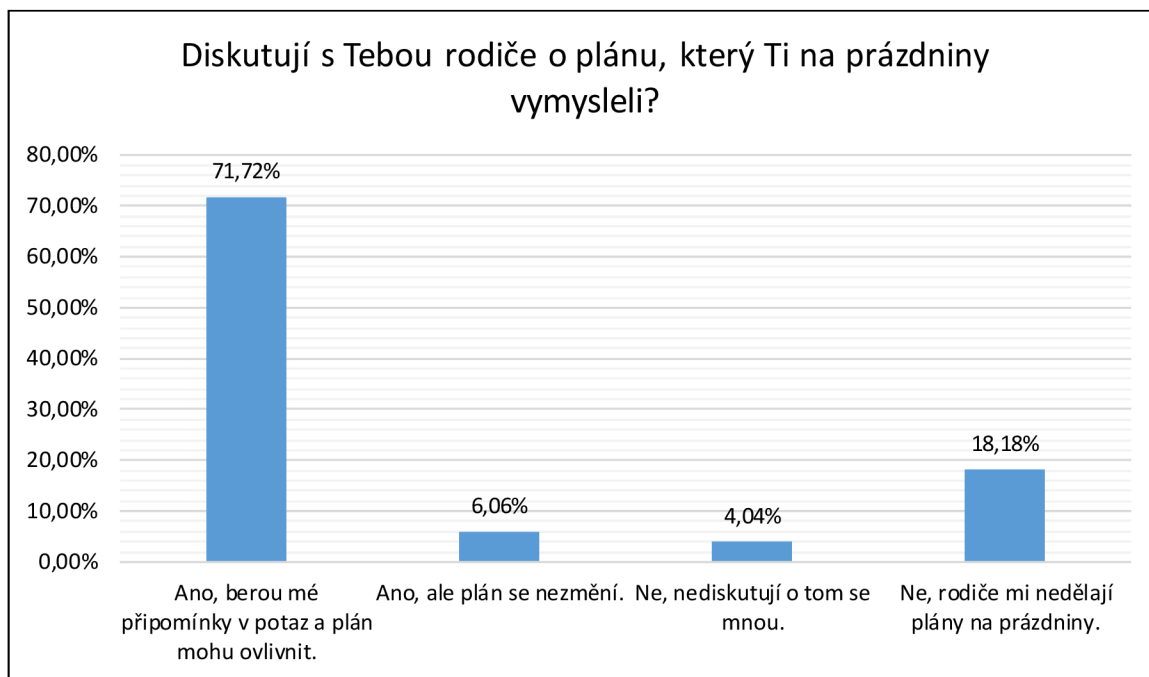


Graf č. 14 Plánují Ti rodiče, co budeš dělat o letních prázdninách? Zdroj: vlastní.

Z výsledků nám vyplývá, že většině respondentů (81,82 %) rodiče nějaký program na letní prázdniny vytvářejí. Za pozitivní se dá považovat zjištění, že ve většině případů jim plánují program pouze na část prázdnin, takže pubescenti mají možnost si tvořit i vlastní plány či mít část prázdnin úplně bez předem připraveného programu. Menší část respondentů (18,18 %) uvedla, že jim rodiče plány nevytváří.

Položka č. 11 – Diskutují s Tebou rodiče o plánu, který Ti na prázdniny vymysleli?

Tato položka zjišťuje, zdali rodiče probírají se svými dětmi plány, které jim na léto připravili, a zdali mají jejich děti možnost tyto plány nějakým způsobem ovlivnit. Výsledky zaznamenává graf č. 15, který se nachází na následující straně.

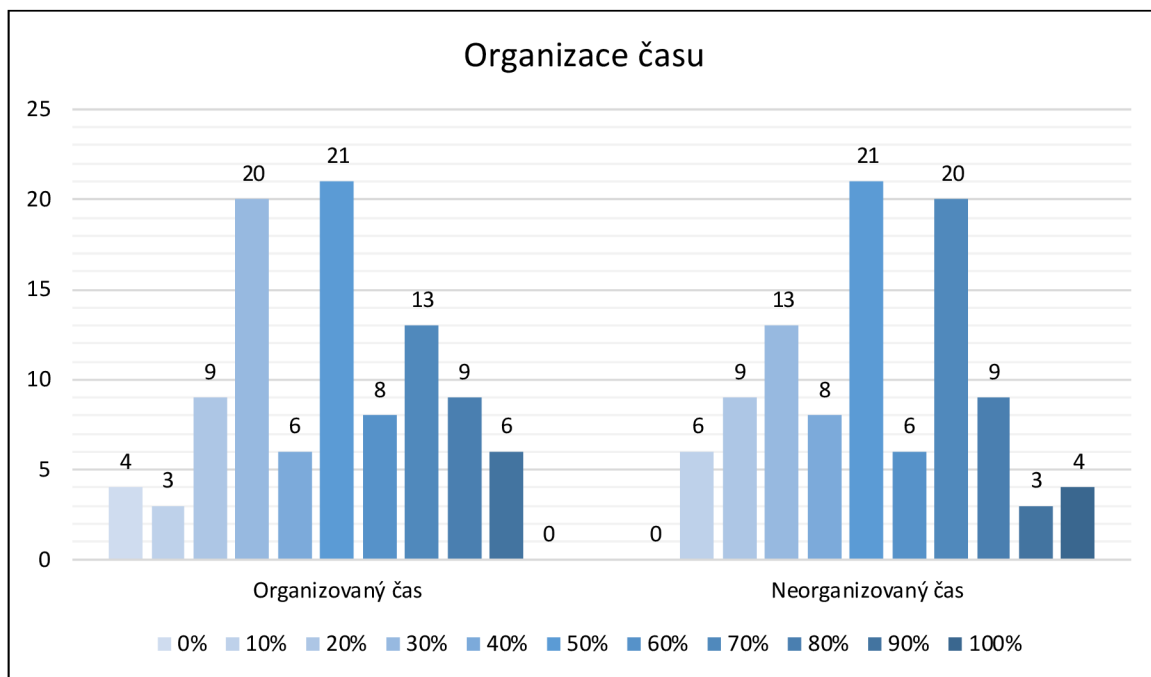


Graf č. 15 Diskutují s Tebou rodiče o plánu, který Ti na prázdniny vymysleli? Zdroj: vlastní.

Pozitivní na tomto zjištění je, že ve většině případů (71,72 %) rodiče se svými pubescentními dětmi diskutují o plánech na letní prázdniny a berou v potaz jejich připomínky a přání. Za negativní se dá ale považovat zjištění, že v 10,10 % případů pubescenti nemají možnost ovlivnit rozhodnutí svých rodičů o plánu na své prázdniny. U 6,06 % případů rodiče se svými dětmi sice diskutují, ale plán se nezmění. Tato situace může být způsobena tím, že rodiče přesvědčí své dítě na stranu jejich plánu, ale také tím, že rodiče vyslechnou přání svého dítěte, ale z nějakého důvodu od původního plánu neustoupí. Velice negativním zjištěním pak je, že se 4,04 % respondentů rodiče o plánech nekomunikují vůbec.

Položka č. 12 – Odhadni, v jakém poměru je tvůj volný čas o letních prázdninách organizovaný a neorganizovaný.

Tato položka zjišťuje, zdali mají pubescenti volný čas o letních prázdninách spíše organizovaný nebo neorganizovaný. Položka se skládá ze dvou škál od 0 % do 100 %, na kterých respondenti uvádějí, z kolika procent je tento jejich čas organizovaný (dovolená, tábor, výlet atd.), tedy plánovaný dopředu, a z kolika procent neorganizovaný, kdy si jeho náplň vybírají až v danou chvíli. Stejně jako v položkách č. 8 a 9 zde platí pravidlo, že odpovědi se musí dohromady rovnat 100 %. Výsledky této položky zaznamenává graf č. 16 na následující straně.



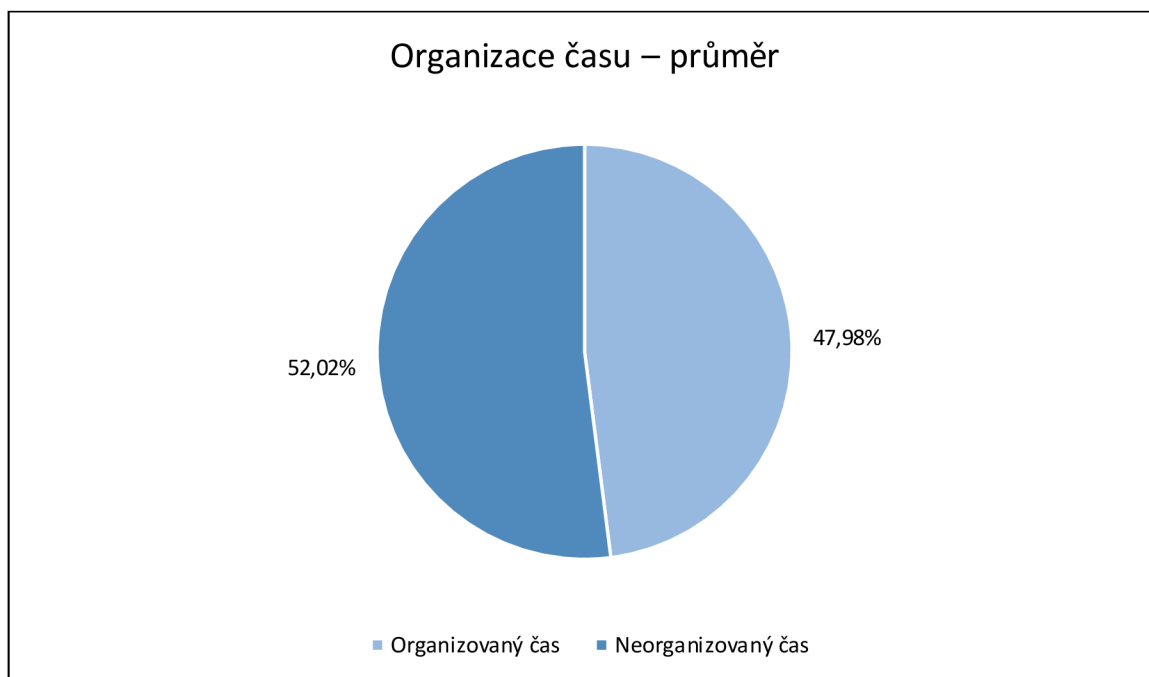
Graf č. 16 Organizace času. Zdroj: vlastní.

Stejně jako u položek č. 8 a 9, které jsou stavěny na stejném principu, musíme i zde pro stanovení jednoho výsledného reprezentativního poměru rozdělení času provést výpočet aritmetických průměrů (viz tabulka č. 3).

Počet procent x_i	Organizovaný čas		Neorganizovaný čas	
	Absolutní četnost n_i	$n_i * x_i$	Absolutní četnost n_i	$n_i * x_i$
0	4	0	0	0
10	3	30	6	60
20	9	180	9	180
30	20	600	13	390
40	6	240	8	320
50	21	1050	21	1050
60	8	480	6	360
70	13	910	20	1400
80	9	720	9	720
90	6	540	3	270
100	0	0	4	400
	Σ 99	Σ 4750	Σ 99	Σ 5150
Aritmetický průměr	$4750/99 \doteq$ 47,98		$5150/99 \doteq$ 52,02	

Tabulka č. 3 Aritmetický průměr – organizace času. Zdroj: vlastní.

Z výpočtů nám vyplývá, že naši respondenti mají volný čas o letních prázdninách v průměru ze 47,98 % organizovaný (naplánovaný dopředu) a z 52,02 % neorganizovaný. Výsledek znázorňuje graf č. 17.



Graf č. 17 Organizace času – průměr. Zdroj: vlastní.

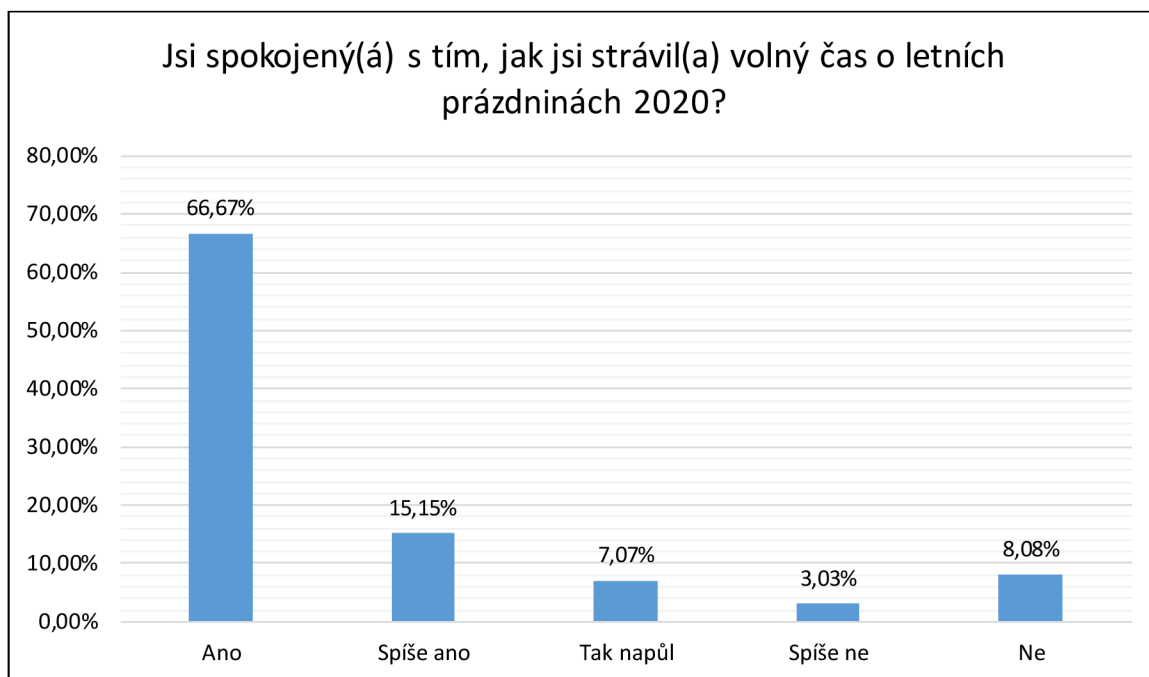
Položka č. 13 – Jsi spokojený(á) s tím, jak jsi strávil(a) volný čas o letních prázdninách 2020?

Tato položka zjišťuje spokojenost respondentů s tím, jak trávili svůj volný čas o posledních letních prázdninách, tedy v roce 2020. Každý z nich měl nějaké plány, představy a přání, jak by chtěl tyto prázdniny trávit. Realita ale většinou bývá, z různých důvodů, více či méně odlišná od představ a plánů, a proto byla tato položka do dotazníku zařazena. Dalším důvodem byla také přítomnost pandemie covidu-19. I když v letním období 2020 byla protiepidemická opatření mírně rozvolněná, u řady respondentů měla vliv na to, jak tyto prázdniny strávili.

Položka je navržena pro otevřenou odpověď respondentů, kteří zde měli vyjádřit svoji spokojenost či nespokojenost a svou odpověď zdůvodnit. Vyjádření spokojenosti respondentů jsem shrnula do pěti pojmů. Výsledky znázorňuje graf č. 18 na následující straně.

Jako důvody úplné či částečné spokojenosti respondenti nejčastěji uváděli, že by nic neměnili, že si prázdniny velmi užili a že jsou spokojeni, protože mohli jet na tábory. Jeden respondent se také vyjádřil, že to pro něj byly zatím nejlepší prázdniny, které zažil. U vyjádření nespokojenosti byly častými důvody právě důsledky pandemie covidu-19, kdy respondenti museli měnit dovolenou, nebo na ni vůbec nemohli odjet. Řadě z nich byly také zrušeny

plánované tábory. Mezi dalšími důvody nespokojenosti se objevovaly vyjádření, že respondenti chtěli trávit více času venku a s kamarády a že byla nuda. Jeden respondent ve své odpovědi uvedl, že těmto prázdninám „chyběla jiskra“.



Graf č. 18 Jsi spokojený(á) s tím, jak jsi strávil(a) volný čas o letních prázdninách 2020? Zdroj: vlastní.

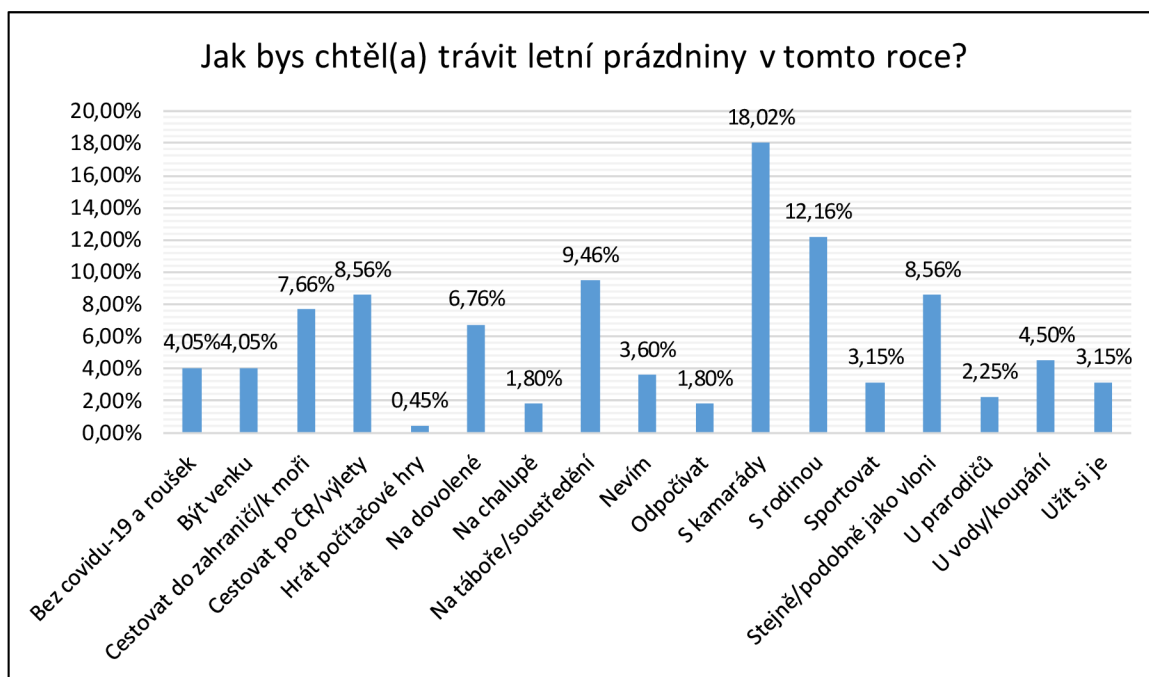
Z grafu můžeme vyčíst, že většina (81,82 %) respondentů byla se způsobem, jakým strávila letní prázdniny v roce 2020, spokojena, či spíše spokojena, což je velmi pozitivní zjištění vzhledem k přítomnosti pandemie. Menší část (11,11 %) respondentů byla nespokojena, či spíše nespokojena, a to jak z důvodů vnějších, které nemohli ovlivnit, tak i z důvodů vnitřních, které se týkaly jejich aktivity. Malé procento (7,07 %) respondentů bylo spokojeno tak napůl, jelikož část jejich volného času o těchto prázdninách byla naplněna tak, jak si přáli, a část ne.

Položka č. 14 – Jak bys chtěl(a) trávit letní prázdniny v tomto roce?

Poslední položka výzkumu se zajímá o představy, přání a plány naplně volného času, které pubescenti mají na příští letní prázdniny, tedy na ty v roce 2021. Přání některých respondentů souvisí se stále přítomnou pandemií covidu-19, která mnohým z nich překazila přání a plány na minulé prázdniny, které by si respondenti chtěli letos vynahradit. Nicméně z většiny odpovědí vyplývají spíše obecné představy respondentů o náplni jejich volného času o letních prázdninách, které žádná pandemie neovlivňuje.

Stejně jako u předcházející položky, i zde měli respondenti prostor pro otevřenou odpověď. Celkem bylo získáno 222 odpovědí, které jsem rozřadila do 17 kategorií. Celkový počet odpovědí překračuje celkový počet respondentů (99), jelikož odpovědi některých z nich

vyjadřovaly více kategorií. Procentuální zastoupení jednotlivých kategorií v souboru odpovědí zaznamenává graf č. 19.



Graf č. 19 Jak bys chtěl(a) trávit letní prázdniny v tomto roce? Zdroj: vlastní.

Z uvedeného grafu vyplývá, že nejvíce si respondenti přejí trávit příští prázdniny s kamarády a s rodinou. Vyšší procento zastoupení má také odpověď, že si přejí jet na letní tábor nebo nějaké soustředění. Pozitivním zjištěním je, že u 8,56 % odpovědí respondenti uvedli, že by si přáli trávit příští letní prázdniny stejně nebo podobně jako ty minulé, což znamená, že jejich minulé letní prázdniny pandemie covidu-19 nijak významně neovlivnila, nebo naopak ovlivnila a tento jiný způsob trávení volného času o letních prázdninách se jim zalíbil.

4.6 Shrnutí výsledků výzkumu

Výzkumná otázka č. 1 – Jak chápou dnešní pubescenti pojem volný čas?

Pojem volný čas vymezují více než tři čtvrtiny dotazovaných pubescentů v pozitivním pojetí, tedy tím, že popisují, co pro ně volný čas představuje, čím jej vyplňují. Nejčastěji pro ně volný čas představuje možnost setkávat se s kamarády a věnovat se vlastním zálibám, což potvrzuje teorii, že pro pubescenty jsou důležité sociální skupiny, zejména ty vrstevnické.

Výzkumná otázka č. 2 – Jakým aktivitám se v období letních prázdnin nejčastěji věnují?

V období letních prázdnin se volnočasové aktivity pubescentů mění v závislosti na místě, kde pobývají. Pokud svůj volný čas tráví v místě svého bydliště, nejčastěji pobývají venku

společně s kamarády. Dále se ale věnují převážně činnostem, které jsou spojeny s elektronickými médii (koukání na televizi, filmy, seriály; hraní her na počítači a jiných zařízeních; sledování videí na YouTube a jiných platformách; chatování s kamarády; poslouchání písniček, podcastů). Výjimkou mezi těmito aktivitami je cyklistika, která má stejné procentuální zastoupení jako chatování s kamarády. Pokud tráví volný čas o letních prázdninách v místě mimo své bydliště – u prarodičů, na dovolené, na táboře, na chalupě apod. – online aktivity ustupují. V tomto případě se pubescenti nejčastěji věnují turistice, výletům a pobytu u vody. I v tomto případě má vysoké procentuální zastoupení trávení času venku s kamarády, což opět dokazuje důležitost vrstevnické skupiny pro pubescenty.

Výzkumná otázka č. 3 – Jakých organizovaných akcí, které o letních prázdninách nabízejí volnočasové instituce, se účastní?

Zájem o letní organizované akce mezi pubescenty stále je. Téměř dvě třetiny dotazovaných pubescentů se o letních prázdninách zúčastnily nějaké akce organizované volnočasovou institucí. Z různých typů akcí byl u dotazovaných největší zájem o pobytové tábory, kterých se zúčastnila téměř polovina účastníků akcí.

Výzkumná otázka č. 4 a č. 5 – V jakém prostředí nejčastěji tráví volný čas o letních prázdninách?; V jaké sociální skupině nejčastěji tráví volný čas o letních prázdninách?

Dle výsledků výzkumu tráví dotazovaní pubescenti více svého volného času o letních prázdninách ve vnějším prostředí (venku, na vzduchu). Rozdíl mezi procenty stráveného času ve vnějším a ve vnitřním prostředí ale není nijak velký (57,78 % a 42,22 %). Poměrně vysoké procento stráveného volného času o letních prázdninách ve vnitřním prostředí můžeme přisuzovat velké oblíbenosti online aktivit mezi pubescenty, jelikož právě moderní technologie a připojení k internetu je drží doma.

Z hlediska sociálních skupin tráví pubescenti téměř polovinu svého volného času v létě s rodinou a více než třetinu se svými vrstevníky, což dokazuje teorii, že pubescenti mají velkou potřebu trávit čas se svou vrstevnickou skupinou, ale nejsou ještě připraveni odpoutat se od rodiny, která pro ně zůstává stále nejdůležitější sociální skupinou.

Výzkumná otázka č. 6 – Jak se na organizaci volného času pubescentů o letních prázdninách podílí jejich rodiče?

Rodiče více než 80 % respondentů plánují svým dětem nějaký volnočasový program na letní prázdniny. Ve většině případů mají naši pubescentní respondenti od rodičů naplánovaný program jen na část prázdnin, a na zbytek si tak mohou udělat vlastní plány, či je nechat úplně

bez předem připravených aktivit. Překvapivé pro mě bylo zjištění, že u 18,18 % respondentů rodiče žádný program na prázdniny svým dětem nevytvářejí. Dle mého názoru, může tato skutečnost vést k tomu, že tyto děti pak stráví celé letní prázdniny u počítače a u jiných médií, což jsou jedny z nejčastějších aktivit, které provozují, když tráví volný čas o letních prázdninách doma. Za pozitivní pokládám zjištění, že ve většině případů rodiče se svými dětmi probírají plány na léto, které jim připravili, a pubescenti tak mají možnost vyjádřit svá přání a tyto plány ovlivnit. I přesto se vyskytly případy, kdy rodiče se svými pubescentními dětmi o plánech, které jim připravili, vůbec nediskutují.

Výzkumná otázka č. 7 – Jak moc mají pubescenti volný čas o letních prázdninách organizovaný dopředu?

Naši pubescentní respondenti mají volný čas o letních prázdninách v průměru z větší části neorganizovaný dopředu, jeho náplň si tedy tvoří vždy až podle dané situace. Procentuální rozdíl mezi jejich volným časem o letních prázdninách neorganizovaným dopředu a organizovaným dopředu je ale téměř nepatrný (52,02 % a 47,98 %). Proto si dovolím konstatovat, a odpovědět tak na výzkumnou otázku, že dotazovaní pubescenti mají v průměru polovinu svého volného času o letních prázdninách organizovanou dopředu.

Výzkumná otázka č. 8 – Jsou spokojeni s tím, jak trávili letní prázdniny v roce 2020?

I přes přítomnost celosvětové pandemie covidu-19, která pubescentům značně ovlivnila možnosti trávení jejich volného času v období letních prázdnin 2020, byly více než čtyři pětiny respondentů se způsobem, jakým tyto letní prázdniny strávily, spokojeny, či spíše spokojeny. Zbylá menšina respondentů byla z různých důvodů částečně, nebo celkově nespokojená. Pokud byli respondenti nespokojeni, byla nejčastějším důvodem právě pandemie covidu-19, kvůli které měli například zrušené dovolené či tábory. Mezi dalšími důvody pak respondenti nejčastěji uváděli, že chtěli trávit více času s kamarády a venku.

Výzkumná otázka č. 9 – Jak by chtěli trávit letní prázdniny v tomto roce (2021)?

Naši pubescentní respondenti by si nejčastěji přáli trávit příští letní prázdniny s kamarády a s rodinou. Tato skutečnost nám opět dokazuje potřebu pubescentů trávit čas s vrstevnickou skupinou, ale také stále podstatnou roli rodiny v jejich životě. Mezi dalšími přáními pak respondenti nejčastěji uváděli, že by chtěli jet na letní tábor či soustředění a jezdit na výlety po České republice. Velmi pozitivním zjištěním pro mě bylo, že i přes přítomnost pandemie covidu-19, která s sebou přinesla určitá omezení, někteří respondenti uvedli, že by si přáli strávit příští letní prázdniny stejně, či podobně jako ty minulé v roce 2020.

Závěr

Hlavním cílem této bakalářské práce bylo popsat a zanalyzovat, jak tráví svůj volný čas v období letních prázdnin dnešní pubescenti. Tohoto cíle jsem se snažila dosáhnout pomocí studia odborné literatury a uskutečnění vlastního dotazníkového výzkumu.

V teoretické části práce jsem vymezila pojem volný čas, popsala jeho funkce a faktory, které jej ovlivňují, a věnovala se zde problematice vztahu výchovy a volného času. Rovněž jsem zde popsala vývojové období puberty, a to z hlediska vývoje somatického, psychického a sociálního. Na konci teoretické části práce jsem se věnovala charakteristice činitelů, jež nejčastěji působí na volný čas pubescentů v období letních prázdnin.

V empirické části práce jsem uskutečnila kvantitativní výzkum mezi pubescenty pomocí dotazníkové metody sběru dat. Díky tomuto výzkumu jsem dokázala zodpovědět všechny stanovené výzkumné otázky, které vycházely z empirických dílčích cílů práce. Díky výzkumu jsem zjistila, že dnešní pubescenti vymezují pojem volný čas spíše v pozitivním pojetí a že pro ně nejčastěji představuje možnost setkávat se s kamarády a věnovat se vlastním zálibám. V období letních prázdnin se aktivity pubescentů, kterými vyplňují svůj volný čas, mění na základě místa, ve kterém pobývají. Pokud jsou o letních prázdninách v místě svého bydliště, tráví svůj volný čas nejčastěji venku společně s kamarády a u elektronických zařízení. Když svůj volný čas o letních prázdninách tráví mimo místo svého bydliště, jejich aktivity se zásadně mění. V tomto případě tráví svůj volný čas více aktivním způsobem, a to především turistikou, výlety a pobytem u vody. O organizované letní aktivity je mezi pubescenty stále zájem, především o letní pobytové tábory. V období letních prázdnin tráví pubescenti v průměru více času ve venkovním prostředí, nicméně procento času tráveného ve vnitřním prostředí je nemalé. Také nejvíce tohoto času stráví s rodinou, o něco méně poté s vrstevnickou skupinou. Rodiče se o volný čas svých pubescentních dětí stále zajímají a většině z nich plánují na letní prázdniny nějaký program, který pak ve většině případů se svými dětmi prodiskutují. Celkově mají pubescenti v průměru na polovinu svého volného času o letních prázdninách předem organizovaný program. I přes přítomnost pandemie covidu-19 byla většina dotazovaných pubescentů spokojená s tím, jak trávili svůj volný čas o letních prázdninách v minulém roce (2020). Příští letní prázdniny (2021) si pubescenti nejčastěji přejí trávit s kamarády, s rodinou a na nějakém letním táboře či soustředění.

Tato bakalářská práce by mohla být podnětná pro rodiče pubescentů a pro volnočasové instituce. Rodiče se díky ní dozví, že je pro pubescenty rodina stále nejdůležitější sociální skupinou, se kterou chtějí trávit svůj volný čas, i když to tak nemusí vždy vypadat. Zároveň si

uvědomí význam vrstevnické skupiny pro své děti a jejich potřebu více se s kamarády setkávat. Varovným signálem by pro ně mohlo být zjištění, jakým aktivitám se pubescenti v létě nejčastěji věnují, když tráví volný čas doma, a že zde stráví poměrně velké procento svého volného času. Toto zjištění by pak mohlo vést k zamyšlení, jak vlastně konkrétně jejich pubescentní dítě tráví většinu volného času o letních prázdninách, a k určité změně k aktivnějšímu a plnohodnotnějšímu trávení letních prázdnin. Pro volnočasové instituce by mohlo být přínosné zjištění, že i pubescenti mají stále zájem o letní organizované akce, což by mohlo vést například k zaměření určitých akcí pouze na pubescenty. Na těchto akcích by mohl být program uzpůsobený přímo a pouze jejich věku a zájmům, díky čemuž by více pubescentů mohlo trávit čas v létě aktivněji a se svými vrstevníky, z čehož by si odnesli více zážitků, zkušeností a nových přátelství.

Na závěr citát k zamyšlení pro všechny čtenáře této práce.

„Je stejně potřebné přemýšlet o tom, jak užívat svůj volný čas, nejen o tom, jak dobýt bohatství.“

Tomáš Garrigue Masaryk

(Zapletal, 2008, s. 195)

Seznam použitých zdrojů a literatury

Asociace nestátních neziskových organizací Jihomoravského kraje, z. s., 2016. *Co to jsou nestátní neziskové organizace (NNO)?* [online]. 18. 9. [cit. 25. 2. 2021]. Dostupné z: <https://www.annojmk.cz/co-jsou-nestatni-neziskove-organizace-nno>

BINAROVÁ, Ivana, 2010. Období dospívání – prepuberta a puberta. In: ŠIMÍČKOVÁ-ČÍŽKOVÁ, Jitka a kol. *Přehled vývojové psychologie*. 3. upravené vydání. Olomouc: Univerzita Palackého v Olomouci. ISBN 978-80-244-2433-0.

BŮŽEK, Antonín a MICHALÍK, Jan, 2000. *Informatorium (nejen) o právech dítěte se zřetelem k otázkám výchovy a vzdělávání*. Olomouc: Vydavatelství Univerzity Palackého. ISBN 80-244-0054-5.

ČESKO. § 4 odst. 7 vyhlášky č. 16/2005 Sb., o organizaci školního roku. In: [Zákony pro lidi.cz](http://www.zakonyprolidi.cz) [online]. © AION CS 2010-2021 [cit. 3. 2. 2021]. Dostupné z: <https://www.zakonyprolidi.cz/cs/2005-16#p4-7>

GAVORA, Peter, 2000. *Úvod do pedagogického výzkumu*. Brno: Paido. ISBN 80-85931-79-6.

GULOVÁ, Lenka, 2002. Volnočasové aktivity na vesnicích a v menších městech. In: NĚMEC, Jiří a kol. *Kapitoly ze sociální pedagogiky a pedagogiky volného času pro doplňující pedagogické studium*. Brno: Paido. ISBN 80-7315-012-3.

HÁJEK, Bedřich, HOFBAUER, Břetislav a PÁVKOVÁ, Jiřina, 2011. *Pedagogické ovlivňování volného času*. Trendy pedagogiky volného času. 2. vydání. Praha: Portál. ISBN 978-80-262-0030-7.

HOFBAUER, Břetislav, 2004. *Děti, mládež a volný čas*. Praha: Portál. ISBN 80-7178-927-5.

CHRÁSKA, Miroslav, 2007. *Metody pedagogického výzkumu*. Základy kvantitativního výzkumu. Praha: Grada. ISBN 978-80-247-1369-4.

KOPECKÝ, Miroslav, TOMANOVÁ, Jitka a KIKALOVÁ, Kateřina, 2014. *Základní charakteristiky ontogenetického vývoje*. Olomouc: Univerzita Palackého v Olomouci. ISBN 978-80-244-

KRATOCHVÍLOVÁ, Emília, 2004. *Pedagogika volného času*. Výchova v čase mimo vyučování v pedagogické teorii a v praxi. Bratislava: Vydavateľstvo UK. ISBN 80-223-1930-9.

- KRAUS, Blahoslav, 2001. Lokální prostředí, vrstevnické skupiny a výchova. In: KRAUS, Blahoslav a kol. *Člověk – prostředí – výchova. K otázkám sociální pedagogiky*. Brno: Paido. ISBN 80-7315-004-2.
- KUČEROVÁ, Stanislava, 1994. Volný čas jako hodnota. In: SPOUSTA, Vladimír a kol. *Teoretické základy výchovy ve volném čase*. Brno: Vydavatelství Masarykovy univerzity. ISBN 80-210-1007-X.
- LANGMEIER, Josef a KREJČÍŘOVÁ, Dana, 2006. *Vývojová psychologie*. 2. aktualizované vydání. Praha: Grada. ISBN 978-80-247-1284-0.
- PÁVKOVÁ, Jiřina, 2008. Úvod. In: PÁVKOVÁ, Jiřina a kol. *Pedagogika volného času. Teorie, praxe a perspektivy výchovy mimo vyučování a zařízení volného času*. 4. vydání. Praha: Portál. ISBN 978-80-7367-423-6.
- PRŮCHA, Jan, WALTEROVÁ, Eliška a MAREŠ, Jiří, 2013. *Pedagogický slovník*. 7. aktualizované a rozšířené vydání. Praha: Portál. ISBN 978-80-262-0403-9.
- SAK, Petr, 2000. *Proměny české mládeže*. Praha: Petrklíč. ISBN 80-7229-042-8.
- SPOUSTA, Vladimír, 2001. Hromadné sdělovací prostředky a výchova. In: KRAUS, Blahoslav a kol. *Člověk – prostředí – výchova. K otázkám sociální pedagogiky*. Brno: Paido. ISBN 80-315-004-2.
- STŘELEČEK, Stanislav, 1994. Rodina a výchova dětí ve volném čase. In: SPOUSTA, Vladimír a kol. *Teoretické základy výchovy ve volném čase*. Brno: Vydavatelství Masarykovy univerzity. ISBN 80-210-1007-X.
- ŠERÁK, Michal, 2009. *Zájmové vzdělávání dospělých*. Praha: Portál. ISBN 978-80-7367-551-6.
- ŠMAHEL, Ivan, 1994. Osobnost a volný čas. In: SPOUSTA, Vladimír a kol. *Teoretické základy výchovy ve volném čase*. Brno: Vydavatelství Masarykovy univerzity. ISBN 80-210-1007-X.
- VÁGNEROVÁ, Marie, 2012. *Vývojová psychologie: dětství a dospívání*. 2. rozšířené a přepracované vydání. Praha: Karolinum. ISBN 978-80-246-2153-1.
- VALÁŠEK, Martin, 2009. *Kapitoly moudrosti*. Třebíč: Akcent. ISBN 978-80-7268-533-2.
- VÁŽANSKÝ, Mojmír, 2001. *Základy pedagogiky volného času*. 2. doplněné vydání. Brno: Print-Typia. ISBN 80-86384-00-4.

VYHNÁLKOVÁ, Pavla, 2013. *Základy pedagogiky volného času*. Olomouc: Agentura Gevak s. r. o. ISBN 978-80-86768-73-1.

ZAJÍC, Jiří, 2008. *Mládež České republiky* [online]. Praha: Česká rada dětí a mládeže [cit. 25. 2. 2021]. Dostupné z: <http://crdm.cz/publikace/mladez-ceske-republiky-2008/>

ZAPLETAL, Miloš, 2008. *Rok malých dobrodružství*. Praha: Knižní klub. ISBN 978-80-242-2112-0.

Seznam zkratk

YMCA Young Men's Christian Association – Křesťanské sdružení mladých lidí

Seznam grafů

- Graf č. 1 Počet respondentů
- Graf č. 2 Pohlaví respondentů
- Graf č. 3 Věk respondentů
- Graf č. 4 Pojem volný čas
- Graf č. 5 Aktivity v místě bydliště
- Graf č. 6 Aktivity v místě mimo bydliště
- Graf č. 7 Porovnání aktivit v místě bydliště a mimo bydliště
- Graf č. 8 Účast na organizovaných letních akcích
- Graf č. 9 Účast na různých typech akcí
- Graf č. 10 Čas v prostředí
- Graf č. 11 Čas v prostředí – průměr
- Graf č. 12 Čas v sociálních skupinách
- Graf č. 13 Čas v sociálních skupinách – průměr
- Graf č. 14 Plánují Ti rodiče, co budeš dělat o letních prázdninách?
- Graf č. 15 Diskutují s Tebou rodiče o plánu, který Ti na prázdniny vymysleli?
- Graf č. 16 Organizace času
- Graf č. 17 Organizace času – průměr
- Graf č. 18 Jsi spokojený(á) s tím, jak jsi strávil(a) volný čas o letních prázdninách 2020?
- Graf č. 19 Jak bys chtěl(a) trávit letní prázdniny v tomto roce?

Seznam tabulek

Tabulka č. 1 Aritmetický průměr – čas v prostředí

Tabulka č. 2 Aritmetický průměr – čas v sociálních skupinách

Tabulka č. 3 Aritmetický průměr – organizace času

Seznam příloh

Příloha č. 1 Dotazník

Příloha č. 2 CD-ROM

Trávení volného času pubescentů v období letních prázdnin

Milí žáci,

ve své bakalářské práci se zabývám tématem volného času dnešních pubescentů o letních prázdninách. Proto bych právě Vás chtěla poprosit o vyplnění tohoto dotazníku, který je zcela anonymní a jeho vyplnění Vám nezabere více než 10 minut.

Děkuji :)

Radka Blažková
studentka Pedagogické fakulty Univerzity Palackého v Olomouci

***Povinné pole**

! UPOZORNĚNÍ ! dotazník je určen POUZE pro žáky 7. a 8. tříd ZŠ a jejich ekvivalentů na víceletých gymnáziích.

Prosím všechny, kteří nepatří do této kategorie, aby dotazník nevyplňovali a uzavřeli. Děkuji

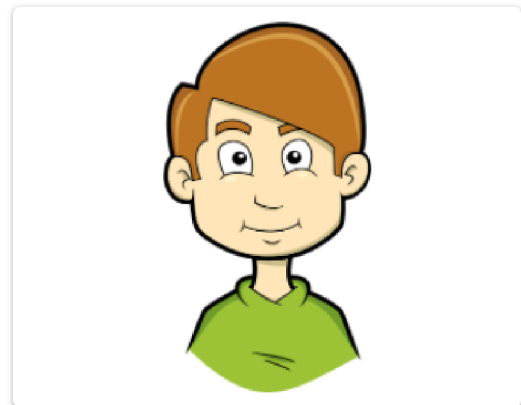
Základní údaje

1. Jsem ... *

Vyber jednu odpověď.



dívka



chlapec

2. Mám ... let. *

Napiš číslicí.

Vaše odpověď _____

3. Chodím do ... *

Vyber jednu odpověď.



- 7. ročníku ZŠ
- 8. ročníku ZŠ
- 2. ročníku osmiletého gymnázia (sekunda)
- 3. ročníku osmiletého gymnázia (tercie)
- Jiné: _____

Volný čas

4. Co si představuješ pod pojmem "volný čas"? *

Napiš první věc, která Tě napadne.

Vaše odpověď _____

5. Když trávíš volný čas o prázdninách V MÍSTĚ svého bydliště (doma), jakým aktivitám se nejčastěji věnuješ? *

Vyber 5 nejčastějších aktivit.



- Badminton
- Bruslení
- Cyklistika
- Čtení
- Frisbee
- Geocaching (hra, která spočívá v hledání skryté schránky nazývané cache "keška")
- Hraní her na PC, telefonu či jiném zařízení (PS, Xbox apod.)
- Hraní společenských her (deskové, karetní apod.)
- Hraní táborových her
- Chatování s kamarády
- Koukání na TV, filmy, seriály
- Kreativní činnost (kreslení, šití, tvoření, apod.)
- Kutilství
- Pobyť u vody
- Pobyť venku s kamarády
- Poslouchání písniček, podcastů
- Rybaření
- Surfování na internetu

- Sledování videí na YouTube či jiné platformě
- Tanec
- Tenis
- Turistika, výlety
- Uklízení (domácnosti, pokoje, třídění šatníku apod.)
- Vaření
- Zahradničení
- Zpěv, hra na hudební nástroj
- Jiné: _____

6. Když trávíš volný čas o prázdninách MIMO své bydliště (u prarodičů, na dovolené, na táboře, na chalupě atd.), jakým aktivitám se nejčastěji věnuješ? *

Vyber 5 nejčastějších aktivit.



- Badminton
- Bruslení
- Cyklistika
- Čtení
- Frisbee
- Geocaching (hra, která spočívá v hledání skryté schránky nazývané cache "keška")
- Hraní her na PC, telefonu či jiném zařízení (PS, Xbox apod.)
- Hraní společenských her (deskové, karetní apod.)

- Hraní táborových her
- Chatování s kamarády
- Koukání na TV, filmy, seriály
- Kreativní činnost (kreslení, šití, tvoření, apod.)
- Kutilství
- Pobyt u vody
- Pobyt venku s kamarády
- Poslouchání písniček, podcastů
- Rybaření
- Surfování na internetu
- Sledování videí na YouTube či jiné platformě
- Tanec
- Tenis
- Turistika, výlety
- Uklízení (domácnosti, pokoje, třídění šatníku apod.)
- Vaření
- Zahradničení
- Zpěv, hra na hudební nástroj
- Jiné: _____

9. Odhadni, v jakém poměru trávíš o prázdninách volný čas s rodinou, s vrstevnickou skupinou (kamarády) a o samotě. *

Tvé odpovědi musí dát dohromady 100 %.

	0 %	10 %	20 %	30 %	40 %	50 %	60 %	70 %	80 %	90 %	100 %
s rodinou (sourozenci, rodiče, prarodiče)	<input type="radio"/>	<input type="radio"/>	<input type="radio"/>	<input type="radio"/>	<input type="radio"/>	<input type="radio"/>	<input type="radio"/>	<input type="radio"/>	<input type="radio"/>	<input type="radio"/>	<input type="radio"/>
s vrstevnickou skupinou (kamarády)	<input type="radio"/>	<input type="radio"/>	<input type="radio"/>	<input type="radio"/>	<input type="radio"/>	<input type="radio"/>	<input type="radio"/>	<input type="radio"/>	<input type="radio"/>	<input type="radio"/>	<input type="radio"/>
o samotě	<input type="radio"/>	<input type="radio"/>	<input type="radio"/>	<input type="radio"/>	<input type="radio"/>	<input type="radio"/>	<input type="radio"/>	<input type="radio"/>	<input type="radio"/>	<input checked="" type="radio"/>	<input type="radio"/>

10. Plánují Ti rodiče, co budeš dělat o letních prázdninách? (dovolená, tábor, výlet, pobyt u prarodičů apod.) *

Vyber jednu odpověď.

- Ano, CELÉ prázdniny mívám od nich naplánované.
- Ano, ale naplánují mi jen ČÁST prázdnin.
- Ne, plán na prázdniny si dělám pouze sám(a).
- Ne, prázdniny nemívám vůbec naplánované.
- Jiné: _____

11. Diskutují s Tebou rodiče o plánu, který Ti na prázdniny vymysleli? *

Vyber jednu odpověď.

- Ano, berou mé připomínky v potaz a plán mohu ovlivnit.
- Ano, ale plán se nezmění.
- Ne, nediskutují o tom se mnou.
- Ne, rodiče mi nedělají plány na prázdniny. (Označ tuto odpověď pouze pokud jsi v ot. č. 10 odpověděl NE)
- Jiné: _____

12. Odhadni, v jakém poměru je tvůj volný čas o letních prázdninách organizovaný a neorganizovaný. *

Tvé odpovědi musí dát dohromady 100 %.

	0 %	10 %	20 %	30 %	40 %	50 %	60 %	70 %	80 %	90 %	100 %
organizovaný volný čas (program naplánovaný dopředu - tábor, dovolená, výlet atd.)	<input type="radio"/>	<input type="radio"/>	<input type="radio"/>	<input type="radio"/>	<input type="radio"/>	<input type="radio"/>	<input type="radio"/>	<input type="radio"/>	<input type="radio"/>	<input type="radio"/>	<input type="radio"/>
neorganizovaný volný čas (co budu dělat si volím až v danou chvíli)	<input type="radio"/>	<input type="radio"/>	<input type="radio"/>	<input type="radio"/>	<input type="radio"/>	<input type="radio"/>	<input type="radio"/>	<input type="radio"/>	<input type="radio"/>	<input type="radio"/>	<input type="radio"/>

13. Jsi spokojený(á) s tím, jak jsi strávil(a) volný čas o letních prázdninách 2020? *

Ano nebo ne? Co bys změnil(a)?

Vaše odpověď

14. Jak bys chtěl(a) trávit letní prázdniny v tomto roce? *

Vaše odpověď

ANOTACE

Jméno a příjmení:	Radka Blažková
Katedra:	Ústav pedagogiky a sociálních studií
Vedoucí práce:	doc. PhDr. Tomáš Čech, Ph.D.
Rok obhajoby:	2021

Název práce:	Trávení volného času pubescentů v období letních prázdnin
Název v angličtině:	Leisure of Pubescents During the Summer Holidays
Anotace práce:	<p>Hlavním cílem práce je popsat a zanalyzovat, jak tráví svůj volný čas v období letních prázdnin dnešní pubescenti. Teoretická část vymezuje pojem volný čas, jeho funkce a faktory, které jej ovlivňují. Popisuje vztah mezi výchovou a volným časem, charakterizuje vývojové období pubescence, a uvádí činitele, jež působí na volný čas pubescentů v období letních prázdnin. Empirická část se zabývá uskutečněným výzkumem. Vymezuje cíle výzkumu, výzkumné otázky, druh výzkumu a metodu sběru dat. Charakterizuje dotazník, způsob jeho distribuce a soubor respondentů. Dále uvádí analýzu získaných dat a interpretaci výsledků.</p>
Klíčová slova:	volný čas, pubescence, letní prázdniny, výchova, rodina, vrstevnická skupina, aktivity, výzkum, dotazník

<p>Anotace v angličtině:</p>	<p>The main goal of this work is to describe and analyze how today's pubescents spend their leisure during the summer holidays. The theoretical part defines the concept of leisure, its functions and the factors that influence it. It describes the relationship between education and leisure, characterizes the developmental period of pubescence, and lists the factors that affect the leisure of pubescents during the summer holidays. The empirical part deals with the research. It defines research objectives, research questions, type of research and method of data collection. It characterizes the questionnaire, the method of its distribution and the set of respondents. It also presents the analysis of the obtained data and the interpretation of the results.</p>
<p>Klíčová slova v angličtině:</p>	<p>leisure, pubescence, summer holiday, education, family, peer group, activities, research, questionnaire</p>
<p>Přílohy vázané v práci:</p>	<p>Příloha č. 1 – Dotazník</p>
<p>Rozsah práce:</p>	<p>53 stran</p>
<p>Jazyk práce:</p>	<p>český</p>