

ČESKÁ ZEMĚDĚLSKÁ UNIVERZITA V PRAZE

KATEDRA HUMANITNÍCH VĚD

FAKULTA ŽIVOTNÍHO PROSTŘEDÍ



POPULAČNÍ VÝVOJ VE MĚSTĚ DĚČÍNĚ

DIPLOMOVÁ PRÁCE

Vedoucí práce: Ing. Jakub Husák, Ph.D.

Diplomant: Bc. Zdeněk Hanuš

2015

Prohlášení

Prohlašuji, že jsem tuto diplomovou práci vypracoval pod vedením Ing. Jakuba Husáka, Ph.D. a že jsem uvedl všechny literární prameny, ze kterých jsem čerpal.

V Děčíně dne 20.03.2015

Bc. Zdeněk Hanuš

Poděkování

Rád bych touto cestou poděkoval vedoucímu práce Ing. Jakubu Husákovi, Ph.D. za jeho činnost a pomoc při vedení práce, za jeho připomínky a návrhy k předmětu a formátu práce.

Abstrakt

Hlavním cílem této diplomové práce je vystihnout populační vývoj ve městě Děčín, analyzovat a zhodnotit přirozený a prostorový pohyb obyvatel města. Práce sleduje souvislosti mezi historií a současností, snaží se najít příčiny případných odchylek a navrhuje možná řešení problému a opatření podporující příliv obyvatelstva do města. Mezi stěžejní kapitoly patří demografický vývoj, sociální, věkové, ekonomické struktury obyvatelstva a migrace. Komparace charakteristik obyvatelstva Děčína s obyvatelstvem Ústeckého kraje a České republiky odhalí, že vývoj některých ukazatelů je důkazem jistého trendu v celé České republice. Práce je obohacena o zhodnocení výsledků jednotlivých kapitol včetně návrhů řešení. Některé kapitoly obsahují rovněž názory odborníků z praxe získané na základně osobního sdělení. Práce odhalí, že má Děčín velký potenciál pro rozvoj a pokud jej nevyužije, bude se nadále zadlužovat, což se negativně projeví i na obyvatelstvu, které bude migrovat do rozvinutějších oblastí.

Klíčová slova: populační vývoj, struktura, demografie, migrace, populace, ekonomika, nezaměstnanost.

Abstract

Principal objective of this thesis is to give a true picture of the population development in the town Děčín, to analyse and evaluate a demographic development and a spatial movement of the inhabitants. This thesis recognizes the connection between its history and present, it investigates deviations and suggests possible solutions to the problem to attract people. The main chapters include the demographic development, the social, age, economic structures and the migration. It compares Děčín's population with population of Ústecký region and the Czech republic as well. The comparison of the population uncovers a certain trend in the Czech Republic. This thesis includes suggestions of specialists who were willing to discuss some topics personally. The thesis discovers that Děčín has a big potential for development. The town must utilize its potential or it will be burdened by its debts and the inhabitants will move to the developed regions.

Keywords: population development, structure, demography, migration, population, economy, unemployment.

Obsah

1. Úvod.....	7
2. Cíle práce a metodika.....	9
3. Literární řešerše.....	10
3.1 Demografický vývoj.....	10
3.1.1 Demografické ukazatele	10
3.1.2 Porodnost (natalita).....	12
3.1.3 Úmrtnost (mortalita)	13
3.1.4 Přirozený přírůstek.....	15
3.1.5 Sňatečnost	16
3.1.6 Rozvodovost	17
3.2 Struktury obyvatelstva.....	18
3.2.1 Sociální struktura obyvatelstva	19
3.2.2 Věková struktura obyvatelstva.....	20
3.2.3 Ekonomická struktura	22
3.3 Prostorový pohyb obyvatelstva	23
4. Charakteristika města Děčín	27
4.1 Poloha.....	27
4.2 Osídlování Děčína	28
4.3 Postavení města v rámci okresu Děčín.....	30
5. Analýza dosažených výsledků	34
5.1 Demografický pohyb obyvatelstva.....	34
5.1.1 Natalita (porodnost)	35
5.1.2 Mortalita (úmrtnost).....	38
5.1.3 Přirozený přírůstek.....	41
5.1.4 Sňatečnost	43
5.1.5 Rozvodovost	45
5.1.6 Zhodnocení	47
5.2 Struktury obyvatelstva.....	48
5.2.1 Sociální struktura obyvatelstva	48
5.2.2 Ekonomická struktura obyvatelstva.....	50
5.2.3 Věková struktura obyvatelstva.....	55

5.2.4 Zhodnocení	59
5.3 Prostorový pohyb obyvatelstva	61
5.3.1 Vliv migrace na osídlení	61
5.3.2 Vývoj migrace ve městě Děčín a Ústeckém kraji.....	62
5.3.3 Struktura migrantů podle věku, pohlaví a kvalifikace	66
5.3.4 Zhodnocení	69
6. Závěr	71
7. Přehled literatury a použitých zdrojů	74
8. Přílohy.....	76

1. Úvod

Cílem této diplomové práce je analyzovat a zhodnotit obyvatelstvo města Děčín z různých úhlů pohledu: z hlediska demografického vývoje, prostorového pohybu a struktur obyvatelstva. Práce srovnává populaci města s populací okresu Děčín, Ústeckého kraje a celé České republiky, přičemž hledá příčiny případných odchylek a navrhuje možná řešení.

Práce obsahuje stručný přehled historie a geografické polohy města Děčín. Vyzdvihuje významné historické mezníky, které ovlivnily město a jeho obyvatelstvo. Historický vývoj úzce souvisí jak s demografickým vývojem obyvatelstva, úrovní vzdělanosti, uplatnění na trhu práce, tak i s ekonomickou situací města. V této kapitole je rovněž analyzováno postavení města v rámci okresu Děčín.

Následující kapitola rozebírá podrobně demografický vývoj populace, tzn. pohyb obyvatelstva přirozenou měnou. Sleduje demografické charakteristiky jako je porodnost, úmrtnost, přirozený přírůstek, sňatečnost a rozvodovost. Tyto charakteristiky porovnává s průměrem Ústeckého kraje a celé České republiky. Vedle absolutního počtu narozených a zemřelých využívá demografické ukazatele jako jsou např. hrubá míra porodnosti, hrubá míra úmrtnosti, hrubá míra sňatečnosti, hrubá míra rozvodovosti aj.

Analýza struktur obyvatelstva odhaluje, jaké kategorie obyvatelstva z hlediska sociálního, ekonomického a věkového ve městě převažují a proč. Nejprve zkoumá obyvatelstvo z hlediska sociální struktury. Prozradí, kolik je v Děčíně důchodců či obyvatel cizí národnosti. Analýza ekonomické struktury obyvatelstva napoví, jaký je v Děčíně podíl nezaměstnaných osob, jaká je míra nezaměstnanosti a co ovlivňuje její výši. Jelikož byl průmysl po řadu let základem ekonomiky města, je nutné se zaměřit na historii. Pochopit souvislosti a zjistit příčiny vysoké míry nezaměstnanosti, která je břemenem Děčína. Práce zkoumá také věkovou strukturu obyvatelstva s využitím pojmů index stárí, strom života či průměrný věk. Pokud index stárí přesáhne hodnotu 100, znamená to, že populace stárne. Pomocí těchto ukazatelů lze zjistit, zda je věkové složení obyvatelstva příznivé.

Poslední kapitola řeší prostorový pohyb obyvatelstva, čili migraci obyvatelstva. Tato kapitola zodpoví na otázky, jak migrace ovlivňuje osídlení, zda je město Děčín migračně přitažlivé, pro jaké vzdělanostní skupiny obyvatel a proč. Porovnává data za město Děčín a Ústecký kraj. Následně analyzuje strukturu migrantů podle pohlaví, věku a kvalifikace.

Celá práce je obohacena o zhodnocení výsledků jednotlivých kapitol včetně návrhů řešení. Některé kapitoly obsahují rovněž názory odborníků z praxe, které jsou získány na základně osobního sdělení.

2. Cíle práce a metodika

Hlavním cílem diplomové práce je analyzovat a zhodnotit populační vývoj obyvatelstva města Děčín. Vývoj populace souvisí rovněž se sociálním a ekonomickým vývojem města, proto je nutné poznat historii, zkoumat příčiny a souvislosti daných skutečností, hledat důvody, proč dochází k jistým odlišnostem.

Práce srovnává populaci města Děčín s populací okresu Děčín, sleduje odchylky od krajského a celorepublikového průměru. Jsou zde analyzovány základní demografické ukazatele, jako je počet obyvatel, porodnost, plodnost, úmrtnost, sňatečnost, rozvodovost, charakteristiky struktur obyvatelstva a také migrace.

Mezi jednotlivé dílčí cíle diplomové práce patří:

- Zjištění silných a slabých stránek města Děčín s ohledem na populační vývoj, návrhy možných řešení.
- Komparace charakteristik obyvatelstva Děčína s populací Ústeckého kraje a České republiky, zjištění trendů a jejich možných příčin.
- Analýza populace v Děčíně a struktur obyvatelstva z hlediska sociálního a ekonomického s cílem odhalit příčiny odlišností, k nimž ve městě dochází.
- Vypracování stručného přehledného závěru na základě zjištěných poznatků.

Základem práce je analýza odborné literatury zabývající se tématem měst a obcí, demografickým vývojem, strukturou obyvatelstva, nezaměstnaností a migrací. V některých případech je zvolena metoda analýzy z hlediska historického, kdy se sleduje vývoj ve městě za posledních deset let. Pro výběr vhodné tematiky z prostudované literatury je použita technika studia dokumentů. Stěžejní materiál pochází z Českého statistického úřadu, jehož informace jsou dostupné převážně na internetu. Ne vždy lze najít podklady za město, proto v některých případech práce vychází z dat za celý okres Děčín. Rovněž je nutné získat materiály Úřadu práce v Děčíně a Magistrátu města Děčín. V práci jsou citovány názory představitele Magistrátu města Děčín a zástupce Úřadu práce v Děčíně, které jsou získány na základně rozhovoru, osobního sdělení.

Diplomová práce přispívá k hlubšímu poznání populačního vývoje města Děčín a výsledky analýzy mohou sloužit pro strategickou úroveň plánování města.

3. Literární rešerše

3.1 Demografický vývoj

Demografie je vědní obor zabývající se reprodukcí lidských populací, nebo-li demografickou reprodukcí. Kalibová a kol. (1993) charakterizují demografickou reprodukci jako přirozenou obnovu populace s vyloučením migrace, což je přirozená změna obyvatelstva v uzavřené populaci, kdy se bere v úvahu pouze proces rození a vymírání (porodnost a úmrtnost).

Co podle Srba (1971) činí demografii vědou, není pouze její předmět a metoda, ale problémy, kterými se zabývá. Jsou to otázky reprodukce, otázky důsledků vývoje obyvatelstva na jeho politický režim, nejedná se pouze o demografickou statistiku.

Objektem demografického studia jsou lidské populace. Předmětem demografie je demografická neboli populační reprodukce, kterou chápeme jako neustálou obnovu populací v důsledku probíhajících procesu rození a umírání. I když lidské populace i jednotliví lidé jsou objektem studia mnoha vědních oborů, demografickou reprodukcí se zabývá pouze demografie, která je v tomto smyslu specifickým nezastupitelným oborem (Pavlík a kol., 1986).

3.1.1 Demografické ukazatele

Demografie zkoumá procesy natality (porodnosti), mortality (úmrtnosti), sňatečnosti, potratovosti, rozvodovosti aj.

- 1) **Hrubá míra porodnosti** – definovaná jako poměr počtu narozených (N) a středního stavu obyvatelstva¹ ve vymezeném období (t). Vyjadřuje se v promilích.

$$\text{hmp}_t = \frac{N_t}{P_t} * 1\,000$$

¹ Počet obyvatelstva na daném území k 1.7. daného roku.

- 2) **Hrubá míra úmrtnosti** – se počítá jako poměr počtu zemřelých a středního stavu obyvatelstva ve vymezeném období. Vyjadřuje se v promilích.

$$\text{hmú}_t = \frac{M_t}{P_t} * 1\,000$$

- 3) **Hrubá míra přirozeného přírůstku** – je rozdíl mezi počtem živě narozených a počtem zemřelých ku střednímu stavu obyvatelstva. Vyjadřuje se v promilích.

$$\text{hmpp}_t = \frac{N_t - M_t}{P_t} * 1\,000$$

- 4) **Hrubá míra reprodukce** – představuje průměrný počet živě narozených dívek jedné ženě za neexistence úmrtnosti v reprodukčním období.

Platí, že pokud je: $\text{hmr} > 1$, pak je zajištěna reprodukce dané generace

$\text{hmr} \leq 1$, pak není zajištěna reprodukce dané generace

Přestože se jedná o základní demografické ukazatele, nemusí vždy poskytovat přesné informace o obyvatelstvu. Pavlík a kol. (1986) uvádějí, že hodnota hrubé míry porodnosti je ovlivněna minulým vývojem úmrtnosti, porodnosti a migrací, které se promítají do věkové struktury. Hrubá míra porodnosti byla výstižným ukazatelem zhruba do 19. století, kdy lze považovat věkovou strukturu za stálou. V současnosti jsou hrubé míry málo vhodným ukazatelem k hlubší demografické analýze.

Jedním z primárních kroků demografické analýzy je třeba získat základní data, jež jsou výsledkem statistických šetření. Takto zjištěné absolutní počty sledovaných jedinců a demografických událostí slouží jako výchozí údaje a je vhodné je dát do vzájemných souvislostí a převést na analytická data tzn. poměrná neboli relativní čísla (Siegel et Swanson, 2004).

3.1.2 Porodnost (natalita)

Rození dětí je spolu s úmrtností nejdůležitější složka demografické reprodukce.

Nejjednodušším ukazatelem porodnosti je **hrubá míra porodnosti**, která udává počet živě narozených dětí na 1 000 obyvatel sledované populace.

$$\text{hmp}_t = \frac{N_t}{P_t} * 1\,000$$

Kalibová a kol. (1993) jsou přesvědčeni, že se tento ukazatel hodí k mezinárodnímu srovnávání pouze u populací s podobnou věkovou strukturou. Proto se zpřesňuje tím, že se živě narozené děti vztáhnou pouze k osobám v reprodukčním věku, čímž dostaneme tzv. míry plodnosti, které se pak definují vzhledem k legitimitě narozených dětí nebo k pohlaví rodičů.

Rovněž Pavlík a kol. (1986) podobným způsobem uvádí, že největším nedostatkem hrubých měr je, že počty událostí jsou vztaženy k celému obyvatelstvu bez ohledu na to, zda všichni jeho příslušníci mohou mít děti. Jisté zpřesnění představují míry plodnosti, kde počet živě narozených vztahujeme k osobám v reprodukčním věku.

Plodnost

Obecná míra plodnosti - udává počet živě narozených dětí na 1000 žen v reprodukčním věku v daném roce. Pro zachování populace je důležitá hranice prosté reprodukce, což je 2,1 dítěte na ženu v plodném věku, při nižším počtu dětí dochází k úbytku obyvatel.

Podle Pavlíka a kol. (1986) počet dětí, který se určitému páru narodí, nezávisí jen na jeho plodivosti, ale je ovlivněn reprodukčním chováním. Typem demografického chování je např. plánované rodičovství. Výši porodnosti ovlivňuje pronatalitní populační politika státu, i když obvykle pouze krátkodobě, ekonomická a sociální vyspělost a hospodářská situace v zemi. Nemalý význam má typ kultury a systém hodnot uznávaných v dané společnosti.

Nejvíce dětí se rodí v manželství, i když stále roste podíl těch, které se narodí mimo manželství. Klasifikace novorozenců podle legitimacy je obecně závislá na rodinném stavu matky v době porodu nebo i v době početí. Z demografického hlediska má i nadále smysl rozlišování dětí manželských a nemanželských, neboť oboje se narodily a vyrůstají v jiných životních podmínkách. Stejná práva v tomto případě ještě neznamenají stejné podmínky (Roubíček, 1997).

3.1.3 Úmrtnost (mortalita)

Úmrtnost je vymírání určité populace.

Nejjednodušším ukazatelem úmrtnosti je **hrubá míra úmrtnosti**, která udává celkový počet zemřelých na 1000 obyvatel středního stavu, nejčastěji ve sledovaném roce.

$$\text{hmú}_t = \frac{M_t}{P_t} * 1\ 000$$

V současné době, po dosažení nízkých hodnot, již tento ukazatel ztrácí svou vypovídací schopnost, neboť je příliš ovlivněn věkovou strukturou srovnávaných populací, uvádí Kalibová a kol. (1993). Používá se proto přesnějších měr úmrtnosti podle věku (zpravidla odděleně pro muže a ženy).

Také podle Pavlíka a kol. (1986) ztrácejí nízké hodnoty hrubé míry úmrtnosti svou charakterizační schopnost, neboť zde nabývá stále více na významu činitel, který s intenzitou úmrtnosti přímo nesouvisí – věková struktura.

Je to dáno tím, že:

- a) Intenzita úmrtnosti v každém věku je jiná;
- b) Počet vystavených riziku úmrtí je v každém věku jiný.

Relativně vysoká úroveň úmrtnosti je typická na počátku života (kojenecká úmrtnost) a dále u žen od věku 30 let a u mužů od věku 40 let. Naopak nejnižších hodnot nabývá těsně před pubertou. V grafickém vyjádření má křivka měr úmrtnosti dle věku tvar písmene U a je obdobná u všech populací (Koschin, 2002).

Naděje dožití

Klíčovým ukazatelem úmrtnostních tabulek je **naděje dožití = střední délka života**.

Podle Kalibové a kol. (1993) se tento ukazatel uvádí dvěma způsoby:

- a) Od narození – udává, jakého věku se v průměru dožije každé narozené dítě v dané generaci při zachování řádu vymírání,
- b) Od určitého přesného věku – udává průměrnou délku života jednotlivých osob od dosažení tohoto věku, tj. kolik let života mají ještě v průměru příslušníci dané generace před sebou.

Mezi roky 1991 a 2002 se zvýšila naděje dožití při narození o 3,8 roku u mužů a 2,8 roku u žen. K poklesu úmrtnosti došlo v rozsahu celé věkové struktury. Pozitivní vývoj byl způsoben především snížením intenzity úmrtnosti na nemoci oběhové soustavy, zejména infarktu myokardu a cévního onemocnění mozku. I přes tento pozitivní vývoj však Česká republika o 3-4 roky stále zaostává za vyspělými západoevropskými zeměmi (UJEP, 2004).

Vývoj úmrtnosti je důsledkem více vlivů, ať už se jedná o nemocnost, životní styl, kvalitu životních podmínek, životního prostředí, genetické dispozice aj.

Zdravotní stav obyvatelstva

Zdravotní stav obyvatelstva má významný vliv na demografický vývoj dané populace. Zdraví obyvatelstva ovlivňuje především životní styl, životní prostředí, genetické předpoklady, ale také např. zdravotnické služby aj.

Délka lidského života, zdraví a nemoc, závisí nejen na biologických zákonech, jak uvádí Srb a kol. (1971), ale i na sociálních podmínkách. Z nemocných umírají nejčastěji ti, kteří žijí v méně nepříznivých podmínkách sociálních a ekonomických. Zdraví obyvatelstva se v demografických ukazatelích ovšem neprojevuje pouze na straně úmrtnosti, i když zde je zaznamenáváno nejcitlivěji. Také porodnost do určité míry závisí na zdravotním stavu, a to zejména žen ve fertilním věku.

3.1.4 Přirozený přírůstek

Přirozený přírůstek vypočítáme jako rozdíl mezi počtem narozených a zemřelých. Platí tedy, že čím vyšší je míra porodnosti, tím je přirozený přírůstek vyšší. Stejně tak platí, že čím nižší je míra úmrtnosti, tím je přirozený přírůstek vyšší. Je-li přirozený přírůstek záporný, hovoříme o přirozeném úbytku, úbytku přirozenou měnou (Hanuš, 2010).

$$pp_t = N_t - M_t$$

Pavlík a kol. (1986) uvádějí, že chceme-li charakterizovat úroveň přirozené reprodukce, vztáhneme přirozený přírůstek ke střednímu stavu obyvatelstva a dostaneme hrubou míru přirozeného přírůstku.

$$hmpp_t = \frac{N_t - M_t}{P_t} * 1\ 000$$

Reprodukcí obyvatelstva se rozumí obnova obyvatelstva střídáním generací zemřelých generacemi novorozenců a v širším pojetí obnova geograficky omezené populace přirozenou reprodukcí i migrací jako výměny souborů přistěhovaných a vystěhovaných. Základními ukazateli charakterizujícími reprodukci obyvatelstva jsou počty narozených a zemřelých. Rozsah změn stavu obyvatelstva nezávisí jen na úrovni intenzity vlastních reprodukčních procesů, ale též na počtu obyvatelstva i na délce zkoumaného období. Pro většinu známých populací je charakteristické určité počáteční opoždění poklesu porodnosti za původním prudkým poklesem úmrtnosti, které mají za následek rychlý přírůstek obyvatelstva a následný proces v další etapě, kdy tempo poklesu u plodnosti je větší než úmrtnost. Tyto změny vedou k tzv. stárnutí obyvatelstva (Roubíček, 1997).

Poměr absolutního přírůstku a obratu, nazývaný podle Roubíčka (1997) obvykle indexem efektivnosti pohybu, patří mezi elementární charakteristiky způsobu **obnovy obyvatelstva přirozenou měnou**:

$$\frac{N_t - M_t}{N_t + M_t}$$

3.1.5 Sňatečnost

Vznik manželství je pro demografii mimořádně důležitý znak, neboť platí, že se většina dětí rodí právě v manželství. Vzniklá rodina obvykle vytváří samostatnou domácnost, která zajišťuje výchovu dětí, což souvisí bezprostředně s hospodářskou funkcí rodiny připravit děti na samostatný život předáváním zkušeností, forem společenského chování, tradic, kultury atd. Tyto funkce plní i páry, které nejsou formálně sezdáni, obvykle je jejich vztah nazývaný jako vztah druha a družky (Tarabová a kol., 2004).

Sňatek je demografickou událostí, která se nemusí uskutečnit u všech příslušníků sledované populace, tím se liší od úmrtí, jelikož určitá část osob manželství nikdy neuzavře.

Ukazatelem sňatečnosti je **hrubá míra sňatečnosti**, definovaná jako počet sňatků na 1 000 obyvatel středního stavu zpravidla za roční období.

$$\text{hms}_t = \frac{S_t}{P_t} * 1\,000$$

Sňatek je podle Roubíčka (2002) opakovatelnou demografickou událostí, která nemusí nastat u všech jedinců sledované populace. Počet manželství závisí na velikosti souboru sňatku schopného obyvatelstva. Pro demografickou reprodukci mají význam jen sňatky do určitého věku. Jednou z často opomíjených výhod manželství je hmotné zajištění pozůstalého manžela, manželky pozůstalostním důchodem, v případě ovdovění, které je řešeno zákonnou úpravou na rozdíl od neformálního svazku, soužití. Přesto instituce manželství je dnes často nahrazována neformálním soužitím neoddaných partnerů. Intenzitu sňatečnosti ovlivňuje populační politika, politická a hospodářská situace v zemi a přijímaný systém hodnot.

Občanský zákon č. 89/2012 Sb., v platném znění, v části druhé Rodinné právo, nově od r.1.1.2014 upravuje vznik manželství, práva a povinnosti manželů, zánik manželství a jeho následky, manželské rodinné právo aj.

Od roku 2006 je v České republice možné uzavřít registrované partnerství. Tento svazek však není rovnocenný s uzavřením manželství a není tedy ani centrálně statisticky evidován.

3.1.6 Rozvodovost

K rozpadu manželství může dojít buď rozvodem nebo úmrtím jednoho či obou partnerů. Pavlík a kol. (1986) definují rozvod jako zákonný způsob zrušení manželského svazku. Nelze opomenout skutečnost, že počet statisticky zjistitelných rozvedených manželství je vždy nižší než počet fakticky rozpadlých manželství, neboť nejsou podchycena manželství právně existující, ale fyzicky zaniklá. Úroveň rozvodovosti je ovlivněna řadou společenských a sociálních faktorů (tradice, náboženství, zaměstnanost a vzdělání žen, hodnotová orientace) úrovní sňatečnosti, populační politikou a existující rozvodovou legislativou.

Ukazatelem rozvodovosti je **hrubá míra rozvodovosti**, což je podíl rozvodů na 1 000 obyvatel středního stavu (obvykle za 1 rok).

$$\text{hmro}_t = \frac{R_t}{P_t} * 1\,000$$

Občanský zákoník č. 89/2012 Sb., v platném znění, detailně popisuje zánik manželství. Manželství může být rozvedeno, je-li soužití manželů hluboce, trvale a nenapravitelně rozvráceno a nelze očekávat jeho obnovení. Soud, který rozhoduje o rozvodu manželství, zjišťuje existenci rozvratu manželství, a přitom zjišťuje jeho příčiny, pokud dále není stanoveno jinak.

Rozvodovost je sama o sobě významným sociálním jevem indikujícím především stabilitu rodiny, ale i přeměny určitých tradičních vzorů chování, morálních kritérií, ekonomických motivací apod. S růstem rozvodovosti narůstají většinou sociální problémy společnosti spojené s výchovou dětí, ale i se zaměstnaností žen (samopečovatelek) apod. Rozvedené osoby ve fertilitním období přestávají plodit děti a ovlivňují tak negativně porodnost. Rozvod však většinou stimuluje založení nového manželství a rození dětí vyšších pořadí (Kalibová a kol., 1993).

3.2 Struktury obyvatelstva

Struktury populace znamená okamžitý stav populace, rovněž jsou označovány jako demografická statika. Pramenem údajů pro toto zkoumání je zejména sčítání lidu. Stav populace můžeme studovat z mnoha hledisek. Pro demografy je nejzajímavější struktura podle pohlaví a věku, označovaná jako demografická struktura. Dále je zajímavá struktura podle rodinného stavu (souvisí totiž s procesem reprodukce obyvatelstva). Z ekonomického hlediska je nejzajímavější ekonomická struktura, tj. třídění na ekonomicky aktivní a neaktivní (Pavlík a kol., 1986).

Srb a kol. (1971) uvádí, podle jakých znaků sledujeme složení obyvatelstva:

- a) *biologické znaky* – např. pohlaví, věku, rodinného stavu
- b) *ekonomické znaky* – např. ekonomická aktivita, povolání, kvalifikace
- c) *kulturní znaky* – např. vzdělání, národnost

Třídění podle věku a pohlaví má značný praktický význam, mj. pro hodnocení stavu a výhledu pracovních sil a zaměstnanosti, pro perspektivní úvahy o vývoji školství, zdravotnictví a sociální péče aj. Znalost složení obyvatelstva podle věku a pohlaví je samozřejmě nutná i pro různé demografické výpočty a zejména pro perspektivní odhady vývoje obyvatelstva. Ženy jsou totiž rodivou složkou obyvatelstva, a na jejich počtu i věkové struktuře závisí počet narozených dětí (Roubíček, 1997).

Zastoupení mužů a žen v populaci se v průběhu života mění a závisí na třech typech procesů:

- a) biologickou zákonitostí je skutečnost, že se rodí více chlapců než děvčat a tento poměr je stálý (index maskulinity po narození dosahuje hodnoty nejčastěji 105-106%),
- b) v demograficky vyspělých zemích je prakticky ve všech věkových skupinách vyšší intenzita úmrtnosti mužů než žen (mluví se o tzv. mužské nadúmrtnosti),
- c) zastoupení mužů a žen v populaci je ovlivněno migrací (nejčastěji pracovní).

Z dalších událostí, které mají vliv na poměr mužů a žen v populaci jmenujme např. válečné konflikty nebo politickou situaci v zemi (Kalibová a kol., 1993).

Pohlaví

Roubíček (1997) je přesvědčen, že by složení obyvatelstva podle pohlaví mělo být celkem vyrovnané. Poměr obou pohlaví mezi narozenými je poměrně velmi stálý, na 1000 narozených děvčat připadá asi 1060 chlapců. Následkem vyšší mužské úmrtnosti však převaha mužů ve vyšších věkových skupinách klesá, takže vcelku bývá v populaci o něco více žen než mužů.

Věk

Základním tříděním podle věku je třídění podle jednotek věku, běžnějším však pro větší přehlednost je třídění podle pětiletých věkových skupin, výjimečně i do skupin deseti-, patnácti-, či dvacetiletých. Při zjišťování věku narážíme kdy na chyby a nepřesnosti. Nejdůležitější z nich je věková akumulace, která vzniká tím, že někteří lidé, zvláště starší nebo v zaostalejších oblastech, zaokrouhlují svůj věk na ročníky končící na 0 a 5. V těchto věkových ročnících se pak objevují charakteristické výkyvy ve věkové struktuře (Roubíček, 1997).

3.2.1 Sociální struktura obyvatelstva

Z hlediska sociální struktury lze dělit obyvatelstvo podle povolání, národnosti, vzdělání, náboženského vyznání, rodinného vztahu aj.

Úřady práce klasifikují obyvatelstvo z hlediska dosaženého stupně vzdělání: Neúplné základní, základní, nižší střední, nižší střední odborné, střední odborné (vyučen), střední nebo střední odborné bez maturity a bez vyučení, úplné střední všeobecné, úplné střední odborné (vyučení s maturitou), úplné střední odborné s maturitou (bez vyučení), vyšší odborné, bakalářské, vysokoškolské, doktorské.

Obecně se rozeznávají tři stupně školství:

- a) první stupeň = základní vzdělání
- b) druhý stupeň = střední školství
- c) třetí stupeň = vysoké školství

Za charakteristiku vzdělanosti se pak považují podíly osob s nejvyšším dokončeným vzděláním 1., 2., 3. stupně (Roubíček, 1997).

Zaměstnanost obyvatelstva členíme dle sektorů:

- 1) Primární sektor: Zemědělství a lesnictví
- 2) Sekundární sektor: Průmysl a stavebnictví
- 3) Terciární sektor: Služby - doprava, spoje, obchod aj.
- 4) Kvartérní sektor: Věda a výzkum, školství, kultura aj.

(Pavlík, 1986)

3.2.2 Věková struktura obyvatelstva

Věková struktura obyvatelstva je odrazem předchozího populačního vývoje za posledních několik desítek let, odráží se v ní výrazné přechodné i trvalejší poklesy a vzestupy porodnosti, prudké vzestupy úmrtnosti v období politických poruch a zvratů, a z části i okolnost, zda uvažované území je územím vysoké či nízké migrační mobility, ať už v ní převládá směr emigrační i imigrační (Roubíček, 1997).

Strukturu podle věku vyjadřujeme rozdělením obyvatelstva podle pohlaví do jednoletých nebo víceletých věkových skupin. Často vyjadřujeme podíl mužů/žen v daném věku v procentech, přičemž za 100 bereme buď počet mužů/žen, nebo počet celého obyvatelstva.

Existují 3 základní typy věkové struktury podle Sundbärga:

- *Progresivní* – převažuje výrazně dětská složka (obyvatelstvo ve věku 0-15 let) nad postreprodukční (obyvatelstvo starší 50-ti let). Počet obyvatel se dlouhodobě zvyšuje.
- *Stacionární* – dětská a postreprodukční složka jsou téměř vyrovnané, obyvatelstvo početně neroste.
- *Regresivní* - převažuje výrazně postreprodukční složka nad dětskou. Počet obyvatel se dlouhodobě snižuje.

(Kalibová a kol., 1993)

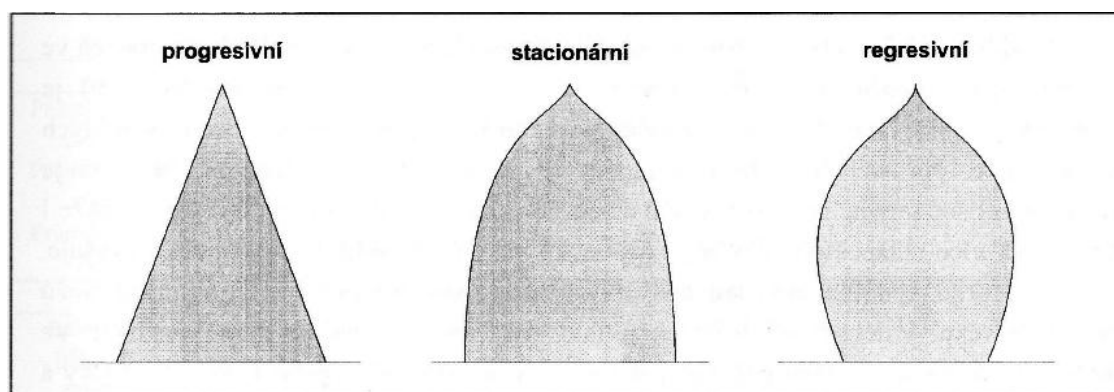
Pro rozvojové země je typická progresivní věková struktura, zatímco pro evropské země je v posledních letech typická regresivní věková struktura obyvatelstva.

Věková pyramida = strom života

Jedná se o grafické znázornění věkové struktury. Strom života jsou dva vertikálně postavené spojnicové diagramy, znázorňující věkové složení mužského a ženského obyvatelstva.

Koschin (2005) ve své publikaci uvádí jednoduché schematické vyjádření 3 typů věkové struktury (obr. 1).

Obr. č. 1 – Typy věkové struktury



Zdroj: Koschin, 2005

Index stáří

Podle Kalibové a kol. (1993) lze zastoupení tří věkových skupin v populaci charakterizovat indexem stáří. Je to poměr postreprodukční složky a dětské složky, tzn. že udává počet osob ve věku 65 a starších na sto osob ve věku 0-14 let:

$$is = \frac{P_{65+}}{P_{0-14}} * 100$$

Pokud index stáří vykazuje hodnotu vyšší než 100, pak se jedná o regresivní typ věkové struktury. Tzn. že v populaci dochází ke zvětšování podílu starých osob, čili dochází k přechodu od progresivního typu věkové struktury k regresivnímu. Tento jev se nazývá **demografické stárnutí**.

Ukazuje se, že každá populace prodělává postupně přechod od progresivní k regresivní (tzn. zvětšuje se podíl starých osob v populaci). Jedná se o důsledek demografické revoluce (klesá úroveň porodnosti, zlepšují se úmrtnosti

poměry, prodlužuje se naděje dožití). Ke stárnutí populace může docházet dvojitým způsobem: snižuje se úmrtnost a tím se zvyšuje váha (tj. relativní zastoupení) postreprodukční složky v populaci, a nebo se snižuje porodnost a to vede k poklesu váhy dětské složky v populaci. V prvním případě se mluví o absolutním stárnutí, ve druhém o relativním stárnutí populace. Oba procesy často probíhají současně nebo s nevelkým odstupem (Koschin, 2005).

Demografické stárnutí je způsobeno především poklesem porodnosti i navzdory relativně nízké úmrtnosti. Jev začal ve 20. století, doposud však neskončil.

3.2.3 Ekonomická struktura

Ekonomická aktivita (hospodářská činnost), jak uvádí Roubíček (1997), je každá lidská činnost (výdělečná i nevýdělečná) v odvětvích výroby a služeb, která souvisí s vytvářením produktu celé společnosti. Výdělečná činnost je takový druh hospodářské činnosti, který svému nositeli poskytuje výdělek ve formě zisku, mzdy a platu. Výdělečná činnost ovšem není jediným možným samostatným zdrojem příjmů, vedle zisků, mezd a platů mohou být zdrojem příjmů také důchody a penze nebo majetkové výnosy – úroky, dividendy, renty.

Pavlík a kol. (1986) člení obyvatelstvo na:

- 1) *ekonomicky aktivní* – všichni, kdo mají zaměstnání nebo zaměstnání hledají (tj. zaměstnaní a nezaměstnaní),
- 2) *ekonomicky neaktivní* - osoby nezávislé (samostatné) a osoby závislé na živiteli (živené) – jedná se zejména o děti do 15 let, ženy v domácnosti, osoby připravující se na povolání (učni, studenti), důchodce,

Nezaměstnanost

K měření nezaměstnanosti se nově užívá ukazatel *podíl nezaměstnaných osob*, který vyjadřuje podíl dosažitelných uchazečů o zaměstnání ve věku 15 – 64 let ze všech obyvatel ve stejném věku. Tento ukazatel nahrazuje míru registrované nezaměstnanosti, která poměřuje všechny dosažitelné uchazeče o zaměstnání pouze k ekonomicky aktivním osobám. Vyjadřuje se v procentech (ČSÚ, 2015).

Přirozená nezaměstnanost – odpovídá velikosti nezaměstnanosti při plné zaměstnanosti, tzn. že neexistuje nedostatek ani přebytek pracovníků, ekonomika vyrábí na úrovni potenciálního produktu. Její součástí je frikční a strukturální nezaměstnanost (Hanuš, 2010).

Nezaměstnanost nejčastěji postihuje určité skupiny obyvatel, které jsou na trhu práce znevýhodněné. Úřady práce v Ústeckém kraji podporují v rámci Aktivní politiky zaměstnanosti tyto znevýhodněné skupiny obyvatelstva:

- fyzické osoby se zdravotním postižením,
- fyzické osoby do 30 let věku,
- absolventi bez dosavadní praxe,
- fyzické osoby pečující o dítě do 10 let věku,
- fyzické osoby starší 50 let věku,
- fyzické osoby, které jsou vedeny v evidenci uchazečů o zaměstnání nepřetržitě déle než 5 měsíců,
- fyzické osoby, kterým je potřeba věnovat zvýšenou péči u jiného důvodu bránícího jejich vstupu na volný trh práce (MPSV, 2015)

Zaměstnavatelé mohou získat finanční podporu na mzdové náklady nových zaměstnanců v rámci vyhrazení společensky účelných pracovních místech. Existuje však řada dalších nástrojů, díky nimž stát bojuje s nezaměstnaností, např. dotace z Evropské unie, investiční pobídky aj.

3.3 Prostorový pohyb obyvatelstva

Počet, struktura a rozmístění obyvatel se neustále mění a změny tohoto stavu obyvatelstva se nazývají pohyb obyvatelstva (měna). **Přirozený pohyb (měna) obyvatelstva** je daný *přirozenou obnovou obyvatelstva výměnou generací narozených a zemřelých*. **Mechanický pohyb obyvatelstva** charakterizuje *prostorové přemísťování obyvatelstva stěhováním*. Sociálním pohybem obyvatelstva je určení změny sociálních znaků, jako je výběr povolání, sociální příslušnost, rodinný stav apod. (Roubíček, 1997).

Kalibová a kol. (1993) charakterizují prostorové přemísťování osob přes libovolné hranice, spojené se změnou místa bydliště na dobu kratší či delší, příp. natrvalo, jako **migraci**, případně stěhování.

Mechanický pohyb ve smyslu jednotlivých forem prostorových přesunů obyvatelstva je důležitou složkou společenské a sociální mobility jedinců i malých skupin, rodin a domácností. Pod pojmem mechanický pohyb se rozumějí jakékoli přesuny obyvatel v prostoru bez ohledu na to, zda jde o přemístění trvalé (tj. vlastní stěhování) nebo jen dočasné na určitou dobu, nebo o dojíždění do zaměstnání či do školy, nebo o cestování z různých důvodů, bez zřetele ke vzdálenosti a frekvenci, s jakou se tento pohyb děje (Srb a kol., 1971).

Pavlík a kol. (1986) uvádějí, že podle směru migrace se rozeznává:

- a) **vystěhování = emigrace**
- b) **přistěhování = imigrace**

Otevřenou imigrační politikou lze zvýšit velikost populace. Přitažlivost daného území pro emigranty ovlivňuje velikost imigrace tj. ekonomické, sociální a kulturní faktory. Rozdíl mezi počtem přistěhovalých a vystěhovalých se nazývá migrační přírůstek, migrační saldo nebo čistá migrace. Celkové počty migrantů, resp. jednotlivých přemístění se stejným místem (krajem) odchodu a stejným místem příchodu vytvářejí migrační proudy (Pavlík a kol., 1986).

Podle Koschina (2005) lze migraci rozdělit:

- 1) Z hlediska pohybu přes hranice:
 - a) *vnější migrace* - zahrnuje pohyby přes hranice vymezené oblasti,
 - b) *vnitřní migrace* - zahrnuje pohyby uvnitř hranic vymezené oblasti,

- 2) Je-li tato oblast územím svrchovaného státu:
 - a) *zahraniční migrace* - mění počet obyvatel státu,
 - b) *vnitrostátní migrace* - výsledkem není změna počtu obyvatel státu, ale pouze změna jeho prostorového rozmístění.

Vzhledem k tomu, že vnitřní migrace nepřispívá k reprodukci obyvatel, neměla by ani být předmětem zvláštního zájmu demografů, konstatuje Koschin (2005). Protože však v populaci často účelově vymezujeme subpopulace (zpravidla

podle administrativních hranic), které chceme zkoumat z hlediska reprodukce, zajímá nás i migrace mezi těmito subpopulacemi.

Vnější migrace má podle Pavlíka a kol. (1986) jen v určitých historicky specifických obdobích význam pro celé státní celky, většinou je důležitá pro menší území eventuelně města nebo některé venkovské oblasti, kde i v důsledku plánovaného ekonomického rozvoje může působit citelné a společensky negativní disproporce mezi počtem žen a mužů.

Nejdůležitější charakteristiky při zkoumání migrace:

- **Objem migrace** – úhrn přistěhovalých a vystěhovalých
- **Čistá migrace (čili migrační saldo)** – rozdíl mezi počtem přistěhovalých a vystěhovalých
- **Hrubá míra imigrace** – celkový počet přistěhování za určité období na 1000 obyvatel středního stavu
- **Hrubá míra emigrace** - celkový počet vystěhování za určité období na 1000 obyvatel středního stavu (Kalibová a kol., 1993).

Emigrace = vystěhování do jiného místa, trvale nebo dočasně

Imigrace = přistěhování z jiného místa, trvale nebo dočasně

Roubíček (2002) zdůrazňuje významný vliv migrace na světovou populaci. Migrace v poslední době nabývá na síle a vedle procesu přirozené reprodukce zaobírá významné místo, neboť většina evropských populací neubývá jen proto, že je v nich silná imigrace. Migrace je proces prostorového přemísťování osob spojený se změnou místa bydliště na dobu kratší či delší, případně natrvalo, se kterou souvisí vybudování života na jiném místě (tj. budování nových vztahů) a základními faktory ovlivňující migraci jsou věk, pohlaví a rodinný stav osob. Pro všechny ostatní formy prostorových pohybů obyvatelstva se používá souhrnný pojem mobilita.

Při analýze migrace se značný důraz klade i na zjišťování demografických charakteristik migrantů - jejich pohlaví, věku, rodinného stavu, ekonomické aktivity, národnosti. Zjišťuje se jak skladba migrantů podle uvedených charakteristik, tak i míry migrace – podle věku, rodinného stavu, ekonomické aktivity apod. Podle počtu ženatých mužů a vdaných žen lze odhadovat stěhování rodin a domácností (Kalibová a kol., 1993).

Vliv migrace na osídlení

Migrace má významný vliv na osídlení. Šašek (1997) uvádí, že současné osídlení je výsledkem historického vývoje území. Do konce 50. let 20. století měl výrazný podíl na populačním růstu v jednotlivých městech či regionech přirozený přírůstek obyvatelstva (vyjma migračních pohybů v pohraničí České republiky). V poválečném období se pak stává migrace obyvatelstva hlavním nositelem změn v celkové prostorové struktuře obyvatelstva a současně mechanismem urbanizačního procesu.

4. Charakteristika města Děčín

Město Děčín je nejnižše položeným městem České republiky (135 m n. m.). Nachází se na severu Čech v okrese Děčín, jenž je nejsevernějším okresem v Ústeckém kraji. Rozkládá se na 11 770 ha, žije zde cca 49 787 obyvatel (k 31. 12. 2014).

4.1 Poloha

Děčín se nachází v Ústeckém kraji. Území kraje je vymezeno územími okresů Děčín, Ústí nad Labem, Litoměřice, Teplice, Teplice, Louny, Most a Chomutov. Kromě okresních měst vykonávají rozšířenou působnost státní správy na území kraje ještě obce Rumburk, Varnsdorf, Kadaň, Lovosice, Roudnice nad Labem, Bílina, Litvínov, Žatec a Podbořany.

Město Děčín je díky své poloze často nazýván bránou severních Čech. Vývoj obyvatel souvisí s velmi výhodnou polohou města při labském koridoru a na křižovatce starých obchodních cest. Např. tudy procházela proslulá Solná cesta do Saska. Děčín má dobré komunikační podmínky především v lodní, železniční a silniční dopravě. Procházejí jím mezinárodně důležité tratě využívající kaňon řeky Labe. Je významným říčním přístavem, železničním uzlem (křižovatkou mezi směrem sever-jih a severovýchod-jihozápad), je zde též přechodová železniční stanice mezi Českou republikou (dále jen ČR) a Spolkovou republikou Německo. Blízkost státní hranice se SRN má pro Děčín velký význam, funguje tu mezinárodní doprava, ale také tu jsou realizovány hojné aktivity v rámci česko-německé spolupráce.

Ve druhé polovině 19. století zde byly vybudovány hlavní dopravní tepny, železniční tratě a navazující silnice. Nejdůležitější dopravní směr zachovává linii jih - sever, probíhající údolím Labe. Specifickým prvkem v dopravním systému Děčína je říční doprava. Její hlavní složku představuje nákladní přeprava, zejména pak zahraniční dálková doprava do SRN. Druhou složku říční plavby tvoří osobní doprava, která má však pouze sezónní charakter.

4.2 Osidlování Děčína

Trvalé počátky osídlení Děčína se datují s příchodem Slovanů. Šlechta vedla velké majetkové spory s králem Přemyslem Otakarem II., jenž dal k posílení své moci založit pod hradem město. Poprvé se tak uvádí vznik města roku 1283 - Děčín se stal řemeslnicko-obchodním centrem. První historická zmínka o obyvatelstvu v oblasti dnešního Děčína však pochází až z 16. století. Podle dostupných záznamů zde žilo cca 2000 obyvatel.

Na přelomu 16. a 17. st. se Děčín řadil mezi lidnatá a prosperující města, růst obyvatel a hospodářského významu jej přivedl na úroveň předních severočeských královských měst. Příjmy plynuly z dálkového obchodu po Labi, z cel, tržního obchodu a obdržených práv. Značný zisk přinášel městu prodej piva.

Od 2. poloviny 16. století do této oblasti přicházelo německé obyvatelstvo, které zde do poloviny 20. století výrazně převažovalo nad českým. Vývoj obyvatelstva v Děčíně z velké části závisel na ekonomické a politické situaci. Od 18. století byl Děčín postupně napojován na silniční síť, rovněž rostl význam labské cesty. Rozhodujícím dopravním prostředkem, který zcela změnil dosavadní charakter Děčína a jeho okolí, se stala železnice. Teprve napojení na železniční síť umožnilo rychlý hospodářský rozvoj města a celkovou změnu jeho dosavadního vývoje. V průběhu 60.-70. let 19. st. pak byla na Děčínsku vybudována celá železniční síť. Hlavní dopravní tepna Praha – Děčín – Drážďany spojila rozsáhlou oblast severních Čech s vnitrozemím a SRN. Vůbec celé 19. století představovalo pro okres významný zlom – byly zde zakládány první továrny. Od této doby, spolu s počtem průmyslových podniků, rapidně rostl i počet obyvatel.

Osídlení Děčína ovlivnil zejména textilní a strojírenský průmysl, který pohltil nejvíce zaměstnaných. Dominantní postavení ve výrobní sféře si upevnily strojírenské a kovozpracující podniky, mezi něž patřily: Kovohutě Děčín zaměřené na výrobu hliníkových a slitinových profilů, trubek tyčí apod., Ferox specializovaný na výrobu nízkotepebné techniky aj. Významné postavení měl i elektrotechnický průmysl, k jehož největším podnikům patřily: ZPA - monopolní výrobce stabilizovaných zdrojů pro výpočetní, regulační a měřicí techniku, Kablo se specializací na výrobu kabelů aj.

Přelom 19. a 20. století znamenal pro Děčín prudký rozvoj průmyslu. Odvětvová skladba průmyslu byla velice pestrá - kovovýroba, strojírenství, potravinářství, chemie atd. Hospodářský rozmach se odrazil v rychlém růstu počtu domů, obyvatel, také v rozvoji obchodu, školství a v kulturním a společenském životě. Děčín se zařadil mezi nejvýznamnější města v republice. Měl významné postavení v lodní, železniční a později též silniční dopravě. Poměrně snadné spojení s okolními městy a celou republikou, stejně tak i průmyslový potenciál, jej předurčovaly k prudkému nárůstu obyvatel. Světové války poznamenaly celou českou ekonomiku včetně Děčína. Po 2. světové válce nastal výrazný zlom spojený s migrací. Němci byli odsunuti za hranice republiky, většina z nich opustila zemi do konce roku 1946. Přistěhovalci z celé republiky začali silně osidlovat okres Děčín a celé pohraničí. Osidlování pohraničí probíhalo zejména v letech 1945-1947, v pozdějších letech již nebylo tak významné.

Okres Děčín byl v roce 1947 osídlen ze 70 % vzhledem k roku 1930. Měl ale největší procento nových osídlenců z celé ústecké oblasti. Takřka 72 % zde žijících obyvatel v květnu 1947 tvořili noví osídlenci. Velká část přišla přímo z Prahy, významně se na osidlování podílelo Pardubicko, dále mají nemalý podíl lidé ze Slovenska, Maďaři a Volynští Češi. Noví osídlenci postupně a pomalu překonávali nejrůznější národnostní, zvykové, náboženské i sociální rozdíly a hledali svůj vztah ke kraji, který se měl stát jejich domovem. Ne všem se to podařilo, protože po všech stránkách vyspělá ústecká pohraniční oblast zaznamenala v dalších letech obrovské ztráty jak v bytovém fondu (zánik vesnic), tak v půdním bohatství. Do té doby kulturní pohraniční oblast se začala postupně proměňovat ve zjizvenou víceméně extenzivně obhospodařovanou krajinu (Radvanovský, 1997).

V posledních desetiletích bylo k městu postupně připojeno 50 příměstských obcí i vzdálenějších osad, v roce 1981 se integrační proces dovršil. Společenské změny po roce 1989 se promítají ve vzhledu Děčína, který se výrazně mění nejen četnými stavebními rekonstrukcemi, ale také rozvojem podnikatelské činnosti, s níž je spojeno i zahušťování sítě obchodů a služeb. Mnohá zařízení slouží zahraničním i domácím turistům přicházejícím za krásami zdejší přírody a krajiny. Otevření hranic povzbudilo cestovní ruch a posílilo historický význam Děčína jako pohraničního města a obchodního střediska (Slavičková, 1997).

Děčín se stává stále atraktivnějším nejen pro turisty ale i pro místní obyvatele. Dle dotazníkového šetření provedené v roce 2014 si proti minulým rokům dle návštěvnosti polepšila Zoo Děčín. Velmi vysokou návštěvností se může pochlubit také hojně využívaná Labská stezka, dominanta města Zámek Děčín, Aquapark Děčín, Výletní loď Labské plavební společnosti, Muzeum plavby, Via ferrata na Pastýřské stěně, Kozí dráha, Židovská synagoga, historický Double Decker, Thunská kaple aj. (Infocentrum Děčín, 2015).

4.3 Postavení města v rámci okresu Děčín

Okres Děčín má celkem 52 obcí, z toho je 12 měst. Okres lze na základě geografické polohy a historického vývoje rozdělit na 2 části:

a) **jižní část** – zahrnuje regiony Děčínsko, Benešovsko a Českokamenicko. V této části okresu se nachází 30 obcí, z toho 4 města:

Děčín – okresní město

Jílové

Benešov nad Ploučnicí

Česká Kamenice

b) **severní část** – zahrnuje regiony Rumbursko, Varnsdorfsko a Šluknovsko. Tato část okresu má 12 obcí, z toho 8 měst:

Rumburk

Jířikov

Varnsdorf

Velký Šenov

Šluknov

Mikulášovice

Krásná Lípa

Dolní Poustevna

V 18. století se okres Děčín vyvíjel odlišně. Sever patřil k nejprůmyslovějším oblastem Čech. Největší podíl zde mělo strojírenství a výroba spotřebního zboží. Jižní část okresu měla oproti severní části zemědělsko-lesnický charakter. V 19. století zde vzniklo několik průmyslových center. Mezi hlavní průmyslová odvětví patřilo sklářství, potravinářství a textilní průmysl.

Město Děčín má statut „statutárního města“ podle zákona o obcích č. 128/2000 Sb. Na rozdíl od ostatních měst není řízeno městským úřadem, ale magistrátem. V jeho čele stojí primátor/ka. Správu města upravuje statut, který je vydáván formou obecně závazné vyhlášky obce. Děčín je rozdělen na městské obvody či části, které mají vlastní pravomoci a zdroje peněžních příjmů na úseku samostatné a přenesené působnosti, stejně tak i svěřený majetek města.

Mapa níže zakresluje celý okres Děčín včetně měst a velkých obcí.

Obr. č. 2

Mapa okresu Děčín



Zdroj: Města a obce, online: <http://mesta.obce.cz/vyhledat2.asp?okres=3502>

Svým charakterem se Děčín řadí mezi průmyslové okresy České republiky. Nejvíce průmyslu je soustředěno v okresním městě, dále především ve Varnsdorfu a Rumburku. V posledních letech však význam průmyslu v okrese mírně pokles.

Tabulka č. 1

Vývoj počtu obyvatel města a okresu Děčín

	1970	1980	1994	2000	2003	2006	2009	2013
Město	44 050	49 682	54 030	52 857	52 113	52 165	52 260	50 104
Okres	132 429	138 093	133 983	133 609	133 734	134 576	135 740	131 975
Město/okres	33,30%	36,00%	40,30%	40,00%	38,90%	38,80%	38,50%	38,40%

Zdroj: ČSÚ, vlastní zpracování

V tabulce č. 1 je zaznamenán vývoj počtu obyvatel Děčína. Do 90. let 20. století počet obyvatel města Děčín rostl, poté však začal klesat. Protože v Děčíně zanikla řada velkých firem, lidé začali odcházet za prací zejména do Prahy. Do roku 2009 se počet obyvatel ustálil kolem hodnoty 52 000, od roku 2010 však opět klesá. Počet obyvatel v okrese Děčín rostl do roku 1980, poté stagnoval, nadále rostl do roku 2009, od roku 2010 počet obyvatel bohužel, stejně tak jako počet obyvatel města Děčín, klesá. V roce 2014 počet obyvatel ve městě Děčín klesl pod magickou hranici 50 000 – činil 49 787 obyvatel.

Následující tabulka obsahuje údaje o přirozeném a migračním pohybu obyvatelstva ve vybraných městech okresu Děčín v roce 2013. Tabulka prozrazuje, že město Děčín je z hlediska obyvatelstva nejpočetnějším městem okresu. Bohužel však také ukazuje, že Děčín ztrácí obyvatelstvo.

Tabulka č. 2

Celkový přírůstek ve městech okresu Děčín v roce 2013

	Přistěhovalí	Vystěhovalí	Migrační saldo	Celkový přírůstek	Počet obyvatel
Benešov	96	172	-76	-82	3 832
Č. Kamenice	102	208	-106	-119	5 425
Děčín	905	1081	-176	-185	50 104
Rumburk	344	352	-8	8	11 155
Šluknov	243	178	65	29	5 618
Varnsdorf	328	403	-75	-66	15 664

Zdroj: ČSÚ, 2014: online: http://www.czso.cz/xu/redakce.nsf/i/casove_rady_regionalni

Z analýzy současného pohybu obyvatelstva ve městech okresu Děčín vyplývají zajímavá zjištění:

- Město Děčín je čím dál méně migračně zajímavé, obyvatelstvo ztrácí vlivem emigrace (v roce 2013 ztratil 176 obyvatel), ze všech měst okresu tedy nejvíce populačně ztrácí (-185 obyvatel).
- Nejvíce obyvatel migračně získává město Šluknov. Důvody lze spatřovat v nízké ceně nemovitostí a blízkosti SRN, kde možnost získání zaměstnání s vyšší mzdou.

- Přestože má Rumburk záporné migrační saldo, počet obyvatel ve městě přibývá, a to vlivem vyšší porodnosti. Celkový přírůstek obyvatel je v tomto městě druhý nejvyšší (8 obyvatel).

Aktuální data bohužel potvrzují negativní trend. V roce 2014 se v Děčíně narodilo 507 osob, 541 lidí zemřelo. Negativní bilanci má Děčín také v počtu přistěhovaných a vystěhovaných obyvatel. Z města odešlo 1 013 lidí, opačným směrem se stěhovalo 954 lidí. Celkový populační úbytek tedy činí 317 osob. Jednou z hlavních příčin odchodu lidí z Děčína je nedostatek práce.

5. Analýza dosažených výsledků

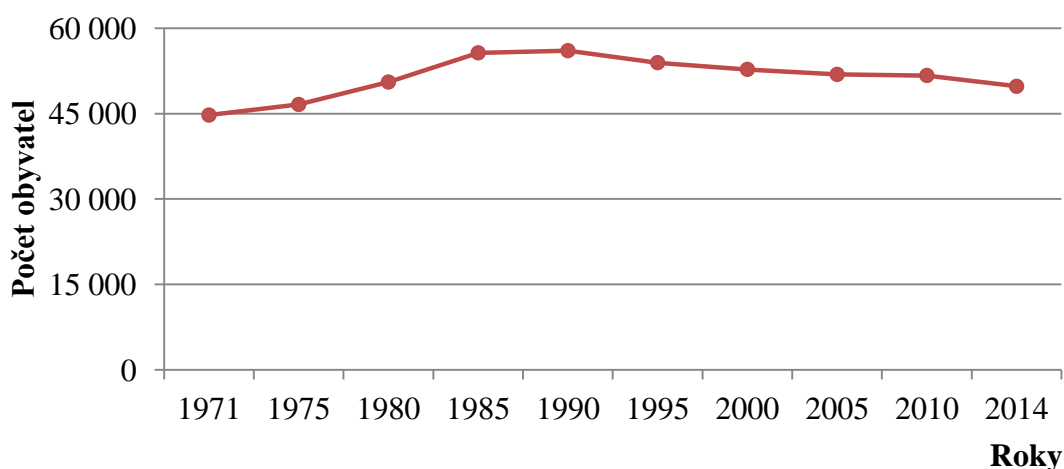
5.1 Demografický pohyb obyvatelstva

Po odsunu německého obyvatelstva z města Děčín, k němuž došlo po druhé světové válce, došlo k osidlování pohraničí. Do okresu přicházeli lidé s nižším vzděláním, zatímco jej opouštěli lidé se vzděláním vyšším. Další významný vliv na demografický vývoj obyvatelstva měla migrace za prací v průběhu druhé poloviny 20. století. Průmyslová výroba a zemědělství, které již v té době představovaly nejvýznamnější odvětví v Děčíně, však nevyžadovaly vysoké požadavky na kvalifikaci. Z toho důvodu byl Děčín migračně zajímavý zejména pro obyvatelstvo s nižší kvalifikací.

Z grafu níže je patrné, že v roce 1971 měl Děčín méně než 45 000 obyvatel. Město mělo nejvíce obyvatel v roce 1989 (56 094 obyvatel). Po roce 1990 se začínají projevovat důsledky společenských, změn, ke kterým došlo v roce 1989. Od té doby dochází převážně k populačním úbytkům. V roce 2014 město Děčín se dostalo již pod hranici 50 000 obyvatel – počet obyvatel činil 49 787. V následujících kapitolách budou analyzovány důvody snížení populačních úbytků a související následky pro město Děčín, zaměstnavatele, kulturní příležitosti aj.

Obr. č. 3

Vývoj počtu obyvatel ve městě Děčín



Zdroj: Český statistický úřad (dále jen ČSÚ), Regionální časové řady, online:
http://www.czso.cz/xu/redakce.nsf/i/casove_rady_regionalni, vlastní zpracování

5.1.1 Natalita (porodnost)

Porodnost je spolu s úmrtností jednou ze základních složek procesu demografické reprodukce. V celé České republice došlo v 90. letech k zásadním změnám reprodukčního chování obyvatelstva. Tyto změny se promítly do úrovně plodnosti, která klesla hluboko pod hranici prosté reprodukce. Zvýšil se průměrný věk matek při narození dítě z 24,7 let v roce 1991 na 29,9 let v roce 2013 a průměrný věk při narození prvního dítěte z 22,4 let v roce 1991 na 28,1 let v roce 2013. Z těchto statistických dat je zřejmé, že se významně zvyšuje průměrný věk rodiček, což je jedním faktorem způsobující pokles porodnosti v České republice a rovněž v Děčíně.

Tabulka č. 3

Vývoj počtu živě narozených ve městě Děčín

Věk matky	Roky								
	2004	2005	2006	2007	2008	2009	2010	2011	2012
- 19	31	31	36	22	27	45	47	31	26
20 - 24	107	110	105	122	106	112	108	99	101
25 - 29	189	199	196	179	204	166	162	180	145
30 - 34	142	174	174	214	205	193	163	154	147
35 - 39	33	47	48	82	60	69	80	87	74
40 +	7	5	10	9	8	21	14	11	12
Celkem	509	566	569	628	610	606	574	562	505

Zdroj: ČSÚ, Regionální časové řady, online:

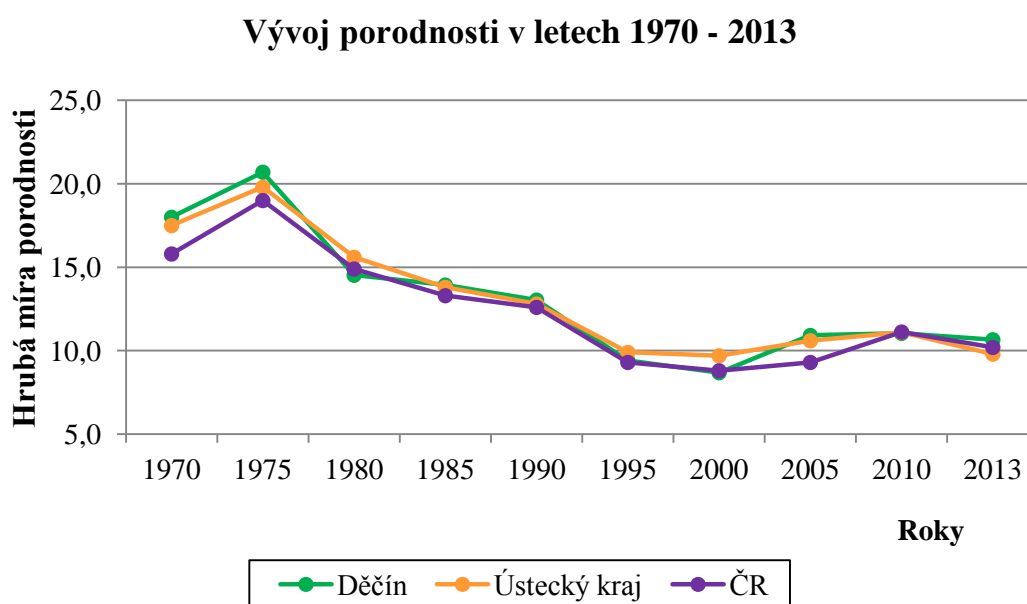
http://www.czso.cz/xu/redakce.nsf/i/casove_rady_regionalni

Tabulka č. 3 uvádí počty živě narozených dětí ve městě Děčín podle věku matky. Nejvíce dětí se v posledních letech rodí matkám ve věku 30 – 34 let. Tento trend je podobný v celé ČR.

Město Děčín patří k územím s vyšší úrovní porodnosti, což dokazuje i vývoj natality v grafu níže. Od počátku 20. století zde natalita vykazovala hodnoty nadprůměrné. Po celá 60. a 70. léta Děčín převyšoval úrovní natality průměr ČR i průměr tehdejšího Severočeského kraje. Od roku 1975 do roku 2000 porodnost ve městě Děčín neustále klesala. Od roku 2000 do roku 2010 se opět počet narozených ku střednímu stavu obyvatelstva zvyšoval, avšak v posledních letech opět klesá. V roce 2013 porodnost dosáhla v Děčíně velice nízké hodnoty 10,7 ‰.

Z tabulky č. 4 vyplývá, že vývoj porodnosti ve městě Děčín kopíruje v posledních letech vývoj porodnosti v Ústeckém kraji a ČR, lehce se drží nad jejich průměrem.

Obr. č. 4



Zdroj: ČSÚ, Veřejná databáze ČSÚ, online: <http://vdb.czso.cz/vdbvo/>, vlastní zpracování

K významnému poklesu porodnosti přispěl přechod České republiky k tržní ekonomice. Ten s sebou přinesl mimo jiné sociální diferenciaci a rostoucí nejistoty v souvislosti se zvyšováním nezaměstnanosti. Demografické ukazatele se mění také vlivem odkládání narození dětí do vyššího věku, lidé investují více času i peněz do vzdělání a soustředí se na profesní kariéru.

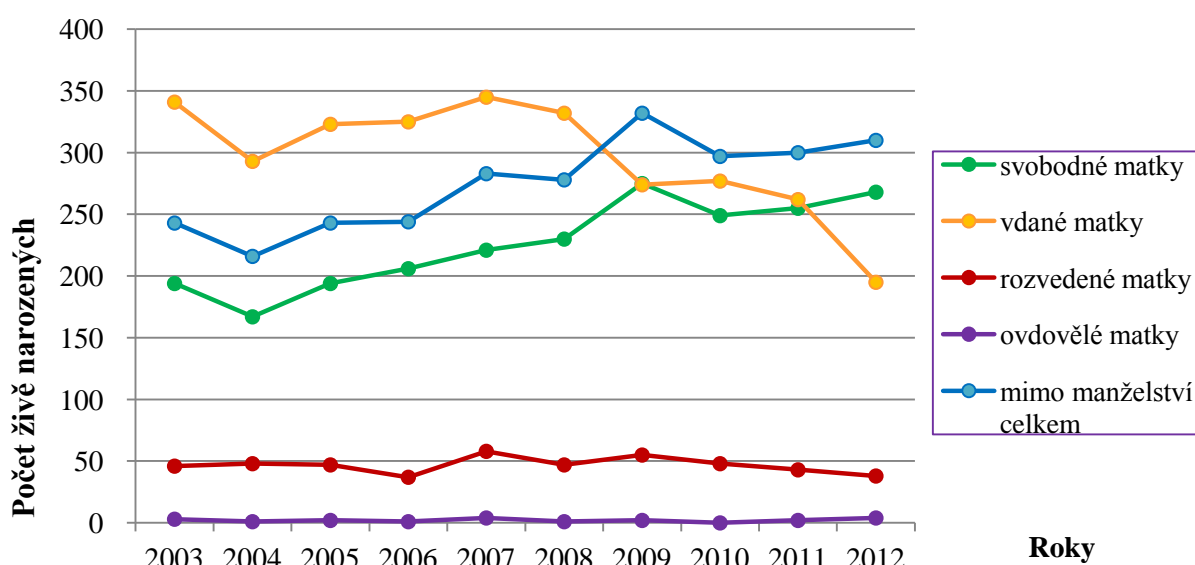
Značná finanční náročnost a minimální podpora státu v rámci prorodinné politiky (komplikovaný návrat maminek zpět do zaměstnání, neexistence jeslí, nedostatek míst v mateřských školkách apod.) má za následek nízkou porodnost v celé České republice. Navíc na Děčínsku mají lidé nižší příjem oproti celorepublikovému průměru, mnozí z nich nechtějí více dětí zejména z finančních důvodů, aby jim zajistili kvalitní výchovu a vzdělání.

Při analýze porodnosti se narozené děti rozlišují podle rodinného stavu matky v době porodu na děti manželské a nemanželské. K významným demografickým změnám, které můžeme od počátku 90. let 20. století pozorovat, patří mimo jiné rychle rostoucí počet dětí narozených mimo manželství.

Z následujícího grafu je zřejmé, že podíl dětí narozených mimo manželství v okrese Děčín se rok od roku zvyšuje, v roce 2012 činil 61,4 %. Souvislosti lze spatřovat ve snižování sňatečnosti. Předpokládá se, že tyto děti se rodí párům preferujícím neformální čili partnerské soužití. Velmi důležitým faktorem je ekonomická situace matky, která má větší naději na sociální podporu, pokud nežije ve společné domácnosti s otcem dítěte.

Obr. č. 5

Živě narození podle věku matky v okrese Děčín



Zdroj: ČSÚ, Regionální časové řady, online:
http://www.czso.cz/xu/redakce.nsf/i/casove_rady_regionalni, vlastní zpracování

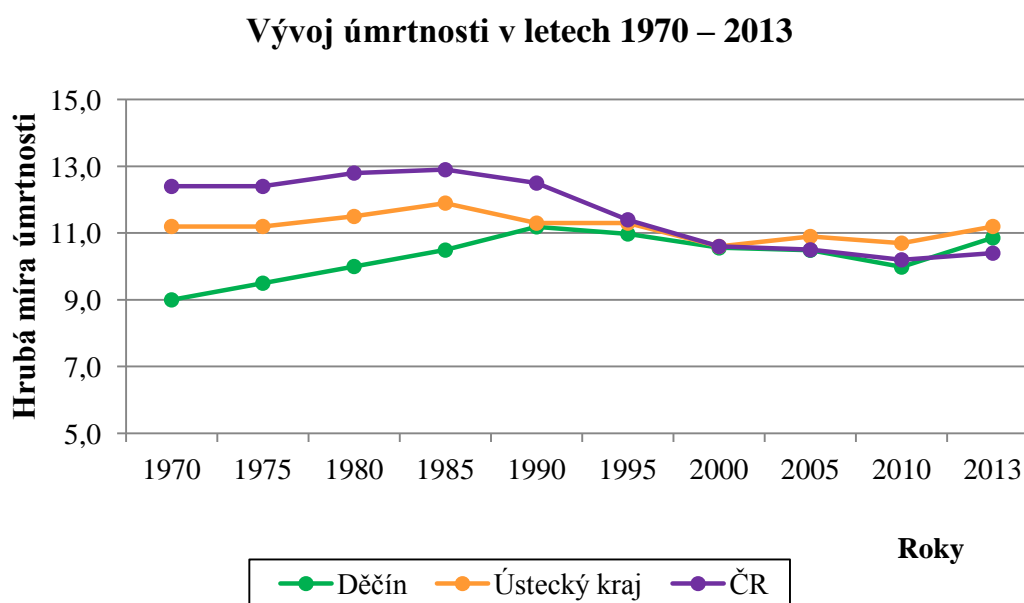
Pokles porodnosti ovlivňuje z velké části evropský trend uzavírání manželství v pozdějším věku, v mnoha případech se sňatky neuzavírají vůbec. Proto také roste podíl nemanželsky narozených dětí. Partneři odkládají narození zejména prvního dítěte do vyššího věku. Možnost vzdělávání, cestování či lehce dostupná antikoncepce mění postoje mladých lidí k manželství a rození dětí. Ve městě Děčín dochází k současnému poklesu porodnosti i vzhledem k tomu, že ubývají silné populační ročníky žen narozených v 70. letech.

5.1.2 Mortalita (úmrtnost)

Druhou složkou přirozené reprodukce je úmrtnost. Úmrtnost souvisí s věkovou strukturou obyvatelstva. Na přelomu 19. a 20. století se úroveň mortality díky vyšší životní úrovni zlepšila téměř o 1/3. Po 2. světové válce do Děčína přicházeli migranti mladších věkových skupin, což snížilo úroveň úmrtnosti oproti celorepublikovému průměru. V roce 1961 byla úmrtnost v Děčíně (7,6 ‰) výrazně nižší než úmrtnost v ČR (9,6 ‰). Od začátku 60. let se rozdíly mezi Ústeckým krajem a ČR snižují.

Další vývoj je již zobrazen v grafu níže. Graf zobrazuje vývoj úmrtnosti ve městě Děčín, kraji a celé republice. V průběhu 70. a 80. let se v Děčíně pohybovala mortalita na nejnižší úrovni za celé sledované období. Od roku 1961 si vývoj úmrtnosti udržoval vzestupný trend, s mírnými výkyvy. Od 90. let mortalita pomalu klesá, pod celorepublikovým průměrem se již nepohybuje, ale spíše kolem něj osciluje. Nyní dosahuje hodnoty 10,9 ‰. Snižování úmrtnosti je způsobeno více faktory, ať už se jedná o větší odpovědnost obyvatelstva za své zdraví, důraz se klade na prevenci v péči o zdraví, preferuje se zdravá strava a volnočasové aktivity, často sportovně zaměřené. Důvody lze spatřovat také v modernizaci zdravotnictví, dostupnosti účinných léků, zdravotní osvětě, stěhování obyvatel na venkov, útlumu průmyslové činnosti, vyšší bezpečnosti práce aj.

Obr. č. 6



Zdroj: ČSÚ, Veřejná databáze ČSÚ, online: <http://vdb.czso.cz/vdbvo/>, vlastní zpracování

Od roku 2010 se mortalita mírně zvyšuje. Je nutno podotknout, že stres se stal nedílnou součástí života většiny z nás. Město Děčín se v posledních letech dostalo nepatrně nad úroveň průměru České republiky. Celý Ústecký kraj se však stále vyznačuje vysokou intenzitou úmrtnosti ve srovnání s celorepublikovým průměrem.

Kojenecká úmrtnost je ukazatelem vyspělosti státu. V celém Ústeckém kraji je převážně vyšší úroveň kojenecké a novorozenecké úmrtnosti oproti průměru České republiky. Rozdíly se však pomalu snižují. Značný vliv na pokles kojenecké a novorozenecké úmrtnosti má postupné zlepšování životního prostředí, vakcinace či větší informovanost rodiček.

Tabulka č. 4

Vývoj kojenecké a novorozenecké úmrtnosti (‰)

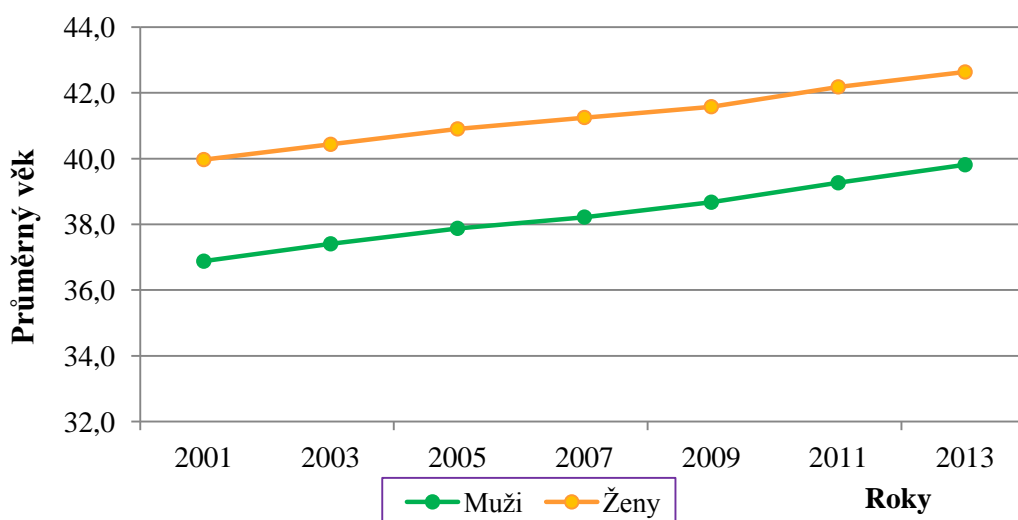
Ukazatel	Oblast	1995	2000	2005	2010	2013
Kojenecká úmrtnost	Ústecký kraj	11,3	5,9	7,4	4,9	3,6
	ČR	7,7	4,1	3,4	2,7	2,5
Novorozenecká úmrtnost	Ústecký kraj	7,0	3,2	4,5	3,1	1,9
	ČR	4,9	2,5	2,0	1,7	1,4

Zdroj: ČSÚ, Veřejná databáze ČSÚ, online: <http://vdb.czso.cz/vdbvo/>

Kojenecká úmrtnost v ČR klesá poměrně rovnoměrně, za sledované období klesla hodnota ukazatele na třetinu výchozí hodnoty. Nejedná se o nahodilý jev, nýbrž o důkaz, že prenatální lékařská péče a diagnostika jsou v České republice na vysoké úrovni.

Obr. č. 7

Vývoj průměrného věku žen a mužů v okrese Děčín



Zdroj: ČSÚ, Regionální časové řady, http://www.czso.cz/xu/redakce.nsf/i/casove_rady_regionalni

Kvalitnější lékařské péče vede kromě poklesu měr úmrtnosti také ke zvyšování naděje dožití, rovněž roste průměrný věk obyvatel. Předchozí graf ukazuje, jaký je rozdíl mezi průměrným věkem mužů a žen ve městě Děčín. Ženy vykazují cca o 3 roky vyšší věkový průměr než muži, a to z dlouhodobého hlediska. Tento rozdíl se nepatrně snižuje. Důvody lze opět spatřovat v kvalitnější lékařské péči a větší péči obyvatelstva o své zdraví. Obyvatelstvo města Děčín vykazuje celkový průměrný věk 41 let, obdobné je to u obyvatelstva Ústeckého kraje, které dosahuje průměrného věku 40,9 let. Rostoucí průměrný věk má rozdílné ekonomické, ale i sociální a psychologické důsledky pro muže a ženy.

Tabulka níže zaznamenává procento zemřelých obyvatel v okrese Děčín podle příčin úmrtí. Nejvíce lidí umírá na nemoci oběhové soustavy, jedná se o dlouhodobý trend.

Tabulka č. 5

Zemřelí podle příčiny úmrtí v okrese Děčín (%)

Ukazatel	2001	2003	2005	2007	2009	2011	2013
Zemřelí na novotvary (%)	27,6	27,8	26,0	26,2	24,0	26,1	28,8
Zemřelí na nemoci oběhové soustavy (%)	52,7	53,2	46,4	48,2	51,9	49,7	44,8
Zemřelí na nemoci dýchací soustavy (%)	2,7	3,9	4,6	4,0	5,4	4,7	6,5
Ostatní (%)	17,0	15,1	22,9	21,5	18,6	19,6	20,0
Zemřelí celkem	837	816	842	865	853	813	831

Zdroj: ČSÚ, Regionální časové řady, online:
http://www.czso.cz/xu/redakce.nsf/i/casove_rady_regionalni

V souvislosti se stárnutím obyvatelstva je potřeba zmínit pojem **feminizace života ve stáří**. Tento termín vyjadřuje situaci, kdy ve starším věku početně převažují ženy nad muži stejných věkových kategorií. Je to situace, se kterou je možné se setkat v Děčíně, i v celé České republice. Tato převaha žen se zároveň s rostoucím věkem dále zvyšuje. Vyšší počet žen v důchodovém věku je způsoben především tím, že naděje dožití při narození se v moderních společnostech liší o 5-7 let ve prospěch žen. Muži podle statistik umírají dříve než ženy a také, v případě ovdovění či rozvodu, spíše uzavírají nová manželství s mladšími partnerkami. Celorepublikový průměr naděje dožití u mužů činí 75, 2 let, zatímco u žen – 81,1 let.

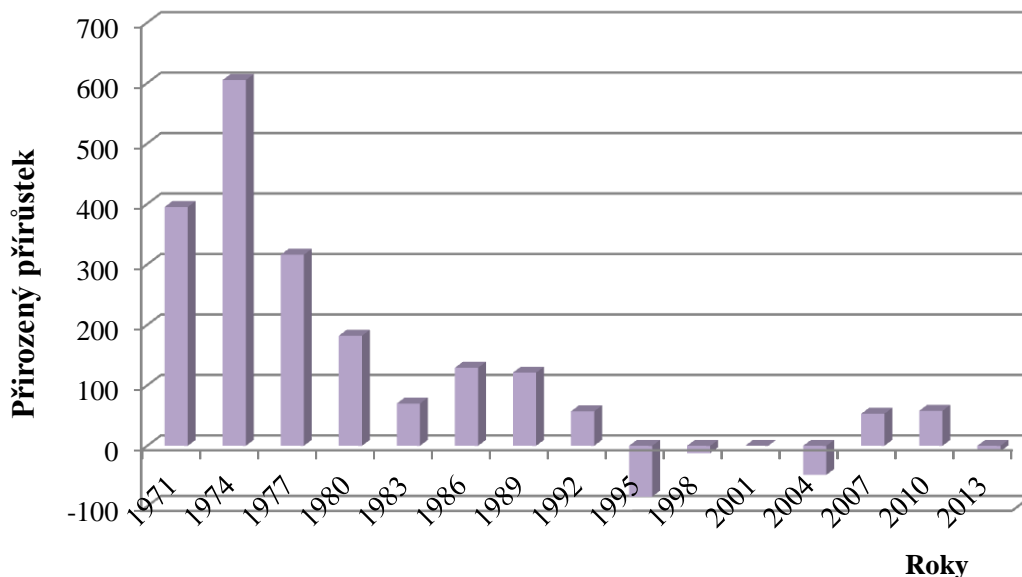
5.1.3 Přirozený přírůstek

Přirozený přírůstek vypočítáme jako rozdíl mezi počtem narozených a zemřelých. Platí, že čím vyšší je míra porodnosti, tím je přirozený přírůstek vyšší. Rovněž tedy platí, že čím nižší je míra úmrtnosti, tím je přirozený přírůstek vyšší. Je-li přirozený přírůstek záporný, hovoříme o přirozeném úbytku, úbytku přirozenou měnou (Hanuš, 2010).

V předchozích kapitolách byla analyzována porodnost a úmrtnost v Děčíně. Analogicky lze zjistit, že přirozený přírůstek nabýval kladných hodnot v 70. a 80. letech 20. století. V 70. letech byla porodnost tak vysoká, že ovlivnila i následující období – konkrétně konec 20. století, kdy na porodnost měly pozitivní vliv silné populační ročníky 70. let. Od roku bohužel již 1995 převyšoval počet zemřelých nad počtem narozených osob, přirozený přírůstek se snižoval do oblasti záporných hodnot.

Tabulka č. 6

Přirozený přírůstek ve městě Děčín



Zdroj: ČSÚ, Regionální časové řady, online:
http://www.czso.cz/xu/redakce.nsf/i/casove_rady_regionalni, vlastní zpracování

Důvodů je pro tento jev hned několik. V celé Evropě dochází ke stárnutí populace. Lidé se dožívají vyššího věku, zároveň se však zvyšuje průměrný věk rodiček. Rovněž se zvyšuje neplodnost párů, což má za následek snížení počtu

narozených dětí. Ani ze strany státu nedochází k dostatečné podpoře porodnosti. Změna trendu nastala v roce 2007, kdy se přirozený přírůstek dostal opět, avšak nepatrně, do oblasti kladných hodnot. Došlo k mírnému zvýšení počtu obyvatelstva. Tabulka č. 6

Vývoj přirozeného přírůstku města Děčín ve vybraných letech

Ukazatel	2003	2004	2005	2006	2007	2008	2009	2010	2011	2012	2013
Absolutní PP	26	-48	22	-8	53	51	56	58	35	-20	-9
PP na 1000 ob.	0,5	-0,93	0,42	-0,15	1,01	0,98	1,07	1,12	0,7	-0,4	-0,18

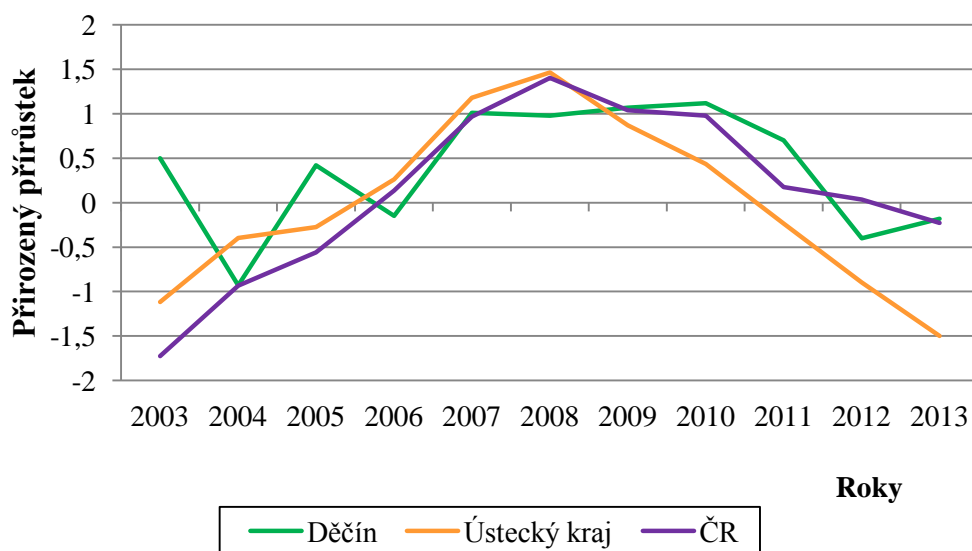
Zdroj: ČSÚ, Regionální časové řady, online:
http://www.czso.cz/xu/redakce.nsf/i/casove_rady_regionalni

V posledních letech opět přirozený přírůstek osciluje kolem nuly, v roce 2012 dokonce počet obyvatel Děčína klesl o 20, v roce 2013 o 9. Z hlediska přirozeného přírůstku nemá Děčín v blízké budoucnosti příliš nadějně vyhlídky.

Je však nutné podotknout, že město Děčín kopíruje od roku 2006 celorepublikový trend. V tabulce níže je zaznamenán vývoj přirozeného přírůstku ve městě Děčín, Ústeckém kraji a celé České republice. Z dat je zřejmé, že změna v pozitivním vývoji nastala v roce 2008, kdy přirozený přírůstek v Děčíně, Ústeckém kraji i celé České republice začal opět klesat.

Obr. č. 9

Srovnání vývoje přirozeného přírůstku (na 1000 obyvatel)



Zdroj: ČSÚ, Veřejná databáze ČSÚ, online: <http://vdb.czso.cz/vdbvo/>

5.1.4 Sňatečnost

Při analýze sňatečnosti je možné vycházet buď ze skutečných statisticky registrovaných událostí – počty sňatků, počty svobodných, nebo z teoretických tabulkových dat založených na hypotetické populaci. Pro analýzu sňatečnosti v Děčíně vycházejme ze skutečných dat čili z počtu sňatků v daném roce.

Demografickým ukazatelem sňatečnosti je *hrubá míra sňatečnosti* charakterizovaná jako počet uzavřených sňatků na 1000 obyvatel středního stavu.

Ústecký kraj vykazoval ve 2. polovině 20. století nadprůměrnou sňatečnost ve městě Děčín. Následující tabulka srovnává hrubou míru sňatečnosti ve městě Děčín s celorepublikovým průměrem ke konci 20. století.

Tabulka č. 7

Vývoj sňatečnosti ve městě Děčín ke konci 20. století

Oblast	1991	1992	1993	1994	1995	1996	1997	1998	1999	2000
Děčín	8,4	8,5	7,3	6,0	5,7	5,8	6,4	5,9	5,4	6,8
ČR	7,0	7,2	6,4	5,7	5,3	5,2	5,6	5,3	5,2	5,4

Zdroj: ČSÚ, Regionální časové řady ČSÚ, online:
http://www.czso.cz/xu/redakce.nsf/i/casove_rady_regionalni

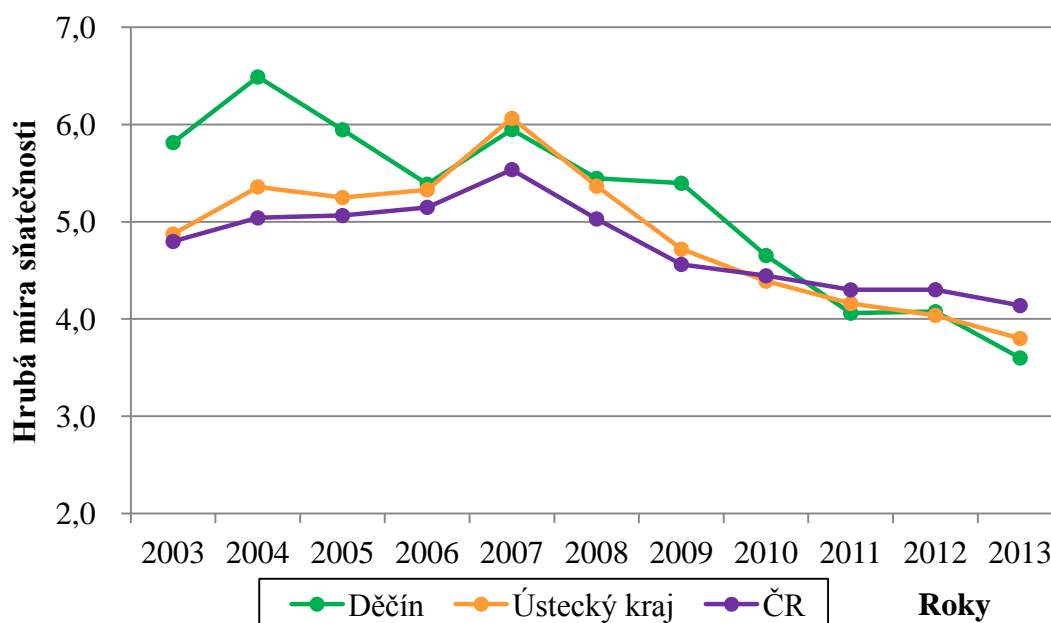
Od roku 1991 dochází k celkovému poklesu počtu sňatků. Jak lze z obr. č. 10 vyčíst, od roku 1991 do 1995 došlo k výraznému snížení sňatečnosti. V absolutních hodnotách klesl počet sňatků ve městě Děčín ze 462 v roce 1991 na 307 sňatků v roce 1995, tj. snížení počtu sňatků o 155. Hrubá míra sňatečnosti v tomto období poklesla o 2,7. Od roku 1996 se křivka hrubé míry sňatečnosti pohybuje kolísavě mezi hodnotami 5,4 až 6,8.

Data za posledních 10 let potvrzují klesající trend sňatečnosti v Děčíně. Komparace hrubé míry sňatečnosti ve městě Děčín s krajem a ČR je vyobrazena na následujícím grafu. V roce 2013 dosáhla hrubá míra sňatečnosti svého minima – klesla na hodnotu 3,6. Přestože sňatečnost ve městě Děčín v nedávné minulosti převyšovala jak průměr Ústeckého kraje, tak i průměr ČR, v posledních 3 letech (od roku 2011) hodnoty klesly již pod celorepublikový průměr. Hrubá míra sňatečnosti v Děčíně klesla dokonce i pod průměr Ústeckého kraje.

Na počátku období bylo registrováno 5,8 sňatků na 1 000 obyvatel, na konci období je patrný pokles na 3,6 sňatků na 1 000 obyvatel středního stavu. Hrubá míra sňatečnosti tedy za sledované období 2003-2013 naznačuje klesající trend a potvrzuje tak shodné demografické chování, které je typické pro rozvinuté evropské země.

Obr. č. 10

Vývoj sňatečnosti v letech 2003 - 2013



Zdroj: ČSÚ, Veřejná databáze ČSÚ, online: <http://vdb.czso.cz/vdbvo/>, vlastní zpracování

Změny životních podmínek po roce 1989 přinesly vedle řady jiných důsledků i odlišné postoje k instituci manželství. Počet osob ochotných uzavřít sňatek ubývá a vzhledem k široké nabídce možností mladých lidí také dochází k vzestupu průměrného věku při prvním sňatku. Vstup do manželství ubývá na významu a odlišné preference mladé části populace se tak odráží v úrovni sňatečnosti.

Ve městě Děčín, stejně tak jako v celém kraji, je velmi vysoký podíl partnerských soužití = kohabitací. Tento dlouhodobý trend vede, jak již bylo řečeno, k nižší porodnosti a také k větší míře rozpadu partnerských soužití oproti legitimním manželstvím.

5.1.5 Rozvodovost

Demografickým ukazatelem rozvodovosti je *hrubá míra rozvodovosti* charakterizovaná jako počet rozvodů na 1000 obyvatel středního stavu.

Doplňkový ukazatel, který nepotřebuje informace o počtu obyvatelstva v daném roce, je *index rozvodovosti*, vypočítaný z poměru počtu rozvodů a sňatků. Tento ukazatel je jednoduchý a srozumitelný, bohužel často velmi sporný. Na první pohled zobrazuje proces rozvodovosti tím, že udává podíl počtu sňatků, která končí rozvodem. Ve skutečnosti však porovnává rozvody a sňatky pouze z 1 kalendářního roku, tudíž dochází ke zkreslení dat.

Rozvodovost je dalším demografickým procesem, který úzce souvisí se sňatečností. Na území České republiky dochází dlouhodobě k zvyšování intenzity rozvodovosti a bohužel i do budoucnosti lze očekávat tento vývoj. Demografický vývoj ve městě Děčín vykazuje, podobně jako v celém Ústeckém kraji, negativní trendy. Následující tabulka prozrazuje, že rozvodovost ve městě Děčín v téměř všech sledovaných letech převyšuje celorepublikový průměr. Stejně tak rozvodovost v Ústeckém kraji převyšuje průměr ČR. V Děčíně dosahuje hodnot 3 ‰ v roce 2013, v Ústeckém kraji a České republice 2,7 ‰.

Tabulka č. 8

Vývoj rozvodovosti ve městě Děčín

Oblast	2003	2004	2005	2006	2007	2008	2009	2010	2011	2012	2013
Děčín											
rozvody	243	207	181	230	222	187	167	141	125	154	152
hmro	4,7	4,0	3,5	4,4	4,2	3,6	3,2	2,7	2,5	3,1	3,0
Ústecký kraj											
rozvody											
hmro	3,8	4,1	3,5	3,6	3,4	3,5	3,4	3,1	2,8	2,8	2,7
ČR											
rozvody	32 824	33 060	31 288	31 415	31 129	31 300	29 133	30 783	28 113	26 402	27 895
hmro	3,2	3,2	3,1	3,1	3,0	3,0	2,8	2,9	2,7	2,5	2,7

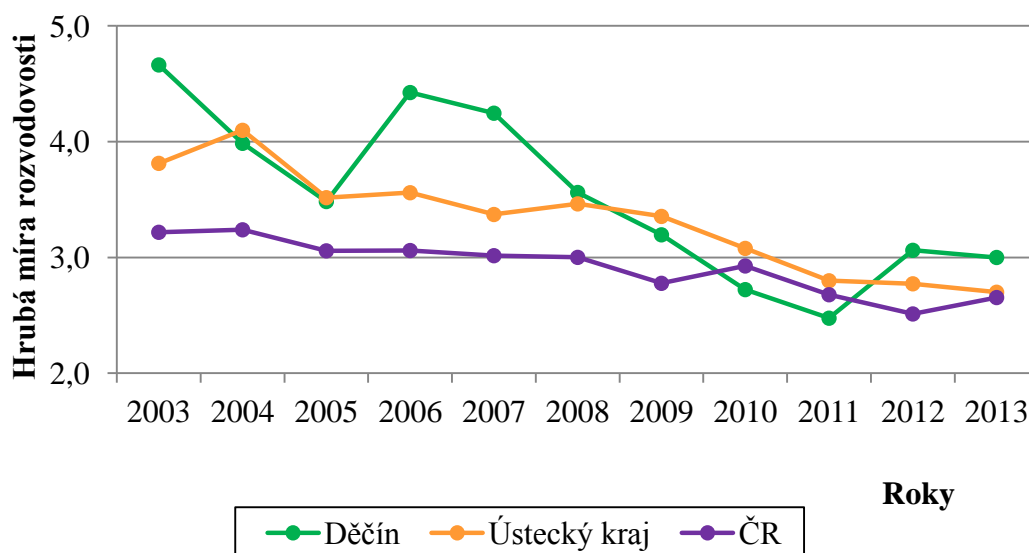
Zdroj: ČSÚ, Veřejná databáze ČSÚ, online: <http://vdb.czso.cz/vdbvo/>

Město Děčín evidovalo v roce 2013 celkem 152 rozvodů. Pro komparaci je zajímavé porovnat absolutní data rozvodů a sňatků. Vzhledem k celkovému počtu 181 sňatků pak lze říci, že na 100 sňatků připadá 84 rozvodů, z dat vyplývá, že se

rozvádí tedy 4 z 5 manželství. Ve skutečnosti to však nemusí být pravda, jelikož rozvody v roce t souvisí se sňatky v letech t-x. Pokud se počet sňatků dramaticky snižuje, tak tento poměr vychází na první pohled vyšší než je skutečnost.

Obr. č. 11

Vývoj rozvodovosti v letech 2003 - 2013



Zdroj: ČSÚ, Veřejná databáze ČSÚ, online: <http://vdb.czso.cz/vdbvo/>, vlastní zpracování

Hrubá míra rozvodovosti ve městě Děčín má v jednotlivých letech četné výkyvy a v podstatě nelze říci, zda má klesající či rostoucí charakter. Svého maxima dosáhla v roce 2003 (4,7 ‰) a minima v roce 2011 (2,5 ‰). V roce 2013 vykazuje hodnotu 3 ‰, což je nad průměrem Ústeckého kraje i České republiky.

Statistiky dokazují, že tradičně vysoká je rozvodovost ve velkých městech. Přestože se město Děčín svým počtem obyvatelstva neřadí mezi největší města České republiky, i zde je rozvodovost vysoká. Podle Vladimíry Holečkové (12.3.2015, in verb.), vedoucí oddělení správních agend, matriky a obecně živnostenského úřadu Magistrátu města Děčín, k některým příčinám rozvodovosti patří:

- Vysoká sňatečnost v mladém věku
- Nedostatek bytů – partneři jsou nuceni bydlet s rodiči, nemají své soukromí
- Ženy jsou ekonomicky více nezávislé na mužích
- Horší ekonomická situace obyvatel
- Nižší vzdělanost obyvatel, nevěra aj.

Při analýze rozvodovosti lze vysledovat jisté trendy. Roste průměrná délka trvání rozvedeného manželství, v 90. letech trvalo 10 let, nyní 13 let. Zvyšuje se věkové složení rozvedených párů. Význam rozvodů však poměrně klesá, což je způsobeno současným celosvětovým trendem – klesá počet uzavřených sňatků, zatímco roste počet partnerských soužití.

5.1.6 Zhodnocení

Demografický vývoj ve městě Děčín není příliš příznivý. Město přichází o miliony korun ze státního rozpočtu, protože počet jeho obyvatel klesl pod padesát tisíc. V posledních letech bohužel přirozený přírůstek osciluje kolem nuly, od roku 2012 ve městě Děčína klesá.

Za posledních 40 sledovaných let ve městě Děčín klesala porodnost. Jednou z příčin je evropský trend uzavírání manželství v pozdějším věku, také ekonomické důvody obyvatel. V současné době se velikost rodiny zmenšuje, v horším případě nedochází k uzavření sňatku vůbec. Zvyšuje se rovněž počet rozvedených manželství. Dochází ke změně životního stylu, roste význam vzdělávání, cestování za prací do zahraničí, dostupnost moderní antikoncepce je snadnější. Vůbec v celé České republice došlo v 90. letech k velkým změnám reprodukčního chování, úroveň plodnosti klesla pod hranici prosté reprodukce.

Úmrtnost má ve městě Děčín klesající tendenci, i když od roku 2010 se mírně zvyšuje. Velký vliv na pokles úmrtnosti má kvalitní lékařská péče, péče o zdraví obyvatel, osvěta aj. Dochází ke stárnutí obyvatelstva, obyvatelé se dožívají vyššího věku, do důchodu odcházejí později. Není tedy překvapivým zjištěním, že přirozený přírůstek má za posledních 40 let klesající tendenci. Důvody lze spatřovat ve vyšší neplodnosti párů, proto se rodí méně dětí. Obyvatelstvo se dožívá vyššího věku, stát příliš nepodporuje porodnost.

Kromě menší porodnosti a vyšší úmrtnosti stojí za úbytkem lidí v Děčíně také stěhování. Významný vliv na úbytek obyvatel má tedy i migrace, která bude analyzována v následujících kapitolách. Podobný trend bohužel najdeme i v celém Ústeckém kraji. Méně obyvatel se narodilo, více zemřelo a ostatní odcházejí hledat práci jinde.

5.2 Struktury obyvatelstva

Vývoj struktury a počtu obyvatel je důležitým ukazatelem pro všechny územní jednotky. Obecně lze říci, že populační růst nás informuje o úspěšnosti či atraktivitě daného území. Počet obyvatel také hraje svou roli v přidělování peněžních prostředků ze státního rozpočtu do obecních rozpočtů. Struktura obyvatel ovlivňuje alokaci zdrojů města.

5.2.1 Sociální struktura obyvatelstva

Z hlediska sociální struktury lze u obyvatelstva sledovat různé typy skupin, vymezených některými společnými znaky. Stojí tu skupiny osob závislých na stejném odvětví, skupiny osob stejného vzdělání, povolání, náboženského vyznání, rodinného stavu aj. Určuje se např. výše mzdy, příjem u pracujících důchodců, druh příjmu, také druh důchodu u nepracujících důchodců aj.

Důležitým ukazatelem je zastoupení seniorů ve struktuře populace. V České republice pobíralo v roce 2013 starobní důchod 1 723 251 osob, v Ústeckém kraji 132 336 osob. V okrese Děčín pobíralo důchod 22 758 osob, což je více než ¼ obyvatel okresu. Celkový počet obyvatel, kteří pobírali důchod v okrese Děčín v roce 2013 činí 38 595, tj. ½ obyvatel okresu. Průměrný starobní důchod činí 10 882 Kč v Ústeckém kraji.

Tabulka č. 9

Počet příjemců důchodů v okresech Ústeckého kraje v roce 2013

Oblast	Příjemci důchodu	Starobní důchodci		Invalidní důchodci		
		Plný	Poměrný	3. stupně	2. stupně	1. stupně
ČR	2 857 856	1 723 251	4 841	197 946	64 545	158 771
Ústecký kraj	228 028	132 336	246	18 251	6 319	15 504
Děčín	38 595	22 758	30	3 341	689	2 863
Chomutov	31 782	18 520	28,0	2 838	783	1 705
Litoměřice	33 313	19 144	36,0	3 199	724	2 015
Louny	24 437	13 521	32,0	1 904	949	2 033
Most	30 301	18 464	46,0	1 616	931	1 621
Teplice	37 419	20 337	41,0	3 081	1 540	3 576
Ústí nad Labem	32 181	19 592	33,0	2 272	703	1 691

Zdroj: : ČSÚ, Veřejná databáze ČSÚ, online: <http://vdb.czso.cz/vdbvo/>

V posledních několika letech se zvýšil počet starobních důchodců v okrese, stejně tak i počet invalidních důchodců, kteří mají 1. a 2. stupeň invalidity, což zaznamená tabulka níže. Naopak klesl počet invalidních důchodců, kteří mají 3. stupeň invalidity.

Tabulka č. 10

Nárůst počtu příjemců důchodů v okrese Děčín v letech 2011 - 2013

Období	Příjemci důchodu celkem	Starobní důchodci	Invalidní důchodci		
			3. stupně	2. stupně	1. stupně
2011	2,8	6,3	-2,4	1,7	3,7
2012	-1,1	0,2	-3,5	9,3	0,4
2013	0,1	0,1	-1,5	6,8	1,1

Zdroj: ČSÚ, Veřejná databáze ČSÚ, online: <http://vdb.czso.cz/vdbvo/>

V souvislosti s osidlováním českého pohraničí se z hlediska národnostního stal Děčín městem s relativně vyšším zastoupením národnostních menšin. V okrese Děčín je evidováno 3,4 % cizinců. V celém Ústeckém kraji žije 4,2 % cizinců.

V porovnání s průměrem Ústeckého kraje a celorepublikovým průměrem v Děčíně převažuje ukrajinská národnost, která tvoří 41 % všech cizinců, 12 % z celkového počtu cizinců jsou Slováci, 10 % Rusové. Rovněž Ústecký kraj má nejvíce obyvatel ukrajinské národnosti – 26 % z celkového počtu cizinců.

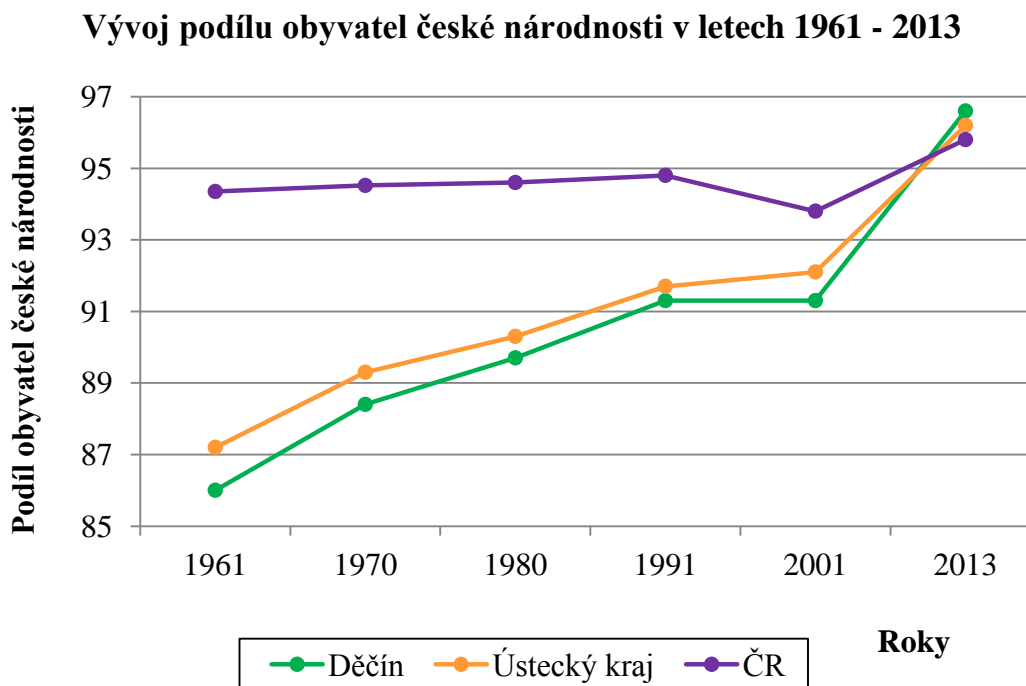
Tabulka č. 11

Obyvatelstvo v okrese Děčín podle národnosti v roce 2013

Oblast	Cizinci celkem	Z toho podle státní příslušnosti					
		ukrajinská	slovenská	vietnamská	polská	ruská	ostatní
ČR	439 152	105 138	90 948	57 347	19 452	33 138	133 129
	%	23,9	20,7	13,1	4,4	7,5	30,3
Ústecký kraj	31 508	8 197	6 137	4 630	1 617	3 993	6 934
	%	26,0	19,5	14,7	5,1	12,7	22,0
Děčín	4 250	1 741	526	391	95	430	1 067
	%	41,0	12,4	9,2	2,2	10,1	25,1

Zdroj: ČSÚ, Veřejná databáze ČSÚ, online: <http://vdb.czso.cz/vdbvo/>, vlastní zpracování

Obr. č. 12



Zdroj ČSÚ, Veřejná databáze ČSÚ, online: <http://vdb.czso.cz/vdbvo/>, vlastní zpracování

V průběhu posledních 50 let klesal v děčínském okrese podíl národnostních menšin ve prospěch české národnosti. Zatímco v roce 1961 činil podíl české národnosti v okrese 86,3 % (tj. o 8,2 % méně než průměr ČR), v roce 2013 to bylo již 96,6 % , což je o více než 10 % více ve prospěch české národnosti.

5.2.2 Ekonomická struktura obyvatelstva

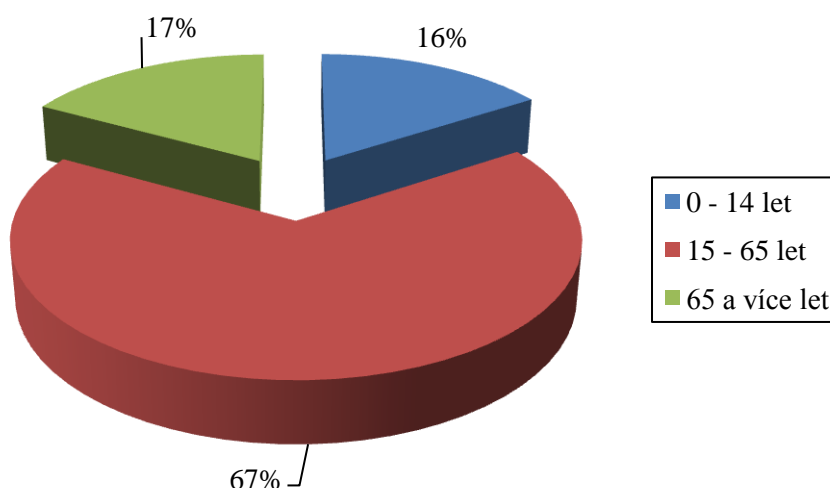
Při analýze ekonomické struktury obyvatelstva se sledují ekonomické generace tzv. mezinárodní škála. Hranice těchto generací jsou mezinárodně stanoveny následovně:

- | | | |
|------|----------------------|------------------------------------|
| I. | Předproduktivní věk: | 0 - 14 let |
| II. | Produktivní věk: | 15 – 64 let (muži) / 59 let (ženy) |
| III. | Poproduktivní věk: | 65+ (muži) / 60+ (ženy) |

V případě produktivního věku se horní hranice mění, v různých státech bývá odlišná. Protože však populace stárne, je nutné, aby se rostla i hranice věku odchodu do důchodu. V České republice proběhla důchodová reforma, která má za následek zvýšení hranice odchodu do důchodu. Zvyšování důchodového věku postupně pokračuje i nad hranici 65 let. Dříve platilo, že muži narození po roce 1965 měli jít do důchodu v 65 letech, stejně jako ženy s jedním dítětem; o rok dříve by šly do penze ženy se dvěma dětmi. Nyní narozené děti by tedy měly jít do důchodu až v 73 letech. Současně se zrychlí tempo pro sjednocení důchodového věku mužů a žen. Dříve platilo, že čím více má žena dětí, tím dříve jí vznikne nárok na standardní penzi. Tyto rozdíly se však postupně mají snižovat až k úplnému sjednocení nezávisle na pohlaví a počtu dětí.

Obr. č. 13

Složení obyvatel podle mezinárodní škály v okrese Děčín v roce 2013



Zdroj ČSÚ, Veřejná databáze ČSÚ, online: <http://vdb.czso.cz/vdbvo/>, vlastní zpracování

V roce 2013 měl okres Děčín 15,9 % obyvatel v předproduktivním věku, 67,1 % obyvatel v produktivním věku a 17 % obyvatel v poproduktivním věku. Podobné hodnoty vykazuje i celý Ústecký kraj – 15,6 % obyvatel v předproduktivním věku, 68 % obyvatel v produktivním věku a 16,4 % obyvatel v poproduktivním věku. Míra zaměstnanosti v České republice dosáhla 68,8 % v srpnu 2014, což je o 1,7 % více oproti Děčínu.

Přibližně do poloviny 90. let 20. století nepředstavovala otázka nezaměstnanosti v ČR vážnější problém, neboť stále probíhala restrukturalizace ekonomicky. Postupně vznikala zejména v rámci teriéru privátní sektor, který značnou část uvolňované pracovní síly vstřebal. Děčín však patří od roku 1990 mezi oblasti nejvíce postižené nezaměstnaností. Velký podíl pracovní síly je zaměstnán ve stagnujících odvětvích (chemický průmysl, strojírenství). K vysoké míře nezaměstnanosti přispívá útlum výrobních odvětví, nepříznivá skladba obyvatelstva, nízká vzdělanostní úroveň a nevyhovující kvalifikace obyvatelstva.

Stále velký význam zde mají primární a sekundární sektor. Nabídka trhu práce je nepříznivě ovlivněna nízkou vzdělanostní úrovní obyvatelstva, město Děčín se řadí v kategorii vysokoškolsky vzdělaných na poslední místa v ČR. Příležitost pro město představuje pobočka ČVUT. Profesionální struktura nezaměstnaných neodpovídá struktuře volných pracovních míst.

Podle Hany Hanušové (9.2.2015, in verb.), vedoucí oddělení personální a mzdové politiky ve strojírenské firmě Chart Ferox, a.s., která má 610 zaměstnanců a řadí se tak mezi největší zaměstnavatele na Děčínsku, je problematika nedostatku kvalifikované pracovní síly v krátkodobém horizontu těžko řešitelná. Firma v loňském roce přijala téměř 100 zaměstnanců a neustále investuje velké úsilí a finanční prostředky na nábor. Paradoxně v Děčíně, který má velké množství nezaměstnaných obyvatel, je zde tedy vysoký předpoklad snáze získat pracovní sílu, se však získávají zaměstnanci složitě. Na trhu práce nejsou kvalifikovaní lidé, natož kvalifikovaní s praxí. Z toho důvodu firma již několik let úzce spolupracuje se středními a vysokými školami, studentům nabízí stáže a praxe, těm nejlepším následně i zaměstnání. Ve vlastní svářečské škole firma zvyšuje kvalifikaci novým zaměstnancům, kteří byli přijati i bez požadované kvalifikace. Firma spolupracuje při náboru s úřadem práce, od něhož má možnost získat příspěvek v rámci aktivní politiky zaměstnanosti na některé nové zaměstnance, případně na rekvalifikaci ve svářečské škole.

Míra nezaměstnanosti (podíl nezaměstnaných k pracovní síle, tj. součtu zaměstnaných a nezaměstnaných) ve městě Děčín k 31.1.2015 činila 11,1 %. V Ústeckém kraji dosáhla v roce 2014 míra nezaměstnanosti 10,67 %, v České

republiky pak 7,46 %. Z údajů je zřejmé, že se Děčín řadí mezi města s nejvyšší mírou nezaměstnanosti.

Tabulka č. 12

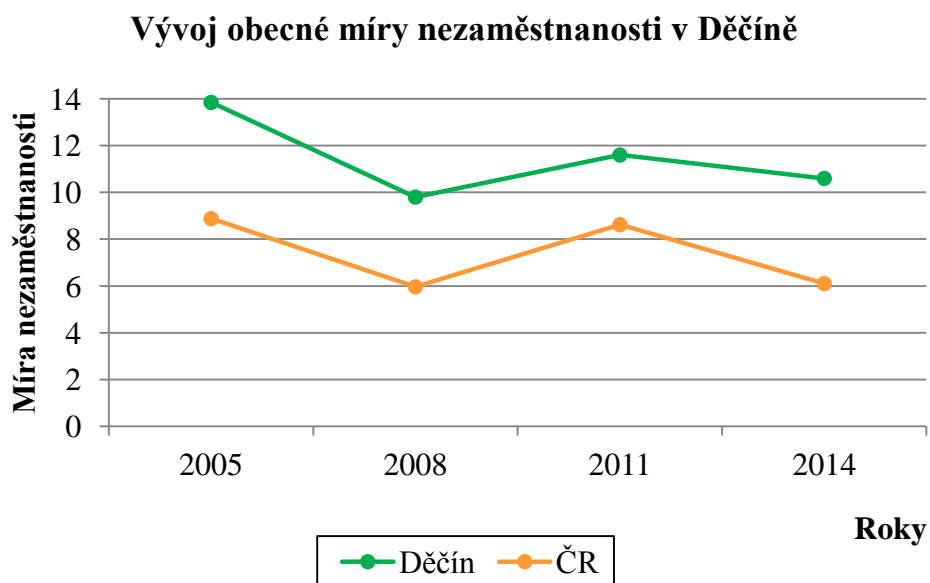
Nezaměstnanost ve městě Děčín k 31.1.2015

Oblast	Počet obyvatel	Počet obyvatel ve věku 15-64 let	Počet evid. uchazečů o zaměstnání ve věku 15-64	Nezaměstnanost
Děčín	49 106	32875	3804	11,1 %
Děčínsko	76 447	52070	5815	10,8 %

Zdroj: Ministerstvo práce a sociálních věcí, Úřad práce Děčín - Statistický bulletin leden 2015, online: <https://portal.mpsv.cz/upcr/kp/ulk/kop/decin/statistika/bulletiny>

Následující graf zachycuje vývoj obecné míry nezaměstnanosti ve městě Děčín a celé ČR od roku 2005 do současnosti. Z grafu je patrné, že míra nezaměstnanosti za sledované období klesla o cca 3 %. V roce 2008 postihla celý svět hospodářská krize, což se negativně i do míry nezaměstnanosti, která vzrostla o cca 2 %. Od roku 2011 lze pozorovat již pozitivní trend, v současnosti dosahuje míra nezaměstnanosti ve městě Děčín hodnoty 10,6 %, celorepublikový průměr je o cca 4 % nižší. Děčín se řadí mezi města s nejvyšší mírou nezaměstnanosti v ČR.

Obr. č. 14



Zdroj: ČSÚ, Veřejná databáze ČSÚ, online: <http://vdb.czso.cz/vdbvo/>, vlastní zpracování

Příloha č. 4 obsahuje informace o výši nezaměstnanosti koncem roku 2014 v jednotlivých okresech ČR. Děčín v porovnání s ostatními okresy vykazuje nejvyšší hodnoty.

Na uplatnění člověka na trhu práce má vliv několik faktorů např. věk, zdravotní stav, vzdělání, pohlaví. Tyto faktory předurčují některé lidi k opakované či dlouhodobé nezaměstnanosti. Existuje cca 6 rizikových skupin – patří sem zdravotně postižení, osoby do věku 30 let a absolventi bez praxe, osoby pečující o dítě do věku 10 let, osoby starší 50 let věku, osoby, které jsou vedeny v evidenci uchazečů o zaměstnání nepřetržitě déle než 5 měsíců a osoby, kterým je potřeba věnovat zvýšenou péči u jiného důvodu bránícího jejich vstupu na volný trh práce. Pokud jsou tyto osoby nezaměstnané, pak jejich uplatnění na trhu práce podporují úřady práce v rámci aktivní politiky zaměstnanosti.

V rámci vyhrazených pracovních míst poskytuje děčínský úřad práce zaměstnavatelům příspěvek na úhradu mzdových nákladů:

- v případě pracovní smlouvy na dobu určitou minimálně 1 roku: příspěvek na úhradu mzdových nákladů činí max. 13 000 Kč po dobu max. 9 měsíců,
- v případě pracovní smlouvy na dobu neurčitou: příspěvek na úhradu mzdových nákladů činí max. 15 000 Kč po dobu max. 9 měsíců.

Tabulka č. 13

Evidovaní uchazeči o zaměstnání v okrese Děčín

	2001	2003	2005	2007	2009	2011	2013
Evidovaní uchazeči o zaměstnání	5 188	6 498	6 099	4 710	5 678	5 248	6 332
z toho občané se zdravot. postižením (%)	12,4	10,8	10,8	14,2	12,5	11,0	9,1
z toho absolventi (%)	11,2	6,4	5,4	3,8	5,0	5,2	3,9
z toho osoby s délkou evid. nad 12 měsíců (%)	41,2	44,5	46,1	41,3	31,4	39,8	45,0
Volná pracovní místa	532	278	197	277	99	140	193
Počet uchazečů na 1 volné pracovní místo	9,8	23,4	31,0	17,0	57,4	37,5	32,8
Míra nezaměstnanosti (%)	12,47	15,62	14,09	11,02	13,49	12,30	11,58

Zdroj: ČSÚ, Regionální časové řady ČSÚ, online:
http://www.czso.cz/xu/redakce.nsf/i/casove_rady_regionalni

Nabídka trhu práce je nepříznivě ovlivněna nízkou vzdělanostní úrovní obyvatelstva. Zároveň Děčín převyšuje průměr v ČR v podílu obyvatelstva se základním vzděláním. Procentuálně nejvíce lidí je nezaměstnaných déle než 1 rok – úřad práce eviduje až ½ nezaměstnaných déle než 1 rok!

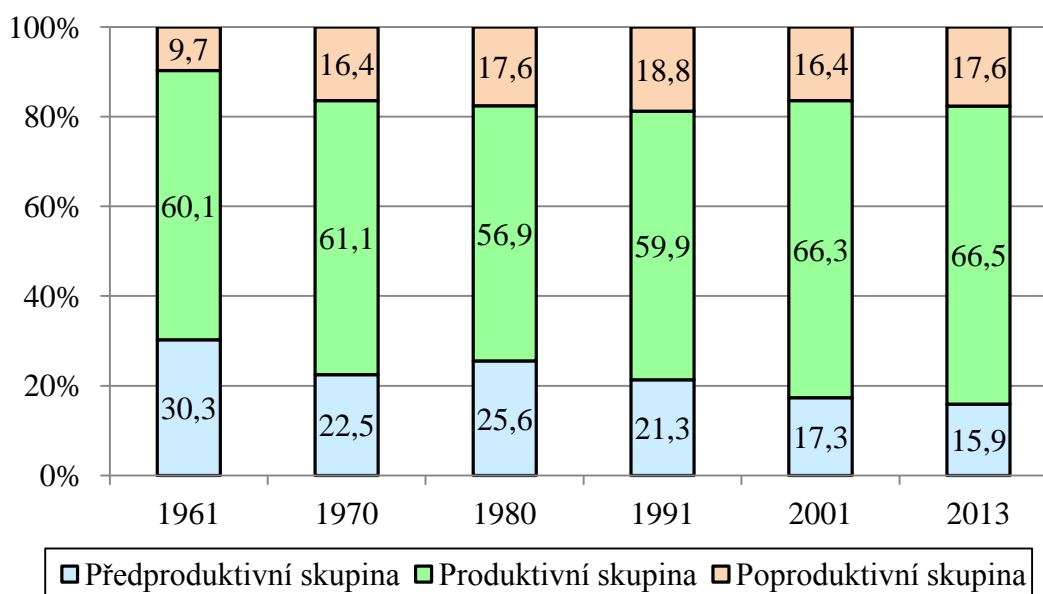
5.2.3 Věková struktura obyvatelstva

Osídlování Děčína po odsunu německého obyvatelstva významně ovlivnilo věkovou strukturu populace Děčína. Již při sčítání v roce 1961 bylo znatelné, že do Děčína přišli velmi mladí migranti. Obyvatelé v předproduktivním věku tvořili třetinu celé populace. Z grafu níže lze vyčíst podíl obyvatelstva v poproduktivním věku, které v roce 1961 tvořilo 9,7 %. Od té doby došlo k významnému stárnutí obyvatelstva. V roce 2013 žilo v okrese Děčín 15,9 % obyvatel v předproduktivním věku, 66,5 % v produktivním věku a 17,6 % v poproduktivním věku.

Roste zastoupení produktivní a poproduktivní složky na úkor dětské. Na jednoho důchodce tak připadají přibližně 4 ekonomicky "téměř" aktivní obyvatelé. Skutečný počet ekonomicky aktivních obyvatel je ale ještě o něco nižší. Odečíst totiž musíme studenty, nezaměstnané a osoby na mateřské.

Obr. č. 15

Věkové složení obyvatel v okrese Děčín v letech 1961 – 2013



Zdroj: ČSÚ, Regionální časové řady ČSÚ, online:
http://www.czso.cz/xu/redakce.nsf/i/casove_rady_regionalni

V příloze č. 5 je znázorněno věkové složení obyvatelstva v okrese Děčín od roku 1960 do 2013 podle pětiletých věkových skupin. V současné době je nejvíce zastoupenou složkou v Děčíně skupina obyvatel ve věku 35 – 39 let, dále 40 - 44 let a 55 – 59 let.

Další zajímavé zjištění zaznamenává příloha č. 6 - Věková struktura obyvatel v jednotlivých krajích ve 3. čtvrtletí roku 2013. Z grafu vyplývá, že v Ústeckém a Středočeském kraji žije 16,1 % obyvatel starších 65 let, což je v porovnání s ostatními kraji nejnižší hodnota. Ústecký kraj má tedy nejmladší obyvatelstvo z celé České republiky, jelikož ve věkové skupině 60 – 64 let má více obyvatel než Středočeský kraj.

Index stáří a demografické stárnutí

Demografické stárnutí souvisí s prodlužováním lidského věku. I když je prodlužování lidského věku pozitivní společenskou záležitostí, pro hospodářství naší země, které je zatížené nepružným důchodovým systémem, tomu může být naopak. S neustále rostoucí délkou lidského věku se totiž mění i demografická struktura celé společnosti. Ubývá lidí v produktivním věku (15-65 let) a přibývá důchodců, kteří jsou na lidech v produktivním věku finančně závislí. Opět se nabízí otázka stanovení věku odchodu do důchodu. Zvýšení hranice pro odchod do důchodu na 70 let a výše bude v budoucnu spojeno i s dalšími sociálními problémy. Někteří lidé, zejména pak manuálně pracující s nízkou kvalifikací, se této hranice vůbec nedožijí.

Index stáří měří proces stárnutí. Hodnotí, zda je věkové složení obyvatelstva příznivé. Vypočte se jako poměr poproduktivní složky a předproduktivní. Hodnota vyšší než 100 znamená, že dochází k úbytku obyvatelstva přirozenou měnou.

Tabulka č. 14

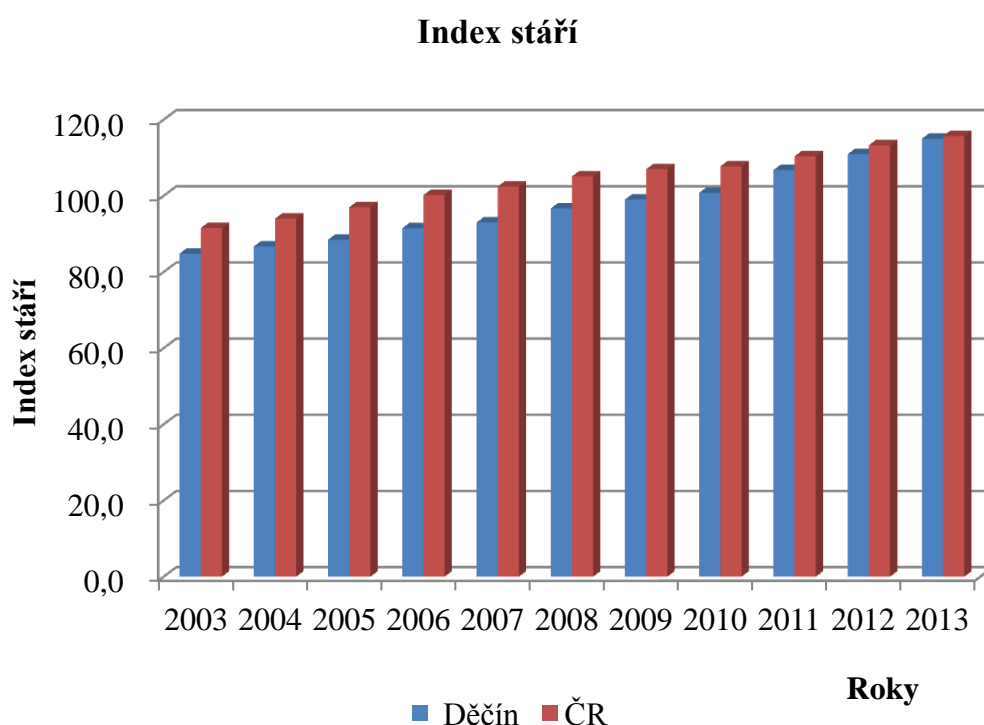
Vývoj indexu stáří ve městě Děčín

Oblast	2003	2005	2007	2009	2010	2011	2012	2013
Město Děčín	84,8	88,5	93,0	99,0	100,8	106,8	110,9	115,0
Okres Děčín	79,6	82,5	87,2	92,8	95,1	100,1	104,8	110,7
Ústecký kraj	75,7	80,2	85,0	90,0	91,2	96,0	100,8	105,1
ČR	91,6	97,0	102,4	107,0	107,8	110,4	113,3	115,7

Zdroj: Regionální řady ČSÚ, online: http://www.czso.cz/xu/redakce.nsf/i/casove_rady_regionalni

V tabulce č. 14 je srovnáván vývoj indexu stáří ve městě Děčín s okresem Děčín, Ústeckým krajem a celorepublikovým průměrem. Ve městě Děčín dochází od roku 2010 k úbytku obyvatelstva, jelikož index stáří vykazuje hodnoty vyšší než 100. V Ústeckém kraji jsou hodnoty indexu stáří příznivější, k úbytku obyvatel dochází až od roku 2011. Pokud srovnáme index stáří ve městě Děčín s průměrem ČR, tuto situaci znázorňuje graf níže, lze konstatovat, že v Děčíně stále žije mladší obyvatelstvo, ovšem rozdíly se snižují.

Obr. č. 16



Zdroj: ČSÚ, Veřejná databáze ČSÚ, online: <http://vdb.czso.cz/vdbvo/>, vlastní zpracování

Z grafu vyplývá, že po celé sledované období žije ve městě Děčín ve srovnání s ČR mladší obyvatelstvo. Od roku 2007 index stáří přesáhl v ČR hodnotu 100, z čehož lze odvodit, že počet obyvatel ubývá.

Strom života, grafické vyjádření věkové struktury podle pohlaví, je zaznamenán v příloze č. 7. Rostoucí podíl osob v produktivním věku a klesající podíl obyvatel v předproduktivním věku je zřejmý na první pohled. Ve věkové pyramidě lze zaznamenat dvě vychýlení – věkovou skupinu mezi 35ti - 40ti lety a věkovou skupinu kolem 65 let. V prvním případě se jedná o osoby narozené v 70. letech

v důsledku velké podpory mateřství a rodičovství, v druhém o osoby narozené kolem roku 1947, tzv. poválečné děti. Do budoucna se tato pyramida změní v regresní typ, čili větší počet poproduktivní generace než produktivní a předproduktivní. Do budoucna se neočekává razantnější zvýšení porodnosti, populace bude tedy stárnout. V současnosti se nicméně objevují výkyvy v důsledku porodů zmíněné silné generace 70. let.

Demografické stárnutí je proces nevyhnutelný, postihl země západní Evropy, stejně tak i ČR a Děčín. Postupně dochází k přechodu od progresivního k regresivnímu typu věkové struktury, kdy převažuje poproduktivní skupina nad předproduktivní.

Průměrný věk

Sledování průměrného věku také pomůže odhalit, zda populace v Děčíně stárne či mládne. Protože již analýzou indexu stáří bylo zjištěno, že v Děčíně populace stárne, je vysoký předpoklad, že poroste i průměrný věk. Tabulka níže zaznamenává vývoj průměrného věku v okresních městech Ústeckého kraje a v celém Ústeckém kraji.

Tabulka č. 15

Vývoj průměrného věku obyvatel v okresech Ústeckého kraje

Kraj, okresy	1996	2003	2013
Ústecký kraj	36,7	38,5	40,9
Děčín	36,6	38,6	41,1
Chomutov	35,2	37,5	40,4
Litoměřice	37,5	39,3	41,3
Louny	36,9	38,5	40,8
Most	36,6	38,3	40,9
Teplice	37,2	38,8	41,0
Ústí nad Labem	36,7	38,6	40,8

Zdroj: ČSÚ, Veřejná databáze ČSÚ, online: <http://vdb.czso.cz/vdbvo/>, vlastní zpracování

Z předchozí tabulky jednoznačně vyplývá, že populace v Děčíně stárne. Během sledovaných let se zde zvýšil průměrný věk o 4,5 roku. V ostatních okresech data potvrzují podobný trend. Největší nárůst průměrného věku byl za sledované

období zaznamenán v okrese Chomutov (o 5,2 roku). Průměrný věk obyvatel celého Ústeckém kraje je 0,2 let nižší než obyvatel Děčína.

Tabulka č. 16

Průměrný věk a index stáří v okresech Ústeckého kraje v roce 2013

Okresy	Ústecký kraj	v tom okresy						
		Děčín	Chomutov	Litoměřice	Louny	Most	Teplice	Ústí n. Labem
Průměrný věk	40,9	41,1	40,4	41,3	40,8	40,9	41,0	40,9
Index stáří	105,1	107,2	96,7	111,2	102,1	106,1	107,0	105,1

Zdroj: ČSÚ, Veřejná databáze ČSÚ, online: <http://vdb.czso.cz/vdbvo/>, vlastní zpracování

Průměrný věk obyvatel okresu Děčín odpovídá průměrnému věku obyvatel v Ústeckém kraji. Průměrný věk obyvatel celé ČR je 41,5 let, přičemž průměrný věk u mužů je přibližně o 3 roky nižší než u žen. Ženy mají odolnější organismus a dožívají se vyššího věku než muži. Průměrný věk a věkovou strukturu obyvatelstva mohou ovlivnit nejrůznější faktory. Např. změny v porodnosti, migrace, války, epidemie aj.

Zastoupení mužů a žen v populaci se v průběhu života mění a závisí na více faktorech. Nelze popřít biologickou zákonitost, kdy se rodí více chlapců než děvčat a tento poměr je stálý. Rovněž má svůj vliv vyšší intenzita úmrtnosti mužů než žen (mluví se o tzv. mužské nadúmrtosti). Zastoupení mužů a žen v populaci je ovlivněno migrací (nejčastěji pracovní). Z dalších událostí, které mají vliv na poměr mužů a žen v populaci jmenujme např. válečné konflikty nebo politickou situaci v zemi.

5.2.4 Zhodnocení

Analýza struktur obyvatelstva města Děčín ukázala, že rozdíly v ukazatelích se sice příliš neodchylovaly od průměru Ústeckého kraje, větší diferenciace se však projevovала vůči průměru ČR. Většina okresů v pohraničních oblastech má mladší věkovou strukturu a nižší podíl obyvatel ve věkové kategorii 60+. Tyto rozdíly mají původ v poválečném odsunu Němců a následném osidlování pohraničí. Noví osídlenci pozitivně ovlivnili věkovou strukturu města Děčín. I dnes lze říci, že

pozitivní vliv z hlediska věkové struktury přetrvál, osidlování pohraničí méně vzdělaným obyvatelstvem však mělo i negativní vliv na struktury obyvatelstva města Děčín. Zhoršila se totiž úroveň vzdělání, která je velmi nízká i v současnosti.

Jak již bylo zmíněno, průmysl má ve městě Děčín stále významnou roli. Uvolňovaná pracovní síla z priméru a sekundéru však dostatečně nenachází uplatnění na trhu práce. Strojírenské firmy, které zaměstnávají ve městě stovky obyvatel, trpí nedostatkem kvalifikované pracovní síly.

Vlastimil Fiala (leden 2015, in verb.), který na Úřadu práce v Děčíně působí již řadu let, vnímá situaci v Děčíně za velice vážnou. Důvody spatřuje zejména v nedostatečné kvalifikaci pracovní síly. Školy chrlí absolventy vyučených v oborech, které nejsou na trhu práce poptávány. Každý rok se na úřady práce hlásí stovky absolventů, kteří nemohou najít ve městě či regionu uplatnění. Ať už jsou to číšníci, kadeřnice či kuchaři. V celém regionu je nedostatek škol mající obory uplatnitelné na trhu. Strojírenské firmy poptávají především zámečníky a obráběče kovů, jichž je na trhu práce nedostatek. Školský systém bohužel nereflektuje potřeby zaměstnavatelů a trhu práce. Školy dostávají finanční prostředky na žáka bez ohledu na jeho následné uplatnění.

Atraktivitu Děčína a celého Ústeckého kraje snižuje také výše průměrných výdělků. Průměrná hrubá měsíční mzda v Ústeckém kraji v roce 2013 činila 23 920 Kč, zatímco průměrná hrubá měsíční mzda v České republice v roce 2013 činila 27 200 Kč.

V průběhu let se mění požadavky zaměstnavatelů na pracovní sílu. Je kladen větší důraz na vzdělání. Ke snížení nezaměstnanosti by mohl vést ekonomický růst, podpora investičních pobídek a zahraničních investic, zlepšení dopravních komunikací, zejména pak výstavba přivaděče k dálnici č. D8 (směr Drážďany – Praha). Také větší podpora a realizace programů aktivní politiky zaměstnanosti může mít za následek větší zaměstnanost ve městě a tedy i stěhování obyvatel za prací do Děčína.

Stejně tak jako roste průměrný věk obyvatel, zvyšuje se i průměrná délka lidského věku tj. naděje dožití. Ženy se v České republice mohou dnes dožít cca 81 let a muži 75 let.

5.3 Prostorový pohyb obyvatelstva

Stav obyvatel daný jeho počtem, strukturou a rozmístěním se mění, neboť neustále dochází k pohybu obyvatelstva. Podle formy těchto změn se rozlišuje přirozený pohyb obyvatelstva (= reprodukce) a dále prostorový pohyb obyvatelstva (= migrace). Proces migrace sehrává v současnosti zásadní úlohu a výrazně ovlivňuje strukturu obyvatel. Celkový přírůstek obyvatelstva je vedle přirozeného přírůstku tedy ovlivněn rovněž migračním saldem.

5.3.1 Vliv migrace na osídlení

Do poloviny 20. století měl výrazný podíl na populačním růstu v Děčíně přirozený přírůstek obyvatelstva. Postupně začalo docházet k urbanizaci, význam migrace se začal zvyšovat. Charakter migrace souvisel s rozvojem regionální ekonomikou Děčína. Po roce 1989 lze migrační vývoj charakterizovat dvěma trendy:

- Poklesem migrační mobility v 1. polovině 90. let 20. století
- Dekoncentrací ve 2. polovině 90. let 20. Století, kdy Děčín začal migračně ztrácet

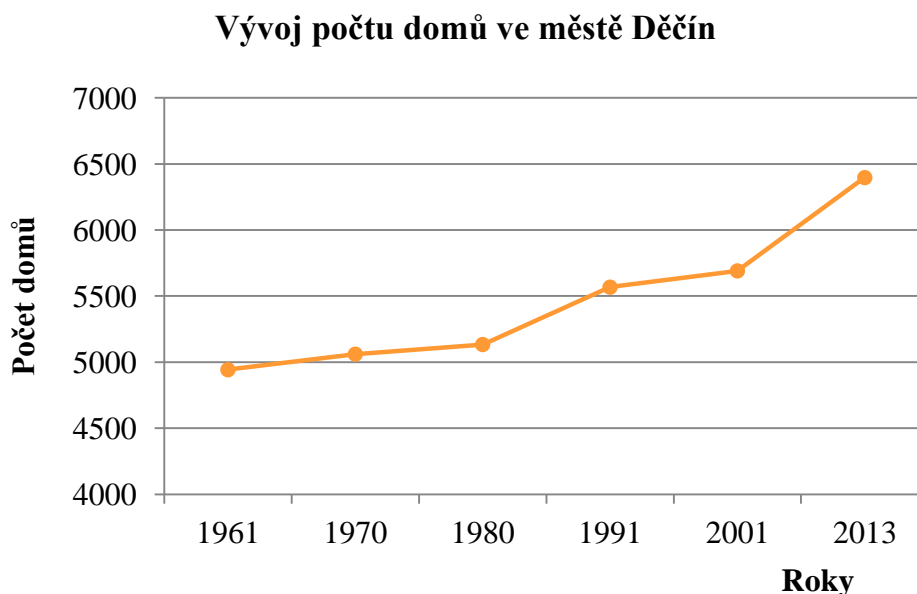
Ke konci 20. století v souvislosti s transformací ekonomiky dochází ke změně charakteru migrace – proces koncentrace je završen a nastává proces dekoncentrace. Migračně získávají zázemí velkých měst, a to zejména obce do 2000 obyvatel, zatímco samotná velká města mají záporné migrační saldo, tedy migračně ztrácejí.

V 21. století je trendem rozšiřování měst do okolní krajiny, obyvatelstvo se koncentruje do okolního zázemí měst, dochází k procesu suburbanizace. V příloze č. 8 je zaznamenán vývoj počtu obyvatel městských částí města Děčín od roku 1930 do roku 2013. Počet obyvatel jednotlivých městských částí je od r. 2001 relativně stabilizovaný, s mírným trendem migrace obyvatelstva z větších městských částí do menších.

Tento fakt lze vysvětlit rostoucí poptávkou po individuálním bydlení (rodinné domy) na úkor bydlení v bytových domech. Právě menší a okrajové části města Děčín totiž nabízejí pozemky vhodné k výstavbě rodinných domů. Zatímco v roce

2001 bylo na území města 4 987 obydlených bytů v rodinných domech, o deset let později již šlo o 5 292 bytů. Naproti tomu počet obydlených bytů v bytových a jiných domech poklesl.

Obr. č. 17



Zdroj: ČSÚ, Veřejná databáze ČSÚ, online: <http://vdb.czso.cz/vdbvo/>, vlastní zpracování

Graf výše zobrazuje vývoj počtu domů ve městě Děčín. Obyvatelé Děčína si staví nové domy, za posledních 50 let se počet domů v Děčíně navýšil o 1454. Výhodu Děčína lze spatřovat v rozloze města, jeho katastr je řádově čtyřikrát větší než katastr města Teplice či Chomutova, což umožňuje místnímu obyvatelstvu stavět nová obydlí.

5.3.2 Vývoj migrace ve městě Děčín a Ústeckém kraji

Celý Ústecký kraj byl z velké míry poznamenán několika migračními vlnami. Především imigrací do Podkrušnohoří ve druhé polovině 19. století, po 2. světové válce odsunem Němců a přílivem migrantů z celé ČR, zejména pak ze Slovenska. V 50.-60. letech 20. století přicházeli migranti v souvislosti s rozvojem uhelného průmyslu a energetiky.

Podobně jako řada jiných pohraničních měst, která byla po válce osidlována obyvateli z ČR i z ciziny, se vyznačoval Děčín málo stabilním obyvatelstvem. Do Děčína se stěhovali především lidé s nižším vzděláním, zatímco lidé s vyšším vzděláním odcházeli. V 60. a 70. letech město Děčín spíše migračně ztrácelo, od 80. let, v souvislosti s výstavbou obytných (převážně panelových) domů a poskytnutím stabilizačních příspěvků, do Děčína přicházelo poměrně mnoho migrantů.

Tabulka č. 17

Migrace ve městě Děčín na 1000 obyv. středního stavu – relativní údaje

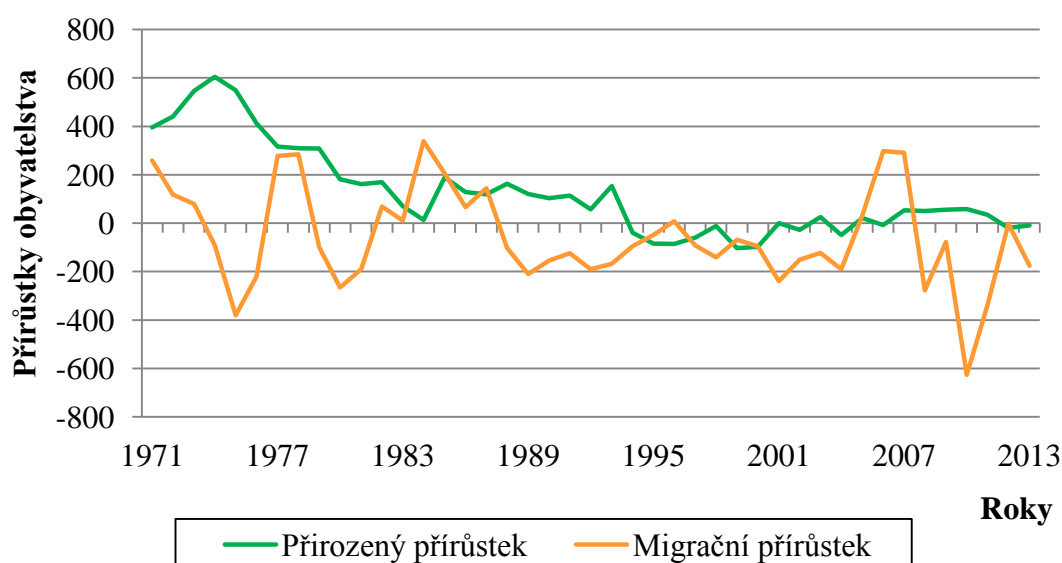
	1980	1985	1990	2000	2005	2010	2013
Přistěhovalí	19,7	22,9	18,0	12,8	18,2	17,0	21,6
Vystěhovalí	25,1	19,2	20,8	13,7	17,6	29,1	18,1
Saldo	-5,4	3,7	-2,8	-0,9	0,6	-12,1	-3,5

Zdroj: Regionální řady ČSÚ, online: http://www.czso.cz/xu/redakce.nsf/i/casove_rady_regionalni

Tabulka zaznamenává velmi malé migrační přírůstky, v horším případě se jedná o úbytek obyvatel vlivem emigrace. Od počátku 80. let 20. století vykazuje město Děčín převážně záporné migrační saldo, dochází zde k vyliďňování. Nejvíce obyvatel odešlo z Děčína v roce 2010, v absolutním počtu se jedná o odstěhování 627 obyvatel.

Obr. č. 18

Přírůstky obyvatelstva ve městě Děčín v letech 1971 - 2013



Zdroj: ČSÚ, Regionální časové řady ČSÚ, online: http://www.czso.cz/xu/redakce.nsf/i/casove_rady_regionalni, vlastní zpracování

Děčín migračně ztrácí, výjimečně vykazuje ve sledovaných letech velmi nízké migrační přírůstky. Následující tabulka srovnává data vycházející z porodnosti a úmrtnosti, tedy přirozeného přírůstku/úbytku, se změnou obyvatelstva způsobenou migrací. Celkový přírůstek obyvatelstva lze získat součtem přirozeného přírůstku a migračního přírůstku. Tabulka dokazuje, že přestože město Děčín vykazuje v některých letech (např. v roce 2010) kladné přirozené přírůstky (58 obyvatel), tedy vyšší porodnost než úmrtnost, neznamena to, že se zde celkový počet obyvatel zvyšuje. Vlivem záporného migračního salda (-627) totiž dochází k úbytku obyvatel stěhováním, což v konečném důsledku snižuje počet obyvatel ve městě (o 569). V posledních letech dochází ve městě Děčín každoročně k celkovému úbytku obyvatelstva. Tento negativní trend se následně promítá i do rozpočtu města a dalších socio-ekonomických ukazatelů.

Tabulka č. 18

Celkový přírůstek obyvatel v Děčíně v letech 1975 - 2013

Rok	Narození	Zemřelí	Přirozený přírůstek	Imigranti	Emigranti	Migrační přírůstek	Celkový přírůstek
1975	963	414	549	954	1335	-381	168
1980	717	535	182	968	1234	-266	-84
1985	773	584	189	1269	1064	205	394
1990	731	627	104	1010	1165	-155	-51
1995	508	592	-84	691	740	-49	-133
2000	459	557	-98	640	735	-95	-193
2005	566	544	22	946	913	33	55
2010	574	516	58	877	1504	-627	-569
2013	535	544	-9	905	1081	-176	-185

Zdroj: ČSÚ, Regionální časové řady ČSÚ, online:
http://www.czso.cz/xu/redakce.nsf/i/casove_rady_regionalni

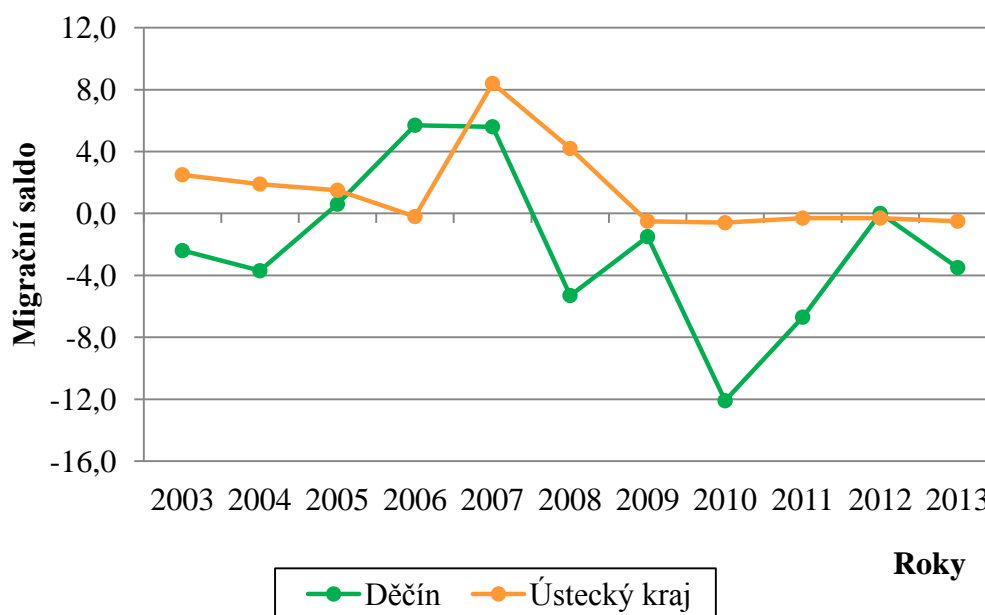
Důvodem záporného celkového přírůstku je fakt, že město Děčín není příliš migračně přitažlivé město. Průmyslový charakter oblasti, nedostatek pracovních příležitostí a stále poškozená pověst v minulosti zhoršeným životním prostředím ještě tento stav podtrhuje. Největší ztráty pro město představují mladí vysokoškoláci, kteří migrují za prací do perspektivnějších oblastí.

Hlavní důvod, proč lidé z Děčína odcházejí, je výše průměrného výdělku. Průměrné mzdy vysokoškolsky vzdělaných lidí v Praze jsou oproti severu Čech o cca 9000 korun vyšší, a to přesto, že má v hlavním městě diplom téměř každý čtvrtý,

zatímco v Ústeckém kraji pouze každý dvanáctý. Přílivu či udržení vysokoškoláků mohou pomoci pobídky a rozšíření vysokoškolských studijních programů. ČVUT na své děčínské pobočce rozšiřuje výuku o magisterský obor. Ústecký kraj dokonce začal vysokoškolákům, kteří se zaváží, že po dokončení studia zůstanou v regionu, nabízet peníze.

Obr. č. 19

Migrační saldo (na 1000 obyvatel) města Děčín a Ústeckého kraje



Zdroj: ČSÚ, Veřejná databáze ČSÚ, online: <http://vdb.czso.cz/vdbvo/>, vlastní zpracování

Graf porovnává migrační saldo (přepočítané na 1000 obyvatel středního stavu) ve městě Děčín a Ústeckém kraji v letech 2003 až 2013. Zatímco Děčín migračně získával pouze v letech 2005 – 2007, celý Ústecký kraj získával obyvatelstvo stěhováním až do roku 2008. Od roku 2009 migračně ztrácí jak město Děčín, tak i Ústecký kraj. Děčín měl největší migrační úbytky v roce 2010, od tohoto roku se přírůstky záporného migračního salda snižovaly, nicméně v roce 2013 opět kleslo do záporných hodnot. Ústecký kraj vykazoval největší migrační přírůstky v roce 2007, od té doby klesal a od roku 2009 se drží v záporných hodnotách. Ústecký kraj nejvíc emigračně ztrácí s Prahou a Středočeským krajem. Obyvatelstvo lákají vyšší příjmy a více pracovních příležitostí, které Praha nabízí.

5.3.3 Struktura migrantů podle věku, pohlaví a kvalifikace

Sledování věkové struktury migrantů umožní vysvětlit demografický vývoj města Děčín. Jak již bylo uvedeno, Děčín byl významně poznamenán odsunem Němců z pohraničí a osidlováním migranty z celé ČR. Přicházeli lidé mladí, s nízkým vzděláním. Migranty motivovala především možnost získání bydlení a relativně dobře placeného pracovního místa. Důsledkem toho je věková struktura města Děčín mladší než ČR. Největší migrační zisky přinášela věková skupina 15-29 let, ostatní byly ztrátové.

Tabulka níže nabízí údaje o migraci obyvatel podle věku ve městě Děčín v letech 2006 až 2013. Nejčastěji migruje obyvatelstvo ve věku 15-64 let. V této kategorii došlo k největší imigraci obyvatelstva v roce 2007 (1198 obyvatel), zatímco v roce 2010 emigrovalo nejvíce obyvatelstva této věkové skupiny. Zajímavým zjištěním je úbytek obyvatelstva ve věkové skupině 65+ od roku 2008. Jedním z důvodů může být stěhování této věkové skupiny obyvatelstva na venkov, jelikož se jedná o obyvatelstvo důchodového věku, které již necestuje za prací.

Tabulka č. 19

Migrace obyvatel města Děčín podle věku

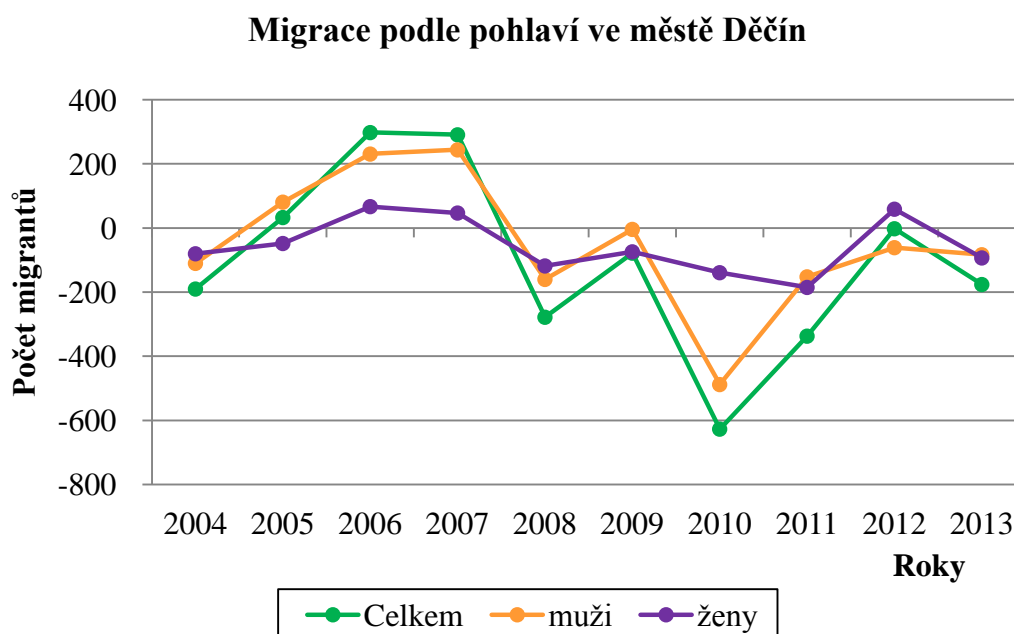
	2006	2007	2008	2009	2010	2011	2012	2013
Přistěhovalí	1 320	1 473	983	1 068	877	794	1 049	905
v tom ve věku: 0 - 14	203	207	161	171	195	201	306	248
15 - 64	1 065	1 198	788	842	635	543	691	615
65 +	52	68	34	55	47	50	52	42
Vystěhovalí	1 022	1 182	1 261	1 146	1 504	1 131	1 051	1 081
v tom ve věku: 0 - 14	192	194	235	178	220	295	227	243
15 - 64	781	927	974	900	1 210	768	763	770
65 +	49	61	52	68	74	68	61	68
Přírůstek stěhováním	298	291	-278	-78	-627	-337	-2	-176
v tom ve věku: 0 - 14	11	13	-74	-7	-25	-94	79	5
15 - 64	284	271	-186	-58	-575	-225	-72	-155
65 +	3	7	-18	-13	-27	-18	-9	-26

Zdroj: ČSÚ, Regionální časové řady ČSÚ, online:
http://www.czso.cz/xu/redakce.nsf/i/casove_rady_regionalni

V příloze č. 9 je pro srovnání zaznamenán vývoj migrace obyvatelstva Ústeckého kraje od roku 2004 do roku 2013. Rovněž v rámci celého Ústeckého kraje od roku 2008 migračně ubývá obyvatelstvo ve věkové skupině 65+.

Tabulka v příloze č. 10 obsahuje údaje o migraci v okresním městě Děčín. Na celkovém migračním obratu se nejvíce podílely věkové skupiny 15-29 let. V roce 2013 odcházeli z okresu nejčastěji migranti ve věkových skupinách 25-34 let.

Obr. č. 20



Zdroj: Regionální řady ČSÚ, online: http://www.czso.cz/xu/redakce.nsf/i/casove_rady_regionalni

Z hlediska pohlaví se struktura obyvatel vlivem migrace příliš neobměňuje. Město Děčín v posledních 5 letech vykazuje větší migraci žen než mužů. Tabulka níže sleduje migrační přírůstky či úbytky v absolutních hodnotách ve městě Děčín.

Tabulka č. 20

Migrace obyvatel města Děčín podle pohlaví

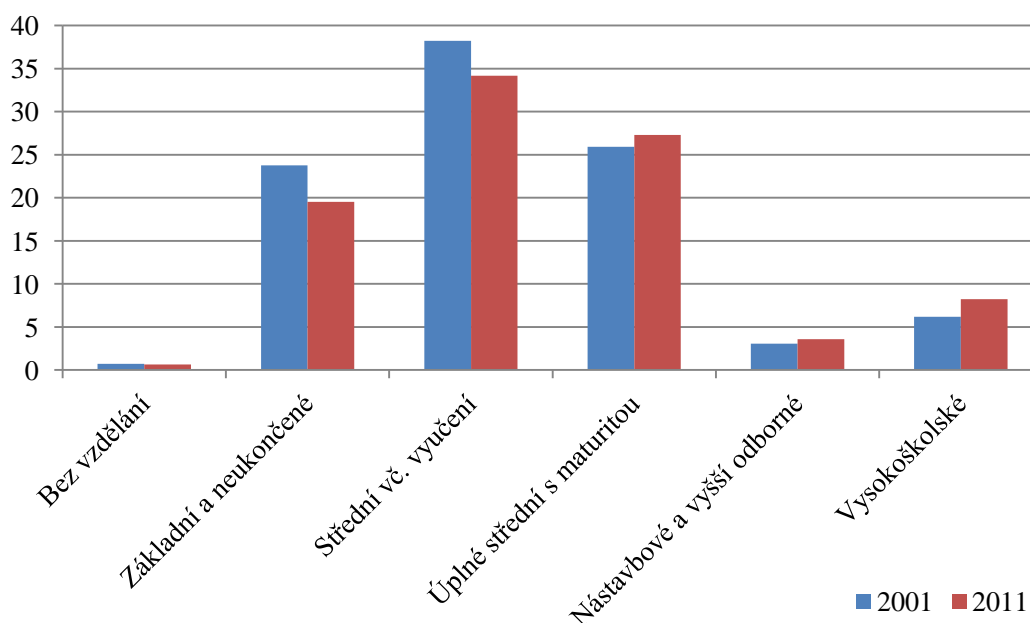
		2005	2007	2009	2011	2013
Muži	Přistěhovalí	520	842	633	385	455
	Vystěhovalí	439	598	637	537	538
	Saldo	81	244	-4	-152	-83
Ženy	Přistěhovalí	426	631	435	409	450
	Vystěhovalí	474	584	509	594	543
	Saldo	-48	47	-74	-185	-93

Zdroj: Regionální řady ČSÚ, online: http://www.czso.cz/xu/redakce.nsf/i/casove_rady_regionalni

Srovnáme-li v oblasti vzdělanosti údaje za město Děčín s vyššími územními celky, pak v porovnání s okresem Děčín i Ústeckým krajem dosahuje město Děčín lepších hodnot svědčících o vyšší vzdělanostní struktuře populace. Naopak v rámci celorepublikového srovnání již Děčín výrazně zaostává, a to zejména v oblasti podílu osob s vysokoškolským vzděláním, který je v rámci populace České republiky přibližně o 4 procentní body vyšší. V roce 2011 žilo v Děčíně 8,24 % vysokoškoláků.

Obr. č. 21

Vzdělanost obyvatel v okrese Děčín



Zdroj: ČSÚ, Veřejná databáze ČSÚ, online: <http://vdb.czso.cz/vdbvo/>, vlastní zpracování

K nejvýznamnějším faktorům, které vedou ke stěhování vzdělaného obyvatelstva, patří atraktivita zaměstnání, vyšší životní úroveň, profesní růst, bytové podmínky či rodinné důvody. Vysokoškoláci preferují oblasti s vyšší kvalitou životního prostředí, které nabízí dostatečné kulturní a sportovní vyžití, rozvinuté služby aj. Kladné migrační saldo vzdělaných osob znamená výraznou migrační atraktivitu území, což také zvyšuje jeho rozvojové šance. Vždyť jedním z rozhodujících motivů investorů při rozhodování o investici je kvalifikace pracovní síly v daném regionu a sociální struktura obyvatelstva.

5.3.4 Zhodnocení

Celková populace města Děčín vykazovala od roku 1971 až do roku 1989 rostoucí tendenci. Svůj podíl na tomto vývoji měl zejména přirozený přírůstek. Rokem 1990 započal pokles počtu obyvatel města, který je důsledkem vystěhovávání občanů z města. Tato emigrace byla nejpočetnější na přelomu 80. a 90. let 20. století, v období kolem roku 2000 a následně mezi léty 2008 a 2011. Počátek 21. století představoval pro migraci jistou změnu. Celkový nedostatek bytů ve městě či výstavba domků a bytových jednotek v zázemí měst vedly k odchodu lidí z okresního města Děčín do blízkého okolí a vesnic. Vedle těchto faktorů lze zmínit rovněž lepší životní prostředí, návrat k přírodě, možnost seberealizace na vlastním pozemku a klid. Protože je pro obyvatele žijící na venkově či v zázemí města centrum poměrně dostupné, roste počet emigrantů z města Děčín do jeho okolí.

Vážný problém pro město představuje vystěhovávání obyvatel. Masivní migrační odliv v letech 2008-2013, kdy z města odešlo více než tisíc občanů, patrně vlivem nemožnosti získat ve městě pracovní uplatnění, se může v budoucnu opakovat. Jedním z hlavních důvodů tohoto negativního vývoje je nepříznivá situace na pracovním trhu a přetrvávající vysoká míra nezaměstnanosti, případně rovněž špatné životní prostředí. Tvrzení o významu dostatku pracovních příležitostí podporuje i krátká imigrační vlna z let 2005-2007, která probíhala právě v období snižující se nezaměstnanosti ve městě. Město by mělo usilovat o rozšíření nabídky práce v rámci města, např. podporovat podnikání a připravovat vhodné lokality pro podnikatelské subjekty.

Vladimíra Holečková (12.3.2015, in verb.) pozitivně hodnotí aktivity města Děčín v oblasti podpory podnikání. Děčín se umístil na třetím místě v Ústeckém kraji ve srovnávacím výzkumu Města pro byznys. Město Děčín má největší podíl živnostníků v regionu, nejlepší webové stránky z hlediska obsahu pro podnikatele a nejširší nabídku služeb turistického informačního centra.

Snižování populace města Děčín i celé České republiky mírní imigrace chudšího obyvatelstva. Podle Vladimíry Holečkové (12.3.2015, in verb.) v roce 2013 významně vzrostl počet obyvatel Romské národnosti. Dochází totiž k imigraci chudších obyvatel, převážně Romů, do města za kvalitním, levným, státem dotovaným bydlením. Tato migrace za bydlením je obtížně měřitelná. V roce 2013 se

přes výpočet nových příjemců sociálních dávek počet odhadoval na přibližně 500 osob. Tito noví obyvatelé ale obvykle nemají v Děčíně trvalý pobyt, navíc část z nich brzy město opustí. Je třeba si uvědomit, že imigranti přicházející do města Děčín z daleka s sebou přinášejí i nové tradice a zvyky.

6. Závěr

Hlavním cílem této diplomové práce bylo zanalyzovat populační vývoj ve městě Děčín. Především zhodnotit demografický pohyb, prostorový pohyb a různé struktury obyvatelstva tak, aby dohromady dávaly jasný přehled o celé děčínské populaci v souvislosti se sociální a ekonomickou situací města.

První kapitola se věnuje historii města, popisu jeho geografické polohy a postavení v rámci okresu Děčín. Hodnotí historický vývoj tak, aby z něj byly jasné souvislosti, které se podepsaly na celkovém vývoji města. Děčín má výhodnou polohu. Nachází se na hranicích se Spolkovou republikou Německo, což obyvatelům umožňuje řadu výhod, ať v oblasti pracovních příležitostí, cestovního ruchu aj.

Následující kapitola řeší celkový demografický vývoj. Vysvětlení některých demografických charakteristik nalezneme v daleké historii, velký vliv na populační vývoj mělo období po druhé světové válce, kdy došlo k osidlování pohraničí přistěhovalci z celé republiky. Většinou migrovali mladí lidé s nižším vzděláním, což ovlivnilo Děčín minimálně do konce 20. století. Z hlediska demografického byly tyto změny pozitivní, protože omlazovaly populaci.

Analýza dat o porodnosti a úmrtnosti odhalila, že se hrubá míra porodnosti ve výši 10,7 ‰ stále drží mírně nad průměrem ČR, přičemž nejvíce dětí se rodí mimo manželství matkám ve věku 30 – 34 let. Hrubá míra úmrtnosti dosáhla v Děčíně hodnoty 10,9 ‰. Dochází k poklesu potratovosti, což souvisí s rozšířením používání moderních antikoncepčních metod po roce 1989, a také s lepší propagací plánovaného rodičovství a informovaností mládeže. Přirozený přírůstek dosahuje záporných hodnot, tzn. že se počet obyvatel města Děčín snižuje. Podobně je na tom i obyvatelstvo celé ČR. Důvody lze spatřovat v poklesu porodnosti, která je ovlivněna odkládáním dítěte do vyššího věku, preferencí cestování a studování před rodinným životem a nižší ekonomickou úrovní obyvatelstva.

Demografické ukazatele týkající se sňatečnosti a rozvodovosti jsou rovněž nepříznivé. Hrubá míra sňatečnosti v Děčíně klesla pod celorepublikový průměr na hodnotu 3,6 ‰, zatímco hrubá míra rozvodovosti dosahuje hodnot 3 ‰, převyšuje tím celorepublikový průměr.

Další stěžejní kapitolou byly struktury obyvatelstva z hlediska sociálního, ekonomického a věkového. Analýza různých skupin obyvatelstva odhalila počet seniorů v Děčíně a průměrnou výši jejich starobního důchodu – 10 882 Kč. Z pohledu národnostních menšin převažuje obyvatelstvo ukrajinské národnosti. Sociální struktura obyvatelstva úzce souvisí s ekonomickou. Práce odhaluje příčiny vysoké nezaměstnanosti, které lze spatřovat především útlumu výrobních odvětví, nepříznivé skladbě obyvatelstva, nízké vzdělanostní úrovni a nevyhovující kvalifikaci obyvatelstva. Negativní vliv má rovněž systém školství a nízká průměrná mzda v regionu - průměrná hrubá měsíční mzda zde v roce 2013 činila 23 920 Kč. Míra nezaměstnanosti v lednu 2015 činila 11,1 %, což je o cca 3,5 % více než je průměr ČR. Tím se Děčín řadí mezi města s nejvyšší nezaměstnaností v ČR.

Ve věkové struktuře dochází k úbytku obyvatel v produktivním věku a s tím k souvisejícímu zvýšení počtu obyvatel v poproduktivním věku. Předproduktivní generace sice vykazuje malý přírůstek, s rostoucím počtem osob v poproduktivní generaci roste i index stárání, hovoříme tedy o procesu stárnutí obyvatelstva. Index stárání ve městě Děčín překonal hranici 100, v roce 2013 dosáhl až hodnoty 115, což odpovídá průměru ČR. Stárnutí obyvatelstva je celosvětový trend, k němuž dochází vlivem moderní medicíny, vyššího věku dožití, zdravotní osvěty aj. Strom života, grafické vyjádření věkové struktury, rovněž dokazuje, že obyvatelstvo Děčína stárne. Nejčastěji je zde zastoupeno obyvatelstvo ve věkových skupinách 35 - 40 a 60 – 65 let, jedná se o regresivní typ populace. Průměrný věk obyvatel Děčína činí 41,1 let.

Poslední kapitola se zabývala analýzou migrace obyvatelstva. Migrace ovlivňuje osídlení, což je viditelné od druhé světové války dodnes. Od 60. let Děčín převážně migračně ztrácí obyvatelstvo. Příčinou je zejména odchod za prací, nedostatek obytných domů a ploch, nižší atraktivita regionu. Od 90. let migračně získává zázemí města a okolní obce, a to z důvodu preference bydlení v rodinných domech. Děčín dlouhodobě migračně ztrácí obyvatelstvo, ženy migrují častěji.

Shrnutím dosažených analýz lze dojít k závěru, že se město Děčín, ve srovnání s průměrem Ústeckého kraje a ČR, řadí mezi města s vyšší mírou porodnosti i vyšší mírou úmrtnosti. Dochází zde ke snižování počtu obyvatelstva, a to nejen vlivem přirozeného úbytku, ale i emigrací, což má samozřejmě své negativní dopady např. na pokles příjmů města, pokles kupní síly, nedostatečné využití kapacit,

pokles pracovních příležitostí aj. Dalším negativem je stárnutí obyvatelstva, v tomto případě se jedná o celosvětový trend. Nízká vzdělanost obyvatel jde ruku v ruce s horšími zdravotními návyky, nižšími příjmy a tedy i nižší koupěschopností. Vzhledem k nedostatku pracovních příležitostí odchází vzdělané obyvatelstvo do rozvinutějších oblastí. Děčín tak přichází o kvalifikované odborníky, kteří by vytvářeli nové podněty vedoucí k rozvoji města. Podíl vysokoškoláků v Děčíně je o 4 % vyšší než v ČR, v roce 2011 zde žilo v Děčíně 8,24 % vysokoškoláků. Přestože se někteří vysokoškoláci po absolvování vysoké školy chtějí vrátit do města, nemohou najít zaměstnání, proto hledají v okolních městech.

Hlavní důvod, proč lidé z Děčína odcházejí, je výše průměrného výdělku. Průměrné mzdy vysokoškolsky vzdělaných lidí v Praze jsou oproti Děčínu o cca 9000 korun vyšší. Přílivu či udržení vysokoškoláků mohou pomoci pobídky a rozšíření vysokoškolských studijních programů. ČVUT na své děčínské pobočce rozšiřuje výuku o magisterský obor. Ústecký kraj dokonce začal vysokoškolákům, kteří se zaváží, že po dokončení studia zůstanou v regionu, nabízet peníze.

Naopak lze pozitivně hodnotit, že v Děčíně žije mladší obyvatelstvo ve srovnání s průměrem ČR. Projevy lze spatřovat např. ve větším zájmu o kulturu, turistiku, vzdělávání, což podporuje místní ekonomiku a zlepšuje pověst regionu. Nelze opomenout výhodnou polohu Děčína, přírodní a kulturní památky, velké množství volných ploch pro případné investice. Klíčem ke zvýšení počtu obyvatel ve městě je podpora investičních pobídek a podpora zaměstnanosti v celém regionu Děčínska. Město mělo podporovat více komunikovat s místními zaměstnavateli a zatraktivnit jim region, aby sem zároveň přilákali kvalifikovanou pracovní sílu, které je tu nedostatek.

Rozvojový potenciál města není zanedbatelný. Pokud město pozná a využije své příležitosti, příznivě tím ovlivní i své obyvatelstvo. K rozvoji by pomohlo např. dokončení přivaděče k dálnici D8, propagace pobočky ČVUT, která by mohla nalákat mladé vzdělané obyvatelstvo, finanční podpora vysokoškoláků, využívání dotací z fondů Evropské unie či jiné aktivity zlepšující život obyvatel. Může pomoci rovněž podpora rozvoje příhraniční spolupráce se SRN a lepší propagace města.

7. Přehled literatury a použitých zdrojů

Citované literární zdroje:

- **HANUŠ Z., 2010:** Sociální a ekonomický rozvoj města Děčín. Bakalářská práce, Děčín.
- **KALIBOVÁ K., PAVLÍK Z., VODÁKOVÁ A., 1993:** Demografie (nejen) pro demografy. Sociologické nakladatelství, Praha.
- **KOSCHIN F., 2002:** Aktuárská demografie. Oeconomica, Praha.
- **KOSCHIN F., 2005:** Demografie poprvé, Oeconomica, Praha.
- **KOSCHIN F., 2005:** Kapitoly z ekonomické demografie. Oeconomica, Praha.
- **PAVLÍK Z., RYCHTAŘÍKOVÁ J., ŠUBRTOVÁ A., 1986:** Základy demografie. Academia, Praha.
- **RADVANSKÝ Z., 1997:** Konec česko-německého soužití v ústecké oblasti 1945-1948. Nakladatelství Univerzity J. E. Purkyně, Ústí nad Labem.
- **ROUBÍČEK V., 1997:** Úvod do demografie. Nakladatelství Academia, Praha.
- **ROUBÍČEK V., 2002:** Základní problémy obecné a ekonomické demografie. Nakladatelství VŠE, Praha.
- **SIEGEL J. S. et. SWANSON D. A., 2004:** The methods and materials of demography. Elsevier Academic Press, London.
- **SLAVÍČKOVÁ H., 1997:** Děčínská zastavení. Amici Decini, Děčín.
- **SRB V., KUČERA M., RŮŽIČKA L., 1971:** Demografie. Nakladatelství Svoboda, Praha.
- **ŠAŠEK M., 1997:** Vývojové tendence sídelní struktury Severočeského kraje. Univerzita J. E. Purkyně, Ústí nad Labem.
- **TARABOVÁ Z. et. VYSTOUPIL J., 2004:** Základy demografie. 1. vydavatelství Brno, Masarykova univerzita, Brno.
- **UJEP, 2004:** Ekonomické aspekty vzdělanosti v regionálním kontextu II. Nakladatelství Univerzity J. E. Purkyně, Ústí nad Labem.

Citované internetové zdroje:

- **Český statistický úřad, 2014:** Regionální časové řasy, online: http://www.czso.cz/xu/redakce.nsf/i/casove_rady_regionalni, cit. 1.3.2015.
- **Český statistický úřad, 2014:** Populační prognóza ČR do 2050, online: [http://www.czso.cz/csu/2004edicniplan.nsf/t/B0001ED542/\\$File/4025rrb.pdf](http://www.czso.cz/csu/2004edicniplan.nsf/t/B0001ED542/$File/4025rrb.pdf), cit. 3.3.2015.
- **Český statistický úřad, 2014:** Veřejná databáze ČSÚ, online: <http://vdb.czso.cz/vdbvo/>, cit. 10.3.2015.
- **Český statistický úřad, 2015:** Metainformace k ukazateli, online: http://vdb.czso.cz/vdbvo/mi/mi_ukazatel.jsp?kodukaz=5810&kodjaz=203&app=vdb., cit. 15.2.2015.
- **Český statistický úřad, 2015:** Senioři v krajích, online: http://www.czso.cz/csu/2014edicniplan.nsf/publ/310033-14-n_2014, cit. 5.3.2015.
- **Infocentrum Děčín, 2015:** Jak si vedl Děčín v roce 2014, online: http://idecin.cz/index.php?option=com_k2&view=item&id=456%3Ajak-si-vedl-decin-v-roce-2014-aneb-shrnuti-statistiky-navstevnosti&Itemid=1&lang=cs, cit. 27.2.2015.
- **Města a obce:** online: <http://mesta.obce.cz/vyhledat2.asp?okres=3502>, cit. 1.3.2015.
- **MPSV, 2015:** Kritéria pro poskytování příspěvků z prostředků Aktivní politiky zaměstnanosti pro rok 2015, online: https://portal.mpsv.cz/upcr/kp/ulk/informace_z_useku_up/referat_tp/kriteria_apz/kriteria_a_postup_pro_poskytovani_prispevku_z_prostredku_apz_pro_rok_2015.doc.pdf, cit. 14.2.2015.
- **MPSV, 2015:** Úřad práce Děčín – Statistický bulletin leden 2015, online: <https://portal.mpsv.cz/upcr/kp/ulk/kop/decin/statistika/bulletiny>, cit. 10.3.2015.

Citované legislativní předpisy ČR:

- Zákon č. 89/2012 Sb., občanský zákoník, ve znění pozdějších předpisů.
- Zákon č. 128/2000 Sb., o obcích, ve znění pozdějších předpisů.
- Zákon č. 115/2006 Sb., o registrovaném partnerství, v platném znění.

8. Přílohy

Příloha č. 1

Očekávaná úroveň plodnosti v krajích, 2002 a 2050

Kraj	Úhrnná plodnost		Průměrný věk matek při porodu	
	2002	2050	2002	2050
Hlavní město Praha	1,08	1,76	29,5	30,9
Středočeský	1,2	1,65	27,8	29,4
Jihočeský	1,18	1,61	27,7	29,4
Plzeňský	1,15	1,57	27,5	29,2
Karlovarský	1,23	1,66	27,3	29,2
Ústecký	1,27	1,64	27	28,9
Liberecký	1,22	1,67	27,6	29,3
Královéhradecký	1,18	1,65	27,8	29,4
Pardubický	1,18	1,61	27,7	29,3
Vysočina	1,18	1,58	27,7	29,1
Jihomoravský	1,15	1,58	28	29,5
Olomoucký	1,13	1,55	27,8	29,4
Zlínský	1,12	1,58	28	29,4
Moravskoslezský	1,18	1,54	27,2	29
ČR - střední varianta	1,17	1,62	27,8	29,5

Zdroj: ČSÚ, Populační prognóza ČR do 2050,

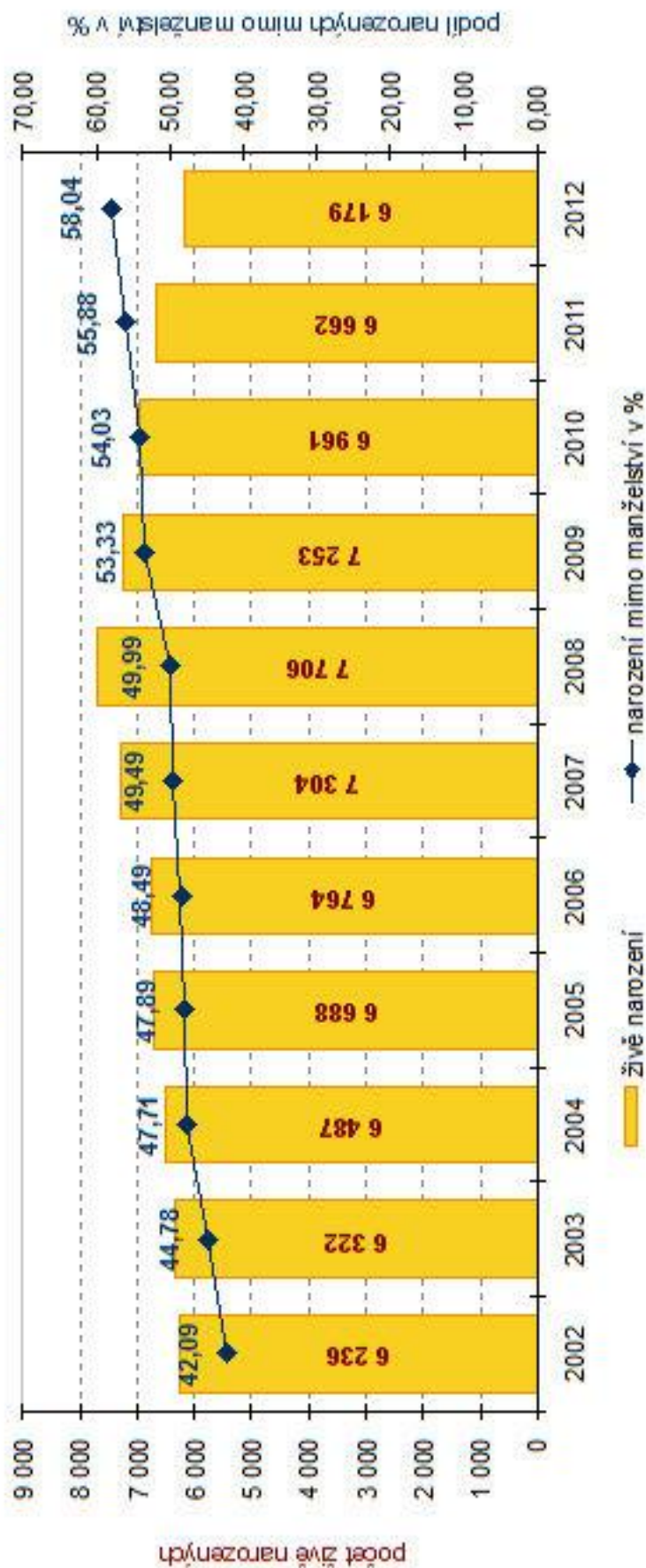
online: [http://www.czso.cz/csu/2004edicniplan.nsf/t/B0001ED542/\\$File/4025rrb.pdf](http://www.czso.cz/csu/2004edicniplan.nsf/t/B0001ED542/$File/4025rrb.pdf)

Vývoj počtu narozených a zemřelých ve městě Děčín

Rok	Narození	Zemřelí	Přirozený přírůstek
1971	798	403	395
1972	850	409	441
1973	966	419	547
1974	1 003	398	605
1975	963	414	549
1976	856	443	413
1977	780	464	316
1978	765	455	310
1979	789	480	309
1980	717	535	182
1981	707	546	161
1982	717	547	170
1983	674	604	70
1984	658	644	14
1985	773	584	189
1986	750	621	129
1987	696	577	119
1988	746	583	163
1989	705	584	121
1990	731	627	104
1991	752	638	114
1992	651	594	57
1993	707	553	154
1994	544	583	-39
1995	508	592	-84
1996	486	571	-85
1997	467	526	-59
1998	510	522	-12
1999	467	570	-103
2000	459	557	-98
2001	537	537	-
2002	515	543	-28
2003	584	558	26
2004	509	557	-48
2005	566	544	22
2006	569	577	-8
2007	628	575	53
2008	610	559	51
2009	606	550	56
2010	574	516	58
2011	562	527	35
2012	505	525	-20
2013	535	544	-9

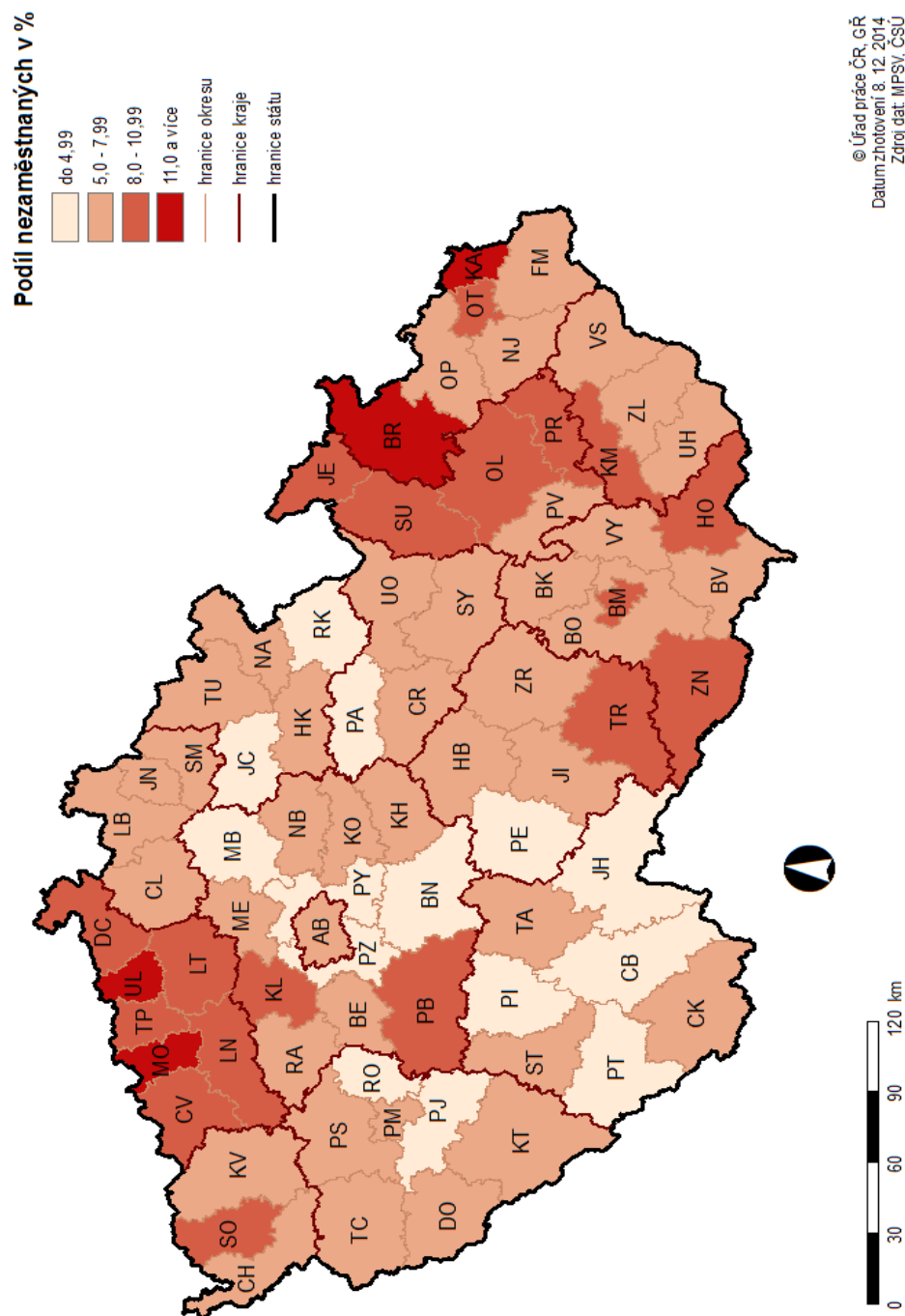
Zdroj: ČSÚ, Regionální časové řady, online:
http://www.czso.cz/xu/redakce.nsf/i/casove_rady_regionalni

**Živé narození a podíl živě narozených mimo manželství v Ústeckém kraji
za 1. až 3. čtvrtletí 2002 až 2012**



Zdroj: ČSÚ, Veřejná databáze ČSÚ, online: <http://vdb.czso.cz/vdbvo/>

PODÍL NEZAMĚSTNANÝCH OSOB NA POČTU OBYVATEL v okresech České republiky k 30.11.2014



Zdroj: ČSÚ, online: www.czso.cz

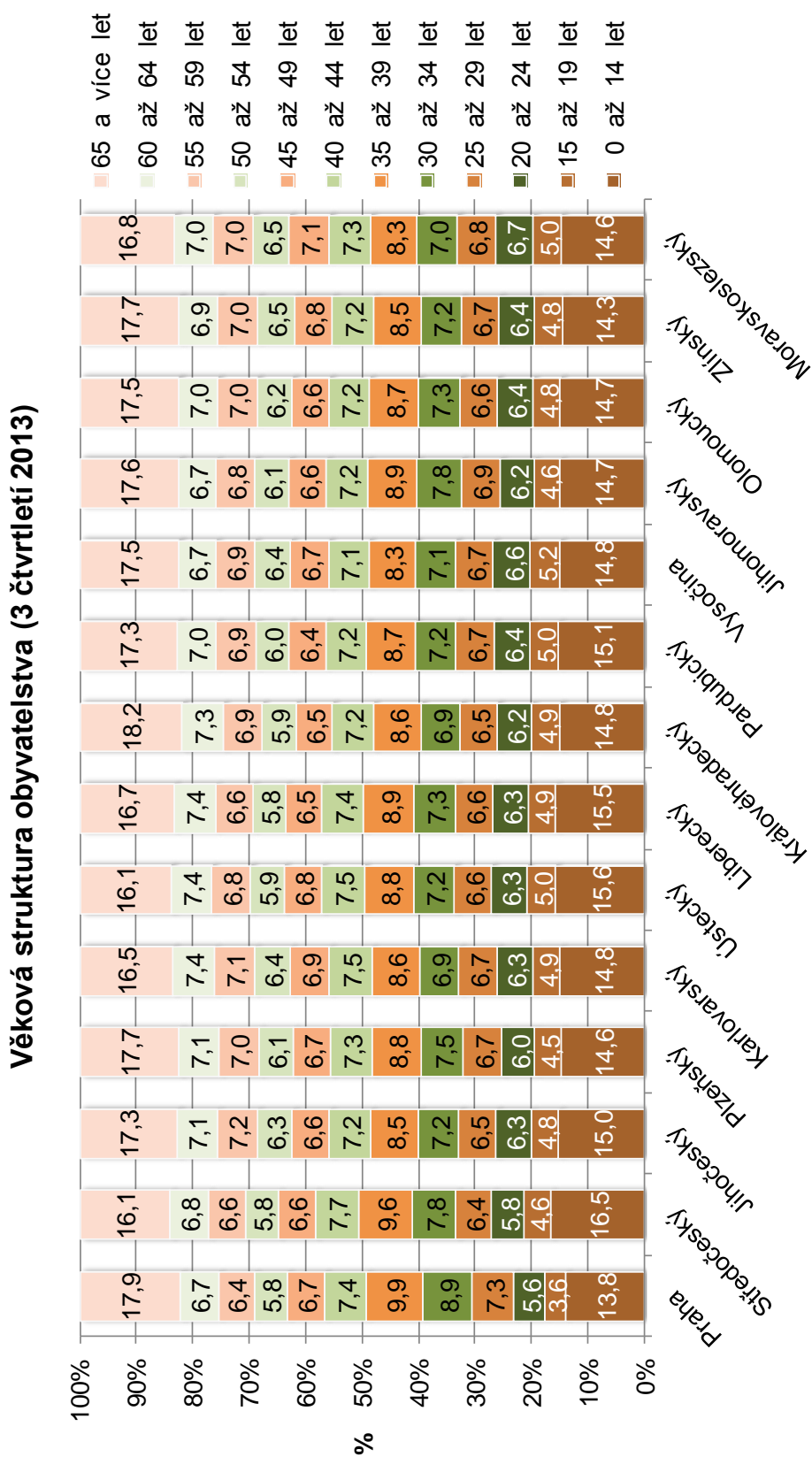
Vývoj věkového složení obyvatelstva v okrese Děčín (%)

	1970	1980	1990	2000	2013
Celkem	132 434	138 081	133 455	133 609	131 975
0-4	7,9	8,8	6,3	4,9	5,3
5-9	7,3	9,7	6,6	5,9	5,6
10-14	7,3	7,1	8,6	6,3	4,9
15-19	9,6	6,6	9,6	6,7	5,0
20-24	11,1	6,6	6,7	8,6	6,3
25-29	7,5	8,6	6,2	9,2	6,4
30-34	5,7	9,7	6,1	6,5	6,7
35-39	5,9	6,7	8,2	6,2	8,6
40-44	6,4	5,1	9,4	6,0	7,8
45-49	7,5	5,2	6,5	8,0	6,4
50-54	4,5	5,6	4,8	9,0	6,6
55-59	5,9	6,4	4,8	6,0	7,8
60-64	5,2	3,6	4,8	4,3	7,0
65-69	3,6	4,2	5,0	3,9	4,1
70-74	2,5	3,2	2,5	3,5	2,5
75-79	1,4	1,8	2,3	3,0	1,9
80+	0,8	1,2	1,7	2,0	1,4
0-14	22,4	25,6	21,6	17,1	15,9
15-64	69,3	64,1	67	70,6	66,5
65+	8,3	10,3	11,4	12,3	17,6

Zdroj: ČSÚ, Regionální časové řady, online:

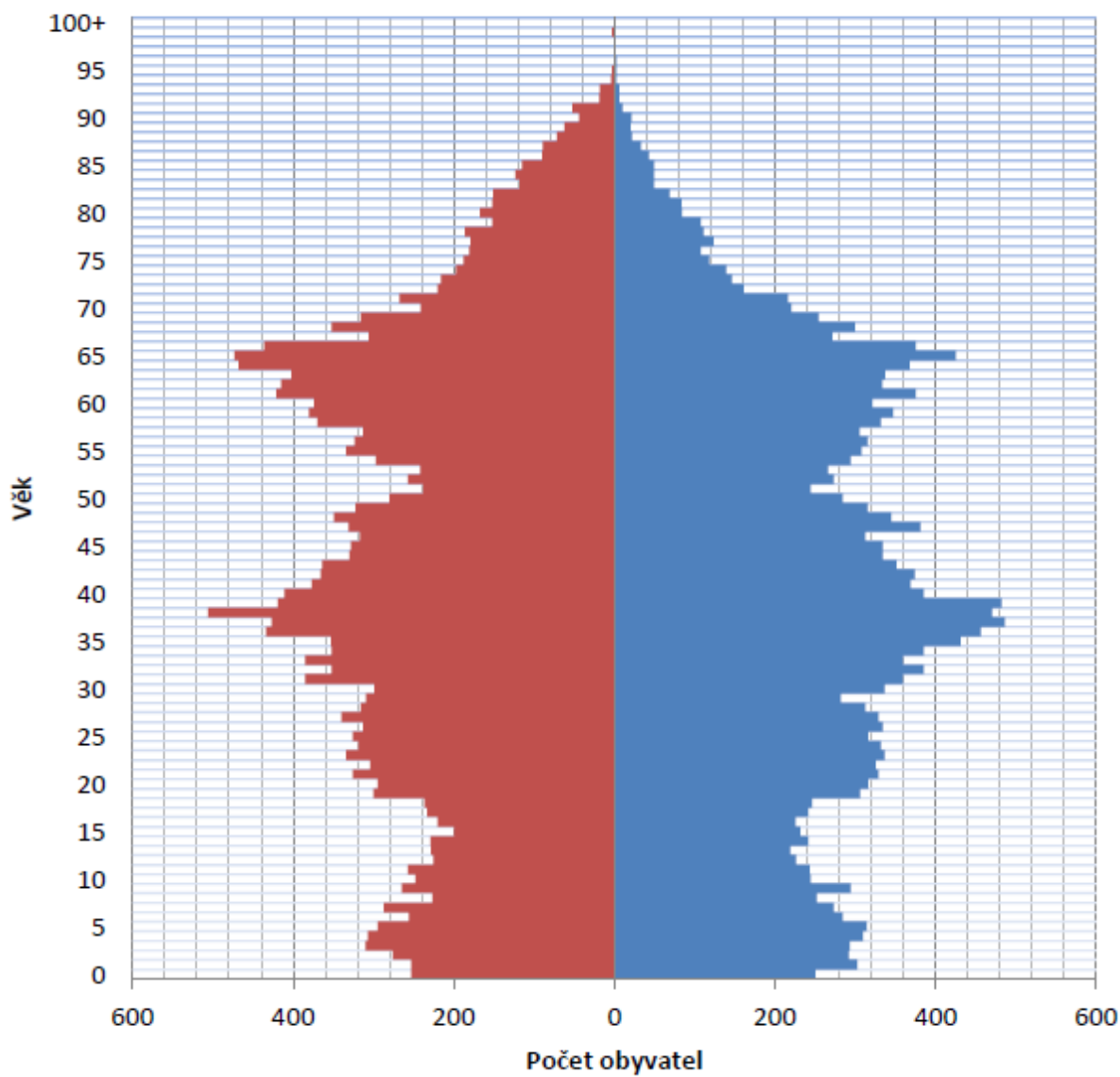
http://www.czso.cz/xu/redakce.nsf/i/casove_rady_regionalni, vlastní zpracování

Věkové složení obyvatelstva v krajích České republiky ve 3. čtvrtletí 2013



Zdroj: ČSÚ, Seniori v krajích, online:
http://www.czso.cz/csu/2014edicniplan.nsf/publ/310033-14-n_2014

Strom života města Děčín v roce 2012



Zdroj: ČSÚ, vlastní zpracování

Vývoj počtu obyvatel městských částí města Děčín

Kód části	Část	Počet obyvatel							
		1930	1950	1961	1970	1980	1991	2001	2013
407224	Děčín I-Děčín	12 535	10 586	6 940	7 075	7 293	5 940	5 510	4 959
407232	Děčín II-Nové Město			5 110	7 544	6 935	6 401	7 130	6 495
407241	Děčín III-Staré Město	3 009	2 398	2 660	5 406	5 973	4 566	4 368	3 954
407259	Děčín IV-Podmokly	17 206	14 004	7 961	7 904	6 738	5 986	5 669	5 159
407267	Děčín V-Rozbělesy			2 012	1 769	1 368	569	462	364
407275	Děčín VI-Letná	51	25	5 186	4 657	9 696	9 076	8 474	8 054
407283	Děčín VII-Chrochvice	2 467	1 771	1 924	1 712	1 542	1 349	1 318	1 387
407291	Děčín VIII-Dolní Oldřichov	1 753	1 067	1 190	1 007	921	645	619	853
407305	Děčín IX-Bynov	1 356	1 171	1 345	1 370	861	4 897	4 476	3 932
407313	Děčín X-Bělá	2 296	1 409	1 495	1 428	1 260	1 040	1 137	1 023
407321	Děčín XI-Horní Žleb	770	506	659	362	544	375	468	393
407330	Děčín XII-Vilnice	474	405	411	470	363	313	288	286
407411	Děčín XIII-Loubí	320	156	153	174	260	214	233	205
407372	Děčín XIV-Dolní Žleb	630	238	243	252	188	120	151	188
407429	Děčín XV-Prostřední Žleb	641	425	465	300	324	238	256	257
407437	Děčín XVI-Přípeř	401	225	248	653	182	136	173	143
407445	Děčín XVII-Jalůvčí	598	453	481	456	493	460	492	571
407453	Děčín XVIII-Maxičky	181	51	106	128	94	59	93	123
407461	Děčín XIX-Čechy	268	174	218	140	143	142	143	208
407470	Děčín XX-Nová Ves	391	232	234		195	209	216	204
407488	Děčín XXI-Horní Oldřichov	457	492	484	532	405	360	420	476
407496	Děčín XXII-Václavov	477	354	360				298	351
407500	Děčín XXIII-Popovice	247	146	144	663	1 138	707	167	193
407381	Děčín XXIV-Krásný Studenec	901	533	557	486	439	401	422	514
407518	Děčín XXV-Chmelnice	310	400	366	300	306	297	277	314
407348	Děčín XXVI-Bechlejovice	661	324	311	241	204	303	184	190
407356	Děčín XXVII-Březiny	914	638	579	520	718	2 224	2 212	1 872
407364	Děčín XXVIII-Folknáře	353	270	271	338	209	214	217	327
415677	Děčín XXIX-Hoštice nad Labem	145	61	60	35	22	15	28	28
415235	Děčín XXX-Velká Veleň	613	155	114	62	53	31	27	57
407534	Děčín XXXI-Křešice	1 327	1 092	1 166	1 074	953	821	830	776
407526	Děčín XXXII-Boletice nad Labem	3 042	2 098	2 125	2 555	2 744	5 238	5 182	4 683
407542	Děčín XXXIII-Nebočady	743	484	529	489	469	391	402	345
415863	Děčín XXXIV-Chlum								66
407551	Děčín XXXV-Lesná	388	220	232	199	174	162	164	156
	Děčín	55 925	42 563	46 339	50 301	53 207	53 899	52 506	49 106

Zdroj: ČSÚ, Regionální časové řady, online:

http://www.czso.cz/xu/redakce.nsf/i/casove_rady_regionalni

Vývoj migrace v Ústeckém kraji podle věku

		2004	2005	2006	2007	2008	2009	2010	2011	2012	2013
Přistěhovalí		835	946	1 320	1 473	983	1 068	877	794	1 049	905
v tom ve věku:	0 - 14	149	163	203	207	161	171	195	201	306	248
	15 - 64	630	748	1 065	1 198	788	842	635	543	691	615
	65 +	56	35	52	68	34	55	47	50	52	42
Přistěhovalí na 1 000 obyvatel		16,1	18,2	25,4	28,2	18,7	20,4	16,9	15,7	20,9	18,1
Vystěhovalí		1 025	913	1 022	1 182	1 261	1 146	1 504	1 131	1 051	1 081
v tom ve věku:	0 - 14	162	160	192	194	235	178	220	295	227	243
	15 - 64	789	685	781	927	974	900	1 210	768	763	770
	65 +	74	68	49	61	52	68	74	68	61	68
Vystěhovalí na 1 000 obyvatel		19,7	17,6	19,7	22,6	24,0	21,9	29,0	22,4	20,9	21,6
Přírůstek stěhováním		-190	33	298	291	-278	-78	-627	-337	-2	-176
v tom ve věku:	0 - 14	-13	3	11	13	-74	-7	-25	-94	79	5
	15 - 64	-159	63	284	271	-186	-58	-575	-225	-72	-155
	65 +	-18	-33	3	7	-18	-13	-27	-18	-9	-26

Zdroj: ČSÚ, Regionální časové řady, online: http://www.czso.cz/xu/redakce.nsf/i/casove_řady_regionální_vlastní_zpracování

Vývoj migrace v okrese Děčín podle věku

Věkové skupiny	2005	2006	2007	2008	2009	2010	2011	2012	2013
0	14	24	-3	30	1	4	-26	-2	-14
1 - 4	1	8	18	-1	-19	-26	-22	35	-22
5 - 9	11	2	-3	5	-1	-19	16	20	2
10 - 14	16	14	17	-21	-11	2	-5	24	-3
15 - 19	35	66	80	65	-11	5	8	-14	-19
20 - 24	49	63	129	50	-4	-88	-31	-48	-84
25 - 29	-11	5	5	-85	-58	-139	-121	-59	-106
30 - 34	-10	-1	63	-29	-32	-87	-95	-54	-94
35 - 39	47	56	81	2	-16	-51	-49	-26	-45
40 - 44	38	98	86	16	9	-70	-22	-5	-27
45 - 49	41	57	41	-19	-	-31	-	-4	9
50 - 54	38	60	35	-6	23	-32	20	-9	-24
55 - 59	30	21	52	31	10	-12	6	15	3
60 - 64	8	15	38	26	30	-18	15	8	16
65 - 69	-8	9	12	4	1	-7	16	15	7
70 - 74	-3	7	22	6	-11	2	-	5	-4
75 - 79	9	-2	10	6	-4	-3	6	-1	1
80 - 84	-	3	-4	1	1	11	-2	-2	-14
85 - 89	2	6	9	-3	6	5	7	2	5
90 - 94	1	4	9	-	-	-3	-2	4	-1
95 +	-1	1	-1	-	-	-	-1	-1	1
Celkem	307	516	696	78	-86	-557	-282	-97	-413

Zdroj: ČSÚ, Regionální časové řady, online:

http://www.czso.cz/xu/redakce.nsf/i/casove_rady_regionalni